

**U nas  
przeczytasz:**

# Kultura on-line

strony 9, 13, 16

BEZPŁATNA

## Ziemia SOCHACZEWSKA

Nr 5 (1381) 9.03.2021 r. ISSN 1231-7179 Numer indeksu 328 006

# Rok z covidem

Dokładnie rok temu do Polski dotarł koronawirus. Wtedy nie zdawaliśmy sobie sprawy, że zostanie z nami tak długo. Dziś mamy w kraju trzecią falę zachorowań i teraz już nikt nie odważy się przewidywać końca pandemii. Z dnia na dzień rośnie liczba chorych i osób na kwarantannie, są kolejne ofiary śmiertelne. Szczepienia idą zbyt wolno, aby uodpornić nas na zakażenie. Na zdjęciu jeden z pensjonariuszy Domu Pomocy Społecznej przyjmuje szczepionkę

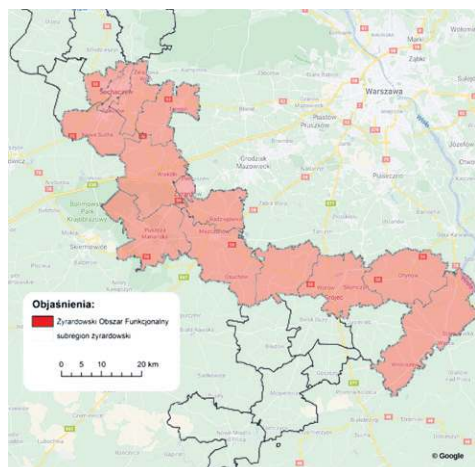
**Strona 4**



## Miliardy dla Mazowsza

Trzy lata temu dokonano statystycznego podziału Mazowsza na dwa regiony – bogatą stolicę plus przylegające do niej gminy oraz pozostałą część regionu, nazywaną Mazowsze lokalne. Mniej zamożne samorządy mogą liczyć na znacznie większe pieniądze z kasy UE

**Strona 2**



## Wkrótce remont mostu

Inwestycja w Chodakowie kosztować będzie ponad 5,7 mln zł, z czego 4 mln zł pochodzi z Rządowego Funduszu Inwestycji Lokalnych. Planowane zakończenie remontu to październik 2021. Do tego czasu kierowcy będą musieli korzystać z mostu w centrum miasta

**Strona 6**



## Dziś w „Ziemi” POLECAMY



### Śmieci poza systemem

Sochaczew uruchomi aplikację, która pomoże wykryć niepłacących mieszkańców

str. 3



### Barwny świat Chlebowskich

Niecodzienną wystawę, zatytułowaną „Nasz Kolorowy Świat - wnuczka i dziadek malują razem”, można oglądać w Miejskiej Bibliotece Publicznej.

str. 8



### Centrum Usług Społecznych już działa

Centrum powstało z przekształcenia MOPS, DDPS i Miejskiej Komisji Alkoholowej

str. 11



### Sportowiec, trener i działacz 2020

Mimo pandemii, nagrody zostały wręczone wyróżniającym się ludziom sportu

str. 14



## WAŻNE TELEFONY

**Pogotowie ratunkowe** 999  
**Policja**  
 997, 47 705-52-22  
**Straż pożarna**  
 998, 46 862-23-70  
**Pogotowie energetyczne**  
 991  
**Pogotowie gazowe** (Sime Polska)  
 602-343-343, 792-008-866

**Urząd Miejski**

46 862-27-30, 46 862-22-35  
**Całodobowy telefon alarmowy Urzędu Miasta**  
 46 862-36-82

**Urząd Skarbowy**  
 46 862-26-04

**ZUS** 46 862-64-33

**Starostwo Powiatowe**  
 46 864-18-40, 46 864-18-73

**ZWiK** 46 862-82-30  
**Zgłaszanie awarii: sieci wodociągowej**  
 668-453-422  
**sieci kanalizacyjnej**  
 604-195-871

Dodatkowo każdego dnia po godz. 15.00 awarie można zgłaszać pod numerami telefonów:

**SUW Płocka** 46 811 16 44, 602 248 627

**SUW Chodaków** 46 863 26 35, 662 294 742

**Oczyszczalnia ścieków**  
 662 294 743

**ZGK** 46 862-81-06, 46 862-93-14  
**ZKM** 46 862-99-27

**Zgłaszanie awarii sieci oświetlenia ulicznego**  
 698-088-755, 606-663-186

**Szpital**  
 46 864-95-00, 46 864-96-00

**USC** 46 862-23-02

**Sąd Rejonowy**  
 46 862-32-64

**PKP** 19-757

**Koleje Mazowieckie**  
 22 364-44-44

**PKS Grodzisk Mazowiecki,**  
 baza w Sochaczewie  
 46 862-55-12

**MPT Taxi** 191-91

**Taxi** 46 862-28-42

**Taxi Nowa całodobowa**  
 888-766-600

**PEC**  
 46 862-92-00, 604-206-108,

**Muzeum Ziemi Sochaczewskiej i Pola Bitwy nad Bzurą**  
 46 862-33-09,

**MOSiR** 46 862-77-59

**SCK** 46 863-07-68

**MOPS** 46 863-14-81,

46 863-14-82

# 9 miliardów dla Mazowsza

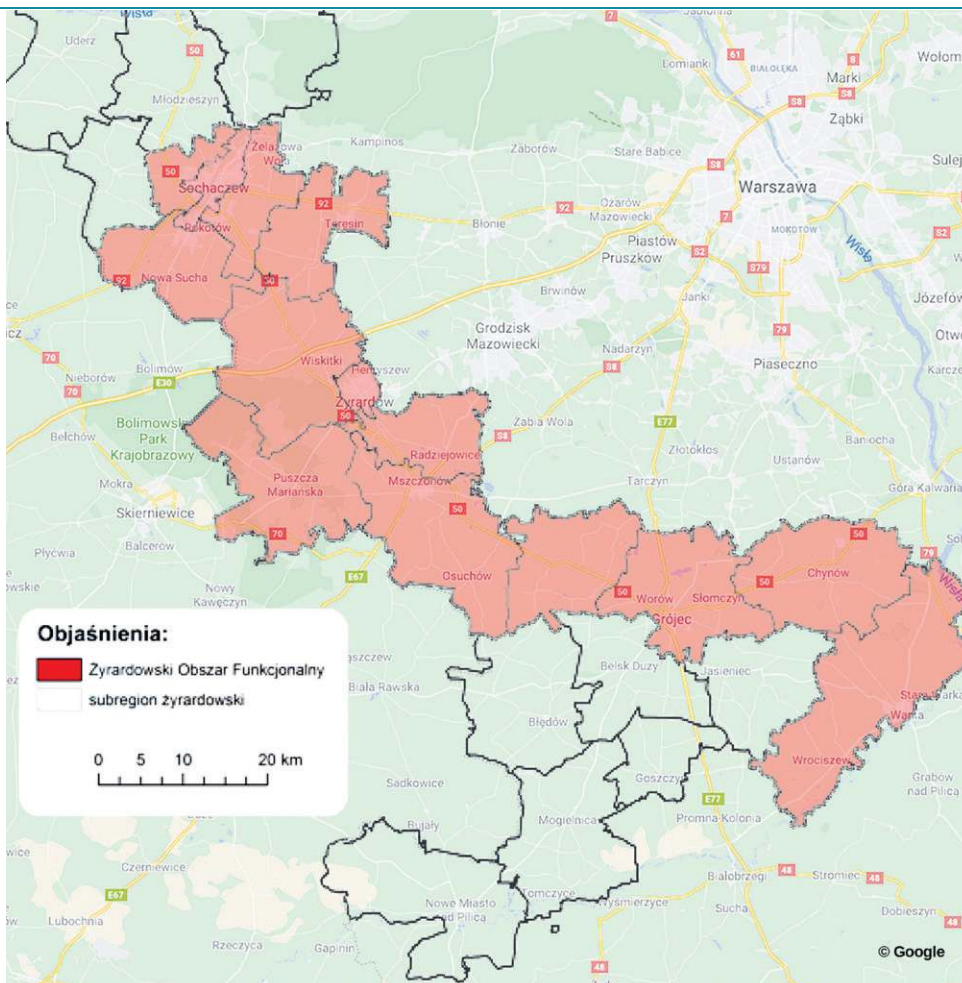
W ciągu najbliższych lat beneficjenci z Mazowsza lokalnego będą mieli do wykorzystania 1,55 mld euro z UE w ramach programu regionalnego oraz około 400 mln euro z programu Polska Wschodnia+. To łącznie niemal 9 mld złotych na programy wspierające zielony ład, rozwój dróg, kolei, przedsiębiorstw, aktywności zawodowej mieszkańców naszego regionu.

**Daniel Wachowski**

Najważniejsze obszary wsparcia finansowane z budżetu unijnego w latach 2021-2027 omówił 24 lutego w Żyrardowie marszałek Adam Struzik. Na spotkanie zaproszono przedstawicieli miast i gmin wchodzących w skład subregionu żyrardowskiego, składającego się z trzech powiatów: sochaczewskiego, żyrardowskiego i grójeckiego. Nasze miasto reprezentował burmistrz Piotr Osiecki.

Jak mówił marszałek, dzięki temu, że przed trzema laty dokonano statystycznego podziału Mazowsza na dwa regiony – bogatą stolicę plus przylegające do niej gminy oraz pozostałą część regionu nazywaną Mazowsze lokalne - mniej zamożne samorządy mogą liczyć na znacznie większe pieniądze z kasy UE. Region Mazowiecki otrzyma aż 1,55 mld euro, a Warszawski 0,111 mld euro. Co istotne, Mazowsze lokalne może liczyć na 85-procentowy poziom dofinansowania projektów.

Naszą część Mazowsza uwzględniono także w programie Polska Wschodnia+, jak podkreślał Adam Struzik, ta decyzja otwiera szansę na kolejne środki finansowe z budżetu UE. Na realizację Polski Wschodniej+ prze-



UE stawia teraz na współpracę miast i gmin, na projekty ponadlokalne, dlatego o wskazanie gmin, które wiele łączą, mają zbliżone cele, stopień rozwoju, podobne problemy do rozwiązania, marszałek poprosił prezydenta Żyrardowa. Ten dokonał oceny kilkudziesięciu gmin w swym sąsiedztwie i zaproponował, by Żyrardowski Obszar Funkcjonalny obejmował trzynastą z nich, w tym miasto Sochaczew. Deklarację o współpracy podpisano latem ubiegłego roku. Żyrardowski Obszar Funkcjonalny obejmuje pięć gmin powiatu żyrardowskiego (Mszczonów, Puszcza Marińska, Radziejowice, Wiskitki i Żyrardów), cztery z powiatu grójeckiego (Chynów, Grójec, Pniewy, Warka) i cztery samorządy powiatu sochaczewskiego (Nowa Sucha, Sochaczew, Teresin i miasto Sochaczew).

znaczono 2,5 mld euro, przy czym Mazowsze może liczyć na ok. 400 mln euro. Program koncentruje się na rozwoju innowacyjnej przedsię-

biorczości, inwestycjach w drogi, komunikację miejską i kolej, energii i klimacie, turystyce i usługach uzdrowiskowych.

Kilka dni po tym spotkaniu w sochaczewskim ratuszu odbyła się narada poświęcona wykorzystaniu środków unijnych w ramach subregionu

żyrardowskiego. Piotr Osiecki polecił m.in. dokonanie ponownej weryfikacji miejskich zamierzeń inwestycyjnych na najbliższe lata oraz przeglądu wszystkich wieloletnich planów i strategii, gdyż wiele zadań, opisanych już w strategiach rozwoju miasta, rewitalizacji, rozwoju elektromobilności, programach ochrony środowiska czy opieki nad zabytkami wpisuje się w zamierzenia władz Mazowsza czuwających nad rozdziałem środków unijnych. Wybrane przez ratusz pomysły burmistrz przedstawi wójtom gmin Nowa Sucha, Sochaczew i Teresin współtworzącym Żyrardowski Obszar Funkcjonalny, a następnie burmistrzom i prezydentom miast z subregionu żyrardowskiego.

Piotr Osiecki podkreślał w czasie narady, że zapewne część tych propozycji zostanie powtórzona przez partnerów z subregionu, co zdecydowanie zwiększy szanse powodzenia w staraniach o unijne dotacje. Jak mówił, wbrew pozorom wiele nas łączy. Wspólnym celem samorządów subregionu może być poprawa układu drogowego, rozwój produktów i usług turystycznych, w tym opartych na postaci F. Chopina. Wspólnie można planować ścieżki rowerowe, mocniej postawić na rekreacyjne walory Bzury.

**ZDANIEM BURMISTRZA PIOTRA OSIECKIEGO**

**Piotr Osiecki**

Samorząd Mazowsza wyznaczył główne cele i obszary wsparcia, które można w wielkim skrócie ująć w słowach – zielona energia, człowiek, jego aktywizacja zawodowa i społeczna. W etap konkursowy zapewne wejdziemy w II kwartale 2022 roku, zatem na przedstawienie pomysłów, wskazanie zadań, o dofinansowanie których chcemy się ubiegać wraz z partnerami z obszaru funkcjonalnego, mamy rok. To wbrew pozorom krótki czas na wypracowanie

najlepszych rozwiązań, bo trzeba pamiętać, że konkurencja w walce o unijne pieniądze będzie ostra. Nasze miasto chciałoby sięgnąć nie tylko po środki na tzw. twarde projekty, czyli drogowe i infrastrukturalne, ale też miękkie – z zakresu kultury, turystyki, spraw społecznych. Z ostatniej perspektywy unijnej sięgnęliśmy po naprawę duże środki, a od lat miejskie inwestycje w kilkudziesięciu procentach finansujemy z dotacji, w tym unijnych. Największe inwestycje ostatnich lat dofinansowała nam Wspólnota i musimy zrobić wszystko, by tak było w latach 2021-2027.

**ZDANIEM MIROSŁAWA ADAMA ORLIŃSKIEGO, SZEFA KOMISJI BUDŻETU I FINANSÓW SEJMIKU MAZOWIECKIEGO**

**Mirosław Adam Orliński**

Jestem dumny, że tak ogromne środki trafią na Mazowsze regionalne. Dzięki statystycznemu podziałowi Mazowsza, które stało się faktem 1 stycznia 2018 r., Warszawa i kilka powiatów ościennych znalazły się w regionie warszawskim. Sejmik Województwa walczył o to od 2014 roku. Wydzielenie mniej zamożnej części województwa sprawi, że popłyną tam znacznie większe środki niż można było zakładać. To dla nas wszystkich kolejna ogromna szansa wynikająca z przynależności

do Wspólnoty. W obecnej perspektywie, dzięki środkom UE, wsparliśmy zagospodarowanie terenów nad Bzurą, budowę amfiteatru w Sochaczewie, rewitalizację kramnic miejskich, a w pobliskim Teresinie kompleksowy remont dworca. W Sochaczewie i gminach Nowa Sucha, Rybno, Sochaczew, ruszamy z programem promującym odnawialne źródła energii. Zrobimy wszystko, by we współpracy z samorządami regionu kolejne unijne dotacje dzielić sprawiedliwie. Spotkanie w Żyrardowie jest początkiem takiej współpracy.

**Miejska Audycja Samorządowa**

**W każdy wtorek i czwartek o 11:30**

**na antenie**

**radio sochaczew** 96,9 FM  
 www.radiosochaczew.pl



# Aplikacja odnajdzie „zaginionych”

Mieszkają, wytwarzają śmieci, nie płacą. Problem z takimi osobami mają niemal wszystkie samorządy w Polsce, dlatego Sochaczew uruchomił aplikację, która, analizując różne rejestry, pomoże wykryć niespójności w deklaracjach śmieciowych. Nowe narzędzie w rękach urzędu pomoże w uszczelnieniu systemu, ale z całą pewnością nie powstrzyma spodziewanego wzrostu opłat. To niemal pewne, patrząc na sąsiednie gminy, że miastu nie uda się utrzymać najniższej w powiecie stawki 23 zł od osoby.

**Daniel Wachowski**

Obecna umowa z firmą Partner obowiązuje do końca czerwca. Ratusz ogłosił już jeden przetarg na odbiór śmieci w okresie lipiec 2021 - czerwiec 2022, ale unieważnił go, gdyż oferta złożona przez Remondis znacznie przewyższała koszty szacowane przez UM. Trwa drugie postępowanie przetargowe i jego wyniki powinniśmy poznać za kilka tygodni. Czy tym razem pojawi się konkurent, będzie druga oferta, i jakie stawki zaproponują miastu firmy śmieciowe?

## System na minusie

Nie jest tajemnicą, że przy obecnych stawkach system śmieciowy nie bilansuje się i trzeba do niego dokładać. Głównym powodem jest wzrost ilości śmieci trafiających do worków i przydomowych pojemników. Precyzyjne dane na ten temat, za okres styczeń – wrzesień 2020 roku, burmistrz przedstawił radnym miasta na listopadowej sesji. Wynikało z nich jasno, że 23 zł od mieszkańca w żaden sposób nie jest w stanie zrównać wpływów z kosztami. Śmieci przybywa, firma wystawia faktury za ich odbiór, należy szybko zdecydować co dalej. Rada miała dwa wyjścia, albo podnieść opłaty, albo różnicę w kosztach pokryć z budżetu. Wybrała drugie rozwiązanie i w listopadzie przeznaczyła na ten cel 680 tys. zł. Jednak dopłata do systemu może być tylko doraźnym działaniem. Mieszkańcy wyrzucają do śmietników coraz więcej odpadów, a to oznacza, że najpewniej nie uda się obronić stawki 23 zł i trzeba się liczyć z jej wzrostem.

We wszystkich gminach naszego powiatu, gdzie w ostatnim roku przeprowadzono przetargi na odbiór odpadów z terenów zamieszkałych, ceny poszły w górę. Miasto Sochaczew nie podlega innym mechanizmom rynkowym, więc i u nas od lipca zapewne będzie drożej. Obecnie średnia w gminach powiatu sochaczewskie-

go to 33 złote, a w dwóch z nich opłaty doszły do maksymalnej dopuszczanej przepisami kwoty, czyli 36 zł od osoby.

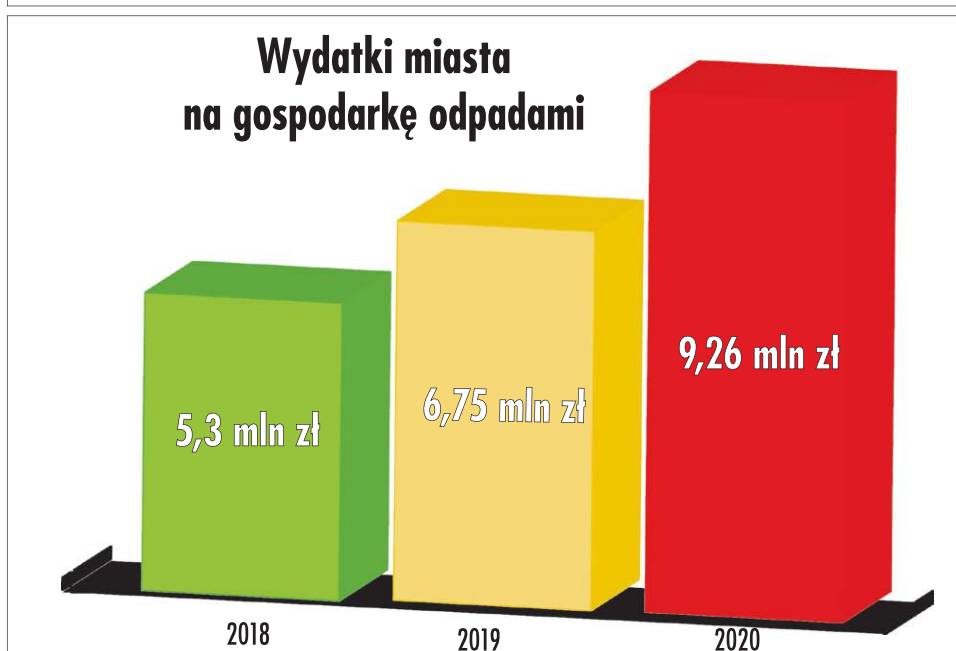
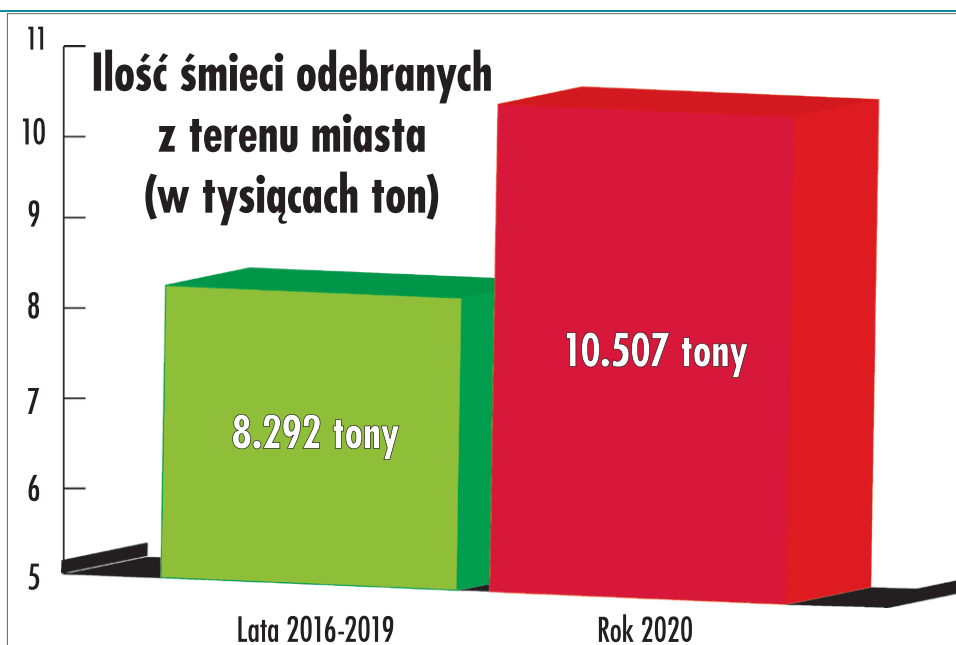
## Przybywa śmieci na potęgę

Wystarczy spojrzeć na dane z 2020 roku, gdy w I kwartale z terenu miasta zabrano niemal 1900 ton odpadów, a w IV kwartale już ponad 3100 ton. To skok o 65 procent! Za zgodny z przepisami odbiór, transport i utylizację domowych odpadów ratusz zapłacił w I kwartale 1,89 mln zł, a w IV kwartale już 3,36 mln zł. Dane z ostatnich pięciu lat także wskazują, że do koszy trafia coraz więcej śmieci. W latach 2016-2019 z terenu miasta zabierano średnio 8.292 tony odpadów, tymczasem w 2020 wywieziono ich 10.507 tony. To wzrost o niemal 27 procent i gdyby wprost przełożyć go na stawkę, to już od jesieni ub. roku sochaczewianie powinni płacić nie 23 zł, ale 29-30 zł od osoby miesięcznie. Warto dodać, że koszt wywiezienia jednej tony odpadów z roku na rok jest coraz wyższy i obecnie wynosi ok. 1.000 zł. W praktyce oznacza to, że na szeroko rozumianą gospodarkę odpadami w 2019 roku ratusz wydał 6,75 mln, a w 2020 aż 9,26 mln zł.

I najważniejsza zmiana, która wpływa na koszty działania systemu. Do kwietnia 2020 roku ratusz płacił za z góry przyjętą ilość odpadów (ryczałt) i bez względu na to, ile ich zabrano z terenu miasta, co miesiąc na konto firmy Partner przelewał ustaloną w umowie kwotę 630 tys. zł. Po zmianie przepisów wszystkie polskie samorządy zobowiązano, by z odbiorcami odpadów rozliczały się powykonawczo, czyli płaciły za każdą odebraną i zagospodarowaną tonę. I teraz zamiast 630 tys., ratusz płaci średnio co miesiąc 1,1 mln zł.

## Przybywa „martwych dusz”

Poważnym wyzwaniem dla wszystkich polskich samorządów jest zjawisko ucieka-



nia z systemu. Nie licząc się z poważnymi konsekwencjami niektórzy „zapominają”, że na świat przyszło dziecko albo przyjęli seniora pod swój dach, i zamiast dwóch osób rodzina składa się teraz z czterech. Inni pod pozorem wyjazdu na studia czy do pracy za granicą wykreślają dorosłe dzieci z deklaracji.

- Nie widzę w tym nic złego, że ktoś wynajmuje mieszkanie albo czasowo przyjmuje pod dach pracowników ze wschodu, pod warunkiem, że uczciwie rozlicza się z kosztów gospodarowania odpadami. Przecież deklarację można korygować wiele razy, nawet co miesiąc. Na szczęście świadomość powoli

się zmienia i sąsiad nie chce płacić za sąsiada. Cieszy mnie, że wspólnoty, pod naciskiem osób obserwujących takie naganne zjawiska, chętniej aktualizują liczbę mieszkańców. Płacmy uczciwie za siebie i tego samego wymagajmy od sąsiadów – mówi wiceburmistrz Dariusz Dobrowolski.

## Świdnik odnalazł 1400 mieszkańców

Na przełomie marca i kwietnia sochaczewski ratusz zaczął wdrażać aplikację wykrywającą niespójności w deklaracjach za gospodarowanie odpadami komunalnymi. Udostępnił ją bezpłatnie miastu Świdnik, które w krótkim czasie

„znalazło” 1,4 tys. mieszkańców. Dzięki porównaniu danych z wielu rejestrów aplikacja pomaga wychwytywać osoby nieujęte w deklaracjach śmieciowych, wskazuje adresy, gdzie z dużym prawdopodobieństwem właściciel podał fałszywe dane.

## Jak to działa?

Każdy samorząd tworzy i aktualizuje liczne rejestry. To adresy dzieci zapisanych do żłobka, do przedszkoli i szkół podstawowych, dane osób korzystających z zasiłków pomocy społecznej, objętych wsparciem Dziennego Domu Pomocy Społecznej. W dyspozycji ratusza są także dane

z USC, o meldunkach, osobach korzystających z programu 500 Plus albo programu Sochaczewska Karta Mieszkańca.

- Do aplikacji można przemieścić dane z rejestru podatników albo ostatni rejestr wyborców. Porównując je z informacjami w deklaracjach śmieciowych będziemy w stanie wskazać różnice w liczbie osób zamieszkujących konkretne nieruchomości – informuje Agnieszka Tomaszewska, naczelnik Wydziału Ochrony Środowiska UM.

## Ostatnia chwila na korektę deklaracji

Co się stanie, gdy urząd wykryje nieprawidłowości? Wystąpi do właściciela nieruchomości o wyjaśnienia. Można wówczas złożyć korektę deklaracji, podając w niej od kiedy pod danym adresem zamieszkuje trzej, a nie deklarowana jedna osoba. Właściciel ureguluje zaległe opłaty i może spać spokojnie. Jeśli jednak nie złoży korekty, burmistrz będzie mógł wydać decyzję, w której określi wysokość opłaty, a może ona obejmować okres nawet kilku lat wstecz.

- Liczymy, że nie trzeba będzie prowadzić takich postępowań, bo osoby, które wiedzą o nieprawidłowościach, same złożą nam korektę – dodaje Agnieszka Tomaszewska.

I wspomina, że ostatnio prowadzono podobną sprawę wobec rodziny, której ostatecznie wykazano, że jest winna miastu ok. 1700 zł.

- Osoby uczciwe mogą spać spokojnie, ale ci, którzy nie wpisali w deklaracji wszystkich domowników, muszą się liczyć z konsekwencjami – podsumowuje naczelnik Wydziału Ochrony Środowiska.

Kilka miesięcy temu aplikację wdrożyła Kamienna Góra. Na początku sprawdziła 700 mieszkań i domów oznaczonych jako niezamieszkałe. W 300 przypadkach ich właściciele otrzymali wezwania do weryfikacji danych.

# Trudny rok z covidem

Dokładnie rok temu do Polski dotarł koronawirus. Wtedy nie zdawaliśmy sobie sprawy, że zostanie z nami tak długo. Dziś mamy w kraju trzecią falę zachorowań i teraz już nikt nie odważy się przewidywać końca pandemii. Z dnia na dzień rośnie liczba chorych i osób na kwarantannie, są kolejne ofiary śmiertelne. Szczepienia idą zbyt wolno, aby uodpornić nas na zakażenie.

Jolanta Śmielak-Sosnowska

W piątek 5 marca, w Polsce odnotowano blisko 16 tysięcy zachorowań w ciągu doby, zmarło prawie 300 osób. Na Mazowszu, które jest w czołowie jeśli chodzi o liczbę zakażeń, chorowało trzy tysiące osób. Od marca ubiegłego roku, kiedy pandemia zadomowiła się w naszym kraju, zmarło ponad 45 tysięcy ludzi. To tak, jakby w ciągu roku zniknęło z powierzchni Ziemi całe średniej wielkości miasto.

## Sochaczew jak całe Mazowsze

Według raportu ministerstwa zdrowia 5 marca potwierdzono blisko 50 nowych zakażeń w powiecie sochaczewskim, ponad tysiąc osób było objętych kwarantanną. Od początku pandemii odnotowano u nas prawie 4 tysiące zakażonych, a 104 osoby zmarły w wyniku covid-19. Znaczna część z nich cierpiała na inne choroby.

Codziennie w tym czasie wykonywano w Sochaczewie między 150 a 200 testów, co prawda większość z wynikiem negatywnym, ale i tak na Mazowszu kur-



czy się baza wolnych miejsc w szpitalach. Lawinowo zwiększa się też liczba chorych, którzy muszą oddychać z pomocą respiratorów.

Tak złych wiadomości nie mieliśmy od listopada ubiegłego roku. Stąd decyzje rządu o regionalnym lockdownie na północy Polski. W całym kraju wprowadzono natomiast obowiązek zakrywania nosa i ust maseczkami. Chusty, szaliki i przyłbice odchodzą do lamusa. Maseczki powinny szczelnie przylegać do twarzy, a noszenie ich na brodzie ma być karane. Służby sanitarne przypominają o obowiązku dezynfekcji rąk i

odstępie, jaki należy zachować w sklepie, u lekarza, na ulicy.

## Szczepienia idą powoli

Jak wszyscy wiemy, tylko dwa punkty zgłosiły się w Sochaczewie do wykonywania szczepień. Jeden znajduje się w szpitalu, drugi w przychodni „Almed” na osiedlu przy ul. Żeromskiego 41A. I to właśnie ta przychodnia wzięła na siebie ciężar zdecydowanej większości szczepień populacyjnych. Dotychczas zgłosiło się tu około pięciu tysięcy mieszkańców, w tym 600 osób z najstarszej grupy wiekowej, powyżej 80 lat. Mimo że szczepienia seniorów trwają od lutego, dopiero połowa z

nich przyjęła szczepionkę.

Jak twierdzi Marta Pawłowska, odpowiedzialna za akcję szczepień w przychodni, gdyby dostawy były większe, już dawno ta grupa wiekowa byłaby załatwiona. W tej chwili szczepienia odbywają się dwa dni w tygodniu dla 60 osób, bo na tyle wystarcza preparatu, który dostają. W tym tempie akcja potrwa do końca marca.

Tak duża liczba chętnych w „Almedzie” to zapewne kwestia lokalizacji przychodni, do której łatwiej dotrzeć niż do szpitala. Do sochaczewskiej lecznicy przy ul. Batalionów Chłopskich zgłosiło się do tej pory nieco ponad 1600 osób. Zaszczepiono

320 najstarszych mieszkańców. Jak poinformowała nas Anna Suchecka ze szpitala powiatowego, placówka ta szczepi tygodniowo ok. 400-500 osób, bo wśród pacjentów są także nauczyciele. Ta grupa zawodowa znalazła się w pierwszym etapie Narodowego Programu Szczepień. Dodać należy, że szpital przeprowadzał także potężną akcję szczepień służb medycznych, zarówno zatrudnionych w lecznicy, jak i w innych placówkach związanych ze służbą zdrowia na terenie powiatu.

Jak będą wyglądać szczepienia kolejnych grup, dopiero się okaże, bo słyszymy w mediach, że rząd modyfikuje wcześniejsze ustalenia co do terminów i drugiej dawki zależnie od rodzaju preparatu. W poniedziałek 8 marca ministerstwo zdrowia podało, że do tej pory w całym kraju zaszczepiono blisko 4 mln ludzi, około 2,5 mln pierwszą dawką, niecałe 1,5 drugą.

## Częściej do lekarza

Najnowsze zalecenia ministerstwa zdrowia mówią także o stopniowym ograniczaniu teleporad na rzecz tradycyjnych wizyt w przychodniach. Ma to związek z dużą umie-

ralnością pacjentów na inne niż covid schorzenia. Proponowane zmiany dotyczą zwłaszcza dzieci do sześciu lat i seniorów po 65 roku życia.

Zapewne ruch u lekarzy rodzinnych znacznie się zwiększył, bo to oni kierują nas na testy. Im poważniejsza sytuacja epidemiologiczna, tym więcej pacjentów w przychodniach. Minister zdrowia przestrzega, aby z konsultacją lekarską nie czekać zbyt długo, bo to zmniejsza nasze szanse na szybkie wyzdrowienie. Jeśli więc mamy temperaturę, złe samopoczucie, trudności w oddychaniu, kaszel, ból brzucha lub jakies nietypowe objawy, należy się skontaktować z lekarzem pierwszego kontaktu. Nietypowe objawy mogą wynikać z mutacji koronawirusa, których jest już kilka, a każda z nich charakteryzuje się nieco innymi dolegliwościami. Specjaliści alarmują także, że każda kolejna odmiana wirusa jest groźniejsza od poprzedniej. Bądźmy więc czujni, dbajmy o siebie i reagujmy, jeśli inni nie zachowują zaleceń sanitarnych.

OGŁOSZENIE

## BURMISTRZ MIASTA SOCHACZEW ogłasza

przetarg ustny nieograniczony na sprzedaż prawa własności nieruchomości na podstawie Uchwały Rady Miejskiej w Sochaczewie Nr XVIII/193/20 z dnia 30.11.2020r.

Lp.	Nr ewidencyjny nieruchomości	Oznaczenie w księdze wieczystej KW Nr	Pow. w ha	Położenie nieruchomości	Opis nieruchomości	Przeznaczenie w planie miejscowym	Postąpienie na przetargu	Wadium	Cena wywoławcza (brutto)
1	2	3	4	5	6	7	8	9	10
1.	3334	PL10/00007894/6	0,0450	ul. Prosta	Działka zabudowana drewnianym domkiem letniskowym dzierżawcy	Zabudowa mieszkaniowa jednorodzinna wolnostojąca lub bliźniacza wraz z niezbędnymi do jej funkcjonowania budynkami gospodarczymi i garażami – jako funkcja podstawowa, a także zabudowa usługowa – jako funkcja uzupełniająca	1 000,00zł	5 000,00zł	47 000,00zł
2.	363	PL10/00027277/1	1,8717	Dojazd zapewniony przez działkę nr 1681 odchodzącą od ul. Powstańców Warszawy	Działka niezabudowana,	Brak planu. Wg. studium uwarunkowań i kierunków zagospodarowania przestrzennego działka położona w strefie terenów zabudowy zagrodowej i ekstensywnego rolnictwa oraz rolniczej przestrzeni produkcyjnej objętej szczególną ochroną.	5 000,00zł	20 000,00zł	332 000,00zł

Przetarg odbędzie się 31.03.2021r. o godz. 10.00 (sala konferencyjna, I piętro) w siedzibie Urzędu Miejskiego w Sochaczewie, ul. 1 Maja 16. Wadium należy wpłacić do 28.03.2021r. na konto sum depozytowych Gminy Miasta Sochaczew: Bank Spółdzielczy w Sochaczewie Nr 51 9283 0006 0043 0197 2000 0100. Wadium ulega przepadkowi, gdy osoba która przetarg wygrała, uchyla się od podpisania aktu notarialnego. Przed przystąpieniem do przetargu należy zapoznać się z regulaminem oraz warunkami przetargu, o których informacji udziela Wydział Mienia i Nadzoru Właścicielskiego. Gmina Miasta Sochaczew nie wykonuje prac związanych ze wskazaniem granic działek w terenie.

Burmistrz Miasta Sochaczew



# Oszczędnie i wygodnie

W Sochaczewie są dwa - przy stacji PKP i na placu Kościuszki. Działają od 19 grudnia 2019 roku. W czynnych całodobowo biletomatach można kupić wszystkie dostępne w ofercie Zakładu Komunikacji Miejskiej bilety, w tym doładowywać okresowy e-bilet wydawany imiennie w formie plastikowej karty z chipem.

**Maciej Frankowski**

Pojawienie się biletomatów w naszym mieście stało się możliwe dzięki realizacji programu Sochaczewski Eko-bus, dofinansowanego ze środków europejskich. To drogie urządzenia. Każde z nich kosztuje ok. 200 tys. zł. Korzystając z nich można kupić wszystkie bilety dostępne w ofercie ZKM: jednorazowe, jednorazowe przejazdowe 60-minutowe, karnety (uprawniające do sześciu przejazdów) oraz bilety okresowe 30-dniowe. Zapłacimy nie tylko gotówką (urządzenie przyjmuje bilon i banknoty), ale też kartami płatniczymi Mastercard i Visa oraz za pomocą aplikacji typu PayPas/PayWave.

## Bilet w plastikowej karcie

Wraz z pojawieniem się biletomatów Zakład Komunikacji Miejskiej ruszył ze sprzedażą biletów elektronicznych. Koszt wyrobienia karty do e-biletu to 10 zł. Można to zrobić w Punkcie Personalizacji i Sprzedaży Kart znajdującym się w biurze ZKM przy al. 600-lecia 90. Do wyrobienia biletu konieczne są: aktualne zdjęcie legitymacyjne (może być w wersji elektronicznej lub w tradycyjnej formie do zeskanowania), dokument tożsamości wraz z dokumentami uprawniającymi do ulgi 15 lub 50-procentowej (Sochaczewska Karta Mieszkańca, Sochaczewska Karta Rodziny) oraz



w przypadku osoby niepełnoletniej PESEL i adres zamieszkania.

- W 2020 roku wydaliśmy 448 kart. Ich posiadacze, czyli klienci kupujący bilety okresowe 30-dniowe, nie muszą przedłużać ich w naszej siedzibie, mogą to robić za pośrednictwem biletomatów. Są ważne 30 dni od momentu doładowania. Przykładowo, jeśli kupię bilet 19 marca, to będzie on ważny do 18 kwietnia. Cena normalnego biletu okresowego to 84 zł, ulgowego 42 zł. Warto sobie przeliczyć, bo jeśli ktoś dużo i cyklicznie jeździ naszymi autobusami, to taki zakup bardzo się opłaca.

Cena miesięcznego to równowartość 30 jednorazowych biletów - mówi dyrektor Zakładu Komunikacji Miejskiej, Beata Furman.

## Dzieci i młodzież - za darmo

Przypomnijmy też, że od września 2018 roku przedszkolaki, uczniowie i studenci w wieku od 4 do 24 roku życia mogą jeździć autobusami ZKM bezpłatnie. Mają stuprocentową ulgę, jeśli podczas kontroli okażą ważną Sochaczewską Kartę Mieszkańca i dowód tożsamości (legitymację szkolną

lub studencką). Pozostali podróżni po wejściu do autobusu zobowiązani są do skasowania biletów. Reszta posiadaczy Karty Mieszkańca za bilety jednorazowe i okresowe płaci o 15 procent mniej. Bilety takie najwygodniej kupić właśnie w biletomacie, który uwzględnia wszystkie ulgi wynikające z Sochaczewskiej Karty Mieszkańca.

## Korzystajmy prawidłowo

W czasie pandemii powinniśmy do minimum ograniczyć relacje twarzą w twarz, dlatego możliwość doładowania e-biletu w urządzeniu, a nie osobiście w biurze ZKM, to dodatkowy plus. Beata Furman zapewnia, że biletomaty są systematycznie dezynfekowane i przy okazji apeluje o prawidłowe korzystanie z automatów.

- Bardzo proszę, by za bilety płacić suchymi i nie zniszczonymi banknotami. Ostatnio ktoś użył mokrego banknotu i w ten sposób zablokował metodę płatności gotówką w urządzeniu znajdującym się przy stacji PKP. Oczywiście szybko, następnego dnia, pozbyliśmy się usterki. Podobny problem mieliśmy, gdy ktoś „na siłę” chciał wcisnąć 2 zł do otworu na banknoty w urządzeniu na placu Kościuszki - komentuje Beata Furman.

# Kolejne zmiany w rozkładzie jazdy KM

**Jak informują Koleje Mazowieckie, prace związane z przebudową stacji Warszawa Zachodnia mają obecnie największy wpływ na kształt rozkładu jazdy pociągów. Remont wkracza w kolejny etap, w związku z czym zmieni się rozkład jazdy pociągów. Korekta wejdzie w życie 14 marca.**

Ruch pociągów na odcinku Warszawa Centralna - Warszawa Zachodnia będzie od-

bywał się jednotorowo. Część pociągów skończy i rozpocznie bieg na stacji Warszawa Główna lub Warszawa Centralna.

Na linii Warszawa Zachodnia - Warszawa Śródmieście - Warszawa Wschodnia od 14 do 23 marca w godz. 22:10-5:00 rano wystąpią utrudnienia w ruchu pociągów z uwagi na prace remontowe związane z zamknięciem toru nr 1. Pociągi kursujące w

kierunku wschodnim będą kierowane przez Warszawę Centralną z pominięciem przystanków osobowych Warszawa Ochota, Warszawa Powiśle i Warszawa Stadion.

Na linii Warszawa - Łowicz rozpoczyna się kolejny etap prac związany z przebudową stacji Ożarów Mazowiecki. Rozkład jazdy ulegnie zmianie również 16 kwietnia, 11 oraz 26 maja.

Od 16 kwietnia z uwagi na wprowadzenie ruchu jednotorowego od przystanku Warszawa Gołębki do stacji Błonie część odwołanych połączeń będzie obsługiwana przez zastępczą komunikację autobusową kursującą na odcinku Warszawa Włochy - Błonie.

Rozkład jazdy obowiązujący od 14 marca 2021 r. został zamieszczony na [www.mazowieckie.com.pl](http://www.mazowieckie.com.pl)

# Mamy czas do września

## Narodowy Spis Powszechny Ludności i Mieszkań 2021



**Raz na dziesięć lat w Polsce odbywa się spis powszechny, a że ostatni przeprowadzono w 2011 roku wkrótce czeka nas narodowe spisywanie danych o ludności i mieszkaniach. Pierwotnie zakładano, że spis potrwa do końca czerwca, ale przez pandemię i konieczność przeprowadzenia go w szczególnych warunkach sanitarnych, Główny Urząd Statystyczny zaproponował wydłużenie prac do końca września. Rząd przyjął stosowny projekt zmian w ustawie.**

Po wejściu przepisów w życie Narodowy Spis Powszechny Ludności i Mieszkań 2021 potrwa od 1 kwietnia do 30 września br. Obejmie wszystkich Polaków mieszkających na terytorium RP, bez względu na to, czy mają meldunek czy nie, albo czy w danym lokalu zamieszkują na stałe, czy czasowo. Obejmie też osoby przebywające w obiektach zbiorowego zakwaterowania (kwatery pracownicze, akademiki), cudzoziemców mieszkających w Polsce na stałe lub czasowo, Polaków przebywających za granicą, którzy nie wymeldowali się z pobytu stałego w Polsce. Dane tych ostatnich oraz nieletnich przekażą osoby pełnoletnie wspólnie z nimi zamieszkałe. Spisani będą też bezdomni. Ostatni ważny element to spis mieszkań (powierzchnia, dostęp do mediów, liczba osób w danym lokalu), budynków i obiektów zbiorowego zakwaterowania.

Celem spisu jest zebranie informacji o liczbie ludności, jej rozmieszczeniu, strukturze demograficznej, społecznej, zawodowej, kondycji finansowej gospodarstw domowych a także warunkach miesz-

kaniowych. Pozwoli dokonać analizy zmian, jakie zaszły w demografii. Udzieli odpowiedzi na pytania, ilu Polaków ma dostęp np. do centralnego ogrzewania, internetu, posiada w domu zmywarkę czy suszarkę do ubrań. Padną też pytania o wiek, stan cywilny, narodowość, wyznanie, niepełnosprawność, poziom wykształcenia i aktywność na rynku pracy.

W dobie powszechnego dostępu do komputerów, tabletów i komórek, ustawodawca uznał, że podstawową i obowiązkową metodą zbierania danych będzie spis internetowy, a stosowny formularz znajdziemy na stronie Głównego Urzędu Statystycznego. Jeśli ktoś nie posiada komputera albo ze względu na wiek lub stan zdrowia nie poradzi sobie z samospisem, dostępne będą trzy inne drogi. Po pierwsze będzie można skorzystać ze sprzętu udostępnionego w sochaczewskim Urzędzie Miejskim, a podobne punkty uruchomią, dla swych mieszkańców, wójtowie gmin. GUS dopuszcza również przeprowadzenie przez rachmistrzów wywiadu telefonicznego i bezpośredniej wizyty w domach.

GUS przypomina, że wszystkie dane zebrane od mieszkańców są poufne, podlegają szczególnej ochronie, mogą być wykorzystywane wyłącznie do opracowań, zestawień i analiz statystycznych a rachmistrze zobowiązani do przestrzegania tajemnicy statystycznej. Udział w spisie jest obowiązkowy. Należy udzielać dokładnych, wyczerpujących, zgodnych z prawdą odpowiedzi. Odмова udziału może skutkować nałożeniem kary grzywny.

(daw)



## Rusza remont mostu



**Przebudową obiektu mostowego zajmie się warszawska spółka Freyssinet Polska. To firma, która złożyła najkorzystniejszą ofertę. Umowę na realizację inwestycji podpisano w poniedziałek, 8 marca w siedzibie Starostwa Powiatowego w Sochaczewie.**

Inwestycja kosztować będzie ponad 5,7 mln zł, z czego 4 mln zł pochodzi z Rządowego Funduszu Inwestycji Lokalnych. Stąd przy podpisaniu umowy obecność przedstawiciela rządu, Macieja Małeckiego, wiceministra w Ministerstwie Aktywów Państwowych

- Zabiegałem o te pieniądze, bo przebudowa mostu jest bardzo potrzebna i ułatwi życie kierowcom nie tylko z Sochaczewa. To szczególnie ważne dziś, w czasie wszechobecnej pandemii, bo takie inwestycje to także potrzebny zastrzyk finansowy dla naszych lokalnych firm, które będą realizować prace budowlane. To także pewność zatrudnienia dla wielu pracowników i utrzymania dla wielu rodzin. A to jest dla mnie bardzo ważne - mówił minister Maciej Małecki, poseł na Sejm RP ziemi sochaczewskiej. Podpisy pod umową, w obecności władz powiatu, złożyli: Małgorzata Dębowska - dyrektor Powiatowego Zarządu Dróg, Piotr Beczek - dyrektor działu Wyposażenia Mostów i Napraw, prokurent Arkadiusz Franków reprezentujący spółkę FREYSSINET.

Realizacja tego kluczowego zadania ruszy jak tylko pozwolą na to warunki atmosferyczne. W zakres prac wchodzi rozbudowa obiektu mostowego o dł. ok. 87,60 m, szerokości całkowitej 10,59, w tym jezdnii o szerokości 7 m, chodnika dla pieszych o szerokości 2 m po prawej stronie od

ronda. Powstanie też chodnik techniczny po drugiej stronie obiektu, bariery ochronne i balustrady oraz nowe oświetlenie. Kierowcy będą mieli do dyspozycji po 3-metrowym pasie ruchu w każdym kierunku. Zniknie zwężenie przy wjeździe na przeprawę dla jadących w stronę Żukowa. W ramach inwestycji powstanie chodnik o dł. ok. 55 m na dojazdowej ul. Brukowej, peron przy przystanku autobusowym jak również bariery ochronne oraz balustrady w ciągu ulicy.

Na czas realizacji prac budowlanych wykonawca zapewni kładkę dla pieszych w ramach tymczasowej organizacji ruchu. Przejazd pojazdów będzie wykluczony, stąd kierowcy będą musieli przeprawić się przez główny most w ulicy Płockiej. Przed nami więc spore utrudnienia, ale na pewno warto poczekać. Przebudowa mostu w Chodakowie ma potrwać do końca października br.

Firma Freyssinet Polska jest znana na całym świecie, ma przedstawicielstwa w ponad 50 krajach. Firma w ostatnim czasie wykonywała m.in. remonty wiaduktów w Pruszkowie i Ciechanowie, a w 2019 roku przebudowywała most przez Wisłę w Płocku.

- Ta inwestycja jest niezwykle ważna dla całego powiatu, a w szczególności dla mieszkańców Sochaczewa, gminy Sochaczew i gminy Młodzieszyn. Dzięki przychylności i zaangażowaniu posła Macieja Małeckiego, udało się pozyskać ogromne środki rządowe. Dzięki temu inwestycja wchodzi w etap wykonawczy. Późną jesienią będziemy mogli wspólnie cieszyć się z mostu o zupełnie nowym obliczu - podsumowuje wicestarosta Tadeusz Głuchowski.

Starostwo Powiatowe w Sochaczewie

# Nie załujmy grosza

Co roku, na przełomie listopada i grudnia, w szkołach i przedszkolach w całej Polsce odbywa się wielka zbiórka monet groszowych, pn. Góra Grosza. Jej celem jest pomoc dzieciom, które wychowują się poza własną rodziną - w domach dziecka czy rodzinach zastępczych. Od kilku lat w akcji uczestniczy Szkoła Podstawowa nr 2 w Sochaczewie. Zebrane przez dzieci monety to ważna pomoc dla Towarzystwa Nasz Dom.

Jolanta Sosnowska

To właśnie ta organizacja, zajmująca się wsparciem pieczy zastępczej, od 20 lat organizuje Górę Grosza. Przyświeca jej zasada, że jeden grosz znaczy niewiele, ale Góra Grosza jest największa na świecie. Przedstawiciele towarzystwa twierdzą ponadto, że ważnym celem akcji jest działanie edukacyjne - pokazanie najmłodszym, jaką siłą stanowiąć może niewielka pomoc wielu ludzi i wspólne działanie dla dobra potrzebujących. Podczas dwóch dekad trwania akcji uczestniczyli w niej wychowankowie wielu sochaczewskich placówek oświatowych.

Uczniowie i przedszkolaki nie zawodzą, każdy przynosi tyle, ile może - jedni pół słoika, inni kilkanaście groszy. Małgorzata Kornacka, wychowawczyni świetlicy i opiekunka samorządu szkolnego w SP 2, a jednocześnie koordynatorka akcji Góra Grosza w tej szkole, twierdzi, że to właśnie najniższe nominały monet trafiają najczęściej do wspólnej kasy. W ubiegłym roku udało się z nich uzbierać 400 zł.

- Organizacja akcji w szkole wygląda różnie. Były lata, kiedy każda klasa miała swój własny słoik i do niego wrzucała przyniesione drobniaki. Taka forma zbiórki miała też



aspekt rywalizacji, każda klasa chciała być najlepsza. Innym razem wyznaczeni uczniowie zbierali datki na przerwach - opowiada Małgorzata Kornacka. - Po upływie wyznaczonego terminu odbywa się wielkie liczenie, które dzieci uwielbiają. Za każdym razem powoływany jest komitet dziecięcy odpowiedzialny za przeliczenie zebranych groszy. Wygląda to tak, że pieniążki trzeba podzielić na nominały, policzyć i zapakować wg specjalnej instrukcji, a następnie wysłać za

pośrednictwem poczty - dodaje koordynatorka akcji.

Nie bez znaczenia jest strona edukacyjna akcji. Dzieci są informowane, na jaki cel przeznaczona jest zbiórka, co za zebrane pieniądze można zrobić. Towarzystwo Nasz Dom przysyła nawet scenariusze lekcji pomagającym innym dzieciom będącym w potrzebie.

Małgorzata Kornacka dodaje, że w środowisku, w którym pracuje szkoła, są uczni-

wie kierowani do domów dziecka. Jest to delikatny temat wymagający umiejętnego informowania o takich sytuacjach i dużej empatii. Sukcesem jest więc wyrobienie w uczniach przekonania, jak ważna jest ich pomoc.

Podczas ubiegłorocznej, dwudziestej edycji akcji, w całej Polsce udało się zebrać ponad 2,5 miliona złotych. Za te pieniądze Towarzystwo Nasz Dom m.in. funduje stypendia dla dzieci, pomaga finansowo w usamodzielnieniu się wychowanków, utrzymuje własne rodzinne domy dziecka, udziela specjalistycznej pomocy oraz zasila Fundusz Korczaka, który niesie bezpośrednią pomoc rzeczową wychowankom oraz placówkom. Wszystko jest rozliczone, ze wskazaniem kwot, jakie przeznaczono na poszczególne cele.

W tym roku, z uwagi na pandemię, Góra Grosza trwa dłużej, bo do maja. Do akcji dołączyć mogą wszyscy chętni, nie tylko uczniowie SP2. Wystarczy wrzucić monety do jakiegoś pojemnika lub torebki i zostawić u woźnej w dyżurce szkolnej. Serdecznie do tego zachęcamy, bo 20 lat wspólnego zbierania zaowocowało kwotą ponad 40 milionów zł.

## Sala wychodzi z ziemi



Budowa sali gimnastycznej przy Szkole Podstawowej nr 2 to jeden z najważniejszych tegorocznych projektów inwestycyjnych miasta. W ubiegłym tygodniu sprawdziliśmy postęp prac na placu budowy i jak widać jest on imponujący. Przypomnijmy, że zadanie, na zlecenie ratusza, realizuje sochaczewska firma Ella.

OGŁOSZENIE

### INFORMACJA

Na podstawie art. 35, pkt 1 ustawy z dnia 21 sierpnia 1997 roku o gospodarce nieruchomościami informuję, iż na tablicy ogłoszeń w siedzibie Urzędu Miejskiego w Sochaczewie wywieszono zostały Zarządzenia Burmistrza Miasta Sochaczew w sprawie:

**ogłoszenia wykazu nieruchomości przeznaczonych do zbycia**

Nr 33.2021 z dnia 02.02.2021r. (działka gruntu nr 3641/7 ul. Polna)

Nr 34.2021 z dnia 02.02.2021r.

(działki gruntu nr 1386/4 i 1386/5 ul. Kątowa)

**ogłoszenia wykazu nieruchomości przeznaczonych do oddania w dzierżawę**

Nr 26.2021 z dnia 26.01.2021r. (działka gruntu nr 3412 ul. Dywizjonu 303)

Nr 27.2021 z dnia 26.01.2021r.

(działka gruntu nr 3408/7 ul. Dywizjonu 303)



# Oszukują w internecie

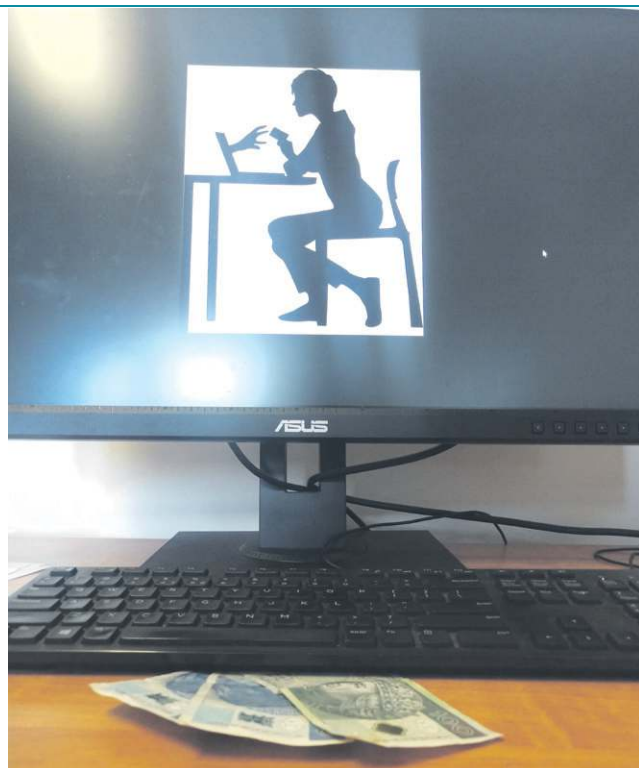
**Zakupy internetowe, BLIK czy wiadomość z „firmy kurierskiej” o konieczności dopłaty? Zadbajcie o swoje bezpieczeństwo w internecie i nie dajcie się oszukać!**

Od początku roku nie ma praktycznie tygodnia, by do KPP w Sochaczewie nie wpłynęło zgłoszenie dotyczące oszustwa internetowego. Sposoby działania sprawców cały czas się zmieniają. Przewodzący wymyślają coraz to nowe wybiegi, by doprowadzić swoje ofiary do niekorzystnego rozporządzenia mieniem.

Do najczęściej zgłaszanych przestępstw należą oszustwa przy zakupach internetowych. Policja zaleca czujność szczególnie podczas zakupów od osób prywatnych. Zdecydowanie nie każda osoba sprzedająca na portalu społecznościowym lub sprzedażowym jest oszustem, lecz wśród nich zdarzają się czarne owce. Dużym ułatwieniem dla przestępców jest fakt, że portale społecznościowe nie weryfikują sprzedających.

W ostatnim czasie mieszkańcy powiatu sochaczewskiego skuszeni bardzo atrakcyjną ceną sprzedawanego w internecie sprzętu elektronicznego, tracili często czujność. Skończyło się to zgłoszeniami na policję, że zapłacili za zakupy, a zamówienie nie dotarło.

- Czasami warto jest zapłacić trochę więcej, ale mieć pewność, że zamówiony towar zostanie dostarczony, a my nie stracimy kilkuset lub kilku tysięcy złotych - mówi oficer prasowy KPP w Sochaczewie Agnieszka Dzik.



Do sochaczewskiej komendy wpływały również zawiadomienia dotyczące oszustw przy inwestowaniu w kryptowaluty i na tzw. Forexach, czyli rynkach walutowych. Zanim zaczniemy inwestować, warto zapoznać się ze wszystkim zasadami, jakie dotyczą tego typu działalności. Podstawową zasadą jest, że można dużo zyskać, ale też można wszystko stracić! Nie ma zysków bez ryzyka, a w tym przypadku ryzyko jest bardzo wysokie!

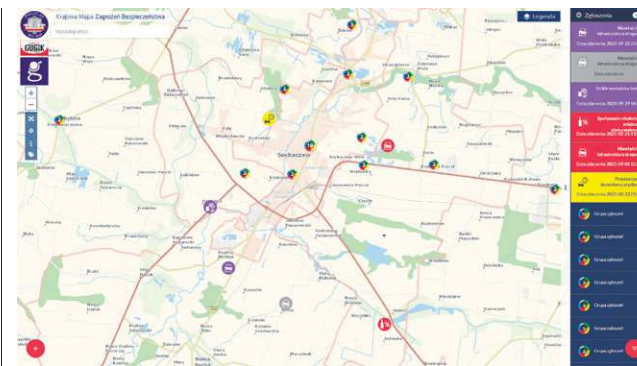
Rzekome ułatwienia w inwestowaniu na tych rynkach wykorzystują przestępcy, którzy oferują pośrednictwo w takich inwestycjach. Wyłudzeń dokonują często osoby podające się za tzw. „brokerów”

inwestycyjnych - pracowników firm zajmujących się pośrednictwem i doradztwem inwestycyjnym. Firmy te ogłaszają swoje usługi za pomocą reklam w mediach społecznościowych, serwisach internetowych oraz aplikacjach mobilnych. Dla przyciągnięcia uwagi i uwiarygodnienia treści w reklamach wykorzystywany jest wizerunek „przeciętnego Kowalskiego”, który szybko zyskał dzięki współpracy z „pośrednikiem” lub wizerunek powszechnie znanych i rozpoznawalnych osób - oczywiście bez ich wiedzy i zgody, a przekaz jest zmanipulowany. Informacje te są kierowane do potencjalnych ofiar, wskazując na możliwość osiągnięcia bardzo wysokich

zysków. Obietnica inwestowania jest nieprawdziwa i zazwyczaj kończy się utratą pieniędzy.

Należy również pamiętać o oszustwach polegających na wyłudzeniu kodu BLIK. Jeśli wasz komunikator zasygnalizował wiadomość przychodzącą od waszego znajomego, który prosi o szybką pomoc finansową polegającą na wygenerowaniu i podaniu kodu BLIK, przed udzieleniem takiej pomocy należy bezwzględnie potwierdzić to osobiście lub telefonicznie.

Oszuści ciągle modyfikują swoje metody działania i korzystają z każdej nadarzającej się okazji, aby wprowadzić w błąd i wykorzystać zaufanie niczego nie podejrzewających osób. Coraz chętniej podszywają się pod firmy kurierskie i wysyłają SMS-y z informacją o konieczności dopłaty do przesyłki. Zazwyczaj kwota, jaką należy wpłacić, jest bardzo niska - w granicach 1 zł. W wiadomości podany jest także link, który przekierowuje potencjalną ofiarę na stronę łudząco podobną do strony banku bądź operatora płatności, gdzie nieświadoma osoba wprowadza wrażliwe dane dotyczące konta, takie jak login czy hasło i umożliwia tym samym przechwycenie tych danych przez oszusta. Ktoś, kto często otrzymuje paczki, jest łatwym celem dla przestępców, zwłaszcza jeśli oczekuje akurat na przesyłkę.



## Pirat drogowy ujęty dzięki krajowej mapie zagrożeń

**Policjanci z Sochaczewa zatrzymali do kontroli drogowej kierowcę, który rażąco przekroczył dozwoloną prędkość w obszarze zabudowanym. Pomiar urządzenia wykazał 132 km/h w miejscu, w którym obowiązuje ograniczenie prędkości do 50 km/h. Kierowca BMW stracił prawo jazdy na 3 miesiące. A to w dużej mierze dzięki Krajowej Mapie Zagrożeń Bezpieczeństwa.**

- Częste kontrole prędkości w miejscowości Kromnów wynikają m.in. ze zgłoszeń odnośnie tego punktu, które wpływają do Krajowej Mapy Zagrożeń Bezpieczeństwa - mówi oficer prasowy KPP w Sochaczewie, mł. asp. Agnieszka Dzik. - Przykład zatrzymanego kierowcy BMW pokazuje, że nawet tak prosta czynność, jak zaznaczenie czegoś na dostępnej w internecie mapie, może chronić ludzkie życie. Nie muszą przekonywać do czego mogło doprowadzić ponad dwukrotne przekroczenie dozwolonej prędkości w terenie zabudowanym.

Krajowa Mapa Zagrożeń Bezpieczeństwa daje możliwość mieszkańcom powiatu sochaczewskiego zgłaszania miejsc, które w ich odczuciu negatywnie wpływają na bezpieczeństwo. Narzędzie nie jest w stanie zastąpić pilnej interwencji policji, ale spowoduje, że funkcjonariusze będą częściej pojawiać się w miejscu zagrożonym. Każde zgłoszenie jest poddawane szczegółowej weryfikacji - policjanci pojawiają się we wskazanym miejscu kilka razy, zanim ocenią, czy zgłoszenie można potwierdzić czy też nie.

System działa bardzo sprawnie. I tak w opisywanej sytuacji na KMZB pojawiły się umieszczone przez internautów oznaczenia o przekroczeniu dozwolonej prędkości w Kromnowie na drodze W575. Policjanci ruchu drogowego zaczęli częściej pojawiać się w tym miejscu. Dzięki temu nie umknął ich uwadze pojazd, którego kierowca jechał zdecydowanie za szybko. Wykonany pomiar prędkości wykazał, że kierowca BMW porusza się z prędkością 132km/h w miejscu, gdzie obowiązuje ograniczenie do 50 km/h.

Policjanci zatrzymali mieszkańca Warszawy prawo jazdy i ukarali wysokim mandatem za popełnione wykroczenie w ruchu drogowym.

W przypadku przekroczenia prędkości dopuszczalnej o więcej niż 50 km/h na obszarze zabudowanym, decyzją administracyjną wydaną przez właściwego starostę, prawo jazdy zostaje zatrzymane na trzy miesiące. Kierowca otrzymuje punkty karne i wysoki mandat.

W tym okresie nie można kierować pojazdem. Jeśli ktoś jednak zdecyduje się wsiąść za kierownicę i zostanie zatrzymany do kontroli drogowej, okres zatrzymania dokumentu przedłuży się o kolejne 3 miesiące. Kierowca naraża się ponadto na mandat w kwocie 500 zł lub karę grzywny do 5000 zł, jeżeli sprawę będzie rozstrzygał sąd.

Krajową Mapę Zagrożeń Bezpieczeństwa można znaleźć pod podanym linkiem: <https://mapy.geoportal.gov.pl/iMapLite/KMZB-Public.html>

(seb)

## Nielegalne używki w mieszkaniu 64-letniej kobiety

**Policjanci z sochaczewskiej komendy zajmujący się zwalczaniem przestępczości gospodarczej i korupcji, zabezpieczyli papierosy bez polskich znaków akcyzy i alkohol niewiadomego pochodzenia. Sprawą 64-latki będzie zajmować się Krajowa Administracja Skarbowa.**

Śledczy pracowali nad sprawą 64-letniej mieszkanki Sochaczewa, którą podejrzewali o sprzedaż alkoholu i papierosów bez polskich znaków akcyzy.

Poczynione w toku śledztwa ustalenia pozwoliły na tzw. „realizację sprawy”. W środę 3 marca kryminalni weszli do mieszkania kobiety, gdzie zabezpieczyli plastikowe



butelki z alkoholem niewiadomego pochodzenia i papierosy bez polskich znaków akcyzy.

Sprawą 64-latki będzie się teraz zajmować Krajowa Administracja Skarbowa.

Policja ostrzega przed alkoholem z nielegalnego źródła. Alkohol metylowy nie różni się w smaku ani zapachu od etylowego, jest jednak niezwykle toksyczny, a jego spożycie może przyczynić się do kalectwa lub śmierci.

mł. asp. A. Dzik





## Biblioteka jest kobietą

**Miejska Biblioteka Publiczna w sposób szczególny zaznaczyła w tym roku Dzień Kobiet. Z konieczności wynikającej z pandemii część propozycji zaistniała w formule online.**

Filia MBP przy ul. Chopina 160 zamieściła na swoim Facebooku konkurs zatytułowany „Z biblioteką łatwiej być kobietą”. Polegał on na napisaniu krótkiej recenzji na temat wybranej książki o tematyce kobiecej. Trzy najlepsze wypowiedzi zostały nagrodzone.

Inną formą zabawy w internecie był quiz literacki pt. „O kim mowa? Czy dobrze znasz literackie bohaterki?” To nie pierwszy quiz czytelnicy zamieszczany przez naszą bibliotekę. Tym razem miłośnicy książek mogli sprawdzić swoją wiedzę o kobiecych postaciach literackich.

8 marca na panie, które odwiedziły bibliotekę w Chodakowie, zamiast kwiatów, czekały wazony wypełnione aforyzmami. Na kolorowych karteczkach znalazły się ciekawe słowa na temat pań wypowiedziane przez znane kobiety.

Z kolei placówka przy ul. 1 Maja postawiła na dziewczęta, popularyzując literaturę dla młodych kobiet oraz pokazując, jak zrobić kwiaty z bibuły lub dyplomy dla super dziewcząt.

W filiach MBP w Chodakowie i Boryszewie panie znalazły także mini wystawy książek poświęconych kobietom.

To miło, że w tym trudnym okresie, choć przez krótki czas, kobiety za sprawą pań bibliotekarek mogły poczuć, że są najważniejsze. (sos)

## W Krainie Dinozaurów



26 lutego przypada Dzień Dinozaura. To doskonała okazja, aby przypomnieć sobie te wyjątkowe stworzenia, ich zwyczaje i otoczenie, w jakim żyły niegdyś. W galerii Miejskiej Biblioteki Publicznej, w godzinach pracy placówki, można oglądać wystawę prac plastycznych wykonanych przez uczniów sochaczewskich podstawówek oraz maluchy z miejskich przedszkoli. Organizatorem konkursu „W Krainie Dinozaurów” jest Szkoła Podstawowa nr 1 w Sochaczewie.

# Barwny świat Chlebowskich

Niecodzienną wystawę od 8 marca można oglądać w Miejskiej Bibliotece Publicznej w kramnicach. Wystawa nosi tytuł „Nasz kolorowy świat - wnuczka i dziadek malują razem”. Prezentuje ona prace plastyczne Wiktorii Kmiecińskiej i Zdzisława Chlebowskiego.

Jolanta Sosnowska

To rzeczywiście kolorowy świat, z którego wyłaniają się barwne kwiaty, motyle, motywy roślinne, egzotyczne zwierzęta autorstwa nauczyciela plastyki i malarza, Zdzisława Chlebowskiego. Twórca znany jest z eksperymentowania ze sztuką. Nie zadowalała go jedna technika, ciągle szuka nowych rozwiązań, dzięki czemu pędzel nie jest najważniejszym narzędziem. Potrzebna jest farba lub tusz, a poza tym sznurek, wykałaczki, czasem rolka papieru toaletowego.

Na ekspozycji uwagę zwraca liczba portretów wnuczki artysty - Wiktorii. Wykonane zostały w różnych okresach i różną techniką, ale wszystkie świadczą o wyjątkowym związku emocjonalnym dziadka i wnuczki.

8-letnia Wiktorii zdaje się iść w ślady dziadka. Widać, jak chłonie jego plastyczne pomysły, realizując je na swój dziecięcy sposób. Obecnie zachwyca się podpowiedzianą przez dziadka metodą pouringu, polegającą na wylewaniu na płótno farby i tworzeniu



z niej abstrakcyjnych form. Na wystawie można zobaczyć wiele takich prac.

- Paradoksalnie pandemia sprawiła, że wspólnie mogliśmy tworzyć nasze „dzieła”. Ograniczenie innych aktywności sprawiło, że codziennie zabierałem Wiktorię na działkę i tam, wśród pięknej przyrody, oddawaliśmy się twórczości plastycznej - opowiada Zdzisław Chlebowski. - Wiele obrazów prezentowanych na wystawie powstało właśnie tam.

Łącznie w galerii MBP wyeksponowano 41 prac. Autorką 21 jest Wiktorii, dwadzieścia pochodzi ze zbiorów jej dziadka. Wystawę można oglądać do końca kwietnia w godzinach pracy biblioteki.

Z powodu ograniczeń covidowych nie zaplanowano uroczystego otwarcia, ale zapewne ważnym wydarzeniem będzie możliwość spotkania z autorami prac. Jeśli nie dojdzie do całkowitego zamknięcia biblioteki, odbędzie się ono w czwartek, 18 marca, w galerii

w kramnicach. Zdzisław Chlebowski oraz Wiktorii Kmiecińska będą oczekiwać na gości w godz. 16.00 - 18.00. Zainteresowani rozmową z artystami i wspólnym z nimi oglądaniem prac, będą wpuszczani do galerii pojedynczo lub w małych grupach, z zachowaniem wszelkich zasad sanitarnych.

Zachęcamy do odwiedzin tej wyjątkowej wystawy. Oprócz doznań estetycznych, znajdziemy tam duży ładunek emocjonalny, a w sztuce to bardzo ważne.



**Od poprzedniego numeru „Ziemi Sochaczewskiej” mogą państwo zapoznać się z niektórymi tytułami książkowych nowości, które trafiły do zbiorów MBP. Zachęcamy do ich lektury, a potem do odwiedzenia biblioteki.**

### „Służąca”

Bohaterką najnowszego thrilleru psychologicznego Alicji Sinickiej jest młoda kobieta, która zajmuje się sprzątaniami domów. Nagle Julia zaczyna tracić stałych klientów. Szukając nowych pracodawców trafia do domu państwa Bo-

rewskich. Otrzymuje od nich nie tylko propozycję pracy, ale również zamieszkania w ich wielkiej posesji, na co się nie zgadza. Jednak intryga Marii i Mikołaja Borewskich zmusza ją nie tylko do dbania o porządek w domu, ale również do przyjęcia posady służącej pasjonującego się średniowieczem Mikołaja. I zaczyna być strasznie i niebezpiecznie. Pełna niewiadomych książka od początku do końca trzyma w napięciu i dostarcza wielu emocji. Jej dodatkowy atut to będące prawdziwą niespodzianką zakończenie.

### „Przygody Fenka”

„Przygody Fenka” to seria książeczek edukacyjnych dla dzieci w wieku przedszkolnym. Autorkami cyklu są specjalistki w dziedzinie wychowania i kształcenia dzieci - Dominika Gałka, Ewa Zontek, Magdalena Gruca i Magdalena Sroka. Książeczki są adresowane zarówno do dzieci, jak i ich rodziców, gdyż ich zadaniem jest, aby ułatwić rozmowę z dzieckiem na różne nieraz trudne tematy. Tytułowym Fenkiem jest mały lisec, który bawi i uczy z każdą książeczką czegoś nowego. Dzięki liskowi maluch dowie się, kiedy należy użyć takich słów: „proszę”, „przepraszam”, „dziękuję”

. Ponadto książeczki podkreślają takie wartości jak: dom, rodzina, przyjaźń, miłość, szacunek. Uczą także, kiedy użyć numeru alarmowego, jak dbać o zdrowie oraz jak ważna jest troska o środowisko. W cyklu „Przygody Fenka” ukazały się serie: „Emocje”, „Bezpieczeństwo”, „Pory roku”, „Dbam o środowisko”, „Dobre zachowanie”, „Moje zdrowie”, „Relacje”, „Miejsca”, „Wartości”, „Cechy”, „Żywioły”, „Wydarzenia”, „Czas”, „Zwroty grzecznościowe”.

Dodatkowym plusem są umieszczone na końcu książeczek propozycje zabaw i prac plastycznych, jakie można wykonać z dzieckiem po wspólnej lekturze.



# Co po pandemii?

Spowodowana lockdownem sytuacja, w której niemożliwe było zwiedzanie Muzeum Ziemi Sochaczewskiej i Pola Bitwy nad Bzurą nie oznaczała wcale, że muzealnicy nie mieli zajęcia. W okresie zamknięcia pracowali nad przygotowaniem oferty na zbliżający się wiosenny sezon.

**Sebastian Stępień**

Nasze muzeum nawiązało współpracę z 38. Sochaczewskim dywizjonem zabezpieczenia Obrony Powietrznej. W jej wyniku znajdujące się w muzealnym skansenie armaty i pojazdy wojskowe zyskują nowy blask.

- Planujemy, że konserwacja wszystkich znajdujących się na tyłach budynku muzeum eksponatów potrwa maksymalnie do 2023 roku - mówi Michał Górny z MZSiPBnB. - Obecnie w renowacji jest armata przeciwlotnicza kaliber 85 mm. Konstrukcja przeszła właśnie piaskowanie i czeka na warstwę nowej farby.

Zgodnie z umową, jaką zawarło muzeum z 38. dywizjonem, w zamian za okazaną pomoc, do Bielic wypożyczony w czasowy depozyt zostanie jeden z odnowionych eksponatów. Bardzo możliwe, że będzie to właśnie znajdująca się w renowacji armata.

- Chodzi o to, żeby jednostka mogła przez pewien czas prezentować swoim gościom umiejętności żołnierzy w zakresie renowacji zabytkowego sprzętu - mówi Michał Górny. - Trzeba pamiętać,



Elementy poddane piaskowaniu czekają na nową warstwę farby



Po zakończeniu prac armata będzie wyglądała jak nowa

że w skansenie, poza naszymi eksponatami, znajdują się również wypożyczone z Muzeum Wojska Polskiego w

Warszawie. Oddać w depozyt możemy tylko eksponaty należące do nas i armata 85 mm spełnia ten wymóg.

Muzeum opracowuje również projekty, z których skorzystać mogliby zwiedzający po zakończeniu pandemii.

- Bardzo liczymy, że uda nam się po rocznej przerwie zorganizować „Noc Muzeów” - mówi Radosław Jaroński z MZSiPBnB. - Rok temu, kiedy zapadła decyzja o wprowadzeniu lockdownu, byliśmy już właściwie gotowi na przeprowadzenie tego wydarzenia. Zastanawiamy się też, czy w wypadku gdyby znów zwiedzanie nie było możliwe, przeprowadzić część wydarzeń „Nocy Muzeów” online.

Na ostatnim etapie przygotowań jest również kolejne wydanie „Rocznika Sochaczewskiego”. Jak informuje Radosław Jaroński, tegoroczna publikacja jest już prawie gotowa. Jak zwykle będzie zawierała materiały o najciekawszych wydarzeniach w naszym mieście w minionym roku. Tym razem w roczniku pojawi się także porcja danych statystycznych o Sochaczewie.

W planach jest również ciesząca się zawsze dużym zainteresowaniem gra miejska. W tym przypadku również wszystko zależy od tego, jak będzie kształtowała się sytuacja epidemiczna w kraju.

## W rocznicę urodzin Chopina



**211 lat temu, 1 marca 1810 roku w pobliskiej Żelazowej Woli na świat przyszedł jeden z najwybitniejszych światowych kompozytorów - Fryderyk Chopin. Rocznice urodzin jednego z najwybitniejszych i najbardziej znanych Polaków uczciły władze miasta.**

Reprezentanci ratusza złożyli kwiaty na pomniku kompozytora znajdującym się w kompleksowo zrewitalizowanym parku jego imienia leżącym u zbiegu ul. Warszawskiej i Traugutta. Na znajdującym się tam obelisku zamontowano odlaną z brązu tablicę oddającą hołd kompozytorowi oraz płaskorzeźbę profilu jego twarzy. Au-

torem projektu i wykonawcą jest znany rzeźbiarz Maksymilian Biskupski. Spacerując alejkami parku prawdopodobnie nie zdajemy sobie sprawy, że nie ruszając się z tego miejsca, a przenosząc jedynie w jakiś magiczny sposób w czasie o 190 lat, być może usłyszeliśmy dobiegającą z koszar muzykę. Wtedy bowiem, dokładnie 29 sierpnia 1830 roku, Chopin gościł w obozie generała Szembecka, z którym wcześniej umówił się na wspólne koncertowanie. Chopin zagrał w koszarach działających w nieistniejącym już klasztorze dominikanek, a fakt ten osobiście potwierdził później w liście wysłanym do przyjaciela. (daw)

OGŁOSZENIE

Dyrektor Zakładu Komunikacji Miejskiej  
ogłasza nabór na stanowisko

### Kontroler Strefy Płatnego Parkowania

w Zakładzie Komunikacji Miejskiej w Sochaczewie  
Wymiar etatu: 1, liczba stanowisk pracy: 1.

#### Wymagania w stosunku do kandydata:

wykształcenie minimum zawodowe, umiejętność obsługi komputera i pakietu MS Office, samodzielność, skrupulatność, operatywność.

#### Do zadań wykonywanych na ww. stanowisku w szczególności należy:

kontrolowanie wnoszenia opłat za czas parkowania pojazdów, sprawdzanie ważności biletów parkingowych, sprawdzanie ważności abonamentów, wystawianie zawiadomień o nieuiszczeniu opłaty za parkowanie lub parkowanie ponad opłacony czas, zgłaszanie policji wszelkich nieprawidłowości związanych z parkowaniem pojazdów oraz zajmowaniem pasa drogowego, kontrolowanie stanu oznakowania SPP i zgłaszanie nieprawidłowości w tym zakresie, wymiana papieru w parkometrach, naprawianie prostych bieżących usterek.

Życiorys, list motywacyjny, kopie dokumentów potwierdzających wykształcenie i inne wymagane oświadczenia należy składać w zamkniętej kopercie w siedzibie Zakładu Komunikacji Miejskiej lub przesać pocztą w terminie do 17.03.2021 r. Pełna treść ogłoszenia o naborze dostępna jest na stronie [zkm.sochaczew.pl](http://zkm.sochaczew.pl)

dyrektor Beata Furman

## Otworzyli muzyczny kuferek

Za nami pierwsza odsłona wiosennej edycji Strefy Dziecięcej Kreatywności „Artystyczne Kramnice”. To kolejny sezon tego popularnego projektu realizowany online.

Pierwszy odcinek, którego premiera miała miejsce w niedzielę 28 lutego na fanpage'u miasta cieszył się sporą popularnością. Tylko w ciągu pierwszej doby od publikacji filmu obejrzało go ponad pół tysiąca użytkowników.

Dzieci zobaczyły tym razem program „Na tropie melodii”. Tytułowa melodia była przewodniczką po dziełach muzycznych wykonywanych przez uczniów sochaczewskiej szkoły muzycznej. W



pierwszej części, pod kierunkiem Katarzyny Orlińskiej, dzieci wykonywały ćwiczenia umuzykalniające. Z kolei starsi uczniowie PSM zagraли popularne utwory i piosenki, a także przybliżali widzom wykorzystywane do tego instrumenty muzyczne. W części drugiej Magdalena Jaworska wraz z małymi gośćmi z

przedszkola „Bajkowa Polana” zaprezentowała rozspiewane gordonki - czyli zajęcia „PARABAM”.

Premierę kolejnego odcinka zaplanowano w niedzielę 21 marca. Film będzie dostępny od godz. 15.00 na fanpage'u Facebooka miasta Sochaczew. Marcowa odsłona „Artystyczne Kramnice” pod tytułem

„Wiosno, wiosenko!” odbędzie się z udziałem dziecięco-młodzieżowego zespołu pieśni i tańca Folklorek pracującego pod kierunkiem Katarzyny Proch i Kingi Przybylskiej. Tego dnia animatorki opowiedzą o polskich zwyczajach związanych z nadejściem wiosny i świętami wielkanocnymi. Wszystko to okraszone zostanie tańcem i śpiewem w pięknych strojach ludowych. Nie zabraknie muzyki nawiązującej do tej pory roku a także kolejnych prezentacji młodych instrumentalistów ze szkoły muzycznej. Magdalena Jaworska poprowadzi wiosenne śpiewanki i zajęcia rytmiczne w ramach spotkań gordonowskich dla najmłodszych.



# Odwiedzają miejsca pamięci

Odnaka „Szlakiem bohaterów bitwy nad Bzurą 1939 r. w powiecie sochaczewskim” cieszy się dużym zainteresowaniem. Jak powiedział nam Michał Górny z Muzeum Ziemi Sochaczewskiej i Pola Bitwy nad Bzurą, od listopada ubiegłego roku udało się ją zdobyć już kilkudziesięciu osobom.

**Sebastian Stępień**

Odnaka ustanowiona została przez Muzeum II Wojny Światowej w Gdańsku oraz Muzeum Ziemi Sochaczewskiej i Pola Bitwy nad Bzurą w Sochaczewie z okazji 81. rocznicy bitwy nad Bzurą. Celem jej emisji jest szerzenie wiedzy o największej bitwie Wojska Polskiego na terenie naszego kraju w kampanii 1939 roku, jak również upamiętnienie bohaterstwa żołnierzy biorących udział w tej bitwie.

Odnaka ma jeden stopień, wykonano ją w kształcie hełmu wojskowego wz. 1931, zwieńczonego liśćmi dębu. Są one symbolem waleczności żołnierzy polskich znad Bzury i ich oddania dla Rzeczypospolitej Polskiej. Na hełm naniesiony został napis „Bzura 1939”. Wzór graficzny odznaki opracował Krzysztof Haładaj.

Jak mówi Michał Górny z MZSiPnB, mimo trudnej sytuacji epidemicznej na terenie kraju, projekt cieszy się sporym zainteresowaniem. Na ten moment warunki po-

trzebne do uzyskania odznaki spełniło już wiele osób w różnym wieku.

- Ludzie dokładnie dokumentują swoje aktywne uczestnictwo w projekcie. Otrzymujemy zgłoszenia ze zdjęciami lub krótkimi nagraniami, a także biletami wstępu lub pieczętkami, które potwierdzają odwiedzenie miejsc związanych z bitwą nad Bzurą na terenie powiatu. Zgłoszenia przychodzą najczęściej pocztą elektroniczną. Nie było jeszcze sytuacji, żeby zgłaszający nie zakwalifikował się do otrzymania odznaki.

Każda z przyznanych odznak otrzymuje unikatowy numer, który zapisywany jest na dołączonym do niej okolicznościowym dyplomie.

Przypomnijmy, że odznakę można zdobyć uczestnicząc w dowolnego rodzaju wycieczkach turystycznych – zbiorowych lub indywidualnych. Należy podczas nich odwiedzić co najmniej siedem miejsc pamięci związanych z bitwą nad Bzurą na terenie powiatu sochaczewskiego i odpowiednio te wizyty udokumentować.



Z rąk dyrektora Pawła Rozdźstwieńskiego odznakę odbiera Jerzy Murgrabia, dyrektor Muzeum Czynu Zbrojnego w Lipcach Reymontowskich

- Miejsca pamięci to pola boju; cmentarze wojenne, kwatery na cmentarzach wyznaniowych, mogiły żołnierskie, pomniki, tablice i głązy pamiątkowe, krzyże/kapliczki związane z bitwą, izby pamięci, wystawy, muzea, inne miejsca lub placówki – mówi Michał Górny. – Trzeba przy tym pamiętać, że jeżeli takie miejsce nie jest bezpośrednio dedykowane bitwie nad Bzurą, należy dołączyć



notkę, w której wykazane zostanie powiązanie tematyczne obiektu ze wspomnianą bitwą.

Dokumentację swoich wizyt w miejscach pamięci można dostarczyć osobiście, drogą e-mailową na adres: [muzeum@muzeumsochaczew.pl](mailto:muzeum@muzeumsochaczew.pl), lub kontaktując się za pośrednictwem strony Muzeum Ziemi Sochaczewskiej na FB. W zgłoszeniu trzeba podać sposób odbioru odznaki – osobiście w siedzibie muzeum lub na podany adres. Koszt wysyłki odznaki listem poleconym, który należy wpłacić na nr konta 85 9283 0006 0000 2011 2000 0010, wynosi 12 zł. Oczywiście nie uiszczamy tej opłaty, jeśli odbierzemy odznakę osobiście.

- Aby przyspieszyć termin wysyłki, w tytule przelewu należy koniecznie umieścić wpis „Odnaka Bzura 1939” – mówi Michał Górny. – Chciałbym podkreślić, że opłata nie jest ceną za odznakę. Aby odznakę uzyskać, należy poprzedzić wpłatę dostarczeniem odpowiedniej dokumentacji, czyli potwierdzenia odwiedzin w siedmiu miejscach pamięci.

## XIII Muzealne Obchody Dnia Żołnierzy Niezłomnych

**Gdyby nie covid, w placówce odbywałyby się wykłady, spotkania z bohaterami, prezentacje najnowszych wydawnictw związanych z losem Żołnierzy Niezłomnych. Z oczywistych względów tegoroczne XIII Muzealne Obchody Dnia Żołnierzy Niezłomnych mają skromniejszy charakter.**



1 marca pracownicy Muzeum Ziemi Sochaczewskiej i Pola Bitwy nad Bzurą, w imieniu burmistrza i muzeum, odwiedzili miejsca pamięci związane z powojennym podziemiem. Znicze pamięci zapłonęły w Witkowicach, przy budyn-

ku Urzędu Bezpieczeństwa przy ul. Staszica i pod tablicą wmurowaną w ścianę sochaczewskiego muzeum. W placówce można także oglądać wystawę planszową „Żołnierze Wyklęci - chwalebni bohaterowie Bitwy nad Bzurą 1939 roku”

autorstwa Jakuba Wojewody. Z sylwetkami żołnierzy podziemia niepodległościowego będzie można zapoznać się do końca marca.

Warto również zajrzeć na stronę internetową muzeum i przeczytać bardzo ciekawy tekst Radosława



Jarosińskiego pt. „Po obustronach barykady” opowiadający o ludziach tworzących niepodległościowe podziemie i sochaczewskim wątku w słynnym „Procesie Szesnastu”, gdzie jednym ze skazanych był Franciszek Urbański, właściciel

kamienicy przy ulicy Staszica. Autor pisze także o próbie utworzenia sochaczewskiego oddziału zrzeszenia „Wolność i Niezawisłość”, działalności Władysława B. Dubielaka ps. „Myśliwy”, a przede wszystkim o ludziach tworzących i rozwi-

jających - w istniejącym do dziś domu przy ulicy Staszica - działalność Powiatowego Urzędu Bezpieczeństwa. Jak przypomina autor, UB przejął siedzibę po Gestapo, działał w nim w latach 1945-1954, a kamienica stała się najposępniejszym budynkiem w mieście. Od 2001 roku przy dawnej siedzibie PUBP stoi skromny kamień, z tabliczką o następującej treści: „Miejsce poświęcone krwią Polaków, żołnierzy Armii Krajowej, mieszkańców Ziemi Sochaczewskiej, więzionych i torturowanych w tym budynku przez komunistów”.

(daw)



# Dotrzeć do potrzebujących

Pierwszego stycznia tego roku swoją działalność rozpoczęło w Sochaczewie Centrum Usług Społecznych. Na czele przekształconej z Miejskiego Ośrodka Pomocy Społecznej jednostki stanęła wieloletnia dyrektor MOPS **Zofia Berent**, z którą rozmawiamy o znaczeniu nowej jednostki dla mieszkańców Sochaczewa.

## Czy po powstaniu centrum zmieniły się jego zadania?

Zadania zostały zachowane zgodnie z ustawą o działalności Centrum Usług Społecznych i z uchwałą rady miasta. Centrum powstało z przekształcenia Miejskiego Ośrodka Pomocy Społecznej. W ramach tego przekształcenia MOPS wchłonął Dzienny Dom Pomocy Społecznej.

## Co to oznacza dla osób dotychczas zatrudnionych w obu jednostkach?

Jeśli chodzi o kadre, to wszystkie osoby znalazły zatrudnienie w nowych strukturach. Nie zawsze na tych samych stanowiskach, ponieważ doszło na przykład do połączenia obu księgowości i obu działów kadr. Ustawa o CUS zakłada obligatoryjne powstanie pewnych stanowisk w tej nowej instytucji, a że dysponujemy sprawdzonymi pracownikami, nie było problemu z ich obsadzeniem.

## Jak w tym nowym układzie odnalazł się DDPS?

Zadania dziennego domu zostały zachowane. Zmieniła się nieco struktura, tzn. dyrektora zastąpił koordynator DDPS, a jednostka znalazła się w pionie Organizatora Społeczności Lokalnej. Jest to jedno ze stanowisk, do powołania którego obliguje ustawa. Ale MOPS i DDPS to nie jedne podmioty, które znalazły się w strukturach centrum. Dołączyła do nich również Miejska Komisja Rozwiązywania Problemów Alkoholowych.

## Jak te zmiany sprawdzają się w praktyce?

Jesteśmy na początku nowej drogi, niektóre zmiany nadal są wprowadzane. Niektóre mechanizmy muszą się dotrzeć, a obecna sytuacja epidemiczna



nie sprzyja ich testowaniu. Centra Usług Społecznych to nowe jednostki, przejmują różne podmioty zajmujące się wsparciem i aktywizacją. Są miasta, w których do takich centrów trafiają np. odpowiedniki naszego Sochaczewskiego Centrum Kultury czy MOSiR. U nas w strukturach centrum znalazły się jednostki stricte z dziedziny pomocy społecznej. Realizacja jego zadań jest mocno uzależniona od regionu i specyfiki danej gminy. Inne problemy są w Sochaczewie, inne w Pułtusk czy Przasnyszu.

## Kto w tej chwili korzysta z usług sochaczewskiego centrum?

Okres zimy to czas, kiedy pomoc społeczna jest szczególnie potrzebna. Mamy przecież kwestie bezdomności, problemy seniorów, sprawy dzieci i młodzieży, a z uwagi na obostrzenia sanitarne pojawiają się trudne tematy związane z izolacją. Odpowiadamy za obiad w szkołach. Prowa-

dzimy program wydawania, a nawet dowożenia do domów posiłków dla seniorów. Do osób 70+ skierowany jest program Wspieraj Seniora, w ramach którego starsze osoby wymagające wsparcia mogą liczyć na pomoc m.in. przy robieniu zakupów, realizowaniu recept czy załatwianiu spraw urzędowych. Włączyliśmy się także w program szczepień. Zabezpieczamy transport dla osób, które inaczej na takie szczepienie nie byłyby w stanie dotrzeć.

## Z uwagi na epidemię, zajęcia, które wcześniej proponował DDPS, są zawieszane. Na czym polega obecnie praca z seniorami?

Terapeuci są z podopiecznymi w stałym kontakcie. Właśnie do części z nich – samotnych, z ograniczonymi możliwościami zadbania o siebie, dowożone są posiłki. Ci bardziej sprawni odbierają posiłki sami, ale oczywiście nie mogą ich spożyć na miejscu. Ob-

jęci są też wspomnianym projektem Wspieraj Seniora, w który bardzo zaangażowały się środowiska harcerskie i klub wolontariatu.

## Spotkania klubu wolontariuszy ze względu na epidemię też zostały zawieszane.

To prawda, nie oznacza to jednak, że klub przestał działać. Zrzeszona w nim młodzież komunikuje się zdalnie i nadal pomaga potrzebującym. Na ile to możliwe wspiera dzieci w nauce. Myślę, że kiedy sytuacja w kraju się unormuje, wolontariusze znów zaczną się u nas spotykać.

## Jakie korzyści dla podopiecznych wynikają z powstania Centrum Usług Społecznych?

Chyba najbardziej oczywistą korzyścią jest fakt, że duża część oferty pomocowej jest teraz skoordynowana w jednym miejscu. Nasza oferta stała się bogatsza, a kiedy unormuje się sytuacja epidemiczna w kraju wrócą grupy samopomocowe, zajęcia prowadzone z dziećmi i młodzieżą. Zdajemy sobie sprawę np. z rosnącego zapotrzebowania na pomoc konsultantów, psychologów, czy pedagogów. Rozpoczęliśmy tworzenie indywidualnych programów wsparcia osób najbardziej potrzebujących, tak zwanych indywidualnych planów pomocy. Na pewno z korzyścią dla mieszkańców będzie również powołanie Organizatora Społeczności Lokalnej i Organizatora Usług Społecznych. Pozwoli to na wyjście z naszą ofertą do ludzi z różnych środowisk i w różnym wieku. Wierzę, że będzie to miało znakomity wpływ na integrację naszej lokalnej społeczności.

Rozmawiał  
Sebastian Stępień



## Historyczny kontrakt EnerGOPu

**Sochaczewski EnerGOP podpisał kontrakt ze spółką Ids-Bud S.A. Przedsiębiorstwo przemysłowe z naszego miasta weźmie udział w realizacji dużej inwestycji PKN Orlen, pod nazwą „Budowa Instalacji Visbreakingu (VBU) wraz z niezbędną infrastrukturą techniczną w zakładzie produkcyjnym PKN Orlen w Płocku”.**

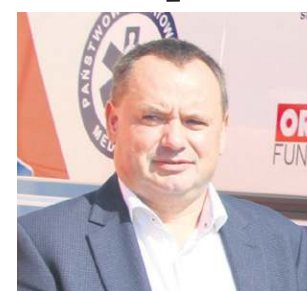
To jedno z największych zamówień w historii sochaczewskiego zakładu. Kontrakt, w ramach którego spółka, w roli podwykonawcy, wykona prefabrykację obejmującą 650 ton rurociągów oraz montaż 730 ton rurociągów, o wartości blisko 50 mln złotych netto, będzie realizowany do października 2022 roku. W

siedzibie spółki kontrakt podpisali prezes EnerGOPu – Paweł Łapa; członek zarządu i dyrektor ds. produkcji - Krzysztof Czarnecki; członek zarządu Ids-Bud - Paweł Rejmer oraz Sekretarz Stanu w Ministerstwie Aktywów Państwowych – Maciej Małecki.

– Dla naszego miasta rozwój EnerGOP-u to gwarancja pracy dla sochaczewian i gwarancja rozwoju miasta. Ta umowa to także wyraźny znak i potwierdzenie świetnych wyników PKN Orlen, który osiąga rekordowe zyski na poziomie ponad 26 mld złotych w ostatnich 5 latach. Te zyski są inwestowane w rozwój, na czym korzystają także firmy jak nasz EnerGOP – mówił Maciej Małecki.

## Wybrano dyrektora szpitala

**W wyniku przeprowadzonego konkursu, Zarząd Powiatu w Sochaczewie powołał Roberta Skowronka na stanowisko dyrektora Zespołu Opieki Zdrowotnej Szpitala Powiatowego w Sochaczewie. Skowronek od maja ubiegłego roku pełnił obowiązki dyrektora ww. placówki. Stanowisko obejmie 15 marca na sześcioletnią kadencję.**



cialistą w dziedzinie pediatrii i neonatologii. Ukończył także studia z zakresu zarządzania placówkami ochrony zdrowia. Doświadczenie zawodowe zdobywał m.in. w szpitalu dziecięcym w Toruniu, w szpitalu w Aleksandrowie Kujawskim oraz w Brodnicy, gdzie sprawował także funkcje dyrektora ds. lecznictwa.

Od 2019 roku jest związany zawodowo ze Szpitalem Powiatowym w Sochaczewie. Pełnił w nim funkcje między innymi koordynatora Oddziału Pediatrii z Pododdziałem Neonatologii oraz przez ostatni rok p. o. dyrektora naszego szpitala.

Starostwo Powiatowe  
w Sochaczewie

Na konkurs wpłynęło pięć ofert, do rozmowy kwalifikacyjnej przystąpiły cztery osoby. Po analizie dokumentów i wyczerpujących rozmowach z kandydatami ostatecznie komisja rekomendowała lekarza Roberta Skowronka. Decyzja została potwierdzona przez Zarząd Powiatu w Sochaczewie.

Nowy dyrektor sochaczewskiego szpitala urodził się w 1971 roku, pochodzi z województwa kujawsko-pomorskiego. W 1998 roku ukończył studia wyższe na Wydziale Lekarskim Akademii Medycznej w Łodzi. Jest lekarzem spe-



# Ruszyła rekrutacja do szkół

W poniedziałek 1 marca ruszyła rekrutacja do miejskich przedszkoli i podstawówek. Wzorem poprzednich lat placówki edukacyjne zachęcają rodziców do składania wymaganych dokumentów za pośrednictwem internetu, poprzez platformę Vulcan.

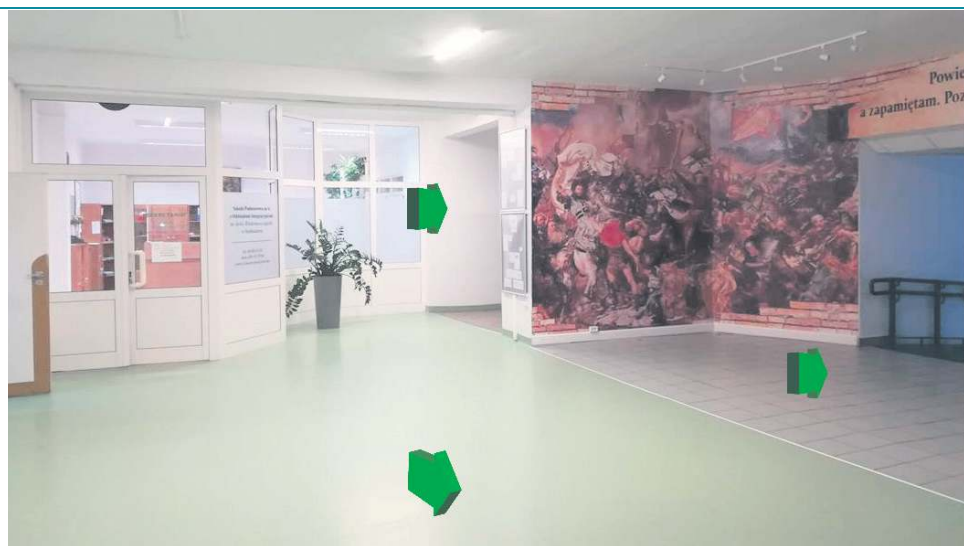
Sebastian Stępień

Przypomnijmy, że rodzice dzieci urodzonych w 2015 roku mogą wybrać, czy ich dziecko rozpocznie naukę od wychowania przedszkolnego, czy będą wnioskować o przyjęcie dziecka do klasy I. Do klas pierwszych zapisywane są dzieci z rocznika 2014. Z kolei wychowanie przedszkolne obejmuje dzieci od początku roku szkolnego w roku kalendarzowym, w którym dziecko kończy 3 lata, do końca roku szkolnego w roku kalendarzowym, w którym skończyło 7 lat. Do wyboru jest pięć miejskich przedszkoli oraz zerówki w szkołach podstawowych.

Jak powiedziała nam dyrektor Szkoły Podstawowej nr 1 Małgorzata Gorgis, do rodziców uczniów objętych rekrutacją szkoła wysłała pisma informujące o jej przebiegu. Dołączona została do nich ulotka ze wszystkimi danymi kontaktowymi i preferowaną formą kontaktu.

Rejestracja wniosków potrwa do 31 marca. Z uwagi na bezpieczeństwo epidemiczne, w tym roku wniosku o przyjęcie wraz z dokumentami potwierdzającymi spełnienie przez młodego kandydata wymogów rekrutacyjnych nie trzeba dostarczać osobiście. Wystarczy wysłać na adres mailowy wybranej szkoły skany lub zdjęcia tych dokumentów.

- Rekrutacja do Miejskiego Przedszkola nr 3 odbywa się drogą elektroniczną, na platformie Vulcan, ogólnodo-



stępnej dla osób rekrutujących się – mówi dyrektor Krystyna Stańkowska. - W wyjątkowych przypadkach rodzic ma udostępnioną wersję papierową, którą może na miejscu wypełnić i wrzucić do wyeksponowanego w przedsionku pojemnika. Już od pierwszego dnia rekrutacji rodzice wykazują dużą aktywność. Na ten moment wnioski złożyło już kilkadziesiąt osób.

Dzieci do swoich obwodowych podstawówek przyjmowane są z automatu. Można oczywiście wybrać inną szkołę, ale należy pamiętać, że do takiej placówki w pierwszej kolejności przyjmowane są dzieci z obwodu.

Jak deklarują dyrektorzy sochaczewskich szkół i przedszkoli, rodzice nie skarżą się na warunki przeprowadzanej w tym roku rekrutacji i okazują zrozumienie.

- Szkoła funkcjonuje w ścisłym reżimie sanitarnym – mówi dyrektor Małgorza-

ta Gorgis. - Spotyka się to ze zrozumieniem rodziców, ponieważ naszym celem jest powrót do nauki stacjonarnej. Jednak na wypadek sytuacji kryzysowej, w której przerwana została nauka stacjonarna w klasach 1-3, mamy zabezpieczony stały i darmowy dostęp do platformy do nauki zdalnej.

- Rodzice, po zalogowaniu się do systemu rekrutacji, mogą zapoznać się z dokładną ofertą Miejskiego Przedszkola nr 3 – mówi dyrektor Krystyna Stańkowska. - Natomiast wszelkie informacje na temat działalności naszej placówki, ilości oddziałów, warunków i metod pracy z dziećmi, kadry, pozyskują ze strony internetowej MP3. Informacje na temat rekrutacji, oferty i działania przedszkola rodzice mogą uzyskać również telefonicznie. W wyjątkowych przypadkach mogą umówić się na osobistą wizytę w placówce, oczywiście

przy zachowaniu reżimu sanitarnego. Obowiązkowo maseczka i dezynfekcja rąk – dodaje dyrektor Stańkowska.

Podobnie jest w pozostałych placówkach. Jeśli ktoś chciałby zapoznać się z ofertą przygotowaną przez miejskie przedszkola i podstawówki, w tym roku powinien zdać się na informacje zawarte na ich stronach internetowych, ewentualnie kontaktować się z nimi telefonicznie. Oczywiście nie przewidziane zostały dni otwarte w szkołach, gdyż placówki starają się do minimum ograniczyć bezpośredni kontakt. Placówki zabiegają o kandydatów w inny sposób, dlatego np. „szóstka” zaprasza na wirtualny spacer po budynku szkoły i jego otoczeniu. Można przejść się po korytarzach, zajrzeć do sali gimnastycznej i klas. Inni chwalą się wyposażeniem, dłuższym czasem pracy, nowymi placami zabaw czy przygotowywanymi na miejscu posiłkami.

## W ZeDeKu

SZTUKA

NEOSAKRALNA

KRZYSZTOF SOKOLOVSKI

Już niebawem kolejna wystawa malarstwa w Sochaczewskim Centrum Kultury. Tym razem swoją twórczość zaprezentuje Krzysztof Sokolowski. Wystawę artysty zatytułowaną „Sztuka neosakralna” będzie można oglądać przez nieco ponad miesiąc w Galerii ZeDeK w SCK przy ul. 15 Sierpnia 83. Ekspozycja dostępna będzie dla zwiedzających w każdy piątek w okresie od 19 marca do 23 kwietnia. Zainteresowanych prosimy o zgłoszenia telefoniczne pod nr (46) 863-07-68.

Twórczość Krzysztofa Sokolowskiego będzie można obejrzeć również zdalnie, bez wychodzenia z domu. Wystawa artysty udostępniona zostanie w galerii 3D, w ramach cyklu „Oblicza sztuki”. Na pierwszy wirtualny spacer po wystawie „Sztuka neosakralna” zapraszamy w niedzielę 28 marca o godz. 17.00. Link

dostępny będzie na stronie: [sck.sochaczew.pl](http://sck.sochaczew.pl) oraz na Facebooku.

Krzysztof Sokolowski to twórca pojęcia i koncepcji sztuki neosakralnej, artysta malarz, kreator współczesnych wnętrz sakralnych, ilustrator. Wypracowany przez niego pogląd na rzeczywistość zaowocował językiem plastycznym, będącym wspólnym mianownikiem empiryczności i duchowości. W 2013 r. ukończył studia na ASP w Warszawie w pracowni dyplomowej prof. Andrzeja Rysińskiego oraz w pracowni malarstwa monumentalnego prof. Edwarda Tarkowskiego. Jego praca dyplomowa została zaprezentowana na wystawie Najlepsze Dyplomy ASP w Warszawie „Coming Out 2014” oraz wyróżniona w konkursie na Najlepszy Dyplom Wyższych Szkół Artystycznych Polski ArtNoble 2014.

## Final online

Tegoroczna edycja Konkursu Piosenki Poetyckiej „Zimowe Ogrody” ma formułę online. Na konkurs wpłynęły 24 zgłoszenia z różnych części Polski. Po burzliwych naradach jury w składzie: Wiesław Tupaczewski (kabaret OTTO), Grażyna Bolimowska-Gajda (Radio Sochaczew) i Jolanta Kawczyńska (Sochaczewskie Centrum Kultury), przyznało następujące nagrody i wyróżnienia:

I miejsce:  
Zuzanna Bonze za piosenkę „Ucis serce”

II miejsce:  
Aleksandra Gąsiorowska za piosenkę „Luna rebnooka”

III miejsce  
Zespół „Teraz my” za piosenkę „Ludzkie gadanie”  
Wyróżnienia specjalne jury:

Maria Stasiak za piosenkę „O cudzie w tancbudzie”  
Karolina Goźlińska za piosenkę „Prezent”

Julia Nowacka za „Piosenkę ze łzami”  
Wyróżnienie Radia Sochaczew:

Maria Stasiak za piosenkę „O cudzie w tancbudzie”.  
Koncert lauratów zaprezentowany zostanie online w piątek 19 marca o godz. 19.00 na fanpage'u Sochaczewskiego Centrum Kultury na Facebooku i na kanale SCK life. Zapraszamy.

OGŁOSZENIE

## BURMISTRZ MIASTA SOCHACZEW

ogłasza

II przetarg ustny nieograniczony na sprzedaż prawa własności nieruchomości na podstawie Uchwały Rady Miejskiej w Sochaczewie Nr VI/39/19 z dnia 26.03.2019r.

Lp.	Nr ewidencyjny nieruchomości	Oznaczenie w księdze wieczystej KW Nr	Powierzchnia w ha	Położenie nieruchomości	Opis nieruchomości	Przeznaczenie w planie miejscowym	Postąpienie na przetargu	Wadium	Cena wywoławcza (brutto)
1.	1386/4	PL10/00011804/0	0,0915	ul. Kątowa	Działka niezabudowana	Brak planu/decyzja nr 4.2018 GPA.6730.83.2017	1 000,00zł	5 000,00zł	70 000,00zł
2.	1386/5	PL10/00011804/0	0,0862	ul. Kątowa	Działka niezabudowana	Brak planu/decyzja nr 5.2018 GPA.6730.84.2017	1 000,00zł	5 000,00zł	66 000,00zł

Przetarg odbędzie się 15.04.2021r. o godz. 11.00 (sala konferencyjna, I piętro) w siedzibie Urzędu Miejskiego w Sochaczewie, ul. 1 Maja 16. Wadium należy wpłacić do 12.04.2021r. na konto sum depozytowych Gminy Miasta Sochaczew: Bank Spółdzielczy w Sochaczewie Nr 51 9283 0006 0043 0197 2000 0100. Wadium ulega przepadkowi, gdy osoba która przetarg wygrała, uchyli się od podpisania aktu notarialnego. Przed przystąpieniem do przetargu należy zapoznać się z regulaminem oraz warunkami przetargu, o których informacji udziela Wydział Mienia i Nadzoru Właściwościami. Gmina Miasta Sochaczew nie wykonuje prac związanych ze wskazaniem granic działek w terenie.

Burmistrz Miasta Sochaczew



# KULTURALNY PRZEKAZNIK

## Ewy w galerii Trakt

4 marca w Galerii Trakt w Sochaczewskim Centrum Kultury odbył się wernisaż wystawy malarstwa „Życie jest piękne” z cyklu Malujące Ewy. To XIII edycja największej na naszym terenie wystawy malarstwa, na której prezentowana jest twórczość pań z terenu miasta i powiatu sochaczewskiego. W tym roku swoje prace zaprezentowały: Anna Matusiak, Danuta Sawa, Katarzyna Kwiatkowska, Jolanta Małczak, Beata Skrzypczyk-Pękała, Barbara Jachimowicz, Grażyna Gatys, Anna Sobierajska, Wanda Barwińska, Elżbieta Duńska, Ewelina Wasilewska, Blanka Krzemińska oraz Bożena Kalkowska.

Wystawę otworzyła Marta Wasilewska – kierownik sekcji Twórczości Przestrzennej i Sztuk Pięknych Sochaczewskiego Centrum Kultury. W związku z obowiązującym reżimem sanitarnym wernisaż odbył się w obecności samych artystek. Każda z pań otrzymała artystyczny upominek wykonany w nowej pracowni So-

chaczewskiego Centrum Kultury – CNC Art oraz pamiątkowy dyplom. Miłym akcentem wernisażu był wiersz, który specjalnie na tę okoliczność napisała i odczytała jedna z artystek – Jolanta Małczak. Spotkanie przebiegło w sympatycznej, życzliwej atmosferze. Dla pań biorących udział w wystawie była to pierwsza, po długiej przerwie, okazja do spotkania się na żywo i niespiesznych rozmów w artystycznym gronie. Zgodnie stwierdziły, że bardzo im tego brakowało i cieszą się, że w końcu była taka możliwość. Po wernisażu wszystkie „malujące Ewy” zaproszone zostały na seans filmowy w ramach Kina dla Kobiet, gdzie mogły kontynuować miły wieczór.

Wystawę „Życie jest piękne” można oglądać w Galerii TRAKT w Sochaczewskim Centrum Kultury przy ul. Chopina 101, do 9 kwietnia (w dni powszednie w godz. 8.00-20.00, w weekendy w godz. 15.00-20.00). Zapraszamy.



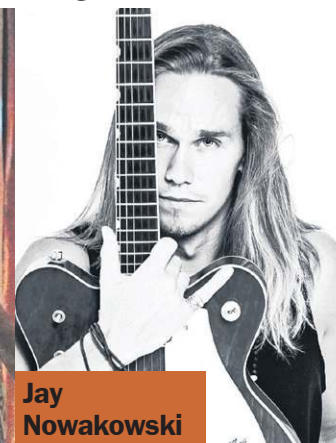
Po serii jazzowych koncertów Klub Kontrast poszerza ofertę o kolejne gatunki muzyczne. Wśród marcowych wydarzeń organizatorzy przygotowali zarówno coś dla lubiących delikatne dźwięki, jak i dla zwolenników mocniejszego uderzenia. Jest również propozycja dla miłośników teatru. W związku z obowiązującym reżimem sanitarnym, dla gości przygotowana została ograniczona ilość miejsc, więc warto się pospieszyć.

Pierwsze muzyczne marcowe wydarzenie to recital Antoniny Krzyszoń, który już za nami. Artystka wystąpiła w Klubie Kontrast przy akompaniamencie gitarzysty Marcina Majerczyka w piątek 5 marca. Znana pieśniarka i kompozytorka zaprezentowała się w autorskim repertuarze, oscylującym wokół szeroko pojętej piosenki poetyckiej i religijnej. Jej blisko półtoragodzinny występ oczarował publiczność. Delikatne, przepelnione liryczną pieśnią, wprowadziły gości "Kontrastu" w pełen zadumy nastrój. Refleksyjny charakter koncertu podkreślały również zapowiedzi poszczególnych utworów, które niosły ze sobą przesłanie na temat ważnych życiowych wartości. Całość zachwycała nie tylko wrażliwością muzyczną artystów, ale też ich wyczuciem i porozumieniem scenicznym. Publiczność długo oklaskiwała duet domagając się bisów. Muzycy jeszcze dwukrotnie pojawili się na scenie, a ich występ zakończył się owacją na stojąco.

## Kontrastowy marzec



Antonina Krzyszoń



Jay Nowakowski



Sławomir Holland

Najbliższa sobota (13 marca) z kolei z pewnością zadowoli pasjonatów teatru. O godz. 19.00, w ramach Saloniku Muzyczno-Literackiego, wystąpi Sławomir Holland. Aktor znany z wielu ról filmowych i teatralnych prezentuje się w literacko-kabaretowym programie "Nic nowego pod słońcem". Jest to kabaretowy program oparty na utworach literackich z okresu dwudziestolecia międzywojennego wybitnych poetów, m.in. Juliana Tuwima, Antoniego Słonimskiego, Bolesława Leśmiana i Konstantego Ildefonsa Gałczyńskiego. Całość spięta będzie komentarzem aktora i zabawną refleksją.

- To, co Sławek ma do powiedzenia, na pewno stanowi o atrakcyjności programu, ale to byłoby za mało, gdyby nie to, jak to mówi. Nie przemawia do nas, nie recytuje, nie występuje, ale rozmawia, przedstawia swój punkt widzenia i – co również ważne – czaruje nas swoim wdziękiem nieco zawstydzonego, kulturalnego i eleganckiego inteligenta.

Spontanicznie i brawurowo, lirycznie i refleksyjnie dzieli się z nami przemyśleniami na temat motywu przewodniego spektaklu, który brzmi – NIC NOWEGO POD SŁOŃCEM - tak o programie satyrycznym Sławomira Hollanda mówi scenarzysta spektaklu Jacek Bursztynowicz. Zapowiada się rozrywka na wysokim poziomie i w świetnym wydaniu.

19 marca "Kontrast" zaprasza na muzyczne wspomnienia. O godz. 19.00 na fanpage'u na Facebooku i na kanale Klub Kontrast SCK na YouTube przypomniane zostaną fragmenty koncertu zespołu Urwani z wesela. Koncert pochodzącej z Łodzi grupy muzyków prezentowany był online w styczniu i zapewnił słuchaczom niezwykle energetyczny wieczór. Skrót tego ekspresyjnego, pełnego bałkańskich rytmów, koncertu to propozycja „Kontrastu” na trzecią sobotę marca.

A na koniec miesiąca mocne rockowe uderzenie. 26 marca na klubowej scenie Sochaczewskiego Centrum Kultury wystąpi zespół Blue Jay

Bird. Jego założycielem jest Jay Nowakowski, wokalista i gitarzysta współpracujący z takimi artystami jak: Grzegorz Wilk, Tomasz Karolak czy Zosia Nowakowska. Blue Jay Bird swój początek miał na Majorce, gdzie z morzem w tle powstał pierwszy utwór "Silent Prayer". Teraz, z pełniejszym repertuarem, muzycy rozpoczynają koncerty w całej Polsce. Zespół wystąpi w składzie: Jay Nowakowski (wokal, gitara), Piotr Pawełka (gitara basowa), Adam Grzelak (perkusja).

To propozycje Klubu Kontrast na marzec. Czym zaskoczą nas organizatorzy koncertów w kwietniu okaże się już niebawem. Zapraszamy do zaglądania na fanpage Klubu Kontrast na Facebooku, gdzie na bieżąco podawane są wszystkie informacje.

Na program literacko-kabaretowy Sławomira Hollanda i koncert zespołu Blue Jay Bird obowiązują wejściówki w cenie 20 zł. Ilość miejsc ograniczona. Rezerwacje telefoniczne w impresariacie Sochaczewskiego Centrum Kultury pod nr (46) 863-07-68.



## PIŁKA NOŻNA



## Przedwiosenne mecze kontrolne

**Sochaczewskie drużyny piłkarskie, Orkan Sochaczew i Bzura Chodaków, przygotowują się do rundy rewanżowej rozgrywek ligowych. Obie ekipy, jeszcze w zimowych warunkach, rozgrywają mecze sparingowe.**

W sobotę 27 lutego zespół Orkana zmierzył się z grającym w warszawskiej A-klasie Piastem Feliksów. Po pierwszej połowie był bezbramkowy remis. Gole padły po przerwie. Ostatecznie ekipa z Warszawskiej wygrała 3:1. Dwie bramki dla Orkana zdobył Sebastian Wójcik, jedno trafienie dołożył Cezary Czarnecki.

Drugi test-mecz Orkan zagrał na bocznym boisku przy ul. Warszawskiej w niedzielę 7 marca. Gospodarze pokonali Błyskawicę Lucień 4:0. Pierwszą bramkę w 35. minucie, wykorzystując silny wiatr, bezpośrednim uderzeniem z rzutu różnego zdobył Patryk Malinowski. Pozostałe gole padły po przerwie. Drugą bramkę, strzałem z ponad 40 metrów „za kołnierza” bramkarza gości, zdobył Adrian Rzeźniczek. Trzecie trafienie, z rzutu wolnego, należało do Cezarego Czarneckiego. Czwarta bramka to gol samobójczy - po rykoszecie od słupka, obrońca gości wbił piłkę do bramki.

Rozgrywki Płockiej Ligi Okręgowej rozpoczną się w ostatni weekend marca. Tydzień wcześniej Orkan planuje zagrać czwartki i ostatni test-mecz w ramach okresu przygotowawczego. Sparingpart-

nerem będzie tym razem, występująca w płockiej A-klasie, Wisła Nowy Duniów. W pierwszej kolejce rundy rewanżowej Orkan pojedzie na powiatowe derby do Iłowa. Mecz ten odbędzie w sobotę 27 marca o godz. 11.00.

Swój drugi test-mecz w ramach przygotowań do rundy wiosennej w sobotę 27 lutego rozegrała chodakowska Bzura. Po odejściu z klubu Pawła Rzymowskiego, był to debiut w roli pierwszego trenera dla Mariusza Mamcarza. Debiut udany - biało-zieloni pokonali drugą ekipą Znicza Pruszków (IV liga - grupa warszawska) - 4:3. Dwa gole dla Bzury zdobył Maciej Brdeja, po jednej bramce strzelili Kacper Szczepaniak i Michał Kowalski.

Kolejny mecz kontrolny Bzura zagrała na wyjeździe w sobotę 6 marca. Biało-zieloni tym razem przegrali z IV-ligowym (okręg warszawski) zespołem Okęcie Warszawa 6:4. Bramki dla Bzury zdobyli: Kacper Szczepaniak, Kamil Wojciechowski, Mateusz Tymorek i Michał Kowalski.

Drużyna z Chodakowa planuje jeszcze trzy mecze kontrolne: ze Stoczniowcem Płock (13.03), Madziarem Nieporęt (21.03) oraz drużyną Escola Varsovia (27.03). Rozgrywki IV Ligi Mazowieckiej zostaną zaplanowane na w Wielką Sobotę XV kolejki biało-zieloni zmierzą się na wyjeździe ze Świttem Starożreby.

# Sportowiec, trener i działacz 2020 roku

Z wiadomych względów coroczna Gala Sportu organizowana wspólnie przez miasto i Express Sochaczewski, tym razem się nie odbyła. Tygodnik zawiesił na rok plebiscyt, w którym czytelnicy wybierali Sportowca Roku. Działająca przy burmistrzu Rada Sportu przyznała jednak tradycyjne nagrody dla sochaczewskiego sportowca, trenera i działacza roku. Otrzymali je rugbiści Michał Gadomski i Tomasz Malesa, oraz założyciel i prezes SKTS – Bronisław Gawrylczyk.

Symboliczna uroczystość wręczenia tytułów odbyła się w środę 3 marca w kramnicach miejskich. W imieniu burmistrza Piotra Osieckiego nagrody przekazała naczelnik Wydziału Sportu i Organizacji Poza-rządowych UM – Agata Kalińska.

- Tytuły dla najlepszego sportowca, trenera i działacza przyznawane są co roku na wniosek Sochaczewskiej Rady Sportu, czyli całego środowiska sportowego w naszym mieście. Gratuluję państwu, że zostaliście zauważeni i docenieni – mówiła Agata Kalińska.

Sochaczewskim Sportowcem Roku 2020 został zawodnik RC Orkan Sochaczew Michał Gadomski. To podstawowy zawodnik drużyn piętnasto i siedmioosobowej sochaczewskiego klubu. W ubiegłorocznych meczach ekstraklasy grał nominalnie na pozycji nr 2 (młynarz) - wystąpił we wszystkich ligowych spotkaniach. Jego największe osiągnięcie minionego roku to natomiast tytuł wicemistrza Polski w rugby7, wywalczony razem z ekipą Orkana.

- Jestem mega zaskoczony tym, że to właśnie ja zdobyłem tę nagrodę. Dziękuję wszystkim osobom w klubie – zarządowi, trenerom, chłopakom z drużyny. Tak naprawdę to dzięki nim mogłem otrzymać ten tytuł, bez nich nie byłoby mnie tutaj. Bardzo konsekwentnie przepracowałem ostatni rok. Sprawdza się powiedzenie, że ciężka praca popłaca. Przede mną nowe wyzwania. Przyznam, że wolę klasyczne rugby 15-osobowe.



Od lewej: Michał Gadomski, Bronisław Gawrylczyk i Tomasz Malesa

Aktualnie przygotowuję się do rundy wiosennej, gdzie zagram w ekstraklidzie na nowej pozycji, lewego filara – mówił Michał Gadomski.

Nagrodę dla Sochaczewskiego Trenera Roku 2020 odebrał Tomasz Malesa. To szkoleniowiec Rugby Club Orkan Sochaczew, który z drużyną kadetów U-16 w minionym roku zdobył dwa mistrzostwa Polski – w odmianach rugby piętnasto i siedmioosobowym. Poza rodzimym klubem współpracuje ze sztabem szkoleniowym reprezentacji Polski rugby U-16.

- Dziękuję stowarzyszeniu Rugby Club Orkan Sochaczew za docenienie mojej pracy i nominację do tego tytułu, a także radzie sportu. Cieszę się, że dostrzegli sukces prowadzonej przeze mnie drużyny. W imieniu klubu dziękuję także burmistrzowi Piotrowi Osieckiemu i Miastu Sochaczew za wsparcie, jakie otrzymujemy. Bez tego

byłoby na pewno trudniej osiągać tak dobre wyniki. Dziękuję wielu osobom, często anonimowym, które pomagają w prowadzeniu drużyn, m.in. rodzicom angażującym się w życie naszego klubu. Praca i rola trenera to dużo czasu spędzonego poza domem, treningi i zgrupowania, dlatego chciałbym dedykować tę nagrodę swojej najbliższej rodzinie, żonie i córce – powiedział Tomasz Malesa.

Nagrodę dla działacza roku odebrał Bronisław Gawrylczyk – sponsor, menadżer, założyciel Sochaczewskiego Klubu Tenisa Stołowego. Dzięki jego wysiłkom organizacyjnym oraz pozyskaniu dla klubu klasowych zawodniczek, SKTS zdobył w 2020 roku srebrny medal Drużynowych Mistrzostw Polski w rozgrywkach Ekstraklasy Kobiet.

- Cieszę się, że mogę znaleźć się w takim profesjonalnym gronie. Oba na-

byłyby na pewno trudniej osiągać tak dobre wyniki. Dziękuję wielu osobom, często anonimowym, które pomagają w prowadzeniu drużyn, m.in. rodzicom angażującym się w życie naszego klubu. Praca i rola trenera to dużo czasu spędzonego poza domem, treningi i zgrupowania, dlatego chciałbym dedykować tę nagrodę swojej najbliższej rodzinie, żonie i córce – powiedział Tomasz Malesa.

Nagrodę dla działacza roku odebrał Bronisław Gawrylczyk – sponsor, menadżer, założyciel Sochaczewskiego Klubu Tenisa Stołowego. Dzięki jego wysiłkom organizacyjnym oraz pozyskaniu dla klubu klasowych zawodniczek, SKTS zdobył w 2020 roku srebrny medal Drużynowych Mistrzostw Polski w rozgrywkach Ekstraklasy Kobiet.

A nam pozostaje pogratulować zwycięzcom i życzyć kolejnych sukcesów.



RUGBY

# Rugbiści wrócili do gry

Ekstraligowa drużyna Orkana zagrała pierwszy mecz w tym roku. W ramach zaległej VIII kolejki sochaczewscy rugbiści, w sobotę 6 marca, pojechali do Sopotu. Pierwsze spotkanie rundy rewanżowej odbędzie się w Sochaczewie w niedzielę 21 marca. Orkan zmierzy się z Juwenią Kraków.

Wiadomym było, że w meczu z mistrzami Polski Orkan nie wystąpi w roli faworyta. Zaległe spotkanie rundy jesiennej, po ponad czteromiesięcznej przerwie w rozgrywkach, pokazało jednak poziom przygotowania obu drużyn do drugiej części sezonu. Warto też podkreślić, że w meczu z Ogniwem wystąpiło trzech nowych zawodników z zagranicy, którzy wzmocnią sochaczewski klub w rundzie wiosennej. Do składu dołączyli Pieter Steenkamp z Namibii, który zagrał w Sopocie na pozycji łącznika ataku oraz dwóch rugbistów z RPA Edwin Jansen i André Meyer. Co ciekawe, zawodnicy z Republiki Południowej Afryki doskonale się znają. Obaj mają po 23 lata, obaj ukończyli architekturę na Uniwersytecie w Johannesburgu i obaj grali w rugby w tamtejszej drużynie uniwersyteckiej. W Orkanie będą stanowić wzmocnienie dla drugiej i trzeciej linii młyna.

Formacja ta nie popisała się jednak w spotkaniu z Ogniwem. Od początku meczu sopocianie wykorzystywali siłę swojego młyna dyktowanego i sukcesywnie, wymuszając błędy obrony Orkana, zdobywali kolejne metry boiska, dążąc do przyłożenia. Udało się to w 10. minucie. Sochaczewski zespół starał się odpowiedzieć, lecz proste błędy – straty piłek, przegrane auty – spowodowały, że nie udało się zanieść „jaja” za słupy bramki rywali. Gospodarze podwyższyli wynik w ostatniej akcji pierwszej połowy, która zakończyła się wynikiem 12:0.



**MKS Ogniw Sopot - RC Orkan Sochaczew 26:5 (12:0)**

Punkty Orkan: Radosław Rakowski 5



**Skład Orkana: Michał Gadomski (Michał Polakowski), Jakub Budnik (Antoni Gołębiowski), Kamil Zieliński, Mateusz Pawłowski, Kamil Dudkowski (Bartosz Staniaszek), Edwin Jansen, Adam Szwarz, Nahuel Davolo (André Meyer), Adrian Pętlak, Pieter Steenkamp, Wojciech Krześniak (Radosław Rakowski), Artur Fursenko (Kacper Wróbel), Michał Szwarz, Bartłomiej Sadowski (Kamil Miękus), Marcin Krześniak.**

Kwadrans po przerwie Ogniw zdobyło czwarte przyłożenie i zapewniło sobie ofensywny punkt bonusowy. Przy wyniku 26:0 gospodarze zwolnili tempo. Honorowe punkty dla Orkana, zdobył Radosław Rakowski, któremu udało się przedrzeć na lewym skrzydle i dotrzeć z piłką na pole punktowe. Końcówka należała do sochaczewskich rycerzy, którzy praktycznie

zamknęli ekipę z Sopotu na ich polu 22-metrów. Mieli dwie doskonałe okazje do zmniejszenia strat, lecz wynik do końca meczu nie uległ już zmianie.

Z bilansem trzech zwycięstw, remisu i pięciu porażek RC Orkan Sochaczew zajmuje szóste miejsce w tabeli Ekstraligi. W pierwszym spotkaniu rundy rewanżowej Orkan podejmie na stadionie przy ul. Warszawskiej dziewiątą w tabeli

Juwenią Kraków. Mecz rozegrany zostanie w niedzielę 21 marca i odbędzie się bez udziału publiczności. Spotkanie będzie można obejrzeć za pośrednictwem transmisji internetowej – link do niej będzie dostępny na fanpage'u FB sochaczewskiego klubu. Starcie z drużyną z Małopolski zapowiada się emocjonująco. Przypomnijmy, że jesienią w Krakowie mecz zakończył się remisem 27:27.

MMA



## Niezlomni w oktagonach

**W jubileuszowej dziesiątej edycji zawodów Pucharu Pamięci Żołnierzy Wyklętych Amatorskiej Ligi MMA wzięło udział około 200 zawodników z klubów mieszanych sztuk walki z całej Polski. Kolejny złoty medal w tym roku zdobył reprezentant gospodarzy imprezy, sochaczewskiego Dragona FC, Bartłomiej Dragański.**

Impreza sportowa odbyła się w hali MOSiR przy ul. Kusocińskiego w sobotę 27 lutego. Jak mówił pomysłodawca i główny organizator zawodów, Sławomir Cypel, to szczególnie bliskie jego sercu wydarzenie, w ramach którego zawodnicy oddają cześć tym, którzy przed laty walczyli o wolną Polskę.

Otwarcia zawodów, tradycyjnie już, towarzyszyło wspólne odśpiewanie Mazurka Dąbrowskiego przez osoby zgromadzone w hali. Jak co roku, organizatorzy ALMMA wręczyli też okazałe puchary dla najlepszego zawodnika i zawodniczki amatorskiej ligi w 2020 roku. Nagrodę dla najlepszego zawodnika otrzymał 17-letni Cyprian Wieczorek z klubu Ronin Świętochłowice. Co ciekawe, tytuł ten tra-

fił do niego po raz trzeci z rzędu. W ubiegłym roku Cyprian wygrał m.in. zawody pucharu Polski, mistrzostw Polski oraz mistrzostw Europy Amatorskiej Ligi MMA. Stoczył w sumie 20 walk, w tym tylko jedną przegrał. Najlepszą zawodniczką została z kolei Paulina Wiśniewska z klubu MMA Team Ostróda, która w 2020 roku zwyciężyła m.in. w zawodach pucharu Polski i wywalczyła wicemistrzostwo Polski. Stoczyła w sumie siedem walk, z czego sześć wygrała.

Pretendentem do tytułu MVP amatorskiej ligi za rok 2021 staje się za to powoli reprezentant Dragon Fight Club Sochaczew – Bartłomiej Dragański. Zawodnik gospodarzy w sobotnich zawodach wywalczył złoty medal w kategorii Ograniczonej Formuły Senior do 84 kg. To drugi raz w tym roku, gdy Bartek stanął na najwyższym stopniu podium. 14 lutego zwyciężył w zawodach, które odbyły się w Puławach.

Następna odsłona Amatorskiej Ligi MMA w naszym mieście już 27 marca. Tego dnia w hali MOSiR przy ul. Kusocińskiego odbędą się zawody Pucharu Polski 2021.

MOSiR

## Propozycje MOSiR online

**Miejski Ośrodek Sportu i Rekreacji zaprasza do udziału w cyklicznych akcjach i konkursach online.**

Na Facebooku „MOSiR Sochaczew” dostępne są propozycje ośrodka: konkurs fotograficzny „Pomysł na sportowy weekend”, konkursy rozwijające soki wzrok, czyli „Zgadnij kto to?” i „Gdzie jest piłka?”. Natomiast druga

edycja gry terenowej „Poznaj MOSiR” pozwoli sprawdzić znajomość obiektów sportowych w Chodakowie.

Na zwycięzców konkursów czekają upominki.

Szczegółowe informacje znajdziecie na stronie [www.mosir.sochaczew.pl](http://www.mosir.sochaczew.pl), portalu społecznościowym [www.facebook.com/mosirsochaczew](http://www.facebook.com/mosirsochaczew) oraz pod adresem mailowym: [mosirsochaczew@interia.pl](mailto:mosirsochaczew@interia.pl).





SOCHACZEWSKA STREFA DZIECIĘCEJ KREATYWNOŚCI

# ARTYSTYCZNE KRAMNICE

SOCHACZEWSKA STREFA DZIECIĘCEJ KREATYWNOŚCI

„ARTYSTYCZNE KRAMNICE”

LUTY - KWIECIEŃ 2021 R.

OPIEKA MERYTORYCZNA PROJEKTU- KATARZYNA ORLIŃSKA

## PREMIERA

21 MARCA GODZ. 15.00

FACEBOOK - MIASTA SOCHACZEW

# „WIOSNO, WIOSENKO!”

### W PROGRAMIE

### ZAJĘCIA GORDONOWSKIE PA RA BAM

PROWADZENIE MAGDALENA JAWORSKA

GOŚCINNIE: DZIECI Z PRZEDSZKOŁA

"BAJKOWA POLANA"

### POGRAM MUZYCZNY "WIOSNO, WIOSENKO!"

WYKONAWCY: DZIECIĘCO-MŁODZIEŻOWY ZESPÓŁ

PIEŚNI I TAŃCA FOLKLOREK POD KIERUNKIEM KATARZYNY PROCH

ORAZ KINGI PRZYBYŁSKIEJ,

DZIAŁAJĄCY PRZY SOCHACZEWSKIM CENTRUM KULTURY

UCZNIOWIE PAŃSTWOWEJ SZKOŁY MUZYCZNEJ

I I II ST. IM. F. CHOPINA W SOCHACZEWIE

[WWW.SOCHACZEW.PL](http://WWW.SOCHACZEW.PL)

