

**U nas  
przeczytasz:**

# Harmonogramy śmieciowe

strona 18

BEZPŁATNA

# Ziemia

SOCHACZEWSKA

Nr 8 (1359) 21.04.2020 r. ISSN 1231-7179 Numer indeksu 328 006

## Dokończymy 15 Sierpnia



Dobre wieści płyną ze stolicy. Premier podpisał sporządzoną przez wojewodę mazowieckiego listę projektów, które otrzymają dofinansowanie z Funduszu Dróg Samorządowych. Nasze miasto ubiegało się o dotację na drugi etap przebudowy ulicy 15 Sierpnia i ostatecznie otrzymało na ten cel 3,2 mln. Wartość całego projektu to 4,9 mln

Strona 4

## Stadion i amfiteatr rosną w oczach

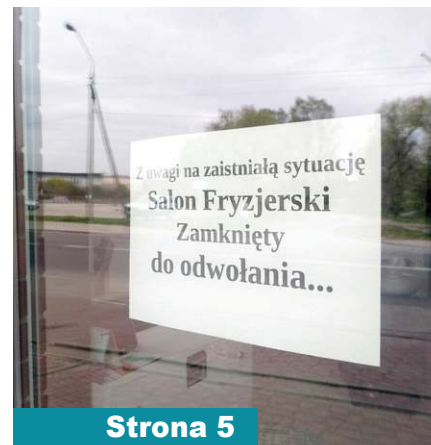
Sytuacja epidemiologiczna przyczyniła się do spowolnienia wielu rodzajów działalności. Nie wpłynęła jednak aż tak znacząco na prowadzenie prac budowlanych. W drugiej połowie czerwca zakończą się prace na stadionie miejskim przy ul. Warszawskiej, a budowa nowego amfiteatru przy ul. Podzamcze osiągnęła półmetek



Strona 3

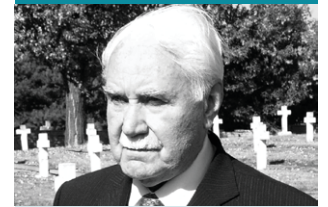
## Fryzjerskie „podziemie” to margines

Krótko po zamknięciu wszystkich zakładów fryzjerskich i kosmetycznych internet obiegła seria żartów, że wkrótce z planety zniknie 90 proc. blondynek, mężczyźni zobaczą wreszcie jak wyglądają ich żony, panowie na nowo pokochają modne w latach 70. pekaesy. Zaczęto też szeptać o fryzjerskim „podziemiu”, czyli wieczornych wizytach w zakładach, odbywających się przy szczelnie zastoniętych oknach



Strona 5

Dziś w „Ziemi”  
POLECAMY



## Straciliśmy wielu przyjaciół

Dziesięć lat temu w katastrofie smoleńskiej zginął m.in. Honorowy Obywatel Sochaczewa prezydent Ryszard Kaczorowski

str. 2



## Czyszczenie i dezynfekcja

W miniony weekend ZGK przeprowadził profilaktyczną akcję czyszczenia alejek parkowych i dezynfekcji chodników

str. 4



## Zaginiona odnaleziona

Kilka godzin trwały poszukiwania mieszkanki powiatu sochaczewskiego. W akcję zaangażowano m.in. helikopter

str. 11



## Jak segregować śmieci

Sprawdź jak od maja właściwie dzielić domowe odpady. Publikujemy szczegółowy poradnik

str. 17

## WAŻNE TELEFONY

Pogotowie ratunkowe 999

Policja  
997, 47 705-52-04Straż pożarna  
998, 46 862-23-70Pogotowie energetyczne  
991Pogotowie gazowe (Sime Polska)  
602-343-343, 792-008-866

## Urząd Miejski

46 862-27-30, 46 862-22-35

Całodobowy telefon  
alarmowy Urzędu Miasta  
46 862-36-82Urząd Skarbowy  
46 862-26-04

ZUS 46 862-64-33

Starostwo Powiatowe  
46 864-18-40, 46 864-18-73

ZWiK 46 862-82-30

Zgłaszanie awarii:  
sieci wodociągowej  
668-453-422sieci kanalizacyjnej  
604-195-871Dodatkowo każdego dnia po  
godz. 15.00 awarie można zgła-  
szać pod numerami telefonów:SUW Płocka 46 811 16 44,  
602 248 627SUW Chodaków 46 863 26 35,  
662 294 742Oczyszczalnia Ścieków  
662 294 743

ZGK 46 862-81-06, 46 862-93-14

ZKM 46 862-99-27

Zgłaszanie awarii sieci  
oświetlenia ulicznego  
698-088-755, 606-663-186Szpital  
46 864-95-00, 46 864-96-00

USC 46 862-23-02

Sąd Rejonowy  
46 862-32-64

PKP 19-757

Koleje Mazowieckie  
22 364-44-44PKS Grodzisk Mazowiecki,  
baza w Sochaczewie  
46 862-55-12

MPT Taxi 191-91

Taxi 46 862-28-42

Taxi Nowa całodobowa  
888-766-600PEC  
46 862-92-00, 604-206-108,Muzeum Ziemi  
Sochaczewskiej  
i Pola Bitwy nad Bzurą  
46 862-33-09,

MOSiR 46 862-77-59

SCK 46 863-07-68

MOPS 46 863-14-81,  
46 863-14-82Znajdziesz nas  
na portalu  
społeczności-  
wym

Facebook

[https://www.  
facebook.com/  
ziemia.socha-  
czewska](https://www.facebook.com/ziemia.sochaczewska)

# Straciliśmy wielu przyjaciół

Tego dnia Lech Kaczyński wraz z małżonką Marią oraz 94 innymi członkami delegacji leciał na obchody 70. rocznicy zbrodni katyńskiej. 10 kwietnia minęła 10. rocznica katastrofy prezydenckiego samolotu, w której zginęło wielu przyjaciół Sochaczewa, ludzi związanych z naszą historią i polityką.

## Daniel Wachowski

danie.wachowski@sochaczew.pl

W katastrofie zginął J.E. Ryszard Kaczorowski, ostatni Prezydent RP na Uchodźstwie, od 1 czerwca 2004 roku Honorowy Obywatel Sochaczewa. Z wnioskiem o nadanie mu tytułu wystąpili ówczesni dyrektor Muzeum Ziemi Sochaczewskiej i Pola Bitwy nad Bzurą Maciej Wojewoda oraz Komendant Hufca ZHP hm Krzysztof Wasilewski. Komendant był 10 kwietnia 2010 roku w Katyniu, wraz z harcerzami czekał na przybycie polskiej delegacji z Lechem Kaczyńskim i Ryszardem Kaczorowskim na czele. Sochaczewscy harcerze w szczególny sposób pielęgnują pamięć o druhu harcmistrzu, o czym świadczą liczne inicjatywy poświęcone jego osobie. Od 2013 roku przed hufcem stoi popiersie prezydenta Kaczorowskiego, a od lipca 2017 roku jego imię nosi również ulica, przy której się znajduje.

W katastrofie zginęła także Jolanta Szymanek-Deszcz, poseł Lewicy i Demokratów oraz Janina Fetlińska, senator Prawa i Sprawiedliwości. Od 2005 roku, przez dwie kadencje parlamentu,



Rok 2004 - prezydent Kaczorowski wraz z małżonką Karoliną przed pomnikiem w Witkowicach



reprezentowały one wyborców z okręgu płocko-ciechanowskiego, w skład którego wchodzi również Sochaczew.

W ciszy i bez rozgłosu wspierał nas także Maciej Płażyński, były Marszałek Sejmu i Wicemarszałek Senatu, Poseł RP i Prezes

stowarzyszenia „Wspólnota Polska”. To on, jako Przewodniczący Rady Patronackiej Programu BLSKO-BOISKO decydującej o wyborze samorządów, które otrzymają dotację na budowę boiska ze sztuczną trawą, zabiegał, by jedno z boisk



Rok 2012 - powtórny pogrzeb prezydenta Kaczorowskiego w Świątyni Opatrzności Bożej w Warszawie

powstało w Sochaczewie. Doprowadził projekt do finału i w 2007 roku nowe boisko otwarto w Chodakowie.

Kilkanaście państw, w tym Ukraina, ogłosiło żałobę narodową po tragicznym wypadku prezydenckiego samolotu. Do sochaczewskiego ratusza kondolencje przesyłały władze miast partnerskich, czyli ukraińskiego Gródka i brytyjskiego Melton.

10 kwietnia 2010 roku na stadionie przy Warszawskiej miał się odbyć międzynarodowy mecz rugby Polska-Mołdawia. Gdy ze Smoleńska napłynęły tragiczne wieści, zdecydowano, że zamiast meczu odprawiona zostanie polowa msza święta. Zawodnicy wyszli tylko na

murawę, wysłuchali hymnów państwowych i zeszli z boiska.

W chwili ogłoszenia żałoby narodowej na ulicach publicznych wywieszono flagi. Na siedem dni przełożono imprezy rozrywkowe i koncerty.

Przez tydzień, w holu Muzeum Ziemi Sochaczewskiej i Pola Bitwy nad Bzurą wyłożona była Księga Kondolencyjna, w której mieszkańcy Sochaczewa mogli umieszczać wpisy wyrażające żal i smutek po nagłej stracie 96 Polaków - wybitnych postaci życia publicznego, duchownych i obsługi samolotu. Księga trafiła później do pałacu prezydenckiego w Warszawie.

## J.E. Ryszard Kaczorowski gościł w Sochaczewie cztery razy:

✓ **27 lutego 1996 roku** - zapoznał się ze zbiorami Muzeum Ziemi Sochaczewskiej i Pola Bitwy nad Bzurą. W książce pamiątkowej napisał: „Prawdziwa perełka wśród placówek muzealnych – ewenement w skali kraju i znaczący akcent w światowym muzealnictwie pól bitewnych. Drugie – po Verdun – muzeum jednej bitwy! Chwała dla Miasta i entuzjastów prowadzących Muzeum Bitwy nad Bzurą, zachowujących pamięć naszych militarnych dokonań dla przyszłych pokoleń”

✓ **12 czerwca 2003 roku** – odwiedził Muzeum Ziemi Sochaczewskiej; wziął udział w spotkaniu z harcerzami; w uroczystej sesji Rady Miejskiej inaugurującej Dni Sochaczewa 2003; konferencji prasowej i obiedzie wydanym na Jego cześć; a wieczorem w uroczystej mszy świętej połączonej w wmurowaniem do Pomnika Pamięci ziemi z cmentarza lotników polskich z Newark (Anglia). Mszę w kościele NNMP w Trojanowie celebrował ks. biskup Józef Zawitkowski.

✓ **18-19 września 2004 roku** – W pierwszym dniu wizyty odebrał symboliczny Klucz do Bram Miasta, akt nadania Honorowego Obywatelstwa oraz flagę Miasta Sochaczew. Następnego dnia Prezydent uświetnił swą obecnością obchody 65 rocznicy Bitwy nad Bzurą: przed południem na cmentarzu wojskowym w Trojanowie złożył kwiaty pod pomnikiem poległych; udał się następnie na mszę polową w Witkowicach, gdzie poświęcono i przekazano Komendzie Hufca ZHP w Sochaczewie nowy sztandar; po południu obserwował rekonstrukcję walk nad Bzurą w Brochowie.

✓ **30 sierpnia 2007 roku** - w czasie prywatnej wizyty Prezydent odwiedził wraz z żoną i córką Dom Urodzenia F. Chopina w Żelazowej Woli, a na prośbę burmistrza wstąpił także do Muzeum Ziemi Sochaczewskiej, gdzie obejrzał wystawę poświęconą swemu dawnemu dowódcy - generałowi Andersowi. Ryszard Kaczorowski w marcu 1942 r. wstąpił do Armii Polskiej Generała Andersa i jako żołnierz 3 Dywizji Strzelców Karpackich odbył kampanię włoską, walcząc m.in. pod Monte Cassino.



# Co słycać na budowach amfiteatru i stadionu?

Sytuacja epidemiologiczna przyczyniła się do spowolnienia wielu rodzajów działalności. Nie wpłynęła jednak aż tak znacząco na prowadzenie prac budowlanych. Te idą pełną parą: powstają nowe bloki, realizowane są również miejskie inwestycje. W drugiej połowie czerwca zakończą się prace na stadionie miejskim przy ul. Warszawskiej, a budowa nowego amfiteatru przy ul. Podzamcze osiągnęła półmetek.



Nowy wjazd na stadion już jest. Niebawem pojawi się brama



Trwają prace związane z układaniem nowej, syntetycznej bieżni



Stara kasa biletowa przez kilkadziesiąt lat była stałym elementem obiektu. Już nie istnieje



Pomiędzy tymi budynkami powstanie scena amfiteatru



Nad sceną będzie można przejść lub przejechać rowerem



Prace trwają nieprzerwanie. Nawet zima nie spowolniła budowlanców

**Maciej Frankowski**  
[maciej.frankowski@sochaczew.pl](mailto:maciej.frankowski@sochaczew.pl)

O postępie robót przy powstawaniu nowego amfiteatru mówi kierownik budowy Artur Konarski z firmy SochBud, która jest wykonawcą inwestycji.

- Jesteśmy mniej więcej w połowie tego przedsięwzięcia. Korzystamy z bardzo dobrej pogody, która sprzyjała nam również zimą. Prace trwały cały czas. Rozpoczęliśmy je w sierpniu ubiegłego roku, a termin ukończenia to koniec lutego 2021 roku. Myślę jednak, że jeśli uda nam się utrzymać dotychczasowe tempo, to przy optymistycznym założeniu powinniśmy zakończyć budowę w

grudniu – mówi przedstawiciel wykonawcy amfiteatru.

Czy obecna sytuacja spowodowana epidemią wpływa w jakiś sposób na prowadzone prace?

- Trochę wpływa. Mamy o ok. 20-30 proc. mniej ludzi. Zbrojarze, operatorzy koparek i dźwigu, całe szczęście, normalnie pracują, nie ma za to na budowie kilku brygadzystów, co trochę spowalnia prace. Są też trudności z dostawami, na przykład elementów stalowych – odpowiada Artur Konarski. - Aktualnie jesteśmy na etapie wykonywania budynku A, zlokalizowanego od strony ul. Podzamcze. Wszystkie jego ściany są już niemal ukończone. Nastę-

nie przejdziemy do wykonania ścieżki najazdowej na budynek. Trwają prace nad ścieżką pieszo-rowerową przy ruinach zamkowych. Roboty związane z budynkiem B, od strony ul. Traugutta i sanepidu, rozpoczęliśmy wcześniej i obecnie kładziemy tam część nawierzchni na ścieżce najazdowej, zabetonowaliśmy też część stropu nad budynkiem. Potem przystąpimy do montażu szalunku nad głównym stropem, który będzie łączył nad sceną dwa wspomniane budynki. Przygotowujemy również murki oporowe pod siedziska, których montaż rozpoczniemy najprawdopodobniej w pierwszej połowie maja, gdy otrzymamy do-

stawę niezbędnych materiałów – mówi kierownik budowy.

Przypomnijmy, nowy amfiteatr ma mieć 6 m wysokości, do 12,5 m szerokości, a wraz ze ścieżką spacerową biegnącą po jego dachu aż 141 m długości. Do dyspozycji artystów oddana zostanie scena o powierzchni ok. 360 m<sup>2</sup>, dwie garderoby, sanitariaty. Nie zabraknie pomieszczeń technicznych i magazynów dla obsługi. Projektanci zadbali o podesty dla wózków, szersze drzwi, odpowiednie wyposażenie toalet, by cały obiekt stał się dostępny dla niepełnosprawnych. Do amfiteatru dojdziemy ulicą Podzamcze lub dojedziemy rowerem przez nowy plac od strony ul.

Traugutta. Na widowni znajdzie się prawie 900 miejsc siedzących. Koszt obiektu to blisko 14 milionów złotych.

Zdecydowany postęp prac widać także na budowie nowego stadionu przy ul. Warszawskiej. Do ukończenia tej inwestycji pozostało już niewiele. Aktualny termin to 19 czerwca tego roku. Koszt drugiego etapu (pierwszym była budowa trybuny), obejmującego m.in. powstanie nowej płyty boiska z naturalną murawą oraz sześciotorowej bieżni lekkoatletycznej, to 5,84 mln zł. Wykonawcą inwestycji jest firma Tamex Obiekty Sportowe S.A.

- Płyta główna boiska jest już przygotowana pod ułożenie trawy z rolek. Kończymy też prace związane z

bieżnią. Wylano żelbetonową podbudowę, a jeszcze w kwietniu ułożona zostanie na niej nawierzchnia poliuretanowa. W ostatnim etapie staną słupki do bramek i piłkochwyty oraz maszty oświetleniowe – mówi Urszula Cielniak, naczelnik Wydziału Inwestycji i Modernizacji UM.

- Firma montuje ogrodzenie głównej płyty boiska i przygotowuje się do postawienia zewnętrznego ogrodzenia obiektu od ul. Warszawskiej, przy głównej bramie stadionu. Kilka tygodni temu wykonano tam nowy wjazd. Nie ma jeszcze tylko samej bramy, która niebawem powinna zostać założona – dodaje Urszula Cielniak.

## „Twój Parasol” – aplikacja mobilna dla ofiar przemocy

Rodziny zamknięte w czterech ścianach, narodowa kwarantanna trwa już ponad miesiąc, to bez wątpienia szczególnie trudny czas dla członków rodzin, gdzie dochodzi do aktów przemocy. Z myślą o nich nasz MOPS zachęca, by korzystać z bezpłatnej aplikacji mobilnej „Twój Parasol”, która stanowi praktyczne i skuteczne narzędzie umożliwiające uzyskanie wsparcia i niezbędnych informacji osobom doświadczającym przemocy w rodzinie.

Aplikacja „Twój Parasol” po ściągnięciu na telefon do złudzenia przypomina program do sprawdzania pogody, który niemal każdy ma na swoim aparacie. Dzięki temu zapewnia użytkownikom niezbędną dyskrecję. Gdy dwa razy stukniemy w ikonę odpowiadającą aktualnemu poziomowi zachmurzenia nieba, przechodzimy do ukrytej części aplikacji. Stąd można przejść do ta-

kich sekcji jak: oceń ryzyko przemocy, procedura „niebieskiej karty”, regulacje prawne, przemoc i jej rodzaje, czemu tak trudno wyjść z przemocy, szukaj wsparcia oraz jak rozmawiać z osobami doświadczającymi przemocy w rodzinie.

Dolny pasek menu pozwala skorzystać z dyskretnego narzędzia służącego do nagrywania dźwięku i obrazu oraz robienia zdjęć. Pliki automatycznie przesyłane są na podany adres mailowy i nie są zapisywane w telefonie. Aplikacja pozwala również dyskretnie skontaktować się z wybraną osobą lub zadzwonić pod numer 112. Ostatnia zakładka w menu umożliwia przejście do mapy na której zaznaczono miejsca i instytucje niosące pomoc ofiarom przemocy. Należy jedynie pamiętać o konieczności włączenia funkcji lokalizacji w telefonie, co pozwoli na właściwe działanie aplikacji.

## Umuzycznianie online



**Dom Urodzenia w Żelaznej Woli zaprasza dzieci w wieku 4-11 lat do udziału w umuzyczniających zajęciach prowadzonych online.**

Podczas niedzielnych spotkań, w ramach nowego cyklu edukacyjnego „Domo- we Muzykowanie”, dzieci poimprovizują wraz z prowadzącymi solo i w zespołach, skomponują muzykę do ścieżek elektronicznych, posłuchają muzyki na żywo i stworzą księgę partytur. Zajęcia odbędą się za pośrednictwem platformy Zoom, a po zakończeniu zostaną udostępnione na oficjalnych stronach Narodowego Instytutu Fryderyka Chopina na Youtube oraz Facebook’u.

Prowadzący: Dagna Sadkowska, Dorota Załęska-Soroka i Paweł Szamburski. Pierwsze zajęcia, pt. „Prząśniczka” oraz romantyczne opowieści i ballady, odbędą się 26 kwietnia o godz. 11.00 i 12.00. Zajęcia są bezpłatne. Liczba miejsc ograniczona. Zgłoszenia należy nadsyłać na adres edukacja@nifc.pl od 20.04.

Daty kolejnych spotkań: 3.05, 10.05, 24.05, 31.05, 7.06.

Uwaga! Obowiązują zapisy na pojedyncze zajęcia. Rejestracje na kolejne spotkania rozpoczną się od poniedziałku w tygodniu, w którym są zaplanowane zajęcia.

# Są pieniądze na drugi etap

Dobre wieści płyną ze stolicy. Premier podpisał sporządzoną przez wojewodę mazowieckiego listę projektów, które otrzymają dofinansowanie z Funduszu Dróg Samorządowych. Nasze miasto ubiegało się o dotację na drugi etap przebudowy ulicy 15 Sierpnia i ostatecznie otrzymało na ten cel 3,2 mln. Wartość całego projektu to 4,9 mln.

**Daniel Wachowski**  
daniel.wachowski@sochaczew.pl

16 kwietnia urząd wojewódzki podał, że zatwierdzono ostateczną listę projektów drogowych mogących liczyć na wsparcie z budżetu państwa. Wybrano 138 zadań, a wśród nich siedem z powiatu sochaczewskiego. To projekty złożone przez miasto (II etap 15 Sierpnia), oraz starostwo powiatowe (droga Szymanów - Skrzelew, ul. Wyzwolenia w Iłowie), a także gminy Iłów i Rybno.

Nasz projekt obejmuje przebudowę 935 metrów jezdni na odcinku od ulicy Broniewskiego do obwodnicy miasta, ułożenie chodnika dla pieszych, wydzielenie półtorametrowego pasa rowerowego po obydwu stronach jezdni, przebudowę prawie 350 metrów kanalizacji deszczowej i skrzyżowań z Okrzei oraz z ulicą Łuszczewskich, wykonanie zatok dla autobusów oraz miejsc postojowych przed sklepami w rejonie ulicy Łuszczewskich.

- Choć czeka nas bardzo trudny czas, obecna sytuacja zmusi do poważnej we-



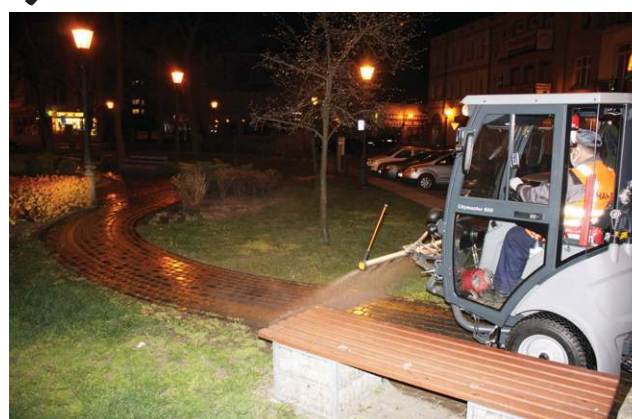
ryfikacji budżetu na 2020 rok, ograniczenia jego wydatków i rezygnacji z projektów, które bez szkody dla miasta mogą poczekać rok czy dwa lata, będą przekonywał radnych, by wpisali drugi etap remontu 15 Sierpnia do planów inwestycyjnych. Dotacja pokrywa 65 proc. kosztów, a takich ofert się nie odrzuca – mówi burmistrz Piotr Osiecki.

Przypomnijmy, że od marca br. prowadzona jest przebudowa pierwszego odcinka ulicy 15 Sierpnia, między LO Chopina a ulicą Broniewskiego (patrz zdjęcia). Na zadanie ratusz także zdobył dofinansowanie (2,54 mln) z Funduszu Dróg Samorządowych, co oznacza, że ta inwestycja w ponad 55 procentach finansowana jest środkami spoza budżetu miasta. Oprócz chodników, deszczówki, ścieżki rowerowej i nowej nawierzchni ulica zyska także oświetlenie. Na jego budowę, na odcinku od Traugutta do Łuszczewskich oraz przebudowę oświetlenia w ul. Pionierów, w tegorocznym budżecie odłożono 300 tys. zł.

## Nocne mycie i odkazanie

**W nocy z soboty na niedzielę, 18-19 kwietnia, pracownicy Zakładu Gospodarki Komunalnej przeprowadzili akcję mycia i dezynfekcji parkowych alejek oraz chodników w centrum miasta. Posłużył im do tego m.in. nowy pojazd, służący do zagospodarowania wód opadowych i pielęgnacji zieleni - Citymaster600.**

Akcja rozpoczęła się o godzinie 20.00 i potrwała do 4.00 rano. Citymaster600, kupiony w ramach unijnego projektu, mył chodniki wodą pod ciśnieniem, zmieszaną z mydłem oraz środkami bakterio i wirusobójczymi. Z kolei z drugiego pojazdu, ciągnika wyposażonego w pojemnik z płynem



dezynfekującym, pracownicy ZGK ręcznym opryskiwaczem dezynfekowali najbardziej uczęszczane alejki, chodniki w centrum Sochaczewa oraz ławki w wiatach przystankowych.

- W czasie akcji dezynfekcji rozpyliliśmy w sumie 1200 litrów około sie-

demdziesięcioprocentowej mieszkanki denaturatów. Objęliśmy nią plac Kościuszki, park im. F. Chopina, plac Obrońców Sochaczewa, ulice Reymonta, Wąską, 1 Maja, Staszica, Warszawską, Wyszyńskiego, Traugutta, Licealną, Olimpijską,

Płocką, Pokoju, Żeromskiego łącznie z pasażem, Grunwaldzką, Chodakowską oraz pasaż Duplickiego i park w Chodakowie – mówi dyrektor Zakładu Gospodarki Komunalnej, Paweł Krasucki.

I zastrzega, że akcja miała wyłącznie charakter prewencyjny i zapobiegawczy.

- Bardzo dziękuję wszystkim pracownikom Zakładu Gospodarki Komunalnej, którzy w tym trudnym dla wszystkich czasie, pomimo realnego zagrożenia epidemicznego, każdego dnia stają na wysokości zadania, dbają o czystość i porządek na terenie naszego miasta – dodaje Paweł Krasucki.

(mf)

# Fryzjerskie „podziemie” to margines

Krótko po zamknięciu wszystkich zakładów fryzjerskich i kosmetycznych internet obieżyła seria żartów, że wkrótce z planety zniknie 90 proc. blondynek, mężowie zobaczą wreszcie jak wyglądają ich żony, panowie na nowo pokochają modne w latach 70. pekaesy. Zaczęto też szeptać o fryzjerskim „podziemiu”, czyli wieczornych wizytach w zakładach, odbywających się przy szczelnie zasłoniętych oknach.

Zakłady fryzjerskie i salony urody zamknięto 16 marca i na razie nic na to nie wskazuje, żeby szybko zostały otwarte dla klientów. Jedni zamknęli firmy i wyczekują poluzowania restrykcji, niewielka część z nich faktycznie przeszła do „podziemia”. Nasze rozmówczynie zdecydowanie odżegnują się od świadczenia usług w domach lub prowadzenia swoich biznesów „na czarno”.

- Od 16 marca nie wykonaliśmy ani jednego zabiegu – mówi Ewelina Gołaszewska, właścicielka salonu kosmetycznego „Ederm”.

- Uważam, że zdrowie moich pracowników i naszych klientów jest najważniejsze. Wykształconym kosmetyczkom i kosmologom nie trzeba tłumaczyć różnic między bakterią a wirusem. Oczywiście martwię się o przyszłość. Jestem odpowiedzialna za osoby, które zatrudniam, do tego jestem w zaawansowanej ciąży, a mój salon stracił płynność finansową. Niestety cała branża „beauty” jedzie na tym samym wózku.

Podobnego zdania jest Justyna Janiak, właścicielka salonu fryzjersko-kosmetycznego „LCN Studio”.

- Stosujemy się do wszystkich zakazów. Osobiście mam obawy że to, co budowałam przez wiele lat może zniknąć, ale nie potrafię zrozumieć osób, które w tych warunkach wykonują usługi – powiedziała nam. - Uważam, że wprowadzone restrykcje są w pełni uzasadnione. Nie można ryzykować zdrowia i życia ludzi z tak błahego powodu jak wygląd. Jednocześnie, podobnie jak wiele moich koleżanek i kolegów z branży, wyczekiwaliśmy wiosny. Wraz z końcem zimy zaczął się zwykle ruch w interesie. Teraz nie wiadomo co będzie dalej. Nawet gdy ograniczenia zostaną zniesione spodziewam się wzmożonego zainteresowania klientów, ale tylko przez



pewien czas. Potem może nastąpić stagnacja. Przecież ludzie tracą pracę, zamykają firmy, a gospodarka działa jak system naczyń połączonych.

Obydwie panie uważają, że najgorsza jest dla nich niepewność. Nikt nie wie, jak sytuacja się rozwinie.

- Klienci dzwonią, dopytują o możliwość wykonania usług, ale każdemu odmawiam – mówi Justyna Janiak.

- Nie chcę oceniać tych, którzy przyjmują obecnie klientów. Każdy ma swój rozum, swoje sumienie i powinien zdawać sobie sprawę z konsekwencji, jakie niesie za sobą praca w tych warunkach. Dla mnie jasne jest, że to zakazane, grozi za takie praktyki dotkliwa kara pieniężna, więc nie wiem czy warto ryzykować. Moim zdaniem nie – twierdzi Ewelina Gołaszewska.

Obydwie panie są zdania, że, biorąc pod uwagę to iż w internecie kupić można właściwie wszystko, w czasie epidemii można dbać o urodę w warunkach domowych. Może efekty nie będą idealne, ale pozwolą przeczekać do momentu, gdy sytuacja w kraju unormuje się.

- Bardzo podobał mi się wpis jednej ze znajomych kosmetyczek. Stwierdzi-

ła, że w obliczu tego, z jakimi trudnościami zmagają się służba zdrowia, tym, że matki nie mogą odwiedzać dzieci w szpitalu, ilu osobom grozi bezrobocie albo już straciły pracę, powstrzymanie się od masażu, zrobienia manicure czy uzupełnienia rzęs nie jest żadnym wyrzeczeniem – podsumowuje Ewelina Gołaszewska.

Kto ma w domu maszynkę, jakoś sobie radzi. Ale co z paniami, które do fryzury i wyglądu paznokci przywiązują dużą wagę, a same nie mają sprzętu, ani dość talentu, by sobie poradzić z cięciem czy koloryzacją? O to, jak radzą sobie w tej nietypowej sytuacji, zapytaliśmy kilkanaście znajomych kobiet, z których tylko dwie potwierdziły, że słyszały o

fryzjerskim podziemiu. Oto najciekawsze z zebranych opinii.

## Marta

Nie korzystam z podziemia kosmetycznego, ale wiem, że taka działalność kwitnie. Kilka dni temu podjęłam wyzwanie i sama zrobiłam na bóstwo swojego męża. Moja fryzjerka, gdy posłałam do niej fotkę, odpisała, że mam talent.

## Jolanta

Na pazurach mam odrosty. To, co nie zdążyło się połamać, podpaliwałam do połowy, ale na szczęście w pracy muszę chodzić w gumowych rękawiczkach. Jeśli chodzi o włosy, to wraz z kuzynką pomalowałyśmy całą łazienkę, ale jak śpiewała Edith Piaf - niczego nie żałuję.

## Agnieszka

Nie korzystam, unikam kaszlących osób i sytuacji, które spowodowałyby zakażenie. Natomiast pragnę zakomunikować, że zostałam bankrutem. W sklepie internetowym kupiłam m.in. frezarkę do paznokci, pędzelki, radełko, frezy diamentowe do skórek, farbę do włosów i trochę domowej chemii. Rachunek - niemal 220 zł.

## Marta

Większość moich znajomych radzi sobie sama lub z pomocą bliskich. Córka maluje mi paznokcie, a ja jej. Mojemu mężowi obcięła włosy, więc robi za kosmetyczko-fryzjerkę.

## Maria

Uwielbiam swoją kosmetyczkę oraz fryzjerkę i jestem wierna jak pies. Nie pójdę do żadnej innej. Własna fryzjerka i kosmetyczka to zaufanie, czystość narzędzi, wiedza, że są profesjonalistkami. Z tego właśnie powodu czekam aż będą miały otwarte salony, a póki co, w miarę swoich bardzo skromnych możliwości dbam o siebie jak mogę, co nie zmienia faktu, że czuję się jak zaroiński troll. Niedługo będę miała jedną brew, zamiast dwóch, ale co tam.

## Monika

Wyglądam jak lew. Nigdzie nie chodzę, bo nigdzie nawet po znajomości nie chcą mnie przyjąć. Chłopaków obcinam sama.

## Gosia

U mnie mąż ogarnia fryzurę swoje i syna. Odnalazł w sobie nowy fach. Ciął maszynką elektryczną do brody i sama nie wiem, jak tego dokonał. Słyszałam, że można się umówić na paznokcie i rzęsy, ale to propozycja tylko dla najbardziej zaufanych klientów. Nawet gdybym mogła, nie skorzystałam. Mam w domu małe dziecko, więc co mi po włosach? Jak umyję, to już się czuję odstrzelona jak mrówka na święto lasu.

## Beata

Nie mam problemu, bo mój pierwszy zawód to fryzjer. Na razie zapuszczam włosy, ale często stoję przed lustrem i się obcinam. Można się nauczyć, jak się chce.

## Ania

Do drogerii po farbę wysłałam męża uzbrojonego w maseczkę, rękawiczki i żel odkazający. Kolor miał być zimny i ciemny, bo łatwiej ufarbować. Przyniósł farbę, owszem zimny brąz, bo zabronił pani podać czarny. Tę super farbę najlepszej podobno i najdroższej firmy wypróbowałam natychmiast. Trochę siwych pokryła, ale kolor wyszedł... ciepły fioletowo-czerwony mahoń. Obciąć włosy się bałam, więc będę zapuszczać. Zapędy fryzjerskie ćwiczymy na najstarszym synu. Zostawiliśmy mu na głowie 2 mm, więc wygląda jak mnich, bo przecież nie powiem, że jak gangster. Siostra się do niego nie przyznaje. Postanowiliśmy więc przetrzeć się na psy z tym obcinaniem, by rodziny nie skrzywdzić i rękę ćwiczyć.

## Klaudia

Pazury regeneruję, nie maluję, z fryzjerem zdążyłam pod koniec lutego, a na twarz zarzucam maseczki z zakamarków szuflady. Zobaczymy, czy jak wyjdę z jaskini, to ludzie nie puciekają.

## Olga

Paznokcie i włosy ogarniam sama, serio. I nawet mąż się jeszcze nie wystraszył. A moi panowie stwierdzili, że wracają do lat, gdy modne były fryzury w stylu muzyków z zespołów Europe i Whitesnake (od redakcji: włosy do ramion, wysokie grzywki, mocna trwała ondulacja).

Wszystkie wypowiedzi są prawdziwe, choć na prośbę rozmówczyń ich imiona zostały zmienione.

Agnieszka Poryszewska  
Daniel Wachowski

## Więcej swobody

W miniony czwartek rząd ogłosił etapy znoszenia ograniczeń związanych z COVID-19. Premier zapowiedział, że od 20 kwietnia zakupy w sklepie zrobi w jednym czasie więcej osób, do lasu i parku wejdziemy w celach rekreacyjnych, a młodzież powyżej 13. roku życia będzie mogła poruszać się bez opieki osoby dorosłej.

Jak mówił premier, podejmujemy ostrożne działania, których celem jest powrót do normalności, a także odmrożenie polskiej gospodarki. Proces ten będzie podzielony na etapy – tak, aby zachować maksimum bezpieczeństwa obywateli. Zależy nam przede wszystkim na dalszej ochronie obywateli, dlatego będą obowiązywać niezmiennie zasady bezpieczeństwa. Jest to zachowanie dwumetrowej odległości od innych, obowiązkowe zasłanianie nosa i ust w miejscach publicznych, utrzymanie pracy i edukacji zdalnej, ścisłe przestrzeganie zasad sanitarnych w miejscach gromadzenia ludzi, kwarantanna i izolacja dla osób zarażonych lub potencjalnie zarażonych.

Cztery etapy znoszenia ograniczeń

Od 20 kwietnia więcej osób jednorazowo zrobi zakupy w sklepie. Do sklepów o powierzchni mniejszej niż 100 m<sup>2</sup> wejdzie maksymalnie tyle osób, ile wynosi liczba wszystkich kas lub punktów płatniczych pomnożona przez 4. W sklepach o powierzchni większej niż 100 m<sup>2</sup> na 1 osobę musi przypadać co najmniej 15 m<sup>2</sup> powierzchni. Od 20 kwietnia można wchodzić do lasów i parków, a także biegać i jeździć na rowerze. Place zabaw nadal pozostają zamknięte. Liczba osób, które mogą uczestniczyć w mszy lub innym obrzędzie religijnym, teraz zależy od powierzchni świątyni. W kościele na 1 osobę ma przypadać co najmniej 15 m<sup>2</sup> powierzchni. Młodzież, która ukończyła 13. rok życia może przemieszczać się bez opieki osoby dorosłej. Musi jednak zachować odpowiedni 2-metrowy dystans od innych i zasłaniać usta i nos.

W kolejnych etapach rząd ma zdejmować następne obostrzenia.

## Cmentarz komunalny otwarty

Gdy rząd wprowadził nowe obostrzenia w przemieszczaniu się, w tym zakazał wstępu na tereny zielone, takie jak parki i bulwary spacerowe, część zarządców cmentarzy postanowiła zamknąć także nekropolie.

W wyjaśnieniach, jakie potem trafiły do mediów, przedstawiciele rządu podkreślali, że za każdym razem decyzję o zamknięciu, bądź niezamykaniu, mają podejmować zarządcy cmentarzy, czyli najczęściej parafie lub władze lokalne. Podobne stanowisko przyjęła policja, która zapowiedziała, że otwarte nekropolie będzie sprawdzać jedynie pod kątem grupowania się i przestrzegania zasad krajowej kwarantanny.

Samorząd miasta jest zarządcą jednego cmentarza. To cmentarz komunalny przy ulicy Trojanowskiej, którym opiekuje się Zakład Gospodarki Mieszkaniowej. Jak tam wygląda sytuacja?

Jak powiedział nam dyrektor ZGK Paweł Krasucki, do chwili gdy ukażą się przepisy wprost zakazujące wejścia na cmentarze, nekropolia przy Trojanowskiej będzie otwarta. Dyrektor apeluje jednak, by na groby bliskich przychodzić pojedynczo, zachowywać odległość od innych osób, nie grupować się wokół grobów.

## Prawnik i psycholog na telefon

Miejski Ośrodek Pomocy Społecznej w Sochaczewie informuje, że istnieje możliwość telefonicznych konsultacji psychologicznych i prawnych, pod niżej wymienionymi numerami telefonów:

1. Psycholog - poniedziałek i wtorek w godz. 8.00-12.00, tel. 513-622-369;
2. Prawnik - czwartek w godz. 9.00-12.00, tel. 517-675-778.

# W wyjątkowych sytuacjach zadzwoń po pakiet

Chronić trzeba przede wszystkim osoby, które sprawiają, że w mieście bez przeszkód działa komunikacja publiczna, do seniorów i niepełnosprawnych dostarczane są zakupy, codziennie kilkadziesiąt obiadów trafia do najuboższych i samotnych, z ulicznych koszy zabierane są śmieci. W związku z rządowymi zaleceniami, by od 16 kwietnia w miejscach publicznych zasłaniać usta i nos, do ZKM, MOPS i Zakładu Gospodarki Komunalnej dostarczono 1600 maseczek oraz 1800 par jednorazowych rękawiczek.

Daniel Wachowski

daniel.wachowski@sochaczew.pl

Ponieważ zakażenie koronawirusem wiele osób przechodzi bezobjawowo, 9 kwietnia rząd ogłosił, że od 16 kwietnia obowiązkowe będzie noszenie w miejscach publicznych maseczek ochronnych, szalików albo chust zakrywających usta i nos. Jak wielokrotnie powtarzał w mediach szef resortu zdrowia, maseczka ma chronić innych przed nami w sytuacji, gdy jesteśmy zakażeni, ale nie mamy jeszcze żadnych objawów. Ogranicza ona rozprzestrzenianie się wirusa, który przenosi się na innego człowieka podczas kasłania i kichania. Obowiązek zasłaniania nosa i ust w miejscach publicznych oznacza, że maseczki, szaliki czy chusty należy zakładać podczas drogi do pracy, w urzędach, sklepach i zakładach pracy. Nie trzeba ich nosić we własnym samochodzie, gdy podróżujemy sami bądź z najbliższą rodziną, z którą mieszkamy pod jednym dachem.

## Jednostki pracują bez zakłóceń

Burmistrz codziennie otrzymuje szczegółowe raporty na temat obsady w Wydziale Polityki Społecznej i Ochrony Zdrowia UM, w MOPS, Środowiskowym Domu Samopomocy i Dziennym Domu Pomocy Społecznej, gdyż to te jednostki stoją na pierwszej linii frontu w walce ze



skutkami wirusa. W tej chwili ratusz, za pośrednictwem jednostek pomocy społecznej i niezawodnych harcerzy, dostarcza obiady i suchy prowiant dwóm osobom objętym kwarantanną, a harcerze (dorośli wolontariusze) udzielają pomocy w robieniu zakupów siedmiu rodzinom.

Samorząd szczególnie musi dbać o ochronę zdrowia osób wykonujących zadania publiczne, tj. kierowców autobusów, pracowników socjalnych wychodzących w teren, harcerzy dostarczających zakupy do domów osób starszych i samotnych, pracowników ZGK odpowiedzialnych za czystość w mieście, dlatego Wydział Polityki Społecznej i Ochrony Zdrowia UM, w MOPS, Środowiskowym Domu Samopomocy i Dziennym Domu Pomocy Społecznej, zakupił i dostarczył do ZKM, Zakładu Gospodarki Komunalnej i MOPS 1600 maseczek oraz 1800 par jednorazowych rękawiczek.

- Trafiły one do pracowników tych jednostek, har-

cerzy wolontariuszy oraz podopiecznych pomocy społecznej korzystających z obiadów na wynos odbieranych z jadalni Matki Teresy z Kalkuty lub z usług opiekuńczych, którym codziennie dowożone są obiady do domów. Każdego dnia osoby te otrzymują pakiet ochronny złożony z rękawiczek i maseczek - wyjaśnia naczelnik Wydziału Polityki Społecznej i Ochrony Zdrowia Joanna Kamińska.

## Zamówiono kolejne trzy tysiące

Zakład Komunikacji Miejskiej otrzymał 200 maseczek i 200 par rękawiczek, Zakład Gospodarki Komunalnej 200 maseczek i 400 rękawiczek, Miejski Ośrodek Pomocy Społecznej zgłosił, że potrzebuje 1200 masek i 1200 par rękawiczek.

- Na zakup środków ochrony burmistrz uruchomił rezerwę budżetową prze-

znaczoną na działania kryzysowe. Taki zapas wystarczy na dwa tygodnie, dlatego już zamówiliśmy kolejne trzy tysiące masek - informuje Joanna Kamińska.

## W skrajnych sytuacjach - zadzwoń po pakiet

W sytuacjach wyjątkowych, gdy ktoś z mieszkańców Sochaczewa naprawdę nie miał możliwości zakupu maseczki lub rękawiczek, liczy każdy grosz, może o taki pakiet zwrócić się do Wydziału Polityki Społecznej i Ochrony Zdrowia, tel. 862-22-35 wew. 366.

- Prosimy o kontakt telefoniczny, umówimy się na konkretny dzień i godzinę, pracownik naszego wydziału zejdzie do holu urzędu i przekaże zamówiony pakiet. To oczywiście oferta tylko dla naszych mieszkańców - podsumowuje.

OGŁOSZENIE

## Operator obiektu Kramnic Miejskich zlokalizowanych przy zbiegu ulic:

**Wąskiej - 1 Maja - Warszawskiej ogłasza pisemny konkurs ofert na najem lokali użytkowych zlokalizowanych w Sochaczewie przy ulicy Warszawskiej o powierzchni:**

38,97 m<sup>2</sup> - lokal nr 100

33,00 m<sup>2</sup> - lokal 106

Lokale są wyposażone w instalację: wodno-kanalizacyjną, centralnego ogrzewania, ciepłej wody użytkowej, wentylacji mechanicznej, elektryczną, teletechniczną oraz klimatyzację.

Najemcę obowiązuje również opłata za zużyte media. Oferty należy składać w Sekretariacie Operatora przy ul. Rozłazłowskiej 7 w Sochaczewie lub e-mailem: zwik@zwik.sochaczew.pl

**Blizsze informacje można uzyskać telefonicznie:**

46 862-82-30 wew. 38

Zapraszamy do składania ofert cenowych na najem lokalu użytkowego.

# Mazowsze walczy z koronawirusem

Samorząd Województwa Mazowieckiego wspomaga finansowo walkę z epidemią. Na zaopatrzenie służb medycznych, pomoc dla przedsiębiorców, środki ochronne dla druhów jednostek ochotniczych straży pożarnych Mazowsze przeznaczyło 250 mln złotych.

Maciej Frankowski

maciej.frankowski@sochaczew.pl

Jak informują służby prasowe marszałka województwa, rozpoczęła się realizacja projektu „Zakup niezbędnego sprzętu oraz adaptacja pomieszczeń w związku z pojawieniem się koronawirusa SARS-CoV-2 na terenie województwa mazowieckiego”. Całkowita wartość projektu wynosi 250 mln zł, z czego większość pochodzi z funduszy europejskich, z Regionalnego Programu Operacyjnego Województwa Mazowieckiego 2014-2020. Mazowsze jako pierwsze województwo w kraju uruchomiło unijne dotacje na ten cel.

## 150 milionów dla medyków

Środki przeznaczono na wyposażenie szpitali, na które wojewoda mazowiecki nałożył obowiązek podwyższonej gotowości, m.in. w niezbędny sprzęt i środki ochrony osobistej. Są to 62 placówki w województwie. Podwyższona gotowość dotyczy także stacji pogotowia ratunkowego i transportu sanitarnego (na ich potrzeby wydzielono 30 mln zł). Nad projektem pracuje powołany przez marszałka województwa specjalny zespół. W jego skład wchodzi przedstawiciele urzędu marszałkowskiego, wojewody mazowieckiego oraz eksperci - konsultanci wojewódzcy. Projekt jest już realizowany.

Przed świętami wielkanocnymi samorząd Mazowsza podpisał umowy na zakup: ponad sześćdziesiątu respiratorów, ponad czterdzieści zamglawiaczy dezynfekujących do karet, kilkudziesięciu oczyszczaczy powietrza i dezynfekcji, ssaków medycznych, urządzeń do dezynfekcji, dwóch przyłóżkowych RTG oraz dwóch komór izolacyj-

**#UEpomaga**

**Samorząd Mazowsza przeznaczy**

**30 mln zł z UE**

**na wsparcie stacji pogotowia**



nych. Oprócz tego dla mazowieckich szpitali zakupiono prawie 550 tys. masek ochronnych, ponad 200 tys. kombinezonów, tyle samo ochraniaczy na buty i blisko 12 tys. gogli.

Zarząd województwa mazowieckiego podjął też decyzję o wykupieniu, za kwotę 3 mln zł, blisko siedmiu tys. testów dla personelu mazowieckich szpitali. Osoby z podejrzeniem zarażenia, wedle zapewnień marszałka, mają dostęp do testów na obecność koronawirusa. Samorząd województwa podpisał w tej sprawie umowę z Alab laboratoria sp. z o.o.

Zakres wsparcia może być jeszcze większy. 10 kwietnia marszałek Struzik podał na swoim profilu na facebooku, że Komisja Europejska „wyraziła zgodę na zwiększenie wartości projektu ze 150 do 250 mln zł. Czekamy już tylko na zgodę ministerstwa”.

## 80 mln dla firm

Zarząd województwa podjął także decyzję o uruchomieniu 80 mln zł wsparcia dla przedsiębiorców, którzy negatywnie odczuli skutki epidemii. Środki te znajdują się w dyspozycji Banku Gospodarstwa

**ponad 106 mln zł!**

**środków z UE już zaangażowanych**

**#UEpomaga #zostańwdomu**



Krajowego. Mali i średni przedsiębiorcy, którzy korzystali ze wsparcia unijnego w ramach perspektywy 2014-2020, mogą składać wnioski i uzyskać pożyczkę na bardzo korzystnych warunkach. Pomoc zakłada: możliwość finansowania do 100 proc. na cele obrotowe, maksymalną kwotę pożyczki do 500 tys. zł, okres spłaty do 48 miesięcy, karencję spłaty do dwunastu miesięcy, oprocentowanie już od zera procent. Informacje na temat uruchamianych pożyczek będą dostępne na stronie internetowej Banku Gospodarstwa Krajowego: [pożyczkiunijne.bgk.pl](http://pożyczkiunijne.bgk.pl).

## 8 mln dla ochotników

Również przed Wielkanocą samorząd Mazowsza podjął decyzję o przekazaniu

8 mln zł na zakup środków ochronnych dla jednostek ochotniczej straży pożarnej. Od początku pojawienia się epidemii koronawirusa mazowieckie jednostki Ochotniczych Straży Pożarnych biorą udział w zapobieganiu, przeciwdziałaniu i zwalczaniu Covid-19. Pomagają osobom starszym, schorowanym, przebywającym na kwarantannie czy w izolacji, robią zakupy i wspierają szpitale.

Dzięki 8 mln zł z budżetu Mazowsza już niebawem do strażaków ochotników trafi: ponad 80 tys. maseczek jednorazowych, 8 tys. kombinezonów ochronnych; ponad 200 tys. par rękawiczek jednorazowych; ponad 2 tys. kompletów ubrań specjalnych i 5,5 tys. litrów płynu do dezynfekcji.



## Głowackiego w przebudowie

W ramach otrzymanego rządowego dofinansowania z Funduszu Dróg Samorządowych rozpoczęła się przebudowa ulicy Głowackiego w Sochaczewie. Roboty prowadzone są na odcinku 645 m, począwszy od skrzyżowania z ulicą Piłsudskiego. Ich wykonawcą jest firma Strabag.

Wartość zadania to ponad 2,6 mln złotych. Finansowane jest ono zarówno ze środków rządowych jak i powiatowych oraz miejskich. Zgodnie z przyjętym harmonogramem droga powinna zostać oddana do użytku z końcem września br.

Zakres prac obejmuje m.in. przebudowę samej drogi, budowę i przebudowę chodnika po jednej stronie ulicy, budowę jednostronnego ciągu pieszo-rowerowego, miejsc postojowych dla pojazdów osobowych, odwodnienie poprzez kanalizację deszczową, przebudowę istniejących oraz budowę nowych zjazdów, usunięcie kolizji z siecią telekomunikacyjną i energetyczną.

Jak widać, zakres robot jest szeroki. Firma Strabag w pierwszej kolejności przystąpiła do rozbiórki starego chodnika, biegnącego wzdłuż parku Garbolewskiego.

Poprawa infrastruktury drogowej to jedno z podstawowych zadań każdego samorządu. Nie inaczej jest w przypadku władz powiatu sochaczewskiego. Powiatowy Zarząd Dróg korzysta z wielu dostępnych możliwości i składa wnioski w ramach pozyskiwania pozabudżetowych środków na przebudowę dróg powiatowych.

Dzięki temu samorząd powiatu, przy niewielkim własnym wkładzie finansowym, może przystępować do remontów dróg na terenie gmin i miasta. Bardzo często samorządy te wspierają inwestycje finansowo. Tak właśnie jest w przypadku dwóch dróg powiatowych na terenie miasta - ulicy Głowackiego oraz kolejnego, trzeciego już etapu przebudowy ulicy Trojańskiej.

Starostwo Powiatowe w Sochaczewie

**24h**

**46 862-36-82**

**Całą dobę czekamy na zgłoszenia**

Przypominamy, że w sochaczewskim Urzędzie Miasta działa całodobowy numer 46 862-36-82, pod który można zgłaszać zdarzenia zaistniałe w obiektach i infrastrukturze stanowiące potencjalne zagrożenie dla życia i zdrowia mieszkańców, mogące narazić miasto na straty materialne.

Pod numer można zgłaszać m.in.:

- poważne awarie sieci kanalizacji deszczowej i sanitarnej
- awarie sygnalizacji świetlnej na skrzyżowaniach
- zimą informacje o występujących z brzegów wodach rzek czy zatorach kry
- dziurach w jezdniach stanowiących zagrożenie dla samochodów itp.
- awarie sieci ciepłej i gazowej
- akty wandalizmu

**Telefon jest czynny przez 365 dni w roku**

Na terenie miasta, prócz policji, straży i pogotowia, całodobowe dyżury pełnią m.in. pracownicy Zakładu Komunikacji Miejskiej, Zakładu Wodociągów i Kanalizacji sp. z o.o., firmy SIME dostarczającej gaz oraz zakładu elektrycznego. Dyżurni miasta nie wyręczą żadnej ze służb a jedynie wspomaga już istniejący system powiadamiania o groźnych zdarzeniach.



## Radość na cztery strony świata

Wyłącznie w gronie domowników, bez święcenia pokarmów w kościele, bez udziału w drodze krzyżowej czy odwiedzenia nekropolii - tegoroczny Wielkanoc zapamiętamy na długo. Mimo wielu obostrzeń księża z boryszewskiej parafii znaleźli sposób na to, by radość się wspólnie z mieszkańcami w niestandardowy sposób.

W niedzielę wielkanocną wprost z dachu kościoła pw. Matki Bożej Nieustającej Pomocy zaśpiewali „Zmartwychwstał Pan”. Pieśń rozbrzmiewała na cztery strony świata i

nagranie z jej wykonania obejrzyć można było na facebooku. Była niespodzianką dla parafian, ale i wszystkich sochaczewian, którzy zareagowali na nią z wielkim entuzjazmem. „Cudowna inicjatywa! Właśnie takiego pozytywnego „szaleństwa” potrzeba nam wszystkim w tych trudnych czasach”, „Super, brawo dla naszych kreatywnych księży”, „Tego potrzebowaliśmy” - takie komentarze zaczęły pojawiać się na facebookowym profilu Miasta Sochaczew tuż po tym jak opublikowaliśmy filmik z nagraniem. (ap)



## Rozstrzygnęli konkurs fotograficzny

Miejski Ośrodek Sportu i Rekreacji ogłosił kilka tygodni temu konkurs „Akrobatyka Małego Smyka” na najciekawsze zdjęcie pokazujące, jak aktywnie i zdrowo można spędzać czas w domowych pieleszach.

Ponieważ zdjęć nie wpłynęło dużo, MOSiR zrezygno-

wał z głosowania internautów i komisja konkursowa sama wskazała zwycięzcę. Laureatką została 9-letnia Lidia, która odebrała już swoją nagrodę. To zestaw: puchar, gra planszowa, komiks o sochaczewskim sporcie oraz smaczny i zdrowy dodatek od Tęczowego Ogrodu, pięciolitrowy karton naturalnego soku.



# Ważna jest troska

Od połowy marca wszyscy musieliśmy nauczyć się funkcjonować w nowych warunkach. Podobnie placówki o szczególnym charakterze działania. Warsztat Terapii Zajęciowej oraz Środowiskowy Dom Samopomocy, pracujące z osobami o różnym stopniu niepełnosprawności, nadal starają się - choćby rozmową, wspierać swoich podopiecznych.

**Agnieszka Poryszewska**

agnieszka.poryszewska@sochaczew.pl

Warsztat Terapii Zajęciowej od 13 marca jest nieczynny. Mimo to instruktorzy pozostają w stałym kontakcie z uczestnikami i ich rodzinami. Jak powiedział nam kierujący WTZ Piotr Pętlak, pracownicy pełnią w siedzibie cykliczne dyżury.

- Staramy się wykorzystać ten czas na uzupełnienie dokumentacji, prace porządkowe i drobne remonty, jakie jesteśmy w stanie wykonać w własnym zakresie, oczywiście bez angażowania osób z zewnątrz - mówi. - Nasi podopieczni to specyficzna grupa. Dla wielu z nich ta wymuszona przerwa jest trudna, ponieważ przyjeżdżenie na warsztaty było dla nich główną atrakcją w ciągu dnia. Bardzo cieszą się z naszych telefonów - czasami rozmowa trwa nawet godzinę, co tylko potwierdza, że takie zainteresowanie jest dla nich ważne. Kontaktujemy się też z ich opiekunami, sprawdzamy, jak sobie radzą, czy niczego im nie brak.

Jak zapowiedział rząd, placówki opiekujące się niepełnosprawnymi, w tym WTZ-ty, nie muszą się obawiać o finansowanie. Nawet jeśli w czasie pandemii nie świadczą usług w pełnym zakresie, otrzymują pieniądze na swą działalność.

Piotr Pętlak zaznacza, że wraz z instruktorami rozważa,



czy nie uruchomić zajęć online. Nie jest to jednak proste.

- Część uczestników mieszka na wsi i dysponują łączem internetowym, które jest bardzo wolne. Poza tym nasze pracownice są wyspecjalizowane. Nie da się zorganizować zajęć tkackich, malarskich czy pracy w drewnie, nie mając niezbędnego sprzętu i narzędzi. Na razie staramy się myśleć pozytywnie, planować działania na czas, gdy minie zagrożenie epidemiczne i oczywiście cieszyć się z tego, że wszyscy nasi uczestnicy są zdrowi, bo to przecież jest teraz najważniejsze - dodaje Piotr Pętlak.

W Środowiskowym Domu Samopomocy również zajęcia terapeutyczne nie odbywają się i, podobnie jak w przypadku WTZ, pracownicy starają się utrzymywać kontakt z nie-

pełnosprawnymi i ich opiekunami. Rozważano możliwość wirtualnych spotkań, jednak ostatecznie wykluczono tę możliwość.

- Podobnie jak WTZ pracujemy z osobami, które mają trudności w komunikacji. Co więcej, wielu naszych podopiecznych zwyczajnie nie posiada komputera i dostępu do internetu. Również dla ich bliskich istotniejszy jest telefon i zainteresowanie się, czy niczego im nie brakuje - powiedział nam Adrian Kamiński.

Pracownicy pozostają w ciągłej gotowości, a do czasu przywrócenia zwykłego trybu działania domu, włączyli się w pomoc najuboższym mieszkańcom. Jest ona organizowana w kooperacji z Caritas i sochaczewskim Miejskim Ośrodkiem Pomocy Społecznej. Po-

wstała lista 631 osób w trudnej sytuacji życiowej, do których trafiły paczki z artykułami spożywczymi. Były one wydawane m.in. na ul. Zamkowej, a pomocą w dowiezieniu ich do osób, które nie są w stanie same się po nie zgłosić, służyli nasi harcerze. W paczkach znalazły się produkty z długim terminem ważności oraz takie, które były pomocne w przygotowaniu wielkanocnych posiłków.

W tym miejscu warto przypomnieć, że grupa trzydziestu pełnoletnich harcerzy i instruktorów od 16 marca pomaga osobom starszym, samotnym, niepełnosprawnym w robieniu zakupów, wykupieniu leków, załatwieniu sprawy w urzędzie, a nawet w wnoszeniu śmieci. Potrzebujący kontaktować mogą się z nimi pod numerem telefonu 691-947-100.

## Dorzuć się do siłowni dla pensjonariuszy DDPS

**Trwa internetowa zbiórka na rzecz Dziennego Domu Pomocy Społecznej w Sochaczewie. Jej celem jest budowa siłowni plenerowej dla seniorów. Potrzeba w sumie 12 tys. zł. Zachęcamy do uczestnictwa w akcji: <https://zrzutka.pl/ra5b7w>**

Więcej o tej inicjatywie mówi dyrektor DDPS, Teresa Michałowska.

- Nawiązaliśmy współpracę z grupą osób zrzeszoną w inicjatywie „Payback Cha-

rytatywnie”. Między innymi w ubiegłym roku dziewięciu wolontariuszy z tej grupy pomogło nam w pomalowaniu sufitu w świetlicy oraz części ławek parkowych będących na wyposażeniu dziennego domu. Jakiś czas temu wyszli także z propozycją zorganizowania zbiórki internetowej - mówi dyrektor sochaczewskiego DDPS.

Celem zbiórki „#PoraNaSeniora - Siłownia plenerowa dla Seniorów z DDPS w Sochaczewie” jest 12 tys. zł. Za

tę kwotę DDPS planuje zbudować siłownię zewnętrzną. W jej skład wchodzi: urządzenie 3w1 (twister/biegacz/wahadło), tak zwany rowerek, duże koło i dwa małe.

Nowy obiekt zostanie ogrodzony i będzie zlokalizowany na terenie zielonym należącym do DDPS (w sąsiedztwie siedziby ZKM). Na razie zbierano w sumie 8,8 tys. zł. Brakuje jeszcze zatem nieco ponad trzy tysiące. Zbiórka potrwa do końca czerwca.

- Naszą akcją można wesprzeć nawet najdrobniejszą kwotą. Dużą część uzbieranych do tej pory pieniędzy wpłacili pracownicy naszego domu. Postanowiliśmy przeznaczyć na ten cel również środki pozyskane ze sprzedaży kart świątecznych wykonanych przez podopiecznych DDPS. Jest też wiele wpłat od osób prywatnych, za co serdecznie dziękuję - dodaje Teresa Michałowska.

(mf)



# Rękawiczki na wagę złota

Najpierw płyny do dezynfekcji, potem drożdże, a teraz jednorazowe rękawiczki stają się towarem nie dość że deficytowym, to jeszcze luksusowym. Ich ceny wystrzeliły w górę do tego stopnia, że w niektórych polskich miastach do akcji wkroczyć musiał Urząd Ochrony Konkurencji i Konsumentów.

**Agnieszka Poryszewska**

agnieszka.poryszewska@sochaczew.pl

Jeden z naszych rozmówców, prowadzący rodzinny sklepik w centrum Sochaczewa, przyznaje, że gdy widzi rosnące ceny rękawiczek w hurtowniach, uginają się pod nim kolana.

- Przed wybuchem epidemii koszt jednej pary był wręcz groszowy. Kilka godzin temu dzwoniłem do dwóch hurtowni i w jednej były jedynie rękawiczki w rozmiarze "S", czyli najmniejszym, pasującym właściwie tylko na dzieci, których teraz w sklepach nie znajdziesz. W następnej były dostępne opakowania po 80 sztuk za ponad 78 zł netto - powiedział nam. - Doliczając podatek i chociaż dwa złote narzutu dla sprzedawcy, wychodzi około stu złotych za paczkę. Rozumiem, że popyt ma wpływ na ceny, ale bez przesady. To czyste zdzierstwo.

Etyczny aspekt cen faktycznie ocenić można jednoznacznie. Zaczyna się on na poziomie producentów, a nawet dostawców surowców. Dotyczy on nie tylko rękawiczek lateksowych ale też tzw. zrywek. Te na portalach internetowych potrafią



kosztować nawet 60-80 zł za sztuk plus koszty wysyłki. Jednocześnie np. na Allegro rękawiczki lateksowe kosztują nawet 200 zł za sztuk.

Sprzedawczynie z kolejnego sklepu, który posiada w ofercie rękawiczki lateksowe kosztujące 90 zł (100 szt.), na pytanie, czy jest na nie popyt, odpowiada bez wahania:

- Oczywiście, że ludzie je biorą, przecież chodzi o zdrowie. Nie wszyscy pracodawcy zapewniają materiały ochronne, więc co ma zrobić np. kierowca albo dostawca, który codziennie musi objechać kilka miast i spotyka się z mnóstwem osób? - pyta retorycznie.

Faktycznie trudno nie przyznać jej racji. Jak zwykle w ta-

kich sytuacjach w łatwiejszym położeniu niż mali przedsiębiorcy są duże sieci handlowe. Stać je na składanie gigantycznych zamówień, a co za tym idzie walkę o niższe ceny. Dlatego też w sochaczewskich marketach można „upolować” paczkę rękawiczek nawet za 20 zł.

Jednocześnie warto zwrócić uwagę na to, że noszenie zarówno maseczek, jak i rękawiczek ma sens jedynie w warunkach wzmożonej higieny. Po pierwsze artykuły jednorazowe muszą być w ten właśnie sposób stosowane. Jeżeli w tej samej jednorazowej maseczce chodzimy na zakupy kilka dni pod rząd, równie dobrze możemy jej nie zakładać. Po drugie maseczki wielokrotnego użyt-

ku należy każdorazowo prać w temperaturze minimum 60 stopni. Po trzecie, nawet stosując rękawiczki ochronne, pamiętać należy o ważnych szczegółach. Mając je na dłoniach oczywiście nie dotykamy ust, oczu, nosa. Zdejmując je uważajmy, by nie dotykać czystą dłonią ich zewnętrznej strony. Tuż po zdjęciu należy je dokładnie zwinąć (wewnętrzną stroną) i wyrzucić do kosza.

Na koniec przypominamy, że konsumenci, którzy zaobserwowali niepokojący wzrost cen żywności i produktów higienicznych, proszeni są o zgłaszanie tego faktu drogą elektroniczną na adres monitoring@uokik.gov.pl albo telefonicznie pod numer: 801 440 220.

## Na domowej lekcji

**Malują, kleją, ozdabiają i wycinają - kreatywność sochaczewskich uczniów nie zna granic. W trakcie zdalnych zajęć powstają prawdziwe perełki, których część prezentujemy w przygotowanej przez nas galerii zdjęć.**

Mimo bezprecedensowej sytuacji, gdy pierwszy raz w historii lekcje w kraju odbywają się w formule zdalnego nauczania, nasi uczniowie dają z siebie wszystko. Ich wyobraźnia nie zna granic, tym bardziej, że posiadają często ograniczone materiały. W do-

mach powstają plakaty, okładki książek, kartki wielkanocne, instalacje, a nawet przepyszne ciastka. Tworzenie ich to nie tylko dobra zabawa, ale i sposób na zagospodarowanie czasu. Te, które widzicie państwo na zdjęciach, są autorstwa zarówno przedszkolaków, jak i uczniów podstawówek. Jednocześnie zachęcamy do dzielenia się z redakcją „Ziemi Sochaczewskiej” zdjęciami dzieł waszych dzieci i wnuków, które przesyłać można na adres ziemiasochaczewska@gmail.com. (ap)



Swoje wypieki prezentuje Julka z Miejskiego Przedszkola nr 3



Świąteczne prace uczniów Szkoły Podstawowej nr 6



## Liczba chorych w powiecie rośnie

**9 kwietnia powiatowa stacja sanitarna poinformowała, że w powiecie sochaczewskim potwierdzono pierwszy przypadek zakażenia koronawirusem. Dziesięć dni później mieliśmy już dziewięciu chorych. Czy wirus powiedział ostatnie słowo?**

Pierwsze zakażenie dotyczyło mężczyzny w wieku 53 lat, przebywającego wraz z rodziną w kwarantannie domowej. Rodzinnie wykonano testy na obecność koronawirusa. Sanepid zapewniał, że pacjent przebywa w izolacji domowej, jego stan zdrowia jest dobry i monitorowany przez służby medyczne i sanitarne. Krótko po publikacji komunikatu głos zabrali władze

powiatu, apelując do wszystkich o jeszcze bardziej restrykcyjne przestrzeganie zasad życia społecznego w tym niezwykle trudnym dla wszystkich czasie epidemii COVID-19.

Gdy informacja o pierwszym zakażonym w powiecie trafiła do internetu, na miejskim fanpagu na facebooku rozgorzała ostra dyskusja o przestrzeganiu zaleceń wydawanych przez rząd. Natalia napisała: „Mieszkam na Senatorskiej, widząc z okna co się dzieje w okolicach rynku jestem zszokowana zachowaniem ludzi. Codziennie te same osoby drepczą na ryneček po zakupy”. Z kolei Sławomir zauważył, że „przedz czy później by tak było, no ale tylko się rozejrzeć

po mieście, ile ludzi jest na dworze, ile dzieci chodzi nawet bez opieki, ile na ławkach siedzi”. Anna natomiast napisała „przejeżdżałam dziś samochodem przez Sochaczew, a tam tłumy na rynku, pod sklepami”.

10 kwietnia sanepid poinformował o drugim zakażonym, a w Wielką Sobotę 11 kwietnia o kolejnych dwóch osobach z pozytywnym wynikiem testu na Covid. W Lany Poniedziałek w komunikacie sanepidu odnotowano czwartą osobę hospitalizowaną. Tego samego dnia sochaczewski szpital poinformował, że ze względu na potwierdzenie u pacjenta zakażenia koronawirusem, do Oddziału Wewnętrzno-Kardiologicznego do

odwołania nie będą przyjmowani nowi pacjenci.

Z kolei w niedzielę 19 kwietnia dyrektor szpitala Feliks Orchowski wydał oświadczenie, że w placówce potwierdzono pięć kolejnych przypadków zakażeń koronawirusem.

„W związku ze skierowaniem do szpitala pacjentów z dodatnim COVID okresowo zostały wstrzymane przyjęcia do oddziału wewnętrznego i chirurgii ogólnej. Pacjenci z Covid plus zostali natychmiastowo przekazani do szpitali zakaźnych. Po zakończeniu wymaganych procedur praca w oddziale wewnętrznym i chirurgii ogólnej zostanie przywrócona”.

daw

## Wnioski o dopłaty dłużej

**Agencja Rozwoju i Modernizacji Rolnictwa poinformowała, że, ze względu na trwający stan epidemii, ulega zmianie termin na złożenie oświadczenia potwierdzającego brak zmian w 2020 roku w odniesieniu do wniosku o przyznanie płatności złożonego w 2019.**

W tym roku, ze względu na epidemię koronawirusa, ARiMR stworzyła rolnikom możliwość wysłania oświadczeń pocztą, składania ich poprzez platformę ePUAP lub wysłania zeskanowanych dokumentów pocztą elektroniczną na adres mailowy biura powiatowego, a oryginał dostarczyć w terminie późniejszym. Dokumenty można również pozostawić w udostęp-

nionych przez wejściach do biur powiatowych wrzutniach lub urnach.

Rolnicy uprawnieni do złożenia oświadczenia mogą załogować się do aplikacji eWniosekPlus i złożyć go przez internet. Przyjmowanie wniosków o dopłaty drogą elektroniczną, za pośrednictwem aplikacji eWniosekPlus, ruszyło 15 marca 2020 r.

Zgodnie z zapisami ustawy COVID-19, ze względu na zawieszenie terminu, podpisane oświadczenie potwierdzające brak zmian będzie można złożyć w terminie 15 dni kalendarzowych po odwołaniu epidemii, ale nie później niż do ostatniego dnia składania wniosków o przyznanie płatności.



## Pijana, z narkotykami, bez prawa jazdy

**We wtorek 14 kwietnia w Janówku Duranowskim samochód osobowy uderzył w ogrodzenie posesji. Fantazje, albo raczej brak wyobraźni osoby, która doprowadziła do tego wypadku, trudno oddać słowami.**

- 14 kwietnia do sochaczewskiej komendy wpłynęła informacja o zdarzeniu drogowym, do którego doszło w Janówku Duranowskim. Z ustaleń policjantów wynikało, że kobieta kierująca hondą accord na łuku drogi straciła panowanie nad pojazdem, a następnie uderzyła w ogrodzenie posesji - relacjonuje oficer prasowy KPP w Sochaczewie mł. asp. Agnieszka Dzik. - Młoda kobieta zostawiła dwóch pasażerów auta, a sama uciekła z miejsca zdarzenia. Jeden z podróżujących z nią mężczyzn został przewieziony do szpitala. Na miejscu okazało się, że, na szczęście, nie odniósł poważnych obrażeń.

Jak ustalili policjanci, sprawcą kolizji była 18-letnia mieszkanka gminy Tere-

sin. Mundurowi niezwłocznie rozpoczęli poszukiwania. Po niedługim czasie funkcjonariusze zauważyli poszukiwaną przy jednej z ulic w Sochaczewie. Okazało się, że jest pijana. Miała też przy sobie substancje, które najpewniej były amfetaminą, marihuaną i haszyszem. Jakby tego było mało, okazało się, że nie zdążyła jeszcze zrobić prawa jazdy, więc prowadziła samochód bez uprawnień.

Swoją wycieczkę na wspomagaczach osiemnastolatka zapamięta pewnie na długo. Została zatrzymana i osadzona w policyjnym areszcie. Tam usłyszała zarzuty kierowania pojazdem w stanie nietrzeźwości i posiadania środków odurzających. Za te przestępstwa grozi jej teraz do 3 lat pozbawienia wolności. Dodatkowo nałożono na nią mandaty karne za spowodowanie kolizji i kierowanie bez uprawnień.

Za posiadanie narkotyków odpowie również jeden z pasażerów, przy którym policja znalazła marihuanę.

(seb)

## Łąki w ogniu



Mimo apeli strażaków łąki są nadal podpalane - przez zaniedbanie lub celowo. 12 kwietnia interweniować musieli kolejny raz, gdy ogień pojawił się na łąkach ciągnących się od ul. Trojanowskiej w stronę Chodakowa. Fot. nadesłana przez mieszkańca.

# Policjanci pamiętają

80. rocznica zbrodni katyńskiej wyglądała zupełnie inaczej niż poprzednie. Nie było uroczystego apelu, posterunku honorowego, składania kwiatów przez delegacje służb mundurowych oraz wspólnej modlitwy. Oddając hołd przedwojennym funkcjonariuszom, Komendant Powiatowy Policji w Sochaczewie insp. Michał Safjański sam złożył kwiaty przed tablicą pamiątkową, którą odsłonięto w październiku ubiegłego roku.

Dokładnie 80 lat temu zamordowano blisko 22 tysiące obywateli polskich, z czego większość ofiar stanowili oficerowie Wojska Polskiego, funkcjonariusze Korpusu Ochrony Pogranicza, Policji Państwowej, Straży Granicznej i Służby Więziennej. W kaźniach życie straciło ponad 6 tysięcy policjantów II RP.

Beria w notatce do Stalina stwierdził, że jeńcy wojenni są zdeklarowanymi i nierokującymi poprawy wrogami władzy sowieckiej. Z jego rozkazu zaczęto likwidować obozy, a mundurowi w nich osadzeni ginęli od strzału w tył głowy, bez względu na stopień, stanowisko czy pełnioną funkcję. Na Cmentarzu Wojennym w Miednoje są również nazwiska sochaczewskich funkcjonariuszy Policji Państwowej.

W październiku ubiegłego roku na frontonie Komendy Powiatowej odsłonięto tablicę pamiątkową poświęconą sochaczewskim przedwojennym policjantom zamordowanym z zimną krwią w 1940 roku w Twerze: komendantowi powiatowemu Wacławowi Kruzewiczowi; komisarzom Józefowi Ekiertowi i Wiktorowi Hugo Sauterowi; podkomisarzowi Ignacemu Janowi Piotrowi Mińskiemu; aspirantowi Edwardowi Ko-



siewiczowi; starszym przodownikom Aleksandrowi Borkowskiemu, Janowi Gałązce i Stefanowi Skibie; przodownikom Ignacemu Marasze, Tadeuszowi Hieronimowi Kamińskiemu i Janowi Czesławowi Farjaszewskiemu; starszym posterunkowym Stefanowi Pawlickiemu, Henrykowi Bekkerowi, Stanisławowi Siejce, Stanisławowi Sławińskiemu, Janowi Chylińskiemu i Józefowi Pachniewskiemu; posterunkowym Stefanowi Skrzypczyńskiemu, Janowi Ciężarkowi, Władysławowi Kamińskiemu i Jarosławowi Idzikowskiemu, a także przodownikowi Janowi Kraszewskiemu, który po wydostaniu się z obozu jeńskiego walczył w 2. Korpu-

sie Polskich Sił Zbrojnych na Zachodzie i jest pochowany na Polskim Cmentarzu Wojennym w Casamassima we Włoszech.

Dotychczas obchody Dnia Pamięci Ofiar Zbrodni Katyńskiej odbywały się przed Pomnikiem Pamięci przy kościele w Trojanowie. W uroczystościach brali udział policjanci, przedstawiciele wojska, straży pożarnej i instytucji państwowych. Po odsłonięciu tablicy pamiątkowej w październiku 2019 roku, ten dzień policjanci mieli obchodzić po raz pierwszy przed sochaczewską komendą. Obecna sytuacja spowodowała jednak, że nie było apelu, odsłonięcia oraz składania kwia-

tów. Nie oznacza to, że funkcjonariusze zapomnieli o przedwojennych kolegach ze służby.

14 kwietnia Komendant Powiatowy Policji w Sochaczewie insp. Michał Safjański złożył kwiaty przed tablicą pamiątkową. Tego dnia znicz przed tablicą zapalił również przewodniczący Stowarzyszenia IPA Region Sochaczew podinsp. Paweł Dubielecki. To właśnie dzięki zaangażowaniu KPP oraz IPA Region Sochaczew na frontonie nowej siedziby policjantów możliwe było odsłonięcie tablicy upamiętniającej tragicznie zmarłych funkcjonariuszy Policji Państwowej.

mł. asp. Agnieszka Dzik

## Jechał pijany i bez uprawnień

**Jak się okazuje nie każdy w obawie przed koronawirusem izoluje się w domu, a osoby bez wyobraźni nie zrobiły sobie odpoczynku od „ciekawych” aktywności. Przykładem jest 21-letni mieszkaniec gminy Sochaczew. Jechał pijany, bez uprawnień, doprowadził do kolizji z innym pojazdem i odjechał z miejsca zdarzenia.**

Policjanci z sochaczewskiej komendy otrzymali zgłoszenie o zderzeniu dwóch pojazdów osobowych na ulicy Chopina. Z zawiadomienia wynikało, że sprawca kolizji próbował uciec, ale został ujęty przez świadka i kierowcę pojazdu, który uszkodził.

- Po przyjeździe patrolu ruchu drogowego okazało się, że do zderzenia

pojazdów doprowadził 21-letni mieszkaniec gminy Sochaczew - relacjonuje oficer prasowy KPP w Sochaczewie mł. asp. Agnieszka Dzik. - Policjanci zbadali stan trzeźwości młodego kierowcy. Urządzenie wykazało 1,2 promila alkoholu w organizmie. Z policyjnego systemu wynikało, że nie posiada on uprawnień do kierowania pojazdami.

Mężczyzna został zatrzymany i osadzony w areszcie. Policjanci przedstawili mu zarzut kierowania pojazdem w stanie nietrzeźwości. Przestępstwo zagrożone jest karą do 2 lat pozbawienia wolności. Dodatkowo sporządzono notatkę do wniosku o ukaranie za spowodowanie kolizji.

(seb)

# Czuwają nad przestrzeganiem rządowych zaleceń

Od niemal miesiąca, na podstawie rozporządzeń ministra zdrowia, w kraju obowiązują ograniczenia w przemieszczaniu się poza celami bytowymi, zdrowotnymi i zawodowymi.

**Sebastian Stępień**

sebastian.stepien@sochaczew.pl

Dom możemy opuszczać jedynie w niezbędnych celach życiowych i to tak, by jedynie przemieścić się z miejsca na miejsce. 16 kwietnia wprowadzono nakaz zasłaniania ust i nosa w miejscach publicznych. Nad przestrzeganiem tych wymogów czuwa policja.

Sochaczewska policja bardzo poważnie podeszła do zaleceń.

- W tym trudnym dla wszystkich czasie, wzmocnienie zachorowań i zgonów z powodu zakażenia koronawirusem i dużą liczbą osób przebywających w kwarantannie domowej, należy bezwzględnie stosować się do obowiązujących przepisów. Choć zasadność wprowadzenia obostrzeń jest zrozumiała, to jednak nie dla wszystkich – mówi rzecznik prasowy KPP w Sochaczewie, mł. asp. Agnieszka Dzik.

Do pierwszej interwencji policjantów doszło w Teresinie. Dzielnicowi dostali zgłoszenie, że na ul. Szkolnej trzech



FOT. POLICJA

mężczyzn pije alkohol w miejscu publicznym. Mundurowi nie stwierdzili spożycia alkoholu, jednak rozmawiających ze sobą mężczyzn było aż pięciu. Spotkali się w celach towarzyskich. Podobne interwencje wobec grupujących się osób przeprowadzono na ul. Chopina w Sochaczewie i bulwarach nad Bzurą, gdzie kilku kolegów spotkało się, by pojeździć na deskorolkach. W ciągu trzech pierwszych dni obowiązywania zaleceń, policjanci przeprowadzili 10 postępowań mandatowych wobec osób, które nie zastosowały się do przepisów.

Mimo tego, nawet po wprowadzeniu obostrzeń nie brakowało kolejnych przypadków łamania rządowych zaleceń. Zgromadzenia odnotowywani głównie na bulwarach.

- Staramy się zrozumieć, że obecne obostrzenia są bardzo trudną, nową sytuacją dla mieszkańców. Jednak stosowanie się do tych przepisów jest konieczne, aby nasz kraj nie powtórzył scenariusza z regionów, gdzie doszło do zapadnięcia służby zdrowia – mówi Agnieszka Dzik. – Na pewno cieszy, że przypadki łamania zaleceń są jednostkowe, co

oznacza, że sochaczewianie zachowują się w obecnej sytuacji odpowiedzialnie.

Po 16 kwietnia i wprowadzeniu nakazu noszenia maseczek policjanci odnotowali kilka przypadków ignorowania tych przepisów. W takich sytuacjach stosują jeszcze upomnienia.

Od 20 kwietnia znów można bez przeszkód przebywać w lasach, parkach i na terenach rekreacyjnych. Wiele osób ucieszy na pewno informacja, że przebywając w lesie nie musimy nosić maseczek. Za to są one wymagane podczas rekreacji w parkach.

## W Kuznocieniu rozegrała się tragedia

**W piątek wieczorem 16 kwietnia do sochaczewskiej straży dotarło zgłoszenie o płonącym budynku w Kuznocieniu. W akcji ratowniczej wzięło udział dziewięć zastępów strażaków. Niestety, jak się okazało, pożar został zauważony dość późno. Zginęła w nim jedna osoba.**

Z oceny strażaków skierowanych do pożaru w Kuznocieniu wynika, że budynek był w całości zajęty ogniem już w chwili zgłoszenia.

- Kiedy dotarliśmy na miejsce, dwukondygnacyjne zabudowanie było już w dużym stopniu strawione przez ogień – mówi oficer prasowy KP PSP w Sochaczewie kpt. Rafał Krupa. – Akcja ratownicza była



FOT. OSP ANTONIEW

utrudniona m.in. z uwagi na to, że zniszczeniu uległy schody prowadzące na piętro. Żeby przeszukać wyższą kondygnację niezbędne było przystawienie drabin.

Niestety już na początku akcji strażacy znaleźli na parterze częściowo zwęglone cia-

ło około 60-letniej kobiety. Dokładne przeszukanie budynku pozwoliło potwierdzić, że nie było w nim więcej poszkodowanych.

Akcja gaśnicza była prowadzona przez dziewięć zastępów strażaków, m.in. ochotników z Dachowej, Antoniewa czy Szy-

manowa. Trwała blisko cztery godziny i zakończyła się około 22.00.

Okoliczności zdarzenia bada teraz sochaczewska prokuratura.

- Dołożymy oczywiście wszelkich starań, aby wyjaśnić do czego doszło w tym domu – mówi prokurator Małgorzata Borek. – Śledztwo jest jeszcze we wczesnej fazie. Zlecona została sekcja zwłok. Zamówiliśmy też ekspertyzę biegłego, który ma ustalić przyczynę pożaru.

Prokuratura musi teraz ustalić, czy pożar nie powstał w wyniku podpalenia oraz co było bezpośrednią przyczyną śmierci poszkodowanej kobiety.

(seb)



FOT. OSP KOZŁÓW SZLACHECKI

## Odnalazła się w sąsiednim powiecie

**Szczęśliwie zakończyły się poszukiwania 80-letniej mieszkanki gminy Nowa Sucha, która 19 kwietnia wczesnym rankiem wyszła niepostrzeżenie z domu. Zaginionej seniorce, która na co dzień wymaga opieki, poszukiwali policjanci wspierani przez sochaczewskich strażaków i druhów OSP. Do działań zaangażowano także przewodnika z psem tropiącym i załogę policyjnego śmigłowca Black Hawk. Po kilku godzinach starsza kobieta została odnaleziona na terenie powiatu łowickiego.**

W niedzielę wczesnym rankiem 80-letnia mieszkanka gminy Nowa Sucha wyszła niepostrzeżenie z domu. Gdy rodzina zauważyła zniknięcie seniorce, rozpoczęła poszukiwania we własnym zakresie. Pytali znajomych i sprawdzali miejsca, w których mogła przebywać, ale gdy ich działania nie przyniosły efektu, powiadomili sochaczewską policję.

Funkcjonariusze natychmiast rozpoczęli poszukiwania. W internecie opublikowano wizerunek kobiety. Komendant Powiatowy Policji w Sochaczewie ogłosił alarm dla funkcjonariuszy. Na miejscu przyjechał m.in. przewod-

nik z KMP w Płocku wraz z psem tropiącym. Później do poszukiwań włączyli się strażacy z Sochaczewa i druhowie OSP. Seniorce szukało kilkadziesiąt osób.

Istniało podejrzenie, że 80-latką może przebywać w sąsiednim powiecie, ponieważ była widziana w Nowym Dębsku, gdy kierowała się w stronę miejscowości Patoki (powiat łowicki). Taki kierunek wskazał też pies tropiący. Na wniosek Komendy Powiatowej Policji użyto również nowoczesnego śmigłowca Black Hawk z Komendy Głównej Policji, którego załoga poszukiwała seniorce z powietrza.

Kobieta została odnaleziona przez policjantów z sochaczewskiej drogówki w Bednarach - kilkanaście kilometrów od domu. Seniorce służyła szutrową drogą wzdłuż torów kolejowych. Funkcjonariusze wezwali karetkę pogotowia i powiadomili o odnalezieniu rodziny. Po badaniu okazało się, że kobieta nie wymaga hospitalizacji, więc wróciła pod opiekę domowników.

Policja dziękuje za pomoc wszystkim osobom, które brały udział w poszukiwaniach.

mł. asp. Agnieszka Dzik



FOT. OSP KOZŁÓW SZLACHECKI

W poszukiwaniach wzięło udział m.in. policyjny śmigłowiec Black Hawk

## 400 maseczek od starostwa



**Samorząd powiatu sochaczewskiego wspiera powiatowe służby w ich codziennej walce z pandemią. Tym razem do naszego szpitala trafiło 400 sztuk profesjonalnych masek ochronnych FFP2 zakupionych przez starostwo. Przekazali je osobiście starosta Jolanta Gonta wraz ze swoim zastępcą Tadeuszem Głuchowskim.**

- Starosta rozmawiała również z personelem Oddziału Wewnętrzno-Kardiologicznego, który musi pracować w pełnym zabezpieczeniu w środku ochrony indywidualnej ze względu na stwierdzone u jednego z chorych zakażenie koronawirusem SARS-CoV-2. Pomimo że pacjent został przewieziony do szpitala zakaźnego, to pozostali chorzy po siedmiu dniach od kontaktu muszą przejść badania w kierunku ewentualnego zakażenia. Do czasu uzyskania wyników podlegają ścisłej obserwacji i muszą być traktowani jako potencjalnie zakażeni – informuje Wiesława Załuska, z-ca dyrektora ds. pielęgniarstwa.

Podczas swojej wizyty przedstawiciele samorządu powiatowego uzyskali od personelu potwierdzenie, że jest on w pełni zaopatrzone w środki ochrony indywidualnej i pomimo że praca jest bardzo obciążająca, to troskliwie opiekują się pacjentami. Z kolei Oddział Wewnętrzno-Kardiologiczny,

w którym przebywał pacjent ze zdiagnozowanym COVID-19, został przeorganizowany w celu zapewnienia bezpieczeństwa pacjentom i personelowi.

- Oddział, zgodnie z obowiązującymi standardami, został podzielony na trzy strefy: zieloną, pomarańczową i czerwoną. W strefie pomarańczowej pracownicy zakładają i zdejmują środki ochrony osobistej, natomiast w strefie zielonej nie przebywają pacjenci z podejrzeniem zakażenia koronawirusem. Chorzy, którzy mieli potencjalny kontakt z pacjentem zakażonym koronawirusem musieli zostać w oddziale w ramach kwarantanny nałożonej przez służby sanitarne i przebywają na salach chorych, które mieszczą się w strefie czerwonej, gdzie obowiązuje bezwzględny reżim sanitarny – mówi Wiesława Załuska.

Warto zaznaczyć, że przekazanie maseczek personelowi oddziału nastąpiło w zorganizowanej służbie, przez którą obecnie wchodzi się do oddziału. Personel musi przed wejściem w obszar pomarańczowy i czerwony założyć środki ochrony indywidualnej, a w szczególności specjalne kombinezony ochronne, rękawiczki, maski, gogle oraz przyłbice. Opiekujący się pacjentami personel medyczny musi pracować w pełnym zabezpieczeniu.

Starostwo Powiatowe  
w Sochaczewie

## Wsparcie dla szpitala



W poniedziałek 20 kwietnia do szpitala w Sochaczewie, dzięki wsparciu ministra Macieja Małeckiego, trafiły kolejne środki ochrony osobistej od spółek KGHM i LPP. Tym razem to 200 profesjonalnych kombinezonów trafia od firmy KGHM Polska Miedź oraz 2000 maseczek od firmy LPP.

# Ozonator już w szpitalu

To niesamowite, jak szybko odpowiedziała społeczność powiatu sochaczewskiego na akcję „Zabierz moc wirusowi - daj medykowi”, prowadzoną na portalu zrzutka.pl. Jest już pierwszy efekt w postaci zakupu ozonatora dla Szpitala Powiatowego w Sochaczewie.

Organizatorem akcji, której patronuje Starostwo Powiatowe w Sochaczewie, jest Lokalny Komitet Organizacyjny Samorządowego Konkursu Nastolatków „Ośmiu Wspaniałych” oraz wolontariusze z ośmiu gmin powiatu sochaczewskiego. Akcja prowadzona jest za pośrednictwem portalu zrzutka.pl, gdzie zainteresowani włączeniem się w pomoc dla sochaczewskiego szpitala, mogą wpłacać dowolnej wysokości środki pieniężne. Minęło zaledwie kilkanaście dni, a już dzięki społecznej zbiórce udało się doposażyć nasz szpital w urządzenie niezbędne do walki z rozprzestrzenianiem się COVID-19. To generator ozonu, zwany też ozonatorem. Maszyna niezwykle wydajna, która z pewnością sprawdzi się podczas odkażania pomieszczeń medycznych. Jej oficjalne przekazanie miało miejsce w czwartek, 9 kwietnia.

Jak wiadomo, personel medyczny, aby nie zarazić się SARS-CoV-2 musi nie tylko stosować środki ochrony osobistej typu maski, gogle, przyłbice, rękawiczki i zakładać kombinezony ochronne, lecz również musi dbać o czystość wirusologiczną powierzchni oraz powietrza. Dodajmy, że Szpital Powiatowy w Sochaczewie jest wyznaczony do realizacji transportu sanitarnego pacjentów z podejrzeniem lub chorych na COVID-19 do szpitali zakaźnych.

- Do Oddziału Ratunkowego zgłaszają się pacjenci potencjalnie zarażeni, którzy po identyfikacji zagrożenia w namiocie selekcyjnym są umieszczani w izolacji, a następnie transportowani do oddziałów zakaźnych. W miejscach, gdzie mogą trafić osoby z podejrzeniem zakażenia koronawirusem



niezbędne jest przeprowadzenie gruntownej dezynfekcji. Właśnie w tym celu, zgodnie z wskazaniami Głównego Inspektora Sanitarnego, możliwe jest zastosowanie ozonowania. Ozon jest środkiem o silnych właściwościach biobójczych i utleniających, a jego zdolności dezynfekujące są silniejsze nawet 50 razy od chloru. Szczegółowe badania potwierdziły jednoznacznie, że zastosowanie odpowiedniej dawki ozonu niszczy koronawirusa i o to właśnie nam chodzi – mówi Wiesława Załuska, z-ca dyrektora ds. pielęgniarstwa, pełnomocnik dyrektora ds. systemu zarządzania jakością.

Przypomina również, iż SARS-CoV-2 może przeżyć na powierzchni plastiku, szkła, drewna i papieru nawet 4-5 dni, a niektóre badania wskazują nawet na przeżycie dziesięciodniowe. Równie groźne są powierzchnie stalowe, gdzie wirus żyje 2 dni. Stąd też ozonowanie jest nadzwyczaj istotnym procesem.

- Składamy serdeczne podziękowania dla organizatorów jak i dla wszystkich darczyńców za zakup profesjonalnego ozonatora. Na pewno to urządzenie

nie wpłynie na poprawę bezpieczeństwa hospitalizowanych pacjentów oraz personelu naszego szpitala – mówią zgodnie personel i dyrekcja ZOZ Szpitala Powiatowego.

Przypomnijmy, akcja pod nazwą „Zabierz moc wirusowi - daj medykowi” skupia się na wsparciu służb ratunkowych ze Szpitala Powiatowego, pracowników Powiatowej Stacji Sanitarno-Epidemiologicznej i służb mundurowych w zapobieganiu szerzenia się epidemii. Na co zostaną przeznaczone pieniądze z darowizny? Przede wszystkim na doposażenie sochaczewskiego szpitala.

- Wszelkie zakupy i transakcje ze zgromadzonych funduszy podczas zbiórki będą konsultowane z Jolantą Gontą, starostą sochaczewskim, która koordynuje walkę z epidemią w naszym powiecie i zna

potrzeby służb. Wspierając tych wszystkich, którzy walczą na pierwszej linii z koronawirusem, pomagamy przecież sobie i swoim bliskim. Zadbajmy o to, żeby ludzie, którzy troszczą się o nasze zdrowie, życie i bezpieczeństwo, mieli do tego jak najlepsze warunki – sprzęt, wyposażenie, posiłki regenerujące. Dlatego też, zachęcamy do wsparcia naszej akcji, pomagajmy dalej! – mówi Monika Radwańska-Komosa, główna koordynatorka akcji.

Wszystkich zainteresowanych pomocą szpitalowi zachęcamy do odwiedzenia strony [www.powiatsochaczew.pl](http://www.powiatsochaczew.pl), gdzie znajduje się baner „Zabierz moc wirusowi... Zrzutka.pl”. Klikając tam dowiedzą się Państwo jak można dokonać wpłaty.

Starostwo Powiatowe  
w Sochaczewie



## Potwierdź wolę przyjęcia

Trwa rekrutacja dzieci do oddziałów przedszkolnych i klas pierwszych szkół podstawowych. Zakończył się już etap składania wniosków i ich weryfikacji.

Zgodnie z kalendarzem naboru, do 27 kwietnia rodzice potwierdzają wolę przyjęcia dziecka, które zostało zakwalifikowane

do danej placówki oświatowej. Potwierdzenia takiego można dokonać przesyłając skan lub zdjęcie wypełnionego oświadczenia na adres mailowy placówki oświatowej, bądź poprzez wrzucenia oświadczenia do urny wystawionej w budynku placówki. Wzór oświadczenia można znaleźć na stronie Sochaczew.pl.

## Zarezerwuj sobie psa

Od kilku tygodni Azorek jest zamknięty dla osób z zewnątrz. Na jego teren wchodzi jedynie pracownicy opiekujący się zwierzętami oraz lekarz weterynarii. Jak w takich warunkach prowadzić skuteczną akcję adopcyjną?

Jak mówi wiceszefowa sochaczewskiego oddziału TONZ Danuta Radzanowska (towarzystwo jest operatorem schroniska), na fanpagu prowadzonym przez wolontariuszy Azorka na facebooku regularnie zamieszczane są zdjęcia psów, jednak procedura adopcyjna wygląda inaczej. Rozmowa przedadopcyjna odbywa się online i jeśli pies przypadnie rodzinie do gustu, jest dla niej rezerwowany.

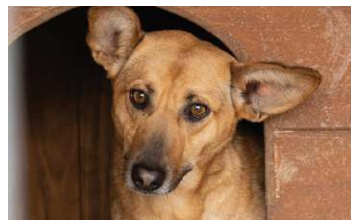
- Mamy już kilka takich psów, które mogłyby choćby dziś pojechać do nowych domów, ale muszą poczekać na poluzowanie reżimu sanitarnego. Chcę podkreślić, że wszystkie nasze zwierzęta są zdrowe, zaszczepione, wysterylizowane lub wykastrowane, mają czipy pozwalające ustalić w kilka chwil adres właściciela. Zwierzaki są pod stałą opieką weterynaryjną i naprawdę mogą przysiąc właścicielom dać wiele radości. Liczę, że ci, którzy już przeszli rozmowę przedadopcyjną online nie będą rezygnowali i cierpliwie poczekają na swojego zwierzaka, o co gorąco apeluję – mówi Danuta Radzanowska.

# Wciąż czekają na lepszy los

W tym ciężkim dla wszystkich okresie, gdy zmuszeni jesteśmy do pozostania w domach, może to dobry czas, aby zdecydować o przygarnięciu pod dach kochającego i wiernego towarzysza, który zostanie z nami na dłużej. W będącym w trakcie wygaszania schronisku „Azorek” (potrwa do końca czerwca 2020 roku), wciąż przebywa ponad 30 bezdomnych psiaków. Poszukujemy dla nich domów. Szczegółowe informacje na temat prezentowanych psów i procedury adopcyjnej można uzyskać pod numerami telefonów: 505-110-564, 737-636-273.

### Fanta

To młoda, mała sunia i jeszcze całe życie przed nią. Tylko od ludzi zależy, czy spędzi je w schroniskowym boksie, czy w swoim domku otoczona miłością. Fanta jest trochę wycofana, przeraża ją i przytłacza schroniskowa rzeczywistość. Jest jednak pozbawiona agresji i ciekawa świata, w nowym domu, otoczona miłością, powinna szybko zaufać i się odnaleźć. Sunia ma ok. 3 lat, sięga do połowy łydki. Lubi i akceptuje inne psy.



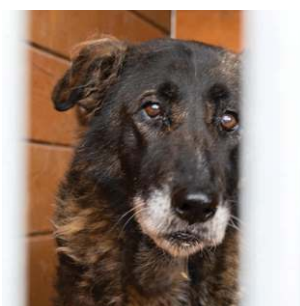
### Inka

Gdy trafiła do schroniska, była bardzo wystraszona, wycofana, nie wychodziła z budy. Dzięki wolontariuszce, która z nią pracowała, Inka zaczęła pięknie otwierać się na ludzi, machać ogonkiem i brać przysmaki z ręki. W nowym domu, przy ciepłym, czułym właścicielu na pewno szybko zaufa i otworzy się. Sunia nie jest agresywna, jest po prostu przestraszona schroniskową rzeczywistością. Inka jest młoda, ma ok. 3 lat, sięga do kolan. Lubi inne psy (najlepszy będzie dla niej dom z drugim psem). Jest zaszczepiona, zachipowana i wysterylizowana.



### Berta

To duża, starsza, spokojna sunia. Niestety, takie psy mają małe szanse na adopcję... a może ktoś da jej szansę? Berta nie marzy o domu z kanapą. Ciepła buda, kawałek podwórka i człowiek, który ją pogłaszcze w zupełności jej wystarczy. Jest grzeczna, bardzo spokojna i łagodna. Wypuszczona z boks, po wybieganiu się, posłusznie sama wraca na miejsce. W stosunku do ludzi początkowo bywa trochę ostrożna. Z reguły akceptuje inne psy. Berta ma ok. 12, 13 lat, sięga powyżej kolana. Jest zaszczepiona, zachipowana i wysterylizowana.



### Misia

To piękna, duża sunia w typie owczarka niemieckiego. W stosunku do ludzi jest bardzo kontaktowa i towarzyska. Łagodna, grzeczna, spokojna, ale też bardzo inteligentna i ma też swój charakter. Potrafi ładnie chodzić na smyczy. Bardzo dobrze dogaduje się z innymi psiakami. Nie toleruje za to kotów. Misia ma ok. 10, 11 lat, sięga powyżej kolana. Jest zaszczepiona, zachipowana i wysterylizowana.



### Tigra

Tigra jest śliczną, młodą sunią. Niestety, razem bywa wycofana i wystraszona. Gdy kogoś nie zna, reaguje szczekaniem i chowa się do budy. W stosunku do znanych jej osób jest znacznie spokojniejsza. W nowym domu będzie potrzebowała czasu, cierpliwości i troskliwości. Wyrozumiałych właścicieli gotowych poświęcić jej czas. Tigra ma ok. 3 lat, jest średnia, sięga pod kolano. Dogaduje się z większością psów. Jest zaszczepiona, zachipowana i wysterylizowana.



### Alpinistka

Sunia swoje imię zawdzięcza temu, że jako młody psiak bardzo sprawnie przeskakiwała przez ogrodzenia. Z powodu skłonności do ucieczek wróciła nawet raz z adopcji, gdy była młoda. Aktualnie ma 12 lat i nie w głowie jej ucieczki. Jest spokojną starszą sunią. Bardzo lubi inne psy. Świetnie dogaduje się z koleżanką z boks. Potrafi chodzić na smyczy. Alpinistka jest średnia, sięga pod kolano.



**Związek Harcerstwa Polskiego**  
Hufiec Sochaczew

## HARCERSKA SŁUŻBA

Jesteś osobą starszą lub samotną?  
Potrzebujesz pomocy w zakupach lub odbiorze leków z apteki!

Zachęcamy do kontaktu  
tel. 691-947-100

**Zadzwoń!**  
tel. 691-947-100

Podaj swój adres i numer telefonu

Przygotuj listę zakupów, reklamówkę lub torbę, gotówkę

Gdy Wolontariusz zgłosi się do Ciebie wystaw za drzwi torbę wraz z listą i gotówką, a My zrobimy dla Ciebie zakupy!

**HUFIEC ZHP SOCHACZEW**  
im. Żołnierzy II batalionu 18 pułku piechoty  
ul. Prezydenta Ryszarda Kaczmarek 3B  
96-500 Sochaczew

Zgłoszenia o blakających się bezpańskich psach należy przekazywać telefonicznie do ratusza, pod dwa numery telefonów. W dni robocze, w godzinach pracy UM, można dzwonić pod numer 862-22-35 wewnętrzny 526 lub 361 (Wydział Infrastruktury Miejskiej). Popołudniami, w święta i weekendy zgłoszenia przyjmowane są przez dyżurnego miasta pod całodobowym telefonem interwencyjnym 862-36-82. Opiekę nad bezpańskimi psami zabieranymi z terenu Sochaczewa sprawuje schronisko w Płocku (SUEZ Płocka Gospodarka Komunalna).

# Życie w Anglii w cieniu wirusa

Sochaczewianin, Aleksander Warchałowski, po studiach na politechnice w Oxfordzie otrzymał pracę w warsztatach zespołu Formuły McLaren. Mimo że firma ma długą przerwę w pracy, koronawirus zatrzymał Olka w Wielkiej Brytanii. Dzięki temu z pierwszej ręki dowiadujemy się, jak Anglia radzi sobie z Covid-19 i co Polacy mieszkający na Wyspach mówią o tym wielkim kryzysie.

## W Polsce od kilku tygodni obowiązują poważne restrykcje dla mieszkańców, czy podobnie jest na Wyspach?

Życie w Wielkiej Brytanii zwoleło tak samo jak na kontynencie. Z domu można wychodzić tylko do pracy, jeżeli nie możesz pracować z domu; po podstawowe zakupy spożywcze lub lekarstwa, tak rzadko jak to możliwe; w końcu na codzienną dawkę ćwiczeń - spacer, przebieżka albo rower. To wszystko oczywiście samemu lub z osobami, z którymi mieszkasz. Trwa to mniej więcej od czterech tygodni - 16 marca rząd poprosił o unikanie kontaktu z innymi i anulowanie wszelkich podróży; 20 marca zamknięto bary, restauracje, siłownie etc, a cztery dni później zaczął się lockdown (obecny stan, w którym nie powinieneś widzieć się z nikim, ani być na zewnątrz z wyjątkiem powodów wymienionych wcześniej). Szkoły zostały otwarte tylko dla dzieci tzw. kluczowych pracowników (keyworkers), czyli załóg szpitali, mundurowych, pracowników supermarketów.

## A jak stosują się do tych zaleceń mieszkańcy Anglii?

Ludzie, chociaż nie mówią o tym wprost, czują się zdezorientowani i przestraszeni. Chyba nawet wyborcy Torysów zdają sobie sprawę, że Boris Johnson jest demagogiem wylansowanym przez brexitowców, powołanym do ucięcia farsy negocjacji z UE a nie przeprowadzenia 60-milionowego państwa przez kryzys. Fakt, że początkowy plan rządowych naukowców, zakładający maksymalne opóźnienie lockdownu, spotkał się z szeroką krytyką i w zasadzie po niecałym tygodniu zmienił się o 180 stopni, z pewnością też nie zwiększył zaufania do rządzących. Mimo to dziś ludzie generalnie stosują się do zaleceń i czują, że są sami za siebie odpowiedzialni. Wszelkie grupowe wyjścia są raczej pojedynczymi eksce-



Olek Warchałowski na tle swojego miejsca pracy, czyli warsztatów McLaren w Woking w Wielkiej Brytanii.

sami niż codziennością. Od początku lockdownu policja wysłała wiadomość „jesteśmy w jednej drużynie” i wystawia mandaty dopiero, jeśli ktoś odmówi rozejścia się, czy powrotu do domu oraz za recydywę. Ci, którzy wychodzą na swój legalny spacer, improwizują.

## W Polsce kilka słonecznych dni sprawiło, że więcej ludzi wychodzi na ulice.

Mieszkam przy popularnej ścieżce spacerowej i kiedy mamy ładną pogodę, od 17.00 przez około dwie godziny jest zawsze „niepusta”. Ludzie zachowują odstęp, większość po prostu się mija, ci z misją budowania społecznej życzliwości uklonią się i rzucą "dzień dobry", ci z zacięciem naukowym i w gorącej wodzie kąpani wdrapią się na wał powodziowy biegnący wzdłuż ścieżki, żeby na pewno nie być za blisko. Seniorzy przyglądają się tym scenom z konsternacją i zastanawiają się, kto ma rację. 1,5 miliona ludzi dostało SMSy, że są w grupie wysokiego ryzyka i mają nie wychodzić z domów pod żadnym pozorem, jedzenie i niezbędne przedmioty dostarcza im państwo. W tej grupie są nie tylko osoby w podeszłym wieku, np. moja znajoma chora na

LSE (inaczej toczeń rumienioty) też została zamknięta do odwołania, zakupy robi jej mąż.

## W różnych komentarzach słyszy się, że Wielka Brytania nie spieszyła się do walki z wirusem.

Być może restrykcje zostały wprowadzone zbyt późno, ale chyba nikt tak naprawdę nie ma teraz dowodów, żeby powiedzieć „gdybyśmy zaciągnęli hamulce dwa tygodnie wcześniej, to wszystko by się nie wydarzyło”. Tym bardziej że w Szwecji, gdzie cały czas możesz iść do baru na piwo, w przeliczeniu na milion mieszkańców choruje tyle samo osób co w Anglii, a wymagających opieki i umierających jest mniej. Teraz oczywiście nie mamy wyboru i lockdown jest potrzebny, żeby nie przepełnić szpitali, ale wydaje mi się, że na wyciąganie wniosków i ocenianie, czy lepsze były modele epidemii z Oxfordu czy z Imperial College, przyjdzie jeszcze czas. Dla mnie ważniejsze jest teraz, jak przejdziemy przez ten kryzys i do jakiej normalności wrócimy.

## A jak państwo rozwiązuje sprawę zatrudnienia podczas pandemii?

Jeśli chodzi o pracę, to ja mam szczęście być w bańce, grupie osób w najbardziej komfortowej sytuacji. Kiedy na początku marca zdał sobie sprawę, że Covid nie ominie Europy i będzie źle, zacząłem pracować z domu, później przenieśliśmy coroczną przerwę w sezonie sportowym w sierpniu na marzec, a po wprowadzeniu lockdownu mój zespół skorzystał z rządowego programu ochrony miejsc pracy i wysłał znaczną większość pracowników (w tym mnie) na dwumiesięczne „postojowe”, podczas którego otrzymujemy państwowy zasiłek. Reszta osób już skończyła przekształcać warsztaty McLaren w linie produkcyjne wentylatorów dla szpitali i teraz zajmują się ich budową. Nie wiemy, kiedy jako globalne społeczeństwo pozwolimy sobie znowu na organizowanie sportu i rozrywki i czy do tego czasu mojej firmie uda się uciekać przed kosą.

## A co z tymi, którzy nie mieli stałych etatów?

Niestety ludzie, którzy pracowali ze mną jako freelancerzy, trenerzy z mojej siłowni, ludzie na państwo-

wym macierzyńskim, wpadli w dziury kryzysowej ustawy i muszą sami wymyślić sposób na utrzymanie przez najbliższe tygodnie lub sięgnąć do oszczędności.

## Ty z powodu koronawirusa utknąłeś w Anglii, czy dużo Polaków jest w takiej sytuacji?

Mimo że obecnie nie pracuję, to zostałem w Wielkiej Brytanii na Wielkanoc. To akurat nie jest dla mnie nowość, bo już od dłuższego czasu nie obchodzę tych świąt, co najwyżej kilka razy odwiedziłem w tym czasie rodzinę. Chociaż ze względu na szczytujące w okresie świątecznym ceny biletów lotniczych wolałem wybierać weekend przed lub po Wielkim Tygodniu. Wydaje mi się zresztą, że to bardzo indywidualna sprawa i każdy emigrant ma własne argumenty za zostaniem lub powrotem. Dla mnie podróż do Polski oznaczałaby skorzystanie z Lotu Do Domu i ryzyko, że nie będę mógł wrócić do pracy, gdyby Formuła 1 otworzyła się wcześniej niż polskie lotniska. Inną alternatywą byłoby 20 godzin jazdy samochodem, plus czas na przekroczenie granicy na Odrze (i ryzyko, że francuscy celnicy nie pozwolą mi na tranzyt z Calais do Belgii). Poza tym, gdybym wrócił do Polski, czekałaby mnie obowiązkowa 14-dniowa kwarantanna, zakaz wejścia do lasu i na plażę, no i niekończąca się dyskusja o terminie wyborów. Co prawda miesiąc temu zawiozłem bliską mi osobę na jej Lot Do Domu, ale dla niej miało to sens, bo w Anglii tylko studiuje, jej uniwersytet zamknięto do końca semestru i dzięki powrotowi do Polski mogła zaoszczędzić pieniądze potrzebne na życie w Wielkiej Brytanii.

## W Anglii czuło się świąteczną atmosferę, czy ludzie mieli głowy zaprzątnięte epidemią?

Przez swoją wielokulturowość Wielka Brytania jest bardzo laicka i dla większości świąta wielkanocne są po prostu dniami wolnymi od pracy, jak np. majówka w Polsce.

## Powiedz na koniec, jakie są oczekiwania młodych ludzi, takich jak ty? Czy Covid cokolwiek zmieni, przewartościuje?

Przed wszystkim chciałbym, żeby moi dziadkowie przetrwali pandemię. I chciałbym, żebyśmy wszyscy wyszli z tego trochę mądrzejsi. Żeby młodzi ludzie, którzy do tej pory nie mieli swojej martyrologii, o wojnie, komunizmie i stanie wojennym tylko czytali w szkole, potraktowali to jako kubeł zimnej wody i wzięli na siebie odpowiedzialność za rzeczywistość w jakiej żyją, zaczęli chodzić na wybory i oczekiwać od polityków uczciwości i rzetelności. Ciężko dziś bagatelizować tysiące ofiar pandemii Covid, ale wszyscy są zgodni, że świat ją przetrwa, uodpornimy się lub doczekamy szczepionki. To jednak dopiero początek, przed nami kryzys ekonomiczny (sprzątanie po epidemii) i, zapewne tuż za rogiem, ekologiczny. Szczególnie w przypadku tego drugiego nikt dzisiejszemu pokoleniu liderów-populistów nie rzuci koła ratunkowego w postaci szczepionki. Ludzie nauki przypomną im: „a nie mówiliśmy?”.

## Też mam nadzieję, że bardziej lub mniej poranieni, ale wyjdziemy z tego kryzysu. I że wtedy będzie dobry czas na rozmowę o twojej fascynującej pracy w McLarenie.

Rozmawiała  
Jolanta Śmielak-Sosnowska

# Trzy dekady samorządu lokalnego (cz.2)

Blisko 30 lat temu, 27 maja 1990 r., odbyły się pierwsze lokalne wybory w wolnej Polsce. Dały one początek działalności samorządów w miastach i gminach, umożliwiły mieszkańcom współdecydowanie o sprawach dla nich istotnych, a kilka lat później przyniosły powszechne wybory wójtów, burmistrzów i prezydentów miast. Sami mogliśmy decydować, kogo chcielibyśmy posadzić na fotelu burmistrza. Najważniejsze wydarzenia i inwestycje minionego trzydziestolecia przypomina Jolanta Śmielak-Sosnowska.

## Nowe życie hal targowych

Jednym z ważnych zadań realizowanych przez nasz samorząd jest rewaloryzacja ścisłego centrum miasta. Obok placu Kościuszki, dawnego placu Armii Ludowej (po modernizacji nazwanego pl. Obrońców Sochaczewa) przebudowy doczekały się miejskie kramnice.

Ta inwestycja przyniosła też zmianę nazwy obiektu. Kiedyś, określając to miejsce, mówiliśmy po prostu: idę do sklepu pod halami. Dzisiaj to nie sklepy stanowią główne miejsce odwiedzin, a sam zabytkowy budynek, którego wnętrza stały się kolejnym obiektem kulturalnym w mieście.

Rewitalizacja kramnic kosztowała ponad 9 milionów zł, z czego blisko siedem mln dołożyła nam Unia. Za te pieniądze kompleksowo zmodernizowano cały obiekt, do-

budując piętro. Na parterze wykonano wielofunkcyjne patio, mocno doświetlone dzięki przykryciu stropu szklanym dachem. Starsi mieszkańcy Sochaczewa pewnie pamiętają, że w miejscu dzisiejszego patio jeszcze kilka lat temu znajdowało się obskurne podwórko z przepelnionymi koszami na śmieci. Wchodziło się na nie z ul. 1 Maja, tam gdzie teraz jest wejście do budynku. W czasach, o których piszę, niejednokrotnie z podwórka korzystali amatorzy tanich trunków i ci, co musieli natychmiast załatwić potrzebę fizjologiczną. Dlatego inwestycja, którą oddano do użytku w 2013 r., ma takie znaczenie dla zmieniającego się Sochaczewa. W patio odbywają się imprezy kulturalne, spotkania, programy artystyczne, wystawy, a część powierzchni przeznaczono na działalność komercyjną.

Na piętrze ma swoją siedzibę nowoczesna biblioteka miejska. Na 800 mkw. znajdują się oddziały dla dorosłych i dla dzieci, czytelnie z komputerami oraz antresola służąca bibliotece jako galeria sztuki, rękodzieła i wydawnictw. Drugie piętro jest wykorzystywane na biura przez miejskie instytucje, organizacje pozarządowe i kombatanów. Znajduje się tam również sala konferencyjna na różnego typu spotkania.

Można śmiało powiedzieć, że budynek powstały w 1833 r., a w 1961 r. wpisany do rejestru zabytków, w XXI wieku zyskał nowe życie. Doskonale łączy historyczną zabudowę ze współczesnymi funkcjami.



## Ludzie 30-lecia



**Leszek Nawrocki** - historyk, kustosz Muzeum Ziemi Sochaczewskiej i Pola Bitwy nad Bzurą, autor wydawnictw dotyczących dziejów Sochaczewa, w tym całościowego 600-stronicowego opracowania pt. "Bitwa nad Bzurą na terenie powiatu sochaczewskiego", które ukazało się w 2017 r. Z uwagi na swoją rozległą wiedzę historyczną często był zapraszany jako prelegent, m.in. podczas ważnych uroczystości miejskich. Działo się tak do czasu, kiedy choroba, z którą się zmagał ponad 30 lat, nie pozostawiła go w domu.

Leszek Nawrocki miał dwie pasje - historię i przyrodę. Tę pierwszą realizował zawodowo, drugą - hobbystycznie. Był wielokrotnym zwycięzcą teleturnieju Wielka Gra emitowanego w TVP. Startował i wygrywał w różnych dziedzinach przyrodniczych. Zmarł 2 stycznia 2018 r. w wieku 60 lat.



**Paweł Gralak** - pierwszy przewodniczący Rady Miejskiej Sochaczewa. Był jednym z organizatorów „Solidarności” w zakładach Chemitex i działaczem Komitetu Obywatelskiego „Solidarność”, który po wygranych wyborach samorządowych w maju 1990 r. przejął władzę w mieście.

Rada Miejska na pierwszym posiedzeniu wybrała Pawła Gralaka na swojego przewodniczącego. W tym czasie Sochaczew borykał się z wieloma poważnymi problemami - pustą kasą miejską, fatalną infrastrukturą, niewydolnymi instytucjami, upadającą gospodarką. Młody samorząd musiał także powołać nowe wydziały UM, przekształcić istniejące jednostki i zakłady miejskie, realizować nowe kompetencje, zgodnie z ustawą o samorządzie lokalnym.



## Kotłownie na gaz

Do roku 2000 taki widok nikogo nie dziwił. W Sochaczewie pracowało wtedy ponad 70 lokalnych kotłowni. Jaki był tego zdrowotny i ekonomiczny efekt, nie trudno zgadnąć. W 1999 r. ówczesne władze miasta podjęły decyzję o rozpoczęciu kilkuletniego projektu nazywanego uciepłowieniem miasta.

Realizacja tego zadania była możliwa dzięki przedakcesyjnym bezwrotnym funduszom PHARE w wysokości ponad 10 mln zł, pożyczce z Narodowego Funduszu Ochrony Środowiska i Gospodarki Wodnej (prawie 13 mln zł) oraz środkami własnymi miasta. 20 lat temu inwestycja warta 30 mln złotych była ogromnym wyzwaniem. Wymieniono wtedy 12 km sieci ciepłowniczej, zmodernizowano 10 kotłowni, przestawiając je z węgla na system olejowo-gazowy, a część kotłowni wyłączono z eksploatacji. Wtedy Sochaczew nie miał jeszcze gazu, ale bardzo tani był olej opałowy. Efekt ekologiczny i ekonomiczny był więc bardzo odczuwalny. Problemy pojawiły się, kiedy ceny oleju poszybowały w górę, a mieszkańcy kilkakrotnie podwyżki za ogrzewanie odczuli we własnych portfelach. Musiało minąć kilka lat zanim rynek paliw się ustabilizował a w Sochaczewie pojawił się gaz.



## Niedziele z Camerata



Na facebookowym profilu e-SCK rusza nowy cykl - „Niedziela z Camerata”. W każdą ostatnią niedzielę miesiąca o godz. 19.00, Sochaczewskie Centrum Kultury przybliżać będzie działalność Orkiestry Kameralnej Camerata Mazovia. Raz w miesiącu prezentowane będą m.in. fragmenty koncertów oraz fotorelacje uzupełnione muzyką. Przypomniane zostaną również występy orkiestry z zaprzyjaźnionymi solistami, a dzięki reportażom, będzie można podejrzeć pracę muzyków od kulis. Zapraszamy w piękną muzyczną podróż.

## Ewy w sieci



Sochaczewskie Centrum Kultury zaprasza miłośników sztuki na kolejną wystawę do internetowej Galerii ZeDeK. 24 kwietnia o godz. 18.00 na profilu e-SCK na facebooku odbędzie się otwarcie wystawy Malujące Ewy. XII edycja, zatytułowana „W drodze”, zaprezentowana zostanie w wersji online.

Malujące Ewy to największa na naszym terenie wystawa zbiorowa, na której prezentowana jest twórczość pań z terenu miasta i powiatu sochaczewskiego. Ostatnimi czasy dołączają również panowie.

Na tegorocznej wystawie obejrzymy prace 25

autorów: Anny Matusiak, Anny Szymajdy, Barbary Derdy, Barbary Jachimowicz, Blanki Krzemińskiej, Bożeny Kalkowskiej, Cecylii Charązki, Daniela Kruka, Elżbiety Duńskiej, Ewy Kłopotowskiej, Ewy Kryczki, Ewy Słubik, Eweliny Wasilewskiej, Grażyny Gatys, Haliny Szymańskiej, Hanny Pietrzak, Jolanty Małczak, Kamila Biernackiego, Karoliny Derdy, Katarzyny Kwiatkowskiej, Klaudivy Grabisny, Marceliny Więcek, Michała Florczaka, Moniki Boruty-Sałańskiej, Sylwii Zgłobickiej.

O oprawę muzyczną prezentacji online zadba Klara Zawadzka.

# Maska online

Z wiadomych przyczyn nie możemy obecnie oglądać spektakli teatralnych na żywo. By złagodzić te utrudnienia, Sochaczewskie Centrum Kultury zaprasza na cykl spotkań z sochaczewskim Teatrem Maska online. 11 kwietnia zaprezentowany został spektakl „Dybuk”. Jako drugi udostępniony zostanie w wersji online musical „Niepodległa. I iskra tylko”, który będzie można obejrzeć 3 maja na profilu Teatru Maska na facebooku.

Przypominamy, że „Niepodległa – I ISKRA TYLKO” to musical oparty na własnym scenariuszu SCK i specjalnie do niego skomponowanej muzyce, którą przygotował Jakub Krukowski – kompozytor, muzyk i wokalista związany przez wiele lat z Teatrem Buffo oraz regularnie współpracujący m.in. z Krzesimirem Dębskim i Janu-

szem Stokłosa. Doświadczenie i talent kompozytora dało się słyszeć w każdej nucie w trakcie premiery musicalu. Widzowie byli zachwyceni jego kompozycjami, które fantastycznie wykonała Orkiestra Kameralna Camerata Mazovia.

„W tym spektaklu można znaleźć wszystko – świetną muzykę, porywającą choreografię,

ciekawym scenariuszem, dramaturgią wydarzeń, światło tworzące scenografię i budujące napięcie. A do tego, wszystkie te elementy łączą się w spójną całość” – tak po premierze musicalu na scenie letniej SCK we wrześniu 2018 napisała Jolanta Sosnowska.

Pomysłodawcą musicalu „Niepodległa – I ISKRA TYLKO” jest Artur Komorow-

ski, dyrektor Sochaczewskiego Centrum Kultury, który do współpracy w produkcji przedstawienia zaprosił Dawida Żakowskiego – aktora, reżysera i pedagoga teatralnego, związanego z Instytutem im. J. Grotowskiego i Stowarzyszeniem „Sztuka Nowa” oraz Monikę Osiecką-Jaworską – choreografkę, tancerkę, instruktorkę tańca i kierownika Sekcji Teatru, Estrady i Sztuk Pięknych w SCK.

Jest to przedstawienie przygotowane przez profesjonalistów i specjalistów w swoich dziedzinach, co daje gwarancję widowiska na wysokim poziomie artystycznym. Istotnym elementem spektaklu są materiały filmowe oraz wizualizacje przygotowane specjalnie na jego potrzeby. O nowoczesnym charakterze przedstawienia będzie można przekonać się już 3 maja na fanpagu Teatru Maska na facebooku.



## Podziel się swoim talentem

Sochaczewskie Centrum Kultury zaprasza do wzięcia udziału w konkursie recytatorsko-teatralnym „Teatrzyk małego aktora”. Konkurs skierowany jest do uczniów klas 0 – VIII szkół z terenu miasta i powiatu sochaczewskiego. Jego główne cele to: promowanie kultury żywego słowa wśród dzieci i młodzieży, inspirowanie młodego pokolenia do aktywnego uczestnictwa w kulturze oraz artystyczna konfrontacja młodych recytatorów i aktorów metodą on-line.

Zadaniem uczestników jest przygotowanie presenta-



cji teatralnej dowolnego utworu poetyckiego. Scenkę z recytowanym wierszykiem (nie dłuższą niż 5 minut) należy nagrać telefonem bądź kamerą, opublikować na kanale YouTube, a link z filmikiem przesłać przez Messengera na

profilu „e-SCK” na facebooku. Konkurs ma charakter jednoetapowy, przebiegać będzie w trzech kategoriach: 1 kategoria – uczniowie klas 0-III; 2 kategoria – uczniowie klas IV-VI; 3 kategoria – uczniowie klas VII i VIII.

Na przesłane nagrania czekamy do 24 kwietnia.

Dla autorów najlepszych prezentacji przewidziane są 2 nagrody główne (I, II, miejsce) w każdej kategorii oraz wyróżnienia. Nagrody zostaną wysłane pocztą na adres wskazany w zgłoszeniu. Wszyscy uczestnicy oraz szkoły otrzymają dyplomy za udział w konkursie. Szczegółowy regulamin dostępny jest w Internecie na stronie: [www.sck.sochaczew.pl](http://www.sck.sochaczew.pl)

Ogłoszenie wyników odbędzie się 28 kwietnia o godzinie 12.00 na portalach społecznościowych i na stronie internetowej Sochaczewskiego Centrum Kultury.



Adres redakcji:  
Sochaczewskie Centrum Kultury  
96-500 Sochaczew, ul. 15 Sierpnia 83  
Kontakt:  
e-mail: [iza.strzelecka.sck@gmail.com](mailto:iza.strzelecka.sck@gmail.com)  
tel: 46 863 07 68, 886 626 747

Redaguje:  
Iza Strzelecka  
Rozwój infrastruktury kultury w Sochaczewskim Centrum Kultury realizowany jest z udziałem środków Ministra Kultury i Dziedzictwa Narodowego

MKIDN  
MINISTERSTWO  
KULTURY I DZIEDZICTWA  
NARODOWEGO.



# Jak segregować odpady?

Od maja wszyscy bez wyjątku musimy zacząć segregować odpady. Właściciele prywatnych domów będą mieli do dyspozycji jeden pojemnik na śmieci zmieszane oraz komplet - precyzyjnie opisanych - worków do prowadzenia selektywnej zbiórki. W zabudowie wielorodzinnej nie będą stosowane worki, lecz pojemniki na poszczególne frakcje. Kolor worków i pojemników będzie identyczny. Firma Partner obsługująca nasz rynek śmieciowy lada dzień zacznie dostarczać dodatkowe pojemniki do wspólnot i na tereny spółdzielni mieszkaniowych.

## Jak dzielić śmieci i do których pojemników (worków) je wrzucać?

### ZÓŁTY POJEMNIK/ZÓŁTY WOREK - NA PLASTIK, METAL, OPAKOWANIA WIELOMATERIAŁOWE



#### Tu wrzucamy:

- ✓ odkręcone i zgniecione plastikowe butelki po napojach
- ✓ nakrętki, plastikowe opakowania po produktach spożywczych
- ✓ zgniecione kartony po mleku i sokach
- ✓ opakowania po środkach czystości np. kapsułkach do prania,
- ✓ opakowania po kosmetykach np. szamponach, pasty do zębów
- ✓ plastikowe torby, worki, reklamówki, inne folie np. z folii termokurczliwej
- ✓ aluminiowe puszki po napojach i sokach
- ✓ puszki po napojach i konserwach, aluminiowe wieczka
- ✓ folię aluminiową i opakowaniową
- ✓ metale kolorowe, garnki, blachy do pieczenia
- ✓ kapsle, zakrętki do słoików
- ✓ saszetki po kosmetykach, sosach, jedzeniu
- ✓ plastikowe talerze i sztućce jednorazowe
- ✓ opakowania po jogurcie, styropian opakowaniowy

#### Nie wrzucamy:

- ✗ butelek i pojemników z zawartością,
- ✗ plastikowych zabawek,
- ✗ opakowań po lekach,
- ✗ opakowań po olejach silnikowych,
- ✗ części samochodowych,
- ✗ zużytych baterii i akumulatorów,
- ✗ puszek i pojemników po farbach i lakierach,
- ✗ zużytego sprzętu elektronicznego i AGD,
- ✗ płyt CD i DVD,
- ✗ plastikowych pojemników, w których przechowywano tłuste produkty,
- ✗ opakowań po dezodorantach.

! opakowania po żywności czy kosmetykach opróżniamy, ale nie musimy ich myć

! jeśli opakowanie ma etykietę z folii termokurczliwej, należy ją zdjąć

! z kopert z folią bąbelkową należy zderzeć papier i wyrzucić go do pojemnika na papier.

### SZARY POJEMNIK/SZARY WOREK - NA POPIÓŁ



#### Tu wrzucamy:

- ✓ wyłącznie ostudzony popiół.
- Należy pamiętać, by worków i koszy na nie nie wypełniać po brzegi, ponieważ to ciężka frakcja.



### CZARNY POJEMNIK NA ODPADY ZMIESZANE



#### Tu wrzucamy:

- ✓ gąbki, szmatki, kurz z odkurzacza, maszynki do golenia
- ✓ mięso, ryby, resztki zwierzęce,
- ✓ niedopałki papierosów
- ✓ paragony ze sklepu lub bankomatu, pergamin
- ✓ plastikowe opakowania po margarynach,
- ✓ zatłuszczony papier
- ✓ produkty higieniczne takie jak pieluchy, pałeczki higieniczne, bandaże
- ✓ podpaski, tampony
- ✓ torebki po herbacie (fusy do biodegradowalnych)
- ✓ włosy, sierść, pióra
- ✓ porcelanę, fajans,
- ✓ potłuczone naczynia, szklanki, kieliszki
- ✓ produkty skórzane i futrzane
- ✓ zużyte ręczniki papierowe, chusteczki higieniczne;
- ✓ ubrania, tekstylia, obuwie
- ✓ odchody zwierząt, żwiru czy trociny z kuwet dla zwierząt

#### Nie wyrzucamy:

- ✗ odpadów wielkogabarytowych, budowlanych i rozbiórkowych,
- ✗ odpadów biodegradowalnych,
- ✗ zużytych opon, baterii, akumulatorów,
- ✗ leków, odpadów medycznych,
- ✗ świetlówek,
- ✗ opakowań po środkach ochrony roślin,
- ✗ zużytego sprzętu elektrycznego i elektronicznego.

### BRAZOWY POJEMNIK/BRAZOWY WOREK - NA ODPADY BIODEGRADOWALNE



#### Tu wrzucamy:

- ✓ fusy z kawy i herbaty, skorupki jajek,
- ✓ odpadki warzywne i owocowe (w tym obierki)
- ✓ gałęzie drzew i krzewów, skoszoną trawę,
- ✓ liście, kwiaty, trociny i korę drzew,
- ✓ resztki jedzenia (bez kości zwierząt i mięsa).

#### Nie wrzucamy:

- ✗ kości zwierząt, oleju jadalnego,
- ✗ odchodów zwierząt, drewna impregnowanego,
- ✗ płyt wiórowych i pilśniowych, ziemi i kamieni.

### ZIELONY POJEMNIK/ZIELONY WOREK - NA SZKŁO



#### Tu wrzucamy:

- ✓ butelki szklane po napojach
- ✓ słoiki po żywności (bez nakrętek, zacisków i gumowych uszczeltek)
- ✓ szklane opakowania po kosmetykach (jeżeli nie są wykonane z trwale połączonych kilku surowców)

#### Nie wrzucamy:

- ✗ ceramiki, doniczek, porcelany, fajansu,
- ✗ kryształów, luster,
- ✗ szyb, szkła okularowego, żaroodpornego,
- ✗ zniczy z zawartością wosku,
- ✗ żarówek i świetlówek,
- ✗ opakowań po lekach, rozpuszczalnikach, olejach silnikowych,
- ✗ termometrów,
- ✗ monitorów.

### NIEBIESKI POJEMNIK/NIEBIESKI WOREK - NA PAPIER



#### Tu wrzucamy:

- ✓ opakowania z papieru, kartony, tekturę
- ✓ kartony po jajkach, pudełka po pizzy (zatłuszczone części papieru odrywamy i wyrzucamy do pojemnika na odpady zmieszane)
- ✓ katalogi,
- ✓ ulotki,
- ✓ prospekty,
- ✓ gazety i czasopisma (nie trzeba wrywać zszywek)
- ✓ papier szkolny i biurowy,
- ✓ zadrukowane kartki,
- ✓ zeszyty i książki
- ✓ papier pakowy, torby i worki papierowe
- ✓ rurki po papierze toaletowym i ręcznikach

#### Nie wrzucamy:

- ✗ zużytych ręczników papierowych,
- ✗ zużytych chusteczek higienicznych,
- ✗ papieru lakierowanego, powleczonego folią,
- ✗ tapet,
- ✗ papieru zatłuszczonego lub mocno zabrudzonego,
- ✗ worków po nawozach,
- ✗ worków po emencie i innych materiałach budowlanych,
- ✗ pieluch jednorazowych i innych materiałów higienicznych,
- ✗ zatłuszczonych jednorazowych opakowań z papieru i naczyń jednorazowych,
- ✗ paragonów ze sklepu,
- ✗ opakowań po lekarstwach.

**Firma Partner uprzejmie prosi właścicieli prywatnych domów o wystawianie odpadów przed posesją do godz. 6.30 i zastrzega, że czasowo, do wyczerpania zapasów - wydawane będą worki, z których mieszkańcy korzystali dotychczas. Po wydaniu zapasów Partner zacznie dostarczać worki wyprodukowane wedle nowego wzoru. Prosi także, by do czasu zakończenia pandemii wystawiać kosze przed wiaty/altanki śmieciowe.**

### Pytania? Uwagi?

Referat Gospodarki Odpadami Komunalnymi Urzędu Miejskiego w Sochaczewie, pok. 322, 323, tel. 46 862 22 35 wew. 410, 411, 412.

# Harmonogram odbioru odpadów z domów jednorodzinnych

w okresie maj - lipiec 2020 roku

## ODPADY NIESEGREGOWANE (ZMIESZANE - POJEMNIKI)

### Rejon A

**11.05; 25.05; 8.06; 22.06; 6.07; 20.07 ulice:** Bohaterów Chodakowa, Brochowska, Chodakowska, Chopina, Hubala, Jasna, Jedwabnicza, Kilińskiego, Kolejowa, Korczaka, Królewska, Krótka, Krzywa, Krzywoustego, Księżycowa, Kuźmińskiego, Leśna, Małachowskiego, Matejki, Niepodległości, Orzeszkowej, Poczta, Podchorążych, Powstańców Warszawy, Rejtana, Smolna, Szyszkowa, Waryńskiego, Warzywna, Wiejska, Wodociągowa, Wspólna, Wyspiańskiego, Wyszogrodzka, Zwierzyniecka, Żniwna

### Rejon B

**4.05; 18.05; 1.06; 15.06; 29.06; 13.07; 27.07 ulice:** 11 Listopada, Asnyka, Brzechwy, Chrobrego, Ciepna, Długa, Działkowa, Energetyczna, Głogowa, Graniczna, Jagiellońska, Jana Kazimierza, Jarcza, Kampinowska, Kochanowskiego, Konopnickiej, Kraszewskiego, Kubusia Puchatka, Kwiatowa, Kwiatów Polnych, Langiewicza, Lechicka, Lema, Łąkowa, Łokietka, Migdałowa, Młynarska, Muszkieterów, Nałkowskiej, Nowa, Okrężna, Ostrzeszewska, Partyzantów, Piaszczyzna, Podgórną, Poniatowskiego, Polna, Popieła, Popiełuszki, Profilowa, Przyłasek, Sadowa, Słowiańska, Sobolewskiego, Staffa, Starzyka (dawna Buczka), Stwosza, Świerkowa, Sochaczewskiego, Targowa, Termiczna, Trojanowska, Tuwima, Twardowskiego, Wczasowa, Wypalenisko, Zacisza, Zalewowa, Zielona Dolina, Zwycięstwa, Żwirowa

### Rejon C

**2.05; 15.05; 29.05; 12.06; 26.06; 10.07; 24.07 ulice:** Bajeczna, Bartnicza, Batalionów Chłopskich, Bielawskiego (dawna 18 Stycznia), Bławatkowa, Bolechowskich, Brukowa, Brzozowa, Bukowa, Chabrowa, Chełmońskiego, Chłodna, Dewajtis, Dębowa, Gagarina, Gawłowska, Grzybowa, Harcerska, Hugo-Badera, Jaworowa, Jesionowa, Karwowska, Konwaliowa, Korolowa, Lazurowa, Malinowa, Mała, Modrzewiowa, Mostowa, Nadrzeczna, Pełowa, Piękna, Połaniecka, Porzeczkowa, Prózna, Prusa, Pułaskiego, Radiowa, Radosna, Równoległa, Rumiankowa, Rybna, Rycerska, Sikorskiego, Spacerowa, Spokojna, Srebrna, Św. Brata Alberta, Tęczowa, Wiosenna, Wodna, Zagłoby, Zamkowa, Zielerca

### Rejon D

**6.05; 20.05; 3.06; 17.06; 1.07; 15.07; 29.07 ulice:** 600-lecia, Batorego, Chłopickiego, Chodkiewicza, Czarnieckiego, Farna, Iwaskiewicz, Jasińskiego, Kasprowicza, Kazimierza Wielkiego, Kątowa, Królowej Jadwigi, Kusocińskiego, Lubiejewska, Łowicka, Makowa, Mieczkowska, Mieszka I, Narutowicza, Niemcewicz, Nowowiejska, Olimpijska, Piastowska, Planowa, Płocka, Prosta, Poprzeczna, Promienna, Raczkiewicza (dawna 17 Stycznia), Rolnicza, Rozłazłowska, Samodzielna, Staszica, Śmiałego, Toruńska, Warszawska, Wesola, Wyszyńskiego, Zapolskiej, Zielona, Złota, Zygmunta Starego, Żeromskiego, Żeglarska, Żołnierska, Żytia

### Rejon E

**13.05; 27.05; 10.06; 24.06; 8.07; 22.07 ulice:** 1 Maja, Bojowników, Botaniczna, Dąbrowskiego, Fabryczna, Głowackiego, Grabskiego, Gwardyjska, Klonowa, Kopernika, Kordona-Janickiego, Krakowska, Ks. Janusza, Ks. Ziemowita, Licealna, Lotników, Łuszczewskich, Mazowiecka, Michałaka, Osiedle Kolejowe, Pileckiego, Piłsudskiego, Południowa, Przyszła, Północna, Reja, Reymonta, Robotnicza, Różana, Sienkiewicza, Sierpniowa, Skłodowskiej-Curie, Słowackiego, Spartańska, Sportowa, Spółdzielcza, Szarych Szeregów, Śródkowa, Tomickiego (dawna Pietrzaka), Torowa, Towarowa, Wąska, Willowa, Wiśniowa, Wojska Polskiego, Wołodyjowskiego, Wróblewskiego, Wschodnia, Wyzwolenia, Załamana, Zamiejska, Żyrardowska

### Rejon F

**8.05; 22.05; 5.06; 19.06; 3.07; 17.07; 31.07 ulice:** 15 Sierpnia, Akacyjowa, Andersa, Armii Krajowej, Bema, Bora-Komorowskiego, Bortnowskiego, Boryszewska, Cmentarna, Cisowa, Daleka, Dolna, Drobna, Głucha, Górna, Inżynierska, Jana III Sobieskiego, Kawalerzystów, Kościńskiego, Kozubowskiego, Kutrzeby, Lipowa, Litewska, Maczka, Miła, Mireckiego, Moniuszki, Nadbrzeźna, Okrzei, Olchowa, Otwarta, Pionierów, Podzamcze, Roweckiego, Skotnickiego, Sosnowa, Stadionowa, Sucharskiego, Szajnowicza, Szkolna, Tartaczna, Traugutta, Wierzbowa, Zamknięta, Zamoyskiego, Zawiszy

## ODPADY SEGREGOWANE, SZKŁO, POPIÓŁ

### Strefa I:

**ŻÓŁTY (plastik, metal, opakowania wielomateriałowe):** 18.05; 15.06; 13.07; **NIEBIESKI (papier):** 18.05; 15.06; 13.07; **SZARY (popiół):** 4.05; 1.06; 1.07; **ZIELONY (szkło):** 27.07, **BRAZOWY (biodegradowalne, w tym odpady zielone):** 11.05; 25.05; 8.06; 22.06; 6.07; 20.07,

11 Listopada, Asnyka, Bielawskiego (dawna 18 Stycznia), Bohaterów Chodakowa, Bolesława Krzywoustego, Chrobrego, Brochowska, Brukowa, Chodakowska, Chopina, Działkowa, Graniczna, Głogowa, Harcerska, Hubala, Jagiellońska, Jana Kazimierza, Jasna, Jedwabnicza, Kampinowska, Kilińskiego, Kolejowa, Korczaka, Królewska, Krótka, Krzywa, Księżycowa, Kuźmińskiego, Leśna, Małachowskiego, Młynarska, Mostowa, Matejki, Nałkowskiej, Niepodległości, Orzeszkowej, Ostrzeszewska, Piękna, Poczta, Podchorążych, Podgórną, Poniatowskiego, Popieła, Powstańców Warszawy, Profilowa, Rejtana, Sadowa, Sikorskiego, Smolna, Szyszkowa, Warzywna, Waryńskiego, Wczasowa, Wiejska, Wiosenna, Wodociągowa, Wspólna, Wyspiańskiego, Wyszogrodzka, Zalewowa, Zwierzyniecka, Żniwna

### Strefa II:

**ŻÓŁTY (plastik, metal, opakowania wielomateriałowe):** 19.05; 16.06; 14.07, **NIEBIESKI (papier):** 19.05; 16.06; 14.07; 14.04, **SZARY (popiół):** 5.05; 2.06; 4.07; **ZIELONY (szkło):** 28.07; **BRAZOWY (biodegradowalne, w tym odpady zielone):** 12.05; 26.05; 9.06; 23.06; 7.07; 21.07;

al. 600-lecia, 1 Maja, Batorego, Bolesława Śmiałego, Botaniczna, Ciepna, Długa, Energetyczna, Farna, Głowackiego, Grabskiego, Jana Brzechwy, Jaracza, Jasińskiego, Juliana Tuwima, Kazimierza

Wielkiego, Kochanowskiego, Konopnickiej, Krakowska, Kraszewskiego, Królowej Jadwigi, księcia Janusza, ks. J. Popiełuszki, Księża Jana Twardowskiego, Kordona-Janickiego, Kubusia Puchatka, Kwiatowa, Kwiatów Polnych, Langiewicza, Lechicka, Lema, Licealna, Łąkowa, Łokietka, Makowa, Michałaka, Mieczkowska, Mieszka I, Migdałowa, Muszkieterów, Narutowicza, Niemcewicz, Nowa, Nowowiejska, Okrężna, Olimpijska, Osiedle Kolejowe, Partyzantów, Piastowska, Piaszczyzna, Pileckiego, Piłsudskiego, Polna, Poprzeczna, Przyłasek, Raczkiewicza (dawna 17 Stycznia), Reymonta, Różana, Samodzielna, Sienkiewicza, Skłodowskiej, Słowiańska, Sobolewskiego, Sportowa, Staffa, Starzyka (dawna Buczka), Staszica, Szarych Szeregów, Świerkowa, Targowa, Termiczna, Toruńska, Towarowa, Trojanowska, Wąska, Willowa, Wita Stwosza, Wypalenisko, Wyszyńskiego, Zacisza, Załamana, Zielona Dolina, Złota, Zwycięstwa, Zygmunta Starego, Żeromskiego, Żołnierska, Żwirowa, Żyrardowska, Żytia

### Strefa III:

**ŻÓŁTY (plastik, metal, opakowania wielomateriałowe):** 20.05; 17.06; 15.07; **NIEBIESKI (papier):** 20.05; 17.06; 15.07; **SZARY (popiół):** 6.05; 3.06; 2.07; **ZIELONY (szkło):** 29.07; **BRAZOWY (biodegradowalne, w tym odpady zielone):** 13.05; 27.05; 10.06; 24.06; 8.07; 22.07;

Bajeczna, Bartnicza, Batalionów Chłopskich, Bławatkowa, Bolechowskich, Św. Brata Alberta, Brzozowa, Bukowa, Chabrowa, Chełmońskiego, Chłodna, Chłopickiego, Chodkiewicza, Cmentarna, Czarnieckiego, Dewajtis, Dąbrowskiego, Dębowa, Gagarina, Gawłowska, Grzybowa, Hugo-Badera, Iwaskiewicz, Jaworowa, Jesionowa, Karwowska, Kasprowicza, Kątowa, Kon-

waliowa, Korolowa, Lazurowa, Lubiejewska, Łowicka, Malinowa, Mała, Modrzewiowa, Moniuszki, Nadrzeczna, Pełowa, Planowa, Płocka, Podzamcze, Połaniecka, Porzeczkowa, Promienna, Prosta, Prózna, Prusa, Pułaskiego, Radiowa, Radosna, Rolnicza, Rozłazłowska, Równoległa, Rumiankowa, Rybna, Rycerska, Sierpniowa, Słowackiego, Spacerowa, Spokojna, Srebrna, Tęczowa, Traugutta, Warszawska, Wesola, Wodna, Wróblewskiego, Zamkowa, Zagłoby, Zapolskiej, Zielerca, Zielona, Ziemowita, Żeglarska

### Strefa IV:

**ŻÓŁTY (plastik, metal, opakowania wielomateriałowe):** 21.05; 18.06; 16.07; **NIEBIESKI (papier):** 21.05; 18.06; 16.07; 12.03; 16.04, **SZARY (popiół):** 7.05; 4.06; 2.07; **ZIELONY (szkło):** 30.07; **BRAZOWY (biodegradowalne, w tym odpady zielone):** 14.05; 28.05; 13.06; 25.06; 9.07; 23.07;

15 Sierpnia, Akacyjowa, Andersa, Armii Krajowej, Bema, Bojowników, Bora-Komorowskiego, Bortnowskiego, Boryszewska, Cisowa, Daleka, Dolna, Drobna, Fabryczna, Głucha, Górna, Gwardyjska, Inżynierska, Kawalerzystów, Klonowa, Kopernika, Kościńskiego, Kozubowskiego, Kutrzeby, Lipowa, Litewska, Lotników, Łuszczewskich, Maczka, Mazowiecka, Miła, Mireckiego, Nadbrzeźna, Okrzei, Olchowa, Otwarta, Pionierów, Południowa, Północna, Przyszła, Reja, Robotnicza, Roweckiego, Skotnickiego, Sobieskiego, Sosnowa, Spartańska, Spółdzielcza, Stadionowa, Sucharskiego, Szajnowicza, Szkolna, Śródkowa, Tartaczna, Tomickiego (dawna Pietrzaka), Torowa, Wierzbowa, Wiśniowa, Wojska Polskiego, Wołodyjowskiego, Wschodnia, Wyzwolenia, Zamiejska, Zamknięta, Zamoyskiego, Zawiszy

Upraszamy o wystawianie odpadów przed posesję do godz. 6.30. Za zgodą i w porozumieniu z firmą Partner - czasowo, do wyczerpania ich zapasu - wydawane będą worki, z których mieszkańcy korzystali dotychczas. Po wydaniu zapasów Partner zacznie dostarczać worki wyprodukowane wedle nowego wzoru.

# Harmonogram odbioru odpadów z budynków wielorodzinnych

w okresie maj - lipiec 2020 roku

## ODPADY NIESEGREGOWANE (ZMIESZANE)

**Ulice:** 600-lecia, Konstytucji 3 Maja, Senatorska, Żeromskiego, Pokoju, Kosińskiego (dawna Zawadzkiego), Narutowicza, Długa, Staszica, Piastowska, 1 Maja, Reymonta, Słowackiego, Ziemowita, Piłsudskiego, Kaczorowskiego, Socha-

zewskiego, Wojska Polskiego, Warszawska, Fabryczna, Broniewskiego, Mickiewicza, Dywizjonu 303, Żwirki i Wigury, Lotników, Okrzei, Gawłowska, Licealna, 15 Sierpnia, Chopina, Grunwaldzka, Ogrodowa, Topolowa, Parkowa, Choda-

kowska, Młynarska, Trojanowska, Kochanowskiego, Targowa, Korczaka, Osiedle Kolejowe - **będą obsługiwane 2 razy w tygodniu.**

**Pozostałe wspólnoty będą obsługiwane raz w tygodniu.**

## ODPADY SEGREGOWANE

**ŻÓŁTY POJEMNIK (plastik, metal, opakowania wielomateriałowe)** - dwa razy w tygodniu; **NIEBIESKI POJEMNIK (papier)** - dwa razy w tygodniu; **ZIELONY POJEMNIK (szkło)** - raz na dwa tygodnie; **BRAZOWY POJEMNIK (biodegradowalne, w tym odpady zielone)** - dwa razy w tygodniu; **SZARY POJEMNIK (popiół)** - 7.05; 4.06; 2.07.

Wszelkich informacji na temat gospodarki odpadami komunalnymi udziela Referat Gospodarki Odpadami Komunalnymi Urzędu Miejskiego w Sochaczewie, pok. 322, 323, tel. 46 862-22-35 wew. 410, 411, 412. Szczegółowe informacje na temat gospodarki odpadami na stronie [www.sochaczew.pl](http://www.sochaczew.pl)