

**U nas
przeczytasz:**

Dziś tylko wydanie internetowe

BEZPŁATNA

Ziemia

SOCHACZEWSKA

Nr 6 (1357) 25.03.2020 r. ISSN 1231-7179 Numer indeksu 328 006

Bronimy się przed wirusem



Zamknięte szkoły, przedszkola, targowisko, basen, odwołane wszystkie imprezy kulturalne i sportowe, kontrolowane granice, niemal puste kościoły. W ostatnich dniach wszyscy musieliśmy przewartościować swój świat, odwołać rodzinne spotkania, wyjazdy, powiedzieć dziadkom, że przez kilka tygodni nie zobaczą wnuków. To trudny czas dla uczniów, rodziców, dużych przedsiębiorców i małych firm świadczących usługi, ludzi zatrudnionych w służbie zdrowia

Strony 4-11

W Sochaczewie minimalna zmiana cen za odbiór śmieci

23 marca ruszyły konsultacje społeczne nowych stawek śmieciowych, jakie miałyby zacząć obowiązywać w Sochaczewie od 1 maja. Podwyżka, na tle innych samorządów w kraju, będzie minimalna, od 0,50 zł do maksymalnie 4 zł na osobę miesięcznie.

Jak mówi burmistrz Piotr Osiecki to doskonale wieści, bo stawki będą wyjątkiem nie tylko na mapie powiatu, ale i kraju.

- Od maja mieszkańcy zapłacą nie 19 ale 23 złote, a gdy zadeklarują kompostowanie -

20 zł miesięcznie. A chcę podkreślić, że mówimy o stawkach bez dopłaty z budżetu miasta, jak miało to dotychczas miejsce. Rodziny kompostujące kuchenne odpady za śmieci zapłacą tylko złotówkę więcej niż obecnie, a seniorzy posiadający Kartę Seniora 75+ jedynie 0,50 zł więcej. Biorąc pod uwagę, że w okolicznych samorządach, gdzie śmieciarka przyjeżdża po odpady raz na kilka tygodni, a w Sochaczewie na osiedlach bywa i dwa razy w tygodniu, to więcej niż lepsza cena - zaznacza burmistrz.

W przetargu spółka Partner Apelscy za czternaście miesięcy współpracy z miastem zażądała 9,3 mln zł, a Remondis aż 16 mln. Jak te kwoty przełożyłyby się na opłatę śmieciową? Gdyby przyjąć ofertę firmy Remondis, to miesięcznie każdy mieszkaniec musiałby za śmieci zapłacić 35-36 złotych.

- Propozycja operatora, z którym współpracujemy obecnie, okazała się dużo rozsądniejsza, dlatego mówimy dziś o wzroście o zaledwie kilka złotych. Myślę, że wpływ na to miało wiele czynników, a de-



cydujący - nasza spokojna postawa. Firmę Partner zawsze traktowaliśmy poważnie, nie

dawaliśmy się ponieść emocjom. Gdy w bieżącym roku udowodniła, że koszty gospodarki odpadami gwałtownie wzrosły, nie dopuściliśmy by zeszała z rynku, zawarliśmy umowę, podnieśliśmy jej wynagrodzenie. Jesteśmy dla jej właścicieli poważnym, stabilnym partnerem i zapewne stąd taka korzystna cena - podsumowuje Piotr Osiecki.

Konsultacje proponowanej stawki, wzoru deklaracji śmieciowej, nowej treści regulaminu utrzymania czystości na terenie miasta potrwać do 5 kwietnia.

Dziś w „Ziemi”
POLECAMY



Dojechały dwa kolejne ekobusy

Solaris dostarczył już dwa z trzech zamówionych autobusów elektrycznych. Ku końcowi zbliża się projekt „Sochaczewski Eko-bus”

str. 3



Oszuści czasów epidemii

Nie brakuje niestety osób, które obecna sytuację chcą wykorzystać do szybkiego wzbogacenia się

str. 9



Czas wybrać szkołę

Mimo epidemii trwa nabór do przedszkoli i szkół wszystkich typów

str. 12



SCK pracuje online

SCK uruchomiło nową stronę na Facebook'u. Bez wychodzenia z domu mogą z niej korzystać młodzi i dorośli

str. 14-15

WAŻNE TELEFONY

Pogotowie ratunkowe 999

Policja
997, 46 863-72-00Straż pożarna
998, 46 862-23-70Pogotowie energetyczne
991Pogotowie gazowe (Sime Polska)
602-343-343, 792-008-866

Urząd Miejski

46 862-27-30, 46 862-22-35

Całodobowy telefon
alarmowy Urzędu Miasta

46 862-36-82

Urząd Skarbowy

46 862-26-04

ZUS 46 862-64-33

Starostwo Powiatowe

46 864-18-40, 46 864-18-73

ZWiK 46 862-82-30

Zgłaszanie awarii:

sieci wodociągowej

668-453-422

sieci kanalizacyjnej

604-195-871

Dodatkowo każdego dnia po
godz. 15.00 awarie można zgła-
szać pod numerami telefonów:

SUW Plocka 46 811 16 44,

602 248 627

SUW Chodaków 46 863 26 35,

662 294 742

Oczyszczalnia Ścieków

662 294 743

ZGK 46 862-81-06, 46 862-93-14

ZKM 46 862-99-27

Zgłaszanie awarii sieci

oświetlenia ulicznego

698-088-755, 606-663-186

Szpital

46 864-95-00, 46 864-96-00

USC 46 862-23-02

Sąd Rejonowy

46 862-32-64

PKP 19-757

Koleje Mazowieckie

22 364-44-44

PKS Grodzisk Mazowiecki,

baza w Sochaczewie

46 862-55-12

MPT Taxi 191-91

Taxi 46 862-28-42

Taxi Nowa całodobowa

888-766-600

PEC

46 862-92-00, 604-206-108,

Muzeum Ziemi

Sochaczewskiej

i Pola Bitwy nad Bzurą

46 862-33-09,

MOSiR 46 862-77-59

SCK 46 863-07-68

MOPS 46 863-14-81,

46 863-14-82

Remont przesunięty

16 i 17 marca miały się rozpocząć remonty dwóch powiatowych dróg leżących w granicach miasta, Trojanowskiej i Głowackiego, jednak w ostatniej chwili wykonawca robót powiadomił o przesunięciu tych terminów o tydzień. Przetargi na modernizację ulic wygrała pruszkowska firma Strabag.

Daniel Wachowski

daniel.wachowski@sochaczew.pl

Jak poinformował kierownik obydwu budów Krzysztof Pająk, na zmianę dat wpływ ma sytuacja w Polsce, czyli zamknięcie szkół i przedszkoli oraz zalecenia służb sanitarnych dotyczące ograniczania kontaktów międzyludzkich do niezbędnego minimum. Do rozpoczęcia prac potrzebna jest pełna obsada pracowników, a z tą wykonawca robót, czyli pruszkowski Strabag, najwyraźniej ma problem. Stąd firma w swym komunikacie zastrzegła, że i nowe terminy mogą ulec zmianie.

Zakładając, że jednak uda się wejść na plac budowy, gruntowny remont trzeciego i ostatniego odcinka Trojanowskiej, od cmentarza komunalnego do granic miasta, zacznie się 23 marca w południe od montażu znaków informujących, że na czas prowadzenia robót wprowadza się zmiany w organizacji ruchu. Strabag opracował i uzgodnił objazdy zamkniętego dla ruchu odcinka Trojanowskiej. Oto szczegóły:

Objazd dla pojazdów o masie do 10 ton – jadąc od miasta w kierunku miejscowości Kożuszki Parcel należy skorzystać z ulicy Trojanowskiej, skręcić w lewo w Łąkową przechodzącą dalej w Młynarską. Tuż przed młynem Repsza i zajezdnią autobusową należy skręcić w prawo w ulicę Podgórną biegną-



Remont ulicy Głowackiego; wartość zadania: 2.619.916 zł, wkład starostwa i Funduszu Dróg Samorządowych: 2.354.324 zł; wkład miasta: 265.592 zł



Remont ulicy Trojanowskiej (etap III); wartość zadania: 2.274.172 zł; wkład starostwa i Funduszu Dróg Samorządowych: 1.696.629 zł; wkład miasta: 577.543 zł

ca do miejscowości Orły Cesin. Na końcu drogi, na skrzyżowaniu skręcamy w lewo i w ten sposób dojedziemy do miejscowości Nowe Mostki, gdzie można skręcić w prawo na Kożuszki (Błonie, Warszawę) lub w lewo na Żelazową Wolę (trasa na Leszno, Warszawę). Taki

sam objazd obowiązuje w przeciwnym kierunku.

Objazd dla pojazdów powyżej 10 ton – jadąc od strony Chodakowa aleją 600-lecia kierowcy przecinają prosto skrzyżowania z ulicami Staszica i Trojanowską, z Pokoju i dalej skrzyżowanie z Warszaw-

ską. Muszą dojechać do ronda u zbiegu Licealnej, Towarowej i Żyrardowskiej, skręcić na wiadukt kolejowy i po dotarciu do kolejnego ronda skręcić w lewo na Warszawę, albo w prawo na Poznań czy Płońsk. Taki sam objazd obowiązuje w przeciwnym kierunku.

Z kolei 24 marca ma się rozpocząć przebudowa 645 metrów ulicy Głowackiego, biegnącej przy szkole muzycznej. Docelowo nowa jezdnia ma mieć 6 metrów szerokości, a obok niej pobiegnie jednostronny ciąg pieszo-rowerowy o szerokości 2,5 metra. Nowy chodnik, na długości kilkudziesięciu metrów, ułożony będzie także po stronie ZSCKP – między ulicą Piłsudskiego a wjazdem prowadzącym do siedziby Poradni Psychologiczno-Pedagogicznej. Między rosnącymi tam drzewami projektantom udało się umieścić osiemnaście miejsc postojowych. Zadanie obejmuje też budowę kanalizacji deszczowej.

W przypadku ulicy Głowackiego objazd do miejscowości Czyste wyznaczono poprzez drogę krajową nr 92, czyli dawną „dwójkę”. Jadąc od miasta czy Poznania, na rondzie przy centrum handlowym Sonata należy skierować się na Warszawę. Około kilometra dalej, tuż za stacją benzynową, skręcić w prawo i drogą gminną dojedziemy do wsi Czyste, a dalej do Ignacówki czy Kaźmierowa.

Remont dróg nadzoruje Powiatowy Zarząd Dróg. Na prace powiatowi udało się pozyskać dofinansowanie z Funduszu Dróg Samorządowych, a dodatkowo wsparcie obiecało miasto. Ratusz dołoży do tych inwestycji niemal 850 tys. zł.

KONDOLENCJE

Z ogromnym żalem i smutkiem przyjęliśmy wiadomość o śmierci naszej byłej pracownicy



Ireny Marii Modelewskiej

która niemal całe życie zawodowe poświęciła pracy z dziećmi.

Szczerze wyrazy współczucia rodzinie, bliskim i przyjaciołom przekazują dyrekcja i pracownicy Miejskiego Przedszkola nr 1 w Sochaczewie

Danucie Radzanowskiej
Przewodniczącej Rady Miejskiej
V kadencji oraz radnej IV kadencji

z powodu śmierci
MAMY

słowa współczucia i otuchy w tych niezwykle trudnych chwilach

przekazują
Przewodniczący Rady Miejskiej
Sylwester Kaczmarek
wraz z radnymi Rady Miejskiej

Danucie Radzanowskiej
szefowej sochaczewskich struktur
„Solidarności”,
byłej przewodniczącej Rady Miejskiej
szczerze wyrazy głębokiego żalu
i współczucia

z powodu śmierci
MAMY

przekazują
Burmistrz Sochaczewa Piotr Osiecki
wraz z pracownikami Urzędu Miejskiego

Kolejne dwa ekobusy już w ZKM

Do sochaczewskiego Zakładu Komunikacji Miejskiej trafiły dwa kolejne z pięciu autobusów, które miasto zakupiło w ramach projektu Eko-bus. Pojazdy pozytywnie przeszły odbiór techniczny, a wszystkie formalności związane z ich rejestracją zostały przeprowadzone. Niestety, nie wyjadą jeszcze na ulice.

Sebastian Stępień

sebastian.stepien@sochaczew.pl

Przypomnijmy, że projekt Eko-bus zakłada m.in. zakup pięciu ekologicznych autobusów – trzech elektrycznych i dwóch napędzanych olejem, uruchomienie stanowiska do ładowania autobusów elektrycznych, wprowadzenie e-biletu ZKM, montaż elektronicznych tablic z rozkładem jazdy i dwóch biletomatów. Znakończona część projektu została wdrożona i ZKM czeka już tylko na ostatni, piąty ekologiczny Solaris.

Elektryczne tablice stoją już na pięciu przystankach na terenie Sochaczewa, tj. przy dworcu PKP, na placu Kościuszki, przy szpitalu powiatowym, przy ulicy Traugutta (przystanek obok parku) oraz w Chodakowie przy tzw. okrągliku. Jak zaznacza dyrektor ZKM, Krzysztof Sieczkowski, świetnie sprawdzają się zwłaszcza teraz, kiedy z uwagi na sytuację w kraju ważne jest szybkie informowanie podróżnych o zachodzących zmianach. Na tablicach pojawiły się komunikaty o wyłączonych liniach oraz korektach w kursowaniu pozostałych.

Bez problemów działają również dwa biletomaty, które pojawiły się przy pl. Kościuszki i stacji PKP. Można w nich kupić tradycyjne bilety na przejazd, sprawdzić ważność biletu miesięcznego, doładować go



na nowy okres, przy czym płacić można nie tylko gotówką, ale też kartami płatniczymi Mastercard i Visa oraz za pomocą aplikacji typu PayPas.

Bilet okresowy od połowy lutego można wyrabiać

w Punkcie Personalizacji i Sprzedaży Kart, który mieści się w siedzibie sochaczewskiego ZKM. Po wykonaniu karty można ją przedłużyć, również korzystając ze wspomnianych biletomatów. Jednocześnie ZKM nadal prowadzi sprze-

daż biletów jednorazowych, które po wejściu do autobusu kasujemy w tradycyjny sposób. Jest to szczególnie ważne w obecnej sytuacji. Po tym jak na przełomie lutego i marca na wyrobienie karty zdecydowało się 195 osób, sprze-

daż załamała się z uwagi na wprowadzenie stanu epidemicznego. W chwili obecnej usługa jest zawieszona, gdyż biuro ZKM jest zamknięte dla klientów.

Również z uwagi na epidemię na ulice miasta nie

mogą jeszcze wyjechać dwa niedawno dostarczone autobusy elektryczne.

- Dla nas ta sytuacja również nie jest komfortowa - mówi Krzysztof Sieczkowski. - Te pojazdy są nie tylko wygodniejsze dla podróżnych, ale też tańsze w eksploatacji.

Pojazdy nie mogą jednak trafić do użytku dopóki Solaris nie zapewni szkoleń dla kierowców sochaczewskiego ZKM. Były one zaplanowane na 17 i 18 marca. Z uwagi na zakaz zgromadzeń i rządowe apele o ograniczenie przemieszczania się zostały jednak odwołane. ZKM negocjuje termin i formę ich przeprowadzenia.

- Nie jest to wcale łatwe - mówi Krzysztof Sieczkowski. - Firma najchętniej nagrybałaby instruktaż i przesłała nam takie nagranie. Nas jednak taka forma szkolenia nie interesuje. Wiemy jak ważna podczas takiego przedsięwzięcia jest choćby możliwość zadawania pytań. Nagranie nie odpowie.

Nowe elektryczne Solarisy potrafią przejechać średnio 150 km na jednym ładowaniu. Naładowanie do pełna trwa przy tym pięć godzin. Stworzona w sochaczewskim ZKM stacja ładowania może obsłużyć dwa takie autobusy jednocześnie.

Trzeci z elektrycznych pojazdów trafi do Sochaczewa przed końcem kwietnia. Być może do tego czasu uda się przeprowadzić potrzebne szkolenia dla kierowców.

OGŁOSZENIE

BURMISTRZ MIASTA SOCHACZEW ogłasza

I przetarg ustny nieograniczony na sprzedaż prawa własności nieruchomości na podstawie Uchwały Rady Miejskiej w Sochaczewie Nr VI/39/19 z dnia 26.03.2019r.

Lp.	Nr ewidencyjny nieruchomości	Oznaczenie w księdze wieczystej KW Nr	Powierzchnia w ha	Położenie nieruchomości	Opis nieruchomości	Przeznaczenie w planie miejscowym	Postąpienie na przetargu	Wadium	Cena wywoławcza (brutto)
1.	1386/4	PL110/00011804/0	0,0915	ul. Kątowa	Działka niezabudowana	Brak planu/decyzja nr 4.2018 GPA.6730.83.2017	1 000,00zł	5 000,00zł	78 000,00zł

Przetarg odbędzie się w dniu 30.04.2020r. o godz. 11.00 (sala konferencyjna, I piętro) w siedzibie Urzędu Miejskiego w Sochaczewie, ul. 1 Maja 16. Wadium należy wpłacić do dnia 27.04.2020r. na konto sum depozytowych Gminy Miasta Sochaczew: Bank Spółdzielczy w Sochaczewie nr 51 9283 0006 0043 0197 2000 0100. Wadium ulega przypadkowi gdy osoba, która przetarg wygrała, uchyla się od podpisania aktu notarialnego. Przed przystąpieniem do przetargu należy zapoznać się z regulaminem oraz warunkami przetargu, o których informacji udziela Wydział Mienia i Nadzoru Właścicielskiego. Gmina Miasta Sochaczew nie wykonuje prac związanych ze wskazaniem granic działek w terenie.

Burmistrz Miasta Sochaczew

Kwalifikacja wojskowa zakończona

Ministerstwo Spraw Wewnętrznych i Administracji oficjalnie poinformowało, że tegoroczna kwalifikacja wojskowa została zakończona 13 marca. Szefowie MSWiA oraz MON podpisali stosowne rozporządzenie. Oznacza to, że wszystkie wezwania wydane przez wójtów, burmistrzów i prezydentów miast do stawienia się przed komisjami wojskowymi straciły ważność. 13 marca zakończyły działanie powiatowe komisje lekarskie na terenie całego kraju.

Szacuje się, że do 12 marca komisje lekarskie wydały orzeczenia dla około 35-40 proc. osób zobowiązanych do stawienia się do kwalifikacji. MON zapowiada, że pozostałe osoby zostaną wezwane w 2021 r. W Sochaczewie tegoroczną kwalifikacją miało zostać objęte około 200 osób.

Zakończenie kwalifikacji wojskowej jest związane z ryzykiem zarażenia koronawirusem. Jest to działanie profilaktyczne, zapobiegające rozprzestrzenianiu się wirusa.

Strefa parkowania - bezpłatna

Coraz więcej polskich miast, gdzie działają strefy płatnego parkowania, decyduje się na zawieszenie ich działania. Chodzi przede wszystkim o sprawy sanitarne, by dziesięciu klientów korzystających każdego dnia z jednego miejsca postojowego (taka jest średnia w naszym mieście), nie dotykało palcami przycisków na parkomacie. Podobną decyzję podjął burmistrz Piotr Osiecki. W podpisany przez niego zarządzeniu czytamy, że działanie strefy płatnego parkowania zostaje zawieszono od 18 marca, aż do odwołania. Oznacza to, że na wszystkich miejscach objętych strefą, parkujemy - przez dowolny czas - bezpłatnie.



Klientów przyjmuje wyłącznie USC

W trosce o bezpieczeństwo zdrowotne mieszkańców i pracowników Urzędu Miasta, wypełniając zalecenia służb sanitarnych, by do niezbędnego minimum ograniczać kontakty osobiste, od piątku 20 marca sochaczewski Urząd Miejski jest zamknięty dla klientów. Od tego dnia:

✓ W holu urzędu, przy głównym wejściu, wystawiona jest urna, do której można wrzucić podania, wnioski i pisma.

✓ Jedynym wydziałem obsługującym klientów, i to w ograniczonym zakresie, jest Urząd Stanu Cywilnego i Spraw Obywatelskich. Można w nim jedynie: zarejestrować zgon, urodzenie dziecka lub odebrać dowód osobisty.

✓ W Biurze Obsługi Klienta czynny jest Punkt Potwierdzenia Profili Zaufanych. Mogą z niego korzystać tylko mieszkańcy Sochaczewa i wyłącznie po uprzednim umówieniu wizyty (telefonicznie bądź mailowo). Profil stanowi klucz do platformy e-PUAP pozwalającej na wnoszenie podań i składanie wniosków tak, jakby były one złożone w UM w wersji papierowej. To wygodne narzędzie pozwalające zdecydowaną większość spraw urzędowych załatwić z domu, tylko przy użyciu komputera.

Choć UM będzie zamknięty, wszystkie wydziały i referaty pracują, dlatego w razie pytań lub wątpliwości można dzwonić pod numer 862-22-35 lub pisać na adres: sekretariat@sochaczew.pl.

Ratusz zachęca do korzystania z platformy e-PUAP, a w rozliczeniach podatkowych i za gospodarowanie odpadami do korzystania z bankowości elektronicznej.

Zdajemy trud

Zamknięte szkoły, przedszkola, targowisko, basen, odwołane wszystkie imprezy kulturalne i sportowe, kontrolowane granice, niemal puste kościoły. W ostatnich dniach wszyscy musieliśmy przewartościować swój świat, odwołać rodzinne spotkania, wyjazdy, powiedzieć dziadkom, że przez kilka tygodni nie zobaczą wnuków. To trudny czas dla uczniów, rodziców, dużych przedsiębiorców i małych firm świadczących usługi, ludzi zatrudnionych w służbie zdrowia.

Daniel Wachowski

daniel.wachowski@sochaczew.pl

Każdy z nas musi zrozumieć, że mamy do czynienia z wyjątkową sytuacją. I tylko razem, stosując się ściśle do zaleceń służb sanitarnych, jesteśmy w stanie pokonać przetaczającego się przez Europę koronawirusa.

Szkoły, przedszkola, żłobek

Zgodnie z rozporządzeniem Ministra Edukacji Narodowej, z uwagi na potrzebę zorganizowania przez pracujących rodziców opieki nad dziećmi, przedszkola i szkoły podstawowe 12 i 13 marca świadczyły opiekę nad dziećmi, jednak nie były to tradycyjne lekcje. Dyrektorzy zorganizowali dzieciom tylko zajęcia opiekuńcze. Od 16 marca wszystkie placówki, w tym żłobek, są zamknięte.

Uczniowie nie mają dodatkowych ferii, dlatego wszystkie szkoły podstawowe pracują z dziećmi online. W placówkach, gdzie działa dziennik elektroniczny, prace do wykonania w domu są przesyłane za pomocą tego systemu. W szkołach, które nie mają jeszcze dziennika elektronicznego prace domowe umieszczone są na stronach internetowych danej placówki, a to oznacza, że uczeń co najmniej raz dziennie powinien zajrzeć do stosownej zakładki i zrobić zadane lekcje.

Szkoły i przedszkola miejskie, gdzie trwa właśnie nabór do klas I, zerówek i grup przedszkolnych odwołały dni otwarte. Ponieważ nabór prowadzony jest drogą elektroniczną (placówki nie przyjmują papierowych wersji zgłoszeń), ich zamknięcie nie wpłynie na przebieg rekrutacji. Rodzice mają



do dyspozycji dwie platformy: www.sochaczew.podstawowe.vnabor.pl oraz www.sochaczew.przedszkola.vnabor.pl.

Jednostki pomocy społecznej

Do 25 marca zamknięte dla klientów i podopiecznych zostały Miejski Ośrodek Pomocy Społecznej, Środowiskowy Dom Samopomocy i Dzienny Dom Pomocy Społecznej. Do MOPS można zadzwonić, gdyż wybrani pracownicy prowadzą dyżury telefoniczne. Osoby korzystające z obiadów przygotowywanych przez kuchnię DDPS i dowożonych do ja-

dłodajni przy kościele św. Wawrzyńca (35 osób), mają zapewnione posiłki. Nie zjedzą ich jednak na miejscu, lecz odbierają obiady „na wynos” w naczyniach jednorazowych, przy wejściu do jadłodajni. Kuchnia DDPS przygotowuje także posiłki dla 46 swych podopiecznych. Nie spożywają ich w stołówce DDPS, ale są dostarczane do mieszkań osób korzystających z opieki DDPS.

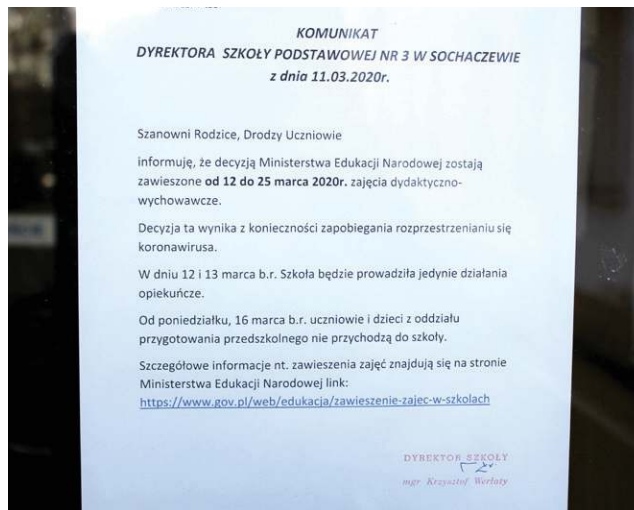
Placówki kultury

Decyzją wojewody mazowieckiego do odwołania zawieszono organizowanie imprez artystycznych i roz-

rywkowych w kinach, muzeach i domach kultury. W związku z tym zamknięte są wszystkie obiekty Sochaczewskiego Centrum Kultury, Muzeum Ziemi Sochaczewskiej i Pola Bitwy nad Bzurą oraz Miejska Biblioteka Publiczna wraz z jej filiami. Tym samym odwołano wszystkie wydarzenia kulturalne i sportowe organizowane przez miasto, instytucje kultury i organizacje pozarządowe.

Czytelników uspokajamy, że biblioteka nie będzie naliczała kar za przetrzymanie książek. Nie tylko można, ale trzeba je trzymać w

ny egzamin



domu do czasu ponownego otwarcia biblioteki.

Zamknięto kramnice, działalność zawiesiły organizacje pozarządowe mające tam swoje siedziby. Uniwersytet Trzeciego Wieku zdecydował, że wznowi działalność po świętach Wielkiejnocy.

Obiekty i wydarzenia sportowe

Zrządzeniem dyrektora MOSiR obiekty będące w zarządzaniu Miejskiego Ośrodka Sportu i Rekreacji, czyli pływalnia, hale sportowe, boiska treningowe, place zabaw będą zamknięte co najmniej do 25 marca.

Kursowanie autobusów

Po konsultacjach z dyrektorami szkół i burmistrzem ZKM zmiany w rozkładzie wprowadził 14 marca. Od tego dnia bez zmian kursują linie dojeżdżające do szpitala czyli 3, 3a, 7, 8 i 9. Zawieszono natomiast linie, z

których przede wszystkim korzysta młodzież szkolna, czyli 2, 5 i 6. W autobusach nie można kupić biletów u kierowcy, by do minimum ograniczyć kontakt z pasażerami.

Aż do odwołania, ZKM zamknął dla klientów dostęp do swoich biur oraz kasy. Zakład zachęca, by w pilnych sprawach kontaktować się telefonicznie pod numerem 862-99-27, pisać na adres sekretariat@zkm.sochaczew.pl, a w sprawach dotyczących Strefy Płatnego Parkowania na adres spp@zkm.sochaczew.pl

To tylko prewencja

W Sochaczewie, czy szerzej w powiecie sochaczewskim, nie stwierdzono żadnego przypadku koronawirusa, zatem wprowadzane obostrzenia to jedynie działania prewencyjne. Nie ma powodów do paniki, należy przestrzegać zaleceń służb sanitarnych,

dokładnie myć ręce, unikać kontaktu z osobami chorymi. W razie zaobserwowania niepokojących objawów, takich jak podwyższona temperatura, kaszel czy ból mięśni – należy zadzwonić do najbliższego sanepidu, gdzie otrzymamy szczegółowe instrukcje. Zdecydowanie odradza się, przy takich objawach, wizytę w najbliższej przychodni. Pierwszym krokiem powinna być konsultacja z Sanepidem. Kontakt z naszym Powiatowym Inspektorem Sanitarnym można nawiązać pod dwoma numerami telefonu: 883-353-506 lub 600-261-847.

Ograniczamy kontakty

Niekiedy musimy działać wbrew sobie, wbrew kulturowym przyzwyczajeniom czy wyrabianym przez lata nawykom. By chronić siebie i bliskich, lekarze apelują do wnuków, aby na razie nie odwiedzali dziadków, kon-

taktowali się z nimi tylko przez telefon. Wszystkim, bez względu na wiek, odradzają podawanie ręki na powitanie. Na razie w ramach pozdrowienia musi nam wystarczyć skiniecie głową. Ręce należy często myć, spryskiwać płynami antywirusowymi.

W tej trudnej sytuacji musimy iść na kompromis, przyjąć pewne ograniczenia i niedogodności, ale wszystko to w imię wyższego celu, bo jedynym skutecznym sposobem na wygaszenie koronawirusa jest pozostanie w domach, ograniczenie kontaktu ze współpracownikami czy sprzedawcami w sklepie do niezbędnego minimum. Nie kontaktując się ze sobą osobiście, załatwiając sprawy urzędowe online, zamawiając jedzenie z dowozem, wychodząc do sklepu raz na kilka dni, unikamy kontaktu z osobami, które mogą nie mieć żadnych objawów, ale zarażać.

Pomoc prawna na odległość

Starostwo tymczasowo zmieniło zasady udzielania porad w punktach nieodpłatnej pomocy prawnej oraz nieodpłatnego poradnictwa obywatelskiego, które funkcjonują w siedzibie starostwa oraz w Urzędzie Gminy Brochów. Dotychczas rozmowy z prawnikami odbywały się twarzą w twarz, teraz pomoc prawna udzielana jest za pośrednictwem środków porozumiewania się na odległość: np. telefon, mail, komunikatory internetowe.

Osoba, która chce skorzystać z pomocy prawnej lub poradnictwa obywatelskiego powinna przesłać mailem wniosek zawierający oświadczenie, że nie jest w stanie ponieść kosztów odpłatnej pomocy prawnej. Skan lub zdjęcie takiego pisma należy przesłać do starostwa mailem i czekać na wyznaczenie terminu.

Kontakt do punktów pomocy prawnej i poradnictwa obywatelskiego:

Starostwo Powiatowe w Sochaczewie – 46 864 18 40, e-mail: starostwo@powiatsochaczew.pl Brochów – tel. 662 265 326

Kontakt z agencją rolniczą pisemny i telefoniczny

Znaczące obostrzenia w relacjach pracownik – interesanci wprowadziła też Agencja Restrukturyzacji i Modernizacji Rolnictwa. W jej biurach mogą przebywać jedynie pracownicy, a kontakt z agencją ma się odbywać wyłącznie telefonicznie, elektronicznie lub pisemnie. Przy wejściu umieszczono wrzutnię na dokumenty, wnioski i oświadczenia. ARiMR przypomina w komunikacie, że większość spraw związanych z ubieganiem się o dopłaty i dotacje a także z rejestracją zwierząt można załatwić przez internet.

Kiermasz wielkanocny odwołany

W związku z wprowadzonym stanem epidemii na terenie całego kraju, jednym z punktów zaostrzeń jest zakaz zgromadzeń powyżej 50 osób o charakterze publicznym, państwowym i religijnym. Dotyczy to zarówno spotkań w budynkach, jak i na powietrzu. A to oznacza, że zaplanowany na 5 kwietnia (Niedziela Palmowa) kiermasz świąteczny „Wielkanoc na Mazowszu” organizowany przez starostwo w Chabrowym Dworku w Serokach Wsi nie odbędzie się w tym roku. Impreza zostaje odwołana.

Rzecznik Konsumentów online

Od 16 marca do odwołania kontakt z Powiatowym Rzecznikiem Konsumentów w Starostwie Powiatowym w Sochaczewie jest możliwy wyłącznie za pośrednictwem środków porozumiewania się na odległość tj. telefonicznie pod nr: 501 093 158 lub pocztą elektroniczną e-mail: wfortuna@powiatsochaczew.pl. W przypadku potrzeby interwencji rzecznika należy przesłać na wskazany e-mail wniosek o pomoc konsumencką. Wzór jest zamieszczony na stronie internetowej powiatsochaczew.pl w zakładce Powiatowy Rzecznik Konsumentów.

Prawo jazdy później

Od kilku lat w Sochaczewie funkcjonuje oddział płockiego Wojewódzkiego Ośrodka Ruchu Drogowego. Także tam podjęto istotne decyzje wynikające z rosnącego zagrożenia epidemicznego. Jak czytamy w komunikacie WORD, w trosce o zdrowie osób egzaminowanych, jak również pracowników podjęto decyzję o zawieszeniu do 25 marca wszystkich egzaminów państwowych i szkoleń realizowanych przez WORD Płock. O nowych terminach zainteresowane osoby zostaną poinformowane indywidualnie. Ośrodek zastrzega, że już wniesione opłaty za egzaminy zachowują ważność.

Będzie pomoc miasta dla firm

Burmistrz pracuje nad pakietem rozwiązań, które pomogą sochaczewskim firmom przetrwać ten trudny okres.

- Chcemy zwolnić z czynszu podmioty, które wynajmują od naszych jednostek pomieszczenia i w ostatnich dniach zawiesiły prowadzenie działalności gospodarczej. Umorzenia będą dotyczyły tych firm, które musiały przerwać działalność nie ze swej winy, lecz w wyniku decyzji administracyjnych wydawanych w związku z sytuacją epidemiczną w kraju – mówi burmistrz Piotr Osiecki.

Kryzys uderzył w sklepy, restauracje, biura podróży, kina. Niektóre firmy z tych branż wynajmują lokale stanowiące zasób miasta.

- Postaramy się pomóc firmom postawionym przed faktem dokonanym, którym zakazano działania, nie mogą osiągać dochodów, a korzystają z mienia komunalnego. Na pewno każdy przypadek będzie indywidualnie analizowany, by przedsiębiorcy mieli pewność, że z pomocy skorzystali tylko zmuszeni sytuacją do przerywania swej aktywności zawodowej, a nie ci, którzy zrobili to z własnej woli – podkreśla Piotr Osiecki.

Miasto nie może decydować za inne podmioty prowadzące wynajem pomieszczeń, ale wszyscy, którzy musieli zawiesić swoją działalność w wyniku decyzji administracyjnych, mogą liczyć na umorzenie podatku od nieruchomości za ten okres. Dotyczy to również podatku od środków transportu - dodaje Piotr Osiecki.

Umorzenia czynszów i podatków lokalnych nie będą przyznawane „z automatu”, lecz na wniosek danego podmiotu.

- Musimy ten kryzys przejść wspólnie i solidarnie. Miasto uszczupliło swoje dochody, będzie musiało ograniczyć działalność w wielu dziedzinach, ale sobie poradzi. Jestem przekonany, że należy zrobić wszystko, by utrzymać miejsca pracy, jakie generują lokalne firmy, bo to jest w naszym wspólnym interesie – podkreśla Piotr Osiecki.

Apel do wspólnot mieszkaniowych

Marzec to okres, gdy organizowane są roczne spotkania członków wspólnot mieszkaniowych. W związku z rosnącym zagrożeniem zdrowotnym burmistrz zaapelował do przedstawicieli zarządów wspólnot o odwołanie lub przesunięcie na późniejsze terminy spotkań mieszkańców.

Jak zapłacić za śmieci?

Od kilku lat każda sochaczewska rodzina ma założone subkonto o indywidualnym numerze, na które wnoszą opłaty z tytułu podatku od nieruchomości. Osobne konto mają właściciele domów, każda wspólnota i spółdzielnia mieszkaniowa. Podobnie indywidualne rachunki otwarto dla rodzin rozliczających się z opłaty śmieciowej.

W styczniu i lutym br. ratusz rozesłał do mieszkańców pisma zawierające numery tych kont. Jeśli ktoś zagubił pismo, o podanie subkonta może się zwrócić telefonicznie do Referatu Podatkowego lub Wydziału Ochrony Środowiska UM. Telefon na centralę: 862-22-35.

Konto główne UM: 77 9283 0006 0043 0197 2000 0020. Na ten rachunek wnosimy opłaty skarbowe, za dzierżawę gruntów, zajęcie pasa drogowego, wieczyste użytkowanie, ustawienie reklamy na gruncie miasta, za wydanie licencji alkoholowych itd.



Harcerze kupią chleb, leki, wyprowadzą psa

W trudnych dla kraju chwilach na tę służbę zawsze można było liczyć. Tak jest i tym razem. Harcerze zaoferowali swoją pomoc w robieniu zakupów, dostawie środków higienicznych czy leków, albo wyprowadzaniu na spacer psów osób żyjących samotnie, wymagających w czasie podwyższonego stanu zagrożenia epidemicznego tej szczególnej formy wsparcia.

Daniel Wachowski

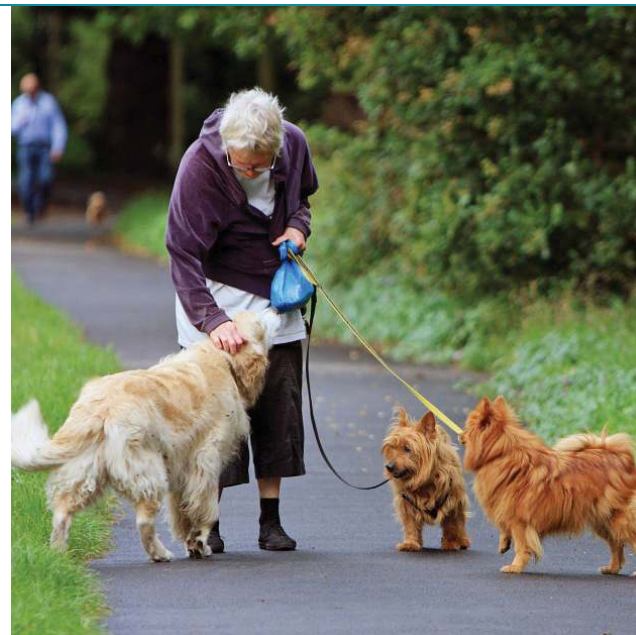
daniel.wachowski@sochaczew.pl

W poniedziałek 16 marca burmistrz Piotr Osiecki i szefowa MOPS Zofia Berent spotkali się z komendantem hufca ZHP Anną Wasilewską oraz z-cą komendanta Krzysztofem Wasilewskim. Ustalono, że harcerze wesprą ośrodek pomocy społecznej w akcji pomocy osobom, które z obawy o własne zdrowie nie mogą samodzielnie zrobić zakupów, załatwić bardzo pilnej sprawy w urzędzie, czy wynieść śmieci.

Pomoc koordynuje MOPS

- Z ofertą współpracy wyszli nasi harcerze, zatem gdy 13 marca podpisałem zarządzenie w sprawie szczególnych form udzielania pomocy mieszkańcom miasta przez MOPS, już dwa dni później omówiliśmy szczegóły, jak wolontariusze w mundurach ZHP mogli wspomóc w tych działaniach pracowników naszego ośrodka – mówi burmistrz Piotr Osiecki.

W zarządzeniu czytamy, że ratusz i działający w jego imieniu MOPS, zapewnią osobom wymagającym wsparcia pomoc w formie posiłku lub produktów żywnościowych, pomocy w zakupie leków i innych niezbędnych artykułów, pomoc w załatwieniu pilnych spraw urzędowych, a gdy zajdzie taka potrzeba także specjalistyczne poradnictwo psychologiczne (telefonicznie). MOPS dokona rozeznania, czy są wśród nas osoby po leczeniu szpitalnym wymagające przyznania im usług opiekuńczych. Pomoc



BURMISTRZ PIOTR OSIECKI

W tym trudnym czasie możemy się przekonać, ile w nas empatii i solidarności z tymi, którzy potrzebują naszego zainteresowania i uwagi. Nieraz pokazaliśmy, że jest w nas wielka siła i chęć pomagania. Wierzę, że tak będzie i tym razem. Sprawdźmy, czy w naszym bloku, albo w domu naprzeciwko nie mieszka osoba samotna, schorowana, wymagająca pomocy. Być może za ścianą jest ktoś, komu trzeba dostarczyć świeże pieczywo czy wykupić leki. Proszę i apeluję o szeroko rozumianą solidarność w naszych małych wspólnotach. Proszę też, by do minimum ograniczyć kontakty międzyludzkie, odwołać zebrania wspólnot, rachunki płać z konta internetowego a nie w kasie banku w tłumie innych oczekujących na swoją kolej. Apeluję o odpowiedzialność za swoje zdrowie i zdrowie innych, czyli jeśli to możliwe pozostanie w domu. Proszę też rodziców, by dopilnowali, aby dzieci nie poświęciły czasu wolnego od zajęć lekcyjnych na pielęgnowanie kontaktów towarzyskich. Wchodzenie w duże skupiska ludzi, to świadome narażanie się na kłopoty.

udzielana będzie - w szczególności osobom starszym, samotnym i niepełnosprawnym - na wniosek tej osoby lub jej opiekuna prawnego. Wnioski przyjmuje Miejski Ośrodek Pomocy Społecznej w Sochaczewie.

Tylko dla osób zdrowych

Podharczmistrz Anna Wasilewska podkreśla, że zgodnie z zaleceniem komendanta Chorągwi Mazowieckiej ZHP w akcję dostarczania

zakupów, środków higienicznych czy leków mogą się zaangażować jedynie osoby dorosłe. Nie mogą być one kierowane do domów, gdzie trwa kwarantanna domowa, a jedynie do osób zdrowych. Chęć pomocy zgłosiło około 25 harcerzy.

- Nie będziemy wchodzili do domów, by do minimum ograniczyć kontakty z osobami z podwyższonej grupy ryzyka. Będziemy się umawiali na przekazanie recepty czy listy zakupów

i pieniędzy. Zawsze osoba wyznaczona do konkretnego zadania będzie ubrana w mundur. Od 16 marca jesteśmy w gotowości i nasi wolontariusze czekają na adresy rodzin czy osób żyjących samotnie wymagających wsparcia – mówi Anna Wasilewska.

I zapewnia, że wolontariusze zastosują wszystkie procedury, by akcja przebiegła bezpiecznie i dla harcerzy, i wskazanych przez MOPS sochaczewian.

Akcję koordynuje Miejski Ośrodek Pomocy Społecznej, który prosi, by nie dzwonić do hufca, bo listę osób zakwalifikowanych do pomocy sporządzał będzie MOPS i to on, po zweryfikowaniu zgłoszenia, przekaze harcerzom listę osób do odwiedzenia. Wszelkich informacji na ten temat można zasięgnąć pod numerami telefonów 863-14-81 lub 863-14-82. Można również pisać na adres: mops_so-chaczew@poczta.onet.pl.

Wsparcie ze strony armii

Od 18 marca do pomocy skierowano armię, w tym Wojska Obrony Terytorialnej, które w porozumieniu ze służbami sanitarnymi i samorządami mają dostarczać żywność i leki do osób wymagających takiego wsparcia. Szef MON polecił, by pomocą objąć przede wszystkim niepełnosprawnych, osoby powyżej 60 roku życia, kombatantów, weteranów, rodziny personelu medycznego zaangażowanego w walkę z koronawirusem, a także osoby objęte - na polecenie Sanepidu - kwarantanną domową.

Kranówka bezpieczna dla naszego zdrowia

Gdy przez kilkanaście dni media mówią jedynie o koronawirusie, na podatny grunt trafiają plotki, półprawdy i zwykłe kłamstwa. W sieci zawrzało, gdy w świat poszła informacja, że woda dostarczana do polskich domów może nie być bezpieczna.

Daniel Wachowski

daniel.wachowski@sochaczew.pl

Ponieważ za dostarczenie wody i odbiór ścieków z terenu miasta odpowiada miejska spółka ZWiK, jej prezes Magdalena Kaczorowska zabrała głos w sprawie. Jak czytamy w komunikacie spółki, wszystkie urządzenia technologiczne tj. Stacje Uzdatniania Wody, oczyszczalnia ścieków, ujęcia wody, sieci przesyłowe wraz z infrastrukturą towarzyszącą utrzymane są w pełnej sprawności i są regularnie sprawdzane. Trafiająca do kranów woda spełnia wszystkie wymagania określone w rozporządzeniach ministra zdrowia i dyrektorach unijnych.

- Światowa Organizacja Zdrowia jest zdania, że systemy wodociągowe nie są drogą rozprzestrzeniania koronawirusa. Obecnie obowiązujące normy, dotyczące jakości wody i sposobu jej uzdatniania, gwarantują bezpieczeństwo, zatem nie ma potrzeby stosowania dodatkowych środków dezynfekcji. Wirusy mają niską odporność na promieniowanie UV i środki dezynfekcyjne, takie jak



Do miejskich legend można też zaliczyć plotkę, że zwierzęta domowe przenoszą koronawirusa. Głos w tej sprawie zabrała Krajowa Izba Lekarsko-Weterynaryjna, która w specjalnym komunikacie stwierdziła, że zgodnie z wiedzą Światowej Organizacji Zdrowia i Światowej Organizacji Zdrowia Zwierząt właściciele czworonogów mogą być spokojni - ich podopieczni nie przenoszą tego wirusa. Nie ma obecnie żadnych dowodów, iż człowiek może się zarazić koronawirusem od zwierzęcia domowego.

chlor, dwutlenek chloru czy stacjach uzdatniania - in-
podchloryn sodu, a te są formuje Magdalena Kaczorowska
powszechnie stosowane w rowiska.

Prezes przypomina jednocześnie, że wypełniając zalecenia sanitarne, od 12 marca do odwołania jej pracownicy nie dokonują odczytów wodomierzy ani ich wymiany. Tym samym w rejonach gdzie nie jest jeszcze prowadzony odczyt radiowy, rozliczenie za użytą wodę i ścieki nastąpi wg średniego zużycia z ostatnich kilku miesięcy.

- Wstrzymujemy też wszelkie prace modernizacyjne na sieci wodociągowej, które mogłyby wiązać się z przerwami w dostawach wody. Nasi pracownicy będą jedynie usuwać awarie, jeśli do takich dojdzie - podkreśla prezes ZWiK.

Dodajmy, że do odwołania zamknięty jest Dział Obsługi Klienta, a kontakt ze spółką możliwy jest jedynie drogą elektroniczną, telefoniczną i listowną, dlatego spółka prosi, by informacje o stanie wodomierza przekazywać mailem na adres stan.wodomierza@zwik.sochaczew.pl, w formie SMS-a na numer 506-808-639 lub za pośrednictwem e-BOK.

Biskup udziela dyspensy

Na stronie internetowej diecezji łowickiej zamieszczono dekret biskupa Dziuby w związku z zagrożeniem koronawirusem. Czytamy w nim, że mając na uwadze potrzebę ochrony zdrowia i życia ludzkiego, biskup udziela dyspensy od obowiązku uczestnictwa w niedzielnej mszy świętej do 29 marca: osobom w podeszłym wieku, osobom z objawami infekcji (np. kaszel, katar, podwyższona temperatura), dzieciom i młodzieży oraz dorosłym, którzy sprawują nad nimi bezpośrednią opiekę, osobom, które czują obawę przed zarażeniem. Biskup polecił duszpasterzom, aby kościoły i kaplice były otwarte w ciągu dnia a kapłani odwiedzali chorych i starszych parafian z posługą sakramentalną - przy zachowaniu należytych zasad higieny. Do 29 marca biskup odwołał rekolekcje szkolne, rekolekcje dla dorosłych i pielgrzymkę maturzystów na Jasną Górę. Liturgie z udzieleniem sakramentu bierzmowania przeniesione zostają na terminy późniejsze.

Do 29 marca podczas mszy można przyjmować Komunię św. na rękę. Biskup zaleca ponadto, by znak pokoju przekazywać przez skłon głowy, bez podawania rąk, powstrzymać się od oddawania czci relikwiom poprzez pocałunek lub dotknięcie, zrezygnować z napełniania kropielnic kościelnych wodą święconą, a na kratki konfesjonatów nałożyć folie ochronne.

Mniej pociągów, część kas zamknięta

Na sytuację w kraju zareagowały także Koleje Mazowieckie. Po pierwsze w związku z zamknięciem szkół na okres od 18 do 25 marca wprowadziły zmiany w kursowaniu pociągów. Rozkład jazdy jest teraz zbliżony do obowiązującego w soboty, niedziele i święta. Pozostawiono jednak większość pociągów przyspieszonych, tak by umożliwić szybką podróż do pracy i powrót do domu. Od 17 marca część kas biletowych została zamknięta a spółka zaapelowała, by bilety kupować za pośrednictwem kanałów bezgotówkowych, np. przez telefon komórkowy czy przez Internet. Punkt Rzeczy Znalezionej ma przyjmować znalezione przedmioty, ale do odwołania nie będą one wydawane.

W sądzie tylko sprawy pilne

Do 25 marca prezes sądu rejonowego zawiesił działanie Biura Obsługi Interesanta. W jego zarządzeniu czytamy, że z sądem można się kontaktować drogą pocztową, telefoniczną lub mailową, bo do budynku mogą wchodzić jedynie pracownicy, policjanci, osoby wezwane na rozprawy. Ochronę upoważniono do sprawdzania temperatury ciała osób wchodzących do gmachu sądu. Prezes sądu zdecydował też, że osoby podejrzewające u siebie infekcję, mające kontakt z osobami zarażonymi wirusem, mogą z tego powodu usprawiedliwiać - telefonicznie - swoją nieobecność na rozprawach. Wezwał pracowników do przesunięcia wszystkich rozpraw, które bez szkody dla uczestników postępowania mogą się odbyć w późniejszym terminie, czyli po 31 marca.

OGŁOSZENIE

BURMISTRZ MIASTA SOCHACZEW ogłasza

I przetarg ustny nieograniczony na sprzedaż prawa własności nieruchomości lokalowej oraz prawa własności udziału w gruncie na podstawie Uchwały Rady Miejskiej w Sochaczewie Nr XIII/136/19 z dnia 20.12.2019 roku.

Lp.	Lokalizacja	Pow. użyt. lokalu w m ²	Opis lokalu	Nr ewidencyjny nieruchomości	Pow. działki w m ²	Udział w działce	Oznaczenie w księdze wieczystej KW Nr	Cena wywoławcza lokalu użytkowego wraz z przynależnym udziałem w gruncie (brutto)	Wadium	Postąpienie na przetargu
1	2	3	4	5	6	7	8	9	10	11
1.	ul.Grunwaldzka 8	Lokal – 32,70 Pomieszczenie przynależne - piwnica	II piętro, 2 pokoje, kuchnia bez okna, łazienka z wc., przedpokój	1443/21	3788	3270/180670	PL110/00015903/2	119 000,00zł	6 000zł	2 000zł

Przetarg odbędzie się w dniu 30.04.2020 roku o godz.10.00 (sala konferencyjna, I piętro) w siedzibie Urzędu Miejskiego w Sochaczewie, ul. 1 Maja 16. Wadium należy wpłacić do dnia 27.04.2020 roku na konto sum depozytowych Gminy Miasto Sochaczew: Bank Spółdzielczy w Sochaczewie nr 51 9283 0006 0043 0197 2000 0100. Wadium ulega przepadkowi gdy osoba, która przetarg wygrała, uchyla się od podpisania aktu notarialnego. Po uprzednim zgłoszeniu do Wydziału Mienia i Nadzoru Właścicielskiego Urzędu Miejskiego w Sochaczewie, ul. 1 Maja 16, IV piętro, pokój 519, tel. (0-46) 862-2235 wew. 331 istnieje możliwość obejrzenia lokalu użytkowego w dniu 24.04.2020 r. Przed przystąpieniem do przetargu należy zapoznać się z regulaminem oraz warunkami przetargu, o których informacji udziela ww. wydział. Gmina Miasto Sochaczew nie wykonuje prac związanych ze wskazaniem granic działek w terenie.

Burmistrz Miasta Sochaczew

Namiot przed szpitalem

Władze powiatu wspólnie z dyrekcją szpitala postanowiły w sposób jeszcze bardziej radykalny zaostriżyć rygory sanitarne w szpitalu powiatowym, dlatego podjęta została decyzja o postawieniu specjalnego namiotu przed jego budynkiem.

Namiot ma za zadanie zapewnić funkcję dodatkowego pomieszczenia w formie poczekalni dla Szpitalnego Oddziału Ratunkowego. Odbywać się tu będzie

wstępna weryfikacja zdrowotna osób, którą przeprowadzać będą pracownicy SOR-u. Jeśli chory będzie wykazywał objawy np. zakażenia koronawirusem, w namiocie poczeka na transport do szpitala zakaźnego.

Tym samym pacjenci oczekujący na poradę będą mieli zapewnione zdecydowanie większe bezpieczeństwo epidemiologiczne, choćby z uwagi na zwiększone odległości między oczekującymi.



KONDOLENCJE

Danucie Radzanowskiej
wyraży głębokiego współczucia i słowa
otuchy z powodu śmierci

MAMY

składają
Starosta sochaczewski Jolanta Gonta
wraz z Zarządem
i Radą Powiatu w Sochaczewie

*Wszystkim, którzy wspierali nas
w tych trudnych po śmierci Mamy
chwilach*

*serdeczne podziękowania za słowa
współczucia i otuchy*

przekazuje

Danuta Radzanowska z rodziną

„LUDZIE, KTÓRYCH KOCHAMY,
ZOSTAJĄ NA ZAWSZE,
BO ZOSTAWILI ŚLADY W NASZYCH SERCACH”
Wszystkim, którzy w tak bolesnych dla nas
chwilach dzielili z nami smutek i żal po śmierci

JARKA NIEDZIELI

Składamy najserdeczniejsze podziękowania
Elżbieta Lange - Niedziela

Zmiany w obsłudze

W związku z koniecznością zapobiegania rozprzestrzenianiu się koronawirusa, od 23 marca br. do odwołania Starostwo Powiatowe w Sochaczewie jest zamknięte dla interesantów. W sytuacjach newralgicznych możliwy jest jedynie kontakt telefoniczny lub drogą e-mail. Podobne zasady wprowadzono w jednostkach podległych powiatowi.

Jak czytamy w komunikacie starostwa, wszelkie decyzje i dokumenty wytworzone podczas postępowań administracyjnych doręczane będą wnioskodawcom wyłącznie za pośrednictwem poczty. Wykluczony jest odbiór osobisty. Wnioski, prośby, podania oraz inna korespondencja winna posiadać formę pisemną. Mając na względzie dobro i bezpieczeństwo mieszkańców oraz pracowników urzędu w sytuacji zagrożenia dla ich zdrowia i życia, powiat prosi o wyrozumiałość.

Oto wykaz numerów telefonów i e-maili do poszczególnych wydziałów i jednostek organizacyjnych:

Wydział Komunikacji i Transportu

Rejestracja pojazdów: 864-18-13, prawa jazdy: 864-18-11, transport: 864-18-39, e-mail: komunikacja@powiatsochaczew.pl

W obecnej sytuacji epidemiologicznej zawieszono do odwołania nakładanie kar za niedokonanie w trzydziestodniowym terminie rejestracji pojazdu sprowadzonego z innego kraju Unii Europejskiej albo niezgłoszenia w takim samym terminie nabycia/zbycia pojazdu zarejestrowanego w kraju.

Wydział Architektury i Budownictwa

Udzielanie niezbędnych informacji oraz konsultacje pod numerami telefonów: 864-18-08 lub 864-18-03, e-mail: rzdzieszynska@powiatsochaczew.pl.

Wydział Rozwoju, Rolnictwa, Leśnictwa i Ochrony Środowiska

Ochrona przyrody: 606-395-912, gospodarka leśna: 791-046-418, gospodarka odpadami: 660-538-271, ochrona przed hałasem, karty wędkarskie, rejestracja zwierząt: 864-18-24.



Wydział Geodezji, Kartografii, Katastru i Gospodarki Nieruchomościami

Wszystkie wnioski dostępne są na stronie powiatsochaczew.pl w zakładce „Jak załatwić/Geodezja”. Obsługa rzeczoznawców majątkowych, udostępnianie map: 864-18-84, ewidencja gruntów i budynków: 864-18-35, gospodarka nieruchomości: 864-18-18.

Powiatowy Inspektorat Nadzoru Budowlanego w Sochaczewie

Kontakt z inspektoratem możliwy jest wyłącznie telefonicznie pod numerem: 864-18-09 lub pisemnie za pośrednictwem poczty tradycyjnej i elektronicznej pinb@powiatsochaczew.pl. O możliwości odbioru przygotowanych dokumentów klienti będą informowani telefonicznie.

Wydział Bezpieczeństwa Publicznego, Zdrowotnego, Zarządzania Kryzysowego i Spraw Obronnych

Sprawy wymagające wydania decyzji na prowadzenie zwłok lub szczątków ludzkich z zagranicy będą załatwiane w ustawowym terminie (3 dni). W tej sprawie należy kontaktować się pod nr tel. 604-594-059, e-mail: zma-dej@powiatsochaczew.pl.

Pozostałe sprawy należy załatwiać drogą telefoniczną lub e-mail: 864-18-27 w godz. 8.00 – 16.00 od ponie-

działku do piątku, całodobowo tel. kom. 604-098-689, e-mail: bezpieczenstwo@powiatsochaczew.pl;

Wydział Zamówień Publicznych i Pozyskiwania Środków Zewnętrznych

Dyrektor Wydziału dostępny jest pod nr tel. 501-342-323 oraz pocztą elektroniczną: igoralczyk@powiatsochaczew.pl

Wydział Audytu Wewnętrznego i Kontroli Zarządczej

Wszelkie odpowiedzi na pytania do Wydziału Audytu będą udzielane za pomocą e-maila: horzechowska@powiatsochaczew.pl (zwłaszcza w sprawie ogłoszonych konkursów dla NGO).

Powiatowe Centrum Pomocy Rodzinie w Sochaczewie

Sekretariat: 864-18-01, Zespół ds. Rodzinnej Pieczy Zastępczej: 864-18-05, Zespół ds. Świadczeń i Pomocy Instytucjonalnej: 864-18-04, Zespół ds. Rehabilitacji Osób Niepełnosprawnych: 864-18-06, Zespół Interwencji Kryzysowej i Wsparcia: 864-18-63, e-mail: pcpr-soch@powiatsochaczew.pl

Powiatowy Zarząd Dróg w Sochaczewie

Wszystkie sprawy należy kierować na adres pocz-

ty elektronicznej, za pośrednictwem platformy ePUAP lub telefonicznie: 862-25-68. Sekretariat: biuro@pzd-sochaczew.pl, dyrektor: dyrektor@pzdsochaczew.pl, Dział techniczny i bieżące utrzymanie: techniczny@pzdsochaczew.pl.

Powiatowy Zespół Edukacji

Kontakt pod numerem telefonu: 864-18-72 lub poprzez pocztę elektroniczną: martyna.kowalik@pze.az.pl

Powiatowy Urząd Pracy w Sochaczewie

Kontakt telefoniczny: 862-24-24, e-mail: sochaczew@praca.gov.pl

Osoby bezrobotne, które mają wyznaczony termin na karcie wizyt w celu potwierdzenia gotowości do podjęcia pracy proszone są o kontakt telefoniczny bądź mailowy ze swoim doradcą w celu ustalenia kolejnego terminu kontaktu.

Dom Pomocy Społecznej w Młodzieszynie

Dyrektor wstrzymał wszystkie odwiedziny i urlopy podopiecznych. Zapewnił jednocześnie, że wszelkie potrzeby mieszkańców są zaspokajane w pełnym wymiarze. Jeśli rodziny chcą zasięgnąć informacji o swoich bliskich, proszone są o kontakt telefoniczny pod numerem 863-55-07

Oszuści czasów epidemii

Od czasu identyfikacji choroby zakaźnej COVID-19, wywoływanej przez koronawirusa i jego rozprzestrzenianiem, w ostatnim czasie pojawiły się różne typy oszustw. Interpol ostrzega przed przestępcami, którzy wykorzystują strach związany z pandemią.

Oszustwa dokonywane przez przestępców od momentu pierwszych przypadków zakażeń koronawirusem można podzielić na trzy grupy: podrobione strony internetowe, platformy handlu elektronicznego, konta w mediach społecznościowych, fałszywe wiadomości e-mail oferujące maski ochronne na twarz i maski chirurgiczne; oszustwo telefoniczne; schematy phishingowe.

Maseczki, których nie było

Poprzez fikcyjne strony internetowe, platformy e-commerce i jej podobne oszuści wykorzystują strach przed koronawirusem. Tworzą i zakładają fałszywe strony internetowe, platformy handlu elektronicznego, konta społecznościowe i e-maile, oferujące do sprzedaży i dystrybucji maski ochronne na twarz i maski chirurgiczne. Używają przy tym nazw znanych firm, które zajmują się produkcją i dostawą masek, szczególnie tych z siedzibą w Europie. Ofiary tych przestępstw proszone są o dokonanie płatności z góry za pomocą przelewów bankowych, zazwyczaj na konta bankowe w krajach europejskich, takich jak Niemcy, Holandia, Hiszpania i Portugalia.

Jak się okazuje, maski nie są w ogóle dostarczane, podczas gdy oszuści pozostają poza zasięgiem krajowej policji, a witryny, platformy są nagle usuwane. Zdarzały się również przypadki, w których ofiary są proszone o odbiór płatnych masek na twarz z różnych klinik, tylko po to, aby się dowiedzieć, że nie podjęto takich uzgodnień.

Na koronawirusa

Podczas gdy oszustwa telekomunikacyjne i telefoniczne pod różnymi pretekstami nie są nowym zjawiskiem,



Niektórzy oszuści przebijają się w ochronne kombinezony i pod pretekstem odkażania mieszkań ogoławają je z pieniędzy i kosztowności

w ostatnim czasie pojawiły się doniesienia o nowszych odmianach oszustw telefonicznych związanych z sytuacją COVID-19.

Sprawcy kontaktują się z osobami starszymi przez telefon, udając krewnego (np. wnuka), który obecnie przebywa w szpitalu z powodu zakażenia COVID-19. W niektórych przypadkach ofiary otrzymały drugie wezwanie od rzekomego lekarza, dyrektora szpitala w celu potwierdzenia leczenia. Następnie ofiary są informowane o konieczności niezwłocznego pokrycia kosztów leczenia poprzez zdeponowanie pieniędzy lub przekazanie gotówki, lub innych kosztowności „przedstawicielom szpitala”, którzy pojawią się pod adresem ofiary.

Zdarza się też, że osoby otrzymują telefony od rzekomych pracowników służby zdrowia z prośbą o podanie danych osobowych w celu przeprowadzenia „śledzenia kontaktów”, co jest procesem identyfikacji

i monitorowania osób, które miały bliski kontakt z zarażonymi osobami po wybuchu jakiegokolwiek choroby. W przeciwieństwie do prawdziwych urzędników ds. zdrowia, oszuści zwykle proszą ofiary o dane bankowe i dotyczące płatności w celu rzekomej weryfikacji.

E-mailem lub listownie

W ostatnich tygodniach odnotowano kilka przypadków phishingowych listów i wiadomości e-mail związanych z COVID-19. Przestępcy rozpowszechniają złośliwe linki i dokumenty, które zawierają informacje o tym, jak chronić się przed rozprzestrzenianiem COVID-19 oraz zalecenia dotyczące działania przeciwko pandemii. Niektóre z tych e-maili zachęcają odbiorców do otwarcia linku lub strony, która rzekomo zawiera dodatkowe ważne informacje.

Aby otworzyć taką stronę, odbiorcy proszeni są o zalogowanie się przy użyciu

swojego adresu e-mail i hasła. W ten sposób przestępcy mogą instalować złośliwe oprogramowanie na urządzeniu odbiorcy i kraść pieniądze lub poufne informacje. Takie listy i wiadomości e-mail sugerują, że zostały wysłane przez znane organizacje, takie jak Światowa Organizacja Zdrowia (WHO).

Na dezynfekcje

Pojawiły się doniesienia o osobach przebranych w kombinezony ochronne, które pojawiają się w mieszkaniach osób starszych pod pretekstem związanej z epidemią konieczności przeprowadzenia dezynfekcji. Podobnie jak przy innych oszustwach sugerują pośpiech i tłumaczą, że nie ma czasu do stracenia z uwagi na niebezpieczeństwo rozniesienia się wirusa. Po tym jak domownicy opuszczą mieszkanie, przestępcy ogoławają je z pieniędzy i kosztowności.

Opr. seb

Pijani opiekowali się dziećmi

Dziesięcioletnia dziewczynka „pokłóciła się” z dorosłymi, którzy się nią opiekowali, po czym zadzwoniła do fundacji. Sprawa trafiła do sochaczewskiej policji, gdy okazało się, że opiekunowie są pijani. Teraz będą tłumaczyć się przed sądem rodzinnym.

KPP w Sochaczewie, mł. asp. Agnieszka Dzik. - Po dotarciu na miejsce 10-letnia dziewczynka powiedziała, że między nią a matką i jej partnerem doszło do nieporozumienia. Oprócz niej i dorosłych w domu było jeszcze dwoje małych dzieci, w tym 4-miesięczny chłopiec.

W środę 19 marca nad ranem dyżurny sochaczewskiej komendy odebrał telefon od pracownika jednej z fundacji zajmującej się pomocą dzieciom. Kobieta poinformowała, że 10-letnia dziewczynka zadzwoniła na ich numer alarmowy i poinformowała o kłótni z matką i jej partnerem. Nie podała jednak danych umożliwiających ustalenie miejsca, w którym się znajduje.

- Policjanci chcąc jak najszybciej pomóc dziecku, szybko ustalili adres zamieszkania - relacjonuje oficer prasowy

Policjanci zbadali stan trzeźwości matki dziewczynki i jej konkubenta. Obydwoje byli pijani - każde z nich miało ponad promil alkoholu w organizmie.

Mundurowi przekazali dzieci pod opiekę trzeźwej osoby dorosłej. Sporządzili dokumentację, która trafi do sądu rodzinnego. O zdarzeniu został również poinformowany dzielnicowy. Opiekunowie tłumaczyć się będą przed sądem rodzinnym. Matce dzieci grozi ograniczenie praw rodzicielskich.

(seb)

Kolejna śmierć na drodze

W Paprotni 16 marca doszło do tragicznego w skutkach wypadku drogowego. W zdarzeniu motoroweru z TIR-em zginął 62-letni mężczyzna. Na miejscu pracowali strażacy i policjanci pod nadzorem prokuratora oraz biegły. Trwa ustalanie dokładnych przyczyn i okoliczności tego zdarzenia.

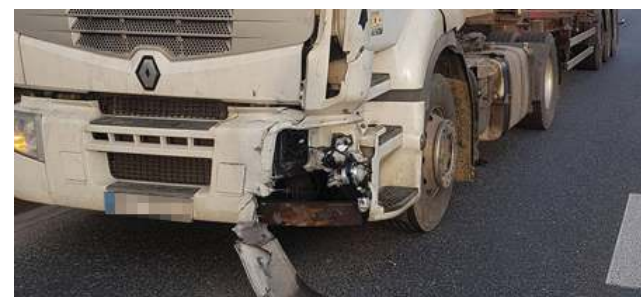
przytomny na jezdni. Kierujący samochodem nie doznał żadnych obrażeń.

Na miejscu pracowali również policjanci, którzy wykonywali czynności pod nadzorem prokuratora, a także biegły. Mundurowi zabezpieczali ślady, robili oględziny i ustalali świadków zdarzenia. Badanie stanu trzeźwości kierowcy ciężarowego renault wykazało pół promila alkoholu w organizmie. Mężczyzna został zatrzymany i trafił do policyjnego aresztu. Pobrano mu również krew do dalszych, bardziej szczegółowych badań. Policjanci zatrzymali mu także prawo jazdy.

Na miejsce udały się m.in. dwa zastępy sochaczewskiej straży pożarnej oraz zastęp z OSP w Paprotni.

- Po dojeździe stwierdzono, że w zdarzeniu uczestniczyły samochód ciężarowy marki Renault Premium oraz motorower Romet Router - relacjonuje rzecznik prasowy KP PSP w Sochaczewie Rafał Krupa. - W chwili przybycia zastępów kierujący jednośladem leżał nie-

Trwa ustalanie dokładnych przyczyn i okoliczności wypadku, w którym zginął 62-letni motorowerzysta. (seb)



Kluczem do sukcesu jest izolacja i

Jeśli będziemy przestrzegać podstawowych zasad higieny, trzymać się od siebie z daleka, przestrzegać kwarantanny, to oczywiście damy radę. W trudnym dla wszystkich okresie należy zachować rozsądek i dać służbie zdrowia czas na przygotowanie do leczenia naprawdę chorych. Z doktorem **Pawłem Piątkiewiczem** rozmawia Daniel Wachowski.

Gdyby zastosować skalę od jednego do dziesięciu, chcąc ocenić sytuację w kraju, na ile powinniśmy się niepokoić?

Na pięć. Wysoko, bo w mojej ocenie nie bardzo jesteśmy przygotowani do czekających nas wyzwań. Gdybyśmy byli dobrze przygotowani i uruchomili takie procedury jak kwarantanna znacznie wcześniej, to powiedziałbym, że byłibyśmy na skali między dwa a trzy.

A co mogliśmy wcześniej zrobić?

Uruchomić kwarantannę już w momencie, w którym wirus przywędrował do Europy. I wdrażać odpowiednie procedury, czyli zakupić leki, testy, sprzęt, środki ochrony osobistej dla medyków, uruchomić program zakupu respiratorów. Bo tu jest największy problem. Pacjenci umierają z powodu niewydolności oddechowej.

Jesteśmy zagubieni i przestraszeni, bo przynajmniej w pierwszej fazie choroby nie potrafimy odróżnić zwykłego kataru od odry, świnki czy grypy.

To prawda, bo każda z tych chorób ma objawy podobne do grypy. Zaczynamy się źle czuć, pojawia się zmęczenie, gorączka, kaszel. Wirus dopiero po kilku dniach ujawnia swoje prawdziwe oblicze w narzędzie docelowym, który uszkodza. Wirusy działają w ten sposób, że przyłączają się do zdrowej komórki, aplikują do środka swój materiał genetyczny, replikują się i uszkodzają w ten sposób komórki. Na żadnym etapie choroby nie wolno leczyć się na własną rękę, a już absolutnie sięgać po antybiotyki. Stosowanie antybiotyków w infekcjach wirusowych, także w przypadku koronawirusa, jest błędem. Wirus pierwsze co napotyka, to nasze komór-

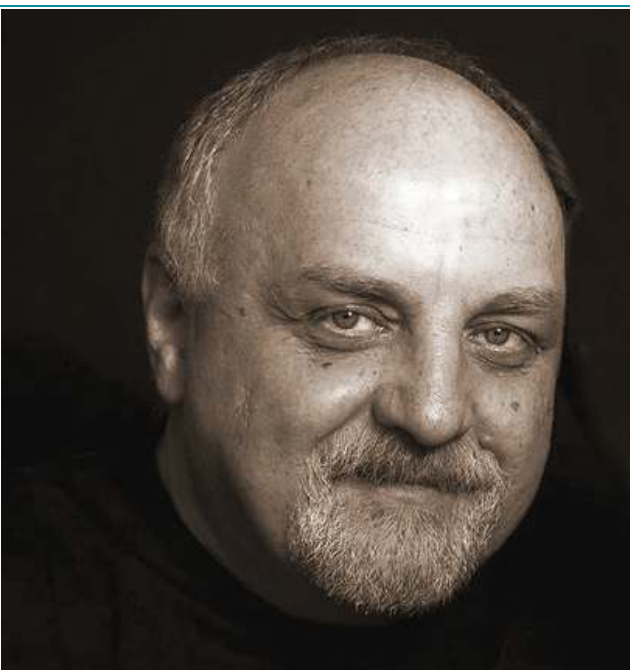
ki bakteryjne, które żyją sobie naturalnie w nosie czy w gardle, w drogach oddechowych, w krtani, tchawicy, oskrzelach, przewodzie pokarmowym. Kiedy podamy antybiotyki, zabijemy naszą florę bakteryjną. To tak, jakby rozbroić swoją armię tuż przed atakiem wroga.

Z jednej strony koronawirus to nie zwykła grypa, z drugiej nie jest tak agresywny jak SARS czy Ebola.

Nie można mówić, że to jest zwykła grypa, bo koronawirus ma znacznie większą śmiertelność. Natomiast z punktu widzenia epidemiologicznego nie jest to jakaś straszna choroba. Jest to wirus, który daje w większości przypadków łagodny przebieg. Taka jest prawda. Jest bardzo dużo ludzi, którzy przechodzą go bardzo łagodnie i zdrowieją. Wirus pozabawia życia zwłaszcza osoby starsze głównie dlatego, że po pierwsze mają schorzenia współistniejące, takie jak cukrzyca, nadciśnienie tętnicze, miażdżyca. Do tego jeszcze zaczyna działać coś takiego jak starzenie się, które dotyczy również układu immunologicznego, zatem osoby starsze mają znacznie niższą populację limfocytów odpowiadających w pierwszej kolejności za obronę organizmu. Przy schorzeniach współistniejących seniorzy są znacznie bardziej podatni na inwazję wirusa i większe namnażanie się tego wirusa.

Czy pełne odizolowanie się na dwa tygodnie daje sto procent pewności, że wirus nas ominie?

Kwarantanna przerywa łańcuch epidemiologiczny, dlatego powinna trwać przynajmniej trzy tygodnie. Dwa tygodnie to trochę mało, gdy weźmiemy pod uwagę, że są wśród nas osoby, które zarażają, a nie mają jeszcze objawów.



dr Paweł Piątkiewicz - absolwent Wojskowej Akademii Medycznej, specjalista medycyny taktycznej, od 30 lat praktykujący lekarz. Ma specjalizację z anestezjologii i intensywnej terapii. Był lekarzem w 32. Pułku Lotnictwa Taktycznego w Bielicach, potem w latach 1991-2012 pracował w szpitalu w Sochaczewie – pięć lat na oddziale pediatrii, potem na anestezjologii i intensywnej terapii. Siedem lat kierował oddziałem ratunkowym, pogotowiem, nocną i świąteczną pomocą lekarską, cztery lata związany z sochaczewską stacją dializ. Obecnie jako anestezjolog pracuje w Zakładzie Anestezjologii w Wojskowym Instytucie Medycyny Lotniczej w Warszawie. Jest tam również wykładowcą przedmiotów z zakresu medycyny taktycznej i medycyny pola walki.

Po dwóch tygodniach można liczyć na spadek liczby chorych, bo masa ludzi została w domach. Ale może być tak, że nieco uspokojeni doniesieniami masowo wyjdziemy na ulicę i będzie nowa „odbicie”, znowu się zaczną zachorowania. Kwarantanna, czy kilka okresów kwarantanny, bo liczę, że będzie ich więcej, pozwolą naszej służbie zdrowia wyliczyć pierwszy rzut chorych i lepiej przygotować się na cięższe czasy.

Możemy wychodzić na spacer, czy raczej Pan odradza jakąkolwiek aktywność?

Każda forma ruchu jest dobra. Jeżeli mieszkamy na wsi, w odosobnieniu, to nie ma przeciwwskazań, żeby

wyść do ogrodu. Ale jeżeli jest kwarantanna, to wszyscy siedzimy w domu. Rozumiem, że trzeba kupić chleb, zrobić jakieś podstawowe zakupy, ale nie może być tak, że spacerujemy po mieście, chodzimy na rodzinne imprezy. To jest brak zdrowego rozsądku. Dla własnego dobra musimy się izolować i pamiętać, że wokół nas mogą być osoby, które nie mają objawów, a zarażają.

Nie każdy może zostać w domu. Strażak, listonosz czy pielęgniarka nie przejdą na zdalny system pracy. Jeśli na dyżur muszą przyjechać autobusem komunikacji miejskiej, jak powinni się zachować?

To zalecenie dla wszystkich, nie tylko pasażerów ZKM. Przede wszystkim trzeba myć ręce, nosić przy sobie mały pojemnik ze środkiem wirusobójczym i regularnie z niego korzystać. Dziś byłem w sklepie świadkiem, jak pan kupował pewien preparat. Sprzedawca zachwalał, że ma środek bakteriobójczy. Ale taki produkt nie pomoże, bo w Polsce mamy do czynienia z wirusem. Trzeba stosować preparaty na bazie alkoholu, bo one działają zarówno bakteriobójczo jak i wirusobójczo.

A to, co kupujemy w drogeriach ma działanie wirusobójcze, czy bakteriobójcze?

Zawsze trzeba czytać informacje na opakowaniu. Jeżeli jest w składzie alkohol powyżej 70 proc, to na pewno taki preparat działa na część populacji wirusów.

A jak przed wirusem chroni się Pan, pielęgniarki, personel przychodni?

Przede wszystkim staramy się trzymać dystans. Prosimy pacjentów, by usiedli na krześle odsuniętym o co najmniej półtora metra od lekarza. Staramy się, rozmawiając z pacjentem, siedzieć do siebie bokiem. To nie jest objaw lekceważenia, lecz profilaktyka. Wirus przenosi się drogą kropelkową poprzez mikrodrobiny płynu wydostającego się z naszych ust w czasie rozmowy. Cząsteczki wirusa, jego materiału genetycznego, dostają się do słuzówek, stamtąd przenikają do krwiobiegu i infekują organizm. Mogą wnikać przez nos, jamę ustną, słuzówki. To są główne drogi zarażenia, dlatego, gdy mamy kaszlącego pacjenta, zakładamy okulary ochronne, fartuch, maseczkę. Na koniec dnia fartuch jest wyrzucany i utylizo-

wany. Regularnie spryskujemy ręce środkiem wirusobójczym. Ja po przyjeździe do domu rozbieram się w przedpokoju i zostawiam odzież w pudełku na więcej niż 24 godziny, bo wirus może żyć dobowo na tkaninach. Na papierze żyje do czterech godzin. Najdłużej na plastikach, trzy-cztery dni, a na polipropylenie nawet do siedmiu dni.

Na pieniądzach cztery godziny?

I na pieniądzach, i na podaniu, które składamy w urzędzie.

Zagląda Pan czasem do sieci? Internet zalany jest informacjami, jak rzekomo domowym sposobem pozbyć się koronawirusa, jak się przed nim chronić. Nie czytam tych bzdur. To samo radzę pacjentom, by korzystali ze sprawdzonych źródeł wiedzy, np. stron ministerstwa zdrowia czy inspekcji sanitarnej.

Kwarantanna przerywa łańcuch epidemiologiczny, dlatego powinna trwać przynajmniej trzy tygodnie. Dwa tygodnie to trochę mało, gdy weźmiemy pod uwagę, że są wśród nas osoby, które zarażają, a nie mają jeszcze objawów.

Fake newsy wpływają na pracę służby zdrowia?

Oczywiście. Jest zbiorowy niepokój, ale myślę, że do paniki jeszcze nam daleko. Jako zbiorowość potrafimy zachować się racjonalnie, choć np. błędem było wykupowanie żywności. Gdyby ten stan trwał nadal, mogłoby się okazać, że zabraknie jej dla ludzi, którzy podchodzą do tego zdroworozsądkowo. Poza tym część tych zapasów ulegnie przeterminowaniu i trafi na śmietnik. To jest koszmar.

zdrowy rozsądek



FOT. PHOTODRON.PL

Niektórzy, mimo zaleceń lekarzy, tłumnie ruszyli po materiały do remontu mieszkań. Zdjęcie wykonane 20 marca

Ministerstwo zdrowia dopuszcza dla chorych kwarantannę domową. To jest dobry pomysł?

Tak, ale pod warunkiem, że pacjenci poważnie ją potraktują. Muszą mieć świadomość, że to stan wyższej konieczności i sanepid nie kieruje ich na kwarantannę bez wyraźnego powodu. I naprawdę nie chodzi tylko o zdrowie tej jednej osoby, ale dobro ogółu. Pamiętajmy, że kilka dni temu Światowa Organizacja Zdrowia ogłosiła stan pandemii, więc to poważny, globalny problem. Ale nawet w takich warunkach państwo nie może stanąć w miejscu. Są służby kluczowe, które muszą działać, jak policja, straż, wojsko, ochrona zdrowia, ktoś musi zabrać śmieci, dostarczać pocztę. Kwarantanna oznacza pełne odizolowanie na wskazany przez sanepid czas. I koniec. Wyobraźmy sobie sytuację, że mamy w mieście szpital, gdzie na oddziale intensywnej terapii pracuje czterech anestezjologów i dwóch z nich zachoruje. Dyrektor zostaje z połową stanu osobowego, a prawdopodobnie jeszcze jeden z nich, z tych zdrowych, zachoruje. Jak jeden lekarz miałby sobie poradzić?

Za złamanie zasad kwarantanny można otrzymać 30 tysięcy złotych mandatu.

I słusznie. Wszyscy musimy zrozumieć, że jako społeczeństwo nie mamy tylko praw, ale przede wszystkim obowiązki. Są państwa, gdzie pacjent ma obowiązek leczenia, przyjmowania leków, a nieprzestrzeganie nakazów może się spotkać z dużymi restrykcjami. Mamy dobry czas do rozmowy, czym jest państwo obywatelskie. Powinniśmy się wspierać, być uczciwi i mieć poczucie obowiązku. Pacjenci muszą wykazać się większą rozważą i nie szturmować przychodni, bo np. syn ma lekko podwyższoną temperaturę i dwa razy zakasłał. Gdy lekarz przeprowadza wywiad, nie oszukujemy go. Zdarzają się pacjenci zatajający informację, że mieli kontakt z kimś kaszlącym, gorączkującym. I potem taki pacjent idzie do domu, pracy, na zakupy do sklepy i roznosi wirusa wszędzie, gdzie się pojawi. Bierzmy przykład ze środowiska medycznego. Duża część personelu pracuje na tak zwanej własnej działalności. To są ludzie, którzy w każdej chwili mogą powiedzieć - robię

sobie kwarantannę, zawieszam działalność. Na razie nie spotkałem się z takim przypadkiem, w przychodni wszyscy przyszli dziś do pracy, bo uważają, że zostali powołani do tego, by pomagać ludziom.

Błędem było wykupowanie żywności. Gdyby ten stan trwał nadal mogłoby się okazać, że zabraknie jej dla ludzi, którzy podchodzą do tego zdroworozsądkowo. Poza tym część tych zapasów ulegnie przeterminowaniu i trafi na śmietnik.

Świat medycyny ma teraz dwa razy więcej pracy, bo z jednej strony alert epidemiczny, a z drugiej życie toczy się nadal.

Mamy wiele innych chorób, które obarczone są o wiele większą śmiertelnością niż koronawirus, chociażby cukrzyca czy nadciśnienie tętnicze. W Polsce umiera 120 tys. osób rocznie z powodu nadciśnienia tętniczego. Z tym też trzeba walczyć. Także wyciszmy się troszeczkę, bo jeśli będziemy przestrzegać podstawowych zasad higieny, trzymać się od siebie z daleka, przestrzegać kwarantanny, to oczywiście damy radę.



Dobra wiadomość na trudne czasy

Kolejne wspaniałe wieści płyną do nas zza oceanu. Maja Kapłon jest już po drugiej operacji kręgosłupa i obecnie przebywa w Newark w stanie New Jersey, gdzie poddawana jest rehabilitacji. Uczy się na nowo chodzić, siedzieć i stać.

Agnieszka Poryszewska

agnieszka.poryszewska@sochaczew.pl

Wokalistka przyznaje, że pierwsze dni po każdym z zabiegów były bardzo trudne. Olbrzymi ból praktycznie wyłączał ją wtedy z życia. Mimo cierpienia jakie przeszła, Maja nie ma wątpliwości, że warto było walczyć o zdrowie. Jak sama mówi, teraz nie tylko ma szansę na pełną sprawność, ale spełniło się też jej dziecięce marzenie o prostych plecach.

- Operujący mnie doktor Lenke powiedział przed operacją, że wyprostuje moje plecy w 75 proc., jednak po siedmiodzinnej operacji sam był zaskoczony oznajmiając moim bliskim, że wyprostował je o 90 proc. Po garbie prawie nie ma śladu (...) Teraz mieszkam w Newark. Dużo chodzę, jestem rehabilitowana. A będzie tylko lepiej. Za trzy tygodnie czeka mnie kontrola lekarska i, jeżeli wszystko pójdzie dobrze, będę mogła wracać. Jestem przezszcześliwa, dziękuję wam wszystkim za tę szansę. To niewiarygodne, że można wyprostować kręgosłup,



który jest w rozsypce - napisała Maja na facebooku.

I liczy, że jej przypadek - uznawany przez wielu lekarzy za beznadziejny, stanie się przykładem dla innych chorych na skoliozę. Maja zachęca wszystkich tych, którzy zmagają się z podobnymi co ona problemami, by kontaktowali się z nią poprzez facebooka.

- Jeżeli nie wiecie co robić, jak dobrać lekarzy, od czego zacząć, po prostu do mnie napiszcie. Przyznaję,

że mam gorsze i lepsze dni, więc mogę nie odpowiedzieć od razu, ale na pewno to zrobię, gdy tylko będę w stanie - mówi Maja. - Pomocy szukać można też na facebookowej grupie „Skolioza Polska”. Uwierzyć mi, że wasz kręgosłup da się wyprostować kilkoma operacjami. Zanim, dzięki pomocy dobrych ludzi, którzy zbierali na mój wyjazd, trafiłam na leczenie do USA, przeszłam ich osiemnaście (!). Mimo to mój kręgosłup po prostu pękł. Naprawdę nie trzeba tak cierpieć.

Maja nadal objęta jest opieką Fundacji Skarbowości im. Jana Pawła II. Z racji tego, że jej powrót do zdrowia będzie czasochłonny i wymaga nakładów finansowych, ciągle prowadzona jest charytatywna zbiórka pieniędzy. Wokalistkę wesprzeć można dokonując przelewu na numer konta 83 1240 1183 1111 0000 1291 2865 (tytuł przelewu - cel szczegółowy: 310.Maja Kapłon). Na facebooku prowadzone są licytacje na jej rzecz (w wyszukiwarce wpisać należy: Pomoc od serca - licytacje dla Mai Kapłon).

Gdy z trudem znosimy izolację

W ZWIĄZKU Z ZAISTNIAŁĄ SYTUACJĄ EPIDEMIOLOGICZNĄ

Powiatowe Centrum Pomocy Rodzinie

URUCHAMIA OD PONIEDZIAŁKU DO PIĄTKU W GODZINACH 7.30 - 19.00

DYŻUR PSYCHOLOGICZNY

POD NUMEREM TEL.

534-472-748



Bez względu na to, czy domową kwarantannę zaleciły nam służby sanitarne, czy sami narzuciliśmy sobie taki reżim, odizolowanie jest sytuacją stresową. Niektórzy już na kilkuniedniową samotność, brak rozmowy, bezpośredniego kontaktu z innym człowiekiem mogą reagować przynębieniem, apatią, nawet lekkimi stanami depresyjnymi. Dla takich osób dwie instytucje – MOPS i PCPR – uruchomiły punkty porad telefonicznych.

Kwarantanna wiąże się z odizolowaniem od społeczeństwa, niepokojem o własne zdrowie i życie, zdrowie najbliższej rodziny czy dalszych krewnych przebywających w regionach, gdzie koronawirus codziennie kładzie do łóżek setki pacjentów. Trudniej ją przeżyć, gdy nie wiadomo, kiedy się skończy. Rodzą się pytania, a może będzie kolejna i jeszcze następna kwarantanna? Naj-

lepszym rozwiązaniem jest wyciągnięcie strachu na światło dzienne, rozmowa o emocjach, o lęku. Gdy nie radzimy sobie z taką dozą niepewności, warto skorzystać z porad specjalistów.

Pomoc psychologiczną, udzielaną przez telefon, oferują Miejski Ośrodek Pomocy Społecznej oraz Powiatowe Centrum Pomocy Rodzinie.

- Nasi pracownicy i współpracownicy pełnią dyżury i są dostępni w każdej chwili. Porad telefonicznych udzielają doradcy rodziny, pedagog i psycholog. Wystarczy zadzwonić do nas pod numer 863-14-81 lub 863-14-82 – informuje dyrektor MOPS Zofia Berent.

Potrzebujący wsparcia mogą także skorzystać z oferty Powiatowego Centrum Pomocy Rodzinie. W obydwu jednostkach porady są udzielane bezpłatnie.

(daw)

Szyjemy maseczki

Służyć poprzez przyjaźń – to dewiza Międzynarodowego Stowarzyszenia Policji (IPA), którego oddział od lat funkcjonuje także w naszym mieście. IPA Region Sochaczew, w związku z szerzącymi się zarażeniami koronawirusem i występującymi brakami w odzieży ochronnej służb ratowniczych, podjął inicjatywę szycia maseczek ochronnych.

IPA zakupiło niezbędne materiały i rozpoczęło pierwsze prace. Akcją koordynuje na facebooku Jagoda Dubielecka. Jak pisze na swoim pro-

filu, do wolontariuszy dostarczone będą niezbędne materiały w postaci wykroju maseczki ochronnej wraz z „gumkami” niezbędnymi do ich zakładania. Każdy dostanie również instrukcję „krok po kroku” stworzenia prawidłowej maseczki. Gotowe produkty będą odbierane i po sterylizacji przekazane dla szpitala w Sochaczewie. - Osoby, które chcą wesprzeć działania stowarzyszenia zapraszam do współpracy. Proszę o zgłaszanie się do mnie w wiadomości prywatnej – zaznacza Jagoda Dubielecka.

Czas wybrać szkołę

Miasto prowadzi w tej chwili nabór dzieci do przedszkoli, klas I oraz zerówek, powiat uruchomił platformę internetową do naboru uczniów do szkół średnich, z zapisami startuje także szkoła muzyczna. Przed uczniami czas ważnych decyzji.

Maciej Frankowski

maciej.frankowski@sochaczew.pl

Zachęcamy uczniów klas ósmych do zapoznania się z ofertą szkół średnich działających na terenie powiatu sochaczewskiego. A tego, jakie klasy powstaną w roku szkolnym 2020/21, zajęcia z których przedmiotów rozszerzonych i języków obcych będą się w nich odbywać i w których szkołach dostępny będzie wymarzony kierunek - można się dowiedzieć na platformie internetowej: sochaczew.edu.com.pl/kandydat w zakładce „oferta”.

Do wyboru są trzy rodzaje szkół: licea ogólnokształcące, technika i branżowe szkoły I stopnia. Na platformie znajdziemy oferty pięciu szkół publicznych działających na terenie powiatu sochaczewskiego: Liceum Ogólnokształcącego im. F. Chopina, Zespołu Szkół im. J. Iwaszkiewicza, Zespołu Szkół Centrum Kształcenia Praktycznego, Zespołu Szkół Rolniczego Centrum Kształcenia Ustawicznego i Zespołu Szkół w Teresinie.

Na platformie znajdziemy listę nowych klas pierwszych oraz szczegóły dotyczące kryteriów rekrutacji



i toku nauczania na każdym z wybranych kierunków. Dostępne są również terminy składania aplikacji, ogłoszenia list przyjętych w poszczególnych szkołach.

Wykaz nie obejmuje niepublicznych placówek. Przykładowo nie ma w nim oferty Zespołu Szkół Kształcenia Zawodowego w Sochaczewie mieszczącego się przy ul. Stadionowej. Z jego ofertą można się zapoznać na stronie zskz.com.pl.

Także Państwowa Szkoła Muzyczna I i II stopnia w Sochaczewie ogłosiła zapisy dzieci i młodzieży na rok

szkolny 2020/2021. Zainteresowani osobiście mogą przekonać się, jak pracuje szkoła, co oferuje kandydatom, do jakich projektów muzycznych i artystycznych zaprasza swych podopiecznych. Szkoła zaprasza dzieci i rodziców 9 maja o godz. 12.00 na dzień otwarty.

W nowym roku PSM, w ramach szkoły I stopnia, kształcić będzie dzieci w cyklu 6-letnim i 4-letnim. O przyjęcie do klasy pierwszej cyklu sześcioletniego mogą ubiegać się kandydaci, którzy w tym roku kończą co najmniej 6 lat oraz nie wię-

cej niż 10 lat. Do wyboru mają: fortepian, akordeon, skrzypce, wiolonczelę, gitarę, kontrabas, perkusję, flet, obój, klarnet, trąbkę i puzon.

Z kolei o przyjęcie do klasy pierwszej cyklu czteroletniego mogą ubiegać się kandydaci w wieku 8-16 lat. Wybierają oni między akordeonem, obojem, fletem, klarnetem, puzonem, saksofonem, trąbką, gitarą, altówką, kontrabasem, wiolonczelą i perkusją. Zgłoszenia chętnych, do 4 maja, przyjmuje sekretariat szkoły. Przesłuchania kandydatów odbędą się 11 maja o godz. 16.00.

W ramach rekrutacji szkoła muzyczna zaplanowała zajęcia informacyjno-przygotowawcze. Jeśli pozwoli na to sytuacja epidemiczna w kraju, odbędą się one w dniach 18 i 25 kwietnia, w godz. 10.00-10.45 dla kandydatów w wieku 6-10 lat i o godz. 11.00 dla dzieci dziewięcioletnich i starszych.

Wszystko na temat naboru, szczegółowe wymagania, wzory wniosków można poprać ze strony internetowej szkoły: psmsochaczew.weebly.com, bądź otrzymać w sekretariacie PSM.

Odnawiają kolejny bunkier

Projekt Sochaczewskie Fortyfikacje objął kolejne umocnienie, schron działa przeciwpancernego - Regelbau 701 przy ul. Płockiej. Na początku marca rozpoczęły się przy nim prace, mające na celu przystosowanie obiektu dla zwiedzających.

Bunkier znajduje się przy ulicy Płockiej (skręt w prawo jadąc od Sochaczewa za przedszkolem). Do pomocy przy pracach porządkowych zgłosili się wolontariusze, w tym lic-



na grupa pracowników firmy Mars Polska. Teren wokół obiektu został wstępnie oczyszczony z zarośli i śmieci.

- To kolejny obiekt, który w ramach realizacji Projektu Sochaczewskie Fortyfikacje ma szansę stać się nową atrakcją turystyczną

miasta. Wykonaliśmy na razie drobne prace porządkowe. Wykarczowaliśmy zarośla i posprzątałyśmy teren tak, by mieszkańcy Sochaczewa mogli zwiedzić ten schron i poznać fragment okupacyjnej historii naszego miasta - mówi pomysłodawca projektu, Artur Gałęcki.

Na wolontariuszy, po wykonanej pracy, czekał ciepły posiłek zorganizowany przez Fundację Ochrony Zabytków Mazowsza.

(seb)

Przygarnij psiego przyjaciela

W będącym w trakcie wygaszania, które potrwa do końca czerwca 2020 roku, byłym schronisku „Azorek” wciąż przebywa około 40 bezdomnych psiaków. Poszukujemy dla nich domów. Nie kupujcie rasowych psów, ale dajcie dom mądrym i wiernym kundelkom. Tradycyjnie prezentujemy kilku mieszkańców schroniska czekających na swoich nowych właścicieli. Szczegółowe informacje na temat prezentowanych psów i procedury adopcyjnej można uzyskać pod numerami telefonów: 505-110-564, 737-636-273.

Kim

To sunia po przejściach, tylko do odpowiedzialnej adopcji. Kim jest slična i jeszcze młoda. Niestety ma agresję na tle lękowym. Jej zachowania wskazują na to, że w poprzednim domu nie była dobrze traktowana. Sunia jest nieufna wobec ludzi. Dopiero gdy ktoś posiedzi spokojnie dłużej przy jej kocy, uspokaja się i bierze smakołyki z jej ręki. Sunia dużo wycierpiała i teraz zasługuje na to, co najlepsze. Dla Kim wolontariusze szukają spokojnego, zrównoważonego i cierpliwego opiekuna, który ma doświadczenie z psami po przejściach.



Maniuś

Dla Mańka najbardziej na świecie liczy się człowiek. Jest kontaktowy i zabiega o uwagę. Uwielbia być głaskany i przytulany. Jest bardzo łagodnym, ufnym i grzecznym psakiem. Może zamieszkać w domu, gdzie są dzieci. Maniuś trafił do schroniska bardzo zaniedbany, mimo tego nie stracił zaufania do człowieka. Nie jest jeszcze starym psem, ma ładne zębki, może mieć ok. 7 lat. Jest średni, sięga pod kolano. Z innymi psami żyje w pełnej zgodzie, a na koty nie zwraca większej uwagi.



Kajtek i Hircio

Dwoje nierozłącznych starszusków. Od 10 lat są razem w jednym boksie, śpią w jednej budzie, jedzą z jednej miski. Na spacerach jeden szuka natychmiast drugiego. Potrzebny dla nich wspólny dom, bo pękną im serca. Maluchy są bardzo łagodne i w zasadzie bezproblemowe. Potrafią chodzić na smyczy. Kochają ludzi i inne psy, akceptują koty. Są jeszcze pełne życia i werwy. Kajtek ma ok. 12 a Hircio ok. 15 lat. Psy są wykastrowane, zaszczepione i zachipowane.



Śnieżka

To delikatna i bardzo łagodna sunia. Nie wiemy co przeszła w swoim życiu ale niestety nie potrafi jeszcze w pełni zaufać człowiekowi, choć robi postępy. Wolontariusze szukają dla niej spokojnego i czułego domu, który pozwoli jej się otworzyć i na nowo zaufać ludziom. Najlepszy będzie dom, w którym są już psy. Śnieżka bardzo je lubi, nie wykazuje agresji wobec kotów. Jest łagodna, cicha i bardzo spokojna. Wymaga nauki chodzenia na smyczy. Śnieżka ma ok. 4 lat.



Zgłoszenia o błąkających się bezpańskich psach należy przekazywać telefonicznie do ratusza, pod dwa numery telefonów. W dni robocze, w godzinach pracy UM, można dzwonić pod numer 862-22-35 wewnętrzny 526 lub 361 (Wydział Infrastruktury Miejskiej). Popołudniami, w święta i weekendy zgłoszenia przyjmowane są przez dyżurnego miasta pod całodobowym telefonem interwencyjnym 862-36-82. Opiekę nad bezpańskimi psami zabieranymi z terenu Sochaczewa sprawuje schronisko w Płocku (SUEZ Płocka Gospodarka Komunalna).

Szczęśliwe psy w kochających domach

Zawsze najbardziej cieszą nas szczęśliwe historie, gdy podopieczni wygaszanego schroniska „Azorek”, po wielu latach spędzonych w ochronce, znajdują nowe domy. W ostatnich tygodniach swoich nowych właścicieli znaleźli m.in. Smerfetka i Brego.

Po Smerfetkę nowa rodzina przejechała prawie 300 km. Wrażliwi ludzie dali szansę na lepsze życie skrzywdzonej przez człowieka 7-letniej suni. Nowe imię Smerfetki to Mela. Rodzina, do któ-



rej trafiła, jest nią zachwycona. Nowi opiekunowie Meli kochają ją taką, jaka jest i cieszą z każdej chwili spędzonej wspólnie ze swoją nową psią przyjaciółką.

Z kolei młody i pełen życia Brego zamieszkał pod Warszawą, z rodziną z dziećmi, które uwielbia. Jak informują jego nowi właściciele, podróż zniósł spokojnie, zdążył już oswoić

się z nowym otoczeniem, kąpiel sprawiła mu przyjemność. Widać, że jest psem poukładanym, który lubi dzieci. Nie brudzi w domu, lubi spacerować.

To tylko dwa przykłady udanych adopcji. Jest ich oczywiście więcej. My również przyłączamy się do akcji „nie kupuj, adoptuj”. Psy ze schroniska nie są gorsze tylko dlatego, że ktoś kiedyś je porzucił. Warto odmienić ich życie, a z pewnością odwzajemnią się miłością, oddaniem i prawdziwą psią wiernością.

(mf)

OBWIESZCZENIE

w sprawie obowiązkowej deratyzacji na terenie Gminy Miasto Sochaczew

INFORMUJE SIĘ MIESZKAŃCÓW Gminy Miasto Sochaczew, że w oparciu o przepisy ustawy z dnia 13 września 1996 r. o utrzymaniu czystości i porządku w gminach Burmistrz Miasta Sochaczew Zarządzeniem nr 53.2020 z dnia 25.02.2020 r. zobowiązuje do przeprowadzenia deratyzacji na terenie Gminy Miasto Sochaczew w terminie do 31 maja 2020 r.

1. Obowiązkowej deratyzacji podlegają następujące obszary miasta:

osiedla mieszkaniowe wielorodzinne przy ulicach

1) Aleja 600-lecia, aleja 600-lecia 90 (baza ZKM), Stefana Batorego, Władysława Broniewskiego, Fryderyka Chopina, gen. Jarosława Dąbrowskiego, Długa, Dywizjonu 303, Fabryczna, Farna, Gawłowska, Grunwaldzka, Prezydenta Ryszarda Kaczorowskiego, Hotelowa, Jana Kochanowskiego, Konstytucji 3 Maja, Janusza Korczaka, Krakowska, Licealna, Lotników, Łuszczewskich, 1 Maja, Adama Mickiewicza, Stanisława Moniuszki, Gabriela Narutowicza, Juliana Ursyna Niemcewicz, Ogrodowa, Stefana Okrzei, Osiedle Kolejowe, Parkowa, Marszałka Józefa Piłsudskiego, Pokoju, Rozłazłowska, Władysława Reymonta, Senatorska, Juliusza Słowackiego, Henryka Sienkiewicza, Stanisława Staszica, 15 Sierpnia, Targowa, Toruńska, Trojanowska, Topolowa, Torowa, Warszawska, Wąska, Wojska Polskiego, kpt. Wilhelma Kosińskiego, Księcia Ziemowita, Stefana Żeromskiego, Franciszka Żwirki i Stanisława Wigury, Żyrardowska

2) kanalizacja deszczowa na terenie miasta Sochaczew,

3) kanalizacja sanitarna na obszarze całego miasta, w tym na terenie Miejskiej Oczyszczalni Ścieków – aleja 600-lecia oraz osadniki ściekowe,

4) sieć ciepłownicza na terenie miasta Sochaczew,

5) teren Miejskiego Schroniska dla Bezdomnych Zwierząt „Azorek” w Kożuszkach Parcel,

6) tereny przesyponni odpadów zlokalizowanych na terenie miasta Sochaczew należących do przedsiębiorstw odbierających odpady komunalne,

7) teren Targowiska Miejskiego - ulica Pokoju 12 w Sochaczewie.

Do przeprowadzenia deratyzacji zobowiązani są wszyscy właściciele nieruchomości, współwłaściciele, użytkownicy wieczystości oraz jednostki organizacyjne i osoby posiadające nieruchomości w zarządzie lub użytkowaniu, a także inne podmioty władające nieruchomościami.

Obowiązkowej deratyzacji podlegają w szczególności miejsca gromadzenia odpadów, piwnice, kotłownie, magazyny, zabudowania gospodarcze, strychy, sieć kanalizacyjna oraz inne miejsca gdzie mogą pojawiać się gryzonie. W miejscach wyłożenia trutki obowiązuje zachowanie szczególnej ostrożności, winny być umieszczone ostrzeżenia „UWAGA TRUCIZNA”.

Należy oczyścić z odpadków i śmieci podwórza, śmietniki, piwnice i strychy, zabezpieczyć artykuły spożywcze i karmę dla zwierząt, aby nie były dostępne dla gryzoni oraz uniemożliwić gryzoniom dostęp do wody.

Należy wyłożyć trutkę wg pouczenia dołączonego do każdego opakowania w miejscach wyszczególnionych w punkcie 1 i pozostawić wyłożone trutki do 31 maja uzupełniając je w miarę spożywania przez gryzonie.

W czasie wyłożenia trutki uniemożliwić do nich dostęp zwłaszcza dzieciom. Zabezpieczyć trutkę przed dostępem ptactwa i zwierząt domowych. Po zakończonej akcji należy zebrać i zlikwidować pozostałe trutki.

BURMISTRZ MIASTA SOCHACZEW
Piotr Osiecki



PRZEŁĘCZNIK

KULTURALNY



SCK pracuje online

„e-SCK” to nowy portal na Facebooku, który powstał w związku z zaistniałą w kraju sytuacją, związaną z zapobieganiem rozprzestrzeniania się koronawirusa. Miłośnicy sztuki znajdą tu ciekawe informacje ze świata kultury oraz tak popularne w XXI wieku cyfrowe wyzwania dla całej rodziny. Wszyscy biorący udział w konkursach nagradzani są certyfikatami i dyplomami. O funkcjonowaniu Sochaczewskiego Centrum Kultury w systemie online opowiada kierownik impresariatu Magdalena Franaszek-Niewiadomska.

Natychmiast po komunikacie wydanym przez Wojewodę Mazowieckiego, Sochaczewskie Centrum Kultury utworzyło nowy, unikatowy portal społeczno-kulturalny „e-SCK” – Sochaczewski Challenge Kulturalny. Celem projektu jest przede wszystkim umożliwienie uczestnikom zajęć SCK rozwijanie swoich talentów w nieco innej formie. Dostępny jest na Facebooku od 13 marca.

- Jako instytucja kultury nie mogliśmy i nie chcieliśmy dopuścić do sytuacji, kiedy kilkaset osób korzystających z naszych zajęć będzie odizolowanych od codziennego kontaktu ze sztuką – mówi kierownik impresariatu SCK Magdalena Franaszek-Niewiadomska. – Ponadto promujemy swoją dotychczasową działalność, zachęcając szersze grono odbiorców do zapoznania się z naszą ofertą.

Pragniemy aby SCK odbierane było jako instytucja

godna zaufania i otwarta na potrzeby kulturalne sochaczewian. Dzięki technologii cyfrowej jesteśmy w stanie realizować zajęcia metodą zdalną, wykorzystując narzędzia internetowe i metody e-learningowe.

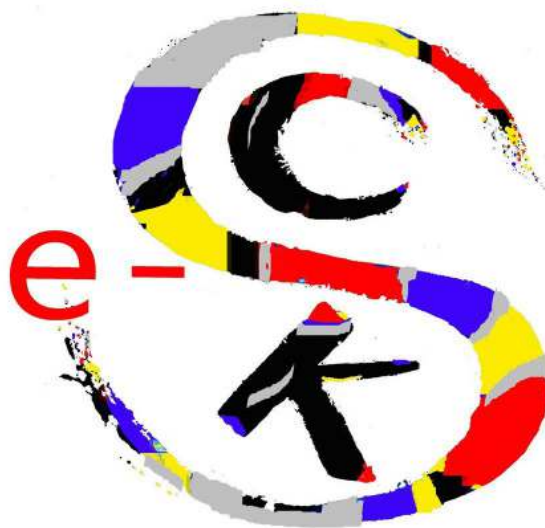
Instruktorzy, którzy dotychczas mieli kontakt osobisty ze swoimi podopiecznymi, obecnie kontaktują się z nimi przez portal społecznościowy. Zarówno dorośli, jak i młodzież świetnie odnajdują się w nowej rzeczywistości. Wspólne kulturalne działania on-line integrują środowisko młodszych i tych strasznych miłośników kultury. Instruktorzy natomiast mogą wykazać się swoją kreatywnością wdrażając nowe formy prowadzenia zajęć.

Magdalena Franaszek-Niewiadomska przybliży zasady funkcjonowania portalu „e-SCK”:

- Osoby upoważnione do publikowania treści mogą zamieścić codziennie do 10 postów. Dodatkowo od poniedziałku do piątku każdy instruktor ma możliwość opublikowania 2 autorskich pomysłów zawierających jego własną twórczą pracę tj. film, fotografię, tekst bądź propozycję wykonania ćwiczeń dla użytkowników portalu.

Wszystkie nowo zamieszczone posty ukazują się również na stronie internetowej Sochaczewskiego Centrum Kultury (www.sck.sochaczew.pl) oraz na macierzystym fanpage'u SCK na Facebooku.

- Monika Osiecka-Jaworska prowadzi działalność tańcowniczą, działalność plastycz-



nią Monika Boruta-Sałacińska. Piotr Milczarek aktywizuje odbiorców pod kątem muzycznym. Dawid Żakowski propaguje działalność teatralną. Natomiast ciekawostki kulturalne ze świata udostępnia Jolanta Kawczyńska. Do akcji włączył się również Stanisław Osiecki, na co dzień działający w Klubie Nauczyciela i Sekcji Edukacji prowadzonej przez Teresę Kłujso. Mistrz szachowy zamieszcza np. kombinacje ustawienia pionów na szachownicy, a rozgrywkę należy rozegrać jednym ruchem pionka.

Osobą, która wspomaga pracę online Sekcji Edukacji i Klubu Nauczyciela oraz uowszechnia internetową działalność SCK na głównych stronach instytucji jest Iza Strzelecka (redaktor „Przełęcznika Kulturalnego”). Aby wszystko działało jak najlepiej pracę portalu koordynują Marta Wasilewska oraz Anna Wolińska, które pracowały również nad stworzeniem tego fantastycznego narzędzia do rozpowszechniania kultury.

Jako prekursorzy, uruchomiliśmy wyjątkowo szeroki zakres działalności instytucji, która wymaga od administratorów strony wieloetapowej i czasochłonnej pracy. Portal działa 12 godzin na dobę i opiera się na kreatywnym działaniu wszystkich osób zaangażowanych w pracę on-line.

Nowatorską metodą jest stworzenie konstrukcji strony opartej na wytwarzaniu produktów kulturalnych w różnych dziedzinach, przy jednoczesnym spełnianiu funkcji informacyjnej i promocyjnej.

Poza postami ukazującymi się spontanicznie w reakcji na to, co dzieje się wokół, strona zawiera kilka stałych elementów: Alfabet muzyczny na co dzień – przybliża postaci kompozytorów wszystkich gatunków muzycznych. Kolejny projekt to „Pamiętnik Mamy Jagi”, ukazujący się we wtorki i czwartki. Są to autorskie teksty dotyczące literatury spełniające funkcję integracyjną, każdy może dopisać swoją część nietuzinkowej historii Mamy Jagi. W każdy czwartek przypominane są najważniejsze i najciekawsze minione wydarzenia kulturalne Sochaczewskiego Centrum Kultury. Środy i piątki to dni, w których prezentowane są postaci artystów związanych z Sochaczewem.

Niezależnie od dnia tygodnia ogłaszane są wyzwania, do podjęcia których w imieniu wszystkich redaktorów portalu zachęca kierownik impresariatu SCK - Za udział w projektach, podjęcie ogłaszanych przez nas wyzwań i wykonanie zadań, przyznajemy certyfikaty i dyplomy, które publikowane będą w każdy poniedziałek. W weekendy natomiast odbywamy e-kulturalne podróże do nawet najodleglejszych zakątków świata. Możemy przenieść się na spektakl, wystawę, koncert itd, itp.

- Na stronie e-SCK wszystko jest w zasięgu ręki. Zapraszamy do wspólnej zabawy i nauki oraz codziennego śledzenia stron – mówi Magdalena Franaszek-Niewiadomska i zachęca. - Bądźmy razem w chwilowo wirtualnym Sochaczewskim Centrum Kultury.



facebook.com/sochaczewski.challenge.kulturalny

Zwiedzajmy zdalnie

W tym trudnym dla wszystkich czasie Sochaczewskie Centrum Kultury, otwierając się w systemie, uruchomiło wirtualną Galerię e-ZeDeK. Otwarcie internetowej galerii sztuki odbyło się 20 marca o godz. 18.00 na facebookowym portalu „e-SCK”. Na pierwszej wystawie online zaprezentowana została twórczość Mai Ryż.

Maja Ryż rozpoczęła współpracę z Sochaczewskim Centrum Kultury w 2019 roku, zakładając pracownię ceramiki „Majolika”. Jej zdaniem ceramika jest zarówno formą zabawy, twórczości jak i arteterapii. Artystka - jako pedagog, nauczyciel Montessori, plastyk, ceramik - pracuje z dziećmi od ponad 16 lat. Doświadczenie zawodowe i



wykształcenie zdobywała w Polsce oraz za jej granicami.

Internetowa galeria e-ZeDeK nie tylko pokazuje twórczość Mai Ryż, ale także zdradza jej inspiracje oraz przybliża dotychczasowe dokonania. Prace artystki nadal można obejrzeć na nowo powstałym portalu Sochaczewskiego Centrum Kultury, do czego bardzo zachęcamy.

W internetowej galerii e-ZeDeK już planowane są kolejne wystawy artystów związanych z Sochaczewskim Centrum Kultury. 27 marca zaprezentowana zostanie twórczość Moniki Boruty-Sałacińskiej, a 3 kwietnia Gamida Ibadullayev'a. To doskonała okazja na zapoznanie się z twórczością naszych artystów bez wychodzenia z domu.

Pamiętnik mamy Jagi

„Pamiętnik Mamy Jagi” to mini powieść SCK, której autorką jest Anna Wolińska. Powieść publikowana jest w odcinkach na portalu „e-SCK” na facebooku. O czym opowiada? Zwyczajna, zabiegana mama, dzięki wspomnieniom o książkach, zmienia swoje podejście do codziennego życia. Zachęcając do śledzenia losów mamy Jagi w internecie, prezentujemy pierwszą część powieści.

cz.1 – Jabłka i książki

- Tak to już jest, że o problemach powinno się myśleć rano, a o przyjemnościach wieczorem – powiedziała pani doktor, chrupiąc w zamyśleniu jabłko.

To soczyste chrupanie jak bumerang obilo się o ściany pustego żołądka, który wydał lekkie niezadowolenie i polecało do najpiękniejszych wspomnień zaszufładowanych w głowie.

No cóż, szuflada się wywróciła. Stałam w pokoju pełnym starych, zakazanych książek. Na długiej półce, która mocno trzymała się nad kaloryferem, stał stary wiklinowy koszyk wypełniony po brzegi słodkimi jabłkami o nazwie „fantazja”. „Fantazję” na ryneczku w małym miasteczku sprzedawała pewna pani z mężem tylko w piątki i to tylko rano.

Piątkowe poranki były więc szczególne. Wstawałam razem ze słońcem, które leniwie chowało się w jesiennej mgle, ubierałam ciepłe palto i biegłam na ryneczek.

Szybko biegłam, żeby „fantazji” nie zabrakło.

Wracałam później z ciężkim wiklinowym koszykiem do domu i stawiałam go na półce nad kaloryferami tuż obok „Ani z Zielonego Wzgórza”, „Emilki ze Srebrnego Nowiu” i „Dzieci z Bullerbyn”. Cichaczem podbierałam z drugiego pokoju fotele i ustawiałam jak najbliższej grzejników i oczywiście pułki z jabłkami. Jeszcze tylko zielony, stary ukochany koc i... przyjaciele z książki ożywali, przybliżając najcenniejsze słowa tak niemodne i wtedy, i dziś: szacunek, przyjaźń, miłość - wreszcie.

Podziękowałam pani kardiolog, zostawiłam ją z jabłkiem i... zapomniałam recepty. Ej tam, serce wyleczę sama - pomyślałam i pobiegłam na ryneczek. Nie znalazłam pani z „Fantazją”, ale kupiłam inne

chrupiące jabłka dla siebie i... dla moich dzieci. W księgarni nabyłam kilka książek i z tymi prezentami wróciłam do domu.

Psy przywitały mnie radośnie, dzieci wychyliły głowy z pokoju, mruknęły „ześć mamoo” i wróciły do oglądania bajek na telewizorze – leciał właśnie ulubiony Kubuś Puchatek. Syn, coś tam na FB jeszcze stuknął.

Ręce mi opadły. Wzięłam głęboki oddech i zacisnęłam zęby. Najchętniej zniknęłabym teraz u siebie i po długim dniu napiła się gorącej herbaty. Zniknęła w pokoju, może wstawiła pranie.

Jakiś chochlik podpowiadał mi: Nic nie rób. Nic nie zmieniaj... Zobacz jest cisza. Dzieci się sobą zajmują. Możesz odpocząć, posprzątać, obejrzeć swój serial... Jak zwykle. Masz ciszę.

Jesteś taaka zmęczona!

Zaniosłam jabłka do kuchni, włączyłam czajnik i wtedy w mojej głowie usłyszałam głos Puchatka:

- Puchatku?

- Tak Prosiaczk?

- Nic, tylko chciałem się upewnić, że jesteś.

- Jagoda, Bartek! Jesteście?

Odpowiedziała mi cisza...

- Jagoda! Bartek! Ile was można wołać?

Cisza... Nie ma ich, przeraziłam się. Zniknęli! Wyszli! Porwano ich!

Polecałam do pokoju. Są! Zołży jedne! Na słuch im padło!

Wyłączyłam telewizor. Synowi wyrwałam telefon.

- Zbiórka w kuchni! Mam dla was niespodziankę. - syknęłam uprzejmie do swych pociech.

Spojrzały się na mnie dwie pary oczu. Jedna para wzrokiem bazyliuszka próbowała mnie zabić. Druga – jeszcze nie wyrwała się z objęć szklanej pułapki. Nagle, na moich oczach, moje dwa słodkie aniołki zaczęły przeistaczać się w potwory. Czerwone z oburzenia buzie, usta w podkówkę...

Jak zmieni się Mama Jaga? Jak dzieci zmienią się, gdy zabierze się im telefony, telewizor? Tego dowiemy się z kolejnych części powieści publikowanych na portalu „e-SCK”. To też zabawa interaktywna, w której czytelnicy sami stworzą historię Jagi – pisząc swoje komentarze. Zapraszamy do aktywnego udziału w tworzeniu dalszych losów Jagi.

Rozstrzygnięcie w internecie

Serdecznie zapraszamy dzieci w wieku przedszkolnym i szkolnym do wzięcia udziału w e-konkursie Sochaczewskiego Centrum Kultury „Ozdoba wielkanocna” i „Kartka wielkanocna”. Z nadesłanych prac utworzymy Wielkanocną Galerię Internetową dostępną na stronach Sochaczewskiego Centrum Kultury, której oficjalne otwarcie odbędzie się 8 kwietnia o godz. 17.00!

Konkurs Wielkanocny adresowany jest do dzieci z przedszkoli, szkół podstawowych i gimnazjów. Prace oceniane będą przez jury w czterech kategoriach wiekowych: przedszkola i zerówki, klasa I-III, klasa IV-VI oraz klasa VII-



-VIII. Za najładniejsze prace przyznane będą nagrody i dyplomy. Warunkiem uczestnictwa w konkursie jest dostarczenie dobrej jakości fotografii przedstawiającej prace lub ska-

nów prac (w pliku jpg) do 28 marca 2020 r. na adres: sekretariat.15sierpnia.sck@gmail.com bądź przez messenger'a na facebookowym portalu „e-SCK”.

Rozstrzygnięcie konkursu odbędzie się 8 kwietnia 2020 r. o godz. 12.00. Informacja o wynikach pojawi się na stronie internetowej www.sck.sochaczew.pl oraz na facebooku SCK i e-SCK. A o godz. 17.00 otwarcie internetowej Wielkanocnej Galerii Kartek Świątecznych na nowo powstałym portalu „e-SCK”.

Dodatkową nagrodą będzie wybór i publikacja w „Ziemi Sochaczewskiej” najpiękniejszej kartki na „Pocztówkę Świąteczną SCK”.

Szczegółowy regulamin konkursu dostępny jest na stronie internetowej Sochaczewskiego Centrum Kultury: www.sck.sochaczew.pl (kalendarium i zakładka konkursy).



Adres redakcji:
Sochaczewskie Centrum Kultury
96-500 Sochaczew, ul. 15 Sierpnia 83
Kontakt:
e-mail: iza.strzelecka.sck@gmail.com
tel: 46 863 07 68, 886 626 747

Redaguje:
Iza Strzelecka
Rozwój infrastruktury kultury w Sochaczewskim Centrum Kultury realizowany jest z udziałem środków Ministra Kultury i Dziedzictwa Narodowego



Działalność sportowa w zawieszeniu

Turnieje, zawody, zmagania ligowe, wszelka działalność sportowa została wstrzymana. Związki sportowe zawiesiły rozgrywki, zawodnicy trenują indywidualnie, obiekty sportowe pozostają zamknięte. Wszystko wskazuje na to, że sytuacja ta nie zmieni się przynajmniej do końca kwietnia.

Dyrekcja Miejskiego Ośrodka Sportu i Rekreacji w czwartek 12 marca podjęła decyzję o czasowym zamknięciu, do odwołania, wszystkich obiektów (17 marca również targowiska miejskiego przy ul. Pokoju). Nie działają dwie hale, pływalnia „Orka”. Odwołane zostały wszystkie wydarzenia sportowe organizowane przez MOSiR, m.in. finały XXVI edycji Amatorskiej Ligi Piłki Siatkowej, kolejny turniej z cyklu Grand Prix Sochaczewa w Tenisie Stołowym, zajęcia ogólnorozwajowe dla dzieci „Mały Sportowiec”.

Do zawieszenia działalności zmuszone zostały też kluby i stowarzyszenia sportowe. Nie odbywają się grupowe treningi, zawieszono wyjazdy szkoleniowe i, co najważniejsze, rozgrywki ligowe. Rugbiści Orkana Sochaczewa w ramach rundy wiosennej zdołali rozegrać tylko jedno spotkanie, na wyjeździe z Budowlanymi Lublin. Zaplanowany na niedzielę 15 marca mecz w Sochaczewie z Arką Gdynia miał pierwotnie odbyć się bez udziału publiczności, jednak po decyzji Polskiego Związku Rugby rozgrywki Ekstraligi zostały zawieszane do odwołania.

Zgodnie z terminarzem rundy rewanżowej nie rozpoczną także sochaczewskie kluby piłkarskie. Bzura Chodaków pierwszą kolejkę w Płockiej Lidze Okręgowej planowała rozegrać w weekend 21-22 marca, a sochaczewski Orkan miał tydzień później rozpocząć rozgrywki w A-klasie. 11 marca Mazowiecki Związek Piłki Nożnej wydał



komunikat, że do 30 marca zawieszają rozpoczęcie rundy wiosennej oraz konsultacje szkoleniowe. Związek zalecił również odwołanie wszelkich meczów sparingowych i turniejów. W miniony piątek 20 marca Mazowiecki Związek Piłki Nożnej podjął decyzję o przedłużeniu zawieszenia rozgrywek do 26 kwietnia.

Na dzisiaj nie wiemy też, czy uda się dokończyć Sochaczewskiemu Klubowi Tenisa Stołowego rozgrywki sezonu zasadniczego Drużynowych Mistrzostw Polski. Do rozegrania zostały dwa spotkania. Najbliższe z nich zaplanowano dopiero na 15 kwietnia, ale czy się odbędzie? 17 marca komitet wykonawczy międzynarodowej federacji tenisa stołowego (ITTF) wydał oświadczenie, w którym informuje, że do końca kwietnia nie będą odbywać się żadne międzynarodowe imprezy w tenisie stołowym.

Koronawirus popsuł sportowe plany nie tylko w wymiarze lokalnym. Najlepszym przykładem jest przesunięcie piekarskich Mistrzostw Europy UEFA na 2021 roku. Jak będzie wyglądała sytuacja z rozgrywkami, w których biorą udział nasze sochaczewskie drużyny? Czy zaplanowane rozgrywki w ramach rund wiosennych rozpoczną się z opóźnieniem, a może związki sportowe w ogóle zadecydują o ich zawieszeniu do końca sezonu? Wszystko zależy od tego, kiedy normalne, a więc i sportowo-rekreacyjne życie, powróci do codzienności.

Koronawirus popsuł sportowe plany nie tylko w wymiarze lokalnym. Najlepszym przykładem jest przesunięcie piekarskich Mistrzostw Europy UEFA na 2021 roku. Jak będzie wyglądała sytuacja z rozgrywkami, w których biorą udział nasze sochaczewskie drużyny? Czy zaplanowane rozgrywki w ramach rund wiosennych rozpoczną się z opóźnieniem, a może związki sportowe w ogóle zadecydują o ich zawieszeniu do końca sezonu? Wszystko zależy od tego, kiedy normalne, a więc i sportowo-rekreacyjne życie, powróci do codzienności.

Ligowe tabele

Ekstraliga Rugby

Po X kolejce

1. Master Pharm Łódź	336-118	37
2. Ogniwo Sopot	263-131	35
3. Pogoń Awenta Siedlce	211-125	30
4. Juvenia Kraków	239-204	26
5. Skra Warszawa	271-205	24
6. Lechia Gdańsk	187-156	17
7. Orkan Sochaczew	157-208	15
8. Edach Budowlani Lublin	119-319	9
9. Arka Gdynia	106-423	1

Płocka A-klasa

Po XI kolejkach

1. Orkan Sochaczew	36-16	26
2. Stegny Wyszogród	30-16	20
3. Wicher Cieszewo	28-23	20
4. Start Proboszczewice	35-23	20
5. Spójnia Mała Wieś	32-26	19
6. Sparta Mochowo	33-29	16
7. Błyskawica Lucień	22-18	15
8. Zorza Szczawin Kościelny	18-14	14
9. GKS Góra	23-34	11
10. Mazowia Słubice	18-33	11
11. ULKS Ciątkowo	21-36	9
12. Szopen Sanniki	18-46	5

Płocka Liga Okręgowa

Po XIII kolejkach

1. Orzeł Golezdyn	34-19	29
2. Kasztelan Sierpc	53-15	28
3. Skra Drobín	43-36	24
4. Bzura Chodaków	26-18	23
5. Mazur Gostynin	32-31	20
6. Delta Słupno	27-25	20
7. Zryw Bielsk	32-28	20
8. Amator Maszewo	41-24	19
9. Stocznowiec Płock	35-24	19
10. Unia Czeremo	23-30	16
11. Błękitni Gąbin	20-30	15
12. Pogoń Słupia	23-55	11
13. Skrwia Łukomie	14-45	10
14. Unia Iłów	22-45	6

Ekstraklasa Kobiet w Tenisie Stołowym

Po XVI kolejkach

1. KTS Enea Siarka Tamobrzeg	42-12	40
2. SKTS Sochaczew	42-16	37
3. KU AZS UE Wrocław	40-14	36
4. Bebetto AZS UJD Częstochowa	33-26	27
5. Polmek Lidzbark Warmiński	34-35	24
6. KS Bronowianka Kraków	27-35	17
7. MUKS Start Nadarzyn	28-36	17
8. Astern Dajlidy Białystok	19-36	14
9. KU AZS Metal-Technik Łomża	15-41	11
10. ATS East Rent Białystok	14-43	8

Budowa stadionu trwa



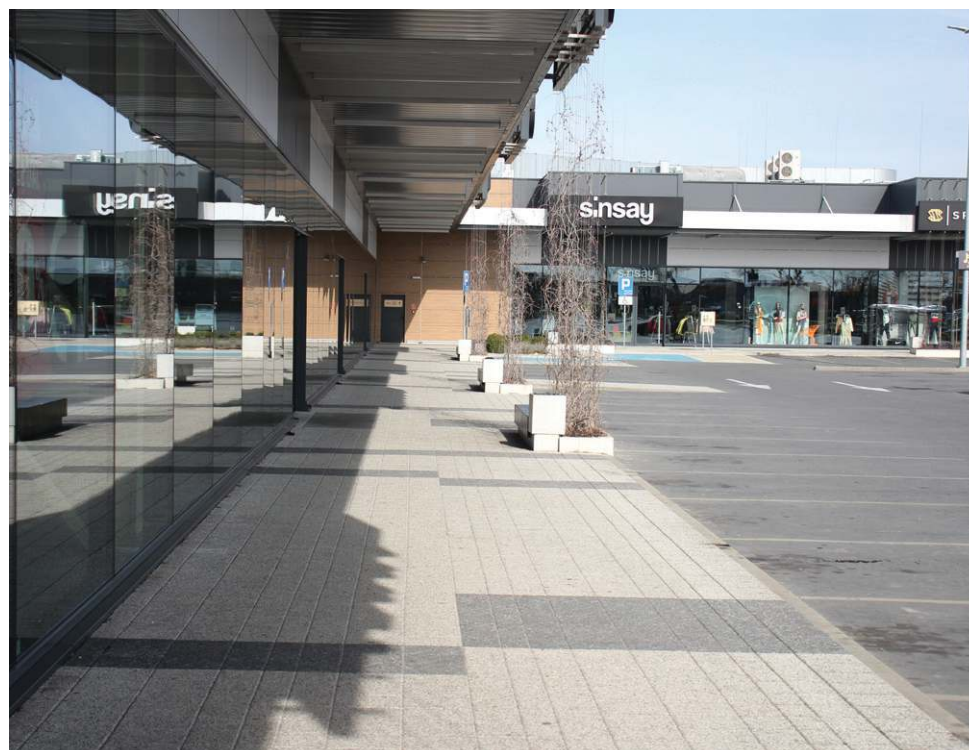
Nadzwyczajna sytuacja nie zakłóca i nie wpływa na prowadzenie prac budowlanych. Te trwają między innymi na stadionie przy ul. Warszawskiej. Roboty z każdym dniem posuwają się do przodu. W miniony piątek, 20 marca, pracownicy rozpoczęli wylewać podbudowę pod nową bieżnię lekkoatletyczną. Obiekt powinien zostać ukończony do połowy tego roku. Jesienią rozgrywki rugbyistów i piłkarzy powrócą na główną płytę boiska.

Miasto w czasach zarazy

W ostatnich tygodniach często przychodzi do głowy ta parafraza słynnej powieści Marqueza, z tą różnicą, że nie chodzi o miłość, a o przyziemny, choć niezwykle ważny temat - życia z epidemią. Wszyscy w tych dniach zdajemy trudny egzamin z koronawirusa. Nie jest to łatwe, bo po raz pierwszy mamy do czynienia z tak wyjątkową sytuacją, w której stawką jest nasze zdrowie i życie. Musimy zaakceptować mnóstwo zakazów i ograniczeń dotyczących codziennego życia. Jak się do nich stosujemy, pokazuje nasz fotoreportaż, który świadczy o dużej dyscyplinie i przeczności mieszkańców Sochaczewa. Musimy w nich wytrwać przynajmniej do świąt wielkanocnych.



Miasto się wyludniło - opustoszały ulice, parki i miejsca rekreacyjne



Wyludnione, zamknięte do odwołania galerie handlowe to niecodzienny widok



Niemal wszędzie pojawiły się karteczki na witrynach sklepów i punktów usługowych, banery czy „potykacze”, informujące o zamknięciu lokali lub określające maksymalną liczbę osób mogących w nich jednorazowo przebywać



W sklepach spożywczych sprzedawcy noszą rękawiczki, a klienci są zachęceni do płatności bezgotówkowych



MOSiR zamknął miejskie targowisko przy ul. Pokoju, a miejsca handlowe na tak zwanym zieleniaku, zarządzanym przez PSS „Społem”, w większości świecą pustkami



Ludzie czekają w kolejkach np. do aptek, przychodzi lekarskiej czy do urzędu pocztowego na ulicy