

**U nas  
przeczytasz:**

# PEC znowu obniża ceny

strony 3

BEZPŁATNA

# Ziemia

## SOCHACZEWSKA

Nr 2 (1276) 17.01.2017 r. ISSN 1231-7179 Numer indeksu 328 006

# JUBILEUSZ Z REKORDEM

wielka orkiestra  
świątecznej  
pomocy



Pod każdym względem XXV Finał WOŚP był wyjątkowy. Wedle wstępnych wyliczeń, do puszek mogło trafić nawet 100 tys. zł, radiowa licytacja Złotego Serduszka przyniosła 81 tys. zł, a inne aukcje i akcje co najmniej 20 tys. zł. Po ubiegłorocznym rekordzie, gdy zgromadzono 166 tys. zł, jubileuszowy Finał może się zakończyć jeszcze większym sukcesem. Będzie 200 tys. zł?

ciąg dalszy na str 13

Dziś w „Ziemi”  
POLECAMY



**Półtora miliona  
na drogi**

Będzie więcej pieniędzy  
na asfaltowanie  
osiedlowych ulic

str. 2



**Remont  
na finiszu**

Boryszewskie SCK już  
planuje koncerty w nowej  
sali, powstałej w dawnych  
piwnicach gmachu

str. 5



**Rozmowa  
tygodnia**

Szefowa komisji  
budżetowej Agnieszka  
Karpińska o kondycji  
finansowej miasta

str. 7

## Niepokalanki przed Chopinem Zbadaj się, oddaj krew



Strona 10

10 stycznia miesięcznik „Perspektywy” opublikował ranking szkół ponadgimnazjalnych 2017. Podobnie jak przed rokiem, w zestawieniu znalazły się cztery szkoły z terenu powiatu sochaczewskiego. Trzy z nich odnotowały awans w rankingu



Strona 8

Tak jak w ubiegłych latach, sochaczewianie będą mogli skorzystać z szeregu darmowych badań, m.in. mammografii dla pań objętych programem profilaktycznym NFZ i spoza niego. Władze miasta konsekwentnie stawiają na profilaktykę. Na pl. Kościuszki regularnie będzie się pojawiać też ambulans do poboru krwi.



## WAŻNE TELEFONY

**MOSiR**  
46 862-77-59

**Muzeum Ziemi Sochaczewskiej i Pola Bitwy nad Bzurą**  
46 862-33-09,

**PEC**  
46 862-92-00,  
telefony alarmowe 24h 604-206-108, 602-789-111

**Pogotowie energetyczne**  
991

**Pogotowie gazowe**  
(Sime Polska)  
602-343-343, 792-008-866

**Pogotowie 999**

**Policja**  
997, 46 863-72-00

**PKP** 19-757

**Koleje Mazowieckie**  
22 364-44-44

**PKS** Grodzisk Mazowiecki, baza w Sochaczewie  
46 862-55-12

**Sąd Rejonowy**  
46 862-32-64

**Schronisko „Azorek”**  
791-604-108  
791-606-109 (adopcje)

**Fundacja „Nero”**  
502-156-186

**Starostwo Powiatowe**  
46 864-18-40, 46 864-18-73

**Straż pożarna**  
998, 46 862-23-70

**Szpital**  
46 864-95-00, 46 864-96-00

**MPT Taxi**  
191-91

**Taxi**  
46 862-28-42

**Taxi Nowa całodobowe**  
888-766-600

**USC**  
46 862-23-02

**Urząd Miejski**  
46 862-27-30, 46 862-22-35

**Urząd Skarbowy**  
46 862-26-04

**Zakład Wodociągów i Kanalizacji**  
46 862-82-30

**Zgłaszanie awarii sieci wodociągowej i kanalizacji sanitarnej**  
604-195-867, 696-056-281,  
664-157-699

**ZGK** 46 862-81-06, 46 862-93-14

**ZKM** 46 862-99-27

**ZUS** 46 862-64-33

**Zgłaszanie awarii sieci oświetlenia ulicznego**  
698-088-755, 606-663-186

**Całodobowy telefon alarmowy Urzędu Miasta**  
46 862-36-82

# Dodatkowe 1,5 mln na drogi

W ostatnich dniach grudnia wojewoda mazowiecki opublikował ostateczną listę projektów, które w 2017 roku otrzymają dofinansowanie z Programu Rozwoju Gminnej i Powiatowej Infrastruktury Drogowej, tego samego z którego remontowano most na Bzurze, a wcześniej ulicę Staszica. Z siedmiu wniosków złożonych przez samorządy ziemi sochaczewskiej do realizacji zakwalifikowano tylko jeden, choć dla mieszkańców Sochaczewa szczególny – pierwszy etap remontu ulicy Trojanowskiej.

## Daniel Wachowski

daniel.wachowski@sochaczew.pl

Jesienią 2016 roku ogłoszono nabór wniosków do tegorocznej edycji Programu Rozwoju Gminnej i Powiatowej Infrastruktury Drogowej. Powiaty mogły złożyć dwa projekty, miasta i gminy po jednym. Zwycięskie pomysły mogły liczyć na 50-procentowe dofinansowanie z państwowej kasy, jednak nie wyższe niż na kwotę 3 mln zł. Samorządy z naszego powiatu przygotowały siedem wniosków – gmina Teresin chciała przebudować 3,5 km drogi w Szymanowie i Maurycewie, Rybno zgłosiło 1,2 km drogi w Zofiówce, Młodziszyn ulicę Kruczą, gmina Sochaczew 1,5 km trasy między Rozlazłowem a Kątami. Miasto starało się o 1,5 mln zł na dalszy remont ulicy Płockiej, z kolei powiat ubiegał się o pieniądze na czterokilometrowy odcinek trasy biegnącej ze Starej Suchej, przez Wikcinę do Kościelnej Góry oraz gruntowny remont ul. Trojanowskiej. I to właśnie ten ostatni projekt, jako jedyny, znalazł się na ostatecznej liście rankingowej wojewody.

## I etap Trojanowskiej

Na Trojanowską powiat ma otrzymać 2.616.000 zł dofinansowania. Dotacja to 50 procent kosztów. Resztę będą musiały dorzucić z własnych budżetów samorządy. Wstępne uzgod-

nienia są takie, że miasto wyłoży 1.480.000 zł (28,28 proc.), a powiat 1.136.000 zł (21,72 proc.). Ostateczne kwoty będą znane dopiero po rozstrzygnięciu przetargu. Plan zakłada gruntowny remont niemal kilometrowego odcinka Trojanowskiej - od skrzyżowania z al. 600-lecia do skrzyżowania z ul. Łąkową. Wybudowane zostaną chodniki, ścieżka rowerowa, przebudowane i rozbudowane będą skrzyżowania z al. 600-lecia, z ul. Łąkową i pięć z drogami lokalnymi. Powstaną zatoki autobusowe. Projekty techniczne są gotowe, zatem, po podpisaniu umowy z wojewodą, starosta Jolanta Gonta będzie mogła ogłaszać przetargi i wiosną wprowadzać ekipy na plac budowy. Zgodnie z zasadami programu, prace mogą potrwać najdłużej do końca 2017 roku.

## Więcej na drogi osiedlowe

W tegorocznej edycji Programu Rozwoju Gminnej i Powiatowej Infrastruktury Drogowej konkurencja była wyjątkowo ostra. Pomiędzy zwycięskie samorządy wojewoda rozdzielił 76,5 mln zł, natomiast miasta i gminy złożyły wnioski zakładające, że trafi do nich 172 mln zł wsparcia. Już te dwie liczby pokazują, jak wiele projektów komisja musiała odrzucić. Jednak, jak zapewnia burmistrz Piotr Osiecki, pieniądze odłożone w tegorocznym budżecie na ulicę Płocką, nasz 1,5 milio-



W ubiegłym roku w ramach „Drogi zamiast błota” asfalt wylano na 22 ulicach osiedlowych

nowy wkład własny, ratusz nadal chce wydać na drogi, ale lokalne.

- Pod koniec stycznia odbędzie się sesja rady miasta. Zaproponuję radnym, aby kwotą 1,5 mln wesprzeć program „Drogi zamiast błota”. To sprawi, że następnych kilka osiedli odczuje znaczną poprawę stanu dróg – mówi burmistrz.

W minionym roku, gdy jednocześnie prowadzono prace na dwóch rondach w Chodakowie i przy Żyrardowskiej oraz na moście na Bzurze, część mieszkańców skarżyła się na paraliż drogowy. W tym roku, po odłożeniu na bok prac na Płockiej, nie powinno dojść do podobnych sytuacji, choć i

tak poważne remonty prowadzone będą w kilku punktach miasta. 2017 rok to remont ulicy Trojanowskiej, odcinka ul. 15 Sierpnia od granic miasta do jej skrzyżowania z Inżynierską i Kościńskiego, budowa nowego mostu na Pisi oraz generalna przebudowa ulicy Chodakowskiej.

## ZDANIEM BURMISTRZA



Nie raz na forach internetowych czytałem, że powinniśmy modernizować jedną

ważną arterię rocznie, a nie dwie-trzy jak obecnie. Docierają do mnie też sygnały, że miasto, powiat i MZDW robią na drogach za dużo w jednym czasie. Cieszę się jednak, że znacznie więcej osób podziela mój pogląd, że warto sięgać po pieniądze z zewnątrz, korzystać z każdej nadarzącej się okazji, bo realizujemy inwestycje procentujące latami. Zdaję sobie sprawę, że są problemy z ruchem wahałowym, na dojazd do szkoły trzeba planować kilka minut

więcej, ale z drugiej strony, kto dziś pamięta np. o wymianie asfaltu wokół placu Obrońców Sochaczewa, zamkniętej ul. 1 Maja, Reymonta, Wąskiej? Czy nie patrzymy z dumą na ulicę Traugutta, Warszawską, Staszica, na dwa rozbudowane ronda i most? Dzięki współpracy samorządów w 2-3 lata mamy szansę zmienić wygląd ulicy Trojanowskiej, Chodakowskiej, Chopina, Licealnej, 15 Sierpnia. Kierowcy otrzymają także zupełnie nowy most na Pisi o nośności 40 ton.

## KONDOLENCJE

W poczuciu ogromnej straty żegnamy

# Janinę Sitkiewicz

wieloletnią nauczycielkę języka polskiego w Szkole Podstawowej nr 2 w Sochaczewie oraz dyrektora naszej placówki w latach 1984-1988, osobę niezwykle życzliwą i oddaną swojej pracy.

Dyrekcja, Rada Pedagogiczna, pracownicy, uczniowie i ich rodzice.

Ze ogromnym żalem żegnamy

# Janinę Sitkiewicz

nauczycielkę, dyrektora Szkoły Podstawowej nr 2, społecznika, członka Sochaczewskiej Rady Działalności Pożytku Publicznego, prezesa Oddziału Rejonowego Polskiego Związku Emerytów, Rencistów i Inwalidów w Sochaczewie.

Szczere wyrazy współczucia rodzinie i przyjaciołom przekazują

Przewodniczący Rady Miejskiej  
Sylwester Kaczmarek  
wraz z radnymi Rady Miejskiej

Burmistrz Sochaczewa  
Piotr Osiecki  
wraz z pracownikami  
Urzędu Miejskiego

Zawsze  
aktualne  
informacje



WWW.ZIEMIA-SOCHACZEWSKA.PL



# Pałac śmieci trujemy się sami

Warunki atmosferyczne panujące nad Polską powodują, że przemieszanie zanieczyszczeń w powietrzu jest mocno utrudnione. Nad polskimi miastami unosi się smog, a media biją na alarm, regularnie informując nas o tym, że wdychamy całą tablicę Mendelejewa. Postanowiliśmy sprawdzić, jak sytuacja przedstawia się w Sochaczewie i czy faktycznie możemy mieć wpływ na zmniejszenie emisji pyłów.

**Agnieszka Poryszewska**

agnieszka.poryszewska@sochaczew.pl

Z danych Głównego Inspektoratu Ochrony Środowiska i Polskiego Alarmu Smogowego wynika, że w Polsce mamy powietrze zaliczane do jednych z najbardziej zanieczyszczonych w Europie. Najgorzej jest na Śląsku. W Rybniku konieczne było nawet czasowe zawieszenie zajęć w szkołach i przedszkolach, podobnie było w Knurowie. W naszym województwie najgorzej jest w Legionowie, Warszawie i Otwocku. Jak przyznaje naczelnik Wydziału Ochrony Środowiska i Gospodarki Odpadami, ustalenie tego, jakie dokładnie mamy powietrze w samym Sochaczewie, jest trudne.

Za pomiary odpowiada Inspekcja Ochrony Środowiska oraz podległe jej wojewódzkie inspektoraty. Na Mazowszu zlokalizowanych jest kilka stacji pomiarowych, głównie w Warszawie – powiedziała nam. - Są to stacje automatyczne, które przesyłają wyniki na serwery mieszczące się w centrali. Tam są one dokładnie analizowane. Mierzone są m.in. pyły zawieszone – to one właśnie tworzą smog.

Lokalizacja stacji leży w gestii WIOŚ. W Sochaczewie nie ma niestety ani jednej, najbliższa usytuowana jest w Żyrardowie.

- Można uznać, że Żyrardów jest miastem podob-



nym do Sochaczewa, więc w pewnym stopniu prowadzone tam pomiary odzwierciedlają to, co dzieje się u nas – mówi Agnieszka Tomaszewska. - Z najnowszych pomiarów wynika, że stan powietrza w Żyrardowie ocenić można jako dostateczny. Parametrem, który decyduje o tym, że należy informować o możliwości wystąpienia stanów alarmowych jest wynik 200 mikrogramów na m<sup>3</sup> stężenia pyłu. Mamy wtedy do czynienia ze stanem ostrzegawczym. Gdy stężenie zaczyna przekraczać 300 mikrogramów, sytuacja jest już poważna - mamy wówczas stan alarmowy. W takim przypadku jakość powietrza może zagrażać zdrowiu. W ostatnich dniach w Żyrardowie żaden z powyższych parametrów nie był przekroczony.

Pani naczelnik zainteresowanych odsyła na strony internetowe, WIOŚ i GIOŚ. Można tam znaleźć wiele przydatnych informacji, w tym wykaz miejsc, w których występuje największe zagrożenie smogiem.

- W czasie chłódów więcej paliwa trafia do pieców. Stąd bierze się większa emisja zanieczyszczeń do powietrza. Mrozy i brak wiatru powodowały powstanie nad Sochaczewem rodzaju kaptura, pod którym gromadził się smog. Gdy pojawia się wiatr i temperatura wzrasta, poprawia się jakość powietrza – wyjaśnia Agnieszka Tomaszewska.

Na to, jakim powietrzem oddychamy, a co za tym idzie na nasze zdrowie i komfort życia, wpływ mamy również my sami. Decydujące

jest spalanie w piecach paliwa o odpowiedniej jakości. O ile to możliwe, nie należy na nim oszczędzać.

- Obecnie nie ma żadnych standardów mówiących o tym, jaki jest dopuszczalny poziom zanieczyszczeń emitowanych do powietrza przez piece stosowane w gospodarstwach domowych. Przepisy odnoszą się jedynie do większych urządzeń, używanych np. w dużych kotłowniach. Brakuje również standardów dotyczących np. zawartości siarki w węglu. Są normy dotyczące tylko paliw gazowych i płynnych.

W trosce o nasze zdrowie pamiętać należy o podstawach, a więc: nie spalajmy w piecach śmieci i unikajmy dogrzewania się poprzez palenie w kominkach.

## PEC znowu obniża ceny

**Przedsiębiorstwo Energetyki Ciepłej kolejny raz obniża ceny. Po wiosennej korekcie o 7,5 procent oraz letniej o kolejne 2,1 procent, w lutym czeka nas następna zmiana stawek. Spółka zapowiada ich średni spadek o niemal 2,5 procent.**

Jak powiedział nam prezes PEC Jarosław Dorociak, spółka wystąpiła do Urzędu Regulacji Energetyki o korektę cennika, gdyż, zgodnie z przepisami, sama nie może wprowadzać takich poprawek. Bez względu na to, czy proponowane ceny rosną, czy spadają, zawsze wymagana jest zgoda URE. W listopadzie PEC złożył stosowny wniosek i zaproponował spadek stawek o 2,4 proc.

- Zmiana ceny taryfowej wynika przede wszystkim z niższych cen paliwa gazowego. Dla spółki Sime Polska jesteśmy na tyle poważnym i ważnym partnerem, że udało się wynegocjować atrakcyjne stawki. Po zakończeniu rozmów z dostawcą, 19 grudnia nasz wniosek zatwierdził pre-

zes Urzędu Regulacji Energetyki, dziesięć dni później decyzję opublikowano w Dzienniku Urzędowym Województwa Mazowieckiego i, zgodnie z przepisami, od 1 lutego mogą wejść w życie – mówi prezes J. Dorociak.

PEC Sochaczew to główny dostawca ciepła na terenie miasta. Ogrzewa 170 bloków i kamienic oraz 40 budynków użyteczności publicznej (banki, urzędy, przychodnie itp). Spółka posiada dziesięć kotłowni, z których pięć jest użytkowana - Żeromskiego 23, 1 Maja 3, Reymonta 36, Żwirki i Wigury 24 oraz al. 600-lecia 25. Wszystkie wykorzystują gaz ziemny wysokometanowy dostarczany siecią do miasta przez spółkę SIME.

Dzięki prowadzonej od lat akcji ocieplania bloków, kamienic i obiektów użyteczności publicznej, pięć miejskich kotłowni i jedna należąca do Geotermii Mazowieckiej sprzedają coraz mniej ciepła. Roczne zużycie spadło o około 10 procent - ze 157,1 tys. GJ w 2013 roku do 142,9 tys. w 2015. (dw)

## Czas na przetargi

**Kilka dni przed Sylwestrem sochaczewscy radni jednogłośnie zatwierdzili budżet miasta na 2017 rok, a to oznacza, że można ogłaszać pierwsze przetargi.**

Po latach prowadzonych krok po kroku prac, jest szansa, że także II piętro Urzędu Miejskiego nabierze nowego blasku. Ratusz ogłosił przetarg na opracowanie projektu budowlano-wykonawczego obejmującego remont tej kondygnacji oraz głównej klatki schodowej. Do przebudowy będzie 451 m<sup>2</sup> biur i korytarzy oraz 98 m<sup>2</sup> klatki schodowej. Wiosną poznamy koncepcję architektoniczną, dokładne projekty budowlane i kosztorysy. Prace obejmą wymianę wszystkich drzwi, instalację elektrycznej, przeciwpożarowej, częściową przebudowę instalacji wodnej, kanalizacyjnej i centralnego ogrzewania.

Miasto szuka też biura gotowego zająć się opracowaniem projektu nowego boiska przy Szkole Podstawowej nr 3. To jeden ze zwycięskich projektów ostatniej edycji Sochaczewskiego Budżetu Obywatelskiego, który w otwartym głosowaniu poparło aż 1070 osób. Inwestycja ma być realizowana w latach 2017-2018. Przy szkole zbudowany będzie kompleks sportowy zlokalizowany na powierzchni o wymiarach 65,5m x 107m. W jego ramach powstanie boisko do piłki ręcznej o wymiarach 44m x 32m (pole gry 40m x 20m) oraz dwa boiska do koszykówki o wymiarach 28m x 15m. Wokół placów gry przebiegać będzie 300-metrowa, trzytorowa bieżnia z nawierzchnią poliuretanową oraz skocznia do skoków w dal. Kompleks rekreacyjny ma zostać też dodatkowo oświetlony. (dw)




ZAKŁAD KOMUNIKACJI MIEJSKIEJ W SOCHACZEWIE  
MA W SWOJEJ OFERCIE BILETY Z 15% ZNIŻKĄ  
DLA POSIADACZY  
SOCHACZEWSKIEJ KARTY MIESZKAŃCA

Wykaz punktów, w których kupisz		BILETY Z 15% ZNIŻKĄ	
Kiosk ul. 1 Maja przy Urzędzie Poczтовым	Sklep „Centrum Delikatesy” - w bloku J.W. Construction	Hurtownia Carmen Polska - al. 600-lecia i ul. Warszawska	Kiosk na pl. Kościuszki
Kiosk róg ulic Żeromskiego i Warszawskiej	Kiosk ul. 1 Maja przy sklepie GRAM	Sklep Spożywczo - Przemysłowy ul. Łąkowa 34	Sklepy „Lewiatan” w Chodakowie
Kiosk Ruch osiedle ul. Żeromskiego (obok dawnej TP S.A.)	Sklep spożywczo-przemysłowy w szpitalu	Kiosk Ruch przy stacji PKP	Sklep „U Janusza” ul. Chopina 146 - przy rondzie w Chodakowie
Kiosk Ruch al. 600-lecia przy aptece Serduszko	Tabak Polska Sp. z o.o. - sklepik w markecie Kaufland	Kiosk Ruch ul. 1 Maja przy Urzędzie Miasta	



# Jeden z dziesięciu najlepszych

Sochaczew zajął ósme miejsce w Ogólnopolskim Rankingu Powiatów i Gmin prowadzonym przez Związek Powiatów Polskich. W naszym najbliższym regionie zdeklasował pozostałe samorzady, zostając zdecydowanym liderem klasyfikacji.

**Agnieszka Poryszewska**

agnieszka.poryszewska@sochaczew.pl

Ogólnopolski Ranking Powiatów i Gmin prowadzony przez Związek Powiatów Polskich jest jedynym w kraju tego rodzaju przedsięwzięciem. Zwycięstwo samorządu wiąże się z przyznaniem tytułu „Dobry Polski Samorząd”. Ranking prowadzony jest w podziale na sześć kategorii jednostek samorządu terytorialnego, w zależności od ich wielkości i charakteru. Sochaczew zajął ósmą lokatę w kategorii „gminy miejskie i miejsko-wiejskie”, uzyskując łącznie 22.625 punktów.

Samorzady sklasyfikowane w rankingu są oceniane przez ekspertów w dziesięciu grupach tematycznych. Są to m.in. działania proinwestycyjne i rozwojowe, rozwiązania poprawiające jakość obsługi mieszkańca, rozwój społeczeństwa informacyjnego i obywatelskiego, promocja akcji i działań prozdrowotnych dla mieszkańców, rozwiązań proekologicznych, współpraca krajowa i międzynarodowa samorządu oraz działania promocyjne. Ocena prowadzona jest na bieżąco, przez 12 miesięcy, a podsumowania dokonuje się w ostatnim dniu roku. Kolejność w rankingu uzależniona jest od wyników osiąganych przez samorząd oraz zrealizowanych projektów.



Jeżeli chodzi o nasze miasto, szczególną uwagę zwrócić należy na punktację w kategorii „współpraca z innymi samorządami”. Sochaczew może pochwalić się np. umową zawartą z powiatem sochaczewskim w sprawie wspólnego remontu ul. Trojanowskiej, umowami z MZDW dotyczącymi przekazania dokumentacji technicznej na przebudowę fragmentów ulic Chodakowskiej, Chopina oraz 15 Sierpnia. Ponadto największą liczbę punktów Sochaczew uzyskał za ilość środków pozyskanych z funduszy zewnętrznych, opracowanie strategii rozwoju, internetowe rozwiązania w zakresie elektronicznej obsługi interesantów, prowadzenie portalu sochaczew.pl oraz wydawanie „Ziemi Sochaczewskiej”. Doceniono również posiadanie newslettera oraz systemu powiadamiania na komórkę dla klientów urzędu oraz prowa-

denie bezpłatnych punktów z dostępem do internetu w placówkach podległych (np. biblioteka miejskiej, MOPS).

Wpływ na osiągnięty rezultat miała też wielkość środków finansowych wydatkowanych na realizację zadań publicznych przez organizacje pozarządowe oraz działalność Sochaczewskiej Rady Pożytku Publicznego. Komisja wysoko oceniła sochaczewskie programy prozdrowotne (skierowane np. do seniorów, kobiet oraz najmłodszych sochaczewian), system stypendialny dla uzdolnionej młodzieży funkcjonujący od 2011 roku i w stu procentach finansowany z budżetu miasta a także system szkoleń dla nauczycieli, w których, w ciągu poprzedniego roku, wzięło udział blisko 400 pedagogów. Ekspertki oceniający wyniki naszego samorządu zwrócili uwagę na liczbę oraz różnorodność

impres sportowych odbywających się w Sochaczewie. Przypomnijmy, że znalazły się wśród nich m.in.: Rodzinny Rajd Rowerowy im. Tadeusza Krawczyka, Turniej Dzikich Drużyn, Bieg Papięski, Turniej Piłki Halowej im. H. Orzeszka czy Europejskie Biegi Młodych Olimpijczyków.

Nie bez znaczenia były wdrażane działania proekologiczne. Maksymalną możliwą liczbę punktów otrzymaliśmy za udzielanie wsparcia finansowego na likwidację eternitowych dachów, budowę ścieżek rowerowych a także inne działania ukierunkowane na obniżenie poziomu emisji CO2 do atmosfery. Jak się okazało, podczas całościowej oceny dużą rolę odgrywały nawet szczegóły, jak np. ustanowienie tytułu Honorowego Obywatela czy organizacja lokalnych kiermaszów i innych wydarzeń promujących specyfikę regionu.

## ZAPYTAJ BURMISTRZA

**Panie Burmistrzu, jestem mieszkańcem ulicy Granicznej, chciałbym się dowiedzieć, kiedy będzie dokończona kanalizacja na całości tej ulicy oraz kiedy my, mieszkańcy doczekamy się jej asfaltowania?**



Ulica Graniczna nie jest ujęta w Wieloletnim Planie Rozwoju i Modernizacji Urządzeń Wodociągowych i Kanalizacyjnych opracowanym przez ZWiK. Proponuję złożyć wniosek w Zakładzie Wodociągów i Kanalizacji w Sochaczewie, z podpisami osób zainteresowanych budową i późniejszym podłączeniem swoich gospodarstw domowych do instalacji sanitarnej. ZWiK, planując inwestycje, analizuje przede wszystkim poziom zapotrzebowania na swoje usługi. Odnosząc się do asfaltu, to program „Drogi zamiast błota” w dalszym ciągu jest realizowany. Kolejne ulice są utwardzane i na Graniczną też przyjdzie czas.

**Mieszkam w domu należącym do PKP przy ul. Licealnej 45, gdzie dojazd do posesji znajduje się od ul. Sienkiewicza lub od Botanicznej pod wiaduktem. Od kilku lat ludzie dojeżdżający do pracy parkują samochody pod wiaduktem i w okolicach, utrudniając dojazd do usytuowanych tam posesji. Bardzo często samochody są ustawione tak, że, gdyby wynikła konieczność dojazdu karetki, straży pożarnej czy chociażby samochodu ciężarowego z węglem bądź drewnem, przejazd byłby niemożliwy. (...) Policja zawsze odmawia interwencji. Pytam, jak rozwiązać ten problem, nękający nas, mieszkańców, tej okolicy? Nadmieniam, że otwarcie parkingu nic nie zmieniło.**

**Z poważaniem Marta Chądryńska**

Szanowna Pani, tereny znajdujące się pod wiaduktem zarządzane są przez Mazowiecki Zarząd Dróg Wojewódzkich. To od zarządcy nieruchomości zależy, jak ona jest użytkowana. W związku z tym ratusz nie ma żadnego wpływu na sytuację na tej działce. Dlatego proponuję skierować pismo do MZDW w tej sprawie. Osobiście również przedstawię ten problem dyrekcji MZDW na najbliższym spotkaniu.

**Piszę w sprawie wykupu mieszkania w Sochaczewie, a dokładnie mieszkania wojskowego. Moja babcia mieszka w takim właśnie mieszkaniu przy ulicy Żwirki i Wigury, ale niestety nie zostało ono wykupione w momencie, kiedy było można, ponieważ było to po śmierci dziadka i babcia nie myślała o tym. Chciałabym się dowiedzieć od Pana, czy będzie jeszcze możliwość wykupu tych mieszkań, czy mieszkanie po tylu latach pójdzie w obce ręce, a nie zostanie w rodzinie.**

Jak sama Pani wskazała, mieszkanie jest „wojskowe”, a Gmina Miasto Sochaczew nie zarządza nieruchomościami należącymi do Agencji Mienia Wojskowego. Proponuję skontaktować się z oddziałem regionalnym AMW w Warszawie i przedstawić swoją sytuację.

Pytania burmistrzowi Piotrowi Osieckiemu można zadawać na portalu **Sochaczew.pl**

KONDOLENCJE

### Józefowi Gołębiowskiemu

byłemu staroście sochaczewskiemu i naczelnikowi Wydziału Spraw Obywatelskich UM  
słowa otuchy i szczerze wyrazy współczucia z powodu śmierci

**SYNA**  
przekazują

Burmistrz Sochaczewa Piotr Osiecki  
wraz z pracownikami Urzędu Miejskiego

Z głębokim żalem przyjęliśmy wiadomość o śmierci

### Pani Zofii Szęszół

wieloletniej nauczycielki  
Szkoły Podstawowej nr 2  
w Sochaczewie,  
osoby niezwykle oddanej swojej  
pracy i młodzieży

Dyrekcja, Rada Pedagogiczna,  
pracownicy, uczniowie i ich rodzice



# SCK zmienia oblicze

Rozpoczęte w zeszłym roku remonty w budynku Sochaczewskiego Centrum Kultury w Boryszewie kosztowały około półtora miliona złotych i właściwie są już zakończone. Ostatnie poprawki wykonano kilka dni temu. Teraz ekipa SCK wkroczyła do wyremontowanych pomieszczeń i rozpoczęła wyposażanie nowej sali koncertowej powstałej w nieczynnej przez lata piwnicy. Pierwszy koncert zaplanowano już na 4 lutego.

**Sebastian Stępień**

sebastian.stepien@sochaczew.pl

Prace remontowe w boryszewskim SCK rozpoczęły się latem zeszłego roku. Pierwszym etapem była termomodernizacja obiektu i jego zabezpieczenie przed wodą, drugim przekształcenie piwnic w kameralną salę koncertową. Wymieniona została instalacja centralnego ogrzewania, wyremontowane łazienki, wymieniono drzwi, odnowiono ściany i sufit.

Sama termomodernizacja obiektu i zabezpieczenie przed wodą kosztowały 1.085.500 zł. Wymieniono 580 metrów rur i 75 grzejników, a ściany zostały ocieplone i zaizolowane (w tym taras). Termomodernizacja SCK to element większego projektu pod nazwą „Zwiększenie efektywności energetycznej w budynkach użyteczności publicznej”, obejmującego dwa domy kultury: w Chodakowie i Boryszewie a także halę sportową przy ul. Chopina. W Wieloletniej Prognozie Finansowej na ten projekt ratusz zabezpieczył ponad 2,1 mln zł wkładu własnego.

Kameralna sala koncertowa w piwnicy mogła powstać dzięki wsparciu Ministerstwa Kultury i Dziedzictwa Narodowego, które przekazało na ten cel 383 tys. zł dotacji. Miasto ze swojej strony dołożyło decyzją radnych 75 tys. zł.

- Remont zakończył się właściwie z końcem zeszłego roku – mówi dyrektor SCK, Artur Komorowski. - Do 12 stycznia firma wykonywała ostatnie poprawki. Teraz zajmujemy się doposażaniem sali. Musimy odpowiednio ustawić nagłośnienie, przygotować stoliki i miejsca dla około 100 osób. Chcemy nadać sali charakter klubokawiarni z lat 20. i 30. ubiegłego stulecia, gdzie w miłej atmosferze będzie można dyskutować i słuchać muzyki w większym gronie.



Na początek w nowej sali koncertowej serwowane będą kawa i herbata, jednak dyrektor Komorowski deklaruje, że, jeśli pojawi się takie zapotrzebowanie, zorganizowany zostanie również catering. Pierwszy koncert został już zakontraktowany na 4 lutego. Wystąpi młoda utalentowana pianistka i wokalistka Basia Błaszczuk ze swoim zespołem Basia Błaszczuk Trio.

- Chcieliśmy w ten sposób wyznaczyć sobie twarde termin na wykonanie prac – stwierdza Artur Komorowski. - To zawsze motywujące, jeśli goni jakiś deadline. Trzy tygodnie to bardzo realny czas na dopięcie wszystkiego na ostatni guzik.

Ciekawostką jest, że w ramach remontu sali koncertowej powstała reżyserka, która może służyć także jako studio nagraniowe. W dużej mierze rozwiązuje

to kwestię zapotrzebowania sygnalizowanego od dawna przez sochaczewskie grupy muzyczne. W piwnicach będzie można też wyświetlać filmy. SCK chce tu pokazywać ambitne kino zaangażowane społecznie.

Poza salą koncertową zupełnie nowy charakter zyskały łazienki. Pojawiły się stylizowane umywalki i duże lustro, a całość spełnia najwyższe standardy.

W tym sezonie artystycznym koncerty w nowej sali mają się odbywać co dwa tygodnie. Jak twierdzi dyrektor Komorowski, jest to optymalne założenie, żeby z jednej strony nie przytłoczyć odbiorców nadmiarem oferty, a z drugiej utrzymać ciągłe zainteresowanie. Jeśli jednak okaże się, że w pewnym momencie zapotrzebowanie przekroczy oczekiwania i na koncertach zacznie brakować miejsc, będą się one odbywać na tyłach budynku.

SCK nie zamierza przestać na zakończonych z końcem zeszłego roku remontach. Już teraz trwają poszukiwania źródeł finansowania innych ambitnych zamierzeń.

- Niedawny Koncert Noworoczny pokazał, że sala widowiskowa boryszewskiego obiektu nie jest wystarczająco duża. Wiele osób nie dostało się niestety na to wydarzenie, a ci którzy weszli, musieli dosłownie tłoczyć się na widowni. Dlatego doskonałym rozwiązaniem byłoby dobudowanie balkonu na około sto, może dwieście miejsc. Nie jest to wcale przedsięwzięcie oderwane od rzeczywistości. Ściany budynku są bardzo mocne, a sama sala jest wysoka i posiada jeszcze duży potencjał akustyczny. Innym zamierzeniem, jest zorganizowanie parkingu na tyłach budynku.

## Artystyczny weekend w Żelazowej Woli

W najbliższy weekend 21 i 22 stycznia w Muzeum Fryderyka Chopina w Żelazowej Woli odbędą się dwa wydarzenia artystyczno-edukacyjne. Placówka zaprasza na obchody Dnia Babci i Dziadka oraz warsztaty filmowe.



W sobotę 21 stycznia świętować będziemy Dzień Babci i Dziadka. O godzinie 15.00 w sali kinowej Pawilonu Etiuda odbędzie się koncert koled dla Babć i Dziadków w wykonaniu uczniów sekcji smyczkowej i gitary Państwowej Szkoły Muzycznej I i II st. w Sochaczewie, przygotowanych przez nauczycieli sekcji pod opieką artystyczną Marity Uhlig. Czy Fryderyk Chopin świętował Dzień Babci i Dzień Dziadka? Podczas wydarzenia poznamy postaci przodków Fryderyka. Wstęp na koncert wolny.

22 stycznia w godz. 11.00 – 16.00 zapraszamy na zorganizowane w ramach programu edukacyjnego do wystawy czasowej „Chopinowi. Trzy pomniki dla kompozytora 1894 – 1926 – 1961” warsztaty filmowe dla dzieci w wieku 7-10 lat - Animacja poklatkowa z

Chopinem. Ta niecodzienna propozycja na spędzenie wspólnego czasu rodzica i dziecka pozwoli na stworzenie filmu o tematyce chopinowskiej i związanej z treściami wystawy czasowej. Zajęcia poprowadzą Magda Bravo, znana animatorka kultury, współzałożycielka Fundacji Osiem Życzeń, zajmującej się edukacją artystyczną oraz Bogna Wojtkielewicz, dyrygentka, chórzystka, edukatorka. Wydarzeniu będzie towarzyszył minirecital chopinowski.

Koszt uczestnictwa w warsztatach: 15 zł od osoby. Rezerwacja miejsc pod nr tel. 863-33-00 lub mailowo: zelazowawola.rezerwacje@nifc.pl.

MIĘDZYNARODOWA GRUPA OPEROWA

**SONORI**  
ENSEMBLE

KARNAWAŁOWA  
**GALA**  
OPEROWO - OPERETKOWA

BARBARA SPITZER  
SOPRAN  
WROCLAW

TOMASZ TRZĄZ  
TENOR  
WROCLAW

IZABELA STRZELECKA  
MEZOSOPRAN  
WROCLAW

AGNIESZKA BRODZIEWSKA  
PRZEWIŚLAN  
WROCLAW

ANNA WILCZYŃSKA  
WIOCIŚLAN  
WROCLAW

MARTYNA WITOWSKA  
PIANISTKA  
WROCLAW

WWW.SONORI.PL

**24 lutego 2017 SOCHACZEW**

19:00 Sochaczewskie Centrum Kultury

Bilety do nabycia w Sochaczewskim Centrum Kultury, ul. Żeromskiego 8  
oraz pod numerem telefonu 46 862 25 02.

bilety:  
50 zł  
(normalny)  
45 zł  
(ulgowy)  
40 zł  
(grupowy)



## Prosto, jasno, bezpiecznie



Dzięki nowym lampom chodnik jest doskonale widoczny, nawet w środku nocy przy gęstej mgie

**W grudniu zakończyła się budowa oświetlenia oraz chodnika na odcinku ul. Warszawskiej. Warta ponad 400 tysięcy złotych inwestycja pozwala na bezpieczne poruszanie się pieszych, zmierzających na zakupy do centrum handlowego Sonata Park.**

Nowy chodnik biegnie po lewej stronie jezdni, idąc z miasta do Sonaty. Pas dla pieszych powstał dzięki decyzji radnych miejskich, którzy przychylił się do wniosku burmistrza o przekazanie na ten cel 250 tys. zł. Dodatkowe 50 tys. zł na realizację zadania inwestycyjnego, w formie darowizny, przekazała firma Carrefour.

Budowa chodnika rozpoczęła się we wrześniu ubiegłego roku. Prace prowadziła firma Agnes-Bud z Rokotowa. Na od-

cinu od torów kolejki wąskotorowej do budynku Urzędu Gminy Sochaczew położono w sumie 1520 mkw kostki brukowej. Ponadto na łącznej powierzchni 3286 mkw uporządkowano pobocza oraz zieleń, zamontowano przepusty przy podjazdach do posesji, wykonano odwodnienie jezdni. Dodatkowo ze środków bieżących Wydziału Infrastruktury Urzędu Miejskiego w Sochaczewie wyznaczono pasy dla rowerów, po obu stronach jezdni.

Drugim elementem inwestycji była budowa oświetlenia. Zajął się tym firma Instel. Postawiono 14 słupów oświetleniowych, połączonych kablem o długości 430 metrów. Budowa oświetlenia kosztowała 105 tys. zł. Lampy są zasilane energią elektryczną od 9 grudnia ubiegłego roku. (mf)

KOMUNIKAT

### Komunikat Urzędu Miejskiego w Sochaczewie

**Wszelkie czynności związane z wpisem do Centralnej Ewidencji i Informacji o Działalności Gospodarczej (CEIDG) prowadzonej przez Ministra Rozwoju są BEZPŁATNE.**

Do wszystkich przypadków oferowania wpisu do rejestru przedsiębiorców za opłatą należy podchodzić ze szczególną ostrożnością, gdyż są to oferty komercyjne. W związku z licznymi zgłoszeniami, o otrzymywanych przez przedsiębiorców wezwaniach do dokonania opłaty za wpis do różnorodnych rejestrów informujemy, że pisma te nie są przesyłane przez Urząd Miejski w Sochaczewie. Ministerstwo Rozwoju i Główny Urząd Statystyczny również ostrzegają przed tego typu wezwaniach. Są to prywatne dobrowolne oferty, pomimo że sprawiają wrażenie pism urzędowych.

Na rynku funkcjonują firmy komercyjne, które w ten sposób oferują przedsiębiorcom dokonanie wpisu do prowadzonych przez siebie rejestrów. Wpis taki nie upoważnia do wykonywania działalności gospodarczej i ma charakter czysto informacyjny czy reklamowy. Podanie przez przedsiębiorców swoich danych takim firmom, a także wniesienie ewentualnych opłat, jest całkowicie dobrowolne.

Wpis do CEIDG jest bezpłatny. Zaświadczenie przedsiębiorca drukuje samodzielnie ze strony [www.firma.gov.pl](http://www.firma.gov.pl)

Urząd Miejski w Sochaczewie

Referat Obsługi Inwestora i Działalności Gospodarczej

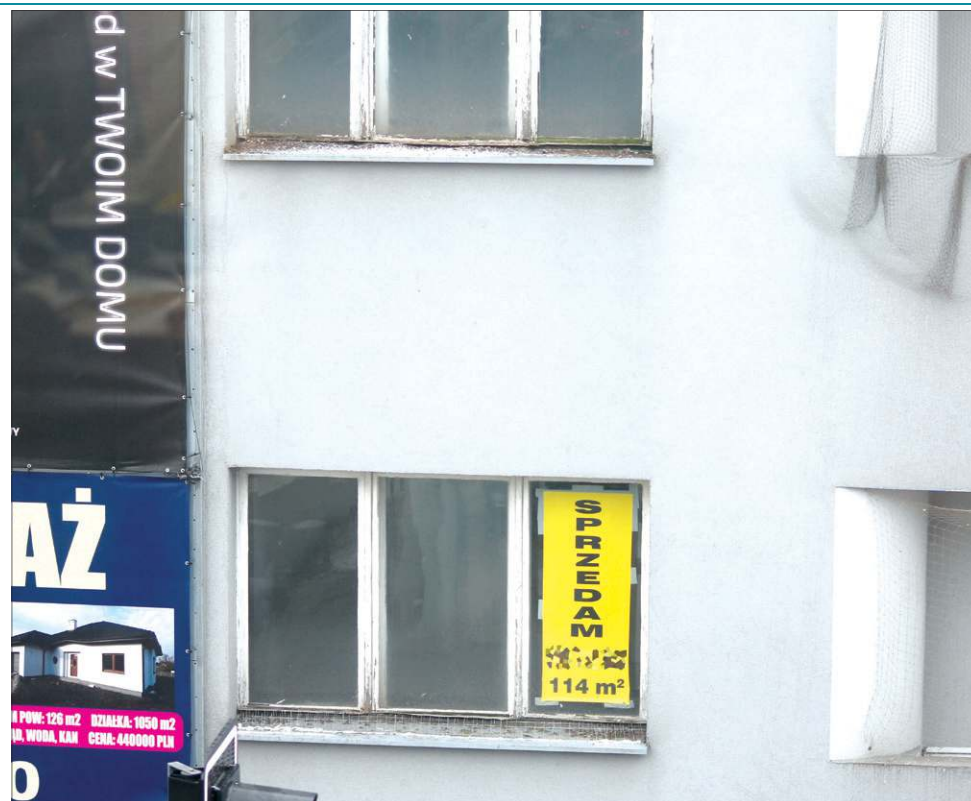
# Ceny mieszkań w mieście

Trzy tysiące czterysta pięć złotych i pięćdziesiąt groszy (3 405,50 zł). Dokładnie tyle wynosi średnia cena ofertowa metra kwadratowego mieszkania w Sochaczewie. Oznacza to, że kupując własne M w cenie z ogłoszenia, musielibyśmy zapłacić za nie średnio 198 870,91 zł.

Standardem jest to, że im mniejsze jest mieszkanie, tym cena metra kwadratowego jest wyższa. Reguła ta nie sprawdza się jednak w chwili obecnej w Sochaczewie. Najtańsze są kawalerki. Za metr kwadratowy mieszkania jednopokojowego ogłoszeniodawcy żądają średnio 2 734 zł. Po dokładnym przyjrzeniu się ogłoszeniom widać, że są to mieszkania o niższym standardzie, do remontu, często w kamienicach. W przypadku mieszkań na dogodnych kondygnacjach, w blokach o dobrej opinii, z niskimi kosztami cena nie będzie już tak atrakcyjna.

Wbrew powszechnym regułom obecnie w Sochaczewie droższe od kawalerek są mieszkania czteropokojowe. Kosztują one średnio 2 824 zł i to mimo że trudniej jest sprzedać duże mieszkanie. Przecież posiadanie takiego lokalu wiąże się z wyższymi opłatami miesiecznymi i nie każdy może sobie pozwolić na takie obciążenie comiesięcznego budżetu. W przypadku dużych mieszkań częstsze też są większe obniżki cen.

Mieszkania trzypokojowe kosztują średnio 3 311 zł za metr kwadra-



towny. Przed zasugerowaniem się tą ceną należy pamiętać, że wśród mieszkań trzypokojowych są także te o metrażu około 50 m<sup>2</sup>, znane choćby z osiedla przy ulicy Senatorskiej. Kilka takich mieszkań w zawyżonej cenie znajduje się właśnie na rynku i to one nieco sztucznie podnoszą średnią cenę. Standardowa „trzypokojówka” o powierzchni ponad 60 m<sup>2</sup> będzie kosztowała około 3000 zł za metr kwadratowy.

Mieszkanie dwupokojowe, na wygodnym piętrze, z balkonem, to obecnie najczęściej poszukiwany rodzaj nieruchomości. Gdyby tylko deweloperzy wiedzieli, ile osób szuka takich mieszkań, to w Sochaczewie na pewno powstałyby jeszcze ze dwa bloki tylko z takimi lokalami. Nic dziwnego, że duża liczba poszukujących pozwala sprzedającym żądać więcej za swoje mieszkania. Aktualnie za dwa pokoje z kuchnią trzeba

zapłacić średnio 3 632 zł za metr kwadratowy. Obserwując ruch w ogłoszeniach można się spodziewać, że atrakcyjne mieszkania tego typu mogą jeszcze podrożeć.

Powyższych obliczeń cen średnich dokonaliśmy na podstawie 112 ogłoszeń z najpopularniejszego na terenie Sochaczewa portalu z ogłoszeniami nieruchomości. Dane pobrane zostały 2 stycznia 2017 roku.

Strefa.pro,  
Krzysztof Derdzikowski

KONDOLENCJE

„Umarłych wieczność dotąd trwa, dokąd pamięcią im się płaci” *św. Jan*

Wyrazy głębokiego żalu i współczucia z powodu nagłej śmierci

**Karoliny Buczek**

Rodzinie zmarłej składają

Dyrektor, Rada Pedagogiczna, pracownicy, uczniowie i ich rodzice  
SP nr 2 w Sochaczewie

7 stycznia w wieku 92 lat zmarła

**ś.p. Zofia Felicka**

żołnierz Armii Krajowej, zasłużona łączniczka oddziałów AK w Jabłonie, zootechnik, długoletni pracownik Herbapolu w Sochaczewie.

Msza święta żałobna odbędzie się w Warszawie w kościele św. Józefata przy cmentarzu wojskowym na Powązkach o godz. 12.15 dnia 2 lutego 2017 roku, po czym nastąpi odprowadzenie prochów do grobu rodzinnego.



**RADA MIASTA NA PÓŁMETKU**

# Sytuacja finansowa miasta jest dobra

Kadencja sochaczewskiej Rady Miasta jest już na półmetku. Kontynuujemy nasz cykl, w którym pytamy przewodniczących komisji o to, jak widzą nasze miasto obecnie i w jakim kierunku powinno się ono dalej rozwijać. Tym razem Daniel Wachowski rozmawia z radną **Agnieszką Karpińską**, szefową Komisji Budżetu i Finansów.

**Debiutantka w radzie zdobywa aż 192 głosy w swym okręgu. Jednocześnie debiutantka kieruje jedną z najważniejszych komisji. Czuje Pani odpowiedzialność?**  
Byłam mile zaskoczona taką liczbą głosów, za co bardzo dziękuję moim wyborcom. Oczywiście czuję wielką odpowiedzialność, na szczęście w każdej sprawie mogę liczyć na pomoc wiceprzewodniczącego komisji, bardzo doświadczonego radnego Edwarda Stasiaka. Jego wskazówki są dla mnie cennym wsparciem.

**Ma Pani zawodowy związek z finansami?**  
Ukończyłam studia na kierunku Zarządzanie Ochroną Środowiska, a więc ma to niewiele wspólnego z zarządzaniem finansami. Kiedyś prowadziłam własną działalność gospodarczą i to doświadczenie poważnie pozwoliło mi zapoznać się z zagadnieniami dotyczącymi finansów. Chcę też zaznaczyć, że Komisja Budżetu i Finansów to sześć osób, prawdziwi fachowcy od tych spraw.

**Co panią najbardziej zaskoczyło w pracy radnego?**  
Na początku zaskoczyła mnie ilość materiałów, jakie radni otrzymują do zapoznania się przed każdą sesją. A mówiąc całkiem poważnie, praca radnego nie ogranicza się tylko do uczestniczenia w sesjach. Spotykamy się na komisjach

w urzędzie, komisjach wyjazdowych, ale prawdziwa praca to mieszkańcy, którzy zwracają się do mnie nie tylko w sprawach inwestycji, dróg czy chodników. Trafiają do mnie ludzie, którzy borykają się z osobistymi problemami i nie wiedzą, jak sobie z nimi poradzić. Zanim zostałam radną, wydawało mi się, że nie jest to czasochłonne zajęcie, a to niemal praca na cały etat. Trzeba znać potrzeby i oczekiwania ludzi, żeby skutecznie im pomagać. Wiadomo, że nie wszyscy będą zadowoleni, bo nie da się zadowolić każdego. Musimy pogodzić oczekiwania mieszkańców z tym, na co może sobie pozwolić budżet.

**Jaki jest stan finansów miasta?**  
Uważam, że jest dobry. Najlepiej świadczą o tym pozytywne opinie z Regionalnej Izby Obrachunkowej, które są niezależne i obiektywne. Miasto ma zabezpieczone środki własne na zadania, na które składane są wnioski o fundusze zewnętrzne, wywiązuje się z wszystkich płatności, a także wprowadza nowe inwestycje. W 2010 roku dochody miasta wynosiły 84,2 mln zł, a w 2016 to już 140 mln zł. To 60-procentowy skok w ciągu zaledwie kilku lat. Do kasy miasta wraca część podatków płaconych przez lokalnych przedsiębiorców (CIT) oraz potrąceń z wy-



nagrodzeń (PIT). O ile w 2010 roku średnio mieszkaniec wkładał do budżetu miasta 1200 zł, to w 2013 już 1400 zł, a w 2016 może to być nawet 1650 zł. Te dane wskazują jasno, że kondycja firm i sochaczewskich rodzin zmienia się na plus.

**Komisja nie miała obaw, gdy padła propozycja emisji obligacji miejskich za 5,6 mln zł?**  
Uważam, że warto wyjaśnić tę kwestię. Po pierwsze upoważniliśmy burmistrza

do zaciągnięcia zobowiązań na tę kwotę. To znaczy, że działał za wiedzą rady i z jej przyzwoleniem. Dokładnie omówiliśmy sprawę i na listopadowej sesji, gdy zdecydowaliśmy o tych pięciu milionach, wszyscy radni byli „za”. Podobnie w czasie grudniowej sesji, gdy zatwierdzaliśmy plany inwestycyjne oparte o tę kwotę, wszyscy radni byli „za”. Po drugie, emisja obligacji to zabezpieczenie pieniędzy na wypadek, gdyby wszystkie nasze projekty zyskały dofi-

nansowanie unijne, z NFOŚ czy funduszy rządowych. To środki na inwestycje, a nie na wydatki bieżące. Trzeba mieć świadomość, że z naszego budżetu nie moglibyśmy sfinansować wszystkich projektów zapisanych w Wieloletniej Prognozie Finansowej. A jeśli jesteśmy aktywni, składamy wnioski o dotacje, to musimy zapewnić w budżecie środki, które stanowią nasz wkład własny. Inaczej każdy wniosek byłby odrzucony. Jeśli mamy możliwość inwestowania i otrzymania dotacji pokrywającej nawet 80 procent wartości zadania, żal byłoby nie skorzystać. Podobnie robili nasi poprzednicy, zabezpieczali duże projekty inwestycyjne, posiłkując się kredytami pokrywającymi deficyt budżetowy. To normalna i bezpieczna praktyka.

**Jak Sochaczew ze swym zadłużeniem wypada na tle innych, podobnych miast?**  
Dla każdej gminy wskaźnik, który określa poziom zadłużenia wyliczany jest indywidualnie na podstawie wzoru określonego w ustawie o finansach publicznych, zależnie od dochodów i wysokości spłat zadłużenia. Sochaczew jest na bezpiecznym poziomie i charakteryzuje go niski wskaźnik zadłużenia. Sytuacja miasta naprawdę jest dobra.

**Który z przyszłorocznych czy wieloletnich projektów inwestycyjnych miasta jest Pani najbliższy?**  
Dla mnie najważniejszy jest projekt budowy amfiteatru na podzamczu i renowacja parków, szczególnie tego przy ul. Traugutta. Wycho- wywałam się w pobliżu tych miejsc i mam do nich szczególnie sentyment.

**Członkowie komisji pracowali już nad trzema budżetami Sochaczewa. Co w tym gronie wywołuje największe dyskusje?**  
Największe zainteresowanie budzi stan dróg i chodników. Z każdym rokiem jest coraz lepiej, gołym okiem widać efekty programu „Drogi zamiast błota”, ale jednocześnie rosną oczekiwania mieszkańców. Widząc asfalt u sąsiada, u siebie także chcą mieć nową, równą drogę i nie ma się czemu dziwić. Niestety, nie możemy zrobić wszystkiego w ciągu jednego roku. Budżet nie jest z gumy i nie można o tym zapominać.

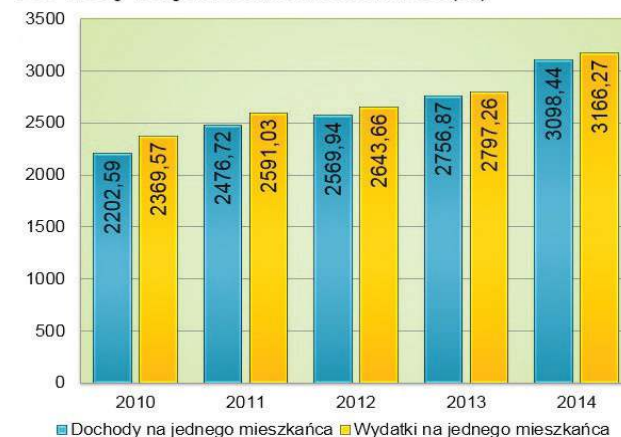
**Czy komisja widzi jakieś pole do wypracowania oszczędności?**  
Myślę, że w ratuszu, tak jak w domu, po prostu należy oglądać dokładnie każdą złotówkę, zanim się ją wyda.

## Finanse miasta w latach 2003 - 2016

wskaźnik	na koniec 2010 roku	na koniec 2016 roku
roczne dochody miasta	84,2 mln	143,8
łącznie zadłużenie miasta	34 mln	41,6 mln
zadłużenie łącznie w stosunku do rocznych dochodów	40,47%	28,93%
średnie roczne wydatki na inwestycje	13,7 mln (2003-2010)	15,6 mln (2011-2016)
środki zewnętrzne pozyskane na inwestycje	13,8 mln (2003-2010)	38,4 mln (2011-2016)

Dane z 2016 roku - prognoza

### Dochody i wydatki na mieszkańca (zł)





# Zbadaj się, oddaj krew

Dzięki wsparciu ratusza, tak jak w ubiegłych latach, sochaczewianie będą mogli skorzystać z szeregu darmowych badań, m.in. mammografii dla pań objętych programem profilaktycznym NFZ i spoza niego. Władze miasta konsekwentnie stawiają na profilaktykę. Na pl. Kościuszki regularnie będzie się pojawiać też ambulans do poboru krwi. Zachęcamy do zapoznania się z terminarzem na pierwsze półrocze 2017 roku.

**Agnieszka Poryszewska**

agnieszka.poryszewska@sochaczew.pl

Wśród mieszkanki miasta dużym powodzeniem cieszy się bezpłatna mammografia. Jest to radiologiczne badanie, dzięki któremu można rozpoznać raka piersi we wczesnym stadium. Tradycyjnym aparatem można wykryć guzki wielkości od trzech milimetrów. Jeżeli wynik mammografii nie jest prawidłowy, pacjentka zostaje skierowana do drugiego etapu badań. Może to być mammografia uzupełniająca, USG lub biopsja cienkoigłowa.

Z kolei badanie gęstości kości (densytometria) jest szybkim i prostym badaniem, dzięki któremu lekarz ocenia stan zdrowia kości. W przypadku nieprawidłowości wdrażane jest leczenie zapobiegające występowaniu złamań w przyszłości. Densytometrię przeprowadza się zazwyczaj w odniesieniu do kości, które najczęściej ulegają złamaniu w przebiegu osteoporozy. Są to: odcinek lędźwiowy kręgosłupa, szyjka kości udowej, a także kości



Z badań USG co roku korzysta około setka dzieci

nadgarstka oraz przedramienia. Na podstawie badania można ocenić, ile gramów wapnia oraz innych minerałów znajduje się w danym segmencie kości.

## Akcje poboru krwi

Miesiąc	Data akcji
STYCZEŃ	4.01, 18.01
LUTY	01.02, 15.02
MARZEC	01.03, 15.03
KWIECIEŃ	05.04, 19.04
MAJ	17.05
CZERWIEC	07.06, 21.06
LIPIEC	05.07, 19.07
SIERPIEŃ	02.08, 16.08
WRZESIEŃ	06.09, 20.09
PAŹDZIERNIK	04.10, 18.10
LISTOPAD	15.11
GRUDZIEŃ	06.12, 20.12

Badanie USG dziecka jest bezpiecznym i bezbolesnym sposobem upewnienia się, że rozwój naszej pociechy przebiega tak, jak powinien. Od lat w Sochaczewie prowadzą je specjaliści Fundacji Ronalda McDonalda, która od 2005 roku realizuje Ogólnopolski Program Profilaktycznych Badań Ultrasonograficznych Dzieci. Badaniami objęte są maluchy w wieku od 9 miesięcy do 6 lat. Wykonują je radiolodzy, na co dzień pracujący w szpitalach pediatrycznych.

Nad akcjami profilaktycznymi czuwa Wydział Polityki Społecznej i Ochrony Zdrowia UM. Jak zapewnia jego naczelnik Joanna Kamińska,



Rocznie sochaczewianie oddają około 400 litrów krwi



Już w marcu bezpłatne badania dla pań spoza programu NFZ

ska, podobnie jak w ubiegłym roku odbędą się przeglądy stomatologiczne w szkołach oraz szczepienia przeciwko grypie dla seniorów.

Krew pobierana będzie tak jak dotychczas, w ambulansie Regionalnego Centrum

Krwiodawstwa i Krwiolecznictwa w Warszawie parkującym na pl. Kościuszki, w każdą pierwszą i trzecią środę miesiąca. Rejestracja dawców odbywa się w godz. 9.00 – 13.00.

- To już szósty rok współpracy naszego ratu-

sza i stołecznego Centrum Krwiodawstwa. Co roku, w ramach sochaczewskich akcji, pobiera się ok. 400-500 litrów tego najcenniejszego leku na świecie. Liczę, że w 2017 r. także nie zabraknie honorowych dawców i osiągniemy podobny wynik – mówi J. Kamińska.

## Mammografia

✓ 17-19 stycznia: (wtorek, środa, czwartek) pl. Kościuszki w Sochaczewie

✓ 8 marca, 27 maja: badania dla około 200 pań spoza programu profilaktycznego NFZ, w całości finansowane przez burmistrza miasta. Badaniami organizowanymi z okazji Dnia Kobiet oraz Dnia Matki objęte będą kobiety w wieku poniżej 50 i po 69 roku życia.

## Badanie gęstości kości

✓ 14 lutego: badania densytometryczne w kierunku osteoporozy (Sochaczewskie Centrum Kultury ul. Żeromskiego 8)

## USG dla dzieci

✓ 2-4 czerwca: (piątek, sobota, niedziela) profilaktyczne Badania Ultrasonograficzne Dzieci „NIE nowotworem u dzieci”

Pragniesz przywrócić dzieciom uśmiech?  
Podaruj dziecku rodzinę - zostań rodzicem zastępczym!

**Powiatowe Centrum Pomocy Rodzinie w Sochaczewie**  
poszukuje kandydatów na  
**rodziny zastępcze**

Zapewniamy:

- bezpłatne szkolenia dla kandydatów na rodziny zastępcze
- wsparcie finansowe rodzin zastępczych
- wsparcie specjalistów: psychologów, prawnika, pracowników socjalnych koordynatorów rodzinnej pieczy zastępczej
- pomoc materialną pełnoletnim wychowankom rodzin zastępczych

W celu uzyskania szczegółowych informacji zgłoś się do nas:

**Powiatowe Centrum Pomocy Rodzinie**  
96-500 Sochaczew, ul. Marszałka Józefa Piłsudskiego 65  
tel. 46 864-18-05 tel./faks: 46 864-18-01  
e-mail: pcpsoch@wp.pl

**WYMIEN STARE  
KARTY SENIORA I RODZINY  
NA NOWĄ KARTĘ  
MIESZKAŃCA**

(ZAWIERAJĄCĄ ULGI DLA ODPOWIEDNIH PROGRAMÓW)

Wszelkich informacji na ten temat udziela  
Wydział Polityki Społecznej i Ochrony Zdrowia  
Urząd Miejski w Sochaczewie, ul. 1 Maja 16  
III piętro, pok. 426  
tel. 46 862 22 35 wew. 440

**www.SOCHACZEW.PL**



# Kasjerka okradała swoich klientów

Prokuratura Rejonowa w Sochaczewie skierowała do sądu akt oskarżenia przeciwko nieuczciwej kasjerce jednego z miejscowych banków, która wyłudziła ponad milion złotych. Prokuratura postawiła jej blisko 250 zarzutów. Kobiecie grozi do 10 lat więzienia.

**Sebastian Stępień**

sebastian.stepien@sochaczew.pl

W marcu 2016 roku sochaczewscy policjanci zatrzymali nieuczciwą kasjerkę jednego z banków, która wypłacała pieniądze z kont klientów. Pokrzywdzeni to osoby starsze, które zrezygnowały z papierowych wyciągów, nie korzystały z bankowości elektronicznej, a stan konta sprawdzały w placówce u kasjerki, która obsługiwała ich od kilku lat i którą darzyli zaufaniem.

Prokuratura podejrzewa, że kobieta wypłacała pieniądze i podrabiała podpis klienta banku na potwierdzeniu wypłaty. Osoby te były zawsze obsługiwane przez tę samą kasjerkę. Gdy prosili o podanie stanu konta, kobieta zawsze zapisywała na kartce kwotę, która powinna być na koncie. Niestety, w rzeczywistości pieniędzy było dużo mniej.



- Na początku postępowania policja ustaliła dwie osoby pokrzywdzone, jednak istniało podejrzenie, że oszustwo dotyczyło znacznie większej liczby klientów – mówi Agnieszka Dzik, oficer prasowy KPP w Sochaczewie.

W toku prowadzonego przez policję śledztwa ustalono w sumie 12 pokrzywdzonych. Nieuczciwa kasjerka usłyszała blisko

250 zarzutów, które dotyczą między innymi fałszowania dokumentacji, wypłacania pieniędzy z kont klientów, likwidowania lokat terminowych. Z ustaleń śledczych wynika, że kobieta wzbogaciła się w ten sposób o ponad milion złotych i ponad 600 euro.

Kobieta przyznała się do zarzucanych czynów, lecz mundurowi w dalszym ciągu zbierają dowody świad-

czące o przywłaszczeniu pieniędzy z rachunków bankowych innych osób.

W związku z popełnieniem przez kobietę kilkuset przestępstw, Prokuratura Rejonowa w Sochaczewie skierowała do sądu akt oskarżenia. Na poczet przyszłych kar i roszczeń zabezpieczono mienie należące do 61-latkę w postaci nieruchomości. Grozi jej do 10 lat więzienia.

## Dwoje rannych i uszkodzony budynek



**11 stycznia w nocy w Kamionie doszło do groźnego wypadku drogowego. Dwie osoby, które odniosły obrażenia w wyniku zderzenia auta osobowego z ciągnikiem siodłowym, trafiły do szpitala. Uszkodzony został także budynek gospodarczy.**

Około 1:45 sochaczewski dyżurny został powiadomiony o wypadku drogowym, do którego doszło na drodze krajowej nr 50 w miejscowości Kamion.

Ze wstępnych ustaleń policjantów wynika, że 31-

letnia kierująca Seatem Ibiza zjechała na przeciwny pas ruchu i uderzyła w ciągnik siodłowy marki Daf. W wyniku zderzenia ciężarówka zjechała z drogi i uderzyła w pobliski budynek gospodarczy.

Kierująca seatem w stanie ciężkim została przewieziona do szpitala w Sochaczewie. Do tej samej lecznicy trafił 63-letni kierowca ciągnika siodłowego.

Policja ustala dokładne przyczyny i okoliczności wypadku.

## Złodziej koparki ujęty

**Policjanci odzyskali koparko-ładowarkę wartą ponad 200 tysięcy złotych, która została skradziona w ubiegłym tygodniu. Zatrzymano również 58-letniego mężczyznę, który usłyszał już zarzut paserstwa.**

W pierwszym tygodniu stycznia policjanci z sochaczewskiej komendy zostali powiadomieni o kradzieży koparko-ładowarki. Maszyna o wartości ponad 200 tysięcy zniknęła z terenu firmy mieszczącej się na terenie miasta. Mundurowi bezzwłocznie rozpoczęli poszukiwania koparki i sprawców jej kradzieży.

Dzięki szybkim działaniom kryminalnych udało się ustalić, że skradziony pojazd znajduje się na posesji 58-letniego mieszkańca gminy Leszno. Mężczyzna został zatrzymany i osadzony w policyjnym areszcie, a koparka wróciła do właściciela.

Zatrzymany 58-latek usłyszał zarzut paserstwa umyślnego. Za popełnione przestępstwo grozi mu do 5 lat pozbawienia wolności. W dalszym ciągu trwają czynności zmierzające do ustalenia i zatrzymania sprawców kradzieży.

## Policja szuka kandydatów do służby

**Już 22 lutego odbędzie się pierwszy nabór do policji. Tylko w tym roku na terenie naszego województwa planowane jest przyjęcie ponad 220 nowych funkcjonariuszy. O przyjęcie do służby mogą ubiegać się obywatele Polski o nieposzlakowanej opinii, korzystający z pełni praw publicznych. Wymagane jest wykształcenie przynajmniej średnie.**

Najbliższy nabór do policji odbędzie się 22 lutego. W tym terminie planowane jest przyjęcie 30 osób. Kolejne rekrutacje zaplanowane zostały na: 23 maja – 55 osób, 22 sierpnia – 35 osób i 12 grudnia – 102 osoby. Formularz kwestionariusza osobowego i ankiety bezpieczeństwa osobowego można pobrać m.in. w Komendzie



Powiatowej Policji w Sochaczewie lub ze strony www.policja.pl. Następnie, wraz z wymaganymi dokumentami (podanie o przyjęcie do służby w policji, kserokopie dokumentów potwierdzających wykształcenie i kwalifikacje zawodowe, kserokopie

świadectw pracy lub służby z poprzednich miejsc pracy lub służby, pisemną zgodę na przetwarzanie danych osobowych, należy go złożyć osobiście w siedzibie policji.

Podstawowe wymagania, które musi spełniać kandydat, wyglądają na-

stępująco: obywatel polski o nieposzlakowanej opinii, nieskazany prawomocnym wyrokiem sądu za przestępstwo lub przestępstwo skarbowe, korzystający z pełni praw publicznych, posiadający co najmniej średnie wykształcenie, posiadający zdolność fizyczną i psychiczną do służby w formacjach uzbrojonych, podległych szczególnej dyscyplinie służbowej, której gotów jest się podporządkować, dający rękojmię zachowania tajemnicy stosownie do wymogów określonych w przepisach o ochronie informacji niejawnych. Ponadto osoby podlegające kwalifikacji wojskowej powinny posiadać uregulowany stosunek do służby wojskowej lub być przeniesione do rezerwy.

## Wpadł, bo pił w miejscu publicznym

**Policjanci zatrzymali na ul. Żeromskiego 19-latkę z amfetaminą. Za posiadanie środków odurzających grozi mu do 3 lat pozbawienia wolności.**

Policjanci zauważyli przy sklepie monopolowym na ulicy Żeromskiego grupę mężczyzn spożywających alkohol.

W trakcie legitymowania osób, które, pijąc w miejscu publicznym, popełniły wykroczenie, policjanci zauważyli, że 19-letni mieszkaniec Sochaczewa wyrzucił na ziemię jakieś zawiniątko. Jak się okazało, w sreberku znajdowała się amfetamina. Mężczyzna został zatrzymany.



## Dary od prezydenta dla dzieci z Gródka



W imieniu prezydenta RP, dary dla szkoły polskiej w Gródku przekazuje konsul generalny RP w Winnicy Tomasz Olejniczak. Przedstawiciele prezydenta RP na czele z Sekretarzem Stanu i Szefem Gabinetu Prezydenta RP Adamem Kwiatkowskim odwiedzili ukraiński Gródek, od ponad dwudziestu lat miasto partnerskie Sochaczewa.

Jak pisze portal „Słowo Polskie”, w Gródku delegacja została powitana przez miejscowe władze i mieszkańców miasta na czele z burmistrzem Wasylem Pildisnym. W Radzie Miejskiej omówiono aktualną i przyszłą współpracę polskich władz centralnych z samorządem lokalnym, a konsul generalny RP w Winnicy Tomasz Olejniczak opisał współpracę z organizacjami polonijnymi.

Po spotkaniu w Radzie Miasta goście przeszli się ulicą Lecha Kaczyńskiego, zwiedzili miasto, złożyli kwiaty pod pomnikiem Jana Pawła II, a po obiedzie udali się do szkoły

polskiej, gdzie czekali na nich uczniowie, którzy przygotowali występ bożonarodzeniowy. Po jasełkach odbył się tradycyjny opłatek z życzeniami świątecznymi. Potem polska delegacja przekazała uczniom liczne prezenty od prezydenta RP: książki, zeszyty, przybory szkolne, gry edukacyjne, płyty DVD z ekranizacjami lektur, puzzle.

Dary od prezydenta i sponsorów akcji przekazano także Domowi Miłosierdzia w Gródku prowadzonemu przez o. Wiktora Łutkowskiego, który opiekuje się około 80 starszymi osobami polskiego pochodzenia. W paczkach znalazła się żywność, ubrania, koce, chemia gospodarcza oraz książki.

- Mam nadzieję, że te produkty, dary, że to wsparcie, które przekazujemy, będzie takim świątecznym prezentem dla tych, którzy na tę pomoc czekają - powiedział Adam Kwiatkowski, szef Kancelarii Prezydenta RP. (daw)

## Niepokalanki przed Chopinem

10 stycznia miesięcznik „Perspektywy” opublikował ranking szkół ponadgimnazjalnych 2017. Podobnie jak przed rokiem, w zestawieniu znalazły się cztery szkoły z terenu powiatu sochaczewskiego. Trzy z nich odnotowały awans w rankingu.

Maciej Frankowski

maciej.frankowski@sochaczew.pl

Ogólnopolski ranking „Perspektywy” uwzględnia 800 najlepszych szkół średnich (500 liceów ogólnokształcących i 300 techników). Ponadto tworzone są zestawienia regionalne – 150 najlepszych liceów i 100 techników w każdym z województw. O liczbie przyznanych punktów i kolejności szkół decydują sukcesy uczniów osiągane na olimpiadach, wyniki matur z przedmiotów obowiązkowych i dodatkowych (według danych z okręgowych komisji egzaminacyjnych). Przy ocenie techników brane są pod uwagę także wyniki absolwentów z egzaminów zawodowych.

Najwyższą pozycję w powiecie sochaczewskim zajęło Prywatne Liceum Ogólnokształcące Sióstr Niepokalanek w Szymanowie. Ze 197 miejsc w rankingu ogólnopolskim w ubiegłym roku awansowało na 80 lokatę. W województwie mazowieckim szkoła znajduje się na 26 pozycji. Średni wynik maturalny uczennic w 2016 roku z przedmiotów obowiązkowych wyniósł 92,04 proc., z przedmiotów dodatkowych 56,47 proc.

Do drugiej setki w Polsce powróciło Liceum Ogólnokształcące im. F. Chopina w Sochaczewie. Ogólniaki



80 miejsce w Polsce, 26 na Mazowszu - Prywatne Liceum Ogólnokształcące Sióstr Niepokalanek



188 miejsce w Polsce, 45 na Mazowszu - Liceum Ogólnokształcące im. F. Chopina w Sochaczewie



Poza pierwszą 300 w Polsce, 38 na Mazowszu wśród techników - ZS im. J. Iwaszkiewicza

zaliczył awans o 20 oczek i jest sklasyfikowany na 188 miejscu w kraju i 45 na Mazowszu (w 2016 roku był 50). Średni wynik ubiegłorocznych absolwentów „Chopina” z przedmiotów obowiązkowych na maturze wyniósł 82,22 proc., z

przedmiotów dodatkowych 47,87 proc.

Wśród techników, niestety, znaczący spadek w rankingu zaliczyli technikum w ZS im. Jarosława Iwaszkiewicza. Chodakowska szkoła w zestawieniu z 2016 roku była 261 w kraju, w tym roku

wypadła poza pierwszą 300, a na Mazowszu spadła z 22 na 38 lokatę. Awans, z 79 na 58 pozycję, w rankingu wojewódzkim odnotowało z kolei technikum w ZS CKP. Choć „Osiemdziesiątka” pnie się w górę, to wciąż jej daleko do pierwszej 300 w kraju.

## Uczennica opracuje przewodnik po mieście

Dominika Jagiełło, uczennica kl. 2 d Gimnazjum nr 2 w Sochaczewie otrzymała stypendium przyznawane w ramach projektu „Mazowiecki program stypendialny dla uczniów szczególnie uzdolnionych - najlepsza inwestycja w człowieka”.

Jest to projekt Samorządu Województwa Mazowieckiego realizowany przez Departament Edukacji Publicznej i Sportu Urzędu Marszałkowskiego Województwa Mazowieckiego w Warszawie. Celem projektu



jest umożliwienie rozwoju edukacyjnego uczniów gimnazjów i szkół ponadgimnazjalnych z obszaru Wo-

jewództwa Mazowieckiego, uzdolnionych w zakresie przedmiotów przyrodniczych, informatycznych, ję-

zyków obcych nowożytnych i matematyki.

Dominika jako stypendystka będzie realizować Indywidualny Plan Rozwoju Edukacyjnego, który przygotowała wraz z nauczycielką języka angielskiego Katarzyną Buczek-Grzebielą. Praca nad projektem poszerzy jej znajomość języka angielskiego oraz wiedzę o regionie, gdyż głównym celem jest opracowanie przewodnika turystycznego przedstawiającego atrakcje Sochaczewa i okolicy w wersji angielskiej.

Gimnazjum nr 2

DKK dyskusyjny klub książki

# DOBRE KSIĄŻKI I KAWA

W trakcie spotkania będą omawiane książki **MARII ULATOWSKIEJ**

Serdecznie zapraszamy

30 stycznia godz. 17:00

WSTĘP WOLNY



# Pięć tysięcy do wzięcia

Kolejny raz sochaczewskie organizacje pozarządowe będą mogły sięgnąć po grant z programu fundacji Tesco Dzieciom „Decydujesz, pomagamy”. W tegorocznej edycji sieć marketów podzieli między mazowieckie NGO aż 19 grantów o wartości 95 tys. zł. O tym, które pomysły zostaną dofinansowane, zdecydują klienci.

Program „Decydujesz, pomagamy” wspiera organizacje oraz mieszkańców, którzy chcą zmienić na lepsze swoje najbliższe otoczenie i zrobić coś dobrego dla lokalnej społeczności. Udział w programie mogą wziąć stowarzyszenia, fundacje, spółdzielnie socjalne oraz grupy nieformalne. Wystarczy wypełnić formularz na stronie [www.tesco.pl/pomagamy](http://www.tesco.pl/pomagamy), krótko opisać swój pomysł i wysłać do 31 stycznia. Najlepsza inicjatywa zgłoszona do programu z naszego regionu zdobędzie grant w wysokości 5000 zł. Kryteria programu są bardzo szerokie i pozwalają na zgłoszenie różnorodnych projektów: edukacyjnych, wspierających zdrowe odżywianie, rewitalizację przestrzeni miejskiej, pikni-



W ubiegłym roku grant otrzymała Fundacja „Nero”

ki integracyjne, wydarzenia kulturalne itp. Najważniejsze, aby projekt odpowiadał na potrzeby lokalnej społeczności.

Co potem? Spośród zgłoszonych propozycji wybrane zostaną trzy najciekawsze i to na nie głosować będą klienci odwiedzający

Tesco w Wójtówce. Wystarczy zrobić zakupy, odebrać w kasie żeton i wrzucić go do jednej z trzech przezroczystych urn ustawionych przy drzwiach marketu. Ale to dopiero za kilka miesięcy.

Przypomnijmy, że w ub. roku klienci sochaczewskiego marketu mieli do wybo-

ru pomysły zgłoszone przez dwie organizacje z naszego miasta i jedną z Izabelina. Ostatecznie wygrała sochaczewska Fundacja Na Rzecz Ochrony Praw Zwierząt NERO i jej projekt „Odnaleźć drogę do domu”. 5 tys. zł fundacja przeznaczyła na znakowanie zwierząt.

# Szkolenie dla NGO

**Burmistrz Miasta Piotr Osiecki zaprasza przedstawicieli lokalnych organizacji pozarządowych na szkolenie, które odbędzie się 23 stycznia o godz. 17.00 w kramnicach miejskich, w sali konferencyjnej na II piętrze. Poprowadzi je Andrzej Rybus-Tołłoczko.**

**Program:**

1. Oferta realizacji zadania publicznego: aspekty formalne wypełniania oferty, logika konstruowania oferty, rezultaty, mierzniaki - jak organizacja powinna planować działania, tworzenie kosztorysu do oferty, załączniki do oferty.

Główne tematy szkolenia to nowe wzory oferty, umowy i sprawozdania dla organizacji pozarządowych, które ubiegają się o środki z urzędów miast i gmin. Warto zauważyć, że w tej materii od minionego roku zmieniło się bardzo wiele, a np. złożenie oferty na starym wzorze będzie skutkowało jej odrzuceniem. Szkolenie pomoże prawidłowo ubiegać się o dotacje np. w ogłoszonym przez UM 10 stycznia otwartym konkursie ofert dla NGO.

2. Umowa: umowa jako ramowy wzór, przekładanie kosztorysu do oferty, możliwe przesunięcia środków, prawo zamówień publicznych, udowadnianie rezultatów, ochrona danych osobowych.

3. Sprawozdanie z realizacji zadania publicznego: merytoryczne podsumowanie, rezultaty, jako główna część sprawozdania, rozliczenie faktur, potwierdzenie rezultatów.

UM Sochaczew

OGŁOSZENIE

## OGŁOSZENIE BURMISTRZA MIASTA SOCHACZEW O OTWARTYM KONKURSIE OFERT

Burmistrz Miasta Sochaczew ogłasza otwarty konkurs ofert na realizację zadań publicznych z zakresu: wspierania i upowszechniania kultury fizycznej; ochrony i promocji zdrowia, w tym działalności leczniczej w rozumieniu ustawy z dnia 15 kwietnia 2011 r. o działalności leczniczej (Dz. U. z 2015 r. poz. 618, 788 i 905); kultury, sztuki, ochrony dóbr kultury i dziedzictwa narodowego; podtrzymywania i upowszechniania tradycji narodowej, pielęgnowania polskości oraz rozwoju świadomości narodowej, obywatelskiej i kulturowej przez organizacje pozarządowe w 2017 roku.

Wykaz zadań przeznaczonych do zlecenia organizacjom pozarządowym i innym podmiotom, o których mowa w art. 3 ust. 3 ustawy z dnia 24 kwietnia 2003 r. o działalności pożytku publicznego i o wolontariacie, w 2017 roku oraz wysokość środków zaplanowanych do ich współfinansowania przez Gminę Miasto Sochaczew:

### Zadania z zakresu Programu Współpracy Gminy Miasta Sochaczew z organizacjami pozarządowymi

#### Opis zadań

✓ Upowszechnianie kultury fizycznej wśród dzieci, młodzieży i dorosłych. Środki na realizację zadania: 16.000 zł (w roku 2016 - 16.000 zł)

#### Warunki, jakie musi spełnić oferent:

- Oferty mogą składać organizacje, których działalność sportowa nie jest priorytetem.
- ✓ Ochrona zdrowia - Prowadzenie działań na rzecz osób niepełnosprawnych i ich rodzin. Środki na realizację zadania: 5.000 zł (w roku 2016 - 5.000 zł)
- ✓ Wspieranie inicjatyw i twórczych działań w zakresie realizacji przedsięwzięć artystycznych i kulturalnych. Środki na realizację zadania: 10.300 zł (w roku 2016 - 18.400 zł)
- ✓ Wspieranie działań w zakresie podtrzymywania i upowszechniania tradycji patriotycznych i narodowych oraz tożsamości lokalnej mieszkańców. Środki na realizację zadania: 18.500 zł (w roku 2016 - 10.100 zł)
- ✓ Prowadzenie działań na rzecz promocji zdrowego stylu życia oraz poprawy jakości życia osób starszych. Środki na realizację zadania: 15.000 zł (w roku 2016 - 15.000 zł)

### Zadania z zakresu Gminnego Programu Profilaktyki i Rozwiązywania Problemów Alkoholowych

#### Opis zadań

✓ Wspieranie działalności świetlic środowiskowych dla dzieci i młodzieży w zakresie profilaktyczno-opiekuńczym. Środki na realizację zadania: 50.000 zł (w roku 2016 - 50.000 zł)

#### Oferta musi zawierać program profilaktyczny

✓ Organizowanie stacjonarnych obozów szkoleniowo-wypoczynkowych oraz wyjazdów szkoleniowo-wypoczynkowych dla dzieci i młodzieży w okresie wakacji. Środki na realizację zadania: 70.000 zł (w roku 2016 - 70.000 zł)

#### Oferta musi zawierać program profilaktyczny

✓ Organizowanie zajęć sportowych dla dzieci i młodzieży w następujących dyscyplinach: piłka nożna, judo, pływanie, sztuki walki, tenis stołowy, rugby, piłka siatkowa, badminton, koszykówka, ratownictwo wodne i innych. Środki na realizację zadania: 40.000 zł (w roku 2016 - 40.000 zł)

#### Oferta musi zawierać program profilaktyczny

✓ Wspieranie działań z zakresu ochrony i promocji zdrowia dotyczących przeciwdziałania alkoholizmowi i przemocy w rodzinie. Środki na realizację zadania: 10.000 zł (w roku 2016 - 10.000 zł)

#### Oferta musi zawierać program profilaktyczny

#### Zadania z Zakresu Gminnego Programu Przeciwdziałania Narkomanii

#### Opis zadań

✓ Wspieranie działań służących profilaktyce i przeciwdziałaniu narkomanii. Środki na realizację zadania: 10.000 zł (w roku 2016 - 10.000 zł)

#### Oferta musi zawierać program profilaktyczny.

✓ Wspieranie świetlic środowiskowych realizujących zadania służące przeciwdziałaniu narkomanii. Środki na realizację zadania: 20.000 zł (w roku 2016 - 20.000 zł)

#### Oferta musi zawierać program profilaktyczny.

✓ Organizowanie zajęć sportowych dla dzieci i młodzieży w ramach programu przeciwdziałania narkomanii. Środki na realizację zadania: 60.000 zł (w roku 2016 - 60.000 zł)

#### Oferta musi zawierać program profilaktyczny.

#### Zadania z zakresu Pomocy Społecznej

✓ Prowadzenie i zapewnienie miejsc w placówkach oświatowo-wychowawczych wsparcia dziennego. Środki na realizację zadania: 65.000 zł (w roku 2016 - 65.000 zł)

#### Oferta musi zawierać program profilaktyczny

Ofertę, oddzielnie dla każdego zadania, należy sporządzić na formularzu stanowiącym załącznik Nr 1 do rozporządzenia Ministra Rodziny, Pracy i Polityki Społecznej z dnia 17 sierpnia 2016 r. w sprawie wzorów ofert i ramowych wzorów umów dotyczących realizacji zadań publicznych oraz wzorów sprawozdań z wykonania tych zadań (Dz.U.2016.1300).

Oferty wraz z wymaganymi załącznikami, w zaklejonych kopertach z dopiskiem „Konkurs ofert - organizacje pozarządowe” oraz z oznaczeniem numeru i zakresu zadania należy składać w Biurze Obsługi Klienta Urzędu Miejskiego w Sochaczewie ul. 1 Maja 16, parter, w nieprzekraczalnym terminie do dnia 31.01.2017 r. do godz. 16<sup>00</sup> (decyduje data wpływu do Biura Obsługi Klienta).

Otwarcie ofert nastąpi w dniu 02.02.2017 r. o godz. 9<sup>00</sup> w kramnicach miejskich w Sochaczewie, pok. 313.

Szczegółowe informacje na temat terminów realizacji zadań, warunków przyznawania dotacji, terminu i sposobu składania ofert, kryteriów i trybów stosowanych przy wyborze ofert, warunków realizacji zadań, wymaganych dokumentach dołączanych do ofert – zamieszczono w Biuletynie Informacji Publicznej Urzędu Miejskiego.



# 25 LAT I KOŃCA NIE WIDAĆ

Własnoręcznie wykonane skarbonki, a w nich, oprócz pieniędzy, złote i srebrne pierścionki, obrączki ślubne, obca waluta. Ogromny entuzjazm kwestujących oraz coraz serdeczniejsze odruchy mieszkańców indagowanych przez „serduszkowe” dzieciaki. Od 25 lat Polacy ratują polską służbę zdrowia. I robią to skutecznie.

**Jolanta Śmielak-Sosnowska**  
jolanta.sosnowska@sochaczew.pl

Nasze miasto przyłączyło się do Orkiestry podczas jej drugiej edycji, a więc w 1994 r. Zarówno Krzysztof Wasilewski, komendant sochaczewskiego hufca ZHP, jak i Daniel Wachowski, obecny redaktor „Ziemi Sochaczewskiej”, byli organizatorami pierwszych finałów WOŚP w Sochaczewie. Doskonale pamiętają, jak to się zaczęło w kraju. Radiowa „trójka”, w której pracował wtedy Jurek Owsiak, w odpowiedzi na apel lekarzy Centrum Zdrowia Dziecka, poszukiwała wsparcia na zakup sprzętu ratującego życie chorych dzieci. Nie bez znaczenia był tutaj wątek osobisty - choroba córki Owsiaaka, która trafiła do CZD. Do redakcji zaczęło napływać coraz więcej pieniędzy, które musiały zostać jakoś zagospodarowane. Odzew na apel był tak duży, że Jurek Owsiak postanowił uruchomić stałą akcję, która wspierałaby polską służbę zdrowia.

## Sochaczew się rozkręca

Daniel Wachowski był wtedy pracownikiem radia Fama. Apel innego radiowca nie mógł podzielać na niego inaczej, jak tylko mobilizująco. Poza tym w Sochaczewie silnie działało harcerstwo. Sztab orkiestry na stałe zakotwiczył się w hufcu.

- W 1994 roku byłem przewodniczącym samorządu szkolnego w „ekonomiku” i już wtedy zorganizowaliśmy w pobliskim MOK-u koncert charytatywny z loterią fantową i kiermaszem. Kilka dni później w radiu prowadziliśmy pierwsze, całonocne studio otwarte. Na początku skromne, bo akcja dopiero się rozkręcała. Dwa lata później przez studio emisyjne przeszła ponad setka gości - harcerze, dzieci z sochaczewskich i gminnych szkół, wolontariusze z wojska, samorządowcy zbierający datki na WOŚP stojący przed domem kultury przy ul. Żeromskiego. W ciągu kilku lat grał już cały powiat.

Jeśli przeliczyć liczbę mieszkańców i zebrane kwoty, na-

sze miasto wypada wyjątkowo. Bijemy rekordy, o czym wielokrotnie w rozmowach z komendantem Wasilewskim wspominał Jurek Owsiak. W „nagrodę” za tak dobrą organizację zbiórek, od IV finału komendant co roku przywozi z Warszawy na licytację radiową złote serduszko. Z okazji X finału dodatkowo otrzymaliśmy jubileuszowy medal. Warto podkreślić, że serduszek wybija się limitowaną serią, przez to miasta wielkości Rzeszowa czy Płocka nie dostają ich, a Sochaczew tak.

Mimo że celem WOŚP jest zebranie jak największej kwoty, a potem zakup sprzętu medycznego, Krzysztofa Wasilewskiego zawsze irytowały pytania, co z tego ma Sochaczew. Jakby już wiele lat temu przewidział, że to nie ma większego znaczenia, bo nasze dzieci mogą korzystać z orkiestrowego sprzętu wszędzie - w Warszawie, Łodzi, na drugim końcu Polski, jeśli zajdzie taka potrzeba. Ale namacalnym darem fundacji Jurka Owsiaaka dla Sochaczewa była karetka, która przez lata przypominała mieszkańcom o ich zaangażowaniu w styczniową akcję.

- Po latach użytkowania, kiedy karetka nie nadawała się już do jazdy, za zgodą fundacji została zlicytowana. Wzięliśmy za nią chyba 6,5 tys. zł - dodaje ze śmiechem komendant.

## Skarbonka ze słodka

Daniel Wachowski do dziś przechowuje i kompletuje materiały dotyczące WOŚP. Wynika z nich, że w 1994 r. zebraliśmy 6,5 tys. zł, a rok później prawie dwa razy tyle. W 2001 r. osiągnęliśmy kwotę 100 tys. zł i już z niej nie zeszliśmy. W 1996 r. po raz pierwszy otrzymaliśmy na licytację złote serduszko. Za 7 tys. wylicytowała je firma Bakoma.

- Z pierwszym serduszkem wiąże się ciekawa historia - opowiada Krzysztof Wasilewski. - Głównymi licytującymi były dwie firmy: Bakoma i Lamela, która zaoferowała 5 tys. zł. Kiedy została przelicytowana przez



Rok 2004 - sochaczewski Sztab WOŚP w Hufcu ZHP przy ul. Hanki Sawickiej

Bakomę, nie wycofała zaoferowanych pieniędzy i przesłała je na konto Orkiestry. Po konsultacjach z fundacją, ta przekazała nam jeszcze jedno serduszko, które trafiło do Lameli. Więc tak naprawdę w 1996 r. Sochaczew otrzymał dwa złote serduszka.

Krzysztof Wasilewski, od początku dyrygujący WOŚP w Sochaczewie, przypomina także, że na X-lecie Orkiestry otrzymaliśmy i medal, i serduszko. Oba przedmioty wylicytowała firma Hegor, która za medal zapłaciła 30 tys., a za serduszko blisko 10 tys. zł. Z kolei Sochaczew, w ciągu tego 25-lecia otrzymał sprzęt medyczny o wartości 420 tys. zł.

Kiedy pytam o zupełne początki akcji w Sochaczewie, komendant opowiada, że propozycję włączenia się w WOŚP, na jedną z odpraw komendy hufca, przywieźli studijujący w Warszawie harcerze: Michał Stronkowski i Maciek Kuczyński.

Julian Tasiński, przez lata zastępca komendanta hufca, do- brze pamięta tamto spotkanie.

- Nasi młodszy koledzy z ogromnym zaangażowaniem opowiadali o akcji Jurka Owsiaaka w stolicy i chcieli żebyśmy podobną zorganizowali w Sochaczewie. Te opowieści na



Rok 2007 - licytacja orkiestrowych gadżetów

wszystkich zrobiły wielkie wrażenie, a jedynym sceptykiem w tym gronie byłem ja - opowiada hm. Tasiński. - Nie wyobrażałem sobie, jak można zimą wprowadzić dzieci na ulice miasta i kazać samodzielnie, bez opieki, zbierać pieniądze. Wtedy wydawało mi się to potwornie niebezpieczne i niewychowawcze, bo przecież akcja nie była rozpagowana tak jak teraz. Niewiele osób o niej słyszało. Ale ponieważ tylko ja byłem przeciwny, więc zostałem przegłosowany.

To był mój jedyny sprzeciw, bo po pierwszym sochaczewskim finale już wiedziałem, że to jest fantastyczna idea - dodaje.

To co najcenniejsze w Orkiestrze, to entuzjazm panujący wśród ludzi. Julian Tasiński opowiada, że na początku nie było w co zbierać datków. Charakterystyczne papierowe puszki WOŚP pojawiły się dużo później. Do tego czasu sztaby musiały sobie jakoś radzić.

- Wypożyczyliśmy trochę zamykanych puszek z PCK, ale



Rok 2009 - plac Kościuszki

to było mało, więc w ruch szły opakowania po kawie Inka, a nawet zwykłe słoiki. Pamiętam, że jedną z nocy poświęciliśmy z Tomkiem Kaźmierczakiem na robienie otworów w nakrętkach od słoików, tak żeby zmieściła się moneta, ale żeby nie można było wysypać zawartości. Wystarczyło je potem okleić emblematami Orkiestry i ruszać na ulicę - opowiada.

## Licytowanie wszystkiego

Julian Tasiński medialnie najbardziej znany jest z prowadzenia aukcji podczas koncertów na rzecz Orkiestry. Zaczęło się od klubu Malibu, ale były także licytacje w Teresinie, w Pełnej Qlturce, restauracji Staromiejska, w domach kultury i wielu innych miejscach. Nasz rozmówca bardzo ciepło wspomina ubiegłoroczny koncert w SCK na Żeromskiego, zorganizowany przez Sławka Osówniaka, lidera jednej z występujących tam kapel.

- Pamiętam taką licytację, podczas której sprzedaliśmy wszystkie gadżety, a na koniec, za 30 zł, poszło tekturowe pudełko, w którym je przywozłem - wspomina dh Julian. - Innym razem aukcję zakończyłem sprzedażą własnoręcznie wykonanego drewniane-





Co roku przed domem kultury kwestują samorządowcy

go młotka. Tym wydarzeniem towarzyszyły nie tylko duże pieniądze, ale także wspaniała atmosfera, choć dodam, że zdarzały się też kompletne klapy. Na szczęście bardzo rzadko.

### Z serduszkami w dorosłość

25-letnia dzisiaj Maria jest rówieśniczką orkiestry. Jej pierwsze kontakty z akcją Jurka Owsiaaka, tak jak większości dzieci, wiąże się z kompletowaniem czerwonych serduszek. W domu znajdowały się one na każdym spręcie, do którego można je było przykleić.

Prawdziwa przygoda z Orkiestrą rozpoczęła się dla Marii wraz z podjęciem nauki w Gimnazjum nr 2. Był rok 2004, a ona trafiła do klasy, której wychowawczynią była Anna Torzewska, organizatorka drugiego sochaczewskiego sztabu WOŚP. Kilkunastoletnia dziewczyna, mocno nakierowana na wolontariat, nie zastanawiała się nawet przez moment. Koniec grudnia i pierwsze dni stycznia były czasem wyjątkowej pracy, a finałowa niedziela zaczynała się

wcześnie rano i kończyła nocnym powrotem ze studia w Warszawie, gdzie gimnazjali orkiestranci wyjeżdżali co roku.

- Mój pierwszy finał Orkiestry był spełnieniem dziecięcych marzeń. Wreszcie to ja mogłam stać z puszką i rozdawać czerwone serduszka. Jednak nie do końca jeszcze zdawałam sobie sprawę z idei akcji. Musiałam przeżyć cały finał, a co za tym idzie włożyć wysiłek w wycinanie serduszek, składanie puszek, wypełnianie identyfikatorów, aż w końcu poczuć niesamowitą atmosferę tego dnia, zbierając pieniądze i uczestniczyć w nagraniach w studio TVP. Potrzebne było też zderzenie z przykrą rzeczywistością, że nie każdy popiera WOŚP.

Maria opowiada, że co roku trafiała na ludzi obojętnie przechodzących obok wolontariuszy lub w niewybredny sposób komentujących kwestę. Słyszała, że jest szatanem, będzie się smażyć w piekle, oberwała też parasolką. To jej jednak nie zraziło.

- Uczestnictwo w kolejnych finałach było naturalne,



Uczniowie Gimnazjum nr 2 od lat zawożą tort do telewizyjnego studia WOŚP



Rok 1994 - Krzysztof Wasilewski i Maciej Kuczyński

ponieważ WOŚP uzależnia, a poza tym byłam już „zapalona” wolontariuszką, angażującą się we wszystko, co możliwe. Motorem napędowym była też szkoła, stanowiąca kumulację wszystkiego, co wiąże się z Orkiestrą. Przede wszystkim moja wychowawczyni, która potrafiła przyciągnąć do WOŚP wszystkich – również tych, którzy przez cały rok nie angażowali się w inne wydarzenia - wspomina Maria.

Potwierdza to organizatorka sztabu w Gimnazjum nr 2, Anna Torzewska, przekonując,

że WOŚP jest fenomenem w skali europejskiej i światowej.

- To inicjatywa, która naprawdę jednoczy młodzież. W okresie przygotowań i w dniu finału nie ma podziałów. W WOŚP uczestniczą wszyscy – słabsi, mający problemy w domu, i wzorowi. Trzeba zaufać wszystkim - dodaje.

### Worek pieniędzy i owocowa sałatka

Anna Torzewska wspomina, że jej udział w WOŚP nastąpił zupełnie spontanicznie, jeszcze w SP nr 6.

- Kiedy w 1999 r., po powstaniu gimnazjów, udało się zarejestrować sztab i pociągnąć za sobą młodzież, wszystko potoczyło się samo, bo kto raz zaangażuje się w WOŚP, nie potrafi już zrezygnować.

Jednak szefowa gimnazjalnego sztabu z największą sympatią wspomina pierwsze lata Orkiestry, zanim przepisy dotyczące fundacji Jurka Owsiaaka zostały mocno sformalizowane.

- Pieniądze zawoziłam w worku do ówczesnej siedziby przy ul. Madalińskiego w Warszawie. Ten lokal miał swój wyjątkowy urok, ponieważ znajdował się w bloku mieszkalnym. Ludzie marzyli, żeby być w tym mieszkaniu - przypomina.

- Przed każdym finałem mieliśmy w szkole do czynienia z giedłą pomysłów, aby zrobić coś poza standardowymi przygotowaniami - wspomina z kolei Maria. - Najbardziej pamiętam uczniowski sklepik z własnoręcznie przygotowanymi słodkościami. Specjalnością moich koleżanek i moją była sałatka owocowa, której co roku robiłyśmy coraz więcej. Poza tym były licytacje i płatna dyskoteka, wszystko utrzymane w niesamowitej atmosferze, którą zapoczątkował Jurek Owsiaak, a którą nasi opiekunowie potrafili przekazać nam. Do tego stopnia, że do sztabu w gimnazjum wracałyśmy z koleżankami jeszcze ucząc się w liceum, a po latach swoją pracę magisterską na uniwersytecie toruńskim poświęciłam

sochaczewskiemu wolontariatowi, z zaakcentowaniem roli Wielkiej Orkiestry Świątecznej Pomocy.

Dużą rolę w gimnazjalnym sztabie odgrywają absolwenci. Są starsi, bardziej mobilni, często wyruszają w okolice Sochaczewa. Docierają tam, gdzie są ludzie z dobrym sercem, wypatrujący wolontariuszy. Wystarczy przypomnieć, że w 2015 r. orkiestranci z Gimnazjum nr 2 zebrali ponad 32 tys. zł, a w ubiegłym - prawie 43 tys.

- XXV Finał jest wyjątkowy pod każdym względem - jubileuszowy, więc sprzyja wspomnieniom, inny medialnie, bowiem zabawa ma miejsce w studio w bardzo nowoczesnym miasteczku telewizyjnym TVN na Placu Defilad w Warszawie - dodaje Anna Torzewska. - No i znowu w naszym sztabie mamy nowych, młodych wolontariuszy, którzy z entuzjazmem będą kwestować na ulicy. Czyli końca Orkiestry nie widać...

- WOŚP jest jak mafia. Trudno do niej wejść, a jeszcze trudniej wyjść - twierdzi Daniel Wachowski. - Po IV lub V finale, po ogłoszeniu wyników, późnym wieczorem w radiu rozmawiałem z komendantem hufca o tym wielkim zamieszaniu w środku zimy. Po kilkunastu godzinach pracy spytałem: W co myśmy się, Krzysztof, wpakowali? Komendant odpowiedział spokojnie: A no w co? Będziemy to robić do końca świata i o jeden dzień dłużej.

dokończenie ze str. 1

## Jubileuszowe granie z rekordem na ćwierćwiecze

W tym roku na ulice miasta, gmin powiatu sochaczewskiego i gminy Kampinos wyszło ok. 400 wolontariuszy. Ich działania koordynowały dwa sztaby: w hufcu ZHP oraz Gimnazjum nr 2. W tej chwili nie sposób podać zebranej kwoty, gdyż nadal trwa liczenie pieniędzy, a w szkołach jeszcze w tym tygodniu planowane są loterie, pokazy i kiermasze. Wstępnie można podsumować to, co działo się w niedzielę, a emocji nie brakowało.

Na antenie Radia Sochaczew trwała gorąca licytacja Złotego Serduszka. Walka o ten orkiestrowy gadżet rozpoczęła się o 14.00, gdy Radio Sochaczew zaferowało 3 tysiące złotych.

Potem ruszyła lawina. Cena wzrosła do 7 tys., kilka minut później było już 9, 11 i w końcu 15 tysięcy. Walkę o serduszko prowadziły cztery lokalne przedsiębiorstwa. Punktualnie o 20.00 licytację zakończono. Złote Serduszko ostatecznie kupiła firma HEGOR, która do ostatnich sekund walczyła z LAMELĄ. Licytacja zakończyła się na sumie 41 tys. zł. Pokonana firma zdobyła się jednak na szczególny gest - dorzuciła do orkiestrowego worka 40 tys. zł.

Prócz serduszka na radiową licytację trafiło 66 innych gadżetów podarowanych przez sochaczewskich artystów, WOŚP, firmy, przyjaciół



Orkiestry. Wszystkie znalazły nabywców, a licytacja przyniosła łącznie 6.220 zł. Drugą licytację, lecz internetową, prowadził portal eSochaczew. Kubki, obrazy, medale, monety, zaproszenia do restauracji,

orkiestrowe koszulki sprzedano tam za łącznie 12,6 tys. zł.

Od niedzielnego poranka w hufcu ZHP trwało liczenie pieniędzy wyjmowanych z puszek. W poniedziałek licznik wskazywał 68 tys. zł. To

już przeliczona kwota. Niespodzianką może być też kwota zebrana przez drugi sochaczewski sztab z Gimnazjum nr 2. W poprzednich latach jego wolontariusze - uczniowie, absolwenci, zaprzyjaźnione rodziny - zbierali po kilkadziesiąt tysięcy. W 2015 było to 32 tys., a rok później 43 tys. zł. W tym roku, w poniedziałek o 16.00 doliczono się już 47 tys. zł.

W WOŚP jak zawsze zaangażowały szkoły, w tym m.in. Zespół Szkół z Rybna, który zebrał 2.953 zł. Na kilka dni przed finałem uczniowie z Młodzieżyną zorganizowali loterię fantową i szkolną kawiarenkę z ciastami upieczonymi przez rodziców.

Zebrali 981 zł. W Kampinosie kwestowało 20 uczniów tamtejszego Zespołu Szkół, ale na ich wynik poczekamy, bo szkoła jeszcze nie zakończyła orkiestrowego grania. W niedzielę wieczorem swój wynik podliczyła Szkoła Podstawowa nr 4 z Sochaczewa. Loteria i uliczna zbiórka zasilą konto WOŚP kwotą niemal 21 tys. zł.

XXV Finał to już historia. Patrząc na wynik finansowy, zaangażowanie kilkuset osób zbierających datki, liczących pieniądze, pilnujących bezpieczeństwa wolontariuszy, organizujących szkolne loterie i kiermasze, można powiedzieć tylko jedno - udało się wielka rzecz.



## Z darami dla najmłodszych



**W Zespole Szkół Ogólnokształcących podsumowano liczne działania charytatywne, jakie w ostatnim czasie organizowane były w naszej szkole.**

Liderzy „Szlachetnej Paczki” podziękowali za zaangażowanie w akcję, dzięki której wiele rodzin z naszej okolicy uzyskało poważną pomoc. Finał miały również przedsięwzięcia, których inicjatorami byli uczniowie i nauczyciele naszej szkoły. Takim działaniem była akcja „Uszyj pluszaka dla dziecka”. To projekt naszego wolontariatu, a jej pomysłodawczyniami były uczennice klasy 3B gimnazjum. Dzięki zaangażowaniu uczniów

gimnazjum i liceum, którzy uszyli zabawki według własnego projektu, udało się przygotować wspianą paczkę dla dzieci z Oddziału Pediatrycznego Szpitala Powiatowego w Sochaczewie. Pojechaliśmy do nich z życzeniami szybkiego powrotu do zdrowia. Delegacja szkoły przekazała pluszaki pani ordynator Elżbiecie Matuszewskiej-Woźnicy. Na oddział trafiły również książeczki, klocki i zabawki, które samorząd uczniowski zakupił za pieniądze zebrane w czasie świątecznego kiermaszu słodkości. Wszystkim uczniom i nauczycielom, którzy wsparli akcję serdecznie dziękujemy.

Katarzyna Najdzik-Stępień

## Rok oświatowych jubileuszy

**Władze starostwa powiatowego w Sochaczewie spotkały się z dyrektorami szkół ponadgimnazjalnych i placówek oświatowych. Rozmawiano m.in. o zbliżającej się dużymi krokami reformie oświaty i jubileuszach trzech placówek oświatowych.**

Starosta Jolanta Gonta, wicestarosta Tadeusz Głuchowski oraz Urszula Opasiak, dyrektor Powiatowego Zespołu Edukacji wraz z kadrą dyrektorów szkół omówili oświatowe plany na najbliższą przyszłość. Była też niespodzianka dla dyrektorów.

- Zgodnie z deklaracją złożoną przy okazji październikowych życzeń z okazji Dnia Edukacji Narodowej, udało się wygospodarować środki i nauczyciele, pracownicy obsługi i administracji placówek oświatowych z końcem roku otrzymali nagrody w tej samej wysokości, co w roku 2015 – poinformował Tadeusz Głuchowski, wicestarosta sochaczewski.

Przypomnijmy, że wcześniej nagrodzeni zostali też najlepsi uczniowie powiatowych szkół. Blisko siedemdziesięciu z nich otrzymało dziesięciomiesięczne stypendia za osiągnięcia w nauce bądź sporcie. Od wielu już lat przyznawane jest też stypendium starosty najlepszemu uczestnikowi z powiatu sochaczewskiego biorącemu udział w Międzynarodowym Festiwalu Chopinowskim na Mazowszu. To artystyczne wyróżnienie trafia do uczniów Państwowej Szkoły Muzycznej I i II st. im. F. Chopina.

Warto wspomnieć, że rok 2017 jest wyjątkowy, jeśli chodzi o jubileusze powiatowych placówek oświatowych. W kwietniu obchodzić będą jubileusz 50-lecia: Zespół Szkół Specjalnych w Erminowie oraz Poradnia Psychologiczno-Pedagogiczna w Sochaczewie. W czerwcu natomiast 90. urodziny będzie miał Zespół Szkół Centrum Kształcenia Praktycznego. Przygotowania do tych uroczystości już trwają.

Starostwo Powiatowe w Sochaczewie

# Kontynuacja polityki oszczędnościowej

Uchwała budżetowa stanowi podstawę polityki finansowej powiatu. To nic innego jak plan finansowy obejmujący dochody i wydatki samorządu. Jest uchwalany przez Radę Powiatu na dany rok kalendarzowy. Z końcem ubiegłego roku, podczas XXIII sesji, radni powiatowi przyjęli budżet powiatu na 2017 rok.

- Zarząd powiatu przyjął, jako najważniejsze założenie na 2017 rok, kontynuację rozpoczętej w roku 2015, a prowadzonej w roku 2016 polityki oszczędności wydatków bieżących, zarówno w starostwie, jak również w jednostkach organizacyjnych – mówiła na sesji Teresa Pawelak, skarbnik powiatu, przedstawiając radnym założenia budżetu. Zapewniała, że wszystkie pozycje ujęte w projekcie budżetu mają odzwierciedlenie w Wieloletniej Prognozie Finansowej Powiatu Sochaczewskiego.

Planowane dochody powiatu mają wynieść 69.253.842 zł., w tym subwencja oświatowa w wysokości 30.953.197 zł. Będzie ona mniejsza o ok. 600 tys. w porównaniu do roku poprzedniego. Pozostałe dochody zostały zaplanowane na poziomie przewidywanego wykonania roku 2016.

Wydatki budżetu mają wynosić 68.000.641 zł. Z tej puli 2.110.754 zł przeznaczone zostaną na inwestycje. Zaplanowano wkład własny powiatu na realizację dwóch inwestycji drogowych, w tym rozbudowę drogi powiatowej, tj. I etap - ulicy Trojanowskiej. Druga inwestycja, w przypadku po-



zyskania funduszy od wojewody, stanowić miałaby II etap przebudowy drogi powiatowej Stara Sucha – Wikcinek – Kościelna Góra. Pierwszy etap na odcinku ok. 3,5 km realizowany był w ubiegłym roku. Inwestycje te prowadzone będą odpowiednio w partnerstwie z samorządem miasta oraz gminy Nowa Sucha.

Ponadto w budżecie zaplanowana została spłata drugiej raty zwrotu do budżetu państwa nienależnie pobranej subwencji oświatowej za rok 2011. Jest to kwota 923.976 zł. Zabezpieczono też rezerwę w wysokości 280 tys. zł. W tej kwocie mieści się rezerwa tzw. kryzysowa

- 99.100 zł. Na wykup obligacji i spłatę zaciągniętej pożyczki zaplanowano 2.185.450 zł, w tym same obligacje to rząd 2 mln.

Projekt budżetu pozytywnie zaopiniowały wszystkie komisje stałe Rady Powiatu. Do uchwały budżetowej na 2017 rok również odniosła się Regionalna Izba Obrachunkowa, opiniując dokument pozytywnie.

Jolanta Gonta, starosta sochaczewski, dziękując członkom komisji za pozytywne opinie na temat budżetu oraz prosząc radę o uchwalenie i przyjęcie tej ważnej dla powiatu uchwały, przyznała, że nie jest to budżet spełniający oczekiwania Zarządu Powiatu. – Nie jest

to budżet taki, jakiego byśmy oczekiwali. Wszyscy, zarówno Zarząd, jak i państwo radni chcielibyśmy, aby znalazło się w nim więcej pieniędzy na inwestycje. Ale mamy sytuację, jaką mamy. Jest to niestety budżet, który będzie polegał przede wszystkim na administrowaniu – mówiła starosta. Jednocześnie zaznaczyła, że jeśli pojawi się możliwość pozyskania środków z zewnątrz, czy to od wojewody, marszałka lub dotacji unijnych (nie tylko na realizację inwestycji drogowych), starostwo będzie korzystało z takich możliwości.

Starostwo Powiatowe w Sochaczewie

## Uczniowie dzielą się książkami

**W Liceum Ogólnokształcącym im. F. Chopina odbyła się pierwsza edycja szkolnej wymiany książek pod tytułem „Czytaj dalej!”. Akcja została zorganizowana przez uczniów klasy Ib LO, którzy przed kilkoma tygodniami mieli przyjemność uczestniczyć w debacie pod hasłem „Czas na czytanie”, która odbyła się z inicjatywy Agaty Kornhauser-Dudy w pałacu prezydenckim.**

Zarówno uczniowie, jak i nauczyciele oraz pozostali pracownicy szkoły zaangażowali się w tę niezwykłą akcję. Postanowili przynieść książki, które



już przeczytali, bądź nie przypadły im do gustu, a teraz zajmowały miejsce na półkach. Pierwszego dnia odbyła się zbiórka przeczytanych książek,

natomiast w kolejnych można było wymienić jedną książkę na inną. Rozpiętość gatunkowa była bardzo zróżnicowana: od kryminału, poprzez fantastykę

i science fiction aż do popularnonaukowych. Stoisko w tzw. chopinowskim „akwarium” było oblegane przez miłośników czytelnictwa.. Na każdej przerwie przebywały tam organizatorki akcji z klasy Ib, do których można było zgłaszać chęć uczestniczenia w tym przedsięwzięciu. Niektóre z osób nie przyniosły jednej książki, lecz kilka, a nawet kilkanaście i to naprawdę wyjątkowych pozycji (szkolna rekordzistka przyniosła ich aż 17), które zresztą cieszyły się ogromnym zainteresowaniem i rozeszły jak świeże bułeczki.

Daria Dudek, klasa Ib



# Świątynia z żywych kamieni

Dziełem życia śp. ks. prałata Józefa Kwiatkowskiego, w latach 1981-2009 proboszcza parafii w Boryszewie i Honorowego Obywatela Sochaczewa, była budowa „kościółka na górcie”. Jej najtrudniejsze etapy przypadły na lata PRL, czas wiecznych braków, walki o każdą cegłę czy worek cementu.

Ks. Józef już nie opowie nam o trudach budowy, na szczęście pozostały zdjęcia i wspomnienia, jak te spisane przez dr Agnieszkę Sławińską - historyka, nauczyciela z gimnazjum w Wiskitkach, która odbyła kilka rozmów z księdzem, tworząc na ich podstawie historyczny już materiał pt. „Uznanie za lata wyrzeczeń – o niezwykłym duchownym, który w zwykły sposób potrafił wiele osiągnąć”. W kilkanaście dni po śmierci ks. Józefa sięgamy do tych rozmów, by przypomnieć, jak tworzyli się coś wielkiego.

Ksiądz Józef Kwiatkowski został skierowany przez władze kościelne do pracy w Sochaczewie pod koniec 1980 roku. Miał wtedy za sobą 23 latach posługi w innych parafiach. 1 stycznia 1981 roku został proboszczem nowo powołanej parafii i za główny cel postawił sobie wybudowanie, obok kaplicy M. B. Nieustającej Pomocy, nowej świątyni. Już w 1981 roku powiadomił parafian o planach budowy kościoła, gdyż stara kaplica, utworzona w budynku mieszkalnym, nie mogła pomieścić wszystkich wiernych.

Jak pisze dr Agnieszka Sławińska, na początku proboszcz wybrał architekta – wykładowcę Politechniki Warszawskiej, dr. Grzegorza Figla. Wykonał on projekt przyszłej świątyni, który w drugiej zmienionej wersji został zaakceptowany przez Kurię Warszawską. Już w 1984 roku zatwierdzono dokumentację i wykonano wykopy pod fundamenty nowej świątyni, co w ówczesnym okresie nie było takie łatwe. „...Trzeba było z tym projektem biegać w wiele miejsc: do województwa, do straży, do energetyki, do kilku innych instytucji. Trzeba było mieć zgodę na taką budowę. No i w końcu, w ciągu trzech lat, te wszystkie zgody zebrałem, z tym, że, zanim uzyskałem zgodę, to myśmy już zaczęli kopać...”

W czasach komunistycznych wierni z parafii pomagali proboszczowi jak mogli. W latach 1985-1986 zalano stropy części podziemnej nowego kościoła.

29 listopada 1987 roku kardynał Józef Glemp dokonał poświęcenia i wmurowania kamienia węgielnego. Proboszcz Józef Kwiatkowski wspomina: „Tylko msza była na stropie dolnym, mury nie wszystkie były wyciągnięte, w czasie uroczystej mszy ksiądz prymas Józef Glemp wygłosił wzniosłe kazanie...”. Po mszy świętej ksiądz prymas podpisał akt erekcyjny, który, zabezpieczony w tubie, został umieszczony w murze przy głównych drzwiach kościoła.

**„...Budowałeś jednocześnie świątynię z żywych kamieni – inaczej nie postawiłbyś tej z kamieni martwych...”**

bp Alojzy Orszulik do księdza prałata Kwiatkowskiego w czasie uroczystej liturgii konsekracyjnej

Kolejne 5 lat współpracy proboszcza Józefa Kwiatkowskiego i parafian przyniosło wzniesienie murów do pełnej wysokości na 12,5 m i zalania górnego stropu betonem. Budowniczy „kościółka na górcie” spotkał się z wieloma problemami, które starał się rozwiązywać wspólnie z wiernymi, „... Najtrudniejszą częścią budowy kościoła było zaszalowanie, zabrojenie i wylanie betonem stropu kościoła...”. Całość budowli pokryto dachem i wykonano prace odwadniające. Do zalewania górnego stropu został sprowadzony z Warszawy specjalistyczny samochód z pompą podającą beton, a nad prawidłowym przebiegiem robót, trwających od samego rana do godziny 12 w nocy czuwał Kazimierz Kaźmierczak i ksiądz proboszcz. Górny strop zalano w sumie w jeden dzień, oczywiście dzięki przygotowanym wcześniej przez wiele miesięcy stalowym zbrojeniom. Nie od razu zalano piękny, jak dziś powiedziałby laik wchodzący pierwszy raz do świątyni, gwieździsty sufit, który robi ogromne wrażenie, „Te poszczególne wkłęsłe trójkąty na suficie, których było ponad 700 o krawędzi 1m 90 cm, trzeba



Kardynał Józef Glemp 29 listopada 1987 r. dokonał poświęcenia kamienia węgielnego pod budowę nowej świątyni

było robić oddzielnie, te zbrojenia połączyć różnymi podciągami u góry. Te trójkąty zalewaliśmy taczkami, chodziła winda i stopniowo zalewaliśmy poszczególne elementy...”

Proboszcz Józef Kwiatkowski zakupił tę zasłużoną winę, będącą w dobrym stanie, jeszcze w latach 80. za symboliczną kwotę od dyrektora Zakładów Energomontaż Północ. Sam sprzedający miał problemy i musiał tłumaczyć się bezpieczeństwem, że sprzedany towar nadawał się na złom, a przecież służył na budowie prawie 15 lat. W latach 1994-1997 doprowadzono budynek do stanu surowego zamkniętego, a w 1998 roku na dachu kościoła ustawiono widoczny wszędzie i będący jego znakiem rozpoznawczym, 30-metrowy krzyż.

Z tym krzyżem również wiąże się pewna historia: „...Architekt zaprojektował krzyż zbrojony - zrobiony z drutu i zalany betonem. Krzyż ten byłby bardzo ciężki, obciążający mury świątyni.[...] Inżynier Pyrak - konstruktor, zaprojektował krzyż, który inżynier Ludwik Chyży wykonał w Energomontażu. Krzyż został wykonany z grubej blachy, dzięki temu jest o wiele lżejszy. Ten metalowy też ważył kilka ton. Ja to wspominam ze wzruszeniem, bo wtedy naszą parafię nawiedziła figura Matki Boskiej Fatimskiej. 18 września ten krzyż jeszcze nie był ustawiony. To jest historyczny moment. Poprzedniego dnia była taka wichura, że mowy nie było, żeby można było ustawiać krzyż. I to wszystko jakimś cudownym zbiegiem okolicz-

ności, że i dźwиг się znalazł, że wiatr się uciszył, i ten krzyż został przygotowany, podniesiony do góry, robotnicy go przyspawali do podium, które zostało tam zrobione. W tym widzę wyraźny znak pomocy od Matki Bożej Fatimskiej. Na tę uroczystość peregrynacji figury przybyły tłumy wiernych”.

Ksiądz proboszcz przez kolejne lata czuwał nad wykończeniem świątyni - miejsc stanowiących dzisiaj wizytówkę kościoła: marmurowej, lśniącej posadzki oraz reprezentacyjnego ołtarza. Tak jak krzyż, każde z tych miejsc ma swoją historię. Część funduszy na piękną marmurową posadzkę ksiądz Józef Kwiatkowski otrzymał od swojego kolegi ze Stanów Zjednoczonych, księdza Kazimierza Zastawnego, a wykonawca tego zlecenia wziął za swoją pracę symboliczną zapłatę i potraktował to jako reklamę swojej firmy. Wewnątrz ściany świątyni zostały wypełnione starymi, odrestaurowanymi stacjami Drogi Krzyżowej, które proboszcz Józef Kwiatkowski otrzymał za darmo od księdza proboszcza z Gąbina, jego kolegi, „...Te stacje były w przedwojennym, gotyckim kościele w Gąbinie. Kościół ten Niemcy rozebrali. W czasie rozbiórki parafianie gąbińscy zdjęli stacje z murów kościoła i je ukryli. W czasie okupacji leżały przykryte w ziemi. Po wojnie te stacje zostały wykopane i wstawione pod dach. One tak stały, psuły się i kruszyły, a ponieważ nowy kościół został wybudowany w stylu nowoczesnym, był o wiele mniejszy od poprzedniego, te stacje nie pasowały do wnętrza świątyni...”



Pierwszy etap budowy kościoła w Boryszewie



Mury już gotowe

Ksiądz Kwiatkowski sprowadził stacje do parafii na górcie i razem z Komitetem Budowy Kościoła zdecydował o ich renowacji i zawieszeniu w nowo wybudowanym kościele, „(...) renowacja kosztowała. Konserwatorzy dorabiali poszczególne brakujące elementy płaskorzeźb. Na spotkaniach z Radą Parafialną wybieraliśmy kolory tła i kolory ram obrazów. Stacje nie są zgodne z nowoczesną architekturą kościoła, ale są ładne, wypełniają ściany. To są obrazy o wysokości 2 m”.

W ostatniej chwili zmieniano również projekt ołtarza i prezbiterium, czyli centralnej części kościoła, „...To jest pomysł siostry zakonnej, która wróciła z Włoch po studiach w Mediolanie, ona skończyła architekturę i ona zaprojektowała prezbiterium: tam jest zrobione takie ładne tabernakulum, połączane, ołtarz posiada kształt owalu pasujący do architektury wnętrza kościoła, jest ikona – obraz Matki Bożej Nieustającej Pomocy. Ona też znalazła wykonawcę tego obrazu, artystę z Kielc”. Ikona znajdująca się w ołtarzu głównym i tabernakulum zostały przywiezione przed samą konsekracją, gdyż

ksiądz biskup Alojzy Orszulik odchodził na emeryturę i chciał osobiście dokonać poświęcenia nowego kościoła. Do 2003 roku wykonano wszystkie prace wykończeniowe oraz urządzono stosownie wnętrze kościoła. 28 czerwca 2003 roku ksiądz biskup Alojzy Orszulik dokonał uroczystej konsekracji świątyni.

Prałat Kwiatkowski podczas wznoszenia nowego kościoła spotkał się ze wsparciem parafian, którzy mówili o swoim duszpasterzu: „No, jest ten Komitet Budowy Kościoła, ale my jesteśmy po to, żeby księdzu nie przeszkadzać”.

Dla parafian proboszcz zostanie niezwykłym duchownym, który w zwykły sposób potrafił osiągnąć cel wyznaczony przez siebie i kardynała Stefana Wyszyńskiego. Przesłanie księdza prałata dla „parafian z górci” brzmi następująco, „No, ja bym chciał, żeby ludzie byli jakoś zaangażowani, żeby podtrzymywali to wielkie dzieło, żeby wszystkie ich tęsknoty i pragnienia się wypełniły. Ja na pewno wszystkich traktuję jak swoją rodzinę(...) Wszyscy to czujecie, że między nami jest więź ogromna”. (opr. daw)



## Koncert i warsztaty



5 stycznia w Państwowej Szkole Muzycznej odbył się koncert zespołu Mellow Five. Muzycy, na co dzień związani z orkiestrą Filharmonii Łódzkiej, zaprosili słuchaczy w muzyczną podróż po świecie. Ich występ poprzedziły warsztaty, podczas których uczniowie szkoły mogli prezentować i szlifować swoje umiejętności zarówno w zakresie gry solowej, jak i kameralnej.

Ze sceny sali koncertowej PSM popłynęły utwory znane z filmów, w tym parafraza do muzyki z „Ziemi Obiecanej”, suita z musicalu Leonarda Bernsteina „West Side Story”, samby. Była też klasyczna „Prząśniczka”, znana z Kabaretu Starszych Panów piosenka J. Wasowskiego i J. Przybory „Nie odchodź”, melodia ludowa z Bułgarii, własna kompozycja pianisty Mellow Five Adama Manijaka pt. „Asonans”, a na bis kompozycja „Spain” Chick’a Corea.

Zespół jest już znany sochaczewskiej publiczności.

W marcu 2016 roku wystąpił w hotelu Chopin w ramach cyklu Sochaczewskich Spotkań z Chopinem, organizowanych przez burmistrza, starostę, PSM i właścicieli hotelu.

Mellow Five to jedyny w Polsce klasyczny kwartet dęty drewniany w składzie: flet, obój, klarnet i fagot z towarzyszeniem fortepianu, wykonujący poza utworami klasycznymi, skomponowanymi oryginalnie na ten skład, również standardy jazzowe i filmowe we własnych aranżacjach. Zespół tworzą członkowie orkiestry symfonicznej Filharmonii Łódzkiej im. Artura Rubinsteina, którzy są również wykładowcami Akademii Muzycznej im. G. i K. Bacewiczów w Łodzi i pedagogami szkół muzycznych: Agata Piotrowska-Bartoszek – obój, Ewelina Zawisła – flet, Dorota Cegielska – fagot, Jacek Delong – saksofon, Adam Manijak – fortepian/aranżacje. (daw)

# Poszliśmy w Orszaku

Pomimo kilkunastostopniowego mrozu setki mieszkańców miasta 6 stycznia wzięły udział w III Sochaczewskim Orszaku Trzech Króli.

Maciej Frankowski

maciej.frankowski@sochaczew.pl

Od wieków dla wiernych Kościoła katolickiego Święto Trzech Króli to jedno z najważniejszych wydarzeń w kalendarzu liturgicznym. W powojennej Polsce, do 1960 roku, było dniem wolnym od pracy i takim też ponownie stało się w 2011 r. Obchodzimy je m.in. uczestnicząc w barwnych orszakach, na których czele stoją Kacper, Melchior i Baltazar. Orszaki organizowane są już w blisko 500 miejscowościach na terenie Polski. Od trzech lat Sochaczew także ma swój pochód, a mieszkańcy bardzo chętnie w nim uczestniczą.

Tak było i w tym roku. Mimo kilkunastostopniowego mrozu, o godzinie 15.00 mieszkańcy spotkali się na podzamczu. Zespół Góra Błogosławieństw zachęcał do wspólnego śpiewania kolęd. Przed sceną płonął ogień pasterzy, w górze powiewały chorągwie. Rozdawane przed wejściem na podzamcze korony i okolicznościowe emblematy wprowadzały zebranych w radosną atmosferę wielkiego święta.



Trzej mędrcy ze wschodu, Kacper, Melchior i Baltazar, w asyście sochaczewian, ulicami Traugutta i Warszawską udali się do kościoła św. Wawrzyńca, gdzie w stajence czekała Święta Rodzina. Spotkanie z nią uświetniła Kapela



Mazowiecka i śpiewające z nią siostry: Aldona Homziuk, Bożena Skrzynecka oraz Dorota Zaczowska. Na zakończenie wszyscy uczestnicy orszaku zostali pobłogosławieni przez proboszcza parafii św. Wawrzyńca, ks. Piotra Żądło.

Organizatorami trzeciego sochaczewskiego Orszaku Trzech Króli byli: Urząd Miejski w Sochaczewie, Parafia św. Wawrzyńca, Sochaczewskie Centrum Kultury oraz Góra Błogosławieństw.

## Sztuka sakralna w galerii MBP

10 stycznia miłośnicy sztuki sakralnej mieli okazję spotkać się w galerii Miejskiej Biblioteki Publicznej i obejrzeć unikatowe XIX i XX-wieczne ikony udostępnione bibliotece ze zbiorów prywatnych.

Oprócz ikon zabytkowych na wystawie zaprezentowano prace Sochaczewskiej Grupy Malarzy pracującej pod kierunkiem Elżbiety Maciątkiewicz, która dzieli się swoją pasją i talentem z innymi.

Swoje prace pokazała również Jadwiga Orczyk-Miziołek prowadząca Pracownię Rękodzieła Arty-



stycznego przy Sochaczewskim Centrum Kultury. Instruktor SCK ma w swoim dorobku wizerunki Matki Bożej, m.in. Matki Bożej Sochaczewskiej, uczestniczyła też w zajęciach pisania ikon.



Jest osobą wszechstronną w swojej twórczości, oprócz obrazów o tematyce religijnej maluje na jedwabiu i innych tkaninach, prowadzi zajęcia z młodzieżą, podczas których powstaje własno-

śnie robiona biżuteria, ozdoby z filcu, albumy do zdjęć oraz inne, pięknie zdobione przedmioty codziennego użytku.

Wystawę można oglądać do końca lutego.

*Sewing*

**KOMEDIA  
DLA DOROSŁYCH**

Obsada:  
Jolanta Mrotek / Julita Borsuk-Kożuszek,  
Aleksandra Niespielak / Urszula Piwnicka,  
Bogdan Kalus / Tomasz Dedek, Jacek Kawalec / Andrzej Deskur

**Sochaczewskie Centrum Kultury**  
ul. Żeromskiego 8  
26 lutego 2017 r., godz. 18.30  
Bilety: 70 zł

**UWAGA: Spektakl tylko dla widzów dorosłych!**







# Pierwszy wernisaz „Wytwórni”

17 stycznia o godz. 19.00 Sochaczewskie Centrum Kultury zaprasza na wernisaz twórczości podopiecznych pracowni artystycznej „Wytwórnia”, prowadzonej przez Emilię Zielińską w SCK przy ul. 15 Sierpnia 83.

„Wytwórnia” to miejsce, w którym mali adeptcy sztuki w wieku od 4 do 16 lat, pod okiem malarzki i projektantki przedmiotów użytkowych, stawiają pierwsze kroki w świecie kultury, ucząc się malować różnymi technikami: od ołówka zaczynając, poprzez akwarele, a na przestrzennych pracach z wykorzystaniem przedmiotów codziennego użytku kończąc. Sam zaś wernisaz to zderzenie prac dzieci i młodzieży, które tworzą niepowtarzalny kolaż pokazujący drogę, jaką przechodzi się w świecie koloru, kreski i faktury.

Prowadząca pracownię Emilia Zielińska urodziła się w Zgierzu. Skończyła studia I stopnia na kierunku



ku „Malarstwo” na Uniwersytecie im. Adama Mickiewicza w Poznaniu, studia II stopnia na kierunku „Wzornictwo” na Akademii Sztuk Pięknych w Gdańsku oraz studia podyplomowe z zakresu „Przygotowania Pedagogicznego” w Centrum Kształcenia Podyplomowego w Łodzi. Emilia uprawia malarstwo sztalugowe, ściennie oraz rysunek. Wykonuje także indywidualne projekty malarskie, wzor-

nicze, graficzne. Jej prace prezentowane były m.in.: w NOT w Warszawie, podczas Gdynia Design Days, w Muzeum Okręgowym Ziemi Kaliskiej, a w 2013 roku w Muzeum Ziemi Sochaczewskiej i Pola Bitwy nad Bzurą w Sochaczewie. Jest autorem i wykonawcą m.in. wnętrza kaplicy sióstr Karolanek w Parafii Najświętszej Maryi Panny Matki Odkupiciela i św. Jana Bożego w Łodzi. W 2015 roku

otrzymała patent na wynalazek autorskiego stojaka do malowania.

Warto też wspomnieć, że w SCK powstała „Wytwórnia II”, w której młodzież przygotowuje się do egzaminów na uczelnie wyższe. Podczas wernisazu będzie też możliwość zapisania dzieci do „Wytwórni” na zajęcia. Dołączyć można również dzwoniąc pod numer telefonu: 732-244-518.

## SCK POLECA

Sochaczewskie Centrum Kultury  
i Stowarzyszenie Uniwersytet Trzeciego Wieku

**IV Seniorów  
Kołodowanie**

25 stycznia 2017, godz. 11.00

Zapraszamy

**Sala koncertowa, SCK ul. 15 sierpnia 83**

www.sck.sochaczew.pl

AUDIO  
WIZUALIZACJA  
ALNYCH  
GALERIA ZEDEK  
SCK 15 SIERPNIA 83

WIZUALIZACJA  
PRACOWNIA  
EKSPERYMENTÓW

27.01.2017  
(PIĄTEK), GODZ. 18.00

## Janina Sitkiewicz - wspomnienie

5 stycznia zmarła wieloletnia nauczycielka języka polskiego w Szkole Podstawowej nr 2 oraz dyrektor placówki w latach 1984-1988, przewodnicząca Oddziału Rejonowego Polskiego Związku Emerytów, Inwalidów i Rencistów – Janina Sitkiewicz.



Janeczka

...  
Piękna atrakcyjna  
Kobieta dojrzała  
Życiowo mądra  
Naturalna  
Szczera

Janeczka

...  
Kobieta z pasją  
Talentem  
Dobrem  
Wspierała niejednego  
Człowieka

Janeczka

...  
Pozostanie  
Symbolem uroku  
Serca

Sochaczewskie  
Centrum Kultury

PRZEKAZNIK  
KULTURY

Adres redakcji:  
Sochaczewskie Centrum Kultury  
96-500 Sochaczew, ul. 15 Sierpnia 83  
Kontakt:  
e-mail: redakcja.sck@gmail.com  
tel: 46 863 07 68, 507 501 227

**Cześć dzieciaczki!**

**ZIMOWE  
WARSZTATY  
ARTYSTYCZNE**

**13-17 LUTEGO 2016**

ZABAWY DLA DZIECI W WIEKU 6-12 LAT  
Zajęcia w godzinach 9.00-14.00

- Nauka tańca współczesnego
- Origami bez tajemnic
- Zima w fotografii
- Zabawy plastyczne
- Szachy dla każdego
- Tworzymy w pracowni Plastek
- Jak zostać aktorem
- Wesołe piosenki
- Kącik literacki
- Hip-hop
- Teatr lalek
- Grafika bez tajemnic

**Wycieczka do Teatru Dramatycznego w Płocku!**

**ZAPISY 18-31 STYCZNIA 2017**



Zapisy pod numerami telefonów:  
46 863 07 68 SCK Boryszew 40 miejsc  
46 863 25 72 SCK Chodaków 40 miejsc  
46 862 25 02 SCK Żeromskiego 40 miejsc  
46 832 71 48 SCK Klub Nauczyciela 30 miejsc

Koszt 60 zł/tydzień

Dawno nie pisałem, bo pani Zima przysłała do nas znieścaka i schowałem się przed nią pod ciepłym kocem. Aż wstyd się przyznać, ale „nollajfitem” przed telewizorem.

Mama się w końcu zdernerwowała i powiedziała mi, że kiedy mróz szczypie w uszy, a wiatr wygrywa melodię prosto z filmów grozy, to nie znaczy, że nuda nie jest dobrym doradcą i... postawiła przede mną stary taboret. - Pomaluj go, na ładny zielony kolor – powiedziała i zniknęła. Z ociąganiem poszedłem po pędzle i farby. Cóż to była za zabawa! Walka z taboretami była jak runda w GTA. Stołek odmalowałem i nawet bury za zielone kropki na ścianie nie dostałem.

Dostałem za to w nagrodę pyszne ciacho, gorący kubek z herbatą oraz kolejne zadanie: przygotować laurkę dla babci i dziadka. No, tego to już za wiele - pomyślałem. Pół godziny tłumaczyłem upartej mamie, że nie mam talentu. Płakałem, tupałem, udawałem chorego (kaslałem na potęgę). Niestety, siostrę przekabacisz, tatę przekabacisz, kumpla przekabacisz, ale mamy nie przekabacisz.

Wziąłem papier, nożyczki, słownik i wycięłem piękny wierszyk. Ozdobiłem go czerwonymi serduszkami i pokazałem mamie. Pochwaliła mnie! Powiedziała, że tak cudownie napisałem, że teraz muszę to zaśpiewać. O nie, pomyślałem sobie! Problem polegał na tym, że siostrze się pomysł bardzo spodobał i postanowiła zrobić ze mną duet. Podkradliśmy mamie garnki i szklanki. Ja grałem na kuchennych instrumentach, siostra wył... to znaczy ślicznie nućiła piosenkę.

W sekrecie zdradzić wam muszę (bo mamie to się nie przyznam), że te wszystkie wymyślone, artystyczne zabawy okazały się być fajniejsze od telewizora i gier komputerowych. Poza tym mama zapisała mnie do Sochaczewskiego Centrum Kultury na Zimowe Warsztaty Artystyczne. Z siostrą, o zgrozo. Siostra jednak pójdzie do młodszej grupy, ha!

Drogie koleżanki i koleżdy - odstawiamy elektronikę i spędzamy super ferie w SCK. Znajdźcie tam atrakcje, które zwalczą nawet najstrasznieszszą nudę.

Do zobaczenia!

Redaguje:  
Anna Wolińska

Rozwój infrastruktury kultury w Sochaczewskim Centrum Kultury realizowany jest z udziałem środków Ministra Kultury i Dziedzictwa Narodowego

**MKIDN**  
MINISTERSTWO  
KULTURY I DZIEDZICTWA  
NARODOWEGO.



# Maria zwana Lilką

Czymże jest pamięć, jeśli nie powrotem w czasie... Niezwykłym wehikułem, który pozwala nam odbyć podróż ku temu, co minione... Czesław Miłosz, ulubiony poeta bohaterki artykułu, napisze: „Przypomniane krajobrazy i ludzkie postacie łagodnieją i pięknieją, przenika je szczególne światło”. Pani Profesor Maria Gołkowska nie podlega tej kategorii wspomnień. Zawsze była Pięknym Człowiekiem! Niezależnie od ustroju, zmieniających się mód, czasów.

„Lilka, od kiedy ty jesteś Maria?” - pytał z niedowierzaniem przyjaciel Bogdan Gniado. „Od zawsze!” - odpowiadała Pani Profesor. Dla niego i wielu wspólnych kolegów z ulicy Staszica była po prostu Lilką Kozłowską. Też od zawsze. Ilekroć się oboje spotykają, nie potrafią ustalić daty, od kiedy się znają. „Duchowo mieszkalem na Staszica” - dodaje znany sochaczewski muzyk. Kiedyś Pani Maria poprosiła swego dawnego towarzysza zabaw o zagranie kilku utworów Chopina na lekcji języka polskiego poświęconej wprowadzeniu do literatury romantycznej. Nie wyobrażała sobie bowiem, by mówić o poezji tego okresu, nie zaznajomiwszy uczniów z muzyką tamtych czasów. Grzegorz Osiecki, maturzysta 1989 roku, wychowanek Pani Profesor spuentuje: „Nasza wychowawczyni była multimedialna w epoce sprzed Internetu!”. Wspomina, że zajęcia z Panią Gołkowską nie były zwyczajnymi lekcjami, stanowiły niezwykłą podróż w czasie, wędrówkę przez epoki literackie, style, cywilizacje, kulturę. Na tyle szczególnymi, że owym klimatem nasiąkali nawet tzw. „niehumanistyczni”.

Monika Cylke, polonistka z Liceum Ogólnokształcącego im. Fryderyka Chopina powie o Pani Marii: „Kreator lekcji, które stawały się arcydziełami”. Tę niebывалą umiejętność i talent Pani Profesor doceniają także inni uczniowie. Agnieszka Ciesielska, dziś także polonistka (pytanie, czy dzięki pasji, jaką potrafiła zaszczepić Maria Gołkowska, wydaje się być retorycznym), wspomina lekcję, której istotą była refleksja, że Sokrates, twierdząc: „Wiem, że nic nie wiem”, nie mówi o głupku, tylko o człowieku, który poprzez niewiedzę ma odwagę dotrzeć do swej mądrości. Nauczycielka podkreślała też, że warto określenie „głupi” zastąpić „niezbyt mądry”, ucząc tym samym odpowiedzialności za słowa.



Maria Gołkowska z rodziną po odebraniu tytułu Honorowego Obywatela Sochaczewa - czerwiec 2014

Inna uczennica Pani Profesor, też polonistka, Anna Ciesielska pamięta, że jednym z niezmiennych wymagań nauczycielki była konieczność czytania lektur. Z żelazną konsekwencją uczniowi przyłapanemu na braku znajomości książki stawiała dwóję. Grzegorz Osiecki wtóruje koleżance, przytaczając następującą anegdotę: „Kiedyś z całą klasą wybraliśmy się do nieistniejącego dziś kina „Błękit” na ekranizację „Nocy i dni”. Ekranizacja była długa, a dla niektórych okazała się też nudna. Sporo osób „po angielsku” wyszło z seansu. Następnego dnia wszyscy zostali odpytani o detali z końca filmu. Nie do przebrnięcia okazało się pytanie: dokąd w jednej z ostatnich scen pojechała Barbara Niechcic, tułająca się po spaleniach Kalińca, gdy w dworku jej dawnej miłości Tolibowskiego zabrakło miejsca. Posypało się sporo dwój.”

Pani Profesor była nauczycielką wymagającą, niepozbawiającą dla lenistwa uczniów, ale bardzo sprawiedliwą. Kryteria ocen - niezmiennie i jednakowe dla wszystkich - doceniali nawet niesforni wychowankowie. Wstyd było także czegoś się nie nauczyć! Anna Ciesielska powie: - Pewnie trudno w to uwierzyć, ale zdarzało się, że człowiek przy-

gotowywał się do lekcji mniej nawet dla dobrej oceny, ale bardziej ze względu na „Profesorkę” (czy „Marię” - jak nazywaliśmy między sobą Panią Profesor Gołkowską). I nawet częściej chodziło o to, by się nie skompromitować w jej oczach brakiem rzetelności i poczucia obowiązku niż niewiedzą. Tak więc tego, że wiarygodność w życiu jest ważna, nauczyliśmy się na lekcjach polskiego.

Ojcu Bartłomiejowi Kucharskiemu, karmelicie bosemu z Krakowa najbardziej w pamięci zapisała się lekcja z początku lutego 1982 roku: „Przyszliśmy do szkoły po przerwie spowodowanej wprowadzeniem stanu wojennego. Panował nastrój przygnębienia. Pani Profesor była przygaszona. Ale gdy przeszliśmy do omawiania „Pieśni” Jana Kochanowskiego, wstąpiła w nią iskra optymizmu. Recytowała z właściwą sobie charyzmą: „Nie porzucaj nadzieje, /Jakoć się kolwiek dzieje /Bo nie już słońce ostatnie zachodzi, /A po złej chwili piękny dzień przychodzi”. Wszyscy wiedzieliśmy, o czym mówi Pani Profesor, cytując powyższy tekst. Wypowiadała pro- roctwo o tym, że koszmarny czas skończy się pięknym dniem wolności. Całe zaangażowanie Pani Marii Goł-

kowskiej temu służyło. Była i jest nadal uosobieniem człowieka wolności”. Po latach poeta ojciec Bartłomiej zadedykuje swej Pani Profesor piękny wiersz:

**„Wdzięczność wobec Sofoklesa”  
Mojej Pani od polskiego  
- Marii Gołkowskiej**  
*Twoja Antygona nauczyła mnie  
u progu dojrzałości, że prawo Boskie  
jest ważniejsze niż ludzkie ustawy,  
że trzeba bardziej słuchać Boga niż  
człowieka,  
co potem potwierdzili Apostołowie  
po Zesłaniu Ducha.  
Dziękuję Ci więc za to, Mistrzu Sofoklesie,  
bo poczułem się wolny, gdy Imperium  
głosiło  
swoją nieomylną i niezmienną trwałość.  
Dziękuję Ci, Mistrzu, że u zarania mojej  
dojrzałości dałeś mi niewzruszoną pewność,  
że tylko wierność Boskiej prawdzie  
może obalić tyranie.  
Dlatego jesteś dla mnie  
świętym Sofoklesie.*

Pani Profesor bardzo aktywnie działała w „Solidarności”, a pod koniec lat osiemdziesiątych włączyła się w organizację Komitetu Obywatelskiego, którego członkowie 4 czerwca 1989 roku osiągnęli niebывалы sukces. Współtworzyła także pierwsze niezależne pismo lokalne „Sochaczewianin”, pełniąc w nim rolę redaktora naczelnej. Później gazeta ta połączyła się z „Ziemią Sochaczewską”, a

Maria Gołkowska pisywała do niej teksty.

Nie można pominąć działalności artystycznej Marii Gołkowskiej na niwie miasta. Na jej pomoc zawsze mogli liczyć bibliotekarze z Miejskiej Biblioteki Publicznej. Kustosze biblioteki Anna Pałys wspomina: „Spotykałam Panią Profesor przy okazji organizowania różnorodnych wydarzeń o charakterze kulturalnym, były to między innymi spotkania autorskie, wieczory poezji, konkursy literackie. Dzięki obecności Pani Marii nabierały one wyjątkowego charakteru. Przyciągały jak magnes szczególnie tych, którzy widzą w niej mistrzynię słowa i mentora talentów. Na przestrzeni wielu lat godnie reprezentowała nas, sochaczewian, w trakcie różnych uroczystości o charakterze religijnym czy państwowym. W obecności wielu dostojnych gości piękną polszczyzną wygłaszała okolicznościowe przemówienia, dobitnie wyrażając nasze nastroje i uczucia”.

Talent Lilki potwierdza Bogdan Gniado. Przez kilka lat pracowali razem najpierw w Technikum Ekonomicznym w Chodakowie, a później w Powiatowym Domu Kultury. „Przychodziła zawsze z gotowym scenariuszem, który miała w głowie, nie na papierze. Proponowała piosenki korespondujące ze słowem mówionym. W przedstawieniach Lilki nie było sztampy ani wazeliarstwa, umiejętnie potrafiła „przemycić” niewygodne dla ówczesnej władzy treści. „Demolowała ustrój od środka” - opowiada muzyk. Przez szereg lat, będąc wicedyrektorem ekonomika, tworzyła i reżyserowała programy artystyczne całkowicie społecznie, nie pobierając za tę działalność na niwie kultury (nie tylko szkolnej) wynagrodzenia. Maria Gołkowska i Bogdan Gniado spotkali się ponownie przed laty przy okazji prezentowanych w Ostoi św. Dominika przy sochaczew-

skiej parafii św. Wawrzyńca montażu słowno - muzycznych i, jak niegdyś w Chodakowie, role były jasno określone. Pani Maria odpowiadała za słowo, pan Bogdan za muzykę. Oboje są także autorami pieśni „Sochaczewska Pani” grywanej podczas odsłonięcia obrazu Matki Bożej Różańcowej w kościelnej kaplicy.

- Babcia Lila była w rodzinie tą osobą, która zasiedliła otaczającą mnie namacalną rzeczywistość istotami zrodzonymi ze słów. To właśnie dzięki jej opowieściom, których słuchałem siedząc na stołeczku przy popielniku, pusty do tej pory świat parapetów, zapiecków i mysich nor zapełnił się utkaną z liter rzeczywistością, która zarazem była tam i nie było jej. To ona nauczyła mnie, że słowo tworzy rzeczywistość, a opowieści są trwalsze niż cokolwiek innego na świecie. Literatura, fantazja, opowieść i rzeczywistość - to właśnie dzięki Babci zlały się dla mnie w jedno, przeplatając się, dopełniając i napędzając wzajemnie. W jej opowieściach na nowo ożywały dawne czyny i martwe miasta, zapisane słowa napełniały się echem znaczenia i sensu; podniosła się z ruin antyczna Troja, raz jeszcze błysnął odbitym promieniem słońca hełm don Kichota. To właśnie ona nauczyła mnie zabobonnego wręcz szacunku dla książek. I nie wiem, czy kiedykolwiek dam radę jej się za to odwdziżyć - tak o swej Babci opowiada wnuk Michał.

Pod ostatnim zdaniem Michała Gołkowskiego podpisaliby się zapewne wszyscy ci, którzy mieli wielkie szczęście spotkać na swej drodze Marię Gołkowską.

Pani Profesor, dziękujemy!  
Marzena Tomaszewska

Tekst ukazał się w „Ziemi Sochaczewskiej” nr 24(1188) z dnia 17.06.2014 roku



## NASZE DZIECI

urodzone w sochaczewskim szpitalu



**Antonina Olechowska**  
urodzona 2.12.2016.



**Antoś Wojciechowski**  
urodzony 7.12.2016.



**Maria Zoruk**  
urodzona 30.12.2016.



**Mikołaj Sieczkowski**  
urodzony 3.12.2016.



**Maja Ciesielska**  
urodzona 8.12.2016.



**Kuba Budowicz**  
urodzony 31.12.2016.



**Liliana Michałowska**  
urodzona 3.12.2016.



**Filip Sokołowski**  
urodzony 11.12.2016.



**Alicja Kuklewicz**  
urodzona 31.12.2017.



**Lena Zajączkowska**  
urodzona 3.12.2016.



**Helena Szewczyk**  
urodzona 12.12.2016.



**Szymon Dominiak**  
Urodzony 1.01.2017.



**Adam Niedziela**  
urodzony 3.12.2016.



**Karol Rąg**  
urodzony 12.12.2016.



**Zuzanna Zielińska**  
urodzona 2.01.2017.



**Marcel Markowski**  
urodzony 4.12.2016.



**Kacper Razik**  
urodzony 12.12.2016.



**Agata Niewiadomska**  
urodzona 2.01.2017.



**Ula Chabracka**  
urodzona 7.12.2016.



**Zuzanna Mazurska**  
urodzona 13.12.2016.



**Iga Anielak**  
urodzona 3.01.2017.



**Lena Stolarska**  
urodzona 7.12.2016.



**Antoni Zarzycki**  
urodzony 13.12.2016.



**Syn państwa Milczarek**  
urodzony 4.01.2017.

# Pierwsi Mali Idole

W restauracji „Żelazówka” w Żelazowej Woli odbył się finał pierwszej edycji konkursu piosenki „Mały Idol”. Była to okazja do posłuchania utalentowanych młodych wokalistów z wszystkich sochaczewskich przedszkoli.

### Sebastian Sępień

sebastian.stepien@sochaczew.pl

Patronat nad imprezą objęli między innymi burmistrz Sochaczewa i nasza redakcja. Gościem specjalnym wydarzenia była Natalia Szroeder znana z przeboju „Lustra”.

Na scenie pojawiło się tego dnia 22 małych wokalistów rywalizujących w trzech grupach wiekowych: 2 i pół do 3 lat, 4 lat oraz 5 do 6 lat. Ich występom przysłuchiwało się przede wszystkim jury konkursu złożone z gościa specjalnego pierwszej edycji, Natalii Szroeder, Magdaleny Franaszek-Niewiadomskiej – kierownik Impresariatu SCK Sochaczew oraz znanego m.in. ze swoich talentów wokalnych, zastępcy burmistrza Marka Fergińskiego.

Po wysłuchaniu wszystkich występów i blisko 30 minutowej naradzie, jury postanowiło przyznać następujące nagrody:

**W kategorii dzieci w wieku 2,5 – 3 lata:** III miejsce: Kamil Puchner w utworze „Przez twe oczy zielone” z Niepublicznego Przedszkola „Świat Malucha”. III miejsce: Iga Malinowska i Maja Wróbel w utworze „Mucha w mucholocie” z Niepublicznego Przedszkola „Małe Zuchy”. II miejsce: Zoja Trzcińska i Milena Myszowska w utworze „Co powie tata” z Niepublicznego Przedszkola „Wesołe Tuptusie”. I miejsce: Natalia Czulek w utworze „Kamień z napisem love” z Niepublicznego Przedszkola „Leśne Skrzaty”.

**W kategorii dzieci w wieku 4 lat:** III miejsce: Marianna Żydowicz w utworze „Mucha w mucholocie” z Niepublicznego Przedszkola „Leśne Skrzaty”. II miejsce: Zofia Ptaszyńska w utworze „Mucha w mucholocie” z Miejskiego Przedszkola nr 3. I miejsce: Kornelia Buła w utworze „Kamień z napisem love” z Niepublicznego Przedszkola „Małe Zuchy” oraz wyróżnienie dla Małgorzaty Kosińskiej w utworze „Przez twe oczy zielone” z Miejskiego Przedszkola nr 4.

**W kategorii dzieci w wieku 5-6 lat:** III miejsce: Amelia Sztuygowska w utwo-



rze „Co powie tata” z Niepublicznego Przedszkola „Leśne Skrzaty”, II miejsce: Liliana Matuszczak w utworze „Tamta dziewczyna” z Miejskiego Przedszkola nr 6, I miejsce: Dorota Stefańska w utworze „Ta sama chwila” z Miejskiego Przedszkola nr 1.

Członkowie jury zwrócili także uwagę opiekunów grup przedszkolnych na dobór repertuaru. Jak prze-

konywali, oferta piosenek dziecięcych jest ogromna, a tymczasem pierwsza edycja konkursu zdominowana została przez cztery utwory, z czego tylko dwa: „Mucha w mucholocie” i „Co powie tata” były skierowane typowo do dzieci.

Na zakończenie Natalia Szroeder zaśpiewała z przedszkolakami z „Wesołych Tuptusiów” swoją najbardziej rozpoznawalną piosenkę „Lustra”.

### Organizator wydarzenia, Niepubliczne Przedszkole „Wesołe Tuptusie”, gorąco dziękuje sponsorom:

KOMODO Fotografia noworodkowa i dziecięca, Stajnia „Daisy”, Centrum zabaw dla dzieci „Świat dziecka”, Firma Transportowa „ANDRYS”, Apteka „Na Podzamczu”, Sklep „U Józefa”, Usługi Transportowe Mariusz Kobierecki, Hurtownia wędlin SALAMI, Hurtownia MOLEKO, SM Partner, CARMEN Polska, Drukarnia Ksero/Druk/Fax Państwa Dybicz, Market Kaufland, Agencja Nieruchomości LAND - HOUSE, jak również burmistrzowi Piotrowi Osieckiemu, który, poza objęciem patronatu nad imprezą, również ufundował nagrody.



# Dyscypliny wiodące dostaną więcej

W poniedziałek 9 stycznia odbyło się pierwsze w tym roku posiedzenie Sochaczewskiej Rady Sportu. Podczas obrad zapadły ważne decyzje dotyczące zasad podziału środków w 2017 roku w ramach otwartego konkursu ofert dla stowarzyszeń sportowych. Kwota do podziału wyniesie 555 tys. zł, czyli o 55 tys. zł więcej niż w ubiegłym roku.

**Maciej Frankowski**

[maciej.frankowski@sochaczew.pl](mailto:maciej.frankowski@sochaczew.pl)

Regulamin otwartego konkursu ofert był gotowy już w październiku 2016 roku. Nie satysfakcjonował on jednak wszystkich potencjalnych beneficjentów. W związku z tym, na posiedzeniu SRS 8 listopada podjęto decyzję o utworzeniu sześcioposobowego zespołu eksperckiego, który miał dokonać nowelizacji regulaminu. W skład zespołu weszło dwóch członków rady sportu (Piotr Cypel, Patryk Sobieraj), dwoje przedstawicieli komisji rady miejskiej do spraw sportu (Sławomir Dorywalski, Selena Majcher) oraz dwie osoby powołane przez burmistrza (Agata Kalińska, Tomasz Marciniak).

Podczas kilku spotkań zespół sprawdził, jak wygląda finansowanie sportu w innych samorządach. Dokonał analizy wydatków sochaczewskich klubów związanych m.in. z kosztami transportu, licencjami zawodników, opieką medyczną, zakupami sprzętu sportowego, wynagrodzeniami trenerów, czy obsługą administracyjno-księgową. Ponadto wzięto pod uwagę takie czynniki jak popularność danej dyscypliny sportu w Sochaczewie, liczbę zawodników, sukcesy klubów i ich wkład w promocję miasta.

Przypomnijmy, że w minionym roku pulę środków rozdzielono na siedem dyscyplin: piłka nożna (160 000 zł), rugby (160 000 zł), judo (60 000 zł), tenis stołowy (40 000 zł), sporty walki i inne dyscypliny (35 000



zł), pływanie i sporty wodne (30 000 zł), koszykówka (15 000 zł). Zespół ekspercki postanowił ten system uprościć. Wypracowano koncepcję tak zwanych dyscyplin wiodących, które w 2017 roku otrzymają wyższe dofinansowanie. Będą nimi piłka nożna (200 000 zł), rug-

by (200 000 zł) i tenis stołowy (45 000 zł). Na ostatni, czwarty „koszyk”, w którym znajdują się pozostałe dyscypliny, pula do podziału wyniesie 110 000 zł. Sochaczewska Rada Sportu zgodziła się na takie rozwiązanie. Ostateczny podział dotacji pomiędzy poszczególne stowa-

rzyszenia (w 2017 roku o dofinansowanie może się ubiegać 17 klubów) będzie znany w lutym.

Warto zaznaczyć też, że środki pochodzące z otwartego konkursu ofert na tworzenie sprzyjających warunków dla rozwoju sportu to

nie jedyne pieniądze z budżetu miasta, o które mogą się ubiegać kluby sportowe. Ratusz co roku, w pierwszym kwartale, ogłasza jeszcze dwa inne konkursy, w których mogą one brać udział - dla organizacji pozarządowych działających na terenie miasta oraz na walkę ze zjawiskiem alkoholizmu i narkomanii. Jest w nich do podziału na szereg rozumiany sport i rekreację 186 000 zł. Dodając do tego wydatki na stypendia dla zawodników oraz koszty związane z utrzymaniem obiektów sportowych (z których kluby korzystają bezpłatnie), samorząd miejski w 2017 roku wspomocze stowarzyszenia sportowe kwotą ok 1,3 mln zł.

## Cennik biletów za pobyt na Pływalni Miejskiej Orka w Sochaczewie

Poniedziałek - Piątek		Bez karty mieszkańca		Z kartą mieszkańca	
		gr/min	zł/godz	gr/min	zł/godz
7.00-8.00	normalny	17	10,20	14	8,40
	ulgowy dorośli	9	4,80	9	5,40
	ulgowy dzieci	9	4,80	9	5,40
8.00-17.00	normalny	23	13,80	20	12,00
	ulgowy dorośli	13	7,80	13	7,80
	ulgowy dzieci	13	7,80	13	7,80
17.00-22.00	normalny	26	15,60	22	13,20
	ulgowy dorośli	14	8,40	14	8,40
	ulgowy dzieci	13	7,80	13	7,80
Soboty, Niedziele i Święta		Bez karty mieszkańca		Z kartą mieszkańca	
		gr/min	zł/godz	gr/min	zł/godz
7.00-8.00	normalny	18	10,80	15	9,00
	ulgowy dorośli	10	6,00	10	6,00
	ulgowy dzieci	10	6,00	10	6,00
8.00-17.00	normalny	26	15,60	22	13,20
	ulgowy dorośli	14	8,40	14	8,40
	ulgowy dzieci	13	7,80	13	7,80
17.00-22.00	normalny	28	16,80	24	14,40
	ulgowy dorośli	16	9,60	16	9,60
	ulgowy dzieci	14	8,40	14	8,40
Bilety specjalne					
bilet rodzinny	rodzic	22	13,20	19	11,40
	dziecko	10	6,00	10	6,00
Bilet dwugodzinny 7.00-11.30 Wejście do 9.30		18 zł		15 zł	

Karnety		
Cena bez karty mieszkańca	Cena z kartą mieszkańca	Na karcie
40 zł	34 zł	50 zł (3 miesiące na wykorzystanie)
80 zł	68 zł	100zł (6 miesięcy na wykorzystanie)

Indywidualne nauki pływania	
Ilość osób	Bez lub z kartą mieszkańca
1	55zł + bilet
2	60zł + bilet
3	75zł + bilet

Abonament za zajęcia grupowe		
Rodzaj	Bez karty mieszkańca	Z kartą mieszkańca - dużej rodziny
Nauka pływania	120 zł w tym bilet (100%)	60 zł w tym bilet (50%)
Aerobik wodny	70zł + bilet	60zł + bilet

Prawo do wykupienia biletu ulgowo mają:	
Dzieci i młodzież szkolna (po okazaniu legitymacji),	
Studenti do 26 roku życia (po okazaniu legitymacji),	
Niepełnosprawni (II grupa inwalidzka po okazaniu legitymacji),	
Kobiety z ukończonym 60 rokiem życia, Mężczyźni z ukończonym 65 rokiem życia.	

Prawo do bezpłatnego wejścia mają:	
Dzieci do lat 6 (wstęp tylko pod opieką osoby pełnoletniej)	
Osoby powyżej 80 roku życia,	
Niepełnosprawni (posiadający zaświadczenie o całkowitej niezdolności do samodzielnej egzystencji) i ich opiekunowie.	

Sauna (wliczona w cenę biletu) jest dostępna dla klientów w dni powszednie w godz. 17.00 - 21.45 oraz soboty, niedziele i Święta 8.00 - 21.45.



## PIŁKA NOŻNA

# Halowy turniej pamięci

W niedzielę 8 stycznia w hali sportowej Gimnazjum nr 2 odbył się XIX Halowy Turniej Piłki Nożnej Oldboyów im. Henryka Orzeszka o Puchar Burmistrza Sochaczewa. W rozgrywkach wzięło udział sześć drużyn, w tym dwa sochaczewskie zespoły – Orkana Sochaczew i Bzura Chodaków. Triumfátorem zawodów została ekipa Polonii Warszawa.

Henryk Orzeszek był kierownikiem zespołu piłkarskiego Orkana Sochaczew i wieloletnim działaczem tego klubu. Zmarł w 1998 roku, w wieku zaledwie 43 lat. Pozostała jednak po nim pamięć. Co roku organizowany jest turniej jego imienia. Zarówno miejsce jak i formuła zawodów na przestrzeni dziewiętnastu lat zmieniała się wielokrotnie. W turnieju grały męskie drużyny seniorów, dwa razy rywalizowały kobiety. Tym razem, kolejny rok z rzędu, zmierzli się oldboje.

W uroczystym otwarciu turnieju wzięli udział m.in. zastępca burmistrza Dariusz Dobrowolski, dyrektor MOSiR Mieczysław Głuchowski, dyrektor Gimnazjum nr 2 Teresa Zawisza-Chlebowska oraz zastępca przewodniczącego rady miejskiej Arkadiusz Karaś. Następnie delegacja sympatyków Orkana Sochaczew (Andrzej Paluch, Grzegorz Kucharski) udała się z wianką na grób patrona imprezy.

Do sportowej rywalizacji w tym roku stanęło sześć ekip: Polonia Warszawa, Cracovia Kraków, Oldboy Kielce, Wisła



Płock, Bzura Chodaków oraz gospodarze zawodów - Orkan Sochaczew. Grano po pięciu zawodników, systemem każdy z każdym. Pojedyńki trwały po 15 minut.

Turniej sędziował zespół w składzie: Łukasz Trawiński, Krystian Gołębiowski oraz Mateusz Trawiński. Nad bezpieczeństwem zawodników czuwała Aneta Zyger.

Ostatecznie zwyciężyła drużyna Polonii Warszawa, z bilansem czterech zwycięstw i jednego remisu w meczu z gospodarzami turnieju. Wszystkie zespoły otrzymały od organizatorów pamiątkowe

puchary. Ponadto wybrano najlepszych zawodników z każdej drużyny, którzy powrócili do domów ze specjalnymi statuetkami. Nagrodę dla najlepszego bramkarza turnieju przyznano Andrzejowi Orlińskiemu (Orkan Sochaczew). Królem Strzelców, z dorobkiem siedmiu goli, został Bartosz Podobas (Polonia Warszawa).

**Składy sochaczewskich drużyn:**  
Orkan Sochaczew: Paweł Witczak, Andrzej Orlński, Marcin Wojciechowski, Rafał Wojciechowski, Marcin Trzos, Mariusz Cieślak, Sławomir Gajewski, Ireneusz Łukawski (nagrada dla najlepszego zawodnika), Robert Łukawski, Piotr Szatkowski, Tomasz Szatkowski, Artur Wróblewski.  
Bzura Chodaków: Wojciech Wiciak, Grzegorz Szypczak, Krzysztof Bargiel, Czesław Znajdek, Łukasz Pacholski,

Mariusz Wiciak (nagrada dla najlepszego zawodnika), Dariusz Chudziński, Rafał Walczak, Robert Kolodziejczak.

## Wyniki

Wisła Płock - Orkan Sochaczew 2:5  
gole: P. Szatkowski (2), Trzos (2), R. Wojciechowski  
Bzura Chodaków - Oldboy Kielce 2:0  
gole: M. Wiciak (2)  
Polonia Warszawa - Cracovia Kraków 1:0  
Wisła Płock - Oldboy Kielce 1:0  
Bzura Chodaków - Cracovia Kraków 0:2  
Polonia Warszawa - Orkan Sochaczew 2:2  
gole: M. Wojciechowski, P. Szatkowski  
Cracovia Kraków - Oldboy Kielce 3:1  
Wisła Płock - Polonia Warszawa 0:1  
Bzura Chodaków - Orkan Sochaczew 1:1  
gole: Ł. Łukawski - Pacholski  
Wisła Płock - Cracovia Kraków 1:2  
Bzura Chodaków - Polonia Warszawa 1:2  
gol: M. Wiciak  
Oldboy Kielce - Orkan Sochaczew 2:4  
gole: Trzos, R. Wojciechowski, R. Łukawski, Ł. Łukawski  
Wisła Płock - Bzura Chodaków 0:1  
gol: R. Kolodziejczak  
Polonia Warszawa - Oldboy Kielce 4:1  
Cracovia Kraków - Orkan Sochaczew 0:2  
gole: Wróblewski, T. Szatkowski

## Kolejność turnieju

1. Polonia Warszawa	13	10:4
2. Orkan Sochaczew	11	14:7
3. Cracovia Kraków	9	10:6
4. Bzura Chodaków	7	5:5
5. Wisła Płock	3	4:9
6. Oldboy Kielce	0	4:14

## PIŁKA NOŻNA

## Piąte miejsce w Płocku

W dniach 6-7 stycznia sochaczewska drużyna Fast-Service, w której składzie zagrała liczna grupa piłkarzy chodakowskiej Bzury, wzięła udział w siódmej edycji halowego turnieju piłki nożnej Płock Cup 2017.

W pierwszym dniu zawodów sochaczewscy piłkarze wygrali grupę eliminacyjną i awansowali do gier finałowych. Drugiego dnia odnotowali dwa zwycięstwa i ponieśli dwie porażki, co pozwoliło im na walkę o piąte miejsce. Zdobyli je wygrywając z zespołem Ecco Energie 2:0.

Drużyna Fast-Service zagrała w składzie: Michał Nowakowski, Tomasz Oziemblewski, Kamil Stencel, Tomasz Trafalski, Przemysław Kubisz, Jarosław Stencel, Kamil Wróbel, Marcin Leszczyński, Adrian Binienda, Kamil Bartosiewicz.

Wyniki pierwszego dnia  
Fast-Service Sochaczew - Ecco Energia Płock 3:1  
Fast-Service Sochaczew - Delta Słupno 5:0  
Fast-Service Sochaczew - AZS Warszawa 2:2

Wyniki drugiego dnia  
Fast-Service Sochaczew - Petergum Płock 3:1  
Fast-Service Sochaczew - Młode Orły Płock 1:3  
Fast-Service Sochaczew - Team Rypin 2:0  
Fast-Service Sochaczew - Dzbany Łódź 0:2

Mecz o V miejsce  
Fast-Service Sochaczew - Ecco Energia Płock 2:0

## PIŁKA NOŻNA

## Zagraли po raz 25



Drużyna KS Teresin zwyciężyła w jubileuszowym XXV Turnieju Piłki Nożnej o Puchar Wójta Gminy Sochaczew, który odbył się w hali sportowej Gimnazjum nr 2 w ostatnią niedzielę, 15 stycznia.

Piłkarze z Teresina, po wygranej w finale w rzutach karnych z Unią Hów, obronili zwycięski tytuł z przed roku. Trzecie miejsce zajęła ekipa Sokoła Budki Piaseckie, czwarte - Piast Fe-

liksów, piąte - Rawka Bolimów, szóste Korona Wejście, siódme - Orion Cegłów, ósme - Tajfun Brochów.

Najlepszym zawodnikiem turnieju został Kamil Wojciechowski (Unia Hów), najlepszym bramkarzem Michał Nowakowski (KS Teresin), a najskuteczniejszym zawodnikiem, z wynikiem pięciu bramek, Michał Bargiel (KS Teresin). Turniej sędziowali Michał Dziepak i Bartosz Targaszewski.

## TENIS STOŁOWY

## Dobry początek rundy



Drużyna Sochaczewskiego Klubu Tenisa Stołowego rozpoczęła rundę rewanżową Ekstraklasy Kobiet od dwóch zwycięstw. Zawodniczkom Bronisława Gawrylczyka pozostaje jeszcze jednak wiele do zrobienia, aby móc myśleć wiośnią o awansie do półfinałów.

W sobotę 7 stycznia sochaczewskie ping-pongistki, grając we własnej hali, łatwo poradziły sobie z beniaminkiem rozgrywek UKS Chrobry Międzyzdroje. Do zwycięstwa potrzebowały niespełna godziny i zakończyły mecz wynikiem 3:0, bez straty seta. W minionej sobotę (14.01) rozegrały bardzo udane spotkanie w Krakowie. Tenistki stołowe SKTS pokazały wyższość nad rywalkami, wygrywając z KS Bronowianką wszystkie trzy pojedynki.

Przed SKTS jeszcze długa droga do półfinałów, do któ-

rych awansują cztery najlepsze zespoły sezonu zasadniczego. Obecnie sochaczewski klub, z dorobkiem 14 punktów, zajmuje piąte miejsce w ligowej tabeli, ze stratą czterech punktów do rywali. Bardzo ważnym spotkaniem będzie mecz, z zajmującą drugie miejsce w tabeli, ekipą Bebetto AZS Częstochowa. Odbędzie się on 4 lutego w Sochaczewie. Początek o godzinie 17.00.

## Wyniki:

SKTS Sochaczew - UKS Chrobry Międzyzdroje 3:0  
Katarzyna Grzybowska-Franc - Anna Zielińska 3:0  
(11:6, 11:7, 11:4)  
Agata Pastor-Golda - Joanna Kiedrowska 3:0  
(11:7, 11:7, 12:10)  
Dong Rui Fang - Wioleta Witkowska 3:0  
(11:3, 11:2, 11:2)  
KS Bronowianka Kraków - SKTS Sochaczew 0:3  
Aleksandra Falarz - Dong Rui Fang 1:3  
(11:9, 8:11, 8:11, 9:11)  
Dominika Wołowicz - Katarzyna Grzybowska-Franc 0:3  
(1:11, 4:11, 6:11)  
Ziyi Zhao - Agata Pastor-Golda 0:3 (7:11, 9:11, 8:11)

## V Liga Mazowiecka

## Raz wygrana, raz przegrana

Ze zmiennym szczęściem radzi sobie drużyna tenisistów stołowych Basketu w rozgrywkach V ligi mazowieckiej. 8 stycznia wygrali na wyjeździe z drugą drużyną Alfry Gostynin. W minionej niedzielę (15.01) ponieśli z kolei porażkę we własnej hali z Olimpijczykiem Jeżowo. Najlepiej punktującym zawodnikiem w drużynie Justyny Mamcarz nadal pozostaje Piotr Michalczyk. Basket po dziewięciu kolejkach zajmuje szóste miejsce w ligowej tabeli.

UKS ALFA II Gostynin - UKS MOSiR BASKET Sochaczew 4:8

punkty: Piotr Michalczyk (2,5), Rafał Malinowski (2), Marek Korzernski (1,5) Adam Ertman (1), Jacek Malinowski (1)

UKS MOSiR BASKET Sochaczew - SLKS OLIMPIJCZYK Jeżowo 5:8

punkty: Piotr Michalczyk (3,5), Marek Korzernski (0,5) Adam Ertman (1)

HALOWY TURNIEJ PIŁKI NOŻNEJ

21.01.17 r. godz. 10.00  
Hala sportowa  
w Gimnazjum Nr 2

Zgłoszenia do 18.01.  
halwasochaczew@wp.pl

Info: 667 080 171  
mosir.sochaczew.pl



SIATKÓWKA

# W ALPS czas na półfinały

Runda zasadnicza sochaczewskiej Amatorskiej Ligi Piłki Siatkowej dobiegła końca. W sobotę 14 stycznia w hali MOSiR w Chodakowie rozegrano ostatnią, dziesiątą kolejkę. Cztery najlepsze zespoły zmierzą się 28 i 29 stycznia w półfinałach.

Rywalizacja w tym sezonie była bardzo zacięta, co pokazuje sytuacja w tabeli. Dość zaskakująco do walki o medale nie zakwalifikowali się wielokrotni zwycięscy ALPS, sochaczewscy „Ogrodnicy”. Z kolei na pierwszym miejscu uplasowali się i sprawili sporą niespodziankę, debiutujący w minionym sezonie, młodzi siatkarze z Piasta Feliksów. W półfinale zmierzą się oni z czwartym w tabeli zespołem Teresina. Drugą półfinałową parę tworzyć będą ekipy SRS Mostu Wyszogród i Volleya Sochaczew.

Półfinałowe dwumecze rozegrane zostaną w dniach 28 i 29 stycznia. W przypadku meczowego remisu o awansie do finału decydować będą małe punkty.

**Składy drużyn w sezonie zasadniczym**

**KS Piast Feliksów:** Piotr Ostrowski, Patryk Kowalski, Mateusz Burzyński, Piotr Fergin, Mateusz Grzegorek, Maciej Rabięga, Marcin Rabięga, Adrian Kucharewicz, Adam Wiśniewski, Artur Rokicki, Jakub Zalewski, Mateusz Koperski

**SRS Most Wyszogród:** Grzegorz Kozak, Emil Jasiński,



Jerzy Jędrzejak, Marcin Błaszczuk, Łukasz Lewandowski, Tomasz Rogoziński, Łukasz Pachelski, Radosław Pachelski, Emil Jasiński, Piotr Rasztemborski, Piotr Idzkowski

**Volley Sochaczew:** Jacek Raczkowski, Robert Gajda, Andrzej Kozbiał, Michał Werłaty, Piotr Wróblewski, Krzysztof Rąg, Marek Nowak, Jacek Raczkowski, Tomasz Walczewski, Adam Cierebiej, Jakub Stasiak, Damian Rąg, Krzysztof Mamcarz, Maciej Nowicki

**Teresin:** Robert Woźniak, Mateusz Leszczyński, Krystian Woźnicki, Robert Stańczak,

Roland Zakrzewski, Jakub Fabiszak, Maciej Wójcik, Sławomir Antoniak, Mariusz Staniak, Krzysztof Rzępa

**ZS RCKU Sochaczew:** Piotr Mydlak, Maksymilian Supera, Marcin Gawroński, Przemysław Woźniak, Bernard Kacprzak, Wojciech Socha, Sławomir Grzelak, Konrad Tomaszewski, Bartłomiej Kacprzak, Krzysztof Wójcik, Mateusz Szymczyk

**Wyniki IX kolejka (7.01)**  
ZS RCKU Sochaczew – Volley Sochaczew 3:0 (29:27, 25:22, 28:26)  
MVP: Maksymilian Supera (ZR SCKU Sochaczew)

KS Piast Feliksów – SRS Most Wyszogród 0:3 (18:25, 22:25, 21:25)

MVP: Łukasz Lewandowski (SRS Most Wyszogród)

**X kolejka (14.01)**  
SRS Most Wyszogród – Teresin 2:3 (22:25, 25:20, 25:21, 9:25, 9:15)

MVP: Mateusz Leszczyński (Teresin)  
Volley Sochaczew – KS Piast Feliksów 0:3 (18:25, 17:25, 22:25)

MVP: Piotr Ostrowski (KS Piast Feliksów)

**Tabela**

1. KS Piast Feliksów	14	19:15
2. SRS Most Wyszogród	13	18:15
3. Volley Sochaczew	12	16:16
4. Teresin	12	17:18
5. ZS RCKU Sochaczew	9	14:18

RUGBY

# I liga na własne życzenie

Zarząd Rugby Club Orkan Sochaczew podjął decyzję o wycofaniu drużyny seniorów z rozgrywek Ekstraligi. Wiosną sochaczewscy rugbiści będą rywalizować w I lidze. To historyczne, lecz nie do końca pozytywne wydarzenie, spowodowane jest głównie problemami kadrowymi pierwszego zespołu.

4 stycznia w urzędzie miejskim odbyło się spotkanie osób ze środowiska sochaczewskiego rugby z burmistrzem Piotrem Osieckiem. Przypomnijmy bowiem, że samorząd miejski jest „głównym sponsorem” klubu. Ponad 60% budżetu RCO pochodzi z miejskiej dotacji na sport. Decyzję o wycofaniu drużyny z rozgrywek uzasadniał prezes RCO, Krzysztof Brymora.

- Mamy dobre intencje, a naszym celem jest to, aby rugby w Sochaczewie cały czas się rozwijało. Decyzja podyktowana jest w dużej mierze problemami kadrowymi pierwszej drużyny, która w minionym sezonie wielokrotnie przystępowała do spotkań ligowych w niekompletnym składzie. Powodowało to, że nie mieliśmy równych szans na podjęcie rywalizacji z innymi drużynami występującymi w Ekstralidze – mówił prezes RCO.

Prawdziwą zgorą rugbiistów Orkana są kontuzje. W rundzie jesiennej aż 10 zawodników odniosło urazy. Przytrafiły się dwie poważne kontuzje, które wykluczyły zawodników z gry na cały sezon. Po konsultacjach ze sztabem trenerskim podjęto jednogłośnie decyzję o

przystąpieniu do rozgrywek w I lidze.

Zgodę na występy Orkana w niższej klasie rozgrywkowej wydał już Polski Związek Rugby. Miejsce sochaczewskiej drużyny w Ekstralidze zajmie najprawdopodobniej drużyna KS Budowlanych Łódź. Orkan w I lidze będzie rywalizował z zespołami: Skra Warszawa, Biało-Czarni Nowy Sącz, Arka Rumia, Posnania Poznań.

Czy krok do tyłu pozwoli w przyszłości na zrobienie dwóch kroków naprzód? Zarząd klubu wierzy, że tak będzie. - Uważamy, że zespół zbudowany od podstaw, na sukcesie, który wywalczy awans do Ekstraligi będzie miał także większą szansę zostać zauważony i przyciągnie potencjalnych sponsorów. Chcemy budować drużynę na zwycięstwach, a nie martwić się kontuzjami i składem kadry na kolejne mecze – argumentował Krzysztof Brymora.

Odpowiedzialnym za budowę drużyny będzie nowy pierwszy trener seniorów, dotychczas szkoleniowiec drużyny młodzików, Maciej Misiak. Od początku tego roku zastąpił on na tym stanowisku Bogdana Wróbla, który trenował rugbiistów od 10 lat. Nowego trenera czeka trudne zadanie. Oprócz szkolenia musi on bowiem zmobilizować do gry zawodników, którzy już odłożyli korki do szafy. Z pewnością będzie on dawał także szansę młodym zawodnikom (juniorom) na zdobywanie cennego doświadczenia. Będą oni stanowić bowiem lwią część pierwszego składu Orkana.

MOSiR

# Nauka pływania w ferie

W nadchodzące ferie zimowe Miejski Ośrodek Sportu i Rekreacji organizuje intensywne kursy nauki pływania dla dzieci. Zajęcia będą się odbywać w dniach 13-17 i 20-24 lutego na pływalni „Orka” przy ul. Olimpijskiej. Preferowany wiek uczestników to dzieci urodzone w 2010 roku i starsze. Mile widziana jest także umiejętność całkowitego zanurzenia głowy w okularach. Koszt kursu (10 zajęć) to 120 zł. Więcej informacji pod numerem telefonu: 46 862-77-59, wew. 127.

SZACHY

# Mistrzostwa Sochaczewa na 64 polach

W niedzielę 15 stycznia w Sochaczewskim Centrum Kultury w Boryszewie rozegrano Turniej o Mistrzostwo Sochaczewa w Szachach Błyskawicznych. Wzięło w nim udział 77 uczestników.

W rozgrywkach mogli wziąć udział wszyscy miłośnicy królewskiej gry mieszkający w powiecie sochaczewskim. Zawodnicy przystąpili do gry w dwóch grupach – do lat 10 (40 zawodników) oraz na kategorię open



(37 zawodników). Rozegrano po dziewięć rund systemem szwajcarskim. Czas gry na jednego zawodnika wynosił pięć minut. Najmłodszą zawod-

niczką turnieju była Zuzanna Boczkowska (7 lat), najstarszym Adam Pakuła (82 lata). Sędzią głównym zawodów był Robert Chojnowski.

**Wyniki:**  
Open: 1. Stanisław Osiecki, 2. Mirosław Sarwiński, 3. Marek Wawrzyn

Juniorzy: 1. Zuzanna Mazgaj, 2. Kacper Zakrzewicz, 3. Natalia Małecka

Dziewczęta: 1. Wiktoria Kęsa, 2. Jagoda Gurdala, 3. Dominika Jagła

Dziewczęta do lat 7: 1. Lena Mitrega, 2. Blanka Duda, 3. Zuzanna Boczkowska

Chłopcy do lat 7: 1. Mateusz Tempczyk, 2. Filip Kolodziejczyk, 3. Marceł Boczkowski

Dziewczęta do lat 10: 1. Blanka Bluczak, 2. Wiktoria Mitrega, 3. Lena Duda

Chłopcy do lat 10: 1. Eryk Zabost, 2. Ernest Wolski, 3. Łukasz Koludzi



# Kalendarz 2017



## Styczeń

Pn	Wt	Śr	Cz	Pt	Sb	N
						1
2	3	4	5	6	7	8
9	10	11	12	13	14	15
16	17	18	19	20	21	22
23	24	25	26	27	28	29
30	31					



## Luty

Pn	Wt	Śr	Cz	Pt	Sb	N
		1	2	3	4	5
6	7	8	9	10	11	12
13	14	15	16	17	18	19
20	21	22	23	24	25	26
27	28					



## Marzec

Pn	Wt	Śr	Cz	Pt	Sb	N
		1	2	3	4	5
6	7	8	9	10	11	12
13	14	15	16	17	18	19
20	21	22	23	24	25	26
27	28	29	30	31		



## Kwiecień

Pn	Wt	Śr	Cz	Pt	Sb	N
					1	2
3	4	5	6	7	8	9
10	11	12	13	14	15	16
17	18	19	20	21	22	23
24	25	26	27	28	29	30



## Maj

Pn	Wt	Śr	Cz	Pt	Sb	N
1	2	3	4	5	6	7
8	9	10	11	12	13	14
15	16	17	18	19	20	21
22	23	24	25	26	27	28
29	30	31				



## Czerwiec

Pn	Wt	Śr	Cz	Pt	Sb	N
			1	2	3	4
5	6	7	8	9	10	11
12	13	14	15	16	17	18
19	20	21	22	23	24	25
26	27	28	29	30		



## Lipiec

Pn	Wt	Śr	Cz	Pt	Sb	N
					1	2
3	4	5	6	7	8	9
10	11	12	13	14	15	16
17	18	19	20	21	22	23
24	25	26	27	28	29	30
31						



## Sierpień

Pn	Wt	Śr	Cz	Pt	Sb	N
	1	2	3	4	5	6
7	8	9	10	11	12	13
14	15	16	17	18	19	20
21	22	23	24	25	26	27
28	29	30	31			



## Wrzesień

Pn	Wt	Śr	Cz	Pt	Sb	N
				1	2	3
4	5	6	7	8	9	10
11	12	13	14	15	16	17
18	19	20	21	22	23	24
25	26	27	28	29	30	



## Październik

Pn	Wt	Śr	Cz	Pt	Sb	N
						1
2	3	4	5	6	7	8
9	10	11	12	13	14	15
16	17	18	19	20	21	22
23	24	25	26	27	28	29
30	31					



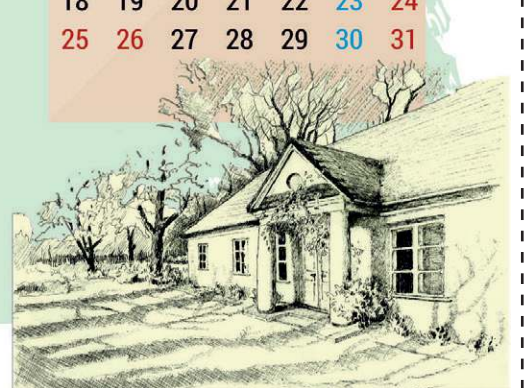
## Listopad

Pn	Wt	Śr	Cz	Pt	Sb	N
		1	2	3	4	5
6	7	8	9	10	11	12
13	14	15	16	17	18	19
20	21	22	23	24	25	26
27	28	29	30			



## Grudzień

Pn	Wt	Śr	Cz	Pt	Sb	N
				1	2	3
4	5	6	7	8	9	10
11	12	13	14	15	16	17
18	19	20	21	22	23	24
25	26	27	28	29	30	31



Miasto  
**SOCHACZEW**  
Bądź w centrum

