

**U nas  
przeczytasz:**

# Harmonogramy śmieciowe

strona 21

BEZPŁATNA

# Ziemia

## SOCHACZEWSKA

Nr 25 (1273) 6.12.2016 r. ISSN 1231-7179 Numer indeksu 328 006

## Czas na Mikołaja



Od pięciu lat w Sochaczewie symbolem zbliżających się świąt jest bożonarodzeniowa impreza na pl. Kościuszki i poprzedzający ją kiermasz w Hotelu "Chopin". W niedzielę 11 grudnia będziemy bawić się od 10.30 aż do 17.

więcej na stronie 24

Dziś w „Ziemi”  
**POLECAMY**



**Ortopedia do likwidacji?**

Szpital prowadzi rozmowy z NFZ i ministrem zdrowia na temat dalszych losów oddziału

str. 3



**Rozmowa tygodnia**

Burmistrz Piotr Osiecki podsumowuje półmetek kadencji

str. 10-11



**Lodowisko otwarte**

To już dwunasty sezon na ślizgawce. Będą dni, gdy na lód wejście jest darmo

str. 19

## Z mieszkańcami osobiście



strona 4

Za nami osiem spotkań burmistrza z mieszkańcami wszystkich dzielnic Sochaczewa. To niemal dwadzieścia godzin rozmów w czasie których każdy mógł zabrać głos, na każdy temat i tyle razy, ile chciał.

## Nasi pierwsi w kraju

„Badacz wody” to projekt edukacyjny dotyczący globalnego problemu, jakim jest światowy deficyt słodkiej wody. Bierze w nim udział prawie dwa tysiące szkół z całego świata. Wśród nich olbrzymi sukces odnieśli sochaczewscy gimnazjaliści. Nagrodą był wyjazd do Londynu.



strony 8

## WAŻNE TELEFONY

**MOSiR**  
46 862-77-59  
**Muzeum Ziemi Sochaczewskiej i Pola Bitwy nad Bzurą**  
46 862-33-09,  
**PEC**  
46 862-92-00,  
telefony alarmowe 24h 604-206-108, 602-789-111  
**Pogotowie energetyczne**  
991  
**Pogotowie gazowe**  
(Sime Polska)  
602-343-343, 792-008-866  
**Pogotowie 999**  
**Policja**  
997, 46 863-72-00  
**PKP** 19-757

**Koleje Mazowieckie**  
22 364-44-44  
**PKS** Grodzisk Mazowiecki, baza w Sochaczewie  
46 862-55-12  
**Sąd Rejonowy**  
46 862-32-64  
**Schronisko „Azorek”**  
791-604-108  
791-606-109 (adopcje)  
**Fundacja „Nero”**  
502-156-186

**Starostwo Powiatowe**  
46 864-18-40, 46 864-18-73  
**Straż pożarna**  
998, 46 862-23-70  
**Szpital**  
46 864-95-00, 46 864-96-00  
**MPT Taxi**  
191-91  
**Taxi**  
46 862-28-42  
**Taxi Nowa całodobowe**  
888-766-600  
**USC**  
46 862-23-02  
**Urząd Miejski**  
46 862-27-30, 46 862-22-35

**Urząd Skarbowy**  
46 862-26-04  
**Zakład Wodociągów i Kanalizacji**  
46 862-82-30  
**Zgłaszanie awarii sieci wodociągowej i kanalizacji sanitarnej**  
604-195-867, 696-056-281, 664-157-699  
**ZGK** 46 862-81-06, 46 862-93-14  
**ZKM** 46 862-99-27  
**ZUS** 46 862-64-33  
**Zgłaszanie awarii sieci oświetlenia ulicznego**  
698-088-755, 606-663-186  
**Całodobowy telefon alarmowy Urzędu Miasta**  
46 862-36-82

# Sochaczewska oświata ma się dobrze

Ratusz, od lat, nie oglądając się na rządowe dotacje, dokłada do systemu oświaty nawet kilkanaście milionów złotych rocznie. Dzięki temu w naszym mieście wszystkie 4-6-latki mają zagwarantowane miejsce w przedszkolu, klasy w podstawówkach i gimnazjach liczą po 22-23 uczniów, co roku powstają nowe boiska przyszkolne, a niemal 60 procent kadry to nauczyciele dyplomowani.

**Daniel Wachowski**  
daniel.wachowski@sochaczew.pl

W czasie ostatniej sesji radni miasta zapoznali się z raportem z realizacji zadań oświatowych w poprzednim roku szkolnym.

## Połowa budżetu na edukację

Co roku jesienią radni otrzymują szczegółową informację dotyczącą m.in.: liczby uczniów w przedszkolach i szkołach, zatrudnienia w poszczególnych placówkach, prowadzonych zajęciach pozalekcyjnych, wynikach egzaminów końcowych, dokształcania kadry, dotacji dla prywatnych przedszkoli, średniej liczby dzieci w oddziałach przedszkolnych i szkolnych. Materiał pokazuje, jak na tle kraju czy województwa wygląda sochaczewska oświata, a porównanie to wypada więc lepiej niż dobrze. Jak podkreślał w czasie sesji zastępca burmistrza Marek Fergiński, wiele uwagi w raporcie poświęca się kosztom prowadzenia szkół i przedszkoli, bo niemal połowa budżetu miasta to wydatki na oświatę. Subwencja pokrywa tylko ich część. Resztę trzeba dołożyć.

- W poprzednim roku na bieżące utrzymanie oświaty wydaliśmy 46 mln zł, przy czym aż 19 mln dołożyliśmy z kasy miasta. Wyobraźmy sobie, jak moglibyśmy poprawić jakość nauczania, wyposażając za tę kwotę nasze placówki. Za 19 mln moglibyśmy w jednym roku wybudować kilka hal sportowych - mówił wiceburmistrz.

W roku 2015/2016 w przedszkolach i szkołach zatrudnionych było ok. 380 nauczycieli. W podstawówkach opiekowali się 2350 uczniami (101 klas), a w gimnazjach 870 nastolatkami (39 klas). Jak widać, klasy nie są przepełnione, bo średnia na oddział to 22-23 uczniów.

Sochaczew zapewnia wszystkim dzieciom miejsca w przedszkolach samorząd-

owych, ale także prywatnych, poważnie dotowanych z budżetu miasta. W 2015 roku to kwota ponad 3 mln zł. W kilka lat, obok pięciu miejskich, powstało drugie tyle niepublicznych placówek, a przez to liczba dostępnych miejsc zwiększyła się z ok. 750 do 1600.

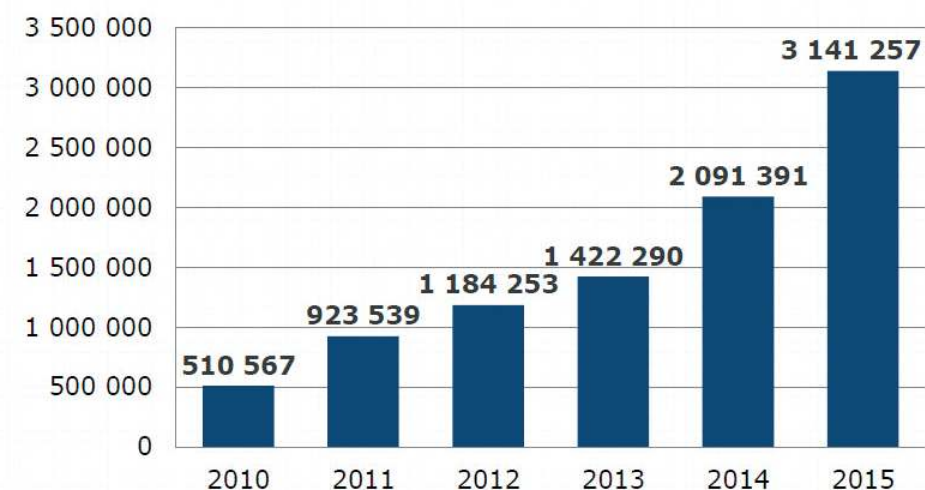
## Inwestycje, komputery, stypendia

W minionym roku szkolnym na inwestycje i remonty placówek samorząd wydał ponad 1,5 mln zł, w tym 689 tys. na budowę boiska ze sztuczną trawą i bieżni przy SP nr 2, 289 tys. na remont Zespołu Szkół i 132 tys. na wymianę kotłowni olejowej na gazową w Gimnazjum nr 2. Za 100 tys. wymieniono w „trójce” instalację wodno-kanalizacyjną, a w pozostałych placówkach remonty bieżące pochłonęły jeszcze 310 tys. zł. Ponadto do szkół trafiły aż 124 nowe zestawy komputerowe warte 300 tys. zł.

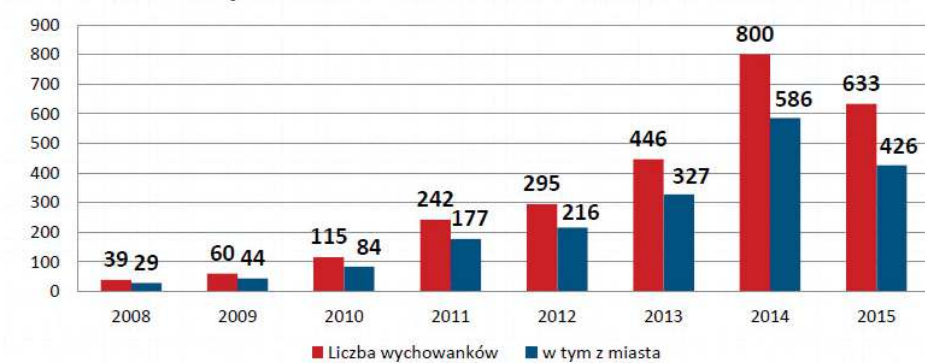
Wysokie są wydatki na pomoc dla uczniów. W minionym roku dotacja na zakup podręczników wyniosła 209 tys. zł, stypendia socjalne pochłonęły 219 tys., wyprawka szkolna prawie 42 tys. W sochaczewskich szkołach nie brakuje wyjątkowo uzdolnionych uczniów, którzy sięgają także po stypendia za wyniki w nauce czy szczególne sukcesy sportowe. Z fundowanych przez samorząd stypendiów burmistrza, w ciągu pięciu lat, skorzystało niemal 700 uczniów, a tylko w minionym roku szkolnym 183.

W raporcie podsumowano też zajęcia dodatkowe - sportowe, artystyczne, zainteresowanie dzieci kołami przedmiotowymi. Łącznie w szkołach przeprowadzono 600 takich lekcji, a wzięło w nich udział ponad 5,5 tys. uczniów. Poza tym tysiąc dzieci skorzystało z zajęć specjalistycznych -

## Dotacje do placówek niepublicznych na dzieci z miasta (bez dotacji z budżetu państwa)



## Przedszkola niepubliczne - stan na dzień 1 września w latach 2008-2015



## Stopień zaspokojenia potrzeb na miejsca wychowania przedszkolnego

Liczba dzieci urodzonych 2009 - 2012	Liczba miejsc w przedszkolach		Stopień zaspokojenia potrzeb
	Publicznych	Niepublicznych	
1606	770	846	100,6 %

wyrównawczych, logopedycznych czy nauczania indywidualnego.

## Wygazanie gimnazjów

Na koniec Marek Fergiński poinformował, że samorząd bardzo poważnie przygotowuje się do kolejnej oświatowej reformy, wygaszenia gimnazjów i tworzenia ośmioklasowych podstawówek. Ratusz ma już pierwsze założenia i po konsultacjach ze społecznościami szkolnymi wkrótce przedstawi je radnym, bo to oni ustalają sieć szkół.

- Obecnie analizujemy, ilu uczniów mogłoby się znaleźć w nowym obwodzie każdej ze szkół. Dziś nie powiem, jak to będzie dokładnie wyglądało, ale pozwolę sobie

uspokoić rodziców i środowisko oświaty, że wykorzystamy posiadaną bazę, żadna szkoła nie będzie stała pusta, budować też nie musimy. Zapewne będą koszty dostosowania placówek do potrzeb młodszych dzieci, być może nawet oddziałów zerowych, ale liczymy się z tym. Będziemy gotowi na czas, będziemy też konsultować proponowane rozwiązania z najbardziej zainteresowanym środowiskiem, czyli szkołami - podkreślił Marek Fergiński.

Dyskusji nad raportem nie było, jedynie Edward Stasiak w imieniu radnych podziękował nauczycielom za rok niełatwej pracy. Teresa Zawisza-Chlebowska,

dyrektor Gimnazjum nr 2, dziękowała za ciepłe słowa i zaznaczyła, że na tle innych miast Sochaczew wypada naprawdę dobrze. Jak mówiła, warto czasem na ogólnopolskiej konferencji porozmawiać w kularach z innymi dyrektorami, by przekonać się, w jak dobrej kondycji są nasze szkoły. Odnosząc się do słów wiceburmistrza Fergińskiego o przygotowaniach do wygaszenia gimnazjów powiedziała, że w ostatnich latach było wiele reform, bardzo poważnych, gruntownie zmieniających system kształcenia, więc z pewnością i z tą wspólnie - miasto oraz szkoły - sobie poradzą.

**Zawsze aktualne informacje**



**WWW.ZIEMIA-SOCHACZEWSKA.PL**

# Czy zamkną ortopedię?

Koszty utrzymania i leczenia wzrastają, a finansowanie z Narodowego Funduszy Zdrowia pozostaje na tym samym poziomie. W drugim półroczu przyszłego roku wejdzie w życie rządowa nowelizacja ustawy o świadczeniach opieki zdrowotnej finansowanych ze środków publicznych. Utworzenie tak zwanej sieci szpitali spowoduje, że w sochaczewskiej placówce, od sierpnia 2017 roku, najprawdopodobniej zostanie zamknięty dobrze działający oddział ortopedii.

**Maciej Frankowski**

maciej.frankowski@sochaczew.pl

W czwartek 1 grudnia dyrektor Piotr Szenk oraz kierownik Sekcji Kontraktowania i Rozliczeń Szpitala Powiatowego w Sochaczewie Agnieszka Jaczyńska, spotkali się z lokalnymi dziennikarzami i przedstawili problemy dotyczące dofinansowania z NFZ, które szpital napotka w przyszłym roku budżetowym. Póki co, Narodowy Fundusz Zdrowia złożył szpitalowi propozycje finansowania na pierwsze półrocze 2017 roku. Suma pieniędzy jest identyczna jak w analogicznym okresie 2016 roku, a to nie odzwierciedla realnych wydatków.

## Rosną wydatki przy zamrożonym budżecie

- NFZ nie uwzględnił żadnych wniosków złożonych przez sochaczewski szpital. Propozycja nie odpowiada zapotrzebowaniu na nasze usługi i możliwości. Przy obecnym stanie sprzętowym i kadrowym jesteśmy w stanie leczyć nawet 20 procent pacjentów więcej niż teraz lecz nikt nam za to nie zapłaci. Choć mamy wolne łóżka i długie kolejki, to ograniczają nas limity narzucone przez NFZ. O ile udało nam się uzyskać pieniądze za nadwykonania za zeszły rok, to fundusz wprost zapowiedział, że w tym roku nie zapłaci nam za żadne ponadlimitowe usługi medyczne – wyjaśnia dyrektor szpitala, Piotr Szenk.

W obecnym systemie finansowania występuje wiele absurdów. Dyrektor podał przykład jednego z nich.

- Mieliśmy przypadek, gdy trafił do nas pacjent ze złamaną nogą. Cierpiał on na nowotwór i był w trakcie cyklu chemioterapii. Miał zaplanowany zabieg w chwili, gdy leżał u nas w



Dyrektor szpitala Piotr Szenk stara się nie tracić nadziei na utrzymanie oddziału ortopedii w sochaczewskim ZOZ

szpitalu. Musieliśmy go na ten zabieg zawieźć i zapłacić. Szpital onkologiczny wystawił nam fakturę do NFZ za wykonanie usługi chemioterapii. Jest to paranoja. Ponieśliśmy koszty kompletnie niezwiązane z pobytem pacjenta w naszej placówce. Przypominam, że trafił on do nas ze złamaną nogą.

Szpitalowi brakuje też pieniędzy z powodu wejścia w życie regulacji o zwiększeniu płacy minimalnej. W sochaczewskiej placówce rocznie generuje to wydatki o 800 tysięcy złotych większe niż przed zmianą progów.

- Zwiększenie pensji minimalnej uważam za dobrą decyzję. Dzięki temu zmniejsza się odpływ pracowników ze szpitala, a jest ich bardzo duża grupa. Z drugiej strony szpital nie dostał na to żadnych dodatkowych środków. Jako zakład budżetowy nie możemy tak zwyczajnie podnieść ceny usług. Jest ona stała (52 zł za jeden punkt fundu-

szowy), a pozostałe koszty wzrastają. Same pensje pracowników stanowią około 70 proc. szpitalnego budżetu.

Wszystko inne też drożeje – ogrzewanie, leki. Przykładowo najczęściej podawany płyn w szpitalu (ok. 25 tys. butelek rocznie), jakim jest sól fizjologiczna, w 2011 roku kosztował 1,65 zł, teraz kosztuje 1,80 zł. Podobnie glukoza (8 tys. butelek rocznie), której cena w ostatnich pięciu latach wzrosła z 1,79 zł do 1,94 zł. Nakłady na leki są o 10 proc. większe niż w 2011 roku. Fundusz niestety tego nie widzi.

Szpital ma również problemy związane z oczekiwaniami płacowymi pracowników, głównie lekarzy, internistów i pediatrów. Na rynku występuje niedobór specjalistów w tych dziedzinach. Dzieje się tak, bo lekarze odchodzą do prywatnych placówek podstawowej opieki zdrowotnej, z którymi trudno szpitalowi konkurować. Tam są w sta-

nie zarobić nawet 100 zł za godzinę pracy, podczas gdy szpital może wygospodarować nie więcej niż połowę tej kwoty.

## Sieć szpitali zamknie oddział ortopedii?

Od 1 lipca przyszłego roku zaczną obowiązywać przepisy nowelizujące ustawę o świadczeniach opieki zdrowotnej finansowanych ze środków publicznych. Na ich mocy powstanie tak zwana sieć szpitali. W ramach systemu 85 proc. pieniędzy trafi do publicznych placówek ochrony zdrowia, w formie ryczałtu, a pozostałe 15 proc. zostanie wydzielone na konkursy. Ustawa dzieli szpitale na sześć grup: I stopnia (powiatowe), II stopnia (wojewódzkie), III stopnia (ogólne, kliniczne), szpitale pediatryczne, placówki onkologiczne i pulmonologiczne, szpitale ogólnopolskie. Wzrost podziału sochaczewski szpital wchodzi w pierwszy stopień referencyjności. Żeby zostać przypisanym do tej kategorii musi świadczyć

szpitala będzie zmuszona go zamknąć.

- W listopadzie byłem z panią starostą Jolantą Gonta na rozmowie u ministra zdrowia Konstantego Radziwiłła. Sam pan minister wyraził wątpliwości co do zasadności zamknięcia ortopedii w naszym szpitalu. Jest jeszcze cień nadziei. Dostaliśmy zapewnienie, że w resorcie zdrowia wciąż szukają rozwiązań systemowych, aby, w takich placówkach jak w Sochaczewie, pozostawić oddziały ortopedii – komentuje dyrektor Piotr Szenk.

Jedną z rozważanych propozycji jest ogłoszenie przez NFZ konkursu na kompleksową opiekę pacjenta z endoprotezą, lecz to też nie jest idealne rozwiązanie. Żaden szpital nie będzie utrzymywał oddziału zajmującego się tylko endoprotezami. W praktyce wystąpi konieczność rozliczania zabiegów ortopedycznych w ramach procedur usług świadczonych z katalogu chirurgii ogólnej. Wyklucza to przykładowo operacje więzadeł krzyżowych i innych złożonych zabiegów ortopedycznych. Przy takim scenariuszu oddział ortopedii w sochaczewskim szpitalu od 1 sierpnia 2017 roku zostanie najprawdopodobniej przemianowany na oddział chirurgii ogólnej i urazowej.

- Najlepszym wyjściem dla naszego szpitala byłoby ogłoszenie konkursu tylko na samą ortopedię. Specjalizacja ta znajduje się w katalogu szpitali drugiego stopnia. Oznacza to, że placówki te nie mogłyby brać udziału w konkursie, a jedyna oferta na zachodnim Mazowszu wpłynęłaby od sochaczewskiego Zespołu Opieki Zdrowotnej. Może to być jedyną szansą na utrzymanie oddziału ortopedii w naszym szpitalu – podsumowuje doktor Piotr Szenk.

W ramach systemu 85 proc. pieniędzy trafi do publicznych placówek ochrony zdrowia, w formie ryczałtu, a pozostałe 15 proc. zostanie wydzielone na konkursy. Ustawa dzieli szpitale na sześć grup: I stopnia (powiatowe), II stopnia (wojewódzkie), III stopnia (ogólne, kliniczne), szpitale pediatryczne, placówki onkologiczne i pulmonologiczne, szpitale ogólnopolskie. Wzrost podziału sochaczewski szpital wchodzi w pierwszy stopień referencyjności. Żeby zostać przypisanym do tej kategorii musi świadczyć

# Z mieszkańcami osobiście

Za nami osiem spotkań burmistrza z mieszkańcami wszystkich dzielnic Sochaczewa. To niemal dwadzieścia godzin rozmów w czasie których każdy mógł zabrać głos, na każdy temat i tyle razy, ile chciał. W poprzednim wydaniu podsumowaliśmy pierwsze trzy spotkania z Boryszewie, Chodakowie i dzielnicy Karwowo. W tym numerze zebraliśmy sugestie i uwagi, jakie padły podczas pozostałych pięciu debat w centrum, Trojanowie, Rozlazłowie, Malesinie i na osiedlu bloków wojskowych w rejonie ulicy Żwirki i Wigury.

Każde ze spotkań rozpoczynało od podsumowania tego, co dzieje się w kwestii inwestycji w danej dzielnicy, gdzie położono chodnik, asfalt, zbudowano lub wyposażono w nowe zabawki plac zabaw, jaki problem zgłaszany przed rokiem udało się rozwiązać. Piotr Osiecki w skrócie informował także o zamierzeniach dotyczących całego miasta, projektów takich jak remont mostu, ulic Trojanowskiej, Chodakowskiej, modernizacja trzech parków, z których już korzystają lub wkrótce będą korzystać wszyscy mieszkańcy.

- Spotkania w dzielnicach to cenne źródło wiedzy o drobnych i większych problemach, z jakimi borykają się mieszkańcy. Z natury rzeczy na takie debaty nie przychodzi osoba, która chce chwalić ratusz, ale podzielić się uwagami. Razem szukamy rozwiązania, wyjaśniamy sobie szczerze co można, a czego absolutnie nie wolno samorządowi. Wspólnie decydujemy, którą z dwóch czy trzech proponowanych inwestycji wykonać w pierwszej kolejności, bo ta jest pilniejsza i ważniejsza dla danej społeczności. W trakcie spotkań padło wiele wartościowych propozycji, dlatego te rozmowy są tak cenne. Chcę podziękować mieszkańcom za liczny udział i wszystkie sugestie spisane przez nas w czasie ośmiu debat o mieście – mówi burmistrz Piotr Osiecki.

## Centrum

Burmistrz przypomniał na wstępie o inwestycjach w tej części miasta realizowanych w ostatnich miesiącach, w tym budowę chodnika przy ul. Warszawskiej prowadzącego do centrum handlowego Sonata Park, gdzie dodatkowo na jezdni wydzielono dwa pasy dla rowerów. Mieszkańcy zgłaszali prośby o budowę oświetlenia na niektórych ulicach, m.in. fragmencie Polnej oraz na powiatowej ulicy Towarowej (w okolicy muzeum kolei wąskotorowej), prosili o więcej koszy na śmieci na terenie miasta. Na spotkanie

przybyła liczna grupa mieszkańców osiedla zlokalizowanego między ulicami Warszawską i Olimpijską, którzy tego samego dnia złożyli w urzędzie miejskim pismo z wnioskiem, by nie planować w tym rejonie strefy zamieszkania. - Na naszym osiedlu działa ok. 10 przedsiębiorstw, dla których byłoby to dużym utrudnieniem – argumentowali mieszkańcy osiedla za stadionem. Oddzielnym, szeroko omawianym tematem był stan ul. Żytniej.

Były także podziękowania w imieniu mieszkańców wspólnot mieszkaniowych przy ul. Senatorskiej za budowę chodnika. Miłe słowa za pas dla pieszych burmistrz usłyszał od mieszkańców ul. Świerkowej, podobnie za renowację oświetlenia na odcinku ul. Piłsudskiego.

## Boryszew – bloki wojskowe

Na tym osiedlu mieszkańcy pytali przede wszystkim o naprawy odcinków lokalnych dróg, plany miasta związane z wymianą nawierzchni ulic utwardzonych trylinką i naprawy kolejnych chodników. W tym miejscu warto przypomnieć, że przed rokiem burmistrz obiecał zająć się chodnikiem przy ul. Łuszczewskich i słowa dotrzymał. Mieszkańców interesowały plany samorządu i Mazowieckiego Zarządu Dróg Wojewódzkich wobec ulic Licealnej i 15 Sierpnia (mają być remontowane w 2018). Zebrani zgodzili się, że na odcinku ul. Wojska Polskiego, między Mazowiecką a 15 Sierpnia, warto wprowadzić ruch jednokierunkowy, gdyż jeden pas jezdni i tak jest zajęty przez parkujące samochody, a tych nie ma gdzie przenieść, bo w tak zwartej zabudowie trudno nawet o kilka miejsc parkingowych. Padły propozycje, by na ul. Towarowej, naprzeciw muzeum kolei wąskotorowej, wynieść o kilka centymetrów w górę przejście dla pieszych, co skłoni kierowców do wolniejszej jazdy. Prosi-li, by uczulić policję na pijących



alkohol w okolicy sklepów i częstsze, wieczorne patrole. Reprezentant jednej ze wspólnot mieszkaniowych prosił, by podwórko Nivea zamykać o 20.00 i ogrodzić plac zabaw ze wszystkich stron. Burmistrz podsumowując spotkanie poprosił mieszkańców, by o uszkodzonym chodniku czy innych problemach w dzielnicy niezwłocznie informowali ratusz. Przypomniał, że od ponad 4 lat w UM działa całodobowy telefon 862-36-82 pod który można zgłaszać zdarzenia wymagające pilnej interwencji miejskich służb. Dyżurnego miasta można poinformować o awarii wodociągu, dziurze w jezdni, nie-

bezpiecznie pochylonym nad chodnikiem drzewie, zerwanej linii energetycznej, aktach wandalizmu. Telefon jest czynny przez 365 dni w roku.

## Trojanów

Dyskusję zdominowały drogi, choć wiele uwagi mieszkańcy poświęcili także zieleni i bezpieczeństwu. Na wstępie burmistrz przypomniał, że rok temu rozmowy zdominowała sprawa budowy stacji paliw naprzeciw osiedla Victoria. - Udało nam się nie dopuścić do jej budowy. Byliśmy bardzo zdeterminowani, o czym świadczy to, że w innych lokalizacjach, znajdujących się poza Sochaczewem,

inwestorowi udało się uruchomić stacje – mówił burmistrz. Przypomniał też zebranym, że w 2017 roku zacznie się remont ulicy Trojanowskiej, najważniejszej drogi w tej dzielnicy. W czasie dalszej dyskusji kilkoro mieszkańców zgłosiło potrzebę, by ich ulice jak najszybciej objąć programem „Drogi zamiast błota” (choć w tej dzielnicy naprawdę już niewiele zostało do zrobienia). Inni liczyli na budowę chodników, dodatkowe lampy uliczne oraz montaż progów spowalniających. Podnoszono sprawy bezpieczeństwa, kradzieży zniczy i wieńców do jakich dochodzi na cmentarzu w Trojanowie. Burmistrz zachęcał do zgłaszania takich zdarzeń do zgłaszania takich zdarzeń przez ratusz. Jeżeli chodzi o zieleni, to na pierwszy plan wysunęła się sprawa jej przemyślanego doboru i rozmieszczenia, by korzenie nie uszkodziły instalacji podziemnych, gałęzie nie zasłaniały okien i w czasie burz nie zagrażały przechodniom. - Rocznie sadzimy kilkadziesiąt nowych drzew. Odchodzimy od sadzenia topoli, których chyba jedyną zaletą jest to, że szybko rosną. Wbrew temu, co piszą niektórzy na forach internetowych, Sochaczew jest zielonym miastem – podsumował Piotr Osiecki.

## Rozlazłów

W czasie siódmego spotkania, w Środowiskowym Domu Samopomocy, także tematem numer jeden były drogi oraz ich oświetlenie, chociaż uczestnicy na równi byli zainteresowani inwestycjami w innych dzielnicach Sochaczewa. Mieszkańcy Rozlazłowa poruszyli również kwestie bezpieczeństwa na drogach. Jednoznacznie stwierdzili, że poprawa infrastruktury drogowej zachęca kierowców do szybszej jazdy, ale stwarza zagrożenie. Najlepszym lekarstwem na takie zachowanie będą progi zwalniające. Na koniec z wyraźnym zadowoleniem przyjęli informację, że

w ciągu najbliższych dwóch lat jest duża szansa, że zostaną wykonane wszystkie uliczki w tej części miasta (zostało jedynie kilka), ale pierwszeństwo ma ulica Rybna, a właściwie jej pierwszy etap do ul. Zamkowej.

## Malesin

Na spotkanie przyszli głównie mieszkańcy czekający na asfaltowanie dróg przy posesjach. Burmistrz spisał ich uwagi i przypomniał, że program „Drogi zamiast błota” w szybkim tempie eliminuje kolejne ciągi komunikacyjne, które nie nadają się do użytku po wiosennych czy jesiennych roztopach. Głos zabierali również mieszkańcy, których posesje są zalewane przez wody opadowe. Jak zapewniono, problemy te będą systematycznie eliminowane przez dostosowanie układu studzienek kanalizacyjnych, a także odpowiednie usytuowanie krawężników. Podobnie jak w innych dzielnicach rozmawiano o dodatkowych patrolach policji.

- W ramach porozumienia zawartego z policją nasz samorząd płaci za dodatkowe patrole, ale w tej chwili więcej funkcjonariuszy na sochaczewskie osiedla wysłać się nie da. Komenda pomaga nam na tyle, na ile może. Bardzo byśmy chcieli zapewnić tych patroli jeszcze więcej, bo budżet mógłby sobie na to pozwolić. Niestety, kiedy zgłaszam zapotrzebowanie, komendant ze smutkiem rozkłada ręce – wyjaśniał burmistrz.

Mieszkańcy chwalili swój odmieniony, osiedlowy plac zabaw. Przypomnijmy, że przed rokiem burmistrz obiecał doposażenie placu i jego ogrodzenie, co jeszcze przed wakacjami stało się faktem. Kosztem 36 tys. zł dla dzieci zainstalowano nowe urządzenia zabawowe, dla młodzieży przygotowano boisko do koszykówki z nową płytą, dorośli korzystają z siłowni zewnętrznej.

Opracował zespół redakcyjny

# Gotowi na śnieg

Choć zima w ostatnich latach nas oszczędzała, to w każdej chwili musimy liczyć się z możliwością opadów białego puchu. Jak zapewniają służby miejskie, oczekują w pełnej gotowości na ewentualną akcję odśnieżania.

**Daniel Wachowski**  
daniel.wachowski@sochaczew.pl

Podobnie jak w ubiegłych latach oczyszczeniem miejskich ulic ze śniegu zajmą się pracownicy Zakładu Komunikacji Miejskiej. Według planu, od listopada do końca marca, gdy występują opady śniegu, ekipa wykonawcy jest zobowiązana pełnić całodobowy dyżur oraz posiadać w pełnej gotowości sprzęt specjalistyczny i pomocniczy. ZKM dysponuje kilkoma samochodami z pługami i piaskarkami. Do oczyszczania ulic używa mieszanki piasku i soli. ZKM dba o niemal 300 miejskich ulic, parkingi, drogi dojazdowe do kotłowni oraz przystanki autobusowe.

Miejskie drogi podzielone są na trzy standardy utrzymania. W najwyższym obowiązującym u nas II standardzie znajduje się 19 ulic o łącznej długości prawie 12 km. To m.in. Warszawska, Wąska, Traugutta, Żeromskiego, Senatorska, Narutowicza, Hanki Sawickiej, Płocka, Olimpijska, Licealna, 1 Maja, Farna

i Licealna. Na ich oczyszczenie z luźnego śniegu i błota pośniegowego ZKM ma od 4 do 6 godzin od ustania opadów. W III standardzie uprzążanych będzie 147 ulic o długości 56 km, natomiast w IV standardzie ZKM zadba o 125 ulic o łącznej długości ponad 43 km.

Do końca roku na ich zimowe utrzymanie odłożono 60 tys. zł. Zakład dostał zgodę na podpisanie umów z prywatnymi właścicielami siedmiu pługów i koparko-lądowarek, ale z ich usług wystąpią wyjątkowo silne opady.

Odśnieżaniem zajmuje się też Zakład Gospodarki Komunalnej, który ma za zadanie oczyścić parkowe alejki, główne chodniki oraz kilka wąskich ulic, gdzie nie wjedzie ciężki sprzęt ZKM.

Wszystkie uwagi dotyczące zimowego utrzymania należy zgłaszać do odpowiedniego zarządcy. W przypadku miasta to całodobowy numer ZKM: 862-99-27, ewentualnie całodobowy telefon interwencyjny Urzędu Miasta – 862-36-82. Przypominamy o tym, gdyż



Cztery lata temu miasto musiało skorzystać z pomocy firm zewnętrznych

w granicach Sochaczewa znajdują się też szlaki komunikacyjne, za utrzymanie których odpowiedzialni są inni zarządcy.

Drogę krajową na terenie miasta, którą zarządza GDDKiA, mamy tylko jedną, jest nią obwodnica.

Drogi wojewódzkie to ul. Wyszogrodzka, Chodakowska, Chopina, al. 600-lecia, ul. Piłsudskiego, Żyrardowska, 15 Sierpnia (na odcinku od obwodnicy do granic miasta w dzielnicy Malesin). Centrala MZDW w Grodzisku Mazowieckim, tel. 22 755-59-46 w dni robocze od godziny 7.00 do 15.00 lub całodobowo, tel. 602 465 802.

Drogi powiatowe na terenie miasta mają ponad 19 km długości. To ul. Towarowa, Okrzei, Sienkiewicza, Botaniczna, Boryszewska, Inżynierska, Ziemowita, Staszica, Trojanowska, Młynarska, Łąkowa, Mostowa, Brukowa, Gawłowska, Księcia Janusza, Głowackiego i Lubiejewska (do obwodnicy). Wszystkie odśnieżane będą w III standardzie. **Dyżurny ruchu w Powiatowym Zarządzie Dróg w Sochaczewie - tel. 46 862-25-68.** Numer jest czynny w dni powszednie od 7.00 do 15.00. Całodobowe dyżury pod tym numerem telefonu pełnione są w sytuacji wystąpienia szczególnie trudnych warunków na drogach.

## Mazowsze stabilne ekonomicznie

Międzynarodowa agencja ratingowa Fitch potwierdziła stabilność ekonomiczną Mazowsza. Nasze województwo posiada najwyższy wskaźnik PKB w kraju, rosną dochody samorządu z tytułu podatku dochodowego od osób prawnych (CIT), spada poziom bezrobocia.

Fitch Ratings określił tak zwaną zdolność kredytową Mazowsza dla zadłużenia w walucie krajowej na poziomie „AA+”, czyli bardzo wysokim. Agencja potwierdziła także długoterminowy rating w walucie zagranicznej na poziomie „BBB+” (stabilny, powyżej średniej) dla obligacji. Ocena odzwierciedla oczekiwania, że w najbliższych latach województwo utrzyma solidne wyniki budżetowe i dobrą płynność, przy równoczesnym spadku zadłużenia bezpośredniego.

Będzie to wynikiem ograniczenia wydatków bieżących oraz oczekiwanego wzrostu dochodów z tytułu podatku CIT, który ma ponad 60-procentowy udział w docho-

dach województwa. Zgodnie z prognozą, wpływ z podatku CIT w 2016 roku powinny wzrosnąć o 7 proc., a PKB Mazowsza powiększy się w bieżącym roku o ok. 3 proc.

Ogromne znaczenie w przyznanej Mazowszu ocenie zdolności kredytowej ma też tak zwane Janosikowe. W 2016 roku jego kwota wyniesie 318 mln zł, czyli około 20 proc. wydatków budżetowych województwa, (w porównaniu do 37 proc. wydawanych średnio w latach 2012-2014).

PKB w przeliczeniu na jednego mieszkańca naszego województwa, według ostatnich dostępnych danych z 2013 roku, stanowił 161 proc. średniej krajowej. Duża w tym zasługa dobrze rozwiniętego sektora usług. Przedsiębiorcy działający w branży usług zatrudniali 67 proc. wszystkich pracujących (Polska: 57 proc.). Stopa bezrobocia na Mazowszu, na koniec września 2016 roku, wyniosła 7,4 proc. i była o jeden punkt procentowy niższa od średniej krajowej. (opr. mf)

## Lepsze połączenia



Czasy modernizacji najważniejszej dla Sochaczewa linii kolejowej Kutno-Łowicz-Warszawa i związane z nią utrudnienia, powoli odchodzą w niepamięć. Nowy rozkład jazdy Kolei Mazowieckich, który zacznie obowiązywać od 11 grudnia, wprowadza na wspomnianym odcinku usprawnienia.

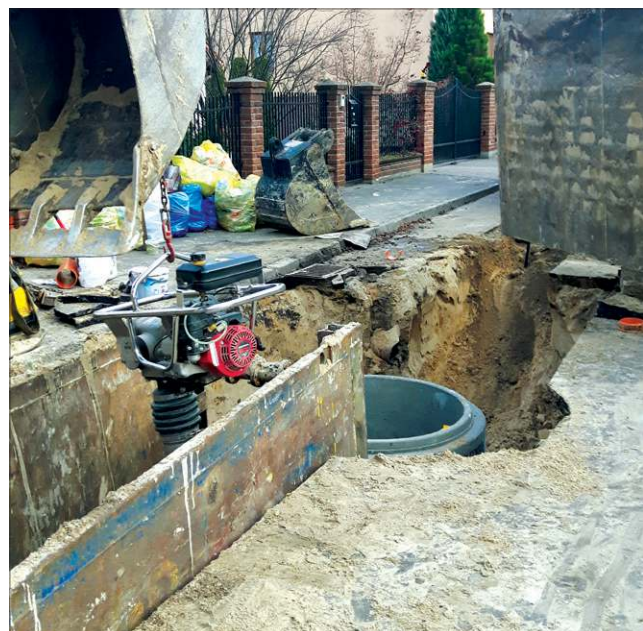
Liczba połączeń nie ulega zmianie i będzie wynosiła tak jak do tej pory 71. Poranne pociągi z Sochaczewa do Warszawy oraz popołudniowe w odwrotnym kierunku pojadą linią średnicową (przez Dworzec

Centralny), co usprawni podróż.

Ponadto, pociąg odjeżdżający do Sochaczewa z Warszawy Śródmieście po godzinie 21.00 w dni robocze będzie kursował w wydłużonej relacji, tj. do Łowicza.

Szczegółowy rozkład jazdy, po wprowadzonych zmianach, znaleźć będzie można na stronie internetowej Kolei Mazowieckich. Dodatkowo informacji o nowym rozkładzie udziela call center spółki pod numerem telefonu 22 364 44 44. (seb)

## Trwa budowa kanalizacji w ulicy Kraszewskiego



Zakład Wodociągów i Kanalizacji kontynuuje prace związane z budową sieci kanalizacji sanitarnej w ulicy Kraszewskiego. W najbliższych dniach wykonawca robót - firma ZWK Józef Siekierski rozpocznie również budowę sieci wodociągowej w tej ulicy.

Dotychczasowe przyłącza wodociągowe, z uwagi na przebieg przez tereny prywatne i związane z tym problemy eksploatacyjne, zostaną przyłączone do nowej sieci wodociągowej. ZWiK realizuje budowę zarówno sieci wodociągowej jak i kanalizacyjnej wraz z przyłączami do granicy nieruchomości. Realizacja przyłączy na terenie prywat-

nym jest po stronie właściciela posesji. Przyłącza można wykonywać we własnym zakresie, zlecić firmie świadczącej tego typu usługi lub skorzystać z usług ZWiK.

W związku z tym spółka ZWiK zaprasza mieszkańców ulicy Kraszewskiego do swojej siedziby przy ulicy Rozlazłowskiej 7, aby omówić sposób wykonania przyłączy. Informacje udzielane są również telefonicznie pod nr tel. 46 862-82-30 wew. 34. W tej sprawie można kontaktować się również bezpośrednio z wykonawcą robót Zbigniewem Siekierskim (na terenie budowy) lub Inspektorem Nadzoru ZWiK Magdaleną Kaczorowską tel. 662-296-467.



## Muzeum w nowej odsłonie

Trwa II etap modernizacji wystawy stałej „Pole Bitwy 1939-45”, która stanowi główną atrakcję Muzeum Ziemi Sochaczewskiej i Pola Bitwy nad Bzurą. Ekspozycja jest największym w Polsce zbiorem pamiątek z polowiska Bitwy nad Bzurą oraz wielu innych eksponatów z okresu okupacji niemieckiej i pół bitewnych II wojny światowej.

Pierwszy etap modernizacji miał miejsce w 2013 roku. Objął on m.in. remont i aranżację powierzchni wystawienniczych oraz wymianę oświetlenia sal ekspozycyjnych. Tegoroczny, II etap projektu, zakłada modernizację wystawy stałej poprzez poprawę jej estetyki, zwiększenie bezpieczeństwa ekspozycji zbiorów oraz stworzenie warunków prawidłowego ich zabezpieczenia, które nie będą odbiegać od współczesnego trendu prezentacji zbiorów.

O planach modernizacji ekspozycji pisaliśmy w jednym z poprzednich wydań gazety. Teraz pracownicy muzeum uściślili zakres prac. Zaplanowano wymianę manekinów dla prezentowanych sylwetek

żołnierzy, zakup podświetlanych gablot do części ekspozycji a także zastosowanie specjalnej wykładziny z nadrukiem dat historycznych. Dzięki pozyskanym środkom zostanie wykonana także konserwacja poszczególnych eksponatów - 10 egzemplarzy broni będącej w posiadaniu muzeum. Zabiegom konserwatorskim poddane zostaną tak cenne eksponaty jak: działko przeciwpancerne Bofors, CKM Maxim 08, LKM Maxim 08,KB wz.35 Ur, RKM Chauchat, RKM Browning wz.28, CKM Browning wz.30,CKM Hotchkiss, LKM wz.42, moździerz Stockes Brand 81 mm.

Muzeum informuje, że w związku z prowadzonymi pracami, wystawa będzie nieczynna dla zwiedzających do 9 grudnia.

Drugi etap modernizacji wystawy stałej „Pole Bitwy 1939-45”, dofinansowano ze środków Ministra Kultury i Dziedzictwa Narodowego.

### Od redakcji:

Na modernizację wystawy ratusz wyłożył z własnego budżetu 40 tys. zł. Decyzja zapadła na majowej sesji Rady Miasta.

## Handel na Boże Narodzenie

Ratusz wyznaczył miejsca, w których może być prowadzona okolicznościowa sprzedaż w związku ze zbliżającymi się świętami Bożego Narodzenia. Handel będzie mógł się tam odbywać przez dwa tygodnie - od 10 do 24 grudnia.



Stoiska będzie można rozstawiać na wyznaczonej działce przy ul. Rycerskiej, terenie przy ul. Olimpijskiej (na odcinku od ul. Piłsudskiego do ul. Kusocińskiego), na chodniku biegnącym wzdłuż Targowiska Miejskiego (od strony ul. Senatorskiej) oraz na oznaczonym pasie zieleni w al. 600-lecia.

Opłaty targowe i placowe pobierać będzie jak zwykle Miejski Ośrodek Sportu i Rekreacji. MOSiR zobowiązany będzie również do utrzymania czystości i porządku na wskazanych terenach oraz organizacji na nich ruchu. Pamiętać należy też, że handlujący, w żadnym wypadku, nie mogą zastawiać wjazdów do nieruchomości.

# Ronda z imionami

Do 10 grudnia potrwać społeczne konsultacje dwóch projektów uchwał Rady Miejskiej w sprawie nadania imion kolejnym sochaczewskim rondom. Ich patronami mieliby zostać bracia Garczyńscy oraz prezydent Lech Kaczyński. W obydwu przypadkach to inicjatywy społeczne.

Daniel Wachowski

daniel.wachowski@sochaczew.pl

Pierwsza propozycja jest taka, aby skrzyżowanie ulicy Żyrardowskiej z drogami krajowymi nr 50 (na Żyrardów) i 92 (trasa do Warszawy) nazwać „rondem braci Garczyńskich”. Jak czytamy w uzasadnieniu do projektu uchwały RM, nadanie nazwy pozwoli na przywrócenie pamięci o mieszkańcach ziemi sochaczewskiej nieznanymi do tej pory, a biorącym udział w walkach wywoleniczych w czasach, gdy Polska była wykreślona z mapy Europy, lecz w świadomości Polaków zawsze istniała.

Józef Bonawentura Garczyński (1805 - 1861) urodził się w Duranowie pod Sochaczewem. Był synem dziedzica Duranowa i Sielca, wnukiem Michała Zaremby, generała konfederacji barskiej. W wieku siedemnastu lat zaciągnął się do 2 pułku piechoty liniowej. W szkole podchorążych, wtajemniczony w zamiary spiskowe, brał czynny udział w zamachu nocy belwederskiej 1830 roku i wstąpił do służby liniowej jako adiutant pułkowy w stopniu podporucznika. Walczył w 14 bitwach i potyczkach powstania listopadowego, za co otrzymał order Virtuti Militari oraz rangę kapitana. Do końca powstania pełnił obowiązki adiutanta brygady. Po upadku powstania znalazł się na emigracji we Francji, gdzie założył rodzinę. Z Francji przeniósł się do Wielkopolski, kupując majątek pod Kcynią. Brał udział w powstaniu wielkopolskim, które wybuchło w 1848 roku i było częścią ogólnopolskiego planu powstania narodowego w czasie europejskiej Wiosny Ludów.

Antoni Rajmund Garczyński (1811 - 1888) - urodzony w Duranowie pod Sochaczewem, bohater bitwy pod Ostrołęką, więziony później w Ołomuń-



Decyzja o nadaniu imion obydwu rondom zapadnie na sesji planowanej na 19 grudnia

cu, po odzyskaniu wolności, jako kapitan Kozaków otomańskich, wziął udział w wojnie krymskiej. Jego udział w bitwie pod Tulczą opisała szczegółowo francuska „Gazette de Strassburg”. Podczas obrony mostu atakowanego przez Rosjan, pomimo że kula przeszła go na wylot w okolicach serca, nie opuścił posterunku, dowodząc obroną do końca, za co został odznaczony później orderem „medziźde” i mianowany majorem. W Kijowie Garczyński został skazany wyrokiem sądu wojennego na rozstrzelanie, car wspaniałomyślnie ułaskawił go, polecając zesłać na Sybir. Zwolniony na skutek reklamacji rządów angielskiego, francuskiego i tureckiego, wrócił do Polski, ożenił się i rozpoczął gospodarowanie w Śmielinie w Wielkopolsce. Gdy wybuchło powstanie styczniowe został mianowany pułkownikiem i ruszył na front. Po klęsce powstania wyjechał do Paryża. Na starość osiadł w Brzeżanach.

Z kolei przewodniczącą Rady Miasta Sylwester Kaczmarek jest inicjatorem nadania nazwy rondu u zbiegu ulic Piłsudskiego, Botanicznej, Licealnej i Towarowej. Chce w ten sposób uczcić pamięć tragicznie zmarłego prezydenta RP Lecha Kaczyńskiego.

Jak czytamy w uzasadnieniu załączonym do projektu uchwały, przewodniczący

RM, korzystając z inicjatywy uchwałodawczej, zwraca się z propozycją nadania dla ronda w Sochaczewie nazwy: „rondo Prezydenta Lecha Kaczyńskiego”. Przewodniczący pisze, że postać wybitnego polityka, prawnika i męża stanu, dla którego interes Rzeczypospolitej był zawsze najważniejszy, jest godna upamiętnienia przez społeczność lokalną. Jest ona bowiem jedną z najważniejszych postaci w historii współczesnej Polski. Odegrał istotną rolę zarówno w trakcie Porozumień Sierpniowych, jak również w swojej późniejszej politycznej działalności. Lech Kaczyński od początku swojej prezydentury pracował ciężko nad wzmocnieniem struktur państwowych, pragnął uczynić Polskę jednym z najbardziej liczących się państw europejskich. Nie zapomniał przy tym o innych narodach, które zmagają się w tym czasie z agresją wojsk rosyjskich. Inicjował spotkania na najwyższym szczeblu, godnie reprezentując Polskę na arenie międzynarodowej. Opowiadał się za suwerennością krajów wchodzących w skład UE.

Lech Kaczyński był prezydentem RP, prezesem Najwyższej Izby Kontroli, ministrem sprawiedliwości i prokuratorem generalnym, prezydentem Warszawy, zasiadał w sejmie i senacie.

### Sylwester Kaczmarek o swojej inicjatywie



Pomysł nadania imienia pojawił się, gdy rondo gruntownie przebudowano.

Powstało nowe, piękne skrzyżowanie. Docierają do mnie same pozytywne komentarze na jego temat. To pomysł, który wyszedł z sochaczewskiego środowiska Prawa i Sprawiedliwości, na czele z ministrem Maleckim. Do popierających tę inicjatywę dołączyli mieszkańcy pobliskich ulic, z którymi także rozmawialiśmy. Prośby, by uczcić pamięć prezydenta padły ustnie i pisemnie. Lech Kaczyński to osoba zasłużona dla kraju, bezsprzecznie był to wielki patriota, który zginął w drodze na szczególnie uroczystości. Wraz z całą delegacją chciał godnie uczcić pamięć Polaków skrycie zamordowanych przez sowieckich oprawców. Zdecydowałem, że odpowiem na te prośby i jako przewodniczący rady miasta wystąpię z inicjatywą uchwałodawczą. Złożyłem na ręce burmistrza stosowaną uchwałę, wystąpiłem do rodziny prezydenta o aprobatę dla naszych działań. Jesteśmy teraz na etapie konsultacji społecznych, zbieramy opinie mieszkańców, które, mam nadzieję, będą przychylnie i szczęśliwie zakończymy ten proces przyjmując na sesji 19 grudnia stosowaną uchwałę. Mam nadzieję, że uchwała przejdzie jednogłośnie.

Uwagi i sugestie do projektów uchwał można składać w Biurze Obsługi Klienta UM, na dostępnym tam formularzu. Papierowy formularz można też pobrać ze strony BIP urzędu, wydrukować, wypełnić i przesłać pocztą na adres ul. 1 Maja 16, albo podzielić się uwagami na specjalnej platformie [www.konsultacje.sochaczew.pl](http://www.konsultacje.sochaczew.pl).

# Dzieciaki potrzebują naszej pomocy

Jeszcze do 10 grudnia przyjmujemy dary rzeczowe i wpłaty na naszą świąteczną akcję „Paczka do paczki”. Prezentami musimy obdarować co najmniej 150 dzieci, dlatego liczy się każdy grosz. Paczki trafią do dzieci przed Bożym Narodzeniem.

**Jolanta Sosnowska**

jolanta.sosnowska@sochaczew.pl

Pomocą objęliśmy trzy ogniska wychowawcze Towarzystwa Przyjaciół Dzieci oraz świetlicę „Kleks” w Chodakowie. Skupiają one ponad 100 dzieci, które w swoich placówkach spotykają się po zajęciach szkolnych. Tam odrabiają lekcje, bawią się, jedzą podwieczorek, który dla wielu dzieciaków jest kolacją. Wieczorem wracają do domów. Niektóre są tak związane ze swoją świetlicą, że przychodzą do niej do 18 roku życia. Wtedy pomagają młodszym, tak jak im kiedyś pomagano. Czują się tu lepiej niż w rodzinie, w której często nie mogą liczyć na zainteresowanie i przejawy miłości.

Dodatkowo organizujemy prezenty dla kilkudziesięciu dzieci z terenu miasta, zgłoszone przez rodziny lub znajomych. Są to bardzo skomplikowane przypadki, gdzie babcia wychowuje dzieci, bo mama wolała ruszyć w Polskę i gdyby nie decyzja babci, dzieci trafiłyby do domu dziecka. Są też historie, jak ta historia młodej kobiety z dwójką dzieci, która uciekła od męża-opraw-



cy i niemal cały swój dochód wydaje na czynsz za wynajęte mieszkanie. Zdarzają się takie sytuacje, w których najstarsze z dzieci zgłasza swoje młodsze rodzeństwo, bo wie, że w domu nie może ono liczyć na żadne prezenty.

W tym czasie spotykamy się z wieloma historiami ścisłymi za serce, wzruszającymi

mi albo wywołującymi ciarki na plecach. Nie możemy zostać wobec nich obojętni. Opowiadamy je naszym czytelnikom, aby wiedzieli, że nie jest to wydumana akcja, a autentyczna potrzeba pomocy, która może sprawić, że choć w jeden wieczór dzieciaki poczują się ważnymi i przede wszystkim równymi innym - swoim rówieśnikom,

które nie mają takich problemów.

Wierzymy, że nasi czytelnicy, darczyńcy, właściciele firm nie pozostaną obojętni. Dotychczas wsparły nas firmy: Bakoma, Mars Polska, Promex, sklep jubilerski pp. Rostkowskich oraz osoby prywatne, których listę zamieścimy w podsumowaniu akcji. Szkoła Podstawowa nr 3 zbiera dla nas książki, gry, maskotki, Szkoła Muzyczna tradycyjnie przeprowadzi kwestę podczas Koncertu Bożonarodzeniowego 16 grudnia, a PSS „Społem” w swoich największych sklepach wystawił kosze, do których można wkładać produkty na naszą akcję. Jesteśmy wdzięczni wszystkim, którzy dotychczas odpowiedzieli na nasz apel i liczymy na dalszą pomoc.

Dary można dostarczać do 10 grudnia do redakcji „Ziemi Sochaczewskiej” mieszczącej się w kramnicach, ul. 1 Maja 21, pok. 312.

Wpłaty przyjmujemy na konto: **90 1240 1822 1111 0000 0719 8427**, koniecznie z dopiskiem „Paczka do paczki”.

## Julia stypendystka

**Julia Ślusarczyk, uczennica klasy drugiej Gimnazjum nr 1 im. Jana Pawła II, została stypendystką drugiej edycji Mazowieckiego Programu Stypendialnego dla Uczniów Szczególnie Uzdolnionych „Najlepsza inwestycja w człowieka”. Jest ona także tegoroczną stypendystką burmistrza.**



W ramach programu stypendialnego Julia będzie tworzyć własny plan rozwoju edukacyjnego. Jego celem jest umożliwienie jej kształcenia w zakresie przedmiotów przyrodniczych, informatycznych, języków obcych i matematyki. Projekt współfinansowany jest ze środków Europejskiego Funduszu Społecznego.

Jak powiedziała nam Julia, na razie nie ma jeszcze sprecyzowanych planów dotyczących tego, w jakich dziedzinach nauki chciałaby się w przyszłości rozwijać.

- Mam dość szerokie zainteresowania. Lubię zarówno język polski, jak i biologię. Z tych przedmiotów będę brać zresztą niedługo udział w konkursach organizowanych przez kuratorium. Oczywiście zastanawiam się nad wyborem dalszej szkoły. Waham się, czy będzie to technikum czy liceum. To pierwsze ma tę zaletę, że daje konkretny zawód - mówi.

Na razie Julia, pod okiem nauczycielki Beaty Franczuk, realizować będzie interdyscyplinarny projekt badawczy. (ap)

## Andrzejki w „Tuptusiach”

**W poniedziałek 28 listopada w Niepublicznym Przedzszkolu „Wesołe Tuptusie” zapanowała magiczna atmosfera.**

To dzieci z grupy „Tygryski” zaprosiły swoich rodziców do wspólnej zabawy podczas przedszkolnych Andrzejek.

Według ludowych wierzeń ten dzień miał magiczną moc, gdyż ukazywał

skrawek nieznannej przyszłości. W czasie andrzejkowego popołudnia Tuptusie wielokrotnie zaglądały w swoją przyszłość. Nie zabrakło ustawiania bućków, „szczęśliwych cukierków”, rzucania monety do studni, ciasteczek z wróżbą oraz tańca. Na zakończenie rodzice wykonali dla swoich pociech balonowe słoniki na szczęście.

# Rozmowy o patriotyzmie w Gimnazjum nr 2

**Debata na temat patriotyzmu była podsumowaniem Tygodnia Patriotycznego w Gimnazjum nr 2. Swoje poglądy prezentowali zaproszeni goście, rodzice, nauczyciele i uczniowie z terenu naszego powiatu. Wydarzenie pokazało, że temat ten jeszcze długo rozpalać będzie emocje, a miłość i lojalność względem kraju czy regionu pochodzenia, interpretować można na wiele sposobów.**

Spotkanie otworzyła dyrektor Teresa Zawisza-Chlebowska. Nawiązała ona do znaczenia i roli pojęcia „patriotyzm” we współczesnym świecie. Z ko-



lei uczniowie stworzyli tematyczną top-listę polskich piosenek patriotycznych. Niektóre z nich zaprezentowane zostały podczas spotkania. Krótki przegląd w wykonaniu szkolnego chóru rozpoczął „Mazurek Dąbrowskiego”. Następnie

możliśmy usłyszeć „Legiony”, „Ostatnią kulę”, „Wolność”, „Patriotyzm” oraz „Ojczyznę”.

Warto zaznaczyć, że jednym z elementów Tygodnia Patriotycznego było napisanie przez uczniów pracy pisemnej na temat „Jestem patriotą?”. Jak

podkreślali nauczyciele, młodzież zaskoczyła ich mądrością swoich wypowiedzi. Najciekawsze prace autorzy zaprezentowali zebrany. Najlepszą napisała uczennica II klasy, Zuzanna Wachowska. Gimnazjaliści mogli też wyrazić swój punkt widzenia dotyczący ojczyzny w formie pracy plastycznej. Rysunki zostały wyeksponowane na wystawie zaprezentowanej podczas debaty.

Główny punkt, a więc otwartą dyskusję na temat współczesnego patriotyzmu, poprowadziły nauczycielki Beata Wasilewska i Joanna Adamiak. Uczestnicy debaty przekonywali, że każdy Polak

powinien przede wszystkim znać historię i tradycje swojego kraju. Jak mówili, patriotyzm nie musi wyrażać się w wielkich czynach. Może to być choćby dbanie o wspólne mienie czy bycie dobrym człowiekiem, wrażliwym na potrzeby innych. Podkreślali również, jak ważna jest rola domu i wpajanych przez rodziców wartości. Warto też zaznaczyć, że w dyskusję z młodzieżą zaangażował się przewodniczący Rady Miasta Sylwester Kaczmarek, który reprezentował nasz samorząd podczas tego wydarzenia.

- Uważam, że młodzi ludzie to wspaniali rozmówcy. W gimnazjum ścierały się

różne postawy i poglądy, najważniejsze jednak, że młodzież otwarcie i merytorycznie wyraża swoje zdanie. Gdy usłyszy odpowiednie argumenty, jest w stanie je zmodyfikować, potrafi także uzasadnić swoje stanowisko. Co więcej, debata ta została zwołana dzięki oddolnej inicjatywie uczniów Gimnazjum nr 2, a to zdecydowanie podnosi jej znaczenie i nośność tematu - powiedział Sylwester Kaczmarek.

Swoje przemyślenia dotyczące miłości do ojczyzny, w ramach podsumowania, doradli i młodzież zapisali na przygotowanych tablicach. (ap)

## Dzień Pluszowego Misia

23 listopada Pedagogiczna Biblioteka Wojewódzka Filia w Sochaczewie gościła dzieci z Miejskiego Przedszkola nr 3, gdzie obchodzono Światowy Dzień Pluszowego Misia.

Pluszowy miś to symbol dzieciństwa, ulubiona zabawka, dlatego dzieci z dumą przyniosły swoje misie-przytulanki. W trakcie zajęć literacko-plastycznych przedszkolaki poznały historię pluszowego misia, wysłuchały terapeutycznej bajki o misiu Cyrylu, który przeganiał złe sny i bardzo pomógł pewnemu chłopcu.

Dzieci chętnie tworzyły zakładki – misie, które zabrały ze sobą na pamiątkę spotkania. Wszystkim towarzyszyła radosna atmosfera zabawy.

Anna Simczuk



# Specjaliści od wody z Gimnazjum nr 1

„Badacz wody” to projekt edukacyjny dotyczący globalnego problemu, jakim jest światowy deficyt słodkiej wody. Bierze w nim udział prawie dwa tysiące szkół z całego świata. Wśród nich olbrzymi sukces odnieśli sochaczewscy gimnazjaliści. Nagrodą był wyjazd do Londynu.

Agnieszka Poryszewska

agnieszka.poryszewska@sochaczew.pl

W ogólnopolskiej rywalizacji zostali laureatami, zajęli też siódme miejsce na świecie. Projekt realizowany był w ubiegłym roku szkolnym, głównie przez obecnych absolwentów gimnazjum, uczniów ówczesnej klasy 3d. Na uwagę zasługuje również to, jak dobrze poradzili sobie w innowacyjnej formule konkursu.

Uczniowie wykonywali zadania z zakresu czterech misji: „Tajemnicza Woda” (odkrywali, gdzie w przedmiotach codziennego użytku jest ten cenny płyn), „Czysta Woda” (uczyli się dbać o jej czystość), „Cenna Woda” (odnajdywali sposoby oszczędzania wody) oraz „Woda na Świecie” (odkrywali sposoby, jakimi poszczególne społeczności uzyskują do niej dostęp). W trakcie realizacji zadań współpracowaliśmy z Zakładem Wodociągów i Kanalizacji, który udostępnił nam stacje badawcze - wyjaśnia Alina Okraska, nauczycielka biologii w „jedynce”, zajmująca się tym projektem.

Za każde wykonane zadanie drużyna otrzymywała punkty, przyznawano



również premie za wyjątkowo kreatywne rozwiązania, wybierano szkoły tygodnia i miesiąca. Tą ostatnią zostało w marcu Gimnazjum nr 1, a w nagrodę otrzymało dobrej jakości aparat fotograficzny. Na zakończenie projektu uczniowie zorganizowali Festiwal Wody, na który zaprosili mieszkańców Sochaczewa.

Co roku pięć pierwszych drużyn w kraju zostaje zaproszonych na galę podsumowującą do Warszawy. W jej trakcie każda z nich prezentuje swoje osiągnięcia i odpowiada na pytania jurorów. Dopiero potem wyłaniany jest ogólnopolski zwycięzca - mó-



wią Weronika Stańkowska i Julia Kosman z klasy 2d, zaangażowane w „Badacza Wody”. - Pomimo, że w krajowym rankingu byliśmy trzeci, po prezentacjach

na żywo okazało się, że to my jedziemy do Londynu. Znaleźliśmy się w gronie 11 szkół z całego świata, które wytypowano do nagrody głównej.

Sochaczewska młodzież wzięła udział w międzynarodowej gali i miała okazję poznać rówieśników, m.in. z Turcji, Bermudów czy RPA. Zwiedziła też oczywiście stolicę Wielkiej Brytanii.

Przedtem umiarkowanie interesowałyśmy się ekologią. Dzięki projektowi zwróciliśmy uwagę na wiele zagadnień i tematów, którymi w innym wypadku byśmy się nie zajęły. No i oczywiście miałyśmy szansę odwiedzić Londyn - przyznają Julia i Weronika.

Gimnazjaliści nie spoczęli na laurach. W tym roku szkolnym kolejny raz przystąpili do konkursu. Zorganizowali już warsztaty dla przedszkolaków i tematyczną grę miejską. Wzięli w niej udział uczniowie podstawówek, którzy, przy wsparciu pracowników ZWiK, mieli okazję zwiedzić oczyszczalnię ścieków i stację uzdatniania wody, przeprowadzić pomiary parametrów wody w Bzurze oraz prowadzić obserwację pod mikroskopem. Po dwóch miesiącach rywalizacji drużyna o nazwie „Wodooszczędniacy” zajmuje drugie miejsce w Polsce i dziesiąte na świecie.

## Czworonożna terapeutka Sami przełamała bariery

W listopadzie w Miejskim Przedszkolu nr 4 z Oddziałami Integracyjnymi w Sochaczewie odbył się pilotażowy program zajęć dogoterapii. Siedemnaścioro dzieci bawiło się i uczyło razem z labradorką Sami.

Propozycja zorganizowania zajęć z dogoterapii pojawiła się podczas czerwcowego pikniku z okazji jubileuszu 60-lecia przedszkola. Pomysł zaproponowała nasza absolwentka Beata Brymora. Można powiedzieć, że zajęcia otrzymaliśmy w prezencie. Przyniosły one wielkie korzyści dla naszych wychowanków. Mam nadzieję, że program terapeutyczny na pilotażu się nie



skończy i w przyszłości będzie u nas kontynuowany - mówi dyrektor Miejskiego Przedszkola nr 4 w Sochaczewie, Monika Radwańska-Komosa.

W ramach pilotażowego programu dogoterapii odbyły się zajęcia w cztery wtorki listopada. Osobą prowadzącą sesje była prezes fundacji Ami-

go, Iwona Nowak. Towarzyszyła jej 3,5 letnia labradorka o imieniu Sami. W zajęciach brało udział siedemnaścioro dzieci, posiadających orzeczenia o potrzebie kształcenia specjalnego, wydanych przez poradnię psychologiczno-pedagogiczną. Większość z nich to dzieci dotknięte autyzmem lub zespołem

Aspergera. Zajęcia odbywały się w trzech grupach. Terapeutka przed rozpoczęciem pracy z wychowankami przedszkola otrzymała dokładny opis zachowań każdego z maluchów, tak aby móc indywidualnie podchodzić do każdego dziecka.

Czworonożnego terapeutę też trzeba odpowiednio dobrać. Musi on przejść podstawowe szkolenie i spełniać odpowiednie warunki. Powinien on być psem społecznym, przewidywalnym, reprezentującym rozumne posłuszeństwo. Nie może mieć odruchów agresywnych, stąd preferuje się psy rasowe, u których z dużym prawdopodobieństwem można spodziewać się występowania

cech niezbędnych przy prowadzeniu zajęć z dziećmi. Sami jest suchką rasy Labrador Retriever. Jej spolegliwość i łatwość szkolenia sprawiła, że idealnie sprawdza się w roli terapeutki.

Celem zajęć jest to, aby dzieciaki otworzyły się, przełamały, nabrały pewności siebie. Dla innych dzieci jest to z kolei możliwość wyciszenia i próba nauki cierpliwości - powiedziała nam terapeutka Iwona Nowak. - Początkowo dzieci podchodziły do Sami nieufnie, z dystansem. Dla większości z nich był to pierwszy kontakt z takim zwierzęciem. Już na drugim spotkaniu bariery zostały przełamane, a uwaga dzieci skupiła się na

Maciej Frankowski

Sami - komentuje prezes fundacji Amigo. Do zajęć włączone zostały różne elementy edukacyjne. Każde z nich miało swój własny scenariusz, w którym główną rolę odgrywał pies. Między innymi przedszkolaki były z wizytą u lekarza, gdzie bandażowały i badały Sami stetoskopem. W deszczowy dzień, po powrocie ze spaceru, wycierały suczce łapki. Pies wyraźnie motywował do nauki i poprzez stworzenie przyjaznych warunków zwiększał możliwości przyswojenia wiedzy. Dzieci chętniej zapamiętywały treści, których bohaterką była Sami.

Maciej Frankowski



# Policja nie odpuszcza sprawcom rozbojów

Do 12 lat pozbawienia wolności grozi 28-latkowi podejrzanemu o dokonanie rozboju i zmuszanie biciem do kradzieży sklepowych. Jego współnik, 33-letni mieszkaniec Sochaczewa, już wcześniej trafił do aresztu za rozbój z użyciem noża.

**Sebastian Stępień**

sebastian.stepien@sochaczew.pl

Policjanci zatrzymali 28-letniego mieszkańca Sochaczewa, który najprawdopodobniej dopuścił się rozboju na 36-letnim mężczyźnie. Domniemany sprawca, wraz ze swoim 33-letnim współnikiem, pobili pokrzywdzonego i ukradli mu dowód osobisty.

W toku śledztwa policjanci ustalili, że kradzież dowodu osobistego to tylko ułamek przestępczej działalności zatrzymanych. Mężczyźni, bijąc pokrzywdzonego, zmuszali go także do kradzieży sklepowych.

Funkcjonariuszom szybko udało się zatrzymać 28-latkę, który jest dobrze znany sochaczewskiej policji. Mężczyzna na początku października dokonał rozboju na obywatelu Ukra-



iny (pisaliśmy o tym w nr 22/2016).

Jak się okazało, drugi z podejrzanych w tej sprawie, 33-latek, przebywał już w trakcie prowadzenia śledztwa w areszcie z zarzutami rozboju z użyciem noża i usiłowania rozboju.

W trakcie przeszukania, w jego domu znaleziono dowód osobisty pokrzywdzonego mężczyzny.

Podejrzewany 28-latek został doprowadzony do Prokuratury Rejonowej w Sochaczewie, gdzie przedstawiono mu zarzut rozboju

i zmuszania do określonego zachowania. Po zapoznaniu się z już zgromadzonym materiałem dowodowym, sąd zastosował wobec niego środek zapobiegawczy w postaci tymczasowego aresztu. Grozi mu do 12 lat pozbawienia wolności.

## Trzeźwe Andrzejki

Sochaczewscy policjanci przez dwa dni 26 i 30 listopada brali udział w działaniach „Andrzejki 2016”. Nie potwierdziły się jednak policyjne statystyki, z których wynika, że ilość nietrzeźwych kierujących wzrasta, kiedy obchodzone są popularne imieniny, długie weekendy i święta.

Jak stwierdziła oficer prasowy sochaczewskiej komendy, Agnieszka Dzik, akcje takie prowadzone są w celu wyeliminowania nietrzeźwych kierujących z naszych dróg, a tym samym wykluczenia zdarzeń drogowych z udziałem nietrzeźwych kierujących.

Działania polegające na sprawdzeniu stanu trzeźwości przeprowadzone zostały

na terenie całego powiatu sochaczewskiego. W akcję, obok policjantów z drogówki, zaangażowani zostali także funkcjonariusze innych wydziałów.

26 listopada w akcji wzięło udział 12 policjantów ruchu drogowego i 3 funkcjonariuszy z innych wydziałów. Przeprowadzili oni badanie stanu trzeźwości u 436 kierowców. Dwie osoby kierowały samochodem pod wpływem alkoholu. Policjanci spotkali także nietrzeźwego rowerzystę.

Za to 30 listopada do akcji „Andrzejki 2016” skierowanych zostało 14 policjantów ruchu drogowego i 2 funkcjonariuszy z posterunków. Sprawdzili oni aż 646 kierowców i, jak się okazało, każdy z przebadanych tego dnia kierowców był trzeźwy. (seb)

## Po służbie zatrzymał pijanego kierowcę

Blisko dwa promile alkoholu w organizmie miał kierowca opla, którego zatrzymał w czasie wolnym od służby funkcjonariusz sochaczewskiej komendy. Teraz amatorowi jazdy na podwójnym gazie grozi kara do 2 lat więzienia.

W poniedziałek 21 listopada po południu policjant sochaczewskiej drogówki, wracając do domu, w Juliopolu zauważył, że z jednej z posesji wyjechał opel, którego kierowca może być pod wpływem alkoholu. Mężczyzna omal nie doprowadził do zde-

żenia z pojazdem kierowanym przez funkcjonariusza. Policjant chcąc uniknąć zderzenia zjechał gwałtownie na pobocze, a opel odjechał z miejsca zdarzenia.

Mundurowy ruszył za astrą i, po kilku kilometrach, udało mu się zatrzymać auto. Od kierowcy czuć było wyraźnie alkohol. Policjant wyjął mu kluczyki ze stacyjki i powiadomił o zdarzeniu dyżurnego sochaczewskiej komendy. W trakcie dalszych czynności ustalono, że 65-latek kierował autem mając blisko dwa promile alkoholu. Zatrzymano mu prawo jazdy.

## Potrącił 11-latkę

Do zdarzenia doszło 5 grudnia w rejonie przejścia dla pieszych w Paprotni.

Jak się okazało, 65-letni mężczyzna kierujący Renault Megane jechał od przejazdu kolejowego w kierunku drogi krajowej nr 92. Do potrącenia chłopca doszło w rejonie przejścia dla pieszych, gdy 11-latek, znajdując się po stro-

nie klasztoru, chciał przebiec na drugą stronę ulicy. Badanie na zawartość alkoholu w wydychanym powietrzu wykazało, że kierujący samochodem osobowym jest trzeźwy. Jednostolatek został przetransportowany do szpitala w Warszawie.

Obecnie policjanci ustalają wszystkie przyczyny i dokładne okoliczności tego zdarzenia.

## 19-latek z marihuaną

1 grudnia policjanci z Referatu Patrolowo – Interwencyjnego legitymowali na ulicy Litewskiej młodego mężczyznę, mieszkańca Sochaczewa. Podczas wykonywanych czynności znaleźli przy nim marihuanę i fiškę do palenia suszu roślinnego. 19-latek został zatrzymany i doprowadzony do policyjnego aresztu. Teraz będzie odpowiadał za posiadanie środków odurzających.

### Kronika policyjna

**21.11.**

69 – letni mieszkaniec Płocka kierujący oplem zjechał do przydrożnego rowu. Zatrzymano dowód rejestracyjny pojazdu w związku z uszkodzeniami powstałymi w wyniku kolizji. Do zdarzenia doszło w Bielicach.

Nieznany sprawca ukradł elektrorządnię oraz rower z niezabezpieczonego garażu. Do zdarzenia doszło w Juliopolu. Przypominamy o konieczności właściwego zabezpieczenia mienia.

**22.11.**

Policjanci zatrzymali dowód rejestracyjny od pojazdu marki Fiat Panda z powodu braku aktualnych badań technicznych. Do kontroli drogowej doszło w Helence.

Na obwodnicy Teresina doszło do kolizji dwóch samochodów. Policjanci ustalili, że kierujący mercedesem nie ustąpił pierwszeństwa przejazdu i doprowadził do zderzenia z pojazdem marki Renault. Zatrzymano dowody rejestracyjne od pojazdów biorących udział w zdarzeniu.

**23.11.**

Policjanci ukarali mandatem karnym mężczyznę, który ukradł słuchawki. Do kradzieży sklepowej doszło na al. 600-lecia.

Policjanci otrzymali informację o spożywaniu alkoholu w miejscu publicznym. Sprawca wykroczenia został ukarany mandatem karnym. Do interwencji doszło na ulicy 15 Sierpnia.

**24.11.**

Nieznany sprawca włamał się do mieszkania, a następnie ukradł alkohol. Do zdarzenia doszło na al. 600-lecia.

Kierujący pojazdem marki Audi nie dostosował prędkości do warunków na drodze i uderzył w przydrożny słup, którego elementy uszkodziły inne auto. Do zdarzenia doszło w Kątach.

**25.11.**

Policjanci ruchu drogowego zatrzymali do kontroli drogowej mężczyznę, który kierując pojazdem Volkswagen Passat przekroczył dozwoloną prędkość o więcej niż 50 km/h. Okazało się, że mężczyzna ma już cofnięte uprawnienia do kierowania. Do zdarzenia doszło w Giżycach.

Na ulicy 15 Sierpnia doszło do potrącenia pieszego. Policjanci ustalili, że kierujący pojazdem marki Fiat Seicento chciał skręcić na stację paliw i wtedy potrącił mężczyznę idącego prawidłowo chodnikiem. Potrącony pieszy został przewieziony do szpitala. Sprawcę ukarano mandatem karnym.

### W ciężarówkę na podwójnym gazie

Trzy osoby trafiły do szpitala po tym, jak 26-letni pijany kierowca uderzył autem w ciężarowego Mercedesa. Mężczyzna, który prowadził auto osobowe miał ponad 2,5 promila alkoholu w organizmie.

29 listopada, około 19:30 w miejscowości Kozuski Parcel doszło do wypadku drogowego. Policjanci wstępnie ustalili, że 26-letni mężczyzna kierujący pojazdem marki Renault uderzył w ciężarowego Mercedesa. W wyniku tego zdarzenia trzech pasażerowie auta osobowego doznali obrażeń i zostali przewiezieni do szpitala w Sochaczewie. Funkcjonariusze ustalili, że kierowca jest pijany. Badanie na zawartość alkoholu w organizmie wykazało ponad 2,5 promila. Sprawca zdarzenia drogowego został zatrzymany i osadzony w policyjnym areszcie. Za swoje nieodpowiedzialne zachowanie będzie odpowiadał przez sądem.

# Wierzę, że Sochaczewa nie zabr

30 listopada 2014 roku odbyła się druga tura wyborów samorządowych, a to oznacza, że właśnie minęła połowa kadencji burmistrza Sochaczewa. Daniel Wachowski pyta **Piotra Osieckiego** m.in. o to, jakie były minione dwa lata, kiedy ruszy budowa amfiteatru na podzamczu i kompleksowy remont ulicy Licealnej, dlaczego miasto nie posłuchało zaleceń ekspertów dotyczących remontu mostu.

## Gotowy jest budżet na 2017 rok. Jakie są jego główne założenia, projekty inwestycyjne, nowe zadania?

Planując budżet, staraliśmy się po pierwsze zapewnić bezpieczeństwo finansowe wszystkim podległym ratuszowi jednostkom i zabezpieczyć pieniądze na nowe oraz znane już, ale rozwijające się projekty. Mam na myśli np. programy karty mieszkańca, seniora, rodziny, weterana czy honorowego dawcy krwi. Karty generują koszty na poziomie pół miliona złotych, tyle sochaczewianie otrzymują w ulgach wchodząc na basen, lodowisko, czy do autobusów ZKM. Trzeba było znaleźć pieniądze na inne programy finansowane przez samorząd, jak stypendia dla najlepszych uczniów, sportowców i utalentowanych artystów, bo to w stu procentach nasz koszt. Gdy pracujemy nad budżetem na następny rok, myślimy też o rozwoju. Wszędzie tam, gdzie tylko jest to możliwe, naszą złotówkę chcemy pomnożyć, zamienić na kilka złotych pozyskane z Unii Europejskiej czy programów rządowych. Rok 2016 pokazał, że jesteśmy w tym skuteczni. Zdobyliśmy miliony złotych m.in. na odwodnienie ulicy Kolejowej, przebudowę mostu na Bzurze, funkcjonowanie złołka czy zabezpieczenie osuwiska przy ul. Traugutta. Rozwiązaliśmy tam palący, społeczny problem z niestabilną skarpą na tyłach cmentarza parafialnego.

## Prawie 3,3 mln to dwie dotacje na remonty centralnych dróg na terenie miasta oraz mostu.

I liczę na kolejne, bo potrzeby są ogromne. W przyszłym roku najważniejsza inwestycja drogowa to remont ulicy Trojanowskiej, wprowadzie prowadzony przez jej zarządcę, czyli powiat, ale z dużym udziałem miasta. Nasz wkład to niemal 30 procent wartości robót, 1,5 mln złotych, ale nie wykluczam, że pojawią się kolejne wydatki związane np. z przebudową sie-



ci podziemnych należących do ZWiK czy oświetleniem drogi. W tym przypadku działaliśmy z panią starostą na tych samych zasadach, jak przy remoncie ulicy Staszica. Już trzeci raz wspólnie zabiegaliśmy o rządowe dofinansowanie - po Staszica był most na Bzurze, a teraz Trojanowska.

## I znowu miasto przeznaczy swoje pieniądze na nie swoją drogę.

Tak, ale w tej sprawie ja i cała rada miasta jesteśmy zgodni. To sprawa kluczowa, powracająca od lat, bo stan techniczny Trojanowskiej jest fatalny i najwyższa pora to zmienić. Możemy to zrobić wspólnie, ratusz i starostwo, korzystając z pomocy rządowego programu. Wprawdzie Trojanowska nie jest nasza, ale przecież w zdecydowanej większości korzystają z niej mieszkańcy miasta. Cieszę się, że za rok, jej najbardziej zniszczony odcinek sięgający od ulicy Łąkowej do al. 600-lecia zmieni się nie do poznania. Co istotne, w 2017 roku, prócz Trojanowskiej, będą też dwa duże projekty drogowe prowadzone przez Mazowiecki Zarząd Dróg Wojewódzkich. To budowa nowego mostu na Pisi oraz, przy wsparciu miasta, przebudowa ulicy Chodakowskiej na całej długości.

## Wystarczy miastu pieniędzy na własny program „Drogi zamiast błota”?

Prace w ramach naszego programu będą nie tylko kontynuowane, ale chcemy je w 2017



W parku przy Państwowej Szkole Muzycznej ma powstać scena plenerowa



Prace w piwnicach SCK w Boryszewie wchodzi w ostatnią fazę jeszcze przyspieszyć. W tym roku na piętnastu drogach osiedlowych położyliśmy asfalt, ułożyliśmy setki metrów chodników w różnych częściach miasta, zmianę na lepsze widać w każdej dzielnicy Sochaczewa. Oczywiście nadal potrzeby są duże, ale w 2-3 lata poradzimy sobie z najpilniejszymi sprawami.

## Wiosną rusza budowa nowego mostu na Pisi,

## ale to nie jedyny projekt MZDW. Miasto współpracuje z Zarządem przy kilku innych zadaniach.

Od kilkunastu miesięcy współpraca z Mazowieckim Zarządem Dróg Wojewódzkich jest więcej niż dobra. Mamy stały kontakt, planujemy wspólne projekty. Po latach maraźnic się nie działa, teraz można mówić o prawdziwym bo-

wydał na terenie miasta ponad 7 mln złotych na przebudowę dwóch rond: w Chodakowie i przy wiadukcie PKP, wymianę chodnika i naprawę nawierzchni asfaltowej na części ul. Piłsudskiego, wymianę chodnika przy ul. 15 Sierpnia. W ostatnich dniach Zarząd ogłosił przetarg na budowę mostu na Pisi, który powstanie do końca października 2017 roku. Chcę uspokoić przedsiębiorców i mieszkańców, że na czas bu-

dowy stanie tam most tymczasowy. W tym rejonie nie ma jak poprowadzić objazdów, szczególnie dla samochodów ciężarowych. Jedyne możliwe objazdy to droga przez Łowicz i Skierniewice. MZDW udostępni tymczasową przeprawę o nośności do 40 ton, dostępną dla samochodów osobowych, autobusów i tirów. Pamiętajmy, że Boryszew to strefa przemysłowa i dziennie kilkaset tirów z towarem dojeżdża do obwodnicy miasta. W 2017 roku MZDW ponownie zostawi w naszym mieście kilka milionów złotych.

## Czy w takim razie MZDW ruszy z innymi dużymi projektami - przebudową Chodakowskiej, Chopina i 15 Sierpnia?

Te projekty to następne przykłady naszej dobrej współpracy z MZDW, który jest zarządcą najważniejszych dróg w Sochaczewie. Pierwsza będzie modernizowana ulica Chodakowska. Miasto zleciło opracowanie pełnej dokumentacji, zapłaci za nią i komplet materiałów przekaże MZDW. Uzgadniamy teraz ostatnie szczegóły, by w 2017 prace mogły ruszyć i się zakończyć. Podobnie będzie z dokumentacją na ulice Chopina i 15 sierpnia. Zakładam, że projektanci przekażą nam gotowe, uzgodnione materiały do końca I półrocza 2017. Pamiętajmy, że ulica 15 Sierpnia w części jest miejska, w części należy do MZDW. Nasz odcinek, o długości około 1,6 km, zaczyna się przy obwodnicy i kończy przy Liceum Ogólnokształcącym. Ten fragment oraz całą ulicę Licealną chcemy kompleksowo wyremontować w 2018 roku. Plan jest taki, by w 2016 wyłonić wykonawcę dokumentacji, a w przyszłym, tuż po wakacjach, złożyć wniosek o dofinansowanie z Programu Poprawy Gminnej i Powiatowej Infrastruktury Drogowej.

## To kolejny duży i kosztowny projekt, zapewne droższy niż remont mostu?

Nie powinien być droższy, bo eksperci twierdzą, że na 15 Sierpnia, ani na Licealnej nie trzeba

# aknie na listach rankingowych



Wniosek na tereny rekreacyjne w Chodakowie został złożony



Nadal aktualne są plany związane z przebudową stadionu

wymieniać podbudowy drogi. Wystarczy usunąć wierzchnią warstwę asfaltu i wylać nową nakładkę. To nie wpłynie na trwałość drogi, a znacznie obniży koszty. Oczywiście w planach jest wymiana chodników oraz budowa ścieżek rowerowych. Jeśli MZDW wyremontuje swój odcinek 15 Sierpnia od Malesina do obwodnicy, miasto swój odcinek, a powiat wspomnianą już Trojanowską, rowerem będzie można pokonać niemal 7,5 km od Malesina aż po Wypalenisko. Od kilku lat, gdy zabieramy się za remont którejs z głównych dróg, wszędzie projektujemy ścieżki rowerowe. I tak będzie w przypadku Trojanowskiej, Licealnej, Chodakowskiej, Chopina czy 15 Sierpnia. Rowerzyści dostaną bezpieczny, własny pas do jazdy. Za 2-3 lata będziemy mieli tych ścieżek kilkanaście kilometrów.

**Spotkał się Pan zapewne z opiniami, że za dużo się dzieje na drogach, prace powinny być rozłożone w czasie - najpierw most, potem jedno rondo, następnie drugie rondo.**

Ten zarzut to dla mnie komplement. Mamy do nadrobienia kilka dekad i należy się cieszyć, że możemy to zrobić w kilka lat. Osobom, które chciałyby spowolnienia prac mogą jedynie przypomnieć, że jeśli sięgniemy do raportu ekspertów o stanie technicznym mostu, wyczytamy w nim zalecenie, by roboty prowadzić krok po kroku w latach 2015-2018. Tak, przez cztery lata. My remont mostu, niemal 900 metrów asfaltu i ścieżkę rowerową wykonaliśmy w jednym sezonie budowlanym i z 50-procentowym dofinansowaniem zewnętrznym. Jest ścieżka dla rowerów, nowe chodniki, asfalt, wysepki dla pieszych, odseparowany ruch kołowy od pieszego, oświetlenie, prawoskręt w Gawłowską, wkrótce będą też schody na skarpie. O kolejny remont mostu będą się martwiły nasze dzieci i wnuki, bo tegoroczne prace zabezpieczą tę konstrukcję na 20-30 lat.

**Zostawmy drogi. W planach inwestycyjnych miasta, aktualizowanych na**

**listopadowej sesji, pojawiło się kilka znaczących zmian.**

Chodzi głównie o pakiet inwestycji poprawiających szeroko rozumiany komfort życia. Temu służy choćby wielki projekt renowacji terenów zielonych, pod którym kryje się gruntowna przebudowa trzech parków, zielona kurtyna przy ul. Olimpijskiej i przywrócenie mieszkańcom Chodakowa terenów rekreacyjnych nad Utratą. Oczywiście warunkiem rozpoczęcia prac jest uzyskanie dotacji unijnej, do której ze swej strony dokładamy 2 mln złotych. Jeśli nasz pomysł zyska uznanie UE, to osiągnięty efekt będzie imponujący.

**Czy w najbliższych planach inwestycyjnych znajduje się podzamecz?**

To jest projekt bardzo atrakcyjny dla mieszkańców, który, mam nadzieję, ruszy w 2017 roku. To kolejny etap zagospodarowania terenów nad Bzurą. Chodzi o budowę od podstaw nowego amfiteatru z widownią na miejscu obecnej muszli koncertowej. Rok temu powiedziałem, że chciałbym, aby Dni Sochaczewa 2018 wróciły na podzamecz i wszystko idzie w tym kierunku. Mamy gotowe projekty, napisaliśmy i złożyliśmy wniosek o 3,5 mln zł dotacji. Na ten cel, już dziś, mamy odłożone 4 mln złotych. Jeśli pomysł zyska wystarczającą liczbę punktów, wejdzie na listę rankingową, to za 7,5 mln zdołamy przebudować cały ten obszar - muszlę, widownię. Gdyby jeszcze udało się zdobyć wspomnianą dotację na gruntowną przebudowę pobliskiego parku, duży obszar miasta zupełnie zmieniłby swoje oblicze.

**A co się dzieje w sprawie stadionu przy Warszawskiej? Projekt trafił na półkę?**

Nie trafił. Pamiętamy o nim, dlatego na modernizację stadionu przy ul. Warszawskiej wydzieliliśmy 2,2 mln zł własnych środków. W przypadku stadionu i kilku innych dużych projektów jesteśmy gotowi do walki o środki zewnętrzne. Nie przepaliśmy dwóch lat, mamy

gotową dokumentację, studia wykonalności, pozwolenia na budowę, wszelkie uzgodnienia.

**Zostaje czekanie?**

Na procedury u marszałka czy w Mazowieckiej Jednostce Wdrażania Projektów Unijnych nie mam wpływu. Myślę jednak, że mieszkańcy widzą, jak dużo dzieje się na innych obiektach sportowych, np. boiskach przyszkolnych. W tym roku nowe boisko otrzymali uczniowie boryszewskiej „dwójki”, w przyszłym roku rusza budowa wielofunkcyjnego obiektu przy „trójce” i Gimnazjum nr 1.

**Znacząca część unijnego budżetu na lata 2014-2020 jest przeznaczona na działania ekologiczne. Wykorzystamy te fundusze?**

I tu także chcemy sięgać po dotacje. Na listopadowej sesji proponowałem radnym zakup niskoemisyjnych autobusów dla ZKM. Nasz wkład własny to 800 tys. zł. Podobnie z unijnych programów ekologicznych chcemy skorzystać przy termomodernizacji obiektów użyteczności publicznej. Poważny remont związany z wymianą sieci centralnego ogrzewania, okien, drzwi i ociepleniem piwnic przeprowadziliśmy w Sochaczewskim Centrum Kultury w Boryszewie, a czeka nas jeszcze termomodernizacja domu kultury w Chodakowie oraz tamtejszej hali sportowej. Wniosek na trzy obiekty został opracowany i złożony już wiosną. Liczymy na 4,2 mln dotacji, ale jak widać, nie czekając na decyzję, robimy swoje.

**Konkurencja w walce o unijne pieniądze jest ogromna. Nie ma Pan obaw?**

Jestem dumny, że od stycznia zdobyliśmy ze źródeł zewnętrznych już 10,3 mln, czyli niemal pięć razy więcej niż rok wcześniej. Te pieniądze zostaną w naszym mieście, w drogach, w infrastrukturze służącej nam wszystkim. Ten niewątpliw sukces pokazuje sprawność działania moich współpracowników, którym chciałbym przy tej okazji podziękować. Konkurencja w walce o pieniądze unij-

ne jest rzeczywiście ogromna, zatem jeśli otrzymujemy wsparcie, to nie tylko dlatego, że nasza dokumentacja była prawidłowo przygotowana, ale dlatego, że była dużo lepsza od pomysłów składanych przez konkurentów z innych miast Mazowsza.

**Za Panem osiem spotkań z mieszkańcami w każdej z dzielnic Sochaczewa. Bardzo Pan oberwał od mieszkańców?**

Nie, ponieważ każde z tych spotkań to była szczerza rozmowa. Nawet jeśli są problemy, a te zawsze będą, bo gdzieś tir zniszczy fragment chodnika, drzewo przechyli się nad chodnik, to trzeba otwarcie rozmawiać. Te osiem spotkań to była rzeczowa dyskusja o całym mieście, o konkretnej dzielnicy, nawet o konkretnej płycie chodnikowej do wymiany. Myślę, że spotkania są potrzebne na równi mieszkańcom i nam, samorządowcom. Uzyskujemy bardzo dużo informacji, słuchamy opinii o prowadzonych inwestycjach, najpilniejszych potrzebach osiedli. Co ciekawe, w 80-90 procentach rozmawialiśmy o drogach, parkingach i chodnikach, choć wszędzie uczestnicy podkreślali, że widać poważną zmianę na lepsze. Teraz częściej słyszę - u tego sąsiada jest asfalt, u tamtego też, to kiedy u mnie? A kilka lat temu mieszkańcy pytali, kiedy na naszym osiedlu zrobi pan pierwszą drogę w asfalcie?

**A jak mieszkańcy oceniają urząd?**

Nie było uwag do pracy urzędu, podległych ratuszowi jednostek, nie było skarg na ofertę kulturalną, czystość na ulicach, brak miejsc w przedszkolach czy jakość kształcenia w szkołach. To bardzo pozytywny sygnał, że w wielu obszarach samorząd wypełnia oczekiwania mieszkańców w stu procentach.

**Z czego jest Pan najbardziej zadowolony na półmetku kadencji?**

Największą wartością tej kadencji jest wzorowa, partnerska współpraca z samorządem powiatowym. W poprzedniej kadencji, nie z własnej winy, miałem z tym poważny pro-

blem, ale to już na szczęście historia. Cieszy, że nawiązaliśmy też dobrą współpracę z Mazowieckim Zarządem Dróg Wojewódzkich. Na półmetku kadencji chcę też podziękować całej radzie miasta za życzliwość i naprawdę poważne traktowanie spraw miasta. Chyba każdy widzi, że nie tracimy czasu na niepotrzebne spory, a to co nas różni, zostaje za drzwiami sali obrad.

**Co udało się ostatecznie rozwiązać, załatwić po myśli mieszkańców i samorządu?**

Bez wątplenia to remont mostu, wykonany w rok, a nie w cztery lata i do tego w połowie za pieniądze z dotacji rządowej. Wszyscy baliśmy się tego projektu, i my, i kierowcy, bo most to nie droga, którą zamkniemy i ominiemy sąsiednią uliczką. Dlatego chcę raz jeszcze podziękować wszystkim kierowcom, mieszkańcom osiedli za Bzurą, za wyrozumiałość i cierpliwość. Mamy to już za sobą, teraz wspólnie cieszymy się z efektów. Drugą ważną inwestycją, przeprowadzoną wspólnie z samorządem powiatowym, był remont ulicy Staszica. Dawny symbol niemocy stał się symbolem współpracy. Te dwa projekty kosztowały ponad 10 mln złotych.

**A która sprawa spędza Panu sen z powiek?**

Oczywiście pieniądze, bo nadal potrzeby miasta są większe niż nasze możliwości finansowe. Chciałbym na „Drogi zamiast błota” wydawać rocznie znacznie więcej niż obecnie po 2-2,5 mln, chciałbym dać dzieciom z „czwórki” boisko na tyłach hali sportowej, a kibicom Bzury pełne zadanie trybun. Marzy mi się przyspieszenie projektów komunikacyjnych, budowa muszli koncertowej, przywrócenie terenów rekreacyjnych nad Utratą w Chodakowie, ale tak dużych zadań sami nie udźwigniemy. Musimy poszukiwać się wsparciem zewnętrznym. Jestem jednak dobrej myśli, że jeśli ruszą najważniejsze konkursy unijne, na listach rankingowych nie zabraknie Sochaczewa.

# Bawili się, jak na artystów przystało

Wieczorem 24 listopada patio w kramnicach zamieniło się w stylową kawiarnię, burmistrz zamiast wygłaszać przemówienie wolał śpiewać i tańczyć, a wiceburmistrz tak identyfikował się z twórcami kultury, że założył na tę okazję specjalny krawat. Całości święta zorganizowanego dla ludzi kultury dopełnił gorąco przyjęty recital Danuty Stankiewicz.

**Jolanta Sosnowska**

jolanta.sosnowska@sochaczew.pl

Wszystko w tej układance pasowało do siebie. Były kawiarniane stoliki, przyciemnione światło, na ścianach obrazy, a w rogu sali pianista, który wygrywał wysmakowane dźwięki. Już przy wejściu goście mieli wrażenie, że uczestniczą w miłym towarzyskim spotkaniu, a nie w kolejnych obchodach „kuchci”. I nie zawiedli się. Wieczór rozpoczęła piosenkarka i aktorka Danuta Stankiewicz, zapraszając do wspólnego śpiewania i do tańca burmistrza Piotra Osieckiego. Po takim duecie, ciąg dalszy mógł być tylko jeden.

Burmistrz Osiecki zrezygnował z tradycyjnego przemówienia, ograniczając się do podziękowań dla wszystkich, którzy zawodowo i społecznie przyczyniają się do organizowania życia kulturalnego w mieście. - Liczą się nie tylko kilometry wylanego asfaltu czy budowa nowego obiektu. Mieszkańcy potrzebują także stawy duchowej, co widać po frekwencji na różnych imprezach. Jestem przekonany, że Sochaczew może być dumny z osiągnięć artystycznych i kulturalnych swoich placówek i ludzi z nimi związanych. Zresztą, co ja będę dużo mówił, jak ja

już wszystko wyśpiewałem - rozbrajająco przyznał Piotr Osiecki, życząc zebranyemu udanej zabawy.

Ale zanim rozpoczęła się ona na dobre, trzymając się przyjętej konwencji, podziękowania składał również wiceburmistrz Marek Fergiński, któremu, jak przyznał, bardziej chodziło o to, aby wyjść na środek i publicznie zaprezentować swój stylowy krawat z wizerunkiem saksofonu.

Chwilę później sochaczewscy malarze, muzycy, tancerze, poeci, bibliotekarze, muzealnicy zawodowo związani z kulturą oraz ci, działający na zasadzie wolontariatu, odebrali nagrody, dyplomy i okolicznościowe statuetki. Bardzo ciepło o tych ostatnich mówiła prowadząca spotkanie nacelnik wydziału kultury, sportu i organizacji pozarządowych, Agata Kalińska, twierdząc, że to oni są przekaźnikami i wielokrotnie realizatorem oczekiwań mieszkańców. Dodała także, że nie da się przecenić w szeroko pojętej kulturze roli sponsorów. Ci najaktywniejsi otrzymali z rąk burmistrza i przewodniczącego komisji kultury rady miejskiej Sławomira Dorywalskiego podziękowania i statuetki.

Po tej krótkiej części oficjalnej i pamiątkowych zdjęciach nadszedł czas na doznania ar-



tystyczne. Zapewniła je Danuta Stankiewicz, która zaprezentowała prawdziwe artystyczne show. Było w nim wiele scenicznego humoru, ale także liryzm i tęsknota za starą, dobrą melodią. Ze sceny popłynęły więc dobrze wszystkim znane nuty i słowa: „Złoty pierścionek”, „Nie płacz, kiedy odjadę”, „Serduszko puka w rytmie cha-cha”, „Gdy mi ciebie zabraknie”. Au-



torskie aranżacje piosenek nie przeszkodziły publiczności we wspólnym śpiewaniu. Co więcej, Danuta Stankiewicz chętnie korzystała z obecności przystojnych mężczyzn, zapraszając ich do wspólnego śpiewania i udziału w... tanecznych układach. Dzięki temu rządzących miastem mogliśmy oglądać w nietypowych dla siebie rolach, co doskonale widać na zdjęciach.

Danuta Stankiewicz to artystka z wieloletnim stażem scenicznym. Wśród licznych talentów, jakie zaprezentowała w czwartkowy wieczór, wyróżniała się doskonała dykcja i dbałość o każde śpiewane słowo. W zalewie niezrozumiałej współczesnej „nowomowy”, jej występ był prawdziwą lekcją dla młodych piosenkarzy. Nic więc dziwnego, że były bisy i zapowiedź Danuty Stankiewicz, że to dopiero początek jej związków z Sochaczewem. Artystka planuje duży projekt muzyczny oparty na twórczości Fryderyka Chopina i współpracy z Żelazową Wołą. Jak się okazało, gorące przyjęcie w Sochaczewie tylko potwierdziło chęć dalszych kontaktów.

Atmosfera tegorocznego Dnia Animatora Kultury sprawiła, że jeszcze długo po występie goście pili kawę i smakowali wypieki serwowane przez dom bankietowy „Cztery Pory Roku”.

## Nagrody z okazji Dnia Animatora Kultury

### Nagrody dla pracowników instytucji kultury

**Miejska Biblioteka Publiczna:** Barbara Bronicz, Hanna Jażdżyk, Paweł Czapięgo, Agnieszka Wołńska

**Sochaczewskie Centrum Kultury:** Artur Komorowski, Magdalena Franaszek-Niewiadomska, Monika Osiecka-Jaworska, Ewa Kubeł-Zielińska, Dawid Żakowski

**Muzeum Ziemi Sochaczewskiej i Pola Bitwy nad Bzurą:** Paweł Różdżestwierński, Rafał Gołębiowski, Dorota Zatorska

### Nagrody dla osób działających na rzecz twórczości artystycznej, upowszechniania i ochrony kultury

Krzysztof Podczaski - Stowarzyszenie Muzyczne „Sochaczewska Orkiestra Dęta”, Bogumiła Pisarek - Towarzystwo Śpiewacze Ziemi Sochaczewskiej, Anna Zatorska - Stowarzyszenie Sochaczew - Daj Się Ponieść, Maria Sadowska - Polski Związek Emerytów, Rencistów i Inwalidów, Zofia Dobrzyńska - Stowarzyszenie Emerytów i Rencistów „Włókienko”, Halina Kobierecka - Stowarzyszenie Uni-

wersytet Trzeciego Wieku, Jarosław Miaszkiewicz - Towarzystwo Miłośników Malarstwa Władysława Ślewińskiego, Katarzyna Orlińska - Sochaczewska Orkiestra Kameralna „Camerata Mazovia”, Anna Kazimierska - Chór Nauczycielski „Vivace”, Marta Pacholska-Panasiuk - Stowarzyszenie Przyjaciół Państwowej Szkoły Muzycznej, Anna Wróblewska - dyrektor Państwowej Szkoły Muzycznej I i II st. w Sochaczewie, Joanna Niewiadomska-Kocik - kierownik ds. organizacji i zarządzania Domem Urodzenia F. Chopina i Parkiem w Żelazowej Woli, Katarzyna Majchrzak - polonistka, jurorka Festiwalu Poezji Patriotycznej, Barbara Sobkowicz - polonistka, jurorka Festiwalu Poezji Patriotycznej, Barbara Jachimowicz - artysta malarz, Włodzimierz Chilicki - malarz, Marcin Hugo-Bader - artysta plastyk, Krystyna Bogdańska - fotografik, malarz, kurator wystaw, Waldemar Bronicz - fotografik, pasjonat starej fotografii, Andrzej Kopa - poeta, kompozytor, wokalista, autor tomiku poezji „Drobiazgi”, Tadeusz Hutkowski - poeta, autor zbioru wierszy „Części znamienne”, Ewa Osiecka - instruktor tańca, Łukasz Kuciński - twórca komiksów, Michał Stańczak

- twórca graffiti, Władysław Komendarek - muzyk, kompozytor, aranżer, Jacek Mirowski - muzyk, związany z Kapelą Senior Band, Janina Sitkiewicz - Polski Związek Emerytów, Rencistów i Inwalidów, Halina Kuzińska - Stowarzyszenie Emerytów i Rencistów „Włókienko”, Alicja Ozimek - Stowarzyszenie Uniwersytet Trzeciego Wieku, Jolanta Kawczyńska - Kierownik Sekcji Integracji Społecznej w SCK, Teresa Kłujso - Kierownik Sekcji Edukacji i Klubu Nauczyciela w SCK

### Statuetki dla stowarzyszeń

Stowarzyszenie Emerytów i Rencistów „Włókienko”, Stowarzyszenie Uniwersytet Trzeciego Wieku, Polski Związek Emerytów, Rencistów i Inwalidów, Sochaczewska Orkiestra Kameralna „Camerata Mazovia”, Towarzystwo Śpiewacze Ziemi Sochaczewskiej, Chór Nauczycielski „Vivace”, Stowarzyszenie Muzyczne „Sochaczewska Orkiestra Dęta”, Stowarzyszenie Przyjaciół Państwowej Szkoły Muzycznej w Sochaczewie, Muzealna Grupa Rekonstrukcji Historycznej, Stowarzyszenie Sochaczew - Daj Się Ponieść, Stowarzyszenie Klub

Motocyklowy „Boruta Sochaczew”, Stowarzyszenie „Motocykliści Sochaczewa”, Stowarzyszenie „Lombelico del Mondo”, Kapela Senior Band

### Statuetki dla osób przyczyniających się do rozwoju kultury w mieście

Artur Stuchała - artysta plastyk, Zbigniew Sykurski - malarz, Mirosława Łęowska - malarka, Stanisław Werle - malarz, Grzegorz Komendarek - fotografik, Waldemar Zakrzewski - fotograf, Mirosław Malinowski - projekt „Pełna Qlturka”

### Statuetki dla sponsorów kultury

Beata Brymora, firma MARS Polska Sp. z o.o., Bakoma Sp. z o.o., Verona Products Professional Sp. z o.o., Maryla i Jacek Pliszka, właściciele hotelu Chopin, Helio S.A., Katarzyna i Maciej Brażuk, właściciele „Osady Puszczańskiej” w Tułowicach, Cukiernia „Lukrecja”, Procter & Gamble, Gospodarstwo Sadownicze Wasilewscy, Elżbieta i Dariusz Zborowscy, właściciele Gospodarstwa Agroturystycznego „Jeziorany”

# Chodaków i jego mieszkańcy na starej fotografii

27 listopada w chodakowskim SCK otwarto wyjątkową, piątą już, wystawę zdjęć pochodzących ze zbiorów Waldemara Bronicza. Tytuł jest wymowny - „Kiedyś pozostanie po nas tylko stara fotografia”. Na kilkuset zdjęciach autor przypomina życie Chodakowa od lat 30., aż po szczyt wielkości Chemitexu, czyli lata 70. XX w., gdy firma zatrudniała niemal 3200 osób.

**Daniel Wachowski**  
daniel.wachowski@sochaczew.pl

Historyczne zdjęcia pozwalają wrócić pamięcią do czasów budowy fabryki i osiedla przyzakładowego, zajrzeć do hal produkcyjnych, laboratorium i biur. Nie brak fotografii z pochodów pierwszomajowych, narad kadry kierowniczej, wakacji w Piaskach Królewskich, uroczystości szkolnych. Zobaczmy też zakładową straż pożarną, wizytę prymasa Glempa w chodakowskiej parafii, wiele zdjęć rodzinnych.

Dzięki Waldemarowi Broniczowi i grupie przyjaciół, którzy udostępniły swoje prywatne zbiory, możemy zajrzeć do przydomowych ogródków, przedszkolnej stołówki, popspacerować alejkami nad brzegiem Utraty, przysiąść na kocu w okolicy młyna Repszów, zobaczyć trening piłkarzy, hokeistów, sekcji motorowej, spartakiadę pracowników dawnej fabryki jedwabiu, odkryć, jak w latach 30. wyglądał park i dworek w Żelazowej Woli.

A to tylko część z kilkuset fotografii opisujących życie dzielnicy na przestrzeni kilku

dekad. W większości prezentowane fotografie to unikaty, a część z nich pokazywana jest po raz pierwszy.

W wernisżu wystawy otwartej przez dyrektora SCK Artura Komorowskiego wzięło udział około stu osób, w tym burmistrz miasta. Piotr Osiecki podziękował autorowi wystawy, ale także kilkudziesięciu osobom, które udostępniły swoje domowe archiwa, podzieliły się najcenniejszymi pamiątkami z albumów. Jak podkreślił, historię można opowiadać na wiele sposobów, mówiąc o bitwach czy organizując rekonstrukcje, a Waldemar Bronicz wybrał chyba najpiękniejszy sposób - opowiada o przeszłości poprzez historie ludzi. Dzięki niemu śledzimy losy najpierw osady, miasteczka, potem miasta, a obecnie bardzo ważnej dzielnicy Sochaczewa.

Na uczestników wernisżu czekały jeszcze dwie niespodzianki - wystawa zabytkowych aparatów fotograficznych oraz film z lat 80. z nagraniem maszyn pracujących przy produkcji jedwabiu wiskozowego.

Wystawa będzie czynna do końca roku. Wstęp wolny.



## Poeci walczyli o sochaczewski Kałamarz Metafor

**W piątkowy wieczór 25 listopada spotkali się twórcy i miłośnicy poezji. Okazją był VII Sochaczewski Turniej Jednego Wiersza o Kałamarz Metafor. Do kramnic przyjechali poeci z Warszawy, Łodzi, Skierniewic, choć najliczniej reprezentowane było nasze miasto i powiat.**

Do konkursu organizowanego od lat przez Miejską Bibliotekę Publiczną w Sochaczewie oraz grupę Sochaczewskie Wieczory Literackie przystąpiło 35 autorów. Zanim zaprezentowali swoje wiersze, publiczność poznała jurorów tej edycji turnieju, czyli Roberta Miniaka - poetę, prozaika, członka Łódzkiego Oddziału Stowarzyszenia Pisarzy Polskich i przewodniczącego komisji, Jerzego Jankowskiego - poetę, prozaika, dziennikarza, animatora życia literackiego Żyrdowa oraz Marka Boczka - poetę, współzałożyciela Sochaczewskich Wieczorów Literackich.

Jak twierdzą pracownicy biblioteki, turniej był rekordowy pod względem ilości uczestników. To dowód na to, że impreza z roku na rok się rozrasta i przyciąga coraz więcej twórców spoza na-



szego terenu. W tym roku szczególnie dużo poetów przyjechało z Warszawy. Cieszy się z tego Tadeusz Hutkowski, sochaczewski poeta i współorganizator turnieju, twierdząc, że to podnosi prestiż imprezy, stwarza okazję do konfrontacji twórców z Sochaczewa z innymi poetami, nawiązania kontaktów, wymiany doświadczeń.

Prezentacji wierszy towarzyszył recital Agaty Zakrzewskiej z Warszawy, 22-letniej niedowi-

dzącej wykonawczyni piosenki literackiej i poezji śpiewanej, która ma na swoim koncie wiele nagród za interpretacje tzw. piosenek z tekstem. Występ Agaty Zakrzewskiej świetnie wpisał się w charakter imprezy, był muzycznym przedłużeniem poetyckich prezentacji, z ogromnym akcentem na słowo.

Recital był też atrakcyjnym sposobem na wypełnienie oczekiwania na werdykt jury. Po długiej naradzie członkowie komisji postanowili nagrodę główną oraz Kałamarz Metafor 2016 przyznać Marcinowi Królikowskiemu za wiersz pt. „Jesienne porządki”. Jury przyznało także trzy równorzędne wyróżnienia finansowe. Otrzymali je: Krzysztof Schodowski za wiersz pt. „Płonące żyrafy”, Agata Kornacka za wiersz pt. „Przedrostek” oraz Joanna Jagiełło za wiersz pt. „Wpadnij do nas kiedyś”. Nagrodę Publiczności zdobył w tym roku ks. Andrzej Kita za wiersz pt. „Wszystko przemija”. Nagrody przyznane w turnieju ufundowała dyrektor Miejskiej Biblioteki Publicznej w Sochaczewie.

Jolanta Sosnowska

### Jesienne porządki

*Myslałem z ulgą - wyprowadza się wreszcie na dobre.  
Umierał przecież tyle lat, że śmiercią pozarażał wszystkich,  
jakby chciał zabrać cały dom ze sobą,  
choć od zawsze było tutaj jak w grobowcu.*

*Myslałem z ulgą - pomogli nam, wynieśli go, już po wszystkim.  
A to dopiero się zaczęło, świeże porządki po umarłym.  
Najpierw auto, bo miało w sobie coś takiego  
- je też chciało się pochować.*

*Potem garaż, piwnica, pokój, strych.  
A to dopiero się zaczęło,  
nocą nadeszły sny za-duszone,  
bo sny najbardziej pozagracal*

Marcin Królikowski

## Seniorzy i ich dzień



We wtorek 22 listopada w Sochaczewskim Centrum Kultury w Boryszewie odbyła się impreza z okazji Dnia Seniora, zorganizowana przez sochaczewski oddział Polskiego Związku Emerytów, Rencistów i Inwalidów.

Przybyłych gości witała prezes Janina Sitkiewicz wraz z członkami zarządu związku. Samorząd miejski reprezentowali burmistrz Piotr Osiecki oraz jego zastępca Marek Fergiński. Wręczyli oni seniorom prezenty w postaci zestawów do uprawiania Nordic Walkingu.

Oddział Rejonowy Polskiego Związku Emerytów, Rencistów i Inwalidów w Sochaczewie zrzesza najstarszych mieszkańców naszego miasta. Działa już od ponad 40 lat, skupiając obecnie w swoich szeregach 500 osób. Na spotkaniu w domu kultury były kwiaty, podziękowania, serdeczne życzenia i sala widowiskowa wypełniona po brzegi. Okolicznościowy, humorystyczny występ dali uczniowie Szkoły Podstawowej nr 2. Seniorzy nagrodzili ich gromkimi brawami. Krótki recital zaprezentowała również Scena Seniora, działająca pod kierownictwem Jolanty Kawczyńskiej. (mf)

**Koncert**  
*Bożonarodzeniowy*

**CHÓRÓW  
I ORKIESTRY  
KAMERALNEJ**

Państwowej Szkoły Muzycznej I i II st. im. F. Chopina  
w Sochaczewie

**16 grudnia, godz. 18:00**

Iwona Niemyjska  
• dyrygent •

**WSTĘP  
WOLNY**

• Sala koncertowa Państwowej Szkoły Muzycznej I i II st. im. F. Chopina •  
• ul. Głowackiego 2 • Sochaczew •

## Gdy zacznym malować...

Mistrzyni visual art show i zwyciężczyni programu „Mam Talent” **Tetiana Galitsyna** była gwiazdą obchodów Dnia Pracownika Socjalnego. Zaprezentowała wtedy imponującą oprawę plastyczną poświęconą naszemu miastu, wykonaną w technice „sand art”, a więc polegającą na „malowaniu” piaskiem. Znalazła też kilka chwil na rozmowę z nami.

**To przyjemność oglądać Panią przy pracy. Na pierwszy rzut oka widać, że lubi Pani to, co robi.**

Tak, to wielka radość mieć pracę, którą się kocha. Mam to szczęście, że mogę utrzymywać się z działalności artystycznej. Zawsze było to moim marzeniem: mieć komfort, by poświęcić życie temu, co lubię robić.

**Na pewno nie jest to proste zajęcie. Ile czasu zajmują przygotowania do pokazu?**

To prawda. Za każdym razem muszę zgłębić temat, który mi zlecono. Czasem jest tak, że od razu wiem, co chcę zaprezentować publiczności. Wtedy wystarczy jedynie doprecyzować szczegóły całego projektu. Czasami jednak muszę poświęcić na przygotowania nawet kilka miesięcy. W ten sposób opracowałam oprawę graficzną do jednego z koncertów Fryderyka Chopina. W ramach improwizacji fragment pokazałam podczas występu w Sochaczewie.

**Jeżeli chodzi o improwizowanie, pytam jako laik, jaka jest szansa na naprawienie błędu podczas pokazu?**

Niestety, szansa jest tylko jedna. Pomyłki nie da się naprawić. Stąd też potrzebne są tak złożone przygotowania. Każdy z pokazów musi być dobrze



przećwiczony. Z reguły tydzień przed występem ćwiczę i szlifuję wszystkie ruchy.

**A ile trzeba ćwiczyć, by dojść do takiego etapu, na którym jest Pani?**

Maluje piaskiem około 7 lat. Myślę, że jest to jednak kwestia indywidualnych predyspozycji. Jeżeli o mnie chodzi, nie zamierzam spoczywać na laurach. Myślę, że nadal będę się rozwijać w tym temacie.

**Skąd wywodzi się sztuka, którą Pani prezentuje? W Polsce niewiele osób ją uprawia.**

Sand Art albo inaczej Sand Show najbardziej popularny jest w Kanadzie. Powstały tam np. bardzo znane bajki dla dzieci „narysowane” w ten sposób

**dla Pani ułatwienie czy utrudnienie?**

To właśnie mi się w niej podoba. Nie pracuję nad jednym obrazkiem, tylko mogę zmieniać je, przekształcać i w ten sposób tworzyć całe opowieści. Według mnie, dzięki tej technice mam szansę przekazać więcej.

**Widownia reagowała bardzo entuzjastycznie. Jak rozumie, stanowi to dla Pani dodatkową motywację?**

Dokładnie. Moje występy wiążą się dla mnie z silnymi emocjami. Jeden z pokazów, który przygotowałam, opowiada historię dzieci. Jest ona dla mnie tak wzruszająca, że za każdym razem, gdy ją odtwarzam, mam ochotę płakać. Uważam, że ludziom na widowni udziela się te uczucia. To bardzo poruszające.

**Każdy pokaz musi wiele Pani kosztować. Wymaga przecież maksymalnej koncentracji, a najmniejszy błąd jest wykluczony.**

Występowanie ma dla mnie dwie strony. Tuż przed pokazem odczuwam potworną treść. Kiedy już rysuję, strach mija i skupiam się na tworzeniu. Te dwa stany oddziela moment przełamania - to chwila, kiedy wychodzę na scenę i zaczynam malować.

Rozmawiała

Agnieszka Poryszewska

## Halina Kunicka na 15-lecie fundacji

W środę 30 listopada w Sochaczewskim Centrum Kultury przy ul. Żeromskiego wystąpiła znana polska piosenkarka Halina Kunicka. Organizatorem koncertu była sochaczewska Fundacja Pomocy Osobom z Chorobą Alzheimera.

Fundacja, z okazji obchodów Światowego Dnia Choroby Alzheimera, co roku organizuje koncerty mające przypomnieć, że wśród nas żyją osoby dotknięte tą chorobą. Fundusze zebrane podczas wydarzenia, ze sprzedanych cegiełek i fan-

tów na kiermaszu, zasilają konto fundacji. Organizacja pozarządowa, kierowana przez Krystynę Mikołajczyk, działa już od 15 lat. W tym czasie wykonano około tysiąca badań przesiewowych i zdiagnozowano 50 osób dotkniętych tą chorobą. Prezes fundacji dziękowała wszystkim za okazaną pomoc i wsparcie, w tym mediom za popularyzowanie wiedzy o chorobie Alzheimera.

Gwiazdą wieczoru była, znana głównie starszemu pokoleniu, piosenkarka Halina Kunicka. Swoją recital



rozpoczęła od tytułowego utworu z jej ostatniego albumu „Świat nie jest taki zły”. Ponadto publiczność usłyszała wielkie przeboje lat 70.: „Orkiestry dęte”,

„Niech no tylko zakwitną jabłonie”, „Od nocy do nocy” czy „To były piękne dni”. Wypełniona po brzegi sala nagrodziła piosenkarkę gromkimi brawami. (mf)

# 60 lat posługi kapłańskiej

W dwie niedziele grudnia w chodakowskiej i trojanowskiej parafii wyjątkowe uroczystości. Byli proboszczowie, obecnie księża rezydenci, Jan Kaczmarczyk i Antoni Jaszczółt świętują sześćdziesięciolecie posługi kapłańskiej.



**Piotr Kierzkowski**  
[piotr.kierzkowski@sochaczew.pl](mailto:piotr.kierzkowski@sochaczew.pl)

4 grudnia jubileusz święceń uczlił parafianie z Chodakowa. Wieloletni proboszcz parafii św. Józefa Robotnika, ks. kanonik Jan Kaczmarczyk odebrał wiele życzeń zdrowia, a specjalne gratulacje i podziękowania za lata pracy odebrał od posła Macieja Małeckiego, oraz w imieniu samorządowców

ziemi sochaczewskiej, od starosty Jolanty Gonty.

Ks. Jan Kaczmarczyk urodził się w 1932 roku. Do warszawskiego seminarium wstąpił w 1951 roku, a wyświęcony został 8 grudnia 1956 roku przez Prymasa Tysiąclecia Stefana Wyszyńskiego. Posługę kapłańską pełnił w Mińsku Mazowieckim, trzech kościołach w Warszawie, w Nowem koło Kutna i w Markach. Od 1978 do 2008

roku był proboszczem parafii św. Józefa Robotnika w Chodakowie. W tym czasie, wraz ze wspólnotą parafialną, zmienił oblicze świątyni. Przede wszystkim rozbudowano kościół (prace ruszyły w 1982 roku), powstała nowa dzwonnica w kształcie krzyża (1983) i plebania. W 1986 roku świątynię poświęcił prymas Józef Glemp. W 1990 roku powstał nowy ołtarz Matki Bożej Częstochow-

skiej, a rok później ołtarz Najświętszego Serca Pana Jezusa. W latach 90. poszerzono plac przed kościołem, budynek ogrodzono. Wielkim wydarzeniem dla całej wspólnoty parafialnej było odsłonięcie pierwszego w Sochaczewie i całej diecezji łowickiej pomnika papieża Polaka. Stało się to 23 października 1998 roku, w dwudziestą rocznicę pontyfikatu Jana Pawła II. Ksiądz Jan Kaczmarczyk, od ponad 20 lat, co niedzielę, na antenie radia Sochaczew, prowadzi autorską audycję „Spotkanie z Bogiem i rodziną”.

Przed nami jeszcze jeden jubileusz. 11 grudnia, o 12.00, w czasie uroczystej mszy świętej 60. rocznicę święceń kapłańskich obchodził będzie ks. kanonik Antoni Jaszczółt, także urodzony w 1932 roku, podobnie jak ks. Jan wyświęcony na kapłana w 1956 roku. Proboszczem trojanowskiej parafii był cztery dekady, od 1965 do 2005 roku. Ks. Antoni od 2000 roku jest Honorowym Obywatel Sochaczewa.

## Tęcza z Błonia dla naszych seniorów

W SCK przy Żeromskiego 8 odbył się finał programu „Czas dla Seniora”. Była to okazja do zaprezentowania twórczości osób „u progu dojrzałej dorosłości”, a także międzypokoleniowego spotkania najstarszych i najmłodszych mieszkańców miasta. Na scenie zaprezentował się również Zespół Pieśni i Tańca „Tęcza” z Błonia.



Wśród widzów znaleźli się: zastępca burmistrza Marek Fergiński, pełnomocnik do spraw NGO Agata Kalińska i dyrektor Dziennego Domu Pomocy Społecznej Teresa Michałowska - przedstawiciele jednostek, które współpracowały przy organizacji projektu „Czas dla Seniora”. Burmistrz Fergiński podkreślił, że cieszy

się, iż oferta dla sochaczewskich seniorów jest bardzo bogata. Zaznaczył również, jak ważne jest zapewnienie atrakcyjnych form spędzania czasu ludziom, którzy przez większość życia budowali gospodarkę Sochaczewa.

Teresa Michałowska opowiedziała o ogromnej

werwie z jaką osoby, jak je określiła, „u progu dojrzałej dorosłości”, uczestniczą w zajęciach organizowanych przez DDPS. Zwróciła również uwagę na przesuwanie się wieku, w którym ludzie osiągnają kolejne etapy życia.

- Dziś normą jest zawieranie małżeństwa dopiero po trzydziestym roku ży-

cia. Spokój i stabilizację finansową zyskujemy około czterdziestego roku życia. Normalnym jest więc, że po przekroczeniu sześćdziesiątki jesteśmy nadal twórczy i aktywni - mówiła Teresa Michałowska.

Imprezę rozpoczęły występy sochaczewskich organizacji zrzeszających seniorów, między innymi „Włókienka”, czy Związku Emerytów i Rencistów. Podkład muzyczny zapewnił Arkadiusz Mamcarz.

W drugiej części spotkania, prowadząca je Jolanta Kawczyńska zaprosiła na koncert Zespołu Pieśni i Tańca „Tęcza” z Błonia. Artyści zaprezentowali program opowiadający o obchodzeniu wieczoru andrzejkowego w dawnej Polsce. (seb)

*Sochaczewskie Spotkania z Chopinem*

Wystąpią  
**Orkiestra Dęta oraz Big-Band**  
**Państwowej Szkoły Muzycznej I i II stopnia w Sochaczewie**  
pod dyrekcją  
**Bernarda Pacholskiego**

**07.12.2016r., godz. 19:00**  
Sala balowa Hotelu "Chopin". Wstęp wolny.

Zapraszają:

szkolenia na [www.sochaczew.pl](http://www.sochaczew.pl), [fb.sochaczew.pl](http://fb.sochaczew.pl), [www.muzyczna.e-sochaczew.pl](http://www.muzyczna.e-sochaczew.pl)

**SOCHACZEW**  
- RĄDZ W CENTRUM -

## Z kołędą w Żelazowej Woli

**10 grudnia o godz. 11.00 w Muzeum Fryderyka Chopina w Żelazowej Woli rozpocznie się wyjątkowe wydarzenie artystyczne. Na gości czekać będą m.in. znana pisarka i publicystka Barbara Wachowicz oraz chórzyci z sochaczewskiej szkoły muzycznej.**

Dom urodzenia największego polskiego kompozytora i otaczający go park to szczególnie miejsce dla naszej kultury i tradycji. Stąd pomysł, by w miejscu przesiąkniętym polskością przypomnieć nasze tradycje związane z Bożym Narodzeniem.

„Z kołędą w Żelazowej Woli” to prelekcja dotycząca XIX-wiecznych tradycji bożonarodzeniowych, występ chóru z repertuarem kołęd polskich (fragment jednej z nich, jako wyraz tęsknoty za krajem i rodziną, kompozytor załączył do

Scherza h-moll op.20), wysłuchanie Scherza h-moll Fryderyka Chopina w wykonaniu pianisty, tworzenie ozdób choinkowych przez uczniów szkoły plastycznej. Na wspólne kołędowanie w Żelazowej Woli złożą się:

- Barbara Wachowicz – prelekcja dotycząca XIX-wiecznych tradycji bożonarodzeniowych
- Chór Państwowej Szkoły Muzycznej I i II st. im. Fryderyka Chopina w Sochaczewie pod dyrekcją Iwony Niemyjskiej
- Włodzimierz Sieczkowski – akompaniament choralny
- Marta Guzik – wykonanie Scherza h-moll op.20 Fryderyka Chopina.

Miejsca można rezerwować dzwoniąc pod numer (46) 863-33-00 lub pisząc na adres e-mail: [bowczuk@nifc.pl](mailto:bowczuk@nifc.pl)

**W każdą pierwszą i trzecią środę miesiąca**

**MOŻESZ ODDAĆ KREW I URATOWAĆ KOMUŚ ŻYCIE**

Co dwa tygodnie, między godziną 9:00 a 13:00 na placu Kościuszki czeka ambulans do zbiórki krwi

# Mikołajki równych szans

Po raz trzeci warszawska Fundacja Równych Szans przyjechała do Sochaczewa, aby podopiecznym TPD zorganizować Mikołajki. W zabawie odbywającej się w SP 3 wzięło udział 120 dzieciaków, które oczywiście odwiedził św. Mikołaj.

**Jolanta Sosnowska**

[jolanta.sosnowska@sochaczew.pl](mailto:jolanta.sosnowska@sochaczew.pl)

Spotkanie rozpoczęła Teresa Przybylska, prezes powiatowego oddziału Towarzystwa Przyjaciół Dzieci. Dziękowała wszystkim, którzy wspierają organizację, a zwłaszcza przedstawicielom fundacji za trzecie z kolei Mikołajki, świetną zabawę i prezenty. Podziękowania za całoroczną pomoc skierowała także do burmistrza, a odebrał je jego zastępca Dariusz Dobrowolski. Wyrazy wdzięczności otrzymał również dyrektor SP 3, który za każdym razem udostępnia salę gimnastyczną. Dzieci obdarowały gości wykonanymi w ogniskach świątecznymi ozdobami.

Po tym krótkim powitaniu, zabawa rozpoczęła się na dobre. A było w czym wybierać. Wolontariusze fundacji przygotowali konkurencje sportowe, w których chętni strzelali do bramki, grali w kometkę, wykorzystywali liny do akrobacji w powietrzu, chłopcy czekali w długiej kolejce, aby rozegrać mecz piłkarski na play sta-

tion. Zainteresowani pracami manualnymi mogli zdobić pierniki, kolorować świąteczne rysowanki lub z koleżanki czy kolegi zrobić mumię za pomocą papieru toaletowego. Pomysł z papierem tak się spodobał, że w pewnym momencie na sali rozpoczęła się zabawa w śnieżki, tyle że przy użyciu papieru toaletowego.

Fundacja przyjechała z aparatem do wykonywania fotek na życzenie. Chętnie korzystali z niego także dorośli, a prezes Przybylska i burmistrz Dobrowolski długo pozowali do wspólnego zdjęcia. Niewątpliwą atrakcją był poczęstunek z KFC, który przyjechał aż z Warszawy. Po gorące udka i skrzydełka, ciastka i napoje szybko ustawiła się długa kolejka.

Jednak najbardziej oczekiwanym gościem był św. Mikołaj, który dla wszystkich dzieci miał torby z prezentami. Były w nich materiały plastyczne, słodczyce, zabawki dostosowane do wieku i płci dziecka. Radości było wiele, zarówno z podarunków, jak i wizyty Mikołaja.



Zabawa odbywała się przy pełnej sali



Dariusz Dobrowolski i prezes TPD Sochaczew Teresa Przybylska wśród gości

Wygląda na to, że Fundacja Równych Szans zadomowiła się w Sochaczewie, z czego cieszy się TPD, bo to prawdziwa szansa dla

dzieci, które nie mają zbyt wielu możliwości ciekawego i tak różnorodnego spędzania czasu. Zadowolona nie kryje także fundacja.



Wspólne ozdabianie pierniczek



Konkurencje sportowe cieszyły się dużą popularnością

Jej wolontariusze twierdzą, że w Sochaczewie są wrażliwi ludzie, wzorowa organizacja, przychylność władz, jednym słowem -

dobry klimat do pomagania innym. Już zapowiedzieli, że za rok znowu przyjadą do nas równać dziecięce szanse.

## Barwny przedświąteczny kiermasz w kramnicach

**W niedzielę 4 grudnia w Galerii Kramnice odbył się tradycyjny kiermasz świąteczny. Swoje prace zaprezentowało 36 wystawców.**

Przybyli goście mogli nabyć ręcznie robione ozdoby choinkowe, małe i duże rękodzieła w postaci szydełkowych i wyszywanych serwet i obrusów, ręcznie malowane poduszki, drewniane aniołki, a nawet obrazy. Oczywiście nie zabrakło także świec i świątecznych wianków. Trudno wymienić wszystkie różności i ciekawe pomysły na bożonarodzeniowe upominki. Prace były niepowtarzalne i nawet, gdy trafiły się elementy

wykonane tą samą techniką, miały bardzo indywidualny charakter.

Poza tym na kiermaszu można było nabyć nietypowe nakrycia głowy i kupić płytę Władysława Komendarka. Odbył się konkurs na najpiękniejsze stoiska. Wśród błyskających światełek królował kącik św. Mikołaja z niespodziankami dla najmłodszych. A to wszystko w radosnej atmosferze i w otoczeniu muzyki rozchodzącej się w auli kramnic.

Wśród kolęd zabrzmiała też inna muzyka, trochę rockowa, grana przez zespół „By The Way” i ta trochę starsza w wykonaniu Andrzeja Kopy. Wystąpili młodzi sochaczewscy woka-



liści, którzy dopiero stawiają swoje pierwsze kroki w sztuce wokalne przy boku Piotra Milczarka oraz Chór

Nauczycielski „Vivace”. Solowe występy wzbogaciły całość wydarzenia.

Krystyna Bogdańska







# PRZEKAZ KULTURALNY



Nr 21 (28)

6 grudnia 2016 roku

## Weronika Migda głosem Sochaczewa

Weronika Migda wygrała V edycję projektu Open Day - Sochaczew Rozśpiewany. Serca jury podbiła brawurowym wykonaniem „Meluzyny” z repertuaru Małgorzaty Ostrowskiej. Pokonała dziesiątkę bardzo silnych konkurentów.

Sochaczew Rozśpiewany już od pięciu lat wyszukuje młode talenty. Najpierw SCK zaprasza chętnych na otwarte przesłuchanie. Jury wybiera spośród nich perełki wokalne i tych najlepszych szkoli przez kilka miesięcy z emisji głosu, sztuki aktorskiej, zachowania na scenie, opracowuje wraz z młodymi artystami scenariusz gali finałowej. Jest to wielkie wydarzenie artystyczne, które ma już swą wierną publiczność. W tym roku niemal wszystkie miejsca w sali widowiskowej chodakowskiego SCK były zajęte.

Tegoroczna edycja projektu była poświęcona muzyce filmowej, stąd w repertuarze przygotowaliśmy przez jedenastkę finalistów znalazły się takie prze-

boje jak: „Ja się boję sama spać”, „Na pierwszy znak”, „Miłość ci wszystko wybacz”, „Sex appeal”, „Ach śpij kochanie”, czy bardziej współczesne „Szukaj mnie”, „Jeszcze raz vabank” i „Meluzyna” z kinowego przeboju o przygodach Pana Kleksa. Tłem ich występów były fragmenty filmu „Perły Sochaczewa” w reżyserii Gamida Ibadullayeva.

Jak zawsze młodych wokalistów oceniało jury niezwiązane z Sochaczewem. W tym roku byli to aktorzy Magdalena Mroszkiewicz, Jarosław Gruda i Bartosz Dermont z Teatru Podaj Dalej. Oczywiście o zdanie zapytano także publiczność, która zaskoczyła organizatorów oddając po 46 głosów na dwie osoby - Weronikę Migdę i Dominika Więcka. Obecny na gali z-ca burmistrza Marek Fergiński żartował później, że cieszy się z zachowania parytetów.

Zanim ogłoszono wyniki rywalizacji, publiczności zafundowano ponad godzinę śmiechu. Teatr Podaj Dalej zaprezentował spektakl

„Kandydat”. Bohater sztuki, dzięki wsparciu dziennikarki oraz jej przyjaciela, specja od PR-u, zostaje...prezydentem. Sympatyczny, popijający bimbler Seweryn, staje się produktem marketingowym. W rękach fachowców zmienia się w głós ludu, bohatera, nadzieję na lepsze jutro. Sztuka pokazuje, jak przy użyciu kłamstwa, sztuczek PR, wykorzystaniu mediów, można zaistnieć w wielkiej polityce. Mądre i skłaniające do refleksji, czy naprawdę zwracamy uwagę na maski, czy na to, co ważne.

Sochaczew Rozśpiewany 2016, to już historia. Wszystkim, którzy nad nim pracowali należą się gratulacje i podziękowania, bo przygotowali profesjonalną, piękną galę, w której główną rolę grali Ci, którzy byli najważniejsi - utalentowani, sochaczewscy, nastoletni wokaliści. Finał dopięto na ostatni guzik, zadbano o światło, filmową scenografię, muzykę na żywo w wykonaniu zespołu Smunky. Kto nie był, niech żałuje. (daw)



### Nagrody i wyróżnienia

**Grand Prix:** Weronika Migda (Meluzyna). Jej nagrody to statuetka Grand Prix Projektu Open Day, główna rola w teledysku wyprodukowanym przez Gamida Ibadullayeva z Pracowni Eksperymentów Audiowizualnych działającej w SCK oraz profesjonalne wsparcie centrum kultury w czasie przygotowań do konkursu wokalnego o randze ogólnopolskiej.

**Wyróżnienia:** Katarzyna Fornalska (Miłość od pierwszego wejrzenia) oraz Karolina Bagińska (Ada to nie wypada). Nagrody dla nich, profesjonalne mikrofony, ufundowała firma DMB Nieruchomości Centrum Udaanych Transakcji.

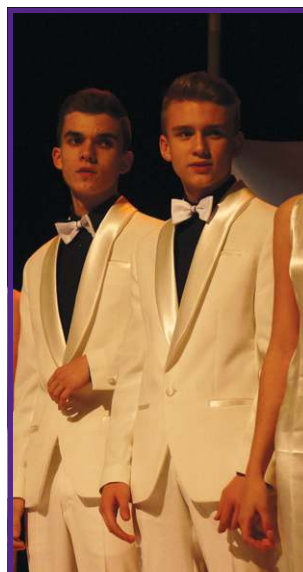
**Wyróżnienie specjalne jury:** Zuzanna Gołębiowska (Walc Barbary). W nagrodę

otrzymała Peretkę, maskotkę naszego SCK.

**Nagroda Orkiestry Camerata Mazovia:** Karolina Bagińska, Dagmara Bukowska, Katarzyna Fornalska, Maria Fornalska i Weronika Migda. Dziewczyny wystąpią z Cameratą w świąteczno-noworocznym koncercie z cyklu Burmistrz Miasta Zaprasza.

**Nagroda publiczności:** Weronika Migda i Dominik Więcek. Po raz pierwszy zdarzyło się, że dwójka wokalistów otrzymała tę samą liczbę głosów - po 46.

Wszyscy uczestnicy otrzymali **Dyplomy Laureata** oraz pierniczki przekazane od firmy Agnieszki Bukowskiej „Green Ideas”



# CZEŚĆ KOCHANĄ DZIECIACZKI!



Strasznie lubię dostawać prezenty od świętego Mikołaja! I z tych zabawek, które znajdują pod poduszką jestem tak zadowolony, że śpiewam przez cały czas! W końcu dobra piosenka – to też świetny upominek.

Z okazji Mikołajek odwiedziłem kiermasz świąteczny w Kramnicach Miejskich, podczas którego artyści z naszego miasta prezentowali swoje ar-

tyści. Jestem pewien, że w ich pracowniach zamieszkały elfy! W ostatnią niedzielę dzięki nim Kramnice zamieniły się w niemalże fabrykę św. Mikołaja. Jednak, to nie wszystko! Prawdziwą furorę i rodzinną atmosferę wprowadziły dzieci, które wykonywały różne piosenki. I tak mogliśmy usłyszeć dzieci przygotowane przez pana Piotra Milczarka, młodzież

z zespołu „Open Day” oraz zespół „By the Way”, który skradł serca gości.

Wróciwszy do domu z koszem rękodzieła artystycznego i pluszowym reniferem pod pachą jeszcze spotkałem się z moimi śpiewającymi przyjaciółmi, których teledyski możecie zobaczyć w telewizji: Agatką Gralcem i Gracjanem Brejnakiem, czyli dziecięcym duetem „Budkowe Dzie-

ci”. Założył go tata Gracjana, Jan Brejnak. Jest on producentem muzycznym współpracującym z wieloma zespołami i artystami w Polsce i zagranicą, tworzący dla nich rytmy i remixy z gatunku muzyki disco&dance. Debiutancki singiel „Budkowych Dzieci” nosi tytuł „Piękny uśmiech”. To jeszcze nie wszystko. Duet ma za sobą dwa teledyski: właśnie do piosenki „Piękny uśmiech” oraz do utworu „Taki klimat”.

Jak „Budkowe Dzieci” zobaczyły te wszystkie cudniaki, które przyniosłem z Kramnic, to zaczęły śpiewać swoją piosenkę i powstał taki świąteczny klimat, że Agatka i Gracjan obiecali mi, że następnym razem też wezmą udział w bożonarodzeniowych przygotowaniach i przyjdą na niejeden koncert do pracowni św. Mikołaja.

A ja dziś życzę Wam, moi drodzy mali Czytelnicy, bajkowych, mikołajkowych niespodzianek znalezionych pod poduszką. Do zobaczenia na Mikołajkach Miejskich 11 grudnia na pl. Kościuszki, gdzie już od godziny 15.00 będziemy mogli wziąć udział aż w trzech konkursach na: najdłuższy łańcuch choinkowy, najpiękniejszy rysunek „Choinki marzeń” oraz „Rodzinne kolędowanie”!

Wasz Przekazniczek!

## Dziękujemy za piątą galę

„Mówią, że kultura jest wytworem ludzkości...”

Mówią, że sztuka jest odbiciem duszy.

A kultura jest bezcennym darem, scalającym społeczeństwa, i sprawiającym, że małe ojczyzny zachowują swój indywidualizm,

który na mapie świata wyróżnia nas wśród innych narodowości, kształci kolejne pokolenia.

Dumni, że jesteśmy sochaczewianami, dziękujemy za wspólne działanie na rzecz naszej społeczności - „Perły naszego miasta”.

A.Wolińska

**Spółeczny projekt „Sochaczew rozśpiewany” 2016 pod patronatem Burmistrza Sochaczewa Piotra Osieckiego wsparli, realizując tym samym razem z nami Wielką Galę:**

- ✓ Starostwo Powiatowe w Sochaczewie
- ✓ Urząd Miejski w Sochaczewie
- ✓ Aljeka Group
- ✓ Bank Spółdzielczy w Sochaczewie
- ✓ Remex Caffè Service – Colorador
- ✓ Biblioteka Miejska w Sochaczewie
- ✓ Państwowa Szkoła Muzyczna I i II stopnia

- ✓ Muzeum Ziemi Sochaczewskiej i Pola Bitwy nad Bzurą
- ✓ Muzeum Kolei Wąskotorowej
- ✓ Parafia św. Wawrzyńca
- ✓ Parafia NMP w Trojanowie
- ✓ Orkiestra Kameralna „Camerata Mazovia”
- ✓ Zespół SMUNKY
- ✓ Pracownia Eksperymentów Audiowizualnych
- ✓ Patio Calor - Zacisze S.A.
- ✓ Cukiernia Lukrecja
- ✓ DMB Centrum Udanych Transakcji

- ✓ „Green Ideas” S.C.
  - ✓ Flo-Art Kwaciarnia Sejmowa
  - ✓ Pracownia BEA CREArt
  - ✓ Kawiarnia „Notka” Rafał Milczarek
  - ✓ Zakład Fryzjerski Aneta Kurzeja
  - ✓ Dwutygodnik „Ziemia Sochaczewska”
  - ✓ Radio „Sochaczew”
  - ✓ Tygodnik „Echo Powiatu”.
- Dziękujemy!  
Sochaczewskie Centrum Kultury



Adres redakcji:  
Sochaczewskie Centrum Kultury  
96-500 Sochaczew, ul. 15 Sierpnia 83  
Kontakt:  
e-mail: redakcja.sck@gmail.com  
tel: 46 863 07 68, 507 501 227

**SCK POLECA**

Burmistrz Miasta Piotr Osiecki  
ZAPRASZA NA KONCERT

*Walcę Czar*  
Gala karnawałowa

wystąpi  
Orkiestra kameralna  
Camerata Mazovia  
pod dyr. A.Komorowskiego

08/01/2016  
19.00

wstęp wolny

SCK Boryszew  
ul. 15 Sierpnia 83

[www.sck.sochaczew.pl](http://www.sck.sochaczew.pl)

*Swing*

**KOMEDIA  
DLA DOROSŁYCH**

Obsada:  
Viola Arlak / Maria Ciunelis, Marta Chodorowska / Aleksandra Nieśpielak,  
Jolanta Mrotek / Urszula Piwnicka, Arkadiusz Nader / Tomasz Dedek,  
Jacek Kawalec / Andrzej Deskur

**10 grudnia 2016r. godzina 18.30**  
**SCK SOCHACZEW ul. Żeromskiego 8**  
**Bilety do nabycia w kasie SCK**  
**Info i zamówienia: 518166869 , 882239302**

Redaguje:  
Anna Wolińska  
Rozwój infrastruktury kultury w Sochaczewskim Centrum Kultury realizowany jest z udziałem środków Ministra Kultury i Dziedzictwa Narodowego.

**MKIDN  
MINISTERSTWO  
KULTURY I DZIEDZICTWA  
NARODOWEGO.**

# Zapraszamy na lodowisko

Rozpoczął się kolejny sezon łyżwowy. W sobotę 26 listopada otwarte zostało lodowisko, zlokalizowane w krytej hali na terenie Miejskiego Ośrodka Sportu i Rekreacji przy ul. Warszawskiej.

**Maciej Frankowski**

maciej.frankowski@sochaczew.pl

To już dwunasty sezon funkcjonowania miejskiej ślizgawki. Cieszy się ona ogromną popularnością wśród mieszkańców miasta. Każdego roku MOSiR sprzedaje ok. 25 tysięcy wejściówek na lodowisko. Oprócz tego, w sezonie, odbywa się w obiekcie wiele imprez okolicznościowych. Wówczas dzieci mogą korzystać ze ślizgawki za darmo, a także brać udział w konkursach z atrakcyjnymi nagrodami do wygrania.

Oficjalne otwarcie lodowiska w tym sezonie zimowym miało miejsce w ostatnią sobotę listopada. Uczestniczyli w nim m.in. dyrektor MOSiR, Mieczysław Głuchowski oraz zastępca burmistrza Dariusz Dobrowolski, który sam założył łyżwy i wyszedł poślizgać się na tafli. Tego dnia, do godziny 15.00 wejście dla dzieci i młodzieży do 26 lat było darmowe. Z okazji skorzystało kilkudziesięciu młodych mieszkańców Sochaczewa.

Żeby wejść na ślizgawkę nie trzeba posiadać własnego sprzętu. W godzinach otwarcia obiektu równoległe działa wypożyczalnia łyżew. Dysponuje ona około 200 parami w każdym rozmiarze. Posi-

adacze własnych łyżew mogą skorzystać z usługi ich ostrzenia. W wypożyczalni dostępne są też specjalne pingwinki do nauki jazdy oraz kaski ochronne dla zachowania bezpieczeństwa. Warto dodać, że od tego roku lodowisko honoruje zniżki dla posiadaczy Sochaczewskich Kart Mieszkańca. Po okazaniu kart, za skorzystanie z lodowiska i usług wypożyczalni, zapłacimy mniej.

Lodowisko czynne jest 7 dni w tygodniu. Na tafli może równocześnie przebywać do 100 osób. Aby uniknąć kolizji, jazda odbywa się według ustalonego kierunku. Jego zmiana następuje co 15 minut, na sygnał obsługi obiektu. Ślizgawka będzie dostępna do marca przyszłego roku. Regulamin korzystania z lodowiska miejskiego dostępny jest na stronie www.mosir.sochaczew.pl.

**MOSiR opracował wykaz dni, w których na lód będzie można wejść darmo, lub skorzystać z wyjątkowych zniżek.**

- 6 grudnia – Mikołajki: w godzinach 8.00-21.00 dzieci i młodzież za wejście na lodowisko płać 3 zł, a jeśli do tego wypożyczą łyżwy - 6 zł.

- 24 grudnia – Wigilia: każdy kto chce wejść na lód między 10.00 a 14.00, zrobi to za darmo. Płatne będzie tylko wypożyczenie łyżew.



- 31 grudnia – Sylwester: każdy kto chce wejść na lód między 10.00 a 14.00, zrobi to za darmo. Płatne będzie tylko wypożyczenie łyżew.

- 6 stycznia – Święto Trzech Króli: w godzinach 8.00-21.00 dzieci i młodzież za wejście na lodowisko płać 3 zł, a jeśli do tego wypołączą łyżwy - 6 zł.

- 13 stycznia – między 8.00 a 15.00 dzieci i młodzież korzystają z lodowiska darmo. Płatne będzie tylko wypożyczenie łyżew.

- 14 lutego – Walentynki: w godzinach 8.00-21.00 dzieci i młodzież za wejście na lodowisko płać 3 zł, a jeśli do tego wypołączą łyżwy - 6 zł.

- 24 lutego – między 8.00 a 15.00 dzieci i młodzież korzystają z lodowiska darmo. Płatne będzie tylko wypożyczenie łyżew.



**GODZINY OTWARCIA:** poniedziałek - piątek 8.00 - 21.00, sobota - niedziela 10.00 - 21.00, (ostatnie wejście o 20.00)

**CENY BILETÓW:** normalny (z kartą mieszkańca) - 6,50 zł, normalny (bez karty mieszkańca) - 7,50 zł, ulgowy - 4,50 zł, dzieci do 10 lat - 4 zł, grupy szkolne (wejście) - 3 zł, grupy szkolne (wejście + łyżwy) - 6 zł, rezerwacja lodowiska 150 zł za godzinę + wypożyczenie łyżew

**CENNIK WYPOŻYCZALNI**

Łyżwy bilet normalny (z kartą mieszkańca) - 4,5 zł  
 Łyżwy bilet normalny (bez karty mieszkańca) - 6 zł  
 Łyżwy bilet ulgowy - 3,5 zł  
 Ostrzenie pary łyżew - 10 zł  
 Wypożyczenie pingwinka i kasku - 8 zł

## Rada Powiatu dyskutowała o dotacjach dla szkół

**Po raz dwudziesty drugi w obecnej kadencji zebrała się Rada Powiatu w Sochaczewie. W piątek, 2 grudnia, podczas obrad samorządowcy dokonali zmian w Wieloletniej Prognozie Finansowej Powiatu Sochaczewskiego i tegorocznym budżecie.**

Podjęto też uchwałę w sprawie ustalenia trybu udzielania i rozliczania dotacji dla publicznych i niepublicznych jednostek oświatowych.

Przypomnijmy, w czerwcu tego roku, ustawodaw-

ca dokonał nowelizacji przepisów ustawy o systemie oświaty w zakresie dotacji udzielanych z budżetów jednostek samorządu terytorialnego osobom prowadzącym publiczne i niepubliczne jednostki oświatowe, innym niż gmina, powiat lub województwo samorządowe. - Zmiany te dotyczą m.in. sposobu obliczania tych dotacji i ich wykorzystywania przez dotowane jednostki oświatowe. Nowelizacja ta wchodzi w życie z pierwszym dniem 2017 roku. Wobec powyższego, z tym dniem, do-



tychczasowy akt normatywny podjęty przez Radę Powiatu w Sochaczewie w tym zakresie w grudniu 2015 roku nie będzie odpowiadał nowo obowiązującym prze-

pisom prawa oświatowego. Z tych też względów zaszła konieczność podjęcia nowej uchwały regulującej tą problematykę na terenie powiatu - przedstawiał radnym

projekt uchwały wicestarosta Tadeusz Głuchowski. Rada Powiatu wyraziła też wolę przystąpienia Powiatu Sochaczewskiego do powstającego Stowarzyszenia „Związek Samorządów Polskich”.

Podjęta została także uchwała zmieniająca uchwałę w sprawie określenia zadań, na które przeznaczają się środki Państwowego Funduszu Rehabilitacji Osób Niepełnosprawnych w obecnym roku. Projekt uchwały przedstawiła Katarzyna Kajak, dyrek-

tor Powiatowego Centrum Pomocy Rodzinie, która wyjaśniła - W związku ze złożonymi wnioskami o dofinansowanie likwidacji barier technicznych istnieje konieczność przesunięcia środków z zadań, gdzie środki są wystarczające tj. z dofinansowania sprzętu rehabilitacyjnego oraz przedmiotów ortopedycznych i środków pomocniczych. Wcześniej, projekt podziału środków został pozytywnie zaopiniowany przez Powiatową Społeczną Radę ds. Osób Niepełnosprawnych.

**NASZE DZIECI**

urodzone w sochaczewskim szpitalu


**Szymon Szewczyk**  
urodzony 21.11.2016.

**Tymon Rogowiec**  
urodzony 29.11.2016.

**Gabriela Popowska**  
urodzona 22.11.2016.

**Antonina Urbańska**  
urodzona 29.11.2016.

**Marcelina Suchecka**  
urodzona 27.11.2016.

**Michalina Stańczak**  
urodzona 29.11.2016.

**Wiktor Horowitz**  
urodzony 27.11.2016.

**Oliwia Andrzejczyk**  
urodzona 30.11.2016.

**Lena Jackowska**  
urodzona 27.11.2016.

**Ksawery Eim**  
urodzony 30.11.2016.

**Filip Kowalski**  
urodzony 27.11.2016.

**Sandra Tymorek**  
urodzona 1.12.2016.

**Nikola Janiak**  
urodzona 28.11.2016.

**Jagoda Miodek**  
urodzona 1.12.2016.

**Iga Kujawa**  
urodzona 28.11.2016.

**Przemysław Opala**  
urodzony 2.12.2016.

# Gazetka nobilituje szkołę

Jak stworzyć gazetkę szkolną, z której można dowiedzieć się o aktualnych wydarzeniach z życia szkoły, przeczytać krótkie artykuły i felietony dotyczące życia szkolnego?

Temu tematowi poświęcone było spotkanie sieci współpracy i samokształcenia nauczycieli bibliotekarzy powiatu sochaczewskiego. Warsztaty poprowadziła Jolanta Śmielak-Sosnowska, redaktor „Ziemi Sochaczewskiej”.

Należy zacząć od strony organizacyjnej. Warto, żeby nauczyciel opiekujący się gazetką porozmawiał z dyrektorem szkoły, przedstawił plusy i minusy redagowania gazetki, powiedział, czego będzie potrzebował. Żeby uświadomił zwierzchnikowi, że dobrze redagowana gazeta (bo tylko o takiej mówimy) może być świetną promocją dla szkoły.

Jeśli otrzymał zgodę, organizuje koło dziennikarskie. Dobrze jest przyjąć każdego chętnego ucznia, bo przecież dla każdego znajdzie się zajęcie - pisanie tekstów, robienie zdjęć, grafiki, składanie gazetki, kolportaż...

Następny etap to wybór redaktora naczelnego oraz przydzielenie każdemu uczniowi konkretnego zadania. Wymyśliamy tytuł (w drodze konkursu albo metodą burzy mózgów),



określamy format gazetki, jej objętość, rubryki, częstotliwość ukazywania się.

Dla osób piszących i redagujących gazetkę trzeba zorganizować zajęcia dziennikarskie. Uświadamiamy uczniom, że pisanie dziennikarskie jest inne niż literackie. Tekst musi być obiektywny, zwięzły, konkretny, podzielony na akapity. Napisany krótkimi zdaniami.

Na takich zajęciach uczymy uczniów, jak napisać teksty, jak je rozmieszczać - tytuły (muszą

być atrakcyjne, przyciągać uwagę) i śródtytuły (jeśli tekst jest długi) oraz zamieszczać zdjęcia. Muszą być bardzo dobrej jakości, z podpisem źródłem. Zwracamy uwagę na stronę graficzną, stałe działy i ogólne rozmieszczenie tekstu i grafiki.

Gotowy materiał, po korekcie, składamy sami, z pomocą szkolnego informatyka albo korzystamy ze specjalnego edukacyjnego projektu Junior Media. Zaletą tego programu jest to, że nasze gazetki są dostępne

on-line. Można je umieścić na stronie szkoły. Obniży to koszty tworzenia gazetki i zwiększy grono odbiorców.

Tworzenie gazetki wymaga systematyczności i obowiązkowości. Uczy współpracy w grupie. Jest doskonałą okazją do dzielenia się pomysłami, planowania pracy, twórczego rozwiązywania problemów. A przede wszystkim daje uczniom satysfakcję z publikowania własnych tekstów na łamach pisma.

Aneta Stępień

## KLUB KOLEKCJONERÓW



## Nowości numizmatyczne

**Narodowy Bank Polski wyemitował kolejne monety z serii 100-lecia odzyskania niepodległości, przypominające postać Józefa Hallera.**

Moneta o nominale 10 zł, w formie prostokątnej klipy, została wybita w srebrze próby 925. Z kolei moneta o nominale 100 zł została wykonana w złocie próby 900. W ubiegłym roku zostały także wybite monety poświęcone Józefowi Piłsudskiemu.

Korpus wysokich stopniem oficerów, którzy tworzyli od listopada 1918 r. dowództwo Wojska Polskiego, składał się przeważnie z postaci dobrze znanych społeczeństwu ze względu na swe dokonania. Do takich należał na pewno Józef Haller, bez którego nie powstałaby ochotnicza armia polska we Francji, zwana Błękitną Armią, a z czasem także Armia Hallera. Armia ta została w 1918 r. uznana przez państwa Ententy za wojsko sojusznicze.

Józef Haller pochodził z Małopolski, z ziemiańskiej rodziny, o silnych tradycjach patriotycznych i religijnych. Jego koleje losu pokazują, jak zawile były drogi prowadzące Polaków do niepodległości.

Żołnierskiego rzemiosła uczył się w wojsku austro-węgierskim. Po wybuchu I wojny światowej należał do współtwórców polskich formacji wojskowych, walczących u boku Austro-Węgier, a jako dowódca 3 Pułku Legionów toczył w Karpatach krwawe boje z armią rosyjską.

Wobec zmian na arenie międzynarodowej w 1918 r. dalsze trwanie u boku państw centralnych straciło sens, toteż w lutym Haller wypowiedział posłuszeństwo Austro-Węgrom i wraz ze swymi żołnierzami przeszedł na Ukrainę, obejmując zwierzchnictwo nad stacjonującym tam II Korpusem Polskim. W maju 1918 r. Korpus



został rozbity przez Niemców pod Kaniowem, Haller zdołał jednak przedostać się do Francji, gdzie został dowódcą tworzonej od 1917 r. Błękitnej Armii.

Liczące około 70 tys. dobrze uzbrojonych żołnierzy wojsko znalazło się w Polsce w kwietniu 1919 r., walcząc z powodzeniem przeciwko Ukraińcom w Galicji Wschodniej oraz przeciw bolszewikom w trakcie wojny 1920 r.

10 lutego 1920 r. Józef Haller, jako dowódca Frontu Po-

morskiego, dokonał w Pucku aktu symbolicznych zaślubin Polski z Morzem Bałtyckim. Uroczystość ta była godnym zwieńczeniem zasług generała dla odzyskania przez Polskę niepodległości.

Zapraszamy na spotkania Klubu Kolekcjonerów, które odbywają się w każdą sobotę o godz. 10.00 w Muzeum Ziemi Sochaczewskiej i Pola Bitwy nad Bzurą.

Stanisław Duński

# Harmonogram odbioru odpadów z domów jednorodzinnych z terenu Sochaczewa

w miesiącach styczeń - kwiecień 2017 roku

## ODPADY NIESEGREGOWANE (ZMIESZANE)

**11.01, 25.01, 8.02, 22.02, 8.03, 22.03, 5.04, 19.04**

15 Sierpnia, Akacja, Andersa, Armii Krajowej, Bema, Bojowników, Bora - Komorowskiego, Bortnowskiego, Boryszewska, Botaniczna, Cisowa, Cmentarna, Daleka, Dolna, Drobna, Fabryczna, Głucha, Górna, Gwardyjska, Inżynierska, Kawalerzystów, Klonowa, Kopernika, Kościńskiego, Kozubowskiego, Krakowska, Księcia Janusza, Kusocińskiego, Kutrzeby, Licealna, Lipowa, Litewska, Lotników, Łuszczewskich, Maczka, Mazowiecka, Miła, Mireckiego, Moniuszki, Nadbrzeźna, Okrzei, Olchowa, Osiedle Kolejowe, Otwarta, Pietrzaka, Pileckiego, Pionierów, plac Obrońców Sochaczewa, Podzamcze, Południowa, Północna, Przyszła, Reja, Reymonta, Robotnicza, Sienkiewicza, Sierpniowa, Skotnickiego, Sobieskiego, Sosnowa, Sportowa, Spółdzielcza, Sucharskiego, Szajnowicza, Szarych Szeregów, Szkolna, Środkowa, Tartaczna, Torowa, Towarowa, Traugutta, Wąska (oraz Warszawska pojemniki wystawiane do Wąskiej), Wierzbowa, Wiśniowa, Wołodyjowskiego, Wschodnia, Wyzwolenia, Załamana, Zamiejska, Zamknięta, Zamoyskiego, Zawiszy Czarnego, Zduńska, Żwirki i Wigury, Żyrardowska

**4.01, 18.01, 1.02, 15.02, 1.03, 15.03, 29.03, 12.04, 26.04**

Al. 600-lecia, Batalionów Chłopskich, Batorego (część ulicy od Narutowicza w lewo do Warszawskiej), Bolesława Śmiatego, Farna, Głowackiego, Grabskiego, Kazimierza Wielkiego, Królowej Jadwigi, Księdzka Jerzego Popiełuszki, Medyczna, Michalaka, Mieszka I, Niemcewicz, Piastowska, Prosta, Rozłazłowska, Staszica (cała ulica - poza pojemnikami wystawianymi do Batorego w części na prawo od Narutowicza - ślepa uliczka), Toruńska, Wojska Polskiego, Wyszyńskiego, Zygmunta Starego, Żeglarska, Żołnierska

**2.01, 16.01, 30.01, 13.02, 27.02, 13.03, 27.03, 10.04, 24.04**

17 Stycznia, Bajeczna, Bartnicza, Bławatkowa, Bolechowskich, Brzozowa, Buczka, Bukowa, Chabrowa, Chełmońskiego, Chłodna, Chłopickiego, Chodkiewicza, Ciepłna, Czarnieckiego, Dewajtis, Dębowa, Długa, Energetyczna, Gagarina, Gawłowska, Grzybowa, Hugo-Badera, Iwaskiewicza, Jana Brzechwy, Jaracza, Jasińskiego, Jaworowa, Jesionowa, Juliana Tuwima, Karwowska, Kasprowicza, Kątowa, Kochanowskiego, Konopnickiej, Konwaliowa, Korolowa, Kraszewskiego, Kubusia Puchatka, Kwiatowa, Langiewicza, Lazurowa, Lechicka, Lema, Lubiejewska, Łokietka, Łowicka, Makowa, Malinowa, Mała, Modrzewiowa, Muszkieterów, Nadrzeczna, Nowa, Nowowiejska, Okrężna, Olimpijska, Partyzantów, Perłowa, Piłsudskiego, Planowa, Płocka, Połaniecka, Poprzeczna (poza posesją nr 8 i 10), Porzeczkowa, Promienna, Prózna, Prusa, Pułaskiego, Radiowa, Radosna, Rolnicza, Równoległa, Różana, Rumiankowa, Rybna, Rycerska, Samodzielna, Skłodowskiej, Słowackiego, Słowiańska, Sobolewskiego, Spacerowa, Spokojna, Srebrna, Św. Brata Alberta, Świerkowa, Targowa, Termiczna, Tęczowa, Trojanowska, Warszawska (oprócz pojemników wystawianych do Wąskiej), Wesoła, Willowa, Wita Stwosza, Wodna, Wróblewskiego, Zagłoby, Zamkowa, Zieleńca, Zielona, Zielona Dolina, Ziemowita, Złota, Zwycięstwa, Żytia

**9.01, 23.01, 6.02, 20.02, 6.03, 20.03, 3.04, 14.04**

Brochowska, Korczaka, Krótka, Krzywa, Księżycowa, Leśna, Podchorążych, Powstańców Warszawy, Smolna, Wiejska, Zwierzyniecka

**9.01, 23.01, 6.02, 20.02, 6.03, 20.03, 3.04, 18.04**

11 Listopada, Bohaterów Chodakowa, Chodakowska, Chopina, Hubala, Hugo-Kołątaja, Jasna, Królewska, Kuźmińskiego,

Małachowskiego, Matejki, Mostowa, Niepodległości, Pocztowa, Poniatowskiego, Popiela, Rejtana, Waryńskiego

**9.01, 23.01, 6.02, 20.02, 6.03, 20.03, 3.04, 19.04**

Asnyka, Bolesława Chrobrego, Działkowa, Głogowa, Graniczna, Jagiellońska, Jana Kazimierza, Kampinoska, Księdza Jana Twardowskiego, Kwiatów Polnych, Łąkowa, Migdałowa, Młynarska, Nałkowskiej, Ostrzeszewska, Piaszczysta, Podgórna, Profilowa, Przylasek, Sadowa, Staffa, Wczasowa, Wypalenisko, Zaciszna, Zalewowa, Żwirowa

**9.01, 23.01, 6.02, 20.02, 6.03, 20.03, 3.04, 20.04**

18 Stycznia, Bolesława Krzywoustego, Brukowa, Jedwabnicza, Kilińskiego, Kolejowa, Orzeszkowej, Piękna, Sikorskiego, Szyszkowa, Warzywna, Wiosenna, Wodociągowa, Wspólna, Wypiańskiego, Wyszogrodzka, Żniwna

**10.01, 24.01, 7.02, 21.02, 7.03, 21.03, 4.04, 18.04**

1 Maja (oraz Warszawska - brama od 1 Maja), Batorego (od Narutowicza w prawo - ślepa uliczka), Narutowicza, Spartańska, Staszica (pojemniki wystawiane do Batorego w części na prawo od Narutowicza - ślepa uliczka), Żeromskiego

**5.01, 20.01, 3.02, 17.02, 3.03, 17.03, 31.03, 14.04, 28.04**

Poprzeczna nr 8 i 10

**13.01, 27.01, 10.02, 24.02, 10.03, 24.03, 7.04, 21.04**

Harcerska

## ODPADY SEGREGOWANE I ZIELONE

### Strefa I:

**SEGREGOWANE: 16.01, 13.02, 13.03, 10.04**

**ZIELONE (liście, trawa): 26.04**

**POPIÓŁ: 09.01, 06.02, 06.03, 03.04**

11 Listopada, 18 Stycznia, al. 600-lecia, Bohaterów Chodakowa, Bolesława Krzywoustego, Chemiczna, Brochowska, Brukowa, Chodakowska, Chopina, Grunwaldzka, Harcerska, Hubala, Hugo Kołątaja, Jasna, Jedwabnicza, Kilińskiego, Kolejowa, Korczaka, Królewska, Krótka, Krzywa, Księżycowa, Kuźmińskiego, Leśna, Małachowskiego, Mostowa, Matejki, Niepodległości, Orzeszkowej, Parkowa, Piękna, Pocztowa, Podchorążych, Poniatowskiego, Popiela, Powstańców Warszawy, Rejtana, Siewna, Sikorskiego, Smolna, Szyszkowa, Topolowa, Warzywna, Waryńskiego, Wiejska, Wiosenna, Wodociągowa, Wspólna, Wypiańskiego, Wyszogrodzka, Zwierzyniecka, Żniwna.

### Strefa II:

**SEGREGOWANE: 17.01, 14.02, 14.03, 11.04**

**ZIELONE (liście, trawa): 18.04**

**POPIÓŁ: 10.01, 7.02, 7.03, 4.04**

Al. 600-lecia (od Warszawskiej do Trojanowskiej), Asnyka, Batorego, Bolesława Chrobrego, Bolesława Śmiatego, Buczka, Ciepłna, Długa, Działkowa, Energetyczna, Farna, Głogowa, Graniczna, Jana Brzechwy, Jaracza, Jagiellońska, Jana Kazimierza, Juliana Tuwima, Kampinoska, Kazimierza Wielkiego, Kochanowskiego, Konopnickiej, Kraszewskiego, Królowej Jadwigi, Ks. J. Popiełuszki, Księdza Jana Twardowskiego, Kubusia Puchatka, Kwiatowa, Kwiatów Polnych, Langiewicza, Lechicka, Lema, Łąkowa, Łokietka, Mieszka I, Migdałowa, Mły-

narska, Muszkieterów, Nałkowskiej, Narutowicza, Niemcewicz, Nowa, Okrężna, Ostrzeszewska, Partyzantów, Piastowska, Piaszczysta, Podgórna, Polna, Pokoju, Poprzeczna (nr 8 i 10), Profilowa, Przylasek, Sadowa, Słowiańska, Sobolewskiego, Staffa, Staszica, Świerkowa, Targowa, Termiczna, Toruńska, Trojanowska, Wczasowa, Wita Stwosza, Wypalenisko, Wyszyńskiego, Zaciszna, Zalewowa, Zwycięstwa, Zygmunta Starego, Żeromskiego, Żołnierska, Żwirowa.

### Strefa III:

**SEGREGOWANE: 18.01, 15.02, 15.03, 12.04.**

**ZIELONE (liście, trawa): 19.04.**

**POPIÓŁ: 11.01, 8.02, 8.03, 5.04.**

15 Sierpnia (od Traugutta do Okrzei), 1 Maja, 17 Stycznia, Armii Krajowej, Bema, Botaniczna, Broniewskiego, Cmentarna, Dąbrowskiego, Dywizjonu 303, Głowackiego, Górna, Grabskiego, Hanki Sawickiej, Jasińskiego, Ks. Janusza, Klonowa, Kopernika, Krakowska, Kusocińskiego, Licealna, Lotników, Łuszczewskich, Makowa, Mazowiecka, Michalaka, Mickiewicza, Moniuszki, Nadbrzeźna, Nowowiejska, Olimpijska, Osiedle Kolejowe, Pileckiego, Piłsudskiego, Pionierów, plac Obrońców Sochaczewa, Podzamcze, Poprzeczna (poza posesją nr 8 i 10), Przyszła, Reymonta, Różana, Samodzielna, Sienkiewicza, Sierpniowa, Skłodowskiej, Słowackiego, Spartańska, Sportowa, Szarych Szeregów, Środkowa, Towarowa, Traugutta, Warszawska, Wąska, Willowa, Wojska Polskiego, Wróblewskiego, Załamana, Ziemowita, Złota, Żwirki i Wigury, Żyrardowska, Żytia.

### Strefa IV:

**SEGREGOWANE: 19.01, 16.02, 16.03, 13.04**

**ZIELONE (liście, trawa): 20.04**

**POPIÓŁ: 12.01, 9.02, 9.03, 6.04.**

15 Sierpnia (od osiedla Malesin do Okrzei), Akacja, Andersa, Bojowników, Bora-Komorowskiego, Bortnowskiego, Boryszewska, Cisowa, Daleka, Dolna, Drobna, Fabryczna, Głucha, Gwardyjska, Inżynierska, Kawalerzystów, Kościńskiego, Kozubowskiego, Kutrzeby, Lipowa, Litewska, Maczka, Miła, Mireckiego, Okrzei, Olchowa, Otwarta, Pietrzaka, Południowa, Północna, Reja, Robotnicza, Skotnickiego, Sobieskiego, Sosnowa, Spółdzielcza, Sucharskiego, Szajnowicza, Szkolna, Tartaczna, Torowa, Wierzbowa, Wiśniowa, Wołodyjowskiego, Wschodnia, Wyzwolenia, Zamiejska, Zamknięta, Zamoyskiego, Zawiszy Czarnego, Zduńska.

### Strefa V:

**SEGREGOWANE: 20.01, 17.02, 17.03, 14.04**

**ZIELONE (liście, trawa): 21.04**

**POPIÓŁ: 13.01, 10.02, 10.03, 7.04**

Bajeczna, Bartnicza, Batalionów Chłopskich, Bławatkowa, Bolechowskich, Brata Alberta, Brzozowa, Bukowa, Chabrowa, Chełmońskiego, Chłodna, Chłopickiego, Chodkiewicza, Czarnieckiego, Dewajtis, Dębowa, Gagarina, Gawłowska, Grzybowa, Hugo-Badera, Iwaskiewicza, Jaworowa, Jesionowa, Karwowska, Kasprowicza, Kasztanowa, Kątowa, Konwaliowa, Korolowa, Lazurowa, Lubiejewska, Łowicka, Malinowa, Mała, Medyczna, Modrzewiowa, Nadrzeczna, Perłowa, Planowa, Płocka, Pogodna, Połaniecka, Porzeczkowa, Promienna, Prosta, Prózna, Prusa, Pułaskiego, Radiowa, Radosna, Rolnicza, Rozłazłowska, Równoległa, Rumiankowa, Rybna, Rycerska, Spacerowa, Spokojna, Srebrna, Tęczowa, Wesoła, Wodna, Wrzosowa, Zamkowa, Zagłoby, Zieleńca, Zielona, Źródłana, Żeglarska.

Od stycznia do kwietnia miasto Sochaczew będzie obsługiwało Konsorcjum Remondis - Zebra. Wysokość opłaty za wywóz odpadów komunalnych w w/w miesiącach wynosi 12,80 zł/os. za miesiąc w przypadku segregacji odpadów oraz 22,00 zł/os. za miesiąc w przypadku niesegregowania odpadów. Ponadto informujemy, że opłaty należy wnosić w łącznej wysokości za dwa miesiące kalendarzowe, bez wezwania w terminach: - za okres styczeń - luty do 15 lutego, za okres marzec - kwiecień do 15 kwietnia. Wpłaty można dokonywać gotówką bezpośrednio w kasie Urzędu Miejskiego w Sochaczewie przy ul. 1 Maja 16 (na parterze) lub przelewem na rachunek bankowy (indywidualne konta, na które dokonywaliście Państwo dotychczasowe opłaty za gospodarowanie odpadami komunalnymi nadal są aktualne). Informacji udziela, wydaje worki na odpady segregowane, zielone oraz popiół - Referat Gospodarki Odpadami Komunalnymi Urzędu Miejskiego w Sochaczewie pok. 43, tel. 46 862 22 35 wew. 410, 411, 412.

## PIŁKA NOŻNA

# Piłkarski weekend w hali

W miniony weekend, 3 i 4 grudnia, w hali sportowej sochaczewskiego Gimnazjum nr 2 rozegrano dwa młodzieżowe turnieje piłkarskie, których organizatorem był KS Orkan Sochaczew.

W sobotę grali młodzi adepci futbolu z rocznika 2006. W walce o Puchar Burmistrza Sochaczewa Piotra Osieckiego wzięło udział osiem drużyn. Drużyna Orkana, trenowana przez Dariusza Dzięgielewskiego zagrała w składzie: Jan Firlej, Adrian Rutkowski, Tobiasz Fabisiak, Franciszek Cieśla, Filip Woźnicki, Jakub Kołodziejczak, Kacper Niegowski, Krystian Korbut, Wojciech Szymański, Paweł Jaworski, Mateusz Walczak.

Bilans gospodarzy to jedno zwycięstwo, dwa remisy i cztery porażki. Pozwoliło to ostatecznie zająć Orkanowi siódme miejsce w końcowej klasyfikacji. Zawody wygrała drużyna z Gostynina. Najlepszym bramkarzem zawodów został Jakub Janiec (AGAPE Warszawa). Nagrody dla najlepszego zawodnika i zarazem tytułu króla strzelców turnieju (9 bramek) przypadł Oliwierowi Myszkowskiemu z zespołu FA Gostynin. Medale i puchary wręczyli zastępca burmistrza Dariusz Dobrowolski i wiceprzewodniczący rady miejskiej Arkadiusz Karaś.

## Wyniki rocznik 2006:

Orkan Sochaczew - Relax Radziwiłów 2:0  
bramki: Woźnicki, Niegowski  
Orkan Sochaczew - FA Gostynin 0:0



Orkan Sochaczew - Concordia Piotrków 0:2  
Orkan Sochaczew - Unia Skierniewice 0:2  
Orkan Sochaczew - AGAPE Warszawa 2:2  
bramki: Rutkowski (2)  
Orkan Sochaczew - Promyk Nowa Sucha 0:1  
Orkan Sochaczew - Pelikan Łowicz 0:2

## Kolejność rocznik 2006:

1. AF Gostynin	17
2. Promyk Nowa Sucha	15
3. Pelikan Łowicz	13
4. Concordia Piotrków Tryb.	13
5. AGAPE Warszawa	8
6. Unia Skierniewice	7
7. Orkan Sochaczew	5
8. Relax Radziwiłów	0

Następnego dnia pojedynki na hali toczyli młodzi piłkarze z rocznika 2007. Puchar Starosty Powiatu Sochaczewskiego Jolanty Gonty wywalczyła stołeczna ekipa, AGAPE Warszawa. Orkan w turnieju wystawił dwa zespoły. Co ciekawe, lepiej spisała się druga drużyna, prowadzona przez trenera Michała

Pszczołkowskiego, która zakończyła zawody na trzecim miejscu. Pierwszy zespół, kierowany przez trenera Michała Foksa był szósty. Bezpośredni pojedynek gospodarzy zakończył się bezbrakowym remisem.

Orkan I zagrał w składzie: Gracjan Roszewski, Patryk Świątek, Aleksander Gózek, Hubert Ptasieński, Maciej Wasilewski, Daniel Pięta, Agnieszka Kołodziejczak, Antoni Haczykowski, Cezary Orlikowski, Eryk Makulski, Oktawian Jeznach, Ignacy Winkler.

Orkan II zagrał w składzie: Jędrzej Kuśmierczyk, Mateusz Banasiak, Oliwier Sabalski, Franciszek Stawicki, Adam Przydatek, Igor Offerczak, Stanisław Leszczyński, Marcel Nowakowski, Krystian Miazek, Bartosz Sejdak.

Najlepszym bramkarzem turnieju został Aleksander Słonecki (Ożarówianka Ożarów Maz.). Za najlepszego zawodnika uznano Bartka Staniszewskiego z zespołu AGAPE Warszawa. Koroną króla strzelców, z wynikiem sześciu trafień, zdobył Piotr Bednik (AGAPE Warszawa).

## Wyniki rocznik 2007:

Orkan I Sochaczew - Widok Skierniewice 0:2  
Orkan II Sochaczew - AGAPE Warszawa 0:2  
Orkan I Sochaczew - AGAPE Warszawa 0:3  
AG Sochaczew - Orkan II Sochaczew 0:3  
bramki: Sabalski (3)  
Orkan I Sochaczew - AG Sochaczew 2:0  
bramki: Orlikowski (2)  
Piast Feliksów - Orkan II Sochaczew 1:2  
bramki: Sabalski, Stawicki  
Orkan II Sochaczew - Widok Skierniewice 0:3  
Orkan I Sochaczew - Piast Feliksów 0:2  
Orkan I Sochaczew - Orkan II Sochaczew 0:0  
Orkan I Sochaczew - Ożarówianka Ożarów 0:0  
Orkan II Sochaczew - Start Proboszczewice 1:0  
bramka: Sabalski  
Orkan I Sochaczew - Start Proboszczewice 2:0  
bramki: Orlikowski, Winkler  
Ożarówianka Ożarów - Orkan II Sochaczew 0:1  
bramka: Leszczyński

## Kolejność rocznik 2007:

1. AGAPE Warszawa	19
2. Widok Skierniewice	16
3. Orkan II Sochaczew	13
4. Ożarówianka Ożarów Maz.	12
5. Piast Feliksów	9
6. Orkan I Sochaczew	8
7. Start Proboszczewice	3
8. AG Sochaczew	0

## PIŁKA NOŻNA

## Wiosną ma być lepiej

Przed dwoma tygodniami piłkarze Bzury Chodaków zakończyli rozgrywki w rundzie jesiennej. Nie była to dobra runda pod względem wyników i zdobyczy punktowych. Drużyna biało-zielonych w przerwie zimowej będzie szlifować formę, aby wiosną walczyć o utrzymanie się w IV lidze.



drużyny dołączą kolejni juniorzy z Akademii Piłkarskiej.

Biało-zieloni rozpoczną intensywne przygotowania do rundy rewanżowej już od 9 stycznia. W ramach nich rozegrają siedem sparingów.

Test mecze przewidziano w następujących terminach:

28.01 - Okęcie Warszawa (LO)
4.02 - Delta Słupno (IV)
11.02 - Żyrardowianka Żyrardów (LO)
18.02 - Unia Skierniewice (IV)
25.02 - Mszczonowianka Mszczonów (IV)
1.03 - Unia Iłów (LO)
4.03 - Pelikan Łowicz (III)

Jesienią w 19 meczach Bzura zdobyła 19 punktów i znajduje się na 16 miejscu w tabeli. Bilans drużyny to pięć zwycięstw, cztery remisy i 10 porażek. Wiadomo już, że w przerwie zimowej Bzura nie będzie szukała nowych zawodników. Z drugiej strony udało się ustabilizować sytuację kadrową w klubie. Prawie wszyscy piłkarze, którzy grali w rundzie jesiennej, wybiegną na boisko również wiosną. Ponadto do

## JUDO

## Wywalczyli pięć medali

W sobotę 26 listopada młodzi judocy reprezentujący sochaczewski UKS „Siódemka” wystartowali w Ogólnopolskim Turnieju Judo pod Patronatem Burmistrza Błonia. W rywalizacji na tatami wywalczyli dwa srebrne i trzy brązowe medale.

### rocznik 2002-2003

II miejsce - Jakub Górka (50 kg)
II miejsce - Maciek Małodobry (60 kg)
III miejsce - Andrzej Kisielewski (55 kg)
III miejsce - Wiktor Gąsiorowski (46 kg)

### rocznik 2006-2007

III miejsce - Filip Kazimierski (46 kg)
---

## Siódemka w Płocku

Zawodniczcy „Siódemki” praktycznie w każdy weekend biorą udział w krajowych zawodach. 3 grudnia czwórka młodych judoków wystartowała w XVII Międzypowiatowym Turnieju Judo w Płocku. W kategorii młodzik (U-15) srebrny medal zdobył Andrzej Kisielewski (55 kg). Kolejne srebro w kategorii dzieci (U-9) wywalczył Filip Kazimierski (42 kg). Ponadto Piotr Łuszczuk startujący w kategorii wagowej 34 kg i Olivier Gawłowski w kategorii wagowej 22 kg zajęli piąte miejsca.

## 11 medali Orkana

26 listopada w Skierniewicach odbył się Ogólnopolski Turniej Judo o Puchar Banku Spółdzielczego. Zawodnicy UKS „Orkan” Judo, trenowani przez Macieja Cichockiego, wystartowali w 14-osobowym składzie. Wywalczyli 11 medali - cztery złote, pięć srebrnych i dwa brązowe.

### Wyniki:

#### młodzicy

I miejsce - Bartosz Ambroży (46 kg)
II miejsce - Jeremi Suchowolak (50 kg)

#### dzieci

I miejsca - Jan Jesiołowski (39 kg), Maksymilian Żakowski (50 kg), Eryk Osieński (36 kg)
II miejsca - Oliwia Hupert (46 kg), Kacper Gajda (39 kg), Jan Jaworski (46 kg), Tobiasz Kiełbasiński (55 kg)
III miejsca - Konrad Romanowski (36 kg), Mateusz Martinek (39 kg)

## BADMINTON

## Dwa Mikołajkowe Turnieje w lotkę

W piątek 2 grudnia grali w Szkole Podstawowej nr 3, a w sobotę w hali sportowej „Ogrodnika”. Miłośnicy badmintonu mieli pracowity weekend.

Stowarzyszenie „Razem i Sprawnie” już po raz czwarty zorganizowało w „trójce” Turniej Mikołajkowy w grze podwójnej. W kameralnej imprezie wystąpiło sześć par. W grze o trzecie miejsce Radosław Podczaski i Janusz Stanowski pokonali (jedyną mieszaną) parę - Małgorzatę i Bartłomieja Jurrowskich. W finale Rafał Tomaszewicz i Dariusz Cierebiej wygrali w trzech setach z Michałem Adamkiewiczem, i Tadeuszem Galą.



Tak wielkiego turnieju w lotkę, jaki odbył się w sobotę 3 grudnia w hali sportowej ZS RCKU, w naszym mieście jeszcze nie było. W III Mikołajkowym Turnieju Badmintonu o Puchar KM Logistyka wzięło udział ponad 70 zawodników i zawodniczek. Turniej trwał 10 godzin. Zmagania rozpoczęły się o godz. 13.00 i trwały do 21.00. Na czterech kortach, w

sześciu kategoriach, rozegrano w sumie 124 spotkań. Organizatorem zawodów było Stowarzyszenie Przez Sport w Przyszłość, a jego partnerami starostwo powiatowe oraz ZS RCKU.

### Wyniki

#### Singiel Junior do 15 lat

1. Franek Bednarczyk (Sochaczew)
2. Bartosz Ignatowski (Młodzieszyn)
3. Michał Zieliński (Sochaczew)
4. Maciej Ignatowski (Młodzieszyn)

#### Singiel Kobiety

1. Marcelina Wójcikowska (Sochaczew)
2. Karolina Salaćńska (Sochaczew)
3. Marlena Gala (Skierniewice)
4. Katarzyna Kasprzycka (Sochaczew)

#### Singiel Open A

1. Rafał Tomaszewicz (Sochaczew)
2. Jarosław Kuźniowski (Płock)
3. Emil Kowalski (Skepe)
4. Henryk Ewert (Ozorków)

#### Singiel Open B

1. Adrian Błaszczak (Skepe)
2. Michał Matecki (Ozorków)
3. Adam Skowroński (Ozorków)
4. Mariusz Sobczak (Wyszogród)

#### Gra Mieszana

1. Dariusz Cierebiej / Rafał Tomaszewicz (Sochaczew)
2. Cezary Jaks / Emil Kowalski (Skepe)
3. Tadeusz Gala / Michał Adamkiewicz (Skierniewice / Sochaczew)
4. Wioletta Wójtowicz / Wojciech Dzienisiewicz (Zabrze / Pruszków)

TENIS STOŁOWY

Ekstraklasa Kobiet

# Intensywny koniec rundy

W ostatnich dniach Sochaczewski Klub Tenisa Stołowego rozegrał aż trzy ligowe mecze. Niestety, po pierwszej rundzie drużyna Bronisława Gawrylczyka plasuje się dopiero na piątym miejscu w tabeli. Tenistki stołowe w przyszłym roku muszą grać lepiej, żeby myśleć o awansie do fazy play-off, w której znajdą się cztery najlepsze drużyny sezonu zasadniczego.

W piątek 25 listopada SKTS rozegrał wyjazdowe spotkanie w Nadarzynie. Derby Mazowsza z GLKS-em zawsze były zacięte i przysparzały wiele emocji. Tak było i tym razem. Po dwóch pierwszych pojedynkach i zwycięstwach faworytek był remis. Rozczarowanie przyniosła trzecia gra, w której 17-letnia Białorusinka Daria Trigolos stosunkowo łatwo ograła Agatę Pastor-Gołądę. Losy spotkania mogły jeszcze się odmienić, bowiem w czwartej partii do stołu ponownie podeszła Katarzyna Grzybowska-Franc. Naprzeciw niej stanęła, dobrze dysponowana tego dnia, Klaudia Kusińska. Ich pojedynek był ozdobą meczu i stał na bardzo wysokim poziomie. „Grzybcia” łatwo wygrała pierwszego seta do czterech. W kolejnych partiach to jednak zawodniczka z Nadarzyną przejęła inicjatywę. Klaudia Kusińska ostatecznie wygrała w piątym, rozstrzygającym secie i zapewniła gospodyniom triumf w całym meczu. GLKS Scania Nadarzyn – SKTS Sochaczew 3:1

Klaudia Kusińska – Dong Rui Fang 3:1  
(11-9, 11-6, 8-11, 11-9)

Maria Smętek – Katarzyna Grzybowska-Franc 1:3  
(2-11, 7-11, 11-9, 6-11)

Daria Trigolos – Agata Pastor-Gołąda 3:1  
(9-11, 11-6, 11-8, 11-8)

Klaudia Kusińska – Katarzyna Grzybowska-Franc 3:2  
(4-11, 11-9, 11-13, 11-9, 11-8)

Następnego dnia, 26 listopada, SKTS zagrał w Łodzi z zajmującym ostatnie miejsce w



Przed południem w dniu meczu z Siarką Tarnobrzeg, SKTS zorganizował piątą edycję rodzinnego turnieju tenisa stołowego „Rodzina na medal”. W zmaganiach wzięło udział pięć drużyn. Najlepszy okazał się duet Pawła i Agnieszki Piątkowskich (tata i córka), który po zaciętej walce pokonał w finale Przemysława i Jana Jośko. Trzecie miejsce zajęli Fabian i Paulina Piątkowscy, czwarte Dawid i Paweł Wiankowscy, piąte Jakub i Remigiusz Łasica. Każdy z uczestników otrzymał atrakcyjne nagrody rzeczowe, a pierwsza trójka - medale oraz pokaźne puchary.

tabeli, beniaminkiem, MKS Jędrzynką. W pierwszym pojedynku sporo kłopotów Agacie Pastor-Gołądzie sprawiła 17-letnia Julia Słazak. Doświadczona zawodniczka SKTS potrzebowała aż pięciu setów żeby pokonać ambitną rywalkę. Katarzyna Grzybowska-Franc wygrała swój pojedynek bez straty seta. Dong Rui Fang również łatwo

poradziła sobie w grze z Katarzyną Gieryń. Zgodnie z przewidywaniami, spotkanie zakończyło się pewną wygraną sochaczewskiego zespołu. MKS Jędrzynka Łódź – SKTS Sochaczew 0:3  
Julia Słazak – Agata Pastor-Gołąda 2:3  
(5-11, 11-7, 7-11, 11-8, 15-17)  
Agata Uchnast – Katarzyna Grzybowska-Franc 0:3  
(4-11, 4-11, 8-11)  
Katarzyna Gieryń – Dong Rui Fang 1:3  
(9-11, 2-11, 11-4, 6-11)

W minioną niedzielę, 4 grudnia, SKTS podejmował u siebie wielokrotne mistrzynię Polski, Siarkę Tarnobrzeg. Mecz rozpoczął się doskonale dla drużyny Bronisława Gawrylczyka. Katarzyna Grzybowska-Franc wygrała dwa pierwsze sety z Victorią Pavlovich. Liderka SKTS w kolejnych partiach popełniała niestety wiele własnych, niewymuszonych błędów oraz traciła punkty po nieudanych próbach kontrataków. Pojedynek zakończył się po pięciu setach. W ostatniej odsłonie, przy stanie 5 do 5, Białorusinka zdobyła sześć ostatnich punktów i dała prowadzenie swojej drużynie.

W drugiej grze nie było już tylu emocji. Chinka Qian Li gładko ograła Agatę Pastor-Gołądę. Trzeci pojedynek, pomiędzy Dong Rui Fang i Kingą Stefańską, w ogóle się nie odbył. Zawodniczka SKTS doznała kontuzji lewej dłoni i była niezdolna do gry. Po regulaminowym odbiciu piłeczki Dong Rui skreczowała. Następny mecz w Ekstraklasie Kobiet SKTS zagra 7 stycznia 2017 roku. Do Sochaczewa przyjeżdżie drużyna UKS Chrobry Międzyzdroje. SKTS Sochaczew – KTS Siarka-ZOT Tarnobrzeg 0:3  
Katarzyna Grzybowska-Franc – Victoria Pavlovich 2:3  
(11-8, 11-7, 7-11, 3-11, 5-11)  
Agata Pastor-Gołąda – Qian Li 0:3  
(6-11, 4-11, 5-11)  
Dong Rui Fang – Kinga Stefańska 0:3 (v.o.)

## Zagrają o Puchar Starosty

W grudniu odbędą się dwie duże imprezy sportowe, których organizatorem jest Starostwo Powiatowe w Sochaczewie oraz Powiatowy Zespół Edukacji, Kultury i Sportu. Uczniowie szkół w naszym powiecie będą rywalizować w piłkę ręczną i grać w piłkę nożną na hali.

W czwartek 8 grudnia odbędzie się Memoriałowy Turniej Piłki Ręcznej Szkół Gimnazjalnych dziewcząt pamięci Sylwestra Rozdźstwieńskiego. Zawody rozpoczną się o godz. 9.00. Rozegrane zostaną w hali sportowej sochaczewskiego Gimnazjum nr 1. Do rywalizacji, której stawką będzie puchar

starosty Jolanty Gonta, zostały zakwalifikowane następujące szkoły: Gimnazjum w Kozłowie Biskupim, Gimnazjum w Iłowie, Gimnazjum w Teresinie, oraz trzy sochaczewskie gimnazja.

Druga z imprez to Powiatowy Halowy Turniej Piłki Nożnej Dzieci „Rewanż za Euro”. Młodzi piłkarze zagrają w hali sportowej Szkoły Podstawowej nr 4 w Sochaczewie w piątek 16 grudnia od godz. 9.00. Do uczestnictwa zakwalifikowały się szkoły: SP w Rybnie, SP w Kątach, Śladów, Brochów, Iłów, Paprotnia, Młodzieszyn, Kozłów Biskupi oraz cztery sochaczewskie podstawówki – nr 2, nr 3, nr 4, nr 7.

BIEGI

## Aktywni w Spale

26 listopada Spała gościła młodych zawodników na Ogólnopolskiej Olimpiadzie w ramach programu Lekkoatletyka dla Każdego. Wśród 50 reprezentantów rejonu warszawskiego wystartowały trzy zawodniczki KM Aktywni Sochaczew. Dla dziewcząt była to przygoda i okazja do zdobycia doświadczenia na zawodach rangi ogólnopolskiej. Wszystkie wystartowały w biegu na 500 metrów. Osiągnęły następujące rezultaty:

- Dziewczęta 2006-2007 (43 zawodniczeki)**  
19. Dominika Czubak - 1.46.79  
22. Urszula Walisiewicz - 1.48.40  
**Dziewczęta 2005-2004 (86 zawodniczek)**  
27. Natalia Więckowska - 1.36.69

## Remis i porażka

Bez rewelacji w swoim drugim sezonie w V lidze mazowieckiej radzą sobie tenisiści stołowi Basketu Sochaczew. Zawodnicy Justyny Mamcarz 27 listopada zremisowali (to już czwarty remis w tym roku) z rezerwami stołecznej Spójni. W minioną niedzielę (5.12), w siódmej kolejce, przegrali na wyjeździe z ekipą z Wiskitek.

UKS MOSiR Basket Sochaczew - KS SPÓJNIA IV Warszawa 7:7

punkty: Jacek Malinowski (2,5), Piotr Michalczyk (1,5), Marek Korzemiński (1,5), Rafał Malinowski (1,5)

ULKIS VIS II Wiskitki – UKS MOSiR Basket Sochaczew 8:5

punkty: Jacek Malinowski (2), Piotr Michalczyk (2), Rafał Malinowski (0,5), Adam Ertman (0,5)

SIATKÓWKA

## Volley już w półfinale

26 listopada w chodakowskiej hali MOSiR rozegrana została VI kolejka Amatorskiej Ligi Piłki Siatkowej. Młody zespół Piasta Feliksów po zaciętej pięciosetowej walce pokonał „Ogrodników”. W drugim meczu sochaczewski Volley wygrał w trzech setach z Teresinem i tym samym zapewnił już sobie miejsce w półfinale tegorocznych rozgrywek. KS Piast Feliksów – ZS RCKU Sochaczew 3:2 (25:21, 25:18, 21:25, 20:25, 15:9)  
MVP: Artur Rokicki (KS Piast Feliksów)  
Teresin – Volley Sochaczew 0:3 (24:26, 23:25, 17:25)  
MVP: Andrzej Koźbiał (Volley Sochaczew)

**MISTRZOSTWA POLSKI MMA 2016**

**SENIOR JUNIOR FULL CONTACT**

pod patronatem Burmistrza Miasta Sochaczew

**18 grudnia 2016 r. niedziela godz. 10:30**

Sochaczew hala sportowa Gimnazjum nr 1 ul. H. Sawickiej 7

ORGANIZATORZY:



**STAROSTA POWIATU SOCHACZEWSKIEGO JOLANTA GONTA**  
**BURMISTRZ MIASTA SOCHACZEW PIOTR OSIECKI**



SERDECZNIE ZAPRASZAJĄ NA:

V

## KIERMASZ ŚWIĄTECZNY

„Boże Narodzenie na Mazowszu”

dnia **11.12.16**

godz. **OD 10:00**  
**DO 15:00**

**Hotel Chopin,**  
(wstęp wolny)  
**ul. Traugutta 21**  
(sala balowa)

## WSPÓLNE KOŁĘDOWANIE

godz. **OD 15:00**  
**DO 17:00**

plac Kościuszki  
w Sochaczewie

## Program:

### HOTEL CHOPIN

- 10:30 - Uroczyste otwarcie kiermaszu
- 11:00 - Kolędowanie w wykonaniu uczniów  
Zespołu Szkół Specjalnych w Erminowie
- 13:00 - Degustacja potraw świątecznych
- 14:00 - Rozstrzygnięcie konkursu na najatrakcyjniejsze  
stoisko wystawiennicze

W programie m.in. wspólne kolędowanie, liczne stoiska wystawiennicze z ręcznie wykonanymi ozdobami i dekoracjami świątecznymi, ale nie tylko. Zapraszamy na degustację tradycyjnych potraw bożonarodzeniowych.

### PLAC KOŚCIUSZKI

- 15:00 – Rozpoczęcie Mikołajek Miejskich 2016
  - Konkursy
    - Narysuj choinkę marzeń,
    - Najdłuższy łańcuch, (prace składamy do godziny 16.00)
- 15:05 – Zespół Smile Crew – Ewa Osińska „Pokaz Mikołajkowy”
- 15:20 – Piotr Milczarek „Świąteczne konkursy”
- 15:20 – Fragment Jasełek – Grupa Teatralna REKWIZYT  
oraz Studio Piosenki przygotowane  
przez Damiana Jaworskiego i Piotra Milczarka
- 16:00 – Przywitanie mieszkańców Sochaczewa  
przez Burmistrza Piotra Osieckiego,
  - rozświetlenie choinki
  - kolędowanie władz miasta
- 16.20 – SCENA SENIORA
- 16.35 – Monika Rychwalska „Najpiękniejsze kolędy i pastoralki”  
– kolędowanie w ramach Konkursu Rodzinne Kolędowanie

#### Partnerzy:



#### Patronat medialny:

WWW.SOCHACZEW.PL  
BĄDZ W CENTRUM

