

**U nas
przeczytasz:**

Sochaczewskie Lato 2016

strony 12, 13

BEZPŁATNA

Ziemia

SOCHACZEWSKA

Nr 15 (1263) 19.07.2016 r. ISSN 1231-7179 Numer indeksu 328 006

Duży nie przejedzie



8 lipca na moście nad rzeką Pisią, w śladzie drogi wojewódzkiej nr 705, tj. ul. 15 Sierpnia w Sochaczewie, wprowadzono ograniczenie dla samochodów o masie powyżej 10 ton. Zrobiono to w trybie awaryjnym, po przeprowadzonej kontroli stanu technicznego obiektu. Zakaz ten bardzo boleśnie dotknął firmy z pobliskiej strefy przemysłowej.

Daniel Wachowski
daniel.wachowski@sochaczew.pl

Ulica 15 Sierpnia ma na terenie miasta dwóch zarządców. Za odcinek od liceum Chopina do wiaduktu nad obwodnicą dba ratusz, a za odcinek od wiaduktu do granic miasta odpowiada Mazowiecki Zarząd Dróg Wojewódzkich. I to właśnie na wojewódzkim fragmencie, gdzie znajduje się most na rzece Pisi, zakaza-

no wjazdu ciężarówkom o masie całkowitej powyżej 10 ton.

- O planowanej przez MDZW radykalnej zmianie organizacji ruchu, niestety nie powiadomiono ani samorządu miasta, ani przedsiębiorców, a przecież przy ulicach Inżynierskiej i Kościńskiego, łączących się z drogą wojewódzką nr 705, funkcjonuje kilka dużych, zatrudniających nawet kilkaset osób

zakładów przemysłowych. Na tym terenie działa spółka Sarens Polska świadcząca usługi dźwigowe, Energo produkujący metalowe zbiorniki, silosy i kominy, firma Best-Chem zajmująca się sprzedażą komponentów chemicznych, przedsiębiorstwa Biopallets i Wavin Polska oraz Buszrem produkujący kostkę brukową i wielkogabarytowe prefabrykaty żelbetowe. Każdy z tych przedsiębiorców musi mieć

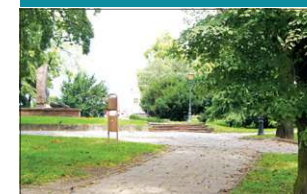
pewność, że jego towar wyjedzie z magazynu do kontrahenta - mówi burmistrz Piotr Osiecki.

Nagle wprowadzenie zakazu zdeorganizowało pracę fabryk oraz firm świadczących usługi dźwigowe i transportowe. Sochaczewscy przedsiębiorcy realizują poważne kontrakty związane m.in. z budową elektrowni w Kozienicach, Opolu i Jaworznie. By nie narazić

się na straty czy zerwanie umów, muszą mieć zapewniony swobodny dojazd do hal i magazynów. Jest to szczególnie trudne w sytuacji, gdy równoległe modernizowana jest droga wojewódzka z Sochaczewa, przez Bolimów do Skierniewic, a GDDKiA zapowiada, że wkrótce rozpocznie przebudowę ronda przy ul. Żyrardowskiej (obwodnica miasta).

dokończenie str. 2

Dziś w „Ziemi”
POLECAMY



Parki do renowacji

Mieszkańcy chcą nowych chodników, ławek, lamp. Miasto zabrało się za projektowanie zmian

str. 2



Płocka ze ścieżką

Druga część skrzyżowania do przebudowy. Przy ulicy ma powstać też ścieżka rowerowa

str. 5



1.150.000 do podziału

Do końca lipca można składać propozycje do nowej edycji Sochaczewskiego Budżetu Obywatelskiego

str. 10



Jan Król zagra w Lidze Mistrzów?

Zawodowy siatkarz pochodzący z Sochaczewa od nowego sezonu będzie grał w austriackim klubie

str. 23

WAŻNE TELEFONY

MOSiR
46 862-77-59
Muzeum Ziemi Sochaczewskiej i Pola Bitwy nad Bzurą
46 862-33-09,
PEC
46 862-92-00,
telefony alarmowe 24h 604-206-108, 602-789-111
Pogotowie energetyczne
991
Pogotowie gazowe
(Sime Polska)
602-343-343, 792-008-866
Pogotowie
999
Policja
997, 46 863-72-00
PKP
19-757

Koleje Mazowieckie
22 364-44-44
PKS
Grodzisk Mazowiecki, baza w Sochaczewie
46 862-55-12
Sąd Rejonowy
46 862-32-64
Schronisk „Azorek”
791-604-108
791-606-109 (adopcje)
Fundacja „Nero”
502-156-186

Starostwo Powiatowe
46 864-18-40, 46 864-18-73
Straż pożarna
998, 46 862-23-70
Szpital
46 864-95-00, 46 864-96-00
MPT Taxi
191-91
Taxi
46 862-28-42
USC
46 862-23-02
Urząd Miejski
46 862-27-30, 46 862-22-35

Urząd Skarbowy
46 862-26-04
Zakład Wodociągów i Kanalizacji
46 862-82-30
Zgłaszanie awarii sieci wodociągowej i kanalizacji sanitarnej
604-195-867, 696-056-281, 664-157-699
ZGK
46 862-81-06, 46 862-93-14
ZKM 46 862-99-27
ZUS 46 862-64-33
Zgłaszanie awarii sieci oświetlenia ulicznego
698-088-755, 606-663-186

Parki w nowej odsłonie

Oto wyniki szybkiej internetowej ankiety poświęconej parkowi przy podzamczu. Między 8 a 14 lipca wzięło w niej udział 325 osób. Jak widać, mieszkańcy zdecydowanie stawiają na nowe ławki, chodniki, lampy. Co nieco zaskakujące, w zdecydowanie mniejszym stopniu chcą przywrócenia publicznej toalety.



Miasto ogłosiło przetargi na wykonanie projektów renowacji parków przy ul. Traugutta oraz im. Ignacego Włodzimierza Garbolewskiego przy szkole muzycznej. Jeszcze w lipcu powinniśmy poznać ich autora, a pełna dokumentacja powinna być gotowa pod koniec roku.

Agnieszka Poryszewska

agnieszka.poryszewska@sochaczew.pl

Powstać mają nie tylko koncepcje zagospodarowania, ale pełne projekty budowlano-wykonawcze wraz ze specyfikacją techniczną. Autorzy kierować mają się wytycznymi konserwatora zabytków, a w przypadku parku przy ul. Traugutta, również całościową wizją zagospodarowania nadbrzeża Bzury.

Jeżeli chodzi o renowację parku im. Garbolewskiego, obejmie ona ponad 3 ha zachodniej części krajobrazowego parku dworskiego Czerwonka. Pamiętać należy o tym, że jest on od roku 1962 wpisany do rejestru zabytków. Rewaloryzacja przebiegać ma więc w duchu przywrócenia mu utraconych wartości historycznych. Jak informowała nas naczelnik wydziału inwestycji i modernizacji UM Urszula Cielniak, władze miasta



chcą zrewitalizować to miejsce kompleksowo. W planach jest więc zmodernizowanie istniejących i wybudowanie nowych alejek, przebudowa oświetlenia.

Renowacja obiektu obejmować ma także prace pielęgnacyjne zieleni, uzupełnienie jej o nowe nasadzenia, renowację trawników, wymianę ławeczek, koszy na śmieci itp., przebudowę schodów parkowych,

łowa inwentaryzacja dendrologiczna.

Dawny blask ma odzyskać również park przy podzamczu. Teren obejmujący ponad 1 ha przejdzie pełną modernizację. Władze miasta chcą, by projekt uwzględniał budowę nowych alejek parkowych, wraz z budową ścieżki rowerowej, rozbudowę i modernizację istniejącego oświetlenia, budowę toalety publicznej, pielęgnację istniejącej zieleni i uzupełnienie jej o nowe nasadzenia, renowację trawników oraz istniejącego pomnika (w planach uwzględniona jest ewentualna korekta jego lokalizacji), wymianę obiektów małej architektury np. ławek, koszy na śmieci, przebudowę schodów parkowych.

Przypomnijmy, że miasto dysponuje już projektami technicznymi obejmującymi sąsiedztwo parku. Wiosną 2015 roku opracowało je biuro architektoniczne Heinle, Wi-

scher und Partner. To na ich podstawie zbudowano plażę miejską i w oparciu o te dokumenty, na miejscu obecnej muszli, budowana będzie widownia oraz amfiteatr (po uzyskaniu dotacji z UE). Z tego powodu modernizacja parku musi korespondować z planowanym zagospodarowaniem okolic wzgórza zamkowego. Amfiteatr i nadbrzeże oraz park mają być spójne architektoniczne, uzupełniać swoje funkcje.

W Specyfikacji Istotnych Warunków Zamówienia dołączonej do przetargu podkreślone jest, że przygotowanie dokumentacji dla parków o charakterze zabytkowym wymaga odpowiednich umiejętności oraz doświadczenia. Szczególnie mile widziane będą więc firmy realizujące już wcześniej podobne przedsięwzięcia.

dokończenie ze str. 2

Dużym samochodem nie przejedziesz

Jak wyjaśnia burmistrz Piotr Osiecki, od chwili ustawienia tablic informujących o ograniczeniu tonażu, ratusz był w stałym kontakcie z MZDW. Po kilkudniowych konsultacjach burmistrz zdecydował o zorganizowaniu spotkania przedsiębiorców i władz miasta z Konradem Ziółkowskim, dyrektorem Rejonu Drogowego MZDW w Grodzisku Mazowieckim. Zaproszenie na konsultacje otrzymali także radny sejmiku Adam Orliński i nadzorująca organizację ruchu na

terenie miasta starosta sochaczewski Jolanta Gonta. Odbędą się one we wtorek, 19 lipca.

O odniesienie się do sprawy poprosiliśmy radnego wojewódzkiego Adama Orlińskiego.

- Monitorujemy sprawę na bieżąco i wspólnie z MZDW szukamy rozwiązania tego problemu. Mam nadzieję, że wspólnie z samorządowcami i przedsiębiorcami znajdziemy rozsądne wyjście. Chcę zaznaczyć, że ograniczenie dotyczy tylko pojazdów o masie powyżej 10 ton. Z mostu bezpiecznie



mogą nadal korzystać autobusy komunikacji miejskiej, auta osobowe, małe ciężarówki – mówi Adam Orliński.

Radny zaznacza, że most na Pisi to jedno z najważniejszych zadań inwestycyjnych marszałka Mazowsza, jednak z pracami wstrzymywano się z powodu równoległe prowadzonych robót na rondach przy Licealnej i Wyszogrodzkiej. Dwa skrzyżowania zarządzane przez MZDW i most na Pisi, to mogłoby być za dużo dla sochaczewskich kierowców.

Zawsze
aktualne
informacje



WWW.ZIEMIA-SOCHACZEWSKA.PL

Co powstanie po dawnej mleczarni?

Zburzony budynek dawnej mleczarni przy ul. Traugutta od lat popadała w ruinę. Nie został wpisany do rejestru ani ewidencji zabytków. Stał pusty od 1993 roku. Główne prace rozbiórkowe rozpoczęły się w sobotę, 9 lipca i zakończyły po trzech dniach. Firma miała prawo wyburzyć pustostan oraz mur od strony ulicy Traugutta, jednak ten ostatni będzie zobowiązana odtworzyć.

Daniel Wachowski

daniel.wachowski@sochaczew.pl

Gdy w kwietniu zbieraliśmy informacje o dalszych losach mleczarni już było pewne, że inwestor planujący tam budowę galerii handlowej zrezygnował i wystąpił do Powiatowego Inspektora Nadzoru Budowlanego z wnioskiem o odstąpienie pozwolenia na budowę. Próbaliśmy się dowiedzieć u źródła o powody rezygnacji.

- Jest to decyzja biznesowa firmy wynikająca ze zrewidowanej strategii komercyjnej – dostaliśmy lakoniczną odpowiedź od Agnieszki Podbielskiej, odpowiedzialnej za komunikację zewnętrzną w Grupie Napollo (dawnej NAP Invest Group).

Wiosną Okręgowa Spółdzielnia Mleczarska w Łowiczu zaczęła szukać nowego inwestora. Dowiedzieliśmy się, że prowadzi rozmowy z firmą z Wielkopolski, do transakcji może dojść na przełomie czerwca i lipca tego roku, co najwyraźniej się stało.



Nieczynna od ponad dwóch dekad sochaczewska mleczarnia znajdowała się na działce o powierzchni ok. 7 tys. mkw., należącej do OSM w Łowiczu. Ponieważ właściciel od dawna deklarował, że teren jest na sprzedaż, miasto nie tylko starało się pomóc w jego rozsądnym zagospodarowaniu, ale przede wszystkim zabezpieczyć własne interesy. Chodziło o to, by w pobliżu ruin zamku nie powstał blaszany dyskонт. Z tego powodu, w ciągu pięciu lat, radni dwa razy zmieniali plan zagospodarowania przestrzennego tego obszaru.

Pierwsza zmiana została uchwalona 28 czerwca 2011 roku, a prace nad dokumentem skutecznie zablokowały zakusy potencjalnych inwestorów widzących tam parterowy obiekt handlowy. W ówczesnym planie, budynek mleczarni musiałby być zachowany w obrysie ścian zewnętrznych. Jednak gabaryty mleczarni nie odpowiadały inwestorom, gmach był za mały, a stropy za niskie, by w jego wnętrzu zmieścić dochodową działalność. Ponadto przez 20 lat natura robiła swoje. Bu-



dynek niszczyła wilgoć, grzyby, mrozy, woda wdzierająca się przez dziurawy dach.

W 2012 roku działką poważnie zainteresowała się spółka NAP Invest Group. Firma przedstawiła ratuszowi swoje oczekiwania, ale też konkretne deklaracje, że przyszła inwestycja przy Traugutta (Galeria Nowa Mleczarnia) nawiąże do historii tego miejsca. Zaproponowała, że odbuduje je z zachowaniem szczegółów konstrukcyjnych fasadę umiejscowioną od strony od-

ul. Traugutta. Jesienią 2012 r. radni miasta zgodzili się na zmiany zapisów planu zastrzegając, że mają być zgodne z wytycznymi konserwatora zabytków. Zachowana lub odtworzona zostanie charakterystyczna elewacja, natomiast we wnętrzu architektki mogą dowolnie kształtować przestrzeń. Ustalono, że przyszły obiekt ma być przynajmniej dwukondygnacyjny. Gotowy dokument radni uchwalili na sesji 28 maja 2013 roku. I właśnie zapisy tego planu sprzed trzech lat obowiązują do dziś.

Gdy ruszyło burzenie, najwięcej emocji wzbudziła rozbiórka muru od strony ulicy Traugutta, warto zatem przypomnieć, że fasada mogła być rozebrana, jednak ma być odtworzona w dawnym kształcie. Czuwać nad tym będą służby budowlane starosty sochaczewskiego.

Początek współpracy z miastem nie był dla nowej firmy szczęśliwy. 9 lipca budowlancy zagrodzili chodnik przy ul. Traugutta i nie wystąpili o zgodę na postawienie tymczasowego ogrodzenia, dlatego w związku z nielegalnym zajęciem pasa drogowego ratusz wszczął stosowne postępowanie.

Skontaktowaliśmy się z przedstawicielem nowego właściciela nieruchomości przy ul. Traugutta, firmą BUDREM z Ostrowa Wielkopolskiego. Niestety zasłaniając się tajemnicą nie chciał udzielić nam informacji o planach inwestycyjnych – co i kiedy powstanie na terenie po byłej mleczarni.

Remont parteru urzędu na finiszu

Najpóźniej do końca wakacji, potrwa remont parteru Urzędu Miejskiego. Po przeprowadzce z tymczasowych pomieszczeń, na swoje miejsce wróci Biuro Obsługi Klienta, na parterze znajdują się też kasy.

Remont parteru UM rozpoczął się w październiku minionego roku i pierwszy etap prac już dawno mamy za sobą. Obejmował on nową salę ślubów (86 m²), gdzie 18 marca pierwsza para złożyła przysięgę małżeńską, a także pomieszczenia biurowe Urzędu Stanu Cywilnego. Od wiosny USC ma tam do dyspozycji m.in. przestronne pomieszczenia na archiwum (50 m²) i własne wejście dla nowożeńców. We wschodnim skrzydle powstały także trzy toalety dla klientów (20 m²), w tym jedna dla niepełnosprawnych.

W zachodnim skrzydle prace ruszyły w marcu i potrwa-



ją najpóźniej do końca sierpnia. Do dyspozycji klientów będzie 80-metrowy hall główny z poczekalnią, 14-metrowe Biuro Obsługi Klienta (płynie łączące się z hallem), niemal 20-metrowy hall wejściowy, pomieszczenia kasowe z kilkoma stanowiskami obsługi. Cały parter będzie dostosowany do potrzeb osób poruszających się na wózkach. Łącznie gruntowny remont i zmiana dotychczas-



sowych funkcji obejmie aż 487 m² biur, w tym około 100 metrów po dawnej bibliotece.

Po co te zmiany? Przede wszystkim, by jak najwięcej usług przenieść na parter. Klienci chcą swoje sprawy załatwić szybko, od ręki, w jednym miejscu uzyskać pełną informację, złożyć wniosek, a jeśli trzeba, wnieść opłatę skarbową. Teraz to będzie możliwe bez szukania po piętrach odpowiedniego pokoju, wydziału, referatu.

To już kolejny etap przebudowy przedwojennego gmachu. W poprzednich latach nadbudowano IV piętro, wzmocniono fundamenty, kompleksowo przebudowano I piętro z salą obrad i biurem Rady Miejskiej, zupełnie zmieniło się też III piętro. Urząd wyposażono w podjazd dla wózków, zainstalowano windę obsługującą wszystkie kondygnacje. (dw)

Gmina Miasto Sochaczew informuje o trwającej rekrutacji w projekcie "Sochaczew Miasto e-Innowacji". Biorąc udział w projekcie mieszkańcy Sochaczewa spełniający poniższe kryteria, otrzymają bezpłatny dostęp do internetu.

Gospodarstwa Domowe uprawnione do korzystania pomocy społecznej
Osoba samotnie gospodarująca – dochód nie przekraczający 634 zł netto
Osoba w rodzinie, w której miesięczny dochód na członka rodziny nie przekracza 514 zł

Gospodarstwa domowe upoważnione do otrzymania wsparcia w ramach systemu świadczeń rodzinnych
Dochód rodziny w przeliczeniu na osobę nie przekracza kwoty 674 zł netto
Dochód rodziny w przeliczeniu na osobę, jeżeli w rodzinie jest dziecko niepełnosprawne 764 zł netto

Osoby niepełnosprawne
Osoby samotnie gospodarujące 1268 zł netto

Osoba w rodzinie, której dochód (w przeliczeniu na osobę) nie przekracza 1028 zł netto

Dzieci i młodzież ucząca się z rodzin znajdujących się w trudnej sytuacji, uprawnione do otrzymywania stypendium socjalnego
Dochód na osobę w rodzinie nie przekraczający 456 zł netto

Osoby z grupy 50+
Dochód na członka rodziny nie przekraczający 880,45 zł netto

Dzieci i młodzież ucząca się z bardzo dobrymi wynikami w nauce
Dochód nie przekraczający (w przeliczeniu na osobę) 1226,95 zł netto

Rodziny Zastępcze

Szczegółowe informacje można uzyskać pod numerem telefonu **(46) 862-22-35 wew. 432, 436** lub osobiście w Wydziale Rozwoju i Funduszy Zewnętrznych, III piętro, pokój 403, Urząd Miejski w Sochaczewie, ul. 1 Maja 16.

Po łożyskach będzie asfalt

Od chwili, gdy firma Strabag rozpoczęła remont głównego mostu w naszym mieście, na kilka dni zmuszona była zamknąć przeprawę dla ruchu kołowego. By uciążliwości dla kierowców były jak najmniejsze, roboty związane z naprawą i wymianą elementów konstrukcyjnych prowadzi w weekendy i po zachodzie słońca. Część kierowców jadąc w sobotę obok zamkniętego mostu zauważa pusty plac budowy, ale to tylko wrażenie, bo prace pod mostem prowadzone są nieprzerwanie.

Piotr Kierzkowski

piotr.kierzkowski@sochaczew.pl

Jak wyjaśnia z-ca burmistrza Dariusz Dobrowolski, remont konstrukcji mostu obejmuje m.in. poprawę izolacji, wzmocnienie przyczółków oraz wymianę łożysk, na których „leży” most. Te ostatnie prace Strabag prowadzi etapami, podnosząc poszczególne części mostu. Łożyska trafiają na tzw. podlewkę, a ta musi schnąć minimum dobę, stąd w sobotę i niedzielę na moście panowała pozorna cisza i bezruch.

- Faktycznie może się wydawać, że na placu budowy nikogo nie ma, ale to nieprawda. Ekipy są pod mostem, a nie na samej konstrukcji. Podnoszą przeszło mostu w piątek w nocy, a w sobotę i niedzielę materiał wiąże. Nie może być wtedy drgań, samochody mogłyby uszkodzić zamontowane elementy, dlatego dopuszczamy tam jedynie ruch pieszy i rowerowy – wyjaśnia wiceburmistrz.

Gdy budowlańcy uporają się z najtrudniejszą częścią remontu, wrócą na górę. Jesienią ten fragment miasta zupełnie się zmieni – na moście będzie nowy asfalt, lampy, wysepki dla



pieszych, a na końcu prawoskręt w ulicę Gawłowską. Jezdnia stanie się węższa o ok. 3,5 metra, a wolną prze-

strzeń zajmą nieco szersze chodniki i 2,5 metrowa ścieżka rowerowa, której dotychczas w śladzie uli-

cy Płockiej nie było. Projekt zakłada również wymianę obecnych barierki na wyższe.

ZAPYTAJ BURMISTRZA

Czy UM ma jakąś strategię usuwania, płoszenia ptactwa dzikiego (gołębie, kawki, etc.), w szczególności gołębi, które całymi chmarami opowały osiedla na terenie Sochaczewa, roznosząc przy tym choroby odzwierzęce i pasożyty. Bloki i chodniki w mojej okolicy



(ul. Dywizjonu 303) stanowią noclegownię dla ptactwa, które produkuje tony odchodów, a mieszkańcy poruszają się ulicą, gdyż chodniki pokrywa warstwa gnoju. Wspólnota mieszkaniowa, do której należę zastanawia się, jak rozwiązać problem, jednak dopóki istnieje zezwolenie na dokarmianie ptactwa w mieście, sytuacja się nie poprawi. Jak zatem widzą Państwo możliwe rozwiązania problemu lub zmniejszenie jego skutków?

- Na wstępie chcę podkreślić, że nie ma przyzwolenia ze strony samorządu na dokarmianie ptactwa. Regularne wykładanie ziarna czy suchego chleba uzależnia ptaki od człowieka, nie motywuje do samodzielnego poszukiwania pokarmu. Ptakom można i należy pomóc zimą, gdy śnieg i mróz odcinają dostęp do pokarmu, ale nie powinno się tego robić cały rok. W ten sposób gołębie, chyba najbardziej uciążliwe z miejskich ptaków, bytują w centrum miasta przez okrągły rok i swymi odchodami niszczą elewacje, chodniki. Doświadczenie innych samorządów wskazuje, że płoszenie ptaków na niewiele się zdaje, a jedyna, dość skuteczna, lecz doraźna metoda, to wynajęcie sokolnika. To jednak kilkaset złotych za godzinę pracy. Wspólnotom mieszkaniowym mogę doradzić, by skłoniły lokatorów do zmiany nawyków. Jeśli ptactwo nie będzie dokarmiane, poszuka pożywienia poza miastem. Skuteczne w walce o czystą elewację są montowane na parapetach taśmy z kolcami. Co istotne, nie robią one ptakom żadnej krzywdy. Jeśli zaś chodzi o sprzątnięcie chodników, to każdy ma swego zarządcę. Może to być miasto, wspólnota, spółdzielnia mieszkaniowa. Każdy z zarządców ma obowiązek sprzątać chodnik i dbać o jego stan.

Moje pytanie dotyczy programu 500 Plus. Mam dziecko i czy jest możliwość złożenia wniosku w UM? Oliwia.

- Szanowna Pani Oliwio, wniosek o świadczenie wychowawcze można złożyć w Urzędzie Miejskim w Sochaczewie, bezpośrednio w biurze projektu Rodzina 500 Plus, III piętro, pokój 425. Tam pracownicy urzędu po wstępnej weryfikacji stwierdzą, czy przysługuje Pani świadczenie z programu 500 Plus oraz pomogą Pani w prawidłowym wypełnieniu wniosku. Chciałbym przypomnieć, że biuro projektu od początku maja pracuje w takich godzinach, jak reszta urzędu: poniedziałek 8:00 - 17:00; wtorek - piątek 8:00 - 16:00.

Znalazłam się w dość trudnej sytuacji życiowej, sama z dziećmi, niebawem kończy nam się okres najmu mieszkania, do pracy nie mam jak wrócić, bo nie mam złobka dla najmłodszego dziecka. Moje pytanie - czy mogę liczyć na jakąkolwiek pomoc z urzędu miasta? Mieszkanie komunalne, socjalne?

- Bardzo proszę o zgłoszenie się do Wydziału Gospodarki Lokalowej w Urzędzie Miejskim. Tam otrzyma Pani kompletną informację dotyczącą przyznawania lokali socjalnych oraz kryteriów, które należy spełnić. Mieszkania są przydzielane raz w roku, wszystkie wnioski oceniane są przez Społeczną Komisję Mieszkaniową, w skład której wchodzi przedstawiciele Miejskiego Ośrodka Pomocy Społecznej, Urzędu Miejskiego oraz radni Rady Miejskiej.

Pytania burmistrzowi
Piotrowi Osieckiemu można zadawać
na portalu **Sochaczew.pl**

Zdaniem internautów

Niezwykle ciekawa dyskusja o weekendowych zamknięciach rozgorzała na facebooku, na fanpagu piętnującym otaczającą nas rzeczywistość - niewłaściwe parkowanie, krzywe chodniki, prowadzone remonty lub ich brak, miejskie imprezy lub ich brak itp. Jednym z najgorętszych wątków w ostatnim czasie okazała się właśnie sobota na moście, i choć zdawałoby się, że tak sprofilowana strona przyciąga narzekających na wszystko i wszystkich, tym razem użytkownicy jednoznacznie stanęli po stronie ratusza i firmy Strabag. Pod wykonanymi w sobotę zdjęciami pustego mostu i sugestią, że to strajk, można przeczytać takie komentarze: „takiego czegoś nie zrobi się w 5 minut, ani w godzinę. Potrzebują na to kilkanaście godzin. Samo zdjęcie pokazujące podpory mówi za siebie. Czy chciałbyś po czymś takim jeździć? Bo ja nie!”.

Ktoś inny pisze „a nie myślicie, że może po prostu most przez weekend nie może mieć żadnego obciążenia, bo było coś robione w piątek, przez co materiał może musi odpocząć? Nie wiem, nie znam się aż tak na budownictwie, ale tylko dookoła słyhać zrzęczenie. Przecież naprawdę bez tego mostu jeszcze trochę przeżyjemy. Remonty są potrzebne, niezbędne i musimy to jakoś przeżyć”, „jak dziś w nocy robili i zostawili most na podporach, to logiczne że nie pozwolą po tym jeździć”. Jeszcze jeden użytkownik trzeźwo ocenił „jakby most zamknęli z powodu słabego stanu technicznego, to też byłoby źle, bo go nikt nie remontował. A tak to tylko kolejne 2,5 dnia. Mnie to pasuje”, „czasem trzeba trochę poczekać aż coś wyschnie, ulegnie, dopasuje. A niektórzy chyba mają tak nudne życie, że szukają sensacji”.

Kolejna z dyskutujących osób zwraca uwagę, że „na złość nam przecież nie robią i gdyby przepisy na to pozwalały to most byłby otwarty”. Podobnie na bezpieczeństwo zwraca uwagę kilka innych osób „mostu by nie zamknęli, to byście się czepiali, że zaraz dojdzie do tragedii”, „o matko czemu oni nie zamknęli mostu i wpuszczali”.

Celnie do tematu odniosło się też kilku innych użytkowników, którzy nie rozpisując się nadmiernie stwierdziło „wam nie robić - źle, zrobić jeszcze gorzej”, „Polakowi nie dogodzisz”, „robicie aferę z niczego...”, „potem będzie tak, cytuję: ale pięknie wreszcie most odremontowali”.

Najjaśniej pod latarnią

202 tys. zł będzie kosztowała budowa nowych odcinków oświetlenia w czterech punktach miasta. Przetarg wygrała firma INST-EL z pobliskiego Lubiejewa i wkrótce zabierze się za projektowanie sieci a potem jej wykonanie. Lamy staną na odcinku ulicy Warszawskiej, w ul. Pileckiego, Roweckiego, Bora Komorowskiego i przy Piłsudskiego.

Daniel Wachowski

daniel.wachowski@sochaczew.pl

O wprowadzeniu do wykazu tegorocznych inwestycji nowych zadań, radni zdecydowali na majowej sesji. W budżecie pojawiły się wolne środki i burmistrz zaproponował, aby część z nich przeznaczyć właśnie na oświetlenie uliczne.

- W przypadku tego przetargu wybraliśmy formułę zaprojektuj i wybuduj, tzn. firma najpierw opracuje dokumentację, uzgodni ją z nami, a potem wejdzie na plac budowy. Umowa z wykonawcą została już zawarta, wszelkie terminy uzgodnione – mówi burmistrz Piotr Osiecki.

Budowa oświetlenia w ul. Warszawskiej będzie kosztowała 105.000 zł i potrwa najpóźniej do 31 października. Lamy mają stanąć na odcinku między Żytnią a rondem przy centrum handlowym Sonata. Istniejącym tam poboczem chodzą mieszkańcy pobliskich domów, klienci Urzędu Gminy i zlokalizowanych na rogatkach miasta marketów. Za dnia nie stanowi to większego problemu, lecz po zmroku robi się niebezpiecznie, stąd propozycja burmistrza, by ciemny dotychczas fragment Warszawskiej oświetlić. Dodajmy, że ulica Warszawska zyska również ciąg pieszo-rowerowy, dzięki czemu skończy się chodzenie poboczem. Na wydzielenie miejsca dla pieszych i sympatyków jednośladów radni miasta odłożyli na czerwcowej sesji 250.000 zł. Inwestycja ma ruszyć w tym roku.

Drugie z oświetleniowych zadań to budowa sieci i ustawienie lamp w ul. Pileckiego. Prace pochłoną 18.950 zł. Termin ich zakończenia wyznaczono na 30 listopada. W tym przypadku chodzi o zamontowanie lamp na odcinku dotychczas ich pozbawionym.



Miesiąc wcześniej zakończą się roboty na ulicy Roweckiego i Bora Komorowskiego (koszt 24.000 zł). To realizacja obietnicy złożonej przez burmistrza w trakcie spotkania z mieszkańcami Malesina. Doszło do niego jesienią ubiegłego roku, gdy Piotr Osiecki w dwa tygodnie odwiedził wszystkie dzielnice Sochaczewa.

Ostatni projekt w tym pakiecie to przebudowa oświetlenia w ul. Piłsudskiego, na odcinku od ul. 1 Maja do ronda przy Licealnej, gdzie ratusz zaplanował wymianę istniejącej sieci oraz doświetlenie chodnika dla pieszych. Znikną drewniane słupy po stronie kolejki wąskotorowej, a nowe lampy staną po stronie ZSCKP i parku Garbolewskiego. Na wykonanie robót firma dostała czas do 20 grudnia (53.900 zł)

Równoległe miasto ogłosiło przetarg na opracowanie projektów oświetlenia ulicy Srebrnej, Ra-

dosnej, Bajecznej, Pogodnej i Jesionowej (od Bukowej do Radosnej), a także ulicy Trojanowskiej (na odcinku od ul. Przyłasek do granic miasta). 6 lipca otwarto oferty i niestety trzeba będzie procedurę powtórzyć, gdyż stawki zaproponowane przez projektantów są zbyt wysokie, a na Trojanowską nie wpłynęła żadna oferta. Te zadania mają być realizowane w kolejnych latach, przy czym projekt oświetlenia Trojanowskiej ma powstać do końca wakacji. To wprawdzie droga powiatowa, ale w przyszłym roku starostwo chce się zająć jej gruntowną przebudową, wymenić asfalt, ułożyć ścieżkę rowerową, a połowę kosztów pokryć dofinansowaniem z rządowego programu modernizacji dróg lokalnych, jak miało to miejsce w przypadku ulicy Staszica (powiat inwestor – miasto partner), czy ostatnio remontu mostu na Bzurze (miasto inwestor – powiat partner).

- Jeśli zasady rządowego programu się nie zmienią, to na złożenie kompletu materiałów powiat dostanie czas do końca września. Chcemy współfinansować remont Trojanowskiej w kolejnych etapach. W tym roku wyłożyliśmy już 57.000 zł na projekty techniczne i deklaruujemy, że dostawimy oświetlenie na odcinku Trojanowskiej, gdzie go brakuje – podkreśla Piotr Osiecki.

Dziś lampy kończą się na wysokości cmentarza komunalnego, a mają stanąć na odcinku - od ulicy Przyłasek, aż do granic miasta.

W ostatnich dniach ratusz ogłosił także przetarg na przebudowę oświetlenia ulicznego na Fabrycznej, z terminem wykonania do końca października. Przy Fabrycznej, na odcinku około 320 metrów, stanie 9 nowych słupów wyposażonych w energooszczędne oprawy. Firma zadba też o przebudowę przyłącza energetycznego do budynku komunalnego przy Fabrycznej 1.

Płocka ze ścieżką



Na ul. Płockiej trwają prace nad stworzeniem prawoskrętu w ul. Gawłowską

Jeszcze w tym roku ratusz chce mieć gotowy projekt dalszej przebudowy ulicy Płockiej aż do granic miasta, wraz z projektem przebudowy drugiej części skrzyżowania Płockiej z ulicą Łowicką. Projektanci mają wskazać, czy i jak uda się w tym rejonie poprowadzić ścieżkę rowerową. Do końca wakacji dokumentację opracuje Biuro Projektowo-Konsultingowe VIAE z Warszawy.

Planowany remont ma objąć ulicę Płocką na ok. 450-metrowym odcinku od Gawłowskiej do granicy miasta przy ul. Chelmońskiego, wykonanie tam kanalizacji deszczowej, przebudowę skrzyżowania Płockiej i Łowickiej, a być może samej ulicy Łowickiej, do skrzyżowania z Lubiejewską. W tym ostatnim przypadku chodzi przede wszystkim o przedłużenie ścieżki rowerowej.

- Płocka zostanie odwodniona poprzez nową kanalizację deszczową. Położymy tam asfalt, a jeśli będzie trzeba, wzmocnimy podbudowę jezdni. Niezbędna będzie też zmiana geometrii ulicy Płockiej w obrębie skrzyżowania z Gawłowską, gdzie zamierzamy przebudować wysepki, by ciągi pieszo-rowerowe płynnie się ze sobą łączyły. Ułożymy także brakujący odcinek chodnika po północnej stronie Płockiej – mówi burmistrz Piotr Osiecki.

Może się okazać, że lekkiej przebudowie należy poddać także istniejący chodnik, bo miasto chciałoby tam wykonać ścieżkę rowerową.

- Fachowcy oceniają, czy ścieżkę lepiej wyznaczyć po północnej stronie, gdzie mamy chodnik, czy lepszym pomysłem będzie południowa strona. To drugie rozwiązanie wydaje się lepsze dlatego, że ścieżka łą-

czyłaby się z budowaną właśnie na moście, która ma się kończyć w okolicy sklepu U Józefa. Na tym etapie niczego jednak nie przesądzamy. Konkretnie rozwiązania przedstawiamy projektanci po dokładnych pomiarach dostępnego terenu – podkreśla z kolei z-ca burmistrza Dariusz Dobrowolski.

Gotowa dokumentacja ma zawierać m.in. koncepcję projektową, plan zagospodarowania terenu i docelowej organizacji ruchu, kosztorysy oraz przedmiary robót. Biuro projektowe ma uzyskać wszelkie decyzje, uzgodnienia i opinie.

- Zakładamy, że projekt będzie gotowy do końca wakacji, a wtedy będzie można złożyć wnioski o przyznanie dotacji z rządowego „Programu rozwoju gminnej i powiatowej infrastruktury drogowej”. Oczywiście nie wycofujemy się z deklaracji, że pomożemy powiatowi w ramach tego samego programu w zdobyciu dodatkowych punktów na remont ul. Trojanowskiej. Jeśli rada powiatu i pani starosta zdecydują o złożeniu wniosku o dotację, miasto przystąpi do niego jako partner, zajmie się m.in. budową oświetlenia – mówi Piotr Osiecki.

Przypomnijmy, że na razie miasto i powiat skutecznie sięgały po rządowe dotacje. Wspólnie ubiegały się o środki na remont Staszica, a ostatnio o kilka milionów na remont mostu i pierwszego odcinka ul. Płockiej. Obydwie inwestycje w połowie finansuje rząd.

Bez wątpliwości Płocka wymaga remontu. W jej przypadku swoje zrobił czas, gdy przed budową obwodnicy z tej drogi korzystali wszyscy udający się w kierunku Płońska, Płocka czy Włocławka. Z dawnej krajowej „2” to była najkrótsza droga do celu. (daw)

Kolejne kilometry dróg asfaltowych

Od chwili, gdy ruszył sezon budowlany, miastu udało się już utwardzić, głównie asfaltem, przeszło 2,3 kilometra dróg osiedlowych. Prace prowadzone są w ramach jednego z flagowych projektów burmistrza Osieckiego: „Drogi zamiast błota”.

Sebastian Stępień

sebastian.stepien@sochaczew.pl

Od początku funkcjonowania, wdrożonego w 2011 roku programu, miasto poprawiło nawierzchnię 217 ulic o łącznej długości ponad 50 km.

- Nie zapominamy o drogach osiedlowych. W tym roku utwardziliśmy kosztem ponad 2 mln aż sześć km ulic, w tym pięć km asfaltem. Podobnie będzie w 2016. Dzięki dobrej pogodzie jeszcze w grudniu oddajemy do użytku wyremontowaną ul. Toruńską, a przyszłoroczny program zaczniemy od ulicy Mieszka I – deklarował Piotr Osiecki w grudniu zeszłego roku. I tak się stało. Od wiosny Mieszka I ma asfalt.

W kwietniu br. ruszył już szósty sezon programu. Nową nawierzchnię asfaltową zyskały: wspomniana Mieszka I, część Spartańskiej, Wiśniowa, Robotnicza, Wołodyjowskiego, Równoległa, Cisowa i Sucharskiego. Prace ruszyły na ul. Kwiatów Polnych, następnie w kolejności są Spokojna i Wodna. Tłuczeń ułożono na Konwaliowej, Sikorskiego i Pięknjej.

Podobnie jak w ubiegłych latach, za realizację zadania odpowiedzialna jest firma PRIMA z Karwowa koło Sochaczewa. Program działa w oparciu o kilka założeń. Prace prowadzone są równomiernie we wszystkich dzielnicach, co pozwala uniknąć faworyzowania którejkolwiek części miasta. Na czoło listy trafiają drogi uzbrojone w sieć kanalizacyjną, dzięki czemu nie występują sytuacje zrywania niedawno położonego asfaltu.

W tym roku mieszkańcy Sochaczewa nie mają okazji do narzekania na brak remontów. Program „Drogi zamiast błota” absolutnie nie wyczerpuje wydatków Sochaczewa na stan dróg. Trwa komple-



Prace na ulicy Kwiatów Polnych



Pierwsza z wykonanych w tym roku ulic - Mieszka I



Ulica Równoległa na Malesinie zyskała szeroką, równą nawierzchnię



Nowy asfalt na ulicy H. Sucharskiego



Nowa nawierzchnia asfaltowa na ulicy Wiśniowej



Asfalt na ulicy M. Wołodyjowskiego

sowy remont ok. 850 m ulicy Płockiej wraz z naprawą konstrukcji mostu i wykonaniem prawoskrętu z ul. Płockiej w Gawłowską, wymianą nawierzchni asfaltowej na całej długości,

utworzeniem ścieżki rowerowej i montażem stylizowanego oświetlenia. Na to zadanie o łącznej wartości 6 mln zł ratusz otrzymał 3 mln dofinansowania z rządowego „Programu roz-

woju infrastruktury drogowej na lata 2016-2019”. Powiat dołoży ze swojego budżetu 300 tys. zł.

Równolegle Mazowiecki Zarząd Dróg Wojewódzkich prowadzi prace na ron-

dach przy ulicy Licealnej i ulicy Wyszogrodzkiej. Niedawno w ekspresowym tempie naprawione zostały chodniki i nawierzchnia ul. Piłsudskiego od ul. Warszawskiej do Olimpijskiej.

To jeszcze nie wszystko. Ratusz zakłada, że w tym sezonie budowlanym uda się wyremontować jeszcze ponad 4 km dróg osiedlowych i oczywiście liczy na sprzyjającą pogodę.

Pomagamy w remontach dróg wojewódzkich

Już wiadomo, że projekty gruntownego remontu dwóch dróg wojewódzkich leżących na terenie miasta, najbardziej zniszczonych odcinków 15 Sierpnia i Chopina, opracuje firma EUROBUD ze Skierniewic. W maju ratusz zdecydował o sfinansowaniu dokumentacji, choć to ulice zarządzane przez marszałka i działającego w jego imieniu Mazowieckiego Zarządu Dróg Wojewódzkich. To kolejna inwestycja drogowa do której dokłada się miasto, ale z pewnością nie ostatnia.

Daniel Wachowski

daniel.wachowski@sochaczew.pl

Miasto ogłosiło jeden przetarg na projekty, a wykonawcy postawiło identyczne warunki. Do końca czerwca 2017 ratusz chce otrzymać kompleksową dokumentację projektową, budowlaną i wykonawczą wraz z wszystkimi uzgodnieniami, opiniami i decyzjami pozwalającymi na rozpoczęcie robót w terenie. W skład dokumentacji ma wejść też koncepcja zagospodarowania terenu, kosztorysy i szczegółowe przedmiary robót. W obydwu przypadkach ratusz życzy sobie też projekt stałej organizacji ruchu, oczywiście uzgodniony z MZDW.

Pierwszy projekt (koszt 98.400 zł) ma objąć ulicę 15 Sierpnia, odcinek od obwodnicy Sochaczewa do ul. Inżynierskiej. Drugi dotyczy ul. Chopina (118.080 zł), najbardziej zniszczonego fragmentu od ronda Jana



Pawła II do torów kolejki wąskotorowej.

- Chcemy wzmocnić konstrukcję ulicy 15 Sierpnia, poprawić jej odwodnienie, pozbyć się starych chodników z płyt betonowych i zastąpić je kostką, wyznaczyć ścieżkę rowerową łączącą się ze ścieżką w ulicy Traugutta. Nie zapominaamy oczywiście o wjaz-

dach na posesje i nowej zieleni. Liczę, że uda się tam wyznaczyć także nowe miejsca postojowe. Nie są potrzebne na całym odcinku, ale w kilku punktach przydałyby się, np. w okolicy Sochaczewskiego Centrum Kultury - wyjaśnia burmistrz Piotr Osiecki.

Identyczne warunki postawiono przy projekcie

ulicy Chopina - wymiana asfaltu, chodników, 2,5 metrowa ścieżka rowerowa lub ciąg pieszo-rowerowy, a w efekcie zasadnicza, wizerunkowa zmiana otoczenia. Projektanci mają dużo czasu na analizy i kreślenie planów, gdyż zgodnie z założeniami wymiana asfaltu i chodników ma być

przeprowadzona w 2018 roku.

Przypomnijmy, że na majowej sesji rady miasta wydzielono z budżetu 20 tys. na wstępne prace projektowe, a w Wieloletniej Prognozie Finansowej zagwarantowano kolejne 200 tys. na ich sfinalizowanie w 2017 roku. Jak mówił wówczas Piotr Osiecki, odkładając pieniądze na dokumentację pokazujemy Mazowieckiemu Zarządowi Dróg Wojewódzkich, że chcemy pomagać w remontach dróg nawet wtedy, gdy opiekuje się nimi inny zarządca. Słynne „janosikowe” nie jest już tak dużym problemem dla władz Mazowsza, marszałek dysponuje większym budżetem, pojawiła się realna szansa, że część tych pieniędzy trafi na sochaczewskie ulice. Argumentem przemawiającym za naszym miastem jest właśnie finansowanie prac projektowych. W

przyszłym roku MZDW otrzyma od ratusza pełną, kompletną dokumentację pozwalającą na rozpoczęcie prac w terenie.

Przy tej okazji warto odnotować, że ostatnie kilkanaście miesięcy to szczególny okres dla sochaczewskich dróg. W grudniu oddano do użytku przebudowaną ulicę Staszica, trwają prace na rondzie przy Licealnej i drugim przy ul. Wyszogrodzkiej, miasto remonтуje most na Bzurze. Coraz bardziej realne stają się plany przebudowy, i to już w 2017 roku, ulicy Trojanowskiej (asfalt, chodnik, ścieżka rowerowa, oświetlenie aż do granic miasta) oraz Płockiej wraz ze skrzyżowaniem z ulicą Łowicką. Powstaje projekt przebudowy ulicy Chodakowskiej, gdzie ma być ścieżka rowerowa, nowy asfalt, chodniki, zatoki autobusowe, a jeśli wystarczy miejsca to także dodatkowe miejsca postojowe.

Położą do końca roku

Jeśli nic nie stanie na przeszkodzie, to najpóźniej w połowie grudnia mieszkańcy ulicy Kolejowej i fragmentu Wyszogrodzkiej w Chodakowie będą mieć kanalizację deszczową. Powstanie tam 1300 metrów sieci o przekroju od 20 do 50 cm. Właściciele domów zbudowanych na skarpi odetchną z ulgą.

4 czerwca, trzy lata temu, nad miastem przeszła wyjątkowo silna nawałnica. W kilka godzin straż pożarna podjęła około 60 interwencji. Woda wdarła się na posesje przy ulicach Wyszogrodzkiej i Smolnej, nie oszczędziła także ul. Żytniej, Okrężnej, Działkowej, Chodakowskiej, Różanej, Chodkiewicza, podmyła tory kolejki wąskotorowej.

- Od pierwszego dnia robiliśmy wszystko, by nie dopuścić do powtórki. Wody nie

da się powstrzymać, ale można skierować ją tam, gdzie nie wyrządzi szkód. Na początku zlecieliśmy szczegółowe badania gruntu, ocenę stabilności skarpy, zapadła też decyzja o projektowaniu kanalizacji deszczowej i poszukiwaniu pieniędzy na jej budowę. Z pomocą przyszło MSWiA. Rządowa dotacja pokryje do 80 proc. kosztów, pozostałe 20 proc. wyłoży budżet miasta - mówi burmistrz Piotr Osiecki.

Ministerstwo Spraw Wewnętrznych i Administracji z programu usuwania skutków klęsk żywiołowych wesprze odwodnienie skarpy kwotą 1,5 mln, ratusz dołoży do projektu prawie 400 tys. zł. Decyzja w tej sprawie zapadła na ostatniej przed wakacjami sesji, a zatem burmistrz mógł ogłosić przetarg na budowę sieci. 13 lipca minął termin składania ofert. Za kilka dni powinniśmy wie-

dzieć, kto podpisze umowę na ułożenie 1,3 km deszczówki pozwalającej mieszkańcom Kolejowej spokojnie patrzeć na chmury krążące nad ich głowami. Pamiętają swój dramat, gdy osuwisko niebezpiecznie zbliżyło się do domów, ale na szczęście od czerwca 2013 roku do podobnych zjawisk nie dochodzi. Trzeba jednak dmuchać na zimne.

- Projekt zakłada ułożenie kanalizacji deszczowej nie tylko w Kolejowej, lecz dalej, gdzie ulica przechodzi w Wyszogrodzką. Sieć dotrze aż do nowego ronda przy ulicy Mostowej. Zbierze wodę z drogi i dziesięciu działek stojących najbliżej skarpy. W ich przypadku woda z dachów oraz podjazdów będzie trafiać nie na skarpy, ale do rur i poprzez kanał burzowy w ulicy Wyszogrodzkiej, bezpośrednio do rzeki - dodaje burmistrz.

Całodobowy dyżurny miasta

Dokładnie cztery lata temu w sochaczewskim Urzędzie Miasta uruchomiono całodobowy numer 0-46 862-36-82, pod który można zgłaszać zdarzenia wymagające pilnej interwencji miejskich służb. Telefon jest czynny przez 365 dni w roku i jak się okazuje, korzystamy z niego coraz częściej.

Dyżurnego miasta można poinformować o awarii wodociągu, zauważonej dziurze w jezdni, niebezpiecznie pochylonym nad chodnikiem drzewie, zerwanej linii energetycznej zagrażającej przechodniom. Dyżurny podejmuje też działania, gdy zostanie sygnał o uszkodzonej sieci kanalizacji deszczowej i sanitarnej, awarii sieci ciepłej i gazowej, aktach wandalizmu, nieczynnej sygnalizacji świetlnej na skrzyżowaniach itp.

Pamiętać należy jednak, że dyżurny miasta nie udziela in-



formacji o godzinach pracy base- nu, numerach telefonów do przy- chodni lekarskich czy zmianach w rozkładzie jazdy autobusów, bo i takie prośby się zdarzały. Re- aguje, gdy ktoś w nocy wypchnie betonowy kosz na śmieci na śro- dek jezdni, przewróci znak na skrzyżowaniu, zauważy palące się w ciągu dnia lampy uliczne.

Są poważne, ale i zabawne zgłoszenia. W ub. roku grupa

młodych ludzi zaczęła nad ra- nem malować pasy dla pieszych na ul. 600 lecia. Ubrani w od- blaskowe kamizelki, wyposa- żeni w profesjonalny sprzęt, na początku nie wzbudziły podejr- zeń. Jednak dyżurnego coś za- niepokoiło w zachowaniu ekipy i poprosił policję o skierowanie na miejsce patrolu. Funkcjona- riusze potwierdzili, że młodzi ludzie malowali pasy dla żartu, bez niczyjej zgody, do tego na zakręcie.

Przypomnijmy, że na tere- nie miasta, prócz policji, straży i pogotowia, całodobowe dyżu- ry pełnią m.in. pracownicy Za- kładu Komunikacji Miejskiej, Zakładu Wodociągów i Kanali- zacji Sp. z o.o., firmy SIME do- starczającej gaz oraz zakładu elektrycznego. Dyżurny mia- sta nie wyręcza żadnej ze służb, a jedynie wspomaga już istnie- jący system powiadamiania o groźnych zdarzeniach.

Tanie bilety dla posiadaczy SKM

Przypominamy, że by korzystać z tańszych biletów ZKM, parkowania czy basenu, wystarczy wyrobić w ratuszu Sochaczewską Kartę Mieszkańca. Posiadaczom przysługuje szereg rabatów w wysokości 15 proc.

Odpowiednie wnioski pobrać można w Biurze Obsługi Klienta Urzędu Miasta. Do otrzymania Karty Mieszkańca uprawniona będzie każda osoba, która rozlicza podatek dochodowy od osób fizycznych i deklaruje w swoim zeznaniu podatkowym, że miejscem jej zamieszkania jest Sochaczew.

Jedną z najbardziej atrakcyjnych zniżek SKM jest 15-procentowy rabat na przejazdy komunikacją miejską. Oznacza on, że za przejazd autobusem zapłacimy nie 2,8 zł, a jedynie 2,38 zł. Tańsze bilety zakupić można w następujących punktach:

Andrzej Cichecki „Kris” (kiosk przy ul. 1 Maja przy Urzędzie Poczтовым), Hurtownia Carmen Polska (al. 600-lecia i ul. Warszawska), Wróblewska Barbara (kiosk na rogu ulic Że-

romskiego i Warszawskiej), Ćwiek J. Sklep Spożywczo-Przemysłowy (ul. Łąkowa 34), Kiosk Ruchu (osiedle przy ulicy Żeromskiego obok budynku dawnej Telekomunikacji Polskiej S.A.), Kiosk Ruchu przy stacji PKP, Kiosk Ruchu przy apotece Serduszko na al. 600-lecia, Kiosk Ruchu na ul. 1 Maja przy Urzędzie Miasta, P.P.H. Kuznocin Marek Kłoszewski - Sklep „Centrum Delikatesy” (ul. Piłsudskiego 16c, blok J.W. Construction), Sklep Wielobranżowy „Fuks” Tadeusz Hutkowski - kiosk na pl. Kościuszki, P.H.P. „Ortis” Sp. z o.o. - kiosk przy sklepie GRAM (ul. 1 Maja), Sezam s.c, sklepy „Lewiatan” w Chodakowie, Milena Artykuły Spożywcze i Przemysłowe (sklep w szpitalu powiatowym), „U Janusza” s.c., ul. Chopina 146 (przy rondzie w Chodakowie), Tabak Polska Sp. z o.o. (sklepek w markecie Kaufland).

Więcej informacji na temat Sochaczewskiej Karty Mieszkańca znaleźć można na portalu sochaczew.pl.

(ap)

TU KUPISZ BILET KOMUNIKACJI MIEJSKIEJ!

1,40 bilet ulgowy

2,80 bilet normalny

2,38 bilet 15%

7,00 karnet ulgowy (6 przejazdów)

14,00 karnet normalny (6 przejazdów)

UWAGA! Dla posiadaczy Sochaczewskiej Karty Mieszkańca przysługuje **ulga 15%** na zakup biletu jednorazowego, w związku z tym w sprzedaży jest bilet o nominalnej wartości 2,38 zł.

KUPUJESZ + KASUJESZ = JEDZIESZ AUTOBUSEM

Jeśli nie chcesz trafić do Krajowego Rejestru Długów, **SKASUJ BILET!!!**

Święto naszych policjantów

Sochaczewscy funkcjonariusze obchodzili Święto Policji. W piątek 15 lipca uroczysta zbiórka z okazji 97. rocznicy powołania Policji Państwowej odbyła się w sali konferencyjnej Starostwa Powiatowego w Sochaczewie.

Było to pierwsze Święto Policji, które nowy komendant mł. insp. Michał Safjański spędził z sochaczewskimi funkcjonariuszami. Podczas uroczystej zbiórki komendant Michał Safjański oraz Starosta Sochaczewski Jolanta Gonta wręczyli awansowanym policjantom akty mianowania na wyższe stopnie policyjne.

Awanse otrzymało 75 funkcjonariuszy z sochaczewskiej komendy i podległych posterunków. Funkcjonariusze wysłuchali podziękowań i słów uznania dla codziennych trudów służby oraz życzeń dalszych sukcesów zawodowych. Nie zabrakło ukłonów w stronę pracowników cywilnych sochaczewskiej komendy, a także rodzin funkcjonariuszy. Oprócz awansów, dwóch policjantów odebrało z rąk mł. insp. Michała Safjańskiego dyplomy za szczególne osiągnięcia w służbie.

KPP w Sochaczewie



Monitoring na osiedlach ZGK

Być może już pod koniec wakacji przy budynkach zarządzanych przez Zakład Gospodarki Komunalnej pojawią się kamery. Właśnie wyłoniono firmę, która ma zająć się wykonaniem i obsługą monitoringu.

Najprawdopodobniej na przełomie sierpnia i września kamery pojawią się przy ul. Grunwaldzkiej 10 oraz osiedlu przy al. 600-lecia A, B, C, D, E, F. W przyszłym roku zostaną zainsta-

lowane przy ul. Korczaka 20, 20 A i 20 B. Jak powiedział nam dyrektor ZGK Paweł Krasucki najkorzystniejszą ofertę na dostawę i montaż kamer złożyła firma Interkam z Sochaczewa.

- Dysponowaliśmy określoną sumą i w jej zakresie chcieliśmy znaleźć wykonawcę, który zaproponuje nam najlepsze rozwiązanie. Zależało nam nam na montażu kamer 3MP IP o wysokiej rozdzielczości obrazu z doświetleniem podczerwienią,

na odpowiednim przesyle danych, transmisji i rejestracji obrazu przez minimum 14 dni, możliwości przeglądania i zapisu materiału oraz oczywiście serwis sprzętu - mówi dyrektor.

Paweł Krasucki podkreśliła również, że monitoring ma być wandaloodporny, a rejestrator danych ma znajdować się poza osiedlami.

- Dlatego też zdecydowaliśmy się na lokalną firmę. Wykonawca z np. Krakowa nie był nam w stanie

zagarantować takiej opcji. Chcemy zwiększyć poczucie bezpieczeństwa mieszkańców i oczywiście zapobiec dewastacji mienia komunalnego. Jakiś czas temu ZGK zamontował na próbę kamerę na jednym z osiedli i znacząco wpłynęło to na poprawę jakości życia lokatorów. Podjęliśmy więc decyzję o zainwestowaniu w monitoring w wytypowanych przez Urząd Miasta punktach - podsumowuje. (ap)

Kolejny pożar chemikaliów

Prokuratura nie zakończyła jeszcze śledztwa w związku z niedawnym pożarem rozlewni lakierów w Młodzieszynie, a tymczasem w Żdźdarowie doszło do podobnego zdarzenia. W nocy z 9 na 10 lipca kilka minut przed godziną 1:00, sochaczewscy strażacy odebrali zgłoszenie o pożarze budynku zaadaptowanego na magazyn chemii budowlanej.

Sebastian Stępień

sebastian.stepien@sochaczew.pl

Kiedy strażacy dojechali na miejsce zdarzenia, pożarem objęty był budynek jednokondygnacyjny o powierzchni ok. 600 m². W jego wnętrzu płonęły różnego rodzaju opakowania, beczki z lepikiem, pianki montażowe, rozpuszczalniki oraz butle na gaz propan-butan.

Gaszący użyli wody i odpowiedniej piany gaśniczej, którymi przez drzwi i okna budynku oblewali materiały objęte pożarem. Dostęp do wnętrza zabudowania był utrudniony, gdyż częściowo zawalił się w nim strop i konstrukcja dachu. Z uwagi na duże zadymienie strażacy pracowali w aparatach ochrony dróg oddechowych.

Podczas akcji, w bezpośrednim sąsiedztwie pożaru, strażacy monitorowali stan powietrza pod kątem zanieczyszczenia toksycznymi produktami spalania. Sprawdzano czy nie stwarzają zagrożenia dla okolicz-



nym mieszkańców. Podjęto również decyzję o odłączeniu na czas trwania akcji zasilania linii energetycznej biegnącej w bezpośrednim sąsiedztwie budynku objętego pożarem.

W działaniach gaśniczych, którymi dowodził Komendant Powiatowy Państwowej Straży Pożarnej w Sochaczewie st. bryg. Piotr Piątkowski, brało udział łącznie 28 zastępów straży pożarnej, w tym

wyspecjalizowany w walce z tego typu zagrożeniami pluton wsparcia „Fabryka” z powiatu plockiego oraz zastępy z Warszawy. Na miejsce przybyła również grupa operacyjna Mazowieckiego Komendanta Wojewódzkiego PSP.

Akcja gaśnicza, która trwała ponad 11 godzin, została zakończona w niedzielę ok. godz. 12:00.

Przyczyny powstania pożaru w Żdźdarowie badają te-

raz odpowiednie służby. Jak powiedziała nam prokurator rejonowa Joanna Szymaniak, tego typu przypadki wymagają skrupulatnego udokumentowania. Biegli, do których prokuratura zwraca się o opinie, odwiedzają miejsce zdarzenia, wykonują fotografie i uzupełniają dokumentację. Szczególnie ważne jest to w przypadku pożarów obiektów, w których przechowywane są niebezpieczne substancje.

Nieuczciwy bankier okradał klientów

Sochaczewscy policjanci zatrzymali nieuczciwego kierownika banku, który przywłaszczył sobie pieniądze z lokat należących do osób, które zmarły lub długo nie wykonywały żadnych operacji na koncie. Mężczyźnie grozi do 5 lat pozbawienia wolności.

Policjanci z Zespołu do Walki z Przestępczością Gospodarczą i Korupcją sochaczewskiej komendy zatrzymali 39-letniego mężczyznę podejrzanego o przywłaszczenie pieniędzy klientów banku i fałszowanie dokumentacji. Mężczyźnie zarzuca się, że popełnił przestępstwa w czasie, gdy pełnił

funkcję kierownika placówki. Kryminalni ustalili, że likwidował lokaty osób, które zmarły lub na ich kontach nie wykonano od dłuższego czasu żadnych operacji. Widząc, że osoby te miały założone lokaty oszczędnościowe, a przez dłuższy czas nikt ze spadkobierców nie zgłaszał się po wypłatę środków, drukował dokumentację dotyczącą likwidacji lokaty i podrabiał podpis właściciela rachunku.

Policjanci ustalili, że mężczyzna od 2014 roku zamknął bezprawnie 3 lokaty oszczędnościowe i przywłaszczył sobie w ten sposób ponad 18 tysięcy złotych. Dzięki współpracy jego

zwierzchników z policją, w tym roku stracił już pracę. Po ustaleniach z Prokuraturą Rejonową w Sochaczewie, która nadzorowała czynności wykonywane przez policjantów, 39-latek został zatrzymany na terenie Sochaczewa. Był całkowicie zaskoczony obecnością funkcjonariuszy i tym, że jego przestępczy proceder wyszedł na jaw. Po doprowadzeniu do komendy, zostały mu przedstawione trzy zarzuty przywłaszczenia mienia i trzy zarzuty fałszowania dokumentów. Na poczet roszczeń osób pokrzywdzonych tymczasowo zajęto mu mienie ruchome w kwocie 17 000 złotych.

Śledztwo trwa, funkcjonariusze będą jeszcze sprawdzać, czy podobnych sytuacji było więcej.

Policjanci apelują do wszystkich, którzy mają w rodzinie osoby w podeszłym wieku bądź są spadkobiercami osób, które mogły posiadać lokatę oszczędnościową, by ustaliły, czy rachunek został zamknięty przez właściciela lub osobę uprawnioną. Prosimy o zgłaszanie podejrzeń do banku, a w przypadku potwierdzenia likwidacji lokaty i przywłaszczenia pieniędzy, prosimy o niezwłoczne poinformowanie Komendy Powiatowej Policji w Sochaczewie, ul. Warszawska 23, tel. 46 863 72 22 lub pod numerem 997.

Praca po godzinach

Policjant Wydziału Kryminalnego sochaczewskiej komendy, po skończonej służbie, zatrzymał włamywacza. 40-latkowi grozi do 10 lat pozbawienia wolności.

Policjant Wydziału Kryminalnego z sochaczewskiej komendy, gdy wrócił po służbie nocnej do domu dowiedział się od znajomego, że do jednej z posesji na ulicy gdzie mieszka, najprawdopodobniej ktoś się włamał i okradał dom. Policjant bez wahania pobiegł we wskazanym kierunku. Informacja okazała się prawdziwa. Funkcjonariusz zatrzymał 40-letniego mieszkańca gminy Teresin,

gdy ten wychodził już z łupem. Policjant natychmiast poinformował o zdarzeniu dyżurnego jednostki, który wysłał na miejsce patrol. Sprawcę przewieziono do komendy i osadzono w areszcie. W trakcie dalszych czynności okazało się, że zatrzymany mężczyzna, już wcześniej dokonał podobnego przestępstwa. Teraz włamywaczowi grozi do 10 lat pozbawienia wolności.

Zdarzenie do którego doszło i nienaganna postawa policjanta pokazują, że tak naprawdę na służbie jest się całą dobę. Naszemu koledze gratulujemy właściwej postawy.

KPP Sochaczew

Nie żyje mężczyzna

Do tragicznego zdarzenia doszło 8 lipca, tuż po południu, w miejscowości Stary Dębsk. 70-latek jadący na rowerze został potrącony przez opla astrę. Zmarł na miejscu.

Jak powiedziała nam oficer prasowy sochaczewskiej komendy Agnieszka Dzik, do potrącenia

doszło najprawdopodobniej, gdy rowerzysta wykonywał manewr skrętu. Oplem kierował 29-letni mieszkaniec powiatu kutnowskiego. Mężczyzna jechał w kierunku Łowicza i był trzeźwy. Droga była przez kilka godzin zablokowana, a funkcjonariusze wyznaczyli objazdy. (ap)

Wypadek w Bakomie

Trwa śledztwo w sprawie wypadku do którego doszło pod koniec czerwca w zakładach Bakoma. Zginął wtedy 59-letni mieszkaniec Sochaczewa.

Zgłoszenie o zdarzeniu wpłynęło do policjantów 28 czerwca po godz. 13.30. Jak powiedziała nam rzecznik prasowy KPP w Sochaczewie Agnieszka Dzik, dotyczyło wypadku do którego doszło na terenie zakładów produkcyjnych w Elżbietowie. Sprawą zajmuje się prokuratura rejonowa. Na obecnym

etapie postępowania, nie ma podstaw by postawić jakikolwiek zarzuty związane z wypadkiem.

Mężczyzna spadł ze znacznej wysokości. Zginął na miejscu. Bezpośrednią przyczyną zgonu był uraz spowodowany uderzeniem głową o twarde podłoże. Nadal trwa szczegółowa diagnostyka, ale wykluczona jest raczej możliwość by 59-latek najpierw zmarł w wyniku zwału lub udaru, a następnie spadł. Taka wersja pojawiała się wcześniej w komentarzach dotyczących sprawy. (ap)

Chroń rower przed kradzieżą

Policjanci przypominają o możliwości oznakowania swojego roweru. Na terenie powiatu sochaczewskiego zrobiło to już ponad 700 osób.

Znakowanie roweru polega na wygrawerowaniu specjalnego numeru na ramie oraz wprowadzeniu go wraz z danymi właściciela do elektronicznego systemu. Aby można było to uczynić, należy skontaktować się z policjantami z Zespołu d/s Profilaktyki Społecznej, Nieteńskich i Patologii (tel. 863-72-04) i umówić się na spotkanie. Należy posiadać przy sobie dowód osobisty i dokument stwierdzający, że rower jest naszą własnością (np.: rachunek, faktura lub karta gwarancyjna z wpisanym numerem fabrycznym ramy). Cała procedura znakowania roweru trwa około 10 minut i jest całkowicie bezpłatna.

Zapisy na rajd do 10 sierpnia

W sobotę 20 sierpnia z placu Kościuszki wyruszy XVII Rodzinny Rajd Rowerowy im. Tadeusza Krawczyka po Ziemi Sochaczewskiej. Zapisy już ruszyły i będą przyjmowane przez Miejski Ośrodek Sportu i Rekreacji do 10 sierpnia.

Maciej Frankowski

maciej.frankowski@sochaczew.pl

Rajd od pierwszej edycji cieszy się ogromną popularnością. Liczba uczestników niejednemu zbliżała się do tysiąca. W kolorowym pelotonie jadą całe rodziny, niezrędko wielopokoleniowe. Najmłodszy uczestnik liczący 6-7 lat, najbardziej doświadczony ponad 80 lat.

- Gorąco zachęcam do udziału przede wszystkim tych, którzy jeszcze nigdy nie startowali w naszym rajdzie. Stałych uczestników nie trzeba namawiać, bo są z nami nieprzerwanie od 2000 roku. Trasę i tempo pelotonu staramy się dostosować do możliwości każdego uczestnika – mówi poseł Maciej Małecki, który organizuje rajd od pierwszej edycji.

Tegoroczna wycieczka rowerowa rozpocznie się w 20 sierpnia o godzinie 9.00, jednak już od 8.00 na placu Kościuszki wydawane będą certyfikaty uczestnictwa oraz kamizelki odbłaskowe z logo imprezy. Komandorem raj-



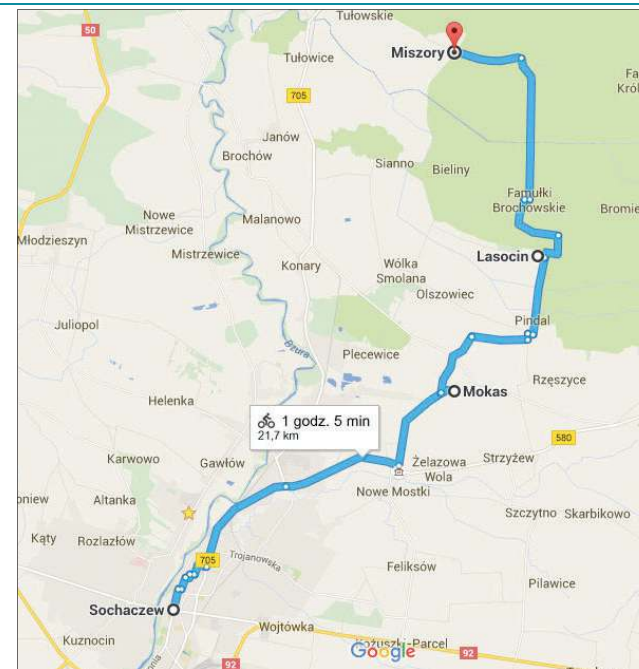
du będzie Jacek Spilaszek. Rowerzystom będzie towarzyszył serwis techniczny, który tradycyjnie zapewnia rodziną patrona rajdu śp. Tadeusza Krawczyka. Ponadto nad bezpieczeństwem uczestników czuwać mają policjanci z Komendy Powiatowej Policji oraz załoga karetki pogotowia z sochaczewskiego szpitala.

Tym razem miłośnicy wycieczek rowerowych

pokonają blisko 42-kilometrową trasę z Sochaczewa, przez Mokas, Lasocin, do Miszory. I to w Miszorch tradycyjnie zorganizowany zostanie piknik z pieczeniem kiełbasek, muzyką oraz konkursami dla dzieci i rodziców. Powrót do domu tą samą trasą.

Wszyscy zainteresowani udziałem w rajdzie mogą zgłaszać się do Miejskiego

Ośrodka Sportu i Rekreacji, który w tym roku przyjmuje zapisy na tę imprezę. Na stronie internetowej www.mosir.sochaczew.pl znajduje się regulamin oraz karty zgłoszeń dla osób dorosłych i dzieci. Osoby poniżej 18 roku życia mogą zostać zapisane jedynie przez rodziców, a dzieci do lat 14 mogą wziąć udział w rajdzie wyłącznie pod opieką dorosłych.



Wypełnione zgłoszenia można nadsyłać mailowo na adres rajdzapisy@interia.pl, dostarczyć pocztą na adres Miejskiego Ośrodka Sportu i Rekreacji ul. Olimpijska 3, 96-500 Sochaczew, przesłać faksem na numer 46 862-77-59 lub dostarczyć osobiście do sekretariatu MOSiR mieszczącego się przy ul. Olimpijskiej 3 (pływalnia Orka).

Rajd organizowany jest przez Stowarzyszenie Odnowy Sochaczewa „Zamek”, posła Macieja Małeckiego, burmistrza Sochaczewa Piotra Osieckiego, przy współpracy Anny Krawczyk, Miejskiego Ośrodka Sportu i Rekreacji w Sochaczewie, Dragon Fight Club oraz wójta gminy Brochów Piotra Szymańskiego.

Trwa nabór projektów do budżetu obywatelskiego

Od 29 czerwca do końca lipca Urząd Miejski w Sochaczewie przyjmuje propozycje do Sochaczewskiego Budżetu Obywatelskiego 2017. Wpłynęły już pierwsze projekty.

Wniosek do SBO 2017 może zgłosić każdy mieszkaniec Sochaczewa, który ukończy w 2016 roku 16 lat lub organizacje pozarządowe działające na terenie miasta. Regulamin oraz formularz zgłaszania projektów jest dostępny na stronie internetowej <https://budzet.sochaczew.pl>, w Biurze Obsługi Klienta Urzędu Miejskiego, w budynku pływalni „Orka”, w Miejskiej Bibliotece Publicznej oraz jej filiach. Wypełnione formularze wnioskodawcy będą mo-

gli składać zarówno w wersji papierowej w Biurze Obsługi Klienta, jak i w formie elektronicznej - za pośrednictwem platformy internetowej <https://budzet.sochaczew.pl>. Więcej informacji o SBO 2017 można uzyskać także pod adresem www.obywatelski.sochaczew.pl.

Pełną listę zgłoszonych (jeszcze nie zweryfikowanych) pomysłów przedstawimy na łamach „Ziemi” w połowie sierpnia. Tymczasem przypominamy o kilku istotnych zmianach, które zostały wprowadzone do tegorocznej edycji SBO.

W tym roku w miejskim budżecie partycypacyjnym o 50 000 zł zwiększyła się pula pieniędzy do podziału i wynosi ona w sumie 1 150 000 zł. Wybierać będziemy



spośród tak zwanych małych projektów (do 100 tys. zł), gdzie do podziału będzie 320 000 zł i dużych (powyżej 100 tys. zł), z pulą 830 000 zł. Ponadto zlikwidowany został dolny próg na „małe projekty”, który wynosił dotychczas 50 tys. zł. Co ważne inwestycje w ramach SBO będą mogły powstawać nie tylko na terenach należących do miasta, ale również na dzierżawionych przez samorząd miejski działkach. Niezmiennie pozostaje to, że dane przedsięwzięcie musi zostać zre-

alizowane do końca przyszłego roku.

Dużo istotnych zmian dotyczy także kwestionariusza wypełnianego przez wnioskodawców. Autorzy projektów muszą zebrać pod nimi 25 podpisów poparcia. Dodana została również (nieobowiązkowa) rubryka, w której można oszacować roczne koszty utrzymania inwestycji, co będzie stanowiło ważną informację dla komisji opiniującej projekty.

Prace sześciuosobowego zespołu opiniującego będą się

odbywać w sierpniu, gdy zostanie już zakończony nabór projektów. Komisja będzie działać w składzie: zastępca burmistrza Marek Fergiński, przedstawiciele klubów radnych Rady Miejskiej, Selena Majcher i Marek Kosieradzki, przedstawiciel Sochaczewskiej Rady Sportu Krzysztof Brymora, Rady Działalności Pożytku Publicznego Iwona Woźnicka-Pietrzak i Powiatowej Izby Gospodarczej Marek Stępowski. Zweryfikują oni zgłoszone propozycje, w oparciu o regulamin SBO 2017, i ustalą ostateczną listę projektów do głosowania.

Wskazywać swoich faworytów będzie można od 30 września do 14 października. Podobnie jak w poprzednich latach głosowanie przebiegać będzie

dwutorowo. Wypełnione ankiety będzie można wrzucać do urn w wybranych punktach na terenie miasta lub wypełniać je w formie elektronicznej za pośrednictwem platformy internetowej <https://budzet.sochaczew.pl>. Każdy będzie mógł wybrać maksymalnie dwa projekty z listy. Prawo głosu będą mieli mieszkańcy Sochaczewa, którzy ukończyli 16 lat. Aby zagłosować, nie trzeba będzie podawać swojego numeru PESEL, co było do tej pory warunkiem oddania ważnego głosu. Alternatywną będzie podanie imienia i nazwiska oraz adresu zamieszkania na terenie Sochaczewa. Wyniki głosowania poznamy 31 października 2016 roku.

Maciej Frankowski

Jak mogłby wyglądać dworek w Chodakowie

Wracamy do prezentacji projektów studentów architektury Politechniki Warszawskiej powstałych w ramach konkursu „Rewaloryzacja zabudowy Sochaczewa”, organizowanego przez sochaczewski ratusz i politechnikę. Tym razem przedstawiamy pomysły laureatek drugiej nagrody. Studentki zajęły się zabytkowym dworem w Chodakowie.

Jolanta Sosnowska

jolanta.sosnowska@sochaczew.pl

Dzięki projektowi Marii Freundlich, Karoliny Dąbrowskiej-Żółtak i Judyty Walichnowskiej możemy naszym czytelnikom przybliżyć historię obiektu, która zapewne nie jest powszechnie znana. Początki Chodakowa, wsi ziemiańskiej należącej do rodu Ziłazów, sięgają XV wieku. Dwieście lat później właścicielami ziem była rodzina Lasockich, zaś w XVIII wieku majątek przeszedł w ręce rodu Skarzyńskich.

Na Chopinowskim Trakcie

Budowę dworu datuje się na 1820 r. Wtedy to właścicielem znacznej już wtedy posiadłości, rozciągającej się między Żelazową Wolą a Sochaczewem, był Jan Ostrzewicz. W tym czasie dwór był związany również z osobą Fryderyka Chopina. Matka pianisty była spokrewniona z właścicielem posiadłości. Sam Chopin grywał kilkakrotnie we dworze dla miejscowego ziemiaństwa.

W pierwszej fazie był to parterowy budynek z mieszkalnym poddaszem. Parter mieścił cztery salony, zaś piętro dwa pokoje mieszkalne z facjatkowymi oknami.

W XIX i XX wieku budynek wielokrotnie zmieniał właścicieli oraz ulegał licznym przebudowom. W 1926 r. ówczesny właściciel Jan Korc sprzedał majątek rozwijającej się Spółce Akcyjnej Zakładu Przemysłowego w Chodakowie, produkującej częściowo dla wojska. Nowi właściciele, z rodu Krzyżanowskich, w roku 1928 rozbudowali dwór o kolejny budynek, prawdopodobnie do celów administracyjnych. Oba budynki połączono parterowym łącznikiem z dużymi oknami i wyjściem na zewnątrz. Przez ponad sto lat dwór

był znanym ośrodkiem życia towarzyskiego i kulturalnego. Sprzyjała temu lokalizacja na trakcie wiodącym w stronę Żelazowej Woli i dalej do Warszawy. Od traktu wysadzano lipami do portyku z kolumnami wiodł szeroki podjazd. Po wschodniej stronie dworu znajdowały się zabudowania gospodarcze, po zachodniej zaś ogród warzywny i sad. Między traktem, a rzeką Utratą rozciągał się piękny park otaczający dwór. Przed rzeką wykopano staw, upiększający krajobraz i zaopatrujący mieszkańców w ryby.

Niemiecka siedziba i ośrodek zdrowia

W czasie II wojny światowej budynek zajęli Niemcy. W latach 1944-45 był siedzibą części sztabu generała von Bacha. W wyniku działań wojennych uległ częściowej dewastacji. Od 1945 roku zabytkowy dwór był zamieszkiwany przez powojennych bezdomnych. W roku 1952 obiekt przekształcono na ośrodek zdrowia. Miały wtedy miejsce liczne przebudowy wnętrza wynikające z potrzeb lecznicy. Prawie niezmienny układ pomieszczeń został zachowany do dnia dzisiejszego.

Likwidacja ośrodka zdrowia nastąpiła w roku 1995. Brak zabezpieczeń i zdemontowanie ogrodzenia spowodowały, że obiekt ulegał licznym dewastacjom ze strony miejscowych chuliganów. Doszło także do kilku pożarów. Te zniszczenia przyczyniły się do bardzo złego stanu budynku.

W czasie wojny całkowicie zniszczony został także zespół pałacowo - parkowy. W późniejszych latach część drzewostanu została wydzielona jako park miejski, a na pozostałym terenie powstawały budynki mieszkalne.



W roku 1996 dwór został odkupiony przez rodzinę Czarkowskich, spokrewnioną z rodziną Krzyżanowskich, dawnych właścicieli. Przeprowadzono wówczas renowację obiektu, przebudowano wnętrza, wymieniono stolarkę okienną, tynki oraz podłogi w części pokoi. Budynek wyposażono w łazienki, a teren został ogrodzony, aby uniemożliwić kolejne zniszczenia.

Niestety do tej pory obiekt nie uzyskał żadnej funkcji, która ocaliłaby go od zniszczenia i przywróciła lata dawnej świetności. Zalecenia konserwatora zabytków z 2008 r. określają charakter prac, które mają podkreślać i utrzymać artystyczne i historyczne walory budynku. Autorki projektu, przedstawiając swoją wizję, musiały zastosować się do wskazówek konserwatora zabytków.

Historia i współczesność

W opracowaniu studentek czytamy, że ideą architektoniczną założenia jest przywrócenie mu znaczenia w przestrzeni urbanistycznej miasta. Podkreślenia wymagają przestrzenne połączenia dworu z krajobrazem - odtworzenie osi północ - południe łączącej zabytko-

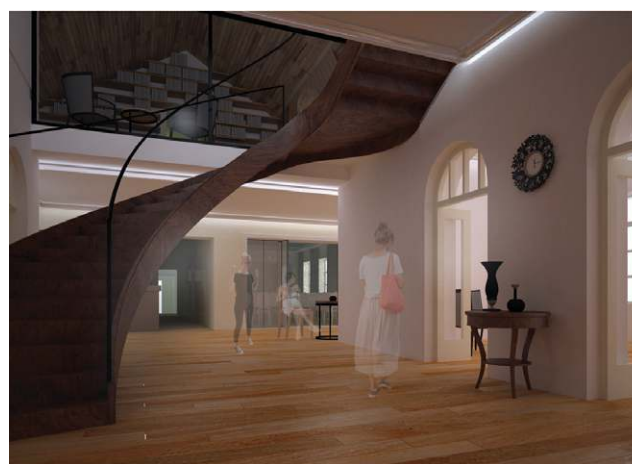
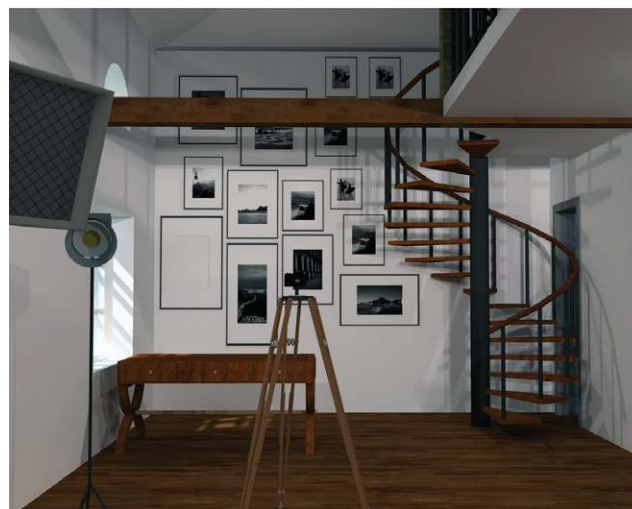
wy obiekt z terenami parku i nabrzeżem rzeki Utraty. Sam obiekt powinien zostać rozbudowany i wyeksponowany w krajobrazie, a funkcje przezeń pełnione powinny odpowiadać na potrzeby lokalnej społeczności, co umożliwi stworzenie w nim przestrzeni ważnej lokalnie.

W odrestaurowanym dworku mogłyby znaleźć siedzibę pracownie plastyczne czy architektoniczne, osiedlowa kawiarnia czy restauracja i sale spotkań dla grup tematycznych (seniorów, kół literackich, językowych itp.)

Dzięki wprowadzeniu funkcji społecznej, edukacyjnej i komercyjnej, zabytkowy dwór może stać się miejscem spotkań oraz pełnić funkcje kulturotwórcze dla okolicznych mieszkańców, co nawiązywałoby do roli, jaką pełnił w przeszłości. Połączenie funkcji społecznych i prywatnych zapewni całkowite wykorzystanie obiektu, czyniąc inwestycję rentowną.

W szczegółowych założeniach projektantki stawiają na: zapewnienie łatwego dostępu do obiektu pieszych i dogodnego dojazdu, wyeksponowanie wejścia głównego, odróżnienie brył budynków i nadanie odpowiedniego charakteru części z XIX w. i tej dobudowanej w XX w. Ogromne znaczenie ma zachowanie lub odtworzenie detali architektonicznych w budynku oraz wycinka dziko rosnących drzew, które nie mają wartości historycznej i zakłócają odbiór przestrzenny założenia.

Nagrodzony projekt to doskonały pomysł na zagospodarowanie jednego z najbardziej rozpoznawalnych miejsc w Chodakowie. Wprowadzenie go w życie wymagałoby jednak od właściciela dworku niezwyklej determinacji i dużych pieniędzy.



Sochaczewskie Lato 2016

Wracamy do wakacyjnego kalendarium, które jak w soczewce skupia najważniejsze wydarzenia lata w mieście 2016. Organizatorzy zadbali, by w ofercie znalazły się propozycje dla każdego, bez względu na wiek. Na plaży miejskiej można się opalać, pograć w siatkówkę, wieczorem potańczyć, a przez cały dzień wypożyczać kajaki. Jeśli ktoś chce się wykąpać, zapraszamy rano na pływalnię ORKA, gdzie dzieciaki i studenci korzystają z promocyjnej zniżki. Najważniejsze imprezy lata w mieście szczegółowo opisujemy na 24 stronie. Warto wyciąć plan, powiesić w widocznym miejscu, by nie zapomnieć np. o kolejnej edycji Rajdu Rowerowego im. Tadeusza Krwaczyka czy Sochaczewskim Zwierzyńcu.

- 19 lipca, godz. 11.30 - 13.30 - „Kolorowe kamyki” - zajęcia techniczne. Miejska Biblioteka Publiczna, wypożyczalnia dla dzieci przy ul. 1 Maja 21
- 19 lipca, godz. 16.30 - VI Turniej GP w Siatkówce Plażowej. Obiekty sportowe przy ul. Chopina 101
- 20 lipca, godz. 11.30 - 13.30 - „Kredkowe serduszka” - zajęcia techniczne. Miejska Biblioteka Publiczna, wypożyczalnia dla dzieci przy ul. 1 Maja 21
- 21 lipca, godz. 21.30 - film pt. „Love, Rosie”. Sochaczewskie Kino Plenerowe zaprasza na bezpłatny seans na świeżym powietrzu. Projekcja odbędzie się w muszli koncertowej na podzamczu
- 21 lipca, godz. 11.30 - 13.30 - Kalambury i zgaduj zgadula. Miejska Biblioteka Publiczna, wypożyczalnia dla dzieci przy ul. 1 Maja 21
- 21 lipca, godz. 16.30 - VII Turniej GP w Siatkówce Plażowej. Obiekty sportowe przy ul. Chopina 101
- 22 lipca, godz. 11.30 - 13.30 - „Lato na buziach” - sztuka makijażu. Miejska Biblioteka Publiczna, wypożyczalnia dla dzieci przy ul. 1 Maja 21
- 23 lipca, godz. 10.00 - Finał GP w Siatkówce Plażowej. Obiekty sportowe przy ul. Chopina 101
- 23 lipca, godz. 18.00 - otwarta dla wszystkich dyskoteka, z muzyką dla każdego pokolenia. Plaża Miejska. Dojście ul. Zamkową lub Cmentarną.
- 24 lipca, godz. 10.00 - Turniej Siatkówki Plażowej (czterech miast). Obiekty sportowe przy ul. Chopina 101
- 24 lipca, godz. 15.00-18.00 - projekt „Przewodnik na zamku”. Na wzgórzu Zamku Książąt Mazowieckich na zwiedzających czekać będą pracownicy z Muzeum Ziemi Sochaczewskiej i Pola Bitwy nad Bzurą. Bezpłatni przewodnicy oprowadzą po ruinach zamku, opowiedzą o ciekawostkach i tajemnicach dotyczących przeszłości sochaczewskiej warowni. Projekt finansowany przez Urząd Miejski.
- 24 lipca, godz. 10.00 - Rodzinne Grand Prix Siatkówki Plażowej. Plaża Miejska u podnóża zamku.
- 25 lipca, godz. 11.30 - 13.30 - „Poniedziałek z książką w plenerze” - wyjście do Jordanka oraz „Bezpieczne dziecko” - zajęcia o charakterze profilaktycznym. Miejska Biblioteka Publiczna, wypożyczalnia dla dzieci przy ul. 1 Maja 21
- 26 lipca, godz. 10.00 - 12.00 - I Festyn Wodny dla dzieci, a w jego ramach m.in. konkurencje łowienie pereł, wyścig na desce i inne (bezpłatne wejście na basen). Pływalnia ORKA, ulica Olimpijska
- 26 lipca, godz. 11.30 - 13.30 - „Chmurki i obłoczki” - sztuka przewidywania pogody (prowadzi Włodzisław Polkowski). Miejska Biblioteka Publiczna, wypożyczalnia dla dzieci przy ul. 1 Maja 21
- 27 lipca, godz. 11.30 - 13.30 - „Serdeczny aniołek” - obrazek na deseczce. Miejska Biblioteka Publiczna, wypożyczalnia dla dzieci przy ul. 1 Maja 21
- 28 lipca, godz. 11.30 - 13.30 - „Świat monotypi” (prowadzi Urszula Gawłowska). Miejska Biblioteka Publiczna, wypożyczalnia dla dzieci przy ul. 1 Maja 21
- 30 lipca - Festyn dla dzieci. Integracyjny Ogród Zabaw i Sportu przy al. 600-lecia
- 30 lipca, godz. 18.00 - otwarta dla wszystkich dyskoteka, z muzyką dla każdego pokolenia. Plaża Miejska. Dojście ul. Zamkową lub Cmentarną.
- 31 lipca, godz. 15.00-18.00 - projekt „Przewodnik na zamku”. Bezpłatni przewodnicy oprowadzą po ruinach zamku, opowiedzą o ciekawostkach i tajemnicach dotyczących przeszłości sochaczewskiej warowni.
- 31 lipca, godz. 10.00 - Finał Rodzinnego Grand Prix

STAROSTA SOCHACZEWSKI JOLANTA GONTA
BURMISTRZ MIASTA SOCHACZEW PIOTR OSIECKI
DOWÓDCA GARNIZONU SOCHACZEW PŁK DYPL. ANDRZEJ DĄBROWSKI
ZAPRASZAJĄ NA:

72. ROCZNICĘ WYBUCHU POWSTANIA WARSZAWSKIEGO

1 SIERPANIA GODZ. 15:30 - 18:00

GODZINA „W”

plac Tadeusza Kościuszki

Program

- 15.30 - Wiązanka pieśni patriotycznych w wykonaniu Sochaczewskiej Orkiestry Dętej - plac Kościuszki
- 15.30 - „Batalion sochaczewski w powstaniu warszawskim 1944 r.” - wykład historyczny Muzeum Ziemi Sochaczewskiej i Pola Bitwy nad Bzurą w Sochaczewie, J. Wojewoda - kierownik działu historii
- 16.30 - Żołnienie kwiatów na kwaterze żołnierzy Armii Krajowej - delegacje władz powiatu sochaczewskiego i miasta Sochaczew
Cmentarz żołnierzy Wojska Polskiego, Al. 600 - lecia (Trojanów)
- 16.50 - Plac Tadeusza Kościuszki
Wprowadzenie kompanii honorowej i pocztów sztandarowych,
- 17:00 - Syrena, podniesienie Flagi Państwowej, Hymn Państwowy
- Rekonstrukcja wymarszu AK „Skowronek”
- wjazd wozu z bronią, rozdawanie broni, formowanie oddziału w kolumnie, wymarsz oddziału w wykonaniu Muzealnej Grupy Historycznej im. II/18 pp.
- Wystąpienie okolicznościowe Burmistrza Piotra Osieckiego
- Apel Pamięci
- Wymarsz kompanii honorowej i wyprowadzenie sztandarów
- Koncert Wokalnego Zespołu Mundurowego

ORGANIZATOR:



Siatkówki Plażowej. Plaża Miejska u podnóża zamku.
• 1 sierpnia, godz. 15.30-18.00 - V Historyczne widowisko plenerowe - „Sochaczewianie na pomoc walczącej Warszawie 1944 r.

• 2 sierpnia, godz. 11.00 - 13.00 - „Zabierz książkę na wakacje” - opowiadanie o ulubionych dziecięcych pozycjach literackich. Miejska Biblioteka Publiczna, filia przy ul. 15 Sierpnia 83 (SCK)

• 2 sierpnia, godz. 11.00 - 13.00 - „Kolory lata” - uwieńczenie barw lata poprzez wykonanie kolorowych motyli oraz „Lato w szkle” - dekorowanie słoiczka lub szklanki sztuką decoupage. Miejska Biblioteka Publiczna, filia Chodaków, ul. Chopina 160

• 3 sierpnia, godz. 11.00 - 13.00 - „Jak spędzać letni czas, czyli wymarzone wakacje” - prace plastyczne. Miejska Biblioteka Publiczna, filia przy ul. 15 Sierpnia 83 (SCK)

OD
18
CZE



OD 18 CZERWCA, CZYLI DNIA OTWARCIA PLAŻY MIEJSKIEJ, NAD BZURĄ MOŻNA WYPOŻYCZAĆ KAJAKI. RATUSZ ZAKUPIŁ DZIESIĘĆ NOWYCH KAJAKÓW WRAZ Z NIEZBĘDNYM SPRZĘTEM (KAPOKI, WIOSŁA, ITD.). SPRZĘTEM WODNY ADMINISTRUJE MIEJSKI OŚRODEK SPORTU I REKREACJI. KAJAKI MOŻNA WYPOŻYCZAĆ NA PRZYSTANI CODZIENNIE OD GODZ. 10.00 DO 19.00 (OSTATNIE WYPOŻYCZENIE O GODZ. 18.00). KOSZT WYPOŻYCZENIA JEDNEGO KAJAKA TO 10 ZŁ ZA GODZINĘ.

OD
01
LIP
DO 31
SIERPNI



OD 1 LIPCA DO KOŃCA SIERPNI NA ORCE OBOWIĄZUJĄ SPECJALNE, PROMOCYJNE CENY BILETÓW DLA DZIECI, MŁODZIEŻY I STUDENTÓW. NA BASEN, W DNI POWSZEDNIE, MIĘDZY GODZINĄ 7.00 A 9.00 UCZNIOWIE WCHODZĄ TYLKO ZA 0,03 GROSZE ZA MINUTĘ, TJ. 1,80 ZŁ ZA GODZINĘ.

OD
01
LIP
DO 31
SIERPNI



OD 1 LIPCA DO 31 SIERPNI MUZEUM ZIEMI SOCHACZEWSKIEJ I POLA BITWY NAD BZURĄ WYDŁUŻA GODZINY PRACY! WE WTORKI, CZWARTKI I PIĄTKI ZAPRASZA ZWIEDZAJĄCYCH W GODZINACH 10.00-16.00, A W ŚRODY, SOBOTY I NIEDZIELE W GODZINACH 10.00-18.00. PRZEZ CAŁE WAKACJE MUZEUM ZAPRASZA DO ZWIEDZANIA WYSTAW STAŁYCH:

OD
01
LIP
DO 31
SIERPNI



WZOREM UBIEGŁEGO ROKU, PRZEZ CAŁY LIPIEC I SIERPIEŃ, W DNI POWSZEDNIE, HALA SPORTOWA MOSIR PRZY UL. KUSOCIŃSKIEGO 2 JEST OTWARTA DLA WSZYSTKICH CHĘTNYCH W GODZ. 8.00 - 14.00. MOŻNA KORZYSTAĆ Z GIER PLANSZOWYCH, STOŁÓW DO TENISA, POGRAĆ W BADMINTONA, KOSZYKÓWKĘ CZY PIŁKĘ NOŻNĄ.

Wspólne oglądanie pod chmurką



Ruszył trzeci sezon Sochaczewskiego Kina Letniego. 7 lipca w amfiteatrze na podzamczu odbył się pierwszy w tym roku seans. Sochaczewianie mogli obejrzeć film „Iluzja”. Przed nami jeszcze trzy wakacyjne projekcje.

W głosowaniu internetowym mieszkańcy Sochaczewa wybrali cztery spośród 22 zaproponowanych filmów, które można obejrzeć tego lata. Seanse odbywają się, tak jak poprzednio, w co drugi czwartek, w lipcu oraz sierpniu. Organizatorem letniego kina plenerowego jest Urząd Miejski w Sochaczewie. Obsługą kina pod chmurką zajmują się firma Recon z Płocka, która złożyła najkorzystniejszą ofertę w przetargu na wykonanie tego zadania.

Zarówno przed projekcją „Iluzji”, jak i kolejnych obrazów, w te wakacje organizatorzy będą przeprowadzać konkursy dla widzów. Do wygrania są gadzety miejskie (kubki, długopisy, czapki, piłki plażowe, etc).

Przypomnijmy, że to już trzeci sezon Sochaczewskiego Kina Letniego. Przez dwa lata zainteresowanie pokazami filmowymi przeszło najsmielsze oczekiwania. Tego, ile osób skorzystało z dotychczasowych projekcji, nikt nie jest stanie policzyć. Pierwszy seans w tym sezonie musiał niestety konkurować z półfinałowym meczem Mistrzostw Europy w Piłce Nożnej, mimo to film obejrzało około 200 osób. Jeśli pogoda pozwoli, to przy kolejnych projekcjach w te wakacje też możemy liczyć na wysoką frekwencję.

Już w najbliższy czwartek, 21 lipca o godzinie 21.30, wyświetlony zostanie film „Love, Rosie”. Kolejne dwie projekcje odbędą się w sierpniu. Ich początek zaplanowano o godzinie 21.00. 4 sierpnia wyświetlony zostanie film „Dzień dobry, kocham Cię”. Tegoroczne kino letnie zakończy seans polskiej komedii „Body/Ciało”, który będzie miał miejsce 18 sierpnia. (mf)



Spędzili u nas dwa tygodnie

Przez dwa tygodnie grupa 20 dzieci z zaprzyjaźnionego z naszym miastem Gródka na Ukrainie, wypoczywała w stacji harcerskiej w Łąkie. Zaproszenie na wakacje wystosowali burmistrz i komendant sochaczewskiego hufca ZHP. 13 lipca, w drodze na granicę, dzieci wstąpiły do Sochaczewa, na chwilę relaksu w basenie ORKA. Spotkał się tam z nimi z-ca burmistrza Dariusz Dobrowolski, który pytał o pogodę, wakacyjne wrażenia, program pobytu w Łąkie, jak zapamiętują Polskę. Na koniec, w imieniu ratusza, wręczył dzieciom zestawy gadżetów promocyjnych miasta, by nawet po latach ciepło wspominały wakacje w Polsce.

Moc atrakcji w półkolonie

W tym roku miejskie półkolonie wyjątkowo odbywały się w Gimnazjum nr 1, a nie w SP nr 3, gdyż tam trwa kompleksowy remont łazienek. W najmniejszym stopniu nie przeszkodziło to 120 dzieci w świetnej zabawie. Dzięki 30.000 zł dotacji, jakie przeznaczył na sfinansowanie wypoczynku Urząd Miasta, między 27 czerwca, a 8 lipca atrakcji nie brakowało.

Sebastian Stępień

sebastian.stepien@sochaczew.pl

Dzieciaki brały udział w wycieczkach, zarówno na terenie Sochaczewa - na plażę miejską, gdzie budowały zamki z piasku, do kina Mazowsze na film „Bardzo fajny gigant”, do Stacji Sochaczew (dawne Muzeum Kolei Wąskotorowej), jak i dalszych, choćby do Muzeum Ewolucji w Warszawie.

Codziennie między godziną 9.00, a 15.00 dzieciaki miały zapewnioną profesjonalną opiekę nauczycieli, a także trzy smaczne posiłki. Zajęcia odbywały się nie tylko na terenie gimnazjum. Uczestnicy półkolonii kilkakrotnie korzystali z wyjść na basem Orka, a także do hali sportowej MOSiR-u, gdzie starsi brali udział w zajęciach judo. Nie brakowało też wyjść na place zabaw.

Nie oznacza to, że w placówce organizatora brakowało atrakcji. Wręcz przeciwnie. Gimnazjum nr 1 odwiedzili przedstawiciele policji i straży pożarnej. Ci pierwsi doradzali kolonistom, jak być bezpiecznym podczas wakacji. Drugi przyjechali ze strażackim sprzętem i opowiedzieli o pracy strażaka. Z kolei aż z



Jedną z atrakcji było zwiedzanie Warszawy i wizyta w Muzeum Ewolucji



Zamki z piasku na plaży miejskiej

Krakowa przyjechała grupa KrapArt, która przywiozła ze sobą pokaz gadów. Odbyły się dwie tury zajęć chemicznych. Pierwsza pod hasłem „Jak zmienić mleko w kamień”, druga „Chemiczna podróż”. Dzieciaki wzię-



W upalny dzień strażacy przyjechali do półkolonistów z kurtyną wodną

ły też udział w zajęciach komputerowych, podczas których dowiedziały się, jak być bezpiecznym w sieci.

Podczas półkolonii odbyły się też liczne zajęcia sportowe, choćby turniej „Być jak Lewandowski”, czy

zawody unihokeja. Dzieci brały też udział w zajęciach plastycznych, rysowaniu kredą, czy wspólnym malowaniu tęczy. Jak widać uczestnicy sochaczewskich półkolonii nie mieli czasu na nudę.

Letnie atrakcje w Stacji Muzeum Sochaczew

Sochaczewska Kolej Wąskotorowa serdecznie zaprasza grupy zorganizowane na Lato w Stacji Muzeum Sochaczew. Za półtoragodzinne spotkanie, warsztaty i zwiedzanie skansenu, uczestnicy zapłacą tylko 6 zł.

Podczas tegorocznych wakacji szczególną uwagę muzeum poświęca dziejom Sochaczewskiej Kolei Wąskotorowej, stąd w programie lekcja Dzieje Sochaczewskiej Kolei Wąskotorowej 1922 – 1984, będącej ważną częścią lokalnej histo-

rii. Uruchomienie linii w 1922 r. pomogło odbudować zniszczony podczas I wojny światowej Sochaczew, przyczyniło się do gospodarczego rozwoju powiatu w XX w., a ostatecznie umożliwiło powstanie jednej z najważniejszych atrakcji turystycznych regionu. Dzięki lekcji uczestnicy będą mieli szansę zapoznać się z rolą jaką wąskotorówka odegrała w przeszłości oraz najciekawszymi przykładami taboru i infrastruktury kolejowej.

Podczas drugiej lekcji (Stoi na stacji lokomotywa) poznają

także zasady działania parowozu i dowiedzą się, jak kolej zmieniała się przez ostatnie dwa stulecia – od lokomotywy parowej przez spalinową do elektrowozu. Ponadto, na zajęciach omawiana będzie również kwestia bezpieczeństwa na przejazdach kolejowych i peronach. Zajęcia będą dostosowywane w zależności od wieku uczestników.

Na półtoragodzinne zajęcia składają się: lekcja muzealna (45 minut), trwające kwadrans warsztaty (kolorowanki, ćwiczenia, karty zadań) oraz zwiedzanie skansenu z przewodni-

kiem. Lekcje rozpoczynają się o godz. 11:00 w Centrum Edukacyjno-Turystycznym przy ul. Licealnej w Sochaczewie. W lipcu i sierpniu zaplanowano aż 24 tego rodzaju spotkania. Ich szczegółowy harmonogram można znaleźć na www.sochaczew.pl, w zakładce „Turysta”.

Lato w Stacji Muzeum Sochaczew to oferta dla grup zorganizowanych z terenu powiatu sochaczewskiego. Muzeum prosi zainteresowanych o umówienie terminu, o kontakt mailowy (centerum@stacjamuzeum.pl) lub telefoniczny: 517-229-643.

Kazimierz Wielki na podzamczu

Sobotni piknik historyczny „VII Wieków Historii” przyciągnął nie tylko miłośników rycerstwa. Każdy, kto pojawił się na podzamczu w sobotę 9 lipca miał niepowtarzalną okazję przenieść się do czasów jednego z najznamienitszych polskich władców.

Agnieszka Poryszewska

agnieszka.poryszewska@sochaczew.pl

U podnóża zamku swoje umiejętności prezentowali rekonstruktorzy specjalizujący się w walkach na miecze. Byli to członkowie Polskiej Ligi Rycerskiej oraz Rycerskiej Kadry Polski. W szrankach brały udział również panie. Zaslugują one na szczególne uznanie. Nie dość, że walczyły w kilkudziesięciokilogramowych zbrojach, to jeszcze nie miały żadnej taryfy ulgowej. Pomimo to, jeżeli chodzi o umiejętności, w niczym nie ustępowały mężczyznom. Ci, którzy niekoniecznie odnajdywali się w bezpośredniej walce, mogli spróbować swoich sił jako lucznicy.

Piknik odbywa się już od sześciu lat i bez niektórych elementów naprawdę trudno go sobie wyobrazić. Tradycyjnie imprezę wspierał Klub Jeździecki „Daisy”. Chętni mogli wziąć lekcję jazdy konnej pod okiem instruktora. Zaprezentowano także charty polskie. Ta nieco zapomniana już rasa ma rodowód sięgający średniowiecza i jest ściśle związana z polską tradycją łowiecką. Była ona szczególnie ceniona przez szlachtę. Po II wojnie światowej niemal wyginęła, a obecnie wraca do czasów świetności. Dodatkową atrakcją były bardzo widowiskowe, profesjonalne pokazy kaskaderskie. Zobaczyć można było m.in.



akrobacje w siodle i jazdę wierzchem.

W oknie sztuki Marcina Hugo-Badera prezentował się Grzegorz Mikulski. Absolwent Wydziału Architektury Wnętrz i Wzornictwa oraz Wydziału

Rzeźby poznańskiej ASP wykonał płaskorzeźbę przedstawiającą bohatera pikniku, Kazimierza II Wielkiego.

Organizatorami wydarzenia byli Muzealna Grupa Historyczna im. II/18 pp. oraz



Muzeum Ziemi Sochaczewskiej i Pola Bitwy nad Bzurą. Patronat nad piknikiem objęli burmistrz Piotr Osiecki, dyrektor Muzeum Ziemi Sochaczewskiej i Pola Bitwy nad Bzurą Paweł Rozdźstwieński.

Chopinowskie lato w Żelazowej Woli

Mała Akademia Chopinowska LATO w Żelazowej Woli w każdą niedzielę, od godziny 13.00, przyciąga dzieci uczestniczące w warsztatach plastycznych i muzycznych.

W niedzielę 10 lipca w Parku w Żelazowej Woli rozbrzmiewały niecodzienne dla tego miejsca dźwięki – mazurki, kujawiaki i oberki wykonywane przez Kapelę Raducz, której skład tworzą: Piotr Kaznowski (skrzypce), Maja Kaznowska (basy), Mateusz Dobrowolski (bęben). Uczestnicy Akademii mogli za-

poznać się z muzyką, która od lat dziecięcych inspirowała Fryderyka Chopina i która zagościła w jego kompozycjach.

Spotkanie obfitowało w wiele atrakcji, teren parku wokół altanki zamienił się w kreatywne miejsce tworzenia wielkoformatowego plakatu zainspirowanego kulturą ludową, w którego tworzenie zaangażowali się również rodzice przybyłych na Akademię dzieci.

Podczas warsztatów muzycznych uczestnicy zdobyli wiedzę związaną z instrumentarium i muzyką ludową. Dzieci

miały okazję do poznania specyficznych cech i budowy instrumentów smyczkowych i strun jelitowych. Punktem kulminacyjnym warsztatów muzycznych był uroczysty polonez odtworzony przez zgromadzone rodziny dwukrotnie – z towarzyszeniem Kapeli Raducz i w takt Poloneza Fryderyka Chopina wykonywanego na fortepianie przez Weronikę Chodakowską.

W kolejną niedzielę 17 lipca, na polanie przed oficyną chopinowską, z pomocą plastyczki Agaty Cieślak, dzieci miały okazję na stworzenie wspaniałego

szkicu węglem – pocztówki z Żelazowej Woli. Wydarzeniu towarzyszył improwizujący pianista oraz rytmiczka, Weronika Olbrot. Uczestnicy warsztatów inspirowani muzycznymi improwizacjami stworzyli żywą rzeźbę.

Finał letniej Akademii odbędzie się 24 lipca. Dom Urodzenia Fryderyka Chopina w Żelazowej Woli zaprasza również młodych odbiorców na kontynuację spotkań. Od września ruszy bowiem Mała Akademia Chopinowska, odbywająca się cyklicznie co dwa tygodnie przez cały rok szkolny.

Mali redaktorzy w „Ziemi”



Jedną z atrakcji „Lata w bibliotece” były warsztaty dziennikarskie. Swój udział w ich organizacji miała też nasza redakcja.

Adeptów sztuki dziennikarskiej gościliśmy we wtorek 5 lipca. Kilkanaścioro dzieci poznało kulisy działania najstarszej gazety w Sochaczewie. Maluchy poznały pracę w redakcji od podszewki. Wspólnie tworzyliśmy teksty, publikowaliśmy na redakcyjnym facebooku i stronie internetowej.

Cofnęliśmy się też do początków „Ziemi”, a więc do roku 1990. Dla dzieci to już prehistoria, co nie zmienia faktu, że chętnie przeglądały archiwalne numery. Było to też okazją do przekonania się, jak bardzo na przestrzeni lat zmieniło się miasto, a co za tym idzie, nasza gazeta.

Na koniec na dzieci czekały słodczyce oraz gadżety z logo Sochaczewa. Każde z nich otrzymało też pamiątkową „jedynekę” ze zdjęciem z warsztatów. (ap)

DKK dyskusyjny klub książki

MIĘSKA BIBLIOTEKA PUBLICZNA SOCHACZEW

DOBRE KSIĄŻKI I KAWA

Tematem spotkania będzie książka:

„Tam, gdzie wiatr krzyczy najgłośniej: moje drugie życie wśród ludzi lodu”.

Robert Peroni

25 lipca godz. 17:00

WSTĘP WOLNY

Serdecznie zapraszamy

KONDOLENCJE

Z głębokim żalem przyjąłem wiadomość o śmierci

Franciszka Wilczkowskiego

pierwszego komandora Rodzinnego Rajdu Rowerowego im. Tadeusza Krawczyka, współautora przewodników "Wędrowki po Ziemi Sochaczewskiej", niestrudzonego promotora piękna naszej małej ojczyzny, a przede wszystkim dobrego, skromnego i życzliwego człowieka.

Łączę się w bólu z Rodziną Zmarłego, wierząc głęboko, że Pan Bóg przyjmie Go do Nieba.

Poseł na Sejm RP Maciej Małecki

Awanse jeszcze przed wrześniem?

Jak już wielokrotnie pisaliśmy, sochaczewscy nauczyciele regularnie podnoszą swoje kwalifikacje. Tym razem do egzaminów zawodowych stanie kolejnych trzydziestu pedagogów. Rozstrzygnięto również trzy konkursy na stanowiska dyrektorskie.

Do egzaminów przystąpią: Wioletta Zygmunciak, Dagmara Niemiec, Katarzyna Dryja z Zespołu Szkół, Anna Zakrzewska, Renata Kacprzak, Małgorzata Szyrle, Sylwia Borowiec ze Szkoły Podstawowej nr 4, Judyta Markiewicz, Urszula Muras z Gimnazjum nr 2, Paulina Chojnacka z przedszkola nr 1, Edyta Kaźmierska z przedszkola nr 3, Małgorzata Ścibor oraz Dorota Nalbert z przedszkola nr 4. Wszystkie panie ubiegać będą się o stopień nauczyciela mianowanego. To jeden z najwyższych stopni awansu zawodowego nauczycieli (kolejnym i ostatnim jest tytuł nauczyciela dyplomowanego).

Jak wynika ze statystyk prowadzonych przez miasto, w sochaczewskich szkołach i przedszkolach systematycznie rośnie liczba kadry z największymi kwalifikacjami. Zastępca burmistrza Marek Fergiński, przedstawiając radnym coroczne sprawozdania na temat sytuacji w sochaczewskiej oświacie wielokrotnie podkreślał, że nauczyciele chętnie doszkalają się – uczestniczą w kursach, kończą studia podyplomowe itp. Wyższy stopień awansu jest potwierdzeniem ciągłego rozwoju zawodowego, a co za tym idzie przekłada się na wyższy poziom nauczania w naszych placówkach.

Burmistrz powierzył też stanowiska dyrektorów przedszkoli trzem osobom, które wygrały ogłoszone przez samorząd konkursy. Na każde z postępowań rekrutacyjnych wpłynęło po jednej ofercie. W żadnym z przypadków nie dojdzie do zmian kadrowych. Renata Trzos nadal będzie dyrektorem Miejskiego Przedszkola nr 3, Monika Radwańska-Komosa szefować będzie Miejskiemu Przedszkolu nr 4 z Oddziałami Integracyjnymi, a Jolanta Skotak – Miejskiemu Przedszkolu nr 1. Każda z pań pełnić będzie funkcję przez kolejnych 5 lat. (ap)

MŁODZI UTALENTOWANI

Zgodnie z zapowiedziami rozpoczynamy publikację najlepszych artykułów XX finału Konkursu Młodych Dziennikarzy „Ziemi Sochaczewskiej”. Publikujemy wywiad autorstwa Julii Leszczyńskiej, który ukazał się w gazetce „Cichacz 2” wydawanej w Zespole Szkół Centrum Kształcenia Praktycznego. Poznajcie sokolnika.

Tańczący z sokołami

Każdy z nas ma jakiegoś „konika”, coś co go interesuje i coś w czym czuje się pewnie. Każdy ma jakąś pasję, a jeśli jeszcze jakimś cudem jej nie ma, na pewno z czasem ją odkryje. Dziś mamy możliwość poczytania o pasji Igora Kowalskiego, absolwenta naszej szkoły. O nietypowej pasji jaką jest sokolnictwo.

Skąd miłość do ptaków drapieżnych?

Przyrodą interesowałem się zawsze. Obserwacje zwierząt to moja podstawowa pasja z dzieciństwa. O sokolnictwie dowiedziałem się z gazety. Przeczytałem artykuł o pewnym sokolniku, który w późniejszym czasie był moim nauczycielem, a teraz stał się moim znajomym, a może nawet przyjacielem. W końcu to też sokolnik!

Jak długo interesujesz się sokolnictwem?

Z tego co pamiętam artykuł o sokolnictwie przeczytałem jakieś 8 lat temu. Praktycznie zajmuję się ptakami już ponad 7 lat.

Czy to jest praca czy zainteresowanie?

Kiedyś było to zainteresowanie, teraz jest to już chyba obsesja. Tak, to moja praca od 6 lat. Sokolnictwo jest podstawą mojej egzystencji.

Ile masz ptaków?

W tej chwili mam ich 9.

Ile kosztują ptaki?

Do niedawna była to wielka tajemnica, w tej chwili udzielamy odpowiedzi. Tyle co dobry pies rasowy. Mam tu na myśli kwoty od 3 do 5 tys. złotych, w zależności od gatunków.

Ile czasu dziennie musisz im poświęcić?

Bardzo lubię to pytanie, są dwie adekwatne odpowiedzi. Około 1,5 godziny dziennie na ptaka, więc przy tej ilości cały dzień. Żyję tym...

Jak wyglądają zajęcia z dziećmi, na których opowiadasz o swojej pasji?

W czasie 45 minut staram się zmieścić wszystkie najważniejsze informacje, co nie jest łatwe. Opowiadam nie tylko o swej pasji, ale również ogólnie o sokolnictwie i zwyczajach ptaków



szponiastych. Tematykę zajęć dopasowuję do poszczególnych grup wiekowych, a te mają dość szerokie spektrum, od przedszkolaków do studentów. Każdy znajdzie coś dla siebie i każdego to zacieka.

Czy to co robisz daje Ci satysfakcję?

Największą satysfakcję dało mi doświadczenie do celu. Posiadanie ptaków szponiastych w Polsce jest dość trudne. Przed początkującym sokolnikiem jest długa i niestety niełatwa droga. Satysfakcję daje zarówno powrót sokoła czy jastrzębia na rękawice, jak i roześmiane buzie dzieciaków czy zafascynowane twarze starszych uczniów.

Jakie miałeś najciekawsze zlecenie?

Każde z nich jest ciekawe. Każde jest inne i nieprzewidywalne, piszące jakąś historię. Ciężko opisać te najciekawsze, ale najtrudniejsze to ochrona 30 hektarów czereśni i 70 hektarów borówki amerykańskiej. Ogromne plantacje, przeogromne wyzwanie.

Czy któryś z ptaków zrobił Ci kiedyś krzywdę?

Tak. Podrapane dłonie, nogi czy ręce zdarzają się raczej na porządku dziennym. Nie zwracam już na to uwagi. Ale taka najgroźniejsza z historii, to wisząca mi na twarzy samica jastrzębia. Miałem szpon wbity za oko i rozerwana powiekę. Cztery godziny trwało badanie mikroskopem w szpitalu czy z okiem wszystko w porządku. Gdy się ukazało, że jestem cały i zdrow, utwierdziło mnie to w przekonaniu, że kocham to co robię.

Czy rozmnażasz ptaki?

Jeszcze nie, ale mam nadzieję, że najbliższej wiosny moja para jastrzębi zaskoczy mnie zniesieniem i odhodowaniem pierwszych młodych w mojej hodowli.

Czy masz ulubionego ptaka?

Tak. Samica jastrzębia, Harris. Podchodzę do niej bardzo sentymentalnie. To mój najlepiej ułożony ptak, z dużymi sukcesami. W dodatku jest ze mną najdłużej z całego „towarzystwa”. Pokładam też wielkie nadzieje w nowym nabytku – sokole wędrownym. Jest on spełnieniem marzeń każdego sokolnika.

Twoja pasja stała się również zawodem. Czy to zmieniło Twoje podejście do ptaków?

Moje podejście się nie zmieniło. Nadal zdrowie moich podopiecznych jest najważniejsze. I mam nadzieję, że tego podejścia nigdy nie zmienię.

Czy masz czas dla rodziny i przyjaciół?

Sokolnictwo to trudna pasja, ciężka praca. Wymaga cierpliwości i czasu. Dla ptaków zrezygnowałem z niemalże wszystkich zainteresowań. Spotkania z przyjaciółmi musiałem ograniczyć, ale myślę, że jeszcze nie na tyle, by zapomnieli jak wyglądam. Rodzina jest wyrozumiała, często bierze udział w treningach, by wspólnie cieszyć się moim szczęściem.

Jakie najczęściej dostajesz zadania?

To praca sezonowa. Marzec, kwiecień to ochrona parków. Od czerwca do września to ochrona plantacji i sadów. Zimą obstawiam zakłady utylizacji i wysypiska. Wszystko jest uzależnione od pór roku i żerowania ptactwa czy okre-

sów lęgowych. Nie zapominam oczywiście o lekcjach, jakie prowadzę.

Rzadko spotyka się osoby, które zajmują się sokolnictwem, ilu jest was w Polsce?

Tak rzadko, ponieważ jest nas bardzo mało. Jestem jedyną osobą w powiecie sochaczewskim zajmującą się sokolnictwem. W całej Polsce aktywnych jest ok. 100 sokolników.

Czy trudno jest zostać sokolnikiem?

Zależy co dla kogo znaczy trudno. Dla mnie nie było przeszkody, która uniemożliwiłaby mi dojdzie do stanu, w którym jestem obecnie. Kosztowało mnie to mnóstwo wyrzeczeń, wiedzy i cierpliwości. Jednak, jeśli ktoś naprawdę bardzo tego chce, to nie jest to trudne.

Twoje najdłuższe zlecenie?

W tym roku miałem nie dość, że komplet plantacji to jeszcze chyba w pełnym wymiarze czasowym. Z reguły są to wyjazdy od dwóch do czterech tygodni. Natomiast terminy w ubiegłym roku powiązały się i nie było mnie w domu w sumie 115 dni. Nie jest łatwo na taki czas rozstać się z rodziną i bliskimi.

Jak dużo pokarmu potrzebujesz dla ptaków?

Przy obecnej ilości ptaków, to jakiś kilogram mięsa dziennie, czyli ok. 400 kilogramów rocznie.

Zapewne Twoja pasja zainteresuje niejedną osobę, która przeczyta artykuł. Gdzie można uzyskać na Twój temat więcej informacji?

Serdecznie zapraszam na moją stronę internetową www.sokolnicze.pl oraz na fanpage www.facebook.com/sokolnicze

„80” skończy 90 lat!

Rozpoczęły się przygotowania do obchodów jubileuszu 90-lecia istnienia Zespołu Szkół Centrum Kształcenia Praktycznego. Rok szkolny 2016/2017 będzie dla „Osiemdziesiątki” rokiem jubileuszowym.

Grażyna Bolimowska-Gajda

Zanim się człowiek obejrzał minęło 90 lat i mamy kolejny jubileusz Zespołu Szkół Centrum Kształcenia Praktycznego. Od poprzedniego, który hucznie był świętowany, minęło ledwie 5 lat! Jubileusz wyjątkowy, ponieważ trwający rok - bogaty w wydarzenia, imprezy kulturalne i sportowe. Szkoda, że zabrakło już wielu ludzi, którzy odcisnęli trwałe piętno na historii szkoły. Nie zobaczymy także w holu szkoły przekroju Fiata 126p, który towarzyszył uczniom przez całe lata 80., ani pierwszego komputera zakupionego w 1986. Można wymienić sporo zdarzeń, ludzi, którzy bezpośrednio kojarzą się z „Osiemdziesiątką”. Zobaczymy natomiast nowoczesne sale komputerowe, przedmiotowe, wyremontowane sale lekcyjne. Szkołę zupełnie odmienioną, chociaż niektóre obietnice sprzed 5 lat nadal czekają na realizację. Będzie okazja, żeby o nich przypomnieć.

Dla uczczenia tej okrągłej rocznicy zebrało się gremium organizacyjne, w skład którego weszli - poza obecną dyrekcją szkoły na



czele z Julią Jakubowską i nauczycielami - również jej absolwenci i byli nauczyciele. W gronie absolwentów znaleźli się: zastępca burmistrza Marek Fergiński, Gabriel Wosiecki i Kazimierz Klimkiewicz (absolwenci z 1966 roku), Julian Tasiński, Hubert Cytowski, Anna Sikora, Karolina Kobińska i Andrzej Misiak. Są też byli nauczyciele i dyrektorzy: Stanisław Kwiatkowski oraz Izabela Nalej. Ponieważ uroczystość ma obejmować rok szkolny 2016/2017, plany obchodów są bardzo bo-

gate. Program nie jest jeszcze zamknięty i będzie dostosowany do okoliczności i oczekiwań absolwentów, ponieważ to głównie z myślą o nich są organizowane obchody jubileuszowe.

Początek roku szkolnego 2016/2017 ma być traktowany jako oficjalne rozpoczęcie obchodów 90-lecia istnienia szkoły. W tym czasie, w ramach jubileuszu, odbywać się będą zawody i turnieje sportowe np. trio basket. Będą konkursy plastyczne, proponowane są gra miejska i rajd rowerowy.

W czerwcu odbędzie się finał, czyli wielki piknik połączony z koncertem, w którym udział wezmą obecni uczniowie i absolwenci szkoły. Jak zawsze planowany jest bal absolwentów, sympatyków i przyjaciół szkoły.

Lista osób, które chciałyby wziąć udział w przygotowaniach oraz pomóc w organizacji tego wyjątkowego wydarzenia jest ciągle otwarta. Powstający komitet organizacyjny czeka na propozycje programowe i nie tylko.

Zespół Szkół wyposażony w komputery

W blisko 50 nowych zestawów komputerowych wyposażony został chodakowski Zespół Szkół w ostatnim roku szkolnym. Sprzęt został zakupiony w ramach zwycięskiego projektu budżetu obywatelskiego oraz realizacji drugiego etapu programu „Sochaczew Miasto E-innowacji”.



Przedsięwzięcie zrealizowane w ramach SBO 2016 kosztowało 100 tys. zł. Na zwycięski projekt oddano blisko 1700 głosów. Dotyczył on remontu i zakupu nowego wyposażenia do szkolnej pracowni komputerowej. Wymieniona została instalacja sieciowa, zaku-

piono serwer oraz 21 nowych zestawów komputerowych, z procesorami Intel Core i5 wyposażonymi w wydajny zintegrowany układ graficzny HD 4600, i pamięcią RAM 8 GB. W skład każdego z zestawów komputerowych wchodzi również monitor o szerokości

21,5 cala. Odbiór techniczny sali miał miejsce 20 kwietnia.

Od tego czasu nauczanie informatyki przebiega na o wiele wyższym poziomie, a wyposażenie szkoły w nowe komputery było konieczne, bowiem do tej pory placówka dysponowała jednostka-

mi, które aż prosiły się o wymianę.

To jednak nie jedyne nowe komputery, które trafiły do Zespołu Szkół. Jeszcze pod koniec ubiegłego roku placówka otrzymała 25 zestawów w ramach realizacji drugiego etapu programu „Sochaczew Miasto E-innowacji”. Przypomnijmy, że dzięki oszczędnościom powstałym w początkowej fazie projektu, finansowanego w 100-procentach ze środków Unii Europejskiej, ratusz zakupił i rozdysonował w sumie 200 komputerów. Trafiły one do szkół i placówek kultury. (mf)

Przezorni, ubezpieczeni oraz oszczędni

Od czterech lat miasto organizuje kompleksowe ubezpieczenia dla dzieci uczęszczających do sochaczewskich szkół, przedszkoli i żłobka. Pozawala to, przy niskich kosztach, utrzymać wysoką sumę ewentualnych odszkodowań dla ponad 4,7 tys. osób.

Od 2012 roku ochroną objęci są nie tylko uczniowie, ale i nauczyciele. Stawka ubezpieczenia wynosi 36 zł przy sumie gwarancyjnej w wysokości 20 tys. zł. Obecnie ubezpieczenie realizowane jest przez firmę Compenza S.A. Przed 2012 rokiem każda placówka oświatowa sama zbierała oferty od towarzystw ubezpieczeniowych i proponowała rodzicom najkorzystniejszą, przez co wysokość składki i zakres ochrony w każdej szkole był inny. Wtedy średnia składka przekraczała 36 zł, ale suma ubezpieczenia wynosiła niewiele ponad 10 tys. zł.

Przedmiotem najnowszego zamówienia w ogłoszonym przez Urząd Miasta przetargu jest ubezpieczenie następstw nieszczęśliwych wypadków dzieci, młodzieży i personelu oraz ubezpieczenie OC kadry pedagogicznej. Obejmuje ono okres od 1 września 2016 roku do 31 sierpnia 2018 r. Wykonawca zagwarantował ma niezmienność warunków, stawek i składek rocznych wynikających ze złożonej oferty, przez cały okres wykonywania zamówienia

i we wszystkich rodzajach ubezpieczeń. Maksymalna składka ubezpieczeniowa od jednej osoby za roczny okres ubezpieczenia NNW wynosić ma jak dotychczas - 36 zł przy sumie ubezpieczenia 20 tys. zł. Dodatkowo zwycięska firma ma zagwarantować możliwość bezpłatnego objęcia ubezpieczeniem dzieci i młodzieży będących w trudnej sytuacji materialnej, które stanowią ok. 10 proc. ubezpieczonych.

Ochrona ubezpieczeniowa trwać będzie przez całą dobę, pełne 12 miesięcy, w kraju i za granicą, w stosunku do wszystkich osób, które opłacą składkę ubezpieczeniową w terminie. Ci, którzy spóźnią się z zapłatą, zostaną nią objęci od dnia następnego po uregulowaniu należności. Zadośćuczynienie dotyczyć będzie najróżniejszych zdarzeń - od pogryzienia przez psa, po złamane ręce i nogi, czy odbudowę zębów utraconych w wyniku nieszczęśliwego wypadku.

Od 2012 do 2014 roku sochaczewskie placówki edukacyjne zgłosiły łącznie 227 szkód, a z ich tytułu wypłacono ponad 76 tys. zł odszkodowań. Na szczęście nie były to poważne zdarzenia, o czym świadczy choćby średnie odszkodowanie w wysokości 335 zł. Zwykle do ubezpieczyciela zgłaszane są drobne urazy jak np. skrecone kostki.

Agnieszka Poryszewska

KONDOLENCJE

Wyrazy głębokiego współczucia
koledze
Kazimierzowi Wudzie
po utracie
ŻONY
Władysławy
składają myśliwi z Koła
Łowieckiego nr 1 „Bzura” Sochaczew

Harmonogram odbioru odpadów z domów jednorodzinnych z terenu Sochaczewa

w miesiącach lipiec - grudzień 2016 roku

ODPADY NIESEGREGOWANE (ZMIESZANE)

13.07, 27.07, 10.08, 24.08, 7.09, 21.09, 5.10, 19.10, 5.11.
(sobota za 2.11), 16.11, 30.11, 14.12, 28.12

15 Sierpnia, Akacjowa, Andersa, Armii Krajowej, Bema, Bojowników, Bora-Komorowskiego, Bortnowskiego, Boryszewska, Botaniczna, Cisowa, Cmentarna, Daleka, Dolna, Drobna, Fabryczna, Głucha, Górna, Gwardyjska, Inżynierska, Kawalerzystów, Klonowa, Kopernika, Kościńskiego, Kozubowskiego, Krakowska, Księża Janusza, Kusocińskiego, Kutrzeby, Licealna, Lipowa, Litewska, Lotników, Łuszczewskich, Maczka, Mazowiecka, Miła, Mireckiego, Moniuszki, Nadbrzeźna, Okrzei, Olchowa, Osiedle Kolejowe, Otwarta, Pietrzaka, Pileckiego, Pionierów, plac Obrońców Sochaczewa, Podzamcze, Południowa, Północna, Przyszła, Reja, Reymonta, Robotnicza, Sienkiewicza, Sierpniowa, Skotnickiego, Sobieskiego, Sosnowa, Sportowa, Spółdzielcza, Sucharskiego, Szajnowicza, Szarych Szeregów, Szkolna, Środkowa, Tartaczna, Torowa, Towarowa, Traugutta, Wąska (oraz Warszawska pojemniki wystawiane do Wąskiej), Wierzbowa, Wiśniowa, Wołodyjowskiego, Wschodnia, Wyzwolenia, Załamana, Zamiejska, Zamknięta, Zamoyskiego, Zawiszy Czarnego, Zduńska, Żwirki i Wigury, Żyrardowska

6.07, 20.07, 3.08, 17.08, 31.08, 14.09, 28.09, 12.10, 26.10, 9.11, 23.11, 7.12, 21.12.

Al. 600-lecia, Batalionów Chłopskich, Batorego (część ulicy od Narutowicza w lewo do Warszawskiej), Bolesława Śmiałego, Farna, Głowackiego, Grabskiego, Kazimierza Wielkiego, Królowej Jadwigi, Księża Jerzego Popiełuszki, Medyczna, Michałaka, Mieszka I, Niemcewicz, Piastowska, Prosta, Rozłazłowska, Staszica (cała ulica - poza pojemnikami wystawianymi do Batorego w części na prawo od Narutowicza - ślepa uliczka), Toruńska, Wojska

Polskiego, Wyszyńskiego, Zygmunta Starego, Żeglarska, Żołnierska

4.07, 18.07, 1.08, 13.08 (sobota za 15.08), 29.08, 12.09, 26.09, 10.10, 24.10, 7.11, 21.11, 5.12, 19.12

17 Stycznia, Bajeczna, Bartnicza, Bławatkowa, Bolechowskich, Brzozowa, Buczka, Bukowa, Chabrowa, Chełmońskiego, Chłodna, Chłopiczkiego, Chodkiewicza, Ciepna, Czarnieckiego, Dąbrowskiego, Dewajtis, Dębowa, Długa, Energetyczna, Gagarina, Gawłowska, Grzybowa, Hugo - Badera, Iwaszkiewicz, Jana Brzechwy, Jaracza, Jasińskiego, Jaworowa, Jesionowa, Juliana Tuwima, Karwowska, Kasprowicza, Kątowa, Kochanowskiego, Konopnickiej, Konwaliowa, Korolowa, Kraszewskiego, Kubusia Puchatka, Kwiatowa, Langiewicza, Lazurowa, Lechicka, Lema, Lubiejewska, Łokietka, Łowicka, Makowa, Malinowa, Mała, Modrzewiowa, Muszkieterów, Nadrzeczna, Nowa, Nowowiejska, Okrężna, Olimpijska, Partyzantów, Perłowa, Piłsudskiego, Planowa, Płocka, Polna, Połaniecka, Poprzeczna (poza posesją nr 8 i 10), Porzeczkowa, Promienna, Prózna, Prusa, Pułaskiego, Radiowa, Radosna, Rolnicza, Równoległa, Różana, Rumiankowa, Rybna, Rycerska, Samodzielna, Skłodowskiej, Słowackiego, Słowiańska, Sobolewskiego, Spacerowa, Spokojna, Srebrna, Św. Brata Alberta, Świerkowa, Targowa, Termiczna, Tęczowa, Trojanowska, Warszawska (oprócz pojemników wystawianych do Wąskiej), Wesoła, Willowa, Wita Stwosza, Wodna, Wróblewskiego, Zagłoby, Zamkowa, Zieleńca, Zielona, Zielona Dolina, Ziemowita, Złota, Zwycięstwa, Żytnia

11.07, 25.07, 8.08, 22.08, 5.09, 19.09, 3.10, 17.10, 31.10, 14.11, 28.11, 12.12, 24.12 (sobota za 26.12)

11 Listopada, 18 Stycznia, Asnyka, Bohaterów Chodakowa, Bolesława Chrobrego, Bolesława Krzywoustego, Brochowa

ska, Brukowa, Chodakowska, Chopina, Działkowa, Głogowa, Graniczna, Hubala, Hugo - Kołtąta, Jagiellońska, Jana Kazimierza, Jasna, Jedwabnicza, Kampinowska, Kilińskiego, Kolejowa, Korczaka, Królewska, Krótka, Krzywa, Księża Jana Twardowskiego, Księżycowa, Kuźmińskiego, Kwiatów Polnych, Leśna, Łąkowa, Małachowskiego, Matejki, Migdałowa, Młynarska, Mostowa, Nałkowskiej, Niepodległości, Orzeszkowej, Ostrzeszewska, Piaszczyńska, Piękna, Pocztowa, Podchorążych, Podgórna, Poniatowskiego, Popiela, Powstańców Warszawy, Profilowa, Przylasek, Rejtana, Sadowa, Sikorskiego, Smolna, Staffa, Szyszkowa, Waryńskiego, Warzywna, Wczasowa, Wiejska, Wiosenna, Wodociągowa, Wspólna, Wypalenisko, Wyspiańskiego, Wyszogrodzka, Zaciszna, Zalewowa, Zwierzyniecka, Żniwna, Żwirowa

12.07, 26.07, 9.08, 23.08, 6.09, 20.09, 4.10, 18.10, 2.11 (środa za 1.11), 15.11, 29.11, 13.12, 27.12.

1 Maja (oraz Warszawska - brama od 1 Maja), Batorego (od Narutowicza w prawo - ślepa uliczka), Narutowicza, Spartańska, Staszica (pojemniki wystawiane do Batorego w części na prawo od Narutowicza - ślepa uliczka), Żeromskiego

8.07, 22.07, 5.08, 19.08, 2.09, 16.09, 30.09, 14.10, 28.10, 12.11 (sobota za 11.11), 25.11, 9.12, 23.12.

Poprzeczna nr 8 i 10

1.07, 15.07, 29.07, 12.08, 26.08, 9.09, 23.09, 7.10, 21.10, 4.11, 18.11, 2.12, 16.12, 30.12.

Harcerska

ODPADY SEGREGOWANE I ZIELONE

Strefa I:

SEGREGOWANE: 4.07, 01.08, 29.08, 26.09, 24.10, 21.11, 19.12.

ZIELONE (liście, trawa): 11.07, 08.08, 05.09, 3.10, 7.11.

11 Listopada, 18 Stycznia, al. 600-lecia, Bohaterów Chodakowa, Bolesława Krzywoustego, Chemiczna, Brochowska, Brukowa, Chodakowska, Chopina, Grunwaldzka, Harcerska, Hubala, Hugo Kołtąta, Jasna, Jedwabnicza, Kilińskiego, Kolejowa, Korczaka, Królewska, Krótka, Krzywa, Księżycowa, Kuźmińskiego, Leśna, Małachowskiego, Mostowa, Matejki, Niepodległości, Orzeszkowej, Parkowa, Piękna, Pocztowa, Podchorążych, Poniatowskiego, Popiela, Powstańców Warszawy, Rejtana, Siewna, Sikorskiego, Smolna, Szyszkowa, Topolowa, Warzywna, Waryńskiego, Wiejska, Wiosenna, Wodociągowa, Wspólna, Wyspiańskiego, Wyszogrodzka, Zwierzyniecka, Żniwna.

Strefa II:

SEGREGOWANE: 5.07, 2.08, 30.08, 27.09, 25.10, 22.11, 20.12.

ZIELONE (liście, trawa): 12.07, 9.08, 6.09, 4.10, 2016, 8.11.

Al. 600-lecia (od Warszawskiej do Trojanowskiej), Asnyka, Batorego, Bolesława Chrobrego, Bolesława Śmiałego, Buczka, Ciepna, Długa, Działkowa, Energetyczna, Farna, Głogowa, Graniczna, Jana Brzechwy, Jaracza, Jagiellońska, Jana Kazimierza, Juliana Tuwima, Kampinowska, Kazimierza Wielkiego, Kochanowskiego, Konopnickiej, Kraszewskiego, Królowej Jadwigi, Ks. J. Popiełuszki, Księża Jana Twardowskiego, Kubusia Puchatka, Kwiatowa, Kwiatów Polnych, Langiewicza, Lechicka, Lema, Łąkowa, Łokietka, Mieszka I, Migdałowa, Młynarska, Muszkieterów, Nałkowskiej, Narutowicza, Niemcewicz, Nowa, Okrężna, Ostrzeszewska, Partyzantów, Piastowska, Piaszczyńska, Podgórna, Polna, Pokoju, Poprzeczna, Profilowa, Przylasek

Sadowa, Słowiańska, Sobolewskiego, Staffa, Staszica, Świerkowa, Targowa, Termiczna, Toruńska, Trojanowska, Wczasowa, Wita Stwosza, Wypalenisko, Wyszyńskiego, Zaciszna, Zalewowa, Zwycięstwa, Zygmunta Starego, Żeromskiego, Żołnierska, Żwirowa.

Strefa III:

SEGREGOWANE: 6.07, 3.08, 31.08, 28.09, 26.10, 23.11, 21.12.

ZIELONE (liście, trawa): 13.07, 10.08, 07.09, 5.10, 9.11.

15 Sierpnia (od Traugutta do Okrzei), 1 Maja, 17 Stycznia, Armii Krajowej, Bema, Botaniczna, Broniewskiego, Cmentarna, Dąbrowskiego, Dywizjonu 303, Głowackiego, Górna, Grabskiego, Hanki Sawickiej, Jasińskiego, Ks. Janusza, Klonowa, Kopernika, Krakowska, Kusocińskiego, Licealna, Lotników, Łuszczewskich, Makowa, Mazowiecka, Michałaka, Mickiewicz, Moniuszki, Nadbrzeźna, Nowowiejska, Olimpijska, Osiedle Kolejowe, Pileckiego, Piłsudskiego, Pionierów, plac Obrońców Sochaczewa, Podzamcze, Przyszła, Reymonta, Różana, Samodzielna, Sienkiewicza, Sierpniowa, Skłodowskiej, Słowackiego, Spartańska, Sportowa, Szarych Szeregów, Środkowa, Towarowa, Traugutta, Warszawska, Wąska, Willowa, Wojska Polskiego, Wróblewskiego, Załamana, Ziemowita, Złota, Żwirki i Wigury, Żyrardowska, Żytnia.

Strefa IV:

SEGREGOWANE: 7.07, 4.08, 1.09, 29.09, 27.10, 24.11, 22.12.

ZIELONE (liście, trawa): 14.07, 11.08, 8.09, 6.10, 10.11.

15 Sierpnia (od osiedla Malesin do Okrzei), Akacjowa, Andersa, Bojowników, Bora-Komorowskiego, Bortnow-

skiego, Boryszewska, Cisowa, Daleka, Dolna, Drobna, Fabryczna, Głucha, Gwardyjska, Inżynierska, Kawalerzystów, Kościńskiego, Kozubowskiego, Kutrzeby, Lipowa, Litewska, Maczka, Miła, Mireckiego, Okrzei, Olchowa, Otwarta, Pietrzaka, Południowa, Północna, Reja, Robotnicza, Skotnickiego, Sobieskiego, Sosnowa, Spółdzielcza, Sucharskiego, Szajnowicza, Szkolna, Tartaczna, Torowa, Wierzbowa, Wiśniowa, Wołodyjowskiego, Wschodnia, Wyzwolenia, Zamiejska, Zamknięta, Zamoyskiego, Zawiszy Czarnego, Zduńska.

Strefa V:

SEGREGOWANE: 8.07, 5.08, 2.09, 30.09, 28.10, 25.11, 23.12.

ZIELONE (liście, trawa): 15.07, 12.08, 9.09, 7.10, 4.11. (za 11.11.)

Bajeczna, Bartnicza, Batalionów Chłopskich, Bławatkowa, Bolechowskich, Brata Alberta, Brzozowa, Bukowa, Chabrowa, Chełmońskiego, Chłodna, Chłopiczkiego, Chodkiewicza, Czarnieckiego, Dewajtis, Dębowa, Gagarina, Gawłowska, Grzybowa, Hugo-Badera, Iwaszkiewicz, Jaworowa, Jesionowa, Karwowska, Kasprowicza, Kasztanowa, Kątowa, Konwaliowa, Korolowa, Lazurowa, Lubiejewska, Łowicka, Malinowa, Mała, Medyczna, Modrzewiowa, Nadrzeczna, Perłowa, Planowa, Płocka, Pogodna, Połaniecka, Porzeczkowa, Promienna, Prosta, Prózna, Prusa, Pułaskiego, Radiowa, Radosna, Rolnicza, Równoległa, Rumiankowa, Rybna, Rycerska, Spacerowa, Spokojna, Srebrna, Tęczowa, Wesoła, Wodna, Wrzosowa, Zamkowa, Zagłoby, Zieleńca, Zielona, Źródłana, Żeglarska.

POPIÓŁ

Strefa I:

25.07, 22.08, 19.09, 17.10, 14.11, 12.12.

11 Listopada, 18 Stycznia, al. 600-lecia, Bohaterów Chodakowa, Bolesława Krzywoustego, Chemiczna, Brochowska, Brukowa, Chodakowska, Chopina, Grunwaldzka, Harcerska, Hubala, Hugo Kołłątaja, Jasna, Jedwabnicza, Kilińskiego, Kolejowa, Korczaka, Królewska, Krótka, Krzywa, Księżycowa, Kuźmińskiego, Leśna, Małachowskiego, Mostowa, Matejki, Niepodległości, Orzeszkowej, Parkowa, Piękna, Poczta, Podchorążych, Poniatowskiego, Popiela, Powstańców Warszawy, Rejtana, Siewna, Sikorskiego, Smolna, Szyszkowa, Topolowa, Warzywna, Waryńskiego, Wiejska, Wiosenna, Wodociągowa, Wspólna, Wyspiańskiego, Wyszogrodzka, Zwierzyniecka, Żniwna.

Strefa II:

26.07, 23.08, 20.09, 18.10, 15.11, 13.12.

Al. 600-lecia (od Warszawskiej do Trojanowskiej), Asnyka, Batorego, Bolesława Chrobrego, Bolesława Śmiałego, Buczka, Ciepina, Długa, Działkowa, Energetyczna, Farna, Głogowa, Graniczna, Jana Brzechwy, Jaracza, Jagiellońska, Jana Kazimierza, Juliana Tuwima, Kampinowska, Kazimierza Wielkiego, Kochanowskiego, Konopnickiej, Kraszewskiego, Królowej Jadwigi, Ks. J. Popietuszki, Księdza Jana Twardowskiego, Kubusia Puchatka, Kwiatowa, Kwiatów Polnych, Langiewicza, Lechicka, Lema, Łąkowa, Łokietka, Mieszka I, Migdałowa, Młynarska, Muszkieterów, Nałkowskiej, Narutowicza, Niemcewicz, Nowa, Okrężna, Ostrzeszewska, Partyzantów, Piastowska, Piaszczyńska, Podgórna, Polna,

Pokoju, Poprzeczna, Profilowa, Przyłasek, Sadowa, Stowiańska, Sobolewskiego, Staffa, Staszica, Świerkowa, Targowa, Termiczna, Toruńska, Trojanowska, Wczasowa, Wita Stwosza, Wypalenisko, Wyszyńskiego, Zaciszna, Zalewowa, Zwycięstwa, Zygmunta Starego, Żeromskiego, Żołnierska, Żwirowa.

Strefa III:

27.07, 24.08, 21.09, 19.10, 16.11, 14.12.

15 Sierpnia (od Traugutta do Okrzei), 1 Maja, 17 Stycznia, Armii Krajowej, Bema, Botaniczna, Broniewskiego, Cmentarna, Dąbrowskiego, Dywizjonu 303, Głowackiego, Górna, Grabskiego, Hanki Sawickiej, Jasińskiego, Ks. Janusza, Klonowa, Kopernika, Krakowska, Kusocińskiego, Licealna, Lotników, Łuszczewskich, Makowa, Mazowiecka, Michałaka, Mickiewicza, Moniuszki, Nadbrzeźna, Nowowiejska, Olimpijska, Osiedle Kolejowe, Pileckiego, Piłsudskiego, Pionierów, plac Obrońców Sochaczewa, Podzamcze, Przyszła, Reymonta, Różana, Samodzielna, Sienkiewicza, Sierpniowa, Skłodowskiej, Stowackiego, Spartańska, Sportowa, Szarych Szeregów, Środkowa, Towarowa, Traugutta, Warszawska, Wąska, Willowa, Wojska Polskiego, Wróblewskiego, Załamana, Ziemowita, Złota, Żwirki i Wigury, Żyrardowska, Żytunia.

Strefa IV:

28.07, 25.08, 22.09, 20.10, 17.11, 15.12.

15 Sierpnia (od osiedla Malesin do Okrzei), Akacjowa, Andersa, Bojowników, Bora-Komorowskiego, Bortnow-

skiego, Boryszewska, Cisowa, Daleka, Dolna, Drobna, Fabryczna, Głucha, Gwardyjska, Inżynierska, Kawalerzystów, Kościńskiego, Kozubowskiego, Kutrzeby, Lipowa, Litewska, Maczka, Miła, Mireckiego, Okrzei, Olchowa, Otwarta, Pietrzaka, Południowa, Północna, Reja, Robotnicza, Skotnickiego, Sobieskiego, Sosnowa, Spółdzielca, Sucharskiego, Szajnowicza, Szkolna, Tartaczna, Torowa, Wierzbowa, Wiśniowa, Wołodyjowskiego, Wschodnia, Wyzwolenia, Zamiejska, Zamknięta, Zamoyskiego, Zawiszy Czarnego, Zduńska.

Strefa V:

29.07, 26.08, 23.09, 21.10, 18.11, 16.12.

Bajeczna, Bartnicza, Batalionów Chłopskich, Bławatkowa, Bolechowskich, Brata Alberta, Brzozowa, Bukowa, Chabrowa, Chełmońskiego, Chłodna, Chłopiczkiego, Chodkiewicza, Czarnieckiego, Dewajtis, Dębowa, Gagarina, Gawłowska, Grzybowa, Hugo-Badera, Iwaszkiewicz, Jaworowa, Jesionowa, Karwowska, Kasprowicza, Kasztanowa, Kątowa, Konwaliowa, Korolowa, Lazurowa, Lubiejewska, Łowicka, Malinowa, Mała, Medyczna, Modrzewiowa, Nadrzeczna, Perłowa, Planowa, Płocka, Pogodna, Połaniecka, Porzeczkowa, Promienna, Prosta, Próźna, Prusa, Pułaskiego, Radiowa, Radosna, Rolnicza, Rozłazłowska, Równoległa, Rumiankowa, Rybna, Rycerska, Spacerowa, Spokojna, Srebrna, Tęczowa, Wesoła, Wodna, Wrzosowa, Zamkowa, Zagłoby, Zieleńcza, Zielona, Źródłana, Żeglarska.

WAŻNE ZAGADNIENIA



Już wiemy, że obowiązujące stawki za odbiór odpadów przez najbliższe 10 miesięcy nie zmieniają się. Na powtórnie ogłoszony przez burmistrza przetarg wpłynęła jedna oferta, a to oznacza, że do końca kwietnia 2017 roku sochaczewski rynek śmieciowy będzie obsługiwał ten sam co dotychczas operator, czyli konsorcjum Remondis&Zebra. W Sochaczewie za śmieci segregowane płacimy 12,80 zł od osoby miesięcznie, a za niesegregowane 22,00 zł.



Posiadacze dwóch kart: Sochaczewskiej Karty Seniora 75+ oraz Sochaczewskiej Karty Rodziny mają prawo do 50 proc. zniżki w opłacie, jeśli segregują odpady. Muszą tylko pamiętać, że zniżka będzie naliczona wtedy, gdy za śmieci płacą w terminie, a te są ściśle określone: za lipiec i sierpień - do 15 sierpnia, za wrzesień i październik - do 15 października, za listopad i grudzień - do 15 grudnia. Jeden dzień spóźnienia powoduje, że posiadacze karty tracą prawo do 50 proc. ulgi, warto zatem przelew wykonać z odpowiednim wyprzedzeniem, by piętnastego był na koncie. Wpłaty można dokonywać gotówką bezpośrednio w kasie Urzędu Miejskiego w Sochaczewie przy ul. 1 Maja 16 lub przelewem na indywidualny rachunek bankowy. Konta, na które dotychczas właściciele domków jednorodzinnych dokonywali wpłat są nadal aktualne.



Od lipca 2016 roku nie wsyłamy popiołu do pojemników, razem z odpadami zmieszany, lecz gromadzimy go w oddzielnych workach. Pracownicy konsorcjum Remondis&Zebra wkrótce dostarczą te worki do domów. Można je również otrzymać w Referacie Gospodarki Odpadami Komunalnymi UM, pokój 43.



Na samorządowym portalu www.sochaczew.pl, w zakładce „Śmieci po nowemu”, kilka dni temu zamieszczono harmonogram odbioru śmieci na okres lipiec- grudzień 2016. Gmina Teresin, która w imieniu sześciu samorządów ziemi sochaczewskiej ogłosiła przetarg na prowadzenie jednego, wspólnego dla wszystkich Punktu Selektywnego Zbierania Odpadów Komunalnych, wyłoniła firmę świadczącą tę usługę. To spółka Zebra Recykling. PSZOK będzie działał w tym samym miejscu co dotychczas, czyli przy ul. Chemicznej 8 (teren dawnego Chemitexu). Mieszkańcy figurujący w rejestrze płacących za śmieci, własnym transportem mogą zawieźć do punktu gruz budowlany, odpady zielone, zepsutą pralkę czy telewizor, baterie, akumulator, opony, starą kanapę, przeterminowane leki. Za ich odbiór PSZOK nie pobiera żadnych opłat. Wszelkich informacji na temat gospodarki śmieciowej, terminów, harmonogramów, jej zasad działania na terenie miasta, udziela Referat Gospodarki Odpadami Komunalnymi Urzędu Miejskiego w Sochaczewie pok. 43, tel. 46 862-22-35 wew. 410, 411, 412.

OGŁOSZENIE

BURMISTRZ MIASTA SOCHACZEW ogłasza

I przetarg ustny nieograniczony na sprzedaż prawa własności nieruchomości lokalowej wraz z oddaniem udziału w gruncie w użytkowanie wieczyste na podstawie Uchwały Rady Miejskiej w Sochaczewie Nr XIV/140/16 z dnia 22.03.2016 r.

Lp.	Lokalizacja	Pow. użytł. lokalu w m ²	Opis lokalu	Nr ewidencyjny nieruchomości	Pow. działki	Udział w działce	Oznaczenie w księdze wieczystej KW Nr	Wartość lokalu mieszkalnego z częścią wspólną budynku	Wartość udziału w prawie użytkowania wieczystego gruntu (netto)	Wadium	Postąpienie na przetargu
								Cena wywoławcza lokalu mieszkalnego wraz z przynależnym udziałem w gruncie			
1	2	3	4	5	6	7	8	9		10	11
1.	ul. Mickiewicza 5	Lokal użytkowy 91,77	parter, sala sprzedażowa, przedsiónek, zaplecze, wc	2099/8	609	9177/141337	PL10/00012864/5	146 770,00 zł	3 930,00 zł	8 000zł	2 000
									150 700,00 zł		

I przetarg ustny nieograniczony na sprzedaż nieruchomości gruntowej na podstawie Uchwały Rady Miejskiej w Sochaczewie Nr XIV/142/16 z dnia 22.03.2016r.

Lp.	Nr ewidencyjny nieruchomości	Oznaczenie w księdze wieczystej KW Nr	Powierzchnia w ha	Położenie nieruchomości przy ul.	Opis nieruchomości	Przeznaczenie w planie miejscowym	Postąpienie na przetargu co najmniej	Wadium	Cena wywoławcza (brutto)
1	2	3	4	5	6	7	8	9	10
1.	174/44	PL10/000047501/7 W dziale III – służebność przesyłu zgodnie z art. 305[1] k.c.	0,0849	Targowa	Działka niezabudowana	Teren zieleni urządzonej i parkingów z dopuszczeniem nieuciążliwych usług	1 000 zł	5 000,00 zł	90 000,00 zł

Przetarg odbędzie się w dniu 25.08.2016r. o godz. 10⁰⁰ (sala konferencyjna, I piętro) w siedzibie Urzędu Miejskiego w Sochaczewie, ul. 1 Maja 16. Wadium należy wpłacić do dnia 22.08.2016r. na konto sum depozytowych Gminy Miasta Sochaczew: Bank PeKaO S.A. I Oddział Sochaczew Nr 23 1240 1822 1111 0000 0719 8469. Wadium ulega przepadkowi, gdy osoba która przetarg wygrała, uchyla się od podpisania aktu notarialnego. Po uprzednim zgłoszeniu do Wydziału Mienia i Nadzoru Właścicielskiego Urzędu Miejskiego Sochaczewie (ul. 1 Maja 16, IV piętro, pokój 519, tel. 862 - 22 - 35, wew. 331) istnieje możliwość obejrzenia lokalu użytkowego w dniu 22.08.2016r. Przed przystąpieniem do przetargu należy zapoznać się z regulaminem oraz warunkami przetargu, o których informacji udziela ww. wydział. Gmina Miasto Sochaczew nie wykonuje prac związanych ze wskazaniem granic działek w terenie.

Burmistrz Miasta Sochaczew

PISZE DLA NAS
PROF. JAN GŁUCHOWSKI



Z wielką przyjemnością informujemy czytelników, że na łamach „Ziemi Sochaczewskiej” zgodził się publikować prof. Uniwersytetu im. Mikołaja Kopernika w Toruniu Jan Głuchowski. Jest on byłym dziekanem Wydziału Prawa oraz prorektorem tej uczelni, pełnił funkcję ambasadora RP w Bangladeszu. To także twórca powieści belewystycznych i historycznych. Profesor Głuchowski jest z pochodzenia sochaczewianinem oraz absolwentem Liceum Ogólnokształcącego im. F. Chopina z 1957 r. Obecnie pisze książkę na temat najstarszego sochaczewskiego liceum, której premiera zaplanowana jest na jesień tego roku i zbieranie się z rocznicowymi obchodami 90-lecia „Chopina”.

Tymczasem Jan Głuchowski przybliży naszym czytelnikom meandry edukacji z lat 50. XX w. Dzięki jego artykułom przeniesiemy się do świata socrealizmu, gospodarki centralnie planowanej, a więc na wielką budowę komunizmu. Jak przyznaje sam profesor, tylko wartości wpajane w domach chroniły ówczesną młodzież przed wszechobecną indoktrynacją.

**Zawsze
aktualne
informacje**



WWW.ZIEMIA-SOCHACZEWSKA.PL

Konfesjonał na podsłuchu

Jak już pisałem, według komunistów prawie wszystkie pierwowzory największych wynalazków z dziedziny techniki (łącznie z telefonem i radiem) były wymyślone przez uczonych radzieckich. Równie ciekawe podejście mieli oni do kwestii religijnych.

Z podręcznika A. Jefimowa dowiadaliśmy się, że co prawda pierwszy parowóz zbudował w 1814 r. syn angielskiego robotnika inżynier Stephenson, ale w Rosji oryginalny parowóz zbudował mechanik uralski Cze-repanow. A okradzionym z pomysłu był petersburski profesor W. Pietrow, którego doświadczenie w kilka lat później „powtórzył fizyk angielski Humphry Davy, któremu niesłusznie przypisują wynalazek łuku elektrycznego. Prawdziwym wynalazcą jest rosyjski uczonek Pietrow...”. Kolejny niedoceniony uczonek, to Jacobi, który skonstruował jeden z pierwszych telegrafów. „(...)Wynalazcą telegrafu piszącego był również Amerykanin Morse, lecz jego aparat nie drukował liter jak aparat konstrukcji Jakobiego”.

Nie wierzyli w to ani nasi nauczyciele, ani my, ale nie było wyboru. Z ust do ust przechodziły dowcipy o sukcesach Miczurina, który skrzyżował psa z jabłką. Okazało się to wielkim sukcesem, bo ta hybryda nie tylko pilnowała jabłek, ale i sama je podlewała. Instynkt samozachowawczy podpowiadał nam, aby te dowcipy nie dotarły do profesorskich uszu. Mogło to się źle zakończyć. Już na studiach dowiedziałem się, że jeden ze słuchaczy naszego Wydziału Morskiego w Sopocie został z tego powodu nie tylko relegowany, ale też skazany w 1953 r. na dwa lata więzienia.

Już na poziomie szkoły podstawowej starano się uformować poglądy uczniów. Funkcję tę pełniła tak zwana „czerwona szkoła”, która nomen omen mie-



Historyczne zdjęcie pl. Kościuszki. W tle charakterystyczne autobusy - "ogórki"

ściła się w ceglany budynek przy ul. Hanki Sawickiej. Była ona wytypowana jako szkoła Towarzystwa Przyjaciół Dzieci, a miała wychowywać w duchu materialistycznym. Zlikwidowano lekcje religii w szkole, zabroniono zwyczajowo do tej pory odmawianej przed lekcjami „Modlitwy do ducha świętego”. Do szkoły TPD zapisywali swoje pociechy członkowie partii, ale i niepartyjni rodzice, którym zależało na przyjęciu ich dzieci do Liceum im. F. Chopina.

Itak to w większości polskich domów nastał okres dwustronnego wychowania i edukacji. Po latach bez trudu mogą odtworzyć ten scenariusz. Najważniejszy jego punkt sprowadzał się przede wszystkim do tego, że wierzyliśmy rodzicom, a nie nauczycielom. I to nawet wbrew modelowemu wzorcowi radzieckiego Pawki Korczagina, propagowanemu w ZSRR i krajach obozu radzieckiego. Ów Pawka nie zawahał się zademonstrować własnych rodziców, nie dzielających socjalistycznych zasad.

Wymogi laickiej edukacji pociągnęły za sobą kompletną zmianę treści podręczników z okresu międzywojennego i pierwszych lat powojennych. Na-

stał czas apoteozy komunistycznej doktryny. W latach naszej szkoły średniej wielu najwybitniejszych humanistów zostało pozbawionych katedr uniwersyteckich i wykładów akademickich jedynie dlatego, że nie chcieli wbrew sumieniu wychwalać Rewolucji Październikowej i jej następstw. Ich miejsca nie zostały puste, zajęli je mierzni ale wierni (często po prostu miernoty). Powstawały podręczniki spełniające wymogi komunistycznych instrukcji programowych. Znalaziono wsparcie wprost u autorów radzieckich. Po prostu przetłumaczono niektóre ich podręczniki na język polski i przymusowo wprowadzono do naszych programów(...).

W instrukcji programowej i podręcznikowej „Język rosyjski klasy V – VII” na rok szkolny 1954/55 zalecono m.in. następującą tematykę: opowieści o bohaterach pracy (Stachanow), obrazy z młodości Lenina i Stalina, Lenin i Stalin przyjaciele Polski. Indoktrynacja edukacyjna na poziomie średnim była zwielokrotniona w stosunku do podstawowego. Sztandarowym przedmiotem w jej ramach była „Nauka o Konstytucji” zalecona dla klas XI. (...) Stwierdzano, że prawo stoi na straży interesów ludu.

Podkreślano brak praw do pracy w kapitalizmie oraz chroniczne bezrobocie i wyzysk robotników w tym systemie, co było powodem pogarszania się stanu zdrowia tamtejszej ludności. Punkt 32 był w całości poświęcony prawu do wypoczynku i ochrony zdrowia.

Przepis ten przypominał mi się po latach, w 1968 r., gdy jako stypendysta zbierałem w Uniwersytecie Moskiewskim im. Michała Łomonosowa materiały do rozprawy habilitacyjnej. Będąc w stolicy ZSRR chodziłem co niedzielę do jedynej czynnej katolickiej kościoła pod wezwaniem św. Ludwika przy Małej Łubiance, na zapleczu ponurego gmachu NKWD i pomnika Dzierżyńskiego. Była to kiedyś kaplica ambasady francuskiej. W lipcową niedzielę poszedłem na nabożeństwo. Zastałem modlących się ministrantów i grupę wiernych przed wystawioną monstrancją. Byli to niemal wyłącznie wiekowi ludzie, czasami z małymi wnukami. Ich książeczki do nabożeństwa miały po kilkadziesiąt lat i często rozpadły się mimo sklepania. Za obecność w kościele groziło natychmiastowe wyrzucenie z pracy i ostracyzm społeczny. Nie było księdza. Zdziwiony jego nieobecno-

ścią spytałem sąsiednią osobę, co się z nim stało.

- Nic - odpowiedziała. - Jak co roku musiał wyjechać przymusowo na 4-tygodniowy urlop, który gwarantuje mu konstytucja. Mimo że, jak co roku zgłosił, że nie chce wyjeżdżać, bo jest jedynym duchownym w kościele.

Miałem z nim nieco wcześniej nietypowe spotkanie z okazji spowiedzi. Gdy uklękłem w konfesjonale i wypowiedziałem parę pierwszych zdań przyłożył palec do ust, abym zamilkł i palcami wykonał ruch marszu. Wypowiedział parę sakramentalnych zdań i szybko udzielił mi rozgrzeszenia. Potem obaj wyszliśmy na zewnątrz. Kapłan wyjaśnił, że konfesjonały są 24 godziny na dobę podłączone do systemu podsłuchowego, a on nie ma prawa tego usunąć. Co więcej robi wszystko, aby się nie zorientowali, że rozeznają istniejącą sytuację. W Polsce, mimo walki z religią i Kościołem, takich restrykcji nie było. (...) Trudna i smutna rzeczywistość wyglądała w ten sposób, że śluby, chrzty i komunie przenoszono rzeczywiście do odległych miejsc, zachowując dyskrecję i ostrożność. Pamiętam też relację jednego z podpułkowników, który w domu ciotki Marii Olejnikowej opowiadał o eskapadzie na Podlasie i nocnym chrzcie syna w celu uniknięcia lokalnych świadków tego wydarzenia.

O wielu takich historiach opowiadał też mój wujek, ksiądz Bolesław Mycka. Jego ostatnią placówką był kościół w Boryszewie. Z Sochaczewem był związany jako absolwent naszego gimnazjum, aktywny członek Sodalitacji Mariańskiej i Honorowy Obywatel Miasta za tajne nauczanie podczas okupacji niemieckiej. Zmarł w Sochaczewie jako rezydent na plebanii u wieloletniego proboszcza sochaczewskiego, ks. prałata Franciszka Łupińskiego.

CDN...

PIŁKA NOŻNA

Czy jest powód do narzekań?

Przed kilkoma dniami na stronie internetowej KS Bzura Chodaków zamieszczono artykuł „Czy Bzura wystartuje w rozgrywkach IV ligi?”. Jego autor zastanawia się, czy klub wystartuje w rozgrywkach, bo ratusz nie wspiera Bzury w wystarczającym stopniu a przyznawane dotacje są porównywalne z rozdzielanymi między kluby przez gminy wiejskie. Tymczasem dane zebrane przez UM nie potwierdzają, by Bzura była gorzej traktowana niż inne stowarzyszenia. Przeciwnie, Bzura w ostatnich latach otrzymuje rekordowe kwoty, po 150-160 tys. rocznego wsparcia.

Daniel Wachowski

daniel.wachowski@sochaczew.pl

Głos w sprawie zabrał rzecznik UM Piotr Kierzkowski, który w odpowiedzi na artykuł zaznaczył, że w 2011 roku miasto dokonało rewolucyjnych zmian w systemie finansowania sportu, zdjęło z klubów koszty wynajmu hal i boisk, ustanowiło stypendia dla najzdolniejszych sportowców, znacznie zwiększyło pulę pieniędzy na dotacje. I co równie ważne, od sześciu lat środki są dzielone transparentnie, w otwartych konkursach ofert, a ich podziałem nie zajmuje się burmistrz, lecz zespół ludzi na co dzień związanych z sochaczewskim sportem.

Rzecznik przypomina, że pieniądze na wspieranie sportu i jego rozwój, najpierw są wydzielane w budżecie przez radnych miasta, a następnie zabezpieczoną pulę dzieli między poszczególne dyscypliny Sochaczewska Rada Sportu. Co istotne, SRS deleguje swego przedstawiciela także do komisji konkursowej ostatecznie dzielącej środki między kluby i UKS-y. Dotychczas nie zdarzyło się, by burmistrz zmieniał podział dotacji zaproponowany przez SRS czy komisję konkursową. Ich sugestie od lat zatwierdza bez uwag.

W dalszej części rzecznik ar-



gumentuje, że zasady sprawiedliwego, transparentnego podziału pieniędzy są doskonale znane całemu środowisku sportowemu. Omawiano je wielokrotnie z Radami Sportu poprzednich kadencji, jak również z obecną, powołaną w listopadzie ub. roku. W nowej SRS zasiadają 22 osoby. Zdecydowaną większość głosów (18) mają stowarzyszenia sportowe, a w Radzie zasiada m.in. Robert Szewczyk, prezes Bzury Chodaków.

Piotr Kierzkowski odnosi się także do uwag, że Bzurze potrzebne jest więcej pieniędzy, by grać w IV lidze. Jak pisze, w ostatnich latach klub był szczególnie przychylnie traktowany przy podziale dotacji (patrz tabela). „To ogromny skok wydat-

ków dla miasta, które jeszcze w 2010 roku wspierało wszystkie kluby sportowe i UKS-y łączną kwotą 120 tys. zł. Dziś pomoc w formie dotacji, darmowych wejść na obiekty sportowe oraz stypendiów sięga 900 tys. zł, jest o 650% wyższa. Żadna inna dziedzina, którą finansuje bądź wspiera lokalny samorząd, nie odnotowała takiego skoku”.

Rzecznik ratusza przypomina, że do 2011 roku na KS Bzura spoczywały koszty utrzymania obiektu przy Chopina 101. Ze skromnej, miejskiej dotacji, Bzura i inne kluby musiały zapłacić za wejście na boisko, do hali sportowej, na bieżnię. Od lat ten koszt spada na miasto, a dotację kluby i

UKS-y mogą przeznaczyć na wydatki wprost związane ze szkoleniem, wyjazdami, zakup sprzętu, strojów itp. Na ten cel Bzura otrzyma w tym roku, w formie materialnego i niematerialnego wsparcia, ponad 150 tys. zł.

W odpowiedzi na artykuł czytamy też, że „samorządy mają zadbać o bazę sportową, stworzenie warunków do uprawiania sportu, utrzymanie infrastruktury. Ratusz w ostatnich latach zbudował kibicom Bzury trybunę na 192 miejsca, w tym 128 zadaszonych (229 tys. zł), a w te wakacje sfinansuje budowę oświetlenia murawy (100 tys. zł). Samorządy mogą,

jak nasze miasto, wspierać finansowo kluby sportowe, ale nie mogą ich utrzymać”.

W artykule zamieszczonym na stronie internetowej KS Bzura pada porównanie miejskich dotacji do wsparcia udzielanego przez okoliczne samorządy, konkretnie Ożarów Mazowiecki dotujący KS Ożarówianka kwotą 405 tys. rocznie. Okazuje się jednak, że za 405 tysięcy szefostwo klubu utrzymuje cztery sekcje: tenisa stołowego, łuczniczą, kolarską oraz piłkarską. Klub sam musi pokrywać wszystkie koszty wynajmu obiektów sportowych (40 tys. rocznie), płaci pracow-

nikom odpowiedzialnym za utrzymanie infrastruktury, za prąd, wodę, koszenie trawy, sprzątanie, wywóz śmieci itd. Po odliczeniu kosztów Ożarówiance zostaje na działalność sportową tyle, ile sochaczewskiej Bzury. Przy okazji rzecznik przypomina, że w Sochaczewie są trzy kluby piłkarskie. Oprócz Bzury także KS Old-boy Orkan i UKS „Unia-Boryszew”. Jednak to Bzura wykorzystuje 65 proc. całego budżetu przeznaczanego na rozwój piłki nożnej.

Na koniec Piotr Kierzkowski informuje, że o nadchodzących problemach klubu, burmistrz został poinformowany przez jednego z działaczy Bzury w czasie tegorocznej edycji Turnieju Dzikich Drużyn. Impreza odbyła się 18 czerwca. Piotr Osiecki poprosił o przesłanie szczegółowego kosztorysu – na co brakuje i jakiej kwoty, jednak przez niemal miesiąc od rozmowy, do ratusza nie wpłynęła żadna informacja w tej sprawie. Dopiero 12 lipca do ratusza dotarła pisemna prośba prezesa KS Bzura o dodatkowe pieniądze. Na razie sprawna zajmie się Sochaczewska Rada Sportu, gdyż tegoroczna pula dotacji została już podzielona. Do sprawy zapewne wrócimy...

Wsparcie dla KS Bzura Chodaków na przestrzeni ostatnich dziewięciu lat

Rok	dotacja z konkursu na sport	dotacja z konkursu NGO	koszt udostępnienia obiektu, pokrywany przez miasto	Razem
2008		2.100		2.100
2009		18.650		18.650
2010		17.000		17.000
2011	27.000	11.000	16.192	54.192
2012	60.050	6.000	21.344	87.394
2013	85.000	15.000	38.615,90	138.615,90
2014	116.000	13.000	32.862,40	161.862,40
2015	118.000	13.500	30.912	162.412
2016	104.000	14.000	35.000 (szacunkowo)	153.000

Skład IV ligi na rundę jesienną

Jeśli Bzura wystąpi w rozgrywkach czeka ją będzie 38 spotkań w sezonie. Decyzją Mazowieckiego Związku Piłki Nożnej obie grupy IV ligi mazowieckiej (północna i południowa) będą liczyć po 20 zespołów. Pierwsza kolejka rundy jesiennej odbędzie się w weekend 6-7 sierpnia.

Rywalami chodakowskiego zespołu w grupie północnej będą: Błękitni Raciąż (spadkowicz), MKS Przasnysz, MKS Ciechanów, Mławianka Mława, Wisła II Plock, Ostrovia Ostrów Maz., Czarni Węgrów, Bug Wyszaków, Delta Słupno (beniaminek), Tęcza Łyse (beniaminek), Podlasie Sokołów Podlaski (beniaminek), Pogoń II Siedlce

(beniaminek), Dolcan Ząbki, KS Łomianki, Ożarówianka Ożarów Maz., Mazovia Mińsk Maz., Unia Warszawa (beniaminek), Pogoń Grodzisk Maz. (spadkowicz), Hutnik Warszawa.

Z kolei w następnym sezonie 2017/2018 Mazowiecka IV liga ma liczyć 32 drużyny (dwie grupy po 16 zespołów). W czerwcu 2017 roku IV ligę na pewno połączą drużyny z miejsc 15-20 oraz jeden zespół z 14 miejsca w tabeli. Liczba drużyn zdegradowanych może ulec zwiększeniu w zależności od tego, ile zespołów (i czy w ogóle) z okręgu mazowieckiego spadnie do IV ligi. Ponadto ustalono, że z ligi okręgowej awans do IV ligi wywalczą jedynie mistrzowie grup. Baraże nie będą natomiast rozgrywane.

SIATKÓWKA

Letnie granie na piachu

Trwa letnie Grand Prix w siatkówce plażowej, rozgrywane na piaszczystym boisku przy ul. Chopina w Chodakowie. Do tej pory odbyło się pięć turniejów, w których wzięło udział w sumie 13 drużyn. W klasyfikacji generalnej prowadzi zespół Andrzej Koźbiał, Michał Werłaty, Jacek Raczkowski.

Turnieje odbywają się w każdą sobotę przez południe i po godzinie 16.00 w środy. System rozgrywek ustalany jest bezpośrednio przed rozpoczęciem rundy, w zależności od liczby zgłoszonych do turnieju par. Organizatorem letniego Grand Prix jest Miejski Ośrodek Sportu i Rekreacji. Nad sprawnym przebiegiem zawodów czuwa Izabela Wojdyń.

Pogoda nie rozpieszcza w tym sezonie siatkarzy plażowych. W środę 6 lipca, przy zmiennej aurze w II Turnieju Grand Prix zagrały zaledwie trzy pary (każdy z każdym do dwóch wygranych setów). Zwyciężyli Andrzej Koźbiał i Michał Werłaty.

Trzecia runda Grand Prix, która miała odbyć się w sobotę 9 lipca, ze względu na opady deszczu została przełożona na poniedziałek 11 lipca. Zagrało sześć par. Najskuteczniejsi tego dnia okazali się Krzysztof Rąg i Przemysław Woźniak. Dwa dni później ponownie do rywalizacji stanęło sześć ekip. Tym razem zwyciężyła para Marcin Kołodziejki, Bartosz Walendzik. W minioną sobotę (16.07) walczyło pięć par, wygrał zespół w składzie Damian Kacprzak i Łukasz Drzewiecki.

Przed nami jeszcze dwie rundy z cyklu letniego Grand Prix, które odbędą się w tym



Uczestnicy V Turnieju GP rozegranego w minioną sobotę (16.07) w Chodakowie

tygodniu. Finałowy turniej rozegrany zostanie w sobotę 23 lipca o godzinie 10.00. Wystąpi w nim osiem zespołów, które zbierały największą liczbę punktów w klasyfikacji generalnej.

Wyniki II turnieju (6.07)

- Andrzej Koźbiał/Michał Werłaty – Łukasz Smedowski/Kamil Dorodziński 2:0 (21:17, 21:8)
- Smedowski/Dorodziński – Dawid Pęsień/Daniel Glanc 2:0 (21:14, 21:13)
- Pęsień/Glanc – Koźbiał/Werłaty 0:2 (12:21, 10:21)

Wyniki III turnieju (11.07)

- Łukasz Smedowski/Kamil Dorodziński – Maciej Nowicki/Robert Gajda 21:10
- Krzysztof Rąg/Przemysław Woźniak – Andrzej Koźbiał/Jacek Raczkowski 22:20
- Michał Bartkowski/Michał Kowalski – Smedowski/Dorodziński 5:21
- Nowicki/Gajda – Rąg/Woźniak 15:21
- Bartkowski/Kowalski – Koźbiał/Raczkowski 15:21
- Smedowski/Dorodziński – Rąg/Woźniak 17:21
- Koźbiał/Raczkowski – Nowicki/Gajda 21:16
- Rąg/Woźniak – Bartkowski/Kowalski 21:12

- Koźbiał/Raczkowski – Smedowski/Dorodziński 17:21
- Nowicki/Gajda – Bartkowski/Kowalski 21:14

- Koźbiał/Raczkowski – Smedowski/Dorodziński 17:21
- Nowicki/Gajda – Bartkowski/Kowalski 21:14

Wyniki IV turnieju (13.07)

- Andrzej Koźbiał/Michał Werłaty – Damian Kacprzak/Adam Nowakowski 21:16
- Michał Kędzior/Anna Tagowska – Marcin Kołodziejki/Bartosz Walendzik 16:21
- Michał Kowalski/Michał Bartkowski – Koźbiał/Werłaty 11:21
- Kołodziejki/Walendzik – Borys Ryzek/Błażej Ryzek 20:22
- Kołodziejki/Walendzik – Kacprzak/Nowakowski 21:16
- Kędzior/Tagowska – Kowalski/Bartkowski 21:14

Półfinały

- Koźbiał/Werłaty – Kołodziejki/Walendzik 19:21
- Ryzek/Ryzek – Kędzior/Tagowska 21:16

Mecz o III miejsce

- Koźbiał/Werłaty – Kędzior/Tagowska 19:21

Finał

- Kołodziejki/Walendzik – Ryzek/Ryzek 21:11

Wyniki V turnieju (16.07)

- Natasa Koźbiał/Michał Kowalski – Damian Kacprzak/Łukasz Drzewiecki 17:21
- Krzysztof Rąg/Bartłomiej Klingbeil – Krzysztof Dziubek/Krzysztof Slugocki 21:11

- Andrzej Koźbiał/Jacek Raczkowski – N. Koźbiał/M. Kowalski 21:14
- D. Kacprzak/Ł. Drzewiecki – K. Rąg/B. Klingbeil 21:13
- A. Koźbiał/J. Raczkowski – K. Dziubek/K. Slugocki 15:21
- N. Koźbiał/M. Kowalski – N. Rąg/B. Klingbeil 20:22
- K. Dziubek/K. Slugocki – D. Kacprzak/Ł. Drzewiecki 11:21
- K. Rąg/B. Klingbeil – A. Koźbiał/J. Raczkowski 23:21
- K. Dziubek/K. Slugocki – N. Koźbiał/M. Kowalski 21:6
- D. Kacprzak/Ł. Drzewiecki – A. Koźbiał/J. Raczkowski 21:16

Klasyfikacja po V Turnieju:

1. Koźbiał/Werłaty (Raczkowski)	135
2. Rąg/Woźniak (Klingbeil)	114
3. Kacprzak/Nowakowski (Drzewiecki)	74
4. Smedowski/Dorodziński	64
5. Kołodziejki/Walendzik	60
6. Bartkowski/Kowalski (Koźbiał)	58
7. Ryzek/Ryzek	48
8. Lewandowski/Graczyk	40
9. Kędzior/Tagowska	36
10. Skuza/Żebrowski	32
11. Dziubek/Slugocki	30
12. Nowicki/Gajda	25
13. Pęsień/Glanc	18

SIATKÓWKA

Siatkarska rywalizacja miast

Sochaczew uczestniczy w „Turnieju Miast” w siatkówce plażowej. W niedzielę 24 lipca, na boisku przy ul. Chopina, rozegrana zostanie druga runda eliminacyjna cyklu Grand Prix. Zawody rozpoczną się o godzinie 10.00.

W ramach eliminacji rozegrane zostaną turnieje w czterech miastach. Pierwsza runda odbyła się w minioną sobotę w Żyrdardowie. W kolejny weekend siatkarze zagrają w Sochaczewie. 6 sierpnia zawodnicy rywalizować będą w Skierniewicach, 20 sierpnia w Łowiczu. Finał odbędzie się 4

września w Skierniewicach. Wystąpią w nim najwyższe rozstawione pary z eliminacji.

Turniej ma nie tylko wydźwięk sportowy ale będzie mu także przyświecał szczytny cel - zbiórka pieniędzy na ciężko chorego Mariusza Misiurę, który doznał paraliżu po wypadku komunikacyjnym. Więcej informacji o „Turnieju Miast” mogą państwo znaleźć na stronie internetowej współorganizatora cyklu Grand Prix „Turnieju Miast”, Miejskiego Ośrodka Sportu i Rekreacji w Sochaczewie.

Zagrała młodzież

W sobotę 16 lipca na boisku w Karwowie rozegrano Wacacyjny Turniej Siatkówki Plażowej Dzieci i Młodzieży.

Zmierzyły się trzy pary. Grało systemem każdy z każdym, do dwóch zwycięskich piętnastopunktowych setów. Zwyciężyła drużyna Juniorów w składzie Damian Stencel i Mateusz Barszcz. Na drugim miejscu uplaso-

wały się dziewczęta z drużyny Obojętnie: Natalka Burzyńska i Natalka Wawer. Trzecią lokatę zdobyli Ania Michalik i Kacper Andrzejczak z ekipy Andrzej Team.

Drużyny otrzymały pamiątkowe puchary, nagrody rzeczowe i wejścia na basen. Kolejny turniej na boisku w Karwowie, tym razem open, odbędzie się w piątek 5 sierpnia o godz. 10.00.

Grand Prix dla rodzin



W każdą wakacyjną niedzielę siatkarze plażowi spotykają się też na nowym piaszczystym boisku znajdującym się przy plaży miejskiej. W dwóch rozegranych do tej pory turniejach z cyklu Rodzinnego Grand Prix Siatkówki Plażowej zagrało w sumie sześć par, które rywalizowały i bawiły się w rodzinnym klimacie. 10 lipca zwyciężyła drużyna Łukasza i Filipa Lewandowskich. W minioną niedzielę 17 lipca triumfował zespół Dariusza i Adama Cierebiejów. Kolejne rodzinne zmagania pod siatką już w przyszłą niedzielę, 24 lipca. Początek zawodów o godzinie 10.00.

Klasyfikacja po II turnieju:

1. Dariusz Cierebiej, Adam Cierebiej	- 72
2. Natasa Koźbiał, Andrzej Koźbiał	- 40
3. Łukasz Lewandowski, Filip Lewandowski	- 40
4. Paweł Jankowski, Bartek Jankowski	- 32
5. Damian Rąg, Krzysztof Rąg	- 24
6. Katarzyna Klepaczka, Michał Niedbała	- 24

PŁYWANIE

Alicja z brązowym medalem

W dniach 15-17 lipca w Lublinie odbyły się Letnie Mistrzostwa Polski Juniorów U-15 w pływaniu. Wśród najlepszych zawodników w kraju wystartowała reprezentantka UKS „Dwójki” Sochaczew Alicja Ulicka. Najlepiej popłynęła w konkurencji 200 metrów stylem grzbietowym, zdobywając brązowy medal.

W eliminacjach 200 metrów stylu grzbietowym była druga z czasem 2:25.46. W finale po-

prawiła swój wynik o ponad dwie sekundy (2:23.19). Pozwoliło jej to jednak zająć tylko trzecią lokatę i wywalczyć brązowy medal.

Ala startowała również na 50 m stylem dowolnym. W eliminacjach osiągnęła dwudziesty czas (28.73) i awansowała do finału B. W nim popłynęła trochę szybciej (28.57), co pozwoliło jej na zajęcie 16. lokaty w klasyfikacji generalnej.

Na dystansie 50 metrów, w swoim ulubionym sty-

lu grzbietowym, eliminacje ukończyła z 10. czasem (31.86) i awansowała do finału. W walce o medale, z czasem 31.10, dopłynęła na 8. pozycji. Z kolei po eliminacjach na 100 metrów stylem grzbietowym były wielkie nadzieje na kolejne podium. Alicja z czasem 1:06.46 wygrała eliminacje. W finale znów popłynęła szybciej (1:06.07), lecz wystarczyło to tylko na zajęcie piątego miejsca.

PIŁKA NOŻNA

Letnie kopanie

Dziesięć drużyn zagrało w Wacacyjnym Turnieju Piłki Nożnej, który odbył się 17 lipca na boisku przy ul. Chopina 101. Zwyciężyła ekipa „Bez pucy”, drugie miejsce zajęła drużyna Huragan Bobrowniki. Najlepszym bramkarzem został Robert Wasilewski a najwięcej bramek (sześć) strzelił Michał Kowalski – obydwaj ze zwycięskiej drużyny. Zwycięska drużyna zagrała w składzie: Filip Bliźniak, Michał Sobański, Robert Wasilewski, Tomasz Makulec, Mateusz Figat, Michał Kowalski, Mateusz Orliński.

BIEGI

Półmaraton we wrzeźniu

4 września wystartuje 33. Półmaraton Szlakiem Walk nad Bzurą. Można już zapisywać się za pośrednictwem strony internetowej www.pulsarsport.pl. Organizatorem biegu jest Miejski Ośrodek Sportu i Rekreacji oraz burmistrz Piotr Oseicki.

Półmaraton wystartuje o godzinie 11.00, ze stadionu przy ul. Warszawskiej. Następnie biegacze udadzą się w stronę Żelazowej Woli, pokonają trasę przez Nowe Mostki, Feliksów, Bogdaniec, Janaszówek, Zosin i z powrotem ul. Trojanowską powrócą do Sochaczewa. Meta będzie zlokalizowana również na stadionie MOSiR przy ul. Warszawskiej.

Wpisowe od zawodnika zgłoszonego do 23 sierpnia wynosi 40 zł, po tym terminie oraz w dniu startu za pakiet startowy będzie trzeba zapłacić 80 zł. Do 50 % zniżki upoważnieni są: młodzież szkolna, studenci do 26 roku życia oraz osoby, które ukończyły 60 lat. Opłatę startową można uiścić na konto Miejskiego Ośrodka Sportu i Rekreacji w Sochaczewie (Bank PKO SA O/SOCHACZEW 81 1240 1822 1111 0000 0720 6252 z dopiskiem „Opłata startowa - Półmaraton”) lub w biurze zawodów w dniu biegu.

Zapisy prowadzi firma PulsarSport, która wykona rów-



nież elektroniczny pomiar czasu.

Organizatorzy zapewniają opiekę medyczną na stadionie i trasie, bufet na ok. 5, 12, 18 kilometrów, posiłek regeneracyjny na stadionie, kąpiel w hali spor-

towej oraz osiem szatni do dyspozycji zawodników.

Impreza ma charakter masowego biegu rekreacyjnego, w tym celu przeprowadzony będzie podział na kategorie wiekowe: mężczyźni do 29 lat,

30-39 lat, 40-49 lat, 50-59 lat, 60-69 lat, 70 lat i więcej; kobiety do 29 lat, 30-39 lat, 40 lat i więcej. Liczba zawodników będzie ograniczona do 300 osób. Startujących będzie obowiązywał limit czasu na ukończenie trasy, wynoszący trzy godziny.

Wszyscy, którzy ukończą bieg otrzymają pamiątkowy medal oraz dyplom. Zawodnicy, którzy zajmą sześć pierwszych miejsc w klasyfikacji generalnej oraz trzy pierwsze miejsca w poszczególnych kategoriach wiekowych otrzymają puchary i nagrody pieniężne. Tradycyjnie pamiątkowe statuetki otrzymają najstarsi i najmłodsi zawodnicy biegu oraz uczestnik, który zajmie 72. miejsce - nagradzane dla upamiętnienia pomysłodawcy imprezy Jana Cebrzyńskiego, który zmarł w wieku 72 lat, podczas znakowania trasy półmaratonu. Przyznane zostaną również trzy pamiątkowe statuetki dla najlepszych zawodników z powiatu sochaczewskiego.

TENIS STOŁOWY

Nagrodzone przez burmistrza

W czwartek 7 lipca w Urzędzie Miejskim burmistrz Piotr Oseicki spotkał się z drużyną Sochaczewskiego Klubu Tenisa Stołowego. Burmistrz dziękował trenerowi zespołu, Bronisławowi Gawryłczykowskiemu za promocję miasta przez osiągnięte wyniki sportowe oraz przyznał zawodniczkom SKTS nagrody finansowe za zdobycie kolejnego wicemistrzostwa Polski w minionym sezonie. Otrzymały je: Katarzyna Grzybowska-Franc, Agata Pastor-Gołda, Natalia Gawryłczyk-Zielińska, Dong Rui Fang, Wiktoria Zaniewska, Julia Wiankowska.



REKREACJA

400 kajaków w miesiąc

Minął dokładnie miesiąc od otwarcia plaży miejskiej i wypożyczalni kajaków. Okazuje się, że zakup kajaków przez ratusz okazał się strzałem w dziesiątkę. Administrator sprzętu wodnego, Miejski Ośrodek Sportu i Rekreacji, do tej pory wypożyczył kajaki blisko 400 razy. Największe zainteresowanie jest w weekendy, lecz wypożyczalnia działa siedem dni w tygodniu. Przypominamy, że z kajaków można korzystać od godz. 10.00 do 19.00 (ostatnie wypożyczenie o godz. 18.00). Koszt wypożyczenia jednego kajaków, wraz z niezbędnym sprzętem (kapoki, wiosła etc.) to 10 zł za godzinę.

SIATKÓWKA

Sochaczewianin zagra w siatkarskiej Lidze Mistrzów

Pochodzący z Sochaczewa 27-letni Jan Król od kilku lat zawodowo gra w siatkówkę. W minionym sezonie wraz z GKS-em Katowice zdobył złoty medal I ligi mężczyzn i wziął udział w turnieju finałowym Pucharu Polski. W sezonie 2016/2017 zagra w barwach dziewięciokrotnego mistrza Austrii, drużynie Hypo Tirol Innsbruck i powalczy o udział w Lidze Mistrzów.

Mieszkający za młodu w Chodakowie Jan Król swoje pierwsze sportowe kroki stawił w Szkole Podstawowej nr 7 a później w Gimnazjum

nr 1. Janek był zawodnikiem wszechstronnie uzdolnionym, dobrym sprinterem, skoczkiem wzwyż i w dal, dobrze pływał. Grał praktycznie we wszystkich reprezentacjach w swoich szkołach. Poważnie siatkówką zajął się w Gimnazjum nr 1, gdzie jego nauczycielem był Paweł Kocik. To dzięki niemu Janek robił w tej dyscyplinie sportu szybkie postępy.

Swoją karierę siatkarską rozpoczynał w Metrze Warszawa, z którym w 2005 roku wywalczył mistrzostwo Polski kadetów. Rok później, będąc zawodnikiem SMS Spała, wraz z



reprezentacją Polski kadetów, sięgnął po złoty medal na mistrzostwach świata w Meksyku. Wkrótce obiecującym młodym

atakującym zaczęły interesować się drużyny grające w PlusLidze. W najwyższej klasie rozgrywkowej zadebiutował w

2009 roku jako zawodnik AZS Politechniki Warszawskiej.

Przez kolejne lata zmieniał barwy klubowe. Grał nie tylko w naszym kraju. W sezonie 2014/2015 występował w niemieckiej Bundeslidze w CV Mitteldeutschland. Ubiegłoroczny sezon był dla niego bardzo udany. Z GKS-em Katowice zdobył złoty medal I ligi mężczyzn i wziął udział w turnieju finałowym Pucharu Polski. Jego dobra forma została zauważona również za granicą. Dostał propozycję od Mistrza Austrii, klubu Hypo Tirol Innsbruck, który zawalczy w przyszłym sezonie o udział w Lidze Mistrzów.

- Nie zastanawiałem się długo nad przyjęciem tej propozycji. Dostałem ciekawą ofertę z dobrego zespołu, więc nie było nad czym myśleć. Wierzę, że znajdę wspólny język z tym międzynarodowym zespołem. Jadę tam z nadzieją na to, że będę dużo grał i pokażę się z dobrej strony. Zawsze marzyłem o tym, aby zagrać w Champions League i teraz to marzenie spełniłem, mam nadzieję, że z jakimś fajnym rezultatem - komentuje Jan Król.

My również trzymamy kciuki i życzymy sukcesów Janekowi na europejskich parkietach.

Sochaczewskie Lato 2016

SOCHACZEWSKIE
KINO
LETNIE

21
LIPCA

SOCHACZEWSKIE KINO
PLENEROWE film „LOVE, ROSIE”
MUSZLA KONCERTOWA
NA PODZAMCZU GODZ. 21.30

2016



24
LIPCA

PROJEKT
„PRZEWODNIK NA ZAMKU”
godz. 15.00 - 18.00
RUINY ZAMKU

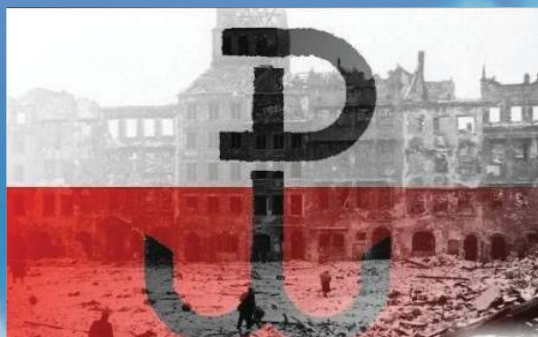
31
LIPCA



30
LIPCA

OTWARTA DLA WSZYSTKICH
DYSKOTEKA Z MUZYKĄ
DLA KAŻDEGO POKOLENIA
PLAŻA MIEJSKA OD GODZ. 18.00

2016



1

SIERPNIA

V HISTORYCZNE WIDOWISKO
PLENEROWE –
„SOCHACZEWIANIE NA POMOC
WALCZĄCEJ WARSZAWIE 1944 R.”
PLAC KOŚCIUSZKI GODZ. 16.00-18.00

2016

SOCHACZEWSKIE
KINO
LETNIE

4

SIERPNIA

SOCHACZEWSKIE KINO
PLENEROWE
film „DZIEŃ DOBRY, KOCHAM CIĘ”
MUSZLA KONCERTOWA
NA PODZAMCZU godz. 21.00

2016



7

SIERPNIA

„SOCHACZEWSKI ZWIERZYNIEC”,
CZYLI PIKNIK DLA RODZIN
I DOMOWYCH PUPILI.

godz. 15.00 - 18.00

2016

Park I. Garbolewskiego przy Państwowej
Szkołe Muzycznej, ul. Głowackiego



7

SIERPNIA

PROJEKT
„PRZEWODNIK NA ZAMKU”
godz. 15.00 - 18.00
RUINY ZAMKU

14
SIERPNIA



11
SIERPNIA

WAKACYJNA ZUMBA
Z EWĄ OSIŃSKĄ
ORAZ POKAZY TANEWCZNE W WYKONANIU
ZESPOŁU SMILE CREWS
WZGÓRZE ZAMKOWE, GODZ. 19.00 - 20.00

2016

SOCHACZEWSKIE
KINO
LETNIE

18
SIERPNIA

SOCHACZEWSKIE KINO
PLENEROWE film „BODY/CIAŁO”
MUSZLA KONCERTOWA
NA PODZAMCZU GODZ. 21.00

2016



18
SIERPNIA

WAKACYJNA ZUMBA
Z EWĄ OSIŃSKĄ
ORAZ POKAZY TANEWCZNE W WYKONANIU
ZESPOŁU SMILE CREWS
WZGÓRZE ZAMKOWE, GODZ. 19.00 - 20.00

25
SIERPNIA



20
SIERPNIA

XVII RODZINNY
RAJD ROWEROWY
IM. TADEUSZA KRAWCZYKA.

2016



21
SIERPNIA

II ŚWIĘTO BZURY
NA PLAŻY MIEJSKIEJ
W RAMACH IMPREZY ZAPLANOWANO
M.IN. ZAWODY KAJAKOWE I WĘDKARSKIE,
KONCERTY, WYSTAWY, KONKURSY

2016