



# Ziemia

## SOCHACZEWSKA

2 zł  
(w tym 5% VAT)

Nr 45 (1209) 10.11.2014 r. ISSN 1231-7179 Numer indeksu 328 006

# Sonata otwarta



O niespotykanej frekwencji, której nie zepsuły nawet obfite opady deszczu, świadczy chociażby fakt, że pojawiający się w sobotę w Sonacie mieli problem ze znalezieniem miejsca parkingowego. Mimo przygotowanego przez inwestora sporego parkingu, samochody ustawiały się jeszcze daleko za nim.

więcej strona 3

## Sala w SP nr 4 gotowa



Salę gimnastyczną dla ponad 800 uczniów uroczystie otwarto w środę 5 listopada. To największa inwestycja mijającej kadencji samorządu

więcej strony 8-9

## Z miasta do powiatu?



O mijającej kadencji, jej blaskach i cieniach oraz o planach na przyszłość, na **stronach 12-13** opowiada **Jolanta Gonta**

**kim**® WSZYSTKO NA REMONT  
WSZYSTKO NA BUDOWĘ

**MATERIAŁY BUDOWLANE  
i SANITARNO-INSTALACYJNE**

**kim Sp. z o.o.**

★ SOCHACZEW (96-500)  
ul. TROJANOWSKA 1  
tel/fax: (46) 862-88-20  
tel: (46) 862-17-11

★ WARSZAWA (00-716)  
ul. BARTYCKA 114  
tel: (22) 559-62-00  
fax: (22) 651-00-79

GODZINY OTWARCIA:  
pon. - pt. 6.00 - 20.00  
sob. 6.00 - 14.00

sochaczew@kim.home.pl  
www.kim.home.pl

**DOSTAWY  
NA TELEFON**

PPH.U.  
**BUDAL**

Producent Stolarki Aluminiowej i PCV  
**Okna, Drzwi, Rolety, Fasady**

przyjedziemy, wymierzmy,  
wyprodukujemy, zamontujemy

**Pomiar i wycena gratis**

Szeroka oferta drzwi zewnętrznych i wewnętrznych

Sochaczew, tel/ fax. 46 862 89 87, 502 27 72 83  
ul. Trojanowska 1 780 04 31 11 [www.budal.pl](http://www.budal.pl)  
e-mail: [budal@o2.pl](mailto:budal@o2.pl)

**SKUP  
Medien Partner SUROWCÓW**

ZŁOM, metale kolorowe,  
KARTON, GAZETA, FOLIA

✓ KONKURENCYJNE CENY ✓ DOJAZD DO KLIENTA

PROFESJONALNE NISZCZENIE DOKUMENTÓW  
oraz obsługa firm, drukarni,  
zakładów produkcyjnych i przemysłowych



Skup: Łazy 73, 05-085 Kampinos, tel. 535 801 008  
Zakład przerobu i skupu: Bramki, ul. Łódzka 28, 05-870 Błonie tel. 22 725 62 66 [www.mediapartner.pl](http://www.mediapartner.pl)

## Idźmy na wybory

Już w najbliższą niedzielę, 16 listopada odbędą się wybory samorządowe. To od nas zależy, kogo wybierzemy na radnych miasta, powiatu, sejmiku mazowieckiego i na burmistrza.

Miasto podzielono na 21 okręgów, wskazano adresy lokali wyborczych. Karty do głosowania otrzymamy tylko wtedy, gdy nasze nazwisko znajduje się w spisie wyborców. O sprawdzenie danych powinny zadbać szczególnie osoby, które w ostatnim czasie wymeldowały się z miejsca stałego pobytu. Spisy wyborców są dostępne w Wydziale Spraw Obywatelskich Urzędu Miejskiego, ul. 1 Maja 16, pokój nr 35 - do piątku, 14 listopada, do godz. 16.00.

Zmieniły się także granice obwodów wyborczych, dlatego należy upewnić się, do którego obwodu przypisano nasz blok, dom, kamienicę. Szczegółowe informacje na ten temat znajdują Państwo w na stronie 6.

Redakcja

## WAŻNE TELEFONY

**MOSiR**  
46 862-77-59

**PEC**  
46 862-92-00,  
telefony alarmowe 24h  
604-206-108, 602-789-111

**Pogotowie energetyczne**  
46 862-26-20

**Pogotowie gazowe**  
(Sime Polska)  
602-343-343, 792-008-866

**Pogotowie**  
999

**Policja**  
997, 46 863-72-00

**PKP**  
19-757

**Koleje Mazowieckie**  
22 364-44-44

**PKS**  
Grodzisk Mazowiecki, baza  
w Sochaczewie  
46 862-55-12

**Sąd Rejonowy**  
46 862-32-64

**Schronisko „Azorek”**  
791-604-108  
791-606-109 (adopcje)

**Fundacja „Nero”**  
502-156-186

**Starostwo Powiatowe**  
46 864-18-40, 46 864-18-73

**Straż pożarna**  
998, 46 862-23-70

**Szpital**  
46 864-95-00, 46 864-96-00

**MPT Taxi**  
191-91

**Taxi**  
46 862-28-42

**USC**  
46 862-23-02

**Urząd Miejski**  
46 862-27-30, 46 862-22-35

**Urząd Skarbowy**  
46 862-26-04

**Zakład Wodociągów i Kanalizacji**  
46 862-82-30

**Zgłaszanie awarii sieci wodociągowej i kanalizacji sanitarnej**  
604-195-867, 696-056-281,  
664-157-699

**ZGM**  
46 862-81-06, 46 862-93-14

**awarie elektryczne**  
(tylko ZGM) 660-477-130

**awarie wodno-kanalizacyjne**  
(tylko ZGM) 660-477-129

**ZKM** 46 862-99-27

**ZUS** 46 862-64-33

**Twoje ogłoszenie w Ziemi przeczyta wiele tysięcy osób w mieście i powiecie**



**„Ziemia Sochaczewska” to najstarsza i najpopularniejsza gazeta na naszym prasowym rynku. Nie wierzysz? Zapytaj w kiosku!**

# Nowa jakość nad Bzurą

Scena z widownią dla 2000 gości, miejsca do grillowania i rodzinnego wypoczynku na świeżym powietrzu, wygodne chodniki i ścieżki rowerowe, plaża miejska, boisko do siatkówki, kompleksowa przebudowa dawnej przystani - tak w skrócie można opisać koncepcję zagospodarowania terenów przylegających do wzgórza zamkowego oraz terenu nad Bzurą sięgającego aż do dawnej przystani przy ul. Moniuszki.

W czwartek, 6 listopada, pomyślnie na ożywienie tego obszaru podzieliła się firma Heinle, Wischer und Partner Architekti Sp. z o.o. To ona na zlecenie ratusza ma opracować pełną dokumentację, oszacować koszty robót, wesprzeć burmistrza w staraniach o pieniądze unijne na kompleksową przebudowę ponad 8 hektarów terenu leżącego u stóp góry zamkowej.

## 8 hektarów pod rekreację

Wstępną koncepcję przedstawili architekt Mateusz Skalski i prezes spółki Heinle, Wischer und Partner Anna Stryszewska-Słońska. Jak wyjaśniali, projektując nową zabudowę mieli na uwadze, że ruiny zamku stanowią niekwestionowaną wartość i są ważnym elementem dziedzictwa kulturowego Sochaczewa. To one mają dominować w krajobrazie, stanowić jego główny element. Nowe obiekty - scena i jej zaplecze, widownia, ścieżki rowerowe - zostaną zaprojektowane tak, by nie przysłaniać zamku, ale jeszcze bardziej eksponować jego walory.

## Koncepcja zakłada

- przebudowę amfiteatru, w tym wyburzenie istniejącej sceny, zaprojektowanie nowej zadaszonej sceny koncertowej wraz z zapleczem dla obsługi (szatnia, przebieralnia, w-c, pomieszczenie porządkowe)
- nad sceną przebiegać ma ścieżka dla pieszych, łagodnie schodząca u podnóża zamku
- remont widowni, która na miejscach siedzących ma pomieścić 900-1000 osób, a wraz ze stojącymi zapewnić dobry widok 2000 gości.
- podświetlenie ciągów pieszych,
- przebudowę ulicy Podzamcze wraz z terenem przyległym - chodniki, jezdnia, ścieżka rowerowa, oświetlenie,
- budowę instalacji monitoringu wraz z rozmieszczeniem kamer na całym obszarze objętym projektem,
- przebudowę i nadbudowę

przystani kajakowej. Obok budynku ma powstać: centralny plac z ławkami, wiatą piknikową, stołami i ławkami, krąg ogniskowy z ławkami, plac manewrowy, parking na 9-11 samochodów, pomost pływający ze schodami, pochylnia do wodowania kajaków, oświetlenie,

- budowę plaży miejskiej, stanowiska dla wędkarzy i boiska do piłki plażowej.
- wykonanie ścieżek pieszo-rowerowych biegnących przy zboczu skarpy oraz przy brzegu rzeki Bzury. Pierwsza z nich ma łączyć ulicę Podzamcze oraz ulicę Moniuszki.

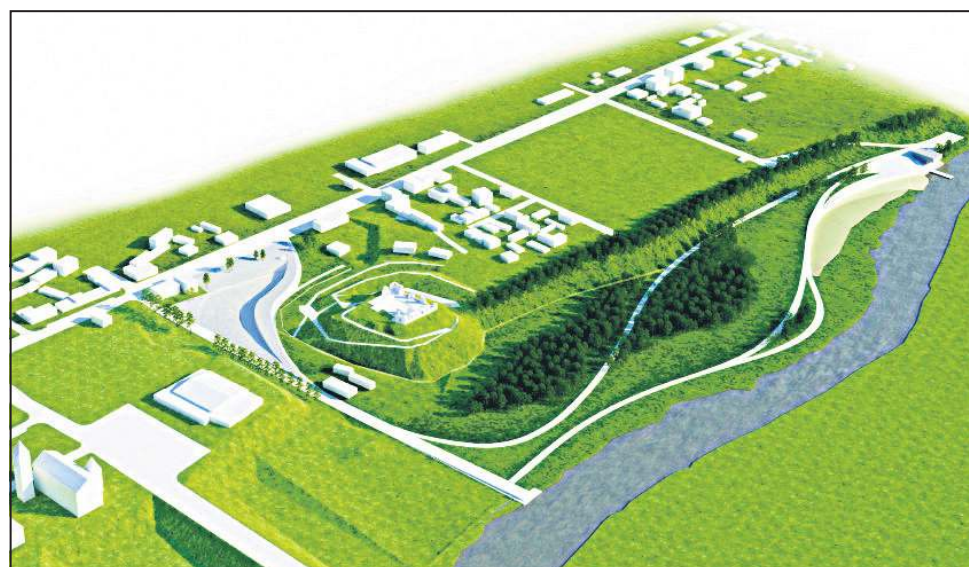
## Architekci, konserwator na tak

W spotkaniu uczestniczyli m.in. burmistrz Piotr Osiecki wraz z zastępcą Markiem Feręgimskim, pracownicy ratusza odpowiedzialni za architekturę, zagospodarowanie przestrzenne, zamówienia publiczne i realizację inwestycji, dr Cezary Głuszek z Wydziału Architektury Politechniki Warszawskiej, Andrzej Tucholski z placówki delegatury Mazowieckiego Wojewódzkiego Konserwatora Zabytków oraz Łukasz Popowski, reprezentujący stowarzyszenie „Nasz zamek”.

Po prezentacji odbyła się dyskusja nad wizją wrocławskich architektów. Zdaniem burmistrza Piotra Osieckiego, pomysły są bardzo ciekawe, zabudowa nie zdominuje zamku, o co od początku zabiegano, a nowe funkcje przywrócą mieszkańcom ten teren.

- Wierzę, że stanie się miejscem spotkań, spacerów, wypoczynku, aktywności fizycznej. Mają się tam odbywać także imprezy plenerowe integrujące mieszkańców, koncerty, zawody wędkarskie, spływy kajakowe. To zupełnie nowa jakość - powiedział P. Osiecki.

Z kolei Andrzej Tucholski, reprezentujący konserwatora zabytków, podkreślił, że pierwsza prezentacja pomysłów biura architektonicznego robi dobre wrażenie. Proponowane rozwiązania jeszcze bardziej niż



Tak może wyglądać teren przylegający do wzgórza zamkowego

obecne eksponują najcenniejszy zabytek miasta. Na tym etapie nie widzi żadnych przeciwwskazań konserwatorskich.

Podobnie o koncepcji wypowiedzieli się dr Cezary Głuszek i nacelnik Wydziału Gospodarki Przestrzennej i Architektury Tadeusz Krysiak. Podkreślali, że główne wartości projektu to „czystość” koncepcji, jej nowoczesna forma niezaburzająca historycznego charakteru tego miejsca, szanując starą tkankę miasta. Ciekawa jest też propozycja nadbudowy przystani kajakowej, gdzie na piętrze mogłaby powstać kawiarnia.

Podczas spotkania zgłoszono kilka uwag i propozycji, m.in. by biuro rozważyło umieszczenie w bryle sceny

szaletu miejskiego, z intymnym wejściem od strony zamku i by oprócz garderoby dla artystów oraz toalet dla obsługi zaprojektować jeszcze dodatkowe pomieszczenie na kiosk z pamiątkami czy punkt informacji turystycznej - z wejściem od strony widowni.

## Od koncepcji do projektu

Zaprezentowane w ratuszu plany to na razie wstępna koncepcja. Ponieważ zyskała akceptację, teraz czas na konkretne rozwiązania dotyczące użytych materiałów, kolorystyki, technologii wykonania ścieżek czy budowy sceny. Warto też zauważyć, że tego rodzaju projektów zwykle nie realizuje się w jednym roku, dlatego biu-

ro zaproponowało etapowanie robót. Jeśli uda się zdobyć dofinansowanie na całość prac, można je będzie wykonać w krótkim czasie. Jeśli nie, ratusz może zdecydować się na finansowanie pierwszego etapu, za rok drugiego i tak aż do końca.

Etap I - przebudowa ulicy Podzamcze

Etap II - przebudowa amfiteatru i widowni

Etap III - ścieżki piesze i rowerowe

Etap IV - tereny rekreacyjne, w tym plaża miejska, miejsca piknikowe

Etap V - Przystań kajakowa - nadbudowa o kawiarnię z tarasem

# Otwarcie Sonaty w strugach deszczu

Na to wydarzenie mieszkańcy Sochaczewa i okolic czekali od przeszło roku. Świadczy o tym ogromne zainteresowanie, jakim się ono cieszyło. 8 listopada o godz. 9.00, w Sochaczewie została otwarta nowoczesna galeria handlowa - Sonata Park.

## Sebastian Stępień

O niespotykanej frekwencji, której nie zepsuły nawet obfite opady deszczu, świadczy chociażby fakt, że pojawiający się w sobotę w Sonacie mieli problem ze znalezieniem miejsca parkingowego. Mimo przygotowane-

go przez inwestora sporego parkingu, samochody ustawiły się jeszcze daleko za nim. Każdy z odwiedzających liczył na promocyjne zakupy w najpopularniejszych w Polsce sieciach handlowych, m.in. Carry, H&M, Reserved, Smyku, Empiku czy House.

Ludzie krażyli między butikami i brali udział w licznych loteriach. Korzystali również ze zorganizowanych w dniu otwarcia promocji. Były one naprawdę atrakcyjne, więc nie brakowało zadowolonych klientów, taszczących sporych rozmiarów pudła.

Oficjalne otwarcie miało miejsce o godzinie 12.00. Przy ustawionej na tę okazję scenie zebrały się setki klientów. Przywitali ich prowadzący wydarzenie Joanna Koroniewska i Ma-



kiej Dowbor. Na scenie pojawił się prezes zarządu marki Carrefour Polska, Guillaume de Colonges. Jak powiedział, Sonata Park to wyjątkowa inwestycja firmy Carrefour. - Otworzyliśmy dzisiaj nowoczesny obiekt, w którym mieszkańcy Sochaczewa znajdą wiele nowych marek, różnorodną ofertę innowacyjne rozwiązania handlowe. Cieszymy się bardzo, że Sonata Park nie tylko zaoferuje klientom nową przestrzeń zakupów, ale także przyczyni się do rewitalizacji i znacznego podniesienia atrakcyjności tej części miasta - mówił.

Głos zabrał również burmistrz Piotr Osiecki. Podkreślił on walory handlowe Sochaczewa i to, jak silnie związane są one z naszą tradycją. Uspokajał również właścicieli małych butików z terenu miasta,

którzy mogą poczuć się zaniepokojeni pojawieniem się dużej konkurencji. Zaznaczył, że nie pozostaną oni bez wsparcia ze strony urzędu. Burmistrz popisał się również znajomością języka francuskiego. Nie miał najmniejszego problemu w porozumiewaniu się z prezesem de Colonges. Po przemówieniach, podzielono przygotowany na tę okazję tort, którym poczęstowani zostali wszyscy zgromadzeni. Dzień imprez i promocji zakończył efektowny pokaz sztucznych ogni.

Obecnym i przyszłym klientom Sonaty pozostają zaś zakupy, które z pewnością będą atrakcyjną alternatywą dla dotychczasowych wyjazdów do warszawskich centrów handlowych i polowania na okazje w sklepach internetowych.

MATERIAŁ POCHODZI I JEST FINANSOWANY PRZEZ KWW SOCHACZEWSKIE FORUM SAMORZĄDOWE



**PIOTR OSIECKI**

Sochaczewskie Forum Samorządowe

**ZMIENIAMY NASZE MIASTO**

[www.piotrosiecki.pl](http://www.piotrosiecki.pl)

JEDYNY W ROKU WIECZÓR PEŁEN MAGII

**BAL ANDRZEJKOWY**

29.11. godz. 20.00

**HEGOR**

SOCHACZEW

UL. GWARDYJSKA 12

125,- OD OSOBY

608 603 971; 46 862 31 31 w.13

EXCHANGE

**KANTOR**

U NAS ZAWSZE DOBRE CENY

ZAGROS KANTOR WYMIANY WALUT

www.zagros.pl

tel: 721-88-47-47, 786-84-47-47

Sochaczew, ul. Wąska 13

**Miejscowy Producent Zimowego Płynu do Spryskiwaczy i Rozcieńczalników**

**NOWERA**

zaprasza wszystkie Firmy do zaopatrywania się w nasze produkty na Sezon Zimowy. **Ceny Hurtowe.** Dostawa gratis na terenie Sochaczewa i okolic.

**Nowera Sp. z o.o.**

ul. Chemiczna 3 (Na terenie byłego Chemitexu)

Tel. kont. 46 862-92-12 lub mobile 694-421-675

[www.nowera.pl](http://www.nowera.pl)

MATERIAŁ POCHODZI I JEST FINANSOWANY PRZEZ KOMITET WYBORCZY PSL

RAZEM BUDUJEMY MAZOWSZE

KANDYDAT DO SEJMIKU MAZOWIECKIEGO

**Mirosław Adam ORLIŃSKI**

[www.orlinski.esochaczew.pl](http://www.orlinski.esochaczew.pl)

Lista 1 Miejsce 3

MTodziez naszą nadzieję



SYLVECO

**ZIELARNIA**

SKLEP ZIELARSKO-MEDYCZNY

zioła, herbaty, kawa zielona, olej budwigowy, błonnik witalny

naturalne kosmetyki i wiele innych produktów naturalnych

SERDECZNIE ZAPRASZAMY DO SKLEPU

Sochaczew ul. Warszawska 17

[www.zielarnianaturadlzdrowia.pl](http://www.zielarnianaturadlzdrowia.pl)

# Odnowiony Orkan będzie wizytówką

Imponująco prezentuje się wstępna koncepcja remontu, czy raczej budowy nowego kompleksu sportowego przy ul. Warszawskiej. Będzie nowa, kryta trybuna, dwa budynki klubowe, boisko boczne i bieżnia ze sztuczną nawierzchnią.

Nad koncepcją od dwóch miesięcy pracowała firma Ekobud, która ma na koncie wiele realizacji obiektów sportowych w Polsce. Kolejne spotkanie prezentujące pomysły architektów odbyło się dwa tygodnie temu, w ubiegłym tygodniu firma dostarczyła wizualizacje elewacji budynków i trybuny, które prezentujemy obok.

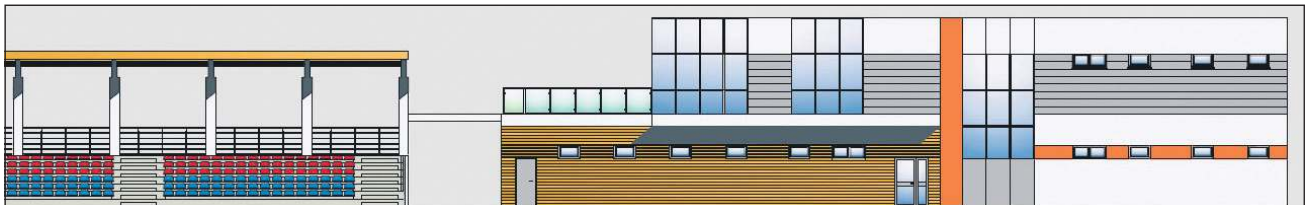
- To jeszcze nie jest zatwierdzona wersja, ale sądzę, że zbliżamy się do finału - mówi burmistrz Piotr Osiecki. - Z projektem nowego stadionu przy Warszawskiej, tak jak z projektem zagospodarowania terenów wokół wzgórza zamkowego i nad Bzurą, chcemy być gotowi na przyszły rok, bo zapewne wtedy będą ogłaszane pierwsze konkursy na podział pieniędzy z Unii Europejskiej z perspektywy 2014-2016. - Nie zapominamy oczywiście też o stadionie Bzury, który pierwszy etap remontu ma już za sobą, ale będą kolejne - dodaje Piotr Osiecki.

Co zakłada koncepcja? Najważniejsze dla zawodników, którzy będą trenować przy Warszawskiej jest oczywiście kompleksowo wyremontowane boisko główne, z naturalną murawą, wokół którego pojawi się sześciotorowa, poliuretanowa bieżnia. Boisko boczne będzie miało nawierzchnię sztuczną. Między nimi pojawi się małe trawiaste boisko treningowe, na którym będą mogły ćwiczyć grupy młodzieżowe. Remontu doczekają się też korty tenisowe.

Prawdziwą rewolucję przejdą trybuna i budynki klubowe. Ten obecny przestanie istnieć. Pojawi się nowy, zintegrowany z trybuną na ok. 900 osób, która zgodnie z koncepcją, ma być całkowicie zadaszona. W głównym budynku znajdzie się miejsce na cztery szatnie dla zawodników, szatnie dla sędziów, będzie miejsce na biura dla działających przy Warszawskiej klubów - rugby, piłki nożnej i tenisa ziemnego. Teni-



Zespół budynków administracyjno-szatniowych z nadziemnym łącznikiem - widok od ulicy Warszawskiej



Widok na trybunę i budynek szatni od strony boiska głównego

siści będą mieli swój własny budynek z dwiema szatniami, na dachu którego znajdzie się taras widokowy pozwalający oglądać turnieje z podwyższenia.

Prawdziwym hitem, nadającym charakter całemu obiektowi, będą tarasy widokowe i przejście między nimi. Wchodząc przez bramę ulicy Warszawskiej po lewej stronie, tam gdzie dziś jest brama wjazdowa na bieżnię będzie stał główny budynek klubowy. Część tenisowa będzie po prawej stronie, tam gdzie dziś po meczach odbywają się spotkania zawodników przy grillu. Oba budynki będą połą-

zione efektowną antresolą, po której będzie można chodzić z tarasu przy kortach, na taras przy budynku głównym, prowadzący wprost na trybunę. Na pierwszym piętrze budynku głównego znajdzie się świetlica, z której będzie się rozciągał widok na boisko trawiaste. Z trybuny będzie można wejść bezpośrednio do toalet dla widzów. Znajdzie się na niej część dla kibiców gości wymagana przez władze piłkarskie. Komunikacja też została zaplanowana tak, by nie było kłopotów z wejściem i zejściem zawodników z boiska. W rugby to oczywiście żaden pro-



Widok z boku na trybunę

blem, ale w piłce wymogi są dużo ostrzejsze.

- Budowa tego obiektu na pewno nie będzie inwestycją jednoroczną, ale jest realna do wykonania i to jest równie

ważne, jak imponujący wygląd całości - kończy burmistrz Osiecki, który był inicjatorem rozpoczęcia prac nad stworzeniem koncepcji inwestycji przy Warszawskiej.

PROGRAM WYBORCZY 2014 - 2018 KWW Przyjazny Samorząd

## Czas na Sochaczew!

### Tańsza woda i ścieki

Wprowadzimy dopłaty do ceny wody i ścieków oraz skorzystamy z programów ochrony środowiska. Zwiększymy przez to ilość odbiorców, zmniejszając jednocześnie koszty ZWiK które liczone są na jedno gospodarstwo. W miarę zwiększania przyłączy będziemy ograniczać dopłaty z budżetu zachowując jednocześnie obniżone ceny.

### Bezpłatna komunikacja miejska

Komunikacja miejska będzie bezpłatna. Dostosujemy rozkład jazdy do potrzeb mieszkańców dojeżdżających na stację PKP i do szkół. Korzystając z nowej perspektywy unijnej zainwestujemy w autobusy dla osób z wózkami i dla niepełnosprawnych, przyjazne dla środowiska.

### Budżet Obywatelski w nowej odsłonie

Wprowadzimy budżety dzielnicowe. Każda dzielnica do-

stanie pulę własnych środków na inwestycje i to sami mieszkańcy zdecydują, na jakie. Dzięki temu, każdego roku, mieszkańcy każdej z umownych dzielnic Sochaczewa będą korzystać z pieniędzy Budżetu Obywatelskiego.

### Sochaczew dla Rodziny

Nowa „Karta rodziny” dla rodzin z dwojgiem dzieci będzie katalogiem usług z ulgą 50%. Duże rodziny, dostaną dodatkowe wsparcie w postaci preferencyjnych stawek opłat: woda i ścieki za 75%, śmieci za 50%.

### Sochaczew dla przedsiębiorców

Zapewnimy nowoczesną infrastrukturę do rozpoczęcia i prowadzenia firmy w pierwszym roku jej funkcjonowania - miejsca do pracy, szkoleń, spotkań. Wsparcie prawne i administracyjno-księgowo. Będziemy organizować szkolenia i konferencje z liderami startupów. Stworzymy możliwość powstania biznesowych

MATERIAŁ SFINANSOWANY PRZEZ KWW „PRZYJAZNY SAMORZĄD”



grup wsparcia. Zapewnimy wsparcie w promocji sochaczewskich firm.

### Nowe otwarcie dla sportu

Poprawimy stan infrastruktury sportowej. Powołamy w szkołach animatorów sportu. Zapewnimy otwarty dostęp do obiektów sportowych. Zwiększymy rolę Społecznej Rady Sportu, która będzie czuwać nad wydawaniem środków, wnioskować o stypendia i typować osoby do wyróżnienia. Będziemy działać w oparciu o roczne plany rozwoju sportu.

### Kultura i Rozrywka w lepszym wydaniu

Przywrócimy „Dni Sochaczewa” na wyremontowaną muszlę koncertową. Zorga-

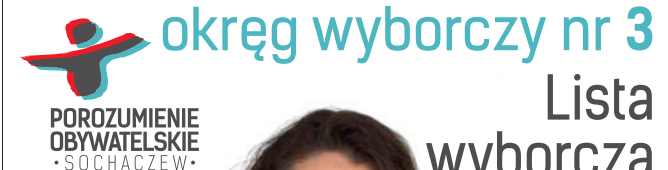
nizujemy coroczne warsztaty muzyczne Sochaczewska „Wena” dla utalentowanych ludzi. Zapoczątkujemy ogólnopolski turniej tańca towarzyskiego i nowoczesnego w naszym mieście. Damy wsparcie dla ludzi organizujących przedsięwzięcia kulturalne. Będziemy stawiać na jawne i uczciwe zasady współpracy z lokalnymi mediami. To będzie nowa odsłona w życiu kulturalnym i społecznym naszego miasta.

### Uczciwa polityka kadrowa

Kwalifikacje i doświadczenie, jako podstawa budowy strategii kadrowej w urzędzie.

**16 listopada wybierzmy lepszego Sochaczew.**

MATERIAŁ POCHODZI I JEST SFINANSOWANY PRZEZ KWW POROZUMIENIE OBYWATELSKIE SOCHACZEW



okręg wyborczy nr 3  
Lista wyborcza nr 23  
Miejsce nr 3

Materiał wyborczy sfinansowany przez KWW POS



**ALEKSANDRA WOLANIN**

SOCHACZEW  
MOJE  
MIASTO

KANDYDAT NA RADNEGO  
RADY POWIATU  
SOCHACZEWSKIEGO

# Kandydat Przemysław G.

Jest to sytuacja bez precedensu w przeszło dwudziestoletniej historii naszej samorządności. Niewiele osób zdawało sobie sprawę, że względem jednego z kandydatów na fotel burmistrza Prokuratura Rejonowa w Sochaczewie wraz z Komendą Wojewódzką Policji w Radomiu prowadzą śledztwo.

## Sebastian Stępień

Jak udało się nam ustalić, postępowanie nie dotyczy prywatnej działalności kandydata. Jest związane z pełnioną przez niego funkcją etatowego członka Zarządu Powiatu Sochaczewskiego. Materiał dowodowy zebrany w toku śledztwa zawiera zeznania kilkudziesięciu świadków i kilka tomów akt. Materiał ten zdaniem prokuratury pozwala na postawienie Przemysławowi G. zarzutów. Tym samym kandydat na burmistrza Sochaczewa stał się podejrzanym w sprawie. Wspomnianych zarzutów jeszcze jednak nie usłyszał.

- Termin przedstawienia zarzutów panu Przemysławowi G. został przesunięty z piątku na środę 12 listopada na prośbę jego adwokata - wyjaśnia Beata Sobieraj-Skonieczna, szefowa sochaczewskiej prokuratury.

W tej sytuacji Przemysław G. jest w świetle materiału dowodowego osobą podejrzaną w sprawie. Jednak dopóki nie usłyszy, o co jest podejrzanym, z uwagi na dobro prowadzonego śledztwa, którego charakter jest rozwojowy, nie można podać treści zarzutów do publicznej wiadomości.

W prokuraturze Przemysław G. ma stawić się w środę 12 listopada, zaledwie na cztery dni przed przeprowadzeniem wyborów. O to, czy funkcjonariusze tej instytucji nie boją się posądzenia o prowadzenie gry politycznej, spyaliśmy prokurator Beatę Sobieraj-Skonieczną.

- Śledztwo w tej sprawie prowadzimy od przeszło pół roku. Sześć miesięcy temu nie byłam w stanie przewidzieć, że zebrany materiał dowodowy pozwoli na postawienie zarzutów akurat na tydzień przed wyborami. Przemysław G. ubiega się co prawda o pełnienie poważnej i odpowiedzialnej funkcji społecznej, nie oznacza to jednak, że przez prawo ma być traktowany inaczej niż każdy inny obywatel. W swojej pracy prokuratorskiej zdarzyła mi się sytuacja, że odczytałam kobiecie zarzuty w Wielki Piątek. Zupełnie tego nie chcąc, zgotowałam jej tym samym straszne święta, ale tak potoczyło się postępowanie i tak wypadły terminy - powiedziała nam szefowa prokuratury.

Osoba, na której, tak jak na Przemysławie G., ciąży zarzuty prokuratorskie, nie jest w świetle polskiego prawa wyeliminowana z ubiegania się o pełnienie funkcji publicznej. W zaistniałej sytuacji, kiedy nie zostały mu one jeszcze odczytane, nie można ujawnić ani ich treści, ani wymiaru odpowiedzialności karnej, jakiej podlegają. Informacje te opublikujemy na stronie www.ziemia-sochaczewska.pl zaraz po tym, jak trafią one do wiadomości Przemysława G. Jedno jest jednak pewne - kandydat G. przechodzi do historii jako pierwszy w dziejach sochaczewskiego samorządu, który ubiegał się o fotel burmistrza z tak niejasną sytuacją prawną.



Kandydat w kampanii wyborczej mocno postawił na reklamę

## Oświadczenie Przemysława Gaika

*Trudno mi się odnieść do zaistniałej sytuacji, gdyż nie jest mi znana treść sprawy. Na chwilę obecną mogę jedynie stwierdzić, że ze strony konkurencyjnego środowiska politycznego docierały do mnie wiadomości o szykowanej „bombie medialnej” zaplanowanej na listopad przed samymi wyborami samorządowymi. Dlatego uważam, że pojawienie się tej sprawy na kilka dni przed głosowaniem nie jest przypadkowe.*

*Faktem jest, że z wieloma wspieranymi ludźmi utworzyłem silny i niezależny komitet wyborczy, który stanowi zagrożenie dla obecnego układu władzy w Sochaczewie.*

*Metody brudnej kampanii opartej na pomówieniach stanowią próbę powrotu do znanej nam wszystkim IV RP. Nigdy nie spodziewałem się, że zostaną przeniesione na grunt sochaczewski. Oskarżenie można rzucić w stronę dowolnej osoby. Jestem przekonany, że każdy jest w stanie samodzielnie wyciągnąć wnioski z zaistniałej sytuacji. Będę oczekiwał jak najszybszego wyjaśnienia tej sprawy przez instytucje do tego powołane.*

*Oświadczam jednocześnie, że mam zamiar nadal prowadzić kampanię wyborczą, ponieważ nie chcę i nie mogę zawieść zaufania ludzi, którzy uwierzyli w pozytywne zmiany, jakie niesie ze sobą wybór Przyjaznego Samorządu. Dla dobra nas wszystkich, dotychczasowy układ władzy w Sochaczewie musi zostać zmieniony.*

# Kto pokryje koszty odszkodowań?

**Wpłynęła do nas odpowiedź władz powiatu dotycząca pozwów złożonych do sądu pracy przez pracowników Domu Pomocy Społecznej w Młodzieszynie. Ich roszczenia opiewają na ponad 333 tys. zł.**

Przypomnijmy, że do Wydziału Pracy Sądu w Żyrardowie wpłynęło 10 pozwów od pracowników młodzieżowskiego DPS. Domagają się oni zapłaty regulaminowych premii,

zadośćuczynienia za rozstrój zdrowia wywołany mobingiem oraz odszkodowania za naruszenie dóbr osobistych. Autorzy pozwów domagają się różnych kwot: od około 2,6 tys. zł po ponad 70 tys. zł. Tak naprawdę porażająca jest jednak łączna suma żądań, która wynosi dokładnie 333.307 zł.

Jak możemy przeczytać w mailu, który trafił do naszej redakcji, władze samorządu powiatowego nadal nie posia-

dają żadnej wiedzy na temat wspomnianych pozwów i w związku z tym sprawa ta nie będzie przez nie komentowana, ani poruszana publicznie. - Natomiast co do środków, z których zostaną pokryte ewentualne roszczenia, będzie wiadomo, gdy zostanie ogłoszony prawomocny wyrok sądu - czytamy.

Nie trzeba być jednak specjalistą z zakresu prawa, by zdawać sobie sprawę z tego, że kosztami

uznanych przez sąd roszczeń obciążony będzie pracodawca, a więc DPS, a w konsekwencji budżet jego organu prowadzącego, czyli Starostwa Powiatowego. Istnieje zatem ryzyko, że, mówiąc krótko, pokryte zostaną one z publicznych pieniędzy. Władze powiatu nie odniosły się do tego, czy w takiej sytuacji rozważać będą dochodzenie zwrotu poniesionych kosztów od osób uwikłanych w aferę w DPS. (seb)

## Spokojna akcja „Znicz”

**Co roku w okresie Wszystkich Świętych policjanci organizują akcję pod nazwą „Znicz”. W tym roku w naszym powiecie było bezpiecznie.**

Na wszystkich dojazdowych drogach i w okolicach cmentarzy widać było patrole policyjne. Jak nas poinformowała rzeczniczka prasowa sochaczewskiej policji Izabela Senderowska, podczas świątecznych dni na drogach całego powiatu sochaczewskiego bezpieczeństwo zapewniało 165 funkcjonariuszy.

Jednak pomimo tylu patroli, niektórym kierującym zdarzało się jechać na „podwójnym gazie”. W Iłowie 44-letni miesz-

kaniec gminy jechał motorowem bez tablic rejestracyjnych. Został zatrzymany przez patrol i wtedy okazało się, że kierował swoim pojazdem po spożyciu alkoholu. W Teresinie 38-letni kierowca samochodu osobowego, będąc pod wpływem alkoholu, uderzył pojazdem w przydrożne drzewo. W obu przypadkach policjanci prowadzą postępowanie.

W całym kraju, jak podają policyjne statystyki, w ramach akcji „Znicz” zatrzymano 910 pijanych kierowców, a 20 osób poniosło śmierć. W naszym powiecie nikt nie zginął. W piątek 31 października doszło do pięciu kolizji, w których nie było rannych. (jw)

## Na wnuczka lub na kuzyna

**Policja zatrzymała 22-letniego mężczyznę, który posługując się metodą „na wnuczka” usiłował wyłudzić pieniądze od starszych osób. Sprawca przebywa w areszcie.**

16 października, na terenie Warszawy, zatrzymano 22-letniego mężczyznę, który przyznał się do popełnienia ww. przestępstwa, podał także współsprawców. Postawiono mu sześć zarzutów usiłowania oszustw na wnuczka lub na kuzyna. 17 października Sąd Rejonowy w Sochaczewie zastosował wobec niego areszt na czas dwóch miesięcy. Sprawa jest rozwojowa, trwają czynności dotyczące ustalenia wszystkich pokrzywdzonych, którzy mieli kontakt z oszustem.

W toku prowadzonego postępowania policja podję-

ła czynności dochodzeniowo-śledcze. W ich wyniku ustalono osobę, która założyła rachunek bankowy, na który starała się wyłudzić pieniądze.

16 października, na terenie Warszawy, zatrzymano 22-letniego mężczyznę, który przyznał się do popełnienia ww. przestępstwa, podał także współsprawców. Postawiono mu sześć zarzutów usiłowania oszustw na wnuczka lub na kuzyna. 17 października Sąd Rejonowy w Sochaczewie zastosował wobec niego areszt na czas dwóch miesięcy. Sprawa jest rozwojowa, trwają czynności dotyczące ustalenia wszystkich pokrzywdzonych, którzy mieli kontakt z oszustem.

## Wtargnął na jezdnię

**3 listopada około godziny 5 rano w miejscowości Kożuszki Parcel kierowca z Łowicza jadący samochodem marki Iveco potrafił pieszego, który niespodziewanie wtargnął na jezdnię.**

Kierujący wezwał policję i karetkę pogotowia. Ranny 23-latek został przewieziony do szpitala powiatowego. Kierujący pojazdem był trzeźwy. Czy potracony pieszy też był trzeźwy, wykażą badania. Policja bada przyczynę wypadku. (jw)

## Kolejny wątek w sprawie DPS

**Jak wynika z naszych informacji, w ubiegłym tygodniu doszło do przesłuchania wychowanków Domu Dziecka w Giżycach w głosnej aferze w DPS.**

Przesłuchanie odbyło się 6 listopada w sochaczewskiej komendzie policji, na zlecenie Prokuratury Okręgowej w Płocku, prowadzącej

śledztwo dotyczące nieprawidłowości w Domu Pomocy Społecznej w Młodzieszynie. Przesłuchano kilkoro dzieci, które uczestniczyły w wyjeździe wakacyjnym organizowanym przez jednostki powiatowe. Jak widać śledztwo zatacza coraz szersze kręgi. Do sprawy wrócimy. (sos)

## OBWIESZCZENIE BURMISTRZA MIASTA SOCHACZEW z dnia 2 października 2014 roku

Na podstawie art. 16 § 1 ustawy z dnia 5 stycznia 2011 roku - Kodeks wyborczy (Dz. U. Nr 21, poz. 112 z późniejszymi zmianami), w związku z uchwałą Nr XXVI/273/12 Rady Miejskiej w Sochaczewie z dnia 30 października 2012 r. w sprawie obwodów głosowania na terenie Miasta Sochaczewa zmienioną uchwałami: Nr XL/459/14 Rady Miejskiej w Sochaczewie z dnia 1 kwietnia 2014 r., Nr XLIV/490/14 Rady Miejskiej w Sochaczewie z dnia 7 sierpnia 2014 r., a także uchwałą Nr XLV/495/Rady Miejskiej w Sochaczewie z dnia 23 września 2014 r. w sprawie utworzenia odrębnych obwodów głosowania na terenie miasta Sochaczewa w wyborach samorządowych zarządzonych na dzień 16 listopada 2014 r. - podaję do wiadomości publicznej informację o numerach oraz granicach obwodów głosowania, wyznaczonych siedzibach obwodowych komisji wyborczych oraz lokalach obwodowych komisji wyborczych dostosowanych do potrzeb wyborców niepełnosprawnych, w których zostanie przeprowadzone głosowanie w wyborach samorządowych zarządzonych na dzień 16 listopada 2014 r.:

Numer obwodu	<b>Granice obwodu głosowania</b>	<b>Siedziba obwodowej komisji wyborczej</b>
1	15 SIERPNIA od nr 93 do nr 113 nieparzyste, od nr 114 do końca, AKACJOWA, BORYSZEWSKA, CISOWA, ERNESTA KOŚCIŃSKIEGO, GEN. STANISŁAWA MACZKA, GEN. S. GRZMOT-SKOTNICKIEGO, GEN. STEFANA ROWECKIEGO, GEN. TADEUSZA KUTRZEBY, GEN. T. BORA-KOMOROWSKIEGO, GEN. WŁADYSŁAWA ANDERSA, GEN. WŁADYSŁAWA BORTNOWSKIEGO, INŻYNIERSKA, JANA III SOBIESKIEGO, JANA ZAMOYSKIEGO, JERZEGO SZAJNOWICZA, KAWALERZYSTÓW, LIPOWA, MJR FELIKSA KOZUBOWSKIEGO, MJR HENRYKA SUCHARSKIEGO, OLCHOWA, SOSNOWA, ZAWISZY CZARNEGO	Energop Sp. z o.o., ul. Inżynierska nr 32, Sochaczew
2	15 SIERPNIA od nr 56A do nr 81, od nr 100 do nr 106D parzyste, BOJOWNIKÓW, DALEKA, DOLNA, DROBNA, FABRYCZNA, GŁUCHA, JÓZEFA MIRECKIEGO, LITEWSKA, MICHAŁA WOŁODYJOWSKIEGO, MIKOŁAJA REJA, MIŁA, OTWARTA, POŁUDNIOWA, PÓŁNOCNA, ROBOTNICZA, SPÓŁDZIELCZA, STADIONOWA, STEFANA OKRZEJ, SZKOLNA, SZYMONA PIETRZAKA, TARTACZNA, TOROWA, WIERZBOWA, WIŚNIOWA, WSCHODNIA, WYZWOLENIA, ZAMEJSKA, ZAMKNIĘTA, ZDUŃSKA	Filia Miejskiego Ośrodka Kultury, ul. 15 Sierpnia nr 83, Sochaczew
3	15 SIERPNIA od nr 36 do nr 55, ADAMA MICKIEWICZA, ARMII KRAJOWEJ, GEN. JÓZEFA BEMA, GÓRNA, GWARDYJSKA, HENRYKA SIENKIEWICZA, KLONOWA, ŁUSZCZEWSKICH, MIKOŁAJA KOPERNIKA, NADBRZEŻNA, PIONIERÓW, PRZYSZŁA, SPARTAŃSKA, ŚRODKOWA, WŁADYSŁAWA BRONIEWSKIEGO	Szkoła Podstawowa nr 2, ul. 15 Sierpnia nr 44, Sochaczew
4	15 SIERPNIA od nr 17 do nr 23 nieparzyste, od nr 22 do nr 34A, DYWIZJONU 303, KRAKOWSKA, KSIĘCIA JANUSZA, LOTNIKÓW, TOWAROWA, ZAŁAMANA, ŻWIRKI I WIGURY	Przedszkole nr 7, ul. Franciszka Żwirki i Stanisława Wigury nr 15, Sochaczew
5	15 SIERPNIA od nr 1 do nr 16, od nr 18 do nr 20C parzyste, 1 MAJA nr 1, od nr 2 do nr 3, GEN. JAROSŁAWA DĄBROWSKIEGO, JULIUSZA SŁOWACKIEGO, KSIĘCIA ZIEMOWITĄ, LICEALNA, MARSZAŁKA JÓZEFA PIŁSUDSKIEGO od nr 28 do nr 44 parzyste, od nr 55 do końca, MAZOWIECKA, ROMUALDA TRAUUGUTTA od nr 28 do końca, SIERPNIOWA, STANISŁAWA MONIUSZKI, WALEREGO WRÓBLEWSKIEGO, WOJSKA POLSKIEGO od nr 2 do nr 3, od nr 6 do nr 8 parzyste, od nr 11 do końca	Zespół Szkół Ogólnokształcących, ul. 15 Sierpnia nr 4, Sochaczew
6	ALEKSANDRA CHODKIEWICZA, BAJECZNA, BOLECHOWSKICH, BOLESŁAWA PRUSA, BUKOWA, DEBOWA, GABRIELI ZAPOLSKIEJ, GAWŁOWSKA od nr 1A do nr 28, od nr 33 do nr 43 nieparzyste, GEN. JÓZEFA CHŁOPICKIEGO, GEN. KAZIMIERZA PUŁASKIEGO, JANA KASPROWICZA, JAROSŁAWA IWASZKIEWICZA, JESIONOWA, JÓZEFA CHEŁMOŃSKIEGO, JURIIA GAGARINA, KAZIMIERZA HUGO-BADERA, KĄTOWA, LUBIEJEWSKA, ŁOWICKA, MAŁA, MODRZEWIOWA, PLANOWA, PŁOCKA, POGODNA, POŁANIECKA, PROMIENNA, PROSTA, PRÓŻNA, RADOSNA, ROLNICZA, ROZLAŻŁOWSKA, RYBNA od nr 2 do nr 13, nr 15, RYCERSKA, SREBRNA, STEFANA CZARNIECKIEGO, WESOŁA, ZIELONA, ZEGLARSKA	Zakład Wodociągów i Kanalizacji Sp. z o.o., ul. Rozlażłowska nr 7, Sochaczew
7	BARTNICZA, BATALIONÓW CHŁOPSKICH, BŁAWATKOWA, BRZOSZOWA, CHABROWA, CHŁODNA, DEWANTIS, GAWŁOWSKA od nr 30 do nr 46A parzyste, od nr 47 do końca, GRZYBOWA, JAWOROWA, KARWOWSKA, KASZTANOWA, KONWALIOWA, KORALOWA, LAZUROWA, MALINOWA, MEDYCZNA, NADRZECZNA, ONUFREGO ZAGŁOBY, PERŁOWA, PORZECZKOWA, RADIOWA, RÓWNOLEGŁA, RUMIANKOWA, RYBNA od nr 14 do nr 18A parzyste, od nr 19 do końca, SPACEROWA, SPOKOJNA, ŚW. BRATA ALBERTA, TĘCZOWA, WODNA, WRZOSOWA, ZAMKOWA, ZIELEŃCZA, ŹRÓDLANA	Środowiskowy Dom Samopomocy, ul. Zamkowa nr 4 a, Sochaczew
8	1 MAJA nr 1A, nr 4, ANTONIEGO MICHALAKA, BARTOSZA GŁOWACKIEGO, BOTANICZNA, MARII SKŁODOWSKIEJ-CURIE, MARSZAŁKA JÓZEFA PIŁSUDSKIEGO od nr 5 do nr 27, od nr 29 do nr 43 nieparzyste, OSIEDLE KOLEJOWE, RÓŻANA, RTM. WITOLDA PIŁECKIEGO, SZARYCH SZEREGÓW, WILLOWA, WOJSKA POLSKIEGO od nr 5 do nr 7 nieparzyste, ŻYRARDOWSKA	Spółdzielnia Mieszkaniowa Lokatorsko - Własnościowa, ul. Marszałka Józefa Piłsudskiego nr 26, Sochaczew
9	1 MAJA od nr 7 do końca, CMENTARNA, EUGENIUSZA KWIATKOWSKIEGO, HANKI SAWICKIEJ, PLAC OBROŃCÓW SOCHACZEWIA, PODZAMCZE, ROMUALDA TRAUUGUTTA od nr 1 do nr 24, STANISŁAWA KORDONA-JANICKIEGO, ULANÓW JAZŁOWIECKICH, WARSZAWSKA od nr 32 do nr 72 parzyste, WAŚKA, WŁADYSŁAWA GRABSKIEGO, WŁADYSŁAWA REYMONTA	Szkoła Podstawowa nr 3, ul. Hanki Sawickiej nr 5, Sochaczew
10	17 STYCZNIA, ALEJA 600-LECIA od nr 6 do nr 20 parzyste, CZESŁAWA SOBOLEWSKIEGO, DŁUGA, JANA BRZECHWY, JANUSZA KUSOCIŃSKIEGO, JULIANA TUWIMA, KUBUSIA PUCHATKA, KWIATOWA, MAKOWA, MARIANA BUCZKA, MARIJ KONOPNICKIEJ od nr 9 do nr 11A, NOWA, NOWOWIEJSKA, OLIMPIJSKA, PARTYZANTÓW, POLNA, SAMODZIELNA, SŁONECZNA, SPORTOWA, ŚWIERKOWA, TADEUSZA JASIŃSKIEGO, WARSZAWSKA od nr 59 do nr 73 nieparzyste, od nr 74 do końca, ŻĘOTA, ŻYTŃIA	Hala Sportowa Miejskiego Ośrodka Sportu i Rekreacji, ul. Janusza Kusocińskiego nr 2, Sochaczew
11	ALEJA 600-LECIA nr 5, ALEKSANDRA ZAWADZKIEGO, FARNA, GABRIELA NARUTOWICZA, KARDYNAŁA STEFANA WYSZYŃSKIEGO, PIASTOWSKA, PLAC TADEUSZA KOŚCIUSZKI, POPRZECZNA, STANISŁAWA STASZICA od nr 1 do nr 26, od nr 30 do nr 54A parzyste, STEFANA BĄTOREGO, STEFANA ŻEROMSKIEGO od nr 1 do nr 19A, od nr 21 do nr 23A nieparzyste, TORUNSKA, WARSZAWSKA od nr 7 do nr 41 nieparzyste	Miejski Ośrodek Kultury, ul. Stefana Żeromskiego nr 8, Sochaczew
12	SENATORSKA	Przedszkole nr 3, ul. Poprzeczna nr 9, Sochaczew
13	JULIANA URSYNA NIEMCEWICZA, POKOJU, STANISŁAWA STASZICA od nr 27 do nr 47A nieparzyste, od nr 62 do nr 94 parzyste, STEFANA ŻEROMSKIEGO od nr 20 do nr 28 parzyste, od nr 29D do nr 37A	Szkoła Podstawowa nr 4, ul. Stanisława Staszica nr 25, Sochaczew Lokal dostosowany do potrzeb wyborców niepełnosprawnych
14	ALEJA 600-LECIA od nr 23 do nr 30A, od nr 32 do nr 52 parzyste, ALEKSANDRA SOCHACZEWSKIEGO, IGNACEGO KRASZEWSKIEGO od nr 3 do nr 23, KONSTYTUCJI 3 MAJA	Szkoła Podstawowa nr 4, ul. Stanisława Staszica nr 25, Sochaczew Lokal dostosowany do potrzeb wyborców niepełnosprawnych
15	BOLESŁAWA LEŚMIANA, CIEPLNA, ENERGETYCZNA, GEN. MARIANA LANGIEWICZA, IGNACEGO KRASZEWSKIEGO od nr 25 do końca, JANA KOCHANOWSKIEGO od nr 2 do nr 46, od nr 48 do nr 54 parzyste, KSIĘDZA JANA TWARDOWSKIEGO, LECHICKA, LEOPOLDA STAFFA, ŁĄKOWA od nr 14 do nr 23, nr 27, MARIJ KONOPNICKIEJ od nr 12 do końca, MIGDAŁOWA, PRZYŁASEK od nr 2 do nr 4 parzyste, STANISŁAWA LEMA, TARGOWA od nr 6 do końca numery parzyste, TERMICZNA, TROJANOWSKA od nr 63 do końca, WYPALENIKO, ZIELONA DOLINA	Dzienny Dom Pomocy Społecznej, Al. 600-lecia nr 90, Sochaczew Lokal dostosowany do potrzeb wyborców niepełnosprawnych
16	ALEJA 600-LECIA od nr 31 do nr 47 nieparzyste, od nr 56 do nr 72C parzyste, BOLESŁAWA ŚMIAŁEGO, KAZIMIERZA WIELKIEGO, KRÓLOWEJ JADWIGI, MIESZKA I, STANISŁAWA STASZICA od nr 49 do nr 95 nieparzyste, od nr 96 do końca, STEFANA ŻEROMSKIEGO od nr 39 do końca, ZYGMUNTA STAREGO, ŻOŁNIERSKA	Gimnazjum nr 2, ul. Stanisława Staszica nr 106, Sochaczew Lokal dostosowany do potrzeb wyborców niepełnosprawnych
17	11 LISTOPADA, ALEJA 600-LECIA od nr 55 do nr 73 nieparzyste, od nr 74 do końca, JANA KOCHANOWSKIEGO od nr 47 do nr 53 nieparzyste, od nr 64 do końca, KSIĘDZA JERZEGO POPIELUSZKI, KWIATÓW POLNYCH, ŁĄKOWA od nr 2 do nr 13, od nr 24A do nr 32 parzyste, od nr 33 do końca, MUSZKIETERÓW, OKRĘŻNA, PONIATOWSKIEGO, POPIELA, SKOŁYŃSKA, STEFANA JARACZA, TARGOWA od nr 1 do końca numery nieparzyste, TROJANOWSKA od nr 2 do nr 62, WITA STWOSZA, WŁADYSŁAWA ŁOKIETKA, ZWYCIĘSTWA	Dzienny Dom Pomocy Społecznej, Al. 600-lecia nr 90, Sochaczew Lokal dostosowany do potrzeb wyborców niepełnosprawnych
18	ADAMA ASNYKA, BOLESŁAWA CHROBREGO, DZIAŁKOWA, FRYDERYKA CHOPINA od nr 2 do 158A parzyste, GŁOGOWA, GRANICZNA, HUBALA, HUGO KOŁŁĄTAJA, JAGIELLOŃSKA, JANA KAZIMIERZA, JASNA, KAMPINOSKA, MEYNARSKA, OSTRZESZEWSKA, PIASZCZYSTA, PODGÓRNA, PROFIŁOWA, PRZYŁASEK od nr 29 do końca, SADOWA, STANISŁAWA MAŁACHOWSKIEGO, TADEUSZA REJTANA, WCZASOWA, ZACISZNA, ZALEWOWA, ZOFII NAŁKOWSKIEJ, ŻWIROWA	Miejski Ośrodek Kultury, ul. Fryderyka Chopina nr 101, Sochaczew
19	FRYDERYKA CHOPINA od nr 160 do końca, GRUNWALDZKA, HOTELOWA, OGRODOWA, PARKOWA	Filia Miejskiej Biblioteki Publicznej, ul. Fryderyka Chopina nr 160, Sochaczew
20	18 STYCZNIA, BOHATERÓW CHODAKOWA, BRUKOWA, CHEMICZNA, CHODAKOWSKA, ELIZY ORZESZKOWEJ, FRYDERYKA CHOPINA od nr 1 do końca numery nieparzyste, GEN. WŁADYSŁAWA SIKORSKIEGO, HARCERSKA, JANA MATEJKI, KOLEJOWA, KRÓLEWSKA, LUDWIKA WARYŃSKIEGO, MOSTOWA, NIEPODLEGŁOŚCI, PASAŻ DUPLICKIEGO, PIĘKNA, POCZTOWA, TOPOLOWA, WARZYWNA, WIOSENNA, WISKOZOWA, WŁÓKIENNICZA, WODOCIĄGOWA, WYSZOGRODZKA od nr 1 do nr 15, od nr 19 do nr 45 nieparzyste, ZBIGNIEWA KUŹMIŃSKIEGO	Zespół Szkół ul. Fryderyka Chopina nr 99, Sochaczew
21	BOLESŁAWA KRZYWOSTEGO, BROCHOWSKA, JANA KILIŃSKIEGO, JANUSZA KORCZAKA, JEDWABNICZA, KRÓTKA, KRZYWA, KSIĘŻYCOWA, LEŚNA, PODCHORĄŻYCH, POWSTAŃCÓW WARSZAWY, SIEWNA, SMOLNA, STANISŁAWA WYSPIAŃSKIEGO, SZYSZKOWA, WIEJSKA, WSPÓLNA, WYSZOGRODZKA od nr 18 do nr 46 parzyste, od nr 49 do końca, ZWIERYŻYŃCZKA, ŻNIWNA	Zespół Szkół im. Jarosława Iwaszkiewicza, ul. Chodakowska nr 16, Sochaczew
22	Obwód odrębny.	Szpital Powiatowy, ul. Batalionów Chłopskich nr 3/7 - Pawilon Główny, Sochaczew
23	Obwód odrębny.	Pawilon Psychiatryczny Szpitala Powiatowego, ul. Batalionów Chłopskich nr 3/7, Sochaczew
24	Obwód odrębny.	Dom Kapłana Seniora ul. Stanisława Staszica nr 39, Sochaczew,

**Głosowanie w wyborach samorządowych odbędzie się w dniu 16 listopada 2014 r. w godz. 7.00- 21.00.**

Wyborca niepełnosprawny o znacznym lub umiarkowanym stopniu niepełnosprawności w rozumieniu ustawy z dnia 27 sierpnia 1997 r. o rehabilitacji zawodowej i społecznej oraz zatrudnianiu osób niepełnosprawnych (jednolity tekst - Dz. U. z 2011 roku, Nr 127, poz. 721 z późn. zm.) może głosować korespondencyjnie lub przez pełnomocnika. Dla celów głosowania korespondencyjnego na terenie Gminy Miasta Sochaczew przeznaczone są wszystkie lokale obwodowych komisji wyborczych.

**Burmistrz Miasta  
/-/ Piotr Osiecki**

# To nie Janusz Szostak zlikwiduje gazetę

I znowu „Ziemia Sochaczewska” stała się tematem tygodnia w „Expressie Sochaczewskim”. Tym razem Janusz Szostak ogłosił rychłą likwidację naszego tygodnika. Chyba za wcześnie.

**Jolanta Śmielak-Sosnowska**

W ubiegłotygodniowym „ES” jego wydawca przyznał, że od dawna zabiegał w Regionalnej Izbie Obrachunkowej w Warszawie „o wydanie opinii na temat wydawania płatnej gazety z komercyjnymi reklamami przez samorząd miasta Sochaczew”. Janusz Szostak nie ukrywa, że chodziło mu o opi-

nię niekorzystną dla naszej gazety. I zapewne, jak zwykle, w działaniach tych przyświecała mu idea ważnego interesu społecznego, na który tak często się powołuje.

To, że „Ziemia Sochaczewska” jest solą w oku wydawcy „Expressu”, wiemy nie od dziś. Właściwie nie ma tygodnia, żebyśmy nie gościli na jego łamach. Przez lata uodporniliśmy się na nie, nie reagując na zaczepki. Trudno jednak nie odnieść wrażenia, że głównym powodem tej niechęci jest konkurencja na lokalnym rynku prasowym.

Pamiętam czasy, kiedy „ES” ubolewał nad tym, że nie zarabiamy na sobie, że żerujemy na podatnikach. Kiedy wzmocniliśmy finanse gazety, co widać po ilości reklam i wy-

sokiej sprzedaży pisma, okazało się, że to także nie podoba się panu Szostakowi i że musi zmienić strategię działania. A skoro jesteśmy przy finansach, to oświadczam, że wydawca „ES” kłamie, pisząc o dotacjach miejskich dla tygodnika w wysokości 500 tys. zł.

Wracając zaś do meritum, trzeba przyznać, że Janusz Szostak zrealizował swój plan, Regionalna Izba Obrachunkowa w Warszawie wydała długo oczekiwane przez wydawcę „Expressu” orzeczenie. Nie oznacza ono jednak likwidacji tytułu.

- „Ziemia Sochaczewska” była, jest i będzie. Burmistrz Piotr Osiecki już złożył odwołanie od decyzji RIO. Według prawników Urzędu Miejskiego decyzja nie została wydana pra-

widłowo, o czym szczegółowo informujemy prezesa izby. Pragniemy uspokoić czytelników gazety i wszystkich jej kontrahentów - najstarsza, najlepsza i najchętniej czytana gazeta na naszym rynku prasy lokalnej na pewno z niego nie zniknie - powiedział nam wiceburmistrz Marek Ferginowski.

Na szczęście bowiem, to nie Janusz Szostak zdecyduje o likwidacji „Ziemi Sochaczewskiej”. Powołała ją Rada Miejska i ona może podjąć uchwałę o likwidacji.

I jeszcze jedno. W imieniu redakcji dziękuję za słowa wsparcia i wyrazy sympatii wszystkim, którzy je w ostatnim tygodniu wyrażali. Podobnie jak Państwo, nie wyobrażamy sobie wtorkowego poranka bez „Ziemi Sochaczewskiej”.

REKLAMA

**Alior Bank w oczach klienta**

## Bank, którego szukałem



Mam spore doświadczenie w wybieraniu najbardziej korzystnych ofert. Przy wyborze banku zwracam jednak uwagę nie tylko na korzystną ofertę, ale i na jej zakres oraz komfort i zadowolenie z obsługi. W końcu znalazłem bank, o którym mogę powiedzieć – to naprawdę mój bank.

Nazywam się Czesław Talar, jestem emerytem. Pochodzę z Pomorza, jednak od wielu lat mieszkam w Sochaczewie. Mam spore doświadczenie w wybieraniu najbardziej korzystnych ofert. Przy wyborze banku zwracam jednak uwagę nie tylko na korzystną ofertę, ale i na jej zakres oraz komfort i zadowolenie z obsługi. W końcu z bankiem, a właściwie z pracownikami banku, współpracuje się zazwyczaj nie przez jeden dzień, ale przez lata. W końcu znalazłem

bank, o którym mogę powiedzieć – to naprawdę mój bank. To placówka partnerska Alior Banku w Sochaczewie. Od ponad dwóch lat jestem klientem tej placówki. Przedtem współpracowałem z kilkoma innymi bankami, ale dopiero Alior Bank okazał się bankiem jakiego szukałem. Przelewam tutaj swoją emeryturę i korzystam z różnych usług, w tym takich, które pozwalają mi zaoszczędzić, zamiast narażać mnie na niepotrzebne koszty. Do placówki przychodzę często, ponieważ tutaj opłacam bez prowizji wszystkie comiesięczne rachunki domowe, za gaz, wodę, prąd czy telefon. Dzięki temu oprócz oszczędności na prowizjach zyskuję jeszcze poczucie bezpieczeństwa, gdyż w każdej chwili mam dostęp do historii realizowanych domowych płatności, co jest ważne w przypadku ewentualnego zgubienia papierowych potwierdzeń.

W placówce Alior Banku w Sochaczewie cenię sobie również indywidualne podejście do każdego klienta i pomoc osobistego doradcy, który oprócz bieżących promocji informuje mnie o produktach, dzięki którym mogę lepiej zarządzać domowym budżetem. Jednym z takich produktów jest konto oszczędnościowe, na którym mogę odkładać nadwyżki finansowe. Jest to bardzo dobre rozwiązanie, bo w przypadku wystąpienia nieprzewidzianych wydatków i konieczności naruszenia oszczędności można je wypłacić bez utraty odsetek. Z kolei w ofercie konta rozsądnego otrzymuję możliwość zwrotu 3% za zakupy spożywcze zapłacone kartą debetową wydaną do konta w sklepach spożywczych, supermarketach i hipermarketach (z wyłączeniem sklepów internetowych).<sup>\*</sup> Dzięki temu bank może mi zwrócić nawet do kwoty 50 zł miesięcznie i 400 zł rocznie. A przecież widok dodatkowych środków na rachunku zawsze cieszy. Alior Bank – polecam.

<sup>\*</sup>Klienci, którzy nie przelewają na Konto Rozsądne wynagrodzenia, emerytury, renty lub stypendium, nie otrzymują zwrotu za zakupy.

**STRONA INTERNETOWA „ZIEMI SOCHACZEWSKIEJ” CZEKA NA TWOJE OGŁOSZENIE**

[www.ziemia-sochaczewska.pl](http://www.ziemia-sochaczewska.pl)

**PHU NEV-INSTAL**

**- KOTŁY GRZEJNIKI**

**INSTALACJE SPRZEDAŻ**

**USŁUGI Z GWARANCJĄ**

Sochaczew  
WOJSKA POLSKIEGO 25  
862 19 78 602 749 729

**SPRZEDAŻ I ROZRZUCANIE OBORNIKA MASZYNOWE ZBIERANIE KAMIENI**

**TEL. 503-606-638**

**radio Victoria**

**103.5 FM**

• SOCHACZEW

Zapraszamy na stronę [www.radiovictoria.pl](http://www.radiovictoria.pl)

**GWARANCJA NAJNIŻSZEJ RATY**

**WEŹ POŻYCZKĘ, A OTRZYMASZ UPOMINEK!**

## MARZENIA NABIERAJĄ KSZTAŁTU DZIĘKI NAJTAŃSZEJ POŻYCZCE

Regulamin promocji w placówce partnerskiej Alior Banku:

Sochaczew, ul. Żeromskiego 1B  
☎ 46 862 00 80



**ALIOR BANK**

Partner

Szczegóły w placówkach i na [www.aliorbank.pl](http://www.aliorbank.pl).  
Przykład reprezentatywny: całkowita kwota pożyczki (bez kredytowanych kosztów): 17 600 zł, liczba rat: 54, oprocentowanie nominalne: 11,5%, składka na ubezpieczenie na życie: 3 485,15 zł, opłata przygotowawcza: 428,11 zł (1,99%), kwota odsetek: 6 149,80 zł, RRSO: 23,83%, rata: 512,28 zł, całkowity koszt: 10 063,06 zł, całkowita kwota do zapłaty: 27 663,06 zł. Ostateczne warunki kredytowania zależą od wiarygodności kredytowej Klienta, daty wypłaty pożyczki oraz daty płatności pierwszej raty. Informacja handlowa wg stanu na 2.10.2014 r.



FOT. MACIEJ FRANKOWSKI

## Będą nowe wiaty autobusowe

W ubiegłym tygodniu pracownicy ZKM wymienili wiatę przystankową przy al. 600-lecia. Nowe zadaszenie dla pasażerów oczekujących na autobus kosztowało 6 tys. zł, które ZKM otrzymał decyzją rady miejskiej na ostatniej sesji.

Jednak to nie koniec modernizacji przystanków w So-

chaczewie. Jak zapewnia dyrektor Zakładu Komunikacji Miejskiej, Krzysztof Sieczkowski, w przyszłym roku pojawi się więcej nowych wiat. W pierwszej kolejności wymienione zostaną te najbardziej zniszczone - przy stacji PKP, na ulicy Piłsudskiego i w al. 600-lecia. (mf)

## Przybywa naprawionych dróg

Pogoda tej jesieni jest łaskawa dla drogowców, którzy bez większych problemów mogą kończyć wcześniej zaplanowaną inwestycję. To także dobrodziejstwo dla mieszkańców oczekujących na utwardzenie dróg.

W ostatnich dniach października i pierwszych listopada firma Prima, która wygrała przetarg na modernizację i naprawę dróg miejskich, rozpoczęła korytowanie ze starego tłucznia i leszu ulic Bartniczej i Zagłoby. Po wywiezieniu starego tłucznia nawieziono na te ulice nowego tłucznia, który

uwalcowano, a następnie położono pierwszą nakładkę masy bitumicznej tak, aby mieszkańcy mogli korzystać z tych uliczek po wyjeździe samochodami ze swoich domów.

Obecnie będą podnoszone studnie wodociągowe i kanalizacyjne do takiego poziomu, aby po położeniu kolejnej warstwy nawierzchni były równe z asfaltem. Na ulicy Bartniczej, która ma 210 metrów długości oraz na Zagłoby (225 metrów długości) za parę dni będą nowe nawierzchnie asfaltowe. (jw)

# Sala gimnastyczna

Jej budowa trwała półtora roku i została ukończona w planowanym terminie. Sala gimnastyczna dla ponad 800 uczniów Szkoły Podstawowej nr 4 im. Janusza Korczaka w Sochaczewie jest gotowa. W środę 5 listopada nastąpiło jej oficjalne otwarcie.

## Maciej Frankowski

Uroczystego przecięcia wstęgi dokonali: burmistrz Piotr Osiecki, dyrektor Szkoły Podstawowej nr 4 - Ewa Malinowska; proboszcz parafii św. Wawrzyńca ks. Piotr Żądło, który również poświęcił nową salę; nauczyciel wychowania fizycznego Michał Pszczółkowski oraz dwójka wyróżniających się młodych sportowców z „czwórki” - Ewa Januszewska i Piotr Surmański.

- To najpiękniejszy prezent, jaki mogła otrzymać „czwórka” na 50-lecie istnienia - mówiła dyrektor Ewa Malinowska. - Posiadamy bogatą historię osiągnięć sportowych. Obrazuje to ok. 370 medali zdobytych przez naszych uczniów. Można je oglądać w holu szkoły. Pomimo słabego zaplecza sportowego, każdego roku zajmujemy czołowe miejsca w zawodach powiatowych. Do tej pory odnosiliśmy głównie sukcesy w lekkoatletyce, ale mamy także coraz lepsze wyniki w grach zespołowych, takich jak piłka ręczna. Teraz, gdy posiadamy tę nowoczesną halę, wierzymy, że osiągnięcia sportowe naszych uczniów będą jeszcze lepsze - mówiła dyrektor.

- Ten piękny obiekt jest symbolem możliwości Sochaczewa. Czujemy z tego powodu

ogromną satysfakcję. Podziękowania należą się szczególnie mieszkańcom naszego miasta, bowiem to im szkoła zawdzięcza nową halę. Mam nadzieję, że w tym miejscu będą się rozwijały talenty sportowe i artystyczne młodych mieszkańców Sochaczewa. Jeszcze raz gratuluję i życzę wszystkiego dobrego dla całej społeczności szkoły - mówił podczas uroczystości otwarcia sali burmistrz Piotr Osiecki.

Gratulacje składał też wiceprzewodniczący Rady Miasta, zawodowo nauczyciel wychowania fizycznego w Szkole Podstawowej nr 3, Arkadiusz Karaś. - Nasze szkoły na co dzień prowadzą ze sobą rywalizację sportową. Współzawodnictwo jest zacięte, ale teraz, gdy widzę jakie doskonałe warunki będą mieli uczniowie „czwórki”, to sama siła woli wychowanków mojej szkoły może nie wystarczyć - pochlebnie wypowiadał się Arkadiusz Karaś.

Życzenia z okazji oddania do użytku tak oczekiwanej sali sportowej przekazał również poseł Maciej Małecki. Na uroczyste otwarcie nowej hali przybyli m.in. radni miasta i powiatu, dyrektorzy miejskich placówek oświatowych, emerytowani nauczyciele SP 4, absolwenci szkoły, przedstawiciele Rady Rodziców i hono-



Pokaz ze wstążkami był bardzo efektowny



Młodzi piłkarze z „czwórki” prezentowali swoje umiejętności

rowy obywatel miasta ks. Antoni Jaszczołt. Dyrektor Ewa Malinowska otrzymywała od gości symboliczne upominki - piłki do różnych gier zespołowych, które będą użytkowane w nowym obiekcie.

Uroczystość uświetnił program sportowo-artystyczny w wykonaniu uczniów „czwórki”.

Dziewczęta tańczyły ze wstęgami i pomponami. Chłopcy z kolei dali pokaz umiejętności piłkarskich. „Koko, Koko, piłki do różnych gier zespołowych, które będą użytkowane w nowym obiekcie.”

Budowa nowoczesnej hali sportowej przy Szkole Pod-

OGŁOSZENIE

### INFORMACJA

Na podstawie art. 35, pkt 1 ustawy z dnia 21 sierpnia 1997 roku o gospodarce nieruchomościami informuję, iż na tablicy ogłoszeń w siedzibie Urzędu Miejskiego w Sochaczewie wywieszono zostały Zarządzenia Burmistrza Miasta Sochaczew w sprawie:

#### 1. ogłoszenia wykazu nieruchomości przeznaczonych do oddania gruntu w użytkowanie

Nr 215/14 z dnia 07.10.2014r.

(działka gruntu nr 909/8 położona przy ul. Pokoju)

Nr 226 z dnia 28.10.2014r.

(działka gruntu nr 11/10 położona przy ul. Żyrardowskiej)

#### 2. ogłoszenia wykazu nieruchomości przeznaczonych do zbycia

Nr 197/14 z dnia 16.09.2014r.

(nieruchomość lokalowa przy ul. Słowackiego 4/6),

Nr 216 z dnia 07.10.2014r.

(działka gruntu nr 2371/1 położona przy ul. Przyszłej)

Nr 228 z dnia 28.10.2014r.

(działka gruntu nr 897 położona przy ul. Polnej)

Nr 227 z dnia 28.10.2014r.

(działka gruntu nr 36 położona przy ul. Inżynierskiej)

ZS-1100

REKLAMA



**„SPOŁEM” Powszechna Spółdzielnia Spożywców w Sochaczewie**

**W „Społem” dobre produkty zawsze pod ręką.**

<b>Szynka klasyczna sokołowska (Sokołów)</b>	<b>21,99 zł/kg</b>
<b>Parówki berlinki (Morliny)</b>	<b>16,99 zł/kg</b>
<b>Twój smak puszysty 150 g w asortymencie (Piątnica)</b>	<b>2,69 zł/szt.</b>
<b>Mlemix zambrowski 200 g (Mlekoop)</b>	<b>2,89 zł/szt.</b>

**Promocja obowiązuje w dniach 10.11. - 17.11.2014**

**Reklama w „Ziemi Sochaczewskiej”!**

● profesjonalne doradztwo ● mifa obsługa  
● projekt ogłoszenia przesyłamy do akceptacji

**Barbara Lipińska**

**reklama@ziemia-sochaczewska.pl**

☎ **790-458-406**

ZS-19



# pachnie nowością



Radosny moment przecięcia wstęgi

stawowej nr 4 pochłonęła blisko 4,5 mln zł, przy czym 650.000 zł pochodziło ze środków zewnętrznych, pozyskanych z programu Rozwoju Bazy Sportowej Województwa Mazowieckiego. Pozostałą część wyłożył sochaczewski ratusz. 20 marca 2013 roku podpisano kontrakt z wykonawcą inwestycji. Spośród 19 oferentów najkorzystniejszą propozycję złożyła firma UNIBUD Zygmunta Wojdata, ta sama, która wybudowała miejski żłobek. Następnie 12 czerwca pod fundamenty obiektu wmurowano kamień węgielny i rozpoczęto budowę hali.

Powierzchnia obiektu to 1575 mkw. Składa się na nią sala sportowa - 964 mkw., ponad 50-metrowy hol, pokój nauczyciela, dwie szatnie dla chłopców i dwie dla dziewcząt, wyposażone w natryski (każda o pow. ok. 24 mkw.), węzeł sanitarny dla widzów i uczniów, pomieszczenia pomocnicze, magazyn sprzętu, toalety dla niepełnosprawnych. Sala jest podzielona kotarami na dwie części. W jej wnętrzu znajduje się boisko o wymiarach 38 x 18 metrów. Linie na parkiecie wyznaczają boiska do gry w piłkę ręczną, koszykówkę i siatkówkę. W hali zaprojektowano widow-

nię na 147 miejsc o pow. użytkowej 143 mkw. Dodatkowo przed halą powstało 45 miejsc postojowych dla samochodów, w tym dwa dla osób niepełnosprawnych i dwa duże stanowiska dla autobusów.

Nowa sala będzie wykorzystywana nie tylko do celów sportowych, ale jak zapewnia dyrekcja, stanie się ona sercem całej szkoły. Dotychczas wszystkie uroczystości szkolne, takie jak chociażby rozpoczęcie i zakończenie roku, ze względu na brak miejsca, musiały się odbywać na zewnątrz budynku lub w Miejskim Ośrodku Kultury.

- Ale to nie koniec unowocześniania bazy sportowej szkoły. Jest już gotowy projekt boiska do piłki nożnej. Na tyłach sali, na zlecenie ratusza, biuro Archimedia zaprojektowało plac gry ze sztuczną trawą o wymiarach 25 x 45 metrów, oświetlone i ogrodzone - informował zebranych burmistrz Osiecki.

Swoją pierwszą sprawdzian nowa sala ma przejść w niedzielę 9 listopada. Na ten dzień zaplanowano II Sochaczewski Maraton Zumba-Fitness. Relację z imprezy zamieścimy w następnym wydaniu gazety.

okręg wyborczy nr 2  
Lista wyborcza Miejsce nr 23 nr 1

**BOHDAN KRZEŃSKI**

CZAS NA ZMIANY W POWIECIE

KANDYDAT NA RADNEGO POWIATU SOCHACZEWSKIEGO

## Dlaczego startuję w wyborach?

Od co najmniej 12 lat obserwuję naszą samorządową małą scenę polityczną i widzę te same twarze. Raz z prawa raz z lewa. Kiedy są u władzy to im „nie wychodzi” albo twierdzą, że sytuacja polityczna jest taka, iż nie pozwala na pozytywne działanie. Najczęściej ta sytuacja polityczna pozwala na obsadzenie stanowisk, przydzielenie płacy i już brakuje pomysłów lub energii na stworzenie jakiegoś dobrego programu. Tuż przed wyborami znajdują się jednak jakieś pieniądze, które wydaje się na prawo i lewo, tam gdzie będzie można zdobyć nowych wyborców. Często wydatki te są nieprzemysłane. Propagandowa maszynka działa.

Kiedy znowu nasi radni są w mniejszości, to przystępują do tak zwanej opozycji, czego tak naprawdę nie rozumiem, bo opozycja może być przy poglądach politycznych, ale nie tam, gdzie działa się dla dobra mieszkańców. Ci wszyscy tzw. opozycjoniści, cztery lata wożą się na wszystkich radach nie zabierając głosu, ale w następnych wyborach startują z nowych Komitetów Wyborczych, albo przechodzą do swoich przeciwników. Myślę, że po nowym wyborze będą aktywni, na pewno nie. Wchodzą do Rady tylko po to, żeby być. Dzięki swojej uległości są ulubieńcami tych, którzy chcą zarządzać i realizować swoje prywatne plany.

Uważam, że Radni w Samorządzie, czy będą wybrani ze Społecznego Komitetu Wyborczego, czy też partyjnego, po wejściu do rady powinni działać tak, aby realizować plany korzystne dla całego powiatu. Powiatu jako ogółu mieszkańców i terytorium, a nie tylko jednostki administracyjnej wykonującej zadania powierzone. Dyskusja nad budżetem, planami powinna trwać do wyczerpania wszelkich argumentów przeciwnych. Jeżeli większość uzna jakieś plany za bardziej potrzebne lub realniejsze, to trzeba to przyjąć z zaakcentowaniem swojego zdania. Demokracja to jednak rządy większości, ale oparte na przekonaniu oponentów w dyskusji i zatwierdzeniu głosowaniem.

Jeżeli jednak większość będzie realizowała plany, które będą szkodliwe społecznie, to trzeba reagować natychmiast, a nie czekać do wyborów i dopiero wtedy, w tzw. walce wyborczej, pokazać, że patologie miały miejsce.

Mam taką nadzieję, że Radni wybrani w tych wyborach, to będą ludzie zupełnie nowi, reprezentanci posiadający wiedzę, doświadczenie, odwagę i kreatywność. Moja wizja Rady Powiatu jest taka, że po wyborze wszyscy Radni zostawią swoje związki i opcje partyjne do realizacji na innej scenie, a tu połączą siły w realizacji swoich wizji i planów rozwoju regionu, wykorzystaniu środków unijnych i współpracy z innymi samorządami. Współpraca z Miastem Sochaczew, gminami powiatu i sąsiednimi powiatami musi opierać się na współpracy ekonomicznej i planistycznej, a nie na układach partyjno-osobowych.

Myślę, że tak rozumiana praca w Radzie Powiatu pozwoli nam na rozwój naszego Rejonu, który w obecnej chwili nie jest w najlepszej kondycji i nie najlepiej przedstawia się na tle innych powiatów w Polsce.

Jeżeli podoba się Państwu moja wizja pracy w Radzie Powiatu, to proszę o poparcie w wyborach w dniu 16 listopada 2014 roku.

Startuję z bezpartyjnego Komitetu Wyborczego Wyborców „Porozumienie Obywatelskie Sochaczew”.

### KALENDARIUM BUDOWY SALI DLA „CZWÓRKI”

#### Luty 2012

Ratusz ogłasza przetarg na wykonanie kompleksowej dokumentacji projektowej sali wraz z zapleczem, kosztorysami i obowiązkiem uzyskania pozwolenia na budowę.

#### 28 marca 2012

Znane są wyniki przetargu, który wskazał wykonawcę dokumentacji projektowej. Tego dnia burmistrz podpisuje umowę z biurem ARCHIMEDIA z Poznania, które najpóźniej do końca wakacji ma oddać ratuszowi gotową dokumentację.

#### Lipiec 2012

Kończą się prace projektowe. Burmistrz zaakceptował wstępną koncepcję zarówno techniczną, obejmującą rozwiązania budowlane, jak i wizualizację samej sali.

#### 21 grudnia 2012

Rada uchwała budżet miasta na 2013 rok. Na budowę sali rezerwuje 1,5 mln zł. Resztę kosztów miasto ma ponieść w 2014 roku.

#### Luty 2013

Miasto ogłasza przetarg na budowę sali. Do przetargu przystępuje 19 firm z całej Polski. Najkorzystniejszą ofertę (4,2 mln) przedstawia firma UNIBUD. Ostateczny termin zakończenia prac ustalono na 28 listopada 2014 roku.

#### 20 marca 2013

Burmistrz i prezes firmy UNIBUD podpisują umowę w tej sprawie. W kwietniu ekipy mają wejść na plac budowy.

#### 13 kwietnia 2013

Zgodnie z zapowiedzią, tuż przed świętami Wielkiej Nocy rozpoczęła się budowa sali. Ekipy zabierają się za pierwsze wykopy pod fundamenty.

#### Maj 2013

Ratusz zdobywa 650.000 zł dofinansowania na budowę sali. Pieniądze pochodzą z prowadzonego przez marszałka Programu Rozwoju Bazy Sportowej Województwa Mazowieckiego. 300 tys. trafia na konto miasta w 2013 roku, reszta w 2014.

#### 12 czerwca 2013

Na placu budowy odbywa się uroczystość wmurowania aktu erekcyjnego pod budowę sali gimnastycznej. W fundamencie obiektu, w specjalnej metalowej tubie, umieszczono także aktualne wydanie tygodnika „Ziemia Sochaczewska”, Sochaczewski Dukąt, aktualne monety z obowiązującego środka płatniczego, zdjęcie szkoły od strony południowej, z boiskiem, na którym powstaje sala gimnastyczna; szarfę do ćwiczeń gimnastycznych z podpisami dyrekcji szkoły, nauczycieli wychowania fizycznego oraz uczniów - wybitnych sportowców „Czwórki”.

#### 15 lipca 2013

Powstają mury sali, co ma potrwać do końca września. Równolegle wylewany jest fundament zaplecza hali sportowej. W sierpniu ekipy mają kłaść pierwsze stropy. UNIBUD chce doprowa-

dzić halę do takiego stanu, by w zimie można było prowadzić prace wykończeniowe wewnątrz.

#### 15 listopada 2013

Ekipa budowlana rozpoczęła ocieplanie, gotowe są wylewki pod widownię i co najważniejsze - ułożono konstrukcję dachu. Ta część prac jest dla budowlanców absolutnym priorytetem. Pokrycie sali blachą trapezową, a następnie docieplenie wełną mineralną, umożliwi kontynuację robót niezależnie od pogody.

#### 30 stycznia 2014

Ekipy rozpoczęły kładzenie tynków. Gotowe są już instalacje elektryczne, przyłącza hydrauliczne oraz wentylacja wewnątrz powstającej sali.

#### 30 czerwca 2014

Gotowa jest już część parkingu od strony domu sióstr zakonnych, wewnątrz obiektu trwają prace wykończeniowe, w łazienkach układana jest glazura i terakota, a przed salą ruszyła budowa nowego podjazdu i miejsc parkingowych.

#### 1 września 2014

Gotowy i oddany do użytku jest podjazd przed szkołą, znacznie dłuższy niż poprzedni

#### wrzesień - październik 2014

Trwają ostateczne prace wykończeniowe - układanie parkietu, montaż siedzisk na widowni, malowanie ścian, sprzątanie, a także odbiory techniczne.



## Obchody Święta Niepodległości

**11 LISTOPADA  
CMENTARZ PARAFIAL-  
NY, UL. TR AUGUTTA**

■ Złożenie kwiatów na grobie Włodzimierza Ignacego Garbolskiego przez władze miasta

**PLAC KOŚCIUSZKI  
i KOŚCIÓŁ ŚW. WAW-  
RZYŃCA**

■ 16.00 - koncert z okazji Święta Niepodległości w wykonaniu Orkiestry Wojskowej z Dębina

■ 16.15 - układanie flagi ze zniczy na placu Kościuszki (do końca uroczystości)

■ 16.30 - „Sochaczew 1918 r.”-rekonstrukcja wydarzeń z 11 listopada 1918 r. w Sochaczewie, w wykonaniu Muzealnej Grupy Historycznej im. II batalionu 18 pułku piechoty

■ 16.40 - podniesienie flagi państwowej - poczet flagowy Państwowej Straży Pożarnej, Apel Pamięci i salwa honorowa

■ 17.10 - Koncert w wykonaniu uczniów Państwowej Szkoły Muzycznej I i II st. w Sochaczewie oraz laureatów III Powiatowego Konkursu Piosenki Patriotycznej.

■ 18:00 - Msza Święta w intencji Ojczyzny z udziałem Kompanii Honorowej 3 Warszawskiej Brygady Ra-

kietowej Obrony Powietrznej i pocztów sztandarowych. Mszę uświetni występ Chóru Towarzystwa Śpiewaczego Ziemi Sochaczewskiej. Podczas eucharystii odbędzie się ważna uroczystość. Sochaczewska „Solidarność” przekaże relikwie bł. ks. Jerzego Popiełuszki do naszego kościoła.

**WZGÓRZE ZAMKOWE**

■ 20.00 - Widowisko „Światło i dźwięk”. Iluminacja wzgórza zamkowego.

**12 listopada  
godz. 19.00**

W hotelu CHOPIN odbędzie się specjalny koncert patriotyczny pt. „Była w tym Polska - od zenitu wszechdoskonałości dziejów” w wykonaniu Chóru i Orkiestry Państwowej Szkoły Muzycznej w Sochaczewie. Na koncert z cyklu „Sochaczewskich Spotkań z Chopinem” złożony zostanie program patriotyczno-żołnierskich w opracowaniu wieloletniego nauczyciela PSM, dyrygenta, aranżera, twórcy wielu formacji muzycznych Piotra Bohdana Gniado oraz pieśni patriotyczne w opracowaniu Daniela Zielińskiego. Pana profesora Gniado pozegnaliśmy przed miesiącem, a koncert w hotelu Chopin ma przypomnieć jego twórcze dokonania.

## Niereformowalni znowu wystąpią charytatywnie

**Przedstawienie „KopCiuch” to kolejna odsłona grupy „Niereformowalni i już...”. Z nowym programem zaprezentują się 21 listopada.**

Mamy nadzieję, że chwile spędzone z niedającymi się zreformować młodymi adeptami sztuki prostej, bezpośredniej, na pograniczu kiczu, rozweselą smutnych, zapędzonych, zadufanych w sobie, tych na górze i tych na dole, bo wszyscy są jej odbiorcami. Każdy odnajdzie tu namiastkę zachowań sąsiada, szefa, siebie czy swojej drugiej połowy. Tym razem prześledzimy losy dwojga ludzi, żyjących

w zwariowanym współczesnym świecie.

Z przymrużeniem oka wystąpimy charytatywnie dla 12-letniego Kacpra Kamińskiego, który bardzo potrzebuje naszego wsparcia. Oprócz stałej ekipy wystąpi gościnnie Piotr Zieliński - właściciel Gymme Fitness Club.

Zapraszamy 21 listopada 2014 r. o godzinie 20.00 do Miejskiego Ośrodka Kultury w Sochaczewie, przy ul. Żeromskiego 8. Wejściówki za symboliczne 10 złotych można nabyć w MOK codziennie w godzinach 8.00 - 17.00.

# Barbara Wachowicz, Żeromski i niepodległość

Przy wypełnionym po brzegi patio w kramnicach miejskich odbyło się w miniony czwartek spotkanie z pisarką Barbarą Wachowicz. Miało ono towarzyszyć rozstrzygnięciu konkursu literackiego o Stefanie Żeromskim, a stało się podniosłą uroczystością patriotyczną w przededniu Święta Niepodległości.

**Jolanta Sosnowska**

Barbara Wachowicz, autorka opowieści o życiu wielu wybitnych Polaków, takich jak Mickiewicz, Słowacki, Sienkiewicz, czy wreszcie Żeromski, zafundowała uczestnikom spotkania porywającą opowieść o życiu, twórczości i społecznym zacięciu tego ostatniego. Wypełniła ją opowiadanymi ze swadą ciekawostkami, anegdotami, nawiązywała do utworów Żeromskiego, ale też twórczości wielu literackich autorytetów, do spotkań z ludźmi podczas zbierania materiałów do swoich książek.

Barbara Wachowicz to nie tylko świetna pisarka, to także doskonała mówca, potrafiąca wciągnąć w dyskusję publiczność i nadać spotkaniu wyjątkową atmosferę. W Sochaczewie zyskała ona patriotyczny charakter. Zapewne także z powodu muzyki uzupełniającej tę niezwykłą opowieść. Pisarka zakończyła ją na roku 1918, co już samo w sobie przywołuje niepodległościową nutę.

W przyjęty owacją na stojąco wykład świetnie wpisał się program słowno-muzyczny w wykonaniu grupy wokalnejszej z Miejskiego Ośrodka Kultury w Chodakowie pod kierunkiem Piotra Milczarka i Anny Sobkowicz. Usłyszeliśmy najpiękniejsze legionowe piosenki i niepodległościowe teksty, także Żeromskiego.

A na deser Miejska Biblioteka Publiczna pozostawiła rozstrzygnięcie konkursu literackiego pt. „Moja ludzkość to Polacy a mój świat to moja Ziemia” - Stefan Żeromski, anachroniczny pisarz czy twórca zachęcający do dyskusji o Polsce ogłoszonego w 150. rocznicę urodzin twórcy. Organizato-

rem konkursu była MBP, a jego pomysłodawczynią, współpracującą z biblioteką polonistka, Barbara Sobkowicz, dzięki której udało się „odkurzyć” pisarza, społecznika i wielkiego patriotę.

Warto dodać, że głównym fundatorem nagród był prezes PSS „Społem”, Józef Chocian, który z dumą podkreślał, że twórcą nazwy „Społem” był właśnie Stefan Żeromski, a spóźnienina obchodzi w tym roku 85-lecie. To dobra okazja, aby nagrodzić uczestników konkursu.

**Jury oceniające prace konkursowe postanowiło nagrodzić:**

**W kategorii uczniowie**

**szkół ponadgimnazjalnych**

I m - Nagroda Prezesa PSS „Społem” w Sochaczewie (400 zł) - Marcin Zbyszewski, ucz. L.O. im. F. Chopina w Sochaczewie

II m - Nagroda Burmistrza Miasta Sochaczew (300 zł) - Alicja Malanowska, ucz. XL L.O. im. St. Żeromskiego w Warszawie

III m - Nagroda Dyrektora MBP w Sochaczewie (200 zł) - Zuzanna Raubo, ucz. L.O. im. F. Chopina w Sochaczewie

**W kategorii dorosłych**

I m - Nagroda Prezesa PSS „Społem” (400 zł) - Marzena Tomaszewska, mieszkanka gm. Nowa Sucha

II m - Nagroda Dyrektora MBP w Sochaczewie (300 zł) - Elżbieta Szymanek z Dąbrowy Górniczej

III m - Nagroda Prezesa PSS „Społem” (200 zł) - Marta Miłkowska, mieszkanka Sochaczewa

Wyróżnienie: Maryla Wasiak - mieszkanka gminy Brochów (nagroda rzeczowa)

Gratulujemy wszystkim laureatom, ale w szczególności pani Marzenie Tomaszewskiej, dziennikarce naszej gazety, która nieraz na łamach „ZS” udowodniła, że zasługuje na nagrodę.



Barbara Wachowicz jeszcze długo po spotkaniu podpisywała swoje książki



Grupa wokalna z MOK Chodaków wpięła się w patriotyczny klimat spotkania



Laureatka I miejsca w kat. dorosłych, Marzena Tomaszewska, z fundatorem nagrody prezesem Józefem Chocianem

# Pytań wyborców nie zostawia się bez odpowiedzi

Może się pochwalić wyjątkowo długim stażem samorządowym, a co za tym idzie zaufaniem wyborców. O tym, jak się je zdobywa i co ma jeszcze do zrobienia, z radnym Rady Miejskiej Sochaczewa **Edwardem Stasiakiem** rozmawia Jolanta Sosnowska.

**Jest pan radnym od czterech kadencji. Ubiega się pan o piątą. Czy ciągle ma pan coś do zrobienia w samorządzie?**

Przewodniczę w Radzie Miejskiej komisji gospodarki przestrzennej i inwestycji i odniosę się do zadań inwestycyjnych planowanych na najbliższe lata, niezbędnych w naszym mieście i oczekiwanych przez mieszkańców. Są to np. zagospodarowanie terenów nad Bzurą, terenów nad Utratą w Chodakowie, budowa trasy północ-południe, budowa mostu na Bzurze w śladzie ulic Toruńska-Zamkowa dla samochodów osobowych i ruchu pieszego, zabudowa południowej pierzei rynku, zagospodarowanie pól czerwonkowskich oraz programu rozbudowy komunikacji miejskiej. Są też duże potrzeby z zakresu inwestycji drogowych, których realizacja leży w obowiązku Wojewódzkiego Zarządu Dróg czy Starostwa Powiatowego, np.: rondo w Chodakowie na skrzyżowaniu ulic Chodakowska-Wyszogrodzka-Mostowa, remont ul. Chopina i 600-lecia z przebudową skrzyżowania Trojanowska-600-lecia-Staszica, także remont ul. Trojanowskiej. Są to tematy nie na jedną kadencję, ciągle jest więc coś do zrobienia.

**Na radnego nie wystarczy kandydować, trzeba jeszcze wygrać wybory, a to znaczy, że trzeba mieć zaufanie mieszkańców. Jak się je zdobywa?**

Zaufanie zyskuje się wówczas, kiedy realizuje się potrzeby zgłaszane przez mieszkańców i ma się stały kontakt z nimi. Jeśli nie można, z różnych względów, wykonać zgłoszonego zadania, to należy szczegółowo wyjaśnić dlaczego. Nie można pozostawiać pytań wyborców bez odpowiedzi.

W ramach kontaktów z mieszkańcami w każdy pierwszy czwartek miesiąca pełnię dyżury w MOPS przy ul. 600-lecia. Staram się także informować moich wyborców o sprawach samorządowych w trakcie okolicznościowych spotkań. Często mieszkańcy przychodzą także do mnie do domu.

**Obserwuje pan poczynania samorządu od 16 lat, pracował pan z kilkoma burmistrzami, jak pan ocenia te lata i zmiany w Sochaczewie?**

Uściślę Pani pytanie, jako że nie tylko obserwuję poczynania samorządu, ale czynnie w samorządzie uczestniczę. Chcę bardzo stanowczo zaprzeczyć wielu sceptycznym wpisom na stronach internetowych, czy w niektórych mediach, że w Sochaczewie nic się nie robi, że to wymierające miasto. Zanim się zacznie wyrażać tego rodzaju opinie, trzeba spojrzeć na nasze miasto z pewnej perspektywy. W latach siedemdziesiątych włączono Sochaczew do nowo powstałego województwa skierniewickiego. Fun-



dusze kierowane były na rozwój Skierniewic, Sochaczew otrzymywał pieniądze jedynie na tzw. przetrwanie. Po kolejnej zmianie administracyjnej otrzymaliśmy w spadku zdewastowane kotłownie miejskie, nieremontowaną infrastrukturę drogową, kanalizacyjną, ośrodki oświatowe od lat nieremontowane i wymagające rozbudowy, niedokończoną budowę szpitala, brak obwodnicy miasta.

Rok 1990 był początkiem trudnej transformacji ustrojowej, upadały zakłady pracy, wzrastało lawinowo bezrobocie. Z takimi problemami zderzył się pierwszy samorząd Sochaczewa wyłoniony w wyborach. Dziś Sochaczew jest zupełnie innym miastem. Kolejne władze samorządowe dokonały wielu pozytywnych zmian w różnych dziedzinach.

Uplywająca kadencja też ma swoje sukcesy. Wymienię na pierwszym miejscu wbudowanie 96 km kanalizacji sanitarnej, odrestaurowanie kramnic miejskich, rewitalizację wzgórza zamkowego, termomodernizację muzeum. Niezwykle potrzebna inwestycja był żłobek miejski oraz modernizacja centrum miasta z wygospodarowaniem 147 miejsc parkingowych. Właśnie oddano halę sportową przy SP 4. Niebawem zostanie otwarty parking przy dworcu PKP. Remont ponad 40 km ulic miejskich stanowi realizację oczekiwań mieszkańców miasta. Rozmawiam często z osobami, które nie mieszkają w Sochaczewie, a dostrzegają i akceptują pozytywne zmiany w naszym mieście. Szkoda, że nie chcą ich widzieć niektórzy krytycy.

**Czy uważa pan, że okręgi jednomandatowe to dobry pomysł?**

Zmianę tę oceniam bardzo pozytywnie. Jest to kolejny krok do odpolitycznienia samorządu. Radny będzie pracował w małym okręgu, bliżej mieszkańców, będzie bardziej znany swoim wyborcom. Łatwiej będzie ocenić pracę radnego i rozliczyć z efektów na koniec kadencji. Moim zdaniem podobne zmiany powinny nastąpić również w ordynacji wyborczej do samorządu powiatowego.

**Nie ustaje dyskusja na temat wyemitowanych przez miasto obligacji. Jakie jest pana zdanie jako członka komisji budżetowej, która opiniowała projekt uchwały w tej sprawie.**

Korzystanie z obligacji to przejaw nowoczesności w za-

rządaniu finansami. Oprocentowanie obligacji jest niższe lub porównywalne do oprocentowania kredytu komercyjnego. Wypowiedzi wielu prezydentów, burmistrzów, wójtów, którzy już korzystają z obligacji, są bardzo pozytywne. Tezy głoszone przez radnego zasiadającego w komisji budżetowej Rady Powiatu, który to powiat od lat korzysta z obligacji, są dla mnie czymś niezrozumiałym. Na ostatniej sesji Rady Miejskiej pani skarbnik kolejny raz przedstawiła i omówiła graficzny wykres korzyści wynikających z emisji obligacji i oszczędności z tego tytułu liczonych w setkach tysięcy złotych. Sądzę, że negatywne opinie nieprzekonanych zweryfikuje czas.

**Jesteśmy na finiszu kampanii wyborczej. Jak pan ją ocenia?**

Moim zdaniem jest ona o wiele gorsza od poprzednich kampanii, powiem nawet, że zawiera elementy brutalności. Wpisy, jakie pojawiają się na stronach internetowych, których dokonują osoby ukrywające się pod różnymi pseudonimami, zawierają wiele oszczerstw, insynuacji, różnego rodzaju pomówień i dezinformacji. Jeśli wyborcy będą brali pod uwagę faktyczną wiedzę o kandydatach i ich dokonaniach, a nie różnego rodzaju pomówienia, to wierzę, że wybiorą ludzi odpowiednich i odpowiedzialnych, którzy będą pełnił swoje funkcje dla dobra i dalszego rozwoju naszego miasta.

## Seniorzy świętowali przy wypełnionej sali



**Miejski Ośrodek Kultury w Boryszewie po raz kolejny udowodnił, że jest miejscem przyjaznym dla starszych mieszkańców naszego miasta. We wtorek 4 listopada odbył się tam Dzień Seniora zorganizowany przez Polski Związek Emerytów, Rencistów i Inwalidów.**

Przybyłych gości przywitała prezes sochaczewskiego oddziału związku Janina Sitkiewicz,

która, za swoją pracę z seniorami, odebrała tego dnia specjalną odznakę przyznaną jej przez ogólnopolskiego przedstawiciela Związku Emerytów, Rencistów i Inwalidów. Tym samym wyróżnieniem nagrodzona została, prowadząca zajęcia muzyczne z seniorami, kierownik boryszewskiego MOK - Jolanta Kawczyńska.

Na wtorkowym spotkaniu sochaczewski Urząd Miejski

reprezentowali: burmistrzowie Piotr Osiecki i Marek Fergiński oraz dyrektor Centrum Kultury, Agata Kalińska. Wręczyli Związkowi Emerytów specjalny prezent - keyboard ze statywem, który będzie służył podczas imprez tanecznych, przygotowani do występów. Życzliwi seniorom wszystkiego najlepszego z okazji ich święta i zarazem deklaruowali dalsze wsparcie ze strony samorządu miejskiego, mające

poprawić jakość życia osób starszych w naszym mieście.

W programie uroczystości przewidziano również część artystyczną. Swoje umiejętności wokalne i aktorskie zaprezentowali uczniowie Szkoły Podstawowej nr 2. Na scenie wystąpili też członkowie sochaczewskiego koła związku; przedstawiając luźną, humorystyczną interpretację bajki o Czerwonym Kapturku. (mf)

# Po czterech latach w mieście do

O mijającej kadencji, jej blaskach i cieniach oraz o planach na przyszłość z przewodniczącą Rady Miejskiej Sochaczewa **Jolantą Gontą**, rozmawia Jolanta Sosnowska.

**Pani Przewodnicząca, dobiega końca kadencja samorządu. Jak najkrócej, w kilku słowach, podsumowałyby ją Pani?**

Dokonać oceny kilku lat w paru zaledwie słowach jest bardzo trudno, bo praca samorządu dotyka wielu spraw i problemów naszych mieszkańców, które jako samorząd miejski staraliśmy się jak najlepiej rozwiązywać. Ale jeśli już mam taką krótką opinię wyrazić, to powiem, że choć była to trudna kadencja, to mogę ją śmiało nazwać czterema latami dobrych zmian.

**Jakie zmiany i działania uznaje Pani za najważniejsze?**

Największą inwestycją tej kadencji była budowa kanalizacji ściekowej, która kosztowała nas prawie 100 ml zł. Inwestycja jakże ważna i potrzebna wszystkim mieszkańcom, choć pochłonęła olbrzymie środki finansowe. Udało się też utwardzić prawie wszystkie ulice naszego miasta w ramach programu „Drogi zamiast błota”. Gdy zaczynała się kadencja, mieliśmy ponad 60 km dróg gruntowych, w żaden sposób nie utwardzonych. Zrealizowaliśmy drugi etap remontu ul. Warszawskiej. Współfinansowaliśmy budowę świątelnicy na skrzyżowaniu ulicy Płockiej z Gawłowską i remont ul. Gawłowskiej. Powstały również liczne nowe miejsca postojowe, z których największy to parking przy stacji PKP (dawna wieża ciśnień). Stale budujemy i remontujemy chodniki i place rekreacyjne. Wyremontowaliśmy plac Obrońców Sochaczewa (dawny plac Armii Ludowej). Powstał plac zabaw w Karwowie i przy ulicy Korczaka, boiska sportowe (przy szkole w Boryszewie i Chodakowie). Mieszkańcy Chodakowa od kilkunastu tygodni mogą odpoczywać na odnowionym pasażu Duplickiego. Zrealizowaliśmy olbrzymi projekt rewitalizacji wzgórza zamkowego, czy też remontu i rozbudowy kramnicy miejskich. Przy współpracy z PSS „Społem” zmieniliśmy diametralnie wygląd i funkcjonalność placu targowego przy ulicy Pokoju.

**Zmiany rzeczywiście widać w wielu punktach miasta.**

Dużo inwestycji powstało na terenach do tej pory zapomnianych i zaniedbywanych, takich

jak Chodaków czy osiedle Karwowo. Poprawiamy stale jakość i zwiększamy dostępność komunikacji miejskiej. Zakupiliśmy nowe autobusy, powstały nowe trasy. Pamiętając o najsłabszych i najbiedniejszych, wybudowaliśmy drugi blok komunalny przy ulicy Fabrycznej oraz wykonaliśmy generalny remont kamienicy przy ulicy Towarowej. W tym roku oddaliśmy do użytku nowo wybudowany żłobek miejski, który może objąć opieką prawie trzy razy tyle dzieci co poprzedni. Niedawno zakończyliśmy kolejną inwestycję, tj. budowę hali sportowej przy Szkole Podstawowej nr 4, przeprowadziliśmy gruntowny remont sochaczewskiego muzeum, remont od fundamentów aż po dach.

**Wspomniała Pani, że to była trudna kadencja. Dlaczego?**

Lata 2010-2014, to czas ogólnego kryzysu, który dotknął również naszego samorządu. W tym okresie rząd podwyższył o 2% składkę rentową oraz stawkę VAT z 22 do 23%. To spowodowało, że nasze wydatki znacznie wzrosły.

Inna trudność, to niestety postawa jaką niejednokrotnie przejawiali radni opozycyjni, którzy nie zawsze współpracowali, ale dla własnych celów politycznych podejmowali różne działania, przekazując opinii publicznej kłamliwe informacje.

**A jakieś przykłady?**

Takich sytuacji było wiele. Przypomnę chociażby to, że w mediach ukazała się informacja „o tak katastrofalnej sytuacji finansowej, że zaprzestano płacenia składek ZUS od wynagrodzeń pracowników”, „że most na Bzurze jest w fatalnym stanie i grozi zawaleniem”, „że zadłużyliśmy miasto na 27 ml zł, i że ten gigantyczny dług będzie musiało spłacać kilka pokoleń sochaczewian”. Wszyscy radni wiedzą doskonale, jak jest naprawdę, lecz niektórzy próbują wprowadzać w błąd opinię publiczną, a poprzez to po prostu wykazują wobec mieszkańców lekceważenie i brak szacunku. Dobrym tego przykładem była sprawa mostu na Bzurze. O tym, że most był i jest bezpieczny może się każdy przekonać, bo odbywa się na nim taki ruch jak zawsze i nic się przez ten czas „nie zaważyło”.

**Często w tej kadencji pojawił się wątek niedopuszczenia do głosu mieszkańców podczas sesji.**

Wysłuchiwanie się w głos mieszkańców i chęć służenia im było jedynym celem, jaki mi przyświecał w 2010 roku, kiedy zdecydowałam się na kandydowanie do rady miasta. W trakcie pierwszych prowadzonych przeze mnie sesji udzielałam głosu każdemu mieszkańcowi. Ale bardzo często okazywało się, że zgłaszany problem nie leżał w gestii rady miasta, ale np. organu wykonawczego. Wówczas instruowałam mieszkańca, aby umówił się na spotkanie z burmistrzem, albo też przekazał swój problem na piśmie. Po kilku sesjach zauważyłam coś jeszcze. Otóż mieszkańcy, którzy zabierali głos, to były przeważnie te same osoby i muszę z żalem przyznać, że w mojej ocenie byli przez kogoś inspirowani i, niestety, wykorzystywani. Uważam, że ci mieszkańcy stawali się narzędziem w walce politycznej i wcale nie chodziło o to, aby im pomóc, tylko o przysłowiową „zadymę”.

**Rzeczywiście, rada pod Pani przewodnictwem proceduje bardzo sprawnie. Ale można się także spotkać z opinią, że Pani i koalicyjni radni to „maszynka do głosowania”.**

To, co się dzieje na sesji rady, to efekt końcowy wielu godzin pracy. Efekt, który widzi opinia publiczna. Ale tak naprawdę, praca rozpoczyna się już na etapie tworzenia projektu uchwały. Są to nieraz długie godziny wzajemnego przekonywania się i ostatecznie wypracowania projektu uchwały.

**A jak układała się współpraca z burmistrzem?**

Ja oceniam ją bardzo dobrze, chociaż nieraz wymagała ona pewnych ustępstw, raz z jednej, raz z drugiej strony. Zawsze jednak współpraca z burmistrzem Piotrem Osieckim stała na bardzo wysokim, merytorycznym poziomie. Oczywiście w pewnych kwestiach różniliśmy się i różnimy nadal, ale zawsze dochodziliśmy do konsensusu.

**Co uznaje Pani za porażkę tej kadencji?**

Największą porażką było to, że musiałam przedłożyć radzie projekt uchwały o wygaśnięciu



mandatu radnej Urszuli Kossakowskiej, która została skazana w procesie karnym. W tym jednym momencie poczułam, że moje wysiłki na rzecz odbudowania autorytetu rady niestety legły w gruzach. Uznaję to za porażkę, gdyż jako przewodnicząca czuję się w pewien sposób odpowiedzialna za wizerunek całej rady, a nie potrafiłam dostatecznie przekonać tej radnej, aby wcześniej, jeszcze przed ogłoszeniem wyroku, zdobyła się na chwilę refleksji i sama podjęła odpowiedzialność za decyzję. Kiedy apelowałam o refleksję, ku mojemu wielkiemu zdziwieniu zostałam zaatakowana przez opozycję, która murmur stanęła w obronie radnej. No i niestety nadszedł dzień, kiedy, po uprawomocnieniu się wyroku, podejmowaliśmy uchwałę o wygaśnięciu mandatu radnej Urszuli Kossakowskiej. I od razu muszę tu zakomunikować, że podjęcie tej uchwały było obligatoryjne, gdyż w takim przypadku mandat wygasa z mocy prawa, a uchwała jest tylko formalnością wymuszoną przepisami. Jakież zdziwienie wywołały u mnie wyniki głosowania, w którym opozycja była przeciwna pozabawienia mandatu radnej Kossakowskiej. Czyli mówiąc krótko, radni ci stanęli na stanowisku, że to, iż ktoś został skazany za przestępstwo, nie jest żadną przeszkodą, aby sprawował funkcję osoby zaufania publicznego.

**Na początku naszej rozmowy wspomniała Pani o obliczeniach. Podczas kampanii wyborczej chyba najczęściej pada hasło, że „miasto zostało zadłużone obligacjami na 27 milionów”.**

Ze smutkiem stwierdzam, że temat ten, w sposób nieuczciwy, podnoszą kandydaci na burmistrza, ale nie wspominają o tym, że jest to zamiana długów, ja-

kie powstały we wcześniejszych okresach w wyniku zaciągniętych kredytów, na jeden, jakim jest emisja obligacji. Zapominają też dodać, że znaczna większość tych kredytów została zaciągnięta w poprzedniej kadencji.

**Jeszcze raz wróć do opinii krytyków tej kadencji, którzy twierdzą, że tempo zmian w Sochaczewie jest słabe, a najwięcej inwestycji pojawiło się przed wyborami.**

Co do tempa zmian, to trzeba mieć świadomość, że działalność nasza, jako jednostki samorządu terytorialnego, jest obwarowana licznymi przepisami wynikającymi chociażby z ustawy o finansach publicznych, że czasami pojawiają się problemy nieregulowanej własności gruntu i często jest tak, że aby zrealizować jakąś inwestycję trzeba przejść długą drogę, którą potocznie nazywa się „papierologią”. Z tego może wynikać wrażenie, że ostatni przedwyborczy rok był najbogatszy w inwestycje. Ale tak już jest, że owoce pracy czterech lat są zazwyczaj najbardziej widoczne pod koniec kadencji. Nie widzę w tym nic złego.

**Można też spotkać opinie, że jest kryzys, a pieniądze trwonione są na imprezy i zabawę.**

Słyszałam takie opinie, także od niektórych radnych. Trzeba jednak pamiętać, że tak szeroka oferta działań kulturalnych, oświatowych, dotyczących sztuki, sportu jest inwestycją, zwłaszcza w młode pokolenia. Najprościej można powiedzieć, że są to nakłady, które mają przynieść korzyści w przyszłości. Dlatego też, jeżeli dzięki temu co robimy, uda się w kimś wzbudzić jakieś pasje, trwale kogoś zarazić pozytywnym bakcylem, to możemy być

pewni, że taki człowiek, poznając wyższe wartości, angażując się w pozytywne działania, przyniesie w przyszłości olbrzymie korzyści całej naszej społeczności.

**Wiele mówi Pani o służbie wobec mieszkańców miasta, dlaczego zatem zdecydowała się Pani kandydować do Rady Powiatu? Czy praca w samorządzie miejskim przestała Panią satysfakcjonować?**

Bardzo mnie satysfakcjonuje i wiem, że jest jeszcze dużo do zrobienia. Pamiętam jednak, że nasze miasto to również część powiatu sochaczewskiego. Powiatu, którego samorząd wymaga pilnych zmian. O bulwersujących wydarzeniach i patologiach, do jakich dochodziło w jednostkach podległych staroście i zarządowi powiatu wiedzą już chyba wszyscy. Takie sprawy jak afera w DPS Młodzieszyn czy nieprawidłowości w PCPR, a ostatnio problemy w Młodzieżowym Ośrodku Wychowawczym w Żaluskowie, coraz gorsza sytuacja finansowa Szpitala Powiatowego i wiele innych, nie powinny się w ogóle wydarzyć.

**Nie wiem, czy to przekonujący argument.**

Powiem w takim razie inaczej. Postanowiłam kandydować do rady powiatu, bo uważam, że tam jestem bardziej potrzebna. Samorząd miejski i samorząd powiatowy wejdą w nową kadencję z zupełnie innych pułapów. Dobra sytuacja w mieście pozwala na to, aby od pierwszych dni nowej kadencji prowadzić działania na rzecz dalszego rozwoju. W powiecie niestety wygląda to inaczej. Tam, w świetle ostatnich wydarzeń, trzeba najpierw „zinventoryzować” stan aktualny i dopiero później myśleć o rozwoju. A to wymaga olbrzymiej pracy. Trzeba bowiem przeana-

# powiatu?

lizować wiele dokumentów finansowych, umów itp. i zdiagnozować aktualną sytuację nie tylko w samym starostwie, ale i w jednostkach mu podległych, a wyniki tych obserwacji przedstawić opinii publicznej chociażby po to, aby nie przypisywano nowemu zarządowi tego, co było wynikiem działań poprzedniego. Z racji swojego ekonomicznego i finansowego wykształcenia, doświadczenia zawodowego znam metody i narzędzia, i wiem jak to zrobić.

**Wielu mieszkańców miasta i powiatu uważa, że potrzebna jest przede wszystkim dobra współpraca lokalnych samorządów.**

To prawda, zwłaszcza jeśli weźmiemy pod uwagę nową perspektywę finansową dotyczącą pozyskiwania środków unijnych. Teraz będą premiowane wnioski wspólne, czyli realizowane przez kilka samorządów.

**Jakimi tematami chciałyby się Pani jeszcze zająć w Radzie Powiatu?**

Współpraca między samorządami będzie bardzo potrzebna, by odbudować całkowicie zniszczoną sieć dróg powiatowych. Ratować szpital przed bankrutem i prywatyzacją też musimy wspólnie - miasto, gminy, powiat. Chciałabym też zmierzyć się z budową w całym powiecie bezprzewodowej sieci internetowej, takiej jaka obecnie powstaje w mieście. Wreszcie musi się zmienić formuła promocji powiatu.

**Co Pani ma na myśli?**

Chciałabym, aby promocja powiatu miała charakter zadaniowy. W ramach porozumień między gminami powinny być wspierane wspólne wydarzenia, które przybliżą i wypromują powiat sochaczewski nie tylko w kraju, ale i za granicą.

Chciałabym też, aby w szkołach na terenie naszego powiatu kładziono większy nacisk na wychowanie patriotyczne. Marzy mi się więcej lekcji żywej historii, takich jak np. rekonstrukcja walk nad Bzurą w 1939 r.

**Sądzi Pani, że w powiecie dałoby się wprowadzić budżet obywatelski?**

Tak. I będę starała się to zaproponować przyszłej radzie. Tak jak wprowadzenie powiatowej karty seniora i karty dużej rodziny. Sądzę, że można też dużo mocniej postawić na współpracę z organizacjami pozarządowymi. Sądzę, że dobrym pomysłem byłoby wprowadzenie w każ-

dej gminie instytucji powiatowego rzecznika praw mieszkańca. Ubodzy mieszkańcy mogliby tam otrzymać stojącą na bardzo wysokim poziomie darmową pomoc prawną.

**Plany ma Pani bardzo ambitne...**

Dlatego zachęcam mieszkańców miasta i powiatu do pójścia na wybory. Jeśli nie pójdziemy, to decyzja komu zaufać i powierzyć na kolejne cztery lata los naszej Małej Ojczyzny i tak zapadnie, ale bez naszego udziału.

Korzystając z okazji chciałam podziękować za cztery ostatnie lata, za zaufanie jakim mnie obdarzono w poprzedniej kadencji, za wspieranie w ważnych decyzjach. Będę miała jeszcze okazję złożyć „szczegółowe” podziękowania na pierwszej inauguracyjnej sesji rady miasta, gdyż jako przewodnicząca starej rady, będę ją zwoływała i otwierała obrady nowej.

## Podziękowanie

Podsumowując tę kadencję chciałabym podziękować moim koleżankom i kolegom samorządowcom, a zwłaszcza burmistrzowi Piotrowi Osieckiemu, radnym z Sochaczewskiego Forum Samorządowego i z mojego klubu PiS. To oni najbardziej mnie wspierali i na każdym kroku służyli pomocą. Dlatego też dziękuję Arkadiuszowi Karasiowi za zaangażowanie, zwłaszcza w sprawie oświaty. To również dzięki jego staraniom jako wiceprzewodniczącego komisji oświaty, stoi ona w naszym mieście na tak wysokim poziomie. Dziękuję radnemu Sylwestrowi Kaczmarkowi, za to, że służył mi zawsze pomocą w trakcie spotkań z zagranicznymi delegacjami, za zaangażowanie w pracę na rzecz „budżetu obywatelskiego”. Dziękuję Sławomirowi Dorywalskiemu, który nie tylko będąc przewodniczącym komisji sportu wniósł olbrzymi wkład w jego rozwój, ale że sam, jako sportowiec, niejednokrotnie godnie reprezentował nasze miasto w rywalizacji sportowej na terenie całego kraju i przy tym osiągał wysokie wyniki.

Dziękuję też Pani Bożenie Rutkowskiej i Zofii Lempickiej. Choć ich kadencja rozpoczęła się niedawno, to od pierwszych chwil mocno zaangażowały się w pracę. Co jakiś czas docierają do mnie wyrazy wdzięczności dla Pani Zofii za tak szybkie doprowadzenie do remontu ulic Szajnowicza i Zamoyskiego.

# Chopin, Bach i Sochaczew

**Dżdżysta aura nie zniechęciła miłośników muzyki klasycznej do wybrania się w piątkowy wieczór 7 listopada na koncert laureatów XXII Międzynarodowego Festiwalu Chopinowskiego na Mazowszu. Delektując się mistrzowskimi wykonaniami utworów Fryderyka Chopina i Johanna Sebastiana Bacha, słuchacze bez trudu zapomnieli, że istnieje jakakolwiek rzeczywistość za oknem.**

## Marzena Tomaszewska

Profesor Jan Kałużbiski, przewodniczący jury, tak uzasadniał repertuarowy wybór tegorocznego festiwalu w gościnnych progach sochaczewskiej szkoły muzycznej, wszakże nieprzypadkowo połączono kompozycje największych osobowości: „Fryderyk Chopin to ideał pedagoga, wzór nauczyciela doskonałego. Całe życie podziwiał i studiował muzykę Bacha”.

Piątkowy koncert został poprzedzony - na przestrzeni tygodnia - mistrzowskimi wykonaniami utworów pianisty rodem z Żelazowej Woli w wykonaniu członków jury i zmaganiem konkursowymi młodych adeptów fortepianu. Przymiotnik „międzynarodowy” w nazwie Festiwalu był ze wszechmiar uzasadniony. W komisji oceniającej - oprócz wspomnianego profesora Kałużbiskiego i profesora Andrzeja Dutkiewicza - zasiedli wybitni wirtuozi fortepianu: Włoch Carlo Grante, Serb Dorian Leljak i Anglik Murray McLachlan. Uczestnicy też byli „światowi”, a przynajmniej europejscy. W konkursowe szranki stanęła jedenastoosobowa grupa przybyła z Manchesteru. Inni uczestnicy Festiwalu (ponad 50 osób) rekrutowali się ze szkół muzycznych z całej Polski, m.in. z Warszawy, Poznania, Rzeszowa, Płocka i Żyrardowa. Również PSM I i II st. im. Fryderyka Chopina w Sochaczewie mogła poszczycić się kilkusobową grupą biorącą udział w przesłuchaniach konkursowych. Współorganizatorem Festiwalu jest Miejski Ośrodek Kultury w Sochaczewie.

Dyrektor placówki Halina Pędziejewska wraz z dyrektorem szkoły muzycz-

nej Anną Wróblewską rozpoczęły wieczór od podziękowań dla wieloletniej szefowej PSM Joanny Niewiadomskiej-Kocik, podkreślając jej wkład w twórczą realizację konkursu mającego rezonans nie tylko w Polsce, ale i w świecie. Słowa najwyższego uznania w stronę członków komisji oceniającej w oryginalnych językach jurorów skierował profesor Jan Kałużbiski. Sprawująca od września pieczę nad sochaczewskim przybytkiem muzyki Anna Wróblewska dziękowała swym zastępcom, pedagogom szkoły i pracownikom administracji, bez których zaangażowania i kompetencji niemożliwa byłaby organizacja tak dużego przedsięwzięcia. Honorowy patronat nad Festiwalem objął burmistrz Sochaczewa Piotr Osiecki.

Aktywnie włączyli się także między innymi wójtowie okolicznych gmin, fundując nagrody rzeczowe dla laureatów. Stypendia dla najlepszych uczestników ufundowali: Starosta Powiatu Sochaczewskiego Tadeusz Koryś oraz Powiatowa Izba Gospodarcza. Pierwsze uzyskała uczennica sochaczewskiej szkoły Urszula Żochowska, drugie przypadło w udziale Małgorzacie Kruczek z PSM w Rzeszowie. Nasze miasto w konkursie laureatów reprezentowali: Oliwia Adamczyk, Natalia Donat, Klaudia Sawicka, Konrad Łoniewski i wspomniana Ula Zachowska.

Przejęci byli nie tylko uczestnicy festiwalu, ale także ich rodzice. Najmłodszy musieli regulować taboret, by móc dosięgnąć do pedałów instrumentu. Warto wspomnieć, że mieli szczęście grać na nowym fortepia-



Dyrektor MOK Halina Pędziejewska i prof. Jan Kałużbiski ogłaszają werdykt jury



Wiceburmistrz Marek Fergiński wręcza nagrodę jednej z laureatek



Niektórym artystom trzeba było regulować taboret

nie koncertowym klasy mistrzowskiej YAMAHA CFE PE zakupionym przez Ministerstwo Kultury i Dziedzictwa Narodowego. Wielu słuchaczy zapewne wprawili w zdumienie siłą i determina-

cja drzemiące niejednokrotnie w filigranowych sylwetkach grających. Być może spośród nich rekrutować się będzie kiedyś brylant na miarę Krystiana Zimmermana lub Rafała Blechacza.

## DROBNE

### Instalacje elektryczne

- ✓ usuwanie awarii
- ✓ domy jednorodzinne i obiekty.

Tanio i solidnie  
tel. 534304308

### USŁUGI

- Vertal  
- żaluzje  
- werticale  
- rolety materiałowe  
- rolety antywłamaniowe, moskitiery.  
Producent, montaż, VAT,  
tel. 602-736-692,  
512-342-751.
- Złomowanie pojazdów, zaświadczenia, odbiór, gotówka,  
tel. 46 861-94-66.
- „VIDEOCOLOR” WIDEOFILMOWANIE, HD, FOTOGRAFOWANIE, WESELA, PLENERY,  
TEL. 501-350-075.
- Usługi hydrauliczne kompleksowo. Nowoczesne technologie, przyłącza wodno-kanalizacyjne, wykopy mini koparką. Konkurencyjne ceny. Zapraszam - Zakład Instalacji Sanitarnych,  
tel. 601-154-847.
- Pranie dywanów i tapicerek,  
tel. 608-582-751,  
46 863-57-55.

- ROLETY, ŻALUZJE, VERTICALE, MOSKITIERY, MARKIZY, REFLEKSOLE. DARMAR  
Sochaczew, ul. Kochanowskiego 60 („Merkury”).  
Największy wybór!  
Najniższe ceny!  
www.darmar-sochaczew.pl  
tel. 46 862-86-07,  
602-459-904.

- Naprawa RTV, AGD, elektronarzędzia, Wojska Polskiego 42 A,  
tel. 602-623-007.

- AGD lodówki,  
tel. 601-344-139.

- Cyklinowanie bezpyłowe,  
tel. 666-088-518.

- Dachy kryjemy blachą, papą, ocieplanie budynków, podbitki,  
tel. 604-182-211.

- Usługi hydrauliczne,  
tel. 662-480-962.

- Rozdrabnianie gałęzi rębakiem, wycinka zakrzaczeń,  
tel. 667-732-751.

- Produkcja ogrodzeń betonowych i kręgow, montaż ogrodzeń,  
tel. 602-237-335.

- Schody, wyrób, montaż,  
tel. 730-219-222.

- Cyklinowanie, układanie parkietu,  
tel. 501-249-461.

*Twoje ogłoszenie w „Ziemi” przeczyta wiele tysięcy osób w mieście i powiecie*

*„Ziemia Sochaczewska” to najstarsza i najpopularniejsza gazeta na naszym prasowym rynku  
Nie wierzysz? Zapytaj w kiosku!*



- Glazura, terakota, remonty, solidnie  
tel. 602-670-035.

- Wywóz szamba,  
tel. 664-627-946.

- Naprawa, konserwacja, regulacja kotłów na paliwa stałe Eko-groszek,  
tel. 662-075-765.

- Wywóz szamba,  
tel. 606-374-093.

- Kominki i pieco-kominki, marmur, granit, tanio, wystawa,  
tel. 601-623-690.

- Profesjonalne pranie dywanów, tapicerek,  
tel. 516-689-712.

### Instalacje hydrauliczne

- ✓ kotłownie c.o.,
- ✓ usuwanie awarii: domy jednorodzinne i obiekty.

Tanio i solidnie

tel. 534-304-308

### NIERUCHOMOŚCI

- Kwatery pracownicze,  
tel. 602-762-527,  
606-989-590.

- Sprzedam mieszkanie 49 m<sup>2</sup>, M-3, III piętro z balkonem, ul. Piłsudskiego, os. Ogrody,  
tel. 663-561-859,  
508-199-979.

- Wynajmę lokal 160 m<sup>2</sup>, ul. Wąska,  
tel. 795-242-871.

- Odstąpię dzierżawę działki o pow. 1000 m<sup>2</sup> przy ul. Olimpijskiej, wraz z domkiem stacjonarnym,  
tel. 698-57-89-29.

- Odstąpię wynajem sklepu spożywczego o pow. 150 m<sup>2</sup> wraz z wyposażeniem i towarem,  
tel. 698-57-89-29.

- Sprzedam dom w stanie surowym na obrzeżach Sochaczewa,  
tel. 605-664-220.

- Wynajmę lokal użytkowy w centrum Sochaczewa, pow. 120 m<sup>2</sup> + 30 m<sup>2</sup> zaplecze socjalno-magazynowe. Wejście bezpośrednio z chodnika.  
tel. 505-191-999.

- Sprzedam 1,40 ha z możliwością podziału na działki ul. Lubiejewska,  
tel. 782-668-109.

- Bezpośrednio sprzedam mieszkanie 72 m<sup>2</sup>, 4 pokoje + kuchnia + wc + łazienka, II piętro, centrum,  
tel. 602-396-318.

- Sprzedam mieszkanie 37 m<sup>2</sup>, 2 pokoje, kuchnia, łazienka + wc, piwnica, balkon - parter,  
tel. 604-463-124.

- Sprzedam lub wynajmę dom w Chodakowie,  
tel. 662-184-172.

- Działki budowlane Zakrzew, gm. Nowa Sucha, sprzedam,  
tel. 514-849-519.

- Sprzedam mieszkanie 3 pok. (60 m<sup>2</sup>), III piętro, po remoncie, Victoria,  
tel. 690-035-092.

- Sprzedam kawalerkę (51 m<sup>2</sup>), możliwość przerobienia na 2 pokoje, Chodaków,  
cena: 95 000 zł,  
tel. 690-035-022.

- Sprzedam mieszkanie 2 pok. (36 m<sup>2</sup>), III piętro, centrum, po remoncie,  
tel. 690-035-052.

- Sprzedam mieszkanie 3 pok. (63 m<sup>2</sup>), III piętro, Osiedle Ogrody. Cena: 195 000 zł. do negocjacji,  
tel. 690-035-022.

- Do wynajęcia mieszkanie 37 m<sup>2</sup>, dwa pokoje, kuchnia, balkon, wysoki parter,  
tel. 668-465-863.

- Sprzedam mieszkanie 44,44 m<sup>2</sup> z balkonem na 3,5 piętrze w Sochaczewie, ul. Staszica 52A/37,  
tel. 503-048-486.

- Sprzedam umeblowane M-4, I p, 47,6 m<sup>2</sup>, Senatorska 1, 185 tys.,  
tel. 603-124-865.

- Bezpośrednio sprzedam w Sochaczewie M-3, 55 m<sup>2</sup>, I piętro, z balkonem, ul. Żwirki i Wigury, 155 tys.,  
tel. 664-642-226,  
606-729-045.

**HURTOWNIA ALUMINIUM**  
LUBIEJEW 3D  
96-500 SOCHACZEW  
531-778-778

**HURTOWNIA POLIWĘGLANU**  
LUBIEJEW 3D  
96-500 SOCHACZEW  
604-363-144

**MECHANIKA I ELEKTROMECHANIKA POJAZDOWA**  
INSTALACJE LPG WULKANIZACJA KLIMATYZACJA  
Paweł Niekraszewicz  
tel. 602 365 731  
96-500 Sochaczew  
ul. Wodna 9

**Agencja Ochrony Mienia „Certus”**  
Spółka z o.o.  
96-500 Sochaczew,  
Plac Kościuszki 6  
tel./fax (046) 862-27-69,  
tel. kom. 602-404-197

- \* Ubezpieczenia do 3.000.000 zł
- \* Ułga na P.F.R.O.N
- \* Członek Krajowego Związku Pracowników Agencji Ochrony
- \* Monitoring
- \* Ochrona osób, mienia, konwoje, (inkaso)
- \* Projektowanie i montaż profesjonalnych systemów alarmowych i telewizyj

**PROFESJONALIZM BEZPIECZEŃSTWO ZAUFANIE**

**GEODAR** Z TĄ REKLAMĄ 10% ZNIŻKI  
Sochaczew, Grabskiego 1b  
sopraczelnia Urzędu Skarbowego  
**USŁUGI GEODEZYJNE** 46 862 63 12  
inż. Dariusz Modzelewski 606 317 233  
- wycena nieruchomości  
- sprzedaż gotowych projektów budowlanych  
www.geodar.pl

**Układanie kostki brukowej**  
**KASBUD**  
Sochaczew, ul. Reja 24  
0 513 086 604

**Kancelaria Nieruchomości Wiesław Krześniak**  
sprzedaż po okazjonalnych cenach działki w miejscowościach

- Adamowa Góra, gm. Młodzieszyn
- Orłów, Białynin Nowy, gm. Nowa Sucha
- Kolonia Bolimowska, gm. Bolimów
- Stare Budy, gm. Młodzieszyn
- działki budowlane w miejscowości Żukówka, i Altanka, gm. Sochaczew
- budynki mieszkalne na terenie gm. Nowa Sucha oraz Sochaczew
- lokale mieszkalne oraz lokale usługowe w Sochaczewie
- lokal i mieszkania w Sochaczewie ul. Pocztowa

Regulowanie stanów prawnych nieruchomości • Doradztwo na rynku nieruchomości  
Bliższe informacje uzyskują Państwo na stronie internetowej kancelarii www.knwk.pl lub pod nr. telefonu 606 887 650

**ZDROWIE**

● Centrum Stomatologiczne „Eldent”, ul. 15 Sierpnia 1, 862-50-61, pon.-pt. 9-19, sob. 9-12. Ortodoncja, protetyka estetyczna, chirurgia stomatologiczna. Pełny zakres usług.

● **Lekarz specjalista dermatolog Ewa Brochocka-Zegadło. Gabinet prywatny Sochaczew, ul. Trojanowska 20, Tel. 691-513-051.**

● Pensjonat „Pod Wierzbami” w Ładach, k/łowa zaprasza na turnusy rehabilitacyjne i leczenie szpitalne pod opieką kardiologa. Możliwość dofinansowania z PFRON-u  
www.podwierzbami.com, tel. 24 277-40-71 601-803-830.

● Prywatny Gabinet Psychologiczny - Joanna Rojek. Psycholog. Certyfikowany psychoterapeuta. Diagnoza psychologiczna, psychoterapia - dorośli, młodzież, dzieci. Zapisy pod nr. tel. 608-349-658. Sochaczew, ul. Wąska 7.

**NAUKA**

● Angielski, tel. 606-442-736.

● Angielski, niemiecki, faktura, tel. 606-702-478.

● Język angielski, wszystkie poziomy, tel. 501-722-107.

**FINANSE**

● Chwilówki z dojazdem do klienta, tel. 504-228-936.

● Pożyczka do 150 tys., zł do 10 lat! Konsolidacja innych kredytów w jeden. Partner Alior Bank, ul. Żeromskiego 1B, tel. 46 862-00-80.

**RÓŻNE**

● Przyjmę lub odkupię małe kawałki starego drewna z rozbiórki, tel. 790-458-406.

**STRONA INTERNETOWA „ZIEMI SOCHACZEWSKIEJ” CZEKA NA TWOJE OGŁOSZENIE**



**504 004 005** Posadzki cementowe mixokretem  
**Solidnie i sumiennie** Kostka brukowa układanie  
Adaptacja poddaszy  
Docieplenie budynków  
Podbitki PCV  
**BUDOWA DOMÓW Tynki** cementowo-wapienne gipsowe z agregatu

**MC MAL-COMP BIURO RACHUNKOWE**  
TERESA MALINOWSKA-GÓRKA  
LICENCJA od 1998r. www.rachunkowoscsochaczew.pl  
**Usługi księgowo - pełny zakres** pn - pt 8-19 sob 12-19  
TARGOWA 18 LOK. 7 SOCHACZEW  
✓ rozliczenia roczne - PIT  
✓ księgowość fundacji i stowarzyszeń  
✓ rozliczenie placowe i ZUS  
✓ doradztwo podatkowe  
✓ wyliczenie zwrotu VAT  
✓ od materiałów budowlanych  
**503 093 838**  
tel. 503 093 222, tel./fax 46 862 41 77

**REDAR** www.KOSTKA-SOCHACZEW.pl  
● UKŁADANIE KOSTKI BRUKOWEJ  
● WYNAJEM MASZYN DO UKŁADANIA  
604 66 55 92  
668 80 81 89  
(46) 863 38 16

**PRODUCENT OFERUJE W DOBREJ CENIE! OGRODZENIA BETONOWE**  
✓ słupki do siatki  
✓ podmurówki pod siatkę  
✓ łączniki / płyty eko  
✓ transport / montaż  
Łużkowiec ul. Polna 2  
501 735 489  
501 735 885  
www.ogrodzeniabetonowe.org.pl



**ELMO Spółka Akcyjna**  
firma działająca w branży elektroenergetycznej, telekomunikacyjnej i konstrukcji stalowych zatrudni

**TELEMONTERÓW**

**Wymagania:**

- wykształcenie techniczne o kierunku telekomunikacja, elektronika, informatyka lub pokrewne
- mile widziane doświadczenie z zakresu telekomunikacji
- prawo jazdy kat. B, mile widziane B+E

**Oferty prosimy składać na adres:**

Dział Kadr, Żelków Kolonia, ul. Akcyjowa 1  
lub e-mail: elmo@elmo.com.pl  
Tel. 025 643-60-75 wew. 102

ZS-1090



NZOZ Przychodnia Specjalistyczna świadczenia również w ramach NFZ w Poradniach

- Okulistyczna, badanie pola widzenia
- Laryngologiczna, badanie słuchu
- Ginekologiczna, leczenie nadżerek, cytologia, wkładki
- Urologiczna, uroflometria
- Dermatologiczna, badanie i leczenie znamion

oraz pozostałe w Poradniach:

- Ortopedyczna, USG
  - Kardiologiczna, EKG, ECHO
  - Alergologiczna, testy, spirometria,
  - USG - Doppler, jamy brzusznej, tarczycy, węzłów chłonnych, urologiczne, ginekologiczne, ECHO serca, ortopedyczne
  - Reumatologiczna
  - Gastrologiczna
  - Neurologiczna
  - Endokrynologiczna
  - Diabetologiczna
  - Chirurgia ogólna i naczyniowa
- Ul. Piłsudskiego 16/2A (budynek)

JW. Construction)

Rejestracja:  
46 880-70-70  
lub 46 880-70-71  
508-351-528

ZS-6

**LARYNGOLOG**

**ALERGOLOG**

**Dr hab. n. med. Andrzej Wojdas**

- Konsultacje i porady
- Badania endoskopowe krtani, nosa i zatok
- Tympanometria
- Echografia zatok
- Testy i odczulanie alergii
- Spirometria

Sochaczew

ul. Żeromskiego 41 A lok. 22 (NZOZ „Almed” I piętro)

**Przyjęcia**

we wtorki i piątki 17 - 20.

**Zapisy**

**46 862-88-92,  
501-44-03-22**

**KOMPLEKSOWA REHABILITACJA MEDYCZNA**

**Sławomir Wojdas**

- usprawnianie funkcjonalne metoda PNF
- rehabilitacja neurologiczna i ortopedyczna
- terapia manualna
- masaż leczniczy (segmentalny)
- rozciąganie i autorozciąganie mięśni
- gimnastyka korekcyjna
- Kinesiotaping oraz plastrowanie sztywne

**Dojazd do domu Sochaczew i okolice**

**Kontakt:**

**tel. 536-965-706**

**Gięda Pracy**

**Powiatowy Urząd Pracy w Sochaczewie**  
(tel. 46 862-33-93 w. 148 i 149)

Pedagog z pedagogiką specjalną, nauczyciel matematyki, przedstawiciel handlowy, inspektor-informatyk, instruktor terapii zajęciowej, nauczyciel zajęć muzycznych-rytmicznych, pracownik biurowy, instruktor nauki jazdy, windyktor terenowy, handlowiec, doradca ds. nieruchomości, kosmetyczka, ekspozytor towarów, pracownik myjni samochodowej, sprzedawca, kasjer-bufetowa, pakowacz, operator linii montażowej, operator wózka widłowego, magazynier, sprzętacz-sprzątaczką, pracownik rozkładający towar na półki, pracownik produkcyjny, pracownik magazynowy, elektryk, mechanik samochodów ciężarowych, kierowca z prawem jazdy kat. C, C+E

**OFERTY PRACY EURES**

**AUSTRIA** - mechanik obróbki skrawaniem, mechanik/monter maszyn i urządzeń przemysłowych, elektroinstalator, fryzjer damsko - męski, kucharz-kucharka, kelner-kelnerka, stylistka/stylistka paznokci, monter sieci sanitarnych/pracownik robót ziemnych, monter instalacji gazowej i sanitarnej, monter płyt kartonowo - gipsowych, malarz budowlany pokojowy, kamieniarz, elektroinstalator, cieśla, cieśla szalunkowy, dekarz. **CZECHY** - spawacz CO<sup>2</sup>, inżynier mechanik w zakresie badań i rozwoju, spawacz MAG, spawacz TIG, WIG, ślusarz, ustawiacz maszyn CNC, kierowca z prawem jazdy kat. C+E w transporcie międzynarodowym, rzeźnik-wykrawacz, pracownik produkcyjny **ESTONIA** - krupier z językiem włoskim, elektryk/pomocnik elektryka, kierowca małej ciężarówki (do 7,5 t), kierowca upc, mechanik urządzeń grzewczych, sanitarnych i klimatyzacji. **NORWEGIA** - spawacz, rzeźnik - wykrawacz wołowi, asystent cukiernika. **WIELKA BRYTANIA** - szwacz/szwaczka, pielęgniarka, operator wózka widłowego, kierowca z prawem jazdy kat. C+E HGV, Senior Net Software Inżynier. **SŁOWACJA** - krawcowa/krawiec. **HOLANDIA** - konwencjonalny tokarz CNC/frezer M/F, monter elektryk, programista CNC M/F. **HISZPANIA** - inżynier procesu. **NIEMCY** - mechanik przemysłowy, elektryk, kucharz/kucharka, spawacz WIG/TIG, pomocnik kucharza, brygadzysta, elektroinstalator /elektromonter, Developer interfejsu Microsoft Dynamics NAV, Junior Developer Microsoft Dynamics NAV, kelner/kelnerka, fryzjer, kelner/kelnerka, ordynator oddziału klinicznego anestezjologii i intensywnej terapii, monter instalacji sanitarnych grzewczych oraz klimatyzacji, kierowca z prawem jazdy kat. C+E w transporcie międzynarodowym, kierowca z prawem jazdy kat. C+E kontenery BDF, elektryk/elektromonter, fizjoterapeuta, kierowca z prawem jazdy kat. C+E, cukiernik, elektryk, monter instalacji sanitarnych, ślusarz z umiejętnością spawania, magazynier/operator wózka widłowego, pomocnik komisjonaera (magazyniera), sales manager (dyrektor handlowy), revenue manager (specjalista ds. marketingu i handlu), murarz, hodowca bydła (specjalista), lekarz, pracownik do zbioru winogron, kierowca ciężarówki i kontenerowca, kierownik ds. technicznych hotelu, kierowca wywrotki, malarz/lakiernik, kucharz, magazynier, mechanik utrzymania ruchu, elektromonter, mechanik precyzyjny, mechanik specjalista ds. konstrukcji, spawacz WIG, ślusarz/spawacz MAG, pracownik produkcji prefabrykatów, pomocnik opiekuna osób starszych, specjalista ds. jakości, spawacz MIG/MAG/WIG/111/gazowy, pracownik w rolnictwie, pracownik działu sprzątnięcia, kelner/kelnerka, kierownik budowy/brygadzysta, pracownik, pracownik wsparcia technicznego, mechanik/mechatronik samochodowy, rzeźnik, opiekun osób starszych, pomocnik pielęgniarsza/ opiekun osób starszych, technik dentystyczny (systemy ceramiczne).

**Kupon dla szukających pracy**

Imię: .....  
Nazwisko: .....  
Treść: .....  
Tel: .....

**PODEJMĘ PRACĘ**

■ Podejmę pracę - sprzątnięcie, stróżowanie, zajęcia gospodarcze, tel. 502-441-097.

## NASZE DZIECI

urodzone w sochaczewskim szpitalu



**Antonina Nowak**  
Urodzona 30.10.2014. Waga 3,740 kg. Wzrost 54 cm.



**Krzysztof Niebrzydowski**  
Urodzony 2.11.2014. Waga 3,100 kg. Wzrost 53 cm.



**Adrian Czubak**  
Urodzony 31.10.2014. Waga 3,460 kg. Wzrost 56 cm.



**Lena Teresa Ługowska**  
Urodzona 2.11.2014. Waga 2,950 kg. Wzrost 48 cm.



**Kamil Markiewicz**  
Urodzony 31.10.2014. Waga 3,860 kg. Wzrost 55 cm.



**Patrycja Kinga Rączka**  
Urodzona 4.11.2014. Waga 4,060 kg. Wzrost 58 cm.



**Adam Kordzi**  
Urodzony 2.11.2014. Waga 3,400 kg. Wzrost 55 cm.



**Jagoda Kacprzak**  
Urodzona 5.11.2014. Waga 4,100 kg. Wzrost 57 cm.



**Ania Szymańska**  
Urodzona 2.11.2014. Waga 3,800 kg. Wzrost 55 cm.

### WEŹ DO DOMU PRZYJACIELA

## Pomoc dla Kory

Na psa natrafiono na jednym z wiejskich osiedli. Kora błąkała się między domami chuda i wynędzniała. Niestrudzenie podchodziła do każdego napotkanego człowieka.

- Sunia została zabrana, mimo że już dawno ilość zwierząt pod naszą opieką przekroczyła granice zdrowego rozsądku - powiedziała nam prezes fundacji Jadwiga Wiśniewska. - Teraz musimy coś dla niej szybko zorganizować. Oczywiście wymarzoną będzie adopcja, ale liczymy też na osoby, które mogłyby dać Korze dom tymczasowy lub adoptować ją „wirtualnie”.

Pani prezes zdaje sobie sprawę, że nie każdy może przysparzać czworonoga. Dla



tego też w „Nero”, wpłacając co miesiąc określoną sumę, możemy stać się wirtualnym opiekunem psa lub kota. Pracownicy fundacji, najczęściej mailowo, informować nas będą, co słycać u naszego podopiecznego, a my będziemy mogli się z nim spotykać, gdy tylko czas nam na to pozwoli. W sprawie Kory i innych podopiecznych fundacji kontaktować można się pod numerem telefonu: 502 156 186 lub fundacjanero@gmail.com. (seb)

# Zakochaj się w kinie w Chodakowie

13 listopada odbędzie się VIII edycja Sochaczewskiego Festiwalu Filmowego pod nazwą „Zakochaj się w kinie”. Gościem festiwalu będzie Jerzy Hoffman.

Obecna edycja SFF jest skierowana przede wszystkim do uczniów szkół ponadgimnazjalnych i ma przypomnieć historię kina. - Historia kina to wspaniałe filmy przedwojenne z okresu kina niemego. Pokażemy klasykę tamtego okresu, film produkcji niemieckiej pt. „Nosferatu - symfonia grozy”. Projekcję uświetni muzyka na żywo zespołu Czerwie, który opracował aranżację muzyczną do tego filmu - mówi Zbigniew Magdziarz, właściciel Mazowieckiej Sieci Kin. Na festiwalu zostanie również pokazany odnowiony cyfrowo film w reżyserii Jerzego Hoffmana pt. „Potop”, który uzyskał nowy tytuł „Potop Redivivus”.

- Od premiery „Potopu” minęło 40 lat. To oznacza, że wyrosły co najmniej dwa - a zapewne trzy - pokolenia, które tego filmu nie wi-

**VIII SOCHACZEWSKI FESTIWAL FILMOWY**  
**ZAKOCHAJ SIĘ W KINIE**

13.11.2014

NIEME KINO FILM  
ARCYDZIEŁO KINA ŚWIATOWEGO  
**Nosferatu**  
KONCERT CZERWIE - NOSFERATU SYMFONIA GROZY  
FILM z Muzyką na Żywo

1974  
**POTOP**  
REDIVIVUS  
2014

ORGANIZATORZY  
Miejski Ośrodek Kultury, Sochaczew, ul. Chopina 101  
Kino Mazowsze, Sochaczew, ul. Chopina 101  
Pedagogiczna Biblioteka Wojewódzka - filia w Sochaczewie

PATRONAT MEDIALNY  
sochaczewy.pl  
EKO POWIATU  
express  
Ziemia

### PROGRAM FESTIWALU

9:00 Uroczyste otwarcie Festiwalu  
9:10 Zapoznanie widzów z historią kina  
9.20 Projekcja filmu „Nosferatu - symfonia grozy” z akompaniamentem zespołu Czerwie  
11.00 Projekcja filmu „Potop Redivivus”  
14.15 Spotkanie z reżyserem Jerzym Hoffmanem  
15.00 Zakończenie festiwalu

działy w kinie. W tym czasie zmieniła się mentalność, jak i oczekiwania widza. Dzisiejszy widz jest przyzwyczajony do innego rytmu narracji, innego montażu i tempa. Tamten „Potop” sprzed 40 lat miał w sumie 5 godzin i 15 minut projekcji, wyświetlaliśmy go w dwóch częściach. Stworzyłem więc „Potop” na nowo, w wersji trzygodzinnej. Film, który nic nie traci z najważniejszych wątków, który nic nie traci na czytelności, a jednocześnie nabrał niezwykłego tempa. Ten właśnie „Potop Redivivus” jest „Potopem” na dziś - który ogląda się niesłychanie, a próbne projekcje pokazały, że stał się filmem na nowo atrakcyjnym i pasjonującym - mówi Jerzy Hoffman o filmie „Potop Redivivus”.

Po filmie nastąpi spotkanie z Jerzym Hoffmanem. Reżyser jest ciekawy opinii młodych widzów o rekonstrukcji swojego dzieła. Organizatorzy zapraszają do MOK w Chodakowie.

Organizatorem festiwalu są: Miejski Ośrodek Kultury w Sochaczewie i Mazowiecka Sieć Kin, przy współpracy Biblioteki Pedagogicznej w Sochaczewie.

## Dwie karetki dla strażaków

We wtorek 4 października pod komendą Powiatowej Straży Pożarnej w Sochaczewie nastąpiło uroczyste przekazanie jednostkom straży pożarnej dwóch ambulansów.

Poprzednim właścicielem karetek była Wojewódzka Stacja Pogotowia Ratunkowego „Meditrans” w Warszawie. Ich pozyskanie było możliwe dzięki zaangażowaniu radnego sejmiku wojewódzkiego, Adama Orlińskiego.

Oba pojazdy to 8-letnie Peugeot Boxer. Wartość aut (nie wliczając w to sprzętu medycznego) to ok. 35 tys. zł. Jeden z ambulansów trafi do jednostki OSP w Młodzieszynie. Ma być wykorzystywany w ratownictwie drogowym. Drugi ma służyć do wspierania działań



8-letnie samochody są w dobrym stanie technicznym. Strażacy twierdzą, że posłużą im jeszcze wiele lat

sochaczewskich strażaków i pozostanie do dyspozycji komendy przy ul. Staszica.

W przekazaniu karetek uczestniczył burmistrz Piotr Osiecki, starosta Tadeusz Koryś i wójtowie gmin powiatu sochaczewskiego. Zadowolony nie kryła

szczególnie wójt Młodzieszyna Joanna Szymańska, bo to w końcu do jej gminy trafi jeden z pojazdów.

Oficjalnego przekazania kluczyków dokonał, ubrany tego dnia w galowy mundur strażacki, radny Adam Orliński. Dziękował mu ko-



Radny Adam Orliński i komendant Piotr Piątkowski

mendant PSP w Sochaczewie Piotr Piątkowski, który jednocześnie wyraził nadzieję, że strażacy nie będą musieli nazbyt często korzystać z otrzymanych podarunków. (mf)



# Józef Piłsudski był pierwszym Honorowym Obywatelem Sochaczewa

Jednym z punktów programu tegorocznych obchodów Święta Niepodległości 11 listopada będzie złożenie kwiatów na grobie pomocnika komisarza na powiat sochaczewsko-łowicki (popularnie zwanym starostą) i jednocześnie honorowego obywatela Sochaczewa, Włodzimierza Ignacego Garbolewskiego. Przy tej okazji myślę, że należy również pamiętać o innym, choć zapomnianym i przez dziesięciolecia przemilczanym honorowym obywatelu naszego grodu - Józefie Piłsudskim. Ten ostatni nie tylko posiadał w Sochaczewie honorowe obywatelstwo przyznane mu przez Radę Miejską, ale i ulicę swego imienia, wreszcie pomnik z prawdziwego zdarzenia.

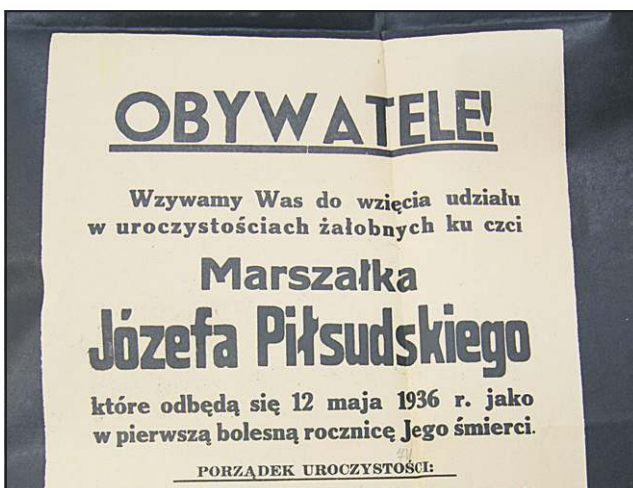
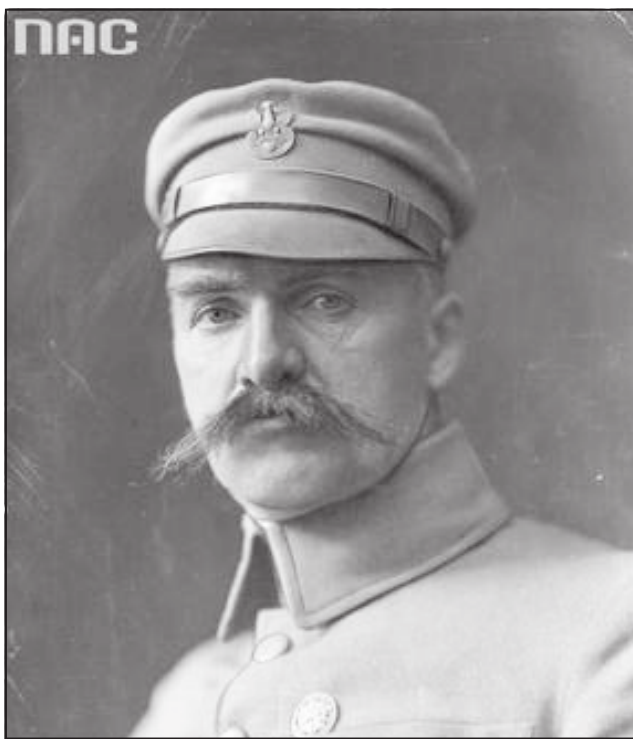
Po II wojnie światowej ślady wszelkiego upamiętniania Piłsudskiego w mieście zostały całkowicie usunięte. O honorowym obywatelstwie Piłsudskiego w Sochaczewie świadomie milczano, później fakt ten uległ zwyczajnemu zapomnieniu. Milczenie trwało przez siedem dziesięcioleci. Autor, pracując nad kolejnym tomem „Dziejów Sochaczewa”, przewertował w ciągu ostatniego roku m.in. ponad 5 tysięcy rękopiśmiennych stron zachowanych protokołów z posiedzeń sochaczewskiej Rady Miejskiej i Magistratu (od 1933 roku Zarządu Miejskiego) z okresu dwudziestolecia międzywojennego. Dokumenty te stanowią prawdziwą kopalnię wiedzy o życiu miasta, które zostało zmiecione przez działania II wojny światowej. Można tam odnaleźć wiele sensacyjnych informacji, jak i prawdziwe perełki historyczne, nikomu nieznanne. Dla mnie niezwykle ważnym, choć mającym wymiar symboliczny, było przypadkowe odkrycie po ponad 80 latach faktu nadania Józefowi Piłsudskiemu pierwszego tytułu honorowego obywatela miasta Sochaczewa.

Nastąpiło to za rządów pełniącego obowiązki burmistrza Aleksandra Albrechta, który został mianowany przez władzę zwierzchnią na to stanowisko. Miał uporządkować sprawy

miejskie po okresie pełnym zawirowań politycznych i licznych afer. Jedną z jego pierwszych inicjatyw, którą przedstawił na posiedzeniu Rady Miejskiej, było właśnie nadanie Piłsudskiemu honorowego obywatelstwa. Stało się to 30 października 1928 roku, kiedy sochaczewscy rajcy podjęli jednomyślnie uchwałę o nadaniu tytułu Honorowego Obywatela miasta Sochaczewa Marszałkowi Józefowi Piłsudskiemu. Krótka treść uchwały stanowiła m.in., że „w uznaniu zasług, położonych przy ustalaniu niepodległości narodu, budowie i ciągłości Państwa Polskiego przez twórcę Legionów i Wielkiego Wodza niezwykłej Armii Polskiej i Narodu, Marszałka Józefa Piłsudskiego, [Rada Miejska postanawia - B.K.] nadać Mu, na mocy paragrafu 11 art. 21 Dekretu o Samorządzie Miejskim z dn. 4 II 1919 r. tytuł Pierwszego Honorowego Obywatela miasta Sochaczewa, oraz wyrazić Mu wysoki hołd i oddanie”. Istotnym impulsem do szczególnego upamiętnienia zasług Józefa Piłsudskiego była niezwykle uroczyste obchodzona w Sochaczewie w 1928 roku dziesiąta rocznica odzyskania niepodległości.

Józef Piłsudski został tym samym pierwszym w dziejach miasta honorowym jego obywatelem. Po nim tytuł ten otrzymało wielu. Sochaczewska uchwała była wówczas jedną z najczęstszych form honorowania Józefa Piłsudskiego. Wiele rad miast i gmin oraz inne gremia nadawały mu honorowe obywatelstwa. Szczególnie po zamachu majowym zjawisko przybrało charakter masowy, a sam marszałek z wieloma nagradzającymi go w ten sposób miejscowościami nie był w jakikolwiek sposób związany. Tego samego dnia co w Sochaczewie, Piłsudski otrzymał Honorowe Obywatelstwo w Skierniewicach.

Na swój pomnik w Sochaczewie, w formie obelisku umieszczonego na postumencie, Marszałek musiał jednak czekać ponad 7 lat. Stało się to dopiero po jego śmierci w 1935 roku. O okolicznościach postawienia po-



mnika i jego miejscu Szanowny Czytelnik będzie mógł przeczytać w najnowszej książce autora „Dzieje Sochaczewa”, t. V: Dwudziestolecie międzywojenne (1918-1939), na którą to prowadzi zapisy przez stronę „bkwiatkowski.pl” (ze względu na ograniczony niewielki nakład).

Na początku okupacji hitlerowskiej władze niemieckie zezwoliły na pozostawienie portretów Piłsudskiego w sochaczewskich urzędach, później nakazały ich usunięcie. Podobnie było z nazwą ulicy Piłsudskiego, w oficjalnych publikacjach niemieckich, jak np. w książkach telefonicznych nazwa ta funkcjonowała jeszcze w 1941 roku.

Jednak najwcześniejszą formą upamiętniania Józefa Piłsudskiego w Sochaczewie było wy-

korzystanie jego imienia i nazwiska do nazwania jednej z centralnych ulic w mieście. Stało się to jeszcze przed przewrotem majowym - co nie było takie częste. Na posiedzeniu Rady Miejskiej 20 marca 1926 roku z inicjatywą wyszedł członek Magistratu, wiceburmistrz Piotr Czerwiński, który zgłosił wniosek, by z okazji uroczystości imienin Pierwszego Marszałka Polski Józefa Piłsudskiego przemianować ulicę Czerwonkowską (obecnie ulica 1 Maja) na ulicę Marszałka Józefa Piłsudskiego. W wyniku długiej, czasem burzliwej dyskusji, i przeprowadzonego głosowania, radni jednomyślnie wyrazili zgodę na zmianę nazwy ulicy.

Po zamachu majowym, kult Piłsudskiego stał się ideologią

rozpowszechnianą i utrwalaną przez aparat państwowy. Przedstawiany był jako najwybitniejsza osoba w Polsce. W sochaczewskich szkołach i urzędach państwowych na ścianach pojawiły się portrety Piłsudskiego, a dzieci i młodzież uczyły się o jego wyjątkowym znaczeniu dla Polski. Kult Piłsudskiego był także ważnym elementem tzw. wychowania państwowego, będącego częścią reformy oświatowej przeprowadzonej przez ministra Janusza Jędrzejewicza w 1932 roku.

Od chwili nadania Piłsudskiemu tytułu honorowego obywatela miasta Sochaczewa uroczyste obchodzono dzień jego imienin (19 marca). W Sochaczewie początkowo były to na ogół obchody skromne, trwające jeden dzień. Ograniczały się do Mszy świętej w kościele parafialnym, nabożeństwa w synagodze oraz poranku (1929). Ich program, w miarę upływu lat, był coraz bardziej rozbudowany, święto nabierało znaczenia państwowego. Udział w nich nie tylko władz państwowych (miejskich, powiatowych) i wojska, ale także szerokich rzesz społeczeństwa był dowodem czci i szacunku, jakim otaczano Komendanta w okresie dwudziestolecia międzywojennego. Do udziału w obchodach (nabożeństwo, przemówienia, defilady) zobowiązani byli wszyscy urzędnicy, dzieci i młodzież szkolna. Właściciele nieruchomości byli zobowiązani do udekorowania domów flagami narodowymi i „o iluminację okien” w dniu 19 marca.

W panteonie święt i rocznic narodowych imieniny Józefa Piłsudskiego dorównywały obchodom Święta Niepodległości, z którym zresztą nieodłącznie wiązano jego postać. Uroczystości z okazji imienin marszałka Józefa Piłsudskiego, służące sanacji w eksponowaniu jego pozytywnego wizerunku i legitymizacji władzy, należały do najbardziej spektakularnych rocznic narodowych w okresie międzywojennym. Obchody inspirowane były przez ówczesne władze lub organizacje społeczne. Charakterystyczne było

powielanie scenariuszy tych uroczystości w różnych latach.

Obchody imienin marszałka Józefa Piłsudskiego miały charakter zamierzenia oficjalnego. Dlatego ich głównym organizatorem i koordynatorem był w Sochaczewie starosta, najwyższy rangą przedstawiciel administracji rządowej. Powoływał on komitet organizacyjny złożony z kilkudziesięciu kierowników i przedstawicieli ważniejszych urzędów i instytucji. W jego skład wchodził na samym początku proboszcz, choć Piłsudski, delikatnie mówiąc, był na bakier z Kościołem. Zachowane liczne afisze z wezwaniami do wzięcia udziału w obchodach zawierają wykaz urzędów i instytucji istniejących w okresie dwudziestolecia międzywojennego.

Na posiedzeniu Miejskiego Komitetu Wykonawczego Uczczenia Pamięci Marszałka Józefa Piłsudskiego 17 października 1935 roku postanowiono „dla uczczenia pamięci ś.p. wodza narodu Marszałka Józefa Piłsudskiego, pobudować w mieście Sochaczewie (...) pomnik w postaci wizerunku Wodza - popiersie, na piedestale”. Myślę, że warto zastanowić się, czy nie należałoby przywrócić grodowi nad Bzurą pomnika twórcy niepodległej Polski i pierwszego w dziejach miasta jego honorowego obywatela. Najbardziej odpowiednim do tego miejscem wydaje się plac Obrońców Sochaczewa, noszący po I wojnie światowej nazwę Polskiej Organizacji Wojskowej. To tam odbywały się często w dwudziestoleciu międzywojennym pochody z okazji różnych świąt - 3 Maja, 11 Listopada, czy 19 marca (Dzień Imienin Marszałka). Ale jeśli już miałby to być pomnik, to warto, by był pomnikiem z prawdziwego zdarzenia, takim jakim był przed wojną (zdjęcie w książce). Ale to tylko takie nieuczestne myśli niezależnego historyka.

Tekst jest fragmentem książki Bogusława Kwiatkowskiego „Dzieje Sochaczewa”, t. 5: Dwudziestolecie międzywojenne, Sochaczew 2014.

# ZAMÓW W INTERNECIE



**mediaexpert.pl**



# ODBIERZ W SKLEPIE!

# SOCHACZEW

al. 600-lecia 27A, ul. Warszawska 37

**mediaexpert** 

PIŁKA NOŻNA

IV Liga Mazowiecka, grupa północna

# Jak Kuba Bzurze...

Sobotni mecz był bardzo ważny dla chodakowskich piłkarzy. Zwycięstwo z jedną ze słabszych drużyn IV ligi dawało biało-zielonym pozycję lidera. Nasi futboliści szansę wykorzystali.

**Tomasz Ertman**

Już w pierwszej minucie Strus był bliski strzelenia gola. Kilka minut później Jakub Antczak znalazł się na polu karnym gości. Zakręcił dwóch obrońców i strzelił w krótki róg. Bramkarzowi z Korony nie pozostało nic innego jak wyjąć piłkę z siatki. Bzura przeważała i chyba trochę zlekceważyła rywali. W 27' piłka została stracona w środkowej części boiska. Rybicki nie dał sobie rady z rywalem i piłka po strzale zza linii pola karnego odbiła się od słupka i wtoczyła do bramki Woźniaka. Na szczęście dwie minuty później niezawodny Antczak po raz drugi pokonał bramkarza Korony.



Kuba Antczak strzela pierwszego gola dla Bzury

W drugiej połowie szydłowianie zagraли odważnie i stworzyli sobie kilka dobrych okazji do wyrównania. Tuż przed końcem meczu Woźniak obrońcą groźny strzał głową. Z pewnością w pamięci kibiców pozostanie akcja z 56' meczu. Trakul na swojej połowie odebrał piłkę rywalowi. Przebiegł z nią do linii końcowej boiska i dograł na pole karne. Strus nie trafił w piłkę będąc pół metra od bramki gości.

Bzura wygrała z trudem bardzo ciężki mecz i została liderem IV ligi. Przed naszymi piłkarzami jeszcze dwie kolejki (w tym jedna wiosenna). Za tydzień chodakowianie jadą do Warszawy na mecz z Olimpią, a za dwa będą gościem Skrzy Drobina. Jest więc realna szansa na kolejne 6 punktów.

**Bzura Chodaków - Korona Szydłowo 2:1 (2:1)**

gole: Antczak (9' i 29')  
skład: Woźniak - Walewski (90' T. Trafalski), Bargiel, Chukwuemeka, Rybicki, Kozik, Oziemblewski, Trakul, Strus (61' Skowron), Bartosiewicz (54' Błaszczak), Antczak (87' Leszczyński)

**Wyniki**

**XVII kolejka**

Bzura - Korona	2:1
Ciechanów - Wisła II	0:4
Narew - Bug	1:5
Gąbin - Mazovia	2:3
Wkra - Mławianka	2:3
Ostrowia - Nadnarwianka	7:1
Huragan - Przasnysz	3:0
Łomianki - Skra	6:1
Raciąż - Olimpia	1:1

**Tabela**

1. BZURA Chodaków	33	41-16
2. MKS Przasnysz	33	35-18
3. KS Łomianki	32	34-21
4. Błękitni Raciąż	31	26-17
5. Mazovia Mińsk Maz.	29	29-20
6. Mławianka Mława	28	27-17
7. Huragan Wolomin	27	35-22
8. Wisła II Płock	25	38-18
9. Narew Ostrołęka	24	29-32
10. Błękitni Gąbin	23	38-26
11. Ostrowia Ostrów Maz.	23	41-39
12. Bug Wyszków	21	33-27
13. Olimpia Warszawa	20	24-22
14. Nadnarwianka Pułtusk	17	19-35
15. Korona Szydłowo	15	23-44
16. MKS Ciechanów	13	19-38
17. Skra Drobina	11	24-53
18. Wkra Żuromin	2	16-66

MMA

## Kolejna smocza gala

Już w najbliższą sobotę (15.11) odbędzie się w sochaczewskiej hali MOSiR 69 ALMMA, która tym razem ma rangę Mistrzostw Polski Środkowej. Do Sochaczewa ma zamiar przyjechać wielu wojowników z całego kraju, którzy chcą w naszym mieście przetestować swoją formę przed zbliżającymi się Mistrzostwami Polski Amatorskiego MMA, które odbędą się w Żyrardowie.

Zawody rozpoczną się o godzinie 10.00, a zawodnicy będą walczyć na dwóch matkach i w „klatce”. Oprócz seniorów swoje umiejętności będą mogli zaprezentować kadeci, juniorzy oraz młodzieżowcy. Natomiast w sali treningowej judo walczyć będą fachowcy od BJJ (brazylijskie jiu-jitsu). Planowane są również walki kobiet.

Organizatorzy z Dragon FC zapraszają na zawo-



dy. Emocji z pewnością nie zabraknie. Całe zawody dzięki uprzejmości Arkadiusza Piłaszewicza („Atomic Solutions”) będą na żywo transmitowane w internecie (<http://emisjetv.pl/live.html>), tak więc jeśli ktoś nie będzie mógł pojawić się osobiście, by dopingować również naszych zawodników, będzie mógł śledzić ich walki na ekranie swojego komputera.

KOSZYKÓWKA

**Pivot Cup 2014**

## Wielkie kozłowanie

W sobotę rozpoczął się w Sochaczewie X Międzynarodowy Festiwal Koszykarski „Pivot Cup 2014”. Przez trzy dni dziewczęta i chłopcy będą rywalizować na parkietach naszych hal sportowych. Pierwszy dzień rywalizacji młodzieży zakończyła ... dyskoteką. Więcej na temat imprezy w następnym numerze „Ziemi Sochaczewskiej”.

RUGBY

**Ekstraliga**

## Jednym słowem ... TRAGEDIA!

W sobotnim meczu Ekstraligi Orkan został rozgromiony w Poznaniu. Szacunek należy się zawodnikom, którzy pojechali na Wielkopolskę. To co się wydarzyło jest tragedią! I nie chodzi tylko o klęskę na boisku ale o całokształt działalności Rugby Club Orkan. Niech nikt nie próbuje nawet zaśpiewać - Nic się nie stało, Orkanie nic się stało! Stało się i to wiele.

**Posnania Poznań - RC Orkan Sochaczew 96:0 (49:0)**

skład: Bryszewski, Dobrowolski, Gadomski, Michalski, Palasik, Janasz, Kordzi, Wiktorowski, Plichta, Wróbel, Czamecki, Śmielak, Sejdak, Paluch, Mitrowski

**Wyniki**

**Grupa Mistrzowska**

Ogniwio - Lechia 25:23 (10:10)  
Budowlani - Arka (mecz rozegrany został w niedzielę)

**Grupa spadkowa**

Posnania - Orkan 96:0 (49:0)  
Pogoń - Juwenia 27:5 (10:0)

**Tabela**

1. Budowlani Łódź	24/9
2. Arka Gdynia	23/9
3. Ogniwio Sopot	16/10
4. Lechia Gdańsk	14/10
5. Pogoń Siedlce	16/9
6. Juwenia Kraków	11/10
7. Posnania Poznań	10/9
8. RC ORKAN Sochaczew	5/10

RUGBY

## Dwa razy czterdziestaczek

W miniony wtorek na stadionie przy ulicy Warszawskiej w meczach eliminacyjnych rywalizowały drużyny Orkana i Budowlanych Lublin. Tym razem sochaczewianie nie byli gościnni i spuścili przyjeźdnym solidne lanie.

Kadeci (U-17) mecz z Budowlanymi rozegrali w ramach eliminacji do Ogólnopolskiej Olimpiady Młodzieży. Od pierwszych minut była widoczna przewaga gospodarzy, którzy do przerwy trzykrotnie przyłożyli jajo na polu punktowym lublinian. Druga połowa była bardziej wyrównana ale i tak trener sochaczewian Tomasz Malesa mógł być zadowolony z postawy swoich podopiecznych.

**RC Orkan Sochaczew - Budowlani Lublin 40:12 (19:0)**

punkty: Niemiec (15), Mechecki (5), Gadomski (5), Paradowski (5), Niżnik (5), Sadowski (5)  
skład: Michał Gadomski, Norbert Okoniewski, Patryk Paradowski, Olgierd Michalski, Marcin Adamczyk, Piotr Niżnik, Marcin Olszewski, Krystian Mechecki, Michał Ciesielski, Bartłomiej Sadowski, Jakub Nowakowski, Radosław Wasilewski, Adrian Niemiec, Jakub Walczak, Piotr Czamecki oraz Patryk Dąbrowski, Paweł Gołębiowski, Patryk Książek, Kacper Szuffiński, Dennis Bregu

W meczu juniorów (eliminacje Mistrzostw Polski Juniorów U-19) Orkan miał jeszcze większą przewagę. Tak spotkanie podsumował trener drużyny Jakub Seklecki „Moi zawodnicy odnieśli drugie, bardzo cenne zwycięstwo. Drużyna z Lublina jest zawsze groźnym zespołem. Niestety tym razem przyjechali w mocno osłabionym składzie i dzisiaj nie potrafili nawiązać równorzędnej walki z Orkanem. Wynik mógł być o wiele



Mateusz Popiołek rozpoczyna kolejny atak juniorów Orkana

wyższy gdyby nie błędy moich rugbyistów. Mimo wysokiego zwycięstwa jest jeszcze wiele elementów gry indywidualnej i zespołowej, nad którymi będziemy musieli dużo popracować.”

**RC Orkan Sochaczew - Budowlani Lublin 45:0 (19:0)**

punkty: Plichta (15), Korzeniewski (10), Janasz (5), Szalaj (5), Marcinkowski (5), Budnik (5)  
skład: Dawid Janasz, Bartłomiej Nowakowski, Damian Szalaj, Artur Grochoczek, Cezary Michalski, Piotr Kordzi, Mateusz Popiołek, Kamil Palasik, Kamil Marcinkowski, Mateusz Plichta, Mateusz Kornacki, Jakub Budnik, Oskar Korzeniewski, Sebastian Link, Marcin Wróblewski oraz Dawid Gostyński, Adam Roszczyk, Łukasz Gasik, Patryk Jakubowski

Jestem z miasta

## Kumulacja wyborcza

Jak ktoś uważnie śledzi wydarzenia w mieście i powiecie, to pewnie już wie, na kogo ma głosować, ale nie zmienia to faktu, że w ostatnich tygodniach mamy prawdziwy wysyp propozycji, projektów i pomysłów do zrealizowania. Wielka kumulacja, jak w totka.

Nagle różni ludzie przypominają sobie o wyborcach. Obiecują, zapewniają, proszą o głos. I my ich wybieramy, a potem oczy przecieramy ze zdumienia, że to nie tak miało być, że już nas nie widzą, nie słyszą, tylko ambicje własne lub wąskiej grupy realizują, napawając się władzą, którą im daliśmy! I znowu rozczarowanie i rozgoryczenie, i tak do następnych wyborów kręci się ta karuzela.

Dlatego zanim oddamy na kogoś głos, dobrze się zastanówmy, poczytajmy, posłuchamy, co mają do powiedzenia i co się o nich mówi. Nie dajmy się zwieść obietnicom i wyeliminujmy tych, którzy już pokazali kim są i co się dla nich tak naprawdę liczy! Postawmy na tych, którzy nie muszą się wstydić afer, wyroków i nieczystych interesów.

Ale przede wszystkim idźmy na wybory, bo kliki i ich poplecznicy na pewno pójdą, żeby utrzymać swoje stanowiska, apanaże, władzę, jak się niektórym wydaje, absolutną! Tylko nasza wysoka frekwencja, odpowiednie rozważanie polityczno-samorządowe może te towarzystwa wzajemnej adoracji wyeliminować. Mimo że niektórych od fotela operacyjnie się oddziela, to my, poprzez wybory, możemy być takim skalpelem, który tej operacji dokona!

FAN

Od absurdu do absurdu

## Zróbmy przegląd rajców

W administracji samorządu terytorialnego widoczny jest nieznaczny wzrost zatrudnienia. Najwięcej urzędników przybyło w miastach na prawach powiatu i gminach.

Jak wynika z danych Głównego Urzędu Statystycznego, pod koniec 2011 r. w samorządach pracowało 245.940 osób, w 2012 roku liczba ta wzrosła do 252.210, a w grudniu 2013 r. wynosiła 253.966.

Na szczeblu powiatowym zatrudnienie od kilku lat utrzymuje się na jednakowym poziomie. W grudniu 2011 r. w starostwach powiatowych pracowały 58 372 osoby, w 2013 - 58.032.

Wzrasta zatrudnienie w urzędach marszałkowskich. W 2010 r. pracowało tam 12.978, a w 2013 r. - 14.149 osób. Jakby nie liczyć, wypada prawie 1.000 urzędników na województwo. A przecież drugie tyle mają służby wojewody.

Z danych GUS wynika też, że każdego roku rośnie przeciętne wynagrodzenie w urzędach samorządowych - w 2013 r. było to prawie 4 tys. zł brutto. A przeciętne zarobki w centralnych organach administracji przekraczają 5 tys. zł.

Jest się o co bić. Nie dziwią więc rosnące z kadencji na kadencję nakłady finansowe na organizację kampanii wyborczych. Na każdym szczeblu. I kampanie nie przypominają tych siermiężnych sprzed kilkunastu lat.

Dzisiaj same banery i ulotki to za mało. Piosenki, spotkania, wywiady, debaty, listy w skrzynkach pocztowych, nagłośnienie na ulicach - to już normalność.

I bardzo dobrze, bo możemy lepiej poznać kandydatów. Także tych na radnych miejskich i powiatowych. Ważne, bo jednomandatowe okręgi „zblizają” nas do radnego, od którego na co dzień możemy wymagać realizacji wyborczych zobowiązań. I co ważniejsze, nie może się zasłonić decyzją partii, która go na to stanowisko desygnowała.

No i jest okazja, żeby zrobić przegląd dotychczasowych rajców, a zwłaszcza realizacji ich obietnic. Jak to będzie u nas? Już wkrótce się przekonamy, bo wybory za kilka dni.

awa



FOT. MACIEJ FRANKOWSKI

## Janusz Wojciechowski w Sochaczewie

We wtorek 4 listopada w kramnicach miejskich, na sochaczewskim konwencie wyborczym Prawa i Sprawiedliwości, odbyło się spotkanie z europosełem Januszem Wojciechowskim. Sala wypełniła się po brzegi, zabrakło miejsc siedzących.

Janusz Wojciechowski jest z wykształcenia prawnikiem. W latach 1995-2001 sprawował funkcję prezesa Najwyższej Izby Kontroli. Nieprzerwanie od 2004 roku zasiada w ławach Parlamentu Europejskiego. Do Sochaczewa przyjechał na zaproszenie posła na sejm RP Macieja Małeckiego.

## Autobusy i pociągi w Sochaczewie

W związku z poruszaną przez niektórych kandydatów podczas kampanii wyborczej sprawą dostosowania autobusów ZKM do kursowania pociągów, chciałbym odnieść się do kilku kwestii.

Zgodnie z potrzebami zdecydowanej większości mieszkańców, od lat ZKM w sposób szczególnie zabezpiecza autobusy na pociągi o kierunku warszawskim. Na pierwszy pociąg do W-wy, który obecnie odjeżdża o godz. 4.16, zawsze był i jest przystosowany autobus od strony Chodakowa i Centrum, a na drugi pociąg, odchodzący obecnie o godz. 4.34, również od Energomontażu. Na pociągi kolejne związane z porannym szczytem i wyjazdami przedpołudniowymi są już autobusy równoległe z obydwu stron.

Podobnie jest po południu, na pociągi przychodzą-

W swoim wystąpieniu poruszał tematy związane z ogólną sytuacją Polski: oświata - zlikwidowanie gimnazjów i przywrócenie ośmiu klas w szkołach podstawowych, wycofanie się z pomysłu reformy systemu emerytalnego, czy równy dostęp do świadczeń z zakresu ochrony zdrowia dla wszystkich obywateli i sprzeciw wobec prywatyzacji szpitali.

Janusz Wojciechowski zdecydował się na wizytę w naszym mieście w trakcie realizacji programu Elżbiety Jaworowicz „Sprawa dla reportera”. Europoseł w audycji telewizyjnej wyraził oburzenie tym, co się działo w Domu Pomocy Społecznej w Młodzieszynie,

placówce podległej sochaczewskiemu starostwu powiatowemu.

Jak można się było spodziewać, temat afery w DPS pojawił się również na spotkaniu w kramnicach. - Wybory samorządowe 16 listopada są szansą, której nie można zmarnować. Szansą na to, aby odsunąć od władzy w powiecie osoby odpowiedzialne za ten skandal, o którym informowały ogólnopolskie media „rozślawiając” tym sposobem Sochaczew - mówili jednogłośnie uczestnicy wtorkowego spotkania.

Adam Lemiesz wspólnie z posłem PiS Wojciechem Jasińskim zaprezentowali osoby, które mają przywrócić popraw-

ne funkcjonowanie organów samorządowych na naszym terenie - kandydatów do rady miasta, powiatu, gmin oraz ubiegającego się o mandat w sejmiku wojewódzkim Łukasza Gołębiowskiego.

Maciej Małecki chwalił czteroletnią współpracę z obecnymi władzami miasta. - Nie przez przypadek Prawo i Sprawiedliwość nie wystawiło w wyborach samorządowych swojego kandydata na burmistrza Sochaczewa, bowiem deklarujemy pełne poparcie dla ubiegającego się o reelekcję na to stanowisko Piotra Osieckiego, startującego z komitetu Sochaczewskie Forum Samorządowe - mówił poseł. (mf)



FOT. ET

## Cykl spotkań rozpoczęty

W sochaczewskiej „Osiemdziesiątce” rozpoczął się cykl spotkań ze znanymi ludźmi, których pomysłodawcą jest nasz redakcyjny kolega Tomasz Ertman.

Jako pierwsza szkołę odwiedziła eurodeputowana Julia Pitera. Opowiedziała ona uczniom ZSCKP o pracy w Brukseli. Obiecała ponowną wizytę w

placówce oraz zaproponowała zorganizowanie konkursów językowych (angielski, niemiecki, francuski) w szkołach ponadgimnazjalnych. Ich laureaci zostaną zaproszeni przez Julię Piterę na wycieczkę do Brukseli.

Po zakończonym spotkaniu eurodeputowana wpisała się do Pamiątkowej Księgi Gości. (et)

Krzysztof Sieczkowski  
Dyrektor ZKM Sochaczew