

ARKA ZAKŁAD POGRZEBOWY

SOCHACZEW, UL. NARUTOWICZA 14 TELEFON CAŁODOBOWY 511 511 400

SOCHACZEW BROCHÓW IŁÓW NOWA SUCHA RYBNO TERESIN MŁODZIESZYN



Ziemia

SOCHACZEWSKA

2 zł
(w tym 5% VAT)

Nr 43 (1207) 28.10.2014 r. ISSN 1231-7179 Numer indeksu 328 006

Prawda jest po naszej stronie



FOT. Z PLANU PROGRAMU "SPRAWA DLA REPORTERA"

Chodzi o to, żeby sprawiedliwości stało się zadość, żeby winni zostali ukarani, a uczciwi ludzie mogli spokojnie żyć, bez strachu o pracę i o swoją rodzinę, i bez konieczności robienia rzeczy, których trzeba się wstydzić - mówią nam w niezwykle szczerym, poruszającym, ale też ogromnie bulwersującym wywiadzie Anna Krukowska, Eustachiusz Zientara i Mirosław Szymański. To dzięki nim afery w DPS ujrzała światło dzienne. **więcej strony 2-3**

Drogi zamiast błota na finiszu



FOT. JAN WASILEWSKI

więcej strony 6,7

Dziś w „Ziemi” POLECAMY

Podatki zostaną na tym samym poziomie. Burmistrz Osiecki zwrócił się do radnych, by trzeci rok z rzędu nie podnosić w Sochaczewie podatków lokalnych **str. 10**

Pełna lista kandydatów do Rady Powiatu. Jeśli jeszcze nie wiesz na kogo głosować 16 listopada, poznaj tych, którzy ubiegają się o mandat do powiatu **str. 12**

kim WSZYSTKO NA REMONT
WSZYSTKO NA BUDOWĘ

**MATERIAŁY BUDOWLANE
i SANITARNO-INSTALACYJNE**

kim Sp. z o.o.

★ SOCHACZEW (96-500)
ul. TROJANOWSKA 1
tel/fax: (46) 862-88-20
tel: (46) 862-17-11

★ WARSZAWA (00-716)
ul. BARTYCKA 114
tel: (22) 559-62-00
fax: (22) 651-00-79

GODZINY OTWARCIA:
pon. - pt. 6.00 - 20.00
sob. 6.00 - 14.00

sochaczew@kim.home.pl
www.kim.home.pl

**DOSTAWY
NA TELEFON**



Producent Stolarki Aluminiowej i PCV
Okna, Drzwi, Rolety, Fasady

przyjedziemy, wymierzmy,
wyprodukujemy, zamontujemy

Pomiar i wycena gratis

Szeroka oferta drzwi zewnętrznych i wewnętrznych

Sochaczew, tel/ fax. 46 862 89 87, 502 27 72 83
ul. Trojanowska 1 780 04 31 11 www.budal.pl
e-mail: budal@o2.pl



96-500 Sochaczew
ul. Mieszka I-go 6
www.it3.pl

BILLBOARD WYDRUK NA PAPIERZE 9,00 zł/m²

BANNER 22,00 zł/m²

OKLEJANIE SAMOCHODÓW

15 LAT DOŚWIADCZENIA

tel.: 46 862 83 64
kom.: 606 26 26 70



Medien Partner **SKUP SUROWCÓW**

ZŁOM, metale kolorowe,
KARTON, GAZETA, FOLIA

✓ KONKURENCYJNE CENY ✓ DOJAZD DO KLIENTA

PROFESJONALNE NISZCZENIE DOKUMENTÓW
oraz obsługa firm, drukarni,
zakładów produkcyjnych i przemysłowych



Skup: Łazy 73, 05-085 Kampinos, tel. 535 801 008
Zakład przerobu i skup: Bramki, ul. Łódzka 28, 05-870 Blonie tel. 22 725 62 56 www.mediapartner.pl

Prawda jest po na

O tym, jak ludziom zaczęły ciążyć sumienia, jak przełamali strach i zaczęli mówić, co przez lata działo się w DPS w Młodzieszynie, z **Anną Krukowską**, **Mirosławem Szymańskim** i **Eustachiuszem Zientarą** rozmawia Jolanta Sosnowska.

Po wielu miesiącach od afery w DPS pokazaliście państwo swoje twarze, zgodziliście się ujawnić nazwiska. Czy przełomem był program Elżbiety Jaworowicz? Wcześniej, nawet jeśli udzielaliście wywiadów, to anonimowo i z zasłoniętą twarzą.

Anna Krukowska: Myślę, że program „Sprawa dla reportera” był rzeczywiście przełomem. Wtedy postawiliśmy wszystko na jedną kartę. Postanowiliśmy przestać się ukrywać, bo wreszcie ktoś musiał powiedzieć „dość”.

Czy to znaczy, że przestaliście się bać?

Anna Krukowska: My się cały czas boimy. Głównie o nasze miejsca pracy. Pracownicy DPS niejednokrotnie słyszeli: Ty uważaj, co robisz, bo masz dzieci.

Eustachiusz Zientara: Ja od wielu miesięcy słyszę powtarzane przez cudze usta pogroźki, np. czy się nie boję, że mogę oberwać po głowie.

Mirosław Szymański: Wygląda to tak, jakbyśmy zadarli z niebezpiecznymi ludźmi.

Po prostu poszliście na wojnę.

A.K.: Tak, to jest wojna, w której stawką jest pokazanie prawdy o DPS w Młodzieszynie.

M.S.: I zdecydowaliśmy się na nią mimo konsekwencji.

Przeciwko komu ta wojna?

A.K.: Należałoby raczej powiedzieć, przeciwko czemu. Bo nam od początku chodziło o to, co się działo w DPS. O jawną niesprawiedliwość, o sposób traktowania ludzi – pensjonariuszy i pracowników, o różne machlojki, żeby nie nazwać tego dosadniej. W naszym odczuciu odpowiedzialna za to była pani dyrektor.

E.Z.: Mamy nadzieję, że fakty, które ujawniliśmy, pro-

kuratura nazwie tak, jak na to zasługują, i nie będziemy musieli dłużej tłumaczyć się, jakbyśmy to my byli przestępcami.

M.S.: Mieliśmy nadzieję, że starostwo zachowa się w tej sprawie tak jak należy, dlatego pierwsze kroki kierowaliśmy właśnie tam. Pan wicestarosta Ciura od 2011 roku miał sygnały o nieprawidłowościach w DPS i co zrobił z tą wiedzą?

Twierdzi, że zarządził kontrole, które nic nie wykazały.

M.S.: Myśmy opisali te kontrole w naszym liście otwartym do wicestarosty Ciury. Pani gazeta opublikowała go w zeszłym tygodniu. Z treści tego pisma jasno wynika, jak się te kontrole odbywały. A przypomnę, że podpisaliśmy się pod nim nie tylko my, a 15 pracowników. Czy oni wszyscy kłamią?

Z kolei była dyrektorka DPS czuje się zaszczerza, tak powiedziała w „Expressie Sochaczewskim”.

A.K.: Myślę, że każdy, kto się kiedykolwiek otarł o panią dyrektor, czytając ten wywiad czuł wściekłość i niedowierzanie. Ten tekst pokazał całą naturę osoby, która najpierw manipulowała nami – pracownikami DPS, a teraz próbuje manipulować opinią publiczną.

E.Z.: A już odwołanie się w tym tekście do Boga, przekroczyło wszelkie granice przyzwoitości.

A jak doszło do tego, że postanowiliście przerwać milczenie?

A.K.: To była długa droga. Pierwszy zaczął pan Zientara, który w pewnym momencie ze zdziwieniem stwierdził, że dochody, które otrzymywał w kasie DPS, były dużo niższe niż te wykazywane w dokumencie PIT 11.

M.S.: Teraz już wiemy, skąd ta nadgorliwość głównej księ-



To dzięki tym ludziom bulwersujące fakty z życia DPS w Młodzieszynie wyszły na jaw

gowej, która często proponowała pracownikom pomoc w rocznym rozliczeniu PIT.

A.K.: Od Pana Zientary wszystko się zaczęło. Długo był sam, bo każde z nas miało na sumieniu mniejsze lub większe grzechy. Wynikały one stąd, że musieliśmy robić to, co nam kazano. Nie wolno nam było o tym z nikim rozmawiać, a poza tym każde z nas wstydziło się tego, co robiło. Ja na przykład byłam przekonana, że tylko ja wykonuję takie „szemrane” polecenia.

Na przykład jakie?

A.K.: Księgowanie faktur na drogę zakupy, które nigdy nie trafiały do magazynu czy pensjonariuszy.

Jak drogie?

A.K.: Np. kurtkę za tysiąc złotych dla jednego z pensjonariuszy. Księgowałam także depozyty mieszkańców, czyli to, co pozostawało im po opłaceniu pobytu. Wyglądało to tak, że pensjonariusz zgłaszał prośbę np. o 30 zł, bo chciał sobie coś kupić. Dostawał tę kwotę, podpisywał ją na kartce, po czym do tej kwoty dopisywano cyfrę z przodu lub z tyłu. Proszę mi wierzyć, to były naprawdę duże

pieniądze, które trafiały do zaufanej grupy osób.

Mówiła pani o tym w prokuraturze?

A.K.: Tak.

M.S.: Mnie np. wielokrotnie zdarzało się opisywać faktury na zakupy, mimo że nie wiedziałem, co na nich jest. Na polecenie pani dyrektor pracownik administracyjny podsuwał mi je odwrotną stroną i kazał opisywać potwierdzając zasadność zakupu. I robiłem to, choć dzisiaj wiem, że nie powinienem, ale takie były zwyczaje w DPS. Nie wolno było odmawiać i dopytywać, za dużo wiedzieć, komukolwiek mówić. W końcu zaczęło mi się to śnić po nocach. Sumienie nie dawało mi spokoju.

Ale z tego co wiem, jest pan w DPS kierowcą, dlaczego w takim razie opisywał pan faktury?

M.S.: Bo jestem także zastępcą kierownika działu administracyjno-gospodarczego. Kiedy nieoficjalnie odsunięto od obowiązków kierownika, pana Jana P., te obowiązki spadły na mnie.

A za co odsunięto Jana P.?

M.S.: Bo jako kolejna osoba zgłosił do starostwa nieprawidłowości w DPS. Za karę był pomijany w wykonywaniu swoich obowiązków. Zabroniono mu m.in. opisywania faktur.

Kto mu zabronił?

Szefowa.

A co na to starosta?

M.S.: Proszę pani, ja byłem świadkiem, jak to pani dyrektor wydawała polecenia wicestarosty i jego pracownikom, a nie odwrotnie.

Robiła to przy panu?

M.S.: Tak, bo często woziliłem ją do starostwa w różnych sprawach, a czasami sam zawoziłem jakieś ważne dokumenty. Widziałem i słyszałem, jak to się odbywało.

To można powiedzieć, że był pan zaufanym człowiekiem pani dyrektor.

M.S.: Powiem szczerze: byłem wierny jak pies i potraktowała mnie jak psa. Co więcej, w poprzednich wyborach samorządowych startowałem z listy Porozumienia Ziemi Sochaczewskiej. Namówili mnie,

żebym się zapisał do stowarzyszenia, a potem startował. Jak się później okazało, byłem tylko słupem do zbierania głosów. I nie chodzi mi o żadne stanowiska, tylko o to, że mnie oszukano.

E.Z.: Mamy nadzieję, że prokuratura zajmie się także osobami i firmami „zatrudnionymi” w DPS, choć nikt ich nigdy nie widział.

Na przykład?

E.Z.: Pewnie pani nie wie, że DPS miał swojego fryzjera, firmę sprząającą, choć mamy etatowe sprzątaczkę. Na etacie była krawcowa na potrzeby pensjonariuszy, ale szyła głównie dla kierownictwa ośrodka. Mieliśmy osoby do utrzymania zieleni, a oprócz tego przychodziły faktury na takie same usługi z firmy zewnętrznej. My sami o niektórych rzeczach dowiadujemy się dopiero teraz.

Wróćmy jednak do momentu, w którym to wszystko się zaczęło, czyli kiedy pan Zientara zaczął się interesować sprawą swoich wysokich dochodów, których nie otrzymał. Co pan wtedy zrobił?

E.Z.: Zanim na własnej skórze przekonałem się o finansowych machlojkach, słyszałem od ludzi różne głosy niezadowolonia, od pensjonariuszy, pracowników, ale wtedy jeszcze nie dowierzałem. Poprosiłem więc osobę z księgowości, która zgodziła się wynieść dokument, na którym widniało, że dopisano mi premię, której na oczy nie widziałem. Ta sama osoba dostarczyła mi wykaz „lewych” etatów. Była to jedna z zatrzymanych 21 stycznia - Barbara P. A potem, w kwietniu 2013 r., spotkałem się z panem Ciurą. Wtedy miałem go za uczciwego człowieka, dlatego prosiłem tylko, żeby bacznie przyjrzał się sytuacji panującej w DPS oraz zwrócił uwagę na złe zarządza-

szej stronie

nie ośrodkiem. Prosiłem również, aby kierownictwo DPS zwróciło pieniądze nielegalnie pobrane z kont pensjonariuszy, jak również oddało pieniądze za „lewe” etaty w DPS.

I co na to wicestarosta?

E.Z.: Zapytał mnie: „Jak obliczyć, ile pieniędzy zwrócić na konta pensjonariuszy”? Odpowiedziałem, żeby wyliczyli średnią. Janusz Ciura przyznał wtedy, że odwiedziła go już wcześniej była pracownica DPS, która zgłaszała podobne problemy, ale nic z tego nie wyniknęło. Pierwsza część rozmowy z panem Ciurą przebiegała spokojnie, ale po wysłuchaniu wszystkich moich podejrzeń, zasypał mnie wyzwickami i stwierdził: „no i co takiego się stało, że dziewczyny dorobiły sobie parę groszy”.

Informował pan o tej rozmowie organa ścigania?

E.Z.: Rozmawiałem o tym z radnymi powiatowymi, będącymi w opozycji do pana Ciury oraz z organami ścigania. (To właśnie po spotkaniu z panem Zientarą powiatowi radni opozycji złożyli zawiadomienie do prokuratury o możliwości popełnienia przestępstwa przez Janusza Ciurę, o czym pisała nasza redakcja – przyp. red).

Okazuje się więc, że wicestarosta miał wiele sygnałów o złej sytuacji w DPS. Z naszą redakcją także skontaktowała się kobieta, która twierdzi, że swoje uwagi dotyczące funkcjonowania placówki przekazała wicestaroscie w styczniu 2012 r.

A.K.: Zaraz po wizycie pana Zientary u wicestarosty, do POIK, gdzie pełniłam obowiązki kierownika, przyjechała Justyna N-S. z wicestarostą Ciurą. Chcieli się dowiedzieć, czy ja mam z tą sprawą coś wspólnego. Ale ja wtedy jeszcze o niczym nie wiedziałam. W mojej obecności zastanawiali się, co dalej robić. Z ust dyrektorki padła nawet propozycja, że ona odejdzie. Pan Ciura

odpowiedział na to: „jesteś silna, dasz radę”. W końcu oboje zrezygnowali z tego pomysłu i stwierdzili, że jedynym rozwiązaniem jest zwolnić wszystkich starych pracowników. To znaczy tych, którzy za dużo wiedzieli. Stąd nasze obawy o miejsca pracy. Ale na szczęście w realizacji tego pomysłu przeszkodziły organa ścigania.

M.S.: Uniknęliśmy zwolnień prawdopodobnie dlatego, że wkrótce po tych wydarzeniach zaczęło się robić „gorąco”. Ja na przykład, we wrześniu zeszłego roku, odmówiłem podpisania premii. Powiedziałem, że najpierw chcę zobaczyć, co podpisuję. Kasjerka mi odmówiła, więc nie podpisałem. Od tego momentu zaczęto mnie traktować jak wroga.

Czy ja dobrze rozumiem, że pracownik nie miał prawa wiedzieć, jaką kwotę premii otrzymuje?

M.S.: Absolutnie. To była wiedza tajemna. W DPS pracownicy mieli zakaz rozmawiania o takich sprawach. Dochodziło do takich kuriozalnych sytuacji, że po rozmowie Zientary z Ciurą, każdy kto miał jakikolwiek kontakt z nim, musiał napisać notatkę służbową i przekazać ją dyrekcji.

I co zawierała taka notatka?

M.S.: W jakim celu spotkałem się z E. Zientarą, o czym rozmawialiśmy, ale głównie, co on mówił. A jak to nie wystarczyło, to chodziliśmy na przesłuchania do pani dyrektor.

Pan mówi poważnie?

M.S.: Sam osobiście pisałem takie notatki, czasem pod dyktando pani dyrektor.

A.K.: Po tym jak pan Zientara otrzymał od Barbary P. pewne dokumenty, byliśmy przesłuchiwani przez pracownika DPS, pana Ireneusza K. (byłego funkcjonariusza policji) w obecności pani dyrektor. Każdy zobowiązany był powiedzieć, czy i jakie dokumenty wyniósł z pracy lub jakich mu brakuje. Potem pra-

cownicy pisali notatki. W mojej zobowiązana byłam napisać, że spotkanie odbyło się w miłej atmosferze.

Zostawmy tę sprawę, bo to, o czym państwo mówicie, nie mieści się w głowie. W styczniu w DPS pojawiła się policja i sprawa zrobiła się głośna na cały kraj. Ale zanim do tego doszło, ktoś musiał poinformować policję o swoich podejrzeniach.

A.K.: Zaczął pan Zientara. Walczył sam prawie rok.

E.Z.: Po kilku miesiącach przyłączyli się do mnie inni pracownicy, zsumowaliśmy wiedzę i stwierdziliśmy, że dłużej nie możemy milczeć, że trzeba tym zainteresować organa ścigania. Nadal nie mogę powiedzieć wszystkiego, ale w dotarciu do właściwych osób bardzo nam pomogła jedna cywilna osoba z Sochaczewa, i jedna osoba z Komendy Powiatowej Policji w Sochaczewie. Rozmawiałem również z wysoko postawionymi osobami ze służb specjalnych.

Czy trzeba było uderzać tak wysoko?

A.K.: Sprawa była takiego kalibru, że aż niedorzeczna. Pani też zastanawia się, czy możliwe było to, o czym rozmawiamy.

E.Z.: Jak mówiliśmy o tym na poziomie Sochaczewa, to uważano nas za oszołomów, którzy wymyślili sobie aferę. Po prostu ludziom trudno było uwierzyć, że takie rzeczy dzieją się naprawdę.

Wicestarosta Ciura w dyskusji o aferze w DPS używa argumentu, że sprawę rozpętali jego przeciwnicy polityczni i osoby, którym zależy na jego zniesławieniu. Często używa przy tym zarzutu, że sprawa jest podgrzewana z uwagi na kampanię wyborczą.

E.Z.: Pan wicestarosta wiedzę o nieprawidłowościach w DPS miał od 2011 r., kiedy po-

wiedział mu o nich Jan P. Ja swoje uwagi przekazałem w kwietniu 2013 r. Gdyby wicestarosta zareagował od razu i zrobił porządek w DPS, dzisiaj w ogóle nie rozmawialibyśmy o tym.

M.S.: To naprawdę nie jest nasza wina, że prokuratura pracuje w takim tempie i nadal obracamy się wokół podejrzeń, przypuszczeń, a nie konkretno w postaci zarzutów.

E.Z.: Byłby dyrektor grozi 10 lat więzienia, a tymczasem ona wytacza procesy innym, udziela wywiadów, w których kreuje się na anioła i jakby nigdy nie dostaje pracę w innej placówce starostwa. Pan Ciura z kolei toczy wojnę z mediami, które odważyły się mówić o sprawie. U nas chyba wszystko stanęło na głowie. To nie my jesteśmy winni i nie my się powinniśmy tłumaczyć.

Pan Ciura i „Express Sochaczewski” chcą, żeby tłumaczył się także Piotr Osiecki, który w poprzedniej kadencji był wicestarostą.

M.S.: Tylko że do pana Osieckiego nikt nie przychodził z taką wiedzą jak do Janusza Ciury. Co więcej, w tamtych czasach częstszym gościem w DPS niż wicestarosta Osiecki, był pan Ciura, choć wcale nie zajmował się wtedy polityką społeczną i nie miał takiej potrzeby, żeby co chwilę odwiedzać dom na Gawłowskiej (poprzednia siedziba DPS – red.).

Wierzycie, że sprawa zakończy się po waszej myśli?

E.Z.: Chodzi o to, żeby sprawiedliwości stało się zadość, żeby winni zostali ukarani, a uczciwi ludzie mogli spokojnie żyć, bez strachu o pracę i o swoją rodzinę, i bez konieczności robienia rzeczy, których trzeba się wstydzić.

M.S.: Prawda jest po naszej stronie. Wierzymy, że wkrótce się to okaże.

A.K.: I że możemy liczyć na deklarowane w studiu telewizyjnym wsparcie, gdyby nam się działa krzywdą.

ROZRUSZNIKI ALTERNATORY CZĘŚCI SAMOCHODOWE KLIMATYZACJA

SKLEP:
Sochaczew, ul. Traugutta 23
czynne: pon-pt: 9-17, sob: 9-14
tel. 46 862 54 94

WARSZTAT:
Sochaczew, ul. Chrobrego 9
czynne: pon-pt: 8-17, sob: 8-13
tel. 46 863 00 01
e-mail: rozrusznikisochaczew@o2.pl

SYLVECO
silva natura-ecologie

AMINGER
Pharma

ZIELARNIA
SKLEP ZIELARSKO-MEDYCZNY

zioła, herbaty, kawa zielona, olej budwigowy, bionnik witalny
naturalne kosmetyki i wiele innych produktów naturalnych

SERDECZNIE ZAPRASZAMY DO SKLEPU

Sochaczew ul. Warszawska 17
www.zielarnianaturadlzdrowia.pl

INFORMACJA BURMISTRZA MIASTA

Burmistrz Miasta Sochaczew informuje mieszkańców, że spisy osób uprawnionych do głosowania w wyborach samorządowych zarządzonych na dzień 16 listopada 2014 r. są dostępne do wglądu w Urzędzie Miejskim w dniach od 27 października 2014 r. do 14 listopada 2014 r. w godzinach od 8.00 do 16.00, w poniedziałki do godziny 17.00.

Podstawa prawna:

USTAWA Z DNIA 5 STYCZNIA 2011 R. KODEKS WYBORCZY (Dz. U. nr 21, poz. 112, z późn. zm.)
Art. 36. § 1. i 2.

ZS-1064

Wakacyjny Paszport Aktywności

„Między Turniejem a Rajdem zdobywamy Wakacyjny Paszport Aktywności” jest projektem partnerskim z Miastem Sochaczew. Głównymi atrakcjami przedsięwzięcia były dwie imprezy: Turniej Dzikich Drużyn w Piłce Nożnej o Puchar SOS „Zamek” oraz Rodzinny Rajd Rowerowy po Ziemi Sochaczewskiej im. Tadeusza Krawczyka. Imprezy cieszą się niesłabnącą popularnością, a od kilku lat wspierane są przez burmistrza Piotra Osieckiego. W tym roku w obydwu udział wzięło ponad 1400 osób!

FOT. PAWEŁ KPAŚCICKI

W tym roku przygotowaliśmy dla wszystkich uczestników specjalne Wakacyjne Paszporty Aktywności. Dokumentowały one aktywność sportową i wolontariacką podczas letnich miesięcy. Nagrodziliśmy sześć najaktywniejszych osób, które zebrały w paszportach najwięcej wpisów. W tej szóstce jest dwóch niekwestionowanych liderów - Kazimierz Kwiatkowski i Oliver Grzeszczak. Ponad przeciętną aktywność pokazali również Ryszard Nowakowski, Grażyna Sobczak, Klaudiusz Rebiejowski, Jacek Mitrowski.

Warto być aktywnym. Zapraszamy na kolejne edycje imprez sportowych i rekreacyjnych organizowanych przez SOS „Zamek” i Miasto Sochaczew.

Pozdrawiam, Łukasz Gołębiowski
Koordynator Projektu

FIO Projekt „Między Turniejem a Rajdem zdobywamy Wakacyjny Paszport Aktywności” jest dofinansowany z Funduszu Inicjatyw Obywatelskich realizowany przez Stowarzyszenie Odnowy Sochaczewa „Zamek” w partnerstwie z Miastem Sochaczew.

ZS-1064

Parking przy szpitalu musi być bezpłatny!

ZDANIEM
BURMISTRZA



Tak jak wszyscy mieszkańcy jestem głęboko poruszony wprowadzeniem płatnego parkowania przed szpitalem powiatowym. W ostatni czwartek wystosowałem w tej sprawie pismo do dyrektora placówki Piotra Szenka i przewodniczącego Rady Społecznej przy szpitalu, wicestarosty Janusza Ciury. Domagam się w nich cofnięcia tej wyjątkowo bulwersującej decyzji.

Wiem, że szpital jest w bardzo złej kondycji finansowej. Długi przekroczyły dwa miliony złotych. W pismach, któ-



re wysłał do mnie dyrektor Szenk, jest jasno powiedziane – placówce grozi utrata płynności finansowej, a to może oznaczać zablokowanie kont przez komornika. W takim przypadku zagrożona będzie działalność lecznicza szpitala i wypłacanie pensji dla ponad 600 pracowników. Sytuacja rzeczywiście jest dramatyczna.

Ale drogą do jej uzdrowienia nie jest wprowadzenie płatnego parkowania. Zresztą Pan dyrektor Szenk w piśmie, które przysłał do mnie w piątek rano przyznaje, że „dochód z najmu

nie zmieni w znaczący sposób sytuacji ekonomicznej szpitala”. To po co wprowadzać te opłaty?

Domagam się od dyrektora Szenka i wicestarosty Ciury wycofania z tej decyzji, a jeśli to niemożliwe, by mieszkańcy naszego miasta zostali zwolnieni z opłat.

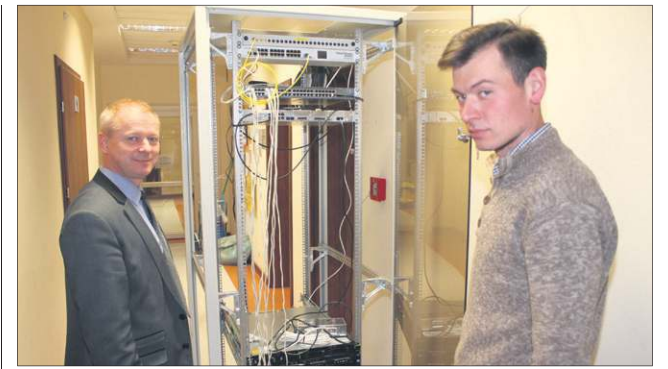
Pan dyrektor Szenk zarzuca mi także w tym samym piśmie, że sprawa płatnego parkowania pod szpitalem jest elementem

kampanii wyborczej. Szanowny Panie dyrektorze, panie wicestarosto Ciura, zdrowie mieszkańców, ich bezpieczeństwo to nie jest kampania wyborcza. To jest priorytet, o który wszyscy powinni dbać każdego dnia. Wprowadzenie płatnego parkingu to utrudnienie dla chorych i ich rodzin.

Przez ostatnie cztery lata samorząd miejski wsparł Szpital Powiatowy kwotą niemal miliona złotych z tytułu zwolnień z podatku od nieruchomości. To były pieniądze mieszkańców Sochaczewa. Dlatego dziś domagam się od dyrektora Piotra Szenka oraz wicestarosty Janusza Ciury będącego przewodniczącym Rady Społecznej przy szpitalu, wycofania się z tej decyzji, a jeśli to niemożliwe, to by mieszkańcy naszego miasta zostali zwolnieni z opłat.

Mieszkańcy miasta za ten parking już zapłacili.

**Z wyrazami szacunku
Piotr Osiecki**



W ratuszu powstaje właśnie serwerownia do obsługi sieci. Na zdjęciu burmistrz Fergiński i koordynator programu Piotr Kierzkowski

Miejska sieć bezprzewodowa w jakości LTE coraz bliżej

Za kilka dni 250 rodzin zostanie na sześć lat darmowy dostęp do internetu, a 50 z nich już otrzymało dodatkowo komputery, wsparcie informatyka i cykl szkoleń m.in. z obsługi stron www oraz poczty elektronicznej.

Właśnie kończy się budowa szerokopasmowej sieci w ramach projektu „Sochaczew Miasto e-Innowacji” w 100% finansowanego przez Unię Europejską. Na jego wdrożenie ratusz pozyskał niemal 2,5 mln zł dotacji. Walka z wykluczeniem cyfrowym to jednak nie wszystko, bo sieć da wiele innych możliwości...

Darmowy internet, darmowe komputery

Projekt ma minimalizować zjawisko tzw. wykluczenia cyfrowego, dlatego przystąpić do niego mogły niezamożne rodziny, osoby niepełnosprawne, rodziny zastępcze, osoby powyżej 50 roku życia, ale też najlepsi uczniowie - stypendyści burmistrza osiągnięci w gimnazjach średnią ocen 5,25, a w szkołach podstawowych 5,50. Darmowy internet to dodatkowa forma nagrody za oceny na świadectwie.

Jest wciąż wiele rodzin wymagających wsparcia w zakresie wykluczenia cyfrowego. 50 z nich podczas szkoleń uczono, jak przeglądać strony www, obsługiwać pocztę, edytor tekstu, arkusz kalkulacyjny. Uczestnicy dowiedzieli się, jak zakładać konta, porozumiewać się za pomocą komunikatorów, wyszukiwać oferty pracy – mówi z-ca burmistrza Marek Fergiński.

Sygnal pokrywa całe miasto

W ramach projektu zbudowano już 3 stacje bazowe, zlokalizowane na terenie Szkoły Podstawowej nr 2, Zespołu Szkół im. F. Chopina w Chodakowie oraz kotłow-

ni PEC przy ulicy Żeromskiego. Takie rozmieszczenie pozwoli na pokrycie 95% obszaru miasta siecią LTE. Ratusz jest właścicielem tej infrastruktury.

- Sieć stwarza nam zupełnie nowe, nieznane dotąd możliwości. Walka z wykluczeniem cyfrowym to tylko pierwszy etap – podkreśla M. Fergiński.

A co w przyszłości?

Od samego początku miasto tak projektowało sieć, aby można ją było wykorzystywać także do innych celów.

Będziemy posiadali nadmiar sygnału internetu, co w przyszłości, bez konieczności rozbudowy, pozwoli, na wdrażanie kolejnych projektów. Myślę o co

2,5 mln zł

tyle pieniędzy
ratusz pozyskał
z Unii Europejskiej na
realizację programu
„Sochaczew- Miasto
e-innowacji”.

najmniej kilku hotspotach w wybranych punktach miasta, o sieci wymiany informacji między szkołami, przedszkolami, zakładami, spółkami i ratuszem. System pozwoli także wysyłać sygnał z kamer do Centrum Monitoringu Miasta, a nawet ustawić na przystankach ZKM tablice świetlne z informacją, za ile minut przyjedzie autobus, na który oczekujemy. Sygnal internetowy pokrywa niemal całe miasto, zatem nawet na najdalszych liniach ten system ma szansę sprawnie i bezawaryjnie działać – mówi nadzorujący program Fergiński.

Za zaprojektowanie i budowę sieci, dostawę 50 komputerów i szkolenia odpowiada konsorcjum firm Viatelecome Sp. z o.o. i Teleoptics Sp. z o.o. Na zakończenie wszystkich prac ma czas do 31 października.

MATERIAŁ WYBORCZY SFINANSOWANY ZE ŚRODKÓW KWW „PRZYJAZNY SAMORZĄD”

Kim jest kandydat na Burmistrza Przemysław Gaik?

Przed wszystkim to mieszkaniec Sochaczewa, ma 37 lat. Jest żonaty, wspólnie z żoną Agnieszką mają dwóch synów. Pochodzi z rodziny przedsiębiorców. Jest synem Dariusza i Grażyny Gaik.



Ekonomista, absolwent Uniwersytetu Warszawskiego, posiada specjalizację z zakresu zarządzania publicznego. Ma przygotowanie ekonomiczne w obszarze instrumentów finansowych, zdobyte w Szkole Głównej Handlowej, jak również w zakresie funkcjonowania zakładów opieki zdrowotnej z Uczelni Łazarskiego. Posiada uprawnienia do zasiadania w radach nadzorczych i zarządzania spółkami z udziałem Skarbu Państwa. Włada językiem angielskim.

Od 9 lat prowadzi działalność publiczną. W 2011 roku został wybrany na Przewodniczącym Platformy Obywatelskiej RP w powiecie sochaczewskim, tę funkcję pełni obecnie. Jest współzałożycielem stowarzyszenia Przyjazne miasto Sochaczew, którego celem jest zwiększanie udziału mieszkańców w życiu publicznym.

- Inicjował wprowadzenie w Sochaczewie Budżetu Obywatelskiego, dzięki czemu

mieszkańcy wybrali do realizacji budowę boiska wielofunkcyjnego przy ZS w Chodakowie, siłownię zewnętrzne czy kino plenerowe.

- Autor koncepcji wykonania bezpłatnych miejsc postojowych przy dworcu PKP.

- Koordynował termomodernizację obiektów (Szpitala Powiatowego, szkół: ZS CKP „Osiemdziesiątka”, ZS RCKU „Ogrodnik”, ZS „Iwazkiewicz”, Domu Dziecka w Giżycach). Skutecznie interweniował w sprawie blisko pięciuset mieszkańców Sochaczewa zagrożonych utratą prawa jazdy. Jest liderem Komitetu Wyborczego Wyborców Przyjazny Samorząd.

- W zakresie ochrony zdrowia swoją wiedzą wsparł wiele projektów w Szpitalu Powiatowym w Sochaczewie (nowoczesna stacja dializ, przebudowa oddziału ginekologiczno-położniczego, zakup specjalistycznego aparatu USG, toru wizyjnego do laparoskopii, nowego stołu operacyjnego).

- W zakresie edukacji wsparł projekty oświatowe o łącznej wartości 4 000 000 zł. („Strategiczny program rozwoju umiejętności i kompetencji uczniów powiatu sochaczewskiego”, „Wiem, że potrafię, aktywność moja szansą”, „Podnoszenie kwalifikacji zawodowych uczniów ZS CKP”, „Absolwent ZS im. Iwazkiewicza człowiekiem sukcesu”).

W Wyborach samorządowych w 2010 roku uzyskał jeden z najlepszych indywidualnych wyników w Sochaczewie. Przed objęciem funkcji publicznej, od 1996 roku prowadził własną działalność gospodarczą. Od 2008 pracował jako menadżer dla międzynarodowego koncernu motoryzacyjnego z czego zrezygnował by poświęcić się działalności publicznej. Jest liderem Komitetu Wyborczego Wyborców Przyjazny Samorząd.

ZS-1065

MATERIAŁ WYBORCZY SFINANSOWANY ZE ŚRODKÓW KW "SOJUSZ LEWICY DEMOKRATYCZNEJ - LEWICA RAZEM"

TOMASZ KOCIMSKI - kandydat na burmistrza i radnego rady powiatu

Dlaczego Ja?

Lokalnej scenie politycznej zacząłem się przyglądać po wybuchu afery w DPS. Analiza tego co się dzieje, jasno pokazuje, że dla zabezpieczenia ciągłości władzy w powiecie powstał sojusz, w którym są Porozumienie Ziemi Sochaczewskiej Janusza Ciury, Przyjazny Samorząd Przemysława Gaika, Wspólnota Samorządowa Jerzego Żelichowskiego i Bogumiła Czubackiego, oraz Porozumienie Obywatelskie Urszuli Pawlak. Wspiera ich lokalny PSL. Wierzę, że 17 listopada obudzimy się w nowej rzeczywistości, w której ci ludzie nie będą już decydować o przyszłości naszej małej ojczyzny.

Witam serdecznie wszystkich Państwa, pragnę na początku przybliżyć mieszkańcom naszego miasta i powiatu swoją skromną sylwetkę, a nade wszystko motywy, którymi kierowałem się podejmując decyzję o kandydowaniu.

Zdaję sobie sprawę, że dla większości wyborców moje pojawienie się wśród już dotychczas lansowanych kandydatów ubiegających się o fotel burmistrza, jest z pewnością swego rodzaju zaskoczeniem. Nie ukrywam, że moja rodzina, jak też grono przyjaciół, kiedy dzieliłem się z nimi tym pomysłem wyrażali często sceptycyzm, padało też wiele mądrych uwag i rad, które głęboko przeanalizowałem. Stąd dla jasności proszę zrozumieć, że nie była to łatwa dla mnie decyzja. **Nie jestem politykiem, nie mam żadnych doradców, nikt mnie nie namawiał, czy agitował. Mam swój własny rozum, poukładane świetnie życie rodzinne i zawodowe i mam poczucie osobistej odpowiedzialności za podejmowane w życiu decyzje.**

Bezkarność pod politycznym parasolem

Przyznaję, że praktycznie do końca ubiegłego roku, byłem jak myśli pewnie większość z Państwa - biernym obserwatorem lokalnej sceny politycznej. Zacząłem się jej bliżej przyglądać po wybuchu słynnej w całym kraju afery w Domu Pomocy Społecznej w Młodzieszynie - jednostce podległej Starostwu Powiatowemu. Dochodzenie prowadzone przez policję i prokuraturę jest ciągle w toku, sprawa jest rozwijana i zatacza coraz szersze kręgi i dotyczy również innych agend podległych Starostwu.

Każde przestępstwo musi mieć swoje podłoże, które stwarza warunki do jego popełnienia

i ta oczywistość właśnie spowodowała w głównej mierze motywy, które zaważyły o mojej decyzji włączenia się do obiegu politycznego w mojej Małej Ojczyźnie - Ziemi Sochaczewskiej.

Wtedy to zacząłem przyglądać się wnikliwie konstrukcji władzy w powiecie, której podstawowym trzonem okazało się stowarzyszenie „Porozumienie Ziemi Sochaczewskiej” wraz z PSL i z kilkoma członkami innych stowarzyszeń i partii wchodzących w skład koalicji rządzącej. Taka konstrukcja władzy stworzyła wręcz idealne warunki do obsadzania ważnych stanowisk w powiecie wyłącznie własnymi, wiernymi ludźmi. Ci z kolei czując się bezpieczni i bezkarni, mając nad sobą bezpieczny koalicyjny parasol trzymany przez kolegów i koleżanki z zarządu i prezydium Rady Powiatu podjęli i prowadzili od kilku lat ohydny proceder oszustw, okradania i zastraszania ludzi starszych, schorowanych oraz własnych pracowników.

Dlaczego Ja? - bo chcę, jeśli zdobędę Państwa zaufanie doprowadzić, aby przestały istnieć takie patologie, by przestały funkcjonować dotychczasowe, zakorzenione już od lat układy, powiązania i wzajemne zależności, bo taka jest prawda, bardzo czytelna w szczególności w strukturach władzy naszego powiatu. To wszystko dzieje się tu i teraz. Takie warunki stwarza demokracja, która ma wiele odmian. Można z niej korzystać czerpiąc najważniejsze wartości jak wolność, uczciwość, równość, sprawiedliwość i odpowiedzialność. Bez tych wartości nawet najbardziej zacne założenia demokracji będą zatracane. To wszystko zależy od ludzi, którzy się tą demokracją posługują.

Dlaczego Ja? - bo mam nadzieję, że zostaną w tych wy-

borach wyeliminowani ludzie, którzy nie znają tych wartości. Tylko wtedy będzie można stworzyć warunki dla realnego rozwoju i realizacji zadań, umożliwiających prawdziwy rozwój miasta i całego powiatu.

Dlaczego Ja? - ponieważ mam nadzieję, że przedstawiona poniżej moja synteza lokalnej sceny politycznej ułatwi Państwu podjęcie decyzji w dniu 16 listopada, podczas głosowania w wyborach do samorządów.

Kto z kim trzyma

Pragnę przypomnieć, że sprawowanie lokalnej władzy oparte jest na porozumieniach koalicyjnych różnych szczebli władzy samorządowej. Efektem tego faktu jest podział stanowisk decyzyjnych na szczeblu gmin, miasta i powiatu pomiędzy osoby wywodzące się z poszczególnych partii i stowarzyszeń. Dostają władzę najmocniejsi liczbowo w koalicji, jak się później okazuje przeważnie niekompetentni do wypełniania otrzymanych funkcji i stanowisk.

Sprawdzają się jedynie wobec siebie i tych wszystkich, których wokół siebie umocowali. Wspierają się wzajemnie i przez całą 4-letnią kadencję kompletują i uzależniają coraz większy krąg osób, aby utrzymać swoje pozycje na następną kadencję.

Wręcz flagowym przykładem takiego wzajemnego przenikania się partii i stowarzyszeń jest nasz powiat na czele z „Porozumieniem Ziemi Sochaczewskiej”, którego twórcą jest v-ce Starosta Janusz Ciura. Prezesem tego Stowarzyszenia jest Szeł sochaczewskiego PSL i Wójt Gminy Sochaczew Mirosław Orliński.

Większość członków PSL na czele ze **Starostą Tadeuszem Korysiem** i członkami Zarządu



WIĘCEJ INFORMACJI ZNAJDĄ PAŃSTWO NA STRONIE: www.tomaszkocimski.pl

Powiatu **Ryszardem Ambroziakiem**, to aktywni działacze „Porozumienia Ziemi Sochaczewskiej”. Wraz z Przewodniczącą Rady Powiatu **Haliną Pędziejewską**, też aktywną działaczką PZS otwierają listy wyborcze tego stowarzyszenia.

Dla zabezpieczenia utrzymania ciągłości władzy w naszym powiecie w następnej kadencji w jednym szeregu z „Porozumieniem Ziemi Sochaczewskiej” stoi także Stowarzyszenie „Przyjazny Samorząd” na czele z urzędującym członkiem Zarządu Powiatu Przemysławem Gaikiem z Platformy Obywatelskiej, także kandydatem na burmistrza.

Inni też blisko Janusza Ciury i PZS

W parze z **Przemysławem Gaikiem** na czele listy kandydatów z tegoż Stowarzyszenia o mandat do Rady Powiatu ubiega się v-ce Przewodnicząca Rady Powiatu **Jolanta Popiołek**, która porzuciła szeregi SLD dla dobra dotychczasowego koalicyjnego układu sił, mającego ciągle parcie na władzę. Pani Jolanta Popiołek zapomniała już chyba, że była Senatoren RP V Kadencji z ramienia SLD.

Dla jeszcze większego zagmatwania geografii wyborczej dla przeciętnego lokalnego wyborcy - na czele listy Stowarzyszenia „Mazowiecka Wspólnota Samorządowa” stoi obecny koalicyjant Janusza Ciury - Jerzy Żelichowski wraz z kandydatem na Burmistrza Bogumiłem Czubackim.

Z obserwacji wynika również, że bardzo blisko tego układu znajduje się jeszcze „Porozumienie Obywatelskie Sochaczew”, którego listę do powiatu otwiera **Urszula Pawlak**, niegdyś działaczka Platformy Obywatelskiej, która również kandyduje na burmistrza.

Dla uwiarygodnienia się w oczach wyborców na listach do Rady Powiatu znalazły się również znane nazwiska. Przykładem niech będzie Pan **Jerzy Krupa**, były radny Sejmiku Mazowieckiego, który znajduje się w czołówce listy „Porozumienia Ziemi Sochaczewskiej” **Janusza Ciury**.

Dlaczego Ja? - bo mam nadzieję, że urzędujący Starosta i Przewodniczący Zarządu Powiatu **Tadeusz Koryś** jeszcze przed wyborami wyjaśni wyborcom dlaczego, mimo nacisku

radnych i oczekiwań ze strony społeczeństwa nadal utrzymuje bezkarnie Janusza Ciurę na stanowisku v-ce starosty.

Dlaczego Ja? - ponieważ mam nadzieję, że znajdę się w drugiej turze wyborów rywalizując z ubiegającym się o reelekcję obecnym Burmistrzem **Piotrem Osieckim**.

Jestem bezpartyjny, ale od zawsze mam poglądy lewicowe i dlatego zdecydowałem się kandydować na stanowisko Burmistrza Sochaczewa i radnego do Rady Powiatu z Komitetu Wyborczego Sojuszu Lewicy Demokratycznej - Lewica Razem.

Dlaczego Ja? - gdyż wierzę, że tak jak mnie wszystkim wyborcom zależy na tym, aby 17 listopada obudzimy się w nowej rzeczywistości i dowiedzieć się, że decyzje o losach Sochaczewa i Ziemi Sochaczewskiej przez następne 4 lata podejmować będą właściwi nowi ludzie, prawdziwi samorządowcy, znający zasady dobrej demokracji, kompetentni, odpowiedzialni i autentycznie zaangażowani w pracę na rzecz poprawy warunków naszego życia.

Miejsowy Producent Zimowego Płynu do Spryskiwaczy i Rozcieńczalników

zaprasza wszystkie Firmy do zaopatrywania się w nasze produkty na Sezon Zimowy. **Ceny Hurtowe.** Dostawa gratis na terenie Sochaczewa i okolic.

Nowera Sp. z o.o.

ul. Chemiczna 3 (Na terenie byłego Chemitexu)
Tel. kont. 46 862-92-12 lub mobile 694-421-675
www.nowera.pl

ZS-1067



Drogi zamias

Jeszcze tylko dwie ulice - Bartnicza i Zagłoby - a tegoroczny program „Drogi zamiast błota” zostanie zakończony. W 2014 roku nową nawierzchnię asfaltową lub tłuczniową, umożliwiającą mieszkańcom dotarcie do domów w czasie ulew lub roztopów, zyskało aż 36 ulic osiedlowych. To 8 km dróg utwardzonych sprawiedliwie we wszystkich dzielnicach Sochaczewa. Od początku działania programu nawierzchnię zyskało 40 km osiedlowych ulic.

Łącznie w cztery lata miasto poprawiło nawierzchnię 173 ulic, w tym 30 ma teraz asfalt. To rekord, ale jak mówi burmistrz Piotr Osiecki, dopiero pierwszy krok.

- Na program „Drogi zamiast błota” wydaliśmy ponad 4,5 mln złotych, ale to dobrze zainwestowane pieniądze. Przy 173 ulicach mieszka co najmniej kilka tysięcy osób. Niektórzy na asfalt czy tłuczeń czekali kilkadziesiąt lat, sami wraz z sąsiadami łatali dziury, radzili sobie jak mogli. Teraz do domów mogą dojechać bez obaw, że po większym deszczu ich samochód utknie w błocie – mówi burmistrz Piotr Osiecki.

Zapewnia jednocześnie, że tam, gdzie wylano asfalt, jest to nawierzchnia docelowa. Tam, gdzie wysypano tłuczeń lub gruz, wkrótce trzeba zabrać się za drugi etap prac.

- Wspólnie z Radą Miasta, która od początku bardzo przychylnie patrzyła na program i regularnie wspierała go dodatkowymi pieniędzmi, utwardziliśmy re-

kordową liczbę ulic. Nikogo nie faworyzowaliśmy. Radni wspólnie ze mną i pracownikami Wydziału Infrastruktury Miejskiej ustalali corocznie listę ulic objętych programem, a to naprawdę trudna sztuka. Uznaliśmy jednak, że nikt tak dobrze jak radny, nie zna potrzeb swej dzielnicy i to radni brali na siebie niekiedy niełatwe rozmowy z mieszkańcami, dlatego np. w tym roku robimy asfalt na Dębowej,

173 ulice zostały utwardzone w ramach programu „Drogi zamiast błota”

a Modrzewiowa musi rok poczekać – wyjaśnia Piotr Osiecki.

Podkreśla jednocześnie, że wieloletnich zapóźnień nie da się naprawić w rok czy dwa, dlatego zaraz po uchwaleniu budżetu ruszą rozmowy na temat „Drogi

zamiast błota” - edycji na 2015 rok.

- W tym roku asfalt wylany został na ponad 5 kilometrach ulic. Do utwardzenia wytypowaliśmy aż 20 dróg. Kolejnych 16 ulic, o długości prawie 3 km, utwardzono tłuczniem. Poprawę odczuli mieszkańcy Boryszewa, Zatorza, Rozłazłowa, Karwowa, Wypaleniska i Chodakowa, bo weszliśmy do każdej z dzielnic - informuje Wiesław Kowala, naczelnik Wydziału Infrastruktury Miejskiej UM.

Z kolei P. Osiecki zaznacza, że szczególnie z programu skorzystali mieszkańcy osiedla Karwowa, gdzie w tym roku na Chabrowej i Karwowskiej wylano ponad kilometr asfaltu.

- Połączenie tych dróg z innymi, utwardzonymi już wcześniej, pozwoliło nam skierować na Malesin autobusy ZKM. Do pracy i szkoły można ruszyć spod domu, nie trzeba iść aż do ulicy Gawłowskiej – zaznacza burmistrz.

REKLAMA



„SPOŁEM” Powszechna Spółdzielnia Spożywców w Sochaczewie

W „Społem” dobre produkty zawsze pod ręką.

| | |
|---|-------------------|
| KAWA MIELONA CAFE BRASIL 250G (WOSEBA) | 8,89ZŁ/SZT |
| KAWA MIELONA MOCCA FIX GOLD 250G (WOSEBA) | 6,29ZŁ/SZT |
| KAWA MIELONA RODZINNA 80G (WOSEBA) | 2,09ZŁ/SZT |
| OSTROŁĘCKIE DELIKATNE 200G (PIĄTNICA) | 3,39ZŁ/SZT |
| SEREK TWÓJ SMAK 135G W ASORTYMENCIE (PIĄTNICA) | 1,89ZŁ/SZT |

Promocja obowiązuje w dniach 28.10. - 3.11.2014

ZS-19

Ogłoszenie o II Licytacji Spółdzielczego Własnościowego prawa do lokalu

Komornik Sądowy przy Sądzie Rejonowym w Sochaczewie Jacek Jachowicz na podstawie art. 953 kpc podaje do publicznej wiadomości, że: w dniu 19.11.2014 r. o godz. 15.00 w Sądzie Rejonowym w Sochaczewie, w sali nr wg wokandy, odbędzie się

druga licytacja ograniczonego prawa rzeczowego - spółdzielczego własnościowego prawa do lokalu (mieszkalnego) nr 5,

należącego do dłużnika: Agnieszka Kwiatkowska, położonego: 96-500 Sochaczew, ul. Kochanowskiego 33, wpisanego w rejestrze lokali własnościowych: Spółdzielnia Mieszkaniowa Lokatorsko-Własnościowa w Sochaczewie, dla którego nie jest urzędzona księga wieczysta.

Opis prawa: Lokal o pow. użytk. 72,37 m², położony na 2 piętrze, w 1. klatce, składa się z 3 pokoi, kuchni, przedpokoju, łazienki, wc. Instalacje w lokalu: elektr., wodna, kanaliz., centralne ogrz., cwu sieciowe. Ściany: tynki cement.-wap., malowane, część tapetowane, w przedpokoju wykończone boazerią, w kuchni i łazience wykończone glazurą, podłogi w pokoju - mozaika drewniana do remontu, w przedpokoju - panele podłogowe, w kuchni - wykładzina, w łazience stara terakota. Stolarka okienna drewniana. Stolarka drzwiowa pływająca typowa. Lokal jest w niskim stanie technicznym, do remontu.

Suma oszacowania wynosi **187 000,00 zł**, zaś cena wywołania jest równa 2/3 ww. sumy i wynosi **124 667,00 zł**. Licytant przystępujący do przetargu zobowiązany jest złożyć rękojmię w wysokości 1/10 sumy oszac., tj. **18 700,00 zł** najpóźniej w dniu poprzedzającym przetarg. Rękojmią powinna być złożona w gotówce albo książeczce oszczędnościowej banków uprawnionych według prawa bankowego zaopatrzonej w upoważnienie właściciela księżeczki do wypłaty całego wkładu stosownie do prawomocnego postanowienia sądu o utracie rękojmi. Rękojmię można uiścić także na konto komornika: PKO BP SA XVIII O Centrum w Warszawie **551020 1185 0000 4102 0019 1585**. Zgodnie z przepisem art. 976 §1 kpc w przetargu nie mogą uczestniczyć osoby, które mogą nabyć nieruchomości tylko za zezwoleniem organu państwowego, a zezwolenia tego nie przedstawiły oraz inne osoby wymienione w tym artykule.

Dodatkowe informacje nt. licytacji na stronie: <http://www.komornikwsochaczewie.pl>
Telefon do kancelarii: **46 862-24-58, fax 46 862-20-62.**

ZS-1055

Ogłoszenie o licytacji nieruchomości

Komornik Sądowy przy Sądzie Rejonowym w Sochaczewie Przemysław Kosyra (tel. 46 811-16-76) ogłasza, że: dnia 26.11.2014 r. o godz. 10.20 w budynku Sądu Rejonowego w Sochaczewie mającego siedzibę przy 1 Maja 7 w sali nr według wokandy, odbędzie się

druga licytacja 1/2 niewydzielonej części nieruchomości należącej

do dłużnika: Tomasz Wasilewski

położonej: 96-500 Sochaczew, Targowa 15, dla której Sąd Rejonowy w Sochaczewie Wydział Ksiąg Wieczystych prowadzi księgę wieczystą o numerze **KW [NKW: PL10/00036163/5]**

Przedmiotem sprzedaży jest nieruchomość stanowiąca działkę gruntu nr 148/2 obszaru 0,0383 ha wraz z zabudowaniami, położona w Sochaczewie, przy ulicy Targowej 15a.

Na działce gruntu znajduje się:

- 1) budynek mieszkalny murowany, 1-no piętrowy, podpiwniczony, z poddaszem gospodarczym, o 119,95 m² powierzchni użytkowej; budynek zaniedbany w bieżącym utrzymaniu, w średnim stanie technicznym;
- 2) budynek garażowy - murowany, parterowy, dostawiony do tyłu budynku mieszkalnego, o 35,00 m² powierzchni zabudowy, w średnim stanie technicznym.

Suma oszacowania wynosi **148 300,00 zł**, zaś cena wywołania jest równa 2/3 sumy oszacowania i wynosi **98 866,67 zł**.

Licytant przystępujący do przetargu powinien złożyć rękojmię w wysokości jednej dziesiątej sumy oszacowania, to jest **14 830,00 zł**. Rękojmią powinna być złożona w gotówce albo książeczce oszczędnościowej banków uprawnionych według prawa bankowego zaopatrzonej w upoważnienie właściciela księżeczki do wypłaty całego wkładu stosownie do prawomocnego postanowienia sądu o utracie rękojmi. Rękojmię można uiścić także na konto komornika: PKO BP S.A. Oddział 2 w Płocku 37 10203974 0000 5602 0229 5525 najpóźniej w dniu poprzedzającym przetarg. Zgodnie z przepisem art. 976 §1 kpc w przetargu nie mogą uczestniczyć osoby, które mogą nabyć nieruchomości tylko za zezwoleniem organu państwowego, a zezwolenia tego nie przedstawiły oraz inne osoby wymienione w tym artykule.

Komornik Sądowy
Przemysław Kosyra

ZS-1053

t błota na finiszu

| Rok | Liczba utwardzonych ulic | Długość w metrach | Koszt |
|------|--------------------------|-------------------|-----------|
| 2011 | 43 | 8 800 | 694 000 |
| 2012 | 58 | 14 500 | 1 048 000 |
| 2013 | 36 | 9 900 | 1 123 000 |
| 2014 | 36 | 8 000 | 1 613 000 |



Ulica Sadowa



Ulica Buczka



Ulica Karwowska

„Drogi zamiast błota” - cztery lata programu

W 2011 roku tłuczniem lub gruzem utwardzono ok. 9 km dróg, m.in.: Wypalenisko, Langiewicza, Tuwima, Polną, Piaszczystą, Sobolewskiego, Wierzbową, Dolną, Przylasek, Miłą, Wiśniową, łączniki na osiedlu Boryszew między Bojowników i Wyzwolenia, poprawiono nawierzchnię ulicy Lechickiej, Lazuruwej, Górnej, Bema, Przyszłej, Tartacznej, Kuźmińskiego, Gagarina, Energetycznej, Brzechwy, Kubusia Puchatka, Chodkiewicza, Karwowskiej, Malinowej, Polnej, Podchorążych, Kawalerzystów, Przyszłą, Maczka, Wspólnej, Topolowej, Wyspiańskiego Bortnowskiego i Krzywoustego. Częściowo zrehabilitowano ulice Smolną, Modrzewiową, Bukową, Jesionową, Dębową, Chabrową i Tęczową.

W 2012 tłuczniem lub gruzem utwardzono prawie 15 km ulic, m.in.: Sadową, Lazuruwą, Perłową, Przylasek, Twardowskiego, Popiela, Profilową, Zalewową, Bojowników, Południową, Robotniczą, Wiśniową, Wołodyjowskiego, Bartniczą, Dewajtis, Medyczną, Nadrzeczną, Połaniecką, Radosną, Rybną (Płocka-Zamkowa), Rybną (Zamkowa-Zagłoby), Spacerową, Spokojną, Zagłoby, Zieleńczę, Cisową, Krzywoustego, Królewską, Skotnickiego, Kościńskiego, Szajnowicza, Zamoyskiego, Lipową, Sosnową, Akacjową, Olchową, Leśną, Bajeczną, Wiejską, Powstańców W-wy, Chłopińskiego, Chodkiewicza, Kasprowicza, łączniki od ul. 15 Sierpnia, Sikorskiego, Piękną, Jana Kazimierza, Ostrzeszewską, Dewajtis, łączniki 11 Listopada, Równoległą, Koralową, Malinową, Grzybową, Jaworową, Planową, Karwowską, Asnyka, Wczasową.

W 2013 roku tłuczniem, gruzem lub asfaltem utwardzono 10 km ulic m.in.: Asnyka, Bortnowskiego, Bojowników, Brochowską, Bławatkową, Cieplną, Chełmońskiego, Czarnieckiego, Dębową, Dolną, Działkową, Graniczną, Gwardyjską, Hubalą, Iwazkiewicza, Karwowską, Kraszewskiego, Lazuruwą, Małą, Matejki, Młynarską, Medyczną, Porzeczkową, Promienną, Podgórną, Przylasek, Pietrzaka, Radiową, Skotnickiego, Sobieskiego, Spacerową, Trojanowską, Wesolą, Wiskozową, Wspólną, Wypalenisko, Zieloną i Ziwirową.

W 2014 roku tłuczniem, gruzem lub asfaltem utwardzono 8 km ulic, m.in.: 11 Listopada, Hubalą, Jasną, Korczaka, Kuźmińskiego, Młynarską, Niepodległości, Ostrzeszewską, Poniatowskiego, Popiela, Sadową, Smolną, Zwierzyniecką, Bartniczą, Modrzewiową, Rolniczą, Zagłoby, Buczka, Brzechwy, Cmentarną, Dywizjonu 303, Krakowską, Miłą, Szkolną, Wyzwolenia, Załamaną, Maczka, Szajnowicza, Zamoyskiego, Chabrową, Karwowską, Topolową.

KONDOLENCJE

Drogi koleżance

Zofii Fabisiak

Sekretarz Gminy Młodzieszyn
wyraży głębokiego współczucia
z powodu śmierci



MAMY

składają
Radni, Wójt, koleżanki i koledzy
z Urzędu Gminy i jednostek
administracyjnych Gminy Młodzieszyn

ZS-1066

*Twoje ogłoszenie
w „Ziemie
Sochaczewskiej”
przeżyła wiele
tysięcy osób
w mieście
i całym
powiecie*



**„Ziemia Sochaczewska”
to najstarsza i najpopularniejsza
gazeta na naszym prasowym rynku
Nie wierzysz?
Zapytaj w kiosku!**

**STRONA INTERNETOWA
„ZIEMI SOCHACZEWSKIEJ”
CZEKA
NA TWOJE OGŁOSZENIE**

www.ziemia-sochaczewska.pl

PHU NEV-INSTAL

**- KOTŁY
GRZEJNIKI**

**INSTALACJE
SPRZEDAŻ
USŁUGI Z GWARANCJĄ**

Sochaczew
WOJSKA POLSKIEGO 25
862 19 78 602 749 729

SPRZEDAŻ I ROZRZUCANIE OBORNIKA MASZYNOWE ZBIERANIE KAMIENI



TEL. 503-606-638

radio
Victoria

103.5 FM

• SOCHACZEW

Zapraszamy na stronę www.radiovictoria.pl

Spółdzielnia Mieszkaniowa Lokatorsko-Własnościowa w Sochaczewie przy ul. Piłsudskiego 26

informuje, że ogłasza

przetarg na ustanowienie odrębnej własności lokali mieszkalnych,
czyli sprzedaż lokali w wysoce atrakcyjnych cenach.

W przypadku zainteresowania, oferty należy składać do dnia 14.11.2014 r.
do godz. 9.00.

Szczegółowe informacje na stronie internetowej spółdzielni www.sml-w.pl
lub w biurze Spółdzielni pokój nr 3 albo pod nr 46 862-39-49.

Zarząd

ZS-1050

Ogłoszenie o licytacji nieruchomości

Komornik Sądowy przy Sądzie Rejonowym w Sochaczewie
Przemysław Kosyra (tel. 46 811-16-76) ogłasza, że: dnia
26.11.2014 r. o godz. 10.20 w budynku Sądu Rejonowego w
Sochaczewie mającego siedzibę przy 1 Maja 7 w sali nr według
wokandy, odbędzie się

druga licytacja nieruchomości

należącej do: Tomasz Wasilewski
położonej: 96-512 Młodzieszyn, Kamion,
dla której Sąd Rejonowy w Sochaczewie
Wydział Ksiąg Wieczystych prowadzi księgę wieczystą
nr KW [NKW: PL10/00040249/3].

Przedmiotem sprzedaży jest niezabudowana nieruchomość
rolna, łącznego obszaru 3,3400 ha, położona we wsi Kamion,
w gminie Młodzieszyn, w powiecie sochaczewskim. W rejestrze
ewidencji gruntów oznaczona jako działki ewid. nr 564,664
i 663/2 położona we wsi Kamion, obręb ewid. Kamion,
w gminie Młodzieszyn.

Suma oszacowania wynosi **84 600,00 zł**, zaś cena wywołania
jest równa **2/3** sumy oszacowania i wynosi **56 400,00 zł**.
Licytant przystępujący do przetargu zobowiązany jest złożyć
rękojmię w wysokości **1/10** sumy oszacowania, tj. **8 460,00 zł**
w gotówce najpóźniej w dniu poprzedzającym przetarg.

Zgodnie z przepisem art. 976 §1 kpc w przetargu nie mogą
uczestniczyć osoby, które mogą nabyć nieruchomość tylko
za zezwoleniem organu państwowego, a zezwolenia tego nie
przedstawiły oraz inne osoby wymienione w tym artykule.

**Komornik Sądowy
Przemysław Kosyra**

ZS-1052

WIELKIE OTWARCIE

8.11.2014 godz. 9:00

SONATA
P A R K



GOŚCIE SPECJALNI:
JOANNA KORONIEWSKA

MACIEJ DOWBOR

9:00 OTWARCIE
BUTIKÓW

12:00 UROCZYSTA
INAUGURACJA

ROZDAJEMY TABLETY,
KARTY PŁATNICZE
I 1000 BONÓW
NA ZAKUPY

16:00 POKAZ
FAJERWERKÓW

Carrefour
Pozytywnie każdego dnia



CARRY

RESERVED

Smylek
Cały dla małych!

sinsay H&M

Przyjdź na zumbę, pomóż Kacprowi



Hala przy SP 4 zostanie oddana do użytku 5 listopada

W niedzielę 9 listopada w nowo oddanej hali sportowej przy Szkole Podstawowej nr 4 odbędzie się II Sochaczewski Charytatywny Maraton ZDROWIA - ZUMBA FITNESS pod honorowym patronatem burmistrza Piotra Osieckiego. W trakcie imprezy będą zbierane pieniądze dla chorego na białaczkę Kacpra Kamińskiego.

- Będzie to doskonała okazja do przetestowania nowego obiektu, którego oficjalne otwarcie zaplanowane jest na 5 listopada. Nieprzypadkowo impreza odbędzie się w sochaczewskiej „czwórce”, bowiem 12-letni Kacper jest uczniem właśnie tej szkoły - mówi dyrektor Centrum Kultury, Agata Kalińska.

Kacper od lipca przebywa w klinice we Wrocławiu, gdzie poddano go przeszczepowi szpiku. Przeszczep się powiódł, ale Kacper wciąż walczy z wieloma powikłaniami, m.in. krwotocznym zapaleniem pęcherza, z tzw. grafitem podskórnym i jelitowym. Nadal ma przetaczaną krew, dostaje mnóstwo kroplówek i leków doustnych. W czasie pobytu w szpitalu leczenie finansuje w całości NFZ. Gorzej będzie po powrocie do domu, bo już dziś wiadomo, że niektóre leki nie są refundowane, a rodzina Kacpra nie należy do bogatych.

Potrzebne są więc pieniądze na leki oraz na dokończenie re-

montu mieszkania, które musi być odpowiednio przygotowane na jego powrót. W tym właśnie celu odbędzie się zbiórka charytatywna. Ubiegłoroczna pierwsza edycja maratonu zumbi, podczas której zbierano fundusze na rekonwalescencję Kacpra Janiaka, zakończyła się sukcesem. Wzięło w niej udział ponad 200 tancerzy, dopisała również publiczność. Wszystko to sprawiło, że udało się wówczas, ze sprzedaży cegiełek i zlicytowanych przedmiotów, uzbierać pokaźną sumę pieniędzy

Jak zapewnią główna organizatorka wydarzenia, instruktorka zumba fitness Ewa Osińska, już teraz wiadomo, że druga edycja maratonu odbędzie się na jeszcze większą skalę.

- Jesteśmy ogromnie zaskoczeni poziomem zainteresowania imprezą. Do tej pory chęć uczestnictwa zgłosiło 17 instruktorów zumbi i fitness z całej Polski, między innymi z Poznania, Częstochowy, Białegostoku, czy ze Skierniewic. Maraton zumbi potrwa trzy godziny, od 16.00 do 19.00. Program imprezy będzie zatem mocno napięty, przez co nikt nie będzie miał okazji się nudzić. Każda grupa tancerzy wniesie ze sobą mnóstwo pasji i pozytywnej energii. Mamy nadzieję, że dopisze również publiczność, którą gorąco zachęcamy do wspólnej zabawy 9 listopada - mówi Ewa Osińska.

Maciej Frankowski



Maraton Zumbi będzie pierwszą wielką imprezą w nowej hali

Szukaj nas pod adresem
www.ziemia-sochaczewska.pl



Burmistrz Osiecki spotyka się z mieszkańcami

W ubiegłym tygodniu burmistrz Piotr Osiecki rozpoczął cykl spotkań z mieszkańcami Sochaczewa, podczas których podsumowywał cztery lata upływającej kadencji. O co pytali sochaczewianie, jakie wciąż mają problemy i za co dziękują obecnej władzy, przyjrzelśmy się na spotkaniach z mieszkańcami Chodakowa i Boryszewa.

Maciej Frankowski

Piotr Osiecki, w poprzedzających debaty wystąpieniach, skupił się na omówieniu zrealizowanych w ostatnich czterech latach inwestycji. - Środki poniesione na ten cel wyniosły w sumie 160 mln zł. Z tej kwoty aż 100 mln zakopaliśmy pod ziemią. Tyle kosztowała rozbudowa 100-kilometrowej sieci kanalizacji sanitarnej. Reszta inwestycji, chociażby ze względu na swoją kubaturę, widoczna jest gołym okiem: rewitalizacja wzgórze zamkowego, kramnic, budowa nowego żłobka, czy rewitalizacja placu Obrońców Sochaczewa to inwestycje, które zmieniły wygląd miasta. 5 listopada zostanie otwarta nowa sala przy SP nr 4. Niebawem zostanie także oddany parking przy dworcu PKP.

Na spotkaniu w Chodakowie burmistrz mówił m.in. o nowym pasażu im. Wacława Duplickiego, powstaniu trybuny na stadionie Bzury i oddaniu do użytku wielofunkcyjnych boisk przy Zespole Szkół, to inwestycje, które sprawiły, że ta zaniedbana przez lata dzielnica, zmienia swoje oblicze.

Opozycja szybko uciekła

Każde ze spotkań trwało ponad dwie godziny. Trudno zrelacjonować dokładnie to, co działo się podczas nich. Z całą pewnością najgoręcej, jeśli chodzi o dyskusję, było w Chodakowie, gdzie zjawili się około 140 osób. Wśród nich byli przedstawiciele konkurujących z Piotrem Osieckim kandydatów do stanowiska burmistrza. W Chodakowie zjawił się nawet Tomasz Poleć, który kandyduje z listy Porozumienia Ziemi Sochaczewskiej. Towarzyszył mu redaktor naczelny Expressu Sochaczewskiego Janusz Szostak. I to ten ostatni próbował najmocniej polemizować z burmistrzem. Pytał m.in. czy basen jest podłączony do kanalizacji i czemu burmistrz kandyduje do Rady Powiatu. Odpowiedzi Piotra Osieckiego były spokojne i merytoryczne. Uśmiech na twarzy zebranych pojawił się, gdy burmistrz tłumaczył Szostakowi, że zambo



Za tydzień relacja ze spotkań w Kramnicach i ŚDS, które już się odbyły, oraz zaplanowanych na ten tydzień: dzisiaj (28.10) o godzinie 18.00 w zakładzie fryzjerskim przy ul. Szajnowicza oraz w środę 29 października, w sali przy kościele p.w. św. Br. Alberta przy ul. Lazurkowej 44. Też o 18.00.

na basenie musiałyby mieć wielkość połowy pól czerwinkowskich i żadne służby nie pozwoliłyby na funkcjonowanie placówki, gdyby nie była podpięta do kanalizacji sanitarnej. Piotr Osiecki dostał burzę braw, gdy przypomniał, że pierwszym, który wprowadził w Sochaczewie zwyczaj kandydowania do Rady Powiatu i na burmistrza był Tomasz Poleć, a cztery lata temu to samo robił Janusz Szostak. W tych wyborach cała szóstka kandydatów jednocześnie kandyduje do Rady Powiatu.

Szostak i Gąsiorowski opuścili spotkanie w Chodakowie wkrótce po tym, jak zadali swoje pytania. Burmistrz dostał burzę braw.

- Moi współpracownicy z Sochaczewskiego Forum Samorządowego poprosili mnie o wsparcie. Kandydowanie do Rady Powiatu przez kandydata na burmistrza wzmacnia listę - wyjaśnia Osiecki. Mieszkańcy wyraźnie nie chcieli już dać dojść do głosu Szostakowi. Podobnie rzecz miała się ze związanym z Urszula Pawlak i wspierającym ją portalem e-sochaczew.pl Andrzejem Gąsiorowskim, który próbował deprecjonować ideę Sochaczewskiego Budżetu Obywatelskiego, a zwłaszcza angażowanie się w głosowanie uczniów szkół. Szostak i

Gąsiorowski opuścili salę w Chodakowie wkrótce po tym, jak zadali swoje pytania.

Koniec śmieci w Chodakowie

O co pytali zwykli mieszkańcy?

M.in. o rozbudowę sieci miejskiego monitoringu - ma nastąpić w drugiej połowie przyszłego roku. O odwodnienie ulicy Kolejowej - kanalizacja deszczowa powstanie zaraz po tym, jak marszałek wybuduje rondo na skrzyżowaniu Chodakowskiej z Trojanowską. Miasto miało zarezerwowane pieniądze na ten cel, ale bez inwestycji marszałka, nie może ruszyć ze swoją.

O zaniebdania na ulicy Wyszogrodzkiej - za jej utrzymanie odpowiedzialny jest Mazowiecki Zarząd Dróg Wojewódzkich, który z powodu kłopotów finansowych województwa, nie wywiązuje się ze swoich obowiązków dbania o drogi. Miasto nie ma na to wpływu.

Powrócił temat składowania śmieci i zagospodarowania terenów po Chemieksie. Burmistrz przypomniał, że zmieniony w tej kadencji plan zagospodarowania przestrzennego dla tego rejonu sprawi, że w ciągu czterech, pięciu lat wszystkie firmy śmieciowe znikną z Chodakowa.

W Boryszewie z kolei rozmawiano m.in., o skanalizowaniu ul. Żyrardowskiej, a konkret-

niej Osiedla Kolejowego - Piotr Osiecki zapewnił, że planowana tam inwestycja rozpocznie się w pierwszej połowie przyszłego roku. Pojawiły się propozycje mające na celu usprawnienie funkcjonowania komunikacji miejskiej, a także niepokoje wywołane plotką o zamknięciu przejazdu kolejowego przy ulicy Okrzei. Burmistrz zapewnił, że nie ma mowy o likwidacji przejazdu.

Cała prawda o obligacjach

Na obu spotkaniach mieszkańcy pytali: co robi miasto, aby zmniejszyć bezrobocie? - Jest to problem na poziomie kraju. My jako samorząd miejski mamy ograniczone instrumenty w tej kwestii; miasto nie może zakładać fabryk. Jedyne co możemy robić, to zmniejszać podatki. Sochaczew jest zagłębiem firm transportowych, nie tylko w województwie, ale i w całej Polsce. Dlatego od 2012 roku zamroziliśmy podatek od środków transportu. Podobnie, od 2013 roku, jest z podatkiem od nieruchomości.

- Na polach czerwinkowskich powstała podstrefa łódzkiej strefy ekonomicznej. Inwestycja na tym terenie daje ogromne ulgi na przedsiębiorców. Udało nam się też znaleźć inwestora dla cegielni na Boryszewie, ale kryzys spowodował,



FOT. MACIEJ FRANKOWSKI

że inwestycja na tym terenie została odłożona do 2015 roku - mówił burmistrz.

Z 27 milionów obligacji, jakie wyemitowało miasto, niemal 24 poszły na spłatę starych, drogich kredytów. Termin wykupu zobowiązań wydłużył się tylko o dwa lata.

Piotr Osiecki cierpliwie wyjaśniał też sprawę obligacji, którą próbują „grać” jego konkurenci.

- Z 27 milionów obligacji, jakie wyemitowaliśmy, niemal 24 miliony zostały przeznaczone na spłatę wcześniej zaciągniętych kredytów. Władze miasta w poprzednich kadencjach rządziły w okresie prosperity gospodarczego. Zaciągano wówczas kredyty, które były drogie. Obligacje są tańsze i wygodniejsze w spłacie. A termin ich wykupu jest zaledwie o dwa lata dłuższy niż termin spłaty drogich kredytów, których się pozbyliśmy. Gdy obejmowałem funkcję burmistrza, zadłużenie Sochaczewa w stosunku do dochodów wynosiło ponad 40%, na koniec tej kadencji spadło poniżej 40%. To chyba najlepsza odpowiedź na to, jaka jest sytuacja finansowa miasta.

Bloto znika z dróg

Zarówno w Chodakowie jak i Boryszewie najczęściej porusza-

nym przez mieszkańców tematem były oczywiście drogi.

- Gdy cztery lata temu objąłem urząd burmistrza, to przeziłem się skalą zaniebdania, bowiem okazało się, że na terenie miasta jest 65 km dróg gruntowych, o nawierzchni co najwyżej leszowej. Był to dla nas impuls do uruchomienia programu „Drogi zamiast błota”.

W boryszewskim MOK sochaczewianie dziękowali Piotrowi Osieckiemu za działania podjęte w tej kwestii. Padały również pytania w stylu: kiedy będzie zrobiona moja ulica? Ludzie chcieli się dowiedzieć, jakie są kryteria ich wyboru. Pytali o to mieszkańcy jeszcze nie wyasfaltowanych ulic, m.in. Podgórznej i Wyzwolenia.

Burmistrz tłumaczył i uspokajał. - Jako pierwsze asfaltujemy te ulice, z którymi mamy największy problem z utrzymaniem, np. ze względu na ich szerokość. Zdarza się, że nie przekracza ona trzech metrów. Na taką ulicę nie może wjechać równiarka, co powoduje, że nie możemy o nią dbać. Zapewniam jednak, że program „Drogi zamiast błota” daje realną szansę, by w ciągu najbliższych lat rozwiązać problem ulic w mieście - mówił Piotr Osiecki.



Mieszkańcy bloków, kamienic i domów prywatnych kolejny rok z rządu nie muszą się martwić o wzrost podatku od nieruchomości

Trzeci rok z rządu podatki nie wzrosną

To będzie kolejny rok z rządu, gdy stawki podatków i opłat lokalnych w Sochaczewie nie zmienią się nawet o grosz.

Podczas wtorkowej sesji Rady Miejskiej (28.10) ustalone zostaną stawki podatków od nieruchomości, ale też od autobusów, przyczep, naczep i samochodów ciężarowych. Burmistrz proponuje, aby pozostawić je na dotychczasowym poziomie. Co istotne, drugi rok z rządu Piotr Osiecki nie wystąpił do radnych o ustalenie opłaty za posiadanie psa, a to oznacza, że właściciele domowych pupili nie będą zobowiązani do płacenia za ten „luksus”.

Budżet czy mieszkańcy?

Czy samorząd miasta stać na pozbawianie się dodatkowych dochodów? Zdaniem burmistrza, w obecnych warunkach gospodarczych nie ma lepszego rozwiązania.

- Wychodząc do radnych z taką propozycją musiałem położyć na szali interes budżetu miasta oraz interes przeciętnej, sochaczewskiej rodziny. Wyższe stawki to dodatkowe pieniądze dla kasy miasta, kilkaset tysięcy na inwestycje czy wkład własny do projektów unijnych. Z

drugiej strony, w tej kadencji nieustannie borykamy się z kryzysem. Widać to po wpływach z tytułu podatku PIT, w którym mamy udział. W minionym roku wpływy były mniejsze od tych, jakie zakładaliśmy o ok. 1 mln złotych. W tym roku może być podobnie, bo od stycznia do końca czerwca dochody z tego tytułu sięgnęły 44% planu. A to oznacza, że nasi mieszkańcy zarabiają mniej, tracą pracę. Nie można przejść obok takich cyfr obojętnie – mówi Piotr Osiecki.

Stawki bez zmian, wpływy w górę

Fundamentalne znaczenie ma również fakt, że dotychczasowa polityka fiskalna przynosi rezultaty. Choć stawki podatkowe stoją w miejscu, to wpływy do budżetu są znacznie wyższe. W 2012 roku za użytkownika nieruchomości firmy i osoby prywatne zapłaciły 17,8 mln podatku, rok później niemal 18,6 mln, a plan na 2014 rok to 22 mln.

- Jest on realny do osiągnięcia, bo w pierwszym półroczu do kasy miasta wpłynęło z tego tytułu już

10,7 mln zł – mówi Edward Stasiak, członek Komisji Budżetu i Finansów RM.

Podobnie sprawa wygląda z podatkami transportowymi. W 2012 roku firmy przewozowe wpłaciły do kasy miasta 2,1 mln zł, w 2013 o 90 tys. więcej, a plan na ten rok to 2,3 mln.

- Dla nikogo nie jest tajemnicą, że zbyt wysokie podatki zachęcają przedsiębiorców do uciekania w tzw. szarą strefę. Nam udało się zahamować wzrost stawek, a jednocześnie w trzy lata zwiększyć wpływy z podatków transportowych aż o 7%. Jeszcze bardziej, aż o 23%, wzrosły wpływy z podatku od nieruchomości. W trzy lata podniosły się o ponad 4 miliony - podkreśla Jolanta Gonta, przewodnicząca Rady Miejskiej zasiadająca też w Komisji Budżetu i Finansów RM.

W ostatnich czterech latach inflacja wyniosła ponad 8%, a lokalne obciążenia podatkowe wzrosły znacznie poniżej tej cyfry, o ok. 5%. Kowalski ma prawo do zadowolenia, bo więcej pieniędzy zostaje w jego kieszeniach.

Jeśli radni kolejny rok z rządu utrzymają stawki, w przyszłym roku za metr kwadratowy powierzchni mieszkalnej zapłacimy 70 gr na rok. Za metr gruntu 40

gr. Jeśli ktoś prowadzi działalność gospodarczą, będzie wnosił do kasy miasta 22,50 zł za metr kwadratowy w budynku na rok, a za grunt – 84 grosze. Jeśli chodzi o środki transportu to najniższa stawka za samochody od 3,5 tony do 5,5 ton wyniesie 636 zł, kolejne to 1067 (5,5 t – 9 t) zł i 1289 (9-12 t). Za posiadanie psa nie zapłacimy nic.

Poprzednikom rość

Warto przypomnieć, że w poprzedniej kadencji, na wniosek burmistrza Czubackiego podnieśli aż o ponad 11% stawki podatkowe od budynków, gdzie udzielane są świadczenia zdrowotne, a w tej kadencji stawka ta wzrosła raz, w 2012 roku i tylko o 4%. Podobnie w minionej kadencji o 8,6% podniesiono stawki od budynków, gdzie prowadzona jest działalność gospodarcza. W tej kadencji, na przestrzeni aż czterech lat, wzrost to tylko 4,6%.

Przez 8 lat rządów ówczesny burmistrz Bogumił Czubacki korzystał z gospodarczej hossy i wraz z radnymi podniósł o 19% stawki dla działek wykorzystywanych przez przedsiębiorców, o 18,5% więcej trzeba było płacić za grunt pod zbiornikami wodnymi, a aż o 45% skoczyły stawki od tzw. gruntów pozostałych.

Już niebawem Festiwal Chopinowski

Wszystkich melomanów czeka prawdziwa gratka, a mianowicie XXII edycja Międzynarodowego Festiwalu Chopinowskiego na Mazowszu, którego organizatorami są Państwowa Szkoła Muzyczna im. F. Chopina w Sochaczewie, Miejski Ośrodek Kultury oraz Centrum Edukacji Artystycznej.

Długoletni staż tego muzycznego wydarzenia pozwolił mu wyrosnąć na największy tego typu przegląd w kraju. Dyrektor szkoły muzycznej Anna Wróblewska ma nadzieję, że, podobnie jak w ubiegłych latach, wystąpi 50 - 60 muzyków z całej Polski. Dokładna ich liczba nie jest jeszcze znana, ponieważ nie upłynął jeszcze termin zgłoszeń. Na pewno zaś ponownie odwiedzi nas w tym roku 11-osobowa grupa z Manchesteru. Tak więc międzynarodowość festiwalu nie zakończy się tylko na jurorach i ich koncertach.

profesor Jan Kadłubski oraz Andrzej Dutkiewicz. We wtorek o godz. 17.00 usłyszymy Carlo Grante z Włoch, o 18.00 Serba Dorian Leljaka, zaś o 19.00 przy fortepianie zasiądzie Murray McLachlan z Wielkiej Brytanii. W ich programie znajdują się utwory Jana Sebastiana Bacha, Fryderyka Chopina i innych kompozytorów.

Natomiast od środy do piątku, 5, 6 i 7 listopada, rozbrzmiewać będą utwory Fryderyka Chopina i Jana Sebastiana Bacha wykonywane przez młodych muzyków, uczniów szkół muzycznych z całej Polski i oczywiście, z Manchesteru. Tak więc przesłuchania potrwać aż trzy dni, a ich zwieńczeniem będzie Koncert Laureatów. Zaprezentują się oni we wtorek 7 listopada o godz. 18.00 w sali koncertowej szkoły muzycznej, ale także 8 listopada podczas dwóch koncertów w stolicy, a mianowicie w Warszawskim Towarzystwie Muzycznym i w Mazowieckim



W jury pojawiają się, jak zawsze, wybitni wirtuozi fortepianu, którymi tym razem będą profesorowie: Jan Kadłubski i Andrzej Dutkiewicz z Polski oraz Murray McLachlan z Wielkiej Brytanii, Dorian Leljak z Serbii i Carlo Grante z Włoch.

Festiwal rozpocznie się w tym roku już w poniedziałek 3 listopada. Zarówno w poniedziałek jak i we wtorek z koncertami inauguracyjnymi, które będą przebiegać pod patronatem burmistrza Piotra Osieckiego, wystąpią jurorzy. Pierwszego z tych dni o godz. 17.30 nastąpi uroczyste otwarcie tego muzycznego wydarzenia, po czym przed zgromadzoną publicznością wystąpią

Instytucie Kultury i Sztuki przy ul. Elektoralnej. Dla młodych muzyków to dodatkowa promocja i wyróżnienie.

A my już dziś, w imieniu organizatorów, zapraszamy wszystkich miłośników muzyki Fryderyka Chopina na ten szczególny sochaczewski koncert. Tym bardziej, że zarówno jurorzy, jak i uczestnicy konkursu zaprezentują swoje umiejętności na nowym fortepianie koncertowym klasy mistrzowskiej YAMAHA CFE PE, którego zakup sfinansowany został przez Ministerstwo Kultury i Dziedzictwa Narodowego.

Małgorzata Pałuba-Burzyńska

Wieczór wspomnień i pamięci Mieczysława Nowackiego

Uroczyste odsłonięcie tablicy pamiątkowej, poświęconej Mieczysławowi Nowackiemu, sprawującemu przez siedemnaście lat funkcję dyrektora PSM w Sochaczewie oraz okolicznościowy koncert poświęcony jego pamięci odbyły się w niedzielę 26 października w siedzibie sochaczewskiej szkoły muzycznej.

Katarzyna Łazewska

Przypomnijmy, iż szkoła muzyczna w Sochaczewie obchodzi jubileusz 40-lecia powstania. W minioną niedzielę postanowiono szczególnie upamiętnić jej założyciela oraz pierwszego dyrektora w latach 1974-1991, Mieczysława Nowackiego. Wspaniałego pedagoga, przyjaciela młodzieży, ale i charyzmatycznego człowieka z wielką misją.

Głównym punktem uroczystości było odsłonięcie pamiątkowej tablicy w siedzibie PSM, gdzie aktu jej poświęcenia dokonał ks. proboszcz Piotr Żądło.

Wcześniej w Kościele św. Wawrzyńca odbyła się także msza święta. Udział w niedzielnych obchodach wzięli: burmistrz Piotr Osiecki, przewodnicząca RM Jolanta Gonta, wójt



Moment poświęcenia tablicy

gminy Sochaczew Mirosław Orliński, cała społeczność szkoły muzycznej oraz, rzecz jasna, najbliżsi pana Mieczysława - żona Cecylia i dzieci: Joanna Komorowska i Wojciech Nowacki. - Czterdzieści lat temu do murów tego budynku weszła muzyka, która rozbrzmiewa do dnia dzisiejszego. Myślę, że nasza szkoła stanowi piękną wizytówkę Sochaczewa i bardzo bym chcia-

ła, żeby tak na zawsze pozostało - mówiła tuż po przywitaniu gości Anna Wróblewska, obecna dyrektorka szkoły. Niezwykły zbiór wspomnień o ojcu zaprezentowała Joanna Komorowska: - Szkoła była jego sensem życia, oddał jej się bez reszty. Poszerzał grono pedagogiczne, otwierał nowe klasy instrumentalne, powiększał wyposażenie placówki. W tym był zdecydowanie

niezmordowany. Odwiedzał zapomniane strychy i stare domy kultury w poszukiwaniu starych skrzypiec i wiolonczel. Podczas koncertów łączył rolę dyrygenta i prezentera, dając poznać się, jako mistrz gawędy i anegdoty muzycznej. Miał marzenie - chciał propagować muzykę i uczyć młodzież muzyki. To marzenie przekuł na cel, stworzył wielu młodym ludziom możliwość gry na instrumencie, czerpania radości z muzyki - mówiła wzruszona.

Niedzielne uroczystości uświetnił koncert okolicznościowy w wykonaniu uczniów PSM. I jak zostało na koniec powiedziane: sochaczewska szkoła muzyczna „urodziła się” pod szczęśliwą gwiazdą, gdyż od zawsze miała szczęście do wspaniałych pedagogów.

Janusz Wojciechowski - europoseł i były szef NIK w Sochaczewie

Na zaproszenie posła Macieja Małeckiego do Sochaczewa i Teresina przyjedzie europoseł Prawa i Sprawiedliwości Janusz Wojciechowski. Spotkania z nim odbędą się we wtorek 4 listopada. Najpierw w Niepokalanowie Łasku (ul. Teresińska 32, sala konferencyjna) o 16.30 a następnie w sochaczewskich Kramnicach (róg 1 Maja i Warszawskiej) o 19.00.



Tematem spotkań będzie sytuacja Polski - gospodarcza, polityczna i społeczna. W czasie spotkań zostanie poruszona także bulwersująca afera w podległym staroście Domu Pomocy Społecznej w Młodzieszynie. Przypominamy, że europoseł Janusz Wojciechowski występował w tej sprawie w programie Elżbiety Jaworowicz „Sprawa dla reportera”.

Janusz Wojciechowski to prawnik, sędzia, był

prezes Najwyższej Izby Kontroli, poseł na Sejm II kadencji, wicemarszałek IV kadencji Sejmu, deputowany do Parlamentu Europejskiego V (w 2004), VI, VII i VIII kadencji. Jest autorem lub współautorem komentarzy do kodeksu karnego i ustaw karnych, a także artykułów naukowych i publicystycznych w dziedzinie prawa oraz o charakterze społeczno-prawnym.

Na oba spotkania wstęp wolny.

Odszedł legendarny dowódca pułku lotniczego z Bielic

W Katedrze Polowej WP w Warszawie pożegnano płk pilota Leona Krzeszowskiego - legendarnego pilota i dowódcę 32 Pułku Lotnictwa Rozpoznania Artyleryjskiego stacjonującego w latach 1963-1998 na terenie lotniska Sochaczew-Bielice. W wieku 91 lat odszedł pierwszy dowódca pułku przekształconego później w 32 Pułk Lotnictwa Rozpoznania Taktycznego.

Leon Krzeszowski kierował jednostką przez 8 lat, od maja 1963 roku do września 1971 roku. Odpowiadał za jej sformowanie, przegrupowanie sprzętu z innych jednostek, zakwaterowanie kilkuset żołnierzy, zapewnienie im - oraz ich rodzinom - godziwych warunków życia.

Jak wspomina płk dypl. pil. Eugeniusz Pawłowski, dowódca 32 Pułkiem w latach 1989 - 1992, Leon Krzeszowski był jego pierwszym dowódcą, gdy w 1970 roku prosto po szkole w Dęblinie trafił do Sochaczewa.

- Był wymagającym, surowym, ale jednocześnie sprawiedliwym szefem. Na sercu leżały mu osobiste sprawy pod-



Kadr z filmu o pułku dowodzonym przez płk Krzeszowskiego

władnych, dbał o warunki pracy, zabiegał o najlepszy sprzęt, chciał, by rodziny oficerów czuły się w Sochaczewie dobrze. Potrafił z sierżantem zagrać w szachy - mówi Eugeniusz Pawłowski.

- Odszedł dowódca, który przez osiem lat swej pracy wywarł ogromny wpływ nie tylko na garnizon, ale całe miasto. Za jego czasów podjęto strategiczne decyzje o budowie osiedla wojskowego, remoncie Klubu Garnizonowego. Płk Krzeszowski jeszcze mocniej związał miasto z wojskiem. Choć pułk przestał istnieć w 1998 roku, szacuje się, że w Sochaczewie nadal mieszka 400 rodzin związanych z garnizonem - mówi burmistrz Piotr Osiecki.

Z inicjatywy burmistrza, od 2011 roku corocznie byli dowód-

cy 32 Pułku spotykają się w Sochaczewie przy okazji wrześniowej rekonstrukcji walk toczonych nad Bzurą. W 2013 roku ratusz zorganizował jubileuszowe obchody 50 rocznicy sformowania pułku, a ich kulminacyjnym punktem była premiera filmu nagranego z tej okazji. Wystąpili w nim niemal wszyscy byli dowódcy 32 Pułku, w tym pierwszy szef, płk Krzeszowski.

Jak wspominał, gdy objął dowództwo 32 Pułku w Sochaczewie, szczególnie trudne były warunki mieszkaniowe, dlatego podczas narady gospodarczej warszawskiego okręgu wojskowego, w obecności generałów i głównego kwatermistrza Wojska Polskiego poskarżył się na ciasnotę. Niedługo potem w stolicy

Z ogromnym żalem i smutkiem przyjęliśmy wiadomość o śmierci

płk pil. Leona Krzeszowskiego

pierwszego dowódcy 32 Pułku Lotnictwa Rozpoznania Artyleryjskiego stacjonującego w latach 1963-1998 na terenie lotniska Sochaczew-Bielice, przekształconego później w 32 Pułk Lotnictwa Rozpoznania Taktycznego.

Leon Krzeszowski kierował jednostką przez 8 lat, w niezwykle trudnych czasach, od 22 maja 1963 roku do 28 września 1971 roku.

W pamięci podwładnych **płk L. Krzeszowski** pozostanie jako wymagający, ale sprawiedliwy i uczciwy dowódca. Odszedł wybitny żołnierz, doskonały pilot, ale też subtelny i ciepły człowiek, wspaniały mąż i ojciec.

Szczerze wyrazy współczucia rodzinie i przyjaciołom przekazują

Przewodnicząca Rady Miejskiej Jolanta Gonta
Burmistrz Sochaczewa Piotr Osiecki

ZS-1051

zapała decyzja o budowie ośmiu bloków dla kadry garnizonu. Podobnie Klub Oficerski przypominał w owym czasie ruinę, należało go wyremontować niemal od podstaw. Wielkim problemem była jakość wody dostarczanej do wojskowych mieszkań, ale i tę przeszkodę udało się pokonać. Do kranów, zamiast szarej, popłynęła czysta woda z ujęć miejskich.

Płk Leon Krzeszowski służbę wojskową rozpoczął w listopadzie 1943 roku w 3. Dywizji Pie-

choty, a 1 kwietnia 1944 r. został przeniesiony do 2. Pułku Nocnych Bombowców „Kraków”. Od sierpnia 1944 r. do maja 1945 r. wykonał ponad 40 lotów bojowych, w tym zrzucał dla powstańców Warszawy. Z dumą podkreślał, że pilotaż uczył się od Wacława Króla, byłego dowódcy legendarnego Dywizjonu 303. W sierpniu 1963 r. objął stanowisko dowódcy 32. pułku lotnictwa rozpoznania taktycznego i artyleryjskiego w Sochaczewie. Do rezerwy przeszedł w czerwcu 1973 r.

Był pilotem wojskowym I klasy, w powietrzu spędził ponad 4200 godzin. Odznaczono go m.in.: Srebrnym Krzyżem Orderu Wojennego Virtuti Militari, Krzyżem Walecznych, Krzyżem Komandorskim Orderu Odrodzenia Polski oraz wieloma innymi odznaczeniami. Zmarł 16.10 w Szpitalu Praskim. Msza za duszę płk Leona Krzeszowskiego odprowadzona została 23 października w Warszawie. Ciało złożono na Cmentarzu Bródnowskim.

Lista kandydatów ubiegających się o mandat radnego powiatowego

Okręg nr 1

(gminy: Brochów, Iłów, Młodzieszyn, Rybno)

KW Mazowiecka Wspólnota Samorządowa:

Bogdan Rybicki,
Marta Przygoda-Stelmach,
Monika Maria Rychwalska,
Marcin Jerzy Żelechowski,
Łukasz Szymański,
Cezary Łukasz Durau,
Michał Milczarek,
Danuta Zofia Modrzejewska,
Błażej Łukasz Karpiński,
Monika Makowiecka;

KW Prawo i Sprawiedliwość:

Danuta Bożena Białkowska,
Wanda Dragan,
Bożena Hanna Samson,
Stanisław Bogdański,
Monika Alicja Wideńska,
Zofia Mischczak,
Sławomir Michał Musiał,
Cezary Krzysztof Pietrzyk,
Grzegorz Kujawa,
Anna Przygoda;

KWW Sochaczewskie

Forum Samorządowe:

Andrzej Grabarek,
Jarosław Józef Chudzyński,
Maria Jolanta Hryniewiecka,
Miroslaw Jacek Szymański,
Agnieszka Izabela Smółka-
-Rychlewska,
Monika Gadzińska,
Emil Ulicki,
Dariusz Kosiński,
Wiesław Krzysztof Sowa,
Joanna Kamińska;

KWW Przyjazny Samorząd:

Jarosław Krzysztof Piątek,
Teresa Jolanta Dragańska,
Eryk Franciszek Ploch,
Renata Elżbieta Wadecka,
Dawid Orliński,
Katarzyna Stawicka,
Katarzyna Bogumiła Woźniak,
Marcin Racki,
Marzena Dorota Zawadzka,
Agata Czerwińska;

KWW Porozumienie

Obywatelskie Sochaczew:

Jan Paweł Kraśniewski,
Mieczysław Kazimierz Zieliński,
Dariusz Cichy,
Sylwia Grzelak,
Anna Krystyna Kornacka,
Edyta Barbara Róg,
Miroslawa Sylwia Jagła,
Justyna Anna Ozimek,
Malwina Ryfa,
Jerzy Kubik;

KWW Porozumienie

Ziemi Sochaczewskiej:

Ryszard Andrzej Ambroziak,
Bogdan Paweł Dobrzyński,
Tadeusz Gabriel Przywoźny,
Zbigniew Piotr Tomaszewski,
Leokadia Brzozowska,
Urszula Róża Milczarek,
Barbara Gzik, Joanna Bast,
Elżbieta Teresa Sobczak,
Henryk Zdzisław Stępnia;

Okręg nr 2

(Gminy: Nowa Sucha, Sochaczew, Teresin)

KW Mazowiecka

Wspólnota Samorządowa:

Andrzej Władysław Guzik,
Maciej Stefan Kuczyński,
Ewa Kubeł-Zielińska,
Marcin Tomasz Odolczyk,
Oskar Stanisław Jędrzejczak,
Krzysztof Kononowicz,
Emilia Badziak-Sudoł,
Dariusz Zborowski,
Urszula Renata Rybicka,
Jan Michał Skrzyniarz,
Karolina Magdalena Stępień,
Bogumił Wróbel,
Wioletta Marzena Surmak,
Jolanta Zofia Owczarek;

KKW SLD Lewica Razem:

Paweł Kazimierz Kocimski,
Elżbieta Osińska,
Regina Marianna Mikołajczyk,
Wiktor Rafał Oleńdzki,
Olga Szymańska,
Zbigniew Foks;

KW Prawo i Sprawiedliwość:

Sylwester Lewandowski,
Szymon Piotr Ziółkowski,
Jolanta Elżbieta Buczyńska,
Grzegorz Charaziński,
Paweł Feliks Kalwarczyk,
Anna Pich,
Ryszard Kacprzak,
Janusz Gajda,
Krzysztof Milczarek,
Włodzimierz Krzysztof
Flakowski,
Małgorzata Joanna Brzezińska,
Dorota Tybuś,
Alina Ostrowska,
Marlena Kowalska;

KWW Sochaczewskie

Forum Samorządowe:

Tadeusz Głuchowski,
Zbigniew Pakuła,
Ewa Odolczyk,
Arkadiusz Mamcarz,
Wiesław Roman Kowala,
Alicja Teresa Chłystek,
Lesław Siergiej, Monika
Danuta Radwańska-Komosa,

Tomasz Donat,
Agnieszka Renata Skonecka,
Sylwia Bogucka,
Dominik Grzegorz Domagalski,
Adrianna Iwona Wójcicka,
Czesław Jan Chodakowski;

KWW Przyjazny Samorząd:

Tomasz Marek Krzyszcak,
Robert Andrzej Szadkowski,
Sławomir Henryk Tucholski,
Rafał Zarzycki,
Agnieszka Podlaska,
Monika Maria Wernik,
Jarosław Mechecki,
Anna Aleksandra Kalinowska,
Robert Michał Zientara,
Magdalena Maria Wałag,
Beata Kozbuch,
Jacek Lipiński,
Przemysław Maciej Kalinowski,

Ewa Sobota,

Jadwiga Anna Dymkowska,
Elżbieta Maria Grefkowicz,
Blanka Monika Krzemińska,
Dorota Michalska,
Robert Gajda,
Józef Ostrowski;

Okręg nr 3

(Miasto Sochaczew)

KW Mazowiecka

Wspólnota Samorządowa:

Jerzy Stefan Żelichowski,
Bogumił Zbigniew Czubacki,
Katarzyna Mańko,
Waldemar Jan Duda,
Grzegorz Wierzbicki,
Ewa Leszczyńska,
Mariusz Stanisław Bajurski,
Piotr Jacek Zawadzki,
Małgorzata Zofia Chmura,

Eugeniusz Woliński,

Janusz Antoni Krzyżanowski,
Tadeusz Rachwalik,
Radosław Łukasz Kwiatkowski;
KW Prawo i Sprawiedliwość:
Anna Danuta Ulicka,
Jolanta Krystyna Gonta,
Andrzej Michał Kierzkowski,
Dariusz Andrzej Stachlewski,
Włodzimierz Edward Gerasik,
Jadwiga Sikorska,
Andrzej Jacek Katner,
Krzysztof Zajac,
Zbigniew Krawczak,
Piotr Milczarek,
Iwona Wasilewska,
Piotr Tomasz Ciurzyński,
Jakub Seklecki,
Marta Agnieszka Niemira,
Renata Helena Strug,

KWW Przyjazny Samorząd:

Przemysław Łukasz Gaik,
Jolanta Popiołek,
Marianna Teresa Tomasik,
Paweł Piotr Masłowski,
Jolanta Małgorzata
Kulpa-Szczepaniak,
Tomasz Flakowski,
Aneta Ligner,
Witold Andrzej Kościuczyk,
Tomasz Bogdan Ertman,
Dariusz Robert Tkacz,
Maciej Jan Maciejewski,
Artur Marcin Kamiński,
Agnieszka Maria Adamska,
Anna Świętochowska-Binienda,
Rafał Krzysztof Karbowski,
Wiesława Rozmarynowska,
Zofia Marianna Osiecka,
Piotr Radosław Wróbel;

KWW Porozumienie

Obywatelskie Sochaczew:

Urszula Henryka Pawlak,
Mariusz Przemysław Frej,
Aleksandra Janina Wolanin,
Paweł Edward Piątkiewicz,
Ewa Krystyna Nagłowska,
Jan Ryszard Kocimski,
Zyta Anna Rybowicz,
Arkadiusz Kuliński,
Agnieszka Tłaga,
Jan Stanisław Kubik,
Aneta Piasecka,
Adam Benedykt Jeznach,
Karolina Elżbieta Szadkowska,
Dariusz Krzysztof Gorzelak,
Agata Słomka,
Łukasz Łuczak,
Sylwia Monika Dąbrowska,
Jolanta Małgorzata
Szmajda-Kisiołek;

KWW Porozumienie

Ziemi Sochaczewskiej:

Janusz Stanisław Ciura,
Halina Krystyna Pędziejewska,
Jerzy Karol Krupa,
Tomasz Konstanty Połec,
Magdalena Zofia Osińska,
Małgorzata
Katarzyna Miłkowska,
Robert Paweł Szewczyk,
Dariusz Zielski,
Henryka Mirosława Adamczyk,
Andrzej Kazimierz Skupiński,
Barbara Czesława
Pisarska-Bryła,
Zenon Kowalczyk,
Jacek Franciszek Hudyka,
Anna Bańkiewicz,
Wioletta Maria Gzik-Janiak,
Janusz Michał Piechna,
Magdalena Dragan,
Tadeusz Kazimierz Jaworski.

Wybory Samorządowe

16 listopada 2014

Julita Magdalena Misiak;

KWW Porozumienie

Obywatelskie Sochaczew:

Bohdan Maria Krzemiński,
Aleksandra Szadkowska,
Iwona Nina Nowicka,
Tadeusz Dominik Sejdak,
Marcin Rafał Kornacki,
Andrzej Jan Nagłowski,
Elżbieta Krystyna Komar,
Ewelina Stępnia,
Justyna Karolina Kamińska,
Katarzyna Sobczak,
Arkadiusz Sławomir Pietz,
Mieczysław Stanisław Osiński,
Paweł Sajdak,
Kamil Łukasz Lisowski;

KWW Porozumienie

Ziemi Sochaczewskiej:

Tadeusz Koryś,
Jan Aleksander Łopata,
Bogdan Jacek Jakubowski,
Wojciech Andrzej Cwikliński,
Jarosław Paweł Pachowiak,
Marek Grzegorz Misiak,
Renata Mariola Smyczek,

Janusz Pyrak,
Wioletta Rowińska,
Tomasz Kazimierz Ćwiek,
Sylwia Magdalena
Hałas-Szyling,
Sławomir Henryk Jaworski,
Andrzej Mieczysław Kozłowski,
Jadwiga Maria Orczyk-Miziołek,
Wiesława Irena Dziurewicz,
Tomasz Karol Wątor;

KKW SLD Lewica Razem:

Józef Marian Gołębiowski,
Tomasz Kocimski,
Agata Wiesława Ogródowska,
Marek Władysław Stefaniak,
Anna Monika Krukowska,
Magdalena Łucja Pręgowska,
Władysław Gabriel Opasiak,
Barbara Grażyna
Rozmarynowska,
Radosław Maciej Kuczyński,
Sylwia Iwona Koźlicka,
Katarzyna Włodarek,
Mariusz Piotr Gorberg,
Hanna Krystyna Kalinowska,
Przemysław Adamkiewicz,

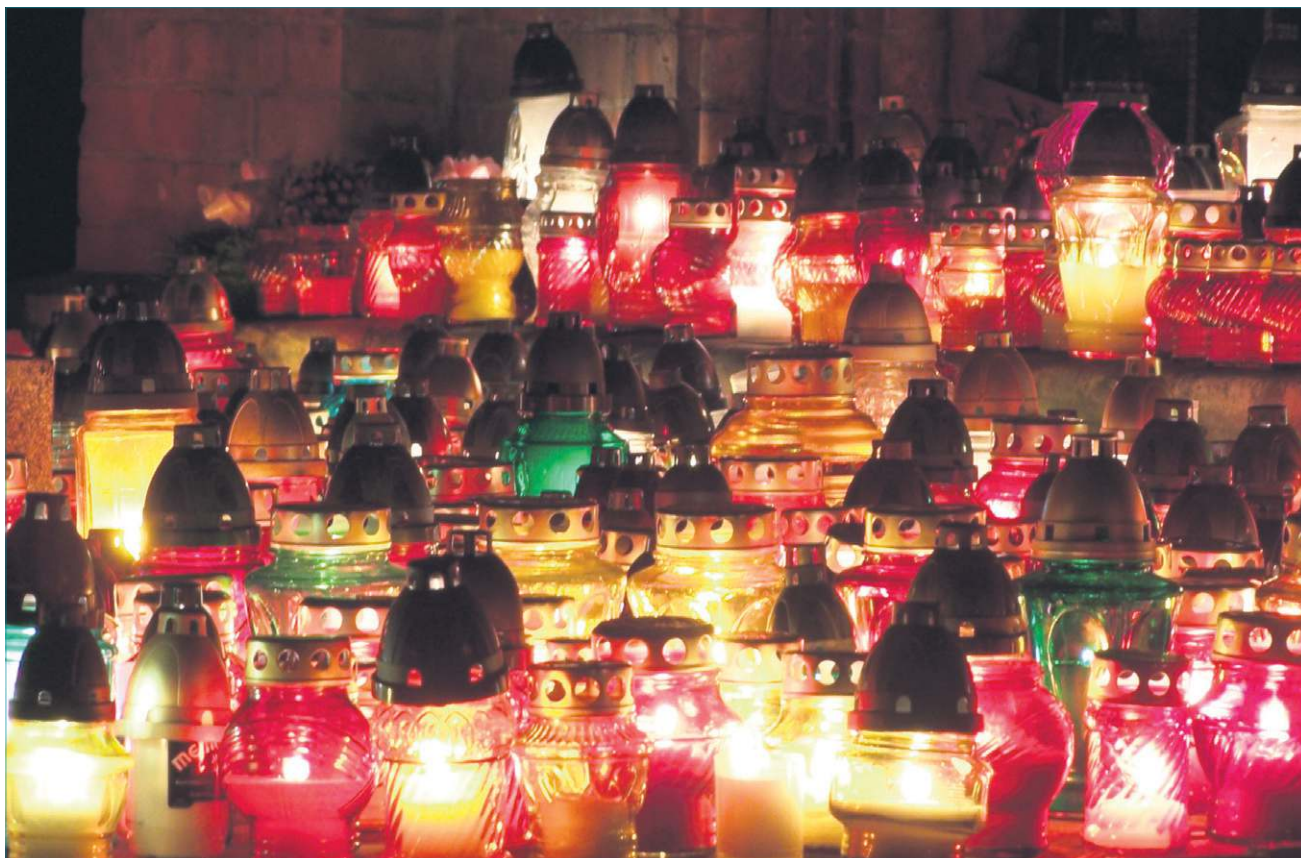
Mateusz Michał Trawiński,
Beata Małgorzata Kołodziejczyk,
Waldemar Józef Kowaluk;

KWW Sochaczewskie

Forum Samorządowe:

Piotr Krzysztof Osiecki,
Józef Marian Chocian,
Dariusz Jan Dobrowolski,
Agata Kalińska,
Marek Fergiński,
Stanisław Zbigniew
Wachowski,
Mieczysław Zygmunt
Głuchowski,
Danuta Maria Michalak,
Jolanta Elżbieta Kawczyńska,
Krzysztof Sylwester Werłaty,
Teresa Zofia Michałowska,
Arkadiusz Sobieraj,
Krystyna Ewa Kwiatkowska,
Daniel Kamil Janiak,
Krzysztof Paweł Sieczkowski,
Małgorzata Krystyna
Walczak-Sarao,
Edyta Teresa Wróblewska,
Robert Mariusz Małolepszy;

Miejsca do handlu przed 1 listopada



Urząd Miasta wyznaczył dodatkowe miejsca do handlu w związku z nadchodzącym Dniem Wszystkich Świętych. Handel kwiatami, wieńcami i zniczami odbywać się może w terminie 27 października - 2 listopada w następujących punktach:

✓ pas drogowy wzdłuż ogrodzenia cmentarza przy ul. Cmentarnej i ul. Moniuszki

✓ parking przed Cmentarzem Komunalnym przy ul. Trojanowskiej 89

✓ na pasie zieleni przy al. 600-lecia, będącym własnością gminy (naprzeciwko cmentarza parafialnego)

Z wyżej wymienionych nieruchomości opłaty placowe i targowe pobiera Miejski Ośrodek Sportu i Rekreacji w Sochaczewie. MOSiR zobowiązany jest do utrzymania

czystości i porządku na wskazanych terenach, a także do oznakowania terenów przeznaczonych do handlu, w tym do organizacji ruchu.

Handlujący nie mogą zastawiać wjazdów do nieruchomości ani handlować w miejscach niewyznaczonych, np. na chodniku przy ul. Traugutta.

Z uwagi na fakt, że opłata targową można pobierać

nie tylko na targowiskach, lecz także we wszelkich miejscach, gdzie prowadzony jest handel z ręki, koszyków, stoisk, pojazdów samochodowych - zgodnie z art. 15 ustawy z dnia 12 stycznia 1991r. o podatkach i opłatach lokalnych, od handlujących na terenie całego miasta będzie pobierana opłata targowa. (dw)

Kursowanie autobusów

31.10.2014 r. (piątek)
Autobusy ZKM kursują jak w dni robocze.

Dodatkowo: Linia „LC” kursuje z Cmentarza Komunalnego do Kozłowa Biskupiego (kapliczka).

Trasa: ul. Trojanowska, Staszica, Traugutta, PKP, Łuszczewskich, 15 Sierpnia, Malesin, Kozłów (szkoła) w godz. 8.50 - 15.15.

Częstotliwość kursowania co godzinę i 15 minut.

1.11.2014 r. (sobota) Wszystkich Świętych

Autobusy ZKM kursują jak w dni świąteczne.

Dodatkowo: Linia „LC” kursuje z dworca PKP do Cmentarza Komunalnego.

Trasa: ul. Piłsudskiego, 600-lecia, Trojanowska w godz. 8.00 - 15.35.

Częstotliwość kursowania co pół godziny.

Linia „LC” kursuje z Korczaka do Cmentarza Komunalnego

Trasa: ul. Wyszogrodzka, Chodakowska, Kistki, Trojanów, Trojanowska w godz. 9.00 - 14.00.

Częstotliwość kursowania co godzinę. Linia „LC”

kursuje z Cmentarza Komunalnego do Kozłowa Biskupiego (kapliczka).

Trasa: ul. Trojanowska, Staszica, Traugutta, PKP, Łuszczewskich, 15 Sierpnia, Malesin, Kozłów (szkoła) w godz. 8.50 - 15.15.

Częstotliwość kursowania co godzinę i 15 minut.

2.11.2014 r. (niedziela) Zaduszki

Autobusy ZKM kursują jak w dni świąteczne.

Dodatkowo: Linia „LC” kursuje z Cmentarza Komunalnego do Kozłowa Biskupiego (kapliczka).



Trasa: ul. Trojanowska, Staszica, Traugutta, PKP, Łuszczewskich, 15 Sierpnia, Malesin, Kozłów (szkoła) w godz. 8.50 - 15.15.

Częstotliwość kursowania co godzinę i 15 minut.

Uwaga! Dodatkowe informacje umieszczone zostaną na przystankach ZKM.

Odeszli od nas w 2014 roku

7 lutego

Stanisław Janicki ps. „Kordon”

Honorowy Obywatel Sochaczewa, żołnierz Armii Krajowej - w stopniu podporucznika - obwodu „Skowronek”, uczestnik powstania warszawskiego w Zgrupowaniu Kampinos. Wielki patriota, współautor książek o AK na ziemi sochaczewskiej. Od 1 sierpnia tego roku jego imię nosi jedna z ulic znajdujących się przy placu Obrońców Sochaczewa.



23 lipca

Stefan Kania ps. „Zawzięty”

Podporucznik Armii Krajowej. Uczestnik wielu akcji zorganizowanych przez sochaczewskie podziemie podczas II wojny światowej. Długoletni działacz sochaczewskich środowisk kombatanckich.



27 lipca

Sławomir Burzyński

Satyryk, malarz, felietonista, wieloletni dziennikarz tygodnika „Ziemia Sochaczewska”, m.in. autor znanej i lubianej Strony Burzyńskiej. Śmierć naszego kolegi redakcyjnego była dla nas ogromnym ciosem.



2 sierpnia

Katarzyna Szadkowska

Animator kultury, opiekun artystyczny dzieci i młodzieży, instruktor plastyki w Miejskim Ośrodku Kultury w Sochaczewie - filia Chodaków.



24 września

Piotr Bohdan Gniado

Przez ponad 30 lat nauczyciel i wychowawca w Państwowej Szkole Muzycznej I i II stopnia w Sochaczewie. Na stałe wpisał się w życie kulturalne Sochaczewa jako założyciel wielu zespołów muzycznych, dyrygent i aranżer utworów chóralnych i orkiestrowych.



30 września

Marianna Frydrych

Współzałożycielka Krajowego Stowarzyszenia „Przyłącz Się Do Nas”. Długoletni prezes Krajowego Stowarzyszenia Pomocy Osobom Potrzebującym „Z Sercem Do Wszystkich”. Pracownik Środowiskowego Domu Samopomocy w Sochaczewie.



DROBNE**Instalacje elektryczne**

- ✓ usuwanie awarii
- ✓ domy jednorodzinne i obiekty.

Tanio i solidnie
tel. 534304308

USŁUGI

- Vertal- żaluzje - verticale -rolety materiałowe -rolety antywłamaniowe, moskitiery. Producent, montaż, VAT, tel. 602-736-692, 512-342-751. ZS-1
- Złomowanie pojazdów, zaświadczenia, odbiór, gotówka, tel. 46 861-94-66. ZS-2
- „VIDEOCOLOR” WIDEOFILMOWANIE, HD, FOTOGRAFOWANIE, WESELA, PLENERY, TEL. 501-350-075. ZS-3 B.D
- Usługi hydrauliczne kompleksowo. Nowoczesne technologie, przyłącza wodno-kanalizacyjne, wykopy mini koparką. Konkurencyjne ceny. Zapraszam - Zakład Instalacji Sanitarnych, tel. 601-154-847. ZS-9
- Pranie dywanów i tapicerek, tel. 608-582-751, 46 863-57-55. ZS-11 B.R

● **ROLETY, ŻALUZJE, VERTICALE, MOSKITIERY, MARKIZY, REFLEKSOLE. DARMAR** Sochaczew, ul. Kochanowskiego 60 („Merkury”). Największy wybór! Najniższe ceny!
www.darmar-sochaczew.pl
tel. 46 862-86-07, 602-459-904. ZS-15

● Naprawa RTV, AGD, elektronarzędzia, Wojska Polskiego 42 A, tel. 602-623-007. ZS-19

● AGD lodówki, tel. 601-344-139. ZS-73

● Cyklinowanie bezpyłowe, tel. 666-088-518. ZS-85

● Dachy kryjemy blachą, papą, ocieplanie budynków, podbitki, tel. 604-182-211. ZS-308

● Usługi hydrauliczne, tel. 662-480-962. ZS-402 R

● Rozdrabnianie gałęzi rębakiem, wycinka zakrzaczeń, tel. 667-732-751. ZS-430

● Naprawa automatycznych skrzyń biegów, Piotr Michalak, tel. 501-461-936. ZS-487

● Produkcja ogrodzeń betonowych i kręgow, montaż ogrodzeń, tel. 602-237-335. ZS-652

● Schody, wyrób, montaż, tel. 730-219-222. ZS-671 B

● Cyklinowanie, układanie parkietu, tel. 501-249-461. ZS-680

● **OGRODY projekt, wykonanie, systemy nawadniające, odwodnienia, tel. 698 668 468, www.architekturaogrodu.pl** ZS-695 B

● **KOSTKA BRUKOWA - projektowanie - sprzedaż - wykonanie, tel. 698 668 468.** ZS-696 B

● Glazura, terakota, remonty, solidnie tel. 602-670-035. ZS-790

● **Wywóz szamba, tel. 664-627-946.** ZS-918 R.B

● **Dachy. Profesjonalnie papa termozgrzewalna, malowanie, smarowanie, rynny, itp. Tel. 668-208-450.** ZS-937 B

● Budowa przyłączy kanalizacyjnych, przydomowe oczyszczalnie. Profesjonalne wykonanie, tel. 609-195-197. ZS-949

● Naprawa, konserwacja, regulacja kotłów na paliwa stałe Eko-groszek, tel. 662-075-765. ZS-967 R

● Cięcie drewna na opał, tel. 600-440-356. ZS-968

● Wywóz szamba, tel. 606-374-093. ZS-1004

● Kominki i pieco-kominki, marmur, granit, tanio, wystawa, tel. 601-623-690. ZS-1059

● Kompleksowe sprzątnięcie mieszkań, tel. 519-828-870. ZS-1073

● Wykończenia wnętrz, tel. 516-404-797. ZS-1074

Instalacje hydrauliczne
✓ kotłownie c.o.,
✓ usuwanie awarii: domy jednorodzinne i obiekty.
Tanio i solidnie
tel. 534-304-308

NIERUCHOMOŚCI

● **Kwatery pracownicze, tel. 602-762-527, 606-989-590.** ZS-16 B

● **Tanio mieszkanie T.B.S. w Sochaczewie, odstąpię, tel. 505-200-999.** ZS-858

● **Sprzedam dom o pow. użytkowej 160 m² w Chodakowie, podpiwniczony z garażem, działka 5400 m², tel. 46 863-32-92.** ZS-891

● **Sprzedam mieszkanie 49 m², M-3, III piętro z balkonem, ul. Piśmudskiego, os. Ogrody, tel. 663-561-859, 508-199-979.** ZS-911

● **Sprzedam działkę budowlaną (media) blisko stacji PKP Kornelin, tel. 788-236-586.** ZS-948

● **Sprzedam działkę 0,5 ha/3 zł m², tel. 692-728-479.** ZS-964

● **Wynajmę pawilon handlowy 100 m², Kusocińskiego 5, tel. 601-617-117.** ZS-966

● **Magazyn w centrum Sochaczewa, tanio do wynajęcia, tel. 693-465-254.** ZS-988

● **Sprzedam dom 132 m² w stanie surowym zamkniętym w centrum Sochaczewa, woda, gaz, prąd, tel. 660-742-106.** ZS-990 R

● **Do wynajęcia mieszkanie 2 pokoje z kuchnią, 49 m², al. 600-lecia, wysoki parter, częściowo umeblowane, tel. 503-093-222.** ZS-1001

● **Do sprzedaży działka budowlana w łowie przy ul. Myśliwskiej, 4900 m², okazja, tel. 503-093-222.** ZS-1002

● **Wynajmę lokal 160 m², ul. Wąska, tel. 795-242-871.** ZS-1003

● **Odstąpię dzierżawę działki o pow. 1000 m² przy ul. Olimpijskiej, wraz z domkiem stacjonarnym, tel. 698-57-89-29.** ZS-1024

● **Odstąpię wynajem sklepu spożywczego o pow. 150 m² wraz z wyposażeniem i towaram, tel. 698-57-89-29.** ZS-1025

● **Do wynajęcia mieszkanie, 2 pokoje, widna kuchnia, parter, tel. 668-465-863.** ZS-1027

● **Sprzedam dom w stanie surowym na obrzeżach Sochaczewa, tel. 605-664-220.** ZS-1028

● **Wynajmę lokal użytkowy w centrum Sochaczewa, pow. 120 m² + 30 m² zaplecze socjalno-magazynowe. Wejście bezpośrednio z chodnika. tel. 505-191-999.** ZS-1035 B

● **Sprzedam 1,40 ha z możliwością podziału na działki ul. Lubiejewska, tel. 782-668-109.** ZS-1038

● **Bezpośrednio sprzedam mieszkanie 72 m², 4 pokoje + kuchnia + wc + łazienka, II piętro, centrum, tel. 602-396-318.** ZS-1041

● **Sprzedam umeblowane M-4, 47,6 m², Senatorska 1, widna kuchnia - 185 tys., tel. 603-124-865.** ZS-1042

● **Sprzedam mieszkanie 37 m², 2 pokoje, kuchnia, łazienka + wc, piwnica, balkon - parter, tel. 604-463-124.** ZS-1063

HURTOWNIA ALUMINIUM
LUBIEJEW 3D
96-500 SOCHACZEW
531-778-778

MECHANIKA I ELEKTROMECHANIKA POJAZDOWA
INSTALACJE LPG WULKANIZACJA KLIMATYZACJA
Paweł Niekraszewicz
tel. 602 365 731
96-500 Sochaczew
ul. Wodna 9

GEODAR Z TA REKLAMA 10% ZNIŻKI
Sochaczew, Grabskiego 1b
sopraczelnia Urzędu Skarbowego
USŁUGI GEODEZYJNE 46 862 63 12
inż. Dariusz Modzelewski 606 317 233
- wycena nieruchomości
- sprzedaż gotowych projektów budowlanych
www.geodar.pl

Układanie kostki brukowej
KASBUD
Sochaczew, ul. Reja 24
0 513 086 604

HURTOWNIA POLIWĘGLANU
LUBIEJEW 3D
96-500 SOCHACZEW
604-363-144

Agencja Ochrony Mienia "Certus"
Spółka z o.o.
96-500 Sochaczew,
Plac Kościuszki 6
tel./fax (046) 862-27-69,
tel. kom. 602-404-197
* Ubezpieczenia do 3.000.000 zł
* Ułga na P.F.R.O.N
* Członek Krajowego Związku Pracowników Agencji Ochrony
* Monitoring
* Ochrona osób, mienia, konwoje, (inkaso)
* Projektowanie i montaż profesjonalnych systemów alarmowych i telewizyj
PROFESJONALIZM BEZPIECZEŃSTWO ZAUFANIE

SZAMBA ZBIORNIKI BETONOWE
od 4 do 10 tys. litrów
Transport Montaż
791 519 606

REDAR
www.KOSTKA-SOCHACZEW.PL
● UKŁADANIE KOSTKI BRUKOWEJ
● WYNAJEM MASZYN DO UKŁADANIA
604 66 55 92
668 80 81 89
(46) 863 38 16

PRODUCENT OFERUJE W DOBREJ CENIE! OGRODZENIA BETONOWE
✓ słupki do siatki
✓ podmurówki pod siatkę
✓ łączniki / płyty eko
✓ transport / montaż
Łużkowice ul. Polna 2
501 735 489
501 735 885
www.ogrodzeniabetonowe.org.pl

● Sprzedam mieszkanie 48 m², 2 pokoje, parter, os. Żeromskiego, tel. 608-570-180.

ZS-1069

● Do wynajęcia mieszkanie, możliwość odpracowania, tel. 46 863-52-32, 608-435-798.

ZS-1071

● Do wynajęcia kwatery pracownicze, tel. 500-741-936

ZS-1075

● Do wynajęcia pokój, garaż, tel. 798-689-975

ZS-1076

● Sprzedam lub wynajmę dom w Chodakowie, tel. 662-184-172

ZS-1077

ZDROWIE

● Centrum Stomatologiczne „Eldent”, ul. 15 Sierpnia 1, 862-50-61, pon.-pt. 9-19, sob. 9-12. Ortodoncja, protetyka estetyczna, chirurgia stomatologiczna. Pełny zakres usług.

ZS-4

● Lekarz specjalista dermatolog **Ewa Brochocka-Zegadło.** Gabinet prywatny Sochaczew, ul. Trojanowska 20, Tel. 691-513-051.

ZS-12 B

● Pensjonat „Pod Wierzbami” w Ładach, k/łowa zaprasza na turnusy rehabilitacyjne i leczenie szpitalne pod opieką kardiologa. Możliwość dofinansowania z PFRON-u www.podwierzdami.com, tel. 24 277-40-71 601-803-830.

ZS-20

● Prywatny Gabinet Psychologiczny - Joanna Rojek. Psycholog. Certyfikowany psychoterapeuta. Diagnoza psychologiczna, psychoterapia - dorośli,

ZS-1026

młodzież, dzieci. Zapisy pod nr. tel. 608-349-658. Sochaczew, ul. Wąska 7.

ZS-22

NAUKA

● Angielski, tel. 606-442-736.

ZS-832

● Angielski, niemiecki, faktura, tel. 606-702-478.

ZS-889

● Matematyka. Szkoła podstawowa i gimnazjum. Wyrównywanie zaległości, klasówki, testy. Wieloletnie doświadczenie. Tel. 664-194-377.

ZS-1014

● Język angielski, wszystkie poziomy, tel. 501-722-107.

ZS-1062

FINANSE

● Chwilówki z dojazdem do klienta, tel. 504-228-936.

ZS-940 B

● Konto osobiste bez opłat - 5 lat gwarancji niezmienności warunków! Partner Alior Bank, ul. Żeromskiego 1B, tel. 46 862-00-80.

ZS-1011

PRACA

● Firma produkcyjna LAMEBAX poszukuje pracowników na następujące stanowiska:
- ślusarz-spawacz;
- pomocnik lakiernika z doświadczeniem;
- pomocnik do produkcji laminatów z doświadczeniem.

Miejsce pracy okolice Sochaczewa, tel. 602-367-820, 698-620-217.

ZS-1005

● Firma zatrudni pracowników do prac wykończeniowych, tel. 500-036-057.

ZS-1026

● Firma budowlana zatrudni pracowników do dociepleń budynków. Praca w Sochaczewie, tel. 691-511-591.

ZS-1047

● Praca w ochronie na obiekcie handlowym w Sochaczewie, tel. 667-676-299.

ZS-1057

● Firma poszukuje blacharza samochodowego samodzielnego oraz pomocnika lakiernika, Błonie, tel. 609-606-529.

ZS-1058

NFZ

NZOZ Przychodnia Specjalistyczna świadczenia również w ramach NFZ w Poradniach

- Okulistyczna, badanie pola widzenia
- Laryngologiczna, badanie słuchu
- Ginekologiczna, leczenie nadżerek, cytologia, wkładki
- Urologiczna, uroflometria
- Dermatologiczna, badanie i leczenie znamion

oraz pozostałe w Poradniach:

- Ortopedyczna, USG
 - Kardiologiczna, EKG, ECHO
 - Alergologiczna, testy, spirometria,
 - USG - Doppler, jamy brzusznej, tarczycy, węzłów chłonnych, urologiczne, ginekologiczne, ECHO serca, ortopedyczne
 - Reumatologiczna
 - Gastrologiczna
 - Neurologiczna
 - Endokrynologiczna
 - Diabetologiczna
 - Chirurgia ogólna i naczyniowa
- Ul. Piłsudskiego 16/2A

(budynek JW. Construction)
Rejestracja:
46 880-70-70
lub 46 880-70-71
508-351-528

● Zatrudnię do dociepleń budynków, tel. 511-741-661.

ZS-1070

● Mile widziana uczciwa Pani bez nałogów jako pomoc domowa, tel. 46 863-52-32, 608-435-798.

ZS-1072

MOTORYZACJA

● Sprzedam C 330, 81 r., oryginał, tel. 600-716-691.

ZS-1061

RÓŻNE

● Sprzedam drób rosółowy, różny, tel. 600-716-691.

ZS-1060

LARYNGOLOG

ALERGOLOG

Dr hab. n. med. Andrzej Wojdas

- Konsultacje i porady
- Badania endoskopowe krtani, nosa i zatok
- Tympanometria
- Echografia zatok
- Testy i odczulanie alergii
- Spirometria

Sochaczew

ul. Żeromskiego 41 A lok. 22 (NZOZ „Almed” I piętro)

Przyjęcia

we wtorki i piątki 17 - 20.

Zapisy

46 862-88-92,
501-44-03-22

KOMPLEKSOWA REHABILITACJA MEDYCZNA

Sławomir Wojdas

- usprawnianie funkcjonalne metoda PNF
- rehabilitacja neurologiczna i ortopedyczna
- terapia manualna
- masaż leczniczy (segmentalny)
- rozciąganie i autorozciąganie mięśni
- gimnastyka korekcyjna
- Kinesiotaping oraz plastrowanie sztywne

Dojazd do domu Sochaczew i okolice

Kontakt:

tel. 536-965-706

ZS-6

Giełda Pracy

Powiatowy Urząd Pracy w Sochaczewie
(tel. 46 862-33-93 w. 148 i 149)

Pedagog z pedagogiką specjalną, nauczyciel matematyki, masażyści, nauczyciel zajęć muzyczno-rytmicznych, pracownik biurowy, instruktor nauki jazdy, handlowiec, opiekun klienta, doradca ds. nieruchomości, kosmetyczka, pracownik myjni samochodowej, sprzedawca, kasjer-bufetowa, pracownik myjni samochodowej, operator linii montażowej, magazynier, pracownik ochrony-kontroler towaru, personel sprząający, pracownik rozkładający towar na półki, pracownik techniczny, pracownik produkcyjny, pracownik magazynowy, pracownik fizyczny, mechanik samochodów ciężarowych, pomocnik mechanika samochodowego, szwaczka, kierowca z prawem jazdy kat. B, C, C+E.

OFERTY PRACY EURES

AUSTRIA - mechanik obróbki skrawaniem, mechanik/monter maszyn i urządzeń przemysłowych, elektroinstalator, fryzjer damsko - męski, kucharz-kucharka, kelner-kelnerka, stylistka/stylistka paznokci. CZECHY - spawacz CO2, inżynier mechanik w zakresie badań i rozwoju, spawacz MAG, spawacz TIG, WIG, ślusarz, ustawiacz maszyn CNC, kierowca z prawem jazdy kat. C+E w transporcie międzynarodowym, rzeźnik-wykrawacz.

Kupon dla szukających pracy

Imię:
Nazwisko:
Treść:
Tel:.....

PODEJMĘ PRACĘ

● Podejmę pracę - sprzątanie, stróżowanie, zajęcia gospodarcze, tel. 502-441-097.

MC MAL COMP „MAL-COMP” BIURO RACHUNKOWE
TERESA MALINOWSKA-GÓRKA
LICENCJA od 1998r. www.rachunkowoscsochaczew.pl

Usługi księgowo - pełny zakres pn - pt 8-19
sob 12-19

TARGOWA 18 LOK. 7 SOCHACZEW

RABATY DLA NOWYCH KLIENTÓW dla nowych Klientów Ceny Promocyjne!

503 093 838
tel. 503 093 222, tel./fax 46 862 41 77

504 004 005 Posadzki cementowe mikrokremem
Solidnie i sumiennie Kostka brukowa układanie

Adaptacja poddaszy
Docieplanie budynków
Podbitki PCV

BUDOWA DOMÓW Tynki cementowo-wapienne - gipsowe z agregatu

Robstal.pl Robert Kurlik
PRODUCENT GARAŻE BLASZANE - WZMOCNIONE BRAMY GARAŻOWE

NOWY wzmocniony typ blachy SPRZEDAŻ ratalna
BŁYSKAWICZNE terminy dostaw
TRANSPORT i montaż gratis

PRODUCENT (46)8167203, (42)2031106, (23)6803201, (24)3869202, 509038426, 696753588

www.robstal.pl
NASZA OFERTA ● garaże ● bramy garażowe ● wiaty, magazyny blaszane wzmocnione ● kojce dla psów ● i wiele innych

Kancelaria Nieruchomości Wiesław Krześniak
sprzeda po okazyjnych cenach działki w miejscowościach

- Adamowa Góra, gm. Młodzieszyn
- Orłów, Białynin Nowy, gm. Nowa Sucha
- Kolonia Bolimowska, gm. Bolimów
- Stare Budy, gm. Młodzieszyn
- działki budowlane w miejscowości Żukówka, i Altanka, gm. Sochaczew
- budynki mieszkalne na terenie gm. Nowa Sucha oraz Sochaczew
- lokale mieszkalne oraz lokale usługowe w Sochaczewie
- lokal i mieszkania w Sochaczewie ul. Pocztowa

Regulowanie stanów prawnych nieruchomości ● Doradztwo na rynku nieruchomości
Blizsze informacje uzyskują Państwo na stronie internetowej kancelarii www.knwk.pl lub pod nr. telefonu 606 887 650

CHWILÓWA w 15 minut.
POŻYCZKA EKSPRESOWA w 24 h. KREDYT na długi okres kredytowania.
Pośrednictwo Finansowe „KREDYTY-Chwilówki” Sp. z o.o. Sochaczew, ul. Traugutta 3, tel. 784-371-394 (koszt zgodnie ze stawką operatora) www.kedyty-chwilowki.pl

ZS-974

Reklama w „Ziemi Sochaczewskiej”

„Ziemia Sochaczewska” to najczęściej czytana gazeta na sochaczewskim rynku wydawniczym

Barbara Lipińska
reklama@ziemia-sochaczewska.pl
790-458-406

NASZE DZIECI

urodzone w sochaczewskim szpitalu



Amelia Gos

Urodzona 15.10.2014. Waga 2,760 kg. Wzrost 52 cm.



Maksymilian Rojewski

Urodzony 16.10.2014. Waga 2,810 kg. Wzrost 51 cm.



Maria Antonina Ciszewska

Urodzona 18.10.2014. Waga 3,660 kg. Wzrost 55 cm.



Zuzia Miazek

Urodzona 15.10.2014. Waga 5,410 kg. Wzrost 60 cm.



Aleksandra Biurkowska

Urodzona 16.10.2014. Waga 2,240 kg. Wzrost 49 cm.



Jagoda Bednarska

Urodzona 20.10.2014. Waga 3,820 kg. Wzrost 53 cm.



Łukasz Stefaniak

Urodzony 16.10.2014. Waga 3,570 kg. Wzrost 57 cm.



Nikola Podleśna

Urodzona 17.10.2014. Waga 3,710 kg. Wzrost 55 cm.



Oliwia Kata

Urodzona 21.10.2014. Waga 3,400 kg. Wzrost 52 cm.



Jakub Kasiński

Urodzony 16.10.2014. Waga 2,880 kg. Wzrost 51 cm.



Natan Budziarek

Urodzony 17.10.2014. Waga 3,230 kg. Wzrost 53 cm.



Ciuchcia po raz ostatni w tym roku wyruszyła w trasę

W sobotę 25 października sochaczewskie Muzeum Kolei Wąskotorowej zakończyło tegoroczny sezon. Zwiedzający mogli liczyć na ciepłą kawę i herbatę. Pociąg retro po raz ostatni wyruszył w trasę do Tułowic.

Był to bardzo udany rok dla kolejki. Muzeum cieszyło się ogromnym zainteresowaniem wśród zwiedzających. Duża w tym zasługa organizowanych w każdy weekend odrębnych imprez tematycznych, w trakcie przejazdów specjalnym pociągiem retro.

Przed ostatnim wyjazdem w tym roku odbyła się parada taboru wąskotorowego użytkowanego przez muzeum. Na torach zwiedzający mogli zobaczyć pojazdy, poczynszy od



Zwiedzający z zainteresowaniem oglądali zbiory muzeum

roweru szynowego, po dreźny spalynowe i wielotonowe zabytkowe parowozy. Następnie podróżni udali się do Osady Puszczańskiej w Tułowicach, aby tam spędzić po-

południe, ogrzewając się przy ciepłym ognisku.

Rozpoczęcie następnego sezonu w muzeum nastąpi w drugiej połowie kwietnia 2015 roku. (mf)



FOT. KOMENDA GŁÓWNA POLICJI

Nie masz odblasku, będzie mandat

Wydział Ruchu Drogowego Komendy Powiatowej Policji w Sochaczewie rozpoczął już działania przebiegające pod hasłem „Bezpieczni po zmroku”. Ich inicjatorem jest Komenda Wojewódzka Policji w Radomiu.

Małgorzata Pałuba-Burzyńska

Od października mazowiecka drogówka prowadzi kontrole tzw. niechronionych uczestników ruchu drogowego, czyli pieszych i rowerzystów. Chodzi o to, czy stosują się oni do obowiązujących ich przepisów używania oświetlenia i elementów odblaskowych. Pisaliliśmy już o tym, że pod koniec sierpnia weszła w życie nowelizacja ustawy o ruchu drogowym. Dotyczy ona pieszych poruszających się po drodze po zmierzchu poza obszarem zabudowanym, zobowiązując ich do używania elementów odblaskowych w sposób widoczny dla innych uczestników ruchu. W myśl nowych przepisów brak odblasków w takich miejscach jest wykroczeniem.

Tymczasem dane mazowieckiej policji za okres od stycznia do sierpnia tego roku wykazują, że na jej terenie doszło w tym czasie do 612 wypadków, w których uczestniczyli rowerzyści i piesi. Skutkiem tych zdarzeń była niestety śmierć 90 osób, w tym 63 to piesi. Znaczna

część tych zdarzeń, jak alarmują funkcjonariusze, miała miejsce w godzinach wieczornych i nocnych, w miejscach, gdzie droga nie jest oświetlona, a idący człowiek lub jadący rowerzysta bez żadnego oświetlenia są praktycznie niewidoczni. Zwiększa to zagrożenie ryzyka własnego zdrowia, a nawet życia. A wystarczy, aby rower wyposażony był w wymagane przepisami oświetlenie, a pieszy korzystał z odblasków.

Z pytaniem o to, jak na terenie powiatu sochaczewskiego przebiega akcja profilaktyczna „Bezpieczni na drodze”, zwróciliśmy się do oficera prasowego KPP w Sochaczew sierż. Joanny Olszar. Jak usłyszeliśmy, rozpoczęła się ona u nas 15 października i potrwa do końca roku. Działania mają zatem charakter długofalowy i będą prowadzone przez wszystkie jednostki policji garnizonu mazowieckiego.

- Sochaczewscy funkcjonariusze działania te realizują co najmniej raz w tygodniu, w godz. 18.00 - 23.00 - mówi sierżant Joanna Olszar. - Patrolują obszary niezabudowane oraz

trasy, na których najczęściej dochodzi do zagrożeń. Do tej pory przedstawiali na pouczeniach o obowiązku korzystania po zmroku z odblasków lub oświetlenia zewnętrznego. Niestety duża liczba obserwowanych wykroczeń popełnianych przez pieszych i rowerzystów pokazuje, że w dalszym ciągu ignorują oni przepisy kodeksu drogowego, odnoszące się do obowiązku używania elementów odblaskowych. W związku z tym policjanci zaczęli wyciągać konsekwencje prawne w postaci mandatów karnych. Od czasu rozpoczęcia akcji zostało nimi ukaranych kilku pieszych, którzy, nieoznaczeni, poruszali się po drogach, stwarzając oczywiste zagrożenie dla kierujących pojazdami, a zwłaszcza dla samych siebie.

Drogówka promuje również używanie odblasków nie tylko tam, gdzie jest to wymagane przepisami, ale również wszędzie, gdzie drogi nie są oświetlone. Apeluje, by pamiętać, że jeżeli jesteśmy widoczni na drodze, stajemy się bezpieczniejsi.

Bronicza „Kufier wspomnień” ożywi stary Chodaków

Z pasjonatem starej fotografii i dawnego Chodakowa **Waldemarem Broniczem**, o jego fascynujących zainteresowaniach i kolejnych związanych z nimi planach, rozmawia Małgorzata Pałuba-Burzyńska.

Właściwie nie trzeba pana przedstawiać naszym czytelnikom, bo wielu z nich wręcz zaraził pan swoją pasją i zaangażowaniem w jej propagowaniu. Ma pan bowiem już za sobą trzy wystawy w chodakowskim domu kultury oraz książkę. Ale zaczniemy od początku - dlaczego fotografia i dlaczego Chodaków?

Dlatego, że Chodaków był kiedyś bardzo znanym miejscem nie tylko w kraju, ale również w Europie. Na pewno bardziej niż Sochaczew. Często mówiło się, że jeśli ktoś wybiera się do Chodakowa, to jako miejscowość obok Chodakowa podawano Sochaczew.

A jakie to były lata?

Był to koniec lat 20-tych i później lata 30-te dwudziestego wieku, kiedy w Chodakowie pobudowano największą i najnowocześniejszą w tym okresie w Europie fabrykę jedwabiu wiskozowego, która w 1938 roku zatrudniała ponad 1700 pracowników.

Ale to zainteresowanie Chodakowem nie wynika chyba tylko z jego dawnej świetności?

Nie, to przede wszystkim względy sentymentalne i rodzinne, ponieważ byłem trzecim pokoleniem, które pracowało w fabryce. Mój dziadek Edward Bronicz przyjechał do Chodakowa pod koniec lat 20-tych i został zatrudniony na elektrociepłowni jako fachowiec od turbin. Doświadczenie zawodowe zdobywał w wielu zakładach na terenie Rosji, w tym głównie w Petersburgu. Po wybuchu I wojny światowej i rewolucji musiał stamtąd uciekać. Trafił do Warszawy, a potem wielu innych miejscowości w Polsce, aż dotarł do Chodakowa. Później w tej fabryce pracował również ponad 40 lat mój

tata Alfred Bronicz. No i miałam, jeśli można tak powiedzieć, 27-letnią przygodę z tym miejscem. I choć teraz wykonuję zupełnie inną pracę, sentyment do Chodakowa pozostał. Zawsze mnie interesowało, jaka była kiedyś fabryka i jacy ludzie w niej pracowali.

Czy rzeczywiście tak pasjonujące są wyniki tych obserwacji?

Tak. Okazało się, że kiedy powstała fabryka, zostało tu ściągniętych bardzo dużo osób z całej Europy, inżynierów - wysokiej klasy fachowców w zakresie produkcji jedwabiu wiskozowego. Ci ludzie nie tylko tu pracowali, ale również mieszkali na osiedlu fabrycznym. I tak się złożyło, że robili sobie bardzo dużo fotografii w różnych miejscach. Udało mi się dotrzeć do wielu osób, często będących potomkami tych przedwojennych inżynierów, ale również i do wielu innych i osoby te udostępniły mi i nadal udostępniają nie tylko przedwojenne, ale i powojenne fotografie.

I prezentuje je pan podczas wystaw w Miejskim Ośrodku Kultury. Przypomnijmy, że pierwsza z nich, „Chodaków i jego mieszkańcy na starej fotografii”, miała miejsce w 2011 roku.

Była ona preludem do tego, co może się później wydarzyć. Robiąc ją, chciałem pokazać Chodaków, jakiego wiele osób nie zna. I po tej pierwszej wystawie bardzo dużo osób zaczęło się ze mną kontaktować i pokazywać nowe stare fotografie. Wśród nich znalazł się potomek prezesa przedwojennej fabryki, doktor prawa paryskiej Sorbony, pan Przemysław Korwin-Kłosiński, który mieszka w Barcelonie i przywiózł mi trzy albumy przedwojennego Cho-



FOT. KATARZYNA SALASINSKA

Kufier wspomnień Waldemara Bronicza

dakowa. Pokazałem je podczas kolejnej wystawy, w 2012 roku, jak również zdjęcia pozyskane od wielu innych osób. Wśród nich dużo było fotografii Chodakowskiej „Bzury” i jej sekcji.

Trzecia wystawa, o ile dobrze pamiętam, prezentowała głównie widoki z codziennego, prywatnego życia mieszkańców. Spotkania w parku, na przystani i w innych miejscach Chodakowa.

Takie było rzeczywiście moje zamierzenie, żeby miała nieco inny charakter. Poza tym połączona została z premierą mojej książki „Wspomnienia z dawnego Chodakowa”. Muszę się tu pochwalić, że książka rozeszła się praktycznie w całości. Zawierała dużo opisów przedwojennego Chodakowa - historie, które pamiętałem, bądź zostały mi opowiedziane. Nie

spodziewałem się, że będzie cieszyła się tak dużym powodzeniem, bo byli nawet tacy, którzy przyjeżdżali do mnie do domu, żeby ją kupić. Może dlatego, że historię ma ona w tle. A są to historie ludzi. I może być czytana od dowolnej strony, zawiera bowiem niepołączone chronologicznie wspomnienia.

Kolejna odsłona dawnego Chodakowa odbędzie się 22 listopada o godz. 16.00 w chodakowskim MOK-u i również połączona będzie z wydaniem pańskiej książki.

Kolejna moja książka ma tytuł „Kufier wspomnień”. A tytułowy kufier jest autentycznym kufrem mojego dziadka, z którym przyjechał on do Chodakowa pod koniec lat 20-tych. Kufier ma już przeszło 100 lat, ale jest w takim stanie, że można by tam jeszcze zapakować

wiele rzeczy i wyruszyć w kolejną podróż. Jest on symbolicznym kufrem, po otwarciu którego można usłyszeć wiele ciekawych historii związanych z Chodakowem. Są to historie przywołane z mojej pamięci, a opowiedziane mi kiedyś przez moich rodziców, albo znajomych i przyjaciół oraz osoby, z którymi spotykałem się w ostatnim czasie. Ten kufier przypomina pozytywkę, tylko po jego otwarciu nie usłyszymy melodii, a wiele ciekawych historii. Są to historie różnych osób - niektóre bardzo smutne, inne zabawne i humorystyczne.

Czyli książka dostarczająca wielu wrażeń.

Opowiadałem w niej między innymi historię rodziny Repszów. Spotkałem się kilka razy z Aliną Stradecką, córką Alfreda Repsza. Pani Alina udostępniła mi album rodzinny od końca XIX wieku. Dlatego na planowanej w najbliższym czasie wystawie znajdzie się bardzo dużo pięknych, jedynych w swoim rodzaju, zdjęć tej rodziny. Opisuję także historię żydowskiej rodziny Mune Szmula, która dzierżawiła chodakowski młyn w okresie międzywojennym. Jest też historia słynnej chodakowskiej budki Stanisława Zwierzchowskiego, popularnego „Dziadka”. W książce pojawia się również bardzo ciekawa historia osiołka z Żelazowej Woli. Kiedyś mówiło się bowiem, że jedziemy do osiołka do Żelazowej Woli. Dla wielu osób, podobnie jak dzisiaj, było to trudne do zaakceptowania, bo wiadomo, że tam urodził się Fryderyk Chopin. Tymczasem okazuje się, że tuż po wojnie w jednym z gospodarstw blisko wejścia do parku był osiołek, który miał na imię Hipolit. Ignęły do niego wszystkie dzieci, prowadząc tam rodziców. I tak powstało potoczne powiedzenie, że nie idzie się do Żelazowej Woli, tylko do osioł-

ka. Są również zdjęcia Hipolita z dziećmi. Tak więc kolejny raz przechodzi on do historii.

Wiem, że mógłby pan w tym momencie uraczyć naszych czytelników jeszcze wieloma książkowymi opowieściami, ale może lepiej zostawmy im coś do poczytania.

Dodam wobec tego jeszcze tylko, że na deser w książce podany jest przepis pani Aliny Stradeckiej na chodakowski smakołyk, który będzie serwowany podczas wystawy. Nie zdradzę, co to będzie, ale mogę zapewnić, że to niespodzianka naprawdę wysokiej klasy kulinarnej.

Został pan członkiem komitetu honorowego burmistrza Piotra Osieckiego. Co konkretnie skłoniło pana do popierania tej kandydatury na burmistrza?

Jest to dla mnie wielka satysfakcja i wyróżnienie. Pan burmistrz Piotr Osiecki jest osobą, która zrobiła już bardzo dużo dla Sochaczewa i dla Chodakowa. Świadczą o tym między innymi ostatnie inwestycje szkolnych obiektów sportowych i wyremontowanie pasażu Wacława Duplickiego w Chodakowie. Już wcześniej wspominałem, że gdyby prezes przedwojennej fabryki Józef Krzyżanowski zobaczył ten pasaż, to na pewno uściśnąłby rękę każdemu, kto przyczynił się do realizacji tej inwestycji

Co pan by jeszcze zmienił w Chodakowie?

Myszę, że podobnie jak w każdej innej miejscowości, jest tu jeszcze dużo do zrobienia, bo w ciągu czterech lat nie da się od razu naprawić wszystkiego. Ale kolejne lata, to kolejna szansa do wykazania się inicjatywą i pokazania, ile jeszcze w tej dzielnicy da się zmienić na lepsze.

IMPREZY

Na sport nigdy nie jest za późno

W środę 22 października w hali sportowej Miejskiego Ośrodka Sportu i Rekreacji przy ulicy Kusocińskiego odbyła się I Olimpiada Seniorów o Puchar Burmistrza Sochaczewa.

Maciej Frankowski

Impreza została zorganizowana z okazji, obchodzonego 20 października, Europejskiego Dnia Seniora. W jej otwarciu uczestniczył zastępca burmistrza Marek Fergiński, dyrektor MOSiR Mieczysław Głuchowski i główna pomysłodawczyni całego przedsięwzięcia Renata Kubik.

- To pierwsze i powiedziałbym trochę eksperymentalne tego typu wydarzenie w Sochaczewie. Jednakże planujemy, aby olimpiada seniorów stała się imprezą cykliczną, odbywającą się w naszym mieście dwa razy w roku, wiosną i jesienią - mówił podczas inauguracji zawodów dyrektor Mieczysław Głuchowski.

W zmaganiach sportowych wzięły udział trzy 14-osobowe drużyny, złożone z osób powyżej 50 roku życia. Swoje reprezentacje wystawiły licznie działające w Sochaczewie stowarzyszenia i instytucje zrzeszające grupy seniorów: Stowarzyszenie Emerytów i Rencistów „Włókienko”, Związek Emerytów, Rencistów i Inwalidów z boryszewskiego Miejskiego Ośrodka Kultury oraz podopieczni Dziennego Domu Pomocy Społecznej w Sochaczewie.

Brali oni udział w konkurencjach sprawnościowych, takich jak: strzały na bramkę, rzut piłką do kosza, bieg slalomem czy rzuty woreczkami do celu. Z pewnością najbardziej osobliwą i zarazem emocjonującą konkurencją było wieszanie prania na czas! Mniej wysportowani mogli pograć w warcaby czy wziąć udział



Seniorzy udowodnili, że nie obce są im sporty ruchowe jak koszykówka

w warsztatach tworzenia origami. Organizatorzy, dla miłośników szarad i gier logicznych, przygotowali także rozrywkę umysłową, którą nazwali memoriałą.

Przeprowadzono też konkurs udzielania pierwszej pomocy przedmedycznej. Tutaj seniorów wspomagali juniorzy - młodzi ratownicy ze Szkoły Podstawowej nr 3. Pokazywali oni na fantomach, jak należy prawidłowo przeprowadzać akcję resuscytacyjną.

Poza tym imprezie towarzyszyli uczniowie trzeciej klasy technikum Żywności i Usług Gastronomicznych z Zespołu Szkół im. Jarosława Iwaszkiewicza, którzy przygotowali słodki poczęstunek, a także zapraszali na ciepłą kawę i herbatę. Każdy z seniorów mógł zmierzyć sobie ciśnienie, a starsze panie zasięgnąć porad u doradcy kosmetycznego. Oprawę muzyczną imprezy zapewnił zespół Sezam, w składzie Krzysztof Podczaski i Andrzej Bac.

Po podliczeniu rezultatów poszczególnych konkurencji zwycięzcą I Sochaczewskiej Olimpiady Seniorów został Związek Emerytów, Rencistów i Inwalidów z Boryszewa. Na drugiej pozycji uplasował się Dzienny Dom Pomocy Społecznej, trzecią lokatę zdobyło Stowarzyszenie „Włókienko”. Wszystkie zespoły startujące w I So-



FOT. MACIEJ FRANKOWSKI

Odbyły się też emocjonujące potyczki warcabowe

chaczewskiej Olimpiadzie Seniorów, jak i również najaktywniejszych kibiców, nagrodzono pamiątkowymi pucharami, medalami i certyfikatami uczestnictwa. Nagrody wręczała naczelnik wydziału Polityki Społecznej i Ochrony Zdrowia UM, Joanna Kamińska i zastępca dyrektora MOSiR - Anna Ulicka.

TENIS STOŁOWY

Ekstraklasa

Tylko jeden set stracony

Sobotni mecz z częstochowskimi Akademiczkami zapowiadał się interesująco, zwłaszcza że zespół przyjezdny wzmocnił się dwoma młodymi Białorusinkami. Nie były jednak one w stanie urwać choćby jednego seta.

W pierwszym pojedynku Katarzyna Grzybowska szybko uporała się z Katsiaryną Baravok, która tylko na początku poszczególnych setów była w stanie dotrzymać kroku naszej Grzybci. Nieco więcej czasu przy stole spędziła Aga-

ta Pastor. Drugi i trzeci set jej pojedynku z Katarzyną Ślifirczyk dostarczył sporo emocji. W ostatniej grze Dong Rui Fang błyskawicznymi atakami odebrała szybko chęć do gry Mariyi Kuchuk. SKTS wygrał piąty mecz i umocnił się na drugim miejscu w tabeli.

SKTS Sochaczew - KU AZS AJD Częstochowa 3:0
Katarzyna Grzybowska - Katsiaryna Baravok 3:0 (11-5, 11-6, 11-7)
Agata Pastor - Katarzyna Ślifirczyk 3:1 (11-7, 10-12, 12-10, 11-4)
Dong Rui Fang - Mariya Kuchuk 3:0 (11-7, 11-5, 11-3)

MMA

Trzy smocze medale

W Bochni odbyły się Mistrzostwa Polski Wschodniej w MMA i BJJ. Wyjazd był bardzo udany. Smoki wywalczyły trzy medale. Złoty padł łupem Anny Majewskiej, a dwa kolejne zdobył Przemysław Zalewski. W ograniczonej formule se-

niorów (77 kg) wywalczył złoto, w brazylijskim jiu-jitsu brąz.

Dragon Fight Club już dzisiaj zaprasza na Mistrzostwa Polski Środkowej w MMA, które odbędą się w sochaczewskiej hali MOSiR 15 listopada.

BIEGI

Królowa Maratonów

Beata Kołodziejczak jeszcze niedawno „tylko” spacerowała z kijkami. Za sprawą Jana Kocimskiego i Krzysztofa Orzechowskiego zaczęła biegać. Nasza „ziomalka” tak się rozpędziła, że zdobyła honorową odznakę Korony Maratonów Polskich. W pół roku po-

konała ona trasy wymaganych maratonów w Dębnie (6.04), Krakowie (18.05), Wrocławiu (14.09), Warszawie (28.09) i Poznaniu (12.10). Pani Beata może zostać wzorem w dążeniu do założonego celu, który osiąga się tylko systematycznością i ciężką pracą.

KAJAKARSTWO

Pogromcy Bzury

W niedzielę odbyły się zawody kajakowe „Pogromcy Bzury - Jesień 2014”. Główną ideą imprezy było propagowanie aktywnego spędzania czasu wolnego oraz upowszechnianie turystyki kajakowej.

Zadaniem poszczególnych załóg było pokonanie 400-metrowej trasy (200 m z prądem i 200 m pod prąd). Jako pierwsi do rywalizacji przystąpili motocykliści, którzy walczyli ze startu wspólnego. Załoga z Boruty M.C. zasłużyła na wielkie słowa uznania za wprawienie w ruch kajaka, który wraz z osadą ważył około ćwierć tony! Pierwsi do mety dopłynęli Jarek i Mateusz (Stowarzyszenie Motocykliści Sochaczewa). Wyprze-

dzili oni Andrzeja i Kubę (SKM Szarak Sochaczew) oraz Bartka i Michała (Boruta M.C.).

W kategorii „Rodzinnej” (dziecko i dorosły) najszybsi byli Dawid i Jarek (3'21”) przed Kubą i Andrzejem (3'30”) oraz Kubą i Łukaszem (4'14”). Kategorię Open wygrali Andrzej i Jarek (3'14”) przed Pawłem i Jarsonem (3'56”) oraz Siwym i Krisem (4'10”). Za ambitną walkę wyróżnienie otrzymali Zbyszek i Rysiek (5'50”).

Uczestnikom dopisała pogoda. W trakcie zawodów przez cały czas świeciło słońce, a wiatr przestał wiać. Każdy z nich po wysiłku miał możliwość pożywienia się kielbaską prosto z grilla.

PIŁKA NOŻNA

Kibicowali na nowej trybunie

W sobotę 25 października, w przerwie meczu Bzury Chodaków z Błękitnymi Raciąż, nastąpiło uroczyste otwarcie nowej trybuny na stadionie przy ul. Chopina 101.

Maciej Frankowski

Budowa trybuny w północnej części boiska to efekt pierwszego etapu remontu stadionu Bzury. W ramach kolejnej fazy renowacji obiektu nastąpi m.in. wymiana ogrodzenia i oświetlenia (11 słupów) oraz remont barierki i wymiana siedzisk od południowej strony boiska. Przewidziana jest także dalsza rozbudowa obecnie odnowionej trybuny. Inwestycję finansuje Urząd Miasta, który na moderniza-

cję stadionu w Chodakowie przeznaczył w tegorocznym budżecie 200 tys. zł.

Nowa trybuna ma długość ok. 30 metrów, składa się z czterech podestów, na których zamontowanych jest 200 krzesełek. W centralnej części została zadana. Jej wykonawcą jest Zakład Budowlano-Remontowy S. Krygier z Sochaczewa.

Sobotni mecz z nowego podestu dla kibiców oglądał m.in. burmistrz Piotr Osiecki wraz z dyrekcją Miejskiego Ośrodka Sportu i Rekreacji



FOT. MACIEJ FRANKOWSKI

Kibice po raz pierwszy dopingowali swoją drużynę spod krytej trybuny

– Mieczysławem Głuchowskim i Anną Ulicką. W przerwie meczu uroczystego otwarcia nowej trybuny dokonał prezes KS Bzura Chodaków, Robert Szewczyk.

- Sukcesy naszej drużyny w obecnym sezonie są w ogromnej mierze zasługą wprowadzonych przez bur-

mistrza Piotra Osieckiego zmian w sposobie finansowania sochaczewskich klubów sportowych. Tylko w 2014 roku z dotacji Urzędu Miasta w ramach współpracy z organizacjami pozarządowymi KS Bzura Chodaków otrzymał 121 tys. zł. Naszym celem jest awans



FOT. ET

Tak padła jedna z bramek dla Bzury

w przyszłym roku do III ligi. Udział w wyższym poziomie rozgrywek wiąże się z kolejnymi wyzwaniem w zakresie poprawy infrastruktury naszego obiektu sportowego; wierzę, że im sprostamy – mówił Robert Szewczyk.

W istocie piłkarze chodakowskiej Bzury mają re-

alne szanse na to, aby nowy sezon rozpocząć w III lidze. Udowodnili to w sobotnim meczu na szczycie wysokim zwycięstwem z drużyną Błękitnych Raciąż – 4:0 – i po 15 kolejkach zajmują drugie miejsce w tabeli. Relację ze spotkania przeczytaj państwo poniżej.

PIŁKA NOŻNA

IV Liga Mazowiecka, grupa północna

Wypłowiąły błękit gości

Za tym, że Bzura wygra sobotni mecz przemawiały wszelkie znaki na niebie. Może poza jednym. Błękitni byli liderami IV ligi. Własny stadion z nowo oddaną do użytku zadaną trybuną i statystyki (Bzura wygrała z Błękitnymi trzy ostatnie mecze) wzięły górę. Biało-zieloni rozstrzelali gości.

Pierwsze dwie okazje zmarnowali gospodarze. Goście zrewanżowali się tym samym. Drużyny grały szybko i często pod obydwo bramkami dochodziło do spięć. Dopiero ostatnia akcja przed przerwą okazała się szczęśliwa dla Kamila Bartosiewicza, który strzelił gola „do szatni”. Tuż po przerwie z prezentu skorzystał Strus, który strzelił drugiego

gola. W tym momencie Bzura zaczęła grać spokojniej. Mądrze rozbiła ataki, groźnie kontrując. Dwa z nich okazały się zabójcze dla gości. Wynik w pełni odzwierciedla przebieg gry na boisku.

Bzura Chodaków - Błękitni Raciąż 4:0 (1:0)

gole: Bartosiewicz (45'), Strus (48'), Bargiel (73'), Skowron (84')

Wyniki XV kolejki

| | |
|----------------------|-----|
| Bzura - Raciąż | 4:0 |
| Bug - Wisła II | 1:2 |
| Ciechanów - Mazovia | 1:2 |
| Narew - Mławianka | 0:0 |
| Gąbin - Nadnarwianka | 3:0 |
| Wkra - Przasnysz | 0:5 |
| Ostrowia - Skra | 2:2 |
| Huragan - Korona | 8:3 |
| Łomianki - Olimpia | 1:1 |

Tabela

| | |
|-------------------|----------|
| 1. MKS Przasnysz | 33 34-11 |
| 2. BZURA Chodaków | 30 39-15 |

| | |
|--------------------------|----------|
| 3. Błękitni Raciąż | 30 25-16 |
| 4. Mazovia Mińsk Maz. | 26 26-18 |
| 5. KS Łomianki | 26 27-20 |
| 6. Mławianka Mława | 25 24-15 |
| 7. Huragan Wołomin | 24 32-22 |
| 8. Narew Ostrołęka | 24 28-27 |
| 9. Błękitni Gąbin | 23 36-23 |
| 10. Wisła II Płock | 22 34-18 |
| 11. Olimpia Warszawa | 19 23-21 |
| 12. Bug Wyszków | 18 28-26 |
| 13. Ostrowia Ostrów Maz. | 17 30-37 |
| 14. Korona Szydłowo | 15 22-41 |
| 15. Nadnarwianka Pułtusk | 14 13-26 |
| 16. MKS Ciechanów | 13 19-34 |
| 17. Skra Drobin | 11 23-47 |
| 18. Wkra Żuromin | 2 12-58 |

Terminarz meczów Bzury w roli gospodarza:

Bzura Chodaków - Wisła II Płock (piątek, 31.10, godz. 14.00, półfinał Pucharu Polski)

Bzura Chodaków - Korona Szydłowo (sobota, 8.11, godz. 13.00)

RUGBY

Ekstraliga

Smok krakowski pożarł rycerza

Drużyna seniorów Orkana w tym sezonie jest mocno doświadczana przez los. Liczne kontuzje oraz różne sytuacje życiowe nie pozwalają trenerowi Bogdanowi Wróbelowi na zestawienie optymalnego składu. Tym razem zespół musiało wzmocnić aż czterech debiutantów z juniorskiej ekipy. Efektowne punkty dla Orkana zdobył grający trener Bogdan Wróbel, który trafił piłką między słupy z drop-gola.



Z powodu braków kadrowych na boisko wybiec musiał trener Bogdan Wróbel

Nasi rugbiści pierwszą połowę zagraли przyzwoicie, niestety, po przerwie bardzo doświadczeni i silniejsi fizycznie gospodarze osiągnęli wyraźną przewagę. Jej skutkiem były kolejne przyłożenia. Orkan musi dokończyć tę rundę z jak najmniejszymi stratami

i zacząć odrabiać straty w wiosennych meczach.

Juvenia Kraków - RC Orkan Sochaczew 45:8 (14:5)

punkty: Kościelowski (5), Wróbel (3)
skład: Gadamski, Orliński, Bryszewski, Golaszewski, Kościelowski, Wiktorowski, Malesa, Pawłowski, K. Pietrzyk, Wróbel, Roulot, Gasik, Śmielak,

Marcinkowski, Mitrowski oraz Janasz, Michalski, Kordzi

Wyniki Grupa Mistrzowska

Budowlani - Ogniw 25:20 (5:9)
Arka - Lechia 32:11 (12:6)

Grupa Spadkowa

Juvenia - Orkan 45:8 (14:5)
Pogoń - Pansonia (mecz przelożony)

Szybcy i zręczni sochaczewscy kierowcy

W niedzielę 19 października na terenie stacji paliw TYMWOD przy ul. Gwardyjskiej w Sochaczewie odbyła się III edycja Konkursu Zręczności Kierowców. Do rywalizacji stanęło 24 uczestników.

Maciej Frankowski

Impreza po raz kolejny została zorganizowana z prywatnej inicjatywy przez sochaczewskich pasjonatów sportów motorowych - Łukasza Jeznacha, Krystiana Ciesielskiego i Ewę Dąbrowską. Odbywała się ona przy pełnym wsparciu Auto Klubu Skierniewice. O prawidłowy przebieg zawodów dbali profesjonalni sędziowie rajdowi.

Celem konkursu jest podnoszenie umiejętności i doskonalenie techniki jazdy samochodem oraz propagowanie sportów samochodowych i bezpieczeństwa ruchu drogowego. W ramach zmagania zawodnicy musieli w jak najszybszym czasie przejechać wyznaczoną trasę między pachokami i beczkami rozstawionymi na placu. Startujący mieli na to trzy próby. Aby rywalizacja była sprawiedliwa, w zależności od pojemności silnika auta, uczestni-

ków podzielono na cztery kategorie. Dodatkową, piątą, była klasa dla pań, w której zgłosiły się dwie przedstawicielki płci pięknej.

Po zsumowaniu czasu przejazdów najszybszą kobietą za kierownicą okazała się Iga Serafin, kierująca Suzuki Swift. W klasie I (poj. do 1000 cm³) najlepsze wyniki osiągnął Damian Andrzejewski, który również prowadził Suzuki Swift. Zwycięzcą klasy II (od 1001 do 1400 cm³) został Konrad Przybysz wspólnie z pilotem Kubą Obrzydowskim (Opel Astra F). W klasie III (od 1401 do 1800 cm³) najszybciej próby pokonał Wojciech Chrzanowski (Honda Civic). W klasie IV (powyżej 1800 cm³ + turbo), w której zgłosiło się najwięcej uczestników, bezkonkurencyjny okazał się duet Maciej Michalski i pilot Radosław Olejniczak (Subaru Impreza WRX). Jednocześnie osiągnęli oni tego dnia najlepszy czas pojedynczego przejazdu - 54,69 s.

Nowością w III edycji Konkursu Zręczności Kierowców był specjalny bieg o Puchar Burmistrza Sochaczewa. Tutaj, już bez podziału na klasy, każdy z uczestników miał tylko jedną próbę, w której liczył się najlepszy czas. Aby zwiększyć poziom trudności tor został polany wodą przez strażaków z jednostki OSP Morkas, którzy zarazem dbali o bezpieczeństwo całej imprezy.

Brąz z trzecim czasem - 61,81 s - wywalczył Piotr Szadkowski (Kia Picanto). Drugi był Marcin Jankowski (Audi 80) - 61,31 s. Najszybciej trasę pokonał Michał Papiernik (Seat Ibiza) 61,25 s.

Nagrody i puchary zwycięzcom wręczał zastępca burmistrza Marek Fergiński, który w pewnym momencie sam wyjechał na tor (na miejscu pasażera oczywiście), by poczuć emocje wynikające z ekstremalnej, sportowej jazdy autem.



Nie zabrakło kurzu spod kół i zapachu palonej gumy



Nad prawidłowym przebiegiem zawodów czuwali profesjonalni sędziowie rajdowi



Okazję do przejażdżki miał również wiceburmistrz Marek Fergiński

Jestem z miasta

Czas na blask przy PKP

Wielka, kamienna wieża ciśnień przy stacji PKP (kiedyś proponowałem utworzenie tam obserwatorium astronomicznego z otwieranym dachem), która jest do sprzedania lub wydzierżawienia, obecnie góruje dumnie nad tym terenem.

Wcześniej zakrzaczony, zaśmiecony... dziś to nowy, piękny parking samochodowy a nawet dla rowerzystów. To teraz, mam nadzieję, że pasażerowie pociągów, a wcześniej kierowcy swoich samochodów, uwolnią okoliczne chodniki, trawniki czy miejsca z zakazem parkowania, np. wzdłuż ul. Sienkiewicza czy Ks. Janusza, od swoich aut! Wolna powinna być przede wszystkim ul. Towarowa przy wyjeździe z ul. Ks. Janusza, żeby było widać, co się dzieje na jezdni. Powinien tam obowiązywać bezwzględny zakaz parkowania na chodniku!

W końcu i piesi myślą, że po remoncie będą mieli zwrócone chodniki do swojej dyspozycji, bo dziś... W ogóle ten fragment naszego miasta, od lat zaniedbany, wymaga rozwiązań własnościowych oraz przebudowy, łącznie z terenem koło i pod wiaduktem czy „Dworcem Głównym PKS”, który przynosi wstyd naszemu miastu. Jest to jedno wielkie śmietnisko, zarosnięte zielskiem z jakimś, często nielegalnymi, zabudowaniami.

A przecież mnóstwo ludzi przyjeżdża do nas z całego świata - do Żelazowej Woli, Muzeum Kolei Wąskotorowej, że najwyższy czas, żeby ten fragment miasta nabrał odpowiedniego blasku za sprawą nowych chodników, trawników i wszystkiego, co powinno znaleźć się w takim miejscu. Na czele z czystymi tablicami informacyjnymi o mieście i jego funkcjonowaniu, by, jeśli gość do nas zawita, był oczarowany i jednocześnie dobrze poinformowany jak i czym powinien się po nim poruszać, żeby dotrzeć tam gdzie chce lub musi. Dziś natomiast widać tylko wszędobylskie samochody, brud, zielsko i rzadko, oj, zdecydowanie za rzadko i niedbale czyszczone toy toyki, które mówią o nas wszystko!

FAN



ŚWIĘTO ZMARŁYCH W MEDIOLANIE

I w Mediolanie, i w całych Włoszech Święto Zmarłych obchodzi się jak u nas. Dzień wolny od pracy, wcześniej sprzątamy wszystkie groby, potem jeździmy na wszystkie groby, zapalamy świeczki i przynosimy kwiaty.

Tylko groby bywają inne. Znajdują się one bowiem w ścianie. Czyli w murze, jeden nad drugim, tak do siódmego, może ósmego piętra. Na zewnątrz wystaje tylko tabliczka, imię i nazwisko, daty. Do tabliczki przymurowany jest wąski wazon na kwiaty. Przymurowana jest też lampka elektryczna, która świeci się zawsze, a to dlatego, że gdy wykupuje się owo „loculo”, czyli miejsce w ścianie, zawiera się umowę z Urzędem Miasta, który opiekuje się cmentarzem o to, że będzie dostarczał prąd do lampki.

Jednym słowem: wszystkie groby są zawsze oświetlone, a Włosi dostają raz do roku rachunek do zapłacenia za tę usługę.

„Loculi” są zawsze czyste, nie ma nic do sprzątnięcia, wystarczy wsadzić ładny bukiet sztucznych kwiatów, lampka się pali, więc praktycznie nie ma konieczności odwiedzania cmentarzy.

My jednak co roku odwiedzamy Cmentarz Wielki w Mediolanie, gdzie pochowana jest rodzina Mateusza. Cmentarz Wielki jest tak wielki, że ma sześć wejść, jeździ po nim autobus i są na nim przystanki. Przy każdym wejściu stoją elektroniczne mapy. Wystarczy tylko znać numer kwatery, nanieść go, a mapa pokaże, jak się na nią dostać. Przy każdym wejściu są też toalety.

Do grobów znajdujących się wysoko w ścianie wchodzi się do drabiny. Drabiny są wszę-

dzie do dyspozycji, mają kółka i rączki, by móc je przesuwając po podłodze, a nie próbować przenosić. Dopiero teraz zdałam sobie sprawę, że wszędzie pod „loculami” mamy marmurowe podłogi, nikt nigdzie nie wpada w żadną dziurę podczas przesuwania drabiny. Nikt też nigdy z drabiny nie spada.

Oprócz miejsc w ścianie na Cmentarzu Wielkim są też normalne groby w ziemi, tudzież rodzinne grobowce. Niektóre z nich bywają wielkie jak mały kościółek. Inne są piętrowe i miewają wewnątrz schody i windy.

Teraz powinnam napisać, że w Święto Zmarłych we Włoszech jest zawsze słonecznie, ale tak nie jest. Zaczyna robić się zimno, a na zimowe wieczory najlepszy makaron z kalafio-

rem. A robi się go tak: Kalafior dzielimy na małe główki, solimy i gotujemy.

Kiedy jest już nie za twardy, ale jeszcze nie miękki, wrzucamy do tego samego garnka makaron, najchętniej „penne rigate” i gotujemy ok. 10 minut.

Do innego małego garnuszka wlewamy olej z oliwy i gotujemy w nim ząbek czosnku pokrojony na kawałeczki. Gotujemy do brązowości.

Kiedy makaron jest już gotowy czyli al dente (nie za miękki), wlewamy wszystko, czyli ugotowany kalafior z makaronem na cedzak, odcedzamy i wrzucamy znowu do tego samego garnka.

Okraszamy wszystko olejem z czosnkiem i danie gotowe. Smacznego!

Anita Sitkowska

