

# ARKA ZAKŁAD POGRZEBOWY

SOCHACZEW, UL. NARUTOWICZA 14 TELEFON CAŁODOBOWY 511 511 400

- SOCHACZEW
- BROCHÓW
- IŁÓW
- NOWA SUCHA
- RYBNO
- TERESIN
- MŁODZIESZYN

TYGODNIK

# Ziemia

## SOCHACZEWSKA

Nr 13 (1177) 1.04.2014 r. ISSN 1231-7179 Numer indeksu 328 006

2 zł  
(w tym 5% VAT)



# Kulisy zbrodni



FOT. SEBASTIAN STĘPIEN

W środę 26 marca doszło do zatrzymania Piotra Sz., domniemanego sprawcy zabójstwa, do którego doszło w noc sylwestrową w Chodakowie. Jeszcze tego samego dnia odbyła się wizja lokalna na miejscu zdarzenia. Wtedy też poznaliśmy wersję podejrzanego

więcej str. 5

## Zmiana ruchu na 1 Maja



2 kwietnia częściowo zamknięta dla ruchu zostanie ulica 1 Maja. Jak będziemy jeździć w centrum miasta, piszemy na stronie 7

## Zbuntowany Kamion



Mieszkańcy Kamiona w gminie Młodzieszyn protestują przeciwko inwestycji. Boją się przykrego zapachu odpadów zwierzęcych

więcej str. 9

**kim** WSZYSTKO NA REMONT  
WSZYSTKO NA BUDOWĘ

MATERIAŁY BUDOWLANE  
i SANITARNO-INSTALACYJNE

kim Sp. z o.o.

★ SOCHACZEW (96-500)  
ul. TROJANOWSKA 1  
tel/fax: (46) 862-88-20  
tel: (46) 862-17-11

★ WARSZAWA (00-716)  
ul. BARTYCKA 114  
tel: (22) 559-62-00  
fax: (22) 651-00-79

GODZINY OTWARCIA:  
pon. - pt. 6.00 - 20.00  
sob. 6.00 - 14.00

sochaczew@kim.home.pl  
www.kim.home.pl

DOSTAWY  
NA TELEFON

P.P.H.U.  
**BUDAL**

Producent Stolarki Aluminiowej i PCV  
Okna, Drzwi, Rolety, Fasady

przyjedziemy, wymierzymy,  
wyprodukujemy, zamontujemy

**SPRZEDAŻ RATALNA**  
raty już od 30 zł/mc  
uproszczone procedury

W sprzedaży drzwi wejściowe wewnętrzne Stolbud - cena promocyjna

Sochaczew, tel/ fax. 46 862 89 87, 502 27 72 83  
ul. Trojanowska 1 780 04 31 11 www.budal.pl  
e-mail: budal@o2.pl

Głosowanie  
na

„Sochaczewianina  
Roku 2013”

trwa tylko do  
5 kwietnia

Bioenergoterapeuta  
**skuteczny**

Tel. 792 784 221

lub

46 861 69 16

z przywołaniem  
e-mail

a.kwoka@o2.pl

ZS-290

**Medien Partner** SKUP  
SUROWCÓW

ZŁOM, metale kolorowe,  
KARTON, GAZETA, FOLIA

✓ KONKURENCYJNE CENY ✓ DOJAZD DO KLIENTA

PROFESJONALNE NISZCZENIE DOKUMENTÓW  
oraz obsługa firm, drukarni,  
zakładów produkcyjnych i przemysłowych



Skup: Łazy 73, 05-085 Kampinos, tel. 535 801 008  
Zakład przerobu i skup: Bramki, ul. Łódzka 28, 05-870 Błonie tel. 22 725 62 56 www.medienpartner.pl

W NUMERZE

Burzliwa  
sesja powiatu

str. 2

Jubileusz  
pana Rysia

str. 19

# Kolejne wątpliwości na sesji Rady Powiatu

**■ Cztery tysiące miesięcznie kosztować będzie od tego roku utrzymanie dziecka w prowadzonym przez sochaczewski powiat Domu Dziecka w Giżycach. Nie tylko ten temat wzbudził sporo kontrowersji podczas ostatniej sesji Rady Powiatu.**

Kwestia kosztów utrzymania dzieci w Domu Dziecka nie była najdłuższą omawianą, nie wzbudziła też wielkiej dyskusji. Raczej wyglądało to tak, że radni opozycji zadali pytania, ale z całą pewnością budzi największe emocje.

W sprawie Domu Dziecka wypowiadali się m.in. Dariusz Dobrowolski i Beata Budzyńska. Jak stwierdziła radna, dotarły do niej informacje, że pieniądze w placówce są nieracjonalnie wydatkowane. Utrzymywany jest np. etat kierownika, który zajmować ma się inwestycjami.

- Od lat nie prowadziliśmy tam żadnych inwestycji. Po co więc jest taka osoba? Uważam, że warto się temu przyjrzeć - powiedziała.

Portal domydziecka.org podaje, że średni koszt utrzymania podopiecznego waha



FOT. AGNIESZKA PORYSZEWSKA

**Rada jak zwykle była podzielona i nie brakowało sporów**

się w zależności od placówki od 2,5 do 4 tys. zł. Placówka w Giżycach należy więc do najdroższych w Polsce. Do sprawy na pewno wrócimy.

Podczas sesji szeroko omawiano również kwestię osób niepełnosprawnych. Nasz powiat odnotował co prawda niewielki wzrost środków w ramach PFRON, ale wzrosło również zapotrzebowanie na pieniądze.

- Większość środków pochłania działalność Warsztatu Terapii Zajęciowej. Coraz więcej potrzeb niepełnosprawni zgłaszają indywidualnie - mówi konsultant ds. osób niepełnosprawnych w Powiatowym Centrum Pomocy Rodzinie.

Powiat prowadzi finansowany ze środków PFRON program Aktywny Samorząd. W

ubiegłym roku w jego ramach rozdysponowano 250 tys. zł. Umożliwia on zakup sprzętu elektronicznego, dostosowanie samochodów, zakup protez czy uzyskanie prawa jazdy kat. B. Dofinansowanie nauki otrzymało również 30 niepełnosprawnych studentów.

Radni udzieliли bonifikaty przy sprzedaży 11 lokali w budynkach przy ul. Gawłowskiej nr 179, 181, 183 i 185. Pierwotny upust od transakcji na rzecz najeńców lokali wynieść miał 85 proc. (przy jednorazowej płatności) i 80 proc. (przy sprzedaży ratalnej). Radni uznali wykup za jak najbardziej zasadny. Mieli jedynie zastrzeżenia co do kwot bonifikaty.

- Znam tych mieszkańców. Dla nich zapłacenie nawet 15 czy 20 proc. wartości lokali

może być zbyt dużym obciążeniem. Proponuję podwyższenie upustu - mówił Tadeusz Głuchowski.

Ostateczna wysokość upustu przyjętego przez radę to 95 proc. (płatność jednorazowa) i 90 proc. (raty).

Dyrektor Powiatowego Zespołu Edukacji Bogusław Bęzel przedstawił sprawozdanie z wysokości średnich wynagrodzeń nauczycieli. Na wszystkich stopniach awansu zawodowego zostały one przekroczone. Gorzej przedstawia się współpraca z organizacjami pozarządowymi. Jedno ze stowarzyszeń, „Słoneczne Jutro”, kierowane przez zatrzymaną dyrektora DPS Justynę N-S, nie rozliczyło się jeszcze z powiatem z tytułu organizowanych przedsięwzięć. Dokumenta-

cja została zabezpieczona przez prokuraturę. Złożono wnioski o jej udostępnienie.

Optymistycznego ducha wprowadził dyrektor Powiatowego Urzędu Pracy Krzysztof Wasilewski, który analizował sytuację na rynku pracy. Rok 2013 był najgorszym od 2008 r, pod względem wysokości stopy bezrobocia. W PUP zarejestrowanych było nawet 4,6 tys. osób.

- Porównując początek ubiegłego roku (zarejestrowało się 1,2 tys. nowych osób) i tego (200 nowych bezrobotnych), widoczna jest więc duża różnica. Myślę, że bezrobocie w końcu zacznie spadać. Liczymy, że nowe, bardziej elastyczne przepisy, które mają zacząć obowiązywać już za kilka miesięcy, jeszcze się do tego przyczynią - mówił.

Spore emocje na sali wywołało przyjęcie sprawozdań z działalności komisji stałych Rady Powiatu. Radny Szymon Ziółkowski zażądał publicznego przedstawienia sprawozdania komisji rewizyjnej. Jak stwierdził, w jej pracach dochodziło do wielu nieprawidłowości, zwłaszcza w kwestii wymiany dachów w ZS RCKU i MOW w Załuskowie. Jego wniosek został jednak oddalony.

**Agnieszka Poryszewska**

## WAŻNE TELEFONY

**MOSiR**  
46 862-77-59

**PEC**  
46 862-92-00,  
telefony alarmowe 24h  
604-206-108, 602-789-111

**Pogotowie energetyczne**  
46 862-26-20

**Pogotowie gazowe**  
(Sime Polska)  
602-343-343, 792-008-866

**Pogotowie**  
999

**Policja**  
997, 46 863-72-00

**PKP**  
19-757

**Koleje Mazowieckie**  
22 364-44-44

**PKS**  
Grodzisk Mazowiecki, baza  
w Sochaczewie  
46 862-55-12

**Sąd Rejonowy**  
46 862-32-64

**Schronisko „Azorek”**  
791-604-108

791-606-109 (adopcje)

**Fundacja „Nero”**  
502-156-186

**Starostwo Powiatowe**  
46 864-18-40, 46 864-18-73

**Straż pożarna**  
998, 46 862-23-70

**Szpital**  
46 864-95-00, 46 864-96-00

**MPT Taxi**  
191-91

**Taxi**  
46 862-28-42

**USC**  
46 862-23-02

**Urząd Miejski**  
46 862-27-30, 46 862-22-35

**Urząd Skarbowy**  
46 862-26-04

**Zakład Wodociągów i Kanalizacji**  
46 862-82-30

**Zgłaszanie awarii sieci wodociągowej i kanalizacji sanitarnej**  
604-195-867, 696-056-281,  
664-157-699

**ZGM**  
46 862-81-06, 46 862-93-14

**awarie elektryczne**  
(tylko ZGM) 660-477-130

**awarie wodno-kanalizacyjne**  
(tylko ZGM) 660-477-129

**ZKM** 46 862-99-27

**ZUS** 46 862-64-33

## Karta grzybiarza już obowiązuje

**■ No i stało się! Po ustawie śmieciowej, zgodnie z wytycznymi Ministerstwa Leśnictwa i Ochrony Środowiska z dnia 1.04.2014, wchodzi w życie ustawa leśna, a wraz z nią karta grzybiarza, wzorowana na karcie wędkarskiej.**

Co prawda do sezonu grzybowego jeszcze daleko, ale już teraz, bez tej karty nie będzie można wchodzić do lasu, przebywać w nim, biwakować, a nie daj Boże zbierać grzyby czy chrust.

Od tej pory każdy przyłapany w lesie bez tej karty będzie traktowany jak osobnik zanie-



czyszczający środowisko i karany mandatem w wysokości 200 zł, zamiennym na areszt 20 dni. Wszelkie śmieci, jakie znajdują się na poszyciu leśnym, będą jemu przypisane z obowiązkiem sprzątnięcia na własny koszt.

Dość tej samowoli obywatelskiej, w której można było iść do lasu, żeby się wykrzyżać i straszyc zwierzynę. Teraz w lesie zapanauje ład, porządek, a ci którzy weszli, będą znali przepisy i je stosowali.

Kartę grzybiarza będzie można otrzymać w każdym urzędzie właściwym dla miejsca zamieszkania, po uprzednim zdaniu egzaminu z zasad zachowania się w lesie oraz znajomości grzybów. Polak koło grzyba obojętnie nie przejdzie, bo albo go kopnie, albo go zerwie, co wpływa na estetykę leśną jak i naturalne środowisko, stąd pomysł na kartę.

Egzaminy będą przeprowadzać urzędnicy właściwych struktur z działów ochrony środowiska i zasobów naturalnych. Koszt krótkiego szkolenia z końcowym egzaminem to 150 zł, a później co roku opłata będzie

wynosiła 50 zł. Nie są to może duże kwoty, ale przyczynią się do rozkwitu lasów, ich zagrzybiania, bo tak jak wędkarze zarybiają rzeki, tak grzybiarze, poprzez rozsiewanie grzybnicy, przyczynią się do ich wysypu. Wybierając się na grzybobranie, będziemy mieli obowiązek wpisać do karty gatunek zebranego okaz, średnicę kapelusza oraz miejsce i datę znalezienia.

Ci, którzy karty zapomną, będą bezwzględnie zatrzymywani przez Straż Leśną i odstawiani do właściwego na danym terenie punktu zatrzymań, poddani całej procedurze karnej.

FAN

**Reklama w „Ziemi Sochaczewskiej”!**

● profesjonalne doradztwo ● miła obsługa  
● projekt ogłoszenia przesyłamy do akceptacji

**Barbara Lipińska**

reklama@ziemia-sochaczewska.pl

☎ 790-458-406

# Także w Sochaczewie są doły śmierci?

**Po latach wraca sprawa mordów Urzędu Bezpieczeństwa. Istnieje uzasadnione podejrzenie, że także w naszym mieście znajdują się tzw. doły śmierci. Sprawę zainteresował się już Instytut Pamięi Narodowej.**

O sprawie poinformował nas poseł Maciej Małecki. Dotarła do niego relacja jednego z sochaczewian, który na przełomie lat 70. i 80. natrafił na pozostałości zbrodni na jednej z działek przy ul. Staszica.

- Przez lata był to trudny temat. Teraz o podobnych sytuacjach mówi się coraz głośniej. Mam nadzieję, że w końcu sprawa zbrodni UB w Sochaczewie zostanie wyjaśniona do końca - powiedział nam Maciej Małecki.

Porozmawialiśmy z uczestnikiem wydarzeń sprzed kilkadziesiąt lat (imię i nazwisko do wiadomości redakcji). To co usłyszeliśmy, jest makabryczne.

- Historia, którą opowiem, zaczęła się od dziecięcego żartu. Chodziłem wtedy do szkoły podstawowej. Kolega namówił mnie, by wieczorem wybrać się na jedną z działek przy ul. Staszica. Znajduje się ona nieopodal domu, w którym mieszkają siostry zakonne - mówi. - Prowadzone były tam wykopy. Kolega powiedział mi, że są tam ludzkie kości i chciałby zabrać jedną czaszkę. Chciał ją wykorzystać do wystraszenia, chyba nauczycielki. Kiedy w końcu tam doszliśmy i weszliśmy do dołu, dosłownie zrobiło mi się słabo. Wszędzie wokół były porzucane chaotycznie ludzkie szczątki. To był prawdziwy horror. Było ich tyle, że zapadaliśmy się w nie po kostki.



FOT. AGNIESZKA PORYSZEWSKA

**Naoczny świadek wspomina, że w tym miejscu widział doły śmierci**

Nasz rozmówca nie potrafi oszacować, ile mogło znajdować się tam ciał. Przez lata nikomu nie opowiadał o tym wydarzeniu.

- Jako młody chłopak zyczajnie wstydziłem się tego, co wtedy zaszło. Z czasem domyśliłem się, że ciała mogą być związane z działaniami komunistycznego aparatu represji. Wszyscy wiedzą, w jakiej wtedy znajdowaliśmy się sytuacji politycznej. O kaźni UB przy ul. Staszica krążyły legendy - wspomina. - Teraz czasy się zmieniły. Coraz głośniej mówi się o badaniach prowadzonych przez Instytut Pamięi Narodowej. Może w końcu nadszedł czas, by wyjaśnić zagadkę tamtych ciał?

Jego relację przekazaliśmy Oddziałowi IPN w Warszawie. Jak powiedziała nam asystent

prasowy instytutu Iwona Sałek, Oddziałowe Biuro Edukacji Publicznej IPN w Warszawie od kilku lat realizuje program „Mazowsze i Podlasie w ogniu 1944-1956”, poświęcony zbadaniu i opisaniu pierwszej dekadzie rządów komunistycznych w poszczególnych powiatach Mazowsza i lewobrzeżnego Podlasia. Jednym z elementów wspomnianego programu jest opisanie lokalnych placówek komunistycznego aparatu represji (PUBP), zarówno od strony „działalności operacyjnej”, jak też od strony strukturalnej i „ludzkiej”, tj. obsady personalnej - zwłaszcza w odniesieniu do kadry kierowniczej.

- Wspomniany przez panią przypadek odnalezienia na przełomie lat siedemdziesiątych i osiemdziesiątych ludzkich szczątków przy ul. Staszica żywo nas interesuje. Zwłaszcza w kon-

tekście prac prowadzonych przez ekipę dr. hab. Krzysztofa Szważyka - mówi. - Z chęcią nawiązemy współpracę z każdą osobą posiadającą wiedzę na ten temat, a w szczególności z osobą, która przekazała naoczną relację „Ziemi Sochaczewskiej”.

Poza tym Instytut przekazał naszej redakcji listę kierowników sochaczewskiej placówki komunistycznego aparatu represji. Zawiera ona 18 nazwisk. Zdajemy sobie sprawę, że jej opublikowanie, w tak małym środowisku jak Sochaczew, może „obudzić demony”. Dlatego też nie zdecydowaliśmy się na zamieszczenie jej w tej chwili.

Opisywana sprawa z pewnością będzie miała ciąg dalszy. W najbliższym czasie z naszym rozmówcą mają skontaktować się pracownicy IPN.

**Agnieszka Poryszewska**

**CENTRUM BUDOWLANE ALFAGRA** PPHU J. i Z. Grabowscy

- beton towarowy
- bloczki, pustaki
- pompogruszki
- stropy teriwa
- cement, wapno, kręgi
- żwir, piasek i kruszywo

**cement - 380 zł**  
**plyta OSB(18) -69 zł**  
**plyta gips biała - 16 zł**  
**suporex 24 - 7 zł H+H**  
**kostka (6) - 26 zł /m<sup>2</sup>**  
**styropian elew. -142 zł/m<sup>2</sup>**  
**ceny do negocjacji**

**TRANSPORT GRATIS**

Gawłów 29 696-500 Sochaczew

czynne: pon.- pt 7 - 18 sob. 7 - 14

tel. 46 863 28 03 kom. 692 185 715

**Usługi Budowlane Budowa Domów**  
z wieloletnią tradycją **50 lat**

remonty, ogrodzenia, budowa domków jednorodzinnych

Piotr Wadecki - Rzęszyce - Gmina Kampinos

**Tel. 603 597 814**

**ROZRUSZNIKI ALTERNATORY CZĘŚCI SAMOCHODOWE KLIMATYZACJA**

**SKLEP:** Sochaczew, ul. Traugutta 23  
czynne: pon-pt: 9-17, sob: 9-14  
tel. 46 862 54 94

**WARSZATA:** Sochaczew, ul. Chrobrego 9  
czynne: pon-pt: 8-17, sob: 8-13  
tel. 46 863 00 01  
e-mail: rozrusznikisochaczew@o2.pl

**BRAMSTAŁ** Kuznecin 56, 96-500 Sochaczew  
tel. 604 994 069 oraz 46/863-61-57, biuro@bramstal.biz

**Bramy garażowe**  
PRODUKT NIEMIECKI  
**Rampy przeładunkowe**  
**Automatyka do bram**  
**Bramy przemysłowe**

www.bramstal.biz

## Kolorowo na kwietnikach

**Od kilku dni pracownicy Zakładu Usług Komunalnych sadzą kwiaty na placu Kościuszki, w parku przy ul. Traugutta oraz w cementowych donicach stojących przy ulicach.**

Jolanta Łachecka, pracownik ZUK, która razem z całą brygadą ulepsza kwiatami nasze miasto, powiedziała nam, że na terenie miasta zostanie posadzonych od 7 do 8 tysięcy sztuk bratków różnych kolorów.

Akurat teraz, po opadach deszczu, jest odpowiednia pora do nasadzeń i wszystkie kwiatki powinny się przyjąć.

Jednocześnie kierownik, Wojciech Sulej zwraca się do mieszkańców z prośbą, aby uszanowali pracę, którą wykonują pracownicy ZUK i nie wyrwali kwiatów z nasadzonych w gazonach czy na trawnikach. Takie zachowania nie tylko narażają miasto na straty, ale psują również jego wizerunek. (jw)



FOT. JAN WASILEWSKI

**W Sochaczewie posadzono 7 tys. bratków**

**Hurtownia Art. Przemysłowych** znajdująca się przy ulicy Kusocińskiego 5 (na terenie Spółdzielni Ogrodniczej) tel. 46 862-24-23

**Oferuje:**

**Art. bhp, odzież ochronną zimową, buty robocze ocieplane, gumowe buty piankowe, gumofilce, emulsje, farby samochodowe, promocyjne ceny i fachowe porady.**

**PRZYJDŹ I SPRAWDŹ ZAPRASZAMY**

ZS-1130

# Piętnastka wraca na rynek pracy

W Miejskim Ośrodku Pomocy Społecznej ruszył Klub Integracji Społecznej. Piętnaścioro jego uczestników stara się zmienić swoje życie.

Najnowsze przedsięwzięcie MOPS ma pomagać osobom trwale bezrobotnym ponownie odnaleźć się na rynku pracy.

- Projekt ma charakter pilotażowy. Jest wyjątkowy z kilku względów. Objęliśmy nim osoby, które pomimo posiadanych umiejętności czy wyuczonego zawodu są bezrobotne. Taki stan trwa często przez lata, a wskazanie jego przyczyn bywa bardzo trudne - powiedziała nam Agnieszka Parzydeł, lider KIS. - Najczęściej nie chodzi tylko o brak ofert pracy czy trudności w jej znalezieniu. Bezrobocie wiąże się z problemami z uzależnieniem, poczuciem izolacji i osamotnienia, wycofaniem z życia społecznego i wieloma blokadami psychicznymi, czy cechami charakteru. To one sprawiają, że ludzie nie potrafią zaprezentować się na rozmowie kwalifikacyjnej, komunikować się z przełożonym i współpracownikami.

Agnieszka Parzydeł podkreśla, że projekt nie jest związany z kryterium dochodowym. Do Klubu Integracji Społecznej mogły się przyłączyć



FOT. AGNIESZKA PORYSZEWSKA

Uczestnicy spotkali się już z doradcą zawodowym

również osoby znajdujące się w dobrej sytuacji finansowej, a więc nie korzystające ze wsparcia pomocy społecznej. Trzeba być zarejestrowanym w Powiatowym Urzędzie Pracy.

- Wielokrotnie spotykamy się z sytuacją, w której od zawsze pracował jedynie mąż. Jeżeli, powiedzmy, po kilkunastu latach żona musi się uaktywnić zawodowo, pokonuje wiele barier. Znalezienie etatu powoduje u niej konieczność kompletnej zmiany stylu życia - wyjaśnia Agnieszka Parzydeł. - Takie kobiety często spędzały większość czasu w domu i kontaktowały się z ograniczoną

liczbą osób. Nagle trafić mają w nowe miejsce. Stres związany z taką zmianą jest olbrzymi.

Podobnie dzieje się z długotrwale bezrobotnymi, którzy poniekąd przyzwyczaili się do korzystania z pomocy społecznej. Na pierwszy plan będzie się u nich wysuwać ponowne odnalezienie się na rynku pracy. Związane jest to często z koniecznością nabycia nowych umiejętności, popracowaniem nad motywacją, pokonaniem problemów z samooceną i podniesieniem zdolności interpersonalnych.

- W KIS nie odbywają się szkolenia zawodowe. Opie-

ramy się przede wszystkim na pracy z człowiekiem. Do dyspozycji podopiecznych będzie wysokiej klasy kadra specjalistów, w tym pracownik socjalny, psycholog, terapeuta, doradca zawodowy i prawnik - mówi Agnieszka Parzydeł.

Finałem pilotażowego KIS będzie tematyczna konferencja. Ponadto zorganizowane zostaną warsztaty edukacyjne „Wprowadzenie do wdrożenia systemu certyfikacji KIS”. Uczestniczyć będzie w nich 24 pracowników samorządowych i członków organizacji pozarządowych. Finałem działań będzie uzyskanie przez sochaczewski KIS certyfikatu.

Klub powstał przy współpracy z Centrum Rozwoju Zasobów Ludzkich w ramach projektu „Kompleksowe formy reintegracji społeczno-zawodowej w środowisku lokalnym”. Sochaczewski ratusz pozyskał na jego realizację 100-procentowe dofinansowanie z unijnego Programu Operacyjnego Kapi-

Agnieszka Poryszevska

## Zgłoś swoją inwestycję

Przypominamy, że Urząd Miejski prowadzi nabór wniosków inwestycyjnych do ujęcia w przyszłorocznym budżecie i Wieloletnim Planie Finansowym. Na składanie propozycji dotyczących np. budowy kanalizacji deszczowej, utwardzenia ulicy, przebudowy skrzyżowania, jest czas do końca kwietnia.

Od dwóch lat obowiązują nowe zasady i tryb udziału mieszkańców w procesie ustalenia listy rankingowej inwestycji przewidzianych do ujęcia w budżecie na kolejny rok i ściśle związanej z nim Wieloletniej Prognozie Finansowej. W ramach konsultacji społecznych swe propozycje mogą zgłaszać wszyscy - radni, komisje Rady Miejskiej, wspólnoty

mieszkańciew, spółdzielnie, stowarzyszenia oraz mieszkańcy indywidualnie, gdy dostrzegą w swej okolicy konkretne potrzeby.

Ustaleniem listy rankingowej inwestycji przewidzianych do ujęcia w budżecie i WPF zajmie się powołana przez burmistrza komisja ds. konsultacji społecznych. Oto kalendarz konsultacji:

✓ Zawiadomienie o przystąpieniu do naboru wniosków inwestycyjnych.

✓ do 30 kwietnia - zgłaszanie wniosków inwestycyjnych przez mieszkańców miasta na specjalnym formularzu. Wnioski zgłaszane są przez mieszkańców, komisje Rady Miejskiej, radnych oraz inne uprawnione podmioty poprzez Biuro Obsługi Klient-

ta. Jednostki organizacyjne miasta bezpośrednio przyporządkowane poszczególnym wydziałom merytorycznym składają wnioski po ich uprzednim uzgodnieniu z tymi wydziałami.

✓ do 30 maja - weryfikowanie wniosków inwestycyjnych przez poszczególne wydziały merytoryczne Urzędu Miejskiego i przekazanie ich do komisji ds. konsultacji społecznych.

✓ do 15 czerwca - formalna weryfikacja i ocena wniosków. Przekazanie zaopiniowanych wniosków do Wydziału Inwestycji i Modernizacji.

✓ do 30 czerwca - zestawienie wszystkich wniosków według oceny punktowej określającej stopień spełniania kryteriów zapisanych w procedurach

obowiązujących przy prowadzeniu konsultacji społecznych.

✓ do 15 sierpnia - opracowanie i przekazanie do Biura Rady Miejskiej i wydziałów merytorycznych oraz umieszczenie na stronie Urzędu Miejskiego w Sochaczewie (www.sochaczew.pl) wstępnej listy rankingowej w celu konsultacji.

✓ do 20 września - konsultacje i ocena wstępnej listy rankingowej. Przekazanie pisemnych opinii i uwag oraz zgłaszanie poprawek do Wydziału Inwestycji i Modernizacji.

✓ do 20 października - opracowanie protokołu z przeprowadzonych konsultacji. Przekazanie do Skarbnika Miasta listy rankingowej zadań inwestycyjnych.

## Gazeta o budżecie obywatelskim

Wydanie specjalne  
**OBYWATELSKI**.sochaczew.pl



Pierwsza edycja Sochaczewskiego Budżetu Obywatelskiego odniosła wielki sukces. W głosowaniu na 20 wybranych projektów wzięło udział ponad osiem tysięcy mieszkańców naszego miasta. Zwycięski pomysł - boiska przy Zespole Szkół w Chodakowie, zjednoczył praktycznie całą dzielnicę.

W tym roku do rozpatrzenia było 11 tysięcy wniosków, z czego 10% udało się wykonać. W tym roku do rozpatrzenia było 11 tysięcy wniosków, z czego 10% udało się wykonać. W tym roku do rozpatrzenia było 11 tysięcy wniosków, z czego 10% udało się wykonać.

W tym roku do rozpatrzenia było 11 tysięcy wniosków, z czego 10% udało się wykonać. W tym roku do rozpatrzenia było 11 tysięcy wniosków, z czego 10% udało się wykonać.

W tym roku do rozpatrzenia było 11 tysięcy wniosków, z czego 10% udało się wykonać. W tym roku do rozpatrzenia było 11 tysięcy wniosków, z czego 10% udało się wykonać.

W tym roku do rozpatrzenia było 11 tysięcy wniosków, z czego 10% udało się wykonać. W tym roku do rozpatrzenia było 11 tysięcy wniosków, z czego 10% udało się wykonać.

W tym roku do rozpatrzenia było 11 tysięcy wniosków, z czego 10% udało się wykonać. W tym roku do rozpatrzenia było 11 tysięcy wniosków, z czego 10% udało się wykonać.

W tym roku do rozpatrzenia było 11 tysięcy wniosków, z czego 10% udało się wykonać. W tym roku do rozpatrzenia było 11 tysięcy wniosków, z czego 10% udało się wykonać.

W tym roku do rozpatrzenia było 11 tysięcy wniosków, z czego 10% udało się wykonać. W tym roku do rozpatrzenia było 11 tysięcy wniosków, z czego 10% udało się wykonać.

W tym roku do rozpatrzenia było 11 tysięcy wniosków, z czego 10% udało się wykonać. W tym roku do rozpatrzenia było 11 tysięcy wniosków, z czego 10% udało się wykonać.

W tym roku do rozpatrzenia było 11 tysięcy wniosków, z czego 10% udało się wykonać. W tym roku do rozpatrzenia było 11 tysięcy wniosków, z czego 10% udało się wykonać.

W tym roku do rozpatrzenia było 11 tysięcy wniosków, z czego 10% udało się wykonać. W tym roku do rozpatrzenia było 11 tysięcy wniosków, z czego 10% udało się wykonać.

W tym roku do rozpatrzenia było 11 tysięcy wniosków, z czego 10% udało się wykonać. W tym roku do rozpatrzenia było 11 tysięcy wniosków, z czego 10% udało się wykonać.

W tym roku do rozpatrzenia było 11 tysięcy wniosków, z czego 10% udało się wykonać. W tym roku do rozpatrzenia było 11 tysięcy wniosków, z czego 10% udało się wykonać.

W tym roku do rozpatrzenia było 11 tysięcy wniosków, z czego 10% udało się wykonać. W tym roku do rozpatrzenia było 11 tysięcy wniosków, z czego 10% udało się wykonać.

W tym roku do rozpatrzenia było 11 tysięcy wniosków, z czego 10% udało się wykonać. W tym roku do rozpatrzenia było 11 tysięcy wniosków, z czego 10% udało się wykonać.

W tym roku do rozpatrzenia było 11 tysięcy wniosków, z czego 10% udało się wykonać. W tym roku do rozpatrzenia było 11 tysięcy wniosków, z czego 10% udało się wykonać.

W tym roku do rozpatrzenia było 11 tysięcy wniosków, z czego 10% udało się wykonać. W tym roku do rozpatrzenia było 11 tysięcy wniosków, z czego 10% udało się wykonać.

W tym roku do rozpatrzenia było 11 tysięcy wniosków, z czego 10% udało się wykonać. W tym roku do rozpatrzenia było 11 tysięcy wniosków, z czego 10% udało się wykonać.

W tym roku do rozpatrzenia było 11 tysięcy wniosków, z czego 10% udało się wykonać. W tym roku do rozpatrzenia było 11 tysięcy wniosków, z czego 10% udało się wykonać.

W tym roku do rozpatrzenia było 11 tysięcy wniosków, z czego 10% udało się wykonać. W tym roku do rozpatrzenia było 11 tysięcy wniosków, z czego 10% udało się wykonać.

W tym roku do rozpatrzenia było 11 tysięcy wniosków, z czego 10% udało się wykonać. W tym roku do rozpatrzenia było 11 tysięcy wniosków, z czego 10% udało się wykonać.

## Sesja we wtorek

We wtorek, 1 kwietnia, odbędzie się XL sesja Rady Miejskiej. Głównie tematy obrad to zaprzysiężenie nowej radnej Zofii Łempickiej, zmiany w tegorocznym budżecie miasta oraz drobne korekty w Sochaczewskiej Karcie Rodziny i Karcie Seniora. Początek obrad o godz. 16.00.

# Ścigany Piotr Sz. wyszedł z ukrycia

**Kiedy w sylwestrową noc, w wyniku ciosu zadanego nożem, śmierć poniósł Tomasz B., media obiegła informacja o nożowniku Piotrze Sz. Chwilę potem prokuratura wystosowała list gończy, z którego mogliśmy się dowiedzieć, że wytatuowany, groźny napastnik zabił człowieka.**

Tymczasem na naszych internetowych serwisach społecznościowych dominowały komentarze, z których wynikało raczej współczucie dla sprawcy, niż żal nad losem poszkodowanego. „Piotrus, coś ty zrobił?”. „Ja go znam. To zupełnie normalny chłopak!”.

## Trzy miesiące w ukryciu

Po zabójstwie Piotr Sz. zabrał z domu oszczędności, wsiadł w samochód i odjechał. Od tego momentu prokuratura i policja dokładały starań, żeby go ująć. Sprawdzane były każde, nawet najmniej prawdopodobne pogłoski. Kiedy pojawiła się informacja, że zabójca uciekł do Włoch, policja sprawdziła przejścia graniczne i lotniska, czym wykluczyła ewentualność opuszczenia kraju przez sprawcę. W przeciwnym razie zostałby za nim wysłany europejski list gończy.

Prokuratura dysponowała ustaleniami, że Piotr Sz. próbował skorzystać ze swojej karty płatniczej w terminalu w Ustroiniu. Tu ślad znowu się urwał. Na ten moment organy ścigania dysponują nowymi ustaleniami odnośnie miejsca pobytu podejrzanego w czasie jego ukrywania się, ale prokuratura ich nie ujawnia.

Śledczy poszukują noża, którym posłużył się podejrzany. Jeśli ktoś znalazłby surwiwalowy nóż w okolicach ulicy Grunwaldzkiej, jest proszony o oddanie go w prokuraturze lub na posterunku policji. Znacznie ułatwi to ustalenie okoliczności zabójstwa. Wiadomo, że ofiara została ugodzona wspomnianym nożem jedynie raz.

## Ujęty przy próbie poddania się

26 marca około godziny 9.00 policja otrzymała zgłoszenie, że osoba pasująca do portretu pamięciowego z rozesłanego listu gończego znajduje się na ul. 1 Maja. Okazało się, że to naprawdę Piotr Sz. Podejrzany nie stawiał oporu przy aresztowaniu. Można było odnieść wrażenie, że czeka, aż policja go ujmie. Co więcej, był spakowany, jakby ze świadomością, że znajdzie się w areszcie.



Rekonstrukcja tragicznego momentu ugodzenia nożem

Od momentu ujęcia śledztwo nabrało tempa. Już około 11.00 Piotr Sz. przesłuchiwany był w prokuraturze. Złożył wyjaśnienia. Nie przyznał się do zarzucanego czynu zabójstwa z ewentualnym zamiarem. Nie zaprzeczył jednak, że brał udział w wydarzeniu, w wyniku którego śmierć poniósł Tomasz B.

Tego samego dnia, po godzinie 20.00, Piotr Sz. zawieszony został na wizję lokalną. Zachowywał się spokojnie. Nie sprawiał problemów policji, nie próbował uciekać. W jednym momencie poprosił tylko funkcjonariuszy, żeby poluzowali kajdanki u nóg, bo miał problemy z chodzeniem.

Odtworzenie zdarzeń rozpoczęło się na ulicy Ogrodowej, gdzie, jak twierdzi podejrzany, zaatakowany został przez braci B. i ich kolegów. Potem, według jego wersji, udał się do domu, na ulicę Grunwaldzką, gdzie obmył się z krwi. Następnie wyszedł z domu z zamiarem przepędzenia napastników. Dla uzyskania przewagi wziął nóż surwiwalowy, którym, jak twierdzi, posługiwał się podczas łowienia ryb. Dalsze wydarzenia potoczyły się bardzo szybko, aż do tragicznego finału.

O Piotrze Sz. udało nam się porozmawiać z grupą młodych mężczyzn, spotkanych w okolicach ulicy Grunwaldzkiej. Z ich wypowiedzi wynika, że mężczyzna był na co dzień zrównoważony. Nikogo nie terroryzował i nie stwarzał zagrożenia. Na temat ofiary padło za to stwierdzenie:



Podejrzany wyglądał na załamanego sytuacją, w jakiej się znalazł

„Kosa się należała. Tylko szkoda, że nie dostał jej ten starszy”.

## Co robi prokuratura

W chwili obecnej został wdrożony wobec Piotra Sz. tzw. „areszt poszukiwawczy” w wymiarze dwóch tygodni. Prokuratura będzie wnioskowała o przedłużenie tego okresu. Podejrzany przebywa w zakładzie karnym w Łowiczu.

Śledczy badają wersję zdarzeń, którą podał. Trwają też specjalistyczne analizy. Jak powiedziała szefowa prokuratury Beata Sobieraj-Skonieczna, nie można wykluczyć, że kwalifikacja prawna czynu zarzucanego Piotrowi Sz. się zmieni, zależy to od dalszych czynności, a przede wszystkim od sądu rozpoznającego sprawę.

Sebastian Stępień

## Staranował ogrodzenie

Policjanci ruchu drogowego zatrzymali 26-letniego mieszkańca Sochaczewa, który nie zatrzymał się do kontroli drogowej. Uciekający mężczyzna stracił panowanie nad pojazdem i uderzył w ogrodzenie posesji. Okazało się, że był pijany.

W środę 27 marca policjanci ruchu drogowego sochaczewskiej komendy prowadzili akcję „Trzeźwość na drodze”. Około godziny 20:30 przy ulicy Łąkowej zauważyli pojazd marki Renault Laguna, który postanowili zatrzymać do kontroli drogowej i sprawdzić trzeźwość kierowcy.

Kierujący pojazdem, widząc policjanta z lizakiem, zamiast się zatrzymać, omi-

nał patrol i zaczął uciekać. Policjanci podjęli pościg za mężczyzną, który skręcił w boczną uliczkę. W pewnym momencie stracił panowanie nad pojazdem, przebił się przez ogrodzenie jednej z posesji i zatrzymał się na podwórzu.

Okazało się, że 26-latek nie zatrzymał się do kontroli drogowej, ponieważ był pijany. Miał blisko 2 promile alkoholu w organizmie. Mężczyzna został zatrzymany i osadzony w policyjnym areszcie. Odpowie za spowodowanie kolizji, niezatrzymanie się do kontroli drogowej i kierowanie pojazdem znajdując się w stanie nietrzeźwości. Grozi mu do dwóch lat więzienia. (kpp, jw)

## Śmiertelny wypadek w Kozłowie

W czwartek 27 marca około godz. 18 w Kozłowie Nowym kierowca fiata punto zderzył się czołowo z renault magnum. 59-letni kierowca fiata zginął na miejscu. Po-

licjanci wstępnie ustalili, że jadąc w kierunku Łowicza, zjechał nagle na lewy pas ruchu i uderzył w renault. Śledztwo prowadzi policja w Sochaczewie. (jw)

## Po pijanemu i bez prawka

Również w ten czwartek około godziny 12.00 kierowca samochodu osobowego nissan primera na skrzyżowaniu w Żukowie wymusił pierwszeństwo przejazdu i uderzył w prawidłowo jadącego opla. Podróżowały nim dwie kobiety.

Do poszkodowanych wezwano pogotowie i policję.

Obie kobiety z obrażeniami ciała zostały odwiezione do szpitala. Kierujący samochodem nissan primera był pod wpływem alkoholu i już wcześniej miał zabrane prawo jazdy. Został zatrzymany i osadzony w areszcie. Po wytrzeźwieniu będzie przesłuchany, a jego sprawa trafi do sądu w Sochaczewie. (jw)

## Nie cieszył się łupem

Mieszkaniec Sochaczewa, 53-letni Andrzej W., postanowił włamać się do garażu przy ul. Bolesława Śmiałego, w którym spodziewał się sporej ilości łupów.

Swój plan zrealizował w nocy z 19 na 20 marca. Z garażu ukradł glebogryzarkę spalinową, kosę i różne narzędzia metalowe. Właści-

ciel o kradzieży powiadomił policję. Funkcjonariusze w ciągu kilku godzin wykryli sprawcę, którego zatrzymali. W jego komórce znaleziono część łupów skradzionych w garażu. Niektóre mniejsze przedmioty metalowe zdążył sprzedać w punkcie skupienia złomu. Sprawca usłyszał już zarzuty. (jw)

## Zginął motocyklista

W ubiegły piątek doszło do tragicznego w skutkach wypadku drogowego. W wyniku zderzenia motocykla z pojazdem osobowym zginął 26-letni mieszkaniec gminy Młodzieszyn kierujący jed-

nośladem. Policjanci ustalają przyczyny i okoliczności tego zdarzenia, jednocześnie apelując do uczestników ruchu drogowego o zachowanie szczególnej ostrożności na drodze.

## POWIAT

# Załusków w kuratorium

**Sprawa Młodzieżowego Ośrodka Wychowawczego „Dom na Szlaku” w Załuskowie została przekazana do kuratorium oświaty. Zdecydowała o tym na swym ostatnim posiedzeniu, wbrew woli Zarządu Powiatu, Rada Powiatu. Już tylko ten fakt pokazuje, jak poważny jest problem w tej placówce.**

Sprawę kilkakrotnie opisywaliśmy już na łamach „Ziemi Sochaczewskiej”. Tylko w 2013 r. w MOW miało dojść do 180 ucieczek. Przebywające w nim dziewczęta bez żadnych przeszkód opuszczają placówkę, która pozabawiona jest odpowiednich zabezpieczeń. W ośrodku ma panować mobbing. Wprowadzane są nieracjonalne oszczędności, przy jednoczesnym przeroście zatrudnienia. Zdaniem pracowników, upatrujących przyczyn nieprawidłowości w decyzjach dyrektor Aldony Szymańskiej, władze starostwa ignorują sygnały dotyczące funkcjonowania ośrodka. Kadra z Załuskowa miała informować o tym już w październiku ubiegłego roku.

Ale nie wszyscy pracownicy uważają, że w ośrodku dzieje się źle. Z powodu sprzecznych doniesień na temat panującej w nim sytuacji, komisja oświaty Rady Powiatu zdecydowała się przeprowadzić tam wizytację.

Jesteśmy już po wizytacji w Załuskowie. Mamy do czynienia z dwoma skrajnymi stanowiskami. Kilkunastu pracowników wysuwa przeciwko pani dyrektor bardzo poważne zarzuty - powiedziała nam członek powiatowej komisji oświaty Anna Ulicka. - Nie da się ukryć, że konflikt jest bardzo zaawansowany.

Pierwsze posiedzenie komisji oświaty Rady Powiatu, zwoła-



Dyrektor Szymańska i przedstawiciele powiatu na jednej z uroczystości w MOW

ne przez przewodniczącego Tadeusza Głuchowskiego, odbyło się w lutym. Oprócz pisma autorstwa 14 pracowników MOW, przedstawiono dwa kolejne, tym razem anonimowe pisma broniące dyrektor Szymańskiej.

Zwłaszcza pierwsze z nich jest bardzo obszerne. „Mimo wściekłych ataków kontrole nie wykazały uchybień w istotny sposób podważających jakość pracy w ośrodku” - czytamy w nim. W kolejnym Aldona Szymańska przedstawiana jest jako wzór dyrektora: „skrupulatnie liczyła budżet, zastanawiając się nad każdym wydatkiem. Na pierwszy plan wysuwa zawsze dobro i bezpieczeństwo wychowanków oraz pracowników, a także jest sercem z byłymi pracownikami naszej placówki”.

Radni podczas wizytacji w ośrodku wysłuchali obydwu stron. Jak powiedziała nam

Anna Ulicka, dyrektor Szymańska stwierdziła jedynie, że sytuacja, o których wspominają jej adwersarze, są sporadyczne. Pracownicy MOW wypowiadali się jedynie na temat części zarzutów zawartych w piśmie, które przesłali do władz powiatu. Jak się okazało, czternaścioro z nich zgłosiło sprawę do Państwowej Inspekcji Pracy. W MOW odbyła się również kontrola zlecona przez Rzecznika Praw Dziecka.

Podczas ostatniej, piątkowej sesji Rady Powiatu wicestarosta Janusz Ciura w bardzo dosadnych słowach zażądał ujawnienia danych osób, które krytykowały dyrektor Szymańską. Przewodniczący komisji oświaty Tadeusz Głuchowski odmówił.

- Te osoby mi zaufały. Boją się, że jeśli ujawnią swe nazwiska, stracą pracę. Na spotkaniu z nami przyszło sporo pra-

cowników. Sytuacja w MOW jest trudna. Rada pedagogiczna jest podzielona. My, jako komisja, możemy jedynie przyrzeć się sprawie. Nie możemy podejmować żadnych wiążących dla ośrodka decyzji, a jedynie pełnić funkcję opiniującą i doradczą - mówił.

Ostatecznie zadecydowano o przekazaniu sprawy kuratorium. Jak się okazało, instytucja ta może wnioskować o odwołanie dyrektora lub rady pedagogicznej, a także zakazać kierowania dziewcząt do MOW. O skierowaniu sprawy do kuratorium zdecydowało głosowanie. Po raz pierwszy od dawna to opozycja miała większość. Wygrała stosunkiem 12:9 - do radnych Sochaczewskiego Forum Samorządowego i PiS dołączyli w głosowaniu Jerzy Żelichowski oraz Jolanta Popiołek.

Agnieszka Poryszewska

## GM. SOCHACZEW

## Spotkanie z „Ziemią Chełmońskiego”

W poniedziałek 7 kwietnia o godz. 14.00 w sali nr 25 Urzędu Gminy w Sochaczewie, mieszczącej się przy ul. Warszawskiej 115, odbędzie się spotkanie ze Stowarzyszeniem Lokalnej Grupy Działania „Ziemia Chełmońskiego”.

Spotkanie poświęcone zostanie tworzeniu strategii działania w nowej perspektywie unijnej z udziałem środków z Programu Leader Rozwoju Obszarów

Wiejskich 2014 - 2020. Zapraszani są na nie mieszkańcy gmin należących do „Ziemi Chełmońskiego”, a więc z terenów gmin Sochaczew, Nowa Sucha, Teresin i Rybno. Chodzi głównie o osoby fizyczne, stowarzyszenia, kluby, fundacje, ośrodki kultury, przedsiębiorców oraz rolników zainteresowanych w przyszłej perspektywie pozyskaniem na swoją działalność środków unijnych. (pab)

## NOWA SUCHA

## Zdrowe i ekologiczne powitanie wiosny



Uczniowie Zespołu Szkół w Nowej Suchej powitali wiosnę pod hasłem „Żyj zdrowo, ekologicznie i wesoło”. W tym celu 21 marca, barwnie ubrani, zebrał się w szkolnej sali gimnastycznej.

Wiosenna impreza rozpoczęła się od wykonania plakatów, mających zachęcić do zdrowego odżywiania lub dotyczących ekologii. W czasie, gdy prace oceniało jury, uczniowie, poprzez zabawne

i pouczające przedstawienia, zachęcali wszystkich do zdrowego odżywiania, dużej ilości ruchu i nieulegania nałogom oraz troski o czystość środowiska naturalnego.

Kolejną atrakcją była konsumpcja dań kuchni polskiej i europejskiej, nie tylko smacznych, ale również pięknie podanych. Ich przygotowaniem zajęli się rodzice. Toteż wszyscy do degustacji przystąpili z entuzjazmem i apetytem. (opr. pab)

## GM. NOWA SUCHA

# Uroczyste otwarcie publicznego przedszkola

**Co prawda już 2 stycznia w Nowej Suchej rozpoczęło swą działalność pierwsze gminne przedszkole, ale dopiero w ubiegłym tygodniu nastąpiło oficjalne otwarcie placówki i pasowanie dzieci na przedszkolaków.**

Wszystkich przybyłych powitała dyrektor Monika Szymańska, po czym nastąpiło przecięcie wstęgi, będącej symbolem otwarcia od dawna wyczekiwanego na terenie gminy przedszkola. Następnie proboszcz parafii w Kozłowie

Biskupim, ks. dr Janusz Włodarczyk, tuż przed poświęceniem obiektu, podkreślił, jak ważne jest, że inwestujemy w dzieci ucząc je, jak mają żyć i postępować. Bo to właśnie tu, pośród tych maluchów, zaczyna rodzić się społeczność, która potem wchodzi w dorosłe życie.

Głos zabrał także wójt Maciej Mońka przypominając historię powstania przedszkola, w którym obecnie opiekę znajduje 50 dzieci. Złożył także życzenia rodzicom i nauczycielom.

- Drodzy rodzice, życzę wam, abyście z pełnym zaufaniem przyprowadzali tu-



Przedszkolaki w swoim pierwszym publicznym występie

taj swoje dzieci, licząc na to, że wasze największe skarby będą bezpieczne, pod dobrą opieką. Wierzę i oczekuję, że pani dyrektor, wraz ze swoimi pracownikami stworzy w przedszkolu najlepsze warunki dla rozwoju dzieci. Pełne atmosfery przyjaźni, radości, ale też pracy i stawiania wymagań - dodał na zakończenie wójt.

Jak to przy tego typu uroczystościach, nie obyło się bez słów uznania, życzeń i prezentów umilających głównym bohaterom tego dnia codzienną zabawę w placówce. A było ich naprawdę dużo.

Potem czas należał do przedszkolaków, które, choć początkowo skrępowane ilością zaproszonych gości, wraz z upływem czasu coraz śmielej bawiły się tańcami i śpiewem, prezentując zebranych przygotowany na tę okazję występ. Były również zadania do wykonania nie tylko przez dzieci, ale również skierowane do ich rodziców, czemu towarzyszyła zdrowa rywalizacja i dużo śmiechu. Po ślubowaniu nastąpiło pasowanie na przedszkolaków, po czym Żabki i Biedronki otrzymały dyplomy, a na salę wjechał ogromny tort.

Małgorzata Pałuba

# Ulicą 1 Maja nie pojedziemy

Do końca czerwca powinien zakończyć się remont ul. Reymonta. Jak zapewniają przedstawiciele ratusza, termin ten jest niczym nie zagrożony, ale czeka nas jeszcze jedna zmiana organizacji ruchu. Częściowo zamknięta będzie ul. 1 Maja.

Czytelnicy pytają nas, jak długo jeszcze potrwa remont i kiedy ulica Reymonta będzie przejezdna. Zastanawiają się także, czy na termin oddania inwestycji nie mają wpływu przerwy w robotach.

Naczelnik wydziału inwestycji i modernizacji Urszula Cielniak przyznaje, że prace były przerywane, ale wyłącznie w sposób planowy. - Ekipy opuściły ul. Reymonta w okresie świąt Bożego Narodzenia na wniosek mieszkańców i osób prowadzących tamtejsze sklepy. Przerwy były też spowodowane pogodą, ale to jest akurat zupełnie normalne na przełomie zimy i wiosny - mówi Urszula Cielniak. - Zakres prac został też celowo ograniczony tak, by nie wyłączać z ruchu całego kwartału miasta. Nie chcieliśmy blokować jednocześnie kilku dróg w centrum.

Na ul. Reymonta powstały już podbudowy jezdni i chodników. Trwa asfaltowanie nawierzchni. W środę, 2 kwietnia, rusza czwarty, kluczowy etap inwestycji. Zamknięta dla ruchu zostanie ulica 1 Maja na odcinku od Warszawskiej do Reymonta. Z poważnymi utrudnieniami trzeba się liczyć do końca maja.

- Zakres prac będzie gigantyczny. Poza nową nawierzchnią, budową w sumie ponad 150 miejsc postojowych, dojdzie do wymiany wszystkich podziemnych sieci: wodociągowych, ka-



FOT. AGNIESZKA PORYSZEWSKA

nalizacyjnych, teletechnicznych, elektrycznych. Placu nie rozkopano przez kilkadziesiąt lat, zatem to jedyna okazja, by ułożyć nowe rury i kable. Stąd dwumiesięczny okres utrudnień, za które już dziś przepraszamy - mówi rzecznik burmistrza Robert Małolepszy. - Zdajemy sobie sprawę z faktu, że 1 Maja to jedna z ważniejszych ulic i jej zamknięcie, nawet na krótko, znacznie utrudnia ruch w centrum. Wiedzą o tym także wykonawcy robót, dlatego zrobią wszystko, by prace przeprowadzić solidnie, ale możliwie szybko. Dziś prosimy o wyrozumiałość i cierpliwość. Efekt, jaki osiągniemy, zrekompensuje wszystkie niedogodności.

Urząd Miejski apeluje, aby teraz szczególnie uważnie patrzeć na znaki i nie jeździć na pamięć.

Agnieszka Poryszewska

## Jak 2 kwietnia zmieni się organizacja ruchu w tym rejonie?

- Bariery zamykające ruch staną na wlocie ul. 1 Maja od strony Warszawskiej, na ul. Wąskiej przy kramnicach, na środku skrzyżowania Reymonta i 1 Maja (obok ZUS i poczty).
  - Ulica Reymonta na całej długości będzie dostępna dla kierowców i pieszych. By nie tamować ruchu pojazdów, przy budynku ZUS-u ustawiony zostanie zakaz zatrzymywania.
  - Z Warszawskiej nie skręcimy w ulicę 1 Maja, zakażą tego znaki i specjalne bariery.
  - Z ulicy 1 Maja, jadąc od strony sądu i Urzędu Miasta, będzie można skręcić tylko w prawo, w ulicę Reymonta.
  - Z ulicy Traugutta bez przeszkód skręcimy w Reymonta, która już utwardzona asfaltem, od kwietnia będzie dostępna dla ruchu kołowego i pieszego. Jednak uwaga - na jej końcu, przy Banku Spółdzielczym, ulica zostanie zwężona do jednego pasa ruchu, stąd ograniczenie prędkości do 30 km/h.
  - Z ulicy Traugutta bez przeszkód skręcimy w Wąską, jednak na czas prac budowlanych stanie się ona „ślepa”. Na Wąskiej można będzie zaparkować, zrobić zakupy, załatwić sprawy w urzędach i bankach, jednak wyjechać trzeba będzie ulicą plac Armii Ludowej (obok Eurostempla) i dalej Reymonta.
- Przez cały okres robót klienci będą mieć dostęp do banku PKO S.A., zarówno do wejścia głównego, jak i bankomatu. Takie zalecenie otrzymał wykonawca robót.

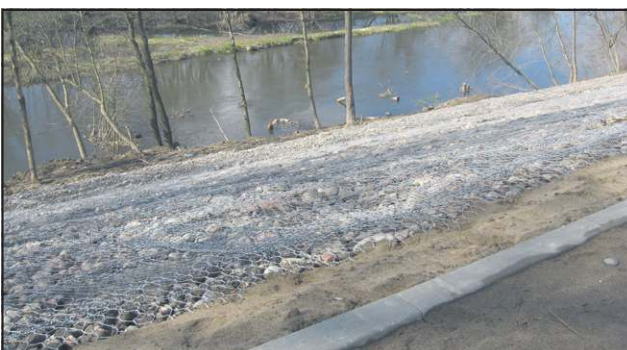
## Skarpa zabezpieczona

Od prawie dwóch lat obsuwała się skarpa w Plecewicach przy drodze wojewódzkiej nr 705 z Sochaczewa do Wyszogrodu. Teraz wydaje się porządnie zabezpieczona.

Przypomnijmy, że ze skarpy w tym miejscu zaczęła wpływać woda, która powodowała powolne obsuwanie się gruntów w kierunku Bzury. Po kilku komisjach powołanych przez Mazowiecki Zarząd Dróg Wojewódzkich zamknięto po-

łową ulicę, tak że ruch pojazdów odbywał się na przemian.

Rozpoczęto usuwanie drzew i krzewów ze zbocza, a następnie przywieziono ciężkie betonowe płyty. Ułożone na całej długości u podnóża skarpy miały powstrzymać jej osuwanie się. Nie zatrzymały jednak całkowicie tego procesu. Aby jeszcze bardziej umocnić skarpę, zaczęto przywozić ciężarówki głazów, które warstwami układano od podnóża aż do wierzchu



Na skarpę trafiło kilkadziesiąt ciężarówek kamieni

skarpy. Na głazy nałożono kolejne warstwy mniejszych kamieni, a po ich ułożeniu zabezpieczono je metalową siatką, aby się nie osuwały. Przy drodze założono nowe metalowe bariery, tak, aby samochody nie zatrzymywały się na tym odcinku. (jw)

REGIONALNA HURTOWNIA BUDOWLANIA  
**MATERIAŁY BUDOWLANE**  
**DAMEX**  
**KNAUF**

Wełna mineralna izolacyjna  
- CENY PROMOCYJNE

KOMPLETNE SYSTEMY DOCIEPLEŃ  
TYNKI, FARBY

BRAMY GARAŻOWE

POKRYCIA DACHOWE

P.P.H.U. „DAMEX”  
ul. Mostowa 11  
96-503 Sochaczew  
tel.: 46 863 31 40; 608 487 527

**weber terranova**

**LAFARGE**

**KREISEL**

**Kędziora** Zapraszamy na Wyrzedaż drzwi  
- ceny od 150zł

- Drzwi zewnętrzne drewniane sosna, dąb o gr.65mm - ceny od 1600zł
- Drzwi wewnętrzne sosnowe, dębowe - ceny od 200zł
- Drzwi okleinowane - ceny od 140zł

Sochaczew ul. Gwardyjska 14  
tel. 46 862 17 70  
e-mail: biuro@kędziora.pl

**MAŁA SPIŻARNIA**  
**ZAPRASZA**  
• sklep ze zdrową żywnością,  
• artykuły bezglutenowe

Na tyłach Urzędu Miasta przy parkingu  
**731 423 114**

7S-109

**Modne dzieci stylowa młodzież 20%**

Ubranka nowe i używane z USA  
ul. Warszawska 56 A, Sochaczew  
(naprzeciwko policji)

z tą reklamą rabat 20%

**PHU NEV-INSTAL**  
- KOTŁY  
- GRZEJNIKI  
INSTALACJE  
SPRZEDAŻ  
USŁUGI Z GWARANCJĄ

Sochaczew  
WOJSKA POLSKIEGO 25  
862 19 78 ☎ 602 749 729

**MS TRANS** Marcin Szymański

**USŁUGI**  
koparką  
koparko-ladowarką  
układanie kostki brukowej  
transport (piach, żwir, ziemia)  
małe rozbiórki, wycinka  
i karczowanie drzew

tel. 608 630 831

## BURMISTRZ MIASTA SOCHACZEW prostuje ogłoszenie

I przetargu ustnego nieograniczonego na sprzedaż prawa własności nieruchomości lokalowej położonej przy ul. Słowackiego 4/6 wraz z oddaniem udziału w gruncie w użytkowanie wieczyste.

Przetarg opublikowany został na łamach „Ziemi Sochaczewskiej” nr 11 z dnia 18.03.2014 roku.

### Sprostowanie ogłoszenia dotyczy opisu lokalu.

W ogłoszeniu wpisano: w poz.4 opis lokalu „parter, trzy pokoje, kuchnia, łazienka, 2 przedpokoje, piwnica” a winno być wpisane „poddasze budynku, trzy pokoje, kuchnia, łazienka, 2 przedpokoje, piwnica”.

Sprostowanie następuje w związku z omyłką pisarską.

Burmistrz Miasta Sochaczew

**Wykaz tablic i słupów ogłoszeniowych przeznaczonych na bezpłatne umieszczenie urzędowych obwieszczeń wyborczych i plakatów wszystkich komitetów wyborczych.**

**Tablice przesłane zamykane - wyłącznie na urzędowe obwieszczenia wyborcze**

1. pl. Kościuszki (przy Muzeum),
2. pl. Kościuszki (przy przystanku PKS),
3. ul. Żeromskiego (przy MOK),
4. ul. Stadionowa (róg 15 Sierpnia przy MOK),
5. ul. 1 Maja (przy banku PKO),
6. ul. Sienkiewicza (róg ul. Ks. Janusza),
7. al. 600-lecia (przy targowisku),
8. ul. Traugutta (park, przystanek ZKM),
9. ul. 1 Maja (przy Urzędzie Miasta),
10. ul. Łazurowa (środkowy odcinek),

**Tablice zwykle niezamykane - wyłącznie na urzędowe obwieszczenia wyborcze**

1. ul. Sienkiewicza (przy PKS),
2. ul. Staszica (przy przystanku ZKM),

**Tablice zwykle niezamykane - wyłącznie na plakaty komitetów wyborczych**

1. ul. Sienkiewicza (przy PKP),
2. ul. Żeromskiego (przed postojem TAXI),
3. ul. Traugutta (okolice sanepidu)
4. ul. Chodakowska (przy szkole podstawowej nr 7)
5. droga osiedlowa od al. 600-lecia (bloki 22, 23, 25),

**Słupy ogłoszeniowe - wyłącznie na urzędowe obwieszczenia wyborcze**

1. ul. Chopina (Klub BZURA),
2. ul. Kochanowskiego (vis a vis MERKURY),

**Słupy ogłoszeniowe - wyłącznie na plakaty komitetów wyborczych**

1. ul. Gawłowska (róg ul. Rycerskiej),
2. ul. Reymonta (przy Banku Spółdzielczym),
3. ul. Żeromskiego (róg ul. Senatorskiej),
4. ul. Chopina (kino),
5. ul. 1 Maja (przed Gram Market).

**Tablice zwykle niezamykane ogólnego użytkowania**

1. ul. Fabryczna 4,
2. ul. Grunwaldzka 10,
3. ul. Chopina (okolice kina),

**4. ul. Chodakowska (Zespół Szkół - przystanek ZKM),**

Słupy ogólnego użytkowania

1. ul. Sienkiewicza ( przy PKP),
2. ul. Żeromskiego (studio FOTO),
3. pl. Kościuszki (okrągłak),
4. ul. 15 Sierpnia (MOK Boryszew),
5. ul. 15 Sierpnia (róg ul. Boryszewskiej),

ZS-396

# W DPS nadal drogo, Janusz Ciura odsunięty

**Po głośnych aresztowaniach, które miały miejsce na początku tego roku, kierowanie Domem Pomocy Społecznej i Powiatowym Centrum Pomocy Rodzinie przekazano nowym osobom. Sektorem pomocy społecznej nie będzie zajmował się już wicestarosta Janusz Ciura.**

Przypomnijmy, że Iwona Przydatek została pełniącą obowiązki dyrektora Domu Pomocy Społecznej, zaś pełniącą obowiązki dyrektora Powiatowego Centrum Pomocy Rodzinie - Katarzyna Kajak. Pierwsza z nich, tak jak inni szefowie powiatowych placówek, pojawiła się na ostatniej sesji Rady Powiatu. Fakt ten wart jest odnotowania, ponieważ poprzednia dyrektorka, Justyna N-S, konsekwentnie nie uczestniczyła w obradach, nawet jeżeli dotyczyły one kluczowych kwestii związanych z DPS.

Nowa polityka kadrowa nie przełożyła się na wysokość stawek pobytu pensjonariusza w tej placówce. Utrzymano kwoty obowiązujące w ubiegłym roku. Opłata nadal wynosi 3450 zł od osoby i jest jedną z najwyższych w Polsce.

- Przez lata pieniądze wybiekały z DPS i to stanowiło zagrożenie dla budżetu powiatu. Teraz dyrektor i główna księgowa zasiadać mają na ławie oskarżonych. Finanse powinny wrócić więc do normy. Dlaczego stawka nie została obniżona? - pytali radni opozycji.

Niestety, na sesji nie usłyszeli odpowiedzi. Okazało się za to, że zadania z zakresu pomocy społecznej od



Iwona Przydatek (druga z lewej) - nowa szefowa DPS w Młodzieszynie



Janusz Ciura (drugi z lewej) nie będzie już nadzorował sektora pomocy społecznej w powiecie

wicestarosty Janusza Ciura przejął starosta Tadeusz Koryś.

- Czym w takim razie zajmuje się teraz Janusz Ciura? Chcielibyśmy poznać jego zakres obowiązków - dopytywali Anna Ulicka i Dariusz Dobrowolski.

Jak stwierdził starosta Koryś, w Zarządzie Powiatu panuje wymiennosc funkcji. Udzielone przez niego wyjaśnienia były co najmniej nieczytelne.

- Wszyscy np. słuchają sprawozdań, a oprócz tego mają przypisane indywidual-

ne zadania. Janusz Ciura ma pozostałe zadania, oprócz pomocy społecznej - powiedział.

Podczas sesji na działalność DPS przeznaczono kolejne 24 tys. zł.

Agnieszka Poryszewska

Komornik Sądowy przy Sądzie Rejonowym w Sochaczewie Jacek Jachowicz na podstawie art. 953 kpc podaje do publicznej wiadomości, że: w dniu 24-04-2014r. o godz. 15.15 w Sądzie Rejonowym w Sochaczewie, w sali nr wg wokandy, odbędzie się

## pierwsza licytacja nieruchomości - działki niezabudowanej,

należącej do: Polwital sp. z o.o.,  
położonej: 05-088 Brochów, Tułowice,  
dla której SR w Sochaczewie V Wydział Ksiąg Wieczystych prowadzi księgę wieczystą o numerze KW PL10/00026588/7, wraz z prawami przynależnymi.

**Opis prawa:** Działka o nr ewid. 254 ob. Tułowice, o pow. 3,07 ha, niezabudowana, o kształcie prostokąta, nieuzbrojona, z bezp. dostępem do drogi publicznej gminnej gruntowej, wykorzystywana jako grunt rolny, porośnięty trawą. Przez działkę przy drodze gminnej przebiega napowietrzna linia energetyczna. Nieruchomość posiada dostęp do energii elektrycznej. Nieruchomość leży w strefie rolniczo-osadniczej zgodnie ze Studium Uwarunkowań i Kierunków Zagospodarowania Przestrzennego Gminy Brochów przyjętym Uchwałą Rady Gminy Nr X/67/2011 z dnia 28 listopada 2011 r. Brak planu miejscowego. Suma oszacowania wynosi 195 300,00zł, zaś cena wywołania to 3/4 wartości szacunkowej plus 23% VAT, tj. 180.164,25 zł. Licytant przystępujący do przetargu powinien złożyć rękojmię w wysokości 1/10 sumy oszacowania, to jest 19 530,00 zł, najpóźniej w dniu poprzedzającym przetarg.

Dodatkowe informacje nt. licytacji na stronie: <http://www.komornikwsochaczewie.pl>.  
Telefon do kancelarii: (46) 8622458, fax: (46) 8622062.

ZS-375

**„SPOŁEM”**  
**Powszechna Spółdzielnia**  
**Spożywców**  
**w Sochaczewie**

<b>Kielbasa szlachecka (Społem)</b>	<b>13,69 zł/kg</b>
<b>Szynka w siatce (Społem)</b>	<b>29,89 zł/kg</b>
<b>Ser twarde Edamski i Gouda (Łowicz)</b>	<b>17,99 zł/kg</b>
<b>Ser Salami 3 smaki (Łowicz)</b>	<b>18,99 zł/kg</b>
<b>Twaróg tłusty 200g folia (Mlekpól)</b>	<b>2,39 zł/szt.</b>
<b>Jogurt naturalny 180g (Zott)</b>	<b>0,99 zł/szt.</b>

Promocja obowiązuje w dniach  
od 1.04 do 7.04.2014

ZS-19



# Kamion się zbuntował

**Dwadzieścia metrów od mojego domu powstaje wielka hala produkcyjna. Właściciele mają tam magazynować i mrozić odpady poubojowe - zaalarmował nas Włodzimierz Gołdych z Kamiona w gminie Młodzieszyn. Oburzeni są także inni mieszkańcy wsi. Na zebraniu poświęconemu tej sprawie zjawili się 150 osób.**

Włodzimierz Gołdych o charakterze inwestycji w sąsiedztwie swojego domu dowiedział się dwa tygodnie temu, kiedy na terenie byłej Spółdzielni Kółek Rolniczych wyrosła konstrukcja olbrzymiej hali. Zaczął w gminie dociekać, co tam powstaje.

- Pierwsza decyzja o warunkach zabudowy, wydana przez gminę Młodzieszyn w czerwcu 2013 r., mówiła o rozbudowie istniejącego tam budynku gospodarczego, który miał zmienić przeznaczenie na obiekt magazynowo-biurowy - mówi mieszkanka Kamiona Barbara Krysiak. - Później właściciele działki zmienili decyzję, co widać za płotem pana Gołdycha. Teraz okazuje się, że ma tu powstać magazyn mączki kostnej i mroźnia zwierzęcych odpadów poubojowych.

Fakt jest taki, że kolejną decyzję, mówiącą o powstaniu działalności magazynowo-produkcyjnej gmina wydała pod koniec sierpnia ubiegłego roku. Zgodnie z decyzją o warunkach zabudowy, na ogrodzonej działce o pow. blisko 0,900 ha ma powstać zakład magazynowo-produkcyjny z częścią socjalną oraz infrastrukturą techniczną, którego powierzchnia wynosi 0,350 ha, natomiast produkcja nie przekroczy 50 ton rocznie.

- Mam 67 lat, mieszkam w tym miejscu od 40. To zawsze była piękna, spokojna wieś leżąca na terenie Nadwiślańskiego Obszaru Chronionego Krajobrazu. Do poniedziałku dwa tygodnie temu, kiedy na plac wjechały dwa tiry z materiałami na konstrukcje, a w piątek hala była gotowa - mówi Włodzimierz Gołdych. - Chyba na otarcie łez państwo Chudzyńscy, czyli inwestorzy, zaproponowali mi posadę dozorcę. Nie skorzystałem z oferty.



Włodzimierz Gołdych ze smutkiem patrzy na halę powstającą tuż pod jego domem

nowali mi posadę dozorcę. Nie skorzystałem z oferty.

- Od października ubiegłego roku trwały prace na placu budowy, ale ponieważ nie było żadnej tablicy informacyjnej, mieszkańcy nie wiedzieli, co to za inwestycja - dodaje Bogusław Ksyna. - Dopiero niedawno, po naszej interwencji w nadzorze budowlanym, tablica się pojawiła. Gdyby była wcześniej, zapewne mieszkańcy mieliby więcej czasu na podjęcie działań.

Największy żal ma Włodzimierz Gołdych, który mieszka dokładnie 20 metrów od placu budowy, a nie został uwzględniony jako strona w sprawie. Nie otrzymywał powiadomień, ani decyzji dotyczących inwestycji. Dlaczego tak się stało, pytamy wójta gminy Młodzieszyn Joannę Szymańską.

- Jest mi bardzo przykro, że mieszkańcy obarczają mnie

winą za zaistniałą sytuację. Jako urzędnik mam obowiązek kierować się przepisami prawa, nawet jeśli się z nimi nie zgadzam. Pan Gołdych nie mógł być stroną w postępowaniu, gdyż jego posesję oddziela od inwestycji mała niezabudowana działka przewidziana na drogę. Przepisy Kodeksu Postępowania Administracyjnego określają to jednoznacznie. W decyzji o warunkach zabudowy powiadomieni są tylko właściciele sąsiednich działek. Co innego, gdybyśmy sporządzali plan zagospodarowania przestrzennego. Wtedy informacje otrzymaliby cała wieś.

Mieszkańcy mają zastrzeżenia do wspomnianej przez panią wójta drogi, oddzielającej posesję Włodzimierza Gołdycha od działki, na której powstaje sporna inwestycja.

- To jest wirtualna droga, która urodziła się na sierpnio-

wej decyzji, na dokumentach z czerwca jej nie ma - przekonuje Barbara Krysiak. - Drogi w tym miejscu nigdy nie było i pewnie nie będzie. Ona istnieje tylko w dokumentach - dodaje.

- Mapki załączone do dokumentów pochodzą ze Starostwa Powiatowego w Sochaczewie. Tam należałoby pytać, skąd te różnice - odpowiada wójt Szymańska i dodaje, że z własnej inicjatywy wystąpiła o opinię środowiskową do Regionalnej Dyrekcji Ochrony Środowiska, choć przepisy tego nie wymagały. - Chciałam mieć pewność, że inwestycja, która powstaje, nie będzie miała negatywnego wpływu na środowisko i nie pogorszy jakości życia mieszkańców. RDOŚ umorzył mój wniosek, uznając tym samym, że planowane przedsięwzięcie nie stanowi zagrożenia. Wystąpiłam także z wnioskiem do sanepidu, ale

ten w ogóle nie zajął się sprawą. Jestem w tej chwili w podwójnie trudnej sytuacji. Mieszkańcy uważają, że niewystarczająco dbam o ich interesy, a inwestor i jego przedstawiciele twierdzą, że hamuję rozwój gminy i utrudniam im działalność - dodaje Joanna Szymańska.

Protestujący mieszkańcy przekonują, że nie mają nic przeciwko przedsiębiorczości, ale nie kosztem ich zdrowia.

- Gdyby tu powstał normalny magazyn, albo nieuciążliwa produkcja, nie miałbym nic przeciwko temu, niech pan Chudzyński zarabia pieniądze. Ale każdy na moim miejscu protestowałby przeciwko obróbce resztek zwierzęcych 20 metrów od domu - mówi ze łzami Włodzimierz Gołdych.

- Na miejscu nie będzie typowej produkcji - zapewnia z kolei inspektor nadzoru budowlanego nowej inwestycji,

Grzegorz Trybuł. - W tej chwili powstaje hala magazynowa do przechowywania mączki kostnej i jest to pierwszy etap, na który mamy pozwolenie. W drugim etapie powstanie hala mroźnicza. Na miejsce będą przywożone tylko zamrożone pozostałości zwierzęce i to w ilości do 50 ton rocznie.

- Jeżeli mówimy o 50 tonach rocznie, to do czego potrzebne są tak ogromne hale? - pyta Barbara Krysiak. - Poza tym pan Trybuł jest dla nas niewiarogodny. Jest gminnym radnym i powinien przede wszystkim dbać o interesy mieszkańców, a na zebraniu okazało się, że pełni funkcję inspektora nadzoru przy inwestycji państwa Chudzyńskich, a jego syn był projektantem całości.

- Jeśli wszystko odbywa się tu zgodnie z prawem, to należałoby spytać, co się stało z drzewami, które rosły na spornej działce - dopytuje Bogusław Ksyna. Wójt Joanna Szymańska pytana przez nas o drzewa, twierdzi, że Urząd Gminy nie wydawał decyzji na ich wycięcie. Teraz ma wszcząć postępowanie administracyjne w tej sprawie.

Problem stanął także na piątkowej sesji Rady Powiatu. Radna Wanda Dragan dopytywała o rolę starostwa przy wydawaniu pozwoleń i przypominała, że inwestycja powstaje na terenie przyrodniczo chronionym.

Mieszkańcy mają jeszcze wiele innych pytań, a nas szczególnie dziwi decyzja RDOŚ. To zazwyczaj ochrona środowiska ma najwięcej zastrzeżeń, zwłaszcza jeśli chodzi o tereny objęte ochroną, dlatego do sprawy będziemy wracać.

Jolanta Sosnowska

OGŁOSZENIA

## Wspólnota mieszkaniowa al. 600-lecia 62 A w Sochaczewie ogłasza konkurs ofert

na remont drogi dojazdowej i chodników przed budynkiem przy al. 600-lecia 62A w Sochaczewie.

Dokumentację dotyczącą warunków złożenia oferty można otrzymać w siedzibie ZZN Rejon Sochaczew ul. Lotników 1 pokój nr 2 w godz. 7.30 do 15.30.

Osobą uprawnioną do kontaktu z oferentami jest Pan Arkadiusz Paciorkowski tel. 46 862 18 56 pokój nr 2. Ofertę należy złożyć w siedzibie ZZN Rejon Sochaczew w Sochaczewie ul. Lotników 1 pokój nr 2 w terminie do dnia 18.04.2014 r. do godz. 11.00.

ZS-377

## Wspólnota Mieszkaniowa 1 Maja 24 w Sochaczewie ogłasza konkurs ofert

na remont dachu i elewacji budynku przy ul. 1 Maja 24 w Sochaczewie.

Dokumentację dotyczącą warunków złożenia oferty można otrzymać w siedzibie ZZN Rejon Sochaczew, ul. Lotników 1 pokój nr 2 w godz. od 7.30 do 15.30.

Osobą uprawnioną do kontaktu z oferentami jest Pan Arkadiusz Paciorkowski tel. (46) 862-18-56 pokój nr 2. Ofertę należy złożyć w siedzibie ZZN Rejon Sochaczew w Sochaczewie ul. Lotników 1 pokój nr 2 w terminie do dnia 24.04.2014 r. do godz. 11.00.

ZS-383

# 7 GRZECHÓW PO GÓRALSKU

Parafia św. Wawrzyńca w Sochaczewie i Młodzieżowa Grupa Teatralna z Białki Tatrzańskiej serdecznie zapraszają na „7 grzechów po góralsku”.

Scenariusz przedstawienia oparto na filozofii ks. prof. Józefa Tischnera i gawędach Kazimierza Przerwy-Tetmajera.

## Wielkanocne Granie dla Michała

W ramach III edycji projektu „Tradycje i obrzędy świąteczne” Miejski Ośrodek Kultury w Sochaczewie organizuje konkurs na „Najpiękniejszą Ozdobę Wielkanocną”.

Konkurs skierowany jest do dzieci z przedszkoli, szkół podstawowych i młodzieży gimnazjalnej z terenu powiatu sochaczewskiego. Prace można zgłaszać do 2 kwietnia 2014 r. do Miejskiego Ośrodka Kultury przy ul. Żeromskiego 8.

Rozstrzygnięcie konkursu nastąpi podczas koncertu „Wielkanocne granie”, który odbędzie się 11 kwietnia (piątek) o godz. 17.00. Oprócz wręczenia laureatom dyplomów i nagród, wystąpi również estrada dziecięca AniBeAniMe w świątecznym przedstawieniu „Rozmowy w koszyku”, a specjalnie dla tych wszystkich, którzy nie mają czasu, czy też zdolności manualnych, a chcieliby przyozdobić swoje mieszkanie w wielkanocne stroiki i ozdoby, przygotowaliśmy aukcję i loterię świąteczną. Będzie można w niej nabyć wszystkie prace biorące udział w konkursie na najpiękniejszą ozdobę wielkanocną.

Szczególnie zachęcamy do udziału w niej, gdyż cały

## Pisarka i wróżka

Miejska Biblioteka Publiczna w Sochaczewie zaprasza dzieci na spotkanie autorskie z Wioletą Piasecką pisarko-wróżką niezwykłych baśni i bajek dla dzieci. Spo-

tera. Spektakl odbędzie się 4 kwietnia w MOK w Sochaczewie przy ul. Żeromskiego 8. O godz. 12.30 – dla młodzieży, o godz. 19.30 – dla wszystkich zainteresowanych.

Wstęp wolny

Więcej informacji [www.wawrzyniecsochaczew.pl](http://www.wawrzyniecsochaczew.pl)

dochód zostanie przekazany na zakup windy dla Michała Jasińskiego. Michał, mieszkaniec Żdźarów, to młody, niezwykle utalentowany chłopak: maluje obrazy, układa puzzle, zajmuje się grafiką komputerową, sam stworzył swoją stronę internetową. I nie byłoby w tym nic dziwnego i nadzwyczajnego, gdyby nie to, że Michał jest po móżgowym porażeniu dziecięcym, jest całkowicie sparaliżowany i porusza się na wózku inwalidzkim. Wszystkie czynności manualne wykonuje za pomocą specjalnego wskaźnika umieszczonego na czole. Kilka lat temu zmarł tata Michała i cała opieka spadła na jego mamę. Mieszkają w dwoje w piętrowym jednorodzinym domu i codziennie mama musi go znosić i wnosić na górę. Mama Michała bardzo boi się tego, że jej choroba może kiedyś uniemożliwić opiekę nad synem.

Zapraszamy dzieci, rodziców i wszystkich tych, którzy chcieliby pomóc Michałowi i jego mamie. Wstęp na imprezę wolny!

Podajemy stronę internetową Michała. Znajduje się na niej nr konta, na które cały czas można wpłacać pieniądze: [www.jasinskimichal.maryjni.pl](http://www.jasinskimichal.maryjni.pl)

tkanie odbędzie się 2 kwietnia o godz. 11.00 w kramnicach przy ul. 1 Maja 21. Po spotkaniu będzie możliwość zakupu książeczek z autografem autorki.

# Oni nie mówią szeptem

I Festiwal Poezji Patriotycznej „Nie mówię szeptem, gdy mówię skąd jestem” odbył się 22 marca w miejskich kramnicach. Impreza była zwieńczeniem tegorocznych obchodów Narodowego Dnia Pamięci Żołnierzy Wyklętych na Ziemi Sochaczewskiej.

Organizatorem festiwalu było Stowarzyszenie „Sochaczew Daj się Ponieść” we współpracy z Centrum Kultury, Promocji, Sportu, Turystyki i Organizacji Pozarządowych Urzędu Miejskiego oraz Muzeum Ziemi Sochaczewskiej i Pola Bitwy nad Bzurą. Patronatem wydarzenie to objęli poseł na Sejm RP Maciej Małecki oraz burmistrz Piotr Osiecki.

Przesłuchania poetyckie, w których udział wzięło ponad czterdzieści osób, odbyły się w środę 22 marca. Konkurs skierowany był do uczniów szkół podstawowych i gimnazjalnych z powiatu sochaczewskiego a jego celem była popularyzacja dorobku literackiego pisarzy patriotycznych, upowszechnienie kultury i historii naszego kraju oraz propagowanie patriotyzmu wśród mieszkańców Sochaczewa. Uczestnicy musieli zaprezentować całość lub fragment wybranego utworu poetyckiego, a czas prezentacji nie mógł przekroczyć pięciu minut.



Laureatka konkursu - Wiktoria Linowska

Wśród prezentacji dominowały wiersze polskich pisarzy klasycznych – Herberta, Baczyńskiego a także Asnyka. Jury, w skład którego weszli: Daniel Janiak, Katarzyna Gostyńska, Barbara Sobkiewicz, Jolanta Kawczyńska,

Katarzyna Majchrzak i Agata Kalińska, po wysłuchaniu 47 recytacji postanowiło, iż pierwsze miejsce – Nagrodę Burmistrza w wysokości 1000 złotych otrzymała uczennica Gimnazjum nr 1 Wiktoria Linowska. Dru-

gie miejsce i nagrodę 500 zł odebrała Julia Komosa ze Szkoły Podstawowej nr 2, zaś miejsce trzecie (300 zł) przypadło Marii Stasiak, uczennicy sochaczewskiej „czwórki”. Wyróżnieni natomiast zostali: Paulina Wawrzyńczak z SP w Rybnie i Norbert Skrzypczyński, uczeń SP nr 4. Sobotni finał konkursu poprzedził nastrojowy program artystyczny, w którym liryczne wiersze przeplatały się z najpiękniejszymi patriotycznymi piosenkami takimi jak: „Biały krzyż” czy „Polskie kwiaty”.

Od zawsze, gdy słyszałem wiersze i pieśni patriotyczne, na sercu robiło mi się ciepło. Strasznie się cieszę, że młodzi ludzie chcą promować patriotyzm a nie na przykład zachodnie programy telewizyjne. My popularyzujemy polską kulturę, nasze piękne wiersze, a wszyscy uczestnicy festiwalu mogą czuć się wygranymi – mówił po zakończeniu festiwalu Daniel Janiak, prezes Stowarzyszenia „Sochaczew Daj się Ponieść”. (MAK)

## Matematyka? Da się lubić!

Większość uczniów nie przepada za matematyką. Uważają ją za przedmiot trudny i skomplikowany, choć oczywiście bardzo przydatny. Nie na darmo wszak mówi się, że matematyka jest królową nauk i bez niej niemożliwy byłby postęp technologiczny.

Jak ciekawy jest to przedmiot, przekonali się uczestnicy zmagania konkursowego w ramach Tygodnia Matematycznego, który w dniach 17- 21 marca zorganizowali nauczyciele matematyki uczyący w Gimnazjum nr 1. Uczniowie klas I- III próbowali swoich sił w takich konkurencjach matematycznych jak: mistrz rachunków, układ współrzędnych, bryły platońskie, kostki „Happy”, Sudoku,

Kangur - Międzynarodowy Konkurs Matematyczny.

W piątek 21 marca, do szkoły zaproszono szóstoklasistów z okolicznych szkół. W tym roku gościliśmy 11 czteroosobowych drużyn ze szkół podstawowych powiatu sochaczewskiego, którym przygotowano różnorodne zadania do wykonania, m.in. krzyżówkę, kostki „Happy”, potyczki liczbowe. Uczestnicy zmagania musieli wykazać się nie tylko zdolnościami matematycznymi, ale także... sprawnością fizyczną i celnym okiem, bowiem jedno z zadań polegało na trafieniu piłką do kosza.

Zawodników dopingowali koledzy ze szkoły. Na trybunach dało się zauważyć plakaty zagrzewające do walki.



Najlepszymi matematykami okazali się uczniowie SP 2

Nad przebiegiem konkursu czuwało jury, w skład którego wchodził dyrektor szkoły i zastępcy burmistrza nagrody rzeczowe oraz słodczyce. Oczywiście każdy z zawodników - matematyków dostał też pamiątkowy dyplom.

Wszyscy uczestnicy konkursu otrzymali z rąk dyrektora szkoły i zastępcy burmistrza nagrody rzeczowe oraz słodczyce. Oczywiście każdy z zawodników - matematyków dostał też pamiątkowy dyplom.

Młodzi dziennikarze gazetki „Gimpress”

# Najlepsi w śpiewaniu

**II Powiatowy Konkurs Piosenki Polskiej „Do Re Mi” odbył się 26 marca w Zespole Szkół im. Fryderyka Chopina w Chodakowie. Swoje zdolności wokalne zaprezentowało ponad czterdziestu uczniów z piętnastu szkół podstawowych i gimnazjalnych z terenu powiatu.**

Podobnie jak w roku ubiegłym, organizatorzy konkursu określili zakres repertuarowy, podając listę kilkunastu wykonawców, z której to uczniowie sami musieli wybrać utwór. Największym powodzeniem cieszyły się piosenki z repertuaru Ewy Demarczyk, Eleni oraz Dżemu. Duży aplauz wśród publiczności wywołał wzbogacony o grę na skrzypcach występ uczennic ze Szkoły Podstawowej nr 7 w żywiłowej piosence „Lili” zespołu Enej.

Komisja konkursowa, w skład której weszli: Piotr Stasiak, Sylwia Pędowska i Renata Bogdanowicz w kategorii soliści klas I-III szkoły podstawowej pierwsze miejsce postanowiła przyznać Karolinie Jędrzejewskiej ze Szkoły Podstawowej nr 3. Na miejscu



Alan Wasilewski i Bartłomiej Kądziała w piosence Czerwonych Gitar „Tak bardzo się starałem”

drugim uplasowała się Urszula Żochowska, uczennica teresińskiej podstawówki, a tuż za nią znalazła się Wiktoria Brodowska z SP nr 4. W kategorii duety wokalne klas I-III pierwsze miejsce przypadło uczennicom sochaczewskiej „czwórki” – Otylii Stawickiej i Marii Stasiak. Miejsce drugie należało do Łucji Majcher i Mateusza Gawora z SP w Teresinie, a trzecie do Alana Wasilewskiego i Bartłomieja Kądziała z SP nr 7.

Najlepszymi solistami klas IV-VI okazały się: uczennica „dwójki” Julia Górnicka (pierwsze miejsce) oraz Daria Kobierecka z SP w Kątach

a także Lena Wachowska z SP nr 7, które ex aequo otrzymały miejsce drugie.

Duety wokalne klas IV-VI to: pierwsze miejsce - Emilia Więckowska i Wiktoria Pisarek, uczennice „siódemki”, miejsce drugie - Aleksandra Matyjek i Norbert Skrzypczyński, uczniowie SP nr 4 oraz miejsce trzecie - Daria Kobierecka i Oliwia Adamczyk ze Szkoły Podstawowej w Kątach.

W kategorii soliści gimnazjum, jury miejsce pierwsze postanowiło przyznać Dominice Piotrowskiej z Gimnazjum w Iłowie, miejsce drugie Agnieszce Pakocy z Gimnazjum nr 3, zaś

miejsce trzecie otrzymał Paweł Żakowski, uczeń Gimnazjum nr 1.

Najlepszym duetem wokalnym okazały się uczennice z Gimnazjum w Teresinie - Daria Rozmarynowska i Aleksandra Wojtczak. Drugie miejsce przypadło siostrze Aleksandrze i Justynie Gawor z teresińskiego gimnazjum a miejsce trzecie Julii Woźnickiej i Klaudii Brdeja z Gim. nr 3 w Sochaczewie.

Nagrody dla laureatów konkursu ufundował m.in. burmistrz Piotr Osiecki a koordynatorem przedsięwzięcia była Kinga Zdaniewicz. (MAK)

## „Podróże” w Kramnicach

**Od poniedziałku 24 marca w Galerii Kramnice oglądać można prace śląskiego artysty Marka Cieśli. Prezentowane obrazy inspirowane były jego podróżami.**

Na płótnie uwieczniono m.in. pejzaże i krajobrazy miast pochodzące z Włoch, Wysp Kanaryjskich i Norwegii. Otwarcie ekspozycji zgromadziło kilkudziesięciu sochaczewskich miłośników malarstwa. Połączone było z multimedialną prezentacją twórczości Marka Cieśli. Warto w tym miejscu przypomnieć, że jest on nie tylko malarzem, pedagogiem, ale i poetą oraz muzykiem multiinstrumentalistą. Od lat



Na otwarciu wystawy Marka Cieśli pojawili się sochaczewscy miłośnicy malarstwa

pracuje jako nauczyciel oraz instruktor ośrodków kultury w Dzierżoniowie i Bielowie. Jedną z jego fascynacji jest teatr. Związany był m.in. z grupą Teatr Prawdziwy, z którą brał udział w wielu

przedstawieniach w kraju i za granicą.

Muzycznie dał się już poznać sochaczewskiej publiczności w ubiegłym roku. Jako miłośnik muzyki The Beatles i tłumacz tekstów zespołu

wystąpił na deskach MOK w Boryszewie. Koncert połączony był z wieczorem poetyckim i wystawą obrazów.

W malarstwie inspirowane są głównie impresjonistami: Monetem, Renoirem, Degas. Wiele z jego obrazów trafiło do prywatnych kolekcji w Europie, Ameryce, a nawet Japonii. Na trwającej właśnie wystawie pokazywany jest zaledwie niewielki wycinek jego twórczości. Niewątpliwie warto się z nim zapoznać. Prace pokazujące najbardziej malownicze zakątki Europy stanowią doskonały pretekst, by choć na kilka chwil oderwać się od szarej rzeczywistości. (ap)

## Wieczór z literatami

Zgodnie z zapowiedziami, wznowione zostały spotkania w ramach Sochaczewskich Wieczorów Literackich. To efekt przygotowań do wydania pierwszej Antologii Sochaczewskiej Poezji.

Powstała grupa pasjonatów literatury, która postanowiła organizować regularne spotkania w Kramnicach Miejskich. Odbyło się już

pierwsze z nich. Kolejne zaplanowano na środę 9 kwietnia (godz. 17.30).

- Do przyścia zachęcamy wszystkich, którym bliska jest literatura, a szczególnie poezja. Chcemy, by Wieczory Literackie cały czas się rozwijały - powiedział nam jeden z organizatorów, Tadeusz Hutkowski. (ap)

## Przedszkolaki poznają szkołę

W Szkole Podstawowej nr 2 odbyło się trzecie spotkanie w ramach programu „Cztery Pory Roku w Dwójce”. Tematem przewodnim była „Wiosna”. Podobnie jak w poprzednich edycjach szkołę odwiedziły maluchy z Miejskiego Przedszkola nr 4 z Oddziałami Integracyjnymi i Przedszkola nr 7. We wspólnej zabawie wzięło udział ponad 100 dzieci.

W sali gimnastycznej odbywały się quizy, zgadywanki, układanie puzzli. Najwięcej emocji dostarczyło dzieciom zadanie polegające na udekorowaniu Pani Wiosny barwnymi elementami wykonanymi wcześniej przez uczniów w świetlicy szkolnej. Nie mniejszym zainteresowaniem cieszyło się układanie puzzli związanych z nadchodzącą porą roku. Przedszkolaki radziły sobie

wspaniale. Na sali panowała isicie wiosenna atmosfera. W tym samym czasie odbywały się zajęcia plastyczne w świetlicy szkolnej i sportowe w sali zabaw „Radosna Szkoła”. Dzieci układały kompozycje kwiatowe techniką origami. Z kolorowych kółek powstały piękne bukiety tulipanów.

Efekty twórczości dzieci zostały wyeksponowane na szkolnym korytarzu. Rodzice małych artystów mogli je zobaczyć podczas Dnia Otwartego w naszej placówce.

W ramach szkolnego projektu w „dwójce” organizowany jest także I Miejski Konkurs Plastyczny pod hasłem „Moja ulubiona pora roku”. Program konkursu został dostarczony do wszystkich sochaczewskich przedszkoli i szkół. Na prace konkursowe szkoła czeka do 30 kwietnia.

## Kapelusz dla Pani Wiosny

Miejskie Przedszkole nr 3 znalazło nietypowy sposób na powitanie wiosny. Odbył się tu przedszkolny konkurs plastyczny pt. „Kapelusz dla Pani Wiosny”. Dzięki niemu powstały pomysłowe wiosenne nakrycia głowy.



## Mazowieckie Targi Ślubne po raz piąty

Już w najbliższy weekend w Dworku Magnat oraz Domu Weselnym Julia (ul. Warszawska 87) odbędą się V Mazowieckie Targi Ślubne. W sobotę i niedzielę wystawcy prezentować będą się w godzinach 10-18. Jeśli ktoś planuje zawar-

cie związku małżeńskiego, przyjęcie weselne, podróż poślubną, warto wybrać się na targi. Na gości czeka bogata oferta.

Uprawniające do wejścia bilety w cenie 10 zł nabędą się w godzinach 10-18. Jeśli ktoś planuje zawar-

# Sochaczewianin Roku 2013

Jeszcze tylko do soboty 5 kwietnia można głosować na Sochaczewianina Roku 2013. Później liczeniem głosów zajmie się komisja.

**Dziś drukujemy ostatni kupon do głosowania!** Uroczyste podsumowanie plebiscytu zaplanowaliśmy jak zwykle w Państwowej Szkole Muzycznej w Sochaczewie po świętach, 23 kwietnia.

Czytelników zapraszamy do wypełniania ostatnich kuponów. Tradycyjnie uczynić to można tylko na oryginalnych kuponach drukowanych w naszej gazecie. Wystarczy je wyciąć, wypełnić i dostarczyć do redakcji osobiście lub listownie na adres:

Tygodnik „Ziemia Sochaczewska”, 96-500 Sochaczew, ul. Żeromskiego 12, skr. poczt. 30.

Przypominamy również, że jedna osoba głosować może wielokrotnie i na różnych kandydatów, zaś warunkiem ważności jest podanie imienia i nazwiska zgłaszającego. Kupon niepodpisane nie będą brane pod uwagę podczas liczenia głosów.

Jak co roku wśród Czytelników głosujących na swoich kandydatów rozlosujemy atrakcyjne upominki. Sponsorem nagrody głównej jest Carrefour Polska - inwestor Sonata Park w Sochaczewie, który ufundował bon zakupowy o wartości 800 zł do supermarketu Carrefour. W gronie sponsorów znajdują się również: Samorząd Miejski Sochaczewa, „Społem” PSS, sklep RTV i AGD „Davis Bis”, Mars Polska.

Czasu na głosowanie nie zostało dużo, zatem zapraszamy do udziału w plebiscycie.

Redakcja



Władysław „Gudonis” Komendarek



Łukasz Popowski i Stowarzyszenie „Nasz Zamek”



Teresa Kłujso



Barbara Bronicz



Ewa Lembke



Krzysztof Wasilewski i społeczność naszego hufca



Paweł Rozdżestwieński



Grzegorz Kropiak



Krystyna Stańkowska



Muzealna Grupa Rekonstrukcji Historycznej im. II batalionu 18 pułku piechoty



Robert Szewczyk

## Sochaczewianin Roku 2013

Dowolnym znakiem zaznacz kratkę przy kandydacie, na którego oddajesz swój głos:

- |  |  |
|--|--|
| <input type="checkbox"/> Władysław Komendarek  | <input type="checkbox"/> Barbara Bronicz                           |
| <input type="checkbox"/> Łukasz Popowski       | <input type="checkbox"/> Ewa Lembke                                |
| <input type="checkbox"/> Teresa Kłujso         | <input type="checkbox"/> Muzealna Grupa Rekonstrukcji Historycznej |
| <input type="checkbox"/> Paweł Rozdżestwieński | <input type="checkbox"/> Krzysztof Wasilewski                      |
| <input type="checkbox"/> Krystyna Stańkowska   | <input type="checkbox"/> Robert Szewczyk                           |
| <input type="checkbox"/> Grzegorz Kropiak      |  |

Imię, nazwisko i adres głosującego:

Na jednym kuponie można oddać głos tylko na jednego kandydata. Kupon z dwoma lub więcej zaznaczeniami, jak również kupon nie podpisane, uznane będą za nieważne.

## NASI SPONSORZY:



## Sochaczewskie atrakcje motocyklistów z sercem

W niedzielę 27 kwietnia na terenie Muzeum Kolei Wąskotorowej w Sochaczewie odbędzie się VI edycja akcji Motoserce, której organizatorem jest Klub Motocyklowy Boruta MC Poland.

Choć do imprezy jeszcze trochę czasu, już dziś wiemy o wielu atrakcjach, które towarzyszyć będą finałowemu piknikowi. Przypomnijmy, że Motoserce jest cykliczną ogólnopolską akcją organizowaną przez motocyklistów zrzeszonych przy Kongresie Polskich Klubów Motocyklowych. Ponieważ jej głównym celem jest zbiórka krwi dla polskich szpitali, partnerami motocyklistów są również Polski Czerwony Krzyż oraz Regionalne Centrum Krwiodawstwa i Krwiolecznictwa. A ponieważ Motoserce dedykowane jest przede wszystkim dzieciom, zbiórce krwi co roku towarzyszy wiele imprez zorganizowanych również dla najmłodszych.

Tegoroczna akcja, jak zapewniają organizatorzy, obfitować będzie w wiele atrakcyjnych wydarzeń. Na scenie w tanecznym repertuarze zaprezentują się zespół „Abstrakt”, szkoły tańca Ani Bańkiewicz i Ewy Osieńskiej oraz Rafała Karbowski. Wystąpią także kapela muzyczne: Tajm, aCtAGGA i Dell Arte. Najmłodszych reprezentować będą uczniowie ze Szkoły Podstawowej nr 3.

Poza tym na terenie kolejki stanie oczywiście autobus do pobierania krwi, namiot Zbyszusa, ławeczka do wyciskania ciężarów i miejsce do robienia brzuszków, namiot z pokazami pierwszej pomocy (Falck), stoiska handlowe, punkty cateringowe oraz namiot do sesji zdjęciowej dla mam z dziećmi. Obejrzyć będzie można pokazy sztuk walki, zawody strongmanów, szrudlarzy z Lombelico del Mondo oraz Juniora Odrywę.

W medycznym miasteczku znajdzie się mammograf oraz możliwość bezpłatnego badania słuchu i wzroku a



W tym roku Motoserce będzie jeszcze większe niż rok temu

także szpitalny namiot, w którym można będzie zmierzyć ciśnienie i poziom cukru. Odbędzie się też szkolenia z udzielania pierwszej pomocy na fantomach. W Club House, przy napojach, przekąskach i muzyce, obejrzymy artystyczne murale w wykonaniu pięciu ekip.

Dodatkowe atrakcje dla najmłodszych to konkursy z nagrodami, pokaz sprzętu strażackiego i policyjnego, darmowe przejażdżki quadami, przejażdżki na koniach i kucach oraz wyścig kolarski dla uczniów szkół podstawowych. Będzie również można przeje-

chać się bezpłatnie zabytkową kolejką parową do Chodakowa, obejrzeć sprzęt wojskowy jednostki rakietowej z Bielic, zobaczyć pokaz ratownictwa drogowego w postaci cięcia samochodu przez strażaków.

Około 16.30 organizatorzy zaproszą na mszę świętą ze święceniem pojazdów, a potem na koncert charytatywny dla ciężko chorej sochaczewianki Moniki Wielgus. Wystąpią Sztyny Pal Azji i O. Ela (dawniej Chłopcy z Placu Broni). Będzie też specjalna licytacja na rzecz Moniki.

To naprawdę imponujący program, impreza zakrojo-

na na szeroką skalę, nad którą patronat honorowy objęli: wojewoda mazowiecki, burmistrz Sochaczewa, starosta i wójt gminy Sochaczew. Dlatego już dziś w imieniu organizatorów serdecznie zapraszamy na Motoserce i zachęcamy do finansowego wsparcia tej społecznie organizowanej akcji o charakterze „non profit”. W tym celu można skontaktować się z jej koordynatorem w Sochaczewie - Tomaszem Sołdaczukiem, dzwoniąc pod numer tel. 602-114-118 lub mailowo: tomek@boruta.pl.

Małgorzata Pałuba

## Rockowa Piekarnia

W sobotę (22.03) w NDK Piekarnia odbył się drugi wiosenny muzyczny wieczór. Tym razem było głośno, ostro i szybko. Jako pierwsza zagrała aCtAGGA z nowym gitarzystą Emilem Zagajewskim (ex-Awrocław). Na efekt współpracy będzie trzeba jeszcze poczekać. Choć ruch sceniczny wraz z przybyciem Pancura z pewnością zyskał na atrakcyjności. Drugi w kolejności Moaft swoją muzyką docisnął publikę do podłogi. Muzyczny wieczór zakończyła Sunnata. Zrobiła potworny hałas, który spodobał się wytrwałej sochaczewskiej publiczności. (et)



FOT. TOMASZ ERTMAN

# Święto sochaczewskich Sił Powietrznych

W piątek 28 marca w Sochaczewie i jednostce wojskowej w Bielicach odbyły się uroczystości z okazji święta 37. Dywizjonu Raketowej Obrony Powietrznej. Był to dzień otwartych drzwi, który największą frajdę sprawiał najmłodszym zwiedzającym koszary.

Licznie przybyli uczniowie szkół i wychowankowie miejskich przedszkoli mieli niepowtarzalną okazję zobaczyć, dotknąć, a nawet zasiąść za sterami imponujących wozów bojowych. Pod okiem instruktorów młodzież mogła wejść do kabiny stacji naprowadzania rakiet; przekonać się jak działają wyrzutnie rakiet i działka przeciwlotnicze. Wielu z nich pierwszy raz w życiu spotkało się ze specjalistycznym sprzętem militarnym.

Dużym zainteresowaniem cieszył się również bardziej pokojowy wymiar wojska - szpital polowy Czerwonego Krzyża. Rozwinięty przez Grupę Rekonstrukcji Historycznej Strzelców 31. pułku piechoty z Mszczonowa lazaret w drobnych szczegółach odwzorowywał punkt medyczny z okresu kampanii wrześniowej 1939 roku.

Całość uroczystości związanych ze świętem 37. Dywizjonu Raketowej Obrony Powietrznej zainicjowała msza św. w kościele parafialnym św. Wawrzyńca w Sochaczewie. Z wojskową punktualnością o godz. 11.30 odbył się uroczysty apel z wystąpieniem poczty flagowej i wyniesieniem flagi państwowej na maszt.

Mam nadzieję, że dzisiejsze święto wzmocni wizerunek i pozytywne relacje wojska z ludnością cywilną - mówił dowódca dywizjonu ppłk Mirosław Grzybowski, który powitał przybyłych gości. Wśród obecnych byli m.in.: generał 3. Warszawskiej Brygady Raketowej OP Stefan Mordacz, któremu podporządkowana jest jednostka stacjonująca w Bielicach; burmistrz Piotr Osiecki; Komendant Powiatowy PSP Piotr Piątkowski; wójtowie oko-



Usiąść za kierownicą takiego wozu to niezapomniane przeżycie

licznych gmin oraz wielu byłych dowódców związanych z sochaczewskimi siłami powietrznymi. Należy przypomnieć, że 37. Dywizjon Raketowej Obrony Powietrznej to stosunkowo młoda formacja, działająca dopiero od dwóch lat. Powstała na bazie trzech rozformowanych dywizjonów (5., 61. i 63.) stacjonujących wcześniej w Bielicach.

Z okazji swojego święta byli dowódcy oraz żołnierze obecnie służący w jednostce odebrali od przełożonych wyróżnienia (szklane statuetki, zestawy pamiennicze) oraz listy gratulacyjne.

Również burmistrz Piotr Osiecki w imieniu swoim i przewodniczącej rady miasta Jolanty Gonta wręczył ppłk. Mirosławowi Grzybowskiemu list gratulacyjny, w którym czytamy: „Sochaczew to miasto budowane też przez wojsko i dla wojska. Armia, a szczególnie formacje odpowiedzialne za obronę polskiego nieba, była i jest czynnikiem napędzającym pomyślny rozwój naszej małej ojczyzny, dlatego wierzymy, że tak pozostanie przez kolejne lata. Dla wielu jest oczywiste, że Sochaczew na stałe związał swe losy z armią, a armia z ziemią sochaczewską” - głosi fragment listu.

Po złożeniu meldunku przez dowódcę dywizjonu, przeglądzie pododdziałów i pokazie musztry, dowodzenie nad uroczystością przejął szef



Wojskowa grochówka znalazła wielu amatorów



Oficjalna część uroczystości - przegląd pododdziałów

sztabu, a żołnierze w defiladowej kolumnie opuścili plac apelowy... Ale na tym nie koniec.

Wojsko to także wiele znanych wszystkim zagrzewających do boju pieśni. Oprawę muzyczną uroczystości zapewniła Orkiestra Garnizonowa Sił Powietrznych z Radomia. Zagrali nie tylko znane żołnierskie szlagiery, lecz również wiele innych melodii, luźno kojarzonych z wojskowym mundurem, jak chociażby

motyw przewodni z serialu telewizyjnego „JAG - Wojskowe Biuro Śledcze”, czy trylogii filmowej „Jak rozpętałem drugą wojnę światową”.

Po zakończeniu oficjalnej części uroczystości żołnierze zaprosili odwiedzających na specjalną polową garkuchnię - wojskową grochówkę. (maf)

Galeria zdjęć  
na naszej stronie  
[www.ziemia-sochaczewska.pl](http://www.ziemia-sochaczewska.pl)

## Bronisławy 1944

4 kwietnia obchodzimy 70. rocznicę boju stoczonego przez oddział Armii Krajowej w Bronisławach. Muzealna GH im II/18 pp, sochaczewskie muzeum oraz Urząd Gminy Rybno przygotowały obchody rocznicy tych tragicznych wydarzeń.

W sochaczewskim VIII Obwodzie Armii Krajowej na przełomie 1943/44 roku z zagrożonych aresztowaniem żołnierzy konspiracji utworzono oddział partyzancki o kryptonimie „Socha” pod dowództwem kapitana Wilhelma Kosińskiego, ps. „Mścisław”. 4 kwietnia 1944 r., składający się z 24 akowców oddział, podczas nieobecności dowódcy, którego w tym czasie zastępował sierżant podchorąży Tadeusz Turczyński ps. „Lech”, został zaatakowany we wsi Bronisław (gm. Rybno) przez oddziały niemieckie. Siły wroga liczyły ok. 500 ludzi. W wyniku zażartej walki zginęło 20 partyzantów, 4 wzięto do niewoli. W kolejnych dniach dwóch z nich rozstrzelano na Pawiaku, zaś dwóch zbiegło z posterunku Schutzpolizei w Chodakowie.



Program wydarzeń z okazji 70. rocznicy boju Armii Krajowej w Bronisławach:

**2 kwietnia**

Od godziny 10.00 - w Bronisławach - społeczne prace przy wymianie krzyża i tablicy pamiątkowej w miejscu pierwszego spoczynku poległych partyzantów - Muzealna Grupa Historyczna im. II/18 pp

**4 kwietnia**

9.30 - siedziba Muzeum Ziemi Sochaczewskiej i Pola Bitwy nad Bzurą - wykład historyczny z prezentacją multimedialną „Bronisławy 1944 r.” - Jakub Wojewoda

12.00 - Pole walki w Bronisławach - złożenie kwiatów pod pomnikiem i krzyżem poległych

13.00 - Cmentarz Wojenny w Sochaczewie-Trojanowie - złożenie kwiatów na mogiłach poległych żołnierzy AK.

## Pamięci senator Janiny Fetlińskiej

Biskup Józef Zawitkowski będzie przewodniczył uroczystościom upamiętnienia śp. senator Janiny Fetlińskiej, śp. prezydenta Lecha Kaczyńskiego i pozostałych ofiar niewyjaśnionej do dziś katastrofy smoleńskiej. Msza święta w intencji poległych pod Smoleńskiem będzie sprawowana w sobotę 5 kwietnia o 11.00 w Niepokalanowie.

Janina Fetlińska była także senatorem ziemi sochaczewskiej. Doktor nauk medycznych, zaangażowana w pracę dla dobra Polski. Odważnie upominała się o ludzi opuszczonych

i skrzywdzonych, szczególnie o prawo do życia dzieci nienarodzonych. Bezinteresowna i bezkompromisowa w niesieniu pomocy innym. - Pani Senator dobre ślady zostawiła także w Sochaczewie - wspomina poseł Maciej Małecki, współorganizator uroczystości. Sam byłem świadkiem jej życzliwości, kiedy kilka lat temu poprosiłem o pomoc dla osoby niepełnosprawnej. Do dziś podczas spotkań i interwencji w naszym okręgu sportykiem ludzi, którzy z wdzięcznością wspominają dobroć pani Janeczki.

## „Prezydent” w Sochaczewie

W niedzielę 6 kwietnia o 19.00 w Sochaczewie będzie można zobaczyć film „Prezydent”, który opowiada o życiu, pracy i dokonaniach śp. prof. Lecha Kaczyńskiego.

Film zostanie wyświetlony w Ostoi św. Dominika przy parafii św. Wawrzyńca (wejście z tyłu kościoła). Specjal-

nymi gośćmi wieczoru będą reżyser filmu Joanna Lichocka i Maciej Łopiński, szef gabinetu prezydenta Lecha Kaczyńskiego.

Na projekcję zapraszają poseł Maciej Małecki i sochaczewski Komitet Prawa i Sprawiedliwości. Wstęp wolny.

## DROBNE

## USŁUGI

Instalacje  
elektryczne

- ✓ usuwanie awarii
- ✓ domy jednorodzinne i obiekty.

Tanio i solidnie  
tel. 534304308

- Vertal- żaluzje - verticale -rolety materiałowe -rolety antywłamaniowe, moskitiery. Producent, montaż, VAT, tel. 602-736-692, 512-342-751. ZS-1
- Złomowanie pojazdów, zaświadczenia, odbiór, gotówka, tel. 46 861-94-66. ZS-2
- „VIDEOCOLOR” WIDEOFILMOWANIE, HD, FOTOGRAFOWANIE, WESELA, PLENERY, TEL. 501-350-075. ZS-3 B.D
- Usługi hydrauliczne, nowoczesne instalacje sanitarne w miedzi i plastiku, tel. 46 863-40-87, 601-154-847. ZS-9
- Pranie dywanów i tapicerek, tel. 608-582-751, 46 863-57-55. ZS-11 B.P
- ROLETY, ŻALUZJE, VERTICALE, MOSKITIERY, MARKIZY, REFLEKSOLE. DARMAR Sochaczew, ul. Kochanowskiego 60 („Merkury”). Największy wybór! Najniższe ceny! www.darmar-sochaczew.pl tel. 46 862-86-07, 602-459-904. ZS-15

● NAJLEPSZE W MIEŚCIE PRANIE DYWANÓW, WYKŁADZIN, TAPICEREK MEBLOWYCH I SAMOCHODOWYCH. PRZY TRZECH DYWANACH KOLEJNY DO 6 M2 GRATIS, PRANIE TAPICERKI SAMOCHODOWEJ 70 ZŁ. TEL. 602-380-336. ZS-18 Cz.D.B

● Naprawa RTV, AGD, elektronarzędzia, Wojska Polskiego 42 A, tel. 602-623-007. ZS-19

● Wylewki agregatem, tel. 511-440-509. ZS-29 R.B

● KOSTKA brukowa - projektowanie - sprzedaż - wykonanie. Tel. 698-668-468. ZS-36 B

● OGRODY - projekt, wykonanie, systemy nawadniające, odwodnienia, www.architekтураogrodu.pl, tel. 698-668-468. ZS-37 B

● Zakład usługowy Wojenka, układanie glazury, terakoty, kominki, docieplenia, wykończenia wnętrz. Solidnie, tel. 604-166-988. ZS-62 B

● AGD lodówki, tel. 601-344-139. ZS-73

● Cyklinowanie bezpyłowe, tel. 666-088-518. ZS-85

● Docieplenie budynków, tel. 603-980-459. ZS-164

● Kompleksowe wykańczanie wnętrz. Układanie i cyklinowanie podłóg. Kominki i ogrodzenia z klinkieru, tel. 603-980-459. ZS-165

● Tynkowanie Agregatem - Gwarancja, tel. 662-975-436. ZS-174

● Glazura, terakota, gładź gipsowa, malowanie, ścianki, sufity GK, tel. 606-321-509. ZS-236

● Glazura, terakota, malowanie, gładzie, płyty itp., tel. 721-108-965. ZS-264

● Wyrób i montaż schodów, tel. 790-665-004. ZS-274

● Dachy - krycie papą i izolacje tarasów, tel. 783-680-749. ZS-298

● Dachy kryjemy blachą, papą, ocieplenie budynków, podbitki, tel. 604-182-211. ZS-308

● Wywóz szamba, tel. 664-627-946. ZS-352

● Glazura terakota, remonty, solidnie, tel. 602-670-035. ZS-371

● Ocieplenie budynków, malowanie, podbitka, tel. 539-973-615. ZS-372

● Ogrodzenia kompletne, najtaniej 39 zł mb. Zamów teraz bo taniej, tel. 723-627-845. ZS-376

● Remonty, tel. 790-665-004. ZS-380

Instalacje  
hydrauliczne

- ✓ kotłownie c.o.,
- ✓ usuwanie awarii: domy jednorodzinne i obiekty.

Tanio i solidnie

tel. 534-304-308

## NIERUCHOMOŚCI

● Kwatery pracownicze, tel. 602-762-527, 606-989-590. ZS-16 B

● Sprzedam dom 90 m<sup>2</sup> w Chodakowie, na działce 1200 m<sup>2</sup>, tel. 662-184-172. ZS-42

● Sprzedam 3,80 ha rolno-budowlana, Górki gm. Brochów, tel. 885-934-540. ZS-233

● W wyjątkowej cenie! sprzedam segment w Sochaczewie - centrum miasta o pow. 120 m<sup>2</sup> z użytkowym poddaszem, garaż, wszystkie media, ogrzewanie - gaz ziemny, tynki, posadzki, kaloryfery, okna PCV, parapety, system solarny, wyposażona kotłownia, teren zamknięty utwardzony kostką z ogródkiem. Kontakt: 600-815-816. ZS-261 P

● Do wynajęcia mieszkanie, tel. 668-063-702. ZS-265

● Tanio sprzedam działkę budowlaną 1100 m<sup>2</sup> w okolicy Sochaczewa, tel. 514-841-313. ZS-268

● Sprzedam działki budowlane o powierzchni 900 m<sup>2</sup>, Sochaczew, ul. Karwowska, tel. 501-836-301. ZS-302

● Sprzedam dom o powierzchni 290 m<sup>2</sup> stan surowy, na działce 2300 m<sup>2</sup>, Sochaczew, ul. Gawłowska, tel. 501-836-301. ZS-303

● Sprzedam 3700 m<sup>2</sup> wszystkie media, tel. 696-596-137. ZS-316

● Kawalerka umeblowana do wynajęcia, tel. 516-914-097. ZS-317

● Sprzedam działkę w Sochaczewie, 676 m<sup>2</sup>, tel. 692-495-351, 46 862-24-70. ZS-318

● Poszukujemy lokali do wynajęcia na nową odzież, 800-1500 m<sup>2</sup> w Sochaczewie i miasta pow. 10 tys. mieszkańców, tel. 791-999-970, lokale3@op.pl. ZS-319

● Sprzedam działki budowlane po 800 m<sup>2</sup> ze wstępnym planem zabudowy w Żukowie. Cena do uzgodnienia, tel. 606-265-164. ZS-328

● Sprzedam magazyny 700 m<sup>2</sup> - 440 m<sup>2</sup>, okolice Sochaczewa, tel. 695-313-300. ZS-331

● Sprzedam dom w stylu dworek, okolice Sochaczewa, tel. 695-313-300. ZS-332

● Sprzedam działkę 4900 m<sup>2</sup> w łowie przy ul. Myśliwskiej, w atrakcyjnej okolicy, tel. 503-093-222, 503-093-838. ZS-337

● Sprzedam mieszkanie trzypokojowe w centrum, II p., balkon, tel. 692-104-303. ZS-338

● Sprzedam siedlisko w Puszczy Bolimowskiej, budynek gosp. 3 ha ziemi, tel. 514-123-347. ZS-347

● Sprzedam działki budowlane (media) w Kozłowie Biskupim blisko stacji PKP Kornelin, tel. 788-236-586. ZS-348

● Sprzedam działki budowlane 1200 m<sup>2</sup> i 3000 m<sup>2</sup> w Sochaczewie, tel. 509-732-616. ZS-349

● Sprzedam mieszkanie M-4, 70,5 m<sup>2</sup>, IV piętro, Victoria, tel. 604-274-564. ZS-356

● Do wynajęcia kawalerka 29 m<sup>2</sup>, I piętro, po remoncie, ul. 1 Maja, tel. 609-445-512. ZS-357

● Do sprzedania dom oraz garaż duży po warsztacie samochodowym z zapleczem socjalnym, działka 1200 m<sup>2</sup> - cena 219.000,00 zł, tel. 503-129-017. ZS-370

● Działka Adamowa Góra 1164 m<sup>2</sup> cena 33 tys. zł, dojazd asfalt, media w drodze, tel. 733-027-987. ZS-378

● Posiadam do wynajęcia mieszkanie dwupokojowe, 48 m<sup>2</sup>, I piętro, umeblowane przy ul. Żeromskiego, tel. 501-716-142, 698-973-683. ZS-381

● Sprzedam mieszkanie do remontu, 49,7 m<sup>2</sup>, I p., 2 pokoje z kuchnią, balkon, loggia, tel. 666-046-322 po 16.00. ZS-382

● Sprzedam działkę budowlaną w Giżycach, 1700 m<sup>2</sup>, z budynkiem mieszkalnym 70 m<sup>2</sup>, łazienka, woda c.o., okna PCV, cena do uzgodnienia, tel. 601-32-62-49, 605-916-463. ZS-385

● Sprzedam M-3, centrum, 42,22 m<sup>2</sup>, tel. 504-127-571. ZS-386

**Agencja Ochrony Mienia „Certus”**  
Spółka z o.o.  
96-500 Sochaczew,  
Plac Kościuszki 6  
tel./fax (046) 862-27-69,  
tel. kom. 602-404-197

- \* Ubezpieczenia do 3.000.000 zł
- \* Ulga na P.F.R.O.N
- \* Członek Krajowego Związku Pracowników Agencji Ochrony
- \* Monitoring
- \* Ochrona osób, mienia, konwoje, (inkaso)
- \* Projektowanie i montaż profesjonalnych systemów alarmowych i telewizji

PROFESJONALIZM BEZPIECZEŃSTWO ZAUFANIE

**GEODAR** Sochaczew,  
Grabskiego 1b  
sopraczelnia Urzędu Starobowego

**USŁUGI GEODEZYJNE** 46 862 63 12  
Inż. Dariusz Modzelewski 606 317 233

- wycena nieruchomości  
- sprzedaż gotowych projektów budowlanych

www.geodar.pl

**Paweł Niekraszewicz**  
Sochaczew  
ul. Wodna 9  
tel./fax 46 863 52 86  
kom. 602 365 731

**Mechanika i Elektromechanika Pojazdów**

- ✓ Instalacje LPG
- ✓ Wulkanizacja
- ✓ Klimatyzacja

**Układanie kostki brukowej**

**KASBUD**

Sochaczew, ul. Reja 24  
☎ 0 513 086 604

**SZAMBA ZBIORNIKI BETONOWE**  
od 4 do 10 tys. litrów

Transport  
Montaż

**791 519 606**

**PRANIE DYWANÓW**

**TAPICEREK**

**TEL. 501-800-405**

**Kancelaria Nieruchomości Wiesław Krześniak**  
sprzeda po okazjnych cenach działki w miejscowościach

- Adamowa Góra, gm. Młodzieszyn
- Orłów, Białynin Nowy, gm. Nowa Sucha
- Kolonia Bolimowska, gm. Bolimów
- Stare Budy, gm. Młodzieszyn
- działki budowlane w miejscowości Żukówka, i Altanka, gm. Sochaczew
- budynki mieszkalne na terenie gm. Nowa Sucha oraz Sochaczew
- lokale mieszkalne oraz lokale usługowe w Sochaczewie
- lokal i mieszkania w Sochaczewie ul. Pocztowa

Regulowanie stanów prawnych nieruchomości • Doradztwo na rynku nieruchomości  
Bliższe informacje uzyskują Państwo na stronie internetowej kancelarii www.knwk.pl lub pod nr. telefonu 606 887 650

**REDAR**  
www.KOSTKA-SOCHACZEW.PL

● UKŁADANIE KOSTKI BRUKOWEJ

● WYNAJEM MASZYN DO UKŁADANIA

604 66 55 92  
668 80 81 89  
(46) 863 38 16

- Do wynajęcia kawalerka w Chodakowie, tel. 886-218-381. ZS-387
- Sprzedam 63 m<sup>2</sup>, IV p. Staszica, pilne, tel. 514-158-043. ZS-390
- Sprzedam mieszkanie w centrum Sochaczew, 45 m<sup>2</sup>, tel. 503-743-974. ZS-391
- Do wynajęcia lokal użytkowy, parter, centrum miasta, tel. 696-783-171. ZS-394

### ZDROWIE

- Centrum Stomatologiczne „Eldent”, ul. 15 Sierpnia 1, 862-50-61, pon.-pt. 9-19, sob. 9-12. Ortodocja, protetyka estetyczna, chirurgia stomatologiczna. Pełny zakres usług. ZS-4
- Lekarz specjalista dermatolog Ewa Brochocka-Zegadło. Gabinet prywatny Sochaczew, ul. Trojanowska 20, Tel. 691-513-051. ZS-12 B
- Pensjonat „Pod Wierzbami” w Ładach, k/łtowa zaprasza na turnusy rehabilitacyjne i leczenie szpitalne pod opieką kardiologa. Możliwość dofinansowania z PFRON-u www.podwierzdami.com, tel. 24 277-40-71 601-803-830. ZS-20
- Prywatny Gabinet Psychologiczny - Joanna Rojek. Psycholog. Certyfikowany psychoterapeuta. Diagnoza psychologiczna, psycho-terapia - dorośli, młodzież, dzieci. Zapisy pod nr. tel. 608-349-658. Sochaczew, ul. Wąska 7. ZS-22

### NAUKA

- Angielski, egzaminy, tel. 501-722-107. ZS-185 B
- Matematyka - wyrównywanie zaległości, bieżąca pomoc, szkoła podstawowa i gimnazjum. Duże doświadczenie. tel. 664-194-377. ZS-389
- Praca w Zakładach Mięśnych (jelciarnia) od zaraz. Gwarantowane

### PRACA

### SALON MEBLI TAPICEROWANYCH „MEBLOMISIAK”

Sochaczew,  
ul. Gawłowska 38

**Oferuje:**

- zestawy wypoczynkowe z tkanin wysokogatunkowych i skór naturalnych
- kanapy
- fotele
- narożniki
- sprzedaż tkanin obiciowych i skór naturalnych

tel. 604-44-22-35  
czynne: pon.-pt. 10.00-18.00  
sob. 10.00-14.00  
ZAPRASZAMY

### Szukasz pracy Branża finansowa

**PROFI CREDIT**

Dzwoń:  
**668-681-858**

szkolenia, bezpłatne zakwaterowanie, posiłek regeneracyjny. Dobre zarobki i stabilne zatrudnienie. Kontakt 535-123-002.

● Przyjmę do prac wykończeniowych, proszę dzwonić po szesnastej, tel. 693-350-888.

### FINANSE

● Chwilówka z dojazdem do klienta, tel. 504-228-936.

### MOTORYZACJA

● Sprzedam Renault Master Max 2008 r., pilnie, tel. 602-370-470.

### RÓŻNE

- Przyjmę gruz, tel. 519-494-166, 502-271-873. ZS-196
- Chcesz zarobić? Sprzedaj złom, makulaturę, tworzywa sztuczne. Łazy 73, tel. 535-801-008. ZS-224
- Sprzedam siano, tel. 660-947-557. ZS-299

radio Victoria 103.5 FM SOCHACZEW

Zapraszamy na stronę www.radiovictoria.pl

### LARYNGOLOG ALERGOLOG

**Dr hab. nauk med. Andrzej Wojdas**

- Konsultacje i porady
- Badania endoskopowe krtani, nosa i zatok
- Tympanometria
- Echografia zatok
- Testy i odczulanie alergii
- Spirometria

Sochaczew  
ul. Żeromskiego 41 A lok. 22 (NZOZ „Almed” I piętro)

**Przyjęcia**  
we wtorki i piątki 17 - 20.

**Zapisy**  
**46 862-88-92,**  
**501-44-03-22**

### KOMPLEKSOWA REHABILITACJA MEDYCZNA

**Sławomir Wojdas**

- usprawnianie funkcjonalne metoda PNF
- rehabilitacja neurologiczna i ortopedyczna
- terapia manualna
- masaż leczniczy (segmentalny)
- rozciąganie i autorozciąganie mięśni
- gimnastyka korekcyjna
- Kinesiotaping oraz plastrowanie sztywne

Dojazd do domu Sochaczew i okolice

**Kontakt:**  
**tel. 536-965-706**

**DENTIKA STUDIO**  
PRYWATNE PRAKTYKI STOMATOLOGICZNE

**Stomatologia rodzinna**  
Zapraszamy dzieci i dorosłych

- profilaktyka
- leczenie zachowawcze
- stomatologia estetyczna i protetyka
- licówki, korony, mosty, protezy
- estetyczne licówki kompozytowe
- bezbolesne mikroprocesorowe Wand
- komputerowy rentgen (radiowizjografia)

**ZADBAMY O TWÓJ UŚMIECH**  
**Izabela Pietras**  
601 869 323  
**Małgorzata Słuszkiewicz**  
693 477 040

**DWÓR STRZYŻEW**

**Spotkania biznesowe, bankiety, konferencje, szkolenia**

**WESELA - CHRZCINY - KOMUNIE UROZYSTOŚCI RODZINNE**

tel. 537 739 591, www.strzyzew.pl

**TURBO-SPRĘŻARKI**

SERWIS - AUTORYZOWANY  
**AUTO-TRANS**

14-200 ŁAWA POLAND  
Nowa Wieś, ul. Neptuna 5  
tel./fax 89 648 47 55  
kom. 601 032 954  
www.autotransilawa.pl

Żyrardów, ul. Mickiewicza 124, tel. 46 855 01 81, 606 581 755

**Mazury**  
las, jezioro  
7 dni od 540 zł

www.szczepankowo.pl  
tel. 89 62 11 780

**NFZ**

NZOZ Przychodnia Specjalistyczna świadczenia również w ramach NFZ w Poradniach

- Okulistyczna, badanie pola widzenia
- Laryngologiczna, badanie słuchu
- Ginekologiczna, leczenie nadżerek, cytologia, wkładki
- Urologiczna, uroflometria
- Dermatologiczna, badanie i leczenie znamion

- oraz pozostałe w Poradniach:
- Ortopedyczna, USG
  - Kardiologiczna, EKG, ECHO
  - Alergologiczna, testy, spirometria,
  - USG - Doppler, jamy brzusznej, tarczycy węzłów chłonnych, urologiczne, ginekologiczne, ECHO serca, ortopedyczne
  - Reumatologiczna
  - Gastrologiczna
  - Neurologiczna
  - Endokrynologiczna
  - Diabetologiczna
  - Chirurgia ogólna i naczyniowa

Ul. Piłsudskiego 16/2A (budynek JW. Construction)  
Rejestracja:  
**46 880-70-70**  
lub **46 880-70-71**  
**508-351-528**

### Giełda Pracy

**Powiatowy Urząd Pracy w Sochaczewie**  
(tel. 46 862-33-93 w. 148 i 149)

Kierownik izby przyjęć, nauczyciel przyrody, młodszy asystent lekarz, pracownik biurowy, agent ubezpieczeniowy, specjalista ds. sprzedaży internetowej, telemonter, przedstawiciel handlowy, konsultant telefoniczny, sprzedawca-magazynier, kasjer-sprzedawca, sprzedawca, sprzątaczką, sprzedawca instalacji sanitarno-grzewczej, pracownik linii montażowej, operator wózka widłowego, magazynier, pracownik magazynowy, elektryk, elektromonter instalacji i urządzeń, pracownik produkcji, pakowacz, ślusarz-sprawca, pracownik budowlany, kierowca z prawem jazdy kat. C, C+E.

**OFERTY PRACY EURES - oferty zagraniczne**

**AUSTRIA** - blacharz samochodowy. **BELGIA** - inżynier/fizyk/ naukowiec/ doktorant, blacharz lakiernik, brukarz/kamienniarz, mechanik samochodów ciężarowych, technicy (silniki i generatory), szlifierz produkcja form, monter kominków i pieców, mechanik maszyn rolniczych, mechanik autobusów. **NIEMCY** - pielęgniarka/pielęgniarski, pracownik budowlany (suche tynki), mechanik przemysłowy, kierowca autobusu, pracownik budowlany, elektryk, frezer cnc, mechanik instrumentów chirurgicznych, kucharz/kucharka, mechanik przemysłowy, elektromechanik, elektryk przemysłowy, mechanik obróbki skrawaniem, pomocnik pielęgniarki/opiekuna osób starszych, opiekun stacjonarny osób starszych, pielęgniarka/pielęgniarski na intensywnej terapii, pomocnik opiekuna (stacjonarnie i ambulatoryjnie), opiekun środowiskowy, kierownik sekcji opiekuńczej, ślusarz / konserwator maszyn, spawacz WIG/TIG, mechanik narzędziowy/ślusarz, operator maszyn (chemik) w przemyśle chemicznym (ochrona roślin), kucharz szef kuchni, pomocnik kucharza, brygadziści, spawacz MAG, MIG, WIG, monter lutownic, elektroinstalator /elektromonter, blacharz samochodowy, Senior Developer/Team leader Microsoft Dynamics NAV, Developer interfejsu Microsoft Dynamics NAV, Junior Developer Microsoft Dynamics NAV. **WIELKA BRYTANIA** - szwacz/szwaczka, kierowca z prawem jazdy kat. C+E, tapicer samochodowy, lider zespołu technicznego ze znajomością j. rosyjskiego, analityk IT ze znajomością j. francuskiego

**MC MAL-COMP BIURO RACHUNKOWE**

TERESA MALINOWSKA-GÓRKA  
www.rachunkowoscsochaczew.pl

LICENCJA od 1998r.

**Usługi księgowo - pełny zakres** pn - pt 8-19  
sob 12-19

TARGOWA 18 LOK. 7 SOCHACZEW

**RABATY DLA NOWYCH KLIENTÓW**  
dla nowych Klientów  
Ceny Promocyjne!

**503 093 838**  
tel. 503 093 222, tel./fax 46 862 41 77

**504 004 005** Posadzki cementowe mikrokremem  
**Solidnie i sumiennie** Kostka brukowa układanie

**Adaptacja** poddaszy  
**Docieplenie** budynków  
**Podbitki PCV**

**BUDOWA DOMÓW Tynki** cementowo-wapienne - gipsowe z agregatu

**Robstal.pl** Robert Kumiak

**PRODUCENT**  
GARAŻE BLASZANE - WZMOCNIONE  
BRAMY GARAŻOWE

NOWY wzmocniony typ blachy  
SPRZEDAŻ ratalna  
BŁYSKAWICZNE terminy dostaw  
TRANSPORT i montaż gratis

PRODUCENT (48)8147203, (42)2031106, (23)8903201, (24)3899202, 509038426, 696753588

www.robstal.pl

**NASZA OFERTA**  
● garaże ● bramy garażowe ● wiaty, magazyny  
blaszane wzmocnione ● kojce dla psów ● i wiele innych

**PGE**

Informujemy o przerwach w dostawie energii elektrycznej, jakie wystąpią na terenie Sochaczewa i okolic:

**7 - 10.04.2014 r. w godz. 8:00 do 15:00:**  
Młodzieszyn 1.

**11.04.2014 r. w godz. 8:00 do 15:00:**  
Jeżówka 2.

BOGUSŁAW KWIATKOWSKI

# Nieudany zamach na star

**W poprzednim artykule pisałem o Hermanie Vorbichlerze, na którym wyrok śmierci wydany przez Polskie Państwo Podziemne wykonał Stanisław Janicki. Dzisiaj również po raz pierwszy w dziejach sochaczewskiej historiografii losy sochaczewskiego starosty z okresu okupacji hitlerowskiej, który za swój wrogi stosunek do ludności polskiej został skazany w 1943 roku przez Sąd Polski Podziemnej na karę śmierci. Dotychczasowe informacje na jego temat właściwie ograniczały się do danych zawartych w publikacji Henryka Zaczekowskiego i Stanisława Janickiego poświęconej Armii Krajowej na Ziemi Sochaczewskiej. A kim był naprawdę, skąd przybył do Sochaczewa, jakie były jego losy po zakończeniu wojny - o tym w artykule.**

Po trzykrotnych nieudanych próbach likwidacji hitlerowskiego dygnitarza w 1943 roku dowództwo AK akcją odwołało. Powodem było oficjalne oświadczenie Scheu w starostwie, że jeśli stanie mu się jakakolwiek krzywda, zostanie straconych 150 mieszkańców Sochaczewa. Dowództwo AK wyszło z założenia, że była to zbyt wysoka cena. Przy realizacji zadania brało udział kilku członków miejscowej organizacji: Zygmunt Fliszkiewicz - „Czarnota”, Józef Nowakowski - „Noski”, Henryk Zaczekowski - „Wyrwa”, Jerzy Kozłowski - „Miś”, Piotr Grzegorzowski - „Rysio”, Czesław Kubik - „Kalina”, Zygmunt Makarewicz - „Kmicic”, Władysław Kowalski - „Tokarz”, Stefan Kania - „Zawzięty”. Na tych ostatnich stwierdzeniach opierała się nasza dotychczasowa wiedza.

Hans Scheu - bo o nim mowa w artykule - urodził się 12 października 1908 roku w Hattingen w Nadrenii Północnej - Westfalii w Niemczech w rodzinie ewangelickiej. Od 1927 roku studiował prawo na Uniwersytetach w Tybindze, Wiedniu i Monachium. Tytuł doktora praw uzyskał 13 lutego 1936 roku. Od samego początku swojej publicznej działalności był oddanym działaczem narodowosocjalistycznym o długim stażu partyjnym. Chcąc zabezpieczyć swą karierę w administracji wstąpił 10 września 1930 roku do NSDAP, a 1 listopada 1933 roku do SA.

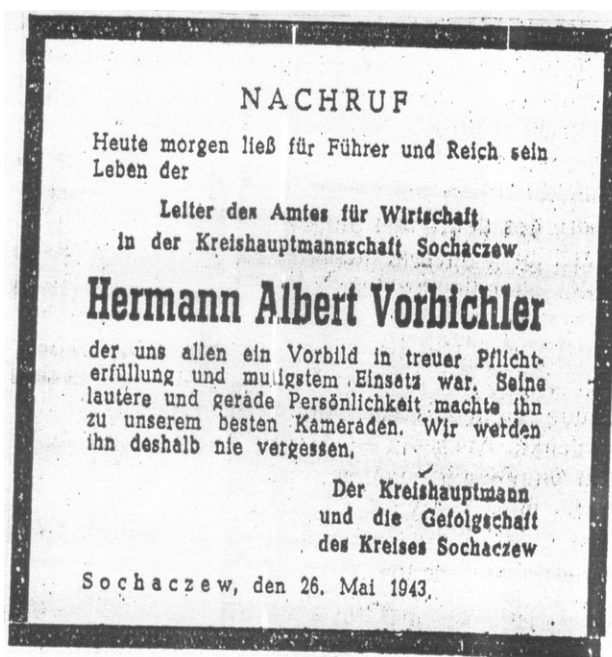
Od tego czasu jego urzędnicza kariera nabrała tempa. Od 16 czerwca 1936 roku do 30 czerwca 1937 roku pełnił funkcję asesora w Urzędzie Powiatowym w mieście Hoyerswerda w Saksonii we wschodniej części Niemiec; 1 lipca 1937 roku został nawet asesorem rządo-

wym. Następnie od 1 grudnia 1937 roku do 5 czerwca 1941 roku pełnił funkcję w rządzie w Gumbinnen (obecnie miasto Gusiew w obwodzie kaliningradzkim w Rosji), a od 6 czerwca 1941 roku do 25 marca 1942 roku pracował w Ministerstwie Spraw Wewnętrznych w Berlinie, skąd przybył do Sochaczewa. Tutaj w latach 1942-1945 pełnił funkcję starosty sochaczewskiego.

Wśród sochaczewskich starostów okresu okupacji hitlerowskiej był postacią typową, młody i ambitny, posiadał formalnie tytuł doktora praw, jak wielu zresztą Niemców zajmujących główne stanowiska w administracji okupowanej Polski. W przeciwieństwie do swojego poprzednika Karla Adolfa Potta - który również posiadał tytuł doktora - podkreślał to na każdym kroku, podpisując prawie każde obwieszczenie jako dr Scheu.

Podczas gdy za Potta eksterminacyjna polityka hitlerowska skupiona była głównie na osobach pochodzenia żydowskiego, a w stosunku do Polaków rozpoczęła się dopiero w końcowym etapie jego urzędowania, cały okres rządów Scheu w powiecie sochaczewskim wypełniony był terrorem i prześladowaniami Polaków.

Ów despota dał się poznać jako zacięty polakożerca, którego rządy zaznaczyły się pasmem okrucieństw. Z okresu jego rządów zachowały się w archiwach i zbiorach prywatnych setki dokumentów. Hans Scheu jeszcze jako komisaryczny starosta 16 czerwca 1942 roku obwieścił mieszkańcom powiatu sochaczewskiego decyzję o utworzeniu w Boryszewie karnego obozu przejściowego dla osób pochodzenia polskiego. Informował przy tym, że wszyscy, którzy „opuszczą swe



miejsce pracy lub przydzieloną im przez Arbeitsamt lub inne urzędy pracy nie przyjmą, nałożonego kontyngentu dostawy nie wykonują w terminie lub tylko częściowo, nie poddadzą się obowiązkowi punktualnej dostawy zaprzęgów i żywienia, zajmują się zawodowo przemytem lub potajemnym handlem” będą aresztowani i przekazywani do niego. Niemcy przetrzymywali jednorazowo w obozie ponad 200 osób (czasami ich liczba dochodziła 500 osób), przeważnie okolicznych rolników, aresztowanych za niewywiązywanie się ze zbyt wysokich kontyngentów żywności i zboża.

Wielu z obwieszczeń Scheu groziło karą śmierci za jakąkolwiek pomoc udzielaną ludności żydowskiej. W obwieszczeniu z 18 stycznia 1943 roku przypominał o obowiązku niezwłocznego meldowania o pojawieniu się Żydów. „Kto z jakichkolwiek bądź powodów zaniecha niezwłocznego meldowania żydów Żandarmerii, schroni ich u siebie lub będzie ich wspierał, zostanie zastrzelony”. W egzekwowa-

ności, że „każdy wypadek sabotowania zbiorów rolnych, do którego należy również niepunktualne, względnie niecałkowite odstąpienie kontyngentów, będzie w ten sam sposób niezwłocznie karany”. Wszyscy rolnicy i właściciele majątków, „którzy umyślnie, względnie przez niedbałość nie będą się troszczyć o to, że zbiory będą dostatecznie chronione, mają liczyć się z jak najsurowszą karą”.

W następnym roku groziło surowymi karami, zabraniając „wszystkim niepowołanym zbliżania się do ustawionych na polach stert na odległość mniejszą, aniżeli sto metrów”. Wydał nawet rozkaz „specjalnie ustanowionym strażnikom, którzy zaopatrzeni są w opaski na ramieniu oraz niemieckim organom bezpieczeństwa, strzelać bez uprzedniego wezwania do każdego, kto nie usłucha niniejszego zarządzenia”. Scheu jest również odpowiedzialny za rozstrzelanie 29 października 1942 roku 15 osób w odwet za zastrzelonego 24 września 1942 roku w Nartach przodownika Policji Polskiej - Tadeusza Wiktorowskiego.

W jednym ze sprawozdań Biura Informacji i Propagandy Komendy Głównej Armii Krajowej z 1943 roku możemy przeczytać, że „Kreishauptmann powiatu Sochaczew-Błonie [dr Scheu - B.K.] jest w całym tego słowa znaczeniu szowinistą i jest osobiście odpowiedzialny za cały szereg mordów, podpałów i gwałtów. Rabuje powiat bez skrępowania (...) Kreishauptmann otoczył się sztabem służalców, mianując na stanowiska wójtów VD [Volksdeutschow - B.K.], względnie Polaków, całkowicie zaprzędanych Niemcom”.

W 1942 roku Hans Scheu w obwieszczeniu zatytułowanym „Polacy” wzywał „do dobrowolnego stawienia się do pracy w Niemczech”. Kto mimo tych zapewnień nie zgłosił się na wezwanie, tego mienie miało zostać „skonfiskowane, rodzina (...) aresztowana, a (...) gospodarstwo rolne odebrane”. Scheu często osobiście przyjeżdżał z żandarmerią do opornych, któ-

ry nie chcieli udać się do pracy do Niemiec, lub nie chcieli tam wysłać swoich dzieci. Tak było w przypadku Michała Olszewskiego ze wsi Skuły. Ekspedycja karna żandarmerii na czele z landkomisarzem Walterem Jetzke z Żyrardowa i starostą Hansem Scheu z Sochaczewa 10 marca 1943 roku podpaliła gospodarstwo Olszewskiego, ponieważ jego syn i synowa nie wyjechali do pracy w Niemczech oraz zabudowania Antoniego Holca za niewysłanie synów do Rzeszy.

Tego samego dnia we wsi Słabica w gminie Skuły ekspedycja niemiecka ze starostą na czele spaliła 9 gospodarstw za uchylenie się od wyjazdu do Niemiec. Podobnie było w przypadku Pawła Słomczyńskiego ze wsi Holendry. Przybywszy do jego gospodarstwa z żandarmerią 20 marca 1943 roku Scheu wydał polecenie spalenia budynków mieszkalnych. Przyczyną brutalności Niemców była także odmowa wyjazdu do Niemiec 14-letniego syna Słomczyńskiego. Podobnych akcji można wymienić dziesiątki.

W piśmie z 29 stycznia 1944 roku do gubernatora dystryktu warszawskiego Ludwiga Fischera starosta sochaczewski Hans Scheu stwierdził, że sam podwyższył wyznaczony przez władze dystryktu warszawskiego kontyngent o około 1 000 osób. Uwzględnił fakt, że część osób, jak pisał, bywa zwalniana z powodu choroby lub też z innych przyczyn. Powiat sochaczewski w lutym i marcu 1944 roku dostarczył zatem więcej robotników do pracy w Rzeszy, niż pozostałe 4 dystrykty Generalnego Gubernatorstwa razem wzięte. Generalny gubernator Hans Frank wyraził osobistym piśmie specjalne uznanie starości sochaczewskiemu.

Jedną z pierwszych decyzji Scheu po przybyciu do Sochaczewa było oficjalne zarekwirowanie majątku Czerwonka, wraz z dworem, który stał się jego miejscem zamieszkania. Dotychczasowa właścicielka dworu Halina Garbolewska wyjechała już wcześniej z trze-



# roste

ma synami i córką do majątku w Osieku, którego właścicielami byli Grabińscy, w dawnym powiecie łowickim. Scheu wprowadzając się do dworu, urządził go po swojemu, dokonując przeróbek we wnętrzu. Sprowadził wiele nowych mebli. Wśród cennych nabytków w dworze znalazł się fortepian koncertowy Pleyel, który przed wybuchem wojny znajdował się w dworku w Żelazowej Woli. W sierpniu 1944 roku swoją siedzibę udostępnił przybyłemu do Sochaczewa gubernatorowi dystryktu sochaczewskiego Ludwigowi Fischerowi i jego „dworowi”.

W sprawozdaniu Biura Informacji i Propagandy Komendy Głównej Armii Krajowej z 1943 r. możemy przeczytać, że starosta Scheu „na zarekwirowanym majątku Czerwonka koło Sochaczew[a] robi (...) kolosalne inwestycje na koszt... Gminy m[ia]sta - B.K.] Sochaczewa. Magistrat Sochaczewa musiał wybudować już za kilkadziesiąt tysięcy [złoty] - B.K.] wzorowe ciepłarnie, kurniki, wylęgarnie itp. Scheu nie daje na to żadnego materiału, lecz wszystko musi być kupione po cenach rynkowych”.

W okresie sprawowania przez Hansa Scheu w powiecie sochaczewskim funkcji starosty zostało przeprowadzone sumaryczne stwierdzenie stanu ludności (1 marca 1943 r.), którego wyniki są bardzo cennym źródłem dotyczącym stanu ludności miasta i poszczególnych miejscowości powiatu sochaczewskiego. Hans Scheu opuścił Sochaczew 15 lub 16 stycznia 1945 roku wraz z początkiem ofensywy radzieckiej. Po zakończeniu wojny ukrywał się w Niemczech. Życie zakończył 4 marca 1947 roku w mieście Schwelm w Nadrenii Północnej - Westfalii, popełniając samobójstwo bezpośrednio po przesłuchaniu przez polskiego oficera, chcąc w ten sposób uniknąć ekstradycji do Polski.

**Bogusław Kwiatkowski**

Powyższy tekst jest fragmentem książki (Bogusław Kwiatkowski, Dzieje Sochaczewa, t. 6: II wojna światowa, cz. II: Okupacja (1939-1945), Sochaczew 2014 oraz przygotowanego opracowania „Poczet Sochaczewskich Starostów”, zawierającego 82 biogramy tych ostatnich dostojników. Tam obszerna bibliografia, dziesiątki zdjęć i wiele więcej informacji dotyczących tematu.



FOT. PAWEŁ LEWANDOWSKI

## Marzenia kiniarza

■ O tym, co zmieniło się w sochaczewskim kinie Mazowsze po wprowadzeniu cyfryzacji, czy spełniły się związane z nią marzenia, z jego właścicielem Zbigniewem Magdziarzem rozmawia Małgorzata Pałuba.

**Minął rok, odkąd chodakowskie kino Mazowsze zaczęło wyświetlać filmy w technice cyfrowej. Pytaliśmy wtedy, czy nowa technologia 3D przyciągnie do kina więcej widzów. W odpowiedzi usłyszeliśmy, że po takich zmianach na pewno przez pierwsze pół roku frekwencja powinna być duża. Później sukcesywnie się zmniejszy, aż zostaną tylko ci, co zawsze chętnie do kina chodzili. Czy te prognozy się sprawdziły?**

Oczywiście były to prognozy oparte na innych kinach, które wcześniej się zcyfryzowały. Nasze kino znajdowało się dokładnie w takiej samej sytuacji. Widzowie w pierwszym okresie przychodzili tłumnie, aby zobaczyć, jak wygląda ten nowy obraz 3D. W tym samym czasie weszły największe tytuły roku 2013. Po obejrzeniu „Drogówki”, „Syberiady polskiej”, „Układu zamkniętego”, czy filmów dla najmłodszego widza: „Zambezia”, „Oz: wielki i potężny”, Mambo, lula i piraci” wszyscy przekonali się, że kino „Mazowsze” nie odstaje jakością dźwięku i obrazu od kin warszawskich. Tak już jest, że w polskich kinach najsłabszy okres to wakacje. Ale w kinach tradycyjnych (jednosalowych),

do których jest zaliczane również nasze, w ubiegłym roku ten kryzys nie dotarł. Były wyświetlane takie hity jak: „Uniwersytet potworny”, „Minioki rozrabiają”, „Smerfy” czy „Samoloty”, oczywiście w technologii 3D, a na koniec roku „Diana”, „Wałęsa. Człowiek z nadziei”. Statystycznie co drugi mieszkaniec Sochaczewa był w 2013 roku w kinie.

**Czy to dobry wynik?**

Jest to wynik słaby, bo dla przykładu podam, że 30-tysięczny Łowicz miał w tym czasie 38 tysięcy widzów, zaś 50-tys. Skierniewice aż 80 tys. A dodać należy, że przecież repertuar był taki sam.

**Aby oglądać filmy w formacie 3D, czyli trójwymiarowe, potrzebne są tzw. pasywne okulary. Czy było na nie zapotrzebowanie?**

Okulary do oglądania filmów w 3D widzowie kupują w kinie na własność. W początkowym okresie sprzedaż była duża, później rynek został nasycony i każdy przychodził ze swoimi okularami. Nigdy nie zdarzyło się, żeby ich zabrakło. Stan okularowy jest na bieżąco monitorowany i uzupełniany. Niejednokrotnie widzowie kupują je również do swoich telewizorów

w 3D. Dużym powodzeniem cieszą się też zakładane na okulary korekcyjne nakładki.

**Mówił pan, że sprzedawanie to najlepsza metoda, bo pozwala uniknąć ewentualnych skórných przykrości po poprzednich użytkownikach. Ale przecież kina w całej Polsce wypożyczają okulary, co jest zapewne tańsze.**

Problemy z przypadkościami skórnymi są na porządku dziennym w tych kinach, które, mimo że mają zmywarki, nie spełniają podstawowych wymogów sanitarnych, czyli nie myją okularów po każdym seansie. A o tym, czy jest to tańsze, można by dyskutować. Obecnie na przykład takie wypożyczenie w Warszawie kosztuje 2 zł, a po seansie trzeba okulary zwrócić, by na kolejny znów za tę cenę je wypożyczyć. Więc zdecydowanie bardziej opłaca się nabyć je raz i przychodzić z własnymi.

**Nowa technologia to oczywiście szybszy dostęp do nowych tytułów, co pozwala urozmaicić również repertuar. Czy ta różnorodność ma wpływ na zwiększenie ilości widzów?**

Dostęp do filmów premierowych zwiększył się, ale

jest rzeczą nierealną wyświetlić wszystkie. W ubiegłym roku w Polsce odbyły się 342 premiery. Wybrałem te, które powinny przynieść największy dochód oraz przedstawiały wartości edukacyjne dla szkół.

**Mówił pan, że pańskim marzeniem jest odwiedzanie kina zwłaszcza przez młodzież. Żeby sochaczewianie nie jeździli na filmy do Warszawy, gdy na miejscu mamy kino w najnowszej technologii.**

Niestety moje marzenie, aby sochaczewskie szkoły częściej odwiedzały kino, pozostało utopią. Statystyczny udział widza szkolnego stanowił 5,5 proc. wśród ogólnej widowni. Poza tym w większości byli to uczniowie powiatu sochaczewskiego i gminy Kampinos.

**Wprowadzona została też kolejna nowość - tzw. bileterka internetowa. Dzięki niej bilet do kina kupimy przez internet, nie wychodząc z domu. Czy ta metoda cieszy się powodzeniem?**

Sprzedaż biletów przez internet jest wygodną formą zapewnienia sobie wymarzonego miejsca na widowni. Ekobilet

cieszy się coraz większym powodzeniem i korzystają z niego nie tylko młodzi widzowie.

**Czego dzisiaj można życzyć właścicielowi kina?**

W październiku ruszyła akcja Czwartkowe Wieczory Kobiece. Stowarzyszenie kobiety FB, które powstało z myślą o integracji pań poprzez aktywność kulturalną i rekreacyjną, postawiło sobie ambitny cel, aby raz w miesiącu spotkać się w kinie, obejrzeć dobry film, wymienić się informacjami i uczestniczyć w spotkaniach z zaproszonymi gośćmi. Postanowiłem być dobrym duszkiem tych spotkań i pomóc im w zrealizowaniu zamierzeń. Przeszło to moje najśmielsze oczekiwania. Tłumy kobiet na pierwszej i następnych projekcjach utwierdziły mnie w przekonaniu, że jest to dobry kierunek pracy kina. Chcę podziękować Pani Anecie Ligner, Marioli Tomasik i pozostałym paniom za samopomoc w realizacji ich celów. Następnym moim projektem będzie Kino dla Seniora, ale w tym wypadku nie obejdzie się bez pomocy Urzędu Miasta, bo ten widz nie jest bogaty.

Największym marzeniem jest jednak uruchomienie kawiarenki po poprzednim użytkowniku, bo co to za kino, gdzie nie ma dobrej kawy...



LUDZIE SPORTU

# Sto lat to za mało

Jak ten czas leci. Moja córka właśnie stała się pełnoletnia, a Ryszard Łakomski został 90-latkim. Ten znany w Sochaczewie działacz sportowy urodził się w naszym mieście 3.04.1924 roku.



Był uczniem „jedyńki” oraz Ogólniaka. Niestety naukę przerwała II wojna światowa. Jako Żbik działał w AK obwód Skowronek. W czasach pokoju nasz jubilat był aktywny w wielu dziedzinach. Był sportowcem, między innymi w 1948 wraz z kolegami z Orkana (wówczas Gwardia) wywalczył Mistrzostwo Polski zrzeszenia Gwardia w siatkówce. Pan Ryniu (tak o nim wielu mówiło) znany był w związkach sportowych - siatkarskim, lekkoatletycznym i kolarskim (przez 27

lat był zastępcą kierownika Wyścigu Dookoła Mazowsza). Działał w TKKF oraz w sporcie dla niepełnosprawnych. Nie można także zapomnieć o kilkudziesięciu latach pracy w sochaczewskim Orkanie.

Za swoją różnorodną aktywność został aż 41 razy udekorowany medalami (m.in. Krzyż Kawalerski Orderu Odrodzenia Polski, Złoty Krzyż Zasługi, Medal Armii Krajowej) oraz odznakami (m.in. PZPN, PZRugby, PZLA). W 2012 roku Ryszard Łakomski zo-

stał Honorowym Obywatel-mem Sochaczewa.

Z tą żywą legendą sochaczewskiego sportu związanych jest wiele anegdot i opowieści. Przytoczę jedną z nich. Kilka lat temu byłem na weselu w Warszawie. W jego trakcie jeden z gości, pan Edward, dowiedział się, że jestem z Sochaczewa. Podszedł do mnie i zapytał wprost - Znasz Rynia Łakomskiego? Potwierdziłem i... zaczęła się opowieść. W pewnym momencie pan Edward powiedział - często bywałem w Sochaczewie, ale na Orkanie tylko kilka razy.

Znacznie częściej z Rysiem spotykaliśmy się po drugiej stronie ulicy Warszawskiej. Druga anegdota opowiada o tym, jak jeden z działaczy podszedł do pana Łakomskiego i powiedział: Rysiu, pożycz stówę. Pan Ryszard rozejrzył się po pokoju i spokojnie odpowiedział pytaniem - A od kogo?

Panie Ryszardzie, życzyć Panu 100 lat to gruby nie-takt. Dlatego życzę zdrowia i co najmniej 150 lub nawet 200 lat.

Tomasz Ertman  
i cała redakcja „ZS”

PIŁKA NOŻNA

## IV Liga Mazowiecka, grupa północna Nie tacy Błękitni straszni

Przed meczem w Raciążu wielu lokalnych znawców futbolu wróżyło Bzurze wysoką porażkę. Na szczęście piłka nożna to dyscyplina, w której niespodzianki są na porządku dziennym. Tak też było w sobotę.

Pierwsza połowa w wykonaniu biało-zielonych była bardzo dobra. Swoją przewagę udokumentowali w 35 minucie. Michał Błaszczuk z lewej strony dograł do Roberta Hyżego i nasz „weteran” nie miał problemów, żeby z pięciu metrów pokonać bramkarza gospodarzy. W drugiej połowie przewagę zdobyli gospodarze, którzy raz za razem zagrażali bramce Woźniaka. Bzura starała się kontrolować.

W 72' Kamil Bartosiewicz ruszył prawą stroną boiska. Piłkę podał do Szymona Skowrona, który z dziesięciu metrów dokonał egzekucji. Od tego momentu pod bramką Bzury co chwila się kotłowało. Na szczęście futbolówka tylko raz zatrzępotała w sieci chodakowian. Stało się to na pięć minut przed ostatnim gwizdkiem sędziego. Tuż przed końcem gospodarze strzelili drugiego gola. Asystent zasygnalizował jednak spalonego. W najbliższy weekend Bzura zagra w Chodakowie z Naprzodem Skórczec i jest spora szansa na kolejne trzy punkty.

Błękitni Raciąż - Bzura Chodaków 1:2 (0:1)

gole: Hyży, Skowron  
skład: Woźniak - T. Trafalski, Rybicki, Binienda, Błaszczuk, Bartosiewicz, Ohams (57' Herman), Oziemblewski, Walewski (75' Kubisz), Hyży (52' Strzelczyk), Kuśmider (52' Skowron)

Wyniki  
XXI kolejka

Raciąż - Bzura	1:2
Korona - Gąbin	1:3
Łomianki - Bug	1:1
Naprzód - Przasnysz	1:2
Amator - Ostrovia	3:0
Mławianka - Wisła II	2:0
Ciechanów - Narew	0:1
Wkra - Polonia	0:1
Czarni - Mazur	0:0

Tabela

1. Bug Wyszków	48
2. Polonia Warszawa	45
3. MKS Ciechanów	44
4. Błękitni Raciąż	40
5. Mławianka Mława	39
6. Wisła II Płock	37
7. Błękitni Gąbin	32
8. Ostrovia Ostrow Maz.	29
9. KS Łomianki	29
10. Wkra Żuromin	29
11. Narew Ostrołęka	28
12. MKS Przasnysz	27
13. Czarni Węgrów	22
14. Korona Ostrołęka	21
15. Naprzód Skórczec	21
16. Mazur Gostynin	20
17. Bzura Chodaków	18
18. Amator Maszewo	11

## Za gapiostwo się płaci

W miniony weekend swoje mecze ligowe w niższych klasach rozegrały cztery nasze drużyny. Z dobrej strony zaprezentował się Promyk Nowa Sucha, który w meczu Warszawskiej Klasy A wygrał na wyjeździe z Partyzantem Leszno 3:1 (2:0).

Gole dla promienistych strzelili: Rogala, Chałubek i Tabara. Druga A-klasowa drużyna Piast Feliksów pojechała na mecz do Passovii. Niestety zapomniano o badaniach lekarskich i nie-

mał pewne 3 punkty zamieniły się na walkower dla gospodarzy. Cóż, za gapiostwo się płaci.

W okręgówce było jeszcze gorzej. KS Teresin (WLO) przegrał u siebie 1:4 z Laurą Chylicę i według opinii obserwatorów meczu był to najniższy wymiar kary. W okręgówce płockiej Unia Iłów przegrała w Płocku ze Stoczniewcem 2:5 (2:0) i spadła na trzecie miejsce w tabeli. Gole dla Unitów strzelili Piotr Trafalski i Damian Wojciechowski.

## Pierwszy sparing odrodzonego Orkana

W sobotę (30.03) swój pierwszy mecz rozegrał odrodzony Orkan. Na boisku w Nowej Suchej przegrał on z rezerwami Promyka 1:5 (0:1). Gola dla sochaczewian zdobył w ostatnich minutach meczu Grzegorz Kaczmarek.

BRYDŻ

## Doskonałe licytacje

Ponownie bardzo dobrze spisali się w zawodach młodych brydżystów Piasta Feliksów.

Pierwszy sukces odnieśli podczas Eliminacji III OOM w Sportach Umysłowych (5-9.04; Spała). Wszystkie nasze pary awansowały do finału.

Drugim sukcesem są dwa medale wywalczone w Międzwojewódzkich Mistrzostwach Młodzików.

Wyniki

Eliminacje do OOM (22.03; 25 par)  
2. Weronika Pasirńska (Piast)/Anna Wiązecka (AZS UW) 61,31%

- 4. Przemysław Nitek (Piast)/Milan Chyliński (Bzura II Ozorków) 55,86%
- 5. Piotr Pęsiek (Piast)/Paweł Pęsiek (Piast) 55,51%
- 10. Piotr Gębski (Piast)/Radosław Strzelczyk (Piast) 53,13%
- Międzwojewódzkie Mistrzostwa Młodzików (15 par)
- 1. Kacper Kopka (Piast)/Michał Maszenda (Piast) 69,11%
- 3. Karolina Kupczyk (Piast)/Kinga Kiraga (Piast) 62,44%
- 5. Michał Przybyliński (Piast)/Filip Przyłuski (Piast) 58,30%
- 8. Maria Osmolak (Piast)/Kamila Kiraga (Piast) 39,26%
- 9. Wiktor Witkowski (Piast)/Patrik Wypych (Metalowiec Łódź) 38,74%

BIEGI

## Schodami w górę

W sobotę (15.03) odbył się w Warszawie IV Bieg na Szczyt Rondo 1. Zawodnicy musieli wbiec po schodach (836 stopni) na 38 piętro wieżowca. W imprezie wystartowały 92 kobiety i 416 mężczyzn. W gronie tym nie zabrakło sochaczewskich Aktywnych.

Wyniki

<b>Kobiety</b>		
36. Iwona Wituska	7.22,60	
86. Katarzyna Bulicz-Kasprzyk	9.45,85	
<b>Mężczyźni</b>		
42. Adrian Kowalski	4.57,72	
43. Damian Smus	5.01,29	
188. Jakub Aksamit	6.15,50	
209. Artur Kazimierski	6.26,43	

## Aktywni w Półmaratonie Warszawskim

W niedzielę (30.03) na trasę Półmaratonu Warszawskiego wybiegło 11149 osób z 46 państw świata.

Najlepszym Aktywnym okazał się Emanuel Zimny.

Miejsca Aktywnych

298. Emanuel Zimny	1:25.06
1131. Jacek Jastrzębski	1:35.38
1490. Sławomir Lewandowski	1:39.00
1676. Jarosław Szajewski	1:40.23
3184. Robert Milczarek	1:49.49
5880. Michał Adamkiewicz	2:04.37
6280. Beata Kolodziejczak	2:06.29

Ogłoszenia przyjmowane są w redakcji. Za treść ogłoszeń redakcja nie ponosi odpowiedzialności.

Reklama:  
**Barbara Lipińska**  
tel: 790-458-406

Redakcja zastrzega sobie prawo do zmiany tytułów, słów kluczowych oraz skręcania niezamówionych tekstów.

Adres redakcji i Biura Ogłoszeń:

96-500 Sochaczew,  
ul. Żeromskiego 12,  
tel. 862-23-55,  
fax 862-75-19.

Adres do korespondencji:

96-500 Sochaczew,  
skr. poczt. 30

e-mail:

ziemiasochaczewska@gmail.com  
z\_soch@poczta.onet.pl

www:

www.ziemia-sochaczewska.pl/  
Druk: POLSKAPRESSE Sp. z o.o.  
ul. Matuszewska 14  
03-876 Warszawa  
Nakład 3100 egz.



# Krzysztof Zanussi - życie z pasją

■ Światowej sławy polski reżyser Krzysztof Zanussi odwiedził Sochaczew, by spotkać się z młodzieżą z Zespołu Szkół Ogólnokształcących.

Znakomity filmowiec, stawiany dzięki dokonaniom obok takich nazwisk jak Wajda, Polański czy Kieślowski, okazał się świetnym gawędziarzem, opowiadając o swoim życiu, drodze twórczej, wjazdach i przeżyciach związanych z wykonywanym zawodem.

Krzysztof Zanussi, twórca ponad 50 zarówno kinowych jak i telewizyjnych filmów, rozpoczął karierę zaraz po ukończeniu studiów w łódzkiej filmówce znaczącymi do dziś w polskiej kinematografii obrazami: „Struktura kryształu” (1969), „Życie rodzinne” (1970), „Za ścianą” (1971), „Iluminacja” (1972). Z najbardziej znanych jego dokonań można by wymienić choćby „Barwy ochronne”, „Cwał” ze znakomitą rolą Mai Komorowskiej czy „Życie jako śmiertelna choroba przenoszona drogą płciową” oraz wiele innych.

Spotkanie w „Chopinie” toczyło się w bardzo nieskrę-



Młodzież „Chopina” z wielką uwagą słuchała opowieści reżysera i chętnie zadawała pytania

powanej atmosferze, gość sypał anegdotami i opowieściami ze swych zawodowych i życiowych przeżyć. Ale miało też, jak się wydaje, bardziej dydaktyczny charakter. Otóż Krzysztof Zanussi próbował jednocześnie przekazać młodzieży najistotniejsze, jego zdaniem, życiowe przesłanie.

- Mogłbym być już na emeryturze - mówił - ale nie chcę, bo bardzo mnie cieszy, że mogę jeszcze wiele zrobić. Jest więc ważne, abyście nie przeszli życia bezmyślnie, jak wielu to czyni. Dlatego należałoby już dziś wybrać to, co będzie wam sprawiało naj-

większa radość. Ja byłem studentem fizyki, potem filozofii, ale ciągnęło mnie do szkoły filmowej. Gdy poszedłem na egzamin, okazało się, że jest stu kandydatów na jedno miejsce. Kiedy się jednak uważnie rozejrzałem, doszedłem do wniosku, iż tak naprawdę jest ich o wiele mniej (tych, którzy moim zdaniem mieli szansę się dostać). Zaś komisja uznała, że się nadaje. Co prawda po trzech latach profesorowie zmienili zdanie i wyrzuceno mnie, ale ja i tak tę szkołę skończyłem.

Pochwałę dla wielkiej pasji i wytrwania w niej była z kolei opowieść o ubo-

gim chłopcu, półsierocie z włoskiej Sycylii, ale bardzo uzdolnionym kulinarnie. By realizować swoje zamiłowanie wyjechał do Nowego Jorku i tam zatrudnił się jako kuchcik w pewnej dobrej restauracji. Jego zapał i umiejętności sprawiły, że szybko awansował. W pewnym momencie zainteresował się nim pewien starszy gość, który przychodził do kuchni, by przypatrywać się jego wykonywanej z wielką pasją pracy. Potem okazało się, że to właściciel dużego banku, który pragnąc pomóc... kupił chłopakowi tę restaurację.

Podobnych opowieści było więcej, bo, jak twierdzi reżyser, dzięki swemu zajęciu poznaje ich setki. Większość z nich potwierdzało wygłoszone przez gościa przesłanie, iż niektórym wydaje się, że życie to spacer po ogrodzie z krótko przyciętą trawą, gdzie można iść swobodnie w dowolnym kierunku. Jego zdaniem jednak to raczej dżungla, w której trzeba trzymać się ściśle wskazówek przewodnika, bo wystarczy jeden fałszywy krok i może skończyć się fatalnie. Życie może być nieciekawe i nieudane.

Nadszedł też czas na pytania do reżysera od młodzieży. Pytano o przewodników

życiowych reżysera, o pozazawodowe pasje. Tu dowiedzieliśmy się, że są nimi podróże oraz sport, choć, jak sam twierdzi, jest wyjątkowo sportowo niezdolniony. Z kolei umiejętności dyplomatyczne sprawiły, że angażował się w różne, również polityczne przedsięwzięcia. Dzięki temu poznał wiele znanych światowych osobistości, m.in. papieża Jana Pawła II.

Zegnany gorącymi oklaskami młodzieży oraz kwiatami reżyser, na prośbę dyrektora Dariusza Miłkowskiego, wpisał się do szkolnej Księgi Pamiętkowej.

Małgorzata Pałuba

IRENEUSZ PANFIL

## Chodaków w czasie wojny

■ Wracamy dzisiaj do wojennych wspomnień Ireneusza Panfila, który czasy okupacji zapamiętał jako 10-letni chłopiec, mieszkaniec Chodakowa.

Siostra mojej mamy - Stefania Ługowska była o 10 lat starsza od mamy. Wraz z mężem Wojciechem Ługowskim i dziećmi zostali wysiedleni ze swojego majątku w Chwałborzycach 16 sierpnia 1940 r. Wojciech Ługowski na oczach rodziny był bity i kopany, aby się przyznał, gdzie schował pieniądze. Żona i dzieci nie miały o tym pojęcia, bo w tych czasach lepiej było za dużo nie wiedzieć. Załadowano ich potem do

bydłęcych wagonów jadących do obozu w Oświęcimiu. Na szczęście wyrzuceno ich po drodze, za Mińskiem Mazowieckim, w gminie Glinianki. Wagony były potrzebne dla wojska i to ich ocaliło. Mieli tylko skromny dobytek, to znaczy pięciokilogramowe tobołki, bo tyle mogli wziąć ze swego majątku.

Na jesieni tego roku Wojciech Ługowski, mając dowód z Rzeszy a także tzw. Kenkartę, przedostał się nielegalnie do swego majątku w Chwałborzycach koło Świnic. W nocy odkopał butelkę, w której ukrył marki niemieckie. Wtedy majątkiem rządził już jakiś Niemiec i kiedy dowiedział

się o tym wyczynie, groził zemstą.

W późniejszym czasie Wojciech Ługowski przyjechał do nas, aby swoją córkę Stanisławę umieścić wraz z moją siostrą Anną w szkole powszechnej. Chciał, żeby ukończyła 6 i 7 klasę, bo tam, gdzie zostali wysiedleni, tj. w Gliniankach, nie było takiej możliwości. U nas też nie było najlepiej - sześć osób w jednym nie za dużym mieszkaniu. Najgorzej było przy odrabianiu lekcji i spaniu. Ciasnota ogromna. Ja na przykład spałem na dostawianych krzesłach przy stole.

Trzymała nas nadzieja, że wojna nie potrwa długo. W „szmatławcu”, czy-

li „Kurierze Warszawskim”, który mój ojciec kupował, same niemieckie sukcesy i zwycięstwa na wszystkich frontach. Tymczasem prawda była tak, że inżynierowie polscy, którzy uciekli do Anglii, przeprowadzili udane próby przesyłania obrazu oraz głosu falami radiowymi na odległość (dzisiejsza telewizja). Polacy rozszyfrowali też niemiecką maszynę szyfrującą „Enigma” dostarczając Anglii szyfry. Ale my dowiedzieliśmy się o tym dopiero po zakończeniu wojny. Dzisiaj sukces Polaków jest pomniejszany, podobnie jak zasługi lotników broniących angielskiego nieba. (cdn.)

WEŹ DO DOMU PRZYJACIELA

## Maluszki z Nero

■ Pod skrzydła fundacji „Nero” trafiły ostatnio cztery szczeniaki. Maluchy czekają na dom i wsparcie.

Pieski potrzebują oczywiście odpowiedzialnych opiekunów. Pracownicy „Nero” liczą, że wesołe szczeniaki szybko znajdą kochające domy. Jeżeli nie uda się ich znaleźć, ważne będzie każde wsparcie, jak np. karma czy posłania. Zachęca-

my do kontaktu z Fundacją na Rzecz Ochrony Praw Zwierząt „Nero”, mieszczącą się Sochaczewie przy ul. Młynarskiej 43, tel. 502-156-186, mail: fundacja\_nero@gmail.com.

Wszystkich, którzy szukają czworonożnego przyjaciela, zachęcamy również do odwiedzenia profilu „Nero” na Facebooku. Znaleźć można tam wiele adopcyjnych propozycji dla każdego. (ap)

