

Dwudziestka rządzi sportem

STRONA 14

- SOCHACZEW
- BROCHÓW
- IŁÓW
- MŁODZIESZYN
- NOWA SUCHA
- RYBNO
- TERESIN

TYGODNIK



2.00 zł
(w tym 5% VAT)
ISSN 1231-7179 INDEKS 328006
9 771231 717104

Nr 31 (1041) 2.08.2011 r. ISSN 1231-7179 Numer indeksu 328 006

kim

KIM Sp.z o.o.

PUNKTY SPRZEDAŻY:
- 96-500 Sochaczew
ul. Trojanowska 1
tel. 046 862 88 20
tel. 046 862 17 11 wew.19 (fax)
- 00-716 Warszawa
ul. Bartycka 114
tel. 022 559 62 00
tel. 022 651 00 79

**MATERIAŁY BUDOWLANE
i SANITARNO-INSTALACYJNE**

GODZINY OTWARCIA:
pon. - pt. 6.00 - 20.00
sob. 6.00 - 14.00

**DOSTAWY
NA
TELEFON!**

SKLEPIKARZOM NA ZGUBĘ



Antoni Wiśniewski nie boi się konkurencji, gdyż ma grono wiernych klientów

Na pięciu hektarach we wsi Wójtówka przy obwodnicy powstanie centrum handlowe z hiper- i supermarketem. Właściciele małych sklepów w mieście nie mają powodów do radości. Rośnie im kolejna konkurencja. Nie wszystkich kupców wysiew marketów martwi.

Niemal dokładnie rok temu pisaliśmy o bliskiej wówczas realizacji dużego centrum handlowego „Mallstrada” na terenie wsi Wójtówka, w pobliżu marketu Carrefour, tuż przy zakręcie, gdzie obwodnica łączy się z trasą do Warszawy. Jednak nagle śmierć właściciela amerykańskiej firmy Polimex International, niedoszłego inwestora, pokrzyżowała te plany.

Dziś, po roku, okazało się, że miejsce po Polimexie jest bardzo atrakcyjne. Pojawił się nowy kontrahent - Spółka Retail Park z siedzibą w Warszawie. Pragnie ona zbudować zespół obiektów o charakterze handlowo-usługowym wraz z niezbędną infrastrukturą na powierzchni 5 hektarów.

WIĘCEJ - STR. 3

W NUMERZE

- Radni chcą zgody str. 2
- Tragiczny weekend na drogach str. 5
- Fałszywe opiekunki str. 5
- Jak zaradzić psiej niedoli str. 6

DACH-LAND®
DEBSK STARY Nr19
(046) 861 26 19
DROGA NR 7 SOCHACZEW-SŁOVICE, 3 KILOMETRY

BLACHY PŁASKIE (1000 x 2000mm)
OCYNEK: 36,00 zł/ARKUSZ
POWLEKANA: 50,00 zł/ARKUSZ

BLACHA T18 (850 x 2000mm)
OCYNEK: 28,00 zł/ARKUSZ
POWLEKANA: 40,00 zł/ARKUSZ

BLACHY T18, T35, T55 PRZYCIĄGANE NA WYMIAR
OCYNEK: 25,00 zł/m²
POWLEKANA: 30,50 zł/m²

TANIE - UŻYWANE

PODRĘCZNIKI

SZKOLNE

GIMNAZJUM * LICEUM * TECHNIKUM *

SKUP-SPRZEDAŻ

Pn-Pt.10-18 Sob.10-14

SOCHACZEW

CENTRUM

ul. Traugutta 5a

SKUP ZA GOTÓWKĘ!!!



**REMIUM
STOMATOLOGIA**

Anna
Świercz - Stępień

Leczenie:

- ✓ najnowocześniejsze ortodontcja, implanty, laser, mikroskop, RTG
- ✓ przyjazne (mikroprocesorowe bezbolesne znieczulenie, video-okulary dla dzieci)
- ✓ pewne (24-miesięce gwarancji, certyfikat ISO)
- ✓ zespół świetnych lekarzy

Sochaczew Al. 600-lecia 60E Tel. (46) 862-63-33, 601-08-14-11
(naprzeciwko Kauflandu) www.remedium-stomatologia.pl

Cały świat na placu Kościuszki



Goście niedzielnego pikniku na placu Kościuszki zabrali sochaczewian w podróż dookoła świata. N/z: Rosaria Villanicencio Maldonado z Ekwadoru, żona polskiego podróżnika Bogumiła Rzucludy

FLORA

30,50 zł/m²
Bez dopłat za folię ochronną i kolory metalowe!!!

OKRĘGNI BLACHARSKIE DO 6 mb!!!
OCYNEK: 36,00 zł/m²
POWLEKANE: 46,00 zł/m²
BURY WISIĄCE OCYNEK - 12,00 zł/mb!!!
BURY SPOUSTWE OCYNEK - 18,00 zł/mb!!!
BŁOGOC DO 2 mb
BIAŁY, OCYNEK, AKCESORIA

GENY BRUTTO

**ZAKŁAD
POGRZEBOWY
ARKA**

TEL 511 511 400
UL. ŻEROMSKIEGO 23

AKTUALNOŚCI

Premia dla olimpijczyka

Uczeń Zespołu Szkół Ogólnokształcących im. Fryderyka Chopina w Sochaczewie Karol Olszanowski został laureatem XXXVII Olimpiady Historycznej. Władze miasta doceniły jego sukces. Olimpijczyka zaproszono do ratusza. Zaproszeni zostali także jego rodzice Mirosława i Bogdan Olszanowski.

Burmistrz Piotr Osiecki wręczył Karolowi Olszanowskiemu list gratulacyjny. Wyraził w nim szacunek dla ciężko zapracowanego sukcesu. Podkreślił, iż wiedza zdobyta na lekcjach to zbyt mało, by go odnieść. Trzeba sięgać do książek, specjalistycznej prasy, wykraczać poza szkolny materiał. Liczy się również zaangażowanie nauczyciela i przychylność szkoły.



Burmistrz podziękował utalentowanemu uczniowi za promowanie miasta i determinację w dążeniu do celu, a jego rodzicom za dopinguwanie syna do pracy i pogłębiania wiedzy. W uznaniu dokonał Piotr Osiecki przyznał laureatowi olimpiady nagrodę pieniężną.

Zanim rozkopia miasto

W Zakładzie Wodociągów i Kanalizacji toczą się prace przygotowawcze do wielkich wykopów w mieście. Po ogłoszeniu w końcu czerwca przetargów na wykonawstwo projektu: „Poprawa Gospodarki Wodno-Ściekowej Miasta Sochaczew - Etap I” realizowanego przy udziale funduszy unijnych, zainteresowane firmy mają dwa miesiące na przygotowanie ofert.

Mamy już sporo zapytań - mówi prezes ZWiK Stanisław Grażka. W połowie września wyłonimy wykonawców projektu. Na wykonanie bardzo trudnych robót będą mieli niewiele czasu, bo tylko około roku. Musimy wyłonić najlepszych z najlepszych. Niektórzy już pytają, czy będzie możliwe przedłużenie terminu oddania prac. Odpowiadamy, że to nie robota dla debiutantów. Firmy muszą mieć już na koncie wykonanie podobnych robót.

Największe emocje budzi to, czy do realizacji dziesiątek kilometrów kanalizacji uda się wyłonić firmy, które skupią się tylko na tym zadaniu, czy też przetarg wygrają konsorcja. Te zaś lubią się „podeprzeć” nie zawsze doświadczonymi wykonawcami. Nie bez szans w walce o kontrakt są firmy miejscowe.

Dyrektor Grażka nie ukrywa, że choć kierował kiedyś wielką budową sieci energetycznej przebiegającą przez trzy województwa, to prac kanalizacyjnych na taką skalę, jaka zapowiada się w Sochaczewie, nie prowadził. Aby dotrzymać terminów, będzie trzeba prowadzić od 10 do 20 lokalnych budów jednocześnie. Wszystko po to, żeby za kilka lat Sochaczew miał infrastrukturę, która ułatwi życie ludziom i rozwijanie działalności firmom. (a)

XI Sesja Rady Miejskiej

Konkrety zamiast sporów

Radni, którzy spotkali się 26 lipca w sali konferencyjnej ratusza na 11. w tej kadencji sesji rady miejskiej, dali pokaz sprawnego i konkretnego załatwiania ważnych dla mieszkańców spraw. Pojawił się też nowy akcent - nawoływanie przez opozycję do zgody i zaprzestania walk na interpelacje. Zwłaszcza w radzie powiatu.

Po wcześniejszej aprobacie komisji rady ekspresowo i jednomyślnie radni zatwierdzili kilkanaście uchwał, w tym zmiany w tegorocznym budżecie.

Zmniejszenie o 192.000 zł dotacji dla Miejskiego Ośrodka Sportu i Rekreacji pozwoli zasilić tą kwotą stowarzyszenia promujące sport. Dostęp do obiektów sportowych będzie miała większa liczba sochaczewian. Wiceprzewodniczący rady Maciej Małecki wyjaśniał, dlaczego miasto powinno przekazać 150 tys. na zakup wozu bojowego dla Powiatowej Straży Pożarnej. Zrozumienie tej kwestii było pełne. Za miejską dotacją głosowali wszyscy radni.

Przy pełnej aprobacie rada przeznaczyła 30.000 zł na wykonanie projektów budowy miejsc parkingowych w centrum miasta i zgodziła się na sprzedaż budynków komunalnych przy ul. Wyszogrodzkiej 18 oraz Torowej 93. Tylko chwilę zajęło radnym ustalenie, czy nieruchomości przy Wyszogrodzkiej sprzedać w jednym kawałku, czy też - jak proponował wiceburmistrz Stanisław Wachowski - zostawić część terenu we władaniu miasta, by zapewnić mieszkańcom łatwy dostęp do terenów nad rzeką. Wybrano wariant korzystniejszy dla mieszkańców. Rodzina repatriantów z Uzbekistanu, zamijająca budynek przy ul. Torowej będzie miała prawo pier-



Radny Edward Stasiak pytał, czy miasto wycofa udziały ze spółki Port Lotniczy Sochaczew

wokupu domu z 90-procentową bonifikatą.

Za 25 tys. zł zostanie wykonana dokumentacja przebudowy ul. Kościńskiego. Miasto zamierza przebudować ulicę wspólnie z firmą Wawin Metalplast-Buk kosztem 600 tys. zł. Przy ul. Kościńskiego powstanie chodnik, a miasto ubiegać się będzie o dodatkowe fundusze na przebudowę drogi. Również w tej kwestii radni podjęli stosowną uchwałę.

Po niewielkich zmianach radni zatwierdzili dostosowany do wymogów Regionalnej Izby Obrachunkowej tekst uchwały w sprawie warunków i trybu finansowania zadań z zakresu sportu oraz przyzna-

wania stypendiów sportowych dla zawodników.

Przewodnicząca Rady Miejskiej Jolanta Gonta poinformowała o piśmie Zarządu Miejskiego Klubu Sportowego Orkan z wnioskiem o pomoc radnych w polubownym załatwieniu sporu z miastem w związku z wypowiedzeniem klubowi 1 kwietnia tego roku umowy na dzierżawę miejskiego targowiska.

W sprawach dotyczących gospodarki miejskiej radny Edward Stasiak zapytał, czy nie czas, by w związku z mającymi perspektywami powstania w Bielcach lotniska wycofać miejskie udziały w spółce Port Lotniczy Sochaczew.

W emocjonalnym wystąpieniu radny Marcin Podsedek zauważył, że o ile rada miejska stała się forum rzeczowej rozmowy, to w radzie powiatu dochodzi do urągających demokracji lokalnej walk na interpelacje. - Ja dzisiaj też mam w teczkę interpelacje do burmistrza - mówił radny, ale nie sięgnę po nie.

Mówcy wtórował radny Waldemar Kowaluk, który określił swary w radzie powiatu jako „okładanie się łopatkami w piaskownicy”.

Burmistrz Piotr Osiecki nie krył zadowolenia ze złożonej przez radnego Podsedek deklaracji. Dodał, iż powinna być skierowana przede wszystkim do autorów dotychczasowych interpelacji. - Społeczeństwo oczekuje od nas konkretnych i wymiernych działań - podkreślił. - Konflikt w samorządzie na pewno temu nie służy. Dzisiejsza sesja jest przykładem, że umiemy powiedzieć „stop”.

- Współpraca samorządów powinna być wzorowa - mówił wiceprzewodniczący RM Maciej Małecki. - Dotyczy to także samorządów gminnych. Miasto z powiatem ma obowiązek realizowania ważnych dla ludzi inwestycji, zwłaszcza drogowych. Spory trzeba odłożyć na bok.

Burmistrz Osiecki zauważył, że okazją do zademonstrowania chęci współdziałania będą inwestycje przy ulicach Gawłowskiej i Staszica. Miasto chce współfinansować zadania powiatowe. Przykładem jest dofinansowanie z budżetu miasta wydatków powiatowych komend policji i straży pożarnej.

W odpowiedzi na pytanie o stan przygotowań miasta do re-alizacji tzw. ustawy śmieciowej burmistrz zaznaczył, że jest ona prawdziwym „trzęsieniem ziemi” i wielkim testem dla sprawności samorządów. - Chcę uspokoić mieszkańców Chodakowa - powiedział. - Nie przewidujemy zlokalizowania w tej dzielnicy inwestycji związanej z odbiorem i przerobem odpadów komunalnych. (a)

TWARZE ZIEMI SOCHACZEWSKIEJ



Michał Jakubowski, magister ekonomii, jeden z animatorów Stowarzyszenia Lokalna Grupa Działania NAD BZURĄ.

Działa w fundacji Autonomia tworzącej forum działań obywatelskich. Interesuje go ekologia, integracja i dziedzictwo kulturowe. Wspomaga pozarządowe organizacje w powiecie sochaczewskim. Lubi słuchać rocka. Uprawia jogging. Zona, Karolina, jest krytykiem sztuki.



Józef Chocian

Do Sochaczewa przyjechał 43 lata temu na staż jako technolog przetwórstwa mięsnego. Od tego czasu pracuje w Powszechniej Spółdzielni Spożywców Społem. Od 21 lat jest jej prezesem. Bezpiecznie przeprowadził spółdzielnię przez najtrudniejsze lata. Teraz ją rozwija. W Boryszewie powstaje kolejny market typu LUX.

Przez cztery kadencje był radnym miejskim, obecnie zastąpił w radzie powiatu. Ma żonę i dwoje dorosłych dzieci. Syn Robert jest współwłaścicielem firmy w Warszawie, córka Monika pracuje w NFZ.

Ruina z tradycjami



Kamienica przy ul. Warszawskiej od lat straszy

Kiedyś wydawało się, że będzie to jedna z ładniejszych kamienic w mieście. Na dodatek znajdowała się przy głównej ulicy. Były czasy, gdy niemal była wykonana. Niestety, właściciel nigdy się chyba nie wprowadził i dom przez lata, a minęło ich już ze dwadzieścia, niszczał. Co dziś z niego pozostało wszyscy widzimy, a tymczasem powstaje właśnie nowa ulica Warszawska. Po jej oddaniu do użytku, ruina, przez kontrast,

straszyć będzie jeszcze bardziej. Jak powiedział nam powiatowy inspektor nadzoru budowlanego Waldemar Orliński, właściciel obiektu gdzieś zniknął i trudno się z nim skontaktować. Natomiast właściciel znajdującego się po sąsiedzku sklepu nocnego nieraz interweniował, gdy od strony ruiny zalewało im pomieszczenia. Obiecujemy zająć się sprawą rozpadającego budynku w najbliższym numerze. (b)

Jestem z miasta

Dylematy małolaty

Moja znajoma, młoda osóбка, która z chłopakiem „kręci” już od jakiegoś czasu i z którym „wiąże” jakieś nadzieje, właściwie nic o nim nie wie!

Pyta mnie, człowieka doświadczonego, czy istnieją sposoby, aby dowiedzieć się czy czasem nie popełni głupstwa wiążąc się z nim na stałe. To chyba temat nie tylko dla mojej znajomej... ale takich informacji nie dostarczy chyba ani wróżka (choć spróbować warto), ani komputer, w którym podobno jest wszystko.

Istnieją jednak możliwości dość prawidłowego przewidywania, jakim partnerem na życie może okazać się aktualny chłopak czy nawet... przyszły mąż!

Po pierwsze, przed poważnym zaplanowaniem przyszłości należy poznać dom, w którym ukochany się wycho-

wał. Przyjrzeć się, w jaki sposób odnoszą się do siebie rodzice chłopaka i jak on sam odnosi się do matki. Jeśli rodzice stale się kłócą, ojciec ma zwyczaj przy ostrzejszej dyskusji sięgać do argumentu obelg czy bicia, wówczas trzeba się zastanowić, czy to z czasem nie odbije się na waszym związku, bo przykład idzie z góry.

Warto poznać środowisko chłopaka. Co mówią o nim koleżdy, jak się sprawdza w pracy, na studiach, czy i jaki jest jego stosunek do powierzonych mu obowiązków. Jeśli jest niesolidny, nie dotrzymuje słowa, łatwo rozgniewa się z niestaranności w wykonywaniu zadań, wówczas też trzeba byłoby zastanowić się nad dalszym związkiem.

Konieczne należy też pójść z nim kilka razy na spotkanie towarzyskie, do lokalu, wprosić się na wspólny wie-

czór do jego przyjaciół, np. na działkę przy grillu - zaobserwować jak się wtedy zachowuje, czy chętnie sięga do kieliszka, jak reaguje po wódecie, o czym rozmawia z przyjaciółmi, w jaki sposób ocenia inne dziewczyny.

Jeśli jego zachowanie jest naganne i za nie może i czasem przeprosza, to nie ma co liczyć, że np. po ślubie to się zmieni. Po prostu trzeba zmienić... chłopaka.

A jak to zrobić, gdy się jest zakochanym i świata poza nim nie widać?

I tu jest dylemat, który później (nie zawsze) potrafi być bolesny w konsekwencjach. Dlatego lepiej dmuchać na zimne, zanim podejmie się jakąś ważną dla życia decyzję. Dotyczy to także środowiska i postępowania dziewczyn.

FAN

Centrum na przedmieściach

Ciąg dalszy ze strony 1.

Powstanie tu, połączone w jedno, kilkanaście obiektów handlowych o całkowitej powierzchni 18.500 m². Otaczać będą one w kształcie litery „C” parking dla blisko 600 pojazdów o powierzchni 12.000 m².

W skład „centrum” wejdą dwa sklepy wielkopowierzchniowe: hipermarket ogrodniczo-budowlany o powierzchni 10 tys. m kw. oraz supermarket wielobranżowy, najprawdopodobniej sieci TESCO, o powierzchni 4 tys. m kw. Pozostałe 4.500 m kw. zajmą mniejsze (ok. 300-600 m kw.) sklepy o różnorodnym asortymencie, a także, jak zapewnia wójt gminy Sochaczew Mirosław Orliński, kino, kawiarnia, punkty usługowe, a nawet gabinety lekarskie. Działka, na której ma stać centrum, jest co prawda prywatna, ale znajduje się na terenie gminy Sochaczew. Stąd gmina ma pewien wpływ na jej zagospodarowanie. Wójt Orliński chciałby, aby Retail Park nie ograniczał się jedynie do funkcji handlowej. Kino lub punkty gastronomiczne albo usługowe pozwolą przyciągnąć tu ludzi na dłużej i stworzyć na rubieżach miasta drugie jego centrum.

Tym bardziej, że w okolicy jest już wspomniany Carrefour, a także siedziba urzędu gminy. Sporą połacią gruntu, rozpościerającą się pomiędzy marketem a urzędem interesuje się kolejny inwestor. Chee zbudować kolejny kompleks



Kolorem zielonym zaznaczony teren planowanej inwestycji

handlowy - tym razem już nie o spożywczy charakterze. Prywatny właściciel działki leżącej tuż obok planowanego wjazdu do Retail Parku zamierza postawić tam okazały hotel o podwyższonym standardzie łącznie ze spa.

Retail Park jest obecnie na etapie tworzenia raportu oddziaływania inwestycji na środowisko. Jak mówią w gminie Sochaczew, niewy-

kluczone, że raport powstanie za dwa-trzy miesiące. Jeśli nie będzie istotnych przeszkód, firma będzie mogła wystąpić do starostwa o pozwolenie na budowę.

Cała inwestycja rozpocznie się jednak od przebudowy pobliskiego skrzyżowania ulic na duże, dwupasmowe rondo. Jest już pozwolenie na jego budowę. Przedsięwzięcie sfinansuje spółka

Retail Park, która chce zyskać dogodny zjazd z szosy na swój parking. Budowa ronda nie ruszy, dopóki spółka nie będzie miała pewności, że dla realizacji „centrum” nie ma żadnych przeszkód. Jak ocenia wójt Orliński, najprawdopodobniej prace przy rondzie, a potem handlowym centrum mogą ruszyć w przyszłym roku.

Tymczasem nie od dziś słyszy się głosy, zwłaszcza właścicieli mniejszych sklepików, że supermarkety ich zniszczą. Jak powiedziała nam właścicielka sklepu „Groszek” Dorota Kodym: „Nas już niedługo nie będzie i po 20 latach pracy w handlu będziemy szukać zajęcia w Biedronce.

Broni się jeszcze prezes Chocian ze swoimi LUX-ami, ale on też nie da rady, tak jak i my. Jak jeszcze wejdzie Tesco, Lidl i po mleczarni jakiś trzeci, na co się zanosi - nie ma nas”.

Nieco inne podejście do sprawy ma Antoni Wiśniewski, właściciel warzywniaka z ul. Wąskiej: „Markety sprzedają niesamowitą ilość bubli, dlatego jestem ich przeciwnikiem. Choć oczywiście specjalnie się nie obawiam, bo stałych klientów mam. Przez lata tu przychodzą i nigdy nikt się nie pochorował, więc mają zaufanie. Wiem, że ogórki, które biorę od pana Jurka albo pomidory od pani Zosi są ekologiczne, zdrowe i ja to gwarantuję. Jak mi dostawca przywiezie kiszony, to jeszcze dokładam przyprawy i sprzedaję dopiero następnego dnia, żeby były smaczniejsze”.

Jak widzimy, opinie, nawet wśród sklepikarzy, nie są całkiem jednoznaczne. Inne też mają zapewne klienci, a jeszcze inne ci, którzy w marketach znaleźli pracę. Nie zapominajmy bowiem, że obecnie są one jednym z większych pracodawców w mieście. Gdy powstanie wielkie handlowe centrum na rogatkach miasta, galeria handlowa po mleczarni czy Lidl po „metalowcu” - miejsce pracy jeszcze przybędzie.

Sławomir Burzyński

Ważne telefony

PKP 022 19-14-36 (z komórek) 19-757 (z telefonów stacjonarnych)
PKS 862-55-12
ZKM 862-99-27
Pogotowie energetyczne 862-26-20
Zakład Wodno-Kanalizacyjny 863-53-11, 862-82-30
Telefony awaryjne - czynne całą dobę 863-59-85, 863-26-35
Policja 997, 863-72-00
Straż Pożarna 998, 862-23-70
Pogotowie 999
Szpital 864-95-00, 864-96-00
Lecznica weterynaryjna 862-82-63, 862-82-53, 862-10-63
Taxi 862-28-42
MPT Taxi 191-91
ZGM 862-81-06, 863-31-71
awarie elektryczne 0-660-477-130
awarie wodno-kanalizacyjne 0-660-477-129
Pomoc drogowa 24h 862-26-75
PEG telefony alarmowe 24h 862-92-00, 0-604-206-108
Pogotowie gazowe (SIME Polska) 862-45-45
Urząd Miejski 862-27-30, 862-22-35
Starostwo Powiatowe 864-18-40, 864-18-73
Urząd Skarbowy 862-26-04
USC 862-23-02
ZUS 862-64-33
Sąd Rejonowy 862-32-64
MOSiR 862-77-59

Apteki:

2.08 - al. 600-Lecia 9
3 - al. 600-Lecia 28
4 - ul. Gawłowska 3A
5 - ul. Traugutta 3A
6 - ul. Warszawska 21
7 - Al. 600-lecia 9
8 - ul. Dąbrowskiego 2

POGODA

Do połowy sierpnia powiada się dość słonecznie, tylko dwa dni pochmurne i deszczowe. We wtorek zachmurzenie umiarkowane do dużego, możliwość burzy. Temperatura 26 stopni, w nocy 15 stopni. W środę zachmurzenie małe. Temperatura 25 stopni, w nocy 15 stopni. W czwartek słonecznie. Temperatura 26 stopni, w nocy 16 stopni. W piątek i w sobotę również słonecznie. Temperatura 27 stopni, w nocy 18 stopni. W niedzielę zachmurzenie małe. Temperatura 25 stopni, w nocy 16 stopni. W poniedziałek zachmurzenie umiarkowane. Temperatura 24 stopni, w nocy 16 stopni. We wtorek pochmurno i deszczowo. Temperatura 20 stopni, w nocy 13 stopni. W środę zachmurzenie umiarkowane. Temperatura 21 stopni, w nocy 11 stopni. Następnie do niedzieli 14 sierpnia, zachmurzenie umiarkowane. Temperatura około 24 stopni, w nocy od 10 do 14 stopni. Tylko w sobotę pochmurno i deszczowo. Temperatura 18 stopni, w nocy 12 stopni. Warunki bimeteorologiczne obojętne, tylko w czasie dni pochmurnych i deszczowych niekorzystne.

Cumulus

Pięcioro do sejmu, jeden do senatu

Najprawdopodobniej w pierwszych dniach października odbędą się kolejne wybory do polskiego parlamentu. Atmosfera robi się gorąca. Widać to na billboardach i w telewizyjnych spotach. Także Sochaczew chciałby mieć swoich przedstawicieli na Wiejskiej. Kto ma realne szanse na zdobycie mandatu posła czy senatora, można dyskutować. Całkiem niedawno w Senacie RP mieliśmy Jolantę Popiołek z Sochaczewa. Wszystko jest zatem możliwe. Pod warunkiem, że sochaczewianie, zarówno ci z miasta jak i gmin, gremialnie pójdą na wybory i zagłosują na miejscowego kandydata. Tyle tylko, że kandydatów jest kilkoro.

Z Sochaczewa i powiatu o mandat posła ubiegać się będzie w okręgu plocko-ciechanowskim pięć osób.

Na liście Prawa i Sprawiedliwości znajdzie się nazwisko Macieja Małeckiego - historyka, byłego przewodniczącego i obecnie wiceprzewodniczącego Rady Miejskiej.

Z listy Platformy Obywatelskiej kandydatem do Sejmu

RP jest Przemysław Gaik - radny powiatowy (14 miejsce na liście) i Katarzyna Młodawska - dyrektor departamentu Ochrony Środowiska w Urzędzie Marszałkowskim (6 miejsce na liście).

Sojusz Lewicy Demokratycznej wystawił z Sochaczewa dwie kandydatki: Jolantę Popiołek - była senator, oraz Justynę Orlikowską - studentkę polonistyki na UW.

Polskie Stronnictwo Ludowe i Sochaczew reprezentował będzie w wyborach do Sejmu Mirosław Adam Orliński - radny sejmiku mazowieckiego (10 miejsce na liście).

Do Senatu natomiast udział w wyborach ze swojego komitetu deklaruje były burmistrz miasta - Bogumił Czubacki.

(bus)

150 tys. zł od miasta na nowy wóz straży

Ma to być nowoczesny, ratowniczo-gaśniczy wóz, który nie zawiedzie przy wyjeździe do akcji. Starania o jego zakup sochaczewska komenda czyni od kilku lat. Wreszcie pojawiła się szansa na zrealizowanie planów.

St. bryg. Paweł Kubiak, szef sochaczewskiej komendy Państwowej Straży Pożarnej przyznaje, że do starań o nowy samochód zmusił strażaków stan dotychczas użytkowanego jelicza. Pojazd ma 16 lat. Często ulega awariom. Przegrywa walkę z korozją. W tym roku komenda wydała na jego naprawy ponad 10 tys. złotych.

W 2009 sochaczewska straż wspólnie ze starostwem zabiegała o fundusze unijne z Regionalnego Programu Operacyjnego. Wtedy się nie udało. Komendant zaczął poszukiwać innych możliwości.

Zdobycie 800 tys. zł na nowy wóz bojowy straży wymaga nie lada zabiegów. Komenda wojewódzka, mając w dyspozycji fundusze z Wojewódzkiego Funduszu Ochrony Środowiska może wyasygnować kwotę równą połowie wartości pojazdu. Pozostałych 400 tys. zł trzeba było szukać w samorządowych budżetach. Prośba komendanta skierowana do burmistrza Piotra Osieckiego i Rady Miejskiej Sochaczewa, o wsparcie zakupu nowego wozu kwotą 150 tys. zł spotkała się z przychylnym przyjęciem. Radni - na wniosek burmistrza - przyznali do-



Stary jelicz jest już mocno wysłużony. Jego naprawy w tym roku pochłonęły 10 tys. zł

finansowanie w oczekiwanej przez straż wysokości. Uczynili to akcentując wolę współpracy miasta z instytucjami powiatowymi. Z pomocą przyszedł także urząd marszałkowski i radny sejmiku wojewódzkiego Mirosław Adam Orliński, który wywalczył na zakup pojazdu 200 tys. zł. Do pomyślnego zakończenia „kwesty” brakuje już tylko 50 tys. zł. Komendant Kubiak liczy na wsparcie jednej z gmin powiatu sochaczewskiego. Nie zdradza na razie, której.

Choć pieniądze już właściciele są, na samochód przyjdzie

trochę poczekać. Wnioski o dofinansowanie zakupu sprzętu składa się komenda wojewódzkiej straży do końca sierpnia. Jest szansa, że sochaczewska straż otrzyma fundusze z tegorocznej puli. W wariancie mniej optymistycznym zakup samochodu dla straży może nastąpić w przyszłym roku.

Nowy wóz strażacki ma być pojazdem nowej generacji, zabierającym co najmniej 5 tys. litrów wody i posiadającym rozwiązania poprawiające skuteczność interwencji.

(sos)

www.o-Sochaczew.pl

STALE
Z NAMI
WSPÓŁPRACUJE

Spotkanie burmistrzów z Powiatową Izbą Gospodarczą

29 lipca w Urzędzie Miejskim w Sochaczewie odbyło się spotkanie burmistrza Piotra Osieckiego, jego zastępcy, Stanisława Wachowskiego i kierownika Referatu Obsługi Inwestora i Działalności Gospodarczej z przedstawicielami Powiatowej Izby Gospodarczej w Sochaczewie. Poruszono szereg zagadnień nurtujących nie tylko sochaczewskich przedsiębiorców, ale również wszystkich mieszkańców miasta.

Wiele uwagi poświęcono planom inwestycyjnym Urzędu Miejskiego i projektom mającym na celu ożywienie gospodarcze lokalnej społeczności. Burmistrz Osiecki podzielił się z zebranymi informacjami na temat planowanej na Polach Czerwonkowskich podstrefy Łódzkiej Specjalnej Strefy Ekonomicznej i odbudowy południowej pierzei placu Kościuszki. Dużo uwagi poświęcił pomysłom na wygo-

spodarowanie w centrum miasta dodatkowych miejsc parkingowych. W projektach opracowywanych obecnie w UM przewiduje się utworzenie ponad 100 nowych miejsc, głównie wokół placu Armii Ludowej i w rejonie targowiska miejskiego przy ul. Pokoju. Konkretnie rozwiązania omawiane przez burmistrza, m.in. projekt przeniesienia postoju taksówek spod Luxa przy ul. Żeromskiego i adaptacja zwolnionego placu na ogólnodostępny parking, zostały z dużą otwartością i przychylnością przyjęte przez zaproszonych gości.

Podobnie jak omawiany na spotkaniu plan zaostreżenia kontroli i restrykcyjnego zakazu handlu na chodniku przy ul. Pokoju wzdłuż targowiska. Rozwiązanie takie sprzyjałoby nie tylko utrzymaniu ogólnego porządku i bardziej sprawiedliwych zasad prowadzenia handlu wobec osób wynajmujących na nim przestrzenie



Obecny postój TAXI zamieni się w ogólnodostępny parking

handlowe, ale służyłoby również podniesieniu poziomu bezpieczeństwa kupujących.

Deklaracja burmistrza spotkała się z dużym uznaniem członków Powiatowej Izby

Gospodarczej. Podobnie jak inne zagadnienia dotyczące szeroko rozumianego bezpieczeństwa sochaczewian. Burmistrz Piotr Osiecki po raz kolejny wyraźnie zaznaczył, że jest przeciwnikiem komercjalizacji szpitali publicznych, przekształcania ich w spółki i nadal będzie wspierał Szpital Powiatowy w Sochaczewie, aby zachował rentowność i swój dotychczasowy status.

Wiele uwagi poświęcono również planowanej budowie

przy ul. 1 Maja nowej siedziby Powiatowej Komendy Policji. Rozmawiano o wsparciu, także finansowym, jakiego miasto gotowe jest udzielić policji przy realizacji tej inwestycji dla dobra mieszkańców i problemach związanych z jej współfinansowaniem przez inne samorządy naszego powiatu. Strony zgodnie wyraziły nadzieję, iż stosownego wsparcia udzieli przedsiębiorstwu również Starostwo Powiatowe w Sochaczewie, które to będzie beneficjentem 25% zysku ze sprzedaży przez skarbnicę państwa kamienicy, w której obecnie mieści się sochaczewska komenda.

Przedstawiciele władz miasta zgodzili się również w pełni z gośćmi z PIG, kiedy ocenili, iż powstawanie w mieście nowych supermarketów i discountów szkodziłoby nie tylko lokalnym przedsiębiorcom, ale również miałyby niekorzystny wpływ na estetykę miasta. Burmistrzowie zapewnili, iż inwestorzy chcący budować tego typu obiekty nie spotkają się z żadnymi ułatwieniami dla takich przedsięwzięć. Stwierdzili, że intencją władz miasta jest przyciąganie inwestorów o innym profilu działalności, głównie firm produkcyjnych i działających w branży nowoczesnych technologii.

Śladem naszych publikacji

A ekranów wciąż brak

„Działkowcy głuchną, ekranów brak” - tak zatytułowaliśmy w numerze 29 „ZS” artykuł o opóźnieniach w instalowaniu ekranów dźwiękochłonnych przy obwodnicy od strony Borysiewa. Dowiedzieliśmy się, że Generalna Dyrekcja Dróg Krajowych i Autostrad wystąpiła do Starostwa w Sochaczewie z pismem o przedłużeniu terminu realizacji inwestycji do końca września 2012 roku. Starosta Tadeusz Koryś, w piśmie przesłanym do GDDKiA, nie wyraził na to zgody.

Rozmawialiśmy z mieszkańcami doliny Bzury, którzy tuż przy obwodnicy mają swoje ogródki działkowe. Nieustanny szum dobiegający z ruchliwej drogi staje się - ich zdaniem - nie do zniesienia. Liczyli bardzo na montaż ekranów do końca lipca tego roku. Tymczasem drogowcy ani myślą spełnić ich oczekiwania.

- To jest fatalna wiadomość, jesteśmy zbulwersowani - mówi nam Krystyna Pajdak, działkowiec z tego terenu. Jaka mamy gwarancję, że po wyznaczeniu kolejnego terminu ktoś zajmie się ekranami? Pewnie znowu zostaniemy na lodzie. Jeśli nie mogą od razu zrobić całej obwodnicy, to niech chociaż



Ekran dźwiękochłonny kończą się dokładnie w miejscu, gdzie zaczynają się ogródki działkowe

ustawiają ekrany na wprost naszych ogródków - dodaje.

Przypomnijmy, że po wykonaniu pomiarów hałasu, do jakich zobowiązana była GDDKiA w rok po wybudowaniu obwodnicy, okazało się, że są znaczne przekroczenia norm. Starostwo nakazało drogowcom wykonanie dodatkowych ekranów akustycznych i podwyższenie już istniejących. Ci odwołali się do sądu, który z kolei utrzymał w mocy decyzję starosty, a więc obowiązek wykonania dodatkowych inwestycji. GDDKiA miała na to blisko dwa lata. Termin upłynął 31 lipca.

W odpowiedzi na nasze pytania dotyczące realizacji inwestycji oraz jej wielkość, rzeczniczka Generalnej Dyrekcji, Małgorzata Tamowska, poinformowała nas, że terminowe wykonanie robót uniemożliwiły trudności finansowe, konieczność przeprowadzenia procedury przetargowej na każdym etapie inwestycji oraz jej wielkość. GDDKiA podaje, że ma do wybudowania ponad 10 km ekranów dźwiękochłonnych, przy zachowaniu przejrzystości trasy. Małgorzata Tamowska dodaje, że trwa postępowanie przetargowe, które ma wyłonić wykonawcę robót.

Te wyjaśnienia najwyraźniej nie przekonały starosty Korysia. W minionym tygodniu przesłał do Generalnej Dyrekcji pismo, w którym nie wyraża zgody na wydłużenie terminu inwestycji.

Działkowcy cieszą się, że starosta stanął po ich stronie i liczą, że dla drogowców to koniec gry w chowanego. W końcu GDDKiA miała siedem lat na założenie ekranów. Nadeszła pora, by je po prostu zamontować.

Choć ratusz nie jest stroną w sprawie, to sprawa ekranów przy obwodnicy bardzo go obchodzi. Wiceburmistrz Stanisław Wachowski twierdzi, że również dostał pismo z GDDKiA i jego treść bardzo go zmartwiła. Urząd odwiedziła mieszkańcy ul. Żyrardowskiej także zainteresowani montażem ekranów. Jest wąska grupa przedsiębiorców z tamtego rejonu, którzy woleliby przetrzeć bez ekranów. Jak twierdzą, ekrany zastąpią ich firmy i ustawione przy drodze reklamy. Wiceburmistrz Wachowski o tych wszystkich problemach chciałby porozmawiać w Generalnej Dyrekcji, dlatego umówił się na spotkanie w jej warszawskim oddziale.

O wypowiedź na temat terminu montażu ekranów zapytaliśmy rzeczniczkę GDDKiA. Odpowiedziała na razie nie nadeszła. (Jolanta Sosnowska)



Marek Marcinkowski

W imieniu całej społeczności szkolnej Zespołu Szkół Rolnicze Centrum Kształcenia Ustawicznego wyrażamy głęboki żal po przedwczesnej i niespodziewanej śmierci naszego Dyrektora, wspaniałego Pedagoga, Kolegi i Człowieka. Rodzinie Zmarłego wyrazy serdecznego współczucia składają Dyrektor i Rada Pedagogiczna Zespołu Szkół RCKU w Sochaczewie

ZS-1161

Z bólem pożegnaliśmy

Ś.P. Marka Marcinkowskiego

Dyrektora, nauczyciela, wychowawcę wielu pokoleń sochaczewskiej młodzieży, Radnego Rady Miejskiej V Kadencji.

Rodzinie oraz najbliższym wyrazy współczucia przekazują Burmistrz Miasta Sochaczew Piotr Osiecki wraz z pracownikami Urzędu Miejskiego.

ZS-1151

„Człowiek odchodzi, pamięć pozostaje”

Z powodu śmierci



Marka

Marcinkowskiego - Radnego Rady Miejskiej w latach 2006-2010

wyrazy głębokiego współczucia Rodzinie i Przyjaciołom składa Rada Miejska w Sochaczewie

ZS-1152

„Ludzie, których kochamy, zostają na zawsze, bo zostawili ślady w naszych sercach”

Serdeczne podziękowania

RODZINIE, PANU BURMISTRZOWI I PRZEDSTAWICIELOM WŁADZ MIASTA SOCHACZEW, KOLEGOM I KOLEŻANKOM ZE STAROSTWA, SOLIDARNOSCI, PIS ORAZ TOWARZYSTWA POLSKO-SERBOŁUZYCKIEGO, PRZYJACIOŁOM, ZNAJOMYM I SASIADOM

oraz wszystkim tym, którzy łącząc się z nami w bólu, uczestniczyli w ostatniej drodze naszego ukochanego Męża, Ojca i Dziadka

śp. MIECZYSŁAWA A. RYBICKIEGO

składają pograżeni w bezgranicznym smutku Zona, Córki, Zięciowie.

ZS-1153

Tragedia w Karolkowie



Do kraksy doszło w niedzielę, 31 lipca, kwadrans przed południem. Na drodze krajowej nr 2, na wysokości miejscowości Karolków Szwarocki (gmina Rybno), zderzyły się trzy samochody osobowe. Po dojeździe strażaków na miejsce okazało się, że dwa z nich - opel astra i ford focus pozostawały na jezdni, natomiast trzeci, marki Wartburg, leżał na dachu w przydrożnym rowie. W przewróconym pojeździe pozostawał nieprzytomny kierowca. Poszkodowani - kierowca opła i pasażerka wartburga - znajdowali się poza sa-

mochodami. Podróżujący focusiem nie odnieśli obrażeń, a sam samochód został uszkodzony w nieznacznym stopniu.

Ratownicy po zabezpieczeniu miejsca zdarzenia przystąpili do tworzenia dostępu do kierowcy Wartburga. Z uwagi na wyciek paliwa z tego samochodu, celem zabezpieczenia przed powstaniem pożaru, podali prąd piany ciężkiej. Poszkodowany po wydobyciu z wraku został przekazany zespołowi pogotowia ratunkowego, który stwierdził zgon mężczyzny.

Dachowanie w Chodakowie



W piątek, 29 lipca, około godz. 11 policja została wezwana do wypadku drogowego w Chodakowie. Kobieta kierująca samochodem marki Fiat Punto z nieznanymi przyczynami dachowała. Okoliczności wypadku są w trakcie ustalania. Pogotowie,

które przybyło na miejsce zdarzenia zabrało ranną do szpitala. Prawdopodobnie kierująca fiatem punto w momencie wyprzedzania na drodze toyoty land dotknęła kołami swojego samochodu kół auta terenowego i doszło do dachowania. (jw)

Najadł się jabłek

Podczas jednej z sobót policjanci z sochaczewskiej drogówki zatrzymywali w Rybnie młodzież wyjeżdżającą samochodami z pobliskiej dyskoteki. U kierowcy opła vectry badanie alko-

matem wykazało 0,12 mg alkoholu w wydychanym powietrzu. Drugie - 0,09 mg. Młody kierowca twierdził, że najadł się jabłek i pewnie dlatego alkomat coś wykazał.

Potrącił dwie kobiety

Renault jadące w stronę około godziny 17.30 ulicą Młynarską wpadło w poślizg. Jego 20-letni kierowca jechał zbyt szybko, nie zapa-

nował nad pojazdem na śliskiej drodze i potrącił dwie kobiety: 80- i 70-latkę. Jedną z nich została odwieziona do szpitala, drugiej lekarz udzielił pomocy na miejscu zdarzenia.

Kierowca samochodu otrzymał 500-złotowy mandat. Był trzeźwy. (jw)

Fałszywe opiekunki

W Chodakowie doszło do kolejnego okradzenia starszej 84-letniej kobiety przez tzw. opiekunkę społeczną. Do starszej pani zgłosiła się kobieta w wieku około 40 lat ze współpracownicą podającą się za pracownicę socjalnego. Powiedziała, że chce pomóc przy zakupie tańszego węgla na zimę.

W trakcie rozmowy poprosiła starszą osobę o przyniesienie ostatniego odcinka renty, potrzebnego do sporządzenia protokołu. Było to pretekst, aby zobaczyć, gdzie starsza osoba trzyma dokumenty. Rzekoma opiekunka zainteresowała się też stanem zdrowia kobiety i postanowiła zbadać jej ciśnienie. Gdy przeszły do innego pomieszczenia, koleżanka „opiekunki” splądrowała mieszkanie.

Starszej pani zginęła znaczna kwota pieniędzy trzy-



Starsze osoby, powinny uważać, kogo wpuszczają do domu

manych razem z dokumentami. Na widok drugiej kobiety nabrała podejrzeń, czy nie ma do czynienia z oszustkami. Było już jednak za późno. Obie oddały się z miejsca kradzieży. Policja zwraca się do wszystkich opie-

kujących się starszymi osobami, aby uczuliły je na wizyty nieznanych osób. Nie powinny ich wpuszczać do mieszkań, a w przypadku nabrania podejrzeń, natychmiast informować o takich faktach policję. (jw)

Śmierć dziecka w wypadku

Kilka minut po godzinie 2 w nocy z 30 na 31 lipca na skrzyżowaniu w Gawłowie doszło do wypadku drogowego, w którym uczestniczyły dwa samochody osobowe - daewoo lanos i opel astra. Do zdarzenia wyjechały dwa zastępy z sochaczewskiej Jednostki Ratowniczo-Gaśniczej, pogotowie ratunkowe oraz policja.

Daewoo lanosem podróżowały cztery osoby, w tym dwoje dzieci. Oplem, który po zderzeniu przewrócił się na bok, jechała jedna osoba. W chwili dojazdu zastępów PSP wszyscy poszkodowani znajdowali się poza samo-



chodami, pod opieką zespołów pogotowia ratunkowego. Jak się później okazało, zdarzenie swój tragiczny finał miało w szpitalu,

gdzie niestety nie udało się uratować życia 2-letniego dziecka.

Zatrzymany o północy

O północy 24 lipca na ulicy 15 Sierpnia funkcjonariusze policji zauważyli na drodze rowerzystę. Jednośląd nie miał oświetlenia.

Zatrzymany do kontroli 20-latek, mieszkaniec gminy Sochaczew, miał ponad 1 promil

alkoholu w wydychanym powietrzu. Okazało się też, że ma przy sobie pewną ilość haszyszu. Trafił do aresztu pod zarzutem kierowania pojazdem w stanie nietrzeźwym i posiadania narkotyków. Jego sprawę skierowano do sądu. (jw)



Przy zatrzymanym policjanci znaleźli pudełko z narkotykiem

Policja „od kuchni”



Podopieczni MOK z wizytą u policjantów

Przez cały szkolny rok funkcjonariusze z drogówki i z sekcji ds. nieletnich spoty-

po drogach i ulicach naszego powiatu. Tym razem to dzieci z półkolonii organizowanych przez Miejski Ośrodek Kultury odwiedziły policjantów. W rolę przewodnika po Komendzie Powiatowej Policji w Sochaczewie wcieliła się sierż. Agnieszka Skórzyńska.

Na dziedzińcu komendy asp. Robert Błaszczuk, opiekun policyjnego psa obronotropiącego o imieniu Odin pokazał dzieciom, co potrafi dobrze wyszkolony i wytresowany czworonóg. Odin ze swoim przewodnikiem często pomagają odnaleźć ślady pozostawione przez przestępców, a niewidoczne dla ludzi.

Możliwość przyjrzenia się codziennej pracy policjantów była atrakcją, ale też

KRONIKA POLICYJNA

25 lipca

W Kuznocy nieznany sprawca ukradł koło zapasowe z pojazdu ciężarowego.

26 lipca

Przy ul. Kolejowej, dwie kobiety podając się za pracownice socjalne ukradły pieniądze z mieszkania 84-letniej kobiety. Policja poszukuje złodziejek.

W Kamionie kierująca samochodem marki Nissan Quashqai wymusiła pierwszeństwo przejazdu i doprowadziła do zderzenia z osobową toyotą. Kierująca toyotą oraz 5-letnie dziecko zostały przewiezione do szpitala.

27 lipca

Nietrzeźwa 48-letnia mieszkanka gminy Teresin kierowała pojazdem marki Skoda. Miała 2,5 promila w organizmie.

28 lipca

Nieznany sprawca ukradł rower pozostawiony przed jednym ze sklepów w Teresinie. Rower nie był zabezpieczony przed kradzieżą.

Mieszkaniec Sochaczewa ktoś skradł portfel z dokumentami. Do kradzieży doszło przy ulicy 15 Sierpnia.

29 lipca

33-letni mieszkaniec gminy Młodzieszyn jechał po drodze publicznej toyotą mając 2 promile alkoholu w organizmie. Do zatrzymania zwolennika jazdy na tzw. „podwójnym gazie” doszło w Górkach.

Przy ulicy 1 Maja nieznany sprawca ukradł portfel z dokumentami.

30 lipca

Dwóch nieznanych sprawców ukradło złoty łańcuszek ze sklepu jubilerskiego przy ulicy Narutowicza.

Jadący fiatem seicento nie dostosował prędkości do warunków drogowych i uderzył w zaparkowanego na poboczu przy ulicy Chodakowskiej volkwagena polo. Mężczyzna miał ponad 3 promile alkoholu w organizmie.

31 lipca

W Załuskowie (gm. Hów) rowerzysta jechał po drodze publicznej mając ponad 2 promile alkoholu w organizmie.

Przy ulicy Parkowej nieznany sprawca wybił boczną szybę w drzwiach opła vectry.

Ułańska fantazja

Nie tylko młodzi kierowcy powodują wypadki. Sześćdziesięcioletni mieszkaniec Błonia jadąc 26 lipca przez Feliksów uderzył ze sporym impetem swoim tico w tył jadącego przed nim seata cordoby. Jak się okazało, kierowca tico był na podwójnym gazie. Sprawca kolizji będzie musiał wytłumaczyć się ze swojej ułańskiej jazdy w sądzie. Grozi mu od kilku miesięcy do 3 lat więzienia. (jw)

Chcą zaradzić psiej niedoli

Bezpańskie psy to nie tylko problem miasta. W nadaniu ram prawnych i utrzymaniu schroniska powinny uczestniczyć wszystkie gminy powiatu. To wniosek ze spotkania samorządowców w psim przytulisku „Azorek” z okazji 12 lat jego istnienia.

- Wszystkie psy w schronisku to są Misie lub Miśki, a szczeniaki Żabki - mówi wolontariuszka Karolina Popowska, działająca w „Azorku” od pięciu lat. Taką zasadę, dla ułatwienia, przyjęła szefowa przytuliska Zyta Rybowicz. Kiedy pies zginie, zawsze zareaguje na takie imię, nie trzeba się długo zastanawiać, jak się wabił - dodaje.

Każdy Misiek i każda Miśka ma swoją historię, często dramatyczną. Czarnego Miśka, podobnego do wilczura, uratował zimą Jan Wasilewski. Pies przymarzył do kry i płynął Bzurą. Pan Jan wyciągnął zwierzę na brzeg i odwiózł do schroniska. Choć pies miał obrozę, nikt go nie szukał. Dzisiaj Misiek ma się dobrze, a w miniony piątek spotkał się ze swoim wybawcą.

Karolina opowiada o Miśku, który został porzucony na parking przy dużej Biedronce. Został stamtąd zabrany i oddany do adopcji. Wykorzystał jednak każdą możliwość, aby uciec z nowego domu i wrócić na parking. Być może czekał tam na swego pana. Rafał Domański, pracownik schroniska, mówi o częstych przypadkach pozostawiania psów przywiązanych do



Wolontariuszki są wielką pomocą dla pracowników schroniska ogrodzenia schroniska lub podrzucania zapakowanych w pudełko szceniąt.

29 lipca odbyło się w schronisku spotkanie z okazji 12. rocznicy jego powstania. Rozpoczęło ono jednocześnie Dni Otwarte w przytulisku, żeby każdy mógł wejść, zobaczyć, jak wygląda, wybrać psa lub kota i dać mu nowy dom.

Przy tej okazji spotkali się samorządowcy z miasta i sąsiednich gmin. Burmistrz Piotr Osiecki, oprócz życzeń i podziękowań dla wolontariuszy i pracowników, miał też informację, że ratusz próbuje rozwiązać problem schroniska.



Samorządowcy odwiedzili schronisko. Na zdjęciu od lewej: wiceburmistrz Stanisław Wachowski, burmistrz Piotr Osiecki, wójt Młodzieszyna Joanna Szymańska i wójt gminy Sochaczew Mirosław Orliński

Problemów jest właściwie kilka. Najnowszy taki, że Inspektor Nadzoru Budowlanego w Sochaczewie nakazał miastu rozbiórkę niedokończonych hal budowlanych z myślą o tym, aby poprawić los zwierząt. Najpierw budowa została wstrzymana, bo ktoś poskarżył się do nadzoru. Teraz, w myśl decyzji inspektora, hale trzeba rozebrać.

Wiceburmistrz Stanisław Wachowski przyznał, że budowę rozpoczęto bez odpowiednich uregulowań prawnych. Miasto odwołało się od tej decyzji do wojewódzkiego inspektora nadzoru budowlanego. Wiceburmistrz ma nadzieję, że ten pozwoli dokończyć rozpoczętą za czasów poprzednich władz inwestycję.

Gorzej, że schronisko nie posiada decyzji lokalizacyjnej. 12 lat temu miasto wydzierżawiło od osoby prywatnej teren po byłej fermie lisów w Kozuszkach Parceli, a więc w obrębie gminy Sochaczew. Sprawa ta nie jest do dziś uregulowana. Wójt gminy Mirosław Orliński wysłuchuje nieustannych skarg mieszkańców na rozrzuconych w gospodarowaniu gruntami. - Teren schroniska - mówi - jest przeznaczony pod budownictwo jednorodzinne. Jeden z mieszkańców zamknął niedawno część drogi dojazdowej do

schroniska, twierdząc, że samochody jeżdżą po jego polu.

Zdaniem burmistrza Sochaczewa Piotra Osieckiego prowadzenie schroniska nie powinno być wyłącznie problemem miasta. Do ochrony trafiają zwierzęta z całego powiatu. W utrzymaniu schroniska powinny więc uczestniczyć wszystkie gminy.



Jan Wasilewski zimą zjął Miśka z kry. Teraz odwiedza go w schronisku

Spotkanie w „Azorku” było sympatyczne, ale nie przyniosło rozstrzygnięcia co do dalszych losów przytuliska. Jeśli decyzje nie nastąpią prędko, to znaczy wójtowie nie przyjdą w sukurs miastu, następne spotkanie odbędzie się już nie w, ale pod Azorkiem. Zdechłym.

Tekst i fot. Jolanta Sosnowska

RYBNO

Podzielono gminną kasę

Wójt gminy Grzegorz Kropiak podał do wiadomości podział funduszu sołeckiego. 23 sołectwa mogą liczyć na Najwięcej otrzymało Rybno (niecałe 20 tys.) i sołectwo Weżyki - 11,5 tys. Pozostałe 23 sołectwa mogą liczyć na środki w wys. od 6 do 9 tys. zł.

TERESIN - SOCHACZEW - RYBNO

To były wakacje!

Przewodniczący Związku Zawodowego Rolników Rzeczpospolitej SOLIDARNI z.s. w Jeleniej Górze Marian Zagórny każdego roku organizuje wypoczynek letni dla młodzieży wiejskiej do 16 roku życia. Wystarczy, że jedno z rodziców jest ubezpieczone w Kasie Rolniczego Ubezpieczenia Społecznego.

Koordynatorem letniego wypoczynku 46 dzieci rolników z gmin: Teresin, Sochaczew i Rybno był Tadeusz Szymańczak, rzecznik prasowy Polskiego Związku Producentów Roślin

Zbożowych, który współpracował z ośrodkami pomocy społecznej i wójtami gmin: Markiem Olechowskim, Mirosławem Orlińskim, Grzegorzem Kropiakem.

Dzieci przebywały w Domu Wypoczynkowym „Zielona Gospoda” w Przesiecu za Jelenią Górą od 17 do 29 lipca. Koszty były niewysokie, bo akcję letniego wypoczynku wspiera KRUS. Rodzice i urzędy gmin opłaciły jedynie transport. Dzieci wróciły z mnóstwem wrażeń. Pytają, czy będą mogły wyjechać na kolonie także w przyszłym roku. (ts)



Dzieci chciałyby wyjechać do Przesieki

TERESIN

Zagłosuj na plac zabaw RSP

Sochaczew nie bierze udziału w konkursie pewnej formy kosmetycznej na plac zabaw. Za to Teresin - owszem. Na razie w głosowaniu internetowym plac, który mógłby powstać w osiedlu RSP w Teresinie, otrzymał niespełna 800 głosów. Za Państwa przyczyną może ich dostać znacznie, znacznie więcej.

Firma, o której mowa, funduje na swoje 100-lecie 100 placów zabaw w całej Polsce. Chętnych do dziecięcego ogródka z bajecznymi urządzeniami jest całe mnóstwo. Dlatego od głosów mieszkańców Sochaczewa i powiatu sochaczewskiego zależy, czy w alei XX-lecia w Teresinie powstanie wspaniałe miejsce do zabaw. Działka ma powierzchnię 1,7 ha i wygląda tak, jak na zdjęciach. Stojące pomiędzy blokami huśtawki i karuzele są już mocno przetrzebawione, a plac nie nadaje się do gry w piłkę.

Państwa głos oddany w akcji internetowej może pomóc w spełnieniu marzeń dzieci z Teresina. Wystarczy zajrzeć na stronę: www.nivea.pl



Dzieci z osiedla RSP marzą o pięknym placu zabaw

Dzwonili do nas

Proszę, aby redakcja zainteresowała się ulicą Fabryczną. Chodzi o chaszcze, które zarastają tę ulicę w sąsiedztwie ogródków działkowych „Raj pod górka”. Zielisko wchodzi na jezdnię na szerokość metra, co ogranicza widoczność i powoduje duże przewężenie jezdni. Obawiam się, żeby nie doszło tu do wypadku.

Czytelnik

Od redakcji:

Fabryczna to ulica miejska, dlatego tematem zainteresowaliśmy odpowiedni wydział ratusza. Zapewniono nas, że zarosła zostanie usunięta w najbliższym czasie. (s)

Szukają rodzin zastępczych

W sytuacji, gdy dziecko nie może pozostać w swojej naturalnej rodzinie, powinno mieć zapewnioną opiekę. Aby mogło się rozwijać, konieczna jest rodzina - w tym przypadku zastępcza. To ona może dać dziecku poczucie bezpieczeństwa, zapewnić wsparcie duchowe, materialne i emocjonalne.

Jest wiele dowodów na to, że rodzinna forma opieki jest o wiele lepsza od domu dziecka.

Powiatowe Centrum Pomocy Rodzinie poszukuje ludzi dobrej woli, którzy po odbyciu szkolenia i otrzymaniu profesjonalnego przygotowania, zostaną rodziną zastępczą przy wsparciu i pomocy pracowników centrum.

Osoby zainteresowane pełnieniem funkcji rodziny zastępczej proszone są o kontakt telefoniczny lub osobisty z PCPR w Sochaczewie przy ul. Piłsudskiego 65. Tel. 46-864 18 85 lub 864 18 04, e-mail: pcprsoch@wp.pl

Czy przestaną się podtapiać

W pobliżu byłego Chemiteksu są tereny działkowe. Mieszkańcy i działkowicze narzekają, że są przy opadach są podtapiane. Kanalizacja deszczowa nie jest w stanie przyjąć wszystkich ścieków. Ta, która będzie dopiero budowana też - zdaniem prezesa Zakładu Wodociągów i Kanalizacji Stanisława Grażki - nie rozwiąże problemu. Potrzebna jest integracja tych, którzy są podtapiani.

Kłopoty mieszkańców ulicy Topolowej i ulic przyлегłych zaczęły się - jego zdaniem - mniej więcej dwa lata temu. Wzdłuż dawnej bocznicy kolejowej był rów odpływowy. Nowi właściciele działek i lokujących się tam firm zasypali cieki wodny, który biegł do naturalnego rowu odwadniającego. Wskutek tego podniósł się poziom wód gruntowych.

Obecnie jedynym sposobem pozbycia się nadmiaru wody jest przywrócenie daw-

wnego stanu urządzeń, czyli wykopanie na powrót rowu odwadniającego. To zdaniem fachowców jedyny sposób na uniknięcie kłopotów i niedopuszczenie do powstawania w tym miejscu gigantycznego rozlewiska.

Właściciele jednej z firm na terenie byłych zakładów chemicznych byli podtapiani dość regularnie. Z chwilą, gdy wyrównali teren, plac mają już suchy. Właściciele pobliskich działek walcą z wodnymi zastoinami. Aby pozbyć się kłopotów, będą musieli wspólnie coś przedsięwziąć.

Zarządzenie Burmistrza Miasta Nr 157/2011

z dnia 29 lipca 2011

konkursu projektów na realizację zadań z zakresu sportu na terenie Gminy Miasta Sochaczew

OGŁOSZENIE BURMISTRZA MIASTA SOCHACZEW O OTWARTYM KONKURSIE OFERT

Działając na podstawie art. 30 ust. 1. ustawy z dnia 8 marca 1990 r. o samorządzie gminnym (Dz. U. z 2001 r. Nr 142, poz. 1591 z późn. zm.) oraz art. 28 ust. 2 ustawy z dnia 25 czerwca 2010 r. o sporcie (Dz. U. Nr 127 poz. 857 z 2010 r. z późn. zm.). Burmistrz miasta Sochaczew ogłasza otwarty konkurs na realizację zadań z zakresu tworzenia warunków sprzyjających rozwojowi sportu w Gminie Miasto Sochaczew w 2011 r. pod nazwą: **Upowszechnianie aktywnego uczestnictwa w różnych dyscyplinach sportowych w Gminie Miasto Sochaczew poprzez udział we współzawodnictwie sportowym młodzieży i osób dorosłych w roku 2011.**

I. Zakres zadania i wysokość środków publicznych przeznaczonych na jego realizację:

Podnoszenie poziomu klubów sportowych, wspieranie ich uczestnictwa w rozgrywkach ligowych oraz turniejach indywidualnych w okresie sierpień - grudzień 2011r. **Środki na realizację zadania wynoszą 192.000,00 zł z następującym podziałem na dyscypliny:**

- Piłka nożna 70 000 zł**
- Rugby: 50 000 zł**
- Judo: 25 000 zł**
- Tenis stołowy: 20 000 zł**
- Pływanie: 12 000 zł**
- Pozostałe dyscypliny: 15 000 zł.**

II. Warunki otrzymania dotacji:

1. Zasady przyznania dotacji na realizację ww. zadań określają przepisy:

- a) Ustawa z dnia 25 czerwca 2010 r. o sporcie (Dz. U. Nr 127, poz. 857 z późn. zm.);
- b) Ustawa z dnia 25 czerwca 2009 r. o finansach publicznych (Dz. U. z 2009 r. Nr 157, poz. 1240 z późn. zm.).

2. Uprawnionymi do złożenia projektu są kluby sportowe w rozumieniu art. 3 i 4 ustawy o sporcie działające i mające swoją siedzibę na terenie Miasta Gminy Sochaczew.

3. Warunkiem przystąpienia do otwartego konkursu projektów jest realizacja następujących celów publicznych:

- a) wspieranie i upowszechnianie aktywnego uczestnictwa mieszkańców miasta w sporcie oraz umożliwianie rozwijania swoich zainteresowań sportowych;
- b) podnoszenie poziomu klubów sportowych, wspieranie ich uczestnictwa w rozgrywkach ligowych i turniejach indywidualnych.

4. Udzielana dotacja może być przeznaczona na dofinansowanie wydatków określonych w art. 28 ust. 2 ustawy o sporcie, w tym w szczególności na:

- 1) realizację programów szkolenia sportowego;
- 2) zakupu sprzętu sportowego;
- 3) organizacji i udziału w zawodach w dyscyplinie sportu, którą uprawia się w klubie w tym:
 - a) udziału drużyny lub zawodnika we współzawodnictwie sportowym (opłaty związkowe i rejestracyjne, licencje, zezwolenia itp.),
 - b) delegacji sędziowskich,
 - c) transportu na zawody,
 - d) zabezpieczenia medycznego, ubezpieczenia zawodników,
- 4) pokrycia kosztów korzystania z obiektów sportowych dla celów szkolenia sportowego, w tym:
 - a) kosztów najmu obiektów i urządzeń nie będących w zasobach Gminy Miasto Sochaczew,
 - b) koszty najmu obiektów sportowych podczas wyjazdów szkoleniowych,
- 5) wynagrodzenia kadry szkoleniowej, w wysokości do 50% udzielonej dotacji.

5. Wysokość dotacji nie może przekroczyć 80% kosztów całkowitych realizacji zadania.

6. Z dotacji nie mogą być sfinansowane lub dofinansowane wydatki z tytułu:

- 1) wypłaty wynagrodzeń dla zawodników lub działaczy klubu sportowego,

- 2) transferu zawodnika z innego klubu sportowego,
- 3) zapłaty kar, mandatów i innych opłat sankcyjnych nałożonych na klub sportowy lub osoby w nim zrzeszone,
- 4) zobowiązań klubu sportowego z zaciągniętej pożyczki, kredytu lub wykupu papierów wartościowych, oraz kosztów obsługi zadłużenia,
- 5) obsługi finansowej i organizacyjnej realizacji zadania.

III. Termin i warunki realizacji projektów:

1. Termin realizacji projektu określa się od 1 sierpnia do dnia 31 grudnia 2011 roku. **Koszty kwalifikowane od dnia podpisania umowy.**
2. Zadanie ma być wykonane zgodnie z harmonogramem i kosztorysem opracowanym przez wnioskodawcę.
3. Dofinansowanie projektu rozpoczyna się po podpisaniu umowy z wybranym klubem sportowym.

IV. Termin i sposób składania wniosku:

Wypełniony wniosek wraz z załącznikami w zaklejoną kopercie z dopiskiem „**Otwarty konkurs projektów na realizację zadania publicznego w zakresie tworzenia warunków sprzyjających rozwojowi sportu**” pn. „Upowszechnianie aktywnego uczestnictwa w różnych dyscyplinach sportowych w Gminie Miasto Sochaczew poprzez udział we współzawodnictwie sportowym młodzieży i osób dorosłych w roku 2011” należy złożyć na formularzu zgodnym ze wzorem stanowiącym załącznik Nr 1 do Uchwały Nr XI/90/11 Rady Miejskiej w Sochaczewie z dnia 26 lipca 2011 r. Wnioski należy składać w biurze Obsługi Klienta Urzędu Miejskiego w Sochaczewie ul. 1 Maja 16, parter, w **nieprzekraczalnym w terminie do 19 sierpnia 2011 r. do godz.16.00.**

Termin, kryteria i tryb stosowany przy wyborze wniosku:

- 1) Otwarcie wniosków nastąpi w dniu 22.08.2011 r. o godz. 10.00 w Urzędzie Miejskim w Sochaczewie, pok. 221.
- 2) Złożone wnioski będą weryfikowane pod względem formalnym i merytorycznym. Rozpatrzeniu podlegać będzie także wniosek, który został złożony jako jedyny. Wnioski złożone po terminie nie będą rozpatrywane. **Dopuszcza się uzupełnienia braków formalnych w terminie 7 dni roboczych od dnia złożenia wniosku.**
- 3) Komisja po dokonaniu oceny formalnej przedkłada protokół Burmistrzowi Miasta Sochaczew. Ocena formalna obejmuje:
 - poprawność terminu i formy złożenia oferty;
 - zgodność wymaganych podpisów;
 - kompletność, poprawność i zgodność oferty i wymaganych załączników.
- 4) Rozpatrywane będą wyłącznie wnioski złożone na obowiązującym formularzu w terminie określonym w ogłoszeniu. Wnioski złożone na niewłaściwych formularzach, niekompletne lub złożone po terminie zostaną odrzucone z przyczyn formalnych.
- 5) Komisja Konkursowa przeprowadza postępowanie konkursowe i przedkłada wyniki konkursu Burmistrzowi Miasta.
- 6) Ostateczną decyzję o wyborze wniosku i udzieleniu dotacji podejmuje Burmistrz w formie Zarządzenia.
- 7) Od postanowień Zarządzenia w sprawie wyboru wniosku i udzielenia dotacji nie ma zastosowania tryb odwoławczy.

Warunki realizacji zadania

- 1) Warunkiem zawarcia umowy dotacji jest:
 - akceptacja przez strony postanowień umowy;
 - przedstawienie aktualnego kosztorysu realizacji zadania;
- 2) Szczegółowe i ostateczne warunki realizacji, finansowania i rozliczania zadania zostaną

określone w umowach pomiędzy Burmistrzem Miasta a wnioskodawcami.

- 3) Zadanie winno być realizowane z najwyższą starannością, zgodnie z zawartymi umowami oraz obowiązującymi standardami i przepisami.
- 4) Zleceniobiorca zobowiązany jest do złożenia sprawozdania z wykonania zadania publicznego wg wzoru stanowiącego załącznik do Uchwały Nr XI/90/11 Rady Miejskiej w Sochaczewie z dnia 26 lipca 2011 r.

Do wniosku należy dołączyć:

1. Statut organizacji lub inny dokument określający przedmiot działalności wnioskodawcy,
2. Aktualny odpis z rejestru lub odpowiednio wyciąg z ewidencji lub inne dokumenty potwierdzające status prawnego wnioskodawcy i umocowanie osób go reprezentujących,
3. Sprawozdanie merytoryczne i finansowe /bilans, rachunek wyników lub rachunek zysków i strat, informacja dodatkowa/ za ostatni rok lub za okres działalności;
4. Wykaz osiągnięć w rywalizacji sportowej z uwzględnieniem poziomu rozgrywek lub rywalizacji, listę zawodników uprawiających daną dyscyplinę w klubie.

Uwaga: Wniosek i załączniki muszą podpisać osoby, które zgodnie z postanowieniami statutu lub innego aktu wewnętrznego są upoważnione do reprezentowania oferenta na zewnątrz i zaciągania w jego imieniu zobowiązań finansowych (zawierania umów).

Przy wyborze wniosku otrzymującego wsparcie finansowe, uwzględnia się w oparciu o regulamin przyznawania punktów określony w zarządzeniu Nr 156/2011 Burmistrza Miasta Sochaczew z dnia 29.07.2011. następujące kryteria.

Lp.	Nazwa kryterium	punkty
1.	Poziom sportowy klubu - tj. poziom rozgrywek w przypadku gier zespołowych, poziom rywalizacji w przypadku sportów indywidualnych (należy uwzględnić również wyniki/osiągnięcia - medale mistrzowskie); max. 10 pkt.,	1 - 10
2.	Liczba zawodników biorących udział w szkoleniu sportowym (zasieg oddziaływania); max. 6 pkt.,	1 - 6
3.	Zdolność do prawidłowej realizacji zadania przez klub (doświadczenie w wykonywaniu podobnych zadań, czytelność i adekwatność budżetu, pozyskanie na realizację zadania środków ze źródeł spoza gminy, wykorzystywanie pracy wolontariuszy); max. 3 pkt.,	1 - 3
4.	Dotychczasowe wykorzystanie przez wnioskodawcę dotacji z budżetu Gminy Miasto Sochaczew oraz innych środków publicznych powierzonych do wykorzystania klubowi sportowemu (ocena rzetelności i terminowości wykonywania zadań, rozliczania się z realizacji zadań); max. 3 pkt.,	1 - 3
5.	Szkolenie, uczestnictwo we współzawodnictwie oraz rozwój sportu wśród dzieci i młodzieży (liczba drużyn zgłoszonych do rozgrywek lub zawodników uprawiających do startu w poszczególnych kategoriach wiekowych, wysokość opłat pobieranych od zawodników zmniejsza liczbę przyznawanych punktów); max. 5 pkt.,	1 - 5
6.	Szkolenie, uczestnictwo we współzawodnictwie oraz rozwój sportu wśród dorosłych (kategoria senior); max. 10 pkt.,	1 - 10
7.	Organizacja przez klub imprez sportowych o zasięgu regionalnym, ogólnopolskim i międzynarodowym; max. 3 pkt.,	1 - 3

Oferty, które uzyskają poniżej 15 pkt. nie otrzymają dotacji.

Wyniki konkursu wraz z warunkami realizacji zadania oraz uzasadnieniem wyboru bądź odrzucenia wniosku zostaną podane do wiadomości poprzez ogłoszenie w tym samym trybie, co rozstrzygnięty konkurs.

Szczegółowe informacje o warunkach konkursu oraz formularze, na których należy składać wnioski można uzyskać w Referacie Kultury, Sportu i Organizacji Pozarządowych Urzędu Miejskiego w Sochaczewie, pokój nr 405.

Ogłaszający zastrzega sobie prawo odwołania konkursu oraz przesunięcia terminu składania wniosku bez podania przyczyny.

**Burmistrz Miasta Sochaczew
Piotr Osiecki**

Pielgrzymka kształtuje osobowość

Odliczanie rozpoczęte

z księdzem Piotrem Krzyszkowskim, przewodnikiem grupy Błękitnej rozmawia Maciej Malecki

W piątek, 5 sierpnia, sochaczewska grupa Błękitna wyruszy na szlak XVI Łowickiej Pielgrzymki Młodzieżowej na Jasną Górę. Co trzeba zrobić, aby pójść do Częstochowy z "Błękitną"?

Najważniejszym argumentem za pójściem pieszo do Matki Bożej jest intencja. I to ona sprawia, że ludzie podejmują trud. Pielgrzymka wnosi tak wiele w nasze życie, że ten, kto pójdzie jeden raz, potem już będzie chciał wracać na pielgrzymi szlak. Nawet wtedy, gdy nie dostanie urlopu czy zdrowie mu nie pozwoli. Wiem, że wiele osób, które nie mogą iść, jest z nami obecnych przez modlitwę i ciepłe myśli.

Oczywiście trzeba się zapisać. Do czwartku włącznie po każdej Mszy św. o godz. 18 przyjmujemy zapisy w parafii św. Wawrzynca w Sochaczewie. Należy wyposażyć się w wygodne buty, pelerynę przeciwdeszczową, plecak podróżny, nakrycie głowy chroniące przed słońcem, miskę na żupę, namiot, śpiwór, miskę do mycia. Bagaż oddajemy na samochód, a w drodze niesiemy tylko niezbędne rzeczy.

Koszt pielgrzymki to 210 zł, z tego 55 zł trafia do Łowicza jako koszty ogólnej organizacji całej pielgrzymki i ubezpieczenia pielgrzymów. Pozostała część jest przeznaczona na obsługę grupy: transport bagaży, sprzętu bazowego, konserwację nagłośnienia, wyżywienie - śniadania w formie skromnych kanapek, prowiant na drogę, kolację z ciepłej żupy oraz błękitną koszulkę na wejście na Jasną Górę.

Mimo młodego wieku jest Ksiądz doświadczonym pielgrzymem. Która to już pielgrzymka?

Chyba dwudziesta czwarta. Pierwszy raz poszedłem na Jasną Górę w 1988 r. w Warszawskiej Akademickiej Pielgrzymce Diecezjalnej w grupie Czerwonej z Żyrardowa. Przewodnikiem był ksiądz Bogusław Kowalski, ten sam, który głosił u nas ostatnie rekolekcje wielkopostne. Byłem wtedy uczniem szkoły podstawowej i było to ogromne przeżycie. Na początku szedłem bez przekonania, mocno poszukujący i pokłócony z Panem Bogiem po śmierci Taty. Po kilku dniach odkryłem prawdziwy sens pielgrzymowania. I dzisiaj z pełnym przekonaniem mogę powiedzieć, że gdyby nie pielgrzymka, to nie byłbym tym, kim jestem. I nie chodzi o to, że jestem księdzem, ale o budowanie wiary i osobowości.

Dzisiaj obserwuję, jak mimo dobrego ekwipunku i braku wspomnianych problemów obawy w młodych ludziach są jakby większe. Zbyt łatwo przyzwyczajamy się do dobrego i łatwego życia, a pielgrzymka ma charakter pokutny. Dla tych, którzy decydują się pójść jest okazją do tego, aby przekonać się, jak niewiele potrzebujemy, aby być szczęśliwymi.



Ksiądz Piotr Krzyszkowski z grupą Błękitną w drodze do Częstochowy

Pielgrzymki z 1988 i 2011 roku to dwa inne światy, patrząc od strony organizacyjnej i technicznej.

Kiedy zaczynałem chodzić na pielgrzymki, w sklepie na półce były do wyboru trzy rodzaje butów wątpliwej jakości i ciężka, przemakająca harcerska peleryna. W tamtych czasach nikt nie słyszał o oddychającej odzieży, czy zaawansowanym sprężeniu biwakowym, jak mały samopompujący i namioty rozkładane w trzy minuty. Pamiętam, jak po złamaniu aluminiowego drążka, stelaż namiotu uzupełniłem znalezionej kijem od szczotki. W tamtych czasach trudno było też o konserwy, baterie do latarki, czy nawet chleb, którego zakup po drodze uniemożliwiał czasem milicja i Służba Bezpieczeństwa. Ze strony tych służb bywały i poważniejsze problemy. Zdarzały się nawet podpalenia stodół, czy zatruć wody w studniach gospodarzy, którzy przyjmowali pielgrzymki. Te akcje prowokacyjne były tak konstruowane, aby wina spadła na pielgrzymów.

Dzisiaj obserwuję, jak mimo dobrego ekwipunku i braku wspomnianych problemów obawy w młodych ludziach są jakby większe. Zbyt łatwo przyzwyczajamy się do dobrego i łatwego życia, a pielgrzymka ma charakter pokutny. Dla tych, którzy decydują się pójść jest okazją do tego, aby przekonać się, jak niewiele potrzebujemy, aby być szczęśliwymi.

Lata doświadczeń na pielgrzymim szlaku to także okazja do porównań charakteru poszczególnych grup i społeczności, które je tworzą. Jak na tym tle wypada grupa Błękitna z Sochaczewa?

Pielgrzymowałem w wielu grupach. Bratem też udział w tworzeniu pielgrzymki łowickiej. Mając spore pole porównania mogę stwierdzić, że sochaczewska grupa Błękitna jest niezwykła. O tej niezwykłości stanowi niesamowita organizacja związana z Bazą (czyli grupą osób, które uczestniczą w pielgrzymce służąc innym poprzez rozbijanie obozu, przygotowywanie posiłków, czy załadunek i transport bagaży), wspólnym noclegiem w ramach jednego pola namiotowego, wspólnymi posiłkami. Znamienne dla tej grupy jest głębokie wnikanie w treść konferencji i przeżywanie wspólnoty na modlitwie. Dla wielu ludzi pielgrzymka to okazja na pogłębienie swojej relacji z Panem Bogiem i nawiązanie nowych, wartościowych przyjaźni ze spotkanymi tam ludźmi. To także okazja do kształtowania charakteru i poszukiwania odpowiedzi na ważne życiowe pytania. Motywem przewodnim tegorocznych rekolekcji w drodze będą słowa Totus Tuus. Pielgrzymując będziemy także dziękować za beatyfikację Ojca Świętego Jana Pawła II. Będziemy też rozważać Jęz Pawła i stawiać sobie pytanie jak żyć, aby wypełnić ją w codzienności.

Być może naszą rozmowę przeczytają osoby, które wahają się z wypadać grupą Błękitną na pielgrzymkę. Jak można je zachęcić?

Niech zaufają Panu Jezusowi i całej rzeszy pielgrzymów, którzy wędrując na Jasną Górę od pokoleń dają świadectwo swojej wiary. Jeśli ktoś się waha, niech przyjdzie porozmawiać. Może też wybrać się z nami choćby na pierwszy dzień pielgrzymki do Łowicza. Znam takich, którzy tak pozniejszy radośną atmosferę pielgrzymowania zostawili już z nami do końca.

Niezależnie od tego, kto zdecydował się pójść na pieszą pielgrzymkę, zapraszam wszystkich na Mszę św. w piątek 5 sierpnia o godzinie 6.30 w parafii św. Wawrzynca w Sochaczewie. Będą mogli pożegnać tych, którzy wyruszają w drogę. Jest też piękny zwyczaj pielgrzymowania duchowego. Wystarczy, że ktoś w łączności z pielgrzymami zmówi codziennie dziesiątek różańca, a my zapewniamy, że wędrując będziemy pamiętać o nim w naszych modlitwach. Przy okazji chcę podziękować wszystkim, którzy w jakikolwiek sposób duchowo i materialnie wspierają pielgrzymów. Dziękuję też tym, którzy sami nie mogą pielgrzymować fundują pielgrzymkę ubogiej młodzieży. Młodzi ludzie cieszą się podwójnie: mogą iść na pielgrzymkę i mogą pomóc modlitwą swoim dobroczyncom.

Dziękuję za rozmowę.

Bogusław Wołoszański znów odwiedził Sochaczew. W piątek w ratuszu spotkał się z burmistrzem Piotrem Osieckim oraz osobami, które będą z ramienia miasta odpowiadać za organizację w Sochaczewie inscenizacji Bitwy nad Bzurą. Przypomnijmy, że w tym roku nasza inscenizacja wejdzie w skład cyklu Wielkiego Teatru Historii. Wołoszański, jedna z największych telewizyjnych gwiazd ostatnich 30 lat, autor setek hitowych programów, w tym kultowych „Sensacji XX wieku”, jest pomysłodawcą i głównym wykonawcą Teatru.

Do Sochaczewa przyjechał ze swoją ekipą, która odpowiada za realizację cyklu. Przywiózł też ramowy program imprezy, która zapowiada się wyjątkowo atrakcyjnie. Jak wspominaliśmy, to nie będzie bowiem „tylko” inscenizacja. To będzie cały weekend z historią. W sumie prawie na trzy dni Sochaczew i okolice zmienią się najpierw w plan filmowy, później w muzeum polowe, wreszcie w miejsce imponującej inscenizacji. A to jeszcze nie koniec. Bo pomysł na Teatr Historii jest taki, że poza elementami widowiska historycznego, na uczestników będzie czekał także program artystyczny, za który odpowiada inna wielka telewizyjna gwiazda, znany z Teleexpressu Hirek Wrona.



Członkowie grupy rekonstrukcyjnej nad Bzurą

Główne widowisko zaplanowane jest na niedzielę 19 września i poświęcone będzie obronie Sochaczewa. Terenem „walki” będą Pola Czerwonkowskie. Także w tym miejscu stanie profesjonalna scena (tej samej wielkości co podczas Dni Sochaczewa), na którą Hirek Wrona zaprosi gwiazdy polskiej

sceny muzycznej. Na razie Bogusław Wołoszański nie chce zdradzać, jakie to będą gwiazdy, bo trwają jeszcze negocjacje.

Autor Teatru Historii nie chce też mówić za dużo o szczegółowym scenariuszu samej inscenizacji.

- Dogrywamy ostatnie szczegóły. Planujemy udział dużego oddziału kawalerii. Chciałbym, by za ten fragment odpowiadał Paweł Rozdzewski, który jest najlepszym w Polsce kawalerzystą-inscenizatorem. Oczywiście w ramach Muzeum Polowego chcemy wykorzystać Muzeum Bitwy nad Bzurą i sochaczewską grupę rekonstruktorów pod wodzą Kubu Wojewody. Nagramy też widowsko, które zostanie później pokazane w telewizji - kończy Wołoszański.

Więcej szczegółów o zbliżającej się imprezie w następnych numerach „Ziemi”. Nasza gazeta została oficjalnym partnerem medialnym Wielkiego Teatru Historii.

Bogusław Wołoszański

Bardzo się cieszę, że wspólnie przypomnimy Polsce o pięknym i bohaterskim fragmencie Bitwy nad Bzurą, jakim była obrona Sochaczewa przez II batalion 18 Pułku Piechoty dowodzony przez majora Kozubowskiego. Okazuje się bowiem,

Drogowcy liczą na ciepłotę



Przy ulicy Batalionów Chłopskich układany jest chodnik

Ludzi odwiedzających sochaczewski szpital rytują uciążliwości z dojazdem. Przewodząca do lecznicy ulica Batalionów Chłopskich od lat była bardzo zaniedbana. Dzięki porozumieniu trzech samorządów wpisala się we wspólny projekt stworzenia szerokiej, wygodnej trasy od ul. Gawłowskiej aż do Młodzieżyna.

Prace na całej trasie idą pełną parą. Toczyłyby się jeszcze szybciej, gdyby nie deszcze. Dotyczy to zwłaszcza ulicy Batalionów Chłopskich. Tam, przed położeniem asfaltu, konieczne było ułożenie nowej sieci kanalizacyjnej. Deszcz niejednemu raz zalał wykopy. Zmusza to ekipę do ciągłej walki z naturą. Wykonawcy zapewniają, że za dwa, trzy miesiące ulica zyska nową, gładką nawierzchnię, z chodnikiem z jednej i ścieżką rowerową z drugiej strony.

(bus)

Mieszkańcy z dostępem do Bzury

Stara przystań rzeczna w Chodakowie od dawna nie spełnia swej niegdyśszej funkcji, podobnie jak otaczający ją park. Były one kiedyś własnością zakładów Chemitex. Z chwilą przejścia nieruchomości przez miasto, mieszkające tam na starej przystani dwie rodziny zostały przeprowadzone do innych mieszkań. Całość terenu początkowo miasto zamierzało sprzedać.

Jednak po zastanowieniu burmistrz Piotr Osiecki przychylił się do koncepcji, aby pozbyć się tylko części terenu. Na potrzeby mieszkańców została zaś przylegająca do Bzury działka o powierzchni 3.000 m kw., z małym fragmentem drogi umożliwiającej dojazd do rzeki. W przeciwnym razie nabywca całości, stawiając płot, pozbawiłby

mieszkańców możliwości spacerów lub innych form rekreacji nad rzeką.

„Niewykluczone - mówi Tomasz Cwiek z Wydziału Gospodarki Gruntami UM - że jeśli w przyszłości znajdą się fundusze i będzie takie

zapotrzebowanie, miasto zainwestuje w ten teren i stworzy lepsze warunki do rekreacji. Na razie jednak zostawiamy tak jak jest, żeby ludzie mogli odpocząć w ciepłe dni nad wodą”.

(bus)



Miasto sprzedaje tylko część nieruchomości nad rzeką

INFORMATOR KULTURALNY

Muzeum Ziemi Sochaczewskiej i Pola Bitwy nad Bzurą

tel. 862-33-09
www.e-sochaczew.pl/muzeum
poniedziałek - nieczynne
wtorek, czwartek, sobota, niedziela - 10.00-16.00
środa, piątek - 10.00-15.00
Ceny biletów: 6 zł, 4 zł (ulgowy),
Spotkania kolekcjonerskie - sobota godz. 10.00

Muzeum Kolei Wąskotorowej w Sochaczewie

ul. Towarowa 7
Tel. (46) 862-59-76,
tel./fax (46) 862-59-75,
e-mail: sochaczew@muzkol.pl
Czynne: wt - niedz (oprócz dni poświęconych) od godz. 10 do 15, w dniach kursowania pociągu - od godz. 8. Bilety - 10 zł (ulg. 6 zł)
Pociąg kursuje: lipiec - śr.: 27, sob.: 30, sierpień - śr.: 3, 10, 17, 24, 31, sob.: 6, 13, 20, 27
wrzesień: sob.: 3, 10, 17.
Na zamówienie (wrzesień: 13-16, 20-22, 27-30),
(październik: 4-7, 11-14)
Odjazd do Wilczy Tulowkich - godz. 10, powrót do Sochaczewa - godz. 14.50. Bilety - 26 zł (20 zł - ulg., 8 zł - dzieci do lat 4). Bilet na pociąg zawiera opłatę wstępu do muzeum.

Żelazowa Wola - Dom Urodzenia F. Chopina

tel. 863-33-00
Muzeum czynne od wtorku do niedzieli w godz. 9⁰⁰-19⁰⁰
park czynny cały tydzień w godz. 9⁰⁰-19⁰⁰
Wstęp do parku dla mieszkańców Sochaczewa bezpłatny.
Cennik: bilet normalny 23 zł (park+muzeum) - 7 zł (park) bilet ulgowy.

KINO MAZOWSZE

2-3 sierpnia, godz. 15.30 - „Piraci z Karaibów. Na nieznanym wodach” przygodowy/akcja/komedia prod. USA, od 15 lat, bilety 13/16 zł
godz. 18, 20 - „Niebo nad Saharą” akcja/przygoda, prod. francuskiej, od 12 lat, napisy, bilety 13/16 zł
5-11 sierpnia, godz. 16, 18, 15, 20.30 - „Harry Potter i insygnia śmierci. cz.2”, dramat/familijny/fantasy/przygodowy, prod. USA, od 10 lat, dubbing, bilety 13/16 zł

Cały świat na placu Kościuszki



Duet Joanna Kapica i Magdalena Ingot zaprezentował taniec indyjski

Światowo nam się w mieście zrobiło w minioną niedzielę, 31 lipca. Na placu Kościuszki odbył się kolejny piknik w ramach Sochaczewskiego Lata. Organizatorzy zabrali nas w podróż dookoła świata.

Na estradzie pojawili się goście z dalekich stron. Wiceburmistrz Sochaczewa Stanisław Wachowski powitał w imieniu mieszkańców panią konsul Republikę Ekwadoru Erikę Lucię Mortillo Naranjo i jej męża.

Swoimi przyczyciami z podróży po świecie dzielił się Bogumił Rzućcio - podróżnik, który przyjechał ze swoją małżonką Rosario z Ekwadoru. Opowiadał z pasją o wyprawie do Polinezji Francuskiej, Afryki i Rosji. Podróżuje od 22 lat. Dwa razy objechał glob. W nie-

wie zaprezentowała wystawę książek podróżniczych.

Na pikniku coś dla siebie znaleźli też amatorzy kultury indyjskiej. Entuzjaści piosenki wysłuchali recytalu Leonida Volodko - białoruskiego poety i piosenkarza. Zespół The Perumanta latynoskimi hitami „La-



Choć padało, goście pikniku ruszyli w tany

dziele można było obejrzeć jego fotografie z podróży na Galapagos i do Ekwadoru. Miejska Biblioteka Publiczna w Sochaczew-

mbada” czy „Guantanamo” podarował Sochaczewowi w pochmurną niedzielę trochę słońca. (żc)

Jesteśmy bardzo podobni

Rozmowa „ZS” z konsulem Republikę Ekwadoru, Eriką Lucią Mortillo Naranjo

„ZS”: Polska i Ekwador są obszarowo i ustrojowo podobne. Pod jakim względem się różnią?

-Erika Naranjo: W Ekwadorze lato trwa cały rok, a od gór do morza jest bardzo blisko Mamy wyspy Galapagos z osobliwym, chronionym światem zwierząt. Ale różnica jest mniej niż podobieństw. W obu krajach dominuje religia katolicka i w obu pielgrzymuje się do miejsc kultu. Mamy tak samo wielobarwne stroje ludowe. Potrawy, zwłaszcza wśród górali, są podobne do polskich. Dominują w nich ziemniaki i wieprzowina.

- W Polsce piosenki i tańce latynoamerykańskie są bardzo popularne. Czy w Ekwadorze ktoś słyszał o poloniezie lub mazurze?

- W wielu miastach są zespoły, które mają w repertuarze także polskie tańce. W popularyzowaniu polskiej kultury pomagają Polacy, którzy osiedlili się w Ekwadorze na stałe. Wojciech Cejrowski uzyskał nawet obywatelstwo naszego kraju.

- Czy widząc mazowiecki pejzaż, w którym wyrastał Chopin lepiej odbiera się jego muzykę?

- W Ekwadorze są orkiestry, które specjalizują się w graniu Chopina. W ramach wymiany kulturalnej przyjeżdżają do Polski, by poznać miejsca, które stały się dla kompozytora źródłem natchnienia.



Gościem pikniku była pani konsul Republikę Ekwadoru Erika Lucia Mortillo Naranjo

- Z jakich powodów warto odwiedzić Ekwador?

- Warto do nas przyjechać dla gór, Puszczy Amazonijskiej, przepięknych plaż, czystej

wody i ciepłego morza. Koszty wypoczynku nie są wysokie, a gościnność ludzi wielka.

Rozm. Andrzej Smyczek

Przyjemne chwilki w Żelazowej Woli

W Parku i Domu Urodzenia Fryderyka Chopina ruszyły w miniony weekend warsztaty edukacyjne dla dzieci pn. Przyjemne chwilki w Żelazowej Woli.

Dedykowane dzieciom w wieku od 3 do 10 lat zajęcia odbywają się od godziny 12 do 18 w każdą sobotę. Ostatnie przewidziano na 24 września. Za każdym razem będzie realizowany inny temat związany z życiem i twórczością Fryderyka Chopina. Hasła przewodnie zostaną dobrane w taki sposób, aby powstałe podczas dziewięciu spotkań bajki oraz prace plastyczne były przekrojem życia wybitnego kompozytora oraz tworzyły

cykl pisanych i ilustrowanych przez dzieci opowiadań.

Dodatkową inspiracją dla najmłodszych są recitale fortepianowe, czyli muzyka Chopina grana na żywo, wprost z pokoju, w którym urodził się kompozytor. Dodatkowo, 6 sierpnia, dzieci będą mogły podpatrzeć, jak podczas pleneru malarskiego w Żelazowej Woli pracują artyści - podopieczni Fundacji Awangarda.

Bajki i prace malarskie dzieci organizatorzy z Narodowego Instytutu Fryderyka Chopina zaprezentują na stronie internetowej www.chopin.museum. Cykl podsumuje wystawa prac dzieci w Żelazowej Woli, a autorzy najlepszych prac zostaną nagrodzeni. Wstęp wolny!

Chopin po włosku

Najbliższe sobotnio-niedzielne koncerty w Żelazowej Woli zapowiadają się międzynarodowo. W sobotę, 6 lipca, dwukrotnie o godz. 12.00 i 15.00 usłyszymy Joannę Owczarek, 18-letnią pianistkę z Gdańska. Laureatkę Międzynarodowego Konkursu Pianistycznego w Bretanii we Francji. Natomiast w niedzielę, 7

lipca, o godz. 12.00 wystąpi Leonora Armellini również młoda włoska pianistka, która wzruszała swą grą słuchaczy tegorocznego Międzynarodowego Konkursu Pianistycznego im. F.Chopina w Warszawie. Zaś o godz. 15.00 Daniel van der Hoeven z Holandii.

NASZ KONKURS NA GRZYBY PO ROWER



W lasach pojawiły się pierwsze grzyby, a w redakcji „Ziemi” pierwsi grzybiarze ze znalezionymi okazami. Odwiedził nas pan Andrzej Jabłkiewicz, ze znalezionym w lasku czerwono-wskim prawdziwkiem. Grzyb miał kapelusz o średnicy 18 cm i wysokość 17 cm.

Również propagowane przez nas rodzinne wypadu do lasu przynoszą pierwsze efekty. 6-letni Kacper Matysiak ze swym tatą Kamilem znaleźli w okolicach tzw. wypaleniska dorodną pociechę o wymiarach: 24 cm średnica kapelusza i 16 cm wysokość. Ruszamy więc na grzyby, bo główną nagrodą w tym roku jest rower z koszem.



Letni zwierzyniec na placu Kościuszki

Niedzielny piknik rodzinny na placu Kościuszki będzie tym razem dedykowany miłośnikom psów, kotów, ryb, chomików, papużek i innych zwierzątek. Imprezę poprowadzi aktor, mim i klaun Piotr Boruta znany z programu TVN „Mam Talent”.

W programie pikniku m. in:

- porady specjalistów od cech i predyspozycji poszczególnych ras
- stoiska miejscowych weterynarzy z bezpłatnymi poradami
- PSI SALONIK: fryzury, pielęgnacja pazurów, stroje dla czworonogów
- prezentacja książek i czasopism poświęconych zwierzętom domowym, ich zdrowiu itp.
- wspólna zabawa właścicieli i psów: cross-country w parku koło placu Kościuszki;
- poczęstunek przygotowany przez firmę MARS
- stoisko dla dzieci przygotowane przez Prywatne Przedszkole AKADEMIA SMYKA

Na miejscu prowadzona będzie akcja adopcji psów i kotów ze schroniska AZOREK

- Chcemy promować odpowiedzialne zachowania wobec zwierząt domowych, w tym sprzątanie po psach - mówi Agata Kalińska kierownik Referatu Kultury, Sportu i Organizacji Pozarządowych UM w Sochaczewie.

Na festynie będzie stoisko Polskiego Towarzystwa Zapobiegania Narkomanii. Sprawowanie opieki nad zwierzęciem może być elementem terapii, wspomagającym pacjenta w walce z nałogiem. Gdy człowiek czuje się potrzebny, odpowiedzialny za inną istotę, łatwiej mu radzić sobie ze słabościami.

Kolejny raz w cykl imprez pod hasłem „Sochaczewskie Lato 2011” aktywnie włączyły się organizacje pozarządowe. Imprezę honorowym patronatem objął Powiatowy Lekarz Weterynarii dr Wojciech Wojciechowski.

Partnerem niedzielnego pikniku są: MARS POLSKA, Prywatne Przedszkole AKADEMIA SMYKA, Powiatowe Centrum Interwencji Kryzysowej w Sochaczewie, Stowarzyszenia Na Rzecz Odpowiedzialnej Opieki nad Zwierzętami Domowymi. Do współpracy zaproszono wszystkie sklepy zoologiczne oraz gabinety weterynaryjne z terenu miasta.

Barwnie i głośno będzie też na Letniej Scenie. Przed publicznością zaprezentują się lokalni artyści - wokalistka Joanna Rolewska oraz grupa HWSC, której ostatni raz można było posłuchać podczas czerwcowych Dni Sochaczewa.

NA SCENIE LETNIEJ

• koncert Joanny Rolewskiej - świetnej wokalistki wywodzącej się z Hłowa, mającej w swym repertuarze m.in. piosenki Anny German, Hanny Banaszak i Whitney Houston, uczestniczki warsztatów wokalnych prowadzonych przez Elżbietę Zapendowską. - Joannę Rolewską zapraszamy ponownie na wyraźną prośbę widzów - mówi A. Kalińska.

• ok. 19.00 - występ zespołu HWSC, którego korzenie tkwią w Sochaczewie

Więcej o grupie pod adresem: www.HWSC.pl

UWAGA: Na plac Kościuszki zapraszamy właścicieli wszystkich zwierząt domowych, prosimy jednak, aby zadbać o bezpieczeństwo innych gości. Psy bezwzględnie muszą mieć kaganiec i smycz.

Lato w mieście



Spotkanie z wojskiem zawsze budzi emocje

Były atrakcje w Boryszewie

Miejski Ośrodek Kultury w Sochaczewie – Boryszewie jako pierwszy rozpoczął lato pod hasłem Wakacje Twórczego Rozwoju.

Pięćdziesięcioro dzieci w grupach wiekowych od 6 do 14 lat przez dwa tygodnie uczestniczyło w nauce tańca nowoczesnego, ćwiczyło aerobik. Na warsztatach plastycznych dzieciaki malowały i rysowały do wybranych wierszy i fragmentów opowiadań pisarzy i poetów polskich. Na spotkaniach teatralnych mogły zagrać rolę rycerza lub smoka, a nawet gadającego drzewa w

przedstawieniu „Wszystkie smoki o tym wiedzą”.

O fotografii opowiadał dzieciom Karol Pruski – artysta fotografik, prezentując profesjonalne studio i sprzęt fotograficzny oraz swoje prace artystyczne. Dwa razy w tygodniu było pływaniem na basenie ORKA oraz projekcje ciekawych filmów.

Z piosenką żołnierską i sercem w plecaku dzieci pojechały do jednostki wojskowej Sochaczew – Bielice. Dzięki uprzejmości dowódcy ppłk. Mirosława Grzybowskiego zobaczyły sprzęt wojskowy i uczestniczyły w uroczystej odprawie. W bibliotece wojskowej czekał na nie słodki poczęstunek.

Dużą atrakcją okazała się wycieczka do kina trójwymiarowego w Płocku na film pt.: „Auta 2”.

Wakacje w Chodakowie

Wycieczka dzieci do Centrum Nauki Kopernik w Warszawie, była ciekawym zakończeniem „Lata w mieście” w Miejskim Ośrodku Kultury – filia Chodaków. Sochaczewska grupa trafiła na otwarcie Parku Odkrywców.

Dwutygodniowe spotkania w MOK upłynęły szybko. Taniec, śpiew, rysunek, gry i zabawy wciągały dzieci bez reszty. Atrakcją były spotkania z

psychologiem z Poradni Psychologiczno-Pedagogicznej, funkcjonariuszami wydziału prewencji Komendy Powiatowej Policji w Sochaczewie i wizyta w Ochotniczej Straży Pożarnej.

Podopieczni zwiedzili Muzeum Ziemi Sochaczewskiej i Pola Bitwy nad Bzurą, dom urodzin F. Chopina w Żelazowej Woli. Bawili się też w Bajlandii i ogródku jordanowskim.

Imprezy w Chodakowie prowadzili: P. Milczarek, K. Szadkowska, C. Osiecka, B. Pisarek, M. Osiecka-Jaworska, P. Stachowski oraz T. Mazippus.

Pracownicy placówki i dzieci wdzięczne są władzom



Czas w Centrum Nauki Kopernik mijał szybko

miasta za wsparcie finansowe, a firmie Mars za słodkości.

Lipiec przy Żeromskiego

Dla tych, którzy chcieli aktywnie i twórczo spędzić choć część wakacji Miejski Ośrodek Kultury w Sochaczewie przy ul. Żeromskiego 8 przygotował letnie zajęcia pod nazwą „Lato w mieście” 2011.

Czterdziestka dzieci w wieku od 7 do 12 lat przez dwa tygodnie uczestniczyła w różnego rodzaju zajęciach.

Pod opieką Eweliny Rożnowskiej, Barbary Jachimowicz, Barbary Sobkowicz i Eweliny Wójcickiej uczyły się tańca nowoczesnego, doskonaliły zdolności plastyczne, rozwijały swoje umiejętności aktorskie oraz językowe. Odbył się również konkurs „Mam Talent”.

Miejszem zabaw był ogródek jordanowski i basen Orka. Dzieci

odwiedziły siedziby sochaczewskich komend straży pożarnej i policji.

W południe wszystkie grupy spotykały się na słodkim poczęstunku.

Zorganizowane zostały dwie wycieczki autokarowe: do Domu Urodzenia Fryderyka Chopina w Żelazowej Woli, oraz do Centrum Nauki Kopernik w Warszawie. Dzieci przeżyły m.in. trzęsienie ziemi, miały okazję zagrać na laserowej harfie i ułożyć piramidę.

Organizatorzy „Lata w mieście” serdecznie dziękują wszystkim za wspólnie i miło spędzony czas. Szczególne podziękowania kierują do władz miasta za dofinansowanie akcji. Miejskiemu Ośrodkowi Sportu i Rekreacji i Pływalni Orka dzieci dziękują za atrakcje, firmie Mars Polska za słodkości.



Dzieci nauczyły się nowych piosenek

OGŁOSZENIE

BURMISTRZA MIASTA SOCHACZEW O OTWARTYM KONKURSIE OFERT

Na podstawie art. 13 ustawy z dnia 24 kwietnia 2003 roku o działalności pożytku publicznego i o wolontariacie (Dz. U. z 2010 r. Nr 234, poz. 1536 z późn. zm.) Burmistrz Miasta Sochaczew ogłasza otwarty konkurs ofert na realizację zadań publicznych przez organizacje pozarządowe w 2011 roku.

Rodzaj zadania przeznaczony do zlecenia organizacjom pozarządowym w 2011 roku oraz wysokość środków zaplanowanych do ich sfinansowania lub współfinansowania przez gminę Miasto Sochaczew:

- Wsparcie działalności świetlic środowiskowych obejmujących swoją opieką dzieci i młodzież.

Środki na realizację zadania - 51.000,00

Termin realizacji zadań: od daty zawarcia umowy do 31 grudnia 2011 r.

Warunki przyznawania dotacji:

- 1) Warunki przyznawania dotacji określają przepisy:
 - > ustawy z dnia 24 kwietnia 2003 r. o działalności pożytku publicznego
 - i o wolontariacie (Dz. U. z 2010 r. Nr 234, poz. 1536).
 - > ustawy z dnia 27 sierpnia 2009 roku o finansach publicznych (Dz. U. z 2009 r. Nr 157, poz. 1240 z późn. zm.).
- 2) Dotacje na realizację zadania otrzymują podmioty, których oferty zostały wybrane w postępowaniu konkursowym (złożenie ofert nie jest jednoznaczne z przyznaniem dotacji).
- 3) Wybór oferty nie gwarantuje przyznania środków w wysokości, o którą występuje organizacja w swojej ofercie.
- 4) Dotacje nie będą udzielane, na koszty niezwiązane bezpośrednio z realizacją zadania.

Termin i sposób składania ofert:

- 1) Ofertę należy sporządzić na formularzu stanowiącym załącznik do rozporządzenia Ministra Pracy i Polityki Społecznej z dnia 15 grudnia 2010 r. w sprawie wzoru oferty realizacji zadania publicznego, ramowego wzoru umowy o wykonanie zadania publicznego i wzoru sprawozdania z wykonywania tego zadania (Dz. U. z 2011 roku Nr 6, poz. 25).
- 2) Oferty wraz z wymaganymi załącznikami, w zaklepanych kopertach z dopiskiem „Konkurs ofert - świetlice” należy składać w Biurze Obsługi Klienta Urzędu Miejskiego w Sochaczewie ul. 1 Maja 16, parter, w nieprzekraczalnym terminie do dnia 26.08.2011 r. do godz. 16.00

Termin, kryteria i tryb stosowane przy wyborze ofert:

- 1) Otwarcie ofert nastąpi w dniu 31.08.2011 r. o godz. 10.00 w Urzędzie Miejskim w Sochaczewie, pok. 405, III p.
 - 2) Złożone oferty będą weryfikowane pod względem formalnym i merytorycznym. Rozpatrzeniu podlegać będą także oferty, która została zgłoszona do konkursu jako jedyna. Oferty złożone po terminie nie będą rozpatrywane.
 - 3) Komisja po dokonaniu oceny formalnej przedkłada protokół Burmistrzowi Miasta Sochaczew. Dopuszcza się uzupełnienia braków formalnych w terminie 3 dni od powiadomienia telefonicznego.
- Ocena formalna obejmuje:
- poprawność terminu i formy złożenia oferty;
 - zgodność wymaganych podpisów;
 - kompletność, poprawność i zgodność oferty i wymaganych załączników.

- 4) Rozpatrywane będą wyłącznie oferty kompletne, złożone na obowiązującym formularzu w terminie określonym w ogłoszeniu. Oferty złożone na niewłaściwych formularzach, niekompletne lub złożone po terminie zostaną odrzucone z przyczyn formalnych.
- 5) Komisja Konkursowa przeprowadza postępowanie konkursowe i przedkłada wyniki konkursu Burmistrzowi Miasta.
- 6) Oferty będą opiniowane przez Wydział Polityki Społecznej i Ochrony Zdrowia.
- 7) Ostateczną decyzję o wyborze ofert i udzieleniu dotacji podejmuje Burmistrz w formie Zarządzenia.
- 8) Od postanowień Zarządzenia w sprawie wyboru oferty i udzielenia dotacji nie ma zastosowania tryb odwoławczy.

Warunki realizacji zadania

- 1) Warunkiem zawarcia umowy dotacji jest:
 - akceptacja przez strony postanowień umowy;
 - przedstawienie aktualnego kosztorysu realizacji zadania;
 - podpisanie oświadczenia o zgodności odpisu z rejestru ze stanem prawnym.
- 2) Z wnioskodawcami Burmistrz Miasta albo osoba przez niego upoważniona może prowadzić negocjacje w zakresie dotyczącym:
 - a. zmiany terminu, zakresu i harmonogramu realizacji zadania wynikających ze złożonej oferty;
 - b. zmniejszenia łącznej kwoty zaproponowanej w kosztorysie oferty do dofinansowania dotacją z budżetu Miasta;
 - c. przesunięć między pozycjami kosztorysu proponowanymi do finansowania dotacją z budżetu Miasta.
- 3) Szczegółowe i ostateczne warunki realizacji, finansowania i rozliczenia zadania zostaną określone w umowach pomiędzy Burmistrzem Miasta a oferentami.
- 4) Zadanie winno być realizowane z najwyższą starannością, zgodnie z zawartymi umowami oraz obowiązującymi standardami i przepisami.
- 5) Zleceniobiorca zobowiązany jest do złożenia sprawozdania z wykonania zadania publicznego wg wzoru stanowiącego załącznik do rozporządzenia Ministra Pracy i Polityki Społecznej z dnia 15 grudnia 2010 r. w sprawie wzoru oferty realizacji zadania publicznego, ramowego wzoru umowy o wykonanie zadania publicznego i wzoru sprawozdania z wykonywania tego zadania (Dz. U. z 2011 roku Nr 6, poz. 25).

Wymagane dokumenty - do ofert należy dołączyć:

- 1) kosztorys realizacji zadania;
- 2) aktualny dokument potwierdzający prawo organizacji pozarządowej do występowania w obrocie prawnym lub uwierzytelniony odpis dokumentu;
- 3) potwierdzoną za zgodność z oryginałem kopię statutu organizacji;
- 4) w przypadku organizacji wchodzącej w skład większej struktury - upoważnienie do reprezentowania organizacji i podpisywania umów cywilno-prawnych.

- 5) sprawozdanie merytoryczne za rok 2010 lub w przypadku dotychczasowej krótszej działalności - za okres tej działalności;
- 6) sprawozdanie finansowe (bilans, rachunek zysków i strat, informacja dodatkowa) z działalności podmiotu za rok 2009 lub w przypadku dotychczasowej krótszej działalności - za okres tej działalności
- 7) szczegółowy zakres rzeczowy zadania publicznego proponowanego do realizacji;
- 8) wykaz podobnych zadań realizowanych w ciągu ostatnich dwóch lat wraz z rekomendacjami /nie dotyczy to organizacji, które powstały w okresie ostatnich dwóch lat przed złożeniem ofert;
- 9) informację o posiadanych zasobach rzeczowych i kadrowych zapewniających wykonanie zadania, w tym o wysokości środków finansowych uzyskanych na realizację danego zadania z innych źródeł;
- 10) oświadczenie o niedziałaniu w celu osiągnięcia zysku;
- 11) inne informacje i dokumenty wynikające z druku wzoru oferty;
- 12) oferty ubiegający się o dotację zobowiązani są dołączyć do oferty Program Profilaktyki dla każdego planowanego zadania.

W przypadku złożenia kopii załączników wymienionych w pkt. 2, 3 i 4 dokument musi zawierać klauzulę „za zgodność z oryginałem” umieszczoną na każdej stronie dokumentu wraz z czytelnym podpisem osoby upoważnionej do potwierdzenia dokumentów za zgodność z oryginałem. Każda strona opatrzona winna być także datą potwierdzenia „zgodności z oryginałem”. Kopie dokumentów może potwierdzić:

- a) osoba wymieniona w dokumencie rejestrowym,
- b) inne osoby upoważnione do reprezentacji podmiotu,
- c) notariusz, adwokat, radca prawny.

Kryteria stosowane przy dokonaniu wyboru ofert:

- 1) Przy wyborze ofert pod uwagę brane będą poniższe kryteria oceniane wg skali punktowej.

Kryteria stosowane przy ocenie zadania:

Lp.	Nazwa kryterium	punkty
1	Dotychczasowe doświadczenie oferenta przy realizacji podobnych zadań	1 - 10
2	Kalkulacja kosztów realizacji projektu	1 - 10
3	Liczba uczestników objętych programem	1 - 10

Oferty, które uzyskają poniżej 20 pkt. nie otrzymają dotacji.

Wyniki konkursu wraz z warunkami realizacji zadania oraz uzasadnieniem wyboru bądź odrzucenia ofert zostaną podane do wiadomości poprzez ogłoszenie w tym samym trybie, co rozstrzygnięty konkurs.

Szczegółowe informacje o warunkach konkursu oraz formularze, na których należy składać oferty można uzyskać w Wydziale Polityki Społecznej i Ochrony Zdrowia Urzędu Miejskiego w Sochaczewie, pokój nr 422.

Ogłaszający zastrzega sobie prawo odwołania konkursu oraz przesunięcia terminu składania ofert bez podania przyczyny.

NASZE DZIECI urodzone w szpitalu od 22 do 29 lipca

opr. fot. bus



PATRYK JAKUBOWSKI
Patryk to pierwsze dziecko Małgorzaty i Marka Jakubowskich z Nowych Gnatowic, gm. Teresin. Urodzony w piątek, 22 lipca, 2011 r. o godz. 14.20. Waga 3,8 kg. Wzrost 56 cm.



SZYMON KOSIŃSKI
Szymon to pierwsze dziecko Marzeny i Romana Kosińskich z Janowa, gm. Młodzieszyn. Urodzony w poniedziałek, 25 lipca, 2011 r. o godz. 3.15. Waga 3,520 kg. Wzrost 53 cm.



MAJA ORLIŃSKA
Maja to drugie dziecko Sylwii i Rafała Orlińskich z Janowa, gm. Młodzieszyn. Urodzona w poniedziałek, 25 lipca, 2011 r. o godz. 16.20. Waga 4,160 kg. Wzrost 56 cm.



ALAN IZAK
Alan to drugi syn Beaty i Rafała Izak z Pasikonii, gm. Kampinos. Urodzony we wtorek, 26 lipca, 2011 r. o godz. 16.20. Waga 4,610 kg. Wzrost 58 cm.



FRANCISZEK JANIĄK
Franciszek to pierwsze dziecko Anny i Tomasza Janiak z Sochaczewa. Urodzony w środę, 27 lipca, 2011 r. o godz. 13.40. Waga 2,875 kg. Wzrost 52 cm.



KAJA BAJ
Kaja to drugie dziecko Izabeli i Grzegorza Baj z Sochaczewa. Urodzona w czwartek, 28 lipca, 2011 r. o godz. 15.30. Waga 3,8 kg. Wzrost 55 cm.



WIKTOR DĘBOWSKI
Wiktor to pierwsze dziecko Marty i Adriana Dębowskich z Sochaczewa. Urodzony w sobotę, 23 lipca, 2011 r. o godz. 5.10. Waga 3,840 kg. Wzrost 56 cm.



NIKODEM PORYSZEWSKI
Nikodem to pierwsze dziecko Elizy Brendy i Mariusza Poryszewskiego z Kamiona. Urodzony w poniedziałek, 25 lipca, 2011 r. o godz. 7.35. Waga 3,750 kg. Wzrost 53 cm.



LENA WOJCIECHOWSKA
Lena to drugie dziecko Magdaleny i Pawła Wojciechowskich z Sochaczewa. Urodzona w poniedziałek, 25 lipca, 2011 r. o godz. 23.40. Waga 3,860 kg. Wzrost 57 cm.



KAMIL SZLACHETA
Kamil to pierwsze dziecko Justyny i Tomasza Szlacheta z Sochaczewa. Urodzony we wtorek, 26 lipca, 2011 r. o godz. 16.30. Waga 4,145 kg. Wzrost 57 cm.



FILIP CHRZANOWSKI
Filip to piąty syn Moniki i Marka Chrzanowskich z Nowego Białynina, gm. Nowa Sucha. Urodzony w czwartek, 28 lipca, 2011 r. o godz. 11.00. Waga 3,550 kg. Wzrost 53 cm.



NATALIA OSTROWSKA
Natalia to drugie dziecko Anny i Tomasza Ostrowskich z Sochaczewa. Urodzona w piątek, 29 lipca, 2011 r. o godz. 2.55. Waga 3,7 kg. Wzrost 54 cm.



SZYMON BOLIMOWSKI
Szymon to drugi syn Agnieszki i Krzysztofa Bolimowskich z Nowej Suche. Urodzony w sobotę, 23 lipca, 2011 r. o godz. 6.20. Waga 3,750 kg. Wzrost 54 cm.



KRYSTIAN JEMGOJAN
Krystian to trzecie dziecko Anny i Andrzeja Jemgojan z Sochaczewa. Urodzony w poniedziałek, 25 lipca, 2011 r. o godz. 9.10. Waga 3,780 kg. Wzrost 56 cm.



SZYMON ZYDLEWSKI
Szymon to drugie dziecko Agnieszki i Krzysztofa Zydlewskich z Zukowa. Urodzony we wtorek, 26 lipca, 2011 r. o godz. 8.55. Waga 3,510 kg. Wzrost 53 cm.



DAWID JAWORSKI
Dawid to pierwsze dziecko Marzeny i Dariusza Jaworskich z Sochaczewa. Urodzony w środę, 27 lipca, 2011 r. o godz. 0.20. Waga 3,930 kg. Wzrost 58 cm.



MICHALINA BRYŃSKA
Michalina to pierwsze dziecko Anny i Adama Bryńskich z Chrzczan. Urodzona w czwartek, 28 lipca, 2011 r. o godz. 13.35. Waga 3,810 kg. Wzrost 54 cm.



HANNA SĘDZIAK
Hania to piąte dziecko Justyny i Dariusza Sędziak z Brochowa. Urodzona w piątek, 29 lipca, 2011 r. o godz. 3.50. Waga 1970 kg. Wzrost 46 cm.



CÓRKA PAŃSTWA CIEŚLAK
Dziewczynka jest dzieckiem Anety i Pawła Cieślak z Sochaczewa. Urodzona w niedzielę, 24 lipca, 2011 r. o godz. 12.15. Waga 3,370 kg. Wzrost 54 cm.



ALEKSANDRA ZDANOWSKA
Aleksandra to drugie dziecko Agnieszki i Dawida Zdanowskich ze Strzyżewa, gm. Kampinos. Urodzona w poniedziałek, 25 lipca, 2011 r. o godz. 11.00. Waga 3,620 kg. Wzrost 54 cm.



SYN PAŃSTWA ADAMCZYK
Chłopiec jest trzecim dzieckiem Bożeny i Grzegorza Adamczyk z Dachowej, gm. Sochaczew. Urodzony we wtorek, 26 lipca, 2011 r. o godz. 9.05. Waga 3,950 kg. Wzrost 54 cm.



SYN PAŃSTWA ŻELAZNYCH
Chłopiec jest czwartym dzieckiem Renaty i Andrzeja Żelaznych z Kwiatkówka, gm. Kampinos. Urodzony w środę, 27 lipca, 2011 r. o godz. 8.50. Waga 3,220 kg. Wzrost 54 cm.

radio Victoria 103,5 FM SOCHACZEW
Zapraszamy na stronę www.radiovictoria.pl

Bogusław Kwiatkowski (71)

DZIEJE SOCHACZEWA II WOJNA ŚWIATOWA (1939-1945)

Z okresu rządów okupacyjnych starostów sochaczewskich w archiwach, bibliotekach, muzeach i zbiorach prywatnych zachowało się przynajmniej kilkadziesiąt obwieszczeń sygnowanych ich nazwiskiem. Miały one formę ściennych drukowanych plakatów. Wreszcie to starosta wnioskował o mianowanie sochaczewskiego burmistrza przez szefa okręgu warszawskiego Ludwiga Fischera, sam natomiast mianował wójtów i sołtysów.

Starosta sochaczewski, będąc szefem administracji państwowej na obszarze powiatu, pełnił również funkcję kreisleitera NSDAP, czyli szefa powiatowego partii narodowosocjalistycznej NSDAP. Decyzje starosty sochaczewskiego były ostateczne, a załatwianie jakichkolwiek spraw administracyjnych w Sochaczewie było jednoinstancyjne.

W skład Urzędu Powiatowego w Sochaczewie

wchodziły referaty: Gospodarczy, Wyżywienia i Rolnictwa oraz Szkolny. Starostę powiatu sochaczewskiego podlegały również Inspektorat Finansowy, Inspektorat Gospodarki Wodnej, Urząd Pracy, V Inspektorat Leśny, Urząd Elektryczny. W Sochaczewie znajdowały się również Powiatowy Zarząd Drogowy, Powiatowe Biuro Budowlane, Urząd Pomiarów, Inspektorat Hodowli Zwierząt, czy Komisarz Ziemi.

Jezykiem urzędowym został język niemiecki, dopuszczano również język polski, ale pod warunkiem, że było to tłumaczenie tekstu niemieckiego i że tekst polski umieszczano nie obok niego, lecz pod nim. Siedzibę Urzędu Powiatowego - wobec częściowego zniszczenia dotychczasowej siedziby starostwa i jej małej powierzchni - Niemcy urządzili w dużym budynku przy ulicy Bahnhofstrasse, róg Poststrasse (obecnie uli-

ca 1 Maja 16, róg Świerczewskiego. Dziś znajduje się tu siedziba Urzędu Miejskiego w Sochaczewie). Przed II wojną światową właścicielem budynku była rodzina Pawłowskich.

Zarządzenia o obsadzeniu stanowisk administracji okupacyjnej na szczeblu powiatów wydano już we wrześniu 1939 roku, jeszcze podczas działań wojennych. Administrację cywilną w powiatach powoływał naczelny dowódca wojsk lądowych z racji sprawowania tymczasowej władzy na zajętych terenach polskich. On też mianował starostów.

Przydzielał im do pomocy tzw. oddział ochrony administracji, składający się z kilku żołnierzy i dysponujący dwoma samochodami. Oddziały te znajdowały się bezpośrednio na tyłach walczących wojsk i wraz z nimi wkraczały do opanowanych przez nie miejscowości. Głównym zadaniem oddziału było stworzenie niemieckiego aparatu administracji. Po zajęciu przez Niemców Warszawy starostwa otrzymały administrację cywilną.

KAPITAŁ LUDZKI
NARODOWA STRATEGIA SPÓJNOŚCI

UNIA EUROPEJSKA
EUROPEJSKI FUNDUSZ SPOŁECZNY

Projekt współfinansowany ze środków Unii Europejskiej w ramach Europejskiego Funduszu Społecznego Poddziałanie 6.1.1. Wsparcie osób pozostających bez zatrudnienia na regionalnym rynku pracy tytuł projektu *Wykorzystaj swoją szansę*

AUTOMAR- Marek Stasiak w Sochaczewie prowadzi zapisy osób zamieszkujących w 5 powiatach: gostyniński, nowodworski, sochaczewski, żyrardowski oraz warszawski zachodni na bezpłatne kursy prawa jazdy kategorii C i D oraz dodatkowe kursy nauki języka angielskiego i obsługi komputera dla wszystkich uczestników.

Oferta skierowana jest do osób pozostających bez zatrudnienia (w tym zarejestrowanych jako bezrobotne) które:

- nie ukończyły 25 roku życia
- ukończyły 45 rok życia

Zgłoszenia przyjmowane będą od dnia 27.06.2011 roku w Biurze Projektu Sochaczew, al. 600-lecia 66B, tel. 46 811-16-55 oraz na stronie www.automar.pl

UWAGA - ilość miejsc ograniczona

Szkolenie współfinansowane ze środków Unii Europejskiej w ramach Europejskiego Funduszu Społecznego.

Realizator projektu

Biuro Projektu: Sochaczew al. 600-lecia 66 B
Sala wykładowa, Sochaczew, al. 600-lecia 66B
Tel. (46 8111655); e-mail: efsbiuro@automar.pl; www.automar.pl

Drobne ogłoszenia

Usługi

- Rolety materiałowe, żaluzje poziome, verticale, moskitiery, Tel. 862-98-20, 0-604-830-360. KOZŁOWSKI. ZS-1
- Vertal- żaluzje - verticale -rolety materiałowe -rolety antywłamaniowe, moskitiery. Producent, montaż, VAT, tel. 0-602-736-692, 0-512-342-751. ZS-2
- Autozłom, kasacje pojazdów, odbiór pojazdów, tel. (0-46) 861-94-66. ZS-3
- "VIDEOCOLOR" WIDEOFILMOWANIE, HD, FOTOGRAFOWANIE, WESELA, PLENERY, TEL.501-350-075. ZS-5B,D
- Przeprowadzki - transport kompleksowo, tel. 0-510-121-089. ZS-11 B,F
- Usługi hydrauliczne, nowoczesne instalacje sanitarne w miedzi i plastiku, tel. (046) 863-40-87, 0-601-154-847. ZS-12
- Tabliczki, reklamy, bannery. Pracownia Szydłów Adam's, 606-385-277, (046)862-62-12. ZS-14
- Pranie dywanów i tapicerek, tel. 608-582-751, 046 863-57-55. ZS-15B,F
- ROLETY, ŻALUZJE, VERTICALE, MOSKITIERY, MARKIZY, REFLEKSOLE. DARMAR Sochaczew, ul. Kochanowskiego 60 ("Merkury"). Największy wybór! Najniższe ceny! www.darmar-sochaczew.pl tel. 46 862-86-07, 0-602-459-904. ZS-24
- Usługi hydrauliczne, tel. 788-440-219. ZS-28
- NAJLEPSZE W MIESIĘC PRANIE DYWANÓW, WYKŁADZIN, TAPICEREK MEBLOWYCH I SAMOCHODOWYCH, CO SETNY KLIENT PRANIE DYWANU ZA DARMO, TEL. 602-380-336. ZS-29 C,F,B
- Dachy kryjemy blachą, papą, tel. 0-604-182-211. ZS-106
- Malowanie, gipsowanie, KG, tel. 602-383-118. ZS-136
- Przeprowadzki transport, tel. 695-885-953. ZS-814

● Cyklinowanie bezpyłowe, solidnie, gwarancja, tel. 666-088-518. ZS-845

● Ocieplanie budynków, tel. 604-182-211, 46 855-37-72. ZS-868

● Remonty, stany surowe, tel. 602-443-685. ZS-923

● Wywóz szamba, tel. 664-627-946. ZS-944

● Wylewki agregatem, tel. 511-440-509. ZS-984 B

● Wylewki agregatem, tel. 509-038-623. ZS-855 B

● Krycie papą termozgrzewalną, tel. 692-211-426. ZS-966

● Anteny satelitarne, tel. 604-738-340. ZS-989

● Kominki. Wystawa, wszystko z kamienia, tel. 601-623-690. ZS-1005

● Murowanie kominów z klinkieru, tel. 666-557-033. ZS-1014

● Roboty ziemne, układanie kostki brukowej, tel. 608-444-405. ZS-104C

● TYNKI GIPSOWE I CEMENTOWO-WAPIENNE, WYLEWKI AGREGATAMI, SOLIDNIE, TEL. 502-370-226. ZS-1051 D

● Remonty, gipsowanie, malowanie, tel. 696-091-786. ZS-1081

● Stolarstwo. Drzwi wewnętrzne z naturalnego drewna dąb, sosna, tel. 46 862-15-04. ZS-1072

● Wywóz nieczystości, konkurencyjne ceny, tel. 501-319-069. ZS-1082

● Ocieplanie budynków, tel. 662-214-003. ZS-1083

● OGRODY - PROJEKT, WYKONANIE. SYSTEMY NAWADNIAJĄCE. www.architekturaogrodu.pl, tel. 698-668-468. ZS-1100 D

● KOSTKA BRUKOWA - kompleksowo. Projekt, sprzedaż, wykonanie, tel. 698-668-468. ZS-1101 (2D)

● Wycinka drzew, wynajem podnośników 10 i 30 m, tel. 668-591-725. ZS-1118

● Usługi koparko-ładowarką, rozbiórka budynków, karczowanie, tel. 668-591-725. ZS-1119

● Krycie dachów papą, rozbiórka i odbudowa kominów, tel. 668-591-725. ZS-1120

● Glazura, gipsy, malowanie, panele, docieplenia, klinkier, murowanie, tel. 606-702-027. ZS-1130

● Profesjonalna fotografia okolicznościowa. www.reportazfoto.pl, tel. 78 78 74 151. ZS-1141 B,F

● Tłumaczenia. Angielski, tel. 602-251-140. ZS-1149

● Dachy kryjemy, tel. 605-606-914. ZS-1154

Finanse

● NOWOŚĆ CHWILÓWKI dla każdego nawet dla BEZROBOTNYCH. Finanse Arkadia ul. Staszica 34a, I piętro, 96-500 Sochaczew, tel. 509-180-411. ZS-1091 B

Nieruchomości

● Sprzedam dom ok. 100 m² z działką 1121 m² przy ul. 15 Sierpnia, tel. 500-003-662, 604-320-966. ZS-922

● Sprzedam kamienicę (250 m²) na działce 1200 m². Parter (90 m²) i lokal na I p. (56 m²) - wolne. Sochaczew, ul. Traugutta 30, tel. 660-062-878. ZS-276

● Sprzedam dom z działką lub zamienię na kawalerkę, tel. 517-577-976. ZS-781

● Do wynajęcia w Sochaczewie duże i tanie pow. magazynowe ogrzewane i nieogrzewane oraz pow. biurowe, tel. 604-937-131. ZS-984

● Sprzedam M-4, 63 m², II piętro + garaż przy ul. Żeromskiego, oś. Polna, cena 280 000 zł, tel. 607-820-085. ZS-897

● Sprzedam dom do zamieszkania Okrężna 26, tel. 501-236-928. ZS-939

● Sprzedam działkę 3000 m² zalesiona, uzbrojona bud. Janów Ruszki, tel. 501-236-928. ZS-940

● Sprzedam nowy dom 124 m² z działką oraz działką budowlaną o pow. 800 m² Helenka, tel. 515-052-133. ZS-1013

● Sprzedam dom 120 m² na działce 600 m² - Chodaków, tel. 609-765-198. ZS-1018

● Sprzedam działki rolno-budowlane 3000 m² Janów/Ruszki, cena 25 zł/m², tel. 0 886-853-520. ZS-1025

● Sprzedam działkę 700 m² z fundamentami w Sochaczewie, tel. 606-944-088. ZS-1028

Niniejszym informujemy o **przerwach w dostawie energii elektrycznej** jakie wystąpią na terenie Sochaczewa i okolic:

9.08.2011 r. w godz. 8 do 15:
Czerwonka 1 i 2, Czyste 1 i 2.
w godz. 8 do 14
Młodziejów Szkoła, Mistrzewice 3



Twoje ogłoszenie w „Ziemii” przeczyta wiele tysięcy osób w mieście i powiecie.

„Ziemia Sochaczewska” to najstarsza i najpopularniejsza gazeta na naszym prasowym rynku.

Nie wierzysz? Zapytaj w kiosku!



● Sprzedam ziemię tel. 696-087-179. ZS-1032

● Sprzedam działkę budowlaną na Wypalenisku 2100 m², tel. 608-444-405. ZS-1039

● Aptekę sprzedam, tel. 46 862-24-29. ZS-1042

● Gospodarstwo rolne 8 ha, tel. 501-768-745. ZS-1044

● Sprzedam M-4, tel. 696-087-179. ZS-1056

● Sprzedam M-4, 60,5 m², tel. 668-625-794. ZS-1059

● Do wynajęcia mieszkanie 47 m², dwa pokoje z kuchnią. Blisko dworca PKP, tel. 661-739-570, 46 862-31-56. ZS-1086

● Sprzedam działki budowlane 1000 m² w Sochaczewie, tel. (46) 863-56-76 12.00-14.00, po 18.00. ZS-1097

● Wynajmę lokal w centrum na działalność (wejście od ulicy) wiadomość, tel. 692-441-460. ZS-1098

● Do wynajęcia lokale na działalność, ścisłe centrum, tel. 602-237-042. ZS-1102

● Sprzedam mieszkanie 70 m² drugie piętro, al. 600-lecia, Sochaczew, tel. 796-507-822. ZS-1103

● Do wynajęcia mieszkanie M-3, tel. 784-860-519. ZS-1116

● Do wynajęcia dwupokojowe częściowo umeblowane mieszkanie w Sochaczewie. Blisko szkoła, przedszkole, stacja PKP, tel. 505-474-135. ZS-1121

● Sprzedam 1/2 bliźniaka (150 m²) wszystkie media, garaż, piwnice, wysoki stych. Parter - salon z kominkiem, pokój, kuchnia, łazienka (kabina +wc). I piętro - salon, 2 pokoje, łazienka, wanna, jacuzzi, wc oddzielnie, podłogi drewniane, okna PCV, roletki, siatki p/owadom, ogrzewanie olejowe, ZS-1095

działka (900 m²) zagospodarowana, 50 m od Puszczy Kampinoskiej, dojazd asfaltem - Plecewice, 380 tys. zł, tel. 600-373-877, (22) 725-75-47 po 20.00. ZS-1122

● Do wynajęcia pokój z łazienką, tel. 511-073-473. ZS-1129

● Do wynajęcia lokal użytkowy w Sochaczewie, tel. 22 633-72-52 po 16.00, 509-808-679. ZS-1144

● Sprzedam mieszkanie 52 m² na osiedlu Victoria, tel. 600-183-315. ZS-1145

● Sprzedam działkę 3000 m² Nowa Sucha, tel. 508-150-121. ZS-1146

● Sprzedam M-4, 43 m², ul. Senatorska, IV piętro (wspólnota mieszkaniowa), nowe okna, niski czynsz, tel. 602-371-465 po 16.00. ZS-1148

● Sprzedam działkę pod zabudowę 1600 m² oraz rolną z możliwością zabudowy 9200 m² w tym 4000 m² nieużytków w Kuznociu Dolnym, tel. 607-132-340. ZS-1153

● Wynajmę pomieszczenia na działalność ze sklepem po cukierni „Wrocławianka”, przy ul. Wojska Polskiego 36 w Sochaczewie, ZS-1178

wszystkie media, tel. 668-227-852. ZS-1155

● Sprzedam działkę budowlaną - uzbrojoną w Sochaczewie, na osiedlu obok ul. Gawłowskiej, przy ul. Dębowej lub Modrzewiowej, tel. 608-435-798, 46 863-52-32. ZS-1158

● Wynajmę mieszkanie, tel. 608-435-798, 46 863-52-32. ZS-1159

● Posiadam do wynajęcia lokal handlowo-użytkowy 35 m² w ścisłym centrum Sochaczewa. Lokal posiada zaplecze, wc, oc, podjazd na auto. Wykluczona branża gastronomiczna. tel. 505-191-999. ZS-1160

Zdrowie

● Centrum Stomatologiczne "Eldent", ul. 15 Sierpnia 1, 862-50-61, pon.-pt. 9-19, sob. 9-12. Ortodoncja, protetyka estetyczna, chirurgia stomatologiczna. Pełny zakres usług. ZS-6

● Lekarz specjalista dermatolog Ewa Brochocka-Zegadło. Gabinet prywatny Sochaczew, ul. Trojanowska 20, tel. 0-691-513-051. ZS-178

SZANSA DLA CIEBIE PROMOCYJNE CENY NABÓR LETNI 2011

- ⊗ Zaoczne Liceum Ogólnokształcące i Technikum dla Dorosłych w Sochaczewie po gimnazjum i 8-letniej szkole podstawowej
- ⊗ Zaoczne Uzupełniające Liceum Ogólnokształcące dla Dorosłych w Sochaczewie
- ⊗ Zaoczne Uzupełniające Technikum dla Dorosłych w Sochaczewie
- ⊗ Zaoczna Szkoła Policealna dla Dorosłych w Sochaczewie

W szkole policealnej i technikum kształcimy w zawodach:

- ◆ **technik ekonomista**
specjalizacja: * finanse i rachunkowość
* ekonomika i organizacja przedsiębiorstw
* bankowość
- ◆ **technik informatyk**
- ◆ **technik elektronik**
- ◆ **technik mechanik-technik samochodowy**
specjalizacja - obsługa i naprawa pojazdów samochodowych
- ◆ **technik administracji**

Wydajemy zaświadczenia i legitymacje szkolne.

Możliwość uzyskania matury i tytułu zawodowego

Podania przyjmujemy i informacji udzielamy w godz. 7.00-17.00 w siedzibie szkoły w Sochaczewie ul. Warszawska 35, tel. (46) 862-34-73.

Praca

- **Zatrudnię murarzy,** tel. 602-443-685. ZS-922
- **Firma budowlana zatrudni pracowników do prac wykończeniowych,** tel. 46 862-71-71. ZS-1050
- **Poszukujemy osób do dystrybucji ulotek od połowy sierpnia. Minimalny wiek 16 lat. Mile widziane doświadczenie.** Tel. 46 862-38-01, 512-055-800. ZS-1115
- **Firma budowlana zatrudni kierownika robót budowlanych,** tel. 862-71-71. ZS-1142
- **Firma budowlana zatrudni kosztorysanta robót budowlanych,** tel. 862-71-71. ZS-1143
- **Zatrudnimy osoby do rozdawania i roznoszenia ulotek wiek 17-24,** tel. 518-783-973. ZS-1156

Motoryzacja

- **Auto-skup, także złomowanie, stan, wiek nieistotny. Pomoc drogowa,** tel. 513-439-439. ZS-730 B
- **Skup aut osobowych i dostawczych,** tel. 515-605-227. ZS-1054 R

Zwierzęta

- **Skup bydła rzeźnego! Konkurencyjne ceny!** tel. 604-267-833. ZS-1088 R

OKULISTYKA

laserowe zabiegi oczu, USG oczu, pracownia angiografii oczu, poradnia leczenia jaskry, poradnia okulistyki dziecięcej, komputerowe bad. pola widzenia, cyfrowe badanie dna oczu, zabiegi laserowe w cukrzycy, zabiegi plamki (siatkówki), bezdotykowy pomiar ciśnienia oka.
dr Mikołaj Krajewski,
dr Dorota Matusiak
dr Jadwiga Juszk
dr Barbara Popiołek
dr Agnieszka Chustecka
 Tel. 46 863-38-74
KLINIKA ALFA ZS-13

LARYNGOLOG

ALERGOLOG

dr Andrzej Wojdas
 ■ Konsultacje i porady
 ■ Badania endoskopowe krtani, nosa i zatok
 ■ Diagnostyka i leczenie:
 - chrapania
 - bezdechów sennych
 ■ Testy i odczulanie alergii
 ■ Spirometria
 Sochaczew
 ul. Żeromskiego 41 A lok. 22 (NZOZ „Almed” I piętro)
Przyjęcia
 we wtorki i piątki 17.-20.
Zapisy
 46 862-88-92, 501-44-03-22 ZS-3

STOMATOLOGIA

„DENTIKO”

Dorota Wrzesińska-Mirowska zapisy: 0-603-203-800
Anna Wrzesińska-Bartosik zapisy: 0-607-797-930
 czynne poniedziałek - piątek Sochaczew, ul. Żeromskiego 27, IIp, gab. 7
 ● Leczenie w znieczuleniu
 ● Stomatologia zachowawcza
 ● Wybielanie zębów
 ● Protetyka, profilaktyka
GABINET KLIMATYZOWANY ZS-18

102,7 FM
 98,6 FM

 Radio Niepokalanów



GARAŻE
 blaszane
 wzmocnione

Dowóz, montaż gratis - cały kraj
Producent
 (46)8167203, (24)3869202
 509038425, 696753588
 www.robstal.pl
RATY ZS-1059

Różne

- **Drewno kominkowe z dostawą,** tel. 509-990-536. ZS-19 B R
- **WAGI SKLEPOWE, METKUJĄCE, POMOSTOWE, DO SKRZYNIÓ-PALET, DO ŻYWCA, RÓŻNE - SPRZEDAŻ - NAPRAWA - LEGALIZACJA WAG.** Tel. 603-051-820. ZS-542

- **Przyjmę gruz i ziemię,** tel. 606-944-088. ZS-1029
- **Oddam gruz,** tel. 607-911-619. ZS-1123
- **Sprzedam katalogi monet lub zamienię na monety polskie przedwojenne,** tel. 46 862-49-02, 606-745-767. ZS-1127
- **Sprzedam piękną palmę Feniks, wys. 2,60 m,** tel. 46 862-49-02, 606-745-767. ZS-1128

- **Tanio sprzedam regały i lamy sklepowe, drewniane, kolor grusza oraz towar ze sklepu z upominkami i gadżetami,** tel. 880-949-952. ZS-1147

- **Sprzedam 2 wózki wielofunkcyjne oraz ubranka używane od 0-10 lat,** tel. 505-474-105. ZS-1157



STALE Z NAMI WSPÓŁPRACUJE

Anna Świercz - Stępień
REMIEDIUM STOMATOLOGIA
Leczenie:
 ✓ **najnowocześniejsze ortodoncja, implanty, laser, mikroskop, RTG**
 ✓ **przyjazne (mikroprocesorowe bezbolesne znieczulenie, video-okulary dla dzieci)**
 ✓ **pewne (24-miesięce gwarancji, certyfikat ISO)**
 ✓ **zespół świetnych lekarzy**
 Sochaczew Al. 600-lecia 60E. Tel. (46) 862-63-33, 601-02-14-11
 www.remedium-stomatologia.pl

Oferty Powiatowych Urzędów Pracy

PUP w Sochaczewie

(tel. 46 862-33-93 w. 148 i 149)
 Kierowca z prawem jazdy kat. C+E, mechanik samochodów ciężarowych, prasowaczka, pracownik budowlany, magazynier, operator koparko-ladowarki, sprzedawca, malarz konstrukcji stalowych, spawacz, operator dźwigu, monter instalacji sanitarnych - operator minikoparki, operator żurawia samojezdnego, kierowca z prawem jazdy kat. C (dla osób niepełnosprawnych), inżynier budownictwa, kierowca z prawem jazdy kat. B, inspektor BHP, hydraulik, brygadzysta, pracownik fizyczny ogólnobudowlany, murarz, elektromonter, handlowiec, mechanik, pracownik sprzątający (dla osób niepełnosprawnych), pracownik ochrony (dla osób niepełnosprawnych), pakowacz, telemonter, asystent sędziego, krawiec-szwacz, krojczy, pomoc drwala, tynkarz-docięplacz, kasjer-sprzedawca, operator produkcji, specjalista ds. finansowych, starszy specjalista ds. technicznych, przedstawiciel handlowy-sprzedawca, szwaczka, ubój i rozbiór zwierząt, diagnosta samochodowy, mechanik samochodowy, kierowca ciągnika, operator wózków widłowych, pomocnik operatora, elektromechanik samochodowy, tokarz, ustawiacz tokarek, operator tokarek, ślusarz-szwacz, blacharz samochodowy, lakiernik samochodowy, pomocnik lakiernika, konserwator urządzeń chłodniczych, monter automatyk. ZS-1059

OFERTY ZAGRANICZNE

Niemcy: pielęgniarka, pomocnik magazyniera, malarz/lakiernik, piekarz/cukiernik, kierowca z prawem jazdy kat. C+E, technik budownictwa, serwisant -mechanik, hydraulik/monter instalacji sanitarnych, pracownik myjni samochodowej tur, fizjoterapeuta, osoby na stanowisko technika konserwacji i technik serwisowy - budowa maszyn, pracownik przy produkcji i montażu konstrukcji metalowych. **Finlandia:** wykwalifikowany pracownik tartaku. **Holandia:** operator maszyn, hydraulik/monter wodociągów i centralnego ogrzewania, elektryk, pracownik supermarketu, pracownik produkcji, osoba na stanowisko operatora frezarki/tokarza. **Norwegia:** inspektor badań ndt (badań

nieniszczących), mechanik samochodów ciężarowych, cieśla konstrukcyjny/stolarz budowlany, betoniarz/zbrojarz - produkcja prefabrykatów, zbrojarz-betoniarz, mechanik silników 10dzi motorowych, fryzjer/ka. **Hiszpania:** mechanik maszyn przemysłowych/inżynier elektryk, inżynier rozwoju oprogramowania, tester gier video. **Czechy:** operator CNC (frezarki), budowlany spawacz, inżynier procesu produkcji, serwisant programisty PLC. **Austria:** stolarz, kamieniarz, spawacz, malarz budowlany, instalator wodno-gazowo-ciepłowniczy, szklarz, elektroinstalator, dekarz, pracownik CNC, parkieciarz, ślusarz. **Belgia:** osoby na stanowisko monter rur, osoby na stanowisko elektromechanik, osoby na stanowisko spawacz (tig-mag-arc). **Włochy:** dyspozytor, kierowca z prawem jazdy kat. C+E. **Wielka Brytania:** pielęgniarka/pielęgni

PUP w Łowiczu

(tel. 46 837-04-20, 46 837-07-76 w. 252, 46 837-05-58)
 Diagnosta, pracownik produkcji, pracownik ochrony, elektromechanik sprzętu gospodarstwa domowego, pracownik serwisu opon, pozostali nauczyciele kształcenia zawodowego (nauczyciel do nauczania przedmiotu zawodowego w technikum kształcącym w zawodzie technik architektury krajobrazu), wytwórca galanterii papierniczej (praca chałupnicza), handlowiec, kierowca z prawem jazdy kat. C+E, mechanik maszyn i urządzeń przemysłowych, nauczyciel przedmiotów zawodowych elektrycznych, nauczyciel przedmiotów zawodowych mechatronicznych. ZS-1059

PUP w Płocku

(tel. 24 267-46-64)
 Sprzedawca - z umiejętnością obsługi kasy fiskalnej; konserwator - z wykształceniem zawodowym, prawem jazdy kat. C. oraz uprawnieniami na obsługę wózków widłowych; pracownik robót wykończeniowych - z min. rocznym doświadczeniem w zawodzie oraz umiejętnością szpachlowania i układania glazury; doręczyciel -

z prawem jazdy kat. B, własnym samochodem oraz dobrą znajomością topografii miasta Płock; kierowca - z prawem jazdy kat. C+E oraz doświadczeniem w transporcie międzynarodowym; monter - spawacz - z min. 2-letnim doświadczeniem w zawodzie, uprawnieniami do spawania gazowego oraz znajomością branży ciepłowniczej; specjalista ds. technicznych - z wykształceniem wyższym budowlanym oraz biegłą znajomością języka angielskiego; malarz-szpachlarz - z wykształceniem zawodowym, 2-letnim stażem pracy oraz umiejętnościami malowania i szpachlowania; monter konstrukcji stalowych - z wykształceniem zawodowym, 5-letnim stażem pracy oraz 2-letnim doświadczeniem w montażu konstrukcji stalowych; spawacz 141 - z wykształceniem zawodowym, 2-letnim stażem pracy, uprawnieniami TIG 141 oraz umiejętnością spawania stali P91, CrMo; monter instalacji wodno - kanalizacyjnych - z doświadczeniem w zawodzie; fakturzystka - z wykształceniem średnim lub wyższym ekonomicznym, 2-letnim stażem pracy oraz znajomością programu Subiekct GT; monter izolacji termicznych - z wykształceniem zawodowym, 3-letnim stażem pracy oraz umiejętnością wykonywania montażu izolacji; tynkarz - z wykształceniem zawodowym, rocznym stażem pracy oraz umiejętnością samodzielnego wykonywania tynków; sprzedawca - z wykształceniem min. średnim rolniczym, 2-letnim stażem pracy, rocznym doświadczeniem w branży rolniczej oraz umiejętnością obsługi urządzeń biurowych; pracownik magazynowy - z wykształceniem zawodowym, 5-letnim stażem pracy oraz prawem jazdy kat. B i uprawnieniami na wózki widłowe; krawcowa - z wykształceniem zawodowym kierowczym, 2-letnim doświadczeniem w zawodzie oraz umiejętnością kroju i szycia; operator dźwigu - z wykształceniem zawodowym, 5-letnim stażem pracy oraz uprawnieniami na obsługę dźwigu; przedstawiciel handlowy - z wykształceniem średnim, prawem jazdy kat. B oraz doświadczeniem w aktywnej sprzedaży. ZS-1157

Obwieszczenie o licytacji ruchomości

Komornik Sądowy przy Sądzie Rejonowym w Sochaczewie Jacek Jachowicz podaje do publicznej wiadomości, że w dniu 10.08.2011 r. o godz. 10.00 parking depozytowy w miejscowości Żdźarów, gm. Sochaczew

odbędzie się w trybie ustalonym w art. 867 kpc pierwsza licytacja ruchomości należących do obowiązanego i składających się z:

Lp.	Nazwa ruchomości wywołania	Ilość	Wartość szacunkowa	Cena
1.	Nissan Trade 3.0 D 97 r. pojazd po długotrwałym postoju z licznymi uszkodzeniami	1 (szt.)	4.000,00	3.000,00

Ruchomość można oglądać w dniu licytacji w miejscowości Żdźarów, gm. Sochaczew na 15 min przed rozpoczęciem licytacji. Suma wywołania wynosi 75% sumy oszacowania. ZS-1157

Agencja Ochrony Mienia "Certus"
 Spółka z o.o.
 96-500 Sochaczew, Plac Kościuszkowski 6
 tel./fax (046) 862-27-69, tel. kom. 602-404-197
 * Ubezpieczenia do 3.000.000 zł
 * Ulga na P.F.R.O.N
 * Członek Krajowego Związku Pracowników Agencji Ochrony
 * Monitoring
 * Ochrona osób, mienia, konwoje, (inkaso)
 * Projektowanie i montaż profesjonalnych systemów alarmowych i telewizji
PROFESJONALIZM BEZPIECZEŃSTWO ZAUFANIE ZS-13

Skład opału Piotr Nowak
konkurencyjne ceny
W sprzedaży:
 miał * węgiel * eko groszek * drewno opałowe w atrakcyjnych cenach
dowóz gratis
 tel. 516-038-159 502-373-229 Janów 55 przy trasie Tułowice ZS-1150

SIATKÓWKA

Letnie Grand Prix Sochaczewa

Medale dla przyjezdnych

W sobotę (30.07) na chodakowskiej „plaży” zakończyły się rozgrywki Letniego Grand Prix Sochaczewa w siatkówce plażowej. Tegoroczne zawody cieszyły się bardzo dużym zainteresowaniem. Zostało sklasyfikowanych dwadzieścia teamów. Niestety sochaczewskie drużyny były jedynie tem dla „przyjezdnych”, którzy zgarnęli wszystkie medale. Cykl był zorganizowany bardzo sprawnie i toczył się w przyjacielskiej atmosferze. Z pewnością jest to zasługa organizatorki Grand Prix Izabeli Pruszyńskiej.



Stoją od lewej: Anna Ulicka, Mieczysław Głuchowski, Jakub Sobolewski, Monika Chmiel (Skierniewice II - II miejsce), Tomasz Antoniuk, Marcin Kołodziejcki (Żyrardów - I miejsce), Jan Marat, Maciej Ziębiński (Skierniewice I - III miejsce), Michał Werłaty, Wojciech Mydlak (Vibovit - IV miejsce) oraz Agata Kalińska

Rzutem na taśmę

Niemal pewni awansu siatkarze KS Bielice przegrali w ostatnim turnieju kwalifikacyjnym (27.07) dwa mecze. Fakt ten wykorzystwała ekipa ze Skierniewic, która rzutem na taśmę wskoczyła do finałowej ósemki. Do końca o awans walczyła również drużyna Schabów.

Wyniki VII GP

mecze eliminacyjne	
Skierniewice I - KS Bielice	15:7
Vibovit - Oldboje	15:12
Virtus Bielice - Wojownicze Żółwie	15:11
Bez Nazwy - Skierniewice II	15:10
Żyrardów - Skierniewice I	15:11
Vibovit - Płazowiczki	15:4
Schaby - Bez Nazwy	15:12
Skierniewice I - Skierniewice II	15:11
Wojownicze Żółwie - Płazowiczki	15:4
Bez Nazwy - KS Bielice	15:13
Żyrardów - Vibovit	15:12
Schaby - Virtus Bielice	16:14
Bez Nazwy - oldboje	15:9

Ostateczna kolejność

po kwalifikacjach:

1. Żyrardów	638
2. Virtus Bielice	433
3. Bez Nazwy	355
4. Skierniewice II	338
5. Vibovit	284
6. Wojownicze Żółwie	263
7. Schaby	247
8. Skierniewice I	208
9. KS Bielice	187
10. Oldboje	173
11. Skonie	144
12. Dzień Dobry	110
13. Żyrardów II	66
14. Płazowiczki	51
15. Amatorzy	45
16. Kowalski Team	36
17. Najstabsi	33
18. CKU	22
19. Na Posługu	18
20. Asis Team	15

Ostateczna kolejność

po kwalifikacjach:

1. Żyrardów	638
2. Virtus Bielice	433
3. Bez Nazwy	355
4. Skierniewice II	338
5. Vibovit	284
6. Wojownicze Żółwie	263
7. Schaby	247
8. Skierniewice I	208
9. KS Bielice	187
10. Oldboje	173
11. Skonie	144
12. Dzień Dobry	110
13. Żyrardów II	66
14. Płazowiczki	51
15. Amatorzy	45
16. Kowalski Team	36
17. Najstabsi	33
18. CKU	22
19. Na Posługu	18
20. Asis Team	15

Dobry początek

Finałowy turniej Letniego Grand Prix odbył się w ostatnią sobotę lipca (30.07). Na starcie stanęło osiem najlepszych par

kwifikacji. Początek zawodów był udany dla naszych teamów. W drugiej części turnieju do roboty wzięły się drużyny przyjezdne, które w komplecie stanęły na podium. Wszyscy uczestnicy finałów otrzymali puchary i dyplomy. Trzy najlepsze drużyny ponadto uhonorowano medalami oraz nagrodami rzeczowymi. Puchary i dyplomy wręczali: zastępca burmistrza Stanisław Wachowski, wiceprzewodniczący Rady Miasta Maciej Małecki, kierownik referatu Kultury, Sportu i Organizacji Pozarządowych UM Agata Kalińska, dyrektor MOSiR Mieczysław Głuchowski, zastępca dyrektora MOSiR Anna Ulicka oraz kierownik obiektów sportowych MOSiR Izabela Pruszyńska. Turniej finałowy poprowadził Sylwester Rozdźstwieński, a obsługę techniczną zapewnił Zygmunt Malesa.

Wyniki turnieju finałowego:

mecze eliminacyjne	
Żyrardów - Skierniewice I	21:10
Bez Nazwy - Wojownicze Żółwie	21:9
Vibovit - Skierniewice II	21:18
Virtus Bielice - Schaby	21:19
Żyrardów - Bez Nazwy	21:14
Vibovit - Virtus Bielice	21:15
Skierniewice I - Wojownicze Żółwie	21:17
Skierniewice II - Schaby	21:18
Skierniewice I - Virtus Bielice	21:10
Skierniewice II - Bez Nazwy	21:12
półfinały	
Żyrardów - Skierniewice I	21:13
Skierniewice II - Vibovit	21:15
mecze o III miejsce	
Skierniewice I - Vibovit	21:15
Finał	
Żyrardów - Skierniewice II	2:0 (21-18, 21-19)

Ostateczna kolejność Letniego GP Sochaczewa:

1. Żyrardów	
2. Marcin Kołodziejcki, Tomasz Antoniuk	
3. Skierniewice II	
4. Monika Chmiel, Jakub Sobolewski	
5. Skierniewice I	
6. Jan Marat, Maciej Ziębiński	
7. Vibovit	
8. Michał Werłaty, Wojciech Mydlak	
9. Bez Nazwy	
10. Przemysław Woźniak, Marcin Gawroński	
11. Virtus Bielice	
12. Krzysztof Rąg, Maksymilian Supera	
13. Schaby	
14. Łukasz Bartosiewicz, Robert Gajda	
15. Wojownicze Żółwie	
16. Damian Smus, Szymon Miklin	

SOCHACZEWSKI SPORT

Dwudziestu sprawiedliwych ludzi

We wtorek (26.07) poznaliśmy skład Sochaczewskiej Rady Sportu. Punktualnie o godzinie 11 w sali konferencyjnej rozpoczęła się krótka uroczystość wręczenia nominacji do tego gremium.

Burmistrz Piotr Osiecki powiedział „sport to nie tylko sukces, nie tylko podium, to przede wszystkim ciężka praca i my chcemy w niej pomóc”. Rada Sportu ma być przede wszystkim ciałem doradczym i opiniotwórczym, a jej przedstawiciel ma zasiadać w komisji konkursowej przydzielającej pieniądze poszczególnym stowarzyszeniom i klubom.

W skład dwudziestki gniewnych ludzi weszli: Marek Fergiński (przewodniczący Rady Sportu, zastępca burmistrza), Robert Małolepszy (naczelnik Wydziału Promocji i Aktywizacji UM), Agata Kalińska (kierownik Referatu Kultury, Sportu i Organizacji Pozarządowych), Sławomir Dorzywalski (radny miejski), Natalia Gawryleczk (Sochaczewski Klub Tenisa Stołowego), Jolanta Mróz (Klub Olimpijczyka „Jedynka”, przedstawicielka Rady Sportu w komisji konkursowej), Mariusz Bartosiewicz (UKS Dwójka Socha-

czew - pływanie), Fabian Filipiak (Stowarzyszenie Razem i Sprawnie), Krzysztof Buczyński (Klub Sztuki Walki Wiking - taekwondo), Mieczysław Głuchowski (dyrektor MOSiR), Robert Górski (Sochaczewskie Towarzystwo Tenisowe), Roman Janiszek (UKS Unia Boryszew - piłka nożna), Łukasz Katowicz (UKS Ogródnik Sochaczew - koszykówka), Marek Kępski (Orka Sochaczew - pływani), Janusz Piechna (UKS Siódemka Sochaczew - judo), Robert Popławski (Stowarzyszenie Rugby Club Sochaczew), Sylwester Rozdźstwieński (dziennikarz sportowy, spiker), Arkadiusz Sobieraj (UKS Orkan - Judo Sochaczew), Józef Szajewski (Bzura Chodaków - piłka nożna) oraz Emanuel Zimny (Klub Maratończyka Aktywni Sochaczew - biegacz). Zastanawia brak w radzie przedstawicieli MKS Orkan (sic!), Sochaczewskiego Klubu Motorowego Szarak i FC Dragon.

DOGTREKKING

Nocne zawody

Józef M. Brzezina ze swoją Dianą tym razem startował w nocnych zawodach w Grudziądzu. Zawodnik NW Speed Sochaczew rywalizował na dystansie 25 km (konkurencja MID).

Do 18 kilometra czółowka trzymała się razem. Na 6 punkcie kontrolnym sochaczewianin popełnił błąd, który odbił na dwóch kolejnych. Rywale, którzy od niego „odjechali” właśnie na siódemce i ósemce się pogubili. Nasza

para wykorzystwała ten fakt i po czterech i pięciu minutach jako pierwsza minęła metę.

Drugi zawodnik stracił do zwycięzcy 25 minut (sic!). Zwycięstwo w tych zawodach umocniło Józefa M. Brzezina na pierwszym miejscu w klasyfikacji generalnej Pucharu Kujawsko-Pomorskiego Dogtrekkingu. Następane zawody z udziałem zawodnika Speedu odbędą się w Kamieniu Krajeńskim.

MOSiR

Czas na ping-ponga

Kolejnymi imprezami przygotowanymi przez sochaczewski MOSiR na wakacje są trzy turnieje tenisa stołowego OPEN. Odbędą się one w dniach 2 (wtorek), 5 (piątek) oraz 9 (wtorek) sierpnia. Początek gier o godzinie 11.

W czasie wakacji w godzinach 8-11 i 15-17 hala sportowa jest nieodpłatnie udostępniona wszystkim chętnym. W sierpniu w godzinach 8-13 zostanie nieodpłatnie udostępnione lodowisko-boisko wielofunkcyjne do

gry w tenisa ziemnego oraz siatkówkę (po uprzedniej rezerwacji). Ponadto, MOSiR wypożycza za „symboliczną złotówkę” kije do uprawiania Nordic Walking. Można je pobrać w hali sportowej przy ul. Kusocińskiego 2, w zastaw zostawiając dokument lub kwotę równoważną wartości wypożyczonego sprzętu. Szczegółowe informacje można uzyskać dzwoniąc pod numer telefonu 667-080-072.

(mk)

TURYSTYKA

Tylko dla wytrwałych

W sobotę (13.08) odbędzie się VI Gminno-Powiatowy Maraton Rowerowy „Szlakiem Gmin”.

Uczestnicy zbiorą się o godzinie 7.30 pod Urzędem Gminy Sochaczew. Start nastąpi 30 minut później. Do pokonania będzie trasa długości 110 km (średnie te-

mpo jazdy 20-25 km/h). Szczegółowych informacji udziela komandor maratonu - Ryszard Nowakowski (46/862-35-26, w godzinach 20-22). Zapisywać się można do przyszłego wtorku (9.08). Ilość miejsc ograniczona (30 osób). Warto się pospieszyć.

PIŁKA NOŻNA

Niespodziewany sparring

Bzura Chodaków - KS Teresin 5:1 (2:0)

gole: J.Stencel (3, w tym jeden z rzutu karnego), P.Szewczyk, K.Celeda - J.Antczak
skład Bzury: Radzio - Robert Stencel, Walczak, Grzegorzowski, Celeda, Peśiek, J.Stencel, Hołós, Szewczyk, Skomiał, K.Stencel oraz Majchrzak i Kobierecki

skład KS Teresin: Nowakowski - Buczyński, Simiński, Cjurzyński, Bańkowski, Gral, Gurbiel, Szwarczewski, Komacki, Antczak, Dąbrowski oraz Kazimierski, Bartosiński, Chojnacki, Gadziata i Oziembleski

Na środę był planowany mecz kontrolny pomiędzy Orkanem i KS Teresin. Niestety boiska obydwu klubów po opadach deszczu nie nadawały się do gry. Z okazji skorzystała Bzura, która zaprosiła na niespodziewany sparring zespół z Teresina. W pierwszej połowie dominowali gospodarze, którzy strzelili dwa gole. Po przerwie do głosu doszli goście i padła bramka kontaktowa. Futboliści z Teresina atakowali. Byli jednak nieskuteczni (bramkarz Bzury Paweł Radzio potwierdził kilka razy swoją klasę). Biało-zieloni wykorzystali okazje do kontr, z których



Strzelec trzech goli - Jarosław Stencel

trzy okazały się skuteczne. W trzecim swoim meczu podopieczni Grzegorza Szyszaka po raz kolejny pokazali, że w piłkę nożną grać potrafią.

Porażka z beniaminkiem

Bzura Chodaków - Błękitni Korytów 1:3 (0:1)

gol: Robert Stencel (51')
skład: Radzio - Kubiak, Walczak, Skomiał, Majchrzak, Kobierecki, J.Stencel, Celeda, Skowron, Kubisz oraz Sabalski, Winnicki, Borkowski, Robert Stencel

W sobotnim sparringu drużyną bardziej dojrzałą

piłkarsko okazali się goście, którzy w tym sezonie są beniaminkiem Warszawskiej Ligi Okręgowej (będą w niej rywalizować z Orkanem Sochaczew). W meczu tym słabiej zagrał bramkarz Radzio, który jest odpowiedzialny za stratę dwóch goli.

Młodzież do boju

Unia Bów - Orkan Sochaczew 0:6 (0:1)

gole: T. Trafalski (2), K. Stawicki, D. Popławski, K. Wróbel, gol samobójczy

skład Unii: Bodner (Fabiańczyk) - Rzap, Kołodziejczak, D. Świątek, Pendowski, Ł. Świątek, Kołodziejczyk, Szymański, Kurnikowski, Grzywacz, Majewski oraz Zydlewski, Traczyk, D. Wojciechowski i Ohtarzewski

skład Orkana: Siemiński (M. Chmielak) - Popławski, Cieślak, Leszczyński, Binienda, P. Trafalski, T. Trafalski, Bolimowski, P. Szatkowski, Oliwa, Wróbel oraz P.Chmielak, Stawicki, Pawlarczyk, Zych, Jedryka, Kwiatkowski i Strzelczyk

Orkan zagrał swój pierwszy sparring w bardzo odmłodzonym składzie. Fakt ten nie przeszkodził sochaczewianom w

Wtorek, 26 lipca

★ Zawsze gdy zbliżają się wybory, politycy chudną. Panuje bowiem przekonanie, że wygrać może tylko ten zabiedzony. Jak doniosła prasa, rosnącym powodzeniem cieszą się teraz ośrodki oferujące zabiegi z dietą oczyszczającą w roli głównej. Wielu parlamentarzystów już się na nie zdecydowało. Tomasz Kalita z SLD zamierza schudnąć 8 kg, natomiast jego kolega partyjny Ryszard Kalisz przymierza się do 10 kg. Naszym zdaniem może być to idea błędna, bo gruby polityk to polityk już najedzony.

★ Krzysztof Respondek ze śląskiego kabaretu RAK wygrał Festiwal Piosenki Rosyjskiej w Zielonej Górze. Teraz wybiera się ponoć na Festiwal Pieśni Krzyżackiej pod Grunwald.

Środa, 27 lipca

★ Aleksandra Jakubowska, skazana onegdaj na sześć miesięcy paki w zawieszeniu na dwa lata za słynne „lub czasopisma”, zamierza napisać książkę dla dzieci. „Lub bajki”?

★ Okazuje się, że w totolotku szczęście przydaje się nie tylko grającym, ale i prowadzącym. Z przykrością donosimy więc, że z pracy w telewizji zwolniony został niejaki Daniel Wieleba, Pan Lotto

nr 2. Może pograł sobie z kimś w kulki i wylosował nie te numery?

★ Odkrywcą refleksją podzieliła się ze społeczeństwem Dorota Rabczewska, w skrócie Doda. Oświadczyła, że „w Polsce jest stanowczo zbyt dużo buraków”. Zaraz się ciśnie na usta pytanie: czerwonych czy pastewnych, i co z wysłodkami?



SERWIS

Czwartek, 28 lipca

★ Podobno podczas trwania polskiej unijnej prezydencji nasi mają zorganizować blisko 1,2 tys. spotkań, podczas których będą serwowane potrawy naszej narodowej kuchni. O bigosie, pierogach czy schabowym nic się nie mówi. Ma być natomiast koktajl z raków ze szczypcami na obrzeżu szklanki. Tradycja zobowiązuje.

★ Szokujące wyznanie wygłosił w mediach znany aktor i dyrektor teatru Kamienica, Emilian Kamiński. Zdradził, że od dziecka

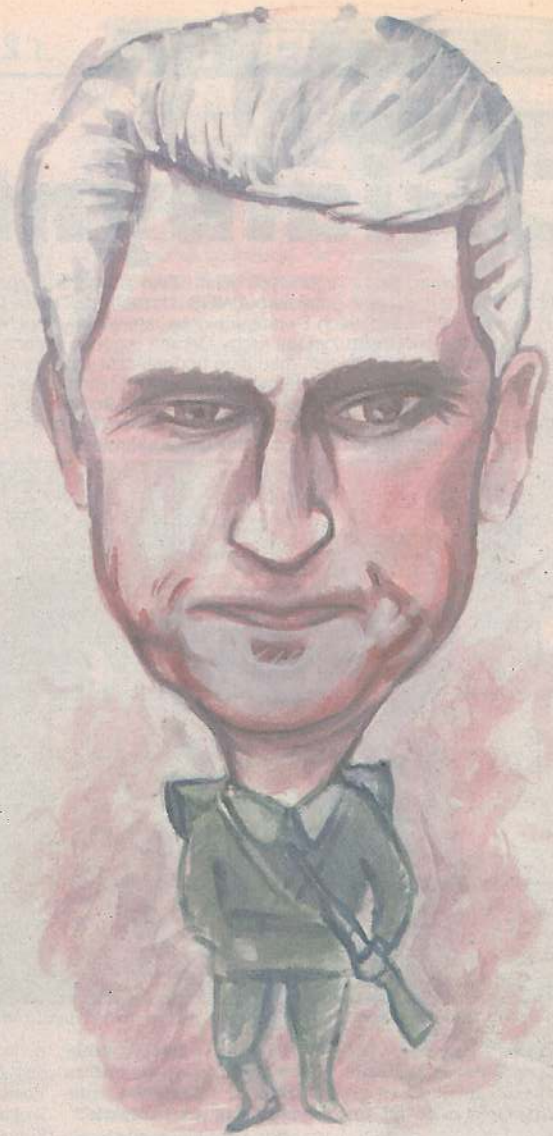
był przekonany, iż zostanie pijakiem... i nie został. No cóż, los płała czasami przykre figle.

Piątek, 29 lipca

★ Po wyemitowanym bez echa serialu „Rodzinka.pl”, grający tam małżeństwo Małgorzata Kożuchowska i Tomasz Karolak zagrają teraz razem w innym serialu prawników. A co potem? Po małżeństwie i prawnikach pozostaje im już tylko... rodzina zastępcza

★ Właśnie ruszyły castingi do drugiej edycji programu „Must be the music” w Polsce. W TVP przesłuchują do show „The Voice of Poland”. W TVN zakończono nabór do „Mam talent”, a wkrótce będzie następny do „X Factor”. Wygląda na to, że już niedługo zabraknie w narodzie takich, co umieją śpiewać. Trzeba będzie brać tych, co umieją kaszleć.

★ I jeszcze jedna przykra wiadomość z dziedziny show biznesu. Otóż wiadomo już, że z jury „Tańca z gwiazdami” odpadła za reklamę Burger Kinga Beata Tyszkiewicz. Odpadł też, choć nie wiadomo za co, Zbigniew Wodecki. Może za to, że do niej podobny?...



Rysuje Sławomir Burzyński

Bogusław Wołoszański
Wyreżyseruje w Sochaczewie fragmenty inscenizacji Bitwy nad Bzurą

KRONIKA TOWARZYSKA

Przewodnicząca rady miasta ma oczy dookoła głowy.



- Czy burmistrz widzi, że robią nam zdjęcie?

- Powie się, że to fotomontaż.

Wycieczki z prasy lokalnej

Echo Powiatu 30 (666)

Na jego bohatera wybiera Mateusza Birkuta, murarza z Nowej Huty, który z szarego człowieka stał się bohaterem - przewodnikiem pracy,

- Birkut oprowadzał po budowie wycieczki?

Ziemia Sochaczewska 30 (1040)

27.08 wystartuje w Mistrzostwach wiat Masters,

- Brawo, zawodnicy będą chronieni przed słońcem.

Ziemia Sochaczewska 30 (1040)

Podczas „Średniowiecznego lata” na placu Kościuszki w ostatnią niedzielę pojawił się sam Zawisza Czarny na koniu, który wypowiedział wojnę Zakonowi Krzyżackiemu.

- Konie zawsze mieliśmy odważne.

Echo Powiatu 30 (666)

Przy uliczkach sportkać można żywe posągi a na rynku pod Sukiennicami, obok siedzącego w powietrzu fakira, przechadza się ksiądz na szczudłach.

- Czyżby fakir tak wrzeszczał? Podejrzewamy, że to od tego siedzenia w powietrzu. Zwłaszcza, że niełatwo jest siedzieć poza powietrzem.

Imieniny z Mateuszem



MAŁE PIWO

bardzo lubimy polskie serie.

Zacznijmy od filmu „Ranczo”, na który zagłosowało najwięcej rodziców imionami swoich dzieci. Wśród nich zdecydowanie w Sochaczewie wygrał... Szymon, co w zasadzie nie jest dziwne, bo Szymon Solejuk to piekielnie zdolny chłopak, konstruujący rakiety i samoloty siejące postrach w całej okolicy. Kto by nie chciał mieć takiego syna i która matka nie chciałaby posiadać językowych talentów matki Szymona.

Popularny jest też u nas Fabian z Urzędu Gminy Wilkowyje, bo wiadomo: „Wilkowyje nie pomyje” jak powtarza wójt, który jednocześnie jest księdzem. Tego już nasi nie zaakceptowali, dlatego Piotr i Paweł to dziś u nas rzadkość. Widać łączenia władzy świeckiej z kościelną nie pochwalamy. Wielu było też Stanisławów, czyli serialowych Staśków policjantów, ale z Wioletkami krucho. Widać nie zbyt dużo miała ona przed Staśkiem „narzeczonych” i nasze matusie wolały dmuchać na zimne. Przepraszamy za wyrażenie... „wola”.

Ze słynnej wilkowyjskiej ławeczki tylko Patryk, czyli Pietrek, został przez naszych rodziców doceniony. Ale to w końcu artysta, i nie, że discopolowy. A może właśnie dlatego. Natomiast lider naszej imiennej klasyfikacji, Szymon, za-

kochał się z wzajemnością w Julii - córce największych wrogów swoich starych - niejakich Wargaczów. A więc coś z Szekspira i Kargulów jednocześnie. Chociaż Romea nie było u nas żadnego. Za to Julii od razu skooczyło i kilka ich wyniesiono ze szpitala w krótkim czasie. Niestety, nikt również nie nazwał u nas dziecka Lucy ani Kusy. Widać wójt - amerykańka i nietronkowy artysta malarz nie mieszczą się w naszej sochaczewskiej obyczajowości. Artysta ma chłać, a wójt mówić po naszemu: K... .. mać!

Drugie miejsce u naszych rodziców zajęła w tym półroczu Lena. Serialowa lekarka z „Na dobre i na złe”, na dodatek najpierw narzeczona Bartosza (sześć imion) dziennikarza, a później Bartosza Opani - grającego w wielu instrumentach lekarza. Podoba nam się też bardzo Amelia, w serialu córka dwójki lapiduchów, Zosi i Jakuba (pięć imion), bo kto by nie chciał dla swojej córki losu dziecka lekarzy z Leśnej Góry?! Dodatkowo bratem Amelki jest kolejny Bartosz... Obuchowicz. Wysoko w rankingu jest też Wiktoria, inna lekarka z tej kliniki. Ruda, zgrabna laska, chociaż z nieślubnym dzieckiem, któremu dziadkowie wmaiwali, że jest ich córką. Co częściowo było prawdą, bo była ona dziewczynką.

Przegląd imion noworodków upewnia nas, że obecnie sochaczewianie kochają głównie trzy serie. Poza „Ranczem” i „Na dobre i na złe” jest jeszcze „Ojciec Mateusz”. Michał jest trzeci w rankingu, a to przecież chłopak wychowywany na plebanii w Sandomierzu. Oczywiście dobrze też u nas stoi sam Mateusz, detektyw w sukience. Taki Zorro na rowerze, któ-

ry pomaga policji tak skutecznie, że ta nie zawsze to dostrzega. Podobnie stoi Natalia, kucharka księdza Mateusza, ale nie dziwnego. Każdej kobiecie by się podobało, jeśli nawet spaprany obiad wszystkim bardzo smakuje. Natomiast policjant Mietek - zero głosów. Ale cóż, jest taki gruby, jakby zjadł już wszystko, oprócz rozumu... czyjejkolwiek. Nie dziwny się zatem rodzicom.

I ja wam powiem kochani, że na starość jak znalazł. Zobaczysz znanego aktora w powtórcie serialu i od razu się przypomni imię syna albo wnuka. I uniknie się problemów podeszłego wieku. Trzy babacie rozmawiają o swych kłopotach z pamięcią:

- Wicie kochane, ja to mam z tą pamięcią, zwłaszcza do imion. Przyjdzie wnuk, to ja nie pamiętam jego imienia, przyjdzie córka - to nazwiska. I czy to na pewno córka, no mówię wam...

Na to druga:

- Ja to mam dopiero problemy! Też nie wiem jak co się nazywa, a na dodatek jak wygląda. Spotkałam raz sąsiadkę na spacerze z tym no, cztery łapy i szczeka... psem. Przyglądam się i mówię jej, że coś dziwny on ma ten pysk. - To nie jest pysk, tylko zadek! - ona na to. To żem se wtedy pomyślała, że nie będzie zachwycony z tego kaska, który mu wpełznął.

Na to trzecia babcia się odzywa:

- A ja to, kochane panie, nie mam żadnych problemów ze sklepową, odpukać w niemalowane (puk, puk). - Poczekajcie, zobaczę kto przyszedł.

Nadawajcie więc dzieciom imiona bohaterów seriali, to bardzo przydatne.

Sławomir Burzyński