

# ROZKŁAD JAZDY ZKM

## Wyskoczył z pociągu

STRONA 5

**15.03.2011 r.**  
 Nr 11 (1021) Rok XXII  
 Cena **2.00 zł**  
 (w tym 5% VAT)  
 ISSN 1231-7179  
 Numer indeksu 328 006  
 www.esochaczew.pl/ziemia  
 e-mail: z\_soch@poczta.onet.pl  
 tygodnik.ziemia.sochaczewska@neostrada.pl



BROCHÓW IŁÓW MŁODZIESZYN NOWA SUCHA RYBNO TERESIN GM. SOCHACZEW

# NIECODZIENNA KRADZIEŻ SUPERAUTA



jechała, a tamci dwaj oplem za nią. Ona zaś zostawiła włączony silnik i by udowodnić im, że wszystko gra, wysiadła z samochodu... Wtedy jej samochód odjechał. To jeden z jadących oplem wskoczył za jego kierownicę, bo na taki moment widocznie obaj czekali. Drugi zaś, nie oglądając się na osłupiałą Rosjankę, oddalił się prędko swym samochodem.

Skradziony mercedes GL z 2009 roku to bardzo droga maszyna, tym bardziej, że podobno pochodził z limitowanej serii aut zrobionych na zamówienie (na zdjęciu). Z mercedesem odjechał też laptop, telefon oraz znaczna kwota pieniędzy a także ubrania Rosjanki. Łącznie wstępna wartość skradzionych rzeczy, razem z samochodem, oszacowana została na ponad pół miliona złotych.

Złodzieje, którzy mówili po polsku, odjechali w kierunku Sochaczewa. Zaraz po zgłoszeniu kradzieży powiadomione zostały o tym fakcie wszystkie posterunki w pobliskich miastach, zaś policja, za naszym pośrednictwem, prezentuje pamięciowy portret sprawcy, apelując o pomoc do osób, które widziały ten samochód bądź tego mężczyznę.

bus

Pewna obywatelka Rosji z Moskwy, po przekroczeniu polskiej granicy w Terespolu w środę 9 marca, jechała sama terenowym mercedesem GL, bardzo drogim

autem, do swojej matki do Niemiec. Widziała co prawda na którymś postoju granatowego opla, który potem jechał za nią, ale uznała to za przypadek. W miejscowości Seroki pod Sochaczewem Rosjanka usłyszała jakiś huk, lecz początkowo nie wiązała tego ze swoim samochodem.

Jednak wtedy jadący oplem zaczęli dawać jej sygnały dźwiękowe i świetlne, by się zatrzymała. Kobieta, myśląc, że to policja, zjechała na pobocze, wysiadła i zamknęła samochód pilotem. Wówczas jeden z mężczyzn z opla pokazał jej jakiś metalowy przedmiot, twierdząc, że to urwało się od jej wozu. Ona przekonywała, iż to nie-



Portret pamięciowy przestępcy

możliwe, jednak tamten zaczął sugerować, że jej mercedes rzeźbi, jakby się dusił i żeby odpaliła, to się przekonała. Kobieta zgodziła się, ale zobaczyła dalej wysepkę dla parkujących, do której pod-

## Podwyżki dla nauczycieli

W tym roku, we wrześniu, nauczyciele otrzymają jedną, 7% podwyżkę wynagrodzeń. O tyle wzrośnie tzw. kwota bazowa służąca do wyliczania plac pedagogów na każdym szczeblu awansu zawodowego. Podwyżka obejmuje wszystkich nauczycieli zatrudnionych w przedszkolach, szkołach podstawowych i gimnazjach miejskich.

Kwota bazowa podniesiona zostanie z 2.447 zł do 2.618 zł, a dzięki temu - jak podaje MEN - średnie wynagrodzenie, liczone od stycznia do grudnia 2011 roku wyniesie dla nauczyciela stażysty: 2504 zł, dla nauczyciela kontrakto-

wego: 2779 zł, dla nauczyciela mianowanego: 3605 zł a dla dyplomowanego: 4607 zł.

Warto wyjaśnić, że na placę nauczyciela składa się wynagrodzenie zasadnicze oraz dodatki (funkcyjny, motywacyjny, za wychowawstwo, wysługa lat itd.), o których wysokości w większości przypadków decydują samorządy. Władze lokalne, zgodnie z zapisami Karty Nauczyciela, muszą zadbać, aby nauczyciele osiągnęli średnie stawki plac. Jeśli nauczyciel ich nie osiągnie, samorząd musi wypłacić mu dodatek wyrównawczy.

**KIM Sp.z o.o.**  
**kim**  
 PUNKTY SPRZEDAŻY:  
 - 96-500 Sochaczew  
 ul. Trojanowska 1  
 tel. 046 862 88 20  
 tel. 046 862 17 11 wew.19 (fax)  
 - 00-716 Warszawa  
 ul. Bartycka 114  
 tel. 022 559 62 00  
 tel. 022 651 00 79

**MATERIAŁY BUDOWLANE  
i SANITARNO-INSTALACYJNE**

**GODZINY OTWARCIA:**  
 pon. - pt. 6.00 - 20.00  
 sob. 6.00 - 14.00

**DOSTAWY  
NA  
TELEFON!**

**Anna Świercz - Stępień**  
**REMEDIUM STOMATOLOGIA**

**Leczenie:**

- ✓ najnowocześniejsze ortodoncja, implanty, laser, mikroskop, RTG
- ✓ przyjazne (mikroprocesorowe bezbolesne znieczulenie, video-okulary dla dzieci)
- ✓ pewne (24-miesięcowa gwarancja, certyfikat ISO)
- ✓ zespół świetnych lekarzy

Sochaczew Al. 600-lecia 60E Tel. (46) 862-63-33. 601-08-14-11  
 www.remedium-stomatologia.pl

**Bez zaświadczenia o zarobkach!**

**Kredyt na PIT!**

Przyjdź z PIT-em, a otrzymasz kredyt bez zaświadczenia o zarobkach!

www.getinbank.pl **getinbank**

Sochaczew  
 ul. Żeromskiego 5a  
 tel. 46 863 00 10; kom. 695 996 592

Promocja obowiązuje do 30.06.2011. Oferta dotyczy PIT-11, PIT-40 oraz PIT-40A. Szczegółowe warunki oferty w Oddziałach. Jesteśmy częścią Getin Noble Bank SA.

**ZAKŁAD  
POGRZEBOWY  
ARKA**

TEL 511 511 400  
 UL ŻEROMSKIEGO 23

**102,7 FM  
98,6 FM**

**Radio Niepokalanów**

**www.e-Sochaczew.pl**

**STALE  
Z NAMI  
WSPÓŁPRACUJE**

**DACH-LAND**  
 DEBSK STARY Nr19  
 (046) 861 26 19  
 (DRUGA MIŁA Z SOCHACZEW-ŁOWICZ,  
 9 KILOMETRY)

**BLACHY PŁASKIE  
(1000 x 2000mm)**  
 OCYNEK: 36,00 zł/ARKUSZ  
 POWLEKANA: 50,00 zł/ARKUSZ

**BLACHA T18  
(850 x 2000mm)**  
 OCYNEK: 28,00 zł/ARKUSZ  
 POWLEKANA: 40,00 zł/ARKUSZ

**BLACHY T18, T35, T55  
PRZYCINANE NA WYMIAR**  
 OCYNEK: 25,00 zł/m<sup>2</sup>  
 POWLEKANA: 30,50 zł/m<sup>2</sup>

**FLORA**  
 DACHÓWKA BEZSZKAFKA  
**30,50 zł/m<sup>2</sup>**  
 Bez dopłat za folię ochronną i kolory matowe!!!

OSRODKI BLACHARSKIE do 6 mb!!!  
 OCYNEK: 35,00 zł/m<sup>2</sup>  
 POWLEKANE: 46,00 zł/m<sup>2</sup>  
 RURY WISZĄCE OCYNEK - 12,00 zł/mb!!!  
 DŁGOSĆ DO 4 mb  
 RURY SPUSTOWE OCYNEK - 15,00 zł/mb!!!  
 DŁGOSĆ DO 2 mb  
 HAKI, OBEJMY, AKCESORIA

**CENY BRUTTO**





# Zmiany ruchu w centrum miasta

Widoczna w ostatnich dniach poprawa pogody pozwoliła firmie Hydro-Instal na kontynuację prac związanych z przebudową placu na tyłach Urzędu Miasta oraz pobliskiego skweru im. NSZZ Solidarność.

Kilka dni temu rozpoczęła się przebudowa części ulicy Grabskiego, krótkiego odcinka biegnącego przy ratuszu, a także skweru Solidarności. Zgodnie z planem wykonawca robót ma przebudować połączenie ulicy Grabskiego z 1 Maja, odsunąć nieco jezdnię od UM, wydzielić zieleniec, przebudować też wjazd

na parking przy Urzędzie Skarbowym (przy kiosku).

Uwaga kierowcy! W pierwszych dniach marca, ekipy budowlane zamknęły dla ruchu cały parking przy Urzędzie Skarbowym. Plac będzie wyłączony z ruchu przez około miesiąc. Kierowcy nadal mogą skręcać z ul. Piłsudskiego w ulicę Grabskiego (dawna Świerczewskiego), jednak przy Urzędzie Skarbowym nie pojedą prosto. Znaki pokierują ich w prawo, na nowo powstałą ulicę Kwiatkowskiego, łączącą się z ulicą 1 Maja. Jadąc ulicą 1 Maja nie skręcimy jednak w ul. Kwiatkowskiego, gdyż przez wspo-

miany miesiąc ruch tą drogą ma się odbywać jednokierunkowo.

Przypomnijmy, że przebudowa ulicy Grabskiego i skweru Solidarności to część dużego projektu pod nazwą "Przygotowanie terenu inwestycyjnego w centrum miasta Sochaczew", współfinansowanego w 85 proc. przez Unię Europejską. Na uzbrojenie terenu na tyłach ratusza w sieć kanalizacji sanitarnej, sieć wodociagową, przebudowę ciągów komunikacyjnych, wykonanie nowej ulicy wraz z parkingami oraz oświetlenia terenu samorząd zdobył ponad 1,5 mln zł unijnego dofinansowania.



## Do góry kołami

W czwartek 10 marca o godzinie 6:20 do Powiatowego Stanowiska Kierowania PSP w Sochaczewie wpłynęło zgłoszenie o wypadku drogowym na trasie nr 575 w miejscowości Gorzewnica (gmina Brochów). Do zdarzenia wyjechały dwa zastępy z Jednostki Ratowniczo-Gaśniczej w Sochaczewie, zastępy z OSP

ze Śladowa i Brochowa, a także dwa zastępy z powiatu nowodworskiego.

Po przybyciu na miejsce okazało się, że w zdarzeniu brały udział dwa samochody - osobowy fiat seicento oraz dostawczy mercedes. Obydwa, przewrócone, znajdowały się poza jezdnią. Podróżujący pojazdami wydostali się z nich o własnych siłach.

KP PSP

## Ulice do asfaltowania

Jeśli nic nie stanie na przeszkodzie, to jeszcze przed wakacjami wyremontowane i utwardzone asfaltem zostaną dwie miejskie drogi: Tadeusza Jasińskiego (równoległa do Warszawskiej) oraz ulica Mikołaja Reja. Właśnie ogłoszone zostały przetargi, które wskażą firmy gotowe zając się ich przebudową.

Ulica Reja, na osiedlu Zatorze, ma 398 metrów długości. Zaplanowano, że droga wyposażona zostanie w kanalizację deszczową a następnie utwardzona asfaltem. Ekipy budowlane

przebudują istniejący chodnik, ułożą krawężniki, zadbają o wjazdy do posesji.

Podobnie ulica T. Jasińskiego, na całej długości niemal 490 metrów, zostanie wyasfaltowana. Ułożone zostaną krawężniki, przebudowany chodnik po prawej stronie oraz zjazdy do posesji. Ponieważ w drodze jest już kanalizacja deszczowa, wykonawca zamontuje tylko kratki na istniejących wpustach.

Na wykonanie tych prac, firmy wyłonione w przetargach będą mieć maksymalnie 3 miesiące.

## Będą darmowe komputery

Do kasy miejskiej wpłynęła dotacja w wysokości 691.400 zł - przeznaczona na realizację programu "R@ck Rodziny Cyfrowych Kompetencji", w ramach którego komputery i dostęp do Internetu uzyska 150 sochaczewskich rodzin: niepełnosprawni - 50 osób; rodziny spełniające kryteria dochodowe uprawniające do uzyskania pomocy społecznej - 25 osób, lub świadczeń rodzinnych - 25 osób; uczniowie szkół gimnazjalnych, którzy są uprawnieni do otrzymywania stypendium socjalnego - 50 osób.

## Film "Mgła" w Kurdwanowie

W najbliższą niedzielę 20 marca 2011r. mieszkańcy Kurdwanowa i okolic oraz wszyscy zainteresowani będą mogli obejrzeć film "Mgła" w reżyserii Joanny Lichońskiej i Marii Dłużewskiej opowiadający o katastrofie smoleńskiej. Projekcja odbędzie się o godzinie 18.30 w świetlicy parafialnej w Kurdwanowie. Organizatorem jest sochaczewski klub "Gazety Polskiej". Wstęp wolny.

Maciej Małecki

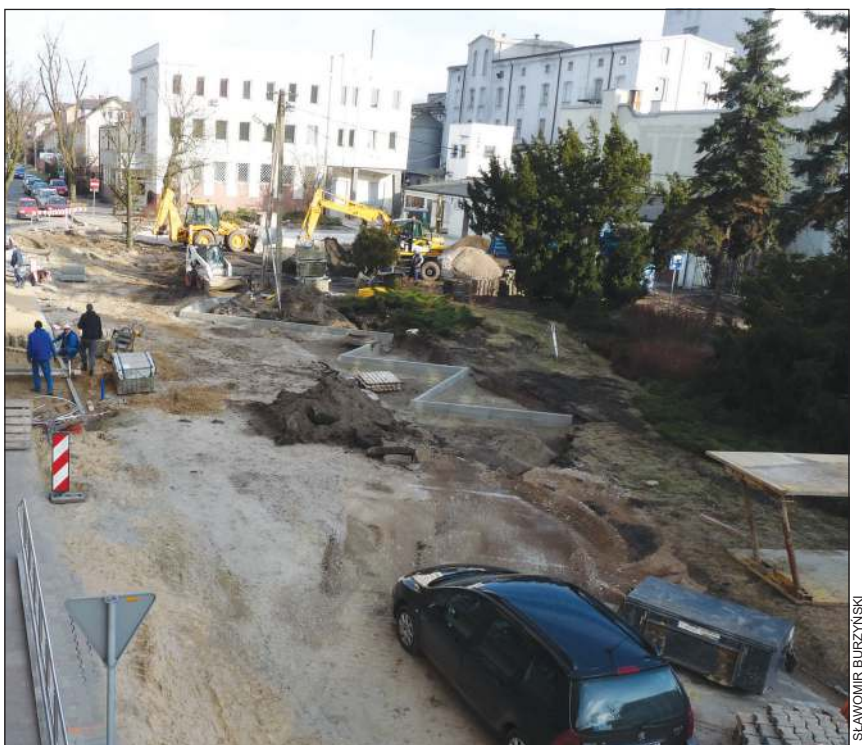
## Rzeki spokojne

Mimo że z różnych rejonów kraju docierają informacje o wylewaniu rzek i lokalnych podtopieniach, w naszym powiecie sytuacja wygląda niezłe.

Co prawda wody gruntowe są nadal wysokie, podmywają pola, drogi, a nawet podwórka posesji, to zagrożenia powodziami nie ma. Jak nas poinformował szef powiatowych służb zespólnych Tadeusz Wachowski, stan Wisły w Wyszogrodzie w minionym tygodniu utrzymywał się na bezpiecznym poziomie, tzn. metr poniżej stanu ostrzegawczego. Dodatkowo prognozy są dobre i staro-

stwo nie otrzymuje żadnych sygnałów o zatorach lodowych czy obfitych opadach.

Podobnie jak Wisła, spokojna była w ostatnich dniach także Bzura. Głównym nurtem spływała woda, a kra zalegała jedynie na brzegach lub wysepkach. Mieszkańcy jednak nadal obserwują rzekę i niepokoją się o swoje działki, pamiętając, że wiosna to ostatnio trudny okres dla terenów zalewowych. Fachowcy zapewniają natomiast, że w najbliższym czasie nie ma mowy o powodzi. (s)



SLAWOMIR BURZYŃSKI

## Poland Bike Marathon ruszy z Sochaczewa



Sochaczew po raz pierwszy, od razu z rozmachem, zaistniał na krajowych Targach Rowerowych w hali EXPO XXI w Warszawie.

Tuż przed rozpoczęciem sezonu, w weekend do stolicy zjechało kilka tysięcy miłośni-

ków rowerów, amatorów i zawodowców, reprezentantów firm produkujących sprzęt i akcesoria rowerowe. Nasz ratusz zadbał, by na stoisku firmy Poland Bike, organizującej wspólnie z burmistrzem Sochaczewa imprezę pod nazwą "Poland Bike Marathon", nie zabrakło folderów i innych gadżetów reklamujących miasto. Stoisko promocyjne odwiedziło kilkuset gości, a szczególnie zachęcano ich do wzięcia udziału w "Poland Bike Marathon 2011", imprezie dla amatorów, której trzecia edycja wystartuje 9 kwietnia w Sochaczewie.

Poland Bike Marathon to cykl imprez rekreacyjnych i sportowych, w których może wystartować każdy bez względu na wiek i kondycję fizyczną. Wystarczy rower górski i dobre chęci. Poland Bike Marathon w roku 2011 będzie składał się z 13 etapów. Inauguracyjny pierwszy etap zostanie rozegrany w sobotę, 9 kwietnia w Sochaczewie. Później miłośników jazdy na rowerach górskich będą gościć: Nowy Dwór Mazowiecki, Łuków, Pomiechówek, Węgrów, Zakroczym, Serock, Gostynin, Urle, Tłuszcz, Łochów, Płock i Legionowo. Więcej na temat imprezy na stronie [www.polandbike.pl](http://www.polandbike.pl)

## POGODA

21 marca, dokładnie o godzinie 0:21, słońce przekroczy równik i w Sochaczewie rozpocznie się astronomiczna wiosna. Do tego czasu przez całą dobę dodatnia temperatura. Niestety w ostatniej dekadzie marca według prognozy tendencja do powrotu pogody z początku marca, to jest w dzień temperatura dodatnia, w nocy ujemna. We wtorek zachmurzenie umiarkowane. Temperatura 5 stopni, w nocy 1 stopień. W środę zachmurzenie duże, możliwość przelotnego deszczu. Temperatura 4 stopni, w nocy 2 stopnie. W czwartek zachmurzenie umiarkowane. Temperatura 5 stopni, w nocy 1 stopień. W piątek również zachmurzenie umiarkowane. Temperatura 6 stopni, w nocy 4 stopnie. W sobotę i w niedzielę pochmurno. Temperatura około 5 stopni, w nocy 1 stopień. W poniedziałek zachmurzenie umiarkowane. Temperatura 7 stopni, w nocy 1 stopień. We wtorek zachmurzenie duże, możliwość przelotnego deszczu. Temperatura 6 stopni, w nocy zero. W środę zachmurzenie umiarkowane. Temperatura 4 stopni, w nocy zero. Następnego dnia 27 marca zachmurzenie przeważnie umiarkowane i duże. Temperatura od 2 do 7 stopni, w nocy od -1 stopnia do -4 stopni. Warunki biometeorologiczne obojętne i korzystne.

Cumulus

## Jestem z miasta

# Ulica z wyobraźnią

Mówi się i pisze o dalszej modernizacji i remoncie ulicy Warszawskiej. I bardzo dobrze, bo tego ona wymaga i są na to środki, ale... może w końcu projektanci wzięliby pod uwagę realia tej ulicy i zaprojektowali nie "zza biurka" wg widzimisię, ale uwzględniając rzeczywiste potrzeby jej użytkowników.

Żeby nie było tak, jak przy poprzednim fragmencie tej ulicy, że skrzyżowanie, mimo wolnego miejsca od strony parku i placu Kościuszki, jest za wąskie i większe samochody, jak autobusy, jeździły po rabatach kwiatowych, które w końcu wyłożono kostką brukową. Zwęzłano i tak wąską ulicę, od strony parku układając granitową kostkę, która tylko utrudnia płynny ruch samochodów jadących od strony rzeki i skracających w prawo. Robią się przez to w dalszym ciągu korki, które przecież miały być zlikwidowane!

Mają być też parkingi i to dużo! Bravo, bo brakuje ich w mieście, ale może



już nie poprzedziane niby dla "okraszenia" rabatami z wrzosami, które najlepiej czują się w lesie, a nie wśród spalin i dodatkowo zabierają miejsca parkingowe. Niepotrzebne są te niby trawniczki, których nikt nie pielęgnuje, a na któ-

rych tylko zielsko rośnie raz do roku koszone. Oprócz tego drzewka rosnące prawie w osi jezdni, które nie dość, że mizerne, bo zimną solą podlewane, a latem bez słońca, stwarzają wielkie niebezpieczeństwo dla kierowców.

Trochę więcej wyobraźni w tym, co się projektuje przecież na lata! Choćby takie skrzyżowanie ul. 600-lecia i Piłsudskiego. Może zrobimy rondo? Miejsca jest dosyć.

Tak czy siak, w końcu wyszukujemy ulicę Warszawską i będziemy z niej dumni. A co z otoczeniem? Na przykład z budynkiem - widmem po byłym kinie "Robotnik", który od lat stoi pusty, niszczy, a jego kubatura wchodzi w chodnik? Co ze straszącą nocą, niedokończoną, podpartą kołkami i zielskiem połową kamienicy - obecnie rudery przy sklepie nocnym?

Jakie będzie zderzenie wizualne nowej odrestaurowanej ulicy ze stylowymi lampami z tyłami rudery?

Jeśli myślimy o estetyce Sochaczewa, jeśli chcemy, żeby ulica Warszawska zaświeciła swoim blaskiem, to najpierw trzeba usunąć te "cienie"!

FAN



## Informator

**Muzeum Ziemi  
Sochaczewskiej i Pola Bitwy  
nad Bzurą, tel. 862-33-09**

www.e-Sochaczew.pl/muzeum  
poniedziałek - nieczynne  
wtorek, czwartek, sobota, niedziela -  
10.00-16.00  
środa, piątek - 10.00-15.00  
Ceny biletów: 4 zł (ulgowy),  
6 zł (normalny)

Spotkania kolekcjonerskie  
- sobota godz. 10.00

**Muzeum Kolei Wąskotorowej,  
tel. 864-93-41**

Czynne codziennie (oprócz dni  
poświęconych) w godzinach 10.00-15.00, a  
w dniu kursowania pociągu od 8.00.  
Wstęp do muzeum:  
10 zł bilet normalny i 6 zł ulgowy.  
Przejazd pociągiem:  
25 zł bilet normalny, 20 zł ulgowy  
i 7 zł dla dzieci do lat 4.

**Żelazowa Wola -  
Dom Urodzenia F.Chopina,  
tel. 863-33-00**

Muzeum czynne od wtorku do niedzieli  
w godz. 9<sup>00</sup>-19<sup>00</sup>  
park czynny cały tydzień w godz. 9<sup>00</sup>-19<sup>00</sup>  
Wstęp do parku dla mieszkańców  
Sochaczewa bezpłatny.  
Cennik:

bilet normalny: 23 zł (park+muzeum)  
7 zł (park)  
bilet ulgowy: 14 zł (park+muzeum)  
4 zł (park)

## Ważne telefony

Informacja:  
PKP 022 19-14-36 (z komórek)  
19-757 (z telefonów stacjonarnych)

PKS 862-55-12  
ZKM 862-99-27

**Pogotowie energetyczne**  
862-25-20

**Zakład Wodno-Kanalizacyjny**  
863-53-11, 862-82-30

Telefony awaryjne - czynne całą dobę  
863-59-85, 863-26-35

**Policja** 997, 863-72-00

**Straż Pożarna** 998, 862-23-70

**Pogotowie 999**

**Szpital** 864-95-00, 864-96-00

**Lecznica weterynaryjna** 862-82-63,  
862-82-53, 862-10-63

**Taxi** 862-28-42

**MPT Taxi** 191-91

**ZGM** 862-51-06, 863-31-71

awarie elektryczne 0-660-477-130

awarie wodno-kanalizacyjne  
0-660-477-129

**Pomoc drogowa 24h** 862-26-75

**PEC telefonów alarmowe 24h** 862-92-00,  
0-604-206-108

**Pogotowie gazowe (SIMS Polska)** 862-45-45

**Urząd Miejski** 862-27-30, 862-22-35

**Starostwo Powiatowe**  
864-18-40, 864-18-73

**Urząd Skarbowy** 862-26-04

**USC** 862-23-02

**ZUS** 862-64-33

**Sąd Rejonowy** 862-32-64

**MOSIR** 862-77-59

## Apteki:

15 - ul. 600-lecia 9

16 - ul. Dąbrowskiego 2

17 - ul. Traugutta 3a

18 - ul. Warszawska 21

19 - ul. 1 Maja 4

20 - ul. Reymonta 16a

21 - ul. Gawłowska 3a

Helikopter na  
Wyszogrodzkiej

Przy ulicy Wyszogrodzkiej  
21-letni mieszkaniec Plece-  
wic, jadący samochodem oso-  
bowym marki Renault Clio z  
nadmierną prędkością, stracił  
panowanie nad pojazdem, któ-  
ry kilkakrotnie dachował i wy-  
padł w pole. W wyniku zdra-  
żenia kierowca doznał obrażeń  
ciała i został przetransportowa-  
ny helikopterem do  
Szpitala Wojewódzkiego w  
Płocku. Pasażer, również  
21-letni mieszkaniec tej miejsc-  
owości, nie odniósł poważ-  
nych obrażeń. Postępowanie  
prowadzi KPP w Sochaczewie.

Są pieniądze  
na remont

Od Banku Gospodarstwa  
Krajowego na remont kam-  
mienicy przy ul. Towarowej 6  
wpłyne kwota 223.390 zł. W  
ub. roku ratusz zdobył już na  
ten cel 418 tys. zł z rządowego  
programu wspierania budown-  
ictwa socjalnego (prowadzo-  
nego przez BGK), ale nadal  
starał się o środki. Zabiegi  
przyniosły efekt w postaci tej  
dodatkowej transzy pieniędzy.  
Łącznie na kompleksowy re-  
mont budynku burmistrz po-  
zyskał z budżetu państwa  
641,5 tys. zł.

# MELIORACJA PERMANENTNIE DEGRADOWANA

## Podtopienia posesji to często nasza wina

W ostatnich tygodniach nasza redakcja sporo uwagi poświęciła sytuacji powodziowej i podtopieniom na terenie powiatu sochaczewskiego. Jak się okazało, zalewanie poszczególnych działek nie jest charakterystyczne jedynie dla terenów wiejskich. Często dochodzi do nich również w mieście, zwłaszcza na nowo powstających osiedlach mieszkaniowych. Dlaczego tak się dzieje, z dyrektorem plockiego oddziału Wojewódzkiego Zarządu Melioracji i Urządzeń Wodnych w Warszawie Stanisławem Maciejewskim rozmawia Agnieszka Poryszewska.

**Jak ocenia pan ogólną  
sytuację i stan melioracji w So-  
chaczewie? Czy z punktu  
widzenia zarządu jest ona lepsza,  
czy gorsza w porównaniu do  
podobnych miast?**

Sochaczew jest drugim co do  
wielkości miastem na terenie  
działania naszego oddziału. Prze-  
pływają tu dwie rzeki, które utrzy-  
mujemy, są to Utrata i Pisia. Nato-  
miast Bzura utrzymywana jest  
przez Regionalny Zarząd Gospo-  
darki Wodnej w Warszawie. Pod  
względem ilości rzek, Sochaczew  
można więc porównać do Płocka.

Nasz Inspektorat w Socha-  
czewie prowadzi tzw. ewidencję  
urządzeń melioracji wodnych  
szczegółowych. Według tej ewi-  
dencji, na terenie miasta znajduje  
się ponad 30 ha zdrenowanych  
gruntów rolnych. Dodatkowo 7  
rowów melioracyjnych o łącznej  
długości blisko 6,7 km, w tym  
blisko 720 m rurociągów. Dla po-  
równania w Płocku znajduje się  
695 ha gruntów rolnych zmelio-  
rowanych oraz 50 km rowów  
melioracyjnych.

**Jakie główne problemy  
związane z melioracją zauważa  
pan na podległych mu tere-  
nach?**

Po pierwsze chciałbym wyja-  
śnić pewną nieścisłość, powo-  
dującą, że wiele osób nie do końca  
rozumie zasady pracy WZMiUW.  
Zgodnie z definicją, melioracje  
wodne mają przede wszystkim na  
celu polepszenie zdolności produ-  
kcyjnej gleby, ułatwienie jej upra-  
wy oraz ochronę użytków rolnych  
przed powodzią. Jednocześnie  
wynika z tego, że spełniają one  
swoje zadanie na terenach rolnych.  
Od momentu przekształce-  
nia danej działki w budowlaną,  
utrzymanie urządzeń melioracji  
wodnych należy do właściciela  
tego gruntu. W przypadku awarii  
systemów melioracyjnych, gdy  
właściciel nie dokona ich napra-  
wy, pomimo że ma taki obo-  
wiązek, osoba poszkodowana, np.  
jego sąsiad, może domagać się na-  
prawienia szkody. Niestety postę-  
powanie administracyjne jest w  
tym przypadku dość skomplikowa-  
ne.

**Co jest więc główną przy-  
czyną zalewania działek? Czy  
prawdą jest, że na dawnych  
działkach rolnych, przekształ-  
conych w budowlane, tkwi ona  
w nagminnym niszczeniu daw-  
nych urządzeń odprowadza-  
jących wodę?**

Jak już mówiłem, na podsta-  
wie uchwalanych miejscowych  
planów zagospodarowania prze-  
strzennego oraz wydawanych de-  
cyzji o warunkach zabudowy,  
zmienia się przeznaczenie grun-  
tów rolnych na grunty nierolnic-  
ze. Stan ten prowadzi do stop-  
niowego niszczenia drenowania,  
co w konsekwencji może prowa-  
dzić do podtapiania tych terenów  
oraz sąsiednich. Wielu właścicieli  
działek lekceważy fakt, iż na ich  
gruncie znajdują się urządzenia  
melioracyjne i prowadzi tam pra-  
ce budowlane bez przebudowy  
tych urządzeń. Nagminnie zabu-  
dowuje się też tereny nieuzbrojo-  
ne w kanalizację deszczową.

**Jakie kroki podjąć powinni  
mieszkańcy, by poprawić stan  
melioracji wokół swoich do-  
mów?**

Urządzenia melioracyjne,  
zgodnie z prawem wodnym, są  
objęte ochroną. Ponieważ syste-  
my drenarskie były wykonywane  
w celu regulacji stosunków wod-  
nych gruntów rolnych i bez wy-  
znaczenia geodezyjnego, ich  
położenie w terenie może się róż-  
nić od lokalizacji na mapie usta-  
lonej przez naszych pracowni-  
ków. Przed uzyskaniem pozwo-

lenia na zabudowę działki, a rów-  
nież jeśli występują problemy na  
działce już zabudowanej, inwe-  
stor powinien dokonać uzgodnie-  
nia w naszym Inspektoracie,  
mieszczącym się w Sochaczewie  
przy ul. Piłsudskiego 69. Specja-  
liści wrysują na mapę inwestora  
orientacyjny przebieg sączków i  
zbieraczy melioracyjnych.

### Co należy potem zrobić?

Najpierw pracownicy Inspe-  
ktoratu zobowiązują zainteresowa-  
nego do wykonania odkrywek  
sączków i zbieraczy na działce.  
Następnie, przez osobę posia-  
dającą uprawnienia wodno-melio-  
racyjne, może zostać wykonany  
projekt ich przebudowy. Proje-  
kt należy uzgodnić z naszym  
Inspektoratem w Sochaczewie.  
Uzgodnienie jest płatne. Najniż-  
sza opłata wynosi 150 zł. Podkre-  
ślam, że na częściową likwidację  
i przebudowę systemu drenar-  
skiego niezbędne jest uzyskanie  
pozwolenia wodnoprawnego w  
Starostwie Powiatowym. Dzia-  
łania te należy wykonać pod nad-  
zorem osoby posiadającej upra-  
wnienia w specjalności wodno-melio-  
racyjnej. Po wykonaniu robót  
mapę inwentaryzacyjną wraz z  
oświadczeniem właściciela i in-  
spektora nadzoru o wykonaniu  
robót zgodnie z projektem, nale-  
ży przedłożyć w Inspektoracie w  
Sochaczewie w celu dokonania  
zmian w ewidencji.

**Nie da się ukryć, że  
uporządkowanie spraw melio-  
racyjnych wymaga sporo za-  
chodu. Czy naprawdę warto to  
zrobić?**

Tak, oczywiście. Inwestor po-  
nosi odpowiedzialność za ewentu-  
alne szkody powstałe w wyniku  
uszkodzenia drenowania w sto-  
sku do osób trzecich. Przestrze-  
ganie tych zasad pozwoli na  
długoletnie, bezawaryjne dzia-  
łanie melioracji.

**Czyli, najprościej mówiąc,  
woda z naszych gruntów nie  
zaleje ani nas, ani naszych  
sąsiadów. A co w przypadku  
działek zabudowanych?**

Oczywiście nie należy wy-  
korzystywać drenowania do od-  
wodnienia terenów zabudowa-  
nych. Do tego służy drenaż bu-  
dowlany i kanalizacja deszczowa.  
Te elementy uzbrojenia tere-  
nu są jednak poza zakresem  
działania naszego Zarządu.

Dziękuję za rozmowę.

## Siedem milionów na kramnice

Miasto otrzyma 1.220.864 zł  
częściową refundację  
kosztów poniesionych na re-  
witalizację zabytkowych kram-  
nic przy ul. Warszawskiej.  
Projekt dofinansowany jest  
przez Europejski Fundusz  
Rozwoju Regionalnego. Łącz-  
nie na przebudowę gmachu u  
zbiegu ulic 1 Maja, Warsza-  
wskiej i Wąskiej ratusz otrzy-  
ma w kilku transzach ponad  
7,2 mln.

## Okradł własnych rodziców

Młody, 19-letni mieszka-  
niec gminy Teresin o-  
kradł własnych rodziców. 1  
marca, bez ich wiedzy, zabrał  
z podwórka samochód marki  
Ford Transit, w którym były  
narzędzia do pracy: młot  
udarowy, wiertarka i szlifier-  
ka kątowa. "Syn marnotraw-  
ny" narzędzia sprzedał pase-  
rom, a pieniądze z ich sprze-  
daży przepuścił na swoje  
przyjemności. Gdy przyje-  
chał do domu, rodzice nie  
mieli zamiaru tego przemi-  
łczeć, zgłosili więc sprawę te-  
resinńskiej policji. Znajdzie  
ona finał w sądzie, chyba że,  
jak to bywa w rodzinie, doj-  
dzie do porozumienia i wy-  
skoki "marnotrawnego syna"  
pójdą w niepamięć.

J.W.

## Palilo się w Paprotni

W środowy wieczór, 9 ma-  
rca, w Paprotni (gmina  
Teresin) doszło do pożaru  
budynku gospodarczego. Na  
miejscu zdarzenia zadyspo-  
nowany został zastęp gaśni-  
czy z Jednostki Ratowniczo-  
Gaśniczej w Sochaczewie



oraz zastępy z Ochotniczych  
Straży Pożarnych z Paprotni,  
Niepokalanowa, Szymano-  
wa i Starych Gnatowic.

W chwili dojazdu stra-  
żaków pożarem objęty był budy-  
nek gospodarczy. Trwające 45  
minut działania gaśnicze pro-  
wadziło 4 strażaków PSP i 27  
strażaków OSP.

KP PSP

**KREDYTY  
HIPOTECZNE**  
Profesjonalne  
doradztwo  
Tel. 796-520-070

info@hipokredyt.firmowo.net

ZS-232

## Urzędowe personalia

W zeszłym tygodniu opublikowaliśmy sylwetki nowych naczelników wydziałów i kierowników referatów powstałych w wyniku reorganizacji Urzędu Miasta po wyborach samorządowych. Pojawili się jednak liczne pytania naszych czytelników, kiedy osoby to obejmą swoje stanowiska i co z dotychczasowymi kierownikami. Oto odpowiedź, jaką otrzymaliśmy z Wydziału Promocji i Aktywizacji UM:

"Nowi naczelnicy i kierownicy referatów rozpoczną pracę w Urzędzie Miejskim wtędy, gdy uregulują sprawy zatrudnienia w swych poprzednich miejscach pracy. Nowo utworzone wydziały i referaty pracują normalnie, a w okresie przejściowym wszelkie pisma i decyzje podpisywane są przez zastępców burmistrza lub bezpośrednio burmistrza Sochaczewa. Szefowie Wydziału Promocji i Aktywizacji oraz Referatu Kultury i Sportu rozpoczęli prace 1 marca, szef Referatu Projektów Społecznych 15 marca, pozostali naczelnicy i kierownicy (wyłonieni w konkursach pod koniec lutego) powinni objąć stanowiska w ciągu najbliższych 2-3 tygodni".

Co do szefów wydziałów, którzy w wyniku reorganizacji utracili swoje sta-

nowiska, obowiązują ich trzymiesięczne okresy wypowiedzenia, zgodnie z kodeksem pracy. Jeśli wypowiedzenie nastąpiło na koniec stycznia, umowa o pracę wygasa z końcem kwietnia.

Zainteresowanie wzbudza też sposób rozwiązywania umów z byłym burmistrzem i jego zastępcami. W tej sprawie otrzymaliśmy następującą odpowiedź: "Z formalnego punktu widzenia Jerzy Żeli-

## Natalia Partyka w gronie przyjaciół UEFA EURO 2012 (www.salon24.pl)

Do grona Przyjaciół UEFA EURO 2012 dołączyły we wtorek, w dniu swojego święta, cztery kobiety - dziennikarki Grażyna Torbińska i Beata Pawlikowska, działaczka Polskiej Akcji Humanitarnej Janina Ochojska oraz czołowa polska tenisistka stołowa Natalia Partyka. (...) "Przyjaciele UEFA EURO 2012 mają wspierać i propagować dobre imię mistrzowskiego turnieju. Kandydatów do tego tytułu szukamy nie tylko wśród byłych i aktualnych sportowców, ale również w gronie przedstawicieli świata kultury i sztuki. A te piękne i sympatyczne kobiety z pewnością dodadzą uroku i koloru tej imprezie. Kolejne nominacje ogłosimy w połowie marca" - powiedział PAP dyrektor turnieju Euro 2012 w Polsce Adam Olkowiec, który w Gdańsku przekazał okolicznościowy dyplom Natalii Partyce. "Bardzo cie-

chowski, Krzysztof Ciołekiewicz i Bogumił Czubacki do końca marca są pracownikami Urzędu Miejskiego zwolnionymi z obowiązku świadczenia pracy. Jest to zgodne z obowiązującym prawem, gdyż burmistrz i jego zastępców obowiązują trzymiesięczne okresy wypowiedzenia, a ich terminy biegną od 1 stycznia br. Zasady nawiązania i rozwiązywania umowy o pracę (wybór, powołanie i inne formy) zawarte są m.in. w ustawie o pracownikach samorządowych, Kodeksie Pracy, ustawie o samorządzie gminnym".

(S)

szą się z tego wyróżnienia. Jestem nie tylko sportowcem, ale także kibicem futbolu. Staram się oglądać wszystkie mecze, w których grają Polacy. Mam nadzieję, że będę miała również okazję obejrzeć takie spotkania na żywo na tym pięknym stadionie" - powiedziała Partyka. Urodzona w Gdańsku 22-letnia reprezentantka SKTS BEST CHEM Sochaczew jest dwukrotną indywidualną mistrzynią igrzysk paraolimpijskich, które to tytuły wywalczyła w 2004 roku w Atenach i w 2008 w Pekinie. Partyka, która urodziła się bez prawego przedramienia, z powodzeniem rywalizuje także z pełnosprawnymi sportowcami. W swoim dorobku ma m.in. srebrny i brązowy medal mistrzostw Europy w drużynie oraz brązowy medal europejskiego championatu w grze podwójnej. (...)



## 16 Konkurs Młodych Dziennikarzy



## Gazetki na start

Jak co roku w marcu redakcja "Ziemi Sochaczewskiej" ogłasza konkurs na gazetki szkolne. Jest to już 16 edycja Konkursu Młodych Dziennikarzy. Do udziału w nim zapraszamy wszystkie szkoły z terenu miasta i powiatu, w których wydawane są uczniowskie pisma. Liczymy na zgłoszenia od dobrze znanych nam tytułów, które biorą udział w KMD od wielu lat, a także od zupełnie świeżych pisemek, powstałych w ostatnim czasie.

Każda szkoła, która chce wziąć udział w konkursie, powinna dostarczyć do redakcji "Ziemi Sochaczewskiej" dwa ostatnie egzemplarze pisma. Będziemy je oceniać w II kategorii: szkoły podstawowe i gimnazja oraz szkoły średnie. Zwyczajowo prosimy też o dołączenie do gazetki krótkiej notki o jej twórcach, opiekunach, zasadach kolportażu, zwłaszcza, jeśli redakcja wprowadziła jakieś istotne zmiany w ciągu minionego roku.

Oceniając szkolne pisma, będziemy brać pod uwagę ich stronę graficzną, warsztat dziennikarski, objętość oraz zawartość merytoryczną. Zgodnie z kilkuletnim zwyczajem przyznamy też Kolorowe Ołówki dla wyróżniających się autorów tekstów, rysunków czy ciekawych rubryk.

Gazetki należy dostarczać lub nadsyłać do 20 kwietnia 2011r. do redakcji "Ziemi Sochaczewskiej" na adres 96-500 Sochaczew, ul. Wąska 17, skr. poczt. 30. Urzeczyście spotkanie, na którym podsumujemy 16 KMD, odbędzie się pod koniec maja, a o jego dokładnym terminie powiadomimy oddzielnie.

(sos)

# Lubię wyzwania

Od kilkunastu dni jest naczelnikiem jednego z największych nowo powstałych wydziałów Urzędu Miasta. Sochaczewianin z urodzenia i z wyboru. Absolwent LO im F. Chopina i warszawskiej AWF. Dziennikarz, menadżer, komentator telewizyjny, organizator i główny koordynator licznych imprez sportowych, a także prezes Warszawskiego Towarzystwa Rugby oraz członek Zarządu Polskiego Związku Rugby. **Robert Małolepszy** - naczelnik Wydziału Promocji i Aktywizacji UM a jednocześnie rzecznik prasowy burmistrza zdradza nam, dlaczego postawił na karierę w naszym mieście i jakie plany wiąże z promocją Sochaczewa.

**Wiele osób dziwi się, dlaczego odnosząc sukcesy w stolicy zdecydował się pan na pracę w rodzinnym mieście. W opinii niektórych sochaczewian praca w Warszawie jest bardziej prestiżowa...**

Pracowałem już w wielu miejscach. Byłem dziennikarzem w "Życiu Warszawy" i "Polska the Times", cztery razy byłem wysłannikiem tych gazet na igrzyska olimpijskie. Zajmowałem się m.in. skokami narciarskimi i boks. Zarteń mogę więc odpowiedzieć, że najpierw zakończył karierę Andrzej Gołota, o którym napisałem kilkadziesiąt tekstów. Teraz taką samą decyzję podjął Adam Małysz, któremu poświęciłem jeszcze więcej czasu i miejsca w gazecie. Ponieważ nie będzie już o czym pisać, zrezygnowałem więc z etatowej pracy w gazetach, choć wszelkich kontaktów z dziennikarstwem nie zrywam. Dalej będę komentować w telewizji, od czasu do czasu pewnie też coś napiszę. A mówiąc poważnie - jestem sochaczewianinem, moja żona też z Sochaczewa, tu pracuje, dzieci chodzą do szkoły i do przedszkola.

Przez kilkanaście lat, gdy pracowałem w Warszawie, obserwowałem z zalem to, co dzieje się w naszym mieście. Wiele rzeczy mi się nie podobało. Gdy Piotr Osiecki, którego znam bardzo długo, bo poznaliśmy się w momencie, gdy on kończył karierę sportową w Orkanie, a ja ją zaczynałem, zaproponował mi współpracę przy jego kampanii wyborczej, zgodziłem się, bo uważałem, że to najlepszy kandydat na burmistrza i warto mu pomóc. Zrealizowanie jego programu wyborczego to gigantyczne wyzwanie i



traktuję pracę w Wydziale Promocji i Aktywizacji. Ja po prostu lubię wyzwania. Dlatego też zgłosiłem się do konkursu. My naprawdę chcemy rozruszać Sochaczew.

**Czy ma pan już jakieś doświadczenia związane z akcjami promocyjnymi?**

Tak, tym również się zajmowałem. Zorganizowałem kilka wielkich imprez sportowych. Byłem też pomysłodawcą i współorganizatorem np. ogólnokrajowej akcji "Cała Polska kibicuje" prowadzonej przez redakcję "Polska the Times". Być może niektórzy ją pamiętają. Była to akcja prowadzona podczas EURO 2008. Jako ciekawostkę dodam, że zaangażował się w nią wtedy m.in. ówczesny prezydent - śp. Lech Kaczyński.

**Na co planuje pan położyć największy nacisk promując Sochaczew? Czy**

**nadal nasza promocja skupi się na Fryderyku Chopinie i jego muzyce?**

Oczywiście musimy kłaść nacisk na Chopina, to przecież prawdziwy klejnot w koronie. Pamiętajmy jednak, że miejscem urodzenia kompozytora jest Żelazowa Wola. Naszym zadaniem będzie więc przyciągnięcie turystów stamtąd do Sochaczewa. W naszym mieście są przecież atuty, które wykorzystujemy za mało, albo wcale. Jako przykład podam tu Muzeum Kolei Wąskotorowej. W sezonie odwiedzają je przecież prawdziwe tłumy. Powinniśmy także bardziej promować Muzeum Ziemi Sochaczewskiej i Pola Bitwy nad Bzurą. W ostatnich latach bardzo modne są rekonstrukcje historyczne i jest to kolejny pomysł na to, by o Sochaczewie było głośno. Myślmy oczywiście również o sochaczewskich sportowcach,

czy ludziach kultury. Nie chcę na razie zdradzać żadnych szczegółów.

**Czy z racji promowania miasta na różnych obszarach straci rację bytu utrzymywanie Lokalnej Organizacji Turystycznej "Mazowsze Chopina"?** Już w poprzedniej kadencji pojawiły się głosy krytykujące jej funkcjonowanie.

Nie chciałbym na razie zabierać głosu w sprawie LOT-u. Najpierw musimy wraz z burmistrzem przyrzeć się temu stowarzyszeniu. Oczywiście promocja miasta i regionu jako atrakcyjnego turystycznie są niezmiernie ważne. Tym również będzie zajmował się nasz wydział.

**Zakres zadań Wydziału Promocji i Aktywizacji jest wyjątkowo szeroki. Czy mógłby pan je przybliżyć?**

Pierwszy człon nazwy wydziału - promocja, jest chyba jasny. Aktywizacja oznacza zaś, najprościej mówiąc, wyrawianie miasta z marazmu, rozruszanie go.

Sądzę, że dysponując tą samą pulą pieniędzy miasto może dużo lepiej wspomóc organizacje i stowarzyszenia działające na terenie Sochaczewa. To jest jeden z naszych głównych celów. Organizacje pozarządowe potrafią świetnie promować miasto, a na dodatek ich działalność bardzo pomaga w zwalczaniu wszelkiego rodzaju patologii, upowszechnianiu sportu, kultury, wolontariatu itd. Współpracą z tymi organizacjami zajmie się Referat Kultury, Sportu i Organizacji Pozarządowych. Podobnie będzie z przedsiębiorcami i potencjalnymi inwestorami. Tych z kolei kompleksowo obsługiwać będzie Referat Obsługi Inwestora i Działalności Gospodarczej.

**Jak rozumiem, wszystko to ma sprawić, że Sochaczew będzie atrakcyjny zarówno kulturalnie, jak i gospodarczo. Czy w związku z tak dużym zakresem zadań planowane jest zwiększenie zatrudnienia w wydziale?**

Nie sądzę, byśmy powiększyli liczbę zatrudnionych w stosunku do tego, co było przed reorganizacją.

**Dziękuję za rozmowę i życzę powodzenia w realizacji planów.**

Rozmawiała Agnieszka Poryszewska

## Skromny budżet powiatu

**Nie ma w nim dużych inwestycji, ani projektów, które satysfakcjonowałyby wszystkich, za mało na drogi i na oświatę, o kulturze nie wspominając. Mimo to radni, choć nie bez уваги, przyjęli budżet, pozytywnie zaopiniowała go również Regionalna Izba Obrachunkowa.**

### Wymowna statystyka

Dochody powiatu określono na prawie 65.200.000 zł, zaś wydatki na ponad 64.300.000 zł. Różnicę między dochodami a wydatkami stanowi nadwyżka w kwocie 850 tys., która ma zostać przeznaczona na planowany wykup papierów wartościowych. Ogólna subwencja z budżetu państwa to blisko 35.700.000 zł, w tym subwencja oświatowa 33.500.000 zł.

Radni zwracali uwagę na niske środki przeznaczone na inwestycje, w tym na drogi i na oświatę. Choć warto tu dodać, o czym już pisaliśmy, że Zarząd przyjął autopoprawkę do budżetu, wprowadzając do niego budowę zamkniętego od dwóch miesięcy mostu w Kozłowie Słacheckim. Jest to trudne zadanie, bo powiat musi pozyskać na ten cel prawie 6 mln złotych. Pozostałe inwestycje to przebudowa drogi powiatowej w miejscowości Seroki oraz mostu na Pisi, wykonanie dokumentacji na przebudowę drogi Iłów - Budy Iłowskie - Młodzieszyn a także projekt na budowę sali gimnastycznej przy ZSCKP w Sochaczewie.

Minimalne środki przeznaczono na kulturę. Na organizację imprez - 15 tys. i 55 tys. na dotację dla biblioteki miejskiej, co jest statutowym obowiązkiem starostwa. Podobnie rzecz wygląda ze sportem, na który zapisano w budżecie 20 tys. zł.

### Radni o budżecie

Podczas dyskusji Andrzej Grabarek apelował o zwiększenie środków na drogi i oświatę, Wanda Dragan mówiła o budżecie stagnacji i małym procentowym udziale w nim inwestycji. Można tu dodać, że starostwo jest na bardzo bezpiecznym poziomie zadłużenia, którego wskaźnik wynosi obecnie 22 proc.

Anna Ulicka również zwracała uwagę na skromny budżet, dodała przy tym, że na posiedzeniach komisji starosta zapewniał o pozyskaniu środków w ciągu roku.

Jerzy Żelichowski odniósł się z kolei do Wieloletniej Prognozy Finansowej Powiatu na lata 2011-2032, którą radni przyjęli wraz z budżetem, twierdząc, że tak mizernej prognozy nie spodziewali się chyba najbardziej doświadczeni samorządowcy. Dodał przy tym, że spora wina za ten stan ponosi państwo stosujące drakońskie oszczędności. Jerzy Żelichowski zwrócił też uwagę na kilka istotnych kwestii, m.in. skrzyżowanie ulic Gawłowskiej i Płockiej, drogi powiatowe czyli ul. Trojańską i Staszica, przypominając ich fatalny stan oraz to, że o remoncie ul. Staszica mówi się od zeszłej kadencji.

### Zarząd: staramy się

W odpowiedzi głos zabrał wiceprzewodniczący Jan Aleksander Łopata, który przyznał, że od kilku lat rada uchwała skromny budżet, a w ciągu roku się on powiększa. Co do remontu dróg przypomniał o zasadzie jaką stosuje powiat, czyli współfinansowaniu inwestycji przez samorządy, przez które droga przebiega. W przypadku ulic wymienionych przez byłego wiceburmistrza, w gestii miasta leży więc dofinansowanie remontów. Wiceprzewodniczący Łopata dodał przy tym, że powiat nie dysponuje takimi środkami jak miasto czy gminy, dlatego jest w dużo gorszej sytuacji.

Także starosta Tadeusz Koryś przypomniał, że powiat pozyskał środki m.in. na wykonanie ulicy Gawłowskiej i mostu na Utracie, oddał do użytku nowy budynek szkoły specjalnej, a wkrótce rozpocznie działalność Dom Pomocy Społecznej w Młodzieszynie. Staramy się robić jak najlepiej - dodał starosta.

Ostatecznie budżet wraz z Prognozą przyjęto 16 głosami za, przy dwóch wstrzymujących.

### Radni się upominali

W sprawach różnych przewodnicząca rady Halina Pędziejewska odczytała pismo od mieszkańców Jeżówki dotyczące budowy chodnika na drodze powiatowej biegnącej przez tę miejscowość. Pismo

przekazano do Powiatowego Zarządu Dróg.

Beata Fastyn chciała uzyskać odpowiedź na piśmie na swoje zapytanie z ubiegłej sesji dotyczące ścieżki kariery, wykształcenia i zakresu obowiązków wicestarosty Janusza Ciury. Przewodnicząca prosiła wicestarostę o przygotowanie takiej informacji na następne posiedzenie. Radna PiS złożyła także wniosek, aby sochaczewskie starostwo, wzorem innych samorządów, wydłużyło jednego dnia w tygodniu swoje godziny pracy, tak aby interesanci, którzy pracują poza Sochaczewem, mieli możliwość załatwienia spraw urzędowych. Zaproponowała, aby starostwo, np. w poniedziałek, pracowało w godz. 12-20. Rozpatrzeniem wniosku ma się zająć Zarząd Powiatu.

Radny Jerzy Żelichowski postulował z kolei włączenie członków rady w prace komisji konkursowych dotyczące np. spraw personalnych czy organizacji pozarządowych.

Jolanta Sosnowska

### Recepta Pogotowie GOTÓWKOWE

Zalecenia: Pożyczka gotówkowa

Ilość: od 1200 do 7800 zł

Wymagania: od 800 zł dochodu

*Męczy brak gotówki?*  
szybka pożyczka - bez BIK-u  
bez formalności  
Wystarczy jeden telefon!

SZUKASZ PRACY? ZADZWOŃ! 790 499 594

Niniejszym informujemy o przerwach w dostawie energii elektrycznej jakie wystąpią na terenie Sochaczewa i okolic:



22 - 24.03.2011 r. w godz. 8.00 do 15.00:

Maurycyew 3.

24.03.2011 r. w godz. 8.00 do 15.00:

Dachowa 3.

ZS-457

### ZKM w Sochaczewie

sprzeda pojazd ciężarowy marki Żuk, typ AO 111 Diesel, rok produkcji 1992, przebieg 92 000 km.

Pojazd można oglądać w siedzibie Zakładu Sochaczew, Al. 600-lecia 90

w godz. 7.00-15.00

tel. 46-862-99-27

Oferty należy składać do 31 marca 2011 roku.

ZS-455

### Agencja Ochrony Mienia

Spółka z o.o.  
96-500 Sochaczew,  
Plac Kościuszki 6  
tel./fax (046) 862-27-69,  
tel. kom. 602-404-197



\* Ubezpieczenia do 3.000.000 zł

\* Ulga na P.F.R.O.N

\* Członek Krajowego Związku Pracowników Agencji Ochrony

\* Monitoring

\* Ochrona osób, mienia, konwoje, (inkaso)

\* Projektowanie i montaż profesjonalnych systemów alarmowych i telewizji

PROFESJONALIZM BEZPIECZEŃSTWO ZAUFANIE

ZS-13



**Pełna sala na filmie**

Dużym zainteresowaniem mieszkańców Sochaczewa cieszył się film "List z Polski", którego tematem jest katastrofa smoleńska, związane z nią niejasności i rosyjskie starania o dominację w naszej części Europy. Projekcja zorganizowana przez sochaczewski klub "Gazety Polskiej" odbyła się w piątek 11 marca 2011r. o 19.00 w wypełnionej do ostatniego miejsca Ostoi św. Dominika.

Gościem specjalnym był reżyser filmu Mariusz Piliś, który odpowiadał na pytania zebranych i opowiadał o kulisach powstawania "Listu z Polski", cieszącego się bardzo dużym zainteresowaniem w telewizji holenderskiej oraz zupełnie niezrozumiałym brakiem zainteresowania polskich telewizji, które do dziś nie odważyły się go wyemitować. Film, oprócz próby znalezienia odpowiedzi na przyczyny rozbicia rządowego TU 154 z prezydentem i innymi 95 osobami na pokładzie, opisuje także sytuację międzynarodową w naszej części Europy. Wypowiadają się na ten temat eksperci m.in. były prezydent Ukrainy Wiktor Juszczenko i rosyjski dysydent Władimir Bukowski. Przypomniane zostały m.in. niewyjaśniona próba otrucia Wiktora Juszczenki czy rosyjska napaść na Gruzję i zdecydowana reakcja Lecha Kaczyńskiego oraz innych przywódców państw regionu. Zainteresowani obejrzeniem filmu będą mogli go nabyć w środę 23 marca br. jako dodatek do tygodnika "Gazeta Polska".

Maciej Malecki

# Wyskoczył z pociągu



SLAWOMIR BURZYŃSKI

Gdy w środę, 9 marca, na stacji w Sochaczewie o 19.20 zatrzymał się pociąg Intercity, nikt nie przewidywał nieszczęścia. Jak zeznał po wszystkim maszynista pociągu relacji Warszawa-Bgdogszcz, zatrzymał się on na stacji Sochaczew. O godz. 19.25 otrzymał od kierownika pociągu sygnał "odjazd". Ruszył. Po

chwili dostał radiotelefonem komunikat: "maszynista stój!" Nagle hamowanie. Wtedy kierownik powiadomił go, że człowiek wyskoczył z pociągu. Sam tego zajścia nie widział.

Natomiast konduktor widział więcej, bo, jak zeznał, gdy pociąg ruszył, znajdował się on na ostatnim pomoście i obserwował pe-

ron. Wtedy zauważył, że w drugim pomoście od końca pociągu otworzyły się drzwi i ktoś przez te drzwi wyrzucił na peron jasną kurtkę, a gdy ona wypadła, za nią wyskoczył człowiek. Kiwnął wtedy latarką sygnał "stój". Kiedy pociąg się zatrzymał, podbiegł do mężczyzny, który ciężko odychał, a z tyłu głowy leciała mu krew. Uderzenie było tak silne, że 32-letniego mieszkańca Sochaczewa karetka zabrała nieprzytomnego do szpitala.

Ponieważ nie ma na razie bezpośrednich świadków zdarzenia, bo nawet konduktor nie widział, co działo się wewnątrz wagonu, czy mężczyzna sam wyskoczył, czy może został przez kogoś wypchnięty, policja zwraca się z prośbą do osób posiadających na ten temat jakąś wiedzę o kontakt z Komendą Powiatową Policji w Sochaczewie przy ul. Warszawskiej 23 lub pod numerami telefonów 46 863-72-00, 46 863-72-22 albo 997 lub 112.

Jak nam powiedziała prokurator rejonowy Beata Sobieraj-Skonieczna: "Nie ma na razie powodu na to, że do wypadnięcia młodego człowieka z pociągu przyczyniły się osoby trzecie. Nie ma też informacji o jakiejś bijatyce czy szarpaninie. Najprawdopodobniej więc pasażer w pociągu przysnął i obudził się, gdy ten ruszał z jego przystanku. Zdecydował się więc na ryzykowny skok, po którym zarzuciło go i bardzo nieszczęśliwie upadł, uderzając mocno głową o peron".

bus

## KRONIKA POLICYJNA



5.03.

Dwóch mieszkańców gminy Teresin kradło drewno z posesji należącej do mieszkańca Sochaczewa. Sprawców ukarano mandatem.

Nieznany sprawca przez otwarte okno w mieszkaniu przy ul. Ziemowita dostał się do wewnątrz, skąd ukradł odtwarzacz DVD, wieżę oraz artykuły spożywcze.

Mieszkaniec Dziegłęwa kierował po drodze publicznej będąc w stanie nietrzeźwości z wynikiem ponad 2 promili. Do zatrzymania doszło przy ulicy Łąkowej.

6.03.

26-letni mężczyzna kierował samochodem marki Alfa Romeo, będąc w stanie nietrzeźwości z wynikiem ponad 2 promili. Zdarzenie miało miejsce w Sochaczewie na ul. Piłsudskiego.

18-letni mieszkaniec gminy Teresin kierował po drodze publicznej pojazdem marki Ford Eskort będąc pod wpływem alkoholu. Kierowcę zatrzymano przy ulicy Sochaczewskiej w Rybnie.

7.03.

36-letni mężczyzna z gm. Brochów w stanie nietrzeźwości kierował rowerem, badanie wykazało ponad 1,5 promila. Do zatrzymania doszło w Famułkach Brochowskich.

Ze sklepu przy al. 600-lecia 54-letnia kobieta ukradła artykuły spożywcze o wartości około 100 zł. Za powyższe wykroczenie ukarano ją mandatem.

8.03.

Nieznany sprawca, wykorzystując nieuważę mieszkanki miasta robiącej zakupy na targowisku przy ulicy Pokoju w Sochaczewie, skradł jej z torebki portmonetkę z pieniędzmi i dokumentami.

Nieznany sprawca skradł pozostawiony przed sklepem rower należący do mieszkanki Sochaczewa. Do kradzieży doszło przy ulicy Traugutta.

9.03.

Ochrona sklepu przy ulicy Pokoju zatrzymała 53-letniego mieszkańca Sochaczewa, który ukradł piwo. Policjanci ukarali sprawcę kradzieży mandatem.

10.03.

Nieznany sprawca, po rozbiciu betonowych pokryw studni kanalizacyjnych, dostał się do ich wnętrza, a następnie przeciął i ukradł znajdujące się tam dwa kable telekomunikacyjne. Kradzieży dokonano na szkodę firmy telekomunikacyjnej. Do zdarzenia doszło w Czerwonce Parcel.

11.03.

Pracownik stacji paliw przy ulicy Żyrardowskiej powiadomił, że nieznany sprawca podjechał samochodem osobowym marki Opel Vectra, załadował paliwo i odjechał nie uiszczając opłaty.

## Zatrzymani z fantami

Wśród 2 marca na jednej z dojazdowych dróg do Warszawy policjanci z Wydziału Ruchu Drogowego Komendy W-wa Zachodnia dokonywali rutynowej kontroli pojazdów. Zatrzymani też samochód osobowy marki Ford Fiesta, którym podróżowali czterej mężczyźni, mieszkańcy Warszawy. Bracia Edward P., lat 30 i Waldemar, lat 31, oraz 28-letni Robert R. i Marcin W.

Przeprowadzając kontrolę pojazdu policjanci zwrócili uwagę na dziwne zachowanie się pasażerów. Postanowili więc obejrzeć samochód dokładniej. Okazało się, że schowane w nim były kamera, laptop i aparat fotograficzny. Nikt z jadących samochodem nie umiał wytłumaczyć, skąd się wzięły i czyje są te przedmioty. Wobec tego cała czwórka została zatrzymana do wyjaśnienia.

Już w czasie pierwszych przesłuchań wyszło na jaw, że rzeczy te, jak również znaleziona przy nich złota biżuteria, pochodzą z kradzieży, która miała miejsce na terenie powiatu sochaczewskiego. Tak więc panowie trafili do sochaczewskiej komendy, w celu ustalenia, czy nie mają na sumieniu

innych jeszcze włamań na tym terenie. Jeden z zatrzymanych był na przepustce z aresztu, gdzie odsiadyuje wyrok sądowy, a drugi miał już wyrok w zawieszeniu.

Wyjaśniło się też, dlaczego sprawcy działali w naszym powiecie. Otóż jeden z nich mieszkał w Młodzieszynie, znał dobrze topografię terenu i prawdopodobnie wiedział, gdzie można bezkarnie włamać się do budynków, których w zasadzie nikt nie pilnuje bądź zamieszkuje w nich samotne starsze osoby.

Za to włamanie może grozić zatrzymanym do 10 lat więzienia, ale o tym zdecydować sąd.

J.W.

ROZKŁAD JAZDY ZKM ROZKŁAD JAZDY ZKM ROZKŁAD JAZDY ZKM ROZKŁAD JAZDY ZKM ROZKŁAD JAZDY ZKM

### Na przystanek z rozkładem

Zwykle z początkiem roku sochaczewski Zakład Komunikacji Miejskiej opracowywał nowy rozkład jazdy autobusów. Mieszkańcy, do tego przyzwyczajeni, również tego roku oczekiwali nowej książeczki z rozkładami. Dlatego część z nich pożyła się starych, zużytych już rozkładów, czekając na nowe. Jak dowiedzieliśmy się jednak od dyrektora ZKM, Krzysztofa Sieczkowskiego, na razie nowych rozkładów w formie książeczek nie będzie. Zmiany w rozkładzie jazdy PKP nie były dla Sochaczewa zbyt duże, a te, które nastąpiły, w bieżąco w rozkładzie ZKM zostały uwzględnione. Nowy kompleksowy rozkład tworzony będzie dopiero wówczas, gdy powstanie nowy most na Utracie i ruszy tamtejsza komunikacja.

Na razie można więc z powodzeniem posługiwać się starym rozkładem. Dla tych zaś, którzy już go nie posiadają, drukujemy dziś pierwszą część aktualnego rozkładu jazdy miejskiej komunikacji. Wiemy bowiem od kłóskarzy, że jest takie zapotrzebowanie. ZA TYDZIEŃ CZĘŚĆ DRUGA.

PKP KIERUNEK - MIASTO

DZIEŃ ŚWIĄTECZNY, SOBOTA, NIEDZIELA	STANOWISKO NR 2
DO SZPITALA UL. 600 LECIA CHODAKÓW 1	6.48 8.10 9.10 10.30 11.41 13.27
DO CHODAKOWA UL. TRAUĞUTTA, GAWŁOWSKA, SZPITAL 3A	5.20 6.26 7.28 8.59 10.01 10.40 12.11 14.20 16.30 17.41 18.57 19.58 20.45 21.45
DO CMĘNTARZA KOMUNALNEGO AL. 600 LECIA 4	8.35 9.45 11.06 12.56 15.30 16.46 18.10 19.47
DO KORCZAKA UL. TRAUĞUTTA, STASZICA 5	6.40 8.00P 10.00 10.58 11.58 13.50P 15.20 16.55P 18.05 19.20 20.20 21.50 23.00CH - jedzie ul. Piłsudskiego, 600 lecia
ŻELAZOWA WOLA UL. PIŁSUDSKIEGO, 600 LECIA 6	6.00 6.50 8.00 9.10M 10.50M 12.10M 13.30 14.15T 14.50M 16.17 17.30 18.35 19.25M 20.57 22.20CH

C - ZAJĘDŹA NA CMĘNTARZ KOMUNALNY  
K - TYLKO DO KORCZAKA; M - DO MOKASU  
CH - TYLKO DO CHODAKOWA T - ZAJĘDŹNIA  
P - DO PLECĘWIC

PKP KIERUNEK - MIASTO

DZIEŃ ROBOCZY	STANOWISKO NR 2
DO CHODAKOWA AL. 600 LECIA, Staszica, Szpital Żuków / szkoły 1	6.17SZ-przez Chodaków 12.34
DO KORCZAKA PRZEZ AL.600LECIA 2	5.53 7.32CH 8.20B 10.27 11.45CH 12.57 14.27B 16.25 18.13B 19.45B
DO SZPITALA UL. TRAUĞUTTA, STASZICA CHODAKÓW 3	5.39Z 6.50Z 8.11 9.25Z 11.11 12.20T 14.45 15.56 17.10 18.24 20.15 21.18
TRAUĞUTTA, SZPITAL ŻUKÓW DO CHODAKOWA 3A	6.03 6.40do Korczaka 7.08Z 8.29Z 11.04Z 12.17 13.52Z 15.25Z 16.45 18.01 18.50 19.26 20.00 21.10 22.15 23.25T-jedzie prosto Staszica
DO CMĘNTARZA KOMUNALNEGO AL. 600 LECIA 4	4.30CH-F 5.50CH-F 6.57C, MŁ 7.52MŁ 9.15 10.35C, MŁ 12.47C, MŁ 13.50 14.35 15.18CH-N 16.20 17.50MŁ 18.55 19.25 20.45
DO PLECĘWIC UL. TRAUĞUTTA, STASZICA 5	5.00B 6.24 7.40 Konary 8.55K 10.46K 11.55 13.40P-przezKonary 15.27 16.55B 18.35K 20.10 21.15CH 21.50K-jedzie 600lecia 23.00K-jedzie 600lecia
ŻELAZOWA WOLA AL.600LECIA 6	4.30-N 5.00M-F 5.20-N 5.30CH-N 6.30M 7.36M 8.50M 9.57M 11.00M 12.15 13.00T 13.54M 14.53M 15.55M 17.15M 18.50 20.10 20.50M 22.20CH
DO CHODAKOWA 7	23.47 ul Traugutta, Staszica
DO KĄTÓW Traugutta PLAC KOŚCIUSZKI 9	6.43-N-przez 600lecia 7.32Sz-do Kątów-przez 600lecia 9.50 11.05 11.46 13.50-N 14.46 15.49-N 16.27 17.20
DO KORCZAKA LD 14	5.00-N 6.10P-N 7.50CH-N
NA CZYSTE 8	6.02 tylko do Olimpijskiej 7.00Czyste 7.31-N- tylko do Piłsudskiego; 8.35 19.11 Piłsudskiego, Carrefour, Czyste 13.53-N i 14.55-N 15.30-F- ul. Żyrardowska 15.50-N- ul. Żyrardowska
DO SZPITALA 600 LECIA, PL. KOŚCIUSZKI 12	7.55 8.30 9.41 10.51 11.26 12.16 12.56 13.46 14.26

C - ZAJĘDŹA NA CMĘNTARZ KOMUNALNY; T - TYLKO DO TROJANOWA (ZAJĘDŹNIA); CH - TYLKO DO CHODAKOWA; SZ - TYLKO DO SZPITALA; B - DO BROCHOWA; M - DO MOKASU; K - DOJĘDŹA DO KORCZAKA; Z - TYLKO DO ZATRY; Z - DOJĘDŹA DO SZKOŁY W ŻUKOWIE; P - PLECĘWICE; N - DNI NAUKI SZKOLNEJ; F - DNI WOLNE OD SZKOŁY; MŁ - MŁYN ROZKŁAD OBOWIAZUJE OD 01.01.2011R

### SZPITAL

DZIEŃ ROBOCZY	STANOWISKO NR 2
DO Pl. Dominika 1	6.46PKP 7.26-N 8.41-N 9.11 11.09 12.20 13.22 16.46 18.16 19.37
DO Chodaków Kistki Przez Żuków /szkoła 1	7.41-N 8.30 10.07 11.38 12.58CH 16.04 17.17 18.49 20.13CH
DO ENERGO MONTAŻU 3	4.50 6.14 7.18K 8.39 10.03K 11.41 13.47K 15.17 16.29 17.42K 18.54K 20.43PKP 21.48PKP
DO ENERGO MONTAŻU PRZEZ CHODAKÓW 3A	4.50Z 6.13 6.51-doKorczaka 7.23Z 8.39Z 11.17Z,ERG 12.29T 14.07Z,K 15.36Z 16.55 18.13 19.04 19.38T 20.14 21.24 22.29
DO PKP 9	5.33 i 7.55przez Kąty- Kuznocin
DO PKP 12	8.18 9.00 10.40 11.15 12.05 12.45 13.35 14.15 15.05

T - TYLKO DO TROJANOWA - ZAJĘDŹNIA; CH - TYLKO DO CHODAKOWA  
PKP - TYLKO DO PKP; K - PRZEZ KOZŁÓW  
Z - DOJĘDŹA DO SZKOŁY W ŻUKOWIE,  
N - KURSUJE TYLKO W DNI NAUKI SZKOLNEJ

DZIEŃ ŚWIĄTECZNY, SOBOTA, NIEDZIELA	STANOWISKO NR 2
DO ENERGO MONTAŻU 3	6.15 7.17PKP 8.39 9.39 10.59 12.10PKP 13.56K 15.24 16.24 17.29 18.49PKP 19.34K 20.44PKP 21.44PKP
DO ENERGO MONTAŻU PRZEZ CHODAKÓW 3A	5.31 6.37 7.39 9.11 10.11 10.51 12.21T 14.31 16.40 17.51 19.07 20.09T 20.57PKP 21.57PKP

ROZKŁAD OBOWIAZUJE OD 01.01. 2011R



# Świąteczna pomoc nadal w Sochaczewie

Ostatnio głośno było o reorganizacji tzw. świątecznej pomocy lekarskiej na terenie kraju. Problem sprowadza się do tego, że zlikwidowano ją w wielu placówkach, znosząc jednocześnie obowiązek reorganizacji dla pacjentów. Teoretycznie więc możemy korzystać z takiej pomocy, gdzie nam się podoba, ale przecież zawsze szukamy lekarza najbliższego miejsca zamieszkania, bo w grę wchodzi natychmiastowa pomoc w nagłych wypadkach.

Na szczęście dla mieszkańców naszego powiatu taką pomoc świąteczną nadal świadczy sochaczewski szpital, który pozyskał kontrakt z NFZ na cały ten rok. O tym, że jest ona bardzo potrzebna, świadczy fakt, iż od stycznia do zeszłego tygodnia skorzystało z niej 1600 osób.

Przypomnijmy, że świąteczna pomoc lekarska ma za zadanie obsługę pacjentów wtedy, kiedy nie działa podstawowa opieka lekarska, czyli przychodnie zdrowia, w których jesteśmy zarejestrowani. Chodzi tu o weekendy,

święta oraz dni powszednie w godz. 18.00 - 8.00 rano.

Szef Sochaczewskiego Oddziału Ratunkowego, doktor Paweł Piątkiewicz zwraca jednak uwagę na fakt, że nie wszystkie dolegliwości czy schorzenia są na tyle poważne, aby szukać pomocy w nocy. Wiele z nich może poczekać do następnego dnia i zostać załatwionych u lekarza rodzinnego. "My natomiast uważamy taką prawidłowość, że pacjenci od poniedziałku do piątku pracują, a w weekend się leczą. Niektórzy zgłaszają się z tak poważnymi sprawami jak pogryzienie przez komary czy polizanie przez psa. I to dosłownie" - mówi Paweł Piątkiewicz.

Tymczasem świąteczną pomoc lekarską to pomoc doraźna w nagłych przypadkach takich jak: wysoka temperatura, silne bóle brzucha, wymioty, drobne urazy chirurgiczne. "Nie może być tak, że pacjent kilka dni chodzi z temperaturą, a w piątek wieczorem przyjeżdża do szpitala po pomoc, którą mógł uzyskać w ciągu tygodnia w przychodni. W

ten sposób tworzą się potężne kolejki i ktoś naprawdę potrzebujący pomocy czeka godzinami. Proszę sobie policzyć, że 1600 osób przyjętych w ciągu 70 dni tego roku, to ponad dwudziestu pacjentów przypadających na jeden 14-godzinny dyżur. Jeśli jeszcze trzeba zrobić niezbędne badania, to sprawa się dodatkowo wydłuża. Dlatego apelujemy do mieszkańców powiatu, aby nie nadużywali świątecznej pomocy w przypadkach, kiedy nie jest to konieczne" - dodaje doktor Piątkiewicz.

Dla 86 tysięcy mieszkańców naszego powiatu ważne jest, że mogą szukać pomocy w pobliżu. Już taka świadomość działa uspokajająco, ale może rzeczywiście warto pomyśleć, czy za każdym razem pomoc potrzebna jest natychmiast i czy nie można z naszą dolegliwością poczekać do rana. Warto też pamiętać, że w szczególnie poważnych zachorowaniach można wezwać karetkę, która zawiezie nas na oddział ratunkowy.

Jolanta Sosnowska



## 0 krok od tragedii

O dużym szczęściu może mówić kierowca osobowego forda escorta, który wyszedł cało po uderzeniu w przydrożne drzewo na ulicy Batalionów Chłopskich w Rybnie. W wyniku wypadku uszkodzone zostały cztery młode osoby.

Zgłoszenie o zdarzeniu wpłynęło do Powiatowego Stanowiska Kierowania PSP

w Sochaczewie 8 marca o godzinie 23:37. Na miejsce wypadku zadysponowane zostały dwa zastępy z Jednostki Ratowniczo-Gaśniczej w Sochaczewie oraz zastęp ratownictwa technicznego z Ochotniczej Straży Pożarnej w Rybnie.

Wszystkie osoby poszkodowane wydostały się z rozbitego pojazdu o własnych

siłach. Jednej z nich strażacy udzieliли kwalifikowanej pierwszej pomocy do momentu przybycia zespołów pogotowia ratunkowego.

Kierujący samochodem 20-letni mieszkaniec Rybna jechał za szybko, a ponadto miał w organizmie ponad 1 promil alkoholu. Po odzyskaniu zdrowia czeka go rozprawa sądowa.

KP PSP, J.W.

## Mała wyobraźnia i duże śmieci



Przedstawiony na zdjęciu, niezbyt przyjemny widok, sfotografowany został na ul. Reymonta w Sochaczewie. O sytuacji poinformowała nas jedna z czytelniczek "Ziemi Sochaczewskiej". "Tak wygląda nasz śmietnik do grudnia. Wtedy to jeden z lokatorów najprawdopodobniej wymienił meble i wystawił tam wersalkę. Teraz

została ona dodatkowo zarzucona najróżniejszymi odpadami" - powiedziała nam. Obecnie mieszkańcy wspólnoty mieszkaniowej są w patowej sytuacji. Wersalki, ponieważ jest to odpad wielkogabarytowy, nie odbierze firma śmieciowa, z którą mają podpisaną umowę. Nawet w przypadku zorganizowania przez władze miasta wyżej wy-

mienionej zbiórki ciężko byłoby znaleźć ochotnika, który przeniósłby ją na jedno z wyznaczonych miejsc. Jednocześnie, ponieważ nikt nie wie kto postawił tam mebel, nie można obciążyć go kosztami wywózki.

Opisany przypadek nie jest jednostkowy. Wielokrotnie na sochaczewskich osiedlach mieszkaniowych zobaczyć można porzucone meble czy sprzęt AGD. Osoby postępujące w ten sposób wykazują się, delikatnie mówiąc, wyjątkowo małą wyobraźnią i poczuciem estetyki. Stare pralki czy lodówki odbierają przecież sklepy, w których kupujemy nowy sprzęt. Meble i działający sprzęt gospodarstwa domowego przyjmuje również MOPS, nie mówiąc o wspomnianych już bezpłatnych zbiórkach odpadów wielkogabarytowych. Dla niektórych, niestety, to ciągle za mało...

(ap)

## Chciał ukraść hurtem

Do magazynów przy ul. Olimpijskiej towar przywożony jest nie tylko pociągami, ale również TIR-ami. Następnie jest on rozprowadzany samochodami dostawczymi do hurtowni nie tylko w naszym powiecie, bo w całej Polsce. Dlatego ochrona magazynów, szczególnie przy bramach wyjazdowych, musi dokładnie kontrolować opuszczające magazyny samochody.

W środę 9 marca, 41-letni mężczyzna, Marek K., został zatrzymany przez wspomnianą ochronę, gdy usiłował ukraść ponad 120 sztuk różnych artykułów z zakresu chemii samochodowej. Przekazano go policji, a po wyjściu z aresztu czeka go rozprawa sądowa.

J.W.



## Spalone BMW

W sobotę 5 marca sochaczewscy strażacy wyjechali do pożaru samochodu osobowego marki BMW 520. Do zdarzenia doszło około godziny 22:15 na ulicy Kuźmińskiego w Sochaczewie. Strażacy walczyli z ogniem godzinę.

ROZKŁAD JAZDY ZKM ROZKŁAD JAZDY ZKM ROZKŁAD JAZDY ZKM ROZKŁAD JAZDY ZKM ROZKŁAD JAZDY ZKM

PKP KIERUNEK- BORYSZEW- ENERGIOMONTAŻ STANOWISKO NR 1	
DZIEŃ ROBOCZY	STANOWISKO NR 1
DO ENERGIOMONTAŻU UL. OKRZEI 2	5.25 6.40 9.54K 11.19K 12.30 13.45 15.53K 17.49
DO ENERGIOMONTAŻU UL. ŁUSZCZEWSKICH 3	5.00 6.25 7.31K 8.52 10.16K 11.53 13.59K 15.30 16.42 17.55K 19.06K
DO ENERGIOMONTAŻU UL. ŁUSZCZEWSKICH 3A	5.26 6.00 6.42 8.03 9.17 10.28 11.56ERG 13.24 14.45K 16.13 17.27 18.46 19.35 20.43 21.53 22.56
DO ENERGIOMONTAŻU UL. ŁUSZCZEWSKICH 4	4.30-N 5.30-F 6.29 8.27 10.10 12.12K 15.24K 17.18K 18.25K 20.11
DO ENERGIOMONTAŻU Ul. Okrzei 5	7.19 14.52 16.28K
DO ENERGIOMONTAŻU Ul. Okrzei 6	3.59 4.30-F 6.02 7.21ERG 19.30K 21.46K
DO ENERGIOMONTAŻU LD UL. Okrzei	13.58-N 14.58-N

N- KURSUE TYLKO W DNI NAUKI SZKOLNEJ;  
F- KURSUE TYLKO W FERIE  
K- PRZEZ KOZŁÓW  
ERG - TYLKO DO ERG BORYSZEW

ENERGIOMONTAŻ - PKP - CHODAKÓW - KORCZAKA	
DZIEŃ ROBOCZY	
DO KORCZAKA 2	5.35-przezKozłów; 7.14CH-przezKozłów 10.16 11.35CH 12.46 14.17B 16.15 18.02B
DO SZPITALA PRZEZ CHODAKÓW 3	5.29 6.40 8.00 9.13 11.00 12.10T 14.34 15.45 16.59 18.13 20.04
DO CHODAKOWA PRZEZ SZPITAL 3A	5.52 6.23przez Kozłów 6.58Z 8.13Z,przez Kozłów 10.00PKP 10.51Z 13.40Z 15.15Z 16.34 17.50 19.15 19.50 21.00 22.05 23.15T-jedzie prosto Staszica
DO CMENTARZA KOMUNALNEGO 4	5.40CH-F 6.43C-przez Kozłów 9.00-przez Kozłów 10.25C-MI 12.32C-MI -przez Kozłów 15.08CH-N 16.05- przez Kozłów 17.40ML 18.44 20.35
DO PLECEWIC 5	7.31 Konary 15.17 16.45B
DO ŻEL. WOLI 6	4.20-w dni feryjne tylko do PKP 4.50M-F 6.15M-przez Kozłów 20.00 22.10CH
DO CHODAKOWA LD	4.50K-N 14.10-N
C - ZAJĘDZA NA CMENTARZ KOMUNALNY K - DOJĘDZA DO KORCZAKA; P - DO PLECEWIC LINIA NR. 4 KURSUE W DNI ROBOCZE UL. ŁUSZCZEWSKICH, W ŚWIĄTECZNE OKRZEI; T TYLKO DO TROJANOWA (zajezdnia) N - KURSUE TYLKO W DNI NAUKI SZKOLNEJ; F - TYLKO W DNI WOLNE OD SZKOŁY; B - DO BROCHOWA; M - DO MOKASU; ML - DO MLYNA REPSZ CH - DO CHODAKOWA; Z - ZAJĘDZA NA ŻUKÓW SZKOŁA	
DZIEŃ ŚWIĄTECZNY, SOBOTA, NIEDZIELA	
DO SZPITALA ul 600 Lecia, CHODAKÓW 3	6.38 9.01 10.20 11.30 14.46 15.46 16.50 18.03przez Kozł 20.05
DO CHODAKOWA PRZEZ SZPITAL 3A	5.10 6.16 7.18 8.48 9.50 12.00 14.10 17.30 18.46
DO CMENTARZA KOMUNALNEGO 4	8.25 9.35 10.56C 15.20 16.36 18.00 19.37
DO PLECEWIC 5	7.45-przez Kozłów 15.10
DO ŻELAZ. WOLI 6	5.50 13.20 16.07 17.20 22.10CH

MALESIN - ENERGIOMONTAŻ	
DZIEŃ ROBOCZY	
DO ENERGIOMONTAŻU 2	5.33 6.48 10.03K 11.27K 12.38 13.53 16.01K 17.58
DO ENERGIOMONTAŻU 3	5.08 6.33 7.40K 9.01 10.25K 12.02 14.08K 15.39 16.49 18.04K 19.15K
DO ENERGIOMONTAŻU 3A	5.34 6.08 6.52 8.11 9.26 10.36 13.33 14.54K 16.22 17.37 18.54 19.43 20.51 22.01 23.04
DO ENERGIOMONTAŻU 4	4.38-N 5.38-F 6.38 8.34 10.18 12.19K 15.31K 17.25K 18.33K 20.18
DO ENERGIOMONTAŻU 5	7.27 14.58 16.36K
DO ENERGIOMONTAŻU 6	4.07 4.38-F 6.10 19.38K 21.49K
DO ENERGIOMONTAŻU LD	14.06-N 15.06-N
K - JEDZIE PRZEZ KOZŁÓW; N - W DNI NAUKI SZKOLNEJ F - TYLKO W FERIE	
DZIEŃ ŚWIĄTECZNY, SOBOTA, NIEDZIELA	
DO ENERGIOMONTAŻU 3	6.35 8.59 9.59 11.18 14.16K 15.43 16.43 17.48 19.54K
DO ENERGIOMONTAŻU 3A	6.07 7.14 8.15 8.21 9.46 11.26 15.06 17.17 18.28
DO ENERGIOMONTAŻU 4	5.08 9.27 10.39 13.55 16.33 17.38 19.03
DO ENERGIOMONTAŻU 5	7.42 14.58K
DO ENERGIOMONTAŻU 6	5.33 13.08 15.58 17.06 21.51







## Sochaczewskie Spotkania Kameralne 2011

W dniach 18-19 marca 2011 odbędzie się IX edycja Sochaczewskich Spotkań Kameralnych. Przewodniczącą przesłuchań będzie prof. Katarzyna Jankowska-Borzykowska z Uniwersytetu Muzycznego im. Fr. Chopina, a członkami jury znani polscy kameraliści Magdalena Szczepanowska, Piotr Hausenplas, Romuald Gołębiowski.

Przesłuchania konkursowe będą miały miejsce w sali koncertowej Państwowej Szkoły Muzycznej w Sochaczewie. Weźmie w nich udział 145 młodych kameralistów, w 45 zespołach.

Jest to rekordowa ilość kandydatów. Uczestnicy Sochaczewskich Spotkań Kameralnych przyjadą do nas z: Radomia, Częstochowy, Piły, Białegostoku, Katowic, Tych, Gdańska, Gdyni, Płocka, Olsztyna, Mławy, Sanoka, Wołomina, Tymparku, Lublina, Białej Podlaskiej, Warszawy. Państwową Szkołę Muzyczną w Sochaczewie będzie reprezentować aż 11 zespołów kameralnych.

Koncert Laureatów odbędzie się po uroczystym rozdaniu nagród dnia 19 marca 2011r.

kierownik sekcji **Marita Uhlig**

## Zadumaj się w MOK-u

MOK Boryszew 19 marca o godz. 17.00 zaprasza na "Zadumki" do sali widowiskowej przy ul. 15 Sierpnia 83. W programie spotkanie z sochaczewską poetką Jadwigą Szczepaniak oraz recital Oli Pawlik - najlepszej wokalistki konkursu muzyki i piosenki VENA 2010. Gościnnie wystąpią recytatorzy grupy teatralnej GAWROSZ.

## Artyści na scenę

Do 16 marca Miejski Ośrodek Kultury w Sochaczewie, filia Chodaków, oczekuje na zgłoszenia do udziału w Sochaczewskim Przeglądzie Amatorskich Teatrów „SPAT”. SPAT organizowany jest co roku, od 17 lat, z okazji Międzynarodowego Dnia Teatru, który na całym świecie obchodzony jest 27 marca.

Zachęcamy i zapraszamy dziecięce i młodzieżowe grupy teatralne do zaprezentowania swoich dokonań artystycznych, do spotkań w gronie miłośników teatru. Spotykamy się 24 marca (czwartek) o godz. 9.00 grupy młodsze (z przedszkoli i szkół podstawowych), a o godz. 12.00 grupy starsze (z gimnazjów, szkół średnich i innych placówek).

Przypominamy, że grupy młodsze prezentują programy do 10 minut, starsze od 10 do 20 minut. Tradycyjnie najciekawsze zespoły otrzymują SPAT-y oraz nagrody ufundowane przez sponsorów.

Blisze informacje można uzyskać w MOK przy ul. Chopina 101, pod telefonem 863-25-72 lub 863-26-72.

## Rozśmiesz nas Neo-Nówka

W czwartek 31 marca o godz. 18.00 wystąpi w sali MOK przy ul. Żeromskiego 8 popularny kabaret Neo-Nówka. Bilety do nabycia w MOK, lub na portalach internetowych: kabaretowebilety.pl, biletynakabarety.pl (b)

## Laskowik w MOK-u

W środę, 16 kwietnia 2011 (sobota) o godz. 16.30 w Miejskim Ośrodku Kultury przy ul. Żeromskiego 8 wystąpi znany i lubiany Zenon Laskowik i Kabareciarz (9 osób) w programie pt. "Tego jeszcze nie było". Utalentowany artysta kabaretowy, satyryk, listonosz, także aktor. Twórca słynnego w okresie PRL Kabaretu "Tey" z Poznania. W 14 edycji Telekamer Tele Tygodnia 2011 otrzymał nagrodę w kategorii rozrywka - osobowość. Wszystkich miłośników kabaretu serdecznie zapraszamy do sekretariatu MOK, ul. Żeromskiego 8 po bilety w cenie 55 zł.

## Wieczór Rosyjski

Stowarzyszenie Przyjaciół Mieszkańców Gminy Teresin "IMPULS" serdecznie zaprasza na kolejne spotkanie Klubu Podróżnika, które odbędzie się w sobotę 19 marca o godzinie 18:00 w Teresińskim Ośrodku Kultury.

Tym razem będzie to Wieczór Rosyjski.

W programie spotkania: - Prezentacja o Rosji - jej historia, kultura, zabytki, język, życie codzienne, znane osoby. - Degustacja tradycyjnych rosyjskich potraw. - Mini wystawa rosyjskich ozdób ludowych.

Konkurs ekologiczny dla dzieci

## Bądź trendy. Pomagaj środowisku

Z okazji pierwszego dnia wiosny przypadającego na 21 marca Fundacja Nasza Ziemia, firma Procter&Gamble oraz redakcja „Ziemi Sochaczewskiej” ogłaszają konkurs ekologiczny dla dzieci ph. „Bądź trendy. Pomagaj środowisku”. Organizatorzy czekają na prace, które powinny odpowiadać na pytanie „Jak na co dzień można pomagać środowisku?”.

Forma prac jest dowolna, mogą to być prace plastyczne, fotograficzne, dziennikarskie, poetyckie. Udział w konkursie mogą wziąć wszyscy uczniowie szkół podstawowych, a termin nadsyłania prac upływa 29 marca. Czasu jest więc niewiele. Autorzy pięciu najlepszych projektów otrzymają zestawy gier ekologicznych oraz plecaki. Rozstrzygnięcie konkursu nastąpi na początku kwietnia.

Prace powinny być dokładnie opisane nazwiskiem, imieniem, adresem i telefonem autora.

Należy je dostarczać lub nadsyłać na adres:

Tygodnik „Ziemia Sochaczewska”, 96-500 Sochaczew, ul. Wąska 17, skr. pocz. 30.

Jeśli forma prac na to pozwala, można wykorzystać adres e-mailowy: z\_soch@poczta.onet.pl lub tygodnik.ziemia.sochaczewska@neostrada.pl

Szczegółowych informacji udziela w redakcji koordynator projektu Jolanta Sosnowska, tel. 46 862-23-55.

Nagrody czekają, a my czekamy na odpowiedzi na pytanie: „Jak na co dzień można pomagać środowisku?”

# Wspomnienie z ferii



Zima to czas, którego z utęsknieniem wyczekują wielbiciele nart i snowboardu. Kiedy przychodzą ferie, większość takich osób rusza na południe, by szusować po stokach. My zazwyczaj podobnie spędzamy zimową przerwę. Jednak w tym roku było zupełnie inaczej.

13 lutego wsiedliśmy do autokaru, który zabrał nas do Gdańska. Jechaliśmy ciekawie tego, co nas czeka. Cała nasza grupa z ZSO im. F. Chopina była uczestnikiem wymiany z programu "Młodzież w działaniu". Najbliższy tydzień mieliśmy spędzić w towarzystwie rówieśników ze Słowacji, Litwy i Turcji (w ostatnich dniach przed rozpoczęciem projektu uczestnicy z Francji powiadomili nas, że nie wezmą udziału w wymianie).

Przedstawianie się i rozmowy z zagranicznymi przyjaciółmi były ciekawym wyzwaniem. Pierwsze koty za płoty. Język się rozgrzał i był w pełni przygotowany do mówienia po angielsku. Dogadywaliśmy się całkiem niezłe, a błędy były jedynie powodem do śmiechu. Każdy dzień był pełen rozmaitych zajęć i konkursów. Rano wyjazd - a to gra miejska, a to zwiedzanie gdańskich zabytków, a to akwarium w Gdyni czy Dom Sybiraka w Szymbarku i oczywiście zakupy. Po obiedzie warsztaty integracyjne, a po kolacji - plastyczne. Powstało wiele oryginalnych prac. Za każde wykonane zadanie konkursowe dostawaliśmy punkty dla swoich międzynarodowych drużyn (na które zostaliśmy podzieleni pierwszego dnia). Na zwycięzców czekały nagrody.

Nie obyło się również bez prezentacji krajów i degustacji tradycyjnych przysmaków. Dostaliśmy też od zagranicznych kolegów drobne prezenty. Dzięki władzom naszego miasta, które przekazały nam bardzo bogate pakiety promocyjne dla pozostałych uczestników spotkania, mogliśmy odwdziżyć się tym



## Emerycki wieczorek



W Gminnym Ośrodku Kultury, Sportu i Rekreacji w Nowej Suchej rozpoczęło swą działalność koło emerytów.

Powstało ono z inicjatywy radnych tej gminy - Barbary Kosmalskiej i Alfreda Nowińskiego. Koło o oficjalnej na-

zwie Stowarzyszenie Seniorów Gminy Nowa Sucha zrzesza obecnie około 30 osób z różnych wsi tej gminy.

Jak powiedział nam radny Nowiński, emeryci chcą spotykać się, by wspólnie i przyjemnie spędzać czas. Myślą o wyjazdach do muzeów, teatrów i kin, organizowaniu spotkań z ciekawymi ludźmi, tworzeniu kół zainteresowań jak również propagowaniu historii gminy Nowa Sucha.

Swą działalność emeryci rozpoczęli można powiedzieć na wesoło, bo bawiąc się na karnawałowym wieczorku tanecznym, który miał miejsce w sobotę 5 marca. Do tańca przygrywał im miejscowy zespół muzyczny, który ubarwił swój występ dowcipnymi przyspiewkami. Gościem tej karnawałowej zabawy był również gospodarz gminy -

wójt Maciej Mońka z żoną oraz przewodniczący Rady Gminy Mariusz Mikulski. Zabawa, jak zapewniają jej uczestnicy, była przednia i żał było się rozstawać. Teraz emeryci planują wyjazd do Muzeum Powstania Warszawskiego.

Nowo powstałemu kołu emerytów życzymy dalszych miłych spotkań w serdecznej, rodzinnej atmosferze. W ich imieniu zapraszamy również innych chętnych tej grupy społecznej z tych terenów do wstępowań do stowarzyszenia.

Małgorzata Pałuba

## Dzień był otwarty

Zanim zostaniesz pierwszą - pod takim hasłem przebiegał. Dzień Otwarty dla rodziców dzieci 5-6 letnich zorganizowany 5.03.2011r. w Szkole Podstawowej nr2 w Sochaczewie.

Zaproszonych gości powitała dyrektor Hanna Celeda wraz z dziećmi z obecnych oddziałów przedszkolnych. Najmłodszy członek społeczności szkolnej zaprezentowali swoje umiejętności recytatorsko-taneczne, które ćwiczyli pod czujnym okiem wychowawczyń E. Kowalskiej i E. Kaczorowskiej. Dzieci zaprosiły też swoich młodszych kolegów do wspólnej zabawy.

Po części artystycznej pani dyrektor zapoznała rodziców z najważniejszymi aktami prawnymi dotyczącymi podjęcia nauki w oddziałach przedszkolnych przez dzieci 5-6 letnie. Następnie goście mieli możliwość zapoznania się z

poszczególnymi elementami infrastruktury szkolnej.

Dużym zainteresowaniem cieszyła się sala zabaw przeznaczona dla dzieci z oddziałów przedszkolnych, które wyposażenie pozyskano w ramach programu „Radosna

Szkola". Przybyłe dzieci z zaciekawieniem oglądały kolorowe zabawki, a ich rodzice pytali o szczegóły związane z organizacją zajęć w oddziale przedszkolnym w szkole. Spotkanie upłynęło w przyjemnej atmosferze.

Ewa Kaczorowska,  
Ewa Kowalska



15.03. godz. 16.00, 18.00 "Wojna żeńsko-męska" komedia obyczajowa prod. polskiej, od 15 lat, bilety 13/16 zł

godz. 20.00 "Czarny czwartek. Janek Wiśniewski padł" dramat prod. polskiej, od 12 lat, bilety 13/16 zł

16.03. godz. 16.00, 18.00 "Wojna żeńsko-męska", bilety 13/16 zł  
godz. 20.00 "Czarny czwartek. Janek Wiśniewski padł", bilety 13/16 zł

18-23.03. godz. 16.00 "Wojna żeńsko-męska", bilety 13/16 zł  
godz. 18.00 "Czarny czwartek. Janek Wiśniewski padł", bilety 13/16 zł

godz. 20.00 "Wojna żeńsko-męska", bilety 13/16 zł  
21-23.03. godz. 9.00, 11.00 "Czarny czwartek. Janek Wiśniewski padł", bilety 12 zł - na zamówienie



# Pobity Wiking nie składa broni

Kiedy wyszedłem na nabrzeże, czekała już TV Kołobrzeg i Jolanta Wiatr z "Gazety Kołobrzeszkiej".

- Panie Krzysztofie, próba znów nieudana, pierwsze refleksje po wyprawie.

"We współczesnym, technokratycznym i trochę odhumanizowanym świecie próbowałem być namiastką legendarnych wojowników i zostałem doszczętnie pobity przez morze. Być może więc na Planecie Ziemia dla takich ludzi jak ja nie ma już dzisiaj miejsca."

Od kilku godzin wiosłowałem w całkowitych ciemnościach. Lodowate zimno przenikało przez wilgotne warstwy ubrania. Po 15 godzinach byłem zmęczony. Duch rwał się do walki, ale materia nie wytrzymała. Nie miałem siły unosić wiosła. Sycząca powierzchnia morza lekko wrzała niczym smoła w diabelskim kotle. Daleko przede mną majaczył wskazujący drogę pionowy rząd świateł na maszcie "Miętusa". Flaga Sochaczewa łopotała w porywach bocznego wiatru. Nie mogłem już ani pić, ani jeść. Chciałem tylko położyć się i zasnąć - wreszcie odłożyłem wiosło i padłem w kopcicie. Tak ginął dawny wojownik. Wyczerpany całodzienną walką nie miał już siły, aby unieść miecz i tarczą osłonić się przed ciosami. Pod hełmem pot pomieszany z krwią zalewał mu oczy. I jak powiada Homer: "Padł wielki Diomedes ze szczękiem wspaniałej zbroi aż Ziemia żałośnie jęknęła po stracie bohatera." Tak zamarzył w namiocie komandor Scott wracając z bieguna. Tak padła Wanda Rutkiewicz, nie mając siły zejść z Kancelandzongi.

Światelka kutra zamazywały się i rozpyływały. Byłem na krawędzi. Wiedziałem, że to koniec. Totalna klęska. Przegręgam sam, ale zawiodłem też wielu ludzi, którzy wierzyli i czekali na sukces. Płynąłem pod banderą Polski i Sochaczewa i przegrałem, zostałem pobity. Daleko na lądzie ludzie zmagali się z codziennością: zła polityka rządu, drożące jedzenie, paliwo i prąd. Wiedziałem teraz, że nigdy nie będą mieli nawet cienia

szansy doświadczyć tak totalnego poczucia przegranej. Wiking Tryggvason, pokonany pod Svold, wyskoczył z rozpazcy za burzę. To było moje Waterloo. A przyczyna? Być może jest to Hybris, jak mawiali starożytni Grecy, czyli ze zbytnej pewności siebie przekroczenie granic zakreślonych człowiekowi.

Dałem sygnał latarką. Kuter zatrzymał się. "Tak wygląda pobity Wiking" - rzekłem załodze i padłem na koję. Będę musiał teraz z tym żyć!

Ale obowiązkiem człowieka jest dźwignąć się, podnieść po upadku. Powstać jak Feniks z popiołu. Po 2 dniach odzyskałem trochę siły. Cały czas jadłem. Wstawałem w nocy i jadłem. Nie wracałem do Sochaczewa. W polskiej i duńskiej TV oraz w Internecie można było obejrzeć przebieg wyprawy. Marcin i Andrzej wyjechali. Z Wojtkiem Maciejewskim i kapitanem Traczykiem analizowaliśmy przyczyny niepowodzenia. Chłopaki zrozumieli, że "wina" była nie tylko po mojej stronie. Zima jeszcze trwała. Głejt, który dostałem od burmistrza Piotra Osieckiego, stwierdzając, że działam za zgodą i z wsparciem władz miasta, tak jak dawniej głejt wydawane przez królów, pozwalał mi dysponować pewną kwotą i pertraktować z armatorami. Myśleliśmy nad drugim atakiem, ale teraz widzieliśmy, że to nie jest zadanie na siły jednego człowieka.

Kamil Sobol z Łowicza szukał przez zaprzyjaźnioną Fundację statku do asekuracji. Do sztafety szykowali się Dominik Cipiński i Irek Lewarski, zawodnicy Taekwondo. Mieli wiosłować po 2 godziny w dzień, a ja zmieniałbym ich w nocy. Załoga kutra z początku poparła projekt, licząc na sukces, ale szybko zmienili zdanie: "Tyle się napracowałeś i chcesz innym oddać zwycięstwo?"

Kamil nie znalazł statku. Wojtek chciał odwołać cztery rejsy z wędkarzami, ale suma była zbyt duża i tylko jeden dzień pogody. Na Bałtyku rozpoczął się sztorm. Ludzie wracali do codziennych zajęć. Byli zmęczeni nieustannym napię-

ciem i gotowością do akcji. Wiedziałem, że załoga "Miętusa" w tym sezonie już nie popłynie. W rezerwie czekał "Eltanin". "Loose brothers" zapewnili, że zawiążą kajak do Gdyni. Wróciłem do Sochaczewa i wyjechałem do puszczy, aby utrzymać aklimatyzację. Tymczasem ekipa z Łowicza zrezygnowała. Zostałem sam i dwóch żeglarzy z "Eltanina", a to nie wystarczy, aby znów zmierzyć się z Bałtykiem. Kapitan Różański przestrzegł. Zima odchodzi. Będzie sztormowo i wietrznie. Wątpliwe, abyśmy trafili na kilka dni spokoju. Wszystkie znaki na niebie i ziemi wskazywały, że "Legendarny Wiking" pozostanie już w porcie.

Klęska, przegrana, zwycięstwo. Wartość czynu musi określić dla siebie sam człowiek. Dzięki wyprawie Sochaczew stał się bardziej znany w Polsce i na duńskim Bornholmie. A poprzez Internet informacje obiegają Europę i świat. Gdy inni dołożą swoją cegiełkę, nie będziemy już miastem ciekających dachów i dziurawych chodników. To my, z Sochaczewa, rozpoczęliśmy kajakową eksplorację Bałtyku. To my wystaliśmy na morze okręt w szlachetnym celu. To my, sportowcy, wspierani przez przedsiębiorców i naszego burmistrza Piotra Osieckiego, wytyczyliśmy cel, aby przekraczać nowe horyzonty. Walczymy razem o sławę i prestiż naszego miasta i Polski. Realizujemy marzenia i próbujemy budować lepszy świat!

Czy zbierzemy siły i wypłyniemy po raz trzeci? Czy przegramy, czy zwyciężymy? Jak wykorzystamy czas dany nam na tej ziemi?

Homer odpowiada: "Jak los padnie przewidzieć nie dane nikomu!"

**Krzysztof Buczyński**

**Sponsorzy:** Burmistrz Sochaczewa Piotr Osiecki, Powiat Łowicki, Loose brothers, IMT Logistic, Traxem, Kędzióra, Remondis, Cezim, Moto Przysań, Borpol, Liga Morska Kołobrzeg.

**Patronat medialny:** Ziemia Sochaczewska, Nowy Łowiczanin.



## Taneczne show w Sochaczewie!

Już 20 marca w Miejskim Ośrodku Kultury w Sochaczewie o godz. 17.00, w filii Boryszew, odbędzie się kolejny koncert taneczny pt. "STREET DANCE" w wykonaniu Studio Tańca D.N.A oraz zaprzyjaźnionych z nami gości.

W programie:  
 • pokaz grupy tanecznej SISTERS SQUAD - Młodzież  
 • występ zespołu z MOK Sochaczew pod kierunkiem Eweliny Rożnowskiej

- OSIN - beatbox Sochaczew
- licytacja koszulek z logo zespołu i konkursy oraz goście specjalni:
- PATRYK ROŻNIECKI - finalista 2 edycji programu You Can Dance.
- SONIA FELBUR - półfinalistka VI edycji You Can Dance.

## Przedszkolaki mają głos



W ramach naszej cyklicznej akcji redakcja "Ziemi Sochaczewskiej" odwiedziła Miejskie Przedszkole nr 4. 4 i 5 - letnie dzieci z grupy "Jagódek" opowiedziały nam co lubią robić, kiedy wrócą już z przedszkola. Oto co powiedziały nam maluchy.

**Lubicie chodzić do przedszkola?**

- Pewnie, w przedszkolu jest super; - Często tu chodzimy, nawet dzień w dzień; - Tu mamy dobrych znajomych.

**A co robicie, jak wróciacie z przedszkola?**

- Ja robię to samo co w przedszkolu.

**Czyli co?**

- No bawię się; - Ja też się bawię, najbardziej lubię bawić się Hot Wheelsami. To są takie małe samochodziki. Są bardzo szybkie; - Zabawa samochodami jest najfajniejsza. Niekiedy się bawię, a takie małe ustawiam sobie na półce, bo ja je tylko zbieram i oglądam. Jakbym się zaczęła bawić, to by się zaraz porozpadały na części.

**Widzę, że chłopcy najczęściej bawią się samochodami, a dziewczynki?**

Miejsce imprezy: MOK Boryszew, ul. 15 Sierpnia 83 (sala widowiskowa)  
 Cena biletu: 7 zł

Ilość miejsc ograniczona! Bilety już w sprzedaży w sekretariacie MOK Boryszew!

Serdecznie zapraszamy wszystkich miłośników dobrego tańca, rodzinę, znajomych i przyjaciół!

Czekamy na was! Do zobaczenia!

- Lalami!; - Bawię się często z moim kotkiem, my tańczymy; - A ja jestem chłopczykiem a najbardziej lubię bawić się konikami; - Najfajniejsze są lale, ale muszę bawić się sama, bo jak wracam z przedszkola, moja mama kładzie się i odpoczywa. Ona musi leżeć, bo ma w brzuszku małą dzidzię.

**Ala chyba nie bawicie się cały czas. Pomagacie trochę rodzicom?**

- Ja, bo mam strasznie dużo siły, pomagałem dziadkowi nosić drzewo do spalania w piecu; - A ja zamiatałem w domu taką dużą szczołą; - Kiedyś starłam kurze w moim pokoju, ale to było tylko tak dla zabawy.

**A co jeszcze robicie, jak nie jesteście w przedszkolu. Chyba nie siedzicie cały czas w domu?**

- No pewnie że nie, bardzo lubię chodzić do parku i na plac zabaw; - Ja się bawię na podwórku, nawet jak nie ma pogody; - A ja byłam ostatnio w kinie. To też jest fajne, byłam już kilka razy; - A ja byłam w kinie w Warszawie. W środku było zimno i musiałam założyć bluzy. To była cała wyprawa do Warszawy, znaczy wycieczka.

**Agnieszka Poryszewska**

## W chowanego z przedszkolem?

Przed wyborami samorządowymi mi w listopadzie ubiegłego roku sporo mówiło się o powstaniu przedszkola w Kozłowie Biskupim w gminie Nowa Sucha. Przygotowano projekt, szukano funduszy na jego realizację. Potem sprawa jednak ucichła. Jakże się więc obecne szanse na to, że przedszkole powstanie na coraz bardziej rozbudowującym się osiedlu?

**Projekt wycofany z budżetu**

Kilka miesięcy temu ówczesny wójt gminy Nowa Sucha Czesław Chodakowski przedstawił projekt rozbudowy szkoły w Kozłowie Biskupim z planem stworzenia przedszkola w nowej części budynku. Miałoby ono powstać od strony sali gimnastycznej z osobnym wejściem. Wartość tego projektu opiewała na sumę ok. 4,5 mln zł. W budżecie gminy na 2011 rok zabezpieczono 210 tys. zł na realizację inwestycji. W ubiegłorocznych wyborach samorządowych nastąpiła zmiana na stanowisku wójta, zmieniono również plany wobec budynku szkoły w Kozłowie Biskupim. Podczas styczniowej sesji rady gminy pieniądze przeznaczone na inwestycję wycofano. Uzasadnieniem jest fakt, że nie pojawiają się żadne możliwości dofinansowania tego zadania, a gmina nie ma pełnych środków na jego realizację. Czy zatem nie ma nadziei na powstanie przedszkola w Kozłowie Biskupim?

Wójt Maciej Mońka uzasadnia swoją decyzję: -Wycofałem tę kwotę, gdyż nie było sensu rozpoczynać budowy w jakimś

niewielkim zakresie, jeśli nie ma zabezpieczonej całej sumy na wykonanie całości. Nie chciałbym realizować tego projektu wyłącznie ze środków gminnych. Obecne zabiegi idą w kierunku poszukiwania wsparcia finansowego dla tego projektu. Chciałbym, żeby to przedszkole tam powstało, gdyż w tym miejscu jest to zasadne.

Zdanie to potwierdza dyrektor Zespołu Szkół w Kozłowie Biskupim Małgorzata Miłkowska:

- Dzwoni do nas wielu rodziców z pytaniami, czy przedszkole powstanie. Obecnie najmłodszymi dziećmi jakie możemy przyjąć są 5-cio i 6-ciolatki. Osiedle w Kozłowie Biskupim cały czas się rozbudowuje, przybywa rodzin z małymi dziećmi, które mogłyby uczęszczać do tuższego przedszkola. Jest ono potrzebne i dobrze, gdyby tu powstało.

**Inne pomysły**

Obecnie szkoła w Kozłowie Biskupim jest zbyt mocno obciążona ilością uczniów. Jest ich tu 530, zatem rozbudowa jest potrzebna. Perspektywy demograficzne dla gminy również zapowiadają, że mieszkańców w Kozłowie Biskupim - wsi ościennej do Sochaczewa - będzie przybywać. Powstają jednak pomysły, by przedszkole funkcjonowało w innych miejscowościach gminy: np. w Nowej Suchej. Od września ubiegłego roku działa tam punkt przedszkolny. Jest również pomysł stworzenia przedszkola w budynku zajmowanym obecnie przez Urząd Gminy, jeśli ten uda

się przenieść do budynku po gminnym w Nowej Suchej. Gimnazjum - jak już pisaliśmy w poprzednich numerach - ma przestać funkcjonować w tym miejscu i ma być rozdzielone pomiędzy szkoły w Kozłowie Szlacheckim i Nowej Suchej. To zwiększy liczbę uczniów w tych placówkach edukacyjnych, niestety wykorzystujących potencjał lokalowy jedynie w 50 procentach. Odnosnie pomysłu powołania przedszkola w budynku po Urzędzie Gminy jest to wątpliwe, wydaje się bezzasadne utworzenie przedszkola w miejscu, gdzie przebiega trasa wojewódzka z dosyć niebezpiecznym skrzyżowaniem. Niefortunny usytuowanie było przecież jednym z argumentów pomysłu przeniesienia urzędu gdzie indziej, czy więc warto myśleć o powołaniu tam przedszkola dla dzieci?

Wydaje się, że przedszkole w Kozłowie Biskupim mogłoby powstać, gdyby nie brak środków. W ich poszukiwanie zaangażował się zarówno wójt jak i rada gminy Nowa Sucha oraz dyrekcja i rada rodziców Zespołu Szkół w Kozłowie Biskupim. Jednakże wycofanie jakiegokolwiek sumy z gminnego budżetu na ten rok odciąga w czasie szansę realizacji tej inwestycji. Projekt rozbudowy budynku placówki edukacyjnej w Kozłowie Biskupim co prawda nadal jest dostępny w gabinecie wójta, jednak wydaje się być włożony do szuflady "na później, na pewno nie powstanie w tym roku".

**Zaneta Czyżewska**



# Nasze Dzieci

urodzone w sochaczewskim szpitalu od 7 do 11 marca

opr. fot. bus


**MICHALINA KOSTECKA**

Michalina to drugie dziecko Arletty i Michała Kosteckich z Młodzieszy. Urodzona w poniedziałek 7 marca 2011 r. o godz. 10.05. Waga 3,790 kg. Wzrost 55 cm.


**MARTYNA GRYLEWICZ**

Martyna to drugie dziecko Magdaleny i Marcina Grylewicz z Sochaczewa. Urodzona we wtorek 8 marca 2011 r. o godz. 2.40. Waga 3,8 kg. Wzrost 57 cm.


**ALEKSANDRA KACPRZAK**

Aleksandra to drugie dziecko Agnieszki i Tomasz Kacprzak z Sochaczewa. Urodzona w środę 9 marca 2011 r. o godz. 9.10. Waga 3,1 kg. Wzrost 53 cm.


**JAN LOT**

Jan to pierwsze dziecko Julity i Arkadiusza Lot z Sochaczewa. Urodzony w poniedziałek 7 marca 2011 r. o godz. 18.30. Waga 3,770 kg. Wzrost 52 cm.


**ANTONINA KUNIKOWSKA**

Antonina to druga córka Jolanty i Dariusza Kunikowskich z Brzozówka, gm. Iłów. Urodzona we wtorek 8 marca 2011 r. o godz. 7.20. Waga 3,870 kg. Wzrost 55 cm.


**NIKOLA KOWALSKA**

Nikola to drugie dziecko Mileny i Mariusza Kowalskich z Iłowa. Urodzona w środę 9 marca 2011 r. o godz. 14.30. Waga 3,710 kg. Wzrost 53 cm.


**GABRIEL KALOTA**

Gabriel to drugie dziecko Iwony i Michała Kalota z Sochaczewa. Urodzony w poniedziałek 7 marca 2011 r. o godz. 18.35. Waga 3,610 kg. Wzrost 54 cm.


**CÓRKA PAŃSTWA CHARAZIŃSKICH**

Dziewczynka jest pierwszym dzieckiem Barbary i Sebastiana Charazińskich z Chrzczan. Urodzona we wtorek 8 marca 2011 r. o godz. 8.20. Waga 3,270 kg. Wzrost 53 cm.


**ALEKSANDRA SZESZÓŁ**

Aleksandra to trzecie dziecko Moniki i Grzegorza Szeszół z Sochaczewa. Urodzona w środę 9 marca 2011 r. o godz. 22.20. Waga 3,940 kg. Wzrost 52 cm.


**LENA BŁASZCZYK**

Lena to pierwsze dziecko Martyny i Mariusza Błaszczyk z Młodzieszy. Urodzona w poniedziałek 7 marca 2011 r. o godz. 20.45. Waga 3,630 kg. Wzrost 56 cm.


**CÓRKA PAŃSTWA PENDOWSKICH**

Dziewczynka to trzecie dziecko Wioletty i Janusza Pendowskich z Piskorca, gm. Iłów. Urodzona we wtorek 8 marca 2011 r. o godz. 8.50. Waga 3,540 kg. Wzrost 52 cm.


**SZYMON LESIAK**

Szymon to trzecie dziecko Anny i Mirosława Lesiak z Leszna. Urodzony w piątek 11 marca 2011 r. o godz. 13.15. Waga 3,520 kg. Wzrost 53 cm.


**KATARZYNA FELICIAK**

Katarzyna to druga córka Magdaleny i Roberta Feliciak z Wilkowej Wsi, gm. Leszno. Urodzona we wtorek 8 marca 2011 r. o godz. 1.30. Waga 2,860 kg. Wzrost 50 cm.


**KORNELIA JANISZEWSKA**

Kornelia to pierwsze dziecko Sylwii i Konrada Janiszewskich z Sochaczewa. Urodzona w środę 9 marca 2011 r. o godz. 2.50. Waga 3,150 kg. Wzrost 53 cm.



STALE Z NAMI WSPÓŁPRACUJE

## Muzealna wiosna z książką historyczną

Muzeum Ziemi Sochaczewskiej i Pola Bitwy nad Bzurą poszerzyło swoją ofertę wydawniczą o nowe pozycje książkowe, głównie popularyzujące historię powszechną Polski. Kilka z nich chcielibyśmy bliżej zaprezentować.

Miłośnikom ploteczek i ciekawostek z życia miłośniców panujących królów Rzeczypospolitej polecamy książkę Jerzego Besala "Najsłynniejsze miłości królów polskich". Autor, w niezwykle ciekawy sposób, pokazuje nam życie uczuciowe, romanse, miłosne uniesienia władców Polski, m.in. Władysława Jagiełły czy Jana III Sobieskiego. Interesująca pozycja wydawnicza "do poduszki".



"Cuda Świata" to album prezentujący najpiękniejsze i najciekawsze miejsca na ziemi, np. Ermitaż w Sankt Petersburgu w Rosji, Machu Picchu w Peru czy Wielką Rafę Korolową u wybrzeży Australii. Książka ukazuje uroczę zakątki natury, arcydzieła minionych cywilizacji, miejsca bezcenne dla światowego dziedzictwa przyrody i kultury. Całość okraszona jest pięknymi, unikalnymi zdjęciami.

Ofertę wydawnictw historyczno-militarnych otwiera pozycja autorstwa Pawła Rozdźwińskiego pt. "Ułani Jazłowieccy - Zarys działań pierwszego rzutu 14. Pułku Ułanów Jazłowieckich w kampanii wrześniowej 1939". Książka w rzeczowy i przystępny sposób przybliży udział 14 pułku ułanów w walkach 1939 r. Ukazuje losy lwowskich kawalerzystów od okresu mobilizacji w ramach Grupy Operacyjnej kawalerii gen. Stanisława Grzmot-Skotnickiego i Romana Abrahama, po słynną szarżę pod Wólką Węgłową i walki w obronie Warszawy. Uzupełnieniem opracowania są rozdziały dotyczące umundurowania i uzbrojenia kawalerii, przydatne wielbicielom militariów i członkom grup rekonstrukcji historycznej.



Fanów militariów i techniki wojskowej na pewno zainteresuje wydawnictwo "Karabiny i karabinki - Mauser 98 w Wojsku Polskim w latach 1918 - 1939". Pozycja stanowi kompendium wiedzy o najpopularniejszym karabinie I i II wojny światowej w wojsku polskim i innych armiach świata. Opracowanie zawiera szereg unikatowych, pochodzących często ze zbiorów prywatnych, fotografii. Na plus dla książki przemawiają również bardzo szczegółowo opracowane plansze barwne prezentujące, m.in. różnice w poszczególnych typach tej broni oraz tabele i wykresy techniczne.

Uzupełnienie oferty historycznej stanowią wydawnictwa "Nowy Przegląd Kawaleryjski" oraz wydany w nowej szacie graficznej i objętościowej /ponad 100 stron/ magazyn dla miłośników historii i rekonstrukcji "Do Broni!".

Ciekawą formę literatury historycznej stanowi komiks "Katyni 1940 - zbrodnia na nieludzkiej ziemi", pierwsza w pełni rysunkowa prezentacja II wojny światowej. W komiksie zamieszczono również rysunkową wersję ostatniego, tragicznego lotu delegacji prezydenckiej do Katynia w 2010 roku.

Zachęcamy do odwiedzenia muzealnego kiermaszu książek, gdzie można znaleźć wiele pozycji z zakresu historii Sochaczewa, mapy, plany i widokówki oraz wydawnictwa popularnonaukowe.

Zapraszamy także na nowo otwartą ekspozycję "Carmina Patria" - Polskie hymny narodowe od "Bogurodzicy" do hymnu "Solidarności". Wystawa obejmuje dzieje polskich hymnów narodowych: "Bogurodzica", "Mazurek Dąbrowskiego" oraz innych polskich pieśni patriotycznych, np. "Warszawianka", "Rota", "Pierwsza Brygada", które odcisnęły swoje piętno na kartach historii Narodu Polskiego.

Anna Wachowska, Andrzej Janiszewski  
Muzeum Ziemi Sochaczewskiej  
i Pola Bitwy nad Bzurą w Sochaczewie



## Moczenie kija

**KOŁO SOCHACZEW**

Od wielu lat w Sochaczewie działa stowarzyszenie POLSKI ZWIĄZEK WĘDKARSKI, który skupia w swych szeregach znaczną grupę naszych mieszkańców. Na terenie miasta są dwa koła wędkarskie PZW Koło Sochaczew - Miasto oraz PZW Koło Chodaków, natomiast na terenie powiatu sochaczewskiego PZW Koło Teresin.

PZW jest dobrowolnym stowarzyszeniem miłośników wędkarstwa i sportu wędkarskiego, kontynuatorem tradycji zorganizowanego wędkarstwa w Polsce. Jego celem jest organizowanie i promowanie wędkarstwa, rekreacji, sportu wędkarskiego, użytkowanie i ochrona wód, działanie na rzecz przyrody i kształtowanie etyki wędkarskiej oraz organizowanie pracy z dziećmi i młodzieżą.

Na początku lutego 2011r. w Miejskim Ośrodku Kultury w Sochaczewie przy ul. Żeromskiego odbyło się Walne Zgromadzenie Sprawozdawcze za rok 2010 PZW Koła Sochaczew-Miasto. Na zebranie, oprócz członków koła, przybyli zaproszeni goście: burmistrz miasta Sochaczew Piotr Osiecki, wicestarosta powiatu sochaczewskiego Janusz Ciura oraz prezes PZW Okręgu Skierniewickiego Jerzy Kicki. Na początku zebrania uczcili minutą ciszy wszystkich wędkarzy, którzy odeszli na wieczne wędkowanie. W tym również tragicznie zmarłego w roku 2010 reprezentanta naszego koła w kat. kadet 14-letniego Patryka Chmieleckiego. Podczas pierwszej części zebrania zaproszeni goście wręczyli Honorowe Odznaczenia i Medal PZW

działaczom koła. Złota Odznaka PZW - Zdzisław Kowalski, Srebrna Odznaka PZW - Włodzimierz Mazur, Leszek Sobczak, Mariusz Bajurski, Medal za Zasługi w Rozwoju Wędkarstwa - Edward Jaworski. W trakcie spotkania również wicestarosta Janusz Ciura jak i burmistrz Piotr Osiecki wzorem lat wcześniejszych zadeklarowali dalszą pomoc naszemu stowarzyszeniu w realizacji zadań statutowych.

W związku z tym, że brak jest dotychczas podpisanego porozumienia między okręgami PZW mazowieckim i skierniewickim, Walne Zgromadzenie zobowiązało zarząd koła do podjęcia wspólnych działań z Kołem Chodaków oraz Teresin i przeprowadzenie w roku

2011 wstępnych rozmów z Zarządem PZW Okręgu Mazowieckiego w sprawie możliwości wędkowania na ich wodach przez wędkarzy naszego jak i pozostałych kół z naszego powiatu, włącznie z ustaleniem techniczno-prawnym ewentualnej możliwości przeniesienia tych kół do Okręgu Mazowieckiego. Podjęto również uchwałę o wprowadzeniu w roku 2011 na zalewie w Boryszewie całkowitego zakazu wędkowania każdemu dozwoloną RAPR w porze nocnej. Zakaz ten nie dotyczy członków PZW Koła Sochaczew-Miasto posiadających aktualnie opłacone podstawowe składki członkowskie. Podczas zebrania zatwierdzono na stanowisko gospodarza koła kol. Marka Rogozińskiego, uzupełniono skład Sądu Kołowego o kol. Marylę Markowską-Bajurską oraz skład Komisji Rewizyjnej o osobę kol. Andrzeja Kakareko.

Mariusz Bajurski



## Z podwórka na stadion Ajaxu

Trwają zapisy do XI edycji Turnieju Piłki Nożnej "Z podwórka na stadion o Puchar Tymbarku", czyli oficjalnych Mistrzostw Polski dziewcząt i chłopców w kategorii U-10. Zgłoszenia będą przyjmowane do 31 marca.

Od lutego przyjmowane są zgłoszenia kolejnych drużyn dziesięciolatek i młodszycy dzieci, chcących przeżyć swoją wielką piłkarską przygodę z Turniejem o Puchar Tymbarku. Każdy trener, którego drużyna weźmie udział w rozgrywkach, otrzyma markową koszulkę piłkarską Nike. Zapisy potrwają do końca marca.

Drużyny do Turnieju może zgłaszać trener lub nauczyciel. Zespół może liczyć od 6 do maksymalnie 12 zawodników - dziewcząt lub chłopców. Każdy trener może zgłosić dowolną liczbę drużyn. Najłatwiej zrobić to przez formularz zgłoszeniowy, który dostępny jest na stronie www.zpodworkanastadion.pl.

### Nagroda główna

Obok Pucharu Tymbarku i tytułu Mistrzów Polski w kategorii U-10, nagrodą w XI edycji Turnieju jest wyjazd do Holandii na stadion Amsterdam Arena, którego gospodarzem jest słynny Ajax



Amsterdam. Oprócz zwiedzania stadionu i Amsterdamu, zwycięzcy tegorocznego Turnieju obejrzą mecz legendarnej holenderskiej drużyny. Dodatkowo będą mogli także odbyć profesjonalny trening w szkółce Ajaxu - jednej z najlepszych szkółek piłkarskich.

### Szansa dla każdego

Szansę na zdobycie Pucharu Tymbarku i wyjazd na mecz Ajaxu Amsterdam ma każda drużyna, która do końca marca zgłosi swój udział w Turnieju. Wypełniony formularz zgłoszeniowy można wysłać przez Internet, pocztą tradycyjną do działu UKS przy PZPN, ul. Bitwy Warszawskiej 1920 r. 7, 02-366 Warszawa lub faksem na numer (22) 55-12-240.

Organizatorem Turnieju jest Polski Związek Piłki Nożnej, a sponsorem głównym firma Tymbark.

Patronat honorowy nad Turniejem objęli: UEFA Grassroots oraz Ministerstwo Sportu i Turystyki.

Szczegółowe informacje o Turnieju znajdują się na stronach: www.zpodworkanastadion.pl oraz www.ukf.info.pl

### Dodatkowych informacji udzielają:

Maciej Papierski - osoba odpowiedzialna za Turniej z ramienia PZPN; adres e-mail: maciej.papierski@pzpn.pl, tel.: 22 551 22 41

Przemysław Różwicz - osoba odpowiedzialna za Turniej z firmy Tymbark, adres e-mail: p.rozowicz@maspex.com, tel.: 33 870 84 55





**HOROSKOP**

**Baran 21.III. - 20.IV.**

Możesz zaplanować przeprowadzkę, zmianę pracy, daleką podróż. Nie osiadaj na laurach, nawet jeśli coś ci się uda. To zdecydowanie jeszcze nie ten czas, kiedy będziesz odcinać kupon od tego, nad czym się natrudziłeś. Możesz w czwartek trochę ponarząć na zdrowie, dokuć ci ogólnie osłabienie. Niewykluczone, że czeka cię też miła niespodzianka.

**Byk 21.IV. - 21.V.**

Tydzień zacznie się nerwowo, postaraj się nad sobą panować, unikaj gwałtownych reakcji. Niestety terminy spotkań i liczne obowiązki nie pozwolą ci pójść do domu wcześniej.

niej i odczekać, wręcz przeciwnie, prawdopodobnie zostaniesz po godzinach. Jeśli jakieś nieprzewidziane sytuacje zmuszą cię do zmiany planów, pamiętaj, że to co nowe niekoniecznie musi być złe.

**Bliznięta 22.V. - 21.VI.**

Pilnuj się w rozmowach z ludźmi związanymi z twoją branżą, bądź dla nich miły. Takie kontakty sprzyjają rozwojowi twojej kariery. Możesz też zrobić duże postępy w nauce. To dobry czas na rozpoczęcie zagranicznej podróży i dokonanie korzystnych zmian w życiu. Będziesz pełny inwencji, a los się do ciebie uśmiechnie. Możliwe jest spotkanie z kimś, kto okaże się dla ciebie bardzo ważny.

**Rak 22.VI. - 22.VII.**

Zaczynaj nadchodzący tydzień spokojnie. To dobry czas na podróż, warto również być przebywał teraz wśród ludzi. W najbliższych dniach możesz niestety przeżyć małe rozczarowanie albo popełnić drobny błąd, z powodu którego będziesz zmuszony zmienić całe plany. Nie będzie to nic bardzo poważnego, ani groźnego w skutkach, może jednak trochę popsuć ci humor.

**Lew 23.VII. - 22.VIII.**

Wokół ciebie wiele się będzie działo. Pojawia się

nowe plany i propozycje dotyczące spędzenia urlopu za granicą. Podejmując decyzję, rozważ sytuację wyjątkowo starannie. Bądź ostrożny w podróży! Panuj nad emocjami i unikaj takich zachowań, które mogłyby zaszkodzić twoim interesom. Humor mogą ci popsuć wlokące się sprawy, niedokończona zadania.

**Panna 23.VIII. - 22.IX.**

Tudno ci będzie teraz opanować roztargnienie, dlatego nie nastawiaj się na wielkie sukcesy. Bądź bardzo uważny, bo nie wiadomo kiedy popełnisz błąd, który skomplikuje ci życie. Jeden nieostrożny ruch i zatrzaśniesz kluczyki w samochodzie. Nie warto też zaczynać nowych przedsięwzięć, zwłaszcza od rana. Twoje wielkie plany niech poczekaają najlepiej do przyszłego tygodnia.

**Waga 23.IX. - 23.X.**

To dobry moment na wyruszenie w zagraniczną podróż, rozpoczęcie nauki języków lub dokonanie jakiejś zmiany w życiu. Znajomości, jakie nawiądziesz, okazać się bardzo interesujące. Cieszyć się będziesz teraz dobrym zdrowiem i będziesz miał duże poczucie humoru. To dobry czas na rozpoczynanie spraw, które będziesz mógł kontynuować przez dłuższy czas.

**Skorpion 24.X. - 22.XI.**

Jeśli rzucasz się na przeszkody na ślepo, pogorszysz tym sprawę. Może lepiej poczekać? To nie jest dobry moment na pogoń za sukcesem. Unikaj obgadania innych. Nie zabraknie ci też powodów do radości - na przyjęciu spotkasz się z wielką życzliwością otoczenia, a na skutek zbiegu okoliczności jakiś kłopot urzędowy lub finansowy po prostu spadnie ci z głowy raz na zawsze.

**Strzelec 23.XI. - 21.XII.**

Bardzo udany początek tygodnia! Czekają cię mianowicie miłe niespodzianki. Otworzy się przed tobą droga do kariery, może wieczorem spotkasz kogoś wartego zainteresowania. Wciągną cię sprawy i problemy twoich bliskich. Odwiedź znajomych lub krewnych, których dawno nie widziałeś. Ktoś poprosi cię o konkretną pomoc lub po prostu będzie chciał się wygadać.

**Koziorożec 22.XII. - 20.I.**

Życie toczyć się będzie dość leniwie. A czy będziesz się nudzić, czy nie zależy przede wszystkim od ciebie. Zajmij się nieskomplikowaną pracą, nie wymagającą wielkiego skupienia. Osłabnie nieco twoja vitalność. Nie spodziewaj się wie-

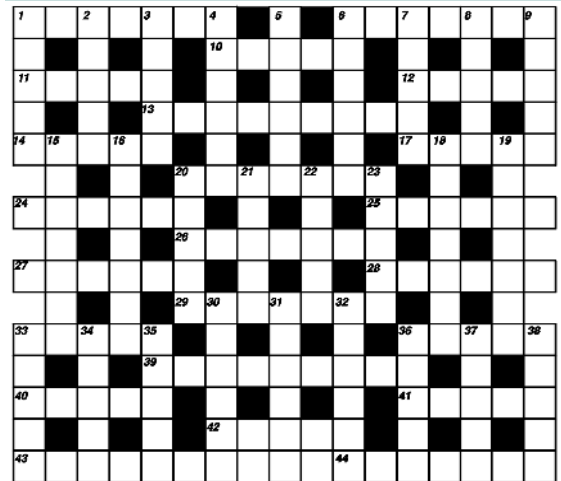
lickich okazji, możesz się nawet poczuć rozczarowany sytuacją, gdy jakiś twój projekt okaże się niemożliwy do zrealizowania.

marzone na kontakt z rodziną i rozmowy na luźne tematy.

**Ryby 21.II. - 20.III.**

Zapowiada się sympatyczny tydzień, ale nie obiecuj sobie zbyt wiele. Nie zdziw się, jeśli pocałujesz klamkę w urzędzie, w którym chciałeś coś załatwić. Nie możesz sobie niestety pozwolić na luz. Jeśli nad czymś pracujesz, staraj się nie przeoczyć przez roztargnienie ważnych spraw. To, co masz do zrobienia, wymaga perfekcyjnych posunięć. W podróży pilnuj bagażu, paszportu i biletu.

**KRZYŻÓWKA nr 11**



**Poziomo:**

1 - szlafroczek, 6 - suszone owoce południowe, 10 - jedna z Muz, 11 - stan środków pieniężnych, 12 - jest w talii kart, 13 - potańcówka, 14 - kraj w Oceanii i Polinezji, 17 - ssak z Madagaskaru, 20 - lubi dom, 24 - trucizna, 25 - imię żeńskie, 26 - wóz pogrzebowy, 27 - kuzyn guszcza, 28 - owad tropikalny, 29 - naczynie laboratoryjne, 33 - wyjątek czyjejś wypowiedzi, 36 - bajeżny skarbiec, 39 - ogarnianie nowych obszarów, 40 - węgierski kompozytor, 41 - grecka wyspa, 42 - puls, 43 - kontroler jakości, 44 - samochód.

**Pionowo:**

1 - wiatr wiejący ku równikowi, 2 - włókno syntetyczne, 3 - pięknok, 4 - piesek z kreskówek, 5 - powóz, 6 - taniec, 7 - rzemieślnik, 8 - w parze z poleulm, 9 - klawisz akceptacji, 15 - szukał ich Hilary, 16 - klub z Warszawy, 18 - muza, 19 - nasz sąsiad, 20 - stolica Senegalu, 21 - jeden z przywódców rewolucji francuskiej, 22 - jest do sprzedania, 23 - płaci ją ZUS, 30 - surogat, 31 - okrasa, 32 - szwajcarski zegarek, 33 - ten powszedni, 34 - otyłość, 35 - tkanina na pieluchy, 36 - ssak z jeleńniowatych, 37 - drzazga, 38 - na nim flaga.

Spośród nadesłanych w przeciągu miesiąca prawidłowych rozwiązań jednej z zamieszczonych w tym okresie krzyżówek wylosujemy kartę, której nadawca otrzyma 50 zł. Zapraszamy do zabawy i życzymy powodzenia.

Odniosłem jednak dziwne uczucie, że jestem obserwowany. Rozejrzałem się wokół. Nie było w pobliżu nikogo. Spojrzałem w kierunku oddalonej o ok. 200 m nastawni kolejowej i napotkałem wzrokiem skierowane w moim kierunku okulary lornetki. Na przejeździe kolejowym stał oficer niemiecki i mnie obserwował. Musiałem grzecznie pójść do domu".

Mieszczący się w budynku szkoły powszechnej szpital wojenny nr 802 już następnego dnia po zajęciu Sochaczewa przez Niemców (18 września 1939 r.) stał się szpitalem jenieckim. Budynek był w złym stanie technicznym, do tego było brak szyb. Obok budynku leżały ławki, szafki, pomoce szkolne, książki, zeszyty, obrazy.

Część z tych rzeczy, zanim zdołano je zabezpieczyć, Niemcy spalili. Komendantem szpitala jenieckiego został niemiecki oficer dr Redl, który przybył do Sochaczewa z trzema innymi niemieckimi lekarzami. Jednym z jego organizatorów ze strony polskiej służby sanitarnej został major dr Jerzy Saciuk.

WSZELKIE PRAWA ZASTRZEŻONE

**Bogusław Kwiatkowski**

**DZIEJE SOCHACZEWA II WOJNA ŚWIATOWA (1939-1945)**

(51)

W kolejnych dniach do Sochaczewa zaczęli powoli wracać jego mieszkańcy. Eugeniusz Macewicz wspomina: "Uzgodniłszy, że ponieważ jest już spokojnie, babcia i ja pojedziemy do Sochaczewa zobaczyć co się dzieje z mieszkaniem, przywieźć potrzebne rzeczy, a ja ponadto miałem zrobić w mieście zakupy. Poszliśmy wzdłuż toru kolejowego. Czym bliżej Sochaczewa tym więcej było widać śladów po ostatnich walkach.

Linia polskich okopów przebiegała wzdłuż zachodniej części nasypu kolejowego. Naprzeciw dzisiejszej parowozowni napotkałem pierwszą grupę zabitych polskich żołnierzy. Było ich sześciu, leżących w taki sposób jakby między nich uderzył pocisk artyleryjski. Prawdopodobnie w tym czasie spożywali posiłek, o czym świadczyły zdjęte helmy i rozrzucone przez wybuch menażki. Na paskach ekwipunku wojskowego odczytałem dwa nazwiska: Władysław Boral i Bolesław Sapis.

Przy przepuszczeniu kolejowym, a właściwie był to przepęd dla bydła, napotkałem znów zabitych kilku żołnierzy leżących w rowie i płytkich okopach, oraz wielką ilość wystrzelonych łusek karabinowych i taśm od ciężkiego karabinu maszynowego, wypełnionych łuskami. Przepust dawał dobry wgląd na drogę Żyrardów-Sochaczew. Został więc najprawdopodobniej efektywnie wykorzystany do obrony.

Idąc dalej napotkałem zabitego podporucznika. Leżał osunięty na skarpie nasypu kolejowego, na którego koronie stał ręczny karabin maszynowy. Leżało kilka pustych magazynków do rkm'u i jeden pełny. Podporucznik miał na piersiach "Visa" zamocowanego na typowym łańcuszku. Magazynek z nabojami przesunąłem nogą za słupkę hektometrowy i przysypałem tłuczniem. Nachyliłem się nad oficerem, aby mu odpiąć pistolet.

**ROZKŁAD JAZDY ZKM**

CHODAKÓW - OKRĄGLAK	
DZIEŃ ROBOCZY	
DO PKP AL. 600 LECIA LD	5.37-N 7.28-N 8.07-N 13.42E-N 14.42E-N
DO Placu Dominika przez Żuków Szpital 1	13.10
DO KISTEK 1	8.01 8.50 10.27 11.57 16.22 17.35 19.07
DO ENERGIOMONTAŻU Al. 600 lecia 2	5.09 6.24 7.50PKP 9.35K 11.00K 13.29 15.37K 17.33 19.17PKP 20.48T
DO OLIMPIJSKIEJ DHL	5.25 13.25
DO ENERGIOMONTAŻU Ul. Staszica 3A	5.10 6.25 7.26PKP 7.41 8.59 11.37ERG 12.41T 14.25przez Kozł 15.54 17.07 18.26 19.17 19.50T 20.25 21.35 22.39
DO ENERGIOMONTAŻU przez Młynarską 600lecia 4	4.09-w ferie do PKP 5.10-F 6.09
DO PKP Ul. Staszica 5	4.37 6.06 7.03E 8.29 10.09 11.36 12.36 14.36E 16.11Eprzez Kozł 18.13 19.30 20.46 21.32 22.21
DO ENERGIOMONTAŻU Al. 600 lecia 6	3.44
DO „MARS” 600 LECIA, WARSZAWSKA 7	5.04 6.06 7.06 13.04 14.06 15.06 21.04 22.06 23.06

E - DO ENERGIOMONTAŻU; T - TYLKO DO TROJANOWA (zajeżdżnia)  
K - TYLKO DO KORCZAKA; ERG - DO ERG BORYSZEW  
PKP - TYLKO DO PKP; P - DO PLECEWIC Z - PRZEZ ŻUKÓW szkoła  
N - TYLKO W DNI NAUKI SZKOLNEJ; F - W DNI WOLNE OD SZKOŁY (FERIE)  
C - ZAJEŻDŻA NA CMENTARZ KOMUNALNY

CHODAKÓW - OKRĄGLAK	
DZIEŃ ŚWIĄTECZNY, SOBOTA, NIEDZIELA	
DO ENERGIOMONTAŻU UL. STASZICA 3A	5.43 6.49 7.51 8.05 9.22 10.22PKP 11.02 12.32T 14.43 16.06PKP 16.51 18.02 19.19PKP 20.20T 21.09PKP 22.09PKP
DO ENERGIOMONTAŻU PRZEZ MŁYNARSKĄ 4	4.42
DO PKP UL. STASZICA 5	5.50 7.20 8.45C 10.40 11.40 12.34 14.34Eprzez Kozł 16.10 17.35 18.45 19.56 21.00 22.27
DO ENERGIOMONTAŻU AL. 600 LECIA 6	5.10
DO „MARS” Al. 600 lecia, Warszawska 7	5.04 6.06 7.06 13.04 14.06 15.06 21.04 22.06 23.06
DO OLIMPIJSKIEJ DHL	5.25 13.25

SZ - TYLKO DO SZPITALA C - ZAJEŻDŻA NA CMENTARZ KOMUNALNY; T - TYLKO DO TROJANOWA(ZAJEŻDŻNIA)  
ERG - DO ERG BORYSZEW  
PKP - TYLKO DO PKP

MŁYNARSKA kierunek- CHODAKÓW	
DZIEŃ ROBOCZY	
DO PLECEWIC LD	5.13K-N 6.23-N 8.02CH-N 14.33CH-N
DO CHODAKOWA DHL	6.36 14.36
DO SZPITALA 1	6.30
DO KORCZAKA 2	6.06 7.45CH 8.34B 10.43 11.58CH 13.10 14.40B 16.39 18.26B 20.00B
DO SZPITALA przez Chodaków Żuków 3	4.27Z 5.52Z 7.03 8.24 9.39Z 11.26 13.32 15.01 16.12 17.25 18.38 20.28 21.32
DO CHODAKOWA 4	4.42F 6.03F 7.14MŁ 8.07MŁ 10.54MŁ 13.05MŁ 15.29-N 18.03MŁ
DO PLECEWIC 5	4.19 5.14B 6.38 7.55 Konary 9.09K 10.59K 12.08 13.57przez Konary 15.43 17.09B 18.49K 20.23 21.28CH 22.02K 23.11K
DO ŻEL. WOLI 6	4.42-N 5.13M-F 5.33-N 5.43CH-N 6.43M 7.50M 9.03M 10.10M 11.13M 12.28 14.08M 15.06M 16.08M 17.28M 19.03 20.23 21.03M 22.33CH
DO CHODAKOWA 7	5.01 6.00 7.00 13.01 14.00 15.00 21.01 22.00 23.00 24.00
P - DO PLECEWIC Z - ZAJEŻDŻA NA ŻUKÓW SZKOŁA; M - DO MOKASU CH - TYLKO DO CHODAKOWA; B - DO BROCHOWA; MŁ - MŁYN REPSZ K - DO KORCZAKA; N - TYLKO W DNI NAUKI SZKOLNEJ F - KURSUJE TYLKO W FERIE	
DZIEŃ ŚWIĄTECZNY, SOBOTA, NIEDZIELA	
DO ENERGIOMONTAŻU PRZEZ CHODAKÓW SZPITAL 3	6.00 7.01PKP 8.24 9.24 10.44 11.55PKP 13.41Kozł 15.10 16.10 17.14 18.34PKP 19.19Kozł 20.29PKP 21.29 PKP
DO PLECEWIC 5	5.27 6.53 8.13 10.13 11.11 12.11 14.03 15.33 17.08 18.18 19.33 20.33 22.02K 23.11CH
DO ŻELAZ. WOLI 6	6.13 7.03 8.13 9.23M 11.03M 12.22M 13.43 15.03M 16.30 17.43 18.48 19.38M 21.10 22.33CH
DO CHODAKOWA 7	4.50K 6.00 7.00 8.00 13.01 14.00 15.00 16.00 21.01 22.00 23.00 24.00
DO CHODAKOWA DHL	6.36 14.36



# Drobne ogłoszenia

## Usługi

- **NAJLEPSZE W MIĘŚCIE PRANIE DYWANÓW, WYKŁADZIN, TAPICEREK ME-BLOWYCH I SAMOCHODOWYCH, CO SETNY KLIENT PRANIE DYWANU ZA DARMO, TEL. 602-380-336.** ZS-35 Cz. B. D
- Serwis RTV, anteny, monitoring, wideodomofony, Trojanowska 30, tel. 600-803-333. ZS-76
- **KOSTKA BRUKOWA - kompleksowo. Projekt, sprzedaż, wykonanie. Tel. 698-668-468.** ZS-123
- **OGRODY - PROJEKT, WYKONANIE. SYSTEMY NAWADNIAJĄCE. www.architekturaogrodu.pl, tel. 698-668-468.** ZS-124
- **Instalacje elektryczne, awarie domy jednorodzinne i obiekty. Tanio i solidnie, tel. 792-056-323.** ZS-132 B
- **Instalacje hydrauliczne, kotłowne c.o., awarie domy jednorodzinne i obiekty. Tanio i solidnie, tel. 792-056-323.** ZS-133 B
- Cyklinowanie bezpyłowe, solidnie, gwarancja, tel. 666-088-518. ZS-141
- **Glazura, terakota, gładzie, malowanie, zabudowy K.G. panele, parkiety, docieplenia, kominki, tel. 604-166-988.** ZS-152 B
- **Dachy kryjemy blachą, papą, tel. 0-604-182-211.** ZS-166
- **Glazurnik - hydraulika, tel. 692-391-125.** ZS-173
- **PROFESJONALNE PRANIE: - dywanów - tapicerek meblowych i samochodowych - wykładzin Szybko, solidnie, terminowo tel. 723-005-552.** ZS-183B
- **Malowanie, gipsowanie, KG, tel. 602-383-118.** ZS-196
- **Wycinka drzew, rozbiórka budynków, wynajem podnośników koszowych 10 i 30 m, tel. 668-591-725.** ZS-250
- **Kotły c.o. na eko-groszek - pellets, serwis - konserwacja,**
- **Rolety materiałowe, żaluzje poziome, verticale, moskitiery, Tel. 862-98-20, 0-604-830-360. KOZŁOWSKI.** ZS-1
- **Vertal- żaluzje - verticale -rolety materiałowe -rolety antywłamaniowe, moskitiery. Producent, montaż, VAT, tel. 0-602-736-692, 0-512-342-751.** ZS-2
- **Autozłom, kasacje pojazdów, odbiór pojazdów, tel. (0-46) 861-94-66.** ZS-3
- **"VIDEOCOLOR" WIDEOFILMOWANIE, HD, FOTOGRAFOWANIE, WESELA, PLENERY, TEL.501-350-075.** ZS-5B.D
- **Przeprowadzki - transport kompleksowo, tel. 0-510-121-089.** ZS-11 B.R
- **Usługi hydrauliczne, nowoczesne instalacje sanitarne w miedzi i plastiku, tel. (046) 863-40-87, 0-601-154-847.** ZS-12
- **Tabliczki, reklamy, bannery. Pracownia Szydłów Adam's, 606-385-277, (046)862-62-12.** ZS-14
- **Pranie dywanów i tapicerek, tel. 608-582-751, 046 863-57-55.** ZS-15B.R
- **ROLETY, ŻALUZJE, VERTICALE, MOSKITIERY, MARKIZY, REFLEKSOLE. DARMAR Sochaczew, ul. Kochanowskiego 60 ("Mercury"). Największy wybór! Najniższe ceny! www.darmar-sochaczew.pl tel. 46 862-86-07, 0-602-459-904.** ZS-24
- **Usługi hydrauliczne, tel. 788-440-219.** ZS-26

- **wymiana ślimaków, tel. 601-154-847, 46 863-40-87.** ZS-256
- **Remonty, adaptacje, stary surowe, faktury VAT, tel. 602-443-685.** ZS-266
- **Cyklinowanie, olejowanie, sprzedaż parkietów i schodów, montaż, www.parkiety-lowicz.pl, tel. 46 830-22-54, 502-321-194.** ZS-271
- **Prace remontowo -wykończeniowe, tel. 789-471-584.** ZS-273
- **Glazura, terakota, solidnie, tel. 602-67-00-35.** ZS-323
- **Usługi budowlane, glazura terakota, gipsy, panele, kuchnie, łazienki, tel. 694-762-415.** ZS-335B
- **TYNKI GIPSOWE AGREGATEM, WYLEWKI, SOLIDNIE, TEL. 502-370-226** ZS-352D
- **Profesjonalna fotografia ślubna, www.macromagic.pl, tel. 608-372-976.** ZS-389 B
- **Kompleksowe remonty mieszkań, solidnie, tanio, tel. 608-372-976.** ZS-390 B
- **Docieplenie budynków, sufitów gipsowe i mineralne, zabudowy gipsowe, gładzie, malowanie - faktury, tel. 502-228-972, 604-645-981.** ZS-406
- **Profesjonalna fotografia ślubna www.reportazfoto.pl, tel. 78-78-74-151.** ZS-414 B
- **Klinkier, tynk tradycyjny, glazura, panele, malowanie, tel. 0-607-728-362.** ZS-420
- **Ogrody, projektowanie, urządzenie. Układanie kostki brukowej, systemy nawadniające, www.ogrodus.pl, tel. 694-961-900.** ZS-426
- **Układanie kostki, tel. 604-877-630.** ZS-428
- **Kominki wystawa, tel. 601-623-690.** ZS-430
- **Remonty, malowanie, gipsowanie, tel. 696-091-786.** ZS-432
- **Posadzki agregatem, tel. 518-910-336.** ZS-437
- **Wylewki agregatem, tel. 511-440-509.** ZS-438
- **PROFESJONALNE ZDJĘCIA PLENEROWE I STUDYJNE; ŚLUBY, CHRZTY, KOMUNIE, OKOLICZNOŚCIOWE, TEL. 608-508-612, WWW.FOTOSTUDIOLASICA.PL** ZS-445 R.B.D
- **Remonty mieszkań, glazura, terakota, panele, gipsy, malowanie, docieplenia, tel. 606-702-027.** ZS-451
- **Usługi elektryczne - szybko, solidnie, tel. 609-466-990.** ZS-459 B
- **Wspólnota Mieszkaniowa Sochaczew, Al. 600lecia 66A poszukuje wykonawcy malowania klatek schodowych , tel. 604-062-003 po godz. 17.00** ZS-461
- **Balustrady nierdzewne schodowe, balkonowe, tarasowe, schody proste oraz zabiegowe, zadaszania i ogrodzenia, tel. 606-883-345.** ZS-462
- **Ocieplenia budynków, tel. 662-214-003.** ZS-472
- **Ocieplenia budynków, malowanie, tel. 664-842-972.** ZS-482
- **Finanse**
  - **KREDYTY, CHWILÓWKI, BEZ SPRAWDZANIA BIK, ul. Staszica 34 A Sochaczew, tel. 509-440-245.** ZS-348B
  - **Chwilówki - szybka pożyczka nawet na 12 m-cy. Dajemy na każde źródło dochodu również renty socjalne, alimenty itp. Chwilówki również dla osób w Bik-u. Finanse Arkadia Tel. 509-440-245.** ZS-416
  - **Kredyty dla osób prowadzących działalność bez wykazywania dochodów pod zastaw nieruchomości. W ofercie również redukcja rat, oraz kredyty obrotowe. Finanse Arkadia 509-440-245.** ZS-418
  - **Kredytowe KOŁO RATUNKOWE! Inni Ci odmówili, zadzwoni do nas, jesteśmy najlepsi! Specjalizujemy się w trudnych kredytach. Tel. 500-004-484, 506-490-819, 22/497-14-40.** ZS-439

- **Nieruchomości**
  - **Sprzedam dom ok. 100 m<sup>2</sup> z działką 1130 m<sup>2</sup> przy ul. 15 Sierpnia, tel. 500-003-662, 604-320-966.** ZS-22
  - **Pokoje do wynajęcia na gab. lek. tel. 46 862-24-29.** ZS-25
  - **Do wynajęcia lokale na działalność ścisłe centrum, tel. 602-237-042.** ZS-65
  - **Aptekę i budynek sprzedam, tel. 46 862-24-29, 501-683-660.** ZS-144
  - **Sprzedam kamienicę przedwojenną 250 m<sup>2</sup>, działka 1200 m<sup>2</sup> 6 lokali mieszkalnych, dwa wolne, Sochaczew, ul. Traugutta, tel. 660-062-878.** ZS-276
  - **Poszukuję lokalu handlowego do wynajęcia w ścisłym centrum Sochaczewa, tel. 792-248-219.** ZS-278
  - **Sprzedam działkę budowlaną przy ul. Konopnickiej, tel. 666-380-399.** ZS-351
  - **Sprzedam M-3, tel. 604-674-949.** ZS-356
  - **Do wynajęcia lokal użytkowy w Sochaczewie, tel. 22 633-72-52.** ZS-358
  - **Wynajmę poddasze na pomieszczenie biurowe, z łazienką. Powierzchnia 40 m<sup>2</sup> (ze skosami), ul. Wąska, 2 piętro, tel. 46 862-22-46.** ZS-359
  - **Sprzedam dom 110 m<sup>2</sup>, centrum Sochaczewa, działka 700 m<sup>2</sup>, budynki gospodarcze, dwa garaże, tel. 600-880-165, 46 862-38-45.** ZS-361
  - **Sprzedam działkę 5800 m<sup>2</sup>, tel. 721-577-647.** ZS-365
  - **Plac i hala 100 m<sup>2</sup> z biurem, w centrum Sochaczewa, do wynajęcia, tel. 604-970-401.** ZS-367
  - **Sprzedam M-4, 63 m<sup>2</sup>, osiedle Żeromskiego, tel. 880-177-570, 886-441-796.** ZS-370
  - **Wynajmę kawalerkę 41 m<sup>2</sup>, tel. 604-344-611** ZS-380
  - **Sprzedam M-3, II p, 56 m<sup>2</sup>, centralne z kuchni węglowej, tel. 505-839-205.** ZS-388
  - **Sprzedam dom o pow. 189 m<sup>2</sup>, działka 966 m<sup>2</sup> w Sochaczewie,** ZS-444
- **osiedle Malesin, tel. 602-392-824.** ZS-392
- **Sprzedam mieszkanie 45 m<sup>2</sup>, I piętro 3 pokoje centrum Sochaczewa, tel. 668-503-919.** ZS-394
- **Sprzedam M-3, 48 m<sup>2</sup>, Ogrody, tel. 511-037-088.** ZS-395
- **Sprzedam murowany dom 50/800 m<sup>2</sup> plus budynek gospodarczy z garażem, okolice Sochaczewa, cena do uzgodnienia, tel. 509-739-828.** ZS-403
- **Sprzedam M-3, 48 m<sup>2</sup>, ul. Żeromskiego, parter, tel. 506-097-794.** ZS-404
- **Do wynajęcia lokale biurowo usługowe w ścisłym centrum Sochaczewa, tel. 501-382-249, 515-340-481.** ZS-413
- **Sprzedam nowy dom 120 m<sup>2</sup>, z 2008 r., blisko centrum miasta. Dom wyszukowany, gotowy do zamieszkania, tel. 509-180-411.** ZS-417
- **Sprzedam działkę budowlaną przy ul. Rozłazłowskiej 9a, blisko centrum miasta, tel. 664-495-532 lub 606-589-245.** ZS-419
- **Do wynajęcia pokoje z kuchnią i łazienką wspólną, w Sochaczewie, tel. 606-419-387.** ZS-422
- **Sprzedam dom w Rybnie o pow. 110 m<sup>2</sup>, tel. 609-581-745.** ZS-425
- **Sprzedam działkę budowlaną 1000 m<sup>2</sup> w Sochaczewie, tel.(46) 863-56-76.** ZS-427
- **Poszukuję garażu do wynajęcia tel. 504-374-000.** ZS-431
- **Sprzedam M-4, 63 m<sup>2</sup>, IV p. centrum Sochaczewa, tel. 608-274-862.** ZS-434
- **Do wynajęcia tanie powierzchnie magazynowe i biurowe przy obwodnicy Sochaczewa, tel. 0-604-937-131.** ZS-441
- **Do wynajęcia mieszkanie pokój lub większe, możliwość odpracowania, tel. 46 863-52-32, 608-435-798.** ZS-442
- **Do wynajęcia mieszkanie 41 m<sup>2</sup>, tel. 511-073-473.** ZS-444

ROZKŁAD JAZDY ZKM ROZKŁAD JAZDY ZKM ROZKŁAD JAZDY ZKM ROZKŁAD JAZDY ZKM ROZKŁAD JAZDY ZKM

**15-GO SIERPNIĄ / DOM KULTURY/ - PKP - CHODAKÓW**

DO KORCZAKA 2	5.47	7.25CH	10.21	11.40CH	12.51	14.22B
CHODAKÓW - ŻUKÓW 3	5.34	6.45	8.05	9.19	11.05	12.15T 14.39
ŻUKÓW - CHODAKÓW 3A	5.57	6.34	7.03	8.23	10.05PKP	10.56 12.10 13.45 15.20 16.39 17.55 19.20 19.55 21.05 22.10 23.20T jedzie prosto Staszica
DO CMENTARZA KOMUNALNEGO 4	5.45CH-F	6.52C,ML	9.10	10.30C,ML	12.42C,ML	15.14CH-N 16.15 17.45ML 18.49 20.40
DO PLECEWIC 5	7.36Konary	15.22	16.50B			
DO ŻEL. WOLI 6	4.25-(w dni feryjne tylko do PKP)	4.55M-F	6.25M	7.31M	20.05	22.15CH
DO KORCZAKA LD	4.55-N	14.15CH-N				

PKP - TYLKO DO PKP; ML - DO MLYNA REPSZ; C - CMENTARZ KOMUNALNY CH - DO CHODAKÓWA; P - DO PLECEWIC B - DO BROCHOWA, T - TYLKO DO TROJANOWA (ZAJEZDZIA); F - TYLKO W DNI WOLNE OD SZKOŁY M - DO MOKASU; N - TYLKO W DNI NAUKI SZKOLNEJ

**DZIEŃ ŚWIĄTECZNY, SOBOTA, NIEDZIELA**

DO SZPITALA UL. PIŁSUDSKIEGO 600 LECIA CHODAKÓW 3	6.43	9.06	10.25	11.35	14.51	15.51 16.55
DO CHODAKOWA PRZEZ SZPITAL 3A	5.15	6.21	7.23	8.53	9.55	12.05 14.15 17.35 18.51
DO CMENTARZA KOMUNALNEGO 4	8.30	9.40	11.01	15.25	16.41	18.05 19.42
DO KORCZAKA 5	7.55P	15.15				
DO ŻELAZ. WOLI 6	5.55	13.25	16.12	17.25	20.52	22.15CH

**TROJANOWSKA k. Okrężnej - PKP - ENERGMONTAŻ**

DZIEŃ ROBOCZY		ROZKŁAD OBOWIĄZUJE OD 01.01.2011R						
DO PKP AL. 600 LECIA LD	5.42-N	7.34-N	8.14-N	13.47E-N	14.47E-N			
DO ENERGMONTAŻU AL. 600 LECIA 2	5.14	6.29	7.57PKP	9.41K	11.07K	13.34	15.42K 17.38 19.21PKP 20.33T	
DO Olimpijskiej DHL	5.30	13.30						
DO ENERGMONTAŻU UL. STASZICA 3A	5.15	6.30	7.33PKP	7.49	9.04	11.42ERG	12.46T 14.30K 15.59 17.13 18.31 19.22 19.55T 20.30 21.40 22.44	
DO ENERGMONTAŻU UL. STASZICA 4	4.17 w ferie tylko do PKP	5.18-F	6.16	7.34PKP	8.14	9.59	12.02 13.29PKP 14.19PKP 15.13K 17.07K 18.15K 19.12PKP 20.00	
DO PKP UL. STASZICA 5	4.43	6.11	7.08E	8.34	10.14	11.41	12.41 14.41E 16.16K,E 18.19 19.35 20.52 21.37 22.26	
DO PKP AL. 600 LECIA 6	3.49E	5.18-N	5.51E	7.09ERG	8.24	9.30	10.44 11.49 12.49 14.34 15.34 16.39 18.14 19.19K,E 20.39PKP 21.31K,E zajeżdża na DHL	
DO „MARS” przez Al.600lecia, Warszawską 7	5.09	6.11	7.11	13.09	14.11	15.11	21.09 22.11 23.11	
DO ENERGMONTAŻU UL. Staszica 3A	5.48	6.54	7.56	8.10	9.27	10.27PKP	11.07 12.37T 14.47 16.11PKP 16.56 18.07 19.24PKP 20.25T 21.14PKP 22.14PKP	
DO ENERGMONTAŻU 4	4.49	9.08	10.19	12.44PKP	13.34	16.13	17.17 18.42 20.14PKP	
DO PKP Ul. Staszica 5	5.55	7.25E	8.50	10.45	11.45	12.39	14.39K,E 16.15 17.40 18.50 20.01 21.05 22.32	
DO PKP AL. 600 LECIA 6	5.14E	6.34	7.19	8.29	10.10	11.47	12.49E 14.03 15.39E 16.46E 18.09 19.04 20.34ERG 21.31E zajeżdża na DHL	
DO „MARS” Przez Al. 600 lecia, Warszawska 7	5.09	6.11	7.11	13.09	14.11	15.11	21.09 22.11 23.11	
DO DHL Przez Al. 600lecia, Olimpijska	5.30	13.30						

E - DO ENERGMONTAŻU; T - TYLKO DO TROJANOWA- zajeżdża ERG - DO ERG BORYSZEW; PKP - TYLKO DO PKP; F - TYLKO W FERIE K - PRZEZ KOZŁOW, N - TYLKO W DNI NAUKI SZKOLNEJ LINIA NR 4 O GODZ. 4.17, 5.18, 6.16 JEDZIE AL. 600 LECIA DZIEŃ ŚWIĄTECZNY, SOBOTA, NIEDZIELA

**ZKM SOCHACZEW**

**CARREFOUR**

**DZIEŃ ROBOCZY I ŚWIĄTECZNY**

LINIA NR 7	5.18	6.20	7.20	13.18	14.20	15.20	21.18
ODJAZDY do „MARS”	22.20	23.20					
ODJAZDY KIERUNEK CHODAKÓW	5.50	6.50	7.45R	- jedzie ul. Piłsudskiego Traugutta, Staszica, Victoria, 600 lecia, Warszawską, 7.50Ś 13.50 14.50 15.50Ś 21.50 22.50			

R - KURSUJE TYLKO W DNI ROBOCZE

Ś - TYLKO W DNI ŚWIĄTECZNE

**DZIEŃ ROBOCZY**

DO CHODAKOWA, Kistki PRZEZ SZPITAL, ŻUKÓW (szkoła) 1	8.09	15.45
Ul. Warszawska, 600lecia, Staszica, Plac Kościuszki, Gawłowska		
DO PLACU ŚW. DOMINIKA 8	14.18-N	15.20-N
15.56 -F Warszawską, Piłsudskiego do PKP		
16.20-N DO ZAJEZDZIA		
OLIMPIJSKA- CZYSTE-CZERWONKA - PKP 8	8.43	9.19;

N - TYLKO W DNI NAUKI SZKOLNEJ

F - KURSUJE TYLKO W FERIE

Z - DO ZAJEZDNI

ROZKŁAD JAZDY OBOWIĄZUJE OD 01.01.2011R



- Sprzedam działki budowlane w Rybnie, tel. 605-363-017. ZS-458
- Wynajmę M-3, 38 m<sup>2</sup>, w Sochaczewie, tel. 668-627-944. ZS-460
- Sprzedam nowy dom 120 m<sup>2</sup> z działką 820 m<sup>2</sup> stan deweloperski zamknięty, miejscowość Helenka, koło Żukowa, tel. 515-052-133. ZS-463
- Sprzedam działkę budowlaną o pow. 1360 m w Sochaczewie, ul. Jana Kazimierza, media, tel. 600-361-267. ZS-464
- Sprzedam 1 ha przy obwodnicy, pod działalność, tel. 692-728-479. ZS-466
- Sprzedam dwie działki budowlane po 7550 m<sup>2</sup> w Kominie, gm. Nieborów, tel. 508-953-694. ZS-468
- Sprzedam tanio kiosk przystosowany do handlu o wym. 4x2,5, tel. 662-438-188, 46 862-22-88. ZS-469
- Pilnie sprzedam działkę w Bożej Woli, woj. mazowieckie,

- blisko stacji PKP, uzbrojona, tel. 664-701-718. ZS-470
- Do wynajęcia 2 pokoje, mieszkanie po remoncie, kompletnie wyposażone, blisko dworca, tel. 601-504-550. ZS-471
- Sprzedam grunt rolny 3,37 ha Marysinek, gm. Nowa Sucha, tel. 503-977-004. ZS-473
- Posiadam do wynajęcia lokal handlowy w centrum Sochaczewa, o powierzchni 35 m kw. Z zapleczem sanitarnym (woda, wc, c.o.). Podjazd z miejscem do parkowania, tel. 505-19-19-99. ZS-474 B
- Bezpośrednio. Dom 128 m<sup>2</sup>, Nowa Piasecznica - 6 km Sochaczew, 1400 m stacja PKP, 2 km trasa poznańska, 240 tys. tel. 791-801-801. ZS-476
- Działki 30 i 40 ar (media) 3 km od Sochaczewa (Żuków) sprzedam, tel. 504-993-842. ZS-477 B
- Zamienię mieszkanie w centrum na dom z działką w bliskiej okolicy, tel. 662-680-085. ZS-478
- Posiadam do wynajęcia umeblowany pokój w centrum Sochaczewa, tel. 518-047-832. ZS-479
- Sprzedam działki budowlane, o powierzchni 1000 -1160 m<sup>2</sup> w Rozłazłowie, media w działce, przy drodze asfaltowej, tel. 698-942-177. ZS-481
- Mieszkanie 63 m<sup>2</sup>, al. 600-lecia 25a (centrum), I p. 245 tys. do negocjacji, tel. 604-954-585. ZS-483
- Lokal 46 m<sup>2</sup> - parter (2 pomieszczenia, wc, hol), tel. 887-658-440. ZS-494

- Zapraszamy do Poradni Dietetycznej Smaki Diety. Sochaczew, ul. Medyczna 6 Przychodnia Medicus, tel. 506-506-343. ZS-282
- Nauka**
- Tanie korepetycje z angielskiego. Pedagog po uczelni w Anglii, tel. 518-683-580. ZS-372
- Praca**
- Firma budowlana MAR-BUD zatrudni cieśli, zbrojarzy, tel. 692-487-743. ZS-357
- Zatrudnię kierowcę C+E, kraj, tel. 604-344-611. ZS-381
- Argus Ochrona zatrudni do dozoru na terenie Sochaczewa i okolic osoby niepełnosprawne z umiarkowanym i znacznym stopniem niepełnosprawności, tel. 46 862-10-31. ZS-409
- Argus Ochrona zatrudni przedstawiciela handlowego. Mile widziane osoby niepełnosprawne z umiarkowanym i znacznym stopniem niepełnosprawności, tel. 46 862-10-31. ZS-410
- Argus Ochrona zatrudni: szwaczka, sprzątaczkę, kierowcę, technika elektronika. Mile widziane osoby niepełnosprawne z umiarkowanym i znacznym stopniem niepełnosprawności, tel. 46 862-10-31. ZS-411
- Pracowników ochrony w Teresinie, tel. 0-608-69-69-29. ZS-440
- Zatrudnię uczciwą panią bez nałogów jako pomoc domową, tel. 46 863-52-32, 608-435-798, 604-789-626. ZS-443
- Zatrudnię kierowcę kat. C+E, Polska - Słowacja, weekendy wolne, tel. 602-410-096. ZS-467
- Zatrudnię kierowcę C+E w transporcie międzynarodowym - kontenery oraz lakiernika do samochodów ciężarowych, tel. 602-340-297. ZS-475

# Giełda Pracy

## Oferty Powiatowych Urzędów Pracy

**PUP w Sochaczewie**  
ul. Kusocińskiego 11, pok. 48, 49, tel. (46) 862-33-93 w. 148 i 149

Pedagog szkolny, doradca klienta, ślusarz-szwacz, elektryk, pracownik produkcji, administrator, technik, spawacz, blacharz samochodowy, mechanik samochodowy, lakiernik samochodowy, pomocnik lakiernika, pracownicy do produkcji laminatów, wulkanizator, kierowca z prawem jazdy kat. C+E, kierowca z prawem jazdy kat. D, operator koparki, kierowca ciągnika, sprzedawca/kasjer, specjalista ds. zakupów w dziale importu, recepcjonistka/sekretarka, specjalista ds. logistyki/spedycji, kupiec, kierownik ds. magazynów, specjalista ds. jakości, administrator budynku, specjalista w dziale sprzedaży, pracownik gospodarczy.

**OFERTY ZAGRANICZNE**

Pracownik produkcyjny, operatorzy-hutnicy - **Holandia**, animator rozrywki, manager rozrywki, animator dziecięcy, animator sportowy, instruktor zumbi - **Dania**, wykrawacz, osoba do badań terenowych - **Irlandia**, pracownik do obsługi parku, recepcjonista, kelner, kucharz, barman - **Francja**, krawiec/krawcowa odczyty męskiej - **Austria**, animator kultury, animator czasu wolnego - **Hiszpania**, pielęgniarka/pielęgniarka, pielęgniarka w domu opieki osób starszych - **Niemcy**, technik naprawy wind, mechanik - **Cypr**, pielęgniarki/pielęgniarki

**PUP w Płocku**  
ul. Kostrogaj 1 tel. (24) 267-46-64

Informatyk - z wykształceniem min. średnim kierunkowym, prawem jazdy kat. B, umiejętnością instalacji systemów operacyjnych serwerowych i klienckich, praktyczną znajomością budowy komputerów i systemów operacyjnych rodziny Windows oraz podstawową znajomością budowy sieci komputerowych; kierownik ds. transportu - z wykształceniem wyższym oraz doświadczeniem w firmie transportowej; główna księgowa - z wykształceniem min. średnim o kierunku finanse i rachunkowość, 5-letnim doświadczeniem na stanowisku, umiejętnością obsługi komputera, pakietu MS Office oraz programów księgowych; kierowca - z wykształceniem zawodowym o kierunku mechanicznym, min. 3-letnim doświadczeniem na stanowisku, uprawnieniami na przewóz rzeczy, prawem jazdy kat. CE, mile widziany kurs HDS; diagnosta samochodowy - z uprawnieniami diagnosty samochodowego; przedstawiciel handlowy - z wykształceniem zawodowym, prawem jazdy kat. B, 2-letnim doświadczeniem w zawodzie oraz znajomością branży rolniczej (maszyny rolnicze); zbrojarz/betoniarz - z wykształceniem zawodowym kierunkowym, 5-letnim doświadczeniem na stanowisku oraz umiejętnością wykonywania kręgów



**KLINIKA PRACOWNIA USG**  
(jamy brzusznej, tarczycy, piersi, węzłów chłonnych, ginekologiczne, ortopedyczne, echo serca)

- PARADNIA:**
- DERMATOLOGICZNA
  - GINEKOLOGICZNA
  - KARDIOLOGICZNA (EKG, ECHO)
  - REUMATOLOGICZNA
  - ONKOLOGICZNA
  - STOMATOLOGICZNA
  - ORTOPEDCYJNA
  - DZIECI I DOROŚLI
  - NEUROLOGICZNA
  - DZIECI I DOROŚLI
  - OKULISTYCZNA
  - DZIECI I DOROŚLI
  - REHABILITACJI
  - MASAŻ LECZNICZY
  - CENTRUM MEDYCYNY PRACY
  - PSYCHOLOGICZNA (PSYCHOTESTY)
  - CHIRURGII NACZYNIOWEJ

● CODZIENNE BADANIA KRWI (8.00-10.00)

● GIMNASTYKA KOREKCYJNA WAD POSTAWY U DZIECI

● SZKOŁA RODZENIA SZPITALA POŁOŻNICZEGO

● JUŻ WKRÓTCE OTWARCIE PRACOWNI MAMMOGRAGICZNEJ I BLOKU OPERACYJNEGO

**KLINIKA ALFA**  
Ul. Polna 9 (naprzeciwko budowy osiedla przy ul. Kochanowskiego)  
Rejestracja: 46 86 11 321, 46 86 33 874 ZS-130

betonowych; spawacz - z 3-letnim doświadczeniem w zawodzie, aktualnym certyfikatem 111, umiejętnością spawania elektrodą, mile widziana znajomość języka niemieckiego w stopniu podstawowym; brygadzysta - z wykształceniem średnim o kierunku budowlanym, min. 3-letnim doświadczeniem w zawodzie oraz prawem jazdy kat. B; ociepleniowiec - z wykształceniem wyższym o kierunku ochrona środowiska/instalacje sanitarne, prawem jazdy kat. B, umiejętnością obsługi programu AutoCad oraz MS Office; betoniarz - z wykształceniem zawodowym oraz min. rocznym doświadczeniem na stanowisku; kasjer/sprzedawca - z wykształceniem zawodowym, mile widziane doświadczenie na stanowisku; cieśla/zbrojarz - z wykształceniem zawodowym, min. rocznym doświadczeniem na stanowisku oraz znajomością rysunku technicznego; tokarz w drewnie - z wykształceniem zawodowym oraz min. 2-letnim doświadczeniem na stanowisku; stokażowy - z wykształceniem średnim o kierunku ślusarz lub mechanik, kursem BHP, uprawnieniami do obsługi urządzeń do napełniania i opróżniania cystern kolejowych do materiałów niebezpiecznych kl. 3; rewident wagonów - z wykształceniem średnim, prawem jazdy kat. B oraz uprawnieniami rewidenta taboru; maszynista pojazdów trakcyjnych - w wykształceniu zawodowym, 3-letnim doświadczeniem na stanowisku, uprawnieniami maszynisty pojazdów spalinowych, mile widziane uprawnienia ustawiaacza, rewidenta oraz maszynisty pojazdów trakcyjnych; manewrowy - z wykształceniem średnim technicznym, ważnymi kwalifikacjami manewrowego (zdany egzamin kwalifikacji) oraz spawnością psychofizyczną; kucharz - z wykształceniem zawodowym kierunkowym oraz 2-letnim doświadczeniem na stanowisku; pracownik ogólnobudowlany - z wykształceniem zawodowym o kierunku budowlanym, min. 2-letnim doświadczeniem na stanowisku oraz prawem jazdy kat. B.

**PUP w Rawie Mazowieckiej**  
ul.1 Maja 1A tel. (46) 814-40-51, 814-45-18 w.59, 814-35-34

Szwaczka, kierowca z prawem jazdy kat. C+E, pracownik biurowy, operator wozidła technologicznego, operator koparki, operator spycharki, operator równiarki, operator walca, operator wózków widłowych, operator systemów gospodarki magazynowej, przedstawiciel strukturalny - reprezentant, operator ładowarki, kierowca sam. ciężarowych, operator wózków widłowych, operator systemu gospodarki magazynowej. (sos)

**Podejmę pracę:**

- Podejmę pracę kierowca kat. "B" lub pracę w ogrodzie przydomowym - własny samochód, tel. 604-542-038.
- Podejmę pracę w charakterze opiekunki osób chorych, starszych, doświadczenie zawodowe, emerytka, tel. 697-143-945

**Bezplatny kupon dla poszukujących pracy**

Treść

.....

Imię, nazwisko i adres

.....

.....

**NFZ**  
NZOZ Przychodnia Specjalistyczna  
Od stycznia 2011 świadczenia również w ramach NFZ w Poradniach:

- Okulistyczna
- Laryngologiczna
- Ginekologiczna
- Urologiczna, uroflometria
- Dermatologiczna

oraz pozostałe w Poradniach:  
● Ortopedyczna, USG  
● Kardiologiczna, EKG, ECHO  
● Alergologiczna, testy, spirometria, odczulanie  
● USG - badania przepływu krwi w (Doppler), jamy brzusznej, piersi, tarczycy, węzłów chłonnych, urologiczne, ginekologiczne, ECHO serca, ortopedyczne

- Reumatologiczna
- Gastrologiczna
- Neurologiczna
- Endokrynologiczna
- Diabetologiczna
- Chirurgia naczyniowa - konsultacje

Ul. Piłsudskiego 16/2A (budynek JW. Construction)  
Rejestracja: 46 880-70-70 lub 46 880-70-71 ZS-23

**STOMATOLOGIA "DENTIKO"**

**Dorota Wrzesińska-Mirowska**  
zapisy: 0-603-203-800

**Anna Wrzesińska-Bartosik**  
zapisy: 0-607-797-930

czynne poniedziałek - piątek Sochaczew, ul. Żeromskiego 27, IIp, gab. 7

- Leczenie w znieczuleniu
- Stomatologia zachowawcza
- Wybielanie zębów
- Protetyka, profilaktyka

**GABINET KLIMATYZOWANY** ZS-18

**LARYNGOLOG**

**ALERGOLOG**

**dr Andrzej Wojdas**

- Konsultacje i porady
- Badania endoskopowe krtani, nosa i zatok
- Diagnostyka i leczenie: - chrapania - bezdechów sennych
- Testy i odczulanie alergii
- Spirometria

Sochaczew ul. Żeromskiego 41 A lok. 22 (NZOZ "Almed" I piętro)

**Przyjęcia**  
we wtorki i piątki 17.-20.

**Zapisy**  
46 862-88-92, 501-44-03-22 ZS-9

**Zdrowie**

- Centrum Stomatologiczne "Elden", ul. 15 Sierpnia 1, 862-50-61, pon.-pt. 9-19, sob. 9-12. Ortodoncja, protetyka estetyczna, chirurgia stomatologiczna. Pełny zakres usług. ZS-6
- Lekarz specjalista dermatolog Ewa Brochocka-Zegadło. Gabinet prywatny Sochaczew, ul. Trojanowska 20, tel. 0-691-513-051. ZS-17B
- Dietetyk, cukrzyca, choroby układu krążenia, otyłość. Przychodnia Almed, gab. 24, tel. 501-070-997. ZS-272

**OKULISTYKA**

- laserowe zabiegi oczu,
- USG oczu,
- pracownia angiografii oczu,
- poradnia leczenia jaskry,
- poradnia okulistyki dziecięcej,
- komputerowe bad. pola widzenia,
- cyfrowe badanie dna oczu,
- zabiegi laserowe w cukrzycy,
- zabiegi plamki (siatkówki),
- bezdotykowy pomiar ciśnienia oka.

**dr Mikolaj Krajewski, dr Dorota Matusiak dr Jadwiga Juszek dr Barbara Popiótek dr Agnieszka Chustecka**

Tel. 46 863-38-74 **KLINIKA ALFA**

**Anna Świercz - Stępień**

**Leczenie:**

- ✓ najnowocześniejsze ortodoncja, implanty, laser, mikroskop, RTG
- ✓ przyjazne (mikroprocesorowe bezbolesne znieczulenie, video-okulary dla dzieci)
- ✓ pewne (24-miesięc gwarancji, certyfikat ISO)
- ✓ zespół świetnych lekarzy

Sochaczew Al. 600-lecia 60E Tel. (46) 862-63-33, 601-08-14-11 [www.remedium-stomatologia.pl](http://www.remedium-stomatologia.pl)

**Motoryzacja**

- Auto skup wszystkie modele, także złomowanie, pomoc drogowa, tel. 513-439-439. ZS-275
- Auto-Skup. Stan, marka, wiek nieistotny, tel. 662-651-651 ZS-916BPR
- Toyota Yaris, rok prod. XII. 2004r. I rej. 2005, przebieg 52.000 km, garażowana, 1 właściciel, tel. 513-316-971. ZS-465
- Sprzedam Hondę Civic z 1999 r. - tel. 500-144-109. ZS-480

**Różne**

- Drewno kominkowe z dostawą, tel. 509-990-536. ZS-19 B, B
- Kupię słomę i siano, tel. 693-729-472. ZS-121
- Piach, żwir, ziemia ogrodowa, tel. 698-668-468. ZS-314
- Używane ubrania dla chłopca i dziewczynki od 5-8 lat. Tanio, tel. 505-474-105. ZS-433



## RUGBY

## Polacy górą

W meczu dywizji IB Pucharu Narodów Europy Polacy pokonali Belgię 28:21 (9:6). Na boisku wystąpiło dwóch rugbistów sochaczewskiego Orkana - Wojciech Łukasiewicz i Dawid Popławski.

## PIŁKA NOŻNA

## Sobotni remis

Piast Feliksów - Puls Orkan Sochaczew 4:4 (1:2)

gole: K. Tabara (2), D. Wójcik, A. Dąbrowski - T. Oliwa (2), T. Trafalski, P. Szatkowski

skład Orkana: Sadecki (Siemiński) - Rybicki, I. Lukawski, Zych, Trafalski, Cieślak, Szatkowski, Bolimowski, Różycki, Oliwa, Wróbel oraz M. Chmielak, Orliński, Błaszczak, Leszczyński, Binienda, Popławski, Pawlaczek, Stawicki

W sobotę (12.03) na boisku w Feliksowie seniorzy Orkana rozegrali kolejny swój sparing. Gospodarze zagrali bardzo ambitnie i pomimo dwubramkowego prowadzenia zdołali zremisować. Na razie forma piłkarzy Jerzego Podbrożnego nie powala na kolana. Trzeba mieć nadzieję, że będzie wyższa w rozgrywkach ligowych.

## Utrzymać skuteczność

Bzura Chodaków - Olimpic Słupia 5:0 (2:0)

gole: J. Lewandowski (3), P. Kubisz (2)

skład: Basiak (Urbański) - Dzieciot, Wiciak, P. Szewczyk, Celeda, Szypszak, Hołós, Kobierecki, Pacholski, Kubisz, Lewandowski oraz Pęsień, Kalota, Grabek, Jesion

W niedzielnym sparingu Bzura wysoko pokonała drużynę ze Słupia. Dobrze by było, żeby podobną skutecznością podopieczni Józefa Szajewskiego imponowali w rundzie wiosennej płockiej okręgówki.

## Młodzież wygrywa

W sobotę (12.03) trzy sochaczewskie drużyny młodzieżowe wygrały swoje sparingi. Pierwszego gola w tym sezonie na boisku przy ulicy Warszawskiej, w siódmym minucie meczu z Promykiem Nowa Sucha, strzelił Krystian Pisarek.

**Wyniki naszych drużyn:**  
Orkan Sochaczew (rocznik 1994) - Promyk Nowa Sucha (rocznik 1992) 5:1 (4:0)

gole: K. Pisarek (2), J. Maciagowski (2), K. Chałubek - A. Rogala (z rzutu karnego)

Piast Feliksów (rocznik 1995) - Unia Boryszew (rocznik 1996) 0:4 (0:2)

gole: M. Sierociński (2), D. Gmyrek, P. Grzybowski

Stegny Wyszogród (rocznik 1999) - Orkan Sochaczew (1999) 1:7

## BIEGI

## Pobiegli w łodzi

W poprzednią niedzielę (7.03) w Grand Prix Łodzi w biegach przełajowych wśród 194 startujących osób na dystansie 5 km, Krzysztof Orzechowski (23'48") był 95, a Jan Kocimski (24'08") - 102.

## Są na pudle

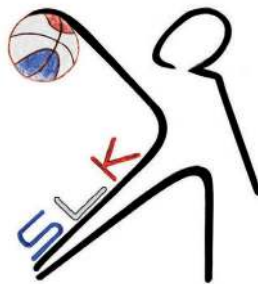
Tego samego dnia w Łodzi startowali "spacerowicze" (49 osób). Wśród kobiet Ewa Brzezina (38'10") była trzecia. W gronie mężczyzn Józef Brzezina (31'49") wywalczył srebro (przegwał tylko o 8 sekund), a Michał Adamkiewicz (37'01") był 11.

## KOSZYKÓWKA

## Sochaczewska Liga Koszykówki

## Sochaczew - Reszta "Świata" 1:1

W niedzielę (13.03) zakończyła się XV edycja Sochaczewskiej Ligi Koszykówki. Mecze finałowe dostarczyły wielu emocji i zakończyły się remisem 1:1 pomiędzy Sochaczewem i Resztą "Świata". Po meczu finałowym odbył się konkurs rzutów osobistych. Wśród VIP najlepszy był zastępca burmistrza - Marek Fergiński, a wśród publiczności - Bogdan Sokołowski. Po tych emocjach odbyła się dekoracja. Trzy najlepsze drużyny otrzymały medale, a wszystkie drużyny puchary. Wręczono także nagrody indywidualne (statuetki, nagrody rzeczowe). W hali obecni byli przedstawiciele władz samorządowych - Piotr Osiecki (burmistrz), Marek Fergiński (zastępca burmistrza), Mirosław Orliński (wójt gminy Sochaczew), Agata Kalińska (kierowniczka Referatu Sportu, Kultury i Organizacji Pozarządowych UM), Sławomir Dorywalski (przewodniczący Komisji Sportu RM), Anna Ulicka (radna powiatowa), Mieczysław Gluchowski (dyrektor MOSiR) oraz Wanda Kowalewska (wicedyrektor MOSiR). O zakończonej edycji SLK napiszę w jednym z następnych numerów "Ziemi Sochaczewskiej".



## Walka trwała do końca

Cewokan Łowicz - ZSRCKU 65:62 (10:16, 19:16, 17:12, 19:18)

A. Dyszkiewicz (21, 2x3, 5x1), W. Tomaszewicz (8, 1x1), M. Danych (8, 2x3), B. Burza (8) P. Duranowski (7, 1x1), M. Anyszkiewicz (7, 1x1), A. Kowalik (6), D. Lełkoniewicz, M. Kołodziejczyk - D. Sobieraj (23, 4x1), D. Juszkowiak (18, 4x3, 2x1), P. Forysiak (11, 1x1), S. Jankowski (5, 3x1), K. Szałowski (5, 1x1), M. Kawka

Rzuty za "3": 4-4  
Rzuty osobiste: 8-11  
Faule: 18-14

Od pierwszej akcji przewagę osiągnęli Ogrodnicy, którzy grali bardzo mądrze taktycznie. Szybko osiągnęli 10-punktową przewagę, którą utrzymali do 16 minut spotkania. W tym momencie rozpoczęła się pogoń Instalatorów. Łowiczanie w 26' doprowadzili do remisu (35:35). Od tego momentu trwała wymiana ciosów, a żadna z drużyn nie potrafiła sobie wypracować bezpiecznej przewagi. Niecałe dwie minuty przed końcem Ogrodnicy prowadzili 60:58. Lepiej końcówkę rozegrali koszykarze Cewokanu i to właśnie oni cieszyli się z brązowego medalu.

## Kosmiczna trzecia kwarta

Dudek Biuro Rachunkowe Sochaczew - Żyrardowianka Żyrardów 68:54 (19:21, 14:18, 20:6, 15:9)

M. Krawczak (18, 1x3, 3x1), Ł. Jaumień (17, 7x1), B. Karasiński (13, 3x1), M. Marcinkowski (9, 1x3), P. Maciak (9, 3x1), K. Fiedukowski (2), G. Lach - D. Ukraincew (19, 2x3, 5x1), M. Rymarkiewicz (9, 1x3), T. Wnuk (8), R. Sosiński (6), W. Kowalczyk (4), J. Oskiera (3, 1x3), P. Majchrzak (3, 1x3), M. Sochacki (2), K. Chyziak

Rzuty za "3": 2-5  
Rzuty osobiste: 16-5  
Faule: 12-24

Pierwsza kwarta to walka punkt za punkt. W drugiej Żyrka odskoczyła na punktów (28:19, 14') i mało, kto wierzył w wygraną Księgowych. Na szczęście oni sami wiary nie stracili i w trzeciej odsonie roznieśli rywali. Pod tablicami dominowali Maciak z Karasińskim, a Krawczak inicjował dynamiczne kontry i sam żądał celnymi rzutami. W czwartej przewaga sochaczewian rosła, a Żyrka straciła chęć do gry oraz swoją siłę napędową - Ukraincewa (w 35' musiał opuścić parkiet po pięciu faulach). Dudki wygrali i po zakończonym meczu wypili z okazją pucharu szampana oraz tradycyjnie odciepli siatki z obręczą.

## Ostatnia kolejność XV Edycji SLK:

1. Dudek Biuro Rachunkowe Sochaczew (Michał Krawczak)
2. Żyrardowianka Żyrardów (Dymitr Ukraincew)
3. Cewokan Łowicz (Adrian Dyszkiewicz)
4. ZSRCKU Sochaczew (Kamil Oleszkin)
5. Aeiou Sochaczew (Artiom Wójcicki)

## TENIS STOŁOWY

## Ekstraklasa kobiet

## Zagrały dla naszych



W sobotę nasze tenisistki przegrały z AZS Wrocław i nad podopiecznymi Bronka Gawrylczyka zawisło widmo braku awansu do półfinałów Ekstraklasy. Niepewność trwała tylko do niedzieli. Właśnie tego dnia Gorzovia pokonała GLKS Nadarzyn i awans SKTS-u stał się faktem.

## SKTS Sochaczew - KU

AZS UE Wrocław 1:3

Zhao Xia - Daria Łuczakowska

1:3 (9-11, 12-10, 4-11, 9-11)

Natalia Partyka - Jing Ya Shang

3:0 (11-2, 11-7, 11-9)

Hana Bartosova - Anna Janta-Lipińska

1:3 (9-11, 11-8, 6-11, 8-11)

Zhao Xia - Jing Ya Shang

0:3 (10-12, 5-11, 4-11)

W sobotę SKTS w słabym stylu przegrał z wrocławskimi "Akademiczkami". Tylko Na-

talia Partyka stanęła na wysokości zadania i wprost roznieśli Chinkę - Jing Ya Shang.

## Wyniki pozostałych spotkań:

KTS - Warmia	3:1
Stella - GLKS	0:3
Warmia - Gorzovia	3:2
Gorzovia - GLKS	3:2

## Aktualna tabela:

1. KTS Forbet Tarnobrzeg	34	51-7
2. MKSTS Polkowice	28	45-22
3. Warmia Lidzbark	22	42-32
4. SKTS Sochaczew	20	38-26
5. GLKS Nadarzyn	18	35-34
6. AZS Wrocław	18	33-33
7. Gorzovia Gorzów	16	41-36
8. Bronowianka Kraków	14	27-36
9. Jedynka Łódź	2	7-49
10. Stella Gniezno	0	6-51

Drużyny z Nadarzyn i Gorzowa zakończyły już rozgrywki.

## JUDO

Puchar Polski Seniorów

## Zmienił klub, zdobył medal

W Skierniewicach odbył się turniej Pucharu Polski Seniorów w judo. Na starcie zabrakło kadry olimpijskiej, która przebywała w Czechach na obozie sportowym. W związku z tym nie wystartował Piotr Kurkiewicz. Rewelacyjnie zastąpił go starszy brat Jakub Kurkiewicz (73 kg). Kuba, po zmianie klubu, (obecnie reprezentuje barwy AZS UW Warszawa) jest w bardzo dobrej dyspozycji. Pokazał to na tamaty zdobywając srebrny medal. Pierwsza walka to efektowne zwycięstwo przez ippon nad Kamilem Tonderą (Wisła Kraków). Drugi bój i drugi ippon z Antonim Jattowem (Gwardia Opole). Walka o półfinał z Sebastianem Przybyszem (AZS AWF i S Gdańsk) to pokaz mistrzowskiej techniki w wykonaniu Kubę (wygrana przez rzut ippon-soinage). Walka o finał z Adamem Bryszem (Czarni Bytom) to pewna wygrana na punkty. Niestety w tej walce Kuba doznał kontuzji, która nie pozwoliła stanąć do



walki finałowej z Jackiem Bryszem (Czarni Bytom), w której Kurkiewicz był zdecydowanym faworytem. Ostatecznie sochaczewianin zdobył srebrny medal. Dobry wynik to efekt systematycznej i profesjonalnej pracy zawodnika jak również trenerów Cezarego Borzeckiego z Rysia Warszawa oraz aktualnego trenera AZS UW Warszawa Dariusza Grochowskiego (6 dan, trenera pierwszej klasy).

(WK)

Puchar Polski Seniorów

## Sochaczewianie bez medali

W dniach 12-13.03 w Skierniewicach seniorzy walczyli o medale Pucharu Polski. Ekipa Orkana nie odniosła sukcesu. Natalia Wiśniewska (+78 kg) została sklasyfikowana na siódmym miejscu. Kinga Gołębiowska (63 kg) i Przemysław Pawelec (66 kg) odpadli w eliminacjach. Ten sam los spotkał Dawida Feligę (66 kg, UKS "7"), który przegrał dwie walki i szybko pożegnał się z turniejem.

## ZAPASY

Puchar Polski Kadetów w zapasach stylu wolnego

## Trzy pucharowe medale

W dniach (11-13.03) na matach Krasnegostawu, kadeci rywalizowali o medale Pucharu Polski wolniaków. Dobrze spisali się teresinianie, którzy wywalczyli trzy krawki, a w klasyfikacji drużynowej uplasowali się tuż za podium. Klasyfikacją dla siebie był Mateusz Rywacki (76 kg), który do domu wrócił ze złotem.

## Wyniki zapasników

- Mazowska Teresin**
1. Mateusz Rywacki (76 kg)
  3. Łukasz Bloch (50 kg)
  3. Kamil Pałyska (100 kg)
  5. Kamil Makowiecki (46 kg)
  7. Michał Szymański (58 kg)
  9. Sebastian Link (42 kg)

9. Patryk Pajk (50 kg)
11. Kamil Rybicki (54 kg)
17. Dominik Lubelski (42 kg)
23. Karol Plackowski (54 kg)

## Klasyfikacja drużynowa

1. Śląsk Miłicz 21
  2. Slavia Ruda Śląska 20
  3. LMKS Krasnostaw 16
  4. MAZOWSZE Teresin 15
- Skłasyfikowanych zostało 56 klubów.





## MMA

## XI ALMMA

# Ponad trzy setki walecznych...

Sochaczew przeszedł do historii jako miasto, w którym odbywają się największe zawody MMA w Polsce. Organizatorem ALMMA jest MOSiR oraz Dragon Fight Club Sochaczew, a konkretnie jego trenerzy bracia Piotr i Sławomir Cypel. Sochaczewskie zawody w światku polskiego MMA cieszą się dużym zainteresowaniem dzięki znakomitej organizacji oraz bezstronnemu sędziowaniu.

Pierwszego dnia rywalizowało ze sobą 145 panów, w niedzielę zaś 160 zawodników i 5 zawodniczek (w sumie 310 osób). Dobra promocja zawodów spowodowała, że sochaczewska hala sportowa wypełniona była po brzegi kibicami MMA z całej Polski. Równocześnie na dwóch matach stoczono łącznie 256 walk. Zawody odbyły się w rekordowo krótkim czasie i przebiegały bardzo sprawnie. Wszyscy uczestnicy zgodnie twierdzą, że z każdą edycją ALMMA rośnie poziom startujących zawodników. Wojownicy Dragona w klasyfikacji generalnej zajęli trzecie miejsce.

Największą uwagę publiczności przyciągnęły walki w kategorii OPEN, w której najcięższy z zawodników ważył 135 kg, a najlżejszy 100 kg. Zwycięzca poprzednich edycji i najbardziej utytułowany zawodnik Dragona - Piotr Kaczyński startował właśnie w tej kategorii i był najlżejszy. Pomimo niewyleczonych kontuzji bicepsa wygrał wszystkie walki i stanął na najwyższym podium. Pierwsze miejsce w turnieju juniorów wywalczył w znakomitym stylu Łukasz "Koz" Kozłowski. Drugie miejsce w formule Full Contact zajął Grzegorz Ciepłowski przegrywając walkę finałową ze swoim odwiecznym przeciwnikiem Marcinem Naruszcą (Okniński Team Warszawa). Trzeci był Sebastian Ryński, który przegrał w półfinale z zawodnikiem klubu Gwardia Warszawa. Największym pechowcem Dragona okazał się Mariusz Chaber, który w wyniku odniesionej kontuzji zebra nie mógł brać dalszego udziału w zawodach. Pomimo tego udało mu się zająć 3 miejsce w swojej kategorii wagowej ex aequo z Bartłojem Węzowczykiem z OSS Sochaczew.

Znakomity debiut w formule MMA odnotowali dwaj zawodnicy Dragona Grzegorz Banasiak i Rafał Kiepara, wygrywając walki "pierwszego kroku". Niespodzianką zawodów było pojawienie się najsłynniejszego polskiego judoki Pawła Nastuli startującego od niedawna w MMA.

## Wyniki IX ALMMA

### Kobiety - full contact (65 kg)

- Paulina Barłowska (Arrachion Olsztyn)
- Paulina Raszwaska (Copacabana Warszawa)

### Kobiety - ograniczona formuła

- kat. 65 kg
- Paulina Raszwaska (Copacabana Warszawa)
  - Gabriela Librowska (Oyama Karate)

- kat. +65 kg
- Katarzyna Zdybel (Nastula Club)
  - Matylda Leśniak (Okniński Bochnia)

### Pierwszy krok (na pierwszym miejscu zwyciężył)

Paweł Lejman - Michał Augustyn (Spartakus Rzeszów)

Andrzej Latarowski - Tomasz Glowacki (Spartakus Rzeszów)

Maciej Sikora - Przemysław Milewski (Arrachion)

Dawid Kiper (Spartakus Rzeszów) - Konrad Lis

Emet Lis - Konrad Muchowski (Spartakus Rzeszów)

Dominik Frańczak - Marcin Giesek (Arrachion)

Kamil Kobus - Bartłoj Śniezek (Edge Team)

Bartłoj Tyszcza - Maciej Zawisza (Dragon Sochaczew)

Andrzej Fajara (Spartakus Rzeszów) - Jakub Zdybel

Krzysztof Marczak - Marcin Sypulski (Spartakus Rzeszów)

Mateusz Gruz (Gladiator Ostrołęka) - Piotr Kuliński (Stella Gniezno)

Krzysztof Puczyński (Białystok) - Tomasz Lisowski

Sylwester Misiak - Marcin Dobias (Spartakus Rzeszów)

Damian Dominiak - Karol Jankowiak (Spartakus Rzeszów)

Przemysław Kaźmierski - Mateusz Bigus (Spartakus Rzeszów)

Jarosław Dzieciot - Karol Zyra (Spartakus Rzeszów)

Grzegorz Banasiak (Dragon Sochaczew) - Lechi Khasarkhanor

Artur Pączka - Wojciech Rosicki (Gwardia Warszawa)

Damian Białas (Spartakus Rzeszów) - Kacper Łabędzi

Piotr Dominiak - Paweł Szprotowski (Spartakus Rzeszów)

Rafał Kiepara (Dragon Sochaczew) - Marcin Skalik

Paweł Dominiak - Jakub Weryński (Bushy Ryu Tarnów)

Robert Jakubczak - Łukasz Duda (Spartakus Rzeszów)

Marcin Ślebioda (Cyclon Gold Team) - Michał Idziak (Okniński Team)

Adam Rupikowski

Marek Salecki (Gwardia Warszawa) - Krzysztof Zalewski

Grzegorz Guzek - Piotr Ogierman (Spartakus Rzeszów)

Kuba Ratka (ATW Gdańsk) - Wojciech Sadykowski

Jacek Bednarz - Mateusz Filipiak (Jarociński Team)

Tomasz Kubiak - Kamil Kwiatek (Okniński Team)

Jędrzej Martużalski (Jarociński Team) - Bartosz Bizostek (Arrachion)

Krzysztof Kowalonek - Maciej Sikora (Okniński Team)

Marcin Olczyk - Mateusz Strojek (Okniński Team)

### Juniorzy

kat. 60 kg

- Piotr Pączek (ATW Gdańsk)
- Krzysztof Drzewiecki (Gracie Barra Łódź)
- Paweł Nowakowski, Daniel Johanson (Gracie Barra Łódź)

- kat. 65 kg
- Dominik Cacko
  - Michał Błaszczak
  - Tymoteusz Świątek (Okniński Team), Adrian Zajczkowski (Okniński Team)

- kat. 72 kg
- Damian Bartosiak (Gracie Barra Łódź)
  - Patryk Tarłowski (TSD Puławy)
  - Bartosz Zebrowski, Sebastian Piętka (Okniński Team)

- kat. 77 kg
- Adrian Wróbel
  - Sławomir Turz (Strefa Walki)
  - Łukasz Fień (Spartakus Rzeszów), Aleksander Babciński (MMA Zabrze)

- kat. 84 kg
- Robert Tofil
  - Rafał Grajek (Gryf Słupsk)
  - Sebastian Ryński (Dragon Sochaczew), Dawid Kowalczyk (Gracie Barra Łódź)

- kat. 93 kg
- Łukasz Kozłowski (Dragon Sochaczew)
  - Łukasz Zieniewicz (Okniński Team)
  - Michał Siudziński (Jarociński Klub Boksu Tajskiego)

- kat. +93 kg
- Krzysztof Kopytkowski (Okniński Team)
  - Piotr Brzostek
  - Paweł Hardzak (AZS WSGK Kutno)

### Mężczyźni - ograniczona formuła

- kat. 65 kg
- Tomasz Fedyna (Boi Team Wrocław)
  - Mariusz Posłuszny (Spartakus Rzeszów)
  - Damian Szmigiński (Gracie Barra Łódź), Piotr Postwa (Sambo System Polska)

- kat. 72 kg
- Kamil Janik (Sambo System Polska)
  - Kamil Glapski (Gracie Barra Łódź)
  - Dawid Gabara (Gracie Barra Łódź)

- kat. 77 kg
- Marek Cieślowski (Okniński Team)
  - Marcin Kawecki (Gracie Barra Łódź)

### Mężczyźni - full contact

- kat. 65 kg
- Adrian Wozczak (Okniński Team)
  - Piotr Kosiński (Okniński Team)
  - Anzor Azhiev (Copacabana Warszawa), Dominik Malinowski (Copacabana Warszawa)

- kat. 72 kg
- Kamil Łebkowski (Okniński Team)
  - Sebastian Pietrowicz (Nastula Club)
  - Arbi Shamev (Copacabana Warszawa), Maciej Zaustowski (Free Fight Wejherowa)

- kat. 77 kg
- Łukasz Kopera (United Gym)
  - Bartek Muszyński (Legion Głogów)
  - Piotr Wawrzyński (Gameness Team Poznań), Piotr Siebierński (MMA Mielec)

- kat. 84 kg
- Dawid Pawlak (MMA Ostrów Wielkopolski)
  - Michał Szulicki (Arrachion Olsztyn)
  - Tobiasz Kudra (Gracie Barra Łódź), Dągomer Zimmer (Gameness Team Poznań)

- kat. 93 kg
- Marcin Naruszcza (Okniński Team)
  - Kuba Chabko (Arrachion Marag), Grzegorz Ciepłowski (Dragon FC Sochaczew)
  - Bartosz Fabiński (Nastula Club)

- kat. +93 kg
- Kamil Ostaszewski (Free Fight Wejherowa)
  - Wojciech Wysocki (Nastula Club)
  - Hubert Grabowski (MMA Team Kalisz), Patryk Gaca (MMA Leszno)

## BRYDŻ SPORTOWY

### Może roberka?

We wtorek (8.03) w Klubie Nauczyciela (SP3) odbył się cotygodniowy turniej brydża sportowego. Tym razem wśród dziesięciu par najlepszy wynik osiągnęli Osmolak/Pietruszka (65,94%), którzy wyprzedzili miksta Liszewskich (57,40%) oraz team Chłope-

cki/Denisiewicz (56,94%). Turnieje rozgrywane są w każdy wtorek o godzinie 17.30 w Szkole Podstawowej nr 3 (Klub Nauczyciela). Organizatorzy zapraszają wszystkich miłośników "małego roberka".

den z piłkarzy drużyny przeciwnej nie może stać bliżej niż 10 jardów od miejsca egzekwowania rzutu wolnego. Jeśli przed wykopem piłki któryś z zawodników drużyny przeciwnej znajdzie się w strefie 9 metrów 15 centymetrów, to rzut wolny jest powtarzany, a zawodnik może zostać ukarany kartką. Bramka strzelona z rzutu wolnego zostaje uznana w przypadku rzutu wolnego bezpośredniego, ewentualnie pośredniego, ale gdy piłka nożna została dotknięta przez innego zawodnika. Za brutalne zagranie sędzia może ponadto pokazać zawodnikowi żółtą lub czerwoną kartkę. Czerwona kartka oznacza polecenie opuszczenia boiska

## PIŁKA NOŻNA

Unia Boryszew Cup 2011

## Uchonorujemy sochaczewskiego generała

Organizatorzy tegorocznego turnieju Unia Boryszew Cup serdecznie dziękują dyrekcji i personelowi (w szczególności obsłudze kuchni) Gimnazjum nr 2, rodzicom zawodników, Wiolecie Kaczmarek (opieka medyczna), Marcie Trawińskiej, Januszowi Piechna (UKS "7"), sędziom (Michał Dziepak, Łukasz Trawiński, Daniel Kupiec, Krystian Gołębiwski, Krzysztof Gajda), Zbigniewowi Szyrowskiemu, Andrzejowi Tomaszewskiemu, Tadeuszowi Wilanowskiemu, Pawłowi Cieślakowi, Tomaszowi Ertmanowi, Grzegorzowi Ciechomskiemu oraz Szymonowi Gubarowi. Dziękujemy również sponsorom, którymi były firmy: Bakoma, Mars, Awi (Witold Misiak), Hegor (Grzegorz Felczak), Winnicki (Paweł Winnicki), OBG Better (Łukasz Markiewicz), Top Tynk (Krzysztof Krysiak), Nauka Jazdy "Stachlewski" (Dariusz Stachlewski), Sklep Sportowy "Gold Sport", Piekarnia "Pol Flavour", Cukiernia "Chodakowianka", Cukiernia "Lukrecja", Restauracja "Kameralna" (Maciej Brażuk).

Wszystkim wyżej wymienionym dziękują organizatorzy - Roman Janiszek i Dariusz Minczenok oraz zawodnicy UKS Unia Boryszew.

PS

**Tak na marginesie, to zastanawiam się, dlaczego dotychczas w naszym mieście nie uchonorowano jeszcze generała dywizji Andrzeja Andrzejewskiego (w Memoriale Jego imienia rywalizowali piłkarze rocznika 1998). Może warto by było Jego imieniem nazwać jakiś reprezentacyjny obiekt w naszym mieście? Sprawę stawiam pod dyskusję choćby na jednej z sesji Rady Miasta...**

## Kamil w Odrze

Jeden z najbardziej utalentowanych piłkarzy młodego pokolenia (wychowanek Unii Boryszew) - Kamil Bartosiewicz wraca do profesjonalnego futbolu. Jesienią mogliśmy oglądać jego grę w sochaczewskim Orkanie, wiosną będzie się starał strzelać gole dla Odry Wodzisław (I liga) i godnie zastąpić najskuteczniejszego zawodnika tego klubu Andrzeja Rybskiego, który postanowił przenieść się do Bruk-Bet Nieciecza. Kamil w swojej dotychczasowej karierze grał między innymi w ŁKS Łódź (Ekstraklasa, Młoda Ekstraklasa), Turze Turek (II liga) oraz "zaliczył" jeden mecz (z Ukrainą) w reprezentacji Polski U-21.

## SIATKÓWKA

Otwarty Turniej Siatkówki

### Zacięta walka

W sobotę (12.03) chodakowska hala MOSiR gościła drużyny grające w Otwartym Turnieju w Siatkówkę. Gra była bardzo zacięta, a o zwycięstwie w turnieju zdecydował wynik pomiędzy zainteresowanymi drużynami. Ostatecznie na pierwszym miejscu znalazł się Boryszew, który zagrał w składzie: Ariel Hajduk, Krzysztof Hajduk, Sławomir Grzelak, Jacek Raczkowski, Krzysztof Jaczyński, Marek Pilaszek, Piotr Kupski oraz Bartek Kacprzak.

### Wyniki turnieju:

- Zryw - Szymanów 2:0 (25-11, 25-17)  
 Żyrardów - Bielice 2:1 (17-25, 25-16, 15-12)  
 Boryszew - Szymanów 2:0 (25-14, 25-19)  
 Żyrardów - Zryw 2:0 (25-20, 25-21)  
 Bielice - Zryw 2:0 (25-18, 25-15)  
 Boryszew - Żyrardów 2:0 (25-20, 25-23)  
 Żyrardów - Szymanów 2:0 (25-15, 25-15)  
 Boryszew - Bielice 2:1 (22-25, 27-25, 15-13)  
 Bielice - Szymanów 2:0 (25-20, 25-18)  
 Zryw - Boryszew 2:0 (25-20, 29-27)



## POD PIŁKARSKIM PARAGRAFEM

### Kolorowy zawrót głowy... czyli co sędzia nosi w kieszeni

Dzisiaj kilka zdań o kolorowych kartonikach, które od czasu do czasu na boisku oglądają piłkarze.

**Tomasz Ertman:** Kiedy sędzia wyciąga z kieszeni kolorowy kartonik?

Łukasz Trawiński: Piłka nożna to najbardziej lubiana na świecie gra zespołowa. Groźne zagrywki karane są rzutami wolnymi i rzutami karnymi, jeżeli faul był w polu karnym dla zespołu zawodni-

ka faulowanego. Za przewinienia połączone z niebezpieczną grą, takie jak nakładka lub za wysoko podniesiona noga, zagranie drwiące (odbijanie futbolówki i podanie do bramkarza swojej drużyny albo zostawienie piłki na linii bramki i uderzenie głową do bramki przeciwnika) przyzna-

wany jest rzut wolny pośredni. tzn. nie można strzelić gola bez dotknięcia przez innego zawodnika. Za większość przewinień - w tym za zagranie piłki ręką - przyznawany jest najcięższy rzut wolny bezpośredni, z którego można zdobyć bramkę. W czasie wykonywania rzutu wolnego za-

bez możliwości zastąpienia nowym zawodnikiem. Otrzymanie żółtej kartki nie powoduje większych konsekwencji, aczkolwiek należy pamiętać, że zostanie żółtego kartonika w chwili, gdy wcześniej piłkarz otrzymał już jedną, oznacza opuszczenie placu gry. Gólkiper może chwycić i wykopywać futbolówkę, natomiast przeciwnik nie ma prawa ruszyć gólkipera, gdy ten jest w polu bramkowym. Jeżeli gólkiper poza polem karnym dotknie piłki ręką, może zostać ukarany czerwonym kartonikiem, a drużyna przeciwna będzie wykonywała rzut wolny.



Wydawca: Urząd Miejski w Sochaczewie, ul. 1 Maja 16

Redaguje zespół: Małgorzata Paluba (red. nac.), Sławomir Burzyński (oprac. graf.), Jolanta Śmielak-Sosnowska, Agnieszka Porzywska, Renata Wódka (administracja), Iwona Kupiec (księgowość).

Operatorzy DTP: Maciej Wódka, Sebastian Stępień.

Stale współpracują: Tomasz Ertman, Jakub Grabiec, Jerzy Janowski, Jan Wasilewski, Marcin Hugo-Bader, Franciszek Niewiadomski, Zuzanna Czyszyńska

Adres Redakcji i Biura Ogłoszeń: 96-500 Sochaczew, ul. Wąska 17, tel. 862-23-55, fax 862-75-19.

Adres do korespondencji: 96-500 Sochaczew, skr. poczt. 30

e-mail: z\_soch@poczta.onet.pl

tytuł: ziemia.sochaczewska@nesostrada.pl

Druk: POLSKAPRESSE Sp. z o.o.

ul. Matuszewskiego 14

03-876 Warszawa

Nakład 3300 egz.

Ogłoszenia przyjmowane są w redakcji. Za treść ogłoszeń redakcja nie ponosi odpowiedzialności.

Redakcja zastrzega sobie prawo do zmiany tytułów, śródtytułów oraz skracania nie zamówionych tekstów.



## Wtorek, 8 marca

Adam Małysz wypowiedział się w prasie na temat polityki i swojego do niej stosunku: "Trudno byłoby mi kłamać. Gdybym powiedział nieprawdę, pewnie przeżywałbym to z miesiąca." No proszę, a nam się wydaje, że politycy mają lekko.

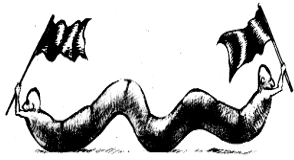
Media wspominają ciągle niedawny sukces naszej polityki zagranicznej. Mianowicie chodzi o wicepremiera Waldemara Pawlaka, którego dziennikarze wypatrzili, gdy wraz z narzeczoną bawił na balu w wiedeńskiej operze wspólnie z miliardami i celebrytami. A może pierwszy strażak Rzeczypospolitej był tam służbowo?

## Środa, 9 marca

Andrzej Wajda zamierza nakręcić film o Lechu Wałęsie. Rozstrzygnięto już nawet casting na wykonawcę tytułowej roli. Wybrany został aktor Borys Szyc, podobno z powodu zewnętrznego podobieństwa, oczywiście z wąsami. Teraz Szyc, aby upodobnić się również wewnątrz, powinien wzbogacić się... demograficznie.

Podobno wokalistka, niejaka Paula Marciniak robi karierę w sferach więzienniczych. Paula odbyła trasę koncertową

po rodzimych pierdlach i planuje wydać debiutancki album... z pieśnią penitencjarną. Lokatorzy ośrodków, które odwiedza Paula, są podobno wniebowzięci, bo Paula ma warunki i temperament. Może, jak donosi prasa, brakuje jej nieco głosu, ale przecież nikt nie jest doskonały, o czym najlepiej wiedzą jej fani, spod celi.



## SERWIS

## Czwartek, 10 marca

Dziennikarze znowu wycywili dziwne zachowanie posła Ludwika Dorna. Tym razem, podczas obrad komisji obrony, Ludwik Dorn najwyraźniej bronił się przed zaśnieciem. Cały czas, jak relacjonują media, przecierał twarz i oczy, masował też policzki. Żeby nie było niejasności - swoje.

Podobno bardzo apetyczna córka premiera, Katarzyna Tusk, prowadzi własnego bloga traktującego głównie o jedzeniu. Są tacy czytelnicy, którzy twierdzą, że jedliby ją łyżkami.

## Piątek, 11 marca

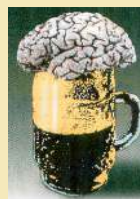
Rozpoczęcie Euro 2012 coraz bliżej, coraz częściej więc ze współczuciem myślimy o naszych piłkarzach. Podobno rozważana jest nawet koncepcja, aby na otwarcie piłkarskich zmagania hymn Polski ponownie zaśpiewała Edyta Górniak. W razie czego będzie na kogo zwałić winę.

Adam Małysz, który zapowiedział zakończenie kariery, pytany o ewentualny powrót, stwierdził, iż zna takie powiedzenie, że "nie wchodzi się dwa razy do czegoś tam". Może miał na myśli... kolejkę na Kasprovę?

## Sobota, 12 marca

Podjęto decyzję, że, od 1 października, Pierwsza Warszawska Dywizja Piechoty przestanie istnieć. Żołnierze dywizji, która powstała w 1939 r. na terenie ZSRR i przeszła cały szlak bojowy od Lenino do Berlina, nie są zachwyceni. Zarzucają dowództwu lekceważenie rachunku ekonomicznego, bo niedawno oddano do użytku świeżo pomalowaną stołówkę, a farba kosztuje. I pewnie wiedzą co mówią, bo zielona do trawy też nie była tania.

## 17 lat odlotów



## MAŁE PIWO

Gdy w roku 1992, a więc 19 lat temu (jak ten czas leci), w felietonie na łamach "Ziemi Sochaczewskiej" komentowałem wyniki naszych sportowców na olimpiadzie zimowej w Albertville, naprawdę było się czym pochwalić.

"Rozpoczęła się kolejna zimowa olimpiada i nasi znowu pojechali po naukę. Uczyć się od lepszych nie jest żadnym wstydem, lecz za wieloletnią odsiadkę w pierwszej klasie możemy w końcu dostać miano nieuków. Trzeba jednak przyznać, że polscy sportowcy znakomicie prezentują się... na defiladach. Tak było i tym razem, choć stroje, być może ze względu na przejściowe braki w czerwonym płótnie flagowym, były teraz białe - brunatno - sine. I to wydaje się chlubnym powrotem do tradycji, bo, jak może nie wszystkim wiadomo, przed rokiem 1924 nasze barwy były białe - amarantowe. Dopiero później zmienione na białe - czerwone ze względu na wysokie ceny amarantu.

Już pierwsze próby potwierdziły, że tylko paskudny pech mógłby pokrzyżować ambitne zamierzenia naszych. Jedyny skoczek, po wyczynie wdrapania się na wierzchołek skoczni połączony z ryzykownym spojrzeniem w dół, dostał febrę i wysokiej gorączki. Nie mógł więc, biedaczek, wystąpić w konkursie. W ogóle polskich skoczków, odmawiających pociarek przed każdą próbą, zawsze uważałem za ludzi bardzo bogobojnych. Złośliwi twierdzą ostatnio, że są to jednak... modły o przeżycie".

Było tam też o naszych biegaczkach, które "posmarowały narty nieźle i ślizgały się bardzo ambitnie, tak, że zdążyły jeszcze na wieczorne wiadomości, z których dowiedziały się, kto wygrał".

Dwa lata później, w 1994, w reprezentacji narodowej zadebiutował niejaki Adam Małysz i przez 17 lat nie miałem okazji ani powodu, by pisać podobne teksty. Niestety, obawiam się, że tamte czasy znowu wracają.

Byliśmy z nim przez te 17 lat i on był z nami, zwłaszcza w zimowe wieczory, gdy wszyscy szli przed telewizory. Co teraz pocniemy i skąd wziąć nowy powód do toastów. Jakie sukcesy teraz oblewać, skoro rozwalili się też Kubica?

A Małysz był jak rodzina, wiedzieliśmy o nim wszystko. Nawet co Małysz ma w kuchni. Jasne, że Ma łyżki. Powstawało też wiele żartów, jak choćby ten, najpopularniejszy:

Żona prosi Małysza:

- Adaś, skocz na pocztę.
- Nie, za blisko, niech skoczy Schmitt.

Albo:

- Dlaczego Małysz ma kolczyk w uchu?
- Bo uciekli ornitologom.

Ale były też sprawy poważne, jak samotność, wyalienowanie... Bo przecież Małyszem zajmowały się głównie trzy osoby: trener, fizjolog i psycholog. Trener mówił mu jak ma skakać, fizjolog - jak trenować, a psycholog - jak radzić sobie z długą samotnością podczas lotu. Były też kłopoty, o czym mało kto wie, z komisją antydopingową, która w jego żołądku znalazła resztki karmy dla ptaków! A tu jeszcze podobno ściga go policja, bo zrobił największe skoki w naszej historii.

Doszło nawet do tego, że górale przewidywali opady, gdy Małysz nisko latał. Choć to się zdarzało rzadko, bo wiecie czym się różni Małysz od F 16? On nie tankuje w powietrzu.

I jeszcze jedna wielo o naszym mistrzu mówiąca historia. Otóż siedzieli raz w pubie Schmitt, Jussilainen i Małysz, i Schmitt opowiada, że kiedyś poszedł do kina na "101 dalmatyńczyków", a następnego dnia skoczył 101 metrów i wygrał! To z kolei Jussilainenowi się przypomniało, że jak kiedyś czytał książkę "150 sposobów na stres", następnego dnia skoczył na dużej krokwi 150 metrów i też wygrał. Na to zerwał się Adam z krzykiem, że trzeba odwołać konkurs na mamucie, bo on wczoraj oglądał na video "W 80 dni dookoła świata".

A tak w ogóle, to wielka szkoda, że odchodzi. Sądzę, że już niedługo dzieci w szkołach będą recytowały:

Kto ty jesteś?  
Polak Małysz.

Stawomir Burzyński

## Wycieczki z prasy lokalnej

## Echo Powiatu 10 (646)

Yorki, bowiem (do tej rasy należą pies Pauliny), francuskie, delikatne pp p ieski.

- Delikatnie chwycił go za gardło?

## Echo Powiatu 8 (644) Ziemia Sochaczewska 10 (1020)

Supernowoczesna awionika umożliwia lot w każdych warunkach, nawet w nocy. Dbałość o szczegóły była tak duża, że wykonano nawet dodatkowe okno dla pacjenta, by ten nie uległ klaustrofobii.

- Tylko, żeby było otwierane dla tych co ulegli pawiofobii.

## Głpsujemy do końca marca.

- Potem już będziemy poważni.

## Echo Powiatu 10 (646)

Widziałam wiele psów na oko! bezpańskich

- Na oko, to chłop w szpitalu umarł.

## Szef SOR-u i radny miejski dr Paweł Piątkiewicz kocha życie.



Kolej uruchomiła dodatkowe udogodnienia dla kierowców czekających w korkach na przejazdach kolejowych. Na przejeździe w Kozłowie można już odsapnąć na świeżym powietrzu. Czekamy na telewizor z pilotem.



Okook budynku szpitalnego prosektorium mnożą się, jak grzyby po deszczu, stare tapczany, wersalki, fotele... Wygląda na to, że albo rodziny wyrzucają je za ich właścicielami, którzy trafili już do tego przybytku, (jak się wyprowadzają, to z dobytciem), albo u nas ZOZ ma podpisany kontrakt z Narodowym Funduszem Zdrowia zapewniający pacjentom wygodę również po opuszczeniu szpitala... nogami do przodu.

Jeszcze o szpitalu powiatowym. Otóż jest tam jeszcze jedna bardzo ważna dla pacjenta usługa - oglądanie telewizji. Działa ono terapeutycznie, bo przypomina się o swoich dolegliwościach przyglądając nieszczęściom bohaterów polskich seriali. Z wyjątkiem "Na dobre i na złe", który może podważać zaufanie do sochaczewskiej służby zdrowia, gdy się pacjent napatrzy na szpital w Leśnej Górze. Ale jest jeszcze inny aspekt tego ogląda-

nia, mianowicie, żeby do tego doszło, należy koniecznie do dziurki wrzucić pieniądze, inaczej telewizor nie odpali. W ten sposób szpital nasz zbiera zapewne na abonament. Ciekawe tylko, że, jak słyszałem, w pawilonie psychiatrycznym pacjenci oglądają mogą TV zupełnie bezpłatnie. Być może z płacenia abonamentu ta grupa społeczna jest zwolniona, albo lekarze uważają, że to co ich pacjenta nie zabije, to go wzmocni.

Jak donoszą policyjne kroniki, coraz powszechniejsze stają się w naszym mieście kradzieże w sklepach. Przyczynia się do tego zapewne drożająca żywność. Tylko w ostatnim tygodniu takich przypadków było kil-



Już wiosna, kwitną przebiśniegi. To może śnieg się jeszcze pokaże.

KRAJAN