

# ŚWIŃSKA GRYPA W SOCHACZEWIE

STRONA 2

1.02.2011 r.

Nr 5 (1015) Rok XXII

Cena 1.50 zł  
(w tym 5% VAT)

ISSN 1231-7179

Numer indeksu 328 006

www.esochaczew.pl/ziemia

e-mail: z\_soch@poczta.onet.pl

tygodnik.ziemia.sochaczewska@neostrada.pl

TYGODNIK



BROCHÓW IŁÓW MŁODZIESZYN NOWA SUCHA RYBNO TERESIN GM. SOCHACZEW

## BRUTALNIE POBITY SĘDZIA

Po niedzielnych meczach ostatniej kolejki rundy zasadniczej Sochaczewskiej Halowej Ligi Piłki Nożnej został brutalnie pobity sędzia piłkarski Łukasz T.

W niedzielę 23 stycznia na hali w Chodakowie rozgrywana była ostatnia kolejka rundy zasadniczej Sochaczewskiej Halowej Ligi Piłki Nożnej. Mecze miały dużą wagę, ponieważ były to ostatnie spotkania przed play offami. Zwłaszcza podczas meczu Mars - BZK Team atmosfera była napięta, bowiem oba zespoły miały jeszcze szansę znaleźć się w finałowej ósemce, a z tej potyczki zwycięsko mógł wyjść tylko jeden.

Mecz sędziował właśnie Łukasz T. Spotkanie było bardzo zacięte i aż dwie czerwone kartki zobaczyli gracze BZK Team. Doszło nawet do tego, że ostatecznie sędzia przerwał mecz i podyktował walkower dla drużyny Marsa.

"Gdy sędzia Łukasz T. schodził z boiska po tym meczu - mówi prokurator Beata Sobieraj-Skoniczna - usłyszał od kogoś z boku: "Dzisiaj cię powiozą. Dostaniesz wpier...!" Później, gdy około godz. 20.00 wracał do domu, obok swojego bloku w centrum miasta zobaczył kilku zakapturzonych osobników. Jak twierdzi sędzia, jednego z nich znał z imienia i nazwiska, dlatego pewnie nie spodziewał się tego, co nastąpiło. Grupa ta bowiem otoczyła go nagle, wyciągając spod ubrań kije bejsbolowe i jakieś narki. Nimi napastnicy zaczęli okładać sędziego, krzycząc: "To za mecz! To za mecz!" Świadek, który widział z daleka zajście, twierdzi, że najpierw usłyszał odgłosy uderzeń, jakby ktoś trzepał dywan, a potem, gdy się odwrócił, zobaczył uciekającą grupkę młodych

zakapturzonych mężczyzn, ale nie byłby w stanie nikogo rozpoznać".

Jak wspomnieliśmy, pobity sędzia twierdzi, że zna jednego z napastników i to samo zeznał policji. Jednak zatrzymani nie przyznają się do winy, twierząc, iż nie uczestniczyli w żadnym pobiciu. Postępowanie w tej sprawie trwa nadal.

Sochaczewska Halowa Liga Piłki Nożnej to rozgrywki, w których startują reprezentanci różnych sochaczewskich firm. W zasadzie powinni w nich grać w nich powinni ich pracownicy, jednak ambicje właścicieli sprawiły, że często są to zawodnicy różnych lokalnych klubów piłkarskich z Orkanem i Bzurą na czele. Nie byłoby oczywiście w tym nic złego, gdyby nie nadmierne oczekiwanie sukcesu. Może to czasem doprowadzić do dużych ciśnień, również wśród kibiców i, w konsekwencji bandyckich napadów, takich jaki miał miejsce w tamtą niedzielę. A przecież rozgrywki te miały być, jak należy sądzić, miłą rozrywką zarówno dla uczestników jak i kibiców.



SLAWOMIR BURZYŃSKI

zajście, twierdzi, że najpierw usłyszał odgłosy uderzeń, jakby ktoś trzepał dywan, a potem, gdy się odwrócił, zobaczył uciekającą grupkę młodych

zakapturzonych mężczyzn, ale nie byłby w stanie nikogo rozpoznać".

bus

## Przyjezdny dealer



W piątek 21 stycznia w Sochaczewie doszło do głośnego zatrzymania narkotykowego dealera. Prowadzone przez Wydział Kryminalny KPP w Sochaczewie śledztwo wykazało, iż istnieje istotne podejrzenie, iż niepochozący z naszego miasta 20 - letni Piotr W. udziela innym osobom środków odurzających.

Po jego zatrzymaniu okazało się, że w wynajmowanym przez niego mieszkaniu przy ul. Dywizjonu 303, znaleziono 34 torebki z amfetaminą. Prokuratura postawiła mu zarzuty posiadania narkotyków oraz udzielania ich osobom trzecim. Piotr W. został tymczasowo aresztowany.

J.W.

Twoje ogłoszenie w „Ziemi” przeczyta wiele tysięcy osób w mieście i powiecie.



**KIM Sp.z o.o.**  
PUNKTY SPRZEDAŻY:  
- 96-500 Sochaczew  
ul. Trojanowska 1  
tel. 046 862 88 20  
tel. 046 862 17 11 wew.19 (fax)  
- 00-716 Warszawa  
ul. Bartycka 114  
tel. 022 559 62 00  
tel. 022 651 00 79

**kim**

**MATERIAŁY BUDOWLANE  
i SANITARNO-INSTALACYJNE**

**GODZINY OTWARCIA:**  
pon. - pt. 6.00 - 20.00  
sob. 6.00 - 14.00

**DOSTAWY  
NA  
TELEFON!**

Przyjazne dla rodziny  
**REMEDIUM**  
STOMATOLOGIA

Anna  
Świercz - Stępień

**Leczenie:**  
✓ najnowocześniejsze  
ortodoncja, implanty, laser, mikroskop, RTG  
✓ przyjazne (mikroprocesorowe bezbolesne  
znieczulenie, video-okulary dla dzieci)  
✓ pewne (24-miesięcowa gwarancja, certyfikat ISO)  
✓ zespół świetnych lekarzy

Sochaczew Al. 600-lecia 60E Tel. (46) 862-63-33, 601-08-14-11  
www.remedium-stomatologia.pl

**Ferie zimowe z British School!**

- 30 godzin nauki połączonej z zabawą
- dzieci 4-11 lat - podział na grupy wiekowe
- warsztaty językowe, quizy, gry, konkursy
- 14 - 25 luty

British School ul. Reymonta 10, Sochaczew  
tel. 46 862 38 01, 512 055 800

ZAKŁAD  
POGRZEBOWY  
**ARKA**  
TEL 511 511 400  
UL ŻEROMSKIEGO 23

102,7 FM  
98,6 FM  
**Radio Niepokalanów**

Rok założenia 1972  
**DACH-LAND**  
DĘBSK STARY Nr19  
(046) 861 26 19  
(DRÓGA IM 2 SOCHACZEW-ŁOWICZ,  
9 KILOMETRY)

**BLACHY PŁASKIE  
(1000 x 2000mm)**  
OCYNK: 38,00 zł/ARKUSZ  
POWLEKANA: 50,00 zł/ARKUSZ

**BLACHA T18  
(850 x 2000mm)**  
OCYNK: 28,00 zł/ARKUSZ  
POWLEKANA: 40,00 zł/ARKUSZ

**BLACHY T18, T35, T55  
PRZYCINANE NA WYMIAR**  
OCYNK: 25,00 zł/m<sup>2</sup>  
POWLEKANA: 30,50 zł/m<sup>2</sup>

**FLORA**  
DACHÓWKA BLASZANA  
30,50 zł/m<sup>2</sup>  
Bez dopłat za folię ochronną  
i kolory matowe!!!

OBRÓBKĘ BLACHARSKIE do 6 mb!!!  
OCYNK: 35,00 zł/m<sup>2</sup>  
POWLEKANA: 46,00 zł/m<sup>2</sup>  
RURY WISZĄCE OCYNK - 12,00 zł/mb!!!  
DŁUGOŚĆ DO 4 mb  
RURY SPUSZTOWE OCYNK - 16,00 zł/mb!!!  
DŁUGOŚĆ DO 2 mb  
NAKI, OBEJMY, AKCESORIA

**GENY BRUTTO**





## Oryginalny karmnik

W poprzednim numerze "Ziemi" zachęcaliśmy do dokarmiania ptaków. Dziś prezentujemy zdjęcie zrobione na jednym z sochaczewskich osiedli.

Widzimy na nim uproszczoną wersję karmnika - uzyskaną poprzez wycięcie dwóch otworów w pustej 5-litrowej butelce po wodzie mineralnej. Czekamy na kolejne oryginalne propozycje. (AP)

## Obradować będą radni

W piątek, 4 lutego, w sali konferencyjnej UM odbędzie się V sesja Rady Miejskiej. W programie obrad znalazło się 10 uchwał dotyczących m.in.:

- przeznaczenia do sprzedaży działek, na których działało niegdyś składowisko odpadów komunalnych,

- przeznaczenia do sprzedaży niezabudowanej działki przy ul. Gawłowskiej (15,5 tys. m<sup>2</sup>),

- przejęcia od skarbu państwa części "zalewu boryszewskiego" (13,4 ha)

- zatwierdzenia Wieloletniego Planu Rozwoju i Modernizacji Urzędów Wodociągowej i Kanalizacyjnej.

ciągowych i Urzędów Kanalizacyjnych do roku 2013.

- zatwierdzenia stawek opłat za wodę i odprowadzanie ścieków obowiązujących od 1 marca 2011 do 29 lutego 2012 roku.

- przeznaczenia 1.314.000 zł na dopłatę do cen wody (0,40 zł/m<sup>3</sup> netto) i stawek za odprowadzanie ścieków (1,49 zł/m<sup>3</sup> netto). Dopłata obejmie wszystkie gospodarstwa domowe w Sochaczewie korzystające z sieci wodociągowej i kanalizacyjnej.

- ustalenia reprezentanta miasta w Zgromadzeniu Ogólnym Związku Miast Polskich.

Początek obrad o godzinie 8,30.

## Zalew do miasta

Miasto ma zamiar przejąć od skarbu państwa część tzw. "zalewu boryszewskiego" (komunalizacja).

## Składowisko na sprzedaż

Władze miasta chciałyby sprzedać działki, na których niegdyś funkcjonowało składowisko odpadów komunalnych. Teren w Kuznocy to niemal 12 hektarów, tuż przy obwodnicy miasta. Czy do tego dojdzie, zadecydują radni miejscy.

## Przetargi dla inspektorów

Burmistrz wyraził zgodę na uruchomienie przetargu, który wskaże inspektorów nadzorujących w imieniu miasta jakość i terminowość realizowanych przez ratusz inwestycji. Przetarg wyłoni inspektorów w branżach budowlanej, drogowej, sanitarnej i elektrycznej.

## Gratulacje dla dzielnicowego

Na ręce naczelnika Wydziału Prewencji Grzegorza Radzikowskiego wpłynął list gratulacyjny od pierwszego zastępcy Komendanta Wojewódzkiego Policji w Radomiu Rafała Batkowskiego. Gratulacje te otrzymał najlepszy dzielnicowy roku 2010 - mł. asp. Marcin Izydorek.

Marcin Izydorek jest obecnie dzielnicowym na Boryszewie, Malesinie i Zatorzu. J.W.

## Odbierz szopkę

Muzeum Ziemi Sochaczewskiej i Pola Bitwy nad Bzurą w Sochaczewie prosi o odbiór szopek, które brały udział w XIX Konkursie na Szopkę Bożonarodzeniową i były prezentowane na pokonkursowej wystawie. Termin odbioru prac 5 - 11 lutego 2011r. !!!Po tym terminie szopki nie będą zwracane.

# ŚWIŃSKA GRYPA W SOCHACZEWIE

Od ostatniego wydania gazety, w sochaczewskim szpitalu zdiagnozowano trzy przypadki zachorowania na świńską gripę. Pacjenci trafili do lecznicy w poważnym stanie, ale obecnie nie im już nie grozi.

Trójka pacjentów to kobieta, która cierpi na przewlekłą chorobę płuc i dwóch młodych mężczyzn, hospitalizowanych z powodu ostrego zapalenia

płuc - poinformowała nas Elżbieta Piasecka - Krysia, ordynator oddziału wewnętrznego - kardiologicznego Szpitala Powiatowego. - Badanie krwi wykazało u tych chorych wirusa A/H1N1. To zresztą nie jedyni pacjenci, którzy zostali poddani badaniu na obecność wirusa grypy, ale u tych osób wynik był pozytywny.

Chorzy zostali odizolowani od pozostałych pacjentów, a osobom stykającym się bezpośrednio z zakażonymi profilaktycznie podano leki przeciwwirusowe.

Stan dwojga chorych na tyle się poprawił, że jeszcze pod koniec minionego tygodnia mieli być wypisani do domu. Na oddziale pozostał jeden młody mężczyzna, który również wraca już do zdrowia.

W związku z pojawieniem się wirusa A/H1N1, szpital wydał zalecenie ograniczenia odwiedzin. Informacje takie

pojawiły się w kilku miejscach w lecznicy.

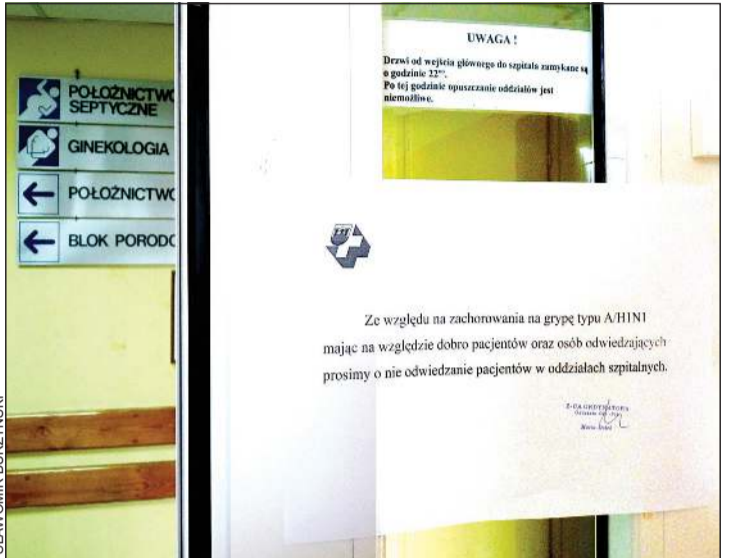
Małgorzata Duda z Powiatowej Stacji Sanitarno-Epidemiologicznej potwierdziła, że są to jedyne, jak dotychczas, przypadki zachorowań na gripę typu A/H1N1. Nie odnotowano na razie wirusa wśród dzieci.

Warto dodać, że trójka zakażonych pacjentów była najpierw leczona ambulatoryjnie w przychodniach zdrowia, ale ponieważ leczenie antybiotykami nie przynosiło skutku, a stan chorych się pogarszał, skierowano ich do szpitala.

Tylko tu można bowiem wykonać badania w kierunku wirusa. Jak powiedziała nam Małgorzata Duda, podstawowa opieka zdrowotna nie wykonuje takich badań.

Główny Inspektor Sanitarny podał, że tylko w ciągu jednego tygodnia (od 16-22 stycznia) zarejestrowano prawie 53 tys. zachorowań lub podejrzeń zachorowań na gripę, choć niekoniecznie na tę typu A/H1N1. Wzrost zachorowań nastąpił we wszystkich 16 województwach.

Jolanta Sosnowska



## Jestem z miasta

### Cisnienie przy stacji rośnie

Swego czasu dużo mówiło się o nowych parkingach przy stacji PKP. Podobno były podpisywane umowy intencyjne władz Sochaczewa z PKP, że powstaną one na terenach kolejowych przy wieży ciśnienia, jak i bliższych - przy dawnej lecarskiej przychodni kolejowej. Tam, gdzie panuje wielki bałagan i błoto, będą usytuowane gęste, nieszepejące, jak teraz, parkingi. I co? I nic!

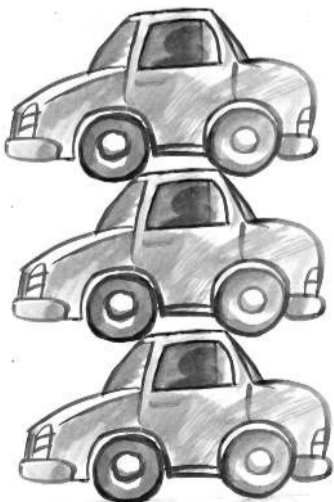
Okoliczne ulice, uliczki, trawniczki oblepione są stojącymi całe dni autami, które zasłaniają widoczność, smrodzą spalinami okolicznym mieszkańcom, choć znaki drogowe tego zakazują. Ale kto by się tym przejmował i kto egzekwował? Najgorzej jest przed samą stacją. Nie dość, że ten parking jest mały, to pod samym okiem monitoringu, ale chyba ślepy - samochody stoją tam wbrew przepisom, znakom i zdrowemu rozsądkowi. Parkują nawet na drogach przejazdowych, tarasując cały ruch. Taksówkarze nie mają

jak podejść, żeby pasażera wysadzić z taksówki, albo zabrać, nie narażając się na kolizję lub mandat.

W tej sytuacji proponuję ów parking w ogóle zlikwidować, oprócz oczywiście postoju TAXI, a wolny teren przeznaczyć na bezkolizyjny podjazd pod stację PKP dla wysiadających czy wsiadających do samochodów - bez możliwości postoju czy parkowania! Bez zawalidróg, parking ten jest przeznaczony tylko dla 8 samochodów, a zyska się bezpieczną przestrzeń dla odbioru lub wysadzenia pasażerów PKP przez podwoźących ich kierowców.

Gdzie zaś parkować przy dworcu PKP? No cóż, może by przyjrzeć się projektowi stworzenia miejsc parkingowych pod wieżą ciśnienia. Bo inaczej cisnienie niezadowolonych zmotorizowanych mieszkańców może się powiększyć.

FAN



## POGODA

Wkraczamy w pierwszą dekadę lutego. Według prognozy powinno być dość ciepło. Na początek, we wtorek, słonecznie. Temperatura -1 stopień, w nocy -5 stopni. W środę początkowo również słonecznie, stopniowo wzrost zachmurzenia do dużego. Temperatura -1 stopień, w nocy również -1 stopień. W czwartek przejaśnienia i roz pogodzenia. Temperatura 1 stopień, w nocy zero. Identyfikacja pogoda w piątek. W sobotę słonecznie. Temperatura zero, w nocy -2 stopnie. W niedzielę zachmurzy się. Temperatura 1 stopień, w nocy -1 stopień. Od poniedziałku do środy zachmurzenie małe. Temperatura od 3 do 5 stopni, w nocy około zera. Następnie, do niedzieli 13 lutego, słonecznie. Temperatura od 2 do 4 stopni, w nocy -2 stopnie. Warunki biometeorologiczne obojętne.

Cumulus

Radnemu Rady Miejskiej

Augustowi Rutkowskiemu  
szczerze wyrazy współczucia z powodu śmierci  
OJCA

przekazują:  
Burmistrz Sochaczewa Piotr Osiecki wraz  
z pracownikami Urzędu Miejskiego

ZS-241

Tomaszowi Wojciechowskiemu  
Naczelnikowi  
Wydziału Spraw Obywatelskich Urzędu Miejskiego  
szczerze wyrazy współczucia z powodu śmierci

MATKI  
przekazują:  
Burmistrz Sochaczewa Piotr Osiecki wraz  
z pracownikami Urzędu Miejskiego

ZS-242

Składamy serdeczne podziękowania  
za udział w pogrzebie  
naszego kochanego

śp. Antoniego Markiewicza

Wielkie wyrazy wdzięczności  
pragniemy złożyć Panu,  
który w pociągu na stacji Sochaczew  
udzielał pierwszej pomocy.  
Dziękujemy też Obsłudze pociągu  
i Załodze pogotowia ratunkowego.

Zona z rodziną

ZS-243

**Informator**

**Muzeum Ziemi  
Sochaczewskiej i Pola Bitwy  
nad Bzurą, tel. 862-33-09**

www.e-sochaczew.pl/muzeum  
poniedziałek - nieczynne  
wtorek, czwartek, sobota, niedziela -  
10.00-16.00  
środa, piątek - 10.00-15.00  
Ceny biletów: 4 zł (ulgowy),  
6 zł (normalny)  
Spotkania kolekcjonerskie  
- sobota godz. 10.00

**Muzeum Kolei Wąskotorowej,  
tel. 864-93-41**

Czynne codziennie (oprócz dni  
poświęconych) w godzinach 10.00-15.00, a  
w dniu kursowania podągu od 8.00.  
Wstęp do muzeum:  
10 zł bilet normalny i 6 zł ulgowy.  
Przejazd podągiem:  
25 zł bilet normalny, 20 zł ulgowy  
i 7 zł dla dzieci do lat 4.

**Żelazowa Wola -  
Dom Urodzenia F.Chopina,  
tel. 863-33-00**

Muzeum czynne od wtorku do niedzieli  
w godz. 9<sup>h</sup>-19<sup>h</sup>  
park czynny cały tydzień w godz. 9<sup>h</sup>-19<sup>h</sup>  
Wstęp do parku dla mieszkańców  
Sochaczewa bezpłatny.  
Cennik:  
bilet normalny: 23 zł (park+muzeum)  
7 zł (park)  
bilet ulgowy: 14 zł (park+muzeum)  
4 zł (park)

**Ważne telefony**

- Informacja:  
PKP 022 19-14-36 (z komórek)  
19-757 (z telefonów stacjonarnych)  
ZHM 862-35-12  
ZHM 862-99-21  
**Pogotowie energetyczne**  
862-26-20  
**Zakład Wodno-Kanalizacyjny**  
863-53-11, 862-82-30  
Telefony awaryjne - czynne całą dobę  
863-59-85, 863-26-35  
**Policja** 997, 863-72-00  
**Straż Pożarna** 998, 862-23-70  
**Pogotowie 999**  
**Szpital** 864-95-00, 864-96-00  
**Leźnica weterynaryjna** 862-82-63,  
862-52-53, 862-10-63  
**Taxi** 862-28-42  
**Taxi MPT** 191-91  
**ZGM** 862-81-06, 863-31-71  
awarie elektryczne 0-660-477-130  
awarie wodno-kanalizacyjne  
0-660-477-129  
**Pomoc drogowa 24h** 862-26-75  
**PEC telefony alarmowe 24h** 862-92-00,  
0-604-206-108  
**Urząd Miejski** 862-27-30, 862-22-35  
**Starostwo Powiatowe**  
864-18-40, 864-18-73  
**Urząd Skarbowy** 862-26-04  
**USC** 862-23-02  
**ZUS** 862-64-33  
**Sąd Rejonowy** 862-32-64  
**MOSiR** 862-77-59

**Apteki:**

- 1.02. - ul. Staszica 52  
2 - ul. 600-lecia 9  
3 - ul. Żeromskiego 29g  
4 - ul. Dąbrowskiego 2  
5 - ul. 600-lecia 28  
6 - ul. Traugutta 3a  
7 - ul. Reymonta 16a  
8 - ul. Warszawska 21

# MAMY BUDŻET



AGNIESZKA PORYSZEWSKA

**Ponad 86 mln zł dochodów  
i blisko 96,5 mln zł wydatków - tak jednym zdaniem  
określić można by tegoroczny  
budżet naszego miasta. Oczywiście ten kluczowy do-  
kument zasługuje na szersze  
omówienie. W końcu to on w  
dużej mierze decyduje o tym,  
co w najbliższym roku będzie  
się działo w naszym mieście.**

„Projekt uchwały budżetowej złożony został do Biura Rady Miasta 15 listopada. Nie ukrywam, że jest kilka obszarów związanych z wydatkami, które budzą moje zastrzeżenia. Zbliżamy się do ustawowego progu wydatków bieżących, brakuje nam do niego około 3 mln zł. W projekcie budżetu nie uwzględniono dopłat do wody i ścieków - mówił podczas sesji burmistrz Piotr Osiecki. - Moim zdaniem powinni-

śmy ograniczyć wydatki bieżące. W 2011 r. wyniosą one ponad 83 mln zł, wydatki majątkowe to zaledwie około 12 mln zł. Nie możemy przecież „przejechać” budżetu. Jednocześnie musimy popracować nad zwiększeniem dochodów”. Piotr Osiecki przyznał również, że w najbliższym czasie zamierza przedstawić projekty zmian w budżecie, które mają zwiększyć potencjał inwestycyjny miasta.

Co prawda podczas procedowania uchwały budżet z-

yskał pozytywne opinie wszystkich komisji, jednak zarówno Komisja Budżetu i Finansów, Gospodarki Przestrzennej i Inwestycji czy Komisja Rodziny, Zdrowia i Opieki Społecznej zgłosiły liczne uwagi i wnioski. „Moja komisja pozytywnie zaopiniowała zarówno budżet jak i Wieloletni Plan Inwestycyjny oraz Wieloletnią Prognozę Finansową. Uważamy, że są to dokumenty na miarę naszego miasta. Jednocześnie na ten moment nie zgłaszamy żadnych nowych

inwestycji, co motywujemy sytuacją finansową miasta. W tym miejscu chciałbym zaapelować do burmistrza o to, by, o ile znajdą się nowe środki, przeznaczył je właśnie na inwestycje - zwłaszcza te drogowe” - powiedział przewodniczący Komisji Gospodarki Przestrzennej i Inwestycji Edward Stasiak.

Od czasu wejścia do Unii Europejskiej, a więc od roku 2004, samorzady stały się największym polskim inwestorem. Drogi, kanalizacja, termomodernizacja budynków, przedszkola, szkoły i wiele innych - wszystko to remontowane bądź budowane od podstaw jest właśnie dzięki unijnemu wsparciu. Właśnie to ostatnie słowo zasługuje na szczególne podkreślenie. Unia bowiem wspiera, a nie funduje inwestycje. Wkład własny samorządu pokrywany jest za często z kredytów i pożyczek. Ma to oczywiście wiele plusów. W innym wypadku najprawdopodobniej nie udało się tak tanim kosztem zrealizować wielu przedsięwzięć. Druga strona medalu to wspomniani na sesji przez burmistrza Piotra Osieckiego ustawowy próg zadłużenia samorządu, przypomnijmy, iż stanowi on 60 proc. ich dochodów. Jeżeli go przekroczy, Sochaczew może liczyć się z poważnymi konsekwencjami, włącznie z wprowadzeniem w nim zarządu komisarycznego.

**Agnieszka Poryszewska**

## Punkt przyjęć w Młodzieżynie

W związku z remontem Posterunku Policji w Młodzieżynie informujemy, iż utworzono punkt przyjęć interesantów w kafejce internetowej przy ulicy Wyszogrodzkiej. Dzielnicy tego rejonu - mł. asp. Piotr Zagajewski - będzie przyjmował we wtorki i czwartki w godzinach od 11:00 do 12:00. Ponadto informujemy, że nadal funkcjonują punkty utworzone w Urzędach Gminy w Brochowie i Rybnie.

**KPP Sochaczew**

## Środki na ferie

Naczelnik Wydziału Spraw Społecznych Katarzyna Kajak przedstawiła informację o podziale 15.800 zł, pochodzących z tzw. funduszu przeciwalkoholowego, a przeznaczonych na organizację zajęć dla dzieci i młodzieży w okresie ferii zimowych. Pieniądze otrzymają wszystkie szkoły podstawowe, gimnazja, Miejska Biblioteka Publiczna, MOSiR, MOK, Muzeum Ziemi Sochaczewskiej oraz Zespół Szkół Specjalnych. W czasie ferii ratusz i podległe mu jednostki, łącząc zabawę z edukacją, realizują programy profilaktyczne.

## Wisła opada

Po półtoramiesięcznych zmaganiach z wielką wodą mamy wreszcie optymistyczne informacje. W minionym tygodniu odwołano stan alarmu powodziowego, a być może w najbliższych dniach zniesione zostanie pogotowie powodziowe.

Wisła wraca wreszcie do normalnego stanu - usłyszeliśmy w sztabie kryzysowym w starostwie. W czwartek, 27 stycznia znajdowała się jeszcze na poziomie ostrzegawczym, ale w ciągu ostatnich dni systematycznie opadała.

Zniknęła pokrywa lodowa, która przykrywała rzekę, a w związku z tym nie ma niebezpieczeństwa zatorów.

Pozostaje jednak problem odbudowy wałów zniszczonych przez wodę i bobry. Pytanie tylko, czy już teraz zajmie się tym Wojewódzki Zarząd Melioracji i Urządzeń Wodnych, czy będzie czekał na poprawę pogody. Niewątpliwie trzeba to zrobić, aby uniknąć ewentualnego zalania wiosną.

Mimo że Wisła „odpuściła”, wielu mieszkańców nadal boryka się z lokalnymi podtopieniami. Stan wód gruntowych jest wciąż wysoki, a ostatnie opady śniegu nie poprawiają sytuacji. (sos)

# ŚCIGAĞANIE CZYNSZU, PROBLEM ZGM

Miasto jest obecnie właścicielem 695 lokali o powierzchni 22,7 tys. m<sup>2</sup>, w tym:

\* 31 budynków (430 lokali) stanowiących w 100 proc. własność miasta o łącznej powierzchni użytkowej lokali 13,8 tys. m<sup>2</sup>,

\* 226 lokali usytuowanych w 57 budynkach wspólnot mieszkaniowych o łącznej powierzchni użytkowej lokali 7,7 tys. m<sup>2</sup>,

\* 4 budynków (39 lokali) będących w samoistnym posiadaniu miasta o łącznej powierzchni użytkowej lokali 1,2 tys. m<sup>2</sup>.

Głównym problemem Zakładu Gospodarki Mieszkaniowej, sprawującego pieczę nad tymi lokalami, jest duże zadłużenie mieszkańców lokali. 15 proc. to nieściągalne czynsze, a co się z tym wiąże ZGM nie ma wystarczających

środków na remonty mieszkań, dachów, klatek schodowych itp. Aż 278 lokali jest użytkowanych przez osoby, które utraciły do nich tytuł prawny. Choć ZGM położył zdecydowany nacisk na dochodzenie należności z tytułu opłat za najem lokali komunalnych, długi lokatorów rosną, a windykacja sądowa i komornicza nie przynosi spodziewanych efektów. Większość tego rodzaju spraw dotyczy osób, które notorycznie nie uiszczają opłat za lokale, ponieważ nie mają żadnych stałych źródeł dochodu. W tych przypadkach nawet egzekucja komornicza przynosi bardzo mierne efekty, gdyż kwoty ściągane przez komornika są niewielkie, niższe od miesięcznych należnych opłat za lokale. W latach 2007-2010 aż pięciokrotnie wzrosła liczba wyroków eksmisji. Dzisiaj na

przeprowadzkę do lokalu socjalnego, o obniżonym standardzie, czekają 104 rodziny.

Od dawna ratusz i ZGM podejmują starania, by zadłużonym lokatorom pomóc wyjść z trudnej sytuacji. Najemca oraz były najemca lokalu mieszkalnego może starać się o: >> przyznanie dodatku mieszkaniowego; >> pomoc społeczną w MOPS; >> przekwalifikowanie zajmowanego lokalu mieszkalnego na lokal socjalny (znacznie niższy czynsz); >> rozłożenie należności na dogodnie i, co ważne, nieoprocentowane raty po uwzględnieniu sytuacji finansowej rodziny (podpisanie umowy wstrzymuje naliczanie odsetek ustawowych); >> odroczenie spłaty zadłużenia; >> zamianę lokalu na mniejszy za spłatę zadłużenia przez kontrahenta.

Wszelkich informacji na ten temat udziela Zakład Gospodarki Mieszkaniowej (tel. 46 862-81-06) oraz Wydział Gospodarki Lokalowej UM (46 862-22-35 wew. 366,356).

## Uprzejmi złodzieje

Historia ta dowodzi, że, zwłaszcza posiadając przy sobie większą gotówkę, trzeba wykazać się wzmoczoną czujnością. Nawet na pozór uczynne i mile osoby mogą okazać się pospolicymi złodziejami.

Jesienią ubiegłego roku pewien 57-letni rolnik z jednej z gmin powiatu sochaczewskiego złożył w banku wniosek o przyznanie kredytu. Ewentualną datą, kiedy to nastąpi, podzielił się w gronie znajomych. Po południu, w dniu kiedy miał odebrać pie-

niądze, udał się do placówki banku w Sochaczewie. Najprawdopodobniej ktoś musiał śledzić jego samochód. Po załatwieniu formalności 57-latek włożył gotówkę do szaszki i wsiadł do auta. Nie zauważył, że kiedy był w budynku, jedno z kół zostało przebite. Po przejechaniu kilku kilometrów musiał je wymienić.

Gdy zaczął odkręcać koło, obok niego zatrzymał się samochód, a jadący nim dwaj szarmancy młodzieńcy zaproponowali pomoc. Jak twierdzili, „za-

padal zmrok, a nie chcieli zostawić go na łasce losu”. Swoim pojazdem oświetlali nawet wspólną wymianę kół. Gdy skończyli, kredytobiorca serdecznie im podziękował. Ci, po skończonej pracy, wsiadli do tak mocno ubłoconego samochodu, że nie było widać tablic rejestracyjnych i odjechali.

Dopiero kilka minut później mężczyzna zorientował się, że wraz z szarmanckimi młodzieńcami zniknęła jego szaszka z pieniędzmi. Obecnie obydwoj „uprzejmi” panowie poszukiwani są przez policję.

**J.W.**

Wyrazy głębokiego współczucia  
**Panu  
Augustowi Rutkowskiemu**  
- Radnemu Rady Miejskiej  
z powodu śmierci  
**Taty**  
składają  
Radni Rady Miejskiej w Sochaczewie

**Jolancie i Julianowi  
Zasuwom**  
szczerze wyrazy współczucia z powodu śmierci  
**OJCA i TEŚCIA**  
przekazują:  
Burmistrz Sochaczewa Piotr Osiecki wraz  
z pracownikami Urzędu Miejskiego

**HALINIE TASIECKIEJ**  
wyrazy najszczerzego współczucia  
z powodu śmierci  
**MATKI**  
składają współpracownicy  
z Gimnazjum nr 2 im. Króla Władysława Jagiełły  
w Sochaczewie

**KREDYTY  
HIPOTECZNE**  
Profesjonalne  
doradztwo  
**Tel. 796-520-070**  
info@hipokredyt.firmowo.net

# Kontrowersje wokół mostu

Podczas ostatniej sesji Rady Miasta, która odbyła się we wtorek 25 stycznia, poruszony został m. in. temat remontowanego właśnie mostu w Trojanowie. Głos w sprawie zabrał radny Sejmiku Województwa Mazowieckiego Mirosław Adam Orliński.

## Według planu

“Chciałbym ostatecznie rozwiązać wszelkie wątpliwości i sprzeczne informacje dotyczące tej inwestycji. Od dnia dzisiejszego, czyli od 25 stycznia, czynna jest kładka umożliwiająca ruch rowerowo - pieszy przez Utratę. Wiele osób nie dowierza, że przeprawa zostanie odbudowana do końca lipca. Jako przedstawiciel samorządu wojewódzkiego z naszego regionu zapewniam, że cały czas będę bacznie przyglądał się tej sprawie. Z rozmów, które odbyłem z dyrektorem Mazowieckiego Zarządu Dróg Wojewódzkich oraz kierownikiem samej budowy, wynika, że jak na razie nic nie zakłóca prac i trzeba być dobrej myśli” - mówił podczas obrad.

## Warszawa wyszła

Jednocześnie Mirosław Adam Orliński dodał, że pozyskanie pieniędzy na tę inwestycję nie obyło się bez przeszkód. “Zarezerwowaliśmy 7 mln zł. Podczas głosowania w tej sprawie radni z Warszawy nie poparli wniosku marszałka Adama Struzika oraz naszej koalicji i opuścili salę obrad. Twierdzili oni, że takich mostów jak nasz, trojanowski, jest przecież wiele. Ostatecznie jednak fundusze przyznano” - opowiadał.

## A może ul. Wyszogrodzka?

Burmistrz Piotr Ośiecki, dziękując naszemu radnemu za zaangażowanie, poruszył kwestię kolejnych wojewódzkich inwestycji na terenie miasta. “Ponieważ okazało się, że budowa mostu kosztować będzie nie 7 a 3, 6 mln zł, łatwo policzyć, że pozostało wolne 3,4 mln. Czy nie można by przeznaczyć ich na jakże ważny dla mieszkańców remont ul. Wyszogrodzkiej?” - pytał. “Jeżeli chodzi o środki na prace na Wyszogrodzkiej, to praktycznie już je mamy. Przeszkody wynikają z natury proceduralnej tego projektu. Niestety, sprawa utkwiała w zaangażowanym w inwestycję Urzędzie Transportu Kolejowego. W najbliższym czasie zamierzam dążyć ten temat” - odpowiedział Mirosław Adam Orliński.

## Nowa nadzieja

Most w Trojanowie, plany modernizacji al. 600 - lecia czy ul. Wyszogrodzkiej - wszystko to pozwala optymistycznie patrzeć na przyszłość dróg wojewódzkich na terenie Sochaczewa. Nie da się bowiem ukryć, że przez długi czas MZDW traktował nasze miasto nieco po macoszemu. Może teraz to się zmieni?

Agnieszka Poryszewska

## Telekomunikacja naprawiła studzienki

Znajdujące się na terenie miasta studzienki należące do Telekomunikacji Polskiej SA są dość awaryjne. Często uszkadzają je m. in. zbyt ciężkie samochody dostawcze. Z kolei polamane przykrycia studzienek mogą być zagrożeniem dla pieszych.

Jak ustaliliśmy, w ostatnim czasie Telekomunikacja na-

prawila studzienki na ulicach: Pokoju, Warszawskiej, Reymonta oraz I Maja. Stało się to na skutek wielu interwencji ze strony sochaczewian. Szkoda, że miało to miejsce dopiero po tych zgłoszeniach. Pracownicy TP SA sami powinni sprawdzać stan infrastruktury technicznej i na bieżąco eliminować wszelkie usterki. J.W.

## Wniosek prokuratury w Radzie Miasta

Do Rady Miasta wpłynął wniosek sochaczewskiej prokuratury skierowany do Sądu Administracyjnego w Warszawie zaskarżający uchwałę poprzedniej Rady dotyczącą zwolnienia byłej przewodniczącej Rady Miasta ze zwrotu bonifikaty udzielonej przy zakupie mieszkania. Jak nam powiedziała przewodnicząca Rady Miasta, Jolanta Gonta, prokuratura skierowała swój wniosek do Rady, jako do organu, który wydał decyzję w tej sprawie. Teraz sochaczewscy radni mają zająć stanowisko wobec prokuratorskiej skargi. Już na sesji Rady Miasta 25 stycznia mecnas Paweł Rojewski przedstawił propozycję stanowiska Rady oraz jej wykładnię prawną, z których wynika, że decyzja poprzedniej rady była zgodna z przepisami.

Nad tym tematem procedować będą radni na najbliższej sesji 4 lutego, po czym uzgodnione stanowisko obecnej rady przesłane zostanie razem z prokuratorską skargą do Wojewódzkiego Sądu Administracyjnego. Sąd zważy argumenty prokuratury oraz Rady Miasta i wyda decyzję. (b)

## Pamiętano o emerytach

28 stycznia burmistrz Piotr Ośiecki spotkał się z emerytowanymi pracownikami Urzędu Miejskiego w Sochaczewie.

To tradycyjne noworoczne spotkanie było okazją do przedstawienia się przez nowe władze i zapewnienia, że doświadczenie starszej generacji urzędników nadal jest potrzebne obecnym samorządowcom. Burmistrz wręczył uczestnikom spotkania pamiątki - aktualne kalendarze, płyty z muzyką Chopina i najnowsze foldery Sochaczewa, aby, jak podkreślił, byli urzędnicy nie tracili kontaktu z tym, co obecnie dzieje się w mieście. Urząd Miasta nadal jest Państwa “drugim domem” - mówił burmistrz. - Bardzo się



cieszę, że tak licznie przyjęście Państwo zaproszenie na to

spotkanie, wielu z was znam osobiście, więc radość jest tym większa. Chciałbym, abyście nadal przekazywali swoją wiedzę i doświadczenie młodszemu urzędnikom. Zawsze jesteście tu mile widziani.

Spotkanie zakończyło się poczęstunkiem - przy wspólnej kawie burmistrz, wiceburmistrz Marek Ferginowski i sekretarz urzędu Andrzej Wierzbicki rozmawiali z emerytami o przeszłości, teraźniejszości i planach na przyszłość. Emerytowani urzędnicy nadal żywo interesują się miastem i jego sprawami.



## Burmistrz z rozkładem PKP

W ostatnich dniach, burmistrz Piotr Ośiecki wystosował pisma do prezesów Kolei Mazowieckich oraz PKP Intercity SA, w których upomina się o korzystne dla mieszkańców Sochaczewa zmiany w rozkładzie jazdy.

W pierwszym piśmie, skierowanym do Artura Radwana kierującego spółką Koleje Mazowieckie, burmistrz zwraca uwagę na kilka niedogodności w organizacji ruchu pociągów na trasie Sochaczew - Warszawa. “Bardzo dobrym pomysłem są pociągi przyspieszone, niezatrzymujące się na wszystkich stacjach, jednak niezrozumiała chwilami jest ich organizacja. Odjeżdżający z Sochaczewa o 6.08 pociąg składa się z jednej jednostki, mimo iż cieszy się ogromnym zainteresowaniem pasażerów, a o 6.20 odjeżdża pociąg normalny,

składający się z dwóch jednostek, do którego wsiada o wiele mniej podróżnych. Rozumiemy, że zabiera po drodze mieszkańców innych miejscowości, jednak niewygodny jest dla mieszkańców Sochaczewa i dlatego prosiłbym o rozważenie możliwości zamiany tych składów. Pociąg Mazovia, odjeżdżający z Sochaczewa o 6.53, także jest na ogół bardzo zatłoczony, pasażerom marzy się choćby względny komfort podróży, stąd prośba o dołączenie jeszcze jednego wagonu” - czytamy w apelu do dyrekcji KM.

Z kolei w piśmie do Grzegorza Mędy, prezesa PKP Intercity SA, burmistrz zwraca uwagę na pociąg TLK do Bydgoszczy odjeżdżający z Dworca Warszawa Centralna w dni powszednie o godzinie 15.45.

“W poprzednim rozkładzie odjeżdżał 10 minut wcześniej, obecnie został przesunięty - ale problemem nie jest przesunięcie czasowe, tylko fakt, że pociąg ten zatrzymuje się dopiero w Kutnie, przejeżdżając bez zatrzymywania przez Sochaczew i Łowicz. To bardzo utrudnia życie mieszkańcom naszego miasta, których kilka tysięcy dojeżdża codziennie do Warszawy. Następny pociąg pospieszny odjeżdża do Sochaczewa o 16.10, jest to skład do Zielonej Góry, tak zatłoczony, że w piątki, jak mówią mieszkańcy, na trasie do Sochaczewa nie ma nawet gdzie stanąć. Między godziną 14.40 a 16.10 nie odjeżdża żaden skład zatrzymujący się w naszym mieście. Zwracam się zatem z prośbą o rozpatrzenie możliwości przywrócenia przystanku w Sochaczewie pociągu odjeżdżającego o 15.45. Bardzo ułatwi to życie wracającym z pracy sochaczewianom. Na pismach się nie kończy. Burmistrz skorzysta z każdej możliwości, by o pociągach rozmawiać bezpośrednio z prezesami obydwu kolejowych firm”.

## Ratusz wspomóż dożywianie

Burmistrz wyraził zgodę na powtórne zawarcie porozumienia pomiędzy Miejskim Ośrodkiem Pomocy Społecznej, Dziennym Domem Pomocy Społecznej oraz parafią św. Wawrzyńca w Sochaczewie w sprawie realizacji programu “Pomoc państwa w zakresie dożywiania”. W tym roku na posilkę wydawane w parafialnej stołówce ratusz wyda ok. 24.000 zł. Zgodnie z tym porozumieniem Urząd Miejski i MOPS sfinansują zakup produktów żywnościowych, kuchnia Dziennego Domu Pomocy Społecznej zajmie się przygotowaniem i dowozem posiłków do stołówki im. Matki Teresy z Kalkuty, a parafia wyda je potrzebującym. W tym roku sochaczewski Urząd Miejski i MOPS przeznaczą na dożywianie niezamożnych rodzin około 500-600 tys. zł. Darmowe posiłki wydawane są w stołówkach szkolnych i przedszkolnych, w internatach, Dziennym Domu Pomocy Społecznej oraz stołówce Matki Teresy z Kalkuty.

## Mgła - wstrząsająca relacja ze Smoleńska

Z ogromnym zainteresowaniem mieszkańców Sochaczewa spotkał się film “Mgła” opowiadający o katastrofie smoleńskiej. Projekcja zorganizowana przez Klub Gazety Polskiej odbyła się w niedzielę 23 stycznia w Ostoi św. Dominika przy parafii św. Wawrzyńca w Sochaczewie. Sala wypełniła się do ostatniego miejsca już kilkanaście minut przed początkiem filmu, gromadząc ponad 200 widzów.

Głównym nurtem filmu zrealizowanego przez Marię Dłuzewską i Joannę Lichońską są wypowiedzi pracowników kancelarii Prezydenta RP, śp. prof. Lecha Kaczyńskiego. Przedstawiają problemy, jakie w wyniku działań rządu Donalda Tuska i ambasadora Rosji w Warszawie napotykali pracownicy kancelarii przygotowujący wizytę Prezydenta w Katyniu, aż do wstrząsających relacji z pierwszych minut i godzin po niewyjaśnionej katastrofie samolotu w Smoleńsku. Dzięki temu widzowie mogą poznać kulisy wizyty oraz działań rządu po śmierci Prezydenta. Szczególne wrażenie robią relacje z zach-

wania na miejscu tragedii ministrów Grasia i Arabkiego, którzy zajmowali się ustaleniem miejsca i sposobu powitania oraz złożenia kondolencji przez Władimira Putina i Donalda Tuska. Dla nich ważnym problemem było uniknięcie obecności Jarosława Kaczyńskiego, który w tym czasie był przetrzymywany przez Rosjan przed wjazdem na lotnisko.

Gościem w Ostoi św. Dominika był Wojciech Jasiński, minister skarbu w rządzie Ja-

rosława Kaczyńskiego. Po zakończeniu projekcji filmu minister opowiadał o aktualnych problemach związanych z poznaniem prawdy o tragedii oraz udzielił odpowiedzi na pytania zadawane przez widzów. Przewodzący spotkanie Maciej Malecki zapewnił, że czynione są starania o przyjazd do Sochaczewa kolejnych osób, które będą mogły przybliżyć wiedzę o niewyjaśnionej katastrofie smoleńskiej.

Beata Fastyn

Klub Gazety Polskiej w Sochaczewie





KAPITAŁ LUDZKI  
NARODOWA STRATEGIA SPÓJNOŚCI



UNIA EUROPEJSKA  
EUROPEJSKI FUNDUSZ SPOŁECZNY

Projekt współfinansowany ze środków Unii Europejskiej w ramach Europejskiego Funduszu Społecznego Działanie 9.5 Oddolne inicjatywy edukacyjne na obszarach wiejskich tytuł projektu: Przedstawiciel handlowy - nowy zawód lepsze jutro

**Ośrodek Szkolenia Kierowców AUTOMAR w Sochaczewie** prowadzi zapisy osób zamieszkujących gminy Nowa Sucha i Teresin na bezpłatny kurs prawa jazdy kat B z przygotowaniem do pracy jako przedstawiciel handlowy. Zgłoszenia przyjmowane będą od dnia 01.02.2011 w biurze ośrodka Sochaczew ul. Reymonta 25

**Szkolenie współfinansowane ze środków Unii Europejskiej w ramach Europejskiego Funduszu Społecznego**

Ilość miejsc ograniczona

Realizator projektu

Biuro Projektu Sochaczew ul. Reymonta 25



OŚRODEK SZKOLENIA KIEROWCÓW

Sala wykładowa, Sochaczew 600-lecia 60b

(46 8622093); e-mail: [efs@automar.pl](mailto:efs@automar.pl); [www.automar.pl](http://www.automar.pl)

25-188



### Zderzenie czterech samochodów na obwodnicy

W piątek 21 stycznia, kilka minut przed południem, do Powiatowego Stanowiska Kierowania PSP wpłynęło zgłoszenie o karambolu na obwodnicy Sochaczewa. W wyniku zderzenia czterech pojazdów jedna osoba odniosła lekkie obrażenia.



### Pożar przy ulicy Torowej

Przez ponad 3 godziny dwa zastępy PSP z sochaczewskiej jednostki gasiły pożar opuszczonego budynku mieszkalnego zlokalizowanego przy ulicy Torowej w Sochaczewie. Zgłoszenie o zdarzeniu wpłynęło do PSP 21 stycznia o godzinie 22:55. W chwili dojazdu zastępów cały dach budynku stał w ogniu. Strażacy podali dwa prądy wody oraz przeszukali pomieszczenia budynku. Ustalono, że obiekt jest mezbambielnią. Po częściowej rozbiórce i dogaszeniu spalonej konstrukcji dachu zastępy zakończyły działania.



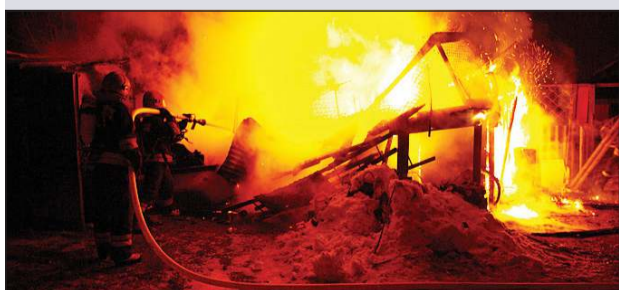
### Kraksy na ul. Warszawskiej

Do zdarzenia doszło we wtorek 25 stycznia około godz. 11.00 na ul. Warszawskiej. W bok samochodu ciężarowego renault wyjeżdżającego z hurtowni Carmen uderzył citroen berlingo. Na miejsce wypadku udala się policja. Ponieważ uszkodzone pojazdy zablokowały jeden pas jezdni, konieczne było kierowanie ruchem. Kierowca renault za nieudzielenie pierwszeństwa przejazdu ukarany został mandatem. J.W



### Samochód w ogniu

W poniedziałek 24 stycznia w godzinach porannych sochaczewscy strażacy przyjęli zgłoszenie o pożarze samochodu osobowego zaparkowanego przy ulicy Botanicznej w Sochaczewie. Po dojeździe strażaków na miejsce okazało się, że pożarem objęta jest komora silnika samochodu osobowego marki Renault. Trwające 15 minut działania zastępu polegały na podaniu prądu gaśniczego piany. Akcję prowadziło 4 strażaków-strażaków PSP.



### Pożar komórki przy Zamiejskiej

W czwartek 27 stycznia, o godzinie 23:40, do Stanowiska Kierowania PSP wpłynęło zgłoszenie o pożarze drewnianej komórki na posesji przy ulicy Zamiejskiej w Sochaczewie. W chwili dojazdu strażaków, drewniana komórka była w całości objęta pożarem. Trwającą ponad godzinę akcję gaśniczą prowadziło 8 strażaków.

FOT. TOMASZ FIJOLEK

### OKIEM MONITORINGU

W niedzielę, 16 stycznia wieczorem, pewien młody mężczyzna rozmawiający z dziewczyną na schodach ratusza postanowił popisać się przed nią siłą i odwagą. Podniósł z ziemi kamień i wycelował w stojące po przeciwnej stronie ulicy 1 Maja samochody lub okno w bloku. Zdarzenie zarejestrowała jedna z kamer miejskiego monitoringu. Na spotkanie z policją młody człowiek nie czekał długo, tylko kilka minut...



Powiat Sochaczew i Zespół Szkół Rolnicze Centrum Kształcenia Ustawicznego w Sochaczewie ogłasza rekrutację

do bezpłatnej Szkoły Policealnej dla Dorosłych w zawodach:

- technik informatyk,
- technik rachunkowości,
- technik usług kosmetycznych.

Rekrutacja i zajęcia w Zespole Szkół Rolnicze Centrum Kształcenia Ustawicznego w Sochaczewie, ul. Marszałka Józefa Piłsudskiego 63

Informacje w sekretariacie szkoły od poniedziałku do piątku w godz. 8-15

tel. 046-8623116, <https://www.szkozafree.pl/>

Zajęcia odbywały się będą od 5 marca 2010 r. w formie zaocznej.

Liczba miejsc ograniczona.

Uczestnikom projektu zapewniamy: pokrycie kosztów kształcenia, badań lekarskich, zwrot kosztów dojazdu, materiały szkoleniowe oraz dwa posiłki w dniu zajęć.

Kształcenie odbywać się będzie w ramach projektu "Wiem, że potrafię- aktywność moją szansą II edycja" w ramach Programu Operacyjnego Kapitał Ludzki, priorytet IX "Rozwój wykształcenia i kompetencji w regionach", Działanie 9.3 "Upowszechnianie formalnego kształcenia ustawicznego". Projekt skierowany jest do osób z terenu powiatu sochaczewskiego posiadających min. wykształcenie średnie bez egzaminu dojrzałości w wieku 18-64 lat oraz osób z wykształceniem średnim, nie uczących się w wieku 18-24 lata.

Projekt współfinansowany przez Unię Europejską w ramach Europejskiego Funduszu Społecznego oraz budżetu Państwa.

ZS-224

## Dwie nocne interwencje

Dwukrotnie konieczna była interwencja sochaczewskich strażaków w nocy z 26 na 27 stycznia. Pierwsza dotyczyła pożaru samochodu osobowego w Młodzieszynie, druga zderzenia na trasie nr 2.

Pierwsze zgłoszenie wpłynęło do Powiatowego Stanowiska Kierowania PSP o godzinie 3:12. Telefonujący informował o palącym się samochodzie osobowym na ulicy Wyszogrodzkiej w Młodzieszynie. Do pożaru wyjechały dwa pojazdy gaśnicze z Sochaczewa oraz OSP z Młodzieszyna. W chwili dojazdu strażaków na miejsce, pożarem objęty był w całości osobowy opel astra. Strażacy ugasili samochód.

Drugie zgłoszenie dyżurny PSK odebrał o godzinie 5:00. Po dojeździe ratowników okazało się, że stłuczce uległy samochody osobowe opel załira i ciężarowy mercedes. W wyniku zderzenia obydwu pojazdów wpadły do przydrożnego rowu. Kierowca



samochodu ciężarowego oraz dwie osoby z osobowego na szczęście nie odniosły obrażeń i opuściły pojazdy przed przybyciem służb ratowniczych. W opłu pozostawał jednak jego kierowca,

strażacy ewakuowali go na noszach, udzielili pierwszej pomocy i przekazali zespołowi pogotowia ratunkowego.

KP PSP Sochaczew

## Wybieg dla psów

W nocy 26 stycznia do oficera dyżurnego policji wpłynęło zgłoszenie o dwóch dużych psach biegających po terenie stacji benzynowej przy ul. Żyrardowskiej. Ponieważ zgłaszający twierdził, iż mogą one stanowić zagrożenie dla tankujących na

niej samochody osób, na miejsce wysłano patrol. Niestety, przed jego przybyciem psy odzikały się. Według jednego z okolicznych mieszkańców te czworonogi pojawiają się tam często. Najprawdopodobniej wypuszcza je sam właściciel, który

uważa, że jest to dobry sposób, by się "wybiegały".

Bezspornie, ruch na świeżym powietrzu jest bardzo ważny, zwłaszcza dla dużych psów. Inną sprawą jest fakt, iż, każdy, kto decyduje się na psa, jest za niego odpowiedzialny, a oznacza to także nadzór nad czworonogiem.

J.W.

## Na kłopoty... Biernacki

### Strach ma oczy klawisza

Bardzo mnie cieszy, że opowiadane przeze mnie kryminalki z mojej przeszłości, zamieszczone w "Ziemni Sochaczewskiej", chętnie są czytane. Mówią mi o tym ludzi, których spotykam na ulicy. Znajomi i nieznajomi zaczepiają mnie, by skomentować to czy tamto, a czasem nawet przypomnieć mi sprawę, w którą kiedyś w jakiś sposób byli zamieszani. To bardzo cenne i zachęcam do tego wszystkich innych, którzy mają tego typu wspomnienia.

Również ostatnio pewien pan przypomniał mi o sytuacji, jaka zdarzyła się, gdy jeszcze byłem milicjantem i często proszono mnie o pomoc w szkołach w rozwiązywaniu różnych problemów. A to ukradli komuś buty, a to kurtkę...

Kiedyś podszedł do mnie woźny w "trójce" i mówi: "Panie Biernacki, mamy z bratem problem. On mieszka w okolicy Wilczy Tułowskich i miał strzelbę, bo jest myśliwym i ta strzelba mu zginęła."

Okazało się, że strzelbę ktoś ukradł z domu. Ale przecież tam do nich niewiele osób przychodzi, więc padło podejrzenie na pewnego kuzyna, który zaglądał często, kręcił się po domu, a nie miał dobrej reputacji. Bracia byli więc przekonani, że to on. Co z tego jednak, gdy tamten się nie przyznawał.

Postanowiłem go więc wyśledzić. W tym celu posłużyłem się pewną półprawdą, ale cel był ważniejszy. Bo przecież nie wiadomo było, w jakim celu



opr. bus.

ukradł strzelbę, czy nie planował jakiegoś zabójstwa? Oczywiście, jeśli to w ogóle on, to prędzej chciał sobie postrzelać do zwierzęcy leśnej, a lasów w okolicy wiele, zwłaszcza, że zbliżały się święta, a damowa dziewczyna na świątecznym stole, to nie byle co. Mówię więc do niego tak: "Słuchaj gościu, jeśli to ty wzięłeś strzelbę, to lepiej ją oddaj. Jak kuzyn nie zgłosi oficjalnie na milicję, o sprawie zapomnimy. Bo jeśli nie, to musisz wiedzieć, że strzelba jako broń palna, którą można zabić człowieka, inaczej jest traktowana w sądzie i za jej kradzież można długo posiedzieć. Nie wiadomo bowiem, czy nie użyjesz jej przeciwko człowiekowi. Jak ktoś ukradł chleb, to na pewno chciał go zjeść, ale jak strzelbę - to może chciał zabić..."

Widzę, że facet się przejął, a więc dobrze jest, bo to pewnie on, ale nadal idzie w zaparte. Postraszylem go więc jeszcze raz ciężkim wyrokiem i rozstaliśmy się. A braciom poleciłem, aby go bardzo ostrożnie śledzili. "Jest teraz przestraszony, to może będzie chciał strzelbę gdzieś głęboko ukryć lub zakopać. Może was doprowadzi do skrytki".

I faktycznie, śledzili go z daleka, a on pędem pobiegł na pole i wyciągnął strzelbę ze snopka siana, jakich tam stało wiele. Nie było wiadomo, co teraz z nią zrobi, a podejście też było ryzykowne. Ale on popędził z nią prosto do domu właściciela broni i odwiósł na miejsce. Czasem i skłamać warto w dobrej sprawie. A strach może mieć też oczy klawisza.

opr. bus.

## KRONIKA POLICYJNA



20.01.

W Sochaczewie przy ul. Chodakowskiej nieznani sprawcy włamali się do 4 garaży, skąd ukradli 7 sztuk grzejników, koła od ciągnika siodłowego, zbiornik na paliwo oraz części od ciągnika siodłowego.

W Sochaczewie przy ul. Łazurowej, przed sklepem spożywczym, grupa pięciu mężczyzn pobita 31-letniego mieszkańca gminy.

21.01.

Nieznani sprawcy włamali się do chłodzarki stojącej na zewnątrz stacji paliw, skąd skradli ok. 100 puszek piwa różnych marek. Do zdarzenia doszło w Kątach.

Mieszkaniec Sochaczewa zakupił na portalu aukcyjnym komputer, a następnie wpłacił pieniądze na wskazane konto, ale do dnia dzisiejszego towaru, ani wpłaconych pieniędzy nie otrzymał.

22.01.

Przy ul. Żeromskiego, mieszkaniec miasta znajdujący się w stanie nietrzeźwości z wynikiem ponad 2 promili, uszkodził kurtkę mieszkańcowi gm. Brochów.

23.01.

Mieszkaniec gminy Sochaczew kierował rowerem będąc w stanie nietrzeźwości. Badanie wykazało prawie promil alkoholu. Do zatrzymania mężczyzny doszło w Zukowie.

Pracownik stacji benzynowej w gm. Rybno zawiadomił, że kierujący samochodem marki Opel Omega zatankował około 42 litrów paliwa i odjechał nie uiszczając opłaty.

## Nasze interwencje

## Elektryzujący rachunek

Przesyłam wam mój ostatni rachunek za prąd. Konia z rzedem temu, kto rozszyfruje wszystkie znajdujące się w nim pozycje, a co więcej, będzie miał wiedzę, za co tak naprawdę płaci - rzucił nam do słuchawki zdenerwowany czytelnik. W ślad za tym telefonem otrzymaliśmy FV za okres od 9 listopada 2010 do 5 stycznia 2011 r. na kwotę ponad 330 zł. I nie chodzi tu nawet o wysokość rachunku, a o szereg opłat, jakie się na nim znalazły.

W szczególności bowiem łącznie dwadzieścia pozycji z podziałem na "obrot" i "dystrybucję". Część z nich się powtarza, bowiem w tym czasie miała miejsce zmiana taryfy za energię, a także zmiana wysokości podatku VAT. Mimo to naszą uwagę zwróciły tajemniczo brzmiące zapisy, jak np.: opłata przesyłowa stała, opłata przesyłowa zmienna, opłata przejściowa, opłata abonamentowa.

Na rachunku podano telefon Biura Obsługi Klienta w Łowiczu, do którego można dzwonić w razie wątpliwości, ale ani naszemu czytelnikowi, ani nam nie udało się tam dodzwonić. Po prostu telefon jest ciągle zajęty.

W Sochaczewie wyjaśniono nam jedynie, że podział na podgrupy "dystrybucja" i "obrot" wiąże się z podziałem Zakładu Energetycznego na dwie oddzielne firmy Polska Grupa Energetyczna Obrót SA i Polska Grupa Energetyczna Dystrybucja SA. Pierwsza z nich zajmuje się sprzedażą energii, druga - przesyłem. Taki podział wymusił kilka lat temu przepisy unijne. Po szczegółowe informacje dotyczące części składowych rachunku odesłano nas na stronę internetową www.zelt.pl. Znaleźliśmy tam nowe taryfy na energię, ale tylko ta dotycząca dystrybucji liczy 82 strony i zupełnie nie przybliżyła nas do odpowiedzi na nurtujące pytania. Zawiera natomiast wiele skomplikowanych zapisów i wzorów, wg których wylicza się stawki, co dla przeciętnego odbiorcy prądu nie jest wiedzą łatwą. Postanowiliśmy więc skontaktować się z rzecznikiem PGE Dystrybucja SA w

Łodzi, Bartoszem Wiśniewskim. Rozmowa przyniosła pewien skutek, bo przynajmniej otrzymaliśmy wyjaśnienia dotyczące niektórych pozycji zawartych w rachunku.

## Wyjaśniamy więc za rzecznikiem:

● **Opłata przesyłowa stała** - inaczej opłata dystrybucyjna - dotyczy kosztów stałych związanych z funkcjonowaniem sieci. Jest ona niezależna od ilości pobranej energii i przeznaczona m.in. na utrzymanie i remont sieci, płace pracowników.

● **Opłata przesyłowa zmienna** - dotyczy kosztów zmiennych związanych z funkcjonowaniem sieci, a dokładnie strat dystrybutora podczas przesyłu energii. Jest ona zależna od ilości zużytego prądu.

● **Opłata przejściowa** - dotyczy pokrywania kosztów powstałych u wytwórców energii w związku z przedterminowym rozwiązaniem umów długoterminowych na sprzedaż energii.

● **Opłata abonamentowa** - pokrywa koszty obsługi klienta, odczytu licznika, wystawienia rachunku, dostarczenia go do klienta.

Niektóre ze składników naszych rachunków wręcz zadziwiają, bo nie wiadomo dlaczego ponosimy koszty strat podczas przesyłu energii albo wspieramy elektrownie, z którymi przedwcześnie rozwiązano umowy. Te uwagi rzecznik PGE Dystrybucja SA Łódź pozostawia jednak bez komentarza i po bardziej szczegółowe informacje dotyczące polityki finansowej przedsiębiorstwa oraz zasad tworzenia taryfy, odsyła do rzecznika Polskiej Grupy Energetycznej lub Urzędu Regulacji Energetyki odpowiedzialnego za zatwierdzanie taryfy.

Czego by nie myślał o poczynaniach producentów i dostawcy energii, nie mamy w Sochaczewie innej alternatywy. Jesteśmy uzależnieni od jedyne go dystrybutora i, dopóki to się nie zmieni, mamy dwa wyjścia: korzystać z prądu lub nie.

Jolanta Sosnowska

FAKTURA VAT Nr [redacted]				
dotyczy: dostawy energii elektrycznej w okresie 09/11/2010 - 05/01/2011				
Grupa taryfowa bieżąca	Wskazanie poprzednio	Wskazanie bieżące	Zużycie Kwh/kw	Ilość mierzący
G12	17800	17800	0	1
G12	8875	8875	0	1
G12	17800	1764	36	0
G12	8875	8875	0	0
G12	17764	17289	475	1
G12	8875	8874	1	1
Lokalizacja licznika nr: [redacted]				
Mnożna = 1				
Zabezpieczenie : 25 [A]				
Moc umowna : 4,00 [kW]				
Pobrana energia : 512 [kWh]				
Wymiana licznika : [redacted]				
Nr PPE : [redacted]				
Rodzaj opłaty	Ilość	Cena netto	VAT	Wartość netto zł
Energia elektryczna czynna dzienna	0,00	0,31630	23	0,00
Energia elektryczna czynna nocna	0,00	0,18650	23	0,00
DYSTRYBUCJA				
Opłata przesyłowa stała	0,87	3,28000	23	2,85
Opłata przesyłowa zmienna dzienna	0,00	0,20700	23	0,00
Opłata przesyłowa zmienna nocna	0,00	0,06930	23	0,00
Opłata przejściowa	1,00	4,50000	23	4,50
Opłata abonamentowa	0,87	2,10000	23	1,83
OBRÓT				
Energia elektryczna czynna dzienna	36,00	0,31630	23	11,39
Energia elektryczna czynna nocna	0,00	0,18650	23	0,00
DYSTRYBUCJA				
Opłata przesyłowa stała	0,13	3,07000	23	0,40
Opłata przesyłowa zmienna dzienna	36,00	0,19540	23	7,03
Opłata przesyłowa zmienna nocna	0,00	0,06620	23	0,00
Opłata abonamentowa	0,13	2,00000	23	0,26
ceny przed zmianą				
OBRÓT				
Energia elektryczna czynna dzienna	475,00	0,29410	22	139,70
Energia elektryczna czynna nocna	1,00	0,18650	22	0,17
DYSTRYBUCJA				
Opłata przesyłowa stała	1,00	3,07000	22	3,07
Opłata przesyłowa zmienna dzienna	475,00	0,19540	22	92,82
Opłata przesyłowa zmienna nocna	1,00	0,06620	22	0,07
Opłata przejściowa	1,00	5,03000	22	5,03
Opłata abonamentowa	1,00	2,00000	22	2,00
Upoważniony do wystawiania faktury:				
	Wartość bez VAT	Podatek VAT	Wartość z VAT	
	28,26	6,50	34,76	
	282,86	53,43	336,29	
Razem:	271,12	59,93	331,05	

## Sochaczewianin Roku 2010

Zakończyliśmy już prezentację osób nominowanych do tytułu "Sochaczewianina 2010 Roku". Nadszedł więc czas na głosowanie. Jak co roku zapraszamy naszych czytelników do wskazywania swoich faworytów. Tradycyjnie uczynić to można tylko na oryginalnych kuponach drukowanych w naszej gazecie. Wystarczy je wyciąć, wypełnić i dostarczyć do redakcji "Ziemi Sochaczewskiej" osobiście lub li-

stownie. Przypominamy również, że jedna osoba głosować może wielokrotnie i na różnych kandydatów, zaś warunkiem ważności jest podanie imienia i nazwiska osoby zgłaszającej. Kupon niepodpisany nie będzie brane pod uwagę podczas liczenia głosów.

Jak zawsze na Państwa głosy czeka w redakcji urna.

Małgorzata Pałuba

## NOMINOWANI



## Jakub Wojewoda i Muzealna Grupa Rekonstrukcji Historycznej

Grupą, której pomysłodawcą i założycielem jest asystent muzealny Muzeum Ziemi Sochaczewskiej i Pola Bitwy nad Bzurą, Jakub Wojewoda, zajmując się odtwarzaniem sylwetki piechura polskiego 1919-39 r. Największe ich tegoroczne osiągnięcie to udział w filmie Jerzego Hoffmana "Bitwa Warszawska 1920" oraz zdobycie Medalu Opiekuna Miejsc Pamięci.



## WOPR Sochaczew

Bezpieczeństwo w wodzie w dużej mierze zależy od ratowników. W naszym mieście możemy być spokojni, mamy jednych z najlepszych w Polsce. Sochaczewskie Wodne Ochotnicze Pogotowie Ratunkowe stworzyło drużynę ratownictwa sportowego.

Od dwóch lat sochaczewianie są Mistrzami Mazowsza.



## Robert Niemira i Sochaczewski Klub Filmowy

Istnieje oczywiście w Sochaczewie kino, obecnie w Miejskim Ośrodku Kultury w Chodakowie, preferuje ono jednak repertuar popularny, dla szerokiej publiczności. Są wszakże u nas również ludzie, którzy poszukują w sztuce filmowej czegoś więcej. Takim oczekiwaniom kilka lat temu wyszedł naprzeciw Sochaczewski Klub Filmowy stworzony przez Roberta Niemirę oraz wąskie grono zapaleńców.



## Rafał Rączka

Kolejnym nominowanym jest przedstawiciel sztuk walki - Rafał Rączka. Swoją przygodę z karate rozpoczął już w szkole podstawowej pod okiem Pawła Wójcika. Następnie, przez 6 lat, był podopiecznym Krzysztofa Buczyńskiego. W

tym czasie zdawał pomyślnie egzaminy na kolejne stopnie wtajemniczenia, brał udział w pokazach oraz startował w zawodach najwyższej rangi.

## "Kulturka"

Gazetka skupia wokół siebie osoby z dziennikarską pasją. Osoby zainteresowane tym, co dzieje się w powiecie sochaczewskim i okolicach, piszące o aktualnych wydarzeniach i zjawiskach kulturalnych, literaturze, filmie, muzyce, aktywizują społeczeństwo poprzez rozwój intelektualny.



KRZYSZTOF GULBINCZYK



## Łukasz Popowski i "Nasz Zamek"

Łukasz Popowski - historyk, prezes istniejącego od 2006 r. "Stowarzyszenia na Rzecz Historycznej Odbudowy Zamku w Sochaczewie Nasz Zamek", które to stara się nie tylko o poprawę losu miejscowej warowni, ale również działa w dziedzinie powrotu do najwartościowszej części architekturalnego - urbanistycznych rozwiązań historycznego centrum Sochaczewa.



## Daniel Zieliński i Orkiestra Kameralna

Orkiestra Kameralna Państwowej Szkoły Muzycznej II st. im. F. Chopina w Sochaczewie pod kierownictwem Daniela Zielińskiego istnieje od 2004 roku. Poza działalnością na terenie lokalnym Orkiestra reprezentuje Sochaczew w Polsce i poza jej granicami (Szwecja 2007, Niemcy 2008, Bułgaria 2009, Włochy 2010).



## Boruta MC Sochaczew

Nasi motocykliści, działający jako klub MC, a wcześniej stowarzyszenie, przygotowują m. in. paczki dla najbardziej potrzebujących dzieci, organizują też popularną akcję "Motocy-

klowi Mikołaje", kiedy to w świątecznych strojach jeżdżą ulicami Sochaczewa, rozdając upominki najmłodszym. Ich zasługą jest także pomoc dla ofiar ubiegłorocznej powodzi oraz wsparcie Wielkiej Orkiestry Świątecznej Pomocy.

PROMOCYJNE CENY - I SEMESTR BEZPŁATNY  
SZANSA DLA CIEBIE  
NABÓR LUTY 2011

- Zoacne Liceum Ogólnokształcące dla Dorosłych w Sochaczewie po gimnazjum i 8-letniej szkole podstawowej
- Zoacne Uzupełniające Liceum Ogólnokształcące dla Dorosłych w Sochaczewie
- Zoacne Uzupełniające Technikum dla Dorosłych w Sochaczewie
- Zoacna Szkoła Policealna dla Dorosłych w Sochaczewie

W szkole policealnej i technikum kształcimy w zawodach:

- technik ekonomista  
specjalizacja: \* finanse i rachunkowość  
\* ekonomika i organizacja przedsiębiorstw  
\* bankowość
- technik informatyk
- technik elektroniki
- technik mechanik-technik samochodowy  
specjalizacja - obsługa i naprawa pojazdów samochodowych
- technik administracji

Wydajemy zaświadczenia do ZUS, WKU i legitymacje szkolne.

Podania przyjmujemy i informacji udzielamy w godz. 7.00-17.00 w siedzibie szkoły w Sochaczewie ul. Warszawska 35, tel. (46) 862-34-73.

ZS-04

Recepta Pogotowie GOTÓWKOWE

na szybkie pieniądze

Zalecenia: Pożyczka gotówkowa  
Ilość: od 1200 do 7800 zł  
Wymagania: od 800 zł dochodu

Męczy brak gotówki?

...szybka pożyczka - bez BIK-u  
...bez formalności

Wystarczy jeden telefon!

SZUKASZ PRACY? ZADZWOŃ! 790 499 594



## Sochaczewianin Roku 2010

Typuję do tytułu „Sochaczewianin Roku 2010”

Imię i nazwisko typującego

KUPON

# Świat z za ciemnych okularów

Ich akcesoria to biała laska, mówiący zegarek i podświetlana lupa do czytania. Z ich użyciem próbują w miarę normalnie funkcjonować, ale mają swój własny, nie do końca widoczny świat. Opowiada nam o nim Jadwiga Truchanowicz - przewodnicząca sochaczewskiego oddziału Polskiego Związku Niewidomych.

## Kiedy spada siatkówka

PZN w naszym powiecie zrzesza ok. 50 osób niewidomych i niedowidzących. Jak twierdzi Jadwiga Truchanowicz, każda z nich ma inne schorzenie, inny zakres widzenia i różne doświadczenia z tym związane. Są tacy, którzy nie widzą lub niedowidzą od dziecka i tacy, którzy stracili wzrok w wyniku chorób, wypadków, czy innych zdarzeń losowych. Naszej rozmówczyni przydarzyło się to 18 lat temu podczas wycieczki do Włoch.

"Była niedziela, chciałyśmy z koleżankami iść do kościoła. Wsiadłam z autokaru i czekałam, aby przejść przez ulicę. W pewnym momencie zobaczyłam tylko, jak przez mgłę, sznur sunących samochodów i przez źdźbła już nie dałam rady przejść. Najpierw myślałam, że to chwilowa niedyspozycja, ale po dwóch dniach było już tak źle, że z autokaru zabrała mnie karetka pogotowia. Trafiałam do szpitala w Casercie, gdzie wykonano szereg badań. Okazało się, że spadła mi siatkówka z jednego oka, z drugiego zsunęła

się tak, że widziałam tylko małym fragmentem oka".

Podjęto decyzję o przewiezieniu pani Jadwigi do Polikliniki w Neapolu, gdzie przeszła serię kolejnych badań i operację. "Najpierw byłam zrozpaczona, bo nagle znalazłam się sama w obcym miejscu, bez znajomości języka, z poważną chorobą. Teraz jednak dziękuję Bogu, że tak się stało, bo to przecież był 1992 r. W kraju bieda, lecznictwo na fatalnym poziomie, a moje schorzenie wymagało specjalistycznego sprzętu i dobrych fachowców. Myślałam, że dzięki temu iż operacja odbyła się w Neapolu, wyszłam z tego i choć trochę widzę.

## Jadziu, zapisz się do Związku

Po powrocie z Włoch 56-letnia wtedy kobieta nagle stanęła przed faktem, że z osoby zupełnie sprawnej stała się inwalidką. To, co dotychczas było prostym zajęciem, stało się zadaniem nie do wykonania. Bez pomocy bliskich nie była w stanie funkcjonować.

"Aż pewnego razu odwiedziły mnie koleżanki. Jedna z nich powiedziała: "Jadziu, za-



JOLANTA SOSNOWSKA

pisz się do związku". "Do jakiego związku? - spytałam. - "Do Związku Niewidomych".

Wtedy Jadwiga Truchanowicz nawet nie wiedziała, że coś takiego istnieje. Ale to był pewien przełom. Kiedy zgłosiła się "pod lasek", bo tam znajdowała się wtedy siedziba PZN, w krótkim czasie związek wysłał ją na specjalny

kurs dla osób niewidzących do Bydgoszczy. Najpierw się opierała, ale w końcu, za namową innych, pojechała. Dzisiaj mówi, że dopiero tam nauczyła się żyć i radzić sobie z kalectwem.

"To jest wspaniały, specjalistyczny ośrodek, gdzie pod okiem fachowców poznałam sposoby radzenia so-

czewca i lipca lokomotywy w komplecie dotrą do Warszawy. W wakacje trzeba przeskoczyć maszynistów i przygotować się do zmiany rozkładów jazdy od 1 września. I to wtedy lokomotywy Traxx wyjadą w normalne kursy. Przewoźnik chciałby je wykorzystywać na zmodernizowanych liniach, gdzie pociągi mogłyby się rozpędzać do 160 km/h. Czyli do Sochaczewa. Siedlec i być może z Dworca Gdańskiego w stronę Naselska, jeśli skończy się tam remont torów(...)

nawet dwa razy do roku. (...) Uchwała Rady Powiatu wraz z pismem od Starosty Plockiego zostanie przesłana do Prezesa Rady Ministrów, Ministrowi Spraw Wewnętrznych i Administracji, Ministrowi Środowiska, Prezesowi Krajowego Zarządu Gospodarki Wodnej, Wojewodzie Mazowieckiemu, Marszałkowi Województwa Mazowieckiego, Regionalnemu Zarządowi Gospodarki Wodnej w Warszawie, Staroście Płońskiemu i Sochaczewskiemu.

## Lokomotywa popędzi 160 km/godz. do Sochaczewa

(www.warszawa.gazeta.pl)

W czwartek na torze testowym w Żnięgorzynie pod Wrocławiem firma Bombardier przekazała prezesowi Kolei Mazowieckich Arturowi Radwanowi pierwszą z 11 lokomotyw Traxx, które w tym roku zaczną kursować po torach naszego regionu. To pierwsze tego typu lokomotywy w polskich kolejkach. W czwartek podczas testów

najpierw ciągnęły dwa piętrowe wagony Kolei Mazowieckich, a potem maszynista instruktor Wiesław Kolecki w ciągu pięciu minut przeszedł do ostatniego wagonu i stamtąd sterował jazdą w drugą stronę - wtedy lokomotywa pchała pociąg. To dlatego skład jest nazywany push-pull, oznacza to że jest zmiennokierunkowy. (...) na przełomie

## Czy pogłębimy Wisłę?

www.powiat-plock.pl

Starosta Plocki alarmuje - to ostatni dzwonek na pogłębienie Wisły! - Jeśli nie zostaną rozpoczęte prace pogłębiające dno Wisły, czeka nas kolejna katastrofa! - ostrzega Starosta Plocki, Piotr Zgorzelski. - Zamiedbania trwają od wielu lat. Dno jest tak zamulone, że w razie kolejnych przyborów wody wały mogą okazać się zbyt niskie! Według specjalistów z Hydroprojektu z dna rzeki trzeba usunąć

5 milionów metrów sześciennych namulu na odcinku od Soczewki do Troszyna. 10 milionów metrów sześciennych blokuje przepływ wody od Troszyna do Wyszogrodu.

- Skierowaliśmy już kolejne pismo do Wojewody Mazowieckiego, uchwała podjęta w tej sprawie podczas najbliższej sesji Rady Powiatu zostanie rozesłana do najwyższych organów państwa - tłumaczy Starosta Plocki. - Wierzę, że głos samorządu dotrze do rządzących. Inaczej kłeska powodzi będzie dotyczyć powiat plocki i ościenne nie raz, ale być może

**FABRYKA MEBLI ZATRUDNI KIEROWCĘ kat. C**

**Wymagania:**

- doświadczenie
- dyspozycyjność

Miejsce pracy: Sarnów k. Sochaczewa  
Tel. 601 939 485  
e-mail: mborowiak@modernshop.com.pl

ZS-226

Producent wyrobów kosmetycznych Verona VPP w związku z dynamicznym rozwojem firmy poszukuje osoby na stanowisko:

**BRYGADZISTA W DZIALE PRODUKCYJNYM**

Miejsce pracy:  
Andrzejów Duranowski 27b k/ Sochaczewa

**Wymagania:**

- \* Doświadczenie w zarządzaniu grupą osób
- \* Konsekwencja i efektywność w działaniu
- \* Dyspozycyjność
- \* Umiejętność organizacji pracy

Osoby zainteresowane prosimy o przesłanie CV z listem motywacyjnym na adres:  
milena.rutkowska@vpp.pl

ZS-244

**Miejski Ośrodek Kultury w Boryszewie zaprasza na**

**Bał Karnawałowy**

który odbędzie się 26.02.2011 o godzinie 20<sup>00</sup>.

**Gra DJ.**

**Więcej informacji pod numerem tel.: 46 863 07 68.**

ZS-225

**Dyrekcja oraz Grono Pedagogiczne Szkoły Podstawowej nr 3 w Sochaczewie serdecznie zapraszają wszystkie pięciolatków, sześciolatków oraz siedmiolatków wraz z rodzicami na**

**DZIEŃ OTWARTY,**

który odbędzie się dnia 5 lutego 2011 r. o godzinie 10.00.

**Dzieciom oferujemy wiele atrakcji, rodzicom natomiast stwarzamy okazję do zapoznania się z naszą placówką oraz formą rekrutacji na następny rok szkolny.**

ZS-229

bie, mimo tak dużej wady wzroku. Kiedy wróciłam, wiedziałam, co i jak robić, żeby nie być zdana na ciągłą pomoc innych" - opowiada.

Teraz pani Jadwiga sama chodzi na zakupy, podróżuje, wykonuje wiele domowych czynności, co więcej, od 12 lat jest przewodniczącą sochaczewskiego oddziału Związku Niewidomych i pomaga innym.

## Członkowie pod lupą

Do PZN należą tzw. zero-wi, czyli osoby zupełnie niewidome i tacy, którzy mają różne schorzenia ograniczające widzenie. Pani Jadwiga wykonuje lupę i sprawdza wykaz członków spisany wielkimi literami. Każdego zna z nazwiska i o każdym może coś powiedzieć. "Mamy młodego człowieka, który skończył uczelnię muzyczną w Krakowie, inna nasza podopieczna uczęszczała do specjalnej szkoły pod Poznaniem. Świętynie sobie radzi i nawet jest członkiem Stowarzyszenia Ludzi Małych. Jeszcze inna dziewczyna skończyła szkołę w Laskach i koniecznie chce tam pracować, bo tak jej się podoba to miejsce. Do Związku należą też osoby starsze z Iłowa, Młodzieszyna, Brochowa, gminy Sochaczew, no i oczywiście z miasta. Każdemu staramy się pomóc wg jego potrzeb". Związek posiada wykazy placówek specjalistycznych, szkół dla dzieci czy młodzieży ociemniałej, adresy sklepów, gdzie można kupić sprzęt, bierze udział w spotkaniach, wyjazdach, a nawet imprezach.

"W każdą ostatnią niedzielę miesiąca są dla nas organizowane msze w Warszawie, które odprawia nasz związkowy kapelan. Spotykamy się tam, rozmawiamy, wymieniamy doświadczenia i informacje. Bierzymy udział w pielgrzymkach, imprezach organizowanych przez DDPS, MOPS lub koalicję na rzecz seniorów. W każdym razie ci, którzy chcą, mogą nadal być aktywni. Oczywiście, jeśli zdrowie na to pozwala, bo często problemy ze wzrokiem wiążą się z innymi poważnymi chorobami, jak choćby cukrzyca.

**Niezbędne gadzety**

W ostatnich latach bardzo rozwinął się rynek sprzętu rehabilitacyjnego i pomocniczego przydatnego osobom niewidomym lub niedowidzącym. Pani Jadwiga demonstruje nam "mówiący" zegarek, który wystarczy nacisnąć, a ten podaje aktualną godzinę. Ma też podświetlaną lupę, dzięki której może przeczytać nawet "Ziemię Sochaczewską". Co prawda wymaga to dużo czasu i dodatkowego oświetlenia, ale jest do wykonania. Dzięki temu nasza rozmówczyni wie, co dzieje się w mieście i okolicy. Dla osób niewidzących wydawana jest specjalna gazeta pt. "Pochodnia". Druk w niej jest na tyle duży, że nie potrzeba tyle wysiłku, aby ją przeczytać. Poza tym zawiera ona treści interesujące ludzi z problemami wzrokowymi.

Wśród gadżetów są też specjalne portmonetki ułatwiające zakupy, z którymi niedowidzący mają duże problemy. Pani Jadwiga opowiada, że najgorsze są odpowiedzi w stylu: "No przecież jest napisane". "Niektórzy nie zdają sobie chyba sprawy, że mają do czynienia z ludźmi niewidzącymi. Okulary nie są wystarczającym sygnałem, więc często skazani jesteśmy na łaskę obcych ludzi, a także ich uczciwość, np. przy wydawaniu reszty pieniędzy" - dodaje. Niezbędny i, jak twierdzi pani Jadwiga, najdroższy jest sprzęt optyczny, ale ważne, że jest. Były czasy, kiedy niewidomi skazani byli na łaskę i przychylenie okularów, i zdani wyłącznie na siebie. Dlatego nasza rozmówczyni zachęca, aby ci, którzy jeszcze nie należą do związku, zapisali się. To naprawdę przynosi duże korzyści i pomaga w codziennym funkcjonowaniu.

Polski Związek Niewidomych, oddział w Sochaczewie, przyjmuje interesantów w budynku Miejskiego Ośrodka Pomocy Społecznej przy ul. 600-lecia 90, w każdy pierwszy i ostatni piątek miesiąca, w godz. 10.00-12.00.

W siedzibie związku nie ma telefonu, ale swój prywatny numer udostępniła p. Jadwiga Truchanowicz. We wszystkich sprawach dotyczących PZN można dzwonić na 46 862-36-24.

Może warto się przełamać i skorzystać z oferty organizacji tak przychylnie nastawionej na pomoc innym.

Jolanta Sosnowska

**SOCHACZEWSKA SZKOŁA UMIEJĘTNOŚCI**

przyjmuje chętnych do SZKOŁY DZIENNEJ

**Prywatnego Liceum Ogólnokształcącego dla Młodzieży.**

**Nabór do klas I, II, III - bez względu na liczbę uzyskanych punktów na świadectwie.**

**Przyjmujemy również do SZKÓŁ ZAOCZNYCH**

- 3-letniego Liceum Ogólnokształcącego
- 2-letniego Liceum Uzupełniającego (po Zasadniczej Szkole Zawodowej)
- oraz szkoły policealnej o kierunkach:
  - technik BHP
  - technik administracji z elementami prawa
  - technik architektury krajobrazu
  - technik ochrony środowiska

Szkoły posiadają uprawnienia szkół publicznych. Zapewniamy wykwalifikowaną kadrę oraz miłą atmosferę.

Szczegółowych informacji w godz. 8.00-16.00 udziela sekretariat mieszczący się w Szkole Podstawowej Nr 2 w Sochaczewie, ul. 15 Sierpnia 44 (pokój nr 35) tel. (046) 862-14-12 oraz tel. kom. 604-973-368, 603-676-987.

ZS-100

## OCH! FILM FESTIWAL

LOWICZ 1-28.02.2011  
filmy/spotkania/koncerty/teatr/warsztaty

Jak pisaliśmy, w sali kinowej Łowickiego Ośrodka Kultury odbywa się w lutym przegląd znakomitych, a często wybitnych filmów. To 12 już przegląd "Och, film festiwal".

Program pierwszych dni festiwalu.

1-2.02 /wt.-śr./

### SEKRET JEJ OCZU

reż. Juan Jose Campanella

Opis filmu w poprzednim numerze.

3 i 5.02 /czw. i sb./

### BAZYL, CZŁOWIEK Z KULĄ W GŁOWIE

reż. Jean-Pierre Jeunet

Opis filmu w poprzednim numerze.

6-7.02 /nd-pn/

### CZESKI BŁĄD

Czechy, 2009

Obyczajowy

Reżyseria: Jan Hřebejk

Jan Hřebejk w swoim gorzko-komediowym stylu pokazuje, jak emocjonalnymi istotami są ludzie. Jak łatwo człowiek tłumaczy sobie swoje grzeszki i jak wielką siłą jest miłość.

Ludek ukrywa przed żoną romans z koleżanką z pracy. Kiedy prawda o jego zdradzie ma wyjść na jaw, zbieg okoliczności sprawia, że odkrywa on największą tajemnicę swojego teścia. Szperanie w przeszłości otwiera przysłowiową puszkę Pandory, bo, jak się okaże, każdy w życiu skłamał choć raz...

8-9.02 /wt.-śr./

### BOSO, ALE NA ROWERZE

Belgia, Holandia, 2010

Komediodramat

Reżyseria: Felix Van Groenin-  
gen

Lata 80. XX wieku, małe miasteczko w Belgii. Trzynastoletni Gunter Strobbe mieszka wraz z ojcem i trzema wujkami w domu swych dziadków. Spokój i cisza nie są tu częstym gościem. Strobbowie to głównie hazardziści, pijacy i kobieciarze, żyjący w atmosferze blogiego lenistwa, nieróbstwa, klótni, a przede wszystkim zakrapianej alkoholem wymienitej i szalonej zabawy. Absurdalne pomysły są tu na porządku dziennym, a im bardziej szalone, tym lepiej, bo wszyscy realizują je z większym zapalem. Mistrzostwa świata w piciu, rajd na rowerach na golasa czy plan-szowa gra Tour de France, w której, aby wygrać, trzeba się napić, od razu znajdują chętnych. Rodzina Strobów jest przecież przekonana o prześladowającym ją niefortunnym pechu, możliwym do pokonania wyłącznie śmiechem. Świat traktowany jest więc jak zabawa, a życie staje się ciągłą imprezą i ucieczką od poważnej pracy oraz odpowiedzialności.

Projekcje filmów godz. 19.00

Bilety: 10 zł/seans

## Ewy do MOK-u

Malujące Ewy - odsłona pierwsza, odsłona druga-to niepowtarzalny pełen różnorodnych emocji cykl wystaw twórczości plastycznej pań z Sochaczewa i okolic, to wystawy, które Miejski Ośrodek Kultury-Filia Chodaków organizuje z okazji Międzynarodowego Dnia Kobiet.

W tym roku także serdecznie zapraszamy wszystkie panie, które malują, rysują, malują igłą... do prezentacji swoich artystycznych prac na wspólnej, zbiorowej wystawie, której otwarcie będzie oczywiście 8 marca.

Ekspozycja nie ma charakteru konkursowego. Pragniemy, aby wernisaż był okazją do spotkania, poznania się, wymiany pomysłów.

Zapraszamy wszystkie panie, zarówno te, które ukończyły studia plastyczne, jak i te, które dopiero nieśmiało biorą do ręki pędzle lub odkładają swoje dzieła do szuflady. Zachęcamy-weźcie udział w tej wystawie, pokażcie swoje artystyczne światy, podzielcie się nimi. Mamy nadzieję, że „Malujące Ewy” - odsłona trzecia będzie kolejnym, niezapomnianym wydarzeniem dla nas wszystkich.

Oczekujemy na wasze prace w MOK-ul.Chopina 101 do końca lutego.

Informacje tel.(46)863-25-72 lub 863-26-72.

# Świat jest piękny i...

Gdy zatrzymuję się przed obrazem Marcina Hugo-Badera, to na pewno jest to pejzaż. Uwielbiam barwy, jakimi namaszcza płótno. Zawarte jest w nich światło. Widz nie jest zamudżany szczegółami, lecz dostaje wersję uproszczoną tego, co mógłby sam zobaczyć obcując z przyrodą. To są jak gdyby "migawki z jadącego pociągu" uchwycone na zawsze przez artystę. Synteza zawarta w pejzażach jest również typowa dla innych obrazów Marcina. Posiada on w swoim dorobku cykle: "Delete" (malarską interpretację możliwości komputera) oraz "Jeden z dziesięciu", zainspirowany Dekalogiem. Tam jednak obraz wydaje mi się graficznym zapisem przemysłu artysty, jest kodem, znakiem... trudnym do zinterpretowania. Może w ten sposób otwiera się przed nami przestrzeń jeszcze nie odkryta, może jest to zaproszenie do osobistej analizy i ponownego sklonienia się do poszukiwania drogowskazów i przewartościowywania naszego życia...?



Jestem wdzięczna Marcinowi za emocje, jakich dostarcza mi jego sztuka. A jest to możliwe dzięki trwającej

właśnie wystawie w Centrum Kultury w Błoniu, jeszcze do 3 lutego.

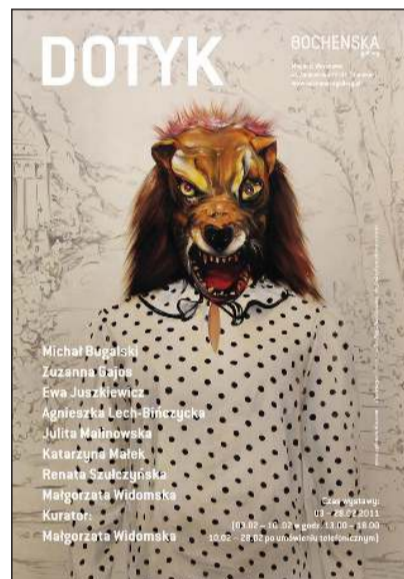
Serdecznie zapraszam

barbara derda

## Dotyk Sochaczewa

Od 3 do 28 lutego, w warszawskiej Bo-chenska Gallery przy ul. Żąbkowskiej 27/31, trwać będzie wystawa pt. "Dotyk" pokazująca prace siedmiu absolwentów różnych polskich uczelni artystycznych, w tym dwójki sochaczewian, realizujących obecnie studia doktoranckie w krakowskiej ASP, oraz studenta ostatniego roku Fotografii poznańskiej ASP. Wydarzenie zjednoczy pod jednym szyldem artystów ukształtowanych przez wielu wybitnych profesorów, takich jak Jarosław Kozłowski czy Mirosław Balka... różne tradycje artystyczne, pracownie, techniki, warsztat.

"Dotyk" jest znakomitą okazją do asocjacji i porównań, do uchwycenia kierunków, w jakich zmierzają artyści, ale także łączenia tego, co indywidualne, z tym, co wydaje się wspólne, odziedziczone oraz odmiennych inspiracji z różnorodnym ich



przetwarzaniem. Tym bardziej ciekawe, że artyści, ze względu na odbywane studia doktoranckie, wyraźnie sami interesują się nauczaniem i być może będą edukować kolejnych studentów.

Dotykamy tu wielu indywidualnych języków artystycznych w wyraźny sposób skupionych na doświadczaniu cielesności wraz z jej atrybutami, takimi jak witalność, śmiertelność, integralność, naruszalność, środowisko, historia. Ten szczególnie ważny rys w sztuce najnowszej został tu potraktowany w interesujący, daleki od dosłowności sposób, za pomocą niejednorodnych technik: rysunkowych, graficznych, malarskich i rzeźbiarskich.

Artyści: Michał Bugalski, Zuzanna Gajos, Ewa Juszkiewicz, Agnieszka Lech-Bińczycka, Julita Malinowska, Katarzyna Małek, Renata Szulczyńska, Małgorzata Widomska.

Kuratorem wystawy jest sochaczewianka, Małgorzata Widomska zd. Bugalska.

## Twórca Niepowtarzalny

Nielatwo jest tworzyć i Nielatwo być twórcą, a jednak wielu z nas się na to sili. Zdarzają się jednak tacy, którzy zachwycają swoimi dziełami. Michał Florczak, młody twórca - malarz, zdaje się być rewelacją na sochaczewskiej ziemi. Obrazy jego zachwycają niebywałą kolorystyką i ciekawym wyobrażeniem świata. Michał, tworząc je, uwielbia nakładać kolor na kolor, co w efekcie daje obraz strukturalny.

Strukturę tę podkreśla miarowy ruch ręki artysty. Rytm i jednokierunkowość pociągnięć pędzla daje wrażenie spokoju a nawet transu, natomiast kolorystyka jest zawsze zaskoczeniem. Świeżość i kontrastowość barw zdaje się podkreślać niepowtarzalność dzieła.

W cyklu "Domy", twórca porusza się w obrębie jednego śladu, tego, który jako pierwszy pojawił się na białym płótnie. A dalej jazda różnorodnymi kolorami po wytoczonych śladach niczym po szynach... Nie jest to jednak ten sam ślad, nawarstwia się ruch ręki, nawarstwia się farba. Obraz staje się to wypukły, to wklęsły. Zaciekle badacz mógłby oglądać obraz nawet z boku. Powtarzalność tematu i zarazem opowiadanie go innymi kolorami, jest dowodem na prawdziwość sztuki. Jest to żywe źródło, z którego Michał umiejętnie czerpie. Warte uwagi są również jego pejzaże. Bardziej oszczędne w porównaniu z cyklem "Domy". A może twórca po prostu łapał przy nich oddech po wcześniejszym żywiole barwnym...

Rewelacyjność Michała jako twórcy jest ściśle powiązana z jego osobowością. Jest on bowiem człowiekiem pogodnym, ciepłym i pracowitym. Jego wewnętrzne "ja" zawarte jest w każdym obrazie. Niezwykle wartościowe jest więc posiadanie dzieł tego twórcy, który doskonale wpisuje się w stylistykę sztuki współczesnej, nie będąc jednocześnie niczym naśladowcą.

Obecnie można obejrzeć wystawę malarstwa Michała Florczaka w Miejskim

Ośrodku Kultury w Chodakowie. Ekspozycja została przeniesiona i wykonana przez Katarzynę Szadkowską. Udało się zaprezentować dwa cykle malarskie w sposób uzupełniający się, czyli "Domy w pejzażu"- brawo Kasiu! Wernisaż miał miejsce 23 stycznia 2011 roku i został uświetniony niemalże dwugodzinny występem sochaczewskiego gitarzysty, Cezarego Krzykowskiego, który prezentował własne kompozycje. To było wielkie wydarzenie! Publiczność wręcz zalała hol wystawowy MOK.

Życzymy Michałowi, by nie ustawał w swojej twórczości, a sobie, byśmy mogli jeszcze niejednokrotnie podziwiać sztukę przez duże S.

barbara derda





# Okręt Vikinga

Drugi zimowy szturm na Morze Bałtyckie planujemy przeprowadzić z Bornholmu. Jest większe prawdopodobieństwo trafienia na sprzyjające wiatry. To szlak legendarnych Wikingów, którzy ze Skandynawii wyruszyli na podbój średniowiecznej Europy.

Ten wariant ma jednak i słabe punkty. W Kołobrzegu możemy czekać spokoj-

nie znani ludzie, niepewność, chociaż pomoc zadeklarował szef firmy Bompol. Noclegi, opłaty portowe, koszt wynajęcia statku zmuszają do szybkiego startu na Bałtyk.

Na ten wariant został zbudowany nowy kajak. Według mojego pomysłu wykonał go Janek Scigocki, doskonały sportowiec, maratończyk, uczestnik wic-

man Krzysztof z portu jachtowego odmówił przyjęcia opłaty za noclegi, przyszyty i postój kajaka w basenie stwierdzając: "Teraz jesteś już swój!" Na takim samym kajaku pływamy co roku na splywach. Jest to najbardziej stabilna konstrukcja, trochę ciężka i powolna - co może być zaletą przy wiatrach z północy. Będę wtedy wspomagany przez siły natury.

Jeśli Bałtyk będzie spokojny, popłynę wolniej, ale w szerokim kokpicie mogę odpocząć. Tylko od odporności na zimno zależy, ile wytrzymam. Jeśli dmuchnie z południa i w dziób uderzy wysoka fala, trzeba będzie wsiąść na towarzyszący okręt. Jeżeli fundusze pozwolą, wrócimy na Bornholm i spróbujemy zaatakować ponownie. W przypadku przerwania wyprawy na wodach polskich wylądujemy w Kołobrzegu. Odpocznemy i ponowimy szturm. Taka jest teoria i planowana taktyka, ale w praktyce zadecydują siły natury.

Morze Bałtyckie zimą to "przestrzeń bezgranicznej niepewności". Nikt tam jeszcze nie był, a ja wdarłem się zaledwie do przedsionka tego Lodowego Pałacu. Wiem, co czeka za horyzontem. Mam świadomość, że siła fizyczna, wytrzymałość, taktyka czy odwaga to zbyt mało, aby pokonać żywioł. Ale też wiem, że uporem i wytrwałością można wiele osiągnąć.

**Krzysztof Buczyński**

Sponsorzy: CEZIM, IMT LOGISTIC, TRAMEX, KEDZIORA, MOTO PRZYSTAŃ, DI SPORT, LIGA MORSKA KOŁOBRZEG, LOOSE BROTHERS.

Patronat medialny: „Ziemia Sochaczewska”, „Nowy Łowiczanin”.



niej. Jest taniej. Mamy przyjaciół. Jesteśmy pod opieką Ligii Morskiej, bosmana portu jachtowego, sprzyja nam kapitanat i wielu mieszkańców Kołobrzegu. W "Tawernie Wikingów" można zjeść smacznie i niedrogo, a w straży granicznej pracuje Sławek - mój były zawodnik Taekwondo oraz zaprzyjaźniony komandor.

Na Bornholmie będziemy w Królestwie Danii. A tam znacznie drożej, nie-

lu biegów na 100 km, a poza tym sochaczewianin. Obecnie mieszka w Strzelcach Opolskich i tam też musiałem jeździć, aby dopasować siedzenie, oparcie i podnóżek steru. Na podobnym kajaku trenowałem w wakacje w Kołobrzegu. Dzięki poprzedniej wyprawie kapitanat zezwolił na wyjście z portu, a okręty Straży Granicznej, po dwukrotnej interwencji, pozwoliły płynąć mi dalej. Bos-



## Żywe lekcje historii

W czwartek 20 stycznia bieżącego roku, w ramach wykreowanego przez Stowarzyszenie "Nasz Zamek" oraz Magistrat programu edukacyjnego "Knechci Miasta Sochaczewa", odbyły się kolejne "żywe" lekcje historii. Po analogicznym działaniu wspólnie z Gimnazjum nr 2 w 2010 r. (lekcję zorganizowano przy okazji Powiatowego Konkursu Wiedzy "Władysław Jagiello - grunwaldzki zwycięzca"), podjęliśmy teraz współpracę ze Szkołą Podstawową nr 3 im. Bolesława Krzywoustego (pierwsza lekcja odbyła się tam jeszcze w październiku roku ubiegłego, przy okazji odsłonięcia nowego obrazu patrona szkoły).

W godzinach 8,00 - 10,30, w klasie IV b oraz IV d, na zajęciach historii u pani Aleksandry Brysiak odbyły się 2 lekcje o tematyce "Budownictwo obronne oraz uzbrojenie drużyny książęcej w Polsce wczesnopiastowskiej". Lekcje prowadził Łukasz Kowalski oraz Łukasz Popowski. Uczniowie oraz nauczyciel okazali się na tyle ukontentowani, że współpraca będzie kontynuowana.

Przypomnijmy: w roku 2010, przy okazji organizacji 600-lecia Victorii Grunwaldzkiej na Ziemi Sochaczewskiej Stowarzyszenie "Nasz Zamek" oraz lokalni rekonstruktorzy związani z "Księstwem Draconii Czarnej", wspólnie z Urzędem Miejskim, powołali do życia projekt "Knechci Miasta Sochaczewa". Zadanie to polega na wspólnym wykwipowaniu dwóch miejskich rycerzy, ubranych w miejskie barwy i opatrzonych miejskim herbem na tarczach, którzy w ciągu 2 lat wykonać mają 8 pokazów tzw. "żywych lekcji historii" w szkołach podległych Urzędowi Miasta oraz zobligowani są do uczestnictwa w 4 lokalnych uroczystościach organizowanych przez Ratusz. Dzięki programowi pojawiła się unikalna szansa na ciekawą promocję miasta oraz długofalową współpracę z Urzędem i szkołami w dziedzinie edukacji dzieci i młodzieży, poprzez odtwórstwo historyczne oparte na bogatej średniowiecznej przeszłości naszego mazowieckiego grodu.

**Łukasz Popowski**  
Stowarzyszenie "Nasz Zamek"

## Ferie w MOSiRze

Miejski Ośrodek Sportu i Rekreacji, w porozumieniu z Burmistrzem Sochaczewa, oferuje ciekawą formę spędzenia nadchodzących ferii zimowych. Zapraszamy do udziału w imprezach sportowych i rekreacyjnych, przygotowanych dla dzieci i młodzieży w obiektach MOSiR. Uzyskaliśmy również zgodę burmistrza na bezpłatne udostępnienie w wyznaczonych terminach i godzinach hal sportowych przy ul. Kusocińskiego 2 i Chopina 101 oraz lodowiska i pływalni z kąpielnią na różnego rodzaju zajęcia sportowe i rekreacyjne. Nasze propozycje spotkały się z akceptacją ze strony władz miasta i mamy nadzieję, że będą cieszyć się dużym zainteresowaniem. Poniżej przedstawiamy program ferii na obiektach MOSiR

### PROGRAM FERII - ZIMA 2011 NA BASENIE "ORKA"

#### PROMOCJA NA FERIE

Od 14.02. do 25.02. w dni robocze w godz. od 7.00 do 9.00 cena biletu dla młodzieży szkolnej wynosi 1,5 zł za 1 godz.

#### BEZPŁATNE FESTYNY WODNE

I festyn wodny dn. 15.02. w godz. 12.00 - 14.00

II festyn wodny dn. 22.02. w godz. 12.00 - 14.00

#### BEZPŁATNE TURNIEJE KRĘGLARSKIE

I turniej w kręgle dn. 18.02. w godz. 12.30 - 14.00

II turniej w kręgle dn. 25.02. w godz. 12.30 - 14.00

#### ZABAWA W KRĘGLE

Od 14.02. do 25.02. w dni robocze w godz. od 10.00 do 14.00 darmowa gra w kręgle.

#### NAUKA I DOSKONALENIE PŁYWANIA

Nauka pływania w okresie ferii od poniedziałku do piątku o godz. 10.00 (10 godz. lekcyjnych - koszt 120 zł) - instruktor prowadzący - Marek Kępski

Doskonalenie pływania w okresie ferii od poniedziałku do piątku o godz. 17.00 (10 godz. lekcyjnych - koszt 120 zł) - instruktor - Emanuel Zimny

#### WALENTYNKI NA PŁYWALNI

14.02.2011r. - wejścia dla par - odpłatność za jedną osobę

#### IMPREZY ORGANIZOWANE W HALI SPORTOWEJ UL. CHOPINA 101

12.02 godz. 16.00 SHLPN - finały

13.02 godz. 17.00 SHLPN - finały - rewanże, uroczyste zakończenie

14.02 10.00 - 14.00 Bezpłatne udostępnienie hali dla dzieci i młodzieży

15.02 godz. 11.00 Turniej Piłki Nożnej Szkół Podstawowych

16.02 godz. 11.00 Turniej Piłki Nożnej Szkół Gimnazjalnych

17.02 godz. 11.00 Turniej Piłki Nożnej Szkół Ponadgimnazjalnych

18.02 10.00 - 14.00 Bezpłatne udostępnienie hali dla dzieci i młodzieży

20.02 godz. 10.00 Turniej Piłki Nożnej Seniorów o Puchar Wójta Gminy Sochaczew

21.02 10.00 - 14.00 Bezpłatne udostępnienie hali dla dzieci i młodzieży

22.02 godz. 11.00 Otwarty Turniej w Piłkę Nożną

23.02 godz. 9.00 Otwarty Turniej w Siatkówkę

24.02 godz. 11.00 Otwarty Turniej w Koszykówkę

25.02 10.00 - 14.00 Bezpłatne udostępnienie hali dla dzieci i młodzieży

#### HALA SPORTOWA UL. KUSOCIŃSKIEGO 2

13.02.2011 godz. 10.00 GRAND PRIX w tenisie stolowym

14.02.2011 - 18.02.2011 r. w godz. 10.00-12.00 Bezpłatnie udostępniona sala na zajęcia sportowe w grach zespołowych dla dzieci i młodzieży dotkniętych trudną sytuacją materialną

14.02.2011 - 18.02.2011 r. w godz. 10.00-14.00 Bezpłatnie udostępniona sala judo na zajęcia sportowe

17.02.2011 godz. 12.00 - Turniej Tenisa Stołowego Open

18.02.2011 godz. 12.00 - Turniej TRIO BASKET OPEN

19.02.2011 godz. 16.00 - Mecz Ekstraklasy Tenisa Stołowego Kobiet

21.02.2011 - 25.02.2011 r. w godz. 10.00 - 12.00 Bezpłatnie udostępniona sala na zajęcia sportowe w grach zespołowych

21.02.2011 - 25.02.2011 r. w godz. 10.00 - 12.00 Bezpłatnie udostępniona sala judo na zajęcia sportowe

24.02.2011 - godz. 12.00 - Turniej TRIO BASKET OPEN

25.02.2011 godz. 12.00 - Turniej Tenisa Stołowego Open

26.02.2011 godz. 17.00 Play off SLK

27.02.2011 godz. 17.00 Play off SLK

#### LODOWISKO

#### PROMOCJA NA FERIE

Od 14.02. do 25.02.2011 r. w dni powszednie od godz. 10.00 do 12.00 wstęp bezpłatny na Lodowisko Miejskie dla dzieci i młodzieży szkolnej / opłata jedynie za wypożyczenie łyżew/

#### ZABAWY NA LODOWISKU

W dniu 14.02. od godz. 14.00 do 15.00 "Walentynki na lodowisku" - wstęp wolny dla par /opłata jedynie za wypożyczenie łyżew/

W dniu 20.02. od godz. 14.00 do 15.00 "Maskarada na lodowisku" - konkurs na najciekawsze przebranie - wstęp wolny /opłata jedynie za wypożyczenie łyżew/.

### Agencja Ochrony Mienia

Spółka z o.o.  
96-500 Sochaczew,  
Plac Kościuszki 6  
tel./fax (046) 862-27-69,  
tel. kom. 602-404-197

"Certus"



\* Ubezpieczenia do 3.000.000 zł  
\* Ulga na P.F.R.O.N  
\* Członek Krajowego Związku Pracowników Agencji Ochrony

\* Monitoring  
\* Ochrona osób, mienia, konwoje, (inkaso)  
\* Projektowanie i montaż profesjonalnych systemów alarmowych i telewizji

PROFESJONALIZM BEZPIECZEŃSTWO ZAUFANIE

# WSPOMNIENIA ZNAD BZURY (6)



Widok ślizgawki nad Bzurą, okres międzywojenny

Pamiętam, że zimy w tamtym odległym czasie moje-go dzieciństwa przychodziły bardzo wcześnie, jeszcze na jesieni. Gdzieś około Święta Zmarłych był już niekiedy mróz i woda w kałużach zamarzała. Wcześniej pojawiał się na roślinach, krzewach i drzewach, biały, srebrzysty szron. Już w listopadzie padał pierwszy śnieg. Cieszyliśmy się z tego białego szaleństwa. Śniegu spadało dużo i można było korzystać z jazdy na sankach, łyżwach czy nawet nartach.

Z początkiem tej mroźnej pogody zamarzała woda w okolicznych stawach i rozlewiskach nad Bzurą. A tych lodowisk na stawach było w Sochaczewie wiele. Był staw tuż za drewnianymi domami na ulicy Staszica na łące. Były stawy na łąkach u państwa Holyńskich z tyłu za Browarem przy ul. Staszica. Był duży staw w dawnym majątku

Czerwonka. Ten był niedaleko szkoły i miał wielką zaletę, że można było biegać na tę ślizgawkę zaraz prosto po lekcjach lub na długiej przerwie, z której nie zawsze się spieszyło do powrotu na lekcję. Nad Bzurą, na jej brzegach, rozlewała się po łąkach woda, która zamarzała, tworząc spore lodowiska. Tu można było jeździć na łyżwach do późnych godzin do zmroku. Mam do dzisiaj jeszcze te wspaniałe łyżwy, które wówczas dostałem pod choinkę na gwiazdkę. Były to łyżwy przykręcane kluczykiem do butów i mocowane dodatkowo paskiem skórzanym.

Wielką atrakcją były dobre warunki do zjeżdżania na sankach po śniegu. Pierwszym poważnym wzniesieniem była góra zamkowa. Tam odważni i starsi koledzy zjeżdżali już z samego wierzchołka. Zdarzali się nawet

tacy śmiarkowie, którzy robili to na łyżwach i na nartach. Większość jednak korzystała z sanek. Było tych wzniesień do uprawiania sportów zimowych sporo na wysokim brzegu wzdłuż Bzury. Drugi zjazd to była ulica Tonuńska, zaraz za budynkiem ówczesnej straży pożarnej. To był już łagodniejszy i długi kawałek jazdy aż do samej rzeki. Po lewej stronie tej ulicy był dodatkowo krótszy, ale stromy zjazd. No i tu wspomnę najbardziej lubiany przeze mnie i moich kolegów tzw. "wawóz" lub "parów". To miejsce znajduje się na zapleczu Szkoły Podstawowej nr 4 przy ul. Staszica. Mieszkaliśmy w domu państwa Szepietowskich, a więc mogłem, przechodząc przez pole, być zaraz w wawozie i zjeżdżać do woli. Za udany wspaniały zjazd aż do samej rzeki trzeba było mozolnie wspiąć się z sankami pod górę. Warto było.

Potem, gdy byłem starszy, mama wyciągnęła mi z piwnicy swoje stare drewniane narty i zacząłem na nich zjeżdżać w wawozie. Jak nie mogłem iść na sanki lub narty, to mogłem przynajmniej popatrzeć z pokoju na pierwszym piętrze, jak koledzy korzystają z tych zimowych uciech.

Śnieg leżał grubą warstwą na ulicach miasteczka i przykrywał niekiedy bruk twardą zlodowaciałą skorupą. Doróżkarze zamieniali bryczki na wspaniałe sanie. Koniom przypinano do uprzęży janczary (taki wieniec z dzwoneczkami w kształcie kulek), lub jeden głośny mosiężny dzwonek. Słychać było te dzwoneki wtedy wszędzie, nawet niekiedy w nocy. Ale saniami jeździli w zimie po śniegu wszyscy, którzy fumanki, powozy i bryczki zamienili na zimowy pojazd i do nich zaprzęgli swoje ręce rumaki. Niekiedy sanie były wspaniałe, na metalowych giętych płozach, z paradnymi miękkimi tapicerowanymi siedzeniami. Były doń zaprzęgane czasami dwa konie. A jaka to była jazda.

Do takiej samy ubierano się w długie kozuchy, futrzane czapki i filcowe długie buty, zwłaszcza doróżkarze miejscy. Dla przewożonych pasażerów były pozostawione grube wełniane lub wołokowe pledy podróżne. Tymi pledami na postoju często okrywano konie, chroniąc je przed zimmem. A mrozy w tamtych zimach dochodziły do - 30° C i więcej. Jazda takimi saniami to była dla mnie prawdziwa frajda.

Andrzej Stankiewicz



## Karnawał w żłobku

Wśród 26 stycznia w Żłobku Miejskim odbył się kolejny już bal karnawałowy. Pomimo zimowego sezonu przebiegł frekwencja dopisała, a maluchy pokazały, że nikt nie potrafi bawić się tak dobrze jak one. (a)

## Dzwonili do nas

### Dodatkowa woda

Chciałbym prosić redakcję "Ziemi Sochaczewskiej" o wyjaśnienie sprawy opłat za wodę naliczanych przez Spółdzielnię Mieszkaniową Lokatorsko - Własnościową w Sochaczewie. Nie rozumiem dwóch ostatnich pozycji otrzymanych przeze mnie rachunków. Są to opłata dodatkowa i opłata stała. Ostatnia z nich jest niska - wynosi zaledwie 1 zł. Inaczej przedstawia się kwestia opłaty dodatkowej, która niejednokrotnie stanowi znaczną kwotę. Skąd biorą się te pozycje?

#### Od redakcji:

O wyjaśnienie poprosiliśmy pracowników S.M.L. - W. Przekazali nam oni, że opłata stała wynosi 1 zł i pozwala ona częściowo pokryć koszty odbywającej się co 5 lat legalizacji wodomierzy. Opłata dodatkowa uzależniona jest zaś od różnic między wskazaniem głównego wodomierza należącego do Zakładu Wodociągów i Kanalizacji, a sumą wskazań z poszczególnych lokali. "Wysokość opłaty dodatkowej ustala-

my raz na 3 miesiące. Jeżeli wskazania wodomierzy mieszkańców są niższe niż wodomierza ZWiK, na podstawie tej różnicy wyliczamy kwotę dopłat" - usłyszeliśmy w Spółdzielni. Skąd biorą się te różnice? Wyjaśnienie jest banalne. "Mieszkańcy odkręcając wodę nie uruchamiają pełnej prędkości jej przepływu, a tylko w takim przypadku wodomierz wskazuje realne zużycie. Specyfiką tego urzędu jest to, że każde z nich pracuje z pewnym marginesem błędów. Jeżeli zsumujemy te różnice z np. 20 mieszkań, wyliczamy opłatę dodatkową. Widniejące na rachunkach kwoty urealnijają więc faktyczne zużycie wody" - tłumaczy pracownicy S.M.L. - W.

(AP)

### Brakuje skrzynek pocztowych

Dzwonię do was w sprawie skrzynek pocztowych, a właściwie ich braku na osiedlu Polna, przy ul. Żeromskiego. W tym rejonie miasta funkcjonuje mała poczta, która była niedawno remontowana. Wtedy też zniknęła z budynku skrzynka na listy i dotychczas jej nie zainstalowano. Poczta jest czynna od godz. 11.00, więc jeśli ktoś zjawi się wcześniej, musi czekać na otwarcie, albo iść na ul. 1 Maja do głównego budynku poczty. To jest spora odległość i nie dla wszystkich starszych osób łatwa do pokonania. Poza tym

kiedyś była też skrzynka na ul. Pokoju, ale ta zniknęła już w zeszłym roku.

Wygląda to tak, jakby Poczta Polskiej nie zależała na klientach, a w ogóle czy widział ktoś budynek poczty bez skrzynek na listy na zewnątrz? Ja już sygnalizowałem tę sprawę w okienku pocztowym, ale, jak widać, bez efektów. Może redakcja zajmie się tą sprawą?

Czytelnik

#### Od redakcji

Rzeczywiście trudno sobie wyobrazić budynek poczty bez skrzynek na listy, ale tak faktycznie jest na osiedlu Żeromskiego. Zapytaliśmy o tę sprawę naczelnika sochaczewskiej Poczty. Najpierw odesłał nas do rzecznika firmy w Warszawie, ale w końcu obiecał, że skrzynka w najbliższym czasie pojawi się w opisywanym miejscu. Nie użytkaliśmy odpowiedzi, dlaczego trwa to tak długo.

Co do innych skrzynek, dowiedzieliśmy się, że trwa reorganizacja Poczty Polskiej i jeszcze nie wiadomo, czy i gdzie pojawią się na terenie miasta.

Nie chcemy dołączać się do ogólnokrajowej krytyki ostatnich posunięć Poczty, ale rzeczywiście wygląda to tak, jakby nie zależało jej na klientach. Tylko że bez nich największy polski doręczyciel popadnie w jeszcze większe kłopoty.

(SOS)



Projekt współfinansowany ze środków Europejskiego Funduszu Rozwoju Regionalnego w ramach Programu Operacyjnego Innowacyjna Gospodarka

### Burmistrz Miasta Sochaczew ogłasza nabór na stanowisko Informatyk - Technik

projektu "R@CK - RODZINY CYFROWYCH KOMPETENCJI", współfinansowanego ze środków Europejskiego Funduszu Rozwoju Regionalnego w ramach Programu Operacyjnego Innowacyjna Gospodarka 2007-2013, Działanie 8.3 "Przeciwdziałanie wykluczeniu cyfrowemu - eInclusion".

#### 1. Wymagania:

##### niezbędne:

- wykształcenie wyższe informatyczne
- 2 letni udokumentowany staż pracy na stanowisku informatyk lub pokrewnym.
- bardzo dobra znajomość systemów operacyjnych Windows oraz standardowych aplikacji biurowych dla systemów Windows,
- kreatywność, umiejętność identyfikowania i samodzielnego rozwiązywania problemów,

##### dodatkowe:

- znajomość technologii sieciowych i internetowych,
- znajomość języka angielskiego na poziomie dobrym,
- praktyczna wiedza z zakresu instalacji, konfiguracji i administracji systemów operacyjnych,
- posiadanie środka transportu.

#### 2. Zadania obejmują w szczególności:

- diagnozowanie i usuwanie drobnych usterek użytkowych,
- udzielanie wsparcia technicznego osobom biorącym udział w Projekcie (telefonicznie lub w miejscu zamieszkania klienta),
- identyfikacja i rozwiązywanie problemów klientów, dotyczących systemów Windows,
- konsultacje i pomoc przy zakupie sprzętu komputerowego, programów i aplikacji.

#### 3. Wymagane dokumenty:

- odpis dyplomu ukończenia szkoły wyższej,
- CV,
- list motywacyjny,
- dokumenty potwierdzające posiadane kwalifikacje i doświadczenie zawodowe,
- oświadczenie o niekaralności.

#### 4. Oferty należy kierować pocztą na adres: Urząd Miasta Sochaczew, ul. 1 Maja 16, 96-500 Sochaczew, lub składać w Biurze Obsługi Klienta na parterze Urzędu, do dnia 14 lutego 2011 r., w zaklejonych kopertach z dopiskiem: **Nabór na stanowisko Informatyk-Technik.**

Burmistrz Miasta Sochaczew  
Piotr Osiecki

# Nasze Dzieci

urodzone w sochaczewskim szpitalu od 23 do 28 stycznia opr. fot. bus



**BOGUSZ ZAPŁATA**  
Bogusz to czwarte dziecko Anety i Mariusza Zapłata z Sochaczewa. Urodzony w niedzielę 23 stycznia 2011 r. o godz. 0.50. Waga 2,960 kg. Wzrost 48 cm.



**GRZEGORZ KUBISZ**  
Grzegorz to dziecko Edyty i Piotra Kubisz z Komełina. Urodzony w poniedziałek 24 stycznia 2011 r. o godz. 11.55. Waga 3,470 kg. Wzrost 52 cm.



**KAMIL PTASIŃSKI**  
Kamil to trzecie dziecko Grażyny i Wiesława Ptasinski z Sochaczewa. Urodzony w piątek 28 stycznia 2011 r. o godz. 10.25. Waga 3,330 kg. Wzrost 52 cm.



**ZUZANNA JUCZCIC**  
Zuzia to pierwsze dziecko Karoliny i Krystiana Juczcic z Sochaczewa. Urodzona w piątek 28 stycznia 2011 r. o godz. 16.32. Waga 3,0 kg. Wzrost 51 cm.



**ATTONI KOWALEWSKI**  
Antek to pierwsze dziecko Karoliny i Lukasz Kowalewski z Sochaczewa. Urodzony w niedzielę 23 stycznia 2011 r. o godz. 1.00. Waga 3,520 kg. Wzrost 53 cm.



**ANNA KĘSKA**  
Ania to trzecie dziecko Małgorzaty i Grzegorza Kęska z Wesołej, gm. Rybno. Urodzona w piątek 28 stycznia 2011 r. o godz. 0.30. Waga 3,680 kg. Wzrost 53 cm.



**MATEUSZ KOWALSKI**  
Mateusz to drugie dziecko Aleksandry i Mariusza Kowalskich z Żukowa. Urodzony w piątek 28 stycznia 2011 r. o godz. 12.35. Waga 2,9 kg. Wzrost 50 cm.



**MARYSIA HERC**  
Marysia to druga córka Małgorzaty i Tomasza Herc z Sochaczewa. Urodzona w piątek 28 stycznia 2011 r. o godz. 22.05. Waga 3,4 kg. Wzrost 56 cm.

## Koncert na rzecz powodzi

W poniedziałek 7 lutego 2011 roku w Miejskim Ośrodku Kultury przy ul. Zeromskiego o godzinie 17.30, rozpocznie się koncert Alicji Majewskiej i Włodzimierza Korcza oraz uzdolnionych muzycznie sochaczewian.

Cały dochód z imprezy, przebiegającej pod honorowym patronatem burmistrza miasta Piotra Osieckiego, przeznaczony zostanie na zakup rzeczy potrzebnych rodzinom dotkniętym powodzią.

Serdecznie zapraszamy mieszkańców naszego miasta. Wiemy, że cenią oni sobie muzykę popularną na wysokim



poziomie, a jednocześnie nieobca jest im pomoc miesiona potrzebującym, czego przykłady niejednokrotnie mogliśmy zaobserwować.

Bilety w cenie 20 zł do nabycia w sekretariacie MOK, ul. Zeromskiego 8.

Nasza impreza na rzecz powodziaków wspomaga motocykliści z Boruty MC. W dniu koncertu będą oni przyjmowali dary tych z Państwa, którzy mogą przekazać drobny sprzęt codziennego użytku, nowe lub używane (mało zniszczone i uprane) ubrania. Samochód podstawiony będzie przed budynkiem MOK przy ul. Zeromskiego 8 w dn. 7 lutego już od godz. 16.00.

W imieniu organizatorów

Barbara Sobkowicz



2.02. godz. 16.00, 18.00 "Safari" animowany/familijny prod. niemieckiej, dubbing, bilety 13/16 zł, bilety 13/16 zł  
godz. 20.00 "Zwerbowana miłość" sensacyjny prod. polskiej, od 15 lat, bilety 13/16 zł

4-9.02. godz. 16.00 "Iluzjonista" animowany prod. francuskiej, dubbing, bilety 13/16 zł  
godz. 18.00 "Och życie" komedia prod. USA, od 15 lat, napisy, bilety 13/16 zł  
godz. 20.00 "Pogrzebany" sensacja/thriller prod. USA, od 15 lat, bilety 13/16 zł  
7.02. godz. 9.00, 11.00 "Iluzjonista" na zamówienie szkół, bilety 12 zł



## HOROSKOP

### Baran 21.III. - 20.IV.

Rozpierać cię będzie energia, która, mądrze wykorzystana, pozwoli uporać się z każdym problemem. Znajdziesz wyjście ze skomplikowanych sytuacji. Choć nie będziesz miał na to specjalnej ochoty, nie wywiniesz się od udziału w życiu towarzyskim. Bądź jednak ostrożny wobec nowych znajomych. Być może będą chcieli pożyczyc od ciebie pieniądze, o które będziesz upominać się długo i bez skutku.

### Byk 21.IV. - 21.V.

Przed tobą trudne decyzje związane z życiem prywatnym. Zaczynasz szukać radykalnych rozwiązań dotyczących np. remontu lub kupna domu czy mieszkania. Jeśli teraz rozpocznie swoje działania, mają one szansę realizacji, choć w dość odległym terminie. Na przeszkodzie mogą stać problemy związane z

biurokracją, np. zezwoleniem na budowę, czy trudnościami z uzyskaniem kredytu.

### Bliźnięta 22.V. - 21.VI.

Dmuchaj na zimne. Jeśli możesz, załatwienie ważnych spraw odłóż do przyszłego tygodnia. Nie martw się, już wkrótce pokonasz wszelkie przeszkody, dokonasz istotnych zmian i sfinalizujesz ważne dla siebie sprawy. Teraz nie zaciągaj pożyczek ani nie wydawaj pieniędzy na cele konsumpcyjne ponad stan, bo grozi ci spory dołek finansowy. Zejdź na ziemię, Bliźniaku i przestań bujać w obłokach!

### Rak 22.VI. - 22.VII.

W finansach mały zastój, ale przyznaj - lepsze to, niż bessa. Choć walczysz już od dłuższego czasu o - jak najbardziej słuszną - podwyżkę w pracy, na razie nici z twoich planów. Szef, niezależnie od prawdziwych powodów, będzie się wykręcał "ogólnym kryzysem w firmie", więc lepiej tego typu rozmowy odłóż na później. Ogólna sytuacja związana z pieniędzmi zmieni się na lepsze dla Raków dopiero w okolicy lipca.

### Lew 23.VII. - 22.VIII.

Je licz na wielkie sukcesy. Czeką cię spietrzenie spraw, które trzeba będzie jak najszybciej załatwić. Uczucie napięcia i zagrożenia będzie chodzić za tobą

jak cień. Dlatego koniecznie w tym tygodniu sfinalizuj wszystko to, od czego się wykręcałeś w ostatnim czasie - splatę karty kredytowej czy oddanie zaległej pożyczki przyjacielowi. Twój budżet na tym z pewnością nie ucierpi zbytnio, a ty będziesz miał święty spokój.

### Panna 23.VIII. - 22.IX.

Tydzień pełen napięć i nieporozumień, nie sprzyjający dobremu samopoczuciu. Jeśli więc nie musisz, nie załatwaj ważnych dla siebie spraw. Zachowaj rezerwy w stosunku do ludzi i ostrożność w interesach. Kupno auta, czy nawet drobnego sprzętu AGD odłóż na przyszły tydzień, zwłaszcza, jeśli bierziesz w tym celu kredyt. A jeśli już coś kupujesz w ten sposób, przeczytaj dokładnie umowę.

### Waga 23.IX. - 23.X.

Je wysiłaj się zbytnio w pracy, nie wymagaj od siebie wielkich zrywów, a oszczędzaj sobie przykrych niespodzianek. Postępuj dyplomatycznie i z dużym wyczuciem. Twoja wnikliwość i trzeźwa ocena sytuacji pomoże ci dokonać świetnych wyborów, zwłaszcza, jeśli grasz na giełdzie lub inwestujesz w jakikolwiek inny sposób. Środa i czwartek mogą przynieść ci miłe niespodzianki w tym temacie.

### Skorpion 24.X. - 22.XI.

Możesz mieć kłopoty, zwłaszcza jeśli urodziłeś się pod

koniec znaku. Postępuj uczciwie, nie plotkuj i nie daj się wciągnąć w intrygi. Nie wierz szczególnie ludziom, którzy obiecują złote góry. Uważaj też na pokusę szastania pieniędzmi - wydanych po południu złotych, już wieczorem będziesz bardzo żalować. Jedynym słowem pohamuj swój Skorpion temperamental, a wszystko będzie dobrze.

### Strzelec 23.XI. - 21.XII.

Bądź tolerancyjny wobec tych, którzy drażnią cię swoim brakiem krytycyzmu oraz zbyt emocjonalnym podejściem do zwykłych codziennych spraw. Właśnie ty, rzeczowy i zawsze umiający sobie radzić nawet w trudnych sytuacjach, możesz im bardzo pomóc. Projekty, które rozpoczęłeś jeszcze w zeszłym roku odżyją i wejdą teraz w najważniejszą fazę. Zwłaszcza te, które dotyczą założenia własnego biznesu.

### Koziorożec 22.XII. - 20.I.

Potraktuj ten tydzień ulgowo - nie porwijaj się na nic, co niesie ze sobą choćby cieniutki ryzyka. Zamiast szaleństw z lokowaniem gotówki w niepewne firmy na giełdzie - spokojnie przeczekaj ten czas. Jeśli natomiast nie inwestujesz na giełdzie, a potrzebujesz gotówki, zastanów się, czy nie warto przejechać szafy i wystawić na sprzedaż jakiegoś wartościowego przedmiotu, z którego już od dawna nie korzystasz.

### Wodnik 21.I - 20.II.

Skieruj uwagę na sprawy finansowe i zdrowotne. Zawodowe plany wypalą, jeśli zadowolisz się graniem drugoplanowej roli. Rób swoje bez rozgłosu i powstrzymuj się przed narzucaniem swojego zdania. Jeśli jesteś szefem lub kierujesz zespołem, plany związane z ewentualnymi podwyżkami dla pracowników, odłóż na przyszły miesiąc. Teraz twoja zbyt hojna ręka i dobre serce mogą przynieść więcej szkód niż pożytku.

### Ryby 21.II. - 20.III.

Nad wszystko będziesz teraz cenił święty spokój. Uważaj, bo w tym tygodniu zbyt łatwo zlekceważysz obowiązki i narobisz sobie zaległości. Jeśli masz ochotę i możliwości, wybierz się w taki "leniwy dzień" na mały "shopping". Zakupy na pewno poprawią twój nastrój - czasem warto mieć gest i to niekoniecznie dla kogoś. Teraz wydane pieniądze będą dobrze ulokowane. Obyś tylko nie przekroczył limitu.

## KRZYŻÓWKA nr 5

1	2	3	4	5	6	7	8	9
			10					
11						12		
			13				14	15
16	17	18	19	20	21	22	23	24
			25					
26								
			27					
						28		
29	30	31	32					
33	34	35				36	37	38
			39					
40							41	
			42					
43							44	

### Poziomo:

1 - polski rozbójnik, 6 - ptak z rodziny ziarnojadów, 10 - zawiadomienie, 11 - narzędzie grawera, 12 - ptak drapieżny, 13 - ssak z Afryki, 14 - odmiana opla, 17 - typ aktora, 20 - skrzat, 24 - broni jej Boruc, 25 - personel, 26 - imię żeńskie, 27 - ptak, 28 - konkrety, 29 - węzeł ze wstążki, 33 - ssak z jeleniowatych, 36 - kawał, splachec, 39 - wykwinny smakosz, 40 - wyspa Filipin, 41 - wyspa na Bałtyku, 42 - imię słynnego włamywacza, 43 - zwolennik, 44 - szarlat.

### Pionowo:

1 - młoda owca, 2 - atak lotniczy, 3 - prymitywne narzędzie rolnicze, 4 - jeden z Trzech Króli, 5 - busola, 6 - region autonomiczny Rosji, 7 - cieplica, 8 - pędrak, 9 - ramię Wisły, 15 - Polak starej daty, 16 - okres postu w islamie, 18 - zbawca, 19 - miasto nad Nidą, 20 - kolia, 21 - nowelka B.Prusa, 22 - były prezydent Egiptu, 23 - rzeka we Francji, 30 - poczet, 31 - kuzyn porzeczeki, 32 - obowiązkowe świadectwo, 33 - wygładzanie, 34 - rezolucja, 35 - krewny po mieczu, 36 - wojny chłopskie w Rosji, 37 - tlenek ołowiu, 38 - wątek.

Nagrodę otrzymuje pani Wanda Chruściel z Sochaczewa.

## Bogusław Kwiatkowski

(44)

## DZIEJE SOCHACZEWA II WOJNA ŚWIATOWA (1939-1945)

Czas trwania walki o jedną miejscowość - jak już dawno zauważono - poza Westplatte (1-7 września), Warszawą (8-27 września) i Helem (1 września-2 października) był najdłuższy w całej kampanii wrześniowej 1939 roku. Dzięki poświęceniu i odwadze obrońców Sochaczewa, a zwłaszcza 5 baterii 26 pułku artylerii lekkiej, która uniemożliwiła Niemcom szybką przeprawę przez Bzurę, część armii "Poznań" sforsowała Bzurę i poprzez Puszcę Kampinoską dotarła do Warszawy.

Przedstawiony przez autora dotychczasowy przebieg walk o Sochaczew w 1939 roku jest jedynie jedną z wersji, najbardziej popularną, przedstawianą w dotychczasowej literaturze. Ciągle jest wiele luk, nieścisłości, a nawet kontrowersji dotyczących dat, miejsc, a nawet osób, wreszcie trudno polemizować z raz ugruntowanymi informacjami, mimo że nowe dokumenty rzucają trochę inne światło na wydarzenia.

Inny przebieg walk o Sochaczew podał choćby pułkownik dyplomowany Marian Po-

rwit (dowódca Odcinka Zachodniego Obrony Warszawy w 1939 roku, swego czasu członek Komisji Historycznej Kampanii Wrześniowej i Polskich Sił Zbrojnych walczących na obronę) w trzecim tomie swoich „Komentarzy do historii polskich działań obronnych 1939 roku”. Opierał się m.in. na relacji dowódcy 5 kompanii kapitana Antoniego Sygnarka, którego obszernie wspomnienia dotyczące walk o Sochaczew zostały opublikowane nie w Sochaczewie czy Warszawie, ale w odległym Bytomiu i to dopiero w 2009 roku.

Z ostatnich godzin walk o Sochaczew lub w pobliżu Sochaczewa zachowało się wiele wspomnień. Krzysztof Hofman był wówczas młodym podporucznikiem tuż po skończeniu Szkoły Podchorążych Piechoty w Komorowie. W czasie kampanii wrześniowej dowodził 4 kompanią II batalionu 55 pułku 14 dywizji piechoty. We wspomnieniach „Na ścieżkach pożogi” opublikowanych w 1982 roku pisał: „Wieczorem 16 września general Ku-

trzeba rozkazał przerwać nierówną bitwę pod Sochaczewem i polecił wycofać się na północ, sforsować Bzurę w rejonie Brochowa i Witkowiec oraz dotrzeć do Puszczy Kampinoskiej, gdzie znajdowała się kawaleria generała Abrahama.

Wycofanie zdziśnionych i wyczerpanych oddziałów rozpoczęło się przed świtem 17 września. Już od wczesnych godzin rannych dostały się one w zasięg bombardowania, które spowodowało ciężkie straty. Sytuacja ta nie pozwalała na zebranie oddziałów dywizji i uformowanie grupowania, dlatego general Wład rozkazał dowódcom pułków wraz z przydzielonymi pododdziałami artylerii przekroczyć Bzurę w rejonie Witkowiec i przebić się na własną rękę przez Puszcę Kampinoską (...).

Podporucznik Hofman, który usiłował wówczas przedrzeć się do Warszawy wspomina dalej: „W południe dojechaliśmy w okolice Sochaczewa, od którego oddzieliła nas wstęga Bzury. Warszawa tuż, tuż. Ale Sochaczew był w rękach Niemców. Zatrzymaliśmy się przy zabudowaniach jakiegoś majątku. Na ich dachach leżały szczątki naszego samolotu”.

Wszelkie prawa zastrzeżone

# Drobne ogłoszenia

## Usługi

- Rolety materiałowe, żaluzje poziome, verticale, moskitiery, Tel. 862-98-20, 0-604-830-360. KOZŁOWSKI. ZS-1
- Vertal- żaluzje - verticale -rolety materiałowe -rolety antywłamaniowe, moskitiery. Producent, montaż, VAT, tel. 0-602-736-692, 0-512-342-751. ZS-2
- Autozłom, kasacje pojazdów, odbiór pojazdów, tel. (0-46) 861-94-66. ZS-3
- "VIDEOCOLOR" WIDEOFILMOWANIE, HD, FOTOGRAFOWANIE, WESELA, PLENERY, TEL.501-350-075. ZS-4
- Przeprowadzki - transport kompleksowo, tel. 0-510-121-089. ZS-5
- Usługi hydrauliczne, nowoczesne instalacje sanitarne w miedzi i plastiku, tel. (046) 863-40-87, 0-601-154-847. ZS-6
- Tabliczki, reklamy, banery. Pracownia Szydłów Adam's, 606-385-277, (046)862-62-12. ZS-7
- Pranie dywanów i tapicerek, tel. 608-582-751, 046 863-57-55. ZS-8
- ROLETY, ŻALUZJE, VERTICALE, MOSKITIERY, MARKIZY, REFLEKSOLE. DARMAR Sochaczew, ul. Kochanowskiego 60 ("Merkury"). Największy wybór! Najniższe ceny! [www.darmar-sochaczew.pl](http://www.darmar-sochaczew.pl) tel. 46 862-86-07, 0-602-459-904. ZS-9
- Usługi hydrauliczne, tel. 788-440-219. ZS-10
- Wylewki agregatem 518-910-336. ZS-11
- Wylewki agregatem 511-440-509. ZS-12
- Najlepsze w mieście pranie dywanów, wykładzin, tapicerek meblowych i samochodowych, co setny klient pranie dywanu za darmo, tel. 602-380-336. ZS-13
- Serwis RTV, anteny, monitoring, Trojanowska 30, tel. 600-803-333. ZS-14
- Wycinka drzew, odśnieżanie dachów, strącanie sopli, tel. 668-591-725. ZS-15
- Profesjonalne odśnieżanie dachów, tanio, tel. 668-208-450. ZS-16
- Profesjonalne wykończenia wnętrz, tel. 508-835-095. ZS-17
- Wywóz szamba, tel. 664-627-946. ZS-18
- Reportaż fotograficzny. Fotografia ślubna, studniówki, komunie i inne. [www.reportazfoto.pl](http://www.reportazfoto.pl), tel. kom: 78-78-74-151. ZS-19
- KOSTKA BRUKOWA - kompleksowo. Projekt, sprzedaż, wykonanie. Tel. 698-668-468. ZS-20
- OGRODY - PROJEKT, WYKONANIE. SYSTEMY NAWADNIAJĄCE. [www.architekturaogrodu.pl](http://www.architekturaogrodu.pl), tel. 698-668-468. ZS-21
- Instalacje elektryczne, awarie domy jednorodzinne i obiekty. Tanio i solidnie, tel. 792-056-323. ZS-22
- Instalacje hydrauliczne, kotłownie c.o., awarie domy jednorodzinne i obiekty. Tanio i solidnie, tel. 792-056-323. ZS-23
- Usługi budowlane: glazura, terakota, gipsy, panele, kuchnie, łazienki, tel. 694-762-415. ZS-24
- Cyklinowanie bezpyłowe, solidnie, gwarancja, tel. 666-088-518. ZS-25
- Glazura, terakota, glazdy, malowanie, zabudowy K.G. panele, parkiety, docieplenia, kominki, tel. 604-166-988. ZS-26
- Usługi hydrauliczne, tel. 788-440-219. ZS-27
- Wycinka drzew, rozbiórka budynków, wynajem podnośników koszowych 10 i 30 m, tel. 668-591-725. ZS-28
- Glazurnik - hydraulika, tel. 692-391-125. ZS-29
- Malowanie, tapetowanie, układanie paneli, gipsowanie, solidnie, tel. 662-070-086. ZS-30
- Usługa budowlana PAMIREKS, od fundamentu po dach, tel. 46 838-48-27, 601-987-028. ZS-31
- PROFESJONALNE PRANIE: - dywanów - tapicerek meblowych i samochodowych - wykładzin Szybko, solidnie, terminowo tel. 723-005-552. ZS-32
- Glazura - terakota, panele, malowanie, tel. 0-607-728-362. ZS-33
- Malowanie, gipsowanie, KG, tel. 602-383-118. ZS-34
- Gipsowanie, malowanie, remonty, tel. 696-091-786. ZS-35
- Profesjonalne, samodzielne usługi remontowe, glazura, malowanie, panele, itp. tel. 602-493-412. ZS-36
- WYPOŻYCZALNIA PRZYCZEPY - LAWETY. Przy dworcu PKP w Sochaczewie, teren myjni i wulkanizacji 10.00-18.00, tel. 608-527-047. ZS-37
- Transport przewodzątki, tel. 695-885-953. ZS-38
- Biuro Rachunkowe "OMEGA" zaprasza do współpracy. (Licencja Ministra Finansów), tel. 609-737-734. ZS-39
- Glazura, terakota, panele. Solidnie, tel. 692-862-820. ZS-40
- Usługi hydrauliczne, wykonawstwo, naprawa inst. hydraulicznych, tel. 509-425-499, 692-663-822. ZS-41
- Wykonywanie instalacji elektrycznych, tel. 604-873-847, 798-715-099. ZS-42
- Wycinka drzew, rozbiórka budynków, wynajem podnośników koszowych 10 i 30 m, tel. 668-591-725. ZS-43
- Glazurnictwo A-Z, tel. 517-253-134. ZS-44
- Wykończenia, remonty, tel. 661-429-756. ZS-45
- Kotły c.o. na eko-groszek - Pellets, serwis - konserwacja, wymiana ślimaków, tel. 601-154-847, 46 863-40-87. ZS-46
- Remonty, adaptacje, stany surowe, faktury VAT, tel. 602-443-685. ZS-47
- Kredytowe KOŁO RATUNKOWE! Inni Ci odmówili, zadzwoni do nas, jesteśmy najlepsi! Specjalizujemy się w trudnych kredytach. Tel. 500-004-484, 506-490-819, 22/497-14-40. ZS-48
- Sprzedam dom ok. 100 m<sup>2</sup> z działką 1130 m<sup>2</sup> przy ul. 15 Sierpnia, tel. 500-003-662, 604-320-966. ZS-49
- Pokoje do wynajęcia na gab. lek. tel. 46 862-24-29. ZS-50
- M-4 (parter) Ogrody sprzedam lub zamienię na mniejsze, tel. 46 862-37-20, 511-727-737. ZS-51
- Do wynajęcia lokale na działalność ścisłe centrum, tel. 602-237-042. ZS-52
- Sprzedam mieszkanie ul. Senatorska, I-sze piętro, 46 m<sup>2</sup>, tel. 501-758-534, 694-771-180. ZS-53
- Sprzedam mieszkanie 63 m<sup>2</sup>, tel. 513-817-577, 660-418-353. ZS-54
- Sprzedam M-4, tel. 784-018-540. ZS-55
- Halę 100 m<sup>2</sup> z pomieszczeniem biurowym w cent. Sochaczewa, wynajmę, tel. 604-970-401. ZS-56
- Sprzedam dom w Kozłowie Biskupim o pow. całkowitej 300 m<sup>2</sup> i działką 1100 m<sup>2</sup>, tel. 608-657-305. ZS-57
- Sprzedam działkę rolnobudowlaną 17000 m<sup>2</sup>, Sochaczew, ul. Łąkowa, tel. 46 862-83-58 po godz. 16.00. ZS-58
- Sprzedam mieszkanie oś. Żeromskiego, tel. 517-938-609. ZS-59
- Wynajmę pomieszczenia na gabinety (całość 210 m<sup>2</sup>, istnieje możliwość wynajmu pojedynczych pomieszczeń) w Sochaczewie, przy ul. Staszica 39. Kontakt: 46 837-66-15 oraz 662-765-505. ZS-60
- Do wynajęcia lokal usługowo-handlowy w centrum Sochaczewa, pow. 50 m<sup>2</sup>, c.o., tel. 692-459-428 lub 514-093-150. ZS-61
- Salon "Pod Palmami" wynajmę część fryzjerską, fryzjerka z doświadczeniem. Wiadomość na miejscu. ZS-62
- Sprzedam M-3, 47,90 m<sup>2</sup> własnościowe - centrum, tel. 663-121-883. ZS-63
- Wynajmę lokale, handel, usługi, ul. Warszawska, centrum, tel. 692-626-153. ZS-64
- Aptekę i budynek sprzedam, tel. 46 862-24-29, 501-683-660. ZS-65
- Sprzedam dom w Rybnie, tel. 664-058-557. ZS-66
- Sprzedam dom o pow. 189 m<sup>2</sup> w Sochaczewie, osiedle Malesin, tel. 602-392-824. ZS-67
- Sprzedam M-4, 60,5 m<sup>2</sup> - oś. Polna, tel. 698-625-794. ZS-68
- Sprzedam dom 110 m<sup>2</sup>, centrum Sochaczewa, działka 700 m<sup>2</sup>, budynki gospodarcze, 2 garaże, tel. 600-880-165, 46 862-38-45. ZS-69
- Sprzedam mieszkanie 50 m<sup>2</sup>, na ul. Dywizjonu 303 po generalnym remoncie, cena 179 000, do negocjacji!, tel. 509-642-929. ZS-70
- Sprzedam mieszkanie M-4, 48 m<sup>2</sup>, III p, w centrum Żyrardowa lub zamienię na Sochaczew, tel. 515-107-703 po 18-ej. ZS-71
- Sprzedam M-4, 63 m<sup>2</sup> oś. Żeromskiego, tel. 886-641-796. ZS-72
- Zamienię mieszkanie w centrum na domek z działką w bliskiej okolicy, tel. 662-680-085. ZS-73
- Sprzedam działkę budowlaną w okolicy Sochaczewa, tel. 514-841-313. ZS-74
- Do wynajęcia mieszkanie 47 m<sup>2</sup>, blisko PKP, tel. 661-739-570, 46 862-31-56. ZS-75
- Posiadam do wynajęcia lokal użytkowo-handlowy w centrum Sochaczewa ok. 30 m<sup>2</sup> z zapleczem sanitarnym, tel. kontaktowy 505-191-999. ZS-76
- Do wynajęcia mieszkanie 38 m<sup>2</sup>, w centrum Sochaczewa, tel. 600-466-045. ZS-77
- Sprzedam mieszkanie 63 m<sup>2</sup>, IV p. - centrum miasta, tel. 608-412-003. ZS-78
- Sprzedam mieszkanie 45 m<sup>2</sup>, tel. 795-698-410. ZS-79
- Sprzedam 63 m<sup>2</sup>, Sochaczew, centrum, tel. 501-659-783. ZS-80
- Sprzedam mieszkanie 3 pokoje na ogrodach, tel. 609-300-504. ZS-81
- Wynajmę mieszkanie 3 pokoje na ogrodach, tel. 792-438-969. ZS-82
- Sprzedam działkę budowlaną o pow. 3400 m<sup>2</sup> w Lubiejewie. Media w działce, tel. 693-334-368. ZS-83
- Sprzedam działki budowlane po 1000 m<sup>2</sup> + media Czerwonka Parcel, tel. 698-088-785. ZS-84
- Do wynajęcia kwiaciarnia i inny lokal usługowy, na przeciwko Kauflandu, tel. 606-163-934. ZS-85
- Sprzedam działkę budowlaną 1200 m<sup>2</sup> w Sochaczewie, tel. 514-240-457. ZS-86
- Sprzedam mieszkanie 3 pokojowe - 45 m<sup>2</sup>, 1 piętro, bloki - ul. Senatorska, tel. 606-394-828. ZS-87
- Sprzedam M-4, po remoncie, 47 m<sup>2</sup>, w centrum, tel. 696-481-496. ZS-88
- Sprzedam działkę 2800 m<sup>2</sup>, 30 zł/m<sup>2</sup> - Wikciniek, tel. (46) 861-21-37. ZS-89
- Sprzedam działkę 3000 m<sup>2</sup> przy lesie - Glinki, tel. 0-697-089-321. ZS-90

**Twoje ogłoszenie w „Ziemie” przeczyta wiele tysięcy osób w mieście i powiecie.**

**„Ziemia Sochaczewska” to najstarsza i najpopularniejsza gazeta na naszym prasowym rynku.**

**Nie wierzysz? Zapytaj w kiosku!**



**Niniejszym informujemy o przerwach w dostawie energii elektrycznej jakie wystąpią na terenie Sochaczewa i okolic:**



**1-2.02.2011 r. w godz. 8.00 do 16.00:** Witkowiec 1, 2, 3, Łąźnia, Nowa Wieś, Olszynki 1, 2, Bieliny, Kamion Podgórny, Kamion Duży, Radziwiłła 1, 2, Młodzieszynek 1, 2.  
**1-3.02.2011 r. w godz. 8.00 do 15.00:** Gaj 3.  
**3.02.2011 r. w godz. 8.00 do 16.00:** Kamion Poduchowny, Nowy Mały, Wodomistrzówka.  
**4-7.02.2011 r. w godz. 8.00 do 16.00:** Leonów Wieś.  
**4-10.02.2011 r. w godz. 8.00 do 16.00:** Januszew 1, 2, 3, 4, Januszew S-843, Januszew S1-736.

- Sprzedam 3 pokoje, wc, łazienka, kuchnia + aneks, 76,8 m<sup>2</sup>, tel. 600-882-466. ZS-215
- Pokój do wynajęcia w centrum Sochaczewa, tel. 518-047-832. ZS-216
- Do wynajęcia mieszkanie 63 m<sup>2</sup>, al. 600-lecia na przeciw Kauflandu, blisko przystanek autobusowy, tel. 605-059-639. ZS-218
- Do wynajęcia lokale na piętrze w samym centrum Sochaczewa, tel. 501-382-249, 515-340-481. ZS-222 F
- Sprzedam pawilon, tel. 606-469-574. ZS-230
- Sprzedam działkę budowlaną o powierzchni 1000 m<sup>2</sup> do 1160 m<sup>2</sup> Rozłazłów, media w działce, tel. 698-942-177. ZS-231
- Sprzedam M-3, na 600-lecia, I piętro, po remoncie, tel. 793-726-396. ZS-235
- Sprzedam działkę budowlaną 1000 m<sup>2</sup> w Kuznocinie, tel. 507-265-662. ZS-238
- Do wynajęcia dom z garażem, tel. 511-073-473. ZS-245
- Do wynajęcia mieszkanie, tel. 500-741-936. ZS-246

- Do wynajęcia M-3, po remoncie, umeblowane, blisko dworca, tel. 601-504-550. ZS-248
- Do wynajęcia M-2, tel. 784-808-649. ZS-251
- Odsprzedam mieszkanie TBS, 41 m<sup>2</sup>, tel. 501-491-844. ZS-254
- Sprzedam siedlisko 8600 m<sup>2</sup> + ziemia rolno-budowlana 38.000 m<sup>2</sup>. Razem lub osobno, Górki, gm. Brochów, tel. 603-673-588. ZS-257
- Sprzedam lub wynajmę kawalerkę 600-648-541. ZS-258
- Działkę budowlaną sprzedam, tel. 502-782-491. ZS-259
- 3,5 ha w Dachowej odrolnione sprzedam, tel. 602-481-722. ZS-261
- Sprzedam działkę ok. 600 m<sup>2</sup>, zabudowaną: budynek mieszkalny, drewniany, budynek gospodarczy murywany, wiata, na ul. Wyzwolenia, tel. 607-604-513. ZS-262
- Centrum Stomatologiczne "Eldent", ul. 15 Sierpnia 1, 862-50-61, pon.-pt. 9-19, sob. 9-12. Ortodoncja, protetyka estetyczna, chirurgia stomatologiczna. Pełny zakres usug. ZS-266
- Lekarz specjalista dermatolog Ewa Brochocaka-Zegadło. Gabinet prywatny Sochaczew, ul. Trojanowska 20, tel. 0-691-513-051. ZS-278
- Prywatny gabinet psychologiczny - mgr Joanna Rojek. Diagnoza psychologiczna, psychoterapia - dorosli, młodzież, dzieci. Wizyty tylko na zapisy, pod nr tel. 0-608-349-658. Sochaczew, ul. Wąska 7. ZS-280
- Kupię każde auto, stan, rocznik, marka, obojętny, tel. 512-448-816. ZS-286 RLB

**Zdrowie**

- Centrum Stomatologiczne "Eldent", ul. 15 Sierpnia 1, 862-50-61, pon.-pt. 9-19, sob. 9-12. Ortodoncja, protetyka estetyczna, chirurgia stomatologiczna. Pełny zakres usug. ZS-266
- Lekarz specjalista dermatolog Ewa Brochocaka-Zegadło. Gabinet prywatny Sochaczew, ul. Trojanowska 20, tel. 0-691-513-051. ZS-278
- Prywatny gabinet psychologiczny - mgr Joanna Rojek. Diagnoza psychologiczna, psychoterapia - dorosli, młodzież, dzieci. Wizyty tylko na zapisy, pod nr tel. 0-608-349-658. Sochaczew, ul. Wąska 7. ZS-280
- Kupię każde auto, stan, rocznik, marka, obojętny, tel. 512-448-816. ZS-286 RLB

**Motoryzacja**

- Sprzedam Opla Corse, rok. 2001, 1,7 di, przebieg 163.000, tel. 516-916-973. ZS-210
- Kupię każde auto, stan, rocznik, marka, obojętny, tel. 512-448-816. ZS-286 RLB

**Praca**

- Firma sprzątająca zatrudni panie i panów do pracy w Teresinie, tel. 502-656-292. ZS-156
- Zatrudnimy osoby do prac fizycznych w okolicach Sochaczewa, tel. 46 862-14-74, biuro@msjobs.pl ZS-198
- Firma zatrudni przedstawiciela regionalnego z doświadczeniem w sprzedaży bezpośredniej, kontakt 505-173-098. ZS-228
- Firma transportowa poszukuje kierowców na kat. C, C+E. Kraj, tel. 512-058-536. ZS-290
- Przyjmę kierowcę z doświadczeniem z C, C+E, tel. 602-350-144. ZS-293
- Zlecę wykonanie gładzi gipsowej, tel. 602-443-685. ZS-295

**Nauka**

- Korepetycje - język niemiecki, tel. 694-534-647. ZS-293
- Angielski, niemiecki - korepetycje, skutecznie. Tel. 669-330-828. ZS-290

**Różne**

- Drewno kominkowe z dostawą, tel. 509-990-536. ZS-19 B, P
- Kupię słomę i siano, tel. 693-729-472. ZS-121
- Mini żłobek od 6 miesięcy do 3 lat, tel. 723-639-940. ZS-234
- Samochód na różne okazje, śluby - komunie, tel. 509-425-499, 692-663-822. ZS-236
- Tania stal budowlana i inne wyroby hutnicze, tel. 792-438-969, www.aperto-stal.pl ZS-249
- Sprzedam Yorki miniaturki 691 267 112 ZS-267

**NFZ**

NZOZ Przychodnia Specjalistyczna  
Od stycznia 2011 świadczenia również w ramach NFZ w Poradniach:

- Okulistyczna
- Laryngologiczna
- Ginekologiczna
- Urologiczna, uroflowmetria
- Dermatologiczna

- oraz pozostałe w Poradniach:
- Ortopedyczna, USG
  - Kardiologiczna, EKG, ECHO
  - Alergologiczna, testy, spirometria, odczulanie
  - USG - badania przepływów krwi w (Doppler), jamy brzusznej, piersi, tarczycy, węzłów chłonnych, urologiczne, ginekologiczne, ECHO serca, ortopedyczne
  - Reumatologiczna
  - Gastrologiczna
  - Neurologiczna
  - Endokrynologiczna
  - Diabetologiczna
  - Chirurgia naczyniowa - konsultacje

Ul. Piłsudskiego 16/2A (budynek JW. Construction)  
Rejestracja:  
46 880-70-70 lub 46 880-70-71

**Giełda Pracy**

**Oferty Powiatowych Urzędów Pracy**

**PUP w Sochaczewie**  
ul. Kusocińskiego 11, pok. 48, 49, tel. (46) 862-33-93 w. 148 i 149

Referent w dziale handlowym, główna księgowa, kierownik gospodarstwa, kierownik zespołu technicznego, specjalista ds. finansowych i raportowania, specjalista ds. zamówień publicznych, inspektor ds. biurowo - administracyjnych, przedstawiciel strukturalny-reprezentant, pracownik biurowy, konserwator, fryzjer, pracownik linii produkcyjnej, pracownik pomocniczy produkcji, pracownik magazynu, konserwator form, operator koparki kolowej, sprzedawca-magazynier, kierowca-operator, operator walca drogowego, operator rozkładarki do mieszanek mineralno-bitumicznych, robotnik robót bitumicznych, operator skraparki, operator maszyn, kierowca z prawem jazdy kat. C, kierowca z prawem jazdy kat. C+E, kierowca z prawem jazdy kat. D, telemonter, elektromechanik urządzeń chłodniczych i klimatyzacyjnych, mechanik samochodowy, blacharz samochodowy, lakiernik pojazdów samochodowych, ślusarz - spawacz, pracownik do produkcji laminatów.

**OFERTY ZAGRANICZNE**

pracownik produkcyjny, operatorzy-hutnicy, monter rurociągów okrętowych - **Holandia**, animator rozryw-

ki, manager rozrywki, animator dziecięcy, animator sportowy, instruktor zumbi - **Dania**, wykrawacz, osoba do badań terenowych - **Irlandia**, kierowca ciężarówki z prawem jazdy kat. C+E - **Słowenia**, krawiec/krawcowa odzieży męskiej - **Austria**, animator kultury, animator czasu wolnego, instruktor sportowy - **Hiszpania**, pielęgniarki/pielęgniarski, pielęgniarka w domu opieki osób starszych - **Niemcy**, technik instalacji oraz klimatyzacji systemów VRV, elektryk wózków widłowych, technik instalacji oraz konserwacji basenów wodnych, mechanik, technik instalacji oraz konserwacji klimatyzacji i systemów VRV - **Cypr**, pielęgniarki/pielęgniarski, rzemieślnik wykrawacz, szwaczka - **Wielka Brytania**, technik kontroli jakości, menadżer negocjator, pracownik badawczy specjalista procesów membranowych - **Czechy**, agent sprzedaży - **Belgia**, kierownik budowy - **Norwegia**, animator kultury, barman, kelner, szef kuchni, osoby do pracy na zmywaku, pielęgniarki/pielęgniarski, animator kultury, ratownik, tancerz - **Włochy**.

**PUP w Łowiczu**

ul. Stanisławskiego 28 tel. (46) 837-04-20, (46) 837-07-76 w. 252, (46) 837-05-58

Specjalista ds. organizacji produkcji, pakowacz, kordynator pracy roznosieli gazet reklamowych, sprzedawca - serwisant, bufetowa, przedstawiciel regionalny, szwaczka, diagnosta, specjalista ds. zarządzania w oświacie, sprzątaczką, kierowca samochodu osobowego, sprzedawca, rzemieślnik - wędliniarz, pedagog.

**PUP w Płocku**

ul. Kostrogaj 1 tel. (24) 267-46-64

Samodzielny księgowy/księgowa - z wykształceniem wyższym kierunkowym, min. 2-letnim doświadczeniem na stanowisku, umiejętnością obsługi programu Excel oraz znajomością przepisów rachunkowych i podatkowych; elektryk - z wykształceniem zasadniczym zawodowym lub średnim zawodowym kierunkowym, 3-letnim doświadczeniem na podobnym stanowisku oraz uprawnieniami SEP powyżej 1kV w zakresie eksploatacji; przedstawiciel handlowy - z wykształceniem średnim, znajomością techniki sprzedażowych, komunikatywnością, mile widziane doświadczenie na stanowisku; kierowca - z prawem jazdy kat. CE, kursem na przewóz rzeczy, aktualnymi badaniami lekarskimi, psychologicznymi oraz 3-let-

nim doświadczeniem na stanowisku kierowcy w transporcie krajowym i międzynarodowym; monter izolacji termicznej - z prawem jazdy kat. B; min. rocznym doświadczeniem na stanowisku, mile widziane wykształcenie zawodowe; kierowca samochodu ciężarowego-wywrotka - z wykształceniem średnim technicznym, prawem jazdy kat. CE, min. 5-letnim stażem pracy na stanowisku, kompletem badań lekarskich oraz znajomością przepisów transportu drogowego; kierownik robót drogowych - z wykształceniem średnim technicznym o kierunku budowa dróg, 5-letnim stażem pracy na stanowisku oraz uprawnieniami budowlanymi; kierownik robót sanitarnych - z wykształceniem średnim technicznym o kierunku instalacje sanitarne, 5-letnim stażem pracy na stanowisku, uprawnieniami do kierowania robotami budowlanymi w zakresie instalacji sanitarnych oraz umiejętnością kierowania grupą operatorów; mechanik maszyn budowlanych i samochodów ciężarowych - z wykształceniem zawodowym kierunkowym oraz min. 5-letnim doświadczeniem na stanowisku; kosmetyczka - z wykształceniem średnim kierunkowym, mile widziany staż pracy na stanowisku oraz umiejętność obsługi lasera IPL; pracownik ochrony - z licencją pracownika ochrony fizycznej pierwszego stopnia; kasjer/sprzedawca - z wykształceniem zawodowym; telemonter - z wykształceniem zawodowym lub średnim technicznym, uprawnieniami SEP do 1kV, prawem jazdy kat. B, umiejętnością pracy w zespole, mile widziane doświadczenie; dekarz/pomocnik dekarza - z wykształceniem min. podstawowym oraz uprawnieniami do pracy na wysokości; magazynier - z wykształceniem średnim, min. 3-letnim doświadczeniem na stanowisku, prawem jazdy kat. B, mile widziane doświadczenie w branży narzędziowej lub podobnej; sprzedawca - z wykształceniem zawodowym, prawem jazdy kat. B, mile widziane doświadczenie na stanowisku; kierownik sklepu - z wykształceniem średnim.

**PUP w Rawie Mazowieckiej**

ul.1 Maja 1A tel. (46) 814-40-51, 814-45-18 w.259, 814-35-34

Pracownik biurowy (osoby niepełnosprawne), pracownik biurowy, kierowca z prawem jazdy kat. C+E, kasjer-sprzedawca, kierowca z prawem jazdy kat. C, C+E, pracownik socjalny, operator koparko - ładowarki, operator równiarki, telefoniczny doradca klienta, fryzjer, ślusarz - spawacz, kierowca z prawem jazdy kat. B (min. 2 lata doświadczenia w transporcie międzynarodowym), kierowca - mechanik, szwaczka.

(sos)

**Bezpłatny kupon dla poszukujących pracy**

Treść

Imię, nazwisko i adres

**LARYNGOLOG**

**ALERGOLOG**

**dr Andrzej Wojdas**  
■ Konsultacje i porady  
■ Badania endoskopowe krtani, nosa i zatok  
■ Diagnostyka i leczenie:  
- chrapania  
- bezdechów sennych  
■ Testy i odczulanie alergii  
■ Spirometria

Sochaczew  
ul. Żeromskiego 41 A lok. 22 (NZOZ "Almed" I piętro)

**Przyjęcia**

we wtorki i piątki 17.-20.

**Zapisy**

46 862-88-92, 501-44-03-22

**OKULISTYKA**

- laserowe zabiegi oczu,
- USG oczu,
- pracownia angiografii oczu,
- poradnia leczenia jaskry,
- poradnia okulistyki dziecięcej,
- komputerowe bad. pola widzenia,
- cyfrowe badanie dna oczu,
- zabiegi laserowe w cukrzycy,
- zabiegi plamki (siatkówki),
- bezdotkowy pomiar ciśnienia oka.

**dr Mikołaj Krajewski,**  
**dr Dorota Matusiak**  
**dr Jadwiga Juszk**  
**dr Barbara Popiołek**  
**dr Agnieszka Chustecka**

Tel. 46 863-38-74  
**KLINIKA ALFA**

**STOMATOLOGIA "DENTIKO"**

**Dorota Wrzesińska-Mirowska**  
zapisy: 0-603-203-800  
**Anna Wrzesińska-Bartosik**  
zapisy: 0-607-797-930  
czynne poniedziałek - piątek Sochaczew, ul.Żeromskiego 27,IIp.gab.7  
● Leczenie w znieczuleniu  
● Stomatologia zachowawcza  
● Wybielanie zębów  
● Protetyka, profilaktyka  
**GABINET KLIMATYZOWANY**

**REMEDIUM**

**STOMATOLOGIA**

**BEZBOLESNE LECZENIE**  
(znieczulenie mikroprocesorowe)

Anna Świercz-Stępień

- ✓ udzielamy 2 lata gwarancji
- ✓ pełen zakres usług
- ✓ najnowocześniejsze leczenie w mikroskopie
- ✓ wszystkie stomatologiczne zdjęcia RTG
- ✓ zespół świetnych lekarzy
- ✓ specjaliści z warszawskich klinik

Sochaczew al. 600-lecia 60 E (naprzeciwko Kauflandu)  
pn.- pt. 8.00-20.00, sobota 8.00-12.00  
tel. 46 862-63-33, 601-08-14-11  
[www.remedium-stomatologia.pl](http://www.remedium-stomatologia.pl)

## JUDO

## Pierwsze tegoroczne złoto

W niedzielę (30.01) odbył się pierwszy z cyklu turniejów Warszawskiej Olimpiady Młodzieży. W roczniku 2001 dobrze spisał się Paweł Zatorski, który wywalczył pierwszy tegoroczny złoty medal dla UKS Orkan-Judo. Piąte miejsce w tym turnieju zdobyła Aleksandra Żydowicz (rocznik 2003).

## Walczył pechowo

W sobotę (29.01) w Otwartych Mistrzostwach Mazowsza Juniorów Młodszych walczył Łukasz Hatliński (Orkan-Judo). W swoim debiucie sochaczewianin wypadł przyczyniwszy się na piątym miejscu. W walce o półfinał Łukasz pokonał Kamila Kroca (Wojownik Skierniewice). W następnej walce (o finał) uległ późniejszemu zwycięzcy turnieju - Robertowi Rybczyńskiemu (Kontra Mińsk Mazowiecki). W boju o brąz, Hatliński przegrał z judoką Gwardii Łódź dopiero po dogrywce.

## BIEGI

## Spełnili marzenia

W sobotę (15.01) w Mysłowicach odbył się 18-kilometrowy IV Bieg Spełnionych Marzeń. Do mety dotarły 253 osoby, a wśród nich sochaczewski Aktywny - Artur Kazimierski (162 miejsce - 1:43.02). Trasa biegu była bardzo trudna. Zawodnicy musieli pokonywać długie podbiegi, błotniste lub oblodzone lesne dukty, a nawet przeskakować przez potoki. Nie jest więc dziwne, że już po przebiegnięciu kilku kilometrów byli straszliwie umorusani. Wartość pamiątkowego medalu, który każdy z uczestników otrzymał na mecie z pewnością podniósł prysznic, oczywiście z lodowatą wodą.

## NORDIC WALKING

## Rajd spacerowiczów

Także w Mysłowicach odbył się III Rajd Nordic Walking. "Spacer" o długości 9 km ukończyło 137 osób. Maciej Brzezina był dziewiąty (drugi w kategorii M55), a Ewa Brzezina - 66. (czwarta w kategorii K55). Był to kolejny udany występ sochaczewskich nordic walkerów.

## BIEGI

## Aktywnych bieganie

Podwarszawska Falenica już po raz drugi w tym roku gościła biegaczy i biegaczki z terenu całego Mazowsza. W drugiej edycji wystartowali uczniowie Gimnazjum nr 3, Szkoły Podstawowej nr 7 e oraz KM "Aktywni". Zajęli oni bardzo dobre lokaty, bijąc przy okazji swoje rekordy życiowe na ciężkiej pagórkowatej trasie. Na 3,3 km czwarte miejsce zajął Maciej Kwiatkowski (14.56 min), szósty dobiegł Adrian Sawicki (15.15 min), 11 miejsce należało do Jacka Hreczańskiego (15.59 min), siedemnasty był Robert Łukaszyk (17.10 min), 28 miejsce zajęła Aneta Gonta (19.12 min) - 3 miejsce wśród pań, 32 miejsce wywalczyła Klaudia Lelonek (19.46 min) - 4 miejsce wśród pań. Na 33 miejscu, z tym samym czasem - 19.47 min. linię mety przekroczyli Rafał Kępczyński i Justyna Szewczyk. Wynik ten dał Justynie 5 miejsce wśród pań. Na 6,6 km 3 lokatę wywalczył Krzysztof Zakrzewski (26.40 min), 5 był Emanuel Zimny z czasem (27.35 min).

(KMA)

## TENIS STOŁOWY

## ITTF Pro Tour - English Open

## Ćwierćfinałowy debel

W dniach 26-30.01 w Sheffield odbył się turniej cyklu ITTF Pro Tour - English Open, w którym wystartowała Natalia Partyka. W grze pojedynczej Natalia już w drugiej rundzie turnieju głównego wpadła na jedenastą w rankingu światowym Ishikawę, z którą, po wyrównanym meczu, przegrała. Znacznie dalej Natalia (wspólnie z Katarzyną Grzybowską) dotarła w grze podwójnej. Polski debel dotarł aż do ćwierćfinału ... gdzie przegrał z parą japońską.

## Wyniki Natalii Partyki

## Gra pojedyncza

Eliminacje grupowe  
Natalia Partyka - Michelle Quach (Szwecja) 4:0 (11-7, 11-3, 11-5, 11-4)

Natalia Partyka - Monika Fuhrer (Szwajcaria) v.o.

## Turniej główny - 1/64

Natalia Partyka - Joanna Parker (Anglia) 4:0 (11-6, 11-4, 14-12, 11-8)

## Turniej główny - 1/32



MUDIN

Natalia Partyka - Kasumi Ishikawa (Japonia) 1:4 (15-13, 12-14, 6-11, 8-11, 8-11)

## 1/16 finału

N.Partyka/K.Grzybowska - Joanna Parker/Kelly Sibley (Anglia) 3:2 (11-8, 11-9, 11-13, 7-11, 11-8)

## Ćwierćfinał

N.Partyka/K.Grzybowska - Sayaka Hirano/Kasumi Ishikawa (Japonia) 0:4 (7-11, 12-14, 4-11, 8-11)

## Ekstraklasa kobiet

## Powinny awansować

Po wygranym meczu ze Stelą opiekun SKTS - Broniek Gawryłyk zapytał mnie, jakie są szanse jego drużyny na awans do play-off. Zafrapowany tym pytaniem przeprowadziłem analizę pozostałych do rozegrania spotkań i wyszło mi czarno na białym, że w przypadku trzech lub czterech wygranych SKTS na pewno jest w pierwszej czwórce. Przy dwóch zwycięstwach (z AZS-em i Jedynką) wystarczy, że Bronowianka przegra mecz z niepokonanym Forbetem co jest bardzo prawdopodobne, a Nadarzyn ulegnie

jednemu z trójki zespołów - MKSTS, Warmia lub Gorzovia. Taki układ na naszym poziomie awans. Nie bez szans będą one nawet wtedy, gdy tylko raz zwyciężą (z Jedynką) ale ... lepiej nie ryzykować i liczyć na siebie, nie na innych.

## Wyniki XI kolejki

MKSTS - Bronowianka 3:0

Stella - Forbet 0:3

## Wyniki XIII kolejki

Gorzovia - Forbet 0:3

Warmia - AZS 3:1

## Tabela:

1.KTS Forbet Tarnobrzeg 130 18

2.MKSTS Polkowice 10-2 16

3.Warmia Lidzbark Warm. 9-4 14

4.SKTS Sochaczew 9-5 13  
5.AZS Wrocław 6-7 11  
6.GKS Nadarzyn 6-7 11  
7.Bronowianka Kraków 6-7 11  
8.Gorzovia Gorzów 5-8 10  
9.Jedynka Łódź 1-12 6  
10.Stella Gniezno 0-13 5

Poszczególne liczby oznaczają: zwycięstwa, porażki oraz maksymalną ilość wygranych do końca sezonu.

## Pozostałe mecze SKTS:

Jedynka Łódź - SKTS (XV kolejka, 10.02)

SKTS - KTS Forbet Tarnobrzeg (XVI kolejka, 19.02, godz.17.00)

SKTS - AZS Wrocław (XVII kolejka, 12.03, godz.16.00)

SKTS - MKSTS Polkowice (XVIII kolejka, 22.03, godz.16.00)

100 m stylem grzbietowym - 1.21,07 (III miejsce)

## Ala Ulicka (2000-01)

50 m stylem grzbietowym - 40,77 (II miejsce, rekord życiowy)

50 m stylem motylkowym - 43,77 (III miejsce)

## Daniel Gajda (1998-99)

100 m stylem grzbietowym - 1.25,08 (III miejsce, rekord życiowy)

Kacper Pietrzak (2002 i młodszy)

50 m stylem klasycznym - 58,57 (II miejsce)

50 m stylem dowolnym - 44,74 (V miejsce, rekord życiowy)

Rekordy życiowe pobili również: Paulina Marciniak, Patrycja Ulicka, Anna Sobieraj, Wiktor Starbala, Mikołaj Komendarek, Sebastian Misiak oraz Maks Frankowski.

Korzystając z okazji trenerzy UKS "Dwójka" zapraszają wszystkie dzieci z roczników 2000-2003 do spróbowania swoich sił w pływaniu. Nabór do sekcji odbędzie się w czasie ferii zimowych. Szczegóły pod numerami telefonów: 0-692429871 i 0-505655779.

## TENIS STOŁOWY

## Grand Prix Sochaczewa

## Sporo dobrej gry

W niedzielę (30.01) w sochaczewskiej hali MOSiR ruszył cykl Grand Prix Sochaczewa w tenisie stołowym. W pierwszym turnieju wystąpiło 34 zawodników i jedna zawodniczka - Dorota Baczyńska. Sprawnie przeprowadzony turniej daje nadzieję, że w następnych imprezach weźmie udział jeszcze więcej osób. Ozdobą zawodów były mecze finałowe, które stały na bardzo wysokim poziomie. Drugi turniej Grand Prix odbędzie się w niedzielę (13.02). Już dzisiaj do uczestnictwa w nim zapraszają organizatorzy.

## Wyniki I Turnieju GP Sochaczewa

## Kategoria 1996 i młodszy

## Eliminacje grupowe

## Gr.A

Mechecki - Ertman 3:0

Mechecki - Pawłowski 3:0

Mechecki - Sokolowski 3:0

Ertman - Pawłowski 3:2

Ertman - Sokolowski 3:0

Pawłowski - Sokolowski 3:0

## Gr.B

Klingbeil - M.Selerski 3:1

Klingbeil - Szymczak 3:0

Klingbeil - J.Andryszczyk 3:0

M.Selerski - Szymczak 3:2

M.Selerski - J.Andryszczyk 3:0

Szymczak - J.Andryszczyk 3:0

## Półfinały o miejsca 1-4

M.Selerski - Mechecki 3:0

Klingbeil - Ertman 3:0

## Półfinały o miejsca 5-8

Pawłowski - J.Andryszczyk 3:0

Szymczak - Sokolowski 3:0

## Mecze finałowe

o miejsce VII

J.Andryszczyk - Sokolowski 3:0

o miejsce V

Szymczak - Pawłowski 3:1

o miejsce III

Mechecki - Ertman 3:0

o miejsce I

M.Selerski - Klingbeil 3:2

## Ostateczna kolejność:

1.Mateusz Selerski

2.Bartłomiej Klingbeil

3.Piotr Mechecki

4.Adam Ertman

5.Michał Szymczak

6.Michał Pawłowski

7.Julian Andryszczyk

8.Radosław Sokolowski

## Kategoria 1995 i starsi

## Eliminacje grupowe

## Gr.A

Winnicki - Stepien 3:0

Winnicki - A.Kowalski 3:0

Stepien - A.Kowalski 3:1

## Gr.B

Nowak - Kacprzak 3:0

Nowak - Czapski 3:0

Kacprzak - Czapski 3:0

## Gr.C

D.Selerski - Czubowicz 3:1

## Piłka nożna

## Drugi sparring, drugi łomot

## Puls Orkan Sochaczew

## - Mszczonowianka Mszczonów 1:7 (1:4)

gol: K.Wróbel

skład: Sadecki - Zych, I.Łukawski, Pawlaczyk, Leszczyński, Rybicki, Cieślak, Binienda, Trafalski, Różycki, Wróbel oraz Stawicki

W sobotę (29.01) na sztucznym boisku w Skierniewicach seniorzy Orkana rozegrali swój drugi tegoroczny sparring. Formę naszych piłkarzy sprawdziła IV-ligowa Mszczonowianka. Rywalę byli lepsi i pokazali sochaczewianom miejsce w szyku. Trener Jerzy Podbrozny miał tym razem do dyspozycji tylko dwunastu zawodników.

D.Selerski - Pawłowski 3:0  
Czubowicz - Pawłowski 3:0

Gr.D

R.Malinowski - Kot 3:0

R.Malinowski - Makulec 3:0

Kot - Makulec 3:1

Gr.E

Kunicki - J.Malinowski 3:1

Kunicki - Swandzikowski 3:1

J.Malinowski - Swandzikowski 3:0

Gr.F

Osicki - Kłosiński 3:0

Osicki - A.Andryszczyk 3:0

Osicki - D.Baczyńska 3:0

Kłosiński - A.Andryszczyk 3:0

Kłosiński - D.Baczyńska 3:0

A.Andryszczyk - D.Baczyńska 3:0

Gr.G

Kowalewski - Filutowski 3:0

Kowalewski - M.Selerski 3:1

Kowalewski - P.Kowalski 3:0

Filutowski - M.Selerski 3:0

Filutowski - P.Kowalski 3:0

M.Selerski - P.Kowalski 3:0

Gr.H

Kuran - Rozdźstwieński 3:0

Kuran - Kozłowski 3:0

Kuran - Jagoda 3:0

Rozdźstwieński - Kozłowski 3:0

Rozdźstwieński - Jagoda 3:0

Kozłowski - Jagoda 3:2

## 1/16 finału

Winnicki - Kacprzak 3:0

Nowak - Czubowicz 3:0

D.Selerski - Kot 3:0

J.Malinowski - R.Malinowski 3:1

Kłosiński - Kunicki 3:0

Osicki - Filutowski 3:0

Rozdźstwieński - Kowalewski 3:0

Kuran - Stepien 3:0

## Ćwierćfinały

Winnicki - Nowak 3:0

D.Selerski - J.Malinowski 3:0

Osicki - Kłosiński 3:1

Kuran - Rozdźstwieński 3:0 (krecz)

## Półfinały o miejsca 1-4

Winnicki - D.Selerski 3:0

Kuran - Osicki 3:1

## Półfinały o miejsca 5-8

Nowak - J.Malinowski 3:0

Kłosiński - Rozdźstwieński 3:0 v.o.

## Mecze finałowe

o VII miejsce

J.Malinowski - Rozdźstwieński 3:0

v.o

o V miejsce

Kłosiński - Nowak 3:0

o III miejsce

D.Selerski - Osicki 3:2 (7-11, 11-9, 11-9, 8-11, 11-7)

## Finał

Winnicki - Kuran 3:2 (5-11, 12-14, 14-12, 11-8, 11-8)

## Ostateczna kolejność:

1.Damian Winnicki

2.Paweł Kuran

3.Damian Selerski

4.Łukasz Osicki

5.Piotr Kłosiński

6.Michał Nowak

7.Jacek Malinowski

8.Sylwester Rozdźstwieński

zorniani

W tej edycji biegów zadebiutowaliśmy w biegu na orientację. Z odnalezieniem w Falenickim lesie 11 punktów kontrolnych znakomicie spisały się: Justyna Szewczyk, Aneta Gonta, Klaudia Lelonek zajmując 18 miejsce z czasem 40 minut (w tym 8 minut karnych). Para KM "Aktywnych" Emanuel Zimny/Krzysztof Zakrzewski dobiegła na ostatniej 39 pozycji z czasem 1 godziny (w tym 2 minuty karnych). Startowało 73 uczestników podzielonych na 39 drużyn.

(KMA)



W sobotę (29.01) wystartowała Płocka Liga Pływania. Przetrzębiona chorobami 12-osobowa drużyna sochaczewskiej "Dwójki" wywiozła z "Podolanki" siedem medali. Nie było to łatwe zadanie, gdyż nasi pływacy rywalizowali z reprezentantami Płocka, Ciechanowa, Płońska, Mławy, Inowrocławia i Bydgoszczy. Oprócz wywalczonych medali kilka-

ro "dwójkowiczów" poprawiło swoje rekordy życiowe.

Wyniki UKS "Dwójka" Małgorzata Maciagowska (1995-97)

100 m stylem grzbietowym - 1.19,65 (III miejsce)

Ola Ulicka (1998-99)

100 m stylem motylkowym - 1.29,64 (II miejsce, rekord życiowy)

## KOSZYKÓWKA

Sochaczewska Liga Koszykówki

## Mała przerwa



Koszykarze SLK tym razem mieli wolne. Decydujące o awansie do play-off mecze odbędą się w najbliższy weekend. Korzystając z okazji mam szansę zaprezentować kilka statystyk. Za opracowanie rankingu zawodników najskuteczniejszych (według średniej meczowej) dziękuję Łukaszowi Wójcickiemu.

## Najsukuteczniejsi zawodnicy (średnia meczowa)

1. Michał Krawczak (Dudek) 19,9/8  
2. Dawid Juskowiak (ZSRCKU) 17,3/7  
3. Łukasz Jaumień (Dudek) 17,1/8  
4. Artiom Wójcicki (Aeiou) 16,4/8  
5. Adrian Dyszkiewicz (Cewokan) 16,2/6

6. Dymitr Ukraincew (Zyrardowianka) 16,0/5  
7. Kamil Oleszkin (ZSRCKU) 14,4/5  
8. Michał Rogowski (Stare Byki) 13,6/5  
9. Marcin Januszewski (Czwórka) 13,6/7  
10. Łukasz Wójcicki (Aeiou) 13,4/7  
11. Sebastian Jankowski (ZSRCKU) 13,3/8  
12. Piotr Olejnik (Aeiou) 13,0/8  
13. Dominik Ziental (ZSRCKU) 12,8/6  
14. Przemysław Duranowski (Cewokan) 11,3/8  
15. Tomasz Osiński (Carmen) 10,9/7  
16. Sebastian Szczepański (Losers) 10,7/7  
17. Robert Karwat (Too Late) 10,6/8

18. Dawid Sobieraj (ZSRCKU) 10,6/8  
19. Andrzej Grad (Stare Byki) 10,4/8  
20. Roman Sosiński (Zyrardowianka) 10,3/6

## Rzuty osobiste

41 - A. Wójcicki (Aeiou)  
24 - Krawczak (Dudek)  
23 - Górski (Too Late)  
20 - Jankowski (ZSRCKU)  
19 - Jaumień (Dudek)  
17 - Baldyga (Byki), Dyszkiewicz (Cewokan)  
14 - Januszewski (Czwórka)  
13 - Puchala (Too Late), Sowiński (Aeiou), Marek Kuran (Losers), Miłczarek (Losers), Grad (Byki), Sosiński (Zyrardowianka)  
12 - Splawski (Ogrodnik)

11 - Lange (Ogrodnik), Karwat (Too Late), Ziental (ZSRCKU), S. Szczepański (Losers), Wnuk (Zyrardowianka), Lipiński (Zyrardowianka), Duranowski (Cewokan)

10 - Olejnik (Aeiou), Kwiatkowski (Czwórka)

9 - Oleszkin (ZSRCKU), Juskowiak (ZSRCKU), Wiercioch (ZSRCKU), Michał Kuran (Losers)

8 - Rogowski (Byki), Kowalik (Cewokan)

7 - Maciak (Ogrodnik), Sobieraj (ZSRCKU), Maciak (Dudek), Sochacki (Zyrardowianka), Osiński (Carmen)

6 - R. Szczepański (Losers), Majcher (Byki), Kowalczuk (Zyrardowianka), Tomaszewski (Zyrardowianka)

5 - Katowicz (Aeiou), Jarońkiewicz (Losers), Wróblewski (Byki), Ukraincew (Zyrardowianka), Zarychta (Czwórka), Kolodziejczyk (Cewokan), Burza (Cewokan)  
Punktowało 88 koszykarzy.

## Rzuty za "3"

21 - Krawczak (Dudek)  
17 - Juskowiak (ZSRCKU)

16 - A. Wójcicki (Aeiou)  
13 - Jankowski (ZSRCKU), Grażka (Cewokan)

9 - Olejnik (Aeiou), Ukraincew (Zyrardowianka)

8 - Splawski (Ogrodnik), Rogowski (Byki), Dyszkiewicz (Cewokan)

7 - Jaumień (Dudek), Górski (Czwórka)

6 - Ziental (ZSRCKU), Wiercioch (ZSRCKU), Grad (Byki), Danych (Cewokan), Kolodziejczyk (Cewokan)

5 - Karwat (Too Late), Lach (Dudek), Katowicz (Aeiou)

Zostało sklasyfikowanych 64 zawodników.

## PIŁKA NOŻNA

## Dwa turnieje Boryszewiaków

W ostatnią niedzielę drużyny piłkarskie Unii Boryszew zagrały w dwóch turniejach. Rocznic 1996 walczył w Łodzi, a ich młodszy koleś (rocznik 1998) w Starachowicach. Lepiej spisali się ci drudzy, którzy stanęli na najniższym stopniu podium. Są to kolejne sukcesy tego klubu i dziwi fakt, że pozostają one niemal bez echa w piłkarskim środowisku naszego miasta. Może wreszcie ktoś przyjaźniej spojrzy na ten klub i wspomże go ... nie tylko dobrym słowem.

## Tylko eliminacje

W niedzielę (30.01) piłkarze Unii Boryszew (rocznik 1996) wystąpili w Noworocznym Turnieju Piłkarskim zorganizowanym przez LKS Łódź. Podopieczni Dariusza Minczenoka zajęli trzecie miejsce w grupie i zostali sklasyfikowani na miejscach 5-6 (na 10 grających drużyn). Boryszewiacy zagraли w składzie: P. Stefański, K. Kujawa - D. Cieślak, M. Kowalski, S. Kochański, M. Wilanowski, M. Figat, M. Popiolek, M. Sierociński, D. Gmyrek oraz B. Tondera.

## Mecze Unii Boryszew (rocznik 1996)

## Unia Boryszew - LKS I Łódź 3:3

gole: M. Popiolek(2), D. Gmyrek

## Unia Boryszew - MULKS Łask 1:2

gol: D. Gmyrek

## Unia Boryszew - Łodzianka Łódź 5:0

gole: D. Gmyrek(2), M. Wilanowski, M. Figat, M. Sierociński

## Unia Boryszew - Metalowiec Łódź 6:1

gole: D. Gmyrek(2), M. Wilanowski(2), M. Popiolek(2)

## Są na trzecim

Także w niedzielę, Unicy walczyli w V Ogólnopolskim Turnieju Młodzików o Puchar Prezydenta Starachowic. Piłkarze Romana Janiszka zaprezentowali się z dobrej strony i w silnej stawce zajęli trzecie miejsce. Dodatkową nagrodę, tytuł Króla Strzelców, wywalczył strzelec dwunastu goli - Dawid Brzeski. Boryszewiacy zagraли w składzie: F. Szypczak, M. Tobera - K. Szyproński, J. Kowalski, M. Tomaszewski, K. Safulak, K. Kaczmarek, D. Brzeski, R. Grefkiewicz oraz J. Kochański.

## Wyniki Unii Boryszew (rocznik 1998)

Eliminacje grupowe

## Unia Boryszew - Ursus Warszawa 1:0

gol: M. Tomaszewski

## Unia Boryszew - Star Starachowice 3:0

gole: J. Kochański, K. Kaczmarek, D. Brzeski

## Unia Boryszew - Juventa I Perfolpol Starachowice 2:4

gole: D. Brzeski, M. Tomaszewski

## Unia Boryszew - Łysica Bodzentyn 6:1

gole: D. Brzeski(2), K. Kaczmarek(2), M. Tomaszewski, R. Grefkiewicz

## Unia Boryszew - Legion Warszawa 4:0

D. Brzeski(2), M. Tomaszewski, K. Safulak

Unia zajęła pierwsze miejsce w grupie i awansowała do półfinału.

## Półfinał

## Unia Boryszew - Radomiak Radom 2:5

gole: D. Brzeski(2)

## Mecz o III miejsce

## Unia Boryszew - Juventa I Perfolpol Starachowice 3:1

gol: D. Brzeski(2), K. Safulak

## Kolejność turniejów:

1. GKS Belchatów  
2. Radomiak Radom  
3. Unia Boryszew  
4. Juventa I Starachowice  
5. Ursus Warszawa  
6. Znicz Pruszków  
7. Sokół Starachowice  
8. Legion Warszawa  
9. Juventa II Starachowice  
10. Star Starachowice  
11. Łysica Bodzentyn  
12. Orleto Kielce

## Uzupełniają składy

MKS Orkan Sochaczew ogłasza nabór uzupełniający do drużyny piłki nożnej z roczników 1994 (trener - Dariusz Dziegielewski) i 1995 (trener - Mariusz Cieślak). Treningi odbywają się w hali MOSiR (ul. Kusocińskiego) w następujących terminach:

rocznik 1994  
-wtorek godz. 19.00  
-czwartek godz. 17.30  
rocznik 1995  
-wtorek godz. 17.30  
-czwartek godz. 16.00

Trenerzy i zarząd klubu zaprasza wszystkich zainteresowanych grą w piłkę nożną.



Wydawca: Urząd Miejski w Sochaczewie, ul. 1 Maja 16

Redaguje zespół: Małgorzata Paluba (red. nac.), Sławomir Burzyński (oprac. graf.), Jolanta Śmiełak-Sosnowska, Agnieszka Porzycka, Renata Wódka (administracja), Iwona Kupiec (księgowość).

Operatorzy DTP: Maciej Wódka, Sebastian Stepień.

Stale współpracują: Tomasz Ertman, Jakub Grabiec, Jerzy Jankowski, Jan Wasilewski, Marcin Hugo-Bader, Franciszek Niewiadomski, Zaneta Czyżniowska

Adres Redakcji i Biura Ogłoszeń: 96-500 Sochaczew, ul. Waska 17, tel. 862-23-55, fax 862-75-19.

Adres do korespondencji: 96-500 Sochaczew, skrz. poczt. 30

e-mail: z\_soch@poczta.onet.pl

tygodnik@ziemia.sochaczewska@neostrada.pl

Druk: POLSKAPRESSE Sp. z o.o.

ul. Matuszewska 14

03-876 Warszawa

Nakład 3300 egz.

Ogłoszenia przyjmowane są w redakcji. Za treść ogłoszeń redakcja nie ponosi odpowiedzialności.

Redakcja zastrzega sobie prawo do zmiany tytułów, skrótów i skracań.

nie zamówionych tekstów.

## PIŁKA NOŻNA

Sochaczewska Halaowa Liga Piłki Nożnej

## Play-offy przed nami

W decydującej fazie wchodzi rozgrywki SHLPN. W najbliższy weekend zostaną rozegrane mecze ćwierć- i półfinałowe. Ciekawie zapowiada się przede wszystkim rywalizacja pomiędzy Teresinem i Hydro Instalem. Poniżej ćwierćfinałowe pary wraz z wynikami z rundy zasadniczej.

Fast Service - Greiner 4:2, 6:1  
Probud - Mars 9:0, 6:3  
Transport Dudek - Kowal Wulkan 9:3, 4:5  
Teresin - Hydro Instal 4:2, 4:2  
Najsukuteczniejsi piłkarze SHLPN  
62 - Radosław Stencel (Probud)  
43 - Michał Bargiel (Teresin), Adrian Dąbrowski (Hydro Instal)  
37 - Kamil Bartosiewicz (Dudek)  
34 - Kamil Stencel (Wulkan)  
29 - Tomasz Trafalski (Dudek)

26 - Kamil Wróbel (Fast Service), Przemysław Kubisz (Fast Service), Patryk Malinowski (BZK)  
25 - Michał Malinowski (Plecevice)  
24 - Patryk Szewczyk (BZK)  
23 - Adrian Binienda (Fast Service)  
21 - Krzysztof Heleniak (Wulkan)  
20 - Michał Gierasik (Probud), Paweł Zienkiewicz (Greiner)  
19 - Tomasz Kubiak (Tesco)  
17 - Jarosław Grefkiewicz (Greiner), Tomasz Winnicki (Probud)  
16 - Damian Piątek (Dudek)

15 - Kamil Tondera (Hydro Instal)

14 - Paweł Plichta (Tesco)

13 - Jakub Antczak (Teresin), Krzysztof Tabara (Mars), Kamil Gürbiel (Dudek)

12 - Tomasz Sliwiński (Jakuzzi), Jarosław Stencel (Fast Service)

11 - Adrian Chalubek (Tesco), Ernest Dzieciol (Hydro Instal), Andrzej Ciura (Probud), Kacper Bargiel (Teresin), Robert Stencel (Wulkan)

10 - Piotr Kamiński (Mars), Maciej Sapiński (Plecevice), Grzegorz Węsek (Tesco)

## POD PIŁKARSKIM PARAGRAFEM

## Jak sędzia zagwizdże ...

Piłka nożna ma bardzo proste zasady. Faul jest wtedy, kiedy zagwizdże sędzia. Tylko, że po niemal każdym wydanym przez arbitra świstie rozpoczyna się dyskusja ... czasami bardzo ostra. Dzisiaj, wspólnie z Łukaszem Trawińskim, spróbujemy wyjaśnić zawiloci futbolowego faula.

## ET: Czym jest faul?

ET: Jest to działanie niezgodne z przepisami, zamierzo-

ne lub niezamierzone. Karą za faul może być rzut wolny pośredni lub bezpośredni, rzut karny lub rzut sędziowski. Dodatkowo zawodnik faulujący może zostać upomniany (żółta kartka) lub wykluczony (czerwona kartka) z gry.

## ET: Jakie zachowanie uważa się za faul?

ET: Jest sporo takich zachowań. Za faul uważa się:

\* kopnięcie lub usiłowanie kopnięcia

\* podstawianie nogi lub próbę podstawienia

\* skakanie na przeciwnika

\* atakowanie przeciwnika ciałem, np.: rozpedzony zawodnik wpada na rywala

\* uderzenie lub usiłowanie uderzenia

\* popychanie rywala

\* trzymanie przeciwnika

\* nakładkę

\* grę wyprostowaną nogą.

Ostatni przypadek budzi wiele kontrowersji gdyż sporo ludzi związanych z futbolem nie odróżnia wślizgu od gry wyprostowaną nogą.

## ET: Czy żeby doszło do faula jest potrzebny kontakt fizyczny pomiędzy piłkarzami?

ET: Za faul uważa się tylko zagranie, a nie jego zamiar jednak do odgwiżdżania faulu nie jest konieczny kontakt fizyczny pomiędzy piłkarzami.

## ET: Sędziowie jednak nie zawsze gwizdzą?

ET: Masz rację. Dzieje się tak z dwóch przyczyn. Pierwszą z nich jest to, że sędzia nie zawsze widzi nieprzepisowe zagranie. Zdarza się, że zasłonięty arbiter widzi skutek i nie jest wtedy w stanie zobaczyć przyczyn. Może wtedy uznać, że "pokrzywdzony" piłkarz po prostu symuluje chcąc wymusić odpowiednią decyzję. Druga, to podział na faule "miękkie" i "twarde" oraz te, których się nie gwizdże gdyż piłka nożna jest grą kontaktową i trzeba grać twardo, ale nie brutalnie. Dla przykładu faul miękki to lekkie popychanie, a twarde to taki, przy którym zawodnik, używając nadmiernej siły i ostrości, narazić może rywala na uraz lub kontuzję. Z reguły nie gwizdże się bardzo drobnych przekroczeń przepisów.

Sędzia ma również problem polegający na tym, czy odgwiżdżać miękki faul w środkowej strefie boiska powinien być odgwiżdżany w polu karnym.

## ET: Czy wszędzie sędziowie gwizdzą tak samo?

ET: Z tego co widzę brytyjscy sędziowie pozwalają na wiele więcej niż polscy. Tam nie gwizdże się fauli miękki i, co ciekawe, piłkarze nie oczekują tego od nich. U nas jest nieco inaczej. Często piłkarz grający ostro jest przewrażliwiony na swoim punkcie i każde dotknięcie swojej osoby uważa za faul.

## Za tydzień wejdziemy tam, gdzie kibice mają zakaz wstępu i dowiemy, co dzieje się w szatni.

## Wtorek, 25 stycznia

■ Jak informuje prasa, obecnie najczęściej chętnych na nowe mieszkania poszukuje kwater o około 15 m<sup>2</sup> powierzchni. Trzeba by w takim mieć składane łóżko i składaną wannę w komplecie z kłozetem, a i tak by było ciasno. Dobrze, że są teraz płaskie telewizory. Rośnie nam pokolenie zamkniętych przed światem agorafobiaków. Dobrze i tak, że nie Mostowiaków.

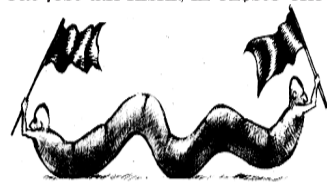
■ Zniknie niebawem z ramówki TVN popularny teleturniej "Milionerzy" prowadzony przez Huberta Urbańskiego. Zostanie zdjęty, mimo że, co potwierdza dyrekcja stacji, osiągał dobre wyniki oglądalności. Natomiast firma przygotowująca "Milionerów" zajmie się teraz produkcją nowego show - "Cofnij zegar". Żeby Urbańskiemu zesła siwizną?

## Środa, 26 stycznia

■ Jak doniosła jedna z gazet, Lech Wałęsa coraz częściej gości w Arłamowie, czyli w miejscu swojego internowania w stanie wojennym. No cóż, no-

stalgią, która może spowodować, że przeskoczy w końcu przez plot do stoczni i rozpocznie strajk okupacyjny w pustych dokach.

■ Czarnoskóry poseł PO John Godson jest w Sejmie zaledwie kilka tygodni, a już narzeka, że źle się czuje. Twierdzi publicznie, że poziom sejmowych debat jest tak niski, iż często chce



## SERWIS

mu się płakać. Godson musi wziąć się w garść, bo grozi mu depresja.

## Czwartek, 17 stycznia

■ Polski Urząd ds. Cudzoziemców odniósł kolejny znaczący sukces. Otóż wytropił po 11 latach nielegalnie mieszkającą przez ten czas w Polsce rodzinę Mongołów. Od 11 lat mieszkali oni w Krakowie, gdzie matka jest biegłą

tłumaczką z mongolskiego, ojciec zajmuje się drobnym handlem na bazarze, najstarszy syn kończy AGH, średni właśnie zaczął studia, a najmłodszy, Karol, chodzi do podstawówki. Pracownicy Urzędu wraz z policją, dokonali spektakularnych zatrzymań, m. in. ucznia "zdjęto" w klasie podczas lekcji i zamierzają rodzinę wydalic do Mongolii, bo podobno w sprawie legalizacji ich pobytu została wyczerpana już droga odwoławcza. Najbardziej przerażane będzie miał syn Karol, który, urodzony w Polsce, nie zna mongolskiego. Mógł się nauczyć - twierdzą urzędnicy - zamiast wkuwać, zupełnie mu teraz niepotrzebne, historię i język polski.

## Piątek, 28 stycznia

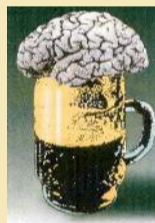
■ Do kin wszedł film "Och, Karol 2", w którym główną rolę powierzono Piotrowi Adamczykowi, osobie znanej powszechnie jako inny dostojny Karol. Widzowie doznają szoku widząc taką postać w objęciach kilku pań, bo przyszli, sądząc, że to część druga tamtego dzieła.



Heinz Ortner  
Niemcy



## Pasiaki na kajaki



MAŁE PIWO

Jako o wielkim wyczynie informuje "Nowy Łowiczanin" o zimowym spływie kajakowym z Łowicza do Sochaczewa, który odbył się pod koniec stycznia. Sześciu śmialków, jak pisze gazeta, przebyło tę trasę, kąpiąc się po drodze w lodowatej wodzie Bzury. I myślę, że, w związku z tą kąpielą, słusznie nazywa ich śmialkami, a ja bym nazwał ich nawet ryzykantami, biorąc pod uwagę to, jakie świństwo co parę kilometrów spuszczone jest do naszej rzeki.

Ale cóż, przepłynęli i przeżyli, przynajmniej na razie, więc należy im się rewanz. Przecież nie możemy być gorsi. Może by więc jakaś grupka śmialków, co ja mówię, szaleńców (!) przepłynęła teraz w drugą stronę, z Sochaczewa do Łowicza. Że to pod prąd? No cóż, w czymś w końcu musimy być od księżaków lepsi.

Nie raz spotykałem się z zarzutem, że, o ile Łowicz to istne zagłębie ludowej kultury, to Sochaczew jest jej zupełnie pozbawiony. Jeśli oczywiście nie liczyć disco polo. Łowicz to przecież wycinanki, wzorzyste makaty, dłubane i ręcznie malowane skrzynie, oraz niebieskie kryte strzechą chalupy. A także, przepraszam za wyrażenie, przepaski i rzynięte w lipie kolorowe laleczki. Zwłaszcza zaś pasiaki, od których wywodzą się zapewne tradycje łowickiego więziennictwa. Pociuszają mnie jedynie te lipowe figurki, bo wiecie czym się różni Łowicz od Tokio? Tokio to miasto kwitnącej wiśni. A Łowicz? Łowicz to miasto kwitnącej lipy.

Nie wiem jednak, czy mają oni znowu się tak z czego cieszyć. Przecież, o czym świadczy ta cała ludowa kultura? O niczym innym, jak o chłopskim rodowodzie regionu! Oni przez lata całe do swojego muzeum, jak do pańskiego pałacu, wchodziłi w kapciach. Jak pospółstwo na pokoje, żeby gnojem posadzki nie zapaskudzić. Tymczasem my, do naszego, zawsze jak paniska, w buciorach. A zobaczcie, ile uczelni sobie nastawiali. W zaledwie trzydziestotysięcznym mieście będzie ich ze cztery! A u nas tylko jedna i to niewielka. Ale jak są niekształcone, to muszą się teraz uczyć... my nie musimy.

Nawet uczony ksiądz Skielczyński z Łowicza przyznał się kiedyś, że gdy znajomi przymusili go do pójścia na "Jezioro Łabędzie" Czajkowskiego, to doczekać się już nie mógł, "gdy wszystek drób wyzdycha". To co dopiero mówić o prostym burmistrzu czy staroście.

Jednak kultura kulturą, a wyczyn wyczynem i lepiej żebyśmy pod ten prąd, choćby po herbacie z prądem, popłynęli, żeby wstyd nie było. Bo jeśli nie, to już nas tylko uratować może Viking, Krzysztof Buczyński, jeśli mu się uda w końcu ten fartuch do kajaka dopasować i na wielką wodę zimą wyruszyć. A potem to już w imię Boże, jakby się nie udało, to się powie, że do Szwecji uciekł, bo tam lepsza opieka zdrowotna.

A propos szpitalnictwa, znacie to, jak pewien młodzieniec zaczął na ulicy niemłoda już kobietę i pyta:

- Babciu, jak tu najłatwiej trafić do szpitala?
- Powiedz mi jeszcze raz "babciu", to zaraz się tam znajdziesz!

Ślawomir Burzyński

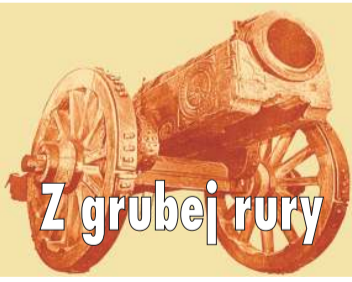
## KRONIKA TOWARZYSKA



- Wypijmy za błędy...

- ...poprzedników.

- Za mną i tak stoi więcej wiary.



## Z grubej rury

Polska sieć Biedronka, której przychody wzrosły w 2010 do blisko 20 mld zł, zamierza otworzyć w tym roku ponad 200 kolejnych sklepów w naszym kraju. Na koniec roku 2010 miała ich w Polsce 1649, w tym aż dwa w Sochaczewie, a mają być trzy. Oczywiście, supermarkety mamy głównie w miastach, a jest ich w Polsce 900, a więc na jedno przypada 1,8 Biedronki. Jesteśmy więc powyżej biedronkowej średniej. I bardzo dobrze, bo będą aż trzy "boże krowki" do wydojenia. Tylko kto więcej udoi? My, czy właściciele sieci?

Od kiedy prokuratura sochaczewska postawiła zarzuty dwóm dyrektorom od mazowieckich dróg za zaniedbania względem dziurawego i zamkniętego mostu na Utracie i skierowała je do sądu, roboty na moście ruszyły z kopyta. Może nawet z koła ciężkiego sprzętu, który tam się pojawił. Jest to pewnie również metoda na inne miejskie zaniedbania.

Nie tak dawno temu jedna z sochaczewskich gazet przekonywała swych czytelników (!) o tym, że gaz będzie się expediować przez Bzurę pod jej dnem, tymczasem układana jest właśnie gazowa rura na kładce ponad powierzchnią wody. Wydaje się, że w całym tym przekazie bardzo istotne jest słowo "dno". I konkluzja, że autorzy mylnej informacji widocznie wolą ryć.

Niestety, tym razem czytelnicy nie popisali się nazbyt wybujałą wyobraźnią i próby odgadnięcia zawartości walizki zawiera-

jącej Zestaw Prokuratora Dyżurnego nie były porywając. A ja myślałem, że ktoś zaproponuje na przykład urządzenie do łamania palców podczas przesłuchań, albo wyszarpywania paznokci, względnie składany zestaw do rozciągania opornego delikwenta... No cóż, trudno, zwłaszcza, że tak naprawdę jest jeszcze gorzej.

Zestaw Prokuratora Dyżurnego zawiera bowiem kask ochronny, gumowe rękawice, latarkę, płaszcz ochronny itp. Prokuratorzy liczą jeszcze na gumowce. Proza życia. KRAJAN



## Wycieczki z prasy lokalnej

Ziemia Sochaczewska 4 (1014)

Kierujący pojazdem ciężarowym marki DAF nie zachował ostrożności i potrafił lusterkiem swojego pojazdu idącego chodnikiem mężczyzną, który w wyniku zdarzenia na szczęście nie odniósł poważnych obrażeń.

- Groza sytuacji... pękła.

Echo Powiatu 4 (640)

Zestawy takie pozwalają w oryginalny sposób zagospodarować naszą okienną przestrzeń i dać ustęp naszej fantazji. - I fantazja się zesr...

Echo Powiatu 1 (637)

## Grad Prix Teresina

- Po prostu grad nagród.

Ziemia Sochaczewska 4 (1014)

kierownictwo Komendy Powiatowej Policji, wraz z komendantem Dariuszem Sipakiem, przedstawiło zaproszonym gościom ubiegłoroczne osiągnięcia naszej jednostki. Wśród nich znaleźli się m.in. starosta sochaczewski Tadeusz Koryś, zastępca burmistrza miasta Dariusz Zawadzki, prokurator rejonowy Beata Sobieraj - Skonieczna.

- Bardzo dostojnie osiągnięcia, czapki z głów!