

KONKURS Z NAGRODAMI NA STRONA 8 20-LECIE "ZIEMI SOCHACZEWSKIEJ"

NATALIA Z MEDALEM MISTRZOSTW EUROPY STRONA 15

21.09.2010 r.

Nr 38 (997) Rok XXI

Cena 1.50 zł (0% VAT)

ISSN 1231-7179

Numer indeksu 328 006

www.esochaczew.pl/ziemia

e-mail: z_soch@poczta.onet.pl

tygodnik.ziemia.sochaczewska@neostrada.pl

TYGODNIK



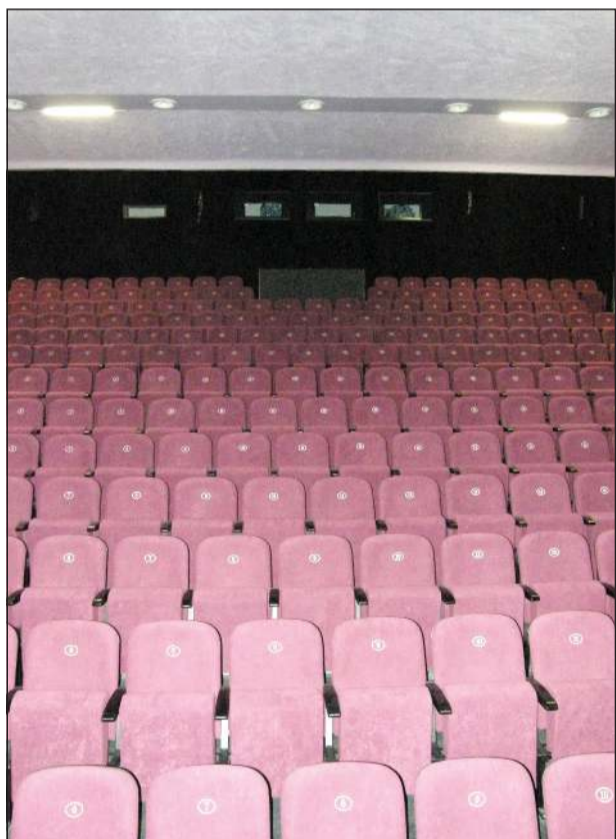
BROCHÓW IŁÓW MŁODZIESZYN NOWA SUCHA RYBNO TERESIN GM. SOCHACZEW

BĘDZIE KINO!

Dobiega końca drugi etap remontu Miejskiego Ośrodka Kultury w Chodakowie. Był on możliwy dzięki funduszom, jakie pozyskała placówka pod koniec 2009 r. z Ministerstwa Kultury i Dziedzictwa Narodowego. "Wniosek MOK na remont i wyposażenie opiewał na 700 tys. zł, ale otrzymaliśmy kwotę 275 tys. - przypomina dyrektor Halina Pędziejewska. - Miasto ze środków własnych dołożyło nam 240 tys., oczywiście zgodnie ze wszystkimi procedurami, jakie trzeba w takich wypadkach spełniać".

W ramach tych funduszy MOK zakupił nowe kotary na scenę, werciale do holu głównego, wykonano granitowe schody zewnętrzne. Został także zamówiony specjalny ekran perlelkowy do projekcji filmowych. Oprócz tego, po 40 latach, doczekały się remontu garderoby, wejście na scenę od zaplecza oraz korytarz dolny i łazienka. Ponadto wykonano modernizację sali tanecznej i toalety na piętrze.

To jeszcze nie wszystko, w środę 15 września odbył się przetarg na wykonanie oświetlenia i nagłośnienia sali widowiskowej. "Niestety, przetarg musieliśmy unieważnić, gdyż zaproponowane przez oferentów kwoty znacznie przewyższały posiadane przez nas środki, czyli 275 tys. złotych. Dokonamy jed-



nak zmian w specyfikacji i ogłosimy ponownie przetarg, tak aby się zmieścił w wyznaczonym kwocie" - wyjaśniła Halina Pędziejewska. Dodaje przy tym, że realizacja tego zadania zakończy

remont domu kultury w Chodakowie, ale to nie koniec podejmowanych działań. W tym roku MOK wystąpi z wnioskiem do ministerstwa o fundusze na realizację tego zadania

mont domu kultury w Boryszewie.

Jak zwykle przy okazji rozmów o remoncie domu kultury w Chodakowie, pytamy o kino. Czy wznowi działalność po wielu miesiącach przerwy i kiedy to się stanie. Podczas poprzedniej rozmowy dyrektor Pędziejewska nie wiedziała jeszcze, czy podpisze umowę z Mazowiecką Siecią Kin, a więc dotychczasowym dzierżawcą, czy to będzie ktoś zupełnie nowy. Mieszkańców nurtowało z kolei pytanie, czy kino w ogóle ruszy.

Dyrektor MOK zapewnia, że tak. W sierpniu została podpisana umowa ze Zbigniewem Magdziarzem, szefem Mazowieckiej Sieci Kin. "Po długich negocjacjach udało nam się ustalić warunki dzierżawy sali i zasad korzystania z niej. Chodzi głównie o to, że sala widowiskowa jest wyremontowana i nie możemy sobie pozwolić na akty wandalizmu, do których dochodziło poprzednio. Podobnie jest z toaletami - mówi Halina Pędziejewska. - Ustaliliśmy szereg szczegółów i mam nadzieję, że współpraca będzie się dobrze układać. Pan Magdziarz musi jeszcze zaopatrzyć się w nagłośnienie kinowe, my natomiast czekamy na ekran perlelkowy. Złożyliśmy zamówienie w sierpniu, a czas oczekiwania to 8-10 tygodni. Myślę więc, że pod koniec października lub na początku listopada kino ruszy.

My też mamy taką nadzieję i liczymy, że na początek kino zaszerwuje nam same premierowe filmy.

Jolanta Sosnowska

REMEDIUM STOMATOLOGIA

Anna Świercz - Stępień

BEZBOLESNE LECZENIE (znieczulenie mikroprocesorowe)

- ✓ najnowocześniejsze leczenie w mikroskopie
- ✓ 2 lata gwarancji

Sochaczew Al. 600-lecia 60 E (naprzeciwko Kauflandu)
tel. 46 862-63-33, 601-08-14-11
www.remedium-stomatologia.pl

Logart

Logart jest agencją specjalizującą się w udostępnianiu pracowników tymczasowych oraz rekrutacji personelu dla firm z sektora produkcji i logistyki. Aktualnie dla naszych klientów - renowowanych firm produkcyjnych z okolic Sochaczewa i Błonia poszukujemy kandydatów na stanowiska:

SPECJALISTA /ASYSTENT DS. LOGISTYKI
SPECJALISTA DS.SPRZEDAŻY (spedycja kontenerowa)
OPERATOR SKLEJARKO-SKŁADARKI (praca w drukarni)
TECHNIK UTRZYMANIA RUCHU

Więcej informacji :
www.logart.com.pl (oferty pracy)
CV prosimy przesyłać na adres: cv@logart.com.pl

ZS-1087

Okna PCV Parapety Stolarka aluminiowa Pokrycia dachowe

sprzedaż - montaż
tel. 505-043-687
Mokra Prawa 189
96-100 Skierniewice
Okno PCV 450 zł brutto
146 / 143

102,7 FM
98,6 FM
Radio Niepokalanów

British School

ul.Reymonta 10
96-500 Sochaczew
tel:46 862 38 01, 512 055 800
sochaczewbs@britishschool.pl

British School

Prowadzimy kursy języków:
• angielski • niemiecki • francuski
• hiszpański • włoski • rosyjski
• polski dla cudzoziemców • kursy w Londynie

Dzieci Młodzież Dorośli

radio Victoria 103,5 FM - SOCHACZEW
Zapraszamy na stronę www.radiovictoria.pl

DACH-LAND

DĘBSK STARY Nr19
(046) 861 26 19
(DRUGA NR 2 SOCHACZEW-ŁOWICZ, 9 KILOMETR)

BLACHY PŁASKIE (1000 x 2000mm)
OCYNK: 36,00 zł/ARKUSZ
POWLEKANA: 50,00 zł/ARKUSZ

BLACHA T18 (850 x 2000mm)
OCYNK: 28,00 zł/ARKUSZ
POWLEKANA: 40,00 zł/ARKUSZ

BLACHY T18, T35, T55 PRZYCINANE NA WYMIAR
OCYNK: 25,00 zł/m²
POWLEKANA: 30,50 zł/m²

FLORA DACHÓWKA BLASZANA
30,50 zł/m²
Bez dopłat za folię ochronną i kolory matowe!!!
OBRÓBKĘ BLACHARSKIE DO 6 mb!!!
OCYNK: 35,00 zł/m²
POWLEKANE: 46,00 zł/m²
RURY WISZĄCE OCYNK - 12,00 zł/mb!!!
DŁUGOŚĆ DO 4 mb
RURY SPUSZTOWE OCYNK - 15,00 zł/mb!!!
DŁUGOŚĆ DO 2 mb
HAKI, OBEJMY, AKCESORIA
GENY BRUTTO

ZAKŁAD POGRZEBOWY
ARKA
TEL 511 511 400
UL ŻEROMSKIEGO 23

Ekspert

cement do betonu

Mocny i szybki
Uniwersalny



LETNIA PROMOCJA



"BUDOMAT"
HURTOWNIA MATERIAŁÓW BUDOWLANYCH



96-503 Sochaczew, ul. Gawłowska 151
tel./fax 46 863 58 96
tel. 46 863 62 19
tel. kom. 602 634 514
e-mail: budomat.sochaczew@neostrada.pl

Filia: Giżyce 46
96-521 Brzozów
tel./fax 24 277 49 07

Filia: 96-503 Sochaczew
ul. Wyszogrodzka 91
tel./fax 46 863 32 72

budzimy materiały do życia™

Przyłączają się

W ostatnim okresie policjanci z rewiru dzielnicowych, w ramach dodatkowych służb uzgodnionych z Urzędem Miasta, przeprowadzili ponad 90 kontroli nieruchomości na terenie Sochaczewa.

Szczególną uwagę zwracano na brak umów i rachunków na odbiór odpadów komunalnych oraz przyłączy do istniejących sieci kanalizacji sanitarnych. Problem braku przyłączy dotyczył przede wszystkim dwóch dzielnic: Malesina i osiedla Trojanów, gdzie jest wybudowana kanalizacja sanitarna, a nie wszyscy właściciele nieruchomości się do niej przyłączyli. Zgodnie z regulaminem utrzymania czystości i porządku w mieście, każdy właściciel nie-

ruchomości ma obowiązek w ciągu 6 miesięcy od daty oddania kanalizacji sanitarnej do użytku wykonać przyłącze i zlikwidować szambo. Należy zaznaczyć, że większość mieszkańców tych dzielnic wypełniła ten obowiązek i ich ścieki płyną do oczyszczalni miejskiej. Są jednak tacy właściciele, którzy z różnych powodów obowiązek ten zaniedbali. U niektórych kontrole w sprawie przyłączy były wielokrotnie, ale starają się oni odciągnąć wykonanie przyłącza. Gdzie w tym czasie upłynięcia swoje ścieki? Wieczorami na niektórych ulicach z kratak kanalizacji deszczowych czuć na wiele metrów smród płynących do rzek fekalów. Nie wszystkim mieszkańcom tych osiedli za-

pach ten odpowiada, choć doskonale wiedzą, kto na ich osiedlu jest podłączony do kanalizacji sanitarnej, a kto obowiązku tego nie dopełnił.

W wyniku tych wspólnych kontroli z dzielnicowymi - na osiedlu w Trojanowie 9 właściciele nieruchomości rozpoczęło procedurę przyłączania się do kanalizacji sanitarnej, a na Malesinie 5 kończy budowę przyłącza. Na osiedlu za stadionem 2 osoby się przyłączyły. Najbardziej szokuje fakt, że wśród tych właścicieli nieruchomości, którzy dopiero teraz się przyłączają do kanalizacji sanitarnej, są osoby, które nie mają żadnych kłopotów natury finansowej.

J.W.



Mistrz parkowania

Dla kogo ulgi?

Od 27 września br. obowiązują uchwały Rady Miejskiej z 29 czerwca br. w sprawie określenia zasad, sposobu i trybu udzielania ulg w spłacie należności pieniężnych mających charakter cywilno - prawny, przypadających gminie miasto Sochaczew oraz jej jednostkom podległym i wskazania organów do tego uprawnionych.

Zainteresowani uzyskaniem ulg proszeni są o składanie wniosków o umorzenie, odroczenie lub rozłożenie płatności na raty. Wnioski wy-

daje Zakład Gospodarki Mieszkaniowej oraz Urząd Miejski w Sochaczewie - Wydział Gospodarki Lokalowej - pokój 429. W tych samych miejscach można uzyskać informacje lub złożyć wniosek związany z obowiązującą od 2008 roku uchwałą, która umożliwia okresową obniżkę czynszu (na okres roku) dla najemców lokali mieszkalnych znajdujących się w zasobie gminnym (nie dotyczy to lokali socjalnych) którzy znaleźli się w trudnej sytuacji materialnej.

Kawalerzyści z prądem

Zatwierdzono wyniki przetargu, który wskazał wykonawcę linii energetycznej w ulicach Kawalerzystów, Mączka i Andersa. Firma Pol-Instal zbuduje i odda sieć do użytku najpóźniej pod koniec października.

Sanitarna przy Towarowej

Wskazano inspektora nadzorującego jakość i terminowość prac związanych z przebudową instalacji sanitarnych w kamienicy przy Towarowej 6. W imieniu ratusza nad jakością prowadzonych robót czuwać będzie p. Hanna Szustecka (wynagrodzenie to 2,6 proc. wartości nadzorowanych prac).

Będzie plan zagospodarowania

Burmistrz zatwierdził projekt uchwały Rady Miejskiej w sprawie ustalenia miejscowego planu zagospodarowania przestrzennego dla 9 obszarów miasta. Plany obejmują m.in. rejon ulicy Brochowskiej i Wyszogrodzkiej, Mostowej i Harcerskiej, Podgórznej, Polnej i Warszawskiej, ul. Partyzantów, Fabrycznej.

Jan Grzegorzczak w Rybnie

Dyskusyjny Klub Książki Gminnej Biblioteki Publicznej w Rybnie zaprasza na spotkanie autorskie z Janem Grzegorzczakiem, pisarzem, publicystą, autorem scenariuszy filmowych i słuchowisk radiowych, współpracownikiem pisma "W drodze". Autorem książek o duchowości i wierze, m.in. trylogii o przypadkach księdza Grosera: "Adieu", "Truffle" i "Cudze Pole".

Spotkanie z Janem Grzegorzczakiem odbędzie się 24 września 2010 r. o godzinie 17:00 w Gminnej Bibliotece Publicznej w Rybnie ul. Długa 20.

Jestem z miasta

Śmietnikowe lasy

Sezon grzybowy ujawnił okrutną prawdę o naszych okolicznych lasach. To nie są lasy, tylko śmietniki, gdzie wyrzuca się i wywozi wszystko co jest zbędne w domu i zagrodzie, a wokół... wypasione wille. Że jeszcze grzyby usiłują tam rosnąć, to istny cud. Grzybiarze też po sobie (wot kultura) zostawiają wiele niepożądanych śladów: puszki po piwie, butelki po wódce, plastikowe, papiery po kanapkach, zryta ściółka.

Najgorsze jest to, że źródłem zniszczeń i zanieczyszczeń terenów leśnych są młodzi ludzie. Oni to bowiem np. w lesie gawłowskim, który jest wyjątkowym śmietnikiem, urządzają alkoholowo-motoryzacyjne spotkania. Szaleją na motorach, rozjeżdżają co się da samochodami, a wszystko to w amoku alkoholowo-narkotykowych szaleństw. Ale za to ku zadowoleniu dziewczyn, przed którymi się popisują.

Co rusz widać też pokopane doły, z których ktoś nielegalnie wywozi piach oraz wycięte drzewa. A przecież las to oaza świeżego powietrza, możliwość obcowania z naturą, która, niestety, przez takie bezmyślne działania człowieka - ginie! Każdy skrawek lasu powinniśmy chronić, bo daje schronie-

nie nie tylko zwierzyńce, ale i ... człowiekowi. Prawie dwa lata w zagajniku obok lasu gawłowskiego mieszkał w szalasy z psami bezdomny, nikomu nie wadzący człowiek. No może psy trochę gonili śmieciaków, więc było czyściej. Od zeszłego roku jednak już go nie ma.

Proponuję więc częstsze kontrole lasów przez policję, zaś w ramach akcji "Sprzątanie świata", teraz jesienią i później wiosną (na wiosnę jak nie ma trawy, to śmieci dobrze widać) posprzątać każdy las i niech to zrobią dzieci i młodzież w ramach obcowania z przyrodą, żeby nauczyły się szanować środowisko naturalne, bo czym skorupka za młodu...

Lasy mamy prawie dookoła Sochaczewa: w Gawłowie, Kozuszkach, Czerwoncu, Kozłowie Biskupim i one powinny być przykładami niczym nieskażonych terenów zielonych, zaś wywożących tam śmieci, należałoby bezwzględnie karać. Bo jeśli nie, to pozostaje nam samotnik z psami, tylko gdzie znaleźć tyłu bezdomnych?

FAN



SŁAWOMIR BURZYŃSKI

Mistrzostwa mikrolotowe odwołane

(www.lotniczapolska.pl)

Tegoroczna edycja Mazowieckich Mistrzostw Mikrolotowych została odwołana. Organizatorów pokonała pogoda oraz brak źródeł finansowania. W tym roku organizatorzy Mazowieckich Mistrzostw Mikrolotów poinformowali, że impreza się nie odbędzie. Wpływ na taką decyzję ma zarówno

kapryśna pogoda, jak i czynniki finansowe. Impreza odbywała się co roku od 2002. Jej inicjatorem oraz organizatorem był Witold Antusiewicz - pilot motolotniowy z Sochaczewa. - Z żalem muszę poinformować, że odwołujemy mistrzostwa. Niestety w tym roku pokonała nas nie tylko pogoda, ale rów-

niez brak środków na zorganizowanie imprezy - powiedział Witold Antusiewicz. W zeszłym roku, ze względu na pogodę, organizator zmienił termin mistrzostwa na ostatni weekend majowy. W tym roku miały się one ponownie odbyć na jesieni. jg

ŻŁOBKI JAK ORLIKI

(www.samorząd.pap.com.pl)

Rząd rozważy możliwość wspierania samorządów w zakładaniu żłobków i innych form opieki, podobnie jak przy budowie przyszkolnych boisk. Taką deklarację złożył premier Donald Tusk. Wyraził też nadzieję, że nad przyjętymi przez rząd projektami - tzw. ustawy żłobkowej oraz o wspieraniu rodziny i pieczy zastępczej - Sejm będzie pracował w trybie nadzwyczajnym, aby jak najszybciej zostały uchwalone. - Każdy pomysł poprawiający sytuację, dający szansę na zwiększenie liczby miejsc w żłobkach, jest dobry, pod warunkiem, że nadmiernie nie obciążą samorządów finansowo - mówi Bogumił Czubacki, burmistrz Sochaczewa. - Miesięczny koszt utrzymania jednego dziecka w żłobku to 600 zł, czyli 7 tys. rocznie. To dobrze wydane pieniądze, ale jednocześnie ogromne obciążenie - zauważa.

Jeszcze w trakcie konsultacji projektu nowych przepisów samorządowcy narzekali, że nie przewiduje on wsparcia finansowego dla gmin na

zakładanie i prowadzenie żłobków.

- Rząd nie może obciążać samorządów dodatkowymi kosztami. Proponując program budowy czy tworzenia placówek powinien wystąpić z propozycją wsparcia zainteresowanych gmin np. 30-40% dofinansowaniem - uważa Bogumił Czubacki.

Jak dodaje, każda polska gmina zadłuża się teraz maksymalnie, by do 2013 roku wykorzystać wszelkie dostępne środki unijne. - To jest obecnie priorytetem dla jednostek samorządu terytorialnego, dlatego wsparcie rządu wydaje się niezbędne - wyjaśnia.

Rząd zamierza wyjść na przeciw tym oczekiwaniom. Premier zapowiedział, że podobnie jak w przypadku rządowego programu budowy boisk Orlik, gminy powinny być wspierane w zakładaniu żłobków i innych form opieki. Rząd będzie szukał takich możliwości. Minister pracy i polityki społecznej, Jolanta Fedak sugerowała, że samorzady mogłyby być wspierane finan-

sowo np. przy wyposażaniu żłobków.

Jak podkreśla rząd, nowa ustawa przez aktywizację zawodową matek i wzrost zatrudnienia w gminie przyczyni się pośrednio do zwiększenia dochodów samorządów. Zdaniem premiera zmiany wynikające z wprowadzania ustawy żłobkowej powinny spowodować w 2011 roku o 750 mln złotych więcej wpływów na tego typu opiekę. /aba/

POGODA

W niektórych publikacjach straszą zimą w październiku. Ale obiektywnie patrząc, w ostatniej dekadzie września i na początku października można będzie zetknąć się tylko z przygruntowymi przymrozkami. We wtorek i w środę zachmurzenie umiarkowane, okresowo przelotny deszcz, stopniowo zanikający. Temperatura od 19 do 17 stopni, w nocy od 10 do 7 stopni. Od czwartku do soboty zachmurzenie małe, temperatura około 17 stopni, w nocy od 6 do 3 stopni. W niedzielę więcej zachmurzenia i przelotny deszcz. Temperatura 14 stopni, w nocy 5 stopni. Od poniedziałku do środy zachmurzenie umiarkowane. Temperatura od 15 do 17 stopni, w nocy około 6 stopni. Następnie, do niedzieli 3 października, zachmurzenie małe, temperatura od 18 do 16 stopni, w nocy od 5 do 3 stopni (możliwość przygruntowych przymrozków). Warunki biometeorologiczne korzystne i obojętne.

Cumulus



Wyrazy głębokiego żalu oraz duchowego wsparcia

Rodzinie

z powodu śmierci

Dr Jerzego Krzymińskiego

składają

Dyrekcja oraz Pracownicy

ZOZ "Szpitala Powiatowego" w Sochaczewie

ZS-1070

Informator

Muzeum Ziemi Sochaczewskiej i Pola Bitwy nad Bzurą, tel. 862-33-09

www.e-sochaczew.pl/muzeum
poniedziałek - nieczynne
wtorek, czwartek, sobota, niedziela - 10.00-16.00
środa, piątek - 10.00-15.00
Ceny biletów: 4 zł (ulgowy), 6 zł (normalny)
Spotkania kolekcjonerskie - sobota godz. 10.00

Muzeum Kolei Wąskotorowej, tel. 864-93-41

Czynne codziennie (oprócz dni poświęconych) w godzinach 10.00-15.00, a w dniu kursowania pociągu od 8.00.
Wstęp do muzeum: 10 zł bilet normalny i 6 zł ulgowy.
Przejazd pociągiem: 25 zł bilet normalny, 20 zł ulgowy i 7 zł dla dzieci do lat 4.

Żelazowa Wola - Dom Urodzenia F.Chopina, tel. 863-33-00

Muzeum czynne od wtorku do niedzieli w godz. 9⁰⁰-19³⁰
park czynny cały tydzień w godz. 9⁰⁰-19⁰⁰
Wstęp do parku dla mieszkańców Sochaczewa bezpłatny.
Cennik:
bilet normalny: 23 zł (park+muzeum) 7 zł (park)
bilet ulgowy: 14 zł (park+muzeum) 4 zł (park)

Ważne telefony

Informacja:
PKP 837-63-11
PKS 862-55-12
ZKM 862-99-27
Pogotowie energetyczne 862-26-20
Zakład Wodno-Kanalizacyjny 863-53-11, 862-82-30
Telefony awaryjne - czynne całą dobę
863-59-85, 863-26-35
Policja 997, 863-72-00
Straż Pożarna 998, 862-23-70
Pogotowie 999
Szpital 864-95-00, 864-96-00
Lecznica weterynaryjna 862-82-63, 862-82-53, 862-10-63
Taxi 862-28-42
MPT Taxi 191-91
ZGM 862-81-06, 863-31-71
awarie elektryczne 0-660-477-130
awarie wodno-kanalizacyjne 0-660-477-129
Pomoc drogowa 24h 862-26-75
PEC telefony alarmowe 24h 862-92-00, 0-604-206-108
Urząd Miejski 862-27-30, 862-22-35
Starostwo Powiatowe 864-18-40, 864-18-73
Urząd Skarbowy 862-26-04
USC 862-23-02
ZUS 862-64-33
Sąd Rejonowy 862-32-64
MOSiR 862-77-59

Apteki:

21 - ul. Dąbrowskiego 2
23 - ul. Traugutta 3a
24 - Warszawska 21
25 - ul. 1 Maja 4
26 - ul. 600-lecia 9
27 - ul. 600-lecia 28

Warszawska do 30 września

Dobiegają końca prace remontowe przy modernizacji ulicy Warszawskiej. Zaplanowany na początku termin - 30 września - zostanie przez wykonawcę dotrzymany, choć jeszcze niedawno wyglądało na to, że uda się go skrócić o dwa tygodnie. W trakcie robót okazało się jednak, że zaistniała konieczność wykonania szeregu prac dodatkowych, których pierwotnie w planach nie było.

Jak mówi Urszula Cielniak, naczelnik Wydziału Rozwoju Miasta, teren jest bogato uzbrojony, nie wszystkie urządzenia były zinwentaryzowane, stąd drobne zmiany w projekcie. Ponadto wykonano skrzyżowanie z ulicą Batorego, otwierając ją na ulicę Warszawską (dotychczas z Batorego można było wjechać tylko w Narutowicza). Wśród dodatkowych prac znalazły się również:

- * wykonanie 2 studni przed wejściem kanału ściekowego w ulicy Żeromskiego do "kanału królewskiego" oraz nowy kolektor wzdłuż tego kanału,

- * przeprowadzenie nowego kanału w ulicy Warszawskiej przez "kanał królewski" pełną rurą nad jego dnem oraz wykonanie przed tym kanałem od strony ulicy Staszica dodatkowej studni rewizyjnej dla odprowadzania wód ze spustów ulicznych,

- * przedłużenie nowego odcinka kanału w ul. Warszawskiej wykonywanego w I etapie przebudowy do studni na wysokości komendy policji,

- * zabezpieczenie bocznego odcinka kanału i wykonanie komory zjazdowej do "kanału królewskiego",

- * zasilenie energetyczne rezerwowe szafy sygnalizacji świetl-



SLAWOMIR BURZYŃSKI

nej na skrzyżowaniu Warszawska - Traugutta - Staszica,

- * wykonanie drenażu rurowego w ul. Warszawskiej pomiędzy skrzyżowaniami z Traugutta/Staszica i 1 Maja/Zeromskiego,

- * wykonanie dodatkowego zjazdu z jednej z posesji,

- * likwidacja podestów budynków i ułożenie w ich miejsce chodników,

- * wykonanie zabezpieczenia łuku na prawoskręcie,

- * zabezpieczenie Kramnic przed wstrząsami podczas wykonywania robót krawężnikami.

Izabela Goryniak

Niszczyli i kradli

W sobotę 11 września około godziny 16.30 jeden z pracowników ochrony marketu przy al.600-lecia w Sochaczewie poinformował dyżurnego tutejszej jednostki, że przyłapał

dwa mężczyzn na niszczeniu towaru i kradzieży alkoholu.

Mężczyźni byli agresywni, grozili pracownikowi ochrony pobiciem, gdy wykonywał swo-

same uprawnienia. Najczęściej to właśnie on udziela ślubów (tak jest w Sochaczewie), jednak na prośbę zainteresowanych, z różnych względów, ślubów udziela także burmistrz (jego zastępcy nie mają takich uprawnień).

W ciągu ostatnich kilku lat burmistrz miasta kilkanaście razy prowadził takie ceremonie, również poza siedzibą USC. Ślub poza USC mogą zawrzeć na przykład osoby niepełnosprawne; takie, którym stan zdrowia nie pozwala na przybycie do USC; można też wziąć taki ślub w wypadkach losowych. Warto przy tym pamiętać, że ślub można zawrzeć w dowolnie przez siebie wybranym urzędzie na terenie całej Polski, nie ma tu żadnych ograniczeń. Trzeba tylko wcześniej dopełnić wszelkich formalności - złożyć wymagane dokumenty itp. W przypadku, kiedy chcemy zawrzeć związek małżeński poza siedzibą USC, decyzję indywidualną zawsze podejmuje kierownik Urzędu, biorąc pod uwagę możliwe niedogodności z tym związane.

Jak na razie państwo młodzi nie ponoszą z tego tytułu żadnych kosztów, jest to wyłącznie kwestia dobrego umotywowania wniosku i odpowiednich ustaleń. Generalna zasada wynikająca z przepisów prawa mówi jednak, że miejscem zawarcia związku małżeńskiego jest lokal urzędu stanu cywilnego.

je obowiązki służbowe. W trakcie przeprowadzania mężczyźni do pomieszczenia służbowego przez ochronę, nagle jeden z nich, przeczuwając, że wkrótce zjawi się policja, postanowił pozbyć się torebki foliowej z zawartością białego proszku. Jeden z pracowników zauważył, że mężczyzna wyciąga z kieszeni foliową torebkę, a następnie odrzuca ją od siebie.

Mężczyznami ujętymi przez ochronę okazali się dwaj mieszkańcy Sochaczewa: Konrad K. oraz Łukasz Z. Zostali oni wylegitymowani. Okazało się, że Łukasz Z. jest poszukiwany w celu odprowadzenia do zakładu karnego. Obydwaj mężczyźni byli nietrzeźwi. Zostali osadzeni w policyjnym areszcie. Teraz odpowiedzą za swoje zachowanie.

KPP Sochaczew

Sportowy Sochaczew

Kapituła Wyróżnienia "Sportowa Gmina" oraz Zarządu Polskiego Klubu Infrastruktury Sportowej przyznała miastu Sochaczew wyróżnienie w ramach II edycji konkursu "Sportowa Gmina". Tym samym Sochaczew znalazł się wśród 44 miast i gmin z całej Polski, które otrzymały ten prestiżowy tytuł.

Wyróżnienie przyznawane jest samorządom, które łączą budowę nowoczesnych obiektów sportowych z programem rozwoju sportu i rekreacji w regionie. 16 września w Pałacu Lubomirskich w Warszawie odbyła się uroczysta gala wręczenia wyróżnień. Honorowy patronat nad galą objął Minister Sportu i Turystyki, Adam Giernsz. Wśród gości specjalnych znaleźli się m.in.:

- Jerzy Engel - przewodniczący Wydziału Szkolenia i wiceprezes PZPN,
- Irena Szewińska - wiceprezes PKOl,
- Andrzej Supron - wicemistrz olimpijski w zapasach,
- Tadeusz Wróblewski - dyrektor zarządzający Polskiego Związku Kajakowego,
- Jerzy Grochulski - prezes Stowarzyszenia Architektów Polskich.

W imieniu burmistrza Bogumiła Czubackiego nagrodę odebrał Sekretarz Miasta Andrzej Wierzbicki. Wśród atrakcji Sochaczewa, o których mówiono podczas gali, wymieniano: basen, boiska, korty tenisowe, hale sportowe, tor motocrossowy oraz integracyjny ogródek zabaw i sportu dla najmłodszych mieszkańców miasta, wyposażony w urządzenia zapewniające dzieciom dobrą zabawę oraz spełniające wymogi bezpieczeństwa dla komfortowego wypoczynku.

Kapituła wyróżnienia obradowała w składzie:

- Monika Filipiuk - specjalista ds. funduszy UE,
- Grażyna Rabsztyn - członkini Polskiego Komitetu Olimpijskiego,
- Krzysztof Miklas - komentator sportowy, dziennikarz,
- Danuta Burzyńska - redaktor naczelna miesięcznika "Builder",
- Norbert Skupiński - redaktor naczelny miesięcznika "Sportplus".

Ankieta Sochaczewa, która została wysłana w ramach konkursu, w sposób szczegółowy prezentowała stan bazy sportowej miast i gmin, wydatki poniesione na budowę infrastruktury sportowej oraz sport powszechny. Zawarte tam informacje o działających w mieście uczniowskich klubach sportowych i sukcesach sportowych mieszkańców z ostatnich lat. Docenione zostały działania miasta w zakresie budowy infrastruktury sportowej i plany na najbliższe lata.

Wyróżnienie "Sportowa Gmina" jest przyznawane w ramach ogólnopolskiego programu Promocji Gmin Poprzez Sport - "Sportowa Polska", którego inicjatorem jest Polski Klub Infrastruktury Sportowej. Honorowy Patronat nad wyróżnieniem mają: Stowarzyszenia Architektów Polskich, Polskiego Związku Piłki Nożnej, Akademickiego Związku Sportowego, Polskiego Komitetu Paraolimpijskiego, Centralnego Ośrodka Sportu.

Katarzyna Ołędzka
Zbigniew Brzozowski

Ślub u Chopina

Od kilku lat systematycznie rośnie liczba ślubów cywilnych udzielanych poza budynkiem sochaczewskiego Urzędu Stanu Cywilnego. Przyczyn jest kilka - podstawowa to zbyt mała sala, w której państwo młodzi i goście nie mogą się pomieścić. Stąd coraz

uroczystość, musi być odpowiednio przygotowane. Jak definiuje ustawa, potrzebne jest godło państwowe, osoba udzielająca ślubu musi mieć widoczną odznakę (godło na ozdobnym łańcuchu), miejsce musi się cechować odpowiednią powagą, aby zachować



częściej prośby osób zawierających związek małżeński o przeniesienie uroczystości w inne miejsce - do sali bankietowej, parku, dworku itp.

Aby taki ślub był możliwy, muszą być spełnione odpowiednie warunki. Przede wszystkim trzeba dokonać ustaleń z kierownikiem Urzędu Stanu Cywilnego i uzasadnić swoją prośbę. Ponadto miejsce, w którym odbędzie takie

uroczysty charakter ceremonii.

Ślubu - czy to w USC, czy w innym miejscu - udziela kierownik Urzędu Stanu Cywilnego lub jego zastępca. Na mocy ustawy "Prawo o aktach stanu cywilnego" kierownikiem USC jest wójt, burmistrz lub prezydent miasta. W wielu wypadkach, zwłaszcza w większych miejscowościach, zatrudniony jest dodatkowo kierownik Urzędu, który posiada takie



Sojusz Lewicy Demokratycznej



KRZYSZTOF GAWKOWSKI

Masz ważną sprawę?
Chcesz porozmawiać o samorządzie?
Radny zaprasza do kontaktu.
email: radny@gawkowski.pl
www.gawkowski.pl

Blok będzie stał

Jedni twierdzą, że blok stojący przy ul. Warszawskiej 76 należący do Spółdzielni Mieszkaniowej Lokatorsko-Własnościowej ze względu na zły stan techniczny zostanie rozebrany do fundamentów. Inni z kolei uważają, że rozbiórce ulegną tylko dwa górne piętra, bo to one są zagrożone. Ale są też tacy, którzy mówią, że zarząd spółdzielni wynajął już część pól czerwinkowskich, gdzie staną kontenery dla przesiedlonych z tego bloku. Z uwagi na krążące plotki w poniedziałek 13 września zarząd spółdzielni zorganizował zebranie mieszkańców tego bloku. Omówione zostały na nim wyniki ekspertyzy przeprowadzonej przez Naczelną Organizację Techniczną z Łodzi w sprawie stanu technicznego tego budynku.

Powstał on zimą na przełomie 1978 i 1979 roku, a dopuszczony do eksploatacji został 30 kwietnia 1979 r. Jednak po jakimś czasie w niektórych mieszkaniach i na klatkach schodowych zaczęły występować rysy i pęknięcia, które mieszkańcy zgłaszali do ówczesnego zarządu spółdzielni. Kontrole zaś potwierdziły zgłaszane przez mieszkańców wnioski. Gdy pęknięcia zaczęły się powiększać, zlecono



wykonanie kolejnej ekspertyzy, tym razem przez Instytut Techniki Budowlanej z Warszawy. Ten, aby ratować blok przed rozbiórką, opracował i zalecił założenie specjalnych

Dlatego w latach 1987-1991 podczas prac zabezpieczających budynek mieszkańców z niego wysiedlono. Również wtedy blok ocieplono styropianem.

założonych tu śrubach i klamrach. Przez wiele kolejnych lat mieszkańcy, oprócz drobnych usterek, nie zgłaszali do zarządu spółdzielni większych uwag. W ostatnim zaś czasie zauważyli jednak, że poskręcane boki ścian jakby rozchodzą się, a rysy pęknięć się powiększają i zaczęły alarmować o tym zarząd spółdzielni, który postanowił wykonać nową ekspertyzę tego budynku. Oferty wysłano do trzech firm zajmujących się takimi przypadkami, spośród których wybrano Naczelną Organizację Techniczną z Łodzi.

Po wykonanych badaniach, w swoich końcowych wnioskach, z którymi zapoznano mieszkańców, NOT z Łodzi nie stwierdził, aby rysy i pęknięcia, które są wielkości około 0,2 cm, powiększały się. Nie istnieje zatem niebezpieczeństwo dla mieszkańców bloku i nie dojdzie do żadnej katastrofy budowlanej. Nakazano natomiast wymianę ocieplenia budynku, gdyż wcześniej założony styropian nie spełnia na obecne czasy warunków technicznych. Ekspertiści nie dopatrzili się też żadnej nieprawidłowości w eksploatacji bloku. Będzie on więc stał dalej, monitorowany przez zarząd spółdzielni.

J.W.

Szkoły u progu sezonu

W poniedziałek 13 września w sochaczewskim ratuszu odbyła się coroczna narada dyrektorów miejskich placówek oświaty, kultury i sportu. Podsumowano Akcję Lato, przygotowanie szkół do nowego roku szkolnego oraz zmiany w prawie regulujące zasady działania tych jednostek.

Na wstępie przedyskutowano sprawę przedszkolnych oddziałów filialnych. Od kilku lat rośnie zainteresowanie przedszkolami, dlatego ratusz tworzy oddziały zamiejscowe w budynkach szkół podstawowych oraz w Gimnazjum nr 2. We wrześniu samorząd miasta uruchomił 31 grup przedszkolnych, z których 24 działają w budynkach przedszkoli, a 7 poza nimi.

Miejsce w przedszkolu zapewniono wszystkim chętnym dzieciom z terenu miasta. Nie było to łatwe, gdyż w pierwszej kolejności do placówek należało zapisać 5 i 6-latków odbywające obowiązkowe roczne przygotowanie do szkoły. Jak podkreślił wiceburmistrz Jerzy Żelichowski, udało się spełnić oczekiwania wszystkich rodziców z terenu miasta, a ogromna w tym zasługa

szefów miejskich jednostek oświaty. Burmistrz dodał, że problem braku miejsc w przedszkolach rozwiązuje nie tylko samorząd, tworząc oddziały zamiejscowe, lecz także podmioty niepubliczne: przedszkole "Świat Malucha", dwie nowe grupy utworzyło we wrześniu przedszkole Caritas, właściciel innego kończy modernizację budynku przy ul. Grabskiego. Dzięki temu, w naturalny sposób filie w szkołach podstawowych i gimnazjach będą zamykane.

- Jeśli nadal tak dobrze rozwijać się będą prywatne przedszkola, za rok - dwa samorząd będzie mógł wygasić filie i zostać przy 23-24 grupach działających tylko w budynkach przedszkolnych - powiedział J. Żelichowski.

Na "odzyskaniu" pomieszczeń zajmowanych przez przedszkolaki zależy dyrektorom podstawówek i gimnazjów. Wymagania wobec szkół rosną, dla najmłodszych powinno się tworzyć oddzielne sale do zabaw i wypożyczalni (zachęta dla 6-latków, by poszli do I klasy); opieką świetlic otaczać coraz szersze grono uczniów, szczególnie tych z klas 1-3; dla starszych

uczniów tworzyć pracownie informatyczne...

W czasie narady J. Żelichowski zaznaczył, że 1 września nauczyciele otrzymali 7 proc. podwyżkę wynagrodzeń, a wyższe pensje naliczono im w terminie. Podziękował także dyrektorom placówek oświaty, kultury i sportu za pomoc w organizacji Centralnych Uroczystości Dni Olimpijczyka, Startu 67 Tour de Pologne, II Samorządowego Forum Kultury oraz gali z okazji XX-lecia Samorządu.

Szefowie jednostek rozmawiali także o prowadzonych lub ukończonych w tym roku remontach, modernizacjach, rozbudowach obiektów. 13 września rozpoczął się przegląd techniczny pływalni ORKA. Jak powiedział dyr. MOSiR Mieczysław Głuchowski, remont instalacji kosztuje coraz więcej, gdyż wiele urządzeń pracuje nieprzerwanie od niemal 10 lat i wymaga wymiany. Przypomniał, że trwa budowa zadania nad sztucznie mroźnym lodowiskiem. Firma wybrana w przetargu w kilka tygodni zamontuje konstrukcję osłaniającą taflę ślizgawki, obok lodowiska będzie wykonana droga przeciwpożarowa, ustawione

70 nowych dawców

Na łamach "Ziemi Sochaczewskiej" kilkakrotnie zachęcaliśmy do udziału w akcji rejestracji dawców szpiku kostnego, która odbyła się w sobotę 4 września na podzamczu. Teraz znamy już jej wyniki.

Jak przekazał nam Tomasz Chruśliński z Fundacji Przeciwno Leukemii, zarejestrowanych zostało 70 osób. "Sochaczewski rekord to 147 osób w czasie jednej akcji. Wynik z 4 września można więc uznać za średni. W sumie w rejestrze znajduje się w tej chwili 250 osób z naszego miasta, a jedna osoba została dawcą. Liczba ta może się zmienić, ponieważ, patrząc na średnią z rejestru prowadzonego przez fundację, jest realna szansa na to, że właśnie jedna spośród zarejestrowanych ostatnio osób

może zostać kolejnym dawcą" - powiedział.

Wszystkim, którzy chcieliby pomóc osobom cierpiącym na białaczkę, a nie mogli dołączyć do ostatniej akcji, przypominamy, że dawcą może zostać każda osoba między 18 a 45 rokiem życia, o ogólnym dobrym stanie zdrowia. Od potencjalnego dawcy pobrane zostanie 10 ml krwi, która następnie zostanie przebadana. Uzyskane w ten sposób dane wprowadzone zostaną do specjalnego rejestru prowadzonego przez Fundację Przeciwno Leukemii. Po więcej informacji na temat honorowego dawstwa szpiku kostnego odsyłamy na stronę internetową www.leukemia.pl.

ap

Nowy parking

Terenów parkingowych przed różnymi instytucjami w mieście mamy stanowczo za mało. Pojazdów w powiecie nam przybywa, a miejsc do parkowania nie. Dlatego przyjeżdżający, szczególnie z okolicznych gmin, aby załatwić jakąś sprawę, stawiają swoje pojazdy na chodnikach a nawet terenach zielonych, często uniemożliwiając w ten sposób przejście pieszym. Płatne parkingi stoją puste, a na chodnikach w centrum miasta trzeba lawirować pomiędzy pojazdami.

Z podobnym problemem borykał się zarząd Spółdzielni

J.W.

kontenery kasowe i wypożyczalnia łyżew, zakupione i zamontowane nowe nagłośnienie. Jeśli tylko pozwoli pogoda i temperatury spadną poniżej zera, lodowisko otwarte zostanie około 20 listopada.

Spotkanie zakończono dobrą informacją, że w październiku na nowo rusza w Chodakowie Kino Mazowsze. Miejski Ośrodek Kultury doszedł do porozumienia z właścicielem sieci kin, uzgodnił warunki wynajmu wyremontowanej sali widowiskowej, wkrótce zamontuje na scenie nowoczesne nagłośnienie i projekcyjny ekran perelkowy.

DW



Szpital Powiatowy w Sochaczewie
ul. Batalionów Chłopskich 3/7
www.szpitalsochaczew.pl

ogłasza pisemny konkurs ofert

na dzierżawę pomieszczeń ZOZ Szpitala Powiatowego w Sochaczewie, na prowadzenie działalności apteki ogólnodostępnej.

Przedmiotem konkursu ofert jest miesięczna wysokość czynszu za wynajem pomieszczenia w budynku Szpitala o łącznej powierzchni 139,30 m².

Cena wstępna do przetargu za 1 m² wynosi 110,00 PLN netto (słownie: sto dziesięć złotych 00/100) + VAT + koszt mediów w dzierżawionych pomieszczeniach.

Cena ofertowana nie może być niższa od ceny wstępnej.

Termin złożenia ofert ustala się na dzień: **30 września 2010 r. do godz. 9.50.**

Miejsce złożenia ofert: ZOZ Szpitala Powiatowego w Sochaczewie, ul. Batalionów Chłopskich 3/7, Sekretariat - pokój 143 (I piętro blok "D").

Termin otwarcia ofert ustala się na dzień **30.09.2010 r. godz. 10.00** w sali konferencyjnej Szpitala Powiatowego w Sochaczewie, pokój 165.

Warunkiem uczestnictwa w konkursie jest wpłacenie wadium w wysokości 5000,00 PLN (pięć tysięcy złotych) z dopiskiem "Wadium w konkursie ofert dzierżawa pomieszczenia o pow. 139,30 m²" gotówką w kasie ZOZ Szpitala Powiatowego w terminie do dnia **30 września 2010 r. do godz. 9.50.**

Umowa dzierżawy nieruchomości zawarta zostanie na okres 5 lat od dnia podpisania umowy.

Wszelkie informacje oraz szczegółowe warunki konkursu ofert można uzyskać u Kierownika Sekcji Gospodarczej tel. 046 864-95-56.

ZS-1673

ROLETY najtańsze w okolicy
okienne

wyбір około 1500 kolorów

MARKIZY WŁOSKIE *do pubów
PERGOLE *stacji CPN
PARASOLE OGRODOWE *restauracji
*kawiarni

wyбір około 50 kolorów

Tel. 46 830-20-78, 602-370-470 ZS-1692

BANKOWE KREDYTY DLA KAŻDEGO

■ KREDYTY dla POLNIKÓW
■ KREDYTY:
- GOTÓWKOWE-HIPOTECZNE
- ODDŁUŻENIOWE-SAMOCHOĐOWE
- na spłatę ZAJĘĆ KOMORNICZYCH

Dojeżdżamy do klienta

SPECJALNA OFERTA

KREDYTY GOTÓWKOWE DLA EMERYTÓW I
REZERWISTÓW-SZYBKA DECYZJA

KREDYT ODDŁUŻENIOWY ZE ZŁĄ HISTORIA
KREDYTOWĄ

Zyrandów pl. PIŁSUDSKIEGO 1 (dworzec PKP)
tel.501-135-102, 509-928-219
e-mail:podmar-kredyty@tlen.pl

ZS-1510

Uczą się zawodu

W realizowanym przez Miejski Ośrodek Pomocy Społecznej w Sochaczewie projekcie "Nowe umiejętności - Nowa jakość życia" wreszcie to miesiąc szkoleń zawodowych. Program współfinansowany ze środków Unii Europejskiej w ramach Europejskiego Fundu-

kreślić, iż to sami uczestnicy mieli wpływ na wybór szkoleń. Typowali oni bowiem te, które, ich zdaniem dają największe szanse na znalezienie pracy a jednocześnie są zgodne z ich predyspozycjami.

Kurs obsługi kasy fiskalnej zorganizowany został dla ośmiu

newrowania, obsługi urządzeń sterowniczych oraz przenoszenia ładunków z wykorzystaniem wózka widłowego.

Po ukończonych kursach wszystkie osoby otrzymają materiały szkoleniowe pozwalające przygotować się do egzaminu. Jeżeli jego wynik będzie

Akcja pasy

W środę 15 września policjanci Wydziału Ruchu Drogowego przeprowadzili akcję pod nazwą "Pasy". W działaniach wzięło udział 10 funkcjonariuszy sochaczewskiej drogowki. Skontrolowano 81 pojazdów, w tym 72 osobowe i 9 ciężarowych.

Policjanci stwierdzili 65 naruszeń przepisów ruchu drogowego. Nalożono 63 mandaty karne na kierowców, którzy nie korzystali z pasów bezpieczeństwa i jeden mandat na pasażera, który również nie zapiał pasów. Tylko w jednym pojeździe przewożono dziecko bez wymaganego fotelika.

Tym razem policjanci szczególnie sprawdzali, czy kierowca i pasażer korzystają z pasów bezpieczeństwa. Ponadto zwracali uwagę na trzeźwość kierowców, czy dzieci przewożone są w fotelikach i stan techniczny pojazdów.

KPP Sochaczew

Będą wspierać rodziny

Od września br. oferta pomocowa dla mieszkańców naszego miasta została poszerzona o Centrum Wsparcia Rodziny. Działania w ramach Centrum prowadzone są w siedzibie Miejskiego Ośrodka Pomocy Społecznej w Sochaczewie, al. 600-lecia 90, tel. 46 863 14 81 lub 82 (zapisy telefoniczne oraz osobiste w Sekretariacie MOPS).

W ramach Centrum działają:

GRUPA EDUKACYJNA dla rodziców mających problemy wychowawcze z dziećmi - na spotkania zapraszani są specjaliści - zapraszamy w każdą ostatnią środę miesiąca w godz. 16.00-18.00.

WARSZTATY z zakresu profilaktyki uzależnień dla dzieci w wieku szkolnym - zapraszamy w każdą drugą i ostatnią środę miesiąca w godz. 16.00-18.00.

Dodatkowe dyżury konsultantów:

Logopeda - środa 16:00-18:00

Psycholog - każda pierwsza środa miesiąca 16:00-18:00

Konsultant ds. uzależnień - jedna środa w miesiącu 16:00-18:00

Konsultant ds. przeciwdziałania przemocy - każda trzecia środa miesiąca 16:00-18:00

Dla kogo Centrum:

Dla rodziców i opiekunów borykających się z problemami wychowawczymi z dziećmi

Dla osób zagrożonych uzależnieniem - w tym dzieci i młodzieży

Dla rodziców i dla dzieci o szczególnych potrzebach wychowawczych

Dla osób dotkniętych problemem przemocy

Dla osób w trudnej sytuacji życiowej

Dla wszystkich, którzy potrzebują pomocy!



szu Społecznego wielokrotnie gościł na łamach "Ziemi Sochaczewskiej". Przypomnijmy, iż jest on skierowany do długotrwale bezrobotnych mieszkańców naszego miasta.

Obecnie jego uczestnicy korzystają z dwóch szkoleń zawodowych - sprzedawca - fakturzysta z obsługą kasy fiskalnej oraz kierowca wózków jezdniowych. Przez blisko 70 godzin zajęć praktycznych i teoretycznych uczyć się będą oni nowych zawodów. Warto tu pod-

uczestników projektu. Program szkolenia to zajęcia teoretyczne dotyczące m. in. organizacji pracy, odpowiedzialności materialnej, technik sprzedaży, wypełniania dokumentacji sprzedażowej czy wystawiania faktur i rachunków, ale również praktyczne. Wtedy to uczestnicy będą mieli możliwość zdobycia odpowiedniego doświadczenia w pracy z wykorzystaniem elektronicznych kas fiskalnych.

Kolejna czternastka osób równolegle uczestniczy w kursie na kierowcę wózków jezdniowych. Poznają oni typy wózków i ich budowę, uczą się czynności operatora w czasie pracy, a także zasad bhp. Najważniejsza oczywiście jest praktyka, dlatego też każdy uczestnik bierze udział w praktycznych zajęciach nauki jazdy, ma-

żać pozytywny - zaświadczenia o nabyciu określonych kwalifikacji. Jednocześnie we wrześniu każdy z uczestników przejdzie badania lekarskie, a chętnym zostanie wydane książeczki sanepid.

Trwający kolejny już raz projekt "Nowe umiejętności - Nowa jakość życia" znowu pokazuje, iż jego nazwa to nie tylko puste słowa. Przygotowany przez pracowników MOPS program doskonale odpowiada zapotrzebowaniu na pracowników sochaczewskiego rynku pracy. Miejmy nadzieję, że biorący w nim udział podopieczni Ośrodka wykorzystają stojącą przed nimi szansę, a jak pokazały poprzednie edycje "Nowych umiejętności", projekt ten naprawdę potrafi zmienić życie.

Agnieszka Poryszewska

Cmentarze wojenne przed 1 listopada

Miasto Sochaczew od wielu lat opiekuje się cmentarzami wojennymi na swoim terenie na podstawie umowy podpisanej z wojewodą mazowieckim. W ramach obowiązków powierzonych przez wojewodę ratusz zajmuje się porządkowaniem, utrzymaniem i remontami tych obiektów.

Co roku wykonywane są prace konserwacyjne i naprawy. W tym roku zaplanowano wykonanie kolejnych czynności na cmentarzu przy alei 600-lecia. Prace będą realizowane za pieniądze pochodzące z budżetu miasta oraz środków uzyskanych od wojewody. Oba pomniki znajdujące się na terenie nekropolii zostaną gruntownie oczyszczone, po-



MAGIEL WODKA

nadto farbą antykorozyjną będą pomalowane metalowe elementy ogrodzenia cmentarza. Najważniejszym zadaniem będzie pielęgnacja roślinności znajdującej się na terenie obiektu. Cmentarne drzewa zostaną przycięte, usunie się z nich suche gałęzie, co jest bardzo istotne, ponieważ drzewa rosną wzdłuż muru od-

dzielającego cmentarz wojenski od parafialnego i suche konary stanowią zagrożenie dla nagrobków prywatnych. Prace pielęgnacyjne są wykonywane systematycznie od kilku lat, co ma sprawić, aby cmentarz był godnym miejscem spoczynku żołnierzy poległych w obronie ojczyzny.

Na kłopoty... Biernacki

Z palcem w... łożku

Historia, którą dziś opowiem, nie przydarzyła mi się osobiście, ale zrobiła na mnie duże wrażenie i dała do myślenia na długo. Otóż, gdy byłem początkującym milicjantem, opowiadał mi o wiele starszy kolega o sprawie, z którą miał do czynienia jeszcze przed wojną.

Jak mówił, żyła wtedy w Sochaczewie rodzina, jak wiele innych, niczym się nie wyróżniająca. Małżeństwo w średnim wieku i dwoje dzieci. Powodziło im się nieźle, może nawet nieco za dobrze, jak na jego dochody, ale nikt się temu nie dziwił. Może mieli wujka w Ameryce... Jedyną dziwną sprawą, o której ówczesna policja dowiedziała się dużo później, było to, że mąż raz na kilka dni wychodził nocą z domu, zakładając obszerną, czarną pelerynę. Żona początkowo trochę się dziwiła, ale jej tłumaczył, że lubi noce spacerować i w końcu przywykła.

Tak było przez wiele miesięcy, a może i lat, aż którejś nocy wrócił ze spaceru znacznie wcześniej - mocno poruszony, a nawet przerażony. Gdy zdjął czapkę, żona o mało nie zemdlała. Na jego głowie zobaczyła bowiem... siwe włosy, których jeszcze parę go-

dzin wcześniej nie miał. Początkowo nie chciał mówić, tłumaczył tylko, że ktoś go w nocy przestraszył. W końcu jednak nie wytrzymał i wyznał żonie, co robił podczas nocnych wypraw. Opowiedział jej, że, aby w domu i dzieciom niczego nie brakowało, postanowił dorobić. Wymyślił więc sposób, który, jego zdaniem, nikogo nie krzywdził, a im pomagał.

Sledził on cyklicznie ogłoszenia kościelne o pogrzebach, dowiadywał się kto umarł i gdy okazało się, że pochowany właśnie na sochaczewskim cmentarzu nie był biedakiem, wyruszał nocą w czarną, obszerną pelerynę, pod którą miał ukryty szpadel. Rozkopywał świeże groby i szukał u denatów kosztowności. Najczęściej były to złote obrączki lub pierścionki. Aby nie było kłopotu z ich ściąganiem ze spuchniętych palców, miał zawsze ze sobą ostry nóż, którym palec obcinał. Po wszystkim trumnę zabijał ponownie, grób zakopywał i układał na nim wieniec i kwiaty, czasem nawet zgaszoną świecę zapalił. Rodziny zmarłych niczego się nie domyślały, bo ziemia bardzo świeża, więc i sygnałów na po-

licie nie było. Zdarzyło się jednak pewnej nocy, że pan ów, po odcieciu jak zwykle palca z pierścionkiem trumnę zabijał, a wtedy peleryna nieszczęśliwie zawinęła mu się, czego nie zauważył. Gdy chciał wstać, coś go zatrzymało. Szarpał się - coraz bardziej przerażony, bo strach ma wielkie oczy, myśląc, że nieboszyk chce go za karę wciągnąć do grobu. Wtedy, w chwili przerażenia, przyśiągł Bogu na głowy swych dzieci, że więcej żadnego grobu nie rozkopie... Wówczas peleryna, którą sam niechcący po ciemku przybił do trumny, rozdarła się, a on w panice uciekł do domu. Żonie również przysiągł, że więcej ten proceder się nie powtórzy.

I mogli żyć dalej, przez nikogo nie niepokojeni, spokojnie wychowując dzieci, jednak nie wiadomo czemu, żona, mimo że męża kochała, po jakimś czasie zgłosiła się na komisariat i wszystko opowiedziała. Podobno twierdziła, że nie mogła żyć dalej z człowiekiem, który obcinał trupom palec. W różnych sytuacjach stawały jej one przed oczyma, zwłaszcza przy obiedzie, a nawet w sytuacjach bardziej intymnych...

No cóż, okazuje się, że trzeba wiedzieć, co się komu opowiada. Kobiety bywają wrażliwe.

opr. bus

KRONIKA POLICYJNA



10.09.

Funkcjonariusze Posterunku Policji w Iłowie w miejscowości Brzozów Stary zatrzymali nietrzeźwego Józefa S. kierującego rowerem. Badanie wykazało ponad 2 promile alkoholu.

W godz. 11.00-11.30 w Sochaczewie na targowisku miejskim przy ul. Pokoju nieznanymi sprawcami ukradł torebkę damską zawierającą dokumenty, telefon, klucze oraz pieniądze.

11.09.

26-letni mieszkaniec Żdźdarowa, kierując samochodem osobowym w stanie nietrzeźwości, wjechał do ogrodzenia. Do zdarzenia doszło w miejscowości Kały.

Między 10/11 nieznanymi sprawcami uszkodził szybę w punkcie Lotto. Do zdarzenia doszło przy ulicy Po-

12.09.

Patrol sochaczewskiej drogowki zatrzymał do kontroli drogowej Marcina S. kierującego rowerem po drodze publicznej. Okazało się, że mężczyzna jest nietrzeźwy. Badanie wykazało ponad 1,5 promila alkoholu.

Nieznanymi sprawcami w nocy z 11/12 dokonali uszkodzenia 6 pojazdów marki Toyota Yaris zaparkowanych na terenie ogrodzonej działki. Chuligani porysowali powłokę lakierniczą oraz uszkodzili elementy nadwozia.

13.09.

Okolo godziny 13.00 nieznanymi sprawcami skradł z mieszkania pieniądze i biżuterię o znacznej wartości na szkodę mieszkanki gminy Nowa Sucha. Postępowanie prowadzi KPP Sochaczew.

W sklepie przy al. 600-lecia mieszkaniec miasta ukradł 2 butelki alkoholu. Mężczyznę ukarano mandatem.

Nieznanymi mężczyzną uszkodził betonowe ogrodzenie i drzwi wejściowe do budynku na szkodę mieszkanki gm. Nowa Sucha.

14.09.

W Sochaczewie przy al. 600-lecia nieletni mieszkaniec naszego miasta ukradł

artykuły przemysłowe. Nieletniego przekazano rodzicom.

Policjant z Zespołu ds. Nietłuszczających w rozmowie profilaktycznej w jednej ze szkół, ujawnił u nieletniego torebkę foliową z haszyszem i firkę 16 - latek odpowie teraz przed sądem.

15.09.

Nieznanymi sprawcami, wykorzystując nieuwagę mieszkanki Sochaczewa, skradł z kieszeni kurtki portfel z dokumentami i pieniędzmi. Postępowanie prowadzi KPP Sochaczew.

Nieznanymi sprawcami z samochodu marki VW Passat ukradł antenę CB. Do kradzieży doszło przy ul. Traugutta.

16.09.

Mieszkaniec gminy Młodzieszyn, kierując samochodem marki Ford Mondeo, nie dostosował prędkości do warunków drogowych i uderzył w zaparkowanego Opla Astę należącego do mieszkanki Adamowej Góry, po czym uderzył w ogrodzenie i, nie zatrzymując się, odjechał. Mężczyznę odnaleziono siedzącego w samochodzie przy ul. Kolejowej w Sochaczewie i osadzono w policyjnym areszcie.

Na grzyby po suszarkę

Carrefour
Pozytywnie każdego dnia



Z kolei we wtorek swój okaz zaprezentował nam pan **Damian Nariewicz**. Borowika o wymiarach: 23 cm średnica kapelusza i 19 cm wysokość znalazł również w lesie w okolicy Młodzieszyna.

W czwartek ponownie odwiedziła nas pani **Maryla Markowska-Bajurska**, przynosząc ze sobą pięć dorodnych prawdziwków, z których największy miał wymiary: 20 x 19 cm (średnica x wysokość). Wszystkie rosły w jednym miejscu, w okolicach Młodzieszyna.

W poprzednim numerze gazety prezentowaliśmy dorodne okazy znalezione przez naszych czytelników. Równie dobrze zaczął się ostatni tydzień.

W poniedziałek odwiedziła nas pani **Maryla Markowska-Bajurska** z prawdziwkiem znalezionym w lasach młodzieszyńskich. Grzyb miał wymiary: 24 cm średnicy kapelusza, 19 cm wysokości.

Tego samego dnia oglądaliśmy dorodne grzyby, które zebrała uczestniczka ubiegłorocznego konkursu, pani **Magdalena Machała**. W lasce na terenie Sochaczewa znalazła obok siebie trzy borowiki, a największy miał kapelusz o średnicy 17 cm i wysokość 10 cm.

W piątek pochwaliła się swoim zbiorem pani **Krystyna Felczak**, która również w okolicach Młodzieszyna znalazła prawdziwka. Miał kapelusz o średnicy 14 cm i wysokość 20 cm, i mimo że to nie największy okaz tegorocznych grzybiarzy, pani Krystyna postanowiła go pokazać, bo jeszcze nigdy nie udało się jej znaleźć tak dużego grzyba.

Zachęcamy innych czytelników do pochwalenia się dużymi zbiorami w ramach naszego dorocznego konkursu na "Grzybiarza Roku". Przypominamy, że do siedziby "Ziemi Sochaczewskiej" przy ul. Wąskiej 17 należy zgłaszać się wyłącznie z grzybami, a nie ich zdjęciami. Wszystkie okazy będą na miejscu zmierzone i sfotografowane. A więc na grzyby!



Podstawowe zasady bezpiecznego grzybobrania

1. Należy zbierać wyłącznie te grzyby, co do których nie mamy jakichkolwiek wątpliwości, że są jadalne (warto korzystać z atlasów).

2. Należy zbierać wyłącznie grzyby wyrosnięte i dobrze wykształcone, gdyż młode owocniki, bez wykształconych cech danego gatunku, są najczęściej przyczyną tragicznych pomyłek.

3. Początkujący grzybiarze powinni zbierać wyłącznie grzyby rurkowe, czyli takie, których część zarodnikowa pod kapeluszem składa się ze struktury licznych rurek (porów), ponieważ w tej grupie nie ma grzybów śmiertelnie trujących i jest dużo mniejsze ryzyko zatrucia.

4. Unikać błędnych metod rozpoznawania gatunków trujących (zabarwienie cebuli podczas gotowania, ciemnienie srebrnej łyżeczki, gorzki smak - gatunki śmiertelnie trujące np. Amanita phalloides, Amanita verna mają przyjemny, słodkawy smak).

5. Zbierać grzyby w przewiewne koszyki, w żadnym przypadku w reklamówki foliowe, bo powoduje to zaparzenie i przyspiesza psucie grzybów, nie przechowywać świeżych grzybów ani potraw z grzybów zbyt długo.

6. Nie należy zbierać grzybów w okolicach skupisk odpadów, przy zakładach produkcyjnych, jak również rosnących w rowach lub na skraju lasu, przy drogach o dużym natężeniu ruchu - grzyby wchłaniają wtedy ze swego otoczenia metale ciężkie i inne zanieczyszczenia.

7. Nie należy zbierać i niszczyć grzybów niejadalnych i trujących, gdyż wiele z tych gatunków jest pod ochroną i stanowią one część ekosystemu.

8. W razie wątpliwości czy zebrane grzyby są trujące, czy jadalne, można skorzystać z bezpłatnej porady w stacjach sanitarno - epidemiologicznych.

9. Nie podawać grzybów małym dzieciom, z jedzenia grzybów powinny zrezygnować osoby mające kłopoty z układem pokarmowym.

W przypadku wystąpienia nudności, bólów brzucha, biegunki, podwyższonej temperatury, po spożyciu grzybów, należy wywołać wymioty i jak najszybciej zgłosić się do lekarza.

Pamiętajmy, że przy zatruciach muchomorem sromotnikowym występuje faza pozornej poprawy, po której stan chorego gwałtownie się pogarsza. Wezwany w porę lekarz może uratować mu życie.

Drogie grzyby

Takiego wysypu grzybów, jaki mamy w tym roku, nie było od kilkunastu lat. Praktycznie każdy grzybiarz w okolicznych lasach może wypełnić swoje koszyki po brzegi. Najwięcej jednak amatorów grzybobrania, pomimo obowiązującego zakazu, pojawiło się w Kampinoskim Parku Narodowym. W sobotę i niedzielę, 11 i 12 września, na obrzeżach puszczy, przy drogach dojazdowych, stało w niektórych miejscach więcej samochodów niż na parkingu Kauflandu.

Niektórzy właściciele tych pojazdów wjeżdżali wręcz leśnymi ścieżkami w las, nie zwracając uwagi na żadne zakazy. Straż leśna KPN zaczęła tym kierowcom wystawiać mandaty karne w wysokości od 400 do 500 zł. Tym, którzy

odmawiali przyjęcia mandatu i nie chcieli udostępnić dokumentów tożsamości, spisując numery rejestracyjne pojazdu i kierowano sprawę do Sądu Grodzkiego. Byli też i tacy pechowcy, którzy, wychodząc z lasu z koszami pełnymi grzybów, trafiali na straż leśną, spisującą akurat ich pojazd i płacili dodatkowo do 300 zł mandatu za niedozwolone zbieranie grzybów w Kampinoskim Parku Narodowym.

Zamiast uprawiać tak drogie w tym miejscu hobby, lepiej pojechać do lasów młodzieszyńskich, gdzie spokojnie można zbierać grzyby i nie trzeba rozglądać się, czy nie chodzi za nami gajowy lub leśniczy.

J.W.

Był sływ, są podziękowania

Stowarzyszenie „Społeczny Komitet dla upamiętnienia bitwy 26 Dywizji Piechoty w 1939r.” z Kozłowa Szlacheckiego dziękuje fundatorom nagród rzeczowych dla zwycięzców w konkursie z wiedzy o bitwie nad Bzurą. W konkursie brała udział młodzież szkolna, która startowała w splywie kajakowym i rajdzie rowerowym szlakiem bitwy nad Bzurą 26 dywizji piechoty w 1939r.

Nagrody ufundowali:

* Firma Latek - Zdzisław Latek i Wspólnicy Sp.J. z m. Czyste
* Dyrektor Zespołu Szkół Ponadgimnazjalnych nr 1 im. 10 pułku piechoty z Łowicza.

Dziękujemy firmom za zaopatrzenie młodzieży, biorącej udział w splywie kajakowym i rajdzie rowerowym.

* Bakoma Sp. z o.o z Elżbietowa (jogurty)
* Master Foods Polska z Kozuszek (słodczyce)

Przewodniczący Stowarzyszenia
Alfred Nowiński

Niniejszym informujemy o przerwach w dostawie energii elektrycznej jakie wystąpią na terenie Sochaczewa i okolic:



27.09.2010 r. w godz. 8.00 do 15.00:
Antosin 4, Czerwonka 2, Marysinek 1, Okopy 1 i 2, Wikcinek, Gradów.

28.09.2010 r. w godz. 8.00 do 15.00:
Bielice 1 i 2, Ludwików.

29.09.2010 r. w godz. 8.00 do 15.00:
Hermanów, Szymanów 2, Elżbietów 2.

30.09.2010 r. w godz. 8.00 do 15.00:
Skrzelew 1 i 2, Maurycew 1, 2 i 3, Pawłówek, Szymanów 1 i 4, Jezówka 1.

1.10.2010 r. w godz. 8.00 do 15.00:
Kurdwanów 1, 2 i 3, Kościelna Góra 1 i 2, Wikcinek, Okopy 3, Marysinek 2.

PROMOCYJNE CENY - I SEMESTR BEZPŁATNY SZANSA DLA CIEBIE NABÓR LATO 2010

- ☞ Zaoczne Liceum Ogólnokształcące dla Dorosłych w Sochaczewie po gimnazjum i 8-letniej szkole podstawowej
- ☞ Zaoczne Uzupełniające Liceum Ogólnokształcące dla Dorosłych w Sochaczewie
- ☞ Zaoczne Uzupełniające Technikum dla Dorosłych w Sochaczewie
- ☞ Zaoczna Szkoła Policealna dla Dorosłych w Sochaczewie

W szkole policealnej i technikum kształcimy w zawodach:

- ☞ **technik ekonomista**
specjalizacja: * finanse i rachunkowość
* ekonomika i organizacja przedsiębiorstw
* bankowość
- ☞ **technik informatyk**
- ☞ **technik elektronik**
- ☞ **technik mechanik-technik samochodowy**
specjalizacja - obsługa i naprawa pojazdów samochodowych
- ☞ **technik administracji**

Wydajemy zaświadczenia do ZUS, WKU i legitymacje szkolne.

Podania przyjmujemy i informacji udzielamy w godz. 7.00-17.00 w siedzibie szkoły w Sochaczewie ul. Warszawska 35, tel. (046) 862-34-73.

ZS-1015

SOCHACZEWSKA SZKOŁA UMIEJĘTNOŚCI



przyjmuje chętnych do
SZKOŁY DZiennej

Prywatnego Liceum Ogólnokształcącego dla Młodzieży.

Nabór do klas I, II, III - bez względu na liczbę uzyskanych punktów na świadectwie.

Przyjmujemy również do
SZKOŁ ZAOcznych

- ☞ 3-letniego Liceum Ogólnokształcącego
- ☞ 2-letniego Liceum Uzupełniającego (po Zasadniczej Szkole Zawodowej)
- ☞ oraz szkoły policealnej o kierunkach:
 - technik BHP
 - technik administracji z elementami prawa
 - technik architektury krajobrazu
 - technik ochrony środowiska

Szkoły posiadają uprawnienia szkół publicznych.

Zapewniamy wykwalifikowaną kadrę oraz miłą atmosferę.

Szczegółowych informacji w godz. 8.00-16.00 udziela sekretariat mieszczący się w Szkole Podstawowej Nr 2 w Sochaczewie, ul. 15 Sierpnia 44 (pokój nr 35) tel. (046) 862-14-12 oraz tel. kom. 604-973-368, 603-676-987.

ZS-1014





SOCHACZEW 21 - 26 WRZEŚNIA 2010

**XVIII
MIĘDZYNARODOWY
FESTIWAL
CHOPINOWSKI
NA MAZOWSZU**

Już po raz XVIII sochaczewianie uczestniczyć będą mogli w Międzynarodowym Festiwalu Chopinowskim na Mazowszu, organizowanym przez Miejski Ośrodek Kultury,

Państwową Szkołą Muzyczną w Sochaczewie oraz Narodowy Instytut Fryderyka Chopina. Festiwal odbywać się będzie od 21 do 26 września 2010 r. w salach koncertowych sochaczew-

wskiej szkoły muzycznej, Żelazowej Woli oraz Warszawie.

Jak nam powiedziała kierownik sochaczewskiego MOK, Halina Pędziejewska: "Od kilku już lat festiwal nasz uzyskał międzynarodową rangę ze względu na uczestnictwo uczniów szkół muzycznych również zza granicy a także międzynarodową obsadę jury. W tym roku, oprócz uczestników polskich szkół muzycznych, pojawią się też młodzi pianiści z Wielkiej Brytanii, Ukrainy, Hiszpanii a nawet z Kanady. Łącznie wystąpi w konkursie około 50 osób. Oczywiście znakomita większość to uczniowie krajowych szkół muzycznych, zarówno z miast największych, jak i mniejszych ośrodków. Usłyszymy m.in. przedstawicieli Zamościa, Chorzowa, Katowic, Warszawy, Bytomia, Pułtuska, Białegostoku, Piły, Torunia, oraz oczywiście naszych uczniów z Sochaczewa. To że będą reprezentowane najsilniejsze ośrodki muzyczne w kraju, plus młodzi muzycy z zagranicy, pozwala oczekiwać, że poziom festiwalu będzie wysoki. Trudne zadanie będzie miało więc jury, które również obradować będzie w międzynarodowym

składzie: Dorian Leljak z Serbii, Murray McLachlan z Wielkiej Brytanii, Anton Voigt z Austrii, Nat Yontarak z Tajlandii, i profesorowie z Warszawy Jerzy Sterczyński i przewodniczący Jan Kadłubski."

I właśnie recitalami członków jury rozpocznie się tegoroczny festiwal. Najpierw wystąpią oni 21 i 22 września w Mazowieckim Centrum Kultury w Warszawie, a następnie dla sochaczewskich melomanów pianiści ci zagrają w naszej szkole muzycznej w czwartek 23 września, o godz. 17.00. Będzie to koncert pod honorowym patronatem burmistrza miasta Bogumiła Czubackiego. Poprzedzi go uroczyste otwarcie festiwalu.

"Natomiast już w piątek 24 września od godz. 9.00 rozpoczynamy otwarte przesłuchania uczestników, do uczestnictwa w

których wszystkich zainteresowanych zapraszam - mówi Halina Pędziejewska - Podobnie w sobotę 25 września przesłuchania zaczynają się od godz. 9.00. Tego samego dnia o godz. 15.00 zapraszam wszystkich na

wycieczką do Żelazowej Woli, by mogli zobaczyć miejsce urodzenia naszego wielkiego kompozytora, zwłaszcza po ostatnich zmianach. Zakończeniem XVIII Międzynarodowego Festiwalu Chopinowskiego na Mazowszu będzie koncert jego tegorocznych laureatów w sali Mazowieckiego Centrum Kultury w Warszawie. Myślę więc, że tegoroczny festiwal zapowiada się bardzo atrakcyjnie. Ciekawe będzie porównanie poziomów i stylów różnych szkół muzycznych. Interesująca będzie też konfrontacja naszych uczniów z przedstawicielami zagranicznych ośrodków. Z okazji festiwalu wydany został plakat autorstwa Sławomira Burzyńskiego, a także płyta z nagraniami sochaczewskich uczniów, jest też katalog festiwalu i ozdobione festiwalowym motywem pamiątkowe kubki."

Zachęcamy więc i my w imieniu organizatorów do licznego uczestnictwa w przesłuchaniach, a zwłaszcza w koncercie laureatów, bo drugiego festiwalu muzycznego o takiej randze w naszym mieście nie ma.



SŁAWOMIR BURZYŃSKI

ogłoszenie listy laureatów, zaś na godz. 17.00 na wręczenie nagród i koncert laureatów. W międzyczasie zamierzamy zorganizować wszystkim uczestnikom i jurorom festiwalu krótką

bus

Uczciliśmy pamięć

Była uroczysta Msza św., sadzenie Dębów Katyńskich, salwa honorowa na cześć zamordowanych sochaczewskich policjantów i program poetycki dla uczczenia pamięci ofiar - tak w skrócie przedstawiały się obchody 71 rocznicy napaści sowieckiej na Polskę, na którą w piątek 17 września zaprosili: burmistrz Sochaczewa, proboszcz parafii Narodzenia NMP w Trojanowie, komendant sochaczewskiej policji, zarząd powiatowy Mazowieckiej Wspólnoty Samorządowej oraz dyrektor Gimnazjum nr 2 w Sochaczewie.

Patriotycznie zrobiło się już przed wejściem do trojanowskiej świątyni, gdyż każdy uczestnik Mszy św. otrzymał papierową biało-czerwoną opa-

nowskiej parafii ks. Kazimierz Wojtczak. W homilii ks. dziekan przypomniał okoliczności napaści ZSRR na Polskę 17 września 1939 r. Powiedział m.in., że sowiecki atak był dla naszego kraju wielkim wstrząsem, prawdziwym nożem w plecy. Przypomniał, że trwały wtedy walki nad Bzurą, bronili się Lwów, Warszawa i Hel, a władze ZSRR i Niemiec dogadywały się co do podziału Polski na strefy wpływów, był to więc faktyczny IV rozbiór Polski. Wkrótce miał miejsce dramat katyński, a potem lata zakłamywania historii i opowieści o oswobodzicielskiej Armii Czerwonej. Dziekan Staszewski zachęcał do modlitwy o pokój na świecie, bo "Europie i światu potrzebna jest jedność ducha, potrzebny jest Chrystus".



JOLANTA SOSNOWSKA

ską na ramię z napisem: Katyń - Pamiętamy. Ten uroczysty nastrój podkreślały także poczty sztandarowe szkół, harcerzy, kombatanatów. Szczególne miejsce - na wprost ołtarza - zajął sztandar policji.

Mszy św. przewodniczył ks. dziekan Józef Staszewski, a towarzyszyli mu kapelan diecezjalny policji ks. prałat Piotr Żądło oraz proboszcz troja-

nowskiej parafii ks. Kazimierz Wojtczak. W homilii ks. dziekan przypomniał okoliczności napaści ZSRR na Polskę 17 września 1939 r. Powiedział m.in., że sowiecki atak był dla naszego kraju wielkim wstrząsem, prawdziwym nożem w plecy. Przypomniał, że trwały wtedy walki nad Bzurą, bronili się Lwów, Warszawa i Hel, a władze ZSRR i Niemiec dogadywały się co do podziału Polski na strefy wpływów, był to więc faktyczny IV rozbiór Polski. Wkrótce miał miejsce dramat katyński, a potem lata zakłamywania historii i opowieści o oswobodzicielskiej Armii Czerwonej. Dziekan Staszewski zachęcał do modlitwy o pokój na świecie, bo "Europie i światu potrzebna jest jedność ducha, potrzebny jest Chrystus".

Podniosły nastrój Mszy św. to także zasługa chóru Towarzystwa Śpiewaczego Ziemi Sochaczewskiej oraz Orkiestry Detej Państwowej Szkoły Muzycznej w Sochaczewie. Liturgia zakończyła wspólne odśpiewanie pieśni "Boże coś Polskę". Niemniej podniosły charakter miała uroczystość przed pomnikiem pomordowanych zwanym "Golgota Wschodu" znajdującym się przy trojanowskiej świątyni. Poprowadził ją Julian Tasięcki, wiceprzewodniczący Rady Miejskiej i zastępca komendanta sochaczewskiego hufca ZHP. Przypomniał on ścisłe związki między radziecką

napaścią z września 1939 r., a morderstwem katyńskim z kwietnia 1940.

"Po agresji na Polskę w dn. 17 września 1939 r. w ręce sowieckie wpadło, łącznie z ludźmi aresztowanymi zimą 1939 - 1940 r., około 250 tys. kombatanatów polskich, w tym ponad 8 tys. oficerów, kilka tysięcy podoficerów, funkcjonariuszy Korpusu Ochrony Pogranicza i Policji Państwowej,

Umieszczono ich w trzech wydzielonych obozach: w Kozielsku koło Brińska, w Starobielsku nad rzeką Ajdar na Ukrainie oraz na wyspie Iłłajka koło Ostaszkowa. Wiosną 1940 r. rozpoczęło się wywożenie jeńców z trzech wielkich obozów: 3 kwietnia 1940 roku odszedł w nieznane pierwszy transport z Kozielska, 4 kwietnia - z Ostaszkowa, 5 kwietnia - ze Starobielska. Wywożeni oficerowie byli



przekonani, że władze sowieckie zdecydowały się przekazać ich do obozów jenieckich w Niemczech. Spośród około 15 tysięcy ludzi - 14,5 tysięcy przepadło wówczas bez śladu. Parę lat później odnaleziono zbiorowe mogiły, w których spoczywały ciała polskich jeńców zamordowanych zbrodniczym strzałem w tył głowy" - przypomniał Julian Tasięcki.

Ogólnopolska akcja, organizowana pod patronatem Prezydenta Rzeczypospolitej, polega na posadzeniu 21.473 Dębów Pamięci. Jeden dąb to jedno nazwisko z listy katyńskiej. Z propozycją o aktywnie uczestnictwo w tym programie zwrócił się do samorządów, między innymi do burmistrza Sochaczewa przewodniczący Mazowieckiej Wspólnoty Samorządowej Konrad Rytel, który był gościem piątkowej uroczystości. Powiedział on, że na liście katyńskiej odnaleziono dotychczas nazwiska 246 osób z terenu Mazowsza. Dziękował przy tym burmistrzowi, że to nie pierwsza taka uroczystość w Sochaczewie. W ubiegłym roku cztery Dęby Pamięci posadzono na cmentarzu wojennym w Trojanowie, gdzie przed piątkową ceremonią burmistrz Bogumił Czubacki, wraz z delegacją Mazowieckiej Wspólnoty Samorządowej i sochaczewskich harcerzy złożyli kwiaty.

Ubiegłotygodniową uroczystość poświęcono trzem kolejnym osobom urodzonym w Sochaczewie, których

nazwiska odnaleziono na liście katyńskiej. Byli to funkcjonariusze Policji Państwowej: nadkomisarz Józef Ekiert, syn Ludwika, urodzony 15.03.1885 r. w Chodakowie, aspirant Czesław Jan Fariaszewski, syn Waleńtego, ur. w 1891 r. w Sochaczewie, aspirant Edward Kosiewicz, syn Leopolda, ur. 8.10.1883 r. Wszyscy trzej, wraz z wieloma innymi, zginęli w kwietniu 1940 r. zamordowani przez



Pomóżmy Kubie

Kuba Sajdak ma rok i osiem miesięcy. Nie siedzi, nie chodzi, nie mówi. Urodził się w Centrum Zdrowia Matki Polki w Łodzi z niedorozwojem lewego serca (HLHS). Jest to bardzo skomplikowana wrodzona wada serca, z którą jeszcze kilka lat temu dzieci skazane były na śmierć. Obecny rozwój medycyny, a zwłaszcza kardiologii dziecięcej, pozwala leczyć takie schorzenia, ale potrzebne są skomplikowane operacje, długie leczenie i kosztowna rehabilitacja.

Kuba miał już trzy ciężkie operacje, niestety po ostatniej przeszedł udar mózgu. Ma sparaliżowaną lewą stronę ciała, niedowład ręki i nogi. W tej sytuacji niezbędna jest codzienna rehabilitacja, czego nie zapewnia państwowa służba zdrowia. Godzina zajęć z Kubą to koszt 70 zł, do tego dochodzą dojazdy z Sochaczewa do szpitala w Łodzi, sprzęt rehabilitacyjny i wiele innych wydatków.

Mama Kubie jest na urlopie wychowawczym - opiekuje się nim i dwójką starszych dzieci. Na utrzymanie pięcioosobowej rodziny pracuje tylko tata Kubie, dlatego pieniądze jest wciąż za mało.

Turnus rehabilitacyjny, który znacznie zwiększyłby szanse Kubie na powrót do zdrowia, to duże pieniądze. Wiedzą o tym najlepiej rodzice dzieci niepełnosprawnych, którzy w różny sposób zdobywają środki, a jest to koszt ok. 4 tys. zł. Kuba wyjedzie na taki kilkudniowy turnus, ale tylko dzięki wsparciu rodziny i Fundacji Serce Dziecka im. Diny Radziwiłłowej. A przecież jeden tygodniowy wyjazd nie ułatwia sprawy, dlatego rodzice Kubie, a wraz z nimi i my, proszą o wsparcie leczenia synka. Liczy się każda, nawet najmniejsza wpłata na konto fundacji.

Rodzice Kubie będą także wdzięczni za pomoc rzeczową w postaci ubranek (rozmiar 80 i większe) oraz zabawek usprawniających i edukacyjnych. Można je dostarczać do redakcji.

**Jolanta Sosnowska
Dane Fundacji Serce Dziecka
im. Diny Radziwiłłowej**

Warszawa, ul. Relaksowa 58, tel. 0 605 882 082

www.sercedziecka.org.pl
KRS 0000266644, nr konta 17 1160 2202 0000 0000 8297 2843

Każda wpłata powinna być opatrzona dopiskiem: na leczenie i rehabilitację Jakuba Sajdaka

Jolanta Sosnowska

Harcerstwo planuje jubileusz



Sochaczewskie harcerstwo niedawno zakończyło akcję letniego wypoczynku, jego przedstawiciele uczestniczyli również w sierpniowych obchodach stulecia Związku pod Wawelem. Teraz Komenda Hufca planuje kolejne wydarzenie - rocznicowe obchody, tym razem w naszym mieście. "Nasz hufiec nie ma co prawda stu lat, niemniej jednak chcielibyśmy uczcić tę rocznicę nie tylko w gronie aktywnych członków, ale wszystkich tych osób, które związane były przez lata z sochaczewskim harcerstwem" - powiedział nam zastępca komendanta hufca ZHP w Sochaczewie harcmistrz Julian Tasiński. Faktycznie, przez dekady działalności naszego Hufca przewinęło się w nim wiele znanych nazwisk z naszego miasta.

Trochę historii

Do okragłej, setnej rocznicy, trochę nam brakuje. Początki ruchu w Sochaczewie datowane są na rok 1929. Wtedy to, z inicjatywy Ignacego Panfila, powstała pierwsza męska drużyna harcerska. Spotkała się ona z olbrzymim zainteresowaniem ze strony dzieci i młodzieży, zaczęły więc powstawać kolejne, np. Boryszewska czy w Młodzieszyne. Pięć lat później mieliśmy w Sochaczewie i okolicach około 400 harcerzy, wtedy to powstała też drużyna żeńska. Jej twórczynią była Zofia Rettlewska. Jako ciekawostkę można tu podać, że została ona później żoną pierwszego komendanta Hufca Ziemi Sochaczewskiej Władysława Dębskiego. W 1937 r. drużyny męska i żeńska zostały połączone w jeden Hufiec. Harcerstwo w Sochaczewie działało z powodzeniem aż do wybuchu II wojny światowej. Wtedy to większość jego członków trafiło do konspiracji. Jedną z najbardziej spektakularnych akcji przygotowanych przez harcerzy było wysadzenie pociągu z amunicją w okolicach Czerwonki. W odpowiedzi Niemcy rozstrzelali 20 sochaczewian więzionych na Pawiaku.

Po wojnie pierwszym komendantem połączonych drużyn żeńskich i męskich został Stanisław Adamiec. Niestety, wraz z wprowadzeniem ko-

munisty, dla harcerstwa nastąpiły ciężkie czasy. Powołana przez władze ogólnopolską Organizacja Harcerska propagowała bowiem otwarcie ideologię socjalistyczną. Dopiero po roku 1956 powrócono do przedwojennych tradycji skautowych. Na pamiętnym Zjeździe Łódzkim ZHP w grudniu 1956r. nasz hufiec reprezentował dh Sylwester Kononowicz, późniejszy komendant Hufca. Niestety, w wyniku zawirowań dziejowych, utraciono dokumentację z tamtego okresu, więc nie wiadomo więcej o jego działalności z przełomu lat 50 i 60 XX w.

Rozkwit naszego harcerstwa to lata 70 i 80. Wówczas, od roku 1971 do 1988, komendanturę sprawowała Lucyna Tępczyk. Można zaryzykować stwierdzenie, iż Związek porwał wtedy tłumy. Na terenie działalności naszej komendy należało do niego około 1,5 tys. osób, co, jak na średniej wielkości miasto, stanowi liczbę imponującą. W tamtych czasach

budynku przy ul. Hanki Sawickiej.

Od 1989 r. komendantem Hufca Powiatowego jest harcmistrz Krzysztof Wasilewski (jest on najdłużej sprawującym tę funkcję sochaczewskim komendantem), jego pierwszym zastępcą zaś Julian Tasiński. Obecnie nich liczy około 270 osób i terytorialnie obejmuje cały powiat.

Spotkanie rocznicowe

"Na przełom września i października planujemy spotkanie, na które chcielibyśmy zaprosić wszystkie osoby związane z naszym Hufcem. Zawsze powtarzam, że harcerzem jest się przez całe życie, dlatego też chcemy zgrupować na nim tych, którzy obecnie działają, kiedyś działali w Związku lub też chcieliby się do niego przyłączyć" - mówi Julian Tasiński. Władze Hufca planują z tej okazji apel, potem rodzinny piknik, kąpek historyczny oraz zabawę harcerską. "Obecnie doprecyzujemy szczegóły. Chcielibyśmy



zastępczynią komendanta była m. in. późniejsza senator Jolanta Popiołek. Inne znane nazwiska związane z sochaczewskim hufcem to druhowie Czesław Przepiórka, Tadeusz Rafalski, Stanisław Czapigo, Ewa Kęska, Mieczysław Gluchowski, Janina Niedziela, Janusz Kłoniecki, Teresa Linettej, Wiktor Łasica, Sylwester Rozdzestwieński.

Nie da się ukryć, że było to także czasy, gdy harcerstwo dotowane było z budżetu państwa, a funkcje pełnione były na zasadzie stosunku pracy. Dzięki temu powstać mogła pierwsza baza w młodzieżyskim prewatorium, a potem dzisiejszy Dom Harcerza w

też zorganizować koncert piosenki harcerskiej, turystycznej i szantowej oraz wspólne ognisko" - dodaje Julian Tasiński.

Obchody zostaną zorganizowane ze środków własnych Hufca. Komendanci nie ukrywają jednak, że miłe widziani byłiby darczyńcy i sponsorzy. "Właśnie dzięki ich pomocy, a przede wszystkim wsparciu rodziców i oczywiście samodzielnej pracy harcerzy, jesteśmy w stanie zdziałać tak wiele. Nasi harcerze jeżdżą przecież na obozy, biwaki, przyjmują zagranicznych gości. Jako jedni z nielicznych w Chorągwi Mazowieckiej możemy szczycić się obiektem

takim jak Stanica Harcerska w Łąkie. W tym miejscu możemy pochwalić się też trochę naszą zaradnością - zbudowaliśmy ją w 90 proc. sami, bez pomocy żadnych fachowców" - opowiada harcmistrz.

Wspomnień czar

Cóż pozostaje nam dodać na koniec? Pewnie wielu naszych czytelników ma jeszcze gdzieś w domu legitymację członkowską ZHP, równie wielu spędzało też wakacje czy to w jego kaszubskiej stacji, czy to na harcerskim obozie wędrownym. Może niektórzy pamiętają też wielki zlot ZHP z połowy lat 80, kiedy to w Sochaczewie gościły najwyższe władze Związku i państwowe, a na stadionie przy ul. Warszawskiej odbyło się uroczyste zaprzysiężenie Chorągwi Skiemiewickiej? Okazją do odświeżenia wspomnień stać się może nadchodzące spotkanie. O dotyczących go szczegółach poinformujemy na łamach "Ziemi Sochaczewskiej".

Agnieszka Poryszewska

Świat kultur w obiektywie



Do końca września w galerii chodakowskiego MOK-u obejrzyć można wystawę „ŚWIAT KULTUR W OBIEKTYWIE” Elżbiety Wieteskiej-Czechowicz, dziennikarki akredytowanej przy 5. Warszawskim Festiwalu Skrzyżowanie Kultur 2009. Wystawa, składająca się z ponad 40 barwnych, ciekawych fotografii, jest echem wrażeń festiwalowych i przybliża nam piękno muzycznych Kultur Świata.

Obecni na wernisażu goście dowiedzieli się również o zespołach z 5 kontynentów, o poszczególnych artystach, o kierunkach muzycznych i ich nowatorskim łączeniu. Wiedząc tę, z wielką pasją i znanstwem, przekazała autorka zdjęć, wspierając się oryginalnymi nagraniami w rytmach afrykańskich, kubańskich czy brazylijskich.

Zapraszamy do obejrzenia tej wystawy i jednocześnie informujemy, że pod koniec września rozpoczyna się w Warszawie kolejny 6. Festiwal Skrzyżowanie Kultur.

Tydzień wtedy jest udany, gdy go z „Ziemią” zaczynamy

KONKURS NA 20-LECIE "ZIEMI SOCHACZEWSKIEJ" WYMYŚL HASŁO NA TYSIĘCZNY NUMER

Wielkimi krokami zbliża się podwójne święto naszej gazety. Po pierwsze świętować będziemy 20-lecie "Ziemi", po drugie zaś - wydanie jej tysięcznego numeru. Z tej właśnie okazji ogłaszamy konkurs dla czytelników, który polega na wymyśleniu dla nas hasła. Zasady jego konstruowania są bardzo proste: hasło nawiązywać ma do tytułu gazety, ale również do jej 20 - tej rocznicy lub też do tysięcznego wydania "Ziemi Sochaczewskiej".

Dla autorów najlepszych hasel przygotowaliśmy atrakcyjne nagrody rzeczowe. Dodatkowo autor sloganu, który najbardziej przypadnie nam do gustu, otrzyma roczną prenumeratę "Ziemi Sochaczewskiej" oraz

specjalny upominek - karykaturę autorstwa naszego redakcyjnego kolegi Sławomira Burzyńskiego. Przedstawiać będzie ona zwycięzcę bądź wskazaną przez niego osobę. Na specjalne życzenie laureata karykatura zamieszczona zostanie na ostatniej stronie tygodnika.

Na hasła czekamy do czwartku 7 października. Mogą je państwo zostawiać bezpośrednio w naszej siedzibie przy ul. Wąskiej 17, przesyłać pocztą lub mailem na adres z_soch@poczta.onet.pl. Wraz z każdym hasłem prosimy o podanie swojego imienia i nazwiska oraz numeru telefonu.

(ap)

Fotografowie amatorzy na start

Zdjęcia oddające ducha, charakter i urok Mazowsza już od 15 września można nadsyłać na konkurs fotograficzny "Mazowsze bliskie sercu". Piąta edycja organizowanego przez Samorząd Województwa Mazowieckiego konkursu potrwa do 15 października br. Na zwycięzców czekają atrakcyjne nagrody pieniężne.

Konkurs z roku na rok cieszy się coraz większym zainteresowaniem mieszkańców Mazowsza. Do urzędu marszałkowskiego wpłynęło już w sumie ponad 10 tysięcy prac, z czego aż 2 tysiące w zeszłym roku. Co roku, ze względu na wysoki poziom nadsyłanych prac, przed trudnym zadaniem staje jury konkursu. W ubiegłym roku zdecydowano się nagrodzić aż 10 osób.

"Mazowsze bliskie sercu" to konkurs skierowany zarówno do tych młodszych, jak i nieco starszych. Udział w nim mogą wziąć wszyscy, którzy lubią fotografować, mieszkają lub uczą się na Mazowszu, a co ważne znają miejsca, które warto pokazać innym za pomocą fotografii.

W tym roku uczestnicy konkursu mogą nadsyłać do piątki zdjęcia w ramach każdej z

dwóch kategorii: krajobraz i architektura. Format fotografii nie może być mniejszy niż 13x18 cm. Każda zgłaszana do konkursu praca powinna być opisana na odwrocie - tytuł konkursu, tytuł zdjęcia, miejsce wykonania fotografii lub nazwa fotografowanego obiektu, kategoria, imię, nazwisko i adres autora, telefon oraz e-mail.

Na zwycięzców konkursu w obu kategoriach czekają atrakcyjne nagrody pieniężne: 3 tys. zł - za zajęcie pierwszego miejsca, 2 tys. zł - za zajęcie drugiego miejsca oraz 1,5 tys. zł - za zajęcie trzeciego miejsca. Osoby wyróżnione otrzymują zestawy upominkowe.

Prace w formie odbitek wraz z zapisem na płycie CD należy składać bezpośrednio w Kancelarii Ogólnej Urzędu Marszałkowskiego Województwa Mazowieckiego w Warszawie, ul. Jagiellońska 26, 03-719 Warszawa lub przesyłać na adres: Urząd Marszałkowski Województwa Mazowieckiego w Warszawie, Departament Kultury, Promocji i Turystyki, ul. Okrzei 35, 03-715 Warszawa z dopiskiem zdjęcia w ramach każdej z

skiem: Konkurs "Mazowsze bliskie sercu".

Konkurs trwa od 15 września do 15 października br. (decyduje data stempla pocztowego).

Regulamin konkursu znajduje Państwo pod adresem: <http://www.mazovia.pl/komunikaty/art.1203,konkurs-fotograficzny-mazowsze-bliskie-sercu.html>

Marta Milewska
Rzecznik Prasowy
Urząd Marszałkowski
Województwa Mazowieckiego

Na tańce do MOK-u

Miejski Ośrodek Kultury w Sochaczewie przy ul. Żeromskiego 8 serdecznie zaprasza wszystkie chętne dzieci i młodzież w wieku od 6 do 15 lat na zajęcia taneczne, które poprowadzi p. Ewelina Rożnowska.

Zapisy w poniedziałki, wtorki i środy od godz. 16.00 oraz w sekretariacie MOK codziennie w godz. 8.00-17.00.

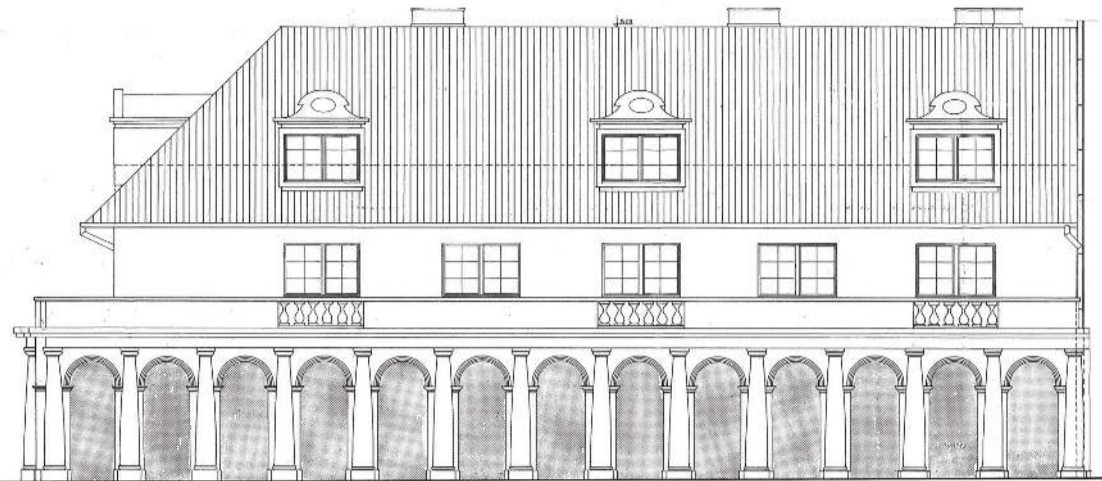
Formy rewitalizacji Kramnic w Sochaczewie

polemika

Jednym z ważniejszych wydarzeń bieżącego roku związanych z kształtowaniem estetyki historycznego centrum Sochaczewa, a także restauracją miejscowych zabytków architektury, było pozyskanie przez Urząd Miasta dofinansowania w wysokości 7 230 950 zł na rewitalizację budynku Kramnic (środki finansowe pochodzą z Europejskiego Funduszu Rozwoju Regionalnego - EFRR - w ramach Regionalnego Programu Operacyjnego Województwa Mazowieckiego 2007 - 2013). Co ważne niniejsza kwota dała możliwość nie tylko na konserwację znajdującego się od lat w kiepskiej kondycji klasycystycznego obiektu hal miejskich, ale również pozwalała myśleć o renowacji i rozbudowie trzyskrzydłowej, dwukondygnacyjowej, modernistycznej kamienicy, wzniesionej i przewidzianej z Kramnicami w okresie międzywojennym (budynek ten swym zasięgiem dociera do ulicy I Maja oraz Wąskiej, stanowiąc element północnej pierzei Nowego Rynku, czyli dzisiejszego Placu Armii Ludowej). W wypadku przyznania dotacji, wymagania konkursowe wymuszały na urzędnikach konieczność szybkiego wykonania i dostarczenia do Mazowieckiego Jednostki Wdrażania Programów Unijnych dokumentacji projektowo - technicznej dla omawianego obiektu. W energiczny sposób wyłoniono biuro architektoniczne, które w perspektywie kilku miesięcy wygenerowało dwie wizje rewitalizacji i rozbudowy budynku Kramnic. Oprócz tych, Urząd Miasta dysponował jeszcze trzecią, opracowaną w 1996 r. przez PP PKZ, w związku z planowaną już wtedy rozbudową Kramnic. Dokument ten początkowo stanowił wytyczną dla projektanta w aktualnym postępowaniu, odnośnie postulowanej formy architektonicznej zespołu obu obiektów. Niestety koncepcja ta nie uzyskała akceptacji konserwatora zabytków, zatem biuro projektowe prace nad dokumentacją rozpoczęło niejako od podstaw.

Jako Stowarzyszenie na Rzecz Historycznej Odbudowy Zamku w Sochaczewie "Nasz Zamek", postanowiliśmy włączyć się w dyskusję na temat przyszłego wyglądu jednego z najwarteściowszych budynków Sochaczewa. Jest to zrozumiałe, zwróciwszy w szczególności uwagę na to, że od powołania - wśród najważniejszych celów statutowych naszej organizacji znajdowała się ochrona i restauracja lokalnych zabytków, przywrócenie historycznych i estetycznych walorów architektonicznych zabudowie kamienicznej centrum Sochaczewa oraz powrót do części dawnych sprawdzonych rozwiązań urbanistycznych w tym fragmencie miasta. Poza tym od kilku lat, reprezentując społeczność lokalną, efektywnie uczestniczymy w pracach planistycznych, jakie podejmuje Urząd Miasta odnośnie centrum Sochaczewa. W ramach obserwowanej, ożywionej polemiki również my, z własnego punktu widzenia, postanowiliśmy ocenić wszystkie trzy dostępne koncepcje przebudowy Kramnic, a co za tym idzie, trzy modele proponowanej architektury.

Koncepcja z 1996 r. (wizja nr 1) poza konserwacją samych hal zakłada nadbudowę na modernistycznej kamienicy trzeciej, użytkowej kondygnacji, przybijającej formie dwuspadowego dachu z lukami. Niestety niniejsze działanie odnosi się jedynie do części budynku przylegającej do samych Kramnic, pozostawiając nietknięte skrzydło od ul. Wąskiej



Wizja nr 1 - koncepcja przebudowy z 1996 r.

oraz częściowo I Maja. Powoduje to sztuczny podział jednorodnego przecież, międzywojennego budynku oraz potencjalną niespójność architektury części rewitalizowanej do pozostałej. Działanie takie nie byłoby słuszne zważywszy, że modernistyczne rozwiązania architektoniczne z czasu rozbudowy w okresie międzywojennym - w odniesieniu do przyziemia - były kontekstowe w stosunku do klasycystycznego obiektu. Nowo wzniesiony budynek, w opisywanej części, poprzez zwieńczone miękkimi łękami duże wityny, w interesujący sposób rozwijał arkadowy motyw hal miejskich, pointując tę kondygnację za pomocą wydatnego gzymsu. Co ciekawe, rozwiązania architektoniczne parteru opisywanej kamienicy, oparte o sekwencję miękkich łuków, wpisywały się w charakterystyczny dla Sochaczewa okresu międzywojnia, lokalny dobór detalu architektonicznego na wielu elewacjach (oprócz tego w przyziemiach często stosowano przypory). Niestety, poprzez niezwykle oszczędne rozwiązanie drugiej kondygnacji, architektura kamienicy nigdy nie dopełniła w zadowalający sposób XIX - wiecznego obiektu. Koncepcja z 1996 r., próbuje na zarysowany problem zadowalająco odpowiedzieć. Niestety, poprzez sztuczny podział obiektu na dwie części o różnym wyglądzie, udaje się to jedynie fragmentarycznie.

W związku z brakiem konserwatorskiej akceptacji odnośnie rozwiązań zaproponowanych przez PP PKZ, pierwsza koncepcja z 2010 r. (wizja nr 2), zupełnie zrywa z quasi barokowym podejściem do przebudowy obiektu modernistycznego (zastąpienie dwuspadowego dachu w trzeciej kondygnacji, regularnym murywanym piętrem). Autorzy jednocześnie międzywojenną kamienicę potraktowali całościowo, toteż proponowana forma nadbudowanej trzeciej kondygnacji jest jednorodna dla wszystkich skrzydeł budynku. Niestety architektura nowej kubatury okazuje się rażąco niespójna z istniejącą substancją obiektu, z powodu oparcia jej o kontrowersyjne



Wizja nr 2 - koncepcja przebudowy z 2010 r.



Wizja nr 3 - koncepcja przebudowy z 2010 r.

założenia projektowe (koncepcja, aby podzielić budynek stylowo poziomami pięter) oraz o zupełnie współczesne formy stylowe, całkowicie odstające się od historycznej tkanki.

Druga koncepcja architektoniczna, z 2010 r. (wizja nr 3), również kompleksowo podchodzi do kwestii nadbudowy międzywojenną kamienicy. Wydaje się jednak dużo ciekawsza od uprzedniej. Ponownie zrezygnowano z form quasi barokowych, w postaci dwuspadowego dachu z lukami w części nadbudowanej, na rzecz kondygnacji murywanej z

wyraźnie zarysowanymi nawiązaniem, a co za tym idzie, szacunkiem do części modernistycznej. W przeciwieństwie do bardzo współczesnej wizji nadbudowy z pierwotnej koncepcji, z 2010 r., w tej zachowano poziome i pionowe podziały elewacyjne w odniesieniu do budynku historycznego z międzywojnia. Nowa kubatura posiada detal korespondujący, a jednocześnie rozwijający motyw modernistyczne, a także będący właściwym tłem dla najwarteściowszego w zespole obiektu klasycystycznych hal miejskich. Największa słabość tej koncepcji dotyczy

jednakże właśnie detalu architektonicznego. Mowa tu o aluminiowej żaluzji obejmującej na poziomie okien całą najwyższą kondygnację budynku, która niestety psuje tę spójną wizję architektoniczną. Należałoby zastąpić ten detal analogicznym, ale kształtowanym w tynku, bądź w ogóle z niego zrezygnować.

Na koniec wypadłoby dokonać porównania, ograniczonego jednakże tylko do dwóch udanych koncepcji - przed momentem opisywanej oraz tej z 1996 r. W części powiązanej z halami propozycja PP PKZ, (którą pierwotnie mocno promowaliśmy) wydaje się lepsza jedynie z estetycznego punktu widzenia. Dwuspadowy dach mógłby w ciekawszy sposób spointować drugą kondygnację obiektu - niejako złagodziłby jego surową bryłę, którą konkurencyjna propozycja, poprzez powielenie form drugiej kondygnacji jeszcze podkreśli. Może to spowodować zdominowanie poprzez tak uformowany obiekt całego kwartalu zabudowy - w szczególności w pierzei ulicy Wąskiej. Jednakże, z punktu widzenia historii architektury, bardziej dostosowane i kontekstowe jest rozwiązanie z 2010 r. Nawiązuje ono do kanonów modernizmu, z którymi kłóci się dodawanie pseudo barokowego, wysokiego dachu. Koncepcja ta jest również stylowo spójna z charakterem większości sąsiednich kamienic (np. Domu Kobka). W przeciwieństwie do propozycji z 1996 r. podchodzi do form architektonicznych trzeciej kondygnacji w sposób kompleksowy, co daje jej w ostateczności dużą przewagę nad starszym rozwiązaniem. Wyższość ta widoczna jest również w odniesieniu do interesujących, godnych pochwały planów zagospodarowania wnętrza budynku, zarysowanych w koncepcji z 2010 r. Tu wyróżnić należy:

- zadaszenie i uczynienie reprezentacyjnym kamienicznego podwórza, gdzie przewidziana jest funkcja gastronomiczno - wystawienniczo - kulturalna,
- plany przeznaczenia części pomieszczeń parteru na restaurację oraz kawiarnię z galerią,
- centrum biblioteczne na piętrze,
- utworzenie Sochaczewskiego Centrum Organizacji Pozarządowych oraz biur organizacji pozarządowych,
- ekspozycje wyrobów i rękodziela artystyczne w odnowionym obiekcie.

Istnieją oczywiście w niniejszej koncepcji zaszyfrowane, architektoniczne niespójności, jednakże należy mieć nadzieję, że w projekcie wykonawczym zostaną poprawione.

Udany projekt rewitalizacji Kramnic wzbogaci i odświeży architektonicznie niemal cały kwartał zabudowy pomieszczonej pomiędzy ulicami Warszawską, I Maja oraz Wąską. Nada również nowy walor perspektywicznie widokowej na północną pierzeję Placu Armii Ludowej (dawnego Nowego Rynku). Ma również szansę, w połączeniu z innymi systematycznie choć powoli, rodzącymi się planami architektoniczno - urbanistycznymi (odtworzenie - wraz z przyległymi kwartałami - zabudowy południowej pierzei Starego Rynku, zabezpieczenie wzgórze i murów zamkowych wraz z możliwością przyszłej odbudowy obiektu, zagospodarowanie terenów nad Bzurą, połączone z rewitalizacją przystani aż omentarzy żydowskiego i muzułmańskiego, a także wymuszenie poprzez plan zagospodarowania przestrzennego pierzejowej, kontekstowej zabudowy na terenie po byłej mleczarni) stworzyć tak potrzebną, nową jakość sochaczewskiego, historycznego centrum miasta.

Lukasz Popowski

Dzwonili do nas

Ludzka kasjerka

Mam ponad 80 lat. Któregoś dnia musiałem pojechać do Warszawy, co dla mnie nie jest zadaniem łatwym i codziennym. Kiedy kupowałem bilet, pytałem kasjerkę, z którego peronu odjeżdża pociąg. Poinformowała mnie, że z drugiego. Dotarłem

na miejsce, ale zobaczyłem, że na pierwszym peronie zbierają się ludzie, więc zacząłem się niepokoić, czy nie zaszła pomyłka, czy nie zaszła pomyłka. Poszedłem więc jeszcze raz upewnić się, czy uzyskałem dobrą informację. Kasjerką zapewniła mnie, że mój pociąg odjeżdża z drugiego peronu. Wróciłem więc w to samo miejsce, a za kilka minut podjechał pociąg... na pierwszy peron. Zdenerwowałem się i pomyślałem, że i mnie dotknął jeden z tych problemów, o których ciągle opowiadają inni. I wtedy zobaczyłem kasjerkę, która wybiegła z budynku dworca i próbowała mnie odnaleźć. Bardzo

przepraszała za pomyłkę, była zdenerwowana całą sytuacją, twierdziła, że ta zmiana peronu wyniknęła nieoczekiwanie.

Na szczęście wszystko dobrze się skończyło, a ja pomyślałem sobie, że warto o tym zdarzeniu opowiedzieć gazecie. Chodzi o to, że ta pani nie musiała tego robić - szukać pasażera, żeby go przeprosić za swój błąd. Zwłaszcza teraz, kiedy tyle złego mówi się o ludziach i o kolei, ta sytuacja dowodzi, że można postępować po ludzku, z troską o drugiego człowieka.

Czytelnik

Wystawa poplenerowa "Łąkie 2010"

W dniu 24 września (piątek) o godzinie 19.00 w Miejskim Ośrodku Kultury filia Boryszew, ul. 15 Sierpnia 83, odbędzie się wernisaż wystawy poplenerowej "Łąkie 2010".

Uczestnicy pleneru zaprezentują swoje prace powstałe w pięknych okolicach kaszubskiej przyrody, w wybornym towarzystwie harcerzy Hufca ZHP Sochaczew oraz wielu innych uczestników obozu harcerskiego w Łąkie.

Beata Stephan

Agencja Ochrony Mienia

Spółka z o.o.
96-500 Sochaczew,
Plac Kościuszki 6
tel./fax (046) 862-27-69,
tel. kom. 602-404-197

"Certus"



- * Ubezpieczenia do 3.000.000 zł
- * Ulga na P.F.R.O.N
- * Członek Krajowego Związku Pracowników Agencji Ochrony

- * Monitoring
- * Ochrona osób, mienia, konwoje, (inkaso)
- * Projektowanie i montaż profesjonalnych systemów alarmowych i telewizyj

PROFESJONALIZM BEZPIECZEŃSTWO ZAUFANIE

Nasze Dzieci

urodzone w sochaczewskim szpitalu od 12 do 18 września



MARCELINA KUBICZ
Marcelina to pierwsze dziecko Pauliny i Pawła Kubicz z Paprotni. Urodzona w niedzielę 12 września 2010 r. o godz. 8.10. Waga 4,0 kg. Wzrost 57 cm.



DANIEL MAKSJAN
Daniel to drugi syn Joanny i Piotra Maksjan z Sochaczewa. Urodzony we wtorek 14 września 2010 r. o godz. 8.55. Waga 3,210 kg. Wzrost 53 cm.



JULIA WIŚNIEWSKA
Julka to pierwsze dziecko Kamili i Macieja Wiśniewskich z Sochaczewa. Urodzona w środę 15 września 2010 r. o godz. 14.30. Waga 2,870 kg. Wzrost 53 cm.



KLAUDIA WOŁOS
Klaudia to pierwsze dziecko Marioli i Marka Wołos z Sochaczewa. Urodzona w czwartek 16 września 2010 r. o godz. 15.10. Waga 3,120 kg. Wzrost 51 cm.



FRANCISZEK WRÓBLEWSKI
Franciszek to drugi syn Mileny i Sebastiana Wróblewskich z Sochaczewa. Urodzony w piątek 17 września 2010 r. o godz. 1.30. Waga 4,10 kg. Wzrost 55 cm.



CÓRKA PAŃSTWA CHRZANOWSKICH
Dziewczynka to pierwsze dziecko Magdaleny i Rafała Chrzanowskich z Sochaczewa. Urodzona w piątek 17 września 2010 r. o godz. 13.00. Waga 3,4 kg. Wzrost 52 cm.



MAJA FLORCZAK
Maja to pierwsze dziecko Klaudii i Michała Florczak z Nowych Mostek, gm. Sochaczew. Urodzona w piątek 17 września 2010 r. o godz. 17.35. Waga 3,830 kg. Wzrost 51 cm.



GRACJAN KLUSEK
Gracjan to pierwsze dziecko Moniki i Roberta Klusek z Żukowa. Urodzony w poniedziałek 13 września 2010 r. o godz. 9.10. Waga 4,040 kg. Wzrost 54 cm.



DOMINIK KSAWERY BRANICKI
Dominik to drugie dziecko Doroty i Marcina Branickich z Sochaczewa. Urodzony we wtorek 14 września 2010 r. o godz. 10.23. Waga 3,680 kg. Wzrost 53 cm.



MIŁOSZ MIŁKOWSKI
Miłosz to pierwsze dziecko Iwony i Marcina Miłkowskich z Sochaczewa. Urodzony w czwartek 16 września 2010 r. o godz. 3.40. Waga 2,940 kg. Wzrost 55 cm.



KAROL SZEWCZYK
Karol to drugi syn Anny Szewczyk i Artura Rudowskiego z Tulowic. Urodzony w czwartek 16 września 2010 r. o godz. 23.20. Waga 3,120 kg. Wzrost 51 cm.



OSKAR ZIELIŃSKI
Oskar to pierwsze dziecko Katarzyny Trembickiej i Patryka Zielińskiego z Sochaczewa. Urodzony w piątek 17 września 2010 r. o godz. 9.25. Waga 3,670 kg. Wzrost 53 cm.



SZYMON HABER
Szymon to drugi syn Sylwii i Tomasza Haber z Sochaczewa. Urodzony w piątek 17 września 2010 r. o godz. 15.25. Waga 3,340 kg. Wzrost 52 cm.



OKTAWIA ANNA CALCZYŃSKA
Oktawia to druga córka Małgorzaty i Piotra Calczyńskich z Sochaczewa. Urodzona w sobotę 18 września 2010 r. o godz. 4.45. Waga 3,840 kg. Wzrost 54 cm.



MILENA ZAWADZKA
Milena to drugie dziecko Emilii i Rafała Zawadzkich z Sochaczewa. Urodzona we wtorek 14 września 2010 r. o godz. 3.25. Waga 3,640 kg. Wzrost 56 cm.



KALINA KOPER
Kalina to druga córka Małgorzaty i Marcina Koper z Rozkładowa. Urodzona we wtorek 14 września 2010 r. o godz. 20.05. Waga 3,8 kg. Wzrost 54 cm.



DAWID KOZŁOWSKI
Dawid to drugie dziecko Edyty i Mariusza Kozłowskich z Chrzczan. Urodzony w czwartek 16 września 2010 r. o godz. 9.00. Waga 2,8 kg. Wzrost 52 cm.



CÓRKA PAŃSTWA STASIAK
Dziewczynka to córka Sylwii i Tomasza Stasiak z Katow, gm. Sochaczew. Urodzona w piątek 17 września 2010 r. o godz. 0.20. Waga 4,1 kg. Wzrost 55 cm.



SYN PAŃSTWA WITKOWSKICH
Chłopiec to pierwsze dziecko Małgorzaty i Marka Witkowskich z Wszeliv, gm. Iłów. Urodzony w piątek 17 września 2010 r. o godz. 11.40. Waga 3,780 kg. Wzrost 54 cm.



CÓRKA PAŃSTWA PADUCH
Dziewczynka to pierwsze dziecko Małgorzaty i Roberta Paduch ze Śladowa, gm. Brochów. Urodzona w piątek 17 września 2010 r. o godz. 16.40. Waga 3,950 kg. Wzrost 56 cm.

opr. fot. bus



HOROSKOP

Baran 21.III. - 20.IV.

Najbliższy czas może przynieść sporo rozczarowań, zwłaszcza w interesach, dlatego zachowaj szczególną ostrożność. Uwważaj na wszystkie formalne sprawy, niczego nie podpisuj, jeśli nie jesteś tego w stu procentach pewien. Pamiętaj, by wszystko przeczytać dwa razy. Pośpiech okaże się złym doradcą. Na później odłóż też sprawy urzędowe.

Byk 21.IV. - 21.V.

Możesz liczyć na pomyślną realizację planów. Uda ci się wykonać wszystko to, co sobie na ten tydzień zaplanowałaś. Czekać cię też ważne wiadomości, związane z dolegliwościami zdrowotnymi jakie nekały Cię w ostatnim czasie. Najprawdopodobniej poznasz ich przyczynę, ale nie będzie ona tak poważna, jak się spodziewałaś.

Bliźnięta 22.V. - 21.VI.

Dobry czas dla wszystkich osób spod tego znaku. Obecny tydzień może okazać się przełomowym. Najprawdopodobniej wejdiesz w nowy etap na płaszczyźnie zawodowej, co wiązać się może z podwyżką lub ewentualnym awansem. Zostaniesz doceniona, dzięki czemu nabierzesz większej wiary w siebie.

niony, dzięki czemu nabierzesz większej wiary w siebie.

Rak 22.VI. - 22.VII.

Choć możesz mieć wrażenie, iż ogarnął cię niesprzyjający zastój, szybko się przekonasz, że ostatecznie okaże się on korzystny. Nie szukaj drogi na skróty i nie walczyj. W ważnych dla ciebie sprawach wykaż się cierpliwością. Tylko ona a także rozważa mogą zagwarantować ci pomyślny obrót spraw.

Lew 23.VII. - 22.VIII.

Przed sobą wspominaj okres, zwłaszcza na polu uczuciowym. Jeśli jesteś w związku, czeka cię w nim wiele szczęśliwych chwil. Niezdecydowane Lwy w końcu zdobędą się na miłosne deklaracje. W kwestiach finansowych oczekuj poprawy sytuacji. Gwiazdy nie wykluczają spadku lub wygranej. Zaryzykuj w grach liczbowych.

Panna 23.VIII. - 22.IX.

Przed sobą wspominaj czas, sprzyjający miłości i związkom. Czeka cię ożywienie i wzmożenie uczuć. W pracy zaś włożony w ostatnie projekty wysiłek przyczyni się do uzyskania jeszcze lepszych wyników i rezultatów. Zanim je osiągniesz, możliwe jest, że zostaniesz poddany krytyce.

Waga 23.IX. - 23.X.

W tym tygodniu pojawia się przed tobą możliwość ustabilizowania sytuacji materialnej. To, czy skorzystasz z danej przez los szansy, zależało będzie tylko i wyłącznie od ciebie. Masz możliwość zwiększenia stanu posiadania. Nie będzie to efekt szczęśliwego zbiegu okoliczności, ale ciężkiej pracy i zaangażowania.

Skorpion 24.X. - 22.XI.

Jeśli jesteś Skorpionem w związku, możesz teraz odczuwać pokusę flirtu a nawet zdrady. Jeśli nie wykażesz się rozwagą, staniesz przed trudnym wyborem, a twój obecny partner może nawet podjąć decyzję o rozstaniu. Towarzyszyć ci może też niepokój związany z obecną sytuacją zawodową. Wykaż się cierpliwością i przeczekaj ten niepewny czas.

Strzelec 23.XI. - 21.XII.

Niestety ten tydzień może przynieść trudności, które

spowodowane będą błędami popełnionymi w przeszłości. Większość przedsięwzięć, jakie w tym tygodniu miałeś wykonać, będziesz musiał przelożyć. Działanie ograniczysz tylko do snucia planów. Opóźnienie w realizacji celów dotknie cię niemal na każdym polu.

Koziorożec 22.XII. - 20.I.

Twoje ostatnie niekonieczne pozytywne doświadczenia, zwłaszcza te w kwestiach zawodowych i finansowych, okażą się dobrą nauką

na przyszłość. Wyciągniesz z nich słusze wnioski. Przed tobą nowy etap, długotrwała zmiana miejsca i podróże, które okażą się korzystne dla kariery zawodowej. Los będzie ci sprzyjał.

Wodnik 21.I - 20.II.

Przed sobą bardzo dobry tydzień. Jeśli w ostatnim czasie nie wiodło ci się najlepiej, teraz możesz liczyć na pozytywne rozwiązanie spraw i wyjście z kłopotów obronną ręką. Zaczynasz realizować swoje plany,

zwłaszcza te na polu uczuciowym i zawodowym. W pracy możesz liczyć na zasłużony sukces.

Ryby 21.II. - 20.III.

Przed sobą tydzień zmian. Będziesz zabiegany, czekają cię niedalekie, krótkotrwałe podróże. Coś, co w ostatnim czasie nie dawalo ci spokoju, w tym tygodniu zaakceptujesz i przyjmiesz takim, jakim jest. Będziesz zdolny do poświęceń i w końcu zaakceptujesz to, że każdy popełnia czasem błędy.

KRZYŻÓWKA

nr 38

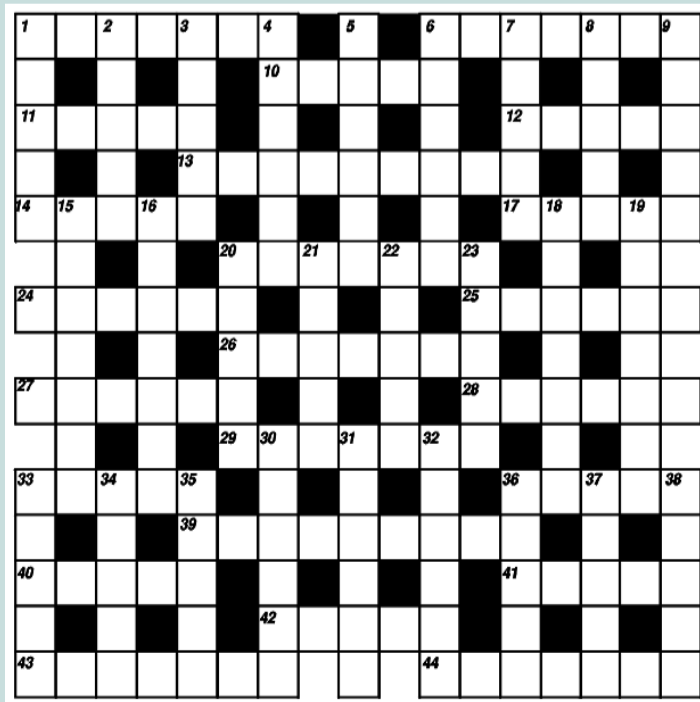
Poziomo:

1 - wynalazek A.Nobla, 6 - rodzaj tarczy, 10 - ewolucja narciarska, 11 - sprzęt pożarniczy, 12 - uczta po pogrzebie, 13 - narada lekarzy, 14 - pnącze, 17 - odmiana opla, 20 - pustelnik, 24 - przechadzka, 25 - lichy sędzia, 26 - kobieta znana, 27 - naczynie na owoce, 28 - atrybut dyrygenta, 29 - dawny strój męski, 33 - tkanina, 36 - odwód, 39 - orszak konny, 40 - dziedziniec wewnętrzny, 41 - przerwa w podróży, 42 - zmysł, 43 - pustynia w Chile, 44 - oprawa książki.

Pionowo:

1 - termin tenisowy, 2 - wnęka, 3 - święte miasto islamu, 4 - jest nim Smuda, 5 - okrucieństwo, 6 - pewna liczba akcji, 7 - imię męskie, 8 - zarządzenie panującego, 9 - hańba, 15 - wszczępiony narząd, 16 - rodzaj przyczepy, 18 - nawóz, 19 - pozostałość, 20 - surogat, 21 - sztuczne włókno, 22 - obraz u prawosławnych, 23 - zatoka Morza Czerwonego, 30 - przeszkode, 31 - w ręką matadora, 32 - nieczęsto, 33 - wisząca lampa, 34 - wałka, 35 - samochód, 36 - werwa, 37 - żądza, 38 - posucha.

Spśród nadesłanych w przeciągu miesiąca prawidłowych rozwiązań jednej z zamieszczonych w tym okresie krzyżówek wylosujemy kartę, której nadawca otrzyma 50 zł. Zapraszamy do zabawy i życzymy powodzenia.



Drobne ogłoszenia

Usługi

- **Taxi całodobowo** - najtaniej, tel. 507-594-421. ZS-1282
- **Malowanie, tapetowanie, układanie paneli, gipsowanie, szlifowanie, bezpyłowe gipsu itp.,** tel. 662-070-086. ZS-13171
- **Wywóz nieczystości płynnych,** tel. 606-374-093. ZS-1348
- **Usługi koparko-transportowe, fundamenty, wykopy pod domy, żwir, czarnoziem,** tel. 602-386-081. ZS-1374
- **Wywóz szamba,** tel. 664-627-946. ZS-1380
- **Cyklinowanie, montaż parkietów i schodów, możliwość kupna towaru, fakt. VAT,** www.parkietylowicz.pl tel. 46 830-22-54, 502-321-194. ZS-1374
- **Gipsowanie, malowanie,** tel. 696-091-786. ZS-1440
- **Foto-Video,** tel. 606-326-359. ZS-1451
- **Kominki-montaż, projekty, doradztwo,** tel. 790-767-434. ZS-1450
- **Świadectwa energetyczne budynków. Uprawnienia Ministra Infrastruktury,** tel. 604-939-971. ZS-1483
- **PROFESJONALNE WYKOŃCZENIA WNĘTRZ: GLAZURA, TERAKOTA, PANELE, MALOWANIE I INNE.** TEL. 502-220-554. ZS-1490D
- **Profesjonalne krycie dachów papą termozgrzewalną, malowanie dachów, blacha trapezowa, obróbki, rynny itp.,** tel. 508-835-095. ZS-1494B
- **Cyklinowanie bezpyłowe, solidnie, gwarancja,** tel. 666-088-518. ZS-1530
- **Świadectwa energetyczne budynków,** tel. 781-312-515. ZS-1539
- **Gipsy, malowanie, drobne prace hydrauliczne,** tel. 502-713-702. ZS-1546
- **PROFESJONALNE PRANIE: - dywanów, - tapicerek, - wykładzin, tapicerek samochodowych, - verticali. Szybko, solidnie, terminowo,** tel. 723-005-552. ZS-1558
- **Glazura, terakota, remonty, solidnie,** tel. 602-670-035. ZS-1560
- **Kominki wystawa, kamień, marmur,** tel. 601-623-690. ZS-1634
- **Krycie papą termozgrzewalną,** tel. 507-264-746. ZS-1682
- **Ocieplanie budynków podbitki, parapety, okna, drzwi,** tel. 502-506-930. ZS-1683
- **Usługi remontowe - kompleksowo,** tel. 509-616-223. ZS-1684
- **Nieruchomości**
- **Sprzedam dom ok. 100 m² z działką 1130 m², przy ul. 15 Sierpnia,** tel. 500-003-662, 604-320-966. ZS-321
- **Lokale do wynajęcia w ścisłym centrum, piętro lub piwnica,** tel. 602-237-042. ZS-374
- **Pokoje do wynajęcia na gab. lek.** tel. 46 862-24-29. ZS-803
- **Sprzedam działki budowlane Nowe Mostki,** tel. 22 667-05-70, 606-974-507. ZS-913
- **Sprzedam mieszkanie 3 pokojowe, II p., z balkonem +piwnica, zabudowa szaf i kuchni,** tel. 600-075-663. ZS-1008
- **Sprzedam 1,8 ha łąk, Bednary, w pobliżu Bzury,** tel. 607-609-489. ZS-1456
- **Sprzedam działkę 1900 m² w Sochaczewie,** tel. 517-852-414. ZS-1470
- **Sprzedam dom, 100 m² + 2 duże budynki na działce 2,19 ha,** tel. 510-408-488. ZS-1474
- **Sprzedam działki 3000 m² i 3400 m² w Lubiejewie, przy drodze asfaltowej, media w działce,** tel. 693-334-368. ZS-1477
- **Sprzedam działkę 6700 m² w Henrykowie, gmina Iłów,** tel. 696-487-189. ZS-1478
- **Sprzedam działkę 3000 m² w Kozłowie Biskupim. Wszystkie media. Pozwolenie na budowę,** tel. 889-632-747. ZS-1481
- **Sprzedam mieszkanie M-4 o pow. 62 m², w Sochaczewie, ul. Grunwaldzka 8a,** tel. 508-505-059. ZS-1488
- **Sprzedam ziemię nad jeziorem,** tel. 696-087-171. ZS-1507
- **Lokal do wynajęcia,** tel. 46 863-31-10. ZS-1525
- **Atrakcyjna działka w Kozłowie Biskupim, 2000 m², wszystkie media w ulicy, ulica asfaltowa, oświetlona,** tel. 512-210-069, 793-310-425. ZS-1549
- **Sprzedam działkę 4300 m² Orłów, częściowo ogrodzona, woda, możliwość podziału,** tel. 692-223-077. ZS-1550
- **Sprzedam M-4, 63 m², IV p., centrum miasta,** tel. 608-274-862. ZS-1552
- **Sprzedam mieszkanie, ul. Senatorska, I piętro, 46 m², tel. 501-758-534, 694-771-180.** ZS-1559
- **Sprzedam dom w Rybnie, 260 tys. zł., tel. 664-058-557.** ZS-1573
- **Sprzedam M-4 w centrum Sochaczewa, 47 m², po remoncie,** tel. 696-481-496. ZS-1574
- **Sprzedam działki budowlane 1200 m², woda, gaz, prąd, Budki Piaseckie,** tel. 601-239-766. ZS-1582
- **Do wynajęcia lokal 47 m² (parter) na usługi, biura, Sochaczew, Reymonta 28a,** tel. 887-658-440. ZS-1586
- **Działka bud.-usług. 2700 m² Sochaczew (Czerwonka Parcel),** tel. 887-658-440. ZS-1587
- **Sprzedam kawalerkę, 30 m², 3 p., ul. 15 Sierpnia, 120 tys.,** tel. 664-782-531 po 17.00. ZS-1589
- **Kupię garaż na os. Ogrody,** tel. 504-374-000. ZS-1592
- **Sprzedam dom stan surowy, o pow. 167 m² w Kozłowie Biskupim,** tel. 880-912-871. ZS-1598
- **Sprzedam obiekt agroturystyczny, o pow. 6 ha.,** tel. 880-912-871. ZS-1599
- **Sprzedam zwirownię w Młodzieszynie,** tel. 880-912-871. ZS-1600
- **Remoxtop Nieruchomości twój agent w Sochaczewie** tel. 880-912-871. ZS-1601
- **Wynajmę magazyn w Młodzieszynie, o pow. 700 m²** tel. 880-912-871. ZS-1602
- **Sprzedam działkę rolnobudowlaną, o pow. 1,7 ha w Kornelinie,** tel. 880-912-871. ZS-1603
- **Sprzedam mieszkanie, o pow. 36,2 m² na al. 600-lecia, atrakcyjna cena,** tel. 880-912-871. ZS-1604
- **Sprzedam dom na ulicy Gawłowskiej, o pow. 160 m²,** tel. 880-912-871. ZS-1605
- **Sprzedam działki budowlane na Wypalenisku,** tel. 880-912-871. ZS-1606
- **Sprzedam działkę rolnobudowlaną w Kozłowie Biskupim,** tel. 880-912-871. ZS-1607
- **Sprzedam mieszkanie 75 m², IV p, 3 pokojowe, przy al. 600-lecia, w cenie 3600 zł/m²,** tel. 501-10-81-21. ZS-1614
- **Sprzedam działkę budowlaną przy ul.Konopnickiej,** tel. 692-866-534. ZS-1616
- **Sprzedam mieszkanie os. Victoria, 3 pok. + kuchnia - 57 m², po remoncie,** tel. 606-359-183. ZS-1625
- **Sprzedam działki budowlane w m. Paprotnia, o pow. 2138 i 1960 m², cena do negocjacji,** tel. 664-515-136. ZS-1631
- **Sprzedam mieszkanie 48 m², przy ul. Żwirki i Wigury, 3 p, po kapitalnym remoncie + garaż blaszak,** tel. 664-515-136. ZS-1632
- **Wynajmę budynek wolno stojący z dobrym parkingiem w Kuznocienie Dolnym o pow. do 150 m², w tym 50 m² przystosowane do działalności usługowej,** tel. 604-331-069. ZS-1633
- **Sprzedam działki budowlane o pow. 1000 i 1630 m² w miejscowości Kąty k. Sochaczewa. Prąd, woda.** Tel. 698-675-183. ZS-1636
- **Sprzedam dom lub zamienię na mieszkanie o pow. do 40 m²,** tel. 517-577-976 po 19.00. ZS-1643
- **Sprzedam M-3, 48 m² w Skierniewicach,** tel. 692-999-506. ZS-1649
- **Wynajmę 2-pokojowe umeblowane mieszkanie w Boryszewie przy ul. 15-Sierpnia,** tel. 504-241-074, 00447576174129 lub e-mail ewelina27@tlen.pl. ZS-1657
- **Sprzedam mieszkanie M-4, 68 m², IV piętro, centrum Sochaczewa,** tel. 0-661-739-550. ZS-1659
- **Sprzedam mieszkanie 68 m², po remoncie IV p,** tel. 0-664-479-771. ZS-1690
- **Sprzedam M-3, 60 m², cena przystępna do uzgodnienia,** tel. 602-293-157. ZS-1692
- **Sprzedam segment w centrum Sochaczewa,** tel. 501-031-994. ZS-1693
- **Sprzedam dom 135 m² przy szpitalu,** tel. 880-444-322 po 16.00. ZS-1694
- **Poszukuję lokalu handlowego do wynajęcia w ścisłym centrum Sochaczewa,** tel. 695-263-251. ZS-1695
- **Do wynajęcia mieszkanie + garaż,** tel. 604-344-611. ZS-1696
- **Kupię mieszkanie ok. 40 m²,** tel. 516-288-765. ZS-1697
- **Sprzedam dom. Kuznocien Górny,** tel. 502-892-637. ZS-1676
- **Sprzedam działkę budowlaną 3.600 m², Kuznocien Górny,** tel. 502-892-637. ZS-1677
- **Sprzedam mieszkanie 48 m², ul. 600-lecia,** tel. 660-580-564. ZS-1678
- **Sprzedam segment bliźniaczy, 115 m² w Sochaczewie,** ZS-9
- **stan surowy otwarty,** tel. 603-666-774. ZS-1679B
- **Sprzedam mieszkanie w Sochaczewie (63 m², 4 piętro), bardzo dobra lokalizacja, kontakt** 602-692-731. ZS-1680
- **Sprzedam budynek na ul. Warszawskiej,** tel. 609-765-207 po 20.00. ZS-1682
- **Sprzedam 10 ha ziemi,** tel. 609-765-207 po 20.00. ZS-1683
- **Sprzedam M-3, na Trojanowie, I piętro, wykończone, 60 m²,** tel. 609-641-800. ZS-1684
- **Wynajmę od zaraz drewniany domek w Chodakówku, 90 m², częściowo umeblowany,** tel. 790-027-972. ZS-1685
- **Sprzedam siedlisko na Wypalenisku 1.02 ha, wszystkie media, 500 tys. zł,** tel. 503-072-027. ZS-1688
- **Posiadam do wynajęcia 35 m², umeblowane, media,** tel. 510-895-380 po 15.00. ZS-1689
- **Sprzedam działki budowlane w Żdżarowie przy trasie do Rybna,** tel. 502-200-773. ZS-1691
- **Sprzedam mieszkanie w Sochaczewie 63 m², II piętro, niedaleko stacji PKP + garaż,** tel. 46 862-63-35, 783-810-100 po 18.00. ZS-1696

Zdrowie

- **Centrum Stomatologiczne "Eldent", ul. 15 Sierpnia 1, 862-50-61, pon.-pt. 9-19, sob. 9-12. Ortodoncja, protetyka estetyczna, chirurgia stomatologiczna. Pełny zakres usług.** ZS-6
- **Lekarz specjalista dermatolog Ewa Brochocka-Zegadło. Gabinet prywatny Sochaczew, ul. Trojanowska 20, tel. 0-691-513-051.** ZS-173
- **Prywatny gabinet psychologiczny - mgr Joanna Rojek. Diagnoza psychologiczna, psychoterapia - dorośli, młodzież, dzieci. Wizyty tylko na zapisy, pod nr tel. 0-608-349-658. Sochaczew, ul. Wąska 7.** ZS-90

LARYNGOLOG

ALERGOLOG

- **dr Andrzej Wojdas**
- Konsultacje i porady
- Badania endoskopowe krtani, nosa i zatok
- Diagnostyka i leczenie:
 - chrapania
 - bezdechów sennych
- Testy i odczulanie alergii
- Spirometria

Sochaczew
ul. Żeromskiego 41 A lok. 22
(NZOZ "Almed" I piętro)

Przyjęcia

we wtorki i piątki 17.-20.

Zapisy

46 862-88-92, 501-44-03-22

REMEDIUM
STOMATOLOGIA
BEZBOLESNE LECZENIE
(znieczulenie mikroprocesorowe)

Anna Świercz-Stępień

- ✓ udzielamy 2 lata gwarancji
- ✓ pełen zakres usług
- ✓ najnowocześniejsze leczenie w mikroskopie
- ✓ wszystkie stomatologiczne zdjęcia RTG
- ✓ zespół świetnych lekarzy
- ✓ specjaliści z warszawskich klinik

Sochaczew al. 600-lecia 60 E
(naprzeciwko Kauflandu)
pn.- pt. 8.00-20.00, sobota 8.00-12.00
tel. 46 862-63-33, 601-08-14-11
www.remedium-stomatologia.pl

STOMATOLOGIA
"DENTIKO"

Dorota Wrzesińska-Mirowska
zapisy: 0-603-203-800
Anna Wrzesińska-Bartosik
zapisy: 0-607-797-930

czynne poniedziałek - piątek
Sochaczew,
ul. Żeromskiego 27, IIp, gab. 7

- Leczenie w znieczuleniu
- Stomatologia zachowawcza
- Wybielanie zębów
- Protetyka, profilaktyka

GABINET KLIMATYZOWANY

Nowy NZOZ
Przychodnia Specjalistyczna

Specjaliści z klinik łódzkich i warszawskich wykonujący

Badania USG

na najnowszym sprzęcie w zakresie:

- stawy biodrowe u dzieci
- ECHO serca
- przepływy krwi (Doppler) w kończynach, tętnicach szyjnych, nerkach,
- tarczycy
- piersi
- jamy brzusznej
- kolana
- nadgarstka
- barku
- ginekologiczne
- urologiczne

ul. Piłsudskiego 16/2A
(budynek JW Construction)
Rejestracja tel:
46 880 70 70, 46 880 70 71

LECZENIE BEZ BÓLU
STOMATOLOGIA
Magdalena BERNASZUK

Zapisy: 0-507-036-581

- bezpłatne przeglądy
- konkurencyjne ceny
- szeroki zakres usług
- dogodne godziny przyjęć

OKULISTYKA

- laserowe zabiegi oczu,
- USG oczu,
- pracownia angiografii oczu,
- poradnia leczenia jaskry,
- poradnia okulistyki dziecięcej,
- komputerowe bad. pola widzenia,
- cyfrowe badanie dna oczu,
- zabiegi laserowe w cukrzycy,
- zabiegi plamki (siatkówki),
- bezdotykowy pomiar ciśnienia oka.

dr Mikołaj Krajewski,
dr Dorota Matusiak
dr Jadwiga Juszek
dr Barbara Popiołek

rejestracja
Tel. 46 863-38-74
ALFA

● Doświadczony i operujący okulista Piotr Tomaszewski zaprasza do gabinetu okulistycznego w Sochaczewie, ul. Kochanowskiego 42, we wtorek i czwartek od godz. 17.00, Zapisy: 046 862-84-24.

Motoryzacja

● Auto ABC skup aut, 513-439-439.

● Sprzedam tanio motocykl Kymko S4 Grand Dink 250. Rok prod. 2005, przebieg 8000 km. Skrzynia biegów automatyczna. Silnik suwowy chłodzony cieczą. Pojemność sil. 250 cm³, moc 20 KM, tel. 601-210-017.

● Sprzedam Renault Kango 1,9 D, rok 2000, tel. 662-161-537, 668-678-512.

● Sprzedam Volkswagen Passat 1,9 TDI, 130 km, rok 2001, tel. 698-675-183.

● Ford Focus 1,8 TD, 2000 r., przebieg 198 tys, cena 11.000, tel. 511-568-242.

● Honda Civic 2008 rok, idealny stan, sprzedam, lub zamienię na działkę rolno-budowlaną, mieszkanie, dopłata! Tel. 600-137-935.

Nauka

● Szkoła Języków "AGA" zaprasza dzieci i dorosłych - Angielski (również BUISNESS ENGLISH) - Niemiecki - Włoski - Hiszpański małe grupy lub indywidualnie, zapisy: ul. Traugutta 42, tel. 500-179-949, 530-087-365.

● Angielski - tanio - wszystkie poziomy, tel. 883-966-080.

Praca

● Zatrudnię murarzy doświadczonych, bez nałogów, tel. 602-443-685.

● Firma budowlana zatrudni cieśli, zbrojarzy (mile widziane brygady), tel. 692-487-743.

● Praca dodatkowa w Sochaczewie. Poszukuję odpowiedzialnej, silnej opiekunki do starszego, niepełnosprawnego mężczyzny, tel. 696-94-50-58.

● Zatrudnię do pracy w serwisie wulkanizacyjnym, okolice Sochaczewa, tel. 667-199-409.

● Zatrudnię diagnostę na SKP ABTEcef w niepełnym wymiarze czasu pracy, tel. 691-961-178.

● Zatrudnię mechanika samochodowego. Wiek do 35 lat, tel. kont. 507-076-630.

ROLETY wew. zew. ŻALUZJE VERTICALE MOSKIETIERY MARKIZY REFLEKSOLE

DARMAR Największy wybór! Najniższe ceny!

Sochaczew, ul. Kochanowskiego 60 ("Merkury")
0 46 862-86-07, 0-602-459-904
www.darmar-sochaczew.pl

Garáže blaszane
Dowóz, montaż gratis-cały kraj **RATY**

Producent
(46) 8167203, (48) 6854201, 512245075, 509038426



www.Robstal.pl

● Zatrudnię spedytora z doświadczeniem, tel. 0-600-203-111.

● Zatrudnię kierowców kat. C+E Hiszpania, podwójna obsada, tel. 0-509-234-001.

● Narodowy Instytut Fryderyka Chopina zatrudni w Domu Urodzenia Fryderyka Chopina w Żelazowej Woli, osoby z dobrą znajomością języka angielskiego do obsługi turystów (obsługa kas biletowych i ekspozycji). Oferty należy składać w Muzeum w Żelazowej Woli lub na adres internetowy: [zelazowawola@nifc.pl]

● Zatrudnię kierowcę w ruchu krajowym na ciągnik siodłowy z naczepą fi-ranką, wymagane doświadczenie, aktualne kursy i badania lekarskie. Kontakt: 509-911-858.

● Firma SKIS-GAZ przyjmie do pracy hydraulika i hydraulika - spawacza, tel. 46 862-14-07 9.00-14.00, 0-607-535-637. Sochaczew, ul. Żeromskiego 30.

● Zatrudnię pracowników do prac remontowych, tel. 509-616-223.

Różne

● Drewno kominkowe z dostawą, tel. 509-990-536.

● Sprzedam betoniarę 150 l, 380 V, tel. 500-242-522.

● Regały czarne, sklep-biuro, tel. 887-658-440.

● Zaginęła legitymacja szkolna nr LU-3/2008.

● W lesie w Młodzieszynie, za Prewentorium zgubiono klucze do samochodu, tel. 694-616-917

Skład opału Mistrzewice

Tel. 513-810-109 * węgiew * miał
502-526-841 * eko-groszek * pieklorz 28mj - 760 zł.

Dojazd do klienta GRATIS



Droga Rodzice, jest nam niezmiernie miło, że darzycie naszą placówkę tak wielkim zaufaniem, powierzając naszej opiece Wasze Największe Skarby. Cieszymy się, że wspólnie z Wami możemy wychowywać w miłej i rodzinnej atmosferze Nasze Smyki. Miejsca, którymi do tej pory dysponowaliśmy, bardzo szybko się zapełniły. To Państwa prośby skłoniły nas do tego, aby przygotować kolejne miejsca dla nowych dzieci.

W związku z tym informujemy, że przyjmujemy zapisy dzieci do następujących grup:

- jednolatków i dwulatków w żłobku,
- trzylatków, czterolatków i pięciolatków w przedszkolu.

Ze względu na ograniczoną ilość miejsc zapisy odbywają się tylko osobiście w siedzibie przedszkola przy ul. Staszica 47. Kontakt telefoniczny: 0-609-024-964.

Żłobek i przedszkole mieszczą się w dwóch oddzielnych budynkach, które zostały specjalnie przystosowane do potrzeb naszych Małych Klientów. Wysoko wykwalifikowana kadra dokłada wszelkich starań, aby dzieci jak najwięcej nauczyły się w naszej placówce. Dbajmy jednocześnie o to, by nie zabrakło im cennych chwil zabawy i radości dzieciństwa. Serdecznie zapraszamy!

Giełda Pracy

Oferty Powiatowych Urzędów Pracy

PUP w Sochaczewie
ul. Kusocińskiego 11, pok. 48, 49, tel. (46) 862-33-93 w. 148 i 149

Asystent ds. obsługi klienta, pracownik gospodarczy, pracownik socjalny, terapeuta zajęciowy, pokojowa, pielęgniarka, glazurnik, malarz, specjalista ds. marketingu i handlu, sprzedawca, elektromechanik urządzeń chłodniczych i klimatyzacyjnych, pracownik administracyjno-biuroowy, kosztorysant, lakiernik samochodowy, pomocnik lakiernika, pomoc kuchenna, ślusarz-spawacz, żołnierz, handlowiec, elektromechanik, wulkanizator, pracownik ochrony, sprzątaczką, kierowca z prawem jazdy kat. B, kierowca z prawem jazdy kat. C, kierowca z prawem jazdy kat. C+E.

OFERTY ZAGRANICZNE

krawiec/krawcowa odzieży męskiej - **Austria**, agent sprzedaży - **Belgia**, spawacz 6G, technik instalacji oraz konserwacji klimatyzacji i systemów wrv, elektryk wózków widłowych, mechanik wózków widłowych, inżynier ds. urządzeń chłodniczych, technik instalacji konserwacji basenów, operator maszyn formowania, mechanik - **Cypr**, operator CNC, przedstawiciel handlowy - **Czechy**, animator kultury, wyłaczarz drukarstwa towarowy - **Hiszpania**, technik instalacji HVAC, ubojowi/rozbiernicze mięsa, operator maszyn introligatorskich - **Holandia**, agent sprzedaży, wykrawacz - **Irlandia**, lekarz pediatra, pielęgniarki, pielęgniarki w domu opieki osób starszych, ślusarz spawacz - **Niemcy**, kierowca z prawem jazdy kat. C+E - **Słowacja**, chirurg ortopeda - **Szwecja**, pracownik sezonowy w ogrodnictwie, kierowca minibusu, rzeźnik wykrawacz wieprzowy, szwaczka, rzeźnik - wykrawacz wołowiny, szwaczka, starszy menadżer jakości, kontrolerzy maszyn IS - **Wielka Brytania**.

PUP w Łowiczu
ul. Stanisławska 28 tel. (46) 837-04-20, (46) 837-07-76 w. 252, (46) 837-05-58

Pracownik linii produkcyjnej, sprzedawca, monter/składacz okien, kierowca autobusu, kelnerka, handlowiec, pracownik produkcyjny (robotnik pomocniczy w przemyśle przetwórczym), monter

reklam, tłumacz języka angielskiego, szwaczka, lakiernik samochodowy, pomocnik lakiernika, pracownik produkcji laminatów, pracownik magazynowy z uprawnieniami na wózek widłowy, robotnik budowlany, sekretarz powiatowego zespołu ds. orzekania o niepełnosprawności, podinspektor w wydziale organizacyjnym, ubojowy, robotnik gospodarczy, inżynier budownictwa, kosztorysant budowlany.

PUP w Płocku
ul. Kostrogaj 1 tel. (24) 267-46-64

Kierownik stacji paliw GRUPY ORLEN - z wykształceniem średnim, prawem jazdy kat. B, wysoką kulturą osobistą oraz dynamiką i elastycznością w działaniu; handlowiec - z wykształceniem średnim, prawem jazdy kat. B, min. 2-letnim stażem pracy oraz umiejętnością obsługi komputera; operator koparki - z uprawnieniami na obsługę koparki o pojemności 1,2 m³ oraz 5-letnim stażem pracy w zawodzie; kierownik budowy - z wykształceniem średnim, 5-letnim stażem pracy na stanowisku oraz uprawnieniami budowlanymi (bez ograniczeń); sprzedawca - z wykształceniem średnim; kierowca w transporcie międzynarodowym - z prawem jazdy kat. CE, aktualnymi badaniami zdrowotnymi, kursem na przewóz rzeczy oraz min. 2-letnim stażem pracy; cukiernik - z wykształceniem zawodowym kierunkowym oraz znajomością pieca cukierniczego; konserwator prostych urządzeń piekarniczych - z wykształceniem średnim, prawem jazdy kat. B, 2-letnim doświadczeniem w zawodzie oraz zaświadczeniem o niekaralności; stylistka paznokci - z wykształceniem średnim oraz

PUP w Rawie Mazowieckiej.
ul.1 Maja 1A tel. (46) 814-40-51, 814-45-18 w.252, 814-35-34

Szwaczka, sprzedawca, kierowca z prawem jazdy kat. C+E, prasowacz/prasowaczka, tynkarz - glazurnik, malarz proszkowy, pracownik fizyczny, ślusarz - mechanik, montażysta mebli, stolarz, pracownik podjazdu, sprzedawca, ustawiacz do wtryskarek, fryzjer, kasjerka, operator wózka widłowego, pizzerman, animator sportu, kelner. (sos)

Podjęmę pracę:

- Posiadam uprawnienia na walce drogowe, spycharki, lub prace bud., tel. 662-411-466.
- Przyprawdę dziecko z przedszkola lub szkoły (centrum miasta), emerytka, tel. 46 862-40-51 po 19.00.

Bezpłatny kupon dla poszukujących pracy

Treść

.....

Imię, nazwisko i adres

.....

.....

Bruksela - serce Europy



Grand Place

Belgia to jeden z krajów o największym zagęszczeniu ludności w Europie. Paradoksalnie - niewielki: powierzchnia całego państwa pomieściłaby 6 dużych miast wielkości Warszawy. Stolica Belgii - Bruksela - jest prawdziwym sercem Europy. Miasto leży w centrum kontynentu, na jego historycznych terytoriach, o które bój toczyły największe potęgi historyczne. Dziś to ważny ośrodek decyzyjny europejskiej polityki, a także atrakcyjny turystycznie zakątek.

Belgia była we wczesnym średniowieczu osadą celtycką, a od IX wieku jej ziemie zaczęły być dzielone pomiędzy mocarstwa europejskie. I tak ziemie belgijskie wchodziły w skład Francji, Niemiec, Królestwa Hiszpanii czy Królestwa Niderlandów. Ostatecznie - w 1830 - Belgowie uzyskali niezależność, a w wyniku rewolucji własną państwowość z monarchią konstytucyjną. Król Belgii pracuje i przebywa w Zamku Królewskim. Warto również wiedzieć, że pod wpływem zawirowań dziejowych, w Belgii wyodrębniła się 2 główne regiony: francuskojęzyczna Walonia na południu i flamandzkojęzyczna Flandria na północy. Bruksela jest tzw. trzecim regionem federalnym, w którym przestrzegają się równoprawności w funkcjonowaniu różnych języków. Przejawia się to np. w nazewnictwie ulic, podawanych zawsze w dwóch językach. Na terenie Belgii porozumiemy się w językach: francuskim, niemieckim, niderlandzkim i angielskim.

Bruksela historycznie

Co się tyczy Brukseli, to w średniowieczu miasto było ważnym ośrodkiem handlowym. Wtedy to powstał tu reprezentacyjny rynek, tzw. Grand Place. Większość budowli na rynku pochodzi z początku XVIII w. Największe wrażenie robi ratusz miejski, pobudowany w

stylu gotyckim z ponad 90-metrową strzelistą wieżą. Naprzeciwko - kamiennica cechu piekarzy z imponującą kolumnadą. Cały plac wydaje się być architektonicznym majstersztykiem z budynkami o bogato zdobionych fasadach. Rynek został wpisany w 1998 r. na listę UNESCO.

Klucząc uliczkami odchodzącymi od Grand Place, natkniemy się na figurkę sisiającego chłopca "Manneken pis". To symbol Brukseli, niewielka figurka - fontanna. Często ubierana jest w stroje ofiarowane przez stowarzyszenia kulturalne, rzemieślnicze, regiony oraz oficjalne delegacje państwowe.

Miejscom wartym zobaczenia jest gotycka Katedra św. Michała, przypominająca nieco paryską Notre Dame. Kościoły w Brukseli należy zwiedzać do godziny 17.00, bowiem później są zamknięte.

Miasto zostało zniszczone pod koniec XVII wieku w wyniku najazdu nań wojsk francuskich, a w XIX sporą jego część przebudowano na styl secesyjny. Możemy dziś podziwiać budynki i architekturę z tego okresu: połączenie szkła, witraży, żelaza oraz cegły robią wrażenie eklektycznych budowli z przełomu wieków. Takim symbolem secesyjnej architektury jest muzeum instrumentów. Ponadto, osiągnięciem mistrzów architektury secesyjnej jest Galeria Królewska św. Huberta - długa hala, w której - pod szklanym dachem - znajdują się sklepy z elegancką i drogą galanterią i odzieżą. Po drugiej stronie świątowej, która przyniosła duże zniszczenia, stolica podniosła się na nowo. Znakiem "nowego początku" jest z pewnością Atomium - konstrukcja zbudowana specjalnie na wystawę Expo w 1958 r. jest modelem kryształu żelaza powiększonego 150 mln razy. Dziś pełni rolę

muzeum, składającego się z 9 stalowych sfer o średnicy 18 metrów i łączących je 20 korytarzy, każdy o długości ok. 40 m. Z okien najwyższej sfery widać panoramę Brukseli, a także Mini Europe - kompozycję miniaturowych obiektów z największych miast w Europie.

Centrum Europy

Otwarcie nowego rozdziału w historii było również umieszczenie tu siedzib najważniejszych instytucji w Europie i na świecie. Bruksela przede wszystkim kojarzy się nie bez kozery z Unią Europejską. Tu zapoczątkowana została idea Europejskiej Wspólnoty Węgla i Stali, Europejskiej Wspólnoty Gospodarczej, Euratomu i Wspólnot Europejskich. Tu - w budynkach Komisji Europejskiej, Komitetu Regionów i Komitetu Ekonomiczno-Społecznego waży się losy zjednoczonej Europy. Ważnym punktem jest również siedziba Parlamentu Europejskiego - jedna z trzech na terenie UE. Ta główna, największa, mieści się oczywiście w Strasbourgu. Pozostałe: w Brukseli i Luksemburгу, są pomocnicze, ale równie ważne jak ta największa. Podobno 3 siedziby PE kosztują Europejczyka tyle, co nie: tylko 3 euro rocznie podatku, a funkcjonują zgodnie z duchem ekologii: kanalizacja z deszczówki, baterie słoneczne, etc. Od 1967 r. w Brukseli mieści się również kwatera główna NATO.

Belgijskie specjalności

Dla smakoszy kuchni różnych krajów i regionów mamy informacje, że Belgia słynie z produkcji piwa. Tradycja ta sięga setek lat wstecz, kiedy średniowieczni mnisi warzyli ten zocisty napój. Istnieje bardzo dużo kolorów i smaków piwa oraz wiele metod produkcyjnych. Każde miasto belgijskie, gdzie produkowano piwo, strzegło swojego przepi-

su, dlatego też istniały niezliczone rodzaje piwa, a każdy gatunek miał i ma do tej pory swój własny, typowy kufel. Obecnie na terenie Belgii funkcjonuje 120 browarów, które wytwarzają ponad 400 gatunków piwa. To m.in. piwa białe, złociste, ciemne, gaszące pragnienie i owocowe. Zawartość alkoholu wynosi - w przypadku tzw. piw specjalnych - od 4 do nawet 25 proc.

Miłośnicy "słodkiego życia" również zaznają tu raj na ziemi. To Bruksela nazywana jest "czekoladowym miastem", a tutejsze wyroby z masy kakaowej uchodzą za najlepsze na świecie. Dla tych, którzy nie wyobrażają sobie życia bez słodczy, mamy informację: Belgowie również nie mogą się bez nich obyć, spożywając nawet 8 kg czekolady rocznie. Słynne są nadziewane czekoladki ręcznie wyrabiane z wysokiej jakości składników. Z czekolady, masła, śmietany i cukru przygotowuje się pyszne, belgijskie trufle. Belgia stała się ważnym eksporterem czekolady na rynki światowe już w XIX w., kiedy to dzisiejsza Republika Kongo była kolonią europejskiego państwa. Stamtąd sprowadzano do Belgii czekoladę, która najpierw była sprzedawana w aptekach jako lekarstwo, potem stała się wykwintnym przysmakiem. Obecnie najtańsze wyroby czekoladowe można kupić już za 2,5 euro - to tabliczki czekoladowe - nieco mniejsze niż w Polsce, bo 80-gramowe. W bocznych uliczkach starego miasta znajdziemy wiele sklepów z wyrobami czekoladowymi - ceny dosyć konkurencyjne. Jeśli chcemy zrobić bliskim prezent z podróży do Brukseli, warto nabyć pakiet 6



Sisiający chłopiec

opakowań trufli i pralinek za ok. 10 euro.

Belgia słynie z wyrobów włókienniczych, w tym różnobarwnych koronek, które ozdabiają obrusy czy są elementem odzieży. Koronkowa serwetka średniej wielkości, to cenne w Brukseli rekordzielo, kosztuje od 19 nawet do 200 euro.

Bruksela jest tygłem kulturowym i miejscem zderzenia epok. Mieszkają tu ludzie z najróżniejszych zakątków świata i Europy. Często można spotkać tu dyplomatów czy urzędników UE. To centrum podejmowania najważniejszych dla kontynentu decyzji i także interesujące miejsce z licznymi zabytkami historii nowożytnej.

Żaneta Czyżniwska

Podziękowania burmistrza

17 września w Sochaczewie odbyły się uroczyste obchody 71 rocznicy sowieckiej napaści na Polskę zorganizowane przez Urząd Miejski, Proboszcza parafii Narodzenia Najświętszej Maryi Panny, Komendę Powiatową Policji, Zarząd Powiatowy "Mazowieckiej Wspólnoty Samorządowej" oraz dyr. Gimnazjum Nr 2. Przy Pomniku Pamięci w Trojanowie posadzono trzy "dęby katyńskie" symbolizujące urodzonych w Sochaczewie a zamordowanych w Twrzeze policjantów.

Wieczorem w kościele w Trojanowie księża proboszczowie sochaczewskich parafii odprawili uroczystą mszę świętą w intencji zabitych przez stalinowski aparat represji. Za perfekcyjne przygotowanie tych uroczystości, zapewnienie odpowiednio uroczystej oprawy i godne uczczenie 71 rocznicy zdradzieckiej napaści na nasz kraj, serdecznie dziękuję:

- * mojemu zastępcy Jerzemu Żelichowskiemu i Zarządowi Powiatowemu Mazowieckiej Wspólnoty Samorządowej
- * Referatowi Ochrony Środowiska UM z kierownikiem p. Agnieszką Tomaszewską
- * dyr. Tomaszowi Myślińskiemu i całej załodze Zakładu Gospodarki Mieszaniowej
- * Wydziałowi Oświaty, Kultury i Sportu UM z naczelnikiem p. Teresą Przybylską
- * proboszczom sochaczewskich parafii, a szczególnie ks. proboszczowi Kazimierzowi Wojtczakowi, kapelanowi diecezjalnemu policji ks. Piotrowi Żądło i ks. dziekanowi Józefowi Staszewskiemu
- * Komendzie Hufca ZHP z z-cą Komendanta hm. Julianem Tasićkim, który bardzo sprawnie poprowadził uroczystość
- * Przedstawicielom Stowarzyszenia Motocyklistów Sochaczewa, którzy przywieźli ziemię katyńską - Mirosławowi Sowackiemu i Arturowi Pytlowi
- * Jednostce Wojskowej w Bielicach z jej dowódcą płk Mirosławem Grzybowskiem
- * Dyrekcji i nauczycielom z Gimnazjum Nr 2
- * Towarzystwu Śpiewacemu Ziemi Sochaczewskiej pod dyktando Czesława Cieślaka
- * Big-Bandowi z Państwowej Szkoły Muzycznej I i II stopnia w Sochaczewie pod dyktando Bernarda Pacholskiego
- * pocztom sztandarowym wystawionym przez sochaczewskich kombatanów i placówki oświatowe
- * Grupie Rekonstrukcji Historycznych z Muzeum Ziemi Sochaczewskiej
- * Komendzie Powiatowej Policji w Sochaczewie
- * Komendzie Powiatowej Państwowej Straży Pożarnej

O zbrodni katyńskiej należy mówić, o tym ludobójstwie przypominać następnym pokoleniom. Obowiązkiem każdego Polaka jest pielęgnowanie pamięci o swych przodkach, dlatego szczególnie gorąco dziękuję rodzicom i młodzieży, która uczestniczyła w rocznicowych obchodach.

Burmistrz Sochaczewa
Bogumił Czubacki



Secesyjne kamienice