

20.04.2010 r.  
Nr 16 (975) Rok XXI  
Cena 1.50 zł (0% VAT)  
ISSN 1231-7179  
Numer indeksu 328 006

www.esochaczew.pl/ziemia  
e-mail: z\_soch@poczta.onet.pl  
tygodnik.ziemia.sochaczewska@neostrada.pl

TYGODNIK

**Ziemia**  
SOCHACZEWSKA

Domniemana korupcja urzędników

**SZARA PAJĘCZYNA CZY  
KIEŁBASA WYBORCZA?**

STRONA 7

**WYKAZ ULIC  
DO REMONTU**

STRONA 6

# SOCHACZEW SIĘ MODLIŁ



**T**łumy mieszkańców miasta, najwyżsi przedstawiciele władz samorządowych, kombatanów, wojska, policji, straży pożarnej, harcerzy, w tym także małe zuchy, dyrektorzy szkół, szefowie miejskich instytucji i placówek, liczne poczty sztandarowe, asysta liturgiczna i siostry zakonne modliły się w poniedziałek 12 kwietnia w intencji ofiar katastrofy pod Smoleńskiem.

W pierwszych rzędach kościoła św. Wawrzyńca zasiadali ważne osobistości naszego życia publicznego - radny sejmiku wojewódzkiego Jerzy Krupa, starosta Tadeusz Koryś i wicestaro-

sta Piotr Osiecki, wiceprzewodnicząca Rady Powiatu Halina Pędziejewska, przewodnicząca Rady Miasta Danuta Radzanowska, bumistrz Bogumil Czubacki i wicebumistrz Jerzy Żelichowski, dowódcy jednostki wojskowej, komendant straży i policji, wójtowie gmin powiatu sochaczewskiego. Tak silnej reprezentacji dawno nie widzieliśmy, ale w poniedziałkowy wieczór nikogo nie trzeba było specjalnie nakłaniać do udziału w Mszy św.

Kościół wypełnili także wierni w różnym wieku, były osoby starsze, ale też mnóstwo młodych chciało złożyć hold ofiarom tragedii. Niezwykle wzruszająco

widok tworzyła grupa zuchów (może siedmio - może ośmioletnich) stojących tuż przy ołtarzu. Wzdłuż głównej nawy szpalery utworzyli żołnierze z naszej jednostki, a w środku sochaczewscy harcerze. Powagi dodawała obecność wielu pocztów sztandarowych, od kombatanów, po uczniów szkół.

Mszę św. o godz. 20.00, celebrowaną przez siedmiu kapłanów, rozpoczął marsz żałobny, a później Mazurek Dąbrowskiego w wykonaniu Chóru Towarzystwa Śpiewaczego Ziemi Sochaczewskiej, który stworzył wyjątkową oprawę muzyczną całego nabożeństwa. W niewysłowionej ciszy

odczytano 96 nazwisk ofiar wypadku, a przed ołtarzem stanął portret Prezydenta Lecha Kaczyńskiego.

Homilię wygłosił proboszcz parafii św. Wawrzyńca, ks. prałat Piotr Żądło, który przypomniał tragicznie zmarłą parę prezydencką, Honorowego Obywatela Sochaczewa Ryszarda Kaczorowskiego - ostatniego Prezydenta RP na Uchodźstwie. "Katyń, to symboliczne miejsce, stał się dla nich kresem ziemskiej podróży. Prezydent Lech Kaczyński zginął jak żył - na służbie" - powiedział proboszcz Żądło.

Długo trwało udzielanie komunii św., wydaje się, jakby wszyscy zebra-

ni tego dnia przyjęli Najświętszy Sakrament. Po komunii św. odmówiono modlitwę za Ojczyznę, po czym rozbrzmiała pieśń "Boże coś Polskę". Śpiewał ją cały kościół. I na koniec - niezwykle wzruszający, a jednocześnie podniosły moment. Poczty sztandarowe kolejno maszerowały pod ołtarz i tam, "kłaniając się", składały hold Najwyższemu, ale i Prezydentowi RP.

Wracając ze świątyni, wszyscy chętni mogli dokonać wpisu w księdze kondolencyjnej wyłożonej w Muzeum Ziemi Sochaczewskiej.

Jolanta Sosnowska

## Solidarność w pałacu

Jedną z wielu grup i delegacji, jakie w ostatnich dniach odwiedziły Pałac Prezydencki, była "Solidarność", także sochaczewska. Przez sześć godzin w piątek 16 kwietnia przedstawiciele tego ruchu niepodległościowego, w którym aktywnie działał Lech Kaczyński, oddawali mu hold. Sztandar "Solidarności" towarzyszy trumnom pary prezydenckiej przez cały czas.

Co 10 - 15 minut zmieniały się poczty sztandarowe pełniące wartę przy trumnach, a odpowiedzialna za właściwą organizację tego przedsięwzięcia była przewodnicząca sochaczewskiego związku Danuta Radzanowska. -Przyjechały delegacje "Solidarności" z całego kraju, z najbliższych zakątków, aby choć przez kilka minut uczcić pamięć głowy państwa - opowiada Danuta Radzanowska. - Dopiero będąc tam, na miejscu, czuje się tę atmosferę żałoby, zadumy, smutku. Plac przed pałacem wysiela grubą dywan z kwiatów, układane są warstwy, bo inaczej zajęłyby chyba pół Warszawy. Cały czas pała się znicze, a harcerze wymieniają je na bieżąco. W kaplicy prezydenckiej non stop trwają modlitwy, zmieniają się tylko duchowni,

zakonnicy, którzy je prowadzą. W innej sali wystawione są trumny z ciałami prezydenckich urzędników, którzy zginęli w katastrofie. Na każdej leżą kwiaty, ale trumna szefa Biura Bezpieczeństwa Naro-

dowego, Aleksandra Szczygło, cała pokryta jest kwiatami".

Wiele osób, które dzieli się z nami swoimi refleksjami z pobytu w lub pod pałacem, twierdzi, że Polacy zdali egzamin z patriotyz-

mu. Bez względu na to, czy wcześniej byli zwolennikami Lecha Kaczyńskiego, czy nie, rozumieją, że straciliśmy głowę państwa, której należy się szacunek i cześć. Danuta Radzanowska dodaje, że zaszczytem był dla niej udział w warcie honorowej i możliwość włączenia się w służbę na rzecz godnego uczczenia pary prezydenckiej.

Jolanta Sosnowska



## Harcerze na służbie

Harcerze z sochaczewskiego hufca ZHP przez wiele trudnych dla kraju dni pełnili służbę w różnych miejscach Warszawy. Hold parze prezydenckiej, a później Prezydentowi Kaczorowskiemu oddali też władze ZHP, a wśród nich hm Krzysztof Wasilewski, pełniąc w czwartek w godzinach wieczornych wartę przy trumnach w Pałacu Prezydenckim.

Najbardziej potrzebni byli jednak w weekend 17-18 kwietnia i w poniedziałek 19 kwietnia podczas uroczystości żałobnych. W sobotę ok. 40 harcerzy, w tym ratownicy medyczni, pracowało w różnych punktach stolicy wykonując zadanie porządkowe, informacyjne i ratunkowe. Udział w uroczystościach pogrzebowych wzięła także drużyna jeździecka z naszego hufca.

Harcerze pełnili również służbę przy trumnie ostatniego Prezydenta na Uchodźstwie Ryszarda Kaczorowskiego. Bardzo pomocni okazali się w poniedziałek podczas pogrzebu ordynariusza polowego WP ks. Biskupa Tadeusza Płoskiego w Katedrze Wojska Polskiego o godz. 12.00, a także podczas uroczystości żałobnych Prezydenta Ryszarda Kaczorowskiego w Archikatedrze św. Jana i świątyni Opatrzności Bożej (godz. 16.00).

Sochaczewskich harcerzy można spotkać wszędzie, gdzie dzieje się historia. Wkrótce wyjeżdżają do Bolonii na uroczystości 65 rocznicy wyzwolenia tego miasta przez żołnierzy II korpusu polskiego pod dowództwem gen. Władysława Andersa. Będą też na Monte Cassino, gdzie walczył Ryszard Kaczorowski. Harcerze chcą tam zorganizować Mszę św. w intencji ostatniego prezydenta RP na Obczyźnie.

(sos)

71231-717005





## Sochaczew w Krakowie

Sochaczewski oddział PiS zorganizował wyjazdy na uroczystości żałobne. W sobotę do Warszawy, w niedzielę do Krakowa. *“W sobotę grupą kilkudziesięciu osób jedziemy pociągiem - powiedział nam w piątek Maciej Małecki. W pierwszym odruchu myśleliśmy o autokarze, ale z uwagi na komunikaty służb drogowych, postanowiliśmy jechać pociągiem. Autokar zamówiliśmy na niedzielę na wyjazd do Krakowa. Pojedzie tyle osób, ile się zmieści do autobusu, a więc ok. 50. Bierzemy ze sobą transparent, żeby Sochaczew był reprezentowany na pogrzebie Prezydenta - dodaje M.Małecki.*

Wiele osób postanowiło pojechać indywidualnie. Dotyczy to zwłaszcza Warszawy, gdzie jest dogodny dojazd. Niektórzy wybrali się już w piątek wieczorem, aby noc spędzić w kolejce do Pałacu Prezydenckiego, a w sobotę wziąć udział w uroczystościach żałobnych. (s)

## Miała serce po lewej stronie



życie człowieka. Nie bała się reprezentować bardzo trudnych, kontrowersyjnych tematów, które marginalizują polityków, bo trudno jest walczyć o prawa kobiet i osób dyskryminowanych. Jako pierwsza pilotowała rządowy program *“Pośilek dla potrzebujących”*. W latach 2001-2004 była Pełnomocnikiem ds. Równego Statusu Kobiet i Mężczyzn. Doprowadziła do przyjęcia Krajowego Programu Działań na Rzecz Kobiet i uchwalenia ustawy o przeciwdziałaniu przemocy w rodzinie.

W latach 2004-2006 pełniła funkcję wicepremiera. Dzięki jej usilnym staraniom doszło do zmian w kodeksie pracy m.in. o dyskryminacji i mobbingu.

Miała w Sochaczewie wielu przyjaciół z dawnego Środowiska Unii Pracy, jak również tych, którzy często odwiedzali jej Biuro Poselskie i potrzebowali wsparcia.

Będzie nam wszystkim Ciebie Izo bardzo brakowało.

**Mirosława Napieraj**  
asystent Posła RP w Sochaczewie  
Izabeli Jarugi-Nowackiej

Jedną z osób zmarłych tragicznie pod Smoleńskiem, a związanych z Sochaczewem, była Izabela Jaruga-Nowacka, której Biuro Poselskie z ramienia Unii Pracy w latach 1993-1997 mieściło się w Sochaczewie przy ul. Traugutta 24A.

Oto jak wspomina Panią Posel jej asystentka Mirosława Napieraj:

Iza była człowiekiem ciepłym, wrażliwym i otwartym jak nikt na ludzką krzywdę, jej serce, jak o sobie mówiła, było zawsze po lewej stronie, a najważniejszym zadaniem była walka o godne

# Złożyliśmy kondolencje

Na czas żałoby narodowej w Muzeum Ziemi Sochaczewskiej i Pola Bitwy nad Bzurą wyłożono księgę kondolencyjną. Do piątku wpisało się do niej ponad 60 osób - przedstawiciele władz miejskich, gminnych i powiatowych, organizacji i instytucji z terenu miasta i powiatu, szkół, ale także zwykłych mieszkańców. Księga, po zakończeniu żałoby, zostanie przekazana do Pałacu Prezydenckiego.

Swoją księgę kondolencyjną uruchomiło także stowarzyszenie e-sochaczew. Za pośrednictwem Internetu wyrazy współczucia i bólu złożyło niemal tyle samo osób co w muzeum.

Te wpisy to dowód na to, jak bardzo sochaczewskie społeczeństwo przeżyło tragedię pod Smoleńskiem. Cytujemy niektóre z nich.

\*  
*Mam nadzieję, że ta Wielka Ofiara będzie początkiem odrodzenia świadomości narodowej Polaków...*

\*  
*Panie Prezydencie, był pan człowiekiem z wielkim sercem i duszą patrioty, który na zawsze zostanie w moim sercu.*

\*  
*Panie Prezydencie, wielki patrioto, najwidoczniej Bogu byleś bardziej potrzebny w niebie, niż nam tu na ziemi. My, jako naród, nie zapomnimy o przekłętej ziemi katyńskiej i dacie 1940 i 2010.*

\*  
*“Spieszmy się kochać ludzi, tak szybko odchodzą”...*

*10 kwietnia zatrzymała się Polska, zatrzymał się cały świat. Żadne słowa nie wyrażą tego, jaki żal czujemy po stracie Prezydenta Lecha Kaczyńskiego, Jego Żony Marii Kaczyńskiej i 94 naszych wspaniałych Rodaków.*

*Łączymy się w bólu z rodzinami tragicznie zmarłych. Pamięć o tej niewyobrażalnej tragedii zostanie na zawsze w naszych sercach.*

*Spoczywajcie w pokoju.*

\*  
*Życie tak wielu wspaniałych ludzi zostało szybko przerwane. Łączę się w bólu z rodzinami ofiar i wierzę, że ta ofiara nie pójdzie na marne.*

*Zginęli jako bohaterowie w służbie Ojczyźnie.*

*Cześć Ich Pamięci!*

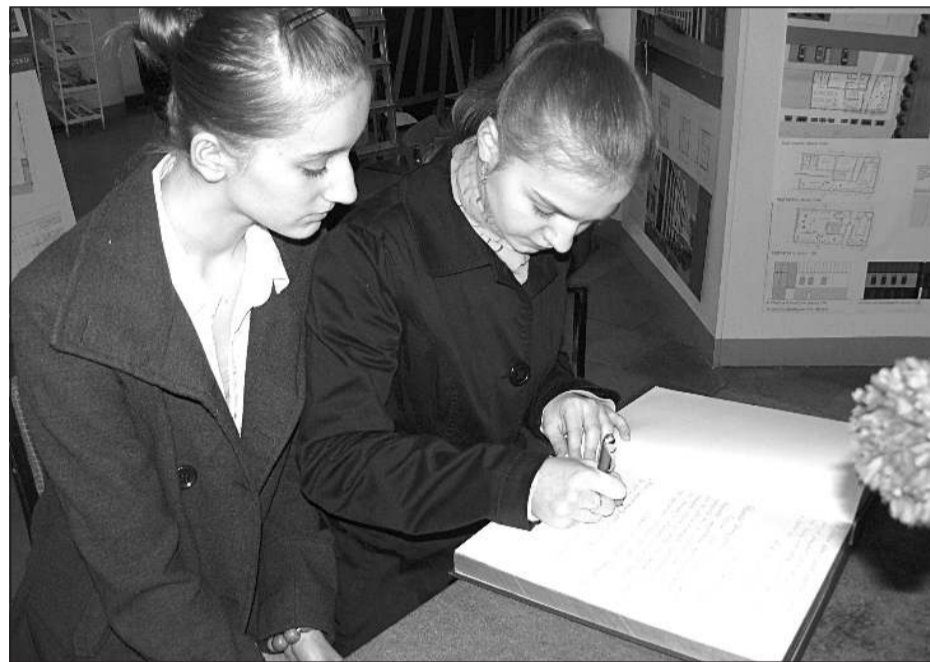
\*  
*Panowie Prezydenci*  
*Wasza i Waszych Towarzyszy podróży tragedia samolotowa pod Smoleńskiem wprawiła nas w wielki smutek i żal, ale ta ofiara otworzyła jednocześnie oczy narodów świata, a szczególnie narodu rosyjskiego na prawdę o Katyniu i stworzyła nadzieję na pojednanie naszego narodu.*

\*  
*Panie Prezydencie Kaczorowski!*  
*Im większa ofiara, tym większe błogosławieństwo.*

*Tylko życie przeżyte dla innych warte jest przeżycia.*

*Odpoczywaj w pokoju*

opr. sos



Uczennice Zespołu Szkół (SP 7 i Gimnazjum nr 3) dokonują wpisu do Księgi Kondolencyjnej.

\*  
*Już nie można owinąć się w ciepły puch liryki pomarzyć, oderwać się Nie ma ucieczki Psychologizmy z teatru i filmu dziwnie zawstydzają w obliczu śmierci bezsensownej jak zwykle - gdzie jest przebaczący Chrystus który ma mieszkać w tyłu sercach*

\*  
*A może by tak nie wierząc Zatopić się w tęsknych melodiach Włoskich miłościach Przecież tak często jesteśmy we śnie Bawimy się na serio*

Iwona Sikorska

## Uczniowie poznają historię

Tegoroczna 70 - rocznica zbrodni katyńskiej spotła się z tragicznym wydarzeniem - katastrofą lotniczą pod Smoleńskiem, w której zginęli najważniejsi dostojnicy na czele z panem prezydentem i jego małżonką. Tragedia ta poniosła wszystkich.

Aby upamiętnić to wydarzenie i oddać cześć ofiarom katastrofy lotniczej, a także poległym w Katyniu żołnierzom, 15 kwietnia w Szkole Podstawowej nr 2 odbyła się podniosła, patriotyczna uroczystość. Uczniowie wraz z nauczycielami wzięli udział w niezwyklej lekcji historii i patriotyzmu. Obejrzeliby prezentację multimedialną pod tytułem „Katyn - Ocalić od zapomnienia”, która przybliżyła tragedię zbrodni katyńskiej, najtragiczniejszej karty historii naszego narodu podczas II wojny światowej. Wszyscy byliśmy świadkami bolesnej historii i głęboko przeżywaliśmy smutne chwile żałoby.

J.M., A.D

## Kochał Parafiadę



współzałożyciel, propagator i długoletni prezes Stowarzyszenia Parafiada im. św. Józefa Kalasancjusza. Ruch Parafiadowy, mający na celu wychowywanie młodzieży w oparciu o szlachetne, chrześcijańskie wartości, zapoczątkowany został w roku 1988. Cztery lata później przekształcił się on w formalne Stowarzyszenie Parafiada (1992), którego funkcję prezesa o. Jóniec piastował od 2002 r.

Redakcja „Ziemi Sochaczewskiej” rozpoczęła współpracę z Parafiadą wiosną zeszłego roku. Wtedy to objęliśmy patronat medialny oraz zobowiązaliśmy się do rozpropagowania na naszym terenie akcji „Katyn - ocalić od zapomnienia”. W jej ramach kultywowana miała być pamięć o ofiarach Katynia, Starobielska i Ostaszkowa. Symbolicznym wyrazem tej pamięci miało być zaś posadzenie na terenie całej Polski dokładnie 21.473 Dębów Pamięci, czyli tylu, ile było ofiar zbrodni sowieckiej. Włączyliśmy się do ustalania nazwisk poległych z terenu Sochaczewa i okolic. Ostatecznie okazało się, że trzech żołnierzy oraz jeden policjant związani z naszym miastem zamordowani zostali w Charkowie, Twerze i Miednoje. 17 września 2009 r. uczczeni zostali oni czterema Dębami Pamięci posadzonymi podczas uroczystości na cmentarzu wojskowym w Trojanowie.

O. Józef Joniec zginął tragicznie w katastrofie 10 kwietnia, udając się na obchody 70. rocznicy Zbrodni Katyńskiej, której kultywowaniu poświęcił ostatnie lata swojej pracy.

**Agnieszka Poryszewska**

Wierzył głęboko w jej fundamentalne przesłanie - wychowania młodego pokolenia poprzez wiarę, kulturę i sport. Ufał, że promowanie idei parafiadowej, szerokie zaangażowanie i poświęcenie przyniosą konkretne efekty...I z tą swoją wiarą, wielkim entuzjazmem, pasją i zapałem nas zostawił, ale nie opuścił - napisali w liście do naszej redakcji członkowie Stowarzyszenia Parafiada.

O. Józef Joniec urodził się 12 października 1959 r. W 1985 r. przyjął święcenia kapłańskie. W bieżącym roku miał obchodzić ich 25-lecie. Jego praca obejmowała różnorodne aspekty, między innymi katechezę. Nade wszystko o. Józef Joniec zapamiętany zostanie jako inicjator,



# HONOROWY OBYWATEL SOCHACZEWA

**10** kwietnia, w katastrofie samolotu pod Smoleńskiem, zginęło dwóch polskich Prezydentów - urzędujący Lech Kaczyński oraz ostatni pełniący obowiązki głowy państwa na emigracji Ryszard Kaczorowski.

Od 1 czerwca 2004 roku Ryszard Kaczorowski był Honorowym Obywatel Sochaczewa. Z wnioskiem o nadanie Mu tego tytułu wystąpiły Muzeum Ziemi Sochaczewskiej i Pola Bitwy nad Bzurą oraz Komenda Hufca Związku Harcerstwa Polskiego Ziemi Sochaczewskiej. Pierwszy raz o Honorowym Obywatelstwie ówczesna Rada Miasta dyskutowała 27 maja 2003 roku, ale stosownej uchwały nie podjęto, gdyż, jak oświadczył ówczesny szef Komisji Statutowo-Regulaminowej, z rozmów kulturalnych wynika, że tylko 9 radnych jest "za", a 11 ma wątpliwości.

- Było mi zwyczajnie, po ludzku, wstyd. Prezydenci innych miast dzwoniли do mnie i pytali, co się stało, skąd tak absurdalna decyzja, jakie argumenty wysuwali przeciwnicy? Żadnej logicznej odpowiedzi nie mogłem udzielić, bo taka na sesji nie padła. Wątpliwości nie miało za to kilkanaście innych Rad Miast, które już wcześniej przyjęły uchwały o Honorowym Obywatelstwie dla Pana Prezydenta. Dziś wiemy, że Ryszard Kaczorowski był Honorowym Obywatelom ponad 30 miast, w tym rodzinnego Białegostoku, Częstochowy, Gdańska, Gdyni, Kielc, Krakowa, Lublina, Piastowa i Warszawy. Gdy emocje opadły, wspólnie z dyrektorem muzeum i komendantem hufca ZHP zdecydowaliśmy, że damy radnym czas do spokojnego namysłu - wspomina burmistrz Bogumił Czubacki.

Po roku, dokładnie 1 czerwca 2004, Ryszard Kaczorowski został Honorowym Obywatel Miasta Sochaczewa. Projekt uchwały znalazł tym razem uznanie w oczach większości. Symboliczne klucze do bram miasta Prezydent odebrał we wrześniu 2004 roku. Podczas uroczystej gali zorganizowanej na placu Kościuszki Prezydent powiedział m.in.

"W dzisiejszym dniu, tak dla mnie uroczystym, życzę mojemu Miastu dalszego rozwoju i siły atrakcyjnej promieniującej na cały kraj. Chciałbym, aby Władze i Mieszkańcy Sochaczewa, za przykładem żołnierzy września walczących tu w Bitwie nad Bzurą, świadczymi, że "Polska to wielka rzecz", że wszystkich sił służąc Miastu a tym samym naszej Ojczyźnie. (...) Szanowni Państwo! Dziś życzę Rodakom z historycznego grodu Sochaczewa, by pamiętali, że nic nie zastąpi solidarności i aktywności społecznej, przedsiębiorczości, chęci pracy dla wspólnego dobra. Chciałbym bardzo, by zrealizowały się Wasze plany budowy sochaczewskiego lotniska. (...) Lotnisko pomocnicze dla Warszawy, zrealizowane właśnie w rejonie tak bli-



skim i dogodnym dla Stolicy, odcieżyłoby centrum komunikacji lotnicznej kraju. Byłoby także katalizatorem ożywienia gospodarczego, turystycznego i usługowego nie tylko Sochaczewa, ale i całego regionu. Chciałbym, aby powtórzył się dla Was złoty okres XVI wieku, gdy rozwój sochaczewskiego handlu i rzemiosła przyniósł Miastu sławę a bogactwo obywatelom.

Niech żyje Sochaczew i Jego Mieszkańcy!

Boże błogosław Miastu!"

J.E. Ryszard Kaczorowski gościł w Sochaczewie cztery razy: 27 lutego 1996 roku, 12 czerwca 2003 roku, 18-19 września 2004 roku, oraz 30 sierpnia 2007 roku, gdy w czasie prywatnej wizyty Prezydent odwiedził wraz z żoną i córką Dom Urodzenia F. Chopina w Żelazowej Woli, a na prośbę burmistrza wstąpił także do Muzeum Ziemi Sochaczewskiej, gdzie obejrzał wystawę poświęconą swemu dawnemu

dowódcy - generałowi Andersowi. R. Kaczorowski w marcu 1942 r. wstąpił do Armii Polskiej Generala Andersa i jako żołnierz 3 Dywizji Strzelców Karpackich odbył kampanię włoską, walcząc m.in. pod Monte Cassino.

Gdy w listopadzie ub. roku, w Teatrze Wielkim w Warszawie odbierał życzenia z okazji 90 urodzin, wszyscy zaproszeni na tę galę byli pod wrażeniem bystrości umysłu Prezydenta, jego kondycji fizycznej, żywotności.

- Przekazując Lechowi Wałęsie insygnia władzy, 71-letni Prezydent mógł się wycofać z życia publicznego, ale tego nie zrobił. Zapraszany na centralne uroczystości patriotyczne latał między Warszawą a Londynem czasami kilkanaście razy w roku. Młodego człowieka znuziłoby tak dalekie podróże, ale nie Jego. Naprawdę mógł jeszcze wiele dobrego zrobić dla kraju i dla emigracji. Każdy, kto miał zaszczyt Go poznać potwierdzi, że przy Panu

prezydencie nie czuło się żadnego dystansu, skrepowania, nie było w nim grama pychy. Zawsze uśmiechnięty, świetnie zorientowany w sprawach Polski i regionu, który odwiedzał - podkreśla z kolei wiceburmistrz Jerzy Żelichowski.

Prezydent do końca pamiętał o Sochaczewie. Dzięki Jego poparciu, w marcu 2010 roku Muzeum Ziemi Sochaczewskiej otrzymało od Marszałka Adama Struzika medal pamiątkowy PRO MASOVIA przyznawany osobom lub instytucjom szczególnie zasłużonym dla województwa mazowieckiego.

Ryszard Kaczorowski całe dorosłe życie poświęcił Ojczyźnie. Należał do Szarych Szeregów, za działalność konspiracyjną został aresztowany przez NKWD, osadzony w więzieniu i skazany na karę śmierci. Gdy wyrok zamieniono na karę łagrów, zesłano Go na Kolywę. Po niemal roku katorżniczej pracy wstąpił do armii tworzonej w ZSRR przez generała Andersa i z III Dywizją Strzelców Karpackich odbył całą kampanię włoską. Po wojnie osiadł w Anglii. Od 1949 roku zasiadał w Głównej Kwaterze Związku Harcerstwa Polskiego, a w latach 1955-1967 sprawował funkcję naczelnika ZHP.

Działalność społeczna Ryszarda Kaczorowskiego jest wysoko ceniona przez Polaków przebywających na Obczyźnie, dlatego powołany zostaje w skład Rady Narodowej, Rady Koordynacji Polonii Wolnego Świata, Rady Funduszu Pomocy Krajowi, Rady Polskiej Macierzy Szkolnej oraz Rady Instytutu Polskiego Akcji Katolickiej.

W marcu 1986 roku Ryszard Kaczorowski wchodzi do Rządu RP na Uchodźstwie, gdzie obejmuje tekę ministra do spraw krajowych. Po śmierci Kazimierza Sabbata, w lipcu 1989 roku obejmuje urząd Prezydenta RP na Uchodźstwie. Po upadku komunizmu i przeprowadzeniu w Polsce pierwszych wolnych wyborów prezydenckich, 22 grudnia 1990 roku przekazuje insygnia władzy prezydenckiej Lechowi Wałęsie.

W uroczystościach pogrzebowych Ostatniego Prezydenta II RP wzięli udział burmistrzowie Bogumił Czubacki i Jerzy Żelichowski. W ten sposób po raz ostatni oddali hołd Honorowemu Obywatelowi Sochaczewa.

## Pamięci Prezydenta

Komitet Powiatowy PiS w Sochaczewie oraz Klub Gazety Polskiej w Sochaczewie zapraszają na "Wieczór pamięci o Prezydencie RP prof. Lechu Kaczyńskim", który odbędzie się w czwartek 22 kwietnia 2010r. o g. 19.00 w klubie Ostoja św. Dominika przy parafii św. Wawrzynca (wejście z tyłu kościoła).

## Czerwone sosny

*Widziałam w Katyniu,  
Jak pięknie rosną  
Niezwykłe drzewa -  
Czerwone sosny.*

*Nie tylko soki ziemi  
W żyłach tych drzew płyną,  
Lecz krew ludu, który  
Za swą polskość ginął.*

*To nie są drzewa - ktoś cicho powie,  
To przecież wojsko - oficerowie!  
Co tak bestialsko pomordowani  
W Katyńskim Lesie są pogrzebani.*

*Ziemia katyńska ich  
krwią przesiąknięta  
Prawdy cierpliwie  
czeka jak zakłęta.  
Prawdy proszą sosny  
pnąc się ku niebu,  
Odmówić nie wolno  
jak głodnemu chleba.*

*Po tę krwawą ziemię  
Dziś się pielgrzym schyla,  
By jemu i bliskim  
Relikwią wciąż była.*

*Słyszałam jak sosny  
Wołały żałośnie  
"Któż nas wyzwoli  
Z tego zakłęcia?"*

*Byśmy nieśli prawdę  
Po szerokim świecie  
O strasznej zbrodni  
W Katyńskim lesie".*

Wilno 3.09.1989 r.

P.S.

*Wierzę, że znajdzie się  
Rycerz patriota, Polak  
Który usłyszy ich wołanie  
A Bóg da mu odwagę i siłę  
Wówczas świat prawdę  
O bolszewickiej zbrodni  
Się dowie.*

*Prawdę o tej zbrodni  
nasi zachodni przyjaciele  
Od początku wiedzieli  
A jednak przemilczeli.*

Wilno 3.09.1989 r.

Leonilla - Teresa Łastowska

Wiersz ten dostarczył do naszej redakcji jeden z naszych czytelników, pan Jan Łastowski. Autorką jest jego siostra Teresa Łastowska. "Pochodzinym z rodziny o korzeniach kresowych. Obecnie mieszkam w Sochaczewie, siostra zaś w Wilnie. Odkąd pamiętam, była ona bardzo zaangażowana w sprawy polskie. To z kolei przełożyło się na jej twórczość. Wiersz, który mają państwo okazję przeczytać, powstał z innej okazji, ale uważam, że obecna sytuacja sprawia, iż wart jest on opublikowania" - powiedział nam Jan Łastowski.

"Siostra napisała go w 1989 r., gdy po raz pierwszy katyńskie mogiły odwiedziły rodziny pomordowanych. Jak mi mówiła, zastanawiała się, co powiedziałaby swoim bliskim o tej tragedii, gdyby dotyczyła ona jej bezpośrednio. Emocje ubrała w strofy wiersza i wyrecytowała go zebranym. Utwór ten spotkał się z bardzo wzruszającym przyjęciem" - opowiada nasz rozmówca.

O autorce:

Teresa Łastowska urodziła się w 1925 r. w powiecie oszmiańskim. Z wykształcenia jest lekarzem. Pasjonuje się poezją i teatrem. Należy do Związku Polaków na Litwie. Współorganizatorka i wieloletnia członkini polskiego zespołu pieśni i tańca "Solczanie". Podczas okupacji działała w konspiracji i harcerstwie.

AP

## POGODA

Według tej prognozy w tym tygodniu można się spodziewać trzech nocy z temperaturą ujemną (czyżby przyspieszeni "chłodni ogrodnicy" z mają?) oraz w końcu kwietnia dni z temperaturą zbliżoną do upalnej. Od wtorku do piątku zachmurzenie umiarkowane. Temperatura od 10 do 14 stopni, w nocy od 2 do -3 stopni. W sobotę i w niedzielę zachmurzenie nadal umiarkowane. Temperatura od 18 do 22 stopni, w nocy od 10 do 12 stopni. W poniedziałek i we wtorek zachmurzenie przejściowe, rano mgła, później zachmurzenie małe. Temperatura od 22 do 24 stopni, w nocy od 8 do 10 stopni. Od środy do soboty - 1 maja słonecznie. Temperatura od 24 do 25 stopni, w nocy od 12 do 16 stopni. Warunki biometeorologiczne korzystne, tylko w poniedziałek i we wtorek obojętne.

Cumulus



**Narodowa Tragedia w Smoleńsku,  
w której służąc Ojczyźnie oddali życie**

**Prezydent Rzeczypospolitej Polskiej, Jego Małżonka,  
Posłowie i Senatorowie,  
Kierownictwo najważniejszych instytucji państwowych,  
Dowódcy Wojska Polskiego, Przedstawiciele Kościołów i Wyznań,  
reprezentanci środowiska Rodzin Katyńskich, osoby towarzyszące  
delegacjom, oraz pracownicy BOR-u i obsługi samolotu  
pogrążyła w żałobie Polskę.**

**Wstrząśnięci do głębi rozmiarem tej tragedii  
oddajemy hołd wszystkim ofiarom.**

**Składamy najszczerze kondolencje i wyrazy współczucia  
Rodzinom i Bliskim.**

**Łączymy się z nimi w głębokim żalu, bólu i cierpieniu**

**Wójt Gminy, Rada Gminy  
wraz z mieszkańcami Gminy Sochaczew**

25-738

## fotografia ŚLUBNA



www.fotograficzna5.pl  
tomek@fotograficzna5.pl

**Apteki:**

20 - ul. Pokoju 7  
21 - ul. Staszica 52  
22 - ul. 600-lecia 9  
23 - ul. Dąbrowskiego 2  
24 - ul. Warszawska 21  
25 - ul. Staszica 52  
26 - ul. 1 Maja 4  
27 - ul. Traugutta 3a





Czuć i widzieć wiosnę, w parku Garbolewskiego nad stawkiem ulubione miejsce zakochanych.

## Teresińska ośmiornica

W marcu tego roku sochaczewscy policjanci z Wydziału Kryminalnego zatrzymali braci D. z Józefowa, którzy wywieźli do miejscowości Kaski jednego z dilerów rozprowadzających narkotyki w gminie Teresin i tam, na polu, próbowali wymusić na nim zwrot długów. O wymuszeniu rozbójniczym policję powiadomił sam poszkodowany, przyznając się jednocześnie do handlu narkotykami. Obaj bracia zostali zatrzymani i

aresztowani na trzy miesiące. Oprócz nich zatrzymano wtedy jeszcze 7 osób, a nadzór nad prowadzonymi czynnościami w śledztwie powierzono Prokuraturze Rejonowej w Sochaczewie.

Na specjalnej konferencji prasowej komendant powiatowy policji, po przedstawieniu faktów dotyczących zatrzymań dilerów, powiedział, że sprawa jest rozwojowa i być może dojdzie do kolejnych zatrzymań, a do

przesłuchania przewidziano jeszcze kilkadziesiąt osób.

Obecnie naczelnik Wydziału Kryminalnego poinformował, że w tej sprawie przesłuchano już ponad 50 osób. Wszystkie są w przedziale wiekowym od 16 do 28 lat. Dodał również, iż w wyniku prowadzonych postępowań zatrzymano kolejnego dilerka, 28-letniego mieszkańca jednej z okolicznych gmin. Jednocześnie przekazał, że do przesłuchania przewidziane są jeszcze dalsze osoby, gdyż sprawa nie została zakończona, a w żargonie świat przestępczy nazywa ją ośmiornicą teresińską.

J.W.

## Bezpłatny internet

Jest już niemal pewne, że Sochaczew otrzyma pieniądze na realizację projektu „R@CK - Rodziny Cyfrowych Kompetencji”, który jest częścią programu Innowacyjna Gospodarka - Społeczeństwo Informacyjne, działanie 8.3 - przeciwdziałanie wykluczeniu cyfrowemu.

W ramach projektu, którego realizacja ma się rozpocząć w 2010 roku, ok. 150 beneficjentów (w tym rodziny) otrzyma bezpłatne podłączenie do internetu, sprzęt umożliwiający korzystanie z niego oraz możliwość uczestniczenia w szkole-

niach, które utrwala i rozwija zdobytą dzięki łączności z siecią wiedzę. Osoby, które będą objęte programem, mają pochodzić z trzech grup. Pierwsza to niepełnosprawni z orzeczoną stopniem niepełnosprawności znaczną lub umiarkowaną, druga - gospodarstwa domowe spełniające kryteria dochodowe uprawniające do uzyskania pomocy społecznej lub świadczeń rodzinnych, a trzecia - uczniowie szkół gimnazjalnych, którzy są uprawniający do otrzymywania stypendium socjalnego. Beneficjenci programu będą mogli korzystać

z internetu i komputerów przez 3 lata w ramach finansowania z programu, a przez następne 5 lat ze środków miejskich, ponieważ przewidziana jest jego kontynuacja. Cały program potrwa zatem aż 8 lat. Sochaczewski projekt ma kosztować ok. 2 milionów złotych, z czego 15 proc. ma pokryć miasto, a pozostałe środki mają pochodzić z funduszy unijnych. Decyzja o dofinansowaniu projektów ma zapaść w najbliższym czasie, dlatego wiceburmistrz Jerzy Żelichowski polecił, by Miejski Ośrodek Pomocy Społecznej rozpoczął wstępną rekrutację osób i rodzin spełniających kryteria programu i zainteresowanych udziałem w tym projekcie.

## Jestem z miasta

### Słomczyn w Sochaczewie

Gieldy rzeczy używanych, staroci i samochodów próbowano już niejednokrotnie otworzyć w Sochaczewie. Na razie jednak, po nieśmiały próbach, nic z tego nie wyszło. Na giełdę staroci na placu targowym przy ul. Pokoju nie zgodzili się okoliczni mieszkańcy, którzy chociaż w niedzielę chcieli mieć trochę spokoju, natomiast giełda samochodowa na parkingu obok dworca PKP upadła sama. Było to w czasach, gdy 70 km stąd w Słomczynie giełda samochodowa tętniła rykiem tysięcy aut (dziś handluje się tam wszystkim, ale samochodami najmniej) i była wyznacznikiem cen pojazdów oraz cwaniactwa wszelakiego.

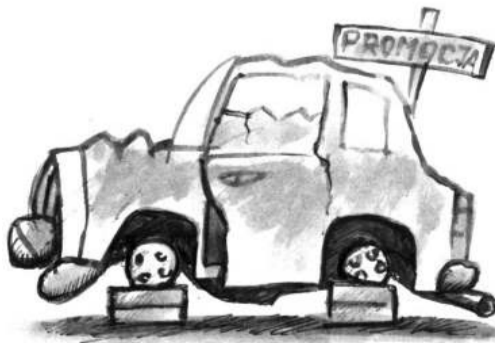
Teraz mamy Internet, w którym oglądamy zdjęcia samochodów na sprzedaż ze wszystkich stron, choć tracą one znacznie na urodzie przy bliższym poznaniu. Oprócz tego są kartki za szybami samochodów z danymi i zaletami, a niekiedy cena.

Często też auta wystawiane są na sprzedaż przed domami a także na parkingu obok Kauflandu przy ul. 600-lecia.

Może więc pokusić się raz jeszcze o otwarcie niedzielnej giełdy samochodowej właśnie w tym miejscu. Parking jest duży i w całości niewykorzystany. Na dodatek w centrum miasta, obok stacji diagnostycznej, gdzie towar od razu można sprawdzić. Także zatankować, bo obok stacja benzynowa, oraz coś zjeść w pobliskim barze. A w razie udanej transakcji niezbędne akcesoria do „obłania” auta kupić w pobliskim markecie. Miejsce więc idealne na potrzeby samochodziarzy a i właściciel terenu będzie zadowolony biorąc placowe.

Po co więc jeździć po Polsce ze zdjęciem internetowym samochodu, którym możemy się rozczarować, gdy mamy takie możliwości na miejscu w Sochaczewie. Warto spróbować, bo praktycznie giełda już jest.

FAN



SIŁAWOMIR BURZYŃSKI

## Czynsz bez podwyżek

Burmistrz negatywnie zaopiniował wniosek Wydziału Gospodarki Lokalowej o podniesienie stawek czynszu w należących do miasta mieszkaniach komunalnych i socjalnych. Opłaty pozostaną na niezmiennym poziomie.

## Będą stypendia socjalne

Do budżetu miasta wprowadzono 111.000 zł dotacji przekazanej przez Urząd Wojewódzki, a przeznaczonej na wypłatę tzw. stypendiów socjalnych. Wnioski o stypendia złożyło 321 uczniów spełniających odpowiednie kryteria dochodowe, dlatego jednorazowa pomoc dla każdego dziecka - przeznaczona np. na zakup podręczników, strojów do gimnastyki, korepetycje - wyniesie 346,19 zł. Rodzice będą mieć czas na rozliczenie faktur do 7 września.

## Owocny projekt miasta

W ciągu najbliższych dwóch lat sochaczewski ratusz otrzyma ok. 500 tys. zł na szkolenia i doskonalenie kadry urzędniczej. Sekretarz Andrzej Wierzbicki poinformował, że wspólny projekt Urzędu Miasta oraz Wyższej Szkoły Zarządzania i Prawa im. H. Chodkowskiej w Warszawie, z 95,5 pkt na 100 możliwych znalazł się na 1 miejscu listy rankingowej. W ostatnich dniach wiceminister Spraw Wewnętrznych i Administracji podpisał listę 12 projektów z całego kraju rekomendowanych do dofinansowania. Projekt szkoleniowy zostanie w znacznej części sfinansowany przez Europejski Fundusz Społeczny (PO Kapitał Ludzki, działanie 5.2.1).

## Kolejne środki na salę

Niemal 300 tys. zł burmistrz chce przeznaczyć na dalszy remont sali widowiskowej MOK w Chodakowie (przy 240 tys. zł wkładu własnego ratusz pozyska 275 tys. dotacji z Ministerstwa Kultury), zakup nowości wydawniczych (10 tys. wkład własny, 15 tys. dotacja z Ministerstwa Kultury), oraz otwarcie wystawy poświęconej 600 rocznicy bitwy pod Grunwaldem (2,5 tys. wkład własny, 25 tys. dotacja z Narodowego Centrum Kultury).

## W dzień posadzone, w nocy wyrwane

Pracownicy ZGM od kilku dni sadzą kwiaty na placu Kościuszki, przed pomnikiem Jana Pawła II i w parkach. Zdziwienie budzi fakt, że bratki, które kosztują 1,50 zł za sztukę, są kradzione wieczorami bądź w nocy przez nieznaną sprawców. W ten sposób zginęło już kilkadziesiąt posadzonych kwiatów, po których pozostały tylko puste dołki. W naszym mieście takie kradzieże kwiatów i krzewów zdarzają się co roku i nikt do tej pory nie widział złodziei, którzy w związku z tym nie zostali zatrzymani i dalej grasują bezkarnie. J.W.

## PIT- y na finiszu

Od stycznia do kwietnia 2010 r. trwa okres rozliczeń w podatku dochodowym. Teraz najważniejszą datą, którą nierozliczeni jeszcze podatnik powinien zaznaczyć w kalendarzu, jest piątek 30 kwietnia 2010 r. Będzie to ostatni dzień na złożenie PIT za 2009 rok. Najpóźniej tego dnia trzeba dostarczyć do urzędu skarbowego lub wysłać za pośrednictwem poczty zeznanie roczne (a więc wypełniony formularz PIT-36, PIT-36L, PIT-37, PIT-38 bądź PIT-39).

## Tradycyjnie w urzędzie

Jak poinformował nas naczelnik Urzędu Skarbowego w Sochaczewie Dominik Pięćkowiński, w tym roku, podobnie jak w poprzednich, mieszkańcy naszego miasta składają zeznania stałym trybem. „Zasadniczo najszybciej podatek rozliczają ci, którym przysługuje jego zwrot. Jeżeli złożenie PIT wiąże się z zapłatą podatku dochodowego, takie deklaracje wpływają do nas później. Obecnie jeszcze około 10 tys. sochaczewian nie złożyło deklaracji. Zaznaczyć chciałbym tu jednak, iż zwykle kilka tysięcy z nich decyduje się na przesłanie jej pocztą” - powiedział. Pan naczelnik zauważa również, iż nastąpił wzrost liczby deklaracji przesyłanych drogą elektroniczną, a więc za pośrednictwem internetu. „Chciałbym, by ten sposób rozliczania z US się rozpowszechniał. Na razie liczby mówią jedynie o lekkiej przewadze” - stwierdził. Najpopularniejszym sposobem składania PIT-u pozostaje więc złożenie go osobiście w sali obsługi klienta mieszczącej się na I piętrze budynku. Wiąże się to często z oczekiwaniem w kolejce, zwłaszcza jeżeli nasza wizyta w US pokrywa się z terminem rozliczania podatku VAT (25-ty każdego miesiąca). „Przypominam, iż deklarację roczną można złożyć też na stanowisku recepcyjnym na parterze. Otrzymamy potwierdzenie złożenia, jednak bez sprawdzenia poprawności wypełnienia formularza” - mówi Dominik Pięćkowiński. Jest to więc dobre rozwiązanie dla tych, którzy są pewni, że ich PIT

jest poprawny. Podobnie rzecz się ma, jeżeli chodzi o przesłanie zeznania listem poleconym.

## Dla spóźnialskich i już rozliczonych

Mamy też dobrą wiadomość dla wszystkich tych, którzy zostawiają rozliczenia z US na ostatnią chwilę. Jak co roku ostatnia sobota kwietnia (24.04) będzie w tej instytucji pracująca. Pracownicy przyjmować będą PIT-y od godz. 9.00 do 13.00. Jednocześnie, w ostatnim tygodniu kwietnia urząd pracować będzie do godz. 18.00.

Przy wypełnianiu formularzy pomocna może być strona internetowa [www.szybkipit.pl](http://www.szybkipit.pl) uruchomiona przez Ministerstwo Finansów. Znajdziemy na niej m. in. broszury na temat składania i rozliczania podatku dochodowego od osób fizycznych, formularze podatkowe i inne niezbędne informacje dotyczące np. przekazywania 1 proc. podatku organizacjom pożytku publicznego. Gdy zdecydujemy się na złożenie formularza interaktywnego (tzw. e - deklaracji, równorzędnej z jej papierową formą) znajdziemy go na stronie Ministerstwa Finansów: [www.mf.gov.pl](http://www.mf.gov.pl).

Jeżeli chodzi o osoby, które złożyły już zeznania i oczekują na zwrot podatku, przypominamy, że zgodnie z przepisami, US ma na to trzy miesiące. „W przypadku naszego urzędu następuje to z reguły wcześniej. Oczywiście, najszybciej - nawet po tygodniu, zwroty dostają ci, którzy najwcześniej złożyli deklarację” - przekazał nam Dominik Pięćkowiński. „Podatnikom polecam przede wszystkim decydowanie się na zwrot podatku na konto bankowe. Musimy pamiętać, by ewentualnie uaktualnić je za pomocą formularza NIP-3. Jest to rozwiązanie szybkie i tanie. Jeżeli nie posiadamy rachunku bankowego, zwrot możemy odebrać w kasie urzędu. Jeżeli zaś czekamy na zwrot za pośrednictwem poczty, to, po pierwsze, koszty przekazu obciążają odbiorcę, po drugie wydłuża to znacznie odbiór pieniędzy” - dodaje pan naczelnik.

Agnieszka Poryszewska

## Dom Rzemiosła w potrzebie

Jak najszybsze zabezpieczenie dachu, w dalszej perspektywie jego generalny remont oraz równoległe rozmowy o przejęciu przez miasto części Domu Rzemiosła. Takie są ogólne wnioski ze spotkania władz miasta i reprezentantów środowiska rzemieślniczego, do którego doszło 16 kwietnia. W rozmowach o przyszłości budynku przy ul. Żeromskiego 8 wzięli udział członkowie Zarządu Cechu w Sochaczewie, wiceburmistrz Jerzy Żelichowski, skarbnik Jolanta Brzóska, naczelnik Wydziału Oświaty, Kultury i Sportu UM Teresa Przybylska oraz dyr. MOK Halina Pędziejewska.

Na wstępie skarbnik J. Brzóska wyjaśniła, że zgodnie z przepisami ratusz nie może wydać nawet złotówki na remont cudzego obiektu, a Dom Rzemiosła należy do Cechu. Miasto ma jedynie wieloletnią umowę dzierżawy obiektu, nie posiada prawa własności, dlatego bezpośrednio z budżetu nie może przeznaczyć pieniędzy na remont sali widowiskowej czy dachu Domu Rzemiosła. Przyszła, że poprzednio dwa razy Urząd Miejski przekazywał dzierżawcy obiektu, tzn. Miejskiemu Ośrodkowi Kultury, dodatkowe pieniądze na bieżące funkcjonowanie i MOK zlecał łatanie dachu. Niestety woda nadal przecieka.

Z Zarządem „Cechu” omówiono kilka możliwości do zasto-

sowania rozwiązań. Jednym z nich jest przejęcie na własność (przez ratusz) części Domu Rzemiosła, to jest sali widowiskowej. Nie jest to skomplikowana operacja. Miasto jest właścicielem połowy biurowca Gminnej Spółdzielni „SCh” przy ul. Kochanowskiego i identyczne rozwiązanie można zastosować w przypadku Domu Rzemiosła.

- Akt notarialny, wskazujący burmistrza jako właściciela połowy Domu Rzemiosła, otwiera drogę do programów unijnych, konkursów ministerialnych, pozwala szukać pieniędzy z zewnętrznych źródeł. 26 kwietnia odbędzie się Walne Zgromadzenie członków sochaczewskiego CECHU, dzień później sesja Rady Miejskiej i będzie to doskonała okazja do skonsultowania pomysłu z obydwoma gremiami - mówi wiceburmistrz Jerzy Żelichowski.

Dziś najpilniejsze jest zabezpieczenie dachu, by Dom Kultury mógł spokojnie prowadzić zajęcia w sekcjach, korzystać z sali widowiskowej, wynajmować ją agencjom koncertowym. Na jego wymianę pieniędzy nie ma ani miasto, ani MOK, ani tym bardziej CECH utrzymujący się głównie ze składek członkowskich, trzeba zatem znaleźć takie rozwiązanie, by budynek nie ulegał degradacji.





## Śmiertelny wypadek w Bielicach

15 kwietnia około godz. 14.00 na trasie K-50 w miejscowości Bielice doszło do wypadku drogowego, gdzie śmierć na miejscu poniósł 35-letni mężczyzna. Wymieniony jechał samochodem osobowym marki Opel Astra w kierunku Żyrardowa i z niewyjaśnionych przyczyn zjechał na lewy pas drogi.

Jadący z przeciwną kierunkiem próbował ominąć opla i zjechał na przeciwny pas, jednakże kierowca opla w pewnym momencie chciał wrócić na swój pas ruchu i doszło do zderzenia czołowego między pojazdami. Tragicznie zmarły był mieszkańcem Radomia.

KPP Sochaczew

## Ukradli szyny

Wraz z powstaniem Jednostki Wojskowej w Bielicach wybudowano specjalne tory kolejowe wiodące na tamtejsze lotnisko. Przez lata służyły one do transportowania towarów. Po przemianach ustrojowych w 1989 r., gdy jednostka ograniczać zaczęła swoją działalność, stały się one bezużyteczne. Czas pokazał, że niektórzy potrafili zrobić na nich interes.

Niedawno złomiarze wycieli dwa kilkunastometrowe odcinki szyn. Biorąc pod uwagę, że jeden metr waży kilkadziesiąt kilogramów, złodzieje zarobić mogli kilkaset złotych. Jak ustaliliśmy, nie mamy tu do czynienia z pierwszym przypadkiem takiej kradzieży. Jednocześnie, jest to kolejna opisywana na naszych łamach sytuacja podważająca wiarygodność osób zajmujących się skupem metali. Oczywiście, część złomu przed sprzedażą może zostać przetopiona lub drobno pocięta przez złodziei. Przy większej

ilości metalu - tak jak miało to miejsce w opisywanej sytuacji, jest to zadanie dość skomplikowane, a pomimo to skradzione szyny znalazły kupca. "Do zajścia doszło poza terenem Jednostki. Obecnie dochodzenie w tej sprawie prowadzi policja" - przekazał nam dowódca Jednostki Wojskowej w Bielicach płk Mirosław Grzybowski.

(ap) J.W.



JAN WASILEWSKI

## Nieletni włamywacze zatrzymani

Latem 2009 r. na terenie Gawłowa dokonano sześciu włamań do domków letniskowych. Złodzieje, po sforsowaniu okien lub drzwi, wynosili stamtąd co cenniejsze przedmioty - sprzęt RTV i AGD, kosiarki do trawy oraz podkaszarki. Policja przez kilka miesięcy prowadziła postępowanie w tej sprawie.

Ostatecznie udało się zatrzymać dwóch 16-letnich podejrzanych. Obydwaj figurowali w policyjnych kartotekach za wcześniejsze kradzieże. Jeden z nich miał już na koncie m. in. kradzież samochodu. Obecnie sprawą zajmuje się Zespół ds. Nieletnich sochaczewskiej komendy. Następnie włamywacze staną przed sądem rodzinnym.

J.W.

## Sprytny złodziej

7 kwietnia około godz. 11.30 43-letni Sławomir B., mieszkaniec Bytomia, przed sklepem ogrodniczym w centrum miasta udął zasłabnięcie. Przechodzące osoby i sprzedawczynie starały się pomóc choremu przed przybyciem wezwanej karetki pogotowia. Aby nie siedział na ziemi na zewnątrz sklepu, wprowadziły go do pomieszczenia, dokąd wchodzili również klienci. Wykorzystał to mieszkaniec Bytomia i z półki sklepowej ukradł telefon komórkowy, który schował do swojej torby. Sprzedawczynie zauważyła brak leżącego na półce telefonu i powiadomiła o kradzieży policję. Przybyli na miejsce funkcjonariusze odnaleźli "zgubę" w torbie mężczyzny udającego chorego. Został on zatrzymany. Przyznał się do kradzieży telefonu i za swój czyn otrzymał mandat w wysokości 500 złotych.

J.W.



Stowarzyszenie Sochaczewskich Motocyklistów zaprasza wszystkich użytkowników tych maszyn na piknik rodzinny, który odbędzie się 24 kwietnia w ośrodku PTTK w Tułowicach.

Zbiórka w Muzeum Kolei Wąskotorowej w Sochaczewie w godz. 9.00-12.30, gdzie odbędzie się pokaz motocykli Harley Davidson. Następnie ulicami miasta (Piłsudskiego, 600-lecia, Chopina, Chodakowska i Wyszogrodzka) kawalkadą motocykliści pojedą do Tułowic. Tam koncerty, konkursy i wspólne grillowanie. Zapraszamy.

## Zidentyfikowali topielca

Do zdarzenia doszło na początku ubiegłego tygodnia. Mężczyzna łowiący ryby w Bzurze, na wysokości ul. Wodociągowej w Chodakowie, odnalazł w wodzie zwłoki. Wędkarz poinformował o tym fakcie policję. Na miejsce przybyli również przedstawiciel Prokuratury Rejonowej, Straż Pożarna oraz lekarz.

Jak się okazało, zmarły to mężczyzna, którego wiek określono na 30 - 35 lat. Sekcja zwłok nie wykazała jakichkolwiek obrażeń ciała powstałych w wyniku działań

osób trzecich. W przeciągu trzech dni funkcjonariuszom z Wydziału Kryminalnego udało się ustalić personalia denata. Był to 29-letni sochaczewianin, Sławomir M. W identyfikacji ciała pomógł m. in. fakt, iż przy zmarłym znaleziono należący do niego telefon komórkowy.

Jak ustaliliśmy, zaginięcie mężczyzny zgłosił policji w lutym jego ojciec. Od tego czasu Sławomir M. znajdował się na liście osób zaginionych.

J.W.

## Ładunek ugaszony

Zapalenie się materiału bułwanego przewozonego na naczepie samochodu ciężarowego było powodem interwencji dwóch zastępów gaśniczych z Jednostki Ratowniczo-Gaśniczej w Sochaczewie. Do zdarzenia doszło we wtorek 13 kwietnia po godz. 19.00 w Kożuszkach Parcel, na trasie nr 2.

Po dojeździe strażaków na miejsce okazało się, że z nie-

wyjaśnionych przyczyn zapaliły się przewożone na naczepie ściany z płyty warstwowej przeznaczone do budowy hal przemysłowych. Kierowca samochodu ciężarowego przed przybyciem strażaków odłączył naczepę od ciągnika siodłowego oraz podjął się gaszenia ładunku przy pomocy gaśnicy samochodowej. Akcja ratownicza trwała godzinę.

kp psp

## Na kłopoty... Biernacki

### Prasa to potęga

W pierwszych latach mojej pracy w milicji, czyli latach 50-tych, miałem pewne zdarzenie, z którego już wtedy można było wysnuć wniosek, że prasa to potęga. Otóż, któregoś razu znajomy lekarz opowiedział mi, jak to dzięki lekturze prasy wybrnął z trudnej sytuacji.

Przeczytał on mianowicie w jakiejś gazecie informację o kradzieży. Rzecz wyglądała w ten sposób, iż jakiś obywatel, mieszkający w wolno stojącym własnym domu, przebywając w pracy otrzymał telefon od sąsiada, że Cyganki okradają jego mieszkanie. Szybko więc udał się na miejsce, gdzie jego oczom ukazał się niebywały widok. Zobaczył przed domem stojącą przy bramie jakby na straży Cygankę, przez otwarte zaś okna kilka innych Cyganek buszujących po domu i wyrzucających przez okna na podwórko koldry, poduszki, ubrania i inne cenne przedmioty. Cyganki rozbiegły się po pustym domu jak kury, dziobiąc co smakowitsze kąski. Na podwórku zaś inne z nich pakowały to wszystko do worków. Działo się to w niesamowitym tempie, bo przecież było to w biały dzień i w każdej chwili mógł je ktoś zauważyć. Pan ów, widząc co się dzieje, nie zastanawiał się długo. Wbiegł na podwórko i znajdujące się na dworze Cyganki energicznie i szybko wpełznął do środka. Zamknął drzwi i pilnując okien, zadzwonił na milicję.

Doktor opowiadający tę historię był bardzo przejęty. "Bo widzi pan, panie Stefanie - mówił dalej - jakies dwa albo trzy dni później to do mnie do pracy zadzwonił sąsiad, który poinformował, że teraz mój dom okradają Cyganki. Pobiegłem tam czym prędzej, a po drodze kupiłem parasol z solidną rączką, aby mieć jakąś "broń". Gdy zjawiłem się w pobliżu domu, zobaczyłem, że przy otwartej furcie rzeczywiście stoi Cyganka. Innych nie widziałem, ale, zasugerowany artykulem, byłem przekonany, że jest podobnie. Złapałem więc Cygankę za ubranie i grożąc parasolem zaciągnąłem do domu, którego drzwi okazały się otwarte. Wepchnąłem ją do środka, i dopiero wtedy zobaczyłem, że w środku buszują inne Cyganki, wyrzucając sprzęty przez okna na podwórko za domem. W tym momencie nabrałem takiej energii, że aż się sobie dziwiłem, iż udało mi się i tamte Cyganki wciągnąć do środka i zamknąć na klucz. Po czym zadzwoniłem na milicję. Nie wiem, co by jednak było, gdyby Cyganka stojąca przy bramie była sama. Oskarżono by mnie o napad, i kto wie o co jeszcze. Przecież początkowo nie widziałem nikogo innego. A gdybym nie czytał tamtej gazety, pewnie nie zareagowałbym tak szybko i energicznie i... Cyganki by uciekły. Prasa to potęga!"

opr. bus

## KRONIKA POLICYJNA



8.04.

W nocy nieznani sprawcy dokonali kradzieży 40 szt. igłaków ze szklółki drzewek ozdobnych na terenie gm. Sochaczew.

Nad ranem na osiedlu przy ul. Senatorskiej Marcina W. wybił sześć szyb zespolonych w oknach jednego z bloków.

Na terenie jednej ze szkół średnich w Sochaczewie nieznany sprawca ukradł z szatni kurtkę męską.

9.04.

Rano w miejscowości Brzozów Stary złodzieje wykorzystali nieuwagę właścicieli, weszli do domu i zabrali torebkę z telefonem, dokumentami i pieniędzmi.

Około godz. 21.00 w miejscowości Stary Dębsk

policjanci zatrzymali pijanego Emila M. lat 24, który spowodował kolizję, kierując samochodem osobowym. Wymieniony miał przeszło 2,5 promila alkoholu w wydychanym powietrzu.

12.04.

W nocy w jednej z miejscowości na terenie gm. Ilów doszło do kradzieży z włamaniem. Nieznani sprawcy włamali się do samochodu ciężarowego marki Renault i skradli 114 l oleju napędowego. Ponadto włamali się do kabiny pojazdu i skradli radio CB oraz akumulatory.

13.04.

W nocy złodzieje włamali się do pojazdu ciężarowego marki Man, skąd ukradli duże ilości napojów energetyzujących, multivitaminę oraz aromat-koncentrat wiśniowy.

Również w nocy miało miejsce włamanie do jeszcze dwóch samochodów ciężarowych z ładunkiem i tym razem łupem złodziei padły komponenty do produkcji kosmetyków oraz pasy i kłamy służące do mocowania palet. Włamania miały miej-

sce na terenie miejscowości Wężyki.

W godzinach nocnych w miejscowości Jeżówka sprawcy wyprowadzili z jednej z posesji ciągnik rolniczy wraz z podpiętym opryskiwaczem ogrodniczym. Sprawcy pojazd porzucili kilka wsi dalej, a zabrali opryskiwacz. Wartość strat jest bardzo duża.

W godzinach południowych nieznani sprawcy weszli do jednego z mieszkań przy ul. Wojska Polskiego i zabrali pieniądze oraz złotą biżuterię.

W godzinach przedpołudniowych sochaczewska policja odnotowała jeszcze jedną kradzież mieszkaniową, tym razem złodzieje włamali się do domu przy ul. Łowickiej i skradli pieniądze.

14.04.

W nocy "miłośnicy" gołębi włamali się do gołębnika w Andrzejowie Duranowskim, skąd skradli 30 szt. gołębi różnych ras. Wartość strat jest duża.

Około godz. 12.00 policjanci z PP w Brochowie zatrzymali nietrzeźwego rowerzystę. Wiesław W. miał 0,6 promila alkoholu

w wydychanym powietrzu.

Około godz. 15.00 policjanci, tym razem z ruchu drogowego, zatrzymali jeszcze jednego pijanego rowerzystę. Marcin W. miał 1,3 promila.

W ciągu dnia złodzieje włamali się do budynku mieszkalnego w miejscowości Janów, gm. Brochów. Sprawcy zabrali pieniądze i sprzęt RTV. Straty są duże.

15.04.

W godzinach porannych nieznani sprawcy weszli na jedną z posesji w miejscowości Rokołów i zabrali ze stodoły kosiarkę elektryczną, przewody elektryczne i butlę gazową.

16.04.

Około godz. 10.00 w Młodzieszynie policjanci zatrzymali nietrzeźwego rowerzystę. Andrzej S., lat 51, miał przeszło 1 promil alkoholu w wydychanym powietrzu.

W ciągu dnia na terenie jednego z gimnazjów doszło do kradzieży kurtki i butów. Rzeczy zostały skradzione z szatni szkolnej.



# Z apelacją do Łodzi

W zeszłym tygodniu informowaliśmy krótko o planach Ministerstwa Sprawiedliwości, które proponuje zmianę właściwości sądu apelacyjnego dla całego okręgu plockiego. Dotychczas mieszkańcy Sochaczewa, ich adwokaci i świadkowie na rozprawę apelacyjną jeździli do sądu w Warszawie, od 1 lipca, zgodnie z nowym rozporządzeniem, będą podróżować do Łodzi.

Zapytaliśmy o szczegóły tej niefortunnej decyzji wiceprezesa Sądu Rejonowego w Sochaczewie, sędziego Jacka Woźnicę.

“Do okręgu plockiego należy osiem sądów rejonowych, m.in. w Ciechanowie, Gostyninie, Mławie, Płońsku, Sierpcu i Sochaczewie. Mimo że Sochaczew spośród tych miast leży stosunkowo najbliżej Łodzi, to i tak nie ma żadnego bezpośredniego połączenia, ani kolejowego, ani autobusowego. Konieczne są co najmniej dwie przesiadki - w Łowiczu lub Skierniewicach. Jeszcze gorzej mają mieszkańcy Ciechanowa czy Mławy, w ich przypadku w grę wchodzi tylko samochód.”

Zapytaliśmy także wiceprezesa Jacka Woźnicę, jakie skutki rodzi dla mieszkańców taka zmiana? “Jeśli chodzi o sprawy, w których sąd rejonowy jest pierwszą instancją, a Sąd Okręgowy w Płocku sądem odwoławczym, nie zmienia się nic, bo nadal jeździlibyśmy do Plocka. Problem pojawia się w przypadku spraw, dla których



Sędzia Jacek Woźnica

plocki sąd jest pierwszą instancją, a więc w sprawach karnych, gdy w grę wchodzi np. zabójstwo, przestępstwa przeciwko mieniu znacznej wartości, sprawy rozwodowe i wiele innych spraw cywilnych. Dla nich apelacje odbywałyby się, według nowych przepisów, w Łodzi. Chodzi więc o odległość i koszty.”

Dlatego Sąd Rejonowy w Sochaczewie odniósł się do tych zmian sceptycznie, uznając, że jest to pomysł nieprześlany, a wręcz chybiony. Wiceprezes Woźnica w odwołaniu napisał m.in., że dotychczasowe doświadczenia z apelacją łódzką - dość daleka odległość, brak połączeń komunikacyjnych i względy ekonomiczne powodują, że pomysł został negatywnie oceniony. Nasze miasto geograficznie, kulturowo i komunikacyjnie zawsze związane było z Warszawą, a nie z Łodzią. Poza tym sędzia wskazuje na zle do-

świadczenia z apelacją łódzką, ponieważ w czasach, kiedy istniało województwo skierniewickie, już należeliśmy do niej. Wtedy nie było żadnych inwestycji w naszym sądzie. Pojawiały się one dopiero w ostatnich latach, pod rządami apelacji warszawskiej i zapewne są widoczne dla mieszkańców. Wykonano m.in. generalny remont wewnętrznych instalacji: elektrycznej, wodno-kanalizacyjnej, ciepłej, nową elewację na zewnątrz. Jest już również projekt funkcjonalny rozbudowy sądu, bo, jak wiedzą osoby korzystające z tej instytucji, sale rozpraw są małe. W przypadku dużych spraw, w których aktem oskarżenia objętych jest kilkanaście osób i kilkudziesięciu czy kilkuset świadków, pojawiają się istotne problemy z przeprowadzeniem rozpraw. Sędziowie i wszyscy pracownicy sądu pracują w trudnych warunkach, tym bardziej, że w tym samym budynku znajduje się siedziba prokuratury.

Podobne stanowisko jak wiceprezes Woźnica zajęli wszyscy członkowie Zgromadzenia Sędziów Sądu Okręgowego w Płocku podczas posiedzenia 7 kwietnia. Zgromadzenie jednogłośnie podjęło uchwałę na piśmie o sprzeciwie wobec nowych decyzji. Projekt rozporządzenia będzie jeszcze opiniować Krajowa Rada Sądownictwa.

“W uzasadnieniu projektu jego autorzy przywołują brzytwe twierdzenie o działaniu wpływu na działalność gospo-

darczą i o tym, że nie przyniesie on skutków finansowych, z czym nie mogę się zgodzić, bo te skutki dla mieszkańców będą widoczne gołym okiem. Projektodawcom chodzi o podniesienie sprawności Sądu Apelacyjnego w Warszawie - dodaje sędzia Jacek Woźnica. - Jest to o tyle niesprawiedliwe, że, brzydko mówiąc, w warszawskie sądy “wpompowano” mnóstwo pieniędzy - w ich rozbudowę, etaty, a teraz trzeba je odciążyć, bo nie dają sobie rady. Mówię to nie tylko jako sędzia i wiceprezes sądu, ale też jako mieszkaniec Sochaczewa - nie jest mi obojętne, gdzie będziemy jeździć. Warszawa jest najwłaściwszą rejonizacją na apelację i tu powinniśmy zostać.”

Czy tak się stanie, dzisiaj jeszcze nie wiemy. Miejmy jednak nadzieję, że protesty różnych środowisk, nie tylko prawniczych, przyniosą oczekiwany skutek i Ministerstwo Sprawiedliwości wycofa się ze swojego pomysłu. Warto to dodać, że na kilka dni przed tragiczną śmiercią w katastrofie lotniczej pod Smoleńskiem, podobne stanowisko zajęła posłanka z naszego terenu Jolanta Szymanek - Deresz. Jak powiedział nam sędzia Jacek Woźnica, skierowała ona pismo do Ministra Sprawiedliwości z prośbą o ponowne przeanalizowanie rozporządzenia. Jak zostanie potraktowana jej interpelacja - zobaczymy. Do sprawy będziemy wracać.

Jolanta Sosnowska

# Ulice do remontu

Stan dróg, w zakresie zarówno bieżących napraw jak i kosztownych inwestycji, jest tematem wyjątkowo często goszczącym na łamach „Ziem Sochaczewskiej”. Zmłaszcza w ciągu ostatnich kilku miesięcy odnotowaliśmy ze strony naszych czytelników liczne interwencje w tej kwestii. Zgłaszali się do nas mieszkańcy zarówno Chodakowa, Malesina, jak i centrum miasta. Punktem wspólnym wszystkich prowadzonych przez nas rozmów była wyjątkowo długa i ciężka tegoroczna zima. Po pierwszych, ujemnych temperaturach, sięgających 20 kresek poniżej zera, odbyły się na starcie niemalże każdej nawierzchni. Po drugie, zalegający miesiącami śnieg, a następnie błoto pośniegowe, uniemożliwiały przeprowadzenie jakichkolwiek napraw.

Teraz cieszyć możemy się już upragnioną wiosną. Nic nie stoi też na przeszkodzie, by ekipy przystępowały sukcesywnie do pracy.

Z nadzorującym remonty wiceburmistrzem **Krzysztofem Ciolkiewiczem** rozmawia Agnieszka Poryszewska.

**Jakimi inwestycjami zajmują się obecnie władze miasta?**

Prace, którymi się zajmujemy, możemy podzielić na trzy grupy: inwestycje (takie jak np. ul. Traugutta), remonty oraz bieżące utrzymanie dróg. Jeżeli chodzi o pierwszą z tych grup, to priorytetowa będzie dla nas ul. Warszawska. Obecnie przygotowujemy organizację robót. Wykonawca, sochaczewska firma Hydro-Instal, rozpocznie je już w maju. Będzie to pierwszy z czterech etapów prac na ul. Warszawskiej.

**A pozostałe projekty?**

Będzie to ul. Złota, prace na ul. Równoległej, zagospodarowanie terenu wokół Urzędu Miasta oraz skrzyżowanie ulic Pocztowej i Chodakowskiej.

**Czyli w kwestii ul. Gawłowskiej udało się wypracować ostateczny kompromis ze Starostwem Powiatowym i obydwie inwestycje nie będą ze sobą kolidować?**

Faktycznie, w pewnym momencie władze Starostwa obawiały się, że ich plany modernizacyjne będą wykluczać budowę kanalizacji sanitarnej. Teraz doszliśmy do porozumienia i ustaliliśmy terminy zakończenia poszczególnych etapów. Pierwszy z nich zakończymy 30 kwietnia.

**Naszych czytelników interesują w dużej mierze plany dotyczące mniejszych ulic, tych, przy których mieszkają i codziennie z nich korzystają. Jaki będzie budżet tych prac?**

Na razie wynosi on 770 tys. zł. Nie ukrywam, że chciałbym, by Rada Miasta przyznała nam dodatkowe środki, o co planujemy wnioskować. Wtedy w 2010 r. moglibyśmy realizować remonty zaplanowane na rok kolejny.

**Pod jakim kątem wybierane były ulice znajdujące się na liście?**

Przede wszystkim determinowała nas realizacja kanalizacji sanitarnej. Nie możemy pozwolić sobie na np. położenie tłucznia z asfaltem, który parę miesięcy potem będzie zrywany, ponieważ na ulicy kładzione będą rury kanalizacyjne. Byłoby to marnotrawienie publicznych pieniędzy. Ulice zakwalifikowaliśmy do takiego remontu, jeżeli mieliśmy pewność, że przez najbliższe dwa lata nie będą rozkopywane. Te zaś, które w 2011 roku podlegać będą pracom kanalizacyjnym, będą tylko tłuczniowane.

Chciałbym zaznaczyć, iż w roku 2009 tłuczniem wraz z warstwą asfaltu utwardziliśmy ulice Srebrną, Proszą i Królewską. Nadal są one w dobrym stanie, co świadczy o tym, że stosowane przez nas rozwiązanie jest nie tylko ekonomiczne, ale i trwałe.

**Jak do planów władz miasta odnoszą się mieszkańcy?**

Sochaczewianie są bardzo wyrozumiali. Odbyłem niezliczoną ilość spotkań i wiem, że niektórym z nich jest bardzo ciężko. Chciałbym wszystkim potrzebującym pomóc niezwłocznie. Niestety, jest to niemożliwe. Jeżeli np. na ulicy zalega woda i błoto jesteśmy bezsilni. Trzeba wtedy czekać, aż poprawi się pogoda. Chciałbym podkreślić, iż większość mieszkańców zdaje sobie z tego sprawę. Co z tego, że wprowadzilibyśmy sprzęt i ekipy na ulicę, skoro efekt tych działań byłby praktycznie żaden.

**Czyli wraca temat ciężkiej zimy?**

Nie jestem zwolennikiem zrzucania wszystkiego na karb zimy. Rzeczywiście była ona ciężka, ale moim zdaniem, teraz powinniśmy skupić się przede wszystkim na tym, że warunki dojrzały do tego, by rozpocząć działania i je maksymalnie intensyfikować w ramach posiadanych możliwości finansowych.

**Dziękuję za rozmowę.**

**PELEN WYKAZ DRÓG ZAPLANOWANYCH DO REMONTÓW W 2010 I 2011 R.**

**Poprawa nawierzchni ulic - tłuczniowanie z asfaltem:**

1. ul. A. Asnyka
2. ul. Dolna
3. ul. M. Konopnickiej (ul. Warszawska - ul. Długa)
4. ul. Otwarta
5. ul. Przyszła
6. ul. J. III Sobieskiego
7. ul. Zamiejska
8. ul. Królów Jadwigi
9. ul. Kazimierza Wielkiego

**Poprawa nawierzchni ulic - tłuczniowanie:**

1. ul. S. Wyspiańskiego
2. ul. Bajeczna
3. ul. Królewska
4. ul. Wspólna
5. ul. A. Michałaka
6. ul. Radosna
7. ul. Jagiellońska
8. ul. Podgórna
10. ul. Plocka (do ul. Próźnej)

**Chodniki i rekultywacje:**

1. ul. S. kard. Wyszyńskiego - chodnik i łącznik do ul. Farniej
2. ul. J. Kilińskiego - rekultywacja
3. ul. Smolna - rekultywacja

**Remonty przeniesione na rok 2011:**

1. ul. T. Bora Komorowskiego
2. ul. Torowa
3. ul. J. Chłopińskiego
4. ul. Graniczna
5. ul. Jana Kazimierza
6. ul. Leśna
7. ul. Nadrzeczna
8. ul. Polna (do ul. Partyzantów)
9. ul. Popieła (do ul. 11 Listopada)
10. ul. Powstańców Warszawy
11. ul. L. Staffa
12. ul. ks. J. Twardowskiego
13. ul. Warzywna
14. ul. Wiejska
15. ul. Zwierzyniecka
16. ul. Zwirowa
17. ul. Olimpijska (ścieżka rowerowa)

## Czy ratusz dba o mieszkania komunalne?

**Budowa i remonty mieszkań komunalnych stają się coraz ważniejszym elementem budżetu miasta. W ub. roku na ten cel wydano aż 2 mln zł.**

W trakcie ostatniej sesji Rady Miasta pojawiły się sugestie, że ratusz nie dba o mieszkania komunalne, liczby mówią jednak co innego. W 2009 roku 28 lokali wyremontowano, by ponownie je zasiedlić, a w kolejnych 20 budynkach ZGM zlecił wstawienie 324 nowych, szczelnych okien. Wymieniono dach na budynkach przy al. 600-lecia 84A i Fabrycznej 2; przy 15 Sierpnia 81 i Fabrycznej 1 wykonano wewnętrzną instalację wodno-kanalizacyjną i wydzielono łazienki; budynek przy Sienkiewicza 12 przyłączono do kanalizacji sanitarnej. Wykonano też wiele drobniejszych prac, np. wymieniono 24 wodomierze w budynku przy ul. Grunwaldzkiej 8, naprawiono dach budynku 15 Sierpnia 81, w kamienicy przy ul. Reymonta 4 powstały samodzielne łazienki, zlecono też projekt i budowę przyłącza gazowego do budynku przy ul. Fabrycznej 4. Przy Grunwaldzkiej 10 wykonano wentylację, przy Senatorskiej 9 remont roz-

dzielczej tablicy elektrycznej, przy Korczaka 20, 20A i 20B naprawiono schody, chodnik oraz wymieniono okna w piwnicach.

W 62 Wspólnotach, gdzie znajduje się jeszcze 275 lokali komunalnych, ratusz płaci za “swoich” lokatorów czynsz i fundusz remontowy. Większość tych pieniędzy jest później wydawana na modernizację tzw. części wspólnych - klatek schodowych, sieci wewnętrznych, chodników itp. W ub. roku na ten cel wydano 570 tys. zł.

*- Od chwili, gdy powstały pierwsze Wspólnoty Mieszkańców, uważałem, że powinniśmy się wspierać na wszelkie sposoby. Ocieplenie ścian, dachów, wymiana okien, drzwi wejściowych, instalacji wodno-kanalizacyjnych i elektrycznych to w budynkach Wspólnot norma. Zaciągając kredyty i wykonują bardzo poważne modernizacje, na które ratusz nie byłoby stać - mówi burmistrz Bogumił Czubacki.*

Nie jest tajemnicą, że część rodzin zajmujących lokale komunalne we Wspólnotach płaci nieregularnie albo wcale i przy obecnym stanie prawa to się nie zmieni. Eksmisje na

przysłowiowy bruk są zakazane, a rodzin zajmujących lokale bez centralnego ogrzewania, bez ciepłej wody, ze wspólną łazienką nie da się przenieść do lepszych warunków.

*- Miasto nie może obciążać Wspólnot odpowiedzialnością za takich lokatorów, dlatego pokrywane część kosztów za swoich mieszkańców, a ZGM dochodzi potem zwrotu poniesionych wydatków - dodaje burmistrz.*

Ratusz porządkuje też sprawy sprzed lat. Samorząd miejski istnieje od 20 lat, a część zarządzanych przez ZGM budynków powstało 40 czy 60 lat temu. Trzeba odtwarzać dokumentację budowlaną, zlecać ekspertyzy techniczne (15 Sierpnia 106C, Fabryczna 1, Długa 31, al. 600-lecia 106C, al. 600-lecia 106D), szukać poprzez sąd dawnych właścicieli kamienic lub ich spadkobierców. To też kosztuje.

Warto przypomnieć, że wkrótce ruszy budowa nowego bloku socjalnego przy ul. Fabrycznej (koszt 2,5 mln). Powstanie tam 31 mieszkań wykonanych przez firmę ELLA “pod klucz”, a pierwsi lokatorzy wprowadzą się jesienią 2011 roku. Ratusz chce też w 2010 roku rozpocząć kompleksową modernizację dużej kamienicy przy Towarowej 6.

dw

**Likwidator Spółdzielni Pracy “Elektro-Metal” (dawny “Metalowec”) w likwidacji w Sochaczewie ul. Plocka 46/48 96-500 Sochaczew, Tel.606-838-340, 46/863-55-16 zgłasza do sprzedaży niżej wymienioną nieruchomość w drodze negocjacji cenowej**

Nieruchomość położona jest w miejscowości Sochaczew

W skład nieruchomości wchodzi prawa własności:

1. Działka Nr 626 o pow. 0,0989 ha opisana w KW. PL10/00002961/2 prowadzonej przez V Wydział Ksiąg Wieczystych Sądu Rejonowego w Sochaczewie. Cena nieruchomości wraz z gruntem wynosi 419.050,00 zł bez podatku VAT. Działka zabudowana.
2. Działka Nr 625 o pow. 0,0877 ha opisana w KW. PL10/00005582/2 prowadzonej przez V Wydział Ksiąg Wieczystych Sądu Rejonowego w Sochaczewie. Cena nieruchomości wraz z gruntem wynosi 433.248,00 zł bez podatku VAT.

ZS-490

## OLEJ NAPĘDOWY

Z DOSTAWĄ DO KLIENTA

- JAKOŚĆ
- SOLIDNOŚĆ
- TERMINOWOŚĆ

46 837 13 58

46 837 14 50

509-481-799

“KOPER” SP.J.  
PILASZKÓW 18  
99-400 ŁOWICZ

ZS-425

B.P.F. jest firmą doradztwa prawno - finansowego. Tworzą ją osoby specjalizujące się w prawie, finansach, ubezpieczeniach oraz ekonomii.

**Wraz z dynamicznym rozwojem poszukujemy osób na stanowisko:**

## Doradcy Klienta

**Oferujemy:**

- atrakcyjny system wynagradzania adekwatny do osiągniętych wyników sprzedażowych;
- interesującą i stabilną pracę w młodym i ambitnym zespole;
- ciekawe szkolenia z zakresu finansów;
- podnoszenie kwalifikacji zawodowych;
- dobrą atmosferę pracy.

**Oczekujemy:**

- prowadzenia działalności gospodarczej lub gotowości jej założenia;
- doświadczenia w sprzedaży usług finansowych;
- wiedzy o finansach;
- wysokich zdolności interpersonalnych;
- ambicji, samodzielności oraz zaangażowania w pracę.

Prosimy o przesłanie CV oraz listu motywacyjnego na adres:

**rekrutacja@best-finanse.pl**

ZS-731



Domniemana korupcja urzędników

# SZARA PAJĘCZYNA CZY KIEŁBASA WYBORCZA?

Nieuzasadnione insynuacje "Expressu"

W ostatnim numerze Expressu Sochaczewskiego ukazał się artykuł pod tytułem "Jak się kręci lody na przetargach?". Omawia on domniemane powody zainteresowania prokuratury i policji przebiegiem przetargów prowadzonych przez Urząd Miejski w Sochaczewie oraz snuje przypuszczenia na temat potencjalnych możliwości dokonania "przekrętów". Tezę autora (Jerzy Szostak) można streścić następująco: miasto tak ustala warunki przetargów, aby mogła je wygrać "zaprzyjaźniona" firma, która przedstawia kosztorys na granicy opłacalności, następnie aneksami do umowy zleca się jej dodatkowe prace, co podwyższa wartość zamówienia, na czym ratusz traci a wykonawca zyskuje. Artykuł sugeruje zatem czytelnikom, że możliwe jest dokonywanie dowolnych zmian i nadużyć przy ogłaszaniu i rozstrzygnięciu przetargów, zwłaszcza na korzyść firm miejscowych, z których właścicielami urzędnicy mają jakiegokolwiek kontakty.

Tymczasem, zgodnie z obowiązującym i rygorystycznie przestrzeganim prawem, nie istnieje możliwość dokonywania dowolnych zmian w umowach z wykonawcami inwestycji wyłonionymi w drodze przetargu. Odnosząc się do sytuacji związanej z remontem pierwszego odcinka ulicy Traugutta, co sugeruje autor artykułu, należy wziąć przede wszystkim pod uwagę, że pod rządami ówczesnie obowiązującej ustawy zakazywało się wszelkich zmian, których zamawiający (UM) nie mógł przewidzieć na etapie przetargu, czyli w dokumentacji technicznej. Umowę można było aneksować tylko w takim zakresie, w jakim był on korzystny dla zamawiającego. Oznacza to, że można na przykład zastosować lepszą dostępną technologię w porównywalnej cenie, zastąpić materiały zapisane w dokumentacji bardziej nowoczesnymi. Na pewno nie dotyczy to jednak rozszerzenia zakresu prac. Przy realizacji I etapu ul. Traugutta zlecono roboty dodatkowe na kwotę 119.118 złotych co stanowi 14% wartości zamówienia. Za te pieniądze poszerzono jezdnię w zatoce autobusowej, usunięto kolizję z komorą telekomunikacyjną, wzmocniono mur oporowy przy budynku SANEPID-u. Na dodatkowo wykonywany niewielki od-

ciniek drogi ogłoszony został kolejny, odrębny przetarg; nie był on zlecony aneksem do umowy.

Przy wykonywaniu niemal każdej inwestycji okazuje się, że występują problemy z realizacją projektu i zachodzi konieczność korygowania rozwiązań projektowych w trakcie prac wykonawczych i w takim zakresie rzeczywiście występują konieczne zmiany. Ponadto w przypadku inwestycji drogowych często pod ziemią odkrywa się rozmaite rzeczy nie ujęte w inwentaryzacji geodezyjnej - nielegalne przyłącza, stare kable czy rurociągi. Za usunięcie takich przeszkód wykonawcy trzeba zapłacić, to normalna procedura w przypadku wszystkich nieprzewidywalnych zdarzeń. W zasadzie nie ma limitu na wykonanie takich prac, jednak sochaczewski samorząd stosuje konsekwentnie zasadę nie podnoszenia wynagrodzenia wykonawcy.

Autor artykułu pisze również, że zdarza się, iż miasto zleca spółce komunalnej wymianę infrastruktury podziemnej. Łatwo domyślić się, że ma na myśli Zakład Wodociągów i Kanalizacji, który jest spółką komunalną, posiadającą osobowość prawną, co oznacza, że jest niezależną firmą i jako taka samodzielnie podejmuje decyzje dotyczące tego kto i kiedy wykonywać będzie poszczególne prace.

Odnosząc się do ulicy Traugutta i rzekomych "przekrętów" warto pamiętać choćby o tym, że przetarg na remont drugiego odcinka tej ulicy wygrała zupełnie inna firma niż ta, która wykonała etap pierwszy. Poza tym wszelkie przetargi rozstrzygane są w obecności wszystkich zainteresowanych stron (konkurencji), co uniemożliwia jakiegokolwiek machinacje przy wynikach i zapewnia pełną jawność. Wbrew temu co sugeruje autor tekstu, sochaczewski ratusz nie działa na granicy prawa i nie promuje "zaprzyjaźnionych" firm, ale widać, że każdy na własną wizję świata...

Warto też zaznaczyć, że prokuratura nadal prowadzi postępowanie w sprawie i do momentu jego zakończenia wyciąganie wniosków czy insynuowanie rzekomych błędów jest nieuzasadnione i pozbawione wszelkich podstaw.

Daniel Wachowski  
rzecznik burmistrza

Rozmowa z prokuratorem rejonowym w Żyrardowie Bogusławem Piątkiem, prowadzącym sprawę domniemanych działań korupcyjnych dwóch urzędników samorządowych.

**- Czy mógłby pan prokurator powiedzieć, jakie były przesłanki do zainteresowania się tą sprawą, bo przecież musi być i to wcale nie blache?**

- Postępowanie w tej sprawie prowadzone jest w Prokuraturze Rejonowej w Żyrardowie od sierpnia 2009 r., wtedy materiały, jakie otrzymaliśmy z Prokuratury Okręgowej w Płocku, wydawały się na tyle istotne, że umożliwiły wydanie postanowienia o wszczęciu śledztwa.

**- Z tego co wiem, osobom przesłuchiwany przedstawiono jako dowód, zapisy z podsłuchów ich telefonów. Czyli wynika z tego, że na wniosek prokuratury były te podsłuchy niektórym osobom założone. Na jakiej podstawie podjęto taką decyzję?**

- Na chwilę obecną nie mogę ujawnić pewnych okoliczności procesowych. Więc nie zaprzeczam, ale też nie potwierdzam, że taki fakt miał miejsce.

**- No dobrze, wobec tego proszę pana o poszerzenie informacji zamieszczonej na stronie internetowej Żyrardowskiej prokuratury. Wymienia się tam wójta Gminy Teresin, zarzucając mu "przejście w marcu 2009 roku od Józefa S. korzyści osobistej w zamian za korzystną decyzję w zakresie zmiany przebiegu planowanej obwodnicy Teresina". Jest tu mowa o kierowniku Inspektoratu do spraw Zamówień Publicznych UM w Sochaczewie, któremu zarzuca się "podjęcie się pośrednictwa w załatwieniu zmiany projektu organizacji ruchu drogowego na jednej z ulic Sochaczewa", a także "podjęcie się pośrednictwa w załatwieniu, z naruszeniem prawa, zmiany decyzji w przedmiocie udzielenia pozwolenia budowlanego" w zamian za obietnicę otrzymania korzyści osobistej.**

- Stawia mnie pan w kłopotliwej sytuacji, bo przecież to postępowanie ciągle trwa. Nie bardzo mogę więc rozwijać owe wątki. Jedyne co mogę powiedzieć na tym etapie, to to, że mamy do czynienia w obu tych przypadkach z tzw. "szarą pajęczyną", czyli spletem różnych powiązań prywat-

nych i biznesowych osób z różnych sfer życia publicznego. Poza tym są to związki nieuchwytnie, ale tylko pozornie.

**- A kiedy będzie pan mógł powiedzieć nam coś więcej?**

- Trudno to dziś precyzyjnie określić, ale prawdopodobnie śledztwo potrwa jeszcze do późnych miesięcy jesiennych.

**- Czy wie pan, co mówią niektórzy w Sochaczewie? Że to może być "kiełbasa wyborcza". Wiadomo przecież, że gdy sprawę pociągają się do samorządowych wyborów, a potem powie "przepraszam, nie mam ostatecznych dowodów", to i tak ktoś, nawet luźno powiązany ze sprawą, może zostać zdyskredytowany i sytuację taką chętnie wykorzystają jego polityczni przeciwnicy.**

- No tak, ale przecież postępowanie to w prokuraturze prowadzone jest od sierpnia zeszłego roku, a policja swoje działania prowadzi znacznie dłużej, więc nie wyobrażam sobie, by prokurator miał teraz nie podejmować działań, bo zbliżają się wybory.

**- Mam jeszcze jedno pytanie. Czy wymienione na stronie internetowej prokuratury trzy osoby i dwa wątki to jest już wszystko, czy jeszcze inne osoby również usłyszały zarzuty w tej sprawie?**

- Łącznie postawiliśmy zarzuty pięciu osobom, ale poza wymienionymi dwoma urzędnikami, to znaczny wójt Gminy Teresin i kierownikiem Inspektoratu Zamówień Publicznych UM, pozostali nie są funkcjonariuszami publicznymi, czyli nie są pracownikami żadnego urzędu. Całe zaś postępowanie dotyczy tylko tych dwóch wątków: przeprojektowania obwodnicy Teresina oraz regulacji ruchu na jednej z ulic Sochaczewa i owe wątki zupełnie się ze sobą nie zbiegają.

**- Czy oznacza to, że są to sprawy incydentalne, nie zaś powszechne w tych urzędach?**

- Z moich wypowiedzi przecież jasno wynika, że nie ma tu mowy o powszechności tego rodzaju zachowań w jednym lub drugim urzędzie.

- Dziękuję za rozmowę  
Sławomir Burzyński

## Dzień Ziemi u Jordana

W sobotę 24 kwietnia w Intelektualnym Ogrodzie Zabaw i Sportu przy al. 600-lecia odbędzie się coroczny piknik z okazji "Dnia Ziemi". W tym roku przebiegać będzie pod hasłem "Różnorodność w nas, bioróżnorodność wokół nas". Główną atrakcją pikniku będzie występ zespołu KODERKI z Łowicza oraz zespołu tańca sportowego PASJONAT z Sochaczewa. Początek imprezy zaplanowano na godzinę 10.00.

Uczestnicy pikniku wezmą udział w różnego rodzaju grach i zabawach, będzie można otrzymać worki do segregacji odpadów, adoptować psa z miejskiego schroniska "Azorek" i podpisać umowę z firmami wywożącymi śmieci z terenu miasta. Osoby, które chciałyby oznakować swój rower, także mogą przyjść na piknik, gdzie spotkają policjantów z sochaczewskiej komendy. Oznakowanie

roweru umożliwi łatwiejsze odnalezienie go w przypadku kradzieży. Należy zabrać ze sobą dokument tożsamości.

Jak co roku nie zabraknie okazji do zapoznania się ze sposobami oszczędzania energii, zasady sortowania odpadów, filtrowania wody itp. Szkoły i przedszkola przygotowują własne stoiska i prezentacje. Kilka tygodni temu w sochaczewskich szkołach ogłoszono dwa konkursy - fotograficzny pod hasłem "Sochaczew w EKO Obiektywie" oraz plastyczny "Wasze EKO w naszym mieście". Znani są już laureaci obu konkursów. Oficjalne ogłoszenie wyników i wręczenie nagród - podczas pikniku.

Jak widać, warto wybrać się na imprezę całą rodziną. Piknik organizuje Wydział Gospodarki Komunalnej Urzędu Miejskiego w Sochaczewie.

## XVII Mazowieckie Targi Rolne

Mazowiecki Ośrodek Doradztwa Rolniczego w Warszawie Oddział w Bielicach, Starostwo Powiatowe w Sochaczewie, Zespół Szkół Rolnicze Centrum Kształcenia Ustawicznego w Sochaczewie, Rada Powiatowa Mazowieckiej Izby Rolniczej w Sochaczewie, Powiatowa Izba Gospodarcza w Sochaczewie zapraszają 25 kwietnia (niedziela) 2010 r. w godz. 9.00-17.00 na XVII Ma-

zowieckie Targi Rolne i Przedsiębiorczości.

Targi odbędą się na terenie Gospodarstwa Pomocniczego przy ZS RCKU przy ul. Głowackiego w Sochaczewie. Jak co roku firmy z branż rolniczej, ogrodniczej, spożywczej zaprezentują swe produkty. Organizatorzy spodziewają się ok. 100 wystawców z całego Mazowsza. W poprzednich edycjach targów zwidzało je kilkanaście tysięcy osób.

## KMD dłużej

W związku z tragicznymi wydarzeniami w kraju, redakcja "Ziemi Sochaczewskiej" postanowiła przedłużyć termin zgłaszania gazetek szkolnych na Konkurs Młodych Dziennikarzy do 30 kwietnia. W tym samym terminie należy nadsyłać prace w ramach turnieju "O Kolorowy Ołówek". Przypomnijmy, że w związku z 20-leciem samorządu terytorialnego ogłosiliśmy konkurs zatyłowany "Przywilej decydowania, czyli samorządowość wokół mnie". Chodzi nam o prace, które w sposób przystępny



opowiedzą o doświadczeniach młodych ludzi z ideą samorządowości, np. w szkole, w gminie, w organizacjach pozarządowych.

Czekamy więc na gazetki i prace, a o terminie Finału 15. KMD powiadomimy oddzielnie.(s)

### PAŃSTWOWA SZKOŁA MUZYCZNA I i II STOPNIA im. FR. CHOPINA

96-500 SOCHACZEW, ul. GŁOWACKIEGO 2, TEL/FAX (0-46) 862-29-62

### OGŁASZA ZAPISY

DO SZKOŁY I STOPNIA NA ROK SZKOLNY 2010/2011.

#### DZIAŁY NAUCZANIA:

**DZIAŁ DZIECIĘCY: NAUKA TRWA 6 LAT.**

Kandydaci przyjmowani są w wieku od 6 do 9 lat na następujące instrumenty:

**FORTEPIAN AKORDEON SKRZYPCE WIOŁONCZELA GITARA INSTRUMENTY DĘTE**

**DZIAŁ MŁODZIEŻOWY: NAUKA TRWA 4 LATA.**

Kandydaci przyjmowani są w wieku od 10 do 14 lat na następujące instrumenty:

**AKORDEON OBÓJ FLET KLARNET PUZON SAKSOFON WALTORNIA TRĄBKA GITARA KONTRABAS WIOŁONCZELA PERKUSJA ZGŁOSZENIA PRZYJMUJE SEKRETARIAT SZKOŁY.**

PRZESŁUCHANIA KANDYDATÓW ODBĘDĄ SIĘ

**28.04.2010r. od godz. 16:30.**

W SZKOLE BĘDĄ ODBYWAŁY SIĘ SPOTKANIA PRZYGOTOWAWCZE DO EGZAMINÓW WSTĘPNYCH W DNIU

**24.04.2010r. o godz. 10:00.**

**SERDECZNIE ZAPRASZAMY!**

**DYREKCJA SZKOŁY**

**SZKOŁA PROWADZI WYPOŻYCZANIE INSTRUMENTÓW.**

ZS-02

### Gmina Miasto Sochaczew - Zakład Gospodarki Mieszkaniowej w Sochaczewie ogłasza:

**I (pierwszy) ustny przetarg nieograniczony (licytację) na najem lokalu użytkowego położonego przy ul. 1 Maja 21 w Sochaczewie o łącznej powierzchni 47,06 m<sup>2</sup>, wyposażonego w instalację elektryczną i wod.-kan.**

\* Cena wywoławcza (stawka czynszu) - 20 zł za 1 m<sup>2</sup> pow. użyt. + 22% VAT.  
\* Wadium uprawniające do przystąpienia do przetargu - 500,00 zł.

Przetarg odbędzie się w dniu 24.05.2010 roku (poniedziałek) o godz. 10.00 w siedzibie Zakładu przy al. 600-lecia 90 w Sochaczewie.

**I (pierwszy) ustny przetarg nieograniczony (licytację) na najem lokalu użytkowego położonego przy ul. 1 Maja 21 (Hale Miejskie) w Sochaczewie o łącznej powierzchni 73,23 m<sup>2</sup>, wyposażonego w instalację elektryczną i wod.-kan.**

\* Cena wywoławcza (stawka czynszu) - 20 zł za 1 m<sup>2</sup> pow. użyt. + 22% VAT.  
\* Wadium uprawniające do przystąpienia do przetargu - 500,00 zł.

Przetarg odbędzie się w dniu 24.05.2010 roku (poniedziałek) o godz. 11.00 w siedzibie Zakładu przy al. 600-lecia 90 w Sochaczewie.

Warunkiem przystąpienia do przetargu jest wpłata wadium jw. w kasie Zakładu lub na konto ZGM w Banku Spółdzielczym w Sochaczewie nr 67 9283 0006 0010 2313 2000 0010 oraz okazanie dowodu wpłaty przed rozpoczęciem przetargu. Wadium osoby, która wygrała przetarg, zostanie zaliczone na poczet czynszu za lokal, natomiast pozostałym uczestnikom - zwrócone bezpośrednio po przetargu.

Z przetargu zostaną wykluczone osoby fizyczne / podmioty gospodarcze, które mają zobowiązania finansowe wobec ZGM.

Blizsze informacje w pok. nr 11 lub telefonicznie: (046) 862-81-06, 862-93-14 lub 863-31-71.

ZS-730



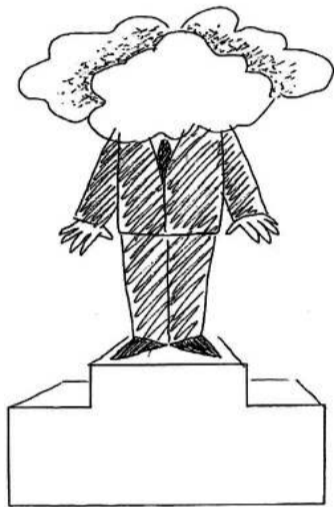


# SOCHACZEWIANIN ROKU 2009

## Finał 5 maja

Jak informowaliśmy w Jubilejnym tygodniu, podliczone zostały kupony z głosami na nominowanych do tytułu "Sochaczewianina Roku 2009". Dziś chcielibyśmy potwierdzić naszą sugestię o zmianie terminu uroczystości, podczas której poznają Państwo zwycięzcę XII edycji naszego plebiscytu. Ze względu na tragedię, którą wciąż przeżywa nasz kraj, postanowiliśmy przenieść finał na 5 maja. Odbędzie się on oczywiście w Państwowej Szkole Muzycznej w Sochaczewie o godz. 18.00.

A XII już edycja świadczy o dużym zainteresowaniu naszą koronną imprezą i cieszymy się, że czytelnicy "Ziemi Sochaczewskiej", jak zawsze, wiernie kibicowali swoim faworytom, przynosząc do redakcji kupony z popierającymi ich głosami. Oznacza



ona również, że w naszym elitarnym klubie znalazło się do tej pory jedenastu Sochaczewian ROKU. Jako pierwszy ten zaszczytny tytuł zdobył w 1998 r. dr Jerzy Krupa. Kolejne przypadły: Markowi Stępowskiemu, śp. Mieczysławowi

Nowackiemu, Mirosławowi Szczepanowskiemu. W roku 2002 po raz pierwszy Sochaczewianinem została kobieta - senator Jolanta Popiołek, zaś rok później triumfował Janusz Piechna. W 2004 r. na najwyższym podium stanął Mirosław Orliński, po nim Bronisław Gawrylczyk, a w 2006 r. znów zwyciężyła kobieta - Justyna Nowak-Sobotta. Natomiast rok 2007 przyniósł pierwszy zbiorowy tytuł, który przypadł w udziale Czesławowi Cieślakowi i Chórowi Towarzystwa Śpiewaczego Ziemi Sochaczewskiej. Również 2008 r. należał do zespołu, bo wygrał wówczas "Abstrakt" i jego trenerki Celina Osiecka i Monika Osiecka-Jaworska.

Przypomnijmy, że spośród wszystkich kuponów wylosowano 20, których adresaci, tradycyjnie już, otrzymają nagro-

dy rozlosowane podczas śródowej uroczystości. Ponownie drukujemy więc listę nagrodzonych, wyrażając nadzieję, że nie zabraknie ich podczas podsumowania plebiscytu.

Dodatkową atrakcją będą występy zespołów "Jolanta Kawczyńska Quartet" oraz "Ola Pawlik i Przyjaciele", które przybliżyliśmy Państwu w poprzednim numerze. Nie zabraknie też krojonego przez laureata tortu i symbolicznej lampki wina. Toteż jeszcze raz gorąco zachęcamy naszych czytelników do uczestniczenia w uroczystości podsumowania XII edycji plebiscytu "Sochaczewianin 2009 Roku". Czekamy na Państwa w środę 5 maja o godz. 18.00 w sali koncertowej sochaczewskiej Szkoły Muzycznej.

Małgorzata Paluba

### Lista osób, które otrzymają nagrody:

1. Maria Górecka - Sochaczew, ul. Narutowicza
2. Justyna Bojarowska - Sochaczew, ul. Wojska Polskiego
3. Jakub Grabiec - Sochaczew, ul. Świerczewskiego
4. Anna Pyrek
5. Alicja Woźniak - Kozłów Biskupi
6. Mariola Biernacka - Sochaczew, ul. Słowackiego
7. Jarosław Dąbrowski - Sochaczew, ul. Rozłazłowska
8. Sylwester Kotowski
9. Teresa Galecka - Sochaczew, ul. Grunwaldzka
10. Gabriela Kaniewska
11. Anna Gontarek - Sochaczew, ul. Wojska Polskiego
12. Aleksandra Cichocka - Wypalenisko
13. Grażyna Bolimowska-Gajda - Sochaczew, ul. Chabrowa
14. Marianna Radożycka - Sochaczew, ul. Wschodnia
15. Zdzisław Pawłowski - Sochaczew, ul. Staszica
16. Jarosław Sobotta - Sochaczew, ul. Warszawska
17. Zofia Szafrńska - Teresin, ul. Szymanowska
18. Henryka Pietrzak
19. Czesław Cieślak - Sochaczew, ul. Piłsudskiego
20. Barbara Jachimowicz - Sochaczew, ul. Staszica

Nagrody dla czytelników ufundowali:

Carrefour Sochaczew  
- dyr. Konrad Szczepański,  
Przedsiębiorstwo Handlowe Sezam  
- Lidia i Marek Stępowscy,  
Sklep DAWIS bis  
- Katarzyna Dobrowolska,  
PSS Społem  
- prezes Józef Chocian



### Kogo zobaczymy podczas Dni Sochaczewa

Mimo że do Dni Sochaczewa 2010 pozostały jeszcze niemal dwa miesiące, (11-13 czerwca) ratusz ma już podpisane umowy z gwiazdami uświetniającymi święto miasta. W tym roku z pewnością każdy znajdzie coś dla siebie, gdyż w muszli koncertowej brzmieć będzie muzyka folk, dance, pop i blues. Oto gwiazdy "DNI SOCHACZEWA 2010".



12 czerwca w muszli koncertowej wystąpi zespół **BRATHANKI**. Ich największe przeboje to "Czerwone korale", "W kinie", w Lublinie - Kochaj mnie", "Gdzie ten, który powie mi", "Siebie dam po ślubie", "Za wielkim morzem ty". Zespół "BRATHANKI" założył pod koniec 1998 roku Janusz Mus - akordeonista i puzonista, który do wspólnego grania zaprosił zaprzyjaźnionych muzyków. Od 2009 roku nową wokalistką jest Agnieszka Dyk, dziewczyna która wygrała "Szanse na sukces" piosenką "Czerwone korale".



**Vasyl Junior** - autor tekstów, kompozytor, piosenkarz. Już od najmłodszych lat wykazywał zainteresowanie muzyką. Przez lata występował razem z ojcem Don Vasyłem, który jest twórcą i organizatorem Festiwalu Piosenki i Kultury Romskiej w Cieclocinku. Każdy koncert Vasyli i cygańskich gwiazd to barwne widowisko,

prawdziwy pokaz żywiołu, muzyczny spektakl opowiadający w niezwykle prosty sposób o miłości, przyjaźni, zgodzie i przemijaniu oraz o prawdziwych wartościach w życiu.



**Zbigniew Żak** lider zespołu Zbigniew Żak Band - gitarzysta, kompozytor, multiinstrumentalista. Uznawany za jednego z najlepszych, najwyszczególniejszych gitarzystów w Polsce. W swojej muzyce łączy wiele stylów i klimatów. Odnajdziemy tu takie style jak flamenco, blues, jazz, rock, a nawet muzykę symfoniczną z domieszką klasyki. Koncertował z takimi wykonawcami jak: Perfect, Stasiak Wielanek, Banda i Wanda, Irena Jaročka, Ivan i Delfin...



**Danzel** - belgijski piosenkarz odkryty w 2003 roku w programie "Idol". Najlepiej czuje się w muzyce pop i dance. Nagrał trzy płyty i kilkanaście singli, m.in. z takimi hitami jak "Pump it Up", "Undercover", "Jump", "Clap your hands".



**September** - szwedzka piosenkarka wykonująca muzykę taneczną i pop, autorka tekstów. Kilkadziesiąt razy występowała w Polsce m.in. z serią koncertów "Hity Na Czasie" TVP 2, na Sopot Festival 2007 i 2009, śpiewała podczas Sylwestra 2007 (TVN), w Elku na koncercie "Lata z Radiem", uświetniła też ostatnią Sylwestrową Moc Przebójów (Warszawa).



Od kilku lat święto miasta umilają występy najlepszych polskich kabaretów. W muszli koncertowej wystąpiły już m.in. Kabaret Moralnego Niepokoju, Neo-Nówka i Paraniommalni. W tym roku Dni Sochaczewa uświetni **KABARET POD WYRWIGROSZEM** założony przez Maurycego Polaskiego i Łukasza Rybarskiego, absolwentów PWST w Krakowie. Od kilku lat niezmiennie na topie, ciągle w trasie koncertowej. Szczególną popularność zdobył dzięki nowej wersji przeboju "Jozin z bażin" zatytułowanej "Donald marzy". W tym roku zespół świętuje 15 rocznicę działalności.

**Lokata**  
**Atrakcja**

na 5 miesięcy

do kwoty 15 000,00 zł

**5,20%**

w stosunku rocznym

Lokata z kapitalizacją dzienną

Zapraszamy również do korzystania z kantoru wymiany walut

Sochaczew, ul. Kusocińskiego 7, tel. 46/862-43-36

Sochaczew, ul. Piłsudskiego 16b, tel. 46/861-13-87



**BANK**  
**SPÓŁDZIELCZY**  
**W SKIERNIEWICACH**  
www.bsskierniewice.pl





Szkola Muzyczna w srodku sezonu

# Nasze festiwalowe zagłębienie

Jak nam powiedziała dyrektorka sochaczewskiej Szkoły Muzycznej im. Fryderyka Chopina, Joanna Niewiadomska-Kocik, właśnie nasza placówka nazywana jest w polskim środowisku szkół muzycznych zagłębieniem festiwalowym. I to zarówno wśród szkół średnich i podstawowych, jak i wyższych uczelni muzycznych. Nie ma bowiem w kraju drugiej szkoły, która organizowałaby tyle festiwali i przeglądów zarówno ogólnopolskich jak i międzynarodowych.

Z tej właśnie racji i w tym roku mamy już za sobą kilka festiwali: Festiwal Wiolonczelowy oraz Festiwal Zespołów Kameralnych, który bardzo pozytywnie zapisał się w pamięci jurorów. Usłyszeliśmy wiele pochlebnych opinii na temat kameralistyki w naszej szkole. Z kolei w marcu z reguły odbywają się przesłuchania ministerialne, które mają za zadanie badać poziom edukacji instrumentalnej poszczególnych szkół i ten sprawdzian wypadł w tym roku dla sochaczewskich uczniów bardzo pomyślnie.

Teraz przed szkołą kolejne dwa konkursy. Najbliższy, 26 i 27 kwietnia, to Festiwal Fletowy. Jest to największe z tego cyklu wydarzenie w Polsce, w tym roku weźmie w nim udział bowiem 120 uczniów z całego kraju. Jurorami będą profesorowie wyższych uczelni muzycznych, zaś głównym koordynatorem - nauczyciel naszej szkoły prof. Paweł Leszczyński. Z tej okazji zajęte będą wszystkie miejsca noclegowe od Warszawy aż po Sochaczew, bo przecież każdy z 120 uczniów przyjeżdża na ogół ze swoim nauczycielem, akompaniatorem i często któryś z rodziców, będzie to więc wielka promocja szkoły, ale także naszego miasta. Ponadto duże wyzwanie organizacyjne, bo wystarczy sobie wyobrazić choćby rozmieszczenie tylu osób w skromnej ilości sal do ćwiczeń i sprawne przeprowadzenie konkursu, a przecież szkoła w tym czasie musi normalnie funkcjonować. Ale, jak mówi pani dyrektor: "To już dziesiąty rok organizacji tego festiwalu, więc mamy spore doświadczenie. Podobnie, jak przy zbliżającej się, również dziesiątej, edycji festiwalu skrzypcowego "Janko Muzykant". Z racji tego jubileuszu będzie to konkurs w obsadzie międzynarodowej. Oprócz jurorów z Polski będą również jurorzy ze Słowacji, Wielkiej Brytanii i Szwecji. Tu

koordynatorem będzie prof. Marita Uhlig, a odbędzie się on w drugiej połowie maja.

Wiele dzieje się też w szkole z racji obchodzonego właśnie Roku Chopinowskiego. Koncerty, przedstawienia teatralne a także specjalne koncerty urodzinowe dla szkół ogólnokształcących przygotowane przez prof. Małgorzatę Karczyńską, których wysłuchało już około 3 tys. uczniów. W szkole można również oglądać specjalną wystawę poświęconą Chopinowi. Jest też zapotrzebowanie na takie koncerty ze szkół z innych miast. Wieści o nich rozchodzą się poprzez szkolną stronę internetową.

Już niedługo, bo 24 kwietnia, odbędzie się w kościele w Brochowie, miejscu chrzcina kompozytora, koncert z tej właśnie okazji. Wystąpią tam uczniowie szkoły muzycznej: soliści i orkiestra kameralna pod dyr. Daniela Zielińskiego. Odbywają się również inne koncerty chopinowskie, wszystkie trudno tu wymienić.

Pełną parą toczą się też przygotowania do osiemnastego już Międzynarodowego Festiwalu Chopinowskiego na Mazowszu, który nawet dopracował się swojej internetowej strony. W tym roku odbędzie się on wcześniej, bo we wrześniu, ze względu na przypadający na jesieni Międzynarodowy Konkurs Chopinowski w Warszawie. W Sochaczewie pojawią się jurorzy oraz uczestnicy z Polski, Austrii, Serbii, Wielkiej Brytanii i Tajlandii. Pianistów - jurorów ze wszystkich tych krajów - również będzie można usłyszeć podczas koncertu inauguracyjnego. Ale to dopiero we wrześniu.

Wcześniej natomiast pracowite wakacje. Big Band Bernarda Pacholskiego uczestniczył będzie w największym polskim festiwalu bigbandowym w Nowym Tomyślu. Z kolei orkiestra kameralna Daniela Zielińskiego zaproszona została na młodzieżowy festiwal orkiestr do Asolo we Włoszech, gdzie weźmie oczywiście udział w festiwalu, ale zostanie również na zaproszenie jednej z włoskich orkiestr na wspólne warsztaty. Tak więc pobyt we Włoszech przedłuży się poza termin festi-

walowy. Za granicę wybiera się także szkolny chór pod dyr. prof. Iwony Niemyskiej, który przygotowuje się do udziału w lipcowym festiwalu chórów w Bratysławie. Jak widzimy, okres czerwcowo-lipcowy będzie pracowity, ale też atrakcyjny dla uczniów sochaczewskiej szkoły muzycznej.

Zmienia się też szkolne instrumentarium. Jak poinformowała nas dyrektorka Joanna Niewiadomska-Kocik: "W ramach dotacji Ministerstwa Kultury i Dziedzictwa Narodowego otrzymaliśmy pieniądze na zakup trzech kolejnych fortepianów, tzw. krótkich do ćwiczeń, firmy Kaway. Mamy ich więc już sześć i zastąpiły one wysłużone pianina, zmieniając zasadniczo pracę z uczniem nad dźwiękiem i techniką. Różnica jest kolosalna. Ale kupujemy również inne instrumenty. Choćby w trakcie ostatnich dwóch miesięcy szkoła wzbogaciła się o trzy klawiry, flet piccolo i flety ze specjalnymi główkami dla małych, początkujących naukę, dzieci. A są to na ogół bardzo kosztowne rzeczy, bo na przykład najmniejszy z nich, flet piccolo, kosztował 5 tys. zł."

Mamy także ciekawą informację dla samych uczniów, otóż wygląda na to, że szkolny klub - kawiarnia, za którym wielu tęskni, od września znów wróci do podziemnej części szkoły. Trwa bowiem remont i osuszanie tej części budynku. Przy okazji odsłonięto piękne wnętrza z podcieniami i lukami sklepień, taki więc teraz charakter posiadał będzie klub uczniów szkoły muzycznej. W nim znów skupiać się będzie szkolne życie towarzyskie.

Sławomir Burzyński

**FARB-MAX** ul. Polna 7  
96-500 Sochaczew  
tel. 607-820-085  
farb\_max@op.pl

**Polecamy:**

- farby, ■ lakiery
- tynki, ■ docieplenia
- odzież BHP ■ narzędzia

NOBILES MAGNAT CAPAROL

**GODZINY OTWARCIA**  
poniedziałek - piątek 8.00 - 18.00  
sobota 8.00 - 14.00

**CENY KONKURENCYJNE**  
Dla wykonawców i firm dodatkowe rabaty

**Agencja Ochrony Mienia "Certus"**  
Spółka z o.o.  
96-500 Sochaczew,  
Plac Kościuszki 6  
tel./fax (046) 862-27-69,  
tel. kom. 602-404-197

- \* Ubezpieczenia do 3.000.000 zł
- \* Ulga na P.F.R.O.N
- \* Członek Krajowego Związku Pracowników Agencji Ochrony
- \* Monitoring
- \* Ochrona osób, mienia, konwoje, (inkaso)
- \* Projektowanie i montaż profesjonalnych systemów alarmowych i telewizyj

PROFESJONALIZM BEZPIECZEŃSTWO ZAUFANIE

WWW.PROFX.PL

**Profx** FOTOGRAFIA  
VIDEOFILMOWANIE  
POLIGRAFIA  
SZKOLENIA  
INFORMATYKA

PROFESSIONAL FILM & PHOTOGRAPHY  
660 00 86 86 660 00 87 87

SOCHACZEW ul. Kochanowskiego 60  
(teren G.S.)  
tel. 046 862 82 92

**INDECO** LIDER NA RYNKU SZAF Z DRZWIAMI PRZESUWANYMI

**SZAFY Z DRZWIAMI PRZESUWANYMI**  
**Oferujemy również:**  
meble typowe i nietypowe:

kuchenne • dziecięce • łazienkowe  
biurowe • apteczne • sklepowe

www.indeco.pl www.linga.pl

radio **Victoria**  
103.5 FM SOCHACZEW

103.5 FM 98.1 FM 96.7 FM 94.7 FM 93.8 FM

Zapraszamy na stronę [www.radiovictoria.pl](http://www.radiovictoria.pl)



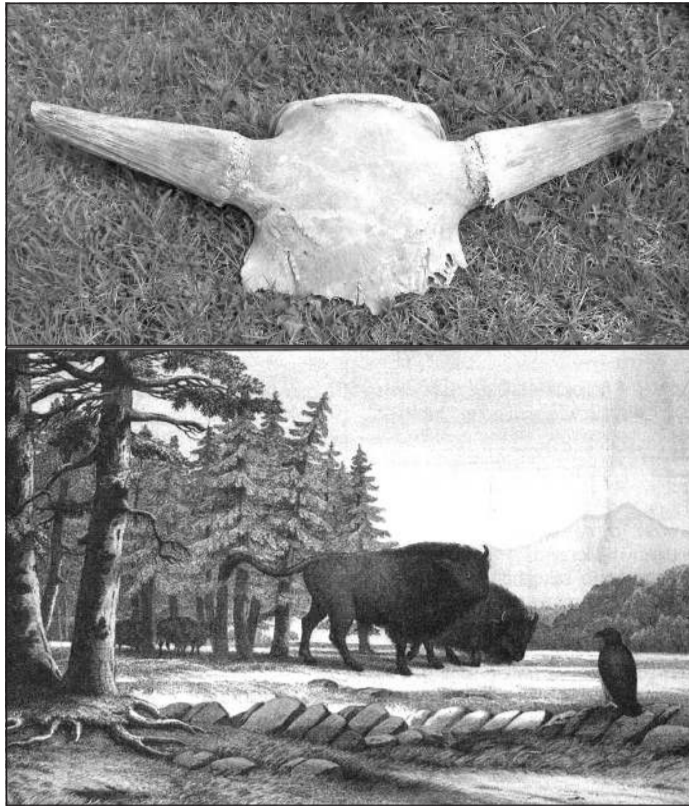
# Prażubry na ziemi sochaczewskiej

Zbiory archeologiczne Muzeum Ziemi Sochaczewskiej i Pola Bitwy nad Bzurą wzbogaciły się ostatnio o bardzo ciekawą, nie często spotykaną czaszkę zwierzęcą - prażubra. Mózgowiec czaszki prażubra została zbadana przez panią dr Annę Gręzak - archeozoologę z Instytutu Archeologii w Warszawie.

Długość każdego z rogów wspomnianego zwierzęcia wynosiła ponad 37 cm (nie zachowały się, niestety, w całości), natomiast ich obwód u podstawy mozdżenia, tzn. miejsca ich odrastania od czaszki, wynosił ponad 35 cm. Także wygląd rogów, które odrastają do góry i są skrócone w górnej części, tzw. lirowato, wskazuje na szczątki prażubra.

Prażubr (*Bison priscus*) wymarł z końcem okresu lodowcowego (około 6-10 tys. lat temu). Na terenie Polski występował dość licznie. Był jednym z najpospolitszych ssaków kopytnych na terenie naszego kraju. Osiągał 2,5 m wysokości w kłębie, ok. 4,5 m długości i do 2,5 tony masy ciała.

Czy prażubr, jak sama nazwa wskazuje, jest przodkiem współczesnie żyjącego żubra? Trudno jest dziś odpowiedzieć jednoznacznie, gdyż istnieją różne hipotezy na temat jego po-



Litografia z 1850 r.

chodzenia. Natomiast pewnym jest fakt, że prażubr różnił się od współczesnie żyjącego żubra: był większy, cięższy i miał bardziej masywne, silniej rozwinięte rogi.

To piękne i potężne zwierzę było częstym tematem malow-

del naskalnych, tworzonych w jaskiniach przez ówczesnie żyjących ludzi. Najslawniejsze wizerunki znajdują się w jaskini Lascaux we Francji i w jaskini Altamira w Hiszpanii. Datowane są one na 15000 lat.

W sochaczewskim Muzeum znajduje się także róg innego, już nie występującego w naturze zwierzęcia, tura. Ostatni tur, a ściślej mówiąc jego samica, padła w Puszczy Jaktorowskiej w 1627 r. Wydarzenie to upamiętniono obeliskiem we wsi Jaktorów.

Tury były mniejsze i lżejsze od prażubrów. Ich wizerunki także pojawiają się na malowidłach naskalnych, najstarsze datowane są na 22 - 25 tys. lat.

Obecność szczątków kostnych tura i prażubra na ziemi sochaczewskiej świadczy o tym, że kilkadziesiąt tysięcy lat temu żyły tutaj owe zwierzęta. Ale nie tylko one. Z okolic Sochaczewa pochodzą również dwa inne fragmenty kostne: żuchwy nosorożca włochatego i kła (ciosu) mamuta. Niestety, wszystkie wspomniane gatunki wyginęły co najmniej kilkadziesiąt tysięcy lat temu.

Serdecznie zapraszamy do sochaczewskiego Muzeum na wystawę archeologiczną "Przeszłość w ziemi ukryta - Archeologia ziemi sochaczewskiej", a także na prelekcje związane z przedziejami "Spotkania z archeologią".

Anna Maria Wachowska

## Więźniarki w Sochaczewie

Komitet Powiatowy PiS w Sochaczewie oraz klub Gazety Polskiej w Sochaczewie zapraszają na projekcję filmu "Więźniarki". Film przedstawia losy kobiet, które po II wojnie światowej były więzione i torturowane przez komunistów w bydgoskim Fordonie. Gośćmi specjalnymi będą reżyser filmu Piotr Zarębski oraz bohaterki filmu, tytułowe więźniarki, które do Sochaczewa przybędą z Kanady i Australii. Projekcja odbędzie się w piątek 23 kwietnia o godz. 18.00. Wstęp wolny

Maciej Małecki

## Czwarte urodziny

"Kulturka", ukazujące się już czwarty rok pismo dla prawdziwych kulturożerców, tworzone przez i dla mieszkańców powiatu sochaczewskiego, 23 kwietnia obchodzi swoje urodziny. Stowarzyszenie Kolektyw Twórczy Sochaczew i twórcy gazetki zapraszają wszystkich sympatyków piśmie, zainteresowanych szeroko pojętą kulturą, na urodzinowy koncert.

O godz. 19.00 w Pubie Malibu w Sochaczewie wystąpią: Władysław 'Gudonis' Komendarek - wielka postać sceny muzyki elektronicznej, grupa SKTC - legenda polskiego hard-core'a z Czechowic-Dziedzic oraz sochaczewski zespół psycho-core - Tuyon.

W programie imprezy przewidziano także licytację przedmiotów twórców zaprzyjaźnionych z "Kulturką". Wśród nich oryginalny winyl grupy Exodus z autografem Władysława Komendarka, wyprodukowane w ilości 100 sztuk ostatnie wydawnictwo Gudonisa - "Rycerze Ciemności", prace Beaty Szustkiewicz, Marcina Hugo-Badera, Aleksandry Andrzejewskiej, komiks Krzysztofa Gulbinowicza, tomik poezji Pauliny Daneckiej, artystyczna biżuteria Katarzyny Szadkowskiej. Całkowity dochód z koncertu przeznaczony zostanie na druk "Kulturki".

Patronat medialny: Kulturmia - niezależny portal społecznościowy oraz serwis Dark-Project.



## Koncert Papiieski w Niepokalanowie

Kiedy w niedzielne popołudnie 11 kwietnia w sali boryszewskiego Miejskiego Ośrodka Kultury powinien rozpocząć się po raz drugi Koncert Papiieski, poświęcony 5. rocznicy śmierci Papieża Jana Pawła II - w Polsce, w Warszawie, trwały uroczystości związane z przywiezieniem trumny z ciałem Prezydenta Rzeczypospolitej Polskiej Lecha Kaczyńskiego... Z oczywistych względów koncert ten się nie odbył...

W piątek, 9 kwietnia, Koncert Papiieski "To, co we mnie niezniszczalne trwa" odbył się w sali św. Bonawentury w Niepokalanowie. Trudno, w obliczu tak wielkiej tragedii dla Narodu Polskiego, opisywać i przedstawiać relację z tego właśnie koncertu, dlatego niech zdjęcia i poniższy, bardzo suchy i prosty tekst zobrazują to wydarzenie.

W ramach realizowanego projektu Powiat Sochaczewski Stolicą Kulturalną Mazowsza 2010 w Niepokalanowie i Sochaczewie zaplanowano Kon-

cert Papiieski - "To, co we mnie niezniszczalne trwa". Tylko jeden z nich, w Niepokalanowie, odbył się.

Oddając w pełni hołd wielkiemu człowiekowi i Polakowi odbył się koncert, w programie którego chcieliśmy przybliżyć widzom Trzy Cnoty Boskie, które w ujęciu artystów zyskały nowe, czasem przez nas niedostrzegane znaczenie. Chcieliśmy odnieść się również do innych wielkich, których idea głoszenia prawdy, miłości i piękna w każdej dziedzinie życia nigdy nie umiera. Chopin, Miłosz, ks. Twardowski, Niemen - ludzie, którzy już odeszli, ale ich utwory wiecznie żyją w naszych sercach. Ich twórczość daje ludziom wiarę w niezniszczalność. Wielcy Polacy - wielkiemu Polakowi, a wszystko w wykonaniu nadziei naszego kraju - młodzieży.

Kiedy w piątkowy wieczór słuchaliśmy koncertu, napełnieni byliśmy innymi myślami, skierowanymi ku Ojcu Świętemu, był on pełen zadu-

my, refleksji, emocji... We wspomnieniach przywoływaliśmy kolejne wizyty Papieża w Polsce, jego wypowiedzi, a także moment śmierci i pogrzebu. 5 lat temu straciłmy wielkiego Polaka - jak w niewiarygodnie krótkim czasie musieliśmy, i do dziś mierzymy się z kolejną, niewyobrażalną stratą w naszym narodzie...

Koncert poświęcony Janowi Pawłowi II był pierwszym, po inauguracji Stolicy Kulturalnej Mazowsza w powiecie sochaczewskim, koncertem w ramach projektu Powiat Sochaczewski Stolicą Kulturalną Mazowsza 2010. Odbył on się przy wsparciu i zaangażowaniu Samorządu Województwa Mazowieckiego, Starostwa Powiatowego w Sochaczewie, Teresińskiego Ośrodka Kultury, Miejskiego Ośrodka Kultury oraz Gminnej Biblioteki Publicznej w Kątach.

Koncertowi w Boryszewie miała towarzyszyć wystawa fotograficzna poświęcona Papieżowi, przygotowana przez Bibliotekę w Kątach.

## Pięte urodziny MOK Boryszew

W kwietniu 2005 roku rozpoczęła działalność kulturalno - artystyczną filia Miejskiego Ośrodka Kultury w Sochaczewie przy ulicy 15 Sierpnia 83. Serdecznie zapraszamy na urodzinowy koncert w niedzielę 25 kwietnia o godzinie 18.00.

Cieszy nas fakt, że jubileusz aktywnej działalności placówki przypada w Roku Chopinowskim i również z tej okazji wystuchamy recytalu fortepianowego Edyty Lajdorf, młodej pianistki, uczennicy pierwszej klasy Liceum im. Karola Szymanowskiego w Warszawie, mającej na swoim koncie wiele nagród i

wyróżnień. Laureatki Międzynarodowego Festiwalu Chopinowskiego na Mazowszu. Recital połączony będzie z wernisażem prac młodej artystki.

W koncercie wystąpi również Sochaczewska Orkiestra Kameralna "Camerata Mazovia" pod dykcją Artura Komorowskiego, a słowo śpiewane zaprezentuje Angelika Orzeszek, laureatka wielu konkursów piosenki.

Na koncert serdecznie zapraszają dykcja i pracownicy MOK.

Wstęp wolny.

## Geniusz i Jego muzyka

W rocznicę chrztu Fryderyka Chopina 24 kwietnia 2010 r. godz. 16.30 odbędzie się koncert w kościele św. Jana Chrzciciela i św. Rocha w Brochowie

Wykonawcy:  
- Soliści: Eliza Marusiak, Małgorzata Zaczowska, Michał

Mucha, Aleksander Krawczyk, Konrad Krawczyk, Nikolaj Kucharski, Klaudia Sawicka, Zbigniew Nasarzewski

- Orkiestra Kameralna Państwowej Szkoły Muzycznej II st. im. Fr. Chopina w Sochaczewie pod dykcją Daniela Zielińskiego

## Chopin w Muzeum

Muzeum Ziemi Sochaczewskiej i Pola Bitwy nad Bzurą zaprasza do zwiedzenia nowej wystawy czasowej pt.: "Sochaczewianie w dziele odbudowy Żelazowej Woli". Główna ekspozycja Roku Chopinowskiego 2010 w Muzeum ma na celu popularyzację nieznanego szerszemu ogółowi, a przecież ogromnego, wkładu mieszkanców pow. sochaczewskiego w akcję ratowania przed dewastacją miejsca urodzin Fryderyka Chopina i jego adaptację na muzeum wielkiego artysty. Te kluczowe dla dzisiejszego wyglądu i rangi Żelazowej Woli wydarzenia rozgrywały się w latach 20. i 30. ubiegłego stulecia.

Działania związane z ratowaniem oficyny chopinowskiej w Żelazowej Woli zaprezentowano na szerokim tle historycz-

nym. Zwiedzający otrzyma podstawy wiedzy o życiu Chopina i jego związkach z ziemią sochaczewską. Szczególną uwagę poświęcono również problematyce rodzinnego domu artysty w Żelazowej Woli, jego pierwotnego wyglądu i kolejnych przemian od początku XIX aż do momentu podjęcia prac remontowych i adaptacyjnych. Dbając o właściwą stronę wizualną ekspozycji starano się w umiejętny i zrównoważony sposób połączyć materiały archiwalne ze źródłami ikonograficznymi. Przejrzystą narrację zapewnia towarzyszące poszczególnym częściom wystawy kalendarium wydarzeń.

Wystawa czynna będzie do końca br.

Tomasz Karolak

## SPAT-y po raz szesnasty

Po raz 16-ty mamy przyjemność zaprosić Państwa do udziału w przeglądzie, organizowanym dla przedszkoli, szkół, gminnych ośrodków kultury i innych placówek. W tym roku dajemy Państwu możliwość zaprezentowania swoich grup teatralnych podczas Sochaczewskich Prezentacji Teatralnych (SPAT), w nowej, wyremontowanej sali widowiskowej na 273 miejsca.

Przeгляд ma na celu zainteresowanie dzieci i młodzieży twórczością teatralną, prezentację dorobku artystycznego zespołów oraz ich promocję a także możliwość twórczych spotkań młodych artystów i nauczycieli-instruktorów.

Miejski Ośrodek Kultury w Chodakowie (ul.Chopina 101) zaprasza na 18 maja od godz. 9.00 - grupy młodsze - przed-

szkola i szkoły podstawowe, od godz.12.00 - grupy starsze - gimnazja i szkoły średnie, GOK-i i inne placówki.

Zapraszamy grupy teatralne, estradowe, teatry miniatur, teatry poezji, ruchu itp. Czas występu od 10 do 20 minut.

Organizatorzy proszą o dostarczenie do 4 maja zgłoszenia zespołu oraz plakatu lub afisza dotyczącego spektaklu (celem promocyjnego wyeksponowania w galerii MOK).

Najciekawsze zespoły wybrane przez jury otrzymają SPAT-y, przewidujemy także wyróżnienia (ufundowane przez sponsorów), za konkretne walory artystyczne. Wszystkie grupy teatralne otrzymają dyplomy uczestnictwa oraz pamiątkowe gadżety.

opr.b

## Dobry rodzic

Powiatowy Ośrodek Interwencji Kryzysowej w Sochaczewie ogłasza nabór na I-szą edycję warsztatów dla rodziców pt.: Zamiast klapsa - jak z miłością i szacunkiem wyznaczyć dziecku granice. Na zajęcia zapraszamy rodziców dzieci w wieku od 1. do 6. roku życia.

Warsztaty są cyklem spotkań, podczas których rodzice mogą zdobyć wiedzę na temat rozwoju dziecka oraz umiejętności, które pozwolą im radzić sobie w wielu nowych, a także trudnych dla nich sytuacjach związanych z wychowywaniem dziecka.

Powiatowy Ośrodek Interwencji Kryzysowej w Sochaczewie, ul. Ziemowita 8/10, tel. 46 862 12 17.

## Konkurs ekologiczny w bibliotece

Miejska Biblioteka Publiczna przy ul. Zeromskiego 39A (filia nr 6) z okazji zbliżającego się DNIA ZIEMI zaprasza dzieci z klas I-IV szkół podstawowych z terenu miasta Sochaczew do wzięcia udziału w konkursie ekologicznym pt. "Chcesz żyć zdrowo i szczęśliwie, dbaj o środowisko miłe".

Uczestnicy konkursu mają do wyboru wykonanie plakatu o

tematyce ekologicznej lub wymyślenie ciekawego hasła ekologicznego (jeden uczestnik = jedna praca). Prace prosimy składać w siedzibie biblioteki do dnia 23 kwietnia 2010 r.

Wszystkie szczegółowe informacje dotyczące konkursu znajdują się na naszej stronie www.biblioteka.e-sochaczew.pl w zakładce "Obecne konkursy".



# Nasze dzieci

opr. fot. bus

urodzone w sochaczewskim szpitalu od 11 do 16 kwietnia



**GABRIEL PIOTR ZARZYCKI**  
Gabriel to trzecie dziecko i drugi syn Katarzyny i Daniela Zarzyckich z Sochaczewa. Urodzony w niedzielę 11 kwietnia 2010 r. o godz. 6.50. Waga 3,8 kg. Wzrost 54 cm.



**ADAM MARIUSZ PAWŁOWSKI**  
Adam to trzecie dziecko i pierwszy syn Moniki i Mariusza Pawłowskich z Sochaczewa. Urodzony w niedzielę 11 kwietnia 2010 r. o godz. 22.05. Waga 3,970 kg. Wzrost 54 cm.



**BARTOSZ STASIAK**  
Bartosz to drugie dziecko Karoliny i Łukasza Stasiak z Łaz, gm. Kampinos. Urodzony w poniedziałek 12 kwietnia 2010 r. o godz. 14.05. Waga 3,150 kg. Wzrost 52 cm.



**JAKUB POPOWSKI**  
Jakub to pierwsze dziecko Katarzyny Peńsko i Przemysława Popowskiego z Sochaczewa. Urodzony w niedzielę 11 kwietnia 2010 r. o godz. 10.50. Waga 3,8 kg. Wzrost 55 cm.



**MATYLDA KAMIŃSKA**  
Matylda to drugie dziecko Małgorzaty i Jacka Kamińskich z Sochaczewa. Urodzona w poniedziałek 12 kwietnia 2010 r. o godz. 4.10. Waga 3,720 kg. Wzrost 55 cm.



**ANTEK DĄBROWSKI**  
Antek to drugi syn Moniki i Tomasza Dąbrowskich ze Starych Pask, gm. Teresin. Urodzony w poniedziałek 12 kwietnia 2010 r. o godz. 20.30. Waga 3,770 kg. Wzrost 56 cm.



**BARTOSZ ZYGMUNT**  
Bartosz to drugie dziecko Agnieszki i Jarosława Zygmunta z Sochaczewa. Urodzony we wtorek 13 kwietnia 2010 r. o godz. 9.35. Waga 3,015 kg. Wzrost 51 cm.



**FRANCISZEK UCZCIWEK**  
Franciszek to pierwsze dziecko Anny i Marka Uczciwek z Sochaczewa. Urodzony w środę 14 kwietnia 2010 r. o godz. 9.35. Waga 3,320 kg. Wzrost 52 cm.



**KAMIL KAPUSTA**  
Kamil to drugi syn Moniki i Roberta Kapuści z Sochaczewa. Urodzony w czwartek 15 kwietnia 2010 r. o godz. 2.35. Waga 4,070 kg. Wzrost 58 cm.



**ZOSIA KAZMIERSKA**  
Zosia to drugie dziecko Joanny i Przemysława Kazmierskich z Sochaczewa. Urodzona w piątek 16 kwietnia 2010 r. o godz. 12.00. Waga 3,270 kg. Wzrost 51 cm.



**TOMASZ CZEMERAJDA**  
Tomasz to drugi syn Diany i Jarosława Czemerajdów z Sochaczewa. Urodzony we wtorek 13 kwietnia 2010 r. o godz. 11.28. Waga 4,620 kg. Wzrost 59 cm.



**WIKTOR POTKAŃSKI**  
Wiktor to pierwsze dziecko Agnieszki Kołodziejczyk i Pawła Potkańskiego z Szymanowa. Urodzony w środę 14 kwietnia 2010 r. o godz. 13.21. Waga 3,140 kg. Wzrost 51 cm.



**EMILIA SIDOR**  
Emilia to drugie dziecko Hanny i Jakuba Sidor z Wyszogrodu. Urodzona w czwartek 15 kwietnia 2010 r. o godz. 13.05. Waga 3,340 kg. Wzrost 54 cm.



**SYN państwa KĘSKA**  
Chłopiec to drugi syn Agnieszki i Leszka Kęska z Wójtówki, gm. Sochaczew. Urodzony w piątek 16 kwietnia 2010 r. o godz. 14.25. Waga 3,390 kg. Wzrost 53 cm.



**DOMINIK KULAK**  
Dominik to drugi syn Anny i Bartosza Kulak z Paprotni. Urodzony we wtorek 13 kwietnia 2010 r. o godz. 21.30. Waga 3,870 kg. Wzrost 56 cm.



**MAJA MATYSIAK**  
Maja to drugie dziecko Doroty i Kamila Matysiak z Sochaczewa. Urodzona w piątek 16 kwietnia 2010 r. o godz. 9.35. Waga 2,960 kg. Wzrost 49 cm.

## Baran 21.III. - 20.IV.

Jeśli w tym tygodniu chcesz przeprowadzić jakąś transakcję lub rozmowę, to raczej zastanów się, czy nie lepiej dokonać zmiany terminu. Całkiem możliwe, że to jeszcze nie ten czas lub po prostu nie masz sprecyzowanego celu. Faktem jest, że pomimo iż pozostaniesz spokojniejszego tygodnia, będziesz musiał włożyć sporo trudu i wysiłku, ale w efekcie powinno się opłacić.

## Byk 21.IV. - 21.V.

Ten tydzień przyniesie ci wiadomości typowo finansowe, mogą to być przelewy z banku, przekazane pocztą elektroniczną lub konkretne pieniądze z transakcji, o ile będziesz w takowych uczestniczyć. To dobry czas na kontakty zawodowe lub biznesowe, nawet na gruncie towarzyskim. Zwłaszcza, że masz wiernego przyjaciela, który zawsze udzieli ci poparcia.

## Bliźnięta 22.V. - 21.VI.

Tydzień powinien być spokojny, brzemienny w dobre rady i mądre propozycje, które powinieneś otrzymać. Zaskarbisz sobie uznanie otoczenia,



## HOROSKOP

ujrzą w tobie mądrą i rozsądną osobę. Niebawem możesz otrzymać wiadomości o planowanej podróży lub o zupełnie nowym wyjeździe. Możliwe, że dotrą wieści o przyjeździe kogoś, kto będzie miał wpływ na twoją karierę.

## Rak 22.VI. - 22.VII.

Wskazana ostrożność we wszelakiego rodzaju transakcjach finansowych, czy też kontaktach biznesowych. Jeśli nie dopilnujesz swoich interesów, możesz ponieść konsekwencje.

wencje typowo materialne. A pod koniec tygodnia dobre nowiny. Otworzy się coś, co dotąd sprawiło przykrość i spędzało sen z oczu. Być może otrzymasz odpowiedzi na trudne pytania.

## Lew 23.VII. - 22.VIII.

Staniesz się posiadaczem jakiejś ważnej tajemnicy, która pomoże ci w biznesie lub karierze zawodowej. Jakkolwiek dział się będzie, na czas obecny i tak nie będziesz mógł jej ujawnić, strzeż więc jej pilnie. Ten tydzień może całkiem niespodziewanie przynieść zwrot w sytuacji. Jeśli masz jakiś problem, może on się całkiem nieoczekiwanie rozwiązać, oczywiście z korzyścią dla ciebie.

## Panna 23.VIII. - 22.IX.

Tydzień zapisze się wydarzeniami, których tak właściwie nie jesteś w stanie przewidzieć i nie spodziewasz się tego, co stać się może. Jeśli będziesz myślał pozytywnie, czeka cię pomyślny przebieg wydarzeń. Narodzą się nowe idee, które mogą zostać wprowadzone w życie. Ale pamiętaj, to dopiero początek, iskra dopiero została rozniecona i trzeba wiele pracy, by zapłonęło ognisko.

## Waga 23.IX. - 23.X.

W najbliższych dniach możesz liczyć na pomoc mężczyzny na stanowisku, który wspomże twoje plany i uzna, że są godne realizacji. Ale czeka cię trudna rozmowa i jakkolwiek by nie była, czy w pracy, czy w urzędzie, musisz być spokojny. Prawdopodobnie będziesz bacznie obserwowany, zatem nie rób żadnego błędu, tylko spokój może cię uratować.

## Skorpion 24.X. - 22.XI.

Twoje tygodniowe zamierzenia związane z karierą, finansami bądź sprawami urzędowymi wymagają przemyślenia i przystopowania. Sytuacja nie jest zbyt sprzyjająca, jeśli możesz, odłóż to na później. Twoje idee oraz działania przyniosą zapewne dużo korzyści, o ile wykażesz się pewnego rodzaju sprytem. Będziesz musiał zamknąć oczy i uszy na pewne sytuacje, a wtedy wygrasz.

## Strzelec 23.XI. - 21.XII.

Ten tydzień przyniesie jakieś istotne zmiany, niekoniecznie będzie tak, jak to sobie wcześniej zaplanowałeś. Zatem powinieneś być bardziej elastyczny w podejściu do sprawy, a wszystko skończy się dobrze. Jeśli zamierzasz

działać, przygotuj się na inne zasady. Prawdopodobnie trzeba będzie dokonać jakichś cięć i zmian na planie dnia codziennego.

## Koziorożec 22.XII. - 20.I.

Twoje wcześniejsze działania zostaną zaakceptowane i możesz spodziewać się podpisania korzystnej umowy. Może to być także współpraca na zasadzie umowy ustnej. Otrzymasz jakieś istotne informacje odnośnie spraw biznesowych. Możliwe, że ta ścieżka, związana z pomnożeniem kapitału, przyniesie straty, toteż warto jeszcze raz przemyśleć sprawę.

## Wodnik 21.I - 20.II.

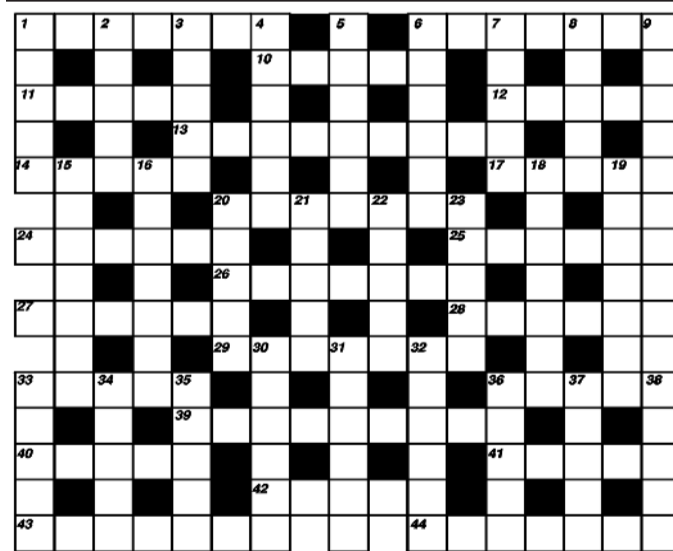
Podchodzisz do spraw zawodowych zbyt emocjonalnie. Zastanów się nad tym, że posia-

ne ziarenka wydadzą całkiem niezłe plony. Ale, jak na wszystko zresztą, potrzeba trochę czasu. Pomyślmy tydzień na sprawy handlowe, finansowe, rozmowy kwalifikacyjne, z przełożonymi lub czas na składanie CV. Jesteś dobrze postrzegany i masz szansę na przekonanie do swoich racji.

## Ryby 21.II. - 20.III.

Tydzień zapowiada się spokojnie i raczej bezproblemowo. Prawdopodobnie twoje plany i zamierzenia mają szansę realizacji i możesz osiągnąć całkiem spore zyski. Jeśli postrzegasz rzeczywistość zawodową lub sprawy kariery niezbyt pozytywnie, to stan faktyczny może być całkiem inny. Znajdź w tym wszystkim dobre punkty, gdyż sprawa ma drugie dno i oczywiście to lepsze.

## KRZYŻÓWKA nr 16



Poziomo:

1 - tkanina, 6 - film o Dzikim Zachodzie, 10 - nie ma ich łysy, 11 - akwen, 12 - palec ręki, 13 - sochaczewski supermarket, 14 - likier kminkowy, 17 - urwis, 20 - sprawdzian, 24 - przeciwieństwo regresu, 25 - bezsens, 26 - kostium plażowy, 27 - szkodnik lasów, 28 - czysty łufę, 29 - stan w USA, 33 - frakcja, 36 - targowisko, 39 - napój orzeźwiający, 40 - angielski korsarz, 41 - kunopies, 42 - bita droga, 43 - część wozu konnego, 44 - jego zwierzęciem jest opat.

Pionowo:

1 - siły zbrojne, 2 - sąsiad Izraela, 3 - mniszek lekarski, 4 - produkt mleczny, 5 - obszar działania, 6 - ozdobne kłapy u mundur, 7 - święcenie biskupie, 8 - opieka, 9 - polecenie, 15 - imię męskie, 16 - foremnik, 18 - kompleks leśny, 19 - paryska uczelnia, 20 - okres w dziejach, 21 - sprzeżka, 22 - bierz ją krawiec, 23 - miano, 30 - ozdoba choinkowa, 31 - opaska z gazy, 32 - nie wieś, 33 - medal, 34 - kłamca, 35 - nabiał, 36 - baśń, 37 - najwyższy punkt na niebie, 38 - styl z przeszłości.

Pośród nadesłanych w przeciągu miesiąca prawidłowych rozwiązań jednej z zamieszczonych w tym okresie krzyżówek wylotujemy kartę, której nadawca otrzyma 50 zł. Zapraszamy do zabawy i życzymy powodzenia.

Wszelkie prawa zastrzeżone

Bogusław Kwiatkowski

(14)

## DZIEJE SOCHACZEWA II WOJNA ŚWIATOWA (1939-1945)

W wrześniu 1939 roku w ogrodzie dworu Garbolewskich w Czerwoncu zostało pochowanych ponad dwudziestu polskich żołnierzy i osób cywilnych, m.in. żołnierze Franciszek Bortkowiak, Franciszek Kubis, Tobiasz Szaja, strzelcy Ignacy Smakowski, Władysław Urbańczuk, Piotr Uczka, Aleksy Zaborski, Tadeusz Gorfát, Cinkus Kronberg, Pirec Gerszon, Hersz Cukier, Władysław Chojnacki, Stanisław Krawczyk, Jan Pietrzak, Antoni Stachowiak (?), Franciszek Dieprkiewicz, Ignacy Wojewoda, Marek Zak, kapral Bolesław Sapis i podporucznik Michał Skuza.

Wśród osób cywilnych pierwotnie miejsce spoczynku znaleźli tam m.in. Stanisław Witkowski i Henryk Dąbkowski. Później wszyscy oni znaleźli wieczny spoczynek na cmentarzu wojskowym w Trojanowie.

Życie w mieście stawało się coraz trudniejsze. W wyniku bombardowania i ostrzału artyleryjskiego miasta przez nie-

przyjaciela od strony południowej najpierw zaczął płonąć kościół św. Marii Magdaleny - stanowiący w okresie międzywojennym kaplicę przedpożrzebową - i zabudowania, w których niedługo mieszkały dominikanki. Uszkodzenia były znaczne.

Następnie bomby trafiły w stojący po przeciwnej stronie ulicy kościół parafialny pod wezwaniem Matki Bożej Różańcowej, który został znacznie uszkodzony. W ogniu stanęła wieża, całkowicie zniszczeniu uległ dach, mury kościoła w wielu miejscach doznały uszkodzeń, drewniane elementy ołtarzy spłonęły, witraże wyleciały w powietrze, w znacznej części została zrujnowana posadzka.

Zbombardowany został również stojący obok gmach byłego klasztoru dominikanów. Ocalała, nie doznając żadnego uszczerbku, jedynie figura Chrystusa stojąca przed kościołem.

Na Sochaczew spadały nie tylko bomby burzące, ale i niewielkie bomby za-

palające. Te ostatnie nie wybuchły, powodowały jedynie pożary. "Rozpoczęła się kanonada artyleryjska w bezpośrednim rejonie Sochaczewa. Słychać wystrzały armatnie i rozrywające się pociski, ziemia drży. (...) Ostrzał miasta trwa długo, słychać strzelaninę z karabinów. (...) Na niebie widać samoloty, lecą nisko. Huk dział wznosił się, to znów cichł. Tak było do wieczora, kiedy pojawiła się jaskrawa łuna nad Sochaczewem" (ks. Tadeusz Kraszewski).

Wielu mieszkańców w czasie tego bombardowania zdezorientowanych i pozbawionych wsparcia, w trosce o życie własne i najbliższych, uciekło z miasta. Schronienia szukali u rodzin i znajomych zamieszkujących okoliczne wioski. Zazwyczaj ich ucieczka miała charakter całkowicie spontaniczny, a więc niezorganizowany.

Niekiedy przygotowania do wymarszu trwały kilka godzin, podczas których była jedynie chwila, by zaplanować nie tylko to, co należy ze sobą zabrać, ale także, dokąd iść bądź jechać. Chwytano najcenniejsze przedmioty, pamiątki rodzinne, bieliznę, wierzchnią odzież oraz żywność, a następnie pakowano do waliz lub po prostu zawiązywano w przesteradła i z takimi tobołami podążano przed siebie.



# Drobne ogłoszenia

## Usługi

- Rolety materiałowe, żaluzje poziome, verticale, moskitiery, Tel. 862-98-20, 0-604-830-360. KOZŁOWSKI. ZS-285 B
  - Dachy kryjemy blachą, papą, tel. 0-604-182-211. ZS-297
  - Glazurnik-hydraulika, tel. 692-391-125. ZS-340
  - Ogrodzenia - Klinkierowe, tel. 606-816-533. ZS-345
  - KOSTKA BRUKOWA - kompleksowo. Projekt, sprzedaż, wykonanie. Tel. 698-668-468. ZS-350
  - Wywóz szamba, tel. 664-627-946. ZS-353
  - Cyklinowanie montaż parokietów i schodów, możliwość kupna towaru, VAT, tel. 502-321-194, 046 830-22-54. ZS-383
  - Układanie kostki, tel. 604-877-630. ZS-385
  - Klimatyzacja - wentylacje, sprzedaż - montaż - serwis, tel. 509-960-353. ZS-388
  - Malowanie, gipsowanie, tel. 696-091-786. ZS-421 B
  - Fotografia ślubna i okolicznościowa www.tsfoto.pl, tel. 604-978-102, 606-239-939. ZS-434
  - Ocieplenia budynków 60 m-cy gwarancji, Faktury, tel. 602-443-685. ZS-435
  - Dachy kryjemy, tel. 605-606-914. ZS-436
  - Garaże blaszane, wiaty, hale magazynowe - producent, raty, transport i montaż, (041) 254-53-56, 508-123-211, www.garazebaszane.pl.tl. ZS-446
  - Dachy, docieplenie budynków, tel. 509-533-638. ZS-475
  - Malowanie dachów, rynny, rozbiórka i odbudowa kominów, tel. 668-591-725. ZS-481
  - Naprawy pralek Tomasz Repelewicz, tel. 0-603-820-715, (46) 861-22-00. ZS-486 B
  - Wynajem amerykańskich limuzyn do ślubu, tel. 501-331-477. ZS-501 C
  - RTV serwis, anteny, monitoring wideo. Tel. 600-803-333. ZS-506
  - Fotoreportaż ślubne - tanio www.fotoimprezy.eu, tel. 698-129-195. ZS-579
  - Gładzie gipsowe, tel. 888-558-675. ZS-641
  - Cyklinowanie bezpyłowe, solidnie, gwarancja, tel. 666-088-518. ZS-666
  - Cyklinowanie bezpyłowe, układanie podłóg, tanio, tel. 604-075-293. ZS-676
  - Ocieplenie budynków, tel. 662-214-003. ZS-677
  - Kompleksowe docieplenia budynków, parapety i podbitki, tel. 507-157-767. ZS-678
  - Wylewki agregatem, tel. 518-910-336. ZS-688
  - Wylewki agregatem, tel. 511-440-509. ZS-689
  - Krycie papą termozgrzewalną, tel. 507-264-746. ZS-685
  - Bud-Instal, budowa budynków od podstaw, pokrycia dachowe, ocieplenia elewacji, tel. 600-396-576. ZS-687
  - Glazura, terakota, docieplenie budynków, remonty, solidnie, tel. 784-464-959. ZS-706
  - Malowanie natryskowe agregatem. Mieszkania, domy, inne. Szybko, tanio, tel. 602-71-90-24. ZS-709
  - Tynkowanie maszynowe, tel. 602-71-89-86. ZS-710
  - Kominki, wystawa, wszystko z kamienia i marmuru, tel. 0-601-623-690. ZS-737
  - PRO-CLIN mycie, czyszczenie elewacji i kostki brukowej, tel. 501-533-019. ZS-742
  - Ogrodzenia - klinkier, siatka, przęśła stalowe, spawalnictwo, tel. 667-197-395. ZS-746
  - Murowanie, tynki, posadzki, klinkier, docieplenia, glazura, panele, malowanie, tel. 606-702-027. ZS-765
  - Tynki gipsowe, agregatem, tel. 609-311-592. ZS-766
- Finanse**
- A szybka pożyczka od 20 tys. do 300 tys. zł na 30 lat bez BIKu. Warszawa 022/4120-104. ZS-601
- Nieruchomości**
- Sprzedam dom na działce 1200 m<sup>2</sup> w Sochaczewie, centrum, tel. 607-455-011. ZS-603 B
  - Sprzedam dom ok. 100 m<sup>2</sup> z działką 1130 m<sup>2</sup> przy ul. 15 Sierpnia, tel. 500-003-662, 604-320-966. ZS-44
  - Lokale do wynajęcia w ścisłym centrum, piętro lub piwnica, tel. 602-237-042. ZS-421
  - Działki budowlane Zakrzew, gm. Nowa Sucha, tel. 509-960-353. ZS-374
  - Sprzedam dom tel. 515-341-997 po 17.00. ZS-397
  - Sprzedam działkę budowlaną 12 arów w centrum Rybna. Kontakt 605-363-017. ZS-512
  - Sprzedam działkę 6,500 m<sup>2</sup> z domem 170 m<sup>2</sup>. Kuznociń Górny, tel. 608-332-669. ZS-523 B
  - Do sprzedania mieszkanie 2 pokojowe (57 m<sup>2</sup>). Wysoki parter, rozkładowe. Meble w zabudowie, ogrzewanie własne - piec na eko-groszek, (planowana miejska sieć ciepłownicza). Cena 217 tys. (do negocjacji), tel. 698-719-597. ZS-541
  - Sprzedam M-4 (3 pokoje, wc, łazienka, balkon typu loggia), IV p. przy al. 600-lecia, blisko Kauflandu. Możliwość zakupu garażu. Tel. 501-10-81-21, 46 862-90-74. ZS-549
  - Do wynajęcia hala, sklep z biurem lub mieszkaniem, tel. 518-641-768. ZS-551
  - Sprzedam mieszkanie Sochaczew, ul. Zawadzkiego, 2-piętro, 51 m<sup>2</sup>, 2 pokoje, tel. 516-184-674. ZS-553
  - Sprzedam dom o pow. 60 m<sup>2</sup> na działce 800 m<sup>2</sup>, tel. 509-739-828. ZS-567
  - Sprzedam działki budowlane w Sochaczewie przy ul. Konopnickiej, tel. 692-866-534. ZS-573
  - Sprzedam działki budowlane w Gawłowie, tel. 609-521-970. ZS-577
  - Sprzedam działkę budowlaną 1100 m<sup>2</sup>, Budki Piaseckie, tel. 728-725-600. ZS-578
  - Sprzedam nowy dom 145/5000 m<sup>2</sup>, tel. 692-728-479. ZS-581
  - Sprzedam segment 115 m<sup>2</sup> stan surowy otwarty ul. Matejki, 270 tys., tel. 603-666-774. ZS-600 B
  - Sprzedam dom 100 m<sup>2</sup> + dwa duże budynki na pow. 2,19 ha, tel. 510-408-488. ZS-601
  - Sprzedam działkę budowlaną z mediami k/Pałacu w Teresinie, pow. 1020 m<sup>2</sup> cena 130 zł za 1 m<sup>2</sup>, tel. 784-637-457. ZS-603 B
  - Do wynajęcia - duże mieszkanie lub pojedyncze pokoje w domu wolno stojącym przy lesie i wodzie, - kwatery (noclegi) dla pracowników - grunt (plac) pod działalność gospodarczą (z możliwością kupna) Dobra lokalizacja Tel. 604-399-616. ZS-604 B
  - Wynajem powierzchni pod gabinety lekarskie: Sochaczew, ul. Staszica 52, tel. 46 862-32-25, 603-670-176. ZS-609
  - Wynajem powierzchni magazynowe w przemysłowej części Sochaczewa, tel. 604-937-131. ZS-638
  - Do wynajęcia mieszkanie w Sochaczewie, tel. 784-018-540. ZS-654
  - Sprzedam mieszkanie 70 m<sup>2</sup>, centrum miasta, tel. 600-935-145. ZS-661
  - Dom pow. 190 m<sup>2</sup>, działka 1350 m<sup>2</sup>, stan surowy Młodzieszyn, cena 250 tys., tel. 606-238-159. ZS-684
  - Sprzedam 1,84 ha - Bednary, nad Bzurą, tel. 602-703-683. ZS-688
  - 69 m<sup>2</sup> na Boryszewie - do wynajęcia, tel. 607-609-938. ZS-689
  - Firma Pofam-Poznań poszukuje lok. o pow. ok. 40 m<sup>2</sup> w centrum z przeznaczeniem na sklep medyczny. Kontakt 0694-482-136, 61-841-16-19. ZS-697
  - Sprzedam dom z zabudowaniami 160 m<sup>2</sup> na działce 6.080 m<sup>2</sup> (790 tys.) Sochaczew, tel. 500-595-441. ZS-698
  - Do sprzedania lokal 50 m<sup>2</sup>, tel. 663-555-177. ZS-699
  - Do wynajęcia lokal 100 m<sup>2</sup>, tel. 663-555-177. ZS-700
  - Sprzedam własnościowe M-3, 38 m<sup>2</sup>, III p., balkon, piwnica, 3.500 zł/m<sup>2</sup>, tel. 509-999-689, 507-092-689. ZS-701
  - Sprzedam 2,68 ha w Adamowej Górze w trakcie odrolnienia 19 zł/m<sup>2</sup>, tel. 604-561-100. ZS-703
  - Sprzedam 5,24 ha w Zdzarowie 19 zł/m<sup>2</sup>, tel. 604-561-100. ZS-704
  - Działki budowlane w Żukowie od 1200 do 1500 m<sup>2</sup> tel. 603-302-905. ZS-705
  - Zamienię na działkę lub sprzedam Hondę Civic 2008 rok, pełne wyposażenie, tel. 600-137-935. ZS-707
  - Sprzedam nowy dom 154/800 m<sup>2</sup> Kozłów Biskupi. Do stacji PKP 300 m, tel. 664-269-356, 691-261-948. ZS-708
  - Sprzedam M-4, 61 m<sup>2</sup>, z garażem, 3 pokoje, kuchnia, wc, łazienka, balkon typu loggia, parter, tel. 695-161-335. ZS-713
  - Sprzedam dom 120 m<sup>2</sup> (1965 r.) na działce 2.800 m<sup>2</sup> w Szymanowie koło Niepokalanowa, tel. 698-610-261. ZS-716
  - Sprzedam mieszkanie M-4, 67,8 m<sup>2</sup>, II piętro środkowe, przy ul. Trojanowskiej, tel. 664-354-001. ZS-719
  - Kupię małe mieszkanie 24-35 m<sup>2</sup>, tel. 691-555-441. ZS-725
  - Sprzedam mieszkanie komfortowo wykończone, naprzeciwko Kauflandu, IV piętro + garaż, tel. 602-766-394. ZS-735
  - Sprzedam mieszkanie na osiedlu Victoria, 4 piętro (3 pokoje z balkonem), cena 260 tys., tel. 603-691-233. ZS-736
  - Sprzedam trzypokojowe mieszkanie, 45 m<sup>2</sup> w Sochaczewie, ul. Senatorska, stan dobry, zadbane, tel. 600-636-329. ZS-738
  - Sprzedam mieszkanie 37 m<sup>2</sup>, w centrum Sochaczewa, tel. 665-371-665. ZS-739
  - Wynajem M-3, na ulicy Staszica od 1.05.2010 r., częściowo umeblowane, tel. 513-808-674 lub 502-922-116. ZS-740
  - Sprzedam pilnie działkę rol.-budowlaną o pow. 0,53 ha (5300 m<sup>2</sup>) w Zakrzewie. Cena 23zł/m<sup>2</sup>. Dostęp do wszystkich mediów, tel. 660-981-621. ZS-741
  - Działki budowlane, Parcele Kozuski, tel. 602-389-703. ZS-743
  - Sprzedam dom, tel. 515-341-997 po 17.00. ZS-744
  - Do wynajęcia M-2, na osiedlu Ogrody, tel. (46) 861-25-91 po 18.00. ZS-745
  - Sprzedam mieszkanie przy ul. Senatorskiej, I-sze piętro, 46 m<sup>2</sup>, tel. 694-771-180, 501-758-534. ZS-748
  - Sprzedam M-3 w Chodakowie lub zamienię na mniejsze, tel. 509-775-397. ZS-749
  - Posiadam do wynajęcia mieszkanie w Sochaczewie, tel. 791-496-870. ZS-751
  - Sprzedam działkę budowlaną o powierzchni 1500 m<sup>2</sup> w Sochaczewie (Trojanów), cena 120 zł za m<sup>2</sup>, tel. 728-827-996. ZS-752
  - Sprzedam działkę 991 m<sup>2</sup> w Kozłowie Biskupim, tel. 506-688-038. ZS-753
  - Sprzedam dom w Sochaczewie 120/830, tel. 603-309-034. ZS-754
  - Sprzedam działkę budowlaną 1000 m<sup>2</sup> w Altance, w sąsiedztwie lasu, tel. 501-356-411. ZS-755
  - Sprzedam M-3, 48,2 m<sup>2</sup>, I p, balkon, piwnica, tel. 886-459-427. ZS-756
  - Sprzedam działkę budowlaną w Kuznocińcu, 1000 m<sup>2</sup> + media, tel. 519-387-404. ZS-757
  - Wynajem mieszkanie w centrum Sochaczewa na 2 piętrze. Cztery pokoje + kuchnia, tel. 509-499-533. ZS-759
  - Sprzedam nieruchomość w Sochaczewie biurowo-produkcyjno-magazynową o pow. użytkowej 980 m<sup>2</sup> usytuowaną na działce 1564 m<sup>2</sup> w bliskiej odległości dworca PKP. Możliwość prowadzenia różnych form działalności, tel. 502-686-901. ZS-760



● Sprzedam działkę budowlaną ok. 1300 m<sup>2</sup> położoną w miejscowości Seroki Parcela, działka znajduje się na nowo powstającym osiedlu domków jednorodzinnych, cena 65 zł/m<sup>2</sup>, tel. 609-268-985.

ZS-702

● Sprzedam dom 100 m<sup>2</sup>, przy szpitalu, tel. 880-444-322.

ZS-703

● Sprzedam mieszkanie 3 pokojowe, 62 m<sup>2</sup>, ul. Grunwaldzka 8a, tel. 508-50-50-59.

ZS-704

● Do wynajęcia lokal w Sochaczewie, tel. 695-751-502.

ZS-707

**Zdrowie**

● Centrum Stomatologiczne "Eldent", ul. 15 Sierpnia 1, 862-50-61, pon.-pt. 9-19, sob. 9-12. Ortodoncja, protetyka estetyczna, chirurgia stomatologiczna. Pełny zakres usług.

ZS-640

● **Andrzej Wojdas - specjalista laryngolog i alergolog - konsultacje, porady, testy i odczulanie.** Sochaczew, ul. Żeromskiego 41A lok. 22 (NZOZ "Almed", I piętro). Przyjęcia we wtorek 18-20 i piątki 17-19. Zapisy 862-88-92 lub 0-501-440-322.

ZS-648

● **Lekarz specjalista dermatolog Ewa Brochocka-Zegadło. Gabinet prywatny Sochaczew, ul. Trojanowska 20, tel. 0-691-513-051.**

ZS-17B

● Prywatny gabinet psychologiczny - mgr Joanna Rojek. Diagnoza psychologiczna, psychoterapia - dorośli, młodzież, dzieci. Wizyty tylko na zapisy, pod nr tel. 0-608-349-658. Sochaczew, ul. Wąska 7.

ZS-30

● **Doświadczony i operujący okulista Piotr Tomaszewski zaprasza do gabinetu okulistycznego w Sochaczewie, ul. Kochanowskiego 42, we wtorek i czwartek od godz. 17.00, Zapisy: 046 862-84-24.**

ZS-31B

● Psycholog B. Ziąjka-Gala, tel. 607-609-489.

ZS-231

● Terapia pijawką lekarską, tel. 692-211-426, 503-972-071.

ZS-414

**REMEDIUM**  
**STOMATOLOGIA**  
Anna Świercz-Stępień  
✓ pełen zakres usług (stomatologia zachowawcza, chirurgia, ortodoncja, protetyka)  
✓ bezbolesne leczenie ze znieczuleniem  
✓ wszystkie stomatologiczne zdjęcia RTG (łącznie z ortodontycznymi)  
✓ zespół świetnych lekarzy  
✓ specjaliści z warszawskich klinik  
✓ udzielamy 24-miesięcznej gwarancji na wykonane leczenie  
Sochaczew al. 600-lecia 60E (naprzeciwko Kauflandu)  
Pn.-pt. 8.00-20.00, sobota 9.00-12.00  
Tel. 046 862-63-33, 601-08-14-11  
Akceptujemy karty płatnicze.

ZS-16

**Motoryzacja**

● **Kupię auta, stan, wiek nieistotny, tel. 725-582-209.**

ZS-490 P,B

● Auto Skup 504-17-18-18.

ZS-601

**Praca**

● Murarzy, pomocników, mile widziane prawo jazdy "B", tel. 728-481-189.

ZS-610

● **Oferta pracy: - Pracowników do produkcji LAMINATÓW, - lakiernika samochodowego, - pomocnika lakiernika, - blacharza samochodowego, - mechanika samochodowego, - ślusarz-spawacz do ww. zawodów wymagane doświadczenie, tel. 46/ 863-11-38, 602-367-820.**

ZS-643B

● Zatrudnimy asystentkę stomatologiczną z doświadczeniem, tel. 601-069-977.

ZS-649

● Praca dla pomocnika, prace hydrauliczne i spawalnicze, tel. 694-894-044, 606-421-544.

ZS-702

● Zatrudnię do gastronomii młode, energiczne kobiety, do 32 roku życia. Tel. 508-079-034, 505-179-122.

ZS-758

**Nauka**

● Angielski, niemiecki - korepetycje, tłumaczenia, tel. 669-330-828.

ZS-750

**Różne**

● **Drewno kominkowe z dostawą, tel. 509-990-536.**

ZS-231 P,B

● **Kotły c.o., piece, kominki Kolektory słoneczne Pompy ciepła, Porada, montaż, serwis. Tel. 46 862-74-12; 603-108-832 TRADECO, Trojanowska 53**

ZS-161 P,B

**STOMATOLOGIA "DENTIKO"**

**Dorota Wrzesińska zapisy: 0-603-203-800 Anna Wrzesińska-Bartosik zapisy: 0-607-797-930**

czynne poniedziałek - piątek Sochaczew, ul. Żeromskiego 27, IIp, gab. 7

- Leczenie w znieczuleniu
- Stomatologia zachowawcza
- Wybielanie zębów
- Protetyka, profilaktyka

**GABINET KLIMATYZOWANY**

ZS-18

**OKULISTYKA**

- laserowe zabiegi oczu,
- USG oczu,
- pracownia angiografii oczu,
- poradnia leczenia jaskry,
- poradnia okulistyki dziecięcej,
- komputerowe bad. pola widzenia,
- cyfrowe badanie dna oczu,
- zabiegi laserowe w cukrzycy,
- zabiegi plamki (siatkówki),
- bezdotykowy pomiar ciśnienia oka.

**dr Mikołaj Krajewski, dr Dorota Matusiak, dr Jadwiga Juszek, dr Barbara Popiołek** rejestracja Tel. 46 863-38-74

**ALFA**

ZS-13

**ROLETY wew. zew. ŻALUZJE VERTICALE MOSKIETIERY MARKIZY REFLEKSOLE**

**DARMAR** Największy wybór! Najniższe ceny!

Sochaczew, ul. Kochanowskiego 60 ("Merkury")

0 46 862-86-07, 0-602-459-904

ZS-685

**WYROBY HUTNICZE PEŁNY ASORTYMENT WYROBÓW STAŁOWYCH**

- Pręty żebrowane i gładkie do betonu
- Profile zamknięte kwadratowe i prostokątne
- Rury czarne i ocynkowane ze szwem i bez szwu
- Blachy czarne i ocynkowane
- Kształtowniki: kątowniki, ceowniki, dwuteowniki
- Profile bramowe

**WYROBY GOTOWE ZE STAŁI CZARNEJ I JAKOŚCIOWEJ**

- Konstrukcje stalowe
  - Bramy, ogrodzenia
  - Schody, barierki
  - Indywidualne rozwiązania
- Kontakt: Sochaczew, Czerwonka Parcel 46C, tel. 792438969

ZS-684

● Wycinka i pielęgnacja drzew, tel. 668-591-725.

ZS-482

● Drewno kominkowe, tel. 668-591-725.

ZS-483

● Sprzedam siding, tel. 507-076-639.

ZS-564

● Sprzedam sadzonki truskawek, tel. 600-440-356.

ZS-603

● Sprzedam szlifierkę ręczną do lastryko, tel. 692-211-426.

ZS-606

● Sprzedam żaglówkę "470" z przyczepą do przewozu, zarejestrowaną. Stan dobry. Gotowa do pływania. Cena 3700 PLN, tel. 602-498-153.

ZS-712

● RE/MAX TOP Nieruchomości, twój agent w Sochaczewie, tel. 880-912-871, www.remaxtop.pl.

ZS-720

● Sprzedam kamienie polne, tel. 46 861-17-57.

ZS-727

● Zgubiłam legitymację nr 17582, tel. 692-364-860.

ZS-747

**Nowy NZOZ Przychodnia Specjalistyczna**

Specjaliści z klinik łódzkich i warszawskich wykonujący **Badania USG** na najnowszym sprzęcie w zakresie:

- stawy biodrowe u dzieci
- ECHO serca
- przepływy krwi (Doppler) w kończynach, tętnicach szyjnych, nerkach,
- tarczycy
- piersi
- jamy brzusznej
- kolana
- nadgarstka
- barku
- ginekologiczne
- urologiczne

ul. Piłsudskiego 16/2A (budynek JW Construction)

Rejestracja tel: 46 880 70 70, 46 880 70 71 **Zapraszamy**

ZS-349

**Giełda Pracy**

**Oferty Powiatowych Urzędów Pracy**

**PUP w Sochaczewie** ul. Kusocińskiego 11, pok. 48, 49, tel. (46) 862-33-93 w. 148 i 149

Specjalista ds. obsługi klientów zagranicznych, operator linii montażowej, pracownik ochrony wewnętrznej, fryzjer damsko-męski, fizjoterapeuta, pielęgniarka, ratownik WOPR, kosmetyczka, pracownik obsługujący maszyny, wykrawacz mięsa, gospodarz budynku, tynkarz, elektryk, elektromechanik, monter urządzeń chłodniczych i klimatyzacji.

**OFERTY ZAGRANICZNE**

mechanik, technik naprawy szyb samochodowych, technik do naprawy telefonów komórkowych - **Cypr**, pracownik infolinii, operator CNC - **Czechy**, radiolog, lekarz kardiolog - **Dania**, manager sprzedaży - **Estonia**, kucharz, animator, bagażowy, barman, pracownik do organizacji i obsługi przyjęć, pracownik do obsługi parkingu, pracownik do sprzątnia, pracownik w barze szybkiej obsługi, pracownik call center, kelner, sprzedawca biletów, recepcjonistka, pracownik do obsługi gości - **Francja** - **Disneyland**, animator kultury, elektryk specjalista (praca w Warszawie), inżynier elektryk (praca w Warszawie) - **Hiszpania**, podwyżywanie róż, okuliżacja róż, operator wózka widłowego - **Holandia**, agent sprzedaży - **Irlandia**, opiekun społeczny, lekarz pediatra, pielęgniarka - **Niemcy**, cieśla, stolarz lub betoniarz, inżynier geodeta, mechanik okrętowy - **Norwegia**, zbiór owoców, nauczyciel języka polskiego dla obcokrajowców, chirurg ortopeda - **Szwecja**, rzeźnik wykrawacz, szwaczka - **Wielka Brytania**.

**PUP w Łowiczu**

ul. Stanisławskiego 28 tel. (46) 837-04-20, (46) 837-07-76 w. 252, (46) 837-05-58

Kierowca autobusu, koordynator pracy oddziałów, agent ubezpieczeniowy, przedstawiciel handlowy, kelner, spedyt, technik farmaceutyczny, fryzjer, sprzedawca, elektryk, palacz, majster produkcji (brygadzysta), magazynier z obsługą wózka widłowego, dziennikarz radiowy, doradca klienta, geodeta - kartograf, ślusarz - spawacz, mechanik maszyn i

urządzeń przemysłowych, tokarz - szlifieryz.

**PUP w Płocku**

ul. Kostrogaj 1 tel. (24) 267-46-64

Instruktor terapii zajęciowej/opiekun - z wykształceniem średnim medycznym o kierunku terapia zajęciowa; handlowiec - z wykształceniem średnim, prawem jazdy kat.B, bardzo dobrą znajomością rynku IT oraz min. 2-letnim stażem pracy na stanowisku; edukator - z wykształceniem wyższym o kierunku pedagogika, psychologia lub prawo, prawem jazdy kat. B, uprawnieniami trenerskimi, dobrą znajomością prawa oświatowego, mile widziany staż pracy w zawodzie; brygadzysta-prowadzący - z udokumentowanym stażem pracy w zawodzie; specjalista ds. marketingu - z wykształceniem wyższym oraz biegłą znajomością języka angielskiego; sprzedawca - z umiejętnością obsługi kasy fiskalnej i krawalniczy oraz min. 2-letnim stażem pracy na stanowisku; mechanik-monter - z wykształceniem średnim, prawem jazdy kat.B, uprawnieniami SEP, znajomością układów klimatyzacji, min. 2-letnim stażem pracy w zawodzie; operator sprzętu ciężkiego - z wykształceniem zawodowym, uprawnieniami do obsługi koparek jednoznaczyniowych UB 1233 (NOBAS) KL I oraz min. 5-letnim stażem pracy w zawodzie; pracownik małej gastronomii - z wykształceniem zawodowym o kierunku gastronomia, mile widziane doświadczenie w zawodzie; operator koparko-ladowarki - z min. 5-letnim stażem pracy na stanowisku; mechanik samochodowy - z wykształceniem zawodowym o kierunku mechanicznym lub samochodowym oraz min. 2-letnim stażem pracy w zawodzie; pomocnik stolarza - z wykształceniem zawodowym oraz orzeczeniem o niekaralności; przedstawiciel handlowy - z wykształceniem średnim, prawem jazdy kat. B, min. rocznym doświadczeniem; prasowacz - z umiejętnością obsługi żelazka przemysłowego oraz 2-letnim do-

świadczeniem; szwacz - z umiejętnością obsługi stebnówki i owerlocka oraz 3-letnim doświadczeniem; murarz-pracownik robót wykończeniowych - z wykształceniem zawodowym oraz min. 5-letnim stażem pracy w zawodzie; elektryk-elektromonter - z wykształceniem średnim, uprawnieniami SEP do 1 kV, umiejętnością czytania dokumentacji technicznej oraz min. 3-letnim stażem pracy w zawodzie; hydraulik - z min. 2-3-letnim stażem pracy na stanowisku; spawacz - z min. rocznym doświadczeniem na stanowisku oraz uprawnieniami MAG 135 i MAG 136; piekacz - z aktualnymi badaniami zdrowotnymi, mile widziany staż pracy w zawodzie; asystent/ka kierownika obiektu - z wykształceniem wyższym, znajomością języka angielskiego w stopniu komunikatywnym, bardzo dobrą znajomością oprogramowania MS Office oraz łatwością nawiązywania kontaktów; cieśla szalunkowy - z min. rocznym doświadczeniem w zawodzie, mile widziana znajomość rysunku technicznego.

**PUP w Rawie Mazowieckiej**

ul.1 Maja 1A tel. (46) 814-40-51, 814-45-18 w.252, 814-35-34

Cukiernik, szwaczka, pokojowa, kelner-barman, ogrodnik z praktyką, samodzielna kucharka z doświadczeniem, blacharz, pracownik uboju i rozbioru mięsa wieprzowego, magazynier, pracownik biurowy, monter zewnętrznych sieci wodnokanalizacyjnych (hydraulik), fryzjer damsko - męski, sprzątaczką z grupą inwalidzką, grafik komputerowy, przedstawiciel handlowy, przedstawiciel ubezpieczeniowy - finansowy, elektryk - elektronik samochodowy (znajomość branży elektronicznej), kasjer-sprzedawca, prasowaczka, pracownik biurowy z biegłą znajomością j. angielskiego, pizzerman, księgowy/a, prasowaczka, sprzedawca - dział AGD, doradca finansowy, ślusarz-mechanik, operator wózków widłowych (wysokiego składowania), operator suwnic, tynkarz, robotnik ogólnobudowlany, pomoc kuchni, kierowca z prawem jazdy kat. C+E, cynkownik, recepcjonistka, masażystka, kosmetyczka, mechanik pojazdów samochodowych, pracownik myjni, mechanik samochodowy, robotnik drogowy. (sos)

**Bezpłatny kupon dla poszukujących pracy**

Treść

.....

.....

.....

Imię, nazwisko i adres

.....

.....

.....

**Niniejszym informujemy o przerwach w dostawie energii elektrycznej jakie wystąpią na terenie Sochaczewa i okolic:**

**26.04.2010 r. w godz. 8.00 do 15.00:** Gawłów Łubianka,  
**28.04.2010 r. w godz. 8.00 do 15.00:** Sochaczew ul.: Podzamcze, Wąska, Plac Armii Ludowej, Traugutta od Warszawskiej do Reymonta, Reymonta od Traugutta do 1-go Maja.  
**29.04.2010 r. w godz. 8.00 do 15.00:** Dachowa 1 i GS.  
**30.04.2010 r. w godz. 8.00 do 15.00:** Sochaczew ul.: Rozłazłowska, Prosta i Żeglarska.

**PGE**

ZS-732

**GARAŻE BLASZANE**  
www.RobStal.pl  
**TRANSPORT- MONTAŻ GRATIS! - CAŁY KRAJ, RATY**  
**PRODUCENT**  
tel. (46) 816-72-03, (23) 680-32-01 509-038-425, 509-038-426



## RUGBY

## Eliminacje Pucharu Świata 2011

## Co się dalej będzie działo?



W meczu Dywizji 2A Czesi niespodziewanie pokonali Ukrainę 27:16. W najbliższy weekend (24.04) zostaną rozegrane kolejne spotkania. Do Mołdowy pojadą Ukraińcy, a do Belgii Polacy. Wyniki tych meczów prawdopodobnie zadecydują o tym czy mecz z Mołdową trzeba będzie rozegrać. O ile biało-czerwoni wygrają z Belgią na pewno utrzymają się w Dywizji 2A. W przypadku innego wyniku ... nawet nie chcę o tym pisać. Do reprezentacji Polski zostało powołanych dwóch zawodników Orkana: Emil Kowalewski i Wojciech Łukasiewicz oraz grający obecnie we Francji - Dawid Popławski i Dawid Banaszek. Poniżej aktualna sytuacja w poszczególnych Dywizjach.

## Sytuacja w poszczególnych dywizjach:

## Dywizja 1 - wyniki meczów

Rosja - Hiszpania	42:15 (23:8)
Hiszpania - Niemcy	22:11 (14:5)
Niemcy - Gruzja	5:38 (5:10)
Hiszpania - Rumunia	10:19 (19:11)
Portugalia - Rosja	14:18 (0:15)
Gruzja - Portugalia	20:20 (3:10)

Niemcy - Rumunia	0:22 (0:7)
Portugalia - Niemcy	44:6 (20:3)
Hiszpania - Gruzja	11:55 (6:17)
Rumunia - Rosja	19:28 (0:15)
Gruzja - Rumunia	28:23 (15:13)
Portugalia - Hiszpania	24:19 (18:6)
Rosja - Gruzja	21:29 (6:19)
Rumunia - Portugalia	21:22 (15:6)
Niemcy - Rosja	0:53 (0:22)
Rosja - Portugalia	14:10 (8:3)
Rumunia - Hiszpania	48:3 (27:3)
Gruzja - Niemcy	77:3 (42:3)
Hiszpania - Rosja	20:38 (13:20)
Portugalia - Gruzja	10:16 (7:10)
Rumunia - Niemcy	67:5 (20:5)
Rosja - Rumunia	21:21 (18:8)
Niemcy - Portugalia	0:69 (0:35)
Gruzja - Hiszpania	17:9 (7:3)
Rumunia - Gruzja	22:10 (13:7)
Hiszpania - Portugalia	15:33 (8:27)
Rosja - Niemcy	48:11 (20:3)
Niemcy - Hiszpania	17:21 (3:7)
Gruzja - Rosja	36:8 (22:5)
Portugalia - Rumunia	9:20 (3:10)

## Dywizji 1 - tabela końcowa

1. Gruzja	27 +194
2. Rosja	25 +116
3. Rumunia	23 +146
4. Portugalia	21 +106
5. Hiszpania	4 -159

6. Niemcy	10 -403
<b>Dywizja 2A - wyniki meczów</b>	
Belgia - Ukraina	9:8 (3:5)
Czechy - Polska	7:13 (0:6)
Moldowa - Belgia	20:8 (15:0)
Czechy - Moldowa	11:9 (0:6)
Belgia - Czechy	15:15 (0:12)
Ukraina - Czechy	20:10 (15:5)
Polska - Ukraina	12:13 (9:3)
Ukraina - Moldowa	32:0 (12:0)
Moldowa - Polska	28:30 (13:17)
Polska - Belgia	14:3 (5:0)
Ukraina - Polska	19:12 (0:0)
Ukraina - Belgia	13:11 (6:8)
Moldowa - Czechy	45:30 (27:10)
Polska - Czechy	5:19 (0:0)
Belgia - Moldowa	14:3 (8:3)
Czechy - Belgia	16:19 (11:9)
Czechy - Ukraina	27:16 (12:8)

## Do rozegrania:

Mołdowa - Ukraina (24.04)

Belgia - Polska (24.04)

Polska - Mołdowa

## Dywizja 2A - aktualna tabela

1. Ukraina	17 +40
2. Czechy	15 -7
3. Belgia	14 -10
4. Polska	12 -3
5. Moldowa	10 -20

Zwycięzca Dywizji 2A spotka się w IV rundzie eliminacji Pucharu Świata z reprezentacją Litwy.

## Dywizja 2B - aktualna tabela

1. Holandia	21 +131
2. Chorwacja	16 +48
3. Malta	13 -41
4. Szwecja	9 -18
5. Łotwa	9 -120

## Dywizja 3A - aktualna tabela

1. Litwa	18 +148
2. Armenia	16 -3
3. Serbia	13 -61
4. Andora	11 -61
5. Szwajcaria	10 -23

## Dywizja 3B - aktualna tabela

1. Węgry	14 +41
2. Słowenia	14 +17
3. Norwegia	12 +1
4. Dania	12 -8
5. Austria	8 -51

## Dywizja 3C - aktualna tabela

1. Grecja	16 +42
2. Izrael	15 +150
3. Bułgaria	15 -3
4. Luksemburg	11 -48
5. Finlandia	7 -141

## Dywizja 3D - aktualna tabela

1. Cypr	18 +170
2. Bośnia i Hercegowina	14 +65
3. Monako	7 -94
4. Azerbejdżan	5 -141

Słowacja wycofała się z rozgrywek.

## TENIS STOŁOWY

## Utrzymali ligę

Sezon 2009/2010 był bardzo ciężki dla zawodników Fortuny Iłów. Pięć pierwszych wysokich porażek każdej z ekip mogło podciąć skrzydła. Iłowianie wzięli się w garść wygrali co mieli wygrać, zremisowali co mieli zremisować (choć remisy te można uznać za niemiłe niespodzianki) i utrzymali miejsce w III lidze. Awans wywalczyła drużyna GKTS Wiązowna natomiast ligę opuścili - ATS III Warszawa oraz Iskra Sońsk.

## Wyniki SKS Fortuna Iłów

<b>I runda</b>	
Fortuna - Pogoń II Siedlce	3:10
SKS 40 II Warszawa - Fortuna	10:0
Fortuna - ATS III Warszawa	7:10
Fortuna - UKS Komarów	4:10
GKTS Wiązowna - Fortuna	10:0
Fortuna - GKS Pokrzywnica	10:5
Return Piaseczno - Fortuna	10:0
Fortuna - Iskra Sońsk	10:2
Nadwiślanin II Płock - Fortuna	9:9
Fortuna - AZS SGH Warszawa	7:10
Pro Futuro Łomianki - Fortuna	10:4

## Tabela po I rundzie (miejsca VII-XII)

7. UKS Komarów	12 83-69
8. SKS Fortuna Iłów	7 57-93
9. GKS Pokrzywnica	6 61-94
10. ATS III Warszawa	4 47-94
11. Nadwiślanin II Płock	4 36-106
12. Iskra Sońsk	1 30-109

## II runda (o miejsca VII-XII)

Fortuna - Nadwiślanin II Płock	9:9
ATS III Warszawa - Fortuna	9:9
GKS Pokrzywnica - Fortuna	9:9
Iskra Sońsk - Fortuna	6:10
UKS Komarów - Fortuna	10:2

## Tabela końcowa IV ligi

<b>grupa A</b>	
1. GKTS Wiązowna	32 160-49
2. SKS 40 II Warszawa	24 140-71
3. AZS SGH Warszawa	22 121-97
4. Pogoń II Siedlce	20 139-83
5. Return Piaseczno	16 116-103
6. Pro Futuro Łomianki	14 94-117
7. UKS Komarów	20 141-89
8. Nadwiślanin II Płock	12 84-143
9. SKS Fortuna Iłów	12 96-136
10. GKS Pokrzywnica	12 99-128
11. ATS III Warszawa	5 78-143
12. Iskra Sońsk	3 57-157

## IV Liga, grupa A, mazowiecka

## Niewiele zabrakło

W IV lidze w sezonie 2009/2010 występowała drużyna z Budek Piaseckich. Tęcza walczyła ambitnie do końca i niewiele zabrakło żeby się utrzymała. O spadku naszej drużyny zdecydowała nieco słabsza gra w pierwszej rundzie oraz niespodziewany remis (w przedostatniej kolejce) z dobrane grającymi pingpongistami Pro Futuro. Awans do III ligi wywalczyły zespoły Wkry Sochocin oraz ATS Warszawa.

## Wyniki Tęczy Budki Piaseckie

<b>I runda</b>	
TS Ciechanów - Tęcza	10:5
Tęcza - OSiR Mszczonów	6:10
LUKS Ciekosyn - Tęcza	10:5
Tęcza - ATS IV Warszawa	6:10
Pro Futuro II Łomianki - Tęcza	7:10
Tęcza - Wkra Sochocin	2:10
GKS II Pokrzywnica - Tęcza	10:3
Tęcza - Spójnia III Warszawa	5:10
Alfa II Gostynin - Tęcza	10:6
Tęcza - Nadwiślanin III Płock	10:6
Sokół Brwinów - Tęcza	9:9

## Tabela po I rundzie (miejsca VII-XII)

7. Alfa II Gostynin	11 80-83
8. TS Ciechanów	9 73-83
9. Nadwiślanin III Płock	6 50-94
10. UKS Tęcza Budki Piaseckie	5 67-102
11. Pro Futuro II Łomianki	4 47-100
12. OSiR Mszczonów	2 24-106

## II runda (o miejsca VII-XII)

Nadwiślanin III Płock - Tęcza	10:6
Tęcza - TS Ciechanów	10:6
Tęcza - Alfa II Gostynin	8:10
Tęcza - Pro Futuro II Łomianki	9:9
OSiR Mszczonów - Tęcza	2:10

## Tabela końcowa IV ligi

<b>grupa A</b>	
1. Wkra Sochocin	28 150-52
2. ATS IV Warszawa	26 147-75
3. Sokół Brwinów	26 146-87
4. Spójnia III Warszawa	17 116-107
5. GKS II Pokrzywnica	15 111-109
6. LUKS Ciekosyn	13 112-125
7. Alfa II Gostynin	18 125-119
8. TS Ciechanów	17 119-107
9. Pro Futuro II Łomianki	10 89-137
10. UKS Tęcza Budki Piaseckie	10 110-139
11. Nadwiślanin III Płock	10 81-130
12. OSiR Mszczonów	2 35-156

## TENIS STOŁOWY

## Ranking Światowy

## Są w setce

W aktualnym rankingu światowym na niezłych miejscach plasują się Polki, a wśród nich zawodniczka SKTS Sochaczew - Natalia Partyka. Nasza tenisistka w klasyfikacji senierek jest na 52. miejscu. Znacznie wyższą pozycję Natalia zajmuje w gronie swoich rówieśniczek (U-21), jest tam dwunasta.

## Seniorki

1. Shiwen Liu (Chiny)	2971
2. Tianwei Feng (Chiny)	2780
3. Yan Guo (Chiny)	2715
4. Yue Guo (Chiny)	2711
5. Ning Ding (Chiny)	2708
6. Yining Zhang (Chiny)	2628
24. Li Qian (Polska)	2359
<b>52. Natalia Partyka (Polska)</b>	<b>2171</b>
69. Xu Jie (Polska)	2119

## U-21

1. Shiwen Liu (Chiny)	2971
2. Ning Ding (Chiny)	2708
3. Nengyu Yu (Singapur)	2551
4. Yalon Feng (Chiny)	2524
5. Yang Wu (Chiny)	2359
6. Kasumi Ishikawa (Japonia)	2336
<b>12. Natalia Partyka (Polska)</b>	<b>2117</b>
40. Katarzyna Grzybowska (Polska)	1880
44. Klaudia Kusińska (Polska)	1858
55. Magdalena Szczerkowska (Polska)	1812
92. Natalia Bąk (Polska)	1697

## Pojedzie na Mistrzostwa

W dniach 23-30.05 w Moskwie odbędą się Drużynowe Mistrzostwa Świata. W drużynie kobiet obok Li Qian, Xu Jie, Agaty Pastor i Katarzyny Grzybowskiej zagra zawodniczka SKTS - Natalia Partyka. Drużyna mężczyzn wystąpi w składzie: Wang Zeng Yi, Daniel Górak, Bartosz Such, Lucjan Błaszczak oraz Patryk Chojnowski.



## Ekstraklasa kobiet

## Nisko w rankingach

W obecnie trującym sezonie zawodniczki SKTS grają nieco słabiej i praktycznie straciły szansę na medalową pozycję. Nieco gorsze wyniki mają bezpośrednie przełożenie na miejsce w Indywidualnym Rankingu Ligowym. Tylko jedna z naszych ping-pongistek, Zhao Xia "załapała" się w pierwszej dziesiątce. Do zakończenia rozgrywek pozostały jeszcze trzy spotkania, a więc jest szansa na poprawę indywidualnych statystyk.

## Aktualny indywidualny ranking Ekstraklasy:

1. Li Qian (KTS Forbet Tarnobrzeg)	20-0 60-3
2. Wang Qian (Bronowianka Kraków)	20-6 72-27
3. Xu Jie (GLKS Wanzl Nadarzyn)	20-8 66-38
4. Shang Ya Jing (AZS Wrocław)	17-10 56-48
5. Yu Ying (MKSTS Polkowice)	17-12 61-53
<b>6. Zhao Xia (SKTS Sochaczew)</b>	<b>15-11 60-51</b>
7. Yang Xin (AZS Częstochowa)	15-13 58-51
8. Liu Li (Gorzovia Gorzów)	14-12 55-49
9. Daria Łuczakowska (AZS Wrocław)	13-5 46-26
10. Yan Xiaoshan (GLKS Wanzl Nadarzyn)	13-6 47-24
11. Zhou Xiao (KTS Forbet Tarnobrzeg)	12-3 40-22
12. Anna Janta-Lipińska (AZS Wrocław)	12-9 42-36
13. Lenka Hrabaszova (MKSTS Polkowice)	11-6 36-24
14. Guo Si Ja (Warmia Lidzbark Warmiński)	11-12 43-44
15. Agata Pastor (AZS Częstochowa)	11-12 40-53
<b>16. Natalia Partyka (SKTS Sochaczew)</b>	<b>10-9 41-40</b>
17. Antonina Szymańska (Bronowianka Kraków)	10-10 44-34
18. Renata Gumula (Bronowianka Kraków)	8-11 33-39
19. Kinga Stefańska (KTS Forbet Tarnobrzeg)	7-3 24-13
<b>20. Marta Piłka (SKTS Sochaczew)</b>	<b>7-8 25-28</b>
<b>36. Natalia Gawrylczyk (SKTS Sochaczew)</b>	<b>0-1 0-3</b>

Sklasyfikowane są 42 zawodniczki.

Najbliższe mecze SKTS odbędą się we wtorek (20.04). O godzinie 13.00 w hali sochaczewskiego MOSiR nasze tenisistki podejmą Gorce Nowy Targ. Po zakończeniu meczu wyjadą do Nadarzyn, by o 17.30 rozpocząć spotkanie z najmniejszym GLKS Wanzl.



## DZIEŃ OLIMPIJCZYKA

## Święto Sportu

Redakcja Tygodnika „Ziemia Sochaczewska” objęła patronatem kolejną wielką sportową imprezę na terenie Sochaczewa. Chodzi o wydarzenie, które będzie miało miejsce w dniach 7-8.05. W tym terminie nasze miasto będzie miejscem Centralnych Uroczystości 48. Edycji Dni Olimpijczyka. Jest to impreza, mająca na celu propagowanie idei olimpijskiej, kształtowanie pozytywnych postaw oraz rozpowszechnianie sportu i kultury wśród dzieci i młodzieży. Do Sochaczewa niestety nie przyjedzie Prezes PKOl - Piotr Nurowski. Planowana jest natomiast wizyta wielu oficjeli reprezentujących władze krajowe, wojewódzkie, samorządowe oraz sportowe. Przewidywany jest także przyjazd około pięćdziesięciu polskich olimpijczyków. Ramowy program obchodów 48. Edycji Centralnych Uroczystości Dnia Olimpijczyka:

\*piątek (7.05, godz. 16.00)



Polski Komitet Olimpijski

W sali konferencyjnej Hotelu Chopin odbędzie się sesja popularno-naukowa na temat: Edukacja Olimpijska - Wychowanie przez rozwój, rozwój przez radość. Głównym prelegentem będzie profesor Krzysztof Zuchora.

\* sobota (8.03, od godz. 10.30)

-przemarsz barwnego korowodu z placu Kościuszki na stadion MKS Orkan;

-ceremonia otwarcia na sochaczewskiej Maracanie: zapalenie symbolicznego znicza, wciągnięcie na maszt flagi olimpijskiej, odegranie hymnu olimpijskiego;

-oficjalne otwarcie uroczystości;

-wystąpienia zaproszonych gości;

-inscenizacja artystyczno-sportowa;

-ogólnopolskie zawody sportowe (rugby, piłka ręczna, koszykówka, pływanie, judo, piłka nożna, tenis stołowy, zawody rozpoczną się w piątek);

-festyn olimpijski (konkurencje z udziałem olimpijczyków);

-sadzenie drzewek przez olimpijczyków;

-finał konkursu plastycznego;

-wycieczka (połączona z koncertem) olimpijczyków i osób zaproszonych do Żelazowej Woli;

-koncerty zespołów muzycznych w muszli koncertowej;

-uroczysta kolacja;

-pokaz sztucznych ogni.

## TENIS STOŁOWY

## II Liga

## Mamy swojego

W rozgrywkach prowadzonych przez Łódzki Okręgowy Związek Tenisa Stołowego mamy swojego człowieka. Jest nim wychowanek Orkana Sochaczew - Kamil Łażewski. Drużyna, w której gra, UKS Bednary, zajęła w tym sezonie drugie miejsce w II lidze. W indywidualnym rankingu ligowym Kamil uplasował się na bardzo wysokim piątym miejscu. Pozostałe osiągnięcia Kamila Łażewskiego:

I WTK - III miejsce

II WTK - miejsca 9-12

III WTK - miejsca 9-12

Mistrzostwa Województwa Łódzkiego - miejsca 5-8.

## Indywidualny ranking ligowy:

1. Krzysztof Zieliński (GUKS Gorzkowice)	81	27-3	85-26
2. Przemysław Korzec (GUKS Gorzkowice)	75	25-4	79-26
3. Piotr Minkus (Legion Skiemiewice)	72	24-8	78-41
4. Przemysław Gierak (Omega Kleszczów)	67	24-8	85-47
5. Kamil Łażewski (UKS Bednary)	66	22-6	76-36
6. Bartłomiej Duleba (Jedynka Łódź)	63	21-9	69-52

## Tabela II Ligi Łódzkiej

1. GUKS Gorzkowice	32	146-14
2. UKS Bednary	23	97-63
3. Omega Kleszczów	22	100-60
4. Jedynka Łódź	18	92-68
5. Alif Ozarów	17	72-88
6. ŁTSR Bro-Węg Łask	12	70-90
7. UKS Biała Rawska	17	75-85
8. Włokniarz Pabianice	15	67-93

## MMA

## Do trzech razy sztuka

Ze względu na uroczystości pogrzebowe Pary Prezydenckiej zawody ALMMA 9 zostają jeszcze raz przeniesione na niedzielę 25 kwietnia 2010r. Odbędzie się one na sali sportowej MOSiR ul. Olimpijska 3. Początek imprezy o godz. 10.00. Bardzo uprzejmie dziękujemy wszystkim zawodnikom, którzy tak licznie zgłosili się na ALMMA 9. Do tej pory zgłosiło się 220 startujących, którzy czynią ten turniej największą imprezą MMA w Polsce. Aby utrzymać dotychczasowy poziom zawodów, przy pomocy zaprzyjaźnionych klubów (Gracie Barra Łódź, MMA Okniński Team, Szkoła Jiu-Jitsu/MMA Kobylka) udało nam się zorganizować dodatkową obsadę sędziowską, dzięki której zawody będą odbywały się równolegle na trzech matach, co skróci czas trwania turnieju oraz uczyni go bardziej dynamicznym. Kibice będą mieli możliwość śledzić przebieg trzech walk równocześnie.

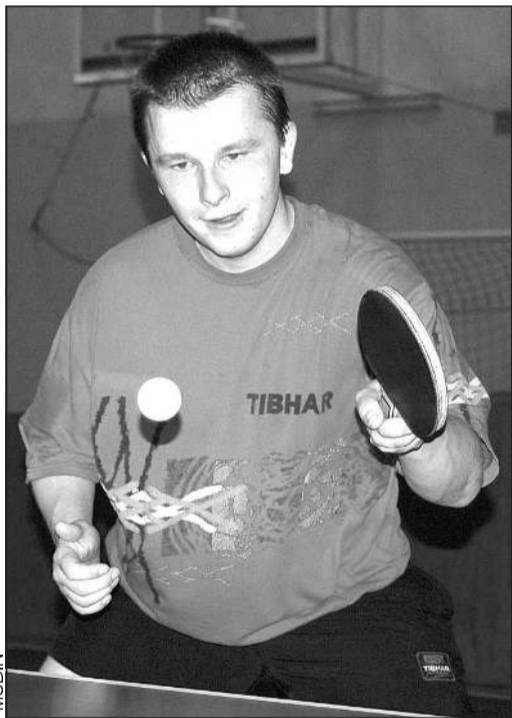
Organizator: Sławomir Cypel.

## MOTOCROSS

## Puchar Wiosny odwołany

Sochaczewski Klub Motorowy "Szarak" z przykrością informuje, że zawody motocrossowe w Sochaczewie, XVIII Puchar Wiosny, w dniu 1 maja na torze "Podzamcze" z przyczyn technicznych zostały odwołane. Po długiej i obwetej w śnieg ziemie oraz po wystąpieniu wód Bzury z koryta rzeki teren w tylnej części toru wraz z maszyną startową jest jeszcze zalany i nie nadaje się do przeprowadzenia imprezy. Liczymy, że woda w najbliższym czasie opadnie, o czym będziemy informować na bieżąco. Już teraz zapraszamy 12.06 na XVIII Puchar Sochaczewa.

(Zarząd SKM "Szarak")



9. Polonia Białogon Kielce	14	64-96
10. Energetyk Łódź	11	69-91
11. Elita Łódź	6	53-107
12. Legion Skiemiewice	5	55-105

## Ranking województwa łódzkiego po WTK oraz Mistrzostwach Polski:

1. Krzysztof Zieliński (GUKS Gorzkowice)	300
2. Jacek Kozłowski (niezrzeszony)	282
3. Jarosław Nitek (ULKS Moszczenica)	261
4. Kamil Łażewski (UKS Bednary)	241

## PIŁKA NOŻNA

## Warszawska Klasa A, grupa 4

## Niezły początek

Kilka tygodni temu rozpoczęły się rozgrywki w niższych klasach Mazowieckiego Okręgowego Związku Piłki Nożnej. W Klasie A nasze drużyny zapewne zakończą sezon w środku tabeli, co z pewnością nie zaspokoi ich ambicji. W XV kolejce mieliśmy mecz pomiędzy Piastem i Promykkiem. Po bardzo zaciętym boju wygrali gospodarze. W drugim swoim meczu feliksowianie sprawili

niemiły psikus swoim kibicom remisując tylko ze słabym Tur-em Jaktorów, Promyk zaś pokonał zawsze groźnych futbolistów z Nowej Wsi.

## Wyniki naszych drużyn:

XV kolejka  
Piast Feliksów - Promyk Nowa Sucha 2:1 (1:1)

gole: K. Sadowski, K. Hele-  
niak - L. Antosik

XVI kolejka  
Tur Jaktorów - Piast Feliksów 1:1 (0:0)

gol: K. Gajzler

Promyk Nowa Sucha - Anprel Nowa Mies 3:2 (3:1)

## Warszawska Liga Okręgowa, grupa 2 Tak zagra Orkan

W związku z załobą narodową MOZPN stanął przed koniecznością zmiany terminarza rozgrywek. Poniżej kalendarz gier Orkana. Czy jest on ostateczny? Być może tak, chociaż kluby mają możliwość jego zweryfikowania.

## Terminarz meczów

## Orkana w WLO

XXII kolejka (24.04, godz. 17.00)

Orkan - LKS Chlebno

XX kolejka (28.04, godz. 17.00)

Orkan - KS II Piaseczno

XXIII kolejka (1-2.05)

KS Raszyn - Orkan

XXIV kolejka (9.05, godz. 17.00)

Orkan - Ozarówianka Ozarów Mazowiecki

XXI kolejka (12.05, godz. 17.00)

Olimpia Warszawa - Orkan

XXV kolejka (15-16.05)

Zyrardowianka Żyrardów - Orkan

XXVI kolejka (22.05, godz. 17.00)

Orkan - Milan Milanówek

XXVII kolejka (26.05, godz. 17.00)

Orkan - Naprzód Brwinów

XXVIII kolejka (29.05, godz. 11.00)

Gwardia Warszawa - Orkan

XXIX kolejka (5.06, godz. 17.00)

Orkan - KS Łomianki

XXX kolejka (12.06, godz. 15.00)

KS Teresin - Orkan

## SIATKÓWKA

## Szkolna Liga

## Siatkówki

## Nowe terminy

W związku z ogłoszoną załobą narodową informujemy, iż rozgrywki Szkolnej Ligi Siatkówki odbywające się w hali sportowej przy ul. Chopina 101 zostały odwołane na czas trwania załoby.

## Oto nowe terminy:

Mecze z dnia 24.04 (sobota) - bez zmian

Mecze z dnia 11.04 rozegrane zostaną 25.04 (niedziela) od godz. 15.00

ZSCKP - KS Pisza Szymanów

ZS Iwaszkiewicz - ZS Teresin

LO Chopin - ZSCKP  
KS Pisza Szymanów - ZS Iwaszkiewicz

Mecze z dnia 17.04 rozegrane zostaną 1.05 (sobota) od godz. 11.00

ZS Iwaszkiewicz - LO Chopin

ZS Teresin - KS Pisza Szymanów

ZSCKP - ZS Iwaszkiewicz  
ZS Teresin - LO Chopin

Ostatnia kolejka i wręczenie pamiątkowych pucharów odbędzie się 3.05 od godz. 12.00

ZS Iwaszkiewicz - KS Pisza Szymanów

ZSCKP - LO Chopin  
KS Pisza Szymanów - ZS Teresin

LO Chopin - ZS Iwaszkiewicz

W razie pytań prosimy o kontakt pod nr telefonów:

46/863-26-20 lub 667-080-171

gole: R. Dąbrowski, M. Warzyniak, T. Jurczak

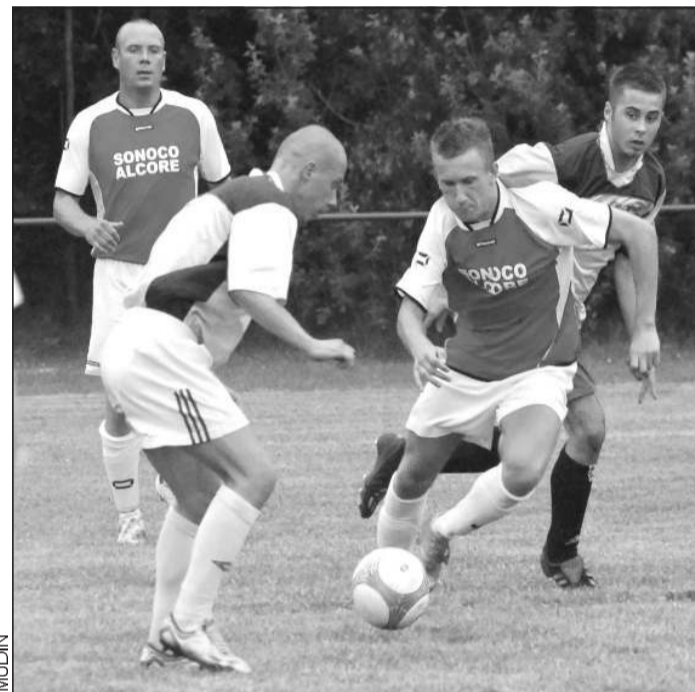
XIX kolejka (24-25.04)

Ryś Łaski - Promyk Nowa Sucha

Błonianka Blonie - Piast Feliksów

## Aktualna tabela

1. Błonianka Blonie	39	41-17
2. Naprzód II Zielonki	33	41-24
3. Ryś Łaski	28	37-20
4. Pogoń II Grodzisk Maz.	27	38-29
5. UKS Borzęcin	25	42-20
6. PROMYK Nowa Sucha	22	35-37
7. Anprel Nowa Wieś	22	43-37
8. Błękitni Korytów	22	39-28
9. Partyzant Leszno	19	28-31
10. PIAST Feliksów	18	28-32
11. Relax Radziwiłłów	13	37-46
12. Ambra Oltarzew	13	23-46
13. Milan II Milanówek	10	20-60
14. Tur Jaktorów	9	14-39



## Warszawska Klasa B, grupa 4

## Trzy powiatowe drużyny

W Klasie B grają trzy drużyny z naszego powiatu. Tylko jedna z nich ("rezerwy" Teresina) ma jeszcze szanse na awans. Jednak aktualna forma "rezerw" nie napawa optymizmem. Porażka z Orlem i strata trzech punktów może okazać się nie do odrobienia.

W najbliższej kolejce teresinianie podejmują lidera rozgrywek i będzie to najlepszy sprawdzian ich aktualnej dyspozycji. Nie mogą w tym sezonie odnaleźć się piłkarze z Brochowa. Tajfun prawdopodobnie zakończy sezon w środku tabeli. Trzecia powiatowa drużyna (Sokół Budki Piaseckie) jak na razie cieszy się z każdego strzeżonego gola i wywalczonego punktu. Młody stażem zespół zbiera dopiero doświadczenia i być może kiedyś zagrozi najlepszym, choćby w Klasie B.

## Wyniki naszych drużyn

XV kolejka  
Sokół Budki Piaseckie - Pogoń Wiskitki 3:4 (3:3)

gole: D. Wójcik(2), P. Grodzki

Tajfun Brochów - Amator Jesionka 3:0 v.o.

KS II Teresin - Relax II Radziwiłłów

Mecz został przełożony.  
XVI kolejka

Zaborowianka Zaborów - Tajfun Brochów 4:1 (1:1)

gol: P. Przydatek

Orzeł Kampinos - KS II Teresin 2:0 (0:0)

Relax II Radziwiłłów - Sokół Budki Piaseckie 1:1 (1:0)

XVII kolejka  
Amator Jesionka - KS II Teresin 0:3 v.o.

XIX kolejka (24-25.04)  
Sokół Budki Piaseckie - Amator Jesionka

KS II Teresin - Zaborowianka Zaborów

Wzros Międzyborów - Tajfun Brochów

## Aktualna tabela

1. Zaborowianka Zaborów	35	51-19
2. LKS Osuchów	31	41-26
3. Salos Żyrardów	30	34-16
4. KS II Teresin	29	41-17
5. Wzros Międzyborów	28	44-24
6. Wzros Międzyborów	27	31-28
7. Orion Cegłów	24	38-28
8. TAJFUN Brochów	22	44-30
9. Orzeł Kampinos	21	31-28
10. Pogoń Wiskitki	19	29-41
11. Guzovia Guzów	17	25-25
12. Relax II Radziwiłłów	10	15-51
13. SOKÓŁ Budki Piaseckie	6	27-55
14. Amator Jesionka	1	10-73



## Wydawca:

Urząd Miejski w Sochaczewie, ul. 1 Maja 16

## Redaguje zespół:

Małgorzata Patuba (red. naczej), Sławomir Burzyński (oprac. graf.), Jolanta Śmielak-Sosnowska, Agnieszka Porzyńska, Renata Wódka (administracja), Iwona Kupiec (księgowość).

## Stale współpracują:

Tomasz Ertman, Jakub Grabiec, Jerzy Jankowski, Jan Wasilewski, Sebastian Stepien, Marcin Hugo-Bader, Franciszek Niewiadomski, Zuzanna Czyszyńska

## Adres Redakcji i Biura Ogłoszeń:

96-500 Sochaczew, ul. Waska 17,

tel. 862-23-55, fax 862-75-19.

Adres do korespondencji:

96-500 Sochaczew, skr. poczt. 30

e-mail: z\_soch@poczta.onet.pl

tygodnik@ziemia.sochaczewskae@neostrada.pl

skład: Maciej Wólcia

## Druk: "Oddi" Poland Sp. z o.o.,

ul. Kościelna 91

26-800 Białobrzegi

Nakład 3300 egz.

Ogłoszenia przyjmowane są w redakcji.

Za treść ogłoszeń redakcja nie ponosi odpowiedzialności. Redakcja zastrzega sobie prawo do zmiany tytułów, skrótów i skracania nie zamówionych tekstów.





Pamiętamy opisywaną w „Ziemi Sochaczewskiej” wyprawę Vikinga i próbę pokonania Bałtyku w ekstremalnych zimowych warunkach. Krzysztof Buczyński jeszcze nie złożył broni, ale tymczasem zamierza z materiałów nagranych przez dwie stacje telewizyjne zmontować film obrazujący przygotowania i przebieg wyprawy, by zaprezentować go radnym i władzom miasta, które wsparły go finansowo. Film mógłby być pokazywany również w sochaczewskich szkołach, na co autor liczy. Tymczasem kilka kadrów z powstającego obrazu.

(b)

## Przygoda Vikinga



## Szkoła specjalna po nowemu

Jest takie powiedzenie: „Marzenia się spełniają tym, którzy je mają”. To marzenie nas wszystkich właśnie się realizuje - mówi dyrektor Szkoły Specjalnej Hanna Milcarz. - Nasza szkoła w niedługim czasie ma

zostać przeniesiona do innego, zmodernizowanego i odpowiednio przystosowanego budynku w Erminowie. Jego oddanie planowane jest na nadchodzący rok szkolny”.

Nowy budynek dydaktyczny będzie spełniał nowoczesne standardy. Obiekt wyposażony zostanie we wszelkie udogodnienia potrzebne w codziennym funkcjonowaniu osób niepełnosprawnych, np. windy. W

dują się pod stałą opieką psychologa, pedagoga, logopedy oraz innych niezbędnych specjalistów. Placówka udziela wszechstronnej pomocy dzieciom, kładzie ogromny nacisk na praktyczne przygotowanie do życia, wspiera rodziców” - dodaje Hanna Milcarz.

Dyrekcja oraz nauczyciele przygotowują się do rozpoczę-

Jest już gotowa oferta edukacyjna szkoły, a wygląda ona następująco:

- klasy dla uczniów ze sprzężeniem upośledzeń/ autyzmem
- klasy dla uczniów z niepełnosprawnością intelektualną w stopniu lekkim
- zespoły edukacyjno - terapeutyczne dla uczniów z niepełnosprawnością intelektualną w stopniu umiarkowanym i znacznym
- oddział rewalidacyjno - wychowawczy dla uczniów z niepełnosprawnością intelektualną w stopniu głębokim.

Dodatkowo szkoła poszerza ofertę o kompleksowe działania z zakresu Wczesnego Wspomagania Rozwoju Dziecka w wieku od 0 do 7 lat ( dla dzieci posiadających opinię poradni psychologiczno - pedagogicznej) i oddział zerowy. Warto tu dodać, że wczesne wspomaganie rozwoju dziecka pozwoli na lepsze wykorzystanie jego możliwości rozwojowych, uzyskanie pełnej dojrzałości do podjęcia obowiązków szkolnych, zapobieganie trudnościom w funkcjonowaniu w przedszkolu i szkole, a także uzyskanie przez dziecko umiejętności, których nie nabyłoby bez pomocy.

Hanna Milcarz zaprasza wszystkich chętnych do bliższego zapoznania się z pracą szkoły i jej atutami. „Być może zaowocuje to wizytą w naszym pięknym świecie” - dodaje.

Na zdjęciu prezentujemy wizualizację nowego budynku szkoły w Erminowie w gminie Rybno. W najbliższych wydaniach napiszemy o kończącej się modernizacji i planach związanych z adaptacją obiektu na potrzeby dzieci niepełnosprawnych umysłowo i ruchowo.

(s)



**KIM Sp.z o.o.**

**PUNKTY SPRZEDAŻY:**  
- 96-500 Sochaczew  
ul. Trojanowska 1  
tel. 046 862 88 20  
tel. 046 862 17 11 wew.19 (fax)

- 00-716 Warszawa  
ul. Bartycka 114  
tel. 022 559 62 00  
tel. 022 651 00 79

**MATERIAŁY BUDOWLANE  
i SANITARNO-INSTALACYJNE**

**GODZINY OTWARCIA:**  
pon. - pt. 6.00 - 20.00  
sob. 6.00 - 14.00

**DOSTAWY  
NA  
TELEFON!**

planach jest także stworzenie bazy autobusowej, by zapewnić dojazd dzieci do szkoły.

„Nowa baza lokalowa umożliwi przyjęcie większej ilości uczniów i pozwoli w pełni wykorzystać kwalifikacje pracowników pedagogicznych. Szkoła ma wieloletnią tradycję, posiada wysoko wykwalifikowaną kadrę. Nasze dzieci znaj-

cia roku szkolnego 2010/11 w nowej placówce, warto więc przypomnieć, że w skład Zespołu Szkół wchodzi:

- oddział rewalidacyjno - wychowawczy
- szkoła podstawowa
- gimnazjum
- szkoła przysposabiająca do pracy

**Twoje ogłoszenie w „Ziemi” przeczyta wiele tysięcy osób w mieście i powiecie.**

„Ziemia Sochaczewska” to najstarsza i najpopularniejsza gazeta na naszym prasowym rynku.

Nie wierzysz? Zapytaj w kiosku!



**DACH-LAND®**  
Rok założenia 1972

**DEBSK STARY Nr19**  
(046) 861 26 19  
(DRÓGA NA Z SOCHACZEW-ŁOWICZ,  
8 KILOMETR)

**BLACHY PŁASKIE  
(1000 x 2000mm)**  
OCYNK: 36,00 zł/ARKUSZ  
POWLEKANA: 50,00 zł/ARKUSZ

**BLACHA T18  
(850 x 2000mm)**  
OCYNK: 28,00 zł/ARKUSZ  
POWLEKANA: 40,00 zł/ARKUSZ

**BLACHY T18, T35, T55  
PRZYCINANE NA WYMIAR**  
OCYNK: 25,00 zł/m<sup>2</sup>  
POWLEKANA: 30,50 zł/m<sup>2</sup>

**FLORA**  
DACHÓWKA BLASZANA

**30,50 zł/m<sup>2</sup>**  
Bez dopłat za folię ochronną  
i kolory matowe!!!

**OBROBKI BLACHARSKIE do 6 mb!!!**  
OCYNK: 35,00 zł/m<sup>2</sup>  
POWLEKANA: 46,00 zł/m<sup>2</sup>  
RURY WISZĄCE OCYNK - 12,00 zł/mb!!!  
DŁUGOŚĆ DO 4 mb  
RURY SPUSZTOWE OCYNK - 15,00 zł/mb!!!  
DŁUGOŚĆ DO 2 mb

NAKI, OBEJMY, AKCESORIA

**CENY BRUTTO**

**ZAKŁAD  
POGRZEBOWY  
ARKA**  
TEL 511 511 400  
UL ŻEROMSKIEGO 23