

STRONA 6

**2.02.2010 r.**

Nr 5 (964) Rok XXI

Cena 1.50 zł (0% VAT)

ISSN 1231-7179

Numer indeksu 328 006

www.esochaczew.pl/ziemia

e-mail: z\_soch@poczta.onet.pl

tygodnik\_ziemia.sochaczewska@neostrada.pl

GM.  
SOCHACZEW

BROCHÓW



IŁÓW



KAMPINOS



MŁODZESZYN



NOWA SUCHA



RYBNO



TERESIN

## WOJEWODA ZADECYDUJE O LOSIE RADNYCH

Wracamy do tematu powołanej przez Radę Miasta Komisji badającej sprawę korzystania przez radnych z mienia komunalnego. Jak pisaliśmy, Komisja zakończyła już swoje prace. W ich wyniku wytypowana została grupa radnych, których działalność badana będzie teraz przez służby wojewody. Jeżeli uzna on, że wykonywali oni mandat radnego niezgodnie z przepisami, nakaze Radzie Miasta jego uchylenie.

Jak powiedział nam przewodniczący Komisji, radny Stanisław Wachowski, materiały te trafiły już do wojewody. Ostatecznie dokumentacja zebrana przez komisję nie dotyczyła Sławomira Dorywalskiego oraz Witolda Antuszczyka, a jedynie Barbary Zduńczak, Daniela Cieślak, Sławomira Szadkowskiego oraz Teresy Kozbuch. Przypomnijmy, iż sprawozdanie z prac komisji przedstawione podczas Rady Miasta dotyczyło również dwóch pierwszych z wymienionych osób. Jak wyjaśnił nam Stanisław Wachowski, członkowie komisji kierowali się sugestią służb prawnych wojewody, które to zaleciły wytypowanie jedynie tych na-

zwisk, co do których istnieją poważne argumenty. "Wspólnie podjęliśmy decyzje o wykreśleniu wspomnianych dwóch nazwisk. Zaznaczam, iż po przedstawieniu sprawozdania, komisja zakończyła swoją działalność i materiały zostały przesłane do wojewody przez grupę radnych, a nie członków komisji. Stąd też nie przedstawialiśmy radnym kolejnego, poprawionego sprawozdania. Z mojej wiedzy wynika, iż sprawa może toczyć się jeszcze około 3 - 4 miesięcy" - mówi Stanisław Wachowski.

O komentarz poprosiliśmy również burmistrzów Bogumiła Czubackiego oraz Jerzego Żelichowskiego. "Nie chcę komen-

tować sprawy przed wydaniem decyzji przez wojewodę. Podtrzymuję jednak swoją opinię dotyczącą powołania Komisji. Moim zdaniem było to działanie niepotrzebne i stawiające Radę Miasta w złym świetle" - powiedział nam Bogumił Czubacki. Podobną opinię wyraził Jerzy Żelichowski. "Myślę, że wydarzenia ostatnich miesięcy dobitnie pokazały, iż tak naprawdę nie ma argumentów świadczących przeciwko radnym. Wykreślenie z listy dwóch kolejnych nazwisk również to potwierdza" - stwierdził.

Agnieszka Poryszewska



## Zderzenie na Kochanowskiego

W sobotę 16 stycznia przed godz. 15.00 na skrzyżowaniu ulicy Kochanowskiego z ulicą Targową kierujący w passatem nie udzielił pierwszeństwa przejazdu i doprowadził do zderzenia trzech samochodów osobowych. Na pomoc osobom poszkodowanym wyjechała straż pożarna, pogotowie ratunkowe oraz policja.

Na miejscu zdarzenia okazało się, że kierowcy samo-

chodów marki Fiat Cinquecento i VW Passat samodzielnie wydostali się z pojazdów. W trzecim, Kia Rio, nadal pozostawała jedna osoba. Strażacy, po zabezpieczeniu miejsca zdarzenia, musieli użyć specjalistycznego sprzętu, by uwolnić pasażera, któremu udzielona została pomoc lekarska.

KP PSP i KPP

## Napadli i okradli

Bardzo nieprzyjemne zdarzenie spotkało mieszkańca Kozłowa Biskupiego. 19 stycznia ktoś zapukał do jego mieszkania. Gdy otworzył drzwi, do środka wtargnęło dwóch mężczyzn, którzy przewrócili go na podłogę i zabrali mu z kieszeni portfel z dokumentami, kartą bankomatową i pieniędzmi. O napadzie i kradzieży powiadomiono policję. Prowadzi ona w tej sprawie postępowanie, które może wykazać, że sprawcy napadu znali swoją ofiarę.

J.W.

**KIM Sp.z o.o.**  
PUNKTY SPRZEDAŻY:  
- 96-500 Sochaczew  
ul. Trojanowska 1  
tel. 046 862 88 20  
tel. 046 862 17 11 wew.19 (fax)  
- 00-716 Warszawa  
ul. Bartycka 114  
tel. 022 559 62 00  
tel. 022 651 00 79

**kim**

**MATERIAŁY BUDOWLANE  
i SANITARNO-INSTALACYJNE**

**GODZINY OTWARCIA:**  
pon. - pt. 6.00 - 20.00  
sob. 6.00 - 14.00

**DOSTAWY  
NA  
TELEFON!**

**Logart**  
PERSONEL CONSULTING  
Logart jest agencją wyspecjalizowaną w udostępnianiu pracowników tymczasowych oraz rekrutacji pracowników dla firm z sektora produkcji i logistyki.

Aktualnie dla naszych klientów z okolic Sochaczewa i Błonia poszukujemy kandydatów na stanowiska:

- Asystent w Dziale Personalnym
- Spedytor
- Operator wtryskarki

Wiecej informacji na [www.logart.com.pl](http://www.logart.com.pl)  
CV prosimy przesyłać na adres: [cv@logart.com.pl](mailto:cv@logart.com.pl)

[www.e-Sochaczew.pl](http://www.e-Sochaczew.pl)

**STALE  
Z NAMI  
WSPÓŁPRACUJE**

**ZAKŁAD POGRZEBOWY  
ARKA**  
WOLSKI 8 JEDRZEJCZAN  
TELEFON CAŁODOBOWY 511 511 400  
SOCHACZEW UL. ŻEBROMSKIEGO 23

**TREKOTRAVEL**  
BIURO PODRÓŻY I CENTRUM TURYSTYCZNE

OFERUJEMY:

- wyprawy do najdalszych zakątków świata
- wypoczynek i wycieczki w najlepszych kurortach
- wyjazdy zimowe na narty i deskę
- rezerwacja hoteli
- krajowe kolonie, obozy młodzieżowe oraz wycieczki dla szkół i zakładów pracy
- odzież, obuwie i sprzęt turystyczny znanych firm outdoorowych

**alpinus**  
**HI-TEC**  
**Campus**  
**HI-TEC**

Al. 600-lecia 30A, 96-500 Sochaczew  
zapraszamy pn-pt 10-18, sob 10-13  
tel/fax: 46 862 12 10, infolinia 509 601 825, e-mail: [kontakt@trekotravel.com](mailto:kontakt@trekotravel.com)  
[www.trekotravel.com](http://www.trekotravel.com)

**PRODUCENT STOLARKI ALUMINIOWEJ I PCV  
- okna - drzwi - rolety garażowe -**

**P.P.H.U. BUD-AL**  
tel./fax: 46 862 89 87  
tel.kom.: 509 650 536, 502 277 283  
email: [budal@o2.pl](mailto:budal@o2.pl)  
[www.budal.pl](http://www.budal.pl)  
Zapraszamy  
**96-500 SOCHACZEW, UL. TROJANOWSKA 1**

**DACH-LAND**  
DĘBSK STARY Nr19  
(046) 861 26 19  
(DRÓGA NR 2 SOCHACZEW-ŁOWICZ, 9 KILOMETR)

**BLACHY PŁASKIE  
(1000 x 2000mm)**  
OCYNK: 36,00 zł/ARKUSZ  
POWLEKANA: 50,00 zł/ARKUSZ

**BLACHA T18  
(850 x 2000mm)**  
OCYNK: 28,00 zł/ARKUSZ  
POWLEKANA: 40,00 zł/ARKUSZ

**BLACHY T18, T35, T55  
PRZYCINANE NA WYMIAR**  
OCYNK: 25,00 zł/m<sup>2</sup>  
POWLEKANA: 30,50 zł/m<sup>2</sup>

**FLORA**  
DACHÓWKA BIAŁAZANA  
**30,50 zł/m<sup>2</sup>**  
Bez dopłat za folię ochronną i kolory matowe!!!

OBROBKI BLACHARSKIE do 6 mb!!!  
OCYNK: 35,00 zł/m<sup>2</sup>  
POWLEKANE: 46,00 zł/m<sup>2</sup>  
RURY WISZĄCE OCYNK - 12,00 zł/mb!!!  
DŁUGOŚĆ DO 4 mb  
RURY SPUSTOWE OCYNK - 15,00 zł/mb!!!  
DŁUGOŚĆ DO 2 mb  
HAKI, OBEJMY, AKCESORIA

**CENY BRUTTO**



## Okiem kamery monitoringu



W tym tygodniu ponownie wracamy do "mistrzów parkowania", to znaczy kierowców parkujących samochody byle gdzie, wbrew wszelkim przepisom i regulom.

Ciekawy przykład luźnej interpretacji przepisów ruchu drogowego. Kamery monitoringu umieszczone na rondzie Jana Pawła II w Chodakowie zauważyły tira pokonującego rondo "pod prąd", na skrót.

Śnieg i mróz nie przeszkodziły kilku mieszkańcom naszego miasta w spożywaniu alkoholu w miejscach publicznych i w przemieszczaniu się ulicami "pod dobrą datą". Ich "wyczyny" zostały zarejestrowane przez kamery monitoringu, a prezentujemy zdjęcie ku przestrodze - bowiem osoby takie stanowią zagrożenie nie tylko dla siebie, ale również dla innych użytkowników dróg.

## Policjantka uratowała przed zamrożeniem

Policjantka z Wydziału Kryminalnego sochaczewskiej komendy odprowadzała swoją siostrę na ostatni autobus. Tego wieczoru temperatura przekraczała minus 20°C. Obok niezamieszkanego budynku przy ul. Okrzei usłyszała jakieś jęki. Weszła na teren podwórka, a tam w zaspie śnieżnej leżał przemarznięty mężczyzna, który nie potrafił nawet podać swoich danych osobowych. Natychmiast wezwała przez telefon komórkowy swoich kolegów policjantów i karetkę pogotowia. Po przyjeździe na miejsce funkcjonariusze podnieśli na wół przytomnego mężczyznę i utrzymując go w pozycji stojącej czekali na karetkę pogotowia. Następnie zo-

## Oszukiwali "na policjanta"

W ostatnim okresie na terenie garnizonu mazowieckiego odnotowano przypadki oszustw na szkodę osób w podeszłym wieku, dokonywanych między innymi metodą "na policjanta".

Jako przykład może posłużyć zdarzenie z dnia 20 stycznia br., gdzie dwóch sprawców podając się za nieumundurowanych policjantów weszło do mieszkania starszej kobiety w celu zabezpieczenia fałszywych banknotów pieniężnych przekazanych przez listonosza. Po otrzymaniu pieniędzy, sprawcy stwierdzili, że banknoty są fałszywe i muszą zostać zabezpieczone. W wyniku działania przestępców kobieta utraciła kwotę 7 000 złotych.

Tego typu zdarzenia mają szczególnie zuchwały charakter, gdyż sprawcy, podając się za funkcjonariuszy policji, bez przeszkód dostają się do pomieszczeń mieszkalnych, gdzie następnie dokonują przestępstw, wykorzystując łatwości i niewiedzę domowników.

Osoby w podeszłym wieku bardzo często zamieszkuje samotnie i wymagają szczególnej pomocy oraz wsparcia, konieczne jest podejmowanie przez policję i inne podmioty zintensyfikowanych działań mających na celu zapewnienie im bezpieczeństwa.

Aby przeciwdziałać tego typu zdarzeniom, ważna jest znajomość zasad postępowania policjantów wykonujących czynności służbowe, a mianowicie: konieczność przedstawienia się (stopień, imię i na-

zwisko), a w przypadku funkcjonariuszy nieumundurowanych konieczność okazania legitymacji służbowej, podania powodu wizyty oraz możliwości potwierdzenia celu wykonywanych czynności pod numerami 997 lub 112.

## BĄDŹMY CZUJNI I OSTROŻNI!

Pamiętaj o podstawowych zasadach, które mogą uratować cię przed oszustami:

- nie otwieraj drzwi bez sprawdzenia, kto i po co przyszedł;

- będąc w domu zawsze zamykaj drzwi wejściowe na zamki;

- jeśli musisz kogoś wpuścić, nie zostawiaj go ani na chwilę samego w mieszkaniu;

- nie przekazuj żadnych pieniędzy osobom, które telefonicznie podają się za kogoś z rodziny;

- nie dawaj żadnych pieniędzy akwizytorom i nie podpisuj z nimi żadnych umów;

- nie udzielaj żadnych informacji przez telefon, szczególnie o swoich danych osobowych, numerach kont bankowych, nie mów o swoich planach życiowych i o członkach swojej rodziny;

- poproś o pomoc sąsiada, niech towarzyszy ci przy niespodziewanych odwiedzinach

Osuźci chcą wejść do domu w celu dokonania kradzieży mienia, sprawdzenia zabezpieczenia lokalu lub wartości jego wyposażenia, podając się najczęściej za różnego rodzaju pracowników, np.:

- ośrodka pomocy społecznej, zakładu energetycznego, zakładu gazowego, zakładu kominiarskiego, zakładu ubezpieczeń społecznych, akwizytora lub korzystając z najczęstszej metody - "na wnuczka".

KPP Sochaczew

## Milion na salę

Radni przeznaczyli 1.033.639 zł na remont sali widowiskowej w Miejskim Ośrodku Kultury w Chodakowie. Pieniądze na ten cel zabezpieczono w budżecie MOK już w ub. roku, jednak Dom Kultury ich nie wykorzystał (trafiły do nadwyżki budżetowej miasta).

## Wyrówna PRIMA

Zatwierdzono wyniki przetargu, który wskazał firmę zajmującą się w 2010 roku równaniem miejskich dróg leśnych i gruntowych, dowożeniem tłuczni, uzupełnianiem zniszczonej nawierzchni dróg osiedlowych. Do przetargu przystąpiły dwie lokalne firmy - ZWK Józefa Siekierskiego oraz PRIMA. Tańsze okazało się przedsiębiorstwo "PRIMA" mające siedzibę w Karwowie.

## Władza szuka ochrony

Władze miasta rozpiszą dwa przetargi, które wskażą:

- firmę gotową wyremontować drugą część I piętra ratusza. W ub. roku na I piętrze kompleksowo wyremontowano salę konferencyjną i łazienki, wydzielono zaplecze gospodarcze, przygotowano pomieszczenia dla biura Rady i gabinet przewodniczącej RM.

- firmę ochraniającą duże imprezy plenerowe organizowane przez Urząd Miejski w latach 2010-2012.

## Sprzedadzą działkę przy ul. Spartańskiej

Rada Miasta wyraziła zgodę na zbycie w trybie bezprzetargowym działki położonej przy ul. Spartańskiej. Dawną bazę STW nabyć będzie mógł dotychczasowy użytkownik wieczysty tej nieruchomości o pow. 2,5 tys. m<sup>2</sup>. Środki z transakcji zasila budżet miasta.

(ap)

## Wyrównają nauczycielom

Podczas ostatniej sesji Rada Miasta przeznaczyła ponad 95 tysięcy złotych na wypłatę wyrównań dla nauczycieli zatrudnionych w miejskich placówkach oświatowych. Wiceburmistrz Jerzy Żelichowski w czasie konferencji zwrócił uwagę na fakt, że obowiązek wypłaty wyrównań nakłada na samorząd Karta Nauczyciela, wyznaczając minimalne progi zarobków dla wszystkich stopni awansu zawodowego pedagogów. Dla wielu samorządów to duże obciążenie finansowe, dlatego w Sochaczewie w zeszłym roku dosyć wcześnie rozpoczęto monitorowanie tej sytuacji, tak aby na koniec roku uniknąć kłopotliwych wyrównań wynagrodzeń.

- Chciałbym podkreślić rolę Wydziału Oświaty naszego urzędu jak również dyrektorów placówek oświatowych, którzy współpracując ze sobą monitorowali sytuację finansową kwartalnie i miesięcznie. Efekt jest taki, że na koniec roku tylko stażystom trzeba wypłacić wyrównanie. Ta grupa zawodowa ma najniższe możliwości dorobienia nadgodzinami czy zastępstwami. Na ogólną kwotę wyrównań złożyły się głównie płace stażystów zatrudnionych w przedszkolach, w dodatku utworzonych oddziałach. Warto przypomnieć, że w ciągu dwóch lat uruchomiliśmy aż 11 nowych grup przedszkolnych, dla około 250 dzieci - powiedział J. Żelichowski.

## Kolejne nowe ulice

Zgodnie z uchwałą Rady Miasta podjętą na ostatniej sesji 26 stycznia w Sochaczewie przybyły trzy nowe ulice. Pierwsza z nich - ul. rtm. Witolda Pileckiego bieć będzie równoległa do ul. Żyrardowskiej. Ul. Szarych Szeregów - prostopadłe do ul. rtm. Witolda Pileckiego. Trzecia z ulic - ul. Tadeusza Jasińskiego przetnie ul. Żytnią i będzie równoległa do ul. Warszawskiej.

Nowe nazewnictwo konieczne jest zarówno w przypadku nadawania numerów porządkowych nowo budowanym domom, jak i przy planowaniu inwestycji drogowych. To ostatnie szczególnie ważne będzie dla mieszkańców nowej ulicy Tadeusza Jasińskiego, nazywanej dotychczas małą bądź starą Warszawską. O ich wieloletnich staraniach o remont nawierzchni obszernie pisaliśmy na łamach "Ziemi Sochaczewskiej". ap

## Maluchem na włamanie

Od dłuższego czasu na terenie naszego powiatu dochodziło do włamań i kradzieży. Sochaczewscy policjanci postawili sobie jednak za cel ukrócenie tego procederu. Zatrzymali 4 mężczyzn, którzy dokonywali kradzieży i kradzieży z włamaniem na terenie całego powiatu. Sprawcy mają od 24 do 25 lat i są mieszkańcami gminy Bolimów. Ustalono, że do przewożenia łupów wykorzystywali czerwonego fiata 126p, który należał do matki jednego z mężczyzn.

Złodziejom udowodniono 21 przestępstw - 6 kradzieży i 15 kradzieży z włamaniem do garaży, budynków gospodarczych i mieszkalnych oraz komórek. Ponadto odpowiadają za kradzieże potężnych aluminiowych baniak o pojemności ponad 1000 litrów, elektronarzędzi, kos spalinyowych, pil. agregatów prądotwórczych, rowerów oraz sprzętu AGD. Łączna wartość utraconego mienia wynosi ponad 30 000 złotych.

Mężczyźni zaraz po dokonaniu przestępstwa pozbywali się swojego łupu, dlatego policjanci z naszej jednostki intensywnie pracują nad ustaleniem paserów i odzyskaniem utraconego mienia.

Sprawcy kradzieży są dobrze znani sochaczewskim stróżom prawa, wobec mężczyzn w innej sprawie zastosowano dozór. Teraz za swoje zachowanie odpowiadają przed sądem. KPP Sochaczew

## Jestem z miasta

## Lodołamacz na stawku

Ferie - czas zabawy na śniegu i lodzie. Śniegu ci u nas dostatek, w przyzmacach, na ulicach, a jeszcze dosypuje. Iz lodem nie jest źle, bo na chodnikach zawsze można się poślizgnąć!

Na polach i w lasach raj dla miłośników kuligów. Ale jest jeden mankament. Wzgórz do zjazdów saneczkowych raczej brak. A jak są (dawnie zjeżdżało się z góry zamkowej, spod cmentarza, w lesie gawłowskim), to są bardzo niebezpieczne, bo tam szusy kończą się często na... drzewie, lub muszli koncertowej.

Z kolei jeżeli chodzi o lód, to mamy bezpieczny na sztucznym lodowisku na Orkanie (ale trzeba płacić). Nie wiem czy wylwane będą lodowiska przy szkołach, bo drogie (woda kosztuje) i nietrwałe. Ale będą wszędzie tam, gdzie zamrznie jakiś stawek lub rzeka. I

tam na pewno wybiorą się nasze dzieci, choćby przez ciekawość lub dokarmiać ptactwo. Na stawkach grubość lodu (sam sprawdzałem) wynosi 20-30 cm, jest więc w miarę bezpieczne. Ale na rzekach już nie, bo niur i wpusty ścieków podmywają lód. Szczególnie przy brzegach pod śniegiem są zdradliwe miejsca, gdzie zawsze można wpaść, co nie daj Boże, bo woda szybko wciąga pod lód. W Sochaczewie były już takie przypadki, gdy dziecko zjeżdżające na sankach wpadło do Bzury albo zarwał się lód. Ja wiem, że nieznanne jest ciekawe a przez to korci, niemniej jednak wpajamy dzieciom zasady ostrożności, zwłaszcza

na nieznanym lodzie. Nie muszą zaraz zdobywać sprawności: "Lodołamacz".

FAN



SEAWOMIR BURZYŃSKI

## POGODA

Koniec stycznia, wkraczamy w luty wypatrując niecierpliwie czy nastąpią zmiany aury kończące uciążliwe, zimowe warunki. Zgodnie z prognozą zima ma trzymać do połowy lutego. We wtorek zachmurzenie duże. Temperatura -3 stopnie, w nocy -5 stopni. W srode tez pochmurno, ale z opadami sniegu. Temperatura -2 stopnie, w nocy -8 stopni. W czwartek zachmurzenie duze. Temperatura -3 stopnie, w nocy -8 stopni. W piątek zachmurzenie umiarkowane. Temperatura -5 stopni, w nocy -10 stopni. W sobote zachmurzenie duze. Temperatura -8 stopni, w nocy -19 stopni. W niedziale wieksze rozpozgodzenia. Temperatura -11 stopni, w nocy -20 stopni. W poniedzialek zachmurzenie duze. Temperatura -13 stopni, w nocy -22 stopnie. We wtorek zachmurzenie umiarkowane. Temperatura -15 stopni, w nocy -21 stopni. W srode zachmurzenie duze z opadem sniegu. Temperatura -12 stopni, w nocy -14 stopni. Nastepnie do niedzieli 14 lutego, zachmurzenie przewaznie duze. Temperatura od -5 do -1 stopnia, w nocy od -6 do -3 stopni. Warunki biometeorologiczne obojetne i niekorzystne.

Cumulus



**i**nformator

**Muzeum Ziemi Sochaczewskiej i Pola Bitwy nad Bzurą, tel. 862-33-09**

www.e-Sochaczew.pl/muzeum  
poniedziałek - nieczynne  
wtorek, czwartek, sobota, niedziela - 10.00-16.00  
środa, piątek - 10.00-15.00  
Ceny biletów: 4 zł (ulgowy), 6 zł (normalny)  
Spotkania kolekcjonerskie - sobota godz. 10.00

**Muzeum Kolei Wąskotorowej, tel. 864-93-41**

Czynne codziennie (oprócz dni poświęconych) w godzinach 10.00-15.00, a w dniu kursowania pociągu od 8.00.  
Wstęp do muzeum: 6 zł bilet normalny i 4 zł ulgowy.  
Przejazd pociągami: 21 zł bilet normalny, 17 zł ulgowy i 4 zł dla dzieci do lat 4.

**Żelazowa Wola - Dom Urodzenia F. Chopina, tel. 863-33-00**

Z powodu rewitalizacji park oraz dworek zostały całkowicie zamknięte dla zwiedzających od 1 października 2009r. do 2 marca 2010r.

**Ważne telefony**

Informacja:  
PKP 837-63-11  
PKS 862-55-12  
ZKM 862-99-27  
**Pogotowie energetyczne** 862-26-20  
**Zakład Wodno-Kanalizacyjny** 863-53-11, 862-82-30  
Telefony awaryjne - czynne całą dobę 863-59-85, 863-26-35  
**Policja** 997, 863-72-00  
**Straż Pożarna** 998, 862-23-70  
**Pogotowie** 999  
**Szpital** 864-95-00, 864-96-00  
**Lecznica weterynaryjna** 862-82-63, 862-82-53, 862-10-63  
**Taxi** 862-28-42  
**MPT Taxi** 191-91  
**ZGM** 862-81-06, 863-31-71  
awarie elektryczne 0-660-477-130  
awarie wodno-kanalizacyjne 0-660-477-129  
**Pomoc drogowa 24h** 862-26-75  
**PEC telefony alarmowe 24h** 862-92-00, 0-604-206-108  
**Urząd Miejski** 862-27-30, 862-22-35  
**Starostwo Powiatowe** 864-18-40, 864-18-73  
**Urząd Skarbowy** 862-26-04  
**USC** 862-23-02  
**ZUS** 862-64-33  
**Sąd Rejonowy** 862-32-64  
**MOSiR** 862-77-59

**Apteki:**

- 2 - al. 600-lecia 9
- 3 - ul. Reymonta 16a
- 4 - ul. Staszica 52
- 5 - ul. Reymonta 16A
- 6 - ul. 1 Maja 4
- 7 - ul. Reymonta 16a
- 8 - ul. 600-lecia 44/5
- 9 - ul. Traugutta 3a

# ŁATWIEJ O KOMUNALNE



AGNIESZKA PORYSZEWSKA

**Nie będzie rewolucji w polityce mieszkaniowej miasta, ale istotne zmiany - tak. 26 stycznia radni zmienili zasady wynajmowania mieszkań komunalnych osobom znajdującym się w trudnej sytuacji materialnej lub rodzinnej.**

Po pierwsze podniesiono próg dochodowy dla osób starających się o umieszczenie ich nazwisk na liście oczekujących na przydział mieszkania - w przypadku rodzin do 150% najniższej emerytury (dochód na 1 osobę) a w przypadku gospodarstw jednoosobowych do 175% najniższej emerytury. Obecnie najniższa emerytura to 675,10 zł. Ponadto decyzją radnych o wpisanie na listę oczekujących mogą się teraz starać także rodziny mieszkające w prywatnych budynkach, oddanych przez ratusz dawnym właścicielom. Chodzi o rodziny zmuszane do płacenia czynszu przekraczające 3% wartości odtworzeniowej loka-

lu oraz te, którym wypowiedziano umowy najmu. Radni zdecydowali, że w takich przypadkach burmistrz może "osoby te umieścić na liście dodatkowej w ciągu roku kalendarzowego, jeżeli lista jest już przyjęta".

Przed głosowaniem o zagrożeniach związanych z tak istotną zmianą zasad wynajmowania mieszkań komunalnych mówiła Agnieszka Kupryjaniuk, naczelnik Wydziału Gospodarki Lokalowej. Jej zdaniem podniesienie progów dochodowego wydłuży listę rodzin oczekujących na mieszkanie z obecnych 50 do 120, a czas oczekiwania na lokal o dodatkowe 2-3 lata. Stwierdziła, że umieszczanie nazwisk na liście i nie realizowanie jej, to "czarowanie ludzi". O rozważenie apelowała także radna Daniela Cieślak, która przypomniała, że nad pakietem uchwał kompleksowo regulujących politykę mieszka-

niową miasta pracowano aż 8 miesięcy. Uchwalono dobre prawo lokalne i nad jego zmianą należy się dwa razy zastanowić, by nie popełnić błędów.

Z kolei autorka uchwały D. Radzanowska podkreślała, że miasto powinno zmienić priorytety i skupić się na problemie braku mieszkań. Przez lata samorząd nie oszczędził pieniędzy np. na wyposażenie i budowę nowych obiektów oświatowych, a polityka mieszkaniowa schodziła na dalszy plan. Dodała, iż ma świadomość, że wydłużona lista nie będzie zrealizowana w ciągu roku czy dwóch.

Po zakończeniu debaty ogłoszono przerwę w obradach. Ostatecznie zaproponowane zmiany o wyższych progach dochodowych oraz wpiśnięciu na listę oczekujących także lokatorów w prywatnych kamienic - zatwierdzono.

## Sesja w nowej oprawie

Pierwsza tegoroczna sesja Rady Miasta, która miała miejsce we wtorek 26 stycznia, odbyła się w nowo wyremontowanej sali konferencyjnej Urzędu Miasta. Ze względu na remont budynku, od połowy 2008 r. radni korzystali z sal wynajmowanych najpierw od Urzędu Gminy, a potem Wyższej Szkoły Zarządzania i Marketingu w Sochaczewie. Zmodernizowana sala konferencyjna utrzymana jest w pastelowej, beżowej tonacji. Nowa oprawa pomieszczenia

uzupełniona została zakupionymi niedawno meblami i roletami. Jak poinformował nas burmistrz Bogumił Czubacki, w planach jest jeszcze zakup nowoczesnego systemu nagłośnienia.

Wyjątkowo estetyczne warunki pracy ewidentnie przełożyły się na sprawną przebieg wtorkowych obrad. Pomimo obszernego porządku, radni bez większych sporów przyjęli 16 uchwał.

(AP)

## Zmienili nazwę ulicy

Podczas ostatniej sesji radni zmienili nazwę kolejnej miejskiej ulicy. Zgodnie z przyjętą uchwałą chodakowska ul. 22 Lipca nosić ma teraz nazwę 11 Listopada.

Podobnie jak w przypadku niedawnej zmiany nazwy ul. Świerczewskiego na ul. Grabskiego, tak i tym razem nie obyło się bez protestów ze strony mieszkańców. Nie przekonały one radnych, którzy, podkreślając negatywny historyczny kontekst daty 22 lipca

(manifest PKWN), opowiedzieli się za wprowadzeniem nowej nazwy. W ostatecznym głosowaniu jedynie Edward Stasiak był przeciwny.

Jak mówił naczelnik Wydziału Gospodarki Gruntami UM Tomasz Ćwiek, również teraz, by nie narażać mieszkańców na dodatkowe koszty, do dnia całkowitej wymiany przez nich dokumentów, obydwie nazwy funkcjonować będą równolegle.

(ap)

## Lodowiskowe promocje

Miejski Ośrodek Sportu i Rekreacji w Sochaczewie przygotował niespodziankę dla dzieci i młodzieży korzystających z lodowiska, w postaci promocyjnych wejść.

W dni powszednie od godz. 9.00 - 10.00 - wstęp wolny dla dzieci i młodzieży szkolnej, opłata jedynie za wypożyczenie łyżew.

Od godz. 10.00 - 14.00 - wstęp 2 zł+ opłata jedynie za wypożyczenie łyżew.

Zapraszamy również do udziału w imprezach przygotowanych na lodowisku w okresie ferii zimowych.

W dniu 7.02. od godz. 15.00 do 16.00 odbędzie się "Maskarada na lodowisku" - konkurs na najciekawsze przebranie oraz tradycyjnie w dniu 14.02. od godz. 15.00 do 16.00 "Walentynki na lodowisku" - wstęp wolny dla par /opłata jedynie za wypożyczenie łyżew/.

## Światło od Asnyka

Projektowane jest wykonanie oświetlenia w ulicy Działkowej, na odcinku od Asnyka do Młynarskiej.

## Znamy nową taryfę za wodę i ścieki

Jednym z punktów ostatniej sesji Rady Miasta było przyjęcie taryfy opłat za wodę i ścieki, która obowiązywać będzie od 1 marca 2010 r. do 28 lutego 2011 r. Jak możemy przeczytać w uzasadnieniu uchwały, stawki ustalone zostały na optymalnym poziomie uwzględniającym zarówno bezpieczne funkcjonowanie Zakładu Wodociągów i Kanalizacji, jak i możliwości odbiorców usług.

Procedowanie projektu poprzedzone zostało bardzo długą dyskusją. Padały w niej argumenty dotyczące zbyt wysokiego wzrostu cen, a co za tym idzie, obciążenia nie tylko dla mieszkańców, ale i instytucji publicznych, takich jak np. pływalnia "Orka". Radni zwrócili również uwagę, iż nie mieli oni możliwości zapoznania się ze sprawozdaniem finansowym ZWiK-u. Wszystkie podniesione wątki nie zmieniły jednak faktu, iż nawet gdyby Rada Miasta odrzuciła uchwałę, zgodnie z obowiązującym prawem, ceny w niej zawarte zaczęłyby obowiązywać za 70 dni, a więc od 1 marca.

Dobrą wiadomością dla sochaczewian może być nato-

miast fakt, iż jednocześnie uchwalono dopłatę do m<sup>3</sup> finansowaną z budżetu miasta. Zgodnie z nią, do każdego 1 m<sup>3</sup> wody ratusz dopłaci netto 40 gr, zaś do 1 m<sup>3</sup> ścieków 1,49 zł. Na ten cel zabezpieczono w budżecie kwotę blisko 1,7 mln zł. Uwzględniając dofinansowanie według nowego taryfikatora, za wodę zapłacimy 3,09 zł/m<sup>3</sup> netto, a za ścieki 5,18 zł/m<sup>3</sup> netto.

Warto tu przytoczyć wypowiedź radnego Grzegorza Próchniaka, który podkreślił rolę inwestycji "Poprawa Gospodarki Wodno - Ściekowej mia-

sta Sochaczew" prowadzonej przez ZWiK. "Decydując się na to przedsięwzięcie wiedzieliśmy, że ceny będą szły w górę. Dziwi mnie zaskoczenie części radnych, tym bardziej, że doskonale wiemy, jak jest ono potrzebne miastu" - powiedział. Przypomnijmy, iż nasz projekt uzyskał dofinansowanie z Unii Europejskiej w wysokości 300 tys. EURO. Właśnie zgodnie z jej wymogami, jeżeli Sochaczew nie zostanie w pełni skanalizowany, na nasze miasto nałożone zostaną olbrzymie kary finansowe. Obecnie około 30 proc. miasta jest poza siecią kanalizacyjną.

Agnieszka Poryszewska

### CENNIK OBOWIĄZUJĄCY OD 1 MARCA (DO STAWEK DOLICZAMY 7% VAT)

#### Opłata za pobraną wodę

- gospodarstwa domowe: 3,09 zł/m<sup>3</sup> (bez dopłaty byłoby 3,49 zł/m<sup>3</sup>)
- opłata abonamentowa na jednego odbiorcę na miesiąc: 5,01 zł/odbiorcę/miesiąc
- pozostali odbiorcy: 3,49 zł/m<sup>3</sup>
- opłata abonamentowa na jednego odbiorcę na miesiąc: 12,93 zł/odbiorcę/miesiąc

#### Opłata za odbiór ścieków

- gospodarstwa domowe: 5,18 zł/m<sup>3</sup> (bez dopłaty byłoby 6,67 zł/m<sup>3</sup>)
- opłata abonamentowa na jednego odbiorcę na miesiąc: 9,99 zł/odbiorcę/miesiąc
- pozostali odbiorcy: 6,67 zł/m<sup>3</sup>
- opłata abonamentowa na jednego odbiorcę na miesiąc: 10,20 zł/odbiorcę/miesiąc

## Czy burmistrz zabrał miastu 300 tys.?

Pod koniec ostatniej sesji Rady Miasta, radny PiS Stanisław Wachowski zarzucił burmistrzowi, że ten sprzedając działkę przy ul. Niemcewicza (po tzw. małej czwórce!) uszczuplił dochody kasy miasta o prawie 300 tys. zł. Jak powiedział, w pierwszym przetargu firma PW Development była gotowa zapłacić za ten teren 2.310.000 zł, jednak transakcja nie doszła do skutku. Przy drugim podejściu ten sam oferent zaproponował tylko 2.020.000 zł, ponieważ burmistrz - bez zgody radnych - wydzielił z dużej działki 860m<sup>2</sup> pod przyszły parking dla klientów centrum bibliotecznego. Radny stwierdził wprost, że "Urząd Miasta stracił prawie 300 tys. na tej transakcji". Pytał też burmistrza z wyraźną satysfakcją, "na jakiej podstawie Pan spowodował uszczuplenie dochodu do Urzędu Miasta?".

Szczegółowych wyjaśnień udzielił naczelnik Wydziału Gospodarki Gruntami Tomasz J. Ćwiek. Przypomniał, że pierwszy raz działkę próbowano sprzedać w maju 2008 roku. Rzeczoznawca wyceenił ją na 791.000 zł, czyli ok. 120 zł/m<sup>2</sup>, jednak ratusz ustalił cenę wywoławczą na 970.000 zł. Zgodnie z przewidywaniami zainteresowanie gruntem było duże, przedsiębiorcy ostro podbijali cenę, ostatecznie przetarg wygrała sochaczewska firma PW Development oferując 2.310.000 zł. Spółka miała kilka tygodni na wpłacenie na konto miasta zaofiarowanej kwoty i podpisanie aktu notarialnego. Ponieważ w ustalonym terminie pieniądze nie wpłynęły, do podpisania aktu nie doszło, a ratusz zatrzymał 50.000 zł wadium. Burmistrz zdecydował, że kolejny przetarg ogłoszony zostanie dopiero wiosną 2009 roku.

W tym czasie pojawiła się szansa zdobycia pieniędzy unijnych na budowę nowoczesnej siedziby Miejskiej Biblioteki Publicznej, którą ratusz

chciałby utworzyć w budynku nieczynnej kotłowni przy ul. Niemcewicza. Uznano, że przy projektowanym centrum bibliotecznym przydałoby się więcej miejsc postojowych, dlatego z działki po "małej czwórce" wydzielono 860m<sup>2</sup> pod ewentualny parking dla klientów. Co istotne radni wyrazili zgodę na sprzedaż nieruchomości, a nie konkretnego numeru działki, dlatego burmistrz miał prawo wydzielić 860 m<sup>2</sup> pod przyszły parking.

Wiosną 2009 roku, już po dokonaniu podziału geodezyjnego, ratusz ponownie ogłosił przetarg. Tym razem cenę wywoławczą ustalono na 2.000.000 zł, a PW Development, która ponownie stanęła do przetargu, kupiła działkę za 2.020.000 zł.

- Cyfry mówią same za siebie. W 2008 roku za metr działki mogliśmy otrzymać 353 zł, a w następnym roku dostaliśmy 364 złote. Miasto zyskało 2.020.000 zł ze sprzedaży gruntu oraz 50.000 zł nie zwróconego wadium. Dodatkowo mamy 860m<sup>2</sup> pod przyszły parking. Nie widzę tu niegospodarności ani złego zarządzania. Dla mnie oczywistym było, że po otwarciu centrum bibliotecznego ruch na osiedlu stanie się większy, a osoby korzystające z jego usług będą chciały gdzieś zaparkować samochód. Teraz słyszę, że to błąd, a zapewniając wygodny dojazd naraziłem miasto na straty. Aż strach pomyśleć, co radny i jednocześnie szef Komisji Rewizyjnej powiedziałby, gdyby za rok czy dwa lata centrum ruszyło, a przed biblioteką nie dalo się zaparkować - mówi burmistrz Bogumił Czubacki.

Jego zdaniem z dalekowzrocznej polityki i umiejętności przewidywania nie można czynić zarzutu, szczególnie, gdy sprawa dotyczy tak potrzebnych w centrum miasta miejsc postojowych.

Daniel Wachowski



## OGŁOSZENIE

## Burmistrza Miasta Sochaczew

Na podstawie art. 43 ustawy z dnia 3 października 2008 r. o udostępnianiu informacji o środowisku i jego ochronie, udziale społeczeństwa w ochronie środowiska oraz o ocenach oddziaływania na środowisko (Dz.U. nr 199 poz. 1227 z późniejszymi zmianami)

**zawiadamiam o przyjęciu  
Uchwałę nr LII/481/10 Rady Miejskiej  
w Sochaczewie z dnia 26 stycznia 2010 r.  
zmiany miejscowego planu  
zagospodarowania przestrzennego miasta  
Sochaczewa dla rejonu ulicy Spacerowej.**

Z treścią uchwalonej zmiany planu miejscowego oraz uzasadnieniem związanym z zapewnieniem udziału społeczeństwa w jej opracowywaniu i podsumowaniem strategicznej oceny oddziaływania projektu zmiany tego planu na środowisko można się zapoznać w siedzibie Urzędu Miejskiego w Sochaczewie, ul. 1-go Maja 16, pok. 516, w godzinach pracy urzędu.

Burmistrz Miasta Sochaczew  
**Bogumił Czubacki**

ZS-221

## OGŁOSZENIE

## Burmistrza Miasta Sochaczew

Na podstawie art. 43 ustawy z dnia 3 października 2008 r. o udostępnianiu informacji o środowisku i jego ochronie, udziale społeczeństwa w ochronie środowiska oraz o ocenach oddziaływania na środowisko (Dz.U. nr 199 poz. 1227 z późniejszymi zmianami)

**zawiadamiam  
o przyjęciu Uchwałę nr LII/482/10 Rady  
Miejskiej w Sochaczewie  
z dnia 26 stycznia 2010 r. miejscowego planu  
zagospodarowania przestrzennego miasta  
Sochaczewa dla rejonu ulic  
15-go Sierpnia ÷ Wierzbowej.**

Z treścią uchwalonego planu miejscowego oraz uzasadnieniem związanym z zapewnieniem udziału społeczeństwa w jego opracowywaniu i podsumowaniem strategicznej oceny oddziaływania projektu tego planu na środowisko można się zapoznać w siedzibie Urzędu Miejskiego w Sochaczewie, ul. 1-go Maja 16, pok. 516, w godzinach pracy urzędu.

Burmistrz Miasta Sochaczew  
**Bogumił Czubacki**

ZS-21



W związku z uruchomieniem nowej linii produkcyjnej  
Firma TCT POLSKA Sp. z o. o.

## Zatrudni

**PRACOWNIKÓW PRODUKCJI  
-OPERATORÓW MASZYN**

Oczekujemy zgłoszeń od osób spełniających następujące wymagania :

- doświadczenie w pracy na produkcji,
- wykształcenie minimum zawodowe,
- odpowiedzialność, solidność, uczciwość,
- dobry stan zdrowia,
- zręczność i zdolności manualne,
- uprawnienia do jazdy wózkami spalinowymi i akumulatorowymi,
- znajomość podstaw obsługi komputera.

## Obowiązki :

- uruchomienie i prowadzenie produkcji,
- kontrola przebiegu procesu,
- kontrolowanie wyrobu gotowego.

PRACA W SYSTEMIE 3 ZMIANOWYM

Pisemne zgłoszenia zawierające CV prosimy przesyłać pocztą, faksem lub e-mailem na adres :

**TCT POLSKA SP. ZO.O.**

**UL.15 SIERPNI 106**

**96-500 SOCHACZEW**

**Fax :0468631380, e-mail : office@tct.pl**

Zgłoszenia muszą zawierać następujące zdanie :

"Wyrażam zgodę na przetwarzanie moich danych osobowych w celach rekrutacji, zgodnie z Ustawą z dn. 29.08.1997 r. o ochronie danych osobowych (Dz. U. Nr 133 poz. 883)."

Odpowiemy tylko na wybrane zgłoszenia.

ZS-224

# Za odpady komunalne drożej

## Drogi będą gminne

Podczas ostatniej sesji Rady Miasta zatwierdzone zostały górne stawki opłat, jakie mogą stosować lokalne firmy śmieciowe za odbieranie odpadów komunalnych, opróżnianie szamb i transport nieczystości ciekłych.

Zanim doszło do głosowania, debata nad projektem przerodziła się w dyskusję o runku śmieciowym. Radni zwracali uwagę, że ostatnie zatwierdzone przez nich maksymalne stawki opłat weszły w życie 1 kwietnia 2009 roku, a firmy podniosły ceny już od 1 stycznia 2009 roku. Przedsiębiorcy nie czekali na opinię Rady, lecz o wroście opłat poinformowali swych klientów (osoby prywatne, wspólnoty, spółdzielnie mieszkaniowe, szkoły i inne instytucje) z kilkumiesięcznym wyprzedzeniem. Radni podkreślali, że firmy nie przestrzegają prawa lokalnego, naliczając stawki przekraczające dopuszczalny poziom, ale by nie narazić się na kłopoty, uzasadniają to dodatkowymi kosztami związanymi z odbiorem śmieci - konserwacją, koniecznością dezynfekcji pojemników itp.

Naczelnik Wydziału Gospodarki Komunalnej R. Budzałek wyjaśnił, że z szefami przedsiębiorstw śmieciowych działających na sochaczewskim rynku rozmawiał kilka razy i prosił o nie przekraczanie maksymalnych stawek. W spotkaniach tych brali udział także radni. R. Budzałek dodał, że od lat na rynku śmieciowym o cenę decyduje konkurencja, dlatego klienci powinni sprawdzać stawki opłat u innych firm. Jeśli drugi przedsiębiorca wykona tę samą usługę taniej - należy z nim podpisać umowę. Gdy droższa firma straci część klientów, pomyśli o obniżeniu kosztów, marż i ostatecznie ceny świadczonych przez nią usług spadną.

Radny Grzegorz Próchniak wyraził żal, że firmy odbierające odpady nie traktują radnych poważnie, stawiając ich w niezręcznej sytuacji. Zaznaczył jednak, że o cenach usług decydują klienci, ale przede wszystkim prawo wspólnotowe narzucające Polsce coraz bardziej rygorystyczne normy z zakresu ochrony środowiska. Jak powiedział, opłaty będą rosły, a żaden przedsiębiorca nie będzie świadczył usług poniżej kosztów. Z kolei Sławomir Szadkowski zaapelował do przysłuchujących się obradom szefów firm śmieciowych o stosowanie przejrzystych zasad w relacjach z klientami. Jak powiedział, mieszkańiec musi wiedzieć za co płaci, ile kosztuje wywóz 1m<sup>3</sup> odpadów, ile dezynfekcja, konserwacja itp.

Warto zaznaczyć, że od kilku lat Polskę obowiązują unijne normy dotyczące ochrony środowiska.

Ceny za wywóz śmieci będą coraz wyższe, gdyż rosną koszty składowania (od 1 stycznia o 40%), utylizacji odpadów, opłaty środowiskowe ustalone przez Marszałka Województwa. Likwidacja kolejnych wysypisk w okolicy Sochaczewa (w styczniu zamknięto składowiska w Ślubicach, Julkowie oraz Krzyżanówku) zmusza przedsiębiorców do szukania innych, leżących dalej np. w Kolinie (170 km) oraz Frankach koło Krośniewic (80 km). Obecnie na sochaczewskim rynku działają cztery firmy odbierające nieczystości stałe i płynne: REMONDIS Sp. z o.o., EKO-SERWIS Sp. z o.o., PPHU "ZEBRA" Sp. jawna oraz Gminny Zakład Gospodarki Komunalnej w Młodzieszyźnie.

Po długiej debacie radni ostatecznie ustalili maksymalne stawki opłat za wywóz śmieci, oczyszczanie szamb i transport nieczystości płynnych. Na wniosek Komisji Budżetowej podniesiono je o ok. 20%. Stawki wejdą w życie najwcześniej w połowie marca, a do tego czasu obowiązują "stare", uchwalone przez RM na sesji 27 stycznia 2009 roku.

Ustalono też maksymalną stawkę za odbieranie posegregowanych odpadów komunalnych: szkła białego i kolorowego, papieru, makulatury, tworzywa sztucznych i metali. Za 1m<sup>3</sup> wyselekcjonowanych śmieci, umieszczonych w specjalnych kontenerach, pojemnikach lub w workach zapłacimy maksymalnie 2,40 zł/m<sup>3</sup> + 7% VAT. W przypadku worków opłaty kształtować się będą następująco:

- a) niebieskie (makulatura) o pojemności 0,12m<sup>3</sup> - 0,29 zł + 7% Vat = 0,31zł
- b) zielone (szkło kolorowe) o pojemności 0,08m<sup>3</sup> - 0,19 zł + 7% Vat = 0,21 zł
- c) białe (szkło bezbarwne) o pojemności 0,08m<sup>3</sup> - 0,19 zł + 7% Vat = 0,21 zł
- d) żółte (tworzywa sztuczne, złom) o pojemności 0,12 m<sup>3</sup> - 0,29 zł + 7% Vat = 0,31zł

Z kosztami wywozu śmieci wiązała się kolejna uchwała, którą radni mieli określić wymagania, jakie powinni spełniać przedsiębiorcy ubiegający się o zezwolenie na prowadzenie działalności w zakresie odbierania odpadów, opróżniania szamb i transportu nieczystości ciekłych. Wymagań nie ustalono, gdyż z ostatecznymi decyzjami radni chcą poczekać do uchwalenia zaktualizowanego Planu Gospodarowania Odpadami dla miasta Sochaczewa.

### Górne stawki opłat za odbieranie odpadów komunalnych oraz nieczystości ciekłych

Pojemniki	Stawki obecne		Stawki zatwierdzone		Wzrost
	netto	brutto	netto	brutto	
Pojemniki o objętości - 80L	10,50 zł	11,20 zł	<b>12,50 zł</b>	<b>13,40 zł</b>	19%
Pojemniki o objętości - 120L	11,50 zł	12,30 zł	<b>13,80 zł</b>	<b>14,80 zł</b>	20%
Pojemniki o objętości - 140L	12,50 zł	13,40 zł	<b>15 zł</b>	<b>16,10 zł</b>	20%
Pojemniki o objętości - 240L	22 zł	23,50 zł	<b>26,40 zł</b>	<b>28,20 zł</b>	20%
Pojemniki o objętości - 1100L	72 zł	77 zł	<b>86,40 zł</b>	<b>92,40 zł</b>	20%
Pojemniki - 7m <sup>3</sup> i powyżej (za1m <sup>3</sup> )	60 zł	64,20 zł	<b>72 zł</b>	<b>77 zł</b>	20%
Odpady wielkogabarytowe - 1m <sup>3</sup>	77 zł	82,40 zł	<b>86 zł</b>	<b>92 zł</b>	11,7%
Nieczystości ciekłe	25 zł	26,80 zł	<b>25,00 zł</b>	<b>26,80 zł</b>	0%

## Zamiana mieszkań pod znakiem zapytania

Podczas ostatniej sesji Rady Miasta, która odbyła się w wtorek 26 stycznia, radni zajęli się między innymi sprawą zamiany mieszkań pomiędzy dwójmiejscowymi mieszkańcami Sochaczewa. Do zamiany tej doszło za pośrednictwem działającego przy Urzędzie Miasta Banku Zamiany Mieszkań.

Jak możemy przeczytać w uzasadnieniu stanowiska, w październiku 2009 r. mieszkaniec zadłużonego lokalu skontaktował się z zainteresowaną zamianą mieszkania rodziną. W wyniku rozmowy strony doszły do porozumienia i zgłosiły się do Wydziału Lokalowego UM, gdzie dopełnione zostały niezbędne formalności. Jednocześnie spłacone zostały zaległości czynszowe oraz uiszczono opłatę sądową. Niestety, pomimo spełnienia szeregu koniecznych warunków, do zamiany mieszkania nie doszło, sporny lokal został zaś przyznany innej rodzinie. Od tego momentu na ten temat toczą się rozmowy radnych z wiceburmistrzem Krzysztofem Ciołkiewiczem.

"Jest to pierwszy taki przypadek w funkcjonowaniu Banku Zamiany Mieszkań. Zawarte porozumienie jest korzystne dla wszystkich jego stron, a mimo to nie zostało zrealizowane. Rada Miejska nie może pozostać wobec tego faktu obojętna. Domagamy się wydania decyzji umożliwiającej sfinalizowanie zamiany" - stwierdził inicjator stanowiska radny Stanisław Wachowski. Do sprawy wrócimy.

A.P

## Dzwonili

### do nas

Jestem mieszkańcem bloku socjalnego przy ul. Trojanowskiej 64. Chciałbym zwrócić uwagę redakcji na warunki w nim panujące. Mieszkania są zawilgocone, a po ścianach wycieka woda. Wszystkiemu winny jest rodzaj ogrzewania, który został zastosowany w budynku. W mieszkaniach zamontowano bowiem grzejniki elektryczne. Zużywają one bardzo dużo prądu i większości lokatorów po prostu nie stać na ich włączenie. Sam, chcąc dobrze dogrzezać mieszkania, musiałbym płacić za energię elektryczną kilkadziesiąt złotych miesięcznie. Ponieważ jestem rencistą

zwyczajnie mnie na to nie stać. Dodatkowo sytuację pogarsza fakt, że blok nie jest ocieplony przez co są wyjątkowo duże straty ciepła. Proszę o interwencję w tej sprawie.

### Od redakcji:

W sprawie naszego czytelnika zwróciliśmy się do naczelnika Wydziału Gospodarki Lokalowej Urzędu Miasta Agnieszki Kupryjaniuk. Jak nam przekazała, konstrukcja budynku wyklucza inny rodzaj ogrzewania, ponieważ wymagałoby to budowy całej, kosztownej instalacji od podstaw. Dodatkowo sprawę komplikuje fakt, iż budynek ten jest własnością sochaczewskiej Spółdzielni Mieszkaniowej Lokatorsko - Własnościowej, w której to gestii jest przeprowadzanie modernizacji obiektu. "Blok przy ul. Trojanowskiej 64 był remontowany trzy lata temu. Biorąc pod uwagę stan

naszego zasobu mieszkaniowego, nietrudno jest znaleźć budynki wymagające pilniejszych napraw" - powiedziała nam Agnieszka Kupryjaniuk. "Osoby, które przyjmowały te mieszkania, zdawały sobie sprawę z ich wyposażenia, jak również rodzaju ogrzewania. W sytuacji, gdy ktoś nie jest w stanie podjąć finansowo utrzymania lokalu, może zamienić go na inny, korzystając z Banku Zamiany Mieszkań działającego w UM" - dodaje.

W tej sytuacji nie pozostaje nam nic innego, jak polecić naszemu czytelnikowi skorzystanie z tego rozwiązania. Z pewnością znalezienie rodziny, która zamieni się z nim na mieszkanie, nie będzie trudne, ponieważ mieszkania znajdujące się w opisywanym bloku należą do lokali socjalnych o najwyższym standardzie.

ap

radio  
**Victoria**  
103.5 FM  
•SOCHACZEW

Zapraszamy na stronę [www.radiovictoria.pl](http://www.radiovictoria.pl)



**Pijany złodziej**

W jednym z mieszkań w osiedlu w centrum miasta właścicielka podnajmowała pokój młodemu sublokatorowi, który prowadził działalność gospodarczą i często przywoził tu różne pakunki z towarami. Kobieta miała dorosłego syna, który chciałby posiadać pieniądze, aby mógł wypić, ale pracować mu się nie chciało.

W piątek 15 stycznia z pokoju wynajmującego wziął jedną z paczek i poszedł do znajomego, aby ją spieniężyć. Tego dnia był już pod wpływem alkoholu. Jego wyjście z paczką i trasę, którą pokonał widziało parę osób. Właściciel skradzionego towaru zgłosił ten fakt wieczorem około godz. 17.00 na policję, podając, że prawdopodobnie paczkę ukradł syn właścicielki mieszkania. Został on przez funkcjonariuszy odnaleziony, gdy spał w jednym z okolicznych garaży. Miał przy sobie ukradzioną paczkę z towarami i pustą butelkę po alkoholu. Towar odzyskał właściciel.

J.W.

# ROŚNIE PRZESTĘPCZOŚĆ NARKOTYKOWA

Podobnie jak w całym kraju wzrasta również i na terenie powiatu sochaczewskiego liczba przestępstw narkotykowych. Gdy w 2008 roku funkcjonariusze sochaczewscy prowadzili 63 sprawy o posiadanie i rozprowadzanie narkotyków, to w 2009 r. było już ich 150, a 88 osobom przedstawiono zarzuty zgodnie z art. 62 o przeciwdziałaniu narkomanii. W całym kraju tych przestępstw było ponad 58 tysięcy, a policja zarekwirowała 355 kg amfetaminy, 459 kg marihuany 114 kg haszyszu, 78 kg heroiny i 609 tys. tabletek ekstazy.

Aby narkotyki od dilerów dotarły do indywidualnych odbiorców, musi je ktoś produkować lub sprowadzać z zagranicy. Najlepszymi miejscami do ich rozprowadzenia są niektóre dyskoteki, bary piwne, okre-

ślone miejsca w pobliżu szkół czy parkowe ławki. Sprzedawane są również bezpośrednio ze stojących samochodów. Natomiast produkcję narkotyków lub upraw narkotykowych prowadzi się w miejscach mało uczęszczanych, na obrzeżach miast lub wsi. Na naszym terenie policjanci zlikwidowali dwie uprawy narkotyków jedną w mieście przy ul. Licealnej, drugą na działce przy rzece Pisi w gminie Nowa Sucha. Funkcjonariusze CBS wspólnie z policjantami z Sochaczewa zatrzymali w gospodarstwie pod lasem mężczyznę, który produkował tam amfetaminę.

Produkcja i handel narkotykami przynosi określonym grupom przestępczym ogromne dochody, zaś społeczeństwu, a szczególnie już uzależ-

nionej od narkotyków młodzieży, poważne problemy. To już nie są pojedyncze przypadki wśród młodzieży, że, aby zdobyć pieniądze na narkotyki, kradną, włamują się i napadają. W zeszłym roku policjanci z Sochaczewa zatrzymali 4 grupy sprzedające narkotyki. Takich wyników nie osiąga się w parę dni, czasami rozpracowanie grupy wymaga miesięcy pracy operacyjnej funkcjonariuszy.

W naszym powiecie o problemie narkotyków mówi się niewiele, raczej stara się, gdy wyjdą jakieś fakty w środowiskach młodzieży, zamiatać sprawy pod dywan. Takie działania nie będą sprzyjały zmniejszeniu przestępczości narkotykowej, lecz raczej jej wzrostowi.

J.W.

**Wójt Gminy w Nowej Suchej**

informuje, że w dniu 1 lutego 2010 r. na tablicy ogłoszeń w siedzibie Urzędu Gminy w Nowej Suchej, wywieszony został na okres 21 dni

**wykaz nieruchomości przeznaczonych do sprzedaży w drodze przetargu. Nieruchomości położone we wsiach Stary Dębsk, Wikcinek.**

Wójt  
Czesław Chodakowski  
ZS-240

**OD ZMIERZCHU DO SWITU**

ZORGANIZUJEMY DLA PAŃSTWA:  
**IMPREZĘ FIRMOWĄ,  
 ZABAWĘ URODZINOWĄ,  
 SPOTKANIE KLASOWE  
 DYSKOTEKI TANIEC GO-GO  
 IMPREZY OKOLICZNOŚCIOWE**

**BAL WALENTYŃKOWY W CENIE 200 PLN OD PARY**  
 WYNAJMUJEMY SAŁĘ NA PREZENTACJE DLA FIRM

tel. 519 175 215  
 tel. 606 389 283

**KUZNOCIN 80A (DAWNY BAR MAŁGOSIA)**



**Ściągnęła go przyczepa**

Duże opady śniegu, które nawiedziły nasz powiat 28 stycznia, w piątek bardzo utrudniały jazdę kierowcom. Tego dnia około godz. 13.00 samochód ciężarowy z naczepą skręcał z ul. 600-lecia w Warszawską. Kabina z kierowcą przejechała, natomiast przyczepa, ślizgając się po lodzie na jezdni, wjechała w zaspę przy skrzyżowaniu i utknęła. Kierowca z rejestracją z Mazur pomimo różnych manewrów nie mógł wyjechać ani wyciągnąć przyczepy z zasy. Po obu stronach ulicy Warszawskiej zaczęły się tworzyć korki. Zareagowali policjanci, którzy zatrzymali ruch pojazdów, a kierowca jednego z jadących TIR-ów za pomocą liny wyciągnął przyczepę z zasy i ruch został przywrócony.

J.W.

*Dzwonili*  
**do nas**

**W Młodzieszynie zamarzała woda**

Może zajęlibyście się sprawą braku wody w Młodzieszynie. Chodzi o budynki komunalne w pobliżu Urzędu Gminy, gdzie od grudnia nie ma wody, bo zamarły rury. Już kilka razy informowaliśmy Urząd i odpowiedzialne za to służby, ale bez skutku.

Mieszkanka bloku

**Od redakcji:**

Od ponad dwóch tygodni sprawę zna kierownik Gminnego Zakładu Komunalnego w Młodzieszynie, Piotr Orliński, który mówi nam, że woda w tych budynkach jest na zewnątrz. Dotychczas było tak, że mieszkańcy sami ocieplali na zimę kran i nigdy nie było problemu. W tym

roku nikt tego nie zrobił i dlatego woda zamarzała. Aby zaradzić sytuacji, GZK zamówił zdroj uliczny, który ma zastąpić to zewnętrzne ujęcie wody. Jego dostarczenie potrwa jednak jeszcze kilka dni.

Jak wyjaśnia Piotr Orliński, wody nie ma tylko kilku lokatorów. Co bardziej zapobiegliwi doprowadzili ją sobie do mieszkań. Pozostali muszą korzystać z kranu na zewnątrz. W tej grupie jest znaczna część osób, które od 4 lat nie płacą za wodę i to jest dodatkowy problem. Zdrój uliczny będzie kosztował ok. 3 tys. zł i te koszty również musi ponieść gmina.

Mimo wszystko mamy nadzieję, że wkrótce problem zostanie rozwiązany, bo życie bez wody w dzisiejszych czasach wydaje się niemożliwe. Poza tym gmina ma obowiązek dostarczyć ją mieszkańcom, a później stosować sankcje za niepłacenie.

(s)



**Wyciąg z wyroku**

Wyrokiem Sądu Rejonowego w Żyrardowie z dnia 22/06/2009 sprawie IIK 292/08 oskarżonego Grzegorza Krzysztofa Muśko, s. Dymitra i Krystyny, urodzonego 23/08/1955 w Łodzi uznano za winnego że:

w sierpniu 2005 roku w Sochaczewie woj. mazowieckiego, pełniąc funkcję prezesa Zarządu Spółdzielni Lokatorsko-Własnościowej w Sochaczewie, będąc zobowiązany do ochrony danych osobowych członków Spółdzielni,

**udostępnił osobom nieupoważnionym dane**

w postaci wydruków komputerowych raportów obrotów i stanu kont oraz dokumentów źródłowych-dowodów opłat czynszowych z okresu 2001-2003 r. członków Spółdzielni: Edwarda Trzcieskiego, Stanisława Szynera, Wiktora Zabłockiego, Antoniego Berdychowskiego, Hanny Gurzyńskiej, Stanisława i Urszuli Krzemińskich, Sławomira Skupińskiego, Teresy Stańkowskiej, Henryka Krop, Hanny Knyżewskiej, Marka Rybickiego, Marianny Galińskiej, Mariusza Janiaka, Marii Czapigo, Tadeusza i Barbary Gajewskich, Roberta Błaszczaka, tj. o czyn z art. 51 ust. 1 Ustawy z dnia 29 sierpnia 1997 r. o Ochronie danych osobowych.

Postępowanie karne wobec oskarżonego warunkowo umorzono na okres 1 (jednego) roku próby, orzeczono świadczenie pieniężne na rzecz Fundacji Ewy Błaszczak "A Kogo" w Warszawie w kwocie 1000,00 (jeden tysiąc) złotych, orzeczono podanie wyroku do publicznej wiadomości.

Wyrok jest prawomocny.

ZS-147

**Na kłopoty... Biernacki**

**Złodziej na haczyku**



Chyba to było na początku lat 70-tych, kiedy jeszcze istniał sklep odzieżowy PSS przy ul. 1 Maja. Pewnego razu dostaliśmy wezwanie od kierowniczki, że prawdopodobnie pracownicy sklepu złapali złodzieja. Poszliśmy tam prędko i co się okazało, otóż kilka osób pilnowało wyjścia, a w środku między wieszakami stał facet w długim płaszczu z dziwnie przekrzywioną do przodu głową.

Wyjaśniono nam, że ekspedientka widziała, jak zdejmował garnitur i ten garnitur nagle zniknął. Nie zauważyli, co się z nim stało. Podejrzewają więc, że gdzieś go ukrył. Podeszedłem bliżej i pytam, co z jego głową. A on dosłownie wychrypiął dziwnym głosem coś, co mogło znaczyć, że go gardło boli. Stał przy tym do nas tyłem i nie chciał się

odwrócić. Szepnąłem więc do kolegi, że podejrzujemy we dwóch i szybko go odwrócimy. I tak się stało. Ale on nadal miał głowę mocno opuszczoną i tylko coś niezrozumiale chrząkał, a twarz robiła mu się sina. Wtedy ja, niespodziewanie dla niego, chwyciłem go za brodę i podniosłem mu głowę do góry. I cóż zobaczyliśmy? Spod zapiętego płaszcza wystawał mu drut, a raczej drucziany haczyk od wieszaka, który widocznie chciał ukryć, a który nieźle musiał go uciskać w szyję.

Ponieważ jednak nie chciałem rozpiąć płaszcza, kolega pomógł mi, szybkim ruchem szarpnął za poły, aż guziki poleciały i ... ukazał się nam garnitur na wieszaku. Uratowaliśmy więc człowieka, który byłby się udusił tym haczykiem, gdyby to dłużej potrwało.

opr. bus

**KRONIKA POLICYJNA**



**18.01.**

W nocy nieznani sprawcy włamali się do nowo budowanego budynku przy ul. Gawłowskiej. Złodzieje ukradli okna, aluminiową drabinę i inne artykuły gospodarstwa domowego.

Również w nocy na terenie Chodakowa nieznane osoby dokonały kradzieży 35 metrów przewodu miedzianego będącego uzieniemiem oraz dwóch sztuk miedzianych uziemiaczy.

Na terenie osiedla przy ul. Żwirki i Wigury nieznani sprawcy skradli tablicę rejestracyjną od samochodu m-ki Daewoo Nubira.

**19.01.**

Około godz. 16.30 na ul. Gawłowskiej został zatrzymany nietrzeźwy rowerzysta. 31-letni Rafał S. miał przeszło 1,5 promila alkoholu.

Wieczorem w miejscowości Kozłów Szlachecki dwóch nieznanych młodych mężczyzn napadło na 61-letniego mężczyznę. Sprawcy uderzyli go tępym narzędziem w tył głowy i zabrali telefon komórkowy, a następnie uciekli samochodem.

**20.01.**

Na terenie gm. Ilów doszło do uszkodzenia samochodu osobowego m-ki Ford Probe. Wandale wybili w nim przednią i tylną szybę.

W miejscowości Wójtówka policjanci zatrzymali do kontroli drogowej kierującego fordem mondeo. Artur P., lat 37, kierował autem pod wpływem alkoholu, badanie wykazało przeszło 1 promil.

**23.01.**

Około godz. 21.00 na ul. 15 Sierpnia policjanci zatrzymali kobietę, która jechała rowerem. Okazało się, że 52-letnia mieszkanka Sochaczewa była nietrzeźwa, badanie wykazało przeszło 1,5 promila.

W nocy nieznani sprawcy wybili szybę w drzwiach wejściowych do jednego ze sklepów przy ul. Chopina. Wartość strat jest znaczna.

**24.01.**

Również w nocy na ul. Żeromskiego wandalę porysowali ostrym narzędziem powłokę lakierniczą samochodu m-ki Seat Leon.



## W sprawie Zawadzkiego krążą pisma ...

Na łamach "Ziemi Sochaczewskiej" kilkakrotnie poruszaliśmy temat budowy parkingu przy ul. Zawadzkiego. Jest to jedna z najbardziej zatłoczonych osiedlowych ulic. Jej mieszkańcy już od dłuższego czasu borykają się nie tylko z problemem braku miejsc parkingowych. Często zdarza się, że zaparkowane pojazdy wręcz uniemożliwiają swobodny przejazd ulicą czy przejście chodnikiem. Sytuacja jest o tyle poważna, iż lokatorzy mieszkających przy niej bloków obawiają się, że w razie nagłego wypadku nie będzie mogła nią przejechać karetka czy straż pożarna. Według wstępnych planów parking dla około 10 samochodów powstanie między Zawadzkiego 2 a 4.

O sprawie poinformowana została Rada Miasta, zarządcy nieruchomości przy ul. Zawadzkiego oraz Spółdzielnia Mieszkaniowa Lokatorsko - Własnościowa. Zastępca Prezesa ds. Techniczno - Inwestycyjnych Zbigniew Starzyński, wypowiadając się w imieniu tej ostatniej, stwierdził, iż administracja spółdzielni w porozumieniu z Radą Osiedla Senatorska ustaliły, że zamierzają podjąć rozmowy z wspólnotami Zawadzkiego 2 i 4 w celu wspólnego wystąpienia do władz miasta w opisywanym temacie. Niestety, jednocześnie sprawa utknęła na etapie Komisji Porządku Publicznego i Ochrony Przeciwpowodziowej Rady Miasta, która od trzech miesięcy nie udzieliła mieszkańcom odpowiedzi na pismo w sprawie utworzenia parkingu. Z naszych informacji wynika, iż po kolejnych interwencjach inicjatorów inwestycji przewodnicząca komisji Urszula Kossakowska obiecała szczególnie pochylić się nad tą kwestią.

Będziemy informować o dalszych losach tego niewielkiego, ale jakże istotnego z punktu widzenia mieszkańców przedsięwzięcia.

Agnieszka Poryszewska

## Po książkę do muzeum

Muzeum Ziemi Sochaczewskiej przypomina, że w jego siedzibie przy placu Kościuszki działa punkt sprzedaży cennych i ciekawych wydawnictw. Polecamy zwłaszcza publikacje dotyczące historii Sochaczewa i regionu. Jest tam również do dostania wydana niedawno pod red. J. Bryłowskiego i J. Doktora książka "Przeгляд Wiadomości Agencji 1984-1990" o podtytułach "Przerwana historia ilustrowanej bibuły", gdzie znajdziemy również wątki sochaczewskie. Zapraszamy. (b)

## Bal karnawałowy dla dzieci

W sobotę 6 lutego od godz. 15.00 do 18.00 MOK Boryszew zaprasza dzieci na zabawę w strojach karnawałowych.

# Kiedy zapłacimy za postój w strefie?

Jak informowaliśmy, podczas ostatniej w ubiegłym roku sesji Rady Miasta, radni zdecydowali o wprowadzeniu w Sochaczewie płatnej strefy parkowania. Decyzja ta wywołała w mieście liczne dyskusje i komentarze. Jednym się ona podobała, innym nie, wszyscy jednak czekają na to, co pokaże praktyka.

Zapytaliśmy więc rzeczownika burmistrza naszego miasta, **Daniela Wachowskiego**, o terminy i procedury wejścia w życie uchwały radnych.

- Przede wszystkim uchwała Rady Miasta musi się uprawomocnić przez ogłoszenie jej w Dzienniku Urzędowym, a gdy to już nastąpi i wejdzie w życie, kolejnym etapem będzie ogłoszenie przetargu, by wyłonić firmę - operatora całej strefy płatnego parkowania. Oceniam więc, że parkometry pojawią się najwcześniej za dwa - trzy miesiące. A dodatkowo trzeba będzie uzgodnić ze Starostwem zmianę organizacji ruchu, bo za to oni odpowiadają.

- Mieszkańcy często pytają, na co pójdą zebrane w parkomatach pieniądze, bo gdyby na miejskie drogi to byłoby ich zdaniem w porządku.



- Pieniądze te trafią do budżetu miasta i będą przeznaczone na różne potrzeby. Właśnie głównym argumentem przetargu będzie to, ile procent z zebranych kwot dana firma zażąda. Bo wszystko będzie wykonywała wybrana firma: od zbierania należności, konserwacji sprzętu, po ewentualne windykacje należności. Robiliśmy rezeźnienie i okazało się, że jest kilka takich firm wiodących w Polsce, które tworzą strefy płatnego parkowania i administrują nimi. Pobierają one zwykle, w zależności od wielkości stref i innych czynników, od 40 do 60 proc. wpływów.

- Ogłoszona została tabela wysokości opłat za parkowanie pojazdów, a przecież nie został jeszcze wybrany operator ulicznych parkingów.

- Jedno z drugim nie ma żadnego związku, bowiem ceny ustaliliśmy my, po konsultacjach z miastami, które mają już strefy płatnego parkowania, i to raczej przystępujący do przetargu operatorzy będą się musieli do tych

cen dostosować. Ustalanie cen, to wyłączna kompetencja Rady Miasta.

- Dotarli do nas głosy czytelników, że niektóre z tych cen są kuriozalne. Na przykład, za abonament trzeba zapłacić 200 zł miesięcznie, natomiast mieszkańcy danej ulicy wykupią go za zaledwie 20 zł rocznie. Czy to nie nazbyt duża dysproporcja?

- Wydaje mi się to właściwe, bo jeśli ktoś mieszka i jest zameldowany przy, powiedzmy Senatorskiej, a ma samochód, to musi go gdzieś parkować. Tak więc płaci tylko symboliczną opłatę za wydanie karty, którą, jako mieszkaniec ulicy, parkując na niej umieszcza za szybą i nikt żadnej opłaty naliczyć mu nie może.

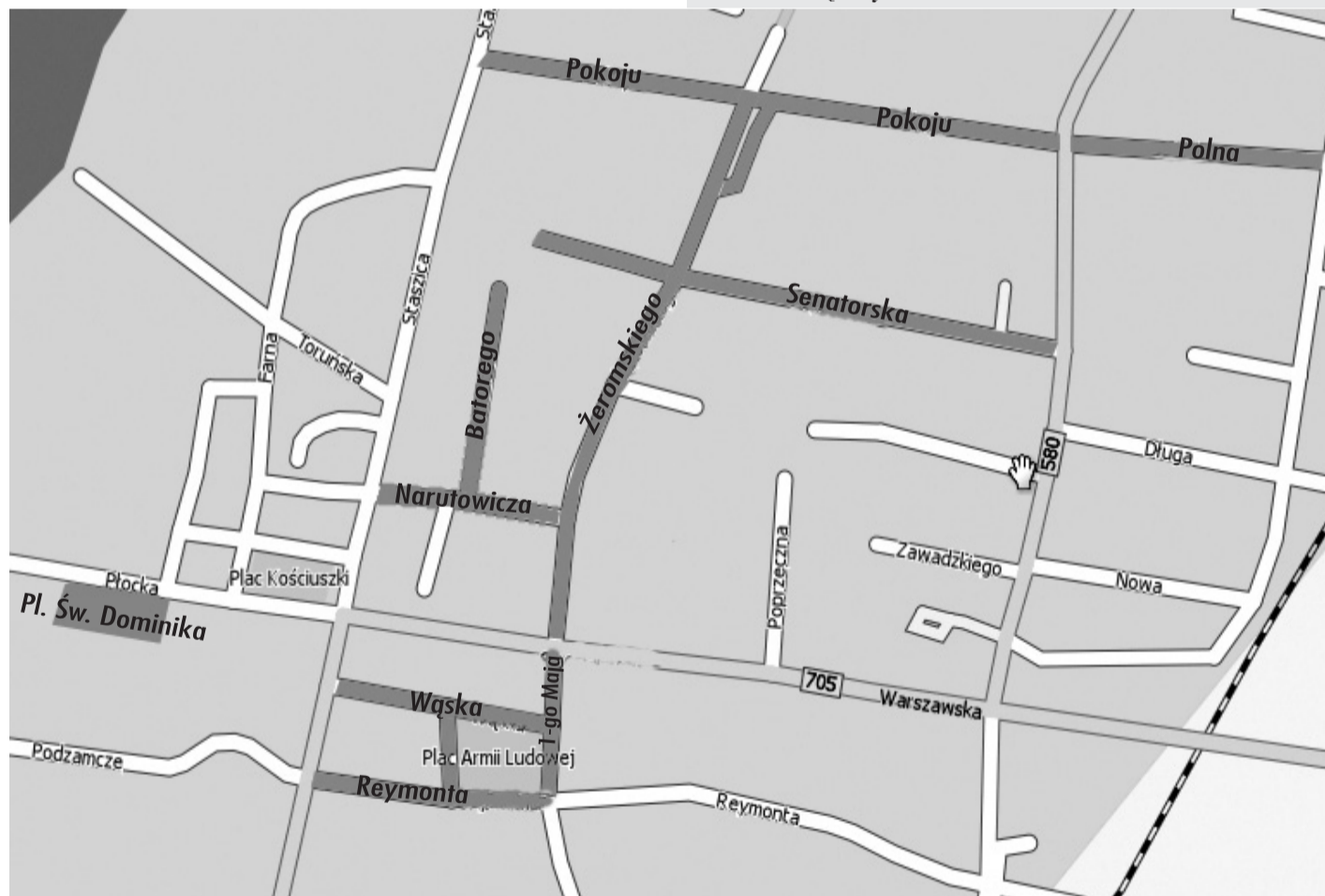
- Jednak te różnice trochę ludzi buhwersują, a ponadto jest jeszcze inna sprawa, bo przecież przy ulicach zaliczonych do strefy, ludzie nie tylko mieszkają, ale i pracują. Tu są biura, sklepy, różne inne insty-

tucje i ludzie, którzy spędzają w pracy wiele godzin dziennie. Zatem, gdyby ich za parkowanie podliczyć, to wyjdą miesięcznie naprawdę duże sumy.

- To prawda, ale przecież można zaparkować nieco dalej od swojego miejsca pracy. Nie musi to być zaraz pod oknem. Na przykład ludzie pracujący przy ulicach Wąskiej, 1 Maja czy Reymonta, mogą parkować w okolicach Urzędu Miasta. Jest parking obok Urzędu Skarbowego, jest parking za budynkiem Urzędu Miasta albo na pustym placu przy ul. 1 Maja. Bo właśnie po to ta strefa płatnego parkowania powstaje, by samochody pracowników sklepów czy poczty albo banku, które stoją godzinami w tych miejscach blokując możliwość zaparkowania przez klientów, wypchnąć nieco dalej. Miasto się przecież nie rozciągnie i musimy szukać rozwiązań rozładowania - zwłaszcza centrum. Przecież wszyscy wiemy,

## WYSOKOŚĆ OPŁAT ZA CZAS PARKOWANIA POJAZDÓW SAMOCHODOWYCH

- do pół godziny parkowania - 1 zł
- za pierwszą godzinę parkowania - 2 zł
- za dwie godziny parkowania - 4,40 zł
- za trzy godziny parkowania - 7,20 zł
- za każdą następną godzinę parkowania (powyżej trzech godzin) - 2 zł
- roczny abonament typu "M" - 20 zł
- miesięczny abonament typu "O" - 200 zł
- zastrzeżenie stanowiska parkingowego - "koperty" w okresie miesięcznym - 800 zł



że aby zaparkować w rejonie ZU-S-u, dwóch banków, czy poczty, niekiedy trzeba krążyć kilkanaście minut.

- Nie zadowolili to jednak wszystkich.

- Niestety, ale takie było założenie, że najbardziej skorzysta na tym mają osoby, które przyjeżdżają do centrum na godzinę, pół, aby załatwić jakąś sprawę i odjechać. Ci, którzy tu pracują, muszą im ustąpić miejsca, albo sporo zapłacić.

- Już samych mieszkańców jest tutaj, w rejonie placu Armii Ludowej, wystarczająco wielu, by zastawić pojazdami przylegające doń uliczki. A poza tym ludzie przyzwyczaili się, by podjechać pod drzwi sklepu czy urzędu. Nie chcą nosić zakupów zrobionych przy ul. Pokoju na parking przy Urzędzie Miasta. Poza tym, jeśli znikną samochody parkujące dotychczas w tzw. strefie, ciasno się zrobi w innych okolicznych uliczkach i wtedy ich mieszkańcy również domagają się zacząć strefę. Czy jest zatem planowane jej poszerzenie?

- Przede wszystkim tych miejsc darmowego parkowania jest w centrum jednak sporo, choćby ulica Traugutta. Już niedługo bierzemy się za ul. Warszawską, której po renowacji też przybędzie miejsce do parkowania. Co zaś do poszerzenia strefy w przyszłości, pamiętam, że na sesji Rady Miasta takie głosy padały. Doświadczenia miast, które takie strefy mają już od lat na to wskazują, bo właśnie domagają się tego mieszkańcy kolejnych ulic, które po wprowadzeniu opłat stają się znacznie luźniejsze. Niewykluczone jednak, że strefa płatnego parkowania u nas się nie sprawdzi, wtedy wycofamy się z tego pomysłu.

Rozmawiał

Sławomir Burzyński

## Płatne parkowanie zgodnie z prawem

Do Biura Rady Miasta wpłynęło pismo Polskiego Komitetu Obrony Kupców i Integracji Kupieckiej wzywające radnych do usunięcia naruszenia prawa w uchwale wprowadzającej w Sochaczewie strefę płatnego parkowania.

PKOKiK zarzuca Radzie, iż nie przeprowadzono konsultacji z organizacjami społecznymi, podmiotami prowadzącymi działalność gospodarczą na Targowisku Miejskim oraz w jego pobliżu, w tym z PSS "Społem". Po przeanalizowaniu zarzutów i konsultacji z prawnikiem, Rada Miejska postanowiła odrzucić argumentację zawartą w piśmie i uchwałą odmówić usunięcia domniemanego naruszenia prawa.

(ap)

### OGŁOSZENIE

#### Wójt Gminy Sochaczew

Na podstawie art. 43 ustawy z dnia 3 października 2008 r. o udostępnianiu informacji o środowisku i jego ochronie, udziale społeczeństwa w ochronie środowiska oraz o ocenach oddziaływania na środowisko (Dz. U. nr 199 poz. 1227, z późniejszymi zmianami)

**zawiadamiam o przyjęciu uchwał nr XLIV/194/2010 Rady Gminy w Sochaczewie z dnia 27 stycznia 2010 r. miejscowego planu zagospodarowania przestrzennego gminy Sochaczew dla fragmentu wsi Wójtówka.**

Z treścią uchwalonego planu miejscowego oraz uzasadnieniem związanym z zapewnieniem udziału społeczeństwa w jego opracowywaniu i podsumowaniem strategicznej oceny oddziaływania projektu tego planu na środowisko można się zapoznać w siedzibie Urzędu Gminy w Sochaczewie, ul. Warszawska 115, pok. 19, w godzinach pracy urzędu.

Wójt Gminy Sochaczew  
mgr inż. Mirosław Orliński

ZS-256

### OGŁOSZENIE

#### Wójt Gminy Sochaczew

Na podstawie art. 43 ustawy z dnia 3 października 2008 r. o udostępnianiu informacji o środowisku i jego ochronie, udziale społeczeństwa w ochronie środowiska oraz o ocenach oddziaływania na środowisko (Dz. U. nr 199 poz. 1227, z późniejszymi zmianami)

**zawiadamiam o przyjęciu uchwał nr XLIV/193/2010 Rady Gminy w Sochaczewie z dnia 27 stycznia 2010 r. zmiany nr 1 obowiązującego studium uwarunkowań i kierunków zagospodarowania przestrzennego gminy Sochaczew dla fragmentu wsi Wójtówka.**

Z treścią uchwalonej zmiany nr 1 studium oraz uzasadnieniem związanym z zapewnieniem udziału społeczeństwa w jej opracowywaniu i podsumowaniem strategicznej oceny oddziaływania projektu tej zmiany studium na środowisko można się zapoznać w siedzibie Urzędu Gminy w Sochaczewie, ul. Warszawska 115, pok. 19, w godzinach pracy urzędu.

Wójt Gminy Sochaczew  
mgr inż. Mirosław Orliński

ZS-250



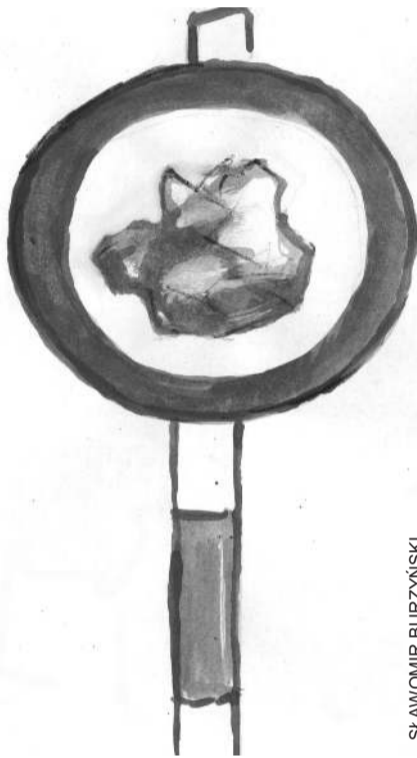
# PRZESYPOWNIA POD ZNAKIEM ZAPYTANIA

W lipcu poruszaliśmy temat ewentualnej budowy przesyrowni śmieci przy ul. Żyrardowskiej. Według planów inwestora, dowożone ciężarówkami śmieci najpierw miałyby być składowane w specjalnie na ten cel wybudowanej wiacie, skąd w dalszej kolejności przewożono by je na wysypisko. Wtedy to, podczas obrad Rady Miasta, mieszkańcy zdecydowanie sprzeciwili się planom wyczystego użytkownika działki nr 6, popularnie zwanej "melioracją".

Grzegorz Michalak, który zwrócił się do Urzędu Miasta z projektem budowy punktu przeładunku odpadów komunalnych, planuje przesywanie nawet 65 ton śmieci na dobę. Dodatkowym atutem proponowanej lokalizacji jest jego zdaniem fakt, iż działka ta nie ma bezpośredniego dostępu do ulicy. Sprawie pikantierii dodaje fakt, iż stwierdził on, że, jeżeli sąsiadująca z jego działką Wspólnota Mieszkańcowa nie zgodzi się na powstanie przesyrowni, uniemożliwi jej zarówno dojazd do budynku jak i korzystanie z szamba. Niestety, obydwu, w wyniku zaniechań sprzed wielu lat, znajdują się na działce pana Michalaka, a wspólnota nie posiada do nich prawa.

Obecnie toczy się postępowanie administracyjne w sprawie wydania tzw. decyzji środowiskowej, która to przesądzi, czy inwestycja ta w ogóle jest możliwa. W procedurę włączeni są również Powiatowy Inspektor Sanitarny oraz starosta sochaczewski. Inwestor został dodatkowo zobowiązany do sporządzenia szczegółowej oceny oddziaływania na środowisko, o co wnioskowała Inspekcja Sanitarna. Na szczególną uwagę zasługuje fakt, iż wśród mieszkańców ul. Żyrar-

dowskiej widać dużą determinację i zaangażowanie. "Protest przeciwko budowie punktu przeładunkowego łączy się z olbrzymią inicjatywą mieszkańców. Samo spotkanie, które odbyło się przed czerwcową Radą Miasta zgromadziło około 150 osób" - przekazał nam radny Stanisław Wachowski. Mieszkańcy nadal twierdzą, iż, pomimo upływających miesięcy, nie zmienili zdania. "Zamierzamy skorzystać z wszystkich możliwości, jakie daje nam prawo. Podtrzymujemy



SLAWOMIR BURZYŃSKI

naszą opinię - tak gęsto zaludniona ulica nie jest odpowiednim miejscem na składowanie śmieci. Tym bardziej, że zwłaszcza Wspólnota Mieszkańcowa musi znosić dość uciążliwe sąsiedztwo firmy Remondis" - powiedzieli nam.

Jak ustaliliśmy, tzw. operat środowiskowy został już opracowany. Zdaniem przeciwników tej kontrowersyjnej inwestycji nie uwzględni on wszystkich konsekwencji wiążących się z powstaniem przesyrowni.

Jego autor nie uwzględnił m.in., że samochody przewożące do niej odpady nie są jedynymi poruszającymi się po tej nieruchomości, przez co błędnie oznaczył poziom hałasu i natężenie ruchu. Kolejnymi zarzutami są brak uwzględnienia w dokumentacji wszystkich źródeł emisji zanieczyszczeń czy brak planu zagospodarowania działki. Uwagi merytoryczne, mające na celu wykonanie kolejnego opracowania, złożone zostały przez działającego w imieniu mieszkańców radnego Stanisława Wachowskiego w Urzędzie Miasta, skąd trafiła do sanepidu oraz Wydziału Infrastruktury i Środowiska Mazowieckiego Urzędu Wojewódzkiego w Warszawie. "Z planów inwestora wynika, iż chce on stworzyć przesyrownię starego typu. Zasadniczo na takie projekty nie wyraża się już w Polsce zgody, ponieważ wiążą się one z wieloma uciążliwościami dla osób, które z nimi sąsiadują. Dodatkowo w punkcie mają zostać zamontowane wyłącznie filtry pyłowe, w żaden sposób nie ograniczające zapachu wydobywającego się z wiaty" - przekazał nam Stanisław Wachowski.

Przesyrownie śmieci są inwestycjami spotykającymi się z protestami na terenie całej Polski. Olsztyn, Szczecin czy Otwock to tylko niektóre z miast, w których do nich doszło. Trudno się im dziwić, jeżeli przesyrownie powstawać miały w sąsiedztwie osiedli mieszkaniowych. Nikt z nas nie chciałby mieć przecież za płotem składowiska odpadów. Miejmy nadzieję, że taki los nie czeka właśnie mieszkańców ul. Żyrardowskiej. Będziemy interesować się tą sprawą.

**Agnieszka Poryszewska**

## Zimowe interwencje

Przedłużająca się fatalna pogoda powoduje, że od początku stycznia nasza redakcja otrzymuje mnóstwo interwencji związanych z nieodśnieżonymi chodnikami, zasypanymi drogami i ogólnie niedogodnościami zimy. Czytelnicy liczą na pomoc redakcji, więc dzwonią, ale nasze możliwości "załatwienia sprawy" też są ograniczone, zwłaszcza jeśli telefonów jest kilka dziennie i dotyczą tych samych miejsc.

Nagminnie przypomniany jest chodnik przy ul. Staszica, dokładnie po drugiej stronie boiska przy SP 4, o czym pisaliśmy już kilkakrotnie.

Ostatnio natomiast przyjęliśmy informację o przejściach dla pieszych naprzeciwko Kauflanda, gdzie są trudności, aby dotrzeć do przycisków na sygnalizatorze. Dojście utrudniają skarpy zamrznętego śniegu.

Kolejna interwencja dotyczy Trojanowa, gdzie oblodzony chodnik od przystanku ZKM do LUX-a utrudnia przejście starszym osobom i powoduje upadki, a tym samym uszkodzenia ciała.

Najbardziej dramatyczną historię opowiedział nam w miniony wtorek pracownik firmy DHL, twierdząc, że na hali, w której pracuje, panuje temperatura -20 oC. "Popsuło się ogrzewanie, co kilka minut na halę podjeżdżają TIR-y, a więc wewnątrz hali mamy taką temperaturę, jak na dworze. Sytua-

cja taka trwa od czwartku 21 stycznia, kiedy Polskę objęły największe mrozy. Nie mamy ciepłej wody, nie możemy się dowiedzieć jak długo to potrwa. Jedynie co słyszymy, to żeby ogrzewać się gorącą herbatą, ale jak można wytrzymać 8 godz. w takiej temperaturze. Dodatkowy problem polega na tym, że ludzie boją się interweniować lub podejmować rady-



JAN WĄSILEWSKI

kalne kroki, żeby ich nie zwolniono. Każdy ma rodziny i chce je utrzymać. Mimo to powiadomiona została Inspekcja Pracy, która ma jednak wiele podobnych zgłoszeń i nie wiadomo, kiedy zainterweniuje" - powiedział nasz rozmówca.

Po wielu próbach udało nam się dodzwonić do Agnieszki Janickiej z DHL Sochaczew, która zaprzeczyła jakoby takie temperatury panowały na hali. "W czwartek 28 stycznia

odbyło się komisyjne sprawdzanie temperatury i wynosiła ona 16 °C. Mimo to wystosowaliśmy pismo do ProLogis, właściciela obiektu, o możliwość zwiększenia temperatury na hali. Czekamy na odpowiedź. Poza tym pracownicy bezpośrednio narażeni na zimno otrzymali ciepłe kurtki i polary, mają także do dyspozycji gorące napoje" - powiedziała nam Agnieszka Janicka, przyznając jednocześnie, że przez kilka dni nie działało jedno ze źródeł ciepła na hali.

Nawet jeśli temperatura nie spadła do -20 °C, to wyobraźmy sobie, że nasz czytelnik nie dzwonił bez przyczyny i w DHL musiało być bardzo zimno, a praca, nawet w kilkustopniowej temperaturze, jest niezwykle trudna. Liczymy na to, że firma utrzyma standardy wymagane przez Państwową Inspekcję Pracy, a może bardziej wsłucha się w głosy swoich pracowników.

(s)

### Rada Nadzorcza Kolejowej Spółdzielni Mieszkaniowej ogłasza

**konkurs na stanowisko Prezesa Zarządu KSM "SEMAFOR" przy ul. Osiedle Kolejowe 1.**

Pisemne zgłoszenia kierować na adres: KSM "SEMAFOR" ul. Osiedle Kolejowe 1, lub na adres e-mail: semafor@interkam.net

Rada Nadzorcza

ZS-247

### „Stajnia DAISY”



Organizujemy kuligi dla grup zorganizowanych i osób indywidualnych ul. Boryszewska 34a Sochaczew Tel. 604-641-893 zaraz za torami

ZS-245

### Na podstawie art. 131 § 2 kpk Sąd Rejonowy w Sochaczewie II Wydział Karny zawiadamia następujących pokrzywdzonych:

Pawła Maciejewskiego, Dariusza Wudarskiego, Pawła Kalinowskiego, Jana Wilk, Ryszarda Pankowskiego, Jana Bielińskiego, Mariusza Markiewicza, Sławomira Komosińskiego, Zdzisława Jasińskiego, Janusza Witkowskiego, Macieja Filkowskiego, Artura Lewandowskiego, Zbigniewa Słomczyńskiego, Józefa Różyckiego, Szymona Drajkowski, Marka Marcinkowskiego, Henryka Pytkowskiego, Andrzeja Kaźmierskiego, Ireneusza Chojnackiego, Bogusława Szymańskiego, Andrzeja Buła, Franciszka Kiełbasę, Jerzego Kobiereckiego, Tadeusza Wróbel, Edwarda Kapustę, Janusza Wasilewskiego, Waława Adamczyka, Ryszarda Szczepańskiego, Józefa Koncickiego, Jakuba Kukawskiego, Tadeusza Kwaczyńskiego, Janusza Popławskiego, Wiktora Rosiaka, Sławomira Tomasik, Eugeniusza Dąbrowskiego, Ryszarda Śmigiel, Jerzego Mazippusa, Mirosława Lenarta, Sławomira Niewiadomskiego, Dariusza Mikołajewskiego, Dariusza Frydrych, Włodzimierza Kowalskiego, Jana Florczaka, Marka Dymowskiego, Jana Adamiaka, Krzysztofa Laskę, Marcina Bielińskiego, Arkadiusza Winnickiego, Andrzeja Mikołajewskiego, Jarosława Gorsia, Marcina Kaloty, Krzysztofa Włodarczyka, Edwarda Aksamit, Dariusza Jaworskiego, Dariusza Zembrzuskiego, Marka Kazimierczaka, Radosława Orłowskiego, Mirosława Kornackiego, Tadeusza Łasice, Sławomira Stańczewskiego, Jerzego Tereziaka, Tomasza Barcia, Dariusza Bochenek, Ludwika Juszcza, Sławomira Dutkiewicza, Edwarda Jarzyne, Romana Urbańskiego, iż w dniach 15, 22 lutego 2010 r. 1, 5, 9, 10, 30 marca 2010 r., 1 kwietnia 2010 r. o godz. 10.00 w Sądzie Rejonowym w Sochaczewie

### odbędzie się rozprawa w sprawie II K 862/07 przeciwko Janowi Garbacz i innym

oraz poucza, że zgodnie z treścią art. 387 kpk do chwili zakończenia pierwszego przesłuchania wszystkich oskarżonych na rozprawie głównej oskarżony, któremu zarzucono występki, może złożyć wniosek o wydanie wyroku skazującego i wymierzenie mu określonej kary lub środka karnego bez przeprowadzania postępowania dowodowego, przy czym Sąd może uwzględnić wniosek oskarżonego o wydanie wyroku skazującego, gdy okoliczności popełnienia przestępstwa nie budzą wątpliwości i cele postępowania zostaną osiągnięte mimo nie przeprowadzenia rozprawy w całości. Uwzględnienie takiego wniosku jest możliwe jedynie wówczas, gdy nie sprzeciwia się temu prokurator, a także pokrzywdzony należycie powiadomiony o terminie rozprawy oraz pouczony o możliwości zgłoszenia przez oskarżonego tego wniosku.

ZS-225

**SOCHACZEWSKA SZKOŁA UMIEJĘTNOŚCI SZKOŁY DZIENNE**

**Prywatne Liceum Ogólnokształcące dla Młodzieży**

**Prywatne Gimnazjum**

**SZKOŁY ZAOCZNE**

- 3-letnie Liceum Ogólnokształcące
- 2-letnie Uzupełniające Liceum Ogólnokształcące
- Szkoła Policealna:
  - technik BHP - nauka trwa 1,5 roku,
  - technik administracji z elementami prawa - nauka trwa 2 lata
  - technik architektury krajobrazu - nauka trwa 2 lata
  - technik ochrony środowiska

Do Szkoły Policealnej przyjmowane są osoby, które ukończyły szkołę średnią (również bez matury).

Zajęcia odbywają się na zasadzie zjazdów sobotnio-niedzielnych

**I SEMESTRY BEZPŁATNE**

Wydajemy wszystkie niezbędne zaświadczenia (ZUS, KRUS, WКУ)

**Szkoły posiadają uprawnienia szkoły publicznej. Zapewniamy wykwalifikowaną kadrę oraz miłą atmosferę.**

Szczegółowych informacji w godz. 8.00-16.00 udziela sekretariat mieszczący się w Szkole Podstawowej Nr 2 w Sochaczewie, ul. 15 Sierpnia 44 pok. 35 tel. (046) 862-14-12 oraz tel. kom. 604-973-368, 603-676-987.

ZS-246





# O REMONCIE, KINIE I PIENIĄDZACH

Z Haliną Pędziejewską, dyrektorem Miejskiego Ośrodka Kultury w Sochaczewie, rozmawia Jolanta Śmielak-Sosnowska

- Od sierpnia ubiegłego roku trwa remont sali widowiskowej w MOK Chodaków. Było już kilka terminów oddania obiektu, ale pojawiły się dodatkowe problemy i sala nadal jest wyłączona z użytkowania. Dlaczego?

- Rzeczywiście remont trwa od sierpnia. Zaczęliśmy go od zdemontowania starych foteli, podłogi, pokrycia ścian boazerią właściwie do gołej cegły. Został tylko sufit, który jest w dobrym stanie. Kiedy pracownicy firmy wykonawczej zdjęli fotele i rozebrali podłogę, okazało się, że nie możemy wykonać wentylacji z nawiewem od dołu, co przewidywała dokumentacja projektowa. Stare kanały wentylacyjne znajdujące się w podłodze były po prostu zabetonowane i nie można było ich wykorzystać.

- Co się w nim znalazło?

- Oprócz wspomnianej już wentylacji i klimatyzacji, demontaż instalacji elektrycznej i elektrotechnicznej na ścianach widowni, wymiana okienek projekcyjnych na potrzeby kina, wykonanie oświetlenia krawędzi sceny i wiele innych drobniejszych prac. To spowodowało, że zabrakło nam pieniędzy. Wspólnie z burmistrzami ustaliliśmy więc, że najpierw wykonamy wewnętrzną instalację wentylacyjną i klimatyzacyjną, podłogę oraz ściany widowni wraz z malowaniem i wymianą instalacji elektrycznej. To wszystko miało zostać zrobione w ramach 900 tys., które posiadaliśmy. Dwa główne zadania - dostawę i montaż foteli, co można wykonać po remoncie sali oraz dostawę i montaż agregatów wody lodowej do wentyla-



zaczął przeciekać dach nad salą widowiskową.

- Dokładnie nad kabiną projekcyjną, ale dopóki zima nie odpuści, nie możemy sprawdzić, jakiego rodzaju jest to uszkodzenie. Dach był remontowany trzy lata temu, mam więc nadzieję, że to tylko miejscowy przeciek.

- Słyszałam również o problemach z przetargiem na fotele do sali.

- To prawda. Ogłosiliśmy dwa przetargi - na dostawę i montaż agregatu do wody lodowej oraz dostawę i montaż foteli. Do tego ostatniego konkursu zgłosiły się 4 firmy. Wygrała najtańsza oferta z Bydgoszczy, ale jedna z firm startujących w przetargu skarżyła jego wynik. W tym tygodniu sprawa powinna być definitywnie rozwiązana, wydłużyło to jednak czas podpisania umowy na usługę.

- Na kiedy w takim razie przewiduje pani zakończenie prac?

- Wnętrze sali widowiskowej wygląda już bardzo ładnie, dużo zostało zrobione. Myślę, że pozostałe prace potrwa do końca lutego. Chcielibyśmy, aby na 1 marca sala została oddana do użytku. Pragnę w tym miejscu podziękować Ministerstwu Kultury oraz władzom miasta i radnym, którzy wykazali duże zrozumienie dla sprawy remontu w chodakowskim MOK-u.

- Moje kolejne pytanie dotyczy kina. Pojawiają się bowiem głosy, że w wyremontowanej sali nie będzie dla niego miejsca.

- Nie mamy planów pozbycia się kina, bo prace remontowe idą w tym kierunku, aby poprawić również jego funkcjonowanie. Dowodem na to niech będzie fakt, że wystąpiliśmy do Ministerstwa Kultury o wsparcie drugiego etapu modernizacji sali w 2010 roku. Chcielibyśmy wyposażać ją w nagłośnienie, oświetlenie sceny i ekran perłkowy do projekcji filmowych. Nie jesteśmy natomiast w stanie sfinansować zakupu nowego sprzętu kinowego. Takie wyposażenie w technice cyfrowej kosztuje dzisiaj

kilkaset tysięcy złotych i wydaje nam się, że powinno to pozostać w gestii dzierżawcy kina.

- Czy będzie nim dotychczasowy operator Zbigniew Magdziarz?

- Są dwie koncepcje - podpisanie umowy z panem Magdziarzem, ale na zupełnie nowych warunkach lub ogłoszenie konkursu ofert na dzierżawę, do którego pan Magdziarz może stanąć. Wkrótce musimy podjąć ostateczną decyzję. Zdaję sobie sprawę, że takie miasto jak Sochaczew nie może pozostać bez kina, ale nie chciałabym aby uważano, że jest to tylko i wyłącznie sprawa MOK-u.

- A dlaczego kino nie może się znaleźć w domu kultury na Żeromskiego. W centrum miasta na pewno dużo więcej osób korzystaloby z takiej możliwości.

- Wymagaloby to dużego remontu kolejnego domu kultury. Nie mamy tu pomieszczenia do projekcji, a poza tym na Żeromskiego jest jedna duża sala jaką dysponujemy. Oddanie jej wyłącznie na potrzeby kina, oznaczałoby rezygnację z dużych imprez i działalności sekcji. A bez pomieszczenia do projekcji, do tego sprowadziłaby się cała sprawa, bo sprzęt trzeba by ustawić na środku sali, a i tak kino nie spełniałoby profesjonalnych wymogów.

- Może jednak warto pomyśleć o takim wariancie, wielu mieszkańców deklaruje, że obecność kina w centrum miasta byłaby dobrym pomysłem.

- Muszę w tej sytuacji poruszyć jeszcze jedną kwestię, a mianowicie finansów. MOK dysponuje rocznym budżetem w wysokości 1.153.000 zł na trzy placówki plus ok. 180 tys. zł, które zarabiamy na naszej działalności. Każda większa inwestycja czy remont wymagają dodatkowych środków, bo te posiadane wystarczają jedynie na bieżącą działalność, płace pracowników i opłaty. Dla przykładu powiem tylko, że koszt energii cieplnej w trzech domach kultury w grudniu wyniósł 26 tys. zł. To są może sprawy, które nie interesują mieszkańców, ale one również składają się na funkcjonowanie kultury w mieście.

- Póki co kino w domu kultury na Żeromskiego będzie działać w ferie zimowe. Przewidziano jednak seanse głównie dla dzieci.

- Ponieważ w tym czasie zajmujemy się przede wszystkim dziećmi, które nie wyjeżdżają i ferie spędzają w domach. Zapraszamy je do trzech naszych placówek.

## Cztery lata Sochaczewskiego Klubu Filmowego

Sochaczewski Klub Filmowy istnieje już 4 lata. Dokładnie w styczniu 2006 roku wystartowaliśmy. W sobotnie, mroźne popołudnie, razem z moimi przyjaciółmi, Justyną Marciniak i Rafałem Milczarkiem, pełni niepewności czy się uda, czy przyjdą ludzie, czy zaakceptują taką formułę kina?

Kina, troszkę innego niż to dzieje się wokół. Wyciszzonego, intymnego, ale, mamy nadzieję, pełnego pasji i żaru wewnętrznego. Pierwszym filmem był obraz w reżyserii Krzysztofa Krauze pt.: "Mój Nikifor". W sali pod ostoją św. Dominika na tyłach kościoła św. Wawrzyńca...tak to się wszystko zaczęło.

Wtedy i teraz chcemy dzielić się z Państwem naszymi filmowymi fascynacjami, zainteresować wartościowym kinem, podzielić się z wami naszą skromną wiedzą. Cztery lata, to ponad 160 seansów, prawie co tydzień, w soboty o godz. 17. To właściwie ułamek promila światowego dziedzictwa filmowego. Właściwie chwila w ponad 100-letniej historii kina.

W tym czasie zaprezentowaliśmy wiele naprawdę ponadczasowych dzieł kinematografii, tak uznanych twórców jak: Fellini, Scorsese, Antonioni, Hitchcock, Leone, Welles i wielu innych, bez których kino po prostu by nie istniało. Oglądaliśmy mistrzów współczesnego kina: Braci Coen, Kim-Ki-Duka, Almodóvara, Ozona, Kusturicę czy Jaromuscha. Prawdziwych poetów obrazu filmowego. Nie zapominaliśmy o polskim kinie reprezentowanym przez filmy m.in.: Kiesłowskiego, Wajdy, Munka, Kawalerowicza, Polańskiego...

Staraliśmy się pokazywać tzw. "młode kino", nasze rodzime i to światowe, z wielu krajów, często niesłusznie pomijane, szerzej nieznanne, ale zawsze wartościowe i, naszym zdaniem, bardzo interesujące. Wyświetlaliśmy filmy dokumentalne, mu-



zyczne i animacje. Obrazy wielokrotnie nagradzane na najważniejszych festiwalach filmowych.

Chociaż nie o nagrody chodzi, a o miłość do kina, pasję, wspólne przeżywanie, dzielenie się zainteresowaniami, przyjaźń, czy wreszcie satysfakcję, że to co robisz, jest komuś potrzebne.

Nie obyło się bez potknięć, czasami usterek technicznych, nieprzewidywanych, najczęściej zabawnych wydarzeń, ale zapamiętamy świetny występ Władka Komendarka, grającego jako taper do filmu "Metropolis" czy wizyty pana Mieczysława Kobka, opowiadającego o swoim wkładzie w polskie kino. Mamy nadzieję, że nasi widzowie przeżywają równie mocno jak my to co oglądamy na ekranie i częśćka tego zostaje w sercu na zawsze.

Dziękujemy ks. Żadło za udostępnienie sali ze sprzętem, pani Anieli za opiekę, dziękujemy naszym stałym widzom, sympatykom, za te 4 lata fajnej zabawy, bez was to nie miałoby sensu. Robimy konsekwentnie "swoje" i się nie poddajemy.

Mamy nadzieję, że, już niedługo, powitamy Państwa tak jak zwykle, słowami: "Dobry wieczór" witamy na kolejnym seansie w Sochaczewskim Klubie Filmowym".

Robert Niemira

## Jubileuszowy seans filmowy

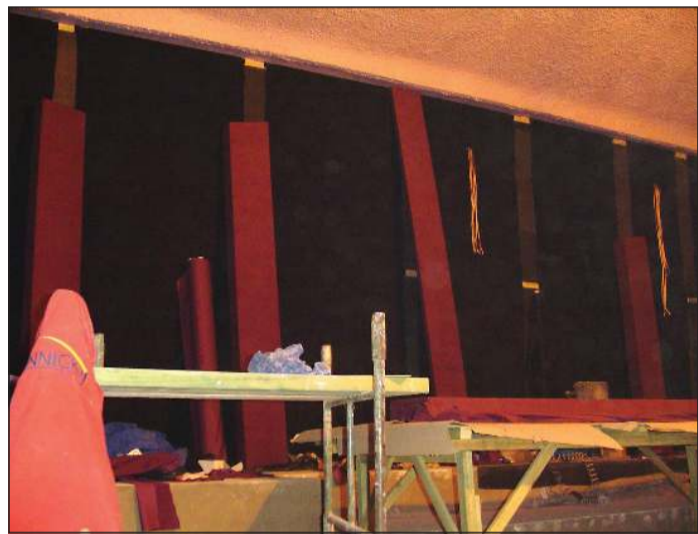
Sochaczewski Klub Filmowy ma przyjemność zaprosić Państwa w sobotę 6 lutego o godz. 17.00 na jubileuszowy seans filmowy. Tym razem przedstawimy film w reżyserii Marka Hermana z 2008 roku "Chłopiec w pasiastej piżamie".

Akcja tego filmu rozgrywa się w latach 40-tych, czasu wojny. Bruno ma 8 lat, mieszka w Berlinie razem z siostrą i rodzicami. Jednak pewnego dnia rodzina przenosi się na wieś, aby towarzyszyć ojcu - niemieckiemu oficerowi - w jego nowej pracy. Bruno łamie zakaz opuszczania nowego domu i poznaje okolicę. W ten sposób zaprzyjaźnia się ze Szmulem - chłopcem, który mieszka w innym, nieznanym świecie za kolczastym ogrodzeniem...

Poruszające, dające do myślenia i bardzo prawdziwe kino. Świetny scenariusz i bardzo dobra gra aktorska to nie wszystkie atuty filmu, więc warto wybrać się w sobotnie popołudnie, aby sprawdzić to samemu.

Zapraszamy wszystkich.

Film trwa 93 min. Wstęp wolny.



- A dlaczego nie sprawdzono tego wcześniej, przed rozpoczęciem remontu?

- "Odkrywką" podłogi pod kilkoma czy kilkunastoma fotelami nie by nie dała, dopiero odsłonięcie całego podłoża pokazało obraz sytuacji. Wyniknęła więc konieczność wykonania nowego projektu wentylacji i klimatyzacji, co zostało zrobione w listopadzie. Ale ten fakt przedłużył cały remont i spowodował konieczność zwiększenia środków finansowych.

- Na remont sali otrzymaliście pieniądze z Ministerstwa Kultury, o czym już pisaliśmy.

- Owszem, ministerstwo przyznało nam 400 tys., przy wkładzie własnym miasta 500 tys. zł. Kiedy wypłynęła sprawa nowego projektu, musieliśmy sporządzić protokół konieczności na uzupełnienie dotychczas zaplanowanych prac.

cji na dach zostawiliśmy na koniec, żeby nie przedłużać remontu.

- Ale na te dwa zadania potrzebne były kolejne pieniądze.

- Zgodnie z kosztorysem zabrakło nam 380 tys. zł. Po wielu dyskusjach i naradach w Urzędzie Miejskim uznaliśmy wspólnie, że łazienki sąsiadujące z salą widowiskową, pochodzące, podobnie jak cały dom kultury z 1968 r., również wymagają modernizacji. Przysparzały one sporo problemów, bo rury kanalizacyjne były już skorodowane i ogólnie łazienki te wyglądają fatalnie. Zostały więc włączone w prace remontowe, podobnie jak malowanie sąsiadującej z nimi części hallu. Całość kosztować będzie 600 tys. i takie pieniądze zostały zatwierdzone przez władze miasta oraz radnych.

- Ale pojawiła się informacja, że podczas tej ostrej zimy

**JORAPOL**

W związku z dynamicznym rozwojem naszej firmy zatrudnimy męczyznę na stanowisko:

**Pracownik magazynu**

Miejsce pracy - Świat Glazury Sochaczew, ul. Warszawska 93 a

**Wymagania:**

- sumiennosc i zaangażowanie
- mile widziane doświadczenie w pracy na magazynie
- atutem będzie posiadanie uprawnień do kierowania wózkiem widłowym

**Oferujemy:**

- umowa o pracę
- atrakcyjne wynagrodzenie
- pracę w stabilnej firmie

Oferty (CV i list motywacyjny) proszę kierować na adres:  
„P.H. JORAPOL Sp. z o.o.” Sp. komandytowa  
ul. Targowa 56, 09-100 Płońsk  
ksiegowosc@jorapol.pl, tel./fax 023 661 36 15 w 17

SOCHACZEW  
ul. Kochanowskiego 60  
(teren G.S.)  
tel. 046 862 82 92

**INDECO**  
LIDER NA RYNKU SZAF Z DRZWIAMI PRZESUWANYMI

**SZAFY Z DRZWIAMI PRZESUWANYMI**  
**Oferujemy również:**  
meble typowe i nietypowe:

kuchenne • dziecięce • łazienkowe  
biurowe • apteczne • sklepowe

[www.indeco.pl](http://www.indeco.pl)    [www.linga.pl](http://www.linga.pl)

**Agencja Ochrony Mienia**  
**"Certus"**

Spółka z o.o.  
96-500 Sochaczew,  
Plac Kościuszki 6  
tel./fax (046) 862-27-69,  
tel. kom. 602-404-197

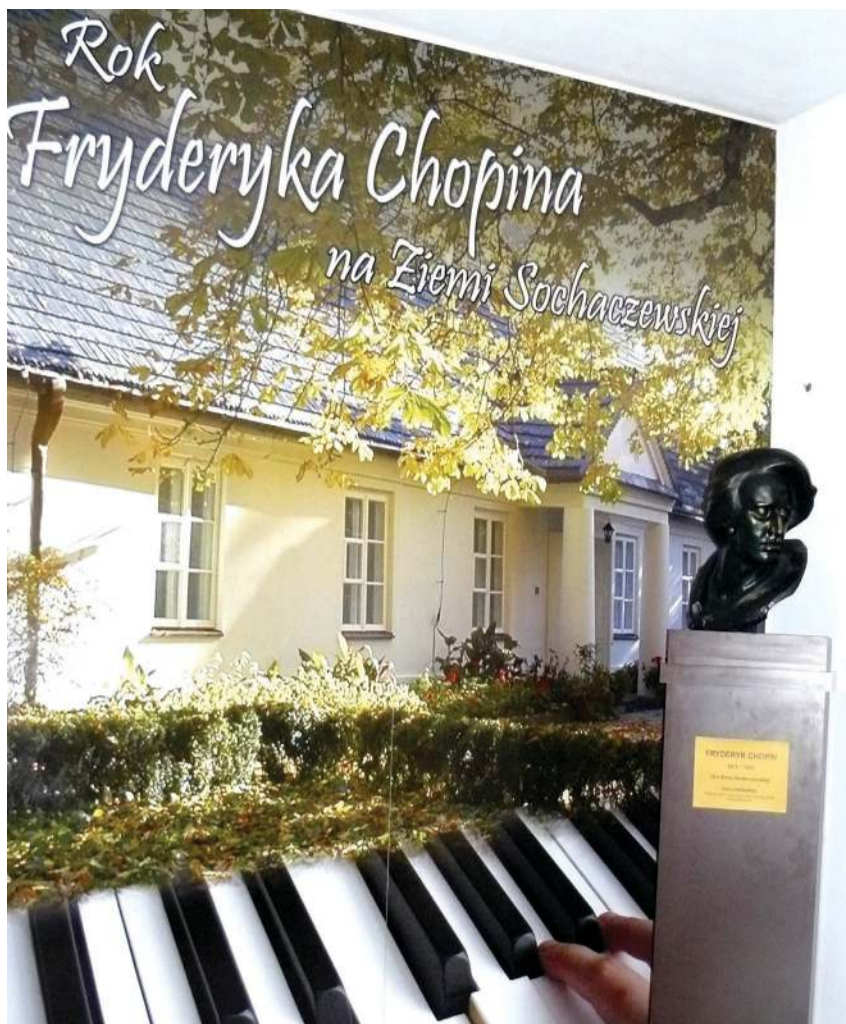
- \* Ubezpieczenia do 3.000.000 zł
- \* Ulga na P.F.R.O.N
- \* Członek Krajowego Związku Pracowników Agencji Ochrony

- \* Monitoring
- \* Ochrona osób, mienia, konwoje, (inkaso)
- \* Projektowanie i montaż profesjonalnych systemów alarmowych i telewizyj

PROFESJONALIZM BEZPIECZENSTWO ZAUFANIE

ZS-13





# Czy wykorzystamy szansę?

## Chopin od najmłodszych lat

Z pewnością bogatą ofertę przygotowano dla najmłodszych. W szkołach podstawowych i gimnazjach, oprócz szeregu konkursów (takich jak np. plastyczne - "Chopin w oczach dziecka" czy recytatorski "Chopin w świetle literatury"), uczniowie uczestniczyć będą w wycieczkach, zajęciach otwartych czy warsztatach artystycznych. Jednocześnie Wydział Oświaty Kultury i Sportu przygotował kalendarz imprez obejmujący wystawy tematyczne w Muzeum Ziemi Sochaczewskiej i Pola Bitwy nad Bzurą, Miejskiej Bibliotece Publicznej oraz chodakowskim Ośrodku Kultury. Oprócz tego odbędzie się Ogólnopolski Konkurs Fotograficzny, dla którego inspiracją będzie muzyka Chopina oraz oczywiście XVIII Międzynarodowy Festiwal Chopinowski na Mazowszu organizowany tradycyjnie przez Miejski Ośrodek Kultury oraz sochaczewską Państwową Szkołę Muzyczną I i II st.

Na szczególne podkreślenie zasługuje tu fakt, iż z inicjatywy Zespołu Szkół w Sochaczewie powołane zostało do życia ogólnopolskie Stowarzyszenie Rodzina Szkół Chopinowskich. Skupione w nim placówki będą udział we wspólnych konkursach propagujących wiedzę o życiu i twórczości Fryderyka Chopina. Ich różnorodność pozwoli zaś na zaktywizowanie nie tylko uczniów uzdolnionych muzycznie bądź interesujących się muzyką klasyczną. Dzieci i młodzież ze szkół chopinowskich tworzyć będą bowiem zarówno prace plastyczne, wiersze, prezentacje multimedialne jak i albumy fotograficzne inspirowane wła-

nie muzyką tego wybitnego polskiego kompozytora. Wszystkie prace młodych twórców zostaną potem przedstawione 24 marca na wystawie pokonkursowej, połączonej z uroczystą inauguracją działalności stowarzyszenia, do którego przynależność potwierdzać będzie specjalny certyfikat. Zgodnie z planami pomysłodawców tego wydarzenia, spotkanie ma być również okazją do poznania się i nawiązania nowych znajomości między uczniami poszczególnych szkół. Miesiąc później, a więc 24 kwietnia, przy współudziale stowarzyszenia "Aktywni Sochaczew" oraz LOT Mazowsze Chopina, Rodzina Szkół Chopinowskich zorganizuje imprezę rekreacyjno-sportową - "Bieg Chopina". Rozpocznie ją koncert muzyki chopinowskiej w kościele św. Rocha w Brochowie.

## Wyścig z czasem?

Prezentacja przedstawiona na konferencji przez Teresę Przybylską dowodzi, iż kierowany przez nią wydział starał na wysokości zadania. Tematyka Roku Chopinowskiego została wprowadzona do podległych mu placówek, ze szczególnym uwzględnieniem szkół. Z kolei planom Jadwigi Orczyk - Miziołek, kierownikowi Referatu Promocji i Informacji UM nie można odmówić ambicji, jednak nie da się ukryć, że nie wszystko udało się zrealizować. Pod znakiem zapytania jest realizacja w terminie budowy nowego pomnika kompozytora w miejsce obecnego postumentu, który docelowo ma być przeniesiony do parku Garbolewskich. Według planów Jadwigi Orczyk - Miziołek pomnik sfinansowany zostałby ze

składek społecznych. Akcja ta jeszcze jednak nie wystartowała, a biorąc pod uwagę, że do zebrania może być spora kwota oraz uwzględniając prace projektowe i powstawanie samej rzeźby, mogą być kłopoty, by pomnik odsłonięty został jeszcze w tym roku. Na ukończeniu jest natomiast film "Fryderyk Chopin w Sochaczewie". Na uwagę zasługuje też kalendarz na Rok Chopinowski ze zdjęciami autorstwa sekretarza miasta Andrzeja Wierzbickiego. Prezentuje on najbardziej znane i lubiane miejsca w Sochaczewie, a jakości fotografii nie powstydziliby się żaden profesjonalista.

Zdaniem Jadwigi Orczyk - Miziołek nie ma powodów do obaw. "Rok Chopinowski to olbrzymia szansa dla naszego miasta. Sochaczew, który dotychczas przez wiele osób nie był kojarzony z tym wybitnym kompozytorem, ma możliwość stać się atrakcyjnym punktem turystycznym. Fryderyk Chopin wielokrotnie gościł tu i koncertował. Tu też prawdopodobnie przebywał przez jakiś czas jego serce. Nie traktujemy tych 12 miesięcy jednostkowo. Chcemy, by Rok Chopinowski trwał w Sochaczewie o wiele dłużej niż 12 miesięcy. Dlatego też nasze działania obejmują szerszą perspektywę" - mówiła.

Fakt, iż Referat Promocji i Informacji planuje wykorzystywać markę jaką jest Fryderyk Chopin długofalowo, jest z pewnością słuszną koncepcją. Inną sprawą jest natomiast, iż to właśnie w najbliższych miesiącach uwaga całej Polski skupiona będzie na jego osobie i właśnie w tym czasie działania promocyjne powinny być wyjątkowo zintensyfikowane.

Agnieszka Poryszewska

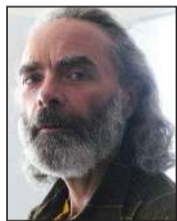
W związku ze zbliżającą się inauguracją obchodów Roku Chopinowskiego ostatnia konferencja prasowa burmistrzów, która odbyła się w środę 27 stycznia, poświęcona została w dużej mierze przedstawieniu planów ratusza na najbliższe miesiące. Konferencja połączona została z odsłonięciem popiersia Fryderyka Chopina, ufundowanego przez jednego z przedsiębiorców, Andrzeja Mrozewskiego, które stanęło w holu Urzędu Miasta.

W spotkaniu wzięły również udział naczelnik Wydziału Oświaty Kultury i Sportu Teresa Przybylska oraz kierownik Referatu Promocji i Informacji Jadwiga Orczyk - Miziołek.

Zakończyliśmy już prezentację osób nominowanych do tytułu "Sochaczewianina 2009 Roku." Zachęcamy Państwa do głosowania na swoich faworytów, co czynić można tylko na specjalnych kuponach drukowanych w naszej gazecie do połowy marca. Przypominamy, że można je dostarczać do redakcji osobiście lub listownie. Tradycyjnie już jedna osoba może głosować wielokrotnie i na różnych kandydatów, zaś warunkiem ważności jest podanie imienia i nazwiska zgłaszającego.

## Krzysztof Buczyński

Książka, która powinna była ukazać się dwa-dzieścia kilka lat temu, ukazała się w tym roku. Z niej, długo po czasie, dowiadujemy się, że jej autor, Krzysztof Buczyński, jest pierwszym człowiekiem, który na początku lat 80-tych samotnie, w małym składanym kajaku przepłynął Bałtyk.



## Krzysztof Sieczkowski

Od lipca 2001 r. jest dyrektorem Zakładu Komunikacji Miejskiej w Sochaczewie. Podjął działania na wielu frontach: nowocześniejszego tabortu, uruchamiania nowych linii autobusowych i usprawniania komunikacji miejskiej w ogóle. Próbuje także zmieniać wizerunek komunikacji miejskiej w oczach pasażerów.



## Teresa Michałowska

Od 27 lat pracuje w sektorze pomocy społecznej, a od 2006 r. jest dyrektorem Dziennego Domu Pomocy Społecznej w Sochaczewie. W ostatnim czasie całokształt pracy naszej pani dyrektor oraz nowatorskie rozwiązania wprowadzane w jej placówce zostały nagrodzone przez Ministra Pracy i Polityki Społecznej.



## Arkadiusz Sobieraj

W Gimnazjum nr1, wspólnie z Jolaną Mróz, w grudniu 2008 roku powołał do życia Klub Olimpijczyka. "Najmłodsze dziecko" pana Arka działa bardzo prężnie. W tym roku zostały zorganizowane między innymi spotkania z gwiazdami sportu (Ryszard Szurkowski, Natalia Partyka).



# SOCHACZEWIANIN ROKU 2009

## Stanisław Duński

znany w mieście kolekcjoner, który próbuje ocalić od zapomnienia wszystko co ważne i cenne dla naszej małej ojczyzny. Swoją pasją zaraził innych inicjując 5 lat temu powstanie Klubu Kolekcjonerów. Angażuje się w wiele ważnych wydarzeń na terenie Sochaczewa.



## Joanna Niewiadomska-Kocik

Od 2000 r. jest dyrektorem Państwowej Szkoły Muzycznej w Sochaczewie. Jej działaniom towarzyszyło wprowadzenie wielu nowości, bogata oferta artystyczna, a więc koncerty dla uczniów o zasięgu krajowym i międzynarodowym. W ciągu 9 lat jej dyktorowania również zabytkowy dwór Garbolewskich odzyskał dawny blask i świetność, powiększa się także sukcesywnie szkolne instrumentarium.



## Maciej Kłoszewski

Od czerwca 2008 r. przewodniczący Związku Emerytów Rencistów i Inwalidów w Sochaczewie. Człowiek - społecznik działający na rzecz ludzi starszych. W przeciagu półtora roku swej działalności pokazał, jak dużo można zrobić, kierując się potrzebami, oczekiwaniami oraz zainteresowaniami osób trzeciego wieku.



## Księstwo Draconii Czarnej

Draconie tworzy około 30 osób pochodzących przede wszystkim z Sochaczewa, ale również z Warszawy, których pasją jest średniowiecze oraz tzw. "odtworzenie żywej historii". Ścisłe kierownictwo grupy tworzą Igor Makulski, Robert Kostrzewa, Michał Gólkowski oraz Łukasz Kowalski. Już od lat pokazy walk rycerskich w ich wykonaniu uświetniają m. in. Dni Sochaczewa.



## Maciej Misiak

Najważniejszym osiągnięciem roku 2009 jest zdobycie kompletu złotych medali Mistrzostw Polski (dwa wywalczyli kadeci, dwa juniorzy) - jest to rekord nie do pobicia. Nasz nominowany realizuje swoją miłość do rugby poprzez prowadzenie ogólnopolskiego portalu tematycznego - rugby.info.pl.



## Klub Maratończyka "Aktywni"

Klub Maratończyka "Aktywni" to młode stowarzyszenie skupiające ok. 40 członków. Klub działa na wielu polach, na stałe jego członkowie uprawiają biegi, kolarstwo i nordic-walking. Mimo krótkiego okresu działalności KM "Aktywni" zorganizował wiele akcji i imprez dla mieszkańców Sochaczewa, m.in. "Weekendowe spotkania ze sportem", "Spacer w Kolorze Pomarańczy" czy "Spacer po Puszczy Kampinoskiej". Aktywni uczestniczą poza tym w wielu ogólnopolskich imprezach sportowych.



KUPON

# SOCHACZEWIANIN ROKU 2009

Typuję do tytułu "Sochaczewianin Roku 2009":

.....  
 .....  
 Imię i nazwisko typującego



# Nasze dzieci

urodzone w sochaczewskim szpitalu  
od 24 do 29 stycznia opr. fot. bus



**FRANCISZEK BALCERAK**  
Franek to pierwsze dziecko Pauliny i Gabriela Balcerak z Dzięglewa, gm. Sochaczew. Urodzony w niedzielę 24 stycznia 2010 r. o godz. 10.30. Waga 3,540 kg. Wzrost 54 cm.



**WIKTORIA FIEDUKOWSKA**  
Wiktoria to pierwsze dziecko Anny i Łukasza Fiedukowskich z Sochaczewa. Urodzona we wtorek 26 stycznia 2010 r. o godz. 16.50. Waga 3,520 kg. Wzrost 54 cm.



**MAJA JANUSZEWSKA**  
Maja to drugie dziecko Eweliny i Grzegorza Januszevskich z Rokotowa, gm. Nowa Sucha. Urodzona w czwartek 28 stycznia 2010 r. o godz. 10.10. Waga 3,240 kg. Wzrost 51 cm.



**JAKUB ILCZUK**  
Kuba to drugi syn Wioletty i Pawła Ilczuk z Czerwonki, Parcel. Urodzony w piątek 29 stycznia 2010 r. o godz. 11.55. Waga 3,460 kg. Wzrost 54 cm.



**NATALIA DĄBROWSKA**  
Natalka to drugie dziecko Małgorzaty i Sławomira Dąbrowskich z Sochaczewa. Urodzona w poniedziałek 25 stycznia 2010 r. o godz. 10.55. Waga 3,410 kg. Wzrost 56 cm.



**DARIA ZASTAWNA**  
Daria to drugie dziecko Edyty i Krzysztofa Zastawnych z Bielicy. Urodzona w środę 27 stycznia 2010 r. o godz. 19.00. Waga 3,380 kg. Wzrost 53 cm.



**MACIEJ SITEK**  
Maciek to pierwsze dziecko Moniki i Bartłomieja Sitek z Lubiejewa. Urodzony w czwartek 28 stycznia 2010 r. o godz. 13.26. Waga 3,1 kg. Wzrost 51 cm.



**NIKOLA ROJEWSKA**  
Nikola to pierwsze dziecko Marty i Łukasza Rojewskich z Teresina. Urodzona w piątek 29 stycznia 2010 r. o godz. 15.50. Waga 3,470 kg. Wzrost 55 cm.



**JAKUB BAJNERMAN**  
Kuba to pierwsze dziecko Iwony i Artura Bajnerman z Sochaczewa. Urodzony we wtorek 26 stycznia 2010 r. o godz. 6.45. Waga 2,850 kg. Wzrost 50 cm.



**JAKUB MANTURZYK**  
Kuba to pierwsze dziecko Agnieszki i Piotra Manturzyk z Sochaczewa. Urodzony w środę 27 stycznia 2010 r. o godz. 20.40. Waga 3,080 kg. Wzrost 50 cm.



**BARTŁOMIEJ KAPIŃSKI**  
Bartek to drugi syn Moniki i Jacka Kapińskich z Paprotni. Urodzony w piątek 29 stycznia 2010 r. o godz. 6.25. Waga 3,130 kg. Wzrost 54 cm.



**KACPER ŚWIETLICKI**  
Kacper to pierwsze dziecko Pauliny Walisiewicz i Daniela Świetlickiego z Kampinosu. Urodzony we wtorek 26 stycznia 2010 r. o godz. 15.35. Waga 3,8 kg. Wzrost 54 cm.



**MACIEJ TRACZYK**  
Maciek to trzecie dziecko Agnieszki i Rafała Traczyk z Sochaczewa. Urodzony w czwartek 28 stycznia 2010 r. o godz. 3.30. Waga 3,530 kg. Wzrost 52 cm.



**JULIA BURZYŃSKA**  
Julka to trzecie dziecko i pierwsza córka Marzeny i Zbigniewa Burzyńskich z Sochaczewa. Urodzona w piątek 29 stycznia 2010 r. o godz. 10.25. Waga 2,370 kg. Wzrost 49 cm.

## Powiadom o przychodach



Emeryci i renciści, którzy dorabiają do swoich świadczeń, do końca lutego powinni powiadomić ZUS o osiągniętych przez siebie przychodach w 2009 r.

Przychody rozlicza się na podstawie zaświadczenia od pracodawcy zatrudniającego emeryta lub rencistę. Osoby opłacające składki same za siebie (np. prowadzące działalność gospodarczą) zobowiązane są do przedstawienia oświadczenia o wysokości przychodu. Zaświadczenie należy dostarczyć do oddziału ZUS, który wypłaca emeryturę lub rentę.

Informacja o przychodach potrzebna jest ZUS-owi do rozliczenia wypłacanego świadczenia. Zgodnie z przepisami ustawy o emeryturach i rentach z Funduszu Ubezpieczeń Społecznych, osoby, których dodatkowy przychód mieści się w przedziale pomiędzy 70 proc. a 130 proc. kwoty przeciętnego miesięcznego wynagrodzenia (czyli pomiędzy 25 999,80 zł a 48 285,20 zł), otrzymują swoje świadczenie w zmniejszonej wysokości.

Przychód w kwocie wyższej niż 130 proc. przeciętnego miesięcznego wynagrodzenia powoduje zawieszenie emerytury lub renty, zaś przychód nie przekraczający 70 proc. nie wpływa na wysokość wypłacanego świadczenia.

Jednocześnie ZUS rozpoczął wysyłanie rocznych rozliczeń podatkowych PIT, które do 28 lutego trafiają do wszystkich zainteresowanych. Zakład zobowiązany jest sporządzić i przekazać roczne obliczenie podatku dochodowego za 2009 r. osobom, które choć przez jeden miesiąc ubiegłego roku otrzymywały z ZUS świadczenie. Dotyczy to przede wszystkim emerytów, rencistów, osób otrzymujących świadczenia i zasiłki przedemerytalne oraz renty socjalne.

www.zus.pl

## Bezrobocie na koniec roku

Na koniec grudnia 2009 roku w powiecie sochaczewskim było 3400 bezrobotnych, podaje Powiatowy Urząd Pracy. W stosunku do listopada zanotowano nieznaczny wzrost o 40 osób.

Rotacja wśród bezrobotnych jest jednak bardzo duża. Do rejestracji zgłosiło się w grudniu prawie 430 osób, z czego 340 po raz kolejny, z ewidencji wykreślono natomiast 390. Dziwić może fakt, że tylko 120 osób znalazło zatrudnienie, blisko 200 nie potwierdziło gotowości do podjęcia pracy.

W porównaniu do grudnia 2008 r. przybyło prawie 1200 bezrobotnych. Przez cały miniony rok PUP odnotowywał sukcesywny wzrost ilości osób bez pracy. Stopa bezrobocia w naszym powiecie wynosi 10 proc., podczas kiedy w kraju 11,4, a w woj. mazowieckim 8,8 proc.(s)

## Hunter w Żyrardowie

W piątek 5 lutego w Żyrardowskim Centrum Kultury przy Placu Jana Pawła II wystąpi grupa HUNTER. Początek koncertu 19.30. Bilety w przedsprzedaży - 26 zł, w dniu koncertu 32 zł.

## Witamy w świecie książki

Wiele jest obyczajów i obrzędów, z jakimi spotyka się na swej drodze bardzo młody człowiek, np. pasowanie na przedszkolaka, na ucznia itp. Wśród tych, z całą pewnością najprzyjemniejszych, pozostających w pamięci na długie lata, dzięki wspólniej oprawie i atmosferze, jest zwyczaj pasowania na czytelnika.

22 stycznia 2010 r. w Szkole Podstawowej nr 4 z Oddziałami Integracyjnymi im. J. Korczaka w Sochaczewie, w obecności dyrekcji szkoły, odbyła się uroczystość pasowania uczniów klas pierwszych na "rycerzy książek". Pierwszoklasiści wraz z paniami wychowawczyniami: J. Gerasik, A. Witkowska, K. Makowska, M. Skrobosz, M. Frej, M. Malinowska i S. Cichal, obejrzeni poświęconą książce i jej bohaterom inscenizację. Przedstawienie zachęcało pierwszoklasistów do czytania książek i odwiedzania biblioteki. Przygotowali je uczniowie klasy III "a" pod opieką p. J. Winnickiej i p. K. Bednarskiej. Za swój występ młodzi aktorzy zostali nagrodzeni długimi brawami. Jednak

największe emocje u dzieci budziło uroczyste ślubowanie, podczas którego pierwszaki powtarzały za nauczycielem-bibliotekarzem - słowa przysięgi. Dzieci obiecały, że będą "książki szanować i korzystać z ich rad i mądrości". Każdy uczeń otrzymał kolorową zakładkę wykonaną przez piszącą te słowa. Na tym jednak

się nie skończyło. Każda klasa z rąk pani dyrektor Ewy Malinowskiej dostała pamiątkowy dyplom.

Dzięki tej miłej uroczystości dzieci zostały zachęcane do czytania i częstego wypożyczania książek. Mamy nadzieję, że biblioteka będzie im się kojarzyć z miejscem radosnym i bezpiecznym, miejscem, gdzie są mile widziane i które będą chętnie odwiedzać.

Beata Muniak



### OGŁOSZENIE Wójta Gminy Sochaczew

o przystąpieniu do sporządzenia miejscowego planu zagospodarowania przestrzennego gminy Sochaczew dla fragmentu wsi Feliksów oraz o przeprowadzeniu strategicznej oceny oddziaływania na środowisko tego planu

Na podstawie art. 17 pkt 1 ustawy z dnia 27 marca 2003 r. o planowaniu i zagospodarowaniu przestrzennym (Dz. U. nr 80, poz. 717, z późniejszymi zmianami) oraz art. 39 ust. 1 pkt 1, 3, 4 i 5 w związku z art. 46 pkt 1 i art. 54 ust. 2 i 3 ustawy z dnia 3 października 2008 r. o udostępnianiu informacji o środowisku i jego ochronie, udziale społeczeństwa w ochronie środowiska oraz ocenach oddziaływania na środowisko (Dz. U. nr 199 poz. 1227, z późniejszymi zmianami)

**zawiadamiam o podjęciu przez Radę Gminy w Sochaczewie uchwały nr XLIV/196/2010 z dnia 27 stycznia 2010 r. o przystąpieniu do sporządzenia miejscowego planu zagospodarowania przestrzennego gminy Sochaczew, obejmującego północny fragment wsi Feliksów położony w styczności ze wsią Nowe Mostki, po zachodniej stronie drogi powiatowej Kozuszki ÷ Żelazowa Wola.**

Zainteresowani mogą składać wnioski do wyżej wymienionego planu miejscowego. Wnioski należy składać na piśmie w Urzędzie Gminy Sochaczew, ul. Warszawska 115, 96-500 Sochaczew, w terminie do dnia 25 lutego 2010 r.

Wniosek powinien zawierać imię, nazwisko (ewentualnie nazwę) i adres wnioskodawcy, przedmiot wniosku oraz oznaczenie nieruchomości, której dotyczy.

Złożone wnioski zostaną rozpatrzone przez Wójta Gminy Sochaczew w terminie nie dłuższym niż 21 dni od dnia upływu terminu ich składania.

Wójt Gminy Sochaczew  
mgr inż. Mirosław Orliński

### OGŁOSZENIE Wójta Gminy Sochaczew

o przystąpieniu do sporządzania częściowej zmiany studium uwarunkowań i kierunków zagospodarowania przestrzennego gminy Sochaczew dla fragmentu wsi Feliksów oraz o przeprowadzeniu strategicznej oceny oddziaływania na środowisko tejże zmiany

Na podstawie art. 11 pkt 1 i art. 27 ustawy z dnia 27 marca 2003 r. o planowaniu i zagospodarowaniu przestrzennym (Dz. U. nr 80, poz. 717, z późniejszymi zmianami) oraz art. 39 ust. 1 pkt 1, 3, 4 i 5 w związku z art. 46 pkt 1 i art. 54 ust. 2 i 3 ustawy z dnia 3 października 2008 r. o udostępnianiu informacji o środowisku i jego ochronie, udziale społeczeństwa w ochronie środowiska oraz ocenach oddziaływania na środowisko (Dz. U. nr 199 poz. 1227, z późniejszymi zmianami)

**zawiadamiam o podjęciu przez Radę Gminy w Sochaczewie uchwały nr XLIV/195/2010 z dnia 27 stycznia 2010 r. o przystąpieniu do sporządzania częściowej zmiany obowiązującego studium uwarunkowań i kierunków zagospodarowania przestrzennego gminy Sochaczew dla fragmentu wsi Feliksów.**

Zainteresowani mogą składać wnioski dotyczące zmiany studium. Wnioski należy składać na piśmie w siedzibie Urzędu Gminy w Sochaczewie, ul. Warszawska 115, w terminie do dnia 25 lutego 2010 r.

Wniosek powinien zawierać imię, nazwisko (ewentualnie nazwę) i adres wnioskodawcy, przedmiot wniosku oraz oznaczenie nieruchomości, której dotyczy.

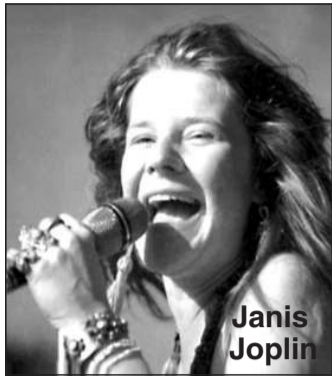
Złożone wnioski zostaną rozpatrzone przez Wójta Gminy Sochaczew.

Wójt Gminy Sochaczew  
mgr inż. Mirosław Orliński



# W hołdzie Janis Joplin

W walentynkową niedzielę 14 lutego Miejski Ośrodek Kultury w Boryszewie zaprasza na niezwykle koncert w wykonaniu aktorki i wokalistki Eli Dębskiej pt. "Kawałek mojego serca". Koncert poświęcony będzie pamięci niezapomnianej piosenki Janis Joplin, trochę przy okazji 40 rocznicy jej śmierci. Artystce towarzyszyć będą: Jacek Kaliszewski - kontrabas oraz Marcel - bębny.



Janis Joplin

Ela Dębska - śpiewa, komponuje, koncertuje. Jest ab-

solwentką wyższej szkoły teatralnej we Wrocławiu. Po skończonych studiach prze-

niosła się do Warszawy, gdzie występuje jako aktorka i piosenkarka. Zagrała w kilkunastu filmach fabularnych i spektaklach telewizyjnych, które reżyserowali m.in. JJ.Kolski, i K. Zanussi. Ela jednak robi to co lubi najbardziej, śpiewa i gra na gitarze. Od wielu lat współpracuje z Maciejem Zembatym, z którym koncertuje i nagrywa płyty, śpiewając utwory Leonarda Cohena. Przygotowuje się do nagrania autorskiej płyty. Od 2007 r. mieszka i koncertuje również w Paryżu.



## łowicki Ośrodek Kultury

Już po raz jedenasty LOK jest organizatorem przeglądu filmowego pod hasłem "Och! Film Festiwal". Jak co roku w jego ramach obejrzyć będzie można wiele ciekawych filmów z różnych stron świata. W dwudniowym cyklu prezentowanych będzie 12 filmów wytypowanych przez członków DKF "Bez Nazwy".

**Kinomanów zapraszamy do Lowicza na ulicę Podrzeczna 20, tel. 837-40-01.**

Projekcje filmów rozpoczynają się o godz. 19.00, a bilety w cenie 10 zł za jeden seans lub 90 zł kamet na wszystkie 12 filmów do nabycia w kasie kina Feniks. W tym numerze ruszamy z "rozkładem jazdy" Festiwalu i towarzyszących mu imprez, który będziemy kontynuować do końca lutego.

### W najbliższych dniach obejrzymy:

- 2.02. "Przerwane objęcia"
- 3-4.02. "Gigante"
- 5-6.02. "Biała wstążka"
- 8-9.02. "Yes-Meni naprawiają świat"

### Przerwane objęcia

Produkcja: Hiszpania, 2009  
Gatunek: dramat/thriller  
Reżyseria i scenariusz: Pedro Almodóvar



Czas trwania 128 min  
Lena i Mateo zakochują się w sobie od pierwszego wejrzenia. Mateo nie wie, że Lena jest narzeczoną wpływowego milionera, który zrobi wszystko, by zatrzymać ją przy sobie. Nie wie też, że nocami bywa luksusową prostytutką... Kim naprawdę jest kobieta? Ile jest w stanie poświęcić, żeby być z mężczyzną swojego życia?

### Gigante

Produkcja: Urugwaj, Argentyna, Niemcy, Hiszpania, 2009  
Gatunek: obyczajowy/komedia  
Reżyseria i scenariusz: Adrián Biniez  
Czas trwania 84 min  
Jara ma 35 lat i pracuje jako nocny ochroniarz w supermarkecie. Czas spędza głównie na

rozwiązywaniu krzyżówek, oglądaniu filmów i słuchaniu muzyki. Pewnego dnia w jego monotonnym życiu pojawia się szansa na zmianę. W supermarkecie pojawia się młoda sprzątaczką, Julia, w której bohater się zakochuje. Początkowo obserwuje dziewczynę przy pracy, później zaczyna ją śledzić także poza supermarketem...



### Biała wstążka

Produkcja: Austria, Niemcy, Francja, 2009  
Gatunek: dramat  
Reżyseria i scenariusz: Michael Haneke  
Czas trwania 144 min



Na rok przed I wojną światową seria niewyjaśnionych wydarzeń zakłóca spokojne życie na jednej z niemieckich wsi. Jadący konno lekarz potyka się o rozpiętą w poprzek drogi linę, pobliska stodoła staje w płomieniach, dwójka dzieci zostaje uprowadzona i poddana torturom. Wszystko wskazuje na wykonywanie przez kogoś rytualnych kar. Nauczyciel miejscowej szkoły obserwuje rozwój wydarzeń, aby wkrótce poznać przerażającą prawdę.

### Yes-Meni naprawiają świat

Produkcja: Francja, USA, 2009  
Gatunek: dokumentalny  
Reżyseria i scenariusz: Andy Bichlbaum, Mike Bonanno  
Czas trwania 90 min



"Czy można naprawić świat?" - proste, wręcz naiwne pytanie stało się koleb zamachowym działań dwóch alterglobalistów: Andy'ego Bichlbauma i Mike'a Bonanna. Duet wygłasza na przykład prowokacyjne przemówienie na konferencji firm naftowych, oferując nowy produkt - paliwo z ludzkiego mięsa. Jako rzekomi przedstawiciele rządu USA, Yes-Meni obiecują oszukany przez deweloperów mieszkańcom Nowego Orleanu uczciwe inwestycje. Zdemaskowani - wykorzystując zainteresowanie mediów do swoich celów, pytają dokąd chciwość zaprowadzi ludzi?

Przez cały miesiąc trwać będzie wystawa plenerowa "100 lat polskiego filmu 1908-2008" - Stary Rynek, wstęp wolny.

Żać impreza towarzysząca to w niedzielę 7 lutego o godz. 19.00 **koncert Lecha Janerki.**

opr. pab



## HOROSKOP

### Baran 21.III. - 20.IV.

W tym tygodniu odniesiesz jakieś swoje male lub całkiem spore zwycięstwo. Zapowiada się podpisanie umowy, otrzymanie dobrych dokumentów. Prawdopodobny związek biznesowy lub zawodowy. Być może odczujesz ulgę, ponieważ zakończy się jakiś długofalowy proces lub ciągnący się od jakiegoś czasu problem. Jak by nie było, to powinieneś być zadowolony.

### Byk 21.IV. - 21.V.

W tym tygodniu otrzymasz wiadomości, na których zależało ci jakiś czas temu. Okaze się, że nie potrafiłeś cieszyć się dość spóźnionym, mimo wszystko sukcesem. No cóż, szczęście nie zawsze przychodzi wtedy, gdy na nie czekamy. Jeśli zamierzasz odpuścić i udać się na kilka dni urlopu, to prawdopodobnie tak się stanie.

### Bliznięta 22.V. - 21.VI.

Być może twoje podejrzenia i nieufność są niczym nieuzasadnione. Postaraj się poprosić kogoś o radę. Inne spojrzenie da ci możliwość wyjścia ze ślepego zaułka, w który wszedłeś na swoje własne życzenie. Możliwe, że w tym tygodniu koło losu otworzy przed tobą swoje podwoje. Otrzymasz klucz do jakichś drzwi, które od dawna powinny stać dla ciebie otworem.

### Rak 22.VI. - 22.VII.

Czeka cię niedaleka podróż służbowa. Będziesz miał coś do załatwienia w najbliższej okolicy i dotyczyć to może spraw zaległych. Spraw, które przeoczyłeś lub po prostu zignorowałeś. Pod koniec tygodnia powinieneś przygotować się na sukces, idąc jakieś dobre wieści, a za nimi prawdopodobne korzystne zmiany. W otoczeniu je-

steś postrzegany jako osoba odnosząca sukces.

### Lew 23.VII. - 22.VIII.

Ten tydzień może okazać się tygodniem całkowitej transformacji. Niemniej jednak, zanim to zrozumiesz, możesz być zaskoczony. Najbliższe dni mogą być znakami na dobre wydarzenia. Jeśli aktualnie na coś czekasz, to tylko twoje pozytywne myślenie może stworzyć dobrą dla ciebie rzeczywistość. Postaraj się odreagować stres i myśl pozytywnie.

### Panna 23.VIII. - 22.IX.

Ten tydzień zapisze się w twoich wspomnieniach spektakularnym sukcesem. Wywalczysz wszystko, co będziesz chciał. Być może nie będzie to zbyt łatwe, ale przekonasz się o swoich, całkiem niezłych, możliwościach. Planuj, które w tym momencie realizują się w twojej wyobraźni, mają spore szanse zaistnienia na płaszczyźnie dnia codziennego.

### Waga 23.IX. - 23.X.

W tym tygodniu może być szczególnie trudno, zachowaj stan pełnej mobilizacji. Niewykluczone, że zostaniesz poddany analizie lub krytyce, postaraj się zatem wypaść jak najlepiej. W szczególności miej na uwadze to, że nie otrzymasz pomocy ulgowej. Powinieneś spojrzeć na pewne sprawy trochę inaczej, nabrać do nich dystansu. Nie jest tak dobrze, jak ci się wydaje.

### Skorpion 24.X. - 22.XI.

W tym tygodniu dowiesz się, że twoje wcześniejsze inwestycje finansowe teraz mogą już przynosić zyski. To także dobry czas na podejmowanie tego typu działań. Możesz być pewien swojego profesjonalizmu i mądrości. Pamiętaj jednak, że wiele spraw zależeć będzie nie od twojej rozważliwej i determinacji, ale od znalezienia korzystnych układów międzyludzkich.

### Strzelec 23.XI. - 21.XII.

Tydzień zapowiada się dość konstruktywnie. Jeśli spodziewasz się kontroli, to nie obawiaj się specjalnych komplikacji. Natomiast sprawy urzędowe i zawodowe powinny pójść nadspodziewanie dobrze. Prawdopodobnie powinieneś załatwić to, co zamierzasz. Jeśli nie planujesz nic szczególnego, to dowiedz się o jakichś możliwościach na przyszłość.

### Koziorożec 22.XII. - 20.I.

To nie jest zbyt dobry tydzień, aby zaczynać cokolwiek nowego. Trzeba też będzie uważać na stare rzeczy, mogą grozić ci jakieś załamania dotychczasowych interesów lub układów. Jednym słowem, to okres stapania po kruchym lodzie. Nie wchodź w biznes, przynajmniej teraz. Jakoś nie rokuje on nadziei na zarobek, natomiast możesz więcej stracić niż zyskać.

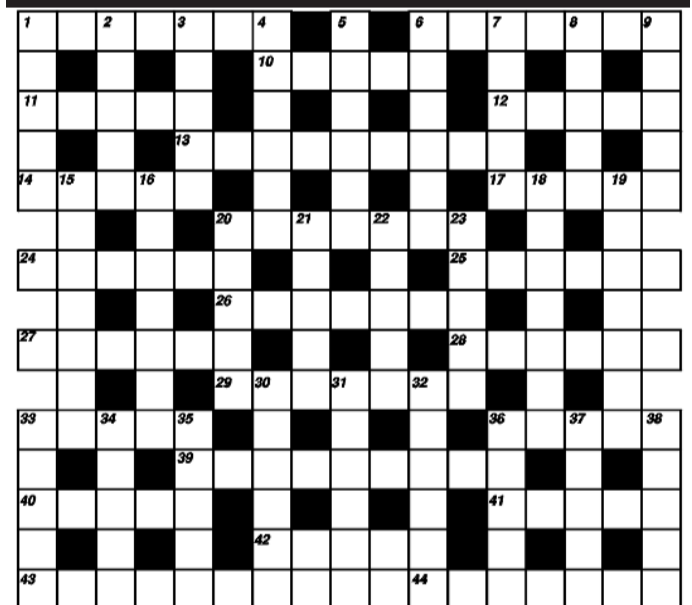
### Wodnik 21.I - 20.II.

Ten tydzień może przynieść zawirowania. Prawdopodobnie twój wizerunek może zostać uszkodzony. Unikniesz tego, jeśli wykażesz się większą elastycznością i nie będziesz zbyt naciskał na pewne sprawy. Po prostu, powinieneś przeczekać. Lepiej wstrzymaj się z nowymi decyzjami. Uważaj na podpowiedzi i rady kobiet, ale kieruj się swoją intuicją.

### Ryby 21.II. - 20.III.

Nie będziesz zbyt mocno zadowolony przebiegiem tego tygodnia. Być może zbyt nieumiejętnie oceniles sytuację i stąd twoje niezadowolenie, a nawet frustracja. Powinieneś zdystansować się od sprawy i potraktować tę sobotę bardziej ulgowo. Tydzień nakłania do rozważliwej i powstrzymania swoich emocji. Wszystkie zalezy od twojego spokoju i wzięcia spraw w swoje ręce.

## KRZYŻÓWKA nr 5



### Poziomo:

1 - wielki sklep, 6 - nie import, 10 - wezwanie do działania, 11 - szklana tafla, 12 - głos męski, 13 - obiekt sportowy, 14 - imię żeńskie, 17 - firma komórkowa, 20 - dawniej świadectwo, 24 - pośrednik, 25 - Indianin, 26 - klika, 27 - starożytne państwo w Mezopotamii, 28 - podział, 29 - gryzoń, 33 - potrawa mięsna, 36 - hydrolokator, 39 - męski kapelus, 40 - bawialnia, 41 - lek od gardła, 42 - pieprzojad, 43 - poprawianie, 44 - stan w USA.

### Pionowo:

1 - posłannictwo, 2 - ptasia lub świńska, 3 - część wagi, 4 - grzywna, 5 - zaczyn, 6 - wypuszczenie w obieg pieniędzy, 7 - żeton, 8 - nóż do korowania, 9 - cieplica, 15 - w Sochaczewie "zastąpi" Świerczewskiego, 16 - ajer, 18 - miasto w woj. łódzkiem słynne z wyrobów ceramicznych, 19 - sztuka układania kwiatów, 20 - łąso, 21 - klawisz akceptacji, 22 - sławne sa poznzańskie, 23 - nakrycie głowy papieża, 30 - okrasa, 31 - znosi jaja, 32 - imię żeńskie, 33 - sprzęt pożarniczy, 34 - dawna moneta, 35 - poeta o pseudonimie Jan Stożek, 36 - podzialka, 37 - u nogi Małysz, 38 - część walki bokserskiej.

Nagrodę wylosowała Barbara Wójcicka z Sochaczewa.

## Bogusław Kwiatkowski

# DZIEJE SOCHACZEWA II WOJNA ŚWIATOWA (1939-1945)

O świcie 1 września 1939 roku, normalnie, jak co dzień, przez Sochaczew przejeżdżały wszystkie pociągi, otworzono prawie wszystkie sklepy, w większości zakładów podjęto normalną pracę. Nieco większy ruch panował na dworcu kolejowym, gdyż obok zwykłych cywili, dużą część podróżnych stanowili rezerwistów starający się dotrzeć do swoich miejsc powołania. Rozpoczął się także cotygodniowy piątkowy targ. Urzędy państwowe rozpoczęły pracę również w miarę normalnie.

O wybuchu wojny najpierw dowiedziały się osoby słuchające Polskiego Radia, które o 6.30 rano usłyszały słowa speakera "Dzisiaj rano o godzinie 4.45 wojska niemieckie przekroczyły granice Rzeczypospolitej". Było to już oficjalne powiadomienie społeczeństwa o rozpoczęciu wojny.

Przez kilka pierwszych godzin wydawało się, że wojna jest gdzieś daleko, poza zasięgiem wzroku. W Sochaczewie zapanała atmosfera zrozumiałego podniecenia,

nie było jednak żadnych objawów paniki, dominowały nastroje optymistyczne.

Pierwsze oznaki wojny w Sochaczewie pojawiły się 1 września 1939 roku około godziny 7.30, kiedy w mieście zawył syreny. Sygnalizowały one pojawienie się wysoko nad miastem samolotów nieprzyjacielskich. Celem lotnictwa niemieckiego nie był jeszcze Sochaczew, lecz oddalona o kilkadziesiąt kilometrów stolica Polski, Warszawa.

W tym samym czasie młodzież szkolna podążała do miejscowej szkoły średniej na rozpoczęcie roku szkolnego. Normalnego rozpoczęcia roku szkolnego w sochaczewskim gimnazjum jednak nie było. Młodzież i nauczyciele wysłuchali po odprawionej w sali gimnastycznej Mszy Świętej przez prefekta szkoły ks. Stanisława Paślowskiego informacji dyrektora szkoły Bronisława Paślowskiego o zawieszeniu zajęć szkolnych do odwołania z powodu wybuchu wojny, wysłuchali też jego prośby o niesienie pomocy wojsku i uciekinierom.

(3)

W pierwszym dniu września odbywały się egzaminy wstępne do gimnazjum. Przerwane były wyciem syren alarmowych, nalotami niemieckich samolotów i kilkakrotnym schodzeniem do schronów. "Szczególnie atrakcyjny był egzamin z matematyki w dniu 1 września, przerywany wyciem syreny alarmowej z powodu pierwszych nalotów niemieckich na miasto. Musieliśmy z młodzieżą schodzić kilkakrotnie do schronów, aż wreszcie dyrektor Paślowski zwolnił uczniów, zapewniając ich, że zobaczymy się wkrótce, gdyż wojna miała być błyskawiczna" (Wanda Górko).

Do obrony dworca kolejowego przydzielono 12 mężczyzn, po południu przybył również w tym samym celu batalion piechoty. Nad Pisią w Boryszewie biwakowała kawaleria. Pociągi przejeżdżające przez Sochaczew były przepelnione żołnierzami. Mieszkańcy Sochaczewa dokonywali dodatkowych zakupów żywności, tej najpotrzebniejszej, jak mąka, cukier, sól, tłuszcz, zapalki, nafta i świece. Szyby okienne zaklejano papierowymi paskami, by je chronić przed wypadnięciem podczas bombardowania. Każda rodzina na widocznym miejscu ustawiała również sprzęt przeciwpożarowy i maski przeciwgazowe.

Wszelkie prawa zastrzeżone



# Drobne ogłoszenia

Usługi

● Vertal - żaluzje - verticale-rolety materiałowe - rolety antywłamaniowe, moskitiery. Producent, montaż, VAT. Tel. 0-602-736-692, 0-512-342-751.

● Autozłom, kasacje pojazdów, odbiór pojazdów, tel. (0-46) 861-94-66.

● Pranie dywanów, wykładzin, tapicerek meblowych i samochodowych, tel. 0-504-630-724.

● Wideofilmowanie, fotoreportaż, studniówki, śluby, wesela, DVD, [www.videocolor.com.pl](http://www.videocolor.com.pl), tel. 862-63-38, 0-501-350-075.

● Przeprowadzki - transport kompleksowo, tel. 0-510-121-089.

● Usługi hydrauliczne, nowoczesne instalacje sanitarne w miedzi i plastiku, tel. (046) 863-40-87, 0-601-154-847.

● Pranie dywanów i tapicerek, tel. 608-582-751, 046 863-57-55.

● Malowanie, gipsowanie, glazura KG, rachunki, tel. 602-383-118.

● Drewno kominkowe z dostawą, tel. 509-990-536.

● Wideofilmowanie, fotografia, poligrafia, [www.karol-photoagency.pl](http://www.karol-photoagency.pl), tel. 0-601-24-91-28.

● Wagi sklepowe również metkujące, na akumulator i 230 V, paletowe, do skrzynio-palet i samochodowe, dla sadowników pomostowe - wagi różne - sprzedaż - naprawa - legalizacja. Tel. 0-603-051-820.

● Usługi koparko-transportowe. - fundamenty, - wykopy pod domy, - żwir, - czarnoziem, tel. 602-386-081.

● Układanie kostki brukowej i granitowej - odwodnienia, - szamba ekologiczne, tel. 602-386-081.

● Glazurnik - hydraulika, tel. 692-391-125.

● Cyklinowanie układanie parkietu, tel. 501-249-461.

● Kominki, ogrzewanie kominkowe, projekt, montaż, doradztwo tel. 790-767-434.

● Glazura, terakota, remonty, solidnie, tel. 602-670-035.

● GLAZURA, HYDRAULIKA, PANELE, WYKONCZENIE WNĘTRZ, SOLIDNIE, TEL. 888-941-911.

● Wywóz szamba, tel. 664-627-946.

● OGRODY - projekt, wykonanie, pielęgnacja. SYSTEMY NAWADNIACZE, GRILLE, ALTANY [www.architekturaogrodu.pl](http://www.architekturaogrodu.pl), tel. 0-698-668-468.

● Remonty, budownictwo, docieplenie poddaszy, tel. 728-481-189.

● Wycinka drzew, odśnieżanie dachów, tel. 668-591-725.

● Usługi hydrauliczne, plastik, miedź, tradycja, gaz, tel. 606-592-598.

● Wynajem luksusowych limuzyn do ślubu, tel. 501-331-477.

● Docieplenie budynków, sufity i ścianki działowe z płyt gipsowych, gładzie gipsowe, malowanie, gwarancja, tel. 604-645-981.

● Wylewki agregatem, tel. 518-910-336.

● Malowanie, gipsowanie, tel. 696-091-786.

● Odśnieżanie dachów, tel. 507-157-767.

● Tynki, docieplenia, gipsy, glazura, malowanie, panele, tel. 0-606-702-027.

● Usługi hydrauliczne, tel. 788-440-219.

● Tynki cementowo-wapienne i gipsowe, agregatem, tel. 609-311-592.

● Fotografia ślubna i okolicznościowa [www.tsfoto.pl](http://www.tsfoto.pl), tel. 604-978-102, 606-239-939.

● Kapela, tel. 692-101-989.

● Cyklinowanie bezpytowe, układanie, tel. 666-088-518.

● Malowanie, gipsowanie, panele, ocieplenie budynków, tel. 662-214-003.

● Biuro Rachunkowe. Rozliczenia z U.S.; ZUS; Kadry; Płace, ul. Kusocińskiego 1 (Metalowiec koło ORLENU - I piętro), tel. 602-282-721, e-mail: [mfeliga@wp.pl](mailto:mfeliga@wp.pl)

● Fotoreportaż ślubne - tanio, [www.fotoimprezy.eu](http://www.fotoimprezy.eu), tel. 698-129-195.

● Usługi elektryczne - instalacje elektryczne, domofonowe, akustyczne, montaż anten TV i sat. Uprawnienia SEP, tel. 506-524-447.

● Glazurnik, tel. 888-941-911.

● Malowanie, układanie paneli, gipsowanie, tapetowanie, tel. 662-070-086.

## Nieruchomości

● Sprzedam działkę 6,500 m<sup>2</sup> - dobra lokalizacja pod działalność - z domem 170 m<sup>2</sup> (770 tys.) Kuznociń Górną, tel. 608-332-669.

● Sprzedam dom na działce 1200 m<sup>2</sup> w Sochaczewie, centrum, tel. 607-455-011.

● Do wynajęcia lokale na działalność na piętrze ścisłe centrum, tel. 602-237-042.

● Sprzedam mieszkanie 73 m<sup>2</sup>, 4 pokoje, I piętro, z garażem, ul. Kochanowskiego, tel. 603-678-874.

● Poszukuję do wynajęcia mieszkanie 2 pokoje w Chodakowie lub Sochaczewie, tel. 660-48-90-49.

● Sprzedam dom, tel. 515-341-997 po 17.00.

● Sprzedam mieszkanie na osiedlu Viktoria, 4 piętro, 80 m<sup>2</sup>, tel. 603-691-233.

● Sprzedam działkę budowlaną 1004 m<sup>2</sup> w Kozłowie Biskupim, wszystkie media. Cena 70 zł/m<sup>2</sup> do negocjacji, tel. 668-365-477.

● Do wynajęcia hala, biuro magazynu, tel. 518-641-768.

● Sprzedam dom ok. 100 m<sup>2</sup> z działką 1130 m<sup>2</sup> przy ulicy 15 Sierpnia, tel. 500-003-662, 604-320-966.

● Pokój do wynajęcia na gab. lek. tel. 46 862-24-29.

● Sprzedam działkę 2 tys. m<sup>2</sup>, wszystkie media, możliwość podziału Kozłów Biskupi, tel. 512-210-069.

● Sprzedam mieszkanie własnościowe w bloku ul. Mickiewicza, tel. 668-677-346 lub 602-607-132.

● Sprzedam mieszkanie 53 m<sup>2</sup>, piwnica, garaż, okolice Sochaczewa, tel. 515-978-229, 513-934-703.

● Sprzedam segment 115 m<sup>2</sup>, plus garaż, Sochaczew - Chodaków, ul. Matejki, tel. 603-666-774.

● Sprzedam działkę pod zabudowę z mediami w Kątach, tel. 698-675-183.

● Sprzedam dom 110/820 m<sup>2</sup> w Sochaczewie, tel. 603-309-034.

● Sprzedam dom w Trojanowie o pow. 180 m<sup>2</sup> na działce 800 m<sup>2</sup>, tel. 694-703-137.

● Sprzedam mieszkanie M-4, 63 m<sup>2</sup>, tel. 509-499-557.

● Wynajem mieszkanie 90 m<sup>2</sup>, w centrum Sochaczewa, tel. 600-486-765, 602-634-117.

● Sprzedam dom w centrum Sochaczewa, tel. 695-395-857.

● Sprzedam mieszkanie 50 m<sup>2</sup>, al. 600-lecia, tel. 504-156-655.

● Sprzedam dom na Malesinie, tel. 662-161-537, 668-678-512.

● Sprzedam mieszkanie 58,6 m<sup>2</sup>, 3 piętro, 2 pokoje + kuchnia z jadalnią, ul. Targowa, 698-482-995.

● Poszukuję garażu do wynajęcia w pobliżu osiedla Ogrody, tel. 504-374-000.

● Do wynajęcia kawalerka, centrum, tel. 603-951-176.

● Sprzedam mieszkanie 73 m<sup>2</sup>, ul. Gawłowska 47, tel. 604-115-698.

● Do wynajęcia 2 pokoje z kuchnią, 38 m<sup>2</sup>, w centrum, tel. 517-640-768.

● Do wynajęcia mieszkanie M-3, w centrum Sochaczewa, tel. 601-899-194.

● Do wynajęcia lokal handlowo-usługowy o pow. ok. 60 m<sup>2</sup> w centrum łowa, tel. 608-640-995.

● M-4 w centrum sprzedam lub zamienię na mniejsze, tel. 606-938-652.

● Sprzedam ziemię nad jeziorem, tel. 696-087-179.

● Sprzedam mieszkanie 68,5 m<sup>2</sup>, I piętro w centrum Sochaczewa, tel. 608-862-872.

● Poszukuję lokalu do wynajęcia w Sochaczewie, powierzchnia od 200 mkw, tel. 508-171-038.

● Sprzedam mieszkanie własnościowe z wykupionym gruntem M-3 z balkonem, 3 piętro, piwnica, tel. 507-092-689, 509-999-689.

● Kupię działkę w Sochaczewie. Najchętniej w obrębie miasta, tel. 609-737-734.

● Kupię ziemię rolną Sochaczew i okolice, tel. 509-655-320.

● Sprzedam dom w Młodziszynie, działka 1350 m<sup>2</sup>, dom o pow. 190 m<sup>2</sup>, stan surowy. Cena 260 tys. zł. tel. 606-238-159.

● Poszukuję lokalu handlowego do wynajęcia w ścisłym centrum Sochaczewa, tel. 695-263-251.

● Sprzedam bardzo ładną działkę budowlaną ok. 1300 m<sup>2</sup> w Serokach, gm. Teresin - media, tel. 609-268-985.

● Mieszkanie do wynajęcia tel. 608-326-660.

● Sprzedam mieszkanie w bloku 53 m<sup>2</sup>, tel. 668-677-346.

● Sprzedam mieszkanie 29,6 m<sup>2</sup>, III p., ul. 15 Sierpnia, tel. 664-782-531.

● Sprzedam M-3, kupię M-2 w Sochaczewie, tel. 508-451-720.

● Sprzedam 1,5 ha ziemi rolnej 8 zł/m<sup>2</sup>, tel. 515-387-268.

● Posiadam do wynajęcia lokal użytkowy - handlowy w centrum Sochaczewa. Tel. kontaktowy 46 862 37 43

## Zdrowie

● Centrum Stomatologiczne "Eldent", ul. 15 Sierpnia 1, 862-50-61, pon.-pt. 9-19, sob. 9-12. Ortodoncja, protetyka estetyczna, chirurgia stomatologiczna. Pełny zakres usług.

● Andrzej Wojdas - specjalista laryngolog i alergolog - konsultacje, porady, testy i odczulanie. Sochaczew, ul. Żeromskiego 41A lok. 22 (NZOZ "Almed", I piętro). Przyjęcia we wtorki 18-20 i piątki 17-19. Zapisy 862-88-92 lub 0-501-440-322.

● Lekarz specjalista dermatolog Ewa Brochocka-Zegadło. Gabinet prywatny Sochaczew, ul. Trojanowska 20, tel. 0-691-513-051.

● Dietetyk, tel. 0-501-070-997.

**Twoje ogłoszenie w „Ziemii” przeczyta wiele tysięcy osób w mieście i powiecie.**

**„Ziemia Sochaczewska” to najstarsza i najpopularniejsza gazeta na naszym prasowym rynku.**

**Nie wierzysz? Zpytaj w kiosku!**





**OKULISTYKA**

- laserowe zabiegi oczu,
- USG oczu,
- pracownia angiografii oczu,
- poradnia leczenia jaskry,
- poradnia okulistyki dziecięcej,
- komputerowe bad. pola widzenia,
- cyfrowe badanie dna oczu,
- zabiegi laserowe w cukrzycy,
- zabiegi plamki (siatkówki),
- bezdotykowy pomiar ciśnienia oka.

**dr Mikołaj Krajewski,**  
**dr Dorota Matusiak**  
**dr Jadwiga Juszek**  
**dr Barbara Popiołek**  
rejestracja  
Tel. 46 863-38-74

**ALFA**

ZS-13

**STOMATOLOGIA**

**"DENTIKO"**

**Dorota Wrzeńska**  
zapisy: 0-603-203-800  
**Anna Wrzeńska-Bartosik**  
zapisy: 0-607-797-930

czynne poniedziałek - piątek  
Sochaczew,  
ul. Zeromskiego 27, IIp. gab. 7

- Leczenie w znieczuleniu
- Stomatologia zachowawcza
- Wybielanie zębów
- Protetyka, profilaktyka

**GABINET KLIMATYZOWANY**

ZS-18

**REMEDIUM**

**STOMATOLOGIA**

**Anna Świercz-Stępień**

- ✓ pełen zakres usług (stomatologia zachowawcza, chirurgia, ortodoncja, protetyka)
- ✓ bezbolesne leczenie ze znieczuleniem
- ✓ wszystkie stomatologiczne zdjęcia RTG (łącznie z ortodontycznymi)
- ✓ zespół świetnych lekarzy
- ✓ specjaliści z warszawskich klinik
- ✓ udzielamy 24-miesięcznej gwarancji na wykonane leczenie

**Sochaczew al. 600-lecia 60E**  
(naprzeciwko Kauflandu)

**Pn.-pt. 9.00-20.00, sobota 9.00-12.00**

Dogodne godziny przyjęć  
Tel. 046 862-63-33, 601-08-14-11

ZS-16

Nowy NZOZ  
Przychodnia Specjalistyczna

Specjaliści z klinik łódzkich i warszawskich udzielający świadczeń w Poradniach:

- Urologiczna, uroflowmetria
- Ortopedyczna, chirurgia ręki
- Dermatologiczna, wyrażanie brodawek, kurzajek, innych zmian skórnych, badanie znamion, pobieranie wycinków do histopatologii
- Ginekologiczna, leczenie nadżerek, cytologia, wkładki
- Kardiologiczna, EKG, ECHO
- Laryngologiczna, badanie słuchu
- Alergologiczna, testy, spirometria, odzulanie
- USG - badania przepływu krwi w kończynach i tetnicach szyjnych, jamy brzusznej, piersi, tarczycy, węzłów chłonnych, urologiczne, ginekologiczne, kardiologiczne
- Leczenia bólu, akupunktura
- Reumatologiczna
- Gastrologiczna
- Neurologiczna
- Endokrynologiczna
- Diabetologiczna

Konsultacje profesorskie z dziedziny laryngologii i laryngologii dziecięcej oraz alergologii i alergologii dziecięcej

Ul. Piłsudskiego 16/2A  
(budynek JW Construction)  
Zapisy i informacje tel.:  
46 880-70-70 lub 46 880-70-71

Staramy się o kontrakt z NFZ  
Zapraszamy

ZS-214

- Prywatny gabinet psychologiczny - mgr Joanna Rójek. Diagnoza psychologiczna, psychoterapia - dorośli, młodzież, dzieci. Wizyty tylko na zapisy, pod nr tel. 0-608-349-658. Sochaczew, ul. Wąska 7.

ZS-30

- Doświadczony i operujący okulista Piotr Tomaszewski zaprasza do gabinetu okulistycznego w Sochaczewie, ul. Kochanowskiego 42, we wtorek i czwartek od godz. 17.00, Zapisy: 046 862-84-24.

ZS-31 B

- Psycholog B.Ziajka-Gala, tel. 607-609-489.

ZS-231

**Motoryzacja**

- **Auto Skup!**  
Tel. 0-504-171-818.

ZS-40 B

- GTA mechanika pojazdowa, tel. 790-533-777.

ZS-135

- **Auto skup,**  
tel. 504-171-818.

ZS-241 B P

**Praca**

- Apteka zatrudni mgr lub technika farmacji, tel. 46 862-24-29.

ZS-46

- Saksofonista, tel. 692-101-989.

ZS-186

- Zatrudnię lektora jęz. angielskiego do pracy z przedszkolakami, tel. 609-024-964.

ZS-207 B

- Agencja Ochrony Mienia zatrudni licencjonowanych pracowników ochrony mienia, posiadających poświadczenie bezpieczeństwa do pracy na terenie Sochaczewa. Telefon kontaktowy 608-533-792.

ZS-236

- Zatrudnię kosztorysanta w branży budowlanej. CV proszę wysłać na adres: biuro@okno-max.pl lub osobiście na adres ul. A. Sochaczewskiego 5, Sochaczew, tel. kont. 501-431-370.

ZS-230

- Zatrudnię kierownika sklepu spoż. Od kandydata oczekuje się: - wykształcenie min. średnie, - doświadczenie w branży spożywczej na zbliżonym stanowisku, - umiejętność zarządzania ludźmi, - znajomość obsługi komputera, - prawo jazdy kat. B. Kontakt tel. 795-811-029.

ZS-232

**Różne**

- Eko groszek 580 zł/t, pleszewskie kotły CO. Poszukujemy dystrybutorów. Tel. 603-917-033, 502-649-212.

ZS-45 R

- Sprzedam wózek dziecięcy Chicco stan bardzo dobry, tel. 602-634-117.

ZS-159

- Sprzedaż węgla, tel. 604-226-457.

ZS-160

- **Kotły c.o., piece, kominki Kolektory słoneczne Pompy ciepła, Porada, montaż, serwis.**  
Tel. 46 862-74-12; 603-108-832  
**TRADECO,**  
Trojanowska 53

ZS-161 R B

- Kupię akordeon, 96 basów, tel. 0-503-112-384.

ZS-201

**PUP w Sochaczewie**

ul. Kusocińskiego 11, pok. 48, 49, tel. (046) 862-33-93 w. 148 i 149

Kierownik działu kadr i szkoleń, asystent prokuratora, osoba do pracy przy overlocku, elektryk - automatyk, elektromechanik, pracownik fizyczny, kierowca - kurier, telemarketer, pracownik produkcyjny, osoba sprzątająca, animator, kelner, pomoc kuchenna, barman, mechanik, ratownik wodny, kierowca z prawem jazdy kat.C, kierowca z prawem jazdy kat. C+E, lakiernik samochodowy, pomocnik lakiernika samochodowego, mechanik samochodów ciężarowych, ślusarz-spawacz.

**OFERTY ZAGRANICZNE**

pracownik SPA, pomoc kuchenna, sprzątaczką, pokojówka, masażysta, ratownik, kucharz, konserwator techniczny/elektryk, kelner/ka, animator kultury, technik naprawy szyb samochodowych, technik do naprawy telefonów komórkowych - **Cypr**, kelner/ka, barman/ka, sprzedawca, recepcjonista, kucharz/ka, personel sprzątający, pomoc kuchacza - **Francja**, kucharz, animator, bagażowy, barman, pracownik do organizacji i obsługi przyjęć, pracownik do obsługi parkingu, pracownik do sprzątania, pracownik w barze szybkiej obsługi, pracownik call center, kelner, sprzedawca biletów, recepcjonistka, pracownik do obsługi gości - **Francja** - **Disneyland**, pielęgniarka, animator kultury - **Hiszpania**, lekarz pediatra - **Niemcy**, programista Java, kelner/ka, pokojówka, pracownik obsługi baru i kawiarni, pracownik sklepu z upominkami, szef kuchni - **Norwegia**, sprzedawca/technik - **Słowacja**, zbiór truskawek, biolog, rzeźnik wykrawacz, farmaceuta - stażysta, farmaceuta, farmaceuta/zmiennik, regionalny ekspert techniczny - **Wielka Brytania**, animator kultury, recepcjonista/ka - **Włochy**.



**Oferty Powiatowych Urzędów Pracy**

**PUP w Łowiczu**

ul. Stanisławskiego 28 tel. (046) 837-04-20, (046) 837-07-76 w. 252, (046) 837-05-58

Agent ubezpieczeniowy, ślusarz, sprzedawca, kierowca autobusu, kelner, szwaczka, kierownik szwalni, kierownik punktu aptecznego, księgowy, kierowca - handlowiec, menedżer ds. sprzedaży i marketingu, kierowca samochodu ciężarowego, referent, bibliotekarz, kierownik małego przedsiębiorstwa.

**PUP w Płocku**

ul. Kostrogaj 1 tel. (024) 267-46-64

Specjalista technolog - z wykształceniem wyższym mechanicznym bądź budowlanym, prawem jazdy kat. B, znajomością języka angielskiego w stopniu komunikatywnym, mile widziana znajomość języka francuskiego; specjalista do pomiaru dróg - z wykształceniem średnim, prawem jazdy kat. B, mile widziany własny samochód; samodzielny sprzedawca - z wykształceniem średnim handlowym, min. 3-letnim stażem pracy w zawodzie, znajomością obsługi kasy fiskalnej oraz umiejętnością kierowania zespołem pracowników; kierowca autobusu - z prawem jazdy kat. D oraz zaświadczeniem o niekaralności; sprzedawca-projektant wnętrz - z wykształceniem wyższym technicznym lub plastycznym, prawem jazdy kat. B, umiejętnością obsługi komputera oraz umiejętnościami plastycznymi i projektowania; sprzedawca hurtowy stali - z wykształceniem średnim technicznym oraz 5-letnim doświadczeniem w zawodzie; operator DTP/grafik komputerowy - ze znajomością programów: In Design Adobe oraz Corel Draw;

spawania metodą 135/136 lub 111; monter konstrukcji stalowych - z umiejętnością rysunku izometrycznego, mile widziane doświadczenie w zawodzie; pracownik gospodarczy - z wykształceniem zawodowym oraz prawem jazdy kat. B; pracownik baru - z wykształceniem średnim o kierunku: gastronomia, mile widziane doświadczenie w zawodzie.

**PUP w Rawie Mazowieckiej**

ul.1 Maja 1A tel. (046) 814-40-51, 814-45-18 w.252, 814-35-34

Piekarz, szwaczka, kosmetyczka, fryzjer, pracownik ds. technicznych, operator wózka widłowego, pokojowa, kelner-barman, ogrodnik z praktyką, samodzielna kucharka z doświadczeniem, blacharz, mechanik, pracownik uboju i rozbioru mięsa wieprzowego, magazynier, pracownik biurowy, monter zewnętrznych sieci wodno-kanalizacyjnych (hydraulik), fryzjer damsko - męski, kucharka (doświadczenie), operator na podnośnik teleskopowy, kierowca z prawem jazdy kat. C, kierowca z prawem jazdy kat. C+E, ekonomista - magazynier, sprzątaczką z grupą inwalidzką, pomoc w kuchni, spedytorka (jęz. angielski i rosyjski lub jęz. angielski i niemiecki), elektryk samochodowy - elektronik, serwisant komputerowy, operator zwijacza, operator paskarki, grafik komputerowy, kelnerka, pizzerman, przedstawiciel handlowy, pracownik biurowy (prawo jazdy kat. B).

(sos)



**Podejmę pracę**

- Zaprowadzę i odbiorę dziecko do przedszkola lub szkoły, zaopiekuję się do powrotu rodziców, tel. 662-374-661
- Dwoje kierowców BCD i BD znajomość progr. WF-mag z Sochaczewa podejmę pracę w niepełnym wym. czasu pracy, dorywczej, umowa współpracy, tel. 509-358-955.
- Kierowca B,C +E, ADR, tel. 660-249-409.
- Zajmę się dziećmi, tel. 508-451-720.
- Zajmę się dziećmi lub starszą osobą, tel. 508-451-720.
- Rencistka w średnim wieku podejmę się opieki, sprzątaniam i pracy w sklepie, tel. 669-829-964.

**Bezpłatny kupon dla poszukujących pracy**

Treść

.....

Imię, nazwisko i adres

.....

Niniejszym informujemy o **przerwach w dostawie energii elektrycznej** jakie wystąpią na terenie Sochaczewa i okolic:



- 8.02.2010 r. w godz. 8.00 do 15.00:** Wyczołki 1,2 i Szkoła, Białynin 1,2,3,4, Jeżówka 1,2 i MBM, Roztropna 1,2,3 i Hydrofornia, Marysinek 2, Kościelna Góra 1 i 2, Wikciniek, Okopy 3, Kurdwanów 1,2 i 3.
- 8 - 10.02.2010 r. w godz. 8.00 do 15.00:** Okopy 1 i 2, Marysinek 1, Wikciniek-Gradów.
- 11.02.2010 r. w godz. 8.00 do 12.00:** Kościelna Góra 2, w godz. 11.00 do 15.00: Kurdwanów 1 i 2.
- 12.02.2010 r. w godz. 8.00 do 15.00:** Roztropna 1,2,3 i Hydrofornia, Jeżówka 1,2 i MBM.

ZS-223

**PROMOCYJNE CENY - I SEMESTR BEZPŁATNY SZANSA DLA CIEBIE NABÓR LUTY 2010**

- ☞ Zaoczne Liceum Ogólnokształcące dla Dorosłych w Sochaczewie po gimnazjum i 8-letniej szkole podstawowej
- ☞ Zaoczne Uzupelniające Liceum Ogólnokształcące dla Dorosłych w Sochaczewie
- ☞ Zaoczne Uzupelniające Technikum dla Dorosłych w Sochaczewie
- ☞ Zaoczna Szkoła Policealna dla Dorosłych w Sochaczewie

W szkole policealnej i technikum kształcimy w zawodach:

- ☞ **technik ekonomista**  
specjalizacja: \* finanse i rachunkowość  
\* ekonomika i organizacja przedsiębiorstw  
\* bankowość
- ☞ **technik informatyk**
- ☞ **technik elektronik**
- ☞ **technik mechanik-technik samochodowy**  
specjalizacja - obsługa i naprawa pojazdów samochodowych
- ☞ **technik administracji**

**Wydajemy zaświadczenia do ZUS, WKU i legitymacje szkolne.**

Podania przyjmujemy i informacji udzielamy w godz. 7.00-17.00 w siedzibie szkoły w Sochaczewie ul. Warszawska 35, tel. (046) 862-34-73.

ZS-109



## ORKAN SOCHACZEW

## Ciągłe zmiany

Na początku poprzedniego roku podczas Walnego Zgromadzenia Członków Klubu Orkan został wybrany nowy Zarząd w składzie: Mariusz Bartosiewicz, Bronisław Maklakiewicz, Zbigniew Siemieniec, Krzysztof Brymora oraz Waldemar Brzywczy. Wydawało się, że jest to grupa ludzi, którzy poprowadzą klub przez całą kadencję. Niestety szybko z zasiadania w tym gremium zrezygnował Bronisław Maklakiewicz, którego zastąpił Waldemar Florczyk. Ten ostatni także niezbyt długo podział - został odwołany uchwałą Zarządu, a jego miejsce zajął Tadeusz Wojciechowski. To nie koniec. Z pracy w Zarządzie zrezygnował Krzysztof Brymora, w jego miejsce dokooptowano Kamila Dybca. Niestety w tym składzie zarząd przetrwał "chwile". Pod koniec ubiegłego roku z pracy w zarządzie zrezygnował prezes klubu - Mariusz Bartosiewicz, a w poprzednim tygodniu kolejny członek zarządu - Kamil Dybiec. Na dodatek z funkcji przewodniczącego komisji rewidacyjnej (rezygnując dodatkowo z prac tego organu) odszedł Tomasz Ertman. To jeszcze nie koniec zmian. Z etatu dyrektora został zwolniony Grzegorz Murawski, a z funkcji menadżera klubu - Krzysztof Żyżyński. Na kierującego klubem został powołany Robert Błaszczak. Rodzą się jednak pytania. Skąd tak częste zmiany we władzach Orkana? Czy na pewno 3-osobowy Zarząd działa legalnie, zgodnie z zapisami Statutu Orkana? Czy nie należałoby zwołać Nadzwyczajnego Walnego Zgromadzenia żeby wyjaśnić członkom klubu przyczyny takiego stanu rzeczy? I ostatnie pytanie - czy jest sens działania zarządu, przeciwko któremu jest większość członków Orkana, o czym świadczy petycja wręczona zarządowi kilka tygodni temu?

(pen)

## PIŁKA NOŻNA

## Wyjechali na obóz

W sobotę (30.01) piłkarze drużyny seniorów sochaczewskiego Orkana wyjechali na obóz zimowy do Międzyzdrojów. Trener Jerzy Podbrożny wzięł ze sobą osiemnastu zawodników, którzy pracować będą nad wytrzymałością i siłą. W planach jest także sparring z Vinetą Wolin (IV Liga Zachodniopomorska). Po powrocie nasi futboliści będą trenować na własnych obiektach i rozegrają 6 spotkań towarzyskich. Poniżej terminy sparringów:

Pelikan II Łowicz - Orkan (13.02)

Wisła II Płock - Orkan (20.02)

Świt Nowy Dwór Mazowiecki - Orkan (24.02)

Dolcan II Ząbki - Orkan (27.02)

Widok Skierniewice - Orkan (3.03)

Tęcza Płońsk - Orkan (6.03)

## TENIS STOŁOWY

## Ekstraklasa kobiet

## Stracona szansa



## SKTS Best-Chem Sochaczew - KU AZS UE Wrocław 1:3

W sobotę (30.01) w sochaczewskiej hali MOSiR-u odbył się mecz XII kolejki Ekstraklasy kobiet pomiędzy SKTS-em i AZS-em Wrocław. Naszym zawodniczkom nie udało się zrewanżować za porażkę z pierwszej rundy i tym samym straciły one szansę na awans do strefy medalowej. Trener przyjezdnych Zdzisław Tolksdorf był zadowolony po spotkaniu, gdyż wygrana ta daje jego podopiecznym "pierwszą czwórkę" Ekstraklasy. W naszej drużynie bardzo

dobrze zagrała Natalia Partyka, natomiast zupełnie zwiódła "chińska Gosia".

## Jak w kalejdoskopie

Zhao Xia - Daria Łuczakowska 2:3 (7-11, 14-12, 1-11, 11-8, 5-11)

I set: 1-0, 1-2, 2-2, 2-7, 3-8, 5-8, 5-9, 6-9, 6-10, 7-10, 7-11

II set: 0-2, 2-2, 2-3, 6-3, 7-4, 8-5, 8-6, 10-6, 10-11, 12-11, 12-12, 14-12

III set: 0-5, 1-5, 1-11

IV set: 0-2, 2-2, 2-3, 5-3, 5-4, 8-4, 8-8, 11-8

V set: 0-1, 1-1, 1-3, 3-3, 3-5, 4-6, 5-6, 5-8, czas Xiao, 5-11

Zhao grała z będącą w bardzo dobrej dyspozycji Daria Łuczakowską. Nasza zawodniczka zagrała nieźle tylko w dwóch setach, a to zbyt mało, żeby cieszyć się z wygranej.

## Jest forma

Natalia Partyka - Jing Ya Shang 3:0 (13-11, 11-7, 11-8)

I set: 0-1, 1-1, 1-5, 4-5, 5-6, 6-7, 6-9, 8-9, 10-10, 10-11, 13-11

II set: 1-0, 2-1, 2-2, 5-2, 5-4, 7-4, 8-5, 9-6, 9-7, 11-7

## KOSZYKÓWKA

## Sochaczewska Liga Koszykówki

## Niepokonani już pokonani

W niedzielę rozegrana została IX kolejka SLK. W meczu na szczycie Kicksi pokonali dotychczas niepokonaną drużynę Trekotravel. Praktycznie pierwsze cztery zespoły już zapewniły sobie udział w fazie play-off.

## Wyniki IX kolejki:

Kicks.com.pl - Trekotravel.com 64:60 (17:10, 13:17, 10:11, 24:22)

A.Błaszczak(19), B.Nowak(16) - M.Wiercioch(17), D.Sobieraj(16), K.Oleszkin(12)

Pierwszy niedzielny mecz był hitem tej kolejki. Na parkiet wyszły bowiem - niepokonani do tej pory Trekotravel i mający ambicje na zwycięstwo w SLK - Kicksi. Publiczność nie zawiodła się. Spotkanie było bardzo zacięte i stało na wysokim poziomie. W końcówce meczu Dawid Sobieraj, będąc sam pod koszem, chciał efektywnie "wsadzić". Piłka jednak odbiła się od obręczy i wyszła w pole. Był to decydujący moment meczu. Kicksi lepiej rozegrali nerwową końcówkę, pokonując niepokonanych.

## SNS Fakiry - Too Late



Mecz zostanie rozegrany w najbliższą sobotę o godzinie 19.00.

Mars - Chopin II Carmen 87:31 (6:11, 16:7, 31:2, 34:11)

R. Urbanski(25), A.Grad(23), K.Splawski(17) - M.Kaniewski(17), T.Osiński(11)

Marsjanie fatalnie zegrali w pierwszej połowie, a ambit-

nie walczący Carmen stracił prowadzenie dopiero w 15. minucie spotkania. Druga część meczu to absolutna dominacja Marsjan, którzy pokazali młodym, ile jeszcze muszą się nauczyć, żeby wygrać z weteranami SLK.

Sresool - UKS Ogrodnik 73:45 (20:6, 13:14, 22:16, 18:9)

M.Jaroszkiewicz(17), M.Kuran(16), R.Szczepański(12), S.Szczepański(11), M.Milczarek(10) - H.Bieguszewski(14), K.Lange(10)

Ogrodnicy wygrali tylko drugą kwartę, należy się im jednak szacunek za walkę z o wiele silniejszymi fizycznie przeciwnikami. Z pewnością młodzieżowcy już za kilka sezonów będą nadawać ton sochaczewskiej lidze.

Henkel - Chopin I 83:49 (15:11, 22:15, 27:11, 19:12)

M.Krawczak(22), M.Marcinkowski(18), M.Grzeszczak(16), B.Karasiński(13), P.Maciak(12) - K.Haber(15), M.Majcher(13)

Licealiści wzmocnieni arbitrem - Michałem Wójcikiem tania skóry nie sprzedali. Henkel to jednak drużyna o bardzo dużych możliwościach i ambicjach na wygranie tegorocznej SLK.

ZSRCKU - Osiemdziesiątka 72:26 (14:4, 18:6, 17:5, 23:11)

D.Biczal(23), K.Majewski(21), M.Szmigiera(11) - P.Stankowski(16)

Ogrodnicy nie mieli najmniejszych problemów z wygraniami z outsiderami z Osiemdziesiątki. Gdyby bardziej przyłożyli się do gry z pewnością "pekłaby setka".

Aktualna tabela:  
1.Trekotravel.com 17 814-343  
2.Henkel 17 754-394

III set: 2-0, 2-4, 4-4, 4-7, 6-7, czas Shang, 8-7, 8-8, 11-8

Wreszcie w Sochaczewie zobaczyliśmy Natalię w bardzo dobrej formie. Partyka zagrała spokojnie, pewnie i skutecznie. Przez cały mecz kontrolowała sytuację i bez straty seta wygrała z solidną Chinką Shang.

## Trzeciej rakiety brak

Marta Piłka - Anna Janta-Lipińska 0:3 (5-11, 7-11, 7-11)

I set: 0-2, 1-2, 1-4, 2-4, 2-5, 3-5, 3-10, 5-10, 5-11

II set: 0-1, 1-1, 1-4, 2-4, 2-5, 4-5, 4-6, 7-6, 7-11

III set: 0-1, 1-1, 1-3, 4-3, 4-5, 5-5, 5-7, 7-7, 7-11

Trzeci pojedynek stał na najniższym poziomie. Niestety Marta Piłka nie jest zawodniczką, która może przeważać szalę zwycięstwa na naszą stronę.

## Ciągła pogoń

Zhao Xia - Jing Ya Shang 2:3 (9-11, 9-11, 11-7, 11-9, 1-11)

I set: 1-0, 1-3, 2-3, 2-8, 6-8, 6-9, 9-9, 9-11

II set: 0-1, 1-1, 1-6, 4-6, 4-7, 7-7, 7-10, 9-10, 9-11

III set: 0-1, 2-1, 3-2, 3-3, 8-3, 8-6, 10-6, 10-7, 11-7

IV set: 0-2, 2-2, 2-5, czas Xiao, 3-5, 3-7, 6-7, 6-8, 10-8, 10-9, 11-9

V set: 0-1, 1-1, 1-11

Gosia przez cały pojedynek goniła swoją krajanekę. Kiedy już doszła rywalkę, nie wystarczyło sił. Zhao oddała piątego seta bez walki i bardzo smutna odchodziła od stołu.

## Pozostałe wyniki XII kolejki:

Gorzovia - Forbet 0:3 (mecz rozegrany awansem)  
MKSTS - Warmia 3:1  
Wanzl - AZS Częstochowa 3:1  
Bronowianka - Gorce 3:0

## Aktualna tabela:

1.KTS Forbet Tamobrzeg	12	24	36-8
2.GLKS Wanzl Nadarzyn	12	22	34-14
3.Bronowianka Kraków	13	20	33-19
4.AZS Wrocław	12	18	31-18
5.MKSTS Polkowice	11	8	21-22
6.SKTS Best-Chem Sochaczew	10	8	19-22
7.AZS Częstochowa	12	6	19-32
8.Warmia Lidzbark Warm.	12	6	17-30
9.Gorzovia Gorzów	11	4	15-28
10.Gorce Nowy Targ	11	0	1-33

3.Mars 16 644-426  
4.Kicks.com.pl 15 517-350  
5.ZSRCKU 14 465-487  
6.UKS Ogrodnik 13 371-491  
7.SNS Fakiry 12 395-402  
8.Sresool 12 507-569  
9.Too Late 11 489-408  
10.Chopin I 11 330-463  
11.Chopin II Carmen 11 286-673  
12.Osiemdziesiątka 9 239-805

## Klasyfikacje indywidualne:

## Najsukuteczniejszy zawodnik

214 - Michał Krawczak (Henkel)  
210 - Rafał Urbański (Mars)  
165 - Andrzej Grad (Mars)  
152 - Dawid Sobieraj (Trekotravel)  
150 - Marcin Kaniewski (Carmen)

## Rzuty za "3"

24 - Andrzej Grad (Mars), Mateusz Wiercioch (Trekotravel)  
18 - Hubert Bieguszewski (Ogrodnik)

## Rzuty osobiste

24 - Dominik Ziental (Kicks)  
20 - Robert Karwat (Too Late), Michał Krawczak (Henkel)

## PIŁKA NOŻNA

## Piłkarski nabór

UKS Unia Boryszew ogłasza nabór uzupełniający do sekcji piłki nożnej. Zapraszamy chłopców urodzonych w latach 1996, 1997, 1998 oraz 1999. Konsultacje odbywają się w hali sportowej Gimnazjum nr 2 w Sochaczewie, w każdy piątek w godzinach 18.00-20.00. Wszystkich zainteresowanych zapraszamy, prosimy o przyniesienie ze sobą sprzętu sportowego.



## PIŁKA NOŻNA

Sochaczewska Liga Halowej Piłki Nożnej

## Skuteczny finisz Tesco



Zakończyła się faza zasadnicza Sochaczewskiej Ligi Halowej Piłki Nożnej. W miniony weekend zostały rozegrane cztery ostatnie kolejki. Fantastycznym finiszem popisała się drużyna Tesco, która przysłowiowym rzutem na taśmę zapewniła sobie udział w fazie pucharowej. Półfinały SHLPN (mecz i rewanż) odbędą się w najbliższy weekend (sobota - godzina 12.00, niedziela - godzina 17.00). Zagrają w nich Fast-Service z Tesco oraz Dach-Max z Trojanowem. Poniżej wyniki spotkań z fazy zasadniczej pomiędzy tymi drużynami:

Fast-Service - Tesco 1:1 i 7:1

Dach-Max - Trojanów 8:4 i 5:2

Teoretycznie znamy już faworytów, jednak futbol (zwłaszcza w odmianie halowej), jest nieprzewidywalny i ... dopóki piłka w grze.

## Wyniki XIX kolejki

Multi-Plast - Wulkan 8:6 (2:3)

D.Jagiello(4), J.Bartosiewicz(2), M.Trzoz(2) - Ł.Stęborowski(4), Z.Krawczak(2)

Trojanów - Tesco 3:3 (1:3)

P.Flakowski, P.Rzepka, P.Kowalczyk - T.Kubiak(2), E.Dzięcioł

Jakuzzi - Hotel 9:0 (5:0)

T.Słowiński(4), A.Rogała(2), S.Kuczek, D.Daniłowicz, G.Rossa

Dach-Max - Fast-Service 5:5 (3:2)

S.Skowron(3), K.Cełeda, D.Holoś - K.Wróbel(2), T.Oziemblewski, P.Kubisz, M.Simiński

Teresin - Greiner 1:1 (0:0)

K.Bargiel - M.Nowak  
Piłkarzem XIX kolejki został wybrany Tomasz Kubiak (Tesco)

Wyniki XX kolejki

Trojanów - Wulkan 5:4 (3:1)

K.Kamiński(2), P.Ambroziak, P.Kowalczyk, A.Parobczyk - N.Rogoziniński(2), K.Sadowski(2)

Tesco - Hotel 15:0 (5:0)

P.Plichta(8), T.Kubiak(3), T.Wolek(2), E.Dzięcioł, A.Chalubek

Dach-Max - Jakuzzi 4:1 (1:0)

J.Antczak(2), S.Skowron, A.Dąbrowski - G.Rossa

Fast-Service - Teresin 7:0 (2:0)

K.Wróbel(2), P.Kubisz(2), M.Leszczczyński, D.Popławski, T.Oziemblewski

Greiner - Schenker 8:2 (3:1)

P.Zienkiewicz(3), M.Jaworski(2), M.Wawrzyniak, M.Nowak, Ł.Antosik - M.Kołodziejczyk, Ł.Jabłoński

Piłkarzem XX kolejki został Sebastian Grefkowicz (Fast-Service)

Wyniki XXI kolejki

Multi-Plast - Trojanów 10:7 (5:3)

D.Jagiello(7), P.Hankiewicz(2), D.Piątek - E.Botowicz(3), P.Flakowski(2), P.Kowalczyk, K.Marcinkowski

Wulkan - Hotel 7:1 (3:1)

K.Sadowski(3), Ł.Stęborowski(2), Z.Krawczak, P.Krawczak - J.Kuciński

Tesco - Dach-Max 5:4 (2:2)

A.Chalubek(2), K.Tondenera(2), E.Dzięcioł - S.Skowron(3), J.Antczak

Teresin - Jakuzzi 3:2 (1:0)

G.Pawoniak, K.Bargiel, P.Radziński - S.Kuczek, P.Mitrega

Fast-Service - Schenker 5:3 (2:1)

P.Kubisz(2), D.Popławski(2), J.Stencel - Ł.Jabłoński, M.Kołodziejczyk, P.Malinowski

Piłkarzem XXI kolejki został Dariusz Jagiello (Multi-Plast)

Wyniki XXII kolejki

Multi-Plast - Hotel 8:3 (3:0)

D.Piątek(3), D.Jagiello(2), P.Hankiewicz, J.Bartosiewicz, D.Bartosiewicz - J.Kuciński(2), K.Ciesielski

Dach-Max - Wulkan 7:4 (3:2)

S.Skowron(5), A.Dąbrowski, K.Cełeda - Ł.Stęborowski, P.Sadowski, K.Sadowski, P.Krawczak

Tesco - Teresin 3:2 (1:2)

T.Kubiak, K.Tondenera, Ł.Kosiecz - Krzysztof Bargiel, Kacper Bargiel

Jakuzzi - Schenker 6:5 (3:1)

T.Słowiński(2), S.Mijas, G.Rossa, S.Kuczek, A.Rogała - M.Kołodziejczyk(3), P.Malinowski, G.Węsek

Fast-Service - Greiner 3:2 (2:0)

D.Popławski, M.Leszczczyński, P.Kubisz - Ł.Antosik, R.Dąbrowski

Zawodnikiem XXII kolejki został Marek Simiński (Fast-Service)

## Tabela

po fazie zasadniczej:		
1. Fast-Service	53	116:34
2. Dach-Max	44	93:59
3. Trojanów	35	79:57
4. Tesco	33	79:58
5. Jakuzzi	33	72:57
6. Greiner	32	63:47
7. Teresin	29	69:41
8. Kurno-Wulkan	27	73:68
9. Multi-Plast	24	77:83
10. Schenker	12	62:110
11. Hotel Chopin KMA	0	21:190

## Klasyfikacja "Król Strzelców"

42 - Szymon Skowron (Dach-Max)
34 - Przemysław Kubisz (Fast-Service)
26 - Kamil Wróbel (Fast-Service)
25 - Paweł Plichta (Tesco)
24 - Dariusz Jagiello (Multi-Plast)
21 - Jarosław Stencel (Fast-Service), Grzegorz Węsek (Schenker)



## BIEGI

## XV Bieg Sylwestrowy Nałęczów-Sao Paulo

Tradycyjnie już start jedynego tak rozgrywanego biegu sylwestrowego nastąpił 10 minut przed północą, czyniąc z niego ostatnią ubiegłoroczną, a zarazem pierwszą w 2010 roku imprezę sportową w Polsce i Europie. Trasa, od 1995 roku, przebiega ulicami Nałęczowa i alejkami miejscowego parku uzdrowskiego. Tym razem na trasie było dużo śniegu. 15. bieg sylwestrowy noszący oficjalną nazwę "Nałęczów - Sao Paulo" nawiązuje do najstarszego i najsłynniejszego biegu rozgrywanego od 1925 roku w Brazylii. Pomysłodawcą nałęczowskiej imprezy był Stanisław Marzec, który jest także rekordzistą pod względem liczby zwycięstw, gdyż pięciokrotnie najszybciej miał linię mety. Tym razem blisko 50-letni nałęczowianin, który jest posiadaczem wielu cennych tytułów (w Mistrzostwach Europy i Świata) w biegach górskich musiał uznać wyższość młodszych od siebie o ćwierćwiecze biegaczy z Ukrainy. Najstarszą osobą uczestniczącą w imprezie była 83-letnia mieszkanka Stalowej Woli Anna Paszkiewicz, która wystartowała po raz trzeci. Trasa biegu głównego o dystansie ok. 6700 m (cztery okrążenia po 1677 m) wiodła alejkami parku uzdrowskiego i ulicami

Nałęczowa. Na tym dystansie wystartowało 37 zawodników i zawodniczek. Rolę spikera pełnił burmistrz miasta Andrzej Cwiek. Oddzielną klasyfikacją objęci zostali niepełnosprawni, a zwyciężył Krzysztof Misiurek (Start Lublin) - 13.46. Bieg w Nałęczowie jest biegiem różniącym się od wielu tego typu imprez rodzinną atmosferą i zaangażowaniem organizatorów w jak najbardziej gościnne przyjęcie biegaczy w tej uroczej miejscowości. Zawodnik KM Aktywni zajął 5 miejsce w kategorii zawodników powyżej 50 lat, w której to kategorii wystartowało 10 zawodników.

## Wyniki biegu głównego na dystansie 6,7 km:

1. Oleksandr Matwijczuk (Ukraina) 21.55
2. Jurij Grystak (Ukraina) 22.01
3. Robert Świecak (Harpa-gon Zwola) 23.53
4. Stanisław Marzec (Agro Natura Nałęczów) 24.02
5. Marek Podlipny (Łęczna) 25.00
6. Robert Kowalski (Żelechów) 25.04
21. Józef Maciej Brzezina (KM Aktywni Sochaczew) 31.01

(KMA)

## PIŁKA NOŻNA

## Niespodziewany zwycięzca

W niedzielę (31.01) odbył się turniej o Puchar Wójta Gminy Teresin. Zawody niespodziewanie wygrali piłkarze Piasta Feliksów, którzy turniej rozpoczęli od porażki z LKS Chlebnia. W turnieju wystartowała chodakowska Bzura, która uplasowała się na siódmym miejscu. Podopieczni Józefa Szajewskiego zagrani w następującym składzie: Michał Orliński - Dawid Holoś, Patryk Malinowski, Ernest Dzięcioł, Patryk Szewczyk, Kamil Cełeda, Jarosław Stencel, Radosław Stencel, Łukasz Kobierecki oraz Krzysztof Majchrzak.

## Wyniki turnieju:

Faza eliminacyjna  
Grupa A  
Teresin - Nadarzyn 5:1  
Bzura - Milan 3:2  
gole: Dzięcioł(2), Cełeda  
Milan - Teresin 1:0  
Nadarzyn - Bzura 5:2  
gole: Cełeda, Holoś  
Teresin - Bzura 4:3  
gole: Szewczyk(2), R. Stencel  
Milan - Nadarzyn 3:1  
Tabela grupy A  
1. Milan 6 6-4  
2. Teresin 6 9-5  
3. Nadarzyn 3 7-10  
4. Bzura 3 8-11  
Grupa B  
Znicz - Teresin II 4:2  
Chlebnia - Piast 2:0  
Znicz - Chlebnia 2:1  
Piast - Teresin II 3:2  
Piast - Znicz 3:0

Teresin II - Chlebnia 3:2

Tabela grupy B

1. Piast 6 6-4
  2. Znicz 6 6-6
  3. Teresin II 3 7-9
  4. Chlebnia 3 5-5
- Półfinały  
Milan - Znicz 3:1  
Piast - Teresin 3:1  
Finały  
mecz o VII miejsce  
Bzura - Chlebnia 3:3 karne: 3-2  
gole: R.Stencel(2), Szewczyk  
mecz o V miejsce  
Teresin II - Nadarzyn 4:3  
mecz o III miejsce  
Znicz - Teresin 3:3 karne: 5-4

Finał

Piast - Milan 5:4

## Kolejność turnieju:

1. Piast Feliksów
  2. Milan Milanówek
  3. Znicz Pruszków
  4. KS Teresin
  5. KS II Teresin
  6. GLKS Nadarzyn
  7. Bzura Chodaków
  8. LKS Chlebnia
- Nagrody indywidualne:  
Kamil Wróbel (KS Teresin - najlepszy piłkarz turnieju), Sebastian Chwedorczuk (Milan Milanówek - Król Strzelców), Daniel Stępiński (Znicz Pruszków - najlepszy bramkarz turnieju) oraz Tomasz Korycki (Milan Milanówek - najlepszy trener).

**Ziemia SOCHACZEWSKA**

**Wydawca:** Urząd Miejski w Sochaczewie, ul. 1 Maja 16  
**Redaguje zespół:** Małgorzata Paluba (red. naczej.), Sławomir Burzyński (oprac. graf.), Jolanta Smielak-Sosnowska, Agnieszka Poryszewska, Renata Wódka (administracja), Iwona Kupiec (księgowość).  
**Stale współpracują:** Tomasz Ertman, Jakub Grabiec, Jerzy Janowski, Jan Wasilewski, Sebastian Stępień, Marcin Hugo-Bader, Franciszek Niewiadomski, Zaneta Czyniewska  
**Adres Redakcji i Biura Ogłoszeń:** 96-500 Sochaczew, ul. Właska 17, tel. 862-23-55, fax 862-75-19.  
Adres do korespondencji: 96-500 Sochaczew, skr. poczt. 30 e-mail: z\_soch@poczta.onet.pl tygodnikziemia.sochaczewska@neostrada.pl skład: Maciej Wódka  
**Druk: "Oddi" Poland Sp. z o.o., ul. Kościelna 91 26-800 Białobrzegi Nakład 3300 egz.**  
Ogłoszenia przyjmowane są w redakcji. Za treść ogłoszeń redakcja nie ponosi odpowiedzialności. Redakcja zastrzega sobie prawo do zmiany tytułów, śródtytułów oraz skrótowania nie zamówionych tekstów.



## Wtorek, 26 stycznia

■ Nie mógł przejść bez zauważenia przez dziennikarzy fakt, że na bodajże dwa dni przed ogłoszeniem przez premiera Donalda Tuska rezygnacji z walki o fotel prezydenta, marszałek Sejmu z PO Bronisław Komorowski zgolił wąsy! Prasa spekuluje teraz, że skoro musiał wiedzieć o decyzji swego partyjnego szefa, coś zamierzał dać w ten sposób do zrozumienia. Może marszałek chciał uspokoić szefa, że tak naprawdę marszałkiem (Piłsudskim) to on nie jest i nie urzędzi Platformie przewrotu majowego.

■ Z kolei znany kulturysta i siłacz Mariusz Pudzianowski też wykazał się desperackim posunięciem. Otóż zalogował się na Portalu Randkowym, za pośrednictwem którego postanowił szukać żony. Z wymagań stawianych przyszłej wybrance na pierwszym miejscu lokuje się uroda. Dwuznacznie w tym kontekście wypadają obecne znajome Mariusza.

## Środa, 27 stycznia

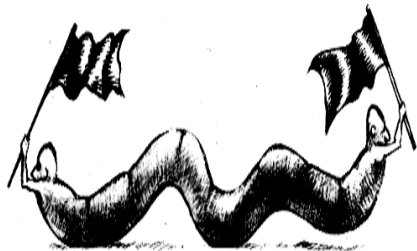
■ Poseł PO Mirosław Sekuła, przewodniczący komisji hazardowej, wyznał publicznie, że był też w swoim życiu kelnerem! Mamy nadzieję, iż przesłuchiwanym nie będzie dopisywał do rachunku.

■ Supergrupa disco polo "Boys" wydała oryginalną płytę z najwię-

kszymi przebojami takich zespołów rockowych jak Lady Pank, Klaus Miffloch czy Budka Suflera i podobno nieźle się tego słucha. Czyżby polski rock to w gruncie rzeczy tylko disco rock?

## Czwartek, 28 stycznia

■ Eurodeputowany PiS Tadeusz Cymański wyznał, że zaczął jako grabarz na cmentarzach! Może przyda się partii po wyborach.



## SERWIS

■ Pisarz Janusz Głowacki, zapytany, wypowiedział się, jak widzi Polskę 20 lat po odzyskaniu niepodległości. "Odzyskaliśmy niepodległość, ale straciliśmy atrakcyjność". Co lepsze, nie podejmujemy się rozstrzygać.

## Piątek, 29 stycznia

■ W Sejmie ważne programowe przemówienie wygłosił minister kultury Bogdan Zdrojewski. Słuchało tego zaledwie kilkunastu posłów. Re-

szta kulturalnie spędzała czas w sejmowej restauracji.

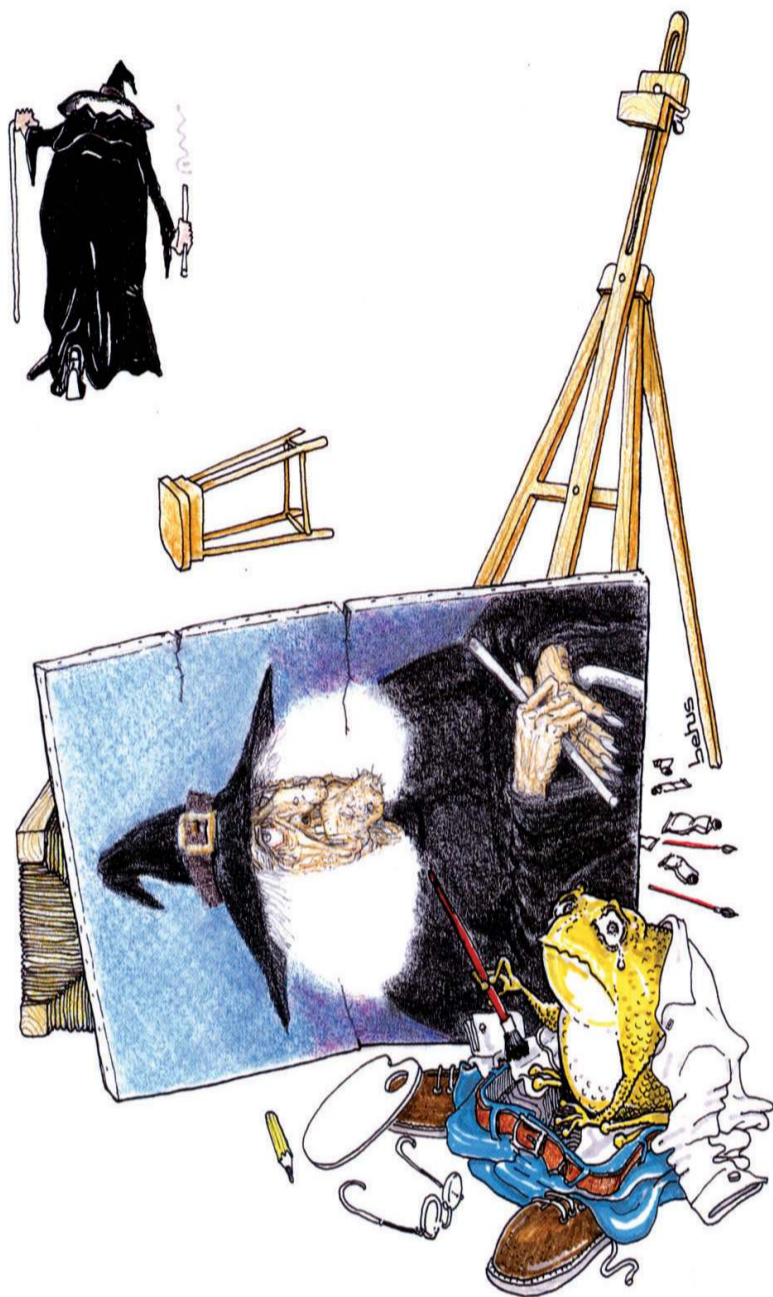
■ Były premier Leszek Miller wypowiedział się publicznie, twierdząc, że w naszych partiach politycznych jest za dużo plasteliny, a za mało betonu! Tylko, panie premierze, beton zużywa dużo wody.

■ Kandydat SLD na prezydenta Jerzy Szmajdziński poinformował, że podczas balu charytatywnego, w którym brał udział, dał na licytację dużą butlę francuskiego szampa, którą przyniósł kiedyś Jerzy Urban z okazji zwycięstwa wyborczego lewicy w 1993 r. Trzeba było jeszcze poczekać, przynajmniej do najbliższych wyborów.

## Sobota, 30 stycznia

■ Warszawskie zoo wyszło z cenną inwestycją, otóż tej zimy będzie można zwiedzać ogród, szusując na nartach. W środy zoo otwarte tylko dla naszych reprezentantów. Mają podobno wypuszczać lwy.

■ Warszawski artysta Rafał Betlejewski wślawił się ostatnio oryginalną akcją. Mianowicie wykonał na murze kamienicy na Woli siedmiometrowy napis: "Tęsknię za tobą Żydzio". Gdy malował kolejny taki napis na Powiślu, dupnęła go policja. I o co chodzi temu Betlejewskiemu, gdybyż on był jeszcze... Betlejewski.



## Wycieczki z prasy lokalnej

Express Sochaczewski nr 3 (406)

**Nie ma ryzyka, że kogoś zabije, bo impuls trwa ułamek sekundy**

- Ale lany mogą pójść z dymem.

Echo Powiatu nr 4 (589)

**Dagmara Jarczyńska jest wielką nadzieją sochaczewskiej lekkoatletyki i kandydatką do jednego z medali na Igrzyskach mazowieckich.**

Express Sochaczewski nr 30 (382)

**Porywane elementy tzw. śpiącego policjanta leżały porzuczone na jezdni.**

- Nie śpij, bo cię... ukradną

Echo Powiatu nr 1 (586)

**Dobrze spisały się w nich ekipy Dach Maxu, Fast Service'u, KUMHO-WULKAN i Teresina które doniosły po dwa zwycięstwa,**

- Komu?!



Polak potrafi.

Echo Powiatu nr 4 (589)

**Ważny też, zabawny często język policyjny, szczególnie interesująco brzmi stwierdzenie, że „rozbojarsze zostali ujawnieni i zatrzymani”.**

- Przyganiał kociol garkowi

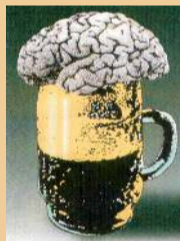
Express Sochaczewski nr 45 (396)

**Brawa należą się zwłaszcza za bardzo dynamiczną grę ręką, która raz za razem rozrywała obronę Budowlanych.**

- Czyja ta ręka?!

- Dobrze, że nie rzygkach

## Ikona Roku



### MAŁE PIWO

Własnym przykładem. "Przy moim nazwisku w związku z datą 4 czerwca pojawia się często słowo ikona. A przecież nie jestem werniksowanym obrazem sakralnym".

Być może aktorka obawia się, że mógłby ją ktoś jako drogocenną ikonę skraść i wywieźć hen daleko za morza, lądy, rzeki, by sprzedać z zyskiem tamtejszemu handlarzowi sztuki, bo w końcu nadal jest z niej niezła sztuka. Mówi się jednak często: ikona popkultury, nie mając na myśli kawałka drewna, a nawet na ogół wręcz przeciwnie. I kto wie, czy już niebawem na fali tak modnych plebiscytów nie usłyszymy o wyborze... Ikony Roku. Na razie mamy jednak w Sochaczewie kolejny, dwunasty już plebiscyt na "Sochaczewianina Roku".

Mimo że nasz plebiscyt ma już wieloletnią tradycję i w tym czasie zaprezentował lokalnemu społeczeństwu ze dwie setki nominowanych, ludzi robiących dobrą robotę dla miasta i jego mieszkańców, ciągle pojawiają się nowi. Często nieznanymi i skromnymi, którzy próbują wejść w skórę księżniczki, przymierzając, jak na rysunku Andrzeja Legusa, z różnym skutkiem jej zgubiony pantofelek.

Wspomina w ostatniej "Polityce" Michał Witkowski swoją podróż na Ukrainę i przypadkowy nocleg w lotniskowym obskurnym hotelu, gdzie zaproponowano mu apartament "lux".

-Po co mi lux? - zapytał po raz któryś. - Zaczem luxalna komnata?

I wtedy zwykła sprzątaczką, kołchoźnicą w fartuchu i chustce, która myła podłogę w holu, wyjęła szmatę i powiedziała:

-Jak to po co panu lux? Nada sjebia ljubit!

Wówczas zrozumiał, że jak ktoś nie kocha samego siebie, to i Bóg go nie kocha i inni go nie kochają. Uświadomiła mu to zwykła ukraińska kobieta.

Dochodzą nas czasem uwagi w związku z plebiscytem na "Sochaczewianina Roku", że jak ktoś ma kasę i wykupi sporo gazet, wypełni kupony i wrzuci, może wygrać ten tytuł. Może i tak, ale jakże trzeba sjebia ljubit, aby tyle zainwestować? Sporo kasy i wysiłku przy wycinaniu i wypełnianiu. To tylko dla

tych najbardziej siebie kochających! (Nie mylić z zakochanymi w sobie).

A przecież, jak się ostatnio pokazało, są i u nas ludzie zdeterminowani, którym niestraszne ryzyko, by tylko dopiąć celu. W korytarzyku redakcyjnym "Ziemi" leżał na stole plik gazet, darmowych egzemplarzy dla szkół, przedszkoli i różnych innych miejskich instytucji. Było ich około trzydziestu, gdy do redakcji weszła para niemłodych już ludzi, coś tam niby chcieli, a gdy wyszli, cały plik gazet zniknął. W każdej z nich był wydrukowany kupon do głosowania w plebiscytcie. Nie był to oczywiście żaden z tegorocznych nominowanych, ale być może fragment fan klubu któregoś z kandydatów.

Okazuje się więc, że niekoniecznie forsą ma wpływ na wybór laureata, również silne nerwy i dobry charakter w nogach. Proszę więc próbować. Na stoliku co tydzień układany jest kolejny plik gazet. Bo nada sjebia ljubit!

Stawomir Burzyński

