

28.07.2009 r.

Nr 30 (938) Rok XX

Cena 1.50 zł (0% VAT)

ISSN 1231-7179

Numer indeksu 328 006

www.esochaczew.pl/ziemia  
e-mail: z\_soch@poczta.onet.pl  
tygodnik.ziemia.sochaczewska@neostrada.pl

TYGODNIK



GM. SOCHACZEW



BROCHÓW



IKÓW



KAMPINOS



MŁODZIESZYN



NOWA SUCHA



RYBNO



TERESIN

## SPRZĄTANIE PO BURZY

Gwałtowne burze, które przeszły nad naszym rejonem w nocy z 23/24 lipca, nie wyrządziły tak poważnych szkód jak w innych częściach kraju. W naszym mieście uszkodzone zostały linie energetyczne na Boryszewie, w Chodakowie i w centrum miasta. Najdłużej nie było prądu w kilkudziesięciu domach na Boryszewie. Wichura połamała też sporo gałęzi, które leżały na drogach i w parkach miejskich.

Od samego rana w piątek 24 lipca pracownicy ZGM-u sprzątały i zbierały połamane konary. Jak nas poinformował Wojciech Sulej z ZGM, o godz. 8.00 rano zebrano już z ulic i przywieziono na bazę dwie przyczepy gałęzi. Do końca dnia miały zostać uprzątnięte wszystkie pozostałe konary. Problem będzie jedynie z odłamany konarem wierzb,

który wpadł do stawu w parku Garbolewskich. Oficer dyżurny z Komendy Powiatowej Policji przyjął w nocy tylko dwa zgłoszenia o konarach leżących w Chodakowie i Rybnie.

Dużo więcej interwencji mieli strażacy. W ciągu nocy 18 razy wyjeżdżała sochaczewska JRG, a także ochotnicze straże z całego powiatu. Powodem były głównie powalone na drogi drzewa, a najczęściej w gminie Młodzieszyn. W wyniku burzy doszło także do zwarcia instalacji elektrycznej w budynku na ul. Grunwaldzkiej. Strażacy szybko jednak poradzili sobie z małym pożarem.

Obyło się tej nocy bez zalania posesji, nie było żadnego przypadku wypompowywania wody. To jeszcze jeden dowód na to, że burza i tym razem obeszła się z nami łagodnie. J.W., s

Zapraszamy do sklepu Plusa



Sochaczew  
ul. Warszawska 13a  
tel./faks 046 862 12 35

PROMOCJE | AKCESORIA | TELEFONY

Plus  
RAZEM LEPIEJ

KIM Sp.z o.o.

PUNKTY SPRZEDAŻY:

96-500 Sochaczew  
ul. Trojanowska 1  
tel. 046 862 88 20  
tel. 046 862 17 11

wew.19 (fax)

00-716 Warszawa  
ul. Bartycka 114  
tel. 022 559 62 00  
tel. 022 651 00 79

kim

MATERIAŁY BUDOWLANE  
i SANITARNO-INSTALACYJNE

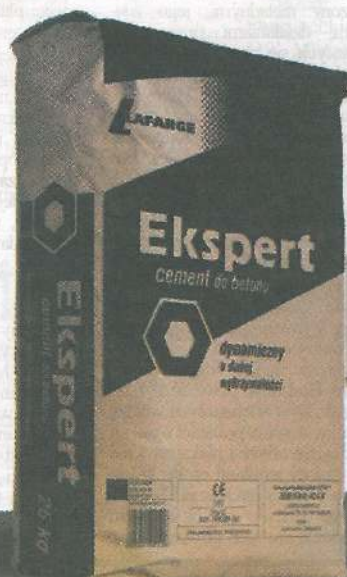
GODZINY OTWARCIA:  
pon. - pt. 6.00 - 20.00  
sob. 6.00 - 14.00

DOSTAWY  
NA  
TELEFON!

**Ekspert**<sup>®</sup>  
cement do betonu

Cement dla fachowców  
>42,5 MPa

LETNIA  
PROMOCJA



Dystrybutor



„BUDOMAT” Sochaczew  
ul. Gawłowska 151  
tel. (046) 863 58 96

„BUDOMAT” Sochaczew  
ul. Wyszogrodzka 91  
tel. (046) 863 32 72

„BUDOMAT” Giżyce 46  
Brzozów  
tel. (024) 277 49 07



budujemy materiały do życia™



Już niedługo petenci Urzędu Miasta nie będą musieli wdrapywać się po schodach na najwyższe kondygnacje. Pojadą windą.

## Do Azorka po Azorka

1 sierpnia sochaczewskie schronisko dla zwierząt Azorek będzie obchodziło 10-lecie swojego istnienia. W związku z tym pracownicy Azorka zapraszają 1 i 2 sierpnia w godzinach 11.00 - 19.00 na Dni Otwarte w placówce.

Będzie można w tym czasie poznać się z pracą schroniska, zobaczyć, w jakich warunkach żyją zwierzęta, na czym polega praca wolontariuszy i zatrudnionych tam osób. Będzie także możliwość zaadoptowania zwierząt po niższej niż zazwyczaj stawce. Na co dzień wysterylizowana suczka kosztuje 60 złotych, pies 30, szczenię do jednego roku życia 50 zł. W czasie Dni Otwartych stawka ta będzie obniżona o połowę. Pracownicy pobierają opłaty ze względu

na koszty szczepień, odrobaczenia, sterylizacji i utrzymania. Są one symboliczne w stosunku do kosztów i w całości przeznaczone na bieżącą działalność schroniska.

Na co dzień w Azorku pracują trzy osoby, którym pomagają wolontariusze. Zajmują się oni bieżącym utrzymaniem psów i kotów - kąpią je, czeszą, strzygą, wyprowadzają na spacer, pomagają w porządkach. Wolontariuszem w schronisku może zostać każda pełnoletnia osoba kochająca zwierzęta. Chętni powinni złożyć odpowiednie podanie w Zakładzie Gospodarki Mieszkaniowej przy al. 600-lecia 90 w Sochaczewie, nadzorującym pracę AZORKA. Obecnie w schronisku pomaga kilkanaście osób w różnym wieku - są to często

## Droga glina

W związku z pracami prowadzonymi na ul. Okrężnej i Wita Stwosza zaistniała konieczność wyasygnowania dodatkowych środków. Ekipa zajmująca się inwestycją stwierdziła, po usunięciu warstwy dotychczasowego podłoża, że występuje tam glina, co uniemożliwia ułożenie warstwy asfaltu i konieczna jest wymiana podłoża. Opinię tę potwierdza inspektor nadzoru budowlanego. Wydział Rozwoju Miasta weryfikuje obecnie kosztorys dodatkowych prac, przedstawiony przez wykonawcę, firmę Strabag.

## Radosna szkoła

Sochaczewskie szkoły przystąpiły już wnioski do programu "Radosna Szkoła". Pieniądze można pozyskać na organizację i wyposażenie placów zabaw przy szkołach podstawowych w związku z pojawieniem się w nich sześciolatków.

## Asfalt na Świerkowej

Burmistrz zaakceptował wyniki przetargu na wykonanie remontu ul. Świerkowej. Wpłynęła jedna oferta, utwardzenie ulicy i wylewkę asfaltową wykona Zakład Wodno-Kanalizacyjny Józefa Siekierskiego z Sochaczewa za kwotę 454,5 tys. zł.

osoby dojeżdżające z daleka, nawet z Warszawy. Praca przy zwierzętach jest ciężka, ale daje wiele zadowolenia - mówią pracownicy schroniska, dziękując jednocześnie wolontariuszom za pomoc.

W sochaczewskim schronisku może jednocześnie przebywać 100-130 psów. Kilkadziesiąt z nich jest co roku oddawanych do adopcji. Akcje adopcyjne są możliwe dzięki zaangażowaniu pracowników, wolontariuszy i mediów, które publikują zdjęcia psaków. Ostatnio utworzona została strona internetowa schroniska, na której także można obejrzeć podopiecznych AZORKA. Niemal od początku istnienia schronisko ma stałego sponsora, którym jest firma Mars Polska, dostarczająca dziennie kilkadziesiąt kilogramów różnorodnego pożywienia dla zwierząt.

# Lodowisko i kort w jeden

Twa budowa sztucznego lodowiska z funkcją boiska o sztucznej nawierzchni. Wykonawcą obiektu jest firma Hefal z Wodzisławia Śląskiego. Prace są finansowane dzięki radnym miejskim, którzy w swoim czasie, na wniosek Burmistrza Miasta, podjęli uchwałę o budowie nowego sportowego obiektu w Sochaczewie.

Aktualnie wykonano wszystkie prace ziemne, zainstalowano agregat, kolektor, jak również orurowanie, pod którym wykonano stosowną izolację. W czwartek i piątek (23-24 lipca) badana była szczelność, następnie orurowanie zostanie zabetonowane, na nim zainstaluje się trawiastą, sztuczną nawierzchnię z wyrysowanymi boiskami do tenisa ziemnego i siatkówki. Potem umocowane zostaną bandy, dostosowane do gry w hokeja na lodzie. Wszystkie prace zostaną za-



kończone do 30 września, sztucznego lodowiska widuje się na 1 grudnia, natomiast odbiór, natomiast otwarcie

## Ocalić od zapomnienia

W tym roku, w związku z rocznicą zbrodni katyńskiej, prowadzona jest ogólnopolska akcja "Katyń - ocalić od zapomnienia". Planowane jest posadzenie 21 tysięcy dębów w miejscach urodzenia Polaków zamordowanych przez NKWD.

Z raportów wynika, że w Sochaczewie urodziły się cztery ofiary tamtej zbrodni. Wydział Oświaty, Kultury i Sportu Urzędu Miejskiego w Sochaczewie zwraca się do wszystkich mieszkańców z

ogromną prośbą o pomoc w ustaleniu szczegółów na ich temat. Chodzi o poznanie ich zyciorysów, dokładnych miejsc urodzenia i zamieszkania. Będzie to potrzebne młodzieży z gimnazjów, która przygotowuje się do uroczystości posadzenia dębów poprzez poznanie historii tamtych czasów i jej tragicznych bohaterów. Z ustalenia wynika, że ofiary Katyń, które urodziły się w Sochaczewie, to:

general brygady Wojtkielewicz, ur. w Sochaczewie, za ny w Charkowie w 1

aspirant policji wej, Stanisław syn Ignacego, ur. 1 w Sochaczewie, za ny w Twerze w rok

major Aleksa wocki, syn Flor 7.07.1890 w Soc zamordowany w C w 1940 roku

aspirant policji wej Stefan Skrzy syn Franciszka, ur. w Sochaczewie, za ny w Twerze w 194

Wszyscy, którzy pomóc w ustaleniu biografii tych osób, proszeni takt z Wydziałem Kultury i Sportu U Maja 16, lub tel. (46) 862-27-30 wev

## Wolna amerykanka na słupach

Pojawił się w redakcji "Ziemi" mieszkaniec Sochaczewa, poruszony nieładnymi, jego zdaniem, działaniami firm reklamujących się na miejskich planach i słupach ogłoszeniowych. Jak zauważył, są tacy, którzy, nie bacząc na afisze i plakaty zawieszane wcześniej, zaklejają swoimi wszystkim, pozbawiając mieszkańców tamtej informacji. Sugerował, aby odpowiednie władze wprowadziły opłaty za każdy naklejony plakat. - Od razu zrobiłoby się luzniej! - stwierdził.

Zasięgnęliśmy informacji w Wydz. Gospodarki Komunalnej, który sprawuje pieczę nad słupami ogłoszeniowymi i planzami na terenie miasta. Jego szef Ryszard Budzalek powiedział nam jednak, że w Sochaczewie władze ustaliły, aby nie pobierać opłat za naklejanie afiszy i plakatów i nie ma żadnej regulacji co do kolejności i ilości naklejania. Nadzór polega jedynie na okresowym czyszczeniu tych powierzchni z

nadmianu papieru. Niestety wygląda więc na to, że, kto ma więcej plakatów i kleju i później wstaje, ten wygrywa.

Inaczej jest na przykład w Łowiczu, gdzie, aby cokolwiek powiesić na miejskich słupach, należy to najpierw zgłosić do właściwej miejskiej instytucji, uiścić odpowiednią opłatę, zaś samym rozklejaniem zajmują się pracownicy właśnie tej instytucji i robią to z umiarem, nie zaklejając tego, co sami niedawno przyklejali.

Jak mówi Ryszard Budzalek, zapewne przyjdzie czas, gdy i my w Sochaczewie będziemy musieli unormować te sprawy, na razie jednak jest jak jest. My zaś ze swej strony zachęcamy firmy pragnące się reklamować do redakcji "Ziemi Sochaczewskiej", która to gazeta jest najpoczytniejsza w mieście i choć trzeba parę zet zapłacić, to nikt tu nikogo nie zaklei.

bus

Najserdeczniejsze wyrazy głębokiego współczucia z powodu śmierci



Krystyny Okurowskiej

pogrążonej w smutku Rodzinie składają Pracownicy i Pensjonariusze Dziennego Domu Pomocy Społecznej w Sochaczewie

ZS-1182

## Jestem z miasta

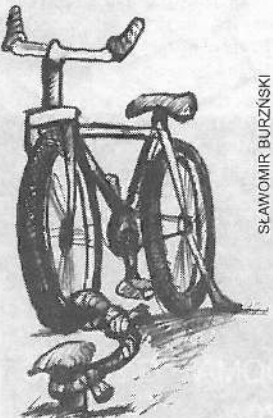
### Czyżby Cyklistowo?

W Sochaczewie myśli się o płatnym parkowaniu w centrum miasta. Nie dość, że parkingów nie ma, to jeszcze za te miejsca, gdzie można (a jest ich niewiele) trzeba będzie płacić?

Zgroza! Chociaż... może będzie większa przepustowość ulic i rotacja stojących przy nich samochodów. Jak trzeba będzie zapłacić, to nie będzie się opłacało, jak np. przy ul. Pokoju, zostawić samochodu na cały dzień, utrudniając innym parkowanie. Z drugiej strony w dobie kryzysu jeszcze te parę groszy wyciągać z naszej kieszeni?

Wygląda na to, że trzeba będzie przeczucić się na rower, szczególnie w dni targowe i soboty, kiedy po mieście prawie nie można się poruszać samochodem, takie są korki. Ale gdzie go zo-

stawić? Są strzeżone parkingi samochodowe, to może tam, w wyodrębnionym



SLAWOMIR BURZŃSKI

miejscu, można byłoby, za drobną opłatą, w stojaku zostawić rower i spokojnie udać się po zakupy? W ogóle to przydałby się wielki

całodobowy parking rowerowy nawet dla tych, którzy trzymają rowery w piwnicach, na strychach czy balkonach w obawie przed złodziejami!

Ale gdzie? Miał w mieście powstać piętrowy parking samochodowy przy ul. Żeromskiego koło kottowni, to może tam, na parterze (rowerami jeżdżą często ludzie starsi), znalazłoby się miejsce na taki parking?

W przeciwnym razie rowery będą przyczepiane do wszystkiego, co z ziemi wystaje i jest sztywno usytuowane. A nie poprawi to estetyki miasta - rowery przywiązane byle jak i byle gdzie: do drzew, słupów, słupków, stare, nowe, w różnym stanie, z beretem na siodełku, i takie bez kół, które ktoś sprytny już odkręcił.

FAN







## Spostrzegawczość popłaca

Jak co dzień sierżant Łukasz Tomo z sekcji ds. nieletnich wyjechał na patrol, aby zobaczyć, jak zachowuje się młodzież w Chodakowie przy ul. Grunwaldzkiej i na Pasażu Duplickiego. A po drodze wstąpił na znane wszystkim mieszkańcom osiedla w Trojanowie przy ul. 600-lecia. Tu z okien radiowozu zobaczył, że znany policjant z różnych sprawek Tomasz U. trzyma czerwony rower górski. Wiedział, iż nie mógł on go kupić, bo nie posiadał nigdy takiej ilości gotówki. Mało prawdopodobne było też, że ktoś zrobił mu taki pre-

zent. Funkcjonariusz był poinformowany, że taki rower został ukradziony chłopcu, który otrzymał go na Pierwszą Komunię. Podszedł do Tomasza U. i zaprosił go do radiowozu razem z rowerem. Jak się okazało, spostrzegawczość policjanta i jego przypuszczenia były słuszne. Po wykonaniu czynności operacyjnych "górala" odebrał z komendy ojciec chłopca, któremu go skradziono.

J.W.

### Burmistrz Miasta Sochaczewa ogłasza konkurs na stanowisko

#### Podinspektora w Urzędzie Miejskim w Sochaczewie w Referacie Ochrony Środowiska

##### 1. Wymagania podstawowe:

- wykształcenie wyższe (ochrona środowiska, inżynieria środowiska)
- co najmniej roczny staż pracy w administracji publicznej
- doświadczenie w prowadzeniu postępowań administracyjnych z zakresu ochrony środowiska, ochrony przyrody, gospodarki odpadami, prawa geologicznego i górniczego
- umiejętność obsługi programów komputerowych: pakietu MS Office
- komunikatywność
- zaangażowanie

##### 2. Wymagania dodatkowe:

- umiejętność pracy w zespole
- umiejętność dobrej organizacji pracy własnej

Kandydaci spełniający powyższe warunki proszeni są o składanie ofert zawierających c.v. ze zdjęciem, list motywacyjny, dokumenty potwierdzające posiadane wykształcenie i kwalifikacje w terminie do dnia 11.08.2009 r. w Biurze Obsługi Klienta w Sochaczewie, ul. 1 Maja 16 (parter) z dopiskiem Konkurs: Podinspektor (OŚ).

**Burmistrz  
Bogumił Czubacki**

ZS-1196

### Spółdzielnia Mieszkaniowa Lokatorsko-Własnościowa w Sochaczewie przy ul. Piłsudskiego 26

#### informuje,

#### że został ogłoszony przetarg na ustanowienie odrębnej własności lokalu mieszkalnego:

- przy ul. Targowej 1/3 położonego na I piętrze o pow. użytkowej 58,30 m<sup>2</sup> wraz z częścią ułamkową gruntu. Cena wywoławcza 216.586,00 zł + 89,39 zł za grunt.
- przy ul. Żeromskiego 39A/48 położonego na III piętrze o pow. użytkowej 48,54 m<sup>2</sup> wraz z częścią ułamkową gruntu. Cena wywoławcza 133.068,00 zł wraz z gruntem.
- przy ul. Żeromskiego 39A/57 położonego na parterze o pow. użytkowej 24,01 m<sup>2</sup> wraz z ułamkową częścią gruntu. Cena wywoławcza 72.974,00 zł + 42,65 zł za grunt.

Nabywca pokrywa koszty notarialne i wieczysto-księgowo.

W przypadku zainteresowania oferty należy składać do dnia 4.08.2009 r. do godz. 10.00 w zamkniętych kopertach z napisem "przetarg na mieszkanie" w sekretariacie Spółdzielni.

Otwarcie ofert nastąpi w dniu 4.08.2009 r. o godz. 10.30.

Bliższe informacje można uzyskać w biurze Spółdzielni - pokój nr 3 lub pod nr 046 862-39-49.

ZS-1193

# Przeżyć pogodę

Lipcowa pogoda daje nam się we znaki. Upały na zmianę z burzami, wichurami i ulewym deszczem powodują, że wiele osób nie wytrzymuje tego zdrowotnie. Szpitalny Oddział Ratunkowy codziennie przyjmuje pacjentów nie radzących sobie podczas takiej aury.

### Zasłabnięcia i zawały

Najczęstszą dolegliwością w tym czasie są zasłabnięcia czy omdlenia. "Zbieramy ludzi z różnych miejsc publicznych, z poczty, z rynku, przystanków autobusowych, z kościołów - mówi doktor Paweł Piątkiewicz, szef SOR-u. - Najczęściej po nawodnieniu i podaniu elektrolitów pacjenci ci wracają do domów, ale są też dużo poważniejsze przypadki, kończące się pozostawieniem w szpitalu. Dotyczy to przede wszystkim ludzi starszych z nadciśnieniem, miażdżycą, wieńcówką. Często trafiają się też zawały serca. Dziś (czwartek 23 lipca - red.) mieliśmy już jeden zawał i dwa zasłabnięcia. Podczas takiej pogody nasilają się też objawy padaczkowe i upojenie alkoholowe" - opowiada szef SOR-u.



Należy także pamiętać, że upał i gwałtowne zmiany pogody źle wpływają na cały nasz organizm - system nerwowy, koncentrację. Jesteśmy rozdrażnieni, bardziej apatyczni, a przez to narażeni na różnego typu wypadki.

### Butelka wody i kapelusz

Pytamy doktora Piątkiewicza, jak się ustrecznie niepotrzebnych wizyt na oddziale ratunkowym. "Przed wszystkim wychodźmy z domu rano lub późnym

popołudniem. Wszyscy, którzy mogą sobie na to pozwolić, a zwłaszcza osoby starsze i dzieci, do godz. 16.00-17.00 powinni pozostać w domu lub w jakimś chłodnym, zacienionym miejscu. Jeśli już musimy wychodzić podczas upałów, pamiętajmy o nakryciu głowy i butelce wody, najlepiej niegazowanej" - zaleca szef SOR-u.

Przez cały dzień trzeba pić dużo płynów, nie nadużywać alkoholu i pamiętać o systematycznym przyjmowaniu leków zalecanych przez lekarzy. Dotyczy to zwłaszcza osób z cho-

robami układu krążenia i gwałtownymi zmianami ciśnienia krwi.

### Noga z gazu i trochę kultury

Doktor Paweł Piątkiewicz ma dla nas jeszcze jedną radę. Na przykład kierowcy powinni zdjąć nogę z gazu podczas weekendów, ponieważ najwięcej wypadków jest piękna pogoda, wierzchnia, wydaje nam się, że droga jest bardzo bezpieczna. Zwalniamy się wtedy, tracimy lub szarżujemy, to, że szybciej dotrą do celu. Codzienne przykazują, że szybka jazda, charakterystyka młodych kierowców kończą się tragicznie.

Uważać powinniśmy na kąpieliskach. Ubiegnięte zdarzenie, kiedy utopiło się dwóch mieszkańców naszego miasta, jak niebawem może być woda.

"I jeszcze jedno. Zmyślność i bzdury w codziennych, zwykłych sytuacjach - dodaje szef SOR-u - Sam byłem świadkiem, kiedy na przystanku kobieta stała na sławki pod wiatą przez młodzież. To są rzeczy, w ogóle tego nie widzimy kultury."

Jolanta So

## Szansa dla uboższych

Jak już informowaliśmy, władze miasta, w związku z dużą liczbą osób potrzebujących, planują budowę drugiego w ostatnim okresie bloku komunalnego przy ul. Fabrycznej. Miejsce wydaje się właściwe, bowiem stoi tam już jeden taki blok i w związku z tym działka ta jest już uzbrojona. Jest podciągnięta kanalizacja, przyłącza wodne, energetyczne, czyli wszystko co potrzeba do funkcjonowania budynku mieszkalnego. Potania to na pewno nową inwestycję.

Jeszcze jednym argumentem za tym miejscem jest fakt, że środowisko bloku przy

ul. Fabrycznej 4 zostało już jakoś w tym rejonie zaakceptowane, chociaż, jak mówi Agnieszka Kupryjaniuk, szefowa Wydz. Gospodarki Lokalowej Urzędu Miasta, były osoby, które sprawiły kłopot i wywoływały awantury, ale zostały już z tego bloku eksmitowane.

Okazało się, że działka, która jest własnością miasta, jest wystarczająco duża, aby zmieścić jeszcze jeden podobny blok i by między nimi znalazło się miejsce na niewielki teren rekreacyjny. Postanowiono zatem, aby w tym roku, co zatwierdziła Rada Miasta, prze-

znaczyć 200 tys. zł na projekt pięciokondygnacyjnygo budynku, w którym znajdzie się 36 lokali mieszkalnych, pralnia, suszarnia, wózkownia. Będą to mieszkania jednopokojowe i dwupokojowe z aneksem kuchennym oraz dwupokojowe z kuchnią o powierzchni od 20 do 46 m<sup>2</sup>. W tym cztery mieszkania na parterze dla osób niepełnosprawnych.

Nowy budynek komunalny planuje się oddać do użytku w 2011 r. Co do jego przyszłych mieszkańców to zakłada się, że będą nimi rodziny bez zadłużenia w opłatach czynszu w poprzednim miejscu zameldowa-

nia i które zobowiązane do zapłaty czynszu. Budowę nowego bloku dla osób uboższych ma sfinansować Krajowe Biuro Projektów. Kwota dofinansowania wyniesie maksymalnie 30% kosztów przedsięwzięcia.

Jak potrzebny jest ten blok dla osób uboższych, świadczy liczba. W Sochaczewie na tak kania, a więc o obniżeniu dardzie, ale za to 218 230 rodzin. Blok ten wiąże więc sytuację, jednak kolejny krok do

**Stawomir E**

## PSS uczciło swoich emerytów

Jak wielokrotnie pisaliśmy, sochaczewska PSS "Społem" obchodzi w tym roku jubileusz 80-lecia istnienia. Z tej okazji odbywały się już uroczystości i spotkania. Wręczono odznaczenia pracownikom, a sam prezes Józef Chocian otrzymał tytuł "Prymusa Spółdzielczości".

Ale nie zapomniano także o byłych pracownikach PSS, emerytach i rencistach. Właśnie w ostatni czwartek do "Cafe

baru" przy pl. Kościuszki zaproszono ok. 80 byłych pracowników. Powitał ich prezes Chocian wraz z całą radą nadzorczą pod przewodnictwem Jadwigi Dąbrowskiej. Józef Chocian przypomniał pokrótce aktualną sytuację spółdzielni, podkreślając, że bez pracy wielu pokoleń dzisiejszych emerytów nie wyglądałaby ona dziś, jak wygląda. "Mam nadzieję, że uważacie, iż nie zmarnowaliśmy waszego dorobku, waszej



pracy. Wasz wkład stał się kontynuacją - powiedział Chocian. - Życzę wam dużo zdrowia, bierzcie udział w życiu społecznym, zapewniam, że poszukamy sposobów, aby spotkania z byłymi emerytami odbywały się

STAWOMIR BURZYŃSKI

Znamy wyniki ubiegłorocznego liczenia wiernych

# Jak to jest z naszą religijnością?



Tylko 40 proc. wiernych chodzi na niedzielne msze święte, a około 15 proc. przyjmuje komunię św. W dodatku rok 2008 był statystycznie gorszy od poprzedniego.

## Dominicantes i communicantes

Powszechne liczenie wiernych w ubiegłym roku odbyło się w polskich kościołach 23 listopada. Tego dnia miał miejsce pierwszy atak zimy, być może dlatego frekwencja była niższa niż oczekiwano. W każdej parafii liczone zarówno wiernych obecnych na kolejnych mszach, jak i wszystkich przystępujących do komunii. Dane z parafii, za pośrednictwem kurii, docierały m.in. do Instytutu Statystyki Kościoła Katolickiego SAC, który z kolei opublikował opracowane wyniki na swoich stronach internetowych.

Instytut Religijność Polaków bada dwoma wskaźnikami: dominicantes i communicantes. Dominicantes to odsetek wiernych uczes-

zczających na niedzielne msze św., w odniesieniu do ogólnej liczby zobowiązanych. Dodać należy, że dla każdej parafii przyjęto, iż zobowiązani do udziału w niedzielnej mszy stanowią 82 proc. wiernych. Pozostałe 18 proc. to dzieci do lat 7, chorzy, osoby starsze itp. Communicantes - to odsetek wiernych przystępujących podczas mszy do komunii św.

## Najlepsze lata 80.

Instytut Statystyki Kościoła Katolickiego SAC swoje badania prowadzi od 1979 r., dzięki czemu możliwa jest analiza religijności Polaków na przestrzeni wielu lat.

Najwyższy poziom religijności osiągnęliśmy w latach 80., kiedy dominicantes przekraczał zdecydowanie 50 proc., a w roku 1982, a więc po wprowadzeniu stanu wojennego, wyniósł 57 proc. Za to mniej osób przystępowało wtedy do komunii, w pogorszeniu wyników badań. O ile w 2007 poziom dominicantes wynosił ponad 44 proc., a communicantes 17,6, to w osta-

tnim roku spadły one odpowiednio do 40 i 15 proc.

Rzeczywiście pewnym wytłumaczeniem może być fatalna pogoda w dniu liczenia wiernych, która zatrzymała w domach mniej zdeterminowanych, ale czy to jedyny powód? Od dłuższego czasu słychać, że zmniejsza się liczba Polaków uczeszcujących regularnie do kościoła. Socjologowie tłumaczą ten fakt naszym zbliżeniem z Europą, gdzie poziom laicyzacji jest jeszcze większy. Poza tym migrujemy, przymieszcza się, podróżujemy więcej niż kiedyś, a weekendy lubimy spędzać poza domem, a więc i poza rodzinną parafią.

Tendencji spadkowej nie zauważa jednak proboszcz parafii św. Wawrzyńca w Sochaczewie, ks. Piotr Żądło. Podczas sześciu lat probostwa i wielu lat wikariatatu w naszym mieście, nie dostrzega specjalnych różnic w ilości wiernych. Co więcej, zdaniem proboszcza, oprócz niedzielnych mszy dobrą frekwencją cieszą się poranne i wieczorne nabożeństwa w dni powszednie, dużo osób przystępuje do spowiedzi, a co za tym idzie, many wysoki communicantes. Dużo gorzej ta religijność wygląda w niektórych pobliskich miastach, np. w Żyrardowie czy Kutnie, a to wpływa na ogólny wynik diecezji.

W naszej diecezji łowickiej 23 listopada do kościołów poszło 31 proc. wiernych, do komunii przystąpiło niecałe 14 proc., co i tak na tle innych ośrodków nie jest złym wynikiem. W diecezjach koszalińsko-kolobrzeszkiej, łódzkiej, sosnowieckiej czy szczecińsko-kamińskiej frekwencja wyniosła między 26 a 28 proc., a do komunii przystąpiło średnio ok. 10 proc. wiernych. Warto jednak dodać, że w przywoływanej już diecezji tarnowskiej stawilo się blisko 68 proc. wiernych, przy czym do komunii przystąpiło 21 procent.

Na określenie, jaka tendencja panuje w polskim kościele, trzeba poczekać przynajmniej rok. Jednorazowy spadek nie jest jeszcze wyznacznikiem stałych zachowań, ale kaže mimo wszystko zastanawiać się nad naszą religijnością. Nijk bowiem do tych wyników ma się opinia, że 95 proc. Polaków to katolicy.

Z drugiej jednak strony w rankingu międzynarodowej firmy doradczej GoodBrand&Company na najwartościowsze polskie marki, o czym pisze ostatnia "Polityka", pierwsze miejsce zajął Kościół katolicki.

**Jolanta Śmielak-Sosnowska**

# Koniec pewnej historii

Wygląda na to, że blisko 100-letnia historia kamienicy przy ul. Okrzei 17 wkrótce dobiegnie końca. Jak mówi Agnieszka Kupryjaniuk z Wydz. Gospodarki Lokalowej UM: "Jeszcze kilka lat temu mieliśmy przekonanie, że ten 6-rodzinny budynek, po remontach będzie nadal przez miasto eksploatowany. Jednak zaczęły pojawiać się decyzje Powiatowego Inspektora Nadzoru Budowlanego, by właściciel przedłożył projekty wymiany więźby dachowej, stropu i kilka innych.

Wówczas, aby nie robić być może niepotrzebnych projektów, zlecieliśmy jedną kompleksową ekspertyzę, czy w ogóle budynek ten nadaje się jeszcze do użytku. Pod koniec sierpnia zeszłego roku taką ekspertyzę otrzymaliśmy. Wynikało z niej, że wiele elementów należałoby wymienić tam na nowe, (schody, drzwi, okna, strop, dach i inne), co spowodowało, że zaczęliśmy się zastanawiać czy to się opłaca, czy

wet za ten 1 proc. I w związku z tym postanowiono wyprowadzić ich stamtąd, zapewniając inne mieszkania. Jak mówi Agnieszka Kupryjaniuk, czterem rodzinom udało się już znaleźć odpowiadające im lokale zamienne, a do września budynek zostanie opróżniony. Pani Agnieszka nie kryje też, że najtrudniejszą sprawą będzie znalezienie lokalu dla mieszkającej przy Okrzei 17 radnej miejskiej Urszuli Koszakowskiej, która zajmuje mieszkanie o powierzchni 74 m<sup>2</sup>. W zasobach komunalnych tak dużych mieszkań po prostu nie ma, a przeprowadzić pania radną trzeba, dlatego jest pomysłem, aby odpowiedniego mieszkania szukać na wolnym rynku. Miasto wynajmie takie mieszkanie na przykład od osoby prywatnej i podnajmie radnej lub innej, którą trzeba wyprowadzić.

"Na razie do końca roku mamy przeznaczony 8 tys. zł



może lepiej budynek wyłączyć z użytkowania".

Co prawda wiceburmistrz Krzysztof Ciołkiewicz był zdania, że lepiej remontować a nie wyburzać, bo wybudowanie nowego mieszkania kosztuje dziś ok. 3 tys. zł za 1 m<sup>2</sup>. Więc w maju tego roku Wydział Gospodarki Lokalowej wystąpił do Rady Miasta, by przeznaczyła środki na rewitalizację tego budynku. Radni uznali jednak, że remont nie jest racjonalny. Radzono go rozebrać, działkę sprzedać, a za uzyskane pieniądze wybudować nowe mieszkania.

Był też pomysł, aby lokatorzy wykupili mieszkania za 1 proc. wartości i we własnym zakresie przeprowadzali remont budynku. Jednak lokatorzy nie wykupili mieszkań na-

na czynsz dla tych osób, o których mówimy - twierdzi Agnieszka Kupryjaniuk. - Później zaś może coś się zwolni w naszych zasobach, albo za dwa lata zaproponujemy im lokale w nowym budynku przy ul. Fabrycznej". Lecz i tam nie ma mieszkań 74-metrowych, chyba, że połączy się dwa. Pojawia się też pytanie po sprzedaży nieruchomości przy Okrzei 17, co może pomóc w uzyskaniu docelowych mieszkań dla tych osób.

I tak kończy się żywot budynku przy ul. Okrzei 17, który już przeżył swoje, ponadto metody budowane w czasach, gdy go stawiano, były jeszcze dość archaiczne, na przykład słona w stropie. Dlatego musi odejść do historii.

bus

## Okiem kamery monitoringu

Są w Sochaczewie miejsca szczególnie ulubione przez szukającą "rozrywek" młodzież - park u zbiegu Warszawskiej i Traugutta, rejon ulicy Żeromskiego i Pokoju oraz okolice stacji PKP. Tam życie tętni niemal całą dobę. W II kwartale br. najwięcej zdarzeń odnotowano właśnie w rejonie podzameczka (133), w okolicy dworca PKP i ul. Sienkiewicza (60) oraz na ul. Pokoju (40).



PK2 - Pokoju 17.Jul 2009 00:27:03

Observacje pracowników Centrum Monitoringu potwierdzają, że po zmroku rejon ulicy Pokoju staje się niebezpieczny. Można tam spotkać młodego mężczyznę spacerującego z przedmiotem przypominającym pistolet lub być świadkiem bójki. Sprzeczki rozpoczęte w pobliskich barach i pubach młodzi ludzie kończą "po męsku" wprost na ulicy. O każdym z takich zdarzeń ratusz natychmiast informuje policję.

Na terenie miasta rozmieszczonych jest 13 kamer. Pracownicy Centrum widzą też, jak przykre może być nadmierne spożycie napojów wysokoprocentowych.

## INFORMACJA

Na podstawie art. 35, pkt 1 ustawy z dnia 21 sierpnia 1997 roku o gospodarce nieruchomościami informuję, iż na tablicy ogłoszeń w siedzibie Urzędu Miejskiego w Sochaczewie wywieszone zostały Zarządzenia Burmistrza Miasta Sochaczew w sprawie:

- 1. ogłoszenia wykazu nieruchomości przeznaczonych do oddania w użytkowanie:**  
Nr 122/09 z dnia 09.07.2009r. (działki gruntu o nr ewid. 1635/1, 1634/6 położone przy ul. Podzameczce),  
Nr 133/09 z dnia 23.07.09r. (działki gruntu nr 1777/24, 1777/44 położone przy ul. Słowackiego).
- 2. ogłoszenia wykazu nieruchomości przeznaczonych do oddania w najem:**  
Nr 121/09 z dnia 09.07.2009r. (działka gruntu nr ewid. 926/2 położona przy Placu Kościuszki)
- 3. ogłoszenia wykazu nieruchomości przeznaczonych do oddania w dzierżawę:**  
Nr 123/09 z dnia 09.07.2009r. (działka gruntu o nr ewid. 2099/20 położona przy ul. Mickiewicza),  
Nr 124/09 z dnia 09.07.2009r. (działka gruntu o nr ewid. 1777/44 położona przy ul. Słowackiego).
- 4. ogłoszenia wykazu nieruchomości przeznaczonych do zbycia:**  
Nr 134/09 z dnia 23.07.2009r. (działka gruntu o nr ewid. 58/10 położona przy ul. Piaszczynej).

# Medalowy sezon



**Drugi sezon w Ekstraklasie ma za sobą drużyna Sochaczewskiego Klubu Tenisa Stołowego stworzona i prowadzona przez wielkiego pasjonata tego sportu Bronisława Gawrylczyka. Jakie mieli nadzieje rozpoczynając go?**

Jak mówi trener, założenia były takie, aby znaleźć się w pierwszej czwórce. Nastąpiło wzmocnienie drużyny, a mianowicie młoda Chinka została zastąpiona starszą i bardziej doświadczoną, a miejsce Katarzyny

Grybowski zajęła Antonina Szymańska. Ze starego składu pozostały Natalia Partyka i Natalia Gawrylczyka.

## Podwójny sukces

Sezon był bardzo długi i wyczerpujący, ale za to zakończony podwójnym sukcesem - zdobyciem Brązowego Medalu Mistrzostw Polski oraz Pucharu Polski. Jak mówi Bronisław Gawrylczyk: "Dumą napawały nas sukcesy Natalii Partyki, które odniosła w Pekinie w 2008 roku. Pozostawała jednak obawa o to, czy po tak ciężkim sezonie Natalia utrzyma swoją bardzo dobrą formę. Cała drużyna jednak solidnie przygotowała się do niego, wierząc, że zdobycie medalu Mistrzostw Pol-

ski jest w zasięgu naszych możliwości. Pierwsza runda rozgrywek Ekstraklasy wypadła bardzo obiecująco, dając nadzieję, by po meczach rewanżowych znaleźć się w grupie play-off i walczyć o medal. Mecze rozgrywałyśmy ze zmiennym szczęściem. Jednak w tych najważniejszych dziewczyny nie zawiodły oczekiwań. Jako szczególnie cenne zwycięstwo wspominamy pokonanie na wyjeździe zespołów Bronowianka Kraków (3:1) i MKSTS Polkowice (3:1). W Polkowicach znakomite spotkanie rozegrała wówczas Zhao Xia, pokonując 3:2 znacznie silniejszą zawodniczkę z Chin, Yu Ying.

Także indywidualnie nasze zawodniczki odniosły w minionym sezonie wiele sukcesów. W Sankt Pterburgu na Mistrzostwach Europy Seniorów i Seniorów Natalia Pa-

partyka, w parze z Xu Jie, wywalczyła brązowy medal. Natalia zakwalifikowała się także do udziału w Mistrzostwach Świata w Yokohamie. Choć grając indywidualnie nie była w stanie sprostać silnym zawodniczkom z Chin, to w grze deblowej grała o udział w ćwierćfinale Mistrzostw.

Dziewczyny uczestniczyły też w turniejach cyklu Pro Tour rozgrywanych w Berlinie i Warszawie, zdobywając na nich cenne punkty w światowym rankingu. W turniejach tego cyklu bierze udział każdorazowo ścisła światowa czołówka tenisa stołowego, a sam fakt uczestnictwa to również znakomita okazja do konfrontacji z najlepszymi. Grały też w Mińsku na Białorusi, gdzie zdobyły dwa brązowe medale.

W krajowych rozgrywkach zawodniczki SKTS potwierdziły, że wśród Polek nie mają sobie równych. Biorąc udział w Mistrzostwach Polski w Ostródzie, zdobyły aż 4 medale. Złoto w deblu przy-

wodniczki zdobyły również indywidualnie brązowe medale."

## Puchar z perypetiami

W grze o Puchar Polski dobrze spisała się Natalia Gawrylczyka, bo wtedy Natalia Partyka była na Mistrzostwach Europy Niepełnosprawnych, gdzie zdobyła zresztą trzy medale. Natalia przyleciała z Włoch na finały. Przyleciała do Warszawy, skąd samolotem miała udać się do Wrocławia. I tu zaczęły się przysłowiowe schody.

"Jesteśmy pod Wrocławiem, 10 km od lotniska - mówi Bronisław Gawrylczyk - i odbieramy od Natalii telefon, że ona niestety nie przyleci, bo nie doleciały jej bagaże. - Pytam się: "raketkę masz", bo zazwyczaj się z nią nie rozstaje i wozi w bagażu podręcznym. "Raketkę mam - odpowiada - ale nic poza tym". To ja mówię: "O resztę się nie martw, wsiadaj do samolotu i szybko przylatuj do Wrocławia". No i z takimi pe-



ELŻBIETA GAWRYL CZYK

padło Natalii Partyce, a srebro w mikście wywalczyła Antonina Szymańska. Obie za-

rypetiami wygraliśmy Puchar Polski, choć byliśmy na III miejscu".

## A jednak żal

Jak powiedział nam trener, po zdobyciu Pucharu wszyscy bardzo się cieszyli, ale nie było czasu na świętowanie. Tosia do Krakowa, Natalka do Gdańska, wszystko szybko.

Ta wygrana otworzyła SKTS-owi drogę do gry w Pucharze Europy, ale Bronisław Gawrylczyk nie zgłosił drużyny ze względu na finanse. Nie znalazł dodatkowych sponsorów, a to duże pieniądze. Wyjaśnia nam, że

w pierwszej fazie PE kają się cztery drużyny trzech państw i odbywa sowanie, w którym krę gowany będzie ten. Gdyby to było np. w to on musiałby za wszystkim noclegi, wy nie itd. Jeśli wylosow stałoby inne państwo, bne są pieniądze cho dojazd. Przyjmując, że na przeszłyby dalej wylby się kolejne kos; więc, choć było żal, również wielka pr medialna dla Sochacz trzeba było zrezygnow

## Tosia odejdzie, Natalka zostanie

Będą dalsze zmiany szej drużynie. Jak mó Broniek, Antonina S ska, w związku z tym sze obecnie pracę sterską, zostaje w Krę Z placzem pożegnała s trenerem i koleżką Zastąpi ją, z jakim rezu zobaczymy, również wianka, utytułowana i, dotąd w Bronowianc ków Marta Piłka. Wa zostanie Natalia Partyl ra otrzymała wiele pro od innych klubów i to ko polskich, bo rów Niemiec czy Austrii. ner powiedział nam, że ka stwierdziła, iż jeśli nie w kraju, to chc właśnie w jego dr

## Polonia Serwis – Sieć Naprawcza PZU

### Wszystko na miejscu:

- zgłaszanie i likwidacja szkód
- oględziny i kosztorysy
- naprawy bezgotówkowe
- ubezpieczenia

Polonia Serwis  
Sochaczew  
ul. Księcia Janusza 3  
telefon:  
(046) 862 37 23  
(046) 196 37  
600 222 122

PZU

## Agencja Ochrony Mienia

Spółka z o.o.  
96-500 Sochaczew,  
Plac Kościuszki 6  
tel./fax (046) 862-27-69,  
tel. kom. 602-404-197

"Certus"



- \* Ubezpieczenia do 3.000.000 zł
- \* Ulga na P.F.R.O.N
- \* Członek Krajowego Związku Pracowników Agencji Ochrony

- \* Monitoring
- \* Ochrona osób, mienia, konwoje, (Inkaso)
- \* Projektowanie i montaż profesjonalnych systemów alarmowych i telewizji

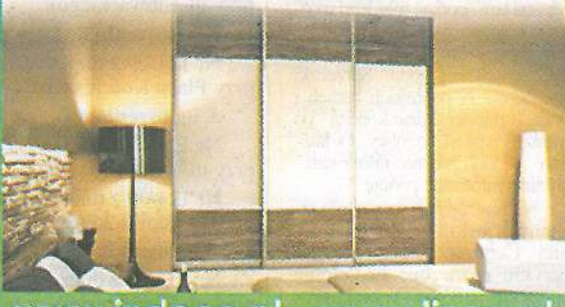
PROFESJONALIZM BEZPIECZEŃSTWO ZAUFANIE

**INDECO** SOCHACZEWSKI  
ul. Kochanowskiego 60  
(teren G.S.)  
LIDER NA RYNKU SZAF Z DRZWIAMI PRZESUWANYMI tel. 046 862 82 92

## SZAFY Z DRZWIAMI PRZESUWANYMI

Oferujemy również:  
meble typowe i nietypowe:

- kuchenne • dziecięce • łazienkowe
- biurowe • apteczne • sklepowe



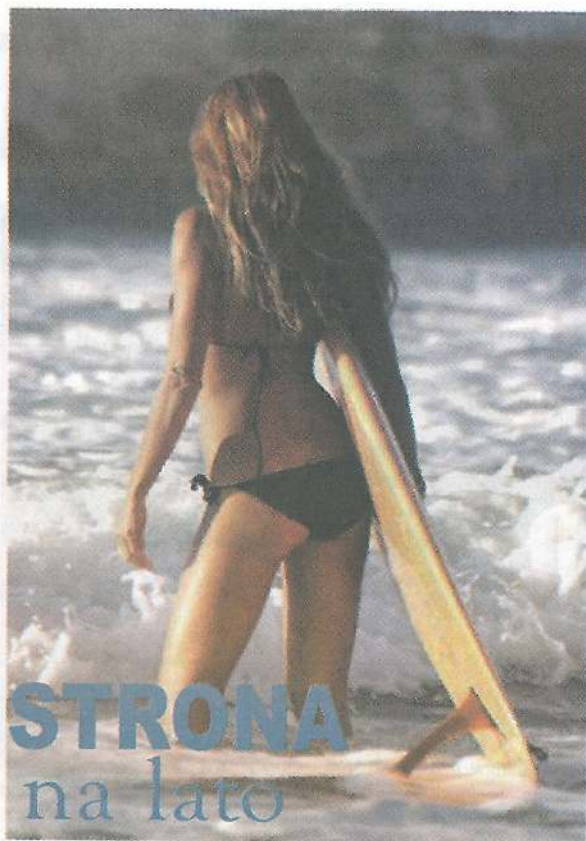
www.indeco.pl www.linga.pl

**Praca dla każdego - nowopowstałe call center szuka telemarketerów.**

CV na adres: telemarketing.sochaczew@gmail.com.

PS. Zarząd Sochaczewskiego Klubu Stołowego za naszym i nictwem składa wsz zawodniczkom szcz gratulacje i podziękow. zaangażowanie i v włożony w osiągnięci stkich sukcesów. Po wania kieruje równi sponsorów drużyny, którym mogła ona udział w rozgrywkac wych i cieszyć się ze wanych medali, a takż stniczyć w rozgrywka charu Polski. Szczegól dziękowania zarząd skl kże władcom naszego; które wykazują coraz w zainteresowanie druż klubem, udzielając wielokrotnie wspar współpracując z n popularyzowaniu tej j dyscypliny sportu.





# Jak oswoić dziecko z wodą

**Czytelniczka:** *Mój Pawełek boi się wody. Jak ma pozbyć się tego lęku?*

W psychologii opracowano różne sposoby. Generalnie najbardziej skuteczne są te, które pozwalają dziecku stopniowo oswajać się z wodą. Nie wolno tu stosować metody "rzucania na głęboką wodę" - to zwykle tylko nasila lęki.

Jeśli chodzi o oswojanie się z wodą, to synek powinien się kąpać w wannie. Niech Pani pozwała mu nalewać tyle wody ile ma ochotę. W wodzie powinno być kilka atrakcyjnych zabawek, np. jakas nakręcana łożeczka, zabawki, które mogą się w wodzie poruszać itp. Niech syn polubi kąpanie się. Można mu kupić okulary wodne, tak aby kusilo go zamaczanie głowy i patrzenie przez okulary jak wygląda świat pod wodą.

Podczas wycierania warto powiedzieć dziecku: "Widzę, że polubiłeś te zabawy w wo-

dzie." Ma to na celu zwrócić uwagę chłopca na to, że w niektórych sytuacjach wody się nie boi. Dziecko nie może zaprzeczyć takiej konkluzji, a to sprawia, że jego lękowy stosunek do wody się zmienia. Proszę sobie także pozwalać na żarty. Np. gdy chłopiec pije wodę lub sok powiedzieć: "O, wody w szklance się nie boisz. Pewnie wody w misce też nie..."

Syna powinny kąpać różne osoby. Czasem lęki dziecka wynikają z relacji z dorosłą osobą lub z przyzwyczajenia, a zmiana przyzwyczajenia zmienia lęki.

Warto z dzieckiem jeździć na basen, gdzie jest brodzik z ciepłą wodą, dawać mu zabawki i kółko do pływania, a potem pozwalać na zabawę z dzieckiem, obserwować z daleka. Świetne wyniki dałoby, gdyby syn mógł poobserwować inne dzieci, które nie

boją się wody. Gdyby jeszcze któreś z dzieci zechciało wziąć na siebie rolę "trenera", syna szybko dałoby się namówić do zabaw w wodzie, a lęk zniknąłby.

Nad jeziorem chłopiec powinien mieć poczucie, że to on kontroluje, w jakim stopniu będzie się zanurzać: "Będziemy się oswajać z wodą, ale nic na siłę. Tyle ile chcesz wejść do wody, tyle możesz. Najpierw zamoczmy nogę." "Mamo ale ja się boję", "OK, jak tylko będziesz chciał ją wyciągnąć i uciekać, uciekać jak najdalej..." Trzeba z tego robić zabawę. Niech chłopiec zanurza się w kółku, tak aby zobaczył, że nic mu nie zagraża i może nawet sam kierować tym, dokąd chce płynąć. Poczucie kontroli nad sytuacją bardzo uspokaja.

Wyprawa nad morze także ma szansę wiele zmienić - dziecko bawi się na brzegu,

bierze wiaderko, zanurza je itp., to przyzwyczajają do wody. Syn powinien także być zabierany na przejażdżkę łódką lub kajakiem.

Ostatecznie może go Pani zapisać na pływalnię, gdzie jest dorosły trener - zwykle zna on wiele sposobów na to, aby nauczyć dziecko lubić wodę.

**Dr Marcin Florkowski,**  
psycholog

## Bach w Łowiczu

W środę 29 lipca o godz. 19.30 w Bazylice Katedralnej odbędzie się kolejny koncert w ramach XXI Międzynarodowego Festiwalu Organowego "J.S. Bach".

Wystąpi Renata Marcinkute-Lesieur (Litwa) - organy.

W programie: J.S. Bach, C. Franck, Th. Dubois, Ch. M. Widor.

## Requiem Sarmackie

W niedzielę 2 sierpnia, w Łowiczu, w ramach X edycji Wędrownego Festiwalu Filharmonii Łódzkiej "KOLOR POLSKI" zaprezentuje się "REQUIEM SARMACKIE". Godz. 19.00, Bazylika Katedralna, wstęp wolny.

Wystąpi ORKIESTRA XVIII WIEKU pod kierownictwem artystycznym Tomasza Ślusarczyka z udziałem Katarzyny Wiwer-Monity sopran, Paula Esswooda kontratenor, Zygmunta Magiery tenor, Marcina Wolaka bas, Stanisława Krawczyńskiego dyrygent. W programie utwory kompozytorów baroku Grzegorza Gerwazego Gorczyckiego (1665 - 1734) - Conductus Funeris i O. Damiana Stachowicza (1658 - 1699) - Missae Requiem, Requiem aeternam, Kyrie, Dies irae, Quantus tremor, Mars stupebit, Rex tremende, Recordare, Quarens me, Juste Judex, Lacrimosa, Pie Jesu Domine, Sancus.

### Sarmackie modlitwy

W XVI, XVII i XVIII wieku wierzono, że polska szlachta wywodzi się od Sarmatów: starożytnego ludu zamieszkującego tereny między Wołgą a Donem. Po swych przodkach Polacy mieli odziedziczyć umiłowanie wolności, gościnność, dobroduszość, męstwo oraz odwagę. Sarmatyzm wywarł duży wpływ na barokową sztukę. Kompozycje z tego okresu wykona POLSKA ORKIESTRA XVIII WIEKU pod dyrekcją Stanisława Krawczyńskiego, rektora Akademii Muzycznej w Krakowie.

### W Żyrardowie przy fontannie

W Żyrardowie na pl. Jana Pawła II odbędzie się w piątek 31 lipca o godz. 18.00 koncert "Przy fontannie" z zespołem "PRISMA". Wstęp bezpłatny.

## Żniwa w skansenie

Przypominamy, że Muzeum Wsi Mazowieckiej w Sierpcu zaprasza w niedzielę 2 sierpnia na imprezę plenerową "Żniwa", której celem jest przybliżenie prac związanych ze zbiorami zórz i prezentacja tradycyjnych metod ich obróbki. A wszystko to w naturalnej scenarii wsi mazowieckiej przelomu XIX i XX w. i z użyciem autentycznych narzędzi i urządzeń pochodzących ze zbiorów muzeum.

Jednocześnie na polanie odbywać się będzie kiermasz chleba i produktów mącznych, przejażdżki konne, ognisko połączone z pieczeniem kiełbasek. Dodatkową atrakcją będzie o godz. 14.00 widowisko dożynkowe w wykonaniu Stowarzyszenia Regionalnego Wsi Urzeczcie ŁOWICZANIE, a o 16.00 koncert kapeli folkowej WHITE GARDEN.

pab

## Wakacje w bibliotece

Już blisko miesiąc w Filii nr 6 Miejskiej Biblioteki Publicznej przy ulicy Żeromskiego 39A trwają zajęcia dla dzieci, które wakacje spędzają w mieście. W naszej ofercie, każde dziecko znajdzie coś dla siebie, pomiędzy sklejaniem ramek do fotografii czy malowaniem kamyczków. Mali bywalcy biblioteki mogą wysłuchać opowieści, bajek, a także wypożyczyć książki.

Przypominamy, że zajęcia odbywają się w każdy wtorek i czwartek od godz. 12.00 i potrwać do końca sierpnia.

## Spektakl dla dzieci

Filia nr 6 Miejskiej Biblioteki Publicznej przy ulicy Żeromskiego 39A serdecznie zaprasza dzieci do lat 10 na spektakl Teatryku Art-Re pt. "Piękna i Bestia", który odbędzie się w siedzibie biblioteki w dniu 19 sierpnia o godz. 16.00.

## Weekend za miastem - Sochaczew



Stacja telewizyjna TVN Warszawa, na specjalne zamówienie Marszałka Województwa

Adama Stuzika, realizuje nowy projekt wakacyjnego programu "Weekend za miastem",

mający prezentować turystyczne atrakcje Mazowsza.

W kolejnych odcinkach magazynu pokazane zostaną atrakcje Płocka, Radomia, Żyrardowa i Sochaczewa.

Magazyn będzie nadawany w każdy czwartek o godz. 21.55. Powtórki w soboty o 20.15.

Właśnie w ostatni czwartek i piątek ekipa TVN Warszawa realizowała reportaż o Sochaczewie. Nakręcony został materiał ukazujący miejsca, które warto odwiedzić w Sochaczewie i okolicach, takie jak: Muzeum Kolei Wąskotorowej, Muzeum Ziemi Sochaczewskiej, plac Kościuszkii, kościół w Brochowie, szlaki rowerowe w okolicach Puszczy Kampinoskiej, spływy kajakowe rzeką Bzurą oferowane przez firmę "Moto-Przystań" z Plecewic, Skate Park przy ul. Olimpijskiej i inne.

Co znajdzie się w reportażu "Weekend za miastem", okaże się zapewne niebawem, bo, jak zapewniali realizatorzy, musi on być wyemitowany do końca sierpnia. O dokładnej dacie emisji filmu o Sochaczewie postaramy się państwa poinformować. (b)



## Lato, lato

Kąpiele w sochaczewskim basenie, interesujące filmy, prace w grupach (teatralnej, tanecznej, plastycznej) i ... oczekiwana wycieczka do warszawskiego zoo zakończona "uczta" w Mc Donald's - to drugi tydzień pobytu w Miejskim Ośrodku Kultury przy ul. Żeromskiego 8 małych amatorów "Lata w mieście".

Pogoda "w kratkę", ale uczestnikom dopisują humory i apetyt (częściowo zaspokajany przez słodki poczęstunek). Jeszcze tylko tydzień i ... szkoda, że to już koniec (w tym roku!).





# Drobne ogłoszenia

## Usługi

- Zakład pogrzebowy Arka Wosiński & Jędraszczak, ul. Żeromskiego 23, czynne całodobowo, tel. 0-511-511-400. ZS-101
  - Cyklinowanie, bezpyłowe, fakt. VAT, tel. 666-088-518. ZS-428
  - Wywóz szamba, tel. 664-627-946. ZS-941
  - Remonty i adaptacje, faktury, tel. 602-443-685. ZS-463
  - Glazura, terakota, solidnie, tel. 0-696-796-115. ZS-959
  - Balustrady, poręczę ze stali nierdzewnej, Tel. 0-668-153-183. ZS-995
  - Tynki maszynowe agregatem wewnątrz budynku, tel. 604-144-668. ZS-996
  - Pranie, czyszczenie tapicerek samochodowych, tel. 880-676-933, 604-144-668. ZS-997 B
  - Docieplenie budynków materiałami firmy Kreisel, docieplanie poddaszy, tel. 0-502-228-972. ZS-1019
  - Wylewki agregatem tel. 518-910-336. ZS-1041
  - Ocieplenie budynków, tel. 662-214-003. ZS-1050
  - PRANIE DYWANÓW, TAPICERKI MEBLOWEJ I SAMOCHODOWEJ, (OSOBOWE, CIĘŻAROWE, DOSTAWCZE) NOWOCZESNY SPRZĘT I ŚRODKI PIORĄCE, tel. 668-959-581. ZS-1051 D.R.
  - MECHANIKA POJAZDOWA NAPRAWA TŁUMIKÓW (osobowe, dostawcze, TIR) spawanie gazowe i elektryczne, tel. 509-707-787. ZS-1062 B
  - Malowanie, układanie paneli, gipsowanie, adaptacja poddaszy, tel. 662-070-086. ZS-1064
  - Garaże blaszane od 1250 zł producent, tel. 605-165-265, (0-22) 721-05-53, (0-58) 535-15-96 www.garazyki.pl. ZS-1066
  - Ocieplenie budynków, malowanie, gips, tynki akrylowe i silikatowe, tel. 668-198-722. ZS-1078
  - Remonty budowlane, dachy, tel. 600-440-356. ZS-1081
  - Koszenie trawy, tel. 600-440-356. ZS-1082
  - Koszenie trawy, tel. 662-240-469. ZS-1083
  - Wywóz gruzu, transport kontenerem, tel. 0-606-374-093. ZS-1086
  - Wykonujemy prace docieplenia, wykończenia, tel. 517-446-978. ZS-1104
  - Najtańsze rolety w okolicy, wybór około 750 kolorów, Łowicz, ul. Powstańców 4c, tel. (46) 830-20-78, 602-370-470. ZS-1107
  - Wykonam tynki maszynowe - gipsowe, -cementowo-wapienne, tel. 505-310-472. ZS-1112 B
  - Docieplenia budynków, tynki silikatowe, podbitki dachowe, parapety zewnętrzne, solidnie tel. 607-132-890. ZS-1114
  - Niedrogo ogrodzenia, tel. 515-310-289. ZS-1134
  - Wynajem rusztowań warszawskich i kolumnowych jezdnych, tel. 0-692-391-040. ZS-1139
  - Klimatyzacja, wentylacja, sprzedaż - montaż - serwis, tel. 509-960-353. ZS-1140 B
  - Gipsowanie, malowanie, tel. 696-091-786. ZS-1143
  - Malowanie natryskiem i wałkiem, mieszkania, domy, elewacje, inne, tel. 602-719-024. ZS-1151
  - Wykonam schody, parapety lastryki i granitowe, tel. 790-280-452. ZS-1164
  - Glazurnik - hydraulik tel. 692-391-125. ZS-1167
  - Kotły, piece, kominki Kolektory słoneczne Pompy ciepła, Porada, montaż, serwis Rabaty - 10% (gm. N.Sucha) Tel. 046 862-74-12 Firma TRADECO, Trojanowska 53. ZS-1171 B
  - Wynajem Warszawy 223 do ślubu na terenie Sochaczewa i okolic, tel. 0-692-265-130. ZS-1185
- ### Finanse
- Gotówki do 150 tys. - najtańsze. Hiopteki, dla firm i rolników 022/ 827-90-60 W-wa, ul.Szpitalna 1 lok. 1. ZS-1073
  - 20.000 na dowód dla firm, rolników. Super Konsolidacja, 022 827-90-60 W-wa, ul.Szpitalna 1 lok. 1. ZS-1100
  - Ufamy rolnikom, firmom - kredyty na oświadczenie 022/ 827-90-60. ZS-1149
- ### Nieruchomości
- Sprzedam dom (170 m<sup>2</sup>) z działką 2.650 m<sup>2</sup> za 600.000 zł lub z działką 6.500 m<sup>2</sup> za 800.000 zł, tel. 608-332-669. ZS-581
  - Działki budowlane po ok. 1000 m<sup>2</sup>, Nowe Mostki, sprzedam, tel. (22) 667-05-70, 606-974-507. ZS-653
  - Sprzedam mieszkanie M-4, 66 m<sup>2</sup>, parter, ul.Targowa, tel. 698-611-883, 862-89-28 po 16.00. ZS-782
  - Sprzedam siedlisko rolnicze 0,32 ha w Mokasie z budynkami murowanymi za 250 tys. zł, tel. 0-606-367-530. ZS-880
  - Sprzedam M-3, 34 m<sup>2</sup>, tel. 792-530-512. ZS-906
  - Sprzedam działkę budowlaną 4300 m<sup>2</sup> w Orłowie, częściowo ogro-
  - dzona, woda, tel. 692-223-077. ZS-907
  - M-4 Sochaczew, Lotników 3, parter, 60 m<sup>2</sup>, indywidualne co, cena 215.000 do negocjacji, tel. 691-689-892. ZS-1020
  - Rolno-budowlane 5,5 ha, 4 zł/m<sup>2</sup>, 4 km od planowanego zjazdu z autostrady w Nieborowie, tel. 603-878-783. ZS-1021
  - Poszukuję lokalu handlowego do wynajęcia w ścisłym centrum Sochaczewa, tel. 695-263-251. ZS-1038
  - Sprzedam dom 100 m<sup>2</sup> na działce 1200 w centrum Sochaczewa, tel. 607-455-011. ZS-1057
  - Kupię małe gospodarstwo lub siedlisko może być do remontu 507-125-216. ZS-1065 B
  - Sprzedam mieszkanie w Sochaczewie, bezpośrednio, doskonała lokalizacja, stan bardzo dobry, 73 m<sup>2</sup>, tel. 502-407-740. ZS-1036 C.
  - Sprzedam w Sochaczewie 1/2 bliźniaka w dobrym stanie, działka 545 m<sup>2</sup>, zagospodarowana + garaż z pomieszczeniem gospodarczym, tel. 606-381-506 po 19-tej. ZS-1076
  - Sprzedam kawalerkę, IIp, Boryszew, tel. 602-703-683. ZS-1088
  - Sprzedam działkę 1400 m<sup>2</sup> przy ul.Włodzowskiego, tel. 502-568-879. ZS-1089
  - Do wynajęcia w centrum lokale na działalność biurową lub inną, I piętro, tel. 602-237-042. ZS-1098
  - Sprzedam M-4, 63 m<sup>2</sup>, Sochaczew, dobra lokalizacja, cena 248 tys. tel. 46 862-19-00. ZS-1059
  - Sprzedam mieszkanie 52 m<sup>2</sup> (2 pok.+k), tel. 0-608-286-209. ZS-1100
  - Sprzedam dom na Malesinie, tel. 668-678-512, 662-161-537. ZS-1101
  - Sprzedam mieszkanie M-5, dwupoziomowe, na Viktorii, IV piętro, po kapitalnym remoncie, tel. 603-691-233. ZS-1102
  - Sprzedam dom w centrum Sochaczewa po generalnym remoncie w cichej i spokojnej okolicy. Dom jest do zamieszkania posiada c.o. dodatkowo ogrzewanie podłogowe w kuchni, łazience, przedpokoj, cena 2.45 tys., tel. 889-632-740. ZS-1103
  - Sprzedam dom, garaże z działką 79 arów i duży staw, cena do uzgodnienia tel. 604-212-383. ZS-1110
  - Zamienię na mniejsze lub sprzedam mieszkanie 63 m<sup>2</sup>, centrum, tel. 0-510-035-906. ZS-1129
- Wynajmę mieszkanie 3 pok. na parterze, al. 600-lecia, tel. 511-559-669. ZS-1131
  - Sprzedam 0.98 ha k.łłowa z lasem i pozwoleniem na wycinkę drzew, 3 zł/m<sup>2</sup>, tel. 608-036-537. ZS-1133
  - Sprzedam ziemię 0,65 ha Mistrzewice Stare, tel. 861-61-55. ZS-1144
  - Sprzedam M-4, 63 m<sup>2</sup>, I piętro w Sochaczewie, tel. 509-599-952. ZS-1150
  - Sprzedam mieszkanie 30m<sup>2</sup>, wyremontowane w centrum Sochaczewa, lub zamienię na domek z dopłatą, tel. 510-217-611 po 18.00. ZS-1152
  - Sprzedam działkę budowlaną o powierzchni 1273 m<sup>2</sup> przy ulicy Łukowej w Sochaczewie, cena do uzgodnienia, tel. 604-089-074. ZS-1158
  - Wynajmę pawilon osiedle Polna III, tel. 046 862-44-61. ZS-1180
  - Działka 2000 m<sup>2</sup> centrum Sochaczewa, tel. 604-506-402. ZS-1161
  - Sprzedam M-4, 63 m<sup>2</sup>, tel. 792-777-134. ZS-1170
  - Sprzedam mieszkanie 25 m<sup>2</sup>, w centrum Sochaczewa. Cena przyzwolita do uzgodnienia, tel. 509-797-761. ZS-1173
  - 0,87 ha, 1,13 ha, woda, prąd, gm. Terasin, tel. 668-490-118. ZS-1174
  - Do wynajęcia kawalerka 18 m<sup>2</sup>, w Żyrardowie, umeblowana, dla jednej osoby, tel. 691-430-628. ZS-1175
  - Sprzedam mieszkanie 34 m<sup>2</sup>, I piętro na Osiedlu Kolejowym, tel. 0-501-190-999, 046 862-52-42. ZS-1177
  - Sprzedam działkę budowlaną 1275 m<sup>2</sup> przy stacji w Kornelinie, tel. 046 861-13-20 wieczorem. ZS-1178
  - Sprzedam działkę budowlaną w Trojanowie 1500 m<sup>2</sup>, cena za m<sup>2</sup>-130 zł, tel. 728-827-996. ZS-1179
  - Sprzedam mieszkanie w Chodakowie, 30 m<sup>2</sup>, ul.Grunwaldzka, tel. 046 861-43-24. ZS-1180
  - Sprzedam działkę budowlaną Teresin-Niepokalanów - 1463 m<sup>2</sup> z domkiem mieszkalnym 35 m<sup>2</sup> (2 pokoiki + kuchnia) - 500 m od stacji PKP, 100 m od lasu i szkoły, media, ogrodzenie, drzewa owocowe. Cena 200.000 zł do uzgodnienia, tel. 505-333-623. ZS-1181
  - Sprzedam mieszkanie 55 m<sup>2</sup> w Witkowicach + ogródek 500 m<sup>2</sup> + komórka 18 m<sup>2</sup>, ładny lokal w dobrej cenie, tel. 503-350-411. ZS-1182
- Sprzedam mieszkanie M (63 m<sup>2</sup>), II piętro, Współ Mieszkaniowa, tel. 0-602-519-354.
  - Do wynajęcia - kwatery (noclegi) dla pracowników - grunt (place) pod dział gospodarczą **dobra lokalizacja** tel. 604-399-616.
  - Sprzedam dom do remontu typu "kostka" w centrum Sochaczewa pow. 100 m<sup>2</sup> + garaż + I mieszkanie gosp., działka o pow. 646 m<sup>2</sup>, kontakt: 0-503-796-897 wiecz.
  - Sprzedam ziemię nad jeziorem, tel. 696-087-179.
  - Sprzedam mieszkanie M (68,5 m<sup>2</sup>) na I piętrze, w centrum Sochaczewa tel. 0-606-887-775.

## Zdrowie

- Centrum Stomatologiczne "Eldent", ul. 15 Sierpnia 862-50-61, pon.-pt. 9-19 sob. 9-12. Ortodontja, protetyka estetyczna, chirurgia stomatologiczna Pełny zakres usług.
- Andrzej Wojdas - specjalista laryngolog i alergolog - konsultacje porady, testy i odczulanie Sochaczew, ul. Żeromskiego 41A lok. 22 (NZOZ "Almed", I piętro). Przyjęcie wtorki 18-20 i piątki 17-19. Zapisy 862-88-90 lub 0-501-440-322.
- Lekarz specjalista dermatolog Ewa Brochocka-Zegadk Gabinet prywatny Sochaczew, ul.Trojanow 20, tel. 0-691-513-051.

## STOMATOLOGIA

### REMIUM

- ✓ Anna Świercz - Stępie bezbolesne leczenie ze znieczuleniem
  - ✓ pełen zakres usług
  - ✓ udzielamy 24-miesięcznej gwarancji na wykonane leczenie
  - ✓ RTG cyfrowe, ortodontja Sochaczew al. 600-lecia 60E (naprzeciwko Kauflandu) pn.-pl. 9.00-19.00 sobota 9.00-12.00
- Tel. 0-46 862-63-33, 601-08-14
- ### GABINETY KLIMATYZOWA

## OKULISTYK

- laserowe zabiegi oczu,
  - USG oczu,
  - pracownia angiografii oczu,
  - poradnia leczenia jaskry,
  - poradnia okulistyki dziecięcej,
  - komputerowe badania pola widzenia
  - cyfrowe badanie dna oczu,
  - zabiegi laserowe w cukrzycy,
  - zabiegi płamki (siatkówki),
  - bezdotkowy pomiar ciśnienia od
- dr M.Krajewski,  
dr J.Juszko  
ALFA Sochaczew  
Tel. 46 863-38-74 (8.00-20.00)

## STOMATOLOGIA

### "DENTIKO"

- Dorota Wrzesińska  
zapisy: 0-603-203-800  
Anna Wrzesińska-Barto  
zapisy: 0-607-797-930
- czynne poniedziałek - piątek  
Sochaczew,  
ul.Żeromskiego 27,Ip,gab.7
- Leczenie w znieczuleniu
  - Stomatologia zachowawcza
  - Wybielanie zębów
  - Protetyka, profilaktyka
- ### GABINET KLIMATYZOWA

**GABINET MASAŻU MK MED.**  
**MASAŻ LECZNICZY**  
 • MASAŻ KLASYCZNY  
 • DRENAŻ LIMFATYCZNY (bezpłatne konsultacje)  
**MASAŻ ODCHUDZAJĄCY** na urządzeniu Rolletic  
 www.rolleticpolska.pl (1 wizyta gratis)

Sochaczew,  
 ul. Warszawska 21 (nad apteką)  
 Tel. **791-722-370**

- **Dietetyk, odchudzanie, cukrzyca, miażdżyca, PCO,** tel. 0-501-070-997.
- **Prywatny Gabinet Psychologiczny** - mgr Joanna Rojek. Diagnostyka psychologiczna, psychoterapia - dorośli, młodzież, dzieci. Wizyty tylko na zapisy pod nr tel. 0-608-349-658 (ul. Wąska 7).

**Motoryzacja**

**MYJNIA GĄBKOWA**

mycie, woskowanie, odkurzenie

**WULKANIZACJA**

wymiana i naprawa opon, komputerowe wyważenie

**TANIE OPONY UŻYWANE**

przy dworcu PKP w Sochaczewie ul. Sienkiewicza 7 tel. 608-527-047

- Sprzedam Citroen Xsara Picasso 2005 r. 1.6 HDI, diesel - cena 26.000, tel. 811-297-840.
- Peugeot 406 1,8 benz., 1999 rok; peugeot partner 1,4 benz., 2001 rok; Lublin III, 1999 rok, 2500 diesel, tel. 501-311-333.
- Renault Megane 1998 r., 1-szy właściciel, garażowany, 2 poduszki, komplet opon, radio, tel. 605-767-807.
- Mercedes 406, sprawny technicznie, tel. 790-280-452

**Nauka**

• Angielski - 35 lat w USA, 25 zł godzina, tel. 508-367-959.

**Praca**

- Apteka w Sochaczewie zatrudni mgr lub tech. farmacji tel. 046 862-24-29.
- Zatrudnię osobę do pracy w barze na Kuznocieniu, pomoc kuchenna, wydawanie posiłków, obsługa klienta, tel. 664-734-127.
- Firma budowlana zatrudni pracowników do prac wykończeniowych, tel. 0-506-123-313.
- Przyjmę glazurników od zaraz, tel. 693-350-888.
- Przyjmę do pracy sprzedawcę ze znajomością branży

hydraulicznej i sanitarnej, tel. 509-599-913.

- Przyjmę pracownicę do baru w Sochaczewie, tel. 046 862-27-47 dzwonić po 18.00.
- Zatrudnię na stałe do pracy w gastronomii, tel. 505-179-122, 508-079-034.

Praca przy zbiorze wiśni, tel. 664-065-838.

• Zatrudnię do krycia dachów, tel. 602-331-907.

- **Pracowników do produkcji LAMINATÓW z doświadczeniem:**  
 - blacharz samochodowy,  
 - lakiernik samochodowy,  
 - pomocnik lakiernika,  
 - mechanik samochodowy,  
 - ślusarz-sprawacz, tel. 046 863-11-38, 602-367-820.
- Księgarnia zatrudni osoby mile widziane panie wiek 18-24 (studijące) praca stała i sezonowa, tel. 0-512-255-583.
- Osoby do rozdawania ulotek - powyżej 16 roku życia, tel. 512-255-583.
- **Poszukujemy osób do dystrybucji ulotek na terenie Sochaczewa i okolic.** tel. (046) 86 238 01
- Pracowników ochrony w Teresinie. Tel. 0608-69-69-29

• Osoby do rozdawania ulotek - powyżej 16 roku życia, tel. 512-255-583.

• **Poszukujemy osób do dystrybucji ulotek na terenie Sochaczewa i okolic.** tel. (046) 86 238 01

- Pracowników ochrony w Teresinie. Tel. 0608-69-69-29

**Różne**

- Wagi sklepowe również metkujące, z akumulatorem i 230 V, pomostowe do skrzynio-palet i paletowe dla sadowników, różne - sprzedaż - naprawa - legalizacja wag. Tel. 0-603-051-820.

• Sprzedam kiosk, tel. 608-274-862.

• Sprzedam piec miałowy ze sterownikiem, moc 35 kW, prod. Kottospaw - Pleszew, tel. 608-284-233.

• **Kupię stare, antyczne przedmioty: obraz, zegar, meble inne,** tel. 605-591-846.

• Sprzedam tanio, ładne stemple budowlane, tel. 0-504-696-963.

• Sadzonki truskawek, sprzedam, tel. 600-440-356.

• Sprzedam beton komórkowy H+H biały 24x24x48, 300 szt. tel. 500-242-522.

• Sprzedam regały i laby sklepowe, tel. 507-102-868.

**PUP w Sochaczewie**

ul. Kusocińskiego 11, pok. 48, 49, tel. (046) 862-33-93 w. 148 i 149

Pracownik biurowy, technolog żywności, edukator zdrowoty, osoba do prowadzenia grupy samopomocowej dla osób bezrobotnych i nieaktywnych zawodowo, doradca zawodowy, psycholog, osoba do prowadzenia warsztatów umiejętności wychowawczych, bukietarz, elektryk, operator ładowarki, pracownik produkcyjny, pracownik magazynowy, magazynier-konwojent, kierowca autobusu, kierowca z prawem jazdy kat. B, pracownik do wykańczania wnętrz, kierowca z prawem jazdy kat. C, kierowca z prawem jazdy kat. C+E, sprzątaczką.

**OFERTY ZAGRANICZNE**

specjalista ds. sprzedaży - Austria, technik naprawy szyb samochodowych, mechanik, monter, serwisant wind, technik do naprawy telefonów komórkowych, fryzjer - Cypr, programista systemów informatycznych, programista baz danych - Czechy, menedżer sprzedaży (praca w Polsce) - Estonia, pielęgniarka - Finlandia, lekarz stomatolog - Holandia, rzemieślnik / wykrawacz - Islandia, kucharz kuchni francuskiej - Lotwa, informatyk - programowanie sieciowe, informatyk - Malta, spawacz TIG/ MAG, programista java, kucharz - Norwegia, Financial Analyst, Financial Accountant Sales Representative, pomoc kuchacza - Słowacja, kierownik zmiany restauracji, opiekun, kierowca busa, nurse staff, care support worker - Wielka Brytania, pianista - Włochy.

**PUP w Łowiczu**

ul. Stanisławskiego 28 tel. (046) 837-04-20, (046) 837-07-76 w. 252

Pracownik zakładu pogrzebowego, fryzjer, sprzedawca - rejestratorka medyczna, główny księgowy, szwaczka, specjalista ds. konsultingu, pomoc kuchenna, kelner, kucharz, sprzątaczką, kierowca z prawem jazdy kat. C, kierowca z prawem jazdy kat. C + E, nauczyciel przedmiotów mechanicznych, nauczyciel logistyki, nauczyciel elektrotechniki, kasjer- sprzedawca, pizzerman, opiekunka dziecięca, specjalista ds. osób niepełnosprawnych, kierowca



**Oferty Powiatowych Urzędów Pracy**

samochodu ciężarowego, nauczyciel języka angielskiego, pracownik biurowy, nauczyciel mechanizacji rolnictwa, instruktor nauki jazdy ciągnikiem, nauczyciel produkcji zwierzęcej, sprzedawca - handlowiec, pracownik stacji paliw, glazurnik, kierowca - żalobnik, traktorzysta - mechanik, operator koparko-ładowarki, sekretarka, nauczyciel historii, inspektor.

**PUP w Płocku**

ul. Kostrogaj 1 tel. (024) 267-46-64

Nauczycieli praktycznej nauki zawodu - z wykształceniem wyższym budowlanym oraz uprawnieniami pedagogicznymi; asystent projektanta - z wykształceniem wyższym oraz znajomością oprogramowania AutoCad; asystent ds. klientów zagranicznych - z wykształceniem wyższym, umiejętnością obsługi komputera, dobrą znajomością języka angielskiego, mile widziana znajomość innych języków obcych; kierownik / majster budowy - z wykształceniem wyższym budowlanym, min. 5-letnim stażem pracy w zawodzie, mile widziane uprawnienia budowlane; pielęgniarka - z wykształceniem wyższym oraz min. 5-letnim stażem pracy w zawodzie; inspektor / kierownik ds. administracyjno-gospodarczych - z wykształceniem średnim bądź wyższym budowlanym, doświadczeniem w zawodzie oraz uprawnieniami budowlanymi; elektryk - z wykształceniem min. średnim kierunkowym, min. 2-letnim stażem pracy w zawodzie, mile widziane uprawnienia SEP; maszynista ołczarki - z wykształceniem średnim zawodowym o specjalności: technik mechanik bądź technik elektryk, min. 5-letnim stażem pracy w zawodzie, mile widziane uprawnienia spawalnicze; przedstawiciel handlowy - z wykształceniem min. średnim, prawem jazdy kat. B oraz umiejętnością nawiązywania kontaktów; doradca finansowo-ubezpieczeniowy - z wykształceniem średnim, mile widziane doświadczenie

**PUP w Rawie Mazowieckiej**

ul.1 Maja 1A tel. (046) 814-40-51, 814-45-18 w.252, 814-35-34

Dziennikarz, korespondent, pielęgniarka, cukiernik, mechanik, konserwator, pracownik obsługi uboju, kierowca z prawem jazdy kat. C, piekarski, główny księgowy, robotnik budowlany, prezes spółdzielni, doradca finansowy, kasjer - sprzedawca, kierownik ds. produkcji, specjalista ds. handlu, koordynator biura, pracownik ochrony, mechanik maszyn rolniczych, robotnik drogowy, szwaczka, pomoc domowa, pomocnik dekarza, psycholog, mechanik samochodowy, dekarz, kelner, ogrodnik z praktyką, pokojowa, kelner-barman samodzielnie, kucharka z doświadczeniem, glazurnik, blacharz - lakiernik, pomocnik lakiernika, wykończenie produkcji - prasowaczka, logopeda, operatorka linii produkcyjnej, ślusarz, mechanik, elektryk, opiekuńca zwierząt, pracownik uboju, rozbiórca mięsa wieprzowego, pracownik biurowy, kierowca z prawem jazdy kat. C z uprawnieniami na koparko-ładowarkę, elektryk samochodowy, sprzedawca, cukiernik, sprzątaczką, ankieter, konserwator - porządkowanie boisk sportowych, pracownik biurowy, kierowca z prawem jazdy kat. B, kucharz, instruktor tańca, instruktor kulturalno-osiwiatowy, robotnik budowlany, pracownik biurowo- magazynowy, handlowiec, operator maszyn sterowanych, nurek, merycznik, sprzedawca w hurtowni budowlanej, sprzątaczką, nauczyciel języka angielskiego, nauczyciel języka niemieckiego, nauczyciel języka rosyjskiego, nauczyciel przedmiotów ogrodniczych, nauczyciel fizyki.

**102,7 FM**  
**98,6 FM**

**Radio Niepokalanów**

radio **Victoria**

**103,5 FM**

**Twoje ogłoszenie w „Ziemie” przeczyta wiele tysięcy osób w mieście i powiecie**



**Podjęmę pracę**

- Podjęmę pracę w charakterze opiekunki do dziecka, tel. 508-451-720.
- Pilnie podjęmę pracę - elektronik, elektryk - nie koniecznie w zawodzie, tel. 509-343-056.
- Podjęmę pracę jako pomoc osoby chorej. Bardzo chętnie też sprzątanie - 2 razy w tyg. tel. 660-119-635.

**Bezpłatny kupon dla poszukujących pracy**

Treść

.....

Imię, nazwisko i adres

.....



## RUGBY

## XV Ogólnopolska Olimpiada Młodzieży w Sportach Letnich

## Double-triple-czwór

W dniach 16-21.07 Kraków gościł uczestników turnieju finałowego OOM w rugby. Sochaczewianie po bardzo udanych eliminacjach, z pewnością należą do faworytów imprezy. Nasi kadeci wykorzystali swoje umiejętności i do domu powrócili ze złotymi medalami. Tegoroczne zawody były bardzo wyrównane, chociaż nie stały na najwyższym poziomie. Nie umniejsza to jednak tytułu mistrzowskiego wywalczonego przez kadetów Orkana. Tym samym młodzi sochaczewscy rugbiści osiągnęli "double-triple-czwór", czyli cztery złota w jednym sezonie.



## Wygrana przegrana

Orkan Sochaczew - Pogoń Siedlce 25:0 v.o.

skład: Janiak, Wiktorowski, Skrzynecki, Lempart, J.Pawłowski, Wawrzyńczak, Winnicki (10' Jaworski), Wiśniewski, Ojdowski, Pietrzyk, Kamiński, Plichta (26' Popławski), W.Krześniak, Pakuński (46' M.Krześniak), Rakowski

Pierwszy mecz miał mieć decydujące znaczenie o końcowym układzie tabeli grupy A i ... tak się stało. Początek spotkania był bardzo nerwowy w wykonaniu Orkana. Pogoń zaczęła wściekle atakować. W 10' "ukraińska ósemka" przedarła się przez szybki obronny sochaczewian i rywale objęli prowadzenie (7:0). Odpowiedź była niemal natychmiastowa. W 12' Konrad Pietrzyk celnie kopnął karnego. Od tego momentu gra sochaczewian zaczęła nabierać rumieńców, wynik jednak się nie zmienił. Już pierwsza akcja po

przerwie dała prowadzenie Orkanowi. Miłoz Popławski zainicjował atak, który zakończył się przyłożeniem Czestera (Pietrzyk). Orkan przejął inicjatywę. Skutkiem tego były punkty z karnego (Rakowski, 33') i prowadzenie 11:7. W 39' rywale celnie kopną próbę i zmniejszają dystans do jednego punktu. Orkan gra nieźle w ataku oraz dominuje w młynie. Niestety nasi kadeci popołniają sporo błędów, zwłaszcza w przegrupowaniach. Pięć minut przed końcem "ukraińska ósemka" ponownie minęła szybki obronny Orkana i przyłożyła (11:15). Nasi zawodnicy reklamowali podanie do przodu, sędzia jednak wskazał na ataki sochaczewian, niestety nieskuteczne. Po meczu rugbiści z Siedlca bardzo się cieszyli, radość trwała jednak krótko. Okazało się, że Ukraińcy nie byli uprawnieni do gry, o czym mówi punkt 3.1 regulaminu współzawodnictwa w ramach OOM

(W zawodach mogą uczestniczyć zawodnicy i zawodniczki posiadający OBYWATELSTWO POLSKIE). Decyzja sędziów mogła być tylko jedna - walkower dla Orkana! Jeszcze raz się okazało, że niezajomość prawa szkodzi.

**Wyniki I kolejki:**  
Jantar - Juwenia 20:6 (10:3)  
Poznań - Skra 14:7 (0:7)  
Budowlani - AZS AWF 33:5 (22:0)

## Planowe zwycięstwo

Orkan Sochaczew - Juwenia Kraków 24:7 (12:0)

punkty: Rakowski (12), Jaworski (5), Ojdowski (5), Pietrzyk (2)  
skład: Janiak, Wiktorowski, Skrzynecki (42' Brach), Wiśniewski (39' Marcinkowski), J. Pawłowski (38' Offerczak), Jaworski (30' Pakuński), Lempart (45' Plichta), Wawrzyńczak, Pietrzyk, Popławski (26' Winnicki), Ojdowski, Rakowski, W.Krześniak, M.Krześniak (26' Pajdak), Kamiński

kartki: Brach (Orkan - czerwona), Wawrzyńczak (Orkan - żółta), Kłama (Juwenia - żółta)

Orkan przez cały mecz dominował nad gospodarzami turnieju i bez najmniejszych problemów wygrał. Sochaczewianie pokazali bardzo dobrą grę ręką. Ataki były bardzo efektywne, a co najważniejsze kończyły się przyłożeniami.

**Wyniki II kolejki:**  
Pogoń - Jantar 9:5 (3:0)  
Budowlani - Poznań 7:3 (7:3)  
Skra - AZS AWF 38:5 (26:5)

## Ciężki bój

Orkan Sochaczew - Jantar Pruszcz Gdański 7:0 (7:0)

punkty: Wiśniewski (5), Pietrzyk (2)

skład: Janiak, Wiktorowski, Skrzynecki, Wiśniewski, J. Pawłowski, Jaworski, Wawrzyńczak, Lempart, Pietrzyk, Popławski (26' Pakuński), Ojdowski, Rakowski, W.Krześniak, M.Krześniak (26' Pajdak), Kamiński

kartki: Skrzynecki (Orkan - żółta), Śmietaniński (Jantar - żółta)  
Początek spotkania należy do Jantara, który bardzo groźnie atakuje.

je. Na szczęście twarda gra w obronie jest mocną bronią sochaczewian. W 12' sygnał do ataku dał Radek Rakowski, który został wypchnięty na aut 5 metrów przed celem. Dwie minuty później nastąpiło rozstrzygnięcie spotkania. Do ataku ruszył Maciej "Hormon" Wiśniewski. Niczym rozjuszony nosorożec tratował "bursztynowych". Swoją bieg zakończył przyłożeniem. Podwyższył Konrad Pietrzyk i na koncie Orkana zostało zapisanych siedem punktów. Do końca tej połowy inicjatywa należała do naszych kadetów. Tuż przed przerwą rywale kilka metrów przed polem punktowym zatrzymali Rakowskiego. W drugiej połowie trwał bardzo zacięty bój. Gra z reguły toczyła się w środkowej części boiska. Żadnej z drużyn nie udało się zmienić wyniku i do finału awansował Orkan.

**Wyniki III kolejki:**  
Pogoń - Juwenia 26:0 (12:0)  
Budowlani - Skra 6:0 (0:0)  
Poznań - AZS AWF 17:7 (7:7)

## Tabele po eliminacjach:

Grupa A	
1. ORKAN Sochaczew	9 56-7
2. Pogoń Siedlce	6 35-30
3. Jantar Pruszcz Gdański	5 25-22
4. Juwenia Kraków	3 13-70

Grupa B	
1. Budowlani Łódź	9 46-8
2. Poznań Poznań	7 34-21
3. Skra Warszawa	5 45-25
4. AZS AWF Warszawa	3 17-88

## Najłatwiejszy mecz turnieju

Orkan Sochaczew - Budowlani Łódź 16:0 (16:0)

punkty: Pietrzyk (11), Kamiński (5)

skład: Janiak (37' Winnicki), Wiktorowski, Skrzynecki, Wiśniewski (49' Marcinkowski), J. Pawłowski (49' M.Pawłowski), Jaworski (45' Pakuński), Lempart, Wawrzyńczak, Pietrzyk, Popławski (26' Pajdak),



Kamiński (38' Offerczak), Rakowski, W.Krześniak, M.Krześniak (26' Plichta), Ojdowski

kartki: Kościelski (Budowlani - czerwona), Zdrenka (Budowlani - żółta)

Do spotkania o złoto Orkan wyszedł bardzo mocno zmotywowany. Zawodnicy realizowali założenia taktyczne i spokojnie punktowali Budowlanych. Konrad Pietrzyk dwukrotnie trafił próbę (2 i 8 minuta) i było 6:0. W 11' Popławski rozpoczął atak przekopem, piłkę przejął Wojciech Krześniak i podał do bardzo dynamicznego Michała Kamińskiego, który zakończył swój bieg przyłożeniem, podwyższył Pietrzyk i było już 13:0. Łodzianie zaczęli grać brutalnie, skutkiem tego była czerwień dla Kościelskiego za uderzenie. Sochaczewianie nie dali się sprowokować i jeszcze przed przerwą zdobyli kolejne 3 punkty (Pietrzyk z karnego). Budowlani dopiero w 25' po raz pierwszy wdarli

się na połowę Orkana. Po przerwie gra się nieco wyrównała. Orkan spokojnie pilnował wyniku, a rywale nie potrafili stworzyć zagrożenia pola punkowego. Wreszcie sędzia odgwizdał koniec finału. Wielka radość i zasłużone złoto zawisło na piersiach "orkanowców". Spełniło się marzenie. Orkan jako pierwszy klub w historii polskiego rugby w jednym sezonie zdobył cztery złote medale!

**Wyniki pozostałych spotkań finałowych:**

mecz o VII miejsce  
Juwenia - AZS AWF 10:7 (5:0)

mecz o V miejsce  
Skra - Jantar 23:7 (8:7)

mecz o III miejsce  
Poznań - Pogoń 22:0 (7:0)

Ostateczna kolejność XV OOM "Małopolska 2009"

1. ORKAN Sochaczew
2. Budowlani Łódź
3. Poznań Poznań
4. Pogoń Siedlce
5. Skra Warszawa
6. Jantar Pruszcz Gdański
7. Juwenia Kraków
8. AZS AWF Warszawa

Złoty Orkan zagrał w składzie: Dariusz Skrzynecki, Bartłomiej Janiak, Daniel Wiktorowski, Konrad Brach, Jakub Pawłowski, Artur Jaworski, Rafał Lempart, Maciej Wiśniewski, Michał Ojdowski, Adam Offerczak, Konrad Pietrzyk, Wojciech Krześniak, Sebastian Pakuński, Michał Kamiński, Radosław Rakowski, Piotr Wawrzyńczak, Jakub Winnicki, Maciej Pawłowski, Miłoz Popławski, Dawid Plichta, Marcin Krześniak, Dawid Pajdak, Adam Marcinkowski oraz Maciej Misiak (I trener), Jakub Seklecki (II trener), Sławomir Krześniak (manager), Tomasz Ertman (kierownik drużyny), Krzysztof Lewandowski (opiekun).

## Orkan najlepszy jest ...



Tegoroczna wiosna i lato bezspornie należały do sochaczewskiej młodzieży rugby. Nasi zawodnicy zebrali komplet złotych medali w turniejach mistrzowskich. Dodatkowo trzeba wspomnieć o podopiecznych Jakuba Sekleckiego (młodzież), którzy dodatkowo wywalczyli dwa medale srebrne.

## Wyniki Mistrzostw Polski

**Mistrzostwa Polski Juniorów "15"**  
1. ORKAN Sochaczew  
2. Budowlani Łódź  
3. Budowlani Lublin

**Mistrzostwa Polski Juniorów "17"**  
1. ORKAN Sochaczew  
2. Arka Gdynia  
3. AZS AWF Warszawa

**Mistrzostwa Polski Kadetów "15" (OOM)**  
1. ORKAN Sochaczew  
2. Budowlani Łódź  
3. Poznań Poznań

**Mistrzostwa Polski Kadetów "17"**  
1. ORKAN Sochaczew  
2. Arka Rumia  
3. Budowlani Łódź

**Klasyfikacja medalowa Mistrzostw Polski 2009:**

1. ORKAN Sochaczew	4-0-0
2. Budowlani Łódź	0-2-1
3. Arka Gdynia	0-1-0
4. Arka Rumia	0-1-0
5. Budowlani Lublin	0-0-1
6. Poznań Poznań	0-0-1
7. AZS AWF Warszawa	0-0-1

- Co pan komendant taki wesoły? Czyżby udało się coś ugasić?

Dobry humor komendanta straży jest uzasadniony.

- Owszem, papierosa, bo właśnie rzuciłem palenie.

Nasz redakcyjny kolega, Tomasz Ertman, znalazł wreszcie swój wymarzony kolorystycznie pojazd. Ale w tym celu musiał się udać aż do Krakowa.

**Wtorek, 21 lipca**

Janusz Kochanowski, rzecznik praw obywatelskich, postuluje, aby każdy ubiegający się o fotel prezydenta, posła czy senatora musiał przedstawić zaświadczenie lekarskie, że jest zdrowy psychicznie. Rzecznik twierdzi, że nie będzie wymieniał nazwisk, ale jest przekonany, iż każdy obserwator życia politycznego wie, o których parlamentarzystów chodzi i mógłby ich bez trudu wskazać. Rzecznik na pewno ma rację, z tym, że każdy wskazywałby innych.

Jak doniosła prasa i wcale nie ta bulwarowa, na premierze spektaklu Krzysztofa Materny w Teatrze Polonia, Monika Olejnik pojawiła się w butach firmy Gucci za 4 tys. zł, czym przyćmiła całe przedstawienie. Na drugi raz bileterzy przy wejściu będą zwracać bacniejszą uwagę na obuwie gości.

**Środa, 22 lipca**

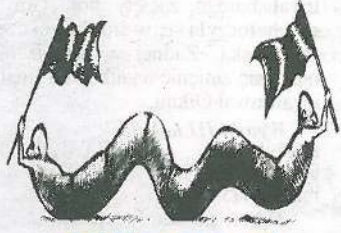
Doszło do mediów, że wicepremier Pawlak, który dojeżdża do pracy pociągiem z Żyrardowa, nie ustępuje paniom miejsca. Wbija się w fotel i nawet nie spojrzy na stojące tuż obok kobiety. Może mu żona zabroniła? Albo przez lata napatrzył się już na prądkę.

Okazuje się, że Krzysztof Ibisz, oprócz żony i syna, na wakacje do Turcji zabral... zaprzyjaźnionego paparazzi. Ten utrwalił męskie przygody dzielnego Krzysztofa na tureckiej plaży, by pokazywać to Po-

lakom w kraju. Bez tego wakacje byłyby zmarowane.

**Czwartek, 23 lipca**

Politycy otrzymują oczywiście prezenty, lecz każdy musi wpisać do tzw. rejestru korzyści. Stąd wiemy, że wicepremier Schetyna otrzymał niedawno od czeskiego szefa MSW przegubny kanuzel... czyli zegarek. Również premier otrzymuje prezenty. Na przykład od premiera



**SERWIS**

Kuwejtu dostał zestaw perfum i odłotowy dywan, żeby nie musiał gnieździć się w czasie podróży z Kazymi.

W sejmowej restauracji pojawiła się nowa karta drinków. Posłowie mają teraz do wyboru: Landrynkę, Szarlotkę (i wcale to nie jest ciastko) a także Screw Driver, czyli wódkę z sokiem pomarańczowym, istny wkrcający w fotel śrubokręt. Jest też drink o nazwie Wściekły pies, który najczęściej zamawiany jest przed ważnymi debatami sejmowymi.

**Piątek, 24 lipca**

Posel PiS Marek Suski wystąpił w Radiu Zet, o którym mówi, że słucha go z obrzydzeniem i tam spotkała go perfidna prowokacja. Otóż, próbowano podstępnie wcisnąć mu na antenie koszulkę z napisem: "Nie wstydzę się pracować w Radiu Zet". Posel koszulkę przyjął, bo, jak wyjaśnił prowadzącej Monice Olejnik: "czasem trzeba umyć w domu podłogę, więc kawałek dobrego materiału może się przydać". Monikę Olejnik zatkalo, bo zdala sobie sprawę, że jej buty za 4 tys. to pikus, skoro posłowie PiS myją podłogi koszulami, gdy się lekko przybrudzą. Potem kupują nowe.

Leżąca na Mazowszu miejscowość Mordy obchodzi 520-lecie nadania praw miejskich. Gratulujemy mordzianom.

W Bielsku-Białej w rozpedzonego rowerzystę ktoś wychylił przez samochodowy szyberdach trafil główką kapusty. Mężczyzna trafił do szpitala, sprawcy uciekli. Również w Bielsku-Białej obrzucono innego rowerzystę jabłkami, natomiast w Kaniowie zaatakowano kobietę na rowerze czereśniami. Moda na obrzucanie rowerzystów warzywami i owocami może się rozprzestrzenić. Prosimy więc sędziów o pilnowanie swoich upraw, zaś rowerzystów o zakładanie strojów ochronnych. Inna sprawa, że część naszych cyklistów i tak się przezornie wcześniej znieczuła.



**DACH-LAND**  
DEBSK STARY Nr19  
(045) 861 26 19  
BLACHY PŁASKIE (1000 x 2000mm)  
OCYNIK: 36,00 zł/ARKUSZ  
POWLEKANA: 50,00 zł/ARKUSZ  
BLACHA T18 (850 x 2000mm)  
OCYNIK: 28,00 zł/ARKUSZ  
POWLEKANA: 40,00 zł/ARKUSZ  
BLACHY T18, T35, T55 PRZYCIĄGANE NA WYMIAR  
OCYNIK: 25,00 zł/m²  
POWLEKANA: 30,50 zł/m²  
**FLORA**  
30,50 zł/m²  
CENY BRUTTO

**Z grubej rury**

Dotarła do nas poruszająca informacja, że TZN, czyli sochaczewskie Towarzystwo Zapobiegania Narkomanii zakupiło do swej świetlicy... kontrolera z wiracjami. Wyobraźnia zaczęła nam kielkować rozmaitymi podejrzeniami, co też kryje się za tą podniecającą nazwą. Że niby ten kontroler tak człowieka wytrzyma, że przyzna się do wszystkiego. A może to choroba zawodowa kontrolerów, którzy trzęsą się z nerw, dopóki czegoś nie znajdą. Tylko po co on w TZN? Chyba, że gdy dzieciaki popatrzą na wibrujący odłot kontrolera, porzucą środki odurzające. Na koniec okazało się, że ów kontroler to... joystick! Szkoda, bo już niektórzy myśleli, że to wibrator z kontrolkami... poziomu satysfakcji oczywiście.

**Wycieczki z prasy lokalnej**  
Echo Powiatu nr 26 (559)  
Ostatecznie minuty to ataki rugbistów z Łodzi i osty pressing i walka w rękach zawodników Orkana.  
- Ostatecznie chyba chodzi o to, że nasi się wycofywali(?)

**Podczas kręcenia dla telewizji TVN Warszawa filmu promującego turystyczne atrakcje Sochaczewa realizatorzy zaproponowali, aby burmistrz, w lekkim wycieczkowym stroju, jadąc na rowerze prezentował turystyczne zakątki miasta. Burmistrz Czubański jednak nie zdecydował się na to, co świadczy o nim dobrze, bo nie jest łasy na łatwą popularność. Być może obawiał się też, że znajdą się tacy, którzy zechcą przyznać mu potem służbowy rower, który będzie musiał parkować pod Urzędem. A do domu... per pedes.**

**Ostatnio, gdy trochę dmuchnęło, przewróciła się na samochód latarnia na osiedlu Cebulkowo. Latarnie też, ze skoordynowanymi przyziemnymi rurami, będą padać, bo wieciurki osiedlowe pieski upodobały je sobie na WC. Czworonogi być może są przebiegane, bo mocz rury latarni jak pompy i nie potraźdymy, chyba żeby nastąpiło gdzieś przebiecie, wtedy zaczęły unikać tych miejsc i może latarnie oca... leją.**

**KRAJAN**

Ziemia Sochaczewska nr 28 (936) ponadto ojciec jej buduje drugi domek, gdzie teoretycznie mogłyby umieszczyć córki z trojga dzieci.

- Kto truje te dzieci?  
Echo Powiatu nr 16 (549)  
W sześćdziesiątej pierwszej minucie w odstępie zaledwie pięćdziesięciu sekund  
- W stepie szerokim...

**Wspomnień czar**

**MAŁE PIWO**

Jest w Sochaczewie taka nieduża knajpka pod wieloobiecującą nazwą "Czar PRL-u". Wewnątrz klimat niemal jakby ze stołówki zakładowej z lat słusznie minionych. Na stołach obrusy z ceraty, na ścianach plakaty gloryfikujące wysiłek robotnika i chłopca a także ostrzegające przed wrogami ludu pracującego miast i wsi. Na innej wielkiej scenie "Rejsu" Marka Piwowoskiego i... dobre zarcie. Takie swojskie. Jak za dawnych dobrych czasów - można by rzec, gdyby nie fakt, że IPN czuwa. Jedyny zgrzyt i niekompatybilność, jaką zauważamy, to ceny. Niestety wysoko odbiegające od tych z PRL-u. Ale może dziś tamte unikatowe przepisy, na przykład na kapusniak, są na wagę złota.

Boję się o los tej gastronomicznej placówki, jakby się kiedyś powiedziało, jeśli zajmą się nią nasi tropiciele peerelowskiego paskudztwa. Ale nie tylko jej los może być zagrożony. Ogłasza się ostatnio ktoś w "Ziemie Sochaczewskiej", że wynajmuje do ślubu starą warszawę, a inny wozni chętnych trabantem na wycieczki, więc ja nie wiem, czy ci pamiętliwi nie powinni wkroczyć.

Pierwsze zwiastuny już mamy. Właśnie zjawia się u nas 22 lipca ekipa telewizyjna, bo ktoś im doniósł, że i w Sochaczewie jest jeszcze mała uliczka o takiej właśnie nazwie. Mówią, że podkablowała sama zielona Czupakabra, bo Manifest PKWN podpisany tego dnia w 1944 roku blajował nas z czerwonymi, a te kolory się gryzą. Tak czy inaczej ekipa przyjechała i napiętnowała Sochaczew na swojej antenie. Na dodatek (o zgrozo!) okazało się, że Urząd Miasta mieści się przy zbiegu ulic 1 Maja i Świerczewskiego. I nie pomoże, że w tym miejscu stoi też głaz z tablicą upamiętniającą powstanie Solidarności. A może jeszcze gorzej, bo przecież 1 maja to Święto Pracy! Tego Świerczewskiego więc trzeba by wymienić, ale żeby uniknąć olbrzymich kosztów związanych z zmianą adresów, pieczętami i wielu innych dokumentów, przyjmijmy od dziś, że patronem ulicy to były piłkarz Reprezentacji Polski,

który przejeżdżał przez Sochaczew na mecz Szczecina i pomachał kibicom z okna pociągu. Gorzej będzie z ul. 22 Lipca, bowiem tu dnia nie znaczącego w Sochaczewie się nie zdarzyło. Chyba, że urodził się jakiś znaczny chaczewianin. Ale czy się teraz przyzna?! Zwolennicy moralnej czystki oskarżyli mu to winnego plemnika o celowe działanie na szkodę naszego miasta? Na dodatek zadzwoniła po wszystkim do redakcji "Ziemie" mieszkanka 22 Lipca, twierdząc zdecydowanie, że on wszyscy jej sąsiedzi z ulicy są przeciwni zmianie patrona i będą, gdyby było trzeba, o to walczyć.

To wszystko sprawia, że zaczynam się zastanawiać, czy nie dojdzie i do tego, iż można być oskarżonym o niesłuszne wspomnienie. Wspomnienia o pochodach, paradach, zabawach pod gołym niebem, z cukrową watą, strzelniczym saturatorem, gdzie można było wypić czystą a z sokiem. Wódki oczywiście.

A kartki na cukier, na buty, na wódkę czy tykuły czekoladopodobne? I cały skomplikowany system wymian, bo przecież nie na każde pasowały buty. Nie mówiąc już o kolejkach, których można było poznać dziewczynę, spędzić tam okres narzeczeństwa, obserwując jej zdolności organizacyjne i wytrzymałość, a na koniec ożenić i z wyczekany towarem wrócić raz do domu.

Pisał kiedyś łowicki ksiądz Zbigniew Skieleczyński o tym, jak to w czasie wojny rozpuścił ktoś po Łowiczu pogłoskę, że tego dnia panny bernardyńki będą rozdawać i trzebującym swoje kartki na wódkę. Wesołym rankiem rozpoczęło się istne obłędzenie klasztoru, a jego kapelan musiał odprowadzić całe rzesze spragnionych od klasztornej furty. Co robiły panny klasztoru benedyktynek ze swoimi kartkami alkohol, zostanie na zawsze ich tajemnicą. Miałem placiły rzemieślnikom za usługi, choćby sześć kom albo blacharzom. Jak pisze ks. Skieleczyński "Przed laty zapytałem swego stryja, blacharza ul. Podrzecznej, gdzie teraz robi. Gdy odpowiedział, że Panny pokrywa, wiedziałem, że rękach nad kościołem i klasztorem bernardynek Ot, wspomnienia...

**Sławomir Burzyński**