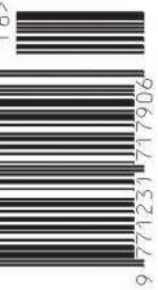


Prokuratura ma podejrzanego podpalacza

STRONA 2

ISSN 1231-7179 INDEKS 328006



21.04.2009 r.

Nr 16 (924) Rok XX

Cena 1.50 zł (0% VAT)

ISSN 1231-7179

Numer Indeksu 328 006

www.esochaczew.pl/ziemia

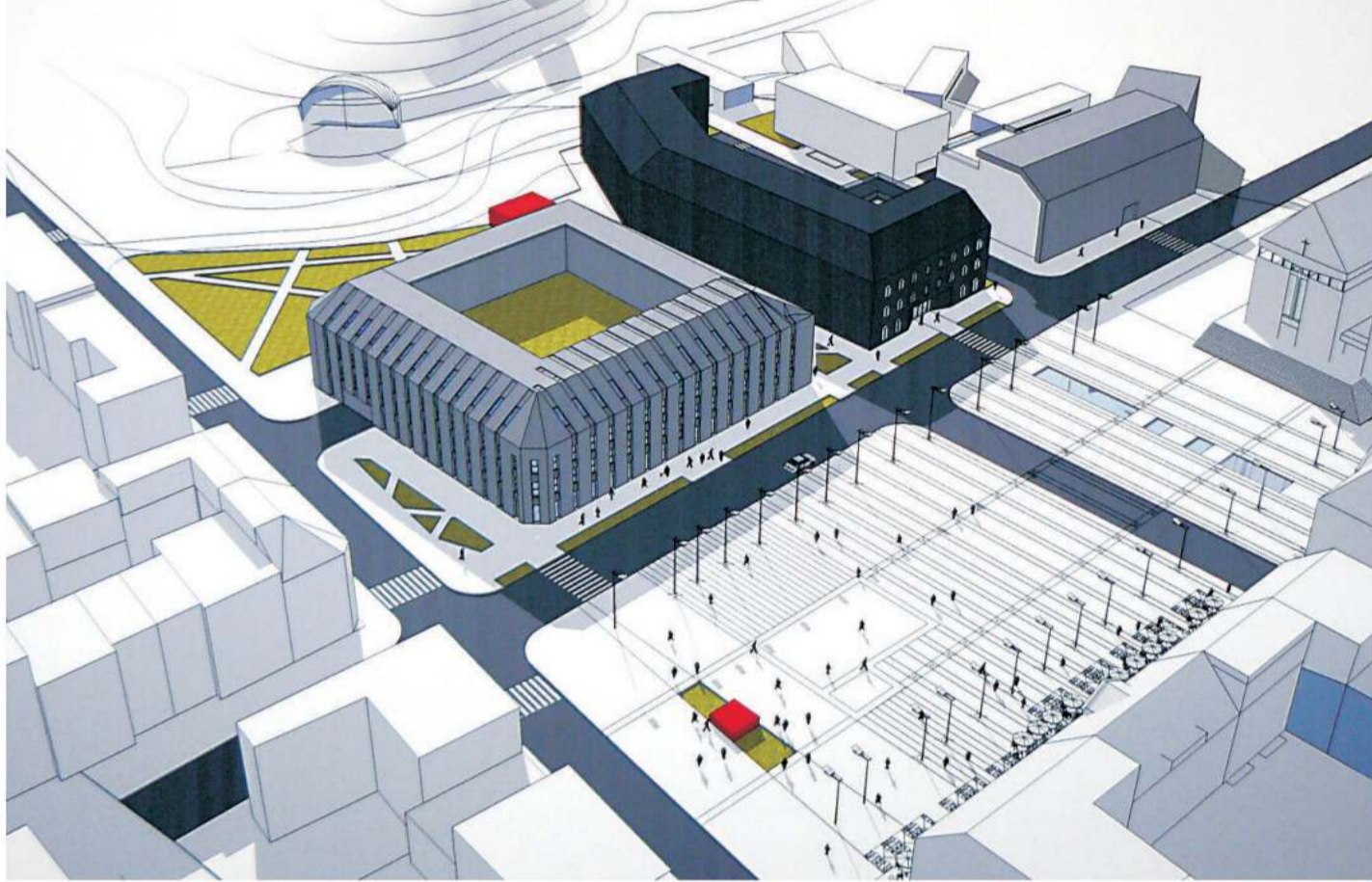
E-mail: z_soch@poczta.onet.pl

tygodnik.ziemia.sochaczewska@neostrada.pl

TYGODNIK



Plac Kościuszki w oczach studentów



24 kwietnia odbędzie się w Muzeum Ziemi Sochaczewskiej i Pola Bitwy nad Bzurą uroczyste otwarcie wystawy "Zagospodarowanie otoczenia placu Kościuszki w Sochaczewie". Zostaną zaprezentowane prace konkursowe studentów wydziału architektury Politechniki Warszawskiej dotyczące właśnie tej tematyki.

W ubiegłym roku problematyka zagospodarowania wzgórza i ruin zamku była przedmiotem studenckiego konkursu, którego wyniki dostarczyły ciekawych rozwiązań, stanowiących materiał ilustracyjny do analiz konserwatorsko - architektonicznych oraz skłoniły do dyskusji lo-

kalną społeczność - bowiem rejon sochaczewskiej Starówki jest przykładem rozbieżności między oczekiwaniami społecznymi ukierunkowanymi na odbudowę a zasadami konserwatorskimi. Kontynuując ideę, władze miasta wspólnie z dyrekcją Muzeum, Zakładem Konserwacji Zabytków Wydziału Architektury Politechniki Warszawskiej i Delegaturą Wojewódzkiego Konserwato-

ra Zabytków w Płocku zorganizowały kolejny konkurs architektoniczny dla studentów. W ramach prac semestralnych wykonane zostały projekty dotyczące zabudowy kwartałów przyrynkowych, w szerszym kontekście historycznego centrum Sochaczewa. Zabudowa tego rejonu została zniszczona w czasie II wojny światowej.

Dokończenie na str. 8

Współpracujemy z „e-Sochaczew.pl”



ul. Świerczewskiego 1b,
96-500 Sochaczew
Tel (022) 489 73 93

KIM Sp.z o.o.
kim
PUNKTY SPRZEDAŻY:
- 96-500 Sochaczew
ul. Trojanowska 1
tel. 046 862 88 20
tel. 046 862 17 11 wew.19 (fax)
- 00-716 Warszawa
ul. Bartycka 114
tel. 022 559 62 00
tel. 022 651 00 79

**MATERIAŁY BUDOWLANE
i SANITARNO-INSTALACYJNE**

GODZINY OTWARCIA:
pon. - pt. 6.00 - 20.00
sob. 6.00 - 14.00

**DOSTAWY
NA
TELEFON!**

Zapraszamy do sklepu Plusa

INTER CONSULT

Sochaczew
ul. Warszawska 13a
tel./faks 046 862 12 35

PROMOCJE | AKCESORIA | TELEFONY

Plus
RAZEM LEPIEJ

DACH-LAND
DEBSK STARY Nr19
(046) 861 26 19
BLACHY PŁASKIE
(1000 x 2000mm)
OCYNK: 36,00 zł/ARKUSZ
POWLEKANA: 50,00 zł/ARKUSZ

BLACHA T18
(850 x 2000mm)
OCYNK: 28,00 zł/ARKUSZ
POWLEKANA: 40,00 zł/ARKUSZ

BLACHY T18, T35, T55
PRZycinane NA WYMIAR
OCYNK: 25,00 zł/m²
POWLEKANA: 30,50 zł/m²

FLORA
DACHÓWKA BEZAZNA
30,50 zł/m²
Bez dopłat za folię ochronną
i kolory matowe!!!

OBRÓBKI BLACHARSKIE DO 6 mb !!!
OCYNK: 35,00 zł/m²
POWLEKANE: 46,00 zł/m²
RURY WISZĄCE OCYNK - 12,00 zł/mb
DŁUGOŚĆ DO 4 mb
RURY SPUSTOWE OCYNK - 15,00 zł/mb
DŁUGOŚĆ DO 2 mb
HAKI, OBEJMY, AKCESORIA
CENY BRUTTO

**HURTOWNIA MATERIAŁÓW BUDOWLANICH
ASORTYMENT OD A DO Z**

CZESŁAW TARCIK
SOCHACZEW, TROJANOWSKA 58
(046) 862-88-32, 862-19-61, 862-45-72

Plus
rok założenia 1990

Duży wybór kostki brukowej
Projektowanie ułożenia kostki

Projektowanie wnętrz mieszkań
697 220 032



Na placu zabaw w Chodakowie nie jest bezpiecznie.

Uczmy dzieci pływać

Wydział Oświaty, Kultury i Sportu Urzędu Miejskiego w Sochaczewie pozyskał środki z Ministerstwa Sportu i Turystyki na naukę pływania dla dzieci ze szkół podstawowych i gimnazjów z terenu miasta. Pula pieniędzy na ten cel wynosi 80 tysięcy złotych a wniosek o ich przyznanie wydział złożył w grudniu ubiegłego roku. Są to środki dodatkowe, poza tymi zabezpieczonymi już w budżetach szkół na naukę pływania dla dzieci z klas IV szkół podstawowych i I klas gimnazjów. Będą mogli z nich korzystać także uczniowie innych klas. Oznacza to nieodpłatne korzystanie z miejskiej pły-

walni dla zorganizowanych grup szkolnych. Obecnie trwa ustalanie harmonogramu korzystania z basenu dla zainteresowanych placówek oświatowych.

Warto pamiętać, że akcja nauki pływania dla czwartoklasistów i uczniów I klas gimnazjów trwa już od kilku lat, corocznie w budżecie miasta zabezpieczane są pieniądze dla szkół na ten cel. Szkoda jedynie, że nie wszyscy rodzice są zainteresowani nabywaniem tej umiejętności przez swoje dzieci i nie wykorzystują okazji, aby ich pociechy nauczyły się pływać i bezpłatnie korzystały z basenu. I.G.

Remont ratusza trwa

Kończy się czwarty etap prac w ramach nadbudowy i rozbudowy UM. Wykonano w jego ramach remonty III i IV piętra. Wyremontowano pomieszczenia biurowe, zainstalowano instalacje napadowe, odymiające i sygnalizujące pożary, nowe instalacje elektryczne itp. Po dokonaniu odbioru część wydziałów przenie-

sie się do wyremontowanych pomieszczeń. Kolejny etap prac obejmie remont sali konferencyjnej i pomieszczeń przyłogowych, które zostaną przeznaczone na potrzeby Rady Miejskiej. Rozstrzygnięto już przetarg na wykonawcę windy, która powinna zostać zainstalowana do końca września.

Pieniądze za plac

Budżet miasta powiększy się o kwotę 139 tysięcy złotych otrzymanych za modernizację placu Kościuszki. Pieniądze przeznaczone będą na: opłacenie inspektora nadzoru budowlanego przy budowie krytego lodowiska (12 tys.), wykonanie kanalizacji sanitarnej w ul. Sienkiewicza (12 tys.), wymianę okien w miejskim zasobie mieszkaniowym (32 tys.), remont łazienki w przedszkolu nr 6 (10 tys.), remont drogi wewnętrznej w Szkole Podstawowej nr 2 (36 tys.).

Wiata śmietnikowa przy targowicy

Na działce położonej przy ul. Senatorskiej, ma powstać wiata śmietnikowa. Została ona zakupiona przez ZGM w ubiegłym roku z myślą o usytuowaniu wjazdu do śmietnika od strony placu targowego (w granicy z działką stanowiącą targowisko), co pozwoli na bezkolizyjny odbiór odpadów. Właścicielem wiaty będzie ZGM, który zawrę odpowiednie umowy z zarządcami okolicznych wspólnot mieszkaniowych

Prokuratura ma podejrzanego podpalacza

Gorącym tematem ubiegłego tygodnia w Sochaczewie były niewątpliwie dwa groźne pożary, a zwłaszcza jeden z nich, ten w Chemitexie. Kilka tysięcy metrów kwadratowych objętych pożarem, w tym 1000 - metrowa hala wraz z wyposażeniem, 500-metrowa hala z częścią biurowo-socjalną oraz maszyną do belowania makulatury a także składowisko farb i lakierów rozmieszczone na powierzch-

ni ok. 4 tys. m². W akcji brało udział 46 jednostek pożarniczych, a sytuacja przypominała natot bombowy, bo ciągle eksplodowały beczki z chemikaliami. Właściciel, firma Eko-Serwis, do której należały spalone budynki, ocenił straty na około 1 mln 150 tys. zł.

Jak powiedziała nam prokurator Beata Sobieraj-Skoniczna: "Większość czynności została już wykonana.

Przesłuchani zostali świadkowie. Czekamy na opinię biegłego na piśmie, ale już wiemy, że jego zdaniem w obu tych przypadkach, zarówno Chemitexu jak i młyn - kaszarni, było to umyślne podpalenie. Wiemy też, że prokurator prowadzący wytypował osobę podejrzaną o podpalenie hal w Chodakowie, musimy jednak jeszcze chwilę poczekać, by stwierdzić, czy uda nam się zebrać tyle materiału, by można było tej osobie postawić zarzuty. W tej chwili nie możemy jeszcze, dla dobra śledztwa, ujawnić, o kogo chodzi. Nie potwierdziła nam się jednak wersja, że brał w tym udział właściciel firmy. Na początku sprawdzić musieliśmy jednak wszystkie możliwości. Nie potwierdziły się też na razie przypuszczenia o związku między tymi dwoma pożarami. Dotychczasowe czynności raczej to wykluczają".

bus

A bezrobocie rośnie

Sukcesywnie powiększa się liczba bezrobotnych na naszym terenie. W marcu przybyło kolejne 150 osób i w tej chwili jest ich ponad 2850.

W poprzednim miesiącu zarejestrowało się w PUP - ie blisko 480 osób, z czego po raz pierwszy 110, pozostali byli już kiedyś w rejestrach "pośredniaka". W tym samym czasie wykreślono z ewidencji 325 osób, ponad sto znalazło zatrudnienie, 140 nie zgłosiło się w wyznaczonym terminie. Urząd posiadał w marcu ponad 100 ofert pracy.

Stopa bezrobocia wynosi już w kraju blisko 11 proc., w województwie mazowieckim 8,2 proc., w powiecie so-

chaczewskim nieznacznie mniej - 8,1 proc. Wzrost bezrobocia odnotowały wszystkie okoliczne gminy, najwyższy (14,5 proc.) Nowa Sucha, najniższy (niecałe 2 proc.) - Młodzieszyn.

Powiatowy Urząd Pracy analizuje poszczególne kategorie bezrobotnych oraz ich sytuację na rynku pracy. Połowa ogólnej liczby zarejestrowanych to kobiety. 530 osób posiadało prawo do zasiłku, niecałe 30 zwolniono z przyczyn zakładów pracy.

Interesująco wygląda statystyka osób posiadających szczególną sytuację na rynku pracy. Należą do nich np. Młodzi ludzie do 25. roku życia. Jest ich obecnie prawie

670, przy czym absolwentów szkół wyższych (do 27 r.ż.) zarejestrowano jedynie 17. Widać więc, że po studiach dużo łatwiej znaleźć pracę.

Inna kategoria wyszczególniana przez PUP to długotrwale bezrobotni. Ich liczba nie spada poniżej tysiąca, podobnie jak osób bez kwalifikacji zawodowych.

W ewidencji PUP pozostaje 250 kobiet, które nie podjęły zatrudnienia po urodzeniu dziecka oraz prawie 180 matek samotnie wychowujących dziecko. Ponad 650 to osoby po 50. roku życia. Zarejestrowanych jest także 60 niepełnosprawnych i 24 mężczyzn, którzy po odbyciu kary pozbawienia wolności nie podjęli zatrudnienia.

(sos)

Jestem z miasta

Muzycznych wspomnień czar

Ostatnio spotkałem się ze znanym sochaczewskim muzykiem, pedagogiem Jackiem B., który, po operacji biodra w Tykach, przebywa obecnie na rehabilitacji w sanatorium w Ustroniu Śląskim.

Wspominał stare dobre czasy, gdy w 1982 r. z zespołem "Skrzat" działającym przy ZDK Chodaków zdobyli 6 miejsc w Polsce, zatapując się do "Złotej Dziesiątki" najlepszych amatorskich zespołów bitowych tamtych czasów. Był to wielki sukces, którego później już żaden zespół rockowy z Sochaczewa nie powtórzył. A grali i śpiewali w nim: Jolanta Kalisiak - Kawczyńska - wocal (obecnie kierownik filii MOK - Boryszew), Janusz Kawczyński - flet (obecnie w Belgii), Jacek Brzozowski, o którym wspominałem na początku - akordeon - klawiszowe, Wiesław Gradek - gitara solowa (obecnie usługi remontowe), Witold Pietrzak - gitara basowa (obecnie usługi TIR), oraz śp. Sławomir Chudzyński - perkusja.

Zespół w tamtych czasach dał szereg koncertów dla miasta, województwa, zakładów pracy. Wszystko za darmo, w podziękowanie dostając... dyplomy uznania. Zespół rozpadł się po sukcesie, bo nie było wsparcia finansowego "Chemitexu" na zakup aparatury. Zdążył jednak "zachtysnąć

się sławą i sodówka też trochę zasumiatała, ale prędko ostudził ich organizator "Złotej Dziesiątki", który powinien zorganizować turnee po Polsce z przystankiem docelowym w Opolu, ale nic z tego nie wyszło.

Niektórzy sochaczewscy muzycy, mam na myśli choćby doradcę "Skrzata" Ireneusza Traczyka "Irysa", grali z zawodowymi zespołami krajowymi, nie mówiąc o człowieku - orkiestrze jakim jest Władysław Komendarek, największa postać muzyczna Sochaczewa.

Dlaczego wspominam tych ludzi teraz, tyle lat po sukcesie? Przyczyniło się do tego odejście jeszcze jednego znanego muzyka z "Toledo" Ireneusza Kubiaka "Kibica". Odchodzi ci, którzy kiedyś nadawali ton sochaczewskiej kulturze, byli aktywnymi propagatorami muzyki, poświęcając czas i swoje pieniądze na dokonanie czegoś, co może do końca nie zostało spożytkowane. Powinniśmy o nich pamiętać. Jest to też nauka dla młodych, że sukces powinien cementować, aktywizować do jeszcze większej wydajności twórczej, bo jak się chce, to chwata w końcu przyjdzie, szczególnie teraz, gdy są całkiem inne warunki do twórczego rozwoju niż te, które mieliśmy prawie 30 lat temu.

FAN



SŁAWOMIR BURZYŃSKI

POGODA

Według prognozy ciepła wiosna do soboty. Później, ze względu na rozbudowę chłodnego wyżu nad Skandynawią, w trzeciej dekadzie kwietnia ochłodzenie i zimne noce. Czyżby to okres przyspieszonych "zimnych ogrodników" i "zimnej Zośki"? Jeżeli się to sprawdzi, to maj od początku do końca powinien być ciepły i upalny. Od wtorku do piątku słonecznie. Temperatura od 20 do 24 stopni, w nocy od 6 do 9 stopni. W niedzielę pochmurno i deszczowo. Temperatura 15 stopni, w nocy 12 stopni. Później, od niedzieli do środy, zachmurzenie umiarkowane i małe. Temperatura około 14 stopni, w nocy około 5 stopni. Następnie, do niedzieli 26 kwietnia, bez większych zmian. Temperatura około 15 stopni, w nocy około 3 stopni (możliwe przygruntowe przymrozki do - 2 stopni). Warunki biometeorologiczne korzystne przez cały okres prognozy.

Cumulus

Stary włamywacz wpadł

W pierwszym kwartale tego roku w centrum Sochaczewa doszło do szeregu włamań. Okradzione zostały kioski Ruchu, popularny "Dom Chleba", a także sklep spożywczy przy ul. Pokoju. Łupem padły najczęściej pieniądze, karty telefoniczne oraz papierosy.

Funkcjonariusze z Wydziału Kryminalnego w wyniku działań operacyjnych zatrzymali do brzo już znanego policji 42 - letniego Andrzeja M., recydywistę, który za podobne przestępstwa przesiedział w więzieniach kilkanaście lat. Na początku nie przyznawał się on do postawionych zarzutów. Twierdził, że wraz z konkubiną utrzymują się z wygranych zakładów bukmacherskich oraz totalizatora sportowego. Zdanie zmienił dopiero wtedy, gdy w jego domu ujawniono część rzeczy pochodzących z kradzieży.

W tym czasie, towary te sprzedawał na miejskiej targowicy przypadkowym osobom. Gdy udało mu się uzbierać trochę pieniędzy, przeznaczał je na libacje ze znajomymi. Na włamanie zawsze chodził sam, nie ufał bowiem swoim kolegom. Metody, które stosował, były bardzo proste. Narzędziem jego pracy był metalowy łom, zdarzało się również, że wybijał szyby kamieniem.

Obecnie mężczyzna otrzymał dozór policyjny i trzy razy dziennie musi meldować się na komendzie. Jako recydywiście, za dokonane włamanie i kradzieże, grozi mu kara więzienia.

J.W

JOLANCIE BAJURSKIEJ

wyrazy najszczerzego współczucia z powodu śmierci

MATKI

składają współpracownicy z Gimnazjum nr 2 im. Króla Władysława Jagiełły w Sochaczewie

ZS-642

Informator

Muzeum Ziemi
Sochaczewskiej i Pola
Bitwy nad Bzurą
tel. 862-33-09

www.e-Sochaczew.pl/muzeum
poniedziałek - nieczynne
wtorek, czwartek, sobota,
niedziela - 10.00 - 16.00
środa, piątek - 10.00 - 15.00
Ceny biletów: 4 zł (ulgowy),
6 zł (normalny)
Spotkania kolekcjonerskie
- sobota g.10.00

Muzeum Kolei Wąskotorowej,
tel. 864-93-41

Czynne codziennie (oprócz dni
poświęconych) w godzinach
10.00-15.00, a w dniu kursowa-
nia pociągu już od 8.00.
Wstęp do muzeum: 6 zł bilet
normalny i 4 zł ulgowy.
Przejazd pociągiem: 21 zł bilet
normalny, 17 zł ulgowy i 4 zł
dla dzieci do lat 4.

Żelazowa Wola -
Dom Urodzenia F.Chopina,
tel. 863-33-00

Poniedziałek

- dworek nieczynny
- park czynny od 9.00 do 17.30
Od wtorku do niedzieli
- dworek - 9.00-17.30
- park - 9.00 - 20.00

Ceny biletów:

do dworku i parku - 12 zł, ulg. - 6 zł
do parku - 4 zł, ulg. 2 zł
Do dworku i parku dla grup
młodzieżowych (min. 10 os.)
- 5 zł od osoby
Mieszkańcy Sochaczewa mają
do parku wstęp wolny (za oka-
zaniem dowodu osobistego).

Ważne telefony

Informacja:
PKP 837-63-11
PKS 862-55-12
ZKM 862-99-27,
Pogotowie energetyczne
862-26-20
Zakład Wodno - Kanalizacyjny
863-53-11, 862-82-30
Telefony awaryjne
- czynne całą dobę
863-59-85, 863-26-35
Policja 997, 862-22-17
Straż Pożarna 998, 862-23-70
Pogotowie 999
Szpital 864-95-00, 864-96-00,
Lecznica weterynaryjna
862-82-63, 862-82-53, 862-10-63
Taksi 862-28-42
MPT Taxi 91 91
ZEM 862-81-06, 863-31-71,
awarie elektryczne 0-660-477-130
awarie wodno-kanalizacyjne
0-660-477-129

Pomoc drogowa 24 h 862-26-75

PEC telefony alarmowe 24h

862-92-00, 0-604-206-108

Urząd Miejski

862-27-30, 862-22-35

Starostwo Powiatowe

864-18-40, 864-18-73

Urząd Skarbowy 862-26-04

USC 862-23-02

ZUS 862-64-33

Sąd Rejonowy 862-32-64

MOSIR 862-77-59

Apteki:

21 - ul. Reymonta 16A

22 - ul. 1 Maja 4

23 - ul. Gawłowska 3A

24 - ul. Staszica 28

25 - ul. 600-lecia 9

26 - ul. Warszawska 21

27 - ul. 600-lecia 44/5

28 - ul. Warszawska 21

Ogłoszono

przetarg

Burmistrz wydał decyzję
o uruchomieniu kilku przetar-
gów - na wykonanie robót
wykończeniowych I piętra oraz
budowę podjazdu dla osób nie-
pełnosprawnych w budynku
Urzędu Miejskiego; na wyłonie-
nie wykonawcy inwentaryzacji
architektonicznych i budowlanych
wraz z instalacjami centralnego
ogrzewania, wodno -
kanalizacyjną, elektryczną,
wentylacyjną budynków mieszka-
nia wielorodzinnych oraz pomie-
szczeń przynależnych; na wyko-
nanie przebudowy ulicy
Wita Stwosza, Okrężnej od odcinka
od Trojanowskiej do Targowej
oraz Targowej na odcinku
od Okrężnej do Kochanowskiego;
na wykonanie kolejnego etapu
kanalizacji deszczowej w ul.
Asnyka oraz na zakup i montaż
w ul. Traugutta stylizowanych
stupów oświetleniowych w liczbę
16.

MIEJSCE W PRZEDSZKOLU NA WAGĘ ZŁOTA

Mimo że miasto zabezpieczyło po-
nad 660 miejsc w prowadzonych
przez siebie przedszkolach, wielu ro-
dziców odeszło z kwitkiem. Wyż demo-
graficzny sprawił, że przydałoby się
jeszcze jedno przedszkole na co naj-
mniej 150 miejsc.

Tyle orientacyjnie nazwisk trafiło na
listy rezerwowe i chodzi tu tylko o dzieci
z terenu miasta, dla których ma ono obo-
wiązek zapewnić opiekę przedszkolną.
Kilkadziesiąt dzieci z terenu ościennych
gmin ma jeszcze mniejsze szanse na zna-
lenie miejsca.

W Przedszkolu Miejskim nr 1 przy
ul.H.Sawickiej na listy rezerwowe trafiło
ponad 60 dzieci z Sochaczewa, głównie
najmłodszych, i ponad 20 z gmin. Pla-
cówka przyjęła natomiast setkę dzieci.

Przedszkole nr 3 z ul. Poprzecznej,
które działa w placówce macierzystej
oraz wynajmuje pomieszczenia od Gim-
nazjum nr 2, przyjęło 170 maluchów,
a jeszcze około 100 czeka na miejsce,
w tym 75 z terenu miasta.

"Szóstce" z Chodakowa udało się
przyjąć wszystkie chętne dzieci z miasta,
a więc 150 osób, ale odmówiono w tej
chwili blisko 40 przedszkolakom z oko-
licznych gmin.

Rodzice wpadli w panikę, bo brak
miejsc w placówce oznacza poważne
komplikacje związane z pracą i opieką
nad maluchem. Uspokaja naczelnik Wy-
działu Oświaty UM Teresa Przybylska,
która przypomina, że w ubiegłym roku
brakowało miejsc dla 170 dzieci i miasto
poradziło sobie z tym problemem. W tej
chwili urząd pracuje nad kolejnymi roz-
wiązaniami, a poza tym trwa w przed-
szkolach weryfikacja nazwisk. Zdarzało
się bowiem, że rodzice składali podania



SEAWOMIR BURZYŃSKI

do kilku placówek, licząc na to, że do
któreś dziecko zostanie przyjęte. Proce-
dury potrwają jeszcze do początku maja,
potem okaże się, ile jeszcze miejsc tak
naprawdę brakuje.

W dużo gorszej sytuacji są Urzędy
Gmin, do których należy obowiązek za-
bezpieczenia miejsc w przedszkolach.
W najlepszej sytuacji jest Teresin, który
posiada własne przedszkole, choć i tam
przyjęto ok. 120 dzieci, a więc maksy-
malną liczbę, a jako że jest to przedszkole
społeczne, zapisy są już na 2012 rok.

Pozostałe gminy prowadziły dotych-
czas taką praktykę, że współfinansowały
miejscami dla swoich dzieci w placówkach
miejskich. Teraz, z powodu wyżu, mają
problem, bo sochaczewski ratusz zabez-
piecza miejsca w pierwszej kolejności dla
własnych dzieci i może się okazać, że
pozostali odejść z kwitkiem.

Bogusława Cieślak - szefowa Wy-
działu Oświaty Urzędu Gminy Socha-
czew przyznaje, że problem jest, ale pra-
cują nad nim. W tej chwili są zabezpie-

zione miejsca w szkołach dla 5-latków,
gorzej z młodszymi dziećmi, bo gmina
nigdy nie prowadziła własnego przed-
szkola. Pierwszy problem to jego lokaliz-
acja, gmina jest tak położona, że gdzie
by nie zorganizowano takiej placówki,
dla wielu mieszkańców będzie to za dale-
ko. Np. mieszkańcom Feliksowa nie po-
drodze do Kątów, a tym z Gawłowa dale-
ko do Wyczołek. Poza tym zorganizowa-
nie przedszkola w kilka miesięcy to ra-
czej niewykonalne zadanie, gmina liczy
więc na to, że jakoś domówi się z mia-
stem.

Jeszcze kilka lat temu nikt by nie
przypuszczał, że zapanuje taki boom na
przedszkola. Na szczęście, nawet w cza-
sach niżu demograficznego, w Sochaczewie
nie zlikwidowano żadnej placówki,
a i tak pięć istniejących nie zabezpiecza
wszystkich potrzeb. Jak z problemem po-
radzą sobie władze miasta i gmin, prze-
konany się wkrótce.

Do tematu będziemy wracać.

Jolanta Sosnowska

Targowa niedziela

XVI Mazowieckie Targi
Rolne i Przedsiębiorczości od-
będą się 26 kwietnia w godz.
9.00 - 17.00 na terenie Zespołu
Szkół Rolnicze Centrum
Kształcenia Ustawicznego, ul.
Głowackiego.

Organizatorzy polecają bogatą
ofertę punktów doradczych
i konsultacyjnych Mazowieckie-
go Ośrodka Doradztwa Rolni-
czego, Mazowieckiej Izby Rolni-
czej i Agencji Restrukturyzacji
i Modernizacji Rolnictwa w za-
kresie:

- działań dofinansowujących
realizację przedsięwzięć na obsza-
rach wiejskich,

- technologii produkcji rolnej,
ochrony środowiska i ekologii,

- ekonomiki rolnictwa, w tym
zasad kredytowania na preferen-
cyjnych warunkach.

Wystawiać będą firmy
ogrodnicze i rolnicze (sprzęt, na-
wozy, pasze, wyposażenie ogro-
dów, mała architektura), gospo-
darstwa rolno - ogrodnicze (sa-
dzonki, nasiona, kwiaty, byliny,
krzewy), pasieki pszczele, firmy
spożywcze (wędliny, przetwory
owocowo - warzywne, pieczy-
wo).

Czas umiłą wszystkim ze-
spół Pędzące Jaguary i Ptaki.

Dzień Ziemi z energią

W sobotę 25 kwietnia w Inte-
gracyjnym Ogrodzie Za-
baw i Sportu przy al. 600-lecia
odbędzie się coroczny piknik
z okazji "Dnia Ziemi".

W tym roku przebiegać będzie
pod hasłem "Z energią chrońmy kli-
mat". Początek imprezy zaplanowa-
no na godzinę 10. W programie
znajdą się warsztaty artystyczne,
edukacyjne i sportowe oraz prezen-
tacje placówek oświatowych na tematy
związane z ochroną środowiska
naturalnego. Jak co roku zorganizowa-
ny będzie konkurs na zabawę eko-
logiczną, wykonaną z surowców

ekologicznych - słoma, kwiaty, owo-
ce itp. Uczestnicy pikniku wezmą
udział w różnego rodzaju grach i za-
bawach. Będzie też można otrzymać
worki do segregacji odpadów, adop-
tować psa z miejskiego schroniska
"Azorek" i podpisać umowę z firma-
mi wywozowymi śmieci z terenu
miasta.

Dla uczniów szkół podstawo-
wych ogłoszony został konkurs
plastyczny na wykonanie plakatu
pod hasłem "Czysta woda - czysta
energia". Jego rozstrzygnięcie na-
stąpiło 16 kwietnia, a uczestniczą-
ce w konkursie prace będzie
można podziwiać w trakcie pikni-

Serdecznie zapraszamy Pań-
stwa na XVI Mazowieckie Targi
Rolne i Przedsiębiorczości - So-
chaczew 2009 organizowane
przez Mazowiecki Ośrodek Do-
radztwa Rolniczego w Warsza-
wie oddział Bielice, Starostwo
Powiatowe w Sochaczewie oraz
Zespół Szkół Rolnicze Centrum
Kształcenia Ustawicznego.

Mamy nadzieję, że podczas
Targów z bogatej oferty wiodą-
cych firm powiatu sochaczew-
skiego, Mazowsza i innych regio-
nów, każdy z Państwa znajdzie
atrakcyjną propozycję dla siebie.

Organizatorzy

Podziel się procentem

Zbliża się ostateczny termin rozliczenia z fiskusem.
Wszyscy, którzy zwlekali dotychczas, muszą to
zrobić do 30 kwietnia.

Urząd Skarbowy na ostatnie dni kwietnia przewi-
dział wydłużony czas pracy. US będzie czynny w so-
botę 25 kwietnia w godz. 9-13.00, a także w dniach
27-30 kwietnia od 7.30 do 18.00. Warto pamiętać, że
przy rocznym rozliczeniu możemy odpisać 1% podat-
ku na rzecz organizacji pozarządowych. Wykaz lokal-
nych NGO uprawnionych do skorzystania z 1% za-
mieszczamy poniżej.

* Polski Czerwony Krzyż - KRS 0000225587

Zarząd Rejonowy w Sochaczewie

* Towarzystwo Przyjaciół Dzieci - Zarząd Mazo-
wieckiego Oddziału Wojewódzkiego, ul.Kredytowa
1A, 00-056 Warszawa - KRS 0000134684

TPD w Sochaczewie

* Chorągiew Mazowiecka ZHP - KRS 0000291419

Hufiec Sochaczew

* Fundacja Caritas Diecezji Łowickiej ul.Stary
Rynek 19, 99-400 Łowicz - KRS 0000252350

* Fundacja Pomocy Osobom z Chorobą Alzhei-
mera, Kuznecin 67, 96-500 Sochaczew - KRS 00000-
05220

* Polskie Towarzystwo Zapobiegania Narkoma-
nii - KRS 0000139972

Oddział Terenowy w Sochaczewie

* Stowarzyszenie Przyjaciół Państwowej Szkoły
Muzycznej I i II stopnia w Sochaczewie, ul.Głowac-
kiego 2 - KRS 0000112347

* Stowarzyszenie Pomocy Osobom Potrzebują-
cym "Przystań", ul.Młynarska 4, 96-500 Sochaczew -
KRS 0000103973

* Stowarzyszenie Sportowo-Rehabilitacyjne
Osób Niepełnosprawnych "Jutrzenka", ul.Choda-
kowska 10, 96-503 Sochaczew - KRS 0000109603

Czy burmistrz otrzyma absolutorium?

28 kwietnia radni miejscy zajmą się analizą sprawozdania z wykonania budżetu za 2008 rok. Mając precyzyjne dane o dochodach i wydatkach kasy miasta, splanowanych pożyczkach, prawie ośmiomilionowej nadwyżce - podejmą też decyzję o udzieleniu burmistrzowi absolutorium za miniony rok.

Dane finansowe za 2008 rok są bardzo optymistyczne. Dochody budżetu miały wynieść 80,9 mln złotych, a faktycznie zbliżyły się do 85,3 mln (105,4 % planu). Samorząd miał wydać m.in. na utrzymanie szkół, przedszkoli, pomoc społeczną czy ochronę środowiska prawie 83,5 mln zł, a ostatecznie wydatki nie przekroczyły 80,4 mln zł (96,3 % planu).

- Wbrew temu, co pisze od lat jedna z lokalnych gazet, ani burmistrz, ani radni nie zadłużają kasy miasta. W 2008 roku ogólne zadłużenie samorządu obniżyliśmy o 3,6 mln złotych. Mieliliśmy pieniądze na wszystkie zadania, dlatego pod koniec roku mogliśmy nawet zrezygnować z zaciągania planowanego wcześniej kredytu w wysokości niemal 2,5 mln zł - mówi burmistrz Bogumił Czubacki.

Na szeroko rozumiane inwestycje wydano w Sochaczewie co piątą złotówkę. To bardzo dobry wskaźnik zważywszy, iż w drugiej połowie roku głośno mówiło się o kryzysie, koniecznych cięciach, drastycznych oszczędnościach.

- Budowa m.in. dróg, chodników, kanalizacji, oświetlenia ulicznego, sali gimnastycznej przy Gimnazjum nr 1, ocieplenie dwóch przedszkoli pochłonęło 19,4% ogólnych wydatków miasta. Wskaźnik ten byłby jeszcze wyższy, przekroczyłby 20%, gdyby np. modernizację ulicy Traugutta oraz wymianę chodnika przy ul. Hanki Sawickiej potraktować jako inwestycję, a nie remont. Tylko te dwa zadania kosztowały nas odpowiednio 575 tys. i 252 tys. złotych - dodaje B. Czubacki.

Regionalna Izba Obrachunkowa wydała jednoznacznie pozytywną opinię w sprawie realizacji ubiegłorocznego budżetu, nie wnosząc żadnych uwag.

Wykaz wydatków inwestycyjnych miasta w 2008 roku

- 2.240.000 zł - dokapitalizowanie spółki miejskiej Zakład Wodociągów i Kanalizacji
- 2.089.000 zł - budowa sali sportowej przy Gimnazjum nr 1
- 1.401.000 zł - budowa 5,11 km sieci kanalizacji sanitarnej w al. 600-lecia i w rejonie ul. Kraszewskiego oraz projekty techniczne sieci sanitarnej dla Chodakowa, Wy-

paleniska, Rozłazłowa, Karwowa oraz rejonu ulicy Żyrardowskiej

- 1.200.000 zł - budowa nawierzchni asfaltowych ulic utwardzonych tłuczniem - ul. Śródkowa, Szajnówicza, Kozubowskiego, Łokietka, Zawiszy Czarnego (607.600 to środki niewygasające)

- 1.184.000 zł - budowa kanalizacji deszczowej w ulicach Świerkowej, Działkowej, Kozubowskiego i na osiedlu Asnyka oraz modernizacja wylotów (580.000 środki niewygasające)

- 700.000 zł budowa nawierzchni tłuczniowej z jedną warstwą asfaltu ul. Okrężna (środki niewygasające)

- 630.000 zł - budowa nawierzchni asfaltowej w ul. Świerkowej (615.000 zł to wydatki niewygasające)

- 600.000 zł - modernizacja budynku Urzędu Miejskiego

- 550.000 zł - wykup gruntów pod drogi i ulice, w tym pod trasę północ - południe (105.800 wydatki niewygasające)

- 500.400 zł - zakup zamiatarki, kosiarki i elektrycznej maszyny do czyszczenia rur (ZGM)

- 500.000 zł - termomodernizacja Przedszkola nr 4

- 430.000 zł - zakup sztucznego lodowiska.

- 410.000 zł - budowa chodnika przy ul. 15 Sierpnia (środki niewygasające)

- 397.000 zł - projekty oraz budowa oświetlenia w ulicach 22 Lipca, Śródkowej, Sierpniowej, Łuszczewskich, Polnej, Sobolewskiego, Popieła, Sadowej, Smolnej, Krzywej, Okrężnej, Pięknej, Sikorskiego, 18 Stycznia, Matejki, Kątowej, Karwowskiej (68.000 wydatki niewygasające)

- 340.000 zł - termomodernizacja Przedszkola nr 1

- 330.000 zł - budowa wielofunkcyjnych boisk sportowych (300.000 wydatki niewygasające)

- 300.000 zł - zagospodarowanie terenów nad rzeką Bzurą (264.000 wydatki niewygasające)

- 250.000 zł - budowa nawierzchni tłuczniowej z jedną warstwą asfaltu w ul. Wita Stwosza (środki niewygasające)

- 200.000 zł - rewitalizacja zabytkowych Kramnic Miejskich wraz z terenami przyległymi (197.000 zł środki niewygasające)

- 192.000 zł - modernizacja budynków komunalnych

- 180.000 zł - rozbudowa systemu komunikacji miejskiej (całość to środki niewygasające)

- 173.000 zł - zagospodarowanie terenu przy ul. 1 Maja

- 140.000 zł - budowa nawierzchni z trylinki w ul. Różanej

- 100.000 zł - dokumentacja przyszłych inwestycji

- 69.000 zł - zakup samochodu dla UM

- 66.800 zł - objęcie akcji w spółce "Geotermia Mazowiecka"

- 60.000 zł - utwardzenie terenu przed wjazdem na KS Bzura

- 52.000 zł - zakup samochodu dla MOPS

- 50.000 zł - modernizacja garaży dla autobusów ZKM

- 38.000 zł - zakupy inwestycyjne przedszkoli i szkół miejskich (zmywarki, maszyna do mycia podłogi w sali gimnastycznej)

- 36.600 zł - nadanie krajowej oceny ratingowej (całość to środki niewygasające)

- 22.600 zł - pokrycie części kosztów budowy chodnika w drodze wojewódzkiej - ul. Żyrardowskiej

- 22.000 zł - modernizacja chłodni w Zakładzie Usług Pogrzebowych

Iza Goryniak

Zdążyć przed rakiem

Starostwo Powiatowe w Sochaczewie zaprasza na bezpłatne badania mammograficzne, finansowane w ramach programu profilaktyki chorób piersi przez mazowiecki o/NFZ dla pań w wieku 50 - 69 lat ubezpieczonych w mazowieckim o/NFZ, którym od ostatniej mammografii refundowanej przez NFZ minęły co najmniej 24 miesiące.

Krajowe Centrum Osteoporozy - prywatna lecznica w Warszawie ul. Syrokomli 32 oraz Starostwo Powiatowe w Sochaczewie informują, że 21 kwietnia 2009 r. w godz. 10.00-16.00 oraz 22.04.2009 r. w godz. 8.00-16.00 przy Starostwie Powiatowym w Sochaczewie, ul. Piłsudskiego 65 prowadzone będą bezpłatne (dla pań, które spełniają powyższe kryteria) badania mammograficzne.

Zapisy w Starostwie Powiatowym w Sochaczewie pod numerem telefonu (46) 864 18 16 w godzinach od 10.00 do 14.00.

Na bezpłatne badania zapraszamy tylko te panie, które w tym lub zeszłym roku nie miały na NFZ badań, pozostałe panie, po 35. roku życia - badania w cenie 75 zł.

Bezkarni podpalacze

Pomimo corocznych apelii publikowanych w lokalnych mediach, nadal o tej porze roku podpalane są łąki. Świadczy to o braku jakiegokolwiek świadomości ekologicznej podpalaczy. Powinni oni przyjąć do wiadomości, jak wielką krzywdę wyrządzają środowisku naturalnemu oraz jak tragiczne mogą być skutki podpałów. Niedawno spłonął młyn przy ul. Staszica, wcześniej podpalono opuszczony budynek Szkoły Podstawowej nr 4. Były to ewidentne podpalenia, w których na szczęście nikt nie zginął, przyniosły one natomiast poważne straty finansowe.

We wtorek, 14 kwietnia czteroosobowa grupa wagarujących chłopców w wieku od 14 do 17 lat podpaliła trawę w okolicach kościoła na Boryszewie. Nie wzięli oni pod uwagę tego, że ogień mógł przenieść się na pobliski lassek oraz zabudowania gospodarcze parafii. Inną sprawą jest to, że łąka ta była pastwiskiem dla grupy saren, które muszą teraz szukać sobie nowego miejsca.

Niestety podpalacze traw wciąż pozostają bezkarni. Może winne jest temu prawo, które nie może poradzić sobie z tym problemem?

J.W

Sochaczew bez strażników

Rejon powiatu sochaczewskiego jest jednym z nielicznych w kraju, gdzie nie ma zorganizowanej Straży Miejskiej. Straż natomiast powinna zajmować się sprawami porządku na ulicach, terenach zielonych czy prywatnych działkach. Procedury administracyjne w takich przypadkach są najczęściej czasochłonne i mało skuteczne.

Bardzo często w rozwiązywaniu takich problemów pomagają funkcjonariusze z Sochaczewa i okolicznych komisariatów. Widok umundurowanego policjanta potrafi lepiej zdyscyplinować najbardziej opornych,

niż dziesiątki urzędowych pism. Tym bardziej, że wyposażony jest on w błoczek mandatowy, a gdy i to nie pomaga, może on wnioskować o ukaranie do sądu.

W zeszłym roku policjanci wypisali ponad 130 mandatów porządkowych. Szkoda, że wpływy z ich tytułu zasilają Skarb Państwa, a nie miejską kasę. Może wtedy byłyby większe szanse na przywrócenie Straży Miejskiej, a policjanci mogliby poświęcić więcej czasu na ściganie poważniejszych wykroczeń i przestępstw.

J.W

ZWiK ma nowy samochód

Zakład Wodociągów i Kanalizacji zakupił w formie leasingu samochód asenizacyjny marki Mercedes o pojemności 15 m³. Ma on służyć do wywozu ścieków bytowych z Chodakowa ze zbiorników sanitarnych w ul. Młynarskiej i Parkowej. Ścieki trafią do miejskiej oczyszczalni, by w ten sposób ograni-

czyć zanieczyszczenie środowiska naturalnego.

Nowy samochód zminimalizuje także bardzo wysokie koszty transportu ścieków, dotychczas wykonywanego przez wynajętą firmę Gea-Nowa z Józefowa k. Warszawy.

Zakup dokonano ze środków ZWiK-u.

(S)

Czas remontów w Spółdzielni

Po raz pierwszy w sochaczewskiej Spółdzielni Mieszkaniowej Lokatorsko - Własnościowej już na przełomie roku 2008 i 2009 udało się uzgodnić z Radami Osiedlowymi plan remontów. W pierwszej dekadzie stycznia ustalony został plan finansowy, co z kolei pozwoliło na szybsze niż zwykle ogłoszenie przetargów na wykonanie prac remontowych w zasobach SML-W.

Na wszystkie prace ujęte w planie remontów przeprowadzono dwustopniowe przetargi nieograniczone. Jak poinformował nas zastępca prezesa ds. technicznych Zbigniew Starzyński, decydującym kryterium były koszty. "Wyłoniliśmy łącznie 11 firm, z którymi podpisaliśmy już umowy realizacyjne, m.in. na wymianę okien, malowanie klatek schodowych czy docieplenie" - mówi Zbigniew Starzyński.

W ramach bieżącej konserwacji naprawiane są też ławki, piaskownice, kosze na śmieci oraz studzienki kanalizacyjne. Decydujące będzie tu walne zebranie przedstawicieli, przewidziane na piątek 19 czerwca. Jeżeli zatwierdzi ono propozycję Zarządu i Rady Nadzorczej dotyczącą zwiększenia funduszu remontowego, zakres prac zostanie rozszerzony.

J.W

INFORMACJA

Na podstawie art. 35, pkt 1 ustawy z dnia 21 sierpnia 1997 roku o gospodarce nieruchomości informuję, iż na tablicy ogłoszeń w siedzibie Urzędu Miejskiego w Sochaczewie wywiezione zostały Zarządzenia Burmistrza Miasta Sochaczew w sprawie:

- ogłoszenia wykazu nieruchomości przeznaczonych do oddania w użytkowanie: Nr 44/09 z dnia 27.03.2009r. (działka gruntu o nr ewid. 3413/5 położona przy ul. Zawadzkiego), Nr 45/09 z dnia 27.03.09r. (działka gruntu nr 175/6 położona przy ul. 600 lecia).
- ogłoszenia wykazu nieruchomości przeznaczonych do oddania w użyczenie: Nr 39/09 z dnia 18.03.2009r. (działki gruntu nr ewid. 999/19, 999/20, 999/29, 999/31, 999/32 położone przy ul. 600 lecia) Nr 46/09 z dnia 27.03.2009r. (działka gruntu nr ewid. 3408/5 położona przy ul. Dywizjonu 303), Nr 58/09 z dnia 09.04.2009r. (działka gruntu o nr ewid. 1750/1 położona przy ul. Moniuszki), Nr 64/09 z dnia 16.04.2009r. (działka gruntu o nr ewid. 1777/44 położona przy ul. Słowackiego)
- ogłoszenia wykazu nieruchomości przeznaczonych do oddania w dzierżawę: Nr 47/09 z dnia 27.03.2009r. (działka gruntu o nr ewid. 776/29 położona przy ul. Senatorskiej), Nr 48/09 z dnia 27.03.2009r. (działka gruntu o nr ewid. 776/29 położona przy ul. Senatorskiej), Nr 63/09 z dnia 16.04.2009r. (działki gruntu o nr ewid. 3415/5, 3415/6, 3415/7 położone przy ul. Senatorskiej)

Burmistrz Bogumił Czubacki

ZS-652

PAŃSTWOWA SZKOŁA MUZYCZNA I I II STOPNIA
im. FR. CHOPINA 96-500 SOCHACZEW, ul.
GŁOWACKIEGO 2 TEL/FAX (0-46) 862-29-62

**OGŁASZA ZAPISY
DO SZKOŁY I STOPNIA NA ROK SZKOLNY
2009/2010.**

DZIAŁY NAUCZANIA:

DZIAŁ DZIECIĘCY: NAUKA TRWA 6 LAT.

Kandydaci przyjmowani są w wieku od 6 do 9 lat na następujące instrumenty:

FORTEPIAN AKORDEON SKRZYPCE
WIOLONCZELA GITARA
INSTRUMENTY DĘTE

DZIAŁ MŁODZIEŻOWY: NAUKA TRWA 4 LATA.

Kandydaci przyjmowani są w wieku od 10 do 14 lat na następujące instrumenty:

AKORDEON OBÓJ FLET KLARNET PUZON SAKSOFON
WALTORNIA TRĄBKA GITARA KONTRABAS WIOLONCZELA
PERKUSJA

ZGŁOSZENIA PRZYJMUJE SEKRETARIAT SZKOŁY.
PRZESŁUCHANIA KANDYDATÓW ODBĘDĄ SIĘ
27.04.2009r. od godz. 16:30.

W SZKOLE BĘDĄ ODBYWAŁY SIĘ SPOTKANIA PRZYGOTOWAWCZE
DO EGZAMINÓW WSTĘPNYCH W DNIU:
25.04.2009r. o godz. 9:00.

SERDECZNIE ZAPRASZAMY!

**SZKOŁA PROWADZI WYPOŻYCZANIE
INSTRUMENTÓW.**

ZS-603

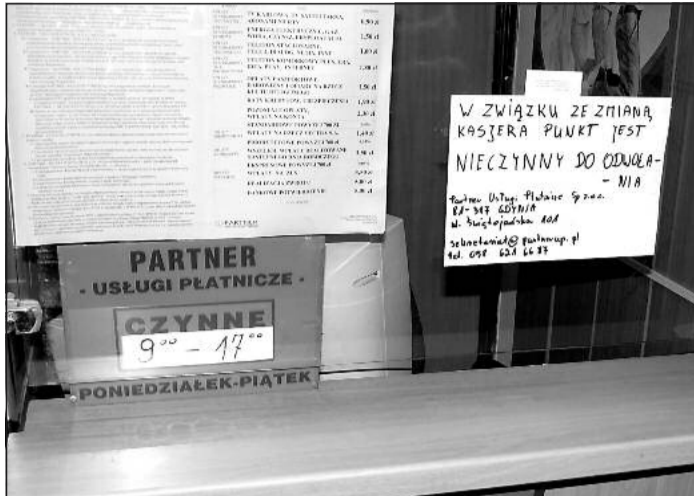


Okienko nadal zamknięte

Tę sprawę opisujemy już od kilku miesięcy. Przypomnijmy, że chodzi o okienko kasowe firmy Partner działające jeszcze w zeszłym roku w sklepie spożywczym przy ul. Wąskiej. W pewnym momencie przestało ono wywiązywać się ze zobowiązań wobec swych klientów, a ich wpłaty na rzecz banków, telekomunikacji, spółdzielni mieszkaniowych czy telewizji kablowych przestały docierać do adresatów.

Właściciele firmy tłumaczyli, że kłopoty te są skutkiem awarii systemu komputerowego obsługującego finansowe operacje i że wszystkie straty klientów zostaną wyrównane. Jednak mijają miesiące, a poszkodowani ciągle mają kłopoty z odzyskaniem swych pieniędzy.

Dlatego też, o czym pisaaliśmy, prokuratura w Sochaczewie wzniosła postępowanie, ponieważ jednak siedziba firmy mieści się w Gdyni oraz w Warszawie, zostały rozesłane wnioski o pomoc prawną do tych prokuratur o przesłuchanie niektórych osób, a także do Sądu Okręgowego w Płocku o zwolnienie z tamtejszej bankowej, aby można było przesłędzić konta firmy z tamtego okresu i stwierdzić, czy rzeczywiście był to tylko błąd, czy może pieniądze wpłynęły jednak na



jakiś konto. Po uzyskaniu tych informacji będzie można podjąć dalsze czynności w tej sprawie. Być może za miesiąc zaczną napływać pierwsze informacje.

“Osoby poszkodowane dzwonią do prokuratury - mówi prokurator rejonowa Beata Sobieraj-Skoniczna - wręcz z żądaniem, żebyśmy odzyskali ich pieniądze. Nawet nie zależy im na postępowaniu i ewentualnym ukaraniu kogokolwiek, pragną wyrównania swoich strat. Chcę jednak wyjaśnić, że to nie należy do nas. Do nas należy tylko i wyłącznie stwierdzenie, czy zaistniało przestępstwo i ewentualnie przez kogo zostało popełnione. I nawet gdybyśmy to stwierdzili i zostałoby wysłane zawiadomie-

nie do sądu, o czym w tej chwili przesądzić nie mogę, to i tak my nie odzyskujemy pieniędzy. Bo nie jesteśmy ani sądem cywilnym, ani komornikiem. Więc, żeby te pieniądze odzyskać, poszkodowani powinni być wspólnie się zorganizować i złożyć pozew do sądu cywilnego przeciwko firmie, a nie określonej osobie, o zwrot pieniędzy wraz z odsetkami. Jednocześnie mogą zwrócić się o zwolnienie z kosztów sądowych. Jeśli wykażą, że ich sytuacja majątkowa nie jest najlepsza, myślę, że sąd ich z tych kosztów zwolni. Byłoby wtedy prowadzone postępowanie cywilne. My natomiast nie stawiamy zarzutów i nie oskarżamy firmy. Prokuratura bowiem docieka odpo-

wiedzialności indywidualnej przeciwko określonej, konkretnej osobie lub też osobom, ale każdej wówczas trzeba przypisać i udowodnić określone czyny. Czyli miejsce, czas i sposób działania, i zakwalifikować je pod określony zarzut. Dlatego właśnie ten pozew powinien być skierowany nie przeciwko jakiejś konkretnej osobie, tylko przeciwko firmie. Bo wiem odpowiedzialność cywilna ciąży właśnie na firmie, natomiast karna na konkretnym jej pracowniku.”

Niewątpliwie posiadane przez poszkodowanych sochaczewian potwierdzenia wpłat a także inne dotyczące sprawy dokumenty i ślady sprawiają, że taki ewentualny, zbiorowy pozew przeciw firmie Partner miałby zapewne duże szanse powodzenia. Ludzie jednak z natury nie lubią “chodzić” po sądach, dlatego też i nasi poszkodowani zapewne najbardziej liczą na to, że firma Partner jak najszybciej wywiąże się do końca ze swych finansowych zobowiązań, niezależnie od toczącego się w prokuraturze postępowania. O jego efektach będziemy czytelników informowali.

Stawomir Burzyński

Świąteczny bilans w Sochaczewie

Tragicznie rozpoczęły się Święta Wielkanocne na naszym terenie. W Wielki Piątek około godz. 19.00 w Gawłowie kierowca VW Golfa potrącił 9-letnią dziewczynkę, która w wyniku odniesionych obrażeń zmarła. Kierowca był trzeźwy, pozostałe okoliczności zdarzenia bada policja.

W sprawie musi się też wypowiedzieć biegły z zakresu ruchu drogowego, bo, jak powiedziała prokurator rejonowa Beata Sobieraj-Skoniczna, z wypadkiem tym wiąże się wiele znaków zapytania, np. czy dziewczynka sama wbiegła na jezdnię, czy kierowca jechał z taką prędkością, jaką zadeklarował, czyli 50-60 km/godz., jaka była droga hamowania, itp. Niewątpliwie była to wielka tragedia i zły początek świąt.

Podczas całego świątecznego weekendu funkcjonariusze interweniowali 56 razy, przy czym 13 razy wyzywani byli do awantur domowych. Drogówka odnotowała 10 mniej groźnych kolizji, zatrzymano 7 kierowców będących pod wpływem alkoholu.

Niektóre zatrzymania miały bardzo dynamiczny przebieg. Np. w poniedziałek 13 kwietnia ok. godz. 11.30 policjanci próbowali zatrzymać do kontroli drogowej kierowcę fiata 126p, który jednak nie zareagował na polecenia i zaczął uciekać. Po pościgu i zatrzymaniu 35-letniego Radosława S. okazało się, że ma on ponad 3 promile alkoholu w wydychanym powietrzu.

Wykroczenia drogowe kończyły się najczęściej mandatami, zatrzymaniem dowodów rejestracyjnych lub skierowaniem wniosku do sądu o ukaranie. Łącznie policjanci wystawili mandaty na kwotę 5900 zł.

Do spokojnych zaliczyli tegoroczną Wielkanoc strażacy, chociaż nie obyło się bez wyjazdów do płonących traw. Od piątku do poniedziałku miało miejsce 19 takich podpałek, a każdorazowy wyjazd wozu strażackiego to koszt ok. 500 zł. To pieniądze, które obciążają każdego z nas, bo sprawcy podpałek w większości przypadków nie zostają ustaleni.

(sps)

OGŁOSZENIE O LICYTACJI NIERUCHOMOŚCI

Komornik Sądowy przy Sądzie Rejonowym w Sochaczewie Aleksander Świnoga (tel. /046/ 8622458) ogłasza, że: dnia **14-05-2009 o godz. 14.00** w budynku Sądu Rejonowego w Sochaczewie mającego siedzibę przy ul. 1 Maja 7, odbędzie się pierwsza licytacja nieruchomości

należącej do:

Edward Tomecki

stanowiącej:

nieruchomość zabudowaną budynkiem mieszkalnym (w trakcie budowy) jako działka gruntu nr 44/4 o pow. 0,3900 ha położonej:

96-500 Sochaczew, Kuznocin,

dla której Sąd Rejonowy Wydział Ksiąg Wieczystych prowadzi księgę wieczystą nr **KW 14949.**

Suma oszacowania wynosi **296.562,00 zł**, zaś cena wywołania jest równa **3/4** sumy oszacowania i wynosi **222.422,00 zł.**

Licytant przystępujący do przetargu zobowiązany jest złożyć rękojmiej w wysokości 1/10 sumy oszacowania, tj. **29.656,20 zł** w gotówce.

Zgodnie z przepisem art. 976§1 kpc w przetargu nie mogą uczestniczyć osoby, które mogą nabyć nieruchomość tylko za zezwoleniem organu państwowego, a zezwolenia tego nie przedstawiły oraz inne osoby wymienione w tym artykule.

Komornik Sądowy

75-628

Kradzieże w gminie Brochów

Na początku 2009 r., w styczniu i lutym, na terenie gm. Brochów doszło do szeregu kradzieży z włamaniami do domków letniskowych a nawet do stacji przekładników Telekomunikacji Polskiej. Złodzieje skradli sprzęt elektroniczny, który stanowił wyposażenie stacji, a z domków kradli sprzęt gospodarstwa domowego w postaci kosiarek, pomp z silnikami, narzędzi, akumulatorów, obrazów itp.

Policjanci z Posterunku Policji w Brochowie, po wzmoczonej pracy operacyjno-dochodzeniowej wykryli sprawców włamań. Okazali się nimi Piotr A., lat 23, i Piotr K., lat 21, obydwoj mieszkańcy gm. Brochów. Złodzieje zostali zatrzymani, policjanci odzyskali większość skradzionego

mienia. Należy tutaj zaznaczyć, że odzyskali również rzeczy, których kradzieży pokrzywdzeni jeszcze nie zgłoszyli. W trakcie działań ujawniono również dwóch paserów, którzy nabywali skradzione rzeczy i byli to Wojciech C., lat 38, i Waldemar K., lat 43, również mieszkańcy gm. Brochów.

Na chwilę obecną złodziejom przedstawiono 9 zarzutów dotyczących właśnie kradzieży z włamaniami, przyznali się do wszystkich i dobrowolnie poddali karze. Sąd zastosował wobec nich dozór policyjny oraz ustalił karę w postaci 2 lat pozbawienia wolności w zawieszeniu na 5 lat oraz bardzo wysokie grzywny.

Mł. asp. Justyna Śmielak
KPP w Sochaczewie

Mieszkają na czarno

Setki osób w naszym mieście zamieszkują poza miejscem swojego stałego zameldowania. Problem ten dotyczy nie tylko Sochaczewa, ale całej Polski, np. w samej tylko Warszawie mieszka ponad 50 tys. osób niezameldowanych na jej terenie.

W naszym mieście przez kilka lat pewien mężczyzna, poszukiwany listem gończym, wynajmował mieszkanie. Aby nie zwracać uwagi policji na swoją osobę, prowadził on bardzo stateczny tryb życia. W rzeczywistości był skazany za napady i kradzieże. Takie przypadki nie są odosobnione. Bardzo często mieszkania położone lub domy, zwłaszcza na obrzeżach miasta, wynajmowane są przez grupy przestępcze, prowadzące w nich swoją działalność pod nosem niezłego niepodjęrzej-

wających sąsiadów. Natomiast właściciele nieruchomości są zainteresowani jedynie pobieraniem comiesięcznych opłat.

Grupy przestępcze z reguły zachowują się dyskretnie, czego nie można powiedzieć o młodych ludziach, którzy w wynajmowanych mieszkaniach prowadzą bujne życie towarzyskie. Całonocne imprezy i głośna muzyka zakłócają spokój pozostałym mieszkańcom bloku. Gdy pod budynkiem pojawia się radiowóz, hałas najczęściej milknie, a uczestnicy zabawy zapewnianją, że nic złego się nie dzieje. Po odjeździe policji zaś, ze zdwojoną siłą, kontynuują swoje popisy. Głośnych lokatorów nie potrafi, lub nie chce dyscyplinować także administracja bloku.

J.W

Z KRONIKI POLICYJNEJ



W czasie weekendu nieznanymi sprawcami jednego ze sklepów w Sochaczewie dokonano kradzieży dużej wartości serwera wraz z pamięcią.

W ciągu dnia nieznanymi sprawcami ukradł z niezamkniętego domu w jednej z miejscowości w gm. Rybnik pieniądze, aparat fotograficzny i zegarek. Straty są duże.

W miejscowości Cmiszew jadący rowerem 68-letni Janusz W. został potrącony przez kierującego motocyklem. Obydwaj mężczyźni byli trzeźwi i z poważnymi obrażeniami trafili do szpitala. Trwają czynności zmierzające do ustalenia przyczyny zdarzenia.

15.04.

W nocy na parkingu przy al. 600-lecia nieznanymi sprawcami uszkodzili samochód m-ki Honda. Wandal porysował powłokę lakierniczą.

Na początku kwietnia nieznanymi sprawcami uszkodzili przesłono betonowego ogrodzenia na ul. Staszica. W miejscowości Zakrzew złodziej skradł telefon komórkowy, który pozostał w niezamkniętym aucie. Trwają czynności zmierzające do ustalenia sprawcy.

Około godz. 18.30 na ul. Reymonta policjanci zatrzymali pijanego rowerzystę. 34-letni Krzysztof W. miał prawie 3 promile alkoholu.

Około godz. 18.00 kierujący pojazdem m-ki Hyundai na jednej ze stacji paliw zatankował benzynę i odjechał nie płacąc.

Około 21.50 w miejscowości Karłowo policjanci zatrzymali do kontroli opla vectre. Kierujący nim 19-letni Krzysztof B. jechał autem pomimo orzeczonego przez sąd zakazu prowadzenia pojazdów.

16.04.

Około godz. 1.30 na ul. Targowej funkcjonariusze zatrzymali kierującego samochodem marki Renault. Jak się okazało, 24-letni Kamil K. był nietrzeźwy i “wydmuchał” przeszło 1,5 promila.

Mł. asp. Justyna Śmielak
KPP Sochaczew

Spółdzielnia Mieszkaniowa “Victoria” w Sochaczewie

ogłasza

przetarg

nieograniczony

na wykonanie renowacji elewacji budynku mieszkalnego ul. Konstytucji 3 Maja nr 3A. Termin wykonania 30.08.2009 r.

Oferty wraz z kosztorysem należy składać w biurze Spółdzielni do dnia 6 maja 2009 r. Wadium w wysokości 2.000 zł należy wpłacić w kasie Spółdzielni.

Zastrzega się prawo unieważnienia przetargu bez podania przyczyn.

Informacji udziela
Zarząd Spółdzielni

Telefon 046 862-56-87 lub 046 862-56-88.

ZS-602

Gmina Miasto Sochaczew - Zakład Gospodarki Mieszkaniowej w Sochaczewie ogłasza:

I (pierwszy) ustny przetarg nieograniczony (licytację) na najem lokalu użytkowego położonego w Sochaczewie przy ul. Fabrycznej 2 o powierzchni 88,44 m², usytuowanego na parterze.

Lokal wyposażony jest w instalacje: elektryczną, wodno-kanalizacyjną i centralne ogrzewanie.

● Cena wywoławcza (stawka czynszu) - 10,00 zł za 1 m² pow. użyt. + 22% VAT

● Wadium uprawniające do przystąpienia do przetargu - 500,00 zł

oraz I (pierwszy) ustny przetarg nieograniczony (licytację) na najem lokalu użytkowego położonego w Sochaczewie przy 1 Maja 21 (Hale Miejskie) w Sochaczewie o łącznej powierzchni 75,71 m², wyposażonego w instalację elektryczną i wod-kan.

● Cena wywoławcza (stawka czynszu) - 19 zł za 1 m² pow. użyt. + 22 % VAT

● Wadium uprawniające do przystąpienia do przetargu - 500,00 zł

Przetargi odbędą się w dniu 26.05.2009 roku (wtorek) w siedzibie Zakładu przy Al. 600-lecia 90 w Sochaczewie - wjazd od ul. Okrężnej. Bliższe informacje w pok. nr 11 lub telefonicznie: (046) 862-81-06, 862-93-14 lub 863-31-71.

● o godz. 10.00 na lokal przy ul. Fabrycznej 2

● o godz. 12.00 na lokal przy ul. 1 Maja 21

Warunkiem przystąpienia do przetargu jest wpłata wadium jw. w kasie Zakładu lub na konto ZGM w Banku Spółdzielczym w Sochaczewie nr 67 9283 0006 0010 2313 2000 0010 oraz okazanie dowodu wpłaty przed rozpoczęciem przetargu. Wadium osoby, która wygrała przetarg, zostanie zaliczone na poczet czynszu za lokal, natomiast pozostałym uczestnikom - zwrócone bezpośrednio po przetargu.

Z przetargu zostaną wykluczone osoby fizyczne / podmioty gospodarcze, które mają zobowiązania finansowe wobec ZGM.

ZS-641

Zakład Gospodarki Mieszkaniowej ogłasza I ustny przetarg nieograniczony na sprzedaż:

1. Zamiatarka Johnston C-40, rocznik 2000

cena wywoławcza 62528,26 zł brutto

Wadium uprawniające do przystąpienia do przetargu - 6250,00 zł

2. Przyczepa ciężarowa WIOLA, rocznik 2007, nr rej. WSC 46 WX

cena wywoławcza 6663,58 zł brutto

Wadium uprawniające do przystąpienia do przetargu - 666,00 zł

3. Przyczepa ciężarowa jednoosiowa SANOK D-21, rocznik 1987, nr rej. WSC V 409

cena wywoławcza 1413,32 zł brutto

Wadium uprawniające do przystąpienia do przetargu - 141 zł

4. Kontenery KP - 7 7 szt.

cena wywoławcza za 1 szt. 2000,00 brutto

Wadium uprawniające do przystąpienia do przetargu - 200,00 za 1 szt.

5. Kosiarka samojezdna HUSQVARNA Raider PRO 18 z osprzętem, rocznik 2005

cena wywoławcza 16817,13 zł brutto

Wadium uprawniające do przystąpienia do przetargu - 1680,00 zł

6. Linia do sortowania śmieci

cena wywoławcza 52000,69 zł brutto

Wadium uprawniające do przystąpienia do przetargu - 5200,00 zł

Przetarg odbędzie się w dniu 06.05.2009 roku (środa) o godz. 10.00

w siedzibie Zakładu przy al. 600 - lecia 90 w Sochaczewie, wjazd od ul. Okrężnej.

Maszyny można oglądać w dniach 04 i 05.05.2009 r.

w godz. 9.00 - 13.00, informacje telefon nr 046 862 81 06 wewn. 22, 35.

Przystępujący do przetargu powinni wpłacić wadium w kasie Zakładu najpóźniej

w dniu przetargu do godz. 8.00 lub na konto Zakładu w Banku Spółdzielczym

w Sochaczewie nr 67928300060010231320000010 oraz okazać dowód

wpłaty przed rozpoczęciem przetargu.

Wadium wygrywającego przetarg zostaje zaliczone w poczet ceny zakupu

maszyny, pozostałym uczestnikom wadium zostaje zwrócone bezpośrednio

po zakończeniu przetargu.

Z przetargu zostaną wykluczone osoby fizyczne / podmioty gospodarcze,

które mają zobowiązania finansowe wobec ZGM.

W razie nie rozstrzygnięcia przetargu w wyznaczonym terminie Zakład Gospodarki

Mieszkaniowej wyznacza II termin przetargu na dzień 03.06.2009 r.

ZS-630

WSPÓLNOTA MIESZKANIOWA 15-GO SIERPNIA 1 W SOCHACZEWIE OGŁASZA KONKURS OFERT NA WYKONANIE PROJEKTU OCIEPLENIA ŚCIAN I STROPODACHU BUDYNKU PRZY UL. 15- GO SIERPNIA 1 W SOCHACZEWIE

Dokumentację przetargową można otrzymać w siedzibie ZZN w Sochaczewie ul. Lotników 1 pokój nr 2 w godz. 8.30-15.00.

Osobą uprawnioną do kontaktu z oferentami jest pan Arkadiusz Paciorkowski, tel. (46) 86-43656, pokój nr 2. W przetargu mogą wziąć udział wykonawcy, którzy spełniają warunki określone w Specyfikacji Istotnych Warunków Zamówienia.

Ofertę należy złożyć w siedzibie ZZN Sochaczew ul. Lotników 1, pokój nr 2 w terminie do dnia 29.04.2009 r. do godziny 10.00.

Zamawiający nie przewiduje zebrania oferentów oraz zastrzega sobie prawo odwołania przetargu bez podania przyczyn.

Otwarcie ofert nastąpi w dniu 29.04.2009 r. o godz. 11.30.

ZS-629

Sochaczewskie Dorożki znów na Wąskiej



MUZEUM ZIEMI SOCHACZEWSKIEJ

Ulica Wąska sprzed kilku dziesięciu lat to kocie łby, rzemieślnicze warsztaty, a przede wszystkim dorożki. Mała część historii jednej z najważniejszych ulic Sochaczewa, starszym mieszkańcom miasta i okolic kojarzącej się właśnie z postojem dorożek, zostanie zaprezentowana i przypomniana przez stowarzyszenie Lokalna Grupa Działania Nad Bzurą podczas tegorocznych Dni Sochaczewa.

Aby zgromadzić jak najciekawszy zestaw fotografii prezentujących ulicę Wąską i okolice, stowarzyszenie zwraca się z prośbą do mieszkańców miasta, posiadających w swoich domowych archiwach stare zdjęcia interesujące nas części Sochaczewa, o udostępnienie ich celem dostosowania do wersji elektronicznej (zeskanowania) i wykorzystania przy realizacji projektu "Sochaczewskie

Dorożki". Fotografie, za wyrażeniem zgody na wykorzystanie i podaniem autora lub właściciela oraz krótkim opisem, znajdują się na przygotowywanych tablicach informacyjnych oraz pocztówkach. Prosimy o zgłoszenia na nr telefonu 694 943 480 lub e-mail nadbzura@gmail.com celem ustalenia szczegółów współpracy.

Projekt "Sochaczewskie Dorożki" ma za zadanie przybliżenie historii naszych dorożkarzy, którzy przez wiele lat zapewniali transport publiczny w obrębie miasta. W sobotnie popołudnie 13 czerwca chcemy, aby ulica Wąska stała się ponownie postojem dorożek, które będą wozić mieszkańców i turystów krótką trasą miejskimi ulicami. Chcemy również przedstawić wystawę zdjęć starego Sochaczewa na specjalnie przygotowanych tablicach informacyjnych, skupia-

jąc się na ulicy Wąskiej i jej najbliższym otoczeniu. Zaprojektowana zostanie również seria pocztówek, z wykorzystaniem starych zdjęć miasta.

Poprzez realizację pomysłu chcemy przypomnieć historię jednego z najbardziej urokliwych i klimatycznych fragmentów naszego miasta. Kwartał ulic Wąska, Plac Armii Ludowej, Reymonta i 1-Maja, park ze starą fontanną, kamienice składają się na przestrzeń miasta, która wymaga rewitalizacji nie tylko materialnej, lecz również społecznej. Jest to miejsce wprost idealne, aby skupić w większym stopniu życie mieszkańców Sochaczewa, a także przybywających tu przyjezdnych.

Zachęcamy do podzielenia się posiadaną przez Państwa częścią ciekawej historii naszego miasta i dzięki temu wzbogacenia dokumentacji historycznej, dotyczącej w szczególności ulicy Wąskiej i sochaczewskich dorożek.

Realizacja projektu "Sochaczewskie Dorożki" jest możliwa dzięki dotacji Urzędu Miejskiego w Sochaczewie w ramach otwartego konkursu ofert na realizację zadań publicznych Miasta Sochaczewa z zakresu "Programu współpracy Miasta Sochaczewa z organizacjami pozarządowymi".

Michał Jakubowski

Prężny rozwój Społem



"Społem" Powszechna Spółdzielnia Spożywców obchodzi swoje 80-lecie, a w czwartek 16 kwietnia odbyło się doroczne walne zebranie sprawozdawczo-wyborcze jej członków. Miało ono miejsce w lokalu gastronomicznym mieszczącym się przy placu Kościuszki, który jest własnością spółdzielni.

Zebranych powitała Jadwiga Dąbrowska, a gościem specjalnym był prezes KRSS "Społem", Jerzy Rybicki. Sprawozdanie roczne wygłosił prezes Józef Chocian.

Podkreślił w nim dobrą sytuację finansową spółdzielni, która w roku 2008 prowa-

dziła działalność w 18 placówkach (14 spożywczych i 4 przemysłowych). Prezes zaznaczył, że, mimo rozwijającej się prężnie konkurencji,

plany na rok 2008 zostały wykonane pomyślnie. Zwrócił również uwagę na poprawę warunków świadczenia usług.

W sklepach PSS odbyły się różne konkursy, jak na przykład konkurs na paragon. Realizowana jest sprzedaż na kartę płatniczą, a także program zniżek na kartę stałego klienta.

Spółdzielnia zachowała płynność finansową i nie jest nawet zmuszona do zaciągania kredytów. Odnotowano wzrost majątku obrotowego.

Spółdzielcy zgłosili kandydatów do poszczególnych komórek zarządu. Głosowanie nie było w tym temacie konieczne, gdyż w zarządzie nie wystąpiły żadne zmiany w stosunku do roku ubiegłego. Nie nastąpiła też zmiana na stanowisku prezesa.

Sebastian Stępień



SEBASTIAN STĘPIEŃ

Rząd pomoże spłacić kredyt?

Na koniec 2008 roku zadłużenie Polaków z tytułu kredytów hipotecznych wyniosło ponad 190 mld zł. Jest to temat dotyczący także wielu mieszkańców naszego miasta. W związku ze wzrostem liczby osób bezrobotnych oraz zagrożonych utratą pracy, rząd przygotował specjalny program pomocowy. Co więcej, zgodnie z nim pomoc przy spłacie kredytów ma być udzielana bez względu na zamożność i dochody rodziny.

Fundusz Pracy będzie przez rok spłacał kredyty każdej osobie, która straciła zatrudnienie w okresie od lipca 2008 r. do grudnia 2010 r. Dzięki temu, osoba, która straci pra-

cę będzie mogła otrzymać w tym roku łącznie ponad 1750 zł miesięcznie na spłatę kredytu hipotecznego oraz z tytułu zasiłku dla bezrobotnych. Warunkiem otrzymania pomocy będzie rejestracja w urzędzie pracy i uzyskanie prawa do zasiłku dla bezrobotnych. Ponieważ wsparcie będzie wypłacane wyłącznie osobie, która ma status bezrobotnego, zostanie wstrzymane, w razie gdy np. podejmie ona pracę czy nabędzie prawo do emerytury lub renty. Decyzję w sprawie przyznania pomocy wydawać ma starosta, a warunkiem jej przyznania ma być złożenie wniosku do 31 grudnia 2010 r.

O pomoc nie będą mogły natomiast ubiegać się osoby, które same rozwiązały umowę o pracę za wypowiedzeniem i takie, które zostały zwolnione dyscyplinarnie. Projekt przewiduje też, że pomoc nie będzie przyznana osobie, która, oprócz kredytowanej nieruchomości, jest np. właścicielem innego lokalu mieszkalnego lub domu. W trakcie prac nad projektem rozważone ma być uzależnienie pomocy od wysokości dochodu, jakie osiąga dane gospodarstwo domowe.

Osoba, która zyska prawo do pomocy, będzie mogła przez rok otrzymywać do 1200 zł miesięcznie. Uzyskanie prawa do niej nie będzie

pozbawiać prawa do zasiłku. Pomocy nie otrzyma bezpośrednio bezrobotny, ale będzie ona przekazywana na konto banku, w którym ma kredyt. Osoba, która uzyska wsparcie, będzie musiała je zwrócić, a spłata ma trwać osiem lat. Zwrot ma się rozpocząć najpóźniej po dwóch latach od zakończenia wypłaty pomocy. Ma być dokonywany na rachunek Powiatowego Urzędu Pracy, w równych, nieoprocentowanych miesięcznych ratach.

Agnieszka Poryszewska

Pomóżmy naszym młodym muzykom

Stowarzyszenie Przyjaciół Państwowej Szkoły Muzycznej w Sochaczewie istnieje od 7 lat. Jest organizacją pożytku publicznego. Organizuje kursy instrumentalne dla dzieci, młodzieży i osób dorosłych. Wspomaga organizację festiwali i konkursów muzycznych. Otacza opieką wybitnie uzdolnioną młodzież, udzielając stypendiów. Stowarzyszenie wydało w grudniu 2008r. płytę z kołędami w wykonaniu chóru szkoły średniej wraz z kartą świąteczną.

Stowarzyszenie jest organizatorem Letniego Festiwalu Muzycznego na scenie letniej w parku im. Garbolewskiego, a w ubiegłym roku projekt ten zyskał akceptację i wsparcie finansowe Urzędu Marszałkowskiego.

W bieżącym roku Stowarzyszenie będzie również realizować projekt współfinansowany przez Urząd Marszałkowski dotyczący recitali chopinowskich towarzyszących Międzynarodo-

wemu Festiwalowi Chopinowskiemu na Mazowszu.

Akceptację Ministra Kultury i Dziedzictwa Narodowego zyskał projekt zakupu 3 krótszych fortepianów, które w perspektywie zaplanowanych, doniosłych wydarzeń muzycznych mających się odbywać w szkole muzycznej z racji Roku Chopinowskiego będą intensywnie wykorzystywane.

Ministerstwo projekt zakupu dofinansowało kwotą 62 tysięcy złotych, Stowarzyszenie zaś zbiera swój 30 tysięczny wkład.

Zwracamy się z uprzejmą prośbą do osób indywidualnych i przedsiębiorstw o wsparcie naszej organizacji w realizacji opisanego projektu. Tegoroczne wpłaty z racji 1% zostaną przekazane na ten cel.

Za wszelką pomoc serdecznie dziękujemy.

Joanna Niewiadomska-Kocik
Wice-prezes Stowarzyszenia
Przyjaciół PSM w Sochaczewie

Koncert w kościele

W kościele Parafii Najświętszego Serca Jezusowego w Kozłowie Biskupim w niedzielę 26 kwietnia o godz. 19.30 będzie miał miejsce III koncert poświęcony pamięci Jana Pawła II.

Jak powiedzieli nam jego organizatorzy - ks. proboszcz dr Janusz Włodarczyk i Arkadiusz Mamcarz - jest to koncert charytatywny, którego idea spotkała się z ogromną aprobatą młodzieży, stąd jego kontynuacja i cykliczność. Co roku zapraszani są inni wykonawcy, aby w naszym dekanacie wierni mogli usłyszeć piosenkę religijną poprzedzoną wspomnieniami o naszym Papieżu Polaku.

W tym roku w koncercie wezmą udział:

Zespół wokalny z Gimnazjum w Młodzieszynie pod opieką Dariusza Kosińskiego

Schola młodzieżowa z parafii św. Brata Alberta w Sochaczewie

Zespół wokально-instrumentalny "Wiara, Nadzieja, Miłość" z Kozłowa Biskupiego

Zespół wokально-instrumentalny "Spes Nostra" z Seminarium Duchownego w Łowiczu.

"Po zaprezentowaniu się poszczególnych zespołów zwieńczeniem uroczystości będzie wykonanie przez wszystkich utworu "Jesus Christ You are my life" Marco Frisiny, jednego z hymnów wspólnych spotkań papieskich z młodzieżą, no i oczywiście nie może zabraknąć zaśpiewania wraz ze słuchaczami "Barki" - mówi Arkadiusz Mamcarz.

Sponsorzy, którzy pomogli przy organizacji koncertu to: wójt gminy Nowa Sucha Czesław Chodakowski, proboszcz parafii Kozłów Biskupii, firma nagłośnieniowo-oświetleniowa KIMER SOUND z Sochaczewa, STUDIO ART-FILM Albert Orliński z Sochaczewa. Patronat medialny nad tym uroczystym wydarzeniem objęła redakcja naszego tygodnika.



Sezon na motocykl

Stowarzyszenie sochaczewskich motocyklistów przebojem wjeżdża na ulice miasta i powiatu. W grudniu byli zmotoryzowanymi Mikołajami, niedawno gościli uczestników Rajdu Katynskiego, a w najbliższą sobotę, 25 kwietnia, nastąpi otwarcie II Sochaczewskiego Sezonu Motocyklowego.

Otwarcie zaplanowano na terenie Muzeum Kolei Wąskotorowej, gdzie od 10.00 do 13.00 odbędzie się prezentacja motocykli i spotkanie uczestników imprezy. Dodatkowo swoje maszyny wystawi firma Yamacha. Motocykliści mają w tym dniu wstęp wolny, wszyscy pozostali zapłacą wg stawek muzeum.

Po godz. 13.00 wyruszy z MKW barwna parada motocyklowa. Celem rajdu będzie Brochów, gdzie o 14.00 zaplanowano specjalną mszę polową z poświęceniem motorów. Po zakończeniu liturgii odbędzie się pokaz wypadkowego ratownictwa medycznego z udziałem strażaków, ratowników medycznych i policji.

Jak nam powiedział jeden z organizatorów - Tomasz Słodczak, na drogę trafi motocyklista, który nie zapanował nad maszyną i któremu ratownicy udzieli pierwszej pomocy. Organizatorzy zakupili także stary samochód, który ulegnie wypadkowi, i z którego strażacy będą wydobywać uwiecznionych pasażerów. Wszystko to ku przestrodze, aby na drogach zachowywać się zgodnie z przepisami.

Otwarcie sezonu zakończy piknik w Tułowicach, gdzie wszystkich chętnych czekają konkursy, muzyka i zabawa do białego rana.

Program sobotniej imprezy wygląda bardzo interesująco, a więc w imieniu organizatorów zapraszamy wszystkich zmotoryzowanych i tych nie na otwarcie motocyklowego sezonu.

(sos)

Dzwonili

do nas

Chciałabym odnieść się do tekstu "Powróćmy do podatku", zamieszczonego w ostatnim numerze "Ziemi Sochaczewskiej". Jestem mieszkanką Sochaczewa i również razi mnie nieporządek w naszym mieście.

Moim zdaniem koszy na śmieci w niektórych miejscach jest zdecydowanie za mało. Tak jest np. przy torach kolejki wąskotorowej. Pomimo, że regularnie teren ten jest sprzątnięty przez specjalne ekipy, nie przynosi to długotrwałych rezultatów. Dlatego też wiele osób, nie mając co zrobić z butelką po napoju czy niedopałkiem papierosa, rzuca je bezpośrednio na chodnik lub trawnik.

W Sochaczewie jest też wiele miejsc, które są notorycznie zaśmiecanie i to nie pojedynczymi odpadkami. Powodem jest to, że wielu mieszkańców domków jednorodzinnych nie ma podpisanych umów na odbiór śmieci. To, czego nie uda im się wrzucić do publicznych koszy lub zostawić w jakimś mało widocznym miejscu, spalają potem w piecach od centralnego ogrzewania. Nie potrafię tego zrozumieć, ponieważ posegregowane śmieci są przecież odbierane niemalże za darmo. Oni wolą natomiast spalić np. butelki typu

PET, co zwłaszcza w lato jest bardzo uciążliwe. Zapach palonych śmieci jest wtedy nie do zniesienia i, nawet w największe upały, konieczne jest zamykanie okien. Ludzie podgrzewają sobie w ten sposób wodę, nie bacząc na to, że do powietrza dostaje się mnóstwo szkodliwych substancji.

Osobiście jestem wielkim zwolennikiem wprowadzenia tzw. podatku śmieciowego. Głosowałam za nim z mężem podczas referendum zorganizowanego przez Radę Miasta. Niestety, większość sochaczewian była innego zdania. Uważam, że autor wspomnianego tekstu bardzo słusznie postulował powrót do tego pomysłu. Podatek spowodowałby, iż mieszkańcy domów jednorodzinnych i bloków traktowani byłiby w ten sam sposób. Wiadomo, że płacąc za śmieci bardziej dbaliby o czystość i opróżnianie pojemników.

Czytelniczka

Od redakcji:

Jest to już kolejny głos w tej sprawie ze strony naszych czytelników. W ostatnich dniach zgłosił się do nas między innymi pan, który przeprowadził się do Sochaczewa ze Śląska. Był on zbulwersowany tym, jak zaniedbane i brudne są niektóre rejony miasta. Zwrócił on uwagę między innymi na lasek gawłowski, okolice ul. Zeromskiego oraz łąkę przy supermarkecie Kaufland. Taka opinia ze strony nowego mieszkańca Sochaczewa powinna dać nam wszystkim do myślenia.

PorA

SOCHACZEW W OKRESIE OKUPACJI HITLEROWSKIEJ

KALENDARIUM WYDARZEŃ (14)



15 sierpnia 1943 roku w Święto Wniebowzięcia Najświętszej Marii Panny obchodzone jako Dzień Wojska Polskiego na budynku magistratu przy rynku sochaczewskim, w którym urzędowały okupacyjne władze Sochaczewa, została wywieszona polska flaga. Decyzję o jej wywieszeniu podjął kapitan Wilhelm Kosiński pseudonim "Mścislaw". Flagi polskie miano wywiesić jeszcze na dwóch innych budynkach - na budynku zajmowanym przez Sonderdienst oraz na siedzibie żandarmerii. Zadanie mieli wykonać dwaj żołnierze Armii Krajowej Marian Kraszyński ps. "Zak" i "Derkacz" (nazwisko nie ustalone). Wobec niemożności zawieszenia flag na siedzibie Sonderdienstu i żandarmerii postanowiono zawiesić ją na magistracie. Sochaczewski ratusz - ze względu na wysadzenie w powietrze kościoła parafialnego jeszcze w 1941 roku - dominował nad okolicą. Flaga na nim umieszczona była bardzo dobrze widoczna z dużej odległości. Okolicznością, która sprzyjała wykonaniu zadania, było drewniane rusztowanie przylegające akurat do budynku i umożliwiające dostanie się na jego dach. Flagę zawiesił "Derkacz", natomiast Marian Kraszyński ubezpieczał go w tym czasie na dole. Biało-czerwona flaga wisiała do godz. 11:00 następnego dnia, budząc radość i wiarę mieszkańców Sochaczewa, że Polska Podziemna żyje i walczy.

30 sierpnia 1943 roku zostały rozwiązane oddziały S.A., do których należeli wszyscy volksdeutsche, a członków wcielono do żandarmerii. Volksdeutsche (Vd), czyli przynależni do narodu niemieckiego, stanowili wsparcie nie bez znaczenia dla działań władz administracyjnych i policyjnych w Sochaczewie. Początkowo Volksdeutchem można było zostać łatwo, wystarczyło wykazać się rzeczywistym lub fikcyjnym niemieckim pochodzeniem jednego z czterech dziadków. Korzystali z tego różni kombinatory ułatwiający sobie życie zapewnieniem lepszej posady, wynagrodzenia czy kartek żywnościowych lepszej kategorii. Volksdeutsche obsadzali niższe stanowiska w biurach i urzędach w Sochaczewie. Jako wyrośli wśród lokalnego społeczeństwa polskiego, byli szczególnie niebezpieczni jako współpracownicy władz administracyjnych i jako członkowie wszystkich policji pomocniczych.

28 września 1943 roku nacelnik powiatowy w Sochaczewie Hans Scheu wydał zakaz przebywania poza domostwem dla nie Niemców od 1 października 1943 roku od godz. 20 do 5 rano. Hans Scheu znany był z okrucieństwa wobec ludności polskiej. W raportach AK na jego temat możemy przeczytać: "Kreishauptmann powiatu Sochaczew-Błonie dr Scheu jest (...) osobiście odpowiedzialny za cały szereg morderstw, podpałek i gwałtów. Rabuje powiat bez skrępowań". Zamieszkiwał on w dworze w Czerwoncu, gdzie na koszt magistratu sochaczewskiego kazał wybudować dla siebie cieplarnie, kurniki i wylęgarnie. W innym raporcie czytamy: "starosta zjechał do pewnej wsi i dla wywołania postrachu kazał podpalić zabudowania gospodarza, który zbiegł wraz z 14-letnią córką, wyznaczoną na roboty, i nie pozwolił straży pożarnej gasić palącego się domu mieszkalnego, a ponadto kazał aresztować 20 zakładników do czasu zjawienia się dziewczyny". Sąd Polski Podziemnej wydał nawet na niego wyrok śmierci. Podejmowane próby były nieudane, gdyż jego miejsce zamieszkania - dwór w Czerwoncu - i miejsce pracy Urząd Powiatowy - były silnie strzeżone przez funkcjonariuszy Sonderdienstu. Z powyższych przyczyn wykonanie wyroku dowództwo AK odwołało. Bezpośrednim powodem było oficjalne oświadczenie naczelnika Hansa Scheu, że jeśli stanie mu się jakakolwiek krzywda, zostanie straconych 150 mieszkańców Sochaczewa.

Bogusław Kwiatkowski

NA PODBÓJ WŁOCH



W czwartek 2 kwietnia Chór Mieszany Państwowej Szkoły Muzycznej I i II stopnia w Sochaczewie pod kierownictwem p. Iwony Niemyjskiej wyjechał do słonecznej Italii na festiwal muzyczny Lago di Garda, który odbywał się w dniach 4-6 kwietnia w miasteczku Limone Sul Garda leżącym nad brzegiem jeziora Garda, największego i najczystszej jeziora tego kraju, położonego w połowie drogi między Wenecją a Mediolanem, w pobliżu Alp Adamello i Trydenckich.

Następnego dnia autokar był już na miejscu. Miasteczko przywitało wszystkich pięknymi wi-

dokami i wspaniałą pogodą. Dzięki dobrej współpracy kierowców, dotarliśmy na miejsce o wiele wcześniej, niż planowano. Zyskaliśmy w ten sposób prawie całą dzień dla siebie. Zapominając o zmęczeniu i nieprzespanej nocy, wszyscy chętnie zwiedzali hotel, opalali się na leżakach, żeby na własnej skórze poczuć włoskie słońce, no i oczywiście smakowali prawdziwej włoskiej pizzy. Już po kolacji była próba. Wszyscy mieli wprost śpiewający nastrój.

Kolejnego dnia udaliśmy się na wcześniej zaplanowany wyjazd do Wenecji. Nasza przewodniczka (Polka), ciekawie popro-

wadziła wycieczkę i opowiedziała historię tego wspaniałego miasta. Wzdłuż brzegów Kanału Grande zobaczyliśmy liczne znane budowle z fasadami skierowanymi w stronę wody. Przeszliśmy najstarszym mostem weneckim, Mostem Rialto, z którego podziwialiśmy wspaniałe widoki. Duże wrażenie wywarła na nas także Bazylika św. Marka. Budowla powstała w celu pochowania relikwii tego świętego. Do dziś dnia jest on patronem Wenecji. Zmęczeni, ale zadowoleni wróciliśmy do hotelu, który znajdował się wprost na brzegu jeziora Garda. Jego okolica jest regionem turystycznym z licznymi kurortami

i miejscowościami turystycznymi, sprzyja temu łagodny klimat, dzięki któremu roślinie tu rośliność śródziemnomorska.

Następnego dnia, po śniadaniu, udaliśmy się na próbę. Nasz występ przypadł na Niedzielę Palmową (5.04.). Po próbie wstąpił do miejscowego kościoła. Był pusty, ponieważ dopiero skończyła się poranna msza. Zaśpiewaliśmy pieśni religijne, należące do naszego repertuaru. Ksiądz był zachwycony i zaproponował nam, aby zaśpiewać je na mszy wieczornej. Dzięki naszemu tłumaczowi, Piotrkowi Jankowskiemu, który jest uczniem naszej szkoły i dobrze mówi po angiels-

sku, doszliśmy do porozumienia. Piotrek doskonale spisał się jako tłumacz całej grupy.

Nasz występ festiwalowy rozpoczął się o godz. 16.00. Zaprezentowaliśmy cały nasz bogaty repertuar, zaczynając od pieśni patriotycznych, poprzez religijne, aż do rozrywkowych (hity z repertuaru zespołów ABBA i The Beatles). Występ był bardzo udany. Dowodem tego była propozycja wystąpienia następnego dnia w sąsiadującej miejscowości. Niestety, nie mogliśmy z niej skorzystać, ponieważ czas naszego wyjazdu dobiegł końca. Udział w festiwalu muzycznym Lago di Garda był dla nas ciekawym doświadczeniem. Brało w nim udział ok. 40 zespołów z różnych krajów: z Niemiec, Czech, Litwy, Rumunii, Polski, Bułgarii i Luksemburga. Bardzo ciekawie było śpiewać w takim towarzystwie.

Wieczorem o godzinie 18.00 zaśpiewaliśmy w kościele. Niedziela Palmowa minęła dla nas pomyślnie. Czas upłynął bardzo szybko i następnego dnia musieliśmy pakować torby. Nastrój był wspaniały i nikomu nie chciało się wracać. Przed wyjazdem, na pożegnanie, zaśpiewaliśmy na placu. Jeden z uczniów wpadł na ciekawy pomysł i położył czapkę przed chórem. W mgnieniu oka zgromadziła się publiczność, która hojnie nagrodiła nasz występ, dzięki czemu czapka, w niecałą godzinę, się zapelniała.

Następnego dnia nasz autokar stał już przed Szkołą Muzyczną w Sochaczewie. Zaśpiewaliśmy dla rodziców, którzy serdecznie nas przywitali. Wróciliśmy zmęczeni, lecz uskrzydleni. Naszym Red - Bullem była pani Iwona Niemyjska, za co w imieniu całego chóru serdecznie jej dziękuję. Dziękujemy również naszej pani dyrektor, Joannie Niewiadomskiej - Kocik, która zorganizowała nasz wyjazd. Nasze podziękowania kierujemy także do Departamentu Szkolnictwa Artystycznego i Edukacji Kulturalnej za przyznanie środków finansowych na częściową refundację kosztów związanych z uczestnictwem w festiwalu. Dziękujemy!!! Państwa zapraszamy na nasze letnie koncerty, które zaczynają się już w maju.

Nikołaj Kucharski

Kronika Kulturalna

Widok na ogrody

Wystawa malarstwa i fotografii Przemka Stachowskiego.

Dyrektor Miejskiego Ośrodka Kultury w Sochaczewie wraz z autorem zapraszają na wystawę malarstwa i fotografii Przemka Stachowskiego pt.: Widok na ogrody.

Przemko Stachowski ukończył wydział malarstwa na warszawskiej ASP w pracowni profesora Stefana Gierowskiego w 1994 roku.



Zajmuje się malarstwem sztalugowym, ściennym, fotografią oraz mozaiką marmurową (trzykrotne stypendium CISM - Centro Internazionale Studi Insegnamento Mosaico) w Rawennie.

Wernisaż odbędzie się 26 kwietnia 2009 o godzinie 16:00 w Domu Kultury przy ulicy Chopina 101 (filia Chodaków).

Wystawa czynna będzie do końca maja 2009.

Serdecznie zapraszamy.

Stare Dobre Małżeństwo

Jeden z najslynniejszych polskich zespołów wykonujący poezję śpiewaną, zasłynął wykonaniami utworów Edwarda Stachury, ostatnio związany z twórczością dwóch poetów - Adama Ziemiannina i Jana Rybowicza, którzy są głównymi twórcami tekstów ich utworów. Grupa działa nieprzerwanie od początku lat 80. XX wieku, zbierając na swoich koncertach tłumy wiernych fanów.

Zapraszamy na koncert zespołu STARE DOBRE MAŁŻEŃSTWO.

W czwartek 7 MAJA w filii Miejskiego Ośrodka Kultury Boryszew przy ul. 15 Sierpnia 83.

Bilety do nabycia od 22 kwietnia w MOK Boryszew.

OGOLNOPOLSKI KONKURS SKRZYPCOWY „Janko Muzykant” 2009

W dniu 20 marca w Państwowej Szkole Muzycznej odbyła się IX edycja Konkursu Skrzypcowego „Janko Muzykant”. Pod przewodnictwem pani profesor Magdaleny Szczepanowskiej jury w składzie: prof. Maria Orzechowska, prof. Marek Szwarz, dr Ewa Kowar, oraz dr Bartosz Cajler - (Szwecja), oceniło uczestników konkursu.

W I grupie wiekowej I nagrodę zdobyła Ludwika Borowska z ZSM im. St. Moniuszki z Warszawy, w II grupie wiekowej nie przyznano nagrody głównej, zaś pierwszą nagrodę w grupie najstarszej zdobył Rafał Laguniak z PSM w Pabianicach. Popularność konkursu rośnie z roku na rok, dlatego planowana na rok przyszły jubileuszowa X edycja konkursu „Janko Muzykant”, będzie miała zasięg międzynarodowy. Celem konkursu jest promowanie muzyki skrzypcowej oraz uzdolnionych młodych skrzypków, jak również promowanie powiatu sochaczewskiego.

Duże podziękowania chciałabym złożyć prezes fundacji „Jesteśmy razem” Zofii Bernackiej, za wsparcie i pomoc w organizacji konkursu jak również dyrekcji PSM I i II st. w Sochaczewie.

Sekretarz konkursu Marita Uhlig

Agencja Ochrony Mienia

Spółka z o.o.
96-500 Sochaczew,
Plac Kościuszki 6
tel./fax (046) 862-27-69,
tel. kom. 602-404-197

“Certus”



* Ubezpieczenia do 3.000.000 zł
* Ulga na P.F.R.O.N
* Członek Krajowego Związku Pracowników Agencji Ochrony

* Monitoring
* Ochrona osób, mienia, konwoje, (inkaso)
* Projektowanie i montaż profesjonalnych systemów alarmowych i telewizyj

PROFESJONALIZM BEZPIECZEŃSTWO ZAUFANIE

ZS-13

Plac Kościuszki w oczach studentów

Dokończenie ze str. 1



Okolice Rynku wymagają przywrócenia pierwotnych relacji przestrzennych i funkcjonalnych, przynależnych centrum miasta. Celem konkursu była próba zaprojektowania nowej zabudowy, z zaniechaniem prób tworzenia replik historycznych form, ale w nawiązaniu do nich.

Jakie są rezultaty - przekonamy się już 24 kwietnia o 11 w Muzeum Ziemi Socha-

czewskiej. Nastąpi wtedy wręczenie nagród laureatom konkursu i omówienie założeń i celów konkursu. Kolejna wystawa prac studialnych może się stać kontynuacją dyskusji na temat przyszłości najstarszej części naszego miasta - a taka debata społeczna na pewno jest potrzebna.

I.G.

Wiosenne tańce w Chodakowie



W XIV Wiosennych Spotkaniach Tanecznych, które odbyły się 17 kwietnia 2009 r. w Miejskim Ośrodku Kultury - filia Chodaków udział wzięły zespoły taneczne z przedszkoli, szkół podstawowych i gimnazjów. Imprezę otworzyły naczelnik Wydziału Kultury

Teresa Przybylska i dyrektor MOK Halina Pędziejewska. Ponad 180 młodych tancerzy zaprezentowało się m.in. w tańcu nowoczesnym, towarzyskim, zabawach i inscenizacjach tanecznych. Jury, pod przewodnictwem sędziego tańca Grzegorza Gwiaździn-

skiego, spośród 14 grup tanecznych nagrodziło:

* Zespół taneczny składający się z dwóch grup "Sowy" i "Akademia Pana Kleksa" z Miejskiego Przedszkola nr 3

* Grupę "PINK-STAR" ze Szkoły Podstawowej w Rybnie

* Grupę Taneczną z Gimnazjum nr 1 w Sochaczewie

i wyróżniło
* IV Grupę "Muminki" z Miejskiego Przedszkola nr 6

* "KB-97" z Zespołu Szkół - SP Kozłów Biskupi
* Zespół "Fantazja" z Gimnazjum nr 3

Laureatom wręczono puchary, a wszystkie biorące udział w konkursie grupy obdarowane zostały wiosennymi, złotymi kaczorami.

Na zakończenie imprezy wystąpiła jedna z grup "Abstraktu" z ulubionym układem Klauini, całość "śpiewająco" poprowadziła Teresa Mazippus.

Kolekcjonerzy historii

Oprzechowywanie i upowszechnianie zbiorów historycznych dbają zazwyczaj instytucje państwowe jak muzea, biblioteki. Jednakże są w naszym mieście ludzie - pasjonaci historii, kolekcjonerzy jej źródła materialne, wymieniający się wiedzą o nich. Niewątpliwie należą do nich członkowie Klubu Kolekcjonera.

W tym roku klub obchodzi pięćdziesiąt lat istnienia przy Muzeum Ziemi Sochaczewskiej i Pola Bitwy nad Bzurą. - *Spotykaliśmy się już wcześniej w domach, ale kiedy zauważyliśmy, że jest coraz więcej chętnych, porozumieliliśmy się z dyrekcją muzeum, która umożliwiła spotkania w jego gmachu* - wyjaśnił prezes klubu Stanisław Duński. Często na sobotnich spotkaniach klubu jest tak wielu chętnych, że trudno pomieścić się w pokoju wyznaczonym na spotkania. Obecnie klub tworzy 18 starych członków, którzy zajmują się głównie numizmatyką, ale nie tylko. W kręgu ich zainteresowań są również źródła związane z historią Sochaczewa. O historii najcenniejszych zbiorów, historii miasta, o wsparciu rodziny w pasji członkowie klubu opowiadają chętnie.

Krośniewic, Żyrardowa - przynależny członek klubu i jego sekretarz, p. Jerzy Kocimski.

Klubowicze z dumą opowiadają o najcenniejszych elementach swoich kolekcji. Jednym z nich jest moneta rzymska z III w. p.n.e. Srebrna moneta na awersie przedstawia wizerunek cesarza rzymskiego, rewers prezentuje wizerunek bogini sprawiedliwości Temidy z nieodłącznymi atrybutami: wagą i przepaską zasłaniającą oczy. - *Rzymków ("monet rzymskich" w żargonie kolekcjonerów - przyp. red.) jest mało, więc zdecydowałem się kupić tę monetę. Nabyłem całkiem niedrogo* - powiedział z radością właściciel okazji. Historii monety towarzyszyła krótka historia dziejów Rzymu. Znalaziono ją na naszym terenie. Najpewniej przywieźli ją Rzymianie w czasie wędrówki na wschód szlakami handlowymi.

Wśród znalezisk tego typu jest niestety wiele kopii monet. Sochaczewscy numizmatycy oceniają, że na rynku kolekcjonerskim kilkadziesiąt procent monet i banknotów to falsyfikaty. Trudno trafić na taką autentyczną, ale jeśli się postarać...

Banknoty znajdujące się w posiadaniu klubu kolekcjonera mają bogatą

historię, ale może przydać się do udokumentowania historii. Nawet jeśli ktoś nie chce oddać swoich dyplomów, zdjęć, można je zeskanować i zwrócić właścicielowi. Tak właśnie robimy - powiedział p. Duński. Wartościowe okazują się z pozoru niepotrzebne nikomu dokumenty jak legitymacje członkowskie sochaczewskich klubów sportowych: Unii Boryszew, Orkana, Bzury Chodaków z lat 50-tych czy 60-tych minionego wieku.

Klubowicze są przywiązani do historii Żelazowej Woli. Mają w posiadaniu m.in. plakaty i pocztówki z konkursów chopinowskich. Prezes klubu pochwalił się swoim cennym znaleziskiem. Jest to oryginalna gazeta warszawska z 1926 roku z opisem uroczystości odsłonięcia pomnika F. Chopina w Parku Łazienkowskim w stolicy. Dzięki laserowemu kopiom, pismo może zostać zrekonstruowane.

Plany klubu

W najbliższym czasie klub zamierza stworzyć swoje logo - pieczęć z wizerunkiem F. Chopina. Ponadto w toku są prace nad kolekcją 30 widokówek wydawanych w 3 seriach po 10 sztuk. Widokówki będą ilustrowały historię naszego miasta. Być może pierwsza seria wyjdzie już w tym roku i będzie rozpoczynać się wizerunkiem Bolesława Krzywoustego. Kolekcję zakończy kartka ze zdjęciem przejazdu papieża Jana Pawła II przez Sochaczew w 1999r. Jeśli wszystko pójdzie zgodnie z planem, ta ostatnia powstanie jeszcze w tym półroczu, w celu upamiętnienia 10-lecia przejazdu papieża przez miasto. Klub Kolekcjonera zamierza ponadto wydać kartkę z okazji jubileuszu 5-lecia swojego istnienia. "Melodią przyszłości" - jak określają członkowie klubu - jest wydanie pamiątkowych medali z wizerunkiem ważnych miejsc i postaci związanych z Sochaczewem. Pewne jest, że w trakcie czerwcowych Dni Sochaczewa Klub Kolekcjonera będzie miał swoje stoisko nieopodal muzeum.

Klubowicze przyznają, że jedna pasja pociąga za sobą inne. Panowie z klubu gromadzą między innymi białą broń, moździerze, minerały i przedmioty gospodarstwa domowego, które dawno wyszły z użytku, np. żelazka na węgiel, lampy naftowe.

Klub Kolekcjonera stanowi kilkunastu członków w różnym wieku i o różnych osobowościach. To dowód, że zamiłowanie do historii łączy ludzi z rozmaitych środowisk i o odmiennych temperamentach. Najmłodszy klubowicz, kilkunastoletni Marcin Zbytński, przychodzi w sobotnie poranki do muzeum i jest jednym z najaktywniejszych członków klubu. Są tu uczniowie, ludzie aktywni zawodowo i na emeryturze. Najważniejsze, że mają z kim dzielić pasję kolekcjonowania.

Spotkania Klubu Kolekcjonera odbywają się w każdą sobotę o 10:00 w gmachu Muzeum Ziemi Sochaczewskiej i Pola Bitwy nad Bzurą przy pl. Kościuszki 2. Ci, którzy zdecydowali się zostać stałymi członkami, dobrowolnie mogą wypełnić deklarację członkowską. Członkostwo i wstęp na spotkania klubu są bezpłatne.

Zaneta Czzyńska



Monety i banknoty

Numizmatyka to dziedzina pomocnicza historii. Zajmuje się kolekcjonowaniem i badaniem historii oraz pochodzenia monet i banknotów. To ciekawa dyscyplina, zwłaszcza, że ludzie nie zdają sobie sprawy, że środek płatniczy może być przekaznikiem wiedzy o dziejach. Zbiory dzielą się na poszczególne podzbiory tematyczne, chronologiczne, pod względem pochodzenia i tego czy są oryginalne, czy to falsyfikaty.

Spotkaniom towarzyszą żywe dyskusje o ostatnio zdobytych monetach. Każda z nich jest dokładnie opisana. Klubowicze z łatwością i dającą zadowolenie się przyjemnością opowiadają o każdym elemencie kolekcji. To prowadzi pasjonatów. Aby zdobyć do kolekcji "białe kruki" czasem muszą wybrać się w podróż do innego miasta, słono zapłacić - *Kontaktujemy się z klubami kolekcjonera w innych miastach, często jeździmy do*

historię. Członkowie posiadają oryginalne pieniądze europejskie i polskie. W ich kolekcjach znajdują się niemieckie marki, polskie banknoty z dwudziestolecia międzywojennego, takie z wizerunkiem Chopina, tzw. "krakowskie" z czasów okupacji, "młynarki" (od nazwiska prezesa banku - przyp. red.), papierowy nominal "pięćdziesięciogroszówki", banknoty powojenne drukowane w Moskwie i Lublinie i ostatnie sprzed denominacji o nominale 2 000 000. Zbiory banknotów klubu kolekcjonera to w praktyce lekcja dziejów Polski i Europy.

Historia miasta

Jak podkreśla p. S. Duński, klub interesuje się Sochaczewem, ziemią sochaczewską i jej społeczeństwem. Liczą się wszelkie przedmioty: medale, znaczki, widokówki, zdjęcia. - *Ciężko szuka się pamiątek z Sochaczewa. Ludzi trudno przekonać, że to, co gromadzą, nie powinno znaleźć się*

Sochaczewianin Roku 2008



Jerzy Krupa - 1998

Marek Stępowski - 1999

Mieczysław Nowacki - 2000

Mirosław Szczepanowski - 2001

Jolanta Popiołek - 2002

Janusz Piechna - 2003

Mirosław Orliński - 2004

Bronisław Gawrylczuk - 2005

Justyna Nowak-Sobotta - 2006

Czesław Cieślak Chór Towarzystwa Śpiewaczego Ziemi Sochaczewskiej - 2007

Finał już w środę!

Jak informowaliśmy w ubiegłym tygodniu, podliczone zostały kupon-y z głosami na nominowanych do tytułu Sochaczewianina Roku 2008. Przypominamy, że zwycięzcę poznają Państwo już w najbliższą środę, 22 kwietnia o godz. 18.00, podczas uroczystości, która odbędzie się w Państwowej Szkole Muzycznej w Sochaczewie.

Jest to już XI edycja plebiscytu i cieszy nas, że nasi czytelnicy, jak zawsze, wiernie kibicowali swoim faworytom, przynosząc do redakcji kupon-y z popierającymi ich głosami.

A XI edycja oznacza, że w naszym elitarnym klubie znalazło się do tej pory dziesięciu Sochaczewianin Roku. Jako pierwszy ten zaszczytny tytuł zdobył w 1998 r. dr Jerzy Krupa, kolejne przypadły: Markowi Stępowskiemu, sp. Mieczysławowi Nowackiemu, Mirosławowi Szczepanowskiemu. W roku 2002 po raz pierwszy Sochaczewianinem została kobieta - senator Jolanta Popiołek, zaś rok później triumfował Janusz Piechna. W 2004 r. na najwyższym podium stanął Mirosław Orliński, po nim Bronisław Gawrylczuk, a w 2006 znów zwyciężyła kobieta - Justyna Nowak-Sobotta. Rok 2007 przyniósł zaś pierwszy zbiorowy tytuł, który przypadł w udziale Czesławowi Cieślakowi i Chórowi Towarzystwa Śpiewaczego Ziemi Sochaczewskiej.

Przypominamy również, że spośród wszystkich kuponów wylosowano 20, których adresaci tradycyjnie już otrzymają nagrody rozlosowane podczas śródowej uroczystości. Ponownie drukujemy listę nagrodzonych, których, mamy nadzieję, nie zabraknie podczas podsumowania plebiscytu.

1. Agnieszka Piekut, Kały
2. Teresa Mazippus, ul. Chopina
3. Sylwia Modelewska, ul. Staszica
4. Marek Korczak, ul. Wyszogrodzka
5. Aleksandra Dąbrowska, ul. Działkowa
6. Piotr Panfil
7. Marta Wojewoda - Kamińska, ul. Piłsudskiego
8. Bogdan Grecz, ul. 1 Maja
9. Miron Kowalski
10. Zofia Adamczyk
11. Teresa Michałowska, ul. Wojska Polskiego
12. Kazimiera Zarzyńska, ul. Narutowicza
13. Teresa Gałęcka, ul. Grunwaldzka
14. Bożena Zborowska, ul. Zawadzkiego
15. Justyna Marciniak, ul. Chopina
16. Stanisław Maciejewski, ul. Zawadzkiego
17. Mieczysław Rybicki
18. Cezary Kowalski, ul. Królowej Jadwigi
19. Bogumiła Ozimek, Rybno, ul. Długa
20. Mieczysław Rybka, ul. Żeromskiego

Dodatkową atrakcją będzie występ chórów sochaczewskiej Szkoły Muzycznej prowadzonych przez Iwonę Niemyjską oraz grupy tanecznej "Abstrakt". Nie zabraknie też krojonego przez laureata tortu i symbolicznej lampki wina. Toteż jeszcze raz gorąco zachęcamy naszych czytelników do uczestnictwa w uroczystości podsumowania XI edycji plebiscytu Sochaczewianin Roku. Czekamy na Państwa w środę o godz. 18.00 w sali koncertowej sochaczewskiej Szkoły Muzycznej.

Małgorzata Pałuba

Drobne

ogłoszenia

Usługi

- Vertal - żaluzje - verticale antystatyczne - rolety tekstylne, zaciemniające - rolety antywłamaniowe. Producent, montaż, VAT. Tel. 0-602-736-692, 0-512-342-751. ZS-2
- Autozłom, kasacje pojazdów, odbiór pojazdów, tel. (0-46) 861-94-66. ZS-3
- Pranie dywanów, wykładzin, tapicerek meblowych i samochodowych, tel. 0-504-630-724. ZS-4Cz
- Wideofilmowanie, fotoreportaż, studniówki, śluby, wesela, DVD, www.videocolor.com.pl, tel. 862-63-38, 0-501-350-075. ZS-5B
- Przeprowadzki - transport kompleksowo, tel. 0-510-121-089. ZS-12 B,F
- Usługi hydrauliczne, nowoczesne instalacje sanitarne w miedzi i plastiku, tel. (046) 863-40-87, 0-601-154-847. ZS-14
- Pranie dywanów i tapicerek, tel. 608-582-751, 046 863-57-55. ZS-17 B,F
- Kryjemy blachą, papą, tel. 0-604-182-211. ZS-20
- Usługi hydrauliczne, tel. 788-440-219. ZS-24
- Wykonujemy prace budowlane, budowa domów, tynki, posadzki, poddasza, gipsy, malowanie, glazura i terakota, panele ściennie i podłogowe, ocieplenie budynków, ogrodzenia betonowe, ogrodzenia siatkowe, klinkier, tel. 502-780-650. ZS-87
- Wywóz szamba, tel. 0-606-374-093. ZS-233
- Układanie kostki brukowej, odwodnienia terenu, tel. 609-056-290. ZS-270
- Gipsy: ścianki G-K, sufity podwieszane, poddasza, gładź, malowanie, glazura, terakota, tel. 0-606-321-509. ZS-315
- Videofilmowanie, tel. 608-244-400. ZS-328 B
- Cyklinowanie, polerowanie, układanie parkietów, tel. 501-180-959. ZS-335
- Usługi remontowe. Kompleksowe wykończe-

nia wnętrz.
Atrakcyjne ceny
- tel. 661-429-756.

- OGRODY - projekt, wykonanie, pielęgnacja, SYSTEMY NAWADNIAJĄCE, GRILLE, ALTANY www.architekturaogrodu.pl. Tel. 0-698-668-468. ZS-355 B
- Tynki gipsowe, agregatem, tel. 604-144-668. ZS-432 F
- Ocieplenie elewacji, tynki akrylowe, silikatowe, malowanie, tel. 0-668-198-722. ZS-363
- Ocieplenie budynków, poddaszy, tynki akrylowe, silikatowe, remonty, tel. 0-602-172-723. ZS-477
- Glazura, terakota, solidnie, tel. 696-796-115. ZS-478
- BUD-INSTAL: budowa domów od podstaw, ocieplenia elewacji i poddaszy, pokrycia dachowe, tynki, gładzie, wylewki, montaż drzwi i okien, tel. 600-396-576. ZS-479
- Ocieplenie budynków, tel. 693-653-611. ZS-487
- Usługi koparko-ładowarką, tel. 608-338-940. ZS-488
- Wywóz szamba, tel. 664-627-946. ZS-490
- Garaże blaszane, producent, różne wymiary, raty, transport i montaż gratis, tania blacha trapezowa, tel. (041) 25-45-356, kom. 508-123-211. ZS-496
- Zespół - wesela, tel. 0-503-112-384. ZS-502
- Usługi hydrauliczne, miedź, plastik, tel. 606-592-598. ZS-512
- Krycie dachów, podbitki, adaptacje poddaszy, tel. 0-661-923-581 lub 0-691-499-843. ZS-534
- Docieplenie budynków, tynki tradycyjne, elewacje, wylewki, tel. 792-491-116. ZS-549
- Remonty mieszkań, tel. 662-070-086. ZS-558
- Malarskie - glazura, tel. 861-54-47. ZS-566
- Garaże blaszane - producent, tel. 605-165-265, (022) 721-05-53. ZS-570
- Klinkier, tynki, murowanie, tel. 694-694-428. ZS-581
- Maszyny najnowszej generacji 100% bezpyłowego cyklinowania. Parkiet, mozaika, panele. Schody, montaż, lakierowanie, tel. 604-829-774. ZS-583F

- Zawiozę do ślubu BMW 7 Nowy Model, tel. 501-374-120. ZS-594
- Układanie kostki brukowej, tel. 0-665-990-994. ZS-598
- Układanie kostki brukowej i granitowej, - odwodnienia, - szamba ekologiczne. ZS-607
- Usługa budowlana od fundamentów, po dach, tel. 601-987-028. ZS-615
- Ocieplenie budynków, tel. 662-214-003. ZS-619
- Malowanie, gipsowanie, glazura KG, rachunki, tel. 602-383-118. ZS-633
- Krycie dachów, papą termozgrzewalną i obróbki blacharskie, tel. 510-079-815. ZS-643
- Glazurnik - hydraulika łazienkowa, tel. 692-391-125. ZS-644

Finanse

- 20.000 na oświadczenie, Firmy, Rolnicy, pracujący, wniosek na tel. 0 724-338-636, 022 827-90-60. ZS-556
- 20.000 dla Rolników, Firm i pracujących na oświadczenie. Zmniejszenie rat kredytów, wniosek na tel. 0 724-338-636, 022 827-90-60. ZS-557

Nieruchomości

- Wynajmę lokale na gab. lekarskie, ul. Warszawska 21, tel. 862-24-29. ZS-9
- Do wynajęcia w ścisłym centrum Sochaczewa pomieszczenia biurowe o wysokim standardzie, I piętro, tel. 602-237-042. ZS-323
- Do wynajęcia - umeblowane pokoje - kwatery dla pracowników - magazyny - place pod działalność gospodarczą. Dobra lokalizacja tel. 604-399-616. ZS-427
- Sprzedam działkę ok. 2000 m, niedrogo, Budki Piaseckie, tel. 609-187-181. ZS-480
- Sprzedam działkę budowlaną 850 m², ul. Tęczowa, tel. 0-500-477-734. ZS-481
- Sprzedam pół bliźniaka w Sochaczewie w dobrym stanie, na zagospodarowanej działce 545 m² z wolno stojącym garażem, tel. 606-381-506 po 19.00. ZS-484
- Sprzedam gospodarstwo rolne w Gawłowie, pow. 2,27 ha z budynkami, tel. 608-010-163. ZS-508

- Okazja, działka budowlana. Malesin, tel. 602-437-046. ZS-510
- Sprzedam mieszkanie 3 pokojowe, 45 m², w centrum Sochaczewa, tel. 0-600-636-329. ZS-523
- Sprzedam mieszkanie w centrum Sochaczewa o powierzchni 51 m², przy ulicy Zawadzkiego, tel. 664-715-932. ZS-527
- Sprzedam dom (170 m²) z działką 2.650 m² za 600.000 zł lub z działką 6.500 m² za 800.000 zł, tel. 608-332-669. ZS-531
- Sprzedam działkę o pow. 2490 m² z domem i bud. gosp. w Gawłowie, tel. 601-523-786. ZS-543
- Sprzedam działki budowlane z usługami w pobliżu dworca PKP w Bednarach, na miejscu sklepy, szkoła, CPN, Bank GS, tel. 046 838-62-52. ZS-567
- Sprzedam działkę budowlaną 990 m², Sochaczew, ul. Sadowa, tel. 696-223-422, 698-412-841. ZS-584
- Sprzedam działkę budowlaną 1000 m², ul. 15-Sierpnia/Sobieskiego (Malesin), tel. 509-001-520. ZS-585
- Sprzedam dom piętrowy podpiwniczony 100 m² na działce 1200 m² centrum Sochaczewa, tel. 607-455-011. ZS-588
- Poszukuję lokalu handlowego do wynajęcia w ścisłym centrum Sochaczewa, tel. 695-263-251. ZS-596
- Sprzedam dwupokojowe mieszkanie 48 m², tel. 662-507-853. ZS-609
- Sprzedam mieszkanie w centrum Sochaczewa, tel. 0-500-195-550. ZS-610
- Sprzedam pilnie mieszkanie 63 m², 3 pokoje, kuchnia, łazienka, wc, IV piętro, ul. Warszawska, tel. 608-274-862. ZS-611
- Kupię grunt, gospodarstwo rolne, tel. 0-606-142-434. ZS-614
- Sprzedam działki budowlane w Teresinie koło Pałacu Drucko -Lubeckich. Wymiary 1359 m², 1443 m², 1564 m². Kontakt 0-793-059-055. ZS-616
- Sprzedam M-3, 63 m², I p. w centrum Sochaczewa, wiadomość po godz. 16.00, tel. 692-374-419. ZS-620
- Sprzedam dom w stanie surowym otwartym na działce

1000 m² w Feliksowie, tel. 501-344-333. ZS-623

● Sprzedam działkę 1400 m² w Feliksowie media są 50 zł/m², tel. 501-344-333. ZS-624

● Sprzedam mieszkanie przy Targowej, 58,6 m², IV p, tel. 691-385-571. ZS-632

● Sprzedam mieszkanie 58,6 m², 2 pokoje, ul. Targowa, tel. 698-482-995. ZS-634

● Do wynajęcia lokal usługowo-handlowy 84 m², parter + parking, tel. 666-507-611. ZS-635

● Sprzedam działkę budowlaną 729 m² Sochaczew, ul. Muszkietierów, (Trojanów), tel. 503-561-757. ZS-636

● Do wynajęcia mieszkanie 50 m², na ul. Os. Kolejowe 1, tel. 0-798-451-073, 046 861-66-39. ZS-637

● Sprzedam M-5, 68 m², Ogrody, parter, tel. 0-513-097-108. ZS-638

● Wynajmę na biuro lub mieszkanie 70 m² i 80 m² centrum ul. Warszawska, tel. 601-980-009 po 18.00. ZS-639

● Sprzedam dom 94/403 m², Sochaczew, 299 tys. tel. 728-248-931. ZS-640

● Posiadam do wynajęcia pokój w centrum Sochaczewa, tel. 500-139-544, 606-642-525. ZS-646

● Sprzedam mieszkanie 49 m², ul. Żeromskiego, tel. 664-192-623. ZS-647

● Sprzedam działki budowlane 1200 m, Rozłazłów, tel. 513-677-950. ZS-649

● Sprzedam działkę budowlaną 4300 m² w Orłowie, częściowo ogrodzona, woda, tel. 692-223-077. ZS-650

● Sprzedam 63 m², IV piętro, centrum, tel. 667-569-728. ZS-651

● Działki budowlane po ok. 1000 m², Nowe Mostki, sprzedam, tel. (22) 667-05-70, 606-974-507. ZS-653

● Do wynajęcia M-3 w Sochaczewie, 696-087-179. ZS-655

● Pokój dla 1 osoby z łazienką wynajmę 790-280-452. ZS-656

● Sprzedam dom Sochaczew, 0-502-368-488. ZS-657

Zdrowie

STOMATOLOGIA

REMEDIUM
Anna Świercz - Stępień
✓ bezbolesne leczenie ze znieczuleniem
✓ pełen zakres usług
✓ udzielamy 24 - miesięcznej gwarancji na wykonane leczenie
✓ RTG cyfrowe, ortodoncja

Sochaczew al. 600 - lecia 60E (naprzeciwko Kauflandu)
pn.-pt. 9.00 - 19.00,
sobota 9.00 - 12.00
Tel. 0 - 46 862-63-33,
601 - 08 - 14 - 11

GABINETY KLIMATYZOWANE

OKULISTYKA

- laserowe zabiegi oczu,
- USG oczu,
- pracownia angiografii oczu,
- poradnia leczenia jaskry,
- poradnia okulistyki dziecięcej,
- komputerowe bad. pola widzenia,
- cyfrowe badanie dna oczu,
- zabiegi laserowe w cukrzycy,
- zabiegi plamki (siatkówki),
- bezdotykowy pomiar ciśnienia oka.

dr M. Krajewski,
dr J. Juszek

ALFA Sochaczew
Tel. 46 863 38 74 (8.00-20.00)

● Centrum Stomatologiczne "Eldent", ul. 15 Sierpnia 1, 862-50-61, pon.-pt. 9-19, sob. 9-12. Ortodoncja, protetyka estetyczna, chirurgia stomatologiczna. Pełny zakres usług. ZS-6

● **Andrzej Wojdas - specjalista laryngolog i alergolog - konsultacje, porady, testy i odczulanie.** Sochaczew, ul. Żeromskiego 41A lok. 22 (NZOZ "Almed", I piętro). Przyjęcia we wtorki 18-20 i piątki 17-19. Zapisy 862-88-92 lub 0-501-440-322. ZS-10F

● **Lekarz specjalista dermatolog Ewa Brochocka-Zegadło. Gabinet prywatny Sochaczew, ul. Trojanowska 20, tel. 0-691-513-051.** ZS-94B

STOMATOLOGIA

"DENTIKO"

Dorota Wrzeńska
zapisy: 0-603-203-800
Anna Wrzeńska-Bartosik
zapisy: 0-607-797-930

czynne poniedziałek - piątek
Sochaczew,
ul. Żeromskiego 27, II p, gab. 7

● Leczenie w znieczuleniu
● Stomatologia zachowawcza
● Wybielanie zębów
● Protetyka, profilaktyka

GABINET KLIMATYZOWANY

MEBLE ZE SKÓRY

● Kanapy rozkładane ● Fotele ● Narożniki skórzane
● Komody, kredensy ● Ławy, stoły, krzesła

SKLEP: Kożuski Parcele 59, 96-500 Sochaczew (4 km od centrum Sochaczewa, 2 km od hipermarketu Carrefour przy trasie A-2 Sochaczew-Warszawa)

Godziny: pon.-pt. 10.00-18.00, Sobota 10.00-14.00
Tel. 604 442 235

- TRANSPORT GRATIS -

● Prywatny Gabinet Psychologiczny - mgr Joanna Rojek. Diagnoza psychologiczna, psychoterapia - dorośli, młodzież, dzieci. Wizyty tylko na zapisy pod nr tel. 0-608-349-658. Sochaczew, ul. Wąska 7.

ZS-604

Motoryzacja

● Kupię jeżdżące, powypadkowe, skorodowane. Posiadamy własny transport. Szybko, solidnie, tel. 726-220-823.

ZS-530

● Dla siedmiolatka Quad ATV Kingway 80, mało używany, niedrogo, tel. 601-154-847.

ZS-631

Praca

● Zatrudnię barmankę, sprzątaczkę, Kuznocin 112 B, tel. 664-734-127.

ZS-369

● Fryzjer/ka damsko-męska, doświadczenie 35%-40%, tel. 697-597-916.

ZS-451

● Chcesz zarobić 800.000 zł w ciągu dwóch lat? ZADZWONŃ, TEL. 668-406-648.

ZS-485 F

● Telemarketerów! tel. 662-065-105.

ZS-486 F

● Zatrudnię:
* Pracowników do produkcji LAMINATÓW z doświadczeniem,
* blacharzy pojazdów samochodowych,
* lakierników pojazdów samochodowych,
* mechaników pojazdów samochodowych,
* ślusarzy-spawaczy.
Tel. 046 863-11-38, 602-367-820.

ZS-528 B

● Przyjmę pracowników do prac wykończeniowych, tel. 693-350-888.

ZS-580

● Studio fryzjerskie Trendy zatrudni fryzjerów, tel. 046 862-26-09.

ZS-599



● Zatrudnię do pracy w Kebabie energiczne panie do 33 r./ż, tel. 505-179-122.

ZS-600

● Zatrudnię przedstawicieli handlowych etat + prowizja tel. 502-585-173.

ZS-625

● Zatrudnimy przedstawicieli handlowych biuro@mojaemerytura.com

ZS-626

● Zatrudnimy kierowcę C+E, transport krajowy, tel. 664-433-065.

ZS-648

● Zatrudnię pracownika - mężczyznę do sklepu RTV/AGD, a także kierowcę z kat. B z doświadczeniem na busach, tel. 602-153-970.

ZS-654

Nauka

● Angielski - 35 lat w USA, 25 zł godzina, tel. 508-367-959.

ZS-333

● Angielski, niemiecki - korepetycje, poprawki. Skutecznie. Tel. 669-330-828.

ZS-544

● Korepetycje z matematyki gimnazjum, szkoła średnia, tel. 505-648-550.

ZS-613

Różne

● Siatka 3,2 mm, wysoka 1,54 metra, 9,80 zł/mb, tel. 0-722-070-623.

ZS-36

● Wagi sklepowe również metkujące, z akumulatorem i 230 V, pomostowe do skrzynio-palet i paletowe dla sadowników, różne - sprzedaż - naprawa-legalizacja wag. tel. 0-603-051-820.

ZS-321

● Sprzedam stemple budowlane, 2 m, 3m, 3,5 m, wiadomość po 16.00, tel. 692-374-419.

ZS-621

● Sprzedam bramę przesuwaną dł. -4,4 m (światło) h - 1,7 m, dł. całk. 6,1 m, tel. 602-598-143.

ZS-645

PUP

w Sochaczewie ul. Kusocińskiego 11, pok. 48, 49, tel. (046) 862-33-93 w. 148 i 149

Pomocnik operatora profilarki, kierowca z prawem jazdy kat. C, wypalacz, elektromonter, kierownik działu produkcji, pracownik drogowy, brukarz, obsługa baru, kierowca z prawem jazdy kat. C+E, pracownik parkingu, sprzątaczkę, pomoc kuchenna, sprzedawca internetowy, sprzedawca, przedstawiciel handlowy, pracownik biurowy, inżynier środowiska, sprzedawca w kiosku, księgowy, pomoc do księgowości, mechanik, pomocnik murarzy, glazurnik, magazynier kierowca, pracownik do produkcji laminatów .

OFERTY ZAGRANICZNE

specjalista ds. sprzedaży - Austria, fryzjer, pomoc kuchenna, kelnerki, kucharz kuchni chińskiej, technik naprawy szyb samochodowych, personel sprząający, spawacz MIG, mechanik, kucharz, hydraulik, animator, monter, technicy do naprawy telefonów komórkowych - Cypr, programista systemów informatycznych, programista baz danych - Czechy, pielęgniarki, lekarze ogólni i specjaliści, lekarz ortopeda, lekarz okulista - Finlandia, kinezyterapeuta, kucharz/kucharka - Francja, pielęgniarki - Hiszpania, monter linii elektrycznych, kierowca autobusu - Irlandia, kierowca-spedytor - Litwa, składacz/pracownik drukarni, informatyk-oprogramowanie sieciowe, informatyk - Malta, personel z branży hotelarsko-gastro-nomicznej, inżynier elektronik samochodowy - Niemcy, szef kuchni, osoby do pracy w szkółce ogrodniczej przy zakładaniu ogrodów, programista java, konserwatorzy rurociągów blacharzy, stolarz/cieśla, - Norwegia, lekarze różnych specjalizacji, sprzedawca, Financial Analyst Financjal Controller Financjal Accountant Sales Representative, pomoc kuchacza - Słowacja, przedsta-



Oferty Powiatowych Urzędów Pracy

wiciel handlowy, pracownik marketingu, glazurnik, kucharz - Słowenia, kierowca busa/pracownik produkcji, nurse staff, care suport worker, programista PHP, mechanik maszyn tkackich, pracownik warsztatu blacharskiego / lakiernik, opiekun osoby niepełnosprawnej, wykwalifikowany wykrawacz, inspektor weterynaryjny - Wielka Brytania.

PUP

w Łowiczu ul. Stanisławskiego 28 tel. (046) 837-04-20, (046) 837-07-76 w. 252

Sprzedawca, koordynator prac porządkowych, doradca klienta, elektromonter, przedstawiciel handlowy - kierowca, szwaczka, przedstawiciel handlowy, masarz - rozbieracz - wykrawacz mięsa, pracownik zakładu po-grzebowego, mechanik maszyn produkcyjnych, pracownik działu handlu, mechanik samochodowy, ślusarz - spawacz, kosmetyczka, robotnik porządkowy, pracownik budowlany do prac wykończeniowych, operator maszyn budowlanych (ładowarek i koparko - ładowarek), kierowca z prawem jazdy kat. C+E, fryzjer, kierowca autobusu, telemarketer, ankieter, robotnik budowlany - brukarz, dziennikarz radiowy, robotnik placowy, kucharz, kelner, kwiatarka florystka, asystent sędziego, pracownik biurowy - staż urzędniczy, mechanik maszyn i ciągników rolniczych, stróż, robotnik do pracy lekkiej.

PUP

w Płocku ul. Kostrogaj 1 tel. (024) 267-46-64

Kierownik robót/budowy - z wykształceniem wyższym budowlany, uprawnieniami budowlanymi oraz 3-letnim doświadczeniem w zawodzie; przedstawiciel handlowy - z wykształceniem min. średnim, prawem jazdy kat. B oraz mile widzianym doświadczeniem w zakresie sprzedaży produktów bankowych; kosmetyczka - z wykształceniem średnim kierunkowym, umiejętnością stylizacji paznokci akrylowych oraz min. półrocznym stażem pracy w zawodzie; opiekun klienta - z wykształceniem min. średnim ekonomicznym bądź administracyjnym, mile widzianym doświadczeniem, znajomością produktów bankowych oraz pakietu MS Office; robotnik budowlany - z wykształceniem zawodowym budowlanym, umiejętnością pracy na wysokości oraz 2-letnim doświadczeniem w zawodzie; pracownik ogólnobudowlany-murarz - z wykształceniem min. zawodowym budowlanym oraz min. 3-letnim stażem pracy w zawodzie; barmanka - z wykształceniem min. zawodowym, dyspozycyjnością, miłą aparycją oraz łatwością w nawiązywaniu kontaktów; operator koparki kołowej - z wykształceniem zawodowym, min. rocznym stażem pracy oraz uprawnieniami na obsługę koparki kołowej; pracownik restauracji - z wykształceniem min. zawodowym, mile widzianymi studentami; mechanik samochodów osobowych - z wy-

kształceniem zawodowym kierunkowym, min. 2-letnim stażem pracy w zawodzie, mile widziana znajomość elektromechaniki; fryzjer damsko-męski - z wykształceniem min. zawodowym kierunkowym oraz min. 2-letnim stażem pracy; spawacz - z uprawnieniami na spawanie metodą 141/111 powyżej 5 grupy materiałowej oraz metodą 135 i 136, min. rocznym stażem pracy w zawodzie, dobrą znajomością technologii spawania oraz rysunku technicznego; kierowca - z min. 6 miesięcznym stażem pracy w zawodzie oraz prawem jazdy kat. C+E; operator koparki kat. 3 - z uprawnieniami na obsługę koparki kat. 3; szwacz - z min. 2-letnim stażem pracy w zawodzie szwacza; krawcowa - z min. 2-letnim stażem pracy oraz doświadczeniem w zawodzie.

Oferty pracy dla osób niepełnosprawnych:

kasjer - sprzedawca - z wykształceniem min. zawodowym, (praca dla osób z II bądź III grupą inwalidzką); dozorca - praca dla osób z III stopniem niepełnosprawności.

PUP

w Rawie Mazowieckiej

ul.1 Maja 1A tel. (046) 814-40-51, 814-45-18 w.252, 814-35-34

Sprzedawca, pracownik uboju i rozbioru, główny księgowy, nauczyciel języka angielskiego, dziennikarz, korespondent, laborant, kelner, szwaczka, lekarz rodzinny lekarz medycyny pracy, pielęgniarka, dentysta, rehabilitant, mechanik samochodowy, cukiernik, blacharz - dekarz, mechanik, pracownik obsługi uboju, technolog-laborant, konserwator, samodzielna księgowy, ankieter, telemarketer, pilarz, zootechnik, lekarz weterynarz, sprzedawca (znajomość branży mechanicznej, części samochodowych), sprzątaczkę, brygadzista monter - monter zewnętrznych sieci wodno-kanalizacyjnych, piekarz, ogrodnik z praktyką, pokojowa, kelner - barman, ślusarz-spawacz, mechanik maszyn rolniczych, glazurnik, dekarz, samodzielna kucharka z doświadczeniem, stolarz, kierowca samochodu ciężarowego z prawem jazdy kat. C+E, blacharz-lakiernik, pomocnik lakiernika, robotnik drogowy, szwaczka, nauczyciel przedmiotów ogrodniczych, pomoc kuchni, kamieniarz - szlifierz, kierowca z prawem jazdy kat. C, montażysta okien, szlifierz, pomocnik stolarza, osoba do obsługi stacji benzynowej.

(sos)

Stabar Sp. z o.o.

96-300 Żyrardów, ul.Jaktorowska 21

Zatrudni pracowników:

1. Wysoko wykwalifikowanych ślusarzy i spawaczy
2. Konstruktora -technologa

Wykształcenie wyższe techniczne (ewentualnie średnie + doświadczenie) - branża mechaniczna, konstrukcje stalowe.

Tel. 046 855-41-63 faks: 046/855-37-18 e-mail: info@stabar.pl

ZS-228

Bezpłatny kupon dla poszukujących pracy

Treść

.....
 Imię, nazwisko i adres

Twoje ogłoszenie w „Ziemie” przeczyta wiele tysięcy osób w mieście i powiecie!

„Ziemia Sochaczewska” to najstarsza i najpopularniejsza gazeta na naszym prasowym rynku.

Nie wierzysz? - zapytaj w kiosku



Nasze dzieci

Urodzone w sochaczewskim szpitalu
(od 11 do 18 kwietnia) Opr. i foto bus



KACPER FORTUNA

Kacper to pierwsze dziecko Moniki i Tomasza Fortuna z Sochaczewa. Urodzony w sobotę 11 kwietnia 2009 r. o godz. 17.40. Waga 2,740 kg. Wzrost 51 cm.



DAWID SIEROTA

Dawid to drugi syn Moniki i Krzysztofa Sierota z Sochaczewa. Urodzony we wtorek 14 kwietnia 2009 r. o godz. 22.25. Waga 3,9 kg. Wzrost 57 cm.



BŁAŻEJ GĄSIOROWSKI

Błażej to pierwsze dziecko Katarzyny Radosz i Mariana Gąsiorowskiego z Sochaczewa. Urodzony w sobotę 11 kwietnia 2009 r. o godz. 19.50. Waga 3,850 kg. Wzrost 57 cm.



CÓRKA PAŃSTWA KAŹMIERCZAK

Dziewczynka jest piątym dzieckiem i trzecią córką Martyny i Mariusza Kaźmierczak z Sochaczewa. Urodzona we wtorek 14 kwietnia 2009 r. o godz. 23.45. Waga 3,610 kg. Wzrost 51 cm.



ZUZANNA WALCZAK

Zuzia to pierwsze dziecko Anny i Rafała Walczak z Kamiona. Urodzona w poniedziałek 13 kwietnia 2009 r. o godz. 9.55. Waga 2,540 kg. Wzrost 50 cm.



CÓRKA PAŃSTWA DERNIAHA

Dziewczynka to czwarte dziecko i druga córka Sylwii i Mariusza Derniaha z Kromnowa, gm. Brochów. Urodzona w środę 15 kwietnia 2009 r. o godz. 0.30. Waga 3,010 kg. Wzrost 54 cm.



IGOR SZYMAŃSKI

Igor to pierwsze dziecko Martyny Bonieckiej i Michała Szymańskiego z Sochaczewa. Urodzony w czwartek 16 kwietnia 2009 r. o godz. 13.15. Waga 3,780 kg. Wzrost 55 cm.



ZUZANNA SEJDAK

Zuzia to pierwsze dziecko Bogusławy i Krzysztofa Sejdak z Iłowa. Urodzona w piątek 17 kwietnia 2009 r. o godz. 16.30. Waga 3,125 kg. Wzrost 52 cm.



SANDRA SOKOŁOWSKA

Sandra to druga córka Justyny i Tomasza Sokołowskich z Antoniewa, gm. Nowa Sucha. Urodzona w środę 15 kwietnia 2009 r. o godz. 0.50. Waga 2,4 kg. Wzrost 51 cm.



STAŚ LIPIŃSKI

Staś to drugie dziecko Urszuli i Roberta Lipińskich z Sochaczewa. Urodzony w piątek 17 kwietnia 2009 r. o godz. 8.45. Waga 3,350 kg. Wzrost 52 cm.



ANTONI STANISŁAW KRUPA

Antek to pierwsze dziecko Karoliny i Rafała Krupa z Ludwikowa, gm. Teresin. Urodzony w piątek 17 kwietnia 2009 r. o godz. 10.30. Waga 3,760 kg. Wzrost 54 cm.



NADIA FURMAN

Nadia to pierwsze dziecko Anny i Mateusza Furman z Sochaczewa. Urodzona w sobotę 18 kwietnia 2009 r. o godz. 7.50. Waga 3,4 kg. Wzrost 54 cm.



SYN PAŃSTWA KACPRZAK

Chłopiec jest drugim synem Joanny i Mariusza Kacprzak z Czerwonki, gm. Sochaczew. Urodzony w sobotę 18 kwietnia 2009 r. o godz. 9.25. Waga 3,8 kg. Wzrost 53 cm.

SYN PAŃSTWA SIERADZKICH

Chłopiec jest drugim dzieckiem Anny i Tomasza Sieradzkich z Wężyk, gm. Rybno. Urodzony w czwartek 16 kwietnia 2009 r. o godz. 7.50. Waga 3,750 kg. Wzrost 55 cm.

Baran 21.III. - 20.IV.

Prawdopodobnie ten tydzień należeć będzie do leniuchów. Jednym słowem leniuchy powiedzą, że to dobry dla nich czas, natomiast pracownicy i przedsiębiorcy Baranki mogą zostać trochę wyhamowane w swoich działaniach. Zapowiada się więc spokojny i dość leniwy tydzień, co zapewne korespondować będzie ze ślimaczeniem się spraw urzędowych, brakiem zleceń i ogólnym marazmem.

Byk 21.IV. - 21.V.

Sporo zodiakalnych Byków straci swój zapał i energię do działania. Ten czas trzeba będzie poświęcić na przemyślenia i naprawienie zepsutych spraw. Możliwe, że teraz dojdziecie do wniosku, że tak dalej być nie może i trzeba będzie podjąć kroki o wycofaniu się z pewnych układów. Decyzja może być trudna, ale w dalszym czasie powinna zapoczątkować pozytywnymi.

Bliźnięta 22.V. - 21.VI.

Zapowiada się dość dobry czas i możliwość dalszego rozwoju. Niemniej jednak sporo zodiakalnych Bliźniąt może mieć dylematy natury wewnętrznej, gdyż trzeba będzie odciąć się od przeszłości. Niemniej jednak może i warto rozpocząć coś nowego, zwłaszcza, że nie zapowiadają się żadne trudności ani przeciwności. Możliwe, że droga do przodu okaże się łatwiejsza, niż to sobie wyobrażacie.

Rak 22.VI. - 22.VII.

W zawodowe życie Raków mogą wkraść się plotki i pomówienia. Możliwe też



HOROSKOP

niekorzystne działanie konkurencji. Stąd zapewne tydzień może zaowocować sprzeczkami, wzajemnymi pretensjami i kłótniami. Niestety, nie ma na to rady. Jedynym sposobem jest opanowanie emocji i niewchodzenie w spory. Czasem niekorzystne chwile trzeba po prostu przeczekać.

Lew 23.VII. - 22.VIII.

Zodiakalne Lwy otrzymają w tym tygodniu sporo dobrych wiadomości i konkretnych w postaci profitów finansowych. Mogą to być też wartości niewymierne, jak stan zadowolenia lub wymierne, w postaci awansu, odzyskania skradzionego lub zgubionego mienia. Ten tydzień należy do was i wszystkie trudne sprawy powinny rozwiązać się korzystnie, niż to sobie wyobrażacie.

Panna 23.VIII. - 22.IX.

Choć w tym tygodniu świat zodiakalnych Panien stanie cokolwiek na głowie, wszystko

powinno być lepiej, niż to sobie dotąd wyobrażaliście. Sprawy, sytuacje konfliktowe, niosące pewien element zagrożenia mogą ulec samodzielnemu rozwiązaniu. Jednym słowem przygotujcie się na pozytyw. Dobry czas dla Panien pracujących w branży kwiatarskiej, ogrodniczej lub parkach wodnych.

Waga 23.IX. - 23.X.

Tydzień może i trudny, możliwe zagrożenia i ograniczenia, niemniej jednak wszystko powinno skończyć się dobrze. Konieczne byłoby inne niż dotychczas podejście do spraw związanych z układami międzyludzkimi. Czasem lepiej zaakceptować pewne układy, ludzi czy też stosunki w pracy lub biznesie. Walka z nimi i nerwy do niczego nie doprowadzą. Natomiast w dalszym czasie może być dość owocnie.

Skorpion 24.X. - 22.XI.

Tydzień powinien przynieść sporo dobrych zmian. Zmiany lokalu, mieszkania, nawet miejsca pracy. Będzie się działo więcej, niż przypuszczacie. To dobry czas na gry losowe. Może zdarzyć się niespodziewanie lukratywna okazja finansowa lub biznesowa. Oczywiście, wykazując się dozą zdrowego rozsądku, można zaryzykować.

Strzelec 23.XI. - 21.XII.

Niewykluczone, że ten tydzień będzie dość nerwowy i nieprzewidywalny w niezbyt korzystne wydarzenia. To nie jest komfortowy czas na rozpoczynanie niewiadomych i niesprawdzonych inwestycji. Nawet otrzymując dość korzystne zlecenia, musicie się li-

czyć z dozą ryzyka i możliwymi stratami. Lepiej brać zaliczki.

Koziorożec 22.XII. - 20.I.

Niewykluczone, że ten tydzień przyniesie wam sporo dobrej energii. Być może, otrzymacie możliwości działania i współdziałania. Mogą to być sprawy mieszkaniowe, budowlane, nowe inwestycje. To szczególnie dobry czas dla Koziorożców zajmujących się remontami mieszkań, deweloperów, pośredników sprzedaży nieruchomości i prowadzących składy budowlane.

Wodnik 21.I. - 20.II.

Niestety musicie zdać sobie sprawę z tego, że pewne źródła już wyschły i trzeba będzie poszukać nowych. Dreptać w miejscu i wydeptywanie starych ścieżek niekoniecznie przyniesie wam pozytywne efekty. Czasem lepiej otworzyć się na nowe możliwości i odpuścić sobie stare metody działania. Niemniej jednak to dobry czas dla Wodników bioenergoterapeutów i różdżkarzy.

Ryby 21.II. - 20.III.

W tym tygodniu zodiakalne Ryby będą liczyć, podliczać i przeliczać. Możliwe, że sprawy rachunkowe zajmą wam cały tydzień. W efekcie dojdziecie do wniosku, że być może trzeba będzie ruszyć jakieś rezerwy ukryte, odłożone na czarną godzinę. Niewykluczone, że trzeba będzie wziąć pożyczkę w banku. W związku z tym to dobry czas na znalezienie sobie odpowiedniego źródła kredytowania.

NARYSUK KOMIKS O BEZPIECZNEJ DRODZE DO SZKOŁY

Jak powinna wyglądać bezpieczna droga do szkoły? Jak zachować się na jezdni i na chodniku? Wszystkich uczniów klas IV, V i VI szkoły podstawowej, którzy znają odpowiedzi na te pytania i potrafią przedstawić je w formie komiksu, zapraszamy do udziału w nowym konkursie urzędu marszałkowskiego. Termin nadsyłania zgłoszeń upływa 15 maja br.

Na konkurs można przysłać prace plastyczne podejmujące tematykę bezpieczeństwa w drodze do szkoły. Powinny być to komiksy maksymalnie w formacie A3. Komiks nie może zawierać więcej niż 10 scen i może być wykonany w dowolnej technice plastycznej, takiej jak: rysunek, wyklejanka, wydzieranka itp.

W konkursie mogą wziąć udział uczniowie klas IV, V i VI szkół podstawowych. Każda praca nadesłana na konkurs powinna zawierać imię, nazwisko i wiek autora oraz pieczęć szkoły. Na konkurs każda szkoła może nadesłać maksymalnie 3 prace swoich uczniów.

Prace należy składać bezpośrednio w Kancelarii Urzędu Marszałkowskiego Województwa Mazowieckiego, ul. B. Brechta 3, 03-472 Warszawa lub przysłać na adres: Biuro ds. Programów Pomocowych na rzecz Bezpieczeństwa Publicznego, Urząd Marszałkowski Województwa Mazowieckiego, ul. B. Brechta 3, 03-472 Warszawa z dopiskiem: Konkurs "Bezpieczna droga do szkoły" (prace wysłane pocztą należy zabezpieczyć przed uszkodzeniem).

Najlepsze prace zostaną nagrodzone. Rozstrzygnięcie konkursu nastąpi w drugim kwartale br.

Szczegółowy opis konkursu wraz z regulaminem znajduje się na stronie www.mazovia.pl w zakładce komunikaty i ogłoszenia.

KINO

Mazowsze

ul. Chopina 101, tel. 863-27-77,
0-601-344-164

21-24.04 godz. 17.00, 19.15 "GENERAŁ NIL"
reżyseria: Ryszard Bugajski, scenariusz: Krzysztof Łukaszewicz, Ryszard Bugajski, zdjęcia: Piotr Śliskowski, muzyka: Shane Harley, obsada: Olgierd Łukaszewicz, Alicja Jachiewicz-Szmidt, czas 125 min

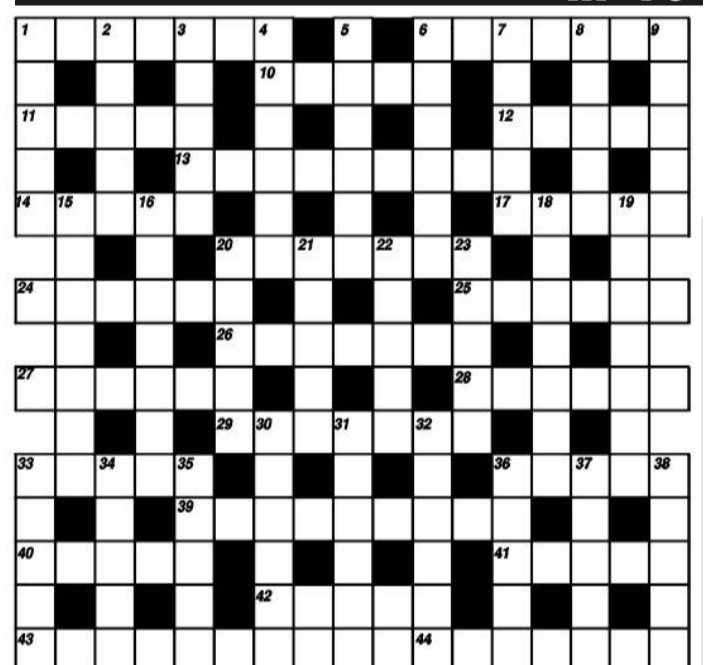
26-30.04. godz. 18.0, 20.15 "GENERAŁ NIL"
Bilety: kombatanCI - 10 zł, zbiorowe, ulgowe - 11 zł, normalne - 13 zł

Fenix

ul. Podrzeczna 20, tel. 837-40-01

21-22.04. godz. 17.00 "Lektor" dramat prod. USA/Niemcy, 124 min
godz. 19.30 "Powrót do Brideshead" dramat prod. Wielka Brytania, 133 min

KRZYŻÓWKA nr 16



Poziomo:

1 - uczestnik korridy, 6 - dzielnica Sochaczewa, 10 - wydzielina kaszalota, 11 - stadium rozwoju pszczoły, 12 - targowisko, 13 - wąż, 14 - bita droga, 17 - jest na kopercie, 20 - część gazety, 24 - manifestacja, 25 - piec hutniczy, 26 - nasz współnik do Euro 2012, 27 - liczebnik, 28 - piastunka, 29 - szarłat, 33 - termin brydżowy, 36 - schorzenie stawu u konia, 39 - przyrząd do ręcznego przedzenia, 40 - okrycie na konia, 41 - kraj w Himalajach, 42 - sprzedaje bilety, 43 - uroczysty utwór muzyczny, 44 - napaść.

Pionowo:

1 - аренда, 2 - do pisania na tablicy, 3 - świętoszek, 4 - budynek władz miejskich, 5 - zniewaga, 6 - notesik balowy, 7 - uzdrowisko dla dzieci nad Rabą, 8 - krzew parkowy, 9 - nakrycie stołu, 15 - trzeźwość sądu, 16 - zakład leczniczy, 18 - ptak łąkowy, chruściel, 19 - pustelnik, 20 - fińska łaźnia, 21 - klejnot, 22 - imię żeńskie, 23 - typ aktora, 30 - brzmienie, melodia, 31 - lek przeczyszczający, 32 - znosi jaja, 33 - ptak domowy, 34 - część dworca kolejowego, 35 - werwa, 36 - wykrywa obiekty podwodne, 37 - postój, 38 - komplet kart.

Spośród nadesłanych w przeciągu miesiąca prawidłowych rozwiązań jednej z zamieszczonych w tym okresie krzyżówek wylosujemy kartę, której nadawca otrzyma 50 zł. Zapraszamy do zabawy i życzymy powodzenia.

TENIS STOŁOWY

Ekstraklasa kobiet

Ostatni ligowy wieczór



W piątkowy wieczór w sochaczewskiej hali MOSiR-u odbył się ostatni mecz rundy zasadniczej Ekstraklasa kobiet. Pomimo tego, że było to spotkanie o "pietruszkę", obydwie drużyny walczyły o zwycięstwo. Tym razem doskonałą formę zaprezentowała Zhao "Gosia" Xia, która wygrała obydwa pojedynki bez straty seta. Trzeci punkt dołożyła Tosia Szymańska i zwycięstwo SKTS-u stało się faktem. Kolejnym krokiem sochaczewianek w kierunku medalu będą półfinałowe boje (do dwóch wygranych meczów) ze Startem Nadarzyn.

SKTS Best-Chem Sochaczew - KU AZS AJD Częstochowa 3:1
Zhao Xia - Agata Pastor 3:0 (11-2, 11-4, 11-7)

SKTS Best-Chem Sochaczew - KU AZS AJD Częstochowa 3:1
Zhao Xia - Agata Pastor 3:0 (11-2, 11-4, 11-7)

Natalia Partyka - Wang Qian 2:3
(11-5, 4-11, 11-9, 7-11, 3-11)

Antonina Szymańska - Weronika Walna 3:1 (11-7, 11-8, 3-11, 12-10)
Zhao Xia - Wang Qian 3:0 (12-10, 11-8, 11-9)

Pod dyktando Gosi
Zhao Xia - Agata Pastor 3:0
(11-2, 11-4, 11-7)



I set: 2-0, 2-1, 6-1, 6-2, 11-2
II set: 0-2, 6-2, 6-3, 10-3, 10-4, 11-4
III set: 0-2, 2-2, 2-3, 5-3, 5-4, 7-4, 7-7, 11-7

Dominiacja Gosi nie podlegała najmniejszej dyskusji. Nasza zawodniczka zdominowała rywalkę, której pozwoliła zdobyć tylko 13 punktów. Dłuższe wymiany można było oglądać dopiero w trzecim secie, kiedy Chinka zaczęła trochę grać "pod publikę".

Zabrakło wiary

Natalia Partyka - Wang Qian 2:3
(11-5, 4-11, 11-9, 7-11, 3-11)

I set: 0-1, 1-2, 6-2, 6-4, 9-4, 9-5, 11-5
II set: 0-2, 2-2, 2-3, 4-3, 4-11
III set: 0-1, 2-1, 2-2, 5-2, 5-3, 8-3, 8-5, 9-5, 9-6, 10-6, 10-9, 11-9
IV set: 0-1, 3-1, czas Wang, 3-7, 7-7, 7-11

V set: 0-2, 1-2, 1-3, 3-3, 3-5, czas Partyka, 3-11

W pierwszym spotkaniu Wang pokonała Partykę 3:0, teraz nasza zawodniczka nawiązała wyrównaną walkę z "numerem 1" ligowego rankingu. Pierwszy set nadspodziewanie łatwo wygrała Natalia, drugi prawie bez walki oddała. Trzecia odsłona znów pod dyktando Natalii, nieco słabsza końcówka seta na szczęście nie wyrwała jej wygranej. Czwarta partia przegrana została w końcówce. W ostatnim secie zabrakło chyba Partyce wiary i mobilizacji, co było widać w bardzo nerwowych poczynaniach naszej zawodniczki przy stole.

Pokazała inną twarz

Antonina Szymańska - Weronika Walna 3:1 (11-7, 11-8, 3-11, 12-10)

I set: 1-0, 2-1, 2-2, 4-2, 4-5, 5-6, 8-6, 8-7, 11-7

II set: 3-0, 3-1, 5-1, 5-3, 7-3, 7-4, 9-4, 9-6, 10-6, 10-8, 11-8

III set: 0-3, 1-3, 1-5, 2-5, 3-6, 3-11

IV set: 1-0, 1-3, 2-3, 2-5, 4-5, 4-7, 8-7, czas Walna, 10-7, 10-10, 12-10

Pierwsze dwa sety Tosia rozegrała koncertowo. Oprócz gry defensywnej nasza zawodniczka często zaskakiwała rywalkę bardzo dynamicznymi i co najważniejsze, skutecznymi atakami. Mocno rozluźniona przegrywa trzeciego seta, w czwartym ogrywa przeciwniczkę i jest 2:1 dla SKTS-u.

Dwa grające dynamy

Zhao Xia - Wang Qian 3:0 (12-10, 11-8, 11-9)

I set: 2-0, 2-3, 4-3, 4-5, 7-5, 7-6, 8-6, 8-9, 9-10, 12-10

II set: 0-1, 1-1, 1-4, 3-4, 3-5, 6-5, 6-6, 10-6, 10-8, 11-8

III set: 2-0, 2-1, 3-2, 4-3, 4-4, 7-4, 7-6, 8-7, 10-7, 10-9, 11-9

Ostatni pojedynek meczu okazał się widowiskiem, które prawdopodobnie na długo zapadnie w pamięć kibicem. Obydwie zawodniczki atakowały z wielką pasją. Akcje w ich wykonaniu były tak szybkie, że czasami z trudem można było zauważyć lecącą piłeczkę. W tej wymianie ciosów lepsza okazała się nasza Gosia, która tym samym zrewanżowała się rywalce za porażkę w pierwszym meczu (1:3).

Wyniki pozostałych spotkań**XVIII kolejki:**

Bronowianka - Wrocław	2:3
Arbet - Rafaello	3:1
Gorzovia - MKSTS	2:3
Start - KTS	1:3

Ostateczna tabela:

1.KTS Tarnobrzeg	36 54-10
2.Start Nadarzyn	32 49-20
3.SKTS Best-Chem Sochaczew	28 48-23
4.AZS Częstochowa	22 43-32
5.MKSTS Polkowice	20 38-33
6.Gorzovia Gorzów	14 32-40
7.AZS Wrocław	14 26-39
8.Bronowianka Kraków	8 24-42
9.Arbet LUKS Sławiguda	6 18-48
10.Rafaello Kazimierza Wielka	0 9-54

KOSZYKÓWKA

Srebrna Wielkanoc



W dniach 9-10.04 odbył się Wielkanocny Praski Turniej Koszykówki, w którym wystartowali sochaczewscy "ogrodnicy". Podopieczni Artura Kaszy spisali się bardzo dobrze, zajmując drugie miejsce. Po zawodach zadowolony szkoleniowiec powiedział: "Drużyna czyni regularne postępy i staje się coraz mocniejsza. Wielka szkoda, że w turnieju nie zagraliśmy w optymalnym składzie. Dublerzy nie zawiedli, spisali się wysmienicie, a to dobrze rokuje na przyszłość. Dziękuję bardzo zawodnikom, rodzicom i sponsorom za pomoc w realizacji projektu, jakim jest koszykówka w Sochaczewie. Korzystając z okazji pozdrawiam wraz z zawodnikami wszystkich miłośników basketu w naszym mieście."

Wyniki UKS Ogródnik e-Sochaczew:

UKS Ogródnik e-Sochaczew - MKS Polonia Warszawa 57:54 (8:16, 10:13, 23:15, 16:10)

Kaniewski(15), Lange(14), Kakareko(12), Szałowski(6), Maciak(6), Drazikowski(2), Jeżak(2), Derda, Ciura

Pierwszy mecz Ogródnika to największa sensacja turnieju czyli przegrana Polonii. Sochaczewianie przystąpili do meczu nieco stremowani, pamiętając niedawną porażkę z "Czarnymi Koszulami" w lidze. Pierwsza i druga kwarta to zdecydowana przewaga rywali, którzy celnie trafiają z półdystansu i dominują na tablicach mając dwóch zawodników mierzących po dwa metry. Po ostrej reprimendzie trenera Artura Kaszy młodzi koszykarze z Sochaczewa przechodzą metamorfozę. Wzmocniona obrona i pressing na całym boisku przynoszą niespodziewany zwrot w spotkaniu. Bardzo dobrze pod tablicami walczą Kakareko i Lange, wspierani przez Kaniewskiego, który trafia z każdej pozycji. Świetnie rozgrywiają piłkę Szałowski i Maciak, którzy przeprowadzają dynamiczne kontry. Na minutę przed końcem spotkania Ogródnik doprowadza do remisu 52 : 52. W końcówce warszawiacy popełniają dwa proste błędy, które skrzętnie wykorzystują Kaniewski oraz Kakareko i ... zwycięstwo Ogródnika staje się faktem.

UKS Ogródnik e-Sochaczew - UKS 92 Ursynów 72:28 (18:2, 13:8, 25:8, 16:10)

Lange(18), Szałowski(16), Kakareko(12), Kaniewski(10),

Maciak(6), Jeżak(6), Drazikowski(2), Derda(2), Ciura

Mecz bez historii, w którym "ogrodnicy" przez cały czas mieli zdecydowaną przewagę.

UKS Ogródnik e-Sochaczew - MKS Ochota Warszawa 46:38 (12:9, 15:9, 10:8, 9:12)

Kakareko(14), Lange(13), Szałowski(6), Maciak(5), Jeżak(4), Ciura(4), Ostrowski, Drazikowski, Derda

Ogrodnicy "dobrze weszli" w mecz, dwie "trójki" trafił Kakareko, który dominował pod koszem, wspierany przez Kamila Lange. Sochaczewianie uzyskują zdecydowaną przewagę i kontrolują mecz "dowoząc" zwycięstwo do końcowej syreny. Ostatecznie Ogródnik wygrywa wszystkie mecze zajmując pierwsze miejsce w grupie. Organizatorzy podejmują decyzję, że o pierwszym miejscu zadecyduje mecz finałowy pomiędzy dwoma najlepszymi drużynami fazy grupowej.

UKS Ogródnik e-Sochaczew - MKS Ochota Warszawa 48:54 (6:14, 10:18, 10:14, 22:8)

Lange(18), Kakareko(10), Szałowski(10), Maciak(6), Ciura(4), Jeżak, Ostrowski, Derda, Drazikowski

Nasza drużyna do spotkania finałowego przystąpiła bez kontuzjowanego Marcina Kaniewskiego. Ognisty przesyłają trzy pierwsze kwarty. Rywale ustawili skuteczną obronę strefową i odskoczyli na dwadzieścia punktów. Wydawało się, że jest już po meczu. Sochaczewianie włączają turbodoładowanie i dochodzą przeciwników na dwa punkty. Niestety z boiska za faule spadają: Maciak, Lange oraz Ciura i ten fakt przechyła szalę zwycięstwa na stronę Ochoty.

Ostateczna kolejność turnieju:

- 1.MKS Ochota Warszawa
- 2.UKS Ogródnik e-Sochaczew
- 3.MKS Polonia Warszawa
- 4.UKS 92 Ursynów Warszawa

JUDO

Pięć medali

W niedzielę (19.04) w Warszawie odbył się turniej rankingowy Warszawsko-Mazowieckiego Okręgowego Związku Judo, w kategorii wiekowej młodziczek (rocznik 1995-96) oraz dzieci (chłopcy i dziewczęta rocznik 1997-98). Sochaczewscy judocy ponownie zaprezentowali się z dobrej strony zdobywając kolejnych pięć medali do klubowej kolekcji. Klasą dla siebie jest nadal Katarzyna Kasza, która przewodzi w rankingu WMOZJ i wygrywa wszystkie swoje walki już w dwunastym turnieju z rzędu. Nie zawiodł również Damian Paduch, który wygrał piąty turniej z rzędu i jest na pierwszym miejscu w rankingu WMOZJ.

**Osiągnięcia UKS "7"****Młodziczki**

- 2.Wioletta Wawer (52 kg)
- 5.Natalia Stobiecka (40 kg)

Dzieci - dziewczynki

- 1.Katarzyna Kasza (44 kg)

2.Justyna Szewczyk (57 kg)**Dzieci - chłopcy**

- 1.Damian Paduch (46 kg)
- 3.Radosław Strzelczyk (33 kg)
- 5.Adrian Niemiec (39 kg)

BIEGANIE

Dobre miejsca w Pruszkowie

19 kwietnia w Pruszkowie odbyła się impreza lekkoatletyczna "Biegnij po pomoc" zorganizowana przez fundację Warszawskie Hospicjum dla Dzieci. Do wyboru były dwa dystanse (2 i 10 km), a trasa wiodła wokół Parku Potulickich. W biegu na 2 km wystartowało 40 osób, a wśród nich sochaczewianka Magdalena Janicka, która zajęła piętnaste miejsce (była siódma w kategorii kobiet). W biegu na 10 km nasi zawodnicy spisali się jeszcze lepiej - Emanuel Zimny finiszował jako drugi (36.04), a Krzysztof Zakrzewski był o jedną lokatę za nim (36.53)



RUGBY

Eliminacje Ogólnopolskiej Olimpiady Młodzieży

Wygrana w zastępstwie

Skra Warszawa - Orkan Sochaczew 10:15 (10:7)

punkty: M.Wiśniewski(5), K.Pietrzyk(5), M.Krześniak(5)
skład: Janiak, Wiktorowski, Skrzynecki, Marcinkowski, Zatorski, Jaworski, Zloch, Wiśniewski, Ojdowski, Pietrzyk, Wawrzyńczak, Rakowski, W.Krześniak, Pakuński, Kamiński oraz Popławski, M.Krześniak, Lempart, Offerczak, Brach, Plichta, Pajdak, Pawłowski

Drużynę sochaczewskich kadetów tym razem poprowadził Jakub Seklecki, który zastąpił Macieja Misiaka będącego z reprezentacją Polski Juniorów na Mistrzostwach Europy. Początek spotkania jest udany, gdyż Maciej Wiśniewski niczym tur przebija się przez rywali i zdobywa pierwsze przyłożenie. Pietrzyk celnie podwyższa i nasi prowadzą 7:0. Gra powoli się wyrównuje i Skra zdobywa pierwsze punkty. Konrad Pietrzyk odpoczywa po obejrzeniu żółtej kartki. W tym czasie gospodarze wykorzystują moment przewagi i przykładają jajo na polu punktowym Orkana po akcji młyna. Po przerwie przewaga sochaczewian nie podlega dyskusji. Najpierw Pietrzyk celnie kopiąc karnego doprowadza do remisu, a następnie Marcin Krześniak(49') zdobywa przyłożenie po dynamicznej akcji formacji ataku. Ostatnie minuty to desperacki atak warszawiaków i kapitalna gra w obronie naszych kadetów. Wynik nie uległ zmianie i Orkan "zaliczył" w eliminacjach OOM już trzecią wygraną. Jesienią sochaczewianie pokonali na swoim boisku Pogoń Siedlce 13:12 (5:7) oraz Budowlanych Lublin 21:10 (13:3).

JUDO

Dwóch na olimpiadę

18 kwietnia w Józefowie odbył się turniej eliminacyjny Ogólnopolskiej Olimpiady Młodzieży w sportach halowych. Z trzech judoków UKS "7" do zawodów finałowych awansowało dwóch: Konrad Feliga (I miejsce w kat. 55 kg) oraz Patryk Bogucki (V miejsce w kat. 66 kg). Trzeci "siódemkowiec" - Adrian Ponichtera, niestety przegrał dwie walki i odpadł w eliminacjach. W dotychczasowych startach (od 2002 roku) zawodnicy z "Siódemki" wywalczyli 8 olimpijskich medali (2 złote, 3 srebrne, 3 brązowe). Jak będzie w tym roku? Niebawem się okaże.

Międzynarodowe Mistrzostwa Węgier

Brąz made in Hungary

Bartek Ponichtera (UKS "7") wziął udział w Międzynarodowych Mistrzostwach Węgier. 18.04 sochaczewianin walczył w kategorii 42 kg młodzików pokonał kolejno: Słoweńca, Węgra, Ukrainca oraz Rumuna. W pojedynku o finał nasz judoka uległ Belgowi, by następnie w walce o brąz pokonać Rosjanina. Medal wywalczony na tatami w Budapeszcie to jak na razie największy międzynarodowy sukces młodego podopiecznego Janusza Piechny.

RUGBY

II liga

Kompania braci



Profexim Orkan Sochaczew - Kosmaz Koszalin 35:12 (20:5)

punkty: R.Pawelec(10), T.Gasik(10), D.Przanowski(10), M.Śmielak(5)

skład: Dobrowolski, Marczewski (54' Sawiński), Bryszewski (73' Gadomski), Kościelewski (41' Gołaszewski), M.Śmielak, Przanowski, Kowalewski (39' Szymański), Ilczuk (69' Kępa), Gasik, Stencel, Pawelec (70' Malesa), Hetmanowski, R.Śmielak (67' Szałabski)

kartki: T.Białecki (Kosmaz - czerwona), M.Majcher (Kosmaz - żółta), A.Kostrzewiński (Kosmaz - żółta) oraz E.Kowalewski (Orkan - żółta)

W niedzielę na sochaczewskiej Maracanie seniorzy Orkana wygrali swój drugi wiosenny mecz ligowy. Tym razem do naszego miasta przyjechała mocna fizycznie drużyna z Koszalina. Już od pierwszego gwizdka widać było, że jedyną receptą na przyjezdnych jest dynamiczna gra ręką. Już w ósmej minucie pod polem punktowym gości doszło do szarpaniny. Sędzia postąpił zdecydowanie, karząc

zawodników jedną czerwoną i dwoma żółtymi kartkami. Od tego momentu sochaczewianie grali z przewagą jednego rugbisty. Na punkty nie trzeba było długo czekać. Robert Pawelec dwukrotnie (12' i 18') kończył "na skrzydle" dynamiczne akcje formacji ataku. Trzecie przyłożenie zdobył Tomasz Gasik (21') po przechwycie i 60-metrowym rajdzie. Wysokie prowadzenie nieco uspiło gospodarzy, którzy dali się zdominować w młynie. Jedna z akcji koszalinian (25') była skuteczna. Na odpowiedź nie trzeba było długo czekać. Bardzo aktywny

w tym spotkaniu Mariusz Śmielak wykończył (28') akcję rozpoczętą dynamicznym przełamaniem linii obrony Kosmazu przez Emila Kowalewskiego. Po przerwie pierwsi skuteczną akcją przeprowadzili goście. Ponownie silny młyn wpełznął jajo na pole punktowe Orkana (42'). Dwie minuty później celnie karnego wykonał Tomasz Gasik i przez ponad dwadzieścia minut (poza jedną dynamiczną akcją Marcina Stencła) nic ciekawego na boisku się nie działo, pomimo tego, że gospodarze grali już z przewagą dwóch zawodników (Kostrzewiński zobaczył "żółtko"). Końcowe minuty należą ponownie do sochaczewian i Daniela Przanowskiego, który dwukrotnie (69' i 74') przyłożył. Celne podwyższenie dołożył jeszcze Gasik, ustalając wynik meczu. W końcówce koszalinianie zdobyli się jeszcze na jeden heroiczny atak, który został skutecznie wybroniony przez naszych "Wojowników". Jako ciekawostkę podam, że w naszej drużynie wystąpiła na murawie kompania braci Śmielaków (Mariusz, Łukasz i Robert). W drugim meczu kolejki Budowlani Lublin pokonali po ciężkim boju Skrę Warszawa 30:25 (17:13).

Tabela:

1.Profexim ORKAN Sochaczew	
	30 177-94
2.Budowlani Lublin 18 137-128	
3.Skra Warszawa 17 163-176	
4.Kosmaz Koszalin 7 107-191	

W najbliższym czasie w Sochaczewie odbędą się dwie ciekawe imprezy rugbyowe. 1.05 o godzinie 10.00 rozpoczyna się XV Mistrzostwa Polski Seniorów w Rugby "7", natomiast 6.05 (godz.17.00) zostanie rozegrany test-mecz, w którym reprezentacja Polski seniorów zmierzy się z reprezentacją Francji Policjantów.

Potrenowały nad Balatonem



W dniach 9-13.04 na Węgrzech odbył się Rugby Camp Zanka 2009. Jest to obóz treningowy dla rugbistek z państw, które są sklasyfikowane poniżej dziesiątej pozycji w europejskim rankingu. W tym roku nad Balaton przyjechała również reprezentacja Polski z czterema Tygryscami w składzie: Martą Dybiec, Natalią Ciszewską, Anną Banaszek oraz Martą Opolską. W trakcie campu zawodniczki brały udział w treningach (prowadził je Graham Smith, trener żeńskiej reprezentacji Anglii), zajęciach teoretycznych (rugbistki oglądały m.in. relacje z Mistrzostw Świata w Rugby "7" w Dubaju), grach sparingowych i turniejowych oraz spotkaniach mniej oficjalnych. Wszystkie te zajęcia miały na celu jak najlepsze przygotowanie międzynarodowego grona rugbistek do tegorocznych Mistrzostw Europy. Podczas pobytu, biało-czerwone rozegrały siedem spotkań, z których aż pięć wygrały. W turnieju nasze rugbistki wywalczyły

trzecie miejsce, a Natalia "Świsłak" Ciszewska otrzymała nagrodę indywidualną (najlepsza zawodniczka reprezentacji Polski). Tradycyjnie też, Polki zostały uznane najbardziej skuteczną drużyną rugby. Wspomniany już trener Angielek - Graham Smith, był pozytywnie zaskoczony postępowaniem, który uczyniły nasze zawodniczki w ostatnim roku. Natomiast irlandzki arbirer David Wilkinson przyznał "że wiele irlandzkich kobiecych drużyn mogłoby się uczyć od Polek pokory i zachowania na boisku". Bardzo miłe było także zewsząd słyszeć słowa pochwały dotyczących naszych rugbistek oraz ich trenera.

Wyniki Polek:

Mecze sparingowe

Polska - Czechy 26:12

Polska - Węgry 26:0

Turniej Emerin Nations Training Camp IV & Test European Championship

eliminacje grupowe

Polska - Austria 7:12

Polska - Finlandia 10:5

Polska - European Mix 54:0

Nasza drużyna zajęła II miejsce w grupie i awansowała do półfinałów

półfinały

Polska - Węgry 14:21

mecz o III miejsce

Polska - Austria 14:7

Ostateczna kolejność turnieju:

1.Węgry

2.Czechy

3.POLSKA

4.Austria

5.Finlandia

6.Bośnia i Hercegowina

7.Chorwacja

8.European Mix

Mistrzostwa Europy Juniorów

Tylko, czy aż?

Polska - Hiszpania 10:43 (3:28)

W ostatnim swoim spotkaniu biało-czerwoni ulegli wyraźnie Hiszpanom. Nasi rugbiści dominowali w formacji młyna, niestety zupełnie pogubili się w obronie. Rywale doskonale rozgrywali piłkę ręką i co najważniejsze, skutecznie kończyli swoje ataki. Tym razem na boisku z "orkanowców" pokazali się: Adam Kozłowski(cały mecz), Kamil Wydrzyński (cały mecz), Sebastian Szwarz(od 28') oraz Robert Heljasinski(od 42'). Ostatecznie Polacy zajęli czwarte miejsce. Dla

jednych będzie to dopiero, a dla innych aż ...

Ostateczna kolejność grupy B:

- 1.Niemcy
- 2.Portugalia
- 3.Hiszpania
- 4.POLSKA
- 5.Holandia
- 6.Ukraina
- 7.Litwa
- 8.Szwajcaria



PIŁKA NOŻNA

Warszawska Liga Okręgowa

Passa trwa

Nadal trwa wiosenna passa Orkana bez porażki. Nasi seniorzy odnieśli dwa kolejne zwycięstwa, wskoczyli już na dziesiąte miejsce w tabeli, mocno oddalając się od strefy zagrożenia. W rundzie rewanżowej sochaczewianie w pięciu kolejkach zdobyli już 11 punktów (3 zwycięstwa, 2 remisy), to tyle, co w całej rundzie jesiennej. Następnym przeciwnikiem będzie zajmująca ósme miejsce Ożarówianka (mecz odbędzie się w Sochaczewie, w sobotę 25.04, godz. 16.30).

Cieżki bój

Puls Orkan Sochaczew - Żyrardowianka Żyrardów 2:1 (1:1)

1:0 M.Cieślak (11')

1:1 T.Młynarski (45' - z rzutu karnego)

2:1 T.Oliwa (72')

skład: Pawłowski - Zych, Zawadzki, I.Łukawski, Sikorski, Cieślak(87'Rybiński), Kaczorowski, Przybyła (71' Lewandowski), Szatkowski (93' Boczkowski), Różycki, Oliwa(73'R.Łukawski)

kartka czerwona: P. Kutkowski (Żyrardowianka)

kartki żółte: T.Grzywna (Żyrardowianka), J.Lewandowski (Orkan), K.Różycki(Orkan), W.Kaczorowski (Orkan)

Od pierwszego gwizdka Żyrka rzuciła się do ataku, na szczęście na drodze piłki

stali sochaczewscy obrońcy lub pozyskany z warszawskiego Hutnika bramkarz - Bartłomiej Pawłowski. Pierwszy ostrzegł rywali Piotr Szatkowski, strzelając mocno nad poprzeczką. Chwilę później po skrzydle uciekł Tomasz Oliwa, który zacentrował dokładnie na nogę stojącego kilka metrów przed bramką Mariusza Cieślaka. Kapitan Orkana nie miał większych problemów z pokonaniem bramkarza rywali i nasi wyszli na prowadzenie. Następne minuty to nieustępliwa walka na całym boisku. Tuż przed przerwą Wiktor Kaczorowski sfaułował rywala na polu karnym i sędzia bez wahania zagwizdał i wskazał na "wapno". Tomasz Młynarski zmylił Pawłowskiego i futbolówka zatrzymała się na siatce. Po przerwie Żyrardowianka była stroną atakującą. Orkan jednak groźnie kontrował, niestety dwie doskonałe okazje zmarnował Oliwa. W 63' Paweł Kutkowski z premedytacją fauluje, za co ogląda czerwoną kartkę i musi opuścić plac gry. Pojawia się szansa dla Orkana. Sochaczewianie wykorzystują okazję. W 72' Oliwa robi użytek z podania Szatkowskiego i nasi ponownie wychodzą na prowadzenie. Niestety nasi piłkarze cofnęli się, co doprowadziło do bardzo nerwowej końcówki. Na szczęście Żyrardowiance nie udało się wyrównać. Kolejna drużyna z "czubą" tabeli została pokonana wiosną.

Pozostałe wyniki XIX kolejki:

Łady - Piaseczno	1:0
Olimpia - Łomianki	1:4
Milan - Ożarówianka	0:2



Raszyn - Świt	1:0
Tarpan - Naprzód	1:1
Victoria - Laura	0:1
Tur - Drukarz	1:8

Bardzo udany rewanż

Laura Chylicę - Puls Orkan Sochaczew 1:7 (1:4)

gole: Różycki(3), Oliwa, R.Łukawski, Cieślak, Przybyła

skład: Pawłowski - I.Łukawski, Sikorski, Zych, Kaczorowski, Zawadzki, Cieślak, Przybyła (Boczkowski), R.Łukawski (Kopa), Różycki, Oliwa

Jesienią Orkan przegrał z Laurą po bardzo słabym spotkaniu. Tym razem sochaczewianie dominowali na boisku pod każdym względem i zaaplikowali gospodarzom aż siedem goli. Wysokie zwycięstwo jest oznaką dobrej formy naszych seniorów, co dobrze wróży przed meczem z Ożarówianką.

Pozostałe wyniki XX kolejki:

Żyrardowianka - Olimpia	1:1
Łomianki - Łady	0:2
Piaseczno - Raszyn	0:0
Naprzód - Tur	3:2
Drukarz - Milan	3:2
Ożarówianka - Victoria	2:1
Świt - Tarpan	3:1

Aktualna tabela:

1.UKS Łady	46 50-23
2.Drukarz Warszawa	44 63-23
3.KS II Piaseczno	40 48-22
4.KS Raszyn	39 42-23
5.KS Łomianki	38 35-19
6.Olimpia Warszawa	36 40-21
7.Żyrardowianka Żyrardów	35 37-18
8.Ożarówianka Ożarów	33 31-18
9.Milan Milanówek	27 22-22
10.Puls ORKAN Sochaczew	22 32-35
11.Laura Chylicę	21 36-45
12.Naprzód Brwinów	20 34-46
13.Świt Warszawa	19 31-50
14.Victoria Głusków	11 13-54
15.Tarpan Tarczyn	7 13-51
16.Tur Jaktorów	6 14-71

Biało-zieloni wyszli na boisko bardzo mocno zmotywowani, grali szybko i z dużym zaangażowaniem, stwarzając kilka niezłych sytuacji. Najlepszym nie wykorzystującym Krzysztof Tabara (26'), który będąc w sytuacji sam na sam z bramkarzem, trafił piłką w słupek. Z biegiem czasu coraz częściej i odważniej do głosu dochodzili goście. W 29' Wisła wykonuje rzut rożny. Jeden z jej zawodników trafił mocno w piłkę, która wpadła pod poprzeczkę bramki Łukasza Kamińskiego. W 37' Sławomir Smolarski strzelił, piłka odbiła się od nóg interweniującego bramkarza gości. Rozpoczęła się 42'. Tomasz Winnicki strzelił niezbyt mocno z rzutu wolnego, a futbolówka po błędzie golkipera z Duninowa zatrzepotała w sieci. W drugiej połowie przewaga gości wzrosła. Chodakowianie próbowali zagrać z kontry, brakowało jednak sił na dynamiczne rajdy. Zmęczona obrona popełniała seryjnie błędy. Rozstrzygający gol padł w 77', po mocnym strzale z powietrza w okienko bramki Bzury. Podopieczni Józefa Szajewskiego przegrywają kolejne spotkanie i powoli osuwają się na dno tabeli.

Nie sprawili niespodzianki

Kasztelan Sierpc - Unia Iłów 3:1 (3:1)

gol: T.Grzywacz

Zawodnicy z Iłowa pokazali, że walczyć potrafią, nie przestraszyli się wyżej klasyfikowanego rywala i, nie tak wysoko jak poprzednio, przegrali.

Pozostałe wyniki:

B.Gąbin - Start	2:2
Skra - Świt	2:0
Zryw - Mazur	0:2
Orzeł - B.Gójsk	2:2
Amator - Zorza	6:1
Stegny - Skrwa	0:5

Aktualna tabela:

1.Błękitni Gąbin	58 61-12
2.Amator Mazowiecki	50 92-13
3.Mazur Gostynin	41 45-21
4.Wisła Duninów	36 47-41
5.Skra Drobina	33 52-36
6.Kasztelan Sierpc	32 46-30
7.Skrwa Łukomie	29 34-28
8.Zryw Bielsk	27 43-39
9.Orzeł Gójsk	25 40-47
10.Stegny Wyszogród	20 24-64
11.Świt Staroźreby	20 24-46
12.Zorza Szczawin	20 29-50
13.BZURA Chodaków	18 31-54
14.Błękitni Gójsk	16 28-52
15.UNIA Iłów	14 32-62
16.Start Staroźreby	10 27-60

rwą pokonując bramkarza Orła. Po zmianie obie drużyny urządziły sobie ostre strzelanie, niestety częściej celnie trafiali gospodarze. Bzura wysoko przegrała kolejne spotkanie, o przyczynach takich wyników jeszcze nie pora mówić, chociaż wyraźnie widać braki kondycyjne oraz fatalną grę obrońców. Chodakowianie muszą jak najszybciej przerwać passę przegranych, gdyż strefa spadkowa jest coraz bliżej.

Ta porażka nie dziwi

Unia Iłów - Błękitni Gąbin 0:6 (0:2)

W meczu z liderem rozgrywek Unia stała na straconej pozycji i tylko nieliczni kibice wierzyli, że piłkarze z Iłowa "urwą" choćby punkt Błękitnym z Gąbina. Rzeczywistość była jednak brutalna. Goście górowali wyraźnie nad rywalami i wysoko wygrali.

Pozostałe wyniki:

Świt - Amator	1:4
Mazur - Stegny	5:1
Start - Skra	1:4
B.Gójsk - Skrwa	2:2
Wisła - Kasztelan	2:1
Zorza - Zryw	3:1

Same chęci to zbyt mało

Bzura Chodaków - Wisła Nowy Duninów 1:2 (1:1)

gol: T.Winnicki (42' - z rzutu wolnego)

skład: Ł.Kamiński - Zakowski, Matysiak, Walczak, Jesion, Pacholski, Szewczyk, Winnicki, Kobierecki(58'Paruszewski), Tabara, Smolarski

Płocka Liga Okręgowa

Nisko, coraz niżej



Niestety grające w płockiej lidze okręgowej nasze drużyny w ostatnich dwóch kolejkach zanotowały same porażki. Fakt ten niepokoi, zwłaszcza, że miejsca Bzury i Unii w ligowej tabeli są bardzo niskie i niestety obydwi drużyny są zagrożone spadkiem do klasy A. Pano wie, najwyższy czas się przebudzić i zacząć zdobywać punkty! Już w najbliższej kolejce nasze drużyny spotkają się w bratobójczym boju i może się okazać, że wygrany utrzyma się w "okręgówce"

Hokejowa przegrana

Orzeł Góleszyn - Bzura Chodaków 7:3 (2:1)

gole: S.Smotarski

skład: Kamiński - Matusiak, Jesion, Zakowski (55'Malinowski), Pacholski, Szewczyk, Kobierecki (65'Dzięcioł), Paruszewski, Szypczak, Smolarski, Tabara

Bzura na mecz z Orłem wyjechała do Dziembakowa. Od początku gospodarze natarli z wielkim impetem, co zaowocowało prowadzeniem 2:0 już w dziesiątej minucie meczu. Chodakowianie ograniczyli się jedynie do kontr, które przy lepszej skuteczności mogły przynieść biało-zielonym gole. Niestety Smolarski i Tabara nie wykorzystali stuprocentowych okazji. Ten pierwszy zrehabilitował się tuż przed prze-

PIŁKA NOŻNA

Czarny weekend boryszewiaków



W ostatni weekend fatalne wyniki osiągnęły drużyny boryszewskiej Unii - wszystkie przegrały, nawet liderująca drużyna Orlików (rocznik 1998) przegrała swój pierwszy w sezonie mecz. W małych derbach Sochaczewa (żacy, rocznik 1997) piłkarze z Kątów - Unia 97, rozbiła sochaczewski Orkan 16:1. Dobrze spisują się juniorzy chodakowskiej Bzury, którzy w trzech ostatnich spotkaniach zdobyli 7 punktów (gole 10-2).

Płocka Liga Okręgowa Juniorów (rocznik 1990)

Orzeł Góleszyn - Bzura Chodaków 0:6 (0:4)

gole: M.Liberacki(2), K.Sałata, G.Affek, T.Kubiak, K.Tondera

Skra Drobina - Bzura Chodaków 2:2 (2:0)

gole: G.Affek, K.Sałata
Bzura Chodaków - Wisła Duninów 2:0 (2:0)

gole: K.Sałata, P.Malinowski

Warszawska Liga Juniorów, grupa II (rocznik 1990)

Orkan Sochaczew - Mszczonowianka Mszczonów

Mecz przełożony ze względu na żałobę narodową.

Orkan Sochaczew - Przyszłość Włochy 2:1 (1:1)

gole: M.Woliński(2)

II Mazowiecka Liga Trampkarzy Starszych (rocznik 1993)

MOSiR Mińsk Mazowiecki - M&M Unia 97 Sochaczew 1:1 (1:1)

gol: J.Leszczyński

Mazowiecka Liga Trampkarzy, grupa II (rocznik 1994)

Unia Boryszew - Pogoń Grodzisk Mazowiecki 1:1 (0:1)

gol: K.Kuśmider
Legion Radom - Unia Boryszew 4:0 (1:0)

Warszawska Liga Trampkarzy, grupa III (rocznik 1994)

Orkan Sochaczew - Okęcie Warszawa 3:0 v.o.

Drużyna z Warszawy nie dojechała na mecz.

II Mazowiecka Liga Oldbojów

Żałobne przekładanie

Delta Sadyba Warszawa - M&M Orkan Sochaczew

Mecz miał się odbyć 16.04 jednak został przełożony z powodu żałoby narodowej.

Płocka Liga Trampkarzy (rocznik 1994)

Pegaz Drobina - Bzura Chodaków 11:0 (7:0)

Kormoran Łąck - Bzura Chodaków

Spotkanie z przyczyn technicznych zostało przełożone.

Mazowiecka Liga Trampkarzy Młodszych, grupa I (rocznik 1995)

Agrykola Warszawa - M&M Unia 97 Sochaczew 2:0 (0:0)

Warszawska Liga Trampkarzy Młodszych, grupa IV (rocznik 1995)

KS Teresin - Orkan Sochaczew 2:0 (0:0)

Warszawska Liga Młodziaków, grupa II (rocznik 1996)

Unia Boryszew - UKS Łady 1:10 (0:4)

gol: D.Kowalski
Liga Żaków "7", grupa I (rocznik 1997)

M&M Unia 97 Sochaczew - Orkan Sochaczew 16:1

gole: P.Milczarek(6), P.Rutkowski(5), K.Rogowski, M.Mikulski, S.Balcerzak, F.Raczkowski, A.Zajac - B.Jeznach

Liga Orlików, grupa I (rocznik 1998)

Pogoń Grodzisk Mazowiecki - Unia Boryszew 3:1 (1:0, 0:0, 1:0, 1:1)

gol: M.Struzik

Ożarówianka Ożarów Mazowiecki - Orkan Sochaczew 6:0

Ziemia
SOCHACZEWSKA

Wydawca:
Urząd Miejski w Sochaczewie, ul. Wąska 17,
tel. 862-23-55, fax 862-75-19.

Redaguje zespół:
Małgorzata Paluba (Red. nac.),
Sławomir Burzyński (oprac. graf.),
Jolanta Smielak-Sosnowska,
Agnieszka Porzyrska,
Renata Wódka (administracja),
Iwona Kupiec (księgowość).

Stale współpracują:
Tomasz Ertman, Jakub Grabiec,
Jerzy Janowski, Jan Wasilewski, Sebastian Stepień,
Marcin Hugo-Bader, Franciszek Nowiadomski, Zuzanna Czujewska

Adres Redakcji i Biura Ogłoszeń:
96-500 Sochaczew, ul. Wąska 17,
tel. 862-23-55, fax 862-75-19.

Adres do korespondencji:
96-500 Sochaczew, skr. poczt. 30,
e-mail: z_soch@poczta.onet.pl
skład Maciej Wódka

Druk: „Oddi” Poland Sp. z o.o.,
ul. Kościelna 91
26-800 Białobrzegi
Nakład 3300 egz.

Ogłoszenia przyjmowane są w redakcji.
Za treść ogłoszeń redakcja nie ponosi
odpowiedzialności. Redakcja zastrzega sobie prawo do
zmian tytułów, srodków
oraz skrócenia nie zamówionych tekstów.

Wtorek, 14 kwietnia

■ Jak doniosła prasa, wnikliwe badania społeczne wyspecjalizowanych firm wykazały niespodziewanie, że wkrótce powinny zniknąć z telewizyjnych reklam gospodynie domowe. Dowiedzieliśmy się bowiem, że populacja polskich miłośniczek proszków do prania, wybielaczy, środków na kamień i rdzę czy preparatów na plamy ubraniowe dramatycznie maleje. Nasze kobiety uciekają od roli gospożki domowej i pragną obejmować wysokie stanowiska, zakładać firmy i skupiać się na własnym rozwoju i przyjemnościach. Która zatem zainteresuje się reklamą środka na otłuszczone piekarniki czy pozbawione połysku podłogi? Posłanki, na przykład, wołałyby preparat na blyszczzenie w mediach.

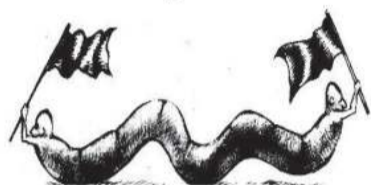
■ Andrzej Wajda wyznał publicznie, że w swym przyszłym filmie o Lechu Wałęsie opowie tę historię z punktu widzenia Danuty Wałęsowej. Możemy spodziewać się zapewne czegoś o problemach polskich porodówek.

Środa, 15 kwietnia

■ Tomasz Rudomino, który wraz z Piotrem Farfałem przejmował niedawno władzę w TVP, wyznał teraz w prasie, że gdy namawiał Farfała na przesunięcie programu "Karty na stół" Andrzeja Kwiatkowskiego, bo jest to pro-

gram fatalny, Farfał miał odpowiedzieć: Giertych się na to absolutnie nie zgodzi. Może rodzinny Roman uważa, że to właśnie gra w karty różni nas od małpy.

■ Dziennikarze jednego z tabloidów wysłędzili, jak Pierwsza Dama, Maria Kaczyńska, sama kupowała dla męża adidasy i mokasyny. Zastrzegła sobie tylko możliwość ich zwrotu, gdyby były za małe lub za duże. A pacyzka to prezydent nie mógłby sobie wystrugać? Przecież struganie... to u naszych polityków podstawowa umiejętność.



SERWIS

Czwartek, 16 kwietnia

■ Ludzie mają już dość sporów między premierem a prezydentem. Pojawiają się więc propozycje, jak rozwiązać ten problem. Mówi się, że powinien rządzić jeden, albo ten, albo tamten. Albo jak w Ameryce - prezydent, albo jak w Anglii - premier. "Po co w państwie tyle państw?" - słyszy się. - I prezydent, i premier, i Senat, i Sejm?" Są to głosy niezbyt

rozsądne, bo przecież o ile wzrosłoby wtedy bezrobocie!

■ Okazuje się, że jednak możliwa jest harmonijna współpraca Platformy i PiS. Oto bowiem radni obu tych ugrupowań w radzie stolicy wspólnie wypowiedzieli walkę z... gołębiami, które zagnieździły się na stacji metra Służew. Do sojuszu na pewno by nie doszło, gdyby chodziło o kaczkę.

Piątek, 17 kwietnia

■ Jak dowiedzieli się dziennikarze, w serialu "Londyńczycy" scenarzyści wymyślili, że jedna z Polek ma urodzić czarnoskóre dziecko. Jednak kierownictwo TVP zareagowało natychmiast i usunięto nienarodzone jeszcze czarne dziecko ze scenariusza. Biorąc pod uwagę, że dziecko żółte pojawiło się już w innym serialu - "Ranczo", kolorów do wyboru nie zostało zbyt wiele.

■ Jan Rokita rozszyfrował publicznie zagadkowe czasami zachowanie swej żony: "Moja żona czasami z dużą premedytacją i poczuciem wewnętrznej radości udaje głupka". I trzeba przyznać, że robi to bardzo udanie.

■ Jak wykazały badania rynku medialnego, codziennie powstaje o Janusza Palikocie około 20 artykułów prasowych. W ubiegłym roku napisano na jego temat aż 5840 publikacji. Inni politycy mogą za nim świńskie łby nosić.

W prezydium Rady Miasta trwają ważne dyskusje.



-Umówmy się. Jedna butelka moja, jeden pączuszek twój.

-Jako przewodniczącej, należy mi się jeden dodatkowo.

Aktorka, Katarzyna Małolepsza, zdradza młodzieży tajniki warsztatu.



-Gdy wychodzę na scenę, robię tak... i liczę do dziesięciu. Wtedy publiczność jest moja.

KRONIKA TOWARZYSKA



Z grubej rury

Jak się dowiadujemy z tego numeru "Ziemii Sochaczewskiej" miasto uzyskało środki z Ministerstwa Sportu i Turystyki na naukę pływania dla dzieci. Wcześniej zabezpieczono na ten cel również pewne kwoty w budżecie miasta. Jak czytamy jednak, pieniądze te przeznaczone są na naukę pływania czwartoklasistów i uczniów I klas gimnazjów. Dlaczego właśnie tych? No cóż, w czwartej klasie zaczyna się, po nauczaniu początkowym (1-3), prawdziwa podstawówka, podobnie w gimnazjum, może władze oświatowe pragną ustrzec dzieci przed utonięciem w szkole i pomóc przy wypływności na szerokie wody. Również szerokie wody nauki. A może po prostu nie ma kasy dla wszystkich, więc trzeba wybierać, reszta niech pływa po warszawsku, d... po piasku.

Jest pomysł, o którym również pisze "Ziemia", aby na Dni Sochaczewa

uruchomić na ul. Wąskiej, nieistniejący już tu od lat, postój dorożek. Można by robić przejażdżki ulicami naszego miasta, a może i dalej. Pytanie, czy znajdują się jeszcze dorożki i konie. O ile stare pojazdy pewnie gdzieś stoją po garażach i komórkach, to koni brak... Na szczęście, jak donoszą z Urzędu Pracy, duża grupa bezrobotnych w naszym mieście to właśnie stare konie po 50-tce. Może w czerwcu bezrobocie nam spadnie.



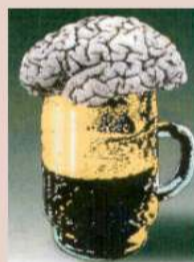
Już wiosna i takie widoki nie powinny nas dziwić, chociaż wyjaśniono mi, że żaby akurat rozmnażają się zupełnie inaczej. Wygląda więc to na rodzące się wiosną uczucie.

W sobotę 25 kwietnia w Sochaczewie odbędzie się Dzień Ziemi. Dziwnym trafem tego dnia obchodzimy również imieniny Jarosława, ale nie wyciągałbym z tego zbyt daleko idących wniosków.

Krzyżys na szczęście na razie nas nie dotknął. Świadczy o tym informacja, że podczas świąt policja musiała interweniować podczas awantur domowych aż 13 razy. Widać, że święta były obfite.

KRAJAN

Święta, święta i... transfuzja



MAŁE PIWO

W tym roku obchodzimy w naszym kraju, a także w Sochaczewie aż 50. rocznicę krwiodawstwa. To znaczy, większość z nas obchodzi ten temat z daleka, pomni na narodowe zawołanie wampirków, że nie oddamy ani jednej kropli krwi. Była więc podniosła uroczystość oraz nagrody i medale dla najbardziej zasłużonych, a mnie się przypomniała historia opowiedziana przez godną zaufania znajomą, jak to jej ciotce, z powodu pewnych poważnych dolegliwości, trzeba było zrobić transfuzję krwi. I stała się rzecz dziwna. Po tej transfuzji, kobieta, która nigdy nie piła alkoholu, zaczęła odczuwać przemożną ochotę napicia się. Autentycznie! Nie wiedziała, co się z nią dzieje, zwróciła się więc do swego lekarza, który rozłożył ręce. "No cóż - powiedział - tak się czasami zdarza, widocznie dostała pani krew jakiegoś nałogowca. Ta potrzeba alkoholu po kilku miesiącach przejdzie, jeśli pani jej nie ulegnie. Musi pani wytrzymać."

Kobieta wytrzymała i stało się, jak przewidywał pan doktor, ale co by było, gdyby miała słabszy charakter? Zastanawiam się też nad zjawiskiem przeciwnym, czy transfuzja krwi u alkoholika dałaby odwrotny skutek? Jeśli wymienić mu krew na nową, osoby niepijącej, czy to wyleczy go z nałogu? Być może jestem odkrywcą nowej metody leczenia alkoholizmu i proszę o tym pamiętać przy podziale zysków. Może coś w tym jest, bo przecież wiemy dziś, że wymieniano krew na nową sportowcom NRD tuż przed zawodami, by mogli na świeżym paliwie uzyskiwać znacznie lepsze wyniki. I to się sprawdzało.

A propos 50-lecia krwiodawstwa przypomniała mi się piosenka Andrzeja Waligórskiego, wykonywana od lat przez Olka Grotowskiego, której fragment brzmi tak:

Ledwie dmuchnął poranny zefirek,
Wylazł z norki nieduży wampirek.

Miał spiczaste dwa ząbki
i do ssania rodzaj trąbki
oraz dwoje chudziutkich miał girek.

Nasz wampirek to smakosz i znawca,
przy tym wcale nie żaden oprawca.
Za wysssanie kolacji płaci jak w restauracji,
chyba że... honorowy krwiodawca!
Sysu sysu, cmok, cmok, cmok,
chyba, że honorowy krwiodawca.

Mam nadzieję, że nie obrażą się honorowi krwiodawcy, bo piosenka ta ma przede wszystkim służyć rozweseleniu i dobremu nastrojowi, a nie popieramy przecież tradycyjnie polskich metod na poprawę humoru.

- Wojciechu, tak ucieszyłem się widząc cię trzeźwego na mszy w ostatnią niedzielę, a dziś znów jesteś pijany.

- Bo dzisiaj, proszę księdza, jest moja kolej, by się cieszyć.

Nie popieramy więc, i już nawet nie wspomnę, że w te Święta Wielkanocne kolejne dwie osoby u nas, jak podaje policja, definitywnie przedawkowały. Kobieta - 7,5 promila, mężczyzna ok. 6 promili. Ale rekordzista miał szansę na przeżycie i cieszenie się swym dokonaniem, tyle, że, mając około 8 promili zasnął na jezdni w Młodzieszynie... i przejechała go ciężarówka. Niemcy zaś, którzy w XIV wieku wynaleźli wódkę, nazwali ją akwawitą, czyli aqua vitae, gdyż wierzyli, że przedłuża życie... Natomiast w Polsce, do której przybyła z Niemiec, zwano ją gorzałką, bo paliła w przeloku. Podobnie na Rusi - horyłką. U nich zresztą przyjęła się najlepiej. Potwierdza to zdarzenie, które miało miejsce w świąteczną niedzielę. Tego dnia sochaczewska policja na ul. Licealnej zatrzymała samochód, którym popłynął podpity Ukrainiec. Okazało się, że szukają go po całym kontynencie, europejskim listem gończym, a on tymczasem przesadził u nas w świętowaniu. Więc może nie taki zły z niego człowiek.

Stawomir Burzyński

Wycinki z prasy lokalnej

Echo Powietu nr 15 (548)

Więści z Ziemi Sochaczewskiej nr 3 (12)

Zgodnie z zasadami Programu Przebudowy Dróg Lokalnych, przyznane pieniądze muszą być wydatkowane jeszcze w tym roku.

- Taka wydatkowość, to może forma wydatności potrzeb(?)

O śmieciach ostatnio pisze się całkiem dużo, ale niestety temat sam pcha się na łamy prasy. - Zwłaszcza do niektórych gazet

Nie panikuj - gdy wydarza się coś, nad czym nie możesz zaplanować. Nawet nie wyobrażasz sobie, jak często nagle zmiany mają pozytywne efekty

- Casem tylko powodują seplenienie.