

Miss Sochaczewa z czterema tytułami

STRONA 16



Nowi starostowie w Powiecie

STRONA 4

TYGODNIK

Ziemia SOCHACZEWSKA



12.12.2006 r.

Nr 50 (805) Rok XVII

Cena 1.50 zł (0% VAT)

ISSN 1231-7179

Numer Indeksu 328 006

www.esochaczew.pl/ziemia

e-mail: z_soch@poczta.onet.pl

lub tygodnik.ziemia.sochaczewska

@neostrada.pl



Czas świątecznych życzeń nadszedł, czekamy do piątku 15 grudnia.

Tablica odzyskana

Pamiątkowa tablica "Solidarności" skradziona ze skweru przed Urzędem Miasta, dzięki działaniom operacyjnym funkcjonariuszy i dobremu rozpoznaniu środowisk złodziejskich, została odzyskana. Sprawcę kradzieży zatrzymano. Okazał się nim 21-letni Łukasz W. Przyński ją do skupu złomu w Boryszewie, i otrzymał za nią 90 zł.



Na razie policjanci odzyskali jedną tablicę, drugiej, z popiersiem Chopina, skradzionej z parku przy ul. Traugutta, jeszcze nie. J.W.

Nasze lotnisko w PAP-ie

Czołowe polskie tytuły prasowe, stacje telewizyjne i radiowe uczestniczyły w środę 6 grudnia w konferencji prasowej poświęconej budowie lotniska w Sochaczewie. Konferencja odbyła się w Centrum Prasowym PAP w Warszawie przy ul. Brackiej.

Sądząc po ilości mediów obecnych na konferencji, m.in. "Gazety Wyborczej", "Wprost", "Polityki", "Rzeczpospolitej", Polskiego Radia i wielu innych, temat sochaczewskiego lotniska cieszył się dużym zainteresowaniem.

Najpierw odbyła się krótka prezentacja dotycząca podejmowanych działań i atutów sochaczewskiego lotniska wraz z przedstawieniem głównych założeń opracowanego przez PricewaterhouseCoopers studium wykonalności.



Dziennikarzy interesowały jednak najbardziej szanse powstania lotniska pod Sochaczewem wobec silnej konkurencji Modlina i preferencji rządowych dla tej inwestycji. Chcieli też wiedzieć, dlaczego dotąd nie zostało podpisane porozumienie resortowe MON i Ministerstwa Transportu wskazu-

jące spółkę Mazowiecki Port Lotniczy Sochaczew jako zarządzającego przyszłym lotniskiem cywilnym, co byłoby pierwszym krokiem do realizacji inwestycji. Pytano również o to, na ile realny jest 2009 rok jako data otwarcia lotniska.

Dokończenie na str. 2

kim PHUP „KIM” Sp. z o.o.

PUNKTY SPRZEDAŻY:

96-500 Sochaczew, ul. Trojanowska 1

tel./fax: (046) 862-88-20, 862-17-11

e-mail: sochaczew@kim.home.pl

00-716 Warszawa, ul. Bartycka 114

tel. (022) 559-62-00

- ART. BUDOWLANE
- ART. SANITARNO-INSTALACYJNE
- WYKONYWANIE PROJEKTÓW BUDOWLANYCH
- DOSTAWY NA TELEFON

transport w obrębie miasta
GRATIS!

ZAPRASZAMY codziennie 6.00 - 19.00
soboty 6.00 - 14.00



Zibi Sp. z o.o. - lider na rynku elektronicznym, oficjalny przedstawiciel Casio, Atlantic, Seiko, Maxell, Oregon Scientific. W związku z dynamicznym rozwojem Oddziału w Sochaczewie poszukuje kandydatów na stanowisko:

SPECJALISTA DS. IMPORTU

Miejsce pracy: SOCHACZEW - Dział Serwisu

Osoba zatrudniona na tym stanowisku będzie odpowiedzialna za:

- składanie zamówień na części i narzędzia serwisowe,
- prowadzenie dokumentacji serwisowej związanej z wykonywanymi zamówieniami,
- przygotowywanie raportów z dostępności części,
- bieżące kontakty z dostawcami zagranicznymi,

Od kandydatów oczekujemy:

- bardzo dobrej znajomości języka angielskiego,
- bardzo dobrej znajomości obsługi komputera,
- czynnego prawa jazdy,
- łatwości nawiązywania kontaktów,
- dyspozycyjności (możliwe wyjazdy służbowe),
- bardzo dobrej organizacji pracy.

- dodatkowym atutem będzie posiadanie wiedzy technicznej z zakresu elektroniki

Osoby zainteresowane pracą na samodzielnym stanowisku oraz związaniem kariery zawodowej z rozwijającą się renomowaną Firmą prosimy o przesłanie CV i listu motywacyjnego w ciągu 7 dni od ukazania się ogłoszenia na adres:

praca.sochaczew@zibi.pl

z podaniem w tytule e-maila nazwy stanowiska

Prosimy o dopisanie następującej klauzuli "wyrażam zgodę na przetwarzanie moich danych osobowych dla potrzeb niezbędnych dla realizacji procesu rekrutacji (zgodnie z ustawą z dn. 29.08.97 roku o Ochronie Danych Osobowych Dz. Ust Nr 133 poz. 883)".



PHU Czesław Tarczyk
ul. Trojanowska 58
tel. (046) 862-88-32,
0 501 236 928

PRZEDSTAWICIEL
HANDLOWY

Jadar

KOSTKI GRANITOWE
TYNKI ZEWNĘTRZNE
W CIĄGU 12 GODZIN

BUDOKRUSZ ZS

Sprzedż kompletnych systemów dachowych i rynnowych

PROMOCJA
WEŁNA SZKLANA gr. 10 cm
- cena m² 9,50 BRUTTO!!!

- Duży wybór pokryć dachowych i SYSTEMÓW RYNNOWYCH
- Okna dachowe w ciągłej sprzedaży
- Wycena, doradztwo, upusty
- POLECAMY fachowe ekipy

"DACH-MIX"
Sochaczew, ul. Łowicka 16
Tel./fax (0-46) 863-55-73
Tel.kom. 0-606-36-89-74

Rok zał. 1972

DACH-LAND®

DEBSK STARY Nr19
(046) 861 26 19
(DRÓGA NR 2 SOCHACZEW-ŁOWICZ,
9 KILOMETR)

BLACHY PŁASKIE (1000 x 2000mm)
OCYNIK: 27,00zł/arkusz
POWLEKANA: 38,00zł/arkusz

BLACHA T18 (850 x 2000mm)
OCYNIK: 28,00zł/arkusz
POWLEKANA: 40,00zł/arkusz

BLACHY T18, T35, T55
PRZYCINANE NA WYMIAR

FLORA
DACHÓWKA BLASZANA
20,00zł/m²
Bez dopłat za folię ochronną i kolory matowe!!!

GWARANCJA 10 LAT !!!
CENNY NETTO - VAT 22%





F. Klatkiewicz, M. Bain, K. Miras - SP Kurdywanów

Góraliszczyna na Mazowszu

W sobotę dokonano się w sochaczewskim muzeum otwarcie świątecznej wystawy pokonkursowej szopki bożonarodzeniowych. Tym razem ich twórcy mieli za zadanie zmierzyć się z tematem „Szopki góralskie”, sięgając do tradycji z Żywca, Podhala czy Orawy.

Na konkurs nadesłano bardzo wiele interesujących prac, które oglądać można w salach muzeum. Za tydzień, w świątecznym numerze, zaprezentujemy szerszą relację z wystawy i przedstawimy laureatów konkursu.

(b)

aw

Dłużnicy są eksmitowani

Dłużnicy mieszkający w blokach komunalnych ZGM to wciąż narastający problem. Nie raz nie płacą czynszu od kilku lat, a ich zadłużenia sięgają od kilkunastu do kilkudziesięciu tysięcy złotych, choć niektórych z nich stać było na płacenie czynszu. Nie robili tego z różnych powodów. Są tacy, którzy przepijają swoje dochody. Ale zdarzają się też osoby lub rodziny, które zamiast uregulować opłaty czynszowe, inwestowały w sprzęt audiowizualny czy używane samochody, a długi rosły. Podejmowane próby negocjowania z nimi spłat

zadłużeń nie przynosiły rezultatów. Pozostało wtedy skierować sprawę do sądu, co często kończyło się wyrokiem eksmisji.

Niektórzy z dłużników, po otrzymaniu wyroku, przynosili się sami do wyznaczonych i odremontowanych lokali, pozostawiając dotychczasowe w stanie kompletnej ruiny. Najbardziej zdewastowane w ostatnim czasie lokale to na ul. Broniewskiego i Placu Armii Ludowej. Doprowadzenie ich do stanu używalności obciążą znowu podatników kosztami kilkunastu tysięcy złotych. Zdarzają się

jednak osoby szczególnie lekceważące jakiegokolwiek prawa. Pan A. z ulicy 15 Sierpnia otrzymał lokal zastępczy na osiedlu Korczaka, ale od sierpnia nie ma chęci się do niego przeprowadzić, blokując dwa lokale. Unika odbioru jakichkolwiek pism od komornika. Nie otwiera drzwi dzielnicowemu, udając że go nie ma w domu.

Zdarzają się też przypadki szczególnie, jak rodziny z Boryszewa, której dług sięgnął kilkudziesięciu tysięcy złotych.

Przy wykonywanych eksmisjach często z ust dłużników i ich najbliższych padają słowa oskarżeń, pomówień pod adresem osób wykonujących eksmisję. Ale przecież to dłużnicy doprowadzili swoim postępowaniem do niej, a nie Urząd Miasta, policja czy komornik.

J.W.

Jestem z miasta

Mój przyjaciel alkomat

Niektórzy politycy robią wszystko, żeby choć na chwilę zaistnieć w mediach, więc wygłaszają tam różne propozycje w sprawie dmuchania. Nie mówię tu o propozycjach dla swoich członków. Mowa jest oczywiście o alkوماتach, które mają być teraz w każdej apteczce samochodowej. Jako co? Pierwsza pomoc? No ludzie, toż to kolejne lobbowanie i napychanie pieniędzmi kieszeni producentów urządzeń mierzących zawartość alkoholu we krwi.

Chociaż z drugiej strony wiadomo, że wielu kierowców porusza się na dwóch gazach, więc jadąc mogliby mierzyć sobie stopień „upojenia”... jazdą, żeby po zatrzymaniu poinformować policjantów o wyniku, co znacznie skróci czas całej procedury: oddania prawa jazdy, samochodu i pójdą pieszo do domu. Zarty, żartami, ale urządzenie to jest przydatne wtedy, kiedy po nocnej libacji zastanawiamy się, czym wracać: swoim samochodem czy taksówką, żeby tylko nie policyjną. Wtedy sięgamy po alkomat, dmuchamy i... możemy spokojnie rozpocząć „leczenie”



SŁAWOMIR BURZYŃSKI

w myśl przystawia: czym się struleś, tym się lecz.

Odciałyby to też policję, która nie musiałaby już kupować alkomatów, bo przecież każdy zmotoryzowany obywatel miałby swój. Tylko, znając pomysłowość rodaków, należy sądzić, że zaraz znalazłby się sposób, aby urządzenie, nawet po nietrzeźwym chuchu, wskazywało zero. Uatrakcyjniłoby to pracę policji, bo aby sprawdzić, czy alkomat kierowcy jest sprawny, jeden z patrołu musiałby być służbowo napity. Komendant wyznaczałby dyżurnych do kielicha, a kwatermistrz wydawał odpowiednie przydziały. Wszystko zaś zgodnie z regulaminem służby.

Idą święta, więc ci, którzy wybierają się gdzieś do rodziny samochodem, niech zaopatrzą się w to urządzenie, żeby wiedzieli, czy już mogą wracać. Ale niech to nie będzie obowiązkowe dla każdego kierowcy, bo większość ludzi, mam nadzieję, jest normalnych i po gorzale za kółko nie wsiada wcale, a wydatek jest spory.

FAN

“Aga” bez lokalu

O problemach działającej już kilka lat w Chodakowie poradni „Aga”, zajmującej się edukacją i rehabilitacją dzieci niepełnosprawnych, po raz pierwszy pisaliśmy w kwietniu tego roku. Nad placówką zawisły czarne chmury, ponieważ z powodu złego stanu technicznego budynku „Aga” będzie musiała przeprowadzić się do nowej siedziby.

Pracownicy, rodzice i opiekunicy placówki liczyli jednak, że starostwo, od którego zresztą „Aga” tymczasowo dzierżawiła budynek, zaproponuje nową siedzibę, co od początku obiecywało zrobić. Marzeniem był budynek przy ul. Świerczewskiego, który stowarzyszenie zadeklarowało wyremontować i zaadaptować.

Od tego momentu upłynęło już ponad pół roku, a sytuacja „Agi” nadal jest beznadziejna. Na wyprowadzenie się z siedziby w Chodakowie został niespełna miesiąc, a lokalu jak nie było, tak nie ma. Budynek przy Świerczewskiego, którego właścicielem jest szpital powiatowy, okazał się bowiem dla „Agi” nieosiągalny. Pierwotny pomysł przekazania go przez starostwo na rzecz miasta, które miało następnie odstąpić go poradni, spełził na niczym. Dodatkowy problem stanowi fakt, że ani miasto, ani starostwo nie mogą ze względów ustawowych podarować budynku na własność. Jedno z rozwiązań - kilkuletnia dzierżawa - byłoby niekorzystne dla samej „Agi”, postanowiono zatem, że sporny budynek pójdzie pod młotek.

Jak jednak przekonują władze stowarzyszenia oraz kierownik placówki dr Ewa Mańkowska, od początku mówiło się o kwocie 180 tys. zł, którą stowarzyszenie byłoby jeszcze w stanie zapłacić. O przetargu, po licznych pismach i rozmowach, mówiło się raczej w kontekście formalności, którą „Aga” musi spełnić. Szokiem dla władz stowarzyszenia, rodziców dzieci i pracowników, był więc ogłoszony przez szpital przetarg, w którym budynek wyceniono, łącznie z hipoteką, na 460 tys. zł. A jak można się domyślić, to dla stowarzyszenia, które za opiekę nad dziećmi nie pobiera od rodziców żadnych opłat, niewyobrażalna suma.

Do 9 stycznia przyszłego roku trwa składanie ofert,

a „Aga” liczy na cud. Zdesperowani rodzice oraz władze i personel placówki zorganizowali 1 grudnia spotkanie z przedstawicielami zarządu stowarzyszenia „Aga”, m.in. z prezes Małgorzatą Bal, by szukać ostatniej deski ratunku. Jak przekonują rodzice, zapotrzebowanie na pomoc dzieciom niepełnosprawnym jest, nie ma problemów z kadrą i wyposażeniem pomieszczeń, jedyny problem to brak lokalu. Rodzice nie ukrywają, że czują się oszukani, a całe zwleknięcie z decyzją o przetargu, która ich zdaniem, była z góry wiadoma, było elementem walki wyborczej. „Gdy zgłaszaliśmy się w tej sprawie do burmistrza, ten kazał nam rozmawiać ze starostą, starosta z kolei odsyłał nas z powrotem do burmistrza” - oburzają się rodzice. „Nie wiem, dlaczego Sochaczew nie chce pomóc „Adze” - zali się prezes stowarzyszenia Małgorzata Bal. -W innych miastach lokalne władze chętnie pomagają naszym placówkom. W Sochaczewie są tylko słowa, nic więcej. Tak jakby ktoś specjalnie uniemożliwiał nam działanie”.

A jak tłumaczy całą sprawę lokalne samorządy? W przesłanym do redakcji piśmie burmistrz Bogumił Czubański pisze: „Od kilku miesięcy wydawało się, że problem nowej siedziby dla poradni „Aga” został pozytywnie załatwiony, że starosta i szefowie placówki znaleźli rozwiązanie satysfakcjonujące obydwie strony, dlatego jestem zaskoczony doniesieniami lokalnej prasy na temat planów jej likwidacji”.

Sprawowanie opieki nad osobami niepełnosprawnymi jest zadaniem powiatu. To starosta nadzoruje Powiatowe Centrum Pomocy Rodzinie oraz wydatki powiatowego Państwowego Funduszu Rehabilitacji Osób Niepełnosprawnych. Z tych powodów o konieczności przeniesienia poradni z Chodakowa do nowych pomieszczeń - najlepiej w centrum miasta - rozmawiano przede wszystkim z powiatem.

Warto przypomnieć, że kilka miesięcy temu interesowaliśmy się przejęciem od powiatu pustego budynku przy ul. Świerczewskiego, gdzie jeszcze rok temu mieściła się poradnia leczenia odwykowego. Planowaliśmy utworzyć tam m.in. centrum integracji społecznej. Gdy budynkiem zainteresowała się

„Aga”, wycofaliśmy się z propozycji przejęcia, dając starostwie i „Adze” szansę porozumienia się. Co istotne, zanim „Aga” zaczęła rozważać pomysł przejęcia budynku przy ul. Świerczewskiego, kierownictwo poradni rozmawiało na temat wolnych pomieszczeń z władzami miasta. Szefowie „Agi” oglądali dwa budynki, ale nie spełniły one wymagań stawianych tego typu poradniom”.

Dyrektor Powiatowego Centrum Pomocy Rodzinie, Sylwester Szymański wskazuje natomiast na fakt, że „Aga” jest Niepublicznym Zakładem Opieki Zdrowotnej, który funkcjonuje w ramach kontraktu z NFZ. Przypomina, że wiadomo mu o prośbach skierowanych przez „Aga” do starosty dotyczących pozyskania nowego lokalu, m.in. ze względu na fatalny stan techniczny obecnego budynku, ale, jak pisze w liście do redakcji: „W chwili obecnej powiat nie dysponuje takimi pomieszczeniami. Sugerowane we wcześniejszej korespondencji lokal przy ul. Świerczewskiego jest własnością Szpitala Powiatowego w Sochaczewie i decyzję o jego przeznaczeniu podejmował będzie Dyrektor ZOZ-u”.

Jak z kolei wyjaśnia kierownik Działu Administracyjnego sochaczewskiego szpitala Andrzej Kornacki, budynek przy ul. Świerczewskiego nie jest użytkowany przez ZOZ od dwóch lat, w związku z czym został, zgodnie z obowiązującymi w tym przypadku przepisami, wystawiony do przetargu. Odnosząc się natomiast do samej wyceny nieruchomości przekazuje, że wartość działki wraz z budynkiem ustalono na podstawie wyceny sporządzonej przez rzeczoznawcę oraz relacji rynkowych i powiększono ją tylko o 10 proc.

Czy problem „Agi” zostanie rozwiązany? To pytanie, na które niestety nie znamy odpowiedzi. Miejmy jednak nadzieję, że tak, ponieważ w całej tej sytuacji najbardziej ucierpią dzieci.

Martyna Mikulska

Dyzury aptek

- 12 - ul. 600-lecia 28
- 13 - ul. Zeromskiego 29G
- 14 - ul. Staszica 28/ul. Batalionów Chłopskich 3/7
- 15, 16 - ul. 600-lecia 44/5
- 17 - ul. Reymonta/ul. Batalionów Chłopskich 3/7
- 18 - ul. 1 Maja 4
- 19 - ul. Dąbrowskiego 2

POGODA

We wtorek pochmurno i deszczowo. Temperatura około 4 stopni, w nocy około 2 stopni. Od środy do piątku zachmurzenie duże z przejaśnieniami. Temperatura około 4 stopni, w nocy od 2 do -1 stopnia. Od soboty do poniedziałku zachmurzenie całkowite, bez opadów. Temperatura od 2 do 4 stopni, w nocy od 2 do 0 stopni. We wtorek pochmurno i deszczowo, w środę przejaśnienia i przelotne opady deszczu, może pojawić się śnieg. Temperatura od 3 do 1 stopnia, w nocy od 0 do 1 stopnia. Później do niedzieli - 24 grudnia większe przejaśnienia, ale w niedzielę zachmurzenie duże. Temperatura od -2 do 1 stopnia, w nocy od -1 stopnia do -6 stopni. W Wigilię ciepło, około 3 stopni. Warunki biometeorologiczne przez cały tydzień niekorzystne ze względu na brak następczego, później od czwartku ulegną zdecydowanej poprawie.

Cumulus

Dokończenie ze str. 1

Nasze lotnisko w PAP-ie

Na pytania dziennikarzy odpowiadali - Bogdan Zasada - prezes zarządu spółki Mazowiecki Port Lotniczy Sochaczew oraz Krzysztof Brymora - wiceburmistrz Sochaczewa. A o tym, że konferencja spełniła oczekiwania, świadczą pierwsze publikacje, m.in. w czwartkowej „Rzeczpospolitej”.

Przypomnijmy, że działaniami związanymi z uruchomieniem lotniska pod Sochaczewem zajmuje się spółka Mazowiecki Port Lotniczy, w której po 33 proc. udziałów mają miasto i gmina Sochaczew, a 34 proc. - samorząd województwa mazowieckiego. Według studium opracowanego przez konsorcjum renomowanych firm, lotnisko dla tanich linii lotniczych i cargo ma potencjał, aby stać się drugim lotniskiem w regionie, a pierwszych pasażerów może przyjąć już w 2009 roku.

“Prognozy rozwoju rynku przewozów lotniczych są bardzo obiecujące - w perspektywie najbliższych lat, nawet przy

pełnym nasyceniu Okęcia, lotnisko w Sochaczewie mogłoby obsługiwać blisko 10 milionów pasażerów. Jeden z przewoźników deklaruje, że już w pierwszym roku działania mógłby zapewnić 2 mln pasażerów, a przecież są inni” - mówi Bogdan Zasada, prezes zarządu spółki Mazowiecki Port Lotniczy Sochaczew.

Równie obiecująco brzmią zapowiedzi, że lotnisko Sochaczew znalazło się na liście projektów kluczowych marszałka województwa z dofinansowaniem do kwoty 212 mln zł. Spośród 166 złożonych projektów Zarząd Województwa Mazowieckiego wyłonił 26 przewidzianych do realizacji w latach 2007-2013. Projekty te będą współfinansowane z Europejskiego Funduszu Rozwoju Regionalnego. Na kwotę ok. 200 mln zł określa się orientacyjny koszt modernizacji lotniska wojskowego w Bielcach, które ma zastąpić Port Lotniczy Sochaczew.

(SOS)

Nie tylko za kukurydzą

Tadeusz Szymańczyk, znany w powiecie propagator i organizator Dni Kukurydzy, w ubiegłym tygodniu został odznaczony Srebrnym Krzyżem Zasługi.

Uroczystość wręczenia odznaczeń odbyła się w X rocznicę działalności Samorządu Rolniczego, a zorganizowała ją Krajowa Rada Izb Rolniczych. Spotkanie w Centralnej Bibliotece Rolniczej, gdzie w imieniu prezydenta Lecha Kaczyńskiego odznaczenia wręczała Elżbieta Jakubiak, poprzedziła msza św. w katedrze konselebrzana przez prymasa Józefa Glempa.

(s)

Zamknięty most w Kozłowie

Jak informuje dyrektor Powiatowego Zarządu Dróg Kazimierz Najdzik, w związku z planowanymi pracami remontowymi na moście w Kozłowie Biskupim, konieczne jest jego zamknięcie dla ruchu kołowego na okres trzech dni. Dopuszczony zostanie ruch pieszy.

Roboty oznakowane będą zgodnie z zatwierdzonym projektem organizacji ruchu, a przewidywany okres zamknięcia mostu od dnia 13 grudnia 2006 (środa) od godz. 8.00 do 15 grudnia (piątek) do godz. 18.00.

Najbliższe objazdy na drugą stronę Bzury możliwe są przez most w Kozłowie Szlacheckim lub most na Boryszewie (w trasie obwodnicy).

PZD przeprasza użytkowników drogi Antoniew - Sochaczew za powstałe w tym czasie utrudnienia na ruchu.

Trudna debata nad podatkami

Dyskusje nad podatkami to zawsze temat drażliwy i budzący duże emocje. Nie inaczej było tydzień temu podczas sesyjnej debaty nad uchwaleniem stawek podatków na 2007 rok.



SLAWOMIR BURZYŃSKI

Uchwalać czy nie

Merytoryczną dyskusję poprzedziły na początku sesji obawy niektórych radnych, co do zbyt krótkiego czasu, jaki mają oni na przyjęcie dokumentu. Takie stanowisko zajął m.in. radny Józef Chocian, który proponował, aby tym tematem zająć się podczas tej samej sesji, ale innego dnia. Jak argumentował, niektóre z dopiero co wybranych na sesji komisji, które muszą zapoznać się z projektem, nie są w stanie zrobić tego na tym samym posiedzeniu.

Jak z kolei przekonywała skarbnik Jolanta Brzóška, na takie rozwiązanie nie ma po prostu czasu, wszystkie uchwały muszą być bowiem ogłoszone w Dzienniku

Urzędowym województwa, i dopiero po 14 dniach od tego momentu wchodzi w życie. Zdjęcie uchwały z porządku obrad mogłoby więc spowodować, że miasto nie zdążyłoby wprowadzić nowych podatków.

Ostatecznym dylematem, co z uchwałą zrobić, położył kres sam radny Chocian, który wycofał swój wniosek i oddał temat pod rozprawę radnym. Ci z kolei, po ponad półtoragodzinnej przerwie na wspólną naradę, zdecydowali podatki przyjąć, ale z kilkoma poprawkami.

Ile za nieruchomości...

Wszystkie propozycje zmian, ustalone wspólnie przez komisję budżetu i komisję gospodarki komunal-

nej, dotyczyły stawek podatku od nieruchomości. W przypadku podatku od gruntów zajętych m.in. na prowadzenie działalności przez organizację przytułku publicznego, proponowaną uchwałą stawka 0,25 zł za m², czyli o cztery grosze większą niż w tym roku, radni obniżyli do 0,23 zł/m². Radni nie zmienili natomiast nowej wysokości podatku od gruntów związanych z prowadzeniem działalności gospodarczej, który będzie w przyszłym roku wyższy o dwa grosze niż teraz i wyniesie 0,67 zł/m². Nieznaczna zmiana dotyczy podatku od budynków mieszkalnych, który, zgodnie z projektem, miał w przyszłym roku kosztować mieszkańców 0,57 zł za każdy m², a który, zgodnie z decyzją radnych, będzie niższy o jeden grosz. Większą poprawkę wprowadzono natomiast w stawce podatku od budynków związanych z prowadzeniem działalności gospodarczej, w tym również budynków mieszkalnych i ich części zajętych na tego rodzaju działalność. Niecałe 18 zł/m² z tego roku wyniesie w przyszłym roku, zgodnie z decyzją radnych, 18,10 zł/m², o trzydziści groszy mniej niż proponował burmistrz. Od przyszłego roku więcej zapłacimy również za garaże - 6,20 zł/m², a więc o dwadzieścia groszy więcej niż obecnie. Ostatnia obniżka podatku od nieruchomości przyjęta przez radnych na sesji dotyczy opłaty za budynki gospodarcze, która wzrosła nie o proponowane czterdzieści, ale tylko o cztery grosze.

... a ile za środki transportu i psy

Nowy rok przyniesie też podwyżki podatku od środków transportu. Za samochody ciężarowe o masie od 3,5 do 5,5 tony właściciele zapłacą o 14 zł więcej niż obecnie, czyli 570 zł za cały rok. W przypadku ciężarówek o masie od 5,5 do 9 ton, roczna stawka wzrosła o 23 zł i wyniesie 955 zł, a za najcięższe - o masie w granicach 9-12 ton - podatek wyniesie 1.160 zł - podwyżka o 27 zł.

Z dwuzłotową podwyżką w porównaniu z tym rokiem będą musieli liczyć się posiadacze psów. Podatek za cały rok wyniesie 42 zł. Tak jak w tym roku, osoby powyżej 65 roku życia, które prowadzą samodzielnie gospodarstwo domowe, płacić będą podatek dopiero za drugiego i każdego kolejnego psa, a za trzeciego i każdego kolejnego osoby, których psy przeznaczone są do pilnowania gospodarstwa rolnego.

Warto dodać, że mieszkańcy, którzy adoptowali psa ze schroniska, na podstawie wydanego tam zaświadczenia, zwolnieni są z tego podatku przez rok.

Martyna Mikulska

Paczka się rozkręca

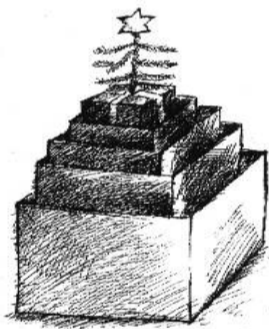
Jeszcze tylko do piątku 15 grudnia przyjmujemy dary i wpłaty na redakcyjną akcję "Paczka do paczki". Dotychczas na nasz apel o wsparcie akcji odpowiedziało wiele firm i osób prywatnych. Otrzymujemy pieniądze, zabawki i słodczyce. Dzięki zebranym funduszom i darom wykonamy paczki dla 200 dzieci skupionych w 3 ogniskach wychowawczych TPD w Chodakowie, Boryszewie i Trojanowie oraz świetlicy terapeutycznej "Kleks" w Chodakowie, TZN w Sochaczewie i Caritas w Boryszewie.

W przedświątecznym tygodniu w placówkach tych odbędą się uroczyste wigilie z kolędami, opłatkiem i oczywiście św. Mikołajem. Dzieci uczęszczające do świetlic bardzo przeżywają takie uroczystości, przygotowują jasełka, ubierają choinkę, zakładają odświętne stroje. Wyjątkowe oczekiwanie dotyczy św. Mikołaja. Z jego przyjściem dzieci wiążą wielkie i małe marzenia, które z różnych względów nie mogą być realizowane w rodzinnych domach. Dlatego staramy się umilić im ten świąteczny czas, przygotowując dla nich prezenty.

Dziękujemy za dotychczasowe wsparcie wszystkim darczyńcom, a tym, którzy chcieliby jeszcze dołączyć do grona sponsorów akcji podajemy nasz nr konta.

Tygodnik "Ziemia Sochaczewska"
Bank PEKAO SA I Oddział Sochaczew
Nr 54 1240 1822 1111 0010 0272 9863
z dopiskiem "Paczka do Paczki"

(s)



Kaufland raczej nie na święta

Główny Inspektor Nadzoru Budowlanego w Warszawie wydał decyzję w sprawie sochaczewskiego Kauflandu.

Jak pamiętamy, zaskarżone zostało wydane przez naszego starostę pozwolenie na budowę hali przy ul. 600-lecia, i to tuż przed jego otwarciem na przełomie sierpnia i września tego roku. Wojewoda Mazowiecki pozwolenie uznał za nieważne ale inwestor, Firma Inżynierska "Varia", odwołał się od tej decyzji do Głównego Urzędu Nadzoru Budowlanego. W tych dniach zaś otrzymaliśmy ostateczną już decyzję tej instytucji. Dla Kauflandu jednak niekorzystną. Główny inspektor utrzymał bowiem postanowienie wojewody w mocy.

Co dalej wobec tego z halą przy ul. 600-lecia? Czy trzeba będzie ją rozebrać? Jak sugeruje Wojewódzki Inspektor Nadzoru Budowlanego w Warszawie, Jerzy Putkiewicz, są dwie możliwości. Pierwsza to taka, że inwestor pójdzie na ustępstwa



SLAWOMIR BURZYŃSKI

i sprawę skierowaną ponownie do powiatowego nadzoru budowlanego wspólnie rozwiązać, tak, aby przystosować obiekt do zaleceń służb wojewody. Wówczas może od powiatowego inspektora otrzymać nowe pozwolenie na użytkowanie sklepu. Możliwość druga jest taka, że firma "Varia" skieruje sprawę do sądu, gdzie również, zdaniem Jerzego Putkiewicza, nie jest bez szans, bowiem użyte w ustawie określenie "powierzchni sprzedaży" jest nieprecyzyjne i może być przedmiotem różnych interpretacji.

Wydaje się więc, że właśnie to określenie jest główną przyczyną całego zatargu. Przeciwnie Główny Inspektor Nadzoru Budowlanego w swym uzasadnieniu ostatecznej decyzji wyraźnie

argumentuje, że, jego zdaniem, inwestor "w sposób niedopuszczalny obniżył wartość powierzchni sprzedaży o 776,23 m², nie doliczając ich do powierzchni sprzedaży inwestycji zatwierdzonej decyzją starosty". Innego zdania jest inwestor, a ponieważ pojęcie "powierzchni sprzedaży" nie zostało dostatecznie precyzyjnie zdefiniowane, ewentualna decyzja sądu może być w tej sprawie trudna do przewidzenia.

Tymczasem w Sochaczewie daje się usłyszeć plotki, jakoby Kaufland otwierał sklep jeszcze przed świętami. Wydaje się to jednak bardzo mało prawdopodobne. O sprawie będziemy państwa na bieżąco informować.

bus

Radni o autobusie

Na drugiej sesji rady gminy Brochów było bardzo uroczyste. Obecni byli wszyscy radni, wójt Andrzej Fijołek oraz sekretarz gminy Bogdan Dobrzyński. Sesja rozpoczęła się od ślubowania wójta, po którym wygłosił on krótką okolicznościową mowę. W wystąpieniu tym apelował do radnych, by przy wyznaczeniu jego obowiązków kierowali się rozsądkiem oraz "mierzyli zamiary na siły". Znaczną część posiedzenia radni przeznaczili na planowany "opłatek" dla seniorów i emerytów, a zwłaszcza na problem dowozu na owe święto seniorów szkolnym au-

tobusem. Tu zdania były podzielone, niektórzy twierdzili, że szkolny autobus nie powinien służyć do takich celów. - Ale do dowożenia wyborców do głosowania mógł? - komentowała radna Ewa Stepień. Ostatecznie wygłosiła ona to, że sprawa ta będzie głosowana na kolejnej sesji.

Na zakończenie spotkania zapanowała rodzinna atmosfera. Z okazji andrzejek kwiatami obdarowany został wójt Andrzej oraz dwaj radni o tym samym imieniu. Wzniesiono także toast lampką szampana.

Sebastian Stepień

Spacerowa Olimpijska

Już za kilka dni będzie można skorzystać z nowo wybudowanej ulicy Olimpijskiej. Inwestycję prowadzi i finansuje firma Praxidze Developments, która wiosną b.r. kupiła od starostwa powiatowego tzw. pola czerwonkowskie.

Po zakończeniu prac Olimpijska będzie jedną z najpiękniejszych ulic w mieście. Szerokość pasa drogowego to aż 23 m, sama jezdnia mierzyć ma 7 m, z obu stron zbudowane zostaną oświetlenie, chodniki, a od strony osiedla mieszkaniowego również ścieżka rowerowa i izolacyjny pas zieleni. W ubiegłym tygodniu komisja powołana przez burmistrza dokonała odbioru części wykonanych prac.

Kolejna bezpłatna zbiórka odpadów

Przypominamy, że kolejną bezpłatną zbiórka posegregowanych odpadów z terenu Sochaczewa odbędzie się w dniach 11 - 15 grudnia. Tradycyjnie worki wypełnione odpadami, nadającymi się do ponownego przetworzenia, wystawiamy przed dom.

12 grudnia ekipy ZGM odbiorą worki od mieszkańców centrum, Trojanowa i Wypaleniska; 13 grudnia ponownie zawi-

tają do centrum Sochaczewa a także do Boryszewa; 14 grudnia worki z posegregowanymi odpadkami odebrane zostaną z Boryszewa i Malesina, a 15 grudnia z Karwowa i Rozłazłowa. Worki na odpady można otrzymać za darmo w Biurze Obsługi Klienta Urzędu Miejskiego lub w Zakładzie Gospodarki Mieszkaniowej przy al. 600-lecia 90.

Co z nas wyrosnie

Taki tytuł nosi koncert piosenek Seweryna Krajewskiego, który odbędzie się w Miejskim Ośrodku Kultury w Sochaczewie przy ul. Zeromskiego we wtorek 12 grudnia o godz. 18.00.

Piosenki, które skomponował bard polskiej muzyki rozrywkowej - Seweryn Krajewski wykona zespół Teatru Akademickiego Uniwersytetu Warszawskiego.

Jest to jedna z kolejnych propozycji obchodów Roku Języka Polskiego w Sochaczewie, a dochód z koncertu zostanie przekazany na leczenie Andrzeja Andryszczyka, który zmaga się z guzem mózgu.

Bilety w cenie 5 zł można zakupić w dniu koncertu. (sos)

Świąteczny Koncert w Muzycznej

W sobotę 16 grudnia o godz. 16.00 w sali koncertowej Państwowej Szkoły Muzycznej I i II stopnia im. Fryderyka Chopina w Sochaczewie odbędzie się Świąteczny Koncert Kolęd w wykonaniu zespołów szkolnych.

Podczas koncertu uczniowie szkoły będą zbierać fundusze, które przeznaczą na akcję "Paczka do paczki" organizowaną przez Redakcję "Ziemia Sochaczewska".

Serdecznie zapraszamy
Joanna Niewiadomska-Kocik

Wystawa z liry w tle

Ośrodek Kultury w Boryszewie zaprasza na wystawę prac Piotra Dąbrowskiego z cyklu "..." w poszukiwaniu twórczej pasji". Autor pracuje w technikach ściennych, takich jak graffiti, fresk, czy mozaika, adaptując je często do form przenośnych. Podstawowym tematem jego prac jest sacrum, a najpełniejszym wyrazem - ikona. Swe pomysły wykorzystuje również do tworzenia artystycznych przedmiotów użytkowych.

Wernisaż wystawy odbędzie się 15 grudnia o godz. 18.00, uświetni go występ Macieja Cierlińskiego - liry korbowa i Macieja Kierzkowskiego - bęben huculski.(b)

Akcja posesja

Dzielnicowi i funkcjonariusze prewencji rozpoczęli akcję sprawdzania numerów ewidencyjnych posesji. Za ich brak w Chodakowie i w centrum miasta wystawiono pierwsze mandaty karne w wysokości 100 zł. Kilku właścicieli otrzymało upomnienie. Jeżeli akcja ta będzie systematycznie kontynuowana to Skarb Państwa, tylko w Sochaczewie może zyskać kilkaset tysięcy złotych, bo, według nieoficjalnych danych, na terenie miasta brakuje około 3 tys. miarostanów posesyjach.

J.W.

Popiół do studni

Metody pozbywania się odpadów z gospodarstw, stosowane przez niektórych mieszkańców Chodakowa, zasługują pewnie na wpis do książki Guinnessa. 70-letnia kobieta, mieszkanka ulicy Wyszogrodzkiej, na pytanie komisji do sprawdzania wywozu nieczystości, czy posiada za to rachunki, odpowiedziała, że jest jej to niepotrzebne, bo odpady wrzuca do nieczystej studni. Czy można zmienić mentalność starszej schorowanej kobiety? Jej świadomość ekologiczna jest bardzo niska, nie potrafi zrozumieć, że wrzucając do swojej studni odpady z kuchni czy z pieca zatrutą podziemne wody w studniach najbliższych sąsiadów i szkodzi wszystkim. Studnia zaś jest głęboka i może służyć za smietnik bardzo długo.

J.W.

Zwłoki w Bzurze

Wśród 15 listopada mieszkanki ulicy Wyszogrodzkiej przy wyjściu ze swojej posesji nad Bzurą zauważył zaczeponie w rzece o gałąź zwłoki. Powiadomiono policję, straż pożarną oraz pogotowie. Po wydobyciu zwłok i wstępnych oględzin ustalono, że kobieta miała około 50 lat oraz, że zwłoki mogły przebywać w wodzie dwa tygodnie. Ciało przewieziono do prosektorium w Sochaczewie, aby ustalić przyczynę śmierci oraz tożsamość kobiety, przy której nie znaleziono żadnych dokumentów. Jednym z najistotniejszych szczegółów był wisiorek na jej szyi, którego zdjęcie opublikowały lokalne media. Dziś okazało się, że denatka to 47-letnia mieszkanka centrum Sochaczewa. W jaki sposób jej ciało znalazło się w rzece w Chodakowie to zagadka, która czeka na wyjaśnienie.

J.W.

Ćwierć wieku od tamtego 13 grudnia

Jaja w kraju nie wyjęte, Solidarność dała ciała.

Spawacz gra w bambuko z Glempem, Partia trzyma się na pałach.

Tak o stanie wojennym w Polsce śpiewał nieżyjący już niestety bard Jacek Kaczmarski. A my w środę 13 grudnia obchodzimy 25 rocznicę wprowadzenia w naszym kraju stanu wojennego. Wielu z nas pamięta tę niedzielę, gdy dzieci nie obejrzały Teleranka a dorośli nie usłyszeli w radiu "60 minut na godzinę". Ulice były niemal puste, a nieliczni przechodnie mówili do siebie szeptem. Ale chociaż nadeszły czasy ciężkie, Polacy, jak zwykle, potrafiliby sobie poradzić a nawet znajdować w powadze sytuacji elementy i zdarzenia zabawne. Dziś prezentujemy wspomnienia Mieczysława Kobka.

Mieczysław Kobek, historyk sztuki i reżyser rodem z Sochaczewa, początek lat 80. spędzał głównie w Łodzi, gdzie pracował i wspólnie z innymi zakładał "Solidarność" w łódzkiej Filmówce. Stan wojenny zastał go jednak w Sochaczewie.

Przyjechałem do Sochaczewa w sobotę, 12 grudnia, bo to były imieniny mojej mamy. Po herbatce w domu u mamy wybrałem się do znajomych na brydza. Skończyliśmy około 2 w nocy i już w drodze powrotnej zdziwiło mnie, że budynek komendy był rozświetlony, obstawiony samochodami. Myślałem, że coś się stało, ale był środek nocy i nie chciało mi się tym zajmować. Wróciłem do domu i położyłem się spać.

W niedzielę, wczesnym ranem, obudziła nas mama, która właśnie wróciła z kościoła i z przerażeniem krzyczała, że jest wojna. Ponieważ moja mama miała już swoje lata, więc ja skwitowałem to stwierdzeniem, że babcia się coś pomyliła. Kiedy jednak już wstaliśmy, ok. 9.00, pamiętając o tym, co mówiła mama, włączyłem telewizor, żeby się czegoś dowiedzieć. Byłem zły, bo telewizor nie działał. Mieliliśmy na dachu zwykłą antenę, z powodu której często telewizor nie odbierał tak jak trzeba. Ale ponieważ była niedziela, machnąłem na to ręką, bo mi się nie chciało wchodzić na dach.

I w takiej nieświadomości, podobnie jak większość Polaków, wytrzymałem do godz. 11.00, kiedy to za oknami usłyszałem potężny huk przejeżdżających ul. Warszawską czołgów. A później, chyba ok. 12.00 było słynne przemówienie Jaruzelskiego i wszystko stało się jasne. O ile przed południem przejechały przed moimi oknami pojedyncze czołgi, to już po obiedzie jeździły

całe szpalery w szyku bojowym. Szyby trzęsły się w oknach, panował huk i od samego widoku wszystkich ogarniało przerażenie". Dodać trzeba, że kamienica Kobków stoi na rogu ul. Warszawskiej i 1 Maja, a okna pana Mieczysława wychodzą wprost na budynek komendy.

Tak do końca nie wiadomo, czy chęć zagrania na nosie ówczesnej milicji, czy zwykła ludzka przekora spowodowały, że mimo licznych zakazów i nakazów Mieczysław Kobek, z kilkoma znajomymi, zdecydował się urządzić Sylwestra.

W tym czasie wyszło jednak zarządzenie, że wszystkie towarzyskie spotkania powyżej trzech osób powinny być zgłaszane do wydziału spraw wewnętrznych w Urzędzie. Musiałem więc napisać pismo, w którym uzasadniałem, że to nie tylko Sylwester jest powodem imprezy, ale że obchodzę też 1 stycznia imieniny. Kazano mi w tym wniosku wpisać imiona i nazwiska gości, ich adresy, numery dowodów osobistych, a do tego nazwisko osoby odpowiedzialnej za porządek. Spełniłem wszystkie te wymagania i dostałem z Urzędu pismo z wielką okrągłą pieczęcią, że wyrażają zgodę na spotkanie

towarzyskie w moim domu.

Tę noc spędzało u nas ok. 15 osób i muszę powiedzieć, że zachowywaaliśmy się dosyć prowokacyjnie, bo mimo zimna okna były szeroko otwarte, żeby było słychać odgłosy zabawy. Miałem nawet nadzieję, że milicjanci zajrzą do nas i będę mógł się wylegitymować tym z trudem uzyskanym pozwoleniem, ale nie przyszli. A my bawiliśmy się od 20.00 do 5 rano, bo tak obowiązywała godzina policyjna. Nawet gdyby ktoś chciał wyjść wcześniej, to nie mógł.

Teraz te wydarzenia sprzed 25 lat wspomina się bez większych emocji, próbując odnaleźć w nich optymistyczne akcenty, ale były to złe i smutne czasy. Wszechobecna cenzura, godzina policyjna, wyroki na działaczach podejmowane w trybie ekspresowym, obstawione wojskiem dworce, mosty, ulice i przeraźliwe pustki w sklepach. Dzisiaj takie opowieści brzmią nieprawdopodobnie, a czasami wręcz groteskowo, tak jak jeszcze jedna anegdota opowiedziana przez Mieczysława Kobka.

Latem 81 roku zaczęliśmy kręcić film Krauzego wg opowiadania Himilbacha "Party przy świecach". Zostało nam właściwie dokręcić scenę w pustym oczywiście sklepie mięsnym. Problem polegał na tym, że obowiązywał absolutny zakaz wynoszenia z wytwórni sprzętu, np. kamer. Wpadliśmy więc na pomysł, aby zaaranżować jakieś pomieszczenie na ten cel, ale okazało się, że jedynym miejscem, gdzie znajdowały się kafelki, była łazienka. Wbiiliśmy tam haki, powiesiliśmy na jednym mur-tadale. Ekspedientka pokazana była tylko do pasa i poszło. Ta scena znalazła się w filmie i dzięki temu udało nam się go skończyć. Takie to były czasy.

Jolanta Sosnowska

Z KRONIKI
POLICYJNEJ



1.12.

O godz. 20.00 w Piasecznicy, gm. Teresin, Dariusz A., lat 37, jechał rowerem będąc pijanym. Badanie wykazało ponad 1,5 promila alkoholu.

O godz. 20.00 w Sochaczewie na ul. Łąkowej policjanci zatrzymali Pawła W., lat 32, który jechał nietrzeźwy rowerem. Badanie alkokotestem wykazało aż 3 promile alkoholu w organizmie.

W nocy w Sochaczewie na ul. Wodnej została zatrzymana przez policjantów Urszula G., lat 38, która jechała samochodem osobowym m-ki Suzuki w stanie nietrzeźwości, miała przeszło 0,5 promila alkoholu w organizmie.

2.12.

W ciągu dnia policjanci interweniowali w związku z dwiema kolizjami drogowymi. Uczestnikami kolizji byli kierujący samochodami osobowymi i ciężarowymi. Sprawcy zostali ukarani mandatami.

3.12.

O godz. 10.55 nieznany sprawca poruszający się samochodem osobowym m-ki Opel na stacji paliw w miejscowości Janów dokonał kradzieży paliwa w ilości 42 litrów, odjeżdżając i nie płacąc za nie.

Około godz. 21.30 w miejscowości Rokotów policjanci zatrzymali Zbigniewa B., lat 20, który jechał pijany samochodem m-ki Fiat 125p. Wymieniony miał prawie 2 promile alkoholu w organizmie.

4.12.

W ciągu dnia policjanci zatrzymali czterech pijanych rowerzystów. Rekordzista miał prawie 3 promile alkoholu.

5.12.

O godz. 16.15 w miejscowości Helenka został zatrzymany Michał D., lat 29, który jechał rowerem pijany. Badanie wykazało 0,5 promila alkoholu w organizmie.

7.12.

O godz. 12:50 zatrzymany został w Brzozowie nietrzeźwy rowerzysta. Stanisław K., lat 50, z Brzozowa, miał ponad 1,5 promila alkoholu.

O godz. 17:50 zatrzymano nietrzeźwego rowerzystę na ul. Gawłowskiej. Stefan S., 53-latek z Gawłowa, miał 2,5 promila alkoholu.

Mł.asp. Justyna Śmielak
KPP w Sochaczewie

Sąd Rejonowy w Sochaczewie

po rozpoznaniu w dniu 24.10.2006 r. w składzie ustawowym sprawy sygn. akt. II K 682/06 p-ko Kazimierzowi Zdzisławowi Szumańskiemu s. Władysława i Heleny zd. Smółka, ur. 29 stycznia 1963 r. w Sochaczewie uznał tegoż oskarżonego za winnego popełnienia przestępstwa z art. 178a§1kk polegającego na tym, że w dniu 7.09.2006 r. w m. Paprotnia kierował samochodem ciężarowym marki Renault będąc w stanie nietrzeźwości (I badanie alkokotestem na zawartość alkoholu w wydychanym powietrzu wykazało 1,33 mg/l, II badanie alkokotestem na zawartość w wydychanym powietrzu wykazało 1,42 mg/l) i za to na podstawie art. 178a§1kk skazał go i wymierzył karę 1 roku i 8 miesięcy pozbawienia wolności. Na podstawie art. 69§1i2kk oraz art. 70§1 pkt 1kk wykonanie orzeczonej kary pozbawienia wolności zawiesił na okres 3 lat tytułem próby. Sąd orzekł na podstawie art. 42 § 2kk wobec w/w zakaz prowadzenia wszelkich pojazdów mechanicznych i rowerów w lądowej strefie ruchu na okres 6 lat. Na podstawie art. 49§2 kk orzeczono wobec oskarżonego świadczenie pieniężne na rzecz Komendy Powiatowej Państwowej Straży Pożarnej w Sochaczewie w wysokości 400 złotych.

Mocą powyższego wyroku nadto Sąd na podstawie art. 50 kk orzekł podanie wyroku do publicznej wiadomości poprzez jednorazowe ogłoszenie jego treści w tygodniku "Ziemia Sochaczewska". Sąd zasądził od oskarżonego na rzecz Skarbu Państwa (kasa Sądu Rejonowego w Sochaczewie) opłatę w wysokości 300 złotych.

ZS-2025

Sąd Rejonowy w Sochaczewie

po rozpoznaniu w dniu 24.10.2006 r. w składzie ustawowym sprawy sygn. akt. II K 707/06 p-ko Maciejowi Zielińskiemu s.Bogdana i Violety zd. Kosnowska, ur. 3.04.1980 r. w Sochaczewie uznał tegoż oskarżonego za winnego popełnienia przestępstwa z art. 178a§2kk polegającego na tym, że w dniu 9 września 2006 r. w Sochaczewie przy ul. Energetycznej kierował rowerem będąc w stanie nietrzeźwości (I badanie alkokotestem wykazało 0,37 mg/l) i za to na podstawie art. 178a§2kk skazał go i wymierzył karę 8 miesięcy pozbawienia wolności i na podstawie art. 69§1i2kk oraz art. 70§1 pkt. 1kk wykonanie kary pozbawienia wolności warunkowo zawiesił na okres 2 lat tytułem próby. Sąd orzekł na podstawie art. 42 §1 i 2 kk wobec w/w zakaz prowadzenia wszelkich pojazdów mechanicznych i rowerów w lądowej strefie ruchu na okres 1 roku. Mocą powyższego wyroku nadto Sąd na podstawie art. 50 kk orzekł podanie wyroku do publicznej wiadomości poprzez jednorazowe ogłoszenie jego treści w tygodniku "Ziemia Sochaczewska". Sąd zasądził od oskarżonego na rzecz Skarbu Państwa (kasa Sądu Rejonowego w Sochaczewie) opłatę w wysokości 120 złotych.

ZS-2026

Sąd Rejonowy w Sochaczewie

po rozpoznaniu w dniu 31.10.2006 r. w składzie ustawowym sprawy sygn. akt II K 701/06 p-ko Andrzejowi Wróbel s. Mariana i Krystyny zd. Pisarek, ur. 4.05.1973 r. w Sochaczewie uznał tegoż oskarżonego za winnego popełnienia przestępstwa z art. 178a§2 kk polegającego na tym, że w dniu 2.09.2006 r. w Sochaczewie przy ul. 1 Maja kierował rowerem będąc w stanie nietrzeźwości (I badanie alkokotestem wykazało 1,38 mg/l, II badanie alkokotestem wykazało 1,38 mg/l) i za to na podstawie art. 178a§2 kk skazał go i wymierzył karę 10 (dziesięciu) miesięcy ograniczenia wolności polegającą na wykonywaniu nieodpłatnej kontrolowanej pracy na rzecz społeczności gminy Sochaczew w wymiarze 30 godzin w stosunku miesięcznym. Sąd orzekł na podstawie art. 42§1 i 2 kk wobec w/w zakaz prowadzenia wszelkich pojazdów mechanicznych i rowerów w lądowej strefie ruchu na okres 4 lat. Na podstawie art. 63§2 kk na poczet orzeczonego środka karnego zaliczono rzeczywisty okres zatrzymania prawa jazdy nr 19757/91 od dnia 21 września 2006 r. Na podstawie art. 49§2 kk orzeczono wobec oskarżonego świadczenie pieniężne na rzecz Centrum Zdrowia Dziecka w Warszawie w wysokości 100 złotych.

Mocą powyższego wyroku nadto Sąd na podstawie art. 50 kk orzekł podanie wyroku do publicznej wiadomości poprzez jednorazowe ogłoszenie jego treści w tygodniku "Ziemia Sochaczewska". Sąd zasądził od oskarżonego na rzecz Skarbu Państwa (kasa Sądu Rejonowego w Sochaczewie) koszty sądowe w wysokości 290 zł w tym opłata w wysokości 180 zł.

ZS-2027

Burmistrz przed drugą kadencją



SŁAWOMIR BURZYŃSKI

Opadają już pomału wyborcze emocje. Wiemy też prawie wszystko o tym, kto będzie zajmował eksponowane stanowiska w mieście i powiecie. Dlatego, jak sądzimy, przyszedł czas na pierwsze powyborcze wystąpienie burmistrza, otwierające drugą kadencję **Bogumiła Czubackiego**.

- Zanim porozmawiamy o przyszłości, chciałbym wrócić na chwilę do kampanii wyborczej, która, jak sądzę, dla burmistrza nie była zbyt łatwa. Jakie są pańskie refleksje i wnioski z tego okresu?

- No cóż, przed pierwszą rundą trudno było wyznaczyć zdecydowanych faworytów. Być może najczęściej wskazywano na mnie, bo przez cztery lata udało się wiele rzeczy zrealizować. Ludzie, jak sądzę, dostrzegali zmiany na lepsze. Runda druga była już inna. Zostało dwóch kandydatów, z których jeden prowadził bardzo ekspansywną, ostrą kampanię. Mogła się ona powieść, ale myślę, że przesadził. Ludzie uznali widocznie, że było to zbyt kolorowe i przez to mniej wiarygodne. Choć słyszałem też głosy, że był to kandydat i operatywny, i robił kampanię barwną, po amerykańsku. Okazało się jednak, że zdecydowana większość wyborców z naszego miasta nie dała się zwabić wielkimi obietnicami i postawiła na to, co sprawdzone. Ja nie obiecywałem złotych gór, bo mam alergię na demagogię. Wolałbym nawet nie wygrać, niż zwyciężyć jednym, czy kilkoma głosami. Wówczas bowiem miałbym poczucie, że mam niedostateczne społeczne poparcie. Takie zwycięstwo nie byłoby dla mnie satysfakcjonujące.

- A jak by pan porównał sochaczewską kampanię sprzed czterech lat z ostatnią?

- Cztery lata temu również była ostra walka, ale nie tak brutalna jak teraz. Jednak chciałbym powiedzieć o czymś innym. Otóż już wtedy, przed czterema laty, zadałem sobie pytanie, czy ja zasługuję na to, aby być przedstawicielem tego społeczeństwa. Czy jestem tego godzien. W końcu, jako burmistrz, podejmuję ważne dla miasta decyzje i reprezentuję jego mieszkańców w najrozmaitszych gremiach. A przecież, jak powiedział kiedyś prezydent Kennedy: "Nie pytaj o to, co kraj da tobie, tylko o to, co ty możesz dać swemu krajowi". A przypomnę, że jeszcze z zespołem "Demony" daliśmy tutaj dziesiątki darmowych koncertów nie oglądając się na pieniądze, łącznie z dużym charytatywnym koncertem w Chicago, w którym wzięli również udział tacy artyści jak Majka Jeżowska czy Waldemar Kocoń, z którego dochód przeznaczony był dla sochaczewskiego szpitala. Pamiętam, że kupione zostało wówczas m.in. przenośne urządzenie do badania EKG, na tamte czasy bardzo no-

woczesne. Później doszły doświadczenia w pracy w samorządzie, bo przecież przez całą kadencję byłem radnym i członkiem Zarządu Powiatu. Przekonało mnie to, że mogę być burmistrzem.

- Wybory już jednak za nami i chodziłoby teraz o to, aby przekonać mieszkańców, iż zapewnienia i obietnice wyborcze nie były bez pokrycia i będą, bądź już są realizowane. Jednym z pierwszych punktów programu wyborczego burmistrza Czubackiego było skanalizowanie wszystkich dzielnic miasta.

- Bardzo uważałem tworząc ten program, aby nie przesadzić i umieścić tam rzeczy możliwe do zrealizowania w następnych czterech latach. Kanalizacja całego Sochaczewa to program przyświecający mi od początku pierwszej kadencji. Niestety nie było jeszcze wówczas środków unijnych, ale już od początku przygotowaliśmy grunt do ubiegania się o nie. Między innymi trzeba było najpierw spłacić długi, jakie miało miasto, bo uniemożliwiały one starania o te środki. Trwało to trochę, ale wreszcie kanalizacja ruszyła. Pierwszy etap za prawie 13 mln zł zakończony ma zostać jeszcze w tym roku. Będzie to 6 km nowej sieci i 3 km reaktywowanej, głównie w centrum miasta, oraz rozbudowa oczyszczalni. Kolejne etapy to Chodaków, Karwowo, Rozłazłów, aż dojdzie do całkowitego skanalizowania. Będzie to wszystko kosztować ok. 130 mln zł, z czego wkład Sochaczewa to tylko 25 proc., rozłożone na kilka lat. Sfinansujemy to za pomocą kredytów. Jednak cały czas pilnujemy, aby zadłużenie było bezpieczne.

- Drugi punkt wyborczy programu to drogi...

- Nie najlepszy stan dróg to bolączka całego kraju, ale oczywiście, nie jest to powód, aby się usprawiedliwiać. Uważam, że w Sochaczewie w tej materii zrobiliśmy naprawdę sporo. Złóżmy wiele ulic zostało utwardzonych tzw. tłuczniem. Wiem, że nie jest to nawierzchnia finalna, którą będzie dopiero asfalt lub kostka, ale gdyby nie przyjęta metoda ludzie mieszkający przy tych ulicach pewnie nadal toneliby w błocie. Dróg w mieście mamy ponad 200, tj. ponad 100 km bieżących i bardzo dużo jest jeszcze takich, które czekają na utwardzenie. Ta metoda przyspiesza więc oczekiwanie mieszkańców na przejeżdżną ulicę.

- Z ulicami wiąże się też problem parkowania w centrum miasta.

- To też bolączka nie tylko Polski, ale i całego świata, bo nawet w Nowym Jorku nie ma gdzie zaparkować, i wiadomo, że centra miast, budowane przed wielu laty, nie są przystosowane do takiej ilości pojazdów, jaką mamy teraz. Musimy więc jakoś sobie radzić. Tam gdzie są szersze jezdnie, będziemy wyznaczali zatoczki do parkowania, tak jak się to już stało na ulicy Traugutta.

- Jednym z ważnych elementów programu wyborczego **Bogumiła Czubackiego** było lotnisko pasażerskie na Bielcach.

- Jeśli chodzi o lotnisko, to mam bardzo świeżą informację, że minister transportu podpisał dokument pozwalający nam na użytkowanie lotniska na Bielcach, brakuje jeszcze podpisu ministra obrony, ale wiemy, że z tym nie powinno być kłopotu. Jeśli to nastąpi, spółka lotniskowa ogłosi przetarg dla inwestorów z całego świata. A chętnych do inwestowania w lotnisko jest bardzo wielu. Uważam, że Sochaczew ma o wiele lepsze warunki do stworzenia lotniska cywilnego niż Modlin, który promowany jest poprzez polityczny lobbiny. Ciekawy jednak jestem, jak oni poradzą sobie z ochroną środowiska, która podnosi tam sprawę bliskości parku narodowego, lub chociażby terenów lęgowych rzadkich ptaków będących pod ochroną. Wiadomo, że bez akceptacji i spełnienia warunków związanych z ochroną środowiska, nie dostaną z Brukseli środków unijnych na lotnisko. Bardzo jestem ciekawy, i przyglądam się temu, jak oni ten problem rozwiążą.

My mamy już wykonane studium wykonalności lotniska przez renomowane i cenione na świecie firmy. Przewiduje ono bardzo ciekawą przyszłość dla naszego miasta. Jak oceniają fachowcy, którzy studium przygotowywali, jest szansa, że za dwadzieścia lat w ilości pasażerów przeskoczmy Okęcie. A więc rozwój całego regionu zapowiada się niesamowicie optymistycznie.

- Po wyborach mamy w dwóch trzecich nową radę, jak pan ją ocenia w kontekście wspólnej pracy w samorządzie?

- Trudno oceniać radę po jednej sesji. Wygląda na to, że jest tu wielu mądrych i rzeczowych ludzi. Chociaż oczywiście radni są różni, jedni z doświadczeniem w pracy samorządowej, inni dopiero będą się tego uczyć. Są też tacy, którzy byli w radzie kadencję lub dwie temu, a przecież wiele się w Sochaczewie i w pracy samorządu przez ten czas zmieniło. To będzie się musiało wszystko dotrzeć.

- I ostatnie pytanie. Jak burmistrz **Bogumił Czubacki** spędzi święta Bożego Narodzenia?

- W tych sprawach jestem tradycjonalistą. Dlatego święta te na ogół spędzam w domu. Często przyjeżdżają wówczas bracia i siostra ze Stanów i wspólnie, przy choince i tradycyjnych potrawach, rodzinnie świętujemy. Podobnie będzie i tym razem, chociaż tego roku odwiedzi nas jedynie moja siostra.

- Życzę wobec tego spokojnych świąt.

- Dziękuję.

Rozmawiał
Sławomir Burzyński

Sylwester na Podzamczu

Nie wszyscy wybierają się na bale noworoczne, dlatego w muszli koncertowej odbędzie się zabawa na świeżym powietrzu. Początek o 23.00. Grać będzie zespół muzyczny, o północy burmistrz złoży mieszkańcom życzenia noworoczne, a chwilę później odbędzie się pokaz sztucznych ogni.

Kredyt na inwestycje

Podczas sesji Rady Miejskiej planowanej na 20 grudnia radni zdecydują o zaciągnięciu kredytów na zaplanowane do wykonania inwestycje, m.in. termomodernizację hali sportowej przy ul. Kusocińskiego i budynku Urzędu Miejskiego oraz rozbudowę Szkoły Podstawowej nr 4.

Burmistrz Czubacki proponuje także, by uchwałą RM przekazać Zakładowi Komunikacji Miejskiej kwotę 19.300 zł na zakup plugu do odśnieżania ulic. Pieniądze te ZKM zarobił na wynajmie pomieszczeń.

Miasto ubezpieczone

Ogłoszono przetarg na objęcie ubezpieczeniem majątku miasta. Polisa ma gwarantować m.in. ubezpieczenie mienia od ognia i innych zdarzeń losowych; od kradzieży z włamaniem i rabunku; ubezpieczenie sprzętu elektronicznego od szkód materialnych; ubezpieczenie odpowiedzialności cywilnej; ubezpieczenia komunikacyjne i ubezpieczenia następstw nieszczęśliwych wypadków.

RIO o budżecie

Regionalna Izba Obrachunkowa wydała pozytywną opinię o projekcie budżetu miasta na 2007 rok. Kolegium orzekające RIO nie miało do budżetu żadnych uwag. 20 grudnia dokumentem zajmą się radni miasta, na III sesji Rady Miejskiej.

Świąteczny konkurs

Rusza kolejna edycja konkursu na Najładniejszą Dekorację Świąteczną - Noworoczną. W tym roku dekoracje oceniane będą w dwóch kategoriach: Najładniejsza Posesja i Najładniejsza Witryna. Na zgłoszenia UM czeka do 4 stycznia.

Sąd Rejonowy w Sochaczewie

po rozpoznaniu w dniu 31.10.2006 r. w składzie ustawowym sprawy sygn. akt. II K 699/06 p-ko Erykowi Staniak s. Stanisława, Marii zd. Grankowska, ur. 14.03.1979 r. w Żyrardowie uznał tegoż oskarżonego za winnego popełnienia przestępstwa z art. 178a§1 kk polegającego na tym, że w dniu 3.09.2006r. w Sochaczewie kierował samochodem osobowym marki Ford Fiesta o nr rej. WSC 39CY w stanie nietrzeźwości (I badanie 1,19 mg/dm³, II badanie 1,14 mg/dm³ alkoholu w wydychanym powietrzu) i za to na podstawie art. 178a§1 kk skazał go i wymierzył karę 1 roku pozbawienia wolności. Na podstawie art. 69§1 i 2 kk i art. 70§1 pkt. 1 kk wykonanie kary warunkowo zawieszono na okres 2 lat tytułem próby. Na podstawie art. 71§1 kk orzeczono karę grzywny w wysokości 40 stawek dziennych przyjmując, iż wysokość jednej stawki dziennej wynosi 20 zł. Sąd orzekł na podstawie art. 42 § 2 kk wobec w/w zakaz prowadzenia wszelkich pojazdów mechanicznych w lądowej strefie ruchu na okres 4 lat. Na podstawie art. 49§2 kk orzeczono wobec oskarżonego świadczenie pieniężne w wysokości 200 złotych na rzecz Komendy Powiatowej Straży Pożarnej w Sochaczewie na cel związany z ratownictwem drogowym.

Mocą powyższego wyroku nadto Sąd na podstawie art. 50 kk orzekł podanie wyroku do publicznej wiadomości poprzez jednorazowe ogłoszenie jego treści w tygodniku "Ziemia Sochaczewska". Sąd zasądził od oskarżonego na rzecz Skarbu Państwa (kasa Sądu Rejonowego w Sochaczewie) koszty sądowe w wysokości 370 zł w tym opłata w wysokości 260 zł.

ZS-2028

Sąd Rejonowy w Sochaczewie

II Wydział Karny po rozpoznaniu w dniu 31.10.2006 r. w składzie ustawowym sprawy sygn. akt. II K 719/06 p-ko Wojciechowi Uniejewskiemu s. Władysława i Anieli zd. Chudzyńska, ur. 05.07.1954 r. w Iłowie uznał tegoż oskarżonego za winnego popełnienia przestępstwa z art. 178a§2 kk polegającego na tym, że w dniu 08.09.2006 r. w Sochaczewie przy ul. 15 Sierpnia kierował rowerem będąc w stanie nietrzeźwości (I badanie alkolitem na zawartość alkoholu w wydychanym powietrzu wykazało 0,96 mg/l, II badanie 0,98 mg/l) i za to na podstawie art. 178a§ 2 kk skazał go i wymierzył karę 6 miesięcy pozbawienia wolności. Na podstawie art. 69§1 i 2 kk i art. 70§1 pkt. 1 kk wykonanie orzeczonej wobec oskarżonego kary pozbawienia wolności warunkowo zawieszono na okres 3 lat tytułem próby. Sąd orzekł na podstawie art. 42§ 1 i §2 kk wobec w/w zakaz prowadzenia wszelkich pojazdów mechanicznych i rowerów w lądowej strefie ruchu na okres 3 lat. Na podstawie art. 43 § 3 kk zobowiązano oskarżonego do zwrotu dokumentu uprawniającego do prowadzenia pojazdów mechanicznych. Na podstawie art. 49§2 kk orzeczono wobec oskarżonego świadczenie pieniężne w wysokości 100 zł na rzecz Komendy Powiatowej Państwowej Straży Pożarnej w Sochaczewie na cel związany z ratownictwem drogowym.

Mocą powyższego wyroku nadto Sąd na podstawie art. 50 kk orzekł podanie wyroku do publicznej wiadomości poprzez jednorazowe ogłoszenie jego treści w tygodniku "Ziemia Sochaczewska" na koszt oskarżonego. Sąd zasądził od oskarżonego na rzecz Skarbu Państwa (kasa Sądu Rejonowego w Sochaczewie) koszty sądowe w wysokości 230 zł w tym opłata w wysokości 120 zł.

ZS-2041

Sąd Rejonowy w Sochaczewie

po rozpoznaniu w dniu 31.10.2006 r. w składzie ustawowym sprawy sygn. akt. II K 697/06 p-ko Franciszkowi Kussman s. Stanisława i Heleny zd. Żurawska, ur. 30.04.1955 r. w Sochaczewie uznał tegoż oskarżonego za winnego popełnienia przestępstwa z art. 178a §2 kk polegającego na tym, że w dniu 04.09.2006 r. w Sochaczewie przy ul. 15 Sierpnia kierował rowerem będąc w stanie nietrzeźwości (I badanie alkolitem na zawartość alkoholu w wydychanym powietrzu wykazało 1,31 mg/dm³) i za to na podstawie art. 178a§2 kk skazał go i wymierzył karę 7 miesięcy pozbawienia wolności. Na podstawie art. 69 § 1 i 2 kk i art. 70§ 1 pkt. 1 kk wykonanie kary warunkowo zawieszono na okres 3 lat tytułem próby. Na podstawie art. 71 § 1 kk orzeczono wobec oskarżonego karę grzywny w wysokości 50 stawek dziennych po 10 zł każda. Sąd orzekł na podstawie art. 42§ 1 i 2 kk wobec w/w zakaz prowadzenia wszelkich pojazdów mechanicznych i rowerów w lądowej strefie ruchu na okres 3 lat. Na podstawie art. 49§ 2 kk orzeczono wobec oskarżonego świadczenie pieniężne w wysokości 100 złotych na rzecz Komendy Powiatowej Straży Pożarnej w Sochaczewie na cel związany z ratownictwem drogowym.

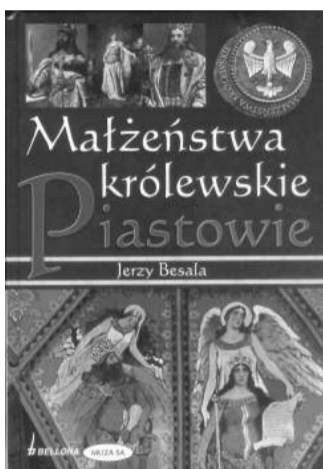
Mocą powyższego wyroku nadto Sąd na podstawie art. 50 kk orzekł podanie wyroku do publicznej wiadomości poprzez jednorazowe ogłoszenie jego treści w tygodniku "Ziemia Sochaczewska". Sąd zasądził od oskarżonego na rzecz Skarbu Państwa (kasa Sądu Rejonowego w Sochaczewie) koszty sądowe w wysokości 290 zł w tym opłata w wysokości 180 zł.

ZS-2042

ŚWIĄTECZNY KIERMASZ KSIĄŻKI W MUZEUM

Muzeum Ziemi Sochaczewskiej i Pola Bitwy nad Bzurą, jak co roku, zorganizowało Świąteczny Kiermasz Książki.

Na kiermaszu, który otwarty jest w godzinach pracy Muzeum, nabyć można książki historyczne różnych wydawnictw, m.in. takich jak "Bellona", "Ajaks", "Egros", "Cinderella Books" czy "Rossograph", jak również publikacje własne muzeum, poświęcone historii Sochaczewa i Ziemi Sochaczewskiej, przewodniki turystyczne, mapy, plany, foldery, informatory, katalogi wystaw, kalendarze, pocztówki czy karty pocztowe. W naszej ofercie nie brakuje oczywiście pięknych i kolorowych książek dla najmłodszych czytelników.



Chętnych do powiększenia domowej biblioteczki lub sprawienia bliskim ciekawego prezentu gwiazdkowego zapraszamy do odwiedzenia muzealnej księgarenki i zapoznania się z naszą ofertą.

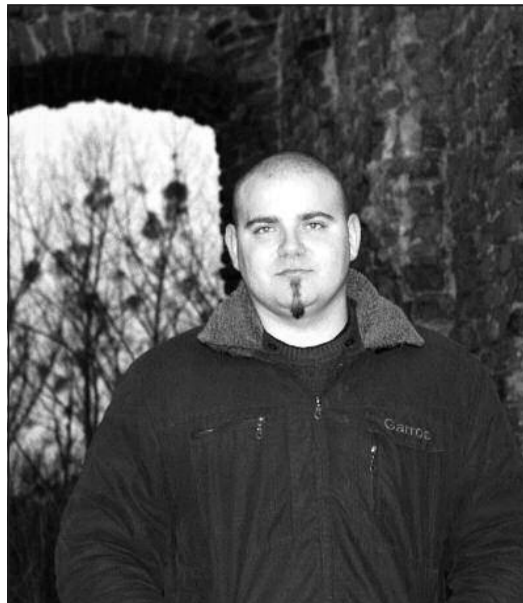
Tomasz Karolak

Stypendia bez barier

Zarząd powiatu przyjął uchwałę o upoważnieniu starosty sochaczewskiego Tadeusza Korysia oraz wicestarosty Piotra Osieckiego do podpisania umów o dofinansowanie projektów stypendialnych „Matura bez barier” program stypendialny na rok szkolny 2006/2007 i „Studia bez barier” program stypendialny na rok akademicki 2006/2007.

Sochaczewianin Roku 2006 NOMINOWANI

Lukasz Popowski



Lukasz Popowski - student V roku historii na Uniwersytecie Łódzkim - szerszemu gremium znany jest głównie jako wieloletni badacz sochaczewskiego zamku. Swoją przygodę związaną z jego historią rozpoczął w czwartej klasie podstawówki. Dziś, już jako 26-latek, zgromadzoną na ten temat wiedzę wykorzystuje w pisanej przez siebie pracy magisterskiej.

To prawdziwy fanatyk zamku książąt mazowieckich, który swoim badaniom poświęca każdą wolną chwilę. W te wakacje, razem z grupą studentów Instytutu Archeologii Uniwersytetu Łódzkiego, prowadził badania archeologiczne na sochaczewskim wzgórzu. Efektem pracy było odzyskanie części oryginalnej cegły tworzącej mury

Maciej Misiak



zamku. Na podstawie przebadanych przez lata źródeł architektonicznych, archeologicznych i historycznych, Lukasz pokusił się również o stworzenie projektu, który prezentuje najbardziej prawdopodobny wygląd zamku sprzed Potopu Szwedzkiego. Mogli się z nim zapoznać uczestnicy październikowej konferencji naukowej. Jak mówi nasz nominowany, chce on uratować to, co zostało po zamku, a projekt ma posłużyć do jego odbudowy. Same chęci jednak nie wystarczą, potrzebne są pieniądze, których w samorządzie brakuje, ale które, jak dodaje Lukasz, będzie można pozyskać z Unii. Nie bez znaczenia będzie także przyjazne nastawienie do tego pomysłu mieszkańców Sochaczewa, bo da większe szanse na przeformowanie odbudowy w środowisku specjalistów. W tym celu Lukasz rozpoczął również prace nad utworzeniem Stowarzyszenia na Rzecz Historycznej Odbudowy Zamku w Sochaczewie, które ma być swoistym forum wypowiedzi na temat jego dalszych losów i które forsować ma pomysł odbudowy obiektu zgodnie z historyczną wizją. Nasz nominowany nie wyobraża sobie, aby odbudowany zamek całkowicie od niej odbiegał, a taki właśnie projekt forsuje się w Sochaczewie.

Czy naszemu nominowanemu uda się przekonać innych do swojego projektu? Dowiemy się wkrótce. Warto jednak pokazać olbrzymie zaangażowanie, z jakim Lukasz pracuje od kilku lat na rzecz sochaczewskiego zamku. To jeden z ważniejszych, bo poparty wieloletnimi badaniami, głos w niedawno rozgorzałej przecież dyskusji na temat naszej warowni. Czy znajdzie uznanie w oczach naszych czytelników?

(m)

Daniel Chądryński

Daniel Chądryński (1977) - znany jest lepiej w pelotonie kolarskim niż w naszym mieście. Jest przykładem człowieka, który jednakowo dobrze radzi sobie w sporcie jak i w biznesie. Lubi pomagać innym, z tego powodu udziela się społecznie w różnego rodzaju imprezach kolarskich, zwłaszcza z tych skierowanych do dzieci lub absolutnych amatorów. Swoją karierę rozpoczął w Mazowszu Teresin (1991-1993), następnie był zawodnikiem Legii Bazyliszka Warszawa (1993-2000) i Attaca Lukullus (2000-2002). Pięć lat temu powołał do życia swoją grupę - Team Danielo.pl. W pelotonie amatorskim i zawodowym odniósł ponad 50 zwycięstw. Jego specjalnością są wyścigi górskie, właśnie w takim szciganiu, w Pucharze Świata Amatorów, wywalczył srebrny medal (St. Johan, Austria, 2004 rok) oraz medale Mistrzostw Polski "Masters". Jako działacz sprawdza się (od 2004 roku pomaga merytorycznie) w klubie LUKS Pacyna Danielo. Zawodnik tego klubu - Mariusz Woźnicki - w tym roku zdobył srebrny medal Ogólnopolskiej Olimpiady Młodzieży "Ziemia Łódzka 2006". Daniel w 2001 roku założył firmę produkującą odzież i akcesoria kolarskie. W jego sprzeczce jeżdżą prawie wszystkie zawodowe polskie grupy kolarskie, a dwa lata temu ubrana przez Daniela została olimpijska reprezentacja Polski w kolarstwie. Z usług firmy Danielo korzystają również grupy startujące m.in. w Tour de France (np. Cofidis). Podczas relacji z tego wyścigu przez Eurosport, firma Danielo sponzoruje nagrody dla uczestników konkursów związanych z kolar-



stwem. We wrześniu tego roku Daniel Chądryński uczestniczył w wyścigu Le Tour du Senegal. Udanym występem w tej imprezie nasz kolarz pożegnał się z profesjonalnym pelotonem.

(et)

Ogłoszenie o pisemnym przetargu ofertowym

Związek Rewizyjny Spółdzielni Ogrodniczo-Pszczelarskich w Warszawie z siedzibą w Teresinie, Aleja XX-lecia 3 ogłasza przetarg ofertowy na sprzedaż działki gruntu o powierzchni 2381 m² wraz z fundamentami - nieruchomości KW 15483 - dz. 230/4, położonej w Teresinie przy Alei XX-Lecia 3.

Przetarg ma charakter pisemnego przetargu ofertowego. Za interesowani winni składać oferty w nieprzekraczalnym terminie do dnia 22 grudnia 2006 roku bezpośrednio w sekretariacie siedziby naszego Związku w Teresinie, Aleja XX-lecia 3.

Oferta wraz z wymaganymi dokumentami winna być umieszczona w zamkniętej kopercie z dopiskiem "Oferta na zakup działki".

Oferta winna zawierać:

- Nazwę, status prawny i siedzibę lub miejsce zamieszkania oferenta (imię i nazwisko lub nazwę, nr dowodu osobistego, PESEL, zaświadczenie o wpisie do ewidencji działalności gospodarczej albo aktualny wyciąg z właściwego rejestru handlowego, REGON, NIP);
- Oferowaną cenę;
- Pisemne zobowiązanie, że cała oferowana cena zakupu zostanie wpłacona na rachunek Związku przed podpisaniem umowy sprzedaży z zaliczeniem kwoty uprzednio wpłaconego wadium - pod rygorem niedopuszczenia do przetargu;
- Zobowiązanie oferenta do pokrycia przez kupującego wszelkich opłat związanych z zawarciem umowy sprzedaży;
- Kopię dowodu wpłaconego wadium;
- Podpisy osób umocowanych do składania oświadczeń woli w imieniu oferenta;
- Oświadczenie oferenta, że inwestycje poczynione na tej działce będą wybudowane zgodnie z prawem budowlanym.

Warunkiem przystąpienia do przetargu jest wpłata wadium w wysokości 30 000 zł (słownie: trzydzieści tysięcy złotych) na konto Związku: Bank Spółdzielczy Teresin 11 9284 0005 0009 2193 2000 0010.

Oferty nie zawierające potwierdzenia wpłaty wadium są odrzucane bez względu na oferowaną cenę i nie są dopuszczane do dalszego postępowania przetargowego.

Otwarcie ofert nastąpi w dniu 27 grudnia 2006 roku o godzinie 12.00 w siedzibie Związku Rewizyjnego Spółdzielni Ogrodniczo-Pszczelarskich w Teresinie, Aleja XX-Lecia 3.

Zastrzega się prawo zmiany terminu otwarcia ofert, odstąpienia od przetargu lub jego unieważnienia bez podania przyczyn.

Oferent, którego oferta zostanie wybrana, zobowiązany jest w nieprzekraczalnym terminie 1 miesiąca od dnia wybrania oferty zawrzeć umowę sprzedaży oraz wpłacić pełną kwotę ustalonej ceny w taki sposób, aby znajdowała się ona na rachunku naszego Związku w dniu poprzedzającym podpisanie aktu notarialnego.

Wpłacone wadium ulega przepadkowi na rzecz Związku w przypadkach, jeżeli wygrywający przetarg nie wpłaci pełnej kwoty w określony sposób i terminie, jakie zostały podane w treści tegoż ogłoszenia, lub nie zawrze umowy sprzedaży działki w przewidzianej prawem formie, w terminie 1 miesiąca od dnia wybrania oferty.

Innym oferentom wadium zostanie niezwłocznie zwrócone.

ZS-1991



103,5 FM

Sąd Rejonowy w Sochaczewie

po rozpoznaniu w dniu 31.10.2006 r. w składzie ustawowym sprawy sygn. akt. II K 710/06 p-ko Andrzejowi Nagłowskiemu s. Tadeusza i Ireny zd. Cholewa, ur. 20.08.1952 r. w Sochaczewie uznał tegoż oskarżonego za winnego popełnienia przestępstwa z art. 178a§1 kk polegającego na tym, że w dniu 29.08.2006r. w Sochaczewie na ul. 600-lecia kierował samochodem osobowym marki Peugeot Expert o nr rej. WSC 02LF będąc w stanie nietrzeźwości (I badanie 0,86 mg/dm³, II badanie 0,84 mg/dm³ alkoholu w wydychanym powietrzu) i za to na podstawie art. 178a§1 kk skazał go i wymierzył karę 1 roku pozbawienia wolności. Na podstawie art. 69§1 i 2 kk i art. 70§1 pkt. 1 kk wykonanie kary warunkowo zawieszono na okres 2 lat tytułem próby. Sąd orzekł na podstawie art. 42 § 2 kk wobec w/w zakaz prowadzenia wszelkich pojazdów mechanicznych w lądowej strefie ruchu na okres 2 lat. Na podstawie art. 63§2 kk na poczet orzeczonego środka karnego zaliczono rzeczywisty okres zatrzymania prawa jazdy nr 01753/05/1428 od dnia 29.08.2006 r. Na podstawie art. 49§2 kk orzeczono wobec oskarżonego świadczenie pieniężne w wysokości 300 złotych na rzecz Komendy Powiatowej Straży Pożarnej w Sochaczewie na cel związany z ratownictwem drogowym.

Mocą powyższego wyroku nadto Sąd na podstawie art. 50 kk orzekł podanie wyroku do publicznej wiadomości poprzez jednorazowe ogłoszenie jego treści w tygodniku "Ziemia Sochaczewska" na koszt oskarżonego. Sąd zasądził od oskarżonego na rzecz Skarbu Państwa (kasa Sądu Rejonowego w Sochaczewie) koszty sądowe w wysokości 290 zł w tym opłata w wysokości 180 zł.

ZS-2029

Sąd Rejonowy w Sochaczewie

po rozpoznaniu w dniu 7.11.2006 r. w składzie ustawowym sprawy sygn. akt. II K 651/06 p-ko Lechowi Sosnowskiemu s. Henryka i Janiny zd. Kukieła, ur. 28.09.1951r. w Szwarocinie Starym uznał tegoż oskarżonego za winnego popełnienia przestępstwa z art. 178a§1 kk polegającego na tym, że w dniu 28.08.2006r. w Szwarocinie Starym kierował na drodze publicznej samochodem marki Fiat 126 p o nr rej. WSC 70NX znajdując się w stanie nietrzeźwości (I - 1,55 mg/l, II - 1,47 mg/l zawartości alkoholu w wydychanym powietrzu) i za to na podstawie art. 178a§1 kk skazał go i wymierzył karę 1 roku pozbawienia wolności. Na podstawie art. 69§1 i 2 kk i art. 70§1 pkt. 1 kk wykonanie kary warunkowo zawieszono na okres 3 lat tytułem próby. Na podstawie art. 71§1 kk orzeczono wobec oskarżonego karę grzywny w wysokości 50 stawek dziennych po 10 zł każda. Sąd orzekł na podstawie art. 42 § 2 kk wobec w/w zakaz prowadzenia wszelkich pojazdów mechanicznych w lądowej strefie ruchu z wyłączeniem ciągników (kat. T) na okres 3 lat. Na podstawie art. 63§2 kk na poczet orzeczonego środka karnego zaliczono rzeczywisty okres zatrzymania prawa jazdy nr 00535/99/1428 od dnia 28.08.2006 r. do dnia 7.11.2006r. Na podstawie art. 49§2 kk orzeczono wobec oskarżonego świadczenie pieniężne w wysokości 300 złotych na rzecz Komendy Powiatowej Straży Pożarnej w Sochaczewie z przeznaczeniem na ratownictwo drogowe.

Mocą powyższego wyroku nadto Sąd na podstawie art. 50 kk orzekł podanie wyroku do publicznej wiadomości poprzez jednorazowe ogłoszenie jego treści w tygodniku "Ziemia Sochaczewska" na koszt oskarżonego. Sąd zasądził od oskarżonego na rzecz Skarbu Państwa (kasa Sądu Rejonowego w Sochaczewie) koszty sądowe w wysokości 320 zł w tym opłata w wysokości 230 zł.

ZS-2043

Sąd Rejonowy w Sochaczewie

II Wydział Karny po rozpoznaniu w dniu 31.10.2006 r. w składzie ustawowym sprawy sygn. akt. II K 700/06 p-ko Kazimierzowi Tkaczowi s. Władysława i Anieli zd. Popiel, ur. 18.05.1952 r. w m. Hucisko Łopuszno uznał tegoż oskarżonego za winnego popełnienia przestępstwa z art. 178a§2 kk polegającego na tym, że w dniu 9.09.2006 r. w miejscowości Janówek Duranowski kierował rowerem będąc w stanie nietrzeźwości (I badanie alkometrem A 2.0 na zawartość alkoholu w wydychanym powietrzu wykazało 1,11 mg/l, II badanie 1,11 mg/l) i za to na podstawie art. 178a§2 kk skazał go i wymierzył karę 8 miesięcy ograniczenia wolności polegającą na wykonywaniu nieodpłatnej kontrolowanej pracy na rzecz społeczności gm. Sochaczew w wymiarze 40 godz. w stosunku miesięcznym. Sąd orzekł na podstawie art. 42§1 i §2 kk wobec w/w zakaz prowadzenia wszelkich pojazdów mechanicznych i rowerów w lądowej strefie ruchu na okres 5 lat. Na podstawie art. 49§2 kk orzeczono wobec oskarżonego świadczenie pieniężne w wysokości 200 zł na rzecz Komendy Powiatowej Państwowej Straży Pożarnej w Sochaczewie.

Mocą powyższego wyroku nadto Sąd na podstawie art. 50 kk orzekł podanie wyroku do publicznej wiadomości poprzez jednorazowe ogłoszenie jego treści w tygodniku "Ziemia Sochaczewska". Sąd zasądził od oskarżonego na rzecz Skarbu Państwa (kasa Sądu Rejonowego w Sochaczewie) koszty sądowe w wysokości 290 zł w tym opłata w wysokości 180 zł.

ZS-2044

GWIAZDKOWY



999
~~1499~~

Panasonic

TELEWIZOR TX-29PM1

kineskop Quinrix F, 50Hz, format 16:9, stereo (A2/Nicam), pamięć 100 programów, układ kontroli ostrości



2199
~~3599~~

JVC

TELEWIZOR LCD LT-26A62

rozdzielczość W-XGA 1366x768 pikseli, megatext 8 stron pamięci, HD Ready, złącza 2 SCART, wejście AV, wejście DVI, wejście komponentowe



2999
~~4999~~

LG

TELEWIZOR LCD 32LX1

format obrazu 16:9, rozdzielczość 1366x768, jasność 600 CD/m2, kontrast 1200:1, czas reakcji matrycy 8ms, kąt widzenia 178/178, Stereo NICAM/A2, HD Ready, XD Engine, TXT



3299
~~4999~~

VENUS
... hi tech

TELEWIZOR LCD VENUS HD-37BW

rozdzielczość WXGA (1366x768), zoom, 16:9/4:3, HDMI, HD Ready, jasność 550cd/m, kontrast 1000:1, czas reakcji 8 ms (G-G), Virtual Dolby, 2 tunery PIP, złącza Scart



3799
~~4999~~

Panasonic

TELEWIZOR PLAZMOWY TH-42PA60

panel plazmowy G9 SD, rozdzielczość W-VGA 852 x 480 piksele, kontrast 10000:1, udoskonalona gradacja kolorów (3072 odcienie gradacji), redukcja szumów obrazu ruchomego, wejście HDMI, komponentowe, scart



8499
~~9999~~

SONY

TELEWIZOR LCD KDL-46S2000

BRAVIA ENGINE, panel LCD S-PVA, kontrast: 1300:1, czas reakcji matrycy 8 ms, kąt widzenia 178°, system SRS® TruSurround XT™, HDMI™, wejście PC umożliwiające użycie telewizora jako monitora

Avans

AVANS SALON HURT
ul. Warszawska 119, Sochaczew (hala Hypernova), godziny otwarcia pon.-sob. 9.00-20.00

SZOK CENOWY



1499
~~2099~~

KINO DOMOWE HTR-5930 + DVD-S559 + KOLUMNY AMETYST

odtwarzanie DVD, DVD+R/RW, DVD-R/RW, DivX, CD, MP3, WMA, moc 5x105W, SILENT CINEMA, Dolby Digital, DTS, Dolby Pro Logic II, Quad-Field, Tri-Field CINEMA DSP, 2 wejścia Component Video, 3 wejścia cyfrowe, Progressive Scan



499
~~999~~

KINO DOMOWE HT-Q9

odtwarza: DVD, DVD-R/RW, DVD+R/RW, DivX, CD-R/RW, MP3, WMA, moc całkowita zestawu 180W (30Wx5 + 30W), Dolby Digital, Dolby ProLogic II, DTS, skanowanie progresywne, Wireless Ready - możliwość podpięcia tylnych głośników w systemie Wireless, tuner z RDS, pamięć 15 stacji FM, polskie menu



299
~~399~~



ODTWARZACZ DVD DNX-190H

odtwarzanie DVD-Video, DVD±R/RW, CD-R/RW, DivX, S/VCD, MP3, WMA, napisy: SMI, SRT, SUB, TXT, skanowanie progresywne, menu graficzne w języku polskim, super slim - 35mm wysokości, złącze HDMI



749
~~999~~



NAGRYWARKA DVD DTH-8650

nagrywanie na płytach DVD+R/RW, DVD-R/RW, dysk twardy 160GB do 240 godzin nagrań, odczyt DVD, DVD+R/RW, DVD-R/RW, SVCD, VCD, CD, CD-R/RW, DivX, MP3, WMA, JPEG, Progressive Scan



888
~~1099~~



KAMERA GRD-320

przetwornik CCD 800tys. pikseli, zoom optyczny x25, zoom cyfrowy x800, monitor LCD 2,5", wyjście DV, wskaźnik stanu baterii, filmowanie w ciemności, menu ekranowe w j. polskim



2099
~~2499~~



LAPTOP TM-2492WLM1

matryca 15.4", procesor Intel® Celeron® M420 (1.6GHz), RAM 512MB, HDD 60GB, nagrywarka DVD -/+RW, Linux



499
~~599~~



APARAT CYFROWY DMC-LS2

matryca 5 megapikseli, zoom optyczny x3, zoom cyfrowy x4, optyczny megastabilizator obrazu, ekran LCD 2", polskie menu, zasilanie 2 baterie AA



269
~~399~~



TELEFON 3210

GSM 900/1800, wyświetlacz 65536 kolorów, czas czuwania do 400 godz., czas rozmów do 360 min., dzwonki polifoniczne, radio FM, budzik, alarm, kalkulator, wymiary 43.9x105.4x19.0 mm, waga 85 g

Liczba sztuk w wyprzedziły ograniczona. Avans zastrzega sobie prawo do błędów edytorskich.



Zakład Gospodarki Mieszkaniowej w Sochaczewie ogłasza:

I (pierwszy) ustny przetarg nieograniczony (licytację) na:

najem lokalu użytkowego przy ul. Mickiewicza 5 w Sochaczewie o powierzchni 88,50 m², usytuowany na parterze (z podjazdem dla osób niepełnosprawnych), wyposażony w instalacje: elektryczną i wod.- kan.

Cena wywoławcza (stawka czynszu)

- 17,00 zł za 1 m² pow. użytk. + 22% VAT

Wadium uprawniające do przystąpienia do przetargu - 1.500,00 zł

Przetarg odbędzie się w dniu 19.12.2006 roku (wtorek) o godz. 10.00 w siedzibie Zakładu przy al. 600-lecia 90 w Sochaczewie - wjazd od ul. Okrężnej (bliższe informacje o lokalu i przetargu można uzyskać pod w/w adresem lub pod numerem telefonu (046) 862-81-06 wew. 28, 862-93-14, 863-31-71).

Przystępujący do przetargu obowiązani są wpłacić w/w wadium w kasie Zakładu lub na konto ZGM w Banku Spółdzielczym w Sochaczewie Nr 67 9283 0006 0010 2313 2000 0010 oraz okazać dowód wpłaty przed rozpoczęciem przetargu.

Wadium osoby, która wygrała przetarg, zostanie zaliczone na poczet czynszu za lokal, natomiast pozostałym uczestnikom - zwrócone bezpośrednio po przetargu.

ZS-2055

Sąd Rejonowy w Sochaczewie

po rozpoznaniu w dniu 26.10.2006 r. w składzie ustawowym sprawy sygn. akt. II K 664/06 p-ko Mirosławowi Jeznach s. Jerzego i Teresy zd. Łopczyńska, ur. 05.01.1980 r. w Sochaczewie uznał tegoż oskarżonego za winnego popełnienia przestępstwa z art. 278§ 1 kk polegającego na tym, że w nocy z 21 na 22.11.2003 r. w Wężykach działając wspólnie i w porozumieniu z T.G. z terenu szkoły ogrodniczej zabrał w celu przywłaszczenia 413 sztuk drzewek jabłoni wartości ok. 1500 zł na szkodę S.T. oraz w nocy z 21 na 22.11.2003 r. w Brzozowie Nowym działając wspólnie i w porozumieniu z H.G. wyrwał z pola a następnie zabrał w celu przywłaszczenia 37 sztuk drzewek o wartości 300 zł na szkodę T.W. oraz za przestępstwo z art. 306 kk polegającego na tym, że w okresie od 22.01. do 24.02.2004 r. w Karolkowie Rybnowskim działając wspólnie i w porozumieniu z T.G. podrobił znak identyfikacyjny samochodu marki Fiat 126 p o nr rej. WSC 49 FH w ten sposób, że usunął numer pierwotny poprzez zeszlifowanie wraz z warstwą materiału podłoża, a następnie nabił nowy numer o treści 6181833, który nie jest fabrycznie oryginalny i za to na podstawie w/w artykułów skazał go i wymierzył karę za czyn z art. 278§ 1 kk i art. 33§2 kk na karę 10 m-cy pozbawienia wolności oraz karę grzywny w wysokości 40 stawek dziennych po 10 zł każda, za czyn z art. 278§ 1 kk i art. 33§2 kk na karę 10 m-cy pozbawienia wolności oraz karę grzywny w wysokości 20 stawek dziennych po 10 zł każda, za czyn z art. 306 kk 7 m-cy pozbawienia wolności. Na podstawie art. 85§1 kk i art. 86§1 i §2 kk za zbiegające się przestępstwa wymierzono karę łączną 1 rok i 6 m-cy pozbawienia wolności oraz karę łączną grzywny w wysokości 40 stawek dziennych po 10 zł każda. Na podstawie art. 69§1 i 2 kk i art. 70§1 pkt. 1 kk wykonanie orzeczonej kary pozbawienia wolności warunkowo zawieszono na okres 4 lat tytułem próby. Na podstawie art. 50 kk orzekł podanie wyroku do publicznej wiadomości poprzez jednorazowe ogłoszenie jego treści w tygodniku "Ziemia Sochaczewska". Sąd zasądził od oskarżonego na rzecz Skarbu Państwa (kasa Sądu Rejonowego w Sochaczewie) koszty sądowe w wysokości 490 zł w tym opłata w wysokości 400 zł.

ZS-2046

Sąd Rejonowy w Sochaczewie

II Wydział Karny po rozpoznaniu w dniu 31.10.2006 r. w składzie ustawowym sprawy sygn. akt. II K 709/06 p-ko Waldemarowi Marciniakowi s. Władysława i Łucji zd. Kwiatkowska, ur. 20.12.1964r. w Płocku uznał tegoż oskarżonego za winnego popełnienia przestępstwa z art. 178a§2 kk polegającego na tym, że w dniu 17.09.2006r. w miejscowości Brochów kierował rowerem będąc w stanie nietrzeźwości (I badanie 1,06 mg/l, II badanie 1,06 alkoholu w wydychanym powietrzu) i za to na podstawie art. 178a§2 kk skazał go i wymierzył karę 12 miesięcy ograniczenia wolności polegającą na wykonywaniu nieodpłatnej kontrolowanej pracy na rzecz społeczności gm. Młodzieszyn w wymiarze 30 godz. w stosunku miesięcznym. Sąd orzekł na podstawie art. 42§1 i §2 kk wobec w/w zakaz prowadzenia wszelkich pojazdów mechanicznych i rowerów w lądowej strefie ruchu na okres 4 lat.

Mocą powyższego wyroku nadto Sąd na podstawie art. 50 kk orzekł podanie wyroku do publicznej wiadomości poprzez jednorazowe ogłoszenie jego treści w tygodniku "Ziemia Sochaczewska". Sąd zasądził od oskarżonego na rzecz Skarbu Państwa (kasa Sądu Rejonowego w Sochaczewie) koszty sądowe w wysokości 290 zł w tym opłata w wysokości 180 zł.

ZS-2045

Słaby punkt: tarczyca!

Z prof. dr. hab. n. med. Leszkiem Królickim, specjalistą chorób tarczycy z Przychodni Polskiej Fundacji Europejskiej Szkoły Onkologii (PFESO) w Warszawie, z siedzibą przy ul. Nowogrodzkiej 62 a, rozmawia Olga Oswald.

Po katastrofie w Czarnobylu było o nim głośno, choć badania naukowe nie wykazały wzrostu zachorowań na raka tarczycy. Jak często występuje ten nowotwór, zwłaszcza w Polsce?

- To prawda, że rak tarczycy należy do nowotworów rzadkich, w odróżnieniu od zachorowania na wole guzowate, które są z kolei dość częste w naszym kraju. Rozpoznanie tego nowotworu jest proste i bezpieczne, a obecnie stosowane metody leczenia są bardzo skuteczne, dzięki czemu ponad 10 - letnie przeżycie po rozpoznaniu i wdrożeniu leczenia raka tarczycy dotyczy ponad 85 procent chorych.

Czy to prawda, że choroby tarczycy częściej dotyczą kobiet niż mężczyzn?

- Tak, to prawda, odnotowujemy coraz więcej chorób tarczycy i nie wiadomo do końca, dlaczego tak jest. Powoduje to prawdopodobnie cała gra hormonów, która zachodzi w organizmie pań. Już w starych podręcznikach medycznych pisano, że liczba kobiet cierpiących na schorzenia tarczycy jest co najmniej czterokrotnie większa niż mężczyzn.



Pacjenci nieraz zadają pytanie, dlaczego tak jest.

- Wydaje mi się, że są dwa powody. Pierwszy to większa rozpoznawalność, która jest wynikiem i większej świadomości społecznej, i łatwiejszego dostępu do badań diagnostycznych. Ale istnieje drugi istotny element, o którym rzadko się mówi: otóż w połowie lat siedemdziesiątych, ze względów finansowych, zaprzestano w Polsce jodowania soli spożywczej; zaprzestano tej najprostszej profilaktyki. Teraz mamy tego efekty! Katastrofa w Czarnobylu prawdopodobnie spowodowała wzrost zachorowań na raka tarczycy, natomiast brak jodowania soli wywołał w sposób znaczący wzrost liczby zachorowań na łagodne

choroby tarczycy! Wiele z nich jest prawdopodobnie wynikiem niedoboru jodu w wieku dziecięcym.

W jaki sposób można temu przeciwdziałać?

- Kupujemy wyłącznie jodowaną sól, pamiętajmy o różnego rodzaju preparatach witaminowych, do których również dodawany jest jod, nie zapominajmy, że zapotrzebowanie organizmu na jod jest zmienne. Jest znacznie większe u dzieci, czy u kobiet w ciąży. Działania profilaktyczne są bardzo skuteczne, czego najlepszym przykładem są Stany Zjednoczone, gdzie już od 100 lat sól jest jodowana. Dzięki temu najczęstsze schorzenie - wole guzowate tarczycy, zdarza się znacznie rzadziej niż w Europie.

Jakie objawy powinny budzić nasz niepokój?

- Objawy wskazujące na chorobę tarczycy należy podzielić na dwie grupy. Pierwsza grupa związana jest ze zmienioną budową gruczołu: tarczyca jest powiększona, wyczuwalne są w jej obrębie guzki, pojawiają się objawy ucisku w obrębie szyi. Druga grupa objawów wiąże się z zaburzeniami funkcji tarczycy, mam tu na myśli niedoczynność lub nadczynność.



POLSKA FUNDACJA EUROPEJSKIEJ SZKOŁY ONKOLOGII

PRZYCHODNIA

Nadmiar lub niedobór hormonów tarczycy wpływa niekorzystnie niemal na funkcję każdego narządu. Nadczynność może powodować kołatania serca, chudnięcie, pocenie, wypadanie włosów, biegunki. Niedoczynność tarczycy może być z kolei przyczyną tycia, obrzęków, suchości skóry, wypadania włosów, zaparcia, osłabienia.

Jaką rolę spełnia gruczoł tarczycy w naszym życiu?

- Mówiąc krótko, hormony tarczycy regulują pracę każdego narządu naszego organizmu i z tego też powodu objawy nadczynności lub niedoczynności są tak bardzo zróżnicowane. Nie ma jednego obrazu nadczynności czy niedoczynności. U każdej osoby mogą być one zupełnie inne. Uważam, że badanie USG tarczycy i oznaczenie we krwi TSH (czułego wskaźnika funkcji tarczycy) powinno być wykonywane częściej, powinno mieścić się w kompetencjach lekarza rodzinnego. Nie są to badania ani drogie, ani skomplikowane, więc tym bardziej wskazane jest ich wykonanie przy najmniejszym nawet podejrzeniu choroby tarczycy.

Dziękuję za rozmowę.

OGŁOSZENIE

Burmistrza Miasta Sochaczew o wyłożeniu do publicznego wglądu projektu miejscowego planu zagospodarowania przestrzennego

Na podstawie art. 17 pkt 10 ustawy z dnia 27 marca 2003 r. o planowaniu i zagospodarowaniu przestrzennym (Dz. U. Nr 80, poz. 717 z późniejszymi zmianami), uchwały Rady Miejskiej w Sochaczewie nr XLIX/415/05 z dnia 27 września 2005 r. w sprawie przystąpienia do sporządzenia miejscowego planu zagospodarowania przestrzennego miasta Sochaczew oraz uchwały Rady Miejskiej w Sochaczewie nr LX/562/06 z dnia 4 lipca 2006 r. w sprawie zmiany uchwały nr XLIX/415/05 Rady Miejskiej w Sochaczewie z dnia 27 września 2005 r. o przystąpieniu do sporządzenia miejscowego planu zagospodarowania przestrzennego miasta Sochaczew zawiadamiam o wyłożeniu do publicznego wglądu projektu miejscowego planu zagospodarowania przestrzennego wraz z prognozą oddziaływania tegoż planu na środowisko, obejmującego:

- * działki nr ewid. 1648 i 1649 przy ulicach Granicznej i Podgórnjej obręb geodezyjnym „Chodaków”,
- * działki nr ewid. 1187, 1186, 1185 i części działek nr ewid. 1184, 1181 i 1182 przy ul. 600-Lecia (pomiędzy ul. 600-Lecia, ul. Poniatowskiego i torami kolejki wąskotorowej) w obręb geodezyjnym „Chodaków”,
- * działki nr ewid. 67, 68, 69, 71, 72, 73, 74, 75, i 76 przy ulicy Kościńskiego w obręb geodezyjnym „Malesin”,
- * teren położony pomiędzy ul. 15-go Sierpnia, a ul. Inżynierską w obręb geodezyjnym „Malesin” z wyłączeniem istniejących lasów i terenów na których obowiązuje miejscowy plan zagospodarowania przestrzennego,
- * teren położony pomiędzy ul. 600-Lecia, ul. Staszica, a istniejącym młynem i terenami zalewowymi rzeki Bzury w obręb geodezyjnym „Centrum”,
- * teren przy ul. Gawłowskiej obejmujący części działek nr ewid. 98, 99, 100, 101, 102 i 103 w obręb geodezyjnym „Karwowo”,
- * teren położony na tyłach istniejącej zabudowy przy ul. 600-Lecia ograniczony torami kolejki wąskotorowej, ul. Polną i ul. Nową (po obydwu stronach tej ulicy) w obręb geodezyjnym „Centrum”,
- * teren ograniczony ul. Kościńskiego, ul. Inżynierską i terenami byłego zakładu ceramiki budowlanej w obręb geodezyjnym „Malesin”,
- * teren położony na wschód od ul. 15-go Sierpnia na odcinku od rzeki Pisi do ul. Boryszewskiej i na północ od ul. Boryszewskiej na odcinku od ul. 15-go Sierpnia do torów PKP w obręb geodezyjnym „Malesin”,
- * teren położony pomiędzy ul. Porzeczkową (po obydwu stronach tej ulicy), ulicą Lazurową i ul. Karwowską, a granicami administracyjnymi miasta Sochaczew w obręb geodezyjnym „Karwowo”, z wyłączeniem istniejących lasów, terenów na których obowiązuje miejscowy plan zagospodarowania przestrzennego, oraz z wyłączeniem działek nr ewid. 320 i 423 z przeznaczeniem pod osiedla zabudowy mieszkaniowej jednorodzinnej z wyodrębnieniem dróg publicznych i z dopuszczeniem na poszczególnych działkach budowlanych nieuciążliwej zabudowy produkcyjno - usługowej jako zabudowy towarzyszącej budownictwu mieszkaniowemu;
- * fragmenty działek nr ewid. 476, 820, 828, 840, 877, 2948 w obręb geodezyjnym „Sochaczew-Wschód” oraz fragmenty działek przyległych do nich, niezbędne dla zapewnienia właściwych parametrów technicznych ulicy dojazdowej - z przeznaczeniem pod ulicę dojazdową (drogę publiczną gminną - ulicę Polną, na odcinku od projektowanej ulicy zbiorczej zwanej drogą Północ - Południe do granic administracyjnych miasta);
- * działki nr ewid. 16/2, 16/6 i 16/8 przy ul. Żyrardowskiej w obręb geodezyjnym „Andrzejów Duranowski” - z przeznaczeniem pod zabudowę produkcyjno - usługową;
- * działkę nr ewid. 3374/7 przy ul. Fabrycznej w obręb geodezyjnym „Boryszew” - z przeznaczeniem pod nieuciążliwe usługi;
- * fragmenty działek nr ewid. 103, 94, 96 i 97 w obręb geodezyjnym „Wypalenisko” - z przeznaczeniem pod cmentarz grzebalny;
- * działki nr ewid. 320 przy ulicy Brzozowej i nr ewid. 423 przy ul. Porzeczkowej - z przeznaczeniem pod nieuciążliwe usługi;

w dniach od 20 grudnia 2006 r. do 12 stycznia 2007 r. w Urzędzie Miejskim, pok. 18 w godz. 8.00 do 16.00.
Dyskusja publiczna nad przyjętymi rozwiązaniami w projekcie miejscowego planu odbędzie się w dniu 11 stycznia 2007 r. w siedzibie Urzędu Miejskiego - sala konferencyjna o godz. 10.00.

Zgodnie z art. 18 ust. 1 ustawy każdy, kto kwestionuje ustalenia przyjęte w projekcie planu miejscowego, może wnieść uwagi.

Uwagi należy składać na piśmie do Burmistrza Miasta z podaniem imienia i nazwiska lub nazwy jednostki organizacyjnej i adresu, oznaczenia nieruchomości, której uwaga dotyczy, w nieprzekraczalnym terminie do dnia 26 stycznia 2007r.

**Burmistrz Miasta Sochaczew
Bogumił Czubacki**

ZS-2053

Drobne ogłoszenia

Usługi

● Vertal - żaluzje - verticale antystatyczne - rolety tekstylne, zaciemniające - rolety antywłamaniowe. Producent, montaż, VAT. Tel. 0-602-736-692, 0-602-297-257.

● Autozłom, kasacje pojazdów bez opłat, tel. (0-46) 861-94-66.

● Pranie dywanów, wykładzin, tapicerek meblowych i samochodowych, tel. 0-504-630-724.

● Wideofilmowanie, foto-reportaże, studniówki, śluby, wesela, DVD, www.videocolor.com.pl, tel. 862-63-38, 0-501-350-075.

● Pranie dywanów i tapicerek, (046) 863-57-55, 608-582-751.

● Maszyny najnowszej generacji 100% bezpyłowego cyklinowania. Parkiet, mozaika, panele, schody, montaż, lakierowanie, tel. 604-829-774.

● Solidnie położone gładź gipsową, glazurę, terakotę, panele oraz wszystko to, co jest związane z płytą gipsową, tel. 0-600-918-372.

● Usługi hydrauliczne, nowoczesne instalacje sanitarne w miedzi i plastiku, tel. (046) 863-40-87, 0-601-154-847.

● Wideofilmowanie - tel. 698-618-749.

● Przeprowadzki - transport tanio 0-510-121-089.

● Posadzki cementowe agregatem, tel. 509-655-320, 604-409-034.

● Kominki, wystawa, remonty, Sochaczew, ul. Wyszogrodzka 62, tel. 601-623-690.

● Gipsy, gładź, ścianki, sufity, poddasza, panele, glazura, terakota inne, tel. (046) 863-52-40, 0-606-32-15-09.

ROLETY ŻALUZJE SIATKI p. OWADOM OKNA ● DRZWI

doradztwo ● montaż

ul. Kochanowskiego 60
w budynku "MERKUREGO"
NAJNIŻSZE CENY
W SOCHACZEWIE

Tel./fax 046 862-80-23

● Profesjonalne pranie dywanów, wykładzin, tanio, tel. (046) 863-27-85, 501-800-405.

● Cyklinowanie, montaż parkietu, mozaiki, schodów, możliwość kupna parkietów, faktury VAT, 830-22-54, 502-321-194.

● Hydraulik, miedź, plastik tel. 606-592-598.

● Wypożyczę rusztowania warszawskie tel. 0-692-391-040.

● Serwis RTV - audio, wideo, anteny. Trojanowska 30, 862-88-22, 600-803-333.

● Tabliczki na domy, reklamy - Pracownia Szyldów "Adams", 0-606-385-277, 862-62-12.

● Paznokcie akrylowe, tanio! Tel. 508-377-769.

● Sprzątanie świąteczne (046) 862-436-75.

● Wróżka Rubina, Cyganka pochodzenia greckiego. Wróży z kart "Tarota" i ręki, ze zdjęć, odwraca złe fatum, uroki, zdejmuję klątwy, wraca człowiekowi z zabłąkanej drogi tak zwanego labiryntu, pomaga na miłość, na biznes i finansowe sytuacje, na problemy rodzinne. Wróżka z wieloletnim doświadczeniem, zmienia twój pecha, strumień radości i powodzenie, wskaże ci drogę, nad którą świeci szczęśliwa gwiazda, tel. 888-634-207.

Nieruchomości

● Wynajmę lokale na biuro i gab. lekarskie, ul. Warszawska 21, tel. 862-24-29.

● Sprzedam lub zamienię komfortowe 85 m², I p, cegła, tel. 880-501-611, (046) 862-36-89.

● Do wynajęcia 80 m sklepu oraz 300 m, magazynów pod Sochaczewem, tel. (046) 863-55-47, 0-509-176-167.

● Dwie działki po 1200 m² uzbrojone, (046) 862-42-52.

● Sprzedam działkę 1,68 ha - Kozuski Parcel, tel. 698-987-974.

● Sprzedam garaż ul. Kochanowskiego (pod laskiem), tel. (046) 862-56-60, kom. 504-077-884.

● Dachowa 1,3 ha przy trasie nr 2 (8 zł/m²), tel. 0-601-439-657.

● Do wynajęcia lokal na biuro ul. Traugutta 24A, tel. 862-35-28

● Sprzedam działki budowlane Kuznocin Dolny, tel. 512-452-535.

● Sprzedam dom w centrum miasta, do remontu, 502-839-068.

● Sprzedam dom w budowie w Sochaczewie, tel. 660-742-106.

● Sprzedam działkę budowlaną 2,650 m², Zwierzyniec k/Sochaczewa ul. Krzywa, 16 zł/m² 608-363-183.

● Sprzedam działkę budowlaną 1000 m² Sochaczew ul. Polna, 603-791-400.

● Sprzedam własnościowe (księga wieczysta), 78 m², ul. Zyrardowska, ewentualnie wynajmę w całości lub pokoje, tel. 0-604-399-616.

● Sprzedam działkę budowlaną o pow. 2983 m², Czerwonka Parcel, 660-261-762.

● Sprzedam segment 200 m² na działce 350 m², koło Gimnazjum nr 2 w Sochaczewie, tel. (046) 862-33-61, 0-694-913-524.

● Sprzedam kawalerkę W-wa - Mokotów, tel. 698-618-749.

● Sprzedam mieszkanie 60 m² (3 pokojowe), po remoncie ul. Gawłowska, tel. 502-310-081.

● Wynajmę lokal na działalność gospodarczą 55 m², na piętrze, tel. 512-432-904.

● Sprzedam dom 92 m², działka 475 m² w centrum ul. Reymonta, tel. 668-010-302.

● Sprzedam działki koło nowego szpitala, tel. (046) 863-50-68.

● Wynajmę mieszkanie 60 m², na poddaszu - obrzeża Sochaczewa, umeblowane, tel. 0-602-366-378.

● Sprzedam mieszkanie 60 m² + garaż w centrum Sochaczewa, tel. 0-660-732-943.

● Działki pod budownictwo jednorodzinne, usługowe, sprzedam Nowe Mostki, (22) 667-05-70, 0-606-974-507.

Zdrowie

● JAROSŁAW ZAŁUSKI - specjalista chorób płuc, specjalista medycyny rodzinnej, specjalista alergolog, pediatra - TESTY ALERGICZNE I LECZENIE ALERGI, SPIROMETRIA, WIZYTY DOMOWE. USG COLOR DOPPLER - badania jamy brzusznej, tarczycy, stawów, przepływy w naczyniach żylnych i tętnicznych. Tel. 0-502-288-637.

● Centrum Stomatologiczne "Eldent", ul. 15 Sierpnia 1, 862-50-61, pon.-pt. 9-19, sob. 9-12. Pełny zakres usług.

● OKULIŚCI - PRACOWNICY WARSZAWSKICH KLINIK, NAJLEPIEJ WYPOSAŻONA PRAKTYKA MIĘDZY ŁODZIĄ A WARSZAWĄ. (Komputerowe badanie pola widzenia, bezdotykowy pomiar ciśnienia wewnątrzgałkowego, pracownia angiografii fluorescencyjnej, cyfrowa fotografia dna oka, synoptofor - poradnia okulistyki dziecięcej). ALFA Sochaczew, al. 600-lecia 45. Rejestracja wizyt: 46 - 863-38-74.

● UROLOG, KARDIOLOG, DERMATOLOG, PRACOWNICY WARSZAWSKICH KLINIK ALFA, Rejestracja wizyt: 46- 863-38-74.

● Lekarze www.esmed.com.pl.

● Andrzej Wojdas - specjalista laryngolog i alergolog - konsultacje, porady, testy i odczulanie. Sochaczew, ul. Zeromskiego 41 A lok. 22 (NZOZ "Almed", I piętro). Przyjęcia we wtorki 18-20 i piątki 17-19. Zapisy 862-88-92 lub 0-501-440-322.

● Kardiolog Jan Zambrzycki przyjmuje: wtorki, NZOZ ALMED ul. Zeromskiego 41 863-52-22, 0-602-669-858.

● Badania psychologiczne kierowców, operatorów i instruktorów prawa jazdy Teresin/Sochaczew tel. 501-562-141.

● Lekarz specjalista dermatolog Ewa Brochocka-Zegadło. Gabinet prywatny Sochaczew, ul. Trojanowska 20, tel. 0-691-513-051.

● Gabinet Stomatologiczny "CARIMED" Sochaczew, ul. Piłsudskiego 16 A, tel. (046) 862-41-21. Ortodontcja - aparaty stałe i ruchome, leczenie zachowawcze, nowoczesna protetyka, chirurgia, rentgen, pantomogram.

● STOMATOLOGIA - REMEDIUM - pełny zakres usług, Anna Świercz-Stępień, al. 600-lecia 60E, naprzeciw Kauflandu, tel. (046) 86-26-333, 0-601-08-14-11, godz. otwarcia pn.-pt. 9.00-19.00, sob. 9.00-12.00.

● STOMATOLOGIA BEZPŁATNIE w ramach kontraktu z NFZ. Zapisy 0-606-42-33-15 w godz. 8.00-12.00.

● Lek. stom. Małgorzata Sobczak gabinet stomatologiczny, ul. Piłsudskiego 12 m², czynny pon.-wt, śr. czw. 14-19.00, piątek - 10.00-15.00. Zapisy tel. (046) 862-34-55 602-521-691.

● "Dentiko" Gabinet stomatologiczny Dorota Wrzesińska wtorki, czwartki 10-12, środa 16-18, ul. Zeromskiego 27, tel. 0-603-203-800.

Motoryzacja

● Kupię każdy osobowy po 95 r. 0-507-140-012.

● Sprzedam opla vectrę, 95 r., automatyczna skrzynia biegów, 606-659-782.

● Sprzedam poloneza caro rok prod. 1996, stan bardzo dobry, tel. (046) 861-21-19.

● VW polo 1,0, 99r., 510-606-488.

● Sprzedam forda escorta 93r., 608-115-914.

Praca

● Zatrudnię: - blacharza samochodowego, - lakiernika samochodowego plus pomocnika, - mechanika samochodowego, - ślusarza spawacza-remontowego. Pracowników do produkcji laminatów, tel. (046) 863-11-38, 602-367-820.

● Zatrudnię pracowników budowlanych do wykończenia wnętrza, 693-350-888.

● Serwis samochodów ciężarowych w Sochaczewie zatrudni mechaników i absolwentów do przyuczenia w zawodzie mechanik samochodowy, tel. 506-069-100.

● Firma transportowa w Sochaczewie zatrudni kierowców C, E w transporcie międzynarodowym, tel. 506-069-100.

● Zatrudnię pracowników do ocieplania budynków, na agregat tynkarski oraz gipsiarzy, wynagrodzenie do uzgodnienia. Tel. 0-502-228-972, 0-604-645-981.

● Zatrudnię opiekunkę do dziecka, 605-939-951.

● Firma zatrudni do pracy specjalistę do spraw kadry, płace, ZUS, tel. 602-634-554.

● Pilnie zatrudnimy osoby do pracy na produkcję. Wymagania: dyspozycyjność, solidność, książeczka sanepidu (lub w trakcie wyrabiania). Creyfs Polska ul. Zeromskiego 27, Sochaczew, tel. (46) 862-10-20, (46) 862-10-21. Oferujemy również inne stanowiska pracy.

● Lektora języka angielskiego zatrudnię w Prywatnej Szkole Języków AGA, ul. Traugutta 42/2, w godzinach popołudniowych również studenta lub absolwenta, tel. (046) 862-29-06.

● Firma handlowa poszukuje dyrektora operacyjnego ze znajomością rynków województwa mazowieckiego i łódzkiego. Osobisty kontakt na nr 0-602-369-498.

Nowo otwarta
RĘCZNA MYJNIA SAMOCHODOWA
zaprasza
od pon do sob w godz. 9.00-18.00
Sochaczew, ul. Łąkowa 24
przy serwisie opon

Twoje ogłoszenie w „Ziemii” przeczyta wiele tysięcy osób w mieście i powiecie!

„Ziemia Sochaczewska” to najstarsza gazeta na naszym prasowym rynku. Sprzedaje się najlepiej ze wszystkich pism w mieście i okolicy.

**Nie wierzysz?
- zapytaj w kiosku**



Wtorek, 5 grudnia

■ Posłowie ze Słupska i Koszalina rozpoczęli ofensywę na rzecz utworzenia 17. województwa - środkowopomorskiego. Ma to wszelkie szanse powodzenia, bowiem z tego regionu jest w Sejmie 13 posłów. I to nie byle jakich, m.in. Przemysław Gosiewski (PiS), Andrzej Lepper (Samoobrona) i Robert Strak (LPR). No i proszę, gdybyśmy to my mieli też kilku, choćby na spółkę z Łowiczem, też byśmy stworzyli jakieś małe województwo sochaczewskosiędzackie z dworem w pałacu w Nieborowie. Wojewodę już mamy... w muzeum.

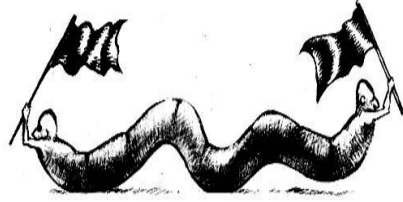
■ W Warszawie odbyła się uroczysta gala wręczenia europejskich nagród filmowych. Jej główną atrakcją była pęknięta na lewym pośladku suknia Penelopy Cruz. Stało się to już podczas bankietu, jednak jeszcze podczas oficjalnej gali na scenę sypały się kawałki dekoracji, co prowadzący Maciej Stuhr skwitował, że istotnie organizatorzy zapowiadali deszcz niespodzianek, a gdy wysiadł mikrofon, równie szybko zareagował: - Mikrofonów ci u nas dostatek, a niektóre nawet działają! W ten sposób uratował imprezę przed kompromitacją i stał się gwiazdą festiwalu. Światowe gwiazdy poczuły się niedopieczzone.

Środa, 6 grudnia

■ Prasa ostrzega, że jak zwykle przed świętami akcję rozpoczęli opłatkowi naciągacze, którzy handlują fałszywymi niepoświęconymi przez księdza opłatkami. Ciekawe tylko jak Pan

Bóg traktuje nieświadome łamanie się fałszywkami, czy takie święta są nieważne? Może by oryginały oznaczać zakodowanym paskiem widocznym tylko przy ogniu gromnicy. Pod warunkiem, że nie będzie fałszywa.

■ Nauczyciele chełmskiego gimnazjum wybrali się do baru i zastali tam swoich uczniów, którzy nawet nie kryli się i nie uciekali, bo nie pozwalał im na to ich stan. Nauczyciele wezwali policję z alkomatem i zrobiła się chryja.

**SERWIS**

A wszystko przez to, że pedagogzy, zamiast sprawdzać klasówki, włączają się po knajpach. Gdyby nie takie wybryki, w szkołach naszych na pewno byłoby spokojniej.

Czwartek, 7 grudnia

■ W Nowej Soli oskarżono policjanta, że prowadził samochód po pijanemu i potrafił pieszego. Funkcjonariusz, aby dać odpór pomówieniom, sam zaofiarował krew do badania. Wypadło ono pomyślnie, bo okazało się, że nie ma w niej ani promila alkoholu. Przy okazji wyszło na jaw, że policjant jest kobietą, bo była to krew damska.

Od tej pory na funkcjonariusza podejrzliwie patrzy żona... oraz prokurator.

■ W Węgorzowie ludzie opowiadają, że szef składu węglowego ciągle wzywa strażaków, aby polewali węgiel i miał, by był cięższy i przez to droższy. Kierownik składu się wypiera, strażacy nieoficjalnie pogłoski potwierdzają, zaś ich komendant im zaprzecza. Jedno jest pewne: ktoś tu leje wodę.

Piątek, 8 grudnia

■ Dziwne to, ale są faceci, których drażni moda na gołe dziewczęce pępki. Modne dziewczyny nawet teraz, gdy już chłody, wcale ich nie chowają. Niestety, jednemu facetowi, dyrektorowi gimnazjum w Rzeszowie to się nie podobało. Zamówił więc u krawcy worki z dziurą na głowę dla tych, które pępka nie schowają. Z przykrością trzeba donieść, że wobec takiej perspektywy uczennice pępki pochowały. A przecież mogły wyjąć w worku drugą dziurę... na pępek.

■ Dyrektor ogólniaka w Białej Podlaskiej, znana w mieście osoba, cztery lata temu wystartował w wyborach samorządowych i zebrał wiele głosów, uzyskując mandat radnego. Ale się rzekł na korzyść następnego na liście. Podobno z powodów osobistych. Teraz znów wygrał... i znowu się rzekł a radnym został ktoś, kto normalnie nie miałby na to szans. Ludzie pytają o co chodzi. A jak nie wiadomo o co chodzi...

Szef Urzędu Pracy pomaga artystom.

- Przesłucham tę płytę, jak mi się spodoba panie Rosiewicz, znajdę panu jakąś robotę.

- Śmiesz mnie ten pana mały aparacik

**Z grubej rury**

Hala marketu Kaufland nadal stoi pusta, podobnie jak duży parking obok. Wieczorami, gdy ciemno, zjeżdżają się tam samochodami grupki młodzieży, by w swoim narzeczu dyskutować o podstawowych problemach egzystencjalnych. A tu idą chłody, szkoda więc naszych młodych samochodowych intelektualistów. Może by więc załatwić z firmą, żeby ich wpuszczali do środka. Wtedy i tyłki im nie zmarzną i zbyt śmiało formułowane nowatorskie prądy myślowe zamknijemy w puszcze. Pandory?

Przed wyborami Miss Sochaczewa odbyło się w sieci głosowanie na Miss Internetu. Okazało się, że zainteresowani nimi byli nie tylko aktualni mieszkańcy naszego miasta i powiatu. Wpływały też głosy od Polonii sochaczewskiej z różnych stron świata. Cieszy to, że nawet będąc daleko od rodzinnego miasta, obywatele nasi przebiegają w ładnych sochaczewiankach. Z Paryża na przykład oddała głos na dziewczynę z numerem 4 była sochaczewianka Grażyna, obecnie Cossoletto, pseudonim z młodości - Pamela. Głosowała tak, bo, jak twierdziła, dziewczyna ta bardzo podobna jest do znanej aktorki Ornelli Mutti, którą uwielbia jej mąż Sycylijezyk. I Justyna Wasilewska, z czwórka, tytuł zdobyła. Co prawda Foto, ale może fotografom też podoba się Ornella.

W tym tygodniu nieco mniej niż poprzednio upojonych jazdą rowerzystów wpadło w ręce policji. Mniej, bo tylko dziewięciu, natomiast podniosła się znacznie średnia ilość "oktanów" w ich organizmach. Wynosi ona w tym tygodniu aż 2 promile. Nie ilość, lecz jakość - można by rzec!

KRAJAN

Wycinki z prasy lokalnej

Echo Powiatu nr 47 (427)

Na to powodzenie na pewno duży wpływ będzie też miała obecność specjalistycznych poradni ze ścianą.

- Jasne, bo poradnia bez ściany dla pacjenta jest cokolwiek kłopotliwa.

Ziemia Sochaczewska nr 48 (803)

Często na stołach DDPS goszczą sałatki, krokiety, śląskie klusieczki, pierogi, ciasta i desery.

- Pogoszczą się i wychodzą korytarzem przewodu pokarmowego do...

Express Sochaczewski nr 46 (246)

Po wyrównanym spotkaniu gospodarze odnieśli zasłużone zwycięstwo będąc z przekroju całego spotkania zespołem lepszym.

- Z Przekroju tak, ale jeśli chodzi o Kurier...

Echo Powiatu nr 46 (426)

Mistrzostwa odbyły się 19 i 19 listopada.

- Czyli dwa w jednym. Dubeltowo.

Ziemia Sochaczewska nr 47 (802)

Zdecydowany faworyt na dyst. 50m st. dow. w kat 94-96 Jakub Bartosiewicz nie wytrzymał presji i popełnił przedwczesny star.

- Są na to odpowiednie paragrafy.

Echo Powiatu nr 46 (426)

Po godzinie gry, przyłożenie zdobywa Zurab Korkotadze, który jak się rozpędzi to go trudno zatrzymać.

- I tak podobno leci do tej pory.

Duża ilość witaminy**MAŁE PIWO**

sta co przywodzi od razu na myśl prześliczną wionoczelistkę Skaldów, a także pułkownik wojska, a wiadomo, że za mundurem panny sznurem.

Tak więc, jury merytorycznie przygotowane było znakomicie i stanęło na wysokości zadania, wybierając tak samo jak publiczność na sali. Jest to niezwykłym sukcesem, wiadomo bowiem, że Miss Publiczności zostaje zawsze faworytka elektoratu zgromadzonego na widowni, czyli z Chodakowa. Dogodzić zaś tam ludziom nie jest łatwo, o czym przekonały się w ostatniej kadencji nawet władze samorządowe miasta i powiatu.

Jury się więc udało i mogło opuścić Chodaków bez zbyteńego pośpiechu, ale zanim do tego doszło, wyczuwalne napięcie przed spoczywającą na nich odpowiedzialnością próbował rozładować, zaproszony zapewne właśnie w tym celu wesołek, jak sam o sobie mówił: człowiek guma i biały Murzyn, niejaki Andrzej Rosiewicz. Tańczył, skakał, śpiewał z kartki a wszystko w pociągającym towarzystwie, czyli "dwie ładne kobitki i on niebrzydki".

Jury się coraz bardziej rozluźniało, a on nie przestawał. W jednej z pieśni podniósł ważki dla konkursów na Miss problem handlu ludzkimi organami. Ważki również dla publiczności i jury, bo niejednemu przydałaby się nowa wątroba, żeby znów móc się napić. Bo przecież, jak twierdzi Rosiewicz, "Picie z umiarem nie szkodzi w żadnych ilościach". Za zdrowie Miss Sochaczewa oczywiście. Temat jest ważny, bo trzeba by się zastanowić czy będą tych organów promocje lub chociażby obniżki podatkowe, by na przykład kandydatka na Miss mogła nabyć taniej, na wiosnę, nowe płuca, żeby miała na jesieni czym oddychać, albo duże niebieskie oczy. Interesująca byłaby też wyprzedaż organów przedterminowych, choć jeszcze przydatnych do, przepaszam za słowo, konsumpcji. Mówi się przecież czasem, że

małżeństwo nie zostało skonsumowane. Chociaż młodemu z głodu ślinka ciekła, nie mógł nic przelknąć, bo potrawa wyglądała na nieświeżą.

Dziewczyny w pokazie w strojach kąpielowych wyglądały na bardzo świeże i nacierając się olejkami na plaży, czyli na ręcznikach, tak się wczuły w rolę, że już pod koniec grupa młodych osobników płci męskiej, robiąc spore zamieszanie, opuściła salę. I sprawdziły się słowa prowadzącego Franciszka N.: "Zaprezentują się jak na plaży, a na plaży wszystko się zdarzy". Wniosek z tego, że na razie naszym miskałom żadne nowe organy potrzebne nie są. Szczególnie nowej Miss Sochaczewa, radia, gazety i chodakowskiej publiczności, która dostała dwa telewizory, trzy zegarki, i aż cztery karnety na zabiegi odnowy biologicznej!

Chłopcy, którzy wyszli, pomału wracali, gdy Rosiewicz zapewniał, że "najwięcej witaminy mają polskie dziewczyny", on sam natomiast "40 nowych lat, plus VAT". Jakby chciał nam powiedzieć: Ciągłe Trwam!

Podobnie jak ja, bo zdałem sobie wówczas sprawę, że jestem jurorskim weteranem, uczestniczyłem bowiem w tych gremiach we wszystkich dotychczas organizowanych w Sochaczewie wyborach Miss. Od tych pierwszych z 1993 roku, gdy przewodniczył jury specjalnie zaproszony Władysław Komar. Być może należy mi się więc miejsce w konkursie Miss Zbawiddu i uprawnienia kombatanckie, na różowym papierze.

Na razie musiało mi jednak wystarczyć, że siedziałem obok zeszłorocznej Miss Sochaczewa, która charakteryzuje się tym, że jest wyższa i piękniejsza ode mnie, do tego stopnia, że po swym sukcesie musiała zmienić szkołę, by nie drażnić ciała... pedagogicznego płci żeńskiej. Aby więc zapobiec na przyszłość podobnym sytuacjom, proponuję organizować również co roku konkurs o tytuł Miss Nauczycielek. Wiecie jakie miałby on powodzenie?! Gdyby każda ze szkół po prawyborach wystawiła swoją reprezentantkę, uczniowie na finał waliliby drzwi i oknami, każdy chciałby przecież na lekcji wychowawczej obejrzeć swoją panią w skromnym de ssous.

Tymczasem Rosiewicz kończył swój występ bardzo aktualną pieśnią o chłopcach radarowcach, bo podobno policja dziś już nawet tych na hulajnogach wyłapuje. A ostatnie przesłanie artysty to: Wesołych Świąt życzy państwu partia i rząd, oraz prezydent Lech...Rywin.

Sławomir Burzyński

Królowa z czterema tytułami



Już po raz dwunasty w ostatnią sobotę Sochaczew wybierał Miss naszego miasta i powiatu. Tydzień temu zamieściliśmy zdjęcia wszystkich jedenastu dotychczasowych missek, zaś przy dacie 2006 był znak zapytania. Dziś już wiemy, kto będzie nosił koronę najładniejszej przez najbliższy rok. Ale po kolei.

Gdy kurtyna odsoniła się po raz pierwszy, ujrzeliśmy oddział dziewcząt w połowych strojach wojskowych podczas wieczornej musztry. Maszerując przy akompaniowaniu wojskowych rytmów prezentowały się bardzo interesująco, choć być może przewodniczący jury, pułkownik wojska polskiego, mógłby mieć zastrzeżenia do pewnych regula-

minowych szczegółów. Prezentacja ta ożywiła publiczność, która z zainteresowaniem czekała na kolejne pokazy, chociaż przerwy wypełniał program artystyczny w wykonaniu Andrzeja Rosiewicza, który, mimo upływu czasu, zaprezentował się bardzo sympatycznie. Stare przeboje przeplatał nowymi piosenkami, a wszystko okraszone dowcipną konferansjerką z dużą dozą autoironii, co sprawiło, że autentycznie zawładnęła sochaczewską publicznością. Świetnie bawiła się ona podczas jego występów, a na koniec zgotowała owację na stojąco. Rosiewicz tańczył, śpiewał, dowcipkował, co świadczy, iż nie stracił ani kondycji, ani formy scenicznej. Wygląda na to, że był to bardzo udany wybór

gwiazdy wieczoru i niech żałują ci, co nie byli.

Zwłaszcza, że przecież nie mniej atrakcyjne były pokazy z udziałem naszych missek. Podobną się bardzo pokaz tańca disco w pomarańczowych bluzkach i czarnych krótkich leginsach, ale rozgrzał na pewno występ w strojach kąpielowych, zwłaszcza, że rzecz miała miejsce jakby na plaży, gdzie dziewczyny na pomarańczowych ręcznikach "nacierają się" zmysłowo olejkami do opalania. Potem atmosfera nieco opadła, bo misski pojawiły się szczerze ubrane w stroje wieczorowe własnego pomysłu. Na koniec zaś zobaczyliśmy je w sukniach ślubnych i niejeden siedzący na widowni narzeczony lub chłopak miał przedsmak tego, co może go spotkać w przyszłości.

Emocje ponownie zaczęły wzrastać, kiedy jury wróciło ze swych obrad i kończono liczyć głosy na Miss Publiczności. Zaś prowadzący imprezę z charakterystycznym dla siebie wdziękiem Franciszek Niewiadomski rozpoczął odliczanie tytułów. Pierwszą szarfę, Miss Internetu, otrzymała

Monika Bajurska, uczennica ZS RCKU, drugą Miss Foto - Justyna Wasilewska z LO im. Iwaskiewiczza. Wicemiss Sochaczewa została Ewa Kowalska z Kozłowa Biskupiego. Natomiast aż cztery tytuły przypadły najmłodszej i najwyższej finalistce **Oldze Traczyk**, siedemnastoletniej uczennicy LO w "osiemdziesiątce". Olga została Miss Radia "Fama", Miss Tygodnika "Ziemia Sochaczewska", Miss Publiczności i oczywiście przypadł jej w udziale najważniejszy tytuł tych wyborów - Miss Sochaczewa 2006. Tym samym weszła do elitarnego klubu dwunastu dziś najładniejszych dziewczyn naszego miasta. Serdecznie gratulujemy!

Olga Traczyk za tytuł **Miss Sochaczewa 2006** otrzymała: telewizor, zestaw kina domowego, złotą bransoletkę, diadem i kupon promocyjny na zakup sukni ślubnej, roczny dostęp do Internetu, telefon internetowy, bon na rozmowy telefoniczne, karnet na zabiegi masażu i odnowy biologicznej, telefon komórkowy, 10 godz. karnet na basen "Orka" i zegarek.

Za tytuł **Miss Publiczności**: rower, DVD, diadem, roczny dostęp do Internetu, bon na rozmowy telefoniczne, karnet na zabiegi masażu i odnowy biologicznej, 10 godz. karnet na basen "Orka" i zegarek.

Za tytuł **Miss Radia "Fama"**: kuchenkę mikrofalową, półroczny dostęp do Internetu, bon na rozmowy telefoniczne, karnet na zabiegi masażu i odnowy biologicznej oraz 10 godz. karnet na basen "Orka".

Za **Miss Tygodnika "Ziemia Sochaczewska"**: telewizor, półroczny dostęp do Internetu, bon na rozmowy telefoniczne, karnet na zabiegi

masażu i odnowy biologicznej.

Ewa Kowalska - Wicemiss Sochaczewa otrzymała: aparat cyfrowy, diadem, roczny dostęp do Internetu, bon na rozmowy telefoniczne, karnet na zabiegi masażu i odnowy biologicznej, 10 godz. karnet na basen "Orka", bluzkę, encyklopedię, zegarek oraz kuferek na biżuterię.

Monika Bajurska - Miss Internetu otrzymała: roczny dostęp do Internetu, telefon internetowy, bon na rozmowy telefoniczne oraz karnet na zabiegi masażu i odnowy biologicznej.

Justyna Wasilewska - Miss Foto otrzymała: aparat fotograficzny, roczny dostęp do Internetu, bon na rozmowy telefoniczne, karnet na zabiegi masażu i odnowy biologicznej oraz 10 godz. karnet na basen "Orka".

Ponadto wszystkie finalistki otrzymały: bluzki, spodnie, sesje w solarium, ręczniki kąpielowe i czapki sportowe, podwójne zaproszenia do Kina "Mazowsze", kostiumy kąpielowe oraz karty stałego klienta i zdjęcie portretowe.

Sławomir Burzyński



BANK SPÓŁDZIELCZY w SOCHACZEWIE

WIELKA PROMOCJA
Kredytów gotówkowych

tylko do **31.12.2006**

Oprocentowanie już od **8,5%**

Wystarczy przynieść ze sobą zaświadczenie o dochodach. Prosty wniosek wypełnisz na miejscu.

Sprawdź to na pewno

* Według stanu na dzień 15.11.2006 r., rzeczywista roczna stopa procentowa wynosi 14,40 %.