

W WIELKIE
pożegnania lata
WIELKIE

Szpital na krawędzi!

**Kaufland u wojewody,
Hypernova w sądzie**

STRONA 6

STRONA 2

Rozdajemy bilety - str.8

TYGODNIK



22.08.2006 r.

Nr 34 (789) Rok XVII

Cena 1.50 zł (0% VAT)

ISSN 1231-7179

Numer Indeksu 328 006

www.esochaczew.pl/ziemia
e-mail: z_soch@poczta.onet.pl
lub tygodnik.ziemia.sochaczewska@neostrada.pl

Okradli parę młodą

Na ślub i wesele zostało zaproszonych około 200 osób, które bawiły się w domu weselnym w Sochaczewie. Na zakończenie wesela zwyczajowo wręczane są państwu młodym prezenty, z tym, że dziś są to najczęściej koperty z określoną kwotą. W nocy z soboty na niedzielę, po zakończeniu wesela, wszyscy weselnicy i państwo młodzi rozjechali się do domów, aby odpocząć i spotkać się w niedzielę wieczorem na tzw. poprawinach. Prawdopodobnie w trakcie poprawin do domu państwa młodych włamali się oknem złodzieje, a że nikogo nie było spłądowali go, kradnąc zebrane na wesele pieniądze. Policja prowadzi śledztwo, ale na razie nie jest w stanie ustalić sprawców.

J.W.

Magistrat po nowemu

Pod koniec września rozpocznie się zapowiadany od kilku lat remont budynku Urzędu Miasta. W połowie przyszłego miesiąca zostanie podpisana umowa z wykonawcą I etapu prac, firmą Hegor z Sochaczewa. Przebudowa i pogłębienie piwnic, zgodnie z planem, potrwa do końca listopada tego roku i rozpocznie jeden z największych i najtrudniejszych remontów przeprowadzanych w mieście w ciągu ostatnich 10 lat.

Obsługa na razie bez problemu

Początkowa faza inwestycji, czyli remont piwnic, jak mówi naczelnik Wydziału Rozwoju Miasta Elżbieta Sidzina, polegać będzie na ich pogłębieniu i odpowiednim zaizolowaniu. W związku z tym przebudowane zostaną wszystkie instalacje, powstanie instalacja przeciwwilgotnościowa, rozebrane będą także stare posadzki, które zastąpią nowe, ułożone z płytek, pomalowane zostaną ściany. Mieszkańcy, zdaniem naczelnika Sidziny, nie powinni spodziewać się tej jesieni utrudnień w obsłudze petentów w związku z realizacją prac,

bo dotyczyć one będą tylko piwnic, a więc pomieszczeń, w których nie obsługuje się klientów. Będzie to jednak, jak dodaje, utrudnienie dla wydziału organizacyjnego UM, bo ten przetrzymuje w piwnicach swoje materiały archiwalne, więc będzie musiał ulokować je w innym miejscu.

Co dalej?

Przypominamy, że projekt przebudowy UM zakłada nadbudowę strychu, gdzie powstanie czwarte piętro, rozbudowę parteru i I-go piętra wschodniej części budynku pod potrzeby Urzędu Stanu Cywilnego i sali konferencyjnej.

Dokończenie na str.4

W niedzielę Dożynki

Starosta Sochaczewski Józef Gołębiowski oraz Proboszczowie Sochaczewscy serdecznie zapraszają wszystkich mieszkańców powiatu sochaczewskiego, a w szczególności rolników, na Mszę Świętą Dożynkową, dzięki czemu za tegoroczne plony. Msza zostanie odprawiona w najbliższą niedzielę, 27 sierpnia o godzinie 12.30 w kościele p.w. św. Wawrzynca w Sochaczewie.

Ze względu na tegoroczną suszę i zmniejszone plony dożynki huczne nie będą. Przed Mszą na schodach kościoła odbędzie się koncert zespołu pieśni i tańca ludowego "Mazovia" z Płocka. Następnie korowód dożynkowy procesyjnie uda się pod ołtarz główny, gdzie zostaną złożone wieńce dożynkowe. Przed uroczystościami zostanie także przygotowany stół z darami ołtarza. Płody ziemi

- chleb, owoce, warzywa, miody - będą stanowiły główny element darów. Po Mszy Świętej nastąpi coroczna, niezwykle doniosła uroczystość dzielenia chlebem. Towarzyszyć temu będzie specjalnie przygotowany przez zespół "Mazovia" muzyczny obrzęd dożynkowy.

W tym roku powiatowymi starostami dożynkowymi są Janina Sieradzka z Brzozowa oraz Zdzisław Tomaszewicz z Koszajca. Wieniec wykonali Waldemar Florczak i Sławomir Tomaszewski, natomiast dożynkowy bochen chleba upiecze piekarnia Gzik - Janiak.

Z kolei w przyszłą niedzielę, 3 września w Wysogrodzie odbędą się dożynki mazowieckie, w których również udział weźmie powiat sochaczewski.

Adam Lemiesz

Komputer się znalazł

Te są skutki picia wódki - powiedział nam nieoficjalnie jeden z policjantów. Mieszkaniec Sochaczewa z ulicy 1 Maja powiadomił Komendę Powiatową Policji, że, wykorzystując jego upojenie alkoholowe, nieznani sprawcy wynieśli z jego mieszkania, gdy leżał prawie nieprzytomny, sprzęt komputerowy o wartości 4000 zł. Policjanci, w trakcie wykonywanych czynności, bardzo szybko, po nitce do kłębka, doszli do kradzieży. Ich tok myślenia był prawidłowy, bo złodziejem okazał się znajomy z niejednej libacji, u którego funkcjonariusze znaleźli skradziony zestaw komputerowy i oddali go właścicielowi. Nie wiadomo tylko czy po tej historii obaj będą znowu pić razem, czy już raczej osobno.

J.W.

DACH-LAND®
DEBSK STARY Nr19
(046) 861 26 19
BLACHY PŁASKIE (1000 x 2000mm)
OCYNIK: 27,00zł/arkusz
POWLEKANA: 38,00zł/arkusz
BLACHA T18 (850 x 2000mm)
OCYNIK: 28,00zł/arkusz
POWLEKANA: 40,00zł/arkusz
BLACHY T18, T35, T55 PRZYCIĄGANE NA WYMIAR
FLORA
DACHÓWKA BEZSZKLANA
20,00zł/m²
Bez dopłat za folię ochronną i kolory matowe!!!
GWARANCJA 10 LAT !!!
CENNY NETTO - VAT 22%

Twoje ogłoszenie w „Ziemi” przeczyta wiele tysięcy osób w mieście i powiecie!

„Ziemia Sochaczewska” to najstarsza gazeta na naszym prasowym rynku. Sprzedaje się najlepiej ze wszystkich pism w mieście i okolicy.

Nie wierzysz? - zapytaj w kiosku



kim PHUP „KIM” Sp. z o.o.
PUNKTY SPRZEDAŻY:
96-500 Sochaczew, ul. Trojanowska 1
tel./fax: (046) 862-88-20, 862-17-11
e-mail: sochaczew@kim.home.pl.
00-716 Warszawa, ul. Bartycka 114
tel. (022) 559-62-00

- ART. BUDOWLANE
- ART. SANITARNO-INSTALACYJNE
- WYKONYWANIE PROJEKTÓW BUDOWLANYCH
- DOSTAWY NA TELEFON

transport w obrębie miasta **GRATIS!**

ZAPRASZAMY codziennie 6.00 - 20.00
soboty 6.00 - 14.00

SEMMELROCK
STEIN+DESIGN

PHU Czesław Tarczyk
ul. Trojanowska 58
tel. (046) 862-88-32,
0 501 236 928

KOSTKI GRANITOWE
TYNKI ZEWNĘTRZNE
W CIĄGU 12 GODZIN

PRZEDSIĘWZIĘCIA HANDLOWE
BUDOKRUSZ

DACH-MIX

Sprzedaj kompletnych systemów dachowych i rynnowych

PROMOCJA WEŁNA SZKLANA gr. 10 cm - cena m² 9,50 BRUTTO!!!

- Duży wybór pokryć dachowych i systemów rynnowych
- Okna dachowe w ciągłej sprzedaży
- Wycena, doradztwo, upusty
- Polecamy fachowe ekipy

„DACH-MIX”
Sochaczew, ul. Łowicka 16
Tel./fax (0-46) 863-55-73
Tel.kom. 0-606-36-89-74





SLAWOMIR BURZYŃSKI

Na grzyby

Powoli zaczyna się sezon dla grzybiarzy. Jako pierwsze pojawiają się prawdziwki, które mogą rosnąć nawet na piaskach. Tę piękną rodzinę borowików w lesie w Kęszycach znalazła Anna Brandykowska (na zdjęciu z córką Majką).

Amatorów grzybobrania zachęcamy do udziału w naszym konkursie, w którym nagrodą jest ta oto elektryczna suszarka do grzybów. A co trzeba zrobić, aby ją wygrać? Przynieść do redakcji piękny okaz grzyba. Będziemy je mierzyć i znalazca największego z tych lubianych darów lasu otrzyma nagrodę. Czekaemy na państwa do końca października, życząc owocnych zbiorów.

Redakcja



Jestem z miasta

Obrazki chodnikowe

Obserwując ulicznych przechodniów, ileż można się dowiedzieć o tym, jacy sami jesteśmy. A właśnie ulica Zeromskiego w Sochaczewie, na której często przebywam, stała się ostatnio najludniejszym deptakiem miasta. Można tu spotkać różne typy ludzi. I nie jest to na ogół obrazek budujący. To, że różnie wyglądamy i różnie się ubieramy, to normalne. Nawet chłopak z różowym grzebieniem irokeza albo ogolona na tyso dziewczyna. Ale nasze zachowanie to już inna sprawa.

Kiedyś stępniliśmy z poczucia honoru, dobrego wychowania, kultury, a dziś?!

Idzie kilka pań z dziećmi, babcia na ręku niesie najmłodsze, reszta o własnych siłach, i panie prowadzą rozmowę, tyle, że w narzeczu dorzecza, że aż uszy puchną od słów na ka, cha... i w tym prym wiedzie... babcia. Głośno przekonuje, że jak zajdzie do domu, to tak komuś wpiere... że strach myśleć, co tam będzie się działo. I to wszystko przy latoroślach, które przejmą te wzorce... i, jak kiedyś pójdą całą szerokością chodnika, że trudno ominąć, to też takim słownictwem nas poczęstują. Z kolei inna młoda matka idzie z płaczącym dzieckiem i co chwile go tłucze, wyzywając od debili. A może coś mu dolega, bo to małe dziecko? No, chyba że to środek profilaktyczny.

Innej matce z dziećmi wypadła z siatki na chodnik butelka i się stukła. Tylko spojrzęła

i... poszła dalej, zostawiając szkło, mimo że obok stał kosz. Zresztą w naszym mieście to chyba nie honor coś rzucać do kosza. Papierki, butelki, pety (kto pali na ulicy?) rzuca się gdzie popadnie, narzekając jednocześnie na brud i nieporządek. Albo inny obrazek. Młodzi ludzie nieśli karmę, chyba dla kota, bo psy tego nie ruszały i w pewnym momencie wymknęła im się z rąk i rozsypana po chodniku. Co zrobili? Spojrzeli na siebie i poszli dalej. Deszcz popadał, karma się rozprężyła i cały chodnik był zapaćkany, że przejść nie można.



SLAWOMIR BURZYŃSKI

Jak już wspomniałem o psach, to trzeba powiedzieć, że bardzo one lubią właśnie na chodniku wypróżniać się. Oczywiście właściciel nie sprzątnie, ale za to tresuje psa, czyli leje go w obecności przechodniów, że tak nie wolno. (oczywiście pies bez kagańca). Nie są to przyjemne widoki.

Co jednak zrobić, skoro brak nam autorytetów. Bo na co dzień przecież już nikt ani matka, ani ojciec nie uczy dzieci zwykłego, przyzwoitego postępowania.

Rzadko, bo rzadko, ale bywają też i miłe obrazki na deptaku. Wtedy, gdy idą pary trzymając się za rączkę, całując, tuląc. Czyli tlą się w nas jeszcze jakieś ludzkie odruchy, nie tylko samo chamstwo i agresja. Wrrrr...

FAN

Kaufland u wojewody, Hypernova w sądzie

Jak pisaliśmy tydzień temu, z nieoficjalnych źródeł dowiedzieliśmy się, że przygotowywana jest decyzja wojewody mazowieckiego dotycząca supermarketu Kaufland w Sochaczewie. Z tych samych źródeł wiemy też, że nie jest ona dobra dla tego sklepu. Wojewoda podtrzymuje w niej wcześniejsze swoje postanowienie, w którym zakwestionował wydane przez sochaczewskie starostwo pozwolenie na budowę hali przy ul. 600-lecia. W momencie składu gazety oficjalnego stanowiska jeszcze nie było. Natomiast inwestor, szef firmy

“Varia”, która budowała halę, Marcin Ulacha, zapewnia, że, jeśli potwierdziłyby się te pogłoski, skieruje sprawę do sądu, przekonany jest bowiem o prawidłowości wykonania inwestycji. Czekamy więc na oficjalne stanowisko wojewody i konkretne jego uzasadnienie.

Natomiast jeśli chodzi o sochaczewską Hypernową, której pozwolenie na budowę również w swoim czasie, na wniosek prokuratora, zostało przez wojewodę mazowieckiego uznane za nieważne, sytuacja jest nieco inna. Jak nas poinformowała rzeczniczka Głównego Urzędu

Nadzoru Budowlanego Danuta Kossobucka, decyzja wojewody ustawowo trafiła do GUNB-u, który uchylił ją i skierował do ponownego rozpatrzenia przez urząd wojewódzki.

W tym momencie jednak firma Ahold, właściciel Hypernowej, mając decyzję głównego inspektora kwestionującą postanowienie wojewody, skierowała sprawę do sądu.

Dalszy rozwój sytuacji w obu tych sprawach będziemy starali się dla państwa śledzić i na bieżąco informować.

bus

Spółdzielcy dostali po kieszeni

Problem spółdzielczego parkingu przy ul. Targowej po około trzech latach znowu wraca. Właśnie trzy lata temu mieszkańcy jednego z okolicznych bloków zauważyli, że dzierżawca parkingu, bez zgody właściciela terenu, czyli Zarządu Spółdzielni, ustawia usuwane blaszane garaże z ulicy 600-lecia, gdzie miał być budowany market Kaufland. Powiadomiono o tym Zarząd Spółdzielni i niektórych członków Rady Nadzorczej. Jednak ani Zarząd, ani Rada nie byli zainteresowani rozwiązaniem tego problemu.

Dzierżawca robił nie na swoim terenie, co tylko chciał. Zimą, gdy spadły ciężkie samochody z nieodśnieżonego parkingu wyciągano przy pomocy łańcuchów. Wiosną roztopi i błoto były normalnością.

Jakby tego było mało, dzierżawca przestał wpłacać do kasy spółdzielni przewidziane w umowie opłaty. Wszystkie pieniądze za parkowanie kilkudziesięciu pojazdów wpływały do jego kieszeni, a spółdzielcom pozostało wpłacać z własnych środków podatek gruntowy do kasy miejskiej. Dopiero teraz ten proceder został przez Zarząd Spółdzielni przerwany. Wypowiedział on bowiem umowę dzierżawy parkingu.

Parking stał się niestrzeżonym do czasu, aż w drodze przetargu będzie wyłoniony nowy jego dzierżawca. Na razie kilku właścicieli samochodów chce na własny koszt zatrudnić ochronę i założyć z powrotem odcięte oświetlenie terenu. Natomiast sprawa byłego dzierżawcy o zwrot należnych opłat trafi do sądu. Ale, jak z naszych nieofi-

cjalnych informacji wynika, nawet gdyby zapadł korzystny dla spółdzielni wyrok, komornik prawdopodobnie nie będzie miał z kogo ściągnąć należności, bowiem były dzierżawca nie posiada własnego majątku. Dlatego jednak podpisując umowę w imieniu spółdzielni zapomnieli w niej zabezpieczyć interes spółdzielców, to już osobna kwestia, którą powinni się zająć przedstawiciele na walnym zebraniu i określić, kto jest winien niedopełnienia obowiązków.

J.W.

Bezpieczny weekend?

W całym kraju w ciągu ostatniego długiego weekendu zginęło ponad 80 osób w kilkuset wypadkach drogowych. Oprócz tego policja zatrzymała ponad 3600 pijanych kierowców.

Na naszych drogach było tym razem bezpieczniej. W ciągu czterech dni policja zanotowała 1 wypadek, 15 kolizji oraz zatrzymała 4 pijanych kierowców i jednego rowerzystę.

J.W.

Nauczyciele bez kwalifikacji

Ponad dziesięć w szkołach powiatowych, a 10 tysięcy w całym kraju mamy nauczycieli, którzy przez sześć lat nie zdążyli podnieść swoich kwalifikacji. Nowelizacja Karty Nauczyciela z 2000 roku zastrzegła przepisy. Według nich nauczyciel może uczyć tylko tego przedmiotu, z którego ma wyższe wykształcenie. Tym, którzy tego wymogu wówczas nie spełniali, dano sześć lat na uzupełnienie wiedzy. Okres ten właśnie się kończy.

Dotychczas często dla uzyskania obowiązkowego pensum 18 godzin lekcyjnych tygodniowo nauczyciele uczyli przedmiotów, do których nie mieli kwalifikacji. Teraz albo stracą pracę, albo zgodnie z Kartą Nauczyciela od 31 sierpnia nie będą mogli uczyć dodatkowo przedmiotów, do których nie mają odpowiedniego wykształcenia. Wiąże się to oczywiście ze zmniejszonymi zarobkami. W przypadku powiatu sochaczewskiego większość z tych osób odejdzie na emeryturę.

Z żalem pożegnaliśmy
Mieczysława Nowackiego
założyciela Państwowej Szkoły Muzycznej
w Sochaczewie,
nauczyciela i pedagoga.
Rodzinie, przyjaciółom
i znajomym zmarłego
wyrazy głębokiego współczucia

składają
Radni Rady Miejskiej w Sochaczewie
ZS-1402

Drożej koleżance
Cecylii Nowackiej
wyrazy współczucia z powodu śmierci

Męza

składają
nauczyciele ze Społecznego
Ogniska Muzycznego w Sochaczewie
ZS-1361

Z głębokim żalem żegnamy
Ś.P.
Mieczysława Nowackiego

Wieloletniego nauczyciela i dyrektora oraz
Sochaczewianina Roku 2000

Burmistrz
wraz z pracownikami Urzędu Miasta
ZS-1387

Drożej koleżance
Cecylii Nowackiej
wyrazy najszczerzego współczucia
oraz otuchy i wsparcia
w trudnych chwilach po śmierci

Męza
ś.p.

Mieczysława Nowackiego

składa Zarząd Oddziału ZNP w Sochaczewie
oraz koleżanki z Chóru Nauczycielskiego

POGODA

Ostatnia dekada sierpnia - nieuchronny koniec wakacji, sochaczewskie bociany rozpoczynają odloty na południe. Aura również da nam dowody, że zbliżamy się do jesieni, chociaż jeszcze nadal trwa lato. We wtorek zachmurzenie umiarkowane. Temperatura do 25 stopni, w nocy 12 stopni. W środę i w czwartek przewaga zachmurzenia dużego z przelotnymi opadami deszczu, stopniowo zanikającymi. Temperatura około 20 stopni, w nocy około 14 stopni. W piątek zachmurzenie umiarkowane, bez opadów i chłodniej. Temperatura około 18 stopni, w nocy około 10 stopni. W sobotę zachmurzenie całkowite. Temperatura nie przekroczy 18 stopni, w nocy około 14 stopni. W niedzielę i w poniedziałek większe rozpozgodzenia, we wtorek możliwość wystąpienia przelotnego deszczu. Temperatura od 21 do 23 stopni, w nocy 14 stopni. We wtorek i w środę zachmurzenie całkowite. Temperatura około 18 stopni, w nocy 14 stopni. Później do końca sierpnia zachmurzenie duże z okresowymi rozpozgodzeniami, bez opadów. Temperatura około 20 stopni, w nocy około 12 stopni. Warunki biometeorologiczne obojętne, okresowo, przy większych rozpozgodzeniach, korzystne.

Cumulus

TIR w nissana

W środę, 16 sierpnia, około godz. 18.00 na trasie Warszawa-Sochaczew, w miejscowości Kozuski, zdarzył się tragiczny wypadek. Ciężki samochód marki Mercedes Benz z lawetą uderzył w bok jadącego z przeciwka nissana. W wyniku tego zderzenia kierująca pojazdem osobowym kobieta, dwoje dzieci w wieku 5 i 9 lat oraz młoda pasażerka odnieśli poważne rany. Kierowca wraz z jednym z rannych dzieci przebywa w szpitalu w Sochaczewie, zaś pasażerką i drugie dziecko przewieziono do szpitala w Warszawie. Kierowca mercedesa był trzeźwy, ale do czasu wyjaśnienia otrzymał dozwolenie policyjne.

J.W.

Wylot gotowy



JAN WASILEWSKI

Parę tygodni temu informowaliśmy czytelników o rozpoczęciu przebudowy nowego wylotu ścieków z miejskiej oczyszczalni na Trojanowie. Będzie on odprowadzał też ścieki z przyszłego zbiornika, którego budowa dopiero się rozpoczyna. Jest to kolejny etap rozbudowy oczyszczalni było wykonanie nowego wylotu. Na długości kilkudziesięciu metrów cała skarpa została utwardzona kamieniami i dodatkowo położono na niej metalową siatkę. Górna część wylotu została już obsiana trawą, która powstrzyma ziemię przed usuwaniem się. Odbył się również odbiór wykonanych prac, do których komisja nie miała żadnych zastrzeżeń

J.W.

Konferencja w sprawie budowy portu lotniczego

Samorzady bliżej lotniska

Coraz większe zainteresowanie towarzyszy planowanej budowie portu lotniczego pod Sochaczewem. Świadczy o tym konferencja, jaka odbyła się w Urzędzie Gminy w miniony piątek.

Przybyli na nią przedstawiciele wielu ościennych samorządów - gmin powiatu sochaczewskiego, a także Łowicza, Żyrardowa, Kampinosu, Izabelina, Ożarowa Mazowieckiego. Obecny był także starosta powiatu zachodnio-warszawskiego oraz pełnomocnik marszałka woj. mazowieckiego. Zainteresowanie konferencją wykazały również media, i to nie tylko lokalne. Audycję z konferencji przygotowała redakcja biznesowa TVN 24, a uczestnicy otrzymali przedruki ze świeżutkiego jeszcze artykułu w "Pulsie Biznesu".

Przekonywanie nieprzekonanych

Nie ma się co dziwić temu zainteresowaniu, profesjonalnie przygotowana konferencja z udziałem władz miasta i gminy Sochaczew, udziałowców spółki "Port Lotniczy Sochaczew" oraz szefa firmy konsultingowej PricewaterhouseCoopers - Aleksandra Domaradzkiego, robiła wrażenie. Wystąpienia gospodarzy, prezentacja walorów inwestycji, a później udział w dyskusji zaproszonych gości, świadczyły o bardzo poważnym zaangażowaniu działających i niezwykle poważnym podejściu do inwestycji, nie tylko lokalnych samorządów.



JOLANTA SOSNOWSKA

Od pełnomocnika marszałka województwa, Macieja Kality, zebrani usłyszeli, że w minioną środę zarząd województwa mazowieckiego podjął decyzję o wejściu do spółki lotniskowej, a sejmik uchwałę taką podejmie najprawdopodobniej w tym tygodniu. Co więcej, z chwilą skonkretyzowania się planów i po wykonaniu studium wykonalności projektu, Urząd Marszałkowski zamierza doinwestować lotnisko naprawdę dużymi pieniędzmi.

Obecnych na konferencji samorządowców przekonywali do projektu wójt gminy Sochaczew Mirosław Orliński, wiceburmistrz Krzysztof Brymora oraz Aleksander Domaradzki. Zwłaszcza ten

ostatni prezentował przekonujące argumenty, mimo że studium wykonalności jeszcze nie powstało. Firma PricewaterhouseCoopers ma jednak duże doświadczenie w ocenie tego typu inwestycji, doradzała np. przy budowie lotniska Newcastle w Wielkiej Brytanii.

O lotnisku i pieniądzech

Już dziś przewiduje się, że lotniska taniach linii tej wielkości generują od 400 do 600 etatów, nie licząc infrastruktury towarzyszącej inwestycji podstawowej, a więc hoteli, zaplecza logistycznego, transportu z i na lotnisko, rozwoju turysty-

ki itd. Poza tym, jak mówił Aleksander Domaradzki, lotnisko to katalizator innych inwestycji, wabik dla wielu firm i kontrahentów. Nie obawiano się również konkurencji Modlina, który od wielu miesięcy forsuje swój projekt lotniska. Uczestnicy konferencji chcieli wiedzieć, jakie koszty wiąże się z wejściem samorządów do spółki i na ile przewiduje się koszt budowy lotniska.

Koszty te są ogromne, bo w granicach 200 milionów, ale zarząd województwa przymierza się do przekazania na ten cel 100 mln zł. Zarówno wiceburmistrz Brymora, jak i wójt Orliński nie chcieli podawać kwot, z jakimi mogą do spółki wejść inne samorzady. Ich zdaniem mogą to być nawet drobne, kilkudziesięczne kwoty, które pozwolą na realizację wstępnych prac projektowych i przygotowawczych. Dużo ważniejsze jest poparcie wyrażone w formie listu intencyjnego. Przychylność oraz dobry klimat społeczny są również ważne co pieniądze, twierdził w piątek wiceburmistrz Brymora.

Wydaje się, że to spotkanie przekonało niezdecydowanych, a na pewno rozbudziło nadzieje, że w Sochaczewie dzieje się coś naprawdę ważnego, coś, co może zaważyć na rozwoju naszego miasta i całego regionu. I oby nie były to nadzieje płonne.

Jolanta Śmielak-Sosnowska

Rozmowa z wiceburmistrzem Krzysztofem Brymorą o spółce lotniskowej na stronie 9

Kanalizacja na Okrężnej



JAN WASILEWSKI

Po wielu latach mieszkańcy tej części miasta doczekali się, że ruszyła tu budowa kanalizacji sanitarnej. Jej dłu-

gość, jak nam powiedział prezes ZWiK Marek Pokora, wyniesie około 900 metrów a indywidualnych przyłączy od

nieruchomości będzie ok. 300. Wykonano pierwsze 50 metrów kanalizacji wraz z dwoma studniami retencyjnymi. Prace nie powodują utrudnień w ruchu pojazdów właścicieli nieruchomości, bo wykonane odcinki kanalizacji od razu są zasypywane i utwardzane wstępnie grysem z kamieniami. Gdy podłożę się ułoży i zostaną wykonane przyłącza, będzie położona nowa nawierzchnia asfaltowa.

J.W.

Babskie gadanie

Wszyscy jesteśmy pilotami

Cyrków u nas coraz więcej, ale przedstawienia są coraz bardziej żalodne - taką myśl przeczytałam w przywiezionym z Ukrainy polskim piśmie "Gazeta Lwowska".

Jasne jest, że nie chodzi w nim o cyrk pod namiotem, gdzie są tresowane słonie, przepiłowana w skrzyni niewiasta czy kłowni kopiący się po pupach. Taki cyrk przyjeżdża do Sochaczewa na ogół raz do roku, natomiast ten inny - mamy na co dzień. Głównie w telewizji. Dlatego wcale nie dziwiła- bym się wynikiem społecznego sondażu na temat aktywności kulturalnej Polaków.

Przecież telewizyjne dzienniki i programy publicystyczne to teraz farsa i dramata w jednym, czyli to, co widz lubi najbardziej. Trudno się więc dziwić, że zaledwie 36 proc. rodaków bywa w kinie raz do roku, a 54 proc. nie chodzi tam w ogóle. Teatr wypada jesz-

cze gorzej, bo nie odwiedza go wcale blisko 80 proc. Polaków. Istnieje natomiast grupa (1 proc.) obywateli, którzy bywają w teatrze regularnie raz w tygodniu. Podejrzewam jednak, że są to pracownicy i aktorzy tej świątyni sztuki.

Jeszcze gorzej jest z operą, operetką i w ogóle koncertami muzyki tzw. poważnej (ok. 90 proc. nie chodzi w ogóle). Chociaż w tym przypadku, Sochaczew na pewno pozytywnie odbiega od tej średniej krajowej. A wszystko za sprawą naszej szkoły muzycznej, gdzie na koncertach bywają tłumy. Natomiast każdy szanujący się obywatel naszego miasta musi mieć dziecko w tej właśnie artystycznej uczelni. A jeśli akurat dziecka nie ma, to specjalnie w tym celu o nie się postara. Jest to fenomen społeczny, zwłaszcza w sytuacji, gdy dla większości sochaczewian idolem muzycznym jest za-

pewne czerwono-zielony. Jak by tam jednak nie było, myślę, że nasza szkoła muzyczna pod względem frekwencji na koncertach przegrywa już tylko z mszami świętymi w kościele. Ale tam też ludzie potrafią grymasić. Podstuchałam przypadkiem rozmowę wychodzącą z kościoła rodziny. Matka narzekała, że organista fałszował. A jakie nudne było kazanie - dodaje ojciec. Na to rezolutny mały synek: - A co byście chcieli za jedną złotówkę?

Może więc rzeczywiście chodzi tylko o pieniądze. I mam taką nadzieję, że gdyby nas było stać, jeżdżilibyśmy co tydzień do teatru, chodzili do kina i opery... póki co jednak niech się żyćci dziecięce marzenie niemal każdego chłopca, a i dziewczynki także, mianowicie: aby zostać pilotem. Od telewizora oczywiście.

Małgorzata Be

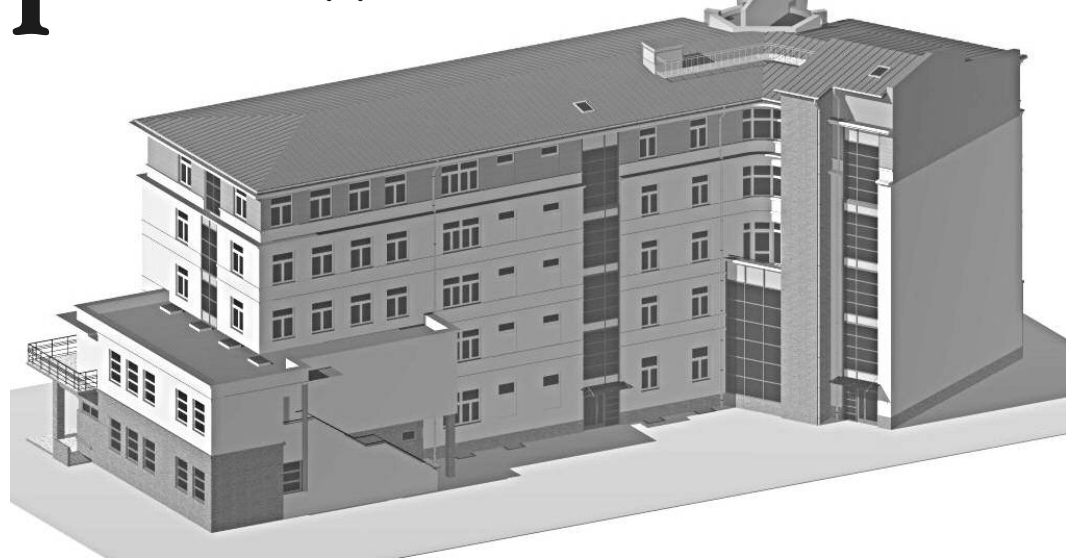
Dr.
Jerzemu Maćkiewiczowi
wyrazy głębokiego współczucia
z powodu śmierci
Ojca
składa
kierownictwo i personel Przychodni "Almed"
ZS-1401

Joannie Komorowskiej
wyrazy współczucia z powodu śmierci
Taty
Śp.
Mieczysława Nowackiego
składa
Dyrekcja, Profesorowie i cała Społeczność
Państwowej Szkoły Muzycznej w Sochaczewie
ZS-1398

Z żalem dowiedzieliśmy się o śmierci
Mieczysława Nowackiego
pedagoga, nauczyciela,
wychowawcy młodzieży
Rodzinie, przyjaciołom i znajomym
serdeczne wyrazy współczucia składa
Rada i Zarząd Powiatu Sochaczewskiego
ZS-1394

Wszystkim,
którzy uczestniczyli
w ostatniej drodze
NASZEGO UKOCHANEGO
Ś.P.
Mieczysława Nowackiego
serdeczne podziękowania
składa RODZINA
ZS-1388

Magistrat po nowemu



Dokończenie ze str.1

Na parterze znajdują się m.in.: sekretariat i gabinet burmistrza, biuro rady, mała sala narad dla komisji RM i gabinet przewodniczącego rady. Pozostałe piętra zajmą wydziały i referaty. W nowym magistracie znajdzie się także winda, cały budynek dostosowany także będzie do potrzeb osób niepełnosprawnych (toalety i podjazdy).

Inwestycja obejmie nie tylko przebudowę urzędu, ale również całego terenu wokół niego. Jak mówi Elżbieta Sidzina, w miejscu, gdzie obecnie znajdują się kioski spożywcze i parking dla pracowników magistratu, powstanie uliczka z miejscami parkingowymi, która będzie

łączyć się z ulicą Świerczewskiego, otaczając w ten sposób cały budynek. Uzupełnieniem będą miejsca przeznaczone na działalność usługową, gdzie, zgodnie z planem, powstaną pawilony.

Najlepiej jak najszybciej

Kiedy dojdzie do realizacji ww. prac, na razie nie wiadomo. Naczelnik Sidzina ma jedynie nadzieję, że modernizacja potrwa maksymalnie dwa lata i że będzie ją przeprowadzać jeden wykonawca. Nie ukrywa bowiem, że to jeden z najtrudniejszych remontów w mieście w ciągu ostatnich 10 lat i dobrze by było, gdyby prace nie były etapo-

wane. Jak wyjaśnia, kucieścian, zmiana wszystkich instalacji, będzie niewątpliwym utrudnieniem w pracy, a szansą na to, że pracownicy remontowanych części budynku trafią do zastępczej siedziby nie ma. O ile więc jeszcze w tym roku problemów z obsługą klientów nie będzie, o tyle w przypadku dalszych prac, już na wyższych kondygnacjach, możemy spodziewać się utrudnień.

Zdaniem Elżbiety Sidziny warto byłoby zastanowić się nad zabezpieczeniem środków na modernizację budynku urzędu w budżecie miasta, ale to już zależy od decyzji burmistrza i radnych.

Martyna Mikulska



Radni podsumowują kadencję

Do wyborów samorządowych coraz bliżej. Jesienią znów pójdziemy do urn, by wybrać swoich przedstawicieli do samorządu. A jak oceniają swoją pracę dotychczasowi radni? Co ze swoich działań z ostatnich czterech lat uważają za sukces, a co za porażkę? Jak układała się współpraca z kolegami i koleżankami z rady oraz władzami Sochaczewa? No i oczywiście czy zamierzają kandydować do rady następnej kadencji? Te pytania postaramy się zadać w kolejności alfabetycznej wszystkim 21 radnym z naszego miasta.

Z racji wakacyjnych wyjazdów nie wszystkich radnych udaje się na razie zastać w Sochaczewie. Dlatego dziś drugi na liście **Jan Anyszewski**.

Jan Anyszewski, przewodniczący komisji inwestycji i gospodarki przestrzennej, 4 lata temu startował z ramienia "Wspólnej Szansy".

Zadwoleń mieszkańców byłoby oczywiście dla mnie największym sukcesem. Jako przewodniczący komisji inwestycji, starałem się m.in. o przebudowę Szkoły Podstawowej nr 4 i to uważam za swój sukces. Choć przyznam, że chciałem, żeby przebudowa "czwórki" trwała krócej.



Nie zakończy się ona niestety jeszcze w tym roku, bo brakuje na to funduszy. Cieszę się również z efektów pracy na rzecz mojego osiedla w Malesinie, mam na myśli wszystkie ulice od rzeki Pisi do granic Sochaczewa, w sumie obejmujące ok. 450 posesji. Starłem się nie zawieść wyborców i dzięki pracy mojej oraz kolegów radnych z tego rejonu, jest to jedynie osiedle w mieście, które ma teraz wszystkie media. O wiele starsze osiedle Milionerów do dziś nie ma kanalizacji.

Za porażkę uznaję z kolei bardzo zły stan ulic w Sochaczewie. Przyczyna tkwi w tym, że mają one aż pięciu właścicieli.

Przypomnijmy choćby sprawę ulicy Szajnowicza, która trwa już 8 lat, w międzyczasie zrobiono już drugą dokumentację, wyłoniono wykonawcę, ale cóż z tego, skoro mieszkańcy nie godzą się na sposób przeprowadzenia inwestycji, jaki proponuje firma. Myślę, że w ostatniej kadencji nie udało się zrobić wiele w tej kwestii również dlatego, że problem nie został uznany za priorytet przez nasze władze. Realizowano bowiem to, co było najpotrzebniejsze według burmistrza, czyli m.in. odnowienie centrum miasta. Owszem, plac Kościuszki zmienia się na lepsze, ale czy to sprawi, że wszyscy mieszkańcy będą zadowoleni? Właśnie rozpoczęła się modernizacja kanalizacji w mieście i wiele ulic zostanie rozkopanych, nie będzie gdzie zaparkować samochodu. Postulowałem zatem wielokrotnie na sesjach, żeby plac Kościuszki był zwieńczeniem, a nie początkiem inwestycji w tym rejonie miasta.

Co do współpracy z urzędującymi burmistrzami nie mam większych zastrzeżeń, choć może wiceburmistrz Jerzy Żelichowski zbyt mocno forsował na sesjach swoje pomysły i dzięki temu na cele oświatowe przeznaczono dużo środków, a przecież mamy w mieście nie tylko szkoły.

A radni - nie mogę narzekać. Moim zdaniem ze wszystkimi udało mi się nawiązać dobrą współpracę. Do tej pory nie podjąłem jednak decyzji, czy chcę działać dalej jako radny. Nie wszyscy rozumieją, że nie da się zrobić czegoś z dnia na dzień, że jest to żmudna praca czasem trwająca latami.

Martyna Mikulska

POWIATOWY TYGDZIEŃ

Z miesiąca na miesiąc

Kolejny raz odłożona została ostateczna decyzja dotycząca finansowania usług szpitalnych w 2006 roku. Odbyło się spotkanie, w którym udział wzięli m.in. minister zdrowia Zbigniew Religa, Janusz Wesołowski - wiceprezes Narodowego Funduszu Zdrowia, Andrzej Jacyna - dyrektor Mazowieckiego Oddziału Wojewódzkiego NFZ, Związek Pracodawców Mazowieckie Porozumienie Szpitali Powiatowych oraz starostowie z powiatów województwa mazowieckiego. Po gorącej wymianie zdań ustalono, że cena za świadczenia medyczne w III kwartale w szpitalach powiatowych pozostanie na dotychczasowym poziomie, a ilość zakontraktowanych punktów na III kwartał 2006 r. nie będzie mniejsza niż dotychczas. Przypomnieć trzeba, że liczby te są i tak mniejsze niż w roku ubiegłym. Przy zmianach ilości punktów w poszczególnych zakresach świadczeń będą preferowane świadczenia ratujące życie i świadczenia nielimitowane do uzgodnienia z poszczególnymi świadczeniodawcami. Nie mniejsza niż w I półroczu ma być też w III kwartale cena za gotowość dobową w szpitalnych oddziałach ratunkowych.

Dyrektor Jacyna zwrócił uwagę, że do zakontraktowania na tym samym poziomie świadczeń w IV kwartale wymagana jest zmiana planu finansowego poprzez dodanie ok. 100 milionów złotych, których od po-



MACIEJ WODKA

czątku roku brakuje w budżecie mazowieckiego NFZ. Według pobieżnych obliczeń, na przyszły rok zabraknie ok. 380 milionów. Niewiadomą jest dotychczas kwota podwyżek na Mazowszu, która może wpłynąć na możliwość zakontraktowania tego okresu.

Jak twierdzi starosta Józef Gołębiowski, starostowie i dyrektorzy szpitali oczekują z kolei takiego zwiększenia poziomu finansowania świadczeń w województwie mazowieckim, aby umożliwić zakontraktowanie IV kwartału br. co najmniej na poziomie ilościowym nie mniejszym niż w III kwartale (przy realizowaniu ustawowej podwyżki).

Jakie będą ostatnie miesiące roku, w sumie nie wiadomo. Minister Religa i NFZ nie widzą możliwości dołożenia pieniędzy dla Mazowsza, chociaż zeszytgodniowa informacja o dodatkowych stu milionach złotych na wypłaty dla białego personelu może napawać optymizmem. Czy jednak wystarczy też dla Mazowsza? Ostatnie dane o dziurach w przyszłorocznym budżecie państwa każą sceptycznie patrzeć na rządowe obietnice, tym bardziej, że trzeba będzie także płacić za katastrofalne susze i powodzie. A szpitale powiatowe póki co żyją z miesiąca na miesiąc, nie mając żadnych zabezpieczeń ani pewności swojego finansowania za kilka tygodni.

Andrzej Wach

Fotograf czy urzędnik

W Powiatowym Biurze Paszportowym przy ul. Piłsudskiego trwają przygotowania do przenoszenia części usług do Warszawy. Od poniedziałku 28 sierpnia wszystkie paszporty - i te stare i te nowe, biometryczne - odbierane będą mogły być tylko w Warszawie, przy ul. Kruczej 5/11, w poniedziałki i czwartki w godzinach 10.00 - 17.30 oraz we wtorki, środy i piątki w godzinach 8.00 - 15.00. Związane jest to z koniecznością sprawdzenia danych zawartych w mikroprocesorze umieszczonym w paszporcie, do czego z kolei potrzebny jest specjalny czytnik. Powodem drugim jest konieczność natychmiastowej rejestracji nowego dokumentu na granicach i w centralnym rejestrze.

Problemem, który wyłania się już po kilkunastu dniach funkcjonowania nowego systemu, będzie na pewno sposób przyjmowania przez drukarnię Państwowej Wytwórni Papierów Wartościowych zdjęć, które podlegają teraz szczególnemu rygorom. Dlatego może zdarzyć się sytuacja, że fotograf uzna zdjęcie za pasujące do obowiązującego schematu, a urzędnik lub komputer je odrzuci. Na razie są to na szczęście przypadki incydentalne.

W bliżej nieokreślonym jeszcze czasie czeka nas kolejna operacja - wczytywanie do paszportowych czipów odcisków palców i siatkówki oka.

Wówczas przyjemność wycieczki do stolicy podwoi się. A przypomnieć można, że w samym powiecie sochaczewskim w roku 2003 wydano 3.119 paszportów, w 2004 - 1.804, w 2005 - 1.783, a do maja tego roku - 687. Nowe paszporty są już także droższe - zamiast dotychczasowych 100 - musimy wydać 140 złotych.

Siedem tysięcy na równanie szans

Polsko - Amerykańska Fundacja Wolności ogłosiła rozpoczęcie nowego programu dotacyjnego "Równać Szanse 2006 - Regionalny Program Grantowy". Jego celem jest wsparcie inicjatyw społecznych służących wyrównywaniu szans edukacyjnych, a tym samym startu życiowego młodzieży z terenów wiejskich i małych miast (do 20 000 mieszkańców).

O dofinansowanie projektów, adresowanych do młodzieży w wieku 13 - 19 lat, mogą się ubiegać przede wszystkim organizacje pozarządowe, a także gimnazja, szkoły ponadgimnazjalne, placówki pozaszkolne (domy kultury, biblioteki gminne) oraz grupy nieformalne (również tworzone przez młodzież) z miejscowości do 20 tys. mieszkańców na działania służące wyrównywaniu szans edukacyjnych, m.in. poprzez wykorzystanie możliwości, jakie dla podnie-

Ci, którzy nie odebrali jeszcze paszportu, a nie chcą odbywać wycieczek do stolicy, do końca tego tygodnia mogą odebrać swój dokument w Sochaczewie. 25 sierpnia wszystkie dostarczone zostaną do Warszawy, a sochaczewskie biuro będzie tylko przyjmowało wnioski.

Wszelkie pytania można kierować na adres e-mailowy biopaszporty@mswia.gov.pl a dodatkowe informacje znajdują się na stronie www.mazowieckie.pl

Andrzej Wach

Ag. EMMERSON
tel. 622-13-84,
698-109-586

Poszukuje na wynajem dla swojego klienta, o zasięgu ogólnopolskim hali o powierzchni ok. 2000 mkw. i wysokości 6 m. lub do kupienia, działki o powierzchni ok. 5000 mkw., w mieście, lub okolicy Legionowa/Sochaczewa/Łowicza/Puław.

ZS-1385

Zamów sobie policjanta Akcja na półmetku

Minął miesiąc od podjęcia przez naszą redakcję i komendę policji wakacyjnej akcji nazwanej przez nas "Zamów sobie policjanta". Co tydzień napływają do gazety interwencje od mieszkańców różnych rejonów miasta, od Kozłowa Biskupiego po okolice targowicy miejskiej. Dziś chcielibyśmy podsumować tę część akcji, informując o działaniach podejmowanych przez policję.

Czarna lista

Przypomnijmy, że akcja ma na celu ujawnienie miejsc, w których niekiedy dochodzi do spektakularnych przestępstw czy wypadków, ale które mieszkańcy omijają z daleka lub boją się sami interweniować z obawy o własne bezpieczeństwo. Z doświadczenia wiadomo, że takich miejsc w Sochaczewie jest wiele. I czytelnicy zgłaszają nam swoje spostrzeżenia.

Na naszej czarnej liście znalazły się bloki przy ul. 1 Maja (za sądem), gdzie dochodzi do chuligańskich wybryków, osiedle przy ul. Senatorskiej - miejsce nocnych biesiad na ławkach przed blokami, ul. Skierniewicka i Żeromskiego, na których odbywają się m.in. wyścigi samochodowe i motocyklowe, ul. Mickiewicza, której mieszkańcy skarżą się na chuligańskie zachowania i "ryczące samochody". Pretensje mieszkańców napływały również z ul. Piłsudskiego 22, gdzie w piwnicach bloku "koczują" bałaganiacze i hałasująca młodzież oraz od użytkowników parkingu przy ul. Pokoju, którzy narzekają na samochody dostawcze zostawiane tam na wiele godzin, mimo zakazu parkowania powyżej 1 godz.

Senatorska jak Victoria

Wszystkie przyjęte zgłoszenia przekazaliśmy policji, choć wiemy, że w kilku przypadkach podjęła ona działania zaraz po publikacji w "ZS". Tak było np. z ul. Skierniewicką, gdzie dodatkowe patrole pojawiły się następnego dnia po ukazaniu



Strach przed białą czapką

Policja, zgodnie z zapowiedziami komisarza Nadworskiego, zajęła się także wyścigami samochodowymi. Na początek na ul. Żeromskiego. W czwartek, kiedy rozmawialiśmy, miał wyruszyć w teren pierwszy nocny patrol złożony z funkcjonariuszy prewencji i drogówki, wyposażony w radar. "Ruch drogowy ma spore sankcje, jeżeli zaczniemy nakładać na młodych ludzi mandaty, posypią się punkty karne, dokładnie sprawdzimy dokumenty samochodu, to myślę, że na efekty nie trzeba będzie długo czekać. Podobną akcję podjęliśmy na terenie powiatu - opowiada zastępca komendanta - choć w tym wypadku nie chodziło o rajdy samochodowe, a poruszanie się po terenie wsi w stanie nietrzeźwym.

Tam panują takie zwyczaje, że "po kielichu" jeździ się tym, co jest pod ręką - rowerem, ciągnikiem, motorem. Kiedy niespodziewanie drogówka pojawiła się w niektórych wsiach, zdziwienie było ogromne. Może więc jeśli nie zdrowy rozsądek, to strach przed policjantem w białej czapce sprawi, że nieodpowiedzialni kierowcy zastanowią się, uruchamiając swój pojazd" - dodaje komendant Nadworski.

Co do ul. Senatorskiej, spróbujemy poradzić sobie tak, jak z os. Victoria, gdzie wieczorami i nocą urzędowała młodzież zakłócająca spokój i demotująca urządzenia na osiedlu. Takie zachowania to rzeczywiście duży problem, bo trudno przylapać na gorącym uczynku młodych, rozwyrzonych ludzi. Jednak są sposoby, aby to zrobić - mówi z-ca komendanta. Na os. Victoria, kiedy przyjeżdżała policja, robiło się cicho i spokojnie, młodzieńcy nagle znikali. Pewnego wieczoru policjanci użyli więc sposobu. Podczas głośnej imprezy w jednym z mieszkań, już po 22.00, zapukali do drzwi tego mieszkania, wylegitymowali bawiącą się młodzież, po czym ukarali wszystkich mandatami za zakłócanie ciszy. Okazało się, że uczestnikami zabawy byli właśnie ci, którzy stwarzają największe problemy na osiedlu. Od dwóch tygodni jest spokój, a wcześniej skargi mieszkańców płynęły w tej sprawie co kilka dni".

Dzwoncie do nas

W Sochaczewie 2 tygodnie temu rozpoczęły się także kontrole niewłaściwie parkujących pojazdów. Jak obiecał komisarz Nadworski, policjanci przyjrzą się opisywanemu przez nas parkingowi przy ul. Pokoju, podobnie jak innym zgłoszeniom od mieszkańców. Mamy zapewnienie, że żadna sugestia mieszkańców dotycząca bezpieczeństwa i porządku publicznego nie zostanie bez reakcji ze strony policji.

Zachęcamy więc do dalszego dzielenia się z redakcją spostrzeżeniami, co do miejsc budzących niepokój mieszkańców, a także tym, czy interwencje zostały podjęte.

Jolanta Sosnowska

Krwawy pojedynek

Na stacji paliw przy międzynarodowej trasie A2 w gminie Teresin, 5 sierpnia w nocy, zginął człowiek od uderzenia nożem.

Prawie przy każdej nowo wybudowanej stacji jest bar. Niektóre z nich mają swoich stałych bywalców, którzy często przychodzą lub przyjeżdżają tu aby porozmawiać i napić się piwa. Grupa, która odwiedziła bar 5 sierpnia nocą, jak wynika z ustaleń policji, przebywała tam od kilku godzin i wszyscy byli już po kilku piwach. Gdy w barze pojawiła się inna grupa, doszło do wymiany agresywnych zdań. Po czym po jednym z każdej grupy wyszli przed bar na tzw. "solo", czyli, żeby dać sobie po buzi. Nikt nie przypuszczał, że dla 30-latkę z Pawłowic skończy się to tragicznie. Wypity alkohol widocznie wzmógł w nich agresję, bo jeden z mężczyzn wyjął nóż i uderzył przeciwnika w szyję, przebijając aortę. Wezwane pogotowie nie mogło już uratować ciężko rannego, który zmarł z upływu krwi, zaś sąd wydał postanowienie o trzymiesięcznym aresztowaniu sprawcy. Czy będzie sądzony za zabójstwo z premedytacją, postanowi sąd.

J.W.

Zgłosili się po swoje

Już trzy osoby po naszej publikacji zgłosiły się po swoje. Przyniły na komendę rozpoznać przedstawione na zdjęciu w gazecie przedmioty. Na razie jednak żadna z nich nie znalazła tu swojej "zguby". Policjanci wierzą, że przechowywane przez nich rzeczy wrócą jednak do osób, którym zostały skradzione. Może po prostu nie wszyscy czytają gazety i nie wiedzą, że mogą swoje rzeczy odzyskać.

J.W.

Jeśli nie rynek to może Internet

Początek roku szkolnego za pasem, a więc czas odwiedzić księgarnie w poszukiwaniu podręczników. Poszukiwać właściwie nie trzeba, ale za to trzeba mieć kilkaset złotych, aby za książki zapłacić. Nie wypaliła propagowana przez nas giełda podręczników na targowicy, może więc uda się giełda w Internecie.

Taką formę z powodzeniem stosują już inne miasta. W Poznaniu giełda na oficjalnym serwisie Urzędu Miasta pojawiła się już w czerwcu. W ubiegłym tygodniu było tam 7 tysięcy ofert sprzedaży. To dowód na to, jak taka forma sprawdza się wśród młodych ludzi, dla których Internet to teraz chleb powszedni. Tam szukają informacji, zakładają komunikatory i przeglądają, co się tylko da.

Dla rodziców to też nie lada gratka. Wydać kilkaset złotych za nowe książki, kiedy można je kupić np. za 1/3 ceny, zwłaszcza, kiedy się ma dwoje czy troje dzieci!

W skrytości ducha rodzice wierzyli w obietnice rządu, który jeszcze w marcu zapowiadał znaczną obniżkę cen podręczni-

ków - nic z tego nie wyszło. Nie widać też specjalnego zainteresowania szkół propagowaniem takiej formy nabywania podręczników. Wręcz przeciwnie - w jednej szkole jest kilka różnych programów nauczania, zależnie od klasy i profilu. Nawet młodsze rodzeństwo nie może korzystać z tych samych książek, co starszy brat czy siostra. Wystarczy, że zmienia się nauczyciel, a czasem rok wydania podręcznika i już pojawia się problem.

Nasze miasto jest w tej dobrej sytuacji, że posiada stowarzyszenie e-Sochaczew. Może ono podjąć się uruchomienia specjalnej witryny, na której mogłaby internetowa giełda zaistnieć. Sama jestem matką gimnazjalistki i co roku buntuje się przeciw ogromnemu marnotrawieniu podręczników, które przez lata zalegają w domowych regałach, bo nie ma co z nimi zrobić. Z drugiej strony trzeba wydawać kolejne pieniądze na książki do następnej klasy. Chyba więc czas, aby wzorem innych miast wziąć sprawy w swoje ręce. Tym razem całą nadzieją w e-Sochaczew.

Jolanta Sosnowska

KWIACIARNIA

Orchidea

- ✿ kwiaty ✿ wiązanki ✿ bukiety
- ✿ upominki ✿ dowóz kwiatów
- ✿ dekoracje wnętrz
- ✿ zamówienia telefoniczne

0-608-174-630

ul. Reymonta 3, Sochaczew
Zapraszamy w godz.: 8-20 przez 7 dni w tygodniu

W związku z uruchomieniem nowej linii produkcyjnej
Fabryka Cukiernicza Lider'S - K.G.
w Ożarowie Mazowieckim
ul. Poznańska 129/133
produkująca ciasteczka

Ogłasza

nabór pracowników:

- Mężczyzn - na stanowiska operatorów maszyn i do obsługi linii produkcyjnej.
 - Kobiety - do zbierania ciasteczek z taśmy, układania i pakowania.
- Możliwy częściowy zwrot kosztów dojazdu.
Spotkanie z kandydatami **dn. 25.08.2006r., godz. 14.00**
(zgłoszenia osobiste)

**Ul. Poznańska 129/133,
Ożarów Mazowiecki
(teren byłej fabryki Kabli)**

ZS-1391

Z KRONIKI POLICYJNEJ

rowca w wydechnym powietrzu miał 0,25 promila alkoholu.

W miejscowości Giżyczki, powiat Sochaczew, zatrzymano nietrzeźwego rowerzystę, który miał w wydechnym powietrzu 2,7 promila alkoholu.

W Teresinie na ulicy Torowej miejscowi policjanci odzyskali telefon komórkowy pochodzący z kradzieży.

9.08.
Z posesji przy ul. Chopina nieznanymi sprawcy skradli rower o wartości 3000 zł.

W nocy na parking w Dębsku nieznanymi sprawcy ukradli ze zbiorników ciągnika siodłowego volvo olej napędowy o wartości 800 zł. Następnie pozbawili oleju dwa kolejne ciągniki siodłowe, z jednego kradnąc paliwo o wartości 1120 zł a z drugiego - 160 litrów o wartości 640 zł.

W miejscowości Teresin kierujący fordem, będąc w stanie nietrzeźwości - 1,11 promila, nie udzielił pierwszeństwa przejazdu, doprowadzając do zderzenia z sea-tem.

W nocy z 6 na 7.08. nieznanymi sprawcy przez otwarte okno dostał się do wnętrza baru, gdzie skradł pieniądze z automatów w kwocie 4000 zł.

7.08.
W Sochaczewie przy ul. Targowej dwaj nieznanymi sprawcy, po uprzednim wyważeniu drzwi, dostali się do wnętrza mieszkania, skąd skradli biżuterię na ogólną wartość 500 zł. Następnie wyważyli drzwi sąsiedniego mieszkania, ale tym razem zostali spłoszeni przez sąsiadów.

W Sochaczewie na ulicy Gawłowskiej został zatrzymany nietrzeźwy kierujący pojazdem marki Ford. Kie-

rowca w wydechnym powietrzu miał 0,25 promila alkoholu.

W miejscowości Giżyczki, powiat Sochaczew, zatrzymano nietrzeźwego rowerzystę, który miał w wydechnym powietrzu 2,7 promila alkoholu.

W Teresinie na ulicy Torowej miejscowi policjanci odzyskali telefon komórkowy pochodzący z kradzieży.

9.08.
Z posesji przy ul. Chopina nieznanymi sprawcy skradli rower o wartości 3000 zł.

W nocy na parking w Dębsku nieznanymi sprawcy ukradli ze zbiorników ciągnika siodłowego volvo olej napędowy o wartości 800 zł. Następnie pozbawili oleju dwa kolejne ciągniki siodłowe, z jednego kradnąc paliwo o wartości 1120 zł a z drugiego - 160 litrów o wartości 640 zł.

W miejscowości Teresin kierujący fordem, będąc w stanie nietrzeźwości - 1,11 promila, nie udzielił pierwszeństwa przejazdu, doprowadzając do zderzenia z sea-tem.

10.08.
W Sochaczewie ze sklepu przy ul. Warszawskiej nieznanymi sprawcy, wykorzystując nieuwagę sprzedawczyni, skradli pieniądze z utargu w kwocie 900 zł.

Na ulicy 15 Sierpnia został zatrzymany nietrzeźwy rowerzysta, który miał w wydechnym powietrzu 2,27 promila alkoholu.

11.08.
Na ul. 15 Sierpnia zatrzymano nietrzeźwego kierowcę samochodu marki Fiat. Kierujący pojazdem miał w wydechnym powietrzu 1,15 promila alkoholu

W nocy z 12 na 13. 08. na ulicy Chopina zatrzymano nietrzeźwego rowerzystę, który miał w wydechnym powietrzu 1,44 promila alkoholu.

W nocy z 13 na 14.08. w miejscowości Gawłów, nieznanymi sprawcy, po otwarciu okna, dostali się do wnętrza budynku mieszkalnego, skąd skradli 40 000 zł.

14.08.
W Brzozowie, gm. Hów, podczas legitymowania, uja-

wniono telefon komórkowy pochodzący z kradzieży.

W nocy z 14 na 15.08. w miejscowości Bieliny, gm. Brochów, nieznanymi sprawcy z niezamkniętego pomieszczenia gospodarczego ukradli dwie sztuki bydła, o łącznej wartości 4 000 zł.

15.08.
Na ul. 600 - lecia zatrzymano nietrzeźwego kierowcę samochodu. Kierujący pojazdem miał w wydechnym powietrzu 2,23 promila alkoholu. Tego samego dnia ujawniono również telefon komórkowy pochodzący z kradzieży.

16.08.
Na ul. Trojanowskiej nieznanymi sprawcy, po uprzednim wyważeniu drzwi piwnicy, dostali się do jej wnętrza, skąd skradli rower górski o wartości 1500 zł.

17.08.
Na dworcu PKP w miejscowości Terki, pod pozorem pożyczania roweru i telefonu komórkowego dokonano ich przywłaszczenia. Łączna wartość strat - 1400 zł.

Komenda KKP
w Sochaczewie

DHL

EXPRESS

DHL Express największa firma kurierska w Polsce poszukuje:

KURIERÓW LUB PRZEWOŹNIKÓW

- z własnym samochodem dostawczym do 3,5 tony ładowności, samochodem ciężarowym z windą hydrauliczną, samochodem osobowym typu "Berlingo", skuterem.
- z zarejestrowaną działalnością gospodarczą

OFERUJEMY:

- stabilną współpracę
- stałe zlecenia przewozowe
- gwarancję płatności w ciągu 14 dni od daty faktury
- możliwość rozwoju zawodowego i objęcia etatowego stanowiska w strukturach firmy
- atrakcyjny system szkoleń

Zgłoszenia osobiste: wtorki i piątki w godzinach 14-16.
DHL Express (Poland) Sp. z o.o.
ul. Osmańska 2, 02-823 Warszawa - budynek Terminalu.
Postaw na pewną i rzetelną firmę.
Dołącz do 2 000 kurierów współpracujących z nami w całym kraju.

ZS-1390

Zakład Gospodarki Mieszkaniowej w Sochaczewie Informuje

wszystkich kontrahentów korzystających z usługi wywozu odpadów komunalnych, świadczonej przez nasz Zakład, że z dniem 1 września 2006r. wprowadza następujące ceny za wykonanie przedmiotowej usługi:

Lp.	Typ pojemnika	Pojemnik Zleceniodawcy Zł/ brutto	Pojemnik Zleceniobiorcy Zł/ brutto
1	SM - 80	6,50	7,50
2	SM - 110	7,50	8,50
3	SM - 120	8,00	9,00
4	SM - 140	9,50	10,50
5	MB - 240	16,00	17,00
6	MB - 1100	56,00	61,00
7	Kontener KP - 7 - cena za 1 m ³	45,00	50,00

Wszelkie dodatkowe informacje na temat świadczonych usług i cen udzielane są pod numerem telefonu 046 862 95 12

ZS-1369

Nabór wrzesień 2006 r. - szansa dla Ciebie

Promocyjne ceny - I semestr bezpłatny

- Zaoczne Liceum Ogólnokształcące dla Dorosłych w Sochaczewie (po gimnazjum i 8-letniej szkole podstawowej)
- Zaoczne Uzupełniające Liceum Ogólnokształcące dla Dorosłych w Sochaczewie
- Zaoczne Uzupełniające Technikum dla Dorosłych w Sochaczewie
- Zaoczna Szkoła Policealna dla Dorosłych w Sochaczewie

W szkole policealnej i technikum kształcimy w zawodach:

- * technik ekonomista
specjalizacja: finanse i rachunkowość, ekonomika i organizacja przedsiębiorstw, bankowość
- * technik informatyk
- * technik elektronik
- * technik mechanik-technik samochodowy
specjalizacja: obsługa i naprawa pojazdów samochodowych

Wydajemy zaświadczenia do WKU i ZUS oraz legitymacje szkolne. Podania przyjmujemy i informację udzielamy w godzinach 7.00-17.00 w Sochaczewie, ul. Warszawska 35, tel. (046) 862-34-73

ZS-842

SOCHACZEWSKA SZKOŁA UMIEJĘTNOŚCI
ogłasza nabór na semestry I, II, III, IV, V rozpoczynające się we wrześniu 2006/2007 r.

do 3-letniego Liceum Ogólnokształcącego (po gimnazjum, 8-letniej szkole podstawowej)
do 2-letniego Uzupełniającego Liceum Ogólnokształcącego (po zasadniczej szkole zawodowej)
do Studium Zawodowego o kierunkach:

- technik bhp - nauka trwa 1,5 roku,
- technik administracji - nauka trwa 2 lata
- technik informatyk - nauka trwa 2 lata

Do studium przyjmowane są osoby, które ukończyły szkołę średnią (liceum lub technikum - również bez matury). Szkoła posiada uprawnienia szkoły publicznej. Zapewniamy wykwalifikowaną kadrę pedagogiczną oraz miłą atmosferę. Zajęcia odbywają się w formie zaocznej, na zasadzie zjazdów sobotnio-niedzielnymi dwoma razy w miesiącu. Wydajemy wszelkie niezbędne zaświadczenia (ZUS, WKU) oraz legitymacje szkolne.

Niskie czesne.

Przyjmujemy bez egzaminów wstępnych.

Wymagane dokumenty: świadectwo ukończenia szkoły, cztery fotografie, kwestionariusz osobowy - do wypełnienia w szkole. Szczegółowych informacji w godz. 8.00-16.00 udziela sekretariat mieszczący się w Szkole Podstawowej nr 2 w Sochaczewie ul. 15 Sierpnia 44, tel. (046) 862-14-12 oraz tel. kom. 604-973-368, 603-676-987.

ZS-1283

Szpital na krawędzi!



Noszę w teczce gotową rezygnację

Z jednej strony więc minister Religa twierdzi, że szpital nasz ma wszelkie szanse, aby znaleźć się wśród wybrańców, dla których przeznaczone będą znacznie lepsze kontrakty i więcej pieniędzy niż dotychczas, z drugiej zaś, z powodu zaległych składek, ZUS może stanąć na krawędzi bankructwa i nie doczekać zapowiadanej na koniec roku sieci wybranych szpitali.

Skutki finansowe wewnętrzznego upadku sochaczewskiego szpitala poniesie starostwo. Ono będzie musiało w takiej sytuacji spłacić wszystkich wierzycieli, a jeśli nie będzie w stanie, to w konsekwencji skarb państwa. Dlatego też to właśnie władzom powiatu powinno szczególnie zależeć, aby szpitalowi pomóc. Dyrektor Wiktor Gajda prowadzi na ten temat również tu rozmowy, ale starostwo jest zadłużone i niedawna próba poręczenia pożyczki dla szpitala skończyła się fiaskiem.

"Noszę w teczce gotową rezygnację z pełnionej funkcji - mówi dyrektor - i biję się z myślami, co dalej. Zastanawiam się jednak, kto po mnie by przyszedł. Czy jest jakiś mąż opatrnościowcy, który byłby w stanie lepiej wybrnąć z tej tragicznej dla szpitala sytuacji. Rozmawiam z załogą, która jest gotowa pójść na daleko idące ustępstwa, ze związkami zawodowymi. Wszyscy pragną, aby ten szpital nadal funkcjonował. Wspólnie próbujemy znaleźć jakieś ratujące szpital rozwiązanie, ale to bardzo trudne. Bez pomocy z zewnątrz - wręcz niemożliwe. Dlatego tak liczę na zaangażowanie się w tę sprawę starostwa, bo naprawdę Sochaczew może stracić stojący na dobrym poziomie szpital, który na dodatek już niedługo może stać się jednym z lepszych szpitali na Mazowszu. A wszystko przez niezapłacony ZUS".

Sławomir Burzyński

Kiedy prasę i inne media obiegała wiadomość, że minister Zbigniew Religa proponuje stworzenie listy około 500 szpitali, które byłyby finansowane przez Narodowy Fundusz Zdrowia, resztę pozostawiając samym sobie, zwróciliśmy się do dr. Wiktora Gajdy, dyrektora sochaczewskiej placówki, z pytaniem o jej przyszłość.

Będziecie w sieci, mówi Religa

Dyrektor uspokoił nas, twierdząc, iż spotkał się z ministrem Religą osobiście i ten po rozmowie, w której dopytywał się o sochaczewski szpital, jego wielkość, ilość łóżek, położenie i inne istotne parametry, zapewnił, że nasz szpital znajdzie się w przygotowywanej sieci szpitali publicznych. Dodajmy, że obecnie w kraju funkcjonuje około 750 szpitali. Dodać też warto, że profesor Religa, to niemal nasz krajan, urodzony i wychowany w pobliskich Miedniewicach.

Jego przyrzeczenie to na pewno optymistyczna wiadomość, nie zmienia ona jednak faktu, że nadal szpital jest w bardzo trudnej sytuacji finansowej. 26 września odbędzie się rozprawa przed Sądem Pracy w Sochaczewie o tzw. trzynastki. Początkowo było ponad 600 pozwów od byłych i obecnych pracowników. Jak nam powiedział dyrektor Gajda, obecnie znaczna część z nich zadeklarowała przystąpienie do ugód ze szpitalem, i jest on przekonany, że do dnia rozprawy, a może nawet już na sali sądowej, większość z nich zostanie wycofana.

Składki ZUS mogą zniszczyć szpital

Niestety, pojawiło się nowe, o wiele niebezpieczniejsze zagrożenie. Otóż dopiero teraz wyszło na jaw, że na przełomie 2005 i 2006 roku, gdy poprzedni dyrektor

Michał Milczarek podpisywał z pracownikami ugody w związku z konsekwencjami ustawy 203, nie odprowadzono wówczas od wypłaconych kwot składek ubezpieczeniowych do ZUS-u. Tekst ugody skonstruowany był w ten sposób, że jakoby wypłacone pieniądze były formą odszkodowania. ZUS jednak upomniał się, uznając, że w ten sposób wypłacono rekompensatę za nieopłacone wynagrodzenia, od której należy odprowadzić składki. Suma jest olbrzymia, bo z odsetkami na dzień dzisiejszy, to blisko 2 mln zł.

Dwa miliony, które ZUS może ściągnąć natychmiast, wchodząc na konto szpitala, z pominięciem drogi sądowej. Sytuacja staje się więc dramatyczna, szpital bowiem takich pieniędzy nie posiada. Na koncie jest niecały milion złotych, zarezerwowany na zaspokojenie pierwszych roszczeń wynikających z ugód z pracownikami. Co będzie więc, jeśli ZUS je zajmie?

Czy jest wyjście z takiej sytuacji? "My teraz czepiamy się każdej możliwości - mówi dyrektor Gajda. - Próbujemy poprzez Ministerstwo Zdrowia zaciągnąć pożyczkę uzupełniającą do pożyczki restrukturyzacyjnej, którą uzyskaliśmy pod koniec 2005 roku na wypłatę tych nieszczęśliwych odszkodowań, które odszkodowaniami nie były. Dyrektor Milczarek popełnił błąd prawny, którego konsekwencje poniesiemy teraz wszyscy. Podejrzewam, że on dobrze wiedział, co się święci i dlatego tak nagle, w pośpiechu, odszedł, zostawiając nas z tym całym "paszetem".

Do końca sierpnia szpital ma przygotować wyliczenia dla ZUS-u, z których wyniknie konkretna kwota do zapłacenia. Wówczas ZUS, jeśli nie zapłacimy wraz z odsetkami w ciągu dwóch tygodni, może, przy pomocy komornika, zablokować konto szpitala. A jeśli się tak zdarzyło, że wyroki w procesach o trzynastki byłyby dla szpitala też niekorzystne, to wchodzi kolejny komornik, który będzie zajmował to, czego jeszcze nie zdążył zająć komornik ZUS-u.

Piłsudski obok SAM-u

Rok 2006 jest rokiem jubileuszowym Iłowa w związku z nadaniem mu w 1506r. praw miejskich, które następnie utracił w 1869r., pełniąc do dnia dzisiejszego rolę gminy.

Z tej okazji Prezes Stowarzyszenia na Rzecz Rozwoju Ziemi Iłowskiej Andrzej Ciołkowski i przewodnicząca biu-

mimo różnicy zdań w sprawie obelisku jedno jest pewne, że w niedzielne popołudnie 20 sierpnia, po uroczystej mszy świętej w kościele parafialnym w Iłowie nastąpił przemarsz w asyście żołnierzy Batalionu Reprezentacyjnego Wojska Polskiego na prywatną posesję państwa Papierow-



MALWINA MAJCHRZAK

ra organizacyjnego obchodów jubileuszu 500-lecia nadania praw miejskich Iłowowi Wanda Dragan postanowili odbudować przed budynkiem Ochotniczej Straży Pożarnej pomnik poświęcony pamięci Marszałka Józefa Piłsudskiego oraz ludności poległej w walce o niepodległą Polskę, wzniesiony 11 listopada 1932r., a następnie zniszczony przez Niemców. Przeciwni tej decyzji byli jednak wójt gminy Roman Kujawa i strażacy z OSP. Dlaczego? Być może uda się nam to wyjaśnić. Po-

skich, gdzie dokonano ceremonii odsłonięcia tablicy z napisem "W 500-ną rocznicę nadania praw miejskich Iłowowi pomnik ten poświęcony wskrzesicielowi i budowniczemu ojczyzny, pierwszemu Marszałkowi Józefowi Piłsudskiemu w hołdzie wszystkim Iłowianom, którzy oddali swoje życie za wolną i niepodległą Rzeczpospolitą. W imieniu społeczności Iłowskiej Stowarzyszenie na Rzecz Rozwoju Ziemi Iłowskiej." Ale zanim odsłonięcie obelisku nastąpiło, przemówił oj-

ciec Eustachy Rochoszy, paulin z Jasnej Góry, który powiedział: "patriotyzm zaczyna się od ojca i matki" oraz przytoczył słowa Maksymiliana Kolbego, mówiące o tym, że "Józef Piłsudski miłość do Matki Boskiej wysłał z miłością do własnej matki". Kwiaty pod pomnikiem złożyli wicewojewoda mazowiecki Cezary Pomarański przewodnicząca biura organizacyjnego obchodów jubileuszu 500-lecia nadania praw miejskich Iłowowi Wanda Dragan, a dwoje Iłowian Karol Cieślak i Krystyna Jażdży recytowali wiersze.

Na uroczystościach nie zabrakło władz powiatowych i gminnych (z wyjątkiem wójta Iłowa Romana Kujawy). Przybyli: wicewojewoda mazowiecki Cezary Pomarański jako przedstawiciel RP, zastępca burmistrza Sochaczewa Jerzy Zelichowski i przewodniczący Rady Powiatu Andrzej Grabarek.

Dalej uroczystości kontynuowane były na boisku Gimnazjum w Iłowie, gdzie odbyła się musztra wojskowa zaprezentowana przez Batalion Reprezentacyjny Wojska Polskiego. Wręczono także listy gratulacyjne osiemnastolatkom wraz z zaproszeniami na "Pożegnania lata w Iłowie".

Galę zakończył poczęstunek gości wojskową grochówką i pokaz skoków spadochronowych z wysokości 3 tys. metrów zorganizowany przez Polski Związek Spadochronowy. Malwina Majchrzak



Tydzień z Fryderykiem

Recitale codzienne

Codziennie od wtorku do soboty włącznie o godz. 12.00 w Domu Urodzenia Fryderyka Chopina w Żelazowej Woli trwa cykl koncertów, których wykonawcami są utalentowani studenci oraz młodzi asystenci klas fortepianu uczelni muzycznych całego kraju.

W tym tygodniu od 22 do 26 sierpnia grać będzie Grzegorz Niemczuk, student Akademii Muzycznej w Katowicach w klasie Józefa Stompla. Jest on laureatem wielu krajowych i międzynarodowych konkursów pianistycznych, m.in. I nagrody w Zabru (2003r.), nagrody specjalnej za najlepsze wykonanie utworu Miłosa Magina w Międzynarodowym Konkursie Chopinowskim (2004r.), III nagrody w Międzynarodowym Konkursie Chopinowskim w Warszawie (2005r.). Oprócz Polski koncertował w Niemczech i Bułgarii.

Niedziela w Żelazowej Woli

W niedzielę, 27 sierpnia o godz. 12.00 zagra Jerzy Maciejewski, absolwent, a obecnie profesor, Akademii Muzycznej w Warszawie. Sferą jego zainteresowań i działalności jest muzyka kameralna. Jest założycielem Trii Fortepianowego im. Jana Paderewskiego.

O godz. 15.00 wystąpi Andrzej Stefański. Naukę gry na fortepianie rozpoczął w 1949 r. w Poznaniu. Następnie studiował w Warszawie u profesorów S. Szpalskiego i Z. Drzewieckiego. Doskonalił się w Konserwatorium Moskiewskim (1966r.) oraz na Uniwersytecie Indiana w USA. Koncertował w wielu krajach całego świata. Obecnie jest profesorem Akademii Muzycznej w Warszawie, gdzie prowadzi klasę fortepianu. Prowadzi również kursy interpretacji w Anglii, Włoszech, Japonii, a nawet Korei Południowej. (b)

Pielgrzymowaliśmy do Królowej



Pielgrzymowanie sochaczewskiej grupy Błękitnej w XI Łowickiej Pieszej Pielgrzymce Młodzieżowej na Jasną Górę do Sanktuarium Matki Bożej Królowej Polski dobiegło końca. W Błękitnej szło ponad 200 osób i pokonało ponad 200 kilometrów w ciągu 10 dni. A było to tak... Budząc się każdego ranka towarzyszyła nam pieśń "Kiedy ranne wstają zorze, Tobie ziemia, Tobie morze. Tobie śpiewa żywioł wszelki, bądź pochwalon Boże wielki..." Oprócz porannych obowiązków uczestniczyliśmy we wspólnej dla wszystkich grup pątniczych mszy świętej, którą celebrował przeważnie ksiądz biskup. Odprawiano ją na wolnym powietrzu, zaś ołtarz znajdował się pośród różnej scenerii lasów i domostw. Po błogosławieństwie wszyscy wyruszyli na szlak.

Pielgrzymka to czas głębokich przemyśleń nad dotychczasowym życiem oraz modlitwa

z prośbą o wysłuchanie wszystkich intencji niesionych w sercu każdego z nas. Każdy nowy dzień zawierał w sobie inne przesłanie, którego temat poddawany był wspólnym rozważaniom. W otoczeniu rozległych malowniczych krajobrazów, przydrożnych kapliczek i kościołów przemierzaliśmy szlak w aurze nie zawsze nam sprzyjającej. Nie było bowiem dnia, w którym nie pokropiłby deszcz, ale, mając na sobie płaszcz przeciwdeszczowe, szliśmy nie martwiąc się o nasze przemoknięte buty czy sandały. W czasie drogi trwaliliśmy w modlitwie, odmawiając różaniec, godzinki, nowenny i śpiewając pieśni. Na pielgrzymim szlaku spotykaliśmy się z ogromną życzliwością mieszkańców miast i wiosek, przez które przechodziliśmy, gdzie częstowano nas gorącą zupą i herbatą. Dzień kończył się apelem jasnogórskim.

Pragnę wspomnieć też o siostrach medycznych, i podziękować za ich fachowość i serdeczność w przekłuwaniu bąbli, nacieraniu ran, opatrywaniu olejem obolałych stóp, a także masażu obolałych mięśni.

14 sierpnia dotarliśmy przed obraz Królowej Polski z nadzieją na wysłuchanie wszystkich intencji. Późnym wieczorem odbyły się pod murami klasztoru jasnogórskiego koncerty muzyki chrześcijańskiej z okazji 15-lecia V Światowego Spotkania Młodzieży. 15 sierpnia uczestniczyliśmy w mszy świętej z okazji Wniebowstąpienia Najświętszej Marii Panny.

Siostry i Bracia, spotykamy się 3 września, po wieczornej mszy świętej, w Ostoi Świętego Dominika, aby zaplanować kolejną, 12 już pielgrzymkę

Brat Marcin



SIOSTRA BASIA

Wójt Gminy w Sochaczewie
mający siedzibę w Sochaczewie,
ul. Warszawska 115
tel. 864-26-00, fax. 864-26-02

OGŁASZA

Przetarg nieograniczony na wykonanie remontu nawierzchni bitumicznej na drodze gminnej w miejscowości Rozlazłów dł. 400 mb.

Postępowanie nie zostało poprzedzone wstępną kwalifikacją. Nie dopuszcza się składania ofert wariantowych ani częściowych. Termin związania ofertą 30 dni (od terminu składania ofert). Zamawiający nie przewiduje zamówień uzupełniających.

Termin wykonania **do 12.10.2006 r.**
Uprawniona do kontaktów z oferentami - **Iwona Szlaga , pok. nr 19, tel. 864-26-25**

Specyfikację istotnych warunków zamówienia można odebrać w **Urzędzie Gminy Sochaczew, ul. Warszawska 115, I piętro, pok. 19.**

Zamkniętą kopertę z ofertą oznaczoną „ Przetarg nieograniczony na wykonanie remontu nawierzchni bitumicznej na drodze gminnej w miejscowości Rozlazłów - 400 mb" należy złożyć w siedzibie Zamawiającego **pok. 17 do dnia 04.09.2006 r., do godz. 10.00 .**

Otwarcie ofert nastąpi **w dniu 04.09.2006 r. o godz. 10.15** w siedzibie Zamawiającego, sala konferencyjna , I piętro .

Kryteria oceny ofert :

Cena oferty - 100 %

Zamawiający dokona oceny dostarczonych dokumentów pod kątem ich zgodności z zapisami SIWZ i zapisami Ustawy Prawo Zamówień Publicznych .

W przetargu mogą wziąć udział oferenci nie wykluczeni na podstawie art. 24 ust.1, 2 oraz spełniający warunki określone w art. 22 ust. 1 Ustawy z 29.01.2004 r. Prawa Zamówień Publicznych (Dz. U. Nr 19 poz. 177 z póź. zmianami) oraz zawarte w SIWZ.

**Wójt Gminy Sochaczew
Miroslaw Orliński**

ZS-1392

Wspomnienie o Mieczysławie Nowackim

16 sierpnia br. pożegnaliśmy Śp. Mieczysława Nowackiego - Twórcę i wieloletniego Dyrektora Państwowej Szkoły Muzycznej w Sochaczewie, człowieka, którego wypełniała miłość do muzyki.

W 1960 roku wraz z rodziną zamieszkał w Sochaczewie. Był nauczycielem w Szkole Podstawowej nr 1, a następnie piastował stanowisko dyrektora Szkoły Podstawowej nr 3.

W 1974 roku założył i zorganizował Państwową Szkołę Muzyczną, której był dyrektorem przez 17 lat. Jego staraniem na potrzeby szkoły został zaadaptowany dworek Garbolewskich, a następnie dokonano rozbudowy obiektu, powiększając go o nowe skrzydło wraz z salą koncertową.

Z inicjatywy Pana Dyrektora powstała w 1980 roku średnia szkoła muzyczna. Placówka cieszyła się dużym uznaniem w środowisku lokalnym, rozbudowana została baza instrumentalno-dydaktyczna, a rokrocznie grono absolwentów najlepiej świadczyło o znaczeniu prowadzonej przez Pana Dyrektora Nowackiego szkoły. Był nauczycielem skrzypiec, jak również dyrygentem założonej



przez siebie w 1973 roku orkiestry "Mała Symfonia".

Po roku 1991 pracował w Liceum Ogólnokształcącym im. Fryderyka Chopina, w zespole Szkół Ogólnokształcących i Prywatnym Liceum Ogólnokształcącym. Nowym dziełem było ognisko muzyczne i orkiestra kameralna funkcjonujące przy ZNP.

Pan Dyrektor Mieczysław Nowacki odznaczony był Krzyżem Kawalerskim Orderu Odrodzenia Polski, Medalem KEN, Złotym Krzyżem Zasługi, Złotą odznaką ZNP i resortowymi Odznaczeniami Ministra Kultury i Sztuki.

Na przypadającym 2 lata temu jubileuszu 30-lecia istnienia szkoły muzycznej otrzymał nagrodę Dyrektora Centrum Edukacji Artystycznej.

Ogromnym wyróżnieniem było otrzymanie zaszczytnej miana Sochaczewianina Roku.

Pan Mieczysław Nowacki jest wychowawcą wielu pokoleń muzyków. Przez te wszystkie lata był animatorem życia muzycznego w Sochaczewie.

Szkoła artystyczna, którą stworzył i prowadził, stała się dla ogromnej liczby dzieci i młodzieży miejscem zgłębiania sekretów tej pięknej dziedziny sztuki, dla wielu z nas była miejscem podejmowania ważnych życiowych decyzji.

W imieniu swoim, jak również całej muzycznej społeczności szkolnej dziękujemy Mu za to dzieło i pozostawiamy w pamięci słowa, z którymi się identyfikowałem: "martwiłbym się, gdyby moja muzyka miała tylko zabawić ludzi. Ona ma ich uczynić lepszymi..."

Joanna Niewiadomska-Kocik

Odszedł, dzieło zostało

W poniedziałek 14 sierpnia, wczesnym ranem zmarł w sochaczewskim szpitalu Mieczysław Nowacki. Miał 74 lata i wiele zasług dla miasta. Był dyrektorem Szkoły Podstawowej nr 3, założycielem i pierwszym dyrektorem Państwowej Szkoły Muzycznej w Sochaczewie, po przejściu na emeryturę pełnił funkcję dyrektora Społecznego Ogniska Muzycznego przy Klubie Nauczycieli. Był również kierownikiem i dyrygentem Nauczycielskiej Orkiestry Kameralnej.

Wszystkie te zasługi przyniosły mu tytuł Sochaczewianina 2000 Roku w organizowanym przez naszą redakcję plebiscytcie. W wywiadzie udzielonym redakcji w marcu 2001r., po ogłoszeniu wyników plebiscytu, Mieczysław Nowacki pytany o to, który etap pracy zawodowej jest dla niego najważniejszy, powiedział: "Mysle, że okres powoływania Szkoły Muzycznej, później jej rozbudowa, wybudowanie sali koncertowej i powołanie Szkoły Muzycznej II stopnia. Czuję w tedy, że robię coś ważnego. Miałem przekonanie, że ja odejdę, a dzieło zostanie(...)".

Mimo że Mieczysław Nowacki od wielu lat chorował i odsunął się nieco od życia publicznego, na kolejnych uroczystościach przyznania tytułu Sochaczewianina był obowiązkowo. W marcu tego roku, przed ogłoszeniem wyników plebiscytu za 2005 rok, źle się czuł, co było widoczne gołym okiem. Kiedy wręczaliśmy mu zaproszenie na uroczystą galę, twierdził, jak zwykle z humorem, że chętnie by przyszedł, ale jest pewna drobna przeszkoda. Tak zazwyczaj kwitował swój stan zdrowia, po czym, na ten jeden wieczór, pokonywał chorobę i w towarzystwie nieodłącznej w ostatnim okresie żony, przybywał na uroczystość, jako jeden z pierwszych gości.

Dyrektora Nowackiego znało chyba całe miasto, nic więc dziwnego, że mimo okresu urlopowego, w srode, w jego ostatniej drodze, oprócz rodziny, towarzyszyło mu wielkie grono znajomych, przyjaciół, przedstawicieli urzędów i instytucji, palcówek oświatowych. Kościół św. Wawrzyńca, gdzie odbywała się msza św. żałobna, o godz. 15.00 rozbrzmiewał muzyką poważną, któ-



rej wielkim propagatorem był Mieczysław Nowacki, a później pieśniami w wykonaniu Chóru Nauczycielskiego. Żegnaliśmy go w obecności pocztów sztandarowych i delegacji szkół oraz instytucji, w których pracował, w otoczeniu niezliczonej ilości kwiatów i zasmuconych twarzy żałobników.

Najbliższym Sochaczewianina Roku 2000 składamy wyrazy najgłębszego współczucia, ale też otuchy, bo przecież on odszedł, ale dzieło zostało.

Redakcja "ZS"

Wójt Gminy w Sochaczewie
mający siedzibę w Sochaczewie,
ul. Warszawska 115
tel. 864-26-00, fax. 864-26-02

OGŁASZA

Przetarg nieograniczony na wykonanie nawierzchni bitumicznej na drodze gminnej w miejscowości Mokas dł. 580 mb.

Postępowanie nie zostało poprzedzone wstępną kwalifikacją. Nie dopuszcza się składania ofert wariantowych ani częściowych. Termin związania ofertą 30 dni (od terminu składania ofert). Zamawiający nie przewiduje zamówień uzupełniających.

Termin wykonania **do 12.10.2006 r.**
Uprawniona do kontaktów z oferentami - **Iwona Szlaga , pok. nr 19, tel. 864-26-25**

Specyfikację istotnych warunków zamówienia można odebrać w **Urzędzie Gminy Sochaczew, ul. Warszawska 115, I piętro, pok. 19.**

Zamkniętą kopertę z ofertą oznaczoną „ Przetarg nieograniczony na wykonanie nawierzchni bitumicznej na drodze gminnej w miejscowości Mokas - 580 mb" należy złożyć w siedzibie Zamawiającego **pok. 17 do dnia 08.09.2006 r., do godz. 10.00 .**

Otwarcie ofert nastąpi **w dniu 08.09.2006 r. o godz. 10.15** w siedzibie Zamawiającego, sala konferencyjna , I piętro .

Kryteria oceny ofert :

Cena oferty - 100 %

Zamawiający dokona oceny dostarczonych dokumentów pod kątem ich zgodności z zapisami SIWZ i zapisami Ustawy Prawo Zamówień Publicznych .

W przetargu mogą wziąć udział oferenci nie wykluczeni na podstawie art. 24 ust.1, 2 oraz spełniający warunki określone w art. 22 ust. 1 Ustawy z 29.01.2004 r. Prawa Zamówień Publicznych (Dz. U. Nr 19 poz. 177 z póź. zmianami) oraz zawarte w SIWZ.

**Wójt Gminy Sochaczew
Miroslaw Orliński**

ZS-1393



Gdzie woda czysta...

Mamy przed sobą kilka ostatnich wakacyjnych dni. Warto więc tym, którzy dopiero teraz wybierają się na urlop lub na krótki weekendowy wypad przypomnieć, że nie wszędzie woda nadaje się do kąpiel. Sprawdziłmy (po raz drugi w te wakacje), gdzie w najbliższej okolicy można się bezpiecznie kąpać.

Niestety, po upalnym lipcu i najeździe turystów na pobliskie jeziora, kilka kąpielisk zostało zamkniętych. Tak się stało w przypadku jeziora Białego i kąpieliska w Białym przy działkach rekreacyjnych, które gostyniński sanepid wyłączył z użytkowania. Podczas badań przeprowadzonych w pierwszej połowie sierpnia stwierdzono w wodzie obecność bakterii coli typu kałowego.

Bezpiecznie można kąpać się w jeziorze Białym w Gorzewie (przy polu namiotowym). W tej samej miejscowości czyste jest nadal j. Sumino (przy stacji harcerskiej). Sanepid nie wniósł również zastrzeżeń do kąpieliska w MiałkóWKu nad j. Lucieńskim.

Na Pojezierzu Płocko-Gostynińskim możemy jeszcze korzystać z kąpielisk w Koszelówce, Zdworzu i Grabinie oraz w zalewach Sobótka i Soczewka.

Jeżeli ktoś planował weekend nad zalewem Zegrzyńskim, to powinien omijać Serock, gdzie również wykryto bakterie coli typu ka-

łowego. Czysta pod względem bakteriologicznym jest natomiast woda w tym zalewie w miejscowościach Waliszew i Zegrze.

Z innych pobliskich kąpielisk nie budzi zastrzeżeń zalew w Żyrardowie przy ul. Ziółowej, natomiast w Skierniewicach były ostatnio kłopoty z jakością wody w kąpielisku przy ul. Konwaliowej, gdzie zakwitły sinice. Teraz z kolei badania wykazały tam obecność bakterii coli typu kałowego. Nie można korzystać również z dzikiego kąpieliska na Rawce, przy moście kolejowym, gdzie oprócz bakterii coli skierniewicki sanepid stwierdził obecność salmonelli.

Komunikaty o jakości wody w akwenach znajdujących się na terenie województwa mazowieckiego, aktualizowane co tydzień na podstawie wyników badań sanitarnych, można znaleźć na stronie internetowej www.wsse.waw.pl. Informacje o czystości kąpielisk w całej Polsce są dostępne na stronie www.gis.gov.pl "Monitoring jakości sanitarnej wody".

Stacje sanitarno-epidemiologiczne przestrzegają przed kąpielą w okresie zakwitnięcia. Wtedy woda ma zmieniony zapach i barwę, i może mieć negatywny wpływ na nasz organizm.

(SOS)

Bach

po belgijsku

Kończy się pomału Międzynarodowy Festiwal Organowy "Jan Sebastian Bach", którego wykonawców mogliśmy przez całe wakacje słuchać w łowickiej Bazylice Katedralnej. Co środą odbywały się tam wspaniałe koncerty organowe, które przyciągały wielu słuchaczy. Zarówno miejscowych jak i przyjezdnych.

Jeszcze dwukrotnie będziemy mieli okazję słuchać utworów J. S. Bacha w tym pięknym miejscu. W najbliższą środę, 23 sierpnia o godz. 19.30 zagra Eric Hallein z Belgii. W programie utwory Bacha, Belliniego, Brahmsa, Donizettiego i Bossiego. 30 sierpnia zakończenie festiwalu, ale o tym za tydzień.

(b)

Koncert

na plaży

Grupa "FARBEN LEHRE" zaprasza na swój jubileuszowy koncert z okazji dwudziestolecia istnienia zespołu, który odbędzie się w sobotę 9 września w Płocku na plaży nad Wisłą. Maraton muzyczny potrwa od 15.00 do północy, a wezmą w nim udział oprócz głównej gwiazdy także grupy jak "Kobranocka", "Strajk", "Zmaza", "Cela nr 3", "Koniec świata", czy "Zabili mi żółwia".

Do zobaczenia na plaży w Płocku.

(b)

Ostatni raz

w Bazylice

W najbliższą niedzielę, 27 sierpnia po raz ostatni już tego lata spotkamy się z muzyką Fryderyka Chopina w Bazylice w Brochowie. Cykl, trwający całe wakacje, zakończy recital Niny Kuźmy-Sapiejewskiej, który rozpocznie się jak zwykle o godz. 13.15 (po mszy świętej).

Nina Kuźma-Sapiejewska od lat mieszka w Stanach Zjednoczonych. Ukończyła Akademię Muzyczną w Gdańsku, studia kontynuując w Juilliard School of Music w Nowym Jorku. W roku 1991 miała zaszczyt zagrać w nowojorskiej Town Hall podczas historycznej wizyty prezydenta Lecha Wałęsy w USA. W 1993r. otrzymała nagrodę prezydenta Nowego Jorku za działalność artystyczną.

(b)



Rozdajemy bilety

Lady Pank i BIG CYC w Iłowie

Już po raz dziewiąty firma J Word Media organizuje w Iłowie Wielkie Pożegnania Lata. Na miejscowym stadionie w piątek 25 sierpnia od godz. 17.00 nie zabraknie atrakcji. Przypomnijmy, że w latach ubiegłych występowały tu największe gwiazdy naszej estrady, jak Zbigniew Wodecki, Janusz Laskowski, Krzysztof Krawczyk, Bajm, Ich Troje, Maryla Rodowicz, Boney M czy Mandaryna.

W tym roku też ich nie zabraknie. Tymu słuchaczy przyciągnie zapewne koncert Lady Pank a także grupy BIG CYC oraz Norbiego. Wystąpią też Boys, Classic, Top One. Impre-

zę poprowadzi zaś nieobliczalny jak zawsze KONJO.

Jak zwykle będzie wiele stoisk i kramów, a także serwująca dania z grilla Tawerna. Zaś dla najmłodszych wesołe miasteczko. Tuż po koncercie zobaczymy pokaz sztucznych ogni, który zakończy Pożegnania Lata w Iłowie.

Bilety w przedsprzedaży w cenie 15 zł, w dniu koncertu przed stadionem - 20 zł. A my mamy dla pierwszych dziesięciu osób, które pojawią się w redakcji przy ul. Wąskiej 17 z tym numerem gazety, dziesięć biletów darmowych. Zapraszamy.

Pere - Lachaise

Szlaki wakacyjne prowadzą nas do różnych ciekawych miejsc. Będąc w tym roku w Paryżu, odwiedziłam jedno z nich, które związane jest z ziemią sochaczewską - cmentarz Pere-Lachaise. To właśnie tu znajduje się grób Fryderyka Chopina.

Pere-Lachaise - największy i najświetniejszy cmentarz paryski jest jednocześnie największym parkiem stolicy Francji. Powstał w 1804 roku w ogrodach podarowanych przez Ludwika XIV francuskiemu jezuitcie Francis d Aix de Lachaise. Cmentarz ten jest miejscem spoczynku wielu wielkich ludzi, m.in. Honore Balzaka, Vincenzo Belliniego, Georges Bizeta, Eugene Delacroix... Są jednak trzy takie wyjątkowe miejsca, gdzie cały dzień można spotkać wielbicielek ludzi tam pochowanych. Są to nagrobki Jima Morrisona, Edith Piaf, a przede wszystkim Fryderyka Chopina. Pomnik nagrobny naszego Wielkiego Rodaka jest dziełem A. Clesingera, zięcia George Sand (również pochowanej na tym cmentarzu). Pomnik ten został oficjalnie odsłonięty 17 października 1850 roku, a więc rok po śmierci. Na płycie odnajdujemy napis: "Fryderyk Chopin urodził się w Żelazowej Woli koło Warszawy w Polsce". Przybywający w to



miejsce turyści przychodzą oddać hołd wielkiemu polskiemu twórcy mazurków, polonezów...

Na cmentarzu Pere-Lachaise spoczywają prochy około 60 Polaków, m.in. J. Dąbrowskiego, J. Wysockiego, M. Walewskiej.

Każdy, kto przybędzie w to miejsce, odczuwając jego znaczenie i wagę jego bohaterów, wie, że ma do czynienia z historią życia ludzi, którzy zdecydowali swoim talentem i postępowaniem o dalszych losach tego świata.

Joanna Niewiadomska - Kocik

Cudze chwalicie...

Biesiada w skansenie



Całkiem niedaleko, tuż za Łowiczem, przy trasie na Kutno, w Maurzycach, znajduje się skansen wsi łowickiej, w którym zgromadzono wiele oryginalnych budowli i sprzętów. Wzrok przyciągają tu ludowe chaty z końca XIX i początku XX wieku wraz z budynkami gospodarczymi, dawnym sprzętem rolniczym, wozami drabiniastymi, bryczkami, a nawet starym traktorem. Jest

też ludowa karczma serwująca tradycyjne potrawy.

Skansen wart jest odwiedzenia o każdej porze roku, a zwłaszcza podczas wakacji. Wyjątkowo zapowiada się w Maurzycach najbliższy weekend 26 i 27 sierpnia, wtedy właśnie w tym oryginalnym otoczeniu odbędą się dwie imprezy: VII Biesiada Łowicka -

w sobotę oraz Powiatowe Dożynki w niedzielę.

Biesiada Łowicka zawita do Maurzyc o godz. 14.00 i potrwa do 21.30. W tym czasie na estradzie zaprezentują się zespoły folklorystyczne z różnych stron kraju. Wystąpią tego dnia łowicycy "Blichowiacy", "Zgierska Grupa Taneczna", a także grupy folklorystyczne z Kartuz i Zakopanego. Zagra też zespół rockowo-folkowy "Turnioki" oraz - jako gwiazda wieczoru - Gabriel Fleszar z zespołem.

Ponadto, jak zwykle, zaprezentują się ludowi twórcy: garncarze, wikliniarze i rzeźbiarze. Można będzie zwiedzać skansen bryczką, przejechać się konno, zaś propozycja dla najmłodszych to wesołe miasteczko. Powodzeniem będzie się cieszyć z pewnością również wystawa motocykli.

W niedzielę od 15.30 zobaczymy inscenizację pt. "Obrzęd dożynkowy" oraz występy zespołów regionalnych. Gwiazdą dożynek będzie zespół cygański "Dromenca", zaś wieczór zakończy zabawa na deskach przy muzyce grupy coverowej "Retro".

Zapraszamy do Maurzyc. bus

Motolotnie i covery

Jak pisaliśmy tydzień temu, trwają przygotowania do IV Mistrzostw Mazowsza w Mikrolotach, które odbędą się na polach czerwinkowskich 9 i 10 września.

Jak widzimy na zdjęciu, systematycznie postępują prace pod pierwszą halę, stawianą przez firmę Parkridge. Przedstawiciele firmy obiecali, że do połowy września pozostawią jeszcze wystarczająco dużo terenu dla rozegrania zawodów oraz Biesiady Piv-

nej Żywiec-Warka, na którą już dziś zapraszają organizatorzy.

Przy piwie i muzyce oglądać będziemy zmagania pilotów. Podczas biesiady zagrają zespoły tzw. coverowe, prezentujące znane przeboje sprzed lat. Usłyszmy grupy "Over Drive", "Neverland", "No i dobrze". Będą też atrakcje dla najmłodszych, w tym tak lubiana nadmuchiwana zjeżdżalnia.

bus



Praca i aktywny wypoczynek



Wymarzonym miejscem dla realizacji tych celów jest Susiec na Roztoczu. Miejscowość, której głównymi walorami są lasy, czyste powietrze, czyste wody oraz specyficzny mikroklimat o dużej zawartości jodu, zbliżony do nadbałtyckiego. Tu, od 25 lipca do 3 sierpnia, przebywał na warsztatach muzycznych chór Towarzystwa Śpiewaczego Ziemi Sochaczewskiej.

Roztocze stwarza dużo możliwości ciekawego spędzenia czasu, z czego chętnie korzystaliśmy. Przed południem odbywały się próby chóru, podczas których rozwijaliśmy umiejętności śpiewacze i reperowaliśmy nad nowym repertuarem. Potem był czas na kąpiele słoneczne i wodne. Dodać należy, że Ośrodek Wypoczynkowy "Roztocze" dysponuje własnym basenem, a przez cały pobyt towarzyszyła nam wspaniała pogoda. Natomiast czas między obiadem a kolacją, na którą nagminnie się spóźnialiśmy, przeznaczony był na relaks na łonie natury i zwiedzanie zabytków. Przewędrowaliśmy przez rezerwat "Czartowe Pole" i "Bukowa Góra", ale główną atrakcją przyrodniczą były "szumy" nad Tanwią, czyli 24 prógi tektoniczne na rzece, tworzące wodospady. Odwiedziliśmy Zamość - "Perłę Renesansu", albo jak inni go nazywają "Padwę Północy", zwiedziliśmy Muzeum Zamojskich w Kozłowie, zatrzymaliśmy się na krótki odpoczynek w Parku Zdrojowym w Nałęczowie i kilka godzin spędzi-

liśmy w malowniczym Kazimierzu Dolnym.

Jednak ukoronowaniem naszych przedsięwzięć turystycznych była całonocna wycieczka do Lwowa - miasta wpisane na listę światowego dziedzictwa kultury UNESCO. Lwów urzekł nas swoim pięknem. W zachwyty wprawiał nas każdy zwiedzany obiekt. Byliśmy w dwóch cerkwiach, Kościele Ormiańskim, Polskim Kościele Katedralnym p.w. Wniebowzięcia Najświętszej Maryi Panny. Modliliśmy się i śpiewaliśmy przed obrazem Matki Bożej Łaskawej - "Ślicznej Gwiazdy miasta Lwowa", przed tym samym obrazem, przed którym kół Polski Jan Kazimierz złożył w 1656 r. słynne śluby narodowe. Zwiedziliśmy także Operę Lwowską - jeden z najwspanialszych gmachów teatralnych w Europie.

Odzwierciedleniem niezwykłych dziejów Lwowa jest skład którego wchodzi obecnie najwyraźniej zapisany w polskiej duszy Cmentarz Orłat Lwowskich. Nawiedzenie tych cmentarzy dostarczyło nam najgłębszych wzruszeń. Ich wyrazem był serdeczny śpiew "Roty" Marii Konopnickiej w Kaplicy na Cmentarzu Orłat Lwowskich.

Mam nadzieję, że tegoroczne warsztaty muzyczne na długo pozostaną w pamięci ich uczestników, a zamieszczone tu wspomnienia zachęcą czytelników do odwiedzenia tego pięknego zakątka naszego kraju.

Daniela Cieślak

Pojedźmy na wieś

Jest takie powiedzenie: "Pan Bóg stworzył wieś, a człowiek miaszt". I coś w tym faktycznie jest, przecież to na wsi najlepiej widać wszystkie pory roku i na wsi najlepiej obcuje się z przyrodą. Zwłaszcza latem. Dlatego wielu mieszkańców już to docenia, wpadając do rodziny na wieś, aby odpocząć. Chociaż niektórzy jej mieszkańcy mogą mieć inne zdanie. Jak choćby ten kurczak, który wybrał się do miasta. Idzie ulicą i mija budkę, gdzie podają kurczaki z różną. Kurczak przystanął, popatrzył i mówi: - No proszę, karuzela, solarium, a u nas na wsi nuda...

To oczywiście żart, ale wakacje na wsi to tak naprawdę jedyne wyjście dla tych, których nie stać na Sopot, albo choćby "kanary". Oczywiście pod warunkiem, że rodzina nie ma zbyt wielu hektarów, bo latem gdzieś tam jeszcze bywają u nas żniwa.

Ale za to raj dla wędkarzy, bo nawet przy odparowanym z upału strumyku można się nalowić po pachy, zwłaszcza, jeśli ktoś jest zawodowcem. Jak pewien turysta, który, siedząc nad niewielką wiejską rzeczką, co złapał małą rybkę, wypuszczał ją do wody. A co zrobisz jak złapiesz dużą? - pytają go. - Duże od razu wkładam do słoika po ogórkach.

Nie wielkość złapanych okazów jest jednak ważna. Ważna jest rekreacja i to, że na wsi jedzenie jest zdrowe. Pod warunkiem, że nie leży zbyt długo w GS-ie. Chociaż tak naprawdę mięso zachowuje najdłuższą świeżość, jeśli się pozostawi świnie przy życiu.

Tak więc, kochani, nie błąkajcie się latem po jakichś tam Paryżach czy Ciechocinkach, tylko zasuwaszcie na wieś. Tam są jeszcze miejsca, gdzie można naprawdę dobrze zjeść. W jednej wiosce turysta pyta tubylca:

- Stuchajcie no człowieka, gdzie tu u was można dobrze zjeść?

- Najlepiej to u księdza proboszcza.

Turysta

Droga do lotniska

O genezie lotniska cywilnego w Sochaczewie oraz o tym, kiedy z Bielic wystartuje pierwszy samolot pasażerski z **Krzysztofem Brymorą**, zastępcą burmistrza Sochaczewa i prezesem stowarzyszenia **Port Lotniczy Sochaczew**, rozmawia Edyta Leśniewska.

Panie Burmistrzu, kiedy pojawił się pomysł powstania w Sochaczewie portu lotniczego dla "tanich" linii lotniczych i cargo?

- Na początku nie był to taki pomysł. Mając na uwadze najbardziej efektywne dla regionu wykorzystanie terenów wojskowych w Bielicach rozpoczęliśmy działania zmierzające do utworzenia tu portu lotniczego. Wszystko nabrało tempa w 2003 roku, po konkursie ogłoszonym przez Ministerstwo Infrastruktury, którego celem był wybór miejsca, w którym powstałby centralny port lotniczy. Sochaczew wypadł w tym konkursie na pozycji tzw. rezerwowej i w tym momencie podjęliśmy świadomą decyzję, że Sochaczew nie będzie ubiegał się o lokalizację lotniska o znaczeniu ogólnokrajowym, które będzie finansowane przez budżet państwa, ale wykorzystując istniejącą płytę rozpoczęliśmy działania zmierzające do przejścia ruchu "tanich" linii lotniczych. Należy pamiętać, że w tym okresie (trzy lata temu) usługi oferowane przez tanich operatorów lotniczych nie były tak popularne i znane jak dziś. Jednak w rozmowach z różnymi firmami doradczymi z branży lotniczej wskazywano nam, że tempo wzrostu tych usług w Polsce będzie bardzo wysokie i sugerowano, by przyjąć ten właśnie kierunek. Wypracowana przez nas taktyka i założenia przejęły inne miasta. Najpierw Modlin, potem Mińsk Mazowiecki. Jednak to my jako pierwsi dostrzegliśmy możliwości wykorzystania potencjału "tanich" linii lotniczych do rozwoju regionalnego.

Jakie są atuty Sochaczewa w kontekście nowego lotniska?

- Pierwszy, a zarazem najważniejszy atut to położenie logistyczne Sochaczewa pomiędzy dwoma wielkimi aglomeracjami miejskimi - Łodzią i Warszawą. To położenie i istniejące połączenia drogowe są bardzo atrakcyjne w kontekście generowanych przez lotnisko potrzeb z zakresu transportu. Miejmy nadzieję, że w niedalekiej przyszłości powstanie obok miasta autostrada A2, która będzie łączyła bezpośrednio Sochaczew z lotniskiem na Okęciu. Gwarantuję to bardzo szybkie połączenie między portem lotniczym w Warszawie, a naszym lotniskiem. Żadne z innych miast starających się o lokalizację cywilnego portu lotniczego nie ma takiego atutu. Mamy także wyremontowaną trasę kolejową, która umożliwi uruchomienie szybkich połączeń między Warszawą Centralną i naszym lotniskiem. Takie są atuty logistyczne Sochaczewa. Jednak równie istotne są tradycje lotnicze naszego miasta. W Sochaczewie wciąż mieszkają całe rodziny, których losy związane były z lotniskiem wojskowym. Są to ludzie o olbrzymim doświadczeniu i świadomości korzyści, jakie przyniosłoby miastu ponowne zagospodarowanie lotniska. Mieszkańcy Sochaczewa nie boją się lokalizacji lotniska cywilnego w Bielicach, dla wielu z nich to świeża historia ze sporą dawką sentymentu. Ta mieszanka tworzy bardzo przychylnie nastawioną do tego pomysłu lokalną opinię społeczną.

Czy zechciałby Pan przedstawić genezę działań tutejszych władz i zwolenników powstania portu lotniczego w Sochaczewie?

- Nasze skoordynowane działania, których celem jest lotnisko, trwają już 3 lata. Podjęte wtedy decyzje dotyczące przeznaczenia

tutejszego portu dla "tanich" linii lotniczych i finansowania inwestycji bez funduszy przekazywanych przez władze centralne zdecydowały nasze działania. Wybraliśmy drogę trudniejszą i wymagającą wiele pracy. Nie czekamy z założonymi rękami na decyzje organów centralnych decydujących o powstaniu lub nie lotniska w Sochaczewie. Sami stworzyliśmy projekt i udowodniliśmy, że przejmując inicjatywę, dostrzegając swoje atuty i ciężko pracując można stworzyć bardzo wysoko oceniany przez fachowców projekt, którego finansowaniem interesują się poważne instytucje finansowe i renomowani operatorzy portów lotniczych.

Projekt lotniska powstawał przy zaangażowaniu władz samorządowych, ale finansowanie inwestycji pozostanie w prywatnych rękach (oczywiście w poręczach przewidzianych przez polskie prawo). Chcemy, by lotnisko tworzył prywatny inwestor, który zadba zarówno o interesy swoje jak i samorządów lokalnych. Głównym celem samorządu lokalnego jest wykorzystanie cywilnego portu lotniczego jako czynnika rozwoju lokalnego, a więc zmniejszenie stopy bezrobocia, przyciąganie inwestorów. Efekty tych działań widać było przy tworzeniu Spółki "Lotnisko Sochaczew", która powstała po jednomyślnych (!) uchwałach podjętych przez samorząd. W stowarzyszeniu działa obecnie około 30 osób, choć różny jest ich stopień zaangażowania. Wszyscy są mocno związani z Sochaczewem i działają dążąc do rozwoju tego miasta. Członkowie stowarzyszenia prezentują bardzo szeroką gamę dziedzin wiedzy. Pomagają nam chociażby od strony informatycznej, prawnej, czy lotniczej. Trzeba przecież pamiętać, że władze samorządowe nie mają żadnego doświadczenia w tej branży. Gdyby nie stowarzyszenie, musielibyśmy szukać wsparcia w instytucjach urzędów centralnych, które zajmują się portami lotniczymi, co byłoby mało efektywne i bardzo czasochłonne. Dzięki zaangażowaniu społeczności lokalnej i powołaniu Stowarzyszenia bieżące sprawy i problemy rozwiązywane są szybko i na miejscu przez fachowców, którzy doskonale znają się na reprezentowanych przez siebie dziedzinach wiedzy i zawsze chętnie pomagają w rozwiązywaniu różnorodnych problemów i problemów związanych z planowaniem tak ogromnej inwestycji. Dlatego pomoc Stowarzyszenia w przygotowaniu niezbędnej dokumentacji jest nie do przecenienia.

Kto powołał Spółkę "Lotnisko Sochaczew" Sp. z o.o. i jakie działania podejmuje obecnie spółka?

- Powołana przez Miasto Sochaczew i Gminę Sochaczew Spółka jest przede wszystkim podmiotem prawnym, który może negocjować dalej ze stroną wojskową warunki korzystania z płyty lotniska. Ani Miasto Sochaczew, ani Gmina Sochaczew nie są podmiotami prawnymi, a więc nie mogą prowadzić rozmów dotyczących dalszych spraw związanych z uruchomieniem portu, nie mogą także negocjować warunków dzierżawy, czy użytkowania terenów wojskowych. Sytuacja ta zrodziła przymus powołania spółki prawa handlowego. Obecnie spółka podejmuje liczne działania przybliżające nas do wyznaczonego celu - lotniska w Bielicach. Musimy osiągnąć taki stopień specjalizacji i wiedzy, aby być atrakcyjnym



i równorzędnym partnerem dla poważnych inwestorów (instytucji finansowych, operatorów portów lotniczych, czy linii lotniczych).

Kapitał spółki wynosi obecnie 350 tys. zł. Najprawdopodobniej we wrześniu lub październiku przystąpi do niej samorząd wojewódzki, potem chcemy zaprosić do niej inne samorządy lokalne tego regionu. Ale chcemy także przyjąć do spółki przedstawicieli kapitału prywatnego, który wyłoży pieniądze na realizację tej inwestycji. Tu znowu pojawia się rola samorządu lokalnego, który powinien wspierać potencjalnych inwestorów poprzez maksymalne przyspieszenie i koordynowanie działań i procedur leżących w jego gestii, takich jak chociażby pozwolenia, przekształcanie terenów pod inwestycje, budowa dróg, kolei, autostrady.

Czy były już prowadzone jakieś konkretne rozmowy z firmami prywatnymi, które chcą zainwestować w sochaczewski port lotniczy?

- Nie było jeszcze żadnych konkretnych rozmów z żadną prywatną firmą, bo nie ma jeszcze przedwstępnych studiów wykonalności. Dopiero wtedy gdy będziemy je mieli, będzie można zrobić konkurs ofert. Dzięki niemu, mam nadzieję, że wybierzemy najlepszego partnera prywatnego dla spółki. Będzie to bardzo ważna i strategiczna decyzja. Powinna być ona podjęta z bardzo dużą wagą i bezwzględnie poprzedzona konkursem ofert. Mówimy tu o setkach milionów złotych.

Czy inne samorządy lokalne naszego regionu są zainteresowane przystąpieniem do Spółki?

- Założeniem Spółki "Lotnisko Sochaczew" Sp. z o.o. jest scalenie wszystkich samorządów lokalnych, gmin, miast i powiatów w tym regionie, które niewątpliwie odczuwać będą pozytywny wpływ powstania i rozwoju cywilnego portu lotniczego w Sochaczewie. Rozwój lotniska będzie wpływał na cały region

leżący na zachód od Warszawy, aż do granic administracyjnych miasta Łodzi. Przychylność lokalnych samorządów jest bardzo istotna w działaniach zmierzających do utworzenia portu lotniczego w Sochaczewie. Samorządy te, dążąc do rozwoju całego regionu, winny wspierać naszą inicjatywę. Jedynie wspólne stanowisko, jasne i jednolite informacje oraz wspólne zaangażowanie i wsparcie pozwolą nam na realizację tej inwestycji. Każdy samorząd tego regionu, a także samorząd województwa powinien w swoich strategiach rozwoju zaznaczyć, że działa na rzecz rozwoju portu lotniczego w Sochaczewie.

Jakie są przesłanki wskazujące, że Sochaczew jest typowany jako najpoważniejsza lokalizacja nowego lotniska cywilnego?

- Od 2004 roku naszym priorytetem było samodzielne stworzenie bardzo dobrego projektu będącego podstawą do tworzenia portu cywilnego w Sochaczewie. Od początku byłem przekonany, że ten pomysł jest bardzo dobry i realny. 3 lata temu w trakcie spotkań z przedstawicielami firm doradczych często słyszałem, że nie powinniśmy przykładać zbyt wielkiej wagi do sugestii polityków, tylko działać i dokładać wszelkich starań, by rozwijać ten temat. Mówili twórcze spółkę, przygotujcie dokumenty, a przekonacie się, że postawicie na swoim, bo to Sochaczew ma najlepszą lokalizację, najlepsze warunki i największe możliwości, a to co dzieje się na scenie politycznej i o czym pisze prasa ogólnopolska to się zmienia, zmienia się poglądy i sugestie decydujące o ostatecznej lokalizacji nowego cywilnego portu lotniczego.

Dzisiaj wiemy, że była to słuszną drogą. W najbliższym czasie podpisane zostanie porozumienie pomiędzy Ministerstwem Transportu i Ministerstwem Obrony Narodowej wskazujące Sochaczew jako miejsce lokalizacji lotniska dotyczące współdziałania władz cywilnych i struktur wojskowych, zasad korzystania z obiektów wojskowych w Bielicach, wydzielenia części cywilnej na terenie jednostki oraz uzgodnień technicznych dotyczących chociażby zasad korzystania z płyty lotniska. W dokumencie tym będą także wskazane wytyczne, które będziemy musieli spełnić. Wtedy rozpoczniemy rozmowy na temat formy prawnej korzystania z terenów lotniska, które, jak wiemy, do 2010 roku będzie w posiadaniu wojska.

Czy możemy dziś w przybliżeniu powiedzieć, kiedy rozpocznie się ta inwestycja i ile będzie ona trwała?

- Jeżeli wszystko pójdzie zgodnie z planem, w ciągu najbliższych sześciu miesięcy rozpocznie się budowa cywilnego portu lotniczego, a za dwa lata z Bielic wystartuje pierwszy samolot pasażerski. Będzie to czas wyjątkowej pracy, ale udowodniliśmy, że nie zwążając na przeciwności jesteśmy w stanie osiągnąć sukces.

Agencja Ochrony Mienia

"Certus"



Spółka z o.o.
96-500 Sochaczew,
Plac Kościuszki 6
tel./fax (046) 862-27-69, tel. kom. 602-404-197

- * Ubezpieczenia do 3.000.000 zł
- * Ułga na P.F.R.O.N
- * Członek Krajowego Związku Pracowników Agencji Ochrony
- * Monitoring
- * Ochrona osób, mienia, konwoje, (inkaso)
- * Projektowanie i montaż profesjonalnych systemów alarmowych
- * Systemy telewizyjnej przemysłowej
- * Serwis 24 godz.

PROFESJONALIZM BEZPIECZEŃSTWO ZAUFANIE



Drobne

ogłoszenia

Usługi

● Vertal - żaluzje - verticale antystatyczne - rolety tekstylne, zaciemniające - rolety antywłamaniowe. Producent, montaż, VAT. Tel. 0-602-736-692, 0-602-297-257.

● Autozłom, kasacje pojazdów bez opłat, tel. (0-46) 861-94-66.

● Pranie dywanów, wykładzin, tapicerek meblowych i samochodowych, tel. 0-504-630-724.

● Wideofilmowanie, foto-reportaże, studniówki, śluby, wesela, DVD, www.videocolor.com.pl, tel. 862-63-38, 0-501-350-075.

● Gipsy, panele, malowanie, remonty wnętrz, 0-604-056-710, 0-503-141-105.

● Pranie dywanów i tapicerek, (046) 863-57-55, 608-582-751.

● Profesjonalne pranie dywanów, wykładzin, tanio, tel. 863-27-85, 501-800-405.

● Solidnie położę gładź gipsową, glazurę, terakotę, panele oraz wszystko to, co jest związane z płytą gipsową, tel. 863-13-44, 0-600-918-372.

● Usługi hydrauliczne, nowoczesne instalacje sanitarne w miedzi i plastiku, tel. (046) 863-40-87, 0-601-154-847.

● Cyklinowanie, układanie, parkietu, mozaiki, (046) 837-42-55, 501-180-959.

● Malowanie, gipsy, panele, 0-693-203-740.

● Wideofilmowanie - tel. 698-618-749.

Uczymy grać na:

- fortepianie
- skrzypkach
- gitarze
- keyboardzie

Skutecznie i tanio

Ognisko Muzyczne - Klub Nauczyciela Sochaczew ul. H. Sawickiej 5
Tel.: 601-810-085
601-816-968

ROLETY ŻALUZJE SIATKI p. OWADOM OKNA ● DRZWI

doradztwo ● montaż

ul. Kochanowskiego 60
w budynku "MERKUREGO"

NAJNIŻSZE CENY
W SOCHACZEWIE

Tel./fax 046 862-80-23

● Zawiozę do ślubu, piękne auto!!! (climatronic, skóra) 0-604-603-340.

● Malowanie, gipsy, płyty g-k, panele, adaptacja strychów, tel. 0-696-383-010.

● Glazura, terakota, solidnie, tel. 0-602-670-035.

● Wesela - zespół z wodzirejem najtaniej, 604-63-07-93.

● Wideofilmowanie tel. 606-326-359.

● Instalacje hydrauliczne - faktura, tel. 668-954-785.

● Przeprowadzki - profesjonalnie, tanio, tel. 660-732-943.

● Przeprowadzki - transport, tanio 0510-121-089.

● Wszelkie usługi hydrauliczne 0506556295

● Posadzki cementowe agregatem 509-655-320, 604-409-034.

● Sprzątanie mieszkań pranie dywanów itp. Tel. 0691636417

● Skup złomu stalowego, metalu kolorowego ARTIMAR Sochaczew ul. Partyzantów 6 (baza Minolu) tel. 515-106-938

● Tanie naprawy komputerów 511 933 179

● Gipsy, glazura, terakota, malowanie, tapetowanie 506 803 485

Nieruchomości

● Wynajmę lokale na biuro i gab. lekarskie, ul. Warszawska 21, tel. 862-24-29.

● Sprzedam lub zamienię komfortowe 85 m², I p, cegła, tel. 880-501-611, (046) 862-36-89.

● Lokal do wynajęcia na działalność 55 m², I piętro ul. Żeromskiego, tel. 512-432-904.

● Do wynajęcia 250 m² na działalność gospodarczą centrum Sochaczewa 607-126-810.

● Sprzedam działki budowlane Kuznocin Dolny, tel. 512-452-535.

● Sprzedam działki budowlane, Piasecznica Nowa 69, tel. 609-187-181.

● Sprzedam garaż murywany przy ul. Kochanowskiego, tel. 504-077-427.

● Sprzedam M-5, I p. Ul. Targowa, tel. 46 862-56-60.

● Sprzedam dom w Kuznocinie, 604-237-541.

● Sprzedam M-3, 48 m², I piętro w centrum, tel. (046) 862-44-36, 601-957-365.

● Sprzedam działkę budowlaną 416 m² + stary drewniany dom. Sochaczew - Zatorze, cena: 28 tys. tel. 0-502-621-947.

● Sprzedam działkę rekreacyjną w Sochaczewie, tel. 788-539-961.

● Dachowa 1,3 ha przy trasie nr 2, (8 zł m²) 0-601-439-657.

● Dom + garaż na działce w centrum miasta sprzedam tel. 0-509-637-794.

● Sprzedam mieszkanie M-4, osiedle Victoria, IV piętro, tel. 501-660-565.

● Sprzedam działki budowlane Ludwików 700 m od PKP Seroki Parcele tel. 022 662-66-05.

● Sprzedam dom w budowie osiedle Karwowo ul. Rumiankowa, 508-199-908.

● Sprzedam działki budowlane Ludwików 700 m od PKP Seroki Parcele tel. 022 662-66-05.

● Sprzedam M-3 I p. ul. Fabryczna 1 A tel. 503-100-899.

● Sprzedam działkę 3762 m² na Rozlazłowie, tel. 0602-764-852.

● Mieszkanie do wynajęcia (50 m²), 2 piętro, centrum Sochaczewa, częściowo wyposażone 0-46 863-50-29.

● Sprzedam dom na "działkach" w Iłowie, tel. (024) 277-41-03, 277-42-27.

● Sprzedam M4 68 m² ul. Targowa 508-087-557.

● Sprzedam M-5 68 m² IV piętro ul. Żeromskiego tel. (046) 862-21-62 508-915-046.

● Poszukuję do wynajęcia lokalu handlowego w centrum Sochaczewa 509-983-388.

● Sprzedam dom 200 m² przy ul. Płockiej. 0692453795, 863-55-64.

● Do wynajęcia hala 300 m², co i wszystkie media, tel. 608500464.

● Sprzedam działkę Sochaczew - Młynarska 0506071189.

● Sprzedam domek 69 m² w Młodzieszynie, media, tel. 8632598.

● Sprzedam M-3 48 m², IVp. Wojska Polskiego tel. 660-183-404.

● Sprzedam mieszkanie M5, Sochaczew, oś. Ogrody 0 500 299 946.

● Lokal 80 m² (parter) na biuro, pracownię ul. Reymonta 28 A, tel. 0-887-658-440.

● Do wynajęcia lokal 42 m² (ul. Warszawska) tel. 0- 887-658-440.

● Sprzedam atrakcyjny 9-letni dom w Skierniewicach z działką 1000 m² tel. 046 833 03 60, 602 639 865.

● Sprzedam 43 m², trzypokojowe, duży balkon, III piętro, po remoncie (okna, kaloryfery, elektryka, zabudowa wnękowa, sufity podwieszane) centrum, ul. Zawadzkiego, niski czynsz 80.000 zł, tel. 0 -695-498-312.

● Sprzedam M-4 63 m² przy Fabrycznej tel. 0509844625.

● Sprzedam działkę 1000 m² z domem ul. Szajnówicza 3. 0 46 8623406, 692-708-753.

● Bardzo tanio sprzedam działkę rolną w Chodakowie tel. 8624699 po 18.00

● Sprzedam m 4 67 m². II piętro, b. ładne 695-143-096

● Do wynajęcia lokal usługowy 50 m², centrum. (046) 8621473

● Do wynajęcia sklep 80 m² oraz magazynu 300 m²,

tel. (046) 863-55-47, 0-509-176-167.

● Sprzedam pilnie dom w Centrum Sochaczewa 180 m², działka około 900 m², 300 m od Globi. Tel. 510 109 699

● Sprzedam M-4 w Rokotowie 64 m² tel. 663-738-876

● Sprzedam dom do zamieszkania 150 m² zam. Kozłów Biskupi osiedle tel. 8630518

● Do wynajęcia mieszkanie w Sochaczewie kompletnie umeblowane. Dwa pokoje z kuchnią 37 m², I piętro. Chętnie studentkom. Oferty: 0606745767 po godz. 19.00 0 46 8624902

● Sprzedam mieszkanie w bloku 3 pokoje + kuchnia 52 m² na 2 piętrze w Sochaczewie wiadomośc: 0 605-459-298

● Sprzedam M - 4 68 m² I piętro ul. Targowa tel. 880-617-111

● Sprzedam tanio własnościowe mieszkanie w starym budownictwie 51 m² (bez opłat czynszowych) tel. 880-642-255

● Do sprzedania place, Kąty 8636088 po 17.00

● Do wynajęcia kawalerka I piętro, tel. 8636088 od 17.00

● Oddam za czynsz lokal pod działalność gospodarczą, Okrzei 8. Wiadomośc tel. 046 863 10 92

● Tegoroczna absolwentka "Chopina" poszukuje współlokatora do dwupokojowego mieszkania na Mokotowie (jeden przystanek od SGH) tel. 609 446 928.

● Sprzedam mieszkanie 63 m² na I piętrze. Tel. 0-46-862-43-63

● Sprzedam dom w Chodakowie na działce o pow. 992 m² + garaż i komórka tel. 0 600 234 376

● Sprzedam działkę budowlaną w Erminowie 2200 m² 604-593-221

● Sprzedam garaż murywany przy ul. Kochanowskiego koło lasku tel. 0 667-185-967, (022) 725-07-29

● Do wynajęcia dom 80 m² Gawłowska 38, 880 099 608

● Do wynajęcia lokal usługowo-hand. 85 m² 880-099-608

● Do wynajęcia piętro w domu jednorodzinnym 602 321 877

● Sprzedam dom 200 m², stan otwarty, wszystkie media. Tel. 0 660 742 106

● Do wynajęcia pokój umeblowany z udostępnieniem do kuchni i łazienki, blisko stacji PKP, Kornelin 24 (granice Sochaczewa) 512-511-270

Zdrowie

● JAROSŁAW ZAŁUSKI - specjalista chorób płuc, specjalista medycyny rodzinnej, specjalista alergolog, pediatra - **TESTY ALERGICZNE I LECZENIE ALERGII, SPIROMETRIA, WIZYTY DOMOWE. USG COLOR DOPPLER - badania jamy brzusznej, tarczycy, stawów, przepływy w naczyniach żylnych i tętniczych.** Tel. 0-502-288-637.

● Centrum Stomatologiczne "Eldent", ul. 15 Sierpnia 1, 862-50-61, pon.-pt. 9-19, sob. 9-12. Pełny zakres usług.

● **OKULIŚCI - PRACOWNICY WARSZAWSKICH KLINIK, NAJLEPIEJ WYPOSAŻONA PRAKTYKA MIĘDZY ŁÓDZIĄ A WARSZAWĄ.** (Komputerowe badanie pola widzenia, bezdotkowy pomiar ciśnienia wewnątrzgałkowego, pracownia angiografii fluoresceinowej, cyfrowa fotografia dna oka, synoptofor - poradnia okulistyki dziecięcej). **ALFA** Sochaczew, al. 600-lecia 45. Rejestracja wizyt: 46 - 863-38-74.

● **UROLOG, KARDIOLOG, DERMATOLOG, PRA-COWNICY WARSZAWSKICH KLINIK ALFA,** Rejestracja wizyt: 46- 863-38-74.

● **Lekarze** www.esmed.com.pl.

● **Andrzej Wojdas - specjalista laryngolog i alergolog - konsultacje, porady, testy i odczulanie.** Sochaczew, ul. Żeromskiego 41 A lok. 22 (NZOZ "Almed", I piętro). Przyjęcia we wtorki 18-20 i piątki 17-19. Zapisy 862-88-92 lub 0-501-440-322.

● **Kardiolog Jan Zambrzycki** przyjmuje: wtorki, NZOZ ALMED ul. Żeromskiego 41 863-52-22, 0-602-669-858.

● **Badania psychologiczne kierowców, operatorów i instruktorów prawa jazdy Teresin/Sochaczew** tel. 501-562-141.



Do kogo na imieniny?

Wtorek - 22 sierpnia

Cezary - inteligentny, rozumie innych, lubi być ważny. Ten mężczyzna o dużych możliwościach, w życiu kieruje się prostymi zasadami, a pomaga mu w tym pamięć i erudycja. W życiu osobistym przyjacielski, kochający dzieci, żonę, dom.

Sroda - 23 sierpnia

Filip - cieszy się niezmiennym powodzeniem u płci przeciwnej. Bardzo się mobilizuje w przypadku awansu, sprawdza się w funkcjach kierowniczych niezależnie od branży. Potrafi cieszyć się życiem.

Czwartek - 24 sierpnia

Malina - pozytywnie ustosunkowana do świata, wzbudza sympatię otoczenia. Mimo zewnętrznej słodyczy potrafi być cierpka, w miłości jest uczuciowa, lecz domagająca się adoracji.

Piątek - 25 sierpnia

Ludwika - wszechstronnie uzdolniona, ale brak jej wytrwałości i uporu w doprowadzeniu swoich przedsięwzięć do końca. Trudności szybko ją zniechęcają. Odpowiadają jej stanowiska kierownicze.

Sobota - 26 sierpnia

Sandra - osoba towarzyska i wielka marzycielka. Ma zdolności przywódcze, lecz przejawia zbyt mało inicjatywy, aby je wykorzystać i odnosić sukcesy.

Niedziela - 27 sierpnia

Monika - kobieta z charakterem, dynamiczna, zdecydowana, zawsze dąży do celu. Jej partner życiowy stoi przed alternatywą: podporządkować się lub... szukać innej partnerki. Świetna jest w tym co robi, urodzona biznesmenka, może aktorka?

Poniedziałek - 28 sierpnia

Patrycja - kobieta niezależna, pewna siebie i uparta. Kocha dom i swoich bliskich. Jest uczciwa, lojalna, dlatego cenią ją przyjaciele, koledzy, znajomi, którym zawsze służy pomocą.

Spełnienia wszystkich marzeń życzy solenizantom

Karolina

Baran

21.III. - 20.IV.

Możesz uznać w tym tygodniu, że zbyt długo oczekujesz na sfinalizowanie pewnych spraw. Szczególnie w kwestiach uczuciowych pojawić się może poczucie przegranej. Nie patrz jednak zbyt czarno na to, co dzieje się w twoim życiu, bo nawet jeśli sprawy wydają się beznadziejne, a ty masz niemal 100 procent pewności, że tak jest, to w niedługim czasie może okazać się, że czas oczekiwania i poświęcenia bardzo się opłacił.

Byk

21.IV. - 21.V.

W tym tygodniu postaw na dokształcanie, poszerzanie wiedzy i wszelkie kroki zmierzające do podniesienia kwalifikacji. Twoje akcje pójść dzięki temu w górę, a i ty poczujesz się pewniej, wiedząc więcej. Na weekend zaplanuj sobie chwilę odpoczynku i wyciszenia. Jeśli ćwiczysz jogę lub uprawiasz sport, postaraj się skupić na tych czynnościach, dla leniwych odpowiednia będzie dobra książka lub spacer po parku.

Bliznięta

22.V. - 21.VI.

Uważaj, bo wkraczasz w tym tygodniu na niebezpieczne ścieżki, które mogą wyprowadzić cię na manowce. Nie podpisuj niepewnych umów, nie bierz kredytów, niech nie kuszą cię szybki pieniądź. Generalnie cały tydzień stoi pod znakiem ostrożności. Jesteś na ogół rozsądny, ale tym razem możesz sam być zdziwiony swoimi irracjonalnymi zachowaniami, więc opieraj się pokusom jak tylko możesz.

Rak

22.VI. - 22.VII.

Od dawna intuicyjnie czułeś, że sytuacja nie jest dobra. Masz poczucie planowania czegoś za twoimi plecami lub postępowania niezgodnie z twoimi osobistymi poglądami. Zastanów się, czy sam nie jesteś sobie winien. Jesteś zbyt mało elastyczny, nie dajesz nikomu możliwości do wykazania się, a wręcz czasem ostro potępiasz sukcesy innych... Pamiętaj, że czyjaś droga życiowa nie zawsze musi odpowiadać twoim wizjom.

**HOROSKOP****Lew**

23.VII. - 22.VIII.

Jeśli myślisz o tym, by w tym tygodniu być twardym i nieugiętym w sprawach biznesowych, to lepiej odłóż te plany na później. Nie uda ci się przeprowadzić negocjacji, bo nie masz siły przebicia, a to za sprawą swego nastroju. Dominować będzie zadowolenie, empatia i przyjazne nastawienie do otoczenia. To niezbyt sprzyjające klimaty do przekonywania o swoich racjach. Wobec tego plany zawodowe odłóż na następny tydzień.

Panna

23.VIII. - 22.IX.

Możesz być pewien swoich spraw finansowych, szczególnie tych związa-

nych z biznesem. Masz przed sobą okres dobrej passy, rozwijania firmy, konkretyzowania planów. Czeka cię podpisywanie umów i nawiązywanie korzystnych znajomości. W życiu zawodowym będzie się dużo działo, natomiast uczucia nadal kuleją. Nie potrafisz rozmawiać o swoich emocjach, uciekasz do świata, do którego nikt nie ma dostępu.

Waga

23.IX. - 23.X.

Powoli wracasz w pielesze domowe, zaczynasz doceniać ciepło domowego ogniska. Nawet jeśli jest dalekie od twoich wyobrażeń, to przynajmniej na razie musisz czuć obecność bliskich przy sobie. Samotność dała ci nieźle w kość, więc nie wahaj się przed powrotem na łono rodziny. Liczy się tu i teraz, a właśnie w tym momencie masz jasne potrzeby. W późniejszym czasie stwierdzisz, że decyzja ta była strzałem w dziesiątkę.

Skorpion

24.X. - 22.XI.

Pomimo wielu obowiązków i zapracowania możesz ten tydzień uznać za udany. Sprawy, które uważałeś za nie do załatwienia, nagle się odrodzą jak feniks z popiołów. Okazuje się, że dziwnym trafem lub za pomo-

cą jakiejś anielskiej siły wszystko się po prostu samo załatwi! Najlepiej nie staraj się za bardzo ingerować w coś, co samo się świetnie układa... Generalnie wszystko ułoży się pomyślnie.

Strzelec

23.XI. - 21.XII.

Postaraj się zmobilizować w najbliższym czasie, ponieważ pojawia się niezwykła okazja do zapewnienia sobie stabilizacji materialnej na długie lata. Nie czekaj, aż coś samo wpadnie, tylko śmiało przejmij inicjatywę. Poszukaj także wsparcia u osób, które mają już jakieś doświadczenie w tej sprawie. Musisz przestać chować głowę w piasek i utyskiwać na nietaskawy los, bo w sumie wszystko, co się dzieje, jest twoją zasługą.

Koziorożec

22.XII. - 20.I.

Tydzień pod znakiem zmienności. Pierwsza połowa raczej chaotyczna, natomiast druga znacznie bardziej harmonijna. Będziesz musiał wykazać się rozwagą, której oczywiście ci nie brakuje, szczególnie dotyczy kwestii finansowych. Masz co prawda dalekosiężne plany odnośnie swojej przyszłości, ale tym razem postaraj się wszystko przeanalizować tak,

by nie przeinwestować. Twoja sytuacja wymaga pewności, więc nie kuś losu.

Wodnik

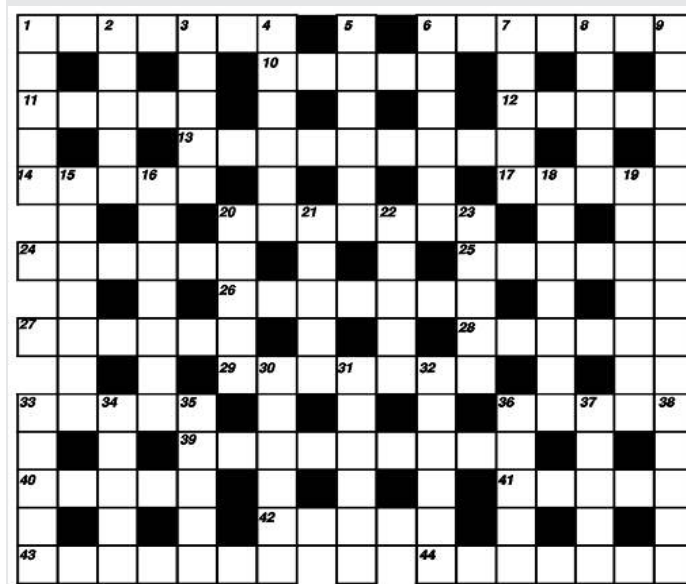
21.I. - 20.II.

Tydzień minie w atmosferze ciepła i wzajemnego zrozumienia. Pamiętaj jednak, że należy również samemu rozwiązać problemy, bowiem nie zawsze może być tak, że wszystko ułoży się bez twojej ingerencji. Postaraj się uzgodnić swoje relacje z otoczeniem, ostatnio zachowywałeś się jak chmura gradowa, więc pora na zweryfikowanie swojego wizerunku. Sam się zdziwisz, jak prosto żyć z ludźmi bez większych starań z obu stron.

Ryby

21.II. - 20.III.

Ten tydzień minie pod znakiem szczęścia, radości i mądrości. Bardzo udany czas na realizację trudnych i odkładanych na później spraw oraz walkę z dokumentami urzędowymi. Uśmiech nie będzie schodził ci z twarzy, więc ludzie zostaną przełamane. Odczytasz satysfakcję ze swojej pracy oraz perfekcyjnie wykonanych zadań. Jeśli postanowisz podjąć jakieś życiowe decyzje, to wiedz, że w przyszłości dadzą ci one satysfakcję i spełnienie.

KRZYŻÓWKA nr 34

Poziomo:

1 - rodzaj polki, 6 - imię męskie, 10 - jednostka objętości, 11 - rzeka w Polsce, 12 - wojskowy utwór muzyczny, 13 - nazwa parku rozrywki, który ma powstać w Chodakowie, 14 - in. Ilion, 17 - zawiadomienie, 20 - eunuch, 24 - szklivo, 25 - radzenie, 26 - odmiana jabłoni, 27 - sąd, opinia, 28 - wynik dzielenia, 29 - in. ajer, 33 - równy 1/4 beczki, 36 - odwód, 39 - znawca ptaków, 40 - system wroźbiarski, 41 - postać z "Pana Tadeusza", 42 - reguła, 43 - dźwignia handlu, 44 - na nim dywan.

Pionowo:

1 - francuski taniec ludowy, 2 - miasto nad Sa- nem, 3 - ogół czasopism, 4 - ozdobna zapinka, 5 - imię męskie, 6 - uchwyt przy drzwiach, 7 - termin warcabowy, 8 - postać w masce z filmów dla dzieci, 9 - in. Chrystus, 15 - post w islamie, 16 - imię żeńskie, 18 - in. anestezyja, 19 - nadwyżka wagowa, 20 - zeszyt, 21 - wyższa izba parlamentu, 22 - wirnik, 23 - kosmetyk do skóry, 30 - kupałnik, 31 - może być satelitarna, 32 - podpora w formie postaci męskiej, 33 - kwiat, 34 - mieszkaniec Ankar, 35 - kraj w Europie, 36 - leczy go ortodonta, 37 - zbyt, 38 - ekler.

Spośród nadesłanych w przeciągu miesiąca prawidłowych rozwiązań jednej z zamieszczonych w tym okresie krzyżówek wylosujemy kartę, której nadawca otrzyma 50 zł. Zapraszamy do zabawy i życzymy powodzenia.

KINO**Mazowsze**

Sochaczew, ul. Chopina 101, tel. (46) 863-27-77, 0-601-344-164

22-24.08. godz. 17.00, 20.00 "Piraci z Karaibów: Skrzynia umarłaka" przygodowy prod. USA, od 12 lat, 145 min, bilety 11/13 zł

25-29.08. godz. 16.30 "Lassie" przygodowy prod. USA, dubbing, 100 min, bilety 11 zł

godz. 18.15 "Dublerzy" komedia prod. polskiej, od 15 lat, 118 min, bilety 11 zł

godz. 20.15 "Demon: Historia prawdziwa" thriller prod. USA, od 15 lat, 91 min, bilety 11/13 zł

Kino zastrzega sobie możliwość zmian w repertuarze.

Kino Polonez

Skierniewice, ul. Wita Stwosza 2/4 tel. (046) 833-44-89

22-24.08. godz. 11.00 "Epoka lodowcowa 2: Odwilż" film prod. USA, bo wieku, 90 min, bilety - 10 zł

godz. 16.30, 18.45, 21.00 "Zabójczy numer" film prod. USA, od 15 lat, 109 min, bilety - 12 zł

Kino zastrzega sobie możliwość dokonywania zmian w repertuarze.

Repertuar kina na stronie: <http://www.mokskierniewice.pl>

102,7 FM
98,6 FM

Radio Niepokalanów

BOGUSŁAW KWIATKOWSKI**DZIEJE SOCHACZEWA®****W okresie przynależności do Księstwa Mazowieckiego (1202-1476)**

Dom sochaczewskich mieszczan były nader skromne. Z początku znajdowała się w nich tylko jedna izba - kuchnia, sypialnia i miejsce pracy w jednym. Z czasem oddzielono kuchnię i pokój dzienny. Rosnące wymagania (dodatkowi domownicy, rozwój rzemiosła, hodowla zwierząt) zmuszały właścicieli do budowania jeszcze jednego budynku od strony podwórza. Tam też znajdowały się chlewy, kurniki, obory, czasem także stajnie. Przy niektórych domach były także ogrody z drzewami owocowymi i najpopularniejszymi ziołami. Obecność ogrodu zależała od ilości wolnego miejsca wokół domu.

Stosunkowo mało wiadomo o wyposażeniu wnętrza domów sochaczewskich mieszczan. Gliniana lub kamienna była podłoga, pobielane wapnem ściany. W mieszkaniach przez większą część roku panował chłód, a jeśli rozniecono ogień, całe wnętrze wypełniał dym. Ciepło zapewniali bowiem odkryte palenisko, rzadziej prymitywny, lepiony piec. Do oświetlania wnętrza używano smolnych łuczyw, czasem lampek oliwnych lub nie oświetlano w ogóle. Zamożni właściciele nocami oświetlali swoje domostwa, używając lichtarzy i wiszących świeczników, w których osadzano świece (zwykle łojowe, wyjątkowo tylko woskowe).

(82)



W domach mieszczan znaleźć można było tylko najbardziej niezbędne sprzęty i proste meble wykonane domowym sposobem. Pośrodku izby stał masywny stół, dalej ławy i krzesła jak również skrzynie, w których przechowywano większość ruchomości. Ilość skrzyń na pierwszy rzut oka świadczyła o zamożności właściciela. W ściany wbijano gwoździe i haki pomocne przy zawieszaniu niezbędnych narzędzi, jak również półek. Najbogatsi mieszkańcy posiadali lustra, tkaniny, rzadziej obrazy o tematyce religijnej.

Poza trzema kościołami (św. Wawrzyńca i św. Marii Magdaleny, św. Mikołaja, św. Ducha), klasztorem dominikańskim, "szpitalem", łaźnią i karczmą najprawdopodobniej w mieście nie było innych znaczących obiektów użyteczności publicznej. Wokół głównego placu, zwanego rynkiem, znajdowała się zabudowa gospodarcza, składy, domy miejscowych kramarzy, czy sklepy bogatszych kupców.

Na samym rynku znajdowały się kramy i ławy, na których wykładano towary. Ogłaszano tu również wszelkie - dobre i złe - nowiny i zarządzenia; tu skupiało się zatem publiczne życie miasta. Wokół rynku mieszkali najbogatsi, najbardziej wpływowi mieszkańcy. Najubożsi - komornicy - mieszkali na periferiach.

Żadne dokumenty źródłowe nie wspominają o istnieniu ratusza miejskiego i być może nie było go w mieście, a władze miejskie urządowały w domu burmistrza lub w wypadku potrzeby zebrania większej grupy osób, najwzyczajniej w karczmie. Tak wyglądał Sochaczew w dzień.

W nocy charakter jego nieco się zmienił. Z powodu zalegających ciemności nie były widoczne brudne ulice, a chodzący z konieczności w nocy po Sochaczewie nie mogli czuć się bezpiecznie. Jedyne oświetlenie miasta stanowił księżyc i gwiazdy, gdzieniegdzie widoczne były światła w karczmach, poza tym panowała ciemność. Nocny przechodzień musiał mieć ze sobą latarnię lub pochodnię, którą wytoczył sobie drogę. Miasto oświetlone było tylko z okazji nadzwyczajnych uroczystości lub pożaru.

Wszelkie prawa zastrzeżone.

RUGBY

I liga



Piętnastu gniewnych ludzi



Lechia Gdańsk - Orkan Sochaczew 0:21 (0:13)

punkty: D.Banaszek(11), Sz.Gubar(5), J.Seklecki(5)

skład: Polakowski, Zatorski(65'Sy-perek), Korkotadze, Sieklicki, Gubar, Seklecki, Kościelewski (70' Jabłoński), Brażuk, Ł.Śmielak, Banaszek, Michałak, Pietrzyk, Khachiraszwili, Stańczak (68' Malesa), Pisarek

W sobotę (19.08) sochaczewscy rugbiści pojechali do Gdańska, przełamali "chorobę morską" i zdecydowanie pokonali Lechię. Spotkanie rozpoczęło się od ataków gospodarzy. Gdańszczanie grali młynem, jednak odbijali się od "ściany obronnej" Orkana. Zdobył terytorialne Lechii były praktycznie żadne. W dwudziestej minucie goście przeprowadzili dynamiczną akcję. Piotr Pietrzyk został wypchnięty w aut 2 metry od pola punktowego rywali. Wrzut gospodarzy złapał Piotr Sieklicki. Orkan uformował moula, po rozegraniu którego Szymon Gubar zdobył przyłożenie. Wynik podwyższył Dawid Banaszek. Ten sam zawodnik chwilę później ponownie cieszył się ze zdobytych punktów - celnie kopnął drop-gola. Gospodarze bardziej zdecydowanie ruszyli do ataku. Defensywa Orkana była w stu procentach skuteczna. Nasi zawodnicy wybroniли wszystko m.in. cztery moule. W końcówce pierwszej części gry Bana-

szek celnie kopie próbę, dodając do konta sochaczewian kolejne 3 punkty. Po przerwie Lechia dużo gra ręką, nie może jednak wyjść ze swoich "dwudziestu dwóch" metrów. W pewnym momencie goście odzyskują piłkę. Szybko rozegrany karny. Korkotadze wbiła się w szyki obronne gdańszczan, a **Jakubowi Sekleckiemu** nie pozostało nic innego, jak przyłożyć jajo w pobliżu chorągiewki. Kolejne minuty to okres niezbyt ładnej i szarpanej gry. Chociaż i w tym okresie zdarzyła się akcja Orkana, która rozgrzała trybuny. **Kamil Kościelewski** złapał piłkę po kopie obronnym jednego ze swoich kolegów. Najpierw "otrząpiał" się z trzech przeciwników. Następnie, niczym mistrz slalomu, minął trzech kolejnych. Szkoda, że będąc 2 metry od pola punktowego, nie zdecydował się na kontynuację rajdu, tylko źle podał piłkę. Wynik meczu ustalił **Banaszek** celnym karnym z 40-metrów tuż przed końcowym gwizdkiem. Nasi zawodnicy zaprezentowali się z bardzo dobrej strony i zasłużenie wygrali z bardzo groźnym rywalem.

Wyniki pozostałych spotkań I kolejki:

Bud. Łódź - Skra 53:3 (41:0)
Folc AZS AWF - Bud.Lublin 46:16 (24:6)
Poznan - Ogniwo 45:0 (33:0)
Arka - Juvenia 70:10 (35:0)



Polska Liga Rugby "7"

Koniec laby



Zakończyli wakacje rugbiści grający w lidze "siódemka". W poprzednim tygodniu odbyły się dwa turnieje. W Bo-

lesławcu zegrali sochaczewscy old-boye, którzy na swoim koncie zapisali kolejne punkty

i awansowali na piąte miejsce w klasyfikacji generalnej.

XVI turniej klasyfikacyjny PLR "7" - Bolesławiec(13.08)

Wyniki turnieju;

Mecze eliminacyjne:

Grupa A

Mosina - Koliber 10:5 (5:5)

ORC - Mosina 17:5 (5:5)

punkty: M.Grochowski(10), P.Hetmanowski(5), B.Wróbel(2)

ORC - Koliber 42:0 (21:0)

punkty: Ł.Śmielak(15), B.Wróbel(12), M.Kubiszewski(10), P.Pietrzyk(5)

Tabela:

1.Oldboy Rugby Club Sochaczew 6 59-5

2.Rugby Club Mosina 4 15-22

3.Koliber Sosnowiec 2 5-52

Grupa B

Husar - Wrocławski KR

17:0 (5:0)

Biało Czarni - Turbine 31:0

(17:0)

Biało Czarni - Wrocławski KR

31:0 (17:0)

Husar - Turbine 31:0 (17:0)

Biało Czarni - Husar 12:10 (7:0)

Wrocławski KR - Turbine 20:0 (5:0)

Tabela:

1.Biało-Czarni Nowy Sącz 9 74-10

2.Husar Bolesławiec 7 48-12

3.Wrocławski Klub Rugby 5 20-48

4.Turbine Zittau 3 0-82

Mecze półfinałowe:

Mosina - Biało Czarni 26:5

(19:0)

Husar - ORC 33:0 (21:0)

Mecze finałowe:

o V miejsce: Koliber - Wrocławski KR 10:0 (5:0)

o III miejsce: Biało Czarni - ORC 21:12 (14:7)

punkty: Ł.Śmielak(10), B.Wróbel(2)

o I miejsce: Husar - Mosina

19:0 (14:0)

Skład sochaczewskich Old-boy's: Łukasz Śmielak, Tomasz Grzywacz, Emil Nowakowski, Mirosław Forszewski, Miłosz Grochowski, Janusz Sobczyk, Patrycjusz Hetmanowski, Bogdan Wróbel, Ma-

riusz Bartosiewicz, Piotr Pietrzyk oraz Marcin Kubiszewski.

XVII turniej klasyfikacyjny PLR "7" - Nowy Sącz (15.08)

Zawody wygrali przybysze z północy - Arka Rumia.

Kolejność turnieju: 1.Arka

Rumia, 2.SOiK Biało-Czarni

Nowy Sącz, 3.Lotos Jasło,

4.Nowa Huta Rugby Klub,

5.SOiK Biało-Czarni II Nowy Sącz, 6.Gorce Raba Niżna

Klasyfikacja generalna:

1.Folc AZS AWF 70/3

2.RC Koszalin 60/5

3.Alfa/Unislavia I 57/4

4.Arka Rumia 54/7

5.ORC

Orkan II Sochaczew 49/5

6.SOiK Biało-Czarni I

Nowy Sącz 48/6

7.Tur Chojnice 47/7

8.Baltrex Siauliai 45/2

20.Orkan I Sochaczew

30/2

Sklassyfikowanych jest 45

drużyn.

TENIS STOŁOWY

I liga kobiet

Wzmocnione, odmłodzone i międzynarodowe

Już 9 września, meczem ze Stellą Gniezno, nasze ping-pongistki rozpoczną rozgrywki I ligi. Władze SKTS-u po ubiegłorocznym sukcesie (drugie miejsce), stawiają przed zawodniczkami zadanie - awans do ekstraklasy. W tym celu nasza drużyna została wzmocniona, odmłodzona i umiędzynarodowiona. Z dotychczas grających zawodniczek pozostały: Natalia Gawryliczyk oraz Iwona Kuszał. Milenę Feliks-Regulską i Małgorzatę Przybylską zastąpiły: Katarzyna Grzybowska, Aneta Olendzka i Aleksandra Privalova.

Katarzyna Grzybowska (ur.1989)

Jest ostatnim klubem sukcesie była Pogon Siedlce. W mistrzostwach Polski Juniorerek (gra pojedyncza) wywalczyła brąz, natomiast w parze z Anetą Olendzką są tegorocznymi Mistrzyniami Polski Juniorerek w grze deblowej. Panna Ka-



sia jest reprezentantką Polski kadetek.

Aneta Olendzka (ur.1988)

Poprzednio zawodniczką klubu w Łukasz Ornet. W parze z Grzybowską zdobyła złoty medal mistrzostw Polski Juniorerek w grze deblowej. Reprezentantka Polski kadetek.

Aleksandra Privalova

Jest czołową zawodniczką białoruskiej kadry narodowej oraz wielokrotną medalistką swojego kraju. Regularnie uczestniczy w międzynarodowych turniejach, w których odnosi sukcesy plasując się na czołowych pozycjach, m.in. w zeszłym roku



zwycięzyła w turnieju serii European Youth Open'05, który odbył się w Portugalii.

SKTS serdecznie zaprasza kibiców i sympatyków klubu, a w szczególności rodziców wraz z dziećmi na mecze, które odbywać się będą w sochaczewskiej hali MOSiR-u. Wśród obecnych tradycyjnie zostaną rozlosowane atrakcyjne nagrody rzeczowe ufundowane przez sponsorów klubu.

Terminarz spotkań SKTS Sochaczew w I rundzie:

SKTS Sochaczew - Stella Gniezno (9.09)

LUKS Ormeta II - SKTS Sochaczew (16.09)

SKTS Sochaczew - LUKS Chelmno (23.09)

GLKS II Nadarzyn - SKTS Sochaczew (7.10)

LUKS Stawiguda - SKTS Sochaczew (28.10)

SKTS Sochaczew - GKS Gorzovia Gorzów (4.11)

IKTS Inowrocław - SKTS Sochaczew (11.11)

Początek wszystkich spotkań godzina 16.00.

RUGBY

Mistrzostwa Polski Juniorów Na początek ze Skrą

W dniach 29.08-2.09, w Lublinie rozegrane zostaną mecze Mistrzostw Polski Juniorów w rugby. Zawodnicy Orkana bronić będą srebrnego medalu zdobytego przed rokiem w Krakowie. W pierwszym meczu (decydującym o wejściu do strefy medalowej) sochaczewianie stoczą bój ze stołeczną Skrą. W tym roku drużyny te spotkały się dwukrotnie. W Warszawie zwyciężyła Skra 29:5 (14:0), natomiast w Sochaczewie Orkan 12:5 (5:5). Spotkanie więc zapowiada się fascynująco. W pozostałych parach zagrają: Budowlani Łódź z Pogonią Siedlce, Ogniwo Sopot z Poznaniem Poznań oraz Budowlani Lublin (faworyt imprezy) z AZS AWF Warszawa.

ZAPASY

Warsaw Cup Cios w nos

W naszej stolicy odbył się bardzo silnie obsadzony turniej zapaśniczy kobiet - Warsaw Cup. Na matach walczyło wiele utytułowanych zawodniczek, a dla reprezentantek Rosji i Białorusi był to ostatni sprawdzian przed Mistrzostwami Świata. W tak doborowym gronie nieźle w kategorii 63 kg spisala się zawodniczka Mazowska Teresin - Justyna Barciak. Teresinianka była bardzo bliska brązowego medalu, gdyż w walce o trzecie miejsce prowadziła już (2:0, 1:1) ze Szwedką - Heleną Allandi. Niestety w 2 min. 37s. popełniła błąd i przegrała przez tusz. Pewien wpływ na porażkę Justyny miał na pewno cios czołem prosto w nos, w wykonaniu skandynawki.

MARATONY

W kierunku Lichenia

W dniach 12-13.08 odbył się III Supermaraton Rowerowy "Złociści Kopuła" (Sochaczew - Licheń, 360 km, czas przejazdu 14-17 godzin), organizatorem tej imprezy o charakterze sportowo-rekreacyjno-pielgrzymkowym był Sochaczewski Klub Maratończyka. Jedenastu kolarzy zmagalo się z wiatrem i deszczem po to, żeby pokonać cały dystans i pokonać się Matce Bożej Bolesnej w gigantycznej bazylisce liczeńskiej. Rozkołysane dzwony świątyni zęgnaly naszych śmiałków w momencie, gdy ruszali w drogę powrotną. Oto oni: Jan Cebryński, Krzysztof i Tadeusz Czapigo, Fabian Filipiak, Wiktor Gajda (także opieka medyczna), Maciej Kiwerski (zdjęcia), Piotr Muszyński (najmłodszy uczestnik "wycieczki" - 16 lat), Zenon Muszyński, Krzysztof Orzechowski, Paweł Romsicki oraz Tomasz Wenerski. Serwis maratonu prowadziła Beata Muszyńska. Maratończyków przyjął wójt gminy Sochaczew - Mirosław Orliński, który wręczył im pamiątkowe medale.

PS

W Licheniu biuro prasowe nagrało obszerny wywiad z maratończykami, można go znaleźć pod adresem e-mail: arka@lichen.pl

Za przekazaną informację dziękuję prezesowi SKM - Janowi Cebryńskiemu.

SCRABBLE

Kobieta górą

17 sierpnia w sochaczewskiej hali MOSiR odbył się I Wakacyjny Turniej Scrabble. Na starcie stanęła tylko trójka pasjonatów tej bardzo ciekawej, logicznej gry.

Wyniki turnieju:

D.Kaniewska - W.Kaniewski 397:248

D.Kaniewska - A.Chybowska 310:239

A.Chybowska - W.Kaniewski 352:352

Ostateczna kolejność turnieju:

1.Doroła Kaniewska 2,0 707

2.Waldemar Kaniewski 0,5 600

3.Anna Chybowska 0,5 591

PIŁKA NOŻNA

Mazowiecka Liga Seniorów

Falstart Orkana

Sochaczewski Orkan z lekkim falstartem rozpoczął rozgrywki Mazowieckiej Ligi Seniorów. Na szczęście po dwóch porażkach, przyszło dosyć szczęśliwe zwycięstwo. Niepokoi fakt słabej gry naszych piłkarzy.

Miłe złego początki



Pogoń Siedlce - Orkan Sochaczew 2:1 (0:1)

gol: M.Trzos

skład: Grefkowicz - Sabalski, I.Łukawski, Machciński, R.Łukawski (80' Fornalski), Borkowski (55' Szymański), Cieślak (80' Marcinkowski),



P.Kowalski, Kaczorowski, Różycki (60' P.Szatkowski), Trzos

Stadion siedleckiej Pogoni do tej pory znany był tylko rugbistom Orkana. W pierwszej kolejce MLS mieli okazję zapoznać się z nią także nasi futboliści. Przez pierwszych kilkanaście minut wyraźnie dominowali gospodarze, jednak w tym czasie nie stworzyli praktycznie żadnej sytuacji, z której mógł paść gol. Coraz odważniej atakowali sochaczewianie. Jako pierwszy strzelił głową Mariusz Cieślak. Chwilę później bramkarz Pogoni z wielkim trudem wybił na róg piłkę strzealoną przez Krzysztofa Różyckiego. W 37 min. "Róża" zamiast do siatki, trafił w poprzeczkę. Różycki trzy minuty później zrehabilitował się. Jego prostopadłe podanie trafiło pod nogi Marcina Trzosa i nasz najbardziej dynamiczny zawodnik pewnym strzałem pokonał Langego. Po przerwie nie było już tak dobrze, chociaż do ostatniej minuty wynik był sprawą otwartą. W 53' po strzale Ogórka z dystansu piłka trafia w poprzeczkę i ... zdaniem sędziów, a ku zdziwieniu sochaczewskich piłkarzy, ponoć odbija się za li-

nią bramkową. Protesty na nic się zdają. Sędzia uznaje gola i wskazuje na środek boiska. W 62' Poszalski strzałem z "szesnastki" pod poprzeczkę pokonuje Sebastiana Grefkowicza. Orkan próbuje odrobić straty, jednak zabiera się "do roboty" bardzo niemrawo. Gospodarze w 82' nie wykorzystali sytuacji "sam na sam", gdyż na drodze napastnika rywali stanął Grefkowicz. W odpowiedzi Marcin Trzos, po indywidualnej akcji, z pięciu metrów nie trafił do bramki. Trzy minuty przed końcem strzał Ireneusza Łukawskiego z rzutu wolnego minimalnie minął cel. Orkan pomimo stworzenia kilku okazji bramkowych zagrał słaby mecz i przegrał z mocno osłabionym po spadku z IV ligi rywalem.

Pozostałe wyniki I kolejki:

Tęcza - Kasztelan 3:1

Huragan - Naprzód 0:1

Kryształ - Mazowsze 2:1

Ciechanów - Podlasie 1:3

Victoria - Błękitni 0:1

Amator - Wkra 2:0

Orzeł - Iskra 4:1



Zaczęły się schody

Orkan Sochaczew - Orzeł Góleszyn 1:2 (1:1)

gol: R.Łukawski

skład: Grefkowicz - Machciński (46' Michał Pawlak), Kaczorowski, I.Łukawski, Sabalski, Cieślak, P.Kowalski, Adamczewski (46' Trzos), Borkowski (73' Kubisz), R.Łukawski, Różycki (72' P.Szatkowski)

Takich meczów nie można przegrywać! Orkan we wtorek zagrał bardzo słabo. Sochaczewscy piłkarze sprawiali wrażenie przemęczonych (ile można mordować ich płotkami?), akcje rozgrywane były powoli, zabrakło rajdów skrzydłami oraz tak zwanego "ostatniego podania". Wydaje się, że tym razem trener Andrzej Grzybowski nie trafił z ustawieniem oraz zmianami. Chociaż zaczęło się niezle. W 5 min. Robert Łukawski popędził od linii środkowej boiska, znalazł się w sytuacji "sam na sam" i ... nie strzelił gola. Goście po raz pierwszy

zagrozili bramce gospodarzy dopiero po dwudziestu minutach gry. Strzał Patryka Janiszewskiego był niecelny. Na odpowiedź Orkana nie trzeba było długo czekać. W 24 min. strzał Piotra Kowalskiego z rzutu wolnego minimalnie minął cel. Dwie minuty później sochaczewianie rozegrali wreszcie szybką akcję. Cieślak podał piłkę Sabalskiemu, a ten bez namysłu zacentrował. Strzał Roberta Łukawskiego głową był celny. Radość nie trwała długo, gdyż w 31 min. Kaczorowski bezsensownie fauluje przeciwnika w polu karnym. Rzut karny zamienia na gola wspomniany już Janiszewski. Przed przerwą goście stworzyli jeszcze dwie dogodnie sytuacje, Orkan tylko jedną (zablokowany strzał Cieślaka w 45 min.).

Po przerwie gra niewiele się zmieniła, a obydwie drużyny stworzyły tylko kilka groźnych sytuacji. Orzeł w 62 min. zdobył drugiego gola



z rzutu karnego (tym razem "glupio" faulował Pawlak, a ponownie skutecznym strzałem popisał się Janiszewski). Tuż przed końcem meczu Tomasz Marciniak był gorszy od Sebastiana Grefkowicza w sytuacji "sam na sam". Nadzieja na remis zabyła w doliczonym czasie gry. Niestety strzał Marcina Trzosa trafił w boczną siatkę. Druga porażka mocno podcięła skrzydła naszym piłkarzom. Muszą im szybko

odrosnąć, gdyż powoli zaczynają się schody.

Pozostałe wyniki II kolejki:

Kasztelan - Iskra 5:0

Wkra - Pogoń 3:1

Błękitni - Amator 1:2

Podlasie - Victoria 3:2

Naprzód - Kryształ 5:1

Tęcza - Huragan 4:0

Mazowsze - Ciechanów - mecz przełożony na 30.08

Pozostałe wyniki III kolejki:

Huragan - Kasztelan 0:2

Kryształ - Tęcza 1:1

Ciechanów - Naprzód 4:3

Victoria - Mazowsze 0:3 v.o.

Amator - Podlasie 1:2

Pogoń - Błękitni 5:3

Orzeł - Wkra 1:3

Tabela po III kolejkach:

1. Podlasie Sokółów	3	9	8-3
2. Tęcza 34 Płońsk	3	7	8-2
3. Kasztelan Sierpc	3	6	8-3
4. Naprzód Zielonki	3	6	9-5
5. Orzeł Góleszyn	3	6	7-5
6. Wkra Żuromin	3	6	6-4
7. Amator Maszewo	3	6	5-3
8. Pogoń Siedlce	3	6	8-7
9. Kryształ Gliniec	3	4	4-7
10. Mazowsze Płock	2	3	4-2
11. MKS Ciechanów	2	3	5-6
12. ORKAN Sochaczew	3	3	4-5
13. Błękitni Gąbin	3	3	5-7
14. Victoria Sulejów	3	0	2-7
15. Huragan Wołomin	3	0	0-7
16. Iskra Krasne	3	0	2-11



Wreszcie wygrali



Iskra Krasne - Orkan Sochaczew 1:2 (1:1)

gole: K. Borkowski, K. Łukawski

skład: Grefkowicz (gk) - Sobalski, I.Łukawski, Machciński, Cieślak, Adamczewski (65' Fornalski), Kowalski, Kaczorowski, Trzos (45' R.Łukawski), Borkowski (65' Kubisz), Różycki

Pierwsza połowa zaczęła się od mocnego uderzenia Orkana, dzięki czemu nasi już w 6 minucie wyszli na prowadzenie. Ładną indywidualną akcją popisał się Różycki, po czym efektownie dograł Borkowskiemu, który się nie pomylił. Szybko zdobyta bramka uskrzydla naszych zawodników, którzy coraz mocniej ata-

kują, ale brakuje skuteczności. Tymczasem w 22 minucie, sędzia zauważa zagranie ręką w polu karnym, którego dopuścił się Ireneusz Łukawski. Arbiter wskazuje na wapno, chwilę później Grefkowicz nie ma nic do powiedzenia. Mamy remis 1:1. Do końca pierwszej połowy Orkan wciąż atakuje, ale nie potrafi zdobyć bramki. Nasi w pierwszej połowie stworzyli pięć klarownych sytuacji, ale udało się wykorzystać niestety tylko tę z początku meczu.

Druga połowa różni się znacząco od pierwszej. Zawodnicy Iskry biorą się w garść i od pierwszych minut groźnie atakują. Grefkowicz radzi sobie jednak pewnie na linii bramko-

wej. Dodatkowo gospodarze rażą nieskutecznością i sprawdzają stare piłkarskie porzekadło, że niewykorzystane sytuacje się mszczą. W 82' Orkan wyprowadza skuteczną kontrę, a wynik meczu na 1:2 ustala Różycki. W samej końcówce Orkan już tylko się broni, a Iskra zażarcie atakuje. Naszym nie brakuje jednak szczęścia, bo piłka odbija się od Grefkowicza, albo od poprzeczki. Kiedy na niedługo przed końcem spotkania brakuje na drodze futbolówki tych dwu elementów, Ireneusz Łukawski rehabilituje się za sprokowanie karnego i wybija piłkę zmierzającą do pustej bramki. Orkan po zaciętym meczu wygrywa 2 : 1.

Piłka klasa okręgowa

Zagrani tylko 25 minut



Skrwa Łukomie - Bzura Chodaków 3:1 (1:1)

gol: P.Stencel

skład: Grzelak (Wieczorek) - Pacholski, Winnicki, Wiciak, Polakowski (Kamiński), Szymański, Łukawski, Szypszak, Kobierecki, P. Stencel, Heleniak

W inauguracyjnym meczu Bzura dobrze zagrała tylko przez pierwsze 25 minut. W tym okresie Przemysław Stencel strzelił gola dla biało-zielonych. Z biegiem czasu było już coraz gorzej i po ostatnim gwizdku ze zwycięstwa cieszyli się gospodarze.

Start Proboszczewice - Unia Hów 2:3 (0:1)

gole: T.Grzywacz (3, w tym dwa z rzutów karnych)

W bardzo brutalnym meczu (6 żółtych i jedna czerwona kartka), rozpoczynającym "okręgową jesień", lepszą drużyną okazała się łukowska Unia. Hat-trikiem popisał się Tomasz Grzywacz. Unia mogła strzelić jeszcze co najmniej jednego gola, niestety Sylwester Ciurzyński w 83 minucie nie wykorzystał rzutu karnego.

Pozostałe wyniki I kolejki:

Polonia - Ciółkowo 1:2

Mazur - Orkan 5:2

Zryw - Świt 1:0

Błękitni - Skra 0:1

Stocznowiec - Wicher 1:1

Wisła - Kormoran, mecz przełożony

Dwójkowy wtorek

Świąteczny wtorek był na dwójkę - dwie wygrane naszych drużyn i obie różnicą dwóch goli.

Bzura Chodaków - Start Proboszczewice 3:1(2:0)

gole: Heleniak(2), gol samobójczy

skład: Basiak - Śmielak, Winnicki, Wiciak, Polakowski, Pacholski(P.Stencel), Szypszak, Kobierecki(Matusiak), Szymański, Heleniak, Tabara

Bzura na tle dosyć "egzotycznej" ekipy Startu wypadła bardzo dobrze i przy większej koncentracji mogła ten mecz wygrać w bardziej imponującym stylu. W 21 min. Krzysztof Heleniak wykorzystał błąd bramkarza i z bliska wpakował piłkę do siatki. Trzy minuty później było już 2:0. Krzysztof Tabara strzelił. Piłka odbiła się od nóg obrońcy, zmyliła bramkarza i wpadła do bramki. Honorowego gola goście strzelili z rzutu karnego podyktowanego za faul Polakowskiego. Wynik ustalił Heleniak strzałem z dwunastu metrów pod po-

przeczkę. Asystę przy tym голу należy zapisać Łukaszowi Pacholskiemu, który celnie dograł futbolówkę z prawej strony boiska.

Unia Hów - Polonia Radzanowo 4:2 (1:1)

gole: M.Duch, T.Grzywacz, J.Bodner, P.Meckier

Gospodarze strzelili pierwszego gola w czwartej minucie. Przewagę posiadali jeszcze przez dwa kwadransy. W okresie tym mogli strzelić jeszcze co najmniej dwa gole. Niewykorzystane okazje się mszczą i w 55 min. wynik brzmi 1:2. Ostatnie 15 minut to skuteczny finał Unii. Trzy gole przesądza o drugim, jesiennym zwycięstwie gospodarzy.

Pozostałe wyniki II kolejki:

Skra - Stocznowiec 0:2

Świt - Błękitni 3:1

Orkan - Zryw 0:2

Wisła - Mazur 1:2

Ciółkowo - Kormoran 0:6

Wicher - Skrwa, mecz przełożony

Bzura tonie

Unia Hów - Bzura Chodaków 7:0 (2:0)

Gole: M. Kaczmarek (3), T. Grzywacz (3), M. Duch

Do problemów finansowych Bzury doszły w tym sezonie problemy kadrowe i na efekty tej sytuacji nie trzeba było długo czekać. W meczu z Unią musiał zagrać Józef Szajewski, który jednak nie wytrzymał na boisku nawet do końca pierwszej połowy, gdyż za niesportowe zachowanie obejrzał czerwoną kartkę. Bzura kończyła mecz w dziewiątkę, bo czerwoną kartkę obejrzał też Heleniak. Piłkarze Unii nie zmarowali tej sytuacji i, grając w przewadze, urządzili sobie ostre strzelanie. Wygrali zdecydowanie 7:0. Tymczasem jeśli piłkarze Bzury nie zmobilizują się, nie tylko do lepszej gry, ale w ogóle gry i wizyt na treningach, chodakowska drużyna wydaje się mruwanym spadkownicem.

Pozostałe wyniki III kolejki:

Polonia - Kormoran 0:5

Mazur - Ciółkowo 4:0

Zryw - Wisła 5:2

Błękitni - Orkan 5:1



Stocznowiec - Świt 2:2

Skra - Skra 0:4

Start - Wicher 0:2

Tabela po III kolejkach:

1. UNIA Hów	3	9	14-4
2. Mazur Gostynin	3	9	11-3
3. Zryw Bielsk	3	9	8-2
4. Kormoran Łąck	2	6	11-0
5. Skra Drobin	3	6	5-2
6. Stocznowiec Płock	3	5	5-3
7. Wicher Cieszewo	2	4	3-1
8. Świt Starożyby	3	4	5-4
9. Błękitni Gójsk	3	3	6-5
10. Skrwa Łukomie	2	3	3-5
11. BZURA Chodaków	3	3	4-11
12. ULKS Ciółkowo	3	3	2-11
13. Wisła Duninów	2	0	3-7
14. Start Proboszczewice	3	0	3-8
15. Polonia Radzanowo	3	0	3-11
16. Orkan Lelice	3	0	3-12

PIŁKA NOŻNA

Warszawska klasa B

Zapomnieli jak grać

Orkan II Sochaczew - Tajfun Brochów 4:3 (4:0)

gole: D.Białobrzewski(27'), M.Nowak(29'), A.Parobczyk(44' - z rzutu wolnego), T.Szatkowski(45')

skład: Zdzeszyński - Ciurzyński, Makowiecki, Parobczyk, T.Szatkowski, Nowak(Antosik), Botorowicz, Białobrzewski, Chałubek(Kubisz), T.Radzio(Plichta), A.Dąbrowski(Dąbrowski)

Pierwsza połowa w wykonaniu rezerw Orkanu była bardzo dobra. Szybkie akcje często wprowadzały zamieszanie w szrankach obronnych lokalnego rywala. Wynik do przerwy mógł być znacznie wyższy, jednak swoich szans nie wykorzystali: Adrian Dąbrowski (trzy bardzo dobre sytuacje) oraz Damian Białob-



Jedenastu na dziesięciu

Orkan II Sochaczew - Orion Cegłów 7:1 (4:0)

Gole: D. Wójcik (3), D.Białobrzewski (3), P. Szatkowski

Skład: Zdzeszyński - Kopa, Makowski, Parobczyk, T. Szatkowski, Nowak, Białobrzewski, Chałubek, P. Szatkowski, Botorowicz, Wójcik oraz Opolski, Plichta, Antosiak, Bieguszewski, Myczka

Zespół przyjezdny rozpoczął ten mecz nietypowo, bo w dziesiątkę. Być może dlatego początek spotkania należał wyraźnie do Orkana. Sochaczewski zespół napierał na bramkę rywali, tymczasem piłkarze Orionu nie potrafili wyprowadzić piłki z własnej połowy. Gdyby nie niska skuteczność sochaczewian, w tej pierwszej części gry paść powinny przynajmniej trzy bramki. Około 16 minuty do drużyny gości dotarł brakujący zawodnik. Orion Cegłów już w komplecie jest w stanie przeprowadzić dwie groźne kontry. Jednak w 31 minucie to Orkan, po składnej akcji i efektywnym golem Damiana Białobrzewskiego, wychodzi na 1:0. Niespełna minutę później wynik na 2:0 podwyższa Daniel Wójcik. Po dwóch sprawnie przeprowadzonych akcjach Orkan łapie wiatr w żagle i atakuje jeszcze bardziej efektywnie. Już w 39 minucie po golem Wójcika jest 3:0. W ostatniej minucie pierwszej połowy Paweł Kopa bezpardonowo powala na boisko wychodzącego z kontrą zawodnika Orionu i zostaje ukarany żółtą kartką za faul taktyczny.

Druga połowa niewiele różni się od pierwszej. Nawet stosunek sił na boisku wygląda podobnie. Jeden z zawodników gości gra z kontuzją i raczej kuśtyka po boisku. W początkowych minutach tej części gry Białobrzewski strzela swoją drugą bramkę w tym meczu i czwartą dla Orkana. Chwilę później w dogodnej

sytuacji w polu karnym znajduje się Wójcik, ale fatalnie przestrela i nie ma piątej bramki dla naszych. Tymczasem goście przeprowadzają szybką kontrę, sędzia boczny nie zauważa spalonego, zakładając, że kontuzjowany zawodnik jest w stanie wyprzedzić ostatniego obrońcę w momencie podania (z pewnością nie był). Nie zmienia to faktu, że Orkan nie zachowuje czystego konta. W 14 minucie jest 4:1. Osiem minut później, po dobrym podaniu Białobrzewskiego Piotr Szatkowski strzela na 5 do 1. Końcówka należy już do gospodarzy. Nasi ciagle atakują, a Orion nie ma już nawet ochoty kontrować. Paradoksalnie zawodnicy gości grają na czas. A bramki strzela Orkan. W 26 minucie Białobrzewski strzela swoją trzecią bramkę. W 33' również swoje trzecie oczko zdobywa Wójcik. Orkan wygrywa 7:1 i zajmuje obecnie drugie miejsce w tabeli.

SS

Obozowe życie

Drużyna Orkana rocznik 1992, która w tym sezonie występować będzie w Mazowieckiej Lidze Trampkarzy, przebywała w dniach 2-12.08 na obozie przygotowawczym w Redzie. Podczas zgrupowania zespół rozegrał cztery mecze kontrolne, notując jedno zwycięstwo, jeden remis i dwie porażki.

Orkan Sochaczew - Unia Swarzędz 4:1 (1:0)

gole: P.Kuczek(2), Sz.Skowron, N.Rogozński

Celtic Reda - Orkan Sochaczew 3:3 (1:2)

gole: P.Kuczek, Sz.Skowron, N.Rogozński

Orkan Sochaczew - Górnik Łęczna 0:4 (0:3)

Orkan Sochaczew - Jagiellonia Białystok 0:4 (0:2)

Wyniki I kolejki:

Ursus II - Salos 7:0
Oremus Pogoń - Naprzód II 3:1Orzeł - Piast 2:3
Orion - Guzovia 0:3

Wyniki II kolejki:

Salos - Victoria 1:4
Błękitni II - Wrzos 1:2
Piast - Tajfun 3:2
Zaborowianka - Orzeł 6:2
Ursus II - Oremus Pogoń 10:0

Tabela po II kolejkach:

1. Ursus II Warszawa	6	17-0
2. Orkan II Sochaczew	6	11-4
3. Piast Feliksów	6	6-4
4. Zaborowianka Zaborów	3	6-2
5. Guzovia Guzów	3	3-0
6. Victoria Błonie	3	4-1
7. Wrzos Międzybórz	3	2-1
8. Oremus-Pogoń Wiskitki	3	3-11
9. Błękitni II Korytów	0	1-2
10. Naprzód II Brwinów	0	1-3
11. Tajfun Brochów	0	5-7
12. Orzeł Kampinos	0	4-9
13. Orion Cegłów	0	1-10
14. Salos Żyrardów	0	1-11

SS

Wolny czas młodym piłkarzom zapewniły wyjścia nad morze lub na basen. Młodzieńcy mieli także możliwość obejrzenia "na żywo" meczu I ligi pomiędzy Arką Gdynia i Wisłą Kraków. Trener Dariusz Dziegielewski miał ze sobą piętnastu graczy: Skrobosz I, Skrobosz II, Siemiński, Boczkowski, Sikorski, Skomił, Sikora, Skowron, Winnicki, Rogoziński, Sałata, Maciejewski, Szpłeter, Grefkowicz oraz Kuczek. Po przyjeździe Orkan sprawdził swoją formę w sparingu ze skierniewicką Unią. Test wypadł pozytywnie, sochaczewianie pewnie wygrali.

Orkan Sochaczew - Unia Skierniewice 6:3 (2:1)

brzeski (nie wykorzystany rzut karny). Ozdobą tej części gry był gol z rzutu wolnego (z ok.30 m) Adriana Parobczyka, który wreszcie powrócił do futbolu i przypomniał o sobie ładną bramką. Po przerwie podopieczni Tadeusza Mechlińskiego "zapomnieli" jak się gra. Seryjnie popełniane błędy, zarówno w obronie jak i w ataku (Tomasz Szatkowski trafił w słupek, natomiast Tomasz Radzio kilka razy nie potrafił pokonać bramkarza gości z odległości trzech-czterech metrów), doprowadziły do bardzo nerwowej końcówki. Najważniejsze, że Orkan wygrał w pierwszym spotkaniu. W inauguracyjnym spotkaniu bardzo dobrze zagrał pozyskany z Promyka Nowa Sucha - Marcin Nowak.

Piłkarska klasa okręgowa juniorów

Jako pierwsi

Jako pierwsi z drużyn młodzieżowych na boiska ligowe wyszli juniorzy Bzury. Dwa zwycięstwa i remis na początek to dobry prognostyk przed dalszą częścią rozgrywek.

Skrwa Łukomie - Bzura Chodaków 2:5 (1:3)

gole: D.Romanowski(2), P.Szewczyk(2), J.Dejanow

Był to pożegnalny mecz Jana Dejanowa, który przenosi się do AON Rembertów.

Bzura Chodaków - Start Proboszczewice 2:2 (0:1)

gole: D.Romanowski, P.Grzegorowski

Unia Hów - Bzura Chodaków 0:3 (0:1)

gole: D.Romanowski, D.Wilanowski, G.Asfek

SS

Zwycięskie sparringi

Młodzieżowcy Orkana przed rozpoczęciem sezonu prezentują niezłą formę, zwyciężając kolejnych rywali w meczach sparingowych.

rocznik 1988

Pogoń Grodzisk Mazowiecki - Orkan Sochaczew 3:4 (2:1)

gole: A.Dąbrowski(2), P.Kubisz, M.Wójcik

rocznik 1993

M&M Unia 97 Sochaczew - Orkan Sochaczew 0:17 (0:3)

gole: R.Rakowski(7), M.Kęska(3), A.Szewczyk(3), P.Trafalski(3), gol samobójczy

Bardzo wysokie zwycięstwo nad lokalnym rywalem

może świadczyć bądź o wysokiej klasie Orkana, bądź o słabości piłkarzy z Kątów. Mecze ligowe to wyjaśnią.

Mazowiecka Liga Juniorów
Zaczęli od zwycięstwa

EKS Łochów - Orkan Sochaczew 1:2 (0:0)

gole: A.Dąbrowski, J.Lewandowski

Orkan w swym pierwszym meczu ligowym zagrał bardzo ambitnie. Na szczególne wyróżnienie zasłużyli: bramkarz Michał Sokolnicki oraz czołowy strzelec drużyny Adrian Dąbrowski.

TENIS

Kolejny dobry występ w Żyrardowie

Już drugi raz w tym sezonie sochaczewscy zawodnicy wybrali się na tenisowy turniej do Żyrardowa. Sochaczewskie Towarzystwo Tenisowe reprezentowali Mieczysław Gola i Arkadiusz Kuliński. Szczęścia w losowaniu nie miał Mieczysław Gola, który w pierwszej rundzie spotkał się z zawodnikiem rozstawionym z numerem drugim, Markiem Smolińskim.

Mecz zakończył się wynikiem 6:2, 6:3 dla tenisisty z Żyrardowa. Drugi z naszych zawodników, Arkadiusz Kuliński, grał jednocześnie

w dwóch kategoriach wiekowych. W turnieju "open" dotarł do półfinału, w którym przegrał z faworytem turnieju, Sławomirem Graczykiem. W kategorii + 45 lat, Arkadiusz Kuliński zagrał w finale. Jego przeciwnikiem był Marek Smoliński. Mecz był bardzo zacięty. Pierwszy set zakończył się zwycięstwem zawodnika z Żyrardowa (7:5). W drugim secie Arkadiusz Kuliński prowadził już 5:2 i... niestety przegrał pięć kolejnych gemów. Końcowy wynik: 7:5, 7:5 dla Marka Smolińskiego z Żyrardowa. Był to ostatni turniej w tym sezonie zaliczany do Grand Prix Żyrardowa. Pod koniec września odbędzie się jeszcze Turniej Masters (16 najlepszych zawodników cyklu), w którym zagrają także zawodnicy z Sochaczewa.

PIŁKA NOŻNA

0 mistrzostwo LZS

12 sierpnia na stadionie GOSiR Teresin odbył się turniej o mistrzostwo powiatu sochaczewskiego LZS. Wśród czterech drużyn, najlepszą okazała się ekipa Teresina, która wygrała wszystkie swoje mecze.

Kolejność turnieju;

- 1.Teresin 9 4-0
- 2.Nowa Sucha 3 4-3
- 3.Brochów 3 2-4
- 4.Rybno 3 1-4

syna Przemka. Uległ on poważnemu wypadkowi drogowemu na ulicy Gawłowskiej w dniu 25 czerwca tego roku. Wielkie dzięki dla rodziny i bliskich znajomych oraz dla Zarządu MKS "Orkan" za pomoc, zrozumienie i dobre rady w tak trudnych dla nas chwilach. Wbrew negatywnym opiniom o sochaczewskim szpitalu powiatowym, opieka nad naszym synem w tej placówce była bardzo dobra. Dziękujemy paniom pielęgniarkom i salowym z oddziału chirurgii dziecięcej za serdeczną opiekę i troskę o stan naszego syna. Szczególne podziękowania chciałbyśmy skierować do Pani Doktor - MAGDALENY CZERNIC oraz rehabilitanta, pana JACKA ZASADY. Dziękujemy także anonimowemu panu, który udzielił naszemu synowi pierwszej pomocy.

Elżbieta i Mariusz Bardzińscy

IMPREZY

Na parkiecie i na planszy

Na kolejne imprezy do sochaczewskiej hali zaprasza MOSiR. Ponownie można będzie pograć w scrabble: 22.08 (wtorek, godz. 10.00), 24.08 (czwartek, godz.10.00) oraz 29.08 (wtorek, godz.10.00 - podsumowanie Wakacyjnego Turnieju w Scrabble) oraz w koszykówkę - 23.08 (godz. 11.00, szkoły średnie).

Ziemia SOCHACZEWSKA

Wydawca:
Urząd Miejski w Sochaczewie, ul. 1 Maja 16.
Redaguje zespół:
Małgorzata Paluba (Red. nac.)
Sławomir Burzyński (oprac. graf.),
Jolanta Śmielak-Sosnowska,
Martyna Mikulska,
Renata Wódka, Aneta Lewandowska (administracja),
Iwona Kupiec (księgowość).
Stale współpracują:
Tomasz Ertman, Jakub Grabiec,
Jerzy Jankowski, Jan Wasilewski,
Sebastian Stepien, Marcin Hugo-Bader,
Franciszek Niewiadomski

Adres Redakcji i Biura Ogłoszeń:
96-500 Sochaczew, ul. Wąska 17,
tel. 862-23-55, fax 862-75-19.
Adres do korespondencji:
96-500 Sochaczew, skr. poczt. 30.
e-mail: z_soch@poczta.onet.pl
skład Maciej Wódka
Druk: AIR LINK Sp. z o.o.,
ul. Nowogrodzka 84/86
02-017 Warszawa
Nakład 3000 egz.

Ogłoszenia przyjmowane są w redakcji. Za treść ogłoszeń redakcja nie ponosi odpowiedzialności. Redakcja zastrzega sobie prawo do zmian tytułów, śródtytułów oraz skracania nie zamówionych tekstów.

13 grudnia tego roku minie 25 rocznica wprowadzenia w Polsce stanu wojennego oraz dziewiąta rocznica wprowadzenia w "Ziemi" "Strony Burzyńskiej". I tu, i tu dyktatura, z tym, że na "stronie" - dyktatura śmiechu. Dzisiaj natomiast obchodzimy skromny jubileusz wydania 400 jej numeru. Cztery wydań tej swoistej gazetki to nie w kij dmuchał, biorąc bowiem pod uwagę to, że "Strona" nie zawsze się ukazywała, choćby z powodu urlopów jej redaktora, można ze spokojem stwierdzić, iż starsza jest na pewno od każdej z dwóch pozostałych gazet w mieście. I niewiele młodsza od samej "Ziemi", której stuknęła 16-tka, czyli najpiękniejszy wiek, kiedy wszyscy się z nią oglądają.

Ale wróćmy do naszej "Strony", bo czwórka, to, jak mówi numerologia, liczba ciała. Czyżby mi się na jubileusz jakieś ciało trafiło... albo cztery! A co będzie jak wtedy "dam ciała"? Wstyd i sromota, lepiej o tym nie myśleć. Cieszymy się więc 400 wydaniem, zwłaszcza, że koledzy zupełnie za darmo pomogli mi je uatrakcyjnić. Marcin Hugo-Bader narysował moją karykaturę, a Janusz R. napisał laurkę. Dziękuję im za to, jak również czytelniczce, która na mój apel napisała akuraty wierszyk. Rymowanek dostałem kilka, ale wybrałem ten najbardziej składny. Za wszystkie dziękuję, zaś autorkę tego zapraszam do redakcji po upominek. Otrzyma myszkę komputerową i super dokładny plan Sochaczewa, innych zaś zachęcam do wesołego rymowania na aktualne, lokalne tematy. Chętnie wykorzystam. Bo śmiech to zdrowie proszę państwa.

Lekarz mówi do pacjenta: - Skoro pan nadal kaszle, musi pan rzucić palenie i picie. - Co pan doktorze, to mam już tylko kaszleć!?

Sławomir Burzyński



MARCIN HUGO-BADER

Środa, 16 sierpnia

Pojawił się pomysł i grupy forsujące go, aby wypłacić pensje paniom, które, rezygnując z pracy zawodowej, poświęcają się wyłącznie prowadzeniu domu. Praca w domu wyceniona została przez GUS na 1200 zł miesięcznie, przez inne źródła na dwa razy tyle. Trzeba by tylko jeszcze ustalić, po ilu latach należeć się będzie awans na starszą kurę domową.

Na Helu straż graniczna uniemożliwiła wypłynięcie na połów kompletnie pijanej załogi kutra. Może chcieli skoczyć po zakąskę?

Czwartek, 17 sierpnia

W Kłobucku włamywacze dostali się do domu pewnego obywatela, który jednak wrócił z pracy wcześniej niż zwykle i ruszył w pogon

za uciekającymi złodziejami. Dopadł jednego, ale tamten wyrwał się a ścigającemu zostały w rękach spodnie i but! Gołęgo zauważył patrol policji i aresztował. Pozbawiony wolności odzyskał jednak spodnie i but. Może wyszło na zero.



SERWIS

Pod Zieloną Górą, na polu rolnika wylądowały dwa biorące udział w zawodach szybowce. Właściciel wziął je za UFO, więc złapał widły i zielonych ze strachu pogonił. Niezidentyfikowane obiekty zaś zarekwirował. Dla badań naukowych ma się rozumieć.

Niestety badania odbędą się na sali sądowej, co obrońcy ludzkości może bardzo zaszkodzić. Ot i sprawiedliwość!

Piątek, 18 sierpnia

Jak doniosła prasa, pierwszy czarny Polak w naszej reprezentacji, Emanuel Olisadebe ma teraz oficjalnie 28 lat, ale, jak podają źródła nigeryjskiego klubu Jasper United, gdzie wcześniej Oli grał, tyle lat miał 10 lat temu. To podobno częsta praktyka u sportowców z czarnego ładu. Na mistrzostwach juniorów w biegach wygrywają lysawi czarni faceci. Jak więc ustalić wiek sportowca urodzonego gdzieś daleko w afrykańskiej wiosce? Trener Bogusław Kaczmarek powiada, że nie zagląda do metryki, a w zęby. Jaki koń jest, każdy widzi, koń jest chabeta.



Co z niego wyrosło?

Zdjęcie, zrobione gdzieś pod koniec lat 70-tych, ukazuje nam człowieka wesołego... i tak mu zostało do dziś, teraz również lubi się śmiać... z innych.

Odpowiedzi na pytanie: co z niego wyrosło? Prosimy dostarczać (również telefonicznie i Internetem) do redakcji gazety do soboty 26 sierpnia. Oczywiście dla zwycięzcy mamy nagrody.



Z grubej rury

W zeszłym tygodniu ociepliło się znacznie i od razu na ulicach pojawili się pijani kierowcy. Zatrzymano tylko siedmiu (wspaniałych?), trzech na rowerach (potencjalne ofiary) i czterech w limuzynach marki Ford i Fiat. Naoliwili się łącznie na ponad 11promili. Dobrze, że te dwie grupy się nie spotkały, bo byłaby jatka. Wygląda więc na to, że ostatnio moda jest na pijanych w fordach i fiatach, czyli na "F", jak fatalna sprawa. A może to taka zaszczość, bo kiedyś furman był synonimem pijanego kierowcy. Jeden w fordzie miał 1,11, żeby miał tyle na setkę! Chociaż po setce, kto wie!

Jak donoszą z policji, już trzy osoby, po publikacji w "Ziemi" zdjęcia odzyskanych złodziejskich łupów, zgłosiły się po swoje, jednak nie odnalazły wśród nich tych im skradzionych. A może wydawać jak leci? Ktoś stracił piłę, niech ma, inny wiertarkę, także. Liczy się sztuka, taka premia za umiejętność czytania... gazet.

W łowie przed sklepem spożywczym odsłonięto w niedzielę obelisk z tablicą upamiętniającą marszałka Józefa Piłsudskiego. Wygląda to na swoisty monitoring placówki przy pomocy marszałka. A poza tym miejscowy element będzie mógł o płaskorzęzbę otwierać kapslowane butelki albo na kamieniu przysiąść, delektując się piwem.

KRAJAN

Ten Burzyński facet dziarski To napisze, da obrazki Co wyrosło z niego? - pyta A jak wytnie - to z kopyta.

Jest odcinek cztery-stówy? Gratulacja nie omija!!!! (I niejedyn szpile wbija!!!!)

Pozdrawiam

stała czytelniczka

Wycinki z prasy lokalnej

Express Sochaczewski nr 33 (233)

Natomiast druga podjęta podczas sesji **chwała**, dotyczyła zakresu i formy informacji o przebiegu wykonania budżetu

- Żeby tylko nie wyszła z tego chała.

Echo Powiatu nr 31 (411)

o tym, że agora wędruje do rąk mieszkańców, **poinformują** wypuszczone w niebo balony

- Wygląda na to, że plac Kościuszki, bo o niego tu chodzi, przeznaczony jest dla chodzących na czterech. Tylko skąd, skoro w pobliżu nie ma knajpy.

Ziemia Sochaczewska nr 32 (787)

wymiona zużytych i wypadających okien

- Zużytych wymion naprawdę nie powinno wyrzucać się z okien.

Express Sochaczewski nr 33 (233)

Orkan rozegrał jedno z najsłabszych meczy

- Czyżby z baranami? Meee...

Echo Powiatu nr 31 (411)

By hala miała ręce i nogi

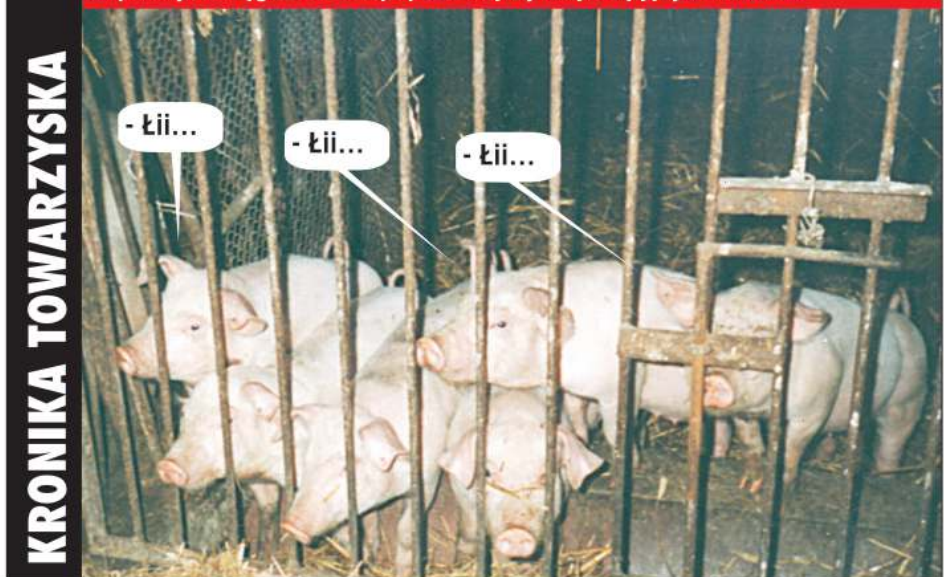
- My też nie chcielibyśmy, aby Halina została inwalidką.

Express Sochaczewski nr 33 (233)

Aż 6 żółtych kartek i jedna czerwona ma swoją wymowę.

- I pisownię też!

W pewnych kręgach coraz popularniejszy staje się język francuski



KRONIKA TOWARZYSKA

LAURKA DLA S.B.

Niedawno w telewizorze p. Daniel Olbrychski opowiadał, jak to ś.p. Ks. Prof. Tischner objaśniał mu, co to takiego, według filozofów, fenomenologów w szczególności, jest nicłość. Otóż nicłość to, zdaniem Ks. Profesora, pół litra na dwóch. Więc tym bardziej cztery setki. No chyba, że na jednego. To już coś! Tu już Burzyński wygląda poważniej. Ale też przecież te cztery setki nie w jeden wieczór, tylko przez tyle lat. I tu znowu wpadamy w fenomenologię, która nakazuje patrzeć na rzeczywistość z wielu stron. Cztery, to osiem lat tygodni w tygodniu, czy są pomysły, czy nie. A felieton w małym miasteczku - rzecz ryzykowna. Stąd artysta ucieka się czasem do metafor, do pochlebstw, rajców miejskich i zwykle ratuszowe ciury w szlache musi przemieniać, żeby nie pojechać po nazwisku. A jak trudno narysować dobrą karykaturę, i to tak, żeby się delikwent nie obraził! Zwłaszcza, gdy wszystkich ważnych dawno już się narysowało, a wiadomo, że im kto mniej ważny, tym bardziej się obrazi. Więc błędy prasy lokalnej wytyka kolega jedynie konkurencji. A nie uczyła pani w szkole, że nie należy naśmiewać się ze słabszych?

drugie do wyboru (wieści ze szpitala lub spółdzielni mieszkaniowej) i przystawki (komu ukradli rower).

Myślę, że Dostojny Jubilat sam tych czterech setek jednak nie wytrąbi, kolegów na obchody zawoła. Deklaruję publicznie, z nalewek własnej roboty, butlę Absyntu. To kultowy trunek wielkich artystów, którzy pod jego wpływem popelniali arcydzieła, choć pojawiały się czasem skutki uboczne. Macie więc zagwarantowany w 401 numerze świetny felieton i znakomite rysunki. Ale jeśli w przyszłym tygodniu zobaczycie na tej stronie Burzyńskiego autoportret z obciętym uchem, to też będzie dowód, że uroczyste obchody z okazji czterechsetnego numeru "Strony Burzyńskiej" były bardzo udane.

Janusz R.



Nie wiem, czy możemy uwierzyć we wszystko co jest tu napisane, bo jak widać autor tekstu lubi robić w trąbę.