

# Folwark na osiedlu kolejowym

STRONA 6

# Spółdzielnia wypowiada wojnę złodziejom wody

STRONA 3

# Czy miasto kupi część pól czerwonkowskich?

STRONA 4

4.07.2006 r.

Nr 27 (782) Rok XVII

Cena 1.50 zł (0% VAT)

ISSN 1231-7179

Numer Indeksu 328 006

www.esochaczew.pl/ziemia

E-mail: z\_soch@poczta.onet.pl

TYGODNIK

# Ziemia

## SOCHACZEWSKA



### Ruszyła budowa kanalizacji

Ruszyła budowa kanalizacji sanitarniej w centrum miasta ulicami Wyszyńskiego, Toruńskiej i Farną. Jej długość wyniesie 434 metry. Na tej długości położone zostaną rury o przekrojach od 110 do 200 mm.

str. 5

### Gdzie się podziały leki?

Tak duże ilości towaru musiały no załadować na inny samochód. Nie mogła dokonać tego jedna osoba, tylko kilka. Na parkingach stały też inne samochody, ale nikt z kierowców nie widział.

str. 5

### Uchyloma Hypernova

Główny zwrócił uwagę na to, że organ administracji publicznej, jakim jest urząd wojewódzki, może stwierdzić nieważność decyzji, jeśli została ona wydana bez podstawy prawnej lub z rażącym naruszeniem prawa.

str. 2

### Nowi dyrektorzy

W obecności członków komisji oświaty Rady Powiatu - Jerzego Krupy, Andrzeja Grabarkę i Jana Kopcę, dyrektor Wydziału Oświaty Marek Ferginowski omówił przebieg i wyniki konkursów na stanowiska dyrektorów placówek powiatowych.

str. 2

### Spółdzielnia kontra KAM

# Sprawa o miliony

Co jakiś czas powraca na naszych łamach sprawa Spółdzielni Mieszkaniowej kontra Telewizja KAM. Problem jest znany, zwłaszcza spółdzielcom największej mieszkaniówki, od lat. Chodzi o kolosalne odszkodowanie, jakiego żąda KAM za nakłady poniesione na budowę i modernizację sieci telewizji kablowej. Wg firmy to blisko 1.300.000 zł, a z odsetkami od 2002 r. około 2 mln. Kwotę tę miałaby zapłacić spółdzielnia za zerwanie kilka lat temu umowy z KAM. W rzeczywistości koszty ponieśliby oczywiście spółdzielcy.

Mówi się, że, jak na sochaczewskie realia, to jedna z rekordowych spraw zarówno pod względem objętości akt, jak i kwoty będącej przedmiotem sporu. Jak twierdzi wiceprezes SM LW Urszula Trybuł, dodatkowy problem stanowi brak opinii rzeczoznawcy o faktycznej wartości nakładów poniesionych przez telewizję. Biegły

powołany przez Okręgowy Sąd Gospodarczy w Warszawie, przed którym toczy się sprawa, odmówił wykonania takiej ekspertyzy. Sąd będzie musiał powołać kolejnego biegłego, ale zadanie jest niewątpliwie bardzo trudne i czasochłonne, nie ma więc pewności, czy ktoś zechce się podjąć takiej pracy.

Być może nowe światło na ten problem rzuci rozprawa sądowa zapowiedziana na 30 czerwca.

SOS

Rok założenia 1972

## DACH-LAND®

DĘBSK STARY Nr19  
(046) 861 26 19  
(URLOBA NR 2 SOCHACZEW-ŁOWICZ, 9 KILOMETR)

**BLACHY PŁASKIE (1000 x 2000mm)**  
OCYNEK: 27,00zł/arkusz  
POWLEKANA: 38,00zł/arkusz

**BLACHA T18 (850 x 2000mm)**  
OCYNEK: 28,00zł/arkusz  
POWLEKANA: 40,00zł/arkusz

**BLACHY T18, T35, T55 PRZycinane NA WYMIAR**

**FLORA**  
DACHÓWKA BIAŁAZANA

**20,00zł/m<sup>2</sup>**  
Bez dopłat za folię ochronną i kolory matowe!!!

**GWARANCJA 10 LAT !!!**  
CENNY NETTO - VAT 22%

**kim PHUP „KIM” Sp. z o.o.**

PUNKTY SPRZEDAŻY:

96-500 Sochaczew, ul. Trojanowska 1

tel./fax: (046) 862-88-20, 862-17-11

e-mail: sochaczew@kim.home.pl.

00-716 Warszawa, ul. Bartycka 114

tel. (022) 559-62-00

- ART. BUDOWLANE
- ART. SANITARNO-INSTALACYJNE
- WYKONYWANIE PROJEKTÓW BUDOWLANYCH
- DOSTAWY NA TELEFON

transport w obrębie miasta **GRATIS!**

ZAPRASZAMY codziennie 6.00 - 20.00  
soboty 6.00 - 14.00



PHU Czesław Tarczyk  
ul. Trojanowska 58  
tel. (046) 862-88-32, 0 501 236 928

**KOSTKI GRANITOWE**

**TYNKI ZEWNĘTRZNE W CIĄGU 12 GODZIN**

**PRZEDSTAWICIEL HANDLOWY**

**Jadar**

**BUDOKRUSZ ZSROKOD**

## REMONDIS® Sp. z o.o.

Oddział w Sochaczewie  
ul. Żyrardowska 6 tel. (0-46) 862-20-42

Informuje:

**Od dnia 1 sierpnia 2006r. ulega zmianie cena naszych usług**

spowodowana wzrostem kosztów niezależnych od naszej działalności, tj. koszty składowania, koszty utylizacji, koszty energii elektrycznej, koszty wodno-kanalizacyjne, koszty paliwa, podatki itp.

Pojemnik 120 l cena 8,00 zł (+ 7 % VAT)  
Pojemnik 240 l cena 16,00 zł (+ 7 % VAT)  
Pojemnik 1100 l cena 48,00 zł (+ 7 % VAT)  
Pozostałe warunki umów dla Naszych Klientów pozostają bez zmian.

**Jeśli nie posiadasz pojemnika na odpady dostarczymy go bezpłatnie na czas trwania umowy. Wszelkie informacje uzyskasz pod numerem telefonu (0-46) 862-20-46 w godzinach od 8.00 do 16.00.**

**Zioła Eligiusza Kozłowskiego z Olsztyna**

**Wszystkich chorych i cierpiących zapraszamy na spotkania z zielarzem. Porady i sprzedaż ziół.**

Miejski Dom Kultury, ul. Żeromskiego 8, Sochaczew  
17 lipca od godz. 13.00, tel. 0-604-291-028

ZS-1103

**Sprzedż kompletnych systemów dachowych i rynnowych**

**DACH-MIX**

**PROMOCJA WEŁNA SZKLANA gr. 10 cm - cena m<sup>2</sup> 9,50 BRUTTO!!!**

- Duży wybór pokryć dachowych i systemów rynnowych
- Okna dachowe w ciągłej sprzedaży
- Wycena, doradztwo, upusty
- Polecamy fachowe ekipy

**“DACH-MIX”**

Sochaczew, ul. Łowicka 16  
Tel./fax (0-46) 863-55-73  
Tel.kom. 0-606-36-89-74

ZS-1244

# Mundialowy konkurs z nagrodami

Strona 15

**h hypernova**







SLAWOMIR BURZYŃSKI

## Bez aluzji

Kilkadziesiąt kaczek zamieszkało stawku w parku Garbolewskich. Kaczka rodzina czuje się w Sochaczewie dobrze. Bez żadnych aluzji.

## Dyrektorzy starzy i nowi

W obecności członków komisji oświaty Rady Powiatu - Jerzego Krupy, Andrzeja Grabarkę i Jana Kopicia, dyrektora Wydziału Oświaty Marek Fergiński omówił przebieg i wyniki konkursów na stanowiska dyrektorów placówek powiatowych. W wyniku postanowień komisji konkursowych dyrektorami ponownie zostali -

w Młodzieżowym Ośrodku Wychowawczym w Załuszkowie Joanna Kamińska, w Poradni Psychologicznej - Pedagogicznej Dorota Klawenek, w Zespole Szkół Specjalnych Hanna Mielcarz.

W Zespole Szkół Centrum Kształcenia Praktycznego dwie kandydatury otrzymały w głosowaniu tajnym identyczną (po 6) liczbę głosów członków komisji. W związku z tym konkurs pozostał nierozstrzygnięty. Zarząd Powiatu zaproponował Radzie Pedagogicznej i Radzie Rodziców tej szkoły kandydaturę p. Jolanty Kulpy - Szczepaniak. Opinia o tej kandydaturze powinna zostać przekazana do Zarządu Powiatu do 14 lipca, następnie zostanie ona przekazana do kuratorium, które powinno także wziąć pod uwagę opinię związków zawodowych.

## Kanalizacja w tym roku

Burmistrz powołał swego pełnomocnika ds. Realizacji Projektu Funduszu Spójności. Został nim wiceburmistrz K. Brymora, oraz zespół międzywydziałowy zajmujący się tym zadaniem. Chodzi o kanalizację miasta, która rozpoczyna się w tym roku i, wedle szacunków, pochłonie 125 mln złotych.

# Uchylona Hypernova

19 czerwca Główny Inspektor Nadzoru Budowlanego uchylił dwie decyzje wojewody mazowieckiego, przekazując je do ponownego rozpatrzenia.

Obie decyzje dotyczyły budowy sklepu Hypernova przy ul. Warszawskiej. Wojewoda 31 marca stwierdził nieważność decyzji Starosty Sochaczewskiego zatwierdzających projekt budowlany i udzielających pozwolenia na budowę pawilonu handlowego o powierzchni sprzedażowej 1.990 mkw., pow. zabudowy 5.487 mkw., parkingu i okolicznej infrastruktury.

Odwołanie właścicieli sklepu od stanowiska wojewody spowodowało interwencję GINB, który stwierdził, że rozstrzygnięcie organu wojewódzkiego zawiera szereg uchybień i braków. W dniu wydania jednej z weryfikowanych decyzji starosty z dnia 22 kwietnia 2003 r. obowiązywała ustawa z dnia 7 lipca 1994 r., natomiast w znacznej części rozstrzygnięcie wojewody oparte zostało o przepisy ustawy, która weszła w życie dopiero 11 lipca 2003 r., a więc już po dacie wydania zezwolenia na budowę. Postępowanie w sprawie stwierdzenia nieważności decyzji dotyczy także całości rozstrzygnięcia, a nie jego wybranej części. Zaskarżona decyzja wojewody nie spełnia tego wymogu.

GINB zwrócił też uwagę na to, że organ administracji publicznej, jakim jest urząd woje-

wódzki, może stwierdzić nieważność decyzji, jeśli została ona wydana bez podstawy prawnej lub z rażącym naruszeniem prawa. Stwierdzenie nieważności z powodu rażącego naruszenia musi mieć więc charakter jasny i niedwuznaczny. Badana decyzja wojewody narusza te zasady, gdyż nie wskazuje wyraźnie, który z przepisów prawa został naruszony, oraz dlaczego to naruszenie ma charakter rażący.

Także kwestionowana przez wojewodę decyzja burmistrza Sochaczewa ustalająca warunki zabudowy i zagospodarowania terenu, została 26 kwietnia tego roku uznana przez Samorządowe Kolegium Odwoławcze za zgodną z ustaleniami miejscowego planu zagospodarowania przestrzennego.

Podobne decyzje Główny Inspektor Nadzoru Budowlanego kilka tygodni temu podjął w stosunku do zastrzeżeń dotyczących marketu Kaufland. Również wówczas wojewoda otrzymał sprawę do ponownego rozpatrzenia. Ile czasu trwały jeszcze będą prawne i administracyjne przepychanki, podczas gdy sklep stoi pusty od pół roku, a ludzie szukają pracy?

aw

## 573 propozycje do WPI

W kolejną fazę wchodzi praca nad Wieloletnim Planem Inwestycyjnym Sochaczewa na lata 2007-2010. Komisja Koordynacyjna powołana przez burmistrza do oceny wniosków nadesłanych do uwzględnienia w WPI przeanalizowała aż 573 propozycje. Teraz poszczególne wydziały i referaty przydzielą każdej z inwestycji odpowiednią ilość punktów.

Prace nad kolejną edycją WPI trwają przez kilka miesięcy. Najpierw zbiera się

wnioski, odrzuca niezasadne (dotyczą np. dróg powiatowych), tworzy wstępną wersję planu, analizuje każdą inwestycję i przydziela punkty, poddaje wnioski konsultacji społecznej i dopiero w tej formie kieruje pod obrady Rady Miejskiej. Wstępne WPI jest gotowe. Najwięcej wniosków dotyczy modernizacji i budowy dróg oraz chodników: 190, ułożenia kanalizacji deszczowej: 89, kanalizacji sanitarnej: 85, budowy oświetlenia: 48, termomodernizacji obiektów: 14. W zestawieniu znalazły się także wnioski o remonty budynków komunalnych, wymianę instalacji wodno-kanalizacyjnej, budowę ogródków jordanowskich i kolejnych bloków z mieszkaniami socjalnymi, zakup maszyn i urządzeń dla ZKM i ZGM. Propozycje te złożyli radni, mieszkańcy osiedli, dyrektorzy zakładów podległych miastu, zarządcy budynków mieszkalnych, dyrektorzy szkół i placówek kulturalnych.

- Praca jest żmudna, gdyż każdej zaproponowanej inwestycji trzeba przyznać odpowiednią ilość punktów, m.in. za stopień pewności uzyskania

środków na jej realizację, za tworzenie miejsc pracy, poprawę jakości powietrza, zapewnienie miastu dochodów, pobudzenie przedsiębiorczości itd. - wyjaśnia wiceburmistrz Krzysztof Brymora. - Dwa lata temu do WPI zgłoszono 455 wniosków, w ubiegłym roku kolejne 92 wnioski, a w bieżącym 47. Część z zadań już zrealizowano, dlatego Komisja zajmuje się analizą zaproponowanych 573 zadań.

W czasie prac nad pierwszym Wieloletnim Planem Inwestycyjnym ustalone zostały dziedziny inwestowania, które mają dla miasta wyjątkowe znaczenie. Za priorytetowe uznano wspieranie rozwoju gospodarczego, w tym turystyki, rozwój transportu i dróg, rozwój mieszkalnictwa oraz ochronę środowiska. W połowie sierpnia projekt WPI zostanie umieszczony na stronach internetowych UM i wyłożony do publicznego wglądu w Wydziale Rozwoju, by każdy mieszkaniec mógł się zapoznać z punktacją i uzasadnieniem dokonanego wyboru.

dw

## Zatrzymani przy włamaniu

Nie spodziewali się młodzi włamywacze, że 25 czerwca o 1.00 w nocy mogą zostać spłoszeni, a jeden z nich zatrzymany na gorącym uczynku. Wszystko wydarzyło się na jednej z niezamieszkałych działek na ulicy Płockiej, gdzie włamywacze spodziewali się łupów. Gdy zaczęli wrywać zamki, usłyszeli to przechodzący akurat ulicą dwaj mieszkańcy Sochaczewa. Zainteresowały ich odgłosy dochodzące z działki.

Weszli na jej teren i zatrzymali na gorącym uczynku, z narzędziem do wyważania zamków 17-letniego Jakuba S. Jego kompan zdążył uciec, ale i on został rano przekazany policyjnemu patrolowi. Obecnie policjanci prowadzą postępowanie wyjaśniające czy było to ich pierwsze włamanie, czy może są już recydywistami.

J.W.

## Jestem z miasta

### Koniec z folią

Kiedyś po zakupy chodziliśmy przeważnie z jakąś siatką, torbą czy koszykiem, żeby produkty, często wystane w wielogdzinnych kolejkach, można było przynieść do domu. Kiedy pojawiły się torebki foliowe, reklamówki, do sklepu chodzimy tylko z niemi. We wszystkich punktach handlowych wszystko pakuje się w torebki foliowe, a często nawet towar już jest zafoliowany, np. chleb, mięso, wędliny czy inne produkty spożywcze, które nie zawsze dobrze to znoszą. Wszędzie króluje wszędobylska folia, która, nieprzetworzona, rozkłada się w środowisku naturalnym człowieka przez 300-400 lat.

Kraje myślące dawno już od folii uciekają na rzecz toreb papierowych, które przyroda sama unicestwia w ciągu 3-4 m-cy. Albo jak np. w Niemczech, za puste butelki plastikowe zwracają w sklepach 10 eurocentów a potem sprasowane lub pocięte wysyłają do Chin. Oni przerabiają je na... odzież sportową, którą za grube euro sprzedają z powrotem w... Niemczech. Np. za polar wyprodukowany z 35 plastikowych niemieckich butelek eleganci płacą 100 euro. Jest przebiegie? Jaki z tego wniosek? Na

śmieciami się zarabia, trzeba tylko być gospodarnym i myślącym.

Wracając do toreb papierowych, to laśów jeszcze trochę mamy, a drewno zachodowi sprzedajemy prawie za darmo, pozbywając się tego, co jest bardzo potrzebne środowisku. Z kolei w naszych domach zalegają nieprzebrane tony makulatury, którą można rozsądnie zagospodarować. Ale czy ktoś to robi? Może właśnie teraz, w wakacje, gdy podczas urlopu mamy trochę więcej czasu, warto byłoby zrobić gruntowne porządki i oddać z nowym rokiem szkolnym niepotrzebne już gazety, kartony, stare zeszyty itp., dzieciom, by zaniósł do

swych szkół, kiedy rozpocznie się kolejna zbiórka makulatury.

A może ktoś pokusi się, by otworzyć zakład produkujący torby papierowe dla handlu. Kiedyś dobrze z takich się strzelało. Problem odpadów i ich przetworstwa zawsze był dla nas trudny. Ale czas najwyższy coś z tym zrobić, bo inaczej udusimy się pod folią, jak perz.

FAN



SLAWOMIR BURZYŃSKI

## Kupujesz - oddaj

Od 1 lipca wszyscy sprzedawcy sprzętu RTV i AGD w momencie zakupu nowego sprzętu, mają obowiązek odbierania od klientów starych lodówek, telewizorów, żelazek, kucharek mikrofalowych itp. Samorządy zobowiązano do prowadzenia ewidencji firm zajmujących się selektywnym odbiorem sprzętu RTV i AGD. Zdecydowano, że wykaz prowadzić będzie Wydział Gospodarki Komunalnej i Mieszkaniowej.

## Drewniany zabytek

Powiatowy Zarząd Dróg zainstalował na moście na Utracie w Chodakowie drewniany chodnik dla pieszych, który będzie służył jako tymczasowy, do czasu rozpoczęcia remontu mostu. Spowodowane to było słabym stanem podpór i korozją betonu. Chodnik jest wykonany tak, aby uniknąć poślizgnięć. Aktualnie powstaje dokumentacja na budowę tych dwóch mostów, zakończenie przewidziane jest na październik - listopad, gdyż każde działanie projektanta wymaga uzgodnień z konserwatorem zabytków (mosty znajdują się w strefie zabytkowej okolicznego młyna).

aw

## Najtańsza Dexia

Rozstrzygnięto przetarg na kredyt, jaki miasto zaciąga na realizację zaplanowanej inwestycji. Do przetargu stanęły trzy banki: PKO BP w Sochaczewie, Dexia Komunalnkredit Bank oraz Bank Spółdzielczy w Sochaczewie. Oferta Dexii okazała się najtańsza. Miasto uruchomi w tym banku linię kredytową, będzie mogło w dowolnych transzach pobrać łącznie 8,7 mln złotych. Jeśli nie będzie to konieczne, np. burmistrz zdobędzie nieplanowane wcześniej środki unijne, z części kredytu samorząd nie skorzysta.

## POGODA

Pierwsza dekada lipca przywita nas ściągniętymi upałami. Od wtorku - 4 lipca do wtorku - 11 lipca przeważnie słonecznie. Temperatura od 30 do 34 stopni, w nocy początkowo od 16 do 18 stopni, później od 19 do 22 stopni. W środę ochłodzi się do 21 stopni, w nocy i rano możliwa burza z opadem przelotnym deszczu. Później, do niedzieli, temperatura do 24 stopni, w nocy od 12 do 14 stopni. Taki typ pogody będzie utrzymywał się w całym kraju, w niedzielę burze na zachodzie, w poniedziałek burze na południowym - wschodzie a we wtorek zachmurzy się i popada na północ kraju. Warunki biometeorologiczne do wtorku niekorzystne ze względu na wysoką temperaturę. Dopiero od środy ulegną zdecydowanej poprawie ze względu na 10 stopniowy spadek temperatury.

Cumulus



**Wspólnie z KAMPINOS-em**

Zatwierdzono projekt uchwały w sprawie zawarcia porozumienia między miastem a Związkiem Międzygminnym KAMPINOS, dotyczącego wspólnej budowy Centrum Edukacji Ekologicznej, którego głównym elementem będzie schronisko dla bezpańskich zwierząt.

**Czy umorzą kredyt?**

Władze powiatu postanowiły złożyć wniosek do Wojewódzkiego Funduszu Ochrony Środowiska i Gospodarki Wodnej w Warszawie o umorzenie pozostałych do spłaty 25 proc. dotychczas zaciągniętych kredytów termomodernizacyjnych. Pieniądze te, w wysokości ok. 270 tys. zł, zostałyby przeznaczone na kolejne prace termomodernizacyjne w Zespole Szkół Rolnicze Centrum Kształcenia Ustawicznego.

**Nowa droga do Iłowa**

Budowa i modernizacja drogi Brzozów - Iłów zostanie w tym roku wreszcie zakończona. Niedawno Powiatowy Zarząd Dróg oddał do użytku przedostatni odcinek o długości 810 metrów. Został wykonany kosztem 311 tys. zł, w tym roku pozostał jeszcze do wykonania drugi taki sam odcinek. I to będzie już koniec tej, prowadzonej od 2001 roku, inwestycji.

Całość dotychczasowych prac na długości 3.790 metrów kosztowała około 2 mln zł, a pieniądze pochodzą z budżetów unijnych (SAPARD), urzędu marszałkowskiego i powiatowych. Wykonana droga będzie miała w całości 4,7 kilometra długości, o szerokości jezdni 5,5 metra, a koszt ostatniego odcinka wyniesie około pół miliona złotych.

**Komisje dla nauczycieli**

Na posiedzeniach w dniu 26 i 29 czerwca Zarząd przyjął uchwały powołujące 22 komisje do postępowania egzaminacyjnego dla ubiegających się o tytuł nauczyciela mianowanego. Egzaminy odbędą się 3, 5 i 10 lipca.

# Koniec lania wody

Największa sochaczewska mieszkaniówka wypowiedziała wojnę złodziejom wody w swoich spółdzielczych zasobach.

SM zakupiła wskaźniki magnesu neodymowego i sprawdziła nimi wszystkie wodomierze zamontowane w lokalach. Po kontroli niedobory wody zmniejszyły się o ok. 40 proc.

Urszula Trybuł, pełniąca obowiązki prezesa SM LW powiedziała nam, że analiza zużycia i niedoborów wody z I kwartału tego roku (która właściwie opiera się na danych za IV kwartał roku poprzedniego) była zatrważająca. W niektórych budynkach niedobór wody wynosił w granicach 45 proc. Wylicza się go na podstawie wskazań wodomierza głównego w budynku i zużycia w poszczególnych lokalach. Krótko mówiąc, woda po dotarciu do budynku, w dziwny sposób ginęła. Lokatorzy w niektórych blokach zużywali jej o połowę mniej niż wskazywał ogólny licznik.

Do rekordzistów w tym czasie należały bloki: Piłsudskiego 22, 600-lecia 25, 25 A i 29, Żeromskiego 33 i 33A. We wszystkich deficyt wyniósł ponad 40 proc.

Trzy miesiące temu spółdzielnia postanowiła zmierzyć się z problemem nielegalnego poboru wody, podejrzewając, że niektóre wodomierze mogą być poddawane



działaniu magnesów neodymowych. Proceder ten opisaliśmy już kilkakrotnie, wystarczy powiedzieć, że użycie ich powoduje spowolnienie lub wręcz zatrzymanie pracy wirnika w wodomierzu, który nie wskazuje wtedy poboru wody. A jak nie ma zużycia wody, nie ma kosztów z tego tytułu. Oczywiście dla konkretnego lokalu, bo ogólne koszty przecież są i ponoszą je wszyscy mieszkańcy, dopłacając horrendalne kwoty do i tak wysokich rachunków.

Spółdzielnia zakupiła więc dwa urządzenia do kontroli wodomierzy w lokalach i sprawdziła nimi wszystkie liczniki. Efekt tych działań jest widoczny gołym okiem.

Woda przestała znikać, wzrosło jej zużycie, a przede wszystkim bilansuje się stan z głównego wodomierza w bloku, z tym, co wykazują poszczególne liczniki w mieszkaniach. Jeżeli nawet istnieją różnice kilku procent, to mogą być one wynikiem błędów pomiaru - mówi członek zarządu SM Jerzy Michalak.

W tej chwili największe niedobory, w granicach 25 proc., występują w trzech budynkach: Targowa 6, 600-lecia 27 i Trojanowska 2. Jak nam powiedziano, Zarząd SM pracuje nad rozwiązaniem tego wodnego problemu.

Inkasenci kontrolujący zużycie wody sporządzają protokoły, ile wodomierzy

w danym lokalu poddanych zostało działaniu pola magnetycznego. Pracownicy spółdzielni analizują później pobór wody w tych mieszkaniach w okresie półrocza. Urszula Trybuł mówi, że nie jest to normalna sytuacja, kiedy lokator płacił za wodę 600 zł, a nagle jego rachunki nie przekraczają 200 zł. W takich "podejrzanych" wypadkach na wodomierzach montowane są dodatkowe urządzenia, pełniące rolę plomb. Są to dwa rodzaje wskaźników. Na jednym z nich od razu widać użycie magnesu, drugi wskaże ewentualne jego działanie po zastosowaniu specjalnej karty.

W lokalach, w których stwierdzono nieprawidłowości, trzeba wymienić wodomierze. Powinni to zrobić lokatorzy na własny koszt. Zdemontowane liczniki można natomiast przekazać do ekspertyzy, która potwierdzi nielegalne zastosowanie magnesu i wtedy może posłużyć w sprawach skierowanych na drogę sądową. Póki co jednak zarząd wystąpił do Rady Nadzorczej SM o stworzenie odpowiednich zapisów w regulaminie spółdzielni, tak, aby nieuczciwi lokatorzy nie czuli się bezkarni. W końcu to z ich powodu inni muszą płacić podwójnie. Kiedyś straty spółdzielni dotyczące wody musieli pokrywać ci, którzy nie posiadali liczników. Dzisiaj takie lokale stanowią zaledwie 2 proc. wszystkich zasobów. Spółdzielnia zaś w ciągu 2 lat wymieniła około 6 tys. wodomierzy, bo stare nie posiadały wymaganej legalizacji.

Należy mieć nadzieję, że ostatnie działania to dopiero początek regulowania ważnych dla spółdzielców spraw i koniec zbiorowej odpowiedzialności. Tak jak w przypadku ciepłomierzy, których rozliczanie zakwestionował ostatnio sąd.

Julanta Sosnowska

**Płocka z trelinki**



MARTYNA MIKULSKA

W mieście znalazł się sposób na przyzwoite zagospodarowanie trelinki zerwanej z placu przed Jutex-em,

a ostatnio również z placu Kościuszki. Od miesiąca Zakład Komunikacji Miejskiej wykonywał z niej nawierzchnię

na ulicy Płockiej. Kilkuosobowa ekipa zakładu, jak widać na zdjęciu, dokończyła prace w ubiegłym tygodniu. A nie było to łatwe. Jak mówi dyrektor ZKM Krzysztof Sieczkowski, była to technika bardzo pracochłonna. Najpierw trelinkę razem z ziemią zebrała koparka i załadowała na samochód. Później trzeba było wybrać tę, która jest w miarę cała i foremna, zawieźć na miejsce i ułożyć. Zanim ułożono trelinkę, wykorzystano drogę i podsypano ją piachem, zrobiono krawężniki, otwory do kanalizacji. Prace te sfinansował Urząd Miasta. Jak mówi Krzysztof Sieczkowski, wśród planowanych do remontu uliczek są również drogi dochodzące do ulicy Płockiej - Próżna i Rybna.

(m)

**ZGM posprząta**

Burmistrz zlecił Zakładowi Gospodarki Mieszkaniowej uprzątnięcie ulic 15 Sierpnia, Wyszogrodzkiej, Chodakowskiej, Chopina i 600-lecia. Prace będą wykonane do końca lipca. ZGM oczyści ulice przy krawężnikach, wygrabi liście i śmieci z zieleniców.

- Nie będziemy tolerować brudu i bałaganu, bo wygląd ulic, nawet jeśli nie są zarządzane przez miasto, świadczy o nas. Nie raz prosilem, wysyłałem upomnienia, wzywałem Mazowiecki Zarząd Dróg Wojewódzkich do zajęcia się sprawą - bez skutku. Dyrekcja zastania się brakiem sprzętu, pieniędzy.

Dla mnie to żadne tłumaczenie, stąd decyzja o tzw. wykonaniu zastępczym. Posprzątam ulice wojewódzkie, a kosztami obciążymy MZDW - mówi burmistrz Bogumił Czubański.

Zdaniem burmistrza, nie chodzi tylko o estetykę, ale o narażanie na niebezpieczeństwo pieszych i kierowców. Na ul. 600-lecia, przy krawężnikach, piach leży od kilku miesięcy. Kierowca nie zahamuje w tym miejscu. Trawa, nie koszona od wiosny, w niektórych miejscach sięga metra, dlatego kierowcy wyjeżdżający z dróg podporządkowanych nie widzą jadących samochodów. Powoduje to ogromne zagrożenie dla ruchu.

**Nowy dyrektor z powołaniem**



ANDRZEJ WACH

Starosta Józef Gołębiowski Staroście dr. Wiktorowi Gajdzie oficjalnie powołanie na stanowisko dyrektora Zespołu Opieki Zdrowotnej Szpitala Powiatowego w Sochaczewie. Dyr. Gajda objął swoje obowiązki od 1 lipca. Stwierdził,

że po rozmowach, jakie przeprowadził dotychczas z władzami powiatu i pracownikami szpitala, byłoby tchórzostwem z jego strony nieprzyjęcie tej propozycji, po prawie ćwierćwieczu pracy, także w tej placówce. Liczy jednak na pomoc i wsparcie ze strony wszystkich, którym leży na sercu dobro szpitala. Ze swojej strony zapewnił o zaangażowaniu całej swojej wiedzy, doświadczenia i umiejętności dla dobra pacjentów i pracowników. Starosta Gołębiowski składając gratulacje podkreślał, że choć od ogłoszenia decyzji o zmianach personalnych w szpitalu minął prawie miesiąc, nie było żadnych przesłań negatywnych w stosunku do nowego dyrektora. Życzył dr. Gajdzie samych sukcesów w sprostaniu wyzwaniom, jakie przed nim stoja.

**Muzeum Ziemi Sochaczewskiej i Pola Bitwy nad Bzurą tel. 862-33-09**

www.e-Sochaczew.pl/muzeum  
poniedziałek - nieczynne  
wtorek, czwartek, sobota, niedziela - 10.00 - 16.00  
środa, piątek - 10.00 - 15.00  
Ceny biletów: 4 zł (ulgowy), 6 zł (normalny)

**Muzeum Kolei Wąskotorowej, tel. 862-59-75**

poniedziałek - nieczynne  
od wtorku do niedzieli - 10.00 - 15.00  
Wstęp do muzeum: 4 zł bilet ulgowy, 6 zł - normalny  
przejazd pociągiem: 15 zł - ulgowy, 19 zł - normalny

**Żelazowa Wola - Dom Urodzenia F.Chopina, tel. 863-33-00**

poniedziałek - nieczynne  
od wtorku do niedzieli - 9.30 - 15.30 (w okresie od maja do września do godz. 17.30)  
Ceny biletów: dworek i park - 5 zł (ulgowy), 10 zł (normalny)  
park - 2 zł (ulgowy), 4 zł (normalny).  
Mieszkańcy Sochaczewa mają do parku wstęp wolny (za okazaniem dowodu osobistego).

**Ważne telefony**

Informacja:  
PKP 837-63-11  
PKS 862-55-00  
ZKM 862-99-27,  
Pogotowie energetyczne 862-26-20  
Zakład Wodno - Kanalizacyjny 863-53-11, 862-82-30  
Telefony awaryjne - czynne całą dobę 863-59-85, 863-26-35  
Policja 997, 862-22-17  
Straż Pożarna 998, 862-23-70  
Pogotowie 999  
Szpital 864-95-00, 864-96-00,  
Lecznica weterynaryjna 862-82-63, 862-82-53, 862-10-63  
Taxi 862-28-42  
ZGM 862-81-06, 863-31-71,  
awarie elektryczne 0-692-319-085  
awarie wodno-kanalizacyjne 0-692-319-084  
Pomoc drogowa 24 h 862-26-75  
PEC telefony alarmowe 24h 862-25-64, 0-604-206-108  
Urząd Miejski 862-27-30, 862-22-35  
Starostwo Powiatowe 864-18-40, 864-18-73  
Urząd Skarbowy 862-26-04  
USC 862-23-02  
ZUS 862-64-33  
Sąd Rejonowy 862-32-64  
MOSiR 862-77-59

**Dyżury aptek**

4, 5, 6 - ul. Staszica 52  
7 - ul. 600-lecia 44/5  
8 - ul. Warszawska 21/ Batalionów Chłopskich 3/7  
9 - ul. Warszawska 21  
10 - ul. Reymonta 16A  
11, 12 - ul. Żeromskiego 29G

Pilnie poszukujemy osób na stanowiska:

- Pakowacz
- Operator wózka widłowego
- Oparator maszyn pakujących

Wymagania:

- książeczka SANEPID
- pełna dyspozycyjność
- motywacja do pracy

Dodatkowe informacje:

- praca od zaraz
- lokalizacja: Elżbietów, koło Teresina

Zainteresowane osoby prosimy o kontakt z naszym biurem od pn do pt w godzinach 9:00 - 17:00.

Randstad  
ul. 11-ego Listopada 33  
05-825 Grodzisk Mazowiecki  
tel. 22 755 56 27  
grodzisk@pl.randstad.com







JOLANTA SOSNOWSKA

# Czy miasto kupi część pól czerwonkowskich?

Burmistrz chce odkupić od firmy Parkridge prawie 7 hektarów pól czerwonkowskich. Po co miastu te tereny, jak zostaną zagospodarowane, czy firma zgadza się na sprzedaż i skąd miasto weźmie tak duże pieniądze - wyjaśnia burmistrz Bogumił Czubacki.

**- Czy to prawda, że miasto chce odkupić od firmy Parkridge część pól czerwonkowskich?**

- Tak. Zgodnie z porozumieniem zawartym pomiędzy miastem a firmą Parkridge, zamierzamy odkupić ok. 2 ha pól czerwonkowskich od strony obwodnicy, na których powstanie Miejsce Obsługi Podróżnych. Inwestycja ta obejmowałaby np. wybudowanie parkingów dla samochodów osobowych i ciężarowych, stacji benzynowej, motelu, banku, apteki, barów, restauracji. MOP pozwoli zatrzymać w mieście część pieniędzy osób podróżujących międzynarodową trasą A-2. Jest to także szansa rozwoju dla naszych firm, które będą mogły wejść z własnymi usługami na teren MOP-u. Rozsądne zagospodarowanie tego terenu zapewni nowe miejsca pracy, oraz dodatkowo wpływy podatkowe do budżetu.

Nowym pomysłem jest wysunięta przez nas propozycja zakupu około 6 ha gruntu pomiędzy MOSIR-em a tzw. "Osiedlem Milionerów". Mogłoby tu powstać m.in. centrum sportowo - rekreacyjne spełniające najwyższe standardy europejskie, hotel, kemping, punkty usługowe - oczywiście bez supermarketu. Część terenu można przeznaczyć pod budowę domków jednorodzinnych, nieco powiększając "Osiedle Milionerów". Zagospodarując tę działkę, moglibyśmy też odsunąć powstający park logistyczny od istniejącej tam zwartej zabudowy.

Jest to idealne miejsce na poszerzenie bazy sportowej Sochaczewa, a jednocześnie zrealizowalibyśmy oczekiwania najczęściej wymieniane we

wnioskach placówek oświatowych składanych do projektu "Programu rozwoju bazy sportowej Gminy Miasto Sochaczew na lata 2006 - 2011". Według nauczycieli i uczniów, w Sochaczewie potrzebne są ogólnodostępne boiska do siatkówki plażowej, koszykówki i korty tenisowe. Nowa baza noclegowa i rekreacyjna umożliwiłaby organizowanie w Sochaczewie imprez nie tylko o zasięgu regionalnym, ale także krajowym. Sąsiedztwo ORKAN-a i pływalni ORKA, a także planowanego lodowiska i hotelu umożliwiłoby organizowanie w Sochaczewie zgrupowań dla sportowców.

Duże znaczenie baza miałaby dla rozwoju turystyki, ściągającej do Sochaczewa turystów odwiedzających chociażby Żelazową Wołę czy Muzeum Kolei Wąskotorowej. Inwestycja zagwarantowałaby kolejne miejsca pracy.

**- Na jakim etapie są rozmowy w sprawie zakupu tych gruntów?**

- Od kilku tygodni negocjujemy warunki zakupu. W ostatni wtorek, w Warszawie, odbyło się jedno z takich spotkań. Parkridge zapłacił miastu rentę planistyczną za przekształcenie pól. Zaproponuję radnym, aby uzyskaną kwotę, czyli 2,6 mln złotych przeznaczyć na wykup tych gruntów. Biorąc pod uwagę ostatnie rozmowy z dyrekcją Parkridge, jestem dobrej myśli. Pieniądzy powinno wystarczyć na wykup obydwu działek.

**- Jedną z lokalnych gazet dość często na swych łamach przedstawia w niekorzystnym świetle kontakty władz miejskich z firmą Parkridge. Ile w tym prawdy?**

- Jak przystało na przejrzystą gminę fair play przyjazną inwestorom, rozmowy z firmą Parkridge prowadzone są na bieżąco, mamy stały kontakt i ściśle ze sobą współpracujemy. Choć nie odbywa się to w blasku fleszy - pomagamy inwestorowi, wyjaśniamy wątpliwości, wspieramy jego działania zmierzające do jak najszybszego rozpoczęcia budowy centrum.

Dziś wszystko wskazuje na to, że budowa będzie rozpoczęta i zakończona zgodnie z planem, wszystkie decyzje i pozwolenia są wydawane tak szybko, jak to możliwe. Realizacja inwestycji zmierza w dobrym kierunku, więc jestem przekonany, że przyjazne kontakty i - co jeszcze raz chciałbym podkreślić - bardzo dobrze układająca się współpraca, będą nadal satysfakcjonujące zarówno dla inwestora jak i dla władz miejskich. Nie popuszczam ich złowrobnym artykułom ukazującym się w Expressie Sochaczewskim.

**- Jakie działania podejmował Pan ostatnio w sprawie dawnych dróg krajowych w naszym mieście?**

- Cały czas jest to dla nas sprawa priorytetowa. O naszym problemie, wspólnie z moim zastępcą Jerzym Żelichowskim rozmawiamy z władzami centralnymi. Nie jest tajemnicą, że najbardziej zniszczone wśród dróg miejskich są odcinki dawnych "krajówek" przekazane nam przez Generalną Dyrekcję Dróg Krajowych i Autostrad. W ostatnich dniach odbyło się spotkanie z p. Bogusławem Kowalskim, sekretarzem stanu w Ministerstwie Transportu, w trakcie którego szukaliśmy rozwiązania satysfakcjonującego zarówno nas, jak i GDDKiA. Minister zadeklarował swoją pomoc w poszukiwaniu takiego rozwiązania prawnego, które pozwoliłoby przekazać miastu pieniądze na remont ul. Warszawskiej, Traugutta i Licealnej. Nie wykluczamy drogi sądowej wskazanej nam przez Trybunał Konstytucyjny.

Minister zgodził się z moją opinią, iż Sochaczew został podwójnie pokrzywdzony. Mieszkańcy przez lata znosili ruch TIR-ów w centrum miasta, a po wybudowaniu obwodnicy ciężar remontu zniszczonych przez ciężarówki ulic spadł na barki samorządu miejskiego, bez przekazania niezbędnych na to funduszy. Dlatego nie ustępujemy, domagamy się wyremontowania i doprowadzenia do stanu właściwego zniszczonych dróg.

rozmawiał Daniel Wachowski

# POWIATOWY TYDZIEŃ

## Radni na wakacje

Ostatnia przed wakacjami sesja Rady Powiatu odbyła się 26 czerwca. I pomimo panujących upałów rozpoczęła się od także gorącej dyskusji. Wywołał ją Zdzisław Tymiński, który przy poparciu Adama Jeznacha i Tadeusza Głuchowskiego domagał się zdjęcia z porządku obrad punktu dotyczącego zatwierdzenia rocznego sprawozdania finansowego Zespołu Opieki Zdrowotnej - Szpitala Powiatowego za 2005 rok. Uzasadnieniem tego miało być niedostarczenie radnym m.in. bilansu szpitala, stopnia realizacji przyjętego w ubiegłym roku Programu Restrukturyzacyjnego itp. Starosta Józef Gołębiowski tłumaczył, że do starania się o dalsze pieniądze dla szpitala uchwała taka musi zostać przyjęta, a kłopoty z dokumentami wynikły także ze zmian kadrowych w tej placówce. Interpretacja prawna podnosiła fakt konieczności dostarczenia radnym materiałów na czas, ale także w formie wyłożenia lub udostępnienia indywidualnego, jeżeli radny wykaże takim tematem zainteresowanie. Tym bardziej, że do-

tychczas o materiały takie radni się nie upominali i szpitalnego bilansu nie otrzymywali.

Po omówieniu bilansu i przedstawieniu pozytywnej opinii niezależnego biegłego rewidenta, główna księgowa szpitala Zofia Chmielewska podsumowując informowała, że ubiegłoroczna strata ZOZ-u wyniosła 650 tysięcy złotych. Trzeba jednak od tego odliczyć 1 milion 630 tysięcy złotych rezerwy utworzonej na ewentualne wypłaty z tytułu "ustawy 203" i "trzynastych pensji" oraz odpraw i gratyfikacji. Sumarycznie więc szpital wypracował w ubiegłym roku zysk w wysokości miliona złotych.

Dyrektor Wydziału Zdrowia Sylwester Szymański podkreślał, że uchwała jest tylko przyjęciem dokumentu sprawozdawczego - dla RIO, fiskusa i organów kontrolnych. Potrzebna jest natomiast osobna sesja poświęcona sytuacji w naszym szpitalu i polskiej służbie zdrowia. Wiktor Gajda obiecał, że jako dyrektor od 1 lipca przedstawi na jednej z najbliższych sesji takie dane, obejm-

mujące już I półrocze tego roku. Przyznał, że główne zagrożenia to finansowane zaległości związane z "ustawą 203" i "13".

Za przyjęciem uchwały było 12 radnych, przeciw 5, 1 osoba wstrzymała się od głosu.

Radni wyrazili zgodę na realizację dwóch programów stypendialnych "Matura bez barier" i "Studia bez barier" w roku 2006/2007, współfinansowanych z Europejskiego Funduszu Społecznego i budżetu państwa oraz zabezpieczenia prawidłowego wydatkowania środków.

Dyskusję wzbudziła informacja o pracach zespołu ds. restrukturyzacji Zespołu Szkół Rolnicze Centrum Kształcenia Ustawicznego. Zastępuje ona jednak na osobne potraktowanie.

Sesja zakończyła się informacjami Prezydium Rady i Zarządu Powiatu z prac pomiędzy sesjami. Wniosków i interpelacji radnych nie było, a następną sesję przewodniczący Andrzej Grabarek zapowiedział na koniec sierpnia.

Andrzej Wach



## Czteryście tysięcy dla niepełnosprawnych

Z roku na rok zwiększa się kwota przeznaczana przez Radę Powiatu na dofinansowanie zaopatrzenia w sprzęt, przedmioty ortopedyczne i środki pomocnicze dla niepełnosprawnych. W tym roku to już 400 tysięcy złotych - o pięćdziesiąt tysięcy więcej niż w roku ubiegłym. Zdaniem Bogusława Deperasa z Powiatowego Centrum Pomocy Rodzinie, z roku na rok zwiększa się konieczność przeznaczania na ten cel coraz większych pieniędzy.

Razem Państwowy Fundusz Rehabilitacji Osób Niepełnosprawnych przeznaczył w tym roku 1,574.319 zł na pomoc dla niepełnosprawnych powiatu sochaczewskiego. Jest to kwota porównywalna z ubiegłoroczną, zwiększona jedynie dla Warsztatów Terapii Zajęciowej ze względu na większą o 5 osób ilość uczestników.

Powiatowa Społeczna Rada ds. Niepełnosprawnych przygotowała przyjętą przez Radę Powiatu uchwałę z propozycjami podziału otrzymanych na ten rok pieniędzy. Na koszty działalności WTZ przeznaczono 670.700 zł, na dofinansowanie uczestnictwa osób niepełnosprawnych i ich opiekunów w turnusach rehabilitacyjnych - 265.619 zł, na dofinansowanie likwidacji barier

architektonicznych, w komunikowaniu się i technicznych, w związku z indywidualnymi potrzebami osób niepełnosprawnych - 210 tys. zł. Zgodnie z wnioskami złożonymi do 30 listopada 2005 roku, na dofinansowanie sportu, kultury, rekreacji i turystyki osób niepełnosprawnych przeznaczono 28 tysięcy złotych.

Co siódmy Polak jest niepełnosprawny. Liczba niepełnosprawnych w naszym kraju stale rośnie. W powiecie sochaczewskim jest ok. 11,5 tysiąca osób niepełnosprawnych, choć obliczenia te wynikają raczej ze średniej statystycznej, gdyż nikt jeszcze nie zebrał dokładnych danych.

W naszym kraju zaledwie 18 procent niepełnosprawnych jest aktywnych zawodowo. Jeszcze 10 lat temu liczba ta wynosiła niemal 25 procent.

Co prawda, minister pracy i polityki społecznej obiecuje, że rząd chce pomóc w tworzeniu nowych miejsc pracy i aktywizacji zawodowej, pracując nad nową ustawą. Zapewnia, że państwo znajdzie pieniądze na refundację pracodawcom kosztów, dzięki którym takie osoby mogłyby krócej pracować i dłużej przebywać na urlopie. Ale na razie to obietnice i reklamy w telewizji.

## Mazowieckie klimaty

Wystawy wydawnictw regionalnych, aleja artystów, prezentacje muzeów mazowieckich i powiatów oraz występy artystyczne na trzech scenach. To wszystko czekało na gości, którzy 25 czerwca odwiedzili Łazienki Królewskie. W pejzażu tym nie zabrakło również powiatu sochaczewskiego.

Aleja wokół Starej Pomarańczarni tworzyła prawdziwie mazowiecki klimat. W jednym miejscu spotkały się powiaty z różnych części Mazowsza. Dominowała, jak co roku, kultura regionalna, której nieodłącznym elementem jest kuchnia. Dlatego też Wydział Promocji i Rozwoju Starostwa Powiatowego w Sochaczewie kolejny raz prezentował "Wędrowki kulinarne po Ziemi Sochaczewskiej". Foldery i ulotki poparte były doznaniem smakowymi. Królowały wypieki i konfitury cukierni "Jeznach" oraz niesamowite pierożki z różnymi nadzieniami piekarni "Gzik-Janiak". Kolejny raz sochaczewskie smaki zdobyły uznanie, tym razem mieszkańców Warszawy i licznych gości z całej Europy.

W Alei Róż można było natomiast spotkać rodzinę Hugo-Baderów z przepysznymi pierniczkami. Jak się okazuje Eliza i Marcin Hugo-Baderowie współpracują z Mazowieckim Centrum Kultury i Sztuki. Rodzinne malowanie pierniczek było prawdziwą frajdą dla dzieciaków.

Adam Lemiesz

## Sprostowanie

Do tabeli przedstawiającej wyniki testu gimnazjalnego, jakimi opublikowaliśmy w poprzednim numerze "ZS" dołączonej do tekstu pt. "Lepiej niż rok temu", wkraśl się drobny błąd. Właściwy wynik testu dla Gimnazjum nr 2 w Sochaczewie to 24,59 pkt. w części humanistycznej i 30,78 w części mat. - przyr. Ogółem 55,37. Natomiast Gimnazjum w Teresinie osiągnęło wynik 23,19 pkt. w części humanistycznej i 32,18 w części mat.-przyr. Ogółem 55,37. Jak widzimy, ogólne wyniki obu szkół są identyczne, nie zmienia się więc ich pozycja w rankingu, mimo to za pomyłkę obie szkoły oraz wszystkich zainteresowanych przepraszamy.

Redakcja



# Potrzebny bilans otwarcia

Z takim wnioskiem starosta Józefa Gołębiowski zgodzili się członkowie Rady Społecznej Zespołu Opieki Zdrowotnej Szpitala Powiatowego w Sochaczewie. Zmiana na stanowisku dyrektora (od 1 lipca funkcję tę pełni dr Wiktor Gajda - dotychczasowy przewodniczący Komisji Zdrowia Rady Powiatu) wymaga podsumowania wcześniejszych działań i jasnego określenia potrzeb i możliwości.

Wynikało to z uwag związków zawodowych i pracowników szpitala. Konieczność przejrzystości działań i rozwiązań w oparciu o fakty, nie o plotki lub pomówienia, zwłaszcza w okresie "mizerii białego fartucha" podkreślał dr Gajda, który zobowiązał się do służenia szpitalowi, czyli przede wszystkim pacjentom i personelowi. "Może być biednie, byle było uczciwie i sprawiedliwie" - deklarował dr Artur Papierowski. Z tego, że wreszcie dyrektorem nie będzie "człowiek z zewnątrz", cieszył się Czesław Cwikliński. Jan Łopata, który, jak wszyscy obecni, zgadzał się z twierdzeniem, że polski system opieki zdrowotnej jest zły, uważał za



MACIEJ WODKA

konieczne przeprowadzenie prawdziwej restrukturyzacji szpitala, zaś dotychczasowe działania kolejnych dyrekcji nazwał szukaniem pozornych oszczędności.

Dyskusja była podsumowaniem przyjęcia przez Radę sprawozdania finansowego szpitala za rok 2005. Bilans za ubiegły rok zamyka się kwotą 15.383

tys. zł, wykazując stratę w wysokości 650 tys. zł. W ubiegłym roku utworzona została jednak prawie półtoramilionowa rezerwa budżetowa na ewentualne wypłaty wynikające z wyroków sądowych dotyczących ustawy "203" i trzynastych pensji. Bilans przedstawiony zostanie teraz Radzie Powiatu.

## Uczniowie będą nas ratować



W kwietniu wolontariusze z Fundacji WOŚP Jurka Owsiańskiego przeprowadzili szkolenie dla nauczycieli w zakresie udzielania pierwszej pomocy. Był to początek ogólnopolskiego cyklu pod hasłem "Ratujemy i uczymy ratować - cała Polska". Miasto Sochaczew, z uwagi na bardzo dobrą współpracę z fundacją w ramach WOŚP, wytypowane zostało wraz z kilkoma innymi miastami Polski do pilotażu tego programu.

Wszystkie szkoły całego powiatu mają już przeszkolonych nauczycieli - z certyfikatami ratowników medycznych. W Szkole Podstawowej nr 3 w Sochaczewie certyfikaty otrzymały nauczycielki Zofia Szydełko i Krystyna Stańkowska. Wyko-

rzystując zdobytą wiedzę oraz otrzymane pomoce zafundowane dla szkoły przez fundację (dwa fantomy - duży i mały, piękne podręczniki dla każdego ucznia i nauczyciela oraz gadżety), zdążyły przed okresem wakacyjnym przeszkolić w swojej placówce dwie klasy - IIId i IIIB. Dzieci nauczyły się najprostszych zasad udzielania pierwszej pomocy: od wezwania pomocy przez telefon, po podstawowe czynności przy osobie poszkodowanej - zapewnienie bezpieczeństwa sobie i poszkodowanemu, sprawdzenie oddechu, ułożenie w pozycji bocznej ustalonej, resuscytację krążeniowo-oddechową (sztuczne oddychanie, masaż serca). Dużo ćwiczeń wymaga jeszcze resuscytacja, ale pozostałe umiejętności opanowały wzo-

rowo. Utrwalanie tych czynności i dalsze zdobywanie wiedzy w dziedzinie ratownictwa medycznego te klasy, jak również wszystkie pozostałe, będą zdobywać po wakacjach. Na terenie naszej szkoły przeszkolone ratowniczkami będą prowadziły cykliczne zajęcia z ratownictwa medycznego, wzorem szkół norweskich, gdzie uczniowie klas młodszych uczą się tego na co dzień.

Krystyna Stańkowska  
Zofia Szydełko

## Złodzieje komórek zatrzymani

Od dłuższego czasu na terenie miasta dokonywano napadów na młodociane osoby posiadające telefony komórkowe, które były im zabierane. Poszkodowani zgłaszali napady na policję i podawali rysopisy napastników. Policjanci zbierali wszelkie dowody przeciwko sprawcom, a oni sami byli w ciągłym zainteresowaniu pionu operacyjnego sochaczewskich funkcjonariuszy. Gdy zebrane dowody były nie do podważenia, dwaj sprawcy napadów, 24 i 20-latek, zostali zatrzymani.

Tereniem ich rozbojów były okolice dworca PKP i ulica Sienkiewicza, gdzie przebywa najwię-

## Za szybko jechał

W Żukowie, 24 czerwca, policjanci zostali wezwani do kolizji drogowej z udziałem czterech samochodów. Gdy przybyli na miejsce, okazało się, że kierowca skody felicji jechał za szybko i nie zapanował nad swoim autem, w wyniku czego najechał na stojące na poboczu samochody, uszkadzając je. Został przez policjantów ukarany mandatem w wysokości 1000 zł, ale mogą mu jeszcze dojść koszty napraw uszkodzonych samochodów. Czasami brawura nie popłaca i lepiej jeździć wolniej.

J.W.

## Gdzie się podziały leki?

Parking w Kozłowie, przy głównej autostradzie K-2, nie należy do bezpiecznych. Dochodziło już na jego terenie do przeróżnych zdarzeń. Tym razem, w dniu 21 czerwca rano, policjanci zostali wezwani do dokonanej kradzieży. Plandeka stojącego TIR-a została przecięta, a z jego wnętrza zginęły 54 duże kartony leków na przeziębienie. "Tych kartonów nie wyniesiono pod pachą" - powiedział jeden z obserwatorów pracy policjantów. Tak duże ilości towaru musiano załadować na inny samochód. Nie mogła dokonać tego jedna osoba, tylko kilka. Na parkingu stały też inne samochody, ale nikt z kierowców nie widział. Czy była to kradzież na zamówienie dla jakiejś hurtowni leków, czy może złodziej przypadkowo natrafił na kartony i nie wiedzieli, co kradną. Ale mogło też zdarzyć się tak, że kartony zginęły wcześniej, a na parkingu policjanci wykonywali tylko rutynowe czynności.

J.W.

# Ruszyła budowa kanalizacji

Ruszyła budowa kanalizacji sanitarnej w centrum miasta ulicami Wyszyńskiego, Toruńskiej i Farną. Jej długość wyniesie 434 metry. Na tej długości położone zostaną rury o przekrojach od 110 do 200 mm. W ciągu ostatnich lat często poruszany był temat przebudowy tych ulic oraz założenia sieci kanalizacyjno-sanitarnej w tej części miasta, ale na tym się kończyło. Inwestycja ta wymagała dodatkowego zaprojektowania przepompowni, która będzie wybudowana w okolicach przyczółka byłego drewnianego mostu na rzece Bzurze. Z przepompowni ścieki będą tłoczone do kanału sanitarnego, którym płynęły będą do oczyszczalni w Trojanowie.

O wadze problemu, jaki w tym rejonie istniał, przekonali się pracownicy ZWiK-u wykonujący tę budowę. Na dnie wykopu pod rurą zbierała się brązowo-czarna, śmierdząca fe-

kaliami breja, co świadczyło o tym, że część ścieków z budynków była odprowadzana bezpośrednio do gruntu. Teraz, od głównej rury kanalizacyjnej, zostaną wybudowane do granic działek 54 metry bieżące

i każdy właściciel, spadkobierca czy administrator posesji będzie miał możliwość przyłączenia się do sieci. Wybudowana w tym rejonie kanalizacja będzie połączona z siecią wodociagową na placu Kościuszki. Ta duża inwestycja uporządkuje sieć wodno-kanalizacyjną w tej zabytkowej części miasta. Jednocześnie, jak poinformował nas prezes ZWiK-u Marek Pokora: "ZWiK posiada już własne służby geodezyjne, które będą na bieżąco inwentaryzowały wykonywane odcinki kanalizacyjne i przyłącza oraz nanosiły je na mapy geodezyjne. W ostatnich latach zdarzały się przypadki, że wykonywane przyłącza nie były inwentaryzowane i nie było ich na mapach. W związku z tym, podczas wykonywania innych prac w ulicy, często były uszkodzane i dochodziło do niepotrzebnych kosztów. Teraz się tego uniknie".

J.W.



JAN WARSZCZYŃSKI

**Burmistrz Miasta Sochaczewa ogłasza konkurs na stanowisko Dyrektora Środowiskowego Domu Samopomocy w Sochaczewie**

### Wymagania:

- podstawowe:
  - wykształcenie wyższe,
  - 3 lata stażu pracy w pomocy społecznej,
  - specjalizacja z zakresu organizacji pomocy społecznej
- dotatkowe:
  - dobra znajomość obsługi pakietu Office,
  - zdolności organizatorskie

### Wymagane dokumenty:

- dokument potwierdzający ukończenie szkoły wyższej,
- c.v.,
- list motywacyjny,
- dokumenty potwierdzające posiadane uprawnienia i doświadczenie zawodowe pkt 1 b i c.

Kandydaci spełniający powyższe warunki proszeni są o złożenie ofert wyłącznie w zaklejonych kopertach zawierających c.v. ze zdjęciem, list motywacyjny, dokumenty potwierdzające posiadane wykształcenie i kwalifikacje w terminie do dnia 18.07.2006 r. w Biurze Obsługi Klienta Urzędu Miejskiego w Sochaczewie, ul. 1 Maja 16 parter, lub pocztą na adres: Urząd Miasta Sochaczewa, ul. 1 Maja 16 z dopiskiem - Nabór na stanowisko DŚDS.

Dodatkowych informacji można zasięgnąć w Urzędzie Miejskim pod telefonem: (46) 862-22-35 w. 315 - p. Henryka Kuźdub - Naczelnik Wydziału Spraw Społecznych i Działalności Gospodarczej.

**Burmistrz Bogumił Czubacki**

ZS-1105

## Rodzina odnalezionego Grzegorza Komosy

*składa serdeczne podziękowania wszystkim, którzy pomagali w poszukiwaniach oraz wspierali duchowo.*

ZS-1094

## Z KRONIKI POLICYJNEJ



26.06.

Około godz. 21:00 na terenie dworca PKP w Teresinie znaleziono zwłoki 53-letniego mężczyzny, który, jak się okazało, zmarł z przyczyn naturalnych.

27.03.

O 8:30 zgłoszono, że z terenu posesji w miejscowości Roztropna skradziono betoniarkę wartą 1500 zł.

O 23:40, w Brochowie, w ręce policjantów wpadł nietrzeźwy kierujący samochodem m-ki Volvo. Mieszkaniec Brochowa miał 1,5 promila alkoholu w wydychanym powietrzu.

28.06.

10 minut po północy na ul. 600-lecia policjanci zatrzymali 16-letniego mieszkańca oś. Victoria, który posiadał przy sobie narkotyki w postaci marihuany.

Około godz. 10:30 w jednym z domów w Andrzejew-

wie Duranowskim znaleziono zwłoki 80-letniej kobiety. Staruszka popełniła samobójstwo przez powieszenie.

O 20:20 w Teresinie na ul. Granicznej policjanci zatrzymali nietrzeźwego rowerzystę. Mieszkaniec miejscowości Granice miał 1,5 promila alkoholu w wydychanym powietrzu.

Natomiast ponad 2 promile alkoholu stwierdzono w organizmie kierowcy żuka - mieszkanka gm. Hów zatrzymanego o 1:50 do policyjnej kontroli w Młodzieszynie.

W nocy z 28/29.06. z posesji w Pawłowicach skradziono namiot i dwa krzesła ogrodowe o łącznej wartości 350 zł.

29.06.

O 14:30 na ul. Zamkowej doszło do kolizji między motocyklem yamaha i vw golfem. Przyczyną zdarzenia było wymuszenie pierwszeństwa przejazdu przez motocyklistę, który dodatkowo był pijany; w jego organizmie stwierdzono ponad promil alkoholu.

O godz. 18:30 w Giżyczkach, gm. Hów, doszło do wypadku drogowego. Samochód polonez podczas wyprzedzania innego pojazdu potracił rowerzystę, który z obrażeniami ciała trafił do szpitala.

Nadkom. Grzegorz Radzikowski  
Naczelnik Sekcji Prewencji  
KPP w Sochaczewie





## SOCHACZEWSKA SZKOŁA UMIEJĘTNOŚCI

ogłasza nabór na semestry I, II, III, IV, V  
rozpoczynające się we wrześniu 2006 r.

### do 3-letniego Liceum Ogólnokształcącego

(po gimnazjum, 8-letniej szkole podstawowej)

### do 2-letniego Uzupełniającego Liceum Ogólnokształcącego

(po zasadniczej szkole zawodowej)

### do Studium Zawodowego o kierunkach:

- technik bhp - nauka trwa 1,5 roku,
- technik administracji - nauka trwa 2 lata
- technik informatyk - nauka trwa 2 lata

Do studium przyjmowane są osoby, które ukończyły szkołę średnią (liceum lub technikum - również bez matury).

Szkoła posiada uprawnienia szkoły publicznej. Zapewniamy wykwalifikowaną kadrę pedagogiczną oraz miłą atmosferę.

Zajęcia odbywają się w formie zaocznej, na zasadzie zjazdów sobotnio-niedzielnich dwa razy w miesiącu.

Wydajemy wszelkie niezbędne zaświadczenia (ZUS, WKU) oraz legitymacje szkolne. Niskie czesne.

Przyjmujemy bez egzaminów wstępnych.

Wymagane dokumenty: świadectwo ukończenia szkoły, cztery fotografie, kwestionariusz osobowy - do wypełnienia w szkole.

Szczegółowych informacji w godz. 8.30-16.00 udziela sekretariat mieszczący się w Szkole Podstawowej nr 2 w Sochaczewie ul. 15 Sierpnia 44, tel. (046) 862-14-12 oraz tel. kom. 604-973-368, 603-676-987.

ZS-894

**Zakład Gospodarki Mieszkaniowej  
w Sochaczewie**  
informuje wszystkich kontrahentów korzystających z usługi wywozu odpadów komunalnych, świadczonej przez nasz Zakład, że z dniem 1 września 2006r. wprowadza następujące ceny za wykonanie przedmiotowej usługi:

Lp.	Typ pojemnika	Pojemnik Złeceniodawcy		Pojemnik Złeceniobiorcy	
		Zł/ brutto	Zł/ netto	Zł/ brutto	Zł/ netto
1	SM - 80	6,50	5,00	7,50	5,77
2	SM - 110	7,50	5,77	8,50	6,52
3	SM - 120	8,00	6,15	9,00	6,92
4	SM - 140	9,50	7,27	10,50	8,08
5	MB - 240	16,00	12,31	17,00	13,17
6	MB - 1100	56,00	43,08	61,00	47,24
7	Kontener KP - 7 - cena za 1 m <sup>3</sup>	45,00	34,68	50,00	38,71

Wszelkie dodatkowe informacje na temat świadczonych usług i cen udzielane są pod numerem telefonu 046 862 95 12.

ZS-1106

## Nabór wrzesień 2006 r. - szansa dla Ciebie

### Promocyjne ceny - I semestr bezpłatny

- Zaoczne Liceum Ogólnokształcące dla Dorosłych w Sochaczewie (po gimnazjum i 8-letniej szkole podstawowej)
- Zaoczne Uzupełniające Liceum Ogólnokształcące dla Dorosłych w Sochaczewie
- Zaoczne Uzupełniające Technikum dla Dorosłych w Sochaczewie
- Zaoczna Szkoła Policealna dla Dorosłych w Sochaczewie

W szkole policealnej i technikum kształcimy w zawodach:

- \* technik ekonomista  
specjalizacja: finanse i rachunkowość, ekonomika i organizacja przedsiębiorstw, bankowość
- \* technik informatyk
- \* technik elektroniki
- \* technik mechanik-technik samochodowy  
specjalizacja: obsługa i naprawa pojazdów samochodowych

Wydajemy zaświadczenia do WKU i ZUS oraz legitymacje szkolne. Podania przyjmujemy i informacji udzielamy w godzinach 7.00-17.00 w Sochaczewie, ul. Warszawska 35, tel. (046) 862-34-73

ZS-842

# Folwark na osiedlu kolejowym

Po dziesięciu latach urzędowania mieszkańcy Kolejowej Spółdzielni Mieszkaniowej "Semafor" mówią swojemu prezesowi Mirosławowi Grzelakowi dość. Kiedy z interwencją w tej sprawie zadzwoniła do nas jedna z mieszanek osiedla, pani Bogusława Michurska, nie mogliśmy uwierzyć w to, co opowiedziała o praktykach stosowanych przez tamtejszego prezesa.

## Spółdzielcy nic nie wiedzą

Gdyby nie fakt, że akurat mąż pani Bogusławy, Jerzy Michurski, był w biurze spółdzielni, nie wszyscy mieszkańcy zostaliby powiadomieni o Walnym Zebraniu. Jak mówi, zobaczył ogłoszenie o zebraniu, które prezes zamierzał wywiesić na tablicy ogłoszeń. Dzięki takim metodom na dotychczasowe zebrania przychodziła garstka spółdzielców. "Powiedziałem mu, że zgodnie z prawem ma obowiązek zawiadomić pisemnie każdego z mieszkańców za pokwitowaniem. Przestraszony przyznał mi rację."

Podczas Walnego Zebrania, które odbyło się w ostatnią środę, niektórzy spółdzielcy wylali swoje żale. Twierdzili, że nie wiedzą, co dzieje się w ich spółdzielni. Sprawozdania z działalności Rady Nadzorczej i Zarządu, kosztorysy remontów, rachunki, a nawet tak oczywista kwestia jak regulamin obrad, były od lat tajemnicą. "Bo jak można było się na ten temat cokolwiek dowiedzieć, jeśli na prośby o pisma, odpowiadano w spółdzielni, że zawieszono komputer" - mówili. "Prezes odczytał na zebraniu trzy strony sprawozdania z działalności Rady Nadzorczej za 2005 rok, mówiąc, że można je było otrzymać przed zebraniem. Kiedy poprosiłem o nie w piątek przed zebraniem, nic jednak nie było przygotowane. Protokoły Rady Nadzorczej i Zarządu, jak odpowiedział mi pan prezes, były w mieszkaniu przewodniczącej Rady" - dodaje Jerzy Michurski. W czasie



MACIEJ VODKA

obrad część zebranych miała wątpliwości, czy mimo zaproszenia mieszkańców, obecność redaktora "Ziemi Sochaczewskiej" jest uzasadniona. Ostatecznie jednak nie potrafili podać argumentu prawnego przeciwko.

## Na bakier z prawem

Dlaczego tak długo mieszkańcy milczeli? Jak tłumaczy jedna z lokatorek Joanna Archacka, przede wszystkim z nieznajomości przepisów, połączenia sił i braku osoby, która odważyłaby się głośno mówić o problemach. Spółdzielcy znaleźli pomoc u państwa Michurskich, którzy sprowadzili się do bloku trzy lata temu.

Jak mówią, prezes w ogóle nie przestrzega prawa. Mowa m. in. o statucie spółdzielni. 3 czerwca 2005 uchwalono poprawki do ustawy o spółdzielniach mieszkaniowych, mówiącej, że spółdzielnie, które istnieją w dniu wejścia w życie ustawy, muszą uchwalić nowy statut dla spółdzielni i w ciągu 30 dni zgłosić go do Sądu Rejestrowego. Jak mówi Jerzy Michurski, ten termin upłynął 17 czerwca. Na Walnym Zebraniu, mimo że od tej daty minęły już prawie dwa tygodnie, o tym nie było ani słowa. Od momentu objęcia stanowiska prezes nie

przeprowadził też lustracji, mimo, że zgodnie z ustawą, każda spółdzielnia ma obowiązek co najmniej raz na trzy lata takiej lustracji się poddać, pod groźbą grzywny albo kary ograniczenia wolności dla prezesa.

## Blok - skarbonka bez dna

To nie jedyne zarzuty, jakie mieszkańcy stawiają Mirosławowi Grzelakowi. Mimo, że blok został oddany do użytku 10 lat temu, ciągle słyszą oni o nowych inwestycjach i opłatach. Rachunków i kosztorysów spółdzielcy jednak nie widzą. "Po ośmiu latach od oddania bloku do użytku remontowano kominę, mimo że ich żywotność wynosi 30 lat. Gdy próbowaliśmy się dowiedzieć, ile dokładnie kosztowały, co innego mówili nam prezes, a co innego księgowi" - mówi Bogusława Michurska. Mieszkańcy doskonale pamiętają też ubiegłoroczny remont dachu. "Nie zawieszono żadnej siatki zabezpieczającej mieszkania przed spadającymi cegłami, które zrywały i niszczyły doniczki i kwiaty na balkonach - mówi Marzena Duralska. - Ponieważ nie zabezpieczono remontowanych kominów, któregoś dnia gruz wpadł mi do kuchni" - dodaje podirytowana. Padł też zarzut, że na inwestycje nie ogłaszane

są żadne przetargi. Na co prezes przedstawił fakturę, za takie ogłoszenie w tygodniku "Ziemia Sochaczewska" sprzed dwóch lat.

## Najdrożej w Sochaczewie

Wiele pytań skierowano do prezesa odnośnie najwyższych w Sochaczewie cen za ciepło. Obecnie mieszkańcy płacą za ogrzewanie olejowe przez cały rok 5,40 zł/m<sup>2</sup>, mając własną kotłownię, podczas gdy inne spółdzielnie, co zostało potwierdzone na zebraniu, kupując ciepło od PEC-u w granicach 3-5 zł/m<sup>2</sup>. Jak tłumaczył prezes, wysokie ceny związane były z kosztami zakupu paliwa. Z tym argumentem nie zgodził się pan Andrzej Dębowski, mówiąc, że koszty związane z ogrzewaniem rosły znacznie szybciej niż ceny oleju.

Ponadto, jak stwierdziła Marzena Duralska, od 1 września ub. r. mieszkańcom zaserwowano podwyżkę za ogrzewanie z 3,70 zł/m<sup>2</sup> do 5,20/m<sup>2</sup>, podczas gdy sezon grzewczy zaczyna się od października. Jak dodał Jerzy Michurski: "Mieszkańców poinformowano o tym we wrześniu, stawiając ich tym samym przed faktem dokonanym. Poza tym w piśmie wystawionym w tej sprawie pod koniec sierpnia powołano się na decyzję Rady Nadzorczej, która skończyła swoją kadencję w czerwcu ubiegłego roku. Gdy zapytaliśmy, dlaczego Rada do tej pory funkcjonuje, prezes odparł, że przedłużył jej kadencję, opierając się na opinii radcy prawnego, którą, jak zobaczyliśmy na zebraniu, wystawiono dwa dni przed Walnym Zebraniem."

## I co dalej

Co zaś do spotkania spółdzielców, wnioskowali oni o przedstawienie każdemu sprawozdania z działalności za 2005 rok, ekspertyz i kosztorysów, z którymi nie mieli dotychczas możliwości się zapoznać. Spotkanie zakończyło się również podjęciem uchwały zakazującej osobom, które do tej pory wykonywały remonty, pracy na rzecz spółdzielni. Jak potoczą się losy spółdzielni, przekonamy się w środę 12 lipca, podczas kolejnej części Walnego Zebrania. Emocji i tym razem z pewnością nie zabraknie zważywszy na fakt, że mieszkańcy skierowali sprawę do Ministerstwa Sprawiedliwości. Jak mówi Bogusława Michurska, która złożyła pismo w ich imieniu, otrzymała zapewnienie, że w ciągu dwóch tygodni zajmie się tym Prokuratura Okręgowa w Warszawie.

bus

Martyna Mikulska

## Losowanie w LUX-ie

W sobotę o godz. 12.00 w sklepie LUX przy ul. Gawłowskiej odbyło się tradycyjne losowanie, które jest finałem popularnego konkursu na paragon. Tym razem konkurs odbywał się z okazji Międzynarodowego Dnia Spółdzielczości, przypadającego 1 lipca. Jak powiedział na wstępie do licznie zebranych klientów prezes PSS "Społem" Józef Chocian, spółdzielnia 77. Jest więc wiekową instytucją o ogromnych tradycjach.

Z okazji dwóch szczęśliwych siódemek już na wstępie zgromadzeni w sklepie otrzymali lody (Hurtownia Mazowsze) oraz wyroby firmy "Bakoma", po czym rozpoczęło się losowanie. Jak



zwykle na początek rozlosowano rzeczy mniej wartościowe, by zakończyć rowerem i telewizorem. Następnie rozdane zostały nagrody pocieszenia, czyli koszulki, parasolki, książki dla dzieci i dezodoranty. A oto pełna lista zdobywców nagród: Mariusz Selerski - ręcznik, Renata Romanowska - proszek do prania "Ariel", Paweł Chłystek - torba turystyczna, Danuta Zakowska - pled, Maria Kupiec - walizka, Eryk Jędrzejczak - wyciskarka do owoców, Dariusz Kuczyński - komplet filiżanek, Barbara Zielińska - komplet obiadowy, Tadeusz Kupiec - komplet garnków, Joanna Popiołek - rower i Cezary Kaniowski - telewizor.



SIAWOMIR BURZYŃSKI



# Dziękowali i witali

Jak już pisaliśmy, w ubiegłym tygodniu doszło do planowanych zmian kadrowych na stanowisku kierownika Dziennego Domu Pomocy Społecznej.

Uroczyste pożegnano odchodzącą na emeryturę Teresę Jasińską, która ponad 20 lat spędziła w DDPS. Wiele ciepłych słów była kierownik usłyszała od przybyłych: burmistrzów Bogumiła Czubackiego i Jerzego Żelichowskiego, przewodniczącego Rady Miejskiej Macieja Maleckiego i wiceprzewodniczącej Marii Kuśmirek, radnych, urzędników miejskich, pracowników sąsiadującego z z DDPS Miejskiego Ośrodka Pomocy Społecznej, współpracującego Klubu Seniora z Chodakowa, a wreszcie od pensjonariuszy i pracowników Domu.

Były kwiaty, upominki i łzy wzruszenia, a wszyscy zgodnie twierdzili, że nie żegnają kierowniczkę, tylko jej dziękują. Maria Kuśmirek powiedziała: "Witamy w Klubie Emeryta. To nie takie



straszne". Teresa Jasińska dziękowała z kolei za lata dobrej współpracy z Urzędem Miejskim, różnymi instytucjami i z osobami korzystającymi z DDPS.

Pożegnanie odchodzącej pani kierownik było okazją do oficjalnego powitania nowej, obejmującej stanowisko. Została nią Teresa Michałowska,

dotychczasowy kierownik działu pomocy rodzinie w MOPS. Zarówno pensjonariusze jak i pozostali zebrani powitali ją brawami, a pracownicy DDPS, w bardzo miłym geście, przyjęli Teresę Michałowską, jako nowego gospodarza ich domu.

(SOS)

W poniedziałek 26 czerwca równa setka dzieci rozpoczęła udział w półkoloniach organizowanych przez Miejski Ośrodek Pomocy Społecznej. W tym roku do 7 lipca będą one mile spędzały czas w Gimnazjum nr 2 w Sochaczewie.

Na uroczystości otwarcia półkolonii zjawili się wszyscy ci, którzy swoim wkładem umożliwili po raz kolejny ich realizację: burmistrz Jerzy Żelichowski, naczelnik Wydziału Spraw Społecznych UM Henryka Kuźdub, dyrektor Gimnazjum nr 2 Lucyna Tępczyk, kierownik tegorocznych półkolonii Jolanta Kalińska oraz proboszcz parafii Trojanów ksiądz Kazimierz Wojtczak i pracownicy szkoły.

Zebrane przed budynkiem dzieciaki usłyszały mnóstwo życzeń i ciepłych słów od wszystkich gości. Wiceburmistrz Żelichowski wyraził nadzieję, że dla uczestników będzie to udany, pożyteczny spędzony czas, rodzicom zaś życzył wychnienia i spokoju, że świadomością, że ich pociechy będą pod dobrą opieką. Dyrektor Lucyna Tępczyk wyraziła nadzieję, że półkolonie będą dla dzieci miłym wy-poczynkiem, podczas którego zbiorą siły do pracy w nowym roku szkolnym. Do życzeń dołączyła się również naczelnik Henryka Kuźdub oraz proboszcz Wojtczak, który pobłogosławił wszystkich zebranych.

## Półkolonie ruszyły

Najbardziej wyczekiwaniem przez uczestników półkolonii momentem było jednak przydzielenie do poszczególnych grup. Dzieci podzielono na osiem grup, którymi podczas półkolonii opiekować się będą pracownicy socjalni MOPS: Agata Baczyńska, Renata Gajda, Krystyna Krzywonos, Anna Kuzińska, Marzena Zydlewska, Joanna Klekowińska, Daniel Chłystek i Damian Wasilewski. Na dwutygodniowy wy-poczynek zaplanowano wiele atrakcji - wyjazd do Płocka połączony z rejsem statkiem po Wiśle i wizytą w McDonaldzie,

wycieczkę do gospodarstwa agroturystycznego w Grzybowie, zajęcia sportowe, plastyczne, basen, wyjazd do kina „Mazowsze” na film „Dżungla”. Sił na tak liczne zajęcia dostarczą z pewnością posiłki, które przygotowywać będą pracownicy gimnazjalnej stołówki.

To nie ostatnia półkolonia w te wakacje. Druga dwutygodniowa tura już od 10 lipca. Tym razem jej organizatorem będzie UM, opiekę nad dziećmi sprawować zaś będą nauczyciele sochaczewskich szkół.

(m)



## Lato w mieście

### W Muzeum Wystawy stałe:

"Gdy bój nad Bzurą wrzał... Pole Bitwy 1939-1945"

"Ekspozycja plenerowa sprzętu bojowego Wojska Polskiego"

### Wystawy czasowe:

"Zwierzęta naszych kniei"

"Przeszłość w ziemi ukryta - archeologia Ziemi Sochaczewskiej"

"Moje miasto nocą" - wystawa fotograficzna

"Malarstwo" - Stanisław W. Bienias

"Najnowsze odkrycia archeologiczne w Sochaczewie"

### Klub Modelarstwa Redukcyjnego

wtorki, czwartki, 10.00 - 13.00 (lipiec)

### Konserwacja bez tajemnic

pracownicy Muzeum zapraszają chętnych do poznania podstawowych zasad konserwacji eksponatów

środy, piątki 10.00-12.00

### Organizacja wycieczek pod hasłem "Poznajemy przeszłość naszego miasta"

3 sierpnia o godz. 11.00 - "Sochaczewskie Ratusze"

17 sierpnia o godz. 11.00 - "Sochaczewskie warownie"

### Prelekcje i spotkania:

#### Lipiec

4 lipca o godz. 11.00 - "Archeologia Ziemi Sochaczewskiej"

11 lipca o godz. 11.00 - "Szlakiem Jagiełły przez Mazowsze"

18 lipca o godz. 11.00 - "Jak dawniej wojowano"

25 lipca o godz. 11.00 - "Atrakcje przyrodnicze okolic Sochaczewa"

#### Sierpień

2 sierpnia o godz. 11.00 - "Kościoły dawnego Sochaczewa"

9 sierpnia o godz. 11.00 - "Zwierzęta naszych kniei"

16 sierpnia o godz. 11.00 - "Sochaczew w świetle najnowszych badań archeologicznych"

23 sierpnia o godz. 11.00 - "Zamek książąt mazowieckich na tle dziejów Sochaczewa i Ziemi Sochaczewskiej"

### Konkurs:

"Atrakcje turystyczne Ziemi Sochaczewskiej" (przy współudziale radia "Fama") - sierpień

**Kiermasz książek** oficyn wydawniczych "Bellona", "Egros", "Ajaks", "Cinderella Books" oraz wydawnictw własnych Muzeum.

"Galeria sztuki współczesnej" - prace malarzy amatorów z terenu Sochaczewa.

### Spotkania z Klubem Kolekcjonerów

soboty o godz. 10.00

Muzeum czynne:

wtorki, czwartki, soboty, niedziele w godz. 10.00-16.00

środy, piątki 10.00-15.00

### W Bibliotece

Filia nr 3,

ul. 15 Sierpnia 83

Lipiec godz. 12.00

17.07. - „Wymarzone wakacje” - konkurs rysunkowy

19.07. - „Mój przyjaciel” - forma pracy dowolna

21.07. - „Ilustracja ulubionej książki” - konkurs rysunkowy

24.07. - Praca z plasteliną - temat dowolny

26.07. - „Tworzymy witraż” - praca dowolna

28.07. - Krzyżówki, rebusy, zagadki, gry stolikowe

31.07. - Robimy plakat ulubionego filmu - forma pracy dowolna

Sierpień godz. 12.00

2.08. - „Jak spędzamy wolny czas” - konkurs rysunkowy

4.08. - „Moja rodzinna miejscowość” - konkurs rysunkowy

7.08. - „O czym marzą dzieci” - forma pracy dowolna

9.08. - Gry i zabawy stolikowe

16.08. - „Widokówka z wakacji” - praca plastyczna

18.08. - „Ulubione zwierzątko” - praca z plasteliny

21.08. - „Imieninowa laurka” - konkurs rysunkowy

25.08. - Krzyżówki, rebusy, zagadki

28.08. - Wycinanki z papieru kolorowego i bibuły

30.08. - „Wakacyjna przygoda” - konkurs rysunkowy

Filia nr 6  
ul. Żeromskiego 39A

Lipiec godz. 11.00

4.07. - „Wakacyjny pociąg marzeń” - praca plastyczno-techniczna

5.07. - „Kleksomania” - praca malarska

6.07. - „Biedronka” - praca plastyczna

7.07. - „Skaczący mustang” - praca techniczna

10.07. - „Makaronowe koraliki” - praca techniczna

12.07. - „Kolorowy witraż” - praca techniczno-plastyczna

13.07. - „Ulubiony bohater książkowy” - praca plastyczna

14.07. - „Maska z talerza” - praca plastyczno-techniczna

17.07 do 21.07 - „Pod skrzydłami papierowego żurawia” - cykl zajęć z orgiami

24.07. - „Kolorowe łódki - Klamerkowa flota” - praca techniczno-plastyczna

26.07. - „Bibułkowy ogród” - praca plastyczna

27.07. - „Kukielki z ko-per” - praca plastyczna

28.07. - „Ozdobne talerze” - praca plastyczna

## Dziękują za Dni Sochaczewa

Burmistrz Miasta wraz ze swoimi zastępcami oraz Wydział Oświaty, Kultury i Sportu Urzędu Miejskiego w Sochaczewie serdecznie dziękują wszystkim, którzy przyczynili się do uświetnienia tegorocznych Dni Sochaczewa:

Dziękujemy jak zwykle niezawodnym sponsorom, to jest firmom: Masterfoods Polska, ZW-K Józefa Siekierskiego, Boryszew S.A., Statoi Polska, Wavin Metalplast-Buk, Polbank Dystrybucja, F.H.U. Bożena, Żagiel S.A., Carrefour - Polska, Eurostempel - Krystyna i Mirosław Lewczuk, PHU Intersolar - Buczki, RO.SA.BUD, "Sezam" Lidia i Marek Stępowscy. Dziękujemy Przedsiębiorstwu Tymwod, Towarzystwu Ubezpieczeń i Reasekuracji Warta, hipermarketowi Hypernova, Zakładowi Remontowo-Budowlanemu "Ella", Gminie Sochaczew oraz Zakładowi Gospodarki Mieszkaniowej w Sochaczewie.

Dziękujemy naszym placówkom: przedszkolom i szkołom podstawowym, Miejskiemu Ośrodkowi Kultury, Miejskiemu Ośrodkowi Sportu i Rekreacji, Muzeum Ziemi Sochaczewskiej, a także UKS "Siódemka", Państwowej Szkole Muzycznej I i II st. w Sochaczewie, Muzeum Fryderyka Chopina w Żelazowej Woli, Muzeum Kolei Wąskotorowej, Sochaczewskiemu Klubowi Motorowemu "Szarak", Towarzystwu Tenisowemu, Stowarzyszeniu Sochaczewska Inicjatywa Rozwoju Regionalnego - Przystań i Kołu Wędkarskiemu.

Szczególne podziękowania kierujemy do Komendy Powiatowej Policji, Komendy Powiatowej Państwowej Straży Pożarnej, Zakładu Energetycznego i Firmy Elzaw.

Wyrazy wdzięczności kierujemy do lokalnych mediów sprawujących patronat nad tegorocznymi Dniami Sochaczewa: Radia Fama, Tygodnika "Ziemia Sochaczewska", Tygodnika "Echo Powiatu", portalu e-sochaczew.pl

Serdeczne podziękowania i wyrazy uznania kierujemy do wszystkich uczestników dni miasta - za wspaniałe zachowanie, miłą atmosferę i spokojny przebieg święta.



### OGŁOSZENIE O LICYTACJI LOKALU MIESZKALNEGO STANOWIĄCEGO ODRĘBNĄ NIERUCHOMOŚĆ

Komornik Sądowy przy Sądzie Rejonowym w Sochaczewie (tel. /46/8622458) ogłasza, że: dnia 22-08-2006 o godz. 13:00 w budynku Sądu Rejonowego w Sochaczewie mającego siedzibę przy ul. 1 Maja 7 w sali nr 3, odbędzie się

### pierwsza licytacja lokalu mieszkalnego

należącego do: Tomasza i Marii Drozdowskich położonego: 96-500 Sochaczew, Topolowa 10/12, składającego się z: dwóch pokoi z kuchnią i przedpokojem o powierzchni użytkowej 53,56 mkw., w budynku mieszkalnym trzykondygnacyjnym znajdującym się na działce nr 976/32 położonej w Sochaczewie, dla której jest prowadzona księga wieczysta KW 15883 oraz piwnicy nr 12 o powierzchni użytkowej 12,9 mkw., dla którego Sąd Rejonowy Wydział Ksiąg Wieczystych prowadzi księgę wieczystą nr KW 19167.

Suma oszacowania wynosi 52.500,00 zł, zaś cena wywołania jest równa 3/4 sumy oszacowania i wynosi 39.375,00 zł.

Licytant przystępujący do przetargu zobowiązany jest złożyć rekojmię w wysokości 1/10 sumy oszacowania, tj. 5.250,00 zł w gotówce lub książeczce oszczędnościowej banków uprawnionych według prawa bankowego, zaopatrzonej w upoważnienie właściciela książeczki do wypłaty całego wkładu, stosownie do prawomocnego postanowienia sądu o utracie rekojmi.

Zgodnie z przepisem art. 976 §1 kpc w przetargu nie mogą uczestniczyć osoby, które mogą nabyć nieruchomość tylko za zezwoleniem organu państwowego, a zezwolenia tego nie przedstawiły oraz inne osoby wymienione w tym artykule.

**Komornik**

ZS-1088





Tydzień temu, zaprezentowaliśmy państwu nowy herb Sochaczewa, który został dostosowany do wymogów heraldyki oraz XV-wiecznej pieczęci naszego miasta. Oczywiście był to tylko projekt, zarówno herbu jak i flagi, który muszą te-

## Najstarsza pieczęć

W czasach panowania Kazimierza Jagiellończyka powstała najdawniejsza, zachowana do dziś pieczęć miejska. Przedstawia ona herb miasta w jego najbardziej autentycznej postaci. Dużo uwagi dawnym pieczęciom i herbom Sochaczewa poświęcił prof. Marian Gumowski, autor wielu opracowań poświęconych heraldyce. W swym artykule "Herb i pieczęć M. Sochaczewa" sugeruje on, że pieczęć z 1475r. mogła wzoro-



wać się na jakiejś wcześniejszej jeszcze pieczęci, która nie zachowała się do naszych czasów i której nie znamy. Możliwe też, że prawa miejskie w czasach panowania książąt z linii Siemowitów były na tyle ograniczone, iż nie pozwalały na stworzenie i posiadanie własnej pieczęci oraz herbu.

raz zaakceptować radni miejscy, a także zatwierdzić komisja heraldyczna przy Ministerstwie Spraw Wewnętrznych i Administracji. Przypominajmy też, że w opracowaniu są również łańcuchy rytualne dla burmistrzów. Dzisiaj dokończenie rozpoczętej tydzień temu historii sochaczewskiego herbu.

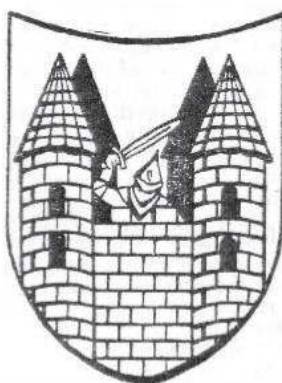
Najstarsza zachowana pieczęć Sochaczewa, podobnie jak pieczęcie wielu innych miast (m. in. Brzezin, Łęczycy, Rawy Mazowieckiej, Sieradza, Zgierza), zawiera elementy architektury (mury z basztami). Podkreślało to często obronne znaczenie tych ośrodków i nawiązywało w swej symbolice do prawnej odrębności miast - ich samorządności.

Pieczęć z 1475r. wyobraża podwójny mur fortecny z dwiema basztami po bokach, między którymi ponad murem wystaje do połowy widoczny rycerz z podniesionym mieczem. Przy wieżach widoczne są litery SA, które zdaniem prof. Gumowskiego mogą oznaczać: "sigillum autenticum" (pieczęć oryginalna, autentyczna) albo "Sochaczew". Dookoła, w otoku pieczęci, która ma średnicę 37 mm, umieszczony jest gotycki napis "SIGILLUM COMMUNIT - CIVILIS SOCHACZ" (sigillum communis civis Sochaczew). Napis ten jest dość oryginalny i zdaje się potwierdzać przypuszczenia, że prawa miejskie Sochaczewa były pierwotnie ograniczone. Opisana wyżej pieczęć znajduje się na dokumencie z 1559r. przechowywanym w Dziale Rękopisów Biblioteki Książąt Czartoryskich, wchodzącej w skład

Muzeum Narodowego w Krakowie (prof. M. Gumowski w swym artykule "Herb i pieczęć M. Sochaczewa" podaje, że pieczęć znajduje się na dokumencie z 1564r. znajdującym się w Archiwum Skarbowym w Warszawie). Pieczęć odcisnięta jest w zielonym wosku i na papierze. Jest to jedyna i, co ważne, dobrze zachowana pieczęć, pozwalająca na ustalenie pierwotnego herbu miasta. Pieczęć, powstała w 1475r., używana była przez długi okres, aż do 1559r., a być może i później w XVII w. Kolejna pieczęć miejska opisana przez prof. Gumowskiego pochodzi z XVII w. Jest ona mniejsza od poprzedniej (ma średnicę 32 mm) i w niestety gorszym stanie. Zawiera ona ten sam herb co poprzednia (mur fortecny z dwiema basztami, między którymi stoi zbrojny rycerz). Ze względu na stan zachowania napis na pieczęci jest nieczytelny, nie można również stwierdzić czy mur fortecny jest podwójny, ani też czy rycerz trzyma miecz podniesiony tak, jak jest to widoczne na pierwszej pieczęci. Druga zachowana pieczęć znajduje się na dokumencie pochodzącym z 1780r. i przechowywanym w zbiorach Muzeum Narodowego w Warszawie. Co należy podkreślić, herb na obu pieczęciach jest taki sam, z czego można wnioskować, że miasto używało go w niezmięniającej postaci od XV w. do upadku Rzeczypospolitej szlacheckiej. Nie wiadomo, co się stało z herbem miasta w pierwszych latach po utracie niepodległości. Prawdopodobnie, kiedy zachodnie Mazowsze znalazło się pod zaborem pruskim (1795 - 1807), figurował na pieczęciach orzeł pruski, a w czasach Księstwa Warszawskiego używano na pieczęciach herbu sasko - polskiego. Zresztą własnych pieczęci zabroniono miastom używać w Księstwie Warszawskim dekretem z 1811r.

## Zagubiony herb

Za czasów Królestwa Kongresowego, około 1820r., miasto otrzymało nową pieczęć. Nie było na niej dawnego herbu, lecz ówczesny urzędowy herb Królestwa, to znaczy dwugłowy orzeł rosyjski mający na piersi małą tarczę z orłem polskim. Pieczęć o średnicy 36 mm ma w otoku napis BUR-



Herb Sochaczewa z lat 60-tych

MISTRZ MIASTA SOCHACZEWA OBWODU SOCHACZEWSKIEGO. Jej oryginalny tłok pieczętny znajduje się w Archiwum w Krakowie.

Na przykładzie tej pieczęci widać, że miasto, w wyniku burzliwych zmian politycznych jakie przechodziły przez kraj na przełomie XVIII i XIX w., zagubiło swój oryginalny herb i zaczęło posługiwać się urzędowym herbem państwowym.

Do takiego stanu rzeczy przyczyniła się też polityka rządowa. Otóż 11 października 1822r. wyszło rozporządzenie Komisji Rządowej Spraw Wewnętrznych Królestwa Polskiego, polecające odebrać miastom wszystkie pieczęcie z dawnymi godłami, a w to miejsce wprowadzić nowe z oficjalnym herbem rządowym, według przesłanego wzoru. To samo rozporządzenie powtórzono jeszcze 31 października 1837r., a 24 lutego 1843r. polecono, aby wszystkie pieczęcie, które wyszły z użycia, odesłać do mennicy celem ich zniszczenia.

Nic więc dziwnego, że kiedy w 1846 r. rząd zwrócił się do miast z żądaniem przesłania rysunków ich herbów, wiele z nich nie wiedziało, jak na to żądanie odpowiedzieć. Wyřczyły ich w tym władze gubernialne, które w sytuacji, gdy miasto nie miało własnego herbu, same wykonały projekty nowych. W ten sposób gubernia warszawska 1 czerwca 1847 r. przesłała komisji Rządowej Spraw Wewnętrznych 148 herbów miejskich namalowanych na specjalnych tablicach. Przeszło połowa z tych herbów została zaprojektowana na nowo. W ten sposób zaprojektowano też herb Sochaczewa, nie uwzględniając dawnej tradycji.

Nowy herb przedstawiał okrągłą basztę u góry zwieńczoną blankami, a u dołu mającą bramę. Nad basztą umieszczono pół orła. Baszta i orzeł były białe, tło czerwone, mura pod basztą zielona. Herb ten podzielił los wszystkich innych zebranych i zaprojektowanych w 1847 r. Nie znalazł uznania władz i spoczął na wiele lat na półkach archiwalnych. Miasto nadal używało bowiem herbu państwowego na swych pieczęciach, a w końcu XIX w. herbu guberni warszawskiej, oczywiście z rosyjskimi napisami.

Sytuacja uległa zmianie w czasach I wojny światowej. W 1915r. wojska niemieckie wyparły Rosjan z ziem Królestwa Polskiego. Również Sochaczew został zajęty przez Niemców. Doszło do wielu zmian polityczno - administracyjnych, których następstwem było m.in. usunięcie dotychczasowych pieczęci z rosyjskimi godłami i napisami.

Wówczas to, być może już w 1915 r., sięgnięto do Archiwum Akt Dawnych w Warszawie po stary herb Sochaczewa. W trakcie poszukiwań natrafiono na teczkę z 1847r. Nie wnikając czy umieszczony tam herb jest autentyczny, czy nie, przyjęto projekt za oryginalny i basztę z orłem wprowadzono na pieczęć miejską Sochaczewa, na odznaki strażackie i pieczęcie innych instytucji.

Na pieczęci miejskiej (o średnicy 35 mm) dano niemiecki napis Der Kaiserl. Deutsche Bürgermeister d.Stadt Sochatschew. Po odzyskaniu niepodległości w 1918r. sporządzono dwie nowe pieczęcie: burmistrzowską i magistracką, używane przez cały okres międzywojenny. Miały one nie oryginalny herb używany w XV - XVIII w., lecz herb zaprojektowany w 1847 r.

Prof. M. Gumowski, w swym opracowaniu dotyczącym pieczęci i herbu Sochaczewa, napisanym w latach trzydziestych XX w., wyraźnie zaznaczył, że używany wówczas herb był nieautentyczny i tylko przez przypadek dostał się na pieczęcie miasta. Uważał, że właściwym herbem jest herb pochodzący z czasów Rzeczypospolitej szlacheckiej, i ten właśnie powinien znaleźć się na pieczęciach miejskich. Zajął się również kolorystyką tego herbu. Sugerował, aby, kierując się regułami heraldycznymi, użyć następujących kolorów: czerwone mury, białe tło, rycerz w zbroi stalowej - błękitnej z mieczem o złotej rękojeści.

Do pierwotnego wzoru herbu wrócono dopiero po II wojnie światowej. Na wyjaśnienie czekają jednak okoliczności jego przyjęcia, gdyż nie wiadomo dokładnie, kiedy to nastąpiło i na mocy jakiego aktu prawnego został on wprowadzony. Herby używane po II wojnie światowej w większym lub mniejszym stopniu nawiązywały do pierwowzoru, nigdy jednak nie były z nim zgodne w stu procentach.

Dopiero w tym roku władze miasta podjęły starania o przywrócenie właściwej symboliki naszemu miastu, zgodnie z tradycjami heraldycznymi i obowiązującymi w tym zakresie przepisami.

Leszek Nawrocki

Na podstawie materiałów z Muzeum Ziemi Sochaczewskiej i Pola Bitwy nad Bzurą

**Sochaczewska Szkoła Umiejętności** Prywatne Liceum Ogólnokształcące dla młodzieży Nr 1 w Sochaczewie

"Szkoła przyjazna dla uczniów i ich rodziców"

- Szkoła posiada uprawnienia szkoły publicznej.
- Przyjmujemy uczniów po ukończeniu gimnazjum bez względu na liczbę uzyskanych punktów na świadectwie gimnazjalnym.
- Zapewniamy wykwalifikowaną kadrę pedagogiczną oraz miłą atmosferę.
- Pragniemy, aby uczeń czuł się w naszej szkole bezpiecznie, a nauczyciel był jego przyjacielem.
- Uczeń może wyrównywać ewentualne zaległości w nauce w trakcie indywidualnych spotkań z nauczycielem.
- Pracujemy na programach zgodnych z podstawą programową zatwierdzonych przez MEN.
- Zapewniamy indywidualne podejście do ucznia.
- Uczniowie otrzymują legitymacje szkolne, świadectwa ukończenia poszczególnych klas, świadectwo dojrzałości.

**Uwaga!!! Niskie czesne**

Szczegółowych informacji udziela sekretariat czynny od poniedziałku do piątku w godz. 8.00-16.00  
Tel. (046) 862-14-12

Dyrekcja - tel. kom. 0-603-676-987, 0-604-973-368

SSZU

## Chopin w Brochowie

Brochów, malownicza miejscowość na Mazowszu położona nad Bzurą, w świadomości miłośników muzyki Fryderyka Chopina kojarzy się jako miejsce szczególne. W liczącej sobie blisko 700 lat brochowskiej świątyni, uznawanej za unikalny obiekt sakralno-obronny, wiosną 1810 roku ochrzczono Fryderyka Chopina. Informuje o tym stosowna tablica.

Z inicjatywy Narodowego Instytutu Fryderyka Chopina,

we wnętrzu Bazyliki pod wezwaniem św. Jana Chrzciciela i św. Rocha, w kolejne niedziele lipca i sierpnia o godz. 13.15, zaraz po południowej mszy świętej, będą się tam odbywały chopinowskie recitale w wykonaniu polskich pianistów. Wstęp wolny.

Odbył się już koncert inauguracyjny, 2 lipca o godzinie 13.15, tuż po nabożeństwie. Zaskoczeniem była znakomita frekwencja, brakowało miejsc siedzących. Przybyłych powitał



proboszcz brochowskiej parafii ks. Jan Zieliński. Wybitny pianista, Kazimierz Gierzod, wykonał dwa polonezy, dwa nokturny, 3 mazurki i jedno scherzo. Zabrzmiała muzyka na najwyższym światowym poziomie, słuchacze byli więc zachwyceni. Po koncercie długo domagali się bisów.

Naprawdę warto odwiedzać Brochów w czasie wakacji w każdą niedzielę. Ogromne wrażenie robi już sam zabytkowy kościół. Kiedy dodamy do tego piękną muzykę Chopina, pozostaje niezapomniane wspomnienie.

Sebastian Stępień



## Wydarzenie artystyczne na scenie letniej

W ostatnią czerwcową niedzielę sochaczewscy melomani mieli prawdziwą muzyczną ucztę. Scena letnia Państwowej Szkoły Muzycznej I i II stopnia im. Fr. Chopina miała zaszczyt gościć artystów wielkiej klasy. Zaproszenie dyrektor Joanny Niewiadomskiej-Kocik przyjął Edyta Ciechomska - sopran i Andrzej Płonczyński - fortepian. Wśród publiczności zasiadli burmistrzowie Sochaczewa Bogumił Czubański i Jerzy Żelichowski. Nie spodzianką była obecność burmistrza miasta Melton Rona Marksa z małżonką Iwon.

Na program koncertu złożyły się najsłynniejsze arie operetkowe i przeboje musicalowe. Wirtuozerię wokalną artystki, rozległą skalę, lekkość i finezję mogliśmy podziwiać m.in. w Czardaszu Sylwii z Księżniczki Czardasza, Taranteli z operetki Clivia. Niezwykłą muzykalnością, ciepłym brzmieniem głosu pani Edyta urzekła słuchaczy w Kołysance - Gershwinia czy znanych przebojach z musicali Coty i Evita.



Edyta Ciechomska, jeszcze jako studentka wydziału wokalnego Akademii Muzycznej w Warszawie, wzięła udział w spektaklach realizowanych na scenach Teatru Wielkiego i Warszawskiej Opery Kameralnej. W latach 1995-2002 była solistką Teatru Muzycznego Roma. Jest laureatką krajowych i międzynarodowych konkursów operowych: im. Adama Didura w Bytomiu, Antoniego Dworzaka w Karlowych Varach. Jej głosem zachwycała się publiczność w Niemczech i Francji, Hiszpanii, Szwajcarii, Austrii, USA. Wzięła udział w programach muzycznych realizowanych przez Telewizję Polską i nagraniu płyty "Bogusław Morka i przyjaciele". Edycie Ciechomskiej akompaniował Andrzej Płonczyński, doskonały pianista, z którym koncertowały takie znakomitości polskiej sceny jak: Irena Santor, Halina Kunicka, Ludwik Sempoliński i wielu innych.

Niedzielny koncert na długo pozostanie w pamięci słuchaczy. Piękny głos i wielki urok Edyty Ciechomskiej w połączeniu z pięknym nasze-go parku pozostawiły niezatarte wrażenie.

Pozostaje mieć nadzieję, że będziemy mogli wkrótce ponownie gościć wspaniałą artystkę.  
Bogusława Smyk

## Samurajowie po raz drugi

Akademia e-Sochaczew.pl ogłasza drugą już edycję konkursu poetyckiego pod tytułem Samurajowie Pióra. Konkurs, podobnie jak poprzednim razem, jest przeznaczony dla wszystkich. A zatem dla poetów, którym udało się w ten czy inny sposób zaprezentować przed szerszą publicznością, jak i dla tych, którzy okazjonalnie sięgają po pióro, a nawet dla tych, którzy po prostu mają ochotę spróbować swoich sił w (czymś nowym).  
<http://www.e-sochaczew.pl/nwes/ewiadoo.php?>

# Będzie fortepian i gimnazjum

O tym, że sochaczewska Szkoła Muzyczna jest bardzo popularną uczelnią świadczy fakt, że z każdym rokiem rośnie liczba dzieci chcących być jej uczniami. O tym, że prowadzi ona bardzo szeroką działalność artystyczną, nie trzeba nikogo przekonywać, bo widać to na co dzień. O najbliższych zamierzeniach dotyczących tej placówki rozmawiam z jej dyrektorem Joanną Niewiadomską-Kocik.

## Nowy rok z Yamahą

Pisaliśmy niejednokrotnie o staraniach pani dyrektor o nowy fortepian koncertowy. W tej chwili można już powiedzieć, że nowa, dwumetrowa Yamaha C 5 powinna stanąć pod koniec sierpnia lub na początku września na scenie sali koncertowej. Koszt instrumentu to około 100 tys. zł. Część tej sumy została już uzbierana i, jak mówi Joanna Niewiadomska-Kocik, w ciągu najbliższego tygodnia wpłyną również fundusze z Ministerstwa Kultury oraz od osób, które już wcześniej zadeklarowały wsparcie finansowe. Zakup tego instrumentu wcale nie jest prosty, gdyż obwarowany jest masą przepisów prawnych, dlatego już w tym tygodniu ogłoszony zostanie nań przetarg. Bardzo ważną rzeczą jest bowiem możliwość wyboru instrumentu spośród kilku. I tu potrzebny jest, dogłębnie go pod względem technicznym, stroiciel oraz pianista. Swoją pomoc zadeklarował już prof. Kadłubski, przed którym sta-



SLAWOMIR BURZYŃSKI

nie trudne zadanie. Jak twierdzi pani dyrektor, wybór fortepianu to duża sztuka, gdyż nawet w ramach jednej firmy bywają one bardzo różne. Aby zorientować się, który ma najlepsze brzmienie, pianista musi kilka dni pograć na różnych instrumentach. To umożliwi mu wskazanie tego właściwego.

## Za rok gimnazjum ogólnokształcące

Od trzech lat poruszany jest temat powstania w naszej Szkole Muzycznej gimnazjum ogólnokształcącego. "Co roku - mówi Joanna Niewiadomska-Kocik - zalewana jestem lawiną takich próśb od rodziców. Mamy również pełne poparcie naszych władz zwierzchnich, czyli organu prowadzącego, żeby powstał tu pion ogólnokształcący. Jest to też rzecz oczywista dla dyrektora Centrum Edukacji. Wymaga to jednak mnóstwa

przygotowań, a główna kwestia rozbija się o przyznanie dodatkowych etatów. W tym roku, z tego co wiem, żadnej szkole muzycznej na terenie kraju te etaty nie zostały użyczone. Mam zapewnienie, że jeśli tylko będzie taka możliwość, na co liczy Ministerstwo Kultury, to właśnie przyznane one zostaną naszej placówce".

Jak twierdzi pani dyrektor, najważniejszą kwestią jest potrzeba utworzenia takiego gimnazjum na terenie Sochaczewa, na co jest pełna akceptacja również ze strony Centrum Edukacji Artystycznej. Zdaniem Joanny Niewiadomskiej-Kocik gimnazjum to rozpocznie działalność w roku szkolnym 2007/08. Nastąpi wówczas przekształcenie w Zespół Szkół Muzycznych. Rozwiąże to wiele problemów związanych z dojazdem dzieci z różnych miejscowości, ułożeniem planu,

oraz poprawi efektywność ćwiczenia i pracy z przedmiotów muzycznych, które wymagają dużej koncentracji. Teraz są np. grupy, które kształcenie słuchu mają dopiero o godz. 20.00, bo nie ma innej możliwości. "A przecież inaczej się słyszy o godz. 9.00 rano, gdy głowa jest wypoczęta, a inaczej późnym wieczorem" - mówi Joanna Niewiadomska-Kocik.

## Wakacje to remonty

Na razie ciągle w zamysłach i staraniach pozostaje bardzo poważny remont dachu i jego konstrukcji, co spowodowane jest m.in. wzrostem cen miedzi. Koszt tego remontu wyniesie bowiem 425 tys. zł. Jest on obwarowany specyficznymi i właściwymi dla tego obiektu wskazaniami konserwatora zabytków, których należy przestrzegać. Co prawda szkoła

jest już przygotowana pod względem projektowym i zdobyła część pieniędzy na tę inwestycję, ale na resztę musi poczekać do stycznia, do nowego roku budżetowego. "Wydaje nam się - mówi pani dyrektor - że należy poczekać na te pieniądze i nie zastępować pokrycia czymś tańszym, bo gra nie jest warta świeczki. Przede wszystkim trzeba to zrobić dobrze".

Natomiast w tym roku zakończony zostanie etap wymiany stolarki okiennej w części zabytkowej szkoły, co jest rzeczą najdroższą. To będzie bardzo poważny remont, bo dotyczy 1/3 wszystkich otworów w tej zabytkowej części i na to jest w tej chwili pokrycie finansowe.

Zmiany powinny nastąpić również w sali koncertowej, gdzie za mała jest scena, co widać, kiedy wejdzie tam orkiestra i chór, co zresztą często się zdarza. Bywa, że miejsc brakuje również na widowni. Poza tym latem jest tu duszno, bo wentylatorki "są z minionej epoki", zatem przydałaby się klimatyzacja. "Wszystko rozbija się o kwestie finansowe - mówi Joanna Niewiadomska-Kocik - ale myślę, że trzeba będzie coś zaradzić, bo latem jest tu potwornie gorąco nie tylko słuchaczom, ale i występującym. To jest ogromny dyskomfort i będę o tym na pewno myśleć."

A znając zapał i zaangażowanie dyr. Szkoły Muzycznej, wierzymy, że coś wymyśli. My zaś życzymy powodzenia we wszystkich, tych bliższych i dalszych, zamierzeniach.  
Małgorzata Pałuba



Spektakl "Referent" Teatru Słowo z Gimnazjum w Teresinie otrzymał I nagrodę na płockim Festiwalu "Heca" 2006. Nagrodzono również opiekuna i reżysera zespołu - Tomasza Daczko.

XVII Ogólnopolski Festiwal Teatrów Dziecięcych i Młodzieżowych "Heca" 2006 odbył się w Płocku w dniach 8-10 czerwca. Teatr Słowo zaprezentował tam spektakl "Referent", pokazywany i wysoko oceniony na tegorocznych Sochaczewskich Prezentacjach Teatralnych

SPAT 2006. To właśnie udział w tym przeglądzie otworzył zespołowi drogę na Ogólnopolski Festiwal w Płocku.

Jury płockiej "Hecy", złożone z reżyserów, aktorów i specjalistów ds. teatru podkreślało, że "Referent" stoi na bardzo wysokim poziomie, opowiada o rzeczywistości widzianej przez pryzmat klientki urzędniczej maszyny. Odkrywa absurdalną prawdę o biurokracji i bezduszości zza biurka. Ale mimo to, daje też nadzieję na lepsze jutro.

Już podczas sochaczewskich SPAT-ów jury i publiczność zwróciła uwagę na ten wyjątkowy spektakl, jego lapidarność, a jednocześnie ogromną głębię. Nagroda dla "Słowa" nie jest więc zaskoczeniem i wydaje się w pełni zasłużona.

Gratulujemy zespołowi oraz jego twórcom, reżyserowi i opiekunowi - Tomaszowi Daczko, który od lat wzbogaca sochaczewską scenę teatralną o nowe, arcykierunkowe spektakle.  
Jolanta Sosnowska

## Damian laureatem

W wtorek 13 czerwca w Radomiu odbyło się uroczyste zakończenie III edycji wojewódzkiego konkursu plastycznego pod nazwą "Żyj zdrowo i bezpiecznie" organizowanego przez Komendę Wojewódzką Policji z siedzibą w Radomiu przy współudziale Komendy Powiatowej Policji w Sochaczewie oraz Mazowieckiego Kuratorium Oświaty. Ze 110 prac zostało wyłonionych 10 najciekawszych o tematyce "Bezpieczne wakacje" i "Narkotykom mówię nie". Wśród laureatów znalazł się młody człowiek z naszego powiatu - Damian Łaskiewicz - uczeń Szkoły Podstawowej w Erminowie, gm. Rybno. Chłopiec przygotował pracę o tematyce "Bezpieczne wakacje". Otrzymał dyplom i wiele innych cennych nagród.

Zyczymy Damianowi dalszych sukcesów!  
Mł. asp. Justyna Śmielak  
Zespół ds. Nieletnich i Patologii Społecznych KPP w Sochaczewie





# NIEDZIELA Z ZEFIREM



2 lipca w pubie "77" odbyło się kolejne spotkanie muzyczne. W ramach niedzielnych spotkań jazzowych wystąpił Marek "Zefir" Wójcicki. Świetny gitarzysta, znany

m.in. z udziału w sesjach takich artystów jak Zbigniew Hołdys, grupa Exodus czy Houk. Przy akompaniamencie perkusisty Czarka Dąbrowskiego, Zefir zabrał nas do

mantry elektrycznych dźwięków. Wykonując swoje kompozycje z wirtuozerską precyzją, udowodnił, że należy do czołówek polskich "wiosłarzy". Licznie zgromadzona

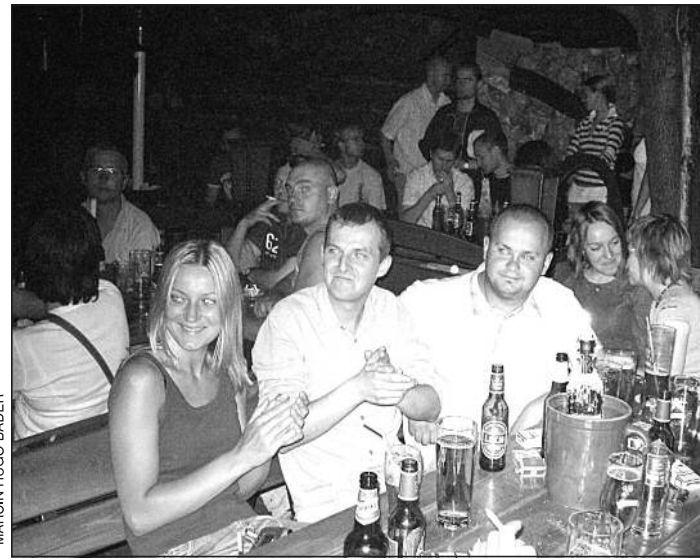
publiczność mogła wysłuchać świetnych interpretacji znanych klasyków rocka.

Pięknie zabrzmiał "Little Wings" Hendrixa z niezwykle innowacyjną solówką Zefira. Improwizacje, pasáže, wszelkie techniki gitarowe nie stanowią dla niego żadnych problemów. Gitara płynie, łka, płacze, by za chwilę spaść na

słuchaczy kaskadą psychodelicznych dźwięków. W zderzeniu z ekspresyjną grą perkusisty, muzyka Zefira nabiera wyjątkowej mocy, a za chwilę przechodzi w niezwykle spokojną i melancholijną.

Nie co dzień możemy ucztować z takim artystą. Ten kameralny występ oglądało grono młodych ludzi i mam nadzieję, że zaprocentuje to w przyszłości. Z niecierpliwością oczekujemy na kolejne spotkania z prawdziwą muzyką.

NIEROB



MARCIN HUGO-BADER

## Psychologia zwierza

Niektórzy żartują sobie, że psychologia to nauka o psach (psy-chologia). Psychologowie jednak naprawdę interesują się psychiką zwierząt. Może się wydawać dziwaczne, bo badanie myślenia i uczuć zwierząt (np. delfinów) jest trochę jak próba zrozumienia przeżyć istot pozaziemskich. Czy w ogóle jesteśmy w stanie je zrozumieć?

Stanisław Lem był przekonany, że nie. Aby to zobrazować, napisał wiele powieści, między innymi "Solaris". Ludzie odkrywają w niej planetę, zamieszkaną przez jeden olbrzymi, myślący organizm: żywy ocean. Zarówno ocean jak i ludzie próbują się ze sobą porozumieć, jednak wszystkie te próby prowadzą do kataklizmów, bo różnica między ludźmi a oceanem jest zbyt wielka. Inną sugestywną metaforę niemożności porozumienia stworzył świetny pisarz, Kurt Vonnegut. Opisał on przybysza z kosmosu, który, widząc palący się dach domu, chce ostrzec jego mieszkańców. Wpada więc do kuchni, stępując i popierdując, taki jest bowiem sposób porozumiewania się tam, skąd pochodzi. Pan domu bez namysłu zabija go kijem baseballowym.

Jednak próby zrozumienia zwierząt wcale nie są skazane na fiasko ("Fiasko" to inna, świetna powieść Lema, o niemożliwości kontaktu z obcymi). Dzisiaj potrafimy po części zrozumieć świat zwierząt dzięki temu, że wiemy, jak działają ich zmysły i mózgi.

### Jak widzi zwierze?

Siatkówka oka zawiera komórki, które odpowiedzialne są za widzenie (receptory). Sposób działania receptorów tłumaczy to, jak ludzie spostrzegają świat. Budowa receptorów zwierząt pozwala wnioskować, co spostrzega zwierze przy pomocy swoich zmysłów. Ustalono np., że psy nie odróżniają barwy czerwonej i zielonej, podobnie jak daltoniści, bowiem w ich siatkówce nie ma odpowiednich receptorów. (Także świat widziany przez noworodki jest czarno-biały. W ich siatkówce nie dojrzały jeszcze bowiem komórki, rozróżniające barwy).

Pewne gatunki żółwi błotnych potrafią widzieć światło podczerwone (podobnie jak niektóre węże), czego efektem jest umiejętność widzenia nawet w bardzo mętnej wodzie lub w zupełnych ciemnościach. Budowa oka pszczoły natomiast pozwala wnioskować, że dostrzega ona światło ultrafioletowe, dzięki czemu, nawet poprzez bardzo gęste chmury, widzi położenie słońca. Rekin wyposażony jest w zmysł pozwalający im widzieć delikatne wyładowania elektryczne skóry innych zwierząt. To zmysł, którego my, ludzie, w ogóle nie posiadamy. Sokoły zaś mają oczy skonstruowane na zasadzie lunety - są wyposażone w podwójne soczewki. Dlatego potrafią z wielkiej odległości wypatrzeć nawet małe zwierzęta.

### Czy zwierze myśli?

Ludzie cieszą się najlepszym mózgiem, ale okazuje się, że niektóre części mózgu działają lepiej u zwierząt niż u ludzi. Na przykład ptaki mają doskonale rozwinięte mózdzki, czyli te ośrodki mózgu, w których zachodzi koordynacja wzrokowo-ruchowa i przetwarzane są informacje o położeniu ciała. Mózdzek wpływa także na spostrzeganie przestrzeni, co pozwala wnioskować, że ptaki znacznie precyzyjniej spostrzegają przestrzeń niż ludzie. Jest to związane z ich umiejętnością latania. Żartobliwie można powiedzieć, że w tym kontekście wyrażenie "ptasi mózdzek" nabiera nowego znaczenia.

Myślenie zwierząt jest bardzo podobne do myślenia dzieci poniżej drugiego roku życia. Psychologowie nazwali je myśleniem "sensoryczno - motorycznym". Polega ono na kojarzeniu doznań zmysłowych (sensoryki) z reakcjami, które należy wykonać. Dzieci myślą w ten sposób do drugiego roku życia, potem uczą się myśleć słowami. Nawet najbardziej inteligentne zwierzęta pozostają wtedy daleko w tyle.

Marcin Florkowski



### Mistrzostwa Świata w piłce nożnej

Narodowy Bank Polski wyemitował monety upamiętniające XVIII Mistrzostwa Świata w piłce nożnej.

Na monecie o nominale 2 zł, wybitej w stopie Golden Nordic, przedstawiono piłkę nożną, której jeden z elementów ma kształt stylizowanej mapy Polski.

Jedną z dwóch monet o nominale 10 zł, wybitych w srebrze próby 925, ma rdzeń pokryty platerowanym złotem próby 999, który na awersie ma orła, a na rewersie zawodnika kopiącego piłkę i stylizowane słońce. Na zewnętrznym pierścieniu awersu umieszczono siatkę bramki.

Druga moneta o nominale 10 zł przedstawia na awersie orła i stylizowaną piłkę nożną a na rewersie biegnącego piłkarza.

Moneta o nominale 100 zł, wykonana w złocie próby 900, posiada na awersie orła umieszczonego na stylizowanej piłce

nożnej, nad którą znajdują się sylwetki sześciu piłkarzy. Na rewersie przedstawiono dwóch piłkarzy w walce o piłkę.

Wszystkie monety mają napis: MISTRZOSTWA ŚWIATA W PIŁCE NOŻNEJ FIFA NIEMCY 2006.

Przypominamy, że dotychczas Mistrzostwa Świata zostały przedstawione na monetach o nominałach:



200 zł - wybite w srebrze próby 750 (Hiszpania 1982)

500 zł wykonane w srebrze próby 750 (Meksyk 1986)

2 zł wybite w stopie Nordic Gold 2 x 10 zł w srebrze próby 925 100 zł w złocie próby 900.

Jedną z monet srebrnych ma piłkę wykonaną z bursztynu (Korea, Japonia 2002).

Stanisław Duński

Zapraszamy na spotkania kolekcjonerskie w każdą sobotę o godz. 10.00 do Muzeum Ziemi Sochaczewskiej. W czasie spotkań można otrzymać pamiątkowe 2 zł po cenie nominalu oraz uzyskać porady i bezpłatne wyceny walorów filatelistycznych i numizmatycznych.

## Listy

do redakcji

### Szanowni Chodakowianie,

Zwracam się do Was w sprawie zbierania podpisów pod listami przeciwko budowie ronda. Nie rozumiem przede wszystkim Waszej troski o teren szkolny, który ma być zabrany pod budowę. Jest to nieprawdą, bo teren szkol-

ny ma jedynie zostać zwężony o szerokość chodnika. Czy podpisując się pod listem zdaję sobie sprawę, ile starań poczynili burmistrzowie, a także radni, żeby w Chodakowie coś powstało? Przecież na spotkaniu w Miejskim Ośrodku Kultury zostało jasno powiedziane, że skrzyżowanie regulowane światłami na pewno nie powstałoby w tym roku, a trzeba wykorzystać przydzielone na ten cel fundusze. Każdego z Państwa, którzy podpisujecie apel, prosilibym o pomieszkowanie przy skrzyżowaniu, gdzie od lat nie był naprawiane dziury w jezdni. Tymczasem już pod koniec lipca może zostać rozpoczęta inwestycja za kwotę 1,3 mln zł.

Zdaję sobie sprawę, że wiele osób jest zawsze przeciwnych wszystkiemu. Być może jest tak, że osoby te nie mają nawet roweru, ale za to chcą decydować w kwestii dróg.

Szanowni Państwo. Wojewódzki Zarząd Dróg tylko czeka na protesty. Wtedy bardzo szybko będzie mógł przeznaczyć pieniądze na inne cele. Sprawę ronda pozostawiam sumieniu jego przeciwników.

Z wyrazami szacunku  
Witold Antuszewicz



## Wakacje z MOK-iem

W Miejskim Ośrodku Kultury w Boryszewie w lipcu w poniedziałki, czwartki i piątki na zajęcia rysunku i malarstwa zaprasza prowadząca spotkania artysta plastyk Ewa Kubeł-Zielińska.

17 lipca rusza intensywny kurs tańca towarzyskiego I-go stopnia (dla początkujących), na który zaprasza Rafał Karbowski.

Od 7 do 25 sierpnia zapraszamy dzieci i młodzież w godz. 10.00-15.00 na "Lato w mieście". Zapisy w sekretariacie MOK Boryszew tel. 046 863-07-68.

Od 28 sierpnia przyjmowane są zapisy na lekcje języka angielskiego dla dzieci, młodzieży i dorosłych.



### Recitale codzienne

Codzienne od godz. 12.00, od wtorku do soboty włącznie, w domu urodzenia Fryderyka Chopina w Żelazowej Woli odbywa się cykl koncertów, którego bohaterami są najbardziej utalentowani studenci i młodzi asystenci klas fortepianu uczelni muzycznych z całego kraju. W tym tygodniu od 4 do 8 lipca grać będzie Wojciech Wołoszyn, absolwent Akademii Muzycznej w Łodzi, którą w 2003 r. ukończył z wyróżnieniem. Jego dotychczasowe osiągnięcia to udział w kilku konkursach uwieczniony nagrodami i wyróżnieniami. Zdobył m.in. nagrodę specjalną firmy Yamaha na IV Międzynarodowym Konkursie Młodych Pianistów "Artur Rubinstejn in memoriam" w Bydgoszczy w 2000 r.

### Niedziela w Żelazowej Woli

W niedzielę 9 lipca w Żelazowej Woli o godz. 12.00 wystąpi Maciej Piszek Jest on studentem III roku Akademii Muzycznej w Warszawie. Laureat I nagrody IV Konkursu Pianistycznego im. I. Paderewskiego w Piotrkowie Trybunalskim (2000r.) oraz I nagrody na IX Międzynarodowym Konkursie Pianistycznym w Maratonie (Grecja - 2003r.), występował w wielu salach koncertowych. W ub. r. uzyskał stypendium artystyczne Ministra Kultury.

O godz. 15.00 zagra Piotr Banasik, student Akademii Muzycznej w Katowicach, laureat wielu konkursów pianistycznych w kraju i za granicą. W październiku 2003r. zdobył Grand Prix na Międzynarodowym Konkursie Pianistycznym w Monterrey w Meksyku. Jest stypendystą Ministra Kultury i Sztuki.

(p)

Rawent Stal Sp. z o.o.

### ZATRUDNI

wykwalfikowanych pracowników w zawodach

\* ślusarz konstrukcji stalowych  
\* spawacz elektryczny i w osłonie gazów (111 i 135)

do pracy na terenie Niemiec,

telefony kontaktowe:

(0-46) 835-12-76 w. 24, (0-46) 834-90-22

ZS-1124





Do kogo na imieniny?

Wtorek - 4 lipca

**Malwina** - osoba pełna wdzięku i życzliwego nastawienia do otaczającego ją świata. Jeśli się gniewa, to niedługo. Dbaj o swój dom i rodzinę, w miłości jest zaangażowana i wierna. Dobrze czuje się w pracy o charakterze wychowawczym lub opiekuńczym.

Środa - 5 lipca

**Karolina** - wszechstronnie uzdolniona, lubiana, swobodna, z humorem i werwą. Z natury jest trochę nieśmiała, ale dodaje jej to tylko kokieterii. W towarzystwie nie lubi zwracać na siebie uwagi, jest powściągliwa i skryta.

Czwartek - 6 lipca

**Dominika** - atrakcyjna, umie wykorzystać swój urok i seksapil, ma silną osobowość. Wytycza sobie śmiałe cele i konsekwentnie do nich zmierza. W miłości jest zaborcza, nie potrafi się z nikim dzielić. Pociągają ją dziennikarstwo, aktorstwo.

Piątek - 7 lipca

**Estera** - inteligentna, pewna siebie, twórcza i silna psychicznie. Potrafi pokonać wszystkie przeszkody. Rzadko przyznaje się do błędów. Odpowiadają jej mężczyźni o słabszej konstrukcji psychicznej, nad którymi może dominować.

Sobota - 8 lipca

**Wirginia** - energiczna, rozrzutna, ma chłodny umysł, ale gorące serce. Postrzega świat przez pryzmat własnych emocji, bywa nerwowa, zmienna, przez co wywołuje liczne trudności życiowe. Powinna pracować w wolnym zawodzie, gdyż brak obowiązkowości nie pozwala jej na podjęcie zadań wymagających dyscypliny.

Niedziela - 9 lipca

**Weronika** - konserwatywna, godna zaufania, rozsądna, towarzyska, pracowita, wytrwała. Kurczowo trzyma się przepisów, zasad. W miłości jest wierna.

Poniedziałek - 10 lipca

**Filip** - czuły, dyplomata, ryzykant. Ma skłonności do magii. Potrafi cieszyć się życiem i jego urokami. Bardzo mobilizuje się w przypadku awansu. Jest osobą towarzyską i lubianą.

Solenizantom tego tygodnia życzyć, by dobry los nie zapomniał o nich.

Karolina

## KINO

### Mazowsze

Sochaczew, ul. Chopina 101, tel. (46) 863-27-77, 0-601-344-164  
4.07. godz. 17.00 "Asterix i Wikingowie" animowany prod. USA, dubbing, 78 min, bilety 10 zł

godz. 18.30 "Agent XXL 2" komedia prod. francuskiej, od 15 lat, 99 min, bilety 11/13 zł

5.07. godz. 10.00 "Asterix i Wikingowie" bilety 10 zł

5-6.07. godz. 17.00 "Asterix i Wikingowie" bilety 10 zł

godz. 18.30 "Agent XXL 2" bilety 11/13 zł

od 7 do 20 lipca - kino nieczynne

### Polonez

Skierniewice, ul. Wita Stwosza 2/4 tel. (046) 833-44-89

4-6.07. godz. 11.00 "Auta" film prod. USA, bo wieku, 96 min, bilety 12 zł

godz. 16.00, 18.00, 20.00 "Auta" bilety 13 zł

## Baran

21.III. - 20.IX.

Nie miałeś ostatnio zbyt łatwego życia w pracy. Korzystaj więc z każdej chwili, w której los się do ciebie uśmiecha. Masz teraz szansę załatwić większość trudnych spraw. Po napięciach i konfliktach ostatniego okresu atmosfera w sferze uczuć wreszcie się poprawi. Szczera rozmowa z partnerem zaowocuje dobrymi relacjami.

## Byk

21.IV. - 21.V.

Przed tobą bardzo intensywny okres. W pracy sporo nowych kontaktów, służbowych bankietów i krótkich podróży. Do tego mnóstwo spraw urzędowych, z którymi będziesz musiał się uporać. Spokojnie - świetnie sobie ze wszystkim poradzisz. Pełen uroku i magnetycznej siły będziesz rozchwytywany przez osobników płci przeciwnej.

## Bliznięta

22.V. - 21.VI.

Wstrzymaj się przed ważnymi decyzjami. W pracy możesz odczuwać brak zapasu i niepewność. Zabraknie ci śmiałości, konsekwencji i zdecydowania. Jeśli chodzi o uczucia, wyraźnie się komuś spodobaś, ale nie wiadomo dlaczego, nie dasz tej znajomości szansy. W stałych związkach napięcia, ale niebawem nadejdzie lepszy czas.

## Rak

22.VI. - 22.VII.

Przed tobą pomyślny tydzień, wiele interesujących kontaktów, podróży i imprez służbowych. Wykorzystaj ten czas, aby jak najlepiej się zaprezentować. Może któryś z szefów zechce pociągnąć cię za sobą w górę. Jeżeli twoje serce wciąż jest wolne, masz szansę na interesującą znajomość, która wniesie emo-



## HOROSKOP

cje do twojego codziennego życia.

## Lew

23.VII. - 22.VIII.

W najbliższych dniach twoja kariera będzie przebiegać bez zmian. Możesz być o nią zupełnie spokojny. Wszystkie decyzje, jakie teraz podejmiesz, będą słuszne i mądre, a w dodatku przysporzą ci zwolenników. Samotne Lwy z łatwością nawiążą nowe, interesujące znajomości. W stałych związkach zdaj się na swojego partnera.

## Panna

23.VIII. - 22.IX.

W tych dniach planety wyraźnie ci sprzyjają i obdarzą szczęściem. Uważaj, aby z jego nadmiaru nie przewróciło ci się w głowie. Możesz dostać awans, dużą podwyżkę lub nagrodę. Wielu kolegów zacznie zabiegać teraz o twoje względy. Jeżeli nie masz partnera, zatekniejsz za kimś bliskim i wyruszysz „na łowy”.

## Waga

23.IX. - 23.X.

Gwiazdy ci sprzyjają. W karierze bardzo dużo zmian na lepsze. Twój profesjonalizm zostanie zauważony w firmie. Finansowo powodzą ci się będzie całkiem nieźle, ale będziesz miał tendencje do wydawania każdej zarobionej złotówki. W sprawach sercowych nie spodziewaj się niczego szczególnego poza przelotnymi flirtami.

## Skorpion

24.X. - 22.XI.

Zamiast siedzieć w dusznym biurze, lepiej zorganizuj miłe spotkanie, na którym pozalatawiasz

wszystkie zaległe sprawy służbowe. W tym tygodniu spełnią się twoje nadzieje i plany z początku roku. Szykuje się awans i niezłe pieniądze. Odwiedziny przyjaciół i nie milknący telefon nie pozwolą ci skupić się na życiu rodzinnym.

## Strzelec

23.XI. - 21.XII.

Nie jesteś teraz w nastroju do kompromisu. Nie umiesz docenić cudzych rad, choćby były najlepsze. Finansowo znacznie lepiej, planety sprzyjają bowiem tobie inwestycjom. Huśtawka nastrojów nie pozwoli ci cieszyć się obecnością twojego partnera. Jednego dnia będziesz popadać w euforię, a drugiego stwierdzisz, że ogranicza on twoją wolność.

## Koziorożec

22.XII. - 20.I.

W pracy zapowiada się dość nerwowy okres. Mogą pojawić się problemy z urlopem lub finansami. Nie denerwuj się, niedługo wszystko samo się wyjaśni. Swoje plany trzymaj w sekrecie, bo na horyzoncie pojawia się jakiś intrygant. Samotne Koziorożce mogą li-

czyć na wakacyjną przygodę, nie należy jednak wiązać z nią planów na przyszłość.

## Wodnik

21.I. - 20.II.

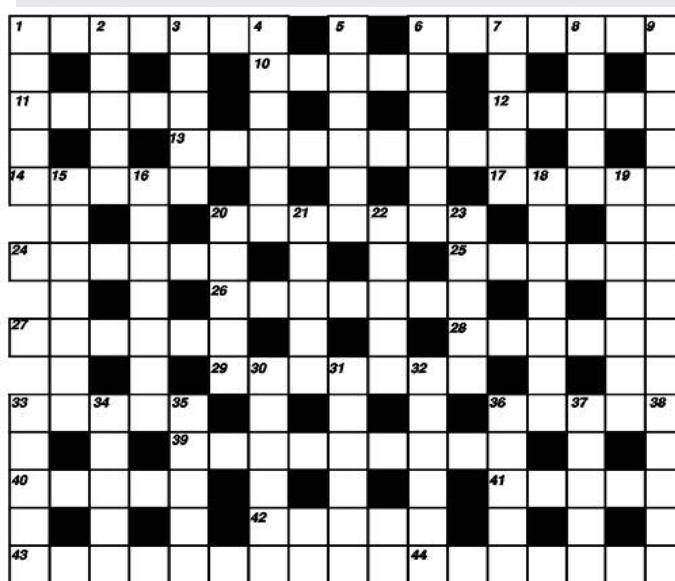
Wykorzystaj teraz swoją intuicję i doświadczenie przy podejmowaniu ważnych decyzji, a twoja pozycja w pracy będzie nie do poważenia. Szefowie docenią cię, możesz nawet spodziewać się wysokiej premii. Nieco gorzej mają się twoje sprawy rodzinne. Zamiast wdawać się w konflikty z domownikami, zaczynaj pracować nad swoimi emocjami.

## Ryby

21.II. - 20.III.

Różne wydatki związane z wypoczynkiem dadzą ci mocno po kieszeni, ale już pod koniec miesiąca złapiesz finansowy oddech. Możesz otrzymać korzystną propozycję pracy albo jakiegoś dodatkowego zarobku. W uczuciach czekają cię dobre chwile na tonie rodziny i wiele okazji do poprawienia stosunków z dalszymi krewnymi.

## KRZYŻÓWKA nr 27



Poziomo:

1 - młode ryby, 6 - jest nią Ziemia, 10 - drzewa, kuzynki topoli, 11 - obraca rzeczami kradzionymi, 12 - tendencja, 13 - urząd, którym kieruje J. Gołębiowski, 14 - kraj w Europie, 17 - pierwiastek chemiczny o I.a. 44, 20 - jednostka artylerii, 24 - długa, nudna mowa, 25 - chęć, 26 - jednostka biblioteczna, 27 - szkodnik lasów, 28 - znawca piękna, 29 - przerwa w teatrze, 33 - odwód, 36 - zakażenie w kąciu ust, 39 - sochaczewska ulica, przy której zbudowano blok socjalny, 40 - promenada, aleja, 41 - zmysłowy powód, 42 - rzeka na Alasce, 43 - klub sportowy z Nowego Targu, 44 - in. owady.

Pionowo:

1 - państwo w Azji, 2 - część paleniska, 3 - internat, 4 - ciasto weselne, 5 - prymitywna łódź, 6 - znak hańby, 7 - twórca, 8 - wynik, 9 - rasa ciężkiego konia, 15 - imię żeńskie, 16 - maszyna do czyszczenia zboża, 18 - lew morski, 19 - kobieta, znawca piękna, 20 - doza, 21 - materiał na wyspy, 22 - miasto nad Narwią, 23 - dziewięciu muzyków, 30 - pociski, 31 - ściernisko, 32 - krewni, 33 - czynność kupowania, 34 - wydalanie płodu, 35 - zgrają psów, 36 - legat, 37 - narząd mowy, 38 - np. mecz Bzury z Orkanem.

Nagrodę otrzymuje Irena Łukasiewicz z Sochaczewa.

## BOGUSŁAW KWIATKOWSKI (75) DZIEJE SOCHACZEWA® W okresie przynależności do Księstwa Mazowieckiego (1202-1476)

Łaźnia miejska zatrudniała specjalnych pracowników, zwanych łaźniebnymi. Pomagali oni przy kąpeli - szorowali, tarli i chłotali kąpiących się oraz obsługiwali paleniska. Inni pracownicy, zwani balwierzami, strzygli fryzury mieszczań sochaczewskich i golili brody bardziej szanującym się obywatelom miasta. Dokonywali tutaj także prostych zabiegów leczniczych, takich jak: podawanie środków przeczyszczających, rwanie zębów, puszczenie krwi, opatrywanie ran, czy stawianie baniek (z kubków glinianych). Zalecali także przyjmowanie rozmaitych medykamentów. Wreszcie byli i tacy pracownicy, którzy roznosili w łaźni jadło i napoje.

Łaźnia średniowieczna była zatem nie tylko instytucją higieniczną, ale także stwarzała możliwość rozrywki towarzyskiej. Jej cechą charakterystyczną było bowiem towarzystwo wspólnej kąpeli. Schodzono się do łaźni zazwyczaj o pewnej oznaczonej porze, wskutek czego stała się ona miejscem spotkania mieszczań, gdzie omawiano bieżące sprawy.

Wyrzeczenie się korzystania z niej uznawano za poważne umartwienie, godne odnotowania w żywotach świętych. Częstotliwość chodzenia do łaźni zależała od gustu



sposobami domowymi lub korzystano z pomocy znachorów. Szczególnie było to widoczne podczas epidemii dżumy, zwanej "czarną śmiercią".

Sposoby leczenia bywały czasem równie zabójcze jak same choroby. Średniowieczni lekarze zalecali bowiem najbardziej nieprawdopodobne środki przeciw różnym schorzeniom, np.: dla uleczenia z szałenstwa należało wywiercić dziurę w czaszce, aby wypuścić z niej diabła, na ból zęba najlepiej na szyi nosić dziób sroki. Ale wobec morowej zarazy zalecali tylko: usiąść w rynsztoku, aby złe morowe powietrze zostało przegnane przez gorszy odeń smród ścieku; rzucić na ogień wonne zioła dla oczyszczenia powietrza; a nawet zażywać arsenik. Lekarstwem na chorobę mogło być również puszczenie choremu krwi; wybite w mieście wszystkich kotów i psów; czy wreszcie maszerowanie od miasta do miasta, bicząc się obficie.

Z bardziej realistycznych środków stosowano dziegieć (ciemnobrunatna, gęsta, o silnym zapachu ciecz wydzielająca się z drewna kory brzozy poddanej wysokiej temperaturze). Działał on rzeczywiście bakteriobójczo, ale nie zdawano sobie wtedy jeszcze sprawy, na czym polegała jego lecznicza właściwość.

Przepisy kulinarne również należały - podobnie jak i obecnie - do receptur medycznych, jako że to, co jemy, pozostaje w ścisłym związku ze zdrowiem, a liczne medykamenty z tradycyjnej apteczki bywały surowcami kuchennymi. Zwłaszcza zioła, wina i winne octy, a także nalewki alkoholowe stosowano do nacierań i - zbyt często - wewnątrz.

i zamożności - wszystkie zabiegi były bowiem płatne.

W omawianym przez nas okresie rozwijała się także medycyna, była ona jednak wówczas bezradna wobec głównych chorób trapiących ludzi. Leczeniem chorób zajmowali się nieliczni lekarze. Pierwsza wzmianka w źródle pisanym o tym ostatnim w Sochaczewie wymienia pod rokiem 1463 żydowskiego doktora Feliksa. Jednak mieszczanie udawali się na ogół po pomoc do starych, doświadczonych kobiet, które trudniły się również położnictwem. Leczone się głównie



# Drobne

## ogłoszenia

### Usługi

● Żaluzje, verticale, markizy, rolety zewnętrzne i materiałowe, moskitiery, Słowiańska 17, tel. 862-98-20, 0-604-830-360 KOZŁOWSKI.

● Vertal - żaluzje - verticale antystatyczne - rolety tekstylne, zaciemniające - rolety antywłamaniowe. Producent, montaż, VAT. Tel. 0-602-736-692, 0-602-297-257.

● Autozłom, kasacje pojazdów bez opłat, tel. (0-46) 861-94-66.

● Pranie dywanów, wykładzin, tapicerek meblowych i samochodowych, tel. 0-504-630-724.

● Wideofilmowanie, fotoreportaże, studniówki, śluby, wesela, DVD, [www.videocolor.com.pl](http://www.videocolor.com.pl), tel. 862-63-38, 0-501-350-075.

● Gipsy, panele, malowanie, remonty wnętrz, 0-604-056-710, 0-503-141-105.

● Pranie dywanów i tapicerek, (046) 863-57-55, 608-582-751.

● Maszyny najnowszej generacji 100% bezpyłowego cyklizowania. Parkiet, mozaika, panele, schody, montaż, lakierowanie, tel. 604-829-774.

● Profesjonalne pranie dywanów wykładzin, tanio, tel. 863-27-85, 501-800-405.

● Solidnie położę gładź gipsową, glazurę, terakotę, panele oraz wszystko to, co jest związane z płytą gipsową, tel. 863-13-44, 0-600-918-372.

● Usługi koparkowo - transportowe, wykopy, piasek, 602-386-081.

● Układanie kostki brukowej, tel. 602-38-60-81, 46 861-92-29.

● Usługi hydrauliczne, nowoczesne instalacje sanitarne w miedzi i plastiku, tel. (046) 863-40-87, 0-601-154-847.

● Wiercenie studni, tel. 0-663-657-104.

● "Roban" wywóz nieczystości płynnych, tel. 606-374-093.

● Cyklinowanie, układanie, parkietu, mozaiki, (046) 837-42-55, 501-180-959.

● Układanie kostki tel. 604-877-630.

● Transport - przeprowadzki, przewozy - tanio, tel. 0-510-121-089.

● Malowanie, gipsy, panele, 0-693-203-740.

● Markizy włoskie w ciągłej sprzedaży oryginał, 602-370-470.

● Sprzedaż gotowych projektów domów mieszkalnych, gospodarczych i altan z grillem 602-370-470.

● Profesjonalny montaż stolarki PCV, drewno i aluminium, FV VAT, 602-370-470.

● Dachy kryjemy blachą, papą, 605-606-914.

● Dachy kryjemy blachą, papą, 604-182-211.

● Glazura terakota solidnie, tel. 602-670-035.

● Parapety z konglomeratu - produkcja i sprzedaż Kozłów Biskupi ul. Sosnowa 25 tel. (046) 863-05-99 (osiedle).

● Usługi koparko-ładowarką caterpillar - 604-224-439.

● Wypożyczę rusztowania warszawskie, 692-391-040.

● Pranie dywanów i tapicerek samochodowych oraz wożenie do ślubów pięknym granatowym mercedesem okularnikiem 0-604-489-422.

● Granitowe nagrobki, parapety, schody 889-640-920.

● Hydraulic miedź, plastik, tanio 0-606-592-598.

● Wanny odnawianie (046) 830-37-61, 0-603-753-973.

● Żaluzje rolety, (046) 830-37-61, 0-603-753-973.

● Wykończeniówka, dachy, budowlanka, (046) 830-37-61, 0-603-753-973.

● RTV - serwis, audio-wideo, anteny. Trojanowska 30, 862-88-22.

● Balustrady, ogrodzenia, kraty 0-601-591-471.

● Żaluzje, rolety, verticale, 0-601-591-471.

### Ubezpieczenia

● Wybierz sam - Otwarty Fundusz Emerytalny COMMERCIAL UNION zapisy, informacje: biuro w Sochaczewie, ul. 1 Maja 13, tel. 602-703-336. Dojazd do Klienta.

### Nieruchomości

● Wynajmę lokale na biuro i gab. lekarskie, ul. Warszawska 21, tel. 862-24-29.

● Sprzedam lub zamienię komfortowe 85 m<sup>2</sup>, I p, cegła,

tel. 880-501-611, (046) 862-36-89.

● Sprzedam nieruchomość 5000 m<sup>2</sup> położoną przy głównej trasie Warszawa - Żelazowa Wola (3 km przed Żelazową Wolą). Plac wybetonowany, hale produkcyjno-magazynowe o powierzchni 1300 m<sup>2</sup>, biuro 100 m<sup>2</sup>, zaplecze socjalne, sieć wodno-kanalizacyjna c. o. (własna kotłownia), woda bieżąca, własna stacja transformatorowa, dwie linie telefoniczne. Obiekt ogrodzony murem i oświetlony lampami sodowymi. Obiekt położony jest 200 m od głównej drogi. Droga dojazdowa dobra. Nieruchomość w otulinie parku podworskiego. Wiadomość tel. 0 600 805 294.

● Sprzedam M-3, 60 m<sup>2</sup>, I p. "Victoria" (046) 863-27-73.

● Dom + garaż na działce w centrum miasta sprzedam, tel. 0-509-637-794.

● Sprzedam 3 pokoje, kuchnię, łazienka, balkon, piwnica, nowy blok, 62 m<sup>2</sup>, gotowe do zamieszkania, tel. 601-232-752.

● Sprzedam 3000 m<sup>2</sup>, pod lasem, blisko centrum tel. 693-465-254, 862-87-21.

● Ogrodzone 2000 m<sup>2</sup> w centrum z magazynem 70 m<sup>2</sup>, wynajmę lub nawiążę współpracę, tel. 693-465-254, 862-87-21.

● Sprzedam M-4 - 63 m<sup>2</sup>, ul. Targowa + garaż tel. 0-692-755-921.

● Kupię mieszkanie w Sochaczewie, do 55 m<sup>2</sup> z balkonem, tel. 504-986-696.

● Sprzedam dom mieszkalny + komórki tel. 863-36-02.

● Sprzedam duży dom piętrowy Osiedle Trojanów ul. Jaracza, tel. 862-65-81.

● Lokal do wynajęcia na działalność 55 m<sup>2</sup>, I piętro ul. Zeromskiego, tel. 512-432-904.

● Sprzedam 1 ha ziemi pod lasem wraz z budynkiem w Sochaczewie, tel. 0-600-211-963.

● Sprzedam dom w Kuznocieniu tel. 604-237-541.

● Sprzedam działkę budowlaną - 1000 m<sup>2</sup> - Kozłów Biskupi tel. 880-607-931.

● Sprzedam 2 ha ziemi ornej, 889-640-920.

● Do wynajęcia dwupokojowe mieszkanie po remoncie, umeblowane, blisko dworca, 502-749-358.

● Sprzedam dom 200 m<sup>2</sup> w Sochaczewie, 863-55-64, 0-692-453-795.

● Sprzedam dom w budowie osiedle Karwowa ul. Rumiankowa, tel. 508-199-908.

● Do wynajęcia lub sprzedaży pawilon (segment) 0-668-145-646.

● Sprzedam M-5, 68 m<sup>2</sup>, IV p. Centrum, (046) 862-21-62.

● Lokal biurowy do wynajęcia centrum, tel. 0-601-524-798.

● Magazyn do wynajęcia ul. Trojanowska, tel. 0-601-524-798.

● Sprzedam dom 58 m<sup>2</sup> z działką o powierzchni 1764 m<sup>2</sup> w Chodakowie, tel. kont. 605-668-645.

● Sprzedam 63 m<sup>2</sup>, IV piętro, centrum tel. 693-836-446.

● Sprzedam działkę na terenie GS. Tel. 604-127-511.

● Dwoóm studentkom lub uczennicom wynajmę pokój z kuchnią i łazienką umeblowane z pełnym wyposażeniem w centrum Sochaczewa, oferty 0-606-745-767 a po godz. 20.00 tel. (046) 862-49-02.

● Pilnie sprzedam M-4, I piętro + logia + łazienka + wc, ul. Targowa tel. (046) 862-78-12, 880-617-111.

● Sprzedam 43 m<sup>2</sup>, trzypokojowe, duży balkon, III piętro, po remoncie (okna, kalendarze, elektryka, zabudowa wewnątrz, sufity podwieszane), centrum, ul. Zawadzkiego, niski czynsz. 80.000 zł, tel. 0-695-498-321.

● Do wynajęcia 250 m<sup>2</sup> na działalność gospodarczą centrum Sochaczewa 607-126-810.

● Sprzedam dom, tel. 602-456-242.

● Sprzedam działki budowlane Rozłazłów tel. 502-713-444.

● Mieszkanie do wynajęcia, tel. 862-20-72.

● Do wynajęcia lokal na działalność usługową, 50 m<sup>2</sup>, centrum, tel. (046) 862-14-73.

● Sprzedam M-4, 68 m<sup>2</sup>, I piętro, ul. Targowa, tel. 0-508-087-557.

● Sprzedam dom w surowym stanie Sochaczew, tel. 660-742-106.

● Sprzedam M-4, II piętro, Sochaczew, al. 600-lecia/Trojanowska, tel. 604-598-525.

● Sprzedam budynek z działką o pow. 5 ha w Budach Iłowskich, 0-602-876-836.

● Sprzedam dom 55 m<sup>2</sup>, na działce 3000 m<sup>2</sup> w Starej Sucheju, tel. 602-658-561.

● Sprzedam działki w Kozłowie Biskupim przy lesie, tel. (046) 863-13-89.

● Wydzierżawię 5 ha ziemi w Orłowie, tel. (046) 863-13-89.

● Sprzedam działki budowlane Kuznocien Dolny, tel. 512-452-535.

● Sprzedam dom o pow. 90 m<sup>2</sup> z garażem na działce o pow. 550 m<sup>2</sup> lub zamienię na M-3, tel. 862-57-99.

● Sprzedam atrakcyjny dom w Skierniewicach z działką 1000 m<sup>2</sup>, (046) 833-03-60, 602-639-865.

● Działka budowlana 800 m<sup>2</sup> ul. Polna za ogródkiem jordanowskim, tel. (046) 862-56-21, 0-500-569-596.

● Sprzedam działkę budowlaną 1420 m<sup>2</sup> Budki Piaseckie, tel. 668-106-758.

● Wynajmę lub sprzedam mieszkanie 3 p. + k. tel. 862-69-57 po 19-tej.

● Do wynajęcia lokal na gabinet lekarski, parter, tel. 862-20-41 wieczorem.

● Sprzedam dom w stanie surowym Kozłów Biskupi (osiedle) tel. 863-05-18.

● Sprzedam mieszkanie, 72 m<sup>2</sup>, 0-602-833-887.

● Sprzedam M-4, 61 m<sup>2</sup>, II p. balkon, bl. cegła po generalnym remoncie tel. 0-501-144-619.

● Sprzedam gospodarstwo rolne 1,5 ha, dom i zabudowa gospodarcza pod Sochaczewem, tel. 862-75-65.

● Sprzedam działkę siedliskową z możliwością zabudowy, o powierzchni 9700 m<sup>2</sup> na Andrzejowie Duranowskim. Możliwość dokupienia drugiej działki, rolnej, po przeciwnej stronie drogi o pow. 1200 m<sup>2</sup> z dojściem do rzeki. Tel. 0-46 863-01-61, 608-48-47-58.

● Sprzedam M-4 (63 m<sup>2</sup>) przy ul. Fabrycznej 1a, tel. kom. 509-844-625.

### Zdrowie

● JAROSŁAW ZAŁUSKI - specjalista chorób płuc, specjalista medycyny rodzinnej, specjalista alergolog, pediatra - TESTY ALERGICZNE I LECZENIE ALERGII, SPIROMETRIA, WIZYTY DOMOWE. USG COLOR DOPPLER - badania jamy brzusznej, tarczycy, stawów, przepływy w naczyniach żylnych i tętniczych. Tel. 0-502-288-637.

● Bogdan Śliwicki specjalista ginekolog-położnik USG, laser, zabiegi "Centrum Medyczne" ul. Kraszewskiego 14, tel. 862-12-21, 0-605-455-089.

● Centrum Stomatologiczne "Eldent", ul. 15 Sierpnia 1, 862-50-61, pon.-pt. 9-19, sob. 9-12. Pełny zakres usług.

● OKULIŚCI - PRACOWNICY WARSZAWSKICH KLINIK, NAJLEPIEJ WYPOSAŻONA PRAKTYKA MIĘDZY

ŁODZIA A WARSZAWĄ. (Komputerowe badanie pola widzenia, bezdotkowy pomiar ciśnienia wewnątrzgałkowego, pracownia angiografii fluoresceinowej, cyfrowa fotografia dna oka, synoptofor - poradnia okulistyki dziecięcej). ALFA Sochaczew, al. 600-lecia 45. Rejestracja wizyt: 46 - 863-38-74.

● UROLOG, KARDIOLOG, DERMATOLOG, PRACOWNICY WARSZAWSKICH KLINIK ALFA, Rejestracja wizyt: 46- 863-38-74.

● Lekarze [www.esmed.com.pl](http://www.esmed.com.pl).

● Andrzej Wojdas - specjalista laryngolog i alergolog - konsultacje, porady, testy i odczulanie. Sochaczew, ul. Zeromskiego 41 A lok. 22 (NZOZ "Almed", I piętro). Przyjęcia wtorki 18-20 i piątki 17-19. Zapisy 862-88-92 lub 0-501-440-322.

● Kardiolog Jan Zambrzycki przyjmuje: wtorki, NZOZ ALMED ul. Zeromskiego 41 863-52-22, 0-602-669-858.

● Badania psychologiczne kierowców operatorów i instruktorów prawa jazdy Teresin/Sochaczew tel. 501-562-141.

● Lekarz specjalista dermatolog Ewa Brochocka-Zegadło. Gabinet prywatny Sochaczew, ul. Trojanowska 20, tel. 0-691-513-051.

● "Dentiko" Gabinet stomatologiczny Dorota Wrzesińska wtorki, czwartki 10-12, środa 16-18, ul. Zeromskiego 27, tel. 0-603-203-800.

● Kardiolog Kamila Grenada-Kosiec Sochaczew, "Almed" ul. Zeromskiego 41A, Echo Serca, 0-6-01-803-830.

● Gabinet Stomatologiczny "CARIMED" Sochaczew, ul. Piłsudskiego 16 A, tel. (046) 862-41-21. Ortodonta - aparaty stałe i ruchome, leczenie zachowawcze, nowoczesna protetyka, chirurgia, rentgen, pantomogram.

● STOMATOLOGIA - REMEDIUM - pełny zakres usług, Anna Świercz-Stępień, al. 600-lecia 60E, tel. (046) 86-26-333, 0-601-08-14-11, godz. otwarcia pn.-pt. 9.00-19.00, sob. 9.00-12.00.

### Motoryzacyjne

● Kupię każdy osobowy po 95 r. 0-507-140-012.

● Ford eskort kombi 1,6, 16 V, centralny zamek, wspomaganie kierownicy 1PP, tel. 0-505-084-930.

● Sprzedam motocykl MZ-ETZ 150 cm<sup>3</sup> - 1990 r. tel. (022) 831-22-01 cena do uzgodnienia.



**Rolnicze**

- Kupię ciągnik rolniczy, prasę, maszyny rolnicze, 607-809-288.

ZS-831

**Praca**

- Zatrudnię murarzy tel. 602-443-685.

ZS-635

- Kowalczyk - Materiały Budowlane Hurtownia Kampinos, ul.Niepokalanowska 4 zatrudni od zaraz kierowcę kat. C+E. Wynagrodzenie do uzgodnienia. Informacja 601-248-929.

ZS-987.F

- Kowalczyk - materiały budowlane Hurtownia Kampinos, ul.Niepokalanowska 4, zatrudni pracownika w dziale obsługi klienta. Mile widziane doświadczenie w sprzedaży. Informacja tel. 0-601-248-929.

ZS-1014

- Firma handlowa zatrudni doświadczonego magazyniera - zaopatrzeniowca na samodzielne stanowisko, ze znajomością Wf-Mag. Z okolic Grodziska Maz., Błonia, Sochaczewa, Żyrardowa, CV na fax. (22) 725-14-92 e-mail: biuro@agrocomplex.pl

ZS-1022.F

- Do działu technicznego w branży rolniczej pracownika z wykształceniem wyższym (SGGW). Doświadczenie, samodzielność, jęz. angielski. Z okolic Grodziska Maz., Błonia, Sochaczewa, Żyrardowa, CV na fax. (22) 725-14-92 e-mail: biuro@agrocomplex.pl

ZS-1023.F

- Firma handlowa zatrudni w dziale sprzedaży ze znajomością j.angielskiego. Doświadczenie i dyspozycyjność. Z okolic Grodziska Maz., Błonia, Sochaczewa, Żyrardowa, CV na fax. (22) 725-14-92 e-mail: biuro@agrocomplex.pl

ZS-1024.F

- Konserwatora urządzeń z umiejętnością elektryki automatyki. Z okolic Grodziska Maz., Błonia, Sochaczewa, Żyrardowa, CV na fax. (22) 725-14-92 e-mail: biuro@agrocomplex.pl

ZS-1025.F

- Zatrudnię panią do opieki nad dziećmi i do prowadzenia domu, 504-012-954.

ZS-1051

- Kierowcę kat. C z uprawnieniami w transporcie krajowym, tel. 0-668-422-360.

ZS-1086

- Przyjmę do pracy w firmie hydraulicznej, tel. 602-614-376.

ZS-1090

- Firma MOTO-BUS zatrudni kierowcę "przewóz osób" na trasie Sochaczew - Warszawa. Wymagane: prawo jazdy "D", świadectwo kwalifikacji, tel. 604-736-522.

ZS-1091

- Przyjmę do pracy absolwenta/kę szkoły ekonomicznej zarejestrowaną w urzędzie pracy. List motywacyjny, cv i świadectwo ukończenia szkoły składać na adres: Kancelaria Podatkowa Sochaczew, ul.Swierczewskiego 1 B, pok. 209.

ZS-1099

- Przyjmę do pracy młodego przy układaniu podłóg oraz innych prac w magazynie. CV proszę składać w siedzibie firmy AWI, ul .Botaniczna 35, tel. 604-408-762.

ZS-1100

- Przedsiębiorstwo Ceramiki Budowlanej Plecewice S.A. k/Sochaczewa zatrudni pracowników na produkcję. Informacje - tel. (022) 725-79-25 wew. 15.

ZS-1102

- Zatrudnię: - blacharza samochodowego, - lakiernika samochodowego plus pomocnika, - mechanika samochodowego, - ślusarza spawacza- remonto-wego. Pracowników do produkcji laminatów, tel. (046) 863-11-38, 602-367-820.

ZS-1117.B

**Nauka**

- Język polski - prace wakacyjne, egzaminy poprawkowe, tel. 862-92-75.

ZS-1084

- Zapraszamy na wakacje z angielskim od 10 lipca. MOK Sochaczew (046) 862-25-02, 0-668-850-335, e-mail: mok@sochaczew.pl.

ZS-1123

**Zwierzaki**

- Sprzedam 3 miesięczną suczkę czarno-rudy owczarek niemiecki 602-645-789.

ZS-1063

- Sprzedam 6-miesięcznego owczarka niemieckiego z rodowodem, tel. 693-350-888.

ZS-1118

**Różne**

- Wagi sklepowe, pomostowe, dla sadowników-warzywnictwa - tanie - sprzedaż, naprawa, legalizacja. Tel. 0-603-051-820.

ZS-841

- Komis - sprzedaż. Używane meble holenderskie, regały, kanapy, fotele, krzesła, radio, telewizory, lodówki, wózki i łóżeczka dziecięce, odzież używana. Zapraszamy Zdzarów 27 C, 608-475-970.

ZS-934

- Promocja!!! Nowoczesny system oczyszczania wody, tel. 507-07-66-39.

ZS-1027

- Sprzedam przyczepę campingową 126, cena przystępna tel. 612-367-156.

ZS-1067

- Kupię opony do stara 900 R 20 lub 1100 R 20, tel. 606-374-093.

ZS-1098

- Sprzedam meble sklepowe: regały, lamy, przymierzalnię sklepową, tel. 0-603-081-804.

ZS-1101

- Sprzedam 25 m<sup>3</sup> zbiornik wodny, tel. 889-640-920.

ZS-1122.F

**PUP w Sochaczewie**

ul.Kusocińskiego 11, pok. 48, 49 tel.(046)862-33-93 w.148

Kontroler finansowy, agent ubezpieczeniowy, nauczyciel fizyki z informatyką, nauczyciel biologii, nauczyciel języka niemieckiego, specjalista ds. aparatury medycznej, referent w placówce terenowej, księgowy, kucharz/-ka/, pomoc kucharza, kelner-barman, pomoc w barze, piekarz piecowy, konsultant-sprzedawca, sprzedawca, sprzedawca-magazynier, kurier, kierowca z prawem jazdy kat. B, C, C+E, D, elektryk, operator suwnicy, operator wózków widłowych z uprawnieniami na wymianę butli gazowych, operator koparki gaśnicowej, operator żurawi samojezdnych, monter, elektromonter, pracownik do układania pokryć dachowych, pracownik remontowo-budowlany, magazynier, pracownik ochrony, tynkarz, murarz, pomoc murarza, glazurnik, hydraulik, zbrojarz, cieśla, monter fasad aluminiowych, operatorzy wózków widłowych, pracownicy do dociepleń budynków, mechanik samochodów osobowych, operator maszyn, sprzątaczkę z grupą inwalidzką, pakowacz/-ka/, fryzjer/ka, czyściciel taboru kolejowego, piekarz, spawacz, ślusarz, mechanik, tokarz, technolog obróbki skrawaniem, stolarz, pomoc stolarza, stolarz z grupą inwalidzką, pomoc w magazynie z grupą inwalidzką, pracownicy sezonowi przy przetwórstwie owoców i warzyw, operator maszyn do produkcji drzwi, monter drzwi, lakiernik, operator linii produkcyjnej, operator koparki, operator koparko-ładowarki, operator dźwigu, monter izolacji termicznych i pomoc monter.

Ponadto informujemy o wolnych miejscach na staż w następujących zawodach: pracownik administracyjno-biurowy, sprzedawca, bibliotekarz, mechanik samochodowy, blacharz i lakiernik samochodowy, sprzedawca-konsultant, pracownik gospodarczy, fryzjer/ka, pomoc wychowawcy.

**Oferta pracy w Czechach ze znajomością języka angielskiego:**

konstruktor.

**Oferty pracy w Hiszpanii:**

inżynier elektryk, technik elektryk, spawacz, blacharz - kotlarz, elektryk, lekarz ogólny, lekarz chirurg, pracownik do obsługi piły maszynowej, kierowca ciężarówki z przyczepą, pracownik do obsługi piłarki w tartaku, pracownik do montażu mebli, elektromechanik samochodowy, mechanik okrętowy, mechanik.

**Oferty pracy w Islandii ze znajomością języka angielskiego:**

kierowca autobusów, blacharz, kowal, ślusarz narzędziowy, rzeźnik.

**Oferty pracy w Finlandii - oferty pracy EURES:**



**Oferty Powiatowych Urzędów Pracy**

spawacz TIG i monter.

**Oferta pracy we Francji - oferta pracy EURES:**

wykwalifikowany murarz.

**Oferty pracy w Wielkiej Brytanii ze znajomością języka angielskiego - oferty pracy EURES:**

opiekun osób starszych, personel pomocniczy, wykwalifikowany inżynier, wykwalifikowany monter, kucharz, pracownik restauracji sieci McDonalds, pielęgniarka, nauczyciel.

**Oferty pracy w Irlandii ze znajomością języka angielskiego - oferty pracy EURES:**

asystent architekta, analityk programista Vision, analityk kart kredytowych, analityk systemów, inżynier ds. rozwoju produktu, menadżer projektu, starszy inżynier ds. wsparcia produktu, starszy konsultant ds. rozwoju, starszy analityk biznesowy, szef kuchni, rzeźnik ubojowy.

**Oferta pracy w Estonii - oferta pracy EURES:**

pracownik produkcji.

**Oferty pracy w Norwegii - oferty pracy EURES:**

pracownik przemysłu budowlanego, pracownik przemysłu stocznioowego, mechanik samochodów ciężarowych, inżynier w przemyśle stocznioowym, pracownik gospodarstwa rolnego.

**Oferta pracy w Słowenii:** kierowca.

**PUP w Łowiczu**

ul. Stanisławskiego 28 tel. (046)837-04-20, (046)837-07-76 w.252

Kierowcy z prawem jazdy kat. CE, montażysta podłóg i drzwi, sprzedawca na staż, pracownik biurowy na staż, kelnerka na staż, kucharz na staż, księgowy na staż, operator maszyn na staż, kierowca z prawem jazdy kat. B na staż, masarz - ubojowiec - rozbieracz mięsa, kierowca z prawem jazdy kat. BC, inżynier budownictwa ogólnego na staż, inżynier - mechanik na staż, inżynier włókiennik na staż, recepcjonista na staż, palacz kotłów parowych, nauczyciel - mgr inż. zarządzania lub logistyki, magazynier, pracownik fizyczny, elektryk, operator ładowarki lub spycharki, przedstawiciel handlowy na staż, magazynier na staż, pracownik fizyczny na staż, kontroler produkcji na staż, specjalista żywienia człowieka na staż, spawacz, hydraulik, kierownik punktu skupu złomu, ślusarz-mechanik, operator maszyn, murarz, sprzedawca - ogrodnik, sprzedawca na przygotowanie zawodowe, opiekunka na staż, sprzedawca, piekarz, robotnik gospodarczy z II lub III

z licencją I i II stopnia, mechanik samochodowy, blacharz samochodowy, szwaczki, sprzedawca, nauczyciel języka angielskiego, sztuki, techniki, wiedzy o społeczeństwie, technologii żywności, historii, matematyki, hotelarstwa, bibliotekarz, pracownik ochrony, pakowacz, kierownik zmiany, brygadzysta, kierownik szwalni, krojczy, krawcowa, pracownik porządkowy z II grupą inwalidzką, fryzjer damski, handlowiec, księgowy, specjalista ds. wiejskiego gospodarstwa rolnego, kontroler jakości, magazynier, przedstawiciel handlowy, doradca handlowy, agent ubezpieczeniowy, akwizytor OFE, pracownik ogólnobudowlany, pracownik produkcji, sprzątaczkę, stolarz, pomocnik stolarza, frezer, ślusarz, spawacz, tokarz, sprzedawca z grupą inwalidzką, rozbieracz - wykrawacz, jelicjarz, brukarz, kierownik robót drogowych, pracownik fizyczny, murarz.

**Oferty zagraniczne:**

branża hotelarsko - gastronomiczna - Cypr, pakowacz, rzeźnik, operator wózków widłowych, rzeźnik - Wielka Brytania.

**Oferty za pośrednictwem EURES:**

praca sezonowa w Danii - (komunikatywna znajomość języka angielskiego), spawacz, pielęgniarka, opiekun społeczny, elektronik i spawacz, operator ładowarki teleskopowej, rzeźnik ubojowiec, informatyk, technik mechanik, technik elektryk, technik kontroli pomiarowych, pianista, technik procesu, tokarz, operator wiertarek, frezarek, inspektor na platformie wiertniczej - Wielka Brytania; wykwalifikowany fryzjer damski i męski, technik utrzymania ruchu, personel latający RYANAIR, analityk kart kredytowych, programista Vision Plus, analityk systemów, inżynier ds. rozwoju produktu, menadżer projektu, analityk biznesowy, szef kuchni - Irlandia; lekarz, pomoc dentystyczna - Szwecja; spawacz, murarz, drwal, płytkarz - Republika Czeska; cieśla szalunkowy, murarz - Norwegia; kelner, chemik, farmaceuta, inż. maszyn, pracownik ds. biletów lotniczych, programista - Cypr; operator łączący telefonicznych - Słowacja; kierowca autobusu, rzeźnik, pokojówka, asystent elektryka, szef kuchni, doradca ds. pracowniczych - Islandia; murarz - Hiszpania.

(s)

**Podejmę pracę**

■ Emeryt, wykształcenie wyższe, prawo jazdy B, dyspozycyjny -poszukuje pracy, tel. 605-249-107.

■ Kierowca z praktyką na ciągnikach siodłowych, poszukuje pracy w podwójnych obsadach w transporcie międzynarodowym, tel. 0-605-302-486.

■ Młoda po szkole handlowej, poszukuje pracy, np. opieka nad dzieckiem, w sklepie, tel. 880-949-565.

■ Inspektor specjalista ds. BHP ukończone studia BHP na P.W. (aktualny kurs), tel. 602-402-734

**Bezpłatny kupon dla poszukujących pracy**

Treść

.....  
 .....  
 .....  
 Imię, nazwisko i adres  
 .....  
 .....

**Twoje ogłoszenie w „Ziemii” przeczyta wiele tysięcy osób w mieście i powiecie!**

„Ziemia Sochaczewska” to najstarsza gazeta na naszym prasowym rynku. Sprzedaje się najlepiej ze wszystkich pism w mieście i okolicy.

**Nie wierzysz? - zapytaj w kiosku**





## JUDO

## Bielañska karuzela

Karuzela, karuzela na Białych co niedziela... - tak brzmiały słowa dawnego przeboju. Oddają one to, co wyrabiał w poprzedni weekend na tatami w Łomiankach sochaczewianin Bartek Kurkiewicz. W Ogólnopolskim Turnieju Judo Dzieci i Młodzieży o Puchar Burmistrza dzielnicy Bielany miasta stołecznego Warszawy nasz zawodnik zrobił ze swoich pięciu rywali "wiatraki". Wygrał wszystkie walki przed czasem i pewnie (nie po raz pierwszy w karierze) stanął na najwyższym podium. W imprezie wzięło udział 148 zawodniczek i zawodników.

## PIŁKA NOŻNA

Wielkim sukcesem zakończył sezon młodzi piłkarze (rocznik 1994) Tarczyka Unii Boryszew, którzy w finałowych meczach Mistrzostw Mazowsza pokonali ubiegłorocznego triumfatora tych rozgrywek - warszawską Legię. Gratuluję tytułu najlepszej drużyny naszego regionu - Mazowsza.

Twardo walczyli piłkarze boryszewskiej Unii o tytuł Mistrza Mazowsza. Pierwszy wygrany mecz dawał podstawę, by liczyć na to, że w tym roku uda się wreszcie pokonać Legię. Niestety, w rewanżu warszawiaczy byli lepsi i to oni będą się cieszyć w tym roku z tytułu najlepszej drużyny na Mazowszu.

Tarczyk Unia Boryszew - Legia Warszawa 2:1 (2:1) gole: S.Strzelczyk, K.Kuśmider

Boryszewiaczy po dobrej grze wygrali pierwszy mecz finałowy i są na najlepszej drodze do zdobycia Mistrzostwa Mazowsza. Wyszpikowani rozstrzygnięciem się w spotkaniu rewanżowym.

## REKREACJA

## Wakacje na sportowo

W okresie wakacyjnym trenerzy Janusz Piechna i Marcin Niemiec tradycyjnie, już od 9 lat, organizują nieodpłatny oboz do dochodzeniowy. Zajęcia będą odbywały się w obiektach MKS Orkan Sochaczew i Szkoły nr 7.

Natomiast w dniach 9-20 lipca zawodnicy UKS "Siódemka" Sochaczew będą przebywali na obozie kadry makroregionu w miejscowości Bęsia, na Mazurach.

Janusz Piechna będzie tam, jako trener kadry makroregionu junierek, prowadził przygotowania czołowych zawodniczek kraju do udziału w Pucharze Świata, który rozegrany zostanie w dniach 29-30 lipca w Polsce, w Cetniewie. Turniej ten jest najważniejszym turniejem międzynarodowym rozgrywanym w Polsce.

Po raz szósty kwalifikacje do uczestnictwa w turnieju tej rangi zdobyła Agata Przybyłowska i jako jedyna będzie reprezentowała nasze miasto.

Przypominamy, że w ubiegłym roku Agata zajęła na tym turnieju bardzo dobre VII miejsce, co zapoczątkowało jej bardzo dobre starty w Pucharze Świata w Iczynie (Czechy), Lyonie ( Francja), Sankt Petersburgu ( Rosja).

Od 17 do 29 sierpnia 10-osobowa grupa zawodników "Siódemki" będzie przebywała na obozie szkoleniowym w Cetniewie.

## RUGBY

## Pozostał bagaż doświadczeń

Niewątpliwie mecz eliminacji Pucharu Świata RWC 2007 pomiędzy Polską i Mołdawią był największym (obok finałów Ogólnopolskiej Olimpiady Młodzieży w rugby „Mazowsze 2006” i turnieju Mistrzostw Polski w Rugby 7 Maasiff - Cup 2001) wydarzeniem sportowym w Sochaczewie w okresie ostatnich kilku lat. Poniżej swoje uwagi dotyczące organizacji tej imprezy przedstawia skarbnik MKS Orkan Sochaczew - Zbigniew Siemieniec.

Od meczu rugby między reprezentacjami Polski i Mołdawii minęły już trzy miesiące. Krążące po mieście pomeczowe opinie dotyczą przede wszystkim dwóch spraw. Po pierwsze wyniku sportowego, który nie znalazł wśród kibiców sochaczewskich wysokiego uznania. Daje się zauważyć opinię o braku postępu w polskim rugby i to w wydaniu na najwyższym szczeblu - reprezentacji kraju, w której jedynymi z lepszych zawodników byli wychowankowie sochaczewskiego Orkana. Druga sprawa dotyczy klubu sportowego, którego działania związane z przygotowaniem i przeprowadzeniem meczu zyskały wysokie uznanie sochaczewian.

Mecz ten był pojedynkiem wyzwań i szans na ściągnięcie do naszego miasta sportu przez duże „S”. Po dobrej ocenie wystawionej przez Polski Związek Rugby MKS Orkan za organizację Ogólnopolskiej Olimpiady Młodzieży przeprowadzonej w lipcu zeszłego roku, rzucone wyzwanie organizacji międzyklubowego meczu zostało przez kierownictwo Orkana Sochaczew przyjęte, choć z obawami. Okazało się, że sprawy klubu mają się zdecydowanie lepiej, niż początkowo sądzono. Na meczu



byliśmy świadkami, że zdecydowanie zmienił się klimat odbioru sportu w mieście. Nie jest to już tylko działalność nielicznych, „niewyleczalnych” sympatyków sportu, zagorzałych kibiców i rodziców widzących wychowanie swoich pociech przy pomocy sportu.

Niski ukłon należy się władzom miasta i gminy, za co słowami kibiców można złożyć serdeczne podziękowania. Ich przychylność była pomocna przy rozwiązywaniu wszelkich problemów organizacyjnych związanych z przygotowaniem i przeprowadzeniem meczu.

Następną grupą ludzi, bez których również trudno byłoby odnieść sukces, są sponsorzy. Prawdą jest, że bez pieniędzy trudno jest w dzisiejszych czasach odnieść sukces sportowy. Dotyczy to szczególnie dyscyplin zespołowych, jakimi w naszym mieście są zarówno rugby, jak i piłka nożna. Jeżeli sukces sportowy posiada wy-

miar indywidualny i tak wymaga pracy zespołu ludzi (trenera) oraz zaplecza sportowego. Przykład meczu dobitnie ukazał, że ludzie biznesu z naszego regionu zainteresowani byli i są dalszą pomocą dla klubu sportowego, pod warunkiem widocznego inwestowania ich pieniędzy, a nie „przejadania”.

Oprócz tego, jednym z największych sukcesów tego meczu wydaje się być powrót do klubu ludzi z nim związanych - byłych zawodników i ludzi dobrej woli. Pozytywnie skutkuje m.in. funkcjonujące ostatnio w klubie powiedzenie, że Orkan jest naszym klubem, z drzwiami otwartymi dla każdego chcącego aktywnie wesprzeć jego działalność. Obecność „starej wiary” rugbyowej z pewnością nadała wyższą rangę imprezie oraz skutecznie pomogła w utrzymaniu wysokiego poziomu spraw logistycznych związa-

nych z przygotowaniem, przeprowadzeniem i zamknięciem meczu.

Całość tych spraw powinna skutecznie wpływać na wizerunek naszego miasta, zgodnie z maksymą „miasto jest jedno, sport jest jeden, lecz widzów są tysiące”. Podróżując po kraju, daje się zauważyć, że sochaczewskie rugby jest najmocniejszym elementem medialnym i marketingowym. Nie wszyscy rozmówcy umieli umieścić Sochaczew na geograficznej mapie Polskich, lecz wiedzieli, że mamy w mieście pierwszoligową drużynę rugby.

Uzyskane przez kierownictwo klubu doświadczenia organizacyjne wynikające z organizacji dwóch dużych i o wysokiej randzie imprez sportowych, tj. Ogólnopolskiej Olimpiady Młodzieży i międzyklubowego meczu w rugby, z pewnością pozostaną na stałe cennymi i przydatnymi umiejętnościami, chociażby w celu organizacji następnych prestiżowych imprez sportowych w naszym mieście.

Stanowi je dość duża ilość spraw wymagających niejednokrotnych uzgodnień, nadzoru nad przygotowaniem, realizacją i zakończeniem przedsięwzięcia. Dla przeciętnego widza, kibica, wiąże się to z przyjsciem na stadion, kupieniem biletu, obejrzeniem widowiska, kupieniem kiełbaski, wypiciem piwa. Dla organizatorów lista spraw przedstawia się całkiem inaczej. Można do niej zaliczyć:

\* zapewnienie zakwaterowania i wyżywienia dla przyjezdnych sportowców;

\* przygotowanie boiska i zaplecza sportowego do treningu i aktywnej regeneracji po treningu i meczu;

\* wykonanie prac porządkowych na obiekcie: wymiana zdewastowanych miejsc siedzących, załatwienie ustawnie robionych w ogrodzeniu, posprzątanie obiektu;

\* zapewnienie obsługi medialnej (prasa, radio, telewizja) oraz właściwej reklamy meczu;

\* wykonanie okazjonalnych biletów wstępu, pamiątkowych koszulek, zaproszeń

## MARATONY

## Mury Jasnej Góry

W dniach 24 i 25 czerwca 2006 na trasie Sochaczew-Częstochowa, na dystansie 460 km (z przerwą noclegową w Częstochowie), odbył się IV Supermaraton Rowerowy Mury Jasnej Góry. Była to impreza elitarna, a jej cel - rekreacyjno-pielgrzymkowy. Startowali tylko ci, którzy odznaczają się wyjątkową odpornością fizyczną i psychiczną. Lejacy się żar z jasnego nieba odbierał siły. Na szczęście zawodnikom towarzyszył wóz techniczny zaopatrzonego w wodę. Strzelista wieża Jasnej Góry, historyczne mury obronne, wreszcie odsłonięte Cudownego Obrazu wyzwalały niezapomniane wzruszenia wciąż na nowo. I choć wspinaczka na wzniesienia, monotony szum opon i rażące promienie słońca były chwilami nie do zniesienia, to wyznaczony cel dodaje mocy duchowych i prowadzi do zwycięstwa. A oto tych siedmiu wspaniałych (w kolejności alfabetycznej): Jan Cebrzyński, Wiktor Gajda, Maciej Kiwerski, Zenon Muszyński, Krzysztof Orzechowski, Tomasz Pryciak i Tomasz Wenerski.

W imieniu Klubu Maratończyka, pod egidą którego organizowany jest maraton, składam serdeczne podziękowania: Panu Andrzejowi Gorzelakowi i rodzinie ze Zdrowej za serdeczne, pokrzepiające przyjęcie w drodze do Czę-



stochowy. Pani Beacie Muszyńskiej za pilotowanie kolarzy i jednocześnie za użyczenie wozu, Pani Barbarze Orzechowskiej oraz Panu Doktorowi Wiktorowi Gajdzie, dyrektorowi szpitala w Sochaczewie, za obsługę medyczną, której na szczęście nie miał okazji udzielać, a jednocześnie startował w peletonie.

Wszyscy maratończycy udekorowani zostali medalami, które wręczał kolarski mistrz świata i Polski, Daniel Chądzyński.

Jan Cebrzyński



## TENIS ZIEMNY

# Tenisowe Mistrzostwa Sochaczewa w grze podwójnej



W sobotę i niedzielę na kortach tenisowych przy ulicy Warszawskiej w Sochaczewie odbywały się mistrzostwa w grze podwójnej. Była to druga część tenisowych mistrzostw naszego miasta. W pierwszej części zawodniczek i zawodników walczyli o tytuły indywidualne. W zawodach tych tytuł wśród kobiet wywalczyła Paulina Gola. Turniej mężczyzn dokończony został w ubiegłym tygodniu. We wtorek odbył się mecz półfinałowy, w którym Arkadiusz Kuliński wygrał

z Hubertem Koneckim w trzech bardzo interesujących setach (3:6, 7:5, 4:2 krecz H.K.). Był to udany rewanż Arka za porażkę w Wiosennym Turnieju Tenisowym. Finał odbył się w piątek. Wygrał zdecydowany faworyt, Sławomir Graczyk (6:1, 6:1).

Drugą częścią Tenisowych Mistrzostw Sochaczewa był turniej deblowy, w którym wzięło udział 18 zawodników. Najciekawszym meczem turnieju było spotkanie, w którym Jerzy Poczobut i Paweł Rogow-

ski zagrali z Mieczysławem Golą i Romualdem Sokołowskim. Mecz trwał ponad dwie godziny, widzowie podziwiali długie i precyzyjne wymiany, ciekawą kombinacyjną grę zawodników. Większe opanowanie w dramatycznej końcówce meczu wykazali Paweł Rogowski i Jerzy Poczobut. Wygrali cały mecz 6:2, 2:6, 7:6 (7:5). Turniej deblowy zakończył się zwycięstwem Sławomira Graczyka i Andrzeja Słowińskiego. W meczu finałowym zdecydowanie wygrali z Arkadiuszem Kulińskim i Ireneuszem Pietrzakiem 6:1, 6:0. Mistrzostwa Sochaczewa w tenisie ziemnym były udaną imprezą. Przez kilka dni mieszkańcy miasta aktywnie spędzali wolny czas na tenisowych kortach. Dopisała także pogoda. Już za dwa tygodnie przeprowadzony zostanie kolejny turniej zaliczany do klasyfikacji Grand Prix. Wszystkich chętnych zapraszamy na korty!

## Tenisowe Mistrzostwa Sochaczewa

### Turniej Open:

#### Półfinał:

Arkadiusz Kuliński - Hubert Konecki 3:6, 7:5, 4:2, krecz H.K.

### Finał:

Sławomir Graczyk - Arkadiusz Kuliński 6:1, 6:1

### Mistrzostwa Sochaczewa w grze podwójnej:

#### Runda wstępna:

Miroslaw Puchalski/Waldemar Zabost - Marcin Cybulski/Tomasz Szewczyk 6:1, 6:2

#### I runda:

Sławomir Graczyk/Andrzej Słowiński - Hubert Konecki/Dariusz Miłkowski 6:2, 6:2

Robert Górski/Sławomir Szęszoł - Miroslaw Puchalski/Waldemar Zabost 6:4, 6:4

Paweł Rogowski/Jerzy Poczobut - Mieczysław Gola/Romuald Sokołowski 6:2, 2:6, 7:6 (7:5)

Arkadiusz Kuliński/Ireneusz Pietrzak - Radosław Wysocki/Włodzimierz Adamiak 3:6, 6:0, 6:4

#### Półfinały:

Sławomir Graczyk/Andrzej Słowiński - Robert Górski/Sławomir Szęszoł 6:1, 6:0

Arkadiusz Kuliński/Ireneusz Pietrzak - Paweł Rogowski/Jerzy Poczobut 6:4, 6:1

#### Finał:

Sławomir Graczyk/Andrzej Słowiński - Arkadiusz Kuliński/Ireneusz Pietrzak 6:1, 6:0

## MOTOCROSS

## Jeszcze raz o Pucharze Sochaczewa

W jednym z poprzednich numerów "ZS" podałem wyniki Pucharu Wiosny. Dzisiaj nieco więcej szczegółów. W dniu 11 czerwca na torze Podzamcze w Sochaczewie odbył się XIV oraz XV Puchar Sochaczewa w Motocrossie. W tym roku wyjątkowo dwie imprezy zostały połączone w jedną, a to z tego powodu, że w ubiegłym roku nie odbył się XIV Puchar Sochaczewa.

Organizator, chcąc zachować ciągłość tradycji, zorganizował dwie edycje w jednym czasie i miejscu. Mimo, że w tym czasie w kraju odbywały się dwie inne imprezy o zasięgu ogólnopolskim (Cross Country PZM Chełmnie oraz Puchar PZM w motocrossie w Reszlu), na starcie stawiło

się ponad 80 zawodników. Frekwencja, pogoda oraz publiczność dopisały wyśmienicie. W tym samym czasie w Sochaczewie są obchodzone Dni Sochaczewa, co sprzyja ogromnej liczbie kibiców. Zresztą zawody sochaczewskie od lat mają wielu sympatyków i są aktywnie nagłaśniane przez lokalną prasę oraz radio.

O godz. 11.00 zawodnicy z poszczególnych klas po kolei wyjeżdżali na trening. O godz. 14.00 rozpoczęły się wyścigi. Warunki na torze były zupełnie odmienne od tych, które panowały jeszcze półtora miesiąca wcześniej podczas zawodów 3 maja. Wówczas wszyscy startujący wyglądali jak "błotne ludziki". Tym razem trasa była sucha i bardzo twarda, co również wymagało od zawodników sporych umiejętności technicznych. Na takich nawierzchniach, jak na torze Podzamcze nie jeździ się łatwo w gorące dni, ponieważ na suchym oraz twardym podłożu pozostaje drobny piasek, który powoduje, że zakrety są bardzo twarde, śliskie i nie trudno o bolesny upadek. Najwięcej chętnych stanęło na starcie w klasie bez licencji, ponad 45 osób. Z licencją zawodniczą było ok. 25 osób. To głównie te biegi budziły największą emocji z racji liczby startujących, ich umiejętności oraz mocy motocykli, które nierzadko dochodziły do 60 KM, co na jazdę w terenie jest mocą niezwykle imponującą. Jak zwykle najciekawsze okazały się początki biegów, głównie starty. Kibice lubią to najbardziej, wówczas panuje największy tłok, jest najwięcej walki, a od czasu do czasu zdarzają się mniej lub bardziej widowiskowe upadki. Na szczęście tym razem nikomu nic poważnego się nie stało. Załoga z karetki inter-



weniowała tylko jeden raz. Dodatkowo organizator skrócił czas biegów dla klas bez licencji do 7 min + 2 okrążeń, co niewątpliwie przyspieszyło zawody oraz podniosło widowiskowość. Krótsze biegi dla amatorów to na pewno dobry pomysł. To ukłon w stronę kibiców, którzy zwykle po 10 min nie mogą się doliczyć, kto jest na tej czy innej pozycji, gdy grupa się rozciągnie. Zawody można uznać za bardzo udane, zarówno zawodnicy jak i organizatorzy opuszczali tor niezwykle zmęczeni, ale przede wszystkim w wyśmienitych nastrojach. Duże uznanie należy się lokalnym mediom (prasie i radiu) za nagłośnienie imprezy oraz wszystkim sponsorom za wsparcie finansowe i rzeczowe.

Wyniki w poszczególnych klasach oraz biegach:

#### XIV Puchar Sochaczewa

##### I bieg 65 ccm

1. Alan Białecki (Zjednoczeni Stryków)
2. Adam Boziewicz (Motospport Castrol Team)
3. Marcin Zientara (Szarak Sochaczew)

##### I bieg 80 ccm

1. Oskar Wrzesiński (Szarak Sochaczew)
2. Mikołaj Kotadziejczak (Szarak Sochaczew)
3. Michał Durczewski (TKM Zakopane)

##### I bieg bez licencji

1. Jacek Górniki (AP Warszawa)

2. Tomasz Zych (BTM Radom)
3. Maciej Stolarski (Off Road)

##### I bieg z licencją

1. Piotr Leśniak (TNT Łomianki)
2. Wojciech Szczepański (AP Warszawa)
3. Dawid Kruk (Zjednoczeni Stryków)

##### I bieg quady

1. Marcin Opałka (ATV Polska)
2. Grzegorz Głowienka (Quadziki.pl)
3. Sylwester Macugowski (ATV Polska)

#### XV Puchar Sochaczewa

##### II bieg 65 ccm

1. Alan Białecki (Zjednoczeni Stryków)
2. Adam Boziewicz (Motospport Castrol Team)
3. Michał Smagała (Zjednoczeni Stryków)

##### II bieg 80 ccm

1. Oskar Wrzesiński (Szarak Sochaczew)
2. Michał Durczewski (TKM Zakopane)
3. Wojtek Kozłowski (Szarak Sochaczew)

##### II bieg bez licencji

1. Tomasz Zych (BTM Radom)
2. Jacek Górniki (AP Warszawa)
3. Maciej Stolarski (Off Road)

##### II bieg z licencją

1. Wojciech Szczepański (AP Warszawa)
2. Piotr Leśniak (TNT Łomianki)
3. Dawid Kruk (Zjednoczeni Stryków)

##### II bieg quady

1. Grzegorz Głowienka (Quadziki.pl)
2. Marcin Opałka (ATV Polska)

Za przekazane informacje dziękuję Luigiemu Saladiniemu (MotoX.com.pl), a za wykonane zdjęcia Wojtkowi Krepowskiemu z Szaraka.



## Z podniesioną głową

Niestety, tytułu SUPEREXPERTA tym razem nie będzie. Porażka Brazylii i Anglii sprawiły, że nikt z naszych typujących nie ma już szans na trafienie pary finałowej. Zadziwiająca zgodność sochaczewskich VIP-ów w ocenie szans piłkarskich drużyn spowodowała, iż właściwie jeden mecz Brazylia-Francja pozbawił nas szans na dalsze emocje związane z plebiscytem. Niemal wszyscy oni w finale widzieli Brazylię, a większość Niemców. Być może wzięło się to z panującego u nas powszechnie przekonania, że ten, kto dobrze kiwa, świetnie na tym wychodzi. Jeśli zaś chodzi o Niemców, to cóż - gospodarzom pomagają ściany... i sędziowie. Bo wiemy przecież, że Polak potrafi, co udowodnił pewien "fryzjer" z Wronek, który "strzygł" całą polską ligę od I do III.

Jeszcze raz okazało się, że zbyt niska jedynomyślność nie prowadzi do niczego dobrego, a urok leży w różnorodności. Lepiej powiodło się naszym w typowaniu osiągnięć polskiej reprezentacji. Wygrali ci, którzy realistycznie przewidzieli, że osiągnięć nie będzie wcale. Natomiast do tytułu CZARNOWIDZA ROKU kandyduje niewątpliwie starosta Józef Gołębowski, który przed mistrzostwami stwierdził, że "niepotrzebnie tam nasi jadą, bo będzie kompromitacja". I była. Choćbyż prezes PZPN Michał Listkiewicz przekonywał po powrocie, że "nasza drużyna wraca co prawda na tarczy, ale z podniesioną głową"! (Widziałem i słyszałem w telewizji).

Przypuszczam, że prezes wie, iż na tarczy przynosiło się martwych wojowników, więc zapewne miał na myśli to, że nasi co prawda stracili głowę, ale podniesiono ją z niemieckiej murawy i zwrócono bezpłatnie krajowi. Potem ta głowa, przyczepiona do torsu piłkarza Bąka, powiedziała w prasie, że "Paweł Janas powinien zostać na stanowisku selekcjonera, bo nie ma w Polsce takich, którzy mogliby z nami wygrać". I ma chłopak rację, dopóki nie zbudujemy drugiej konkurencyjnej reprezentacji Polski, ta będzie najlepsza. A może jest to jakiś pomysł, aby przygotować do mistrzostw jednocześnie dwie lub trzy reprezentacje kraju, każdą przez innego trenera... Tylko czy wystarczyłoby piłkarzy? Trzeba by wtedy naturalizować jeszcze tabun Olisadebów.

Należy być jednak optymistą. Być może kiedyś biało-czerwonowi o czarnych buźkach zagrają w finale mistrzostw a nasz bramkarz Juru Dudu obroni wszystkie karne po dogrywce. Dla tego tytułu OPTYMISTY ROKU otrzyma zapewne wójt Miroslaw Orliński za to, że wytypował finał Brazylia-Polska.

## Hyperfinał

Trwa natomiast organizowany wspólnie z Hypernową plebiscyt dla czytelników na parę finałową i wynik tego meczu. Otrzymaliśmy wiele kuponów z typami, co nas cieszy, bo mamy dla zwycięzcy lub zwycięzców naprawdę cenne nagrody.

Obecnie, znając pary finałowe, wiemy już, że w typach na finał liczą się cztery możliwości: Niemcy-Portugalia, Włochy-Francja, Niemcy-Francja lub Portugalia-Włochy. Jeśli ktoś tak wytypował, ma jeszcze szansę. Wszystko jasne będzie już 5 lipca, a wynik w niedzielę 9 lipca. Szkoda, że się kończy.

Sławomir Burzyński



SŁAWOMIR BURZYŃSKI

**Ziemia**  
SOCHACZEWSKA

#### Wydawca:

Urząd Miejski w Sochaczewie, ul. 1 Maja 16.

#### Redaguje zespół:

Małgorzata Patuba (Red. nac.),  
Sławomir Burzyński (oprac. graf.),  
Jolanta Śmielak-Sosnowska,  
Martyna Mikulska,  
Renata Wódka, Aneta Lewandowska  
(administracja),  
Iwona Kupiec (księgowość).

#### Stale współpracują:

Tomasz Ertman, Jakub Grabiec,  
Jerzy Jankowski, Jan Wasilewski,  
Sebastian Stepien, Marcin Hugo-Bader,  
Franciszek Niewiadomski

#### Adres Redakcji i Biura Ogłoszeń:

96-500 Sochaczew, ul. Wąska 17,  
tel. 862-23-55, fax 862-75-19.

#### Adres do korespondencji:

96-500 Sochaczew, skr. poczt. 30,  
e-mail: z\_soch@poczta.onet.pl

#### Druk: AIR LINK Sp. z o.o.,

ul. Nowogrodzka 84/86

02-017 Warszawa

Nakład 3000 egz.

Ogłoszenia przyjmowane są w redakcji. Za treść ogłoszeń redakcja nie ponosi odpowiedzialności. Redakcja zastrzega sobie prawo do zmian tytułów, śródtytułów oraz skracania nie zamówionych tekstów.



# STRONA **b**urzyńska

Nr 393

## Wtorek, 27 czerwca

Problemy natury fizjologicznej są bardzo ważne, wiemy o tym nie od dziś. Zajął się nimi również prasa donosząc, że w Suwałkach otwarto publiczny szalet, zaś władze miasta zapowiadają, że będzie takich więcej, o ile ten spełni oczekiwania mieszkańców. Cała Polska zastanawia się teraz, jakież to oczekiwania mogą mieć od szaletów mieszkańcy Suwałk.

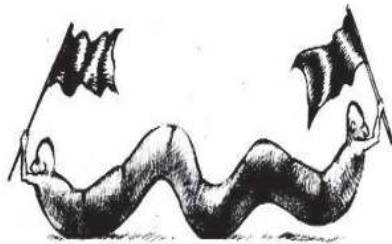
W Puławach, dyrektora tamtejszego Miejskiego Ośrodka Sportu i Rekreacji widziano, jak na swej rekreacyjnej działce przechadzał się całkiem goły. Obserwatorzy są zgorzeleni, a dyrektor tłumaczy, że się kąpał. Teraz prezydent miasta chce go wywalić z pracy, a policja dała 500 zł mandatu. I jak w takich warunkach można się rekreować?

## Środa, 28 czerwca

Okradzono dom na Mazurach odsiadującego karę więzienia Lwa Rywina. Zginęło pięć profesjonalnych wędek, wartych 7 tys. zł. Złodziej mieli jednak pecha, bo widział ich dozorca pobliskiego ośrodka wypoczynkowego. Teraz grozi im kara do pięciu lat więzienia. Jak trafią na Rywina, to na

prawo będą mieli wspólny temat - rybołówstwo.

W Sulencinie w Lubuskim aresztowano gang receptowy. Otóż dwaj felczerzy, kilku farmaceutów i dentysta wystawiali fałszywe recepty na nierefundowane leki, które potem sprzedawali klientom aptek. Wpadli, jak od-



## SERWIS

kryto, że dentysta przepisuje swoim pacjentom viagrę. Może jako znieczulenie do drętwienia szczęki?

## Czwartek, 29 czerwca

Podczas tegorocznego festiwalu piosenki w Sopocie zaśpiewają również, specjalnie zaproszone, stare gwiazdy. Będziemy mogli usłyszeć ponownie Demisa Roussosa, Drupiego, Helenę Vondrackową czy Karela Gotta. Szkoła, że Mieczysław Fogg nie żyje.

W miejscowości Biały Bór budowano wodociąg i rury miały przechodzić przez pole burmistrza. Nie podobało mu się to, napisał więc protest do burmistrza, czyli do samego siebie i jako burmistrz, ów protest rozpatrzył, odrzucając go ostatecznie. Teraz rura przechodzi obok domu burmistrza, pytanie tylko, czy ma on wszystkich w domu.

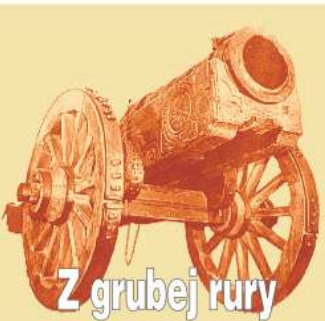
## Piątek, 30 czerwca

We wsi Żarnowo pod Augustowem padła krowa. Niby nic takiego, ale stało się to po wizycie w obejściu inspektorów sanepidu. Teraz właścicielka skarży ich do sądu o czary. Konkretnie, że rzucili na krowę zły urok. Będzie to pierwszy w naszym kraju od stuleci proces, w którym oskarżone będą czarownice... z sanepidu.

Minister Edukacji Narodowej twierdzi, że znalazł sposób na złe zachowanie uczniów w szkole. Sposób jest genialnie prosty, obniżony stopień ze sprawowania spowoduje powtarzanie klasy. Pomysł jest świetny, bo pozwoli również tym najlepszym uczniom, przy odrobinie niesubordynacji, pogłębiać latami swoją wiedzę.



KRONIKA TOWARZYSKA



## Z grubej rury

Jak informował rzecznik starostwa, ulega likwidacji gospodarstwo pomocnicze przy ZS RCKU. Przekształcone ono zostanie m.in. na hotel dla koni. Ciekawe, czy jakiś stary koń będzie mógł się zameldować tam z młodą klaczką?

Grupa mieszkańców protestuje przeciwko planom budowy ronda w Chodakowie. Myślę, że nieśluszenie, bo przecież rondo, to taka samochodowa karuzela, a kto, będąc dzieckiem, nie lubił się na niej kręcić. Nawet ci, którzy mieli nudności. Wtedy jednak "obrywali" kibice, którzy stali wokół. I ci pewnie protestują.

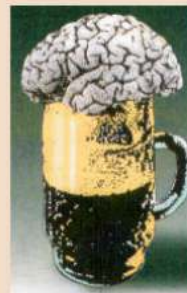
Postanowiono nadać nazwy bezimiennym ulicom na terenie byłego Chemitexu. Kilka dróg wewnętrznych będzie nosić nazwy: Przędzalnicza, Wiskozowa i Chemiczna. A dlaczego nie: Zasiarczkowana, Sznurkowa czy Alpagowa?

Na stadionie Bzury w Chodakowie ma powstać skate park, czyli inaczej mówiąc głęboka rynna do szaleństw na rolkach. To po co było zakopywać basen, wystarczyło wygładzić kanty.

Nazwę swą zmieni także część ulicy Łąkowej, którą przemianuje się na ul. Kwiatów Polnych. Niby to samo, a jaka istotna zmiana, bo przecież na łące rosną nie tylko kwiaty, również plebejska trawa i szkodnik perz. Może by tak jeszcze przemianować część Piaszczystej na ul. Słonecznych Plaż, albo część Fabrycznej na ul. Prywatyzacji lub odinek Piłsudskiego na Leppe-ra.

KRAJAN

## Nie bądź pan Szkotem!



## MAŁE PIWO

Do sklepu przychodzi Szkot i mówi do sprzedawcy:

- Wczoraj wydał mi pan o 10 funtów za dużo.

- O matko! - łapie się za głowę kasjer - O ile za dużo ja musiałem wydać, skoro zwraca mi pan 10 funtów!

No właśnie, nikt nie lubi, gdy go przezywają skapiradłem, dusigroszem czy kutwą, zwłaszcza w naszym kraju, którego mieszkańcy znani są od pokoleń z wielkiej fantazji, w wydawaniu pieniędzy także, a hasło "zastaw się a postaw się" jest naszym narodowym mottem.

Cieszyć może więc fakt, że również my, a konkretnie sochaczewski powiat, odnosi na tym polu spektakularne sukcesy. Właśnie w czerwcowym numerze samorządowego pisma "Wspólnota" opublikowano ranking miast, powiatów i gmin, które najmniej i najwięcej wydają na utrzymanie administracji. I tu, jak czytamy, starostwo nasze zajęło zaszczytne pierwsze miejsce wśród powiatów powyżej 75 tys. mieszkańców, wydając na administrowanie najwięcej, mimo że rzecznik starostwa pochodzi z oszczędnego Krakowa, ale on na szczęście forszą nie rządzi. W przeliczeniu na jednego mieszkańca wychodzi ponad 72 zł. Sukces cieszy tym bardziej, że powtórzony trzeci rok z rzędu w latach 2002, 2003 i 2004. Niestety, nie znamy wyników za 2005, ale liczymy, że urzędnicy nasi, przyzwyczajeni do życia na odpowiednim poziomie, zachowali również w roku ubiegłym wysoką pozycję.

Ludzie muszą wiedzieć, że jeśli dobrze pracują, to na wiele ich będzie stać. Żeby nie było, jak z pewnym obywatelem, którego wypytywali w Urzędzie Skarbowym:

- Skąd przy tak niskich zarobkach udało wam się zbudować dużą willę z basenem?

- Uczciwie odsiedziałem cztery lata - szczerze wyznał człowiek.

Jest więc się czym cieszyć, zwłaszcza, że w pokonanym polu zostawiliśmy sąsiadów z powiatu żyrardowskiego, którzy muszą utrzymywać się za niemal połowę mniej. Chociaż wiele jeszcze przed nami do nadrobienia, bo na przykład w takich Skierniewicach utrzymanie miejskiej administracji jednego mieszkańca kosztuje 187 zł.

Jeśli chodzi o Mazowsze, to najniższe wydatki na administrację mają w Wyszkowie, ale nie od dziś wiadomo, że "Wyszków tonie". W miastach nieco mniejszych najmniej wydają Ząbki, ale jeśli zęby w ścianę, a także, co dziwne, Łapy, dziwne, bo przecież "z łapki do łapki..."

Natomiast największym gestem szczycić może się kto? Oczywiście Bogatynia (prawie 450 zł na mieszkańca), a także gruby Tuszyń (321) oraz tam, gdzie dużo się polewa, czyli Gogolin (317). "Poszła Karolinka do Gogolina, a Karliczek za nią z flaszczką wina..." Rekord bije Krynica Morska (1160 zł na mieszkańca), nieźle wypada też Nadarzyn (prawie 500 zł), no bo jak się nadarzy, to żal nie wziąć.

Tak więc, sukces naszego powiatu cieszy, ale kudy nam jeszcze do najlepszych. Wśród zestawień tych szukałem miasta Sochaczewa, ale nie znalazłem. Ani wśród najmniej, ani najwięcej wydających, czyli, że średnio na jeża. W gazetach zaś przeczytać można tylko o tych, którzy się wyróżniają. Jak choćby o pewnym milionerze, który zginął podczas napadu na swój dom, a o którym napisano: "Jak udało się nam ustalić, na szczęście zabity zdeponował całą gotówkę i kosztowności w banku, a więc nie poniósł dużych strat materialnych".

Sławomir Burzyński

## Polski Mundial 2006

