

Gaz bez pozwolenia

str. 2

TELEFONICZNI OSZUŚCI

str. 5

Prezes spółdzielni odwołany

str. 2

7.03.2006 r.

Nr 10 (765) Rok XVII

Cena 1.50 zł (0% VAT)

ISSN 1231-7179

Numer Indeksu 328 006

www.esochaczew.pl/ziemia

E-mail: z_soch@poczta.onet.pl

TYGODNIK

Ziemia

SOCHACZEWSKA



ZIEMIA CENNIJSZA NIŻ ZŁOTO

Zniesienie ulg budowlanych w opinii wielu miało spowodować załamanie się budownictwa jednorodzinne. Dziś jednak obserwujemy coś dokładanie odwrotnego. Gminy powiatu sochaczewskiego zalewane są wnioskami o przekształcenie gruntów z rolnych na budowlane. I nic dziwnego. Ceny gruntów w ciągu kilkunastu lat wzrosły wielokrotnie, a ziemia to obecnie najpewniejszy sposób lokaty kapitału.

Gmina Sochaczew odnotowała już 500 tego rodzaju wniosków. W zdecydowanej większości dotyczą one handlu ziemią - mieszkańcy przekształcają swoje działki z rolnych na budowlane, a następnie dzielą je i sprzedają. Ceny gruntów zależą przede wszystkim od lokalizacji i uzbrojenia. W przypadku Sochaczewa cała gmina ma dostęp do mediów, a ceny działek budowlanych wahają się w granicach 15-30 zł za m². W Nowej Suchej działkę

budowlaną można nabyć już za 5 zł za m², ale, jak dodaje wójt Czesław Chodakowski, związane jest to z faktem, że są to tereny o niższym standardzie. Gmina nie jest bowiem w pełni uzbrojona, a tam, gdzie media są, cena wzrasta już do 30 zł za m². Rozchwytywane są też grunty rolne. Stawka wynosi średnio 10-20 tys. zł za 1 hektar, ale w pobliżu krajowej "dwójki" nawet 50 tys. zł.

W niektórych gminach mieszkańcy mają jednak problemy z przekształcaniem działek, ponieważ gmina nie posiada planu zagospodarowania przestrzennego. Na

przykład w Młodzieszynie mieszkańcy czekają na opracowanie studium uwarunkowań. Dopiero wprowadzenie dokumentu umożliwi przekształcanie działek.

Planu zagospodarowania przestrzennego brakuje też w gminie Rybno. Jak tłumaczy wójt Grzegorz Kropiak, pokrycie całej gminy siatką planu jest po prostu zbyt kosztowne. Problem sprawia też dostęp do mediów, zwłaszcza sieci wodociągowej, której 30 km czeka jeszcze na wybudowanie. Niewiele jest przypadków zakupu gruntów. W gminie dominu-

ją tereny rolne i nie cieszą się one zainteresowaniem inwestorów z zewnątrz, jak jednak zapewnia wójt Kropiak trwają starania, aby ich pozyskać. Gmina przeprowadza jednak transakcje z mieszkańcami i są one korzystne dla obu stron. Mieszkańcy oddają niektóre grunty bezpłatnie, np. na poszerzenie drogi, w zamian gmina realizuje inwestycję. Bez planu zagospodarowania przestrzennego gminom będzie jednak coraz trudniej konkurować z innymi regionami.

dokończenie na str. 3

Sochaczewianin napadł na bank

Nie udało się 33-letniemu Tomaszowi N. z gminy Młodzieszyn próba napadu na bank w miejscowości Piątek, w województwie łódzkim.

W środę, 15 marca ok. godz. 14.00 zamaskowany osobnik z pistoletem gazowym przerobionym na broń ostrą, wtargnął do siedziby banku. Terroryzując kasjerkę i ochroniarza, zabrał ok. 30 tys. zł. Gdy pakował pieniądze z kaset bankowych do worka, jedna z kasjerek niepostrzeżenie nacisnęła przycisk alarmowy, za-

wiadamiając blisko położony komisariat. Kiedy policjanci usłyszeli alarm, natychmiast uzbrojeni pojawili się przed wejściem do banku. Bandyta w tym czasie kończył zgarnianie gotówki. Gdy wyszedł do samochodu, czekała go ogromna niespodzianka, zobaczył bowiem, jak w westernie, kilka wycelowanych w siebie pistoletów. Wystrzelił dwa razy na postrach w powietrze, ale widząc, że to nie przelewki, oddał broń.

dokończenie na str. 5

Zakaz wjazdu dla TIR-ów

Na prośbę mieszkańców osiedli Karwowo, Malesin i Zatorze zmieniona zostanie organizacja ruchu w tym rejonie miasta. Burmistrz zlecił opracowanie nowego projektu organizacji ruchu zakładającego, że na osiedla te będą mogły wjeżdżać jedynie samochody o masie do 3,5 tony. Od kilku lat miasto wydaje po kilka milionów złotych rocznie na utwardzanie uliczek osiedlowych, a te są niszczone przez samochody ciężarowe. Po wprowadzeniu zmian w organizacji ruchu policja będzie mogła karać mandatami osoby dewastujące nawierzchnię ulic.

Anglicy nadchodzą

Założenia planu Zagospodarowania Przestrzennego Pól Czerwonkowskich zostały 14 marca opublikowane w Dzienniku Urzędowym, a więc już 14 kwietnia firma Parkridge będzie mogła otrzymać wszelkie decyzje budowlane. Firma wystąpiła już o pozwolenie na budowę bocznic kolejowej i nowej ul. Olimpijskiej. Rokuje to dobrze realizacji ich zobowiązań wobec naszego miasta.

kim PHUP „KIM” Sp. z o.o.

PUNKTY SPRZEDAŻY:

96-500 Sochaczew, ul. Trojanowska 1

tel./fax: (046) 862-88-20, 862-17-11
e-mail: sochaczew@kim.home.pl.

00-716 Warszawa, ul. Bartycka 114

tel. (022) 559-62-00

- ART. BUDOWLANE
- ART. SANITARNO-INSTALACYJNE
- WYKONYWANIE PROJEKTÓW BUDOWLANYCH
- DOSTAWY NA TELEFON

transport w obrębie miasta
GRATIS!

ZAPRASZAMY codziennie 6.00 - 20.00
soboty 6.00 - 14.00

CHEMIA BUDOWLANA
TYNKI ZEWNĘTRZNE W CIĄGU 12 GODZIN

USŁUGI TRANSPORTOWE z HDS

CERAMIKA PCB PLECIEWICE

Szalunki kartonowe
Duży wybór impregnatów

PHU Czesław Tarczyk
ul. Trojanowska 58
tel. (046) 862-88-32, 0 501 236 928

PRZYDOMOWE OCZYSZCZALNIE

KOSTKI GRANITOWE



102,7 FM
98,6 FM
Radio Niepokalanów

AUTO-KATY
Szafranski & Perkowski

OKRĘGOWA STACJA KONTROLI POJAZDÓW
NAPRAWY BIEŻĄCE
amortyzatory, tłumiki, klocki hamulcowe, wymiana oleju, instalacje elektryczne

SKLEP
części i akcesoria motoryzacyjne krajowe i zagraniczne

Władysławów 11 C
96-500 Sochaczew
(naprzeciwko szkoły w Kątach)

BIURO: (046) 861 92 30
SKLEP: (046) 861 91 81
tel. kom. 0 602 234 761

czynne codziennie 7.00-21.00

Rok założenia 1972

DACH-LAND®

DEBSK STARY Nr19
(046) 861 26 19
(DROGA NR 2 SOCHACZEW-ŁOWICZ, 9 KILOMETR)

BLACHY PŁASKIE (1000 x 2000mm)
OCYNIK: 27,00zł/arkusz
POWLEKANA: 38,00zł/arkusz

BLACHA T18 (850 x 2000mm)
OCYNIK: 28,00zł/arkusz
POWLEKANA: 40,00zł/arkusz

BLACHY T18, T35, T55 PRZYCIĄGANE NA WYMIAR

FLORA
DACHÓWKA BLASZANA
20,00zł/m²
Bez dopłat za folię ochronną i kolory matowe!!!

GWARANCJA 10 LAT !!!

CENNY NETTO - VAT 22%

Sprzedaj kompletne systemy dachowych i rynnowych

DACH-MIX

PROMOCJA RYNNA CIĄGNIONA

- Duży wybór pokryć dachowych i SYSTEMÓW RYNNOWYCH
- OKNA DACHOWE w ciągłej sprzedaży
- WYCENA, DORADZTWO, UPUSTY
- POLECAMY FACHOWE EKIPY

“DACH-MIX”
Sochaczew, ul. Łowicka 16
Tel./fax (0-46) 863-55-73
Tel.kom. 0-606-36-89-74

ZS-1244





O jedną dziurę mniej

Kierowcy często przemierzający ul. 15 Sierpnia na pewno byli miło zaskoczeni, gdy na tym najbardziej chyba dziurawym miejskim trakcie, w piątek rano zobaczyli sprzęt i ekipę, która nakładała nowy asfalt w miejsce dziur tuż obok wiaduktu obwodnicy. Sądzieli zapewne, że w kolejności naprawiona zostanie cała ulica, a zwłaszcza jej praktycznie nieprzejezdny fragment pomiędzy stacją benzynową a mostem na Pisi. Niestety radość była przedwczesna, bo, jak się okazało ekipa zatrudniona została przez Generalną Dyрекcję Dróg Krajowych i Autostrad z oddziałem w Ożarowie do załatwienia tylko tej jednej dziury.

Za węzeł krzyżujący ul. 15 Sierpnia z obwodnicą odpowiada bowiem zarządca dróg najwyższej kategorii, którą jest w tym przypadku droga krajowa, biegnąca obwodnicą. Dlatego właśnie GDDKiA zajęła się tą sprawą. Natomiast cała 15 Sierpnia jest drogą wojewódzką 705 (Sła-

dów - Sochaczew - Skierniewice) podlega rejonowi dróg w Grodzisku Mazowieckim, który powinien ją naprawiać. Miejmy więc nadzieję, że i ona zostanie prędko wyremontowana, tym bardziej, że w okolicy stacji benzynowej i mostu nie da się już normalnie jechać jedną stroną. W związku z czym kierowcy jeżdżą "po angielsku" - lewą, prowokując wypadek.

SLAWOMIR BURZYŃSKI

Będą konkursy na dyrektorów

W tym roku kończą się pięcioletnie kadencje dwóch dyrektorów Przedsiębiorstwa Energetyki Ciepłej. Zgodnie z przepisami burmistrz powinien ogłosić konkursy, ale może też przedłużyć dyrektorom kadencje o kolejne 5 lat. Burmistrz zdecydował, że dla pełnej przejrzystości procedur należy ogłosić konkursy na powyższe stanowiska.

Czwórka do naprawy

Jeszcze tej wiosny rozpocznie się termomodernizacja Szkoły Podstawowej nr 4. Burmistrz zlecił firmie Tech-Projekt wykonanie projektu technicznego tych prac. W pierwszym etapie naprawiony i ocieplony zostanie przeciekający dach nad tzw. "starą czwórką". Roboty będą prowadzone równoległe z rozbudową szkoły o dodatkowe skrzydło dla uczniów z klas I-III.

Wykupują działki na placu Kościuszki

Kolejny właściciel pawilonu handlowego z placu Kościuszki wystąpił do miasta wnioskiem o wykup gruntu, na którym stoi punkt usługowy. Projekt uchwały w sprawie wyrażenia zgody na sprzedaż tej nieruchomości trafi pod obrady Rady Miejskiej w kwietniu.

Prezes odwołany

Trzy lata temu został ogłoszony przez członków Rady Nadzorczej konkurs na stanowisko prezesa Spółdzielni Mieszkaniowej. Komisja konkursowa spośród ofert kandydatów wybrała jej zdaniem najlepszą, tzn. Grzegorza Muśko.

Przez pierwsze półtora roku współpraca pomiędzy władzami Spółdzielni a Radą Nadzorczą układała się zgodnie. Były nawet sukcesy, takie jak sprostowanie do spółdzielczego blaszaka przy ulicy Pokoju "Stokrotki", która wyremontowała obiekt na własny koszt i do dziś systematycznie płaci do Spółdzielni czynsz dzierżawny. A przecież zaległości od kupców sprzedających wcześniej w blaszaku przekraczały niekiedy i 100 tys. złotych. W ostatnich latach zwiększono też windykację długów i w stosunku do nieuczciwych dzierżawców pomieszczeń spółdzielczych skierowano kilkadziesiąt spraw do sądów. Dyscyplinowano rów-

niez niepłacących członków SMLW.

Od kilku miesięcy zaczęły pojawiać się informacje o rozbieżności pomiędzy Radą Nadzorczą a Zarządem. Nie jest to oczywiście o rozstrzygnięciu, kto ma w tym zatargu rację, prawdopodobnie, jak wynika z naszych informacji, rozstrzygnie to Sąd Pracy. Bowiem, jak słyszemy, Rada Nadzorcza odwołała prezesa z art. 52 Kodeksu Pracy. Przypominamy, że za ostatnie dwa zwolnienia prezesa Spółdzielni zapłacili po kilkanaście tysięcy złotych odszkodowania spółdzielcy. Na dodatek, od zeszłego roku weszło w życie nowe prawo spółdzielcze, które mogą wykorzystać członkowie Spółdzielni, kierując sprawy do sądów w stosunku do osób będących we władzach, naruszających bez ważnych powodów interes Spółdzielni i spółdzielców i to oni wówczas mogą ponieść finansowe skutki swoich decyzji.

J.W.

Co na sesji

Wtorek 21 marca o godzinie 9.00, w sali konferencyjnej UM rozpoczną się obrady 56 sesji Rady Miejskiej. W programie podjęcie uchwał m.in. w sprawie:

- powołania Młodzieżowej Rady Miasta;
- objęcia nowych akcji w spółce Geotermia Mazowiecka S.A. Miastu zaproponowano objęcie akcji o wartości 200.000 zł.

Rada Miejska zajmie się też zmianą statutu Zakładu Usług Pogrzebowych i uchwaleniem regulaminu cmentarza komunalnego.

Powróci uchwała dotycząca Partnerstwa Publiczno - Pry-

watnego, jako jednej z form zdobywania funduszy na inwestycje miejskie w dziedzinie ciepłownictwa i gospodarki wodno-kanalizacyjnej.

Przygotowaniem zajęć zajmą się organizacje pozarządowe, tj. lokalne kluby i stowarzyszenia.

podziału nadwyżki budżetowej z roku 2005 w wysokości 2.214.664 zł. Burmistrz proponuje m.in. przeznaczenie dodatkowych 760.000 zł na budowę kanalizacji sanitarnej

Gaz bez pozwolenia

Wydział Architektury i Budownictwa starostwa sochaczewskiego odmówił wydania Przedsiębiorstwu Energetyki Ciepłej pozwolenia na budowę w związku z planami PEC-u podłączenia do czterech miejskich kotłowni pojemników na gaz, który miałby być dostarczany do Sochaczewa cysternami. Pisaliśmy kilkakrotnie już o tym pomysle szefów PEC-u mającym obtanąć ogrzewanie w blokach do czasu doprowadzenia do naszego miasta gazu przewodowego z Błonia.

Niestety, nieprecyzyjne przepisy budowlane utrudniają wydanie takiego pozwolenia. Niemniej PEC odwołał się od decyzji starostwa do Wojewody Mazowieckiego i teraz musimy poczekać na jego postanowienie.

- Gaz nadal jest zdecydowanie tańszym paliwem niż olej opałowy. Gdyby udało się uzyskać pozwolenie ze starostwa koszt wytworzenia ciepła zmniejszyłby się o 5-10 proc. Pojemniki, skraplacze i parowniki czekają. Firma mogłaby je zamontować w ciągu kilku dni - mówi K. Wasiak.

Obecna kondycja finansowa PEC jest zdecydowanie lepsza niż na początku ubiegłego roku. Podjęte w spółce działania oszczędnościowe, restrukturyzacja zatrudnienia i zmiana paliwa na tzw. olej średni w kilku kotłowniach przyniosły wymierne oszczędności szacowane na 700.000

zł. O tyle mniejsza jest strata PEC w 2005 roku. Spółka nadal nie wychodzi na zero, czego przyczyną jest bardzo wysoka cena oleju, ale tempo zadłużania zdecydowanie spadło.

Zaproszony na naradę burmistrzów prezes PEC Krzysztof Wasiak przedstawił informacje o kondycji finansowanej spółki w 2005 roku i pierwszych miesiącach tego roku. PEC nie ma już żadnych przeterminowanych płatności, a za dostarczane paliwo płaci dostawcom w uzgodnionych terminach.

- W poprzednim roku zdarzały się nerwowe dni, gdy firmy groziły wstrzymaniem dostaw oleju, a na koncie PEC-u brakowało pieniędzy. W tym roku jest zdecydowanie lepiej, płatności regulujemy na bieżąco. Cieszy nas też, że od stycznia ceny paliw nieznacznie spadają. Dla firmy potrzebującej w ciągu roku około 5 mln litrów oleju, nawet 1-2 grosze na litrze, to duża oszczędność. Jeśli ta tendencja utrzyma się, być może w tym roku nie będziemy prosić miasta o pomoc - powiedział K. Wasiak.

Prezes podziękował burmistrzowi za udzieloną firmie w ub. roku pomoc, gdyż, jak powiedział, bez wsparcia Rady Miasta i burmistrza PEC nie odzyskałby płynności finansowej.

bus, dw

Kibice z Sochaczewa pobici

Połowę nocy, 18 marca lekarze i pielęgniarki sochaczewskiego Oddziału Ratunkowego zszywali, opatrywali i kładli w gips połamane ręce i porozbijane głowy sześciu sochaczewskich kibiców, po meczu piłkarskim Legia - Cracovia.

Według naszych nieoficjalnych informacji cała awantura i bójki pomiędzy kibicami rozpoczęły się w trakcie meczu, na tzw. "zylecie", a później były kontynuowane poza stadionem i w pociągu

jadącym z Warszawy. Gdy pociąg dojechał do Błonia, miał powybijane szyby, a niektóre z przedziałów były całe we krwi. Interweniowała policja i pociąg został zatrzymany. Kibice z obu stron użyli przeciwko sobie kijów bejsbolowych oraz innych ostrych narzędzi.

Pobitą szóstkę z Sochaczewa wysadzono około godziny 3.00 rano na peron naszego dworca, skąd zabrała ich karetka pogotowia do sochaczewskiego szpitala. Całe szczęście, że nikt z uczestni-

ków tej bójki nie zginął, tak, jak to miało miejsce ostatnio podczas derbów Krakowa, gdzie 21-letni kibic został pchnięty nożem i zmarł.

Na stadionach piłkarskich robi się coraz bardziej niebezpieczne. Część kibiców staje się zwykłymi bandytami. Służby porządkowe nie mogą sobie z nimi poradzić. Straty materialne za zniszczone pociągi, autobusy i samochody pokrywamy wszyscy z własnych podatków. Czas najwyższy z tym skończyć.

J.W.

Jestem z miasta

Świecić, nie świecić...

...oto jest pytanie. Głównie do kierowców, bo trwa właśnie dyskusja nad tym, czy światła mijania włączać obowiązkowo w dzień, jak do tej pory, czyli od października do marca, czy przez cały rok? Za jazdą ze światłą iluminacją w dzień optuje Ministerstwo Transportu, przygotowując odpowiednią ustawę.

Jadąc na światłach, nawet w słońcu jesteśmy bardziej widoczni dla pieszo i innych kierowców, więc może dzięki temu będzie mniej wypadków. Przeciwna jest część kierowców, którzy uważają to za zbędny komfort ponieważ wzrasta wtedy zużycie paliwa, żarówek, akumulatora i czasem dochodzi do tego mandat za "niemanie światła". Kłania się więc ekonomia eksploatacji pojazdu. Jak będzie - czas pokaże, ale według mnie, skoro jest demokracja i swój rozum mamy, to niech każdy sam decyduje kiedy ma włączyć światła mijania, żeby być widocznym. Jeżeli ktoś niepewnie czuje się na drodze, ma słaby wzrok, niech się

oświetli, aby można go było ominąć szerokim łukiem - bezkolizyjnie. Nie narzucajmy społeczeństwu czegoś, co będzie trudne do akceptacji i często łamane (chyba, że ktoś właśnie na to liczy).

To jest mądry naród (mam taką nadzieję) i na pewno będzie wiedział, jak się zachować na drodze, gdy jest pochmurno i pada deszcz lub śnieg. Jeżeli chce jechać na światłach - niech jedzie. Nie chce - niech nikt go za to nie karze, szanując jego wybór. Niech rządzący mniej ingerują w poczynania obywatela i bardziej mu ufają. Nakazami trudno go uszczęśliwić.

Dlatego proponuję żadnych nakazów nie wprowadzać, a bardziej liczyć na mądrość i przeczyność kierowców. Przy takich drogach jakie mamy, światła w dzień nie pomogą, żeby zmniejszyć ilość wypadków.

FAN

POGODA

Oficjalnie 21 marca będziemy witać kalendrzową wiosnę. Według definicji początek kalendrzowej wiosny następuje, jeżeli w ciągu trzech dni średnia dobową temperatura jest większa od 5 stopni. Według prognozy powinno to nastąpić w dniu 29 marca. A we wtorek 21 marca zachmurzenie duże, temperatura około -1 stopnia, w nocy -6 stopni. W środę zachmurzenie duże do umiarkowanego. Temperatura 0 stopni, w nocy -7 stopni. W czwartek zachmurzenie umiarkowane. Temperatura 2 stopnie, w nocy -5 stopni. W piątek słonecznie. Temperatura 5 stopni, w nocy -3 stopnie. W sobotę ponownie się zachmurzy. Temperatura 6 stopni, w nocy 2 stopnie. W niedzielę nadal pochmurnie z opadami deszczu. Temperatura 6 stopni, w nocy 5 stopni. W poniedziałek zachmurzenie duże do umiarkowanego. Temperatura 10 stopni, w nocy 8 stopni. We wtorek i w środę zachmurzenie umiarkowane. Temperatura 15 stopni, w nocy 9 stopni. Takie warunki powinny utrzymać się co najmniej do 2 kwietnia. Warunki biometeorologiczne w dni pochmurne i z opadami obojętne. W piątek i w końcu tygodnia zdecydowana poprawa do korzystnych.

Cumulus



SLAWOMIR BURZYŃSKI

Celowe buble czy korupcja?

Ogromna większość spółdzielców jest pozbawiana dostępu do elementarnych informacji o finansach w spółdzielni i umowach zawieranych w ich imieniu przez Zarząd Spółdzielni. Odbywało się to najczęściej przy akceptacji członków rad nadzorczych. Zawierane umowy w spółdzielni nie są tajne, ale nie są też do wglądu dla spółdzielców, bo często okazuje się, że to członkowie spółdzielni są w nich wykorzystywani finansowo na różne sposoby, a przedstawiciele spółdzielni, którzy je podpisywali i akceptowali, wolą pozostać anonimowi. Mogłoby się bowiem okazać, że nie zadbał dostatecznie o interes spółdzielni, tylko nadużył swoich uprawnień do załatwienia prywatnych celów. Takich umów zawarto kilka, dziś

przedstawiamy jedną z nich, z telewizją KAM.

W umowie tej przedstawiciele spółdzielni zagwarantowali telewizji:

- bezpłatne korzystanie z pomieszczeń spółdzielni
- bezpłatne korzystanie z energii elektrycznej
- przekazano zakupione za 80 tys. złotych części do telewizji osiedlowej
- udostępniono bez żadnych opłat budynki spółdzielni do instalowania urządzeń przekaznikowych i sieci telewizyjnej

- zgodzono się na zwrot nakładów finansowych poniesionych przez telewizję na modernizację sieci w wypadku zerwania z nią umowy.

Czy podpisując umowę takiej treści przedstawiciele spółdzielni działali w jej interesie? W związku z tą umową co roku do spółdzielni wpływało pismo od KAM o poniesionych kosztach na modernizację sieci telewizyjnej. Nikt z władz spółdzielni nie zakwestionował tych kwot, ani nie zarządzono szczegółowych protokołów, gdzie i co

było modernizowane. Tak jakby w zawartej umowie nie było punktu o zwrocie wydatkowanych kwot na modernizację sieci w przypadku zerwania umowy. I w końcu do zerwania jej doszło. Przed tym faktem radca prawny ostrzegł o skutkach finansowych dla spółdzielni, proponował zmianę umowy oraz aneks do niej. Niestety wnioskodawcy jej zerwania nie zważali na skutki i dziś spółdzielnia ma zapłacić 1 mln 300 tys. złotych poniesionych nakładów na modernizację sieci telewizyjnej plus koszty rozpraw sądowych. Za podpisanie tej umowy i jej zerwanie dotychczas nikt nie poniósł żadnych konsekwencji prawnych ani finansowych, a niektóre z osób są nadal aktywne w spółdzielni. Może gdyby w sochaczewskiej mieszkaniówce było więcej jawności i uczciwości oraz dbania o interesy spółdzielców, nikt by się nie odważył podpisywać lub zrywać takich umów, za które teraz wszyscy poniesiemy konsekwencje finansowe.

J.W.

Na lodowisku jak po maśle

W ciągu dwóch ostatnich miesięcy ze sztucznego lodowiska skorzystało 19.625 osób, z których 86 proc. stanowiły dzieci i młodzież uprawnione do zniżek. Obiekt zarobił na swoje utrzymanie, to znaczy wpływy z biletów i wypożyczalni łyżew o kilkanaście tysięcy przekroczyły koszty utrzymania. Z sochaczewskiego lodowiska korzystają przede wszystkim miesz-

kańcy naszego miasta, choć często można tu spotkać mieszkańców Błonia, Łowicza i okolicznych gmin. Dyr. MOSiR M. Głuchowski twierdzi, że od początku lodowisko działa bez zakłóceń, nie odnotowano żadnej awarii, bardzo dobrze sprawdziła się także 10 osobowa załoga obiektu zatrudniona na umowę zlecenia.

Kto sprzątnie gałęzie

Każda praca zlecona na terenie miasta powinna być odebrana odpowiednim protokołem odbioru robót. Dopiero gdy zostanie on podpisany przez zlecniodawcę, firma wykonująca pracę powinna otrzymać za nią zapłatę. Ale zdarzają się przypadki, że pieniądze wypłacane są za złe lub nie do końca wykonane zlecenie. Istnieje wtedy podejrzenie, że protokół odbioru prac mógł zostać sfalszowany, a to podlega odpowiednim paragrafom w kodeksie karnym.

Nie wiadomo, dlaczego przy chodnikach na ulicy 15

Sierpnia od tygodnia leżą sterty gałęzi obciętych przez ekipę, która usuwała je z konarów dotykających linii elektrycznych. Czy w umowie o obcinaniu gałęzi nie było punktu o ich uprzątnięciu i wywiezieniu z ulic? Czy może pracownicy firmy myśleli, że ktoś wykona za nich prace porządkowe? A może powinni sprawą zainteresować się odpowiednie służby, sprawdzić czy protokół odbioru prac został już podpisany i nakazać firmie uprzątnięcie gałęzi.

J.W.



SLAWOMIR BURZYŃSKI

11 Konkurs Młodych Dziennikarzy



Czekamy na szkolne gazetki

Redakcja tygodnika "Ziemia Sochaczewska" ogłasza 11. Konkurs Młodych Dziennikarzy. Do udziału w nim zachęcamy gazetki szkolne z terenu miasta i powiatu.

Podobnie jak w latach ubiegłych, każda redakcja, która chce wziąć udział w konkursie, powinna dostarczyć do siedziby "ZS" 2-3 ostatnie numery swojego pisma. Gazetki szkolne oceniać będziemy w kategorii szkół podstawowych, gimnazjów oraz szkół średnich.

Jury weźmie pod uwagę m.in. szatę graficzną gazetki, warsztat dziennikarski, atrakcyjność informacji. Poszczególne redakcje prosimy również o krótką notkę informacyjną o tym, od kiedy gazetka się ukazuje, jak często (czy systematycznie, czy okazjonalnie), jaki jest skład zespołu redakcyjnego, kto jest opiekunem. Interesują nas także dane techniczne: w jakim nakładzie ukazuje się gazetka, czy jest sprzedawana, jeśli tak, to ile kosztuje i jak odbywa się kolportaż.

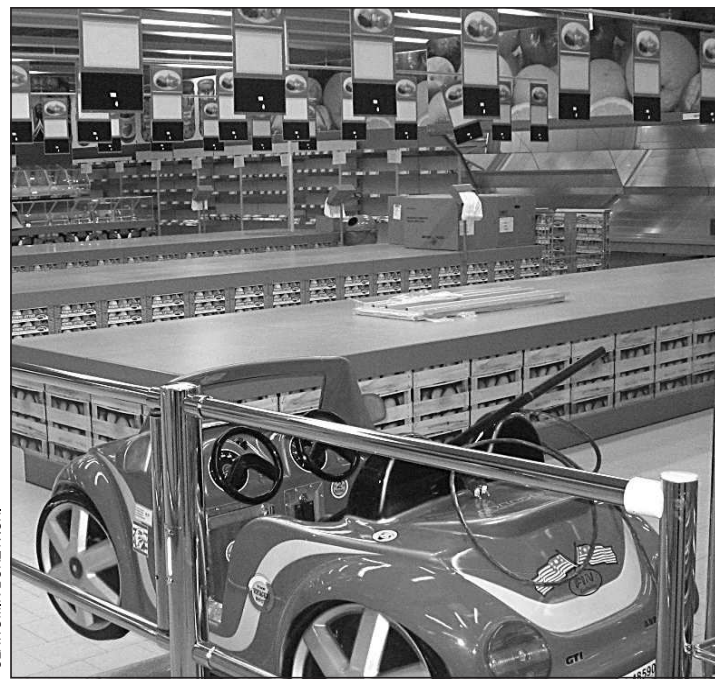
Komisja konkursowa pozostawia sobie prawo nagrodzenia wybranych tekstów dziennikarskich opublikowanych w gazetkach i dostarczonych na konkurs. Teksty te oraz ich autorzy wezmą udział w dodatkowym turnieju "O Kolorowy Ołówek".

Nasz adres: Tygodnik "Ziemia Sochaczewska"

96-500 Sochaczew, ul. Wąska 17, skr. poczt. 30

Zapraszamy i czekamy na wasze zgłoszenia do 20 kwietnia 2006.

Redakcja



SLAWOMIR BURZYŃSKI

Kaufland czeka na decyzję

Hala Kauflandu stoi pusta, natomiast krajowe władze nadzoru budowlanego zastanawiają się teraz, co z tym fantem zrobić. Główny Urząd Nadzoru Budowlanego rozpatruje zasadność wydania przez sochaczewskie starostwo pozwolenia na budowę obiektu, natomiast Wojewódzki Inspektor Nadzoru Budowlanego sprawdza wydane przez powiatowego inspektora zezwolenie na jego użytkowanie.

Przypomnijmy, że w momencie gdy powiatowy inspektor wydawał pozwolenie na użytkowanie sklepu, wtedy jeszcze wojewoda nie uchylił pozwolenia na budowę. Nastąpiło to dopiero kilka dni później, ale decyzja ta nie była ostateczna, bo przysługiwało od niej odwołanie, które zostało przez inwestora, czyli firmę "Varia", wniesione. A więc do tej pory wydane przez starostwo pozwolenie na budowę Kauflandu jest w obrocie prawnym, czyli jest ważne dopóty, do automatycznie "kasuje" też wydane przez powiatowego inspektora pozwolenia na użytkowanie obiektu. Urzędnicy wojewody muszą się głęboko zastanowić nad konsekwencjami swojej decyzji. Byłby to bowiem precedens w skali kraju, a przecież takich supermarketów są u nas setki

i zapewne wiele z nich również nie ma zbyt "czysto" w dokumentach. Mogłoby to wywołać w konsekwencji lawinę wniosków o wysokie odszkodowania, których nie byłoby komu zapłacić. Sądzić należy więc, że myli się w opublikowanym w "Ziemni Sochaczewskiej" tydzień temu liście Prezes Zarządu Głównego Polskiego Komitetu Obrony Kupców i Integracji Kupieckiej, bagatelizując tę sprawę, chyba, że jest to myśl przewrotna, czego jednak trudno dociec. Niestety, wyraźnie zacierają mu się również granice kompetencji poszczególnych instytucji lokalnego samorządu. To przecież urzędnicy starostwa wydają pozwolenia na budowę, a powiatowy inspektor kontroluje jej przebieg i efekty. Leży to więc głównie w kompetencji władz powiatu, nie miasta. Wątpliwości budzi także autoritarne stwierdzenie o popelnionym budowlanym przestępstwie i niedopilnowaniu praworządności przez powołanych do tego urzędników. Budzi wątpliwości, gdyż pojawia się w momencie, gdy jeszcze postępowanie wyjaśniające trwa i nieznane są jego efekty.

Tym bardziej, że jak powiedział nam rzecznik prasowy wojewody, sprawa jest delikatna, bo przecież trzeba liczyć się z tym, że decyzją tą zlikwidować możemy wiele miejsc pracy w markecie. A wiemy, jak trudna sytuacja jest na mazowieckim rynku pracy.

bus

ZIEMIA CENNIJSZA NIŻ ZŁOTO

dokończenie ze str. 1

W przypadku gmin Kampinos i Brochów sprawdza się zasada, że lokalizacja jest jednym z najważniejszych warunków osadnictwa. Obie gminy mają to szczęście, że znajdują się w pobliżu Kampinoskiego Parku Narodowego i na brak chętnych do zamieszkania nie narzekają. W ostatnich latach działki w tych gminach są masowo wykupywane przez warszawiaków. Jak mówi wójt Brochowa Andrzej Fijołek, działkę w pobliżu puszczy można kupić za 150-200 tys. zł. Wydawałoby się, że to dużo, ale za taką sumę można w Warszawie kupić jedynie mieszkanie o pow. 45 m². Atutem gminy jest doskonałe uzbrojenie - 20 km kanalizacji, 54 km wodociągów. W tym roku wyłożone ma zostać dodatkowe 7 km nakładki asfaltowej, by, jak mówi wójt Fijołek, w gminie nie było ani jednej drogi wiejskiej bez asfaltu. Korzystna dla gminy jest również budowa drogi Bro-

chów-Strojec, dzięki której mieszkańcy będą mogli bezpośrednio, a nie jak dotychczas przez Sochaczew, jeździć do stolicy. "Wiemy, że uzbrojenie terenu wpływa na cenę ziemi. Trzeba więc budować infrastrukturę, by móc podbić cenę". Andrzej Fijołek nie kryje jednak obaw związanych z masowym wykupywaniem gruntów. "Mieszkańcy przestają żyć z uprawy ziemi, a przyjeżdżają tu tylko nocować. Zaczynają też przeważać wsie, w których warszawiacy stanowią 30 proc. mieszkańców".

Duże ożywienie w obrocie ziemią odnotowuje też Kampinos. Gmina oblegana jest przez warszawiaków, jak jednak przynajmniej tamtejszy wójt Czesław Wierchowski, sami starają się o pozyskanie osadników ze stolicy. W tym celu rozbudowywana jest infrastruktura. Brak planu zagospodarowania przestrasznego nie przeszkadza też gminie w sprzedaży i przekształ-

caniu działek. Zgodnie z prawem wójt może bowiem wydawać decyzje dotyczące warunków zagospodarowania dla konkretnych działek i z tego rozwiązania wójt Wierchowski często korzysta. "Takie decyzje wydaje wspólnie z urbanistą i po przeprowadzeniu konsultacji z innymi organami w zakresie ochrony środowiska. Kolejnym krokiem po uzyskaniu takiej decyzji jest wystąpienie przez wnioskodawcę o pozwolenie na budowę" - mówi. Na dzień dzisiejszy w przygotowaniu jest 30-40 takich decyzji, w większości na działki o minimalnej pow. 1000 m². Chętni nabywają je już za 20 tys. zł.

Sprawą przekształcenia gruntów interesuje się również gmina Teresin, która znana jest z przyjaznego nastawienia do inwestorów i nacisku na rozwój. Temat obrotu gruntami podjęty zostanie na najbliższej sesji rady gminy.

Martyna Mikulska

KINO

Mazowsze

ul. Chopina 101, tel. 863-2-7-77

21.03. godz. 9.30 "Bambi 2" bajka animowana prod. USA, dubbing, 73 min

godz. 11.00 "Tylko mnie kochaj" komedia romantyczna prod. polskiej, od 12 lat, 93 min - na zamówienie szkół, bilety 10 zł

22-23.03. godz. 18.30, 20.15 "Tylko mnie kochaj", bilety 11/13 zł

23-24.03. godz. 9.00, 11.15 "Jan Paweł II", biograficzny prod. USA/Włochy, Polska, dubbing 127 min, bilety 10 zł

24-26.03. godz. 15.45, 18.00, 20.15 "Jan Paweł II", bilety 11/13 zł

27-28.03. godz. 9.00, 11.15 "Jan Paweł II", bilety 10 zł

godz. 15.45, 18.00, 20.15 "Jan Paweł II" bilety 11/13 zł Rezerwacja biletów na seanse zorganizowane tel. 0-601-344-164.

Kino zastrzega sobie możliwość zmian w repertuarze.

Kino Łowickiego Ośrodka Kultury ul. Podrzeczna 20, tel. 837-40-01

21-22.03. godz. 17.00 "Bambi 2" film animowany prod. USA, dubbing, 73 min

godz. 19.00 "Undetworld: Evolution", akcja fantasy prod. USA, 98 min

Kino Polonez

ul. Wita Stwosza 2/4, tel. 833-44-89

21.03. godz. 8.30, 11.00 "Jan Paweł II" film prod. Wł., USA, Pol., do 15 lat, 128 min, bilety 11 zł

16.00, 21.00 "Jan Paweł II", bilety 12 zł

godz. 19.00 DKF "Eroica - Orbis Pictus, film prod. Słowacja, Czechy, od 15 lat, 104 min, bilety 10 zł

22-23.03. godz. 8.30, 11.00 "Jan Paweł II", bilety 11 zł

godz. 16.00, 18.30, 21.00 "Jan Paweł II", bilety 12 zł

APTEKI

- 21 - ul. Gawłowska 3 A
- 22-24 - ul. Zeromskiego 29G
- 25 - ul. Reymonta 16A
- 26, 27 - ul. Traugutta 3A
- 28 - ul. 600-lecia 44/5

SLAWOMIR BURZYŃSKI

Czysty Sochaczew? TAK!

SELEKTYWNA ZBIÓRKA

Wszyscy jesteście zobowiązani do selektywnej zbiórki odpadów. Odzysk śmieci to nie kaprys, ale konieczność. Odpadki domowe, nadające się do ponownego przetworzenia, dzielimy na: szkło białe i kolorowe, metale, plastik oraz papier. Wrzucamy je do kolorowych worków wydawanych za darmo przez Zakład Gospodarki Mieszkaniowej, lub specjalnie oznakowanych pojemników (kontenerów) ustawionych w kilku punktach miasta przez firmę Remondis. Od 2006 roku ujednolicono w całej Polsce kolor pojemników (worków) na odpady. Zamiast 5 ustalono 4 kolory, dlatego do worków żółtych wrzucamy razem złom i plastik.

WORKI

- Do worków białych wrzucamy szkło bezbarwne
- Do worków zielonych wrzucamy szkło kolorowe
- Do worków żółtych wrzucamy metal oraz plastik: złom, torebki jednorazowe, woreczki, butelki po napojach, butelki po chemii gospodarczej i kosmetykach
- Do worków niebieskich wrzucamy papier i makulaturę: gazety, kartki, kartony, tektury, przekładki papierowe, kartony po mleku i sokach.

POJEMNIKI

- Pojemnik biały - szkło białe
- Pojemnik zielony - szkło kolorowe
- Pojemnik niebieski - makulatura twarda i miękka
- Pojemnik z siatki - plastik.

Posegregowane w workach odpady mieszkańcy wystawiają raz w miesiącu przed swoją posesją. ZGM wymienia za darmo worki pełne na worki puste. Oto harmonogram ich odbioru z poszczególnych dzielnic miasta.

STREFA I

(Chodaków) - 3.04.2006r., 08.05.2006r., 05.06.2006r., 03.07.2006r., 07.08.2006r., 04.09.2006r., 02.10.2006r., 13.11.2006r., 11.12.2006r.

aleja 600-lecia (od ul. Trojanowskiej do ul. Chopina), ul. Poniatowskiego, ul. 22 Lipca, ul. Popiela, ul. Chopina, ul. Jasnaja, ul. Małachowskiego, ul. Rejtana, ul. Hubala, ul. Kolejowa, ul. Niepodległości, ul. Waryńskiego, ul. Bohaterów Chodaków, ul. Kofłataja, ul. Kuźmińskiego, ul. Orzeszkowej, ul. Matejki, ul. Pocztowa,

ul. Królewska, ul. 18 Stycznia, ul. Wiosenna, ul. Sikorskiego, ul. Piękna, ul. Harcerska, ul. Brukowa, ul. Mostowa, ul. Chodakowska, ul. Wyszogrodzka, ul. Podchorążych, ul. Grodzka, ul. Wodociągowa, ul. Kilińskiego, ul. Krzywoustego, ul. Jedwabnicza, ul. Krótka, ul. Wspólna, ul. Siewna, ul. Szyszkowa, ul. Warzywna, ul. Topolowa, ul. Powstańców Warszawy, ul. Leśna, ul. Smolna, ul. Krzywa, ul. Brochowska, ul. Korczaka.

STREFA II

(Trojanów i część Centrum) - 04.04.2006r., 09.05.2006r., 06.06.2006r., 04.07.2006r., 08.08.2006r., 05.09.2006r., 03.10.2006r., 14.11.2006r., 12.12.2006r.

ul. Łąkowa, ul. Młynarska, ul. Przylasek, ul. Piaszczyzna, ul. Zwirowa, ul. Wypalenisko, ul. Działkowa, ul. Zalewowa, ul. Asnyka, ul. Wczasowa, ul. Profilowa, ul. Ostrzeszewska, ul. Głogowa, ul. Kampinoska, ul. Jagiellońska, ul. Nałkowskiej, ul. Podgórna, ul. Sadowa, ul. Graniczna, ul. Trojanowska, ul. Stowiańska, ul. Jaracza, ul. Okrężna, ul. Zwycięstwa, ul. Łokietka, ul. Muszkieterów, ul. Wita Stwosza, ul. Targowa, ul. Kochanowskiego, ul. Kraszewskiego, ul. Langiewicza, ul. Lechicka, ul. Energetyczna, ul. Polna, aleja 600-lecia (od ul. Warszawskiej do ul. Trojanowskiej), ul. Świerkowa, ul. Tuwima, ul. Długa, ul. Partyzantów, ul. Nowa, ul. Konopnickiej, ul. Buczka, ul. Kwiatowa, ul. Nowotki, ul. Zeromskiego, ul. Staszica, ul. Farna, ul. Wyszyńskiego, ul. Mieszka I, ul. Królowej Jadwigi, ul. Kazimierza Wielkiego, ul. Żołnierska, ul. Bolesława Śmiałego, ul. Chrobrego, ul. Narutowicza, ul. Niemcewicza.

STREFA III

(Centrum Miasta) - 05.04.2006r., 10.05.2006r., 07.06.2006r., 05.07.2006r., 09.08.2006r., 06.09.2006r., 04.10.2006r., 15.11.2006r., 13.12.2006r.

ul. Warszawska, ul. Olimpijska, ul. 17 Stycznia, ul. Złota, ul. Nowowiejska, ul. Samodzielnia, ul. Zytunia, ul. Sportowa, ul. M. J. Piłsudskiego, ul. Różana, ul. Willowa, ul. Skłodowskiej-Curie, ul. Głowackiego, ul. Reymonta, ul. Świerczewskiego, Pl. Armii Ludowej, ul. Wąska, ul. Traugutta, ul. Cmentarna, ul. Moniuszki, ul. Sierpniowa, ul. Wojska Polskiego, ul. Słowackiego, ul. Ziemowita, ul. Dąbrowskiego, ul. Wróblewskiego, ul. Licealna, ul. Zyrdowska, ul. Botaniczna, ul. Spartańska, ul. Towarowa, ul. Załamana, ul. Krakowska, ul. Ks. Janusza, ul. Łuszczewskich, ul. Mazowiecka, ul. Broniewskiego, ul. Mic-

kiewicza, ul. Lotników, ul. Pionierów, ul. Sienkiewicza, ul. Środkowa, ul. Kopernika, ul. Przyszła, ul. Górnica, ul. Bema, ul. Klonowa, ul. 15 Sierpnia (od ul. Traugutta do ul. Okrzei).

STREFA IV

(Boryszew) - 06.04.2006r., 11.05.2006r., 08.06.2006r., 06.07.2006r., 10.08.2006r., 07.09.2006r., 05.10.2006r., 16.11.2006r., 14.12.2006r.

ul. Inżynierska, ul. Sobieskiego, ul. Sucharskiego, ul. Kościńskiego, ul. Boryszewska, ul. Szajnowicza, ul. Zawiszy, ul. Cisowa, ul. Zamoyskiego, ul. Kozubowskiego, ul. Bortnowskiego, ul. Kutrzeby, ul. Skotnickiego, ul. Olchowa, ul. Akacjowa, ul. Sosnowa, ul. Lipowa, ul. Fabryczna, ul. Torowa, ul. Spółdzielcza, ul. Reja, ul. Północna, ul. Wschodnia, ul. Wyzwolenia, ul. Wołydyjskiego, ul. Robotnicza, ul. Wiśniowa, ul. Zamiejska, ul. Bojowników, ul. Pietrzaka, ul. Gwardyjska, ul. Miła, ul. Stadionowa, ul. Zduńska, ul. Dolna, ul. Tartaczna, ul. Głucha, ul. Litewska, ul. Wierzbowa, ul. Armii Krajowej, ul. Szkolna, ul. Mireckiego, ul. Daleka, ul. Drobna, ul. Zamknięta, ul. Otwarta, ul. Okrzei, ul. 15 Sierpnia (od osiedla Malesin do ul. Okrzei), ul. Południowa

STREFA V

(Karwowo i Rozłazłów) - 07.04.2006r., 12.05.2006r., 09.06.2006r., 07.07.2006r., 11.08.2006r., 08.09.2006r., 06.10.2006r., 17.11.2006r., 15.12.2006r.

ul. Łowicka, ul. Rólnicza, ul. Rozłazłowska, ul. Żeglarska, ul. Prosta, ul. Lubiejewska, ul. Płocka, ul. Chłopskiego, ul. Chodkiewicza, ul. Wesoła, ul. Zielona, ul. Planowa, ul. Kasprzowicza, ul. Czarnieckiego, ul. Kątowa, ul. Gawłowska, ul. Rycerska, ul. Rybna, ul. Połaniecka, ul. Prusa, ul. Prózna, ul. Zamkowa, ul. Hugo - Badera, ul. Bolechowskich, ul. Chelmońskiego, ul. Pułaskiego, ul. Gagarina, ul. Modrzewiowa, ul. Dębowa, ul. Bukowa, ul. Jesionowa, ul. Nadbrzeżna, ul. Zieleńca, ul. Chłodna, ul. Bartnicza, ul. Zagłoby, ul. Nadrzeczna, ul. Spokojna, ul. Wodna, ul. Batalionów Chłopskich, ul. Rumiankowa, ul. Równoległa, ul. Korolowa, ul. Perłowa, ul. Łazurowa, ul. Malinowa, ul. Jaworowa, ul. Kasztanowa, ul. Karwowska, ul. Tęczowa, ul. Chabrowa, ul. Porzeczka, ul. Grzybowa, ul. Brzozowa, ul. Wrzosowa, ul. Radiowa, ul. Mała, ul. Nadrzeczna.

Informacji o selektywnej zbiórce udziela kierownik działu oczyszczania miasta w ZGM Pani Elżbieta Kierzkowska, tel. kontaktowy: (046) 862-95-12, 0606-218-713.

POWIATOWY TYDZIEŃ

Kulinarne szlaki



Wydział Promocji Starostwa Powiatowego zaprosił 16 marca przedstawicieli mediów regionalnych i lokalnych oraz Urzędu Marszałkowskiego na podsumowanie dotychczasowej realizacji projektu "Wędrowki kulinarne po ziemi sochaczewskiej". Połączone to zostało z wizytami w miejscach, gdzie już po niecałych dwóch latach od rozpoczęcia programu możemy spotkać tabliczki "Tu podajemy sochaczewskie potrawy". Była też okazja do pobieżnego co prawda, ale zapoznania się z zabytkami mijanymi po drodze. O nich oraz o tradycji sochaczewskich i mazowieckich potraw opowiadał Kazimierz Jacek Górnicki, który wraz

z Aleksandrem Grzegorzem Turczykiem jest współautorem "Wędrowek". Z ciekawych informacji wynika na przykład, że "czarna polewka" popularnie uznawana za odmowę w staraniu się o rękę panny, na Mazowszu traktowana była odwrotnie.

O swoich doświadczeniach mówili właściciele odwiedzanych restauracji i pubów, w których przygotowane zostały degustacje regionalnych potraw. Rozpoczął, zawsze biorący udział we wszystkich inicjatywach Wydział Promocji, "Chabrowy Dworek" w Serokach, serwując wspaniałe "Zurek Staropolski". Właśnie w "Dworku" odbędzie się kolejne spotkanie smakoszy, gdyż

na 9 kwietnia przygotowywane są "Sochaczewskie Stoły Wielkanocne". W barze "Joker" mieliśmy okazję spróbować świetnych śledzi z marynowanymi sliwkami, w hotelu "Chopin" naleśników z pieczonymi jabłkami oraz "Konfitury z pigwy" firmy cukierniczej "Jeznach". Piekarnia państwa Janiaków przyjęła gości "Chlebem Zamkowym" i tradycyjną "Nalewką z pigwy", a spotkanie zakończyło się w jak zwykle gościnnej "Kuchni Napoleońskiej" w Teresinie, gdzie przeobjem była grochówka, przygotowana na podstawie receptur Wojsk Księstwa Warszawskiego, spożywana przy muzyce zespołu regionalnego.

"Objazdowe" zwiedzanie objęło także klasztor w Niepokalanowie, pałac książąt Drucekich - Lubeckich, Żelazową Wolę, Muzeum Ziemi Sochaczewskiej i Pola Bitwy nad Bzurą oraz Muzeum Kolejki Wąskotorowej.

Dyrektor Wydziału Promocji Adam Lemiesz, podsumowując dzień, mógł śmiało stwierdzić, że idea "trafiania do serca przez żołądek", jako forma promocji ziemi sochaczewskiej na terenie nie tylko Mazowsza, daje już efekty.

Andrzej Wachs

O mleku i grypie

Siedemnastego marca w sali konferencyjnej Starostwa Powiatowego w Sochaczewie odbyło się szkolenie - informacyjne posiedzenie Komisji Rolnictwa i Ochrony Środowiska Rady Powiatu, które, oprócz radnych i zaproszonych gości, zgromadziło ponad 80 rolników.

Przewodniczący komisji Sławomir Tomaszewski przedstawił trzy podstawowe tematy spotkania.

Naczelnik Wydziału Mleczarstwa z Ministerstwa Rolnictwa i Rozwoju Wsi Ewa Domańska przekazała najnowsze informacje, nie najwesołe dla producentów mleka. Polska nie wynagrodziła satysfakcjonującej rolników ilości produkowanego mleka, co może spowodować spadek produkcji. Liczba producentów mleka zmniejszyła się z 86 do 79 tysięcy, a 71 tysięcy przekroczyło w ubiegłym roku limity produkcji. Dlatego zebrani wystosowali do ministra rolnictwa list z postulatami przygotowania szybkiego i z korzyścią dla mleczarzy rozwiązania, w którym nie będzie konieczne zmniejszanie stada hodowlanego i produkcji oraz płacenie kar za przekroczenie limitu dostaw. Producenti zainteresowani byli również możliwością handlu z krajami spoza Unii Europejskiej oraz warunkami rozdzysponowania rezerwy limitowej.

Mazowiecki Ośrodek Doskonalenia Rolniczego z Bielic przygotował informacje o funduszach i programach pomocowych Unii Europejskiej, które będą możliwe do pozyskania przez rolników i producentów rolnych.

W trakcie całego spotkania uczestnicy mogli spróbować najnowszych wyrobów Okręgowej Spółdzielni Mleczarskiej z Łowicza.

Regulamin płac określony

Dyrektor Wydziału Oświaty Marek Ferginowski przedstawił wyniki rokowań w sprawie przygotowania regulaminu płac pracowników oświaty na rok 2006. Po pięciu spotkaniach, w których wzięły udział 4 związki zawodowe działające na terenie szkół oraz przedstawiciele powiatu, uzgodnione zostały wszystkie kwestie, oprócz wysokości dodatku wychowawczego za prowadzenie klas. Jeden ze związków doma-

ga się 65 złotych miesięcznego dodatku, powiat proponował 60 zł (w roku ubiegłym było to 56 zł). Ponieważ subwencja oświatowa jest stała i określona, wicestarosta Stefan Grefkiewicz zaznaczył, że można tylko w jej granicach zmieniać składniki. Dlatego mimo elastyczności w rokowania i corocznych ustępstw dla dobra pracowników oświaty zdecydowano o przyjęciu stanowiska zespołu.

Sesja informacji

Czterdziesta szósta w tej kadencji sesja Rady Powiatu Sochaczewskiego rozpoczęła się 24 marca o godz. 12.00 w sali konferencyjnej Starostwa Powiatowego przy ul. Piłsudskiego 65. Przewodniczący Andrzej Grabarek zaproponował radnym przyjęcie siedmiu uchwał.

W miejsce Cezarego Pomarańskiego, który zrezygnował z mandatu radnego w związku z powołaniem go na wicewojewodę mazowieckiego, mandat radnego otrzymał Marek Guzik - kandydat z tej samej listy, który w wyborach uzyskał kolejno największą ilość głosów. Drobne zmiany nastąpią w Statucie Powiatu Sochaczewskiego, uchwalony zostanie Program Współpracy Powiatu Sochaczewskiego z organizacjami pozarządowymi i innymi podmiotami prowadzącymi działalność pożytku publicznego na 2006 rok.

Rada ustali regulamin określający wysokość oraz szczegółowe warunki przyznawania nauczycielom dodatku motywacyjnego, funkcyjnego i za warunki pracy oraz niektórych innych składników wynagrodzenia, a także wysokości, szczegółowych zasad przyznawania i wypłacania dodatku mieszkaniowego. W dwóch przypadkach zaproponowano uznanie za bezzasadne skarg skierowanych przez mieszkańców pod adresem służb powiatowych.

Najciekawsze i budzące największą dyskusję mogą być przewidziane w programie informacje. Dotyczyć one będą sytuacji na rynku pracy za 2005 rok, realizacji inwestycji mostowo - drogowych w 2005 roku oraz bieżącej sytuacji w Szpitalu Powiatowym w Sochaczewie.

Jak zwykle sesję zakończą stałe punkty programu - informacje z prac Zarządu Powiatu i Prezydium Rady pomiędzy sesjami, wnioski i interpelacje radnych oraz sprawy różne.

Andrzej Wachs

KOMUNIKAT Wójta Gminy Sochaczew

o wszczęciu postępowania administracyjnego

Na podstawie art. 53 ust. 1 ustawy z dnia 27 marca 2003 r. o planowaniu i zagospodarowaniu przestrzennym (Dz. U. nr 80 poz. 717, z późniejszymi zmianami), w związku z art. 10 §1, art. 61 §1 i §4 oraz art. 73 §1 Kodeksu Postępowania Administracyjnego (tekst jednolity w Dz. U. z 2000 r. nr 98 poz. 1071, z późniejszymi zmianami) zawiadamiam, że na mój wniosek z dnia 25 listopada br. wszczęte zostało postępowanie administracyjne w sprawie ustalenia lokalizacji inwestycji celu publicznego o znaczeniu gminnym, obejmujące modernizację istniejącej drogi wojewódzkiej nr 580 Sochaczew - Leszno - Warszawa we wsiach Chodaków, Żelazowa Wola i Dziegłewo w Gminie Sochaczew, polegającą na wykonaniu w obrębie istniejącego pasa drogowego jednostronnego chodnika z kostki brukowej szerokości 1,5 m oraz fragmentów zjazdów do posesji w pasie tego chodnika na długości ok. 3,2 km.

W ciągu 14 dni od daty ukazania się niniejszego ogłoszenia można w Urzędzie Gminy w Sochaczewie pokój nr 25 w godzinach 8⁰⁰ - 15⁰⁰ zapoznać się z aktami sprawy oraz zgłosić ewentualne wnioski i zastrzeżenia.

**Wójt Gminy Sochaczew
Mgr inż. Mirosław Orliński**

Telefoniczni oszuści

Zrobieni
w kod

Nie jeden posiadacz telefonu zamierał ostatnio z wrażenia, otrzymując rachunek telefoniczny. Trudno bowiem wydzwonić w przeciętnej rodzinie 6 czy 7 tys. złotych. Ruszają wtedy korowody wyjaśnień i odwołań, które i tak nie przynoszą skutku. W takich wypadkach mamy bowiem do czynienia ze sprytnymi oszustami. Okradają oni zarówno właścicieli telefonów stacjonarnych, jak i komórkowych.

Często jednak sami jesteśmy sobie winni. Dajemy się skusić różnym ogłoszeniom lub zaproszeniom do konkursów, w których wystarczy wstukać odpowiedni numer telefonu, aby zostać zdobywcą nagrody. Do Urzędu Komunikacji Elektronicznej zgłaszają się także abonenci, którzy dali się nabrać na tzw. "kuriera". Proceder polega na tym, że zgłasza się np. do naszego biura kurier z przesyłką, która nosi właściwy adres, ale inną nazwę firmy. Kurier prosi o moż-

liwość skorzystania z telefonu, aby na miejscu wyjaśnić zaistniałą pomyłkę. Jeśli udostępniemy telefon, może się okazać, że to właśnie początek naszych kłopotów.

W obu opisanych przypadkach chodzi o to, żeby wprowadzić do telefonu od-



SŁAWOMIR BURZYŃSKI

powiedni kod, który powoduje tzw. przekierowanie. Założmy, że skusi nas konkurs, w którym możemy wygrać atrakcyjne nagrody. Wystarczy odpowiedzieć na proste pytanie, a potem wstukać odpowiedni kod, aby wziąć udział w losowaniu. Jeśli to

zrobimy, z naszego telefonu, za pomocą znanej w telekomunikacji usługi przekierowania, rozmowy przekazywane są na inny numer telefoniczny. Może to być np. numer komórkowy lub 0-700, albo w ogóle telefon poza granicami kraju. Na tym numerze oszuści mogą prowadzić kosztowne rozmowy, za które zapłacimy my.

Podobnie rzecz się ma z telefonami komórkowymi. Ostatnim oszukańczym hitem są SMS-y, z których dowiadujemy się, że w ramach promocji możemy doładować swoje konto np. o 20 zł. Trzeba tylko wysłać zwrotnego SMS-a na podany numer. Jeśli się skusimy, sami wprowadzimy kod, dzięki któremu doładowujemy konto oszustowi. Przed tego typu "przekrętami" przestrzega rzecznik sochaczewskiej policji, do której trafiają pierwsi poszkodowani. W całej Polsce są ich tysiące. Zanim więc skorzystamy z takiej oferty, warto najpierw zapytać naszego operatora, czy rzeczywiście sieć prowadzi jakąś promocję.

Na oszustów trzeba uważać w każdej sytuacji, choć to bardzo trudne. Może się bowiem zdarzyć, że ktoś poprosi nas o użyczenie telefonu komórkowego, aby wykonać ważną rozmowę. W rzeczywistości zamiast dzwonić np. na pogotowie, wstuka je kod, a my po miesiącu otrzymujemy "nagrodę" w postaci kilkusetzłotego rachunku.

SOS

Wójt Gminy Sochaczew
uprzejmie zawiadamia,

że z dniem 27 marca 2006 r.

zostaje przeniesiona dotychczasowa siedziba
Urzędu Gminy z ulicy 1 Maja 16na ulicę **Warszawską 115**Jednocześnie informuję, że dotychczasowe
połączenia telefoniczne pozostają bez zmian.Wójt Gminy Sochaczew
Miroslaw Orliński

ZS-474

Sochaczewianin
napadł na bank

dokończenie ze str. 1

Zaraz po zatrzymaniu były przypuszczenia, że ten napad na bank może łączyć się z tym w Sochaczewie, jednak po pierwszych przesłuchaniach koncepcja ta została na razie odrzucona. Sprawca odwieziony został do komendy w Łęczycy, która prowadzi sprawę. Jak powiedziano nam w komendzie wojewódzkiej w Łodzi, sprawca przygotowywał się do napadu. W środę rano, w powiecie kutnowskim, skradł tablice rejestracyjne, które miały utrud-

nić identyfikację samochodu, którym się poruszał.

Próba rabunku w Piątku to nie pierwsze przestępstwo, jakiego dopuścił się Tomasz N. Jak powiedział nam oficer prasowy łęczycyckiej komendy, podkomisarz Dariusz Kupisz, przestępca w listopadzie 2004 roku został zwolniony z więzienia, gdzie odbywał karę 6 lat pozbawienia wolności za napad z bronią na taksówkarza. W piątek miała zapaść decyzja o jego tymczasowym aresztowaniu.

J.W. (m)

Prewencja kontroluje

Policjantów z prewencji wiadać ostatnio na terenie miasta w coraz większej ilości patroli krążących po osiedlach i ulicach. Ich obecność przekłada się na zmniejszenie ilości wykroczeń i kradzieży oraz poprawę bezpieczeństwa mieszkańców. Postępowanie policyjnych patroli jest obserwowane przez mieszkańców a ich działania wzbudzają niejednokrotnie uznanie.

16 marca przed wieczorem, na ulicy 15 Sierpnia, jadący samochód z rejestracją żyrdowska, na widok radiowozu policyjnego skręcił na wjazd do jednej z posesji, uważając, że policjanci go miną i nie zainteresują się jego tu obecnością. Ale, jak przekazał nam obserwujący to zdarzenie, policjanci

zatrzymali radiowóz tak, że samochód osobowy nie mógł odjechać, następnie wylegitymowali wszystkich jego pasażerów a pojazd skontrolowali. Spodobało się to obserwującemu, bo samochód ten był widywany przez niego już parę razy, jak wolno jeździł ulicą, a jego kierowca i pasażerowie przyglądali się mijanym posiadłościom. Być może szykowali sobie jakieś "włamanki", powiedział nasz rozmówca. Ale gdy zostali spisani i skontrolowani, nikt ich już na tej ulicy nie widział. Jeżeli mieli jakieś nieciekawe zamiary, to w tym rejonie miasta na pewno z nich zrezygnowali. Takie postępowanie patroli wzbudza zaufanie do działań policji.

J.W.

Sesja we łzach

Bal wszystkich świętych

Piątkowa sesja Rady Gminy w Teresinie zapowiadała się pracowicie. W programie było aż 20 punktów i 12 uchwał. Nawet godzinę rozpoczęcia ustalono na wcześniejszą porę, aby zdążyć przed północą. Okazało się, że debata zakończyła się po zaledwie 4 godzinach, choć emocji wystarczyłoby na całą dobę.

Spór o świętości

Przyjęcie uchwały o nadaniu imienia szkole to zazwyczaj formalność i jest swego rodzaju uroczystą ceremonią. Gimnazjum w Teresinie przez kilka miesięcy czekało na tę chwilę. Uczniowie, nauczyciele i rodzice oraz samorządy uczniowskie i rodzicielskie z wielką celebrą i przejęciem podeszły do wyboru swojego patrona. Było wiele kandydatur, w końcu zdecydowano się na imię Królowej Jadwigi.

Kiedy oczekiwano na głosowanie, głos zabrał radny klubu "Praca i Uczciwość" Ireneusz Majcher. Zaczął deliberować, czy jest to pełna nazwa patronki. Dowodził od strony historycznej i ekumenicznej, że nie sposób przyjąć nazwy bez słowa "Święta". Nie pomagały argumenty, że taka była demokratyczna decyzja: dzieci, nauczycieli i uczniów. Nie pomagały sugestie, iż sąsiadująca z Gimnazjum SP w Teresinie nosi imię Maksymiliana Kolbego (bez dodatku "Święty"). Swojego kolegę klubowego poparli: Andrzej Bartosik, Szymon Drzazga, Mirosław Walczak, Ryszard Kacprzak i Irena Jandzińska. Dołączył do nich Tedeusz Olechowski.

Ich decyzja była szokiem. Jeden z radnych z okrzykiem: "To nie jest państwo świeckie" opuścił salę. Dyrektora Gimnazjum nie mogła ukryć łez do końca sesji. Przejmujące było wystąpienie przewodniczącej Komitetu Rodzicielskiego: "Jak my to wytłumaczymy naszym dzieciom? - pytała. - Teraz przed nami około pół roku, aby procedury

o świętości Królowej Jadwigi w nazwie znów mogły przypaść do gustu radnych, choć wszyscy uczniowie wiedzą o błogosławieństwie Królowej". A wnioskodawca... spokojnie opuścił obrady i nie było go do końca sesji.

Bójcie się wójcie

W programie sesji pojawił się też nowy punkt zgłoszony przez wymienioną już koalicję. Członkowie klubu "Praca i Uczciwość", przewodniczący rady oraz wstrzymujący się od głosu Krzysztof Piskorz uchwalili, że przyjęty został do realizacji protokół członka komisji rewizyjnej Szymona Drzazgi. Przypomnijmy, że było to zdanie odrębne wobec raportu komisji rewizyjnej w temacie nieprawidłowości jakości teresińskich dróg gminnych. Raport Sz. Drzazgi zakłada między innymi pociągnięcie do odpowiedzialności przed prokuratorem wójta Marka Olechowskiego.

Również do planu pracy komisji rewizyjnej radny Majcher włączył dochodzenie w sprawie umowy wójta z firmą "TESCO". Wraz z kolegami i koalicjantem chcą wiedzieć, czy firma zapłaciła gminie 1,2 mln zł za dostarczenie wody. Na nic się zdały tłumaczenia wójta, że gmina zarobiła na tej umowie 1.450 tys. zł.

Z programu obrad wyeliminowano uchwałę urbanistyczną dotyczącą obszaru Teresina-Gaju. Opozycyjna koalicja zarzuciła wójtowi, że nie prowadził konsultacji z mieszkańcami. I znów na nic zdały się argumenty, że każdy mógł się zapoznać z planami, wnieść protesty i zastrzeżenia. "Jestem już w trakcie rozmów z przyszłymi inwestorami. Chcą pobrać zakłady przemysłowe, będą miejsca pracy. Inne miasta i gminy, poprzez swoich radnych, przyjęłyby ich z pocałowaniem ręki" - mówił Marek Olechowski.

Ponadto oddalono uchwałę w sprawie zasad przyznawania wyróżnień, nagród, stypendiów sportowych. "Musimy się temu dokładnie przyjrzeć" - twierdzili oponenci.

Radna z mandatem,
wójt bez podwyżki

Radna Gminy Teresin, przewodnicząca komisji rewizyjnej, podczas ubiegłorocznej rozprawy przeciwko byłemu wójtowi Teresina została uznana za winną, albowiem na piśmie UG w Teresinie podpisała się za męża, z którym współdzierżawi sklep. Dobrowolnie poddała się karze, otrzymała niewielką grzywnę, obecnie jej wnioskiem o uniewinnienie zajmuje się Kancelaria Prezydenta RP.

Jednak prawo jest prawem i radni postanowili stwierdzić wygaśnięcie jej mandatu. I tu opozycyjna koalicja... zakrzywiła. Ireneusz Majcher wyszedł z sesji i zabrakło kworum, aby odwołać radną.

Nie podjęto dyskusji nt. podwyżki dla wójta. Ten projekt złożył klub "Niezależni". Argumentował, że Marek Olechowski samodzielnie (bez zastępcy) kieruje gminą z 30-milionowym budżetem, promuje i ściąga inwestorów... Antonina Giger, wycofując wniosek ujawniła, że sam wójt nie chciał, aby radni przyznawali mu jakiegokolwiek podwyżki.

Wybory za pasem

Bez zastrzeżeń przyjęto 4 uchwały "nauczycielskie", przyznano diety soltysom, zatwierdzono zmiany w budżecie.

W pracach teresińskiego parlamentu coraz wyraźniej widać przygotowania do jesiennych wyborów, co jest zupełnie zrozumiałe. Gorzej, gdy koszty tych działań poniosą mieszkańcy. Moim zdaniem wyrządzono wielką krzywdę społeczności teresińskiego gimnazjum. Nie zezwala się na rozbudowę inwestycji i nowe miejsca pracy. Powołuje się coraz to nowe komisje śledcze.

Podważa to autorytet tej rady, wypracowany przez poprzednie kadencje.

Zbigniew Bonalski

Z KRONIKI
POLICYJNEJ

lefonicznie dyżurnego KPP w Sochaczewie, że w miejscowości Nowe Mostki, w rejonie budynku OSP, leży zakrwawiony mężczyzna. Przybyli na miejsce policjanci ustalili, iż został on najprawdopodobniej potrącony przez samochód. Mężczyznę z ciężkimi obrażeniami ciała przewieziono do Szpitala Powiatowego w Sochaczewie. Trwają czynności mające na celu ustalić przebieg zdarzenia.

W okresie od 13 do 19 marca na terenie powiatu sochaczewskiego miało miejsce 28 kolizji drogowych, zatrzymano 2 nietrzeźwych kierujących samochodami oraz 2 nietrzeźwych kierujących rowerami.

podinsp. Krzysztof Sylwestrzak
Zastępca Naczelnika Sekcji
Prewencji
KPP w Sochaczewie

W dniu 14 marca ok. godz. 15.40 w Iłowie na ul. Warszawskiej samochód osobowy marki Toyota Corolla, którego kierowcą był mieszkaniec Brzozowa, zderzył się czołowo z jadącym z przeciwka samochodem fiat 126p. W wyniku tego zderzenia dwóch pasażerów fiata 126p z obrażeniami ciała zostało przewiezionych do Szpitala Powiatowego w Sochaczewie.

W dniu 18 marca ok. godz. 23.15 nieznanymi mężczyzna powiadomił te-

**"Społem" PSS w Sochaczewie
ogłasza**

**konkurs ofert na
budowę pawilonów handlowych
przy ul. Żeromskiego
w Sochaczewie.**

Kontakt w sprawie składanych ofert z sekcją techniczno-administracyjną przy ul. Narutowicza 6/8 w Sochaczewie, tel. 0-46 862-23-27. Termin składania ofert do 30 marca.

ZS-467

**Spółdzielnia Mieszkaniowa
Lokatorsko-Własnościowa w Sochaczewie
przy ul. M.J. Piłsudskiego 26**

**posiada do wynajęcia
lokale użytkowe:**

*** przy Al. 600-lecia 66B**

Parter
- 3 lokale o powierzchni 12,48 m² każdy
- 2 lokale o powierzchni 25,44 m² każdy

I PIĘTRO

- 9 lokali o powierzchni 12,48 m² każdy
- 1 lokal o powierzchni 24,04 m²

**oraz obiekty magazynowe
przy ul. Trojanowskiej 64**

- magazyn o powierzchni: 381 m²
- magazyn o powierzchni: 91,20 m²
- magazyn o powierzchni: 214 m²
- magazyn o powierzchni: 197,5 m²

Osoby zainteresowane najmem ww. pomieszczeń prosimy o kontakt ze Spółdzielnią pod nr tel. 862-21-59 wew. 28 lub osobiście w biurze Spółdzielni.

ZS-328

**Klub Nauczyciela w Sochaczewie
ul. Hanki Sawickiej 5
(tel. 862-21-99)**

informuje,

**że dla pracowników oświaty
w dniach 1, 2, 3 maja 2006 r.
jest organizowana autokarowa
wycieczka do Wilna
"Śladami Adama Mickiewicza".**

Cena wycieczki dla pracowników oświaty 325 zł dla rodzin 425 zł.

Chętnych zapraszamy.

Program, bardzo bogaty, do wglądu w siedzibie Klubu Nauczyciela.

ZS-452

Dom jak nowy

Kiedy latem ubiegłego Roku Dzienny Dom Pomocy Społecznej z ul. Zamkowej przeniósł się do zmodernizowanego budynku przy ul. 600-lecia, klucze od pomieszczeń po DDPS przejęła dyrektor sąsiedniej placówki - Środowiskowego Domu Samopomocy. Decyzją władz miasta ŚDS otrzymał dodatkową powierzchnię, aby w ten sposób poprawić swoje warunki lokalowe.

Przejęciu znajdujących się po sąsiedzku pomieszczeń towarzyszyło zadowolenie, ale też obawy, czy uda się je odpowiednio zagospodarować, skąd wziąć pieniądze na niezbędny remont i adaptację. Dzisiaj wiadać już, że ŚDS doskonale poradził sobie z problemem, a efekty prac zaskoczyły nawet kadrę placówki.

"Po przejęciu pomieszczeń po DDPS okazało się, że przede wszystkim trzeba zrobić inwentaryzację budynku, bo plany nie zgadzały się ze stanem faktycznym - wspomina Zofia Berent, dyrektor ŚDS. - To jest ponad 20-letni budynek z dobudowaną później częścią kuchenną. Musieliśmy wykonać nową instalację elektryczną w tej najstarszej części, wymienić podłogi z wykładzin dywanowych na takie, które łatwo utrzymać w czystości, a więc panele i terakotę. Wszystkie pomieszczenia należało pomalować, biorąc jednak pod uwagę ich nowe przeznaczenie" - dodaje Zofia Berent.

Efekty tych prac są imponujące. Budynek zyskał nowy charakter, a najważniejsze jest chyba to, że wnętrza emanują ciepłem i estetyką. Kolorowe ściany ozdobiono obrazami wykonanymi przez uczestników. W wielu miejscach ustawiono ich prace, stroiki, różne bibeloty, w oknach zawisły zwiewne tiulowe firanki, podłogi wyłożono chodniczkami z pracowni tkackiej. Pomieszczenia urządzono z prostotą, ale i ze smakiem. Dumą pracowników ŚDS jest jednak świetlica integracyjna. Wymalowane na głównej ścianie kamieniczki, wykonane w sali podcienie i za-

montowane jakby uliczne lampy, przenoszą nas na rynek jakiegoś starego miasta. Stwarzają niepowtarzalny klimat, jakbyśmy nagle przenieśli się w czasie i przestrzeni.

"Ta sala służy nam do organizowania spotkań integracyjnych z innymi placówkami - mówi Zofia Berent. Jesteśmy otwarci na nowe kontakty, chętnie przyjmujemy u siebie gości, szczególnie dobrze układa nam się współpraca z Warsztatem Terapii Zajęciowej. Być może dlatego, że są tam ludzie w po-



JOLANTA SOSNOWSKA

dobnym wieku i o podobnych schorzeniach. Zorganizowaliśmy już dwukrotnie zabawę karnawałową i wszyscy świetnie się bawili" - dodaje dyrektor ŚDS.

Zdaniem pracowników największą zaletą otrzymania pomieszczeń po DDPS jest możliwość zorganizowania oddzielnych pracowni i podzielenia uczestników w sposób nie kolidujący w zajęciach. Dodać tu trzeba, że ze Środowiskowego Domu Samopomocy korzystają osoby z chorobami psychicznymi oraz z niepełnosprawnością intelektualną. Są to zupełnie różne grupy uczestników i teraz powstała możliwość organizacji dla nich oddzielnych zajęć.

Na 600 m² powierzchni wydzielono pracownię malarską,

tkacką, stolarską, komputerową, gospodarczą. Są też ogólnodostępne sale, gdzie można obejrzeć telewizję, prowadzić zajęcia usprawniające manualnie. Uczestnicy mają też do dyspozycji salę ćwiczeń wyposażoną w sprzęt sportowy, oraz pokój wypoczynkowy, służący do indywidualnej terapii z psychologiem lub do odpoczynku, co przy schorzeniach, jakie posiadają bywalcy ŚDS, jest bardzo ważne.

Remont i przystosowanie pomieszczeń kosztowały około 20 tys. zł, 6 tys. przekazał Urząd Miejski, pozostałą kwotę placówka pozyskała z Wydziału Polityki Społecznej Urzędu Wojewódzkiego. Ostatnia kontrola z Warszawy wysoko oceniła bazę lokalową i warunki ŚDS. Jest to teraz jeden z naj-

Dzwonili

do nas

Dzwonili do nas

Chciałabym za waszym pośrednictwem zwrócić uwagę mieszkańcom ul. Kraszewskiego. Chodzi mi o to, że właściciele posesji odśnieżając chodniki przed swoimi domami, zgarniają śnieg i lód na jezdnię. Powoduje to, że na ulicy tworzą się potężne nierówności, w które wpada kierowca jadący tą drogą. Niebezpiecznie jest zwłaszcza, kiedy wjeżdża się w ul. Kraszewskiego jadąc ulicą Kochanowskiego od strony Merkurego. Nie dość, że nie wiadomo, co nas czeka za zakrętem, trzeba się wychylać, żeby to sprawdzić, to jeszcze od razu wpada się w przyzmy śniegu zgarnięte na jezdnię. Wydaje mi się, że nie na tym polega utrzymywanie porządku, żeby sprzątać u siebie, robić bałagan gdzie indziej.

Chodnik przy ul. Piłsudskiego, na odcinku od ul. Warszawskiej do Reymonta, w ogóle tej zimy nie był odśnieżany. Teraz chodnik jest ścięty lodem i przejście po nim jest niemożliwe. Za kilka dni prawdopodobnie przyjdą roztopły, chodnik będzie zalany wodą i znowu nie będzie można przejść. Ten chodnik jest wadliwy, płyty są pozapadane i tam zawsze zalega śnieg, a potem woda. W czasie roztopów także trawnik znajdujący się przy chodniku jest tak nasiąknięty wodą, że nie można po nim przejść nie zapadając się po kostki. Pozostaje tylko jezdni. A przypomnę, że jest to centrum miasta. Może ktoś zainteresuje się sprawą i spowoduje, żeby zadbano o ulicę Piłsudskiego.

Czytelnik

Jolanta Sosnowska

Artykuł sponsorowany

Uczyć się angielskiego inaczej

(3/3)

Do English Best Way trafiłam ponad dwa miesiące temu. Efekty końcowe przerosły moje oczekiwania. Przekonałam się, że naprawdę chcę to móc. Na końcowym teście moje wyniki były bardzo dobre i uświadomiły mi jak duże zrobiłam postępy. Każdy, komu nie udało się nauczyć angielskiego w tradycyjny sposób, powinien sprawdzić, czym jest metoda Callana.

Działa ona na bardzo prostych zasadach: najważniejsze jest swobodne mówienie a kluczem do sukcesu są ciągłe powtórki. Przekonałam się, że to prawda.

Na zajęciach nie było łatwo: należało być ciągle skoncentrowanym i aktywnym, cały czas intensywnie słuchać, formułować bezbłędnie odpowiedzi. Nie wystarczyło powiedzieć cokolwiek, ważne było aby powiedzieć to dobrze! Jednak ten wysiłek zaowocował.

Metoda Callana, w odróżnieniu od innych pokazuje, że ta praca może być satysfakcjonująca i przyjemna. A co najważniejsze- przynosi efekty, i nie trzeba bardzo długo na nie czekać. Dzięki tej metodzie przełamalam barierę przed mówieniem, a stanowiło to dla mnie zawsze największy problem.

Po każdym zajęciu czułam, że wiem i rozumiem więcej. Stopniowo moje słowni-

two zaczęło być bogatsze. Nauczyłam się rozumieć każdego lektora bez względu na jego akcent czy szybkość mówienia. Gramatyka przestała sprawiać problemy. Zamiast regulek, nauczyłam się ją stosować w praktyce. W English Best Way przekonałam się, że można uczyć się inaczej i skutecznie.

W mojej grupie były osoby w bardzo różnym wieku i wszyscy robili duże postępy. Po dwóch miesiącach nauka języka obcego przestała kojarzyć mi się ze stresem spowodowanym ćwiczeniami gramatycznymi i nauką niezrozumiałych zasad. Na zajęciach w English Best Way przekonałam się, że najważniejsze to nauczyć się mówić, a reszta przychodzi sama. Osobom, które wcześniej uczyły się tradycyjnymi metodami może na początku brakować swobody w rozmowie po angielsku, jednak szybko ten problem zostaje przezwyciężony. Dla mnie dużym udogodnieniem w English Best Way były też dopasowane do studentów godziny kursu.

Czas spędzony na poznawaniu i testowaniu metody Callana dał mi bardzo dużo. Przekonałam się że można się uczyć angielskiego w inny, skuteczniejszy sposób. Teraz jest mi dużo łatwiej komunikować się, coraz więcej rozumiem i pozbyłam się leku przed mówieniem.

Trzeba było oczywiście włożyć w to trochę wysiłku, ale opłaciło się.

Najlepiej jednak przekonać się o tym samemu. Jeśli komuś brakuje wiary może skorzystać z lekcji próbnych, które są bezpłatne.

W English Best Way zobaczyłam, że nie ma czegoś takiego jak "brak talentu do języków" i nigdy nie jest za późno na naukę. Nic dziwnego, że w Polsce metoda Callana rozwija się tak szybko i staje się bardzo popularna. Stanowi alternatywę dla konwencjonalnych, przestarzałych i sztywnych sposobów nauczania, które nie odpowiadają dzisiejszym wymaganiom. Udowadnia, że nauka języka nie musi być trudna i stresująca. Z niecierpliwością czekałam na każde zajęcia, na możliwość używania języka, który dał się polubić i oswoić. Angielski jest niezbędny, uniwersalny

i nie można go nie znać.

Ten kurs przyniósł mi bardzo wiele satysfakcji i przyjemności. Metoda Callana to najlepsza alternatywa dla wszystkich osób, bez względu na wiek, które chcą osiągnąć sukces. Uważam, że to najlepszy sposób na angielski.

Aleksandra Zaleska



ENGLISH BEST WAY
ul. Staszica 12
96-500 Sochaczew
tel. 046 862-16-87
www.englishbestway.pl

Mały kryzys w Załuskowie prawie zażegnany

Chłopców nie chcemy

Zgodnie z rozporządzeniem Ministerstwa, ośrodki szkolno - wychowawcze (jak ten w Załuskowie) mają zostać przemianowane na młodzieżowe ośrodki socjoterapii, które zająć mają się młodzieżą nieprzystosowaną do życia w społeczeństwie, lub na młodzieżowe ośrodki wychowawcze, które zajmą się dziećmi zagrożonymi takim nieprzystosowaniem. Od razu nasuwa się pytanie, jak odróżnić czy dziecko jest już nieprzystosowane do życia w społeczeństwie, czy tylko taką sytuacją zagrożone. Pozostaje wiara w nieomyślność sądów.

kilku wychowanek, które zwróciły się do zebranych z dramatyczną prośbą, by nie dążyli do zamknięcia ich "drugiego domu". Mieszkańcy jednak chcieli przede wszystkim wiedzieć, jaka młodzież będzie kierowana do Załuskowa, kiedy placówka zostanie przemianowana na Młodzieżowy Ośrodek Wychowawczy. Marek Fergiński wyjaśniał, że nie da się tego jasno sprecyzować, a dużo leży w kompetencji sądów. Jego zdaniem jednak powinny być to dzieci kierowane za drobne wykroczenia, na przykład kradzież batona w supermarkecie, w najgorszym wypadku kradzież radia z samochodu. Także młodzi

o tym, że obecny stan rzeczy wspomaga rehabilitację dzieciaków. Ze często dziewczęta sprawiają więcej problemów wychowawczych, niż chłopcy. Jak również, że z obecnym modelem nie było nigdy problemów, oraz że żadna dziewczynka w Załuskowie nie zaszła nigdy w ciążę. Raz tylko jedna wychowanka została zgwałcona przez ojczyma podczas wyjazdu do domu na wigilię, ale stało się to przecież poza ośrodkiem. Mieszkańcy nie dali się przekonać. Poprosili natomiast, żeby dziewczęta kierowane do ośrodka były możliwie jak najmłodsze.

kania kamieniami, a nie trzeba przecież wspominać, jak ważne jest, by człowiek czuł się bezpiecznie w miejscu swojego zamieszkania. Od następnego semestru nabór będzie prowadzony tylko wśród dziewcząt i tylko do podstawówki. Dziewczynki, już odpowiednio przystosowane do życia w społeczeństwie, będą awansowały do gimnazjum. Ciekawe czy rozwiążą to obecne problemy. Dyrektor Joanna Kamińska twierdzi, że nie. Kto miał rację, zweryfikują doświadczenia najbliższych lat. Nikt niestety nie zajął się ustaleniem przyczyn dotychczasowych problemów. Mieszkańcy twierdzą, że ich źródłem są "złe" dzieci z ośrodka, były dyrektor Ruta obwinia z kolei złe metody pracy kadry wychowawczej. Jakoś nikt, może poza urzędnikami starostwa, nie pamięta, że wina za zwyczaj leży pośrodku.

A co na to wszystko wychowanki?

Kiedy spotkałem się z wychowankami ośrodka, byłem bardzo pozytywnie zaskoczony. Po tym, co usłyszałem podczas spotkania z mieszkańcami Załuskowa, mogłem spodziewać się widoku przypominającego ten z filmów o więzieniach dla kobiet. Tymczasem dziewczynki były bardzo miłe i sympatyczne. Nie różniły się niczym od swoich rówieśnic z "normalnych" szkół. Co więcej, sprawiały nawet trochę lepsze wrażenie, chyba dlatego, że już dawno nie widziałem jednocześnie tylu nastolatek bez tony tapety na twarzy.

Redakcja: Myślę, że takie problemy nie wynikają z nicze-



Uczniowie w markecie

Już po raz drugi z rzędu w supermarkecie Hypernova, J okazji Dnia Przedsiębiorczości organizowanego przez Fundację Młodzieżowej Przedsiębiorczości, przebywała młodzież z sochaczewskiego Zespołu Szkół Rolnicze Centrum Kształcenia Ustawicznego.

Akcja ta organizowana jest głównie po to, aby dać młodym ludziom szansę poznania organizacji w dużej firmie handlowej. Pomaga im poznać wymagania i potrzebne kwalifikacje na różnych stanowiskach pracy. Tym razem w zajęciach uczestniczyli uczniowie trzeciej klasy Technikum Żywności i Gospodarstwa Domowego, pod opieką nauczycielki szkoły Elżbiety Kropiak.

Uczniowie podzieleni zostali na cztery grupy, które towarzyszyły czterem wybranym pracownikom marketu, poznając z nimi pracę w różnych działach sklepu. Mamy nadzieję, że ta praktyczna wiedza przyda się im w przyszłości. (b)



SEBASTIAN STĘPIEŃ

Zamknięci za batona

Tymczasem mieszkańcy Załuskowa obawiają się, że, po przekształceniu, do miejscowej placówki trafią dzieci wyjątkowo "niebezpieczne", z wyrokami za gwałty, pobicia i rozboje. Aby przedyskutować te wątpliwości, do Załuskowa udali się dyrektor wydziału oświaty starostwa powiatowego w Sochaczewie Marek Fergiński, przewodniczący rady powiatu Andrzej Grabarek i wicestarosta Stefan Grefkiewicz. Wraz z dyrektorem ośrodka Joanną Kamińską spotkali się oni z mieszkańcami Załuskowa. Do rozmów doszło w czwartek 16 marca o godzinie 17.00. Było to już trzecie tego typu spotkanie. Na pierwszym przedstawiciele starostwa usłyszeli, że ludzie chcą bezpiecznego ośrodka i taki ma być. Stanowisko nie było poparte żadnymi wnioskami, ale nie ma co się dziwić mieszkańcom, ponieważ każdy chce żyć w bezpiecznym miejscu. Drugie spotkanie odbyło się bez przedstawicieli naszego starostwa, ale musiało być owocne, ponieważ na trzecim mogliśmy usłyszeć już kilka konstruktywnych wniosków. Rozmowę rozpoczęło wystąpienie

narkomani z niskim stopniem uzależnienia. Przynajmniej tak to wygląda w teorii. W przyszłości do ośrodków wychowawczych będą kierowane dzieci, przede wszystkim na wniosek rodziców nie radzących sobie z pociechami. Mieszkańcy nie dowierzali trochę, że można "zamknąć" dziecko za kradzież batona. Po chwili chyba jednak zrozumieli, że nie rozmawiają o jakimś typowym zamkniętym poprawczaku. Od tego momentu dyskusja zaczęła prowadzić do pewnego konsensusu.

Dziewczynki nie gwałcą

W pewnym momencie padła wreszcie deklaracja, że ostatnią rzeczą, jakiej chciałyby mieszkańcy Załuskowa, jest zamknięcie ośrodka. Mają jednak kilka warunków, których spełnienie sprawi, że ludzie tam mieszkający poczują się bezpiecznie. Pierwszy wniosek zawierał się w stwierdzeniu, że zakład tylko dla dziewcząt będzie lepszy, gdyż dziewczynki nie gwałcą. W ten sposób rozpoczęło się likwidowanie jednej z tradycji placówki w Załuskowie, którą była koedukacja. Na nic zdały się zapewnienia pani dyrektor Kamińskiej



Konsensus

Młodzieżowy Ośrodek Wychowawczy w Załuskowie będzie istniał na warunkach postawionych przez mieszkańców tej miejscowości. Nie wolno zapominać, że do stawiania takich warunków mieli oni pełne prawo. Na spotkaniu mieszkańcy przytaczali przykłady złych zachowań, kiedy to wychowankowie ośrodka obrażali ich dzieci. Dochodziło nawet do przypadków groźenia nożem, czy rzu-

go. Czy podejrzewacie skąd biorą się te uprzedzenia mieszkańców do was? Ludzie mówią, że wręcz boją się wypuścić swoje dzieci na ulicę.

Wychowanki: Ale zaczęło się od tego, że to ich dzieci nas wyzywały.

R: A jak to się odbyło?

W: Rozgrywaliśmy mecz między chłopcami z ośrodka i spoza niego. Po meczu oni nas wyzywali i obrażali, bo przegrali. No to chłopcy nie chcieli zostać dłużni. A potem jeden z naszych kolegów został pobity, kiedy wracał z wizyty w domu, z Iłowa. I wtedy się na dobre zaczęło. Przecież to normalne, że ich rodzice uznają, że to nasza wina, bo my jesteśmy jakąś złą młodzieżą z ośrodka.

Z dzieciakami spoza placówki nie udało mi się niestety porozmawiać. Podejrzewam, że usłyszałbym, że to druga strona jest wszystkiemu winna. Zaw sze jest tak, że każdy chce się wybielić, zwalając winę na drugą stronę. Może najlepszym sposobem byłaby po prostu kontrolowana konfrontacja dzieciaków z obu środowisk, w innym przypadku mieszkańcy mają przed sobą jeszcze przynajmniej kilka lat problemów.

Sebastian Stępień

EKSLIBRIS WIZYTÓWKĄ KSIĄŻKI

Miejaska Biblioteka Publiczna w Sochaczewie oraz Gminna Biblioteka Publiczna w Kątach dla uczczenia obchodów Tygodnia Bibliotek ogłaszają niezależnie konkursy na EKSLIBRIS BIBLIOTEKI

Celem konkursu jest uczczenie obchodów Tygodnia Bibliotek poprzez stworzenie graficznego znaku bibliotecznego, którym sygnowane będą książki w zbiorach Gminnej Biblioteki Publicznej w Sochaczewie. Jest nim również wywołanie zainteresowania ekslibrisem jako małą grafiką artystyczną.

Warunki uczestnictwa

Konkurs ma charakter otwarty i mogą uczestniczyć w nim wszyscy chętni. Uczestnictwo w konkursie jest bezpłatne. Każda praca powinna zawierać, połączone z polem kompozycji: napis "Ex libris", nazwę właściciela, tj. Gminna Biblioteka Publiczna w Sochaczewie lub Miejska Bi-

blioteka Publiczna w Sochaczewie oraz element, który jednoznacznie kojarzyć się będzie z biblioteką.

Do konkursu można zgłaszać prace wykonane dowolną techniką graficzną, czarno-białe, o wymiarach nie przekraczających formatu A-4.

Wszystkie nadesłane ekslibrisy nie podlegają zwrotowi i przechodzą na własność organizatora. Do prac należy dołączyć dane personalne autora: imię, nazwisko, adres, szkoła, klasa. Termin nadsyłania prac upływa 21.04.2006 r. Prace prosimy przysyłać na adres: **Gminna Biblioteka Publiczna w Sochaczewie Kąty, 96-500 Sochaczew, tel. 861-90-99 lub Miejska Biblioteka Publiczna w Sochaczewie, ul. Żeromskiego 39a, 960-500 Sochaczew, tel. 862-46-61** dopiskiem "Konkurs na ekslibris". Praca, która zajmie I miejsce, w każdym z konkursów zostanie wykorzystana jako logo Biblioteki. Przy okazji informujemy, że wszystkie biblioteki znajdujące się na terenie powiatu sochaczewskiego organizują obecnie podobne konkursy na Ekslibris swojej biblioteki. (b)

IV Sochaczewski Festiwal Filmów Polskich

Nagrody za konkursy

Turniejem wiedzy o twórczości Andrzeja Wajdy i Krzysztofa Zanussiego oraz wręczeniem nagród laureatom turnieju, a także konkursu literackiego zakończył się 16 marca IV Sochaczewski Festiwal Filmów Polskich.

Ogółem w konkursach wzięło udział 37 uczniów szkół gimnazjalnych i ponadgimnazjalnych. Nagrody otrzymali następujący gimnazjaliści:

- Bernard M. Dałkiewicz - Gimnazjum nr 2 im. Króla Władysława Jagiełły w Sochaczewie
- Wojciech Rydel - Gimnazjum Publiczne im. Polskich Olimpijczyków w Kozłowie Biskupim
- Marta Wylot - Gimnazjum nr 1 im. Jana Pawła II w Sochaczewie

Konkurencję turniejową wygrali i nagrody otrzymali licealiści z Zespołu Szkół Centrum Kształcenia Praktycznego:

- Grzegorz Kawka - kl. III c
- Dominik Kisiołek - kl. III c
- Olga Traczyk - kl. I b

Wszystkim uczestnikom konkursów organizatorzy serdecznie dziękują za udział, a laureatom - gratulują. Dziękujemy również p. Teresie Linettej, p. Annie Majcher, p. Annie Poryszewskiej, pracownikom biblioteki szkolnej oraz dyrekcji Zespołu Szkół Centrum Kształcenia Praktycznego za pomoc w zorganizowaniu ostatniego - najbardziej pracowitego - etapu konkursu.

W imieniu organizatorów
Barbara Sobkowicz

Dziękujemy w imieniu kinomanów

W imieniu organizatorów IV Sochaczewskiego Festiwalu Filmów Polskich, tj. Miejskiego Ośrodka Kultury oraz Mazowieckiej Sieci Kin pragniemy gorąco podziękować:

- p. Mirosławie Karczewskiej - kierownikowi i pracownikom Pedagogicznej Biblioteki Wojewódzkiej filia Sochaczew - za przygotowanie wystawy książek tematycznie dotyczących filmu polskiego i twórczości Jerzego Hoffmana,
- dyrektorem szkół z miasta i powiatu sochaczewskiego biorącym udział w tegorocznym Festiwalu,
- p. Lucynie Tępczyk - dyrektorem Gimnazjum nr 2 za przy-

gotowanie spotkania dla młodzieży w Gimnazjum nr 2 z Jerzym Hoffmanem,

- opiekunom, nauczycielom polonistom za przygotowanie młodzieży do aktywnego uczestnictwa w Festiwalu podczas spotkania ze znakomitymi gośćmi.

Serdecznie dziękujemy p. Maryli Pliszka z Hotelu Chopin za sponsoring, oraz patronom medialnym Festiwalu, tj. Redakcji: "Ziemi Sochaczewskiej", "Echa Powiatu", "Radia Fama" za popularyzację Festiwalu, a także wszystkim, którzy przyczynili się do organizacji i prawidłowego przebiegu IV Festiwalu Filmów Polskich.

Sochaczewianin Roku 2005



Jerzy Krupa - 1998 **Marek Stępowski - 1999** **Mieczysław Nowacki - 2000** **Mirosław Szczepanowski - 2001** **Jolanta Popiołek - 2002** **Janusz Piechna - 2003** **Mirosław Orliński - 2004** **Sochaczewianin Roku 2005**

Głosy policzone

Zgodnie z zapowiedzią do piątku 17 marca redakcja przyjmowała kupony na Sochaczewianina Roku 2005. Jeszcze tego samego dnia wieczorem zebrała się Kapituła złożona z dotychczasowych zdobywców tytułu. Nastąpiło oficjalne otwarcie zaplombowanej urny, co uświetniliśmy na zdjęciu, a potem liczenie ponad 4 tys. kuponów. W tym roku wzięli w nim udział: Jolanta Popiołek - Sochaczewianka Roku 2002, Jerzy Krupa - Sochaczewianin Roku 1998, Marek Stępowski - Sochaczewianin Roku 1999, Mirosław Orliński - Sochaczewianin Roku 2004 oraz pracownicy redakcji.

Na tegoroczny plebiscyt wpłynęło dokładnie 4260 głosów, z czego niestety 287 to kupony nieważne. Brakowało w nich nazwiska osoby głosującej, a taki wymóg postawiono w regulaminie.

Spśród wszystkich ważnych kuponów członkowie Kapituły wylosowali 20. Ich nadawcy otrzymają cenne nagrody, których ostateczne losowanie odbędzie się podczas gali, na której poznamy Sochaczewianina Roku 2005. Przypomnijmy, że uroczystość odbędzie się w środę 29 marca o godz. 18.00 w sali koncertowej Państwowej Szkoły Muzycznej w Sochaczewie. A oto nazwiska szczęśliwców:

1. Piotr Józwiak - ul. Lotników
2. Jerzy Malowański - ul. Moniuszki

3. Ewelina Jagiełło - ul. Krakowska
4. Beata Marcinkowska - ul. Zawadzkiego
5. Dariusz Kwiatkowski - ul. Gawłowska
6. Wiktoria Ertman - ul. 600-lecia
7. Teresa Romanowska - Gawtów
8. Kamil Piegat - ul. Kolejowa
9. Ewa Brylska - ul. Zeromskiego
10. Stanisław Kwiatkowski - ul. Warszawska
11. Maciej Zieliński - ul. Zeromskiego
12. Kazimierz Kwiatkowski - ul. Narutowicza
13. Artur Wrzesiński - ul. Konstytucji 3 Maja
14. Teresa Galecka - ul. Grunwaldzka
15. Zofia Pietrak - ul. 600-lecia
16. Halina Wysocka - ul. Kolejowa
17. Krzysztof Sieczkowski - ul. Zeromskiego
18. Mirosław Kowalczyk - Maszna
19. Janina Kinga Dobrowolska - ul. Długa
20. Halina Kaźmierczak - ul. Szkolna

Zapraszamy naszych Czytelników na tę uroczystość. Będzie ona okazją do spotkania ze wszystkimi nominowanymi, a także do wysłuchania krótkich koncertów Władysława Komendarka oraz Zespołu o Wdzięcznej Nazwie, który kilka dni temu otrzymał pierwszą nagrodę na Ogólnopolskim Studenckim Przeglądzie Piosenki Turystycznej YAPA 2006. Tradycyjnie będzie też tort dzielony przez Sochaczewianina 2005 i lampka szampana.

NOMINOWANI



Tadeusz Szymańczak **Jolanta Kawczyńska** **Sławomir Szadkowski**



Jan Cebrzyński **Władysław Dudziński** **Bronisław Gawrylczyk**



Szymon Szymański **Marek Olechowski** **Marek Tekliński**



Kazimierz Kubiak **Robert Stępień**



To, co we mnie niezniszczalne trwa

Gimnazjum nr 1 w Sochaczewie jako jedna z ponad 500 szkół w Polsce noszących imię Jana Pawła II gromadzi w różnej postaci zbiory dotyczące swego Patrona.

Wielu mieszkańców naszego miasta i okolic uczestniczyło w spotkaniach z Ojcem Świętym - podczas pielgrzymek, audiencji. Osobisty, duchowy kontakt z Papieżem Rodakiem pozostał na zawsze w ich pamięci, zostawił trwałe ślady w sercach, a często wpłynął na dalsze życie. Chcielibyśmy ocalić dla przyszłych pokoleń świadectwa tych spotkań.

Bardzo prosimy o podzielenie się z nami okruciami najsłynniejszych, osobistych wspomnień o Ojcu Świętym

w każdej postaci: pisemnej, opisanych fotografii lub ich kopii, filmów.

Już dziś dziękujemy tym wszystkim, którzy odpowiedzą na nasz apel. Pomocą w spisaniu wspomnień mogą służyć uczniowie naszej szkoły.

Prosimy o przysyłanie wspomnień do końca maja 2006 r. drogą pocztową, elektroniczną bądź złożenie ich w sekretariacie lub bibliotece szkolnej.

Adres szkoły:
Gimnazjum nr 1 im. Jana Pawła II
ul. Hanki Sawickiej 7
96-500 Sochaczew
tel.: (046) 862 24 49
fax.: (046) 862 77 57
e-mail: gim1soch@oswiata.org.pl

Efekty zostały zauważone

Wśród 15 marca w Warszawie odbyła się uroczystość wręczenia nagród zwycięzcom I edycji "Konkursu na najbardziej efektywną energetycznie gminę w Polsce". Miasta i gminy, które w nim wystartowały (w tym Sochaczew), musiały wykazać, co zrobiły w ciągu ostatnich trzech lat, by oszczędnie gospodarować energią elektryczną i ciepłą, a co za tym idzie, lepiej chronić środowisko naturalne. Sochaczew reprezentowali wiceburmistrz J. Żelichowski i naczelnik Wydziału Rozwoju Miasta Elżbieta Sidzina.

Do Konkursu zgłosiło się prawie 100 gmin, ostatecznie do drugiego etapu Konkursu przeszło 39 gmin, m.in. Sochaczew, sąsiedni Gostynin i Łowicz, a także Nowy Sącz, Suchowola, Tamów i Toruń. Nagrodzono trzy samorządy:

Suchowolę, Namysłów i Kędzierzyn - Koźle. Pozostałym, które zakwalifikowały się do drugiego etapu i wykazały dużymi oszczędnościami energetycznymi, przekazano listy gratulacyjne.

- Tym razem byli od nas lepsi, ale nie ma żadnego powodu, by Sochaczew czuł się gorszy - mówi burmistrz Bogumił Czubański. - Naprawdę mieliśmy czym się pochwalić. Od 2003 roku termomodernizujemy obiekty oświatowe. Szkoła Podstawowa nr 3 została ocieplona na przełomie 2003 i 2004 roku. Ociepiliśmy ściany i dachy, wymieniliśmy drzwi wejściowe i przebudowaliśmy instalację CO. Łącznie prace pochłonęły 277.000 zł. Efekty było widać już w pierwszym sezonie grzewczym, gdy zaoszczędzono 40.000 zł. Przedszkole nr 7 termomodernizowane było jesie-

SPOTKANIE INFORMACYJNE dla sochaczewskich organizacji pozarządowych



Urząd Miejski oraz Regionalny Ośrodek Szkoleniowy Europejskiego Funduszu Społecznego (ROSZEFS) prowadzony przez Stowarzyszenie BORIS zaprasza na bezpłatne spotkanie informacyjne, które odbędzie się 29 marca w sochaczewskim Miejskim Centrum Informacji (pływalnia Orka), w godz. 14.00-17.00.

Do udziału zapraszamy wszystkich potencjalnych projektodawców EFS, w szczególności przedstawicieli organizacji pozarządowych oraz jednostek samorządu terytorialnego.

Celem spotkania jest zwiększenie Państwa wiedzy na temat Europejskiego Funduszu Społecznego oraz zapoznanie

z ofertą szkoleniową - doradczą Regionalnego Ośrodka Szkoleniowego Europejskiego Funduszu Społecznego działającego przy Stowarzyszeniu BORIS. Zostaną przekazane dane o dostępnych źródłach finansowania oferowanego w ramach EFS oraz zagadnienia z zakresu rozwoju lokalnego. Spotkanie prowadzić będzie Pan Zbigniew Wejman. Uczestnicy otrzymają ulotki oraz materiały informacyjne o EFS.

Szczegółowych informacji udziela: Katarzyna Kajak (Pełnomocnik Burmistrza ds. Współpracy z Organizacjami Pozarządowymi), tel. (0-46) 862-22-35 wew. 306, euro-pa@sochaczew.pl

Odszedł przez grzeczność i ustąpił miejsca innym

Po śmierci ks. Jana Twardowskiego środki masowego przekazu informowały o stracie kolejnego Wielkiego Polaka. Telewizja emitowała programy, w których ludzie znający zmarłego, opowiadali o wspólnych spotkaniach i rozmowach, prasa publikowała biografie, przeprowadzone z nim kiedyś wywiady, a przede wszystkim wyraził pożegnania ze strony osób publicznych, prywatnych oraz różnych instytucji.

We wtorek, 28 lutego 2006r., przeszło miesiąc po odejściu ks. Jana Twardowskiego, hołd złożyli mu również uczniowie Gimnazjum w Kątach. Członkowie koła polonistyczno-redakcyjnego przygotowali, pod kierunkiem Małgorzaty Wawrzyn, montaż słowno-muzyczny poświęcony pamięci zmarłego. Już na początku programu widzowie zwrócili uwagę na dekorację, zawierającą m.in. portret księdza i napisany przed śmiercią wiersz, oraz na ubranych w czarne szaty recytujących. Po chwili usłyszeli deklamację "Powrotu" ks. Jana, jego rozważania na temat śmierci, a następnie, dzięki dwóm prezen-

terkom, mieli okazję przypomnieć sobie biografię zmarłego. Trzeba przyznać, że słuchali jej z uwagą, gdyż prowadzący nie oparli się jedynie na suchych faktach, wzbogacili je cytatami, przybliżającymi sposób postrzegania świata przez ks. Twardowskiego. Jego wspomnienia z Powstania Warszawskiego, z okresu wyboru drogi kapłańskiej, posługi duszpasterskiej i twórczości poetyckiej.

Była też recytacja wybranych utworów poety na podkładzie muzycznym utworów Zbigniewa Preisnera, dzięki czemu cała uroczystość miała niezwykle podniosły charakter.

Duże wrażenie wywarły także przytoczone tam fragmenty wywiadów, w których ks. Jan Twardowski przedstawił swoje poglądy na temat wiary, życia i śmierci. Wywołały one wśród słuchaczy widoczne wzruszenie. Potwierdza to też fragment wypowiedzi jednej z uczestniczek programu: "Ksiądz Jan Twardowski odszedł przez grzeczność i ustąpił miejsca innym. Jednak każdy, kto poznał go jako księdza lub poetę, wie, że tego miejsca nikt inny nie zajmie".

Małgorzata Wawrzyn

- Komisji konkursowej pokazaliśmy też inne działania powodujące oszczędności energii. Na bieżąco modernizujemy uliczny system oświetleniowy. Wymienia się stare oprawy ręciovne na sodowe nowej generacji. Samorząd jest udziałowcem spółki "Geotermia Mazowiecka" S.A., która w 2004 roku zakończyła modernizację kotłowni ogrzewającej Chodaków biomasą, to jest słomą i drewnem. Strategicznym celem miasta na najbliższe lata jest doprowadzenie gazu ziemnego do Sochaczewa - dodaje B. Czubański.

Burmistrz podziękował osobom, które opracowały ofertę konkursową Sochaczewa. Jest ona dowodem sukcesów inwestycyjnych Wydziału Rozwoju Miasta oraz skutecznej promocji naszego regionu.

Konkurs zorganizowała Krajowa Agencja Poszanowania Energii we współpracy z Ministerstwem Gospodarki i Pracy, Związkiem Miast Polskich, Bankiem Ochrony Środowiska oraz Narodowym Funduszem Ochrony Środowiska i Gospodarki Wodnej. Kolejna edycja już za rok.

Daniel Wachowski

PRZEGLĄD KAMERALISTYKI FORTEPIANOWEJ

Na początku marca w OSM I st. im. St. Moniuszki w Warszawie odbył się IV Przegląd Kameralistyki Fortepianowej. Od dwóch lat organizatorki - Hanna Pęcikiewicz i Iwona Tałała zapraszają uczniów zaprzyjaźnionych szkół do wspólnego muzykowania. Młodzi pianiści wraz ze swymi nauczycielami z PSM w Sochaczewie zawsze chętnie uczestniczą w promowaniu swoich umiejętności, czerpiąc wiele radości ze wspólnej gry na fortepianie.

W tym roku była to również liczna grupa, należeli do niej: Klaudia Sawicka i Jakub Sawicki, Herbert Pałuba i Konrad Bańburski, Karolina Krzemińska i Jakub Urbański, Julia Nejman i Aleksandra Wasilewska, Konrad Krawczyk i Aleksander Krawczyk, Julia Leszczyńska i Tomasz Brzozowski. Wszyscy uczestnicy przeglądu otrzymali dyplomy i upominki. Sponsorem nagród była działająca w OSM I st. im. St. Moniuszki fundacja Cantemus. Przyznano dwa dyplomy dla wyróżniających się zespołów. Jednym z nich był nasz duet: Aleksander i Konrad Krawczakowie. Wszystkim uczestnikom z PSM w Sochaczewie serdecznie gratulujemy i życzymy im dalszych sukcesów i możliwości rozwijania swoich pianistycznych talentów.

Agnieszka Hejduk-Domańska



Co będzie, gdy ruszą lody?

Zimę w tym roku mieliśmy wyjątkowo mroźną i śnieżną. Grubość białej pokrywy do tej pory bywa w niektórych miejscach imponująca. Nic zatem dziwnego, że mieszkańcy terenów położonych nad większymi rzekami z niepokojem patrzą na zamarzną wodę. Zwłaszcza, że 21 marca to pierwszy dzień kalendarzowej wiosny, a temperatura coraz wyższa. Co będzie, więc gdy ruszą lody?

Myślą o tym nie tylko mieszkańcy, ale i władze różnego szczebla w gminach zagrożonych powodzią. Właśnie odbyło się, z inspiracji Wydziału Kryzysowego starostwa plockiego oraz oddziału Wojewódzkiego Urzędu Melioracji i Urządzeń Wodnych w Płocku, spotkanie wójtów gmin nadwiślańskich naszego regionu. Wszyscy zainteresowani spotkali się w Wyszogrodzie, aby rozmawiać o zagrożeniach powodziowych na rzece Wiśle. W spotkaniu uczestniczył wicewojewoda Cezary Pomarański, starosta plocki i wójtowie zagrożonych gmin.

Powódź przez bobra

Rejon powodziowy dzieli się na doliny. Do tak zwanej doliny dobrzykowsko-itońskiej, oprócz gmin Gąbin, Słubice i części Płocka, należą również gminy naszego powiatu: Iłów i Młodzieszyn. Dolinę tę chroni najdłuższy ciąg wałów na środkowej Wiśle. Ich konserwacja więc jest obecnie najważniejszą powinnością sztabu kryzysowego w każdej z tych gmin. Zwłaszcza po takiej zimie jak w tym roku, gdy podczas roztopów poziom wody może być bardzo wysoki, a napór kry ogromny. W takiej sytuacji realnie trzeba się liczyć z przetrwaniami wałów. Tym bardziej, że przecież na razie wszystko przykryte jest jeszcze śniegiem, ale kiedy

on stopnieje, to może się okazać, że jest dziura wyrobiona przez bobry, tak duża, że zmieściłaby dorosłego człowieka. Bo właśnie bobry, niszcząc wały, stanowią jedno z większych zagrożeń powodziowych.

Ekolodzy eskalują niebezpieczeństwo

Nie tylko jednak bobry są przyczyną przerywania wałów przez wodę. Może nawet groźniejsze od nich są, znajdujące się w naszym rejonie na Wiśle porośnięte krzewami i drzewami kępy, które uznano za rezerwat przyrody i wpisano do katalogu "Natura 2000", jako chronione siedliska ptaków. W związku z tym nie można wycinać na tych kępach żadnej roślinności, bo strzegą tego pilnie ekolodzy. Ma to jednak taki skutek, że podczas wiosennych sptywów kry owe kępy porośnięte drzewami stanowią silne zatory, które kierują znaczną część lodu na wały. "Na ten groźny aspekt sprawy wszyscy wójtowie starali się zwrócić uwagę wojewody - mówi Joanna Szymańska, wójt Młodzieszyna. - Do tej pory ochrona przyrody wygrywała z nami, ale działo się to często kosztem podtopionych pól. Może teraz coś się zmieni."

Dodatkowe niebezpieczeństwo powoduje fakt, że przez ostatnie lata wybierano z dna rzeki piasek, pogłębiając ją jednocześnie i tworząc jakby boczne koryta. Więc zapory w postaci porośniętych kęp z łatwością mogą skierować nurt w te boczne koryta, co może spowodować przerywanie wałów. A przecież wiadomo, że wiosną poziom wody w Wiśle bywa wyższy o 4-5 metrów od gruntu po drugiej stronie wału, więc gdy taki wał pęknie, tony wody rozlewają się po całej okolicy.

Uprościć procedury

Innym utrudnieniem w utrzymaniu wałów, o którym mówili uczestnicy spotkania w Wyszogrodzie, są skomplikowane procedury, przez jakie trzeba przebrnąć, by naprawić na przykład przerwany wał. Aby uzyskać wymagane w takim przypadku pozwolenie na budowę (!), należy uzgodnić to z wieloma instytucjami, między innymi z ekologami, którzy stawiają wymagania, aby naprawiać wał poza okresem lęgowym, czyli od sierpnia do marca. "A jak budować wał mokną jesienią i mroźną zimą? - pyta wójt Joanna Szymańska. - Zbyt długie są również procedury pozyskiwania wymaganych dokumentów. Trzeba to wszystko uprościć, abyśmy mogli reagować szybciej na pojawiające się zagrożenia. Bo jak przyjdzie wielka woda, to na wałach, tych od ptaszków nie będzie. Będą tam tylko wójtowie ze swymi ludźmi, pozostawieni sami sobie. Później zaś nastąpi rozliczanie. A przecież my od wielu lat zgłaszamy władzom centralnym, aby zrobić przyzwoitą regulację rzeki. Pobudować w niewłaściwych miejscach tzw. ostrogi, czyli zapory kierujące wodę ponownie do głównego nurtu, oraz przegrody, które też zwiększają bezpieczeństwo."

Sprawa jest ważna, bowiem cała dolina dobrzykowsko-itońska, na której znajdują się również dwie sochaczewskie gminy, obejmuje teren 11 tys. hektarów zalewowych. Gdyby przerwało wał na przykład w Młodzieszynie, woda wdarłaby się aż do samego centrum gminy, gdzie jest szkoła, urząd i inne instytucje, nie mówiąc o gęstej zabudowie mieszkaniowej. Ważne jest więc teraz, aby gdy tylko stopnieje nieco śnieg, dokonać szybkiego przeglądu wałów. Trzeba dokładnie sprawdzić ich stan po zimie, oraz usunąć szkody wyrządzone przez bobry, które są, jak wspominaliśmy, wielkim dla nich zagrożeniem.

Stawomir Burzyński

ŚCIAGA Z PIERWSZEGO TKOCZENIA, CZYLI TREFNIS 2006



Sporą dawkę śmiechu i dobrej zabawy zafundował w minioną sobotę Miejski Ośrodek Kultury w Chodakowie, organizator pierwszego Przeglądu Kabaretów "Trefnis". Impreza zgromadziła wykonawców z Warszawy, Żyrardowa, Kozłowa Biskupiego i Sochaczewa. Zobaczyliśmy reprezentantów placówek kultury, szkół, a nawet studentów.

Motywe przewodnim większości programów była szkoła, która, jak się okazuje, dostarcza wielu pomysłów na kabaret. Wozna szalejąca na miotle, student przed sesją i po sesji, szkolni wizytatorzy na widowni - śmiać

się można z wielu rzeczy, zwłaszcza, jeśli są dowcipnie podane. Bawił nie tylko humor sytuacyjny, także słowny, a hitem przeglądu stała się "ściaga z pierwszego tloczenia" wyśpiewana na melodię znanej reklamy.

Atmosferę kabaretowego święta skutecznie podgrzewał prowadzący imprezę Piotr Milczarek. Fantastyczne kapelusze, zmieniane przed każdym wyjściem na scenę, uczyniły z niego Trefnisa nr 1 sobotniej imprezy.

Dla laureatów też przygotowano Trefnisie - drewniane statuetki autorstwa rzeźbiarza Jana Piątkowskiego oraz okazałe



maskotki ufundowane przez przewodniczącego rady miejskiej Macieja Małeckiego.

Spośród sześciu programów zaprezentowanych w sobotnie przedpołudnie, najwyższą oceniono kabaret "Ani be ani me" z Miejskiego Ośrodka Kultury za program autorski "Jeden dzień z życia szkoły" (opracowanie i reżyseria Beata Oziembleska i Piotr Milczarek). Ten dziecięcy zespół, działający zaledwie kilka

miesiący, najbardziej rozbawił publiczność i jurorów, za co otrzymał nagrodę główną - Trefnisa 2006. Wyróżnienia przyznano zespołowi "Maskarada" z Młodzieżowego Domu Kultury w Żyrardowie za program "Rozmówki lekcyjne" oraz grupie "Łobuziaki z naszej paki" z sochaczewskiego MOK-u za "Niesfomą klasę". Przyznano również wyróżnienia indywidualne. Otrzymali je młodzi aktorzy: Natalia Kozłowska i Bartosz Bogdan z Sochaczewa oraz Michał Gajewski z Żyrardowa.

Dyrektor MOK, Halina Pędziejewska, wręczając nagrody

młodym kabareciarzom, wyraziła nadzieję, że ten organizowany po raz pierwszy w Sochaczewie przegląd za rok zgromadzi dużo więcej uczestników i dostarczy jeszcze więcej emocji i dobrej zabawy.

Szansę na kolejne sceniczne przeżycia będą mieli już za kilka dni uczestnicy dorocznych Sochaczewskich Prezentacji Teatralnych SPAT 2006. Odbędzie się one również w domu kultury przy ul. Chopina, a swój udział zapowiedziało 18 zespołów.

Jolanta Sosnowska



Na film do kościoła

Sochaczewski Klub Filmowy S pod ostoją św. Dominika zaprasza na film "Godziny", amerykański dramat obyczajowy 25.03. (sobota) godz. 18.00, kościół św. Wawrzyńca (wejście od strony Bzury).

Zapraszamy do tańca

Miejski Ośrodek Kultury w Boryszewie zaprasza na zajęcia umuzykalniające dla dzieci od 4 do 10 lat "Rytm, muzyka, taniec".

Celem spotkań jest uwrażliwienie dziecka na rozmaite zjawiska muzyczne. W przygotowaniu jest również przedstawienie muzyczne. Zajęcia bezpłatne w każdy piątek o godz. 17.00.

Instruktor Katarzyna Kawczyńska, absolwentka Wydziału Rytmiki w ZPSM im. K. Szymanowskiego w Warszawie, studentka Akademii Muzycznej im. F. Chopina w Warszawie.

Pisać każdy może

Lubisz pisać? Chcesz się podzielić swoimi przemyśleniami? Masz pomysł na temat do opowiadania, reportażu, felietonu, recenzji? Przyjdź na spotkanie klubu redakcyjnego!

Miejski Ośrodek Kultury w Boryszewie ul. 15 Sierpnia 83 tel. 863-07-68. 5 kwietnia, środa, godz. 17.00. Możesz zgłosić się wcześniej i zapisać!



Wespół w zespół, czyli książka z komputerem

Czy w epoce komputerów potrzebne są biblioteki? Przykład z Teresina każe odpowiedzieć: Tak!

Gminna Biblioteka Publiczna w Teresinie uzyskała w 2005 roku status samodzielnej instytucji kultury. Nadzór sprawuje gmina poprzez dotację budżetową, ale biblioteka ma prawo pozyskiwać środki finansowe z dotacji i darowizn. W ten sposób teresińska placówka otrzymała dotację 7 tys. zł z ministerstwa kultury. Za tę kwotę zakupiono 1245 woluminów. W ramach wypożyczeń międzygminnych Miejska Biblioteka w Sochaczewie użyczyła tzw. "książki mówione".

Placówka z Teresina i jej filia w Szymanowie prowadziły różnoraką działalność kulturalno - oświatową. Organizowane były wystawy

nowości wydawniczych. Były też wystawy podkreślające rocznice historyczne. Teresińskiej Biblioteki nie ominęły akcje, takie jak np. "Cała Polska czyta dzieciom".

Nieco statystyki... stan księgozbioru wyniósł w ub.r. 31161 woluminów. Zarejestrowano 1235 czytelników. Odwiedzili oni bibliotekę 11209 razy i wypożyczyli 21098 woluminów.

Na koniec wróćmy do internetu. Pod koniec 2005 roku biblioteka otrzymała nieodpłatnie 3 komputery z oprogramowaniem i łącznością bezprzewodową w ramach programu "Ikonka". Teraz można już korzystać z czytelni internetowej.

Jak więc widać książki i komputery mogą iść w parze.
Zbigniew Bonalski

Konkurs o Papieżu



szkoły przyjęli nas bardzo ciepło i serdecznie. Oddzielnie rywalizowały ze sobą szkoły podstawowe i gimnazja. Pytania, które dla nas przygotowano, były dociekliwe, zahaczające o prywatne sfery życia Ojca Świętego. Dotyczyły one jego życia, pielgrzymek, pontyfikatu, twórczości, a także urzędu papieskiego. O nasze przygotowanie do udziału w tym trudnym konkursie zadbała pani Krystyna Piechucka, a także pani Marta Kułakowska. Ostatecznie spośród 19 trzyosobowych zespołów zajęliśmy II miejsce.

Otrzymałyśmy nagrody w postaci książek i piękne dyplomy. Niestety okazało się, że do finału ogólnopolskiego przechodzą jedynie laureaci I miejsca, do którego zabrakło nam 3 punktów. Mimo to byłyśmy bardzo zadowolone z występu, ponieważ jest to duży sukces naszej szkoły w tak ważnym konkursie na szczeblu ogólnopolskim. Mamy nadzieję, że za 3 lata uczniowie naszego gimnazjum będą mogli pochwalić się I miejscem. Było to dla nas wielkie przeżycie.

Paulina Osiecka kl. 2c

Już po raz czwarty odbył się półfinał konkursu wiedzy o Janie Pawle II dla szkół noszących imię tego wielkiego Polaka (jest ich ponad 500). Nam przyszło rywalizować w jednej z siedmiu grup, w której znalazły się gimnazja z terenów mazowieckiego, łódzkiego i świętokrzyskiego. Gimnazjum nr 1 z Sochaczewa reprezentowały wyłonione wcześniej w eliminacjach szkolnych przedstawicielki: Paulina Osiecka z kl. 2c, Paulina Pabianczyk-3b i Marta Lewandowska z kl. 3h.

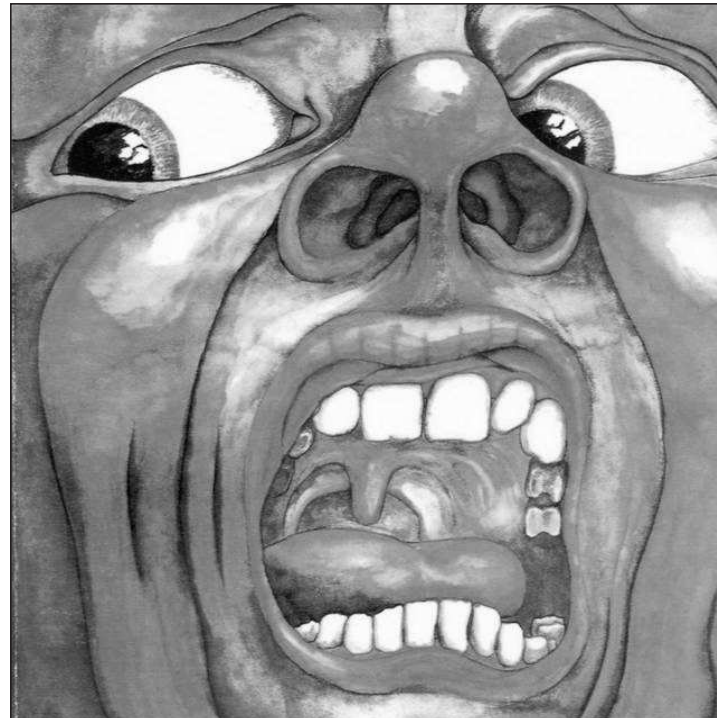
Konkurs odbył się 3 marca 2006 roku w Szkole Podstawowej nr 112 Przymierza Rodzin im. Jana Pawła II w Warszawie. Dyrekcja i uczniowie owej

NA DWORZE KARMAZYNOWEGO KRÓLA

Miałem to szczęście, że zetknąłem się z tą płytą, będąc bardzo młodym człowiekiem. Teraz jestem pewien że wywarła na mnie olbrzymi wpływ. Cała moja wrażliwość, całe moje muzyczne myślenie pochodzi od niej. Nigdy nie zapomnę pewnej nocy, kiedy usłyszałem po raz pierwszy w radio KING CRIMSON. Prezenter zapowiedział coś bardzo smutnego. Pamiętam, że mniej więcej w trzeciej minucie tego utworu zacząłem płakać. To było Epitaph ("Pękają mury, na których pisali prorocy. Jasne promienie słońca padają na narzędzia śmierci..."). Wiele lat potem kupiłem sobie ten album na CD i co zobaczyłem...Odpychające oblicze, może był to człowiek, twarz w grymasie przerażenia, może szoku. Wybałuszone oczy, wydęte nozdrza, zęby...Ten obraz 23 - letniego malarza Barry'go Godbera (zmarłego na atak serca kilka miesięcy później) jest i pozostanie na zawsze w świadomości wielu fanów rocka.

Płyta ukazała się 10 października 1969 roku. Była czymś niezwykłym. Niesamowitym. Co bym nie napisał o tym dziele i tak nie będzie odpowiadało

prawdzie. Każdy fan odczuwa tę muzykę i rozumie na swój sposób. Rozpoczynający 21 st Century Schizod Man to jeden z niesamowitych momentów w historii rocka. Dźwięk atakuje z taką siłą, niemalże wywołując na słuchacza efekt jak na okładce albumu. Demoniczny głos wokalisty Grega Lake'a przepowiada zagładę ludzkości... A potem wkraczamy do krainy piękna, baśni i spokoju. I Talk To The Wind - łagodny śpiew i cudowne solo fletu. Nie potrzeba niczego więcej. Później majestatyczny jednak podszyty strachem głos, rozpoczyna opowieść o tym,



że nasz świat jest w rękach szaleńców. I znów łagodny flet, przesywające dźwięki melotronu (zapomnianego dziś

praktycznie instrumentu) potęgują nastrój niepewności i przerażenia, które będą nam towarzyszyć do końca słuchania. W Moonchild swą klasę prezentuje absolutny wirtuoz gitary i lider zespołu - Robert Fripp. Na koniec wchodzimy na dwór Karmazynowego Króla. Bajkowy, dziewięćminutowy utwór tytułowy. ("Błazen ubrany na żółto nie gra, lecz dotyka delikatnie strun i patrzy na taniec lalek na dworze.") Monumentalny finał, potem wyciszenie i zostajemy sami ze sobą w pustym pokoju...

Minęło wiele lat, ale tego albumu po prostu nie wypada nie znać. I nie jest to żadna nudna lektura szkolna. Muzyka która fascynuje kolejne pokolenia i ciągle zachwyca. Pierwsza dziesiątka wszechczasów,

polecam

NIEROB



Imieniny

Imieniny - dzień radosny, pełen kwiatów, zapachu wiosny...

Wtorek - 21 marca

Lubomir - spokojny, pozostający w cieniu, uczciwy, o silnej woli, lubi zawody, które mają kontakt z dziećmi, z chorymi.

Środa - 22 marca

Katarzyna - oddana domowi, rodzinie, skłonna do metafizyki, świadoma swojej inteligencji, pragnie aby życie toczyło się wokół niej, pragnie niezależności, samodzielności i zaufania. Winna zostać pisarką, dziennikarką, nauczycielką...

Czwartek - 23 marca

Feliks - silny, zdolny, wyniosły, wygodnicki, potrafi cieszyć się życiem, korzystać z jego przyjemności, nie lubi się spieszyć, jest partnerem lojalnym i stabilnym.

Piątek - 24 marca

Gabriela - swoją aktywnością, dociekliwością absorbuje wszystkich, cechuje ją ogromny dynamizm ale i rozważa, na ogół jest to romantyczna partnerka.

Sobota - 25 marca

Mariola - osoba rozsądna, znająca się na ludziach, rodzinna, pragnienie sukcesów mobilizuje ją do wyznaczania ambitnych celów, może być dziennikarką, tłumaczką...

Niedziela - 26 marca

Larysa - kobieta spokojna, zrównoważona, metodyczna, trudno o lepszą pielęgniarkę, wychowawczynię, przewodniczkę, nie tylko życiową.

Poniedziałek - 27 marca

Lidia - delikatna, nie wymaga luksusów, tylko miłości, ma w sobie dużo ciepła, pomaga innym, w trudnej sytuacji nie zawiedzie. Winna zostać aktorką, piosenkarką, konserwatorem zabytków lub... asystentką dyrektora.

KAROLINA

BOGUSŁAW KWIATKOWSKI

(61)

DZIEJE SOCHACZEWA®

W okresie przynależności do Księstwa Mazowieckiego (1202-1476)

Czy świątynia benedyktyńska w Sochaczewie pełniła funkcje parafialne, tego nie wiemy. Przed XIII wiekiem w sensie prawnym duszpasterstwo należało do biskupa. W tym czasie jedynym kościołem parafialnym na terenie diecezji była katedra. W rzeczywistości katedra i jej zwierzchnik nie byli w stanie zaspokoić potrzeb duchowych całej ludności diecezji. Stąd potrzeby te zaspokajano w różnym zakresie uchybne od końca XI wieku kościoły grodowe, wiejskie, czy klasztor.

Kościół na Mazowszu mający wówczas oparcie jedynie w biskupstwie płockim, prawdopodobnie nie rozwiniął jeszcze sieci parafialnej. Duchowieństwo było nieliczne, skupione tylko przy biskupstwie i pierwszych klasztorach. Miejscowi benedyktyni dzięki znajomości pisma prawie na pewno stali się intelektualną elitą w Sochaczewie.

Ciągle nie ma jednak zgodności wśród archeologów i historyków, co do tego, czy rzeczywiście mieli oni w Sochaczewie swoją siedzibę, a jeśli tak, to skąd i kiedy tu przybyli. Jedni uważają, że ich sochaczewski klasztor był niewielką filią opactwa pod wezwaniem św. Wojciecha w Płocku, inni że filią opactwa benedyktyńskiego z Lubinia w Wielkopolsce (istnieje ono

do chwili obecnej). Do tego ostatniego opactwa należał klasztor w Jeżowie w ziemi rawskiej.

Są wreszcie i tacy, którzy w tutejszym klasztorze dostrzegają filię opactwa na Łyścu w Górach Świętokrzyskich. Co ciekawe, klasztor w tym ostatnim miejscu nosił pierwotnie wezwanie Świętej Trójcy, tak jak sochaczewski, i powstał z fundacji księcia Bolesława Krzywoustego.

Wielu interesujących danych dostarczyły badania archeologiczne. Początkowo wydawało się, że potwierdzają one informację zawartą w "Kodeksie Sochaczewskim Rocznika Świętokrzyskiego Nowego", dotyczącą istnienia w XII wieku w Sochaczewie klasztoru benedyktyński. Najpierw w 1925 roku wykarczowano stare drzewa porastające obszar Poświętnego. Wtedy okazało się, że pod korzeniami drzew kryją się mury z cegły i kości ludzkie. W 1927 roku dr Roman Jakimowicz (1889-1951), ówczesny dyrektor Państwowego Muzeum Archeologicznego w Warszawie, przy współudziale m.in. miejscowego regionalisty Kazimierza Hugo-Badera (1887-1949), rozpoczął na tym obszarze prace wykopaliskowe.

Do 1794 roku stał tu gotycki kościół farny. W obrębie jego XV-wiecznych fundamentów

odkryto fragmenty murów kamiennych (wykonanych z granitowych okrągłaków nie spojonych żadną zaprawą), typowych dla budowli romańskich. Ze względu na materiał datowano je na wcześniejszy okres. W części północnej znajdowały się cztery kaplice, a od południowego zachodu do murów kościelnych przylegały jakieś pomieszczenia, których przeznaczenia w czasie badań nie ustalono.

W sąsiedztwie pozostałości kościoła w czasie badań wykopaliskowych znaleziono m.in. fragmenty ceramiki, kilka paciorków szklanych. Natomiast wśród grobów - na miejscu kościoła pod koniec XVIII wieku założono cmentarz - znaleziono czaszkę kobiecą z brązowym kabłączkiem skroniowym. To ostatnie znalezisko oznaczało kółko metalowe naszyte na opasce z płótna, wełny lub skóry, przepasującej czoło, noszone jako ozdoba przez kobiety słowiańskie w X-XII wieku.

Wspomniane znalezisko było pozostałością zniszczonego grobu. Datowano je na drugą połowę XI stulecia. Na tej podstawie uznano, że wyniki badań na Poświętnem dowiodły istnienia w Sochaczewie wczesnośredniowiecznego klasztoru benedyktyński i przyległego doń romańskiego kościoła. Władze Sochaczewa, chcąc uczcić zbliżającą się 800 rocznicę śmierci księcia Bolesława Krzywoustego, wzniosły przy ulicy Staszica, na skraju Poświętnego, skromny pomnik zwieńczony krzyżem.

Dlaczego integracja?

W społeczeństwie, w którym przyszło funkcjonować nam, dorosłym, pokolenia dzieci zdrowych dojrzały bez świadomości istnienia rówieśników z różnego rodzaju trudnościami w rozwoju. Dzieci, ograniczone w swych codziennych kontak-

korzystnych warunków edukacyjnych, zmierzających do indywidualizacji. Dlatego postanowiliśmy stworzyć przedszkole integracyjne, w którym każde dziecko będzie traktowane indywidualnie. Jest to możliwe, gdyż grupy integracyjne są mało liczne. Każda li-

czniczeniu ogólnorozwojowym. Przebywanie w pięknym ogrodzie przedszkolnym służy uspokojeniu psychiki każdego dziecka. Sale do zajęć doskonale wyposażone w różnorodne pomoce dydaktyczne pomagają stymulować rozwój intelektualny każdego dziecka. Liczne spektakle teatralne przyjeżdżających do placówki aktorów, corocznie organizowane wycieczki autokarowe.

Przedszkole nr 4 to szansa dla dzieci. Zdrowe, od początku swoich kontaktów z rówieśnikami będą uczyć się wrażliwym, bez zakłamań i obłudy. Wymagające specjalnej troski dostaną szansę na wyrównanie wielu swoich deficytów, uczą się zaakceptowane, co da im szansę na "lepsze życie."

W przedszkolu pracuje logopeda. Prowadzi zajęcia indywidualne logopedyczne, ogólnorozwojowe z dziećmi. Swoją opieką stara się objąć wszystkie niepełnosprawne przedszkolaki (ucząc je języka poprzez budowanie podstawowych kompetencji - językowej, kulturowej, komunikacyjnej; pracując nad usprawnianiem ich wymowy, a także ucząc mowy w wypadku jej braku).

Dwóch oligofrenopedagogów (nauczycieli wspomagających) prowadzi z dziećmi zajęcia indywidualne i grupowe w zakresie usprawniania wielu funkcji rozwojowych: percepcji słuchowej (rozwijanie słuchu fizycznego i muzycznego, pamięci słuchowej), motoryki dużej (ruch, gest, dotyk i własna obserwacja), motoryki małej (roz-

wijanie sprawności manualnej), koordynacji wzrokowo - ruchowej (spostreżenie i właściwe interpretowanie zdarzeń poprzez obserwację, doświadczenie, działanie), mowy i myślenia (zapoznanie dziecka z właściwym słowem, oznaczającym przedmiot, pojęcie, działanie, prowokowanie do samodzielnego wypowiedzenia się), samodzielności (wdrażanie do opanowania podstawowych czynności życiowych, wiary we własne możliwości oraz poczucie bezpieczeństwa).

Anna Sobieraj
Hanna Bonalska
Monika Smyczek



tach do przebywania z rówieśnikami o podobnych możliwościach uczenia się do ich własnych, wyrastały w przeświadczeniu o normalności świata, w którym nie ma ludzi niepełnosprawnych. Widząc na ulicy osobę inną niż oni, oglądali się z wielkim zaciekawieniem, czasem nawet z niechęcią, dezaprobatą.

Integracja jest nowym modelem oświaty. Realizacja na szczeblu edukacji początkowej daje największe efekty. Stanowi wielką szansę wychowania nowego pokolenia w inny sposób. Służy stworzeniu wszystkim dzieciom maksymalnie

czy do 20 dzieci, w tym 4 - 5 dzieci specjalnej troski. W każdym oddziale są zatrudnione 4 osoby: 2 nauczycieli, pomoc wychowawcza, woźna. Jest więc czas i możliwość opieki indywidualnej dla każdego dziecka, począwszy od tego, które wymaga pomocy, do najzdolniejszych, którym stosuje się utrudnienia w zadaniach intelektualnych podczas zajęć.

W Miejskim Przedszkolu nr 4 w Sochaczewie wszystkie dzieci mają możliwość korzystania z sali rehabilitacyjnej, rytmicznej, wyposażonych w najnowszy sprzęt służący

Psycholog odpowiada

Matka: Mój syn moczy się. Ma teraz siedem lat i to się nasila. Byłam z synem u lekarza, ale on mówi, że dziecko jest zdrowe - z nerkami wszystko w porządku - i że trzeba iść do psychologa. Ja staram się nie dawać synowi pić wieczorem, nie ogląda strasznych filmów. W końcu z mężem doszliśmy do wniosku, że trzeba mu zakładać pieluchę na noc jak matemu dziecku, pod prześcieradło wkładamy ceratę, bo inaczej całe łóżko jest mokre.

Dziecko ma prawo moczyć się do czwartego, piątego roku życia. Jeśli ma więcej lat, musi być zbadane przez neurologa. Gdy podczas badania okazuje się, że jest zdrowe, to problem może być rzeczywistości natury psychologicznej. Najogólniej mówiąc dzieci rozładują napięcie psychiczne poprzez moczenie się (zarówno w dzień jak i w nocy). Po prostu

Odszedł Ojciec Pułkownik

Klasztor w Niepokalanowie okrył się żałobą. Zmarł jeden z ojców franciszkanów, a jego pogrzeb odbył się z celebracją wojskową.

O. Bogumił Talarek zmarł 11 marca. Tak jak większość franciszkanów z Niepokalanowa dożył sędziwego wieku (92 lata) i też, jak oni wcześniej wstąpił do zakonu. Przebywał w nim 71 lat. W Niepokalanowie spędził dwie dekady życia. O. Bogumił pełnił rolę kapelana wojskowego. Za zasługi, w 1989 roku, otrzymał nominację do rangi pułkownika.

W ubiegły wtorek Bazylika Niepokalanowska wypełniła się po brzegi. Przy trumnie asystę honorową pełnili oficerowie, chorążowie i podoficerowie Jednostki Wojskowej w Bielicach, byli też żołnierze z tej jednostki.

Mszę świętą koncelebrował Biskup Polowy Wojska Polskiego generał Stanisław Płoski. Życiorys o. Bogumiła Talaraka przybliżył Gwardian klasztoru w Niepokalanowie, o. Stanisław Piętka. Kazanie wygłosił o. Prowincjał Grzegorz Bartosik.

Po zakończeniu modlitwy w Bazylicy, trumna z o. Bogumiłem Talarkiem spoczęła na przyklasztornym cmentarzu. Zbigniew Bonalski

uspokajają się w ten sposób. Emocjonalnym podłożem moczenia są różne czynniki: lęk, seksualność dziecięca, tłumienie złości, konflikt w rodzinie, stres, konflikt w szkole itd. Jeśli problem teraz się nasila, to wywołuje go prawdopodobnie aktualna sytuacja. Aby rozstrzygnąć, co odgrywa najważniejszą rolę, trzeba rzeczywiście udać się do psychologa (do Poradni Psychologiczno - Pedagogicznej lub prywatnie). Jest to konieczne, bez odkrycia przyczyny moczenia inne środki (które niżej opiszę) będą nieskuteczne, albo wręcz szkodliwe.

Potrzebna jest zmiana sposobu oddziaływania na dziecko. Nie jest dobre zakładanie mu na noc pieluchy. To tak, jakby doroshi oczekiwali od dziecka, że będzie w nocy siusiać. Wieczorne zakładanie pieluchy może przez syna być odczytane w ten sposób: "muszę mieć pieluchę - wiadomo, że będę sikać, nie ma na to siły". Dodatkowo Pani syn nie ma szans na obudzenie się w nocy

pod wpływem uczucia przepełnienia pęcherza. Pielucha bardzo mu ułatwia sikanie podczas snu.

Konsekwencje moczenia nocnego powinny być przez dziecko odczuwalne. Nie chodzi tu o wymyślanie kar (które są zupełnie nieskuteczne, a prawdopodobnie jedynie by nasiliły cały problem), ale o to, by np. chłopiec sam prął swoją piżamę, zmienił pościel, ścielił łóżko etc.

Psycholog może uczyć chłopca odczytywania i zwracania uwagi na uczucie przepełnienia pęcherza, co ułatwi dziecku budzenie się w nocy, gdy jest to potrzebne. Pomoże mu także uporać się ze wstydem, poczuciem winy, które przeżywają dzieci moczące się. Uczucia te przeważnie nasilają problem i utrudniają uczenie się nowych zachowań. Jeszcze raz podkreślę jednak, że te wszystkie oddziaływania będą w pełni skuteczne dopiero, gdy zostanie odkryte emocjonalne źródło moczenia się.

Marcin Florkowski



HOROSKOP

Baran 21.III. - 20.IV.

Przed tobą awans, ale tylko wtedy, gdy zdeklarujesz chęć podnoszenia kwalifikacji zawodowych. Z finansowymi decyzjami poczekaj do końca miesiąca. Jeśli pracujesz na własną rękę, uważaj na konkurencję, która bacznie przygląda się twoim poczynaniom. Poprawi się twój standard życia, bowiem wykorzystasz swoją zdolność kreatywnego myślenia.

Byk 21.IV. - 21.V.

W życiu prywatnym wiele radości sprawi ci w tym tygodniu niesienie pomocy innym, może włączyć się do akcji, która ma właśnie taki cel. W sprawach zawodowych ujawni się skłonność do forsowania na siłę swego stanowiska, to zaś może utrudnić kontakty z najbliższym otoczeniem w pracy oraz ze zwierzchnikami.

Bliznięta 22.V. - 21.VI.

W tym tygodniu ciężko ci będzie skupić się na jednym zadaniu i zrobić coś konkretnego, ponieważ będziesz bujać w obłokach, myśląc o kimś lub o czymś, co jest normalnie poza twoim zasięgiem. Na początku tygodnia możesz być również trochę rozkojarzony, marudny i zmęczony. W połowie tygodnia lepiej zrezygnuj z ambitnych planów. Skup się na sprawach bieżących. Możesz natomiast zadbać bardziej o stosunki partnerskie i towarzyskie.

Rak 22.VI. - 22.VII.

W tym tygodniu przede wszystkim powinieneś bardziej zadbać o zdrowie. Mogą ci dolewać bóle nieznanego pochodzenia, bóle głowy, migrena, nerwobóle, będziesz miał także większą skłonność do zranień i skaleczeń. Pod koniec tygodnia twoje akumulatory nadszarpną się po brzegi, staniasz się bardziej pewny siebie i otwarty na nowości. Znajdziesz w końcu czas na kontakt z naturą, by odpocząć od miejskiego zgiełku.

Lew 23.VII. - 22.VIII.

Tylko zaufanym osobom zwieraj się ze swoich tajemnic i planów. Pierwsza połowa tygodnia to naprawdę nielaty dla was okres. Aby sprostać tempu narzuconemu przez innych, konieczne wieczorami się relaksujcie, pozostawcie obowiązki domowe swoim bliskim, korona im z głowy nie spadnie, jeśli troszkę popracują przy gospodarstwie domowym. Prawie wszystkie Lwy mają duże szanse na poprawienie sytuacji materialnej.

Panna 23.VIII. - 22.IX.

Przez cały tydzień będzie sporo zamieszania, wiele pilnych spraw do załatwienia. Mogą cię one przygnieść swoim ciężarem. Jeśli piastujesz wysokie stanowisko, teraz musisz pokazać swoim podwładnym, kto tu jest szefem. Pod koniec tygodnia sprawy nie załatwione spadną na ciebie jak grom z jasnego nieba. W sypialni małżeńska awantura powinna oczyścić sytuację i podnieść temperaturę waszych uczuć.

Waga 23.IX. - 23.X.

Odzyskasz w końcu swój wigor oraz energię życiową. Zaczniysz dbać o aktywność fizyczną. Możesz również zdecydować się na zmianę fryzury lub dotychczasowego kolor włosów. Końcówka tygodnia sprzyjać będzie pożegnaniom z wszelkimi nałogami, może rzucisz palenie?

Skorpion 24.X. - 22.XI.

Tydzień bez większych sukcesów, za to silnych wrażeń ci nie zabraknie. Dla wolnych Skorpionów to dobry okres na szukanie drugiej połówki. Jeśli dostaniecie ciekawą propozycję dotyczącą pracy zawodowej, nie wahajcie się, otwórzcie się na zmiany, nawet gdybyście musiały zrobić coś po raz pierwszy w życiu. Czekaj wasza rozmowa, która zadecyduje o waszej karierze zawodowej.

Strzelec 23.XI. - 21.XII.

Już na początku tygodnia czeka cię przypływ gotówki. Będziesz mieć teraz sprecyzowane cele i pragnienia. Jedyne, co może ci pokrzyżować plany,

to twoja wieczna niecierpliwość. W sprawach sercowych twój stosunek do ukochanej osoby ulegnie pozytywnej przemianie. Jeśli urodziła się w I dekadzie znaku, będziesz promieniować radością, inni zaś poznają twój dowcip i życzliwość.

Koziorożec 22.XII. - 20.I.

Dzięki dobremu układowi gwiazd oraz planet będziesz miał przed sobą bardzo obiecujące chwile. Finansowo całkiem niezłe, spory zastrzyk pieniędzy. W miłości czeka cię zmiana na lepsze. Rozbudzą się w tobie ambicje dotyczące nauki lub podnoszenia kwalifikacji zawodowych. Właśnie dlatego mogą cię teraz wybrać na szefa lub kierownika nowego przedsięwzięcia.

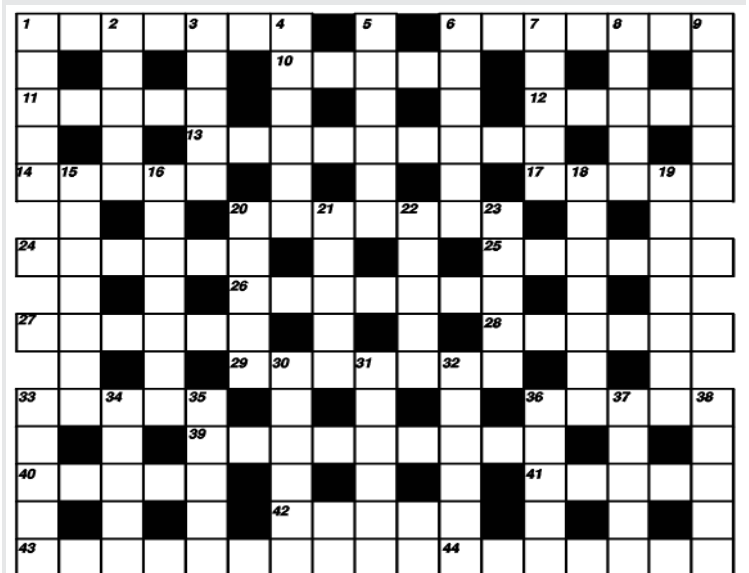
Wodnik 21.I. - 20.II.

W tym tygodniu raz będzie z górki, raz pod górkę. Wszystko się tak ułoży, że będziesz musiał poświęcić więcej czasu pracy zawodowej, szczególnie, jeśli pracujesz w mediach lub udzielasz się publicznie. Niewykluczone, że przełożony powierzy ci odpowiedzialną funkcję, na którą długo czekałeś. Taką pracą sprawi Ci wiele radości i satysfakcji.

Ryby 21.II. - 20.III.

Rura sprzyja dobremu samopoczuciu. Od połowy tygodnia przyda się wam więcej konsekwencji i wytrwałości wobec postanowionych sobie celów. W sumie cały tydzień to wybory, ciężka praca, a ty nie zawsze dobrze radzisz sobie ze stresem. Odpoczywaj więc w każdej wolnej chwili, by umysł i ciało miały chwile relaksu.

KRZYŻÓWKA nr 12



Poziomo:

1-sprostowanie, 6-cienkie kluski, 10-jeziro w Afryce, 11-franciszkanin związany z Niepokalanowem, 12 - jezioro w pół-wsch. Polsce, 13-chrząszcz, boza krówka, 14-taniec, 17-gilza, 20-rzeczy włoskie, 24-błąd, uchybienie, 25-bursztyn, 26-może być fantowa, 27-sposób, 28-reguły, 29-instrument perkusyjny, 33-rodzaj gry w karty, 36-imię żeńskie, 39-ambona, 40-rodzaj krzyżówki, 41-dzielnica Gdańska, 42-służy do gry w komatkę, 43-trzeźwość sądu, 44-rodzaj żaglowca.

Pionowo:

1-sochaczewski znak promocyjny, 2-kuzyn dyni, 3-firma-ment, 4-owad, 5-zwiad, 6-czonek składu sądownego, 7-może być serca, 8-leń, 9-bogini Egiptu, 15-klątwa kościelna, 16-karczma, 18-poważanie, 19-skrzat, gnom, 20-mahometanizm, 21-jest nim Holoubek, 22-niewiadoma, 23-bohater Iliady, 30-imię męskie, 31-zapaśnik, siłacz, 32-firma obuwnicza, 33-oficer, 34-część karabinu, 35-kuzynka żyraby, 36-narzędzie kuchenne, 37-odcinek materiału na ubranie, 38-kwiat jesienny.

Drobne

ogłoszenia

Usługi

- Vertal - żaluzje - verticale antystatyczne - rolety tekstylne, zaciemniające - rolety antywłamaniowe. Producent, montaż, VAT. Tel. 0-602-736-692, 0-602-297-257. ZS-2
- Autozłom, kasacje pojazdów bez opłat, tel. (0-46) 861-94-66. ZS-4
- Pranie dywanów, wykładzin, tapicerek meblowych i samochodowych, tel. 0-504-630-724. ZS-5
- Wideofilmowanie, fotoreportaż, studniówki, śluby, wesela, DVD, www.videocolor.com.pl, tel. 862-63-38, 0-501-350-075. ZS-6 B
- Gipsy, panele, malowanie, remonty wnętrz, 0-604-056-710, 0-503-141-105. ZS-12
- RTV-SAT - serwis, ul. Trojanowska 30, tel. 600-803-333. ZS-63
- Pranie dywanów i tapicerek, (046) 863-57-55, 608-582-751. ZS-72 R, B
- Maszyny najnowszej generacji 100% bezpyłowego cyklowania. Parkiet, mozaika, panele, schody, montaż, lakierowanie, tel. 604-829-774. ZS-90 R
- Profesjonalne pranie dywanów wykładzin, tanio, 863-27-85, 502-650-258. ZS-119
- Malowanie, gipsy, płyty g-k, panele, adaptacja strychów, 0-693-203-740. ZS-164 R
- Solidnie położę gładź gipsową, glazurę, terakotę, panele oraz wszystko to co jest związane z płytą gipsową, tel. 863-13-44, 0-600-918-372. ZS-171 B
- "Roban" Usługi wywóz nieczystości płynnych, 0-606-374-093. ZS-183
- Żaluzje, rolety, (046) 830-37-61 0-603-753-973. ZS-306
- Wanny odnawianie 0-603-753-973, (046) 830-37-61. ZS-307
- Hydraulik, miedź, plastik, 0-606-592-598. ZS-308

● Pralki - naprawy domowe, Tomasz Repelewicz, 0-603-820-715, 0-46 861-22-00. ZS-383 R, B

● Usługa budowlana od fundamentów po dach 838-48-27, 0-601-987-028. ZS-390

● Usługi - studnie, tel. 604-377-562. ZS-401

● Glazura, terakota, panele, tel. 602-768-917. ZS-402

● Glazura, terakota, remonty solidnie, tel. 0602-670-035. ZS-403

● Tipsy żelowe promocyjna cena do końca marca, tel. 509-147-498. ZS-421

● Usługi remontowe 0-506-803-485. ZS-424

● Murowanie, więźby dachowe, tynki, posadzki, glazura, gipsy, docieplenia budynków 0-606-702-027, (046) 862-10-67. ZS-425

● Roboty budowlano-wykończeniowe, adaptacje biur i mieszkań, doradztwo, pomiary - gratis, gwarancja VAT, tel. 505-500-900. ZS-432

● Usługi hydrauliczne, nowoczesne instalacje sanitarne w miedzi i plastiku, tel. (046) 863-40-87, 0-601-154-847. ZS-451

● Wszelkie usługi hydrauliczne, 0-506-556-295. ZS-456

● Tynki gipsowe, agregatem oraz posadzki cementowe Mixokretem, tel. 602-535-427. ZS-457 B

● Pranie dywanów i tapicerek (046) 862-78-90 wieczorem, lub 601-288-006. ZS-461

● Układanie kostki, tel. 604-877-630. ZS-462

● Gipsy: gładź, ścianki, sufity, poddasza, panele, glazura, terakota inne. (046) 863-52-40, 0-606-32-15-09. ZS-466

Ubezpieczenia

● Polisy pod kredyt - na życie, dom/mieszkanie - szybka procedura, korzystne warunki. Biuro Commercial Union: Sochaczew, ul. 1 Maja 13 tel. 602-703-336. ZS-315

Nieruchomości

● Wynajmę lokale na biuro i gab. Lekarskie, ul. Warszawska 21, tel. 862-24-29. ZS-19

● Sprzedam lub zamienię komfortowe 85 m², I p, cegła, tel. 880-501-611, (046) 862-36-89. ZS-20

● Sprzedam działkę budowlaną Czerwonka/Czyste, tel. 604-915-992. ZS-55

● Do wynajęcia 250 m², centrum Sochaczewa, 695-457-538. ZS-82

● Tanio sprzedam działki 2000 m² Gawłowska tel. 602-374-931. ZS-137

● Do wynajęcia lokale o pow. 55 m² każdy, na I i II piętrze przy ul. Żeromskiego w Sochaczewie tel. 889-502-041. ZS-254

● Sprzedam mieszkanie M-4, na Victorii parter, tel. 862-69-40, 695-432-073. ZS-329

● Do wynajęcia lokale od 20 do 160 m², piętra w centrum Sochaczewa przy parkingu 800 m², tel. 602-237-042. ZS-334

● Sprzedam M-4, 63 m², 1 piętro - środkowe + garaż, osiedle "Ogrody", tel. (046) 862-20-94, 503-354-300. ZS-343

● Sprzedam M-4, 63 m², 4 piętro, osiedle Ogrody, tel. 862-22-64, 0-692-618-580. ZS-345

● Sprzedam mieszkanie M-3, w centrum Sochaczewa, tel. 503-947-447. ZS-360

● Sprzedam nowy dom 200 m² na działce 2200 m w Sochaczewie, 500-242-489. ZS-362

● Sprzedam działkę budowlaną 1000 m przy ul. Staszica tel. 604-102-672. ZS-363

● Sprzedam M-3, 36,5 m², centrum, 694-416-988. ZS-369

● Sprzedam, wynajmę lokal lub gabinet kosmetyczny, naprzeciwko Kauflandu, 504-204-574. ZS-370

● Sprzedam M-3, 53 m² (proszę dzwonić wieczorem) - 863-01-42, 660-089-746. ZS-372

● Działki budowlane sprzedam Kuznecin Dolny, tel. 512-452-535. ZS-376

● Sprzedam garaż na Kochanowskiego 862-40-40, 694-170-600. ZS-377

● Sprzedam dom do zamieszkania 150 m² Kozłów Biskupi (osiedle) tel. 863-05-18. ZS-382

● Sprzedam działki budowlane 900 m² Sochaczew, ul. Karwowska tel. ZS-430

046 862-11-28 po godz. 15.00. ZS-384

● Sprzedam lub wynajmę mieszkanie, częściowo umeblowane, 66 m², II piętro, 604-598-525. ZS-440

● Sprzedam 76m², 3 pokoje + jadalnia, zabudowa kuchni Forte, po remoncie, garaż, Trojanów, tel. 46 862-99-95 wieczorem. ZS-391

● Odstąpię mieszkanie TBS, tel. 0501-222-857. ZS-394

● Wynajmę M-2, tel. 862-32-32 po 18-tej 863-12-01. ZS-396

● Sprzedam działkę 559m², Trojanów, 0-692-470-228. ZS-397

● Sprzedam działkę o pow. 5.000 m² w Kuznociu, tel. 503-966-887. ZS-399

● Sprzedam M-5 (68 m²) - Ogrody, w bardzo dobrym stanie, tel. 0660-430-975 po 16.00. ZS-405

● Sprzedam garaż ul. Kochanowskiego k/lasku, cena 12.000,- tel. (022) 725-07-29. ZS-413

● Garaż tanio sprzedam, ul. Lotników, 503-817-423, 501-582-925. ZS-414

● Do wynajęcia mieszkanie M-4, tel. 0-603-754-414. ZS-415

● Sprzedam mieszkanie 72 m², Gawłowska, 0-46 863-51-42, 0-889-632-752. ZS-417

● Tanio sprzedam wyposażony garaż przy ul. Kochanowskiego, tel. 0-694-558-031. ZS-418

● Sprzedam działkę rekreacyjną z lasem, k. Młodziszyna, 0-697-939-887. ZS-419

● Sprzedam mieszkanie własnościowe 48 m², 2 pokoje, kuchnia w Sochaczewie, tel. 0-692-757-201. ZS-426

● Poszukuję do wynajęcia kawalerki na terenie Sochaczewa - tel. 605-445-025. ZS-427

● Sprzedam dom w Sochaczewie 250 m² + budynek z garażem 60 m² na działce 1200 m², tel. 0-509-637-794. ZS-429

● Sprzedam tanio własnościowe mieszkanie w starym budownictwie 60 m², (bez opłat czynszu) tel. 698-669-492. ZS-441

● Działka budowlano-rekreacyjna koło nowego szpitala, obok lasu gawłowskiego, tel. 863-50-68. ZS-442

● Sprzedam działkę 760 m² z niedokończonym budynkiem Sochaczew - Malesin tel. 0-513-183-553. ZS-441

● Sprzedam dom ul. Płocka, tel. 602-315-765. ZS-442

● Wynajmę lokale na biuro gabinet lub inną działalność, piętro, ul. Żeromskiego tel. 602-315-962. ZS-445

● Zamienię M-3, 48 m², na kawalerkę, tel. (046) 862-32-32 wieczorem, (046) 863-12-01. ZS-446

● Sprzedam M-4, 63 m², IV p., tel. 693-836-446. ZS-447

● Sprzedam tanio mieszkanie 3 pokoje, kuchnia, łazienka nowe płytki prysznic nowe tapety i wykładziny, 1 piętro nowy blok z pustaków w Chodakowie, tel. 0-601-232-752. ZS-449BR

● Sprzedam działkę budowlaną 1000 m², z budynkami gospodarczymi, murowanymi wiadomościami tel. po 17.00 863-33-09 kom. 0-507-534-362. ZS-448

● Do wynajęcia M-3, tel. 696-087-179. ZS-459

● Do wynajęcia M-3, Centrum, tel. (046) 863-37-79. ZS-463

● Tanio sprzedam dom, tel. 502-368-488. ZS-465

● Do wynajęcia M-4, 70 m². Bardzo tanio, (046) 862-92-32. ZS-469

● Sprzedam działkę budowlaną 1100 m², Rozłazłów, tel. 606-803-572. ZS-470

● Podwarszawskie Centrum Nieruchomości poszukuje dla swojego klienta nieruchomości gruntowej w Sochaczewie o pow. 1000-3000 tel. (22) 725-55-55 lub 667-668-669 ZS-471

Zdrowie

● JAROSŁAW ZAŁUSKI - specjalista chorób płuc, specjalista medycyny rodzinnej, specjalista alergolog, pediatra - TESTY ALERGICZNE I LECZENIE ALERGI, SPIROMETRIA, WIZYTY DOMOWE. USG COLOR DOPPLER - badania jamy brzusznej, tarczycy, stawów, przepływy w naczyniach żylnych i tętniczych. Tel. 0-502-288-637. ZS-39F

● Bogdan Śliwicki specjalista ginekolog-położnik USG, laser, zabiegi "Centrum Medyczne" ul. Kraszewskiego 14, tel. 862-12-21, 0-605-455-089. ZS-7R

● Centrum Stomatologiczne "Eldent", ul. 15 Sierpnia 1, 862-50-61, pon.-pt. 9-19, sob. 9-12. Pełny zakres usług. ZS-8

● OKULIŚCI - PRACOWNICY WARSZAWSKICH KLINIK, NAJLEPIEJ WYPOSAŻONA PRAKTYKA MIĘDZY ŁÓDZIĄ A WARSZAWĄ. (Komputerowe badanie pola widzenia, bezdotkowy pomiar ciśnienia wewnątrzgałkowego, pracownia angiografii fluoresceinowej, cyfrowa fotografia dna oka, synoptofor - poradnia okulistyki dziecięcej). ALFA Sochaczew, al. 600-lecia 45. Rejestracja wizyt: 46 - 863-38-74. ZS-9

● UROLOG, KARDIOLOG, DERMATOLOG, PRA-COWNICY WARSZAWSKICH KLINIK ALFA, Rejestracja wizyt: 46- 863-38-74. ZS-10

● Lekarze www.esmed.com.pl. ZS-31 B

● Andrzej Wojdas - specjalista laryngolog i alergolog - konsultacje, porady, testy i odczulanie. Sochaczew, ul. Żeromskiego 41 A lok. 22 (NZOZ "Almed", I piętro). Przyjęcia we wtorki 18-20 i piątki 17-19. Zapisy 862-88-92 lub 0-501-440-322. ZS-66 R

● Kardiolog Jan Zambrzycki przyjmuje: wtorki, czwartki NZOZ ALMED ul. Żeromskiego 41 863-52-22, 0-602-669-858. ZS-67

Twoje ogłoszenie w „Ziemii” przeczyta wiele tysięcy osób w mieście i powiecie!

„Ziemia Sochaczewska” to najstarsza gazeta na naszym prasowym rynku. Sprzedaje się najlepiej ze wszystkich pism w mieście i okolicy.

Nie wierzysz? - zapytaj w kiosku



KOSZYKÓWKA

Sochaczewska Liga Koszykówki

XIV kolejka - Grali o prestiż

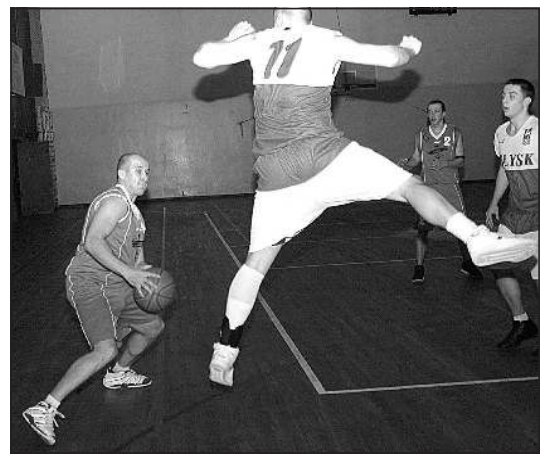
Przed meczami ostatniej kolejki prawie wszystko było wiadomo. Tym razem grano o prestiż. *Koszykarzem XIV kolejki został Rafał Mróz (Błysk).*

Top Wólczanka - Nowa Era 88:42 (13:6, 25:8, 17:12, 33:16)

D.Sobieraj(38), M.Rogowski(29), P.Młyński(13) - R.Bulik(15), D.Kozbuch(11)

Nowa Era miała szansę na wygranie pierwszej kwarty. Niemrawy Top długo przegrywał 3:6. W końcówce "tekstylni" zwiększyli tempo, a "ogrodnicza" młodzież przestała trafiać. Przewaga z minuty na minutę rosła, a w miarę wyrównana walka toczyła się jeszcze tylko w trzeciej części gry. W meczu bardzo skutecznie zagrał zdobywca 38 punktów **Dawid Sobieraj**.

Błysk - Gringos 70:51 (15:10, 14:10, 18:11, 13:20)



MUDIN

R.Mróż(27), G.Jurczyk(12), J.Wydrzyński(11), M.Jankowski(11) - P.Stokluska(13), B.Nowak(12), M.Grzeszczak(10)

Obydwa zespoły przystąpiły do spotkania w dużym skupieniu. Błysk dosyć szybko osiągnął wyraźną przewagę "na desce" (Mróż, Filipowicz, Jankowski) i ostatecznie wygrał bardzo wysoko. Za tydzień drużyny te będą walczyć w fazie play-off. Gringos musi ostro popracować nad formą, gdyż niedzielna dyspozycja nie napawa optymizmem.

Ogrodnik "Best - Chem" - Czwórka 63:60 (20:19, 15:18, 13:10, 15:13)

D.Juskowiak(20), S.Jankowski(18), P.Owczarek(13) - D.Zarychta(19), M.Januszewski(17), P.Forysiak(12)

Czwórka zagrała bardzo dobry mecz i... gdyby **Piotr Forysiak** wykorzystał dwie doskonałe okazje do zdobycia punktów, drużyna jego schodziłaby z parkietu jako zwycięzca. Przed szansą na wygranie klasyfikacji rzutów za "3" stanął **Sebastian Jankowski**, jednak indywidualnie kryty (przez Sławomira Szęszęła oraz Artura Bednarskiego) niewiele mógł zrobić (trafił tylko 2 razy).

Żyrardowianka - Hypernova 67:56 (22:15, 10:16, 19:9, 16:16)

S.Sobczak(23), M.Łapiński(15), D.Ukraincew(13) - A.Grad(15)

Żyrka zagrała bardzo dynamicznie, nie pozwalając Hypkom na kontry. Wyrównana gra trwała tylko do stanu 11:11. Pewne zwycięstwo daje przewagę psychologiczną przed meczami play-off. Siła drużyny z "Inianego" miasta to przede wszystkim bardzo szeroki i w miarę wyrównany skład.

Tabela po X kolejce:

1.Błysk	40	1006-665
2.Zyrardowianka	36	922-647
3.Hypernova	34	1080-706
4.Gringos	32	894-650
5.Best-Chem	26	857-867
6.Top-Wólczanka	22	727-875
7.Czwórka	20	751-831
8.Nowa Era	14	405-1447

Klasyfikacje indywidualne:

Najsukuteczniejszy Zawodnik
346 - **Sebastian Jankowski (Best-Chem)**
319 - **Grzegorz Jurczyk (Błysk)**
262 - **Arkadiusz Bałdyga (Hypernova)**
246 - **Dawid Sobieraj (Top-Wólczanka)**
245 - **Rafał Mróz (Błysk)**
218 - **Marcin Grzeszczak (Gringos)**
211 - **Marcin Januszewski (Czwórka)**

Rzuty za "3"
47 - **Grzegorz Jurczyk (Błysk)**
44 - **Sebastian Jankowski (Best-Chem)**
34 - **Kamil Hupert (Best-Chem)**
26 - **Marcin Grzeszczak (Gringos)**
25 - **Dawid Sobieraj (Top-Wólczanka)**
20 - **Paweł Młyński (Top-Wólczanka)**

Rzuty osobiste
56 - **Rafał Mróz (Błysk)**
46 - **Arkadiusz Bałdyga (Hypernova)**
41 - **Michał Krawczak (Hypernova)**
37 - **Sebastian Jankowski (Best-Chem)**
29 - **Bartek Nowak (Gringos)**
28 - **Marcin Januszewski (Czwórka)**

Najtwardszy Obrońca
60 - **Tomasz Kmiecinski (Gringos)**

Klasyfikacje drużynowe:**Puchar Fair-Play**

1.Błysk - 125
2.Hypernova - 163
3.Best-Chem - 166
4.Top-Wólczanka - 183

5.Czwórka - 197
6.Nowa Era - 219
7.Zyrardowianka - 222
8.Gringos - 230

Rzuty za "3"

102 - Best-Chem

Rzuty osobiste

145 - Hypernova

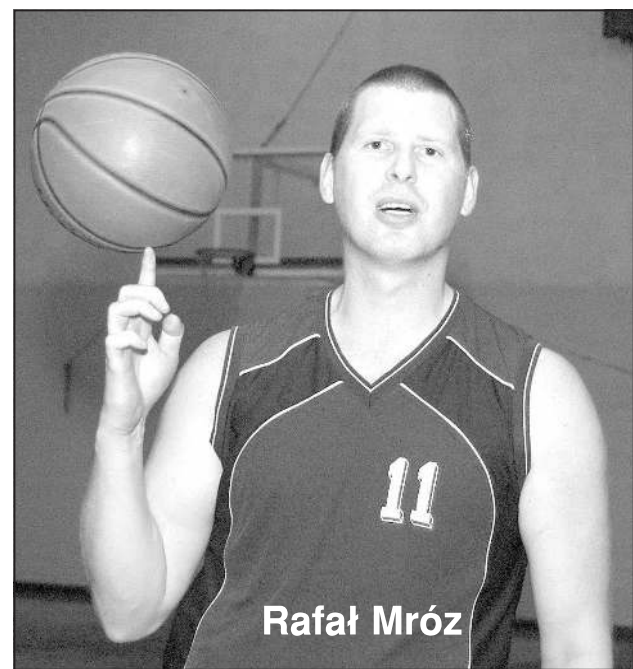
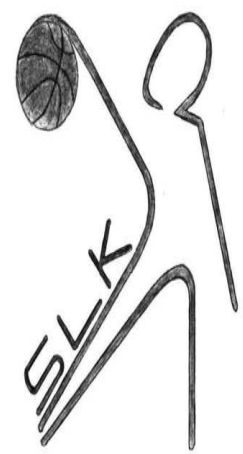
Wygrane kwarty

Błysk - 46,5

Zestaw par w play-offach (początek gier - godz.18.00):

Żyrardowianka - Hypernova (58:55 dogr.; 67:56)

Gringos - Błysk (61:58; 51:70)



MUDIN

RUGBY

Nowe twarze w Orkanie

Polak, Gruzin
dwa bratanki

Trzech Gruzinów przybyło do Sochaczewa, żeby uratować Orkan przed spadkiem do II ligi. Na pierwszym treningu (poniedziałek, 13.03) nowi rugbiści drużyny seniorów: **Luka Khachiraszwili**, **Irakli Gvingilia** oraz **Zura Korkotadze** zaprezentowali się z dobrej strony. Pierwsze oceny trenerów i kolegów z zespołu są bardzo pochlebne. Na przybyśców ze Wschodu bardzo liczymy, jednak ich przydatność zweryfikuje dopiero boisko.

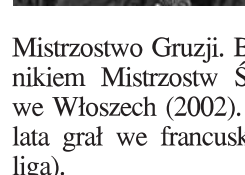
Luka Khachiraszwili (ur.1983 w Tbilisi), rugbista ten (184 cm / 90 kg) najchętniej gra na pozycjach: łącznika ataku (nr 10) lub środkowego (nr 12 lub 13). Luka jest trzykrotnym Mistrzem Gruzji w "piętnastkach" (2002, 2004, 2005) i dwukrotnym w "siódmkach" (2000, 2003). Sukcesy te osiągnął z Lokomotivem Tbilisi. Ma za sobą także start w Mistrzostwach Świata Juniorów Grupy A (2002, Włochy), w których reprezentacja Gruzji zajęła X miejsce.

Irakli Gvingilia (ur.1983 w Suxunu), jego parametry (174 cm / 77 kg) predysponują do gry na pozycji łącznika młyn



(nr 9). Z Lokomotivem Tbilisi Irakli zdobył 3 razy Mistrzostwo Gruzji (dwa w "siódmkach" - 2000 i 2003 oraz jeden w "piętnastkach" - 2005). Do sukcesów międzynarodowych można zaliczyć Mistrzostwo Uniwersjady (2002) w Rugby "7" oraz występ na Mistrzostwach Świata Juniorów w 2002 roku.

Zura Korkotadze (ur. 1983 w Tbilisi), ten potężnie zbudowany (192 cm / 138 kg) może grać na pozycjach nr 3, 4, 5 lub 8. Z Lokomotivem Tbilisi zdobył w 2005 roku Mistrzostwo Gruzji. Był także uczestnikiem Mistrzostw Świata Juniorów we Włoszech (2002). Zura przez dwa lata grał we francuskim Orleanie (II liga).



Mistrzostwo Gruzji. Był także uczestnikiem Mistrzostw Świata Juniorów we Włoszech (2002). Zura przez dwa lata grał we francuskim Orleanie (II liga).

To i owo... na rugby

●Znanych jest coraz więcej szczegółów dotyczących meczu Polska - Mołdawia. Spotkanie będą sędziować panowie: Sabau (Rumunia), Donovan (Dania) oraz Launis (Finlandia). Delegatem FIRA-AER będzie Szwajcar - Norbert Li-Marchetti.

●Tomasz "Kuzyn" Wosiński ma szansę być kolejnym

rugbistą Orkana, który zagra w meczu reprezentacji Polski na *Sochaczewskiej Maracanie*. Dotychczas przed własną publicznością mieli okazję zaprezentować swe umiejętności: **Piotr Osiecki** (3 razy, w tym jeden mecz jako kapitan reprezentacji, 4 punkty), **Krzysztof Ciesielski** (2 razy), **Wojciech Kurant** (2 razy), **Bog-**

dan Wróbel (1 raz, 6 punktów), **Dariusz Winkler** (1 raz, 4 punkty), **Waldemar Gańko** oraz **Sławomir Jamka**.

●Tydzień temu, pisząc o wjazdach po Francji reprezentacji Polski juniorów, pominąłem Emila Kowalewskiego, za co sympatycznego rugbistę przeproszam.

Polska-Mołdawia na Orkanie!

8 kwietnia w ramach europejskich eliminacji do Pucharu Świata Rugby '2007, w Sochaczewie odbędzie się mecz pomiędzy reprezentacjami Polski i Mołdawii.

- W poprzednich latach mecze tej rangi odbywały się najczęściej w Sopocie, gdzie zawodnicy mieli zapewniony dobry hotel, doskonale przygotowaną do meczu płytę boiska, estetyczne szatnie i natryski. Te same warunki mają teraz w Sochaczewie - mówi Krzysztof Brymora - wiceburmistrz, członek zarządu i zawodnik MKS Orkan. - To dla nas wyróżnienie, na które jednak ciężko zapracowaliśmy. Na poprawę infrastruktury Orkana przeznaczone zostało ok. 200 tys. złotych, a to dopiero początek prac.

Trener zadowolony

Orkan Sochaczew - Budowlani Łódź 25:50 (10:20, 5:5, 10:25)

punkty: Gvingilia(5), Khachiraszwili(5), Banaszek(5), Milczak(5), Adamczewski(5)

skład: Wosiński, Dobrowolski, Zatorski, Sieklicki, Gubar, Adamczewski, Jabłoński, Korkotadze, Gvingilia, M.Śmielak, Ł.Śmielak, Khachiraszwili, Banaszek, Malesa, Szymański oraz Kościelowski, Syperek, Miałkos, Milczak.

W niedzielę na boisku w Skierniewicach "Sochaczewscy Wojownicy" rozegrali test-mecz (rozegrano trzy tercje, a punkty zdobywano tylko z przy-

Być może w podjęciu decyzji o międzynarodowych rozgrywkach w Sochaczewie pomogła także bardzo dobra opinia, jaką wynieśli uczestnicy ubiegłorocznej XI Ogólnopolskiej Olimpiady Młodzieży Mazowsze 2005. Gościliśmy wtedy ponad 150 zawodników rugby walczących przez 5 dni o medale na płycie Orkana. Przed Olimpiadą wykonano remont szatni i pryszniców, naprawiono ogrodzenie stadionu, wyłożono kostką brukową parking i chodnik, uzupełniono murawę na dwóch płytach stadionu, zbudowano przyłącze wodne, dzięki któremu główna płyta boiska jest nawadniana, zakupiono przenośne wiaty dla zawodników i sędziów. Prace pochłonęły około 200 tys. złotych.

łożen) z łódzkimi Budowlanymi. Jak na mecz towarzyski, walka była bardzo ostra (kilka razy pięści były w użyciu). Orkan grał jak równy z równym. Dopiero w ostatniej tercji, gdy na boisko weszli "rezerwowi", łodzianie pokazali swoją wyższość. Trener **Zdzisław Szczybelski** jest zadowolony z gry swoich podopiecznych i ze sporym optymizmem patrzy na mecze rundy wiosennej. Dobrze zagraли zwłaszcza "gruzińscy straniery". Sprawdzili się również rugbiści pozyskani z Łodzi (Adamczewski, Malczak). Wśród Budowlanych niezły występ zaliczył **Maciej Brażuk**, natomiast **Konrad Pisarek** nic szczególnego nie zaprezentował.

●Tym razem kadra juniorów wyjeżdża na Czechi. Sochaczew będzie reprezentowany przez: Dawida Popławskiego, Emila Kowalewskiego oraz Kamila Zdieszynskiego. Szczegóły w następnym numerze Ziemi Sochaczewskiej.

●Przypominam! 8 kwietnia na stadionie przy ulicy Warszawskiej - "Sochaczew-

ska Maracana", odbędzie się mecz Eliminacji Pucharu Świata RWC'2007 pomiędzy reprezentacją Polski, a Mołdawią. Już dzisiaj zarezerwujcie sobie wolny termin i przygotujcie gadzety (flagi, trąbki, syreny, kapelusze itp.), żeby nasze trybuny wyglądały kolorowo i naprawdę żyły.

Przygotowania do kwietniowego meczu idą pełną parą. Zespół organizacyjny ustala już ostatnie szczegóły.

- Rugby to twarda gra, ale na trybunach zawsze jest spokój. Inaczej niż na meczach piłki nożnej - nie ma bójek, przekleństw, obraźliwych piosenek pod adresem przeciwnej drużyny. Już dziś serdecznie zapraszam wszystkich kibiców wraz z rodzinami, na ten wyjątkowy mecz - dodaje K. Brymora.

Jeśli ktoś nie będzie mógł obejrzeć meczu na żywo, całe spotkanie zarejestruje i kilkakrotnie pokaże TV Kablowa MARTON, patron medialny spotkania. Patronat nad imprezą objęła wasza "Ziemia Sochaczewska".

Ziemia SOCHACZEWSKA

Wydawca: Urząd Miejski w Sochaczewie, ul. 1 Maja 16.
Redaguje zespół: Małgorzata Pałuba (Red. nac.) Sławomir Burzyński (oprac. graf.), Jolanta Śmielak-Sosnowska, Martyna Mikulska, Renata Wódka, Aneta Lewandowska (administracja), Iwona Kupiec (księgowość).
Stale współpracują: Tomasz Ertman, Jakub Grabiec, Jerzy Jankowski, Jan Wasilewski, Sebastian Stępień, Marcin Hugo-Bader, Franciszek Niewiadomski

Adres Redakcji i Biura Ogłoszeń: 96-500 Sochaczew, ul. Wąska 17, tel. 862-23-55, fax 862-75-19.
Adres do korespondencji: 96-500 Sochaczew, skr. poczt. 30. e-mail: z_soch@poczta.onet.pl skład Maciej Wódka
Druk: AIR LINK Sp. z o.o., ul. Nowogrodzka 84/86 02-017 Warszawa
Nakład 3000 egz.

Ogłoszenia przyjmowane są w redakcji. Za treść ogłoszeń redakcja nie ponosi odpowiedzialności. Redakcja zastrzega sobie prawo do zmian tytułów, srodotytułów oraz skrótowania nie zamówionych tekstów.

MARATONY

Spacerkiem po puszczy

2 kwietnia, w rocznicę śmierci Jana Pawła II, członkowie Sochaczewskiego Klubu Maratończyka uczczą śmierć Wielkiego Polaka. Zrobią to jak najlepiej potrafili - przejdą 27 km po Puszczy Kampinoskiej (w zeszłym roku pokonali dystans 85 km - tyle lat żył Karol Wojtyła). Impreza ma charakter towarzyski (nie będzie medali ani dyplomów, tylko w mediach ukazać się relacje) i ogólnodostępny. Z tego powodu prezes SKM - Jan Cebryński czeka na zgłoszenia wszystkich chętnych (codziennie w godzinach 20-21, tel.0-46 863-10-92). Trasa poprowadzi m.in. w pobliżu Sosny Powstańców, z której konara wyrzeźbiony został krzyż, który otrzymał Nasz Papież i nazwał go "relikwią narodową". Tempo marszu nie będzie wysokie (ok.5 km/h), przewidywane są dwie przerwy w Zamczysku i Granicy. Na zakończenie przytoczę słowa Jana Pawła II - Papieża i turysty - wypowiedziane w Zamościu 12 czerwca 1999 roku: "Kiedy wędruję po polskiej ziemi, od Bałtyku przez Wielkopolskę, Mazowsze, Warmię i Mazury ... kontempluję piękno tej oczyszczonej ziemi ... tu z wyjątkową mocą zdaje się przemawiać błękit nieba, zieleń lasów i pól, srebro jezior i rzek." Postarajmy się jak Nasz Wielki Rodak dostrzec niepowtarzalne piękno naszego Mazowsza, spacer po Puszczy Kampinoskiej być może otworzy nam oczy.

PŁYWANIE

Ligowa Orka

Zawodnicy sekcji pływackiej Orka rocznik 1993-94 oraz 96 swoim startem na dwóch frontach zainaugurowali ligę mazowiecką w pływaniu.

Są to zawody organizowane przez Mazowiecki Okręg Pływacki skupiające całą czołówkę klubową naszego województwa. Pozwalają one na kontrolę i porównanie formy zawodników na etapie wyjściowo-przygotowawczym do Mistrzostw Polski.

Zawodnicy rocznik 93-94 startowali w Raszynie osiągając dobre wyniki. Agnieszka Tłaga 100 m stylem dowolnym 1:09,03 czas życiowy.

Agnieszka Świątek 400 m stylem dowolnym 5:36,00, Kasia Drezler 100 m stylem klasycznym 1:35,00, Klaudia Selerska 100 m stylem motylkowym 1:29,03, Weronika Gmurczyk (rocznik 1994) 100 m stylem dowolnym 1:18:01, 100 m stylem grzbietowym - 1:27,00 (są to jej rekordy życiowe), Ola Bujanowska 100 m stylem klasycznym 1:36,0.

Z kolei zawodnicy z rocznika 1996 pływali na basenie w Ciechanowie, zdobywając cenne punkty w Lidze: Justyna Miłkowska 50 m stylem motylkowym 0:48,0, Adrian Wawrzyn 50 m stylem dowolnym 0:37,0

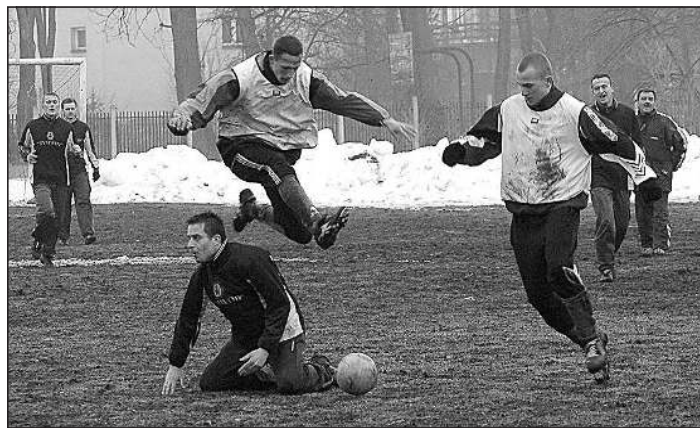
PIŁKA NOŻNA

Zawiodła obrona

Błoniarka Błonie - Orkan Sochaczew 3:2

gole: Adamczewski (69' i 77')

skład: Grefkowicz (Kamiński) - Sabalski, I.Lukawski, Fornalski, T.Szatkowski, Adamczewski, Cieślak, Szymański, Trzos, Łęcznar, P.Szatkowski



Aura płata figle i ... piękną zimę mamy tej wiosny. MOZPN przekłada drugą kolejkę, a Orkan gra kolejny sparing. Tym razem rywalem była Błoniarka. W pierwszej połowie gospodarze mieli przewagę i mogli strzelić trzy gole. Również sochaczewianie zmarnowali doskonałą okazję - Miłosz Łęcznar nie wykorzystał sytuacji "sam na sam". W 67' strzał pod poprzeczkę dał prowadzenie Błoniarce. Chwilę później Piotr Adamczewski wyrównał. Radość trwała tylko 4 minuty. Celny strzał z rzutu wolnego (18 m) ponownie daje prowadzenie gospodarzom. Mijają kolejne cztery minuty. Ponownie Adamczewski dopada do piłki. Indywidualną akcją kończy strzał. Futbolówka odbija się od jednego słupka, następnie od drugiego i w końcu wpada do bramki. Zwycięski gol dla Błoniarki pada w 80' po ewidentnym błędzie młodego bramkarza Łukasza Kamińskiego. Po spotkaniu trener Grzybowski narzekał zwłaszcza na grę linii obronnej. W najbliższą sobotę (godz.16.00) Orkan wybiera się do Osuchowa na sparing z tamtejszym LKS-em.

PŁYWANIE

Mistrzostwa Polski Szkół Sportowych

Kolejne życiówki



niewie. Tam będzie miał lepsze warunki do treningu. Tam będzie mógł doskonalić swoje i tak już bardzo duże umiejętności pływackie. Pochwalam decyzję swojego najlepszego zawodnika. Powodzenia Patryk, zawsze będziesz mógł do nas powrócić."

Wyniki sochaczewskich pływaków:

Rafał Gąsiorowski: 25,09 - 50 m stylem dowolnym (rekord życiowy, IV miejsce); 59,89 - 100 m stylem motylkowym (V miejsce);

Patryk Sobieraj: 26,83 - 50 m stylem dowolnym (XIX miejsce); 59,35 - 100 m stylem dowolnym (rekord życiowy); 2,14,48 - 200 m stylem dowolnym;

Jacek Flis: 1.03,20 - 100 m stylem dowolnym (rekord życiowy); 1.19,68 - 100 m stylem klasycznym (rekord życiowy); 28,62 - 50 m stylem dowolnym;

Bartek Wilamowski: 28,52 - 50 m stylem dowolnym (rekord życiowy); 1.04,92 - 100 m stylem dowolnym (rekord życiowy);

Karolina Wojtach: 32,77 - 50 m stylem dowolnym (rekord życiowy); 1.14,02 - 100 m stylem dowolnym;

Paulina Chaber: 34,55 - 50 m stylem dowolnym; 1.19,10 - 100 m stylem dowolnym;

Paulina Rybicka: 33,48 - 50 m stylem dowolnym; 1.16,48 - 100 m stylem dowolnym; 1.39,93 - 100 m stylem klasycznym;

Sztafeta: 4x100 m stylem dowolnym 4.03,60 (XV miejsce).

Nadrabiają zaległości

Chodakowska Bzura ostro nadrabia zaległości w grach towarzyskich. Warunki pogodowe uniemożliwiły biało-zielonym rozegranie kilku spotkań z mocnymi rywalami (m.im. z Błękitnymi Gąbin). W ostatni weekend podopieczni Mirosława Łapczyńskiego dwukrotnie wyszli na boisko.



Utrata Pawłowice - Bzura Chodaków 1:1 (0:1)

D.Hołoś (z rzutu karnego) - T.Winnicki (z rzutu wolnego)

Widok Skierniewice - Bzura Chodaków 2:0 (1:0)

Juniorzy

Do trzech razy sztuka

Orkan Sochaczew - Tajfun Brochów 4:2 (3:0)

gole: M.Wróbel(2), B.Walewski, D.Paruszewski

W środę po raz trzeci na sochaczewskim stadionie pojawiła się drużyna Tajfuna Brochów. Tym razem przyjezdni wyjechali z bagażem 4 goli. Juniorzy Orkana zagraли niezłe spotkanie (jak na panujące warunki - zmrożone boisko, liczne kałuże) i starali się wypełniać założenia taktyczne trenera Mechlińskiego. Nasi piłkarze prowadzili już 4:0. W końcówce meczu sędzia podyktował dwa rzuty karne dla gości, które zostały zamienione na gole.

rocznik 1992

Szymon nie zawiódł

Żyrardowianka - Orkan Sochaczew 0:5 (0:2)

gole: S.Skowron(2), K.Sałata, N.Rogoziniński, T.Maciejewski

Piłkarze Dariusza Dzięgielewskiego wysoko pokonali Żyrardowiankę. Po raz kolejny nie zawiódł Szymon Skowron, który strzelił tym razem 2 gole

TENIS STOŁOWY

III liga mężczyzn

Sezon zakończyli zwycięstwem

Orkan Sochaczew - Iskra Sońsk 10:7

punkty: K.Łażewski (4/4), J.Najmrocki (3/4), A.Wawrzyniak (2/4), S.Głowacki (0/1), K.Kwiatkowski (0/2), Łażewski/Wawrzyniak (1), Najmrocki/Głowacki (0)

W pierwszej fazie meczu goście prowadzili 2:3. Następnie cztery pojedynki wygrali sochaczewscy ping-pongiści (6:3). W drugiej fazie spotkania gra punkt za punkt dała ostatecznie zwycięstwo Orkanowi. Na pochwałę zasługują postawa Jacka Najmrockiego, który pokonał trzech swoich rywali. Sochaczewianie w tabeli końcowej uplasowali się na VIII miejscu.

Pozostałe wyniki ostatniej kolejki:

Nadwiślanin II Płock - GLKS Nadarzyn 10:6

UKS Polesie - Konopianka Konopki, mecz przerwony

Tabela grupy "spadkowej":

7.GLKS Nadarzyn	16	16	121-128
8.ORKAN Sochaczew	16	15	120-129
9.Nadwiślanin II Płock	16	14	122-125
10.Iskra Sońsk	16	9	93-143
11.UKS Polesie	15	7	89-140
12.Konopianka Konopki	15	6	83-140

PLEBISCYT

Znany najpopularniejszego

W środę (15.03), w gościnnej Szkole Muzycznej odbyło się podsumowanie i ogłoszenie wyników IV Plebiscytu na Najpopularniejszego Sportowca Powiatu Sochaczewskiego. Na sali, poza nominowanymi znalazło się kilku znanych sportowców: Jacek Czachor (motocyklista, wielokrotny uczestnik rajdu Paryż-Dakar), Katarzyna Klata-Kowalska (łuczniczka Mazowska Teresina, brązowa medalistka Igrzysk Olimpijskich w Atlancie - niestety nie zauważona przez organizatorów) oraz Marcin Placheta (bobsleista, uczestnik Igrzysk Olimpijskich w Turynie). Z wynikami można się zgodzić lub nie, są takie a nie inne. Osobiście gratuluję wszystkim, którzy znaleźli się w plebiscycie - to dla nich nagroda za wysiłek, pot i ból oraz podziękowanie ze strony kibiców. Przypomnę, że dotychczas w plebiscycie zwyciężali: Jakub Kurkiewicz (judo, UKS "7" - obecnie Ryś Warszawa), Natalia Gawrylczyk (tenis stołowy, SKTS Sochaczew) oraz Piotr Kurkiewicz (judo - UKS "7" - obecnie Ryś Warszawa).

Ostateczne wyniki IV Plebiscytu - pierwsza dwudziestka:

1.Oskar Wrzesiński (Szarak Sochaczew - motocross)	10977
2.Daniel Sabalski (Orkan Sochaczew - piłka nożna)	6718
3.Agata Przybyłowska (UKS "7" Sochaczew - judo)	6074
4.Natalia Gawrylczyk (SKTS Sochaczew - tenis stołowy)	5145
5.Iwona Kuszał (SKTS Sochaczew - tenis stołowy)	4137
6.Konrad Feliga (UKS "7" Sochaczew - judo)	4111
7.Krzysztof Kanabus (UKS "7" Sochaczew - judo)	3507
8.Justyna Barciak (Mazowsze Teresina - zapasy)	3052
9.Mariusz Smielak (Orkan Sochaczew - rugby)	2641
10.Milena Feliks-Regulska (SKTS Sochaczew - tenis stołowy)	2557
11.Grzegorz Kuciński (UKS "7" Sochaczew - judo)	2338
12.Małgorzata Przybyłska (SKTS Sochaczew - tenis stołowy)	2206
13.Jan Cebryński (Sochaczewski Klub Maratończyka - maratony)	2138
14.Fabian Filipiak (Sochaczewski Klub Maratończyka - maratony)	1967
15.Maciej Kiwerski (Sochaczewski Klub Maratończyka - maratony)	1865
16.Rafał Mróz (Sochaczewska Liga Koszykówki - Błysk)	1841
17.Zofia Michoń (UKS "7" Sochaczew - judo)	1710
18.Radosław Stencel (Bzura Chodaków - piłka nożna)	1280
19.Dawid Banaszek (Orkan Sochaczew - rugby)	1266
20.Sebastian Jankowski (SLK - Ogródnik "Best-Chem")	1245

TENIS STOŁOWY

IV Turniej Grand Prix Sochaczewa Faworyci górą

W niedzielę (19.03) rozegrany został IV turniej Grand Prix Sochaczewa w tenisie stołowym. Tym razem faworyci nie zawiedli i z reguły wygrywali.

Wyniki IV turnieju:

Kobiety

1. Marzena Badowska
2. Magdalena Banasiak
3. Anna Woźniak

Mężczyźni

rocznik 1993 i młodsi

1. Damian Winnicki
2. Konrad Wróblewski
3. Michał Jachimowicz

rocznik 1990 i młodsi

1. Jacek Najmrocki
2. Kamil Kwiatkowski
3. Marcin Badowski

rocznik 1965 i młodsi

1. Robert Błaszkiwicz
2. Jarosław Borkowski
3. Paweł Dorodziński

rocznik 1965 i starsi

1. Stanisław Głowacki
2. Jan Duch
3. Czesław Krejner

rodzic uczestnika turnieju

1. Czesław Krejner
2. Dariusz Boras
3. Janusz Duch

Klasyfikacja po IV turniejach:

Kobiety

- 1-2. Anna Woźniak i Magdalena Banasiak po 26
- 3-4. Małgorzata Jakubczak i Marzena Badowska po 20
5. Anna Winnicka 17
6. Aleksandra Widyńska 9

Mężczyźni

rocznik 1993 i młodsi

1. Damian Winnicki 36
2. Konrad Wróblewski 27
- 3-4. Paweł Przybyłowski i Michał Jachimowicz po 12
- 5-6. Grzegorz Piórkowski i Paweł Piórkowski po 10

rocznik 1990 i młodsi

1. Jacek Najmrocki 38
2. Kamil Kwiatkowski 30
3. Marcin Badowski 18
4. Kamil Boras 16
5. Rafał Fijolek 13
6. Damian Modrak i Daniel Boras po 8

rocznik 1965 i młodsi

- 1-2. Andrzej Wawrzyniak i Robert Błaszkiwicz po 18
3. Piotr Piotrowski 16
4. Paweł Dorodziński 12
- 5-6. Błażej Przanowski i Kamil Łażewski po 11

rocznik 1965 i starsi

1. Stanisław Głowacki 30
2. Czesław Krejner 29
3. Jerzy Filutowski 25
4. Dariusz Boras 19
5. Janusz Duch 16
6. Andrzej Ciesiołkiewicz 7

rodzic uczestnika turnieju

1. Czesław Krejner 36
2. Paweł Dorodziński 28
3. Dariusz Boras 22
4. Janusz Duch 16
5. Zenon Kowalewski 12
6. Andrzej Ciesiołkiewicz 7

ZAPROSZENIE

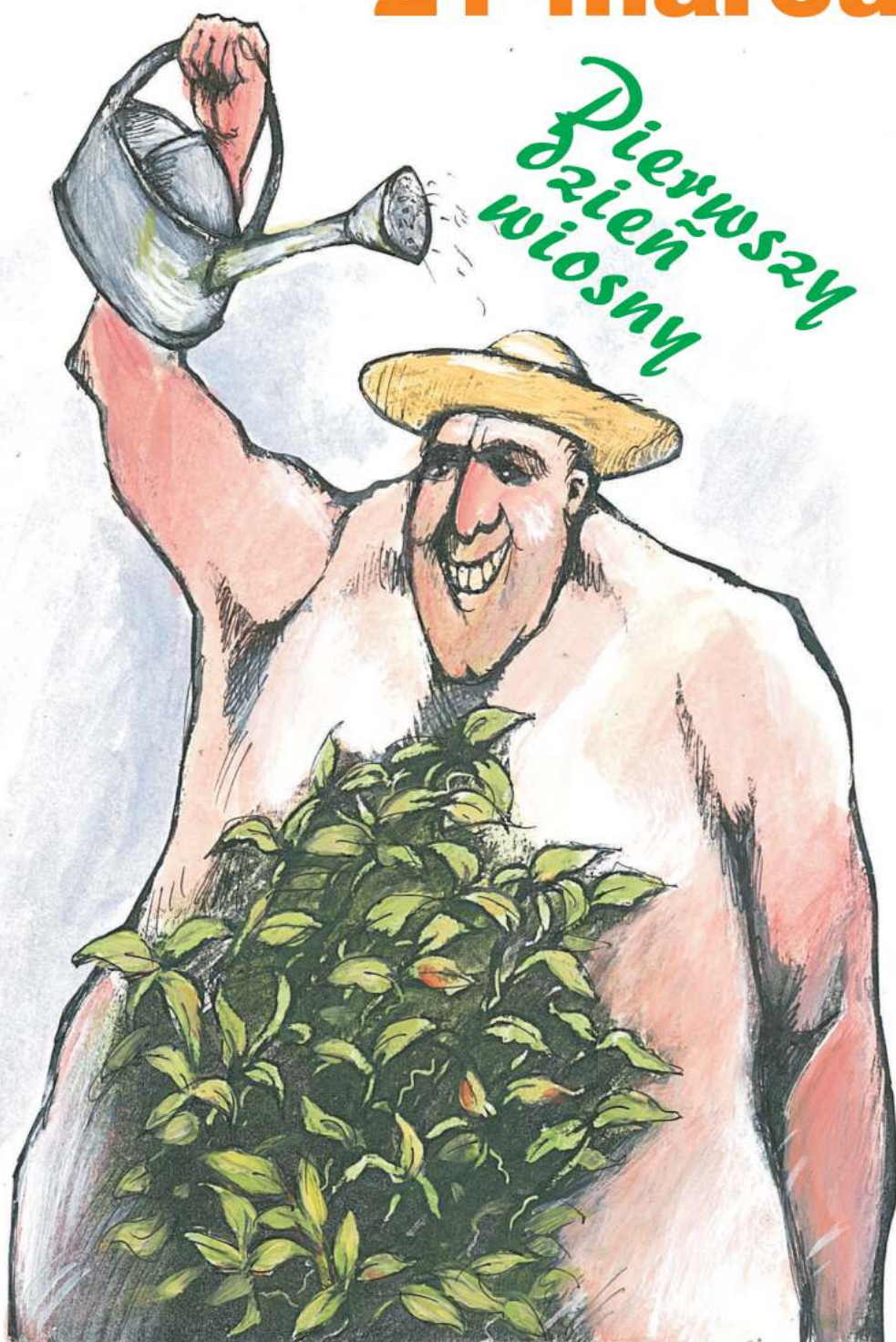
Powitanie wiosny

W związku z nadejściem wiosny sochaczewski MOSiR serdecznie zaprasza wszystkich mieszkańców Sochaczewa i okolic w dniu 22 marca na lodowisko miejskie, na którym zorganizowane zostaną liczne zabawy i konkursy na lodzie. Dzień wcześniej (21.03) na pływaniu Orka odbędzie się zawody pływackie.

Trio-basket

Nowo powstały UKS "Ogródnik" zaprasza na turniej koszykówki chłopców "Trio Basket", który odbędzie się dnia 9 kwietnia (początek godzina 9.00) w hali sportowej ZS RCKU (popularny "Ogródnik") w Sochaczewie.

Pierwszy dzień wiosny



Wtorek, 14 marca

■ Jak doniosła Polska Agencja Prasowa, radni z mazurskiej gminy Kowale Oleckie przyjęli uchwałę zakazującą zwierzętom szczekania, miauczenia, gđakania i gegania. Po 22.00 za nieposłuszeństwo zwierząt ich właścicielom grożą mandaty a nawet odsiadka. Taka godzina policyjna dla zwierzaków. Teraz może tam człowieka załatwić nawet byle krowa.

■ Znani seksuolodzy: Lech Starowicz i Grzegorz Południowski zdradzili na łamach prasy, że zgłasza się do nich po porady coraz więcej posłów obecnej kadencji. "Jak ich jeszcze raz postraszą skróceniem kadencji, to wszyscy zaczną zażywać viagrę". - Na wzmocnienie potencji politycznej, oczywiście.

Środa, 15 marca

■ W Szczecinie patrol policji zatrzymał samochód, którego kierowca oznajmił, że zapomniał dokumentów, ale podał wszystkie swoje dane, które funkcjonariusze sprawdzili w komputerze i wszystko się zgadzało. Niestety siedząca na tylnym siedzeniu trzyletnia córka kierowcy podała inne imię taty. W komisariacie okazało się, że jest on poszukiwanym paserem. Oj dziewczyno, co z ciebie wyrośnie!

■ Dominikanin o. Wojciech Jędrzejewski opracował modlitewnik dla młodzieży "Z Bogiem na czacie". Postępuje się on często gwarą młodzieżową i porusza jej problemy, jak choćby modlitwy: "Po kilkudniowym czacie", "Przed imprezą", "Po imprezie...". Negatywnie wypowiedział się na temat modlitewnika prof. Jan Miodek, nie podoba mu się on, podobnie jak Pismo Święte napisane gwarą śląską. A dlaczego nie, panie profesorze, Słowo Boże powinno dotrzeć do wszystkich środowisk. Może już czas na więzienną grypsere?



SERWIS

Czwartek, 16 marca

■ Małżeństwo, które składało na komendzie w Olsztynie zawiadomienie o tym, że je okradziono, ukradło policjantowi telefon komórkowy. Policjant ów, zgłosił kradzież oficerowi dyżumemu, a wysłany patrol małżeństwo odnalazł i telefon odzyskał. Może gapcio powinien zadzwonić na swój numer i poprosić o zwrot komórki, zamiast angażować całą komendę. Chyba, że go nie pamiętał, bo do siebie rzadko się dzwoni.

■ W Spółdzielni Ogrodniczo-Pszczelarskiej w Kutnie 76

pracowników obierało ręcznie 22 tony hiszpańskich ogórków dla przetwórci w Niemczech, gdzie zostaną przerobione na sałatki. I tak właśnie wygląda przyszłość naszego przemysłu przetwórczego.

Piątek, 17 marca

■ Mieszkańcy niewielkiej wioski Płyćwia w gminie Godzianów mogą wstrzymać przebudowę linii kolejowej Łódź-Warszawa, wartą 10 milionów euro. Kolej zamierza zlikwidować wszystkie przejazdy i zastąpić je jednym tunelem. Rolnicy twierdzą, że to za mało, bo nie będą mieli jak przejeżdżać ciągnikami na drugi kawałek swego pola za torami. Działania takie ożywiają jednak naszą gospodarkę, bo teraz każdy będzie musiał mieć po dwa ciągniki.

■ W Łodzi nagrodzono policjantów, którzy nie przyjęli łapówek. Nagrody otrzymali funkcjonariusze z Pabianic, którzy nie przyjęli 100 zł od kierowcy, który ostrzegł światłami innych o radarze, oraz patrol z Tomaszowa, bo nie wziął 100 zł łapówki od mężczyzny zatrzymanego za picie alkoholu na ulicy. Miał "wolną" stowę i musiał pić na bruku?! Inni policjanci są podobno oburzeni. Twierdzą, że może już wkrótce będą dawać premie funkcjonariuszom jeżdżącym radiowozem na trzeźwo, albo za to, że, zabezpieczając włamania, sami czegoś nie ukradli.

Sesyjne krotoczwile

"Jeśli chodzi o to słowo, to Komisja uznała, że nie byłoby to w interesie" - Jan Anyszewski o zmianach w uchwale planu zagospodarowania przestronnego działki po przedszkolu.

"Takie jest zbrojeckie prawo opozycji" - wiceburmistrz Jerzy Żelichowski o działaniach niektórych radnych.

- Składam wniosek formalny o przerwanie sesji ze względu na brak quorum (Andrzej Olejnik)
- Niestety wniosku nie możemy przegłosować ze względu na brak quorum (Maria Kuśmirek)

"Częściowo zgadzam się z Panem Burmistrzem, że podatki trzeba płacić" - D. Dobrowolski w czasie dyskusji o podatkach lokalnych.

"Panie Burmistrzu, proszę nie wkładać w moje usta" - Józef Chocian w trakcie dyskusji o lodowisku miejskim



III Przegląd Rysunków Satyrycznych

Wszystkim zainteresowanym przypominamy, że tylko do soboty 25 marca przyjmowane będą żartobliwe rysunki ukazujące **Politykę i polityków w oczach młodych satyryków**. Liczymy na prace mówiące z przymrużeniem oka o problemach i zdarzeniach naszej i obcej polityki. Umiejętności plastyczne nie są najważniejsze. Liczy się dobry pomysł i poczucie humoru. (Plagiaty niemile widziane). Prace prosimy dostarczać do Miejskiego Ośrodka Kultury w Chodakowie ul. Chopina 101.

Autorzy najciekawszych i najzabawniejszych rysunków nagrodzeni zostaną nagrodami niespodziankami, oraz publikacją prac na "stronie burzyńskiej", która od trzech lat patronuje przeglądowi.

Otwarcie wystawy i ogłoszenie wyników nastąpi w sobotę, 1 kwietnia o godzinie 10.00 w chodakowskim MOK-u i nie jest to wcale prima aprilis.



Wycieczki z prasy lokalnej

Express Sochaczewski nr 4 (204)

Został już wybudowany zewnętrzny podjazd dla wózków inwalidzkich. Niestety zima przerwała prace, ale jak tylko warunki atmosferyczne na to pozwolą zostanie on definitywnie wykończony.

- Załatwią biedaka!

Echo Powiatu nr 10 (390)

Speszcie się. Liczba upominków ograniczona!

- Słusznie, ludzi peszą wyścigi po byle prezencik.

Echo Powiatu nr 11 (399)

Tego szczególnego dnia szkołę odwiedziło wiele osobistości i przyjaciół, pozostawiając w jej murach dobrego ducha życzliwości i całkiem namacalne prezenty

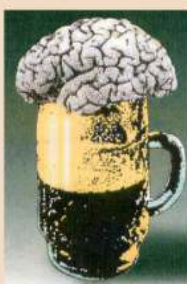
- Macał sam pan dyrektor!

Express Sochaczewski nr 4 (204)

Tyle samo zapłacimy za brak chęci przyłączenia się do kanalizacji sanitarnej.

- Kanalizacja się zbiesiła.

Proces o psie g...



MAŁE PIWO

W Polsce najgwałtowniej i najbardziej potępia się ludzi nie za to, że źle czynią, lecz za to, że inaczej myślą - tak napisał kiedyś Jerzy Andrzejewski i jest to aktualne do dziś. Lecz wbrew pozorom nie chcę dziś rozmawiać na temat pewnej znanej rozgłośni radiowej, lecz o psach. Zaś myśl znanego pisarza cytowałem głównie po to, aby wyrazić opinię, że pewnie słusznie zrobił czytelnik telefonujący do naszej redakcji, nie podając swojego nazwiska, bo temat, który poruszył ów obywatel, to śmierzcząca sprawa.

Zwraca on uwagę na aspekt dobrej przemiany materii u tych zaprzyjaźnionych z nami istot oraz nieadekwatnej do tego naszej gorliwości wcielania się w psią babcie klozetową. Czytelnik ów, z dużą znajomością rzeczy opisał, co kryje się pod warstwą zalegającego nasze place i trawniki śniegu. Zapewniając, że po jego stopniowaniu nadal będzie się można na sochaczewskiej ulicy poślizgnąć.

Dużym zaskoczeniem dla naszego rozmówcy są watahy waleśających się bezpańskich kundli, które snują się głodne po mieście, a mimo to sss... tanowią znaczący problem ekologiczny Sochaczewa, a byłby jeszcze większy, gdyby miejski hycel nie wyłapał 117 sztuk, o czym doniosła niedawno prasa. Pan skarży się jednak również na psy pańskie, a właściwie na ich właścicieli, którzy nie zbierają po swoich pupilach. Z drugiej jednak strony jakżeż to użyźnia naszą ziemię sochaczewską! Te zielone trawniki i dorodne drzewka - jak by one wyglądały, gdyby nie ta czworonożna czereda?

Po moim podwórku biegają dwa duże psy. Zeszłej wiosny, gdy stopniał śnieg, zebrałiśmy dwie taczki nawozu, a drugie tyle poszło już w ziemię. Jeszcze jeden sezon a podniosą mi klasę ziemi, a co za tym idzie, opłaty!

Czytelnik, z którym miałem okazję rozmawiać, tych gołym okiem widocznych korzyści jednak nie zauważa i proponuje rozwiązanie radykalne: zróżnicować opłaty za psy! Ci, którzy mają małe pieski, płacą mało, właściciele bernardynów, owczarków, więcej. Panie! - argumentował rozmówca - przecież taki ratlerek to co on tam narobi? Co kot napłakał. Za to bernardyn to przecież jak chłop! (Nie mylić z rolnikiem).

Pomysł może i dobry, ale przecież psy są różne, nawet tej samej rasy, trzeba by więc powołać specjalną komisję do pomiarów psiego guana i wyposażać w odpowiednie instrumenty pomiarowe. Na pewno jednak od razu pojawią się osobnicy nieuczciwi, którzy będą głodzić zwierzę, aby obiekt pomiaru był jak najmniejszy. Więc jeśli taka komisja stwierdzi rażące dysproporcje pomiędzy rozmiarami psa a jego pochodną, powinna sprawę skierować do sądu.

Ale przecież zwierzęta, które hodujemy, to nie tylko psy. Na wsiach mamy ich znacznie więcej. Po drogach pętają się kury, a nawet znacznie większe indyki. Zdarza się, że pojawi się koń lub goź. To wszystko powinno być też pomierzone i opłata naliczona. Jedno jest tylko pewne, krowy już nie będzie się opłacało trzymać.

Oscar Wilde napisał kiedyś, że myśl, jest to najbardziej niezdrowa rzecz na świecie i można z jej powodu umrzeć, jak z każdej innej choroby. Szczęśliwie jednak, myśl nie jest zaraźliwa.

Ja jednak nie jestem tego wcale pewny.
Sławomir Burzyński