

Czas świątecznych życzeń

Wszystkich pragnących zareklamować swoje firmy lub złożyć życzenia klientom w świąteczno - noworocznym wydaniu tygodnika "Ziemia Sochaczewska" zapraszamy do odwiedzenia redakcji lub telefonicznego zlecenia do piątku 16 grudnia do godz. 16.00.

Jednocześnie informujemy, że świąteczno - noworoczny numer "Ziemi Sochaczewskiej" ukaże się we wtorek 20 grudnia.

6.12.2005 r.

Nr 49 (753) Rok XVI

Cena 1.50 zł (0% VAT)

ISSN 1231-7179

Numer Indeksu 328 006

www.esochaczew.pl/ziemia

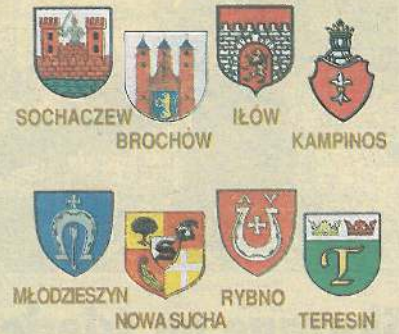
E-mail: z_soch@poczta.onet.pl

Rozkład jazdy ZKM

STRONA 5,6 11,12

Powiat poza lotniskiem

STRONA 2



Lokale pod młotek



JOŁANTA ROSKOWSKA

W najbliższych dniach powinna zakończyć się procedura przetargowa dotycząca najmu budynku spółdzielczego przy ul. 1 Maja 5. Prezes SM nie chce zdradzać szczegółów, dopóki ostatecznej decyzji nie podejmie komisja przetargowa poszerzona o członków Rady Nadzorczej SMLW. My dowiedzieliśmy się jednak, że obecni

najemcy budynku - otrzymali 3-miesięcne wypowiedzenia, co może sugerować, że rozstrzygnięcie przetargu zbliża się do finału.

Przetarg był dwustopniowy, pierwszy etap odbył się w poniedziałek 28 listopada i, jak się nieoficjalnie dowiedzieliśmy, odpadły z niego dwie z czterech

startujących firm, m.in. duża zachodnia sieć handlowa oraz miejscowa firma. W drugim etapie rywalizować będą dwie firmy reprezentujące w 100 proc. polski kapitał, a w przetargu obie zaprezentowały koncepcje handlowego zagospodarowania obiektu.

Dom towarowy czy innego typu obiekt handlowy ma jeszcze w tym rejonie miasta raczej bytu. Po drugiej stronie ul. Warszawskiej byłby pewnie z góry skazany na niepowodzenie. Tutaj bowiem nasycenie mniejszymi i większymi sklepami jest wyjątkowo duże, a do tego w grudniu planowane jest otwarcie Kauflandu.

Spółdzielnia od wielu miesięcy próbuje wynająć inne obiekty stanowiące jej majątek. Jest to m.in. lokal o powierzchni ok. 170 m² w tzw. łączniku przy ul. Żeromskiego 39A. W tym wypadku prezes Grzegorz Muśko twierdzi, że jeszcze w grudniu może dojść do sfinalizowania umowy najmu. Najprawdopodobniej chodzi o Bibliotekę Pedagogiczną, która, jak wiemy, interesowała się ostatnio tym lokalem.

Nie ma natomiast chętnego na duży wolno stojący budynek przy al. 600-lecia 66B. Obiekt położony na uboczu, wewnątrz osiedla mieszkaniowego, nie jest widocznie atrakcyjnym punktem dla potencjalnych najemców.

Jak twierdzi Grzegorz Muśko, posuwają się natomiast działania dotyczące dużego biurowca SM przy ul. Trojanowskiej, który od lat nie jest przez Spółdzielnię wykorzystywany. Być może wkrótce powróci koncepcja usytuowania tam lokali socjalnych dla niepełnosprawnych. Sprawa jest jednak na etapie kompletowania dokumentacji.

(SOS)

PHUP „KIM” Sp. z o.o.

PUNKTY SPRZEDAŻY:

96-500 Sochaczew, ul. Trojanowska 1

tel./fax: (046) 862-88-20, 862-17-11

e-mail: sochaczew@kim.home.pl

00-716 Warszawa, ul. Bartycka 114

tel. (022) 559-62-00

- ART. BUDOWLANE
- ART. SANITARNO-INSTALACYJNE
- WYKONYWANIE PROJEKTÓW BUDOWLANYCH
- DOSTAWY NA TELEFON

transport w obrębie miasta
GRATIS!

ZAPRASZAMY codziennie 6.00 - 20.00
soboty 6.00 - 14.00

Sprzedż kompletnych systemów dachowych i rynnowych

DACH-MIX

PROMOCJA RYNNA CIĄGNIONA

- Duży wybór pokryć dachowych i systemów rynnowych
- Okna dachowe w ciągłej sprzedaży
- WYCENA, doradztwo, upusty
- Polecamy fachowe ekipy

„DACH-MIX”

Sochaczew, ul. Łowicka 16

Tel./fax (0-46) 863-55-73

Tel.kom. 0-606-36-89-74

ZS-1244



Dwie koncesje dla marketów

Podczas pierwszej części ostatniej sesji Rady Miasta, na wniosek jednego z radnych, zdjęty został z programu projekt uchwały proponującej zwiększenie liczby punktów sprzedaży alkoholu w Sochaczewie. Projekt zakładał, że z obecnych 50 powiększy się ona do 75 punktów.

W czwartek, podczas drugiej części sesji, radni dowiedzieli się, że aktualnie wolne dwie koncesje przyznane zostały przez burmistrza miasta dwóm marketom: Stokrotce i Kauflandowi. Burmistrz argumentował, iż ze wszystkich ubiegających się, te właśnie dwa największe sklepy gwarantują z tego tytułu największe wpływy do budżetu miasta.

(b)

Wyrok w sprawie dróg 8 grudnia

Naczelny Sąd Administracyjny na razie nie rozstrzygnął, czy fragmenty dróg krajowych nr 2 i 50 przebiegające przez miasto powinny być zarządzane, tzn. oddzielane, naprawiane i sprzątane przez burmistrza, czy Generalną Dyрекcję Dróg Krajowych i Autostrad. Wyrok miał zapadć 29 listopada, jednak po analizie materiału dowodowego i wysłuchaniu stron sąd, ze względu na skomplikowany charakter sprawy, odroczył ogłoszenie wyroku do 8 grudnia.

„Drogi nieczyje” trafiły do NSA z powodu wniosku, jaki złożył jeden z mieszkańców Sochaczewa zainteresowany czaso-

wym zajęciem pasa drogowego. Ani Urząd Miejski, ani GDDKiA nie czuły się władne do wydania decyzji o zajęciu części chodnika, zatem z powodu sporu kompetencyjnego wniosek nie mógł być rozpatrzony.

Przekazaliśmy NSA mocne dowody. Nowelizacja ustawy o drogach publicznych nakazująca samorządom przejmowanie fragmentów dróg krajowych zastąpionych obwodnicami weszła w życie 9 grudnia 2003 roku, tymczasem sochaczewska obwodnica, w naszej ocenie, została oddana do użytku 5 grudnia 2003 roku.

Dokończenie na str. 2

DACH-LAND
DĘBSK STARY Nr19
(046) 861 26 19
(DRUGA NR Z SOCHACZEW-ŁOWICZ, 5 KM OD ŚRODKA)

BLACHY PŁASKIE
(1000 x 2000mm)

OCYNK: 27,00zł/arkusz
POWLEKANA: 38,00zł/arkusz

BLACHA T18
(850 x 2000mm)

OCYNK: 28,00zł/arkusz
POWLEKANA: 40,00zł/arkusz

BLACHY T18, T35, T55
PRZYCIĄGANE NA WYMIAR

FLORA
DŁUGOŻYWIENIOWA

20,00zł/m²

Bez dopłat za folię ochronną i kolory matowe!!!

GWARANCJA
10 LAT !!!

CENNY NETTO - VAT 22%

Węgiel
Miał
Eko-groszek

Kąty 20

400 m za kościołem

jadąc od szkoły

0-501-257-528

0-600-416-263

Twoje ogłoszenie w „Ziemi” przeczyta wiele tysięcy osób w mieście i powiecie!

„Ziemia Sochaczewska” to najstarsza gazeta na naszym prasowym rynku. Sprzedaje się najlepiej ze wszystkich pism w mieście i okolicy.

Nie wierzysz? - zapytaj w kiosku





Skazane na ścięcie

Kilkudziesięcioletnie olszaki rosnące wzdłuż brzegów rzeki Bzury są bezkarnie wycinane na opał. Urzędy i organy państwowe powołane do administrowania rzeką i terenami Skarbu Państwa nie interesują się wcale tym, co się dzieje nad jej brzegami. A tam co roku w okresie jesiennym pod spalinowymi piłami padają setki drzew. Gdyby były suche, można by tę wycinkę wybaczyć. Ale drzewa są zdrowe i mogłyby rosnąć jeszcze wiele lat. Często tę bezprawną wycinkę tłumaczy się biedą, ale biedny nie posiada ciągnika z przyczepą i gospodarstwa, które przynosi mu dochody. W okolicznych laskach leży pełno suszu, który można wykorzystać. Ale wygodniej jest przyjechać nad rzekę, wyciąć ze dwa olszaki i mieć opał na parę miesięcy, niż zbierać susz w lesie. Konsekwencje ponosi przyroda, której nie ma kto chronić. Czy któryś z urzędów odpowiedzialnych za tereny nad rzekami zajmie się nielegalną wycinką drzew?

J.W.

Ile za szczekanie

Znamy już wysokość stawek podatku od nieruchomości, od środków transportu i od posiadania psów, jakie obowiązywać będą w Sochaczewie w przyszłym roku.

W przypadku podatku od nieruchomości, w porównaniu z tym rokiem, stawki wzrosną nieznacznie, w zależności od ich rodzaju od 1 gr do 56 gr (dla budynków związanych z prowadzeniem działalności gospodarczej oraz budynków mieszkalnych lub ich części zajętych na prowadzenie działalności gospodarczej).

Wzrośnie też wysokość rocznych stawek podatku od sa-

mochodów ciężarowych. I tak, dla samochodów o masie całkowitej od 3,5 do 5,5 tony stawka wyniesie 556 zł (6 zł więcej niż obecnie), w przedziale od 5,5 do 9 ton podatek wyniesie rocznie 932 zł (27 zł więcej niż w 2005r.), 1133 zł płacić będą natomiast właściciele samochodów ciężarowych o masie całkowitej od 9 do 12 ton (wzrost o 33 zł). Dla samochodów o masie całkowitej równej 12 ton i więcej, wysokość podatku będzie warunkować oprócz masy również liczba osi jezdnych i system ich zawieszenia. W porównaniu z tym rokiem nowe stawki w tym przypadku wzrosną od 35 do 67 zł.

Spółka we dwójkę

Miasto i gmina, a nie jak pierwotnie planowano miasto, gmina i powiat, utworzą spółkę prawa handlowego, której zadaniem będzie prowadzenie spraw związanych z działalnością portu lotniczego w Sochaczewie. Decyzję o utworzeniu spółki złożonej z tych dwóch samorządów podjęli w ubiegły wtorek radni.

Zanim jednak uchwałę przegłosowano, wiceburmistrz Krzysztof Brymora wyjaśniał zebranym, dlaczego powiat nie znajdzie się w spółce, radni nie kryli bowiem zdziwienia nową sytuacją i zupełnie innym brzmieniem projektu uchwały w porównaniu do pierwotnego kształtu uchwały przyjętej w czerwcu.

Jak tłumaczył wiceburmistrz, w ostatnim czasie miasto otrzymało od starostwa pismo zawierające opinię kolegium Regionalnej Izby Obrachunkowej, dotyczącej uchwały powiatu o przystąpieniu do spółki. Izba uznała, że była ona nieważna, ta decyzja unieвозмоżliwia zatem wejście tego trzeciego samorządu do spółki.

Krzysztof Brymora wyjaśniał, że wobec tego wkład wyniesie 33 tys. zł, a nie 17 tys., jak zakładano do tej pory. Pozostałą kwotę dopełniającą ogólny wkład do spółki, czyli 17 tys. zł wniesie gmina. W takim kształcie większościowy pakiet udziałów znalazłby się po stronie miasta.

Z tak proponowaną uchwałą nie zgadzał się natomiast wiceprzewodniczący Dariusz Dobrowolski. Radny wnioskował o wprowadzenie poprawek, bo jak wyjaśniał, obecny kształt uchwały niewiele nawiązuje do dzisiejszej sytuacji. W projekcie, według niego, powinny zostać sprecyzowane m.in. zapisy o tym, że spółkę tworzą nie tylko miasto, ale i gmina, oraz że

objęcie udziałów nastąpi poprzez wkład pieniężny równo po 25 tys. zł, a nie wkład w kwocie 50 tys. zł. Poprawki wiceprzewodniczącego nie zyskały jednak poparcia. Radni jeszcze długo nie mogli dojść do porozumienia, dopiero na wniosek Jana Anyszewskiego dyskusję zamknięto i o losach spółki postanowiono przesądzić w głosowaniu. Ostatecznie projekt uchwały przyjęto w zmienionym kształcie zdecydowaną większością głosów. Radni zgodzili się też na przeznaczenie 33 tys. zł na objęcie przez miasto większościowego udziału w spółce.

Martyna Mikulska

Przeciw alkoholizmowi i narkomanii

Wiele pytań i wątpliwości towarzyszyło ubiegłotygodniowej debacie nad przyjęciem Gminnego Programu Profilaktyki i Rozwiązywania Problemów Alkoholowych na 2006 rok.

Potrzebę uchwalenia takiego programu podkreślał pełnomocnik burmistrza ds. rozwiązywania problemów alkoholowych, Włodzimierz Słomka, mówiąc, że gdyby nie prowadzone do tej pory działania, zjawiska patologii społecznej, jakimi są alkoholizm i narkomania, byłyby w naszym mieście większe.

Radni nie wątpili w konieczność uchwalenia takiego dokumentu, zdecydowaną część dyskusji stanowił natomiast spór o zapisy w uchwale dotyczące planowanych zadań. Niejasność budził zwłaszcza zapis o wspieraniu integracji

społecznej, który znalazł się w uchwale w jednym punkcie razem z innym rodzajem działaniem. Jak przekonywał Włodzimierz Słomka, wspieranie integracji społecznej jest nowym zadaniem własnym gminy, obok działań związanych z tym programem i zgodnie z ustawą o wychowaniu w trzeźwości powinno ono być wyodrębnione w zapisie. Za wprowadzeniem zapisu o integracji społecznej jako odrębnego punktu był również Dariusz Dobrowolski, mówiąc, że jasno podkreśla to sam ustawodawca.

Główną orędowniczką zmiany była przewodnicząca komisji rozwiązywania problemów alkoholowych, Maria Kuśmirek. Wnioskowała ona, aby z punktu 4 usunąć zapis o wspieraniu integracji społecznej i wprowadzić go jako odrębne zadanie, a z puli środków na 4 zadanie (305 tys. zł) przenieść na ten cel 5 tys. zł. Ostatecznie, zmiany, jak i sama uchwała, zostały przez radnych przyjęte.

(m)

Szukamy lodowiska

Do kilku firm skierowano "zapytania o cenę", w sprawie wypożyczenia sztucznego lodowiska. Dowstawca lodowiska będzie znany w najbliższych dniach.

Mówiąc wprost, Naczelny Sąd Administracyjny musi rozstrzygnąć, czy oddaniem drogi do użytkowania jest data doręczenia decyzji GDDKiA w tej sprawie, czy wpuszczenie samochodów. Decyzja o oddaniu obwodnicy została podpisana 5 grudnia, co więcej opatrzone ją rygorem natychmiastowej wykonalności - twierdzi mecenas Paweł Rojewski, prawnik Urzędu Miasta.

Po analizie materiału dowodowego i wysłuchaniu stron sąd postanowił odroczyć ogłoszenie wyroku. NSA musi zapoznać się z przywołanym na rozprawie orzeczeniem Trybunału Konstytucyjnego. Ogłoszenie wyroku w sprawie "drog niczych" nastąpi 8 grudnia.

Nasze interesy w NSA reprezentowali mec. Paweł Rojewski, z-ca burmistrza Jerzy Żelichowski oraz pełnomocnik burmistrza ds. obwodnicy Julian Zasuwa.

dw

Mamy plac św. Dominika

Radni miasta Sochaczewa podjęli uchwałę o zmianie nazwy placu przy ul. Wiskiej, przed hurtownią.

W wyniku prac ziemnych do archeologicznego wskazującego dokładną pozycję jednego z budynków klasztoru dom z połowy XVIII wieku upamiętnić to miejsce, wiono nadać placowi trona zakonu.

Św. Dominik (Dorota Guzman) był Hiszpanem w latach ok. 1170-1221 nazywany został przez Grzegorza IX, 3 lipca roku. Zakony zakładał św. Dominik miały, normalnego życia, klasztor studiowanie Pisma świętego.

Tylko jedna oferta

Najbardziej interesującą ofertą ogłoszoną przez Powiatowy konkurs na wisko dyrektora Zespołu im. J. Iwaszkiewicza w wyznaczonym terminie jedna oferta. Rozstrzygnięcie konkursu nastąpi 15 grudnia.

Nauczyciele już wiedzą

Znamy już zasady wyznaczania nauczycieli w szkołach i w których oświatowych jednostkach oświatowych pryncipalnych przez miasto, jak wzywać będą w przyszłym roku. Projekt uchwały sprawie przyjęli radni w wtorek.

Rozporządzenie m.in. zasady przyznawania różnego rodzaju dodatków, zapłaty za godzinę nadwymiarową i za wyjątkowość. W przeciwieństwie do aktualnego regulaminu rok, nowy nie przewiduje dodatków dla nauczycieli w których przynajmniej dziecko w klasie kształcenia specjalnego nie z rozporządzeniem sterstwa edukacji z końca roku, dodatków dzie przysługiwać tylko celom szkół specjalnych

POGODA

Najnowsza prognoza terminowa pozwala nam przewidywać aurę do zimy. W grudniu przeważać będzie chłód, okresy pogodzenia, opadów małych peratur dodatnia, wystąpią spadki temperatury ale nie niż do -7 stopni. W styczniu przeważać będzie wyż, a to oznacza przeważnie chłodną pogodę, mało opadów i dodatnią temperaturę. L. powiada się wybitnie pod wpływem opadami, dość ciepło, nie większych spadków temperatury. Pogoda w marcu ma być według przysłowia "w marcu w gancu". Reasumując powieść, że przewidywany bardzo łagodna zima. Oznaki prognozowanego klimatu w Europie? A tygodniu od wtorku do czwartku zachmurzenie duże z opadami śniegu, śniegu z deszczem. Temperatura od 1 do 3 stopni, w nocy około 1 stopnia. W piątek i w sobotę rozprężnia do umiarkowanego zrzewienia. Temperatura od 1 do 2 stopni, w nocy około 2 stopni. Niedziela do środy słoneczno mgły osadające. Temperatura od 1 do 2 stopni, w nocy od -2 do -5 stopni. Runki biometeorologiczne czwartku niekorzystne. Ciężko ulegną znacznej poprawie.

Cu

Jestem z miasta Ulga z fiskusem

Po taksówkarzach, fryzjerach, kosmetyczkach i dorozkach w Zakopanem (mają je podobno montować pod ogonami koni) przyszedł czas na szaleciarzy, którzy muszą posiadać kasę fiskalną.

Jak do tej pory są one w sklepach i taksówkach. Fryzjerzy jeszcze się bronią przed uciążliwym liczeniem głów (paragon zachować do kontroli, żeby było wiadomo, kto i za ile nas tak ostrzył). Teraz zaś będziemy kontrolowani, ile i czego wydaliśmy w publicznych szaletach.

Może wprowadzić też wagi i ustalić ceny od objętości i masy tego, co z nas wylatuje dołem, a niekiedy - po sytej kolacji - górą? Może zamontować czujniki, jak zachód to zachód, zrobimy tu wersal i zamontujemy coś, co zareaguje, gdy ktoś nie trafi w muszlę. A także bramki, które głośnym alarmem będą informować, że ktoś chce bez płacenia, jak z taksówki, uciec i ... porządek w szalecie będzie. Pissuardessy i kalboje będą mieli zajęcie, bo do tej pory, jak rano posprzątały, to siedzieli i smutno wyglądali klienta, który ich często omijał, szerokim łukiem idąc w krzaki, byleby nie płacić.

Teraz, wiedząc o kasie fiskalnej (dobrze, że nie robi zdjęć, a może szkoda), ludzie, w poczuciu dobrze spełnionego obywatelskiego obowiązku, zamiast w domu będą robić w publicznych szalecie, żeby zrobić państwu na ręce. Obroty tej publicznej ulgi - niestety nie podatkowej (choć nie wiadomo czy nie można tego odliczyć sobie na podstawie faktury od podatku) zapewne wzrosną.

W Sochaczewie, jak do tej pory, mamy stacjonarne 3 szalety publiczne (2 na rynku przy ul. Pokoju i jeden w parku Chopina przy ul. Traugutta), pissuardessy będą musiały więc przejść przeszkolenie w ramach nie tyle obsługi klienta, co kasy fiskalnej. Chyba, że ktoś pójdzie no rozum do głowy i te niezbędne grosiki zostawi w spokoju dla dobra ogólnego, bo inaczej to będziemy "robić" tam, gdzie nie dosięgnie nas oko publiczne, by w chwili fizjologicznej sobie ulżyć.

FAN

Ubezpieczą miasto

Wyłoniono firmę ubezpieczeniową, która zajmie się kompleksową ochroną majątku miasta, tj. budynków (UM, szkoły, przedszkola, spółki, zakłady budżetowe), sprzętu komputerowego, dróg, odpowiedzialnością cywilną itd. Jedną, wspólna polisa dla wszystkich jednostek podległych samorządowi po-

zwoli oszczędzić na ubezpieczeniach około 45 tys. zł rocznie, mimo, że zakres ochrony będzie znacznie większy. Do przetargu stanęły trzy towarzystwa - Warta, PZU i Sigma. Zgodną z oczekiwaniami miasta a jednocześnie najtańszą ofertę złożył sochaczewski oddział PZU S.A.

Wyrok w sprawie dróg 8 grudnia

Dokończenie ze str. 1

W dniu wejścia ustawy w życie na obwodnicy odbyło się uroczyste przecięcie wstęgi, wpuszczono samochody, nie więcej. Decyzja o oddaniu trasy do użytku została podpisana przez Mazowieckiego Inspektora Budowlanego 5, a nie 9 grudnia. To oznacza, że Sochaczewa nie dotyczą nowe zapisy ustawy, a drogi nie są nasze - mówi burmistrz Bogumił Czubański.

Z kolei reprezentant GDDKiA powoływał się podczas rozprawy na wrześnie wyrok Trybunału Konstytucyjnego w sprawie sochaczewskich "drog niczych". Stwierdzono w nim, że przekazanie samorządowi ulic zastąpionych obwodnicą (treść tego artykułu

zaskarżyło nasze miasto) nie narusza Konstytucji, ponieważ zarządzanie nimi nie wiąże się tylko z kosztami, ale też z korzyściami (można ustanowić strefy płatnego parkowania, pobierać opłaty za zajęcie pasa drogowego itp.). Trybunał stwierdził, że GDDKiA powinna przekazać miastu ulice w dobrym stanie technicznym, a to oznacza, że burmistrz może wystąpić do sądu o odszkodowanie za lata zniszczeń, a sąd mógłby stwierdzić, że GDDKiA ma wyremontować zdewastowane ulice lub przekazać samorządowi pieniądze na ten cel. Trybunał nie zajmował się wątpliwościami, czy 5 grudnia to właściwa data oddania ulicy do użytkowania.

Ferie na ślizgawce

Burzliwą dyskusję wywołała na ostatniej sesji Rady Miasta jedna z zmian w budżecie miasta. Przedmiotem uchwały było rozdysponowanie ponad 771 tys. zł przyznanych miastu przez Państwowy Fundusz Rehabilitacji Osób Niepełnosprawnych, źródłem sporu natomiast było ponad 170 tys. zł, jakie w uchwale proponowano przeznaczyć na wypożyczenie na sezon zimowy sztucznego lodowiska.

Na liście zadań, które planowano zrealizować za pieniądze z PFRON-u, znalazły się m.in. sprzątanie i zimowe utrzymanie dróg (30 tys. zł), zakup dekoracji świątecznych (10 tys. zł), czy remonty chodników, za kwotę 100 tys. zł. Właśnie o przeznaczeniu środków z lodowiska na ten cel wnioskował przewodniczący komisji inwestycji, Jan Anyszewski. Radny Wiesław Brodowski, kolejny przeciwnik wypożyczenia lodowiska, proponował z kolei zdjęcie pieniędzy przeznaczonych na lodowisko i ulokowanie ich w rezerwie budżetowej.

Na odpowiedź zwolenników wypożyczenia lodowiska nie trzeba było długo czekać. Julian Tasięcki, przewodniczący komisji oświaty, kultury i sportu, przekonywał, że lodowisko będzie ciekawą i jedną z nielicznych ofert, jakie proponuje się w zimę dzieciom i młodzieży. Podobnego zdania była też radna Danuta Radzawska. O poparcie tego pomysłu apelowała również Maria Kuśmirek, mówiąc, że zadaniem m.in. rady jest tworzenie alternatywnych form wypoczynku dla młodych sochaczewian. "Czy to co jest niewidoczne, czyli zdrowy duch w naszych dzieciach, kulturalne i sensowne wykorzystanie przez nie wolnego czasu, nie jest ważniejsze od równo wyłożonych

chodników - mówiła. - Co możemy zaoferować naszym dzieciom w zimę, kompletnie nic" - dodała radna.

O zachowanie rozsądku przy podejmowaniu decyzji apelował Dariusz Dobrowolski. Wiceprzewodniczący przypominał, że lodowisko będzie wypożyczone jedynie na dwa miesiące, a koszt samego wypożyczenia to aż 170 tys. zł, bez dodatkowych kosztów związanych z utrzymaniem obiektu - opłatami za energię, ochronę i zatrudnieniem pracowników. "Jeśli chcemy rzeczywiście coś zaproponować dzieciom i młodzieży, to te pieniądze można spożytkować np. na zorganizowanie ferii zimowych. Byłem i jestem zwolennikiem, ale trwałej budowy lodowiska, a nie eksperymentowania za takie pieniądze - mówił. - Nie musimy wypożyczać lodowiska, żeby sprawdzić czy mieszkańcy popierają taką inwestycję. Sposobem na to może być wynajęcie pracowni badania opinii publicznej, która przeprowadzi sondaż z prawdziwego zdarzenia i na tej podstawie podejmiemy ostateczną decyzję" - przekonywał Dariusz Dobrowolski.

Losy wypożyczenia lodowiska do końca debaty wydawały się niepewne. Jak się jednak okazało w głosowaniu, lodowisko w Sochaczewie tej zimy będzie. Radni 9 głosami "za" przy 5 wstrzymujących i 4 przeciwnych przegłosowali wypożyczenie lodowiska i przyjęcie całej uchwały.

Martyna Mikulska



MARCIN HUGO-BADER

Powiat chyba nie odda przychodni

Zarząd Powiatu zapoznał się z prośbą Burmistrza Sochaczewa o bezpłatne przekazanie budynku przy ul. Świerczewskiego, gdzie do niedawna mieściła się poradnia zdrowia psychicznego i poradnia leczenia uzależnień. Przy akceptacji dyrektora Szpitala Powiatowego Michała Milczarka postanowiono wykonać operat szacunkowy nieruchomości, którą stanowi prawie pięćdziesięcioletni budynek oraz działka o powierzchni 791 mkw. Szpital liczy, że uzyskane z ewentualnej sprzedaży środki finansowe Zarząd Powiatu przeznaczy na szpitalne inwestycje oraz na doposażenie placówki w sprzęt medyczny. W tym zakresie bowiem występują duże potrzeby. Wniosek swój dyrektor uzasadnia faktem, że szpital w swoim czasie wyłożył pieniądze na zakup tej nieruchomości.

Most jest węższy

Rada Gminy Nowa Sucha, domaga się od władz powiatowych w jak najkrótszym terminie doprowadzenia do właściwego stanu mostu w Kozłowie Szlacheckim. Most, po wykonaniu ekspertyzy technicznej, został przeznaczony dla ruchu pojazdów o ciężarze do 5 ton, ograniczono także szerokość przejazdu do 2 metrów. Na przyszły rok w budżecie powiatu przeznaczono 150 tysięcy złotych na wykonanie dokumentacji projektowej modernizacji mostu. Gdyby udało się to przeprowadzić w krótkim czasie, w przyszłym roku byłoby możliwe ogłoszenie przetargu na wykonanie napraw. O problemie tym w poniedziałek rozmawiali starosta Józef Gołębiowski z wójtem gminy Nowa Sucha Czesławem Chodakowskim.

Rozmowy o ciepłe trwają

Spółdzielnia Mieszkaniowa SMLW, podobnie jak SM "Victoria", ma wątpliwości dotyczące ogłoszonych przez Przedsiębiorstwo Energetyki Ciepłej podwyżek.

Jak nas poinformował prezes SMLW Grzegorz Musko, 17 listopada Zarząd wystosował pismo do PEC w sprawie dużych rozbieżności cen ciepła w poszczególnych kotłowniach. Sytuacja wygląda obecnie tak, że w niektórych budynkach wzrost cen kształtuje się w granicach 50 proc., w innych 30 proc., a są przypadki kotłowni, gdzie cena ciepła spadła o kilka procent.

Przypomnijmy, że podobne uwagi do PEC zgłaszała w ubiegłym tygodniu na łamach "ZS" SM "Victoria".

SMLW poprosiła w związku z tym o szczegółową kalkulację na poszczególne kotłownie. W połowie grudnia ma się odbyć spotkanie władz spółdzielni z prezesami PEC-u, na którym, jak się dowiadujemy SM z ul. Piłsudskiego, jako największy odbiorca ciepła w Sochaczewie, ma również wystąpić z wnioskiem o bonifikatę, właśnie z tego tytułu.

Sądymy, że wyniki rozmów zainteresują czytelników, którzy w dużej części są też odbiorcami ciepła z miejskiej spółki.

(S)

Co w PEC-u

Prezes PEC Sp. z o.o. Krzysztof Wasiak przedstawił władzom miasta informację na temat kondycji finansowej miejskiej firmy ciepłowniczej. Z analizy wynika, że strata za rok 2005 wyniesie około 3,8 mln złotych, ale znaczną jej część pokryta zostanie z kapitału rezerwowego. Jak powiedział, na razie wszyscy odbiorcy ciepła placą regularnie za pobraną energię, nie ma zatem opóźnień w regulowaniu rachunków. Wzrost opłat za ciepło, jaki dotknął mieszkańców miasta, poprawi nieco kondycję spółki, ale nie spowoduje, że zacznie ona przynosić zyski. Nawet po podwyżkach PEC nie wyjdzie "na zero", gdyż już dziś do jednego litra spalnego oleju doклада 10 groszy, a w sezonie grzewczym wszystkie kotłownie potrzebują dziennie 45-50 tys. litrów tego paliwa. PEC, mimo trudnej sytuacji, nie ma zobowiązań przeterminowanych, nie grozi nam zatem odcięcie dostaw paliwa.

Przetarg na deszczówkę

Rozstrzygnięty został przetarg na budowę kanalizacji deszczowej w ulicach Nowowiejskiej i Zytnej. O kontrakt ubiegały się dwie firmy

z Sochaczewa, jednak tańsza okazała się "Roboty Ziemi - Jakub Barciał", która za swe prace otrzyma 59.369 zł.

CO, GDZIE, KIEDY...

KINO

Mazowsze

ul. Chopina 101, tel. 863-27-77
6.12. godz. 11.00, 18.00
"40-letni prawiczek" komedia romantyczna prod. USA, od 15 lat, 110 min, bilety 11/13 zł, szkoły 10 zł

9-11.12. godz. 16.00, 17.30
"Kurczak mały" animowany/komedia prod. USA, dubbing, 77 min, bilety 11/13 zł
godz. 19.00 "Plan lotu" thriller prod. USA, od 15 lat, 93 min, bilety 11/13 zł

12-13.12. godz. 9.00, 10.30
"Kurczak mały", bilety szkoły 10 zł

12-15.12. godz. 17.00, 18.30 "Kurczak mały", bilety 11/13 zł

godz. 20.00 "Plan lotu", bilety 11/13 zł

Rezerwacja biletów na seanse zorganizowane tel. 0-601-344-164.

Kino zastrzega sobie możliwość zmian w repertuarze.

Polonez

ul. Wita Stwosza 2/4, Skierniewice, tel. 833-44-89
6.12. godz. 17.00 "Harry Potter i Czarna Ognia" film prod. USA, od 12 lat, 157 min, bilety 14 zł

godz. 20.00 DKF Eroica - "Persona non grata" film prod. Pol., Wł., Rosja, od 15 lat, 117 min, bilety 10 zł

7-8.12. godz. 17.00, 20.00 "Harry Potter i Czarna Ognia"

APTEKI

6-8 - ul. Staszica 52
9, 10 - ul. 600-lecia 28
11-13 - ul. 1 Maja 4

Wieloletni Plan Inwestycyjny nie został zatwierdzony

Radni miejscy zmierzili się w ostatni czwartek z projektem Wieloletniego Planu Inwestycyjnego Miasta Sochaczewa na lata 2006-2009.

Jak powiedział wiceburmistrz Krzysztof Brymora, jest to próba połączenia wszystkich zgłoszonych projektów inwestycyjnych ze zdolnością finansową miasta, na bazie wieloletniego planu finansowego. "Nasze plany - kontynuował wiceburmistrz - musieliśmy zweryfikować w tym roku, po pierwsze, ze względu na rozpoczętą już inwestycję, po drugie, z uwagi na to, że nie wszystkie inwestycje zgłoszone są do funduszy współfinansujących ze środków zewnętrznych, po trzecie, ze względu na możliwość pozyskania na nich kredytów. Ważne było też wyliczenie, na jaką sumę miasto może inwestować, i tu istotne są wskaźniki, jak choćby zadłużenie miasta, które nie może przekroczyć 60 proc. Teraz mamy ok. 26-28 proc".

Ponieważ przy tych warunkach nie wszystkie proponowane inwestycje zmieściłyby się w WPI, wiceburmistrz Brymora zaproponował trzy sposoby dofinansowania. Pierwszy to zrekonstruowanie obecnego poziomu zadłużenia miasta, drugi - dodatkowy kredyt, trzeci zaś to oczekiwanie na spodziewane wpływy w trakcie roku np. z PFRON-u. Podzielono też inwestycje na te pierwszej kategorii, w zakresie aktualnych możliwości finansowych, drugiej, gdzie znalazły się już podjęte zobowiązania na następny rok, oraz trzeciej, w której są te projekty, które

mogą liczyć na dofinansowanie z funduszy zewnętrznych.

Po wprowadzeniu wiceburmistrza rozpoczęła się dyskusja, podjęta przez radnego Dariusza Dobrowolskiego. Zauważał on, że podobny dokument radni uchwalili rok temu ze zmianami w roku 2005 i tamten, jego zdaniem, znacznie różnił się od tego, zapropozowanego teraz. Podział inwestycji na dwie kategorie pod względem pierwszeństwa realizacji też nie spodobał się niektórym radnym, zwłaszcza umieszczenie informatyzacji urzędu miasta oraz monitoringu Sochaczewa w drugiej kategorii. Zgadzano się, że w pierwszej kategorii powinny znaleźć się takie rzeczy jak spłata kredytów za zakup autobusów ZKM, czy budowa budynku so-

cialnego, wiele jednak gorzkich uwag usłyszeliśmy z ust radnych w kwestii zmian w planowanych wcześniej inwestycjach na drogach miejskich.

Na niespójności WPI z wcześniejszymi uchwałami zwracali uwagę radni Brodowski i Anyszewski. W podobnym tonie utrzymane było wystąpienie Marii Kuśmirek i przewodniczącego Małeckiego.

Wiceburmistrz Brymora długo tłumaczył, że zaliczenie inwestycji do pierwszej czy drugiej kategorii uwarunkowane było dokładną analizą finansowych i technicznych możliwości jak najszybszego rozpoczęcia prac. Natomiast drugi wiceburmistrz, Jerzy Zeliński próbował wyjaśniać, że zmiany w inwestycjach ulicznych wzięły się stąd, iż

część mieszkańców zgłosiło w międzyczasie partycypację w utwardzaniu swych dróg, i te właśnie zdecydowano realizować w pierwszej kolejności.

"Jeżeli Państwo radni zgłoszycie na "nie" - podsumował Krzysztof Brymora - to zostanie nam do realizacji poprzedni WPI, który nie pasuje do stanu aktualnego". Mimo to większość radnych nie przyjęła argumentów autorów WPI i odrzuciła projekt w całości 9 głosami przeciw, przy 4 za i 3 wstrzymujących się.

Sławomir Burzyński

100 tys. dla dwójki

O 100 tys. zł wzrosły dochody miasta w związku z przyznaniem przez województwo w ramach Mazowieckiego Kontraktu Samorządowego środków na termomodernizację Szkoły Podstawowej nr 2.

Na Skotnickiego podłączają się

Osiadłe Malesin otrzymało w ciągu ostatnich lat kanalizację sanitarną, która jest dobrodziejstwem dla wszystkich mieszkańców. Przed wybudowaniem kanalizacji wylotem deszczówki przy moście na rzece Pisi leciały różnokolorowe ścieki, pompowane z szamb znajdujących się na osiedlu. W ciągu ostatniego roku do kanalizacji sanitarnej podłączyła się ogromna większość mieszkańców. W ostatnim miesiącu na ulicy Skotnickiego dziesięciu właścicieli nieruchomości przyłączyło się do kanalizacji sanitarnej. Za parę miesięcy przekonaają się sami, tak jak wcześniej podłączyli, że odprowadzane do ZWiK-u opłaty za ścieki są o wiele mniejsze niż koszty dotychczasowego wywożenia przez prywatnych przewoźników. A wylot deszczówki przy moście na rzece Pisi będzie coraz czystszy, j.w.

Basen u Prymasa

Rada Gminy Teresin podjęła uchwałę o przekazaniu jako darowizny działki gruntu przy al. XX-lecia na potrzeby budowy basenu przy Zespole Szkół im. Prymasa Tysiąclecia.

Zmieniono statut

Zmieniono statut Zakładu Komunikacji Miejskiej. Główna zmiana to przekazanie firmie bieżącego utrzymania dróg należących do miasta. ZKM będzie odpowiedzialny za latanie dziur, naprawy chodników, sprzątanie, odśnieżanie pasa drogowego itp.



SŁAWOMIR BURZYŃSKI

Ważyły się losy bonifikaty

Radni na ostatniej sesji Rady Miasta debatowali nad projektem obniżenia bonifikaty przy sprzedaży zasiedlonych mieszkań komunalnych ich najemcom.

Projekt uchwały przewidywał obniżkę bonifikaty od ustalonej przez rzeczoznawcę ceny mieszkania z 95 proc., jak było w roku 2005, do 85 proc. Zakładał też wyjątki, a mianowicie w sytuacji, gdy w budynku wielorodzinnym pozostały do sprzedaży nie więcej niż 3 lokale, to w przypadku ich jednoczesnego wykupienia przez lokatorów, można było zastosować bonifikatę 95 proc. W przypadku natomiast, gdy w budynku pozostał tylko jeden taki lokal, można było zaoferować za niego cenę obniżoną nawet o 99 proc. W projekcie znalazły się również inne szczegółowe zapisy, jak choćby taki, że koszty wyceny lokalu pokrywa nabywca, lub, że w budynkach, w których przeprowadzone były w ostatnich 3 latach remonty, których koszt w przeliczeniu na 1 m² powierzchni użytkowej wyniósł powyżej 200 zł, w ogóle bonifikat się nie udziela.

W uzasadnieniu usłyszeliśmy, że miasto próbuje w ten sposób pozbyć się pojedynczych mieszkań znajdujących się w różnych wspólnotach mieszkaniowych, bowiem koszty ich utrzymania są duże (w 2005r. na łączną kwotę ok. 850 tys. zł) i przy tym ma ułankowy wpływ na gospodarowanie w tych wspólnotach.

Już na początku dyskusji kontrowersje wywołał punkt 8 projektu mówiący o tym, że w przypadku jednego lokalu do sprzedaży w budynku istnieje możliwość podniesienia bonifikaty do 99 proc., ale jednocześnie daje się takiemu najemcy jeden rok na wykupienie mieszkania, po czym można byłoby go przekwaterować gdzie indziej. Komisja komunalna zaproponowała skreślenie tego punktu, natomiast radny Dariusz Dobrowolski był innego zdania, twierdząc, że jest to i tak wielkie udogodnienie zakupu mieszkania, którego całonocne utrzymanie wiele miasto kosztuje. I jeśli mamy prowadzić jakąś rozsądną politykę w tej kwestii, to należy się takich mieszkań jak najszybciej pozbyć.

Radna Danuta Radzanowska przekonywała jednak, że nieetycznym byłoby wykwaterować lokatora, który płaci regularnie czynsz, jest pełnoprawnym od lat najemcą lokalu i nie jest w żaden sposób uciążliwym dla sąsiadów, zaś jedyną jego winą byłoby to, że nie ma pieniędzy na

wykup mieszkania. Była również przeciwna pozbawiania bonifikat lokatorów z budynków, które ostatnio przeszły remont. "To nie jest wina tych osób, że przez wiele lat ludzie zarządzający zasobami miejskimi nie zdecydowali się na remont tego czy innego bloku i dopiero teraz, gdy mamy wspólnoty, te remontują sypialnie się budynki. Czy za to mamy karać lokatorów?" - pytała Danuta Radzanowska.

Radna przeciwna była również zaplanowanej w projekcie obniżce bonifikaty z 95 do 85 proc., twierdząc, że będzie to niesprawiedliwe w stosunku do tych, którzy z niezależnych od siebie przyczyn nie zdążyli wykupić mieszkania w tym roku.

Agnieszka Kupryjaniuk, która szefuje Wydziałowi Gospodarki Komunalnej i Mieszkaniowej, argumentowała z kolei, że wszyscy dobrze wiedzieli, iż bonifikata 95 proc. wprowadzona jest tylko do końca 2005r., a ponadto w 2006r. rząd planuje obniżenie kosztów sądowych, które przy wykupie mieszkań są znaczne, więc zrekomensuje to w dużej mierze obniżkę bonifikaty. Wyjaśniła, że aby wprowadzić lokatora do lokalu komunalnego, miasto musi wykonać tam remont, który średnio wynosi ok. 6 tys. zł. Natomiast sprzedając potem z 95 proc. bonifikatą jemu to mieszkanie, zyskuje przeciętnie 3 tys. zł, więc i tak na każdym traci, dlatego przy większych i znacznie droższych remontach, postanowiono z bonifikaty zrezygnować.

Burmistrz Brymora mówił z kolei o strategii i konsekwencji patrzenia na problem nie tylko z punktu widzenia mieszkańca, lokatora, ale również z punktu widzenia właściciela tych mieszkań. Bo nie jest w interesie właściciela, czyli miasta, utrzymywanie kilkudziesięciu mieszkań rozrzuconych po wielu budynkach w Sochaczewie.

Koncepcję zawartą w projekcie burmistrza poparł radny Brodowski, przekonując, że mieszkańcy lokali komunalnych i tak płacą o wiele mniej, niżby się za takie mieszkania należało, a władze muszą mieć jakąś możliwość realizacji polityki mieszkaniowej. Przeciwny obniżeniu bonifikaty i paru innym zapisom w projekcie, choćby temu o eksmisjach, był natomiast radny Krzysztof Zyżyński.

Ciekawy aspekt sprawy poruszył radny Julian Tasiński, wskazując na możliwość wyczekiwania przez lokatorów z wykupem do momentu, gdy w bloku zostaną już tylko trzy niewykupione mieszkania albo najlepiej jedno, bo wtedy zwiększa się bonifikata. Z kolei radny Dobrowolski, aby uspokoić tych obawiających się o los osób zagrożonych eksmisją, zaproponował dopisanie we właściwym punkcie projektu dyspozycji, aby lokal zamienny miał ten sam standard, jak zajmowany poprzednio.

Nie uspokoiło to jednak radnych, którzy coraz żywiej swoje poglądy argumentowali. Rada bowiem wyraźnie podzieliła się na zwolenników bardziej radykalnych zapisów, oraz tych, którzy pragnęli zachować bonifikatę z tego roku, bez dodatkowych restrykcji i rozgraniczeń. Ostatecznie podstawowe zmiany, które planowano wprowadzić w zasadach sprzedawania mieszkań komunalnych, zostały przez radnych większością głosów wykrzesane. Przywrócono więc na 2006 r. bonifikatę 95 procentową, pozbywając się zapisów o przywilejach w sprzedaży trzech ostatnich i jednego mieszkania w bloku. Pozostał natomiast ten dotyczący nieudzielania bonifikat w przypadku, gdy budynek był ostatnio remontowany i w tej postaci radni, choć niejednogłośnie, poparli projekt uchwały.

Redakcja

Stawomir Burzyński

Czy spleta się wydłuży?

Wiceburmistrz Krzysztof Brymora przedstawił projekt uchwały Rady Miejskiej, w sprawie wydłużenia (z 1 roku do 6 lat) okresu spłaty kredytu zaciągniętego przez miasto na spleta zobowiązań Przedsiębiorstwa Energetyki Cieplnej. Wiosną br. radni zdecydowali, że kredyt w wysokości 1,2 mln zł będzie splecony w 2006 roku. Radni będą debatować nad tym projektem na najbliższej sesji.

Sprostowanie

Uprzejmie informujemy, że Bohdan Gniado nie jest kompozytorem hejnałów z wieży kościoła św. Wawrzyńca, które słyszane są o różnych porach dnia, choć były prowadzone takie rozmowy.

Jak się dowiedzieliśmy, na wieży zostało zamontowane urządzenie elektroniczne z melodiami na poszczególne okresy liturgiczne. Za pomyłek niedozwolonego kompozytora serdecznie przepraszamy.

Redakcja

Szkolna i Mireckiego równiejsze

Te dwie wąskie ale długie tulućki na Boryszewie kilka lat temu, po ułożeniu kanalizacji sanitarnej, wyłożone zostały gryzem ze sfrezowanego asfaltu. Nawierzchnia ta przez kilka lat spełniała swoją rolę. Ale kolejne zimy i opady niszczyły ją, powstawało coraz więcej dziur i dołów. Wydział Rozwoju Miasta postanowił pomóc mieszkańcom w poruszaniu się po tych uliczkach i zamówił dwa samochody tego samego materiału, by ponownie je utwardzić. Dziury i doły zostały zasypane i teraz jeździ się tam bezpiecznie.

J.W.

Zaprosili nas

● Mieszkańcy, Dyrekcja i Pracownicy Domu Pomocy Społecznej w Sochaczewie na spotkanie Mikołajkowe, które odbędzie się 6 grudnia o godz. 15.30.

● Społeczność Środowiskowego Domu Samopomocy

Paczka się rozkręca

Są już pierwsze wpłaty i pierwsze dary na redakcyjną akcję "Paczka do paczki".

Przypomnijmy, że jest ona skierowana do dzieci z rodzin najbardziej potrzebujących wsparcia, skupionych w świetlicach i ogniskach wychowawczych działających na terenie miasta. W placówkach tych spotykają się po szkole, tam odbierają lekcje, jedzą posiłek, wspólnie się bawią. Co roku przed świętami Bożego Narodzenia w każdej ze świetlic organizowane są spotkania wigilijne. Jest choinka, koledy, opłatek i jest też św. Mikołaj.

w Sochaczewie na uroczyste spotkanie integracyjne pod hasłem: "Koledujemy wszyscy wraz". Spotkanie organizowane pod patronatem Burmistrza Miasta Sochaczewa odbędzie się na terenie ŚDS przy ul. Zamkowej 4a 14 grudnia o godz. 15.30.

pab



Jednak zawartość jego worka zależy od hojności naszych Czytelników i Darczyńców. Wierzymy, że jak co roku św. Mikołaj spełni choć niektóre życzenia podopiecznych świetlic. Mamy już tego zapowiedź. Na konto wpłynęły pierwsze i to niemałe wpłaty, a do redakcji dotarły książki i zabawki zebrane w Zespole Szkół w Chodakowie. Podobną pomoc po raz kolejny zapowiedziała Szkoła Podstawowa nr 3 w Sochaczewie oraz instytucje od lat wspierające "Paczkę".

Wszyscy, którzy chcieliby się włączyć do akcji, mogą to zrobić najpóźniej do 15 grudnia, bowiem w połowie miesiąca musimy skompletować upominki, tak, aby do wszystkich dzieci dotarły w ostatnim, przedświątecznym tygodniu.

Wpłaty można dokonywać na konto:

Tyg. "Ziemia Sochaczewska"

Bank PeKaO S.A. I/O Sochaczew

nr rach. 54 1240 1822 1111

0010 0272 9863

z dopiskiem "Paczka do paczki"

lub w redakcji "ZS", ul. Wąska 17, gdzie również przyjmujemy dary rzeczowe. Za wszystkie będziemy bardzo wdzięczni.

POWIATOWA TYBZIEL PZD przed zimą

Powiatowy Zarząd Dróg w Sochaczewie przygotował plan zimowego utrzymania dróg powiatowych, który przedstawił Zarządowi Powiatu dyrektor Kazimierz Najdzik. W tym roku spośród 259 km dróg do zimowego utrzymania przeznaczonych zostało ponad 195. Nie planuje się zimowego utrzymania następujących dróg (lub ich odcinków) - Młodziszyn - Mistrzewice, Stefanów - Witkowiec, Rybno - Sochaczew, Koszajec - Konstanyń, Kozłów Biskupi - Kęszycze, Sochaczew - Dębówka - Zielonka, Szczytno - Chrzczany - Skotniki, Gradów - Jeżówka - Strugi, obojeście miejscowości Skotniki, Seroki - Kaski, Leonów - Okopy - Wikcinek, Piotrkówek - Ilów, Wszelawy - Bargowie, Brzozów - Sewerynów, przejście przez Brzozów, Wólka Smolana - Strojec, ul. Botaniczna, ul. Lubiejewska, o łącznej długości 61,44 km.

Pozostałe drogi utrzymywane będą w III, IV lub V standardzie odśnieżania.

III standard odśnieżania i usuwania gołoledzi to jezdnie odśnieżone na całej szerokości, posypane na skrzyżowaniach z drogami, z koleją, odcinkach o pochyleniu większym niż 4 proc., przystankach autobusowych. W tym standardzie po ustaniu opadów śniegu czas usunięcia zasp luźnego śniegu oraz gołoledzi to 5 do 6 godzin. Dotyczy to będzie ulic Gawłowskiej do skrzyżowania w miejscowości Żuków, Towarowej, Okrzei, Sienkiewicza, Botanicznej, Boryszewskiej, Inżynierskiej, Piłsudskiego, 1 Maja, Ziemowita, Staszica, Trojanowskiej, Młynarskiej, Mostowej, Brukowej, Łąkowej, Księcia Janusza i Głowackiego. Razem to 19,437 km.

IV standard to jezdnie odśnieżone na całej szerokości,



posypana na odcinkach decydujących o możliwości ruchu. W tym standardzie luźny śnieg i zaspę mogą jeszcze leżeć przez 8 godzin, od 8 do 10 godzin może występować gołoledź i przerwy w komunikacji. Objęte nim zostaną drogi Kozuski - Żelazowa Wola, PKP Szymanów - Paprotnia, Topolowa - Teresin - Gaj, Teresin do drogi Paprotnia - Szymanów, stacja kolejowa Szymanów do ulicy XX-lecia w Teresinie, Ilów - Giżyce (razem 16,612 km).

W V standardzie jezdnie jest odśnieżone, w miejscach zasp wykonany jest co najmniej jeden pas ruchu z mijankami. Posypana w miejscach decydujących o możliwości ruchu. Dopuszczalne są przerwy w komunikacji nawet do 24 godzin.

Standardem tym objęte zostały drogi lub ich odcinki - Budyłowskie - Młodziszyn, Ilów - Budyłowskie, Kamion - Witkowiec - Sochaczew, Młodziszyn - Helenka - Żukówka (od obwodnicy), Żelazowa Wola - Mokas, Wężyki - Rybno, Ruszki - Rybno - Jasieniec, Zdzarów - Rybno, Koszajec - Rybno, Brzozów - Wieniec /Koszajec/, Szarocin - Erminów, Dębsk - Ziota, Antoniew - Boryszew, Boryszew - Gradów, Teresin-Aleksandrów, Szymanów - Kaski, Szymanów - Oryszew, Kozłów Szlachecki -

Nowa Sucha, Czerwononów - Okopy - Paprotnia - Krubice - Brzozów Pierwszy, drów - Ilów, Sannik - Brochów - Wólka Tułowice - Famułki - Famułki Broć - Plecewice, Plecewice - wice, Brochów - A - Wypalenisko - Zosi 162,891 km).

Na wniosek wójta Brochów postanowiono włączyć do odśnieżania drogę E Andrzejęw, ze względu na jazdę dzieci do gimnazjum.

Informacje dotyczące utrzymania dróg uzyskać w siedzibie Powiatowego Zarządu Dróg w Sochaczewie, ul. Gwardyjska 862 - 25 - 68 w dniach od godz. 7 do 15, a wystąpienia utrudnień na drogach w dni tygodnia podane są na stronie internetowej.

Pozostaje tylko nadzieja, że tegoroczna zima będzie tak stroga i śnieg wszystkie wymieniające warunki sprzyjające nam. Wbrew jednak dla drogowców już jest stała, mroźna i naprzemiennie roztopa oraz zamarzające noc rzające w ciągu dnia

An

Produkt na promocję

Zainteresowane osoby, instytucje oraz przedsiębiorcy mogą wziąć udział w organizowanym przez Wydział Promocji Starostwa Powiatowego spotkaniu informacyjnym "Ochrona i promocja produktów regionalnych i tradycyjnych w Unii Europejskiej", które odbędzie się 7 grudnia 2005 r. w Zespole Szkół im. J. Iwaszkiewicza, ul. Chodakowska (pawilon za budynkiem szkoły).

W programie spotkania o godz. 10.30 przewidziane jest m.in. Wystąpienie Marcina Rzońcy z Urzędu Marszałkowskiego i Adama Lemiesza, dyrektora Wydziału Promocji.

O 10.45 - "Ochrona i promocja produktów regionalnych i tradycyjnych w Unii Europejskiej. Rodzaje certyfikatów, korzyści, procedura, przykłady polskie i europejskie" - Magdalena Głodek, Biuro Oznaczeń Geograficznych i Promocji Ministerstwa Rolnictwa i Rozwoju Wsi

O 12.15 - "Polska Izba Produktu Regionalnego i Lokalnego. Czym jest Izba, inicjatywy, warunki przystąpienia" - Grzegorz Russak - prezes PIPRI, Ryszard Kondratiuk - dyrektor Biura Izby

O 13.00 - Prezentacja wydawnictwa "Za miastem", konkurs "Nasze kulinarnie dziedzictwo" - Izabella Byszewska - redaktor naczelna, członek zarządu PIPRI

Zakończenie spotkania przewidziano na godz. 13.30.

Informacje i zapisy w Wydziale Promocji i Rozwoju Starostwa Powiatowego w Sochaczewie, tel. 0 - 46 864 18 33.

Adam Lemiesz

Szpital nie podpisuje kontraktu z NFZ

Dyrektor Milczarek zapoznał Zarząd Powiatu z przebiegiem negocjacji z Narodowym Funduszem Zdrowia dotyczących kontraktu na usługi zdrowotne na rok 2006. 2 grudnia odbyło się specjalne posiedzenie Komitetu Starostów Województwa wielkopolskiego, który przyjął stanowisko wyrażające się dotychczasowym poziomem obniżania przez Narodowy Fundusz subwencji zdrowotnej i ilości pieniędzy znaczących na pomoc medyczną. Sejmik szpitala nie podpisał proponowanego NFZ kontraktu na przyszły rok w założeniach zmniejszających przyszłe dochody o ok. 1 milion złotych w stosunku do roku 2005.

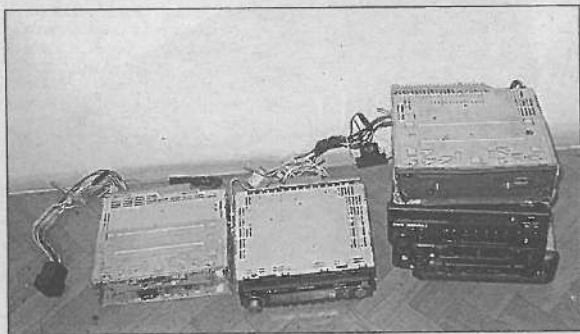
Dwie uchwały

Na posiedzeniu w dniu 1 grudnia Zarząd Powiatu przyjął uchwały:

- w sprawie zmian w budżecie powiatu na rok 2005. Dotyczy to otrzymanych w ramach dotacji na zadania własne oraz w ramach założonego planu wydatków legitych starostwu placówkach, m.in. w gospodarce nieruchomościami i utrzymaniu misji poborowej;

- w sprawie powołania dwóch komisji do rozstrzygnięcia konkursu nauczycieli ubiegających się o stopień nauczyciela mianowanego.

Włamywacze wpadli



Wieczór 28 listopada rozpoczął się dla policjantów z sekcji prewencji tak, jak w telewizyjnych odcinkach "Kryminalni". Patrolując uliczki za stadionem Orkan, na Olimpijskiej zauważyli zaparkowany samochód marki BMW, a w nim 4 młodych mężczyzn. Zgodnie z procedurą zaczęli dokonywać kontroli pasażerów samochodu. W trakcie jej wykonywania zauważyli w samochodzie torebkę plastikową a w niej substancję podobną do narkotyków. Następnie spostrzegli specjalny klucz, zwany łamakiem, służący do dokonywania

włamania do samochodów. Cała czwórka została zatrzymana do wyjaśnienia i przewieziona do komendy. Nie potrafili wyjaśnić, skąd pochodzą znalezione w ich samochodzie przedmioty.

Dalsze czynności w tej sprawie rozpoczęli policjanci z sekcji kryminalnej. Dzięki doświadczeniu na efekty ich pracy nie trzeba było długo czekać. Już w czasie pierwszych godzin podjętych czynności odzyskali kilkanaście radioodtwarzaczy, które znajdowały się w garażach zatrzymanych, a były skradzione z różnych sa-

mochodów w Sochaczewie i okolicach. Zatrzymani mieszkańcy Sochaczewa i okolicznej gminy, przyznali się do włamań mających miejsce w ostatnich miesiącach. Sprawa zaczyna zataczać coraz szersze kręgi i niewykluczone, że do zatrzymanej czwórki dołączy jeszcze inne osoby, które brały udział we włamaniach.

W związku z tym policjanci z Komendy Powiatowej zwracają się z prośbą do osób, u których w ostatnim okresie dokonano włamań do samochodów i skradziono im radioodtwarzacze firmy "BMW Bawaria", "Panasonic" i "Pionier" o zgłoszenie się do sekcji kryminalnej KPP Sochaczew przy ul. Warszawskiej 23, pokój nr 207 w celu rozpoznania i odebrania swojej własności.

Policjanci proszą również kierowcę lub właściciela samochodu dostawczego koloru białego, który około miesiąc temu stał zaparkowany przed basenem "Orka" o zgłoszenie się. Włamywacze wybili w pojeździe szybę od strony kierowcy, ale włączył się autoalarm i złodzieje uciekli. Zatrzymanie tej grupy niech będzie ostrzeżeniem dla tych, którzy zamierzają wejść na drogę przestępstwa.

J.W.

Rusza rozprawa księgowej

Prawie po trzech latach prowadzonego śledztwa i przesłuchaniu dziesiątek osób, na wokandę sądową wejdzie w grudniu sprawa przywłaszczenia pieniędzy przez byłą księgową Spółdzielni Lokatorsko-Własnościowej z ul. Piłsudskiego.

Obecnie poszkodowani otrzymali wezwania na rozprawę sądową. Zainteresowanie wśród członków Spółdzielni tą sprawą będzie z pewnością duże, ponieważ dotyczy wielu osób, które wpłacały pieniądze do kasy na przykład za wykupy mieszkań. Pieniądze te często nie trafiały na konto Spółdzielni. Krąży opinia, że być może księgowka nie działała sama i mogła mieć cichych współników.

Czy w czasie rozpraw sądowych te teorie potwierdzą się? A może zostanie złamana zмова milczenia, która do tej pory okrywa wiele niewyjaśnionych spraw w Spółdzielni.

J.W.



Rower do odebrania

Zwracaliśmy uwagę mieszkańców Sochaczewa, aby zabezpieczali swoje rowery, gdy wybierają się na nich na zakupy. Niezabezpieczone kuszą złodziei, których przed świętami będzie coraz więcej.

Właścicielka "damki" pokazanej na zdjęciu podjechała właśnie do jednego ze sklepów przy skrzyżowaniu ul. Płockiej i Gawłowskiej. Gdy weszła do sklepu, złodziej wsiał na rower i odjechał. Kilkaset metrów

dalej został zatrzymany przez patrol prewencji. Przyznał się, że rower nie jest jego i skąd go "pożyczył", aby sobie pojeździć. Policjanci nie spokali już jednak właściciela roweru, dlatego zwracają się do wszystkich osób, które rozpoznają rower na zdjęciu, aby poinformowali jego właścicielkę, że może odebrać go z Komendy Powiatowej w Sochaczewie.

J.W.

Powiadomiono prokuraturę

W związku z zaistniałą w Spółdzielni sytuacją, dotyczącą wielu niewyjaśnionych finansowych spraw, Prezydium Walnego Zebrania w czteroosobowym składzie postanowiło zawiadomić prokuratora rejonowego o podejrzeniu popełnienia przestępstwa i działania na szkodę Spółdzielni. W swoim zawiadomieniu przedstawiło siedem spraw,

które naraziły spółdzielców na duże straty. Jednocześnie poproszono Zarząd Spółdzielni o przygotowanie i dostarczenie niezbędnych dokumentów, przy pomocy których konkretne osoby zawierały bądź podpisywały niekorzystne umowy i transakcje w imieniu wszystkich spółdzielców.

J.W.

Korekta w opłatach

40 zł za wypis i 40 zł za wyrys z miejscowych planów zagospodarowania przestrzennego i ze studium uwarunkowań i kierunków zagospodarowania przestrzennego Sochaczewa. Takie wysokości opłat administracyjnych proponowane przez burmistrza, zatwierdzili na ostatniej sesji radni.

Do tej pory za wypis i wyrys miasto pobierało jedną

opłatę w wysokości 70 zł. Jak tłumaczyła skarbnik miasta, Jolanta Brzóska, zmiany w postaci dwóch osobnych opłat to efekt dostosowywania się do tej coraz częściej stosowanej praktyki, jak również wymóg Regionalnej Izby Obrachunkowej.

(m)

Z KRONIKI POLICYJNEJ



z torebki telefon komórkowy, pieniądze w kwocie 200 zł oraz kartę bankomatową.

Tego dnia odnotowano również 2 kolizje drogowe i zatrzymano 3 dowody rejestracyjne.

29.11.

O godz. 15.50 w Sochaczewie pies prowadzony bez smyczy i kagańca pogryzł 5-letniego chłopca i 25-letnią kobietę. Ponieważ właścicielka psa odmówiła przyjęcia mandatu karnego, policjanci sporządzili wniosek o ukaranie do sądu grodzkiego. Na szczęście obrażenia, jakich doznały pogryzione osoby, okazały się niewielkie i niegroźne.

W tym samym dniu nieznanymi sprawcy, po wybijeniu szyby w oknie jednego

z mieszkań przy ul. 600 - lecia, dostali się do jego wnętrza, skąd skradli dwie wieże stereofoniczne o wartości 1.800 zł i pieniądze w kwocie 500 zł.

Tego dnia odnotowano 4 kolizje drogowe i zatrzymano 5 dowodów rejestracyjnych.

30.11.

O godz. 10.00 nieznanymi sprawcy, po wylamaniu skobla w drzwiach garażu na terenie jednej z posesji w Chodakówku, skradli z jego wnętrza elektronarzędzia w postaci szlifierki kątowej, szlifierki oscylacyjnej i piły łańcuchowej o łącznej wartości 2.000 zł.

W tym dniu odnotowano 3 kolizje drogowe, zatrzymano 1 nietrzeźwego kierowcę

jącego samochodem oraz 3 dowody rejestracyjne.

1.12.

W nocy nieznanymi sprawcy na parkingu w miejscowości Dębsk, po wylamaniu zamka w korku wlewu paliwa ze zbiorników jednego z zaparkowanych tam samochodów ciężarowych, skradli 520 litrów oleju napędowego o wartości 2.050 zł.

W godz. 16.00 - 21.00 w Teresinie nieznanymi sprawcy dokonali kradzieży samochodu m-ki "Fiat CC" zaparkowanego na ul. 1 Maja. Wartość samochodu to 5.500 zł.

Tego dnia odnotowano 3 kolizje drogowe, zatrzymano 1 dowód rejestracyjny.

Zastępca Naczelnika Sekcji Prewencji KPP w Sochaczewie podinsp. Krzysztof Sylwestrza

Dla kogo socjalne

Jak powiedziała na ostatniej sesji Rady Miasta Agnieszka Kupryjaniuk, naczelnik Wydziału Gospodarki Komunalnej i Mieszaniowej UM: "Chcielibyśmy, aby miasto kiedyś miało zasób mieszkań tylko socjalnych, żeby zaspokajając potrzeby najuboższych mieszkańców. Zaś wszystkie inne lokale zamierzamy sprywatyzować lub sprzedać". Na sesji przedstawiono więc radnym nową, poszerzoną listę budynków, które wchodziłyby w skład owego socjalnego zasobu miasta.

Ma być to z korzyścią dla mieszkańców tych budynków, bo jeśli mają oni niskie dochody, będą mogli zwrócić się do burmistrza o zmianę warunków umowy z lokalu mieszkalnego na socjalny, co w konsekwencji obniży ich czynsze. Ci jednak, których dochody przekraczają wyso-

kość, poniżej której można się ubiegać o mieszkanie socjalne, mimo że będą mieszkać w bloku zakwalifikowanym jako socjalny, będą zmuszeni płacić czynsz jak za lokal mieszkalny.

Jednocześnie podniesiony został o ponad sto złotych próg dochodowy umożliwiający dostanie się na listę oczekujących na mieszkania komunalne. Zaostrożono też kilka kryteriów, m.in. to, że w przypadku śmierci głównego najemcy, aby przejąć lokal, nie wystarczy zameldowanie, trzeba również mieszkać na stałe i uiszczać czynsz i opłaty za media. Z kręgu osób starających się o takie mieszkanie wykluczać będzie się te, które posiadają tytuł prawny do innego lokalu mieszkalnego oraz te, które nie posiadają minimalnego dochodu umożliwiającego utrzymanie

mieszkania. Ów dochód minimalny powinien wynosić nie mniej niż 281 złotych miesięcznie na osobę w gospodarstwie domowym, tj. 50 proc. najniższej emerytury.

O lokal socjalny mogą się starać osoby samotne, które mają dochód nie wyższy niż 562,88 zł brutto (100 proc. najniższej emerytury) a także rodziny, w których nie może być dochodu wyższego niż 393,81 zł na osobę.

A oto 23 budynki, które zaliczone zostały do puli socjalnej:

ul. Długa 21, 23, 25, 27, 29, 31, ul. 600-lecia 84A, 84B, 84C, 84E, 84F, ul. Staszica 50, ul. Towarowa 6, al. 600-lecia 84D, ul. Grunwaldzka 10, ul. 15 Sierpnia 81, ul. Okrzei 21, ul. Fabryczna 1, ul. Staszica 72, 72A, ul. Korczaka 20, 20A, 20B, ul. Farna 13. (bus)

Zmiany na inwestycje

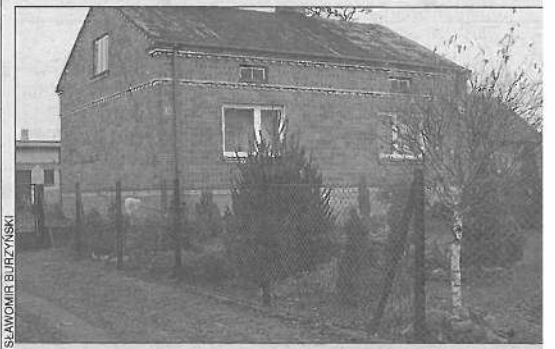
Przeniesienia między paragrafami i działami to część zmian w budżecie miasta, nad jakimi debatowali w ubiegłym tygodniu radni.

105 tys. zł wygosparowano w ten sposób na dokończenie budowy nawierzchni tłuczniowej w ulicy Modrzewiowej i Bukowej. Zadanie zrealizowane zostanie przy udziale mieszkańców, którzy na własny koszt wykonają wjazdy do posesji i kupią krawężniki.

Z kolei 10 tys. zł przeniesiono na budowę kanalizacji deszczowej od ul. Zytnej do Nowowiejskiej. Zmiana wiąże się z niewystarczającą ilością środków, jakie zabezpieczono na ten cel w budżecie miasta. Najkorzystniejsza oferta wyłonionego w przetargu wykonawcy opiewa na blisko 60 tys. zł, miasto natomiast zabezpieczyło pierwotnie na to zadanie jedynie 50 tys. zł.

6 tys. zł przeznaczono z kolei na zakup i montaż szamba do budynku przy ul. Torowej 93, gdzie zamieszkać ma rodzina repatriantów. Decyzja ta wiąże się z realizacją uchwały, jaką radni przyjęli na początku listopada, a dotyczącą przeznaczenia 140 tys. zł m.in. na modernizację budynku przy Torowej. (m)

Piękna zagrodo



Podczas sesji Rady Gminy Sochaczew w dniu 28 listopada roku, odbyło się uroczyste ogłoszenie wyników konkursu "Najpiękniejsza Zagroda Wiejska". Organizatorem był Gmina w Sochaczewie wraz z Mazowieckim Ośrodkiem Działania Rolniczego w Warszawie o/ Bielice. Była to kolejna edycja konkursu, który z roku na rok cieszy się coraz większym zainteresowaniem. W dniach 22 i 23 lipca br. komisja w składzie: Felczak, Janina Nalbert, Kazimiera Wołkowska dokonała 160 gospodarstw z terenu gminy zgłoszonych do konkursu. Miała niełatwe zadanie z wyłonieniem laureatów. Ciekawym zjawiskiem było to, że przy ich pielęgnacji sprawiły, że wybór stał się trudny. Właściciele zgłoszonych zagród wykazali się pomysłem i wielkim zaangażowaniem. Dzięki interesującym rozwiązaniom zaprojektowano piękne i funkcjonalne posesje.

Kierując się kryteriami konkursu zwrócono uwagę na: wrażenie estetyczne gospodarstw, ład i porządek, dobór roślin, funkcjonalność ogrodów i harmonię otoczenia. Komisja przyznała przyznane przez Wójta Gminy Sochaczew, sławia Orlińskiego nagrody w 2 kategoriach.

W I kategorii: "Najpiękniejsza Zagroda Wiejska" Pierwsze miejsce przyznano panu Jerzemu Zielinkowi i Andrzejowi Duranowskiemu

Drugie miejsce przyznano:

1. Bogusławie Sałacińskiej, zam. Andrzejów Duranowski
2. Krystynie Wódka, zam. Altanka
3. Elżbiecie Wódka, zam. Altanka

Trzecie miejsce przyznano:

1. Zofii Matuszewskiej, zam. Bielice
2. Jadwidze Skóra, zam. Andrzejów Duranowski
3. Teresie Bryńskiej, zam. Chrzczany

W kategorii II: "Najpiękniejszy Ogródek Działkowy"

Pierwsze miejsce przyznano:

1. Henryce Dużyńskiej, zam. Bielice
2. Krystynie Miastowskiej, zam. Bielice

Drugie miejsce przyznano:

1. Genowefie Tobara, zam. Bielice
2. Teresie Stefaniak, zam. Bielice

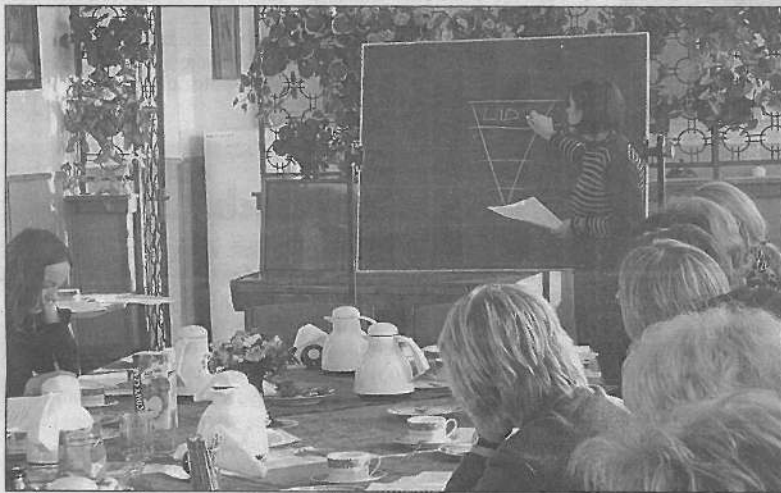
Trzecie miejsce przyznano:

1. Jadwidze Sielickiej, zam. Wyczółki
2. Grażynie Głuchowskiej, zam. Wyczółki
3. Dorocie Borkowskiej, zam. Bielice

W gali zaproszonych gości: uczestników konkursu, ra sołtysów, uroczystego wręczenia nagród dokonał Wójt Gminy Sochaczew Mirosław Orliński, Przewodniczący Rady Gminy ław Cwikliński oraz przedstawiciel MODR Warszawa o/Bielice.

Przekazano serdeczne podziękowania wszystkim uczestnikom konkursu za wkład pracy, pomysłowość i zaangażowanie o proszono do współpracy w latach następnych.

Warsztaty zakończone



MARTYNA MIKULSKA

W minioną środę, 30 listopada zakończyliśmy cykl warsztatów dla gazetki szkolnych uczestniczących w Konkursie Młodych Dziennikarzy organizowanym

przez naszą redakcję. Każdorazowo w spotkaniach takich biorą udział przedstawiciele blisko 20 tytułów z terenu miasta i powiatu. Tym razem było podobnie.

Ostatnie spotkanie było podsumowaniem zdobytej przez opiekunów gazetki i ich młodych redaktorów wiedzy. Na zakończenie otrzymali oni dyplomy za udział w warsztatach.

Przypomnijmy, że w kolejnych edycjach szkoleń gościliśmy ludzi radia, telewizji, prasy, którzy odstawiali przed adeptami dziennikarstwa tajniki tej trudnej, ale pociągającej sztuki.

Nasz pomysł spotkał się z dużym zainteresowaniem twórców gazetki, o czym świadczyła frekwencja na kolejnych spotkaniach, a także prośba o zorganizowanie podobnych warsztatów w przyszłym roku.

Mamy więc nadzieję, że wspólne spotkania wniosły nową wiedzę, poszerzyły horyzonty i zwyczajnie przydały się w codziennej pracy zarówno nauczycieli, jak i uczniów tworzących szkolne pisma. Z roku na rok jest ich zresztą więcej, są coraz lepsze, a jeśli choć w małym stopniu przyczyniły się do tego inicjatywy redakcji "ZS" to znaczy, że wspólnie odnieśliśmy sukces.

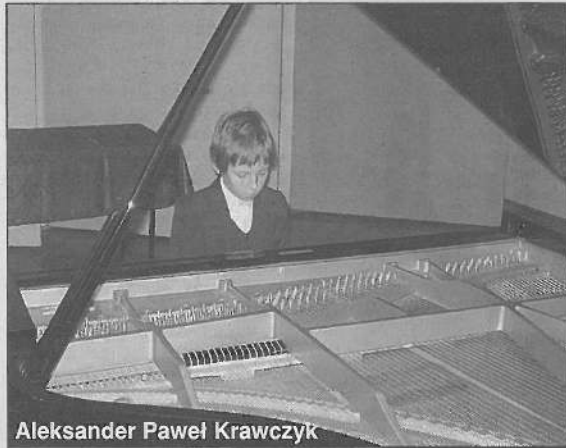
Jolanta Sosnowska

PS

Serdecznie dziękujemy za gościnę w tej edycji warsztatów Klubowi Nauczycieli w Sochaczewie i pani prezes Janinie Niedzieli.

Sochaczewskie Przesłuchania Chopinowskie

Grają nasi laureaci



Aleksander Paweł Krawczyk



Eliza Marusiak



Marta Czerniec

Sześćdziesięciu młodych pianistów z 30 szkół muzycznych wzięło udział w XIII Mazowieckich Przesłuchaniach Chopinowskich odbywających się 1 i 2 grudnia w Państwowej Szkole Muzycznej I i II st. im. F. Chopina w Sochaczewie. W piątek o godz. 16.00 przesłuchania zakończył Koncert Laureatów.

Przybyłych gości powitały w imieniu organizatorów dyr. PSM Joanna Niewiadomska-Kocik oraz dyr. Miejskiego Ośrodka Kultury Halina Pędziejewska. "Po raz trzynasty spotykamy się, aby oddać cześć wielkiemu Polakowi, Fryderykowi Chopinowi z racji choćby tego, że tak blisko tej szkoły, bo w Żelazowej Woli, się urodził - mówiła Joanna Niewiadomska-Kocik. - Trzeba podkreślić, że nasz konkurs praktycznie ma już zasięg nie mazowiecki, ale ogólnopolski. W tym roku gościliśmy uczniów szkół artystycznych z Płocka, Warszawy, Krakowa, Pruszkowa, Radomia, Łodzi, Tomaszowa Mazowieckiego, Siedlec, Mławy, Bydgoszczy, Legnicy, Kutna, Poznania, Sulejówka, Koszalina, Białegostoku, Zyrardowa i Szczecina. Jest nam bardzo miło, że tak wiele uczniów i pedagogów przyjęło zaproszenie na kolejną edycję święta młodych pianistów".

Trudne zadanie stanęło przed jury w składzie: przewodniczący - prof. Jan Kadłubski z AM w Warszawie oraz członkowie - prof. Maria Szmyd-Dormus z AM w Krakowie i prof. Włodzimierz Obidowicz z AM we Wrocławiu. Jak powiedział prof. Jan Kadłubski, poziom był tak wysoki, że jury miało duże trudności, aby wybrać grupę kilkunastu osób. W tym roku w gronie 17 laureatów znalazły się 3 osoby z sochaczewskiej szkoły muzycznej: Aleksander Paweł Krawczyk, Eliza Marusiak oraz Marta Czerniec. Dla najlepszego uczestnika XIII Mazowieckich Przesłuchań Chopinowskich, będącego mieszkańcem naszego powiatu, starosta Józef Gołębiowski ufundował roczne stypendium, które otrzymał Aleksander Krawczyk. Natomiast wszyscy laureaci uhonorowani zostali dyplomami i nagrodami od licznych sponsorów. Po nagrodach i gratulacjach przyszedł czas na Koncert Laureatów, który poprowadziła Bogusława Smyk.

Małgorzata Pałuba

Muzyczne seminaria

Ostatnie dwa tygodnie w sochaczewskiej szkole muzycznej były czasem muzycznych seminariów, lekcji otwartych i koncertów zaproszonych profesorów.

Lekcje otwarte w klasie skrzypiec prowadził prof. Mariusz Zieliński i prof. Ewa Kowar-Mikołajczyk. O narodowym wydaniu dzieł F. Chopina mówił podczas swojego wykładu do pianistów prof. Paweł Kamiński. Gitarzyści po raz kolejny pracowali podczas lekcji otwartych z prof. Ryszardem Bałuszko. Saksofoniści mogli wysłuchać wykładu i koncertu w wykonaniu prof. Pawła Gusnara. Dużym powodzeniem cieszyło się seminarium puzonowe prowadzone

przez prof. Roberta Krajewskiego i koncert w wykonaniu kwintetu puzonowego "Trombastic". Jest to jedyny w Polsce zespół puzonowy grający muzykę dawną na instrumentach z epoki.

Konkurs wiedzy o Fryderyku Chopinie

23 listopada br. tradycyjnie już w sochaczewskiej szkole muzycznej odbył się konkurs o życiu i twórczości kompozytorów, a w tym roku bohaterem był Fryderyk Chopin. Konkurs został przygotowany przez prof. Romualda Miklasa.

Najlepszymi okazali się być:

Szkola I st.
I miejsce - Katarzyna Galecka kl. VI dz.

8 XII. zapraszamy na seminarium w klasie fletu i trąbki. Za bardzo kształcące i nieodzowne uważamy opisane formy współpracy z profesorami akademii muzycznych, a rezultaty są widoczne w rozwoju muzycznym naszych podopiecznych.

Joanna Niewiadomska-Kocik

Podziękowanie

Pani Małgorzata Pałuba
Redakcja tygodnika "Ziemia Sochaczewska"

Kierownictwo Wyższej Szkoły Zarządzania i Marketingu w Sochaczewie składa Państwu serdeczne podziękowania za bezinteresowne obdarowywanie naszej Szkoły wartościowymi czasopismami. Państwa publikacje są ważnym źródłem pozyskiwania wiedzy i

najnowszych informacji dla naszych studentów i kadry naukowo-dydaktycznej, dlatego od lat cieszą się dużym zainteresowaniem sochaczewskich czytelników. Jest to nieoceniona pomoc w gromadzeniu zbiorów naszej uczelnianej biblioteki.

Wyrażamy głębokie uznanie dla tak szczerzej pomocy oraz polecamy się Państwu pamięci także w przyszłym roku.

Założyciel i Dyrektor Generalny
dr inż. Janusz Górczyński
Rektor
prof. dr hab. Wojciech Ciechomski

Rodzinne Szopki



Okazję do wspólnej pracy i zabawy, oraz przybliżenia dzieciom obrzędów i tradycji związanych ze Świętami Bożego Narodzenia, swoim uczniom i ich rodzinom stworzyła Szkoła Podstawowa im. św. Maksymiliana w Teresinie. Ogłoszono "Rodzinny Konkurs Szopek Bożonarodzeniowych", w którym mogli wziąć udział wszyscy uczniowie tej szkoły, a więc dzieci z klas 0-VI wraz ze swymi rodzinami. Autorzy mogli odwołać się choćby do

św. Franciszka z Asyżu, którego uważa się za pomysłodawcę pierwszych szopek.

Ilość dostarczonych "małych cudeniek" pozytywnie zaskoczyła wszystkich, a już na pewno główne organizatorki konkursu: s. Ewę Gliwę, p. Annę Makowiecką, p. Teresę Romanowską i p. Barbarę Załuską. W konkursie wzięło udział ponad 60 szopek bożonarodzeniowych. W jury zaś zasiadli: Ojcowie Franciszkanie z Niepokalanowa Łasku, Ojciec

Gwardian, Ojciec Proboszcz, Przewodniczący Rady Gminy Teresin, Wójt Gminy Teresin, członkowie Rady Pedagogicznej, Rady Rodziców i Samorządu Uczniowskiego przy Szkole Podstawowej w Teresinie. Prace, które zdobyły największą ilość głosów, wezmą udział w Konkursie Szopek Bożonarodzeniowych w Muzeum Ziemi Sochaczewskiej.

Rodzice ze swymi pociechami wykazali się nie lada pomysłowością, talentem i zmysłem artystycznym. Organizatorzy konkursu zadbałi też o wspaniałą ekspozycję prac. Zaraz po wejściu do budynku szkoły przenosimy się w zupełnie inny świat. Niebawem techniki i metody, połączone z oryginalnym wykonaniem tworzą małe dzieła sztuki. Czy to tematyka konkursowa, czy nastrój zbliżających się świąt sprawia, że wszystkie szopki cieszą oko każdego oglądającego. Wszystkich, którzy chcieliby przyjrzeć się z bliska efektom tych prac informujemy, że wystawa w Szkole Podstawowej w Teresinie potrwa jeszcze do 21 grudnia.

Największe uznanie jury zdobyły szopki: 1. Rodziny Krajewskich, 2. Rodziny Kornackich, 3. Rodziny Mechocich, 4. Rodziny Konarskich, 5. Rodziny Sliwińskich.

Joanna Włodarczyk

Dwa jubileusze

W Urzędzie Stanu Cywilnego w ostatnią sobotę odbyła się miła uroczystość. Dwie sochaczewskie pary obchodziły rocznicę 50-lecia pożycia małżeńskiego.

Pierwsza z nich to państwo Regina i Józef Rybka, którzy pobrali się w kościele w Trojanowie 23 października 1955 roku. Gdy się poznali, pani Regina pracowała w Chemitexie, zaś pan Józef był dopiero na przyuczeniu kierowców w PKS. Wtedy bowiem młodych kierowców nie sadzano od razu za kierownica autobusu, najpierw nabierali doświadczenia u boku kierowców ze stażem. I ten właśnie, jego nauczyciel, poznał młodego Józka z przyszłą żoną. Było to w marcu 1955r., a zaraz po ślubie, w październiku, pan Józef poszedł na dwa lata do wojska, więc prawdziwe małżeństwo zaczęło się dopiero po jego powrocie. Dziś dochowali się dwóch synów, są też synowe i trzy wnuczki.

Druga para to państwo Marianna i Marian Banasikowscy. Oboje z Sochaczewa, ona pracowała w sklepie, on jako elektryk w Chemitexie. Poznali się w Altance, skąd pochodzą



pani Marianna. Kiedyś, podczas ciepłego dnia, przechodził pod jej domem chłopak, zobaczył ją w oknie i poprosił o szklankę wody. I od tej szklanki wszystko się zaczęło. Ślub odbył się w kościele św. Wawrzyńca 5 czerwca 1955r. Wychowali trójkę dzieci, dwie córki i jednego syna, który niestety już nie żyje, pozostała natomiast synowa, którą traktują jak córkę. Jest też sześcioro wnuków. Najstarszy już studiuje.

Obie pary z okazji jubileuszu otrzymały z rąk burmistrza miasta Bogumiła Czubackiego, medale za długoletnie pozycie małżeńskie przyznane przez prezydenta Polski Aleksandra Kwaśniewskiego. Przy lampce szampa wszyscy zebrań, rodziny i przyjaciele odpiewali życzenia kolejnych 50 lat razem, do których i my się przyłączamy.

bus

O czym nie można mówić

Spotkania filozoficzne

Przypominamy, że Akademia "e-Sochaczew.pl" zaprasza uczniów szkół średnich z terenu Powiatu Sochaczewskiego do udziału w spotkaniach filozoficznych, które odbywają się w ramach programu "Młodzi menedżerowie kultury" prowadzonego przez Towarzystwo Inicjatyw Twórczych "e".

Spotkania mają charakter warsztatów. Prowadzą je studenci i absolwenci filozofii oraz absolwenci akademii sztuk pięknych. Odbywają się one w Liceum Ogólnokształcącym im. Fryderyka Chopina w Sochaczewie w poniedziałki o godz. 16.00. Więcej na portalu www.esochaczew.pl lub pod telefonami 606-147-929, 501-493-739.

Kolejne spotkanie odbędzie się 12 grudnia. W programie - praca z wybranym wcześniej tekstem filozoficznym.

Spółdzielnia Mieszkaniowa Lokatorsko-Własnościowa w Sochaczewie przy ul. M.J. Piłsudskiego 26

posiada do wynajęcia lokale użytkowe:

- * przy Al.600-lecia 66B
 - Parter
 - 3 lokale o powierzchni 12,48 m² każdy
 - 2 lokale o powierzchni 25,44 m² każdy
- I PIETRO
 - 9 lokali o powierzchni 12,48 m² każdy
 - 1 lokal o powierzchni 24,04 m²
- * przy ul. Żeromskiego 39A (łącznik)
 - Parter
 - zespół pomieszczeń o łącznej powierzchni 172,35 m²

oraz obiekty magazynowe przy ul. Trojanowskiej 64

- magazyn o powierzchni: 381 m²
- magazyn o powierzchni: 91,20 m²
- magazyn o powierzchni: 214 m²
- magazyn o powierzchni: 197,5 m²

Osoby zainteresowane najmem ww. pomieszczeń prosimy o kontakt ze Spółdzielnią pod nr tel. 862-21-59 wew.28 lub osobiście w biurze Spółdzielni.

Sochaczewianin Roku 2005

Trwa kolejna, ósma edycja, plebiscytu Sochaczewianin Roku. Zapraszamy wszystkich mieszkańców miasta oraz powiatu do zgłaszania swoich faworytów, osób, które swoją pracą i działalnością społeczną na rzecz lokalnych społeczności wyróżniły się w kończącym się roku 2005.

Jedynym warunkiem jest podanie przez zgłaszającego przekonującego uzasadnienia. Czekając na Państwa propozycje,

Bronisław Gawrylczyk



Dzisiejszy nominowany (po raz drugi z rzędu) jest znany w Sochaczewie przedsiębiorcą budowlanym. Jednak nie samym chlebem człowiek żyje i... Pan Broniek wpadł na pomysł założenia żeńskiej drużyny tenisa stołowego.

Nasz nominowany pochodzi z Ziemi Lubuskiej. Tam w klubie Olimpia Lubusko poznawał tajniki ping-ponga i miłość do tej dyscypliny pozostała w nim do dnia dzisiejszego. Do grudnia nad Bzurą przybył na początku lat 70-tych, a w 1979 roku założył swoją firmę, którą z powodzeniem prowadzi. Kilka lat później rodzi się Panu Bronkowi córka Natalia, na którą została przelana miłość do tenisa stołowego. Dziewczynka zaczęła grać w wieku lat ośmiu. Jednak głównym tego rocznym sukcesem nominowanego jest awans do I ligi jego klubu - SKTS-u. Drużyna, jako debiutantka w rozgrywkach spisuje się bardzo dobrze, zajmując trzecie miejsce po pierwszej rundzie. Wynik ten, przy dobrej grze, można jeszcze poprawić i awans do ekstraklasy stanie się faktem. Plany na przyszłość są imponujące: stworzenie szkoły tenisa stołowego, sprowadzenie szkoleniowców z Chin oraz doprowadzenie do tego, żeby Sochaczew został liczącym się ośrodkiem tenisa stołowego w Polsce. O swojej działalności Bronisław Gawrylczyk powiedział: "Mecze dziewcząt mają zachęcić do oglądania, a następnie do uprawiania tenisa stołowego. Chciałbym, żeby do Sochaczewa przyjeżdżali najlepsi, żeby nasi kibice na miejscu mogli oglądać sport na najwyższym poziomie. Mam nadzieję, że lata "tułaczki" mojej córki Natalii nie pójdą na marne, trzeba je wykorzystać i dobrze spożytkować. Tenis stołowy może być tą dyscypliną sportu, która już niedługo zacznie promować nasze miasto. Z tego względu nasz klub nosi nazwę - Sochaczewski Klub Tenisa Stołowego. Już dzisiaj zachęcam rodziców, żeby kupowali rakiety swoim dzieciom."

przypominamy też, że przyjmowane one będą do końca grudnia. Potem nastąpi faza głosowania na drukowanych w "Ziemie Sochaczewskiej" kuponach.

Tylko od Państwa więc zależy, kto zostanie kolejnym laureatem i zapisze się na stałe do szacownego grona "Sochaczewian Roku", tym razem 2005.

A oto kolejny nominowany.

NOMINOWANI

Tadeusz Szymańczak

Niestrudzony propagator kukurydzy w powiecie sochaczewskim



Jolanta Kawczyńska

Przyczyniła się do powrotu kultury na Boryszew



Sławomir Szadkowski

Od wielu lat walczy o zdrowie i bezpieczeństwo młodych mieszkańców Sochaczewa



Jan Cebrzyński

Propagator Sochaczewa na wszystkich drogach Polski



Władysław Dudziński

Rajdy motocrossowe to jego pasja



Na dachu świata



Tybet - sztuka i rzemiosło na dachu świata, pod takim tytułem od tygodnia, w Muzeum Ziemi Sochaczewskiej i Pola Bitwy nad Bzurą, czynna jest wystawa poświęcona kulturze i folklorowi Tybetu. To kolejna wystawa z cyklu "Poznajemy kulturę i folklor świata", w ramach której w sochaczewskim muzeum prezentowane były już wystawy dotyczące m.in. Afganistanu, Indonezji, Australii i Japonii.

Wystawa wypożyczona została z Ambasady Chińskiej Republiki Ludowej w Warszawie. Prezentowane eksponaty to nie tylko przedmioty codziennego użytku, ale w głównej mierze przedmioty związane z kultem. Zwiedzający wystawę będą jednak mieli trudny orzech do

zgrzyżenia. Dominująca religia - buddyzm tybetański posługuje się bowiem wieloma talizmanami i ornamentami, z których każdy symbol ma swoje mistyczne znaczenie. Często spotykanym w architekturze świątyń i zdobnictwie jest np. motyw koła życia, który symboli-



zuje stały cykl cierpienia i ponownych narodzin. Bardzo ważnymi akcesoriami są młynki modlitewne - ozdobne walce z umieszczoną wewnątrz, napisaną na papierze mantrą - modlitwą. Każdy obrót młynka to

powtórzenie modlitwy. I nie ciekawe są thanki, charakterystyczne obrazy saki które wiszą w świątyniach klasztorach i domach, i słu modytacji.

Ci, którzy zdecydują obejrzeć wystawę, nie żałować, zwłaszcza, że w znanym tybetańskim kł będzie pomagać im pracownik muzeum.

Jedynym minusem wystawy krótki czas prezentacji, z wie do 10 stycznia. Dlatego teraz zachęcamy do jej obejrzenia. Muzeum czynne jest wtorki, czwartki, soboty i dziele w godz. od 10.00 do 16.00, a w środy i piątki od 10.00 do 15.00. Ceny biletów 6 zł normalny, 4 zł ulgowy.



Konkurs Jesiennie-Zimowy w sieci **INTER CONSULT**

- kup telefon wraz z aktywacją
- wypełnij kupon konkursowy
- dokończ zdanie "Lubię Plus GSM, ponieważ..."
- i... wygraj kino domowe LG

Sochaczew
ul. Warszawska 13a
tel. 862 12 35

Szczegóły oferty w Regulaminie konkursu dostępnym w sieci Inter Consult oraz na www.interconsult.pl. Konkurs trwa do 22 grudnia 2005 roku.

telfony z aktywacją już od 1 zł z VAT

www.interconsult.pl

Plus



Kupisz w „PLASTERKU”
zjesz zawsze ze smakiem

masz do wyboru ponad 100 asortymentów wędlin produkowanych przez:

- Zakłady Mięsne Płock
- Zakłady Drobiarskie "SADROB" Płock
- "Dobrosławę"
- "Sokołów"
- "Kuznocin"

Codziennie dostawy, wysoka jakość, niskie ceny, przedświąteczne promocje

„PLASTEREK” ZAPRASZA

Poniedziałek - Piątek 8.00-18.00
Sobota 8.00-14.00

Sochaczew ul. Pokoju 13 / róg 600-lecia/



**TANIE
TANKOWANIE!**



Stacja benzynowa
Sochaczew
ul. Warszawska 119

Zapraszamy codziennie
od godz. 7.00 do 22.00



Teraz oprócz TANICH i wygodnych zakupów w naszym hipermarkecie, możesz na naszej stacji TANIO zatankować swój samochód. Nasza oferta to paliwa:

Pb **95**

Pb **98**

ON

NAJTANIEJ w mieście!

Zagroda z Suchej



Finał Gminnego Konkursu "Najpiękniejsza Zagroda Wiejska" przeprowadzonego na terenie gminy Nowa Sucha

W dniu 30 listopada 2005r. podczas sesji Rady Gminy odbyło się uroczyste podsumowanie konkursu "Najpiękniejsza Zagroda Wiejska". Nagrody rzeczowe i dyplomy ufundowane przez Urząd Gminy w Nowej Suchoj wręczył wójt gminy Czesław Chodakowski oraz przedstawiciel Mazowieckiego Ośrodka Doradztwa Rolniczego Oddział Bielice, pani Magdalena Jankowska.

Laureaci konkursu "Najpiękniejsza Zagroda Wiejska" otrzymali nagrody i wyróżnienia.

Nagrody:

I miejsce: Danuta Madejska, Białynin Nowy

II miejsce: Helena Sławińska, Stara Sucha

III miejsce: Barbara Kowalska, Antoniew

Z uwagi na wysoką ocenę konkursu przyznano również wyróżnienia dla: Janiny Grzywacz, Nowa Sucha, Teresy Bolimowskiej, Nowa Sucha, Grażyny Dżirkowskiej, Nowa Sucha, Haliny Mitrega, Nowa Sucha, Zofii Mitrega, Nowa Sucha, Heleny Sławińskiej, Nowa Sucha, Agnieszki Woźniak, Nowa Sucha, Henryki Tomaszewskiej, Nowy Żylin, Jolanty Buczek, Nowy Żylin, Alicji Soszka, Stary Dębsk, Marii Figat, Stary Dębsk, Haliny Zielent, Dębsk Stary, Danuty Odolczyk, Rokotów.

Komisja Konkursowa miała niełatwe zadanie z wyłonieniem laureatów. Ciekawe rozwiązania projektowe ogrodów oraz ogrom prac włożonych przy ich pielęgnacji sprawiły, iż wybór okazał się trudny. Wszyscy właściciele zgłoszonych zagrod wykazali się dużym zaangażowaniem i pomysłowością.

Organizatorem konkursu, który trwał w miesiącach letnich, był Mazowiecki Ośrodek Doradztwa Rolniczego w Warszawie Oddział Bielice, reprezentowaną przez panią Magdaleny Jankowską. Inicjatywę tę wspierał Urząd Gminy w Nowej Suchoj.

Imieniny

W tym tygodniu imieniny obchodzą:

Wtorek - 6 grudnia

Mikołaj - patronem obchodzonych tego dnia mikołajek jest św. Mikołaj z Miry. Był on dzieckiem zamożnych kupców, które wyróżniało się wielką wrażliwością na nieszczęścia i biedę innych. Odziedziczył pokazy majątek i zaczął anonimowo i dyskretnie pomagać potrzebującym. A jaki jest obecny Mikołaj? Nie wymaga bogactw, wystarczy mu obecność osób bliskich.

Środa - 7 grudnia

Ambroży - dynamiczny ryzykant, ale sprawiedliwy. Ma naturę pacyfisty, na ogół nie ma zbyt wysokich ambicji, nigdy nie stawia spraw na ostrzu noża. Ceni sobie życie rodzinne i wygodny dom, jest czułym mężem i ojcem.

Czwartek - 8 grudnia

Wigiliusz - energiczny, chłodny, rozrzućny, ma predyspozycje do aktorstwa, dziennikarstwa.

Piątek - 9 grudnia

Leokadia - kobieta uporządkowana, stateczna, pracowita, nietuzinkowa. Lubi tańczyć i rozbawi każde towarzystwo. W uczuciach jednak brak jej stałości.

Sobota - 10 grudnia

Julia - wzbudza szacunek i uznanie środowiska. Jest wrażliwa, z wyborem partnera życiowego długo się waha, albo kocha gorąco albo wcale. Najlepiej czuje się w roli pani domu, ale może być także dobrym prawnikiem, lekarzem, aktorką.

Niedziela - 11 grudnia

Waldemar - nieufny, zazdrosny, humorzasty, łatwo wdający się we flirty, stawia jednak przed sobą ambitne działania i je realizuje.

Poniedziałek - 12 grudnia

Aleksander - osoba skomplikowana, bez inicjatywy, wielki marzyciel, choć może być wspaniałym dyplomatą, artystą.

Spełnienia wszystkich marzeń życzy solenizantom

KAROLINA

STRZAŁY

Poniedziałek 8 grudnia 1980 roku. Nowy Jork. Zapowiada się ciepły zimowy poranek. John powoli wstaje z łóżka, słyszy jak Yoko krząta się w kuchni. Czuje zapach jego ulubionej kawy i ciepłych rogalików. Przez okno swego mieszkania na siódmym piętrze Dakota House widzi monumentalny

Central Park, zalany słońcem, słyszy gwar już rozbudzonego miasta. Wszystko nastraja go optymistycznie, chociaż dzień zapowiada się pracowicie. Najpierw sesja fotograficzna dla "Rolling Stone'a", później wywiad dla Radia "Network", wreszcie wizyta w studiu - praca nad płytą "Milk And Honey". Rozpiera go energia i entuzjazm, przed chwilą odebrał telefon od swego menedżera podekscytowanego wiadomością o świetnej sprzedaży albumu "Double Fantasy" w Wielkiej Brytanii.

Tuż po jedenastej razem z Yoko wychodzą z domu. Nieoczekiwanie podchodzi do nich młody, otyły człowiek w okularach. Prosi o autograf na mocno zniszczonym egzemplarzu "Imagine". John podpisuje płytę, odchodząc słyszy ciche "Thank you!" Sesja zdjęciowa przebiega bardzo

sprawnie, Anna Leibovitz, słynna fotograf, to prawdziwa profesjonalistka. Wywiad w radiu przebiega normalnie, nikt już nie pyta Johna o Yoko (co go strasznie wkurza), rozmawiają o nowej powstającej płycie. Później w studiu nagraniowym dogrywa swoje partie fortepianu, album jest w fazie roboczej, czeka go jeszcze dużo pracy.

Około dziesiątej wieczór, już w czarnej limuzynie, która czeka pod budynkiem Record Plant, proponuje Yoko

wspólną kolację w restauracji. Po chwili rezygnują z tego pomysłu, jadą do domu. Gdy docierają na miejsce Dakota House, Yoko wysiada pierwsza kilka kroków za nią podąża. W rękę trzyma magnetofon i kłopotliwie z zarejestrowaną tego dnia płytą "Walking On Thin Ice". Wtedy do niego, gdzieś zza pleców dobiega głos Mister Lennona! Już gdzieś widać człowieka? Rano w tym samym miejscu? Widzi wycelowany w siebie? Po pierwszym strzale robi kilka kroków, ale nagle zabraknił sił. Zabójca naciska jeszcze cztery spust swego rewolweru. John osuwa na lewy bok, powtarzając zdurzone: Zastrzelili mnie, zastrzelili... I Yoko budzi złoźrową ciszę. Mark pman, morderca Lennona odrzuca i pada na kolana. W takiej pozycji, minut później, zostanie aresztowany przez policjanta. Podjęta przez niego rozpaczliwa próba przywrócenia Johna nie powodzi się. Umiera w skutek z upływu krwi. Niedługo mija od tego dnia. A ja wciąż pytam się czego? "Urwał mi się sen. Cóż mógł dać, urwał mi się sen. Już wczoraj go stworzyłem, odrzucam go. Kiedyś morsem, teraz jestem John. Przyjaciele dźwigajcie swój los. I się sen" - fragm. piosenki God Lennona.



Muzeum zaprasza

W tym roku mija 175 rocznica powstania listopadowego. Z tej okazji Muzeum Ziemi Sochaczewskiej i Pola Bitwy nad Bzurą zaprasza na prelekcję kustosza Muzeum mgr I. Nawrockiego "Powstanie listopadowe na Mazowszu". Spotkanie odbędzie się 11 grudnia o godz. 11. Zapraszamy dzieci sochaczewskich szkół.

Świąteczny konkurs

Przypominamy, że trwa konkurs "Najciekawsza dekoracja Świąteczno-Noworoczna" w kategoriach: "Najładniejsza witryna", "Najładniejsza posesja". Zgłoszeń do konkursu mogą dokonywać właściciele posesji oraz mieszkańcy Sochaczewa do dnia 4 stycznia 2006 r. na oryginalnych kuponach drukowanych przez tygodnik "Ziemia Sochaczewska" i tygodnik "Echo Powiatu". Kupon prosimy dostarczać do Urzędu Miejskiego w Sochaczewie - Wydział Oświaty, Kultury i Sportu, III piętro pokój nr 67, "Radia Fama, redakcji tygodnika "Ziemia Sochaczewska" lub redakcji tygodnika "Echo Powiatu".

Spośród wszystkich zgłoszeń Komisja Konkursowa wyłoni najładniejszą i najciekawszą dekorację świąteczno-noworoczną. Dla zwycięzców przewidziane są atrakcyjne nagrody.

KUPON KONKURSOWY

"Najładniejsza posesja"

zgłaszam posesję

przy ulicy

nr

KUPON KONKURSOWY

"Najładniejsza witryna"

zgłaszam witrynę

przy ulicy

nr

BOGUSŁAW KWIATKOWSKI

DZIEJE SOCHACZEWA®

W OKRESIE PRZYNALEŻNOŚCI DO KSIĘSTWA MAZOWIECKIEGO (1202-1476)

Cóż można powiedzieć o gospodarce Sochaczewa w okresie bezpośrednio po lokacji? Jednym z głównych zajęć mieszkańców późnośredniowiecznego Sochaczewa było rzemiosło, które odgrywało poważną rolę aż do początków XX wieku. Wydaje się, że miasto nie było dużym ośrodkiem rzemieślniczym. Tutejsze rzemiosło było nastawione na obsługę lokalnego, niezbyt wymagającego rynku i dominowały tutaj rzemiosła proste, nie wymagające zbyt wielkiego kunsztu. Zresztą ubóstwo potencjalnych odbiorców wyrobów rzemieślniczych, zamieszkałych w okolicznych wsiach, nie dawało możliwości zbytu drogich, zbytkownych wyrobów. Spróbujmy odnaleźć branże, które odgrywały większą rolę i w których zatrudnienie znajdowały większe grupy mieszczan. Na pewno w Sochaczewie byli piwowarowie, sukiennicy, szewcy i krawcy.

Szewcy zajmowali się wyrobem i naprawą obuwia, obok krawców należeli do najpopularniejszych sochaczewskich rzemieślników. Z późniejszego okresu wiemy o istniejących w Sochaczewie cechach szewskich. Krawcy natomiast zajmowali się wyrobem różnego rodzaju odzieży wierzchniej oraz jej przerabianiem i naprawianiem. Od czasów najdawniejszych było to powszechnie uprawiane zajęcie domowe, stopniowo ukształtowało się również w samodzielne rzemiosło zorganizowane



SLAWOMIR BURZYŃSKI

w cechy. Krawiectwo polegało na szyciu odzieży na miarę, a nie według podziału na rozmiary. Mistrz przeprowadzał pomiary, sporządzał wyкроje, dokonywał przymiarek i wprowadzał poprawki w kolejnych fazach wytwarzania ubioru, a także nadzorował pracę uczniów praktykujących w zawodzie.

Duże tradycje w Sochaczewie mieli zapewne rzemieślnicy "pracujący w glinie", czyli zduni (od przynajmniej dwóch wieków znana jest w Sochaczewie ulica Zduńska) i garncarze. Zduni stawiali piece. Wydaje się jednak, że głównym zajęciem przedstawicieli tego licznie reprezentowanego rzemiosła było

wytwarzanie cegieł i dachówek oraz wylepnie gliną ścian w drewnianych domach w lach przeciwpożarowych. Z kolei garncarze wyrabiali naczynia kuchenne, stołowe, jenniki, a także kafle piecowe z masy ceramicznej, tj. mieszaniny gliny z piaskiem i tłuczniem, wykonywanych głównie z gliny pospolitych, nie wymagających wysokiej temperatury wypalania - ok. 900°C. Pociąg kowo produkowano w domu na użytek własny, potem powstało rzemiosło miejskie. Potem technika polegała na ręcznym lepieniu naczyń, potem wprowadzono koło garncarskie, a następnie koło obrotowe o napęd nożnym. W Polsce koło garncarskie u wszechniło się w połowie XV wieku. W XV wieku zaczęto wypalać naczynia w niższej temperaturze tzw. siwaki o mniejszej przepalności a w XV-XVI wieku zastosowano włoki ołowiowe zabezpieczające przed pękaniem.

Plecionkarze zajmowali się wytwarzaniem przedmiotów za pomocą splatania ze sobą kłyny, gałęzi, лыka, słomy, sznurów, nici. Wykorzystywano różnorodne surowce: włókno, słomę, rogożyne, лыko (dębowe, lipowe, wiązowe), korzenie (sosny i jałowca), pnie młodych drzew (czeremchy, dębu, jałowca, leszczyny, wiazu) i niektóre gatunki traw. Rzemiosła plecione miały zastosowanie w zbieraniu (koszyki i łubki), w hodowli (kołowania z wyplatanych plotów), w transportie (półkoszki do drabiniastych wozów) oraz w ubiorze (słomiane kapelusze). Plecionkarstwo znalazło również zastosowanie w robieniu całych mebli i sprzętów (kołyski, półki, ławki) i niektórych elementów (oparcia lub siedziska krzesła).

Baran 21.III. - 20.IV.

Barany mogą w tym tygodniu mieć małe zamieszanie w swoich związkach, które ostatnio przechodzą wyraźny kryzys. Macie jakieś poczucie straty i żalu, a także niedoskonałości. Czegoś wam brakuje, znikła gdzieś spontaniczność oraz urok, a pozostała codzienność. Postarajcie się poprowadzić dialog z partnerem, wyjaśnić wątpliwości. Wszelkie niedomówienia i ukryte pretensje z biegiem czasu narastają i mogą stanowić balast nie do odciążenia.

Byk 21.IV. - 21.V.

Tydzień znacznie się dynamicznie, otwierając przed wami nowe możliwości. Macie dużo werwy i zapału do działania, ale może okazać się, że to nie wystarczy. Porozmawiajcie z szefem na temat waszego zakresu obowiązków i zażądajcie dokumentu, który jasno i wyraźnie o tym traktuje. Szybko może okazać się, że warto postawić na swoim, a praca równie dobrze może być podzielona na współpracowników.

Bliznięta 22.V. - 21.VI.

Tydzień będzie zmienny. Pierwsza połowa upłynie ra-



HOROSKOP

czej chaotycznie, natomiast druga znacznie bardziej harmonijnie. Będziesz musiał wykazać się rozważą, której oczywiście ci nie brakuje, ale szczególnie dotyczy to kwestii finansowych. Masz co prawda dalekosiężne plany odnośnie swojej przyszłości; ale tym razem postaraj się wszystko przeanalizować tak, by nie prze-

inwestować. Twoja sytuacja wymaga pewności siebie.

Rak 22.VI. - 22.VII.

Twoja sytuacja finansowa ostatnio nie wygląda najlepiej, to może być spowodowane niewłaściwymi posunięciami oraz niewykorzystaniem wszystkich możliwości. To wstyd, byś nie mógł użyć do swoich celów wiedzy, którą posiadasz i zadawałaś się tylko ochlapami. Postaraj się zmobilizować w najbliższym czasie, ponieważ pojawia się niezwykła okazja do zapewnienia sobie stabilizacji materialnej na długie lata.

Lew 23.VII. - 22.VIII.

Jeśli myślisz o tym, by w tym tygodniu być twardym i nieugiętym w sprawach biznesowych, to lepiej odłóż te plany na później. Nie uda ci się przeprowadzić negocjacji, bo nie masz siły przebicia, a to za sprawą swojego nastroju. Dominować będzie zadowolenie, empatia i przyjazne nastawienie do otoczenia. To niezbyt sprzyjające klimaty do przekonywania o swoich racjach, szczególnie finansowych.

Panna 23.VIII. - 22.IX.

Możesz być pewien swoich spraw finansowych, szczególnie tych związanych z biznesem. Masz przed sobą okres dobrej passy, rozwijania firmy, możliwości i konkretyzowania planów. Czeka cię podpisywanie umów i nawiązywanie korzystnych znajomości. W życiu zawodowym będzie się dużo działo, natomiast uczucia nadal kuleją. Nie potrafisz rozmawiać o swoich emocjach, uciekasz do świata, do którego nikt nie ma dostępu.

Waga 23.IX. - 23.X.

Ten tydzień minie pod znakiem szczęścia, radości i mądrości. Bardzo udany czas na realizację trudnych i odkładanych na później spraw oraz na walkę z dokumentami urzędowymi. Uśmiech nie będzie schodził ci z twarzy, więc każde lody zostaną przełamane. Odczujesz satysfakcję ze swojej pracy oraz perfekcyjnie wykonanych zadań.

Skorpion 24.X. - 22.XI.

Tydzień minie pod znakiem problemów w firmie. Czujecie od jakiegoś czasu swoistą nagonkę na wasze interesy, na karku siedzi konkurencja, a wy

nie wiecie, jak się do tego odnieść. To dosyć trudny okres dla firmy, ale nie oznacza to, że nagle pojawi się widmo plajty. Pora przeanalizować zachowanie swojego otoczenia, wziąć pod uwagę wyciek informacji bądź zbadać rynek w dziedzinie, w jakiej się poruszacie.

Strzelec 23.XI. - 21.XII.

W tym tygodniu postaw na dokształcanie, poszerzanie wiedzy i wszelkie kroki zmierzające do podniesienia kwalifikacji. Twoje akcje pójną dzięki temu w górę, a i ty poczujesz się pewniej, wiedząc więcej. Nie martw się egzaminami, które będziesz musiał zdać później, ponieważ to jeszcze kwestia czasu, a efekty w sumie zależą od twojego zaangażowania i pilności.

Koziorożec 22.XI. - 20.I.

Tydzień upłynie pod znakiem spraw sercowych. Dla wolnych Koziorożców na horyzoncie pojawi się okazja do nawiązania miłych i zabarwionych romantyzmem znajomości. Możecie poczuć nagłe, że nowo poznana osoba nadaje na tych samych falach. Koziorożce pozostające w związkach powinny

mieć się na baczności, by nie dać porwać się w wir romansu.

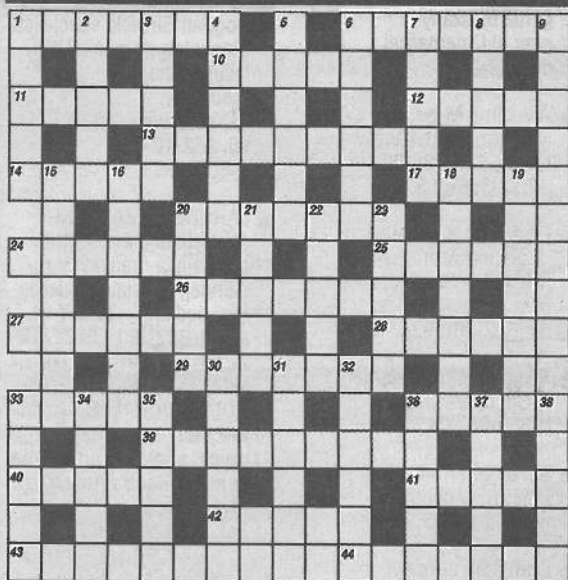
Wodnik 21.I. - 20.II.

Od dawna intuicyjnie czuleś, że sytuacja nie jest dobra. Masz poczucie planowania czegoś za twoimi plecami lub postępowania niezgodnie z twoimi osobistymi poglądami. Zastanów się, czy sam nie jesteś sobie winien. Jesteś zbyt mało elastyczny, nie dajesz nikomu okazji do wykazania się, a wręcz czasami ostro potępiasz czyjeś sukcesy. A przecież czyjaś droga życiowa nie musi odpowiadać twoim wizjom.

Ryby 21.II. - 20.III.

Tydzień będzie obfitował w różne wydarzenia. W sferze uczuć pojawią się na horyzoncie jakieś nowości, serce szybciej zabije, przeleci jakaś iskra, wreszcie coś znacznie się dzieć po okresie totalnego marazmu. Finanse będą się kształtowały na wysokim poziomie. Coś sprzedacie z dużym zyskiem albo zainwestujecie w papiery wartościowe, warto też zastanowić się nad giełdą, jak na razie ryzyko jest niewielkie.

KRZYŻÓWKA nr 49



Poziomo:

1-nieudane ciasto, 6-park etnograficzny, 10-jednostka pływająca 11-smar, 12-przydrożny hotel, 13-pojemnik z tabaką, 14-rodzaj skrzyżowania, 17-dziewięciu muzyków, 20-człowiek prymitywny, 24-górski ssak, 25-gasienica, 26-mogą być krawieckie, 27-drożdżowe ew. biszkoptywe, 28-roślina motylkowa, 29-dawne

mogily, 33-archipelag wysp w Polinezji, 36-klęcze, 39-pracuje w zakładzie fryzjerskim, 40-górskie lasy, 41-wszystko zamieniał w złoto, 42-sztuczne włókno, 43-aplusz, 44-europejska metropolia.

Pionowo:

1-dawny traktor, 2-roślina dyniowata, 3-loteria liczbowa, 4-rodzaj pieczenia z dzicyzny, 5-szafran, 6-wydzielony obszar, 7-stolica Jordanii, 8-zeton, 9-osad, powłoka, 15-gorzałka, 16-w nim zęby, 18-uporczywa myśl, 19-in. lekarz, 20-wybieg dla koni przed gonitwą, 21-medal, 22-materiał na pieluchy, 23-nadbrzeżne urwiska, falezy, 30-zmniejszenie się, 31-został zamontowany na kościele w Sochaczewie, 32-wieloryb, 33-rodzaj lekarstwa, 34-sztukmistrz, 35-nieuczciwe przedsięwzięcie, 36-samochód ciężarowy, 37-środek mięsowego przekazu, 38-żona Mahometa.

Rozwiązania

Krzyżówka nr 44

Poziomo: KONTUAR, KAPUSTA, UMIAR, ARGON, ERATO, ALZHEIMER, HAREM, ŚRODA, MIGAWKA, KANSAS, GAMBIT, ZAGŁADA, ARKADIA, MANIOK, KATORGA, IMPAS, PATYK, JUTRZENKA, KUSZE, GRYPA, NOSZE, SZARADA, SANNIKI.

Pionowo: KRACH, NAGAR, UZNAM, RUSZKI, PIPETA, KRAMIK, PIERSI, SIANO, AGORA, ANAGRAM, EKSTAZA, RUMUNIA, DWIKOZY, MSZAK, GAGAT, WIATR, AGAMA, ANTENA, ODZYSK, GANGES, INKAS, PASJA, SJENA, PAGON, TRYKI, KHAKI.

Krzyżówka nr 45

Poziomo: SKALPEL, GERBERA, UPIÓR, TUBKA, SZLEM, CZERWONKA, NIASA, KORAN, KARAWAN, SPARTA, IDIOTA, DEKANAT, BELFER, KLIENT, ARNOLDA, FAGAS, WARTA, PARKRIDGE, ROSJA, LIBAN, TUNEL, KARPATY, FANATYK.

Pionowo: SZTON, AMBRA, PRACA, LUNETKA, PIEWCA, GRANDA, RYSAK, EKLER, AMMAN, IMPREZA, STROFKA, OZIMINA, ANTENAT, KADRA, REKIN, WINYL, NITKA, RO-

RATY, OBRONA, DYDELF, FARUK, GISER, SPAŁA, WELON, RABAT, ASNYK.

Krzyżówka nr 46

Poziomo: ADEPTKA, JUBILER, RURKA, IZYDA, WATEK, CEGIELNIA, ORACZ, KWOKA, ANTRAKT, FELIKS, ROLANDA, TARNINA, ALPAKA, KOMIKS, TRABANT, SKROM, ANTYK, ALABASTER, TUNEL, MINUS, IMAGO, REKLAMA, KLAKSON.

Pionowo: AWIZO, ETYKA, TRACZ, ARAGON, PRZEOR, JAMNIK, BIWAK, LOTTO, RAKSA, RZEMLIK, CHICAGO, WOLUMEN, KODEKSY, ASTAT, TURMA, ALINA, TRAKT, REALIA, BŁAWAT, NATŁOK, SETER, RYNEK, MALWA, ARMIA, TENIS, KESON.

Krzyżówka nr 47

Poziomo: ESKIMOS, WOLUMEN, ANODA, OBROK, SENAT, STALAGMIT, AFEKT, ANONS, WIESZAK, INFUŁA, OSESEK, SKWEREK, TUNIKA, SZAFOT, LANSADA, CZARA, ATLAS, LUDWISARZ, GATKI, ORGAN, RZEPA, ANALIZA, TRYPTYK.

Pionowo: EBOLA, KIRKE, MIKST, SALAMI, ROMANS, WARMIA, LISTA, MANGO, NOTES, FUNDUSZ, KRUPIER, NIETAKT, NIEDOLA, WASAL, EDWIN, ZORBA, KOKSA, ANDORA, SPIKER, DRAMAT, CEGŁA, ASTRA, ALIBI, AZORY, LEGAT, SANOK.

Krzyżówka nr 48

Poziomo: AKSAMIT, PARAGON, ULANA, PAROL, NEGUS, BADMINTON, RUMBA, ARTEL, MAKRELA, BATUTA, GITARA, KANTYNA, LAWINA, MARUDA, KANTATA, LITWA, JAMNO, KARTOTEKA, JUCHA, NORKI, NOKIA, ELE-GANT, NESESER.

Pionowo: AMPER, SERUM, MELBA, TUNDRA, BATTAR, PASTEL, RYNNA, GAGAT, NOSAL, UKAJALI, BRUKIEW, RETORTA, EDREDON, MAKAK, KANON, EDYTA, AGAMA, AFRONT, TROSKA, TREPAN, LEJCE, TYCIE, AKABA, JANAS, MORUS, OGIER.

Nagrodę otrzymuje Teresa Janowska z Kozłowa Biskupiego.

Drobne

ogłoszenia

Usługi

- Zaluzje, verticale, markizy, rolety zewnętrzne i materiałowe, moskitiery, Słowiańska 17, tel. 862-98-20, 0-604-830-360 KOZŁOWSKI. ZS-1
- Vertal - żaluzje - verticale antystatyczne - rolety tekstylne, zaciemniające - rolety antywłamaniowe. Producent, montaż, VAT. Tel. 0-602-736-692, 0-602-297-257. ZS-2
- Autozłom, kasacje pojazdów bez opłat, tel. (0-46) 861-94-66. ZS-4
- Pranie dywanów, wykładzin, tapicerek meblowych i samochodowych, tel. 0-504-630-724. ZS-5
- Wideofilmowanie, fotoreportaż, studniówki, śluby, wesela, DVD, www.videocolor.com.pl, tel. 862-63-38, 0-501-350-075. ZS-6 B
- Gipsy, panele, malowanie, remonty wnętrz, 0-604-056-710, 0-503-141-105. ZS-12
- Usługi hydrauliczne, nowoczesne instalacje sanitarne w miedzi i plastiku, tel. 863-40-87, 0-601-154-847. ZS-14
- Solidnie położę gładź gipsową, glazurę, terakotę, panele oraz wszystko to, co jest związane z płytą gipsową, docieplenie budynków, tel. 863-13-44, 0-600-918-372. ZS-19 B

● Pranie dywanów i tapicerek, 863-57-55, 608-582-751. ZS-1489 B F

● Glazura, terakota, gładź, panele, solidnie, tel. 0-602-670-035. ZS-2034

● Gipsy: gładź, ścianki, sufity, poddasza; remonty wnętrz: glazura, terakota, panele, tel. 0-606-321-509, (046) 863-52-40. ZS-2206

● Dachy kryjemy 0-604-182-211. ZS-2225

● Auto - naprawa tanio i solidnie tel. 606-421-458. ZS-2276

● "ROBAN" wywóz nieczystości płynnych tel. 0-606-374-093. ZS-2277

● Usługi Hydrauliczne tel. 0-692-927-573. ZS-2301

● Pranie dywanów i tapicerki meblowej, tel. 862-78-90 lub 601-288-006. ZS-2311

● Remonty wnętrz solidnie, 0-500-808-862. ZS-2312

● Panele, gipsy, malowanie 0-504-622-904. ZS-2113

● Balustrady, kraty, ogrodzenia, 0-601-591-471. ZS-2335

● Rolety, verticale, żaluzje, 0-601-591-471. ZS-2336

● Usługi glazurnicze 692-391-125. ZS-2337

Fundusze

● Otwarty Fundusz Emerytalny COMMERCIAL UNION - informacje, zapisy: Sochaczew, ul. 1 Maja 13, tel. (602) 703-336. Dojazd do klienta. ZS-2356 F

Nieruchomości

● Wynajmę lokale na biuro i gab. lekarskie, ul. Warszawska 21, tel. 862-24-29. ZS-1599

● Sprzedam lub zamienię komfortowe 85 m², I p, ce-gła, tel. 880-501-611, (046) 862-36-89. ZS-1725

● Sprzedam działki budowlane w Kozłowie Biskupim, tel. 0-698-085-666. ZS-2005 F

● Sprzedam garaż ul. Słowackiego tel. 862-30-10, 862-24-29. ZS-2048

● Sprzedam budowlaną 856 m Teresin-Gaj, c. 24.000, tel. 888-644-031, (22) 674-35-46. ZS-2060

● Lokal min. 80 m² (parter) na biuro, handel, usługi do wynajęcia, ul. Reymonta 28 A, 0-887-658-440. ZS-2198 B

● Dwie działki po 1800 m² z możliwością podziału Kąty, 862-42-52. ZS-2208

● Sprzedam działki budowlane w Sochaczewie, tel. 660-738-611. ZS-2222

● Sprzedam garaż murowany w szeregu ul. Kochanowskiego przy budynku Spółdzielni, 508-087-557. ZS-2233

● Sprzedam M-4, 863-39-71. ZS-2236

● Sprzedam mieszkanie 66 m² w centrum, ciche tel. 606-454-071. ZS-2238

● Sprzedam działki budowlane w Sochaczewie, tel. 863-07-00. ZS-2249

● Sprzedam 4-pokojowe mieszkanie, 75,5 m², blisko stacji PKP, tel. 694-797-681. ZS-2250

● Sprzedam działki 680 m², 630 m², Sochaczew, ul. Asnyka, po godz. 18.00, 862-83-58. ZS-2251

● Sprzedam dom w budowie, Paprotnia, tel. 0-698-671-690. ZS-2258

● Sprzedam dom 200 m² przy ul. Płockiej, 0-608-534-055, 46-863-62-24. ZS-2260

● Wynajmę pawilon 50 m², przy al. 600-lecia 862-35-71 wieczorem, 501-271-312. ZS-2267

● Do wynajęcia mieszkanie 45 m², tel. 696-938-418 lub 862-54-14. ZS-2268

● Zamienię własnościowe M-2 (40 m²) na M-3 może być kwaterekowe. Tel. 663-545-469. ZS-2269

● Sprzedam M-4, 48 m², IV p, cena do uzgodnienia, tel. 889-863-830. ZS-2273

● Sprzedam lub wynajmę kawalerkę 42 m², ul. Targowa 6, I piętro tel. (024) 277-42-91 wieczorem. ZS-2274

● Działka budowlana 2.200 m nad Bzurą w Żukowie tel. 502-280-169. ZS-2279

● Sprzedam dom 509-829-166. ZS-2285

● Posiadam dom do wynajęcia 500-299-904. ZS-2286

● Pilnie sprzedam lub wynajmę ładne mieszkanie 64 m², 600-667-039. ZS-2289

● Sprzedam działki budowlane uzbrojone przy ul. Płockiej, tel. 608-212-383. ZS-2294

● Zamienię na mniejsze lub sprzedam (atrakcyjna cena) M-4, 63 m kw., IV p, tel. 0-600-378-662. ZS-2298

● Wynajmę w dobre ręce 2-pokojowe mieszkanie 35m², al. 600-lecia, 604-286-259 lub 608-684-787. ZS-2303

● Do wynajęcia M-4, tel. 862-73-96. ZS-2304

● Sprzedam dom 90 m², po remoncie, działka 925 m² Sochaczew, Graniczna 85, tel. 863-34-81 po 16-tej. ZS-2316

● Sprzedam działki budowlane w Boryszewie, tel. (0-22) 633-30-14. ZS-2317

● Sprzedam M-4, 61 m², tel. 508-657-889. ZS-2318

● Wynajmę lokal handlowo-usługowy obok Globi, tel. 862-53-61. ZS-2319

● Sprzedam solidnie zbudowany dom do wykończenia Sochaczew, 15-go Sierpnia tel. (46) 862-41-45. ZS-2321

● Mieszkanie 66 m², II p. ładne, ciepłe, cz. umeblowane - wynajmę 604-598-525. ZS-2334

● Posiadam do wynajęcia garaż blaszany przy ul. Cmentarnej 862-72-22. ZS-2341

● Wynajmę M-3, w centrum Sochaczewa, tel. 0-601-899-194, 0-512-356-003. ZS-2342

● Posiadam do wynajęcia 2 pokojowe mieszkanie (38 m²) w Sochaczewie, przy ul. Gawłowskiej, tel. 502-380-928. ZS-2344

● Pilnie kupię kawalerkę w Sochaczewie, 0-500-287-713. ZS-2347

● Sprzedam M-4, 68 m², I piętro, w centrum, tel. 862-64-65. ZS-2349

● Dom stan surowy, Sochaczew, tel. 0-502-368-488. ZS-2350

● Do wynajęcia M-4, częściowo umeblowane

● Sprzedam garaż przy ul. Kochanowskiego, tel. 0-668-149-545.

● Do wynajęcia M-4, częściowo umeblowane tel. 0-603-754-414 po 15.00.

● Okazja tanio sprzedam działkę ul. Wyszogrodzka 904 tel. 602-518-504.

● Sprzedam M-4, III p., nowe okna pcv, tel. (046) 862-13-32 kom. 0-501-345-131.

● Sprzedam działkę 600 oraz budynek mieszkalno-gospodarczy 80 m² w Sochaczewie, tel. 862-91-94.

● Sprzedam mieszkanie w centrum Sochaczewa M-3, 50 m², III piętro, duży balkon, tel. (046) 862-65-89.

Zdrowie

● Bogdan Sliwicki specjalista ginekolog-położnik US laser, zabiegi "Centrum Medyczne" ul. Kraszewskiego 14, tel. 862-12-21, 0-605-455-089.

● JAROSŁAW ZAŁUSKI specjalista chorób płuc specjalista medycyny i dziennej, specjalista alergolog, pediatra - TESTY ALERGICZNE I LECZENIE ALERGII, SPIROMETR WIZYTY DOMOWE. US COLOR DOPPLER - badania jamy brzusznej, tarczycy, stawów, przepływu w naczyniach żylnych i tętniczych. Tel. 0-502-288-637.

● Centrum Stomatologiczne "Eldent", ul. 15 Sierpnia 862-50-61, pon.-pt. 9-19, sob. 9-19 Pełny zakres usług.

OKULIŚCI - PRACOWNICY KLINIK, NOWOCZESNE URZĄDZENIA DIAGNOSTYCZNE. Poradnia leczenia jaskry (komputerowe badanie pola widzenia, bezdotkowy pomiar ciśnienia wewnątrzgałkowego). Pracownia angiografii fluoresceinowej. **Okulista dziecięcy** (Poradnia leczenia zęza), **APLIKACJA SOCZEWEK KONTAKTOWYCH. ALFA Sochaczew, al. 600-lecia 45** (poniedziałki, środy, piątki, soboty). Rejestracja wizyt: **863-38-74.**

UROLOG 863-38-74.

Kardiolog - Juliusz Głogowski tel. 863-38-74.

Andrzej Wojdas - specjalista laryngolog i alergolog - konsultacje, porady, testy i odczulanie. Sochaczew, ul. Zeromskiego 41 A lok. 22 (NZOZ "Almed", I piętro). Przyjęcia we wtorki i piątki. Zapisy 862-88-92 lub 0-501-440-322.

Lekarz specjalista dermatolog Ewa Brochocka - Zegadło. Gabinet prywatny Sochaczew, ul. Trojanowska 20, tel. 0-691-513-051.

"Dentiko" Gabinet stomatologiczny Dorota Wrzesińska wtorki, czwartki 10-12, środy 16-18, ul. Zeromskiego 27, 0-603-203-800. Akceptują kupony Sodexho Pass.

Gabinet Ginekologiczno-Położniczy Sławomir Wronisz, ul. Zeromskiego 27 (II p. Nr 9), Rejestracja tel. 603-785-322.

Choroby Wewnętrzne - Reumatologia, Monika Wronisz - internista, rejestracja tel. 603-678-874.

Lekarze www.esmed.com.pl

Motoryzacja

Kupię każdy osobowy po 95 r. 0-507-140-012.

Samochód ciężarowy Iveco turbo dafjly 12 F, 99 r., 607-609-247.

Sprzedam vw golf III 1.8, 1992 r. tel. 0-503-911-079.

Sprzedam renault megane 1996., 1,6 benz. jeden właściciel w Polsce, 0-501-545-721.

Praca

Zatrudnię fryzjerkę ul. Kusocińskiego 11, tel. 606-359-183.

AVON poszukuje konsultantek, bez wpisowego, wysokie zarobki, 0-603-747-697.

Zatrudnię fryzjerkę damsko-męską tel. 889-562-354 Łowicz.

Zatrudnię studentkę do opieki nad 4-latką 862-21-77.

Młoda przyjmie sprzątanie, opiekę tel. 0-698-875-507.

Nauka

Korepetycje z matematyki - tematy bieżące, przygotowanie do matury, tel. 862-90-48, 0-604-462-939.

Korepetycje z j. polskiego tel. 601-630-791.

Angielski, niemiecki, polski, korepetycje, 0-695-714-561.

Placówka Oświatowa aMBit organizuje kursy komputerowe: początkowy, Office, Access, inne, świadectwa MEN 862-16-46, 609-056-267.

Nauczycielka - korepetycje z języka polskiego, tel. 696-562-277.

Zwierzaki

Sprzedam jamniczki, tel. 501-722-107.

Różne

Wagi różne komis, naprawa, legalizacja, 0-603-051-820.

Sprzedam barakowóz, 508-087-557.

Sprzedam choinki świąteczne, duży wybór, również hurtowo, tania tel. 606-116-758, 505-910-082, (022) 725-79-37.

Wypożyczę rusztowania warszawskie, 0-692-391-040.

Firma BIOEN oferuje: brykiety drzewny do pieców c.o. i kominków. Teresin, ul. Poczтовая 13, tel. (46) 861-40-22, 0-608-609-931.

Sprzedam telewizor Sanyo, stereo 28" 509-868-811.

Sprzedam wózek głęboko-spacerowy, Bebecar, 502-280-702.

PUP w Sochaczewie

ul. Kusocińskiego 11, pok. 48, 49, tel. 862-33-93 w.148

Główny księgowy w biurze rachunkowym, główna księgowka, przedstawiciel regionalny, inspektor nadzoru ds. elektrycznych, technolog, kierownik zmiany, specjalista ds. kontroli jakości, specjalista ds. marketingu, specjalista ds. sprzedaży, pracownik biurowy, przedstawiciel handlowy, zastępca kierownika produkcji, specjalista ds. kontroli, specjalista ds. budowlanych, lekarz ze specjalizacją z anestezjologii, lekarz ze specjalizacją z medycyny ratunkowej, lekarz ze specjalizacją z chirurgii, lekarz ze specjalizacją z chorób wewnętrznych, lekarz ze specjalizacją z ortopedii, lekarz ze specjalizacją z psychiatrii, pracownicy magazynowi, pracownik produkcyjny, specjalista do działu sprzedaży, sprzedawca, specjalista w dziale sprzedaży art. hydraulicznych, kucharka-kelnerka, szwaczka z możliwością przeszkolenia, sprzątaczką z grupą inwalidzką, sprzątaczką, pracownicy budowlani, elektromechanik urządzeń chłodniczych i klimatyzacyjnych, automatyk-elektryk, mechanik maszyn i urządzeń poligraficznych, elektromonterzy, elektronik, elektryk-automatyk, mechanik, monter wentylacji, kierowca z prawem jazdy kat. C+E, kierowca z prawem jazdy kat. C, magazynier z uprawnieniami na wózków widłowe, operator wózków widłowych wysokiego składowania, operator spycharki gaśnicowej, blacharz samochodowy, lakiernik samochodowy, pomocnik lakiernika, mechanik samochodowy, mechanik-ślusarz remontowy, pracownik do produkcji laminatu, ślusarz-sprawacz, ślusarz - mechanik, blacharz-dekarz, monter konstrukcji stalowych, operator dźwigu samojezdnego, elektryk, betoniarz-zbrojarz, pracownicy do pokryć dachowych, pracownicy do wykończenia wnętrz, ślusarz-frezer, serwisant opon, tynkarz, hydraulik, posadzkarz, glazurnik, pracownik fizyczny do myjni samochodowej, operator maszyn, ustawiacz, mistrz produkcji.

Oferty pracy w Hiszpanii z podstawową znajomością języka hiszpańskiego:

kotlarz konstrukcji ciężkich, monter konstrukcji metalowych, spawacz, mistrz budowy, kotlarz, kierownicy oddziałów i koordynatorzy budowlani, rolnik

Oferty pracy w Niemczech ze znajomością języka niemieckiego, w przypadku recepcjonistów dodatkowo

wymagana znajomość języka angielskiego:

kucharz, pracownik obsługi restauracji, personel hotelowy (obsługa pieter), recepcjonista, ekonomista o specjalności zarządzanie przedsiębiorstw, nauczyciel

Oferty pracy we Francji z podstawową znajomością języka francuskiego ewentualnie angielskiego:

mechanik maszyn rolniczych, kelnerka, kucharz, hydraulik, pielęgniarka w oddziale psychiatrii, stolarz, kucharz-projektant, pomoc kuchenna, murarz

Oferty pracy w Wielkiej Brytanii ze znajomością języka angielskiego - oferty pracy EURES:

nauczyciel w szkole podstawowej i średniej (sztuka, aktorstwo, geografia, matematyka, muzyka, wychowanie fizyczne, języki obce i inne), kosztorysant, wykwalifikowany krawiec, wykwalifikowany krawiec ciężki, pracownik obróbki metalu, nauczyciel nauczania początkowego, opiekunka dziecięca w żłobku, pomocnik, blacharz samochodowy, pielęgniarka, rozbiornik/wykrawacz, hydraulik/spawacz, inżynier chemii, kierowca ciężarówki, kierowca samochodu dostawczego, magazynier, pracownik obsługi maszyn do obróbki plastiku, pracownik obróbki szkła, ogrodnik, opiekun osobisty, serwisant komputerowy, stolarz, wytapiacz plastiku, wytwórca szkła i wzmocnionych tworzyw sztucznych, operator maszyn CNC

Oferty pracy w Irlandii z podstawową znajomością języka angielskiego - oferty pracy EURES:

wykwalifikowany fryzjer damski i męski, rozbiornik/wykrawacz, pracownik budowlany, monter kabli, monter instalacji telekomunikacyjnych, kierowca/operator koparki, analityk biznesu, kierowca ciężarówki/operator dźwigu, spawacz

Oferta pracy we Włoszech z podstawową znajomością języka włoskiego - oferta pracy EURES:

pielęgniarka ogólna

Oferta pracy w Estonii - oferta pracy EURES:

garbarz

Oferty pracy w Szwecji - oferty pracy EURES:

dentysta, pomoc denty-styczna

Oferty pracy w Norwegii - oferty pracy EURES:

rzeźnik/pracownik przetwórci rybnej, stolarz/hydraulik/ciesla/murarz/plytkarz



Oferty Powiatowych Urzędów Pracy

PUP w Łowiczu
ul. Stanisławskiego 28,
tel. 837-04-20, 837-07-76 w.252

Kasjer - sprzedawca, kierowca z prawem jazdy kat. C, glazurnik, elektryk z uprawnieniami SEP, sprzedawca, kelner-kasjer, pracownik fizyczny, osoba ze znajomością księgowości, doradca klienta, przedstawiciel handlowy, magazynier, operator koparki, szwaczka, instruktor biblioteczny.

PUP w Płocku
ul. Kostrogaj 1, tel. (0-24) 267-46-64

Kierownik robót sanitarnych z wykształceniem wyższym, 5-letnim stażem pracy oraz uprawnieniami na kierowanie robotami budowlanymi w zakresie instalacji sanitarnych; kierownik robót drogowych z wykształceniem wyższym, 5-letnim stażem pracy oraz uprawnieniami z zakresu robót drogowych; nauczyciel języka polskiego z wykształceniem kierunkowym i przygotowaniem pedagogicznym; stylistka paznokci - kosmetyczka z wykształceniem zawodowym kierunkowym, umiejętnością stylizacji paznokci, doświadczenie mile widziane; szwaczka z wykształceniem zawodowym kierunkowym, min. 3-letnim stażem pracy, umiejętnością obsługi maszyn typu: stebnowka płaska i overlock; mechanik samochodowy - wulkanizator z wykształceniem kierunkowym, 2-letnim stażem pracy w zawodzie, znajomością wymiany rozrządów silników Diesla i benzynowych oraz prawem jazdy kat. B; elektryk z wykształceniem min. zawodowym elektrycznym, uprawnieniami SEP do 1 kV oraz 2-letnim stażem pracy w zawodzie; kucharz ze specjalnością kuchni ormiańskiej z wykształceniem zawodowym kierunkowym, 5-letnim stażem pracy i znajomością kuchni ormiańskiej; a dla osób niepełnosprawnych: przedstawiciel firmy (między innymi ubezpieczenia) z lekkim stopniem niepełnosprawności; sprzedawca art. mięsnych z lekkim stopniem niepełnosprawności; dozorca z umiarkowanym stopniem niepełnosprawności; składacz

elementów z umiarkowanym stopniem niepełnosprawności.

PUP w Rawie Mazowieckiej
ul. 1 Maja 1A, tel. 814-40-51, 814-45-18 w.252

Kierowca z prawem jazdy kat. C+E, magazynier z uprawnieniami na wózki widłowe, szwaczki, maszynista offsetowy, operator DTP, agrochemik, instruktor BHP, blacharz samochodowy, operator stacji monitorowania, piekacz, cukiernik.

Oferty zagraniczne:

branża hotelarsko-gastro-nomiczna - Włochy, kelnerki - Niemcy, tokarz-sprawacz, mechanik wózków widłowych - Irlandia, branża spożywcza - Norwegia, murarz, posadzkarz, hydraulik - Belgia, pakowacz, rzeźnik, agent ochrony, kierowca, opiekun w domach opieki - Wielka Brytania.

Oferty za pośrednictwem EURES:

garbarz - Estonia, stolarz - Dania, blacharz samochodowy - Anglia, wykwalifikowany fryzjer damski i męski, monter instalacji c.o. - Irlandia, pomoc dentystyczna, opiekun domowy, kosztorysant/administrator biura, pracownik w branży spożywczej - Anglia, informatyk, orzecznik ds. odszkodowań, technik utrzymania sprzętu - Irlandia, lekarz - Szwecja, Szwecja, spawacz, krawcowa, pracownik fizyczny, pracownik w przemyśle samochodowym, w przemyśle spożywczym, pracownik produkcji foteli samochodowych - Republika Czeska, specjalista ds. BHP, koordynator szkoleń, pracownik budowlany - Islandia, pracownik produkcji w przetwórci ryb - Hiszpania. (m)



Podjęmę pracę

■ Zaopiekuję się osobą starszą, tel. 862-37-05.
■ Kierowca 35 l. z praktyką na ciągnikach siodłowych poszukuje pracy w podwójnych obsadach w transporcie międzynarodowym, tel. 0-605-302-486.

Bezpłatny kupon dla poszukujących pracy

Treść

.....

Imię, nazwisko i adres

.....

Kwiaciarnia Orchidea

* kwiat * wiązanki * bukiety
* upominki * dowóz kwiatów
* dekoracje wnętrz
* zamówienia telefoniczne

tel. 0-503-630-108

ul. Reymonta 3, Sochaczew
ZAPRASZAMY W GODZ. 8-20
PRZEZ 7 DNI W TYGODNIU

Biuro Rachunkowe

OMEGA
Rozliczenia podatkowe firm i osób fizycznych PIT, VAT, ZUS

Kontakt: B. Nowicka 0-607-454-969

Biuro:
Gawłowska 45 (LUX)
czynne w soboty 9-13 oraz w pozostałe dni po uzgodnieniu telefonicznym
www.omega.airlan.pl

Węglo-Bud

Węgiel, koks, miat, węgiel brunatny, eko-groszek, piec c.o. miałowo-groszkowe drewno opałowe i kominkowe
zwr. ziemia ogrodowa.

Możliwość zakupu na raty
Uwaga Promocja!!!

WĘGIEL ORZECH 1tona 410 zł
Eko-groszek: luzem 1t - 400 zł
workowany 1t - 430 zł

Węglo-Bud, ul. Targowa 24 przy GS Sochaczew
Zapraszamy
w dni robocze 7.00-16.00
soboty 7.00- 13.00

Tel. (046) 862-82-77, 0-601-24-91-16

JUDO

4x3

W dniu 3 grudnia na matkach klubu "Gwardia Warszawa" odbył się Mikołajkowy Turniej Judo w kat. wiekowej dzieci - rocznik 1993-1994.

Przybyłych zawodników, trenerów i gości, w imieniu organizatorów - Warszawsko-Mazowieckiego Związku Judo, przywitał pełniący obowiązki kierownika turnieju - Janusz Piechna.

W turnieju tym startowało 5-ciu zawodników UKS "Siódemka" Sochaczew.

Czterech z nich zajęło trzecie lokaty: Konrad Feliga (39 kg), Adrian Ponichtera (42 kg), Krzysztof Kanabus (46 kg) i Rafał Kącki (+66 kg).

Piąty sochaczewianin, Tomasz Sikora (33 kg) odpadł w eliminacjach.

Dobra postawa

Podopieczni Arkadiusza Sobieraja z TPJ wzięli udział (4.XII) w Międzynarodowych Otwartych Mistrzostwach woj. lubelskiego w judo. Sochaczewscy judocy po raz kolejny dobrze walczyli, czego efektem jest 6 medali.

Wyniki judoków TPJ: juniorzy (1987-88)

2. Adam Jastrzębski (81 kg)
juniorzy młodsi (1989-90)

1. Marcin Smagała (60 kg) - w drodze po złoto sochaczewianin pokonał m.in. dwóch zawodników z Ukrainy.
młodzicy (1991-92)

2. Maria Plichta (57kg)
5. Maciej Cichoński (42 kg)
5. Przemysław Pawelec (42 kg)
dzieci (1993-95)
1. Jakub Plichta (38 kg)
2. Mateusz Błasiak (46 kg)
3. Filip Pawelec (30 kg)

SIATKÓWKA

Amatorska Liga Siatkówki
Kto nie wygrywa 3:0 ...

Siatkarze rozegrali piątą kolejkę. W drugim meczu CKU mimo prowadzenia 2:0 - przegrało. W tym przypadku sprawdziło się siatkarzkie powiedzenie "kto nie wygrywa 3:0, ten przegrywa 3:2".

Wyniki V kolejki:

Domus - Międzyborów 3:0 (25-21, 25-7, 25-23)

Paprotnia - CKU - 3:2 (11-25, 25-27, 25-20, 25-23, 15-11)

Wyszogród - Guzów 3:0 (25-22, 25-23, 25-16)

Energomontaż - Absolwenci 3:1 (16-25, 25-18, 25-22, 25-23)

Tabela po V kolejkach:

1. Domus	5	15	15-1
2. Międzyborów	5	11	12-7
3. Absolwenci	5	9	11-7
4. Energomontaż	4	8	10-6
5. CKU	5	5	9-14
6. Wyszogród	4	4	7-9
7. Guzów	5	3	3-13
8. Paprotnia	5	2	4-14

Następna kolejka zostanie rozegrana w najbliższą niedzielę (11.XII) w chodakowskiej hali. Początek meczów o godzinie 15.00.

KOSZYKÓWKA



Sochaczewska Liga Koszykówki

IV kolejka - Zbyt krótki protokół

W meczach IV kolejki wyraźnie wygrywali faworyci. Ustanowionych zostało także 7 rekordów ligi:

193 - najwięcej punktów zdobytych w meczu, Hypernova - Nowa Era

128 - najwięcej punktów zdobytych w połowie, Hypernova - Nowa Era

66 - najwięcej punktów zdobytych w kwarcie, Hypernova - Nowa Era

161 - najwięcej punktów zdobytych przez drużynę w meczu, Hypernova

107 - najwięcej punktów zdobytych przez drużynę w połowie, Hypernova

58 - najwięcej punktów zdobytych przez drużynę w kwarcie, Hypernova

9 - najwięcej celnych rzutów za 3 punkty w meczu, Grzegorz Jurczyk (Błysk).

Wielkim rozczarowaniem jest postawa Top-Wólczanki, która bardzo wysoko przegrała z Błyskiem.

Gringos - Ogrodnik "Best-Chem" 60:49 (13:8, 16:16, 16:17, 15:8)

P.Stokiuska(21), M.Grzeszczak(17) - S.Jankowski(31), K.Hupert(10)

Pierwsze trzy kwarty meczów były bardzo zacięte i wyrównane. W 27 meczu "Bestie" przegrywały tylko jednym punktem (35:36) i miały rywala "na widelcu". Nie potrafiły jednak wykorzystać nadarzającej się okazji. W ostatniej części z parkietu "spadają": Piotr Stokiuska oraz Tomasz Kmiecński (oby-



SEBASTIAN SOBCZAK

dwaj Gringos). Przez chwilę na boisku panuje nerwowość. Gringos szybko opamiętuje sytuację i odnosi zasłużone zwycięstwo. Bardzo dobrze zagrał Sebastian Jankowski, jednak w pojedynkę nie jest w stanie wygrać meczu.

Hypernova - Nowa Era 161:32 (27:4, 27:7, 49:13, 58:8)

A.Grad(42), M.Krawczak(41), A.Bałdyga(29), E.Wójcicki(16), E.Katowicz(12), Ł.Jaumięń(11) - R.Bulik(10)

"Markieciarze" wyszli na parkiet z chęcią pobicia kilku rekordów. Po pierwszej połowie nie zanosilo się na to. Nawala wzrosła dopiero w trzeciej kwarcie, w której Arkadiusz Bałdyga, na minutę przed syreną zdobył setny punkt. Ostatnia część to zupełna dominacja Hypernowej i 58-punktowa zdobycz. Jeden z faworytów nie zawodzi, mógłby jednak w końcu zagrać w jednolitych kostiumach. Zdobył punktowa zwycięzców była tak duża, że zapis nie zmieścił się na jednym protokole - jest na nim miejsce na zapis "tylko" 160-ciu punktów.

Błysk - Top Wólczanka 103:40 (30:4, 19:15, 27:9,

27:12)

G.Jurczyk(38), R.Mróż(24), M.Jankowski(14), P.Olejniak(12) - D.Sobieraj(26)

Błysk od początku do końca wyraźnie dominował na boisku. Bardzo

dobrze zagrał Mariusz Jankowski ry zbierał wiele piłek i był skut w szybkim ataku. O grze Wólc można napisać tylko jedno - TR. DIA !!! W zespole "tekstylnych" r wiodł jedynie Dawid Sobieraj.

Zyrardowianka - Czwórka (16:5, 12:8, 15:8, 21:11)

T.Wnuk(23), S.Sobczak(18) - nuszewski(14)

Ostatni mecz nie wyzwolił zby lu emocji, a Zyrardowianka bez p mow wyraźnie zwyciężyła.

Tabela po IV kolejkach:

1. Błysk	12	384-156
2. Hypernova	12	342-183
3. Gringos	10	275-158
4. Zyrardowianka	10	220-193
5. Czwórka	6	178-215
6. Best-Chem	6	185-229
7. Top-Wólczanka	4	188-272
8. Nowa Era	4	105-469

Gracem IV kolejki został wy koszykarz Zyrardowianki - S STIAN SOBCZAK.

Liderzy klasyfikacji indywidualnych:

Najskuteczniejszy zawodnik:

121 - Grzegorz Jurczyk (Błysk)
88 - Sebastian Jankowski (Chem)

81 - Rafał Mróż (Błysk)

Rzuty za "3":

23 - Grzegorz Jurczyk (Błysk)
11 - Sebastian Jankowski (Chem)

10 - Marcin Grzeszczak (Gryn)

Rzuty osobiste:

27 - Rafał Mróż (Błysk)
17 - Sebastian Jankowski (Chem)

16 - Michał Krawczak (Hyper)

Następna kolejka SLK zostar zegrana 18 grudnia.

TENIS STOŁOWY



I liga kobiet

Ping-pongowe rankingi

W I lidze, oprócz klasyfikacji drużynowej, prowadzone są również indywidualne rankingi. W grze pojedynczej nasze zawodniczki wypadają przyzwoicie, w grze deblowej - bardzo dobrze.

Rankingi indywidualne gra pojedyncza

1. Dong Rui Fang (LUKS Stawiguda)*	-42, 14-0, 42-4
2. Alina Mikijaniec (IKTS Inowrocław)*	-39, 13-1, 39-9
3. Weronika Walna (Stella Gniezno)*	-30, 10-4, 32-18
4. Natalia Balicka (Gorzovia Gorzów)*	-30, 10-4, 31-23
5. Agnieszka Kieziak (Gorzovia Gorzów)*	-27, 9-5, 34-23
6. Karolina Smelkowska (Stella Gniezno)*	-27, 9-5, 29-20
7. Iwona Kuszej (SKTS Sochaczew)*	-27, 9-5, 30-22
8. Agnieszka Klóska (Gorzovia Gorzów)**	-26, 13-1, 39-8
9. Milena Feliks-Regulska (SKTS Sochaczew)**	-22, 11-3, 35-15
10. Klaudia Szadkowska (LUKS Stawiguda)**	-22, 11-3, 34-15
11. Natalia Bak (GLKS Nadarzyn II)*	-21, 7-3, 25-11
12. Alina Bogdanuk (IKTS Inowrocław)**	-20, 10-4, 34-17
13. Małgorzata Przybylska (SKTS Sochaczew)*	-18, 6-8, 26-26
14. Dominika Dąbrowska (LUKS Stawiguda)**	-16, 8-6, 28-25
15. Dominika Fertikowska (Stella Gniezno)**	-16, 8-6, 30-29
16. Katarzyna Sabat (Spójnia Warszawa)*/**	-15, 6-4, 22-17
17. Ewelina Marcińska (Stella Gniezno)**	-14, 7-6, 28-23
18. Agnieszka Maluszczyk (Gorzovia Gorzów)**	-14, 7-7, 25-26
19. Natalia Gawrylczuk (SKTS Sochaczew)**	-14, 7-7, 24-28
20. Magdalena Szczekawska (GLKS Nadarzyn II)*/**	-13, 6-4, 25-14

W I rundzie przy stołach kibice tenisa stołowego mogli obejrzeć 44 zawodniczki, 34 z tego grona zdobywały punkty dla swoich drużyn.

W rankingu poszczególne pozycje oznaczają: * - pierwszy stoł, ** - drugi stoł, liczba punktów rankingowych, ilość zwycięstw, ilość porażek, sety wygrane, sety przegrane. Za zwycięstwo przy pierwszym stole zdobywa się 3 punkty rankingowe, za wygraną przy stole drugim - 2.

gra podwójna

1. Dong Rui Fang / Dominika Dąbrowska (LUKS Stawiguda)	-6:1, 20-8
2. Agnieszka Klóska / Natalia Balicka (Gorzovia Gorzów)	-5:1, 17-6
3. Małgorzata Przybylska / Iwona Kuszej (SKTS Sochaczew)	-5:2, 19-9
4. Ewelina Marcińska / Karolina Smelkowska (Stella Gniezno)	-5:2, 18-10

5. Alina Mikijaniec / Alina Bogdanuk (IKTS Inowrocław)	-5:2, 16-9
6. Milena Feliks-Regulska / Natalia Gawrylczuk (SKTS Sochaczew)	-5:2, 17-13
7. Klaudia Szadkowska / Beata Kosińska (LUKS Stawiguda)	-4:3, 16-12
8. Anna Kowal / Małgorzata Szymborska (IKTS Inowrocław)	-4:3, 16-17
9. Agnieszka Kieziak / Agnieszka Maluszczyk (Gorzovia Gorzów)	-3:3, 9-11
10. Weronika Walna / Dominika Fertikowska (Stella Gniezno)	-3:4, 15-12

Sklasyfikowanych zostało 35 par, z których tylko 18 zdobyło punkty.

Nasze zawodniczki rozpoczęły rozgrywki II rundy meczem z GLKS Mago Wanzl Scania Nadarzyn II. Spotkanie odbędzie się w sochaczewskiej hali MOSiR-u (7.01.2006, godz.16.00). Terminarz rundy rewanżowej przedstawimy w następnym numerze Ziemi Sochaczewskiej.



Dong Rui Fang (LUKS Stawiguda)

Tenis stołowy - III liga mężczyzn

Wyjazdowa wygrana

Nadwiślanin II Płock - Orkan Sochaczew 8:10

punkty: K.Łazewski(4), A.Wawrzyniak(4), J.Najmro Łazewski/Wawrzyniak(1), S.Głowacki(0)

Orkan wygrał mecz w Płocku i nastroje w drużynie lek poprawiły. Na słowa uznania zasługuje postawa Kamila Łazewskiego i Andrzeja Wawrzyniaka. Nasze asy pokonały wszystkich swoich rywali. Jednak, jak się okazało, to wygrana młodego Najmrockiego dała Orkanowi zwycięstwo. Za dwa tygodnie (18.XII) ostatni mecz I rundy. Do hali sochaczewskiego MC przyjedzie zespół Konopianki Konopki.

Tabela po X kolejkach:

1. CULANI II Warszawa	10	20	100-32
2. PLUKS Ciekosyn	9	14	84-45
3. MARYMONT Warszawa	9	13	77-49
4. NADWIŚLANIN I Płock	8	12	73-52
5. SOKOŁ Brwinów	9	10	70-70
6. ALFA Gostynin	10	8	78-84
7. GLKS Nadarzyn	9	7	63-79
8. ISKRA Sońsk	9	7	53-75
9. NADWIŚLANIN II Płock	10	7	71-78
10. ORKAN Sochaczew	10	5	62-91
11. UKS Polesie	9	4	43-83
12. KONOPIANKA Konopki	8	3	37-73

PIŁKA NOŻNA

Mikołajkowy Turniej "dzikich" drużyn

Mikołaje z Feliksowa

W sobotę, sochaczewska hala MOSiR-u była miejscem rozgrywek piłkarskich "dzikich" drużyn (kategoria: gimnazja). Na starcie stanęło 16 ekip, które grały systemem pucharowym. Zwyciężyła drużyna Piasta, która w przekroju całego turnieju grała najszybciej. Puchar Dyrektora MOSiR za zwycięstwo w tych zawodach, jako prezent mikołajkowy trafił do Feliksowa. Impreza była sprawnie przeprowadzona i dobrze sędziowana przez Łukasza Trawińskiego & Daniela Kupca.

Wyniki turnieju:

I runda:

FC Planeta Tajfun - Włóczykije 1:0

Piast Feliksów - Katalończyk Kątoflanka - Chodaków 4:0
Albatros Sochaczew - KS T now 2:1
Mapety - Orkan 3:1
Warrios Pogromcy Świniak Dziekie Weże 1:0
DHW - Gold Team 4:1
Inferno - KS Korczaka 7:2

ćwierćfinały:

Piast - FC Planeta 3:0
Kątoflanka - Albatrosy 1:0
Mapety - Warrios 3:0
DHW - Inferno 2:2 k: 2:1

półfinały:

Piast - Kątoflanka 2:0
DHW - Mapety 1:1 k: 3:2

mecze finałowe:

Piast Feliksów - DHW 3:2
Zwycięska ekipa wó w składzie: Łukasz Piór - Adam Stępiak, I Woźniak, Kamil Jaj Marcin Zwierz, Gr Affek, Robert Olejnik, Boczkowski, Paweł Klirski, Paweł Orzeszek, Majewski, Mateusz P oraz Piotr Przybylski.

PIŁKA NOŻNA

Tym razem o Unii



Roman Janiszek

Kontynuując przegląd piłkarskich tabel, przedstawiam dzisiaj dokonania kolejnych drużyn. Tym razem są to sochaczewskie Unie (o pozostałych drużynach M&M w następnym numerze)

Mazowiecka Liga Juniorów - rocznik 1988

Podopieczni Romana Janiszka zaprezentowali się przyzwoicie i przy lepszej dyspozycji strzeleckiej mogli być znacznie wyżej w tabeli.

Tabela po rundzie jesiennej:

1. KS Piaseczno	31	37-9	(1:3)
2. Legia Bemowo Warszawa	30	40-19	(1:2)
3. Ursus Warszawa	28	25-11	(1:3)
4. SS Białoleka Warszawa	27	35-19	(4:2)
5. Tarczyk Unia Boryszew	26	30-18	
6. Drukarz Warszawa	20	30-26	(3:3)
7. Wilga Garwolin	18	24-23	(5:1)
8. SEMP Ursynów Warszawa	18	19-19	(1:0)
9. RPK 1926 Broń Radom	16	21-27	(4:2)

10. Okęcie Warszawa	13	18-24	(2:2)
11. Skra Obory	10	11-28	(1:0)
12. Pogoń Siedlce	9	17-32	(1:0)
13. OSiR Sokół Podlaski	8	17-32	(3:0)
14. Omega Jednorzec	1	10-45	(30:0)

Kadra drużyny: Mariusz Dąbrowski, Sebastian Kotlarski - Adam Jastrzębski, Sebastian Tomala(4), Kamil Gurbiel(4), Mateusz Sikorski, Rafał Jesion(1), Wiktor Kaczorowski(1), Tomasz Oziembowski, Paweł Słomiński, Kamil Wróbel(3), Kamil Bartosiewicz(7), Kamil Kotlarski(2), Kamil Borkowski(5), Bernard Kacprzak, Kamil Izydorek, Tadeusz Adamczyk oraz Łukasz Kłys.

Trenerem jest Roman Janiszek, a kierownikiem drużyny Dariusz Minczenok.

* w nawiasie jest wynik uzyskany przez Unię z poszczególnymi rywalami; Warszawska Liga Orlików - rocznik 1995

Wśród najmłodszych rywalizowały sochaczewskie Unie, wyżej o dwa miejsca w tabeli są "boryszewiaczy".

Tabela po rundzie jesiennej:

1. Ursus W-wa	8	22	48-6	(1:10, 0:7)
2. LKS Chlebna	8	19	21-6	(1:0, 0:1)
3. Piast Piastów	8	13	21-15	(2:7, 0:2)
4. Tarczyk Unia	8	12	12-22	
5. Błonia Błonie	8	10	14-20	(2:1, 0:0)
6. UKS M&M Unia 97	8	10	4-13	
7. Skra Drobni	8	9	6-17	(0:3, 1:0)
8. Naprzód Brwinów	8	6	5-20	(0:1, 1:0)
9. Mszczonowianka	8	4	6-18	(30:0, 2:0)

Sochaczewskie "małe" derby: M&M Unia 97 - Tarczyk Unia 0:3 (0:1)

* w nawiasie są wyniki uzyskane przez nasze drużyny z poszczególnymi rywalami; pierwszy - Tarczyk Unia Boryszew, drugi - UKS M&M Unia 97 Sochaczew;

UKS Tarczyk Unia Boryszew ogłasza dodatkowy nabór do sekcji piłki nożnej. Chłopców urodzonych w latach 1994, 1996 i 1997/98 serdecznie zapraszamy w każdy wtorek (godzina 18.00) do hali sportowej Gimnazjum nr 2 w Sochaczewie (ul. Staszica 106). Nie zapomnij przynieść ze sobą sprzętu treningowego.

RUGBY

Epidemia niemocy

Skończyła się pierwsza runda rozgrywek I ligi rugby. Nasi zawodnicy zawiedli, co na ten temat ma do powiedzenia trener, dowiedcie się Państwo czytając rozmowę, którą ze szkoleniowcem drużyny seniorów Zdzisławem Szczybelskim przeprowadził Tomasz Ertman.

ET: W poprzedniej rozmowie mówiłeś, że w twoim notesie jest zapisanych 47 nazwisk rugbyistów, którzy powinni tworzyć drużynę Orkana. W meczach rundy jesiennej zagrało tylko 31 zawodników. Co się stało z resztą?

Z.Sz: Dokładnie 36-ściu rugbyistów zagrało w dziewięciu meczach ligowych oraz jednym pucharowym. Rzeczywiście na początku lipca, z kapitanem drużyny (Szymon Gubar - przp. red.) ustaliłem listę, na której znalazło się 47 nazwisk. Ludzie ci trenowali i grali w rundzie wiosennej. Sześciu zawodników w ogóle nie podjęło treningów: Orliński, Bednarek, Kubiński ("stara gwardia" - przp. red.), Sępiński, Murawski oraz Górczynski (po zakończeniu wieku juniora - przp. red.). Natomiast Ilczuk, Wylot, Przanowski, Kupiński i Kmieciński - to juniorzy, którzy nie mają jeszcze zaliczonego debiutu w drużynie seniorów. Czyli matematycznie się zgadza, pozostało 36 nazwisk, z których jeszcze pięciu przestało trenować w trakcie sezonu, są to: Malak, Fabisiak, Grochowski, Michalak i Pisarek. Ten ostatni, jako jedyny z powodu kontuzji. W ten sposób pozostało nas 31.

ET: Przed sezonem wszyscy zawodnicy deklarowali chęć walki o medal. Obecnie sytuacja jest taka, że Orkan będzie musiał toczyć twarde boje o utrzymanie się w I lidze. Gdzie jest więc pies pogrzebany?

Z.Sz: Przed sezonem obojętnie rozmawiałem w cztery oczy z większością zawodników. Postawiłem im między innymi pytanie o cel sportowy. Nie było człowieka, który by nie miał aspiracji medalowych, a w najgorszym wypadku mówiono o czwartym miejscu po rundzie jesiennej i walce o medal wiosną. Rzeczywistość pokazała, że u większości były to tylko chęci i puste słowa absolutnie nie poparte czynami. Głównym powodem tego, że zamiast walczyć o medal, walczyliśmy o utrzymanie w lidze jest słaba frekwencja treningowa.

ET: Słaba frekwencja, słaba gra. Na kim zawiodłeś się jesienią? Może postawiłeś nie na te konie?

Z.Sz: Obejmując zespół zdawałem sobie sprawę, że będę pracował z zawodnikami w warunkach amatorskich. Każdy z zawodników miał pe-

lną świadomość, że tylko od nich i ich zaangażowania w treningi zależy wartość zespołu. Wiem, że niektórzy z rugbyistów pracują na zmiany, że pracują po 10-12 godzin i nie zawsze są w stanie wziąć udział w treningu. Wielokrotnie im mówiłem, że w naszej drużynie drzemie duży potencjał, ale trzeba poświęcić 3 dni w tygodniu na trening oraz jeden na mecz, w którym da się z siebie wszystko, aby go wydobyć. Po-

Z.Sz: Jest kilku, podkreślam kilku, a nie kilkunastu zawodników, którzy swoją frekwencją treningową pokazują, że poważnie podchodzą do swoich obowiązków. Do grupy tej zaliczam Roberta Zatorskiego, Łukasza Syperka, Wiktora Dobrowolskiego, Tomasza Jabłońskiego oraz Kamila Kościelewskiego. Średnia frekwencja tej grupy to ok. 85%. Ale takich zawodników jest tylko pięciu, a do gry po-



czątek był dobry - trzeba było wygrać dwa mecze i ten cel został osiągnięty. Warto przypomnieć, że na rozgrzewce przed tymi spotkaniami było 29-ciu zawodników. Przełomem w minus był trzeci mecz z Lechią (rozegrany w Gdańsku - przp. red.). Przez pierwsze 15 minut sędzia dawał nam do zrozumienia, że jesteśmy skazani na porażkę i tak się stało. Potem było już coraz gorzej. Kontuzje Konrada Dysarka i Mariusza Śmielaka, dyskwalifikacja Piotra Pietrzyka (pół roku za doping - przp. red.), nieobecność na meczach z powodu spraw rodzinnych Michała Kłaka i Mariusza Michalaka spowodowała, że najlepszy atak w Polsce rozpadł się. Sporadyczne bywanie na zajęciach treningowych doświadczonych zawodników formacji młyn: Wosiński, Adamski, Gubar, Zakowski, Radzimiński, Polakowski oraz Sikiński, obniżyła wartość drużyny. Głównym powodem podawanym jako usprawiedliwienie była praca zawodowa.

ET: Jest jednak grupa zawodników poważnie podchodzących do swoich obowiązków. Jak liczna to jest grupa?

trzeba piętnastu. Żeby liczyć się w lidze, trzeba mieć co najmniej 25-30 w miarę wyrównanych pod względem sportowym rugbyistów. Zawsze podkreślałem, że gdybym miał dwudziestu tak zaangażowanych ludzi jak WIKTOR (najwyższa frekwencja na treningach - przp. red.) to dziś byłoby naprawdę mocną drużyną. Zapytałem kiedyś Wiktora, jak on to robi, że zawsze jest na zajęciach. Odpowiedź była krótka i konkretna - "Trenerze, ja swoje życie osobiste zawsze ustawiam pod treningi". Niestety, z takim podejściem do rugby większość drużyny ma poważne kłopoty.

ET: Gołym okiem widać kryzys. Czy szykowany jest proces naprawiania drużyny?

Z.Sz: Przeszedł okres chudych miesięcy, Boże, spraw żeby nie były to lata! Trzeba przede wszystkim zachować zimną krew i przezwyciężyć tę niemoc. Jestem zdania, że nie ma ludzi niezastąpionych (ci już na emeryturach leżą - przp. red.). Po zakończeniu sezonu odbyłem męską rozmowę z większością drużyny. Padły bardzo mocne słowa. Cieszy

mnie fakt, że na boisko chce wrócić Bogdan Wróbel. To będzie mocny punkt zespołu na boisku ale także poza nim. Wspólnie z drużyną ustaliliśmy, że "goście treningowi" (zawodnicy, którzy przychodzą na zajęcia tylko po to żeby popatrzeć i pogadać - przp. red.) nie mają prawa bytu w tej drużynie. Niestety z młodzieżą, jako następcami seniorów też jest różnie. W tym roku wiek juniora ukończyło 6-ściu zawodników - w drużynie został tylko JEDEN, Kamil Dudkowsky. Proces naprawiania drużyny to nie taka łatwa sprawa. Przede wszystkim trzeba poprawić dwa podstawowe elementy - poprawić frekwencję treningową zawodników starszych oraz do zespołu wprowadzić i w niej utrzymać jak najwięcej młodzieży. Na pewno w osiągnięciu tych celów pomogłoby pozyskanie po-

drużyny, nawet nie pytają, czy jest skład na mecz. Jeden z zawodników młodego pokolenia, który od dłuższego czasu ma szansę na debiut w pierwszym zespole, na pytanie, czy będzie na piątkowym, bardzo ważnym przedmeczowym treningu - odpowiada, że nie, bo idzie do dentysty. Innym razem ten sam młody człowiek użył innego argumentu. Swoją nieobecność na treningu usprawiedliwił tym, iż był pewien, że i tak w meczu nie zagra. Druga grupa to zawodnicy, którzy z byle powodu idą do lekarza lub masażysty. Ci ludzie wiecznik nie są w pełni dysponowani. W tych zachowaniach tkwi słabość Orkana. W innych drużynach, z którymi współpracowałem, takie przypadki też się zdarzały. Były to jednak wydarzenia sporadyczne. W sochaczewskiej - są one epidemią. Staram się wytłumaczyć moim

KOSZYKÓWKA

Bestie

w Skierniewicach

Korzystając z przerwy w rozgrywkach SLK, drużyna Ogrodnika rozegrała (28.XI) wyjazdowy sparing z LO "Prus" Skierniewice (w składzie gospodarzy grało 8-miu zawodników trzecioligowej "Osemki"). Mecz odbył się na niepełnowymiarowym boisku. Dodatkowym utrudnieniem był bardzo śliski parkiet, który uniemożliwiał przeprowadzanie szybkich akcji. Koszykarze z Skierniewic wykorzystali atut swojej sali i wygrali 14-stoma punktami. Trener "Ogrodnika" - Artur Kasza, zaprosił "Prusaków" na rewanż do Sochaczewa.

LO "Prus" Skierniewice - UKS Ogrodnik "Best-Chem" 74:60 (21:7, 16:14, 14:22, 23:17)

Punkty dla "Bestii" zdobyli: Jankowski - 23 (4x3), Owczarek - 11 (3x1), Fiedukowski - 8 (2x1), Hupert - 7 (1x3), Dąbrowski - 6, Tomala - 4, Juskowiak - 1 (1x1), Sptawski - 0, Niebryzdowski - 0

w okresie ogólnym tzw. wytrzymałość tlenowa, natomiast w okresie specjalnym to dynamizm.

ET: Czy myśli się o wzmocnieniu drużyny?

Z.Sz: Myśleć się myśli, gorzej ze środkami na ten cel. Na razie jest za wcześnie na uchylenie choćby rąbka tajemnicy. Jeżeli pozyskamy sponsorów indywidualnych, wzmocnienia będą konkretne.

ET: Więc dokąd podążają rugbyści?

Z.Sz: Wydaje mi się, że najgorsze jest już za nami. Jeżeli prace treningową podejmą wszyscy, którym zależy na dobrym imieniu Orkana kryzys na pewno zostanie przezwyciężony. Potencjał w zespole nadal jest bardzo duży. Liczę na powrót Bogdana Wróbla, temu zespołowi jest potrzebny lider. Na dzień dzisiejszy celem jest utrzymanie w I lidze. Obecnie jesteśmy na VII miejscu i trzeba robić wszystko żeby to miejsce utrzymać. Chciałbym w tym miejscu podziękować kilku osobom, które ściśle z mną współpracują i pomagają mi w prowadzeniu drużyny. Pierwszą z nich jest członek zarządu - Mariusz Bartosiewicz, druga - Maciej Misiak, trener grup młodzieżowych, który robi kapitalną pracę i "dostarcza" młodych rugbyistów do drużyny seniorów. Chcę także podkreślić dobrą współpracę z dyrektorem klubu Robertem Błaszczakiem.

ET: Dziękuję za rozmowę i życzę co najmniej utrzymania w I lidze.

Z.Sz: Nie dziękuję i mam nadzieję, że wiosną rugbyści nie zawiodą oczekiwani kibiców.

zawodnikom, że z takim postępowaniem trzeba walczyć i je eliminować. Muszą oni w końcu zrozumieć, że każdy z rywali czeka na naszą słabość po to, żeby z premedytacją ją wykorzystać. Na zakończeniu sezonu każdy rugbyista dostał ode mnie "pasek sportowy" - tj. ilość rozegranych meczy i odbytych treningów. Niektórzy byli mocno zdziwieni swoimi osiągnięciami.

ET: Jak będą wyglądać przygotowania do rundy rewanżowej?

Z.Sz: Okres roztrwonienia rozpoczął się po ostatnim meczu ligowym i trwał do końca listopada. W tym okresie ćwiczyliśmy 2 razy w tygodniu. Zajęcia odbywały się w hali oraz na matach. Przygotowania do wiosennych spotkań rozpoczęliśmy już 1-go grudnia. Są to treningi biegowe, zajęcia w siłowni, a treningi w hali także zmieniają swój charakter. W drugim tygodniu ferii planowany jest obóz w górach. Luty i marzec to ostatnie szlify formy przed startem rozgrywek. Chcielibyśmy zagrać dwa mecze kontrolne w marcu. Duży nakład pracy treningowej to

Siemia
SOCHACZEWSKA

Wydawca:
Urząd Miejski w Sochaczewie, ul. 1 Maja 16.
Redaguje zespół:
Małgorzata Paluba (Red. naczej),
Sławomir Burzyński (oprac. graf.),
Jolanta Śmielak-Sosnowska,
Martyna Mikulska,
Renata Wodka, Aneta Lewandowska
(administracja),
Iwona Kupiec (księgowość).
Stale współpracują:
Tomasz Ertman, Jakub Grabiec,
Jerzy Jankowski, Jan Wasilewski,
Sebastian Stepien, Marcin Hugo-Bader,
Franciszek Niewiadomski

Adres Redakcji i Biura Ogłoszeń:
96-500 Sochaczew, ul. Waska 17,
tel. 862-23-55, fax 862-75-19.
Adres do korespondencji:
96-500 Sochaczew, skr. poczt. 30.
e-mail: z_soch@poczta.onet.pl
skład Maciej Wodka
Druk: AIR LINK Sp. z o.o.,
ul. Nowogrodzka 84/86
02-017 Warszawa
Nakład 3000 egz.

Ogłoszenia przyjmowane są w redakcji.
Za treść ogłoszeń redakcja nie ponosi
odpowiedzialności. Redakcja zastrzega sobie
prawo do zmian tytułów, skrótów
oraz skracania nie zamówionych tekstów.

Wtorek, 29 listopada

■ Śledztwo w sprawie "grupy trzymającej władzę" będzie kontynuowane - donosi prasa. Poszukiwania "grupy trzymającej władzę" prowadzić będzie teraz Prokuratura Apelacyjna w Białymstoku. Widocznie w tamtym kierunku prowadzą ślady. Być może grupa posuwa się na Suwałki, by przekroczyć granicę z Obwodem Kaliningradzkim lub Litwą, w zależności od tego, gdzie będzie jakaś władza do potrzymania.

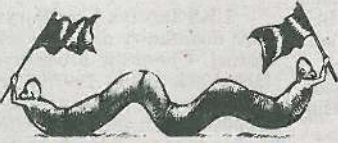
■ Tajemnicza paczka, pozostawiona w koszu na śmieci na łódzkim lotnisku Lublinek, wywołała panikę wśród pasażerów i obsługi lotniska. Połączona akcja Straży Granicznej oraz policji przyniosła jednak rezultaty, bo okazało się w końcu, że w paczce znajduje się 3,5 kg... kiszzonej kapusty. Akcja była potrzebna, bo jak wiadomo, przeterminowana kapusta stanowić może też groźny materiał wybuchowy.

Środa, 30 listopada

■ Kolejny sukces odniosło polskie sądownictwo. Po 11 latach procesowania, sąd w Rzeszowie utrzymał w mocy wyrok sądu I instancji skazujący dwoje członków zarządu Galicyjskiego Trustu Kapitałowo-Inwestycyjnego na kary po 6 lat pozbawienia wolności. Tyle, że

mało kto już pamięta, co to był ten Trust i czego dopuścili się oskarżeni.

■ Premier Marcinkiewicz w wywiadzie radiowym napomknął, że nie tylko na listach Samoobrony były osoby o nie najlepszej reputacji, ale również na listach Platformy. Poproszony o nazwiska, odpowiedział "Ja nie jestem takim od nazwisk. Ja jestem od zasad". A nam się wydaje, że mogą być z tego kwas.

**SERWIS****Czwartek, 1 grudnia**

■ Poczta Polska domaga się od zmarłej przed rokiem łodzianki opłat za abonament rtv. Może ktoś podpatrzył, że wsadzili jej do trumny tranzystor?

■ Centralny Szpital Weteranów w Łodzi jest już gotowy do otwarcia. Będzie dysponował 200 łózkami dla weteranów i kombatanów drugiej wojny światowej, a także innych konfliktów oraz ofiar represji. Czy ci, którzy walczyli z komuną, pijąc przed 13.00, też znajdą tam miejsce?

Piątek, 2 grudnia

■ Sekretarz lobbysty Marka Dochnała, Krzysztof Popenda "siedzi" od 14 miesięcy w areszcie śledczym pod zarzutem wręczania łapówek posłowi Andrzejowi Pęczakowi. Koledzy Popendy, byli posłowie, wystosowali pismo od polskich eurodeputowanych o pomoc. Twierdzą, że taki tymczasowy areszt stosuje się wobec osób popełniających ciężkie przestępstwa. I pewnie mają rację. Popenda mógł dawać koperty lekką ręką.

■ Niektóre kręgi rządzące postulują, aby osoby bezdzietne płaciły wyższy podatek, kiedyś tzw. "bykowe". Natomiast te, które urodzą, dostaną "becikowe". W ten sposób metodą kija i marchewki trzeba Polaków nakłaniać do sprawiania sobie przyjemności. Wyjątkowo ponury naród.

Sobota, 3 grudnia

■ Minister spraw wewnętrznych i administracji pragnie stworzenia nowego systemu wynagradzania funkcjonariuszy. Mówi się o "prowijzi", jaką dostaliby policjanci, którzy przejeżdżali towar gangsterów. Taki towar szybko by się sprzedał i z tego odpaliło prowizję. Pytanie jednak, komu policja miałaby szybko sprzedać przechwycony transport marihuany? Gangsterom?

Dyskusje przed sesją budżetową są gorące.

- Jeśli przyjmie, że mandarynka to budżet, obierzemy go i wyciśniemy...

... to suche zostanie

- Zapisuj Andrzej: słonych paluszków - z 500 sztuk, orzeszków - z 800...

Inwentaryzacja w powiecie

Wycieczki z prasy lokalnej

Echo Powiatu nr 48 (377)

A musiało być to zdanie niełatwe, choć satysfakcjonujące, bo efekt okazał się imponujący.

- Nie wiemy, co autorka miała na myśli, ale nam klarzy się dość nieobyczajnie.

Express Sochaczewski nr 47 (196)

Dokąd trafi placówka warz ze swoimi pensjonariuszami, dziś tego jeszcze nie wiadomo.

- Jak pojedą Warszawę, to bardzo daleko.

Echo Powiatu nr 48 (377)

Na ręce obecnej dyrektorki Anny Potkańskiej tłumnie przybyli goście składali gratulacje

- Niektórzy w dłoniach mogą dużo pomieścić

Ziemia Sochaczewska nr 47 (751)

Punt krwiodawstwa ponownie w Sochaczewie

- Czyżby punkt w fiacie Punto?

Bliźniacze miasta**MAŁE PIWO**

Łowicz znany był, jak dotąd, głównie z tego, że tam po ulicach chodzą ludzie w pasiakach. Po prostu mają zbyt małe więzienie, gdzie nie wszyscy się mieszczą. Od soboty, jak sądzę, będzie znany również z tego, że postawiono tam na rynku ciężarówkę na czterech szklankach i oglądała to w telewizorze cała Polska!

Może mają mocne szkło, a może lekkie ciężarówkę, bo obrobione już z towaru w Dachowej pod Sochaczewem. Ale my również mamy się czym pochwalić, bo niedawno w cyrku nad Bzurą, po chłopie jeździł samochód, tyle, że chłop był ruski a samochód osobowy. Jakby tak na nim zamiast na szkle postawili ciężarówkę, a te cztery szklanki wlałyby w siebie, to może też by się udało.

Co tam jeszcze? Też nazwali jeden skwer imieniem Solidarności. Tyle, że ten ich, leży tuż obok szpitala, więc może chodzi o solidarność z chorymi. Żeby siostry w ramach protestów placowych nie odchodziły od łóżek pacjentów... od łóżek lekarzy również! Nasz skwer Solidarności jest tuż obok siedziby władz miasta, żeby miały na nią oko, czyli tzw. solidarność kontrolowana. W ogóle z Łowiczem wiele nas łączy, na przykład tę samą rzekę zanieczyszczamy. My mamy Chopina, oni klawiszę, u nich jest Biernacki malarz, u nas Biernacki policjant, ale jeden i drugi musi się łapać tego namachać.

Jednego, czego nie mają, to wyborów Miss Łowicza. Zanimby się taka z tych halek i welniaków wydołała, zima by nadeszła, no i trzeba

by poszyć welniane kostiumy kąlowe w regionalne paski. Bo u w Sochaczewie regionalnym strodamskim są od lat wytarte jeansy było widać na ostatnich wyborach

Również w supermarketach steśmy lepsi. Bo mamy już cz a oni, jak mi się zdaje, tylko je. Tak jak i jedną lokalną gazetę. nas?... Ho, ho! A wiecie państwo jak teraz muszą uważać dziennarze, żeby nie puścić żadnej "kiki"?

Z kolei, jeśli chodzi o fontanę to będziemy mieli po jednej. U nas na Nowym Rynku, u nas na pl. Kościuszki. Chociaż szkoda, że ówny plac w mieście, nie nazywa w Sochaczewie, jak w większych starożytnych miast, Starym Fakiem. Obawiam się jednak, że gdzie tak nazwano, zaraz ustawiłyby tu kramy z targowicy.

Jednego, czego moglibyśmy zazdrościć, to tego, że nocował kiedyś Napoleon. I to podobno sam. Jak cicho szepczą łowiccy historycy, przyprowadzono mu pechozą łowiczanek, a może i dwie, antykoncepcja była w powijak zostawił im trochę napoleońskich krwi, do tego stopnia, że na łowickiej uczelni najpopularniejszym zentem jest również "Napoleon". zobaczycie niewielkiego fa z dłonią za pazuchą, to będzie łowiczan, on trzyma się za portfel, i mu nie ukradli.

A propos zaś nauczania, to my po równo. I u nas i u nich dzieci w szkołach wdychają marychę miło. Pędzą też równo belfrowie dziś dzieci, dzięki internetowi, sto wiedzą więcej od nich. Nauki często jeszcze nie stać na internet, więc pozostaje im tylko to czyli przyznać "masz gówniarzycje".

Sławomir Burzyński

Izba Pamięci Guzika

Guzik towarzyszył ludzkości niemal od zawsze. Trzeba się przecieżyć było na coś zapiąć, albo z czegoś odpiąć. Guzik trafił też do metafory, jak choćby "guzik z петельką" czy "guzik ci do tego". 12 grudnia obchodziliśmy Dzień Guzika, który szczególnie hucznie obchodzony będzie w Łowiczu z racji istniejącego w tym grodzie Muzeum Guzików, o którym kilka miesięcy temu pisaliśmy.

Z okazji Dnia Guzika również strona burzyńska chciałaby przyłączyć się do grona guzikomanów, otwierając na swoich łamach jakąś skromną izbę pamięci guzika. Zapraszamy więc wszystkich chęt-

nych, by przynosili do redakcji oryginalne okazy guzików. Mogą to być guziki historyczne, guziki od mundurów, guziki znanych osób lub po prostu dziwne, rzadkie okazy. Wszyscy ofiarodawcy staną się automatycznie członkami sochaczewskiej Izby Pamięci Guzika (IPG), na co otrzymają odpowiednie zaświadczenia, a ich guziki zaprezentujemy w gazecie, w przyszłości zaś zrobimy jakąś wystawę, może wspólnie

z łowickim Muzeum Guzików. Wszystko zależy od Państwa. A ja zachęcam szczególnie do tej inicjatywy mego znajomego Andrzeja Guzika, który zostałby oczywiście honorowym Guzikiem w Izbie. Autor tej strony zaś mianuje się samozwańczo kustoszem Izby Pamięci, a jako swój pierwszy wkład ofiarowuje jej guziki od marynarskiego mundur.

Zaś w poniedziałek, 12 grudnia z okazji Dnia Guzika trzymajmy się za guzik, tak na szczęście.

Sławomir Burzyński

