

# Będzie Iodowisko

STRONA 3

29.11.2005 r.

Nr 48 (752) Rok XVI

Cena 1.50 zł (0% VAT)

ISSN 1231-7179

Numer Indeksu 328 006

www.esochaczew.pl/ziemia

E-mail: z\_soch@poczta.onet.pl

TYGODNIK

# Biblioteka zostaje

STRONA 2



# Punt krwiodawstwa ponownie w Sochaczewie

STRONA 5



Jest nowa  
Królowa

Relacja z wyborów  
Miss Sochaczewa  
na stronie 8

## Miss 2005 Iwona Rędzińska

Iwona ma 17 lat, mieszka w Chodakowie i uczy się w Liceum Ekonomiczno - Administracyjnym w ZS im. Jarosława Iwaszkiewicza. Jest wysoka (177cm) i wysportowana. Dobrze pływa, dlatego często odwiedza sochaczewski basen. Poczucie rytmu też nie jest jej obce, bowiem 9 lat tańczyła w Abstrakcie. Teraz tańczy na dyskotekach, i mówi, że jej marzeniem jest otwarcie dyskoteki bezpiecznej, wolnej od przemocy, bójek i narkotyków. Iwona lubi również śpiewać, a pierwsze kroki w tej dziedzinie stawiała w chórze kościelnym, dlatego chciałaby teraz wystąpić w "Idolu".

Wszystkie te cechy predysponują ją do zawodu policjanta, który pragnie zdobyć, zdając do Wyższej Szkoły Policijnej w Szczytnie. (b)

**kim** PHUP „KIM” Sp. z o.o.

PUNKTY SPRZEDAŻY:

96-500 Sochaczew, ul. Trojanowska 1

tel./fax: (046) 862-88-20, 862-17-11

e-mail: sochaczew@kim.home.pl.

00-716 Warszawa, ul. Bartycka 114

tel. (022) 559-62-00

- ART. BUDOWLANE
- ART. SANITARNO-INSTALACYJNE
- WYKONYWANIE PROJEKTÓW BUDOWLANYCH
- DOSTAWY NA TELEFON

transport w obrębie miasta  
**GRATIS!**

ZAPRASZAMY codziennie 6.00 - 20.00  
soboty 6.00 - 14.00

## Nowa kanalizacja miasta coraz bliżej

Brytyjska firma Scott Wilson Kirkpatrick & Company Ltd., mająca w Warszawie swoje przedstawicielstwo, wygrała przetarg na pełnienie roli Inżyniera Kontraktu w ramach programu ERDF na rozbudowę i modernizację sieci kanalizacji sanitarnej oraz oczyszczalni ścieków w Sochaczewie.

Na największy projekt inwestycyjny ostatnich lat, tj. przebudowę starej oraz budowę nowej kanalizacji sanitarnej w mieście, burmistrz pozyskał 8.815.000 zł dofinansowania z Europejskiego Fun-

duszu Rozwoju Regionalnego, kolejne 3.686.000 zł wyłożył z budżetu miasta (taką kwotę zapisano w Wieloletnim Planie Inwestycyjnym i projekcie budżetu).

Tylko w 2006 roku na te prace wydane zostanie 12,5 mln złotych. Inżynier Kontraktu opracuje skomplikowaną dokumentację przetargową, będzie nadzorował terminowość prac itp. Do przetargu na Inżyniera Kontraktu przystąpiły 3 firmy: z Polski, Niemiec i Wielkiej Brytanii. Najtańsza była angielska Scott Wilson Kirkpatrick & Com-

pany Ltd., która za swe prace otrzyma 4,3 proc. wartości prowadzonego kontraktu. dw

### Gaz na Fabrycznej

Szczęśliwie dobiegają końca prace przy budowie bloku socjalnego. Wykonawca postawił budynek, ocieplił go, wstawił okna i drzwi, zajmuje się teraz wyposażaniem mieszkań w instalacje i montażem urządzeń sanitarnych. Cały budynek będzie ogrzewany gazem. Burmistrz zatwierdził wyniki "zapytania o cenę" na dostawę zbiornika i gazu propan - butan. Zapytanie wygrała firma DragonGaz z Wrocławia zaopatrująca w paliwo na terenie Sochaczewa kilkadziesiąt firm, jednostek i osób prywatnych.

### Okradał sam siebie

Wielokrotnie pisaliśmy na łamach gazety o parkingowych kradzieżach. Przecinanano plandeki nacze samochodowych i zabierano przewożone towary. Policjanci mieli co robić ze zgłaszanymi kradzieżami. Ale czy wszystkie zgłoszenia były prawdziwe? Czy nie było zmywu pomiędzy przewożącymi towary a złodziejami?

Na niecodzienne zdarzenie w nocy z 24 na 25 listopada na parking w Dębsku natknął się policyjny patrol. Funkcjonariusze zauważyli

mianowicie, że z nacze samochodowej mężczyzna przenosi kartony towarów do kabiny kierowcy. Został on zatrzymany. Okazało się, że kierowca samochodu ciężarowego okradał sam swój pojazd z przewożonych towarów, aby później upłynnić je na następnym parkingu i zgłosić policji kradzież. W kabinie znaleziono kartony piwa i wódki. Gdyby nie przypadek na pewno mielibyśmy kolejne niewykryte włamanie.

J.W.

**DACH-LAND**  
Rok zał. 1972  
DĘBSK STARY Nr19  
(046) 861 26 19  
(DRÓGA NR 2 SOCHACZEW-ŁOWICZ, 9 KILOMETR)

**BLACHY PŁASKIE (1000 x 2000mm)**  
OCYNEK: 27,00zł/arkusz  
POWLEKANA: 38,00zł/arkusz

**BLACHA T18 (850 x 2000mm)**  
OCYNEK: 28,00zł/arkusz  
POWLEKANA: 40,00zł/arkusz

**BLACHY T18, T35, T55 PRZYCINANE NA WYMIAR**

**FLORA**  
DACHÓWKA BIAŁAZANA  
20,00zł/m<sup>2</sup>  
Bez dopłat za folię ochronną i kolory matowe!!!

**GWARANCJA 10 LAT !!!**  
CENNY NETTO - VAT 22%

**DACH-MIX**  
Sprzedaż kompletnych systemów dachowych i rynnowych

**PROMOCJA RYNNA CIĄGNIONA**

- Duży wybór pokryć dachowych i SYSTEMÓW RYNNOWYCH
- OKNA DACHOWE w ciągłej sprzedaży
- WYCENA, doradztwo, upusty
- POLECAMY fachowe ekipy

**"DACH-MIX"**  
Sochaczew, ul.Łowicka 16  
Tel./fax (0-46) 863-55-73  
Tel.kom. 0-606-36-89-74

ZS-1244

**Radio Niepokalanów**  
102,7 FM  
98,6 FM

**Twoje ogłoszenie w „Ziemi” przeczyta wiele tysięcy osób w mieście i powiecie!**

„Ziemia Sochaczewska” to najstarsza gazeta na naszym prasowym rynku. Sprzedaje się najlepiej ze wszystkich pism w mieście i okolicy.

**Nie wierzysz? - zapytaj w kiosku**





## Papierowy blok

SLAWOMIR BURZYŃSKI

**Z**yjemy razem w Spółdzielni, a nie wiemy, co się w niej dzieje. Pewne sprawy nie były nigdy upublicznione. Jeżeli teraz nam nie pomożecie, to już nigdy nie będziemy mogli liczyć na żadną sprawiedliwość - w taki sposób zwrócili się do nas mieszkańcy bloku spółdzielczego przy ul. Żeromskiego 39A.

Mieszkają w nim od kilkudziesięciu lat. Zbudowany został kiedyś z nieodpowiednich materiałów, nieprzystosowanych do naszych warunków klimatycznych. Na cenę ciepła doprowadzonego do bloku nikt wówczas nie zwracał uwagi, bo było bardzo tanie. Gdy musieli płacić coraz więcej, zaczęli o swoich problemach informować Zarząd i Radę Nadzorczą Spółdzielni.

Na początku grudnia 2003 r. wszyscy mieszkańcy bloku podpisali się pod listem protestacyjnym, w którym informowali Zarząd o ogromnym zużyciu ciepła. W ich bloku o powierzchni 2234 metry zużycie ciepła wynosiło 228 GJ, a jego cena za 1 mkw. 5,96 zł. W podobnym bloku o takim samym metrażu zużycie wyniosło tylko 100 GJ, a cena za 1 mkw. 3,24 zł. Zwracali się o wyjaśnienie tych anomalii i powołanie w tej sprawie specjalnej komisji. Niestety nikt nie raczył im nawet odpisać, nie mówiąc o powołaniu komisji. Po dwóch tygodniach ponownie zwracając się do Zarządu i Rady Nadzor-

czej, aby przynajmniej udzielono im bonifikaty z powodu nieprawidłowości w dostawach ciepła. I ta prośba pozostała bez echa. Na jeszcze jedno pismo, wysłane w lutym 2004 r., też nie otrzymali odpowiedzi.

Gdy zaszły zmiany kadrowe w spółdzielni, zainteresowano się ich problemem. W sierpniu 2004 r. Zarząd zwrócił się do Urzędu Marszałkowskiego o pomoc w ociepleniu tego bloku, gdyż został wybudowany z niewłaściwych materiałów i według niewłaściwej technologii. W instytucie ciepła w Łodzi wykonano audyt cieplny, aby przekonać Urząd do udzielenia pomocy. Audyt Urzędu nie przekonał i pozostawił on spółdzielnię i spółdzielców własnemu losowi. Wobec tego Zarząd wystąpił z wnioskiem do Rady Nadzorczej, aby ocieplić wschodnią ścianę budynku, co zmniejszy zużycie ciepła. Ocieplenie może być wykonane w tym roku, a zapłata w 2006. Zdawałoby się, że pomysł uzyska akceptację całej rady osiedla. Okazuje się, że podziały w spółdzielni są tak ogromne, że jedna osoba nie wyraża na to zgody, widocznie uważając, że mieszkańcy mogą marznąć dalej. Rada Nadzorcza skierowała jednak wnioski do Komisji Remontowej i jest nadzieja, że o ile warunki atmosferyczne będą sprzyjające, ściana bloku zostanie wreszcie ocieplona.

J.W.

# Miejskie inwestycje w budżecie 2006

**Znany jest już projekt budżetu miasta na 2006 rok. 15 listopada burmistrz podpisał ten dokument i przesłał do zaopiniowania Regionalnej Izby Obrachunkowej. Z budżetem zapoznają się teraz radni, którzy o uchwaleniu bądź odrzuceniu planu dochodów i wydatków miasta zdecydują podczas sesji zaplanowanej na 13 grudnia.**

Dochody budżetu miasta wyniosą 63 mln zł, natomiast wydatki 67,6 mln. Inwestycje pochłonią 10,6 mln zł, to znaczy 15,7 proc. wszystkich wydatków. Oto te najważniejsze:

■ 3.684.000 zł - budowa nowej i modernizacja już istniejącej kanalizacji sanitarnej w centrum Sochaczewa, budowa kanalizacji wraz z przepompownią ścieków w osiedlu Trojanów, rozbudowa i modernizacja miejskiej oczyszczalni ścieków. Zadanie planuje się do realizacji przy udziale środków z Funduszy Strukturalnych w wysokości 8.815.425 zł.

■ 1.196.000 zł - wkład własny miasta w rozbudowę Szkoły Podstawowej Nr 4. Złożono wnioski o dofinansowanie inwestycji z funduszy strukturalnych oraz ze środków Mechanizmów Finansowych EOG (Europejski Obszar Gospodarczy).

■ 1.050.000 zł - dalsza przebudowa targowiska miejskiego przy ul. Pokoju.

■ 1.000.000 zł - wykonanie nawierzchni z kostki brukowej na placu Kościuszki.

■ 850.000 zł - na zakończenie budowy wielorodzinnego budynku mieszkalnego przy ul. Fabrycznej.

■ 800.000 zł - na rozpoczęcie modernizacji budynku Urzędu Miejskiego. Miasto wystąpiło o dofinansowanie inwestycji ze środków Mechanizmów Finansowych EOG (Europejski Obszar Gospodarczy).

■ 600.000 zł - wykonanie nawierzchni asfaltowej ul. Rumiankowej.

■ 500.000 zł - wykup dawnego wysypiska śmieci w Kuznocieniu, do rekultywacji którego miasto jest zobowiązane przepisami.

■ 270.000 zł - termomodernizacja hali sportowej przy ul. Kusocińskiego (wkład własny miasta). Przy realizacji tego zadania miasto ubiega się o wsparcie finansowe ze środków Mechanizmów Finansowych EOG (Europejski Obszar Gospodarczy).

■ 170.000 zł - na budowę sali gimnastycznej przy Gimnazjum Nr 1. Miasto ubiega się o dofinansowanie inwestycji ze środków Totalizatora Sportowego oraz innych środków zewnętrznych. Uruchomienie tej inwestycji uzależnione jest od pozyskania dofinansowania.

■ 100.000 zł - zakupy urządzeń do sortowni odpadów.

■ 100.000 zł - przygotowanie dokumentacji przyszłych inwestycji.

■ 60.000 zł - oświetlenie placu Kościuszki (przebudowa linii napowietrznej na kablową).

■ 50.000 zł - nawierzchnia z bruku ul. Farniej.

dw

## SOEKO będzie rozwiązane

**N**ie prowadząca od wielu miesięcy żadnej działalności spółka SOEKO, w której miasto miało mniejszościowe udziały (21 proc.) zostanie rozwiązana przez sąd. Burmistrz zdecydował, by do sądu przesłać wnioski o rozwiązanie spółki, skoro większościowy udziałowiec, firma TechEko (79 proc.) nie godzi się na zwołanie Zgromadzenia Wspólników. Od miesięcy TechEko nie przyjmuje żadnej korespondencji od Urzędu Miejskiego, nie można więc zwołać Zgromadzenia, podczas którego można by zdecydować o rozwiązaniu SOEKO. W takiej sytuacji prawo zezwala na rozwiązanie spółki przez sąd.

## Teresin będzie miał obwodnicę

**Z**arząd Powiatu pozytywnie ocenił przedstawione przez dyrektora Powiatowego Zarządu Dróg Kazimierza Najdzika Studium Techniczne Obwodnicy Teresina. Zgodnie z planem obwodnica przebiegać będzie od Al. XX-lecia przez Teresin - Gaj, Elżbietów, Szymanów w kierunku Aleksandrowa.

## Popywają za darmo

**Z** okazji dorocznego święta honorowych dawców krwi, burmistrz postanowił ufundować dla sochaczewskich dawców 50 darmowych biletów wstępu na basen ORKA. Bogumił Czubacki zdecydował przeznaczyć ze swej rezerwy 400 zł na zakup biletów, które trafią do rąk osób oddających od wielu lat honorowo (bezpłatnie) ten najcenniejszy na świecie lek.

## Tanie badanie

**N**a wniosek dyr. Mirosławy Świerczewskiej z Powiatowego Centrum Pomocy Rodzinie zdecydowano w budynku przy ul. Ziemowita przeznaczyć pomieszczenie na badania osteoporozy. Indywidualny koszt badania wyniesie 12 zł, a terminy zostaną podane później.

## Kolejna rata za PEC

**B**urmistrz wyraził zgodę na spłatę kolejnej raty kredytu zaciągniętego przez Przedsiębiorstwo Energetyki Ciepłej a poręczony przez UM. Ponieważ PEC nie ma pieniędzy, by oddać bankowi 91,7 tys. zł, dlatego listopadową ratę spłaci miasto.

## POGODA

Wkraczamy razem z aurą w ostatni miesiąc roku. Jeszcze w listopadzie we wtorek i w środę będzie pochmurno, z zanikającymi opadami śniegu i śniegu z deszczem. Temperatura od 0 do 2 stopni, w nocy od 0 do -2 stopni. Już w grudniu w czwartek i w piątek będzie słonecznie. Temperatura nadal od 0 do 1 stopnia, w nocy od -1 do -3 stopni. Później do środy przeważnie zachmurzenie duże, w poniedziałek może wystąpić mgła. Temperatura od 0 do 4 stopni w nocy około 0 stopni. W Barbórkę będzie pochmurno, bez opadów. Temperatura około 1 stopnia, rano lekko poniżej zera. Warunki biometeorologiczne w czwartek i w piątek korzystne. W pozostałe dni ze względu na zachmurzenie i krótkotrwałość dnia będą niekorzystne.

Cumulus

# Biblioteka zostanie w Sochaczewie

O tym, że nie ma żadnego zagrożenia dla istnienia i funkcjonowania Biblioteki Pedagogicznej w naszym mieście zapewnił redakcję "Ziemi Sochaczewskiej" wiceburmistrz Jerzy Żelichowski, który od momentu otrzymania pisma od prowadzącej filię w Sochaczewie kierownik Mięczysławy Karczewskiej, zajął się tą sprawą. Jak powiedział, sam jest sympatykiem tej placówki i stara się jej pomagać, więc poważnie zaangażował się w wyjaśnienie opisanej sytuacji.

## ■ Czyżby nieporozumienie?

Najpierw był telefon do dyrektora Wojewódzkiej Biblioteki Pedagogicznej w Warszawie. "Co prawda nie

zastałem dyrektora, więc rozmawiałem z jego zastępczynią, która była zaskoczona informacją, że w Sochaczewie mówi się o likwidacji biblioteki - twierdzi burmistrz Żelichowski. - Określiła to nieporozumieniem na linii kierownik filii - dyr. biblioteki wojewódzkiej".

W tej sytuacji burmistrz umówił się na spotkanie z wicemarszałkiem Waldemarem Raszkieviczem, który bezpośrednio nadzoruje Departament Edukacji Publicznej i Sportu. Był on zaskoczony przekazaną mu informacją i telefonicznie potwierdził, że pomysł taki nie zrodził się w departamencie ani też wśród zarządu marszałkowskiego. Zirykowany tym, że tak ważne decyzje zapadają bez jego wiedzy, postanowił wyjaśnić, skąd taka informacja pojawiła się w Sochaczewie. Jednocześnie zapewnił, że taka opcja absolutnie nie była brana pod uwagę

i zaaranżował spotkanie z dyrektorką departamentu. "Pojechałem tam - mówi Jerzy Żelichowski - i spotkałem się z państwem Marią Idzkowską i Mariuszem Młynarczykiem, którzy są zastępcami dyrektora departamentu. Obydwójce zapewnili, że jest to nieporozumienie, którego źródła w tej chwili nie znają, ale przeprowadzą stosowne rozmowy i ich wynik przedstawią samorządowi sochaczewskiemu. Nikt bowiem na szczeblach departamentu nie rozważał możliwości likwidacji biblioteki w Sochaczewie ani przenoszenia jej księgozbioru do innego miasta".

## ■ Na starych śmieciach?

Biblioteka od lat funkcjonuje w komunalnym obiekcie miejskim i nikt z władz miasta nawet słowem nie zasugerował, że nie chciałby jej tu widzieć, twierdzi burmistrz Żelichowski. Mimo, że na początku roku wypowiedziana została miastu umowa na dalsze korzystanie z tego lokalu, nikt nie mówi: "Słuchajcie, was tam nie powinno już być". Zyczliwość władz miasta dla biblioteki była, jest i będzie, zapewnia burmistrz, mówiąc jednocześnie: "Mam świadomość, że są tu trudne warunki, i że biblioteka dysponuje zaledwie 90 metrową powierzchnią, a jej bogaty księgozbiór układany jest pod sufity.

Dokończenie na str.8

**Z głębokim żalem zawiadamiamy, że w dniu 20.XI. 2005 zmarł długoletni Kierownik Cechu**

**Wiesław Kraszewski**

Zarząd i Dyrekcja Izby Rzemieślniczej w Łodzi

ZS-2315

## Jestem z miasta

### Komórka w szkole

**W** sochaczewskich szkołach obowiązuje zakaz przynoszenia na lekcje przez dzieci telefonów komórkowych. Poddyktowane jest to ciągłymi kradzieżami tych urządzeń tak w szkole, jak i w jej okolicach. Kradną lub wyrwywają nie tylko złodzieje i łobuzy przed szkołą, ale i uczniowie, których na zakup komórki nie stać.

I jest problem, bo w przypadku kradzieży nauczyciele dwoją się i troją, żeby złodzieja złapać i przedmiot pożądanego odebrać. Powoduje to konflikty, podejrzenia i pretensje, szczególnie rodziców i dlatego też, gdy ktoś przynosi komórkę do szkoły, robi to wyłącznie na własną odpowiedzialność.

Na ogół twierdzi się, że komórka w szkole nie jest dziecku w ogóle potrzebna, bo tylko rozprasza uwagę poprzez przesyłane sms-y. Innego zdania są uczniowie, którym "pomaga" ona na klasówkach.

Jeżeli z dzieckiem w szkole coś się dzieje, to oprócz grona pedagogicznego jest też pielęgniarka oraz telefon stacjonarny, dostępny dla każdego ucznia, na który mogą też dzwonić rodzice martwiący się o swoją pociechę, jeśli np. rano źle się czuła czy miała szkolowstręt z możliwością wagarów.

Komórka w szkole jest więc w zasadzie zbędna, niemniej jednak rozmowa bezpośrednia może rozwiązać pewne dylematy wychowawcze czy zdrowotne. Dziecko może zadzwonić do domu, że wcześniej kończy lekcje czy zostaje po lekcjach lub w trudnych sytuacjach, np. przywiezienia do szkoły zapomnianego zeszytu, książki, kapci czy drugiego śniadania. Rodzice z kolei swoje dzieci zawsze mogą namierzyć, gdzie są i co robią. W pewnym stopniu może wyeliminować to wagary czy inne przychodzące do młodej głowy pomysły.

Mimo wszystko więc jestem za wolnością, bo zamiast zakazów przynoszenia telefonów do szkoły, może należałoby najpierw wyeliminować patologiczne zjawisko złodziejstwa. Bo jeśli zastosujemy tę pierwszą metodę zakazu, należałoby także zakazać przychodzenia młodzieży w butach, skórzanych kurtkach czy z zegarkami na rękę, bo też kradną.

FAN

# Ferie zimowe na łyżwach?



Z wiceburmistrzem Jerzym Żelichowskim rozmawia Małgorzata Pałuba.

- Od pewnego czasu trwa-  
ją przygotowania do powsta-  
nia w Sochaczewie sztucznego  
lodowiska. Skąd miałyby ono  
być wypożyczone, bo wiem, że  
w tej chwili taki wariant brany  
jest pod uwagę.

- Istnieją firmy specjalizują-  
ce się w produkcji sztucznych  
lodowisk, a w ostatnich latach  
pojawiła się oferta ich  
wypożyczenia. Samorządy,  
które nie mogą zdecydować się  
na jego budowę ze względu na  
finanse, mają możliwość na se-

zon czy dwa takie lodowisko  
wypożyczyć.

- Jakiego rzędu są to kosz-  
ty?

- Jest to kwota ok. 200 tys.  
zł za sezon. Ale żeby można  
było ten temat rozważać, naj-  
pierw musi być konkret. Zgoda  
Rady Miasta i pieniądze.

- Ale jakieś plany są.

- Tak. W tym roku zaczęliśmy  
ten temat drażyć i przygotow-  
wać się do takiej inwestycji.  
Oczywiście od początku zdawa-  
liśmy sobie sprawę z tego, że je-

- wypożyczyć sztuczne lodowisko  
i wysondować, jakie jest zain-  
teresowanie naszego środowiska  
i jakie będzie wykorzystanie tego  
obiektu. Byłoby to świetny sondaż  
przed ostateczną decyzją.

- Z tego co wiem, pod  
uwagę brane były dwa miej-  
sca, gdzie mogłyby powstać  
lodowiska.

- Dwa miejsca są przygoto-  
wane, na Orkanie i KS Bzura.  
Z tym, że na ten sezon lepiej  
przygotowanym terenem jest  
miejsce na Orkanie. Jest tu bo-

dochodzą kilkuzłotowe opłaty  
za wypożyczenie łyżew.

- Pomysł może okazać się  
strzałem w dziesiątkę, gdyż  
ostatnie zimy nie sprzyjają ist-  
nieniu naturalnych lodowisk.

- Gdybyśmy liczyli na łaska-  
wość zimy, to ostatecznie lata pokazu-  
ją, że nie zdaje egzaminu oferta  
tworzenia lodowisk przyszkol-  
nych. Mimo to przygotowujemy  
się do tego każdego roku i bywało  
tak, że boisko wylano wodą, po  
czym przyszyły dni w żaden spo-  
sób zimy nie przypominające  
i woda spłynęła. Nawet posiada-  
cze sztucznych lodowisk, jeśli nie  
odizolują ich od atmosfery, też  
mają problemy, bo niezadaszone  
lodowisko w czasie opadów jest  
nieczynne.

- Ale nie słyszałam o pla-  
nach zadania w naszym  
mieście.

- Myślę, że skorzystali-  
byśmy z wariantu, który wi-  
dzieliśmy w Warszawie. Lodo-  
wisko przykrywa się ażurową  
konstrukcją z metali lekkich,  
a na to kładziona jest brezentowa  
plandeka, co doskonale izo-  
luje lodowisko od niesprzyjają-  
cych warunków atmosferycz-  
nych. Poza tym obniża koszty  
utrzymania, chroniąc przed  
słońcem i wiatrem, powodują-  
cymi większy pobór energii po-  
trzebnej do utrzymania odpo-  
wiedniej temperatury lodu.

- Jak długo można korzy-  
stać z takiego lodowiska?

- Sezon rozpoczyna się gdzieś  
w połowie listopada i trwa do  
końca marca. My nie możemy już  
mówić o całym sezonie, a zatem,  
jeśli uda nam się znaleźć firmę,  
która będzie miała jeszcze wolne  
lodowisko, to możemy rozmawiać  
o niższej kwocie za  
wypożyczenie. Jeśli Rada ten pro-  
jekt poprze, zrobimy wszystko,  
żeby udało nam się takie lodowisko  
zainstalować jeszcze na ferie  
zimowe. Myślę, że byłaby to  
świetna sprawa dla dzieci i mło-  
dzieży z Sochaczewa.

Z ostatniej chwili

Rada Miejska na ostatniej  
sesji przychyliła się do projektu  
stworzenia lodowiska na Orka-  
nie.



## Kościół się zmienia

Kolejnym krokiem w zmia-  
nieniu wizerunku naszego  
kościółka będzie umieszczenie  
nowej kopuły nad Kaplicą Matki  
Boskiej Różańcowej, patronki  
kościółki.

Trwają obecnie prace przy  
pokryciu zewnętrznej płaszczyzny  
kopuły miedzianymi elementami  
w charakterystycznym kształcie karo.

Kopuła o łącznej po-  
wierzchni 80 mkw. ma wyso-  
kość około 3 metrów.

Będzie zwieńczona krzy-  
żem o długości 1,20 m.

Zegar na cztery strony świata  
odmierza już czas, słychać bicie  
dzwonów, a także długo oczeki-  
wany hejnał, którego kompozyto-  
rem jest Bohdan Gniado.

M.H-B

## Ubiór przyczyną wypadków

Gospodarstwo rolne jest spe-  
cjalnym miejscem pracy,  
w którym występują różnorodne  
zagrożenia dla zdrowia  
i życia człowieka.

Bardzo ważny i niedoceniany  
przez rolników podczas wy-  
konywania pracy jest ubiór. Po-  
winien on chronić ciało przed  
wpływami niekorzystnych  
czynników zewnętrznych, ale  
przede wszystkim nie powinien  
zwiększać ryzyka wypadku.  
Niestety, niewłaściwy ubiór  
wciąż bywa przyczyną lub  
współprzyczyną wypadków  
w rolnictwie. Przykłady można  
mnożyć. Podczas rąbania drewna  
na trzonek siekiery zaczął się  
rozpięta błuż, w wyniku czego  
siekiera trafiła w lewą rękę  
poszkodowanego, powodując  
jej uraz. Zwisający fragment  
zbyt luźnej rękawicy to kolejna  
przyczyna okaleczenia ręki, jak-  
iego doznał mężczyzna pod-  
czas obróbki drewna heblarką.  
Błahym z pozoru źródłem wy-  
padków może też być ubrudzone  
błotem obuwie. Podczas  
wsiadania do ciągnika jeden  
z rolników, właśnie z powodu

ubrudzonego obuwia, ześliz-  
gnął się ze stopnia wejściowe-  
go i uderzył głową w metalowe  
elementy maszyny, doznając  
urazu głowy.

To tylko nieliczne zdarzenia  
spowodowane przez nie-  
właściwe ubranie i obuwie.  
Aby zapobiec tego typu wy-  
padkom, przypominamy, żeby pod-  
czas pracy rolnicy mieli obci-  
śnięte, zapięte stroje i dopasowane  
rękawice oraz przylegające do  
nogi buty o nieśliskiej pode-  
szwie. A w czasie wykonywania  
niektórych prac, takich jak  
opryski, nawożenie, zaprawianie  
nasion konieczne jest stosowa-  
nie ubrań ochronnych i  
osłon osobistych typu półmaski  
i okulary.

W pobliskich wsiach można  
zaobserwować, że rolnicy rzadko  
stosują odpowiednie ubrania  
i ochrony podczas pracy. Wynika  
to głównie z braku dobrych  
nawyków pracy oraz złe pojęcie  
oszczędności. Pamiętajmy jed-  
nak, że zdrowie jest najważniejsze.

Starszy inspektor KRUS  
Tadeusz Staniszek



SLAWOMIR BURZYŃSKI

### CO, GDZIE, KIEDY...

#### KINO

##### Mazowsze

ul.Chopina 101,

tel.863-27-77

29.11. godz. 18.00 "Egzor-  
cysta Emily Rose" drama/thriller prod USA, od 15  
lat, 119 min, bilety 11/13 zł  
godz. 20.00 "Pan życia  
i śmierci" akcja/thriller, prod.  
USA, od 15 lat, 122 min, bilety  
11/13 zł

2-6.12. godz. 18.00 "40-  
letni prawiczek" komedia ro-  
mantyczna, prod. USA, od 15  
lat, 110 min, bilety 11/13 zł

6.12. godz. 11.00 "40-letni  
prawiczek", bilety szkoły 10 zł

Rezerwacja biletów na se-  
anse zorganizowane tel. 0-601-  
-344-164.

Kino zastrzega sobie  
możliwość zmian w repertu-  
arze.

##### Polonez

ul.Wita Stwosza 2/4,

Skierniewice, tel.

833-44-89

29.11. godz. 17.00 "Harry  
Potter i Czara Ognia" film  
prod. USA, od 12 lat, 157 min,  
bilety 14 zł

godz. 20.30 DKF "Eroica" -  
"Wróżby kumaka" film prod.  
Polska, Niemcy od 15 lat, 98  
min, bilety 10 zł

30.11-1.12. godz. 17.00,  
20.00 "Harry Potter i Czara  
Ognia"

##### Łowicki Ośrodek Kultury,

ul. Podrzeczna 20, Łowicz,  
tel. 837-40-01

29-30.11. godz. 17.00 "Sze-  
regowiec Dolot" komedia ani-  
mowana prod. Wielka Brytania,  
109 min

godz. 19.00 "Osaczony"  
film akcji, prod. USA, 113 min

#### APTEKI

29, 30 - ul. Staszica 28  
1 - ul. Dąbrowskiego 2  
2, 3 - ul. Zeromskiego 29G  
4, 5 - ul. Staszica 28  
6-8 - ul. Staszica 52

koszt przekracza możliwości samorządu, w związku z czym zakładaliśmy nie tylko własny udział z budżetu miasta. Pozostałe środki niezbędne do wykonania tej inwestycji staralibyśmy się pozyskać z zewnątrz, np. z totalizatora, ale również ze środków strukturalnych Unii. Jednak okazało się, że praktycznie zostały one już wyczerpane, zwłaszcza w obszarze sportu i rekreacji, i nie uda nam się zbudować sztucznego lodowiska w tak krótkim czasie. Natomiast nowy budżet unijny 2007-2013 daje dużą szansę na pozyskanie środków na ten cel. I teraz jest czas, aby przekonać się czy tak droga inwestycja jest w naszym mieście potrzebna. Pojawiła się szansa, z której, moim zdaniem, powinniśmy skorzystać

wiem przyłączyć elektryczne, niezbędne, żeby mógł działać napęd agregatu zmrzającego tafle, czego nie ma w tej chwili w Chodakowie. Dlatego w tym sezonie, jeśli byłaby zgoda Rady, w grę wchodzi tylko ta pierwsza lokalizacja.

- Czy planowana jest również wypożyczalnia łyżew?

- Myślmy o stworzeniu pełnej, atrakcyjnej oferty z wypożyczalnią, małą gastronomią i nagłośnieniem tego miejsca.

- Rozumiem, że ta oferta byłaby płatna.

- Wszystkie sztuczne lodowiska funkcjonują na takiej zasadzie, że wstęp jest płatny - od 3 do 5 zł za godzinę, do czego

## Kolorowe Święta

Kończą się przygotowania  
świątecznej iluminacji naszego  
miasta. W ciągu ostatnich  
dni, zgodnie z umową z  
zakładem energetycznym,  
sprawdzone były instalacje  
elektryczne i sprawność zain-  
stalowanego już zeszłorocznego  
oświetlenia. Próba wypadła  
bardzo dobrze i w środę 16  
listopada mogliśmy przez chwile  
obserwować namiastkę te-  
gorocznej propozycji oświele-

nia centrum Sochaczewa.  
Także w tym roku zakupiono  
nowe ozdoby, które przeznaczone  
zostaną przede wszystkim do  
dekorowania ulic poza  
ścisłym centrum. Wszystko  
wskazuje na to, że z począt-  
kiem grudnia oprawa świetlna  
będzie gotowa i wszyscy spa-  
cerujący ulicami naszego  
miasta będą mogli ocenić tego-  
roczną iluminację świąteczną  
Sochaczewa.

## Naprawiona Armii Krajowej

Kilka lat temu mieszkańcy  
Kulicy Armii Krajowej  
jeździli po piachu. Po wielu  
staraniach w Urzędzie Miasta,  
otrzymali na swoją ulicę kilka  
samochodów ciężarowych  
sfrézowanego asfaltu z gar-  
bów głównych ulic w mieście.  
Utworzono nim nawierzchnię  
ich ulicy. Od tej pory mieszkańcy  
mieli o wiele dogodniejszy  
dojazd do swoich posesji.  
Wspólnie sami ułożyli po  
jednej stronie chodnik z  
płytek.

Po kilku latach użytkowa-  
nia jezdni powstały jednak

w niej dziury, stwarzające nie-  
bezpieczeństwo uszkodzeń  
samochodów, których wiele  
tędy przejeżdża do zakładu  
napraw sprzętu radiowo-tele-  
wizyjnego znajdującego się  
na końcu uliczki. To właśnie  
właściciel zakładu, p. Adam  
Kloch wydeptał ścieżki w  
Urzędzie Miasta, aby do-  
prowadzić do załatwienia po-  
wstałych dziur przed zimą.  
Jego działania przyniosły sku-  
tek i ulica oraz wjazd do niej  
z 15 Sierpnia zostały napra-  
wione.

J.W.

### Babskie gadanie

## Śpiewająca muszla

Słyszałam historię opowiedzianą przez zna-  
jomą w Toruniu, jak to jeszcze w sier-  
miężnych latach siedemdziesiątych odwiedził  
ich rodzinę chłopak z Rosji. Daleka rodzina  
czy coś. Polska młodzież, zachłyśnięta do-  
tknięciem zachodniej cywilizacji, (Gierek  
nam to zatwierdził) pragnęła za wszelką cenę  
zaimponować gościowi ze wschodu. Opro-  
wadzali Wołodę, bo tak chyba miał na imię, po  
najszybkich sklepach, wzorowanych  
na zachodnich barach, pokazali mu schody  
ruchome i piętrowy parking. Ale Wołodzia był  
niewzruszony, niczemu się nie dziwił i w kół-  
ko powtarzał tylko z pewną nonszalancją: U  
nas toż! I gdy już myśleli, że przegrali z kre-  
tesem i gość wyjedzie do swego kraju z po-  
czuciem triumfu nad zachodnimi zdobycami  
cywilizacji, prawie ostatniego dnia, zupełnie  
przypadkiem, przyuważyli go w ubikacji, jak  
siedział na sedesie... przodem do rury, za któ-  
rą się oburącz trzymał.

W tym momencie całe napięcie odeszło.  
Pozbyli się nagromadzonego przez kilka dni  
stresu. Dzięki sedesowi. A Wołodzia, cóż, i tak  
miał szczęście, że nie trafił na coraz popular-  
niejszy dziś bidet, bo może by przy nim umył  
i wypłukał zęby. Być może Wołodzia używał na  
co dzień ubikacji stosowanej u nas podobno  
na wojskowych poligonach. Składa się ona  
z dwóch drągów - jeden wbija się w ziemię,  
by trzymając się go nie wpaść w g..., drugim  
zaś ogania się od wilków. Historia może

wśród mężczyzn znana, ale mnie zadziwiła  
i rozbawiła zarazem.

Temat toaletowo-wypróżnieniowy nie jest  
może przed świętami jeszcze na czasie, podję-  
łam go jednak, bowiem właśnie w sobotę, 19  
listopada minął Światowy Dzień Toalet. Na-  
tomiasz dwa dni wcześniej, 17 listopada, ob-  
chodziliśmy z kolei Światowy Dzień Rzucania  
Palenia. A gdzie się najlepiej rzuca, jak nie  
w toalecie? Sedes ma dużą pojemność.

Przy okazji tego święta latryny, różne fir-  
my pochwały się zdobycami cywilizacji  
w tej branży. Mogliśmy się dowiedzieć, że są  
już podgrzewane muszle i również takie,  
z których wydobywa się kołyszący szum mor-  
skich fal. Bywają też grające i opowiadające  
dowcipy. A także te najbardziej nowoczesne -  
z elektroniką, sterowane na radar, fotokomór-  
kę lub hasło. Niestety, gdy się go zapo-  
mni. Zaś w Sochaczewie przy ul.Pokoju  
można kupić deskę klozetową, która w prze-  
zroczystym tworzywie ma zatopiony drut kol-  
czasty. Powinna się nazywać "Perwersja fa-  
kira".

Podobno każdy z nas spędza na sedesie  
średnio trzy lata swojego życia. Są jednak  
tacy, którzy wykorzystują ten czas w inny spo-  
sób, bowiem, jak wynika z danych ONZ, 2,5  
miliarda ludzi nie korzysta z toalet wcale.

Małgorzata Be

# Zima zaplanowana

Znany jest już plan zimowego utrzymania dróg. Tak jak w latach ubiegłych o ich przejezdność dbać będą ekipy Zakładu Komunikacji Miejskiej.

Ulice będą odśnieżane i posypywane mieszanką piasku i soli, zgodnie z III standardem zimowego utrzymania. Oznacza to, że jezdnia będzie odśnieżona na całej szerokości a śliskość zlikwidowana na skrzyżowaniach z drogami twardymi, skrzyżowaniach z liniami kolejowymi, odcinkach o pochyleniu ponad 4 proc., przystankach autobusowych. Czas, jaki zarządca drogi będzie miał na usunięcie gołolewicy, szronu, szadzi, bądź lodowicy to 5 godzin, natomiast na usunięcie zasp, luźnego lub przymarzniałego do nawierzchni śniegu - 6 godzin.

Podobnie jak w zeszłym roku odśnieżane będą także drogi krajowe nr 2 i 50, o które samorząd miejski toczy spór

z Generalną Dyrekcją Dróg Krajowych i Autostrad.

Drogi i tereny otwarte przeznaczone do zimowego utrzymania w tym sezonie to: Batalionów Chłopskich (od Gawłowskiej do szpitala), plac Kościuszki: ulica + parking, Dąbrowskiego (od Ziemowita do Licealnej), Narutowicza (od Żeromskiego do Staszica), Kraszewskiego (od al. 600-lecia do Kochanowskiego), Partyzantów (od Warszawskiej do bramy elektrowni), Targowa (od al. 600-lecia do Kochanowskiego), Okrężna (od Trojanowskiej do biur PEC, ZKM i ZGM), Konstytucji 3 Maja (od 600-lecia do Kochanowskiego), Korczaka Zajezdnia ZKM, Świerczewskiego (od 1 Maja do Piłsudskiego), Reymonta (od Traugutta do Piłsudskiego), Wojska Polskiego (od H. Sawickiej do 15 Sierpnia), Niemcewicza (od Staszica do Staszica), Senatorska (od al. 600-lecia do Żeromskiego), dojazd do Przedszkola Nr 3 (od al. 600-lecia), Bojowników

(od Fabrycznej do przejazdu), Łuszczewskich (od Towarowej do 15 Sierpnia), Pokoju z zatokami parkingowymi (od Staszica do al. 600-lecia), Kochanowskiego (od Trojanowskiej do Polnej), Polna z zatoką parkingową (od al. 600-lecia do Kochanowskiego), Żeromskiego (od Warszawskiej do Pokoju), H.Sawickiej (od 1 Maja do Traugutta), Fabryczna (od 15 Sierpnia do Bojowników), Rozłazłowska (od Płockiej do ZWiK), Kusocińskiego, Długa, Poprzeczna, Rozłazłowska (od Warszawskiej do granic miasta), Piłsudskiego (dojazd do starostwa), droga nr 50 (Płocka, Traugutta, Licealna, Żyrardowska), droga nr 2 (Łowicka, Płocka, Warszawska), parking przy ul. 1 Maja 7, parking przy ul. Targowej, parking przy sklepie "LUX", parking, róg ul. Senatorskiej i ul. Żeromskiego wraz z przylegającym chodnikiem, parking przy ul. 600-lecia za pawilonami.

(m)

## Listy do redakcji

### Spółdzielnia to my - jej członkowie!

Czytając polemikę w "Ziemni Sochaczewskiej" między pp.Wasilewskim i Dworeckim odnoszę wrażenie, a raczej mam pewność, że naprawdę bardzo źle się dzieje w SMLW w Sochaczewie.

Przygotowanie imiennych list członków i obsługa zebrania środowiskowych to zadanie administracji. Zarząd i Rada Nadzorcza SMLW są organami od-

powiadającymi za prawidłową realizację tego wymogu statutowego. Brak imiennych list na zebrania środowiskowe wykazał protokół polustracyjny z lat 2001-2003. Dlaczego więc nadal nie stosuje się zaleceń zawartych w protokole?

Zwyczajne Zebranie Przedstawicieli (zgodnie ze Statutem §25p.1) zwołuje Zarząd przynajmniej raz w roku w terminie do 30 czerwca. W związku z niedopełnieniem obowiązku statutowego o zwołanie Nadzwyczajnego Zebrania Przedstawicieli, zwrócili się do Zarządu i Rady Nadzorczej nie tylko przedstawiciele, ale również członkowie SMLW w Sochaczewie. Dnia 18.10.2005r. osobiście złożyłam w imieniu członków spółdzielni zamieszkujących przy al. 600-lecia 27, zgodnie z paragrafem 18 Statutu pismo podpisane przez 30 członków SMLW.

Jest koniec listopada i nadal zarządzający naszą Spółdziel-

nią stosują tylko strategię "na przetrwanie". Okopać się, wyszukiwać co się da na tych, co nie są "przy sterze", ujawniać nieprawidłowości, które nie są w dalszym ciągu naprawione, aby jak najdłużej utrzymać się na stołkach i czekać!

Należałoby tu zadać pytania: do czego to nas, spółdzielców doprowadzi? To Zebranie Przedstawicieli jest najwyższym organem spółdzielni. Jeżeli mamy zastrzeżenia do zarządzających w naszym imieniu i za nasze pieniądze, to żadna opinia prawna tego nie zmieni!

Kto manipuluje opinią publiczną? Sądzę, że powiedzenie "punkt widzenia zależy od punktu siedzenia" byłoby adekwatne do sytuacji w naszej SMLW Sochaczew. A członkom Spółdzielni - w przeciwieństwie do zarządzających - siedzi się coraz bardziej niewygodnie.

Krystyna Osmolak

### OGŁOSZENIE Burmistrza Miasta Sochaczew

o wyłożeniu do publicznego wglądu projektu miejscowego planu zagospodarowania przestrzennego w dniach od 6 do 30 grudnia 2005 r. w siedzibie Urzędu Miejskiego w Sochaczewie, ul. 1-go Maja 16, pok. 18 w godz. 8.00 do 16.00.

Na podstawie art. 17 pkt 10 ustawy z dnia 27 marca 2003 r. o planowaniu i zagospodarowaniu przestrzennym (Dz. U. Nr 80, poz. 717 z późniejszymi zmianami) oraz uchwały Rady Miejskiej w Sochaczewie nr XVIII/137/03 z dnia 4 listopada 2003 r.

#### zawiadamiam

o wyłożeniu do publicznego wglądu projektu miejscowego planu zagospodarowania przestrzennego miasta Sochaczew wraz z prognozą oddziaływania na środowisko, obejmującego przeznaczenie terenów tzw. "Pół Czerwonkowskich" pod następujące funkcje:

- ulicę zbiorczą łączącą ul. Warszawską z ul. Sienkiewicza, stanowiącą fragment przyszłościowego połączenia ul. Sienkiewicza z ul. Chopina,
- wielofunkcyjną zabudowę usługową (usługi nieuciążliwe) - w części położonej na zachód od wyżej wymienionej ulicy zbiorczej,
- zabudowę produkcyjno - usługową wraz z miejscem obsługi podróżnych oraz z dopuszczeniem adaptacji istniejącej stacji transformatorowej PKP - w części położonej na wschód od wyżej wymienionej ulicy zbiorczej, aż po obwodnicę,
- zabudowę produkcyjno - usługową - w części położonej na wschód od obwodnicy.

Dyskusja publiczna nad przyjętymi rozwiązaniami w projekcie miejscowego planu odbędzie się w dniu 29 grudnia 2005 r. w siedzibie Urzędu Miejskiego w Sochaczewie - sala konferencyjna o godz. 14.00.

Zgodnie z art. 18 ust. 1 ustawy każdy, kto kwestionuje ustalenia przyjęte w projekcie planu miejscowego, może wnieść uwagi.

Uwagi należy składać na piśmie do Burmistrza Miasta z podaniem imienia i nazwiska lub nazwy jednostki organizacyjnej i adresu, oznaczenia nieruchomości, której uwaga dotyczy, w nieprzekraczalnym terminie do dnia 16 stycznia 2006 r.

**Burmistrz Miasta Sochaczew  
Bogumił Czubacki**

ZS-2326

# POWIATOWY TYGODNIEN

## Trudny, ale stabilny

Zgodnie z przepisami, 15 listopada Zarząd Powiatu przekazał projekt budżetu powiatu na rok 2006 do Biura Rady Powiatu. Teraz nad budżetem pochyla się radni. O projekcie budżetu rozmawiamy ze Skarbnikiem Powiatu

**Teresa Pawelak.**

- Jaki to będzie budżet ?

- Na pewno nie będzie to budżet łatwy. Zresztą z taką sytuacją mamy do czynienia od kilku lat, a jest to głównie wynikiem niedoskonałości w określeniu zasad finansowania samorządów. Będzie to więc budżet trudny, porównywalny z tegorocznym, ale gwarantujący wykonywanie podstawowych zadań powiatu bez obniżenia ich i zmniejszenia zakresu funkcjonowania. Zwiększa w całej sferze społecznej, w której coraz więcej zadań przekazywanych jest do finansowania przez samorządy, bez wskazania środków na ich pokrycie.

- Jakie były główne założenia budżetu ?

- Przede wszystkim układałmy go, starając się nie zwiększać zadłużenia. Oczywiście, wielką rolę odgrywają w tym budżecie pieniądze, które mamy zamiar uzyskać ze sprze-



daży "pół czerwonkowskich". Nie można jednak spodziewać się za nie gwałtownej eksplozji inwestycji. Musimy jednak pokryć z nich część zaciągniętych zobowiązań kredytowych, a pozostałe chcemy przeznaczyć na zabezpieczenie wkładu własnego do pozyskiwania inwestycyjnych środków unijnych.

- Także na drogi ?

- Drogi i mosty to bolączka wszystkich polskich samorządów. Mamy na utrzymaniu 275 km dróg powiatowych i 27 mostów. Według dyrektora Powiatowego Zarządu Dróg, do doprowadzenia ich do przyzwoitego stanu, potrzeba przynajmniej dwadzieścia milionów złotych. Na pewno pilna jest sprawa mostu na Utracie w Choda-

kowie i mostu w Kozłowie Szlacheckim. Nadal priorytetem będą chodniki, zwłaszcza w okolicach szkół i obiektów użyteczności publicznej. Zamierzamy dokończyć budowę drogi Brzoźów - Iłów, liczyć należy, że w przyszłym roku starosta zachodniowarszawski dokończy drogę Brochów - Stojec.

- Pozostaje cała sfera społeczna.

- Oczywiście, z roku na rok przybywa w tym zakresie obowiązków, nie przybywa zaś pieniędzy. W marcu tego roku, już po przyjęciu budżetu, minister zmniejszył nam subwencję oświatową o 1,7 mln złotych. Ale nie zamierzamy w przyszłorocznym budżecie zmniejszać wydatków na pomoc społeczną, edukację, sport, kulturę.

- I na koniec kilka liczb.

- Projekt budżetu zakłada dochody w wysokości 48.690.793 zł, wydatki 46.152.198 oraz rozchody w kwocie 2.538.595 zł. Na koniec tego roku planujemy zadłużenie w wysokości 13.849.313 zł, czyli 31,6 proc. Na koniec roku 2006 zadłużenie wyniesie 11.205.718 zł, czyli 23 procent rocznego dochodu.

Andrzej Wach

## O produktach regionalnych i tradycyjnych

Starostwo Powiatowe w Sochaczewie, będąc w przededniu zakończenia projektu promocyjnego "Wędrowniki kulinarne po Ziemi Sochaczewskiej", rozpoczyna cykl spotkań informacyjnych, seminariów i szkoleń dla przedsiębiorców z branży spożywczej oraz gestorów bazy agroturystycznej na temat promocji i ochrony produktów tradycyjnych i regionalnych. Na pewno wiele osób kojarzy kampanię reklamową Ministerstwa Rolnictwa i Rozwoju Wsi "Oryginalność pod ochroną" z udziałem Roberta Makłowicza. Tematem pierwszego spotkania informacyjnego będą właśnie ogólne informacje dotyczące akcji promocyjnej, korzyści wynikające z ubiegania się o znaki "Gwarantowana tradycja specjalność", "Chroniona nazwa pochodzenia" oraz "Chronione oznaczenie geograficzne". Natomiast w styczniu 2006 roku zostanie zorganizowane w Starostwie Powiatowym szkolenie obejmujące praktyczne aspekty zgłaszania, wypełniania wniosków i rejestracji produktów.



Spotkanie odbędzie się 7 grudnia 2005 r. o godz. 10.30 w Zespole Szkół im. J. Iwaszkiewicza w Sochaczewie. Oprócz wspomnianej prelekcji pracownika Ministerstwa Rolnictwa, zaprezentuje się także Polska Izba Produktu Regionalnego i Lokalnego oraz redakcja miesięcznika "Za miastem", promującego polskie produkty tradycyjne. W przerwie między wystąpieniami młodzież szkoły przygotuje dla wszystkich uczestników regionalny poczęstunek. Udział w spotkaniu jest bezpłatny. Informacje i zapisy w Wydziale Promocji i Rozwoju Starostwa Powiatowego w Sochaczewie, tel. (46) 864.18.33

Adam Lemiesz

## Dwa metry na moście

Od 21 listopada do odwołania zostało wprowadzone ograniczenie ruchu na moście w Kozłowie Szlacheckim, na drodze Kozłów Szlachecki - Nowa Sucha - Czerwona Niwa - Guzów. Zmiana dotyczy ograniczenia szerokości jezdni do dwóch metrów w celu wyeliminowania ruchu pojazdów ciężarowych. W czerwcu tego roku, po wykonaniu na zlecenie Powiatowego Zarządu Dróg oceny stanu technicznego mostu, Zarząd Powiatu wprowadził na nim ograniczenie nośności do 5 ton, co w trybie awaryjnym zaleciła pracownia projektowa, która wykonała analizę statyczną - wytrzymałościową. W czasie przeglądu stwierdzono bardzo poważne uszkodzenia elementów konstrukcyjnych, w tym przede wszystkim

całkowite skorodowanie części krzyżulców oraz słupków podporowych, a także głębokie ubytki w betonie płyty mostu, odsłaniające skorodowane nawet w 50 proc. zbrojenie poprzeczne i podłużne płyty. Analiza wykazała, że nośność konstrukcji jest znacznie mniejsza, niż wynikało to z dotychczasowego ograniczenia do 15 ton. Wynikać to może także z częściowego wykorzystania z czterdziestoletniego już przecież mostu pojazdów o wadze przekraczającej niekiedy nawet 50 ton.

Znaków ograniczających nośność, ustawionych na trasie Sochaczew - Skierniewice oraz Sochaczew - Łowicz, a także znaków zakazu wjazdu na most kierowcy ciężarówek jednak nie respektowali. Stan taki

utrzymano do czasu zakończenia robót polowych, ze względu na konieczność dojazdu do pól okolicznych rolników. Obawa przed katastrofą spowodowała jednak konieczność wykonania ograniczenia i zwężenia jezdni (tzw. gardzieli wjazdowych), oraz wprowadzenia ruchu przeciwnego. Ograniczenia uniemożliwiają wjazd na obiekt pojazdów ciężarowych, ignorujących ograniczenia wynikające z oznakowania pionowego.

Wieloletni Plan Inwestycyjny przewidywał początkowo przystąpienie do remontu mostu w Kozłowie Szlacheckim w roku 2006. Przeznaczono w nim na ten cel 850 tys. zł, lecz w tym roku nastąpiło przełożenie wielu powiatowych inwestycji, także drogowych, na rok przyszły.

Andrzej Wach

Odbyło się spotkanie krwiodawców

# Cena krwi

Mimo ostatnich problemów, jakie dotyczą środowisko sochaczewskich krwiodawców, w miniony poniedziałek odbyła się uroczystość z okazji Dni Honorowych Krwiodawców przypadających corocznie pod koniec listopada.

Na spotkanie, zorganizowane w sali Państwowej Szkoły Muzycznej, na zaproszenie przewodniczącego Rady Miejskiej, Macieja Małeckiego i prezesa klubu HDK w Sochaczewie, Zbigniewa Sysika, przybyło blisko 50 najaktywniejszych dawców, burmistrz Bogumił Czubacki, dyrektor szpitala Michał Milczarek, przedstawiciele Rejonowego Oddziału PCK wraz z prezesem Henrykiem Łukasiewiczem, radni a wśród nich Elżbieta Matuszewska - Woźnica, przewodnicząca komisji zdrowia i opieki społecznej oraz Julian Tasięcki - szef komisji oświaty i kultury.

Prezes Klubu Honorowych Dawców Krwi przy Zarządzie Rejonowym PCK, Zbigniew Sysik, przypomniał blisko 50-letnią historię i ideę krwiodawstwa na świecie i w Polsce.

## Idea czy interes

W naszym kraju oddaje krew ok. 2 proc. obywateli, podczas gdy np. w Szwajcarii 11, w USA ok. 8 proc. Stawia to Polskę w rzędzie krajów o najniższym wskaźniku w Europie. Dlaczego się tak dzieje? "1 stycznia 1999r. weszła w życie ustawa o krwiodawstwie i krwiolecznictwie. Spowodowała ona, że krew stała się takim samym towarem, jak mąka, cukier itp. - przekonywał Zbigniew Sysik. - Obecnie szpitale muszą płać za krew zgodnie z cenami ustalonymi przez poszczególne Regionalne Centra Krwiodawstwa i Krwiolecznictwa. Choć kierownictwa tych centrów twierdzą, że nie są to ceny krwi, lecz poniesionych kosztów za badania, pojemniki, transport, płace dla personelu itp., to jednak jest to naszym zdaniem zjawisko niezgodne z zasadami etycznie - moralnymi, na których opiera się ruch honorowego krwiodawstwa w ramach PCK - mówił na spotkaniu szef Klubu

HDK. - Nie może być sytuacji, że krwiodawca oddaje krew za darmo, a państwo nią handluje. Państwo powinno wziąć na siebie utrzymanie

ciężkość i były po prostu niszczone. Póki co jednak ustawodawca nie przewiduje takiej społecznej kontroli nad gospodarką krwią.



służby krwi"- przekonywał w imieniu krwiodawców Zbigniew Sysik. Dla dawców najcenniejszego z leków wciąż niewytłumaczalny jest fakt, że piękna idea w pewnym momencie przeraża się w interes i czystą ekonomię. Ich patronem jest św. Maksymilian Kolbe, który wyszedł z szeregu, aby poświęcić się za drugiego człowieka. Krwiodawcy nie znają tych, którym ratują życie i zdrowie, nie wiedzą, do kogo trafi ich krew, chcieliby jednak wiedzieć i mieć wpływ na to, czy jest dobrze wykorzystywana. Były już w przeszłości sytuacje, kiedy zła gospodarka krwią powodowała, że preparaty z niej wykonywane tra-

## W Sochaczewie docenieni

Mimo tych gorzkich słów, jakie padły na spotkaniu, apel Zbigniewa Sysika był jednym z najważniejszych: "nieście nieustanną pomoc ludziom, którzy was potrzebują. Wasza krew oznacza dla nich życie".

Zapewne rekompensatą dla krwiodawców były życzenia, jakie otrzymali oni od gości przybyłych na uroczystość. 50 najaktywniejszych dawców otrzymało też dyplomy od przewodniczącego Rady Miejskiej oraz małe aniołki, mające ich strzec od złego, wykonane i подарowane przez fundację Zofii Bernackiej.

Kilka osób otrzymało nagrody rzeczowe, a wśród nich prawdziwy rekordzista krwiodawstwa Mirosław Chyziak, który dotychczas oddał blisko 70 litrów tego najcenniejszego płynu. Zebrani zgotowali mu owację na stojąco.

Nagrody przyznano też Tadeuszowi Orzechowskiemu, nauczycielowi Zespołu Szkół w Teresinie, za propagowanie krwiodawstwa wśród uczniów, Janowi Bie-

wię sochaczewscy krwiodawcy.

## Pokrzepiająca statystyka

Na naszym terenie działają trzy kluby HDK. Największy i najstarszy działa od 30 lat przy Zarządzie Rejonowym PCK w Sochaczewie. Zrzęsa około 300 honorowych dawców, w tym 10 kobiet. Od sześciu lat działa klub przy Masterfoods Polska w Kożuszkach Parcel, do którego należy ponad 100 członków, w tym 46 kobiet. Trzeci klub HDK ma siedzibę przy Zarządzie Gminnym OSP w Teresinie i skupia 40 osób.

Honorowi dawcy z powiatu sochaczewskiego są posiadaczami 13 złotych, 19 srebrnych i 3 brązowych Krzyży Zasługi, ponad 400 odznak Zasłużonego Honorowego Dawcy Krwi, trzech nestorów krwiolecznictwa: pani Eugenia Ponichtera, Bogumił Adamkowski i Edward Kobielski posiada tytuły honorowe "Zasłużony dla Zdrowia Narodu". Prezes PCK w Sochaczewie, Henryk Łukasiewicz otrzymał "Kryształowe Serce" oraz Krzyż Kawalerski Orderu Odrodzenia Polski.

Tę pokrzepiającą statystykę mać bilans oddanej krwi w ostatnim roku. Zebrano jej 374 litry, to blisko trzy razy mniej niż w latach, kiedy punkt krwiodawstwa znajdował się w szpitalu i czynny był codziennie. Jak na warunki stwarzane krwiodawcom, obecnie wynik ten jest i tak dobry.

Jolanta Sosnowska

## Przez otwarte okno

Czy ustali się sprawców włamania do Urzędu Gminy w Rybnie? Zdaniem mieszkańców gminy było ono dziwne. W listopadzie nie zamknięto okna, przez które nieznanymi sprawcy, po wyrwaniu krat, dostali się do wnętrza. Wyważyli zamek w drzwiach wejściowych pomieszczenia kasowego, przekreślili kasę i zaczęli włamywać się do niej od tyłu. Nie mogło to odbywać się po cichu, nikt jednak nie słyszał żadnych hałasów. Gdy wreszcie oderwali tylną ściankę, ukradli z kasy gminy 6000 zł. Prawdopodobnie z miejsca przestępstwa odjechali samochodem.

J.W.

## Gdzie są opony?

Sto siedemdziesiąt sztuk opon firmy Continental rozplynęło się w powietrzu. 10 listopada na terenie parkingu w Janowie kierowca samochodu ciężarowego MAN, obywatel Litwy, zgłosił na policję, że z jego naczepek ukradziono przewożone opony o wartości 4833 euro. Jak było naprawdę, wykaże, miejmy nadzieję, prowadzone postępowanie. Przeladunek 170 opon z samochodu na samochód nie mógł trwać kilka minut, ale o wiele dłużej. Prawdopodobnie też nie zrobiła tego jedna osoba. Czy na parkingu nikt nic nie widział, czy nie chciał widzieć? Skąd złodzieje wiedzieli o transporcie opon i gdzie mogą je sprzedać? Na giełdach samochodowych, czy może upłynięcia w warsztatach naprawczych? Na te pytania i na wiele innych trzeba teraz odpowiedzieć, gdy policja to zrobi, znajdą się też sprawcy.

J.W.

## Złodzieje rowerów zatrzymani

Wszyscy, którzy jeżdżą na rowerach po zakupy do sklepów czy na wycieczki, niekiedy bezmyślnie pozostawiają je pod płotami, czy ścianami domów.

Rowery powinny być zamknięte lub zapinane, aby uniemożliwić ich bezkarnie zabieranie. Obecnie kupić możemy przeróżne urządzenia zabezpieczające rowery, ale nie każdy z nich korzysta. A na to tylko czekają złodzieje. Obserwują osoby podjeżdżające pod sklep, a gdy te pozostawiają niezabezpieczony pojazd i wejdą do środka, wskakują na rower i uciekają. Potem sprzedają go handlarzom za 20 czy 30 zł, a ci zbywają je na giełdach. Mogą być też rozbierane na części i sprzedawane na targowiskach.

Czasami jednak złodziejom powinie się noga i zostają

złapani na gorącym uczynku. W listopadzie były już dwa takie przypadki. Raz, wieczorem, na ulicy 600-lecia, patrol policyjny zobaczył dwóch mieszkańców Sochaczewa, 27-latkę i 48-latkę, którzy prowadzili rower i nie potrafili wytłumaczyć, skąd go mają. Okazało się, że rower był kradziony. Z kolei 21 listopada, też wieczorem, 52-latek, mieszkaniec Sochaczewa, ukradł rower "damkę" stojącą przed sklepem Champion. Został rozpoznany i zatrzymany, a ukradziony rower, w wyniku penetracji terenu, odnaleziony w krzakach. Zadbajmy sami o swoją własność i zabezpieczajmy rowery, gdy będziemy dokonywać zakupów w sklepach. Unikniemy wtedy przykrych niespodzianek.

J.W.

## Szkoła zarobiła

5 tys. zł zarobione przez Szkołę Podstawową nr 3 na sprzedaży podręczników przeznaczonych na zakup mebli oraz wymianę drzwi w klasach.

## Pieniądze dla ŚDS

6 tys. złotych otrzyma Środowiskowy Dom Samopomocy na wykonanie najpilniejszych prac w części budynku przejętej kilka miesięcy temu od Dziennego Domu Pomocy Społecznej. DDPS przeprowadził się do nowej siedziby przy al. 600-lecia 90, a jego dawną świetlicę, biura i część kuchenną przekazano ŚDS. Dyrektor placówki musi ogrzewać dodatkowe pomieszczenia, chce zakupić nowe wykładziny i sprzęt p-poż.

## Wpadł na paliwie

Kradzieże paliwa z baków samochodów stojących na parkingach zdarzają się często. Ich sprawcami są przeważnie młodzi ludzie, którzy niszczą zamknięcia do wlewów baków i spuszczaają paliwo do plastikowych pojemników. Zdarzają się przypadki, że nie mogą odkręcić wlewu korka, dziurawią bak samochodu. Bywa też, że zostają spłoszeni przez alarm lub właściciela pojazdu. Policyjne patrole w nocy również zwracają uwagę na stojące na parkingach samochody.

23 listopada, na parkingu przy trasie A-2, gdzie często

J.W.

**Z KRONIKI POLICYJNEJ**

21.11.  
O godz. 14.00 zgłoszono włamanie do garażu na ul. Kościńskiego. Skradziono piłę spalinową wartą 1000 złotych

O godz. 19:00 z parkingu przy Hypernowej skra-

dziono mercedesa sprintera. Straty- 27.500 zł.

22.11.

Rano ujawniono włamanie do kontenerów z butlami z gazem w Rybnie i Sochaczewie na ul. 15-go Sierpnia. W Sochaczewie zginęło 10 butli, w Rybnie 6.

O godz. 15:10 miał miejsce wypadek w Karolkowie. Podczas sporządzania dokumentacji dotyczącej kolizji drogowej, w samochod marki Mercedes Sprinter, w którym znajdował się obywatel Niemiec i policjant sochaczewskiej drogowki, uderzył samochód ciężarowy. W wyniku wypadku urazu głowy i kręgosłupa doznał zarówno poli-

cjant jak i obywatel Niemiec. Obaj zostali przewiezieni do szpitala.

23.11.

O godz. 18:30 w Tułowicach zatrzymano nietrzeźwego kierującego poirazem. U mieszkanka Filarowa stwierdzono ponad pół promila alkoholu

24.11.

O godz. 8.10 doszło do wypadku na ul. Gawłowskiej. Fiat 126p wymusił pierwszeństwo przejazdu na vw passacie. Fiatem kierował 22-latek, który nie posiadał uprawnień do kierowania pojazdami. Obrażen ciała doznała 26-letnia pasażerka fiata.

# Zmiany w Gawłowie



SŁAWOMIR BURZYŃSKI

W ubiegłym tygodniu ukazał się na łamach naszej gazety tekst informujący, o zamiarach rychłej sprzedaży przez starostwo pałacyku przy Gawłowskiej wraz z całym parkowym otoczeniem, w którym obecnie mieści się Dom Pomocy Społecznej.

Wiadomość ta wywołała pewne zamieszanie, bowiem okazało się, że w skład przeznaczonej do sprzedaży nieruchomości wchodzi obok pałacyku jeszcze dwa budynki. Jeden, w którym mieszkają starsi panowie, pensjonariusze ośrodka, w pałacyku mieszkają bowiem tylko panie, oraz drugi (na zdjęciu) zamieszkały od wielu lat przez trzy rodziny.

## Sprzedani wraz z domem

W tej sprawie odezwała się do nas Zofia Berent, kierownik Środowiskowego Domu Samopomocy, która jest mieszkanką tego właśnie domu. Budynek ów to fragment niegdyśszych przypałacowych czworaków, w którym swego czasu, gdy istniało przy DPS pomocnicze gospodarstwo rolne, osiedlani byli jego pracownicy. Zofia Berent mieszka tu już ponad dwadzieścia lat. Wszyscy mieszkańcy zajmują lokale na warunkach najmu, a czynsz płać co miesiąc do kasy DPS.

Pani Zofia jest rozgoryczona, bowiem, jak mówi, przez wszystkie te lata wiele wysiłku i środków włożyła, aby budynek nadawał się do użytkowania, nawet na własny koszt wymieniała przeciekający dach oraz piec centralnego ogrzewania. Teraz zaś, starostwo, jak twierdzi, zamierza sprzedać całą nieruchomość, w tym dom, w którym mieszka, wraz z lokatorami, zostawiając ich na łasce nowego właściciela. I choć wielokrotnie deklarowała chęć wykupu działki wraz z budynkiem, w którym mieszka, otrzymywała odpowiedź odmowną. Podobno to konserwator zabytków nie zgadza się na wydzielenie tego narożnego kawałka z całości pałacowego parku.

W tej sprawie rozmawialiśmy z Krzysztofem Żyżyńskim, który w sochaczewskim starostwie odpowiedzialny jest za handel powiatowymi nieruchomościami. Wyraził on zdziwienie nadmiernym, jego zdaniem, niepokojem pani Zofii Berent, bowiem, jak zapewnił, starosta Józef Gołębiowski obiecał jej i innym mieszkańcom domu przy Gawłowskiej, że w umowie sprzedaży nieruchomości znajdzie się klauzula zobowiązująca nowego właściciela do zapewnienia im innych mieszkań o nie gorszym standardzie niż zajmowane obecnie. Należy więc mieć tylko nadzieję, że ów nowy właściciel uczciwie wywiąże się z tego zobowiązania i nie zaproponuje im mieszkań na przykład na osiedlu przy ul. Korczaka, które nie cieszy się dobrą opinią a tego obawia się pani Zofia.

## Ostatnie święta w pałacu

Przy okazji tej sprawy rozmawialiśmy również z dyrektorem Domu Pomocy Społecznej Justyną Nowak-Sobottą, której podopieczni już całkiem niedługo będą musieli opuścić pałacyk przy ul. Gawłowskiej. Pani dyrektor, choć zarówno ona jak i podopieczni przywiązali się do tego miejsca, uważa, że przeprowadzka jest konieczna. Bariery architektoniczne są bowiem zbyt dużym utrudnieniem dla ludzi starszych, często bardzo schorowanych. Ma nadzieję, że będzie to z korzyścią dla tych ludzi. Podkreśla też, że w tej chwili brane są poważnie pod uwagę dwie nowe lokalizacje DPS. Jedna, to część powojennych koszar w Teresinie, ale tam nie do końca rozwiązane są jeszcze sprawy własnościowe, druga zaś to projekt budowy nowego ośrodka naprzeciwko obecnie zajmowanego pałacyku, po drugiej stronie ul. Gawłowskiej, gdzie starostwo posiada

niezabudowane działki po byłym gospodarstwie rolnym. Budynek powstałby z tzw. elementów kontenerowych i, jak nas zapewnia pani dyrektor, byłaby to bardzo miła dla oka architektura. Ponadto sąsiedztwo starego miejsca pobytu i nowy funkcjonalny obiekt, a także bliskość szpitala, co w przypadku osób starszych jest bardzo ważne, sprawia, że ta właśnie koncepcja jej i pensjonariuszom jest najbliższa.

Zdementowała też informację o planowanym połączeniu DPS z Domem Dziecka w Giżycach, nie potwierdziła także plotki o definitywnej likwidacji gawłowskiego ośrodka. Przeciwnie, jak twierdzi dyrektor Nowak-Sobotta, ma on jeszcze rozszerzyć działalność o oddział dla osób upośledzonych umysłowo, oraz hostel, czyli miejsce schronienia dla matek z dziećmi, które są w swoich rodzinnych domach źle traktowane. I choć starsze panie popłakują, bo żyły się z tym domem i pięknym parkiem, to wiadomo, że tegoroczne święta będą ostatnie w tym miejscu.

Sławomir Burzyński



Tak może wyglądać nowy DPS

## VICTORIA przeciw podwyżkom cen ciepła

Rada Nadzorcza i Zarząd Spółdzielni Mieszkaniowej "Victoria" w Sochaczewie informują, że zgodnie z otrzymaną z sochaczewskiego Przedsiębiorstwa Energetyki Ciepłej taryfą opłat za energię cieplną obowiązującą od 15 listopada 2005 roku, faktyczna wysokość podwyżek opłat jest dużo większa, niż podawana wcześniej przez Prezesa PEC.

Przypominamy, że podane 41,7 proc. to podwyżka średnia, natomiast według naszych obliczeń, wysokość podwyżek za opłaty stałe wynosi ok. 58 proc., zaś za zużytą energię cieplną 49 proc. O ile wzrost opłat za zużytą energię (GJ) ma uzasadnienie we wzroście cen paliwa (choć nie w takim stopniu), to już całkiem niezrozumiałą jest tak wysoka podwyżka opłat stałych.

Z informacji, jakie otrzymała Spółdzielnia wynika, że PEC zobowiązał się do analizy kosztów, a zalecenia wynikające z audytu miały doprowadzić do ich obniżenia.

Fakty mówią jednak co innego. Dlatego interesuje nas, jako odbiorców ciepła i mieszkańców Sochaczewa, co składa się na takie koszty stałe, i jakie są wyniki wprowadzonych oszczędności.

Prezes  
Jan Matusiak  
Przewodniczący Rady Nadzorczej  
Andrzej Wach

## Czas na szopki

Jeszcze do 2 grudnia można zgłaszać prace na doroczny konkurs na Szopkę Bożonarodzeniową.

Przypominamy, że Muzeum Ziemi Sochaczewskiej i Pola Bitwy nad Bzurą, będące organizatorem konkursu, zaproponowało w tym roku, aby szopki odwoływały się do tradycji ludowej i narodowej. Można w nich wykorzystać różnorodność strojów ludowych, cech budownictwa, elementów kolorystyki, czyli całego bogactwa etnicznego regionów Polski - np. Mazowsza, Kurpiów, Podhala. Ponadto prace mogą się

odwoływać do wydarzeń historycznych, regionalnych podań i legend.

3 grudnia w muzeum zbierze się komisja oceniająca nadesłane szopki, a będą one rozpatrywane w trzech kategoriach: prace indywidualne, grupowe (do 3 osób) i rodzinne.

Wręczenie nagród oraz otwarcie wystawy Szopek Bożonarodzeniowych odbędzie się w sobotę, 10 grudnia o godz. 10.00. Sochaczewskie muzeum zaprasza zarówno do zabawy w szopkarstwo, jak i do oglądania wystawy, na której wyeksponowane zostaną nadesłane prace.

(s)

## U seniorów

Ponad 50 członków Związku Emerytów Rencistów i Inwalidów bawiło się we wtorek 22 listopada na dorocznym Święcie Seniora.

Uroczystość odbyła się tym razem w sali Miejskiego Ośrodka Kultury, jak zwykle grał zespół muzyczny "Remedium" i jak zwykle seniorzy świetnie się bawili. Już dziś zapowiadają kolejne spotkanie, tym razem "opłatkowe", które zaplanowano na połowę grudnia.

Zarząd ZERiI przypomina, że posiada jeszcze do rozdysponowania dary: ryż i mleko w proszku, a można je odebrać w siedzibie Związku przy ul. Piłsudskiego 26 (budynek Spółdzielni Mieszkaniowej LW) w poniedziałki i piątki w godz. 9.00 - 12.00.

(s)

## Wyrównane uliczki

Ulice nasze w przeszłości rzadko były utwardzane nawierzchnią asfaltową, najczęściej leszem, bo była to technologia najtańsza. Jazda po takich ulicach latem powodowała tumany czarnego kurzu i pyłu, a po ulewnych deszczach przypominała safari w Afryce. Obecnie takich technologii się nie stosuje, ale drogi pozostały. Co parę miesięcy muszą być one wyrównane, bo powstają na nich wyboje i doły.

Koszty utrzymania leszowanych ulic z roku na rok wzrastają i nie wszyscy zdają sobie z tego sprawę. Ostatnio mieszkańcy osiedla Malesin występowali z wnioskami o wyrównanie ich ulic, które w większości są utwardzone leszem. Wydział Rozwoju Miasta skierował równiarkę na uliczki Malesina i kilka kilometrów dróg zostało wyrównanych.

J.W.

## O Mickiewiczu w Sochaczewie

W środę, 23 listopada rozpoczęły się w Sochaczewie obchody 150 rocznicy śmierci Adama Mickiewicza. Zapoczątkował je konkurs recytatorski dla młodzieży gimnazjalnej i licealnej. Zaprezentowało się 31 recytatorów, głównie z gimnazjów. Barbara Sobkowicz, instruktor teatralny Miejskiego Ośrodka Kultury, organizatora obchodów, z zadowoleniem powiedziała nam, że wśród recytacji pojawiły się zarówno dobrze znane utwory Mickiewicza, stanowiące klasykę szkolną, jak i wiersze mniej znane, odkryte na nowo. Tak więc recytatorzy prezentowali fragmenty "Pana Tadeusza", ale i takie utwory jak "Nowy Rok", "Ciemność", czy "Sen".

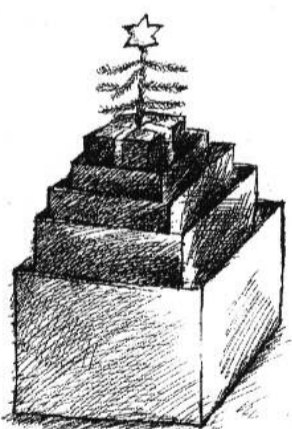
Piątek, 25 listopada był dniem prezentacji teatralnych, w których młodzież pokazała na scenie adaptacje dzieł wieszca narodowego. Publiczność oraz komisja oceniająca obejrzała pięć spektakli, a wśród nich II cz. "Dziadów" w niekonwencjonalnym ujęciu, fragmenty "Pana Tadeusza" i III cz. "Dziadów".

Cykl imprez kontynuowano w MOK-u w poniedziałek, kiedy to organizatorzy zaprosili profesjonalnych aktorów. W ich wykonaniu można było obejrzyć spektakl oparty na życiu i twórczości poety.

Na wtorek z kolei zaplanowano wykład prof. Uniwersytetu Warszawskiego, Andrzeja Fabianowskiego pt. "Czy Mickiewicz jest nam dziś potrzebny". Wykład ten to okazja do skonfrontowania własnych przemyśleń uczniów, zawartych w esejach o takim samym tytule. Próbe napisania esaju podjęło 15 młodych ludzi.

Wręczenie nagród za udział w konkursach zakończy kilkudniowe obchody Roku Mickiewicza w Sochaczewie, a my wrócimy do nich za tydzień.

(s)



## Paczka do paczki

Wielkimi krokami zbliżają się Święta Bożego Narodzenia, a więc rusza też doroczna akcja "Paczka do paczki" organizowana przez nasz tygodnik. To już 9 edycja tej charytatywnej akcji, dzięki której pomagamy najuboższym dzieciom z terenu miasta. Co roku fundujemy ok. 200 paczek dla dzieci skupionych w ogniskach wychowawczych TPD i świetlicach terapeutycznych na terenie

Sochaczewa oraz rodzinom zgłoszonym przez naszych czytelników.

Od lat w tym ważnym zadaniu wspierają nas czytelnicy oraz sponsorzy i darczyńcy akcji. Oni wiedzą, że nie dla wszystkich Boże Narodzenie i Gwiazdka będzie radosna, a świąteczny stół jednakowo bogaty. Nie jest żadną tajemnicą, że w naszym mieście kilkadziesiąt dzieci nie może oczekiwać w rodzinnych domach prezentów pod choinką. W niektórych pewnie nie będzie nawet choinki.

Dlatego też po raz kolejny zwracamy się do naszych czytelników o wsparcie redakcyjnej akcji "Paczka do paczki". Dary oraz wpłaty przyjmujemy w redakcji "ZS" przy ul. Wąskiej 17 lub na konto:

Bank PeKaO S.A. I / O.  
Sochaczew

nr konta 54 1240 1822  
1111 0010 0272 9863

z dopiskiem "Paczka do paczki"

Będziemy wdzięczni za każdą wpłatę, zabawkę, książkę. Już dziś czekają na nie ci, do których niezawodnie docieramy co roku.

Redakcja

## Sylwester na Podzamczu

Także w tym roku odbędzie się tradycyjny Sylwester na Podzamczu. Burmistrz Miasta zaprasza wszystkich do wspólnego powitania Nowego Roku. Od 23.00 do 1.00 w nocy grać będzie zespół muzyczny, o północy gospodarz miasta złoży mieszkańcom życzenia, jak zawsze nie zabraknie pokaz ognia sztucznych.

## Zespół powołany

Na wniosek dyrektora Wydziału Oświaty Marka Fergińskiego Zarząd wytypował do udziału w pracach zespołu negocjacyjnego do zmian w oświatowym regulaminie wynagradzania wicestarostę Stefana Grefkowicza, wiceprzewodniczącego Rady Powiatu Jana Kopcicia, członków Zarządu Włodzimierza Gerasika i Zbigniewa Pakułę oraz dyrektora Fergińskiego.

aw

# Przesłuchania po raz XIII

W listopadowo - grudniowy kalendarz wydarzeń muzycznych w PSM I i II stopnia imienia Fryderyka Chopina w Sochaczewie wpisały się już na stałe Mazowieckie Przesłuchania Chopinowskie.

Jak co roku przesłuchania organizowane są wspólnie z Miejskim Ośrodkiem Kultury, a od dwóch lat mają charakter ogólnopolski. Festiwal muzyki J.S.Bacha i F. Chopina cieszy się ogromną popularnością wśród młodych pianistów i ich pedagogów. Zanim jednak uczniowie ci staną w konkursowe szranki, czeka ich ciężka praca, zakończona eliminacjami, tzw. szkolnymi przesłuchaniami, dającymi prawo udziału w przesłuchaniach ogólnopolskich. Pomimo dużego wyzwania, chętnych do sprawdzenia swoich sił w naszej szkole jest zawsze wielu. Rokrocznie

uczniowie są bardzo dobrze przygotowani i prezentują wysoki poziom artystyczny.

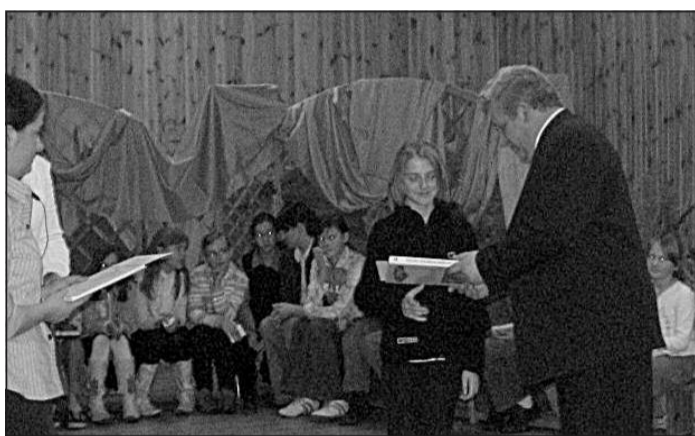
W dniu 21 listopada swoje umiejętności zaprezentowało 29 uczniów ze wszystkich zakreśłów repertuarowych. Oto nazwiska reprezentacji PSM I i II st. im.F.Chopina na XIII Mazowieckie Przesłuchania Chopinowskie: Aleksander Krawczyk, Kamil Paczkowski, Tomasz Brzozowski, Katarzyna Krysiak, Eliza Marusiak, Anna Pisula, Maria Wachnik, Marta Czernic, Małgorzata Zaczowska.

W imieniu PSM oraz MOK serdecznie zapraszam wszystkich melomanów na przesłuchania (1 grudnia od godz. 10.00) oraz 2 grudnia o godz. 16.00 na Koncert Laureatów.

Agnieszka Domańska

## Jesienne nastroje w Kątach

Amoże zastuchana jesteś w koncert jesienny na opadłe liście z towarzyszeniem strumyka - pod takim hasłem 24 listopada w Gminnej Bibliotece Publicznej w Kątach odbył się finał konkursu recytatorskiego. Tematem "zamyślenia jesiennego" była jedna z pór roku, związane z nią nastroje oraz stany emocjonalne człowieka. Wśród recytowanych wierszy można było usłyszeć m.in. poezję Juliana Tuwima, Czesława Miłosza, Jana Lechoń, Konstantego Ildefonsa Gałczyńskiego. W konkursie wzięli udział uczniowie szkół podstawowych z Feliksowa, Gawłowa, Kątów i Wyczołek oraz ze wszystkich gimnazjów z gminy Sochaczew.



Recytacje oceniał jury w składzie: Agnieszka Wolińska, Ewa Trzcńska i Magdalenka

na Kaźmierczak, które przyznało trzy pierwsze miejsca w dwóch kategoriach wiekowych. Spośród młodzieży klas IV i VI szkół podstawowych zwyciężyli: I miejsce - Izabela Sejdak, II miejsce - Marzena Olejniczak, III miejsce - Kamila Mikulska. W kategorii klas I - III gimnazjum: I miejsce - Justyna Skowrya, II miejsce - Anna Poleć, III miejsce - Sylwia Miałkos.

Doceniono również pracę księgonoszy (młodzieży dostarczającej do domu książki ludziom starszym).

Zwycięzcy otrzymali dyplomy i atrakcyjne nagrody książkowe z rąk sponsora, wójta gminy Mirosława Orlińskiego.

Uroczystość uświetniło spotkanie autorskie z Mariolą Pryzwan, pisarką zafascynowaną życiem i twórczością Władysława Broniewskiego. Obecni usłyszeli kilka odtworzonych z taśmy utworów tego poety w jego własnym wykonaniu.

Spotkanie zakończyła refleksja wójta gminy Sochaczew - Mirosława Orlińskiego o temat piękna jesieni.

Malwina Majchrzak

## GIMNAZJADA 2005

Dnia 17 listopada 2005r., w Gimnazjum nr 3 im. F. Chopina w Sochaczewie miało miejsce bardzo ważne wydarzenie - odbyła się "Gimnazjada 2005" - mająca na celu zintegrowanie pierwszoklasistów z pozostałą społecznością uczniowską.

W odświętnej udekorowanej sali gimnastycznej zgromadzili się nauczyciele, zaproszeni goście oraz uczniowie klas starszych. Nad przebiegiem programu czuwała odpowiedzialna za tę uroczystość pani Urszula Rozmarynowska wraz z drugimi klasami i Samorządem Uczniowskim.

W tym dniu czekało na pierwszoklasistów wiele zadań przygotowanych przez starsze koleżanki i kolegów. Musieli oni pokonać tor przeszkód, wypić kwaśny napój, dużym zainteresowaniem cieszyło się "robienie makijazu chłopakom". Nie brakowało dopingu podczas jedzenia nieapetycznych i niesmacznych

kanapek, z którymi musieli się uporać.

Do tej uroczystości uczniowie przygotowali się już do pierwszych dni nauki. Każda pierwsza klasa zaprezentowała krótki program artystyczny, był pokaz mody, taniec nowoczesny oraz scenka humorystyczna. Główną częścią programu było złożenie ślubowania na sztandar szkoły i przyjęcie do grona gimnazjalistów. Następnie pani dyr. Teresa Lutyńska pogratulowała uczniom i zachęciła ich do nauki, aby dowiedli, że są godni miana gimnazjalisty naszej szkoły.

Kolejnym punktem imprezy była dyskoteka, podczas której wszyscy świetnie się bawili. Dzień ten na pewno na długo pozostanie w pamięci wszystkich uczniów.

Uczennice kl. III B  
Anna Jakubowska  
Wioleta Sobieraj

Wiele emocji wśród mieszkańców naszego miasta wzbudza pojawianie się kolejnych, wielkopowierzchniowych supermarketów znanych światowych sieci. Kilka lat temu jako pierwsze, wystartowało Globi, potem przysła kolej na Hypernova, Stokrotkę i Rossmanna. Za kilka dni otworzy swoje podwoje Kaufland. Jak w tym towarzystwie w niespełna czterdziestotysięcznym mieście ma się znaleźć sochaczewski lokalny handel i jaka będzie przyszłość największego lokalnego potentata PSS "Społem", zapytaliśmy jej prezesa

Józefa Chociana.

- Kiedy Hypernova zabrała nam 3,4 punkty w obrotach, a wcześniej jeszcze Globi za każdym razem po pewnym czasie wracaliśmy do jakiejś takiej normalności. Teraz sytuacja jest groźniejsza, bo o ile powstanie tamtych sklepów nie przyniosło Społem wielkich strat, może je przynieść uruchomienie Kauflandu - mówi prezes Chocian. Przede wszystkim jego lokali-

## Kilka zdań o handlu w mieście



zacja jest bardzo dla nas niekorzystna. Powstał w centrum, wśród największych osiedli, gdzie PSS ma swoje trzy największe sklepy: przy ul. Pokoju, 600-lecia i Trojańskiej. Te sklepy Społem najbardziej odczuwają konkurencję. Oczywiście inne również. Ale nie tylko sklepy stracą. Stracą też ci, którzy sprzedają warzywa na targowicy. Kaufland znany jest ze swej ekspansji na rynku warzywnym. Będzie to na pewno z korzyścią dla klientów, bo ceny spadną, ale z kolei stracą na tym kupcy a także miejski klub sportowy Orkan, który nadzoruje i pobiera opłaty targowe na sochaczewskim rynku.

- Rozumiem jednak, że rodzimi handlowcy nie tylko biernie się przyglądają rozwojowi sytuacji, ale też planują strategię działania, za pomocą której będą starali się stawić czoła silnej konkurencji.

- Strategia jest jedna, trzeba być konkurencyjnym

w stosunku do supermarketów, nie tylko pod względem ceny, bo tu może być trudno, ale przede wszystkim pod względem jakości. Jeśli chodzi o towary spożywcze, muszą one być smaczne i zdrowe. To staramy się robić, choćby przy pomocy własnej piekarni, z której chleb jest poszukiwany na naszym rynku. Boję się tylko jednego, że zmuszony zostaną do pewnych ruchów personalnych, bo sytuacja ekonomiczna jest nieubłagalna.

- Ilu dziś zatrudnia pan ludzi?

- Obecnie w spółdzielni naszej pracuje blisko 170 osób. Mamy 18 sklepów, hurtownię spożywczo-monopolową, wspomnianą już piekarnię i prowadzimy działalność gastronomiczną w barze przy pl. Kościuszki. Mamy również obiekty, które dzierżawimy. Jakiś majątek to jest, więc trzeba walczyć.

Rozmawiał  
Sławomir Burzyński

## O czym nie można mówić

### Spotkania filozoficzne

Przypominamy, że Akademia "e-Sochaczew.pl" nieustannie zaprasza uczniów szkół średnich z terenu Powiatu Sochaczewskiego do udziału w spotkaniach filozoficznych, które odbywają się w ramach programu "Młodzi menedżerowie kultury" prowadzonego przez Towarzystwo Inicjatyw Twórczych "ę".

Spotkania mają charakter warsztatów. Prowadzą je studenci i absolwenci filozofii oraz absolwenci akademii sztuk pięknych. Odbywają się one w Liceum Ogólnokształcącym im. Fryderyka Chopina w Sochaczewie w poniedziałki o godz. 16.00. Więcej na portalu [www.esochaczew.pl](http://www.esochaczew.pl) lub pod telefonami 606-147-929, 501-493-739.

Kolejne spotkanie odbędzie się 5 grudnia. W programie:

1. Prezentacja i obrona stanowisk zawartych w esejach uczestników.

2. Wspólny wybór tekstu filozoficznego, nad którym będziemy pracować na kolejnym spotkaniu. Chcemy, aby był to jeden z kanonicznych tekstów filozoficznych. Nasza propozycja to "Monadologia" G. W. Leibniza połączona z rozdziałem "Dzienników gwiazdowych" Stanisława Lema. Inne możliwe to "Medytacje o pierwszej filozofii" Kartezyusza, "Wprowadzenie do metafizyki moralności" Immanuela Kanta, "Tako rzecze Zaratustra" Fryderyka Nietzschego". Tym nie-

mniej przychylny się w tym zakresie do propozycji uczestników spotkań.

### Zaprosili nas

\* Przewodniczący Rady Powiatowej Mazowieckiej Izzy Rolniczej Powiatu Sochaczewskiego, Zbigniew Piotr Tomaszewski, na posiedzenie Rady Powiatowej MIR, które odbędzie się 30 listopada o godz. 10.00 w sali konferencyjnej Starostwa Powiatowego w Sochaczewie przy ul. Piłsudskiego 65.

pab



## POWIATOWY URZĄD PRACY

96-500 Sochaczew, ul. Kusocińskiego11,  
tel. (046) 862-33-93, fax. 862-32-26, e-mail:wash@praca.gov.pl

Wsparcie na rzecz rozwoju sfery zatrudnienia poprzez promowanie zachowań przyczyniających się do zwiększenia szans zatrudnienia, warunków przedsiębiorczości, wyrównywania szans oraz inwestowania w zasoby ludzkie.

Jesteśmy w połowie okresu realizacji projektu współfinansowanego ze środków Europejskiego Funduszu Społecznego Sektorowego Programu Operacyjnego Rozwój Zasobów Ludzkich realizowanego w okresie od 01.07.2005 r. do 31.03.2006 r.

Działanie 1.3 - "Przeciwdziałanie i zwalczanie długotrwałego bezrobocia" Schemat a) - "Wspieranie osób bezrobotnych, w tym długotrwałe bezrobotnych"

### "SZANSA NA POWRÓT" WSPARCIE OSÓB BEZROBOTNYCH, W TYM DŁUGOTRWALE BEZROBOTNYCH

Udział finansowy w programie:  
73,74% - wkład EFS

26,26% - krajowy wkład publiczny

Beneficjentami pomocy w ramach projektu jest 100 osobowa grupa osób bezrobotnych powyżej 25 roku życia z wyjątkiem absolwentów szkół zarejestrowanych w PUP Sochaczew przez okres:

\* do 12 m-cy,

\* od 12 do 24 m-cy (długotrwałe bezrobotne).

W ramach realizowanego przez nas projektu zostały:

\* podpisane umowy z pracodawcami na zorganizowanie przygotowania zawodowego w miejscu pracy,

\* zorganizowane szkolenia w zakresie: kadry płace, przedstawiciel handlowy - skuteczny negocjator z obsługą komputera oraz kas fiskalnych, nowoczesny sprzedawca z obsługą komputera oraz kas fiskalnych i systemem dobrej praktyki higienicznej GHP, komputerowy system obsługi magazynów kasy fiskalnej z umiejętnością stosowania systemów HACAP i systemów dobrej praktyki higienicznej GHP, język



EFŚ

Europejski Fundusz Społeczny

angielski dla średnio zaawansowanych, menadżer małego biznesu, (dla osób rozpoczynających działalność gospodarczą).

Ponadto

\* prowadzimy usługi w zakresie poradnictwa zawodowego i pośrednictwa pracy (z uwzględnieniem Indywidualnych Planów Działania, adresowanych do 25 osób długotrwałe bezrobotnych)

\* przewidujemy przyznanie jednorazowych środków na podjęcie działalności gospodarczej.

W chwili obecnej dysponujemy jeszcze wolnymi środkami finansowymi, które możemy zaproponować osobom zainteresowanych podjęciem działalności gospodarczej.

W okresie realizacji projektu wystąpiliśmy do WUP w Warszawie z wnioskiem o dokonanie przesunięcia środków finansowych, które pozwoliły nam na wprowadzenie zmian w realizowanym projekcie. Zgodnie z planem zamierzaliśmy przeprowadzić szkolenie w zakresie szwacz bielizniar, przyczyną zmiany był brak jednostki szkoleniowej, która przeprowadziłaby szkolenie na konkretnych typach maszyn szwalniczych.

# Nowa Królowa trenuje zapasy



Do ostatniego miejsca wypełniła się w sobotni wieczór sala kinoteatru Miejskiego Ośrodka Kultury przy Chopina. Publiczność przybyła, aby zobaczyć 14 kandydatek na Miss Sochaczewa 2005 oraz niepowtarzalnego konferansjera Franciszka Niewiadomskiego, a także "gwiazdę" wieczoru, zespół Quest. I naprawdę będzie to zbyt takt z mojej strony, że o tym ostatnim w ogóle wspominałem.

czym marzy dziewczyna" i dziewczyny pobięły się przebrać. Potem nastąpiło właśnie to, co pragnę pominąć milczeniem (zesół Quest).

Kolejnym punktem wieczoru była prezentacja w strojach wieczorowych. Dziewczęta ol-

śniły publiczność elegancją i szykiem. Miłego kontrastu dodała krótka prezentacja własnej osoby, gdyż nerwów było co niemiara i powstały z tego powodu sympatyczne wpadki, jak na przykład "W wolnych chwilach... oddaję krew, by pomóc potrzebującym".

Po następnej prezentacji napięcie wyraźnie wzrosło, bo na to wyjście czekał chyba każdy mężczyzna na sali. Chodzi oczywiście o pokaz w strojach kąpielowych. Na deskach chodakowskiej sceny zapanowało piękno i wdzięk, tym bardziej, że dziewczęta w strojach kąpielowych pojawiły się dwa razy. Pierwsze wyjście połączone było z bardzo ciekawym układem choreograficznym, ale można się było tego spodziewać, gdy wybory odbywają się na terytorium jednej z najlepszych formacji tanecznych w kraju.

Jury udało się na obrady. Zbigniew Bogdan, Sławomir Burzyński, Ewa Chaber, Józef Chocian, Grażyna Czubacka, Jerzy Chaber, Jerzy Kaczor, Rafał Karbowski, Jolanta Malicka, Celina Osiecka, Zbigniew Pakuła i Andrzej Wierzbicki mieli twarde orzechy do zgryzienia, bo niełatwo wybrać najpiękniejszą z najpiękniejszych. Na szczęście osiągnęli konsensus i po kilkunastominutowej przerwie nastąpił moment kulminacyjny wieczoru. Ogłoszenie wyników.

Dziewczęta pojawiły się w pięknych sukniach ślubnych. Franciszek Niewiadomski potrzymał je jeszcze trochę w niepewności i wreszcie zaczął odczyty-



**WYGRAJ KINO DOMOWE!**

**Konkurs Jesienno-Zimowy w sieci INTER CONSULT**

- kup telefon wraz z aktywacją
- wypełnij kupon konkursowy
- dokończ zdanie "Lubię Plus GSM, ponieważ..."
- i... wygraj kino domowe LG

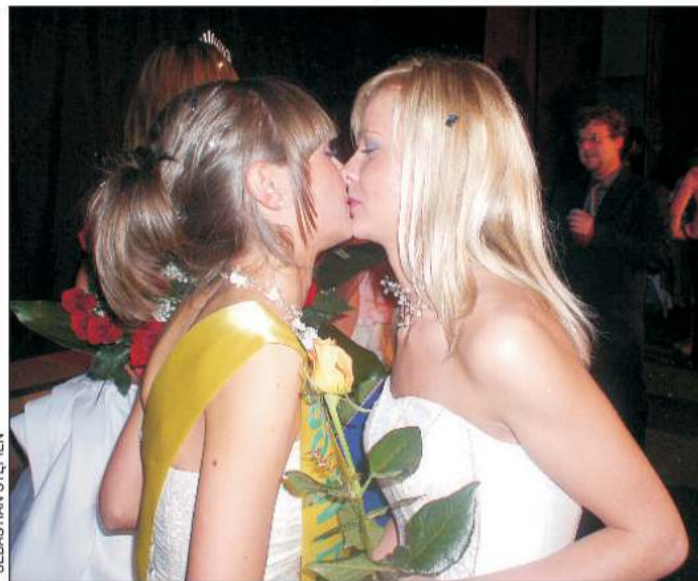
Sochaczew  
ul. Warszawska 13a  
tel. 862 12 35

Szczegóły oferty w Regulaminie konkursu dostępnym w sieci Inter Consult oraz na [www.interconsult.pl](http://www.interconsult.pl). Konkurs trwa do 22 grudnia 2005 roku

telefony z aktywacją już od 1 zł z VAT

**Plus**

[www.interconsult.pl](http://www.interconsult.pl)



wać protokoły z obrad kolejnych komisji. Miss Internetu została Milena Zakościelna, zaś tytuł wicemiss otrzymała Edyta Szafranńska, a potem odbył się teatr jednej aktorki. Kolejne szarły, Miss Publiczności, Miss tygodnika "Ziemia Sochaczewska", Miss radia Fama, Miss foto powędrowały do jednej kandydatki, Iwony Rędziańskiej. Zebrała wszystkie tytuły poza Miss Internetu, czyli została bezapelacyjnie naszą nową królową piękności, szyku i gracji. Nasza Miss trenuje zapasy, w przyszłości chciałaby wstąpić do policji i to wszystko nie przeszkadza w tym, że jest naprawdę śliczna.

O nagrodach dla missek i sponsorach za tydzień.

Sebastian Stępień

## Biblioteka zostanie w Sochaczewie

Dokończenie ze str. 2

Poza tym pani kierownik podniosła kwestię, iż budynek ma popękane ściany, co może stanowić zagrożenie. Prosiłem więc, żeby skontaktowała się z powiatowym inspektorem nadzoru budowlanego, bo to jest osoba kompetentna do oceny stanu tego budynku".

### ■ A może Centrum Biblioteczne?

Burmistrz Żelichowski uważa, że wszystko da się spokojnie wyjaśnić, zwłaszcza, że samorządy lokalne nie zamierzają być biernie wobec działań, które zubożyłyby ofertę biblioteczną skierowaną do mieszkańców Sochaczewa. Jego zdaniem optymizmem napawa

również fakt, iż samorząd powiatowy pragnie wspólnie rozwiązać kwestię funkcjonowania bibliotek w Sochaczewie. Uważa, że oprócz biblioteki pedagogicznej i miejskiej powinna pojawić się również powiatowa i wszystkie razem mogłyby stworzyć Centrum Biblioteczne służące sochaczewianom kompleksowo, podobnie jak Centrum Pomocy Społecznej. Były prowadzone rozmowy na temat wykorzystania budynku po warsztatach przy ZSCKP. "Sądzę, że te rozmowy nie są zamknięte i konstruktywne podejście wszystkich daje gwarancję na pozytywne rozwiązanie tej kwestii" - twierdzi Jerzy Żelichowski.

Małgorzata Pałuba

## Chyba w łączniku

W minionym tygodniu przedstawiciele Wojewódzkiej Biblioteki Pedagogicznej rozmawiali w Sochaczewie na temat tymczasowej siedziby dla sochaczewskiej biblioteki. Pod uwagę brany był spółdzielczy budynek, tzw. łącznik przy ul. Żeromskiego 39 A i pomieszczenia, które kilka miesięcy temu opuściła przychodnia lekarska "Almed". Jeśli lokalizację i jej warunki finansowe zaakceptuje Urząd Marszałkowski, Biblioteka Pedagogiczna będzie sąsiadować z Miejską Biblioteką Publiczną, od lat mieszcząca się w łączniku.

Budynek ten byłby dla Biblioteki Pedagogicznej tylko siedzibą tymczasową, do momentu znalezienia i oddania właściwego lokalu.

(s)



# Wieczór ze Szczepanikiem

Tegoroczny VII Ogólnopolski Festiwal z Gwiazdą przeszedł już do historii, i na długo pozostanie w pamięci wszystkich uczestników konkursowych zmagania na interpretację legendarnych przebojów Piotra Szczepanika.

A działo się to wszystko w sali kameralnej Teresińskiego Ośrodka Kultury. W konkursie brało udział 15 uczestników, którzy wykonali 28 piosenek mistrza i 14 własnych, autorskich. Szacowne jury w składzie: Piotr Szczepanik i Agnieszka Orzechowska - Kozak, dostrzegło wyrównany poziom artystyczny wykonywanych utworów, jednocześnie doceniło zainteresowanie wartościową polską piosenką.

Po burzliwej naradzie postanowiono przyznać następujące nagrody pieniężne i rzeczowe oraz wyróżnienia:

I nagroda - Robert Siniarski - Klub Osiedlowy "Koliber" w Żyrardowie

II nagroda - Paweł Górski- Miejski Ośrodek Kultury w Piasecznie

II nagroda - Dorota Michałowska- Mszczonowski Ośrodek Kultury

III nagroda - Paula Łapa- Gminny Ośrodek Kultury w Zdunach

III nagroda - Magdalena Król - Centrum Młodzieży w Krakowie

Wyróżnienia za poszukiwania: Zespół "RIVER HOUSE" i Zespół "CUT".

Na wieczornym występie laureaci konkursu wykonali własne autorskie piosenki.

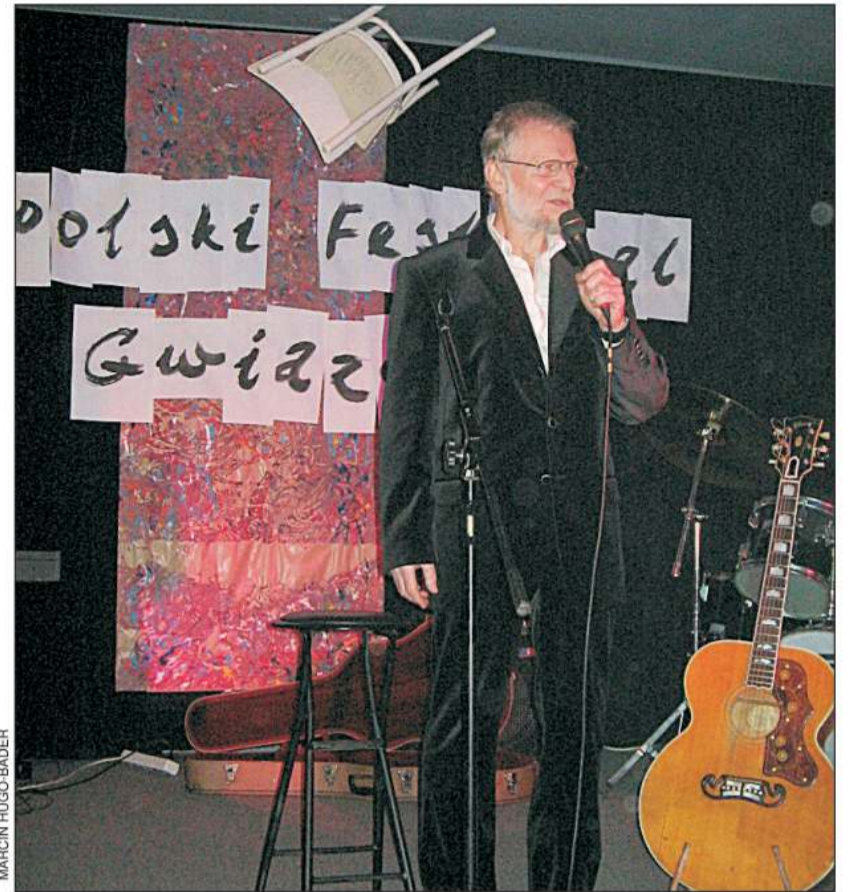
Wielką gwiazdą tego wieczoru był Piotr Szczepanik, którego recital zgromadził bardzo liczną grupę sympatyków jego przebojów.

Grając na gitarze zaśpiewał swoje ulubione wiersze: Jana Lechonia, Adama Zagajewskiego, przypomniał utwory do słów Agnieszki Osieckiej „Zostań tu” „Przyszła do mnie nostalgia”, a także wielkie przeboje: „Złote Kalendarze”, „Wspomnienie”, „Zanim zaśniesz” „Kormorany”, „Zabawa podmiejska”

W kilku utworach połączył głosy młodego i starego Szczepanika, co było pewnym eksperymentem, często stosowanym przez gwiazdy tego formatu. Skromny jak zwykle Piotr Szczepanik, rozweselił wszystkich licznymi anegdotami ze swojego życia, a także zachęcał do wspólnego śpiewania.

Koncert ten, nagrodzony owacjami na stojąco, na długo pozostanie w naszej pamięci.

Marcin Hugo-Bader.



MARCIN HUGO-BADER

## Sochaczewianin Roku 2005

Trwa kolejna, ósma edycja, plebiscytu Sochaczewianin Roku. Zapraszamy wszystkich mieszkańców miasta oraz powiatu do zgłaszania swoich faworytów, osób, które swoją pracą i działalnością społeczną na rzecz lokalnych społeczności wyróżniły się w kończącym się roku 2005.

Jedynym warunkiem jest podanie przez zgłaszającego przekonującego uzasadnienia. Czekając na Państwa propozycje,

przypominamy też, że przyjmowane one będą do końca grudnia. Potem nastąpi faza głosowania na drukowanych w "Ziemie Sochaczewskiej" kuponach.

Tylko od Państwa więc zależy, kto zostanie kolejnym laureatem i zapisze się na stałe do szacownego grona "Sochaczewianin Roku", tym razem 2005.

A oto kolejny nominowany.

### Władysław Dudziński

Władysław Dudziński od pół wieku rozstawia dobre imię Sochaczewa w Polsce i za granicą. Najpierw jako zawodnik rajdów motocyklowych, później jako wspaniały organizator zawodów motocrossowych w Sochaczewie i gminie Nowa Sucha - napisał do nas jeden z czytelników.

Trudno nie zgodzić się z tą opinią, dlatego Władysław Dudziński już po raz drugi otrzymuje nominację do tytułu Sochaczewianina Roku. Z działalnością sportową, a zwłaszcza sportami motocyklowymi związany jest nieprzerwanie od 1958 r. Do 1972 r. jako zawodnik, ale też działacz i organizator zawodów. Podczas działalności wyczynowej sześć lat spędził w kadrze narodowej, był wielokrotnym reprezentantem kraju i zdobywcą tytułów mistrza Polski w rajdach motocyklowych. Zdobył również



dwa medale w Sześciodniówkach Motocyklowych - w 1967 i 68 roku.

Był wraz z grupą kolegów - pasjonatów twórcą Sochaczewskiego Klubu Motorowego "Szarak".

Władysław Dudziński znany jest jako trener i wychowawca wielu utytułowanych zawodników, niestrudzony komentator zawodów motocrossowych oraz pomysłodawca i realizator imprez motocyklowych na terenie Sochaczewa.

Najstarsza z nich to Puchar Niepodległości, zorganizowany w tym roku po raz 17. Również znane są zawody z okazji święta miasta, tzw. Puchar Sochaczewa (15 edycji) i Puchar Wiosny (14 edycji), organizowane w czasie świąt majowych. Imprezy te, mające wysoką rangę sportową w kraju, skupiają zazwyczaj najlepszych zawodników z terenu całej Polski, uczestników światowych imprez motocyklowych.

Od niedawna, za sprawą naszego nominowanego, zawody motocrossowe odbywają się także w Kurdwanowie. Te specyficzne cross-cantry stanowią niezwykle widowiskowy element parafialnych festynów, mających wspomóc odbudowę zabytkowego kościoła.

Władysław Dudziński wkrótce obchodzić będzie 50-lecie działalności w sportach motocyklowych, jak sam mówi, pasji, która stanowi jego drugie życie.

(s)

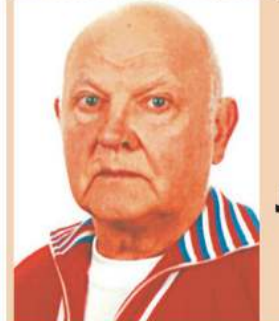
## NOMINOWANI Tadeusz Szymańczak



Niestrudzony propagator kukurydzy w powiecie sochaczewskim

**Jolanta Kawczyńska**

Przyczyniła się do powrotu kultury na Boryszew



**Jan Cebryński**

Propagator Sochaczewa na wszystkich drogach Polski



**Sławomir Szadkowski**

Od wielu lat walczy o zdrowie i bezpieczeństwo młodych mieszkańców Sochaczewa

## e-Sochaczew przewodzi forum

W niedzielę 27 listopada odbyło się drugie forum organizacji pozarządowych. Przewodniczył mu Marcin Ryński. Forum było okazją do zaprezentowania Katarzyny Kajak, która z ramienia Urzędu Miasta będzie zajmowała się współpracą z organizacjami pozarządowymi. Burmistrz Jerzy Żelichowski wygłosił bardzo ciekawe przemówienie na temat ogromnej roli organizacji pozarządowych.

Do grona honorowych członków e-Sochaczew dołączyli Joanna Niewiadomska Kocik, Mirosław Gorzki, Jacek i Jerzy Chaber. Wyróżnieni powiedzieli kilka słów od siebie.

Kolejnym punktem forum był występ uczniów szkoły muzycznej. Na tym nie skończyły się doznania czysto duchowe. Zebrani mogli obejrzeć film "Drogi", autorstwa Szymona Szymańskiego, który zajął drugie miejsce w tegorocznym konkursie, organizowanym przez telewizję polską.

Organizatorzy przygotowali też coś dla ciała. W kucharach przy lampce wina i poczęstunku można było po-

dzielić się swoimi spostrzeżeniami na temat organizacji pozarządowych, bo taka jest przecież idea forum.

Zobaczyć można było również bardzo ciekawą prezentację wydarzeń Akademii e-Sochaczew i prac jej człon-

ków, Marcin Ryński zaś skoczył wszystkich nową inicjatywą stowarzyszenia, o której tak do końca nikt nie wie, poza tym, że projekt nazywa się "Ośmiornica e-Sochaczew".

Sebastian Stępień



SEBASTIAN STĘPIEŃ

## Świąteczny konkurs

Burmistrz Miasta, Wydział Oświaty, Kultury i Sportu Urzędu Miejskiego "Radio Fama", tygodnik "Ziemia Sochaczewska" i tygodnik "Echo Powiatu" ogłaszają dla mieszkańców Sochaczewa konkurs "Najciekawsza dekoracja Świąteczno-Noworoczna" w kategoriach: "Najładniejsza witryna", "Najładniejsza posesja"

Zgłoszeń do konkursu mogą dokonywać właściciele posesji oraz mieszkańcy Sochaczewa do dnia 4 stycznia 2006 r. na oryginalnych kuponach drukowanych przez tygodnik "Ziemia Sochaczewska" i tygodnik "Echo Powiatu". Kupon prosimy dostarczać do Urzędu Miejskiego w Sochaczewie - Wy-

dział Oświaty, Kultury i Sportu, III piętro pokój nr 67, "Radio Fama, redakcji tygodnika "Ziemia Sochaczewska" lub redakcji tygodnika "Echo Powiatu".

Spośród wszystkich zgłoszeń Komisja Konkursowa wyłoni najładniejsze i najciekawsze dekoracje świąteczno-noworoczne.

Dla zwycięzców przewidziane są atrakcyjne nagrody.

<b>KUPON KONKURSOWY</b>	<b>"Najładniejsza posesja"</b>
	zgłaszam posesję przy ulicy .....
	nr .....
<b>KUPON KONKURSOWY</b>	<b>"Najładniejsza witryna"</b>
	zgłaszam witrynę przy ulicy .....
	nr .....





## Opowieści z dreszczykiem

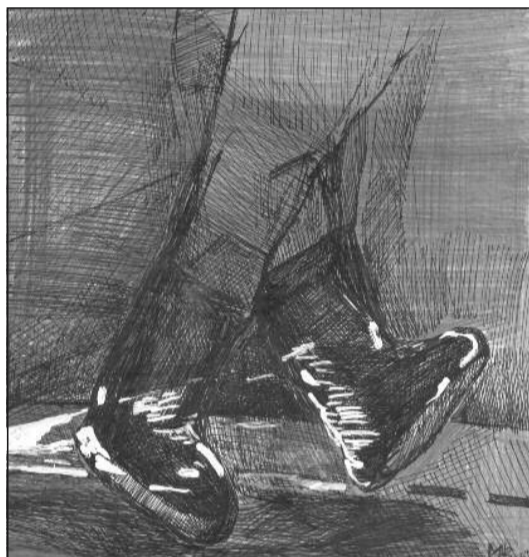
### Przyjazne nogi

Było to już ponad dwadzieścia lat temu. Siedzieliśmy z kolegą nad brzegiem Wisły, łowiąc ryby. Był koniec sierpnia. Słońce już dawno zaszło, a nad rzeką i okolicami zaczęła się podnosić mgła. Była coraz większa, tak, że po 22.30 już nie widzieliśmy ani czubków wędek, ani splotników. Postanowiliśmy się zwinąć i wracać do domu do Sochaczewa. Na ryby przyjechaliśmy na motorowerze Jawce. Wsiadliśmy na nasz pojazd i zaczęliśmy w tej gęstej mgle powoli iść chęć w stronę drogi na Wyszogród. Gdy na nią trafiliśmy, było już po

był jeszcze odcinek do Młodziszyna, a później już Sochaczew. Gdy dojeżdżaliśmy do białej kapliczki w Radziłowie, nie wiadomo kiedy, przed światłami motoroweru pojawiły się ogromne, większe od nas jadących, nogi, które kroczyły przed nami. Nogi te stawały kilkunastometrowe kroki. Włosy pod naszymi kaskami stanęły dęba. Gdy odruchowo ze strachu dodawałem gazu, nogi również przyspieszały. Ten pochód nóg przed nami trwał, aż dojechaliśmy do pierwszych drzew lasu w Młodziszynie. Tam mgła była już o wiele mniejsza i wówczas nogi zniknęły. Kiedy dojechaliśmy do budynku komendy policji w Młodziszynie, zatrzymaliśmy się zlanymi ze strachu potem i przez kilka minut nie odzywaliśmy się do siebie, aby ochłodzić. Obydwaj widzieliśmy to samo i nie potrafiliśmy wytłumaczyć sobie, co to było.

Miesiąc później pojechaliśmy na jesienne grzyby do Młodziszyna i, tak jak zawsze, zostawiliśmy motorek u znajomego, który od kilku pokoleń mieszkał tam na skraju lasu. Opowiedzieliśmy mu o naszym przypadku. Wysłuchał, uśmiechnął się i powiedział, że wiele osób z tej wsi zna podobne przypadki, które zdarzały się zawsze w pobliżu kapliczki w Radziłowie. Twierdził, że zjawy, które prowadziły w mgłę wozy konne czy rowerzystów, zawsze były dla żywych ludzi przyjazne i nigdy nikomu krzywdy nie zrobiły. Jakby chcieli tylko wskazać właściwą drogę.

Jan Wasilewski



MARCEJ HUCO-BADER

23.30. Światła motoroweru nie sięgały dalej niż na 3 metry. Mijając nas samochody nie jechały szybciej niż 30 km/h, a my jeszcze wolniej. Dojechaliśmy do Wyszogrodu i przejechaliśmy przez stary drewniany most. Gdy za mostem skręciliśmy na Kamion, mgła była jeszcze większa. Nie mogliśmy jechać szybciej niż 20 km/h.

Kiedy minęliśmy Kamion, przed oświetlonym sklepem spojrzałem odruchowo na zegarek, właśnie minęła północ. Przed nami

## Pamiętajmy o naszych zmarłych

Listopad jest miesiącem naszej szczególnej pamięci o zmarłych. W tym miesiącu bowiem wspominamy nie tylko tych naszych bliskich, których nie ma wśród nas od niedawna, ale i tych sprzed lat. Pamiętamy też o ludziach, którzy, choć żyli dawno temu, wyróżnili się w swoim życiu czymś szczególnym. Ponieważ pamięć ludzka jest zawodna, staramy się ocalić od zapomnienia ich imiona.

W tym roku właśnie przypada 150. rocznica śmierci zasłużonego dla Ziemi Łowickiej Józefa Chełmońskiego /1785-1855/. Był on dziadkiem wielkiego malarza Józefa Chełmońskiego /1849-1914/. Jako młody człowiek przybył spod Tarnowa /Małopolska/ w Łowickie i osiadł w Nieborowie, posiadłości Radziwiłłów, gdzie z racji swego wszechstronnego wykształcenia był wieloletnim osobistym sekretarzem księcia Michała Hieronima Radziwiłła, protektora Powstania Listopadowego w 1830r., z którym to powstaniem również sam był związany.

Jako zaś znawca i miłośnik sztuki - m.in. J.P. Norblina, A. Orłowskiego, M. Płońskiego - prekursorów polskiego malarstwa - spotykał się na co dzień z włoskimi mistrzami architektury, malarstwa i rzeźby bawiącymi stale w Nieborowie i pobliskiej Arkadii. Wolno domniemywać, że to właśnie on przekazał swojemu wnukowi, malarzowi Józefowi Chełmońskiemu, wrażliwość na piękno.

Dziadek malarza zmarł, jak wynika z rodzinnych dokumentów, w 1855r. w Kocierzewie koło Łowicza. Pierwotnie pochowany był na cmentarzu przykościelnym w Kocierzewie. Gdy jednak na miejscu dawnego drewnianego kościółka powstał dzisiejszy kościół murywany ok. 1870r., groby znajdujące się na cmentarzu przykościelnym zostały przeniesione na powstały w międzyczasie cmentarz parafialny. Niestety ząb czasu spowodował, że tylko nieliczne nagrobki zachowały się do dnia dzisiejszego.

Chcąc jednak ocalić od zapomnienia imię dziadka malarza, niżej podpisany zwrócił się do księdza Jana Janika, proboszcza w Kocierzewie, o zgodę na położenie głazu z okolicznościową tablicą pamiątkową na grobie Józefa Chełmońskiego na miejscowym cmentarzu. Inicjatywa została zaakceptowana przez księdza proboszcza, który ze swej strony przeznaczył na wspomniany cel olbrzymi kamień wykopany w swoim czasie przy zakładaniu stawu rybnego.



Niech więc głaz z tablicą pamiątkową i okalającymi go ozdobnymi kamieniami będzie wyrazem naszej pamięci o dawnych mieszkańcach Kocierzewa, którzy modlili się we wspomnianym drewnianym kościółku.

Nie wypada też nie nadmienić, że czynione są starania zaakceptowane przez księdza proboszcza i wójta Kocier-

zewa o wmurowanie w kościele tablicy upamiętniającej fundatorów i budowniczych kocierzewskiej świątyni - na czele z wójtem Jeziorka Józefem Chełmońskim /1818-1882/ - bratankiem Józefa Chełmońskiego, pochowanego na cmentarzu w Kocierzewie.

Warto dopowiedzieć, że ojciec naszego wybitnego malarza Józefa Chełmońskiego, także Józef, spoczywa na cmentarzu w Pawłowicach w pobliżu Niepokalanowa /5km/; zaś w tamtejszym kościele parafialnym znajduje się obraz ofiarowany przez Chełmońskiego pt. "Męczeńska śmierć św. Bartłomieja". Grób ojca malarza został gruntownie odrestaurowany w roku 2004 przez piszącego te słowa, który rok wcześniej poddał również renowacji grób swego prapradziadka - wójta Jeziorka Józefa Chełmońskiego - na cmentarzu kolegiackim w Łowiczu.

Ponieważ w listopadowe dni nawiedzamy groby najbliższych, zechcemy pójść również na wyżej wspomniane groby zmarłych z rodu Chełmońskich i zadumać się nad dziejami świata, człowieka i ducha na przykładzie największej chwały tegoż rodu w osobie autora "Bocianów" spoczywającego na cmentarzu w Ojrzanowie koło Kukłówki.

Piotr Szczepankowski - Chełmoński

## Dzwonili

do nas

### Droga ciepła woda

Należę do Spółdzielni Mieszkaniowej przy ul. Piłsudskiego i z wielkim niepokojem obserwuję ostatnie podwyżki cen za ogrzewanie wody. Od 15 listopada stawka za podgrzanie m<sup>3</sup> wody

wzrosła z 18 do 28 zł. Do momentu podwyżki w ciągu 25 dni zużyłem 0,24 m<sup>3</sup> wody, a od 6 dni obowiązywania nowej ceny już 0,42 m<sup>3</sup>! Takie zmiany uderzają w i tak już puste kieszenie mieszkańców Spółdzielni. Czy aż taki wzrost cen był konieczny?

Czytelnik (nazwisko do wiadomości redakcji)

Od redakcji:

Skontaktowaliśmy się w tej sprawie z ciepłownikiem Spółdzielni, panem Tomaszem Grzejszczakiem. Jak nam powiedział, podwyżki średnio o 10 zł, tak jak

w ww. przypadku, wprowadzono w ok. 50 proc. wszystkich budynków. Nowa stawka za podgrzanie m<sup>3</sup> wody była jednak ustalana indywidualnie dla każdego bloku, w zależności od jego standardu, ilości zużywanej wody i wielu innych czynników. Podwyżek nie udało się uniknąć. Jak tłumaczy Tomasz Grzejszczak, są one odpowiedzią na podwyżki cen ciepła wprowadzone przez Przedsiębiorstwo Energetyki Ciepłej.

(m)

## Imieniny

Solenizantom tego tygodnia chciałabym poświęcić myśl Stanisława Dygata "Wystarczy zdobyć się na odrobinę życzliwości wobec życia, a wyda się nam ono zupełnie przyjemne".

Wtorek - 29 listopada

**Błażej** - indywidualista, impulsywny, urodzony przywódca, ale jest także mężczyzną o delikatnej i wrażliwej konstrukcji psychicznej, może być świetnym prawnikiem, dziennikarzem, handlowcem.

Środa - 30 listopada

**Andrzej** - wnikliwy, czuły na ludzką krzywdę, bardzo lubi czuć się ważny, jest wielkim miłośnikiem płci przeciwnej, dobrze czuje się w każdej pracy, w której ma namiastkę władzy, może być wojskowym, menedżerem, pedagogiem, ale i reżyserem.

Czwartek - 1 grudnia

**Blanka** - kobieta delikatna, kokietka, lubi uciekać w marzenia, szczególnie w młodych latach, potrafi jednak wyjść z każdej opresji obronną ręką, najlepiej radzi sobie w tzw. wolnych zawodach, ma duszę artystyczną.

Piątek - 2 grudnia

**Balbina** - osoba ujmująca, władcza, zmysłowa, powinna dbać o swoje zdrowie, bo ma je delikatniejsze od innych. Pociąga ją turystyka, medycyna, psychologia, dziennikarstwo.

Sobota - 3 grudnia

**Franciszek** - przejawia talenty, zamiłowania muzyczne, teologiczne, literackie, albo pedagogiczne, czasami aktorskie, jest pracowity, surowy.

Niedziela - 4 grudnia

**Barbara** - osoba niespokojna, tajemnicza, pewna siebie, realnie patrzy na życie, bez sentymentów rzuca bliskie sobie osoby, powinno się na nią patrzeć z przyzwyczajeniem oka.

Poniedziałek - 5 grudnia

**Kryspina** - kobieta wrażliwa, otwarta, o ogromnym uroku.

Z najlepszymi życzeniami do solenizantów zwraca się

Karolina



## BOGUSŁAW KWIATKOWSKI DZIEJE SOCHACZEWA® W OKRESIE PRZYNALEŻNOŚCI DO KSIĘSTWA MAZOWIECKIEGO (1202-1476)

(46)

Dla rozwoju ekonomicznego Sochaczewa szczególnie korzystny był okres długoletnich rządów księcia Siemowita III, uchodzącego za wzorowego gospodarza i prawodawcę. Wzrosło wówczas znaczenie rzemiosła i handlu, nadal spadało znaczenie myślistwa i zbieractwa, które odgrywały już tylko marginalną rolę. Podstawowe znaczenie w życiu ludzi miało nadal rolnictwo. Dane źródłowe z wieków XIV i XV nie dają żadnych wskazówek co do wielkości gospodarstw rolnych w Sochaczewie. Na pewno gospodarstwa te były mniejsze niż w okolicznych wsiach, gdyż miasto miało o wiele większą liczbę ludności na niewielkim obszarze, a w tych czasach każdy mieszczanin, bez względu na wykonywaną profesję, trudnił się rolnictwem. Własna działka ziemi w chwilach kryzysu gospodarczego była ostatnim źródłem oparcia, gdyż pozwalała przynajmniej żywić rodzinę.

Niewiele można powiedzieć o uprawie roli i poziomie hodowli w mieście. Oprócz mieszczan-rolników posiadających zapewne gospodarstwa rolne o zróżnicowanej wielkości, funkcjonowała grupa komorników zajmujących się uprawą niewielkich działek roli. O strukturze upraw można by przypuszczać na podstawie przywileju księcia Siemowita V z 15 grudnia 1434 roku potwierdzającego prawo chełmińskie, że uprawiano w Sochaczewie najwięcej owsa, skoro właśnie w tym rodzaju

zboża wyznaczył książę daninę zwaną sep. Gdy jednak porównamy inne przywileje miejskie wydane przez tego księcia, okaże się, że sep owsa oddawał zarówno Mszczonów, jak i Gąbin. Można również przyjąć, że struktura upraw w Sochaczewie była podobna jak na całym Mazowszu.

Najwięcej uprawiano wówczas żyta i owsa (około 80 proc. areалу), natomiast pszenica i jęczmień zajmowały 15 proc. zasiewów, a reszta upraw (groch, gryka, proso, soczewica) miała niewielkie znaczenie. Uprawiano też konopie i len. W późnym średniowieczu, w środkowej Polsce, upowszechniła się również uprawa warzyw na specjalnie w tym celu wydzielonej, starannie uprawionej ziemi. Uprawiano głównie rośliny strączkowe, rzodkiew i rzepę. W ogrodach wysiewano ziola lecznicze i chmiel potrzebny do wyrobu piwa. Zaczęto również zakładać sady owocowe, sadząc w nich najczęściej jabłonie, grusze i śliwy. W hodowli największe znaczenie odgrywały konie i bydło, gdyż dostarczały siły pociągowej, systematycznie natomiast spadało znaczenie hodowli trzody chlewniej. Wzrost pogłowia zwierząt gospodarskich umożliwiała celowa produkcja paszy i lepsze zagospodarowanie łąk. Przez długi okres dziejów Sochaczewa rolnictwo będzie stanowić podstawę gospodarki miasta.

Jeżeli chodzi o narzędzia rolnicze, należy zaznaczyć, że wszędzie rozpowszechniony był zarówno mały i lekki pług do uprawy gruntów kamienistych, który tylko ciał ziemię na długie bruzdy, jak również ciężki pług kołowy z żelaznym lemieszem. Pług nie tylko kroił i poruszał zewnętrzną warstwę ziemi, lecz także odkładał skibę na bok, co powodowało przemieszanie i wydobycie na wierzch dolnej warstwy gleby. Pług był bardziej wydajny od stosowanego wcześniej radła (rozgarniającego tylko ziemię na boki), ale wymagał również zaprzęgu złożonego co najmniej z pary wołów. Radło nie wyszło jednak z użycia - zostało podstawowym narzędziem orania gleb lekkich.

Prymitywne techniki uprawy roli powodowały, że osiągnięcie lepszych plonów wymagało przede wszystkim wielokrotnego orania. Orka była podstawowym, pochłaniającym najwięcej czasu zajęciem. Brona, mająca wówczas kształt trójkątnej drewnianej ramy z żelaznymi zębami, stosowana była przeważnie w ogrodach. Pola bronowano za pomocą ciężkiego drewnianego kłosa, który ciągnięto po zaoranym polu, rozbijając bruzdy ziemi. W gospodarstwie używano sierpów, dwuzębnych widel i grabi. Zboże młócono zwykłymi kijami lub drewnianymi cepami. W XIII wieku w użycie weszła kosa, wypierając stopniowo dawniejszy sierp. Dzięki niej można było ścinać trawę tuż przy ziemi. Kos używano tylko do cięcia trawy (jako paszy dla bydła) - zboże wciąż żęto sierpem. Wszystkie te zmiany w technikach uprawy ziemi spowodowały znaczący wzrost plonów między XIII a XV wiekiem.

Zdrowie - to warto wiedzieć

# JAK USTRZEC SIĘ GRYPY

Jesień i zima to okres szczególnie, jeżeli chodzi o zachorowania na gripę. Pamiętajmy, że zawsze łatwiej zapobiegać chorobie, niż ją leczyć.

**Aby ustrzec się choroby, należy:**

- \* Odpowiednio się ubierać. Nie przegrzewajmy się, ale też nie doprowadzamy do wychłodzenia i przemarznięcia organizmu.

- \* Jesienią i zimą zażywamy witaminę C - utrudnia ona przenikanie drobnoustrojów przez błony śluzowe.

- \* Jeśli już zmokniemy lub zmarzniemy, można w domu wziąć ciepłą kąpiel i wypić coś gorącego, np. herbatkę malinową.

- \* Unikajmy dużych skupisk ludzi, tam ryzyko zarażenia się jest największe.

- \* Przeciwno grypie można się zaszczepić. Szczepionka zawiera zabite wirusy grypy lub ich fragmenty pozbawione działania chorobotwórczego.

W naszym kraju dopuszczone są szczepionki typu SPLIT i SUB-UNIT.

Co roku, na podstawie zaleceń Światowej Organizacji Zdrowia(WHO), opracowywana jest nowa wersja szczepionki, ponieważ grypa posiada ogromne zdolności przeobrażania się. Aby zachować odporność, należy szczepić się co roku.

- \* Zalecane jest, aby szczepienia odbywały się między końcem sierpnia a początkiem listopada.

## KTO SZCZEGÓLNE POWINIEN SIĘ ZASZCZEPIC

- \* Przewlekłe choroby (astma, cukrzyca, niewydolność układu krążenia, oddychania, nerek).

- \* Osoby z obniżoną odpornością.

- \* Osoby w podeszłym wieku.

- \* Pracownicy służby zdrowia, szkolnictwa, handlu, transportu, budownictwa.

- \* Osoby narażone na kontakt z dużą liczbą ludzi.

- \* Osoby pracujące na otwartej przestrzeni( narażone na zmiany temperatury i niekorzystne warunki atmosferyczne).

## SZCZEPIONKI DOSTĘPNE W APTECE

Fluarix, Vaxigrip, Influvac, Fluvirin, Isifluzonale.

## W JAKI SPOSOB SIĘ ZASZCZEPIC?

Najpierw należy skontaktować się z lekarzem, np. rodzinnym. Jeżeli lekarz uzna, że nie ma żadnych przeciwwskazań do szczepienia, wypisze receptę na szczepionkę, którą możemy kupić w dowolnej aptece.

Zaszczepić się możemy w gabinecie lekarza rodzinnego, w gabinetach prywatnych lub w punktach szczepień przy Stacjach Sanitarno-Epidemiologicznych.

Po przyjęciu szczepionki mogą się pojawić tzw. objawy poszczepienne.

Objawy miejscowe to:

- \* Obrzęk i pobolewanie okolicy wkłucia.

Objawy ogólne to:

- \* Przejściowe pogorszenie samopoczucia i nieznaczny wzrost temperatury ciała.

Objawy te zwykle znikają po ok. 2 dniach.

Przygotował: Wydział Zdrowia i Polityki Społecznej Starostwa Powiatowego w Sochaczewie



Poniedziałek 14 listopada był szczególnym dniem dla wszystkich przedszkolaków i pracowników Miejskiego Przedszkola nr 3.

Tego dnia gościli w przedszkolu dawni absolwenci z kl. Ve Szkoły Podstawowej nr 4 w Sochaczewie. Przedszkolaki obejrzały przygoto-

wany przez szkolnych kolegów spektakl teatralny poświęcony obchodom Święta Niepodległości pt. "Opowiedz mi moja ojczyzno", przygotowany pod kierunkiem nauczycielki Pani Bożeny Stefaniak.

Dla maluchów było to wielkie przeżycie, z dużym zainteresowaniem oglądały "młodych aktorów" i nagrodziły ich gromkimi brawami. Dzięki temu spektaklowi dzieci przedszkolne zapoznały się z niektórymi ważnymi faktami naszej historii. W skupieniu słuchały pieśni patriotycznych pre-

zentowanych przez młodzież szkolną. Historia dotycząca okresu walki o niepodległość jest trudnym tematem dla dzieci w wieku przedszkolnym, ale to spotkanie zostawiło ślad w pamięci naszych maluchów. Dyrektor Renata Trzos podziękowała dzieciom i nauczycielom za dostarczenie przedszkolakom wielu niezapomnianych wrażeń.

Absolwenci naszej placówki zwiedzili sale przedszkolne, rozmawiali ze swoimi dawnymi wychowawczyniami, młodszymi kolegami i bawili się z nami. Jesteśmy pełni wiary, że nasza współpraca ze szkołą i dawnymi wychowankami będzie rozwijała się i że jeszcze nie raz się spotkamy.

Za Radą Pedagogiczną  
Elżbieta Węzowska

## Pasowanie chodakowskich przedszkolaków

16 listopada w Miejskim Przedszkolu nr 6 odbyło się pasowanie na przedszkolaka. Był to swoisty debiut artystyczny w obecności przejętych rodziców i personelu, na którym "Krasnale" zaprezentowały żywiłowy program muzyczno-taneczny i złożyły uroczyste ślubowanie " My maluchy przyrzekamy być od dziś przedszkolakami...".

Dyrektor Ewa Brylska osobiście, za pomocą wielkiego ołówka, nadała każdemu dziecku miano przedszkolaka i wręczyła AKT PASOWANIA, jako

dowód przekroczenia pierwszego etapu życiowej edukacji. Dzieci pokonały już pierwszy, niezwykle trudny proces adaptacji i udowodniły, że potrafią przełamać uczucie lęku i onieśmienia oraz panować nad swoimi emocjami.

Po części artystycznej nastąpił punkt programu, wszyscy delectowali się ciastem własnego wypieku, rozmawiali, dzielili się uwagami na temat y c h o w a w c z e , a przede wszystkim dobrze się bawili. Takie spotkania to przykład integracji, jaka odbywa się od

wielu lat w naszej placówce w myśl przyświecającego nam hasła " U nas jak w domu".

Lidia Obrębka  
nauczycielka grupy I



## HOROSKOP

### Baran 21.III. - 20.IV.

Gdyby wreszcie przestało cię drczyć to uporczywe poczucie winy, mógłbyś opuścić klatkę i rozpocząć nowe życie pełne radości i rozkwitu. Ty jednak nadal masz żal do siebie i wszystkich wokół. Wpadłeś we własne sidła i zachowujesz się jak grzesznik, który boi się zrobić cokolwiek, bo nie wie, czy za te czyny ktoś da mu rozgrzeszenie. Tym samym zakopałeś się w tych obawach tak głęboko, że nie wiesz już, co jest dla ciebie dobre, a co złe.

### Byk 21.IV. - 21.V.

Właściwie jesteś już gotowy do tego, co planowałeś od jakiegoś czasu. Sprawy nabrały dojrzałości, wiele się co prawda zmieniło na twoją korzyść. Twoja gotowość wymaga jednak nadal dostosowywania się do sytuacji, które mogą nagle stanąć na przeszkodzie. Ale bez obaw, poradzisz sobie ze wszystkim, choć może okazać się, że na przykład to nie ten czas lub miejsce, a coś musi dojrzeć do pełni sprawy.

### Bliznięta 22.V. - 21.VI.

Postaraj się realnie spojrzeć na świat. Działasz pod

wpływem emocji i to często cię gubi. Uruchamiasz projekcję myśli, które stają się dla ciebie pułapką. Do tej samej sytuacji potrafisz zastosować dwa różne, czasem zupełnie skrajne zachowania. A wystarczyłoby podejść do czegoś ze spokojem, wtedy okazałoby się, że wygląda ona zupełnie inaczej niż sądzisz. Postaraj się też zastanowić nad daną sprawą.

### Rak 22.VI. - 22.VII.

Intensywne trzymanie się przeszłości i rozpamiętywanie w kółko tego, co było, mija się z celem. To są projekcje obrazów, strzępki zdarzeń, pielęgnowanie w pamięci chwil, które dawno już odeszły i nie wróca. Postaraj się odciąć od przeszłości. Nie popadaj w stan schizofrenii, gdy będziesz chciał podjąć jakiś wybór, bo cokolwiek zrobisz i tak będziesz miał w tej sytuacji plusy i minusy. Po prostu wybierz jakąś drogę i spokojnie ją realizuj.

### Lew 23.VII. - 22.VIII.

Powinieneś dać się poprowadzić przez meandry życia. Jeśli do tej pory nie odnalazłeś mistrza w sobie, poszukaj go poza twoim wnętrzem. Najwyraźniej potrzebujesz przewodnika, który da ci wskazówki na dalsze życie. Teraz jesteś w kropce, czujesz potrzebę zmian, a nie bardzo ci to wychodzi. Pomyśl o dalszym kształceniu, uzupełnieniu wiedzy nie tylko w zakresie zawodowym, ale także i duchowym.

### Panna 23.VIII. - 22.IX.

W tym tygodniu powinieneś poświęcić się dla swojego zdrowia, porobić odpowiednie badania, sprawdzić swój organizm, aby nie okazało się wkrótce, że nosisz w sobie chorobę, która będzie wymagała długotrwałego leczenia... Ostatnio zaniedbałeś się, więc pora na samokontrolę. Wbrew pozorom i powszechnemu mniemaniu, organizm ludzki jest bar-

dzo wrażliwy i kruchy, nie należy go przeciążać.

### Waga 23.IX. - 23.X.

Wagi wykażą się w tym tygodniu wyjątkową kreatywnością, co przełoży się na sukcesy finansowe. Ponadto dostaniesz do dyspozycji wszelkie środki, by ten sukces osiągnąć. Warto też zainteresować się specjalistycznymi szkoleniami w zakresie psychologii, by niemożliwe stało się realne do osiągnięcia. To dla ciebie czas niesamowitych możliwości i nie przegap żadnych szans, które niesie ci los.

### Skorpion 24.X. - 22.XI.

W tym tygodniu możesz znaleźć się w takich sytuacjach, kiedy trzeba będzie robić dobrą minę do złej gry. Niestety, ale wiele zależy od twojej postawy, postaraj się zatem zachować zimną krew, bo będzie to twój atut na przyszłość... Zresztą potrafisz to robić doskonale i w sumie nic nie stanie ci na przeszkodzie, by zrealizować swoje zamiary. Pozostaje tylko kwestia doboru i odnalezienia się w określonym środowisku.

### Strzelec 23.XI. - 21.XII.

Niestety, ale nadal będziesz odczuwał skutki stresu i wyczerpania. Ostatnio niewiele dzieje się w twoim życiu, a ty potrzebujesz ciągle nowych impulsów, by cieszyć się z tego, co robisz... Od dawna planujesz zmianę pracy, ale jak widać, nic ci z tego nie wychodzi. Może przyjąłeś zbyt zachowawczą postawę? Na razie realizuj plan minimum, bo w tym tygodniu nie działasz zbyt wiele, a wręcz przeciwnie, poczujesz, że wszystko robisz z wielkim mozołem.

### Koziorożec 22.XII. - 20.I.

Wchodzą radykalne zmiany, a ty nie chcesz ich teraz, ale

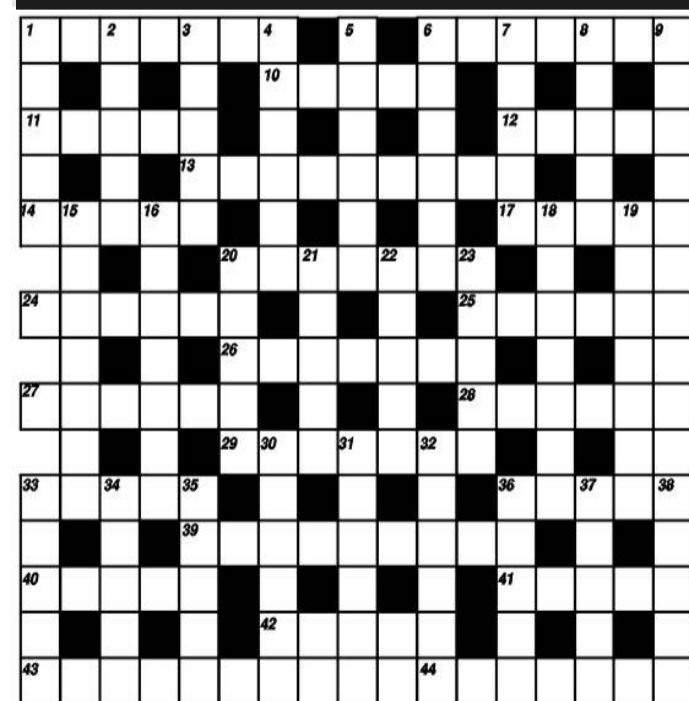
w głębi duszy wiesz, że są nieuniknione. Coś, co uważasz za stare i przykurzone, nie warto dalszych starań, pojawiają się właśnie wypucować, bo okaże się niedługo, iż warto było dać komuś jeszcze jedną szansę. Te zmiany nie muszą oznaczać czegoś nowego. Zwykle mówi się, że najciemniej jest pod latarnią, dlatego pomyśl, czy w twoim przypadku tak właśnie nie jest?

### Wodnik 21.I. - 20.II.

Tydzień będzie przeplatany. Oczywiście nie pozbedziesz

się obowiązków, a raczej znów będziesz musiał odnaleźć się w nawale nowych propozycji, ale co pocieszające, pojawiają się zwiastuny poprawy sytuacji finansowej. W twoje życie wkroczy ktoś, kto nie tylko wnieśli nowy powiew, ale i pomoże stanąć na nogi. Jednocześnie zaczynasz się zastanawiać nad swoim życiem i związkiem oraz będziesz dokonywać analizy przeszłości.

## KRZYŻÓWKA nr 48



Poziomo:

1-miękka tkanina, 6-kwit kasowy, 10-powieść J. Kraszewskiego, 11-dawniej słowo honoru, 12-tytuł władców Etiopii, 13-kometka, 14-taniec, 17-spółdzielnia pracy w ZSRR, 20-ryba morska, 24-pateczka dyrygenta, 25-instrument muzyczny, 26-wojskowy bufet, 27-osuwa-

jąca się masa śniegu, 28-zrzedza, 29-uroczysty utwór muzyczny, 33-kraj w Europie, 36-przybrzeżne jezioro nad Bałtykiem, 39-zbiór informacji na dany temat, 40-zwierzęca krew, 41-zwierzęta futerkowe, 42-firma "komórko-wa", 43-modniś, 44-niewielka walizeczka.

### Ryby 21.II. - 20.III.

Powoltu k zbliżasz się do rozkwitu swojego życia. Na razie możesz jeszcze tego nie widzieć, ale wygląda na to, że zbliżający się przełom roku przyniesie wiele zmian. Sprawy dojrzewają do tego, by osiągnąć w końcu swój kulminacyjny punkt. Co prawda po drodze to i owo mogło się zagubić i przesunąć w czasie, ale wszystko wkrótce wróci na swoje miejsce. To była taka szkoła życia. Nadchodzi transformacja. Bądź na nią gotowy.

Pionowo:

1-jednostka natężenia prądu elektrycznego, 2-surowica krwi, 3-rodzaj lodów, 4-bezleśny obszar podbiegunowy, 5-byli nim Tońko i Szczepko, 6-rodzaj miękkiej kredki, 7-odprowadza wodę z dachu, 8-czarny bursztyn, 9-stok słalomowy koło Zakopanego, 15-u A. Fiedlera "tam śpiewały ryby", 16-in. karpień, 18-naczynie laboratoryjne, 19-duża kaczka nurkująca, 20-małpa, 21-reguła, 22-imię żeńskie, 23-egzotyczna jaszczurka, 30-zniewaga, 31-kłopot, zgryzota, 32-nóż chirurgiczny, 33-wadze, 34-przybieranie na wadze, 35-zatoka M. Czerwonego, 36-trener polskich piłkarzy, 37-autor "Utopii", 38-samiec konia.

Spośród nadesłanych w przeciągu miesiąca prawidłowych rozwiązań jednej z zamieszczonych w tym okresie krzyżówek wylosujemy kartę, której nadawca otrzyma tym razem nagrodę niespodziankę. W związku z tym rozwiązania krzyżówek będziemy podawać w pierwszym numerze następnego miesiąca, wraz z nazwiskiem zwycięzcy. Zapraszamy do zabawy i życzymy powodzenia.

# Drobne

## ogłoszenia

### Usługi

● Vertal - żaluzje - verticale antystatyczne - rolety tekstylne, zaciemniające - rolety antywłamaniowe. Producent, montaż, VAT. Tel. 0-602-736-692, 0-602-297-257.

● Autozłom, kasacje pojazdów bez opłat, tel. (0-46) 861-94-66.

● Pranie dywanów, wykładzin, tapicerek meblowych i samochodowych, tel. 0-504-630-724.

● Wideofilmowanie, fotoreportaż, studniówki, śluby, wesela, DVD, [www.videocolor.com.pl](http://www.videocolor.com.pl), tel. 862-63-38, 0-501-350-075.

● Gipsy, panele, malowanie, remonty wnętrz, 0-604-056-710, 0-503-141-105.

● Usługi hydrauliczne, nowoczesne instalacje sanitarne w miedzi i plastiku, tel. 863-40-87, 0-601-154-847.

● Solidnie położę gładź gipsową, glazurę, terakotę, panele oraz wszystko to, co jest związane z płytą gipsową, docieplenie budynków, tel. 863-13-44, 0-600-918-372.

● Pranie dywanów i tapicerek, 863-57-55, 608-582-751.

### Biurowe Rachunkowe

#### OMEGA

Rozliczenia podatkowe firm i osób fizycznych PIT, VAT, ZUS

**Kontakt: B.Nowicka  
0-607-454-969**

Biurowo:  
Gawłowska 45 (LUX)  
czynne w soboty 9-13  
oraz w pozostałe dni po  
uzgodnieniu telefonicznym  
[www.omega.airlan.pl](http://www.omega.airlan.pl)

● Cyklinowanie, schody, parkiet, montaż, (046) 830-22-54, 502-084-053.

● Glazura, terakota, gładź, panele, solidnie, tel. 0-602-670-035.

● Wykonam posadzki cementowe oraz ocieplenia budynków, 602-443-685.

● Hydraulicznie, miedź, plastik tanio, 0-606-592-598.

● Gipsy: gładź, ścianki, sufity, poddasza; remonty wnętrz: glazura, terakota, panele, tel. 0-606-321-509, (046) 863-52-40.

● Dachy kryjemy 0-604-182-211.

● Auto - naprawa tanio i solidnie tel. 606-421-458.

● "ROBAN" wywóz nieczystości płynnych tel. 0-606-374-093.

● Usługi Hydrauliczne tel. 0-692-927-573.

● Pranie dywanów i tapicerek meblowej, tel. 862-78-90 lub 601-288-006.

● Remonty wnętrz solidnie, 0-500-808-862.

● Panele, gipsy, malowanie 0-504-622-904.

● Balustrady, kraty, ogrodzenia 0 601-591-471

● Rolety, verticale, żaluzje 0 601-591-471

● Usługi glazurnicze 692-391-125

### Nieruchomości

● Wynajmę lokale na biuro i gab. lekarskie, ul. Warszawska 21, tel. 862-24-29.

● Sprzedam lub zamienię komfortowe 85 m<sup>2</sup>, I p, cegła, tel. 880-501-611, (046) 862-36-89.

● Do wynajęcia hala, biura magazyny, tel. 863-55-47, 0-509-176-167.

● Sprzedam M-3 w Sochaczewie, tel. 862-90-12.

● Sprzedam działki budowlane w Kozłowie Biskupim, tel.0-698-085-666.

● Sprzedam garaż ul. Słowackiego tel. 862-30-10, 862-24-29.

● Sprzedam budowlaną 856 m Teresin-Gaj, c. 24.000, tel. 888-644-031, (22) 674-35-46.

● Oddam w dobre ręce oczywiście odpłatnie przytulne 72 m<sup>2</sup>, 0-889-632-752.

● Sprzedam dom lub zamienię na mieszkanie tel. 863-08-43 kom. 696-912-602.

● "Gracja" al. 600-lecia 45 wynajmę pomieszczenie około 45 m<sup>2</sup> na gabinet lekarski lub biuro. Możliwość podziału na mniejsze, tel. 862-96-15, 862-96-16.

### Węgl-Bud

Węgiel, koks, miał, węgiel brunatny, eko-groszek, piec c.o. miałowo-groszkowe drewno opałowe i kominkowe żwir, ziemia ogrodowa.

Możliwość zakupu na raty  
**Uwaga Promocja!!!**

WĘGIEL ORZECH 1tona 410 zł  
Eko-groszek: luzem 1t - 400 zł  
workowany 1t - 430 zł

Węgl-Bud, ul. Targowa 24  
przy GS Sochaczew  
**Zapraszamy**  
w dni robocze 7.00-16.00  
soboty 7.00- 13.00

Tel.(046) 862-82-77, 0-601-24-91-16

● Lokal o powierzchni 20 m<sup>2</sup> do wynajęcia w centrum tel. 505-661-601.

● Lokal min. 80 m<sup>2</sup> (parter) na biuro, handel, usługi do wynajęcia, ul. Reymonta 28 A, 0-887-658-440.

● Dwie działki po 1800 m<sup>2</sup> z możliwością podziału Kały, 862-42-52.

● Sprzedam działki budowlane w Sochaczewie, tel. 660-738-611.

● Sprzedam M-3, Żwirki i Wigury, III p., tel. 504-247-151, po 18.00 862-12-75.

● Sprzedam garaż murowany w szeregu ul. Kochanowskiego przy budynku Spółdzielni, 508-087-557.

● Sprzedam M-4, 863-39-71.

● Sprzedam mieszkanie 66 m<sup>2</sup> w centrum, ciche tel. 606-454-071.

● Sprzedam garaż przy ul. Kochanowskiego koło lasku (22) 725-07-29.

● Sprzedam działki budowlane w Sochaczewie, tel. 863-07-00.

● Sprzedam 4-pokojowe mieszkanie, 75,5 m<sup>2</sup>, blisko stacji PKP, tel. 694-797-681.

● Sprzedam działki 680 m<sup>2</sup>, 630 m<sup>2</sup>, Sochaczew, ul. Asnyka, po godz. 18.00, 862-83-58.

● Wynajmę lokal pod działalność gospodarczą w budynku mieszkalnym w Łowiczu, tel. 505-068-787.

● Sprzedam dom w budowie, Paprotnia, tel. 0-698-671-690.

● Sprzedam dom 200 m<sup>2</sup> przy ul. Płockiej, 0-608-534-055, 46-863-62-24.

● Wynajmę pawilon 50 m<sup>2</sup>, przy al. 600-lecia 862-35-71 wieczorem, 501-271-312.

● Do wynajęcia mieszkanie 45 m<sup>2</sup>, tel. 696-938-418 lub 862-54-14.

● Zamienię własnościowe M-2 (40 m<sup>2</sup>) na M-3 może być kwaterunkowe. Tel. 663-545-469.

● Do wynajęcia garaż na 2 samochody, Victoria, tel. 862-12-59.

● Sprzedam M-4, 48 m<sup>2</sup>, IV p, cena do uzgodnienia, tel. 889-863-830.

● Sprzedam lub wynajmę kawalerkę 42 m<sup>2</sup>, ul. Targowa 6, I piętro tel. (024) 277-42-91 wieczorem.

● Działka budowlana 2.200 m nad Bzurą w Żukowie tel. 502-280-169.

● Sprzedam dom 509-829-166.

● Posiadam dom do wynajęcia 500-299-904.

● Sprzedam działki budowlane uzbrojone przy ul. Płockiej, tel. 608-212-383.

● Zamienię na mniejsze lub sprzedam (atrakcyjna cena) M-4, 63 m kw., IV p, tel. 0-600-378-662.

● Wynajmę w dobre ręce 2-pokojowe mieszkanie 35m<sup>2</sup>, al. 600-lecia, 604-286-259 lub 608-684-787.

● Do wynajęcia M-4, tel. 862-73-96.

● Sprzedam M-3, 38 m, I piętro, centrum, 604-990-799.

● Firma posiada, na terenie Sochaczewa do sprzedania lub wynajęcia działkę o pow. 4055 m<sup>2</sup> oraz pomieszczenia biurowo-magazynowe o łącznej pow. 2300 m<sup>2</sup>, tel. (46) 862-01-20, kom. 502-076-062.

● Sprzedam dom 90 m<sup>2</sup>, po remoncie, działka 925 m<sup>2</sup> Sochaczew, Graniczna 85, tel. 863-34-81 po 16-tej.

● Sprzedam działki budowlane w Boryszewie, tel. (0-22) 633-30-14.

● Sprzedam M-4, 61 m<sup>2</sup>, tel. 508-657-889.

● Wynajmę lokal handlowo-usługowy obok Globi, tel. 862-53-61.

● Sprzedam dom 55 m<sup>2</sup> na działce 3000 m<sup>2</sup> w Suhej Starej. Tel. 602-658-561.

● Sprzedam solidnie zbudowany dom do wykończenia Sochaczew, 15-go Sierpnia tel. (46) 862-41-45.

● M-3 hipoteczne ul. Gawłowska pilnie sprzedam tel. 861-67-47.

● Wynajmę w Sochaczewie M-3, umeblowane, tel. 512-870-915, 862-48-62.

● Sprzedam mieszkanie w centrum Sochaczewa M-3, 50 m<sup>2</sup>, III piętro, duży balkon, tel. (046) 862-65-89.

● Mieszkanie 66 m<sup>2</sup>, IIp. ładne, ciepłe, cz. umeblowane - wynajmę 604-598-525

● Pilnie sprzedam M-4 osiedle Ogrody 694-744-619

### Zdrowie

● JAROSŁAW ZAŁUSKI - specjalista chorób płuc, specjalista medycyny rodzinnej, specjalista alergolog, pediatra - TESTY ALERGICZNE I LECZENIE ALERGII, SPIROMETRIA, WIZYTY DOMOWE. USG COLOR DOPPLER - badania jamy brzusznej, tarczycy, stawów, przepływy w naczyniach żylnych i tętniczych. Tel. 0-502-288-637.

● Centrum Stomatologiczne "Eldent", ul. 15 Sierpnia 1, 862-50-61, pon.-pt. 9-19, sob. 9-12. Pełny zakres usług.

● OKULIŚCI - PRACOWNICY KLINIK, NOWOCZESNE URZĄDZENIA DIAGNOSTYCZNE. Poradnia leczenia jaskry (komputerowe badanie pola widzenia, bezdotkowy pomiar ciśnienia wewnątrzgałkowego). Pracownia angiografii fluoresceinowej. Okulista dziecięcy (Poradnia leczenia zęza), APLIKACJA SOCZEWEK KONTAKTOWYCH. ALFA Sochaczew, al. 600-lecia 45 (poniedziałki, środy, piątki, soboty). Rejestracja wizyt: 863-38-74.

● UROLOG 863-38-74.

● Kardiolog - Juliusz Głogowski tel. 863-38-74.

● Andrzej Wojdas - specjalista laryngolog i alergolog - konsultacje, porady, testy i odczulanie. Sochaczew, ul. Zeromskiego 41 A lok. 22 (NZOZ "Almed", I piętro). Przyjęcia we wtorki i piątki. Zapisy 862-88-92 lub 0-501-440-322.

### "LAMELA"

Spółka z o.o. w Łowiczu, ul. Poznańska 4  
poszukuje pracownika na stanowisko:

## 1. Technolog przetwórstwa tworzyw sztucznych - planista.

Podstawowe zadania na stanowisku:

- planowanie procesów produkcyjnych,
- nadzorowanie procesów produkcji,
- planowanie zaopatrzenia surowcowego,
- planowanie produkcji,
- rozliczanie produkcji.

Wymagania wobec kandydata:

- wykształcenie - wyższe o profilu technicznym-organizacja produkcji, specjalizacja- technologia wtrysku tworzyw sztucznych,
- znajomość technologii wtrysku tworzyw sztucznych- budowy i obsługi wtryskarek,
- obsługa programów komputerowych Excel, Word i Access. Obsługa programu Autocad będzie dodatkowym atutem.
- dobra znajomość języka angielskiego i rosyjskiego,
- prawo jazdy kategorii B,
- mile widziana znajomość norm ISO 9000, 14000 i PN 18000,
- dodatkowa znajomość programów EPR i MPR

## 2. Operator obrabiarek.

Podstawowe zadania na stanowisku:

- obsługa obrabiarek do metali,
- konserwacja i naprawa form,
- polerowanie powierzchni formujących,
- składanie nowych form.

Wymagania wobec kandydata:

- wykształcenie średnie zawodowe o specjalności- obróbka skrawaniem lub eksploatacja maszyn.
- uprawnienia do obsługi suwnic i żurawi stacjonarnych.

Docenione będzie doświadczenie na stanowisku ślusarz lub operator obrabiarek.

*Twoje ogłoszenie w „Ziemie” przeczyta wiele tysięcy osób w mieście i powiecie!*

„Ziemia Sochaczewska” to najstarsza gazeta na naszym prasowym rynku. Sprzedaje się najlepiej ze wszystkich pism w mieście i okolicy.

**Nie wierzysz? - zapytaj w kiosku**



● **Kardiolog Jan Zambrzycki** przyjmuje: wtorki, czwartki NZOZ ALMED, ul. Żeromskiego 41 863-52-22, 0-602-669-858.

ZS-666

● **Lekarz specjalista dermatolog Ewa Brochocka - Zegadło. Gabinet prywatny Sochaczew, ul. Trojanowska 20, tel. 0-691-513-051.**

ZS-1231 B

● Gabinet Stomatologiczny "CARIMED" Sochaczew, ul. Piłsudskiego 16A, tel. (46) 862-41-21.

● **Ortodoncja** - aparaty stałe i ruchome, leczenie zachowawcze, nowoczesna protetyka, chirurgia, rentgen, pantomogram.

ZS-1271

● Gabinet Ginekologiczno-Położniczy Sławomir Wronisz, ul. Żeromskiego 27 (II p. Nr 9), Rejestracja tel. 603-785-322.

ZS-2111

● **Choroby Wewnętrzne - Reumatologia, Monika Wronisz - internista, rejestracja** tel. 603-678-874.

ZS-2112

● **Lekarze** www.esmed.com.pl

ZS-2324

**Motoryzacja**

● Kupię każdy osobowy po 95 r. 0-507-140-012.

ZS-15

● Samochód ciężarowy Iveco turbo dafily 12 F, 99 r., 607-609-247.

ZS-2201

● Sprzedam vw golf III 1.8, 1992 r. tel. 0-503-911-079.

ZS-2241

**Praca**

● Zatrudnię fryzjerkę tel. 606-359-183.

ZS-1938

● AVON poszukuje konsultantek, bez wpisowego, wysokie zarobki, 0-603-747-697.

ZS-2197

● Zatrudnię fryzjerkę damsko-męską tel. 889-562-354 Łowicz.

ZS-2237

**Nauka**

● Korepetycje z matematyki - tematy bieżące, przygotowanie do matury, tel. 862-90-48, 0-604-462-939.

ZS-24

● Korepetycje z j. polskiego tel. 601-630-791.

ZS-1914

● Angielski, niemiecki, polski, korepetycje, 0-695-714-561.

ZS-2286

● **Placówka Oświatowa aMBit organizuje kursy komputerowe: początkowy, Office, Access, inne, świadectwa MEN 862-16-46, 609-056-267**

ZS-2338

**Zwierzaki**

● Sprzedam jamniczki, tel. 501-722-107.

ZS-2322

**Różne**

● Wagi różne komis, naprawa, legalizacja, 0-603-051-820.

ZS-2076

● Sprzedam barakowóz, 508-087-557.

ZS-2235

● Sprzedam stół bilardowy średniostopowy z akcesoriami, tel. 602-645-789.

ZS-2278

● Sprzedam słomę w kostkach tel.697-920-512.

ZS-2308

● Sprzedam choinki świerkowe, duży wybór, również hurtowo, tanio tel. 606-116-758, 505-910-082, (022) 725-79-37.

ZS-2310

● Zginęła legitymacja szkolna na nazwisko Marcin Nowakowski.

ZS-2314

● Wypożyczę rusztowania warszawskie, 0-692-391-040.

ZS-2323

● Tanio sprzedam dachówkę czerw. Tel. 602-886-036.

ZS-2327

● Sprzedam kolumny "Eltax" Symphony 8.2 oraz compact disc player "Pioneer" PD-S707. Tel. 0-695-602-471.

ZS-2332

**PUP w Sochaczewie**

ul. Kusocińskiego 11, pok.48, 49, tel.862-33-93 w.148

Główny księgowy w biurze rachunkowym, przedstawiciel regionalny, inspektor nadzoru ds. elektrycznych, technolog, kierownik zmiany, specjalista ds. kontroli jakości, specjalista ds. sprzedaży, spedycja zastępca kierownika produkcji, specjalista ds. kontrolingu, specjalista ds. budowlanych, konsultant-sprzedawca, lekarz ze specjalizacją z anestezjologii, lekarz ze specjalizacją z medycyny ratunkowej, lekarz ze specjalizacją z chirurgii, lekarz ze specjalizacją z chorób wewnętrznych, lekarz ze specjalizacją z ortopedii, lekarz ze specjalizacją z psychiatrii, pracownicy magazynowi, pracownik produkcyjny, sprzedawca, kucharka-kelnerka, szwaczka z możliwością przeszkolenia, sprzątaczką z grupą inwalidzką, pracownicy budowlani, automatyk-elektryk, elektromonterzy, elektronik, kierowca z prawem jazdy kat. C+E, magazynier z uprawnieniami na wózki widłowe, operator wózków widłowych wysokiego składowania, operator spycharki gaśiennicowej, blacharz samochodowy, lakiernik samochodowy, pomocnik lakiernika, mechanik samochodowy, mechanik-ślusarz remontowy, pracownik do produkcji laminatu, ślusarz-sprawca, ślusarz - mechanik, blacharz-dekarz, operator maszyn, operator dźwigu samojezdnego, elektryk, betoniarz - zbrojarz, pracownik do dociepleń budynków, pracownicy do pokryć dachowych, pracownicy do wykończenia wnętrz, ślusarz - frezer, serwisant opon, tynkarz, hydraulik, posadzkarz, glazurnik, pracownik fizyczny do myjni samochodowej.

**Oferty pracy w Hiszpanii z podstawową znajomością języka hiszpańskiego:**

kotlarz konstrukcji ciężkich, monter konstrukcji metalowych, spawacz, mistrz budowy, kotlarz, kierownicy oddziałów i koordynatorzy budowlani, rolnik

**Oferty pracy w Niemczech ze znajomością języka niemieckiego, w przypadku recepcjonistów dodatkowo wymagana znajomość języka angielskiego:**

kucharz, pracownik obsługi restauracji, personel hotelowy (obsługa pięter), recepcjonista, ekonomista o specjalności zarządzanie przedsiębiorstw, nauczyciel

**Oferty pracy we Francji z podstawową znajomością języka francuskiego ewentualnie angielskiego:**

mechanik maszyn rolniczych, kelnerka, kucharz, hydraulik, pielęgniarka w oddziale psychiatrii, stolarz, kreślarz-projektant, pomoc kuchenna

**Oferty pracy w Wielkiej Brytanii ze znajomością języka angielskiego- oferty pracy EURES:**

dentysta, nauczyciel w szkole podstawowej i średniej (sztuka, aktorstwo, geografia, matematyka, muzyka, wychowanie fizyczne, języki obce i inne), kierowca ciężarówki, kosztorysant, wykwalifikowany krawiec, wykwalifikowany krawiec ciężki, opiekun, pracownik obróbki metalu, nauczyciel nauczania początkowego, opiekunka dziecięca w żłobku, pomocnik, blacharz samochodowy, pielęgniarka

**Oferty pracy w Irlandii z podstawową znajomością języka angielskiego - oferty pracy EURES:**

technik utrzymania sprzętu, wykwalifikowany fryzjer damski i męski



**Oferty Powiatowych Urzędów Pracy**

**Oferta pracy we Włoszech z podstawową znajomością języka włoskiego - oferta pracy EURES:**

pielęgniarka ogólna

**Oferty pracy na Litwie - oferty pracy EURES:**

kierowca, blacharz-monter izolacji, kierowca z prawem jazdy kat. E

**Oferta pracy w Estonii - oferta pracy EURES:**

garbarz

**Oferty pracy w Szwecji - oferty pracy EURES:**

dentysta, pomoc denty-styczna

**PUP w Łowiczu**

ul. Stanisławskiego 28, tel.837-04-20, 837-07-76 w.252

Kasjer - sprzedawca, fryzjer damsko - męski, kierowca z prawem jazdy kat. C+E ze świadectwem kwalifikacji, montażysta okien, operator wózków widłowych, ubojowiec - rozbieracz mięsa, glazurnik, elektryk z uprawnieniami SEP, sprzedawca - staż, kelner - kasjer, pracownik fizyczny do obsługi maszyn, osoba ze znajomością księgowości, osoba do obsługi biura.

**PUP w Płocku**

ul. Kostrogaj 1, tel.(0-24) 267-46-64

Kierownik budowy z wykształceniem wyższym budowlanym, min. 5-letnim stażem pracy w zawodzie oraz uprawnieniami budowlanymi; księgowy ze znajomością prawa pracy i ubezpieczeń, zasad pełnej księgowości, rozliczeń podatku dochodowego i podatku VAT, praca w Raciążu; kierowca TIR-a z prawem jazdy kat. CE, mile widziane doświadczenie, praca na trasie Polska Zachodnia - Europa; mechanik samochodowy - wulkanizator z wykształceniem kierunkowym zawodowym, 2-letnim stażem pracy w zawodzie, znajomością wymiany rozrządów silników Diesel i benzynowych oraz prawem jazdy kat. B; protetyk słuchu z wykształceniem min. średnim (preferowany kierunek medyczny), doświadczenie mile widziane; kosmetyczka z wykształceniem zawodowym kierunkowym, 3-letnim doświadczeniem w zawodzie oraz umiejętnością zakładania paznokci akrylowych; murarz - tynkarz

z 5-letnim stażem pracy w zawodzie; a dla osób niepełnosprawnych: przedstawiciel firmy (między innymi ubezpieczenia) z lekkim stopniem niepełnosprawności, sprzedawca art. mięsnych z lekkim stopniem niepełnosprawności, dozorca z umiarkowanym stopniem niepełnosprawności, składacz elementów z umiarkowanym stopniem niepełnosprawności, sprzątaczką na 1/2 etatu z umiarkowanym stopniem niepełnosprawności.

**PUP w Rawie Mazowieckiej**

ul. 1 Maja 1A, tel. 814-40-51, 814-45-18 w.252

Kierowca z prawem jazdy kat. C+E, magazynier z uprawnieniami na wózki widłowe, szwaczki, maszynista offsetowy, operator DTP, agrochemik, instruktor BHP, blacharz samochodowy, technik elektryk lub elektronik, pracownik hali, kasjer, starszy referent, podinspektor, sprzątaczką, rozbieracz - wykrawacz.

**Oferty zagraniczne:**

branża hotelarsko - gastronomiczna - Włochy, kelnerki - Niemcy, tokarz - spawacz, mechanik wózków widłowych - Irlandia, branża spożywcza - Norwegia, murarz, posadzkarz, hydraulik - Belgia.

**Oferty za pośrednictwem EURES:**

garbarz - Estonia, stolarz - Dania, blacharz samochodowy - Anglia, wykwalifikowany fryzjer damski i męski, monter instalacji c.o. - Irlandia, pomoc denty-styczna, opiekun osób starszych, opiekun domowy, kosztorysant/administrator biura, praca w branży spożywczej - Anglia, informatyk, orzecznik ds. odszkodowań, technik utrzymania sprzętu - Irlandia, lekarz - Szwecja, Słowenia, spawacz, krawcowa, pracownik fizyczny, pracownik w przemyśle samochodowym, w przemyśle spożywczym, pracownik produkcji foteli samochodowych - Republika Czeska, specjalista ds. BHP, koordynator szkoleń, pracownik budowlany - Islandia, pracownik produkcji w przetwórci ryb - Hiszpania.

(m)

**Spółdzielnia Mieszkaniowa Lokatorsko-Własnościowa w Sochaczewie przy ul.M.J.Piłsudskiego 26**

**posiada do wynajęcia lokale użytkowe:**

**\* przy Al.600-lecia 66B**

Parter  
- 3 lokale o powierzchni 12,48 m<sup>2</sup> każdy  
- 2 lokale o powierzchni 25,44 m<sup>2</sup> każdy

**I PIĘTRO**

- 9 lokali o powierzchni 12,48 m<sup>2</sup> każdy

**\* przy ul. 1 Maja 5**

**I PIĘTRO**

- zespół pomieszczeń o łącznej powierzchni 88,32 m<sup>2</sup>  
- zespół pomieszczeń o łącznej powierzchni 46,03 m<sup>2</sup>

**\* przy ul.Żeromskiego 39A (łącznie)**

Parter  
- zespół pomieszczeń o łącznej powierzchni 172,35 m<sup>2</sup>

**oraz obiekty magazynowe przy ul.Trojanowskiej 64**

- magazyn o powierzchni: 381 m<sup>2</sup>  
- magazyn o powierzchni: 91,20 m<sup>2</sup>

Osoby zainteresowane najmem ww. pomieszczeń prosimy o kontakt ze Spółdzielnią pod nr tel. 862-21-59 lub osobiście w biurze Spółdzielni.

ZS-328

**Podejmę pracę**

■ Solidna, uczciwa, dyspozycyjna. Zaopiekuję się dzieckiem lub dziećmi, osobą starszą. Ugotuje, posprząta, tel. 862-15-03 lub 0-661-797-235.

■ Zaopiekuję się osobą starszą, tel. 862-37-05.

**Bezpłatny kupon dla poszukujących pracy**

Treść

.....  
.....  
.....  
.....  
Imię, nazwisko i adres

.....  
.....

**Spółdzielnia Mieszkaniowa Lokatorsko-Własnościowa w Sochaczewie**

**OGŁASZA**

**przetarg nieograniczony dwustopniowy na wykonanie prac inwentaryzacyjno - pomiarowych w zasobach Spółdzielni w celu określenia przedmiotu odrębnej własności lokali.**

Materiały dotyczące zakresu robót i wymogów stawianych oferentom można otrzymać w siedzibie Spółdzielni przy ul. M.J. Piłsudskiego 26 pok. 4 w Sochaczewie.

Oferty należy składać w sekretariacie Spółdzielni do dnia 13.12.2005 r. do godz. 10.00.

Otwarcie ofert nastąpi w dniu 13.12.2005 o godz.10.30.

ZS-2330



## TENIS STOŁOWY

III liga mężczyzn  
Tylko Kamil

Orkan Sochaczew - Marymont Warszawa 6:10  
punkty: K.Łażewski(4), A.Wawrzyniak(1), Łażewski/Wawrzyniak(1), S.Głowacki(0), P.Orliński(0), K.Kwiatkowski(0)

Niedzielny przeciwnik Orkana należy do czołówki ligowej. Sochaczewianie nigdy dotąd nie pokonali tej drużyny i historia się powtórzyła. Z naszej drużyny walkę nawiązał tylko Kamil Łażewski, który wygrał wszystkie swoje mecze.

## BADMINTON

## Kometka w ruch

12 listopada w hali przy ulicy Chopina rozegrany został turniej badmintonu.

## Wyniki zawodów:

gra pojedyncza kobiet: Marzena Wysocka - Beata Szczypińska 15-0, 15-5

gra pojedyncza mężczyzn: półfinały: R.Kukawski - A.Szczypiński 15-7, 15-3; R.Wysocki - M.Pszczółkowski 15-1, 15-9

mecz o III miejsce: M.Pszczółkowski - A.Szczypiński 15-10, 15-9

mecz o I miejsce: R.Wysocki - R.Kukawski 15-1, 15-4

## Ostateczna kolejność turnieju:

1. Radosław Wysocki
2. Ryszard Kukawski
3. Michał Pszczółkowski
4. Adam Szczypiński

gra podwójna mężczyzn: Kukawski/Pszczółkowski - Wysocki/Szczypiński 15-1, 15-2

Następny turniej badmintonu zostanie rozegrany w Chodakowie 10 grudnia (początek godz.10.00).

## RUGBY

Mistrzostwa Mazowsza Kadetów w Rugby "7"  
Dziś pograły trzy Orkany

Ostatnim akcentem rugbyowej jesieni 2005 były sobotnie Mistrzostwa Mazowsza Kadetów w Rugby "7". Niestety z awizowanych drużyn, do Sochaczewa dotarł jedynie warszawski AZS-AWF. Z tego powodu trener Maciej Misiak wysłał do boju trzy zespoły.

## Wyniki turnieju:

Orkan I - Orkan II 19:14 (7:7)

Kacprzak(5), Zdzeszyński(5), Jeznach(5), Gasik(4) - P.Tokarski(9), Andrzejewski(5)

Orkan I - Orkan III 33:7 (14:0)

Gasik(8), Godzina(5), Gąsiewicz(5), Kacprzak(5), Zdzeszyński(5), Jeznach(5) - Bryszewski(5), Popławski(2)

Orkan III - AZS 14:31 (0:14)

Szwarc(5), Mikulski(5), Kmieciniński(2), Popławski(2)

Orkan II - AZS 5:12 (0:5)

Mańkowski(5)

Orkan II - Orkan III 17:0 (12:0)

K.Tokarski(7), Wiśniewski(5), P.Tokarski(5)

Orkan I - AZS 21:14 (7:7)

Zdzeszyński(10), Gasik(6), Kacprzak(5)

## Ostateczna kolejność Mistrzostw Mazowsza:

1.ORKAN I Sochaczew 9 73-35

2.AZS-AWF Warszawa 7 57-40

3.ORKAN II Sochaczew 5 36-31

4.ORKAN III Sochaczew 3 21-81

## PIŁKA NOŻNA

## Sochaczewska Halowa Liga Piłki Nożnej

## Na początek sporo goli

W sobotę rozpoczęły się rozgrywki drugiej, a dzień później pierwszej ligi SHLPN. W pierwszych meczach strzelono sporo goli, co zapowiada dużo emocji w następnych kolejkach. Szkoda, że na starcie stanęło tylko 14 drużyn.

## I liga - I i II kolejka

Po inauguracyjnych spotkaniach na czele tabeli jest PSPN Trojanów. Najwięcej celnych trafień na swoich kontaktach zapisali (po 5): Bartosiewicz (Piotrex) i Flakowski (PSPN).

## Wyniki I i II kolejki:

MFP - Piotrex 4:4 (2:3)

P.Kaźmierczak, A.Cieślak, W.Pawłowski, M.Wiciak - J.Bartosiewicz(3), M.Trzos

PSPN - ZB Adam 5:3 (2:2)

P.Flakowski(3), P.Kowalczyk, P.Ambroziak - R.Kocimski, M.Dąbrowski, D.Makowiecki

Chodaków - Plecewice 2:0 (1:0)

R.Trzpił, R.Stencel

Piotrex - Kamion 6:3 (5:2)

M.Trzos(2), J.Bartosiewicz(2), E.Botorowicz(2) - M.Siciński(2), R.Kołodziejczak

PSPN - MFP 6:2 (2:0)

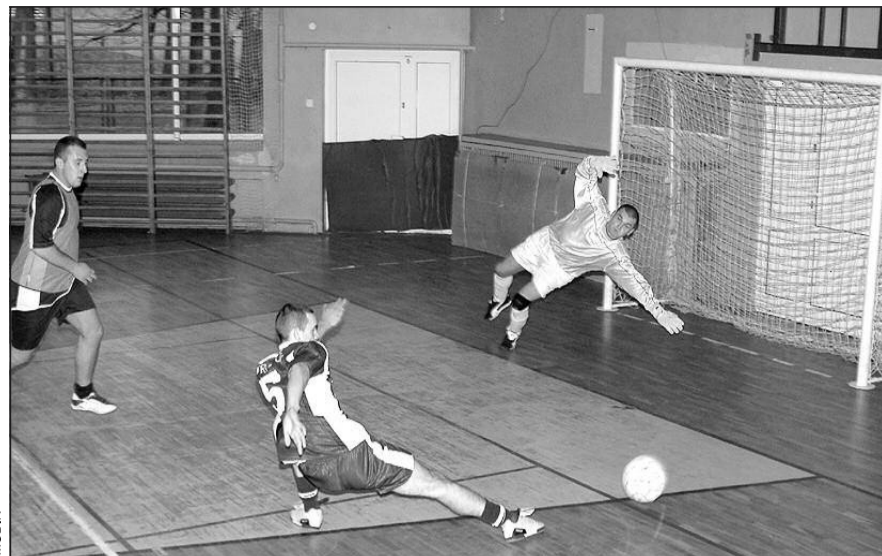
P.Ambroziak(3), P.Flakowski(2), K.Ambroziak - P.Kaźmierczak, K.Tabara

Plecewice - ZB Adam 8:1 (3:1)

A.Śmielak(3), N.Kowalski(2), J.Stencel(2), K.Heleniak - M.Dąbrowski

## Tabela po II kolejce:

1.PSPN Trojanów	2	6	11-5
2.Piotrex	2	4	10-7
3.OSP Plecewice	2	3	8-3
4.Chodaków	1	3	2-0
5.MFP	2	1	6-10
6.Kamion	1	0	3-6
7.ZB Adam	0	0	4-13



## II liga - I i II kolejka

MTWS zostaje pierwszym liderem, a strzelec 6 goli Kamil Wróbel (MTWS) przewodzi w klasyfikacji "Króla strzelców".

## Wyniki I i II kolejki:

Jakuzzi - Straż 1:1 (1:1)

S.Mijas - T.Stasiak

MTWS - Carmen 4:3 (3:0)

K.Wróbel(2), J.Walczak, P.Kubisz - G.Rossa, M.Mleczo, P.Siekiera

Feliksów - Top Service 4:2 (2:0)

P.Florczak(2), P.Heleniak, Ł.Bogiel - T.Czapski, Z.Kołodziejczyk

## Multiplast - Jakuzzi 4:0 (1:0)

P.Olejniczak(3), K.Bartosiewicz

Straż - Top Service 2:1 (1:1)

M.Kaliński(2) - Z.Kołodziejczyk

MTWS - Feliksów 7:2 (3:1)

K.Wróbel(4), M.Leszczynski,

J.Walczak, H.Ledzion - Ł.Bogiel, P.Florczak

## Tabela po II kolejce:

1.MTWS	2	6	11-5
2.Straż	2	4	3-2
3.Multiplast	1	3	4-0
4.Feliksów	2	3	6-9
5.Jakuzzi	2	1	1-5
6.Carmen	1	0	3-4
7.Top Service	2	0	3-6

## JUDO

## VI Płocki Międzynarodowy Festiwal Judo

## Natalia nie zwalnia tempa



Od lewej stoją: Maciej Cichocki, Marcin Smagała, Natalia Wiśniewska.

Kłęczą: Jakub Plichta, Przemysław Pawelec

20 listopada Płock gościł ponad 400 judoków (w tym zawodników Czech, Danii i Słowacji), którzy walczyli w VI Międzynarodowym Festiwalu Judo. Wśród tego towarzystwa wyróżniła się podopieczna Arkadiusza Sobieraja - Natalia Wiśniewska. Nasza judoczka startowała w dwóch kategoriach wiekowych (jako młodziczka oraz juniorka młodsza) w obydwu zdobywając ZŁOTE medale w wadze +70 kg.

## Wyniki pozostałych zawodników TPJ:

2.Marcin Smagała (60 kg, rocznik 1989-92)

2.Filip Pawelec (27 kg, rocznik 1993-94)

3.Jakub Plichta (38 kg, rocznik 1993-94)

5.Maciej Cichocki (42 kg, rocznik 1989-92)

5.Przemysław Pawelec (42 kg, rocznik 1989-92)

5.Mateusz Błasiak (46 kg, rocznik 1993-94)

Występ w Płocku był bardzo udany pod względem sportowym i mógł dojść do skutku tylko dzięki rodzicom, którzy sfinansowali wyjazd swoich pociec. Za przekazaną informację dziękuję Marciniowi Cichockiemu.

## ZZ czyli Złota Zośka

W dniu 26 listopada w Łodzi odbyły się II-gie Międzynarodowe Mistrzostwa Łodzi w Judo. W turnieju tym wzięły udział ekipy z Niemiec, Słowacji, Estonii, Słowenii, Węgier, Ukrainy, Rosji, Łotwy, Włoch, Francji oraz najlepszych kluby z Polski.

Mazowsze reprezentowały zawodniczki UKS "Siódemka" Sochaczew: Agata Przybyłowska i Zofia Michoń.

Obydwie, jak przystało na czołowe zawodniczki Polski, spisały się doskonale.

W kategorii wagowej 70 kg nie miała sobie równych Zofia Michoń, która po czterech zwycięskich walkach, zakończonych przed czasem, w walce finałowej o złoty medal spotkała się i zwyciężyła z Anitą Rutkowską (Mistrzyni Polski z 2004 r., złotą medalistką Ogólnopolskiej Olimpiady Młodzieży). Walka ta zakończyła się w regulaminowym czasie zwycięstwem Zofii, po wykonaniu rzutu ocenionego przez sędziów na juko.

W kategorii wagowej 52 kg wystartowała tegoroczną, V-ta zawodniczka Pucharu Świata - Agata Przybyłowska. Agata zajęła II miejsce, zdobyła srebrny medal. Nasza judoczka wygrała 4-ry walki eliminacyjne, w tym walkę z V-tą zawodniczką Mistrzostw Europy - Martą Kubań. Do walki o złoty medal Agata nie przystąpiła z powodu złego samopoczucia.

W turnieju tym wystartowało ponad 400 zawodników. Z ekipą włoską w charakterze trenera przyjechał znany polski judoka, brązowy medalista

Olimpiady z Moskwy oraz srebrny medalista Olimpiady w Seulu, wielokrotny medalista Mistrzostw Świata i Mistrzostw Europy Janusz Pawłowski, z którym trener Janusz Piechna miał przyjemność się spotkać po wielu latach. To spotkanie zostało uwiecznione zdjęciem Janusza Pawłowskiego z ekipą UKS "Siódemka" Sochaczew, na którym obecna jest również wicemistrzyni olimpijska Aneta Szczepańska, która wraz ze swym klubem "Olimpijczyk" Włocławek współpracuje z UKS "Siódemka" Sochaczew.

Opiekę medyczną nad zawodniczkami "Siódemki" sprawował pan Piotr Przybyłowski, który już od wielu lat społecznie zajmuje się opieką medyczną zawodników klubu.

Maciej Niemiec - trener UKS "Siódemka" Sochaczew w dniach 23-27 listopada przebywał na szkoleniu trenerów judo w Centralnym Ośrodku Przygotowań Olimpijskich w Cetniewie.

Szkolenie prowadził znany na świecie, angielski judoka pan Adams, zaproszony przez Polski Związek Judo.

/MP/



## Grand Prix Słowacji w Judo

## Młode Rysie

Na Słowację wybrali się bracia Kurkiewiczowie, żeby wystartować w Grand Prix tego państwa w judo (12-13.XI). Jakub Kurkiewicz był bezkonkurencyjny w kategorii 73 kg (juniorzy), wygrał 4 walki i stanął na najwyższym podium. Jego

brat Piotr dzielnie bił się z rywalami o trzy lata starszymi i zajął III miejsce. Następnego dnia młodszy z klanu wystąpił na tatami ze swoimi rówieśnikami (juniorzy młodszy). Odczuwał jednak trudny walk z juniorami i ostatecznie zajął ponow-

nie III miejsce (nieco poniżej oczekiwań). Nasi judocy są zawieszeni przez zarząd UKS "Siódemka" (do końca roku) i nie mogą oficjalnie reprezentować naszego miasta ani kraju. Od nowego roku będą oni walczyć w barwach Rysia Warszawa. Kibice judo zastanawiają się czy musiało do tego faktu dojść i kto na tym zyskał, a kto stracił?

## TENIS STOŁOWY

I liga kobiet

## W cieniu chińskiego smoka



SKTS Sochaczew - LUKS Stawiguda 5:5 (17:19, 330-325)

Osiągnięcia naszych zawodniczek: Milena Feliks-Regulska (2, 6:1, 67-47), Małgorzata Przybylska (1, 3:3, 53-56), Iwona Kuszaj (1, 3:4, 62-56), Natalia Gawrylczyk (0, 1:6, 60-72), Przybylska/Kuszaj (1, 3:2, 46-46), Feliks-Regulska/Gawrylczyk (0, 1:3, 42-48)

Sobotni mecz dostarczył mnóstwa emocji. Przy nieco większej dawce szczęścia

nasze dziewczęta mogły odnieść zwycięstwo. Wydarzeniem spotkania była wygrana naszej pary Przybylska/Kuszaj nad niepokonanym (do soboty) deblem z Mazur (Dąbrowska/Rui Fang). W drużynie przyjezdnej klasą dla siebie była Chinka - Dong Rui Fang, która pewnie pokonała nasze zawodniczki w grach pojedynczych.

**Wyniki poszczególnych spotkań:**

Kuszaj - Kosińska 3:1 (11-4, 7-11, 11-1, 11-7)

Feliks - Dąbrowska 3:1 (1-11, 11-6, 11-6, 11-3)

Przybylska - Fang 0:3 (9-11, 5-11, 6-11)

Gawrylczyk - Szadkowska 0:3 (7-11, 8-11, 10-12)

Przybylska/Kuszaj - Fang/Dąbrowska 3:2 (11-9, 5-11, 11-7, 8-11, 11-8)

Feliks/Gawrylczyk - Szadkowska/Kosińska 1:3 (10-12, 15-13, 10-12, 7-11)

Kuszaj - Fang 0:3 (8-11, 6-11, 8-11)

Feliks - Szadkowska 3:0 (11-4, 11-9, 11-8)

Przybylska - Kosińska 3:0 (11-9, 11-5, 11-9)

Gawrylczyk - Dąbrowska 1:3 (6-11, 9-11, 11-5, 9-11)

**Pozostałe wyniki VII kolejki:**

Inowrocław - Stella 6:4

Pocztex - Spójnia 4:6

Nadarzyn II - Gorzovia 2:8 (mecze zostały rozegrane awansem w poprzednim tygodniu)

**Tabela po I rundzie:**

1.LUKS Stawiguda	11 47-23
2.Gorzovia Gorzów	10 47-23
3.SKTS Sochaczew	10 43-27
4.Stella Gniezno	9 42-28
5.IKTS Inowrocław	9 40-30
6.GLKS Nadarzyn II	5 35-35
7.Spójnia Warszawa	2 16-54
8.MRKS Pocztex Gdańsk	0 10-60

**Antyrekorde sezonu:**

*Najmniej zdobytych punktów:*

\* w meczu: 94, Czwórka - Nowa Era

\* w połowie: 36, Gringos - Czwórka

\* w kwarcie: 15, Gringos - Nowa Era

*Najmniej zdobytych punktów przez drużynę:*

\* w meczu: 21, Nowa Era

\* w połowie: 6, Nowa Era

\* w kwarcie: 0, Nowa Era

4.M.Jankowski (Błysk) - 9

5-6.M.Januszewski (Czwórka) i B.Nowak (Gringos) po 8

7.A.Bałyga (Hypernova) - 7

8.M.Brzeski (Nowa Era) - 6

*Najtwardszy obrońca*

1-2.T.Kmieciński (Gringos) i S.Sobczak (Żyrardowianka) po 13

3.P.Grabowski (Nowa Era) - 12

4-5.K.Fiedukowski (Best-Chem) i M.Krawczak (Hypernova) po 9

**Klasyfikacje drużynowe:**

*Puchar Fair-Play*

1.Błysk - 25

2.Hypernova - 34+2T

3.Nowa Era - 39+T

4.Best-Chem - 41

5.Czwórka - 44

6.Top-Wólczańska - 43+T

7.Gringos - 46

8.Żyrardowianka - 56+T

*Rzuty za "3"*

1.Best-Chem - 21

2.Błysk - 16

3.Żyrardowianka - 13

4.Gringos - 12

5.Hypernova - 10

6.Top-Wólczańska - 8

7.Czwórka - 2

8.Nowa Era - 1

*Rzuty osobiste*

1-3.Błysk, Hypernova i Żyrardowianka po 27

4-6.Best-Chem, Top-Wólczańska i Czwórka po 23

7.Gringos - 18

8.Nowa Era - 10

*Wygrane kwarty*

1.Błysk - 10,5

2.Gringos - 10

3.Hypernova - 7,5

4-5.Żyrardowianka i Czwórka po 5,5

6.Best-Chem - 5

7.Top-Wólczańska - 4

8.Nowa Era - 0

Za tydzień (04.XII, początek gier o godzinie 16.00) mecze IV kolejki:

Gringos - Ogrodnik "Best-Chem"

Nowa Era - Hypernova

Top Wólczańska - Błysk

Żyrardowianka - Czwórka

## KOSZYKÓWKA

Sochaczewska Liga Koszykówki

## Czas na statystyki

W tym tygodniu SLK miała wolne. Wykorzystując okazję i przedstawiam koszykarskie rekordy i statystyki.

**Rekordy ligi:**

*Najwięcej zdobytych punktów:*

\* w meczu: 172, Błysk - Nowa Era (2005/6)

\* w połowie: 100, Błysk - Nowa Era (2005/6)

\* w kwarcie: 61, Terror - Start (2003/4)

*Najwięcej zdobytych punktów przez drużynę:*

\* w sezonie: 1092, Plastmall (2003/4)

\* w meczu: 143, Błysk (2005/6)

\* w połowie: 85, Błysk (2005/6)

\* w kwarcie: 48, Terror (2003/4)

*Najmniej straconych punktów w sezonie:* 487, Generacja (2003/4)

**Rekordy indywidualne:**

\* najwięcej punktów w sezonie: 421, Arkadiusz Bałyga (Plastmall, 2003/4)

\* najwięcej punktów w meczu: 53, Michał Krawczak (Plastmall, 2003/4)

\* najwięcej "trójek" w sezonie: 57, Grzegorz Jurczyk (Haber, 2003/4)

\* najwięcej "trójek" w meczu: 8, Grzegorz Jurczyk (Emeryci, 2004/5)

\* najwięcej celnych osobistych w sezonie: 75, Arkadiusz Bałyga (Plastmall, 2003/4)

\* najwięcej celnych osobistych w meczu: 15, Rafał Mróz (Top-Wólczańska, 2005/6)

**Antyrekorde ligi:**

*Najmniej zdobytych punktów:*

\* w meczu: 51, Ad Kar - Falstart (2004/5)

\* w połowie: 22, Generacja - Terror (2004/5)

\* w kwarcie: 6, Ad Kar - Falstart (2004/5)

*Najmniej zdobytych punktów przez drużynę:*

\* w meczu: 10, Start (2003/4)

\* w połowie: 2, Ad Kar (2004/5)

**Antyrekorde sezonu:**

*Najmniej zdobytych punktów:*

\* w meczu: 94, Czwórka - Nowa Era

\* w połowie: 36, Gringos - Czwórka

\* w kwarcie: 15, Gringos - Nowa Era

*Najmniej zdobytych punktów przez drużynę:*

\* w meczu: 21, Nowa Era

\* w połowie: 6, Nowa Era

\* w kwarcie: 0, Nowa Era

4.M.Jankowski (Błysk) - 9

5-6.M.Januszewski (Czwórka) i B.Nowak (Gringos) po 8

7.A.Bałyga (Hypernova) - 7

8.M.Brzeski (Nowa Era) - 6

*Najtwardszy obrońca*

1-2.T.Kmieciński (Gringos) i S.Sobczak (Żyrardowianka) po 13

3.P.Grabowski (Nowa Era) - 12

4-5.K.Fiedukowski (Best-Chem) i M.Krawczak (Hypernova) po 9

**Klasyfikacje drużynowe:**

*Puchar Fair-Play*

1.Błysk - 25

2.Hypernova - 34+2T

3.Nowa Era - 39+T

4.Best-Chem - 41

5.Czwórka - 44

6.Top-Wólczańska - 43+T

7.Gringos - 46

8.Żyrardowianka - 56+T

*Rzuty za "3"*

1.Best-Chem - 21

2.Błysk - 16

3.Żyrardowianka - 13

4.Gringos - 12

5.Hypernova - 10

6.Top-Wólczańska - 8

7.Czwórka - 2

8.Nowa Era - 1

*Rzuty osobiste*

1-3.Błysk, Hypernova i Żyrardowianka po 27

4-6.Best-Chem, Top-Wólczańska i Czwórka po 23

7.Gringos - 18

8.Nowa Era - 10

*Wygrane kwarty*

1.Błysk - 10,5

2.Gringos - 10

3.Hypernova - 7,5

4-5.Żyrardowianka i Czwórka po 5,5

6.Best-Chem - 5

7.Top-Wólczańska - 4

8.Nowa Era - 0

Za tydzień (04.XII, początek gier o godzinie 16.00) mecze IV kolejki:

Gringos - Ogrodnik "Best-Chem"

Nowa Era - Hypernova

Top Wólczańska - Błysk

Żyrardowianka - Czwórka



\* w meczu: 0, Start i Czwórka (2003/4), Terror i Ad Kar (2004/5)

**Rekordy sezonu 2005/2006**

*Najwięcej zdobytych punktów:*

\* w meczu: 172, Błysk - Nowa Era

\* w połowie: 100, Błysk - Nowa Era

\* w kwarcie: 54, Błysk - Nowa Era

*Najwięcej zdobytych punktów przez drużynę:*

\* w meczu: 143, Błysk

\* w połowie: 85, Błysk

\* w kwarcie: 45, Błysk

**Rekordy indywidualne:**

\* najwięcej punktów w meczu: 43, G.Jurczyk (Błysk)

\* najwięcej "trójek" w meczu: 7, G.Jurczyk (Błysk)

\* najwięcej celnych osobistych w meczu: 15, R.Mróż (Top)

**Klasyfikacje indywidualne:**

*Najsukuteczniejsi*

87 - G.Jurczyk (Błysk)

57 - R.Mróż (Błysk/Wólczańska), S.Jankowski (Best-Chem)

53 - J.Wydrzyński (Błysk)

52 - B.Nowak (Gringos)

51 - P.Wońkow (Gringos)

50 - M.Grzeszczak (Gringos)

*Rzuty za "3"*

1.G.Jurczyk (Błysk) - 14

2.S.Jankowski (Best-Chem) - 8

3.M.Grzeszczak (Gringos) - 7

4.K.Hupert (Best-Chem) - 6

5.J.J.majewski (Żyrardowianka) - 5

*Rzuty osobiste*

1.R.Mróż (Błysk/Wólczańska) - 25

2-3.M.Krawczak (Hypernova) i S.Jankowski (Best-Chem) po 11

## PŁYWANIE

## Jesienne pływanie

W poprzednią niedzielę na pływalni "ORKA" odbyły się zawody pływackie "Jesień 2005".

**Wyniki zawodów: rocznik 1996 i młodsi**

*dziewczęta*

25 m stylem motylkowym

1.Justyna Miłkowska - 21,44

50 m stylem dowolnym

1.Justyna Miłkowska - 42,13

50 m stylem grzbietowym

1.Justyna Miłkowska - 49,22

2.Aneta Basiak - 1.24,90

*chłopcy*

25 m stylem motylkowym

1.Kacper Perzankowski - 19,50

2.Bartosz Jankowski - 19,97

3.Adrian Wawrzyn - 21,21

50 m stylem dowolnym

1.Kacper Perzankowski - 37,72

2.Bartosz Jankowski - 38,60

3.Adrian Wawrzyn - 39,26

50 m stylem grzbietowym

1.Adrian Wawrzyn - 47,28

2.Bartosz Jankowski - 51,43

**rocznik 1993-95**

*dziewczęta*

100 m stylem dowolnym

1.lga Burzyńska - 1.13,22

2.Katarzyna Biernacka - 1.13,97

3.Agnieszka Tłaga - 1.14,41

50 m stylem motylkowym

1.Katarzyna Biernacka - 37,15

2.Klaudia Selerska - 38,13

3.lga Burzyńska - 41,26

100 m stylem klasycznym</

# STRONA **b**urzyńska

269 / 369

## Wtorek, 22 listopada

Skarży się w prasie jeden z posłów debutantów, że podczas obrad Sejmu jest zbyt dużo, i to długich, przerw. "Jestem tym wstrząśnięty. Podczas obrad zrobiono aż pięć przerw. Niektóre trwały ponad dwie godziny". Młody jest to nie rozumie, że w ten sposób posłowie mają mniej czasu, by coś pospuć w naszej gospodarce.

Reporterowi jednej z gazet udało się podejrzeć premiera Marcinkiewicza na zakupach w rodzinnym Gorzowie. Podobno kupił tam dwa garnitury za 1199 i 1849 zł oraz dwie koszule za 179 zł. Może kupował dla Kaczyńskich?

## Środa, 23 listopada

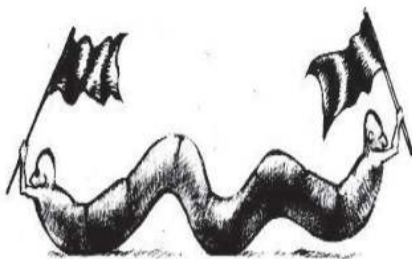
Przewodniczący Samoobrony Andrzej Lepper zapewnił, że nie ma i nie było żadnych "konkretnych" rozmów z PiS o utworzenie rządowej koalicji. Należy więc rozumieć, że rozmowy były, ale jak to zwykle u nas, niekonkretne.

Telewizyjna reklama sieci Plus GSM z nauczycielką drącą się na uczniów, wzbudziła protesty w środowisku polskich pedagogów. ZNP skierowało w tej sprawie list do przewodniczącej Krajowej Rady Radiofonii i Telewizji Danuty Waniek. Tymczasem rzeczniczka sieci Plus tłumaczy, iż z reklamy nie wynika wcale, że krzycząca kobieta to

nauczycielka. "Może to być sprzątaczką albo ktoś inny w szkole" - dodała. Na przykład szkolny psycholog, bo celnie ocenia stan emocjonalny i intelektualny ucznia.

## Czwartek, 24 listopada

Podobno polskie trzmielie masowo wylapywane są i wywożone za granicę. Przemysł idzie głównie do Holandii, i co oburzające, w celach prokreacyjnych! Nasze dorod-



## SERWIS

ne owady uprowadzane są po to, aby w tamtejszych hodowlach poprawiały holenderskim trzmielom kod genetyczny. Tak się nazywa po naukowemu zwykle ... no wiecie. Lecz polscy ogrodnicy i leśnicy będą walczyć w obronie czystości rasy trzmiela polskiego, bo tylko one potrafią tak zapylać ogórki, że, jak żadne inne smakują później pod polską siwuchę. I na tym właśnie polega patriotyzm.

## Piątek, 25 listopada

Tego dnia obchodziliśmy "Międzynarodowy dzień bez futra". Też nie mieli kiedy zrobić, gdy na dworze zimno jak cholera! Nie lepiej byłoby latem?

W Krakowie pewien osobnik prowadzący samochód z 0,8 promila alkoholu we krwi, potracił pijaną kobietę (2 promile), która wtargnęła nagle na jezdnię. Potrącenie było niegroźne, ale kobieta okazała się poszukiwaną przez policję złodziejką. Teraz kierowca, zamiast otrzymać nagrodę za pomoc w ujęciu przestępcy, sam stanie przed sądem, pod zarzutem spowodowania wypadku po pijanemu. A tyle się mówi o potrzebie obywatelskiej pomocy dla policji!

## Sobota, 26 listopada

Do wybranych losowo domów w powiecie łowickim od poniedziałku dzwonią funkcjonariusze tamtejszej policji, by się dowiedzieć, czy mieszkańcy czują się bezpiecznie i jak oceniają pracę policji. W łowickiej komendzie podobno wierzą, że ludzie powiedzą prawdę...

Osoby, które oficjalnie przyjęły do pracy nianię lub gospozię, już od miesiąca mogą zyskać z tego tytułu ulgę podatkową. Ale, żeby to chociaż była niania Frania!

Wicestarosta Grefkowicz prezentuje najnowszą szczepionkę.



Kronika towarzyska



## Wycinki z prasy lokalnej

Express Sochaczewski nr 47 (196)

Od września pod okiem fachowych instruktorek placówki 14 dziewcząt przygotowuje się do tej jedynej w ich życiu nocy.

- Że niby z Franciszkiem?

Ziemia Sochaczewska nr 47 (751)

Jest założycielem i prezesem Klubu Maratończyka w Sochaczewie

- Szkoda, że nie Marokańczyka

Sochaczewski Zakład Wodociągów i Kanalizacji żąda od właścicieli pawilonów przy pl. Kościuszkii opłaty za znikającego z miejskiej sieci wodę

Express Sochaczewski nr 47 (196)

- Przepadł jak woda w kłozecie.

Echo Powiatu nr 45 (374)

Na wojewódzkim turnieju klasyfikacyjnym senierek, który odbył się w Nadarzynie dobrze spisała się zawodniczka SKTS-u Natalia Hawrylczyk. Wygrała ona w sumie 6 pojedynków, przegrywając tylko 1 triumfatorką turnieju z Chin.

- W ogóle to wszystko jest chyba po chińsku.

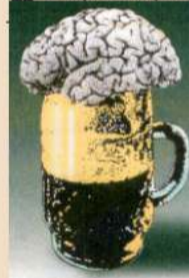
Ziemia Sochaczewska nr 47 (751)

W obu instytucjach zdemontowano informację o likwidacji biblioteki.

- Demontaż informacji to nasza specjalność.

## Gabinet doktora B.

Ziedy kandydatki na samym początku wyborów Miss Sochaczewa zaśpiewały: "O czym marzy dziewczyna, gdy dorastać zaczyna..."



MAŁE PIWO

Niestety miejsce na czerwonym fotelu było tylko jedno i zajęła je największa Iwona, przyszła policjantka, co musiało zrobić na jury wrażenie. Niemal jednomyślnie zagłosowali właśnie na nią, może licząc na to, że się kiedyś, w kłopotliwej dla nich sytuacji, odwdzięczy. Nie ukrywam, że ja też sobie zaplusowałem.

Przy okazji okazało się, że Polacy wolą blondynki. Zarówno miss jak i wicemiss to dziewczyny o kolorze włosów kojarzącym się z tysiącami żartów, nieraz bardzo śmiesznych, a wiadomo, że śmiech to zdrowie. Od dawna już naukowcy twierdzą, że to właśnie ludzie z poczuciem humoru żyją dłużej i umierają zdrowsi.

Zaś na świecie istnieje już podobno przynajmniej kilka tysięcy klubów śmiechu, w których stosuje się śmiechoterapię. Na początek zaleca się śmiech z samego siebie. Nie wiem, czy nasze najpiękniejsze blondynki już to potrafią, ale spróbujmy:

Przychodzi dziewczyna o jasnym kolorze włosów do lekarza po radę: Pani doktorze, mój narzeczony jest bardzo oziębły. - Dam pani środek pobudzający. Niech mu go pani wsypie do kawy, a reakcja będzie natychmiastowa.

Po kilku dniach lekarz spotyka dziewczynę i pyta: No i jak, środek podziałał? - Jeszcze jak, tylko nie wiem, panie doktorze, jak ja się teraz pokażę w tej kawiani. Ha, ha, ha, ale dziewcz-

czyni, mam nadzieję, się nie obrażą, bo gdyby, to ja miałbym obrażenia, zwłaszcza, że obie miss trenują zapasy. I nic dziwnego, że podobają nam się silne, wysportowane blondynki, ktoś nas przecież musi bronić przed łobuzami, których wokół coraz więcej. A przy okazji ładne. Jeśli za parę lat będą wybory Miss Policjantek, Iwona tytuł ma, jak w banku.

A wracając do pogody ducha i zbawiennego wpływu śmiechu, to silną dawkę tego ostatniego medykamentu zaaplikował nam zaproszony na imprezę zespół.

Trzech facetów w garniturach rozbawiło salę do łez, próbując zrobić z wyborów Miss Sochaczewa, zabawę w wiejskiej remizie. Ataki śmiechu, po kolejnych "numerkach" grupy wokalne Quest, były tak niebezpieczne, że publiczność w odruchu samoobrony krzyczała: - Już dość!

Bo wiecie państwo, że z tym śmiechem to też nie można przesadzać? Słyszałem kiedyś, jak to wycieczka szkolna oglądała jakąś budowę i majster mówi do dzieci. - Załóżcie kaski, bo jakby cegła spadła, to mogłoby być nieszczęście. Kiedyś też była tu wycieczka i jeden chłopiec nie miał kasku, dostał w głowę i koniec. A gdy na dziewczynkę, która go miała, również spadła cegła, ona tylko się zaśmiała i pobiegła. - Ja ją znam, mówi jeden z chłopców, do tej pory biega i się śmieje.

Okazuje się, że żadnego lekarstwa nie można przedawkować, dlatego nam nadzieję że "strona burzyńska" na nagłe zejście ze śmiechu was nie narażi, ale swoją uzdrawiającą moc posiada. I nawet nie wiem, ile osób dzięki niej regularnie od lat zażywanej, czuje się zdrowiej. Zapraszam na kolejną wizytę do mego gabinetu za tydzień.

Stawomir Burzyński



## Z grubej rury

W Łowiczu funkcjonariusze więzienni znów odnieśli sukces. Przechwycili ok. 20 gramów marihuany, którą próbowano przemycić do środka w pustych już opakowaniach po dezodorancie w sztyfcie. "Przyjaciele" osadzonych próbują w tej sprawie różnych metod. Starali się już przekazać je w okładkach albumów fotograficznych, podręcznikach, a nawet w wydrążonych kościach golonki. Pewnie niedługo usłyszymy o przemyceniu marychy w pustych wydrążonych już głowach narkomanów.

Prowadzący wybory Miss Sochaczewa Franciszek Niewiadomski podzielił się z publicznością takim oto przemyśleniem: "U kobiet nie liczą się nogi, tylko serce... które bije między tymi no-

gami". Czyżby chodziło o upadłe serca? Że zsunęły im się?

Absolwenci sochaczewskiej uczelni otrzymali od władz też na uroczystość wręczenia dyplomów charakterystyczne na tę okazję kwadratowe czapki. Czapeczka taka, to po łacinie birretum, a więc biret. Jak mówi "Słownik Wyrazów Obcych" PWN, jest to sztywna czapeczka bez daszki, używana dziś jako m.in. część oficjalnego stroju senatu uniwersyteckiego, profesury.

We wnętrzu naszych czapek znaleźć można było jednak bez trudu metkę umieszczoną przez producenta z Poznania, który określa swój wyrób, jako KEPI. Sięgamy do tego samego słownika i czytamy, że kepi to czapka wojskowa z czworokątnym daszkiem, wprowadzona w wojsku francuskim w I poł. XIX w., używana w niektórych armiach do dzisiaj. Co więc mieli studenci na głowach? Czy absolwenci naszej alma mater szykują się na jakąś wojnę? Zapewne będą walczyć... o intratne posady.

KRAJAN

