



Ile zapłacimy za ciepło?

STRONA 6



Rozdajemy bilety na wtorek
STRONA 8

Ziemia

TYGODNIK

15.11.2005 r.

Nr 46 (750) Rok XVI

Cena 1.50 zł (0% VAT)

ISSN 1231-7179

Numer Indeksu 328 006

www.esochaczew.pl/ziemia
E-mail: z_soch@poczta.onet.pl



SLAWOMIR BURZYŃSKI

Smaczna gazeta

Jak zwykle we wtorek, 23 listopada rok temu do rąk Państwa trafił 700. numer tygodnika "Ziemia Sochaczewska". Dziś macie przed sobą numer 750. Wówczas okolicznościowy tekścik zatytułowany był "Ziemia Sochaczewska" od lat z nami mieszka". Było to jedno z haseł nadesłanych przez czytelników z okazji jubileuszu. Mam nadzieję, że nadal jest ono aktualne, jak i inne wzruszające wyznaczenie: "Ziemia Sochaczewska" jest z nami od dziecka, od lat w naszych domach króluje i o wszystkim informuje".

Dzisiaj, tekst z okazji wydania 750. numeru zatytułowałam "Smaczna gazeta", bo chciałabym, by czytelnicy po "Ziemie" sięgali z przyjemnością, a nie tylko z powodu jakiegoś sensacyjnego artykułu. Staram się bowiem tworzyć gazetę przyjazną czytelnikom, zarówno pod względem treści jak i graficznej formy. Informacje tragiczne podajemy więc z dużą przykrością, pragnąc, aby lektura "Ziemi" była zajęciem przyjemnym i jak najmniej stresującym, choć ciekawym i zajmującym.

Życząc tego Państwu oraz sobie, z wiarą, że spotkamy się przy okazji kolejnego jubileuszowego 800. numeru, przypominam jeszcze jedno hasło, wymyślone przez naszych czytelników: "Niech nam Ziemia Sochaczewska lekką będzie".

Lekkostrawną również.

Redaktor naczelny
Małgorzata Pałuba



Brali pensje za darmo!

Marzeniem wielu naszych rodaków jest nie pracować i otrzymywać za to pieniądze. Zdawałoby się, że jest to nierealne, ale jednak wydarzyło się w naszym mieście i z tego przywileju skorzystało wielu sochaczewian.

Jak do tego doszło, dowiedzieliśmy się od osób, które parę lat temu były zatrudnione przez spółkę mającą status zakładu pracy chronionej i działającej na terenie zakładów Boryszew. Osoby te, jak nam powiedziały, mimo że podpisywa-

ły umowę o pracę, jedna z nich jako portierka, nie pracowały. Czekwały natomiast w domu na telefon od pracodawcy, aby pracę podjąć. Jak nam powiedziała jedna z nich nie doczekała się na telefon nigdy. Co miesiąc jednak otrzymywała wynagrodzenie, około 600 złotych. Za siedzenie w domu miała także odprowadzane składki na ZUS.

Podobno takich osób było zatrudnionych kilkaset. Niestety, po rozwiązaniu umowy o pracę przyszły chwile trudne.

Osoby te otrzymywały wezwania na policję i były przesłuchiwane. Pytano je, gdzie pracowały i jakie zajęcia wykonywały.

Z kim podpisywały umowy. W jaki sposób otrzymywały pieniądze. Czy były na wczasach rehabilitacyjnych. Czy otrzymywały ubrania robocze, czy rozpoznają swoje podpisy na przedstawionych im listach. I czy nie wydawało im się dziwne, że otrzymywały pieniądze nie pracując.

Dokończenie na str.2

Wybory w spółdzielni od nowa

Zgodnie z obietnicami władz Spółdzielni L-W wszyscy członkowie będą informowani o tym, co się aktualnie dzieje. We wszystkich klatkach schodowych bloków mieszkalnych Zarząd i Rada Nadzorcza wywiesiły informacje o opiniach prawnych uzyskanych z kancelarii prawnych w sprawach porażających naruszeń przepisów, ę w czasie wyboru przedstawicieli delegatów na Walne Zebranie.

Informowaliśmy o tym w poprzednich numerach naszego pisma. Dotyczyło to wyboru delegatów w grupach członkowskich dokonywanych głosami osób, które nie były członkami spółdzielni, a także wyboru delegatów, gdy przyszły dwie osoby z grupy i nie można było dokonać nawet wyboru Prezydium Zebrania, bo potrzeba na to trzech członków. Te przypadki zostały ujawnione przez jednego z byłych członków Rady Nadzorczej. Po czym rozpętała się na nich nagonka. Ale Walnego Zebrania nie można było kontynuować. Dlatego Zarząd i Rada Nadzorcza zostały zobowiązane do sprawdzenia nowych, aktualnych list czł-

onkowskich z poszczególnych budynków. Ustalenia liczby przedstawicieli, którą każda grupa może wybrać, skonfrontowania aktualnych list członków z osobami, które figurowały jako przedstawiciele danej grupy. Również cofnięcia mandatów osobom, które nie będą posiadały kwalifikacji oraz dokonania wyboru nowych delegatów na Zebranie Przedstawicieli. Pierwsze punkty mają być wykonane do 31.12.2005r. a zebrania zwołane do 31.01.2006r.?

Jednocześnie poinformowano, że, zgodnie z procedurą, obecny skład Zarządu i Rady Nadzorczej został zarejestrowany w Krajowym Rejestrze Sądowym.

J.W.

kim PHUP „KIM” Sp. z o.o.

PUNKTY SPRZEDAŻY:

96-500 Sochaczew, ul. Trojanowska 1

tel./fax: (046) 862-88-20, 862-17-11

e-mail: sochaczew@kim.home.pl.

00-716 Warszawa, ul. Bartycka 114

tel. (022) 559-62-00

- ART. BUDOWLANE
- ART. SANITARNO-INSTALACYJNE
- WYKONYWANIE PROJEKTÓW BUDOWLANYCH
- DOSTAWY NA TELEFON

transport w obrębie miasta
GRATIS!

ZAPRASZAMY codziennie 6.00 - 20.00
soboty 6.00 - 14.00

Sprzedaj kompletne systemy dachowych i rynnowych

DACH-MIX

PROMOCJA
RYNNA CIĄGNIONA

- Duży wybór pokryć dachowych i SYSTEMÓW RYNNOWYCH
- OKNA DACHOWE w ciągłej sprzedaży
- WYCENA, DORADZTWO, UPUSTY
- POLECAMY FACHOWE EKIPY

"DACH-MIX"

Sochaczew, ul.Łowicka 16

Tel./fax (0-46) 863-55-73

Tel.kom. 0-606-36-89-74

ZS-1244



102,7 FM
98,6 FM

Radio Niepokalanów

Twoje ogłoszenie w „Ziemi” przeczyta wiele tysięcy osób w mieście i powiecie!

„Ziemia Sochaczewska” to najstarsza gazeta na naszym prasowym rynku. Sprzedaje się najlepiej ze wszystkich pism w mieście i okolicy.

Nie wierzysz? - zapytaj w kiosku





MARCIN HUGO - BADER

Sochaczew z hejnałem

Hełm wieńczący kościelną wieżę o którym pisaliśmy w ubiegłym tygodniu oparty jest na konstrukcji stalowej i pokryty blachą miedzianą ułożoną w karo. Ma on kształt ostrosłupa ze ścietymi krawędziami, u podnoża których znajdują się podświetlające go lampy.

Na dachu hełmowym osadzony jest krzyż, którego podstawa i drobne elementy po bokach pokryte są złotem płatkowym. Pod hełmem umieszczone są zegary skierowane na cztery strony świata, z których niebawem rozbrzmiewać będzie hejnał. Hełm wraz z krzyżem mają wysokość 42 metrów, sam hełm waży 9 ton, krzyż zaś 700 kg i ma długość 6 metrów.

4 listopada już od wczesnych godzin rannych rozpoczęły się prace na dzwonnicy kościelnej. Po uroczystym wyniesieniu krzyża ze świątyni odmówiono modlitwę i udzielono błogosławieństwa. Najpierw został osadzony hełm wraz z zegarami, a następnie krzyż. Dokonano tego za pomocą dźwigu firmy Energop (dawny Energomontaż).

Następnym krokiem w zmianie wizerunku naszego kościoła będzie kopuła nad Kaplicą Matki Boskiej Różańcowej, patronki świątyni. Rozpoczęły się już prace przy konstrukcji stalowej.

M.H-B

Jestem z miasta

Czy to symbol naszych czasów?

Kiedyś chyba razem balowali. Ona zdrowa, czerstwa, na kluzie, farbowana blondynka, on, dobrze wyglądający, wręcz gruby starszy od niej.

Dziś ona blada, z wyplowiałymi włosami, usiłująca jeszcze podtrzymać swój wigor, mówiąca do siebie, chodzi po śmietnikach, zagląda do ulicznych koszy w poszukiwaniu tego, co może się przydać lub można będzie sprzedać.

On już nie gruby, z zapadniętymi policzkami, raptem postarzały, z wyciągniętą koshulą, razem z nią lub osobno toczy swój bój o dostęp do śmietników.

Takich ludzi w Sochaczewie jest coraz więcej, koczujących w kartonach, w zrujnowanych pustostanach, którym się nie powiodło, załamali się lub przeholowali z "tańczeniem" i wiodą teraz żywot człowieka „wolnego”, ale na pograniczu życia i śmierci, umiłowano obojętnie czym, byleby "sponiewierato". Nie kryją się ze swoją profesją nurka nawet w dzień. Kiedyś było to nie do pomyslenia. W obecności przechodniów grzebią w ulicznych koszach, z których wyjmują puszki po piwie, pety, może coś do zjedzenia. Nic się nie zmarnuje. Tym bardziej, że teraz ludzie wyrzucają jeszcze dobre ciuchy, zjadliwą żywność, którą przechwytyują ci biedacy. Mają swoje rewiry i godziny pracy, bo wejście komuś w parady może się źle skończyć. Już nie patrzymy na nich z odrazą, raczej z politowaniem. A wielu stara się im jakoś pomóc, dożywając, czy proponując dorywczą pracę. To wszystko jest jednak doraźne, niewystarczające, a tu zima za pasem. Czy dadzą sobie radę w tym trudnym okresie roku?

Ostatnie 15 lat zniszczyło nas moralnie i ekonomicznie. Ciągły wyścig szczurów do sukcesu na wysokim poziomie rozbił wielu. Dawniej żyło się skromniej, wolniej, ale była praca, a tym samym stały dopływ gotówki. A dziś? Każdy wie jak jest... Pomagamy jednak sobie nawzajem, bo nigdy nie wiadomo, kiedy może nas to samo spotkać.

FAN

Czy ostrzejsze przepisy uchronią środowisko?

Każdy mieszkaniec Sochaczewa, który na terenie swojej nieruchomości posiada szambo, musi mieć umowę z firmą wywożącą nieczystości płynne - to nowy obowiązek nałożony przez ustawodawcę na właścicieli domów i kamienic. Brak umowy może oznaczać poważne kary.

W połowie października weszły w życie nowe, ostrzejsze przepisy dotyczące ochrony środowiska. Dotyczą one wszystkich, którzy produkują, gromadzą i utylizują śmieci, a zatem każdego z nas, gdyż wszyscy jesteśmy producentami odpadów. Nowe obowiązki nałożono na władze miasta odpowiedzialne za czystość ulic i placów, ale też na samych mieszkańców. Pojawił się między innymi obowiązek podpisania umowy z wybranym przedsiębiorstwem, które ma zezwolenie na opróżnianie zbiorników bezodpływowych i transport nieczystości ciekłych. Dotychczas, w przypadku kontroli, wystarczyło pokazać rachunek za opróżnienie szamba, i można było spać spokojnie. Nowe przepisy wykluczają taką ewentualność. Właściciel domu musi mieć nie tylko rachunki, ale też umowę z firmą wywozową, dlatego Komisja Burmistrza Miasta ds. Czystości i Porządku zaczęła już wymagać od właścicieli nieruchomości takich właśnie umów.

Jednocześnie przypominamy, że obowiązkiem właścicieli nieruchomości, tzn. domów, bloków, kamienic, sklepów czy zakładów usługowych jest: wyposażenie nieruchomości w pojemnik do zbierania śmieci, przyłączenie nieruchomości do istniejącej sieci kanalizacyjnej, a jeśli jej nie ma, budowa bezodpływo-

wego zbiornika na nieczystości ciekłe. Gdy nieczystości trafiają do przydomowej oczyszczalni ścieków, nie jest wymagane przyłączenie się do sieci kanalizacyjnej, sprzątanie chodnika położonego wzdłuż nieruchomości z błota, śniegu, lodu i innych zanieczyszczeń.

dw

Miasto się ubezpiecza

Znane są wyniki audytu ubezpieczeniowego wykonanego na zlecenie miasta przez kancelarię Maximus Broker. Od kilku miesięcy rozważana była możliwość ubezpieczenia najbardziej wartościowych składników majątkowych miasta - budynków, samochodów, komputerów - w jednej firmie. Jedną wspólną polisą dla Urzędu Miejskiego i podległych jednostek obejmowałyby też ubezpieczenie dróg na wypadek roszczeń o złamaną na chodniku nogę czy uszkodzo-

ne zawieszenie w samochodzie, a także ubezpieczenie od włamania, pożaru i odpowiedzialności cywilnej. Burmistrz zdecydował, że od stycznia 2006 roku ubezpieczeniem objętych zostanie 27 jednostek podległych samorządowi - szkoły, przedszkola, ZKM, PEC, MOK, Muzeum Ziemi Sochaczewskiej, biblioteki, MOSiR, tygodnik "Ziemia Sochaczewska" itd. Wyboru najkorzystniejszej oferty ubezpieczeniowej dokona komisja przetargowa.

Są pieniądze na stypendia

Burmistrz podpisał kilka zarządzeń. Do budżetu wprowadzono 49.744 zł przeznaczone na wypłatę stypendiów socjalnych, do których prawo mają niezamożni uczniowie szkół podstawo-

wych i gimnazjów. Do budżetu wprowadzono także dodatkowe 83.000 zł przeznaczone na wypłatę świadczeń rodzinnych. Pieniądze będą w dyspozycji Miejskiego Ośrodka Pomocy Społecznej.

Brali pensje za darmo!

Dokończenie ze str. 1

Po dwóch latach od przesłuchań osoby te otrzymały właśnie wezwania do Sądu Rejonowego, który ma rozpoznać, czy miało tu miejsce wyłudzenie ogromnych kwot z funduszy państwowych, które miały być przeznaczone na tworzenie stanowisk pracy dla osób niepełnosprawnych i rencistek. Być może w trakcie sądowych posiedzeń ludzie ci dowiedzą się, ile spółka otrzymywała za zatrudnienie jednego niepełnosprawnego pracownika, ile mu płaciła i kto najwięcej na ich niewiedzy skorzystał finansowo. Proces, który rozpocznie się w sądzie będzie na pewno

jednym z najbardziej trudnych, ale też niezwykle ciekawych dla wszystkich sochaczewian.

J.W.

Rodzicom i Siostrze
zmarłego

S.P.

Dariusza Szyrle

wyrazy głębokiego współczucia

składają

Członkowie Towarzystwa Śpiewaczego
Ziemi Sochaczewskiej

ZS-2254

Dnia 26 listopada (sobota) 2005 roku o godz. 17.00, w kościele pw. Matki Bożej Różańcowej parafii św. Wawrzyńca w Sochaczewie odprawiona zostanie msza św. żałobna w intencji Zmarłych w 2005 roku, którym pochówek organizowała nasza firma. Zapraszamy do udziału we wspólnej modlitwie.

**Jadwiga i Zenon Rembiejewscy
Przedsiębiorstwo Pogrzebowe "HARON"**

ZS-2214

Gawłów pod młotek

Zarząd Powiatu przyjął uchwałę w sprawie ogłoszenia o przeznaczeniu do sprzedaży w formie przetargu nieograniczonego ustnego nieruchomości przy ul. Gawłowskiej 148 (Dom Pomocy Społecznej) oraz w Kamionie (gmina Młodzieszyn). Wartość nieruchomości w pierwszym przypadku wynosi 1.541.000 zł, w drugim 38.500 zł.

5 tys. na kurtyny

Boże Narodzenie coraz bliżej, trzeba już myśleć o dekoracjach świątecznych. Burmistrz zdecydował przeznaczyć ze swej rezerwy 5 tys. złotych na zakup kurtyn świetlnych, jakie zostaną powieszone w grudniu w parku w Chodakowie.

MOSiR w ogródku

Od stycznia 2006 roku nadzór nad Integracyjnym Ogrodem Zabaw i Sportu będzie mieć nie Urząd Miejski, lecz Miejski Ośrodek Sportu i Rekreacji. Po rozmowach z szefem Ośrodka ustalono, że MOSiR zajmie się dozorem placu zabaw, porządkiem i czystością, a także organizacją imprez na jego terenie.

Dyrektor poszukiwany

Powołana została komisja do rozstrzygnięcia konkursu na stanowisko dyrektora Zespołu Szkół im. Jarosława Iwaszkiewicza w Sochaczewie. Termin składania ofert przez kandydatów wyznaczono na 29 listopada 2005.

Pomyłka w dacie

Do podanej w poprzednim numerze "ZS" informacji o tragicznym wypadku samochodowym, w wyniku którego śmierć poniosło pięcioro młodych ludzi, wkraść się błęd. Omyłkowo napisaliśmy, że zdarzenie miało miejsce 5 października, gdy tymczasem nastąpiło to 5 listopada. Przepraszamy.

Redakcja

POGODA

W tym tygodniu będziemy się mogli zetknąć z prawie typową listopadową pogodą. We wtorek, w środę i w czwartek pochmurno. Okresowo opady mżawki przechodzące w deszcz. Temperatura jeszcze od 8 do 5 stopni, w nocy około 3 stopni. A potem ochłodzenie aż do natępnego wtorku. Od piątku do poniedziałku nadal pochmurno, okresowo opady deszczu, może wystąpić opad mokrego śniegu. Temperatura tylko około 3 stopni, w nocy od 1 do -3 stopni. We wtorek i w środę powinno się przejściowo ocieplić. Nadal pochmurno. Temperatura od 5 do 7 stopni, w nocy około 3 stopni. Brak nasłonecznienia przy coraz krótszym dniu, zmiany temperatury, wilgotności i ciśnienia atmosferycznego spowodują niekorzystne warunki biometeorologiczne.

Cumulus

Krew się burzy



JOLANTA SOSNOWSKA

Pod koniec października zamknięto jedyny w Sochaczewie punkt krwiodawstwa. Taką decyzję podjął sochaczewski sanepid po kontroli przeprowadzonej dwa tygodnie temu. Pisaliśmy o tym w poprzednim numerze "ZS", przypomnijmy jednak, że punkt krwiodawstwa we wrześniu przeniesiono z ul. Ziemowita do szpitala. Decyzję taką podję-

ło Regionalne Centrum Krwiodawstwa i Krwiolecznictwa w Warszawie w porozumieniu ze Szpitalem Powiatowym. Nowe pomieszczenie nie spełniało jednak wymogów sanitarnych i sanepid zdecydował o jego zamknięciu. Jedną z pielęgniarek pobierających krew w punkcie, powiedziała nam, że przetożeni w Regionalnym Centrum Krwiodawstwa i Krwiolecznictwa byli informowani o trudnych warunkach w nowym lokalu. Potrzebne były jednak aż tak drastyczne środki, aby sprawą zainteresował się ktoś na poważnie.

Marzena Przybysz, kierownik działu organizacyjno-prawnego RCKiK twierdzi, że szukają nowego pomieszczenia, takiego, które będzie spełniać wymogi sanitarne. Rozważają dwie propozycje lokalowe, w szpitalu i w prywatnej przychodni lekarskiej. Decyzja, a tym samym nowa lokalizacja punktu, ma być znana około 20 listopada.

Do tego czasu RCKiK proponuje rozwiązania zastępcze - w minioną środę Sochaczew odwiedził ambulans, w którym pobierano krew. Niestety, a może, jak było do przewidzenia, pojawiła się garstka chętnych - krew oddało w tym dniu 6 osób.

Być może była to odpowiedź stałych dawców, którzy są skutecznie zniechęceni do oddawania krwi. Zbigniew Sysik, szef sochaczewskiego klubu Honorowych Dawców Krwi, mówi, że, od kiedy 2 lata temu zmieniono zasady funkcjonowania punktów krwiodawstwa, drastycznie zmniejszyła się liczba pobieranej krwi i stałych dawców. Zdaniem Z.

Sysika dużą grupę obecnych dawców stanowią członkowie rodzin osób chorych, przebywających w szpitalu.

W czasach, kiedy sprawami krwi zajmował się Polski Czerwony Krzyż, a punkt krwiodawstwa miał swoją stałą siedzibę w szpitalu, był świetnie wyposażony i czynny codziennie, to dawcy wybierali najwygodniejszy dla siebie termin, tak, by nie kłócił się on z pracą zawodową i innymi zajęciami. Teraz, po przejściu gospodarki krwią przez Regionalne Centrum Krwiodawstwa i Krwiolecznictwa i likwidacji stałej siedziby, krew jest pobierana tylko raz w tygodniu, ciągle zmienia się lokalizacja punktu, a obecnie jest on w ogóle zamknięty. Trudno w tej sytuacji oczekiwać entuzjazmu ze strony dawców, którzy przecież nie otrzymują żadnych gratyfikacji i nie korzystają z ulg, kiedyś im należnych.

"Szkoła słów" - tak skwitował całą sytuację Zbigniew Sysik. Może i szkoda, ale przecież warto o tym mówić, aby po raz kolejny nie zaprzepaścić dorobku wielu lat i jednej z najsłabszych idei.

Jolanta Sosnowska

CO, GDZIE, KIEDY...

KINO

Mazowsze

ul. Chopina 101, tel. 863-27-77
15.11. godz. 19.15

"Broken Flowers" komedia prod. USA, od 15 lat, 106 min, bilety: 11/13 zł

18-22.11. godz. 17.00

"Wallace i Gromit: Kłątwa Królika" animowany prod. Wielka Brytania, dubbing, 85 min, bilety: 11/13 zł

godz. 19.00 "Doom" SF,

horror, prod. USA, od 15 lat, 115 min, bilety: 11/13 zł

21.11. godz. 9.00, 11.00

"Wallace i Gromit: Kłątwa Królika", bilety: szkoły 10 zł

Rezerwacja biletów na seanse zorganizowane tel. 0-601-344-164.

Kino zastrzega sobie możliwość zmian w repertuarze.

Polonez

ul. Wita Stwosza 2/4, Skierniewice, tel. 833-44-89

15.11. godz. 14.00, 16.00, 18.00 "Kurczak mały" film prod. USA, bo wieku, 85 min, bilety 12 zł

godz. 20.30 DKF Eroica - "Edukatorzy" film prod. Austria, Niemcy, od 15 lat, 127 min, bilety 10 zł

16-17.11. godz. 14.00, 16.00, 18.00, 20.00 "Kurczak mały"

Łowicki Ośrodek Kultury ul. Podrzeczna 20, Łowicz, tel. 837-40-01

17.11. DKF "Bez Nazwy", godz. 18.59 "Wieczór z horrorem"

18-19.11. godz. 17.00 "Charlie i Fabryka Czekolady", film fantastyczno-przygodowy, prod. USA, Wlk. Bryt., 115 min

godz. 19.00 "Gwiezdne Wojny - Zemsta Sithów", film science fiction, prod. USA, 140 min

20.11. godz. 17.00 "Charlie i Fabryka Czekolady"

21.11. - kino nieczynne

APTEKI

15, 16 - ul. Reymonta 16a
17, 18 - ul. Traugutta 3a
19, 20 - ul. Staszica 28
21-23 - ul. 600-lecia 28

biurotechnika s.a.

Salon Handlowo-Usługowy
Sochaczew, ul. Reymonta 4
Tel./fax (0-46) 862-31-77

Naprawy gwarancyjne i pogwarancyjne

- ☛ Drukarek komputerowych
 - igłowych
 - atramentowych
 - laserowych

- ☛ Telefonów i telefaksów

- ☛ Metkownicy

- ☛ Maszyn do pisania i kalkulatorów

- ☛ Sprzętu AGD, maszyn do szycia i odkurzaczy

Czynne pon. - piątek od 8.00-17.00
sobota od 9.00-13.00

Zapraszamy

ZS-2191

Mikołaj w Barbórkę

4 grudnia na Podzamczu odbędzie się tradycyjna impreza choinkowa dla najmłodszych mieszkańców miasta. Zaplanowano konkursy, gry i wspólne zabawy. Początek imprezy o godzinie 15.00. Już dziś zapraszamy wszystkie dzieci do wzięcia w niej udziału.

Twórcy zostaną docenieni

Zbliżają się obchody "Dnia Twórcy Kultury, Kultury Fizycznej i Pracownika Socjalnego". Odbędą się one 16 listopada w MOK w Chodakowie. Tego dnia burmistrz nagrodzi szczególnie zasłużone osoby zajmujące się krzewieniem kultury, zdrowego stylu życia i opiekujące się najbardziej potrzebującymi, a także sportowców i trenerów. Wyróżnieni zostaną także sponsorzy imprez organizowanych przez miasto i jednostki mu podległe. W trakcie gali wystąpią zespoły "Absrakt" i "Trend" oraz "Uśmiech Mazowsza". Z rezerwy burmistrza przeznaczono tysiąc złotych na pokrycie kosztów organizacji tej imprezy.



Wschodnia daje przykład

Mieszkańcy ulicy Wschodniej na Zatorzu nie czekali na to, kiedy radni miejscy przeznaczą w budżecie fundusze na utwardzenie tej ulicy, tylko sami wzięli sprawy w swoje ręce. Każdy z mieszkańców wpłacił po 2200 zł na wybudowanie jezdni i chodników z kostki brukowej. Na końcu uliczki będzie mała pętla do zawracania. Należy zaznaczyć, że ulica już posiada kanalizację sanitarną i deszczową, które też doinwestowali mieszkańcy w ramach utworzonego komitetu budowy wodociągu i kanalizacji.

Termin zakończenia tej inwestycji przewidywany jest na koniec 2005 roku, ale, jak zapewnił nas wykonawca p. Grzegorz Szymański, ulica wraz z chodnikami będzie wykonana o wiele szybciej i będzie to jedna z najładniejszych uliczek w mieście.

J.W.

Jest projekt budżetu

Z udziałem skarbnik Teresy Pawełak i dyrektorów części placówek powiatowych i wydziałów starostwa przeprowadzono analizę przygotowawczego projektu budżetu powiatu na rok 2006. Przyjęty przez Zarząd projekt zostanie złożony do biura Rady Powiatu i przedstawiony do rozpatrzenia radnym na sesji.

aw

Sprostowanie

W naszej relacji z otwarcia w Szkole Podstawowej nr 2 wystawy plastycznej "Od Solidarności do wolności" wkradła się nieścisłość, otóż śpiewający tam z towarzyszeniem gitary Mateusz Milczarek nie jest już uczniem szkoły podstawowej. Wystąpił tam jedynie na zaproszenie organizatorów. Wykonawcę za pomyłkę przepraszamy.

Redakcja

Osiemdziesiątka za pasem

Dyrekcja Zespołu Szkół Ogólnokształcących w Sochaczewie uprzejmie informuje, iż został utworzony Komitet Organizacyjny obchodów osiemdziesiątej rocznicy powstania Gimnazjum i Liceum Ogólnokształcącego im. Fryderyka Chopina w Sochaczewie, szkoły o najbogatszych tradycjach na ziemi sochaczewskiej. Uczczeniem jej jubileuszu będzie uroczysty Zjazd jej Wychowanków i Nauczycieli, który odbędzie się 7 i 8 października 2006 roku.

Wszystkich zainteresowanych udziałem w pracach Komitetu serdecznie zapraszamy na zebranie, które odbędzie się 15 listopada 2005 roku o godz. 17.00 w Zespole Szkół Ogólnokształcących w Sochaczewie przy ul. 15 Sierpnia 4.

Bliższe informacje można uzyskać pod nr. tel. (046) 862-2335.

Babskie gadanie

Dwa raporty

Kiedy ja kończyłam podstawówkę, a wcale nie było to znowu tak dawno, nie do pomyślenia było, żeby taka matolata paliła. Smak papierosów i wina poznałam dopiero pod koniec liceum. W obecnych czasach może wydawać się to śmieszne, ale wcale się tego nie wstydzę i uważam, że źle by się stało, gdyby moja córka poznała używki tak wcześnie.

Dzisiaj, jak donosi oparty na badaniach społecznych raport zamieszczony w jednej z ogólnopolskich gazet, gimnazjalistki w paleniu i piciu prześcignęły swych kolegów z klasy, a w narkotykach im dorównują. Potrafią kraść, bić się, epatują agresywnym zachowaniem. Parafrazując tekst piosenki Danuty Rinn, można by zapytać: Gdzie te dziewczęta, wrażliwe i skromne marzycielki?

A jeszcze wcześniej, wychowane w żeńskich szkołach z dobrych domów panienki, uczące się szydełkowania, gry na pianinie, kaligrafii i francuskiego, jakże niepodobne były do bohaterek prasowego raportu... Przeglądam niewielki album z reprodukcjami obrazów Józefa Rapackiego, w którym na tytułowej karcie, skreślony równym, wprawnym pismem, widnieje wpis wykonany za pomocą stalówki i atramentu: "Ukochanej

Pani Wychowawczyni. Wdzięczne wychowanki kl. VII dn. 2 lutego 1928r." Obok zaś dwadzieścia kilka wyczelowanych podpisów wdzięcznych uczennic: Rutosiewiczówna, Malesówna, Kopaczewiczówna... O nauczycielce francuskiego, która otrzymała ten dar wdzięczności trochę słyszałam. Madame Pilecka uczyła też po wojnie w sochaczewskim liceum, potem, do śmierci, mieszkała w małej kamieniczce przy ul. Wojska Polskiego. Gdy zmarła, z jej mieszkania wyniesiono kilka ton książek, czasopism i albumów, głównie w języku francuskim, które zalegały pokój z kuchnią aż do sufitu. Może ktoś jeszcze o Niej pamięta? Jeśli tak, zachęcam, aby się do naszej redakcji odezwał.

A wracając do współczesnych agresywnych i wyzwolonych panienek, to widzę jedno wyjście dla rozładowania tkwiących w nich emocji: wojsko! Coraz głośniejszą się i piśnię o zainteresowaniu wojska kobietami (bez dwuznaczności). I te właśnie będą mogły w jednostkach i na poligonach znaleźć się w swoim żywiole, czyli pić, palić i przeklinać. Jednego tylko nigdy nie będą potrafiły: piękną kaligrafią podpisać się: Nowakówna.

Małgorzata Be

Z myślą o klientach

Od marca br. sochaczewski Urząd Miejski pracuje nad realizacją aż 24 zadań poprawiających jego pracę, jakość i czas obsługi interesantów, jawność podejmowanych decyzji, czytelność procedur stosowanych w administracji, a wszystko po to, by ratusz stał się jeszcze bardziej przyjazny klientowi. Miasto jest jedynym na terenie powiatu sochaczewskiego samorządem, który przystąpił do ogólnopolskiej akcji "Przejrzysta Polska".

W ramach tej akcji wybrano do realizacji 24 zadania, w tym 6 obowiązkowych. Do dziś wdrożono w życie kilkanaście najtrudniejszych, a prace nad pozostałymi są bardzo zaawansowane. Z myślą o klientach, od marca br.

■ Opracowano ulotkę informacyjną przybliżającą mieszkańcom w prosty sposób zadania wybrane do realizacji w Wieloletnim Planie Inwestycyjnym na lata 2005-2008. Ulotkę roznosili do domów gońcy UM. Jest dostępna na stronie internetowej miasta oraz w BOK.

■ Określono zasady naboru pracowników do UM, na każde stanowisko ogłaszane są konkursy, a cała procedura oceny kandydatów jest jawna. Wyboru pracowników dokonuje komisja, a nie jednoosobowo burmistrz.

■ Przygotowano i dostarczono do domów 2 tys. egzemplarzy ulotki informacyjnej opisującej prostym językiem budżet miasta. Ulotka "Skąd mamy pieniądze i na co je wydajemy" opisuje dochody, wydatki, plany inwestycyjne samorządu na 2005 rok. Jest dostępna w BOK i na stronie internetowej miasta.

■ Utworzono Biuro Obsługi Klienta - są tam druki, formularze, karty informacyjne, ulotki, wypalone na płytach CD strategiczne dokumenty miasta, tzn. studia, analizy, strategię, WPI, budżet itp.

■ Zbudowano system tablic miejskich zapewniających mieszkańcom dostęp do informacji. Ustawiono je w odległości 15 minut marszu, w każdej z dzielnic, przy głównych ciągach pieszych. Wykaz tablic jest dostępny na stronie www.sochaczew.pl

■ Opracowano słowniczek pojęć urzędowych, który wyjaśnia trudne terminy i skomplikowane sformułowania. Słowniczek jest dostępny na stronie internetowej oraz do pobrania w BOK.

■ Pracownicy opracowali i przyjęli Kodeks Etyczny.

■ Opisano wszystkie usługi świadczone przez samorząd, to znaczy dokonano przeglądu ponad 70 kart informacyjnych przygotowanych wcześniej w ramach przygotowań do wdrożenia ISO. Na-

niesiono poprawki tam, gdzie było to niezbędne.

■ Szczegółowo określono zasady przygotowywania i dostarczania mediom Samorządowego Serwisu Informacyjnego. 16 redakcji otrzymuje te same informacje, są one pozbawione politycznego komentarza, każda informacja trafia na stronę internetową miasta. Nie ma ukrywania czy przemilczania niewygodnych tematów.

■ Opracowano jasny, klarowny i spójny system oznakowania wewnętrznego w UM - każdy pracownik nosi identyfikator, tablica na parterze UM odsyła klientów do poszczególnych Wydziałów a tabliczki przy drzwiach do pokoi wskazują, który pracownik (z imienia i nazwiska) zajmuje się daną sprawą.

■ Wspólnie z organizacjami pozarządowymi opracowano Roczny i Wieloletni program współpracy miasta z fundacjami, stowarzyszeniami, klubami sportowymi. Programy zostały uchwalone przez Radę Miejską.

■ Wprowadzono do zajęć szkolnych zajęcia z zakresu etyki w życiu publicznym i społecznym.

Akcja trwa, a wszystkie samorządy, które do niej przystąpiły, muszą się rozliczyć z realizacji zadań do końca grudnia br. Podsumowania efektów "Przejrzystej Polski" należy się spodziewać w styczniu przyszłego roku.

dw

POWIATOWY TYDZIEŃ

O moście i drodze



MACIEJ WODKA

Dużo uwagi powiatowych radnych na ostatniej sesji zajęły tematy drogi Brzozów - Iłowa oraz mostu na Utracie w ciągu ul. Młynarskiej.

Temat drogi powrócił w tym roku po obietnicy marszałka mazowieckiego Adama Struzika, że jeżeli w budżecie powiatu zostanie zagwarantowana kwota 155 tysięcy złotych, to marszałek dołoży 465 tysięcy, co pozwoli na wykonanie połowy z pozostałych do modernizacji 1.620 metrów. Pieniądze muszą być podjęte w tym roku, ale fizycznie droga wraz z drugim końcowym odcinkiem zostanie wykonana w 2006. Wybór tej drogi jest spełnieniem warunków marszałka, żeby łączyła ona dwie drogi wojewódzkie. Będzie także jedynym traktem przystosowanym do ruchu ciężkiego z Iłowa wiodącym w kierunku południowym, co podkreślali Andrzej Grabarek, Ryszard Ambroziak i Sławomir Tomaszewski. Będzie to koniec ciągnącej się od 2001 roku inwestycji.

Zmiany dla niepełnosprawnych

Zmiany w podziale pieniędzy otrzymanych z Państwowego Funduszu Rehabilitacji Niepełnosprawnych na rok 2005 zaproponowała powiatowym radnym Społeczna Komisja ds. Niepełnosprawnych. 28 października, na czterdziestej sesji Rady Powiatu, postanowiono zrezygnować z finansowania pożyczek na uruchomienie działalności gospodarczej (przewidziane na ten cel było 30 tys. zł, nie wykorzystano ani złotych) oraz na szkolenia organizowane przez pracodawcę (nie wykorzystano nic z 5 tys. zł). Zmniejszono z 15 tysięcy do 1.125 zł sumę przeznaczoną na szkolenia organizowane przez Powiatowy Urząd Pracy. Decyzję tę podjęto po konsultacji z Powiatowym Urzędem Pracy.

Po otrzymaniu i rozdysponowaniu w lipcu dodatkowych 250 tysięcy złotych będą to chyba ostatnie w tym roku zmiany.

Najwięcej pieniędzy otrzymał Warsztat Terapii Zajęciowej (633.420 zł).

aw

wa. Postawione warunki dopuszczają odbudowę mostu w nowej technologii, lecz w kształcie zabytkowym, z ruchu ciężkiego jedynie ewentualny ruch autobusów dowożących dzieci do szkoły, nośność do 15 ton, szerokość jezdni do 6 metrów z jednostronnym chodnikiem o szerokości 1,5 m. Konserwator jasno też stwierdził, że nie wyrazi zgody na jakikolwiek inny most w promieniu 150 metrów od strefy zabytkowej zagrody młyńskiej.

Jednocześnie konieczne okazało się odsunięcie od mostu umieszczonej w konstrukcji rury wodociągowej. W tej sprawie miejski ZWiK przysłał uzgodnienia 6 czerwca 2005 roku. Pierwszy przetarg na opracowanie dokumentacji i projektu technicznego odbudowy mostu ogłoszony został już w czerwcu, następny w sierpniu, lecz podczas obu nie było chętnego na wykonanie tych prac. Jak przypuszcza dyr. Najdzik, najprawdopodobniej spowodowane to jest koniecznością współpracy i uzgodnień z konserwatorem zabytków, co zarówno podraża koszty przygotowań, jak i znacznie przedłuża terminy ich wykonania. Teraz PZD poszukuje projektanta gotowego podjąć się takiego wyzwania, ale realny termin wykonania oscyluje teraz wokół maja 2006 roku.

Andrzej Wach

Przyznano stypendia starosty

Zarząd Powiatu przyznał stypendia starosty dla 23 uczniów szkół prowadzonych przez powiat sochaczewski. Ustalono wysokość stypendiów na 150 zł miesięcznie, od września 2005 do czerwca 2006 roku. Minimalna średnia ocena wynosi 4,85, przyznano także stypendia dla wybitnych sportowców z osiągnięciami na arenie krajowej i międzynarodowej oraz dla laureata olimpiady przedmiotowej.

Stypendia otrzymali:

Z Zespołu Szkół Ogólnokształcących im. F. Chopina - Natalia Szejko, Magdalena Górnicka, Michał Cotelnic, Joanna Torzeńska, Martyna Trojańczyk, Karolina Wodzyńska, Marta Dobrzyńska, Wioletta Zakowska, Katarzyna Papierowska, Ewa Gałaj, Jakub Kłosewski, Jarosław Kaniewski, Agata Przybyłowska, Jakub Kurkiewicz, Łukasz Świątek.

Z Zespołu Szkół Rolniczego Centrum Kształcenia Ustawicznego - Katarzyna Targaszewska, Piotr Kurkiewicz.

Z Zespołu Szkół Centrum Kształcenia Praktycznego - Karolina Zatorska, Magdalena Gajda.

Z Zespołu Szkół w Teresinie - Magda Ciura, Agnieszka Rudnicka, Agnieszka Dąbrowska, Edyta Szafranska.

aw

Listy

do redakcji

Korzystając z przysługującej mi prawa repliki chciałbym odpowiedzieć Panu J.W. na artykuł w gazecie nr 44 z dnia 02.11.2005 r. dotyczący sytuacji w SML-W Sochaczew. W swojej publikacji Pan J.W. jawi się nam jako nieformalny rzecznik i obrońca praw Zarządu Spółdzielni i jej Rady Nadzorczej, pomija przy tym świadomie stan prawny - a może po prostu wiedza prawna autora jest niepełna w tym zakresie - jak by tego nie oceniać, ewidentnie wprowadza na łamach prasy opinię publiczną (czytaj spółdzielców) w błąd.

Sytuacja jest prosta jak budowa cepa, podczas głosowania nad wotum zaufania dla członków Zarządu SML-W i członków Rady Nadzorczej podczas pierwszej tury Zebrania Przedstawicieli nieoczekiwanie (dla poddawanych ocenie tego organu) Pan Prezes i siedmiu członków Rady Nadzorczej otrzymali tak zwaną czarną polewkę, czyli absolutorium nie otrzymali. No i zaczęło się żonglowanie prawem przez "skrzywdzonych" tą decyzją najwyższego

organu Spółdzielni. Nie wypaliły próby zmiany porządku obrad i powrotu do głosowania po myśli tych, którzy starorzyską zasadę "vox populi vox dei", jeżeli nie realizuje ich interesu, mają za nic. Nie wypaliły również bezprawne próby dyktatorskiego pozbawienia mandatów tzw. "niepokornych". Zaczęto próby pozbawienia mandatu całego gremium Walnego Zebrania Przedstawicieli przez Zarząd Spółdzielni, dzielnie pewnie wspieranego z tylnego fotela przez Radę Nadzorczą - a przynajmniej jej większość. Zaczęto na koszt Spółdzielców zasięgać opinii prawnych, oczywiście szukając w nich odpowiedzi tylko i wyłącznie na pytania leżące w interesie ww. organów, pomijając zaś kwestie niewygodne.

Wracając do sedna rzeczy, Zebranie grupy członkowskiej jest organem przewidzianym w prawie spółdzielczym i statucie Spółdzielni. Jego uchwały, jeżeliby się okazały sprzeczne z prawem, mogą być uchylone, zmienione, bądź uznane za nieobowiązujące tylko przez ten organ lub niezawisły Sąd. Póki tego nie uczyniono, uchwały tego organu są wiążące. Tym samym mają moc prawną uchwały podjęte dotychczas przez Przedstawicieli na niedokończonym do chwili obecnej zebraniu. Wszelkie zbierane z takim trudem i z takimi dużymi kosztami opinie prawne faktu tego nie zmie-

nią. To w celu skończenia tej farsy i zakończenia zebrania, 31 delegatów złożyło żądanie zwołania nadzwyczajnego Zebrania Przedstawicieli. Żądanie to, zgodne z przepisami prawa spółdzielczego i statutu Spółdzielni (paragraf 25 pkt 2), Zarząd Spółdzielni zobowiązany jest zwołać w terminie 6-ciu tygodni od dnia wniesienia takiego żądania. Ani prawo spółdzielcze, ani statut Spółdzielni nie zawierają przepisów dopuszczających odmowę spełnienia żądania wymaganej liczby delegatów. Tymczasem Pan J.W. - będący moim zdaniem narzędziem w ręku Zarządu SML-W bądź całkowitym laikiem w zakresie prawa spółdzielczego, nie mnie to oceniać - proponuje nam spotkanie wnioskodawców, na ich koszt i z obsługą prawną reprezentującą interesy Zarządu SML-W, za które zebrani mieliby zapłacić. Śmiać się, czy płakać?, nie pozostaje nic innego, jak tylko na łamach prasy apelować do Zarządu SML-W, by skończył grę na czas i wypełnił prawem przepisany obowiązek zwołania nadzwyczajnego Zebrania Przedstawicieli, którego ewentualne decyzje, jeżeli uzna za sprzeczne z prawem, może zawsze zaskarżyć do Sądu. Dlatego w ostatnim słowie apeluję o rozważę i zdrowy rozsądek a Panu J.W. życzę obiektywizmu i znajomości rzeczy.

Zygmunt Dworecki (Z.D.)

Rozbudowa czwórki rozpoczęta



MARTYNA MIKULSKA

Najpóźniej za 3 lata zakończy się rozbudowa Szkoły Podstawowej nr 4. W nowym budynku znajdują się też uczniowie z tzw. "małej czwórki", która, ze względu na fatalny stan, nadaje się jedynie do rozbiórki. Jak mówi dyrektor Anna Kaźmirska, przebudowa szkoły wiąże się jednak nie tylko z przyjęciem uczniów z "pawilonu", ale również z dostosowaniem nowego budynku do potrzeb niepełnosprawnych uczniów i stworzenia szkoły integracyjnej z prawdziwego zdarzenia.

Budowa ruszyła w październiku, obecnie przenoszone są media, stan surowy budynku ma być natomiast gotowy w czerwcu przyszłego roku. Jak mówi Anna Kaźmirska, prace przebiegają szybko, ze względu na sprzyjającą pogodę, dodaje jednak, że na tempo prac niewątpliwie wpływ mają również finanse. Na razie w budżecie miasta zabezpieczono środki na wykonanie stanu surowego, koszt inwestycji jest jednak wysoki, dlatego już teraz miasto ubiega się o dofinansowanie z UE w ramach tzw. funduszu norwe-

skiego. Bardzo możliwe, że jeśli odpowiedź będzie pozytywna, dzieci zaczną się uczyć w nowym budynku wcześniej niż w roku szkolnym 2007/08, jak zakłada plan.

A zapowiada się obiecująco. Co ważne, proponowane rozwiązanie dotyczą nie tylko uczniów ze zwykłych klas, ale i klas integracyjnych, do których trafiają dzieci skierowane do nauczania specjalnego. W dobudowanej części znajduje się 10 nowoczesnych klas z zapleciami, pomieszczenia dla dzieci niepełnosprawnych, jak sala do gimnastyki korekcyjnej, 4 sale do zajęć specjalistycznych prowadzonych przez logopedę i innych fachowców. Jak dodaje dyrektor szkoły, cały nowy budynek będzie w pełni dostosowany do potrzeb osób niepełnosprawnych - szerokie korytarze umożliwiające swobodne poruszanie się na wózkach inwalidzkich, sanitariaty, winda - to tylko niektóre z przewidzianych rozwiązań. Nowa część będzie posiadała dwie kondygnacje, drugie piętro powstanie także nad dotych-

czasową częścią administracyjną od strony ul. Staszica. Remont rozwiąże też problem związany ze zbyt małą świetlicą przy bibliotece. Jak mówi Anna Kaźmirska, dotychczas obie części szkoły miały osobne biblioteki, nowa połączy oba zbiory i ma być usytuowana tak, aby łączyć starą i nową część budynku i pełnić rolę swoistego centrum informacyjnego. Rolę łącznika będzie też pełnić nowy pokój nauczycielski dla ponad 60-osobowej kadry.

Kolejnym plusem zmian będzie nowa szatnia, ulokowana w podziemiach szkoły. Natomiast tak jak dotychczas, wejście będzie znajdowało się od strony ul. Staszica, z tym, że z dodatkowymi podjazdami dla niepełnosprawnych.

Dyrektor Kaźmirska podkreśla, że priorytetem przy modernizacji szkoły jest kwestia integracji wszystkich uczniów. Właśnie dlatego dzieciaki wspólnie będą korzystały z sali gimnastycznej czy nowej pracowni komputerowej.

"W tej chwili w 4 klasach integracyjnych mamy 15 niepełnosprawnych, już teraz wiemy, że w przyszłym roku będzie ich jeszcze więcej. Przewidujemy, że w ciągu najbliższych 5 lat nie zabraknie dzieci skierowanych do nauczania specjalnego. Już teraz możemy mówić o problemie. Do tej pory, ze względu na warunki, utworzenie dwóch klas integracyjnych było dla nas problemem, powiększenie szkoły nam to zdecydowanie ułatwi. Poza tym dotychczas przyjmowaliśmy wyłącznie dzieci z terenu miasta, po rozbudowie taką szansę dostaną dzieci z całego powiatu - mówi Anna Kaźmirska. - Zmianie ulegną również kryteria dotyczące przyjmowania. Teraz naukę w naszej szkole będzie mogło podjąć każde dziecko czy to z zaawansowaną astmą, niepełnosprawnością ruchową, czy upośledzeniem umysłowym. Zainteresowanie jest coraz większe. Myślę, że to efekt większej świadomości rodziców, że ich niepełnosprawnemu dziecku nie pozostaje nauczanie indywidualne czy szkoła specjalna, ale również możliwość nauki w normalnej szkole. Obecnie w każdej klasie mamy dwóch nauczycieli, jednego do nauczania początkowego i pedagoga specjalnego do pracy z dziećmi niepełnosprawnymi. Marzę, żeby nadszedł taki czas, że każdy nauczyciel będzie miał dwa fakultety, uprawnienia do nauczania w danej dziedzinie i dodatkowo do kształcenia dzieci niepełnosprawnych. Nie pozostaje nam więc nic innego, niż przekwalifikować się, albo zatrudnić kadrę specjalistów. Musimy w końcu nauczyć się wzajemnego szacunku i tolerancji dla dzieci sprawnych trochę inaczej, ale czy innych - na pewno nie!"

Martyna Mikulska



MAGIEL VODKA

Biblioteka musi zostać

Taki wniosek wynika ze stanowiska Zarządu Powiatu, który odpowiedział na apel kierownictwa sochaczewskiej filii Wojewódzkiej Biblioteki Pedagogicznej o pomoc w utrzymaniu jej w Sochaczewie. Jak wynika z informacji, przeciwne temu jest warszawskie kierownictwo. Motywuje to brakiem odpowiedniego lokalu, zaś istniejący grozi katastrofą budowlaną. Jak informował wicestarosta Stefan Grefkowicz, sprawa ciągnie się od dłuższego czasu. Pierwszy list marszałka Struzika, w którym obiecywał 200 tys. zł na pomoc w adaptacji nowych pomieszczeń, spotkał się z przychylnością Starostwa, Urzędu Miejskiego i Urzędu Gminy. Zaproponowano wówczas jako lokum tymczasowe część pomieszczeń w Zespole Szkół Centrum Kształcenia Praktycznego, gdzie mogłyby później na bazie warsztatów szkolnych i przy pomocy pieniędzy unijnych powstać centrum biblioteczne. Urząd Marszałkowski po rozmowach wycofał się jednak z tej propozycji, motywując to brakiem możliwości pozyskania środków unijnych, choć powiat rozpoczął już w CKP prace modernizacyjne. Teraz są tam pomieszczenia dydaktyczne. Czy do-

tychczasowe działania WBP można uznać za pozorne? Członkowie Zarządu zastanawiali się nad propozycją zaproszenia na spotkanie kierownictwa wojewódzkiego, mogłoby się to odbyć w obecności wszystkich trzech samorządów. Pomysł umieszczenia filii w budynku po przychodniach przy ul. Świerczewskiego upadł, gdyż nie jest on przystosowany do takiej działalności, głównie ze względu na wytrzymałość stropów.

Sochaczewska Filia od 60 lat służy nauczycielom, studentom, uczniom i pracownikom oświaty. Na koniec sierpnia z ponad 40 tysięcy woliwników korzystało 2.061 zarejestrowanych czytelników, a w tym roku skorzystało z jej zasobów ponad 13 tysięcy osób, więc pomysł przeniesienia jej zasobów do Zyrardowa (bo taki jest pomysł warszawskich władz) Zarząd Powiatu uznał za bezsensowny.

Dlatego skierowano do Urzędu Marszałkowskiego, którego bezpośrednim zadaniem jest prowadzenie tej działalności, zdecydowany protest przeciw próbom likwidacji lub przeniesienia do innego miasta sochaczewskich zasobów.

aw

Z KRONIKI POLICYJNEJ

7.11.
W nocy nieznanymi sprawcami z piwnicy bloku nr 14 przy ul. Ziemowita dokonano kradzieży roweru górskiego o wartości 250 zł.

Ok. godz. 10.10 na ul. Sienkiewicza, pod wiaduktem, trzech nieznanymi młodych sprawców, przytrzymując za ręce i grożąc pobiciem, skradli 19-letniemu mieszkańcowi Bud Starych telefon komórkowy "Nokia 3200" wart 250 zł.

O godz. 16.30 na ul. 15 Sierpnia kierujący samochodem fiat 126 p w niewyjaśnionych okolicznościach potrącił nieletniego mieszkańca Sochaczewa. Chłopca z podejrzeniem wstrząśnienia mózgu przewieziono do szpitala w Sochaczewie, gdzie pozostał na obserwacji.

Tego dnia odnotowano 7 kolizji drogowych, zatrzymano 1 nietrzeźwego kierującego samochodem (1,09 promila alkoholu w wydychanym powietrzu), 2 prawa jazdy i 2 dowody rejestracyjne pojazdów.

8.11.
W nocy nieznanymi sprawcami po wyrwaniu kraty zabezpieczającej niezamknięte okno, dostali się do wnętrza budynku Urzędu Gminy w Rybniku. Następnie wyważyli zamek w drzwiach wejściowych pomieszczenia kasowego i, po oderwaniu górnej ścianki sejfów metalowych, skradli z jego wnętrza pieniądze w kwocie 6.000 zł. Trwają czynności zmierzające do ustalenia i zatrzymania sprawców.

Tego samej nocy nieznanymi sprawcami po wybitciu szyby w tylnych drzwiach samochodu renault masters, zaparkowanego na ul. Szajnówicza, skradli z jego wnętrza lodówkę turystyczną i wózek towarowy o łącznej wartości 400 zł.

W nocy nieznanymi sprawcami, po wyrwaniu skrzydła okiennego, dostali się do wnętrza budynku w trakcie budowy na ul. Spółdzielczej, skąd skradli okno plastikowe oraz dwa okna dachowe "Velux" o łącznej wartości 3.500 zł.

Tego dnia odnotowano również 4 kolizje drogowo i zatrzymano 3 dowody rejestracyjne pojazdów.

9.11.
W tym dniu miały miejsce 3 kolizje drogowo, zatrzymano 1 nietrzeźwego kierującego samochodem (0,76 promila alkoholu w wydychanym powietrzu) oraz 1 nietrzeźwego kierującego rowerem (1,50 promila alkoholu w wydychanym powietrzu).

10.11.
W nocy w miejscowości Janów, na terenie parking strzeżonego nieznanymi sprawcami z naczepy samochodu ciężarowego man kierowane-

go przez obywatela Litwy, skradli 170 sztuk opon "Continental" o wartości 4.833 euro. Trwają czynności policyjne zmierzające do wyjaśnienia tej sprawy.

O godz. 16.25 na ul. Rozłazłowskiej nieznanymi sprawcami, po wyważeniu drzwi wejściowych, dostali się do wnętrza budynku mieszkalnego, skąd skradli biżuterię złotą i srebrną oraz pieniądze w gotówce. Łączna wartość strat wyniosła 1.260 zł.

Tego dnia odnotowano 4 kolizje drogowo, zatrzymano 1 nietrzeźwego kierującego samochodem (2,6 promila!!) alkoholu w wydychanym powietrzu, 1 nietrzeźwego rowerzystę 1,2 promila alkoholu w wydychanym powietrzu), a także 1 dowód rejestracyjny samochodu.

11.11.
W nocy nieznanymi sprawcami, po zerwaniu metalowego zabezpieczenia drzwi do piwnicy jednego z bloków przy ul. Zeromskiego, skradli z pomieszczeń tej piwnicy 3 rowery górskie o łącznej wartości 1.360 zł.

O godz. 22.10 na terenie kompleksu sportowego - Stadion Orkana, 5-7 nieznanymi mężczyzn, bijąc i kopiąc po całym ciele, doprowadzili do stanu bezbronności dwóch młodych mieszkańców Leborka i Częstochowy, a następnie skradli im telefony komórkowe i kurtki. Poszkodowani mieszkańcy Częstochowy z obrażeniami ciała zostali przewiezieni do Szpitala Powiatowego w Sochaczewie, gdzie pozostał na obserwacji.

Tego dnia zatrzymano 1 nietrzeźwego rowerzystę, 1

prawo jazdy i 3 dowody rejestracyjne.

12.11.
W tym dniu wydarzyły się 2 kolizje drogowo, zatrzymano 2 nietrzeźwych kierujących samochodami oraz 1 dowód rejestracyjny samochodu.

13.11.
W dniu 13.11. na terenie powiatu sochaczewskiego wydarzyły się tylko 2 kolizje drogowo.

podinsp. Krzysztof Sylwestrzak

Karambol na obwodnicy

Nie mamy ostatnio pomysłowych wieści z sochaczewskich dróg. Tragiczne wypadki, w których giną ludzie zdarzają się niemal co tydzień.

Szóstego listopada na sochaczewskiej obwodnicy doszło znowu do tragedii. W godzinach popołudniowych, z nieustalonych do tej pory przyczyn, zderzyły się cztery pojazdy.

Kierujący polonezem mieszkaniec Warszawy zjechał na lewy pas ruchu i uderzył bokiem w tylną belkę jadącego TIR-a. Odbił się od niego i uderzył w jadące Renault. Na samochody najechnął jeszcze następny TIR.

W wyniku tego wypadku 5 osób zostało odwiezionych karetkami pogotowia do szpitala powiatowego. Cztery osoby, po opatrzeniu ran, wróciły do domu. Piąta ofiara, kierowca poloneza, po dwóch dniach zmarł w szpitalu.

J.W.

Zakład Gospodarki Mieszkaniowej w Sochaczewie ogłasza: I (pierwszy) ustny przetarg nieograniczony (licytację) na najem następujących lokali użytkowych:

■ Lokal przy ul. 1 Maja 21 w Sochaczewie o powierzchni 21,78 m², usytuowany na I-szym piętrze, wyposażony w instalacje: elektryczną, wod-kan i centralne ogrzewanie.
Cena wywoławcza (stawka czynszu) - 10,00 zł za 1 m² pow. użytk. + 22 proc. VAT. Wadium uprawniające do przystąpienia do przetargu - 300,00 zł

■ Lokal przy ul. 1 Maja 21 w Sochaczewie o powierzchni 73,23 m², usytuowany na parterze, wyposażony w instalacje: elektryczną i wod-kan.
Cena wywoławcza (stawka czynszu) - 30,00 zł za 1 m² pow. użytk. + 22 proc. VAT. Wadium uprawniające do przystąpienia do przetargu - 1.500,00 zł.
Lokal do dyspozycji od 01.01.2006 roku.

Przetarg odbędzie się w dniu 23.11.2005r.(środa) od godz. 10.00 w siedzibie Zakładu przy Al. 600-lecia 90 w Sochaczewie - wjazd od ul. Okrężnej (bliższe informacje o lokalu i przetargu można uzyskać pod ww. adresem lub pod numerem telefonu 862-81-06 wew. 28).

Przystępujący do przetargu na dany lokal obowiązani są wpłacić odpowiadające mu ww. wadium w kasie Zakładu najpóźniej w dniu przetargu do godz. 9.00 lub na konto ZGM w Banku Spółdzielczym w Sochaczewie Nr 67 9283 0006 0010 2313 2000 0010 oraz okazać dowód wpłaty przed rozpoczęciem przetargu.

Wadium osoby, która wygrała przetarg, zostanie zaliczone na poczet czynszu za lokal, natomiast pozostałym uczestnikom - zwrócone bezpośrednio po przetargu.

**Dyrektor
Andrzej Nagłowski**

ZS-2246

O ciepłe i jego cenach słów kilka

Wiele się ostatnio w Sochaczewie mówi i pisze o spodziewanych podwyżkach za energię ciepłą. Związane jest to oczywiście z przyznaniem sochaczewskiemu Przedsiębiorstwu Energetyki Ciepłej przez Urząd Regulacji Energetyki nowych, wyższych taryf na sprzedaż ciepła. Lokalne media prześcigają się w epatowaniu spodziewaną wysokością tych podwyżek, powodując popłoch wśród mieszkańców, którzy z usług PEC-u korzystają.

Zapytaliśmy więc szefów PEC, prezesa Krzysztofa Wasiaka oraz jego zastępcę Zbigniewa Starzyńskiego, ile jest w tym wszystkim prawdy i czego mogą spodziewać się mieszkańcy bloków, bo to przecież dwie sochaczewskie spółdzielnie są głównymi klientami przedsiębiorstwa.

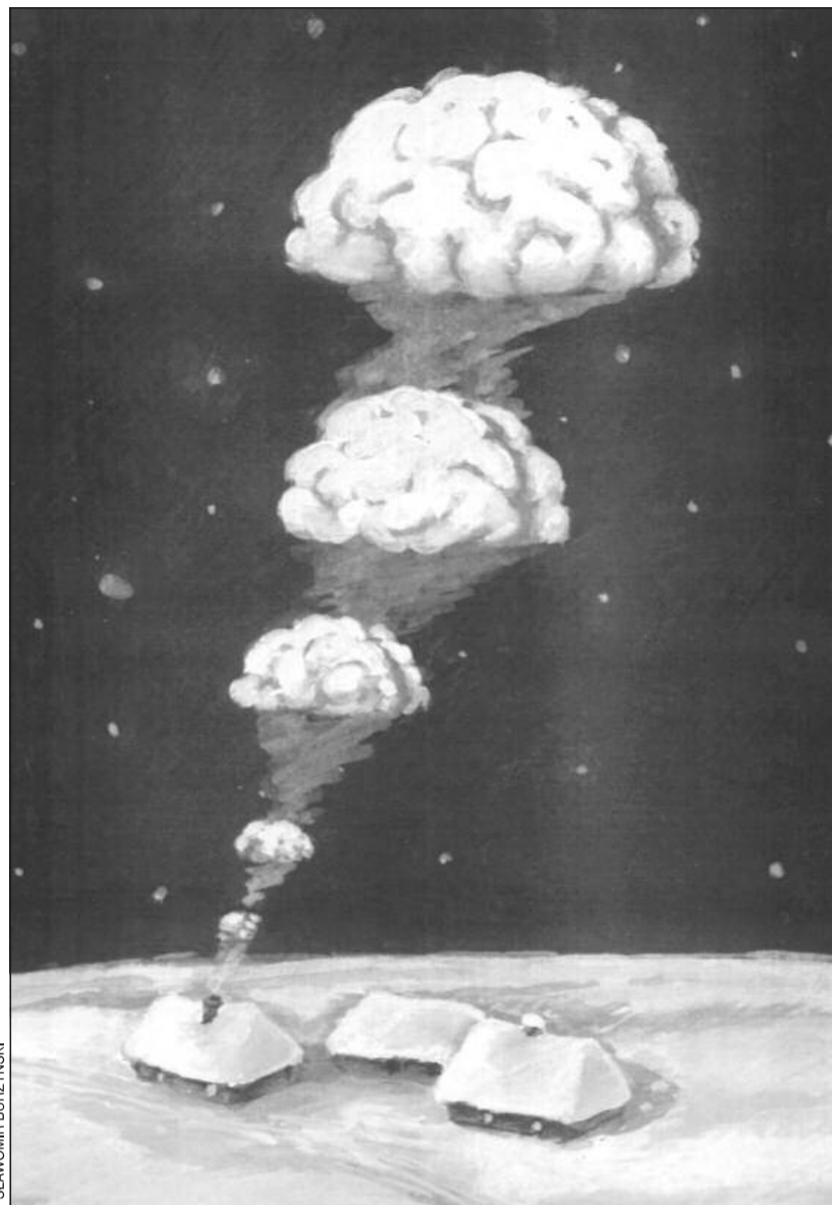
"Wykonaliśmy przykładowe obliczenie dla zapotrzebowania mocy 100 kilowatów i zużycia 100 gigadżuli energii i przy takim średnim porównaniu, okazało się, ceny ciepła mogą wzrosnąć ok. 38 proc. - mówi prezes Krzysztof Wasiak. - Oczywiście przy założeniu, że cena paliwa będzie cały czas taka, jak przyjęta dla taryfy, czyli 1,76 zł netto za litr oleju. Jakikolwiek wzrost ceny oleju zwiększy koszty PEC, ale nie zmienia cen dla poszczególnych odbiorców".

Na początek trzeba jednak powiedzieć rzecz podstawową, otóż jakiej by nie wymienił wysokości spodziewanych podwyżek ciepła, to oczywiście jest, że nie wszystkich dotkna one jednakowo. Zależać będą od tego, jakiego bloku dotyczą. Czy jest on właściwie ocieplony, w jakim stanie jest tam stolarka okienna, z której kotłowni otrzymuje on ciepło. Nie wszystkie bowiem bloki przygotowane są do odbioru ciepła. Część ma stare instalacje, stare grzejniki. W niektórych, zwłaszcza tych z wielkiej płyty, przenikalność ścian jest bardzo wysoka, a więc ucieczka ciepła jest znaczna. Aby ogrzać takie

mieszkania, potrzeba więcej energii, za którą trzeba będzie zapłacić.

"Cena ciepła - tłumaczy prezes Wasiak - składa się z kilku elementów. - Ceny za moc zamówioną i ceny za przesył, czyli tzw. opłaty stałej (ok. 30 proc.) oraz z ceny ciepła, ceny za przesył i ceny nośnika, czyli opłaty zmiennej (ok. 70 proc.). Moc zamówiona, to moc teoretycznie potrzebna do ogrzania bloku, zgłoszona przez administrację." "W naszym mieście, w większości przypadków jest ona przez zamawiających zaniżana. Czynnikiem, który zmniejsza koszty - dodaje wiceprezes Starzyński. - To może powodować m.in. niedogrzenie bloków. Jeżeli byśmy ustawili urządzenie dokładnie na taką moc jaka została zamówiona, w blokach byłoby zimno, ale ponieważ wiemy o takich praktykach, więc zawsze musimy mieć pewną rezerwę. I to również powiększa koszty PEC-u".

Jeśli już wiemy, z czego składa się cena, należałoby powiedzieć, jak skonstruowana jest taryfa. Taryfa w przypadku Sochaczewa dzieli się na 21 grup taryfowych, które obejmują 13 funkcjonujących w mieście kotłowni i zależne są od kilku przesłanek. Takich, czy ciepło podawane jest bezpośrednio z kotłowni, czy podawane jest przez tzw. wymiennik grupowy lub wymiennik indywidualny oraz jak daleka jest droga z kotłowni do bloku, czyli droga przesyłu, a także to, czym kotłownie są opalane. Czyli w przypadku Sochaczewa olejem lekkim, średnim czy ciężkim, jak w kotłowni przy ul. Słowackiego, gdzie podwyżka taryfy była najmniejsza. Na grupę składa się więc kotłownia plus jeden lub więcej bloków, i w zależności od warunków, które wymieniliśmy, każda z grup otrzymała od Urzędu Regulacji Energetyki inną taryfę. Uwzględnione są tam pluse i minusy poszczególnych przypadków. Gdzie warunki przesyłu ciepła do mieszkań są naj-



SLAWOMIR BURZYŃSKI

korzystniejsze, podwyżka taryfy była najniższa.

Ciekawa sytuacja jest w przypadku odbiorców z ul. Fabrycznej, dla których sochaczewski PEC kupuje ciepło z kotłowni zakładowej Boryszew. Tutaj jest tak, że sieć przesyłowa nie ma właściciela, w związku z czym URE uznało, że w taryfie nie będzie uwzględniać opłat za przesył,

co potania koszty ogrzewania dla mieszkańców.

Na ceny ciepła, związane z warunkami w poszczególnych grupach, nakładają się też czynniki związane z przygotowaniem poszczególnych bloków do zimy, o których wspominaliśmy i dopiero razem stanowią o przyczynach niższych lub wyższych cen za ciepło w różnych punktach miasta. Stąd też biorą się

zasadnicze trudności w precyzyjnym określeniu przed czasem wysokości opłat za ogrzanie konkretnego mieszkania zimą. Przykładowo, dla odbiorców ciepła z kotłowni przy ul. Targowej 1, wzrost opłat, jak się ocenia, wyniesie 2180 zł dla zamówionych 100 kilowatów i zużytych 100 gigadżuli. Jeśli jednak zużywają więcej, trzeba będzie zapłacić więcej. Jedno można powiedzieć na pewno, mieszkańcy bloków niedocieplonych, z wielkiej płyty, ze starą, niewydajną instalacją zapłacą więcej.

Inna kwestia, która nie ma co prawda bezpośredniego przełożenia na cenę ciepła, ale wpływa na straty PEC, to systematyczne z roku na rok, obniżanie mocy zamówionej o 5-6 proc. Jak twierdzi wiceprezes Starzyński, dziesięć lat temu PEC miał moc zamówioną ok. 38 megawatów, dziś jest to ok. 20. I wcale nie wynika to tylko z faktu, że część bloków została zmodernizowana. Ustawa dopuszcza bowiem możliwość obniżania mocy zamówionej i wiele administracji korzysta z tego, licząc na mniejsze opłaty za ogrzewanie. Zaś kotłowni na ogół wyłączyć się nie da, co zwiększa straty PEC. A więc wykorzystanie mocy zainstalowanej w kotłowniach PEC z roku na rok jest coraz niższe.

Rozwiązaniem tej sytuacji byłby obowiązkowy audyt, czyli fachowa ocena energetyczna budynku, po wykonaniu którego PEC mógłby dokładnie ustalić, czy moc zamówiona jest właściwa. Również jak najszybsze doprowadzenie do naszego miasta gazu, pozwoliłoby obniżyć cenę jednostkową ciepła. I wtedy dopiero będzie można mówić o rozszerzeniu sieci ciepłowniczej, i przyłączeniu innych odbiorców indywidualnych lub firm, twierdzi prezes Wasiak. Oraz o właściwym wykorzystaniu zainstalowanej mocy ciepłych i ekonomicznie uzasadnionej cenie ciepła w Sochaczewie.

Ślawomir Burzyński

OGŁOSZENIE O LICYTACJI NIERUCHOMOŚCI

Komornik Sądowy przy Sądzie Rejonowym w Sochaczewie (tel. 46/8622458) ogłasza, że: dnia 20-12-2005 o godz. 09:40 w budynku Sądu Rejonowego w Sochaczewie mającego siedzibę przy ul. 1 Maja 7 w sali nr 3, odbędzie się

pierwsza licytacja nieruchomości

należącej do:

Mirosław Wasilewski

stanowiącej:

- 1) działka zabudowana nr 38 o pow. 1,17 ha
- 2) działka niezabudowana nr 44/1 o pow. 0,17 ha

położonej:

Borzymówka 14, Nowa Sucha,

dla której Sąd Rejonowy Wydział Ksiąg Wieczystych prowadzi księgę wieczystą nr KW 10931.

Suma oszacowania wynosi

- 1) 30.000,00 zł
- 2) 2.000,00 zł

zaś cena wywołania jest równa 3/4 sumy oszacowania i wynosi

- 1) 22.500,00 zł
- 2) 1.500,00 zł

Licytant przystępujący do przetargu zobowiązany jest złożyć rękojmię w wysokości 1/10 sumy oszacowania, tj.

- 1) 3.000,00 zł
- 2) 200,00 zł

w gotówce lub książeczce oszczędnościowej banków uprawnionych według prawa bankowego, zaopatrzonej w upoważnienie właściciela książeczki do wypłaty całego wkładu, stosownie do prawomocnego postanowienia sądu o utracie rękojmi.

Zgodnie z przepisem art. 976§ 1 kpc w przetargu nie mogą uczestniczyć osoby, które mogą nabyć nieruchomość tylko za zezwoleniem organu państwowego, a zezwolenia tego nie przedstawiły oraz inne osoby wymienione w tym artykule.

Komornik
ZS-2245

NASZE INTERWENCJE

Boryszew bez bankomatu

Miesiąc temu w rubryce "Dzwonili do nas" pisaliśmy o prośbie naszego czytelnika i jednocześnie mieszkańca Boryszewa, aby w tej dzielnicy uruchomić choć jeden bankomat. O ile bowiem w centrum miasta takich urządzeń jest wiele, w innych, bardziej oddalonych dzielnicach zupełnie ich brak.

Nasz czytelnik zwraca uwagę, że przy powszechnym obowiązku posiadania kont bankowych, powstaje też ciągła konieczność udawania się do centrum miasta, aby dokonać wypłaty. Zwłaszcza dla osób starszych jest to sytuacja uciążliwa, stąd wziął się postulat o lokalizację bankomatu w Boryszewie.

Z pytaniem o taką możliwość zwróciliśmy się do kilku największych sochaczewskich banków. W PeKaO S.A. przy ul. Reymonta od razu otrzymaliśmy odpowiedź, że w tej chwili bank nie przewiduje zainstalowania kolejnego tego typu urządzenia i że najpierw należałoby dokonać

analizy rynku w tej dzielnicy. Bank Spółdzielczy również nie planuje obecnie takiej inwestycji, choć nie wyklucza jej w przyszłości. Najbardziej obiecująco zabrzmiała odpowiedź banku PKO BP S.A., którą otrzymaliśmy z Regionalnego Oddziału Detalicznego

go w Warszawie. Czytamy w niej, że bank weźmie pod uwagę sugestie naszego czytelnika podczas planowania rozwoju sieci bankomatów w 2006 roku. Czy tak się stanie, zobaczymy.

Nam z kolei wydaje się, że w dobie rosnącej konkurencji i rozwoju technologicznego już niedługo instytucje finansowe same poszerzać będą ofertę i zabiegać o zdobywanie kolejnych rynków, nawet tych mniej atrakcyjnych.

SOS



MARCIN HUGO - BADER

Zapomniana bitwa cz.2

Imiona z grobów deszcz pozmywa...



Brochów

"Ten, kto nie szanuje i nie ceni swej przeszłości Ten nie jest godzien szacun-ku ani prawa do przyszłości".
Józef Piłsudski

Po wycofaniu wojsk rosyjskich i zakończeniu działań wojennych nad dolną Bzurą i Rawką w lipcu 1915 r., powracającą na swoje tereny ludność czekało znojne podnoszenie z ruin domostw, doprowadzanie do porządku zrytej pociskami ziemi. Po walkach między Niemcami a Rosjanami pozostały setki kilometrów bezużytecznych okopów, spalone miasta i wsie, wyjałowiona atakami gazowymi ziemia. Sochaczew, który leżał bezpośrednio na froncie, prawie zniknął z powierzchni ziemi - zniszczenia wojenne w mieście wyniosły prawie 90 proc.

Odbudowano wsie i miasta a mijające lata zatarty ślady wojny. Są jednak takie miejsca, gdzie czas zatrzymał się w roku 1915, a szturm i wystrzały brzmią echem w wieczności. Miejsca te, to cmentarze, na których spoczywa kilkadziesiąt tysięcy Niemców, Rosjan i Austriaków, a wśród nich wielu wcielonych do armii zaborczych żołnierzy narodowości polskiej.

Cmentarze z tego okresu to w znacznej części miejsca zaniedbane i zapomniane, położone na terenach odludnych, w lasach i zagajnikach. Wiele z nich nie przypomina w żaden sposób miejsca wiecznego spoczynku i wymaga natychmiastowej interwencji władz. Działania takie podejmowane są jednak nader rzadko.

"Na ratunek opuszczonym nekropoliom" wyruszyli w latach 80-tych harcerze z Hufca Związku Harcerstwa Polskiego Ziemi Sochaczewskiej im II/18 pp, których główną maksymą stały się słowa wiersza E. Słońskiego:

*"Wstaną martwi znad Rawki
znad Bzury
i głos rzucą:
Bóg się o nas zatrzwożył
i na te wszystkie niepolskie
mundury
polską ziemię, polską ziemię
położył"*

Skupieni w Harcerskiej Służbie Historycznej, pod przewodnictwem harcmistrza Pawła Rozdźstwieńskiego, rozpoczęli akcję dokumentowania i porządkowania cmentarzy w rejonie dolnej Bzury i Rawki. Zwieńczeniem ich działalności było wydanie w roku 1990 broszurki pt. "Pierwsza wojna światowa nad dolną Bzurą i Rawką".

Akcję rozpoczętą przez HSH, kontynuowali w latach 1993-2002 harcerze 24 Śródowniskowej

Drużyny Harcerskiej im. Tadeusza Zawadzkiego "Zośki", a od marca 2002 r. członkowie Zespołu Kwatermistrzowskiego KH Sochaczew. Nie bez przesady można powiedzieć, że dzięki sochaczewskim harcerzom poruszającą sprawę opieki nad grobami z lat 1914-1915 na corocznym, harcerskim rajdzie "Szlakami ku Niepodległości" a także prowadzonej przez nich akcji "Na ratunek opuszczonym nekropoliom", wiele z cmentarzy udało się ocalić. Ostatnia akcja tego typu miała miejsce na cmentarzu w Stefanowie w listopadzie 2004 roku. Na



Stefanów

cmentarzu tym, z okazji obchodów Dnia Niepodległości i odbywającego się ww. rajdu, członkowie Zespołu Kwatermistrzowskiego samodzielnie uporządkowali mogiły żołnierskie, ustawiono też solidny krzyż z tabliczką informacyjną i stosownym epitafiem.



Gradówek

Działania wąskiej grupy miłośników historii wywodzących się z sochaczewskiego hufca trwają do dziś, dzięki czemu coraz więcej opuszczonych cmentarzy posiada już krzyż i stosowną tabliczkę informacyjną. Jednak ich samodzielne działania na większą skalę nie są możliwe. Jedyną skuteczną metodą ratowania owych grobów byłoby objęcie ich ścisłą opieką przez stosowne organy władz samorządowych.

Na omawianym terenie z całą pewnością stwierdzić można 34 obiekty cmentarne z walk prowadzonych tutaj od X.1914 do VII.1915 roku. Są to zazwyczaj masowe groby, w których spoczywają zarówno Niemcy jak i Rosjanie. W jednym odosobnionym przypadku stwierdzono także pochówki żołnierzy austriackich.

Owe cmentarze - niemi świadkowie toczących się tutaj zmagani pierwszej wojny świa-

towej - położone są w następujących miejscowościach:

Powiat sochaczewski:

Bielice, Brochów, Borzymówka, Gradów, Gradówek, Hów, Kamion, Kozłów Biskupi, Lubiejew, Młodzieszyn, Nowa Wieś, Orły Cesiny, Ruszki, Stefanów, Uderz, Wężyki, Wszeliwy, Złota.

Powiat skierniewicki:

Bolimowska Wieś, Budy Grabskie, Czerwona Niwa, Humin, Joachimów Mogiły, Kamion k.Skierniewic, Rokita, Smolarnia, Wola Szydłowiecka (1), Wola Szydłowiecka (2), Wólka Łasiecka.

Powiat żyrardowski:

Guzów (1), Guzów (2), Miedniewice, Wiskitki, Żyrardów.

Nie są to jednak wszystkie miejsca, gdzie spoczywają polegli w latach 1914-1915. Na naszym terenie istniało ich znacznie więcej. Niektóre zatarł czas i siły natury, inne zostały zniszczone przez rządy poprzedniego ustroju. W samym tylko Sochaczewie istniały niegdyś 3 cmentarze z okresu pierwszej wojny światowej, po których dziś już nie ma śladu.

Niszczące niemieckie, rosyjskie i austriackie mogiły żołnierskie z pobojowisk nad Bzurą i Rawką czekają na ratunek. Na 34 opisane tu obiekty, 20 z nich przedstawia stan godny pożałowania, a samo ich zlokalizowanie nie jest wcale prostą sprawą. Cmentarze te, w żaden sposób niezabezpieczone, funkcjonują często jako pastwiska lub dzikie wysypiska śmieci. Ich stan nie sprzyja tworzeniu pozytywnego wizerunku Polaków we współczesnej, zjednoczonej Europie, przynosi on ujmę nie tylko gospodarzom terenów, na których się znajdują, ale też wszystkim, którzy biernie przypatrują się ich profanacji.

Z wielkim uznaniem odnieść się można natomiast do odrestaurowanych cmentarzy położonych w Złotej, Bolimowskiej Wsi, Bielicach, Howie czy większej nekropolii w Guzowie. Miejsca te, aczkolwiek nieliczne, mogą służyć za wzór godny do naśladowania.

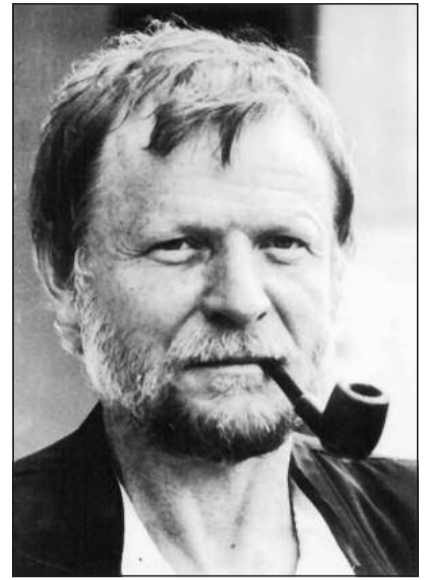
Cmentarze znad dolnej Bzury i Rawki są częścią naszej historii, a nasza historia jest częścią nas samych, dlatego też zobowiązani jesteśmy do jej zachowania i utrwalania.

Jakub Wojewoda

Piotr Szczepanik w Teresinie

Po raz siódmy w Teresińskim Ośrodku Kultury odbędzie się Ogólnopolski Festiwal z Gwiazdą. Będzie nią w tym roku legenda polskiej piosenki lat 60. i 70. Piotr Szczepanik.

Imprezę zaplanowano na sobotę 26 listopada. Koncert Piotra Szczepanika rozpocznie się ok. godz. 20.00, a poprzedzi go o 15.00 Konkurs na najlepszą interpretację utworów piosenkarza. Organizatorzy mają nadzieję, że znajdzie się wielu chętnych, którzy zechcą przygotować któryś z wielkich przebojów Piotra Szczepanika. A było ich sporo: "Złote kalendarze", "Kochać, jak to łatwo powiedzieć", "Kormorany" czy "Puste koperty". Wykonawcy mogą także pokusić się o utwory napisane przez Szczepanika, a wykonywane przez innych piosenkarzy. Termin przyjmowania zgłoszeń upływa 18 listopada, a regulamin oraz kartę zgłoszenia można otrzymać w biu-



rze TOK w Teresinie lub pobrać ze strony internetowej www.tok.art.pl.

26 listopada zapowiada się więc pełna uroku i nostalgii impreza, adresowana do tych, którzy przez lata nucili przeboje Szczepanika, jak i tych, którzy chcieliby posłuchać i pośpiewać przeboje swoich rodziców. Nie bez znaczenia jest też fakt, że zgodnie z tradycją TOK na koncert jest wstęp wolny.

(SOS)

Zapraszamy zainteresowanych muzyką

Dyrekcja Państwowej Szkoły Muzycznej I i II stopnia im. Fryderyka Chopina w Sochaczewie serdecznie zaprasza na seminaria, warsztaty i lekcje otwarte, które odbędą się w listopadzie br. w sochaczewskiej szkole muzycznej.

21 listopada - Seminarium "Metodyka grania gam i pasaży" - mgr Mariusz Zieliński z ZPSM I i II stopnia w Łodzi

21 listopada godz.16.00 - kwartet puźonowy "Trombastic" koncert oraz lekcja otwarta Roberta Krajewskiego, wykładowcy w klasie pu-

zonu ZPSM nr 1 w Warszawie

22 listopada godz.13.00 - Minirecital Pawła Gusnara - saksofon, wykładowcy Akademii Muzycznej w Warszawie. Po recitalu lekcja otwarta z uczniami klasy saksofonu.

28 listopada godz.15.00 - Wydania Narodowe utworów Fryderyka Chopina - prof. M. Kamiński

29 listopada godz.11.00 - "Przygotowanie ucznia do występu publicznego, egzaminu, koncertu, konkursu" - dr E. Kowar.

Joanna Niewiadomska - Kocik

ZARZĄD POWIATU SOCHACZEWSKIEGO

96 - 500 Sochaczew, ul. M. J. Piłsudskiego 65, tel. (0-46) 864-18-40 lub 73, faks (0-46) 864-18-71

ogłoszenie o przeznaczeniu nieruchomości do sprzedaży:

Zarząd Powiatu Sochaczewskiego przedstawia wykaz działek stanowiących własność Powiatu Sochaczewskiego, przeznaczonych do sprzedaży w formie przetargu nieograniczonego ustnego:

Załącznik do ogłoszenia

Lp	Numer KW	Położenie	Numer działki	Powierzchnia działki (w m ²)	Przeznaczenie w planie zagospodarowania	Forma władania	Adres nieruchomości	Wartość nieruchomości zgodnie z wyceną rzeczoznawcy (w PLN)
1	21430	Młodzieszyn, wieś Kamion, obręb 0010	638	11 200	Nieruchomość nie jest objęta miejscowym planem zagospodarowania przestrzennego. Obecnie składa się z następujących terenów: użytki rolne zabudowane, grunty orne, pastwiska trwałe, nieużytki	własność	wieś Kamion, gmina Młodzieszyn, powiat sochaczewski, województwo mazowieckie	38.500
2	16137	Sochaczew, obręb - Karwowo	170/10	34 728	Nieruchomość nie jest objęta miejscowym planem zagospodarowania przestrzennego. Obecnie nieruchomością zabudowaną jest pałacem wykorzystywanym na potrzeby Domu Opieki Społecznej. Zespół parkowo - pałacowy objęty jest ochroną konserwatorską i wpisany na listę zabytków.	własność	96 - 503 Sochaczew ul. Gawłowska 148,	1.541.000

Niniejszy wykaz, zgodnie z art.35 ust.1 ustawy z dnia 21 sierpnia 1997 roku o gospodarce nieruchomościami (Dz.U. z 2004 roku, Nr 261, poz.2603 z późn. zm.) podaje się do publicznej wiadomości poprzez jego wywieszenie na okres 21 dni w siedzibie Starostwa Powiatowego w Sochaczewie. Informacja o wywieszeniu wykazu została podana do publicznej wiadomości przez ogłoszenie w prasie lokalnej.

Wykaz umieszczono na tablicy ogłoszeń w dniu 14 listopada 2005 roku.

Termin do złożenia wniosku przez osoby, którym przysługuje pierwszeństwo w nabyciu nieruchomości na podstawie art.34 ust.1 pkt.1 i pkt.2 ustawy o gospodarce nieruchomościami wynosi 6 tygodni od dnia podania wykazu do publicznej wiadomości.

Żyjemy, choć śmierć była bliska

Z głębi dziejów, z krain mrocznych,
Puszcz odwiecznych, pól i stepów,
Nasz rodowód nasz początek
Hen, od Piasta, Kraka, Lecha...
Długi łańcuch ludzkich istnień
Połączonych myślą prostą:
Żeby Polska była Polską

Te znane słowa, wyjęte z pieśni Jana Pietrzaka, skierowała do publiczności 10 listopada prowadząca w sochaczewskiej Szkole Muzycznej obchody Święta Niepodległości, Jolanta Kawczyńska. Na tej miejsko-powiatowej uroczystości powitała serdecznie wszystkich

przybyłych z władzami powiatowymi i miejskimi na czele. Przypomniała, że 11 listopada w historycznych przekazach sprzed 87 lat zapisał się słowami, iż niepodobna oddać tego upojenia, tego szału radości, jaki ogarnął w tym momencie ludność polską.

"Święto Niepodległości jednoczy nas wokół tego, co w życiu narodu najważniejsze - mówiła Jolanta Kawczyńska. - Józef Piłsudski był tym, który ze wszystkich sił przypominał o sprawach najważniejszych dla kraju. O tym, że świat na nas patrzy i musimy mu się zaprezentować jako naród zdolny do pewnego wysiłku. Taka postawa przyniosła Polakom historyczne zwycięstwo. Niepodległa Rzeczpospolita wróciła na mapę Europy. Jest wielkim fenomenem historii, że mimo blisko półtorawiecznego zaboru, braku własnego państwa, przetrwał duch narodu polskiego. Zachowane zostały jego tradycje, język, kultura i obyczaje.

Przypomniała, że 11 listopada w historycznych przekazach sprzed 87 lat zapisał się słowami, iż niepodobna oddać tego upojenia, tego szału radości, jaki ogarnął w tym momencie ludność polską.

Kwiaty czuwającym nad tym występem wręczył, dziękując za piękne przedstawienie gospodarz miasta, burmistrz Bogumił Czubacki.

Równie entuzjastycznie zabrany w sali koncertowej przysłucheli koncert "Jeszcze Polska nie zginęła" w wykonaniu Orkie-

O czym nie można mówić

Spotkania filozoficzne

Przypominamy, że Akademia "e-Sochaczew.pl" nieustannie zaprasza uczniów szkół średnich z terenu Powiatu Sochaczewskiego do udziału w spotkaniach filozoficznych, które odbywają się w ramach programu "Młodzi menedżerowie kultury" prowadzonego przez Towarzystwo Inicjatyw Twórczych "e".

Spotkania mają charakter warsztatów. Prowadzą je studenci i absolwenci filozofii oraz absolwenci akademii sztuk pięknych. Odbywają się one w Liceum Ogólnokształcącym im. Fryderyka Chopina w Sochaczewie w poniedziałki o godz. 16.00. Więcej na portalu www.esochaczew.pl lub pod telefonami 606-147-929, 501-493-739.

Kolejne spotkanie odbędzie się 21 listopada. A oto jego program:

1. Prezentacja i obrona stanowisk zawartych w esejach uczestników.
2. Omówienie zagadnień kolejnych esejów. Proponowane przez nas tematy: "Czy można udowodnić istnienie Boga?", "Zakład Pascala - czy naprawdę tak oczywisty?"

Zaprosili nas

● Andrzej Ciołkowski, dyrektor Wydziału Rolnictwa, Leśnictwa i Ochrony Środowiska Starostwa Powiatowego w Sochaczewie w imieniu organizatorów "Konkursu zbiórki makulatury i puszek aluminiowych" na uroczyste ogłoszenie wyników oraz wręczenie nagród wyróżnionym. Spotkanie odbędzie się w sali konferencyjnej Starostwa przy ul. J. Piłsudskiego 65 w dniu 15 listopada o godz. 11.00.

● Dyrektor Generalny dr inż. Janusz Górczyński i Rektor prof. dr hab. Wojciech Ciechomski na szóstą edycję wręczenia dyplomów ukończenia studiów w Wyższej Szkole Zarządzania i Marketingu w Sochaczewie. Uroczystość odbędzie się w piątek, 18 listopada o godz. 18.00 w siedzibie Uczelni.

(p)



SLAWOMIR BURZYŃSKI



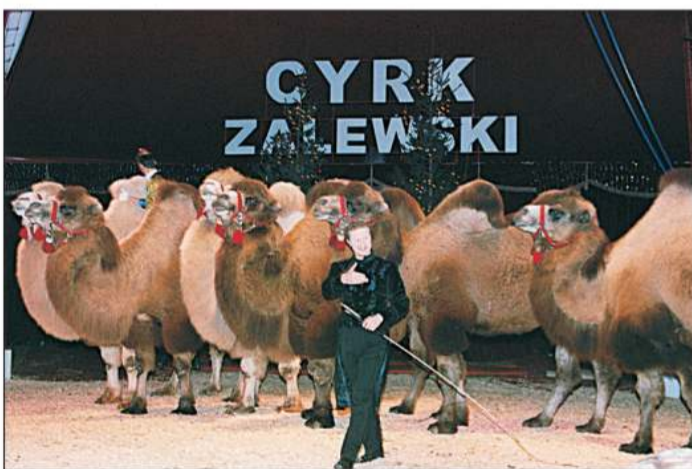
To właśnie dzięki temu dzielnemu trwaniu, dzięki heroicznej odwadze i patriotycznej wierze w Polskę zawsze potrafiliśmy się odradzać, nadrobić zaległości, stawiać przed sobą ambitne cele".

A przeżyć wspomnienia tamtych lat, wyrażone poezją pieśnią i muzyką, pozwolili zebranym uczniowie Zespołu Szkół Ogólnokształcących z Sochaczewa w programie "Drogi do Wolności". Punktem wyjścia poetyckich wspomnień i rozważań stał się listopad 1918 roku, czyli odzyskanie przez Polskę niepodległości. To był początek "ścieżki", a dalsze jej etapy wyznaczały II wojna światowa, okupacja hitlerow-

stry Kameralnej i Chóru Państwowej Szkoły Muzycznej I i II stopnia im. F. Chopina w Sochaczewie pod dyrekcją Iwony Niemyjskiej i Daniela Zielińskiego. Następnie chór I stopnia wystąpił z "Suitą melodii ludowych", a chór II stopnia zaprezentował się w "Szopeniadzie". Oczywiście tego dnia nie zabrakło również znanych pieśni patriotycznych, takich jak: "Ostatni mazur", "Deszcz jesienny", "Pierwsza brygada", "Przybyli ułani", czy "Pierwsza kadrowa". Na zakończenie zaś w wykonaniu chóru i orkiestry kameralnej zabrzmiał "Hymn III Tysiąclecia".

Małgorzata Pałuba

Cyrk Zalewski w Sochaczewie



koni, strusi i psów. Zobaczymy również akrobatów na trapezie, bawić nas będą klauni, a siłacz, jak piórko, przestawi ogromne auto. Dodatkowo, w przerwie, dzieci mogą przejechać się na kucykach i wielbłądach.

Redakcja dysponuje 20 darmowymi biletami dla naszych Czytelników. Osoby, które zgłoszą się do redakcji z tym egzemplarzem gazety, mogą stać się ich szczęśliwymi posiadaczami.

Ponadto drukujemy kupon, który, wycięty z gazety, uprawnia do wejścia z 50 proc. zniżką, zaś dzieci do lat 16 uprawnia do wejścia za jedynie 5 zł.

(p)

Miłośnicy cyrkowych pokazów będą mieli okazję uczestniczyć w ponad dwugodzinnym widowisku znanego Cyrku Zalewski. Jedyne spektakl w Sochaczewie odbędzie się już w ten wtorek o godz. 18.00 na Podzamczu.

W pokazie, w ogrzewanym namiocie, wystąpią artyści z kilku krajów. Atrakcją będą zapewne pokazy wielbłądów,

JEZELI CHCESZ ZOBACZYĆ W NOWYM SPEKTAKLU

CYRK ZALEWSKI

W PROGRAMIE WIELBŁĄDY, KONIE, STRUSIE, PSY, AKROBACI, SIŁACZE, GŁOWNI I WIELE INNYCH ATRAKCJI!

KUPON 50% TANIEJ

ZŁOWIEK KONTRA SAMOCHÓD!

greiner packaging

Firma austriacka produkująca opakowania z tworzyw sztucznych poszukuje osoby na stanowisko

specjalisty ds. logistyki

Wymagania:
Biegła znajomość języka angielskiego
Wykształcenie wyższe ekonomiczne

CV prosimy kierować na adres firmy
GREINER PACKAGING Sp z o.o.
Aleja XX-lecia 54
96-515 Teresin
lub faxem (046) 861-30-39 do dnia 25.XI.2005r.

ZS-2231

Sochaczewianin Roku 2005

Trwa kolejna, ósma edycja, plebiscytu Sochaczewianin Roku. Zapraszamy wszystkich mieszkańców miasta oraz powiatu do zgłaszania swoich faworytów, osób, które swoją pracą i działalnością społeczną na rzecz lokalnych społeczności wyróżniły się w kończącym się roku 2005.

Jedynym warunkiem jest podanie przez zgłaszającego przekonującego uzasadnienia. Czekając na Państwa propozycje, przypominamy też, że przyjmowane one będą do końca grudnia. Potem nastąpi faza głosowania na drukowanych w "Ziemii Sochaczewskiej" kuponach.

Tylko od Państwa więc zależy, kto zostanie kolejnym laureatem i zapisze się na stałe do szacownego grona "Sochaczewian Roku", tym razem 2005.

A oto kolejny nominowany.

Sławomir Szadkowski



nizuje akcje letnie i zimowe, biwaki, udziela pomocy pedagogicznej i psychologicznej oraz edukacyjnej.

Oprócz świetlicy działa też punkt konsultacyjno-informacyjny dla osób z problemami w zakresie uzależnienia. Prowadzi go właśnie Sławomir Szadkowski. Ale jego działalność nie ogranicza się do udzielenia porad w punkcie. Jako specjalista profilaktyki narkomanii współpracuje ze szkołami, organizuje warsztaty i szkolenia, działa w miejskiej komisji zajmującej się problemem uzależnień, nagłaśnia temat narkomanii w lokalnych mediach, jest jego orędownikiem na forum miasta i powiatu.

Sławomir Szadkowski od 12 lat jest szefem Oddziału Terenowego Polskiego Towarzystwa Zapobiegania Narkomanii w Sochaczewie, organizacji, która była prekursorem działań antynarkotykowych i profilaktyki w tym zakresie na naszym terenie.

Zaczynali jeszcze w ruchu harcerskim, kiedy to jedna z drużyn, tzw. "13" propagowała zdrowy styl życia, organizowała rajdy turystyczne i temu podobne działania. 16 lat temu powstał w Sochaczewie oddział TZN, a jednym z jego założycieli był właśnie Sławomir Szadkowski. Wtedy mało kto wiedział i zdawał sobie sprawę, że narkotyki tak mocno wtargną w życie młodych ludzi.

Od samego początku przy oddziale terenowym PTZN istniała placówka wsparcia dziennego, mówiąc zwyczajnie, świetlica terapeutyczna dla dzieci z rodzin zagrożonych patologią i wykluczeniem społecznym. Prowadzi ona codzienną pracę z dziećmi i młodzieżą, orga-

Sławomir Szadkowski jest autorem wielu programów profilaktycznych, dzięki którym co roku zdobywają fundusze na działalność oddziału. Jest też dumny z tego, że udało się pomóc wielu ludziom uwikłanym w narkotyki, bądź pochodzącym ze środowisk zagrożonych nałogami. Jako stowarzyszenie doczekali się też ruchu liderkiego. Polega to na tym, że ci, którzy wyrosli z tegoż ruchu teraz pomagają innym. To oni, jak nikt inny, rozumieją potrzeby obecnych podopiecznych PTZN, więc wiedzą, jak im pomóc.

Od 12 lat mocną ręką trzyma oddział nasz nominowany, który jednocześnie pełni funkcję skarbnika Zarządu Głównego PTZN, a za działalność społeczną odznaczony został brązowym, a później srebrnym krzyżem zasługi. (S)

NOMINOWANI

Tadeusz Szymańczak

Niestrudzony propagator kukurydzy w powiecie sochaczewskim



Jolanta Kawczyńska

Przyczyniła się do powrotu kultury na Boryszew

Wystawa

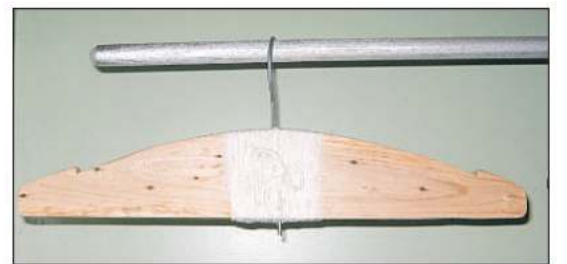
Jak wieszak w przestrzeni



Wieczór, 10 listopada, boryszewski Dom Kultury - to czas i miejsce nowej oryginalnej wystawy, której autorem jest młody artysta, absolwent warszawskiej ASP oraz współpracownik naszej gazety, Marcin Hugo-Bader.

Głównym elementem instalacji jest wieszak, a właściwie wiele wieszaków zbudowanych i pomalowanych przez autora, umieszczonych we wnękach ścian, jak w szafach. Jak opowiada Marcin, wszystko zaczęło się jednak od malarstwa. "Namalowałem

kiedyś obraz, który przedstawiał dwa wieszaki, a jeden z nich wypełniał pejzaż". To skłoniło go do poszukiwań i zaowocowało stworzeniem rzeczywistych drewnianych wieszaków, których powierzchnie malowane były w oparciu o inspiracje użytkowników portalu e-sochaczew. Marcin zwrócił się do nich z propozycją, by zgłaszali, co też widzieliby na takim "swoim" wieszaku. W ten sposób powstało kilkanaście oryginalnych form, które te-



raz możemy zobaczyć na boryszewskiej wystawie.

"Czasami sam czuję się, jak taki wieszak w przestrzeni" - mówi Marcin, pokazując na "swoją" wieszak z numerem 29. "Tyle ma lat" - dodaje.

Ale są też inne: ze śladami po gwoździach, jakby ranami, obwiązany bandażem, Andrzeja Gąsiorowskiego, albo wieszak z piernika Elizy Hugo-Bader. Wieszak to w ogóle przedmiot bardzo symboliczny. Można sobie wyobrazić, że wisi na nim cały świat, albo

jedynie nasz indywidualny los, który potrzebuje przecież oparcia. Może na to również próbuje zwrócić naszą uwagę Marcin Hugo-Bader.

Sam zaś wernisaż był bardzo miłym spotkaniem towarzyskim, gdzie przy dźwiękach jazzowej trąbki, posiliwszy się chlebem ze smalcem i winem domowej roboty, wymienić można było poglądy. Pod warunkiem, że miało się coś do wymiany.

Sławomir Burzyński



Tytuł Miss 2005 już czeka

Już niespełna dwa tygodnie dzielą nas od wyboru jedenastej w dziejach miasta Miss Sochaczewa. W sobotę, 26 listopada około godz. 19.00 aktualnie nam królująca Miss Sochaczewa 2004, Anna Zaczek, przekaże koronę jednej z tegorocznych finalistek. A w finale z numerami od 1 do 14 zobaczymy:

1. Monikę Pająk (l. 16) z Kozłowa Biskupiego
2. Kamilę Grzelak (l. 17) z Sochaczewa
3. Monikę Grzelak (l.16) z Sochaczewa
4. Krystynę Tępczyk (l. 19) ze Zdzarowa
5. Edytę Szafranę (l. 18) ze Strzyżewa
6. Ewelinę Durzyńską (l. 17) z Sochaczewa
7. Milenę Zakościelną (l. 19) z Sochaczewa
8. Urszulę Gadomską (l. 19) z Sochaczewa
9. Sylwię Adamiak (l. 16) z Sochaczewa
10. Beatę Broniszewską (l. 20) ze Zdzarowa
11. Martę Trawińską (l. 17) z Sochaczewa
12. Monikę Błaszczuk (l. 16) z Żelazowej Woli
13. Agnieszkę Dąbrowską (l. 18) z Pasikonii
14. Iwonę Rędzińską (l. 17) z Sochaczewa

W sobotę 26 listopada o godz. 17.00 w chodakowskim MOK-u przy ul. Chopina zapowiadają się duże emocje oraz, mamy nadzieję, dobra zabawa, którą zapewni grupa estradowa Quest, a także znany z niebanalnego poczucia humoru Franciszek Niewiadomski, który imprezę poprowadzi.

Dziewczyny obejrzymy aż w sześciu pokazach, czyli tzw. wyjściach. Zobaczymy je w strojach sportowych, wieczorowych, kompozycjach własnego



projektu, a także dwukrotnie w strojach kąpielowych oraz w sukniach ślubnych.

Na koniec komisja, złożona z doświadczonych znawców kobiecych wdzięków, wybierze tę najpiękniejszą, która otrzyma tytuł Miss Sochaczewa i całą masę nagród. Będzie też tytuł Vice-miss oraz "Miss Tygodnika Ziemia Sochaczewska", który aktualnie dzierży jeszcze Sylwia Rączka. Wybrane zostaną też: Miss Foto, Miss Internetu, Miss Radia Fama oraz oczywiście Miss Publiczności, którą wybierać będziemy przy pomocy wręczanych przy wejściu kuponów. Niech wygra najlepsza!

Przypominamy więc: sobota, godz. 17.00, MOK przy ul. Chopina 101. Bilety w cenie 20 zł do nabycia w kasie MOK przy ulicy Żeromskiego.





Opowieści z dreszczykiem

Duch nałogowiec

Jest takie miejsce w gminie Brochów, o którym krążą niesamowite historie. Mowa o polach, które podczas II wojny światowej były areną naprawdę zaciętych walk. Miejscowi twierdzą, że niezbyt głęboko pod ziemią spoczywają jeszcze szczątki poległych.

Podobno, jeśli ktoś wybierze się w to miejsce w księżycową noc, martwi żołnierze nie stracą okazyj, aby o sobie przypomnieć. Nagle, nad wyglądającymi spokojnie polami, zaczyna unosić się mgła, tak gęsta, że można by ją kroić nożem. Przesłania cały widok. I wtedy z nieprzyjemnej, obmierzłej wilgoci wyłaniają się... dziwne rzeczy.

Kiedyś mój dobry kolega, osoba całkowicie zrównoważona i godna zaufania, zasiadł się u swojej dziewczyny, która mieszka w pobliskich Witkowicach. Noc była już ciemna, a musiał jakoś dostać się do Brochowa, do domu. Pomyślał, że przez pola, to całkiem blisko. Kiedy oddalił się nieco od mostu, usłyszał dziwne zawodzenie. Przypominało trochę płacz, a on zaczął się zastanawiać, jakie zwierze może wydawać takie dźwięki. Zamyślił się tak mocno, że nawet nie zauważył, kiedy pogoda zmieniła się diametralnie. Niebo zasnuły ciężkie chmury. Przesłoniły księżyc, który dotychczas oświetlał drogę. Zapadły nieprzeniknione ciemności. Kiedy jego wzrok przywykł już nieco do tego stanu rzeczy, zobaczył, że nad ziemią zaczęła formować się dziwna mgła. Wręcz namacalnie snuła się nisko nad gruntem, przechodząc jakby

z miejsca na miejsce, koncentrowała się w coraz większe skupiska. Tymczasem zawodzenie, coraz głośniejsze, jakby odważniejsze i bardziej natrączywe, zaprzeczało, że jego źródłem może być jakieś zwierze, czy nawet stworzenie z tego świata. Przyśpieszył kroku. Mgła spowiła go całkowicie. Poruszał się niemal po omacku. Nagle dziwny dźwięk uciął, jakby ucięty. Zapanowała całkowita cisza. Nienaturalna, a jednak po tym wszystkim całkiem uspokajająca. Zatrzymał się, zaczął rozglądać. Księżyc nieśmiało przebijał już przez chmury, a mgła przybierała hipnotyczne kształty. Unosiła się już wysoką ścianą kłębiących się oparów. Szara i nieprzenikniona. Połyskująca w śladowym blasku księżycy. Nagle, we mgłę zaczęła rysować się jakby ludzka sylwetka. Mój znajomy nawet się ucieszył, gdyż pomyślał, że idzie ktoś, kto wywabi go z nieciekawej sytuacji. Tymczasem sylwetka coraz bardziej się do niego zbliżała. Mógł już niemal rozpoznać kontury postaci i w tym momencie stanął jak wryty. Napotkana postać, ubrana w mundur, nie posiadała głowy. Stała tak przed moim znajomym z papierosem w ręku, a on "usłyszał" pytanie: "Masz ognia?".

Tego dnia mój kolega pokonał resztę drogi do domu w tempie olimpijskiego sprintera. Do dziś ma gęsią skórę, kiedy o tym opowiada. A ja chciałbym przestrzec wszystkich palaczy: nałóg może okazać się tak silny, że nie opuści was nawet po śmierci.

Sebastian Stępień

Konkurs na pamiętnik, wspomnienie, pisemną wypowiedź

Polacy w Europie

Instytut Socjologii Uniwersytetu Wrocławskiego ogłasza konkurs na pamiętnik, wspomnienie, pisemną wypowiedź pod tytułem "Polacy w Europie - Europa wśród Polaków. W poszukiwaniu własnych korzeni". Konkurs został pomyślany jako część badań socjologicznych na temat zakorzeniania się wśród społeczeństwa polskiego poczucia Europejskości jako elementu tożsamości narodowej.

Zwracamy się do wszystkich osób czujących się Polakami, mieszkających w Polsce i poza jej granicami, bez względu na wiek, płeć, wykształcenie, wyznanie, poglądy polityczne oraz stopień władania piórem o udział w konkursie na pamiętnik, wspomnienie, pisemną wypowiedź na temat związków łączących Polaków z Europą. Celem konkursu jest dotarcie do odczuwanej przez państwa prawdy, bez której nauka nie mogłaby się rozwijać.

Nie ograniczamy zakresu poruszanych tematów ani form ich ujęcia. Oto tylko niektóre z wielu pytań mogących ułatwić Państwu rozpoczęcie pracy:

- Jak Państwa życie rodzinne, zawodowe, towarzyskie układało się na tle zmian w Polsce i Europie w ciągu ostatnich 30 lat?

- Czy i jak "sprawy europejskie" w tym okresie wkradają się w Państwa życie? Jak to jest być Polakiem i Europejczykiem na co dzień oraz w chwilach dla Państwa wyjątkowych?

- Czy Państwo jako Polacy znaleźli się w Europie dopiero za sprawą wejścia do Unii Europejskiej, czy też byliście w Europie od zawsze?

- Czy Polacy uczą się od innych Europejczyków, czy też sami stanowią dla nich wzory? Jaki jest (może być) odczuwany przez Państwa bilans zysków i strat w wyniku integracji Polski z UE?

- Jeśli uwzględnić ułatwienia w przekraczaniu granic, wyjazdy Po-

laków za granicę, propagowanie europejskiego prawa i kultury, to czy dzisiejsze związki polsko - europejskie wnoszą w Państwa życie więcej nadziei czy obaw?

Prosimy pisać o wszystkim, co według Państwa jest ważne dla związków polsko - europejskich z perspektywy swojego miejsca zamieszkania, wykonywanego zawodu, własnych doświadczeń życiowych, przemyśleń, lęków i oczekiwań.

Zależy nam zwłaszcza na Państwa osobistym stosunku do opisywanych faktów, dokładności i prostocie ujęcia.

Prosimy o napisanie co najmniej 10 stron maszynopisu lub odpowiednią ilość czytelnego rękopisu (na papierze kancelaryjnym lub w zeszytach). Pożądane są również wypowiedzi obszerniejsze.

Prace proszę oznaczyć pseudonimem, a w zaklejonej kopercie proszę podać imię i nazwisko, wiek, adres i wykonywany zawód - co zapewni jury bezstronność w ocenie Państwa wypowiedzi.

Dla autorów najlepszych prac nagrody: I - 1,8 tys. zł, II-1,2 tys. zł, III-700 zł. Autorom najciekawszych prac zostaną złożone oferty druku. Komisja zastrzega sobie prawo do innego sposobu rozdysponowania nagród.

Prace prosimy nadsyłać na adres: **Instytut Socjologii Uniwersytetu Wrocławskiego, Wrocław ul. Koszarowa 3/B 20 - do 30 grudnia 2005 roku**, z dopiskiem na kopercie: "Konkurs". Dodatkowe informacje: tel. (071) 326-10-08; (071) 792-37-90; 0604 46 88 17; wojtekdolinski@wms.uni.wroc.pl; www.interakcja.uni.wroc.pl. Rozstrzygnięcie konkursu i ogłoszenie wyników - marzec 2006r.



Historyczne miasta w Polsce

Narodowy Bank Polski rozpoczął emisję nowej serii monet dwuzłotowych, przedstawiających zabytki najstarszych miast w Polsce. 32 monety wybite w stopie Golden Nordic będą ukazywać się co miesiąc i każdy zainteresowany będzie mógł je otrzymać po cenie nominału (za 2 zł) na zebraniach Klubu Kolekcjonerów, które odbywają się w każdą sobotę w Muzeum Ziemi Sochaczewskiej o godz. 10.00. Obecnie jest dostępna pierwsza moneta z wizerunkiem katedry w Gnieźnie. Można zakupić również specjalne klasery do przechowywania monet. Na monetach znajdują się następujące miasta: Bielsko-Biala, Bochnia, Brzeg, Chełm, Chełmno, Cieszyn, Elbląg, Gniezno, Gorzów Wlkp., Jarosław, Kalisz, Kłodzko, Kołobrzeg, Konin, Kwidzyn, Legnica, Łomża, Łowicz, Nowy Sącz, Nysa, Piotrków Trybunalski, Płock, Przemyśl, Pszczyna, Racibórz, Sandomierz, Słupsk, Stargard Szczeciński, Świdnica, Tarłów, Wrocław, Żagań.

Przypominamy, że pierwsza, ciesząca się wielkim powodzeniem seria monet przedstawia herby 16 miast wojewódzkich.

Stanisław Duński



Imieniny

Wszystkim solenizantom tego tygodnia chciałabym dedykować złotą myśl Wiliama Szekspira - Serce miej otwarte dla wszystkich, zaufaj niewielu.

Wtorek - 15 listopada

Roger - inteligentny, pewny siebie, twórczy artystycznie mężczyzna.

Albert - odznacza się bogatym życiem wewnętrznym, łatwo się peszy.

Leopold - z uporem podejmuje się odpowiedzialnych zadań, zdolny organizacyjnie.

Środa - 16 listopada

Edmund - jest osobą prostolinijną, otwartą na życie, odważną.

Czwartek - 17 listopada

Salomea - kobieta towarzyska, dyplomatką z uzdolnieniami literackimi.

Piątek - 18 listopada

Aniela - szlachetna w swych poczynaniach, jednak o słabym charakterze, jest zbyt powierzchowna, nie zawsze stąpa oboma nogami po ziemi, w stosunku do otoczenia jest życzliwa, uczynna.

Sobota - 19 listopada

Elżbieta - ma silną osobowość, często osiąga to, co zaplanuje, do celu zmierza zazwyczaj najkrótszą drogą, posiada duże zasoby energii.

Faustyna - konserwatywna, domatorka, czasem nazbyt obowiązkowa.

Niedziela - 20 listopada

Anatol - to godny zaufania erudyta, zbyt jednak konserwatywny, lubi pracować samodzielnie, budować coś od podstaw według własnej koncepcji.

Poniedziałek - 21 listopada

Konrad - lubi dominować, realizować wszystkie swoje plany, gdyż jest drobiazgowy.

Janusz - jest indywidualistą, niechętnie podporządkowuje się komukolwiek i czemukolwiek.

Wszystkiego najlepszego życzy solenizantom

Karolina



BOGUSŁAW KWIATKOWSKI DZIEJE SOCHACZEWA® W OKRESIE PRZYNALEŻNOŚCI DO KSIĘSTWA MAZOWIECKIEGO (1202-1476)

Ludność

Stan zaludnienia miasta w omawianym przez nas okresie określić można jedynie w sposób hipotetyczny. Zachowane źródła z lat 1202-1476 nie podają bowiem prawie żadnych danych o ludności. Andrzej Świącicki, szlachcic mazowiecki, przejeżdżając przez Sochaczew w końcu XVI wieku, zanotował jedynie, że za rządów książąt mazowieckich gród ów był bardzo ludny. Na podstawie szczątkowych informacji (najczęściej były to imiona niektórych mieszkańców, urzędników lub kapłanów) także niemożliwe jest ustalenie liczby ludności ani dynamiki jej rozwoju. Zachowane imiona wskazują, że zamieszkiwała Sochaczew głównie ludność pochodzenia polskiego. Mieszkali tu również już Żydzi. Nie wiemy jednak, ilu ich mogło wówczas być. Można jedynie przypuszczać, że była ich spora ilość, skoro książę Władysław I wydał statut dla ziemi sochaczewskiej, który regulował zasady postępowania prawnego między chrześcijańskimi właścicielami ziemskimi zadłużonymi u Żydów.

SLAWOMIR BURZYŃSKI



Nie znamy z tego okresu nazw większości osad położonych w ziemi czy powiecie sochaczewskim, a dane o lokacjach nowych wsi są przypadkowe. W dokumencie księcia Władysława I z 1451 roku dotyczącego nadania ziemi sochaczewskiej tytułem oprawy księżnej Annie, możemy znaleźć nazwy miejscowości należących do księcia. Oprócz miast: Białego Miasta (obecnie Kampinos), Bolimowa, Mszczonowa, Sochaczewa i Wiskitek, wymieniono kilkanaście wsi: Bolimowska Wola,

(44)

Czerwona Niwa, Czerwonka, Guzów, Jaktarów, Kaski, Korabiewice, Kozłowice, Miedniewice, Miedniewska Wola, Oryszew, Stare Wiskitki, Zator i Żuków.

Według nowszych badań liczebność wszystkich mieszkańców archidiecezji czerwieńskiej - w skład którego wchodził i Sochaczew - około połowy XIV wieku wynosząca nieco ponad 45 000, a dekanatu rawskiego ponad 22 000 mieszkańców, niewiele wzrosła w pierwszej połowie XV wieku z uwagi na migracje i częste epidemie, m.in. w 1451 roku odnotowano epidemii w Sochaczewie i okolicy. Dane o mieszczańskich sochaczewskich z tego okresu są sporadyczne. Poza starostami, kasztelanami i innymi urzędnikami, znamy z tego okresu imiona kilku miejscowych proboszczów, czy kilkunastu mieszczan studiujących na Akademii Krakowskiej.

Średniowieczna ludność Sochaczewa nękana była różnymi chorobami, których szerzeniu się sprzyjały trudne warunki życia, niski poziom higieny, nieracjonalne odżywianie i niedostateczny stopień świadomości zdrowotnej. Szlaki handlowe, a tym samym ożywiony ruch ludności, a także rozwój miasta i znaczne zagęszczenie ludności, przyczyniły się do rozwoju oraz rozprzestrzeniania się chorób, zwłaszcza zakaźnych. Zagrożenie epidemiologiczne stanowiły choroby takie jak: tyfus, dżuma (czarna śmierć), cholera, ospa, trąd, szkorbut, a nawet grypa. Poza tym liczne wojny powodowały głód, nędzę i zniszczenia, prowadzące do pogarszania się stanu zdrowia ludności. Wszystko to miało nieustanny wpływ na liczbę ludności zamieszkującej Sochaczew w omawianym przez nas okresie.

RODZINA A PRACA

Psychologowie odkryli, że u większości mężczyzn, którzy wracają z pracy do domu, spada ciśnienie krwi. Oznacza to, że mężczyźni, wracając do domu, rozluźniają się. Ciśnienie krwi nie spada u kobiet, które wracają do domu. To znaczy, że po powrocie do domu kobiety nadal czują się zmobilizowane. Dlaczego? Otóż kobieta zwykle pracuje na dwa pełne etaty. Jeden to praca, a drugi to obowiązki związane z rodziną. Nawet jeśli mąż wiele żonie pomaga, główne obowiązki zwykle i tak spadają na kobietę.

Los kobiety

Kobietom niełatwo jest pogodzić pracę z domem. Przy tym zwykle to raczej praca przeszkadza w życiu rodzinnym niż na odwrót. Dzieje się tak niezależnie od stanowiska, które kobieta zajmuje, a trudności te nasilają się jeszcze, jeśli w domu jest dziecko. Okazało się również, że matki, którym nie wychodzi łączenie pracy i domu mają skłonność do obwiniania o to samych siebie. Przeżywają poczucie winy z powodu zaniedbywania domu.

Niestety odkryto także, że kłopoty w godzeniu pracy i domu idą w parze z wieloma zaburzeniami: nadużywaniem alkoholu, depresją, pogorszeniem zdrowia fizycznego. I nie ma tu znaczenia, czy pracujemy w firmie prywatnej, na etacie państwowym, jesteśmy szefem czy szeregowym pracownikiem.

Może w takim razie zdrowiej jest nie mieć dzieci? Okazuje się, że nie! Badacze odkryli, że wykształcone kobiety na ogół chcą mieć dzieci, choć jednocześnie odsuwają decyzję o urodzeniu dziecka na później. I choć ich praca często koliduje z życiem rodzinnym, to wiadomo, że młodym matkom praca poprawia samoocenę, podnosi status ekonomiczny i zwiększa ogólną satysfakcję z życia. Kobieta pracująca poza domem, mimo stresu, który wywołuje taka praca, jest generalnie zdrowsza fizycznie i czuje się lepiej pod względem psychicznym, niż kobieta pracująca tylko w domu.

Jak pogodzić pracę i dom

Co to znaczy: trudność w pogodzeniu pracy i domu? Wykonano ciekawe badania, aby odpowiedzieć na to pytanie. Grupie ludzi wręczano brzęczyki, które włączały się w różnych porach dnia. Proszono, aby zapisywali czynności, wykonywane przez nich akurat wtedy, gdy zadzwonił brzęczyk. Okazało się, że w ciągu dnia ludzie zwykle pracowali (wykonywali czynności związane ze swoim zawodem) lub zajmowali się domem (czyli wypoczywali, udzielali się towarzysko, zajmowali się dziećmi etc.). Bywało wszakże i tak, że próbowali zajmować się dwoma czynnościami jednocześnie: i domem, i pracą. Takie "pomieszanie" czynności (krzyżowanie się ról) było związane z odczuwaniem stresu, napięciem psychicznym i negatywnymi emocjami. To dla nas ważna wskazówka. Pokazuje, że trudności w godzeniu pracy z domem polegają najczęściej na próbie jednoczesnego wykonywania kilku zajęć. Być może jest to próba zaoszczędzenia czasu, ale zwykle okazuje się niemożliwa do zrealizowania. Efekt pomieszania ról jest taki, że jesteśmy zestresowani. Jednym z lekarstw na tego typu stres jest wyraźne oddzielenie pracy i domu, tak, by różne sytuacje i czynności nie nakładały się na siebie.

Umiejętność oddzielenia sytuacji domowych i związanych z pracą może być szczególnie ważna dla naszego zdrowia, bowiem odkryto, że negatywne emocje przenosimy z jednej sytuacji na drugą. Gdy nie idzie nam dobrze w pracy, zły nastrój przynosi do domu; zła sytuacja w domu psuje nasze samopoczucie w pracy. Niestety owo "przenoszenie emocji" dotyczy jedynie stanów negatywnych. Pozytywne uczucia słabo "zarażają" nowe sytuacje. Jeśli jesteśmy szczęśliwi w domu, niekoniecznie przeniesiemy to szczęście do pracy.

Marcin Florkowski

Boję się być matką

Młoda kobieta: Jestem w siódmym miesiącu ciąży. Może to nienormalne, ale czuję się coraz gorzej, chociaż oboje z mężem pragniemy dziecka. Boję się i mam złe sny. Wydaje mi się, że będę złą matką i nie będę umiała pokochać dziecka. Czy to jest normalne? Czy powinnam chodzić do psychologa?

Szanowna Pani! W tym co Pani mówi, z pewnością nie ma nic nienormalnego. Ciąża wiąże się z różnymi uczuciami, nie tylko tymi dobrymi, które jesteśmy skłonni otwarcie wyrażać. Obok szczęścia i nadziei, mogą pojawiać się i przykre uczucia: lęk, poczucie krzywdy, niechęć itd. Ciąża jest bowiem dla kobiety niezwykle wyczerpująca: wpływa (przynajmniej przez jakiś czas) na urodę i zdrowie, wywołuje lęk przed porodem, bólem, wątpliwości co do swych uczuć macierzyńskich i umiejętności, lęk przed odrzuceniem przez męża itd.

W dodatku ciąża "odnawia" relację między kobietą a jej matką. Jeśli te relacje nie były zbyt dobre - może to wpływać na poczucie kompetencji młodej mamy i jej wiarę w udane wychowanie własnego dziecka.

Krótko: Istnieje wiele powodów, które usprawiedliwiają złe psychiczne samopoczucie kobiety w ciąży. Niestety w naszej kulturze wyrażanie negatywnych uczuć przez matki wobec własnych dzieci jest przeważnie surowo oceniane.

Pragnę podkreślić z całą mocą, że niemal wszystkie kobiety w mniejszym lub większym stopniu doświadczają negatywnych uczuć w czasie ciąży (i po urodzeniu dziecka). Nie ma w tym nic nienormalnego. Niestety świadomość surowej oceny otoczenia, a przede wszystkim własne poczucie winy związane z pojawieniem się tych emocji, może być powodem narastania coraz to większego napięcia. Skrywane uczucia, których w dodatku się wstydzimy i boimy, mogą od-

zywać się właśnie poprzez koszmarny sny. Mogą także być przyczyną nadmiernego lęku, nieuzasadnionej drażliwości, złego samopoczucia. Często są kierowane na własną osobę, co objawia się np. przekonaniem, że będzie się złą matką.

Jakie jest na to lekarstwo? Dobrym sposobem na rozładowanie wielu lęków jest uczestniczenie np. w szkole rodzenia. Dobrze jest porozmawiać z przyjaciółkami, które są lub były w ciąży, o Pani przeżyciach i obawach. Bardzo ważną rolę odgrywa w tym okresie mąż, który powinien przygotować się na znoszenie humorów żony, bowiem kobiety przenoszą często swoje "złe" uczucia związane z ciążą właśnie na mężów. Odciąża to kobietę i w pewnym sensie "chroni" ciążę.

I na koniec: proszę się tak nie spieszyć z kochaniem dziecka. Dobre uczucia będą coraz to silniejsze z biegiem czasu. Wiele matek mówi, że tak naprawdę zaczęły kochać swoje dzieci dopiero pół roku po porodzie - gdy dziecko zaczyna ujawniać swoje uczucia kierowane do rodziców.

Marcin Florkowski

Zdrowie - to warto wiedzieć

Zasady zaopatrzenia i refundacji leków

Pacjenci mogą otrzymać refundowane leki i wyroby medyczne na podstawie recepty wystawionej przez lekarza.

Leki refundowane są dostępne dla pacjentów:

- z listy leków podstawowych - po wniesieniu opłaty ryczałtowej w wysokości 3,20 zł
- z listy uzupełniającej po wniesieniu opłaty w wysokości 30 lub 50 proc. ceny leku.

W obydwu przypadkach obowiązuje limit ceny leku. Wśród leków zawierających tę samą substancję czynną jest lek, którego cena jest najniższa, i właśnie ten lek pacjent otrzyma bez dodatkowych dopłat. Pozostałe leki z danej grupy pacjent otrzyma, dopłacając w 100 proc. różnicę między ceną leku a limitem. **Leki ozna-**

zione symbolem Rp w decyzji dopuszczającej do obrotu i jednocześnie wpisane do Rejestru Produktów Leczniczych Dopuszczonych do Obrotu na terytorium Rzeczypospolitej Polskiej bezpłatnie otrzymują:

- inwalida wojenny lub małżonek pozostający na jego wyłącznym utrzymaniu,
- wdowa lub wdowiec po poległym żołnierzu lub zmarłym inwalidzie wojennym uprawniony do renty rodzinnej,
- osoba represjonowana.

Lekarz, wystawiając receptę dla inwalidy wojennego, inwalidy wojskowego, osoby represjonowanej, jest zobowiązany do wpisania na receptę (pod danymi pacjenta) także jego numer PESEL.

Zasłużonemu Honorowemu Dawcy Krwi do wysokości limitu przysługują bezpłatnie leki z listy podstawowej i uzupełniającej.

Pamiętajmy, że recepta jest ważna przez 30 dni.

Wyjątek stanowią jedynie:

- recepty na antybiotyki i recepty wystawione w ramach pomocy doraźnej - 7 dni,
- recepty na preparaty immunologiczne i leki sprowadzane z zagranicy, dla indywidualnych użytkowników - 60 dni.

Jeżeli lekarz przepisał lek, którego cena przekracza limit refundacji, a preparat ten ma tańszy odpowiednik, aptekarz ma obowiązek poinformować pacjenta, że może on wykupić tańszy lek. Nie dotyczy to sytuacji, w której na receptę jest adnotacja, że przepisane leku nie można zamienić na żaden inny.

Przygotował: Wydział Zdrowia i Polityki Społecznej Starostwa Powiatowego w Sochaczewie



HOROSKOP

Baran 21.III. - 20.IV.

Dla Baranów ten tydzień zapowiada się bardzo aktywnie. Ci, którzy szukają pracy, powinni ją znaleźć stosunkowo szybko, w każdym razie pojawią się jakieś wiadomości dotyczące objęcia nowego stanowiska, a od was zależy, czy wykorzystacie szansę. Barany, które już pracują, zostaną wyrwane ze swej pustelni po to, by zastanowić się nad ewentualnymi zmianami.

Byk 21.IV. - 21.V.

Wasze plany mogą nie wejść w ogół w życie, szczególnie w tym tygodniu. Będą jakieś przeszkody, które uniemożliwią dalsze posunięcia. Możecie poczuć się bardzo rozczarowani, że pomimo wielu starań okazało się, że wszystko poszło na marne. Ale nie jest to powód do rozpacz, tylko do zakasania rękawów i dalszej pracy. Podeszłście może do wszystkiego zbyt niefrasobliwie, nie uwzględniając ryzyka.

Bliznięta 22.V. - 21.VI.

Tydzień przyniesie wam wiele radości, szczególnie na polu zawodowym. To, o co staraliście się od jakiegoś czasu, wreszcie wejdzie w etap realizacji. Możecie dostać bardzo intrantne propozycje. Wasza pozycja umocni się, przez co wszystkie przedsięwzięcia mają wielką szansę na powodzenie. Być może pojawi się ktoś z dobrym kapitałem gotowy zawiązać z wami spółkę, która stanie się strzałem w dziesiątkę.

Rak 22.VI. - 22.VII.

Raki spojrzą na życie z innej perspektywy, co może cał-

kowiec odmienić wasze relacje z otoczeniem. Być może trzeba będzie zrezygnować z czegoś. Może was to trochę kosztować, ale w podsumowaniu wyjdzie na plus, więc warto podjąć ryzyko. W perspektywie pojawi się przeprowadzka lub podróż wymagająca na dłużej zmiany waszego życia. Sprawy zawodowe będą biegły własnym rytmem, a pochłona was przede wszystkim uczucia.

Lew 23.VII. - 22.VIII.

Dla Lwów zbliża się okres spokoju. Po przebytych napięciach nie pozostanie śladu. Postarajcie się jednak nie popadać w skrajności, bo zbytne przechylenie się w drugą stronę pozbawi was energii i animuszu. Mogą pojawić się jakieś możliwości wyjazdu lub zmiany miejsca zamieszkania. W sprawach zawodowych macie jeszcze wiele do zrobienia, więc nie poprzestawajcie w działaniach.

Panna 23.VIII. - 22.IX.

Panny powinny zacząć podsumowywać swoje dotychczasowe życie, bowiem kończy się pewien etap i trzeba będzie podjąć decyzje na przyszłość. Nie musicie się lękać, bo wszystko, czego się dotkniecie, przyniesie wymierne efekty. Będziecie cieszyć się poczuciem bezpieczeństwa, zarówno materialnego, jak i uczuciowego. Mogą pojawić się u was refleksje dotyczące całokształtu życia.

Waga 23.IX. - 23.X.

Jeżeli problemy, które was nurtują, możecie rozwiązać pod warunkiem rozsądnego podejścia. Musicie wziąć pod uwagę wszystkie za i przeciw z uwzględnieniem innych osób. Postarajcie się nikogo nie skrzywdzić. Generalnie nadchodzi zdecydowana poprawa losu we wszystkich dziedzinach. Nawet jeśli pojawią się jakieś ograniczenia, to będą tylko chwilowe. Stare ustępuje miejsca nowemu, dlatego nie obawiajcie się zmian.

Skorpion 24.X. - 22.XI.

Skorpiony, które ostatnimi czasami ciężko pracowały na sukces, teraz mają szansę poczuć satysfakcję z mozołnej pracy. Wasz temperament i pracowitość zostanie wynagrodzone. Nadchodzą zmiany materialne, które pozwolą cieszyć

się przez dłuższy czas stabilizacją finansową. Niestety w uczuciach szykuje się poczucie straty i rozczarowania. Nadchodzą trudne czasy, ale jeśli stawicie czoło tym przeciwnościom, pokonacie je bez problemu.

Strzelec 23.XI. - 21.XII.

Strzelce czeka okres twórczej inwencji, ryzyka, ale też satysfakcji z tego, co będziecie wykonywać. Być może trzeba będzie zmienić miejsce pracy lub pomyśleć o rozszerzeniu działalności. To ważny dla was moment, wiele od niego zależy. Efekty lub ich brak przełożą się na następny rok. W kwestiach spornych zaufajcie swojemu wewnętrznemu głosowi lub poproście o pomoc osobę przepowiadającą przyszłość.

Koziorożec 22.XII. - 20.I.

Wasze obawy dotyczące spraw materialnych nie są realne. Doskonale sobie poradzicie ze wszystkim, a decyzje, które podjęliście niedawno, okażą się wkrótce zbawienne. Wkraczacie powoli w nowy etap swojego życia, który da wam wiele satysfakcji. Na horyzoncie zapowiedź nowych propozycji, które co prawda będą kosztowały trochę pracy, ale jednocześnie sprawią wiele radości.

Wodnik 21.I. - 20.II.

Na początku tygodnia poczujecie się, jakby ciążyła wam kula u nogi, jednak w międzyczasie trudne sytuacje rozwiążą się same, a w wasze życie wstąpi nowy duch. Pomyślcie o dokształceniu się lub podniesieniu kwalifikacji zawodowych. Możliwe, że los postawi przed wami konieczność zmiany profesji. Staniecie też przed momentem podjęcia ważnych decyzji dotyczących spraw materialnych.

Ryby 21.II. - 20.III.

Wasz nastrój jest kiepski, jesteście w dołku i świat wydaje się mieć czarne kolory. Jeszcze trochę i wyjdziecie z tego stanu, a na horyzoncie pojawi się możliwość zmian, zarówno uczuciowych, jak i zawodowych. Możliwe, że nadejdą jakieś niezwykle wiadomości, które wyrwą was z marazmu. Cokolwiek to będzie, stanowi zapowiedź wytnięcia po przeżytych ciężkich chwilach.

KRZYŻÓWKA nr 46

1	2	3	4	5	6	7	8	9
11			10				12	
14	15	16				17	18	19
			20	21	22	23		
24						25		
			26					
27						28		
			29	30	31	32		
33	34	35				36	37	38
			39					
40						41		
			42					
43						44		

Poziomo:

1-praktykantka, 6-złotnik, 10-ciasto z kremem, 11-jedna z bogiń Egiptu, 12-nici prostopadłe do osnowy, 13-"upadły" sochaczewski zakład, 14-chodzi za plugiem, 17-siedzi na jachach, 20-przerwa w teatrze, 24-

sochaczewska tenisistka, 25-zwijane mięso lub ciasto, 26-ciernisty krzew, 27-górska lama z Ameryki Płd., 28-histeryjka obrazkowa, 29-samochód "mydelniczka", 33-tuszcz zajęczy, 36-starość, 39-odmiana gipsu, 40-jest na trasie W-Z, 41-an-

tonim plusa, 42-dojrzały owad, 43-dźwignia handlu, 44-syngalizator akustyczny.

Pionowo:

1-mały okręt wojenny, 2-moralność, 3-kuzyn kaczki, 4-francuski pisarz (1897-1982), 5-przełożony klasztoru, 6-rasa psa, 7-popas, 8-loteria liczbowa, 9-polska aktorka, 15-owad szkodnik drzew, 16-miasto w USA, 18-jednostka biblioteczna, 19-zbiory przepisów prawnych, 20-pierwiastek chem. o l.a. 85, 21-więzienie, areszt, 22-imię żeńskie, 23-bitowa droga, 30-konkrety, 31-dawnej kosztowna tkanina, 32-ścisk, ciżba, 33-rasa psa, 34-główny plac miejski, 35-ślaz, 36-siły zbrojne, 37-dyscyplina sportowa, którą w Sochaczewie uprawia m.in. Kuszaj, 38-skrzynia bez dna do robót podwodnych.

Spśród nadesłanych w przeciągu miesiąca prawidłowych rozwiązań jednej z zamieszczonych w tym okresie krzyżówek wylosujemy kartę, której nadawca otrzyma tym razem nagrodę niespodziankę. W związku z tym rozwiązaniem krzyżówek będziemy podawać w pierwszym numerze następnego miesiąca, wraz z nazwiskiem zwycięzcy. Zapraszamy do zabawy i życzymy powodzenia.

DROGIE KLIENTKI
ZIMOWA
KOLEKCYJA
2005
jest już w sklepie!!!

*Nie możemy się doczekać,
aby Ci pokazać nasze
piękne ubrania!!!*

Garsonki	Dresy	Jeans
żakiety, spódnice, spodnie,	bluzy, spodnie	żakiety, rybaczki, spodnie, spódnice
Koszule	Sztruks	Kurtki
	żakiety, spodnie, rybaczki	

Brandtex Shop
Łowicz, ul. Powstańców 6, 837-34-57.

**Wspólnota Mieszkaniowa Dywizjonu
303 bl. 3 w Sochaczewie**

zaprasza do składania ofert na

**sprzątanie powierzchni wspólnych
i terenu przyległego do budynku.**

Dokumentację dotyczącą warunków złożenia oferty można otrzymać w siedzibie Sekcji Wspólnot Mieszkaniowych w Sochaczewie ul. Lotników 1 w godz. 7.30-15.30. Osobą uprawnioną do kontaktu z oferentami jest pani Beata Mazur tel. (46) 864-36-56. Ofertę należy złożyć w siedzibie Sekcji Wspólnot Mieszkaniowych ul. Lotników 1 96-500 Sochaczew do dnia 5.12.2005 r. do godz. 10.00.

Zamawiający nie przewiduje zebrania oferentów. Otwarcie ofert nastąpi w dniu 5.12.2005 r. w siedzibie Sekcji Wspólnot Mieszkaniowych o godz. 12.00.

**Spółdzielnia Mieszkaniowa
Lokatorsko-Własnościowa w Sochaczewie
przy ul. M. J. Piłsudskiego 26**

**posiada do wynajęcia
lokale użytkowe:**

*** przy Al. 600-lecia 66B**
Parter
- 3 lokale o powierzchni 12,48 m² każdy
- 2 lokale o powierzchni 25,44 m² każdy

I PIĘTRO
- 9 lokali o powierzchni 12,48 m² każdy

*** przy ul. 1 Maja 5**
I PIĘTRO
- zespół pomieszczeń o łącznej powierzchni 88,32 m²
- zespół pomieszczeń o łącznej powierzchni 46,03 m²

*** przy ul. Żeromskiego 39A (łącznie)**
Parter
- zespół pomieszczeń o łącznej powierzchni 172,35 m²

**oraz obiekty magazynowe
przy ul. Trojanowskiej 64**
- magazyn o powierzchni: 381 m²
- magazyn o powierzchni: 91,20 m²

Osoby zainteresowane najmem ww. pomieszczeń prosimy o kontakt ze Spółdzielnią pod nr tel. 862-21-59 lub osobiście w biurze Spółdzielni.

Drobne

ogłoszenia

Usługi

● Vertal - żaluzje - verticale antystatyczne - rolety tekstylne, zaciemniające - rolety antywłamaniowe. Producent, montaż, VAT. Tel. 0-602-736-692, 0-602-297-257.

● Autozłom, kasacje pojazdów bez opłat, tel. (0-46) 861-94-66.

● Pranie dywanów, wykładzin, tapicerek meblowych i samochodowych, tel. 0-504-630-724.

● Wideofilmowanie, fotoreportaże, studniówki, śluby, wesela, DVD, www.videocolor.com.pl, tel. 862-63-38, 0-501-350-075.

● Gipsy, panele, malowanie, remonty wnętrz, 0-604-056-710, 0-503-141-105.

● Usługi hydrauliczne, nowoczesne instalacje sanitarne w miedzi i plastiku, tel. 863-40-87, 0-601-154-847.

● Solidnie położę gładź gipsową, glazurę, terakotę, panele oraz wszystko to, co jest związane z płytą gipsową, docieplenie budynków, tel. 863-13-44, 0-600-918-372.

● Pranie dywanów i tapicerek, 863-57-55, 608-582-751.

● RTV - naprawa, anteny, ul. Trojanowska 30, tel. 862-88-22.

● Cyklinowanie, schody, parkiet, montaż, (046) 830-22-54, 502-084-053.

● FUH Power oferuje: rolety materiałowe, zewnętrzne, moskitiery, żaluzje, verticale, czyszczenie 857-73-02, 0-601-340-704.

● Glazura, terakota, gładź, panele, solidnie, tel. 0-602-670-035.

● Kominki. Wystawa, kamień, marmur, glazura, gipsy, wykończeniówka od A do Z, Wyszogrodzka 62, tel. 601-623-690.

● Cyklinowanie - układanie podłóg, schodów, lakier. Maszyny najnowszej generacji do 100% bezpyłowego cyklinowania, tel. 604-829-774.

● Wykonam posadzki cementowe oraz ocieplenia budynków, 602-443-685.

● Prawnik: umowy, windykcja, pisma procesowe, sprawy pracownicze, alimenty, podatki itp., 889-636-703.

● Hydraulik, miedz, plastik tania, 0-606-592-598.

● Remonty: docieplenie poddaszy, malowanie, glazura, płyta GK, panele. 0-506-266-895.

● Prace dyplomowe - przepisywanie, i nie tylko tel. 600-120-325.

● Gipsy: gładź, ścianki, sufity, poddasza; remonty wnętrz: glazura, terakota, panele, tel. 0-606-321-509, (046) 863-52-40.

● Dachy kryjemy 0-604-182-211.

● Glazura, gipsy, terakota, panele, malowanie, remonty 506-803-485

Nieruchomości

● Sprzedam lub zamienię komfortowe 85 m², I p, cegła, tel. 880-501-611, (046) 862-36-89.

● Do wynajęcia hala, biura magazyny, tel. 863-55-47, 0-509-176-167.

● Sprzedam M-3 w Sochaczewie, tel. 862-90-12.

● Sprzedam działki budowlane w Kozłowie Biskupim, tel. 0-698-085-666.

● Sprzedam garaż ul. Słowackiego tel. 862-30-10, 862-24-29.

● Sprzedam budowlaną 856 m Teresin-Gaj, c. 24.000, tel. 888-644-031, (22) 674-35-46.

● Mieszkanie 53 m² - sprzedam tel. 502-009-550.

● Do wynajęcia pomieszczenia przy ul. Żeromskiego na każdą działalność - parter, tel. (46) 862-40-49 lub 604-973-368.

● Posiadam do wynajęcia pomieszczenie 250 m², centrum Sochaczewa, tel. 695-457-538.

● Sprzedam mieszkanie 40 m², pokój z kuchnią (kuchnia widna) I piętro. 0-601-221-347.

● Do wynajęcia lub sprzedaży pawilon handlowy o pow. 30 m², przy ul. 15 Sierpnia (idealny na domek letniskowy), tel. 500-003-662.

● Posiadam do wynajęcia komfortowo urządzone mieszkanie 0-602-594-570.

● Oddam w dobre ręce oczywiście odpłatnie przytulne 72 m², 0-889-632-752.

● Sprzedam nowy dom 55 m² w pobliżu stacji Kornelin działka 1000 m², tel. (022) 862-33-76.

● Sprzedam dom lub zamienię na mieszkanie tel. 863-08-43 kom. 696-912-602.

● "Gracja" al. 600-lecia 45 wynajmie pomieszczenie około 45 m² na gabinet lekarski lub biuro. Możliwość podziału na mniejsze, tel. 862-96-15, 862-96-16.

● Lokal o powierzchni 20 m² do wynajęcia w centrum tel. 505-661-601.

● Dwupoziomowe, Victoria 0-512-246-377.

● Do wynajęcia M-4, 862-73-96.

● Lokal min. 80 m² (parter) na biuro, handel, usługi do wynajęcia, ul. Reymonta 28 A, 0-887-658-440.

● Sprzedam M-4, 61 m² tel. 508-657-889.

● Dwie działki po 1800 m² z możliwością podziału Kąty, 862-42-52.

● Sprzedam dom w centrum Sochaczewa 280 m² + garaż 60 m² + działka 1200 m² 0-509-637-794.

● Sprzedam dom 602-116-436.

● Sprzedam działki budowlane w Sochaczewie, tel. 660-738-611.

● Sprzedam M-3, Żwirki i Wigury, III p., tel. 504-247-151, po 18.00 862-12-75.

● Sprzedam garaż murowany w szeregu ul. Kochanowskiego przy budynku Spółdzielni, 508-087-557.

● Sprzedam mieszkanie własnościowe 68 m² M-4, ul. Targowa - wykończone 0-508-087-557.

● Sprzedam M-4, 863-39-71.

● Sprzedam mieszkanie 66 m² w centrum, ciche tel. 606-454-071.

● Sprzedam garaż przy ul. Kochanowskiego koło lasku (22) 725-07-29.

● Sprzedam działki budowlane w Sochaczewie, tel. 863-07-00.

● Sprzedam 4-pokojowe mieszkanie, 75,5 m², blisko stacji PKP, tel. 694-797-681.

● Sprzedam działki 680 m², 630 m², Sochaczew, ul. Asnyka, po godz. 18.00, 862-83-58.

● M-3 do wynajęcia, tel. 0-504-500-102, po godz. 18.00.

● Sprzedam działki budowlane, 900 m² Sochaczew ul. Karwowska, tel. 862-11-28.

● Wynajmę lokal pod działalność gospodarczą w budynku mieszkalnym w Łowiczu, tel. 505-068-787.

● Do wynajęcia M-4 częściowo umeblowane w centrum, tel. 692-104-303.

● SPRZEDAM MIESZKANIE W CENTRUM SOCHACZEWA, M3 50 m², III piętro, DUŻY BALKON tel. (046) 862-65-89.

● Sprzedam dom w budowie, Paprotnia, tel. 0-698-671-690.

● Sprzedam dom 200 m² przy ul. Płockiej, 0 608 534 055, 046 863-62-24

Zdrowie

● JAROSŁAW ZAŁUSKI - specjalista chorób płuc, specjalista medycyny rodzinnej, specjalista alergolog, pediatra - TESTY ALERGICZNE I LECZENIE ALERGII, SPIROMETRIA, WIZYTY DOMOWE. USG COLOR DOPPLER - badania jamy brzusznej, tarczycy, stawów, przepływy w naczyniach żylnych i tętniczych. Tel. 0-502-288-637.

Twoje ogłoszenie w „Ziemie” przeczyta wiele tysięcy osób w mieście i powiecie!

„Ziemia Sochaczewska” to najstarsza gazeta na naszym prasowym rynku. Sprzedaje się najlepiej ze wszystkich pism w mieście i okolicy.

Nie wierzysz? - zapytaj w kiosku



● Centrum Stomatologiczne "Eldent", ul. 15 Sierpnia 1, 862-50-61, pon.-pt. 9-19, sob. 9-12. Pełny zakres usług.

ZS-8

● **OKULIŚCI - PRACOWNICY KLINIK, NOWOCZESNE URZĄDZENIA DIAGNOSTYCZNE. Poradnia leczenia jaskry** (komputerowe badanie pola widzenia, bezdotkowy pomiar ciśnienia wewnątrzgałkowego). Pracownia angiografii fluoresceinowej. **Okulista dziecięcy** (Poradnia leczenia zeza), **APLIKACJA SOCZEWEK KONTAKTOWYCH. ALFA** Sochaczew, al. 600-lecia 45 (poniedziałki, środy, piątki, soboty). Rejestracja wizyt: **863-38-74.**

ZS-9

● **UROLOG** 863-38-74.

ZS-10

● **Kardiolog - Juliusz Głogowski** tel. 863-38-74.

ZS-11

● **Andrzej Wojdas - specjalista laryngolog i alergolog - konsultacje, porady, testy i odczulanie.** Sochaczew, ul. Żeromskiego 41 A lok. 22 (NZOZ "ALMED", I piętro). Przyjęcia we wtorki i piątki. Zapisy 862-88-92 lub 0-501-440-322.

ZS-101 R

● **Kardiolog Jan Zambrzycki** przyjmuje: wtorki, czwartki NZOZ ALMED, ul. Żeromskiego 41 863-52-22, 0-602-669-858.

ZS-666

● **Lekarz specjalista dermatolog Ewa Brochoccka - Zegadło. Gabinet prywatny Sochaczew, ul. Trojanowska 20, tel. 0-691-513-051.**

ZS-1231 B

Biuro Rachunkowe

OMEGA

Rozliczenia podatkowe firm i osób fizycznych PIT, VAT, ZUS

Kontakt: B. Nowicka 0-607-454-969

Biuro: Gawłowska 45 (LUX) czynne w soboty 9-13 oraz w pozostałe dni po uzgodnieniu telefonicznym www.omega.airlan.pl

● Gabinet Stomatologiczny "CARIMED" Sochaczew, ul. Piłsudskiego 16A, tel. (46) 862-41-21. Ortodoncja - aparaty stałe i ruchome, leczenie zachowawcze, nowoczesna protetyka, chirurgia, rentgen, pantomogram.

ZS-1271

● Gabinet Ginekologiczno-Położniczy Sławomir Wronisz, ul. Żeromskiego 27 (II p. Nr 9), Rejestracja tel. 603-785-322.

ZS-2111

● **Choroby Wewnętrzne - Reumatologia, Monika Wronisz - internista, rejestracja tel. 603-678-874.**

ZS-2112

● **Kardiolog Kamila Grenda-Kosiec** przyjmuje poniedziałki, czwartki "ALMED" ul. Żeromskiego 41A 862-45-44 echo serca po uzgodnieniu leczenie miążdżycy (terapia chelatuwa) 0-601-803-830, 0-604-505-249.

ZS-2141 B

Motoryzacja

● Kupię każdy osobowy po 95 r. 0-507-140-012.

ZS-15

● Sprzedam renault megane 1,6 benzyna 1996, jeden właściciel w Polsce, 0-501-545-721.

ZS-2105

● Samochód ciężarowy Iveco turbo dafjly 12 F, 99 r., 607-609-247.

ZS-2201

● Przyczepa oplandekowana 1 osiowa 3,10 x 1,20 0-509-637-794.

ZS-2210

● Sprzedam uno 1,0 gaz, 96 r. XI - 5,5 tys. 0-604-356-299.

ZS-2240

● Sprzedam vw golf III 1.8, 1992 r. tel. 0-503-911-079.

ZS-2241

● Sprzedam audi B4, gaz, 1993 r., tanio, tel. 604-829-774.

ZS-2242

● Sprzedam Ford Sierra D, rok produkcji 1988,

ZS-2235



stan dobry 697-316-362.

ZS-2248

● Sprzedam Fiat 126 p, czerwony, rok prod. 1998 XII, tanio, stan b. dobry, tel. 862-63-35.

ZS-2259

Nauka

● Korepetycje z matematyki - tematy bieżące, przygotowanie do matury, tel. 862-90-48, 0-604-462-939.

ZS-24

● Korepetycje z j. polskiego tel. 601-630-791.

ZS-1914

● **Placówka Oświatowa aMBit organizuje kursy: komputerowe, językowe, maturalne. Świadectwa MEN. 862-16-46 609-056-267.**

ZS-1916 B

Praca

● Zatrudnię fryzjerkę tel. 606-359-183.

ZS-1938

● AVON poszukuje konsultantek, bez wpisowego, wysokie zarobki, 0-603-747-697.

ZS-2197

● Poszukujemy fryzjerki do centrum handlowego Kauffland tel. 502-782-504.

ZS-2213

● Zatrudnię do elewacji dociepleń budynków 502-096-896.

ZS-2219

● Zatrudnię fryzjerkę damsko-męską tel. 889-562-354 Łowicz.

ZS-237

Różne

● Wagi różne komis, naprawa, legalizacja, 0-603-051-820.

ZS-2076

● **Kredyty masz małą firmę i potrzebujesz pieniędzy, aby ją rozwijać lub masz pomysł na swoją firmę wystartujmy razem! Tel. 0-660-436-443.**

ZS-2215 R E

● Kupię telefon komórkowy 504-088-845.

ZS-2232

● Sprzedam barakowóz, 508-087-557.

ZS-2235

PUP w Sochaczewie ul. Kusocińskiego 11, pok. 48, 49, tel. 862-33-93 w. 148

Specjalista ds. zarządzania i marketingu, logistyk, asystentka w dziale serwisu, specjalista ds. obsługi klienta, do działu zaopatrzenia, kierownik zmiany, specjalista ds. kontroli jakości, specjalista ds. marketingu, główna księgowa, speydytor, kierownik ds. technicznych, zastępca kierownika produkcji, specjalista ds. kontrolingu, pracownik nadzoru kasjerskiego, specjalista ds. budowlanych, lekarz ze specjalizacją anestezjologa, lekarz ze specjalizacją medycyny ratunkowej, lekarz ze specjalizacją chirurga, lekarz ze specjalizacją chorób wewnętrznych, lekarz ze specjalizacją ortopedy, lekarz ze specjalizacją psychiatry, fakturzysta, pracownik działu logistyki, serwisant z grupą inwalidzką, pracownicy magazynowi, pracownik fizyczny, sprzedawca, barmanka, kucharka-kelnerka, szwaczka z możliwością przeszkolenia, pracownicy budowlani, automechanik-elektryk, pracownik produkcyjno-magazynowy, elektromonterzy, elektronik, kierowca z prawem jazdy kat. C+E, kierowca z prawem jazdy kat. B, kierowca z prawem jazdy kat. C, stolarz meblowy, stolarz, magazynier z uprawnieniami na wózki widłowe, operator wózków widłowych wysokiego składowania, operator spycharki gaśnicowej, blacharz samochodowy, ślusarz-spawacz, ślusarz, blacharz-dekarz, monter konstrukcji stalowych, hydraulik, operator maszyn, operator dźwigu samojezdnego, elektryk, betoniarz-zbrojarz, pracownik do dociepleń budynków, pracownicy do pokryć dachowych, pracownicy do wykończenia wnętrz, pakowacz/ka, sprzedawca, pracownik ochrony z licencją I i II stopnia, pracownik ochrony, ślusarz-mechanik, ślusarz-frezzer, serwisant opon, tynkarz, hydraulik, posadzkarz, glazurnik.

Oferty pracy w Irlandii z podstawową znajomością języka angielskiego - oferty pracy EURES:

technik utrzymania sprzętu, wykwalifikowany fryzjer damski i męski

Oferty pracy w Islandii z komunikatywną znajomością języka - oferty pracy EURES:

operator zagęszczarki wibracyjnej, murarz biały/murarz pieców przemysłowych, pracownik utrzymania czystości

Oferta pracy we Włoszech z podstawową znajomością języka włoskiego - oferta pracy EURES:

pielęgniarka ogólna

Oferty pracy na Litwie - oferty pracy EURES:

kierowca, blacharz-monter izolacji, kierowca z prawem jazdy kat. E

Oferta pracy w Czechach - oferta EURES:

operator linii produkcyjnej **PUP w Łowiczu**

ul. Stanisławskiego 28, tel. 837-04-20, 837-07-76 w. 252

Kasjer - sprzedawca, fryzjer damsko - męski, kierowca z prawem jazdy kat. C+E ze świadectwem kwalifikacji, montażysta okien, operator wózków widłowych, kierowca z prawem jazdy kat. C, ubojowiec - rozbieracz mięsa, magazynier, glazurnik, elektryk z uprawnieniami SEP, sprzedawca, kelner-kasjer.

PUP w Płocku ul. Kostrogaj 1, tel. (0-24) 267-46-64

Referent-kierownik robót antykorozyjnych i konserwacyjnych z wykształceniem wyższym inżynierskim (mechanik, elektromechanik, inżynier budownictwa, środowiska lub chemik) ze znajomością języka angielskiego w stopniu komunikatywnym; konsultant ds. obsługi klienta instytucjonalnego (MSP) z wykształceniem wyższym (preferowane kierunki: ekonomia, informatyka, prawo), znajomością problematyki

Oferty pracy w Niemczech ze znajomością języka niemieckiego, w przypadku recepcjonistów dodatkowo wymagana znajomość języka angielskiego:

kucharz, pracownik obsługi restauracji, personel hotelowy (obsługa pięter), recepcjonista, ekonomista o specjalności zarządzanie przedsiębiorstw, nauczyciel

Oferty pracy we Francji z podstawową znajomością języka francuskiego ewentualnie angielskiego:

mechanik maszyn rolniczych, kelnerka, kucharz, hydraulik, pielęgniarka w oddziale psychiatrii, stolarz

Oferty pracy w Wielkiej Brytanii ze znajomością języka angielskiego - oferty pracy EURES;

dentysta, nauczyciel w szkole podstawowej i średniej (sztuka, aktorstwo, geografia, matematyka, muzyka, wychowanie fizyczne, języki obce



Oferty Powiatowych Urzędów Pracy

i inne), recepcjonista, kierowca ciężarówki, kosztorysant, kierowca TIR-a, opiekun osoby starszej, wykwalifikowany krawiec, wykwalifikowany krawiec ciężki, opiekun, pracownik obróbki metalu, nauczyciel nauczania początkowego, opiekunka dziecięca w żłobku, pomocnik, blacharz samochodowy

Oferty pracy w Irlandii z podstawową znajomością języka angielskiego - oferty pracy EURES:

technik utrzymania sprzętu, wykwalifikowany fryzjer damski i męski

Oferty pracy w Islandii z komunikatywną znajomością języka - oferty pracy EURES:

operator zagęszczarki wibracyjnej, murarz biały/murarz pieców przemysłowych, pracownik utrzymania czystości

Oferta pracy we Włoszech z podstawową znajomością języka włoskiego - oferta pracy EURES:

pielęgniarka ogólna

Oferty pracy na Litwie - oferty pracy EURES:

kierowca, blacharz-monter izolacji, kierowca z prawem jazdy kat. E

Oferta pracy w Czechach - oferta EURES:

operator linii produkcyjnej **PUP w Łowiczu**

ul. Stanisławskiego 28, tel. 837-04-20, 837-07-76 w. 252

Kasjer - sprzedawca, fryzjer damsko - męski, kierowca z prawem jazdy kat. C+E ze świadectwem kwalifikacji, montażysta okien, operator wózków widłowych, kierowca z prawem jazdy kat. C, ubojowiec - rozbieracz mięsa, magazynier, glazurnik, elektryk z uprawnieniami SEP, sprzedawca, kelner-kasjer.

PUP w Płocku ul. Kostrogaj 1, tel. (0-24) 267-46-64

Referent-kierownik robót antykorozyjnych i konserwacyjnych z wykształceniem wyższym inżynierskim (mechanik, elektromechanik, inżynier budownictwa, środowiska lub chemik) ze znajomością języka angielskiego w stopniu komunikatywnym; konsultant ds. obsługi klienta instytucjonalnego (MSP) z wykształceniem wyższym (preferowane kierunki: ekonomia, informatyka, prawo), znajomością problematyki

Oferty pracy w Niemczech ze znajomością języka niemieckiego, w przypadku recepcjonistów dodatkowo wymagana znajomość języka angielskiego:

kucharz, pracownik obsługi restauracji, personel hotelowy (obsługa pięter), recepcjonista, ekonomista o specjalności zarządzanie przedsiębiorstw, nauczyciel

Oferty pracy we Francji z podstawową znajomością języka francuskiego ewentualnie angielskiego:

mechanik maszyn rolniczych, kelnerka, kucharz, hydraulik, pielęgniarka w oddziale psychiatrii, stolarz

Oferty pracy w Wielkiej Brytanii ze znajomością języka angielskiego - oferty pracy EURES;

dentysta, nauczyciel w szkole podstawowej i średniej (sztuka, aktorstwo, geografia, matematyka, muzyka, wychowanie fizyczne, języki obce

przepływu informacji w firmach sektora MSP, dobrą znajomością języka angielskiego, biegłą znajomością Internetu, pakietu Open Office i MS Office oraz umiejętnością przygotowania prezentacji; przedstawiciel handlowy-inżynier mechanik z wykształceniem wyższym mechanicznym, min. 2-letnim stażem pracy w branży, znajomością materiałów i urządzeń spawalniczych w stopniu dobrym, umiejętnością obsługi komputera oraz prawem jazdy kat. B; diagnosta - mechanik napraw pojazdów samochodowych z wykształceniem min. średnim, 3-letnim stażem pracy w zawodzie, prawem jazdy kat. BCE i uprawnieniami diagnosty do pracy na Okręgowej Stacji Kontroli Pojazdów; projektant mebli-sprzedawca z wykształceniem min. średnim (preferowane kierunki: plastyka, architektura), doświadczeniem w zawodzie, uzdolnieniami plastycznymi oraz prawem jazdy kat. B; kierowca z wykształceniem min. zawodowym mechanicznym, uregulowanym stosunkiem do służby wojskowej, prawem jazdy kat. C oraz świadectwem kwalifikacji kierowcy (osoby spoza Płocka); monter urządzeń gazowych z uprawnieniami do zakładania urządzeń gazowych w budynkach mieszkalnych; szlifierz z min. 2-letnim stażem pracy w zawodzie, obsługą szlifierki do wałków, płaszczyzn; a dla osób niepełnosprawnych: przedstawiciel firmy (między innymi ubezpieczenia) z lekkiem stopniem niepełnosprawności.

PUP w Rawie Mazowieckiej ul. 1 Maja 1A, tel. 814-40-51, 814-45-18 w. 252

Pracownik biurowy ze znajomością j. angielskiego, konsultant telefoniczny, elektryk-mechanik, przedstawiciel handlowy, instalator systemów alarmowych, magazynier z uprawnieniami na wózki widłowe, kierowca z prawem jazdy kat. C+E, sekretarz urzędu, malarz, pracownik fizyczny-porzadkowy-malarz-murarz, sprzedawca, szwaczka, kucharz-kelner-pomoc na kuchni, spawacz-ślusarz-tokarz-pracownik gospodarczy z grupą inwalidzką, pomoc cukiernika, maszynista offsetowy, pracownik produkcji, mechanik, kierowca linii, kierownik zmian. (m)

Podejmę pracę

■ Solidna, uczciwa, dyspozycyjna. Zaopiekuję się dzieckiem lub dziećmi, osobą starszą. Ugotuje, posprząta, tel. 862-15-03 lub 0-661-797-235.

Bezpłatny kupon dla poszukujących pracy

Treść

.....

.....

.....

.....

Imię, nazwisko i adres

.....

.....

.....

OGŁOSZENIE O LICYTACJI NIERUCHOMOŚCI UŁAMKOWEJ

Komornik Sądowy przy Sądzie Rejonowym w Sochaczewie (tel. 46/8622458) ogłasza, że: dnia 20-12-2005 o godz. 10:20 w budynku Sądu Rejonowego w Sochaczewie mającego siedzibę przy ul. 1 Maja 7 w sali nr 3, odbędzie się

druga licytacja 1/2 niewydzielonej części nieruchomości

sStanowiącej: działka gruntu nr 202/2 zabudowana budynkiem gospodarczym o pow. 00692 ha, położonej: **Sochaczew, Licealna 33,** dla której Sąd Rejonowy Wydział Ksiąg Wieczystych prowadzi księgę wieczystą nr KW 33609.

Suma oszacowania wynosi **25.000,00 zł**, zaś cena wywołania jest równa 2/3 sumy oszacowania i wynosi **16.667,00 zł**.

Licytant przystępujący do przetargu zobowiązany jest złożyć rekojmię w wysokości 1/10 sumy oszacowania, tj. **2.500,00 zł** w gotówce lub książeczce oszczędnościowej banków uprawnionych według prawa bankowego, zaopatrzonej w upoważnienie właściciela książeczki do wypłaty całego wkładu, stosownie do prawomocnego postanowienia sądu o utracie rekojmi.

Zgodnie z przepisem art. 976 § 1 kpc w przetargu nie mogą uczestniczyć osoby, które mogą nabyć nieruchomość tylko za zezwoleniem organu państwowego, a zezwolenia tego nie przedstawiły oraz inne osoby wymienione w tym artykule.

Komornik ZS-2230

ZAPASY

Mata w srebrnej poświacie

Zapaśniczka Greiner-Mazowska Teresin - Justyna Barciak (kat.63 kg) zdobyła w Siedlcach srebrny medal Młodzieżowych Mistrzostw Polski. Jest to trzecie srebro tej utalentowanej zawodniczki, poprzednie wywalczyła na Uniwersjadzie "Izmir'2005" oraz Mistrzostwach Polski senierek. Teraz czekamy na krok do przodu i złote krążki w przyszłym roku. A potem kto wie, może będziemy mieli kolejną reprezentantkę na Igrzyskach.

RUGBY

Staczymy się

W rozegranym meczu eliminacji Pucharu Świata RW-C'2007, reprezentacja Hiszpanii wysoko pokonała Polskę 68:12(28:5), a jeszcze w poprzednich eliminacjach biało-czerwoni wygrali z mieszkającymi Półwyspu Iberyjskiego. W naszej grupie doszło do sporej sensacji, gdyż Mołdowa pokonała Holandię 30:27. Zespół Mołdowy prawdopodobnie będziemy mogli obejrzeć w Sochaczewie podczas wiosennego meczu eliminacyjnego z reprezentacją Polski.

TENIS STOŁOWY

Uległa tylko Chince

W niedzielę Nadarzyn gościł uczestniczkę Wojewódzkiego Turnieju Klasyfikacyjnego. Bardzo dobrze w turnieju spisała się Natalia Gawrylczuk, która zajęła V miejsce (6 wygranych pojedynków, 1 przegrana z Chinką Xiao Shan Yan - GLKS Nadarzyn). Drugą zawodniczką SKTS-u, Milena Feliks - została sklasyfikowana na miejscach 16-24. W najbliższą sobotę nasze tenisistki wyjeżdżają do Inowrocławia na mecz z IKTS-em.

KOSZYKÓWKA

Księżaki rozbici

W poprzedni wtorek drużyna koszykarska Artura Kaszy z "Ogrodnika" rozegrała wyjazdowy mecz towarzyski z kadetami Księżaka Łowicz. Sochaczewianie nie mieli najmniejszych problemów z odniesieniem wysokiego zwycięstwa 83:36 (52:16). Doskonałą dyspozycją strzelecką błysnął Sebastian Jankowski, który 7 razy trafił za "3". Na tablicach doskonale spisali się Owczarek i Juskowiak, którzy "w ataku" zebrali aż 26 piłek. Mecz ten był elementem przygotowań do rozgrywek Sochaczewskiej Ligi Koszykówki oraz do występów w Era Lidze Szkolnej (w poprzednim roku Ogrodnik zajął w niej IX miejsce na Mazowszu; w rozgrywkach wojewódzkich startowało 146 drużyn). W następnym tygodniu planowany jest kolejny mecz, tym razem z juniorami Księżaka.

PIŁKA NOŻNA

Zostań drugim Zurawem albo może Ronaldinho

UKS Tarczyk Unia Boryszew ogłasza dodatkowy nabór do sekcji piłki nożnej. Chłopców urodzonych w latach 1994, 1996 i 1997/98 serdecznie zapraszamy w każdy wtorek (godzina 18.00) do hali sportowej Gimnazjum nr 2 w Sochaczewie (ul. Staszica 106). Nie zapomnij przynieść ze sobą sprzętu treningowego.

MOTOCROSS

XVII Grand Prix Niepodległości

Ponad setka motocykli



Dzień Niepodległości kojarzy się wielu motocrossowcom z przyjazdem do Sochaczewa. W tym roku na tor "Podzamcze" przyjechało ich ponad stu. W sumie odbyło się 6 wyścigów w pięciu klasach. Jak zwykle impreza była dobrze zorganizowana i ściągnęła liczną rzeszę kibiców rzadnych mocnych wrażeń (nie obyło się bez interwencji lekarza, ale taki to sport).

Klasa 65 ccm

W wyścigu tym wystartowało 13 zawodników, a wśród nich dwóch reprezentantów Szaraka. Wysoką klasę potwierdził medalista Mistrzostw Polski - Oskar Wrzesiński, który zdecydowanie zwyciężył.

Kolejność wyścigu:

- 1.Oskar Wrzesiński (Szarak Sochaczew)
- 2.Oskar Barański (Zjednoczeni Stryków)
- 3.Alan Białecki (Zjednoczeni Stryków)
- 7.Marcin Zientara (Szarak Sochaczew)

Klasa 80 ccm

Startujący w wyścigu młodzi zawodnicy wykazali się wielką zaciętością i rzadko odpuszczali rywalom. O tym, że od czasu do czasu trzeba zwolnić, przekonał się najboleśniej Robert Hestkowski. Zawodnik ten, jadąc na drugiej pozycji, w połowie pierwszego okrążenia na łatwym zakręcie przeszarżował i blisko zapoznał się z podłożem. Sporo stracił, jednak ambitnie gonił czołówkę i ostatecznie zajął V lokatę. O dwa miejsca wyżej uplasował się "szaraczek" - Dawid Sierociński, natomiast Oskar Wrzesiński był IX.

Kolejność wyścigu:

- 1.Oskar Pieniżek (Wiśła Chełmno)
 - 2.Jakub Piątek (Cross Lublin)
 - 3.Dawid Sierociński (Szarak Sochaczew)
 - 9.Oskar Wrzesiński (Szarak Sochaczew)
- Sklasyfikowano 20 zawodników.

Klasa 2K (quady)

Wyścigi czterokołowców są bardzo widowiskowe, tym razem w Sochaczewie wystartowało czterech zawodników i jedna zawodniczka.

Kolejność wyścigu: Grzegorz Majewski, Maciej Klonowski, Paweł Michalczewski, Zuzanna Scibor, Robert Michalczewski.

Klasa Amator

Na liście startowej znalazło się aż 67 motocrossowców. Zorganizowano dwa wyścigi, a o zwycięstwie decydowała suma punktów. Wygrał Mariusz Jedrysek, który w pierwszym wyścigu był dopiero VIII, a w drugim IV. W klasie "amator" wystartował znany w Sochaczewie - Luigi Saldini oraz wspomniany już Dawid Sierociński.

Wyniki I wyścigu:

- 1.Hubert Działanok (Cross Lublin)
- 2.Michał Korpas

3.Maciej Strzeżek

Wyścig ukończyło 39 crossowców (wystartowało trzech więcej).

Wyniki II wyścigu:

- 1.Marek Jaskulski
- 2.Krzysztof Szynkiewicz
- 3.Adrian Chromik
- 11.Luigi Saldini
- 25.Dawid Sierociński (Szarak Sochaczew)

Wyścig ukończyło 26 motocyklistów (wystartowało 30-stu).

Ostateczna kolejność:

- 1.Mariusz Jedrysek - 31 pkt.
- 2.Marek Jaskulski - 25 pkt.
- 3.Hubert Działanok - 25 pkt.
- 21.Luigi Saldini - 10 pkt.
- 49.Dawid Sierociński (Szarak Sochaczew) - 0 pkt.

Sklasyfikowano 67 motocrossowców.

Klasa OPEN

Jest to najbardziej prestiżowy wyścig sochaczewskiej imprezy (walka trwa prawie 50' - jest to jedyny taki wyścig w Polsce), który rokrocznie ściągają do naszego miasta czołowych crossowców z całej Polski. W tym roku walka była bardzo zacięta. Jacek Lonka (po raz trzeci zwyciężył w Sochaczewie - poprzednio w 1994 i 1996 roku) wyprzedził drugiego na mecie Macieja Zdunka zaledwie o 0,169 sekundy.

Kolejność wyścigu:

- 1.Jacek Lonka (AP Głogów)
- 2.Maciej Zdunek (AMK Człuchów)
- 3.Karol Kędziński (AP Warszawa)
- 4.Łukasz Kędziński (AP Warszawa)
- 5.Mateusz Ognisty (Jastrząb Lipno)
- 6.Łukasz Lonka (Unia Poznań)
- 10.Łukasz Kurowski (Motoklub Olsztyn)
- 12.Kamil Walczak (Cross Lublin)
- 14.Łukasz Bembenik (AMK Człuchów)
- 17.Ryszard Augustyn (RTM Radom)
- 18.Paweł Wizgler (TNT Łomianki)
- 30.Łukasz Podrażka (Szarak Sochaczew)

Wyścig ukończyło 30-stu zawodników. Trudów jazdy nie wytrzymało czterech (w tym Sławomir Kreps z Szaraka).

LEKKOATLETYKA



VII Powiatowe Biegi Uliczne

Speedy Ogrodnik

W piątek (11.XI) odbyły się VII Sztafetowe Biegi Uliczne z okazji Święta Niepodległości. W najbardziej prestiżowym wyścigu szkół średnich zwyciężyli zawodnicy i zawodniczki (w sztafecie biegnęło 5 dziewcząt i 5 chłopców) popularnego "Ogrodnika" (ZSR CKU). Sporą niespodzianką sprawił chodakowski "Iwazkiewicz", który zajął trzecie miejsce.

Wyniki zawodów:

Szkoly Podstawowe:

- 1.Młodziszyn
- 2.Sochaczew 1
- 3.Brochów
- 4.Nowa Sucha
- 5.Teresin
- 6.Sochaczew 2

Gimnazja:

- 1.Rybno

- 2.Hów
- 3.Młodziszyn
- 4.Gim.1 Sochaczew
- 5.Nowa Sucha

- 6.Szymanów/Niepokalanów
- 7.Brochów

Szkoly Średnie:

- 1.ZSR CKU "Ogrodnik"
- 2.ZS Teresin
- 3.ZS "Iwazkiewicz"
- 4.Szymanów/Niepokalanów
- 5.ZSO "Chopin"

ZAPROSZENIA

Futboliści startują w hali

MOSiR zaprasza wszystkie chętne drużyny do startu w kolejnej edycji SLHPN. Zgłoszenia przyjmowane są w biurze MOSiR-u (Pływalnia ORKA, Sochaczew, ul.Olimpijska 3 oraz w chodakowskiej hali, do dnia 20.XI. Początek rozgrywek:

II liga - 26.XI, godz.15.00, I liga - 27.XI, godz.10.00

Dla fanów ping-ponga

19 listopada odbędzie się I turniej Grand Prix Sochaczewa w tenisie stołowym. W sezonie 2005/2006 zaplanowano 6 turniejów klasyfikacyjnych oraz jeden finałowy. Uczestnicy będą rywalizować w sześciu kategoriach: kobiety, rodzic uczestnika, powyżej 40-lat, rocznik 1965-89, rocznik 1990-92 oraz rocznik 1993 i młodszy. Już dzisiaj organizatorzy zapraszają wszystkich chętnych do udziału w rozgrywkach.

PIŁKA NOŻNA

Mazowiecka Liga Seniorów

Nie lubią błękitu

Błękitni Raciąż - Orkan Sochaczew 2:1 (0:1)

gol: Różycki (15')

skład: Grefkowicz - Sabalski, Machciński, I.Łukawski, Fornalski, N.Kowalski (57'R.Łukawski), Cieślak (60'Rogowski), P.Kowalski, Adamczewski, Różycki, P.Szatkowski

Po porażce z Błękitnymi Gąbin, także drużyna o tej "barwie" z Raciąza pokonała nasz zespół. A zaczęło się tak dobrze. W pierwszej połowie Orkan był stroną przeważającą, co udokumentował bramką strzeloną przez Krzysztofa Różyckiego. Po przerwie role się odwróciły. Gospodarze zaatakowali, strzelili dwa gole i zostali zwycięzcami. Orkan stracił szczęście (zwycięskiego gola gospodarze strzelili w ostatniej minucie meczu) oraz punkty z drużyną z dolnej części tabeli i spadł na piąte miejsce. Końcówka rundy w wykonaniu naszych piłkarzy nie była najlepsza, jednak na podsumowanie przyjdzie czas w jednym z najbliższych numerów naszego tygodnika.

Pozostałe wyniki XV kolejki:

- NTP - Tęcza 2:4
Huragan - Błękitni G. 3:1
Naprzód - Ursus 1:5
Piast - Wkra 1:0
Makowianka - Mazowsze 0:3
Łomianki - Kasztelan 2:0
Legionovia II - Ciechanów 1:10

Tabela po XV kolejkach:

- | | | |
|---------------------|----|-------|
| 1.Piast Piasów | 37 | 32-13 |
| 2.Ursus Warszawa | 32 | 43-20 |
| 3.Mazowsze Plock | 31 | 39-13 |
| 4.MKS Ciechanów | 29 | 37-22 |
| 5.ORKAN Sochaczew | 28 | 34-21 |
| 6.Huragan Wołomin | 28 | 38-28 |
| 7.Naprzód Zielonki | 27 | 31-23 |
| 8.Wkra Zuoimin | 25 | 22-14 |
| 9.Błękitni Gąbin | 21 | 21-25 |
| 10.NTP Wyszków | 18 | 21-30 |
| 11.Błękitni Raciąż | 17 | 15-25 |
| 12.Kasztelan Sierpc | 17 | 21-23 |
| 13.Tęcza 34 Płońsk | 12 | 19-33 |
| 14.Legionovia II | 9 | 17-44 |
| 15.Makowianka Maków | 7 | 14-45 |
| 16.KS Łomianki | 6 | 10-35 |

Orkan w środę (godz.13.00), w meczu pucharowym, będzie podejmował lidera IV ligi - GLKS Nadarzyn.

KOSZYKÓWKA

Sochaczewska Liga Koszykówki

Zapowiedź wielkich emocji

W Dzień Niepodległości odbyła się inauguracja rozgrywek SLK. Na rozpoczęciu obecni byli: Bogumił Czubacki (burmistrz Sochaczewa), Dariusz Dobrowolski (wiceprzewodniczący Rady Miasta), Witold Antusiewicz (wiceprzewodniczący Komisji Oświaty, Kultury i Sportu UM), Mieczysław Gluchowski (dyrektor MOSiR) oraz Wanda Kowalewska (zastępca dyrektora MOSiR-u). Powitali oni zawodników oraz życzyli im udanego startu w tegorocznych rozgrywkach.

I kolejka - Pierwszy rekord pobity

Błysk - UKS Ogródnik "Best-Chem" 75:33 (13:10, 10:8, 17:1, 35:14)

G.Jurczyk(28), M.Jankowski(12) - S.Jankowski(12)

Wyrównana walka trwała do końca drugiej kwarty. Na początku trzeciej, Błysk odskoczył na kilka punktów. Bestie zbyt szybko chciały odrobić straty. Zawodnicy tego zespołu oddawali "pospieszne" rzuty z nieprzygotowanych pozycji. Konsekwencją tego był tylko jeden punkt zdobyty w tej kwarcie. Ostatnia część to popis Grzegorza Jurczyka, który seryjnie trafił "trójki" (w całym meczu zdobył ich siedem). Na uwagę zasługuje oryginalna fryzura Michała Bety.

Czwórka - Nowa Era 71:23 (12:6, 15:4, 16:2, 28:11)

M.Januszewski(17), P.Forysiak(17) - M.Brzeski(11)

Obecna Czwórka to dwa koszykarskie pokolenia. "Stara gwardia", którą znamy z rozgrywek w poprzednich latach (m.in. Bednarski, Szyszko, Januszewski, Forysiak) oraz młodzieńcy z Falstartu (Cotelnic, Frank, Brzozowski, Stepien). Nowa Era to po prostu "Młody Ogródnik". Spotkanie między tymi drużynami miało jednostronny przebieg i nie dostarczyło wielu emocji.

Zyrardowianka - Top Wólczanka 52:50 (11:17, 15:12, 11:13, 15:8)

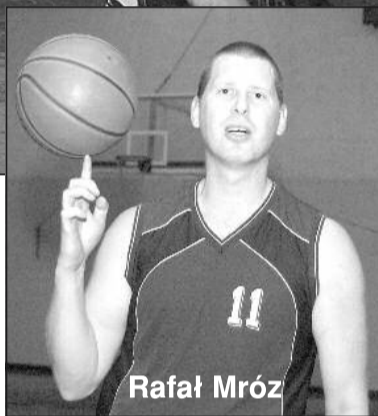
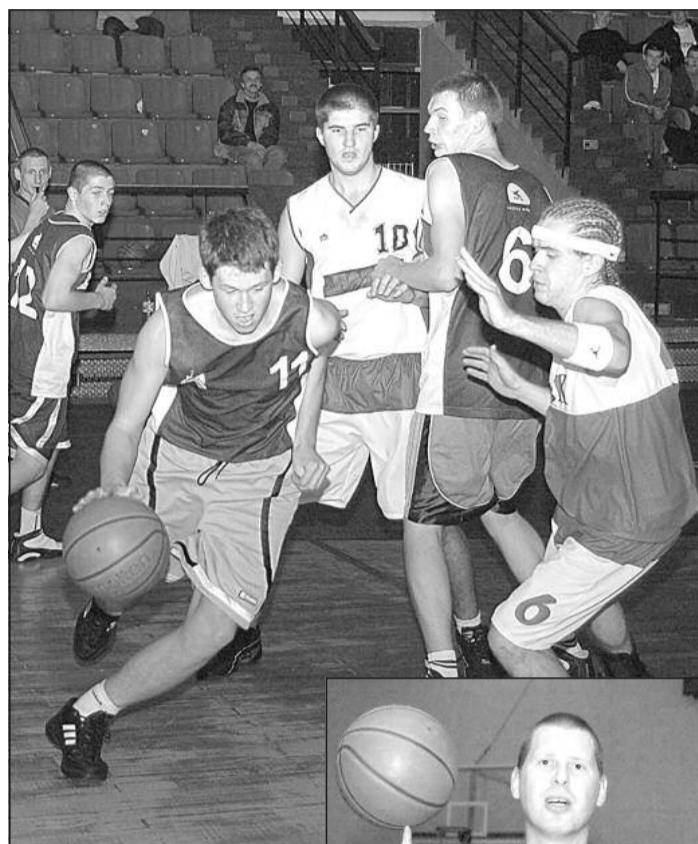
J.Majewski(18), D.Pisarek(11), S.Sobczak(10) - R.Mróz(29)

Debiutujący w rozgrywkach SLK zespół z Zyrardowa to nie nowicjusze, co udowodnili w meczu z jednym z faworytów rozgrywek - Top Wólczanką. Pierwsza kwarta dla sochaczewian (doskonała gra Rafała Mroza). Po przerwie Zyrardowianka doprowadza do remisu 21:21. "Tekstylni" ponownie szybko odskakują na 8 punktów. Ponownie przyjeźni gonią, a celny rzut (równy do syrena) Jacka Majewskiego zza linii środkowej już przeszedł do historii ligi. Jak widać, takie kosze padają nie tylko w NBA. Przez dwie następne kwarty trwa twardy bój mocnych fizycznie drużyn. Na 1,5 sekundy przed końcem (wynik brzmiał 50:50) rzuty osobiste wykonywał wspomniany już Majewski. Ręka mu nie zdradzała. Piłka dwa razy wpadła do kosza i to zdecydowało o zwycięstwie Zyrardowianki. W meczu tym Rafał Mróz ustanowił NOWY REKORD LIGI w ilości celnych rzutów osobistych, trafił 15 razy.

Hypernova - Gringos 57:55 (13:16, 20:14, 8:14, 16:11)

A.Baldyga(23), A.Danielewicz(12) - B.Nowak(15), M.Grzeszczak(13), P.Wońkow(12), R.Stasiak(10)

Wzmocniony Gringos będzie w tym sezonie bardzo groźny dla każdej drużyny. O ile opuści ich pech, to mają szansę na awans do fazy play-off. Mecz toczył się w bardzo szybkim tempie i był bardzo emocjonujący. Hypernova (połączone siły Emerytów i Rencistów oraz Generacji) została zaskoczona dobrą postawą rywali i dopiero pod koniec drugiej kwarty wyszła na prowadzenie. W trzeciej ponownie lepsi są Gringos i obejmują prowadzenie 44:41. Początek czwartej kwarty dla "supermarkieciarzy". Trafiać



Rafał Mróz

zaczyna Arkadiusz Baldyga i szybko robi się 49:46. Na 6 minut przed końcem jest remis (51:51). Drużyny grają punkt za punkt. Kilka sekund przed końcem (55:55), rzuty osobiste wykonał celnie Michał Krawczak i zapewnił swojej drużynie minimalną wygraną. W meczu tym zupełnie zawiódł Andrzej Grad, który nie potrafił trafić do kosza nawet z bardzo łatwych pozycji.

Najlepszym zawodnikiem II kolejki został RAFAŁ MROZ (Top-Wólczanka).

II kolejka - Padają kolejne rekordy

Zyrardowianka - UKS Ogródnik "Best-Chem" 50:48 (15:11, 10:13, 8:13, 17:11)

T.Wnuk(16) - S.Jankowski(19), K.Hupert(15)

Do stanu 8:8 drużyny idą "łeb w łeb". Potem kilkukrotnie

wą przewagę zdobywa Zyrardowianka. Pierwszą kwartę, równo z syreną kończy "trójka" Sebastiana Jankowskiego. W drugiej kwarcie trwa ambitna pogoni "Bestii", które doprowadzają nawet do wyniku 23:24. Dwa celne osobiste Krzysztofa Chuziaka dają jeden punkt przewagi dla przyjeźdźców. W trzeciej kwarcie nadal celnie rzucają "Ogródniczy" i kończą tę część z 4-ro punktową przewagą. Mogła być ona jeszcze wyższa gdyby sochaczewianie celnie wykonywali rzuty osobiste. W ostatniej części trwa twarda walka. Kilkadziesiąt

sekund przed końcem "Best-Chem" prowadzi 44:41. Rutynowani zyrardowianie potrafią wykorzystać każdą okazję i wychodzą na prowadzenie. Dwie sekundy przed ostatnią syreną, przy wyniku 49:48, Kamil Hupert nie trafia za "3". Spotkanie kończy celny rzut osobisty Sebastiana Leszczuka. Zyrardowianka wygrywa minimalnie w ostatnich sekundach, natomiast "Bestie" pokazały się z bardzo dobrej strony i można liczyć na jeszcze nie jedną niespodziankę w ich wykonaniu.

Gringos - Czwórka 66:31 (12:8, 10:6, 22:8, 22:9)

M.Grzeszczak(18), P.Wońkow(14), T.Kmiciński(12), B.Nowak(12) - M.Januszewski(13)

Przez dwie kwarty "Czwórka" dotrzymuje kroku Gringosom. W drugiej połowie Kmiciński i spółka rozpędzają się pewnie wygrywając. Podczas trzeciej kwarty piłka uderzyła naszego fotoreportera Krzysztofa Lewandowskiego, uszkadzając jego aparat. W meczu tym pobito 2 antyrekorde sezonu (36 - najmniej punktów zdobytych w połowie; 16 - najmniej punktów zdobytych w kwarcie)

Błysk - Nowa Era 143:29 (32:6, 26:8, 40:6, 45:9)

G.Jurczyk(43), J.Wydrzyński(32), M.Jankowski(19), M.Beta(14), G.Lach(13) - R.Bulik(9)

Ostre strzelanie urządzili sobie koszykarze Błysku. Ich akcje były bardzo dynamiczne i efektywne. Mało brakowało, żeby już w III kwarcie na tablicy wyników pojawił się wynik trzycyfrowy. Setny punkt w meczu zdobył Jakub Wydrzyński. Nowa Era mogła zdobyć co najmniej dwa razy więcej punktów, jednak wiele jej rzutów miało cel. W meczu tym poprawiono 4 rekordy ligi (172 - najwięcej punktów zdobytych w meczu; 100 - najwięcej punktów zdobytych w połowie; 143 - najwięcej punktów zdobytych przez drużynę w meczu; 85 - najwięcej punktów zdobytych przez drużynę w połowie) oraz 3 rekordy sezonu (54 - najwięcej punktów zdobytych w kwarcie; 45 - najwięcej punktów zdobytych przez drużynę

w kwarcie; 43 - Grzegorz Jurczyk, najwięcej punktów zdobytych w meczu).

Hypernova - Top Wólczanka 62:54 (9:16, 20:16, 15:12, 18:10)

Ł.Jaumień(16), A.Danielewicz(14), M.Krawczak(13), A.Grad(12) - R.Mróz(17), D.Sobieraj(15), Ł.Trojanowski(12)

Pierwsze trzy kwarty to ucieczka Wólczanki i ambitna pogoni Hypernowej. Na początku II kwarty wynik brzmi 9:20, a przed jej zakończeniem już tylko 29:30. "Markieciarze" mogli nawet wyjść na prowadzenie, jednak akcje Krawczaka i Jaumienia były nieskuteczne. Początek trzeciej kwarty to ponownie nieskuteczna kontra Jaumienia. "Top-y" wykorzystują okazję i odskakują na 10 punktów. Uporczywa pogoni doprowadza do remisu 44:44. Początek ostatniej części to popis Michała "Pszczoty" Krawczaka, który zdobywa 5 punktów (51:46). Na dwadzieścia sekund przed końcem (56:54) Wólczanka nie kończy akcji punktami. Zawodnicy tego zespołu próbują atakować Hypernową na całym boisku. Jest to woda na młyn dla lubiącego grać szybko kontrę Andrzeja Grada, który w ten sposób przypieczętował wygraną swojej drużyny. Hypernova wystąpiła w tym spotkaniu bez Arkadiusza Baldygi. Wólczanka ponownie przegrała mecz w końcówce, a Rafał Mróz miał w niedzielę nieco słabszy dzień (nie trafił kilku piłek w sytuacjach podkoszowych).

Najlepszym zawodnikiem II kolejki został MARCIN GRZESZCZAK (Gringos).

Tabela po II kolejkach:

1. Błysk	6	218-62
2. Hypernova	6	119-109
3. Zyrardowianka	6	102-98
4. Czwórka	4	104-89
5. Gringos	4	121-108
6. Top-Wólczanka	2	104-114
7. Ogródnik "Best-Chem"	2	81-125
8. Nowa Era	2	52-214

Zmagania ligowe, tradycyjnie szeroko relacjonuje Twoja - **ZIEMIA SOCHACZEWSKA!** Patron medialny tegorocznych rozgrywek!

W najbliższą niedzielę odbędzie się III kolejka SLK (początek meczów o godzinie 16.00), w której zagrają: Ogródnik "Best-Chem" z Top-Wólczanką, Gringos z Nową Erą, Hypernova z Czwórką. Na zakończenie prawdziwy **HIT KOLEJKI** (sic!), czyli spotkanie **BŁYSKU Z ZYRARDOWIANKĄ**.

PIŁKA NOŻNA

Piłka klasa okręgowa

Andrzej odszedł

Unia Hów - Świt Staroźreby 1:1 (0:1)

gol: G.Banasiak

Grająca w dziesiątkę Unia wyrównała po strzale z dystansu Grzegorza Banasiaka. Meczem tym z ilowską drużyną pożegnał się grający trener Andrzej Grzybowski.

Limit Rybno - Wicher Cieszewo 8:3 (3:3)

gole: R.Haba(2), S.Grys

Limit prowadził już 2:0. Lepiej przygotowani fizycznie "goście" (z powodu nałożonej na Limit kary mecz rozgrywano w Cieszewie) w drugiej połowie całkowicie zdominowali rywali i wysoko wygrali.

Wyniki pozostałych spotkań XV kolejki:

Polonia - Orkan 2:1

Skra - Wisła 3:1

Orzeł - Kormoran 1:2

Mazur - Amator 0:3

Stocznowiec - Ciółkowo 0:2

Tabela po X kolejkach:

1. Amator Maszewo	33	44-17
2. Mazur Gostynin	31	28-18
3. Skra Drobin	30	33-18
4. Stocznowiec Płock	29	35-13
5. Orzeł Góleszyn	27	32-18
6. BZURA Chodaków	25	35-29
7. Wicher Cieszewo	19	37-30
8. UNIA HÓW	19	25-27
9. ULKS Ciółkowo	19	28-32
10. Świt Staroźreby	16	20-22
11. Polonia Radzanowo	14	20-32
12. Wisła Duninów	12	20-39
13. Orkan Lelice	11	23-37
14. Kormoran Łąck	10	27-41
15. LIMIT Rybno	4	25-59

Piłka nożna młodzieżowa

Na pożegnanie wszyscy ... przegrali

Nie wyszły naszym juniorom ostatnie jesienne mecze ligowe, tym razem wszystkie trzy przegrały.

Mazowiecka Liga Juniorów (rocznik 1987)

MKS Mława - Orkan Sochaczew 6:1 (2:0)

gol: R.Dąbrowski

Płocka klasa okręgowa juniorów (rocznik 1987)

Błękitni Gąbin - Bzura Chodaków 5:1 (1:1)

gol: J.Dejanow

Wzmocniona Krzysztofem Heleniakiem i Emilem Szymańskim chodaków-

ska Bzura zagrała nieźle jedynie do przerwy. W drugiej połowie przewaga gospodarzy była wyraźna i zwycięstwo Błękitnych jest w pełni zasłużone. Jak widać błękitnego koloru nie lubią nie tylko seniorzy Orkana.

Mazowiecka Liga rocznik 1988

Ursus Warszawa - Tarczyk Unia Boryszew 3:1 (1:1)

gol: K.Bartosiewicz

Nie wyszedł ostatni mecz zawodnikom boryszewskiej Unii. Do przerwy utrzymywał się wynik remisowy. W drugiej odsłonie już tylko gospodarze celnie trafiali do siatki.

TENIS STOŁOWY

III liga mężczyzn

Nareszcie wygrali

Orkan Sochaczew - UKS Polesie 10:4

punkty: Wawrzyniak(3/3), Łażewski(2/3), Cendecki(2/3), Głowacki(1/1), Najmrocki(0/1), Kwiatkowski(0/1), Łażewski/Wawrzyniak(1), Cendecki/Głowacki(1)

Aż siedem meczów musieli czekać nasi ping-pongiści na zwycięstwo w tym sezonie. Wysokie prowadzenie od początku spotkania pozwoliło trenerowi Damazemu Pyrakowi na wypróbowanie młodych rezerw.

Wyniki pozostałych spotkań VII kolejki:

Nadwiślanin II - Ciekosyn 5:10

Konopianka - Marymont 2:10

Nadwiślanin I - Culani II 5:10

Nadarzyn - Iskra, mecz przełożony

Sokół - Alfa, mecz przełożony

Tabela po VII kolejkach:

1. PLUKS Ciekosyn	7	12	68-28
2. Marymont Warszawa	7	11	60-33
3. Nadwiślanin I Płock	7	11	64-43
4. Culani II Warszawa	5	10	50-16
5. Alfa Gostynin	6	7	49-45
6. Sokół Brwinów	5	6	40-38
7. Iskra Sońsk	6	5	34-53
8. Nadwiślanin II Płock	7	5	45-55
9. Konopianka Konopki	6	3	31-53
10. ORKAN SOCHACZEW	7	3	44-63
11. UKS Polesie	7	2	33-65
12. GLKS Nadarzyn	6	1	33-59

20 listopada Orkan zmierzy się wjazdowym meczu z Iskrą Sońsk. Przegrana w tym spotkaniu może słono kosztować.

RUGBY

Lubelski dwumecz na remis

11 listopada, do Lublina wyjechały młodzieżowe drużyny rugby sochaczewskiego Orkana. Celem było rozegranie spotkań eliminacyjnych.

Eliminacje Mistrzostw Polski Juniorów

Budowlani Lublin - Orkan Sochaczew 37:17 (17:5)

punkty: Kowalewski(5), Stańczak(5), Wylot(5), Ilczuk(2)

skład: Kupniewski, Kmiecński, Mikulski, Kaczyński (Wernik), Kotlarski, Gołaszewski, Przanowski, Kowalewski, Ilczuk, Banaszek, Mańkowski, Wylot, Pietrzyk, Stencel, Stańczak

Piątkowe spotkanie stało na bardzo wysokim poziomie, a obydwie drużyny pokazały, że gra w rugby nie jest im obca. Orkan tracił punkty po błędach w rozgrywaniu akcji zaczepnych. Dodatkowo karcił naszych rugbistów Rafał Janeczko, który, perfekcyjnie kopiąc, zdobył 17 punktów. Sochaczewianie w pewnym momencie doprowadzili do stanu 23:17, niestety końcówka meczów ponownie należała do Budowlanych. Następny mecz eliminacyjny Orkan rozegra w Sochaczewie z Pogonią Siedlce (15.XI, godz.14.45).

Eliminacje Ogólnopolskiej Olimpiady Młodzieży

Budowlani Lublin - Orkan Sochaczew 10:38 (0:7)

punkty: Kaniewski(10), Zdzieszyski(10), Popławski(8), Krysiak(5), Kępa(5)

skład: Sawiński, Andrzejewski, Rutkowski (Cieślak), Bryszewski (P.Tokarski), Krzyszczak, Godzina, Nawrocki (Krecisz), Kaniewski, Jeznach, Popławski, Gałuszewski (Pawelec), Zdzieszyski, Krysiak (Wiśniewski), Kacprzak (Gasik), Kępa (K.Tokarski)

Miłą niespodzianką sprawili kadeci Orkana, którzy wysoko pokonali faworyzowany zespół Budowlanych. Przewaga naszej młodzieży od pierwszej do ostatniej minuty nie podlegała dyskusji. Cieszy udany start w eliminacjach, który daje nadzieję na udział w finałach Ogólnopolskiej Olimpiady Młodzieży, które w 2006 roku odbędą się w Łodzi. Następny mecz eliminacyjny kadeci rozegrają 19 listopada (godz.10.30) na boisku stołecznego AWF-u z drużyną AZS-AWF Warszawa.

Ziemia SOCHACZEWSKA

Wydawca:

Urząd Miejski w Sochaczewie, ul. 1 Maja 16.

Redaguje zespół:

Małgorzata Pałuba (Red. nac.)

Stawomir Burzyński (oprac. graf.),

Jolanta Śmielak-Sosnowska,

Martyna Mikulska,

Renata Wódka, Aneta Lewandowska

(administracja),

Iwona Kupiec (księgowość).

Stale współpracują:

Tomasz Ertman, Jakub Grabiec,

Jerzy Jankowski, Jan Wasilewski,

Sebastian Stepien, Marcin Hugo-Bader,

Franciszek Niewiadomski

Adres Redakcji i Biura Ogłoszeń:

96-500 Sochaczew, ul. Wąska 17,

tel. 862-23-55, fax 862-75-19.

Adres do korespondencji:

96-500 Sochaczew, skr. poczt. 30,

e-mail: z_soch@poczta.onet.pl

skład Maciej Wódka

Druk: AIR LINK Sp. z o.o., ul. Nowogrodzka 84/86

02-017 Warszawa Nakład 3000 egz.

Ogłoszenia przyjmowane są w redakcji. Za treść ogłoszeń redakcja nie ponosi odpowiedzialności. Redakcja zastrzega sobie prawo do zmian tytułów, srodtytułów oraz skracania nie zamówionych tekstów.

Wtorek, 8 listopada

■ Jak donoszą leśnicy, zwierzęta, które o tej porze roku powinny spać, są nadal bardzo ożywione. Jeże szukają pokarmu, nie śpią jeszcze ani zaskrońce, ani żaby. Również borsuki buszują po lasach, a borsuczki się po raz kolejny w tym sezonie nietoperze, które dawno powinny zapaść w stan swoistej hibernacji. Taki nietoperz zrobi swoje i zaśnie, a nietoperzycę zostawi na zimę z dzieckiem na ręku. Taki to z niego gagacek.

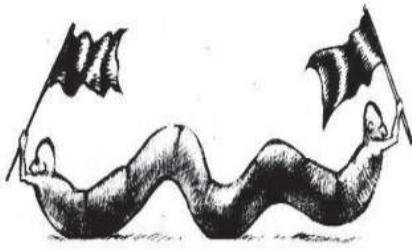
■ Jak doniosła prasa, w bloku przy ul. Kapcińskiego 41w Łodzi, w którym mieszka nowy minister edukacji Michał Seweryński, znajduje się także siedziba popularnej w mieście agencji towarzyskiej świadczącej usługi "dla dorosłych mężczyzn". Pan minister nie chciał rozmawiać na ten temat z dziennikarzami. W "tych" sprawach prawdziwi mężczyźni nie lubią się chwalić, wolą milczeć.

Środa, 9 listopada

■ Trzydziestoletni ford escort, jasnoniebieski, czterodrzwiowy, sedan z 1975 roku, jedyny samochód należący niegdyś do Jana Pawła II, sprzedany został na aukcji za 680 tys. dolarów. To ponad dwa miliony złotych! A przecież sochaczewianin Janusz Rogulski zbudował tron dla papieża, na którym też siedział On

podczas wizyty w Łowiczu! Gdyby go dać na aukcję, może by bogaci amerykańscy kolekcjonerzy, jak ten, który kupił samochód, dali choć z milionik.

■ W domu Grzegorza Kołodki, byłego ministra finansów, który stoi w Nowej Iwicznej pod Warszawą, kręczone są zdjęcia do teledysku składającego się z trzech ładnych pań dyskotekowego zespołu Queens. Może były minister po



SERWIS

doświadczeniach w rządzie przeszedł do branży rozrywkowej?

Czwartek, 10 listopada

■ Czeska telewizja publiczna zainteresowała się sukcesami medialnymi reality show "Big Brother". Tyle, że zamiast ludzi Czesi mają zamiar podglądać goryle w praskim zoo! Może i tam wykreowane zostaną jakieś gwiazdy telewizji!

■ Miss Polonia 2005 Malwina Ratajczak, na finały Miss World, które odbędą się w Chinach, zabrała ze sobą dwa razy więcej strojów niż jej ubiegłoroczna poprzedniczka Katarzyna Borowicz. Ale przecież, jak wiemy, nie szata zdbi człowieka. Zwłaszcza w Chinach.

Piątek, 11 listopada

■ Czekaj nas bardzo dobry kulinarnie okres. Święta zapowiadają się tłusto i obficie. Od kiedy Rosja wprowadziła embargo na polskie mięso i produkty roślinne, tylko patrzeć, jak zaczną spadać ceny w naszych sklepach. Najedźmy się więc na zapas do syta, bo potem może być różnie.

■ 300 tys. dolarów podarował król Arabii Saudyjskiej niewielkiemu 9-tysięcznemu miasteczku Janikowo, tam bowiem mieszkają siostry syjamskie Daria i Olga Kołaczówny, które na początku tego roku zostały rozdzielone w klinice w Rijadzie. Czyżby rekompensata za rozstanie?

Sobota, 12 listopada

■ Prokuratury w kilku polskich miastach, m.in. w Łodzi i Zduńskiej Woli, postanowiły, że tamtejsza policja zabierać będzie samochody pijanym kierowcom na poczet grzywien. Za "kaszlaka" może nie wystarczyć.

Po sprzedaniu Pól Czerwonkowskich, władze powiatu wreszcie stać na puchary.



- To dla mnie, czy nie dla mnie?



- Zabrałiśmy szkole pola, ale za to dostajesz puchar.

-Pełen czerwonkowskiej ziemi.

KRONIKA TOWARZYSKA



Z grubej rury

Robi się coraz zimniej i ludzie zaczynają palić w piecach czym się da. Z kominów prywatnych domków wydobywa się dym o zróżnicowanych kolorach i zapachach. Wystarczy przejść przez takie osiedle, by wiedzieć, czego gdzie mają w nadmiarze. Można obserwować barwne dymy po plastikowych butelkach, lub wczuwać się nozdrzami w głębokie wonie starych butów. Ktoś z wyrobionym powonieniem mógłby nawet rok produkcji obuwia wyczuć. Pod koniec zimy w ruch pójdą nawet stare gacie. To dopiero będzie jazda!

Wokół pojemników na nie-sprzedaną, ale całkiem jeszcze zjadliwą żywność, która zostaje wieczorem w Hypermowej, gromadzi się coraz więcej obywateli naszego miasta. Dożywianie to trwa już od pewnego czasu. Któregoś dnia jednak grupa potrzebujących była tak duża, że nie dla wszystkich starczyło i zaczęła się szarpanina. W tej sytuacji obsługa sklepu zmuszona była wezwać policję. Funkcjonariusze byli na szczęście po posiłku.

Zwrócili nam uwagę czytelnicy, że otwarte ostatnio w Urzędzie Miasta Biuro Obsługi Klienta, w skrócie BOK, powinno nazywać się inaczej. Przecież klient to w sklepie, w urzędzie zaś to raczej klient lub inte-

resant. Więc powinno być raczej Biuro Obsługi Petenta (BOP) lub Biuro Obsługi Interesnata (BOI). Nie boj się chłopie, nie skrzywdzą cię tam. Chyba, że w urzędzie coś można sobie kupić, wtedy klient byłby odpowiedni.

Na wsiach producenci cebuli, żeby ją sprzedać w skupie, muszą ją najpierw obrać. Zatrudniają więc kobiety z okolicy (10 gr za 1 kilogram obranej cebuli), które obierają warzywo i ... płaczą. Wyobraźcie sobie kilka bab w jednej kuchni, które ryczą nad cebulą. Jakby im tak postawić wiaderko, można by potem sprzedawać na targu w buteleczkach z etykietą "Babskie łzy". Mikstura na wszelkie dolegliwości.

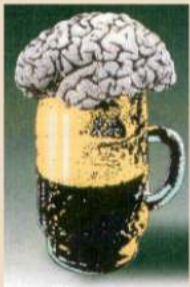
Stali bywalcy miejskich parków mają się coraz gorzej. Zimno i wiatr nie pozwala na długie biwakowanie. A i w domu, jak kto go ma, palić oprócz fajek nie ma czym. Ale od czego nasza słowiańska pomysłowość. Mnożą się więc niegroźnie włamanika do okolicznych sklepów, tak, żeby na jakichś trzy - cztery miesiące trafić do paki w Łowiczu. Bo tam, życie nie umiera: ciepło, jeśli dadzą, roboty nie ma, więc można się wyleżeć, a dla bardziej aktywnych - warcaby, ping-pong, telewizor, a i wątrobą trochę odpoczniesz... po prostu sanatorium.

KRAJAN



Po renowacji to dopiero będzie się działo!

Uwaga, nadlatują!



MAŁE PIWO

To oni bowiem roznoszą wirusy po kraju, szerzą defetyzm i panikę, a przecież mamy jeszcze trochę czasu, zanim ona nas dopadnie.

Powiatowy lekarz apelował o spokój, bo przecież zanim nasze kury zaczną z gorączki znosić jaja na twardo i trzeba będzie je wytluc jaja też, możemy jeść drób bez obawy, że nam dziobem w gardle stanie. I powiem wam: całe szczęście, że bociany odleciały, bo jak teraz na kominie domu usiądzie mały ptaszek, cała rodzina wpada w panikę, to co byłoby w przypadku bociana? A tak przy okazji, wiecie, jaka jest różnica między bocianem a kominiarzem? To proste, bocian jest biały, a ogon ma czarny, zaś kominiarz... nie je żab.

A wracając do spotkania w starostwie, to były też żale radnych do policji, że nie wlepia mandatów za złe parkowanie drobiu, jak to się dzieje w innych rejonach kraju. U nas, jak słyszałem, tylko jeden rolnik dostał za kury mandat i to tylko dlatego, że funkcjonariusz poślizgnął się na gumnie o kurze, przepaszam za wyrażenie, rudymenta i wypackał sobie konfekcję.

Komendant sochaczewskich niebieskich powiedział, że jego ludzie, choć niezłe koguty, kurników pilnować nie będą, bo jaja to oni mają wytwarzające w swojej robocie na co dzień. A ponadto kury, jak zobaczyły mundurowych z pałkami, to ze strachu przestały się nieść. I jak tak dalej pójdzie,

trzeba będzie pomyśleć o ustawie o ochronie jaja poczętego.

Poza tym, przesłuchiwanie kurczaków na okoliczność ich stanu zdrowia może się oprzeć o międzynarodowe instytucje ochrony praw drobiu. Chociaż trzeba przyznać, że w myśl najnowszych naukowych odkryć, funkcjonariusze nasi mieliby ułatwione zadanie. Bowiem, jak dowodzą uczeni amerykańscy, dotychczasowe metody wykrywania kłamstw, oparte na pracy serca czy mózgu, mogą być zawodne. Ustalono teraz, że najbardziej wrażliwym na wypowiedziane kłamstwa naszym organem jest... żołądek. Gdy łżemy jak kura w malignie, następują znaczne zakłócenia w jego funkcjonowaniu. A jeśli tak, sprawa wydaje się prosta, bo wówczas będzie to wyraźnie słychać.

Tak czy owak, wcześniej czy później, zbrojna konfrontacja ze zmasowanymi nalotami ptasich eskadr nam grozi. Wczoraj mój samochód został w centrum miasta "zbombardowany" celnie i skutecznie. W życiu nie widziałem tak osr... pojazdu. Może ich służby doniosły, że piszę ten ostrzegawczy komunikat. Kiedyś to bym się nawet ucieszył, bo istniał przesąd, mówiący, że ten, na kogo nafetolił ptak, będzie miał szczęście. Teraz zaś strach się do tego dotknąć! Bo a nuż z wirusem. I właściwie powinienem tak jeździć, ale co będzie, jak mi jeszcze dowała?! Przecież taki wirus to może i blachę przeżreć! Nie ma żartów.

Należy więc pochwalić władze miasta, że nie zasypiają gruszek w poście i że w jednej z komórek urzędu tworzony jest właśnie "Plan operacyjny funkcjonowania gminy miasta Sochaczew w warunkach zewnętrznego zagrożenia bezpieczeństwa państwa i w czasie wojny". I tam jest dokładnie wszystko opisane, na przykład, co robić, jak przylecą - wiać! Zwłaszcza, że bunkrów mamy niewiele, podobno zaledwie kilka i zmieszczą się w nich

tylko pracownicy urzędu, a i to nie wszyscy. Będzie trzeba zrobić selekcję. Schronią się więc tylko ci najcenniejsi, a reszta na mury i pruć do wroga! Właśnie dlatego w dokumencie owym jest podobno zapis o obowiązku zabezpieczenia przez władze produkcji wojennej, czyli luków i proc na ptaki! Zaś w posługiwaniu się tą bronią szkolic ohotników będą członkowie oddziałów dywersyjnych złożonych z wyrostków z patologicznych okolic Sochaczewa. Bo ochotnicy będą, nie wypuści się ich tak łatwo z miasta.

Stawomir Burzyński

Wycinki z prasy lokalnej

Express Sochaczewski nr 45 (191)

Ten ostatni klub w miniony weekend wygrał, nie po raz pierwszy zresztą.

- Może ich napoił po zwycięstwie.

Echo Powiatu nr 45 (374)

Jeśli chciałabyś przygarnąć miłą Bafi - zadzwoń do schroniska

- Łał, łał, łał, pewnie że bym chciał.

Express Sochaczewski nr 45 (191)

Zapasy Młodzieżowa piłka nożna

- Gra była w parterze?

Echo Powiatu nr 45 (374) przebywa w boskie z dwoma psami i nie ma między nimi żadnych konfliktów.

- Mają boską cierpliwość.

Express Sochaczewski nr 45 (191)

Niestety, piłka po jego dośrodkowaniu nie miała ochoty spotkać się z głową Mariusza

- Strzeliła fochę z przytupem i wyszła w aut.