



W powiecie bez Tuska

STRONA 4

Ceglana ruina

STRONA 8

Spółdzielnia a sprawa ciepła

STRONA 6

TYGODNIK

Ziemia SOCHACZEWSKA



11.10.2005 r.

Nr 41 (745)
Rok XVI

Cena 1.50 zł (0% VAT)

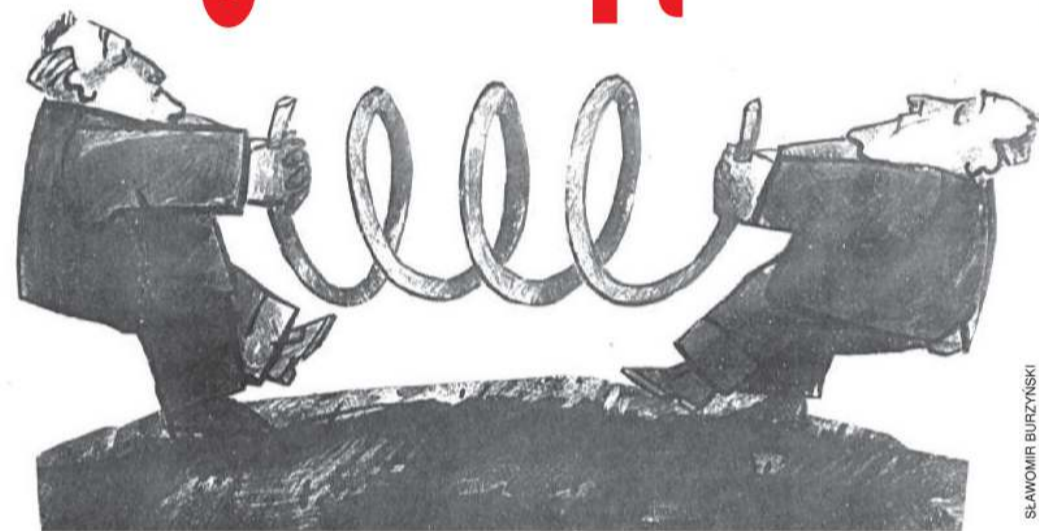
ISSN 1231-7179

Numer Indeksu 328 006

www.esochaczew.pl/ziemia
E-mail: z_soch@poczta.onet.pl

Podwyżka cen ciepła wstrzymana

Rozgrzewające zmagania



SLAWOMIR BURZYŃSKI

Tydzień temu napisaliśmy, że Urząd Regulacji Energetyki zatwierdził dla Sochaczewa podwyżkę dotyczącą

obowiązującej taryfy na ciepło o 57,3 proc. Informacja ta okazała się jednak nie do końca ścisła, bowiem wyniknęła

ona z bezpośrednich rozmów i ustaleń między sochaczewskim PEC a URE, nie podpisano natomiast jeszcze żąd-

nych wiążących dokumentów.

Wygląda na to, że procedura jeszcze niestety potrwa, tym bardziej, że URE ma teraz za złe sochaczewskiemu PEC-owi to, że jakoby nie ujawnił w pełni swych poczynań związanych z przeróbkami kotłowni na tzw. średni, a więc nieco tańszy, olej. Prezes PEC Krzysztof Wasiak twierdzi, iż przyczyną takiego stanu rzeczy jest bardzo trudna sytuacja finansowa PEC, co ma wpływ na budżet miasta oraz nowa dla dyrekcji przedsiębiorstwa sytuacja w kontaktach z URE, wynikająca z jego wymagań i oczekiwań.

Dokończenie na str.3

Zgłoś wymianę dowodu

Coraz powszechniejszy staje się nowy dowód osobisty w postaci jednej laminowanej tekturki. Nie wszyscy jednak wiedzą, iż obowiązuje przepis nakazujący osobom, które otrzymały nowy dowód, zgłoszenie tego faktu w Urzędzie Skarbowym.

Osoby fizyczne nie prowadzące działalności gospodarczej powinny uczynić to w terminie 30 dni od otrzymania nowego dokumentu, wypełniając formularz NIP 3 i składając go w okienku Urzędu. Osoby prowadzące działalność gospodarczą mają na to tylko 14 dni i do wypełnienia formularza NIP 1.

Jeśli ktoś tego nie uczyni, może dotknąć go postępowanie karno-skarbowe, które zakończy się mandatem od 76 zł do 1500 zł, a w niektórych przypadkach nawet sprawą sądową i o wiele wyższą grzywną.

(b)

Drzew już nie ma

6 października wieczorem, ówczuż nowo wybudowanej obwodnicy przy moście niezłani wandalami wylamali kilkadziesiąt klonów, kasztanów, lip i wiązów. Nie jest to jedyny przypadek dewastacji w okolicach nowego mostu i kładki łączącej Boryszew z Kuznocinem. Drzewa zostały posadzone, aby zmniejszały hałas z obwodnicy i produkowały tlen niezbędny do życia. Niestety, w tych okolicach często zbierają się grupy młodzieży. Pod mostem, oprócz pustych butelek po winie i piwie, można zobaczyć strzykawki z igłami, szklane fiłki i małe torebki, w których sprzedaje się narkotyki. Być może ci, co połamali i zniszczyli wszystkie rosnące drzewa, byli pod wpływem

narkotyków, bo normalnie myślący młody człowiek takich dewastacji by nie dokonał.

J.W.



JAN WASILEWSKI

Twoje ogłoszenie w „Ziemii” przeczyta wiele tysięcy osób w mieście i powiecie!

„Ziemia Sochaczewska” to najstarsza gazeta na naszym prasowym rynku. Sprzedaje się najlepiej ze wszystkich pism w mieście i okolicy.
Nie wierzysz? - zapytaj w kiosku

Pomniki granitowe schody i parapety (TANIO) 889-640-920

DACH-LAND
DEBSK STARY Nr19 (046) 861 26 19 (DRÓGA NR 2 SOCHACZEW-ŁOWICZ, 9 KILOMETR)

BLACHY PŁASKIE (1000 x 2000mm)
OCYNEK: 27,00zł/arkusz
POWLEKANA: 38,00zł/arkusz

BLACHA T18 (850 x 2000mm)
OCYNEK: 28,00zł/arkusz
POWLEKANA: 40,00zł/arkusz

BLACHY T18, T35, T55 PRZYGINANE NA WYMIAR

FLORA
DACHÓWKA BEZSZANNA
20,00zł/m²
Bez dopłat za folię ochronną i kolory matowe!!!
GWARANCJA 10 LAT !!!
CENNY NETTO - VAT 22%

kim PHUP „KIM” Sp. z o.o.

PUNKTY SPRZEDAŻY:

96-500 Sochaczew, ul. Trojanowska 1
tel./fax: (046) 862-88-20, 862-17-11
e-mail: sochaczew@kim.home.pl.
00-716 Warszawa, ul. Bartycka 114
tel. (022) 559-62-00

- ART. BUDOWLANE
- ART. SANITARNO-INSTALACYJNE
- WYKONYWANIE PROJEKTÓW BUDOWLANYCH
- DOSTAWY NA TELEFON

transport w obrębie miasta GRATIS!

ZAPRASZAMY codziennie 6.00 - 20.00
soboty 6.00 - 14.00



DRZWI ZEWNĘTRZNE PROD. NIEMIECKIEJ DWA ZAMKI GENA OD 640 zł BRUTTO

PHU Czesław Tarczyk ul. Trojanowska 58 tel. (046) 862-88-32, 0 501 236 928

WELNA GULFIBER ISOVER # 5 cm UNIMATA OD 5 zł/m² BRUTTO



KLEJ DO PŁYTEK MROZOODPORNY IZOLBET 25kg 12,8 zł/worek

Sprzedaj kompletnych systemów dachowych i rynnowych
DACH-MIX

PROMOCJA RYNNA CIĄGNIONA

- Duży wybór pokryć dachowych i systemów rynnowych
- Okna dachowe w ciągłej sprzedaży
- Wycena, doradztwo, upusty
- Polecamy fachowe ekipy

„DACH-MIX”
Sochaczew, ul. Łowicka 16
Tel./fax (0-46) 863-55-73
Tel.kom. 0-606-36-89-74

ZS-1244

Kiedy obiecane 9 milionów?

Podczas ostatniej sesji Rady Miejskiej radny Krzysztof Żyżyński przypomniał, że na początek tego roku Sochaczew otrzymał z Funduszu unijnych około 9 mln zł na kanalizację miasta. Pytał, co dzieje się z tymi pieniędzmi i czy zdołamy wykorzystać je do końca 2006 roku.

Okazało się, o czym poinformował wiceburmistrz Krzysztof Brymora, że ciągle jeszcze tych pieniędzy nie otrzymaliśmy, bo nie została podpisana umowa z wojewodą mazowieckim, a to wynika z faktu, że miasto nie uzyskało na razie pozwolenia na budowę wszystkich części tego przedsięwzięcia. Burmistrz liczy, że uzyskamy je do końca listopada.

Urząd Wojewódzki miał obawy, czy miasto nasze faktycznie zdąży z realizacją zamierzeń. Z tego co wiemy, uruchomiony został konkurs na wyłonienie inżyniera kontraktu i poznamy go zapewne na przełomie listopada i grudnia. Inżynier kontraktu zajmie się sprawami proceduralnymi, m.in. wyłonieniem firmy, która będzie całość realizować. To powinno nastąpić około lutego, tak że na wiosnę 2006 r. będzie można rozpocząć tę inwestycję i, jak zapewnia burmistrz Brymora, duża firma powinna się z nią do końca przyszłego roku uporać.

Przypomnijmy, że na realizację pierwszego etapu kompleksowej kanalizacji Sochaczewa przyznano nam z Europejskiego Funduszu Rozwoju Regionalnego, już w styczniu, 9 milionów zł dofinansowania. Jest to 3/4 ogólnych kosztów tej inwestycji. Za te pieniądze planowana była budowa kanalizacji sanitarnej wraz z przepompowniami ścieków na osiedlu Trojanów, a także w ulicach: Długiej, Partyzantów, Buczka, Kwiatowej, Nowotki, Konopnickiej, Nowej i Polnej, oraz modernizacja istniejącej kanalizacji w centrum Sochaczewa. Jeszcze na tym etapie planowana była budowa kanalizacji na osiedlu za stadionem. Ma być również prowadzona modernizacja istniejącej kanalizacji w ulicach: Warszawskiej, Reymonta, Sportowej, Poprzecznej, Kusocińskiego, Świerczewskiego, 1 Maja i H.Sawickiej. A więc pracy jest dużo i obawy o dotrzymanie wszystkich terminów, jak powiedział podczas sesji RM burmistrz Brymora, są uzasadnione.

Kolejne prace nad kompleksową kanalizacją miasta przewidziane są na lata 2007-2009 - drugi etap i 2010-2013 - etap trzeci. Żadna inna miejska inwestycja nie pochłonie większych kosztów niż rozbudowa kanalizacji sanitarnej.

MARGIN HUGO BAEDER
BUS



Dukaty dla najlepszych

Kapituła Znak Promocyjnego "Sochaczewski Dukat" zaprasza wszystkich przedsiębiorców, rolników oraz instytucje do składania wniosków o nadanie Znak II edycji. Zgodnie z regulaminem oraz wytycznymi Kapituły Znak będzie przydzielany w kategoriach: produkt (przemysłowy i przetwórstwa rolno-spożywczego), usługa oraz inicjatywa. Wzór wniosku oraz regulamin konkursu można otrzymać w Wydziale Promocji i Rozwoju Starostwa Powiatowego, ul. Ziemowita 10. Kapituła Znak Promocyjnego przyjmuje zgłoszenia do końca października pod adresem Starostwa Powiatowego w Sochaczewie, ul. Piłsudskiego 65. Więcej informacji można uzyskać pod numerem telefonu 0 - 46 864 - 18 - 33.

Warto przypomnieć, iż "Sochaczewski Dukat" została oznaczone towary, usługi lub inicjatywy o wysokich walorach jakościowych, kojarzących się z terenem powiatu sochaczewskiego oraz doskonale promujących nasz region.

Powołana przez starostę Józefa Gołębiowskiego Kapituła reprezentowana jest przez wiele instytucji, co zagwarantować ma rzetelność wyboru oraz szerszą promocję i reklamę projektu. Do prac włączyli się: Wojewódzki Ośrodek Doradztwa Rolniczego, Wyższa Szkoła Zarządzania i Marketingu w Sochaczewie, Mazowiecka Izba Rolnicza, Zespół Szkół Rolnicze Centrum Kształcenia Ustawicznego, Urząd Miejski w Sochaczewie oraz Starostwo Powiatowe w Sochaczewie.

Adam Lemiesz

Będzie konkurs na dyrektora

Władze powiatu postanowiły ogłosić konkurs na stanowisko dyrektora Zespołu Szkół im. J.I.waszkiewicza w Chodakowie. Przypomnijmy, iż po nagłej śmierci dyrektora szkoły Roberta Kwiatkowskiego, placówkę tymczasowo prowadzi jego zastępca pani Hanna Bonecka.

Zaśpiewa Giżowska

Miejski Ośrodek Kultury (sekcja teatralna) i Grupa wsparcia dla opiekunów osób chorych na Alzheimera zaprasza 24 października 2005 na koncert charytatywny oraz obchody Świątowego Dnia Chorych na Alzheimera.

W programie: prezentacje utalentowanych muzycznie sochaczewian oraz recital Krystyny Giżowskiej. Ponadto organizatorzy zachęcają do zapisywania się w tym dniu na bezpłatne badanie przesiewowe w celu wczesnego wykrycia choroby Alzheimera a także wykład dr Edyty Walczak nt. "Czy starość to choroba?"

Początek imprezy - godz. 17.00, Miejski Ośrodek Kultury, ul. Żeromskiego 8.

Bilety w cenie 15 zł do nabycia w MOK przy ul.Żeromskiego codziennie w godz. 9.00-17.00 już od wtorku.

17 tysięcy na lotnisko

Zarząd Powiatu przyjął uchwałę w sprawie zmian w budżecie powiatu na rok 2005. Dotyczą one sumy 500.721 zł, z tego 460.300 zł to przeniesienie pieniędzy wynikające z małego naboru uczniów do klas I liceów ogólnokształcących i profilowanych, do szkół zawodowych, gdzie nabór przekroczył planowane ilości uczniów; 22.386 zł to opłata za pobyt uczestników pleneru malarskiego; 17 tys. to zwiększenie planu wydatków na wniesienie wkładów do spółki "Port Lotniczy Sochaczew".

Witajcie pierwszaki

7 października w Szkole Podstawowej nr 3 im. Bolesława Krzywoustego w Sochaczewie odbyła się uroczystość pasowania klas pierwszych. 140 uczniów z pięciu klas pierwszych złożyło uroczyste ślubowanie na sztandar i dobre imię szkoły.

Każde dziecko osobiście pasował na ucznia dyrektor szkoły, po czym wychowawcy wręczali wszystkim uczniowskie tarcze.

W uroczystości wzięli udział: dyrektor Krzysztof Werłaty, przewodnicząca Komitetu Rodzicielskiego Kata-

ryna Ostrowska, rodzice i nauczyciele. Oprawę artystyczną, w której zapraszano do wspólnej zabawy, przygotowała klasa 3b.

Tego dnia pierwszoklasiści mogli się jeszcze spotkać w swoich klasach przy słodkim poczęstunku i dźwiękach muzyki.

MHB

Nasze interwencje

Droga redakcyjno!

Jestem matką dwójki dzieci, uczniów Gimnazjum nr 2 i z wielką trwogą obserwuję zmiany na ul. 600-lecia. Zauważyłam, że obok pięknej nawierzchni jezdni i nowych chodników, pojawiło się nowe przejście dla pieszych (naprzeciwko kiosku "RUCHU"), a zlikwidowano "stare" przejście, które było specjalnie wykonane i zabezpieczone z myślą o uczniach gimnazjum. W chwili obecnej uczniowie idący od

strony Trojanowa (przyzwyczajeni do starego przejścia, które było usytuowane naprzeciwko dojścia do szkoły), przechodzą jezdnię w miejscu nieoznakowanym. Nie muszę chyba pisać, czym to grozi. W miejscu tym miały miejsce groźne kolizje drogowe z udziałem dzieci. Wątpię, aby nowe przejście spełniało swoje zadanie, bo spiesząca się rano młodzież będzie sobie skracać drogę i przechodzić w dawnym miejscu.

Czytelniczka



MARGIN HUGO BAEDER

Serdeczne Podziękowania dla personelu Oddziału Wewnętrznego Szpitala Powiatowego w Sochaczewie za pomoc i opiekę w ostatnich dniach życia

Ś.P.
Józefy Dąbrowskiej

Składa Rodzina

ZS-2052

POGODA

Według prognozy długoterminowej dalszy ciąg pogody w październiku nie ulegnie zmianie, nadal opadów deszczu jak na receptę. W listopadzie bardziej pochmurno, więcej opadów deszczu, nie będzie jednak, jak to nieraz w przeszłości bywało, pierwszego ataku zimy. W grudniu mało opadów i to już śniegu / przewidywana ujemna temperatura/. Styczeń zapowiada się bardzo łagodnie i dość ciepło.

A w przyszłym tygodniu od wtorku do piątku przeważać będzie pogoda słoneczna. Temperatura od 14 do 16 stopni, w nocy od 7 do 5 stopni. Od soboty do środy zmiana - przeważać będzie zachmurzenie duże i całkowite z nocnymi i porannymi mgłami i zamgleniami. Temperatura od 14 do 12 stopni w nocy od 6 do 4 stopni. Warunki biometeorologiczne obojętne i korzystne.

Cumuluss

Jestem z miasta

Myśl na drodze

Ostatnio tematem wielu rozmów były częste na naszych drogach tragedie. Lecz kierowcy, jak to kierowcy, jak jeździł, tak jeździ. Czy na nich już nic nie działa, nawet krzyże przy drogach? Czy musi zdarzyć się dramat najbliższej osoby? Może, gdy taki zobaczy przy drodze czarny worek z wkładem, to wtedy się zastanowi, że to on patrzy na worek a nie na niego patrzy i wtedy zwolni.

Nie tylko drogi u nas są złe, przede wszystkim fatalni są kierowcy. Bez wyobraźni, z wiarą jedynie w swoje auto, które nigdy nie zawiedzie. Nie zastanawiają się, że z przeciwka może jechać gość na dwóch gazach lub młody, zdrowy dostarczyciel ludzkich organów - drogowy kamikadze.

W Szwecji np., gdy ktoś zobaczy pirata drogowego lub osobę, która swoją jazdą stwarza niebezpieczeństwo, to od razu dzwoni na policję, a ta za chwilę eliminuje z drogi takiego delikwenta, srogo go karząc. U nas takie działanie traktowane jest jako donos, a my donosami się brzydzimy i dalej narażamy swoje i innych życie. To jest nic innego, jak solidaryzowanie się z przestępcą drogowym. Chociaż w ostatnich czasach na autobusach miejskich w Sochaczewie pojawił się napis, że jeżeli jedzie on niebezpiecznie, to trzeba dzwonić pod 661-661-111. A gdzie ma dzwonić zwykły użytkownik drogi? Oczywiście na policję, ale czy policja przyjmie zgłoszenie i błyskawicznie zadziała?

Te, czy inne środki ostrożności, rady i porady nie zastąpią jednak myślenia na drodze i przewidywania tego, co może w każdej, najmniej oczekiwanej chwili nastąpić.

Niedługo święto zmarłych. Obyśmy nie czytali inskrypcji na pomnikach "Tu leży ten, co miał pierwszeństwo!"

FAN



Szkoła z duszą na ramieniu

Mimo niekorzystnej decyzji Ministra Edukacji Narodowej, który, na podstawie opinii Państwowej Komisji Akredytacyjnej, cofnął uprawnienia sochaczewskiej Wyższej Szkoły Zarządzania i Marketingu, 1 października kolejny rok akademicki w naszym mieście się rozpoczął.

Na odwołanie, które władze szkoły wystosowały do ministra nie ma na razie żadnej odpowiedzi. Przypomnijmy więc, że szkoła złożyła odwołanie 7 września, a minister ma ustawowo 30 dni na udzielenie odpowiedzi i właśnie termin ten się kończy.

Biorąc jednak pod uwagę to, iż na odpowiedź na poprzednie odwołanie szkoła czekała siedem i pół miesiąca, na rozpatrzenie tego możemy jeszcze poczekać. Tymczasem socha-

czewska uczelnia funkcjonuje normalnie, choć na pewno trochę z "duszą na ramieniu", słyszymy jednak, że studenci nie mają się czego obawiać. Zarówno ponad dwustu studentów pierwszego roku, jak i ci z lat starszych mogą być spokojni o dalszą naukę w Sochaczewie, bowiem nawet niekorzystne stanowisko ministra, podtrzymujące decyzję o cofnięciu uprawnień, nie spowoduje natychmiastowego zamknięcia szkoły. Jest jeszcze długa droga prawna, z której w razie potrzeby władze uczelni są zdecydowane skorzystać. Miejmy jednak nadzieję, że Minister Edukacji Narodowej wyda decyzję zgodną z oczekiwaniami sochaczewskiego środowiska akademickiego.

bus

Zwłoki

w silosie

W niedzielę, 9 października ok. godz. 11.00 na prywatnej posesji przy ul. Granicznej, w starym silosie po kiszonnej kapuście znajdującym się w komórce, znaleziono zwłoki mężczyzny w daleko posuniętym rozkładzie. Obecnie trwają badania mające na celu ustalenie tożsamości denata i okoliczności przyczyn jego śmierci. Według niepotwierdzonych hipotez mogą to być zwłoki zaginionego nieletniego, poszukiwanego przez policję od początku września.

J.W.

Dziecko

w krzakach

W środę, 10-letnia dziewczynka, uczennica jednej z sochaczewskich szkół, wracając po lekcjach do domu zatrzymała się w okolicznych krzakach, pozostając w nich. Rodzice dziecka nie byli zaniepokojeni jego brakiem w domu, bo dziewczynka często po lekcjach szła do babci. Wieczorem zauważyła ją w krzakach młoda kobieta, która powiadomiła policję. Dziecko nie potrafiło wytłumaczyć motywów swojego zachowania. Po zbadaniu sytuacji rodzinnej i wyjaśnieniu okoliczności pozostania dziewczynki poza domem powróciła ona do rodziny.

J.W.

CO, GDZIE, KIEDY...

KINO

Mazowsze

ul. Chopina 101
11.10 godz. 17.00 "Imperium Wilków" thriller, prod. francuskiej, od 15 lat, bilety 11/13 zł

godz. 19.15 "Klucz do koszmaru" thriller prod. USA, od 15 lat, bilety 11/13 zł

14-18 godz. 18.00 „Pretty Man” kom. prod. USA, od 15 lat, bilety 11/13 zł

Rezerwacja biletów na seanse zorganizowane tel. 0-601-344-164.

Kino zastrzega sobie możliwość zmian w repertuarze.

APTEKI

11 - ul. Reymonta 16a
12, 13 - ul. Traugutta 3a
14 - ul. Żeromskiego 29G
15 - ul. Reymonta 16a
16, 17 - ul. Dąbrowskiego 2

0 wodzie słów kilka

Nie wszyscy mieszkańcy Sochaczewa mają wpojony nawyk oszczędzania wody. Wielu z nas odkręca kurek na cały zakres, czy to jest potrzebne czy nie. A pewnie już wkrótce przekonamy się, że metr sześcienny wody kosztował nas będzie znacznie więcej niż obecnie.

Rejon nasz, pomimo trzech rzek: Bzury, Pisi i Utraty, nie jest zasobny w wodę. Nawet precyzyjny obserwator potrafi dostrzec, że z powodu braku opadów w ostatnich latach, stan wody w rzekach zmniejszył się, a niektóre stawy czy strumyki wyschły całkowicie. Nie trzeba też nikogo przekonywać, że wody naszych rzek nie nadają się do użycia ze względu na zanieczyszczenia.

Wodę do tych celów wydobywamy ze studni głębinowych, a koszty jej wydobycia, uzdatniania, dostarczania do mieszkań oraz utrzymywanie całej sieci wodociągowej będą rosły z roku na rok i to nie tylko w Sochaczewie, ale w całej Polsce. Pod względem zasobów wodnych znajdujemy się dopiero na 142 miejscu w świecie, a mimo to nie zużywamy jej mniej, w przeliczeniu na jednego mieszkańca niż czołowe kraje Unii Europejskiej. W Sochaczewie, według obliczeń dokonanych w ZWiK-u, przeciętny mieszkaniec przyłączony do sieci wodociągowej zużywa jej od 200 do 210 litrów na dobę. Narzekamy też, że woda jest droga, bo płacimy za 1000 litrów 2,50 zł. Nie narzekamy jednak, gdy kupujemy wodę

w sklepach, za litrową butelkę płacąc tyle, ile za 400 litrów wody miejskiej.

W niektórych rejonach Francji, Włoch, Hiszpanii, woda tego lata była reglamentowana, u nas jeszcze nie. Obowiązywał też zakaz podlewania ogródków działkowych i mycia samochodów pod karą 1500 euro. U nas podlewamy ogródki bez ograniczeń i myjemy samochody, gdzie chcemy. Marnotrawstwo wody w naszym kraju ma miejsce nie tylko w posesjach prywatnych, ale i zakładach pracy, i nie ma pomysłów, jak to zmienić.

W całej Unii Europejskiej ci, którzy posiadają pieniądze, zaczynają je lokować w inwestycje wodociągowe, gdyż za kilkanaście lat będzie to najlepsza lokata kapitału. Spożycie wody znacznie wzrasta, jej cena też. Analitycy przewidują, że w ciągu najbliższego dziesięciolecia ceny wody wzrosną w Polsce od 50 do 100 procent, a na wybudowanie własnego ujęcia i korzystanie z niego trzeba będzie mieć licencje. Do problemu wody dojdą też zwiększone ilości ścieków. Nasi przedstawiciele, podpisując akces przystąpienia Polski do Unii Europejskiej, zobowiązali się, że do 2015 roku powstaną w każdym małym miasteczku oczyszczalnie ścieków. Nie wskazali jednak źródeł ich finansowania. Może więc zastanówmy się już teraz, jak oszczędzać wodę, która będzie coraz droższa, a my przecież musimy jej używać.

J.W.

Dzwonili

do nas

Jestem studentką i chciałam kupić w Sochaczewie bilet miesięczny z 50-procentową zniżką. Okazało się jednak, że w mieście nie ma takich biletów, więc musiałam kupić bilet miesięczny uczniowski, który jest od studenckiego droższy o 1/5. Chciałam dowiedzieć się, czy rzeczywiście w przypadku biletów okresowych studenci muszą w Sochaczewie przepłacać? W in-

nych miastach można takie bilety dostać bez problemu.

Czytelniczka

Od redakcji:

Skontaktowaliśmy się w tej sprawie z dyrektorem Zakładu Komunikacji Miejskiej, Krzysztofem Sieczkowskim. Jak powiedział, 50 proc. zniżka dotyczy tylko przejazdów jednorazowych. W przypadku biletów miesięcznych osoby, którym ulga przysługuje, czyli m.in. uczniowie i studenci, płacą 36 zł, zamiast 60 zł, jak za bilet miesięczny normalny. Krzysztof Sieczkowski dodał również, że ceny biletów oraz wysokość zniżek określa w uchwałach Rada Miejska. Te stawki nie obowiązują zatem w całym kraju w tej samej wysokości.

(m)

Cena pól spada

Na posiedzeniu w dniu 6 października Zarząd Powiatu podjął decyzję o ogłoszeniu IV rokowań na sprzedaż tzw. "Pól Czerwonkowskich", czyli 54 ha działki gruntu przy ul. Olimpijskiej. Wyznaczona za tę nieruchomości cena do rokowań wynosi teraz 10 milionów złotych.

Nawierzchnia mostu będzie nowa

Na moście w Kozłowie Biskupim rozpoczną się roboty drogowe polegające na wymianie nakładki drewnianej. Istniejąca nakładka ma już trzy lata i nie spełnia wymagań bezpieczeństwa jazdy.

Jeszcze o chwastach przy ul. 600-lecia

Tydzień temu, odpowiadając na list czytelniczki, pisaliśmy na temat wąskiego, kilkumetrowej szerokości pasa ziemi, który znajduje się przy ul. 600-lecia, naprzeciw lecznicy dla zwierząt po przeciwnej do niej stronie jezdni. Pas ów jest zarosnięty wysokimi chwastami dochodzącymi do 1,5 m i nie ma go kto kosić, bo spółdzielnia mieszkaniowa, której blok stoi obok, od tego się odżegnuje twierdząc, że to nie jej teren.

Jak nam powiedział Tomasz Jerzy Ćwiek, szef Wydz. Gospodarki Gruntami UM, jest to teren należący do miasta, o który miało być kiedyś poszerzone skrzyżowanie z ul. Trojanowską. Do tego jednak nie doszło i teraz trzeba by o ten teren zadbać, bo ludzie z parteru bloku już nie widzą ulicy.

(b)

Sprostowanie

W poprzednim numerze "ZS", w materiale dotyczącym spływu kajakowego osób niepełnosprawnych, pojawiła się nieścisłość. Otóż, z niepełnosprawnymi, w charakterze opiekunów, płynęli członkowie parafialnej sekcji piłki nożnej z Trojanowa. W spływie uczestniczyli też opiekun parafialnej sekcji piłki nożnej, Andrzej Cichoński, a nie jak podaliśmy Andrzej Cichoński. Za pomyłkę zainteresowanych przepraszamy.

Redakcja



Nowa 600-lecia

Już od dawna mogliśmy obserwować zmiany w otoczeniu. Nowo powstającego supermarketu w pobliżu ul. 600-lecia. Nowa nawierzchnia ulicy, chodniki, teren przed sklepem, przejścia dla pieszych - powstały na koszt inwestora. Również dwa nowe przystanki autobusowe, które wykonano w warsztatach sochaczewskiego ZKM, zamówione zostały przez firmę inwestującą na tym terenie.

(b)

Muzyczna jesień w MOK-u

Miejski Ośrodek Kultury w Sochaczewie zaprasza muzyków i solistów do udziału w III Przeglądzie Piosenki i Muzyki Młodzieżowej "Jesień Muzyczna".

Przeгляд ma na celu promowanie ciekawych osobowości muzycznych i umożliwienie konfrontacji ich osiągnięć i umiejętności.

Przeгляд odbędzie się 29 października od godz. 10.00 w MOK przy ul. Żeromskiego 8, a patronat nad nim objął burmistrz Sochaczewa.

W przeglądzie brać mogą udział zespoły wokalne, instrumentalne, wokálně-instrumentalne a także soliści. Wiek osób śpiewających - od

16 do 25 lat. Czas prezentacji 15 minut. Organizatorzy zapewniają aparaturę nagłaśniającą i mikrofonową.

Rejestracja startujących prowadzona będzie w dniu imprezy od godz. 9.00. Zgłoszenie wiąże się z opłatą 10 zł od osoby.

Natomiast do 20 października przyjmowane będą zgłoszenia, które kierować prosimy na adres: Miejski Ośrodek Kultury, 96-500 Sochaczew, ul. Żeromskiego 8, tel./fax. 862-25-02 lub e-mail: mok@esochaczew.pl. Regulamin na stronie www.esochaczew.pl/mok. Karty zgłoszenia u organizatorów.

(b)

Rozgrzewające zmagania

Dokończenie ze str. 1

Ponadto prezes, odnosząc się do tych modernizacji, obawia się, czy w przypadku bardzo niskich zimowych temperatur podgrzewanie cięższego oleju, by mógł być spalany w naszych piecach, będzie wystarczająco skuteczne. Dla ratowania sytuacji w mieście, podjęte zostało więc duże ryzyko, dlatego zarzuty URE wydają się niezbyt sprawiedliwe. Tym bardziej, że olej średni traktowany jest przez PEC jako paliwo alternatywne, a ciągle kotłownie przystosowane są również do pracy na droższy olej lekki. Gdy przyjdą mrozy, jest duże prawdopodobieństwo, że właśnie on będzie musiał być używany.

Podjęta została też próba wprowadzenia drugiego pali-

wa alternatywnego, mianowicie gazu płynnego. Zorganizowany został przetarg na dostarczenie gazu propan-butan, a warunkiem była najtańsza cena gazu oraz zmodernizowanie na koszt dostawcy czterech kotłowni olejowych na gaz. Miałoby nastąpić to tam gdzie nie dało się wprowadzić oleju średniego. Wszystkie te próby, dążące do poprawy sytuacji grzewczej Sochaczewa paradoksalnie spowodowały, że dyrekcja PEC będzie się teraz musiała tłumaczyć przed URE, jakby robiła coś złego.

Przypomnijmy, że sochaczewski PEC wystąpił do URE z wnioskiem o podniesienie podstawy wyliczeń ceny ciepła z 1,15 zł do 1,90 zł za litr oleju netto, mimo że

dziś cena oscyluje w granicach 2,10, 2,18 zł za litr netto. Tak więc, dzięki modernizacji pieców na olej średni dopłacamy dziś do paliwa tylko 60 gr za litr, a gdyby nie to, do każdego litra dopłacalibyśmy powyżej złotówki. Urząd Regulacji Energetyki, chcąc ukarać miasto i PEC za próbę łagodzenia skutków kryzysu paliwowego, zachowuje się tak, jakby tego nie rozumiał. Mówi się o ochronie interesów odbiorców ciepła w mieście, działania te mogą jednak doprowadzić do zachwiania się budżetu Sochaczewa, a wówczas dostawy paliwa do ogrzania naszych mieszkań będą bardzo realnie zagrożone.

Sławomir Burzyński

W powiecie bez Tuska



JOLANTA SOSNOWSKA

W Sochaczewie, podobnie jak w całym kraju walka wyborcza odbyła się między dwoma kandydatami - Donaldem Tuskiem i Lechem Kaczyńskim. Żaden z nich nie zdobył 50-proc. poparcia, a minimalne zwycięstwo odnotował lider PO. Na Donalda Tuska zagłosowało 37,7 proc. wyborców, na Lecha Kaczyńskiego 36,5 proc. Trzeci w kolejności wynik osiągnął Marek Borowski (11,98 proc.), za nim uplasował się Andrzej Lepper z wynikiem 9,22 proc.

Bardzo słabo wypadł w Sochaczewie kandydat ludowców, Jarosław Kalinowski, zdobywając jedynie nieco powyżej procenta głosów. O kilka setnych lepsza okazała się Henryka Bochniarz (1,41 proc.) i Janusz Korwin-Mikke (1,27). Pozostali kandydaci nie przekroczyli kilku setnych procenta. Frekwencja w niedzielnych wyborach wyniosła 46,6 proc.

Zupełnie inaczej niż Sochaczew głosowały gminy powiatu. Gdyby mieli decydować mieszkańcy wsi, do drugiej tury wszedłby Lech Kaczyński i Andrzej Lepper.

W Młodzieszynie zdecydowane, 40-proc. zwycięstwo odniósł lider PiS, na drugiej pozycji uplasował się Andrzej Lepper z 31-proc. poparciem, dopiero trzeci był Donald Tusk,

otrzymując 19 proc. głosów. Podobną kolejność odnotowano w Nowej Suchej, gdzie Kaczyński wywalczył 45 proc. głosów, Lepper 23 proc., Tusk 20.

W dwóch gminach, Rybno i Iłów, zwycięzcą okazał się szef Samoobrony, a poparcie dla niego, np. w Rybnie osiągnęło 46,5 proc. Na drugim miejscu Kaczyński, daleko za nim Donald Tusk.

W Teresinie i gm. Sochaczew bardzo wysoko wygrał Kaczyński (w granicach 45 proc.) przed Tuskiem (z poparciem ok. 25 proc.). Również wysoko zwyciężył lider PiS w Brzozowie (39 proc.), pokonując Leppera (29 proc.) i Tuska (20 proc.).

Podobnie słabo jak w mieście, wypadł w gminach Jarosław Kalinowski. Poparcie dla niego wynosiło w granicach 3 proc., jedynie w Rybnie zdobył 6,36 proc. głosów. Marek Borowski uzyskał poparcie w granicach 6-4 proc, zależnie od gminy.

Jak już wiadomo, to nie koniec emocji wyborczych. Następane za dwa tygodnie, kiedy walka rozegra się między dwoma kandydatami - Donaldem Tuskiem i Lechem Kaczyńskim.

Jolanta Sosnowska

Komputer za makulaturę

Klasa II g Gimnazjum Nr 1 w Sochaczewie w ubiegłym roku szkolnym wzięła udział w konkursie zbiórki makulatury organizowanym przez Departament Rolnictwa i Mo-

nagrody: zestaw komputerowy z monitorem LCD, myszką, klawiaturą, oprogramowaniem; wydawnictwa książkowe dotyczące przyrody i ekologii, 5 zestawów do tenisa stołowego, 4

legom i koleżankom korzystanie ze sprzętu komputerowego, sportowego, jak i pomocy dydaktycznych - przekazali wygraną na rzecz szkoły, do której uczęszczają. Z komputera, drukarki i wydawnictw książkowych można skorzystać w bibliotece szkolnej, zaś ze sprzętu sportowego w trakcie zajęć wychowania fizycznego.

Ten szlachetny cel nie pozostał bez odpowiedzi. Dyrekcja szkoły zdecydowała, że zwycięska klasa 13 października bieżącego roku wybierze się na wycieczkę do stolicy, podczas której uczniowie zwiedzą zabytki Starówki, odbędą lekcję muzealną zorganizowaną przez Muzeum Geologiczne Państwowego Instytutu Geologicznego w Warszawie oraz obejrzą wybrany film wyświetlany w pobliskim kinie.

Wszystkim uczniom życząc wytrwałości oraz szczęścia w kolejnej edycji konkursu, która zaplanowana jest na II kwartał przyszłego roku.

Justyna Świdarska



demizacji Terenów Wiejskich przy Urzędzie Marszałkowskim, który to - ku ogromnej uciechu uczniów oraz całego grona pedagogicznego - wygrała.

W sumie szkoła przekazała do firmy recyklingowej 12,5 tony papieru, z czego 28 uczniów, reprezentujących jedną klasę, zebrało łącznie 8 ton makulatury.

28 września 2005 roku nastąpiło wręczenie nagród w rozstrzygniętym konkursie. Gimnazjum Nr 1 reprezentowane było przez panią dyrektor Mirosławę Rogalę, wychowawcę klasy - Justynę Świdarską i przewodniczącą uhoronorowanej klasy - Ewelinę Szymczak.

Klasa II g okazała się najlepsza w województwie mazowieckim, za co otrzymała piękny dyplom, puchar oraz bardzo cenne

zestawy do gry w kometkę, po 5 piłek do koszykówki, siatkówki, piłki nożnej, 4 programy multimedialne - Encyklopedia przyrody.

Laureaci konkursu - chcąc umożliwić również swoim ko-

Pomysł o AŻ

Kilkrotnie poruszaliśmy już temat wspólnoty AŻ (Anonimowych Żartków). Dzisiaj, na prośbę organizatorów takiej wspólnoty w Sochaczewie, przypominamy, że w dniach 14-16 października w Ożarowie, w Domu Misyjnym św. Franciszka Ksawerego przy ul. Zamoyskiego 19 odbędzie się Ogólnopolski Zlot AŻ.

Z kolei 20 października zostanie wyemitowana w radiu

Fama audycja poświęcona temu problemowi.

Zachęcamy osoby, które mają jakikolwiek "jedzeniowy" problem - są anorektykami, bulimikami, żartkami, aby pozwoliły sobie pomóc. Tym bardziej, że w Sochaczewie również istnieje wspólnota, a jej spotkania odbywają się we wtorki o 17.30 w siedzibie Stowarzyszenia Arka Noego przy ul. 600-lecia (budynek dawnego ZUK - obecnie Centrum Pomocy Społecznej).

(s)

POWIATOWY TYDZIEŃ

Medaliści i olimpijczycy

Medaliści olimpijscy Zygmunta Smalcerz i Wiesław Rutkowski przybyli 30 września do gościnnej sali Gimnazjum nr 2 w Sochaczewie na uroczyste zakończenie roku sportowego 2004/2005 i otwarcie nowego - 2005/2006.

Na zaproszenie Zarządu Powiatowego SZS przybyli również -członek Rady Głównej SZS Eligiusz Ptasiński, przewodniczący Rady Powiatu Andrzej Grabarek i wiceprzewodniczący Jan Kopec, wicestarosta Stefan Grefkiewicz, burmistrz Bogumił Czubacki, przewodnicząca Komisji Sportu Rady Powiatu Halina Pędziejewska, dyrektor Wydziału Oświaty i Sportu Marek Fergński, przedstawiciele władz gminnych, szkolnych i sportowych.

Roczne wyniki i osiągnięcia podsumowali Mieczysław Głuchowski i Zenon Grąbczewski, a potem rozpoczęła się najbardziej oczekiwana część, czyli wręczenie medali i nagród.

W szkołach ponadgimnazjalnych puchary za tytuły mistrza powiatu zdobyły - Zespół Szkół Centrum Kształcenia Ustawicznego (piłka ręczna, nożna i siatkowa dziewcząt i chłopców oraz biegi sztafetowe chłopców), Zespół Szkół

Ogólnokształcących (koszykówka dziewcząt) i Zespół Szkół z Teresina (koszykówka chłopców i biegi sztafetowe dziewcząt).

W Międzypowiatowym Finales Szkół Ponadgimnazjalnych pierwsze miejsca zajęły zespoły ZS RCKU (Henryk Szczych) w piłce nożnej i ręcznej oraz sztafecie 10x1000 m chłopców, ZS Teresin w koszykówce chłopców (op. Marek Zieleniewski) i sztafecie 10x1000 m dziewcząt (op. Ewa Dzikowska).

W klasyfikacji szkół podstawowych pierwsze miejsce zajęła SP nr 4 w Sochaczewie, następne SP w Brzozowie, SP nr 3 w Sochaczewie, SP w Brochowie, Kozłowie Biskupim i Paprotni. Wśród gimnazjów - Gimnazjum nr 2 i nr 1 w Sochaczewie, Gimnazjum w Iłowie, Powiatowe Gimnazjum przy ZSO w Sochaczewie i Gimnazjum w Lasocinie.

W szkołach ponadgimnazjalnych brylowało ZS RCKU, następne miejsca zajęli: Zespół Szkół w Teresinie, ZS Ogólnokształcących w Sochaczewie, ZS CKP i ZS im. J. Iwaszkiewicza, Prywatne Liceum Ogólnokształcące Sióstr Niepokalanek w Szymanowie i Niższe Semi-

narium Duchowne w Niepokalanowie.

Osobne wyróżnienia należały się trenerom i uczestnikom - finalistom VII Mazowieckich Igrzysk Młodzieży. Byli wśród nich Arkadiusz Sobieraj (Gimnazjum nr 1 - VIII miejsce w piłce ręcznej chłopców), Elżbieta Kopka (Gimnazjum w Iłowie - VIII miejsce w piłce ręcznej dziewcząt), Jakub Sikor (Gimnazjum nr 2 - V miejsce w dwuboju nowoczesnym chłopców) oraz Piotr Piotrowski (Gimnazjum w Iłowie - VI miejsce w tenisie stołowym chłopców).

Wśród medalistów i ich opiekunów wyróżniono - Mateusza Błaszczyka z SP w Kamionie - za I miejsce w indywidualnych biegach przełajowych na 1000 m i II miejsce w sztafecie (opiekun Krzysztof Piwowarczyk), Tomasza Trafalskiego (SP Brzozów) za III miejsce w indywidualnych biegach przełajowych na 1000 m oraz III miejsce w sztafecie (op. Małgorzata Starosta), Rafała Murasa za III miejsce na 1500 m (op. Urszula Megner) i Szymona Lusztaka (op. Zenon Grąbczewski - obaj Gimnazjum w Kozłowie Biskupim).

Andrzej Wach

Milion na drogi

Po pół miliona złotych w 2005 i 2006 roku przeznaczony zostanie na prace na drogach każdego powiatu. Muszą to być drogi powiatowe łączące się bezpośrednio z drogami wojewódzkimi lub krajowymi - taką informację przekazał zebrany w Pułtusku mazowieckim starostom marszałek Adam Struzik. Milion złotych w ramach Mazowieckiego Programu Rozbudowy Sieci Dróg Powiatowych zużyte być może na remont, modernizację lub budowę całkowicie nowego szlaku. Zarząd Powiatu Sochaczewskiego złożył już wniosek na dokończenie budowy drogi Brzozów - Iłów.

Jak twierdzi obecny na Konwencji Powiatów wicestarosta Stefan Grefkiewicz, więcej dobrych wiadomości niestety nie było. Marszałek Adam Struzik poinformował o stanie realizacji projektów i działań wdrażanych w ramach Zintegrowanego Programu Operacyjnego Rozwoju Regionalnego w 2005 roku. Zaawansowanie wykonania umów, jak do tej pory, w niektórych działaniach wynosi 2 procent, a zrealizowane to musi być do końca 2006 roku. Dlatego prawie pewne jest, że w niektórych działaniach te wnioski nie będą zrealizowane, a bardzo dużo samorządów pieniędzy będzie musiało oddać. Według władz województwa, niektóre samorządy podeszły zbyt optymistycznie do przyjętych planów, przyjmując jednocześnie zbyt sztywne kryteria, nie dotrzymując harmonogramu czasowego (np. liczne protesty wykonawców w fazie przetargowej spowodowały u wielu praktyczne wstrzymanie lub wielomiesięczne przedłużenie czasu inwestycji).

Mazowiecki Oddział Narodowego Funduszu Zdrowia, po interwencjach w centrali, ma zaplanowane w przyszłorocz-

nym budżecie na usługi służby zdrowia o ok. 4 procent środków więcej niż w roku bieżącym. Jeszcze nie wiadomo jednak, jak te pieniądze rozłożą się na poszczególne szpitale i kontrakty. Ogółem na świadczenia zdrowotne w przyszłym roku Fundusz wyda ponad 33,6 mld zł, o ok. 5,1 proc. więcej, choć dyrektor sochaczewskiego ZOZ Michał Milczarek uważa, że z analizy wydatków wynika, że będzie ich niestety dużo mniej.

Starostowie bez entuzjazmu przyjęli informację na temat zmian w ustawie o gospodarce odpadami i w ustawie "kompetencyjnej", określających zadania administracji rządowej i samorządowej, które Sejm przy-

jął 29 lipca tego roku. Zmiany dotyczą głównie przejęcia od 2006 roku przez starostów i marszałków uprawnień administracji rządowej w terenie w kilkudziesięciu dziedzinach. Zgodnie z podpisaną przez prezydenta nowelizacją, pracownicy urzędów wojewódzkich, którzy realizowali zadania leżące dotąd w gestii wojewody, od nowego roku staną się odpowiednio pracownikami urzędu marszałkowskiego lub starostwa powiatowego. Przejmowane przez marszałków i starostów kompetencje obejmują m.in. zezwolenia na prowadzenie domów opieki, nadzór nad działalnością turystyczną i fundacjami, decyzje dotyczące środowiska, gospodarki odpadami, opłat miejscowych, łowiectwa i rybołówstwa.

aw

Edukacyjna konferencja

Wydział Oświaty Starostwa Powiatowego w Sochaczewie, przy współudziale Fundacji "Jesteśmy Razem" jest w dniu 26 października organizatorem konferencji "Sztuka - Wychowanie - Społeczeństwo". Celem konferencji jest pokazanie roli kultury i jej dziedzin w wychowaniu młodych pokoleń i rozwoju społeczności lokalnej.

Udział w bezpłatnej (uczestnicy pokrywają jedynie koszty dojazdu) konferencji wzięć mogą instytucje kultury, dyrektorzy szkół i nauczyciele, wychowawcy świetlic, pracownicy bibliotek, samorządów, placówek oświatowo - wychowawczych, stowarzyszeń i związków twórczych.

W trakcie spotkania przewidziany jest program artystyczny oraz zaprezentowanie prac VII Pleneru Plastycznego organizowanego przez Starostwo Powiatowe.

Więcej informacji i rezerwacja miejsc u p. Zofii Bernac-

kiej, tel. 0-46 864 - 18 - 59 lub fax 0-46 864 - 18 - 74.

Organizatorzy zapraszają do udziału w konferencji także uczestników plenerów, których prace zostaną zaprezentowane.

Chopin na rowerze

Od 2006 roku do kalendarza imprez powiatowych wpisany zostanie na stałe organizowany przez Zespół Szkół w Teresinie "Chopinowski Rajd Rowerowy". W tym roku zakończenie rajdu w dniu 13 października połączone zostanie z konkursem wiedzy o twórczości i życiu Chopina.

Chodnikiem przez Budki

Dyrektor Powiatowego Zarządu Dróg Kazimierz Najdzik poinformował o podpisaniu przez starostów porozumienia z gminą Teresin na dalszą budowę chodnika w Budkach Piaseckich. Gmina przeznaczyła na ten cel dodatkowo 20 tysięcy złotych.

Koniec złodziejskiego raju

To nie były pojedyncze przypadki włamań na terenach działek pracowniczych. Według relacji poszkodowanych właścicieli działek, były ich dziesiątki, a podczas prowadzonych przez policjantów z wydziału operacyjnego KPP Sochaczew postępowań okazało się ich ponad 100. Włamań dokonywały dobrze zorganizowane grupy, które okradając domki i działki na terenie miasta miały jednocześnie paserów odbierających od nich łupy.

Działali przez dłuższy czas bezkarnie, pomimo zgłoszeń o dokonywanych włamaniach. Te były najczęściej umarzone ze względu na małą szkodliwość czynu lub straty poniżej 200 zł. Tylko na terenach ogródków działkowych "Raj pod Górką" złodzieje dokonali kilkunastu włamań. Ich sposób działania był prawie zawsze jednakowy. Najpierw



przecinali siatki ogrodzeniowe, aby swobodnie wejść, a później wyjść z ukradzionymi rzeczami. Przeważnie włamywali zabezpieczenia w drzwiach, a gdy te okazały się solidne, niszczyli całe drzwi. Po wejściu do domków plądrowali je, zabierając wszystko, co miało jakąkolwiek wartość. Kradli koce, spiwory, namioty, wędki, na-

rzędzia ogrodnicze, lampy, garnki, kuchenki gazowe i butle, demolując przy okazji całe wnętrza. Potrafili np. rozsypać na podłodze mąkę, a ściany wymazać musztardą lub ketchupem. Były też przypadki załatwiania w domkach potrzeb fizjologicznych.

Aby ukrócić ten proceder, komendant policji powołał

specjalną grupę dochodzeniową, która miała za zadanie wykryć sprawców włamań i kradzieży. Kierował nią Ireneusz Kisiołek. W ciągu dwóch miesięcy intensywnych działań, prowadzonych w dzień i w nocy, ustalono 22 sprawców włamań i paserów odbierających kradzione rzeczy. W czasie prowadzonych przesłuchań przyznali się w sumie do ponad 100 włamań na działkach, opisując niejednokrotnie, w jaki sposób włamywali się do domku, co z niego wynieśli oraz komu oddawali skradzione rzeczy do sprzedaży. Gdy grupa rozpoczęła działania operacyjne, nie wszyscy poszkodowani chcieli z policjantami współpracować uważając, że sprawcy dokonywanych włamań i tak nie zostaną wykryci. Obecnie, po dwóch miesiącach prowadzonych postępowań, gdy właściciele dowiadują się z różnych źródeł, kto włamywał się do ich domków i dewastował je, żądają, aby po zakończeniu procesu sądowego ujawnić ich nazwiska w prasie lokalnej, by były ostrzeżeniem dla innych amatorów cudzej własności.

J.W.

Po cielaku krowy

Nie tak dawno, bo parę tygodni temu, z obory w Konarach wyprowadzono cielaka, którego prawdopodobnie sto metrów od zabudowań załadowano na samochód i wywieziono w nieznanym kierunku. Wartość cielaka właściciel określił na 500 zł. Apetyt, być może tych samych złodziei, rośnie.

Pierwszego października w Feliksowie właściciel niezabezpieczonej obory stwierdził rano, że brakuje jego dwóch krów. Zgłosił ten fakt na policję. Funkcjonariusze, po kilku godzinach działań operacyjnych, otrzymali informację, że w miejscowości Orły Ciesin leżą na polu resztki świeżej padliny. Gdy przyjechali, okazało się, że są to wnętrzności i racice krów skradzionych w nocy.

Z ustaleń wynika, że skradzione zwierzęta zostały przewiezione pojazdem na ten teren i tam zabite, a mięso podobnie jak w innych tego typu przypadkach, zostanie sprzedane na jednym z targowisk gminnych jako świeża wołowinka.

J.W.

TEC, czyli taniej

Od września rusza program "TEC" - Tanie i Ekologiczne Ciepło, związany z popularyzacją, dostępnością i finansowaniem tanich i ekologicznych źródeł energii oraz ekologicznych urządzeń do spalania.

Ekologiczny węgiel (Eko-Groszek i Reto-Pal) do ekologicznych kotłów chce sprzedawać Śląska Kompania Węglowa. Współpracując z producentami kotłów węglowych pragnie zorganizować ogólnopolski system dystrybucyjny tego paliwa. Przeznaczone by było nie tylko dla domów jednorodzinnych, spółdzielni lub wspólnot mieszkaniowych, lecz także dla instytucji samorządowych - szkół, szpitali itp. Jak uważają twórcy tego przedsięwzięcia, stworzenie takiego systemu przekona nowych klientów do rezygnacji ze starych i dymiących kominów, a ogrzewanie w efekcie końco-

wym będzie wygodniejsze i nie mniej ekologiczne, niż olej, prąd czy gaz. Droga do sukcesu ma być zastosowanie ekologicznego węgla, sprężonego specjalnie dla ekologicznych kotłów. Sprzedawany w workach w formie sprasowanych brykietów, jest wydajniejszy, niebrudzący i co najważniejsze, tańszy niż dotychczasowe materiały grzewcze. Zwłaszcza, że ceny oleju lekkiego i średniego powoli się zwróciły i niedługo oszczędności z tytułu zamienności stosowania tych paliw mogą stać się iluzoryczne.

Jak wyliczyli organizatorzy akcji, koszt ogrzewania domu 200 mkw. w sezonie olejem opałowym wynosi 7.700 zł, natomiast ich paliwo to nie więcej jak 2.500 zł. To prawie jedna trzecia ceny oleju.

Kompania węglowa liczy na współpracę z samorządami,

mi, które mogłyby promować ten system. Na przykład w ubiegłym roku w Tychach (140 tys. mieszkańców) wymieniono 1,5 tysiąca kotłowni, za które bezpośredni użytkownicy zapłacili tylko 30 proc. ich wartości. Resztę dołożył Wojewódzki Fundusz Ochrony Środowiska i Władze samorządowe.

W ramach Programu "TEC" planowane jest wydanie "Poradnika Samorządowego", który krok po kroku ma zawierać procedury i porady w zakresie uruchomienia i wprowadzenia taniego ciepła. Patronat nad programem objęła Komisarz ds. Polityki Regionalnej UE Danuta Hübner, Minister Środowiska oraz Narodowy Fundusz Ochrony Środowiska.

Czy niedługo takie rozwiązanie nie będzie alternatywą także dla mieszkańców naszego powiatu? Akcja na olej opałowy została co prawda na razie wycofana, ale nie wiadomo na jak długo.

Plan zamiast zezwoleń

Od 26 września obowiązują ustawy z 30 lipca tego roku - o zmianie ustawy "Prawo budowlane" oraz o zmianie niektórych innych ustaw. Jak zapewnia Główny Urząd Nadzoru Budowlanego, ułatwi ona życie wielu inwestorom.

Najważniejszy chyba i najbardziej interesujący drobnych i prywatnych inwestorów zapis ustawy przewiduje, że budowa niektórych wolno stojących, parterowych budynków gospodarczych, wiat, altan, przydomowych szklarni czy oranżerii lub ogrodów zimowych nie będzie wymagać pozwolenia, jeżeli wielkość każdego z tych obiektów nie przekroczy 25 metrów kwadratowych powierzchni zabudowy, przy czym łączna liczba tych obiektów nie może przekroczyć dwóch na każde 500 mkw. powierzchni działki.

Ustalono również, że nie będzie już potrzebne zezwolenie na budowę niektórych obiektów oraz przyłączy - wodociągowych, kanalizacyjnych, ciepłych, elektroenergetycznych, gazowych i telekomunikacyjnych. Inwestor, w miejsce pozwolenia na budowę przyłączy, zarówno do obiektu budowlanego, jak i do działki niezabudowanej, będzie jednak musiał wykonać plan sytuacyjny na kopii aktualnej mapy zasadniczej, lub mapy jednostkowej przyjętej do państwowego zasobu geodezyjnego

i kartograficznego. Do projektu budowlanego nie trzeba już będzie załączać oświadczeń o warunkach przyłączenia obiektu do sieci kanalizacyjnej, wodociągowej, ciepłej, elektroenergetycznej lub gazowej; o odbiorze ścieków z nieruchomości; o zapewnieniu dostaw energii, wody, ciepła i gazu do inwestycji.

Dotychczas zezwolenia wymagające "zmiany lub wymiany elementów konstrukcyjnych obiektu" (strop, dach, ściany nośne, nadproża). Teraz już nie ma znaczenia, jaki zakres robót obejmuje remont domu (o ile dom lub nieruchomość nie jest objęta rejestrem zabytków i ochroną konserwatora).

Inne poprawki wprowadziły zmiany dotyczące ustawy o drogach publicznych. Określono w nich między innymi odległości, jakie muszą być zachowane pomiędzy pasem drogowym i obiektami budowlanymi. Na terenie zabudowanym przy autostradach obiekty budowlane można będzie wznosić nie bliżej niż 30 metrów, od drogi ekspresowej odstęp musi wynosić 20 metrów, drogi krajowej - 10 metrów, od dróg wojewódzkich i powiatowych - 8 metrów, od drogi gminnej 6 metrów. Wymagane odległości muszą być większe na terenie niezabudowanym, odpowiednio - 50, 40, 25, 20 i 15 metrów.

Przyjmujemy jeszcze na I semestr - promocyjne ceny - I semestr bezpłatny

Zaoczne Liceum Ogólnokształcące dla Dorosłych w Sochaczewie
Zaoczne Uzupełniające Liceum Ogólnokształcące dla Dorosłych w Sochaczewie
Zaoczne Technikum Ekonomiczne dla Dorosłych w Sochaczewie
Zaoczne Technikum Samochodowe dla Dorosłych w Sochaczewie
Zaoczna Szkoła Policealna dla Dorosłych w Sochaczewie

W szkole policealnej i technikum kształcimy w zawodach:

- technik ekonomista
specjalizacja: finanse i rachunkowość
ekonomika i organizacja przedsiębiorstw
bankowość
- technik informatyk
- technik elektronik
- technik mechanik - technik samochodowy
specjalizacja: obsługa i naprawa pojazdów samochodowych

Podania przyjmujemy i informacji udzielamy w godzinach: 7.00-17.00 w Sochaczewie ul. Warszawska 35, tel. (046) 862-34-73.

ZS-2029

Spółdzielnia Mieszkaniowa Lokatorsko-Własnościowa w Sochaczewie przy ul. Piłsudskiego 26

informuje, że posiada następujące mieszkania na ustanowienie spółdzielczego własnościowego prawa do lokalu

- mieszkanie nr 34 przy ul. Żeromskiego 39A położone na I piętrze, o pow. użytkowej 35,68 m² - cena wywoławcza 49,600 zł
- mieszkanie nr 12 przy ul. Parkowej 5 położone na III piętrze, o pow. użytkowej 47,80 m² - cena wywoławcza 62,200 zł
- mieszkanie nr 60 przy ul. Senatorskiej 4 położone na IV piętrze, o pow. użytkowej 37,85 m² - cena wywoławcza 48,300 zł
- mieszkanie nr 2 przy ul. Słowackiego 9 położone na parterze, o pow. użytkowej 37,55 m² - cena wywoławcza 40,000 zł

Oferty należy składać do dnia 25.10.2005 r. godz. 10.00, w zamkniętych kopertach z napisem mieszkanie i wskazaniem adresu, w sekretariacie Spółdzielni. Otwarcie ofert nastąpi w dniu 25.10.2005 r. o godz. 10.30. Bliższe informacje można uzyskać w biurze Spółdzielni - pokój nr 3 lub pod nr. telefonu - 46 862-39-49.

ZS-2051

Z KRONIKI POLICYJNEJ



30.09.

W godzinach rannych zgłoszono włamanie do garażu w Kozłowie Biskupim. Nieznani sprawcy skradli elektronarzędzia warte 4000 zł.

O godz. 18:25 na ul. Chopina w corrado potrafił pieszy, który nagle wtargnął na jezdnię. Potrącony mężczyzna, mieszkający w Chodakowie, ze złamaną nogą trafił do szpitala.

W jego organizmie stwierdzono ponad 2 promile alkoholu.

2.10.

50 minut po północy, na ul. Staszica policjanci zatrzymali nietrzeźwego rowerzystę. 44-letni mieszkaniec Sochaczewa miał 1,5 promila alkoholu w wydychanym powietrzu.

Około godziny 12:00 w Juliopolu, na częściowo zalesionym terenie, ujawniono wiszące na drzewie zwłoki mężczyzny. Jak ustalono, 45-letni mieszkaniec Młodzieszyna popełnił samobójstwo.

O 13:10 na ul. Warszawskiej zderzył się nissan i żuk. Przyczyną kolizji był stan nietrzeźwości kierującego nissanem mieszkańca Andrzejowa, gm. Brochów, u którego policjanci stwierdzili 3 promile alkoholu.

O 14:25 zgłoszono kradzież samochodu renault clio zaparkowanego na ul. Hanksi Sawickiej. Właścicielka oszacowała straty na 35.000 zł.

3.10.

O 1:50 w Ruszkach do przydrożnego rowu wjechał ford mondeo. Okazało się, że kierowca pojazdu - mieszkaniec Warszawy miał 1,5 promila alkoholu w wydychanym powietrzu. Mężczyzna z urazem nogi trafił do szpitala.

O godz. 8:00 w Marysinie, gm. Młodzieszyna doszło do tragicznego w skutkach wypadku drogowego. Na łuku drogi toyota carina zjechała na lewą stronę i uderzyła w drzewo. W wyniku odniesionych obrażeń zmarł kierujący pojazdem, 28-letni mieszkaniec Gąwłowa.

W godzinach wieczornych włamano się do opła kalibry zaparkowanego na ul. Chopina. Nieznany sprawca skradł radioodtwarzacz samochodowy wart 700 zł.

4.10.

O godz. 18:35 w Szymanowie w toalecie domu jednorodzinnego, powiesił się 85-letni mężczyzna. Powody targnięcia się na własne życie zawarł w pożegnalnym liście.

W nocy z 4/5 października w Młodzieszynku z baków dwóch tirów stojących na parkingu nieznanymi sprawcami skradli kilkaset litrów oleju napędowego.

Oficer Prasowy KPP w Sochaczewie nadkom. Grzegorz Radzikowski

Spółdzielnia a sprawa ciepła

W mieście rozpełtała się wielka dyskusja na temat planowanych podwyżek ciepła. Co prawda nie wszły one jeszcze w życie, o czym piszemy oddzielnie, ale wszyscy zdają sobie sprawę, że są nieuniknione.

Zapytaliśmy największego odbiorcę ciepła w mieście - Spółdzielnię Mieszkaniową LW przy ul. Piłsudskiego, co sądzi o podwyżce i jak chce ostrzec swoich mieszkańców przed horrendalnymi opłatami.

"Czego by PEC nie zrobił, jest bankrutem - powiedział nam prezes SMLW Grzegorz Muško. - I nie mówię tego w złej wierze, bo dobrze nam się współpracuje z prezesami PEC-u. Brak podwyżki taryfy to ewidentne bankructwo, podwyżka to też bankructwo, bo ludzie nie zapłacą takich kwot, o jakich ostatnio słyszeliśmy. Żeby to zobrazować, powiem, że zgodnie z zaproponowaną ponad 50 proc. podwyżką koszt GJ wyniósłby 110 zł - wyjaśnia prezes Muško. - Przypomnę jeszcze, że zgodnie z ustawą o samorządzie, za dostarczenie ciepła, podobnie jak innych mediów, odpowiada gmina".

Prezes Muško, żeby nie być posądzonym o to, że Zarząd SM siedzi z założonymi rękoma i czeka na dalszy rozwój wypadków, dodaje zaraz, że spółdzielnia musi sobie pomóc sama.

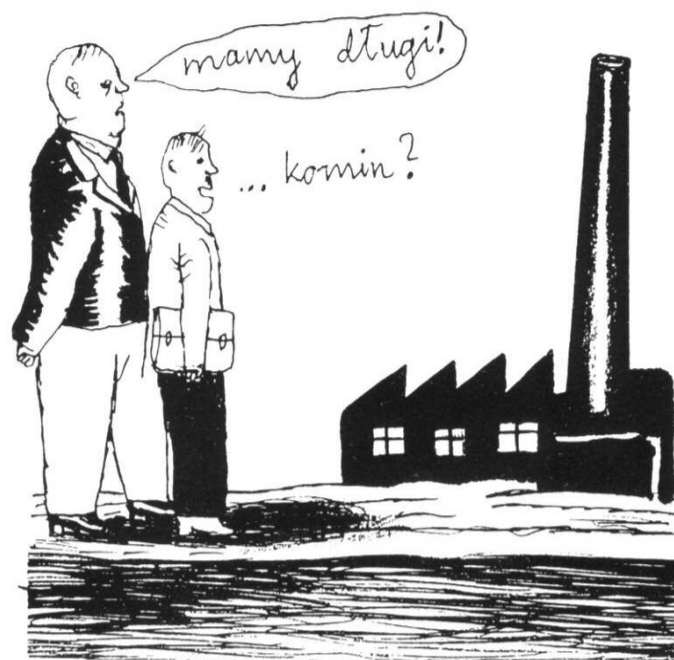
Plan wcale nie awaryjny

Pierwszy i wcale nie taki nowy, to pomysł na budowanie własnych kotłowni lokalnych. I nie jest to jedynie projekt w sferze mentalnej. Spółdzielnia już w ubiegłym roku wykonała "Program przedsięwzięć newralgicznych dla SMLW". Jeden z najważniejszych tema-

tów, jakie tam znajdujemy, to program oszczędności ciepła. W tym roku dołączono do tego analizę opłacalności budowy kotłowni węglowych w kilku wybranych budynkach, na różnych osiedlach mieszkaniowych, gdzie zużycie ciepła jest największe. Wśród objętych analizą bloków znalazł się np. budynek Żeromskiego 22, gdzie w ciągu roku zużywa się ponad 2 tys. GJ, co powoduje koszty w wys. ok. 150 tys. zł. Inspektor ds. ciepłownictwa SMLW, inż. Tomasz Grzejszczak twierdzi, że po wybudowaniu kotłowni, której koszt wyniósłby max. 193 tys. zł, cena ciepła spadłaby z 70 do 26 zł/GJ. Roczna oszczędność wyniosłaby przy tym wliczeniu 93 tys. zł, co powoduje, że w ciągu 2 lat nastąpiłby zwrot nakładów poniesionych na budowę kotłowni. Przedstawione wycenienia dotyczą obowiązującej dotychczas taryfy, gdyby ona wzrosła tak, jak się planuje, czas amortyzacji kosztów jeszcze się zmniejszy. Dlatego zdaniem inż. Grzejszczaka jest to bardzo opłacalna inwestycja. Podobną oglądali w jednym z budynków przy ul. Piłsudskiego, gdzie wspólnota od 3 lat opala budynek eko-groszkiem i płaci ok. 1,20 zł/m². Przy 50-metrowym mieszkaniu to ok. 60 zł miesięcznie (c.o. + podgrzanie wody).

Lokalne kotłownie w spółdzielni to, zdaniem jej Zarządu, całkiem realna sprawa. Mogłyby powstać przy każdym budynku, przykryte do szczytu bloku lub, jeśli będzie miejsce, w piwnicach. Inspektor Grzejszczak nie obawia się przy tym zanieczyszczenia środowiska, bo obecne kotłownie budowane są w zupełnie innych technologiach, a opalane są ekologicznym paliwem, tzw. eko-groszkiem.

"Teoretycznie więc Spółdzielnia mogłaby podjąć takie wyzwanie, choćby eksperymentalnie, w wybranych budynkach i przynajmniej próbować uniezależnić się od dostaw paliwa z PEC-u - mówi prezes Muško. - Teoretycznie, bo na wszystko potrzebne są pieniądze, a na ich wydawanie zgoda spółdzielców. A o tą trudniej."



Delegaci mówią "nie"

Żeby rozpocząć budowę kotłowni, potrzebny jest kredyt lub "zrzutka" lokatorów konkretnego bloku. O to raczej trudno, bo spółdzielcy to z reguły ludzie niezbyt zamożni, a na inwestycję potrzeba przecież ok. 200 tys. zł. Z kolei kredyt wymaga zabezpieczenia. W tym wypadku hipoteki. Aby ją ustanowić na budynku, zgodę muszą wyrazić wszyscy jego lokatorzy. To po pierwsze. Po drugie, nawet jeśli taka 100-proc. zgoda będzie, zaciągnięcie kredytu muszą zaak-

ceptować delegaci na walne zebranie. I tu, jak twierdzi prezes Muško, zaczynają się schody. Podaje konkretne przykłady: "Wytypowaliśmy dwa bloki do kompleksowej termomodernizacji. Chcieliśmy wziąć na to kredyt, zgodnie z ustawą, która wszystkim podmiotom podejmującym działania obniżające zużycie ciepła,

fundusz remontowy, ale jak twierdzi prezes, gdyby go w całości przeznaczać co roku na kotłownie, to ich budowa zajęłaby 10 lat.

Pomóżmy sobie sami

Pieniądze z funduszu remontowego idą też na inne cele, wymianę okien, docieplanie budynków. Inżynier Grzejszczak twierdzi, że w tym roku rozpoczęli ocieplanie stropodachów, czego nikt wcześniej nie robił, a taka inwestycja może znacznie ograniczyć straty ciepła. Zrobiono to dotychczas w 53 budynkach.

Generalnie, jak twierdzi ciepłownik spółdzielni, dzięki podejmowanym działaniom ograniczyli moc zamówioną o 11 proc. Prezes dodaje, że gdyby podwyżka taryfy rzeczywiście wyniosła 50 proc., to spółdzielnia nie jest w stanie o tyle obniżyć kosztów zużycia ciepła, co oznacza, że podwyżka uderzy w lokatorów. Ci z kolei nie uniosą takiego ciężaru i to może być prawdziwa katastrofa. Nie bardzo wierzy też w obiecywany od lat gaz dla Sochaczewa, którego cena, zanim do nas dotrze, może być równie wygórowana, jak obecnie cena oleju. "Może więc podwyżka ciepła obudzi spółdzielców i spowoduje, że sami sobie pomożemy" - dodaje prezes Muško.

Niewątpliwie sprawa ciepła to teraz jeden z najważniejszych problemów miasta i jego mieszkańców. Im bliżej sezonu grzewczego, tym wyższa temperatura dyskusji. I niestety małe szanse, aby wszyscy zainteresowani wyszli z tego ciepłowniczego pata bez szwanku, choćby finansowego.

Jolanta Śmielak-Sosnowska

Gimnazjaliści na pielgrzymce

Uczniowie Gimnazjum nr 1 po raz piąty uczestniczyli w pielgrzymce Rodziny Szkół im. Jana Pawła II do Częstochowy. 6 października 2005 roku uczniowie wzięli udział w uroczystej mszy świętej celebrowanej przez ks. bp. Adama Odzimek i Antoniego Długosza na Jasnej Górze.

Pielgrzymka zgromadziła ok. 9 tys. przedstawicieli z 435 szkół z całej Polski. Jedną z intencji mszy była modlitwa o szybką beatyfikację Jana Pawła II - naszego Patrona. Wzruszyliśmy się, ponownie słysząc głos Jana Pawła II proszącego o modlitwę "za życia i po śmierci". Modliliśmy się wspólnie w tej intencji przed cudownym Obrazem Matki Bożej Jasnogórskiej w bursztynowej szacie. Po nabożeństwie odbyło się spotkanie przedstawicieli szkół w Auli Jana Pawła II, w czasie którego zostały wręczone nagrody i dyplomy za udział w konkursie plastycznym na logo, znaczek i plakat Rodziny Szkół, ogłoszonym w ubiegłym roku. Jedną z naszych uczennic - Kamila Krejner otrzymała nagrodę, a kilkoro innych uczniów - dyplomy.

Wspólnie bawiliśmy się również na koncercie zespołu "Siewcy Lednicy". Na pielgrzymce panowała rodzinna atmosfera. I choć naszego Patrona nie ma już wśród nas, to czuliśmy jego obecność.

Szczególne podziękowania należą się p. Annie Koperskiej za zorganizowanie pielgrzymki oraz innym opiekunom. Wyjazd pozostawi w nas niezapomniane wrażenia.

Anna Grzelak,
Agnieszka Korniluk,
Weronika Lipińska,
Damian Leszczyński

Ogłoszenie

o przetargu nieograniczonym o wartości szacunkowej poniżej 60 000 euro

Zamawiający

Wójt Gminy Nowa Sucha
96-513 Nowa Sucha 50, tel./fax 861-20-51

Ogłasza

Przetarg nieograniczony na udzielenie kredytu inwestycyjnego na przebudowę dróg gminnych

Postępowanie nie zostało poprzedzone wstępną kwalifikacją. Nie dopuszcza się składania ofert wariantowych ani częściowych. Termin związania ofertą wynosi 30 dni od daty otwarcia ofert. Uprawniony do kontaktów z oferentami - Agata Żywicka, tel. 861-20-51. Specyfikację warunków zamówienia można odebrać w Urzędzie Gminy w Nowej Suchej pok. 16 w godz. 8.00-15.00. Zamkniętą kopertę z ofertą oznaczoną "Przetarg nieograniczony na udzielenie kredytu na przebudowę dróg gminnych" należy złożyć w siedzibie zamawiającego pok. nr 16 do dnia 28.10.2005 r. do godz. 10.00. Otwarcie ofert nastąpi w dniu 28.10.2005 r. o godz. 10.15 w siedzibie zamawiającego pok. nr 8.

**Kryteria oceny ofert
Cena - 100 %**

Wymagany termin realizacji - 2 tygodnie od podpisania umowy. Zamawiający dokona oceny dostarczonych dokumentów pod kątem ich zgodności z zapisami SIWZ oraz ustawą Prawo Zamówień Publicznych. W przetargu mogą wziąć udział oferenci nie wykluczeni na podstawie art. 24 ust. 1 i 2 oraz spełniający warunki określone w art. 22 ust 1 ustawy z dnia 19.01.2004 r. Prawo Zamówień Publicznych oraz zawarte w SIWZ.

**Wójt
Czesław Chodakowski**

ZS-2055

Wspomnienie o Dyrektorzce Robertcie Kwiatkowskim

Po raz pierwszy jako nauczyciel przekroczył próg naszej szkoły w 1992 roku. Wprowadzał w zawilości fizyki i informatyki. Uczniowie widzieli w nim kompetentnego nauczyciela i dobrego, wrażliwego człowieka. Wychowankowie pana Roberta Kwiatkowskiego do dziś wspominają Jego cierpliwość i opanowanie. Te cechy wyróżniały Go także wtedy, gdy w 1997 roku objął stanowisko wicedyrektora w ZSZ nr 2 a w dwa lata później stanowisko dyrektora w Zespole Szkół im. Jarosława Iwaszkiewicza w Sochaczewie.

Od razu stanął w obliczu poważnego wyzwania, jakim było połączenie dwóch chodakowskich szkół średnich. Mimo wielu trudności integracja szkół powiodła się. Na ten sukces złożył się wysiłek wielu nauczycieli. Jednak nie byłoby to w pełni możliwe, gdyby nie postawa dyrektora Kwiatkowskiego, który zachęcał nas do dialogu. Ciągłe powtarzał nam, że rozmowa jest kluczem do sukcesu. Dzięki Jego podpowiedziom dziś jesteśmy zgranym zespołem, który osiąga dobre wyniki w pracy z młodzieżą.

Zmarł 3 września br. Absolutnie nic nie wskazywało, że śmierć jest tak blisko. Jeszcze dwa dni przed odejściem do wieczności, na uroczystości rozpoczęcia roku szkolnego przywitał nas uśmiechem, dobrym słowem.

Zapamiętamy naszego dyrektora jako człowieka, który liczył się ze zdaniem innych, okazywał zainteresowanie problemami uczniów i nauczycieli. Potrafił wczuć się w czyjeś położenie i chętnie służył radą. Na spotkaniach grona pedagogicznego przypom-



nał nam często, że najważniejsze powinno być dla nas dobro uczniów. Swoim postępowaniem sam dawał tego dobry przykład. W naszej pamięci pozostanie jako człowiek, który nikomu nie odbierał godności. Nawet zwracając komuś uwagę, pamiętał o takcie.

Każdy, kto zetknął się z pracą nauczyciela i wychowawcy, wie, jak trudno zjednać sobie uczniów i zapracować na ich szacunek. Dyrektorowi Kwiatkowskiemu to się udało. Uczniowie wspominają Go, jako życzliwego i troszczącego się o nich nauczyciela. Był niewątpliwie wybitnym człowiekiem, ale nam - nauczycielom i pracownikom szkoły zapadła w pamięć najbardziej Jego bezinteresowność, poświęcenie i troska o nasze dobro.

Mówi się, że nie ma ludzi niezastąpionych. My dziś jednak wiemy, że dyrektor Robert Kwiatkowski pozostanie dla nas człowiekiem, którego zastąpić będzie niezwykle trudno.

Grono Pedagogiczne
Zespołu Szkół im. Jarosława Iwaszkiewicza

Z Europą na luzie



Tradycją staje się obchodzenie Dnia Europejskiego w ZSCKP. W tym roku akademii została wzbogacona o prezentację multimedialną. Uważne wysłuchanie tej części programu przyniosło spore korzyści uczestnikom późniejszego turnieju "Jeden z dwudziestu pięciu", w którym przedstawiciele każdej z klas mogli wykaazać się wiedzą na temat Unii Europejskiej.

Kiedy teleturniej został już rozstrzygnięty (w tym roku nie zabrakło pytań), przyszedł czas na część artystyczną. Mieliśmy pokaz mody, poprowadzony przez kreatorów z różnych krajów Europy. Największe rozczarowanie, szczególnie u męskiej części publiczności, wywołał kreator z Italii. Opowiedział najpierw o zwiewnych, prawie niewidocznych tkaninach, kulcie ciała mo-

delki, sporych wycieczkach w rozmaitych miejscach, a następnie oświadczył, że ...nie zaprezentuje swojej kolekcji. Sytuację uratowały pokazy z Anglii, Austrii i Polski.



Sebastian Stępień

Obchody września 1939r. w Muzeum

Tradycyjni, e od wielu już lat, Muzeum Ziemi Sochaczewskiej i Pola Bitwy nad Bzurą włączyło się aktywnie w cykl obchodów 66. rocznicy bitwy nad Bzurą, której finał rozegrał się w okolicach Sochaczewa.

17 września (w sobotę) przed siedzibą Muzeum nastąpiło uroczyste otwarcie XXXV Mazowieckiego Rajdu Szlakami Walk nad Bzurą i Rekonstrukcji Historycznej " Bzura

znalazło się też zwiedzanie Muzeum Kolei Wąskotorowej i przejazd " ciuchcią" do Tułowic. Delegacja z Cassino wzięła udział w uroczystościach nadania imienia szkole w Kamionie, poświęcenia sztandaru i odsłonięcia obelisku pamięci gen. bryg. Franciszka Włada, d-cy 14 DP. Włosi mogli też podziwiać rekonstrukcję bitwy nad Bzurą w Brochowie.

Z okazji 66. rocznicy bitwy nad Bzurą muzeum zorganizowało wycieczkę historyczną "Szlakiem pół bitynych i cmentarzy wojennych". W tym roku trasa wycieczki prowadziła na cmentarze wojenne w Rybnie, G i z y c a c h i Iłowie, gdzie spoczywa wielu żołnierzy armii "Poznań" i "Pomorze". Uczestnicy wycieczki, m.in. grupa zuchów ze Szkoły Podst. Nr 3 w Sochaczewie, odwiedzili również szkołę w Kamionie, która 18 września otrzymała imię gen. Franciszka Włada, ciężko ran-

nego w okolicach Kamiona. Gen. Wład zmarł z ran w gąsienicy Januszew, a pochowany został w Iłowie.

Stała ekspozycja w Muzeum " Gdy bój nad Bzurą wrzał..." wzbogaciła się w tym czasie o kilka ciekawych i cennych eksponatów. Na wystawie znalazły się m.in. skrzynkowa kuźnia polowa używana przez oddziały Wojska Polskiego przed 1939r., płomień od fanfary 58 pułku piechoty, wypożyczony ze zbiorów Muzeum Wojska Polskiego w Warszawie oraz kilka dokumentów ofiarowanych przez Krystynę Skużę - Wład, a dotyczących dowódcy 14 DP gen. Franciszka Włada. Są wśród nich: kartka z ostatnimi słowami umierającego generała napisana do żony Marty, odpis aktu śmierci, karta pocztowa wysłana przez proboszcza parafii Iłów ks. Józefa Molaka do rodziny poległego generała, opisująca okoliczności jego śmierci.

Sponsorami imprez zorganizowanych w tym roku przez Muzeum byli: Jednostka Wojskowa z Bielicy, Urzędy Gmin w Iłowie i Sochaczewie, PSS "Społem" w Sochaczewie, "Energop" Spółka z o.o.

Leszek Nawrocki



2005" Przebrani w historyczne mundury uczestnicy rekonstrukcji, wśród nich liczna grupa Czechów, mieli możliwość obejrzenia bogatych zbiorów Muzeum dotyczących września 1939r. Z okazji kolejnej rocznicy bitwy nad Bzurą, muzeum odwiedził płk dypl. w st.sp. Zygmunt Odrowąż - Zawadzki, który we wrześniu 1939r., w stopniu porucznika dyplomowanego, był oficerem sztabu 14 Dywizji Piechoty armii "Poznań". W imprezach rocznicowych zorganizowanych przez muzeum uczestniczył też mieszkaniec Sochaczewa - Czesław Klatt, w czasie wojny obronnej Polski walczący na Helu. Muzeum odwiedzili też goście z Cassino: Roberto Avalone - dyrektor Muzeum Bitwy o Monte Cassino, Roberto Molle - prezes Stowarzyszenia Rewitalizacji Historycznej Cassino i Germano Colacicco - kurator historyczny Muzeum. W programie ich wizyty w Sochaczewie, obok zapoznania się ze zbiorami naszej placówki,



KODEKS ETYKI PRACOWNIKÓW URZĘDU MIEJSKIEGO W SOCHACZEWIE

Urząd Miejski zrealizował kolejne zadanie w ramach akcji "Przejrzysta Polska", jest nim opracowanie i wdrożenie Kodeksu Etycznego Pracowników UM.

Prace nad nim trwały od lipca do końca sierpnia 2005 roku. Najpierw dwie wstępne wersje Kodeksu analizował powołany przez burmistrza siedmioosobowy zespół odpowiedzialny za realizację zadań w ramach akcji "Przejrzysta Polska". W jego skład wchodzi Sekretarz Miasta, Z-ca Skarbnika

Miasta, Naczelnik Wydziału Oświaty, Kultury i Sportu, Naczelnik Wydziału Spraw Społecznych, Kierownik Referatu Promocji i Informacji, Kierownik Referatu Organizacyjno-Prawnego i Kadr oraz Rzecznik Prasowy (szef zespołu).

Opracowano jedną, wstępną i spójną wersję Kodeksu Etycznego, którą następnie przekazano do zaopiniowania wszystkim wydziałom, referatom i samodzielnym stanowiskom pracy w UM. Na wniesie-

nie uwag, poprawek i sugestii pracownicy UM mieli 9 dni. Do Referatu Organizacyjno-Prawnego i Kadr przekazano kilkanaście drobnych uwag, które w Kodeksie zostały uwzględnione.

Kodeks etyczny pracowników został umieszczony na stronie internetowej Urzędu Miejskiego, na tablicy ogłoszeniowej UM, a za kilka dni 200 egzemplarzy Kodeksu trafi do tworzonych na parterze UM Biura Obsługi Klienta (Mieszkańca).

Rozdział I PREAMBUŁA

Mając na celu sprecyzowanie wartości i standardów zachowania pracowników samorządowych, zatrudnionych w Urzędzie Miejskim w Sochaczewie, związanych z pełnieniem przez nich obowiązków, zebranie ich w postaci katalogu oraz poinformowanie obywateli o standardach zachowania, jakich mają prawo oczekiwać od pracowników samorządowych wprowadza się w życie niniejszy Kodeks.

Zasady ogólne

§ 1.
1. Kodeks wyznacza zasady (standardy) postępowania pracowników Urzędu Miejskiego w Sochaczewie w związku z wykonywaniem przez nich zadań publicznych, tj. pełnieniem służby publicznej.

2. Zasady określone w niniejszym kodeksie winny być stosowane przez wszystkich pracowników posiadających status pracownika samorządowego, o którym mowa w art.1 ustawy z dnia 22 marca 1990 r. o pracownikach samorządowych tj. z 2001 roku (Dz.U. nr 142, poz. 1593 z późniejszymi zmianami).

3. Pracownicy samorządowi traktują pracę jako służbę publiczną, na zajmowanych stanowiskach służą państwu i społeczności lokalnej, przestrzegają porządku prawnego i wykonują powierzone zadania.

4. Normy niniejszego Kodeksu naruszają pracownicy samorządowi, którzy wskutek postępowania, zarówno w miejscu pracy, jak i poza nim, ryzykują utratę zaufania niezbędnego do wykonywania zadań publicznych.

Rozdział II Zasady postępowania

§ 2.
1. Pracownicy samorządowi pełniący służbę publiczną zobowiązani są dbać o wykonywanie zadań publicznych oraz środki publiczne z uwzględnieniem interesu państwa, interesu wspólnoty samorządowej oraz indywidualnego interesu obywateli.

2. W szczególności pracownicy samorządowi powinni przestrzegać i działać zgodnie z zasadami:

- * Praworządności
- * Uczciwości i rzetelności
- * Obiektywności
- * Jawności postępowania
- * Odpowiedzialności
- * Bezstronności i bezinteresowności
- * Uprzejmości i życzliwości w kontaktach z obywatelami, zwierzchnikami, radnymi, podwładnymi i współpracownikami
- * Godnego reprezentowania urzędu w czasie pracy jak i po jej zakończeniu.
- * Dbałości o dobre imię urzędu i pracowników samorządowych

Rozdział III Wykonywanie zadań, obowiązków

§ 3.
1. Służba publiczna opiera się na zaufaniu publicznym i wymaga od pracowników samorządowych poszanowania Konstytucji i prawa oraz stawiania interesu publicznego ponad interes osobisty. Mieszkańcy miasta oczekują od pracowników samorządowych wysokich standardów etycznych zachowań.

2. Pracownicy samorządowi wykonują swoje obowiązki w ramach prawa i działają zgodnie z prawem; podejmowane przez nich rozstrzygnięcia i decyzje posiadają podstawę prawną, ich treść jest zgodna z obowiązującymi przepisami prawa, zawierają uzasadnienie oraz informacje o możliwości złożenia odwołania.

§ 4.
1. Pracownicy samorządowi działają bezstronnie i bezinteresownie.

2. Pracownicy samorządowi nie uczestniczą w podejmowaniu decyzji, naradach, opiniowaniu lub głosowaniu w sprawach, w których mają bezpośredni lub pośredni interes osobisty.

3. Pracownicy samorządowi nie wykorzystują i nie pozwalają na wykorzystywanie powierzonych im zasobów, kadr i mienia publicznego w celach prywatnych.

4. Pracownicy samorządowi nie podejmują prac, ani zajęć kolidujących z pełnionymi obowiązkami służbowymi.

5. Pracownicy samorządowi pełniąc obowiązki kierują się interesem wspólnoty samorządowej i nie czerpią korzyści materialnych ani niematerialnych (w trakcie zatrudnienia ani po jego ustaniu) z tytułu sprawowanego urzędu, nie działają też w prywatnym interesie osób lub grup osób.

6. Pracownicy samorządowi nie manifestują swych poglądów politycznych.

§ 5.

1. Pracownicy samorządowi nie dopuszczają do powstania konfliktu pomiędzy interesem publicznym a prywatnym. W sytuacji powstania konfliktu interesów dbają, aby został on rozstrzygnięty na korzyść interesu publicznego.

2. Pracownicy samorządowi korzystają z uprawnień wyłącznie dla osiągnięcia celów, dla których uprawnienia te zostały im powierzone mocą odnośnych przepisów.

3. Pracownicy samorządowi nie angażują się w działania, które zagrażają prawidłowemu wypełnianiu obowiązków służbowych lub wpływają negatywnie na obiektywizm podejmowanych decyzji.

§ 6.

1. Pracownicy samorządowi wykonują obowiązki rzetelnie, sumiennie, z szacunkiem dla innych i poczuciem godności własnej.

2. W prowadzonych sprawach równo traktują wszystkich uczestników, nie ulegają żadnym naciskom, nie przyjmują żadnych zobowiązań wynikających z pokrewieństwa lub znajomości, nie przyjmują żadnych korzyści materialnych ani osobistych.

§ 7.

1. Pracownicy samorządowi ponoszą odpowiedzialność za decyzje i działania, nie unikając trudnych rozstrzygnięć. Zarządzając powierzonym majątkiem i środkami publicznymi, winni wykazywać należytą staranność i gospodarność.

2. Pracownicy samorządowi ujawniają próby marnotrawstwa, defraudacji środków publicznych, nadużywania władzy lub korupcji odpowiednim instytucjom lub organom.

3. Pracownicy samorządowi zgłaszają wątpliwości dotyczące celowości lub legalności decyzji podejmowanych w urzędzie bezpośrednio przełożonemu lub w przypadku braku reakcji odpowiednim organom.

§ 8.

1. Pracownicy samorządowi udostępniają obywatelom żądanych przez nich informacji i umożliwiają dostęp do publicznych dokumentów zgodnie z zasadami określonymi w ustawach. Odmowa udostępnienia informacji publicznej wymaga formy pisemnej i uzasadnienia.

2. Pracownicy samorządowi nie ujawniają informacji poufnych ani nie wykorzystują ich dla korzyści finansowych lub osobistych, zarówno w trakcie, jak i po zakończeniu zatrudnienia.

§ 9.

1. Pracownicy samorządowi są lojalni wobec urzędu i zwierzchników oraz gotowi do wykonywania służbowych poleceń.

2. Pracownicy samorządowi udzielają obiektywnych, zgodnych z najlepszą wolą i wiedzą porad i opinii zwierzchnikom, włącznie z oceną legalności i celowości ich działań.

§ 10.

1. W kontaktach z obywatelami pracownicy samorządowi zachowują się uprzejmie, są pomocni i udzielają odpowiedzi na skierowane do nich pytania wyczerpująco, dokładnie, używając języka zrozumiałego dla obywatela bez względu na jego wiek i wykształcenie.

2. Pracownicy samorządowi dbają o dobre stosunki międzyludzkie, przestrzegają zasad poprawnego zachowania, właściwych człowiekowi o wysokiej kulturze osobistej, w miejscu pracy i poza nim.

Rozdział IV Postanowienia końcowe

§ 11.

1. Pracownicy samorządowi zobowiązani są przestrzegać przepisów niniejszego Kodeksu i kierować się jego zasadami.

2. Kierownik urzędu upowszechnia zasady zawarte w niniejszym Kodeksie wśród pracowników, wspólnoty samorządowej oraz mediów, celem propagowania zawartych w nim wartości i zasad.

Ceglana ruina



Cegielnia w Boryszewie pod nazwą Zakłady Ceramiczne "Boryszew", istniała jeszcze przed II wojną światową. Firma Wekszteina i Krajewskiego w roku 1930 zajmowała teren 10 hektarów i zatrudniała w sezonie letnim około 200 robotników i robotnic, którzy na nowoczesnych wówczas maszynach produkowali ponad 3 mln cegieł rocznie.

Po wojnie cegielnia została znacjonalizowana na podstawie dekretu o nacjonalizacji przemysłu. Po upaństwowieniu przechodziła różne etapy. Raz nazywała się Sochaczewskie Zakłady Ceramiki Budowlanej, które zrzeszały około 30 mniejszych cegielni, raz Przedsiębiorstwo Ceramiki. Dzielone lub łączone trwały jednak przez wszystkie te lata i przynajmniej pół Sochaczewa z produkowanych tu elementów powstało. Aż przyszły lata dziewięćdziesiąte i cegielnia została przez wojewodę skierniewickiego sprzedana prywatnej spółce.

Obecny teren po byłej Cegielni w Boryszewie wygląda

jak po bombardowaniu. W budynku biurowym nie ma ani jednej całej szyby. Są natomiast powyrywane drzwi i futryny z okien. W pomieszczeniach, gdzie kiedyś były biura i magazyny, straszą teraz poprzewracane szafy i połamane resztki regałów biurowych. Ze ścian powyrywano przewody elektryczne i rury doprowadzające wodę. Potłuczono umywalki i sedesy, zrywana była nawet wykładzina z podłóg.

Nikogo nie dziwi, że po budynku może chodzić każdy. Jeszcze kilka lat temu budynek biurowy nadawał się po przeróbkach na mieszkania socjalne. Niestety nie chciano przekazać go miastu za długi. Dziś jest to kompletna ruina. W ciągu tych lat budynek administracyjny, jak i pomocnicze budynki, magazyny i sama cegielnia straciły kilkakrotnie na wartości.

Wcześniej rozkradziono ogrodzenie łącznie z bramami. Zginęła też cała metalowa wiata. Zwalono jedną z hal suszarni, wyciągając z niej metalowe podpory. Ostatnio wyrzucono z bu-

dynku metalową kasę pancerną oraz tysiące różnych dokumentów, które leżą w segregatorach i teczkach, i kto chce może sobie z nich wybierać dowolne faktury, przelewy bankowe, umowy o zakup surowca, dane osobowe byłych pracowników, dane o zasobach ilów i gliny w kopalniach Radziejowice, a nawet adresy niemieckich firm i dokumenty z Deutsche Banku. Dodajmy do tego biegających po dziurawych dachach wyrostków i zupełnie niezabezpieczone, ukryte w wysokiej trawie, głębokie studzienki. Na niebezpieczeństwo więc nie powinniśmy czekać długo. Takie rzeczy mogą się wydarzyć w kraju, w którym nikt nie jest za nic odpowiedzialny.

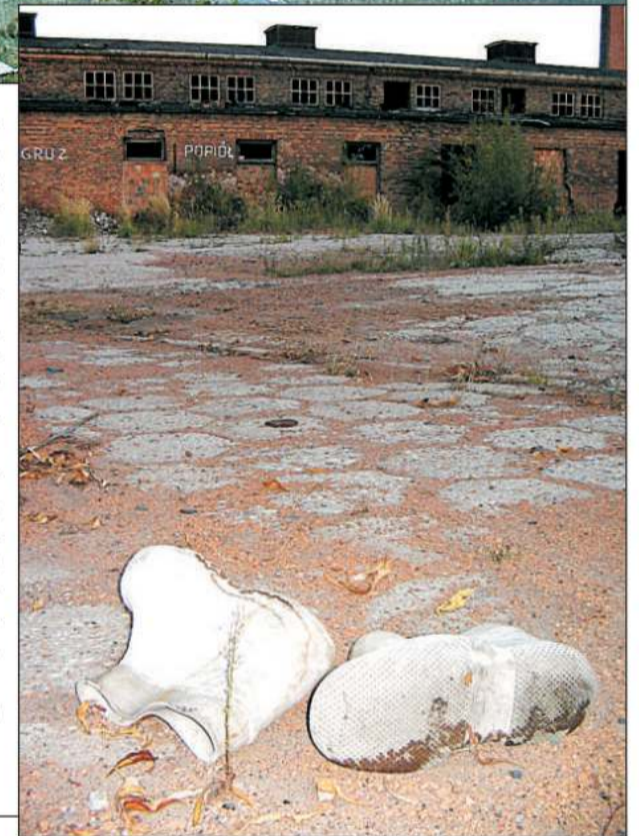
Uni Ceramika Boryszew S.A., która jest dziś właścicielem tego, co z cegielni zostało, jak usłyszeliśmy w Sądzie Gospodarczym w Płocku, w październiku 2001 roku złożyła wniosek o ogłoszenie upadłości, jednak w grudniu tego samego roku wniosek ten został oddalony. Natomiast w Krajowym Rejestrze Sądowym znajduje się adnotacja, że w kwietniu 2002 roku, w jednym z sochaczewskich biur notarialnych, spisano akt otwierający proces likwidacji tej spółki i wyznaczono likwidatora.

JAN WASILEWSKI

Tak kończy się wieloletnia historia sochaczewskiej cegielni, bowiem likwidator coraz rzadziej widywany jest w ruinach boryszewskiego zakładu, natomiast coraz częściej, zwłaszcza nocami, w byłych magazynach i halach produkcyjnych zbierają się wieczorami podejrzani osobnicy, których obawiają się nawet okoliczni mieszkańcy.

Ale może będzie to początek czegoś nowego, bowiem, jak się dowiadujemy, pojawili się spadkobiercy pierwszego współwłaściciela - pana Krajewskiego i toczy się właśnie w ministerstwie przemysłu postępowanie spadkowe.

J.W., bus



Można żyć w symbiozie

Mamy w tym roku wyjątkowo piękną jesień. Natura jest jednak nieubłagana, coraz bardziej, zwłaszcza psychicznie, przygotowujemy się do zimy. To samo czynią ptaki i zwierzęta.

Na zdjęciu, które wykonał nasz czytelnik, pan Mieczysław Rybicki, widać wiewiórkę, która próbuje dostać się do budki lęgowej dla ptaków. Budkę tę wykonał autor zdjęcia w trosce o pisklaki ciągle wypadające z gniazd. Teraz, kiedy budka jest już pusta, schronienia na zimę szuka w niej wiewiórka. Jak opowiadał nam M. Rybicki, przez kilka kolejnych dni zwierzątko nie dawało za wygraną, próbując dostać się do środka. Mieszkańcy bloku zaczęli w końcu znosić rudej Basi orzechy, a ta chętnie je zabierała, chowając na zimę.

Tak oto, nawet w mieście, w środku blokowiska można stworzyć symbiozę człowieka i przyrody.

(S)



SLAWOMIR BURZYŃSKI

Rodzinny triumf



Anna Sałacińska

Po raz 28. w minioną niedzielę w Miejskim Ośrodku Kultury w Chodakowie spotkali się uczestnicy dorocznej Konkursowej Wystawy Twórczości Plastycznej "Sochaczewski Laur".

Rozstrzygnięciu konkursu towarzyszył wernisaż wystawy, dlatego też galeria MOK zapelniała się twórcami oraz zaproszonymi gośćmi. Byli wśród nich fundatorzy nagród, przedstawiciele instytucji kultury, władz miasta i powiatu. Wszyscy gratulowali artystom talentu, umiejętności i ino-go patrzania na świat i twórczych pomysłów.

Sporą grupę uczestników konkursu stanowią od kilku lat osoby niepełnosprawne, skupione w Warsztatach Terapii Zajęciowej, Środowiskowym Domu Samopomocy czy Dziennym Domu Pomocy Społecznej. Oni też byli bardzo widoczni na niedzielnej uroczystości. Zadowolenie z tego powodu wyraziła Magdalena Osńska, kierownik WTZ, twierdząc, że dzięki temu niepełnosprawni mają poczucie prawdziwej przynależności do społeczeństwa.



Monika Boruta-Sałacińska

Od niedawna specjalną kategorię w ramach "Lauru" stworzono dla młodzieży szkół ponadgimnazjalnych, która nie miała dotychczas swojego konkursu. A jak nam powiedziała komisarz wystawy, Sylwia Zgłobicka, jest w tej grupie kilka bardzo utalentowanych osób. Na 28 konkurs wpłynęło mniej prac niż na ubiegłoroczny, być może dlatego wśród komisji panowała duża zgodność co do podziału nagród. Otrzymali je w tym roku:

- W kategorii JUNIORZY:
 - I nagroda Anna Sałacińska (za obraz Skrzynia z orzechami)
 - II nagroda Sylwia Zdzieżyńska (za pracę Martwa natura z kwiatami)
 - Wyróżnienie- Anna Zielińska (za liny ryt pt. Odpoczynek)
- W kategorii DOROŚLI:
 - I nagroda Monika Boruta-Sałacińska (za akwarelę W kuchni)
 - II nagroda Wanda Barwińska (za pracę Martwa natura z zegarem)
 - III nagroda Łukasz Majewski (za obraz bez tytułu)

Wyróżnienia: Zofia Kisiołek (za obraz Kwiaty), Hanna Pietrzak (za obraz Martwa natura z kwiatami) oraz Krzysztof Świderek (za pracę Dziewczynka).

Konkursowi i wystawie towarzyszy katalog wydany staraniem organizatora, a zaprojektowany przez Sylwię Zgłobicką. Można w nim znaleźć nazwiska wszystkich uczestników, a także kolorowe zdjęcia prac nagrodzonych, wyróżnionych i nominowanych do nagrody.

Zachęcamy do obejrzenia wystawy, która stanowi przegląd dorobku twórczego autorów z terenu Sochaczewa, a także innych miast województwa.

Za naszym pośrednictwem MOK dziękuje sponsorom konkursu: burmistrzowi Sochaczewa, przewodniczącemu Rady Miejskiej, staroście powiatu sochaczewskiego, naczelnikowi Wydziału Kultury, Oświaty i Sportu UM, dyrektorowi Muzeum Ziemi Sochaczewskiej i Pola Bitwy nad Bzurą, firmie Masterfoods Polska, Janinie i Zbigniewowi Bogdanom.

Jolanta Sosnowska



Dzień Papiieski w Sochaczewie

Od kilku lat, 16 października, w rocznicę powołania papieża Jana Pawła II na stolicę Piotrową, obchodzony jest w naszym kraju Dzień Papiieski.

W tym roku, w sposób szczególny postanowili uczcić go w Sochaczewie organizatorzy Złotu Gwiazdzistego poświęconego Janowi Pawłowi II.

W niedzielę, 16 października wszyscy, którzy chcą włączyć się w obchody, mają taką możliwość. Tego dnia odbędzie się bowiem spływ kajakowy, rajd rowerowy oraz półmaraton, a wszystko to zakończy uroczysta msza św. dziękczynna za pontyfikat Jana Pawła II.

Organizatorami Dnia Papiieskiego w Sochaczewie są: Gimnazjum nr 2, Stowarzyszenie na Rzecz Sportu i Rekreacji "Razem i Sprawnie", Przystań Kajakowa Jana Ścigockiego w Konarach, Sochaczewskie Wodne Ochotnicze Pogotowie Ratownicze oraz Stowarzyszenie "Arka Noego".

Ks. Mirosław Kurek ze Stowarzyszenia "Arka Noego", pytany, skąd taki pomysł na obchody 16 października, mówi, że projekt ten zrodził się po śmierci Papieża - Polaka, kiedy wszyscy przeżywali jego odejście. "Pomyślałem wtedy, że najlepszym sposobem uczczenia naszego Papieża byłby żywy pomnik, pomnik z żywych ludzi, dający możliwość wspólnego, radosnego świętowania. Przypominam też sobie pielgrzymki Jana Pawła II do kraju, euforii towarzyszącą ludziom, którzy różnymi drogami podążali na spotkanie ze swym pasterzem. Chcielibyśmy, aby w niedzielę, 16 października mieszkańcy Sochaczewa przypomnieli sobie te piękne chwile, aby przyszli, przyjechali lub przyplynieśli na miejsce wspólnej mszy świętej w Konarach" - dodaje.

Z kolei dyrektor Gimnazjum nr 2, Lucyna Tępczyk opowiada, że kiedy współpracujący z jej szkołą ks. Kurek zgłosił taki pomysł, od razu został on zaakceptowany przez Radę Pedagogiczną. "Rzecz w tym, aby pozyskać ludzi do takiego zadania, bo takiej imprezy nie da się zrobić w pojedynkę. Na szczęście ks. Kurek potrafi pociągnąć za sobą ludzi, a my mu w tym pomagamy" - mówi Lucyna Tępczyk. Organizatorzy do udziału w Złocie Gwiazdzistym zachęcają wszystkich mieszkańców, nie tylko młodzież, ale także dorosłych i całe rodziny, a oto program Dnia Papiieskiego:

16 października 2005 roku (niedziela)

I. Spływ kajakowy

Komandor spływu: ks. Mirosław Kurek
Trasa: Sochaczew - Konary
Czas rozpoczęcia: godz. 12.30 - Sochaczew- tor motocrossowy

Swoj udział można zgłaszać w Gimnazjum nr 2 lub w parafiach do dnia 13.10.2005r. Spływ odbędzie się bez względu na pogodę.

II. Rajd rowerowy

Przewodnik rajdu: Piotr Ciurzyński
Trasa: Kozłów Biskupi- Szwarcocin - Rybno- Młodzieszyn- Mistrzewice- Konary
Czas rozpoczęcia: godz. 11.00 - Kozłów Biskupi sprzed kościoła parafialnego

Zakończenie: przystań w Konarach
Lepiej wcześniej zgłosić swój udział w sposób j.w.

III. Półmaraton

Trasa: Kozłów Biskupi- Sochaczew MOSiR
Czas rozpoczęcia: godz. 13.00 - Kozłów Biskupi sprzed kościoła parafialnego

Zakończenie: MOSiR Sochaczew
W przypadku półmaratonu obowiązują zgłoszenie w dniu imprezy, ale warto wcześniej zapoznać się z regulaminem. Impreza ma bowiem charakter konkursowy, będą dyplomy, medale i puchary. Głównym organizatorem półmaratonu jest Stowarzyszenie na Rzecz Sportu i Rekreacji "Razem i Sprawnie".

Złot Gwiazdzisty zakończy o godz. 16.00, oczywiście w niedzielę, Msza św. dziękczynna za pontyfikat Jana Pawła II. Odprawi ją ks. Adam Bednarczyk na terenie przystani w Konarach. Po mszy zaplanowano wspólne ognisko dla uczestników złotu.

W poniedziałek, 17 października swoje obchody zorganizują szkoły. Współorganizator Dnia Papiieskiego, Gimnazjum nr 2, zaplanowało np. audycję w szkolnym radiowęzle pt. "Ulubione pieśni Ojca Świętego Jana Pawła II". W klasach odbędą się godziny wychowawcze pod hasłem: "Jan Paweł II- Orodownik Prawdy". Zawołanie to stało się mottem tegorocznego Dnia Papiieskiego. Jeszcze jedna propozycja szkoły to prezentacja medialna "Jan Paweł II w anegdocie".

Życie i działalność Papieża - Polaka daje wiele możliwości tym, którzy chcą ocalić pamięć o nim. Tym razem mamy szansę wspólnie i do tego aktywnie uczcić Dzień Papiieski.

Jolanta Sosnowska

hypernova

Moc promocji na nasze urodziny!

W październiku 13 sklepów Hypernova w całym kraju obchodzi swoje urodziny. Wraz z naszymi klientami świętować będziemy je przez dwa tygodnie. Z tej okazji przygotowaliśmy wiele urodzinowych niespodzianek, promocji, konkursów oraz innych atrakcji.

Akcja urodzinowa będzie się toczyć pod hasłem: "Moc promocji na nasze urodziny". Główne zdarzenia odbywać się będą w weekendy 8-9 oraz 15-16 października. Dziś jesteśmy już po pierwszym z nich, który dostarczył klientom naszych sklepów wielu wrażeń. Dla dzieci prowadzony był niestający konkurs plastyczny pod hasłem "Tort urodzinowy". Dodatkowo przez cały czas trwały zabawy z clownem, malowanie twarzy oraz inne atrakcje. Najbardziej emocjonujące dla wszystkich było zapewne KOŁO FORTUNY, w którym ci, którzy zrobili zakupy powyżej 50 zł, mogli wylosować upominki.

Ahold Polska jest jednym z liderów polskiego rynku detalicznego. Zarządza blisko 200 placówkami handlowymi: hipermarketami Hypernova (13) oraz supermarketami Albert (172) o łącznej powierzchni sprzedaży przekraczającej 250 tysięcy metrów kwadratowych. Obecnie ponad 10 tysięcy pracowników firmy dba o wysoką jakość obsługi i miłą atmosferę zakupów w sklepach odwiedzanych przez ponad 2,5 miliona klientów tygodniowo. Zapraszamy i Ciebie! Zwłaszcza w weekend 15-16 października.

(b)

Tekst sponsorowany
ZS-2075



Apel PCK Dla ofiar huraganu

Polski Czerwony Krzyż zwraca się do społeczeństwa polskiego z apelem o wpłaty na pomoc dla osób poszkodowanych w spustoszonych przez huragan Katrina stanach Luizjana, Alabama i Missisipi. Zebrane środki przekazane zostaną za pośrednictwem Amerykańskiego Czerwonego Krzyża przede wszystkim mieszkańcom Nowego Orleanu. Całe miasto i część stanu Luizjana pozbawione są prądu i wody pitnej. Już dziś wiadomo, że tysiące mieszkańców przez wiele miesięcy pozostawać będzie bez dachu nad głową. Nieszczęście dotknęło około półtora miliona ludzi.

Celem zbiórki jest uzyskanie środków finansowych na zaspokojenie najpilniejszych potrzeb poszkodowanych w wyniku kataklizmu, a w szczególności zapewnienie schronienia, namiotów, koców, moskitier, artykułów sanitarnych i środków dezynfekcyjnych, sprzętu do gotowania, materaców, podstawowej odzieży, zbiorników na wodę, a także materiałów budowlanych potrzebnych do odbudowy zniszczonych domostw.

Wpłaty można dokonywać na numer konta: Bank Millennium S.A. 42 1160 2202 0000 0000 6725 3640

Sytuacja w regionie jest bardzo trudna. W Nowym Orleanie nadal trwają poszukiwania zwłok ofiar kataklizmu. Zginęło 648 osób, ale ostateczna liczba ofiar nie jest jeszcze znana. Co najmniej osiemdziesiąt tysięcy ludzi straciło dach nad głową. W zniszczonym mieście władze sanitarne obawiają się wybuchu epidemii. Szkody materialne szacuje się na 200 miliardów USD. Żywność i woda pitna dostarczane są samolotami i helikopterami. **Pomóżmy - kiedyś pomogano nam, dziś to my możemy się odwdzięczyć!**



Opowieści z dreszczykiem

Cały świat jest pełen duchów i zjaw (dlaczego więc nasze miasto i jego okolice miałyby być pozbawione tego typu atrakcji?). Ich śladem podążyły dwie absolwentki sochaczewskiej "Osiemdziesiątki" - Amanda i Malina, które zebrały relacje przytoczone poniżej. W tekstach zostały zmienione imiona bohaterów. A może Państwo przeżyliście jakąś niesamowitą przygodę z duchami i zechcecie podzielić się swoimi wspomnieniami z czytelnikami naszego tygodnika?

Autostopowiczka

Pan Alfred z Żelazowej Woli jechał późnym wieczorem na motocyklu. W pewnym momencie zobaczył stojącą na poboczu młodą kobietę. Zatrzymał się i zaproponował jej podwiezienie do Chodakowa. Dziewczyna nic nie odpowiedziała, tylko wsiadła na motor. Pan Alfred dał jej kask. Ruszyli. Po przejechaniu około dwóch kilometrów wpadli w dziurę. Motocyklista zatrzymał maszynę, żeby spraw-

ro. Znalazł się również mężczyzna, który oświadczył, że w miejscu, gdzie pojawiała się "autostopowiczka", zginęła jego żona. Opis wyglądu kobiety i jej ubrania pokrywał się w najdrobniejszych szczegółach z opowiadaniem męża. Jeśli więc istnieje dusza i ciało, dlaczego nieprawdopodobnym ma być taki, a nie inny kontakt zmarłego z żyjącymi? Może chęć pozostania wśród bliskich jest silniejsza od śmierci?

Nocna wizyta

W sobotni wieczór byłam sama w domu. O północy ktoś zadzwonił do drzwi. Przez wizjer zobaczyłam nieznaną dziewczynę całą ubrozoną krwią. Bałam się bardzo, ale wpuściłam ją do mieszkania. Powiedziała mi, że ona i jej chłopak mieli wypadek. Posadziłam ją w fotelu i poszłam zadzwonić po pogotowie. Kiedy wróciłam, nikogo w pokoju nie było. Niezłe musiałam się tłumaczyć lekarzom i policji. Na szczęście z opresji wybrał mnie kierowca karetki. Opowiedział nam o wypadku swojej córki, która zginęła kilka lat wcześniej przed moim domem. Czy to ona zadzwoniła do moich drzwi?

Kochany dziadek

Pojechałam z rodziną na dwa tygodnie do cioci do Brzozowa. Pewnego dnia świetnie bawiłam się na świeżym powietrzu. Zrobiło się późno. Wróciliśmy z kuzynką do domu i położyliśmy się spać. Nagle obudziliśmy się w nocy. Chciało mi się bardzo pić. Poszłam do kuchni, nalałam wodę do szklanki. Odwróciłam się i zobaczyłam zmarłego przed kilku laty dziadka, który siedział na kuchennym krześle. Szklanka wypadła mi z ręki. Przerazona uciekałam do pokoju. Wskoczyłam do łóżka i naciągnęłam kołdrę na głowę. Po chwili usłyszałam cichy głos: "Nie bój się, nic ci nie zrobię ... chciałem tylko trochę z tobą porozmawiać".



SLAWOMIR BURZYŃSKI

dzić, co się stało. Ku mojemu zdziwieniu zauważyłam, że dziewczyna znikła, a kask był przypięty do siodełka. Dwa lata później Krzysztof, jadąc tą samą trasą, nagle poczuł, że ktoś za nim siedzi na motocyklu. Dziwna postać zapukała w jego kask. Przerazony Krzysiek dodał gazu i zgubił "pasażerkę". "Małe śledztwo" przeprowadzone przez ludzi ujawniło, że na przełomie kilku lat, takich wydarzeń było spo-

Bezpieczne dziecko na drodze

Pod takim hasłem, już po raz drugi, w Szkole Podstawowej nr 3 zorganizowano cykl spotkań z policjantami sochaczewskiej drogówki. Jak wskazuje sama nazwa, program ma na celu uczyć dzieci, jak bezpiecznie przemierzać drogę do szkoły.

Takiej tematyce poświęcony był również konkurs plastyczny, którego rozstrzygnięcie odbyło się w ubiegły czwartek. Tego dnia nagrodzeni zostali autorzy najbardziej samodzielnych i nawiązujących do tematu prac z klas I, z kolei w piątek swoje nagrody odebrali uczniowie klas "O", II i III. Nagrody - kamizelki odblaskowe, gry planszowe i słodycze dla wszystkich uczestników, oraz rower górski dla autorki najlepszej pracy, wręczała przedstawicielka firmy Statoil, fundatora nagród



MARTYNA MIKULSKA

oraz Grzegorz Orlewski z Wydziału Ruchu Drogowego sochaczewskiej komendy.

Akcja cieszyła się dużym zainteresowaniem uczniów. Ostatnie spotkanie, podczas którego dzieci miały również okazję wykazać się zdobytą na spotkaniach wiedzą, najlepiej pokazały, że nauka nie poszła na marne.

mika



Nowe filatelistyczne sochaczewiana

Z inicjatywy Klubu Kolekcjonerów, która znalazła zrozumienie i poparcie Urzędu Pocztowego Sochaczew 1, stosowane są obecnie dwa stemple okolicznościowe.

Z okazji Roku Chopinowskiego sporządzono stempel



dotadowy, który zaprojektowała kierownik Referatu Promocji i Informacji Urzędu Miejskiego p. Jadwiga Orczyk-Miziołek.

66 rocznica Bitwy nad Bzurą została upamiętniona kasownikiem okolicznościowym projektu pracownika sochaczewskiego muzeum p. Andrzeja Janiszewskiego.



Zainteresowani mogą uzyskać odbitki tych stempli w Urzędzie Pocztowym Sochaczew 1.

Stanisław Duński

Zapraszamy na spotkania kolekcjonerskie w każdą sobotę o godz. 10.00 do Muzeum Ziemi Sochaczewskiej. W czasie spotkań można otrzymać pamiątkowe monety 2 zł po cenie nominalnej oraz uzyskać fachowe porady i bezpłatne wyceny walorów filatelistycznych i numizmatycznych.

Imieniny

W tym tygodniu imieniny obchodzą:

Wtorek - 11 października

Dobromiła - to sprawiedliwa, nieprzekupna, o wielkim sercu kobieta, odpowiadają jej zawody wymagające szerokiego kontaktu z ludźmi.

Sroda - 12 października

Witold - praktyczny organizator, lubi dominować nad kobietami, na co dzień odznacza się inteligencją, poczuciem humoru, bardzo poważnie traktuje swoje obowiązki, dba o dom, rodzinę, daje sobie radę niemal w każdej pracy.

Czwartek - 13 października

Edward - uczuciowy indywidualista, wyczuwa sobie jasne i konkretne cele, które z powodzeniem realizuje. Do stabilizacji materialnej dochodzi pracą, nie stroni od towarzysztwa, ciesząc się powodzeniem u kobiet.

Piątek - 14 października

Alan - sentymentalny, dzielny, z wprawą, ma w swoim życiu liczne romanse, choć często zostaje kawalerem. Jest współczesnym błędnym rycerzem, pragnącym dokonać wielkich rzeczy.

Sobota - 15 października

Jadwiga - kobieta szlachetna, wielkoduszna, wrażliwa na muzykę, ale i na porażki. Cieszy się z drobniaków, czuje się wspaniale w zawodach wymagających ruchliwości.

Niedziela - 16 października

Gawel - dba o swoje sprawy, ma poczucie humoru, jest rozrzućny.

Ambroży - ma naturę pacyfisty, prowadzi mało aktywny tryb życia, często zamyka się w sobie, woli ustąpić niż wdawać się w walkę.

Poniedziałek - 17 października

Lucyna - władczą i nietolerancyjną, ambitną a zarazem wrażliwą, potrafi być uroczą, pełną życia, lubiana przez otoczenie i życzliwie do niego nastawioną.

Wszystkiego dobrego życzy solenizantom

KAROLINA

BOGUSŁAW KWIATKOWSKI DZIEJE SOCHACZEWA® W OKRESIE PRZYNALEŻNOŚCI DO KSIĘSTWA MAZOWIECKIEGO (1202-1476)

Rada posiadała swojego pisarza radzieckiego, zwanego też pisarzem miejskim (łac. scriptor civitatis) lub notariuszem (łac. notarius civitatis), a później sekretarzem. Był to jeden z najważniejszych urzędników miejskich. Do jego głównych obowiązków należało prowadzenie ksiąg miejskich. Pisarze mieli zazwyczaj wykształcenie prawnicze, posiadali umiejętność wystawiania dokumentów po łacinie, często również i w języku niemieckim; uczestniczyli w posiedzeniach rady i ławy w charakterze protokolantów - prowadzili księgi miejskie, sporządzali dokumenty - zajmowali się także ich archiwizacją. Do jego obowiązków należało prowadzenie ksiąg miejskich, które stanowiły rejestrację działalności "wójta i całego urzędu miejskiego".

Pisarz prowadził również księgi rachunkowe, spisywał rejestry podatków, pisał listy dobrego urodzenia mieszkańców Sochaczewa udających się do innych miast oraz dokumenty wystawione przez władze miejskie, a także prowadził korespondencję urzędową. Poza tym pełnił funkcje typowo notarialne. Sporządzał zatem dokumenty dla celów postępowania sądowego, umowy, w szczególności rodzające skutki w postaci przeniesienia własności, pokwitowania zapłaty długu. Dokonanie czynności rejestrował w księgach miejskich. W codziennej pracy często pomagał mu jego zastępca nazywany podpiskiem.



SLAWOMIR BURZYŃSKI

Pisarz musiał być człowiekiem posiadającym określone cechy: "daleki od swarów sądowych i zawiści, nie czuły na pochlebstwa, stroniący od kielicha, nie stronnicy, nie sprzedawcy i nie zdradzający tajemnic urzędowych". Zobowiązany on był również do złożenia przysięgi o następującej treści "[...] przysięgam Panu Bogu Wszechmogącemu, panom rajcom i wszystkiemu pospólstwu miasta temu w urzędzie moim pisarskim, na który jestem wybrany, wiernym być i tajemnic rad

miejskich, które poznam albo z których mi się zwierzą, nikomu nie objawiać. Rzeczy, które się w sądzie dzieją, wiernie według mego najwyższego rozumu chcę napisać i czytać tak ubogiemu jak bogatemu. A tego nie chcę opuścić dla miłości, bojaźni, nienawiści, gniewu, przyjaźni, darów i innych rzeczy. Tak mi Panie Boże pomagaj". W przypadku złamania prawa na tym stanowisku groziła pisarzowi surowa kara, jeśliby "napisał niesłuszną zapis albo list, rękę traci którą go napisał. A jeśliby sfalszował księgi miejskie, staje się bezecnym i krzywoprzysięcą, a bywa karany ogniem". Pierwszą wzmiankę w źródłach pisanych o sochaczewskim pisarzu ziemskim znajdujemy 13 maja 1402 roku, kiedy stanowisko to pełnił niejaki Andrzej.

Warto jeszcze zatrzymać się nad stanowiskiem podkomorzego, który rozstrzygał przy pomocy swego sądu, zwanego podkomorskim, spory graniczne pomiędzy posiadaczami gruntów. Wytyczał ich granice i nanosił na mapę. Posiadał własną kancelarię, w której prowadził księgi podkomorskie z zapisami dokonywanych przez niego czynności urzędowych. Pomocnikami podkomorzego byli komornicy graniczni, zwani limitantami. Mianował dowolną ich ilość sam podkomorzy.

Wszyscy urzędnicy miejscy (a także rajcowie) byli płatni, (choć rzadko gotówką). Przeważnie otrzymywali wynagrodzenie w formie ulg lub zwolnień podatkowych, często dostawali w dzierżawę intratne folwarki i gospodarstwa miejskie. Urzędnicy sprawujący sądy pobierali część kar sądowych, opłaty od osób prywatnych za pewne czynności urzędowe, a także mieli dochody z dóbr przywiązanych prawdopodobnie stale do pewnych urzędów.

Zdrowie - to warto wiedzieć

Kto może korzystać z bezpłatnej opieki zdrowotnej

Świadczenia opieki zdrowotnej przysługują wszystkim obywatelom Rzeczypospolitej Polskiej, a zasady ich udzielania określa ustawa z dnia 27 sierpnia 2004 roku o świadczeniach opieki zdrowotnej finansowanych ze środków publicznych (Dz. U. Nr 210, poz. 2135).

Świadczenia opieki zdrowotnej mogą być finansowane przez:

1. Narodowy Fundusz Zdrowia (NFZ)

Ze świadczeń opieki zdrowotnej finansowanych przez NFZ mogą korzystać osoby ubezpieczone, czyli osoby:

- które zostały zgłoszone do ubezpieczenia zdrowotnego i za które jest odprowadzana składka,

- członkowie rodzin osób objętych ubezpieczeniem powszechnym zgłoszeni do ubezpieczenia - zasada nie obowiązuje małżonków w przypadku separacji orzeczonej prawomocnym wyrokiem sądu,

- cudzoziemcy na zasadach określonych w art. 3 ustawy o świadczeniach opieki zdrowotnej finansowanych ze środków publicznych.

Prawo do świadczeń opieki zdrowotnej ustaje po upływie 30 dni od dnia wygaśnięcia obowiązku ubezpieczenia zdrowotnego, np. jeżeli utraciliśmy pracę, to możemy bezpłatnie korzystać z opieki zdrowotnej jeszcze przez 30 dni. W takiej sytuacji warto zarejestrować się w Powiatowym Urzędzie Pracy, nawet, gdy nie przysługuje nam zasiłek dla bezrobotnych, mamy wówczas zagwarantowane ubezpieczenie zdrowotne.

Natomiast osoby, które ukończyły szkołę średnią lub wyższą, przez cztery miesiące od dnia zakończenia nauki lub skreślenia z listy uczniów (studentów) mają prawo do bezpłatnego korzystania ze świadczeń zdrowotnych.

Osoba, która stara się o przyznanie emerytury lub renty, pomimo iż nie jest opłacana za nią składka, do czasu zakończenia postępowania emerytalno - rentowego ma prawo do świadczeń z ubezpieczenia zdrowotnego.

Zgłaszając się do lekarza, aby bezpłatnie skorzystać z usługi, musimy mieć ze sobą dokument potwierdzający opłacanie składek:

- odcinek renty lub emerytury,

- aktualną legitymację ubezpieczeniową (książeczkę zdrowia),

- legitymację szkolną lub studencką,

- potwierdzenie przelewu składek - dotyczy to osób prowadzących własną działalność (także emerytów i rencistów) oraz ubezpieczających się dobrowolnie,

- decyzję wydaną przez gminę właściwą dla miejsca zamieszkania - w przypadku osób innych niż ubezpieczone, spełniających warunki określone w ustawie z dnia 12 marca 2004 roku o pomocy społecznej.

W stanach nagłych pomoc musi być udzielona pacjentowi niezwłocznie, bez względu na to, czy ma przy sobie jeden z ww. dokumentów. Pacjent, który przebywa w szpitalu ma 30 dni od dnia rozpoczęcia udzielania świadczenia (przyjęcia do placówki) na dostarczenie dokumentu potwierdzającego ubezpieczenie. Natomiast jeśli udzielanie świadczenia trwało krócej, to dokumenty należy okazać w ciągu 7 dni od dnia jego zakończenia.

2. Budżet państwa

W ten sposób finansowane jest leczenie:

- z wykorzystaniem procedur wysokospecjalistycznych

- osób nieubezpieczonych, które posiadają obywatelstwo polskie, mieszkają na terytorium Polski oraz spełniają warunki określone w art. 8 i 12 ustawy z dnia 12 marca 2004 roku o pomocy społecznej (Dz. U. Nr 64, poz. 593).

3. Obywatela

Pacjent sam płaci za świadczenia nie objęte ubezpieczeniem, czyli za:

- świadczenia z zakresu medycyny pracy,

- orzeczenia potrzebne do uzyskania prawa jazdy, pozwolenia na broń, i inne zaświadczenia wydawane na jego życzenie,

- za usługi wymienione w załączniku do wymienionej wcześniej ustawy.

Zaświadczenia potrzebne do uzyskania zasiłku pielęgnacyjnego albo świadczenia z pomocy społecznej wydawane są bezpłatnie.

Opracowanie: Wydział Zdrowia i Polityki Społecznej Starostwa Powiatowego w Sochaczewie

Jesienne zamyślenia w Kątach

Gminna Biblioteka Publiczna, za pośrednictwem "ZS" zaprasza do udziału w konkursie recytatorskim pt. "... a może zasluchana jesteś w koncert jesienny na opadłe liście z towarzyszeniem strumyka" (A. Ziemiannin) - poetyckie zamyślenia jesienne.

Konkurs przeznaczony jest dla uczniów kl. IV-VI szkół podstawowych oraz gimnazjów z terenu gminy Sochaczew. Jego finał odbędzie się 24 listopada 2005 w siedzibie Gminnej Biblioteki Publicznej w Kątach. Gościem konkursu będzie pisarka Mariola Pryzwan, której spotkania autorskie cieszą się ogromną popularnością. Jest ona bowiem autorką książek o tak znanych postaciach, jak Halina Poświatowska czy Zbyszek Cybulski.

Organizatorzy poetyckich zamyśleń proszą o przygotowanie recytacji jednego utworu o tematyce jesiennej. Chodzi zwłaszcza o takie prezentacje, w których jesień potraktowana została jako pora roku sprzyjająca refleksjom nad człowiekiem, jego wrażliwością, istnieniem, przemijaniem...

Zachęcając młodzież do udziału, informujemy, że szczegółowy regulamin konkursu dostępny jest w Bibliotece Gminnej i jej filiach oraz w szkołach na terenie całej gminy. Na zwycięzców czekają atrakcyjne nagrody.

(s)

Psycholog radzi

Lepiej chwalić niż ganić

Czytelnik: Mój syn rozpoczyna właśnie naukę w szkole. Nie chcę go zniechęcić do uczenia się, bo sam pamiętam, jak rodzice zmuszali mnie do nauki i jak bardzo tego nie lubiłem. Boję się jednak, że jeśli synek nie będzie chciał się uczyć, to zacznę go zmuszać, aż w końcu on zamiast lubić naukę, zniechędzi ją.

Psychologowie długo przekonani byli o tym, że aby dobrze pracować trzeba dobrze zarabiać. Eksperymenty dowiodły jednak, że choć płaca, nagroda i przywileje rzeczywiście motywują ludzi do pracy, to nie jest to jedyny (a niekiedy wcale nie najsilniejszy) motywator. Okazało się bowiem, że o wiele ważniejsza jest czasem atmosfera, w której człowiek pracuje niż to, ile zarabia czy zyskuje dzięki pracy.

Podobnie jest w nauce. Jeśli zajrzy Pan do jakiegokolwiek poradnika okaże się, że podstawową rzeczą, która motywuje do nauki, są nagrody. Chwalenie dziecka, dobre oceny, przywileje powodują, że dzieci chcą się uczyć i przykładają się do nauki. Nagrody powinny być raczej niespodziewane, początkowo częste, ale dawane nieregularnie. Nie mogą być zbyt hojne, ale muszą być przyjemne. Sposób nagradzania i chwalaenia powinno się także zmieniać z czasem.

Karanie i straszenie nauką przynosi złe efekty. "Uczysz się dla samego siebie. Pamiętaj! Jeśli się nie będziesz uczyć, zostaniesz baranem. Nie będziesz mieć żadnej pracy, skończysz w biedzie". Takie słowa budzą stres. Dorosli mają nadzieję, że to zmobilizuje dziecko, tymczasem dzieci zaczynają się bać. A to najlepszy sposób zniechęcenia ich do nauki.

Rada jest więc taka: starajmy się, aby dziecko kojarzyło naukę z przyjemnością, a nie z przykrością. Można to osiągać poprzez chwalenie i wymyślanie nagród, ale o wiele ważniejsze jest docenienie wysiłków dziecka, stworzenie atmosfery, w której dziecko czuje, że robi coś pożytecznego. Równie ważne jest pokazanie dziecku, że nauka jest ciekawa. Brzmi to dziwnie, bowiem w szkole dzieci częściej wkuwają niż poznają i rozumieją. Jeśli jednak nauczyciel i/lub rodzic potrafi sprawić, że budzi się ciekawość dziecka - nauka staje się pasją. A trudno o lepsze zmotywowanie do nauki.

Istnieje druga strona medalu. Czasem rozmawiam z rodzicami (zwykle licealistów i gimnazjalistów), którzy nie wiedzą co zrobić, aby ich dzieci uczyły się mniej! Może bowiem nadejść taki dzień, w którym dziecko staje się już nadmiernie ambitne i poza uczeniem się nie widzi nic: ani spotkań z przyjaciółmi, ani swojego hobby, ani leniuchowania, czy uczenia się czegoś niezwiązanego ze szkołą. Niektóre dzieci czują tak silną wewnętrzną presję zdobywania wyróżnień i dobrych ocen, że staje się to dla nich poważnym stresem.

Marcin Florkowski



HOROSKOP

Baran 21.III. - 20.IV.

Barany mogą przejść przez tydzień w klimatach dalekich od szczęścia czy euforii. Na sercu będą wam leżeć sprawy uczuciowe. Może okazać się, że bardzo bliska osoba ukrywa coś od dawna, stosuje jakieś niezrozumiałe uniki, a wy czujecie, iż wasz związek zmierza ku końcowi. Warto zastanowić się, czy w grę nie wchodzi trzecia osoba. Tak czy inaczej należy podjąć kroki, by jak najszybciej wyjaśnić złą sytuację.

Byk 21.IV. - 21.V.

Jeśli liczyłeś na jakieś niezwykłe okazje, by poprawić swoje życie, możesz się rozczarować. Co prawda na pewno masz opiekę sił wyższych, ale nie w takim zakresie, jak myślisz. Twoja niefrasobliwość finansowa może w końcu doprowadzić cię do rozpacz. Ważne, byś przed podjęciem jakiegokolwiek decyzji finansowej przeanalizował swoje możliwości. Nie zachwycaj się opakowaniem, zajrzyj do środka.

Bliźnięta 22.V. - 21.VI.

Czeka was tydzień wielu zmian lub ich zwiastunów. Sporo będzie działać w życiu zawodowym. Pojawiają się pomysły, które mogą być kuszące, ale jednocześnie będą wymagały ryzyka i kilku wyrzeczeń. Możliwe, że nowe wyzwania będą wymagały opuszczenia miejsca zamieszkania na jakiś czas. Nie bójcie się zmian, wszystko się jakoś ułoży.

Rak 22.VI. - 22.VII.

W uczuciach nie licz na jakieś niespodziewane zwroty akcji, za to w sprawach zawodowych i finansowych będziesz miał dobrą passę. Pojawiają się okoliczności, które zapewnią ci bezpieczeństwo finansowe na długo. Podpiszesz jakieś umowy, wynegocjujesz bardzo dobre warunki finansowe dlatego odłóż na razie na bok wszelkie sprawy, które mogą cię rozpraszać.

Lew 23.VII. - 22.VIII.

Będziesz myślał o dalszej karierze, planował kolejne kroki i zastanawiał się nad poprawą sytuacji materialnej. Kobieta, która zajmuje wysokie stanowisko, powinna ci w tym pomóc, ona stanowi furtkę do przemiany życiowej i do odzyskania harmonii. Jeśli zagrasz w jej drużynie, otrzymasz możliwości, które dadzą ci na przyszłość wiele satysfakcji. Tydzień sprzyja zwłaszcza kobietom spod znaku Lwa.

Panna 23.VIII. - 22.IX.

Panny przez cały tydzień będą pod wpływem dobrej passy finansowej. Możecie planować swoje posunięcia, ale pamiętajcie, by robić to poważnie. Powinniście również poświęcić trochę czasu zdrowiu. Przydałyby się badania okresowe lub wizyta kontrolna

u lekarza. Pomyślcie o tym jak najprędzej, bo na horyzoncie zaczynają zbierać się chmury.

Waga 23.IX. - 23.X.

Twoje plany zawodowe i wszelkie projekty, które przygotowujesz, mogą się zrealizować, ale będzie nerwowo. Być może będziesz musiał przeforsować na siłę swoje argumenty, bo otoczenie najwyraźniej nie jest do ciebie przekonane. Po prostu musisz bardziej rozpropagować siebie i swoje umiejętności. Słowem, potrzebna Ci reklama - zadbaj o nią.

Skorpion 24.X. - 22.XI.

Niespodziewanie może wkroczyć w twoje życie osoba, która przewróci je do

góry nogami. Może to być ktoś, z kim zawiążesz przyjaźń, lub ktoś, z kim wejdziesz w spółkę. Cokolwiek to będzie, da początek bardzo miłej i korzystnej znajomości, która dodatkowo może przynieść profity uczciowe bądź finansowe. Możesz też nagle poczuć przypływ energii, więc trudne sprawy pójdą gładko.

Strzelec 23.XI. - 21.XII.

Bardzo dobry okres dla ciebie. Będzie miło, przyjemnie i bez większych trosk. W twojej firmie może nastąpić jakaś reorganizacja i rządy zupełnie niespodziewanie obejmie kobieta. Dzięki niej sprawy potoczą się inaczej, a ty możesz znaleźć się przed wyborem dal-

szej kariery. Nie bój się ryzyka i wyjdź wreszcie z cienia.

Koziorożec 22.XII. - 20.I.

Sprawy sercowe zdominują te tydzień. Z jednej strony tkwisz w związku, który nie daje spełnienia, z drugiej prze-czuwasz zbliżającą się miłość, na którą czekałeś całe życie. Czujesz się ograniczony sytuacją, która staje się już nie do zniesienia. Musisz otworzyć się na nowe życie, posłuchaj głosu serca i intuicji.

Wodnik 21.I. - 20.II.

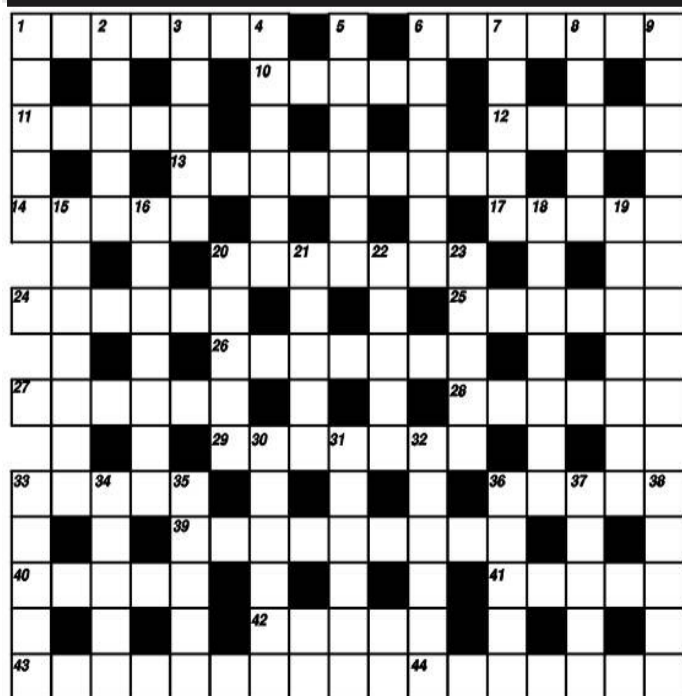
Pojawia się wiele dodatkowych obowiązków, z którymi jak zwykle dasz sobie radę. Będziesz musiał podołać nowym wyzwaniom, ale w konsekwencji przyniosą ci one wiele profitów. Od kilku lat budujesz

coś z mozołem, a teraz przyszedł czas kumulacji tych działań. Masz w sobie wiele doświadczenia i dojrzałości, przez co jesteś odbierany jako ktoś wielce kompetentny i budzący zaufanie. W najbliższych tygodniach zadbaj o swoje krążenie i układ krwionośny.

Ryby 21.II. - 20.III.

Przygotuj się na tydzień emocji i spraw związanych z twoim związkiem. Jeśli masz problemy z partnerem, tydzień raczej nie przyniesie ostatecznych rozwiązań. Osoby samotne muszą uważać na kogoś, kto nie ma zamiaru wiązać się, ale z chęcią skorzysta z okazji, by przeżyć jakąś miłą przygodę.

KRZYŻÓWKA nr 41



Poziomo:

1-pieniądze, 6-jazda na desce po fali, 10-stolica Maroka, 11-in. talent, zdolność, 12-jezioro z Mysią Wieżą, 13-surogat, 14-część kapelusza, 17-piłeczka do gry w badmintona, 20-roślina, którą jest ziemniak, 24-w "Panu Tadeuszu" przeciwnik Rejenta, 25-podstawa armaty, 26-rodzaj chustki, 27-laufer, 28-stos, 29-osiągnięcie, 33-trener naszych bokserów, 36-zasłona, 39-lekki metal, 40-dawna moneta, 41- np. 1:1, 42-ame-rykańska loteria liczbowa, 43-termin szachowy, 44-stolica Cypru.

Pionowo:

1-ryj dzika, 2-ptak z dużym dziobem, 3-posąg, 4-jeden z muszkieterów, 5-zniewaga, 6-kosmiczny lub handlowy, 7-pieczyno, 8-siła działania, 9-ma ją człowiek i kometa, 15-wywóz, 16-ubranie kobiece, 18-otwór wiertniczy, 19-cewnik, 20-przydomek szopa, 21-stan w USA, 22-miana, 23-likier kminkowy, 30-przy panu młodym, 31-szrama, 32-starogrecki ubiór, 33-rasa psa, 34-góry w Afryce, 35-różnica cen zakupu i sprzedaży, 36-góralski świerk, 37-cieśnina między Zatoką Perską i Omańską, 38- żona Mahometa.

Spośród nadesłanych w przeciągu miesiąca prawidłowych rozwiązań jednej z zamieszczonych w tym okresie krzyżówek wylosujemy kartę, której nadawca otrzyma 50 zł. W związku z tym rozwiązywanie krzyżówek będziemy podawać w pierwszym numerze następnego miesiąca, wraz z nazwiskiem zwycięzcy. Zapraszamy do zabawy i życzymy powodzenia.

Drobne

ogłoszenia

Usługi

● Żaluzje, verticale, markizy, rolety zewnętrzne i materiałowe, moskitiery, Słowiańska 17, tel. 862-98-20, 0-604-830-360 KOZŁOWSKI.

● Vertal - żaluzje - verticale antystatyczne - rolety tekstylne, zaciemniające - rolety antywłamaniowe. Producent, montaż, VAT. Tel. 0-602-736-692, 0-602-297-257.

● Autozłom, kasacje pojazdów bez opłat, tel. (0-46) 861-94-66.

● Pranie dywanów, wykładzin, tapicerek meblowych i samochodowych, tel. 0-504-630-724.

● Wideofilmowanie, fotoreportaż, studniówki, śluby, wesela, DVD, www.videocolor.com.pl, tel. 862-63-38, 0-501-350-075.

● Gipsy, panele, malowanie, remonty wnętrz, 0-604-056-710, 0-503-141-105.

● Usługi hydrauliczne, nowoczesne instalacje sanitarne w miedzi i plastiku, tel. 863-40-87, 0-601-154-847.

● Solidnie położę gładź gipsową, glazurę, terakotę, panele oraz wszystko to, co jest związane z płytą gipsową, docieplenie budynków, tel. 863-13-44, 0-600-918-372.

● Układanie kostki brukowej, tel. 0-602-386-081.

● Pranie dywanów i tapicerek, 863-57-55, 608-582-751.

● Profesjonalne pranie dywanów, wykładzin, tania 863-27-85, 502-650-258.

● RTV - naprawa, anteny, ul. Trojanowska 30, tel. 862-88-22.

● Cyklinowanie, schody, parkiety, montaż, (046) 830-22-54, 502-084-053.

● Układanie kostki tel. 604-877-630.

● Dachy kryjemy blachą i papą, tel. 0-46 855-37-72, 0-604-182-211.

● Usługi hydrauliczne 0-692-927-573.

● Usługi hydraulik, miedz, plastik, tania, tel. 0-606-592-598.

Biuro Rachunkowe

OMEGA

Rozliczenia podatkowe firm i osób fizycznych PIT, VAT, ZUS

**Kontakt: B.Nowicka
0-607-454-969**

Biuro:
Gawłowska 45 (LUX)
czynne w soboty 9-13
oraz w pozostałe dni po
uzgodnieniu telefonicznym
www.omega.airlan.pl

● Gładzie gipsowe bezpyłowe - glazura 503-504-730.

● Glazura, terakota, gładź, panele, solidnie, tel. 0-602-670-035.

● Wypożyczę rusztowania warszawskie, tel. 0-692-391-040.

Nieruchomości

● Sprzedam działkę 5000 m² staw + dom blisko lasu. Wiadomość (046) 862-88-32.

● Wynajmę lokale na biuro i gab. lekarskie, ul. Warszawska 21, tel. 862-24-29.

● Posiadam do wynajęcia pomieszczenie 250 m², centrum Sochaczewa, tel. 695-457-538.

● Sprzedam lub zamienię komfortowe 85 m², I p, cegła, tel. 880-501-611, (046) 862-36-89.

● Sprzedam dom w stanie surowym otwartym, Altanka, naprzeciw szkoły w Gawłowie, tel. 602-692-459.

● Sprzedam działkę budowlaną, uzbrojoną 1100 m² w Kuznocienie tel. (046) 863-61-27.

● Szukam lokalu na biuro w centrum Sochaczewa, tel. 0-607-417-138.

● Sprzedam dom w zabudowie bliźniaczej, ul. Płocka, tel. 863-54-01, 0-602-425-737.

● Posiadam mieszkanie do wynajęcia M-3, ul. Żeromskiego, I piętro, tel. 606-714-767 po 18.00.

● Sprzedam działki budowlane w Gawłowie, tel. (046) 863-52-16, 0-609-521-970.

● Wynajmę lokal 43 m², 862-96-36, 0-506-070-989.

● M-3 do wynajęcia tel. 0-504-500-102 po 18.00.

● Sprzedam mieszkanie 32 m² + garaż, komórka, ogródek, w Brzozowie tel. (046) 863-00-56 po 18.00.

● Z powodu choroby wynajmę lub sprzedam gabinet kosmetyczny lub inną działalność, tel. 504-204-574.

● Kupię 3-4 pokojowe, 608-429-208.

● Sprzedam budowlane, Rozłazłów, 35 zł/m², 692-094-424.

● Sprzedam M-3 w Sochaczewie, tel. 862-90-12.

● Sprzedam działki budowlane, w Kozuszkach Parcel, przy ul. Trojanowskiej, 0-698-806-386.

● Sprzedam M-4, parter, tel. 862-70-84.

● Garaż przy ulicy Lotników sprzedam, tel. 862-41-46 501-582-925.

● Sprzedam atrakcyjną działkę budowlaną, woda, prąd, ogrodzona, okolice szpitala, tel. 0-607-621-084.

● Do wynajęcia mieszkanie 3 pokojowe, częściowo umeblowane, 2 piętro, tel. 604-598-525.

● Wynajmę mieszkanie (1/2 domu 90 m²) w centrum Sochaczewa: ogród, garaż (tanio), kont. Tel. 605-417-474.

● Sprzedam garaż na ul. 600-lecia, tel. 606-882-310.

● Zamienię M-4 - 45 m² III p, na 1 pokój na I p. tel. 863-62-46, 508-377-789.

● Sprzedam 2 ha ziemi ornej, III kl., Sielice, gm. Sochaczew, tel. 606-205-431.

● Sprzedam M-4, 63 m², na osiedlu Ogrody, 4 piętro, tel. 862-22-64, 0-692-618-580.

● Sprzedam M-4, 63 m² po kapitalnym remoncie + garaż 601-384-328, 862-97-92.

● Lokale do wynajęcia na biuro, gabinet lub inną działalność - atrakcyjne warunki, ul. Żeromskiego 9, tel. 602-315-962, 602-315-765.

● Sprzedam dom, częściowo wykończony oraz garaże, ul. Płocka, tel. 602-315-765.

● Zamienię na większe lub sprzedam kawalerkę na Senatorskiej tel. 608-656-605.

● Sprzedam działki budowlane w Kozłowie Biskupim, tel. 0-698-085-666.

● Sprzedam M-4, 61 m², tel. 508-657-889.

● Poszukuję do wynajęcia lokalu ok. 50 m² na sklep, tylko parter, centrum Sochaczewa, tel. 0-502-333-565.

● Do wynajęcia M-4, 70 m², 862-92-32.

● Sprzedam działkę 6.200 m² z domem i budynkami gosp. w Młodzieszynie, tel. 0-604-157-801.

● Do wynajęcia M-4 w Sochaczewie, umeblowane, tel. 862-73-08, 0-509-732-639.

● Sprzedam M-5, 60 m², do remontu, 862-73-08, 0-509-732-639.

● Sprzedam dom 0-691-632-783.

● Sprzedam w Sochaczewie ziemię (1 ha) wraz z domem i garażem. Tel. kom. 0-600-211-963.

● Do wynajęcia dom 105 m² + 80 m² poddasze, działka 1000 m², osobny garaż, tel. 601-379-041.

● Do wynajęcia M-2, 38 m², w centrum tel. 861-25-91.

● Wynajmę kawalerkę 25 m², w Sochaczewie, przy al. 600-lecia, tel. 509-797-761.

● Sprzedam działkę o pow. 1,375 ha w Kozuszkach Parcel (okolice targowiska) tel. 0-609-730-042.

● Sprzedam garaż ul. Słowackiego tel. 862-30-10, 862-24-29.

● Sprzedam mieszkanie na Victorii 59 m², 606-377-454.

● Sprzedam garaż murowany (koło lasu) 862-57-02.

● Tanio sprzedam garaż murowany w zabudowie szeregowej, ul. Chodakowska 2a, tel. 862-94-05, 609-615-608.

● Sprzedam dom 602-116-436.

● Sprzedam budowlaną 856 m Teresin-Gaj, c. 24.000, tel. 888-644-031, (22) 674-35-46.

● Posiadam do wynajęcia w Teresinie lokal 110 m² parter budynku dobra lokalizacja, tel. 602-303-059.

● Sprzedam działki budowlane 900 m² Sochaczew, ul. Karwowska tel. 862-11-28 tel. kom. 504-916-360.

● Sprzedam lub wynajmę budynek wolnostojący 70 m² na działalność, 600-667-039.

● Z powodu wyjazdu sprzedam ładny duży dom 600-667-039.

● Sprzedam lub wynajmę ładne mieszkanie z urządzonej kuchnią 600-667-039.

● Do wynajęcia M-3, w centrum Sochaczewa, 696-087-179.

● Sprzedam nowy dom - stan surowy - Kozłów Biskupi, tel. 863-03-47.

● Wynajmę M-3, tel. 0-608-021-501.

Zdrowie

● JAROSŁAW ZAŁUSKI - specjalista chorób płuc, specjalista medycyny rodzinnej, specjalista alergolog, pediatra - TESTY ALERGICZNE I LECZENIE ALERGII, SPIROMETRIA, WIZYTY DOMOWE. USG COLOR DOPPLER - badania jamy brzusznej, tarczycy, stawów, przepływy i tętnicznych. Tel. 0-502-288-637.

● Centrum Stomatologiczne "Eldent", ul. 15 Sierpnia 1, 862-50-61, pon.-pt. 9-19, sob. 9-12. Pełny zakres usług.

● OKULIŚCI - PRACOWNICY KLINIK, NOWOCZESNE URZĄDZENIA DIAGNOSTYCZNE. Poradnia leczenia jaskry (komputerowe badanie pola widzenia, bezdotykowy pomiar ciśnienia wewnątrzgałkowego). Pracownia angiografii fluoresceinowej. Okulista dziecięcy (Poradnia leczenia zęza), APLIKACJA SOCZEWEK KONTAKTOWYCH. ALFA Sochaczew, al. 600-lecia 45 (poniedziałki, środy, piątki, soboty). Rejestracja wizyt: 863-38-74.

● UROLOG 863-38-74.

● Kardiolog - Juliusz Głogowski tel. 863-38-74.

● Andrzej Wojdas - specjalista laryngolog i alergolog - konsultacje, porady, testy i odczulanie. Sochaczew, ul. Żeromskiego 41 A lok. 22 (NZOZ "ALMED", I piętro). Przyjęcia we wtorki i piątki. Zapisy 862-88-92 lub 0-501-440-322.

● Kardiolog Jan Zambrzycki przyjmuje: wtorki, czwartki NZOZ ALMED, ul. Żeromskiego 41 863-52-22, 0-602-669-858.

● Lekarz specjalista dermatolog Ewa Brochocka - Zegadło. Gabinet prywatny Sochaczew, ul. Trojanowska 20, tel. 0-691-513-051.

● Gabinet Stomatologiczny "CARIMED" Sochaczew, ul. Piłsudskiego 16A, tel. (46) 862-41-21. Ortodontja - aparaty stałe i ruchome, leczenie zachowawcze, nowoczesna protetyka, chirurgia, rentgen, pantomogram.

● Kardiolog Kamila Grenda - Kosiec przyjmuje poniedziałki, czwartki "ALMED" ul. Żeromskiego 41A, 862-45-44, 0-601-803-830, echo serca po uzgodnieniu.

● Stomatolog - Izabela Pietras. Stomatologia estetyczna, protetyka, wybielanie, kolorowe wypełnienia dla dzieci. Sochaczew, al. 600-lecia 45, tel. 0-601-869-323.

● Gabinet stomatologiczny Dorota Wrzeńska ul. Żeromskiego 27, II piętro wtorki, środy, czwartki, zapisy telefoniczne: 0-603-203-800.

● Choroby serca i układu krążenia dr n. med. Michał Cierzyński st. asyst. Kliniki Chorób Wewnętrznych i Kardiologii Akademii Medycznej w Warszawie, przyjmuje Sochaczew, ul. Traugutta 23, tel. 0-502-281-077.

Motoryzacja

● Kupię każdy osobowy po 95 r. 0-507-140-012.

● Nissan Terrano II 2,7 TD1, 1999, czarny, salon, serwisowany, bezwypadkowy, 889-274-399.

● Chrysler Voyager SE 2,4 rok 2003, 28 tys. km, stan idealny, srebrny, 604-607-107.

● Honda Civic 1,6 ES 2003, 46 tys. km, na gwarancji serwisowany, bezwypadkowy, salon, czarny, 602-707-107.

Rolnicze

● Kupię ciągnik i maszyny rolnicze 607-809-288.

Praca

● Zatrudnię fryzjerkę tel. 606-359-183.

● Poszukuję niani (20-30 lat) do rocznego dziecka, tel. 691-412-366.

● Firma Biznes Partner poszukuje osób do prac pomocniczych w magazynie, z uprawnieniami na wózki widłowe. Miejsce pracy - Teresin. Praca w trybie zmianowym. Umowa zlecenie tel. (42) 632-31-51; 509-402-387.

● Opiekunke z zamieszkaniem do 7-letniej dziewczynki. Dom k/Warszawy tel. (022) 839-70-36.

● Zatrudnię murarzy 508-191-180.

● Magazyniera - zaopatrzeniowca ze znajomością WF-MAG, uprawnieniami na wózki widłowe oraz prawem jazdy kat. B. Z okolic Sochaczewa, Żyrardowa oraz Grodziska Maz. CV na numer faxu 022 725-14-92.

● Operatywnych, działających samodzielnie, poszukuję tel. 505-023-233.

● Zatrudnimy panią do prowadzenia biura - wymagamy: umiejętności obsługi komputera, łatwości nawiązywania kontaktów, dobrej prezencji. Rozmowy kwalifikacyjne odbędą się 14.10.2005 (piątek) godz. 15-18 w Biurze Ubezpieczeń w Sochaczewie, ul. 1 Maja 13, I piętro. Proszę dostarczyć c.v. ze zdjęciem.

● Zatrudnię doświadczonego kierownika stolarni oraz wykwalifikowanych stolarzy na terenie Sochaczewa, tel. 0-601-939-485.

ZS-2065

Nauka

● Korepetycje z matematyki - tematy bieżące, przygotowanie do matury, tel. 862-90-48, 0-604-462-939.

ZS-24

● Język niemiecki - korepetycje tel. 862-48-01, 606-924-819.

ZS-1833

● Korepetycje z języka polskiego, nauczycielka, tel. 696-562-277.

ZS-1835

● Studentka romanistyki udzieli korepetycji z języka francuskiego, tel. 602-278-384.

ZS-1839

● Korepetycje: angielski, niemiecki - niedrogo, tel. 862-60-66.

ZS-1883

● Korepetycje z j. polskiego tel. 601-630-791.

ZS-1914

● **Placówka Oświatowa aMBit organizuje kursy: komputerowe, językowe, maturalne. Świadectwa MEN. 862-16-46 609-056-267**

ZS-1916B

● J. polski - korepetycje niedrogo: każdy poziom, **solidne przygotowanie do matury**, tel. 0-506-624-996.

ZS-1957

● Niemiecki - korepetycje w każdym zakresie, tel. 0-503-641-379.

ZS-1986

● Niemiecki - korepetycje studentka, tel. 509-519-910.

ZS-1987

● Angielski, niemiecki, polski, matematyka, korepetycje, tel. 0-695-714-561.

ZS-2054

Różne

● Sprzedam telewizor Daewoo 21", telewizor Samsung 20", miniwieżę Grundig, video Philips, DVD "LG", 504-088-845.

ZS-1942

● Sprzedam tanio deski pobudowane tel. 501-147-963.

ZS-2008

● Spółka sprzedaje wyposażenie biura i szafki ubraniowe, tel. (046) 863-35-65, 0-604-566-187.

ZS-2032

● Sprzedam tanio dachówkę ceram. z rozbiórki, tel. 602-886-036.

ZS-2037

● Wspomaga aktywność u mężczyzn i kobiet, dailly - sprawdzone, tel. 692-599-367.

ZS-2045

● Ekspert w dziedzinie kosmetyków - nowe trendy. MOK Boryszew 11.10.05. godz. 19.00.

ZS-2046

● Sprzedam pralkę automatyczną tel. 862-64-63 po godz. 20.

ZS-2061

● Wagi różne komis, naprawa, legalizacja 0 603-051-820

ZS-2076

Węglo-Bud

Węgiel, koks, miał, węgiel brunatny, eko-groszek, piec c.o. miałowo-groszkowe drewno opałowe i kominkowe żwir, ziemia ogrodowa.

Możliwość zakupu na raty **Uwaga Promocja!!!**

WĘGIEL ORZECH 1tona 400 zł Eko-groszek: luzem 1t - 390 zł workowany 1t - 420 zł

Węglo-Bud, ul. Targowa 24 przy GS Sochaczew

Zapraszamy

w dni robocze 7.00-16.00 soboty 7.00- 13.00

Tel. (046) 862-82-77, 0-601-24-91-16

ZS-2042

PUP w Sochaczewie

ul. Kusocińskiego 11, pok. 48, 49, tel. 862-33-93 w.148

Inspektor ds. bezpieczeństwa i higieny pracy, nauczyciel matematyki, specjalista d/s zarządzania i marketingu, specjalista d/s sprzedaży produktów budowlanych, kierownik produkcji - branża kosmetyczna, technik rehabilitant lub fizjoterapeuta, logopeda, asystentka w dziale handlu ze znajomością języka angielskiego, asystentka klienta biznesowego, mistrz produkcji, mistrz drukarni, sprzedawca telefonów komórkowych, kucharz, barman, pomoc w kuchni i sprzętanie, fryzjer, szwaczka/ka/ z możliwością przeszkolenia, pracownik do działu marketingu, pracownicy budowlani, elektromonterzy, kierowca z prawem jazdy kat. B, C, C+E, operator koparki, operator spycharki gąsienicowej, magazynier z uprawnieniami na wózki widłowe, mechanik samochodowy, lakiernik samochodowy, blacharz samochodowy, elektromechanik samochodowy, ślusarz-spawacz, ślusarz, dekarz-blacharz, monter konstrukcji stalowych, hydraulik, kierownik budowy, samodzielny brukarz, glazurnik, operator maszyn, operator prasy ramowej z grupą inwalidzką, piekarz, pracownik produkcyjny, mechanik maszyn i urządzeń poligraficznych, serwisant z grupą inwalidzką, pakowacz, sprzedawca, pracownik ochrony z licencją I i II stopnia, mechanik samochodów ciężarowych, technik elektryk, pracownicy fizyczni do układania kostki brukowej.

Oferty pracy we Francji z podstawową znajomością języka francuskiego ewentualnie angielskiego:

murarz, sprzedawczyni, mechanik maszyn rolniczych, cukiernik, kelnerka, kucharz, hydraulik.

Oferty pracy w Wielkiej Brytanii ze znajomością języka angielskiego - oferty pracy EURES:

dentysta, nauczyciel w szkole podstawowej i średniej (sztuka, aktorstwo, geografia, matematyka, muzyka, wychowanie fizyczne, języki obce i inne), opiekun do osób starszych, bussines manager, rzemieślnicy-polerowanie granitu i marmuru, administrator biura, recepcjonista, pomocnik osoby niepełnosprawnej, praktykant w dziale zarządzania, pracownik w branży spożywczej, kierowca ciężarówki, koordynator procesu produkcyjnego, ogrodnik, technolog w przemyśle farmaceutycznym, opiekun osób starszych.

Oferta pracy w Irlandii z podstawową znajomością języka angielskiego - oferta pracy EURES:

kierowca ciężarówki, technik instalacji telefonicznych, pracownik kawiarni, wykwalifikowany hydraulik, wykwalifikowany mechanik samochodowy, analityk kontroli jakości, analityk serwisu technicznego, analityk programisty, kelner, szef sali, barman, operator produkcji, pakowacz, pracownik magazynu, starszy analityk programisty, general managers, assistant managers, hydraulik.

Oferta pracy w Islandii z komunikatywną znajomością języka - oferta pracy EURES:

operator zagęszczarki wi-bracyjnej, murarz biały/murarz pieców przemysłowych, pracownik budowlany, pracownik utrzymania czystości.

Oferty pracy w Niemczech ze znajomością języka niemieckiego, w przypadku recepcjonistów dodatkowo

wymagana znajomość języka angielskiego:

kucharz, pracownik obsługi restauracji, personel hotelowy (obsługa pięt), recepcjonista, ekonomista o specjalności zarządzanie przedsiębiorstwem, nauczyciel, pielęgniarki do domów opieki.

Oferty pracy we Francji z podstawową znajomością języka francuskiego ewentualnie angielskiego:

murarz, sprzedawczyni, mechanik maszyn rolniczych, cukiernik, kelnerka, kucharz, hydraulik.

Oferty pracy w Wielkiej Brytanii ze znajomością języka angielskiego - oferty pracy EURES:

dentysta, nauczyciel w szkole podstawowej i średniej (sztuka, aktorstwo, geografia, matematyka, muzyka, wychowanie fizyczne, języki obce i inne), opiekun do osób starszych, bussines manager, rzemieślnicy-polerowanie granitu i marmuru, administrator biura, recepcjonista, pomocnik osoby niepełnosprawnej, praktykant w dziale zarządzania, pracownik w branży spożywczej, kierowca ciężarówki, koordynator procesu produkcyjnego, ogrodnik, technolog w przemyśle farmaceutycznym, opiekun osób starszych.

Oferta pracy w Irlandii z podstawową znajomością języka angielskiego - oferta pracy EURES:

kierowca ciężarówki, technik instalacji telefonicznych, pracownik kawiarni, wykwalifikowany hydraulik, wykwalifikowany mechanik samochodowy, analityk kontroli jakości, analityk serwisu technicznego, analityk programisty, kelner, szef sali, barman, operator produkcji, pakowacz, pracownik magazynu, starszy analityk programisty, general managers, assistant managers, hydraulik.

Oferta pracy w Islandii z komunikatywną znajomością języka - oferta pracy EURES:

operator zagęszczarki wi-bracyjnej, murarz biały/murarz pieców przemysłowych, pracownik budowlany, pracownik utrzymania czystości.



Oferty Powiatowych Urzędów Pracy

Oferta pracy w Szwecji ze znajomością języka angielskiego, szwedzkiego lub czeskiego - oferta pracy EURES:

pracownik budowlany, modelka/model, deweloper systemów informatycznych, programista, administrator, specjalista ds. marketingu.

Oferta pracy we Włoszech z podstawową znajomością języka włoskiego - oferta pracy EURES:

pielęgniarka ogólna.

Oferty pracy na Litwie - oferta pracy EURES:

kierowca, blacharz-monter, kierowca kat. E.

PUP w Łowiczu

ul. Stanisławskiego 28, tel. 837-04-20, 837-07-76 w. 252

Kasjer - sprzedawca, pracownik do obsługi klienta, kierowca z prawem jazdy kat. C, szwaczka bielizny, elektryk, murarz - tynkarz, magazynier - sprzedawca, osoba do obierania cebuli, osoba do pestkowania śliwki, fryzjer damsko - męski, fizjoterapeuta, dziewiarz na staż, pomoc kuchenna na staż, kierowca z prawem jazdy kat. C+E ze świadectwem kwalifikacji.

PUP w Płocku

ul. Kostrogaj 1, tel. (0-24) 267-46-64

Kierownik robót drogowych z wykształceniem wyższym kierunkowym, min. 5 -letnim stażem pracy i uprawnieniami budowlanymi w zakresie robót drogowych; kierownik robót sanitarnych z wykształceniem wyższym, 5-letnim stażem pracy i uprawnieniami do kierowania robotami budowlanymi w zakresie instalacji sanitarnych; psycholog kliniczny z wykształceniem wyższym kierunkowym; magister farmacji z wykształceniem wyższym kierunkowym i min. 6 miesięcznym stażem pracy; specjalista ds. prawnych z wykształceniem wyższym kierunkowym; technik sprzedaży/ przedstawiciel handlowy z wykształceniem średnim (preferowany kierunek związany ze spawal-

nictwem), doświadczeniem na podobnym stanowisku, prawem jazdy kat. B i znajomością rynku materiałów i urządzeń spawalniczych w rejonie Płocka, osoby dyspozycyjne; handlowiec z wykształceniem minimum średnim, prawem jazdy kat. B, mile widziane doświadczenie w branży grzewczej; diagnosta z wykształceniem średnim mechanicznym, min. rocznym stażem na stanowisku, prawem jazdy kat. B i uprawnieniami diagnosty; operator urządzeń galwanicznych z wykształceniem średnim - technik chemik i umiejętnością pracy w zespole; wykonawca reklam z wykształceniem średnim oraz podstawowymi zdolnościami manualnymi, mile widziane doświadczenie; fryzjer z wykształceniem min. zawodowym kierunkowym i doświadczeniem w zawodzie; murarz z wykształceniem zawodowym i doświadczeniem w zawodzie; kierowca w transporcie międzynarodowym z min. 2-letnim stażem pracy w transporcie międzynarodowym, prawem jazdy kat. C,E i aktualnym świadectwem kwalifikacji kierowcy; blacharz warsztatowy z 5-letnim stażem pracy na stanowisku; piekarz z doświadczeniem w zawodzie; a dla osób niepełnosprawnych: operator wprowadzania danych (ze znacznym stopniem niepełnosprawności), ankieter (z umiarkowanym stopniem niepełnosprawności), pracownik ochrony, sprzedawca (z lekkim stopniem niepełnosprawności).

PUP w Rawie Mazowieckiej

ul. 1 Maja 1A, tel. 814-40-51, 814-45-18 w.252

Szwaczka, pracownik ochrony, monter okien i drzwi, główny księgowy, nauczyciel w-fu, pracownik uboju, operator wózków widłowych, pracownik fizyczny, magazynier, pracownik ochrony (z grupą inwalidzką), pracownik biurowy - sekretarka, konsultant telefoniczny.

(m)

Podejmę pracę

● Młoda, magister technologii kosmetyków i wyrobów chemii gospodarczej z biegłą znajomością języka niemieckiego, obsługą komputera MS Office, poszukuje pracy w laboratorium badawczym itp., tel. 694-631-189

● Kierowca z praktyką na ciągnikach siodłowych poszukuje pracy w podwójnych obsadach w transporcie międzynarodowym. Tel. 0-605-302-486

● Zaopiekuję się dzieckiem u siebie w domu, tel. 862-94-04

● Podejmę pracę jako opiekuna do dziecka lub inną, tel. 502-920-892.

Bezpłatny kupon dla poszukujących pracy

Treść

.....

.....

.....

.....

Imię, nazwisko i adres

.....

.....

Miałeś wypadek

* jako pieszy, pasażer, kierowca
* ktoś bliski ci zmarł wskutek wypadku
* nie otrzymałeś odszkodowania z OC
sprawy jako zadośćuczynienia, odszkodowania z tytułu utraconych zarobków i pogorszenia sytuacji rodzinnej, renty wyrównawczej z tytułu zwiększonych potrzeb
* odszkodowanie było niewspółmierne do wyrządzonej szkody

ZGŁOŚ SIĘ DO NAS

Prowadzimy sprawy, które wydarzyły się do 10 lat wstecz (046) 857-70-94, kom 0-604-693-723

ZS-1866

Spółdzielnia Mieszkaniowa Lokatorsko-Własnościowa w Sochaczewie przy ul.M.J.Piłsudskiego 26 posiada do wynajęcia lokale użytkowe:

* przy Al.600-lecia 66B
Parter
- 3 lokale o powierzchni 12,48 m² każdy
- 2 lokale o powierzchni 25,44 m² każdy

I PIĘTRO
- 9 lokali o powierzchni 12,48 m² każdy

* przy ul. 1 Maja 5
I PIĘTRO
- zespół pomieszczeń o łącznej powierzchni 88,32 m²
- zespół pomieszczeń o łącznej powierzchni 46,03 m²

* przy ul.Żeromskiego 39A (łącznie)
Parter
- zespół pomieszczeń o łącznej powierzchni 172,35 m²

oraz obiekty magazynowe przy ul.Trojańskiej 64
- magazyn o powierzchni: 381 m²
- magazyn o powierzchni: 91,20 m²

Osoby zainteresowane najmem ww. pomieszczeń prosimy o kontakt ze Spółdzielnią pod nr tel. 862-21-59 lub osobiście w biurze Spółdzielni.

ZS-328

Firma Sonoco-Alcore mieszcząca się w Feliksowie koło Sochaczewa poszukuje Głównej Księgowej z bardzo dobrą znajomością języka angielskiego.

Wiadomość: telefon 861 95 28
Osoby zainteresowane prosimy o przesyłanie swojego CV wraz z listem motywacyjnym na adres: e-mail: andrzej.cielniak@sonoco-alcore.net

ZS-2056

Z inicjatywy członków Stowarzyszenia Przedsiębiorców i Kupców Ziemi Sochaczewskiej powoływana została Powiatowa Izba Gospodarcza w Sochaczewie

Wszystkie zainteresowane podmioty prowadzące działalność gospodarczą prosimy o kontakt pod numerem tel. 863 26 52 w godz. 8.00-14.00 .

ZS-2050

ZAPASY

Festiwalowe Mazowsze

W Bydgoszczy odbył się I Festiwal Zapaśniczy. W ramach tej imprezy rozegrano: XXI Memoriał Franciszka Harczenko (młodzieży i młodzieży) oraz II Puchar Polski (kadetek i kadetów). Turnieje były bardzo mocno obsadzone, gdyż obok zawodników ze ścisłej czołówki Polski wystartowali reprezentanci klubów z: Niemiec, Rosji, Ukrainy, Litwy i Słowacji. Wśród ww. zapaśników mocno zaznaczyli udział zawodnicy Greiner Mazowsze Teresin.

Miejsca naszych zawodników i zawodniczek

Młodziczki
1. Angelika Rybicka (48 kg)
2. Anna Albinowska (48 kg)

Młodzicy
1. Paweł Albinowski (66 kg)
3. Patryk Dybkowski (59 kg)

JUDO

TPJ z medalami

9.10. młodzi judocy TPJ walczyli na matach Łodzi, gdyż tamtejszy AZS był gospodarzem Międzynarodowego Turnieju Judo.

Miejsca naszych zawodników:

Młodzicy
1. Natalia Wiśniewska (+70 kg)
1. Przemysław Pawelec (42 kg)
2. Jakub Plichta (38 kg)
3. Katarzyna Gołębiowska (46 kg)
5. Maciej Ciochocki (42 kg)

Dzieci (rocznik 1994-95)
3. Mateusz Błasiak

RUGBY

Trener Orkana, trenerem kadry

Trenujący seniorów Orkana - Zdzisław Szczybelski został powołany (22.09) przez Zarząd PZR na stanowisko trenera reprezentacji Polski do lat 20-stu. Poprowadzi ją w turnieju finałowym Młodzieżowych Mistrzostw Europy, które najprawdopodobniej odbędą się we wrześniu 2006 w naszym kraju. Gratuluje Panu Zdzisławowi wyboru oraz życzy samych zwycięskich meczy.

PIŁKA NOŻNA

Mazowiecka Liga Seniorów

Przerwana passa

RKS Ursus Warszawa - Orkan Sochaczew 4:1 (1:1)

gol: K.Różycki(45')

skład: Grefkowicz - Sabalski (58' Rogowski), Pawlak (46' Fornalski), I.Łukawski, Machciński, Cieślak, P.Kowalski, Adamczewski, R.Łukawski (85' Łęcznar), Różycki, N.Kowalski (46' Wójcik)

Gospodarze szybko chcieli zapewnić sobie zwycięstwo i zdecydowanie zaatakowali od pierwszego gwizdka. Już w 2' Sebastian Grefkowicz pokazał, że jest godnym zmiennikiem Pawła Radzio. Niestety w 10' Ursus prowadzi 1:0. Gospodarze są stroną dominującą, a pod bramką Orkanu co chwila dochodzi do gorących sytuacji. Tuż przed przerwą daleki wykop na-

szego bramkarza uruchamia Krzysztofa Różyckiego. Nasz napastnik wykorzystuje niezdeterminowanie obrońców gospodarzy. Odbiera im piłkę i trafia w lukę między bramkarzem, a słupkiem. Jest remis. Po przerwie następuje druga fala ataków gospodarzy. W 47' jest 2:1. W 53' Daniel Sabalski fauluje na polu karnym. Strzał z "wapa" zamienia się w trzeciego gola. Mimo strat Orkan stara się grać "otwartą piłkę". Wykorzystują ten fakt rywale i w 61' po stronie Ursusa zapisana zostaje cyfra 4. Ataki gospodarzy straciły nieco na impecie, a mimo to Grefkowicz miał jeszcze kilka okazji do wykazania się swoimi wysokimi umiejętnościami. Po meczu trener Andrzej Grzybowski powiedział: "Nasi

dzisiejsi rywale byli lepsi i zastąpienie wygrali. Tym razem tragicznie zagrała linia obrony. Tylko Grefkowicz, Różycki, Cieślak i Piotrek Kowalski pokazali, że nadają się do gry w MLS-ie. Teraz przed nami kilka spotkań z teoretycznie słabszymi drużynami. Przestrzegabym przed lekceważeniem tych zespołów. Te mecze mogą być dla nas bardzo trudne. Niepokoi mnie duża liczba traconych goli. Po stracie bramki mój zespół gra tak, jakby tracił wiarę w zwycięstwo."

Pozostałe wyniki X kolejki:

Tęcza - Makowianka 3:1

Łomianki - Piast 1:2

Legionovia II - Naprzód 1:1

Ciechanów - Błękitni R. 1:0

Kasztelan - Huragan 4:0

Mazowsze - NTP 4:1

Wkra - Błękitni G. 2:0

Tabela po X kolejkach:

1. Piast Piastów	25	25-9
2. Huragan Wołomin	22	28-17
3. Wkra Zuromin	22	19-9
4. ORKAN Sochaczew	21	25-12
5. Mazowsze Plock	21	27-9
6. RKS Ursus Warszawa	20	27-15
7. MKS Ciechanów	20	22-16
8. Naprzód Zielonki	19	22-12
9. NTP Wyszków	15	17-17
10. Kasztelan Sierpc	13	14-15
11. Błękitni Gąbin	11	13-21
12. Błękitni Raciąż	10	9-16
13. Legionovia II	4	12-29
14. Tęcza 34 Płońsk	4	8-26
15. Makowianka Maków	4	9-33
16. KS Łomianki	2	4-25

Już znany jest rywal Orkana w Pucharze Polski. Na mecz piątej rundy (19.10, godz.15.00) nasi futboliści wyjadą do Radziwiłłowa na mecz z Relaxem. Jednak wcześniej (15.10, godz.13.30) Orkan gościć będzie Tęczę 34 Płońsk (XI kolejka MLS).

Tylko jedna porażka

Ten tydzień był dobry dla naszej piłkarskiej młodzieży. W 11-stu meczach sochaczewianie wygrywali 8 razy, remisowali - 2 i przegrali tylko jedno spotkanie (Tarczyk Unia Boryszew, rocznik 1995).

Mazowiecka Liga Juniorów (rocznik 1987)

Orkan Sochaczew - Varsovia Warszawa 3:2 (3:1)
gole: R.Dąbrowski, P.Plichta, R.Brodowski

Z wyniku tego spotkania bardzo zadowolony był trener Mechliński, gdyż Varsovia ma jesienią na swoim koncie zwycięstwa z Legią i Agrykołą. Nadal w grze naszych juniorów można zauważyć sporo mankamentów. Cieszy zwycięstwo oraz ambitna walka do końcowego gwizdka.

Piłcocka klasa okręgowa juniorów (rocznik 1987)

Bzura Chodaków
Zawodnicy z Chodakowa mieli wolny termin.

Mazowiecka Liga rocznik 1988

Tarczyk Unia Boryszew - Wilga Garwolin 5:1 (2:0)
gole: S.Tomala(3), K.Wróbel, K.Bartosiewicz

Warszawska Liga okręgowa rocznik 1990

gole: S.Tomala(3), K.Wróbel, K.Bartosiewicz

Orkan Sochaczew - Orzeł Kampinos 8:2 (5:1)

gole: A.Dąbrowski(4), K.Kamiński, M.Górzyński, Ł.Bezler, M.Wójcik

Mazowiecka Liga rocznik 1991

UKS M&M Unia 97 Sochaczew - Józefovia Józefów 3:2 (2:1)

gole: M.Ryngwelski, M.Orliński, D.Dobrzyński

Piłcocka klasa okręgowa rocznik 1991

Bzura Chodaków
Bzura miała wolny termin.

Mazowiecka Liga rocznik 1992

Start Otwock - Orkan Sochaczew 1:1 (0:0)
gol: S.Skowron

Podopieczni Dariusza Dziegielewskiego stracili zwycięstwo w ostatniej minucie meczu. Szymon Skowron strzelił swoją 16-stą bramkę w tej rundzie i jest najskuteczniejszym piłkarzem ligi.

Warszawska klasa okręgowa rocznik 1992

UKS M&M Unia 97 Sochaczew - CWKS Legia Warszawa 8:1 (4:0)

gole: P.Kowalik(3), A.Rogała(2), K.Pawlaczyk, B.Orliński, M.Woliński



Strzelec czterech goli - Adrian Dąbrowski

Mazowiecka Liga rocznik 1993

Orkan Sochaczew - Varsovia Warszawa 3:3 (2:0)

gole: T.Trafalski, R.Mitrowski, M.Kęska

Warszawska klasa okręgowa rocznik 1993

gole: T.Trafalski, R.Mitrowski, M.Kęska

TENIS STOŁOWY

I liga kobiet

Kochają zwyciężać

SKTS Sochaczew - Spójnia Warszawa 7:3 (23-10; 331-245)

punkty: I.Kuszaj(2), M.Feliks(2), N.Gawrylczyk(1), M.Przybylska(1), Kuszaj/Przybylska(1)

widzów: ok.70

SKTS rozpoczął grę w I lidze zdecydowanym zwycięstwem nad stołeczną Spójnią. Mecz nie dostarczył zbyt wielu emocji, gdyż nasze zawodniczki z reguły wyraźnie wygrywały. Najbardziej zacięte boje toczyła "nowa" w zespole - Małgorzata Przybylska. W czwartym secie pojedynku z Małgorzatą Kowalską przegrywała już 1:6. Uparta pogoń za rywalką i ostatecznie wygrana 11:8. W meczu z Katarzyną Sabat, pani Małgosia prowadziła początkowo 4:1. Chwila przestoju i wynik brzmi 5:8. Następnie rywalka ma trzy piłki setowe i ... ostatecznie przegrywa

13:11. Podobny horror ma miejsce w secie czwartym. Sabat ma dwie piłki meczowe, następnie Przybylska jedną setową. Ale do trzech razy sztuka i ostatecznie warszawianka wygrywa 13:11. To były najdramatyczniejsze momenty meczu. W pozostałych bojach (mimo że nie były tak dramatyczne) można było obejrzeć sporo ping-ponga na wysokim poziomie. Jako ciekawostkę podam fakt, że trenerką drużyny Spójni jest żona Jana "tego co zatrzymał Anglię" Tomaszewskiego - Katarzyna Calińska, a z raketką w rękę ujrzeliśmy jego (i jej) córkę Małgorzatę. Słowa uznania należą się dyrekcji MOSiR-u, która sprawiła, że w hali zawiśły dwa nowe reflektory, dzięki którym stworzono warunki odpowiednie do rozgrywania meczów pierwszoligowych.

Wyniki spotkań:

I.Kuszaj - K.Sabat 3:0 (11-6, 13-11, 11-9)

M.Feliks - M.Tomaszewska 3:0 (11-4, 11-2, 11-2)

N.Gawrylczyk - M.Wichlak 0:3 (7-11, 7-11, 9-11)

M.Przybylska - M.Kowalska 3:1 (5-11, 11-6, 11-7, 11-8)

Kuszaj/Przybylska - Kowalska/Wichlak 3:0 (11-4, 11-5, 11-2)

Feliks/Gawrylczyk - Sabat/Tomaszewska 1:3 (11-5, 8-11, 5-11, 9-11)

I.Kuszaj - M.Kowalska 3:0 (11-2, 11-8, 11-7)

M.Feliks - M.Wichlak 3:0 (11-7, 11-6, 11-8)

M.Przybylska - K.Sabat 1:3 (13-11, 7-11, 6-11, 11-13)

N.Gawrylczyk - M.Tomaszewska 3:0 (11-6, 11-4, 11-3)

Statystyki:

Milena Feliks: 2/0; 6-0; 66-29

Iwona Kuszaj: 2/0; 6-0; 68-43

Natalia Gawrylczyk: 1/1; 3-3; 56-46

Małgorzata Przybylska: 1/1; 4-4; 75-78

deble: 1/1; 4-3; 66-49

Pozostałe wyniki I kolejki:

LUKS Stawiguda - MRKS Gdańsk 10:0

IKTS Inowrocław - Gorzovia Gorzów Wlkp. 5:5

Stella Gniezno - GLKS Mago Wanzl Scania Nadarzyn 6:4

Następny mecz nasze dziewczęta rozegrają w Gdańsku z MRKS-em (15.10, godz.16.00), który w pierwszej kolejce zaprezentował słabą formę. Przed naszymi zawodniczkami stoi ogromna szansa na zachowanie statusu drużyny niepokonanej.

W poprzednim sezonie tabela I ligi była następująca:

1.LUKS Ormeta (awans do ekstraklasy)

2.LUKS Stawiguda

3.Gorzovia Gorzów Wlkp.

4.Stella Gniezno

5.GLKS II Nadarzyn

6.Spójnia Warszawa

7.Jedynka Łódź

8.SKS 40 Warszawa

Z ekstraklasy spadła drużyna z Gdańska, natomiast awans uzyskały (wspólnie z SKT-S-em) dziewczęta z Inowrocławia.



„Nowa” w drużynie - Małgorzata Przybylska

RUGBY

Mściciel z trybun



Robert Zatorski

Pogoń Siedlce - Orkan Sochaczew
14:11 (14:0)
punkty: T.Jabłoński(6), P.Sieklicki(5)

skład: Syperek (58'Gołaszewski), Zatorski (43'Stachniuk), Gubar, Polakowski, Dudkowski (47'Sieklicki), Kościelewski (41'Hetmanowski), Pruski (54'Paweł Pietrzyk), Żakowski, Szymański, Jabłoński, Dybiec (74'M.Pietrak), Dobrowolski, Seklecki, Ł.Śmielak, M.Śmielak (38'Stańczak)

W pierwszej połowie trwa twardy bój, jednak to gospodarze zdobywają punkty. Tuż po rozpoczęciu gry akcja młynek kończy się przyłożeniem dla Pogoni. Drugi raz gospodarze cieszą się po przyłożeniu po ponad 60-cio metrowym rajdzie. Pierwsze punkty dla Orkana zdobywa Tomasz Jabłoński z karnego (45'). Kilkanaście minut później (62') ten sam zawodnik dokłada kolejną "trójkę". Mijają trzy kolejne minuty i ... z przyłożenia cieszy się Piotr Sieklicki, który kończy składną akcję po przegrupowaniu. Mecz powoli dobiega końca. Nagle po rozwiązaniu młyna dyktowanego dochodzi do ogólnej bijatyki na boisku. Do walki chcą się włączyć także zawodnicy rezerwowi. Zdecydowana postawa obu trenerów doprowadza do zakończenia walk. W tym momencie z trybun na murawę przedostaje się jeden z ki-

biców, który kopie Pawła Pietrzyka. Okazuje się w tym momencie, że nie ma lekarza. Nasi zawodnicy opuszczają plac gry. Teraz o końcowym wyniku meczu musi zdecydować PZR. Jedyną słuszną decyzją byłoby przyznanie Orkanowi punktów walkowerem. Nie dość, że na zawodach nie był obecny lekarz, to jeszcze na boisku pojawiła się osoba nieuprawniona, która na dodatek zaatakowała naszego zawodnika. Z niecierpliwością będziemy czekać na werdykt PZR-u.

Pozostałe wyniki VII kolejki:

Arka - Lechia 11:10 (11:3)
B.Łódź - Posenania 38:15 (16:3)
Ogniwo - B.Lublin 23:10 (8:0)
Juvenia - Folc 24:30 (6:17)

Tabela po VII kolejkach:

1.Folc AZS AWF Warszawa	7	19	202-133
2.Budowlani Łódź	7	19	253-84
3.Lechia Gdańsk	7	17	190-103
4.Arka Gdynia	6	16	207-67
5.Posenania Poznań	7	15	219-114
6.Ogniwo Sopot	7	11	120-211
7.ORKAN Sochaczew	7	11	74-98
8.Juvenia Kraków	7	11	134-270
9.Pogoń Siedlce	7	9	71-204
10.Budowlani Lublin	6	8	66-127

Liga "7"

Zagrają w finale

Zakończyły się rozgrywki kwalifikacyjne Ligi Rugby "7", w których wystartowały aż 33 drużyny. Każda z nich miała możliwość zdobycia punktów w piętnastu turniejach. Orkan wystartował tylko w trzech, a mimo to zajął w kwalifikacjach V miejsce i zagra w turnieju finałowym (Koszalin, 30.10). Poniżej wyniki dwóch ostatnich turniejów.

Turniej w Sopocie (18.09)

Klasyfikacja końcowa turnieju:

- 1.RC Koszalin
- 2.AZS AWFis Gdańsk
- 3.Ogniwo Sopot
- 4.Budowlani Łódź
- 5.Alfa/Unislavia

Turniej w Nowym Sączu (18.09)

Wyniki spotkań finałowych:

o VII miejsce: Rafineria - Koliber 17:0 (10:0)

o V miejsce: Huzar - RC Nowa Huta 12:0 (5:0)

o III miejsce: Rumia - Ursynów 17:0 (12:0)

Finał: Skra - Biało Czarni 22:0 (12:0)

Klasyfikacja końcowa turnieju:

- 1.Skra Warszawa
- 2.Biało-Czarni Nowy Sącz
- 3.Arka Rumia
- 4.CK Ursynów Warszawa
- 5.Huzar Bolesławiec
- 6.RC Nowa Huta
- 7.Rafineria Jasło
- 8.Koliber Sosnowiec

Ostateczna kolejność kwalifikacji:

- 1.Biało-Czarni I Nowy Sącz 61(7)
- 2.RC Koszalin 45(5)
- 3.Arka I Rumia 45(7)
- 4.Skra Warszawa 44(4)
- 5.ORKAN Sochaczew 41(3)
- 6.Alfa/Unislavia 41(5)
- 7.Arka I Gdynia 37(3)
- 8.AZS Folc Warszawa 35(3)
- 9.Budowlani I Łódź - 29(3),
- 10.Ogniwo Sopot - 23(3),
- 11.Juvenia Kraków - 18(2),
- 12.Arka II Gdynia - 17(1),
- 13.Legion Legionowo - 17(3),
- 14.Nowa Huta RC - 17(5),
- 15.Rugby Team Radość - 14(4),
- 16.Biało-Czarni II Nowy Sącz -

14(2), 17.Tur Chojnice - 13(3), 18.Posenania Poznań - 11(1), 19.AZS AWFis Gdańsk - 11(3), 20.Arka II Rumia - 10(2), 21.CK Ursynów Warszawa - 9(1), 22.Budowlani II Łódź - 7(1), 23.Huzar Bolesławiec - 7 (1), 24.RC Rafineria Jasło - 7(3), 25.RC Nowy Dwór Mazowiecki - 6(4), 26.RC Goleniów - 6(2), 27.Lechia Gdańsk - 5(1), 28.Pogoń Siedlce - 5(1), 29.Jurand Ryjewo - 3(1), 30.AZS Politechnika Warszawska - 3(1), 31.RC Wrocław - 3(1), 32.Toruński Klub Rugby - 1(1), Koliber Sosnowiec - 1(1)

Cyfry oznaczają - liczbę zdobytych punktów, ilość startów; o miejscach 2-3 i 5-6 zdecydowało większa ilość zwycięstw w turniejach.

Pierwszych 8 drużyn awansowało do turnieju w Koszalinie. Plan gier jest następujący: Czwierćfinały: (1)Skra Warszawa - ORKAN Sochaczew, (2)Arka Rumia - Alfa/Unislavia, (3)RC Koszalin - Arka Gdynia, (4)Biało-Czarni Nowy Sącz - AZS Folc Warszawa

Półfinały: (5)P2-P3, (6)P1-P4, (7)Z2-Z3, (8)Z1-Z4

Finały: o VII miejsce: P5-P6, o V miejsce: W5-W6, o III miejsce: P7-P8, o I miejsce: W7-W8

TENIS STOŁOWY

III liga mężczyzn

PLUKS Ciekosyn - Orkan Sochaczew 10:0

Borykająca się z dużymi problemami personalnymi drużyna Orkana tym razem nie zdobyła ani jednego punktu z bardzo dobrze prezentującą się w tym sezonie ekipą z Ciekosyna.

RUGBY

Kadeci najlepsi

Pod koniec września reprezentacja Polski kadetów wzięła udział w turnieju w Havirzovie (Czechy). Nasi rugbiści spisali się bardzo dobrze pokonując wysoko drużynę Badenii-Wrtenbergii (44:0) oraz reprezentację Czech (38:3). Wśród biało-czerwonych wystąpiło 5 zawodników Orkana: Dawid Popławski, Przemysław Jeznach, Piotr Krysiak, Kamil Zdzieszyski oraz Mateusz Kępa.

Krótka piłka

Panie szofer gazu

W ostatnich dniach na drogach zginęło trzech sportowców - Arkadiusz Golaś (nazdziej polskiej siatkówki), Dariusz Olejniczak (rugbista Arki Gdynia) oraz Szymon Jędrzejczak (uzdolniony pływak młodego pokolenia, brat Otylii, która przeżyła - ale co to za życie ze świadomością, że się zabiło ukochanego człowieka). Zastanawiam się, dlaczego tragedie dosięgły właśnie te osoby? Odpowiedź nasuwa się sama. Sportowcy żyją szybko. Biją rekordy, pokonują kolejne bariery. Ich nieszczęściem jest, że tę rywalizację zbyt często przenoszą poza sportowe areny. Pomagają im w tym "zabawki" rozdawane przez sponsorów oraz przekonanie o swojej wyjątkowości. Zapominają, że są zwykłymi śmiertelnikami (tylko bardziej sprawnymi fizycznie od większości naszego społeczeństwa), a nieśmiertelność zapewniają sobie dopiero po śmierci.

Kochani sportowcy!

Zdejmijcie nogę z gazu, zwolnijcie trochę. Bądźcie najszybsi na boiskach, bieżniach i pływalniach. Nie ścigajcie się ze Śmiercią - z nią nikt jeszcze nie wygrał. Nie wierzycie? No to gaz do dechy dziewczęta i chłopcy. Może się uda. Tylko po co do tej pory aż tyle trenowaliście?

P.S.

Poniżej lista wybitnych ludzi sportu, którym nie dane było dojechać do końca trasy: Henryk Łasak (1973 - legendarny trener polskich kolarzy, zginął na "zakopiance"), Bronisław Malinowski (1981 - mistrz olimpijski w biegu na 3000 m z przeszkodami, nie przeżył zderzenia z ciężarówką w swoim rodzinnym Grudziądzu), Kazimierz Deyna (1989 - kapitan reprezentacji Polski w piłce nożnej, medalista Mistrzostw Świata oraz Igrzysk Olimpijskich, zginął pod San Diego), Mirosław Zazula (1992 - Mistrz Polski w 5-cio boju nowoczesnym, nie przeżył uderzenia w drzewo z prędkością 160 km/h), Bogusław Zych (1995 - medalista olimpijski w szermierce, zginął na "zakopiance"), Ewa Krauze (1997 - Mistrzyni Europy w judo), Władysław Komar (Mistrz Olimpijski w pchnięciu kulą) oraz Tadeusz Ślusarski (Mistrz Olimpijski w skoku o tyczce; obaj zginęli na trasie Międzdroje - Szczecin), Wiesław Gawłowski (2000 - Mistrz Olimpijski i Świata w siatkówce), Janusz Kulig (2004 - kierownik rajdowy, zginął na przejeździe kolejowym) oraz Arkadiusz Golaś, Dariusz Olejniczak i Szymon Jędrzejczak (wszyscy 2005). Wśród ofiar wypadków są również rugbiści Orkana: Edward Żakowski, Tomasz Cudny, Dariusz Grabarek, Przemysław Błaszczak, Andrzej Domżański, Daniel Czapnik oraz Arkadiusz Maciejka.

Kto następny zbyt mocno wciśnie gaz i dołączy do powyższej listy? Oby jak najdłużej nikt!!!

Tomasz Ertman

Ziemia SOCHACZEWSKA

Wydawca:
Urząd Miejski w Sochaczewie, ul. 1 Maja 16.

Redaguje zespół:
Małgorzata Patuba (Red. naczej),
Sławomir Burzyński (oprac. graf.),
Jolanta Śmielak-Sosnowska,
Martyna Mikulska,
Renata Wódka, Aneta Lewandowska (administracja),
Iwona Kupiec (księgowość).

Stale współpracują:
Tomasz Ertman, Jakub Grabiec,
Jerzy Jankowski, Jan Wasilewski,
Sebastian Stepien, Marcin Hugo-Bader,
Franciszek Niewiadomski

Adres Redakcji i Biura Ogłoszeń:
96-500 Sochaczew, ul. Wąska 17,
tel. 862-23-55, fax 862-75-19.

Adres do korespondencji:
96-500 Sochaczew, skr. poczt. 30,
e-mail: z_soch@poczta.onet.pl

Druk: AIR LINK Sp. z o.o.,
ul. Nowogrodzka 84/86
02-017 Warszawa

Nakład 3000 egz.

Ogłoszenia przyjmowane są w redakcji.
Za treść ogłoszeń redakcja nie ponosi
odpowiedzialności. Redakcja zastrzega sobie
prawo do zmian tytułów, śródtytułów
oraz skracania nie zamówionych tekstów.

Spółdzielnia Mieszkaniowa Lokatorsko-Własnościowa w Sochaczewie

ogłasza przetarg nieograniczony na

pokrycie dachów papą termozgrzewalną na dwóch budynkach wraz z niezbędnymi obróbkami blacharskimi

Materiały dotyczące zakresu robót i wymogów stawianych oferentom można otrzymać w siedzibie Spółdzielni przy ul. M.J. Piłsudskiego 26 pok. 4 w Sochaczewie.

Oferty należy składać w sekretariacie Spółdzielni do dnia 18.10.2005 r. do godz. 10.00. Otwarcie ofert nastąpi w dniu 18.10.2005 r. o godz. 10.30.

STRONA **b**urzyńska

263 / 363

Wtorek, 4 października

Legnicka izba wytrzeźwień wprowadzi do swojej placówki muzykoterapię. Psychologowie twierdzą, że złagodzą ona, często agresywnie zachowujących się, pijanych. Zgromadzono już nawet całą serię nagrań, które można będzie prezentować osobom w różnym stanie upojenia alkoholowego. Generalnie najskuteczniejszy jest jednak utwór "Co wypijem to dla nas, bo za sto lat nie będzie nas..."

Przed krakowskim sądem stanie mężczyzna, który usiłował nakłonić dłużnika do zwrotu długu, podpalając drzwi jego mieszkania. Podpalacz pomylił jednak adres i podpalił drzwi kogoś w zupełnie innym bloku. Sąd powinien orzec też przepadek długu, skoro nie wiedział on, gdzie mieszka facet, którego pożyczył forszę.

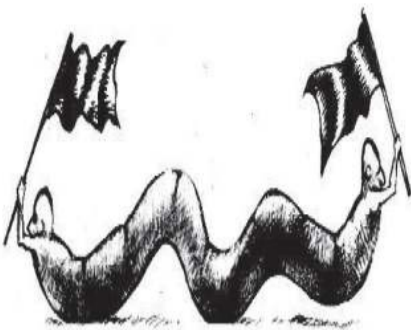
Środa, 5 października

Reprezentujący partię chłopską kandydat na prezydenta zapewniał przed wyborami, że jeśli wygra, będzie jeździł kombajnem. Może po zwycięstwie miał zamiar kosić...sata.

Dziennikarze zauważyli, że bohaterowie popularnych polskich

telenowel w ogóle nie interesowali się wyborami i do urn się nie wybierali. I potem się zdziwimy, że była niska frekwencja.

Marek Borowski odczytał po nowemu znany skrót TKM, Teraz Ku... My. W jego interpretacji brzmi



SERWIS

on teraz tak: "Teraz Kolega Marcin-kiewicz". Dobrze, że środkowy człon został zmieniony.

Czwartek, 6 października

Do polskich schronisk dla zwierząt zaczęli masowo zgłaszać się Niemcy, by adoptować nasze kundle. Okazuje się, że u nich kundli zabrakło po tym, jak kilka lat temu przeprowadzono ich steryliza-

cję. Teraz zabierają nasze mieszańce mieszkańcy Hamburga, Berlina, Drezna i innych niemieckich miast. Tylko jak te polskie bidule nauczą się szczekać po niemiecku?

Piątek, 7 października

Dyrekcja liceum w Radomsku zamierza wprowadzić nowy sposób powiadamiania rodziców o ocenach ich dzieci za pomocą SMS-ów. Przy takich metodach młodzi zwątpią w postępowanie techniczne na świecie.

Podobno francuskie władze biją na alarm, bo jak wykazały badania, aż co ósmy Francuz nie umie czytać ani pisać po francusku. I co w tym dziwnego, przecież u nas jest jeszcze gorzej, bo francuski to trudny język.

Sobota, 8 października

Ze względu na długie i ciepłe lato, że po raz drugi w tym roku odbywają gody i rodzą młode. O, w morde jeża!

Malarz Eugeniusz "Geno" Małkowski pobił rekord Guinnessa, malując w Bełchatowie 100 obrazów (80x100 cm) w ciągu 24 godzin, co daje jakieś 13 minut na jeden landszaft. Takie czasy, że trzeba malować coraz szybciej.

Redaktor Sosnowska po grzybobraniu



- A jaka była grzybnia!

Kronika towarzyska

Szefowie PEC chłodzą się napojami



- Idzie zima, a w PEC robi się coraz gorzej.



Z grubej rury

Cena Pól Czerwonkowskich spada, jak czytamy, starostwo już, przeprasza za słowo, spuściło z ceny i teraz zamiast 12,5, żąda 10 milionów. Miasto oferuje 5 mln, więc końskim targiem może pola pójdą za siedem. I radziłbym poczekać, bo jak twierdzą znawcy tematu, gdy autostrada A2 pojedzie pod Bolimów i Wiskitki, zainteresowanie i cena pól jeszcze spadną. A tyle było o nie szumu...

Jedna szkoła w Teresinie z uporem organizuje od paru lat "Chopinowski Rajd Rowery". Choć różnie mówiło się o Frycku i jego miłośkach, to na pewno nic wspólnego z pedałami nie miał. Prędzej z klawiszami, chociaż siedział tylko przy fortepianie.

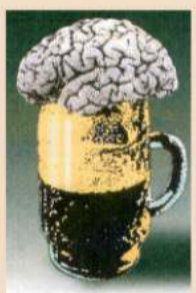
Snała się rzecz niesłychana! Ukradli Hitlerka! Pewne kontrowersje wśród zwiedzających wystawę w MOK-u na Boryszewie wywoływała niewielka rzeźba przedstawiająca Hitlera. Były telefony oburzonych mieszkańców do naszej redakcji, aż wreszcie Hitlerka zniknął. Nie wiadomo tylko, czy buchnął go fanatyk faszyzmu, czy wręcz przeciwnie, ktoś, kto spali go w piecu. Jak by nie było, sztuka dłubania w drewnie została dowartościowana.

Ogłaszaliśmy tydzień temu, że burmistrz obiecał 1000 zł nagrody temu, kto wskaże sprawców dewastacji w centrum miasta i przyczyni się do ich zatrzymania. Otóż, pragniemy z satysfakcją donieść, że uczynił to jeden ze stałych współpracowników naszej gazety, który teraz oczekuje na obiecane pieniądze. Redakcja też czeka, bo może coś nam postawi.

Władze naszego miasta w komplecie, nawet ze skarbnikiem, wybrały się zdobywać Anglię. Czy skutecznie, dziś jeszcze nie wiemy. Szkoda tylko, że zostawili nas sieroty bez przywództwa. Gdyby tak najechały na nas hordy księżackie, to kto poprowadziłby nas do walki? Księgową?

KRAJAN

Wesoło na Smutnej, czyli Burzyński w areszcie!



MAŁE PIWO

To, że wolimy sport od polityki, to bardzo chwalebne, bo przecież to właśnie w sporcie już na pierwszy rzut oka widać, kto jest lepszy. I temu gorszemu nie pomoże żadna kampania wyborcza ani nawet pełen stadion elektoratu. A poza tym, jakież barwne życie mają sportowcy... chociaż politycy także, zwłaszcza ci, którzy ciągle zmieniają kolory sztandarów.



Leszek S. - osadzony ZK Łęczycza

Wybory co prawda już niedługo się zakończą, ale zabawa dopiero się zaczyna. Jeśli teraz przez media przetacza się dyskusja, czy w czasie przedniezłotnej ciszy wyborczej można było wyświetlać w warszawskim kinie Iluzjon film "O dwóch takich, co ukradli księżyc" albo puszczać w telewizji na dobranocę Kaczora Donalda, bo jest to agitacja polityczna, to zna-

czy, że będzie wesoło. Może należałoby również zakazać podawania w knajpach potraw z borówkami, albo publicznego wytykania partaczom bubli.

Tak więc zabawę mamy zapewnioną, a dobrego humoru pozazdrościli politykom również więźniowie i klawisz, ogłaszając konkurs saty-

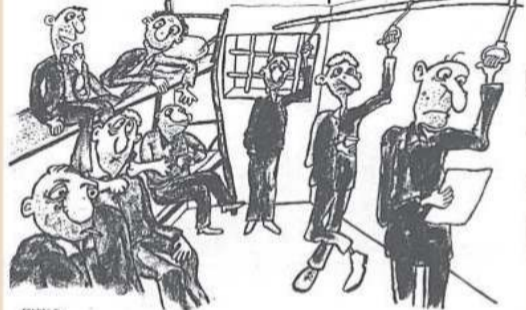
Maciej T. - osadzony ZK Wołów



SYNU OPOWIEM CI BAJKĘ: BYŁA SOBIE BABA I DZIAŁ 2 WÓZOMINA...

ryczny na wesoły rysunek dotyczący spraw penitencjarnych. Konkretnie Areszt Śledczy w Łodzi, mieszczący się (humor satyra) przy ulicy Smutnej, zorganizował, na dodatek pod patronatem Ministerstwa Sprawiedliwości, taki konkurs dla uwieczonych i klawisz. Pewnie po to, żeby sprawdzić, co też te dwie warstwy społeczne śmieje, z czego śmieją się przestępcy, a z czego pilnujący ich funkcjonariusze. Było bowiem podejrzenie, że zwłaszcza ci pierwsi śmieją się z wymiaru sprawiedliwości, a to ministerstwu nie byłoby na rękę. Żeby jednak nie wyglądało na nachalną inwigilację uwieczonych, dopuszczono do konkursu jeszcze gorszą swolocz, mianowicie zawodowych satyryków. Zaś ta hebra nasłata tyle paszkwilanckich rysunków, że było niebezpieczeństwo, iż jeśli

Dariusz Kownacki - AS Opolo - funkc.



zjawia się na otwarciu poplenerowej wystawy, to wkurzone służby ich po prostu zamkną.

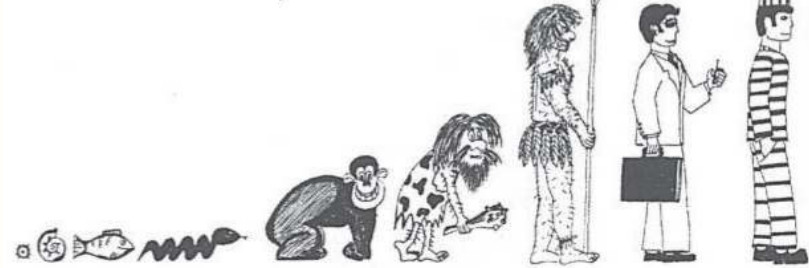
Ponieważ i ja, nie chwając się, dostałem tam nagrodę, przecznie na wręczanie nie pojechałem, obawiając się, że będą to bransoletki. Ponadto zapraszający zapewniali nocleg... w areszcie przy Smutnej, a czy rano wypuszczą, pewności nie było. Co prawda okazało się potem, że była to raczej izba wytrzeźwień, zważywszy na bogato zaopatrzone bankiet, który odbył się po wręczeniu trofeów.

Pomysł na konkurs rysunkowy dla więźniów wydaje się pomysłem trafionym, bo jak ktoś "siedzi", to może rysować, wszak rysuje się przecież na siedząco. A przy tym z za krat widzi się jakoś lepiej, bo krajobraz, przeprasza za wyrażenie, pochwytany jest na kawałki.

A wracając do polityków, to może warto byłoby zrobić konkurs satyryczny dla parlamentarzystów, chociaż prawdę mówiąc, to taki już właściwie istnieje. Przecież na każdym niemal posiedzeniu sejmiku autorzy satyrycznych wystąpień prześcigają się w zamiarze rozbawienia publiczności. A przecież, jak wiemy, ci najbardziej znani i lubiani komicy w parlamencie zostali.

Sławomir Burzyński

Paweł P. - osadzony ZK Wołów



TEORIA EWOLUCJI PO POLSKU