



Bilety w sklepie
"Park Muzyczny"
ul. Warszawska 36
oraz w pubie "Malibu"
ul. Rozłazłowska.

Dla kogo telefon TAXI?

STRONA 2



Łamały się jak zapalki

STRONA 5

9 września w Boryszewie

2.08.2005 r.

Nr 31 (735)
Rok XVI

Cena 1.50 zł (0% VAT)

ISSN 1231-7179

Numer Indeksu 328 006

www.esochaczew.pl/ziemia

E-mail: z_soch@poczta.onet.pl



Łącznika nie ma



W zeszłym roku dyrektor Miejskiego Ośrodka Kultury, Halina Pędziejewska zwróciła się do burmistrza miasta z prośbą o remont łącznika usytuowanego między Domem Kultury a halą sportową. Łącznik zbudowano dawno, jakieś kilkadziesiąt lat temu, prawdopodobnie sposobem gospodarczym. Postawili go pracownicy byłych Zakładów Chemitexu. Lecz w obecnym stanie nie nadawał się on do użytkowania. Burmistrz zlecił wykonanie ekspertyz budowlanych, które potwierdziły fatalny stan łącznika. A ponieważ koszt remontu przekroczyłby budowę nowego, wystąpiono do inspektora Nadzoru Bu-

dowlanego o pozwolenie na jego rozbiórkę. Po otrzymaniu pozwolenia powołano inspektora nadzoru i wybrano firmę. Ogrodzono teren, zabezpieczono go, a dwaj pracownicy firmy rozbierającej weszli na dach łącznika, aby zdjąć poszycie dachowe. Przy drugim uderzeniu młotka dach złamał się w pół i runął, a pracownicy zostali przysypani gruzem. Interweniowała straż pożarna, która pomogła wyciągnąć robotników, po czym odwieziono ich do szpitala. Jeden miał tylko ogólne otarcia skóry i po dwóch dniach obserwacji wyszedł ze szpitala. Drugi, z urazem nogi, pozostał w szpitalu.

Okazało się, że łącznik postawiono bez ławy fundamentowej. Wsparty był tylko na filarach przy wejściu i wyjściu z niego. W środku nie był podparty żadnym zabezpieczeniem. Cały ciężar konstrukcji trzymał się tylko na drutach zbrojeniowych.

Wypadkiem zawalenia się łącznika zainteresowała się policja i prokuratura a także nadzór budowlany. Może za jakiś czas dowiemy się, co tak naprawdę było przyczyną katastrofy. Jednocześnie okazało się, że decyzja o rozbiórce łącznika była prawidłowa. Mógł on bowiem runąć w każdej chwili, choćby po ulewnym deszczu.

J.W.

Apteka
w Sochaczewie
ZATRUDNI
technika farmacji
po stażu,
46 863-55-46.

Rok założenia 1972
DACH-LAND®
DĘBSK STARY Nr19
(046) 861 26 19
(DRUGA NR 2 SOCHACZEW-ŁÓWICZ,
9 KILOMETR)

BLACHY PŁASKIE
(1000 x 2000mm)
OCYNK: 27,00zł/arkusz
POWLEKANA: 38,00zł/arkusz

BLACHA T18
(850 x 2000mm)
OCYNK: 28,00zł/arkusz
POWLEKANA: 40,00zł/arkusz

BLACHY T18, T35, T55
PRZYCINANE NA WYMIAR

FLORA
DACHÓWKA BIAŁA
20,00zł/m²
Bez dopłat za folię ochronną
i kolory matowe!!!

GWARANCJA
10 LAT !!!
CENNY NETTO - VAT 22%

radio
Victoria
103,5 FM

kim PHUP „KIM” Sp. z o.o.
PUNKTY SPRZEDAŻY:
96-500 Sochaczew, ul. Trojanowska 1
tel./fax: (046) 862-88-20, 862-17-11
e-mail: sochaczew@kim.home.pl.
00-716 Warszawa, ul. Bartycka 114
tel. (022) 559-62-00

ART. BUDOWLANE
ART. SANITARNO-INSTALACYJNE
WYKONYWANIE PROJEKTÓW BUDOWLANYCH
DOSTAWY NA TELEFON

transport w obrębie miasta
GRATIS!

ZAPRASZAMY codziennie 6.00 - 20.00
soboty 6.00 - 14.00

PHU Czesław Tarczyk
ul. Trojanowska 58
tel. (046) 862-88-32, 0 501 236 928

WELNA GULFIBER ISOVER # 5 cm UNIMATA
OD 5 zł/m² BRUTTO

PREZYSTAWICIEL HANDLOWY
Jador
BUDOKRUSZ ZSRODOK

DRZWI ZEWNĘTRZNE
PROD. NIEMIECKIEJ
DWA ZAMKI
CENA
OD 640 zł BRUTTO

KLEJ DO PŁYTEK MROZOODPORNY IZOLBET 25kg
12,8 zł/worek

Sprzedż kompletnych systemów dachowych i rynnowych

DACH-MIX

PROMOCJA RYNNA CIĄGNIONA

- Duży wybór pokryć dachowych i systemów rynnowych
- Okna dachowe w ciągłej sprzedaży
- Wycena, doradztwo, upusty
- Polecamy fachowe ekipy

„DACH-MIX”
Sochaczew, ul. Łowicka 16
Tel./fax (0-46) 863-55-73
Tel.kom. 0-606-36-89-74

Kandydaci do Parlamentu, tutaj przeczyta o was wiele tysięcy wyborców!

„Ziemia Sochaczewska” to najstarsza gazeta na naszym prasowym rynku. Sprzedaje się najlepiej ze wszystkich pism w mieście i okolicy.
Nie wierzysz? - zapytaj w swoim kiosku



CO, GDZIE, KIEDY...

KINO

Mazowsze

ul. Chopina 101,
tel. 863-27-77
2-4.08. godz. 17.00, 19.00
"Madagaskar" animowany
prod. USA, dubbing, 93 min,
reżyseria Eric Darnell, Tom
McGrath, bilety 11/13 zł
5-7.08. godz. 17.00,
19.00, 21.00 "Wojna Świa-
tów" fantastyczno-naukowy
prod. USA, od 15 lat, 116
min, reżyseria Steven Spiel-
berg, występują: Tom Cruise,
Dakota Fanning, Justin Cha-
twin, Tim Robbins, bilety
11/13 zł
8-11.08. godz. 17.00,
19.00 "Wojna Światów"
8, 10, 12.08. godz. 10.30
Wakacje w kinie, bilety 5 zł
Rezerwacja biletów na se-
anse zorganizowane tel.
0-601-344-164.

Kino zastrzega sobie
możliwość zmian w repertu-
arze.

Kino Polonez

ul. Wita Stwosza 2/4,
Skierniewice,
tel. 833-44-89
5-18.08. godz. 16.00,
18.30, 21.00 "Mr. and Mrs.
Smith", bilety: 14, 12 zł

APTEKI

2, 3 - ul. Staszica 52
4 - ul. Zeromskiego 29G
5 - ul. Reymonta 16a
6 - ul. 600-lecia 44/5
7 - ul. Reymonta 16a
8, 9 - ul. 600-lecia 28

Co z telefonem TAXI?



SEBASTIAN STĘPIEŃ

Weszłym numerze "Ziemi Sochaczewskiej" pisa-
liśmy o zwaśnionych taksówka-
rach. Panowie kłócą się już od
dawna. Ostatnio o telefon, który
zniknął z postoju przy placu
Kościuszki.

W piątek 29 lipca, bur-
mistrz Czubański zorganizował
spotkanie zwaśnionych stron.
Jak podkreślił na wstępie, spory
nie leży ani w interesie miesz-
kańców miasta, ani taksówka-
rzy, ani władz. Wyraził również
nadzieję, że wszelkie animozje
uda się, dzięki temu spotkaniu,
zażegnać. Rzeczywistość jed-
nak okazała się nieco inna.

Jako pierwsi głos zabrali
taksówkarze niezrzeszeni. Ich
zdaniem telefon powinien wró-
cić na swoje miejsce (plac
Kościuszki). Taksówkarze ze
stowarzyszenia FAMA TAXI
mogą założyć nowy aparat
w porozumieniu z TP SA. Jeśli
taksówkarze stowarzyszenia
nie chcą ich widzieć na parkin-
gu przed LUXEM, niezrzeszeni
nie widzą problemu. W zamian
chcą jednak wydzielonego tyl-
ko dla nich postoju przy PKP.
Postój przy placu Kościuszki
mógłby być wtedy wspólny dla
wszystkich.

Głos zabrał burmistrz Bry-
mora, który powiedział, że na

terenie Sochaczewa znajdują
się sześć miejsc, zlokalizowa-
nych jako postoje taksówek.
Zgodnie z prawem są one wła-
snością miasta, a nie jakichkol-
wiek stowarzyszeń, czy innych
organizacji. Korzystać z nich
ma prawo każdy, kto posiada li-
cencję taksówkarza. Dlatego
nie może być mowy o wydzie-
laniu miejsca dla poszczegól-
nych organizacji. Sprawę tele-
fonu uznał za załatwioną nie-
właściwie, ponieważ przy no-
wym postoju powinien zostać
zorganizowany nowy aparat,
z nowym numerem. Taką opi-
nia ucieszyła niezrzeszonych
taksówkarzy.

Przedstawiciele stowarzy-
szenia FAMA TAXI ripostowa-
li, że telefon należy co prawda
do wszystkich sochaczewskich
taksówkarzy, jednak w związku
z tym, "że panuje demokracja",
o położeniu tegoż powinna de-
cydować większość, czyli 25
taksówkarzy stowarzyszenia.
Padły również oskarżenia pod
adresem taksówkarzy niezrze-
szonych, jakoby przez ostatnie
lata nie płacili składek na abo-
nament. Dyskusja zaczęła prze-
radzać się w kłótnię. Burmi-
strzowi Czubańskiemu udało się
jednak uspokoić taksówkarzy.

Głos zabrał Julian Zasuwa.
Zaznaczył, iż telefon został
przeniesiony w sposób nie-
właściwy, gdyż bez odpowied-
niej zgody ze Starostwa Powia-
towego na umieszczenie w cią-
gu ruchu drogowego przedmio-
tu obcego, mogącego powodo-
wać kolizje.

Elżbieta Sidzina z Wydziału
Rozwoju Miasta podkreśliła, że
nowy parking został źle oznaco-
ny, niezgodnie z planem wypra-
cowanym przez komisję. Roz-
mowa coraz bardziej oddalała się
od kwestii telefonu, a zwieńcze-
niem jej było stwierdzenie bur-
mistrza, iż sporny telefon jest
własnością taksówkarzy i nie
leży w gestii Urzędu Miasta.
Sprawa wróciła do punktu
wyjścia. Mediacji nie można
więc uznać za udaną. Najlepiej
obrażuje to stwierdzenie jednego
z taksówkarzy ze stowarzysze-
nia. "Zostaje jak jest, a wy
możecie dochodzić swych praw
przez prokuratora i sądy."

Planowane są kolejne spo-
tkania medycyjne. Miejmy na-
dzieję, że któreś w końcu od-
niesie skutek. Może jednak
należałoby się uważniej przy-
rzeć przyczynom podziału
wśród sochaczewskich taksów-
karzy na zwalczające się grupy,
a nie ich skutkom w postaci
walki o telefon.

Sebastian Stępień

Ośrodek zdrowia
na sprzedaż

Budynek przy ul. Fabrycznej
B2, gdzie do niedawna mieścił
się Miejski Ośrodek Pomocy
Społecznej (przeniesiony do bu-
dynku przy al. 600-lecia 90) i filia
Biblioteki Miejskiej (przeniesio-
na do filii MOK przy 15 Sierpnia
83) zostanie wraz z działką wy-
cenyony i poddany ekspertyzie
technicznej. Burmistrz chciałby
budynek sprzedać, ale do prowa-
dzenia jakichkolwiek rozmów,
musi być znana wycena rzeczo-
znawcy.

Już można
do puszczy

W poniedziałek, 1 sierpnia
dyrektor Kampinoskiego
Parku Narodowego odwołał za-
kaz wstępu do puszczy, który
obowiązywał od 8 lipca.

KPN czeka więc na tury-
stów.

Więcej miejsca
na cmentarzu

Cmentarz Komunalny na
ctzw. Wypalenisku będzie
rozbudowywany. Aby plany
mogły wejść w życie, należy
opracować dla tego obszaru
miasta miejscowy plan zagospo-
darowania przestrzennego.
Rozbudowę cmentarza plano-
wano już kilka lat temu, gdy
uchwalano Studium określające
kierunki zagospodarowania
przestrzennego Sochaczewa
w długiej perspektywie.

POGODA

W pierwszej dekadzie
sierpnia upałów nie będzie.
Opadów deszczu będzie jak
na lekarstwo. A z pewnością
nie będzie gwałtownych
opadów burzowych, takich
jak ten, który przeszedł
przez Sochaczew w piątek
29 lipca. Od wtorku do
czwartku zachmurzenie
małe do umiarkowanego.
Temperatura od 24 do 26
stopni, w nocy od 16 do 14
stopni. W piątek zachmurze-
nie całkowite i chłodniej.
Temperatura nie wyżej niż
20 stopni, w nocy 12 stopni.
W sobotę stopniowa popra-
wa pogody ale jeszcze chł-
dno. Zachmurzenie zmie-
ne, przeważnie umiarkowa-
ne. Możliwość przelotnego
opadu deszczu. Temperatura
około 21 stopni, w nocy 14
stopni. Od niedzieli do środy
zachmurzenie z przewagą
umiarkowanego. Tempera-
tura około 24 stopni, w nocy
od 14 do 12 stopni. We wtorek
rano możliwa mgła.
W środę możliwy opad prze-
lotny deszczu. Warunki bio-
meteorologiczne korzystne.

Cumulus

Jestem z miasta

Postój niezgody

Am jest nim nowo utworzony postój TAXI przy
ul. Zeromskiego, naprzeciwko LUX-a. W son-
dazę przeprowadzonym na antenie radia Fama słu-
chacze zdecydowanie wypowiedzieli się za tą loka-
lizację postojów. Jest on w samym sercu centrum
handlowego, blisko wielkiego osiedla. Przy okazji
zlikwiduje on dziką sprzedaż na parkingu oraz wie-
czorne złoty zmotoryzowanej "złotej młodzieży".
Taki były życzenia.

Podyktowane to było też planami modernizacji
placu Kościuszki, z którego ma zniknąć wszelka ko-
munikacja, a zostanie tylko deptak.

Taksówkarze sami na swój koszt zamontowali
stłupki i inne oznaczenia oraz budkę na telefon i...
zaczęło się. Klienci, mimo podawanych w radiu in-
formacji, podchodzili do nowego postojów sceptycz-
nie, wrogo sprzedawcy owoców i warzyw z samo-
chodów, a wręcz napastliwie kierowcy prywatnych
aut, którym zabrano część parkingu. Oni to, nie pa-
trząc na oznaczenia, ostentacyjnie, niekiedy z twar-

dym słowem na ustach, wjeżdżali między taksówki,
tarasując postój, mimo że parking za Stokrotką" od
strony ul. Niemcewicza był i jest pusty. Interwenio-
wała policja, ale przecież przez cały dzień nie będą
pilnować postojów Taxi. Na prośby taksówkarzy
o nieblokowanie postojów prawie nikt nie reagował,
a już w dni targowe i soboty to jest prawdziwa ge-
henna bo wtedy wszyscy, gdyby tylko mogli, wje-
chaliby na rynek, lub do sklepu samochodem po za-
kupy, więc zamęt... straszny.

Doszły do tego też właśnie między taksówkarza-
mi o... telefon. Otóż nowy postój Taxi przy ul. Ze-
romskiego wyszykowali członkowie Stowarzyszenia
Taxi Fama. Oni też wcześniej zajmowali się opłata-
mi rachunków za telefon, jak i zakupami czy remon-
tami kolejnych aparatów, gdy złodzieje ukradli lub
zostały popsute. W tej sytuacji telefon naturalną ko-
leją rzeczy został przeniesiony na Zeromskiego, po-
nieważ postój przy pl. Kościuszki miał być zlikwi-
dowany!

Tak się jednak nie stało! Na pl. Kościuszki
w dalszym ciągu istnieje postój, opanowany przez
drugą grupę taksówkarzy, którzy do stowarzyszenia
nie należą, i oni teraz zgłosili ... kradzież telefonu.
Zaczęły się konflikty. Kiedy członek Stowarzyszenia
pokazał się na postoju przy stacji PKP lub pl.
Kościuszki - był przeganiany na ul. Zeromskiego
i odwrotnie. A przecież postoje Taxi są miejskie
i powinny być dostępne dla każdego taksówkarza
spełniającego oczywiście odpowiednie kryteria za-
wodu. W tej sytuacji, biorąc pod uwagę, że są kł-
opoty z realizacją planu przebudowy pl. Kościuszki,
oraz ciasnotę przy zbiegu ulic Zeromskiego i Poko-
ju, gdzie wciśnięto jeszcze postój Taxi, proponuję
w tym miejscu zostawić ten postój, ale tylko na 2-3
taksówki, a główny przeniesić z powrotem na pl.
Kościuszki w miejsce, gdzie był do tej pory. Później
tak, jak planowano, na ulicę Farną, ale po jej wyre-
montowaniu.

Postój przy Żeromskiego nie sprawdził się,
przynajmniej na dziś, więc teraz trzeba mieć odwa-
gę ze złej decyzji się wycofać.

FAN

**Podziękowanie
dla Wszystkich, którzy
zaszczycili swoją
obecnością ceremonię
pogrzebową**

**ŚP
Mieczysława
Kucińskiego**

**i przyczynili się
do jej uświetnienia
składają**

**żona i córki
z rodzinami.**

ZS-1573

**W chwilach głębokiego bólu
po śmierci Ojca
Magdaleny Najmrodziej
szczerze wyrazy współczucia
składają:**

**Pracownicy, Rada Nadzorcza
i Zgromadzenie Wspólników Spółki
"Zakład Wodociągów
i Kanalizacji - Sochaczew"**

ZS-1542

**Głęboko poruszeni śmiercią
Ś.P.**

lek. med.

Bogumiła Wesołowskiego

wyrazy szczerzego współczucia

Rodzinie

**składają Lekarze Koła Samorządu Lekarskiego
Powiatu Sochaczewskiego.**

ZS-1563

**Wyrazy głębokiego współczucia
Pani dr Marcie Gafekiej
i Jej Najbliższym
z powodu śmierci Ojca**

ŚP.

Mieczysława Kucińskiego

**składają Pracownicy
Oddz. Dziecięcego i Noworodkowego**

ZS-1564

**Wyrazy głębokiego współczucia
rodzinie i przyjaciółom
z powodu śmierci**

Mieczysława Kucińskiego

**Burmistrza Miasta Sochaczewa
w latach 1990-1994**

składają

Radni Rady Miejskiej w Sochaczewie

ZS-1543

Zapomogi dla emerytów i rencistów

Nie mniej niż 20 złotych

Nasi posłowie okazali się bardzo zapobiegliwi i na krótko przed parlamentarnymi wyborami przegłosowali ustawę, przyznającą emerytom, rencistom i wszystkim innym pobierającym świadczenia w ZUS-ie, jednorazową zapomogę. Przecież około 10 mln osób to elektorat, o który warto zabiegać.

Wszystkie te osoby otrzymały z ZUS-u pocztą stosowne wyjaśnienia i formularze, o co zresztą powstał szum w mediach, wyliczających, ile też na te przesyłki wydano pieniędzy. Natomiast cała rzecz polega na tym, iż emeryci i renciści, których dochody nie przekroczyły w ubiegłym roku 9600 zł, mają prawo ubiegać się o zapomogę. Jej wysokość zależeć będzie od konkretnych dochodów na głowę w rodzinie. Tę kwotę właśnie odjąć trzeba będzie od przyjętych 9600 zł, z czego powstanie różnica, której 10 proc. stanowić będzie wysokość zapomogi.

Jeśli na przykład rodzinę stanowi dwoje emerytów: mąż i żona, i mieli odpowiednio w roku 2004 - 7 tys. zł i 5 tys. zł dochodu, to każdy z nich składa wniosek oddzielnie, ale ich dochody dodaje się (12 tys. zł) i dzieli na pół (6

tys. zł) i ta suma, niższa od 9600 zł, uprawnia do zapomogi. Odejmując ją więc od 9600 zł otrzymujemy 3600 zł, z czego 10 proc. to 360 zł, które otrzymuje każde z dwojga małżonków emerytów, czy rencistów. Ustawa przewiduje także, iż zapomoga ta nie może być mniejsza niż 20 zł. Jeśli z wyliczeń wychodzi mniejsza, naliczana nie będzie.

W naszym ZUS-ie wnioski złożyło już ponad 6 tys. osób z ok. 15 tys. emerytów i rencistów. To dużo, i nie świadczy dobrze o zamożności tej grupy społecznej w Sochaczewie i powiecie. A ciągle jeszcze przecież wnioski są przyjmowane. Z tym, że obciążenie sochaczewski ZUS przeżywał w czerwcu, bo ustawodawca wymyślił, że ci, którzy złożą dokumenty do końca czerwca, zapomogę otrzymają już w sierpniu. Natomiast ci, którzy nie zdążą do końca września, wszystko stracą, po tym terminie bowiem wnioski nie będą już rozpatrywane. Zapomoga ta wypłacana będzie w latach, w których nie będą waloryzowane emerytury i renty.

BUS

Teresin w Złotej Dziesiątce



FARFA GUSZ - RZECZPOSPOLITA

26 lipca 2005 roku będzie ważną datą dla mieszkańców gminy Teresin. Tego dnia nasza "Mała Ojczyzna" była na ustach całej Polski.

W siedzibie "Rzeczpospolitej" ogłoszono wyniki rankingu na najlepsze samorządy w kraju. "Witam najlepszych z najlepszych w Rzeczypospolitej. I nie jest to tytuł dziennika..." - powiedział przewodniczący kapituły, były premier Jerzy Buzek.

W tym roku typowanie laureatów wyglądało inaczej niż w latach poprzednich. Nie ma

już "100 Najlepszych Samorządów". Dokonano podziału na 3 kategorie: miasta na prawach powiatu, gminy miejskie i gminy wiejskie. Ranking prowadzono w II etapie, w oparciu o 15 kategorii ocen. Czas analiz to lata 2001 - 2004.

W kategorii miast laureatem został Poznań. Prymat wśród gmin miejskich przypadł Chorzowowi (woj. podlaskie). Najlepiej zarządzaną gminą wiejską zostało Krośnice (woj. podkarpackie).

Gmina Teresin odnotowała ogromny sukces. W kategorii

gmin wiejskich jest na 8 miejscu! To najwyższe miejsce na Mazowszu. Kryteriami rankingu były: tempo wzrostu wydatków, pozyskane środki unijne na jednego mieszkańca, zadłużenie, nadwyżka operacyjna, tempo wzrostu dochodów własnych, przystosowanie do stanu do dochodów inwestycyjnych, dynamika wydatków, udział wydatków na realizację kontraktów z organizacjami pozarządowymi, wyniki testu 6 - klasistów, stopa bezrobocia, zmiana liczby podmiotów gospodarczych, funkcjonowanie w oparciu o normę ISO, wieloletnie plany inwestycyjne.

Nagrodę w imieniu Wójta Marka Olechowskiego (przebywającego na urlopie) odebrała z rąk profesora Jerzego Buzka, Sekretarz Gminy Anna Rybak. Zajęcie 8 miejsca w kraju, w konfrontacji z ponad 400 gminami, zakwalifikowanymi do drugiego etapu, to powód do radości dla wszystkich: gospodarnych urzędników, sprawnych samorządowców - a przede wszystkim dla każdego mieszkańca Gminy Teresin.

Zbigniew Bonalski
Rzecznik Prasowy Gminy Teresin

Walne zerwane

Nie z powodów merytorycznych, ale ambicyonalnych kolejne Walne Zebranie w Spółdzielni Mieszkaniowej L-W zostało zerwane. Salę obrad opuściło bowiem część delegatów będących w opozycji wobec obecnej Rady i Zarządu. Najpierw przewodnicząca zebrania przedstawiła wnioski i pisma, które wpłynęły do prezydium oraz opinie prawne Związku Rewizyjnego i kancelarii prawnych wobec podjętych na poprzednim zebraniu uchwał.

Od tej pory miało się wrażenie, że na sali, oprócz

jednego radcy prawnego Spółdzielni, znajduje się kilkunastu wybitnych prawników bez aplikacji, którzy potrafili każdy przedstawiony przepis prawny zinterpretować na swoją korzyść, a każdą opinię prawną podważyć.

Przypadkowo wyszło na jaw, że dokumenty w postaci wniosków złożonych do Komisji Uchwał i Wniosków zostały zabrane do prywatnego mieszkania, a nie oddane w zaklejonej kopercie i złożone wraz z innymi. Według jednego z przedstawicieli stwarzało to możliwość manipulowa-

nia, modyfikowania, czy dopisywania poszczególnych zdań lub słów, co zmieniało całe wnioski. Wobec powyższego odwołano z funkcji przewodniczącej komisji. Delegaci dowiedzieli się też, że Statut Spółdzielni nie jest zgodny z prawem spółdzielczym i nie odpowiada przepisom niektórych ustaw, dlatego uchwały podjęte na poprzednim Walnym Zebraniu można uchylić, jako niezgodne z prawem. Przepychanki słowne i zwykłe kłótnie, takie, jak na targowicy, trwały ponad dwie godziny. Opozycja, widząc, że jest ich za mało do przegłosowania swoich wniosków, wyszła z sali. Wobec braku kworum zebranie zostało przerwane. "Pogratulować Spółdzielcom wyboru takich delegatów" - komentowali uczestnicy przerwane zebrania. Następnym spektakl odbędzie się 20 sierpnia.

J.W.

Na odpust do Kurdwanowa

W imieniu wszystkich parafian zapraszam czytelników "Ziemi Sochaczewskiej" na uroczystości odpustowe do Kurdwanowa. Parafia jest pod wezwaniem Przemienienia Pańskiego. Główne uroczystości odbędą się w niedzielę, 7 sierpnia 2005 o godz. 12.00.

W imieniu parafian jak i własnym serdecznie zapraszam

ks. Maciej Mroczkowski

Trzeba

posprzątać

Przy ul. Boryszewskiej została zniszczona przez samochody ciężarowe studzienka telekomunikacyjna. Poinformowani o tym zdarzeniu, prawdopodobnie pracownicy tej instytucji lub wynajętej firmy, przybyli i zdjęli zniszczone elementy studzienki, zakładając w ich miejsce nowe. Niestety połamany gruz i popękane resztki starej pozostały pod płotem właścicielki przyległej posesji, która za naszym pośrednictwem prosi o usunięcie gruzu.

J.W.

Będzie plan zaopatrzenia Sochaczewa w ciepło

Agencja Użytkowania i Poszanowania Energii z Łodzi opracowuje na zlecenie miasta "Plan zaopatrzenia Sochaczewa w ciepło, energię elektryczną i paliwa gazowe". Przygotuje ten dokument do 15 września, a nie, jak pierwotnie planowano, do końca lipca. Agencja nie uzyskała bowiem kompletnych materiałów, niezbędnych do sporządzenia Planu, od firmy MDG Polska, która doprowadza gaz do miasta, oraz Zakładu Energetycznego Łódź Teren. Po uzupełnieniu danych Plan Zaopatrzenia trafi pod obrady Rady Miejskiej.

Sprostowanie

W naszej ubiegłotygodniowej relacji z przyznania Szpitalowi Powiatowemu w Sochaczewie certyfikatów ISO 9001 oraz IQ Net pojawił się błąd. Napisaliśmy, że dyrektor Michał Milczarek odebrał certyfikaty w towarzystwie Ewy Kaczmarek odpowiedzialnej za sprawę marketingu. Tymczasem pani Ewa Kaczmarek pełni w szpitalu funkcję zastępcy dyrektora ds. administracyjnych i jest jednocześnie pełnomocnikiem dyrektora ds. systemu zarządzania jakością.

Panią wicedyrektor oraz wszystkich zainteresowanych przepraszamy.

redakcja

Miasto zapłaci za PEC

Burmistrz wyraził zgodę na spłatę przez miasto kolejnej raty kredytu zaciągniętego przez Przedsiębiorstwo Energetyki Ciepłej a poręczonego przez UM. Ponieważ PEC nie ma pieniędzy, by oddać bankowi 91.666 zł, dlatego lipcową ratę spłaci miasto. Jak wynika z pisma prezesa spółki K. Wasiała, mimo wprowadzenia wszystkich zapisów planu oszczędnościowego, zakład nie osiąga zysków. Sytuację pogarsza rosnąca gwałtownie cena oleju opałowego, którego w skali roku do ogrzewania

mieszkań PEC zużywa 4-5 mln litrów. Do każdego litra oleju spółka "dokłada" 60-70 groszy, gdyż ceny ogrzewania ustalone przez Urząd Regulacji Energetyki dla odbiorców ciepła nie pokrywają faktycznych kosztów. PEC sochaczewski nadal czeka na decyzję URE dotyczącą zaproponowanej przez nas przedsiębiorstwo podwyżki taryfy na opłaty za ciepło. PEC, aby wyrównać swe straty, zaproponował ponad 40-procentową podwyżkę, ale URE ciągle analizuje sytuację sochaczewskiej firmy.

Może będą pieniądze na szkoły

Sejmik Województwa Mazowieckiego zatwierdził podpisanie przez marszałka i przedstawicieli rządu Kontrakt Wojewódzki dla Mazowsza na lata 2005 - 2006. Dokument ten określa, jakimi kwotami z budżetu państwa będzie wspomagany rozwój Mazowsza w tym i przyszłym roku. Burmistrz Sochaczewa wystąpi o pieniądze z kontraktu na rozbudowę Szkoły Podstawowej nr 4, oraz termomodernizację Szkoły Podstawowej nr 2.

Łącznie na realizację wszystkich zadań w województwie przeznaczono 186 mln złotych, ale zdecydowaną większość środków od razu podzielono na najpilniejsze zadania - 100 mln dostanie metro warszawskie, 50 mln władze Płocka na budowę drugiego mostu. Za pozostałe pieniądze wspierane będą dwa zadania - wzmocnienie materialne systemu oświaty w regionie (3,2 mln) oraz rozbudowa szpitali (33 mln, w tym 20 mln dla szpitali w Garwolinie, Grodzisku i Ostrołęce).

Aby uzyskać dofinansowanie na rozbudowę Szkoły Podstawowej nr 4 lub ocieplenie Szkoły Podstawowej nr 2 miasto musi wykazać, że posiada co najmniej połowę środków niezbędnych do wykonania tego zadania. Maksymalnie każde miasto gmina ubiegająca się o dotację na zadania oświatowe może otrzymać 100 tys. złotych.

- Liczyliśmy, że Kontrakt Wojewódzki wspomógł nas większą kwotą - mówi burmistrz Bogumił Czubański. - Maksymalna dotacja dla szkół to tylko 100 tys., tymczasem dla szpitali aż 7 mln. Kontrakt trochę nas zawiodł, ponieważ

dw

Tesco brudzi Sochaczew

Przy wjazdach do naszego miasta stoją billboardy, na których co jakiś czas naklejane są nowe reklamy o promocjach w supermarketach. Aby założyć tak dużą reklamę, potrzebny jest samochód z podnośnikiem. Prawdopodobnie sklepy reklamujące się na billboardach wynajmują firmy, które mogą to wykonać. Przed założeniem nowej reklamy, starą należy zerwać i usunąć. Z jednego billboardu jest to kilkanaście kilogramów makulatury z klejem. Naklejające instytucje powinny mieć podpisane umowy z punktami skupu na odbiór makulatury. Przed wypłaceniem należności za powieszenie nowej reklamy zleceniodawcy powinni żądać faktury za przekazaną makulaturę z usuniętej reklamy.

W naszym rejonie pomimo wielu instytucji, które powinny kontrolować ustawianie billboardów, nadzoru faktycznie nie ma. I dlatego często się zdarza tak, jak przy ul. 15 Sierpnia, gdzie założono nową reklamę Tesco, a starą zdarto i wyrzucono pod płot. Na czyj koszt ma zostać sprzątnięta i usunięta makulatura? Czy na koszt mieszkańców Sochaczewa, czy firmy, która się reklamuje?

J.W.

Babskie gadanie

Feministki bez wąsów

Przejrzałam sobie listę sochaczewskich kandydatów do parlamentu i zrobiło mi się smutno, bo znów dominują tu mężczyźni. Z ośmiu ugrupowań startuje ośmiu panów i tylko trzy kobiety. Inna sprawa oczywiście, kto z nich ma szansę się dostać.

W tym samym czasie na ścianach warszawskiego Centrum Sztuki Współczesnej można oglądać wystawę pod tytułem "Kobieta". Tam na fotografiach zobaczymy całą różnorodność damskiego świata, różnorodność, która jest naszą siłą. Matka Polska obok wiemy, sanitariuszka i pani lekkich obyczajów, gospodyni piekąca ciasto i naga modelka reklamująca samochód. Zobaczymy też nagraną na wideo walkę sumo, w której biorą udział naprawdę potężne dziewczyny. Obejrzenie takiej wystawy daje poczucie wartości i siły. A jeszcze organizatorzy zachęcają, aby kobiety przyniosły tam własne fotografie z ważnych dla nich życiowych momentów i przypinały na ścianie obok innych. Może i u nas przydałaby się taka wystawa, z tym, że dopuściłabym do udziału w niej również naszych mężczyzn. Niechby to był "Sochaczewianina portret własny". Dostownie.

To, że piszę często o kobietach, nie znaczy, że jestem z tych kochających inaczej. Nie jestem też walczącą feministką. Mimo to trochę obraża mnie plakat, który na ulicach większych polskich miast

rozlepił Ruch Higieny Moralnej. Był bowiem na nim napis: "Jesteś wredna, brzydka i leniwa - zostań feministką". Na dodatek jest to naprawdę zabawne, a wiadomo przecież, że żart trafia najcelniej. Teraz, aby nie zostać zaklasyfikowaną jako ta brzydka i leniwa, a na dodatek wredna, trzeba udawać uległą słodką idiotkę, do tego jeszcze bardzo pracowitą, co, przy poprzednich cechach, może być zupełnie niejednoznaczne.

I już pierwsze tego przejawy obserwować możemy w sporcie. Otóż na zakończonych właśnie Mistrzostwach Świata w pływaniu zrobiło się trochę szumu wokół przeświadczeń kostiumów polskich pływaczek. Panie po wyjściu z wody epatowały kolegów, kibiców i sędziów swą kobiecością. Do tego doszło, że wysportowane i umięśnione nasze pływaczki musiały udowodnić całemu światu, że nie są feministkami.

A swoją drogą ciekawe, czy nasi pływacy mieli kostiumy z tego samego materiału. Podejrzewam jednak, że nie, bo na szczęście dla nich nie istnieje na razie coś takiego, jak mężczyźni. Natomiast jedna z popularnych gazet doniosła ostatnio, że w pewnym małżeństwie w Szczecinie żonie wyrosła broda i wąsy, a mąż, mimo to, nie przestał jej kochać. Czyżby feministka?

Małgorzata Be

4 Pięć worków od 1 do 5 sierpnia

Od 1 do 5 sierpnia w Sochaczewie trwać będzie kolejna zbiórka posegregowanych odpadków domowych. W ramach akcji "Pięciu worków" samochody Zakładu Gospodarki Mieszkaniowej odwiedzą wszystkie dzielnice miasta i ZA DARMO odbiorą od mieszkańców śmieci nadające się do ponownego przetworzenia.

Akcja "Pięciu worków" ruszyła jesienią ubiegłego roku. Na początku Sochaczew podzielono na pięć stref, z których raz w miesiącu odbierane są zgromadzone odpadki. Zakupiono też kilka tysięcy kolorowych, specjalnie oznaczonych worków do segregowania śmieci: niebieski worek - papier; żółty worek - plastik; czerwony worek - metale; biały worek - szkło kolorowe. Są one ZA DARMO rozdawane wszystkim zainteresowanym w siedzibie ZGM przy al. 600-lecia oraz w Urzędzie Miejskim (Wydział Gospodarki Komunalnej).

Akcja cieszy się coraz większym zainteresowaniem, gdyż segregacja butelek, papieru, plastiku, reklamówek, pozwala sporo zaoszczędzić. Rodziny płacą tylko za odpadki nie nadające się do ponownego przetworzenia, takie jak popiół, resztki jedzenia, stare meble itp. - wyjaśnia Agnieszka Kupryjani, naczelnik Wydziału Gospodarki Komunalnej UM.

Jeśli nie chcemy, by zasypała nas góra śmieci, produkowane w domach odpadki trzeba segregować i oddawać do ponownego przetworzenia. Natura sama nie poradzi sobie z hałdami plastikowych butelek, reklamówek, aluminiowych puszek, zważywszy, że na utylizację zwykłej papierowej chusteczki przyroda potrzebuje 3 miesiące, biletu autobusowego 4 miesiące, pudełka od filmu fotograficznego od 20 do 30 lat, reklamówki 300 lat, a plastikowej

butelki po wodzie lub napoju aż 400 lat. Może warto się zastanowić przed wyrzuceniem do śmieci starych gazet, że wyprodukowanie jednej tony papieru wymaga ścięcia 17 drzew.

Akcja "Pięciu worków" gwarantuje, że wszystkie posegregowane odpadki nie trafią na wysypisko, lecz zostaną przetworzone. 1 sierpnia śmieci zabierane będą z I strefy, czyli z Chodakowa; 2 sierpnia ekipy ZGM odbiorą worki od mieszkańców centrum, Trojanowa i Wypaleniska; 3 sierpnia ponownie zawitają do centrum

Sochaczewa a także do Boryszewa; 4 sierpnia worki z posegregowanymi odpadkami odebrane zostaną z Boryszewa i Malesina, a 5 sierpnia z Karwowa i Rozłazłowa. Szczegółowy wykaz ulic przypisanych do danej strefy można znaleźć w specjalnej ulotce promującej selektywną zbiórkę śmieci. Ulotki są dostępne w Zakładzie Gospodarki Mieszkaniowej, Urzędzie Miejskim, oraz na stronie internetowej miasta (www.sochaczew.pl/news.php?id_news=825) dw

Kapitał początkowy przedłużony

Być może nie każdy z naszych czytelników wie, że został przedłużony okres składania do ZUS-u dokumentów oraz zaświadczeń o zatrudnieniu i wysokości zarobków przed rokiem 1999 dzięki któremu tworzone będzie tzw. indywidualny kapitał początkowy. Teraz dokumenty te przyjmowane będą do końca roku 2006. Od 1 stycznia 1999 r. funkcjonują bowiem w ZUS-ie indywidualne konta, na które pracodawcy przekazują składki emerytalne swych pracowników. Ponieważ jednak kont tych wcześniej nie było, tworzone jest właśnie ów kapitał początkowy, który, połączony z późniejszymi składkami emerytalnymi, stanowić będzie podstawę do naliczania tych świadczeń.

Niestety wiele osób ma kłopoty z dotarciem do dokumentów firm, w których kiedyś pracowały. Ostatnie kilkanaście lat to przecież okres intensywnej prywatyzacji państwowego majątku, a także upadku wielu zakładów i ich likwidacji. Stąd też, znaczna liczba obywateli, mimo starań, nie jest w stanie zdobyć potrzebnych zaświadczeń. Tych właśnie zachęcamy, aby, jeśli mogą skorzystać z Internetu, zajrzały na stronę (www.milanowek.ap.gov.pl), ponieważ jest to baza internetowa Archiwum Państwowego w Milanówku przechowującego listy plac z wielu nieistniejących już zakładów. Pracownicy Archiwum właśnie tą drogą otrzymują dziennie kilkadziesiąt próśb o odszukanie dokumentów. Ostatecznością jest też droga sądowa. Są bowiem i tacy, którzy w ten sposób starają się udowodnić, na podstawie różnych szczytkowych dokumentów oraz zeznań świadków, okresy zatrudnienia i wysokość zarobków. Prawomocne wyroki sądowe będą oczywiście przez ZUS honorowane.

Tak więc ci, którzy dotąd tego nie uczynili, powinni zorientować się w możliwościach zdobycia zaświadczeń z poprzednich miejsc pracy, aby zdążyć przed 1 stycznia 2007 r. Jeśli bowiem to się nie uda, przyszła emerytura wyliczana im będzie tylko na podstawie składek wpływających na indywidualne konta po 1 stycznia 1999 r.

bus

Akcja "Przejrzysta Polska"

zadania, których realizacji podjął się Urząd Miejski w Sochaczewie, część 5 (6)

Wprowadzenie procedury naboru na każdy wakat w urzędzie

Celem zadania jest zagwarantowanie równego dostępu do stanowisk pracy w UM i weryfikacja kandydatów na pracowników administracji wyłącznie w oparciu o kryterium fachowości. Specjalna procedura zatwierdzona przez burmistrza określi obowiązek przeprowadzania konkursów na stanowiska kierownicze (kierownicy Referatów i Wydziałów UM, dyrektorzy jednostek podległych), druga procedura określi sposób naboru na pozostałe wakaty w urzędzie. Zawsze informacja o wolnych miejscach pracy zostanie podana do publicznej wiadomości.

Opracowanie wieloletniego planu finansowego i wieloletniego planu inwestycyjnego oraz krótkiego materiału przybliżającego plany mieszkańcom

Zadanie polega na opracowaniu dwóch strategicznych dla każdego samorządu dokumentów - wieloletniego planu finansowego i inwestycyjnego, bez których nie można mówić o jasnym i czytelnym dla wszystkich zarządzaniu publicznymi pieniędzmi. Opracowania te pozwalają mieszkańcom poznać plany inwestycyjne miasta (czy moja ulica będzie utwardzana w tym roku, czy za trzy lata, a jeśli tak - to dlaczego?), kryteria wyboru inwestycji i sposób ich finansowania. Wieloletni Plan Finansowy ułatwi radnym i burmistrzom podejmowanie decyzji o zaciąganiu kredytów - czy poziom zadłużenia jest bezpieczny dla miasta, czy zestaw zadań inwestycyjnych jest dostosowany do możliwości finansowych samorządu w perspektywie kilku kolejnych lat? Dokument wymagany jest niemal przy każdym wniosku o dotację unijne. Obydwa opracowania sochaczewski UM ma od 2004 roku i są one na bieżąco aktualizowane. Trwają właśnie prace nad

kolejnym wieloletnim planem inwestycyjnym, tym razem na lata 2006-2009. Mieszkańcy miasta, radni, zakłady podległe UM oraz poszczególne wydziały Urzędu złożyły do WPI aż 550 wniosków.

Wprowadzenie systemu oceny pracy urzędników

Urząd Miejski wprowadzi system oceny pracowników ze względu na kryterium ich fachowości. Na początku każde stanowisko pracy zostanie opisane, ustalone będą kryteria, zasady i formy oceny. Przed i po wprowadzeniu systemu w życie wszyscy pracownicy odbędą specjalne szkolenia pozwalające im zrozumieć i zaakceptować wprowadzane zmiany. Procedura oceny pracowników przyjęta zostanie zarządzeniem burmistrza.

Wprowadzenie systemu ciągłej poprawy funkcjonowania urzędu opartego na celach jakościowych, zakomunikowanych społeczności lokalnej

Zadanie to UM już zrealizował. Od 2004 roku posiada certyfikat ISO 9001-2000 potwierdzający wdrożenie systemu zarządzania jakością w administracji. Certyfikat, po roku przygotowań do audytu, przyznało Polskie Centrum Badań i Certyfikacji. Dzięki ISO funkcjonowanie Urzędu Miejskiego jest na bieżąco oceniane, podejmuje się działania korygujące, urząd posiada wskaźniki efektywności działania, system ciągłego monitoringu. Także pracownicy urzędu i mieszkańcy uczestniczą w ocenie pracy urzędu. Co roku przeprowadza się profesjonalne badania wskazujące, czy praca administracji poprawia się, na co mieszkańcy najczęściej się skarżą, jak administracja jest postrzegana przez klientów UM.

dw

POWIATOWY TYGDZIEŃ

Szpitalne ankiety



Ankieta ujawniła nazwiska lekarzy, do których pacjenci mają pozytywny stosunek i chcieliby ich mieć za prowadzących swoje leczenie. W rankingu najczęściej wskazywanych lekarzy znaleźli się - na Oddziale Chirurgii - Paweł Obidziński, Piotr Przybyłowski, Franciszek Pasiak, Elżbieta Jagoda, Magdalena Czerniec; Ginekologiczno - Położniczym - Sławomir Wronisz, Krzysztof Sankiewicz; Pediatricznym - Beata Chajkaluk, Janina Kłos - Kaźmierczak, Wewnętrznym - Elżbieta Piasecka - Krysiak, Elżbieta Giro, Psychiatrycznych - Edyta Walczak, Elżbieta Swiderska.

Gorzej przedstawia się sytuacja w poradniach, gdyż pomimo obsłużenia ponad 3 tysięcy pacjentów tylko 22 z nich zdecydowało się na wypełnienie ankiet.

Wnioski, jakie wypływają z dotychczasowej analizy, to zwiększenie ilości ankietowanych; większa, zrozumiała i wyczerpująca komunikacja personelu z pacjentem; poszerzenie harmonogramu pracy poradni (wymaga to jednak zwiększenia limitu NFZ do wysokości odpowiadającej zapotrzebowaniu społecznemu); wydłużenie czasu trwania porady lekarza specjalisty, który powinien być indywidualnie dostosowany do potrzeb. Część sugestii pacjentów dotyczących remontów łazienek zaczęto już realizować.

Ankietywane badanie satysfakcji pacjentów sochaczewskiego szpitala i jego przychodni trwa nadal.

Na podstawie "Analizy ankietowego badania satysfakcji pacjentów"

Andrzej Wach

Poszytywnie oceniono także uzyskiwanie od lekarzy informacji dotyczących sposobu postępowania po wyjściu ze szpitala (tylko 2 proc. jako złe); czas oczekiwania na kartę wypisową - tylko 7 proc. ocenia źle.

Prawie połowa pacjentów uważa, że wygląd szpitala powinien zostać poprawiony przez wykonanie niewielkiego remontu. Potrzebę wymiany wyposażenia zgłosiło 46 proc. ankietowanych, głównie były to życzenia zwiększenia liczby natrysków, toalet, poprawa jakości pościeli. Zmianę zakresu wykonywanych badań uważa za celową niespełna 13 proc. Sugerowano zatrudnienie okulisty, dermatologa, stomatologa, zwiększenie personelu pielęgniarskiego, odnowienie ścian w salach chorych, ocieplenie budynku, zakup stolików przyłóżkowych, założenie klimatyzacji.

Satysfakcja pacjentów jest jednym z najważniejszych elementów jakości opieki zdrowotnej. Opinie korzystających z usług szpitala i jego przychodni są więc cennym źródłem informacji dotyczącym poziomu jakości udzielanych świadczeń zdrowotnych.

Od grudnia ub. r. na terenie szpitala, a od stycznia w przychodniach prowadzone były badania ankietowe pacjentów, a podsumowania pierwszej serii dokonała na swoim posiedzeniu Rada Społeczna ZOZ. Pacjenci oddziałów szpitalnych otrzymywali ankiety w dniu wypisu ze szpitala, zaś korzystający z usług ambulatoryjnych w trakcie rejestrowania się do poradni. Wypełniane były anonimowo i dobrowolnie oraz wrzucane do specjalnie oznakowanych skrzynek.

Jak podkreślił dyrektor szpitala Michał Milczarek, ankiety mogą być reprezentatywne, gdyż na 4.814 pacjentów zwróciło je 434, czyli 9 proc., a odpowiadający ankietowani mieli do wyboru w odpowiedzi na 27 pytań czterostopniową skalę ocen.

Na pytanie o "ogólną ocenę szpitala" ponad 94 proc. ankietowanych udzieliło odpowiedzi bardzo dobra lub dobra. Najwyższy odsetek ocenił bardzo dobrze Oddział Chirurgii Ogólnej i Urazowej (ok. 59 proc.). Dobrze zostały ocenione Chirurgia Dziecięca, Ginekologia, Pediatria, Położnictwo. Prawie co drugi ankietowany ocenił bardzo dobrze Oddziały Psychiatryczne I i II.

Na pytanie "Czy skorzysta Pan/i z usług naszego szpitala, jeśli zainstalowałyby taką potrzebę?" 95 proc. odpowiedziało "tak". Na Oddziale Ginekologii 13 proc. pacjentek udzieliło odpowiedzi "nie", podobnej 5 proc. na Oddziale Wewnętrznym.

"Czy poleci Pan/i szpital znajomym, rodzinie" - 90 proc. - tak. Nie poleci szpitala 13 proc. pacjentów Oddziału Ginekologicznego, 10 proc. Chirurgii Dziecięcej, ponad 8 proc. Oddziału Wewnętrznego.

Długość oczekiwania na termin przyjęcia w trybie planowym pozytywnie ocenia ponad 80 proc., sprawność załatwienia formalności związanych z przyjęciem blisko 60 proc. bardzo dobrze. Zachowanie personelu lekarskiego w trakcie przyjmowania bardzo dobrze oceniło 67 proc., personelu pielęgniarskiego ok. 70 proc., personelu niższego ok. 60 proc.

Bardzo dobrze komfort pobytu oceniła połowa ankietowanych, czystość na poziomie 60 proc., możliwość swobodnego kontaktu z rodziną 76 proc., jakość posiłków ponad połowa badanych (choć blisko 4 proc. oceniła źle). Na celującą oceniono zyczliwość i uprzejmość personelu lekarskiego w trakcie leczenia (75 proc.), pielęgniarskiego (76 proc.), salowe i sprzątaczkę (67 proc.). Fachowość i kompetencje lekarzy oceniło bardzo dobrze 65 proc. ankietowanych, a tylko 9 proc. nie znało nazwiska lekarza prowadzącego.

Przyszłość DPS

Dom Pomocy Społecznej już nie pierwszy raz zwrócił uwagę członków Zarządu Powiatu. Obecnie DPS mieści się w zabytkowym pałacyku przy ul. Gawłowskiej, będącym pod opieką konserwatora zabytków, który nie pozwala tam na żadne zmiany. Z drugiej strony kontrola wykazała, że z tego powodu nie spełnia podstawowych wymagań uprawniających do świadczenia tego rodzaju usług. Brak jest np. windy, pokoje są zbyt duże (5 - 10 osobowe) schody niedogodne dla starszych osób, mało i słabo wyposażone sanitariaty itp. Spowodowało to zezwolenie na działalność DPS tylko do końca 2006 roku.

Zarząd Powiatu przygotowuje się więc do wybrania jednego z kilku wariantów rozwiązania tej sytuacji. Jednym, chyba najbardziej prawdopodobnym, jest przeniesienie DPS na inne miejsce, do pomieszczeń wybudowanych lub adaptowanych w tym celu. Można by wówczas pomyśleć także o rozszerzeniu zakresu usług, co nie tylko wzmocniłoby prestiż i zasięg oddziaływania powiatowej placówki, ale poprawiłoby jej finanse.

Program oszczędnościowo - restrukturyzacyjny dyskutowany był w obecności dyrektora PCPR i DPS, Dyr. Justyna Nowak - Sobotta, przedstawiła jego podstawowe założenia. Analiza wykazała, że utrzymanie ustawowych standardów na nowym miejscu pozwoli na organizację usług dla przewlekle somatycznie lub psychicznie chorych, specjalistycznych zabiegów opiekuńczych, chorych na chorobę Alzheimera, przeniesienie Warsztatów Terapii Zajęciowej (dotychczasowe pomieszczenia nie spełniają aktualnych norm). W ramach Ośrodka Interwencji Kryzysowej możliwe byłoby utrzymanie kilku miejsc hostelowych dla osób - ofiar rodzin-

nej przemocy. Ciekawym pomysłem jest odpłatna, krótkoterminowa lub stała opieka w przygotowanych specjalnie do tego celu, ekskluzywnych warunkach. W Olsztynie miesięczna tego typu usługa to koszt od 3 do 5 tysięcy złotych (zależnie od warunków), a chętnych jest coraz więcej. Także w sochaczewskim DPS już kilkadziesiąt osób chciało z pełną odpłatnością korzystać z usług, jednak po bliższym zapoznaniu się, zrezygnowało.

Działalność komercyjna pozwoli na zwiększenie do 80 ilości miejsc, a ekonomiczne wyliczenia wykazują znaczne zmniejszenie kosztów, zwłaszcza z wspólnych (ogrzewanie, administracja, energia, obsługa).

Janusz Ciura liczy, że już niedługo do tych placówek ustawiać się będą kolejki, a wicestarosta Stefan Grefkowicz, że takie podejście w szerokim aspekcie daje większe szanse na kompleksowe rozwiązanie problemów pomocy społecznej w powiecie, jednocześnie z poprawą ekonomiczną i socjalną. Na taką inwestycję można będzie pozyskać pieniądze także z PFRON, choć głównym źródłem finansowania byłyby pieniądze uzyskane ze sprzedaży zabytkowego obiektu pałacowego. Jak twierdzili specjaliści Wojewódzkiego Konserwatora Zabytków, głównym walorem jest wspaniały park otaczający pałac. Budowlę zawsze można odtworzyć w dowolnej postaci. Parku się nie odtworzy - musi sam wyrosnąć.

Starosta Józef Gołębiowski, podkreślając bardzo dobry kierunek działań, polecił natychmiastową analizę możliwości i kosztów, a po wytych na planowanych terenach Zarząd wybierze jedną z koncepcji rozbudowy lub budowy Domu.

aw

Numer ratunkowy "112" w Sochaczewie

W ramach zintegrowanego systemu bezpieczeństwa powiatu, w siedzibie Komendy Powiatowej Państwowej Straży Pożamej w Sochaczewie funkcjonuje Powiatowe Centrum Zarządzania Kryzysowego oraz Centrum Powiadomienia Ratunkowego. W centrach przyjmowane są zgłoszenia zdarzeń do Pogotowia Ratunkowego i Straży Pożamej z terenu całego powiatu.

Z dniem 1 września 2005 r., kiedy na terenie całej Polski zacznie funkcjonować ratunkowy numer zgłoszeniowy "112", wszystkie zdarzenia z tego telefonu na terenie powiatu sochaczewskiego zgłaszane będą do Centrum Zgłoszeniowego w KP PSP w Sochaczewie - informuje rzecznik sochaczewskiej straży st. kpt. Mirosław Gorzki.

Może to spowodować znaczny wzrost interwencji przyjmowanych przez dyspozytora straży pożamej, do którego będą sływały wszystkie zgłoszenia z obowiązujących telefonów alarmowych służb ratowniczych, tj. Pogotowia Ratunkowego, Policji i Straży Pożamej.

Mając na uwadze taką sytuację, rzecznik proponuje, aby w przypadku zidentyfikowanego zdarzenia nadal korzystać z obowiązujących po 1 września telefonów alarmowych poszczególnych służb: **999 - Pogotowie Ratunkowe, 998 - Straż Pożarna, 997 - Policja.** Chodzi o to, aby w pierwszym okresie funkcjonowania ujednoliconego numeru alarmowego, nie zablokować go całkowicie - wyjaśnia kapitan Gorzki.

Ze względu na to, że system "112" łączy trzy naj-

ważniejsze służby odpowiadające za bezpieczeństwo wewnętrzne państwa, a na szczeblu powiatu - bezpieczeństwo powiatu, Centrum Zgłoszeniowe w Sochaczewie zostało wyposażone w rejestrator rozmów, w którym zapisywane są wszystkie połączenia. Rejestrator ma na celu identyfikację złośliwych i fałszywych telefonów, za które zgłaszającym osobom grożą konsekwencje karne.

W celu właściwej i jak najszybszej reakcji na dany rodzaj zdarzenia, rzecznik sochaczewskiej straży przypomina o prawidłowych zasadach informowania służb.

Każdy, kto zauważy pożar lub inne zdarzenie zobowiązany jest niezwłocznie:

- powiadomić o pożarze lub innym zdarzeniu osoby znajdujące się w sąsiedztwie i najbliższe otoczenie,

- telefonicznie, lub w inny dostępny sposób powiadomić straż pożarną, pogotowie ratunkowe lub policję, podając: adres, nazwę obiektu, kondygnację; określić czy jest zagrożone życie ludzkie, podać krótki opis zdarzenia, swoje imię i nazwisko oraz numer telefonu.

Kapitan Gorzki dodaje, że nie należy rozłączać rozmowy do czasu uzyskania od dyżurnego służby ratowniczej potwierdzenia przyjęcia zgłoszenia. Natomiast po rozłączeniu połączenia powinniśmy chwilę poczekać na ewentualne sprawdzenie wiarygodności zgłoszenia.

Do sprawy numeru alarmowego "112" wrócimy w jednym z kolejnych wydań "ZS".

Generał u policjantów



Z okazji 86. rocznicy powstania Policji Państwowej do sochaczewskiej Komendy przybył nadinspektor Bogdan Klimek, który obecnie pełni funkcję Komendanta Wojewódzkiego Policji w Radomiu, aby wziąć udział w uroczystościach poprzedzonych Mszą Świętą w intencji policji w kościele św. Wawrzyńca.

Oprócz nadinspektora Bogdana Klimka i sochaczewskich funkcjonariuszy we mszy wzięły udział delegacje z Komend Powiatowych i Miejskich z Żyrardowa, Rawy Mazowieckiej, Skierniewic, Łowicza i Kutna. Uroczystość uświetniła Orkiestra Reprezentacyjna Policji. Mszę celebrował biskup łowicki Andrzej Franciszek Dziuba w otoczeniu 7 koncelebrantów, w tym kapłana policji księdza Piotra Żądło. Ks. biskup wygłosił homilię, w której podziękował policjantom za ciężką i odpowiedzialną pracę dla bezpieczeństwa obywateli.

Po zakończeniu Mszy Świętej uczestnicy spotkali się w dolnym kościele przy kawie i herbacie.

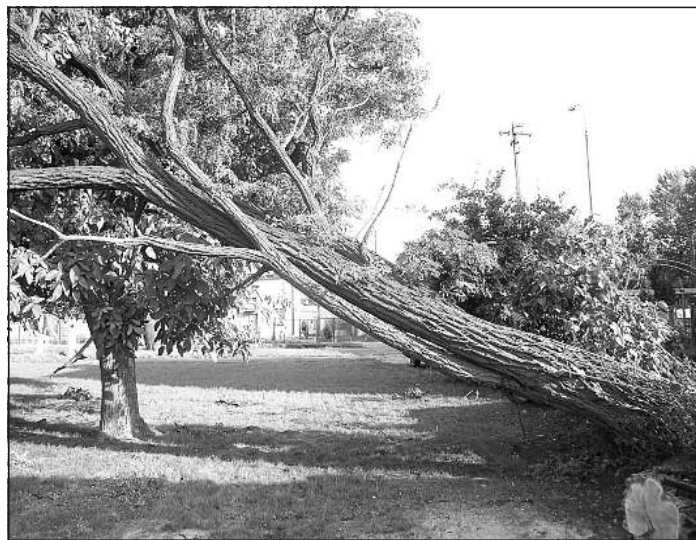
J.W.

Najgorszy był piątek

Już dawno przez nasze miasta nie przeszły takie nawałnice, jak w ostatni weekend. Po upalnych dniach, kiedy temperatura dochodziła do 40°C, popołudniami przez miasto przewalały się burze z ulewami. Złwa piątkowa nawałnica wyrządziła wiele szkód, także na terenie innych miejscowości powiatu.

Na terenie Sochaczewa najbardziej ucierpiała dzielnica Chodaków, w której wichura i potężna ulewa wyrwała drzewa z korzeniami, łamała gałęzie, uszkadzała trakcje elektryczne. Do poniedziałku, do chwili zamknięcia tego wydania "ZS" prądu nie miała część posesji w Chodakowie. Pracownicy Zakładu Energetycznego tłumaczą, że nie byli w stanie usunąć wszystkich

uszkodzeń, mimo że pracowali cały weekend, a z piątku na sobotę do 3 rano. Prądu do ponie-



działku pozbawiona była też część mieszkańców Nowych Mostek, gdzie burza złamała słup energetyczny.

Nie mniej pracy mieli strażacy i to zarówno ci z Państwowej Straży Pożamej, jak i z

Kolizja na obwodnicy

W czwartek 28 lipca rano, jadąc samochodem osobowym marki Peugeot kobieta, mieszkanka Łomży, na obwodnicy sochaczewskiej wyprzedziła, prawdopodobnie nieprawidłowo, kierowcę fiata uno z Łowicza. Doszło do kolizji. Samochód prowadzony przez kobietę po uderzeniu dachował. Całe szczęście, że nikt nie został poważnie ranny. Pojazd jednak nadaje się tylko do kasacji.

J.W.

Sprzątają nad Utratą

Kolejny raz okazało się, że niekiedy mieszkańcy bloków usytuowanych wzdłuż rzeki Utraty w Chodakowie wyrzucają swoje zużyte meble i zniszczony sprzęt gospodarstwa domowego, zamiast do stojących pojemników, na skarpę rzeczną.

Dlaczego tak postępują, nie wiadomo. Wystarczy przejść się ścieżką wzdłuż rzeki od ulicy Młynarskiej, a napotka się leżące tu porzucone stare wersalki i tapczany, wokół nich pełno pustych plastikowych kubków i opróżnionych butelek. Oznacza to, że są tu "bary" gdzie spożywa się alkohol. W ostatnich dniach pracownicy Zakładu Gospodarki Mieszkaniowej zaczęli sprzątać ten teren. Wywieźli stamtąd kilka samochodów starych gratów. Może teraz, po sprzątnięciu, mieszkańcy zrozumieją, że skarpa nad rzeką nie jest dzikim wysypiskiem śmieci tylko terenem, który powinien służyć rekreacyjnie wszystkim mieszkańcom.

J.W.

Dzwonili

do nas

Jestem mieszkanką ul. Piłsudskiego i korzystam z usług telewizji kablowej VECTRA. Od jakiegoś czasu zdarzają się jednak nieprzewidziane przerwy w emisji, po prostu w jednej chwili obraz znika z ekranu telewizora. Dzwoniłam do VECTRY, żeby dowiedzieć się, dlaczego tak się dzieje, ale tam powiedzieli mi, że to nie ich wina. Uważam, że telewizja powinna szerzej powiadomić swoich odbiorców, dlaczego przerwy występują, zwłaszcza, że wysokość abonamentu wcale się nie zmniejszyła.

Czytelniczka

(m)

Niepubliczna Policealna Szkoła Bodyguardów i Detektywów w Warszawie

OGŁASZA NABÓR

W okresie nauki i po ukończeniu szkoły gwarantujemy pracę

00-908 Warszawa ul.Kartezjusza 2
tel. (0-22) 683-82-33, fax. (0-22) 683-82-42
http: www.sulima.info
e-mail: sulimasecurity@wp.pl

ZS-1252

(SOS)

Sąd Rejonowy w Sochaczewie

po rozpoznaniu w dniu 06.07.2005 r. w składzie ustawowym sprawy sygn. akt. II K 307/05 p-ko Leonowi Kuba s.Stefana i Władysławy zd. Łepecka, ur. 10.04.1944 r. w m. Łaguszów

uznał tegoż oskarżonego za winnego popełnienia przestępstwa

z art. 178 a § 1 kk i art. 244 kk w zw. a art. 11§ 2 kk polegającego na tym, że wbrew zakazowi prowadzenia wszelkich pojazdów mechanicznych i rowerowych orzeczeniem prawomocnym wyrokiem Sądu Rejonowego w Sochaczewie z dn. 06.01.2004 r. sygn. akt. II K 502/01 z dn. 3.12.2004 r. kierował rowerem będąc w stanie nietrzeźwości (I 1,01 i II 0,99 mg/l alkoholu w wydychanym powietrzu) i za to na podstawie art. 244 kk w zw. z art. 11 § 3 kk skazał go i wymierzył karę 8 miesięcy pozbawienia wolności, której wykonanie kary z mocy art. 69 § 1 i 2 kk, 70 § 1 pkt. 1 kk warunkowo zawiesił na okres 5 lat tytułem próby. Sąd orzekł na podstawie art. 42 § 1 i 2 kk wobec Leona Kuby zakaz prowadzenia wszelkich pojazdów mechanicznych i rowerów w łącznej strefie ruchu na okres 3 lat, a nadto na podstawie art. 49 § 2 kk orzekł świadczenie pieniężne w kwocie 100 zł na rzecz Zespołu Opieki Zdrowotnej Szpitala Powiatowego w Sochaczewie z przeznaczeniem dla ofiar wypadków drogowych. Mocą powyższego wyroku nadto Sąd na podstawie art. 178 a § 3 kk orzekł jednorazową publikację jego treści na koszt Leona Kuby w tygodniku "Ziemia Sochaczewska". Sąd zwolnił oskarżonego od ponoszenia kosztów sądowych obciążając nimi Skarb Państwa.

ZS-1569

Grupa Frans Maas Polska DistriLand Sp. z o.o.

Poszukuje osoby do rozliczania transportów i fakturowania

WYMAGANIA:

- * obsługa komputera (biegła znajomość programu Excel),
- * wysoka kultura osobista,
- * wykształcenie minimum średnie,
- * umiejętność pracy w zespole.

OFERUJEMY:

- * wynagrodzenie adekwatne do wykonywanej pracy,
- * zatrudnienie w stabilnej, nowoczesnie zarządzanej firmie,
- * możliwość rozwoju zawodowego.

Zgłoszenia zawierające życiorys zawodowy i list motywacyjny prosimy przysyłać pocztą lub osobiście w godz. 9.00-15.00

DistriLand Sp. z o.o.
Al.XX-lecia 23, 96-515 Teresin
Dział Kadr

lub elektronicznie na niżej podany adres:
Ewa.Chadzynska@fransmaas.com.pl

Zastrzegamy sobie prawo do odpowiedzi tylko na wybrane oferty. Prosimy o dopisanie klauzuli: **"Wyrażam zgodę na przetwarzanie moich danych osobowych zawartych w mojej ofercie pracy dla potrzeb niezbędnych do procesu rekrutacji (zgodnie z Ustawą z dnia 29.08.1997 r. O Ochronie Danych Osobowych, Dz.U.nr 133, poz. 883)."**

ZS-1541



Adecco

Nasz Klient, międzynarodowa firma z branży FMCG, poszukuje kandydata na stanowisko: Kierownik ds. wdrażania systemów biznesowych Nr.REF AF09

Osoba taka powinna spełniać następujące warunki:

- absolwent Wyższych Studiów o Profilu Informatycznym
- minimum 7 lat doświadczenia w dziale Informatycznym na stanowisku kierowniczym w dużej, międzynarodowej firmie
- doświadczenie we wdrażaniu kompleksowych systemów biznesowych w dużych międzynarodowych firmach
- bardzo dobra znajomość języka angielskiego w mowie i piśmie
- bardzo dobra znajomość obsługi programów informatycznych
- duże umiejętności analityczne
- dobra komunikacja i znajomość relacji międzyludzkich
- umiejętność prezentacji i negocjacji
- umiejętność pracy wobec kilku problemów jednocześnie
- umiejętność prowadzenia kilku tematów jednocześnie (podzielność uwagi)
- bardzo dobra organizacja czasu pracy
- akceptacja konieczności częstych wyjazdów służbowych
- doświadczenie w zarządzaniu zespołem specjalistów informatycznych

Kandydatów prosimy o przesyłanie aplikacji na adres:

**Adecco Poland Sp. z o.o. ul. Chałubińskiego 8, 00-613 Warszawa
fax: 22/582 84 13, e-mail: kandydaci@adecco.pl**

Na CV prosimy o dopisanie następującej klauzuli: **Wyrażam zgodę na przetwarzanie moich danych osobowych zawartych w mojej ofercie pracy dla potrzeb niezbędnych do realizacji rekrutacji /zgodnie z Ustawą z dn. 29.08.97 r. o Ochronie Danych Osobowych Dz. Ust. nr 133 poz. 883/.**

ZS-1540

200 dla studenta, 150 dla ucznia

Takie kwoty od września (uczniowie) lub od października tego roku studenci mogą otrzymywać w ramach programów stypendialnych "Eurostypendia - matura bez barier w roku 2005/2006" oraz "Eurostypendia - studia bez barier w roku 2005/2006".

Rada Powiatu przyjęła na ostatniej sesji dwie uchwały wprowadzające w życie te programy, współfinansowane z Europejskiego Funduszu Społecznego i budżetu państwa. Obydwa mają na celu wyrównywanie szans edukacyjnych, umożliwiając uzyskanie świadectwa dojrzałości lub wyższego wykształcenia uczniom lub studentom z terenów wiejskich, lub zagrożonych marginalizacją. Na rok 2005 przewidziano na ten cel dla studentów 12.600 zł, dla 300 uczniów 181.200 złotych. Na rok 2006 - odpowiednio 29.400 i 271.800 zł. Są to sumy wyliczone dla powiatu sochaczewskiego przez Urząd Marszałkowski. Na razie przewidziane kwoty pozwolą na udzielenie stypendiów 21 studentom i 302 uczniom. Liczby te nie są jednak ostateczne, gdyż w przypadku dużej ilości zgłoszonych, a kwalifikujących się do udzielenia pomocy wniosków, może być tak, że stypendia zostaną zmniejszone. Uczniowie wnioski mogą składać do połowy września, studenci - do połowy października.

Realizatorem programów w szkołach są Szkolne Komisje Stypendialne, koordynatorem powiatowym Wydział, Oświaty, Kultury i Sportu Starostwa, który przygotował i złożył już wnioski aplikacyjne. Trudno jednak określić, kiedy rozstrzygnięty zostanie ogłoszony przez Zarząd Województwa konkurs, który pozwoli na podpisanie umów stypendialnych.

Plac zabaw odnowiony

Pracownicy Zakładu Gospodarki Mieszkaniowej naprawili i odnowili wszystkie urządzenia na placu zabaw przy ul. Kozubowskiego. Założono nową zjeżdżalnię i wyremontowano ławki. Wykoszono też trawę aby dzieci z osiedla mogły się tu bawić. Niestety znalazła się jedna "czarna owca", która popsuła widok uprzątniętego ogródka i przyniosła pudełko z potłuczonymi szybami, opakowaniami po farbach i resztkami tynku z remontowanego pomieszczenia. Dobrze by było osoba ta przyszła wieczorem i zabrała swoje śmieci, bo plac zabaw to nie śmietnik.

J.W.

Gminne przyspieszenie

Inwestycjami sypnęło nie tylko w gminie Teresin, o której pisaliśmy w ubiegłym tygodniu. Również gmina Sochaczew nie czeka z założonymi rękami. Od dłuższego czasu widać tu spore przyspieszenie w realizacji gminnych inwestycji. Przewodniczący Rady Gminy, Czesław Cwikliński twierdzi, że z 15-milionowego budżetu około 40 proc. w tym roku przeznaczono na inwestycje. Najważniejsze z nich to cztery sale gimnastyczne, dokończenie nowej siedziby gminy i drogi.

■ Dróg przybywa

"Rozwój budownictwa mieszkaniowego w Rozłazłowie, Gawłowie czy Kuznocinie powoduje, że dróg przybywa, ale i potrzeb również - mówi wójt Mirosław Orliński. - Teraz każdy, od razu jak się wprowadzi, chciałby mieć przed domem asfalt, ale tak się nie da. Co prawda nie zdarzają się już takie sytuacje, jak przed kilkoma laty, że karetka nie mogła dojechać, bo grzęzła w błocie, ale nie można też mówić, że jest super. Drogi mamy w 100 procentach utwardzone, głównie tłuczniem, ale na asfalt niektóre miejscowości muszą jeszcze poczekać, choć chcielibyśmy, aby obecni mieszkańcy gminy mogli do swoich miejscowości dojechać dobrą asfaltową drogą" - mówi wójt Orliński.

Przewodniczący Rady twierdzi, że wiele utwardzonych nawierzchni wykonali gospodarzem sposobem, dzięki sprawnemu działaniu Gminnego Zakładu Komunalnego. "To nam daje oszczędności w granicach 60 proc. środków, które musielibyśmy wydać na utrzymanie dróg" - dodaje.

Asfaltowanie muszą zlecać, a to kosztuje, dlatego takich dróg mogą robić w roku jedynie kilka. Gospodarze gminy cieszą się natomiast, że w szybkim tempie przybywa instalacji wodociagowych, kanalizacyjnych i telefonicznych.

■ 4 x na sportowo

Swego rodzaju ewenementem jest budowa w czasie jednej kadencji czterech sal gimnastycznych. Wójt pytany, czy to niezbyt duże obciążenie dla gminnego budżetu, odpowiada, że była to decyzja podjęta wspólnie z Radą. Gdyby budowali hale sukcesywnie, zesłoby się 12 lat, a właściwie wszystkie gminne szkoły, oprócz Zukowa, potrzebują sal gimnastycznych. Wójt Orliński przyznaje, że były obawy o fi-



JOLANTA SOSNOWSKA

nansę, teraz jednak okazuje się, że podjęli słuszną decyzję. Korzystają z dofinansowania, a na przykładzie hali w Kątach widać, że inwestycje nie będą tak kosztowne, jak zakładali na początku. Wójt uważa, że to dzięki temu, iż rozpisywali przetargi na poszczególne etapy budowy, a więc "stan surowy", etap wykończeniowy i wyposażenie. Hale wykonywane są w szwedzkiej technologii Lentab, na bazie konstrukcji stalowych, gdzie realizację zaczyna się od dachu.

Największa sala gimnastyczna powstaje w Kątach, bo tam znajduje się najliczniejsza szkoła, w dodatku z perspektywami rozwojowymi. Wiele buduje się w tej okolicy, sprawdzają się nowi mieszkańcy. Hala ma wymiary 48 x 26 m i we wrześniu zaczną w niej ćwiczyć dzieci. Przez okres jesienno-zimowy trwać będzie budowa zaplecza socjalnego - szatni, sanitariatów. Prace te potrąją przyszłego roku, ale już teraz sala wygląda imponująco. Jej koszt ma się zamknąć kwotą 2,5 mln złotych.

Trzy kolejne, choć mniejsze, obiekty sportowe powstaną przy szkołach w Wymysłowie, Feliksowie i Wyczołkach. Ta pierwsza jest już ukończona i 1 września odbędzie się jej otwarcie. W dwóch pozostałych do końca roku zostanie zamknięty stan surowy. I wójt, i przewodniczący Rady zgodnie twierdzą, że ma to raz na zawsze zakończyć okres, kiedy w-f odbywał się w zaadaptowanych salach lekcyjnych i na korytarzach.

■ Wigilia na Warszawskiej

Jedną z najważniejszych tegorocznych inwestycji jest budowa nowej siedziby Urzędu Gminy. Wójt Orliński przypomina, że impulsem do podjęcia tego zadania były trudne warunki, w jakich od lat pracuje

urząd. "Archiwum znajduje się za zasłoną w moim pokoju, przewodniczący Rady w ogóle nie ma swojego gabinetu, bo oddał go na potrzeby wydziału zajmującego się wydawaniem dowodów. W GOPS-ie 5 pracownik obsługuje klientów w jednym pokoju. Tak się nie da pracować na dłuższą metę - mówi Mirosław Orliński - a do tego płacimy spory czynsz Urzędowi Miasta" - dodaje.

"Rada była zgodna, że potrzebna nam własna siedziba - twierdzi Czesław Cwikliński. - Tym bardziej, że będzie to prawdziwe Gminne Centrum Administracyjne. Swoje miejsce znajdą tam, oprócz gminnych wydziałów, LZS, strażacy, ZNP. Powstanie też filia banku. Mieszkaniec gminy, który przyjedzie do urzędu, będzie mógł w jednym miejscu załatwić wiele spraw" - dodaje przewodniczący.

Budynek jest już na ukończeniu i życzeniem władz gminy jest, aby wigilię spędził w nowym miejscu. Wójt uważa, że dobra lokalizacja i korzystny układ komunikacyjny, jaki powstał po oddaniu obwodnicy (siedziba znajduje się przy ul. Warszawskiej, tuż obok supermarketu Hypernova i wjazdu na obwodnicę) sprawi, że wszyscy mieszkańcy gminy będą mieli dobry dojazd do urzędu. Jego koszt ocenia się na 2,5 mln złotych, a więc wiele mniej niż przewidywano pierwotnie.

Przewodniczący Cwikliński ma tylko obawy, że jeśli wójt Orliński wygra wybory do parlamentu, w których startuje z listy PSL, może się okazać, że siedzibę budowal dla nowego gospodarza. Obawy te wypowiada ze śmiechem, choć nie ma co ukrywać, że wraz z wójtem tworzą dobry samorządowy duet. Bo gmina Sochaczew szczyt się tym, że wiele można zdziałać konstruktywnie współpracując i wsłuchując się w racje wszystkich stron.

Jolanta Sosnowska

Niech się mury...

Pogoda sprzyja ekipom budowlanym, dlatego budynki socjalne przy ul. Fabrycznej 4 pnie się do góry. W ciągu kilku tygodni postawiono dwie kondygnacje i zabrano się za układanie stropów oraz montaż dachu. Prace przebiegają sprawnie i terminowo.

- Przy dzisiejszych technologiach i wysokich kosztach pracy, nie ma mowy o długich terminach. Roboty muszą przebiegać sprawnie - wyjaśnia burmistrz Bogumił Czubacki. Oczywiście szybko nie oznacza, że niedokładnie. Nad każdą czynnością czuwają wyznaczeni przez nas inspektorzy nadzoru.

W budynku powstaje 30 lokali socjalnych. Przed wakacjami radni ustalili zasady ich zasiedlania. Określono bardzo jasne kryteria, kto ma szansę na przejście

do lepszego mieszkania, a kto nie. Po pierwsze - lokale socjalne w bloku przy Fabrycznej 4 zasiedlą osoby obecnie zajmujące mieszkania socjalne, dlatego nie będą rozpatrywane wnioski od rodzin zajmujących lokale mające status komunalnych. Po drugie - na przeprowadzkę nie mają szans osoby samotne, gdyż radni wyraźnie podkreślili, że do 35-metrowych mieszkań przejdą rodziny wieloosobowe. Po trzecie - do każdego wniosku o zamianę mieszkania musi być załączone zaświadczenie o dochodach oraz zaświadczenie z ZGM o nie zaleganiu z opłatami czynszowymi. 76 rodzin, które mogą spełniać kryteria określone w uchwale wyselekcjonował Zakład Gospodarki Mieszkaniowej i to do nich przesłano oferty zamiany.

- Dotychczas wpłynęło 8 wniosków od mieszkańców, ale żaden nie został poprawnie wypełniony. Wszystkie zwróciłyśmy nadawcom, z prośbą o uzupełnienie danych. Najczęściej jest to brak zaświadczenia z ZGM, że nie zalegają z opłatami czynszowymi, oraz brak informacji o dochodach rodziny - mówi Agnieszka Kupryjaniuk, naczelnik Wydziału Gospodarki Komunalnej i Mieszkaniowej UM.

Radzimy zatem, by zainteresowani zamianą mieszkania dokładnie przeczytali uchwałę RM dołączoną do oferty oraz skrupulatnie wypełnili wnioski. Termin na ich składanie mija 31 sierpnia. Szkoda, by przez nieuwagę rodzina zasługująca na polepszenie warunków mieszkaniowych została pominięta przy układaniu ostatecznej listy lokatorów.

Daniel Wachowski

Jabłko polskie w Europie

Jeszcze przed rozszerzeniem Unii, była ona od lat liczącym się producentem jabłek. W 2003r. zbiory tego owocu wynosiły 8 129 tys. ton, w tym jabłek odmian deserowych 6 902 tys. ton (85 proc.) i jabłek przemysłowych 1 220 tys. ton (15 proc.). Jabłka przemysłowe produkują głównie we Francji, Hiszpanii, Austrii, Wielkiej Brytanii i Luksemburgu. Udział jabłek w ogólnej produkcji owoców stanowił tam ok. 25 proc. Natomiast liderem w europejskiej produkcji jabłek w 2003 roku była Francja (2464 tys. ton), drugą lokatę zajmowała Polska (2428 tys. ton), a trzecią Włochy (2156 tys. ton).

Polska w Unii

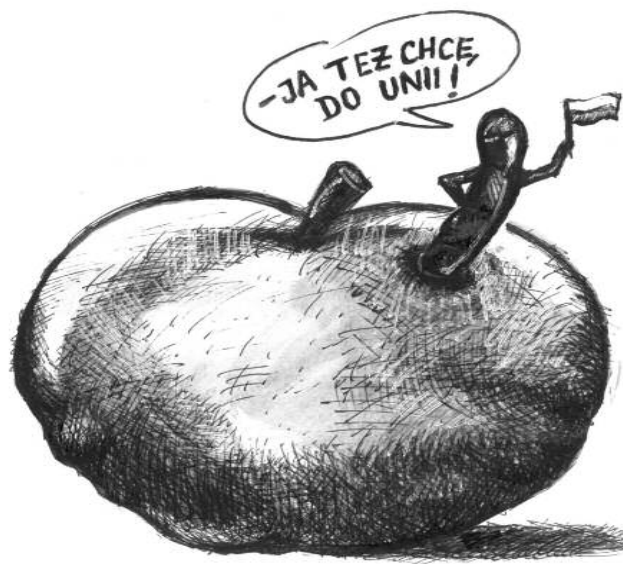
Po przyłączeniu 10 nowych krajów do UE, produkcja jabłek w Unii wzrosła o około 30 proc. Taki jest bowiem aktualny udział krajów nowo przyłączonych w łącznej produkcji jabłek.

Spośród krajów nowo przyłączonych do Unii Europejskiej w produkcji jabłek liczą się głównie trzy: Polska, Węgry i Republika Czeska. Zbiory jabłek w tej grupie krajów w 2003 roku szacowano na 3324 tys. ton, z czego zbiory w Polsce wynosiły 2428 tys. ton, a więc 73 proc. całości.

Szacowana wielkość produkcji jabłek deserowych wg EUROFEL w 2004r. w 25 krajach Unii Europejskiej wynosiła, jak w tabeli poniżej.

Jak wynika z tych danych największym producentem jabłek w Unii Europejskiej w 2004r. była Polska. Przypada na nią blisko 24,5 proc. ogólnej produkcji jabłek w UE. Drugie miejsce zajmowały Włochy (20,2 proc.), a trzecie Francja (17,3 proc.).

W 15 krajach UE przez 7 ostatnich sezonów corocznie zmniejszała się produkcja jabłek. Największy regres w produkcji jabłek w powyższym



SLAWOMIR BURZYŃSKI

okresie dokonał się w Grecji - 7,1 proc., Hiszpanii - 3,9 proc. i Francji - 3,8 proc. W innych, takich jak Włochy, Niemcy, Wielka Brytania i Portugalia, był minimalny.

Mamy dużo sadów

Jeśli chodzi o powierzchnię uprawy jabłoni w 25 krajach UE, to w 2003 r. wynosiła ona 487 tys. ha., w tym w 15 krajach UE 246 tys. ha (50,5 proc.), zaś w 10 krajach 241 tys. ha (49,5 proc.).

W 2003 roku powierzchnia uprawy jabłek w Polsce stanowiła około 64,8 proc. powierzchni unijnej piętnastki, zaś udział naszego kraju w zbiorach jabłek wynosił zaledwie 30 proc. Średnie plony jabłek w Polsce w latach 2000-2003 to 15,2 ton/ha, a w UE były 2,3-krotnie większe 32,4 ton/ha.

W unijnej produkcji jabłek deserowych dominują następujące odmiany: Golden Delicious 35,8 proc., Jonagold/Jonagoret 10,5 proc., Gala 10,8 proc., Idared 1,6 proc., Elstar 6,5 proc., Granny Smith 4,8 proc. (rok 2004). Do priorytetowych odmian w grupie krajów nowo przyłączonych do UE należą natomiast: Idared 18,7 proc., oraz Golden Delicious 11,2 proc.

Ceny jabłek

Ceny jabłek uzyskiwane przez producentów w Unii Europejskiej w ostatnich latach

były trzykrotnie (i więcej) wyższe od cen w Polsce płaconych za jabłka w skupie. Ponadto zmienność cen w UE, z roku na rok i w trakcie sezonu produkcyjnego, jest zdecydowanie mniejsza niż w naszym kraju, a poziom cen w tych krajach jest na ogół wyrównany. Najwyższy poziom cen jabłek dla producentów występuje we Francji, nieco niższy w Niemczech i we Włoszech. Na przykład w tym roku w Niemczech za 100 kg płacono prawie 33 euro, natomiast we Włoszech ponad 70 euro, zaś we Francji ok. 64 euro.

Tak więc, jak widzimy, Polska należy do czołówki światowych (3-4 miejsce) i europejskich (1 miejsce) producentów jabłek. Udział Polski w unijnej produkcji jabłek 25 krajów sięga blisko 24,5 proc. Nasze sady mają charakter ekstensywny. Wydajność jest w naszym kraju 2,3-krotnie mniejsza niż w 15 krajach Unii, lecz rozwój unijnej produkcji jabłek jest spowolniony, podczas gdy w Polsce odznacza się wysoką dynamiką wzrostu. Siłą napędową produkcji jabłek w Polsce jest wysoki ich przerób na koncentrat jabłkowy, oraz wysoki eksport tego owocu w stanie świeżym i przetworzonym.

Dr Jerzy Karol Krupa
Związek Rewizyjny Spółdzielni Ogrodniczo-Pszczelarskich w Warszawie z siedzibą w Teresinie

Dobre sąsiedztwo

Na terenie Sochaczewa łatwiej będzie inwestować i budować. Burmistrz polecił, aby w czasie prac nad decyzjami o warunkach zabudowy stosowano znacznie bardziej liberalną interpretację tak zwanego "dobrego sąsiedztwa". Dziś, na tych obszarach miasta, gdzie ważność straciły plany zagospodarowania przestrzennego, decyzję o warunkach zabudowy wydaje się po analizie, czy projektowany przez inwestora budynek nie będzie kolidował z zabudową przyległych działek. Jeśli na sąsiednich działkach znajdowały się domy

jednorodzinne, miasto nie mogło zgodzić się na budowę np. sklepu czy niewielkiego zakładu usługowego, podobnie, jeśli sąsiednie działki zabudowano sklepami, obok nich nie mógł powstać inny obiekt, tylko wykorzystywany do prowadzenia handlu. Teraz, przy wydawaniu decyzji o warunkach zabudowy, analizowane będzie, czy nowa zabudowa zgodna jest z zabudową nie tylko przylegającej działki, ale też 2-3 sąsiednich znajdujących się za nią.

dW

Czy dotrzymają słowa?

Już wiele razy Zarząd Dróg Wojewódzkich administrujący głównymi ulicami Sochaczewa: 15 Sierpnia, 600-lecia, Chopina, Wyszogrodzką obiecywał, że wykona na nich niezbędne prace, w celu poprawy bezpieczeństwa jak również estetyki. Niestety nie zawsze się z obietnic wywiązywał. Problemy związane z tymi ulicami są ciągle zgłaszane przez mieszkańców Sochaczewa, jak również poruszane na sesjach Rady Miejskiej. Dlatego burmistrz poprosił o spotkanie z dyrektorem Rejonu Dróg Wojewódzkich, aby ustalił niezbędny zakres robót, które powinny zostać wykonane w granicach miasta.

W czasie rozmów ustalono, że należy położyć nakładkę asfaltową na ul. 15 Sierpnia od skrzyżowania z ul. Licealną w kierunku rzeki Pisi, na skrzyżowaniach ulic: Chopina -

Chodakowska, Staszica - 600-lecia - Trojanowska oraz Wyszogrodzka - Mostowa - Chodakowska.

Trzeba również uprzątnąć pozostałości torów bocznicy na odcinkach ulic wojewódzkich i wykonać chodniki przy ul. Chopina, od kościoła do sklepu meblowego Domus, od ul. Chodakowskiej do Chopina przy aptece, al. 600-lecia od ul. Trojanowskiej do siedziby byłego ZUK-u, oraz dokonać wymiany około 20 mb chodnika przy ul. 15 Sierpnia od Stasionowej.

Czy tym razem, po spotkaniu i podpisaniu wspólnych ustaleń, Zarząd Dróg Wojewódzkich dotrzyma słowa i wykona niezbędne prace porządkowe na swoich drogach?

J.W.

Boryszewska naprawiona

Z przyjemnością informujemy czytelników "Ziemi Sochaczewskiej", że dzięki naszej publikacji mogliśmy pomóc mieszkańcom Sochaczewa. Przypominamy, że w kwietniu tego roku na osiedlu w Malesinie duży samochód ciężarowy z naczą, skręcając z ulicy Boryszewskiej w ulicę Kutrzeby, wjechał na ułożony z kostki chodnik, niszcząc go na długości kilkudziesięciu metrów.

O zniszczeniu chodnika powiadomiliśmy Zarząd Dróg Powiatowych, który jest administratorem tej ulicy. Wystosowano również pismo do Komendy Powiatowej Policji, z prośbą

o wykreślenie i ukaranie sprawcy dewastacji. Jednak z braku chętnych świadków, potwierdzających kto jest sprawcą, sprawa została umorzona. Po zniszczeniu chodnika nie mogły poruszać się matki z dziećmi w wózkach. Musiały wjeżdżać na ulicę, narażając się na możliwość potrącenia przez samochód. Niedawno pracownicy Zarządu Dróg Powiatowych naprawili chodnik. Może kierowcy ciężkich pojazdów garażujących na osiedlu będą teraz bardziej uważać i nie dewastują znowu dopiero co naprawionego chodnika.

J.W.

Sesja Rady Gminy Sochaczew

Gmina radziła



JOLANTA SOSNOWSKA

Przyjęcie uchwały o przystąpieniu do spółki lotniskowej oraz kwestie bezpieczeństwa na terenie gminy były głównymi tematami śródowej sesji Rady Gminy Sochaczew.

Jednocześnie, choć nie bez dyskusji, radni gminni przyjęli uchwałę o przystąpieniu ich samorządu do tworzonej spółki, która ma na celu wypromowanie Sochaczewa i pobliskich Bieliec, jako najlepszego miejsca na lokalizację lotniska cywilnego. Do przyjęcia uchwały zachęcał wójt Mirosław Orliński, od początku zaangażowany w sprawę portu lotniczego. Trzeba bowiem przypomnieć, że Bielice leżą na terenie gminy Sochaczew, trze-

ciego z kolei samorządu, który wszedł w skład spółki. Podczas sesji powstała propozycja rozszerzenia tego swobodnego związku o inne gminy, nie tylko leżące na terenie powiatu. Miałyby to zapewnić większą jedność działania okolicznych samorządów, które w przyszłości też odnosiłyby korzyści z powstania na naszym terenie takiej inwestycji.

Innym tematem, który wzbudził duże zainteresowanie radnych, były kwestie bezpieczeństwa na terenie gminy. Sprawozdanie z działalności policji w I półroczu przedstawił zastępca komendanta Sławomir Kęsicki. Prezentacja sztywnych statystyk szybko przero-

dziła się jednak w żywą dyskusję, w której podinsp. Kęsicki wyjaśniał różne aspekty pracy policji, radni z kolei szukali odpowiedzi na nurtujące ich pytania. Dotyczyły one głównie czerwcowej akcji usuwania z ul. Zeromskiego rolników handlujących truskawkami. Radni, którzy w wielu wypadkach sami są rolnikami, twierdzili wręcz, że na rynku działa mafia, która nie dopuszcza handlujących z zewnątrz. Inny podnoszony problem to słaba łączność z sochaczewską komendą z niektórych rejonów gminy. Na przykład mieszkańcy Wyczołek czy Bieliec, wykręcając numer alarmowy 997, dozwaniają się do komendy w Zyrardowie zamiast w Sochaczewie. Sławomir Kęsicki wyjaśniał, że problem ten jest znany policji i wielokrotnie zgłaszany, głównie do operatorów sieci komórkowych, którzy jak pajączyna opleli masztami cały powiat. To one właśnie łączą łączność z komendą. Pytań i wyjaśnień było znacznie więcej, a jeden z radnych skwitował dyskusję stwierdzeniem, że wreszcie pojawił się na sesji policjant, który podjął z jej uczestnikami rzetelną dyskusję.

Miłym akcentem posiedzenia było wręczenie Radzie Gminy Sochaczew pamiątkowego dyplomu i medalu z okazji 100-lecia Związku Nauczycielstwa Polskiego. Otrzymał je także indywidualnie wójt Mirosław Orliński oraz Bogusława Cieślak, szefowa gminnej oświaty.

Jolanta Sosnowska



Mieczysław Kuciński

Obecny. Człowiek posiadający rzadką umiejętność pełnego emocji bycia z innymi, umiejętność twórczego postrzegania miejsca owego bycia...

Twórcza ekspansja Jego wyobraźni wydawała się nie mieć granic, wykluczonych dziedzin, była szczerą radością konstruktora, organizatora, społecznika, dla którego wspólne przedsięwzięcia stawały się pretekstem spotkań będących specyficzną mieszaniną zabawy, uważnych dysput i ostrych polemik. Myślę tu przede wszystkim o licznych inicjatywach animujących twórczość artystyczną naszego regionu. Mieczysław Kuciński był w posiadaniu rzadkiej umiejętności przekształcania wizjonerskich uto-

pii na konkret rzeczywistości, starał się wpoić tę zdolność innym. Marzył, by Sochaczew był miastem atrakcyjnym dla samych mieszkańców, by obok miejsc pracy istniały przestrzenie przypisane rekreacji, gdzie zacieśniałyby się relacje międzyludzkie, których wartości - jak wierzył - nie można przecenić. Zarażał pasją i nie zniechęcał się łatwo. Nie zniechęcał się, nawet gdy Jego własne ciało zaczęło zamykać się na życie. On pozostawał otwarty na ludzi.

W środę odprowadziliśmy Mieczysława Kucińskiego, burmistrza Sochaczewa, entuzjastę życia i sztuki. Msza święta w Kościele Matki Boskiej Nieustającej Pomocy w Boryszewie zgromadziła tych, którzy pragnęli uczcić Jego pamięć - świątynia była wypełniona, co jest świadectwem szacunku, jakim Go darzyliśmy.

Małgorzata Bugalska



A teraz Boryszew



W Miejskim Ośrodku Kultury, filia Boryszew, trwa po raz pierwszy w tej części miasta "Akcja Lato". Dzieci w wieku od 6 do 13 lat spędzają wolny czas na wspólnych zajęciach artystycznych, wycieczkach plenerowych, zabawach.

50 osób podzielonych na grupy wiekowe maluje w pracowni plastycznej, bawi się na zajęciach sportowych, śpiewa i tańczy.

Pojechaliśmy na plener do parku w Żelazowej Woli. Byliśmy w Gospodarstwie



Agroturystycznym w Nieborowie, gdzie pod okiem instruktora - wykładowcy turystyki jeździeckiej braliśmy udział w pokazach ujeżdżania koni.

W piątek dzieci obejrzały spektakl pt. "Bezpieczny Bądź" w wykonaniu Teatru Edukacji "Maska" z Krakowa.

Wrażeń moc, a kolejny tydzień zapowiada się równie interesująco.

Z pozdrowieniami
"Lato - Boryszew"

Na żniwa do skansenu

Muzeum Wsi Mazowieckiej w Sierpcu zaprasza na najbliższą niedzielę, 7 sierpnia na "Żniwa w skansenie".

Uczestnicy tej ciekawej imprezy zapoznani zostaną z dawnymi pracami związanymi ze zbiorami zbóż oraz tradycyjnymi metodami ich przetwarzania na produkty niezbędne w gospodarce chłopskiej. Wszystkie pokazy odbywać się będą w naturalnej scenarii wsi mazowieckiej, a zobaczyć będzie można koszenie kosą, wiązanie snopów i ustawianie styg, młócenie zboża cepami, oczyszczanie ziarna przy pomocy wiałni, rżnięcie słomy na

sieczkę, wyrób kaszy, mielenie ziarna na mąkę za pomocą żaren. Ponadto każdy będzie mógł spróbować swych sił przy koszeniu sierpem i kosą, nauczyć się wiązać i ustawiać snopki, młócić cepem, a nawet popracować na żarnach. Imprezie towarzyszyć będą dwie wystawy okolicznościowe "Od ziarenka do bochenka" oraz "Maszyny i narzędzia rolnicze w XIX i XX w."

Na polanie odbędzie się kiermasz chleba i pieczywa obrzędowego, miodu i wyrobów pszczelich oraz potraw regionalnych. Przez cały dzień

nad ogniskiem można piec kiełbaski.

W poszczególnych zagrodach ożyją warsztaty twórców: kowala, garmcarza, hafciarki, plecionkarza, tkaczki, rzeźbiarza. Twórcy zaprezentują swoje umiejętności i gotowe wyroby. W jednej z zagród zwiedzający będą mogli zobaczyć pokaz wyrobu masła tradycyjną metodą, a nawet spróbować świeżo ubitego masła z wiejskim chlebem.

Na polanie odbędzie się również widowiska dożynkowe w wykonaniu zespołu Folklorystycznego "Nowe Latko" oraz Stowarzyszenia Regionalnego Wsi Urzeczce "Łowiczanie".

Chętni będą mogli również skorzystać z przejażdżek konnych bryczką i w siodle.

(p)



Lady Pank i piwo

W sobotę, 6 sierpnia zawita do Łowicza objazdowy festyn plenerowy browarów tyskich. Na łowickich błoniach nad Bzurą, w godzinach popołudniowych i wieczornych, czekać będzie na przybyłych wiele, niekoniecznie piwnych, atrakcji. Największą z nich będzie niewątpliwie występ grupy Lady Pank. Wstęp wolny.

(b)

Kulturalne wakacje

Sochaczew

Muzeum Ziemi Sochaczewskiej i Pola Bitwy nad Bzurą czynne: wtorki, czwartki, soboty, niedziele w godzinach 10.00 - 16.00, środy, piątki 10.00 - 15.00.

- Oprócz ekspozycji stałej, ukazującej ekspozycje: broń, mundury i dokumenty z bitwy we wrześniu 1939 r., a także jej plenerowej części na dziedzińcu, muzeum zaprasza na wystawy czasowe:

- "Świat minerałów i skamieniałości".

- "Pamięć zewnętrzna" - pokaz malarstwa Małgorzaty Bugalskiej, absolwentki ASP w Gdańsku.

- "Wielkiemu Rodakowi Poczta Polska" - wystawa filatelistyczna poświęcona papieżowi Janowi Pawłowi II.

- Szymon Kobylński - rysunki.

- Wystawa Klubu Modelarstwa Redukcyjnego.

Ponadto muzeum zaprasza 4 sierpnia na prelekcję "Sochaczewskie ratuse". Początek prelekcji o godz. 11.00.

Muzeum Kolei Wąskotorowej

Muzeum proponuje sobotnie rekreacyjne wyjazdy zabytkowym pociągiem połączone ze zwiedzaniem muzeum kolei, spacerem po lesie i ogniskiem w Tułowicach. Początek o godz. 9.00, powrót o 14.40. Bilety 20 zł, ulgowe 16 zł, dla dzieci do lat 4 (na kolanach) - 4 zł.



Skierniewice

W Młodzieżowym Centrum Kultury czynna jest wystawa prac plastycznych Daniela Cybuli. Prezentowane prace to przede wszystkim pejzaże, od których pochodzący ze Skierniewic absolwent Akademii Sztuk Pięknych w Łodzi zaczynał swą twórczość.

Biuro Wystaw Artystycznych zaprasza na wystawę malarstwa Jana Krusche. Artysta uczestniczył w plenerach organizowanych przez BWA. Na ekspozycji zobaczyć będzie można m.in. piękne kolorystycznie obrazy wielkoformatowe.

Izba Historii Skierniewic zaprasza na wystawę fotografii "Kapliczki i krzyże przydrożne" autorstwa Zygmunta Michalaka.

Łowicz

W muzeum, oprócz ekspozycji stałej ukazującej folklor ziemi łowickiej, czynna jest wystawa "Nabytki 50 - lecia". Zorganizowano ją z okazji 100 - lecia istnienia placówki.

Również w muzeum trwa pośmiertna wystawa ceramiki Teresy Szałowskiej, artystki, która wiele lat związana była z manufakturą w Nieborowie, tam tworząc ozdobne majoliki.

Nieborów

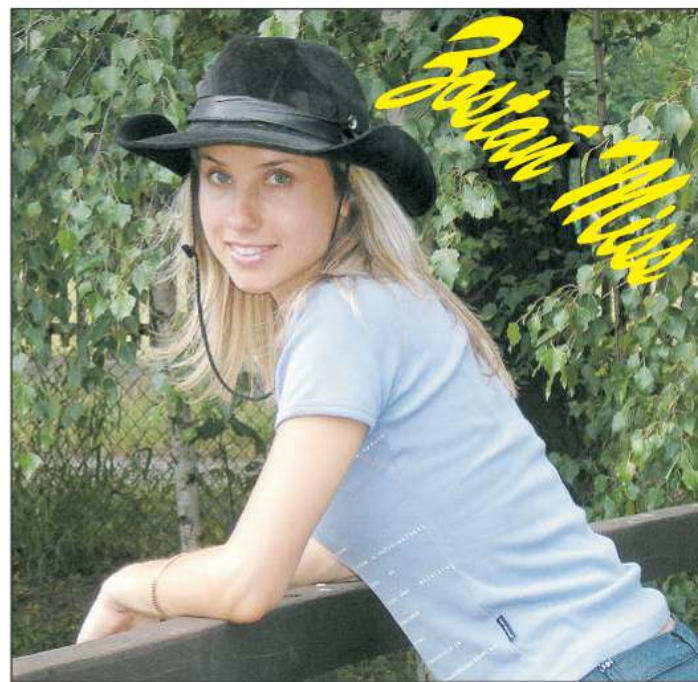
W Pałacu Radziwiłłów czynna jest wystawa pamiątek po znanych postaciach, gościach Domu Pracy Twórczej od 50 lat mieszczącego się w pałacu.

Natomiast w znajdującym się w zabytkowym parku Domku Ogrodnika oglądać możemy pokaz malarstwa Jana Bresińskiego "Sekret Ogrodnika".

Rawa Mazowiecka

Basztę Zamku Książąt Mazowieckich zwiedzać można indywidualnie i grupowo w godz. 11.00 - 15.00. Bilet 3 zł, ulgowy 2 zł.

(b)



Urszula Strzelczyk
Już najwyższy czas się zdecydować, przypominamy bowiem, że za naszym pośrednictwem Miejski Ośrodek Kultury zaprasza wszystkie ładne panny do udziału w jedenastym już konkursie "Miss Sochaczewa". Patronat medialny, tradycyjnie już objął nad konkursem nasz

tygodnik, w którym prezentować będziemy przez okres wakacji kandydatki na Miss. Dziewczyny zapraszamy na ul. Wąską 17 do siedziby redakcji "Ziemi Sochaczewskiej", lub prosimy o kontakt telefoniczny pod numerem 862-23-55.

atrakcją byłyby konie. Informatyka i konie, prawdziwe zderzenie nowoczesności z tradycją, poparte umiejętnością zarządzania może przynieść jej kiedyś sukces. Tymczasem Ula wypoczywa. Była już nad morzem we Władysławowie, teraz spędza lato z dziećmi w boryszewskim MOK-u i dobrze się bawi. (b)

Organowo

W ramach V Festiwalu Muzyki Organowej i Kameralnej odbywającego się w Skierniewicach, w najbliższą niedzielę, 7 sierpnia o godz. 19.00 w Kościele Najświętszego Serca Pana Jezusa na osiedlu Widok wystąpi **Martin Ranalter** - organy. W programie drugiego festiwalowego koncertu przebiegającego pod hasłem "Organy - król instrumentów"

usłyszymy utwory Johanna Sebastiana Bacha, Johannes Brahmsa, Wolfganga Amadeusa Mozarta oraz Antonio Vivaldiego.

Martin Ranalter urodził się w 1979 r. w Południowym Tyrolu (Włochy). Pierwsze lekcje nauki pobierał pod kierunkiem brata, Christiana. W marcu 2003 r. uzyskał pierwszy dyplom z dyrygentury chóralnej i specjalności koncertowej w grze na organach. Koncertował jako solista, w duecie oraz kameralista we Włoszech, Austrii, Niemczech i w Polsce (m.in. w ramach "Katedralnych Wieczorów Muzycznych" w Bazylice Archikatedralnej w Łodzi).

W imieniu organizatorów zapraszamy do Skierniewic, przypominając, że na wszystkie koncerty wstęp wolny.

pab

Bach

w Łowiczu

W najbliższą środę o godz. 19.30, jak co tydzień, zapraszamy do łowickiej Katedry na odbywające się tam koncerty w ramach XVII Międzynarodowego Festiwalu Organowego "J.S. Bach". 3 sierpnia wystąpi tu Norweg **Karstein Askeland** - organy. W programie utwory Johanna Sebastiana Bacha, Oliviera Messiaena oraz Louisa Vierne.

Karstein Askeland urodził się w 1963 r. w Bergen, studiował na wydziale muzyki kościelnej w Konserwatorium w Bergen, a następnie w Wyższej Szkole Muzycznej we Frankfurcie nad Menem, w klasie organów. Edukację uwińczył dyplomem i egzaminem dającym mu tytuł koncertowego organisty. Poza działalnością koncertową jest dyrektorem muzycznym Kościoła Mariackiego w Bergen oraz kieruje klasą organów w Griegakademii i w Instytucie Muzycznym przy miejscowym uniwersytecie.

Przypominamy, że koncerty bachowskie odbywać się będą w każdą środę do końca wakacji. W ramach festiwalu zaprezentują się jeszcze wykonawcy z Włoch, Węgier i Belgii.

pab



Lider na rynku szaf z drzwiami suwanymi, producent mebli kuchennych, biurowych, łazienkowych i nietypowych

zapraszamy do naszego nowego salonu

ul. Kochanowskiego 60 (teren GS)

96-500 Sochaczew
tel. (046) 862-82-92,
862-82-93

● **Bezpłatny pomiar i wycena**

● **Bezpłatne projekty**



Daleko nam do Ameryki

O tym czy w policji szykują się zmiany na lepsze, o planach na przyszłość, lokalnych problemach i niefilmowej rzeczywistości z zastępcą komendanta Komendy Powiatowej Policji w Sochaczewie, **Sławomirem Kęsickim** i naczelnikiem Sekcji Kryminalnej, **Markiem Turowskim** rozmawia Martyna Mikulska.

- Czy ogląda pan komendant seriale kryminalne?

- Tak, a dlaczego pani pyta?

- Bo wydaje mi się, że praca policji pokazwana w telewizji znacznie różni się od rzeczywistości.

- Istotnie. Weźmy pod uwagę choćby seriale "Oficer" czy "Kryminalni". Policjanci jeżdżą tam świetnymi samochodami, posterunki są w pełni zainformatyzowane. Z punktu widzenia prawdziwego policjanta, to śmieszne. Polska policja na dzień dzisiejszy nie dysponuje np. takimi systemami komputerowymi czy łączności, jak na filmach. Takie możliwości ma policja, ale w innych krajach.

- Nie ma żadnych szans na zmiany?

- Są, ale wymagają czasu i pieniędzy. W planach jest np. wdrożenie CEPiK-u, (Centralnej Ewidencji Pojazdów i Kierowców), komputerowej bazy danych. Dzięki informacjom, które będą dostępne w każdej policyjnej jednostce, będziemy wiedzieć wszystko o kierowcach i samochodach, które z aut są ubezpieczone, a to prawdziwa plaga. Obecnie obowiązkowego ubezpieczenia OC nie ma ok. 20 proc. pojazdów. Dla sochaczewskiej policji największym proble-



mem jest jednak brak środków transportu. Jeżdżymy samochodami z 1992 roku, które są bardzo wyeksploatowane i wymagają wymiany.

- Wstąpienie do Unii sprzyja reformie policji?

- Tak. Unia wymaga od nas dostosowania się do wymogów i norm obowiązujących w Europie. Jednym z nich jest właśnie wprowadzenie określonych danych do bazy informatycznej, dostępnej dla policji w krajach Unii. Ułatwi i przyspieszy ona pracę funkcjonariuszy, i umożliwi wymianę informacji między krajami. Efekt będzie taki, że jeśli np. wyjedzie pani do Francji i tam popełni wykroczenie, to po powrocie do Polski w naszych danych pojawi się odczyt fotoradaru z Francji i na jego podstawie ukarzymy panią w kraju. W posterunkach będą też zamontowane urządzenia GPS, dzięki którym dyżurni będą wiedzieć, w którym miejscu w powiecie znajduje się w danym momencie poszukiwany samochód. Na takiej zasadzie funkcjonuje już warszawska policja, a za jakiś czas będziemy również my.

- Czy Unia przeznaczyła na te zmiany konkretne środki?

- Tak. Z prawie 150 mln zł na policyjną łączność i informatyzację, które planuje wydatkować w tym roku Komenda Główna Policji, niecała połowa pochodzi z UE. Nie jestem w stanie powiedzieć, ile dostanie nasza komenda i czy będzie to sprzęt czy pieniądze, bo zarządza tym KGP. Otrzymaliśmy już jednak zapewnienie

o pomocy, i jak widać, dotrzymują słowa. Już zakupiono dla nas część sprzętu komputerowego, wykonywane są instalacje sieciowe, zakładamy serwery na centrali, tak, że zmiany idą na lepsze.

- Powoli poprawiają się warunki pracy naszej policji, a jak przedstawia się statystyka przestępstw?

- Pojawiły się nowego rodzaju przestępstwa, takie jak przestępczość internetowa. W pierwszym półroczu tego roku zgłoszono ich dziesięć, a pewnie było ich więcej, bo ludzie korzystający z nielegalnego oprogramowania takich przypadków, z oczywistego powodu, nie zgłaszają. Problem w tym, że nasza komenda nie ma dostępu do sieci, co jest dla nas ogromnym utrudnieniem, dlatego musimy współpracować w tym zakresie z instytucjami z zewnątrz. Na większą skalę odnotowujemy też kradzieże energii. W ciągu ostatnich 2,3 miesięcy zanotowaliśmy ok. 20 przypadków, gdzie ludzie kradli prąd, podłączając się przed licznik. Przyczyną jest zapewne bieda i brak perspektyw, ale to w końcu przestępstwo.

- Czy są też inne przestępstwa, których sochaczewskiej policji nie udaje się zwalczyć?

- Wciąż nie udaje nam się wyeliminować złodziei przebranych za policjantów, których łupem padają TIR-y i samochody osobowe. Problem wynika z tego, że polska policja nie ma samochodów jednej marki. Część funkcjonariuszy jeździ lanosami, inni peugeotami, a jeszcze inni renault. Przeciętny kierowca nie odróżnia prawdziwego policjanta od oszusta. Niebieską lampę błyskową można kupić w prawie każdym sklepie, napis też nie problem namalować. Wykrywamy takich przestępców, ale w ich miejsce pojawiają się nowi.

- A co z wandalizmem?

- Takiego rodzaju wykroczenia nie znikną z policyjnych statystyk, bo mało komu zależy na dbaniu o estetykę miasta. Młodzi ludzie czują się bezkarni i robią, co chcą. Świeżo pomalowane przystanki trzeba pomazać, nową wiatę zniszczyć. Wandalizmu nie lekceważymy, ale mając tak mało patroli, nie jesteśmy w stanie wszystkich przylapać na gorącym uczynku. Jest jeszcze dużo do zrobienia, ale też dużo już zrobiliśmy. Wcześniej było tak, że na jednej zmianie od godz. 8.00 do 22.00 był jeden policjant, teraz na ulicach w różnych porach dnia pojawiają się patrole, policjanci z psami. Wciąż jednak daleko nam do Ameryki.

- Większość mieszkańców interesuje problem zabójstw. Czy zdarzają się one na naszym terenie?



Marek Turowski - Na szczęście od dwóch lat nie odnotowaliśmy ani jednego takiego przypadku. W ogóle mamy powody do zadowolenia. Wobec wzrostu przestępczości w skali kraju, w ciągu 6 miesięcy tego

roku nasz powiat odnotował jej spadek.

- A samobójstwa?

- To ogromny problem, stale odnotowujemy kolejne przypadki. Niestety, nie jesteśmy w stanie tego problemu rozwiązać.

- Panie komendancie coraz głośniej mówią o budowie lotniska cywilnego w Bielcach. Co ta inwestycja oznacza dla naszej policji?

- Utworzenie portu lotniczego będzie jednoznaczne ze wzrostem zadań sochaczewskiej komendy. Funkcjonowanie lotniska wiąże się przecież z ryzykiem katastrofy lotniczej, z pewnością wzrośnie w naszym rejonie ruch, liczba kradzieży. Nowe obowiązki powinny oczywiście pociągnąć za sobą zwiększenie liczby etatów. Nie można jednak zapominać o pozytywach tej inwestycji - dla regionu to korzyść i szansa rozwoju i oby tak się stało.

Jest w pielgrzymkach wielka siła

Sierpień to w naszym kraju stradycyjny już okres pielgrzymek. Na ten czas niekiedy czekają cały rok, inni decydują się w ostatniej chwili. Dla jednych pielgrzymka to marsz intencyjny, dla innych dziękczynny. Ci, którzy spotykają się na rekolekcjach w drodze, twierdzą, że to wyjątkowe, niepowtarzalne przeżycie. Pewnie dlatego są tacy, którzy w pielgrzymce idą 25. raz. Nie zrażają ich upały, deszcze, kurz i błoto na drogach, pęcherze na stopach i niezwykle odczuwalny brak ciepłej wody. Te niewygody nie odstraszały też tych, którzy decydują się na pielgrzymowanie pierwszy raz.

Intencji jest wiele

Pani Dorota po raz pierwszy wyruszyła do Częstochowy modlić się o pracę dla siebie. Za rok poszła, żeby podziękować, bo pracę znalazła. Potem wybrała się, bo mąż stracił pracę. Opowiada, że dla ich rodziny to był prawdziwy cud, bo wkrótce mężowi trafił się intratny wyjazd za granicę, a po powrocie stała praca w kraju. Teraz z panią Dorotą chodzi jej córka, która w tym roku rozpoczyna naukę w szkole średniej. To ona była inspiratorką tegorocznej pielgrzymkowej wyprawy. I mimo, że 6 sierpnia mają wesele w najbliższej rodzinie, nie stanowią przeszkody. Dołączają do grupy na trasie, w niedzielę po wesele.

Pani Dorota zna wiele osób, którym towarzyszyły poważne intencje. W zeszłym roku poznała 71-letniego mężczyznę, który pierwszy raz uczestniczył w pielgrzymce, po to, aby podziękować za cudowne ocalenie z wypadku. Inna osoba, matka narkomanki, szła, by wymodlić przed jasnogórskim obrazem wyleczenie z nałogu swojej córki.

Siostra Doroty, pani Danuta, chodzi na pielgrzymki od wielu lat. Pracuje za każdym razem w służbach medycznych. Idzie razem ze wszystkimi, a później, do północy, opatruje chore nogi pielgrzymów.

Pani Renata z kolei idzie z 2-dniową pielgrzymką do Miedniewic. W chwili, kiedy

gazeta trafi do kiosków, uczestnicy tej wyprawy będą się przygotowywać do porannej mszy w sanktuarium miedniewickim. Pani Renata pracuje w osiedlowym sklepiku w Sochaczewie. Urlop wzięła w takim terminie, żeby móc uczestniczyć w tej pielgrzymce. Chce ze



W poniedziałek rano wyruszyła pielgrzymka do Miedniewic.

sobą zabrać 7-letnią córkę i 11-letniego syna. Ma wiele intencji - zdrowie dla rodziny, utrzymanie pracy. Dla niej to też swego rodzaju dziękczynienie i pokuta.

Przeżyj to sam

Tylko ci, którzy byli na pielgrzymce, potrafią docenić jej niepowtarzalną atmosferę. To wyjątkowe rekolekcje przepelnione śpiewem, modlitwą, ale też życzliwością, dobrocią, i wspólną zabawą. Młoda uczestniczka takich wypraw powiedziała nam: "na te 9 dni stajemy się prawdziwymi ludźmi". Pielgrzymi mówią do siebie: "siostrzo", "bracie", pomagają jeden drugiemu, wspierają się w trudnych chwilach.

Inna nastolatka, na pytanie o pielgrzymkę łowicką, rzuciła hasło "przeżyj to sam". Jest to również odpowiedź na zarzuty o niewłaściwe zachowanie, alkohol, papierosy na takich wyprawach. Uczestnicy "błękitnej" twierdzą, że ich nie dotyczy, choć nie ukrywają, że

otarli się o takie zachowania w innych grupach spotykanych na trasie.

Sochaczewska grupa jest częścią Pieszej Młodzieżowej Łowickiej Pielgrzymki na Jasną Górę, która w tym roku wyrusza po raz 10. Jej hasło przewodnie "zostań z nami, Panie", wywodzi się z listu apostołskiego Papieża Jana Pawła II do biskupów. Mimo, że pielgrzymka nazywa się młodzieżową, biorą w niej udział wszyscy chętni, niezależnie od wieku. Chodzi o to, by czuć się młodo duchem.

Pielgrzymka wyrusza w piątek, 5 sierpnia do Łowicza, skąd następnego dnia, wraz z pozostałymi grupami, rozpoczyna 9-dniowy marsz do Częstochowy. Wyjście z Sochaczewa zaplanowano na 7.00 rano po mszy świętej w kościele parafii św. Wawrzyńca o godz. 6.00. Przewidywany powrót pielgrzymów to poniedziałek, 15 sierpnia około godz. 19.00.

Preludium do jasnogórskiej wyprawy stanowi pielgrzymka do pobliskiego sanktuarium w Miedniewicach (po trasie do Żyrardowa). Corocznie odbywa się ona w dniach 1-2 sierpnia, kiedy to trwają uroczystości Matki Bożej Anielskiej i odpust z tej okazji. Szczególną czcią otaczany jest w Miedniewicach cudowny obraz Świętej Rodziny, do którego, nie tylko w tym czasie, przybywają liczne pielgrzymki.

Jolanta Sosnowska
Współpraca Żaneta Czyżniewska

W szponach nerwów

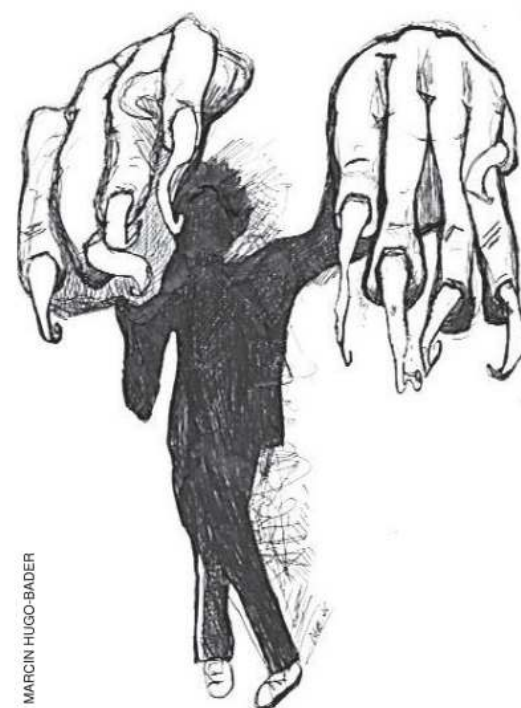
Czasem myślimy "Ale jestem zdenerwowany". Wiele osób uważa, że cierpi na nerwicę. Moglibyśmy też spierać się o to, czyżby w których żyjemy, wywołały u nas neurozę (nerwicę), czy nie. Mimo to że zdefiniowaniem "nerwicy" możemy mieć kłopot.

Oto test, który pozwoli sprawdzić, czy mamy skłonność do neurotyzmu. Proszę odpowiadać na pytania "Tak" lub "Nie".

1. Czy często miewasz zmienne nastroje?
2. Czy czasem czujesz się podłe bez powodu?
3. Czy często martwisz się z powodu rzeczy, których nie powinieneś (nie powinnaś była) powiedzieć lub zrobić?
4. Czy łatwo cię wyprowadzić z równowagi?
5. Czy łatwo zranić twoje uczucia?
6. Czy często czujesz, że masz wszystkiego dość?
7. Czy często dokuczają ci poczucie winy?
8. Czy nazwałbyś się osobą nerwową?
9. Czy masz skłonność do zamartwiania się?
10. Czy martwisz się okropnymi rzeczami, które mogłyby się wydarzyć?
11. Czy uważasz się za osobę spiętą lub przewrażliwioną?
12. Czy martwisz się swoim zdrowiem?
13. Czy cierpisz na bezsenność?
14. Czy często czujesz się bez powodu zobjętniały lub zmęczony?
15. Czy często masz uczucie, że życie jest bardzo nudne?
16. Czy bardzo martwisz się swoim wyglądem?
17. Czy kiedykolwiek pragnęłaś nie żyć?
18. Czy zbyt długo się martwisz, kiedy zdarzy ci się coś nieprzyjemnego?
19. Czy cierpisz na "nerwy"?
20. Czy często czujesz się samotny?
21. Czy łatwo cię zranić, wytykając błąd w twoim postępowaniu?
22. Czy czasem kipiś energią, a innym razem jesteś bardzo ospały?
23. Czy jesteś przeczulony w pewnych sprawach?
24. Czy trudno ci się opanować, gdy wpadniesz w złość?

Test można stosować tylko na osobach, które przeszły już najbardziej burzliwą fazę okresu dojrzewania (a więc mają więcej niż 17 lat).

Co oznaczają wyniki? Jeśli postawiliśmy mniej niż osiem odpowiedzi "tak", to możemy uważać się za osobę pozbawioną neurotyzmu. Oznacza to, że jesteśmy zrównoważeni emocjonalnie. Niestety zupełnie pozbawienie skłonności nerwicowych niekoniecznie oznacza zdrowie psychiczne. Nerwica, wbrew potocznemu mniemaniu, ma bowiem także swoje dobre strony:



oznacza przeważnie zdolność do współczucia. Taka "lekką nerwicą" cechuje ludzi, którzy są wrażliwi na innych, mają poczucie winy, gdy zrobią coś złego i starają się być OK wobec ludzi. Osoby zupełnie pozbawione skłonności nerwicowych mogą mieć skłonności psychopatyczne. Objawia się to brakiem skrupułów i częstym wyrządzaniem innym krzywdy.

Wyniki powyżej 18 punktów wskazują na zaburzenia nerwicowe. Jeśli uzyskaliśmy taki wynik, to nasze emocje są przeważnie silne, nieprzyjemne i trwają długo. Na dodatek mogą się ujawniać na kilka sposobów. Na przykład poprzez uczucie przykrości i dyskomfortu wewnętrznego, którego trudno się pozbyć. Mogą także być powodem niespodziewanych napadów nieprzyjemnych myśli, a także dolegliwości fizycznych, które nie mają swojego medycznego uzasadnienia. Wtedy lekarze twierdzą, że nasze ciało jest zdrowe, ale my im nie wierzymy, bo czujemy, że nasze ciało jest niesprawne i obolałe.

Na przykładzie tego testu widać także inną ciekawą rzecz. Otóż przejście od całkowitego zrównoważenia emocjonalnego do nerwicy jest płynne. Można powiedzieć, że nerwicy mają wszyscy, ale w różnym stopniu nasilenia, a osoba "chora" różni się od "zdrowej" jedynie intensywności objawów nerwicowych. Jeśli denerwujemy się tylko od czasu do czasu - można powiedzieć, że jesteśmy zdrowi. Jeśli denerwujemy się z byle powodu - jest to wskazówka do leczenia.

Marcin Florkowski





W sobotę 6 sierpnia o godz. 11.00 usłyszymy w Żelazowej Woli **Krystiana Tkaczewskiego**. W niedzielę wystąpi natomiast: o godz. 11.00 **Iwona Klimaszewska**, o 15.00 **Ewa Poblócka**.

W Parku Łazienkowskim w Warszawie zagrają w niedzielę: o godz. 12.00 Bronisława Kawalla, o 16.00 Iwona Klimaszewska.

Również 7 sierpnia odbędzie się koncert w pobliskich Sannikach. Tutaj o godz. 14.00 wystąpi Rinko Kobayashi.

KRYSTIAN TKACZEWSKI

urodził się w 1980 roku w rodzinie z tradycjami muzycznymi. Od 2000 roku studiuje w Akademii Muzycznej we Wrocławiu w klasie prof. Olgi Rusiny.

Jest laureatem kilku konkursów w Polsce oraz za granicą, m.in.: w Bari (Grand Prix w 2001), Macedonii (I nagroda w 2001), Madrycie (II nagroda w 2002), Bolonii (II nagroda w 2002) i Maroku (IV nagroda i nagroda specjalna jury za wybitną osobowość - stypendium w Królewskim Konserwatorium w Hadze w 2002). Brał udział w kilku festiwalach muzycznych, wśród nich w Festiwalu Pianistyki Polskiej w Słupsku.

Pianista koncertował w Polsce, w krajach europejskich oraz w USA. Uonorowany stypendiami Ministra Kultury oraz Prezydenta Miasta Tarnowa.

IWONA KLIMASZEWSKA

jest absolwentką Akademii Muzycznej im. F. Chopina w Warszawie, a obecnie wykładowcą w tej uczelni. Minister Kultury i Sztuki przyznał artystce odznaczenie za działalność artystyczną, a w 1999 roku Dyplom Honorowy za szczególne osiągnięcia w zakresie dydaktyki artystycznej.

EWA POBŁOCKA

należy do grona najwybitniejszych pianistów polskich. Absolwentka Akademii Muzycznej w Gdańsku, laureatka konkursów w Vercelli, Bordeaux i Warszawie.

Dokonała nagrań dla wielu radiofonii i wytwórni płytowych. Płyta, na której utrwalony został w jej interpretacji *Koncert fortepianowy Witolda Lutosławskiego* pod dyktando kompozytora, została uznana za Płytę Roku 1996 przez magazyn płytowy STUDIO. Z ostatnich jej nagrań należy wymienić m.in. *Nokturny Chopina* po raz pierwszy nagrane według Wydania Narodowego Dzieł Wszystkich Chopina pod redakcją Jana Ekiera.

Imieniny

W tym tygodniu imieniny obchodzą między innymi:

Wtorek - 2 sierpnia
Karina- oddana jest domowi i rodzinie, skłonna do metafizyki.

Środa - 3 sierpnia
August- ambitny artysta, domator, ale... rozrzutny.

Czwartek - 4 sierpnia
Dominik- niewątpliwie atrakcyjny, posiada wiele uroku, pewnie dlatego lubi zabawy, przyjęcia.

Piątek - 5 sierpnia
Oswald- jest uczuciowy, wierny na zawsze, choć skryty i... despotyczny.

Sobota - 6 sierpnia
Jakub- kulturalny, pracowity, energiczny, umie kochać żonę, rodzinę. Czyżby dlatego bohater serialu "Na dobre i na złe"- dr Jakub Burski, grany przez Artura Żmijewskiego, otrzymał takie imię od scenarzystki?

Niedziela - 7 sierpnia
Kajetan- niecierpliwy, z dużą wyobraźnią i temperamentem.

Poniedziałek - 8 sierpnia
Emilian- wrażliwy, odważny, o dużych talentach, nie tylko artystycznych.

Wydaje mi się, że taki jest Emilian Kamiński- śpiewający aktor, uprawiający winogrona, z których to owoców robi wspaniałe wina, potrafi zbudować... kominek i nie tylko.

Wielu solenizantów przebywa zapewne na urlopie, toteż składając serdeczne życzenia, życzę również wspaniałej pogody.

Karolina

List, na który czeka się całe życie

Podczas tegorocznej czerwcowej wizyty delegacji z Melton w Wielkiej Brytanii goście odwiedzili m.in. Muzeum Ziemi Sochaczewskiej i Pola Bitwy nad Bzurą. Po Muzeum oprowadzał ich dyrektor Maciej Wojewoda.

Szczególnie zainteresowała ich sala z pamiątkami związanymi ze wspólną walką koalicji Polaków, Amerykanów, Anglików i Australijczyków. I wtedy okazało się, że wśród członków delegacji jest uczestnik bitwy pod Monte Cassino, walczący w 1944 roku wspólnie z Polakami, pan George Hows. Bardzo dokładnie oglądał on ekspozycję bogatą również w odznaczenia, mundury oraz broń angielską. Wzruszył się, przypominając sobie historię walk z pół bitewnych i opowiedział o swojej drodze życiowej.

Wówczas dyr. Wojewoda zwrócił się z prośbą do pani burmistrz Melton, Pat Cumbers, żeby, jeśli jest to możliwe, pan Goerge Hows opisał swoje przeżycia związane z II wojną światową i dostarczył je do Muzeum drogą elektroniczną. I jakiś czas temu Maciej Wojewoda otrzymał prze-

piękny list, na który, jak sam powiedział, czasami czeka się przez całe życie. Toteż drukujemy go dla Państwa w całości, bo powiniem i musi ujrzeć on światło dzienne.

Natomiast dyr. sochaczewskiego Muzeum myśli już o tym, aby zaprosić do tej placówki uczestników walk II wojny światowej, żołnierzy polskich i angielskich z Melton, którzy wspólnie się wspierając walczyli przeciwko Niemcom. Życzymy mu powodzenia w realizacji tego interesującego pomysłu, pozwalającego na nawiązanie być może trwałej współpracy i na przeżycie wielu wspomnień i wzruszeń.

Małgorzata Pałuba



George Hows i Maciej Wojewoda

Memorandum do Dyrektora muzeum bitwy

Drogi Dyrektorze

Podczas II wojny światowej byłem w Królewskich Siłach Lotniczych (Royal Air Force) jako inżynier (technik) obsługujący silniki Merlin w Spitfayer(ach).

Mój szwadron, po obronie oblezionej Malty, osłaniał inwazję na Sycylię, potem wyruszył na włoski kontynent i podczas stacjonowania w Bridisi po raz pierwszy spotkałem się z polskim szwadronem latającym Halifax - czterosilnikowymi bombowcami.

Zajmowali się zrzucaaniem zapasów, zarówno żywności jak i broni na spadochronach do Polski. To były bardzo niebezpieczne misje i, pomimo poniesienia wielu ciężkich strat, oni je kontynuowali.

Uświadomiono nam także ważny wkład polskiej armii w walkach na froncie, szczególnie pod Monte Cassino. Jedyńie ci z nas, którzy w tym czasie służyli we Włoszech, mogą

docenić surowość walki w strasznych (przerażających) warunkach naziemnych i pogodowych, co wzbudzało nasz podziw dla polskich oddziałów.

Podczas wizyty w Twoim muzeum dokładnie oglądałem broń na wystawie i pośród eksponatów sportrzyłem "Sten" - identyczny jak te używane przez Siły Zbrojne Anglii (British Forces) w pierwszych dniach wojny. Następny eksponat to karabin bardzo podobny do Mark 3, Lee Enfield, na którym byłem szkolony.

Wiele pamiątek przywołało wspomnienia z czasów wojny, szczególnie kiedy mówiliśmy o bitwie pod Monte Cassino. Nasze Spitfires były ciągle używane jako wsparcie dla przesuwałej się armii, ale miesiącami Cassino było w sytuacji bez wyjścia. Armia niemiecka była dobrze umocniona w klasztorze benedyktynów na szczycie Monte Cassino i przeciwstawiała się sojusznym siłom (Allied Force). Miesiącami klasztor traktowany był jak świątynia i nie

był atakowany. Dobrze pamiętam czas, kiedy wszyscy przydatni żołnierze zostali zaangażowani do wspierania tej bohaterskiej walki. Tak wiele ludzkich istnień zostało poświęconych przez wszystkie oddziały aliantów. Odważni ludzie. Nigdy tego nie zapomnę.

Dziękuję za zaszczyt odwiedzania muzeum i okazaną mi uprzejmość. Wiem, że wyrażę opinię wszystkich z naszej grupy, jeśli powiem, jak bardzo doceniają przypomnienie im o walecznych (odważnych, śmiałych) Polakach i wielkiej cenie, jaką zapłacili w strasznych zmaganiach w II wojnie światowej.

Jednym z najbardziej dumnych momentów mojej krótkiej podróży do Polski było zaproszenie mnie do wspólnego zdjęcia z Tobą tuż przed opuszczeniem muzeum.

Boże pobłogosław Polskemu Narodowi

GEORGE HOWS (ex RAF)
Czerwiec, 2005



Monety z Janem Pawłem II

Monety z Janem Pawłem II Narodowy Bank Polski wprowadził do obiegu 4 monety upamiętniające postać Jana Pawła II. Moneta o nominale 2 zł wybita w złotym stopie Golden Nordic ma na awersie orła, a na rewersie popiersie papieża i stylizowany wizerunek Bazyliki św. Piotra w Rzymie.

Na monecie o nominale 10 zł umieszczono na awersie orła i fragment chrzcielnicy z Bazyliki w Wadowicach. Rewers analogiczny do rewersu monety 2 zł. Moneta wykonana w srebrze próby 925.

Druga moneta o nominale 10 zł ma na awersie orła i wizerunek dwóch dotykających się dłoni. Na rewersie znajduje się popiersie Jana Pawła II oraz fragment Bazyliki w Wadowicach. Moneta została wybita w srebrze próby 925, z tym, że rewers jest platerowany złotem próby 999.

Moneta o nominale 100 zł, wybita w złocie próby 900, ma



na awersie orła i fragment Bazyliki św. Piotra w Rzymie, a na rewersie popiersie i fragment chrzcielnicy z Bazyliki w Wadowicach. Wszystkie monety mają na rewersie umieszczony dookoła napis: JAN PAWEŁ II 1920-2005.

Stanisław Duński

Klub Kolekcjonerów zaprasza wszystkich zainteresowanych do Muzeum Ziemi Sochaczewskiej na spotkania, które odbywają się w każdą sobotę o godz. 10.00. W czasie spotkań można otrzymać pamiątkowe 2 zł po cenie nominału oraz uzyskać fachowe porady i bezpłatne wyceny walorów filatelistycznych i numizmatycznych.



BOGUSŁAW KWIATKOWSKI

DZIEJE SOCHACZEWA®

W OKRESIE PRZYNALEŻNOŚCI DO KSIĘSTWA MAZOWIECKIEGO (1202-1476)

Zdaje się, że książęta znajdujący się w mieście zostali zaskoczeni niespodziewanie szybkim przybyciem króla. Na podjęcie jakiegokolwiek akcji z ich strony było oczywiście za późno, zwłaszcza, że na pewno nie chcieli oni dopuścić do starcia zbrojnego z oddziałami królewskimi, którego skutki mogły być dla nich opłakane. Bolesław i Janusz zdecydowali się więc zwrócić osobiście z prośbami do króla, by ten nie pozbawił ich ziem, do których - jak twierdzili - mieli dziedziczne, legalne prawa. Wysunięte przez nich roszczenia sukcesyjne król załatwił odmownie, twierdząc, że jedynie on ma po śmierci Władysława II prawa, zarówno do całego Mazowsza, jak i do ziemi sochaczewskiej, a to tak na podstawie prawa lennego, jak też na zasadzie wykupu od prawej ich dziedziczki Małgorzaty, córki Siemowita V i żony Konrada IX, księcia oleśnickiego, który był zresztą bratem Anny. Na nic zatem zdały się prośby książąt, aby król oddał im ziemię sochaczewską. Według relacji Jana Długosza "...dał im własnymi ustami odpowiedź, wykazując dowodnie, że wszystkie ziemie mazowieckie, tak jako sochaczewska, od śmierci księcia Władysława jemu jak najstuszej należały... książęta zaś warszawscy żadnego do nich nie mogli rościć sobie prawa". Nic nie osiągnąwszy, Bolesław V i Janusz II opuścili Sochaczew. Ten ostatni nie pogodzony z powyższymi ustaleniami, od 1483 roku przez pewien czas używał nawet obszernej tytulatury, w której nazywał się księciem ziemi rawskiej, sochaczewskiej, gostynińskiej i betkskiej. Nie odpowiadało to jednak stanowi faktycznemu.

Wspomniany już Jan Długosz, opisując te wydarzenia, nie podaje żadnej daty, prócz daty

święta Oczyszczenia Najświętszej Marii Panny (zwane popularnie świętem Matki Boskiej Gromnicznej), które przypada na 2 lutego, a które to święto król zamierzał spędzić w Łowiczu. Jednakże uściślił termin tych wydarzeń może wskazówka, że król, po przybyciu do Sochaczewa, udał się natychmiast do kościoła na nabożeństwo, co nasuwa przypuszczenie, iż przybył tam w dzień świąteczny. Mogło to być albo 2 lutego, albo w najbliższą niedzielę, która w 1476 roku przypadła na 4 lutego. Za tą ostatnią datą przemawia fakt, że pierwsze dokumenty zostały wystawione przez króla w Sochaczewie właśnie 4 lutego 1476 roku.

W dwa dni później, 6 lutego 1476 roku, król wystawił w Sochaczewie kolejne dwa dokumenty, tym razem dla księżnej Anny. W pierwszym z nich Kazimierz Jagiellończyk stwierdził, że Anna, która tytułuje księżną sochaczewską, zrzekła się na jego korzyść Sochaczewa wraz z przynależnymi do niego miastami, wsiami, ziemianami i wasalami oraz miasta Raciążka z przedmieściem Siasty i wsi Kroczywo w ziemi płockiej. W dokumencie król podkreślił swoje prawo do ziemi sochaczewskiej, która i tak przypadłaby mu po śmierci Anny. Następnie król w tym samym dokumencie za zgodą prałatów i baronów Królestwa nadał Annie jako rekompensatę w dożywocie zamek Koło z miastami Koło i Brdów oraz ponad dwadzieścia wsi. Ponadto księżna otrzymała w ziemi sochaczewskiej miasto Bolimów i wsi: Czerwona Niwa, Guzów (wieś i folwark), Humin, Miedniewska Wola, Stary Bolimów, Stare Wiskitki. Poza tym Anna miała otrzymywać daniny miodu z wsi Jaktorów

i Kozłowice. Słudzy księżnej otrzymali także przywilej odpowiadania wyłącznie przed jej sądem. Dotyczyło to, jak się wydaje, tylko osób mieszkających na ziemi sochaczewskiej. W drugim dokumencie król zobowiązał się w przeciągu czterech lat wykupić z rąk Jadwigi, żony kasztelana kaliskiego Bartłomieja z Iwanowic, miasto Mszczonów wraz ze wsią Zator i oddać je księżnej na takim samym prawie, jak Bolimów. W wypadku, gdyby królowi nie udało się wykupić Mszczonowa w przewidzianym terminie, zobowiązał się on wprowadzić Annę do wsi Kaski, leżącej również w ziemi sochaczewskiej.

Nie ulega wątpliwości, że dokonana w lutym 1476 roku zamiana, była bardzo korzystna dla Anny. Zamiast sześciu miast i osiemnastu wsi leżących na piaszczystych glebach mazowieckich, księżna otrzymała wprawdzie tylko dwa miasta, ale za to aż dwadzieścia sześć wsi na żyznych terenach położonych nad rzeką Wartą. Ponadto zatrzymała ona jedno miasto i sześć wsi w ziemi sochaczewskiej i obietnicę wykupu jednego miasta i jednej wsi. Zamiana ta była sporym uszczupleniem dóbr królewskich i płynących z nich dochodów. Kazimierz Jagiellończyk 6 lutego 1476 roku potwierdził w Sochaczewie przywilej Anny z 18 grudnia 1475 roku o sprzedaży młyna sochaczewskiego z trzecią miarą zboża. Możemy o tym wnioskować z potwierdzenia tego przywileju przez króla Aleksandra Jagiellończyka (1501-1506) z 4 września 1505 roku w Krakowie.

Po oddaniu ziemi sochaczewskiej królowi, księżna Anna, mimo pozostawienia jej kilku miejscowości w tejże ziemi, przeniosła się do nadanego jej Koła. Tam zmarła na zamku przed 29 marca 1481 roku. Została pochowana w Kole przed wielkim ołtarzem kościoła bernardynów, a zakonnicy, odwiedzając się za wyświadczone im przez księżnę dobrodziejstwa, umieścili jej imię na tablicy wmurowanej w ścianę klasztornej korytarza. Jej dobra przeszły wówczas pod władzę króla Kazimierza Jagiellończyka.

Zdrowie - to trzeba wiedzieć

Zdrowe wakacje: nad wodą

Latem wolny czas bardzo chętnie spędzamy nad wodą. Jednak, aby wakacyjny wypoczynek nie zakończył się dramatycznie, powinniśmy przestrzegać kilku zasad bezpieczeństwa:

- korzystajmy wyłącznie z kąpielisk strzeżonych,
- w pobliżu wody nie pozostawiamy dzieci bez opieki,
- przebywając nad wodą w grupie - pilnujmy się wzajemnie,
- unikajmy niebezpiecznych zabaw, np. wrzucania do wody, podtapiania, wywracania materacy itp.,
- nie lekceważmy tablic z informacją o zakazie kąpieli - umieszcza się je tam, gdzie woda jest skażona, gdzie występuje nierówne, zaśmiecone dno, bagniste miejsca oraz zimne, szybkie prądy,
- nie wchodzimy do wody po spożyciu alkoholu - wzrasta wówczas skłonność do ryzykownych zachowań, natomiast słabnie kondycja, koordynacja ruchowa oraz odporność organizmu, co może doprowadzić do wystąpienia wstrząsu termicznego,
- nie wbiegamy szybko do wody - organizm musi mieć czas na przyzwyczajenie się do niższej temperatury,
- nie wchodzimy do wody, gdy ma temperaturę niższą niż 15° C - zbyt silne oziębienie organizmu może doprowadzić do nagłego skurczu naczyń krwionośnych i w konsekwencji niedotlenienia mózgu, a w skrajnych przypadkach do śmierci,
- nie pływajmy zaraz po jedzeniu ani będąc głodnymi,
- nie kąpmy się w miejscach zarośniętych i bagnistych - ostre sitowie może nas pokaleczyć, możemy także zaplątać się w wodorosty,
- nie zbliżajmy się do pływającej łódki lub roweru wodnego.

Jeżeli jesteśmy słabymi pływakami, kąpmy się w wodzie sięgającej najwyżej do klatki piersiowej oraz nie wypływajmy zbyt daleko na materacach czy kołach ratunkowych.

Dwie najważniejsze zasady to:

NIE PRZECERNIAJ SWOICH MOŻLIWOŚCI

NIE SKACZ "NA GŁÓWKĘ" - tym bardziej, jeśli nie sprawdziłeś wcześniej dna. Jeżeli już zajdzie konieczność skoku, najbezpieczniej skoczyć w kucki na nogi. Lekkość może doprowadzić do tragedii - skok "na główkę" może zakończyć się śmiercią lub być przyczyną trwałego kalectwa. Złamanie kręgow szczylnych i przemieszczenie się odłamów kostnych prowadzi do uszkodzenia lub nawet przecięcia rdzenia kręgowego. Z kolei uszkodzenie rdzenia kręgowego w odcinku szyjnym w praktyce oznacza nieodwracalny paraliż górnych i dolnych kończyn. Człowiek staje się wówczas całkowicie zależny od innych, wymaga stałej opieki i długotrwałej rehabilitacji. Mimo postępu medycyna nie jest w stanie zlikwidować skutków urazu kręgosłupa i przywrócić pacjentowi pełnej sprawności.

Świadkowie takiego wypadku powinni jak najszybciej wydobyc skoczka z wody i wezwać pomoc lekarską - od tego może zależeć jego życie.

Ku przestrodze warto zaznaczyć, że młodzi ludzie w wieku 13-25 lat, ofiary skoków do wody, stanowią aż 2/3 pacjentów Specjalistycznego Centrum Rehabilitacji w Konstancinie, zajmującego się m.in. urazami kręgosłupa i rdzenia kręgowego.

Opracowanie:
Wydział Zdrowia i Polityki Społecznej
Starostwa Powiatowego w Sochaczewie



HOROSKOP

Baran 21.III. - 20.IV.

W tym tygodniu Barany nie będą optymistycznie nastawione do życia. Jakież sprawy trudne lub smutne, ciągnące się od dawna, teraz zostaną zakończone, ale niekoniecznie po waszej myśli. Ale nie załamujcie rąk, albowiem to, czego tak bardzo się obawialiście, za tydzień będzie już przeszłością. W sprawach zawodowych przygotujcie się na odmowę szefa lub innej osoby. W sprawach uczuciowych - przełom w dawnych układach i nowe znajomości.

Byk 21.IV. - 21.V.

Dla Byków ten tydzień to okres harmonii i bezpieczeństwa. Największą dla was przyjemnością będzie teraz delektowanie się odpoczynkiem w domu oraz wspólnymi wypadami z rodziną na zakupy lub w plener. Może pod koniec tygodnia zawita niespodziewany gość z daleka. W sprawach zawodowych pozycję macie ustabilizowaną. W sprawach uczuciowych zaś w stałych związkach nastąpi pełnia szczęścia.

Bliźnięta 22.V. - 21.VI.

Bliźnięta w tym tygodniu będą pochłonięte marzeniami lub planami na przyszłość. Dobrze byłoby jednak rozgraniczyć fantazje oraz rzeczywiste możliwości i skoncentrować się na planach. Marzeniami zajmijcie się nocą, a w ciągu dnia analizujcie, jakie są wasze potrzeby i jak możecie je zaspokoić, bo czas ucieka, a efektów nie widać. W sprawach zawodowych przyda się potencjał twórczy. W spr-

wach uczuciowych pokonajcie nieśmiałość i niezdecydowanie.

Rak 22.VI. - 22.VII.

Rakom w tym tygodniu będzie trochę smutno i samotnie. Stanie się to za sprawą jakiejś osoby, która okaże się niegodna waszej miłości, przyjaźni lub zaufania. To na pewno zaboli, ale czy warto dłużej poświęcać czas i żyć tej osobie? Wystarczy tylko obejrzeć się do tyłu, by zobaczyć uśmiechnięte i serdeczne twarze. W sprawach zawodowych szykują się zmiany - czy na lepsze, okaże się później. W sprawach uczuciowych możliwe rozczarowanie.

Lew 23.VII. - 22.VIII.

Lwy w tym tygodniu będą miały wspaniałą okazję, by dobrze zainwestować swoje oszczędności. Ale nie sądźcie, że możliwość zarobienia pieniędzy będzie łatwa i prosta. Czekajcie wiele pracy i trudu, zanim pojawią się te wielkie dochody. Z gier liczbowych i hazardu w tygodniu lepiej zrezygnować. W sprawach zawodowych czeka was jeszcze jedno zadanie do zrealizowania, zanim odpoczniecie. W sprawach uczuciowych przydałoby się więcej fantazji.

Panna 23.VIII. - 22.IX.

W tym tygodniu dla Panien wskazana jest rozważa przy wydawaniu pieniędzy. Owszem, możecie liczyć także na dodatkowe wpływy do waszej kasy, ale wasze potrzeby czy plany związane z tymi pieniędzmi znacznie przewyższają granice rozsądku. Uważajcie na fałszywych pochlebców - jak dostaną to, na czym im zależy, nie będą już przyjaźni. W sprawach zawodowych nagroda lub wyróżnienie. W sprawach uczuciowych zaproszenie do wspólnych przeżyć.

Waga 23.IX. - 23.X.

Wagi w tym tygodniu będą miały możliwość powiększenia swych dochodów lub zawarcia bardzo korzystnych znajomości finansowych. Dlatego nie odrzucajcie zaproszenia na imprezę plenerową, albowiem tam poznacie pewną osobę o ciemnych włosach, bardzo zamożną i wpływową, od której możecie się spodziewać dużego poparcia. W sprawach zawodowych możliwy awans lub nagroda finansowa. W sprawach uczuciowych miły prezent.

Skorpion 24.X. - 22.XI.

Pewne sprawy Skorpiony w tym tygodniu będą musiały przemyśleć w spokoju i z rozwagą. Problem, który się teraz wyłoni, będzie od was wymagał precyzyjnego przemyślenia, taktyki,

działania bez pośpiechu i nerwów. Być może przyjdzie wam godzić zwaśnione strony lub rozpatrywać możliwość określenia się, w którym kierunku działać. W sprawach zawodowych będzie wymagana duża koncentracja. W sprawach uczuciowych możliwe ochłodzenie wzajemnych stosunków.

Strzelec 23.XI. - 21.XII.

Świat w tym tygodniu stanie przed wami otworem. Czekajcie dużo radości i satysfakcji przy realizacji spraw bieżących. Może teraz będziecie mogli wyjechać za granicę na długi i wspaniały wypoczynek. Jeśli z przeszłości pozostała jakaś trudna sprawa, to w tym tygodniu jest szansa na szczęśliwe jej rozwiązanie. W sprawach zawodowych - koniec pewnego etapu i odpoczynek. W sprawach uczuciowych pełnia szczęścia lub poznanie osoby na całe życie.

Koziorożec 22.XII. - 20.I.

To szczęśliwy dla Koziorożców czas, który niesie nadzieję i wskazuje drogę. Pomoże wam przeprowadzić korzystne transakcje finansowe, załatwić trudne sprawy, ukierunkować zainteresowania, a także odzyskać wiarę w lepsze jutro. A więc w tym tygodniu korzystajcie z przychylności nieba, aby w przyszłości zbierać plony. W sprawach zawodowych możliwy awans. W sprawach uczuciowych spełnienie marzeń.

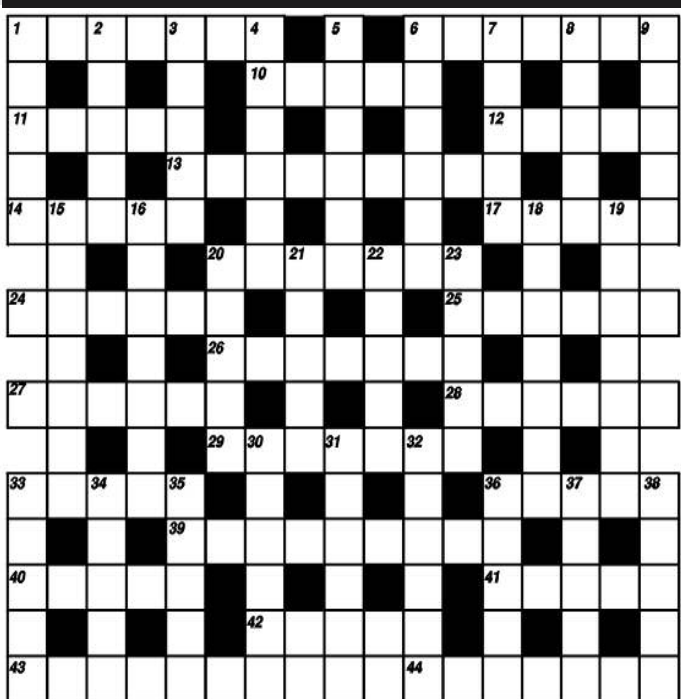
Wodnik 21.I. - 20.II.

Zapowiada się bardzo wesoły tydzień obfitujący w liczne kontakty towarzyskie lub imprezy. Teraz nie będziecie skoncentrowani na problemach, a raczej na tym, w co się ubrać lub z kim się pokazać. Tylko nie przesadzajcie z używkami i wydatkami. W sprawach zawodowych okres silnej inspiracji dla artystów, a dla pozostałych potrzeba dobrego zaprezentowania siebie. W sprawach uczuciowych radość z dzielenia się miłością lub chwilowe zauroczenie.

Ryby 21.II. - 20.III.

Dla Ryb ten tydzień będzie okresem aktywności intelektualnej. Pozytywna, którą zajmujecie w życiu zawodowym czy prywatnym, będzie od was wymagała teraz obrony swoich racji i kierunku działania. Jeśli zabraknie pomysłu na korzystną decyzję, skorzystajcie z pomocy lub rady osoby starszej i fachowej. W sprawach uczuciowych dobre relacje między stałymi partnerami. Dla wolnych Ryb szansa na spotkanie kogoś godnego uwagi.

KRZYŻÓWKA nr 31



Poziomo:

1-kazanie, 6-polski pisarz (1894-1985), 10-wielkość, rozmiar, 11-miasto nad Uherką, 12-przyprawa, 13-zarządca parafią, 14-celowe uszkodzenie narządu dla celów doświadczalnych, 17-zatoka M. Czerwonego, 20-przenośna zasłona, 24-starożytne państwo semickie, 25-zajmuje się ochroną środowi-

ska, 26-turecki żołnierz, 27-trud, zmęczenie, 28-zart, 29-dawny strój męski, 33-kontur, 36-brat ojca, 39-zbiór, np. książek w bibliotece, 40-roślina warzywna, 41-imię męskie, 42-aprobata, 43-kobieta szpieg, 44-figura geometryczna.

Pionowo:

1-rakarz, 2-mniszek lekarski, 3-naftową wynalazł I. Łukasiewicz, 4-kraj w Pirenejach, 5-kazalnica, 6-kwiat uprawiany w szklarniach, 7-imię żeńskie, 8-kraj w Afryce, 9-ciaستko z kremem, 15-stan uniesienia, 16-warzywo, 18-rodzaj naleśnika, 19-warzywa podobne do kalafiorów, 20-arlekin, błazen, 21-stopień służbowy, 22-nie fonia, 23-foka obrączkowana, 30-wielkie przerożenie, 31-smarkacz, wyrostek, 32-roślina oleista, 33-postać z Pana Tadeusza, 34-narzędzia snyczerzy, 35-rodzaj papierosa, 36-fińska łaźnia, 37-amortyzator, 38-kunopieś.

Rozwiązania

Krzyżówka nr 27

Poziomo: KORWETA, ROPUCHA, LIANA, MACKI, LASSO, PODZAMCZE, SIARA, CZAPA, ANTENAT, SKALAR, RAPIER, REKLAMA, TURCJA, WŁADZA, SZARADA, ATŁAS, GALAR, PIECZARKA, KUSZA, ZENON, IKAWA, NIAGARA, TANDETA.

Pionowo: KUMYS, RACJA, EKIPA, ALADYN, BAGAŻE, RANCZA, PALEC, CYSTA, ANODA, INKAUST, RELACJA, ZAPRAWA, PIECZKA, ARRAS, TYKWA, NIASA, TRAWA, ZIEMIA, ROZKAZ, DORPAT, ARKAN, ŁASKA, SPAŁA, GAZON, LANCE, RANGA.

Krzyżówka nr 28

Poziomo: RANKING, DEWOTKA, RUGBY, KOLEJE, RAWKA, NOSTALGIA, NATKA, ZORBA, FAJANSE, PIŻAMA, LATEKS, GOLONKA, KUWETA, NATURA, SZALUP, SZPAT, WIATA, REPERTUAR, REGLE, ZWROT, RYTRO, KANALIA, NESESER.

Pionowo: REKIN, NALOT, IRENA, GRUSZA, OGŁADA, DYNGUS, WYRAZ, TOWAR, AGATA, ANUIMUSZ, KSA-

WERA, OSTATKI, BAKARAT, FAGAS, JOLKA, NANDU, ELANA, ZAPORA, LORETO, PLUTON, STRĄK, PAGON, TREFL, WRZOS, ADRSES, AUTOR.

Krzyżówka nr 29

Poziomo: DOMOFON, KIERPCE, ANAWA, CHLEB, ZŁOTO, REKREACJA, ASTMA, CHATA, SKŁADAK, AKACJA, AURORA, BABILON, STACJA, INGRES, TANDETA, ORKAN, INDO, ONDRASZEK, RULON, OSRAM, NAWIS, KAROTKA, KRAMARZ.

Pionowo: DACZA, MILET, FEBRA, NASKOK, KASETA, KAUCJA, ERZAC, PROCA, ETOLA, SEKATOR, MACOCHA, HURAGAN, TORPEDO, SABAT, ŁUBIN, DALIE, KANIA, ALDONA, DRATWA, TRZASK, OBROK, KOLOR, NONET, IKONA, DERMA, REMIZ.

Krzyżówka nr 30

Poziomo: NENUFAR, AKSAMIT, EKLER, MORES, ROTOR, KATAMARAN, ZJAWA, AISZA, ANDANTE, OBEREK, LELIWA, TEPERA, PLANTY, NOWELA, WENDETA, STELA, LEJCE, MASKARADA, TROJA, NERKI, ELENI, REAKTOR, KASKADA.

Pionowo: NAMAZ, NORMA, FASKA, REJTAN, KLAMKA, ARARAT, SARNA, METYS, TERMA, JUBILAT, WERONAL, IGLIWIE, ZAWILEC, AKTYW, DEMON, NIEME, ELANA, ELSNER, DIADEM, TRAGIK, SETER, EPOKA, AMANT, LANOS, JARKA, ELITA.

Spośród nadesłanych w przeciągu miesiąca prawidłowych rozwiązań jednej z zamieszczonych w tym okresie krzyżówek wylosujemy kartę, której nadawca otrzyma 50 zł. W związku z tym rozwiązania krzyżówek będziemy podawać w pierwszym numerze następnego miesiąca, wraz z nazwiskiem zwycięzcy. Zapraszamy do zabawy i życzymy powodzenia.

Nagrodę otrzymuje Anna Łukasik z Władysławowa

Drobne

ogłoszenia

Usługi

● Żaluzje, verticale, markizy, rolety zewnętrzne i materiałowe, moskitiery, Słowiańska 17, tel. 862-98-20, 0-604-830-360 KOZŁOWSKI.

● Vertal - żaluzje - verticale antystatyczne - rolety tekstylne, zaciemniające - rolety antywłamaniowe. Producent, montaż, VAT. Tel. 0-602-736-692, 0-602-297-257.

● Autozłom, kasacje pojazdów bez opłat, tel. (0-46) 861-94-66.

● Pranie dywanów, wykładzin, tapicerek meblowych i samochodowych, tel. 0-504-630-724.

● **WIDEFILMOWANIE + FOTOREPORTAŻE, ŚLUBY, WESELA, INNE, DVD, VIDEO CD, SVHS, STEREO, TEL. 862-63-38.**

● Gipsy, panele, malowanie, remonty wnętrz, 0-604-056-710, 0-503-141-105.

● Usługi hydrauliczne, nowoczesne instalacje sanitarne w miedzi i plastiku, tel. 863-40-87, 0-601-154-847.

● **Solidnie położę gładź gipsową, glazurę, terakotę, panele oraz wszystko to, co jest związane z płytą gipsową, docieplenie budynków, tel. 863-13-44, 0-600-918-372.**

● Profesjonalne pranie dywanów, wykładzin, tanio 862-48-01, 502-650-258.

● Dachy kryjemy 0-605-606-914.

● Cyklinowanie, zakładanie parkiet, schody, (46) 837-06-43, 0-502-084-053.

● Układanie kostki brukowej, 609-373-612.

Węglo-Bud

Węgiel, koks, miat, eko-groszek, piec c.o. miałowo-groszkowe deski, kantowizna, drewno opałowe i kominkowe żwir, ziemia ogrodowa.

Możliwość zakupu na raty
Uwaga Promocja!!!
WĘGIEL ORZECH 1tona 400 zł
Węglo-Bud, ul. Targowa 24
przy GS Sochaczew
Zapraszamy
w dni robocze 7.00-16.00
soboty 7.00- 13.00
Tel.(046) 862-82-77, 0-601-24-91-16

● Malowanie, panele, gładź gipsowa, adaptacja strychów, 693-203-740.

● **Gładzie gipsowe, glazura, bezpyłowo, tel. 0-503-504-730.**

● Glazura, terakota, hydraulika, solidnie, 0-602-670-035.

● Dachy kryjemy blachą i papą, tel. 046-855-37-72, 0 604-182-211.

● Docieplenia budynków, podbitki i dachy, tel. 0-507-157-767.

● Docieplenia poddaszy, gips, płyty "GK", malowanie. Montaż okien i drzwi. Glazura, terakota, hydraulika, elektryka, tel. 0-506-266-895.

● Prace ogólnobudowlane, remontowe i wykończeniowe, faktury VAT, tel. 505-500-900.

● Piorę i czyszczę u siebie lub na miejscu, dywany, tapicerkę samochodową, wykładziny itp. Profesjonalny sprzęt i chemia, tel. 0-600-683-169.

● Układanie kostki 604-877-630, (046) 862-22-94.

● Kominki wystawa, kamień, marmur, glazura, gipsy, wykończeniówka od A do Z, Sochaczew, Wyszogrodzka 62, tel. 500-098-819.

● Pranie dywanów i tapicerek, 863-57-55, 608-582-751.

● RTV - naprawy, anteny ul. Trojanowska 30, 862-88-22.

● Usługa budowlana od fundamentów po dach, 838-48-27, 0-601-987-028.

● Usługi budowlane, 0-663-153-372.

● Glazura terakota, gipsy, tapetowanie, remonty, 506-803-485.

● Pomniki granitowe w cenie od 3000 tel. 889-640-920.

● Glazury tynki, malowanie, poddasza, 505-210-984.

● Usługi hydrauliczne, tel. 0-692-927-573.

● Doświadczony dziennikarz pomoże w prowadzeniu kampanii kandydatom w wyborach parlamentarnych, tel. 0-692-028-527.

● Tynki akrylowe, docieplenie budynków, gładź gipsowa, płyty K-G, malowanie. 0-663-544-765, 0-509-162-314.

Nieruchomości

● Sprzedam działkę 5000 m² staw + dom blisko lasu. Wiadomość (046) 862-88-32.

● **Do wynajęcia hala, biura magazyny z mieszkaniem tel. 0-509-176-167, 863-55-47 wieczorem.**

● Do wynajęcia 3.500 m², 200 m² budynki, 502-268-632.

● Sprzedam działkę o pow. 0.79 ha dom i budynki gospodarcze, tel. 502-092-483.

● Sprzedam kawalerkę, 27 m², centrum lub zamienię na większe ok. 50 m², tel. 608-656-605.

● Mieszkanie wynajmę, 3 p +k, II piętro, ładne, od zaraz, 0-504-143-096.

● Sprzedam działki budowlane przy szkole w Kozłowie Biskupim, tel. 0 698-085-666.

● Dom z działką 74 m w centrum Sochaczewa, 502-169-499.

● Pilnie sprzedam garaż murowany ul. Kochanowskiego, tel. 862-90-77.

● Sprzedam działkę 1300m ul. Popieła, tel. 0 692-032-650.

● Sprzedam działki budowlane, tel. 862-78-09 po 18.00.

● Sprzedam garaż na ul. Kochanowskiego, 862-28-44, 0 604-170-168.

● Sprzedam M-4 61 m², tel. 508-657-889.

● Do wynajęcia mieszkanie w Warszawie, tel. 508-357-220.

● Sprzedam M-3, 0 660-933-398.

● Lokal do wynajęcia w centrum, tel. 502-024-803.

● Sprzedam dom w budowie bez mediów, działka 613 m², oś. Karwowa ul. Rumiankowa, 862-44-61, 508-199-908.

● Lokale do wynajęcia na biuro, gabinet lub inną działalność - atrakcyjne warunki,

ul. Żeromskiego 9, tel. 602-315-962.

● Sprzedam dom częściowo wykończony +garaże, ul. Płocka, tel. 602-315-765.

● Sprzedam działkę 900m, 863-39-71.

● Sprzedam M3, ul. Gawłowska, tel. 501-061-633.

● Do wynajęcia lokal 30 m² róg Staszica i Warszawskiej łącznie z zakupem towaru, odzież damska, 0 501-545-721.

● Sprzedam działki, cena do uzgodnienia, tel. 0-22 835-45-36.

● Sprzedam działkę budowlaną w Kuznocieniu, tel. 509-147-337, (46) 862-58-09.

● Sprzedam działkę przy ul. Okrężnej, 604-127-511.

● Wynajmę M-4, 64 m², wyposażone, tel. 0-697-326-446.

● Kawalerka 30 m², Sochaczew, blisko PKP, tel. 0-25 631-29-26.

● Sprzedam gospodarstwo w Młodzieszynie, 3,6 ha + zabudowa ok. 800 m², media, tel. 0-604-157-801.

● Sprzedam dom w Kornelinie 55 m², działka 1000 m², tel. (022) 862-33-76.

● Sprzedam garaż tynkowany al. 600-lecia, 0-606-882-310, 862-98-48.

● Sprzedam dom o powierzchni 115 m² na działce 1500 m w okolicach Sochaczewa, tel. 697-964-778.

● Wynajmę mieszkanie 58 m², M-3, I p, ul. Targowa tel. 604-170-168, 862-28-44.

● Pilnie sprzedam dom, 508-264-711.

● Sprzedam działkę 1444 m² Paprotnia, ul. Krańcowa 1, 861-53-39.

● Sprzedam M-3 w Sochaczewie, 55 m², IV piętro, częściowo umeblowane, tel. 696-488-606.

● Posiadam do wynajęcia M-3, w centrum Sochaczewa, kuchnia umeblowana, 862-41-49.

● Sprzedam kawalerkę 38,31 m², w centrum Sochaczewa 0-660-661-792, 0-660-661-715.

● Do wynajęcia lokal handlowy w centrum Sochaczewa tel. 606-116-758.

● Działki budowlane Rozłazłów, 35 zł/m² tel. 692-094-424.

● Sprzedam mieszkanie M-3, 37,2 m² tel. 606-625-565.

● Wynajmę kawalerkę 25 m² przy ul. 600-lecia, tel. 862-31-38 lub 509-797-761.

● Do wynajęcia M-3, w Sochaczewie (blisko stacji) 862-48-62 grzechnościowy 501-828-642.

● Sprzedam M-4, 862-90-05.

● Sprzedam działkę (1 ha 200 m²) z domem z bali - stan surowy zamknięty, Żdźarów 54 tel. 502-390-208.

● Sprzedam mieszkanie 68 m + garaż "Ogrody" 862-25-41.

● Sprzedam M-4, 63 m² po kapitalnym remoncie, tel. 601-384-328.

● Sprzedam 37 m² IIIp, ul. Senatorska 2, tel. 862-74-63.

● Do wynajęcia lokal 30 m² przy ul. 15 Sierpnia tel. 500-003-662.

● Zamienię M-4, 63 m² na mniejsze, 0-509-785-675.

● Posiadam do wynajęcia ładne mieszkanie z urządzonej kuchnią 600-667-039.

● Sprzedam ładny duży dom 600-667-039.

● Sprzedam M-3, o powierzchni 50 m² w Sochaczewie, tel. 0-606-114-278.

● Sprzedam M-4, 65 m² - parter, 862-70-84.

● Zamienię mieszkanie w bloku M-3 45 m² na domek jednorodzinny w Sochaczewie lub w okolicach, tel. 605-832-413.

● Sprzedam mieszkanie 33 m², 2 pokoje + kuchnia, III piętro + piwnica przy ul. Senatorskiej 16 tel. 0-606-130-172.

● Mieszkanie do wynajęcia Sochaczew, ul. Licealna 36, tel. 862-20-72 po 20.00.

● Pilnie sprzedam dom w Łowiczu, 500-287-713.

● Sprzedam działkę budowlaną 1800 m² w centrum Sochaczewa, media, tel. 0-606-804-806.

● Pawilon handlowy ok. 90 m² do wynajęcia 604-482-743.

● Sprzedam rolną działkę 5600 m koło nowego szpitala, tel. 863-50-68.

● Działka budowlano-rekreacyjna w Sochaczewie koło nowego szpitala, obok lasu gawłowskiego, tel. 863-50-68.

● Sprzedam lub zamienię na większe mieszkanie 45 m² tel. 600-878-034.

● Pilnie sprzedam nowy solidny dom o pow. 166 m², 8 km od Sochaczewa. Stan surowy zamknięty, wszystkie media. Wielkość działki na życzenie. Szkoła, Ośrodek Zdrowia, Urząd Gminy, sklepy - 800 m, do przystanku PKS - 200 m, do stacji PKP - pieszo 15 minut, tel. 0-606-745-767, po 19-ej (046) 862-49-02.

● Atrakcyjną działkę o pow. 0,34 ha (w trakcie odrolnienia) przy skrzyżowaniu obwodnicy z drogą Lubiejewską. Dojazd drogą asfaltową. tel. 0-606-745-767, po 19-ej (046) 862-49-02.

● Kupię mieszkanie do 35 m², tel. 696-898-791

Zdrowie

● JAROSŁAW ZAŁUSKI - specjalista chorób płuc, specjalista medycyny rodzinnej, specjalista alergolog, pediatra - **TESTY ALERGICZNE I LECZENIE ALERGII, SPIROMETRIA, WIZYTY DOMOWE. USG COLOR DOPPLER - badania jamy brzusznej, tarczycy, stawów, przepływy w naczyniach żylnych i tętniczych. Tel. 0-502-288-637.**

● Bogdan Śliwicki specjalista ginekolog-położnik USG, laser, zabiegi "Centrum Medyczne" ul. Kraszewskiego 14, tel. 862-12-21, 0-605-455-089.

● Centrum Stomatologiczne "Eldent", ul. 15 Sierpnia 1, 862-50-61, pon.-pt. 9-19, sob. 9-12. Pełny zakres usług.

● **OKULIŚCI - PRACOWNICY KLINIK, NOWOCZESNE URZĄDZENIA DIAGNOSTYCZNE. Poradnia leczenia jaskry** (komputerowe badanie pola wi-

Twoje ogłoszenie w „Ziemii Sochaczewskiej” przeczyta wiele tysięcy osób w mieście i powiecie!

„Ziemia Sochaczewska” to najstarsza gazeta na naszym prasowym rynku. Sprzedaje się najlepiej ze wszystkich pism w mieście i okolicy.
Nie wierzysz? - zapytaj w swoim kiosku



zenia, bezdotykowy pomiar ciśnienia wewnątrzgałkowego). Pracownia angiografii fluoresceinowej. **Okulista dziecięcy** (Poradnia leczenia zeza), APLIKACJA SOCZEWEK KONTAKTOWYCH. **ALFA** Sochaczew, al. 600-lecia 45 (poniedziałki, środy, piątki, soboty). Rejestracja wizyt: **863-38-74.**

- UROLOG** 863-38-74.
- Kardiolog - Juliusz Głogowski** tel. 863-38-74.
- Lekarz specjalista dermatolog Ewa Brochocka - Zegadło. Gabinet prywatny Sochaczew, ul. Trojanowska 20, tel. 0-691-513-051.
- Badania uczniów i studentów do szkół. Badania wstępne okresowe profilaktyczne dla pracowników. Niepubliczny Zakład Opieki Zdrowotnej "Galen" Sochaczew, ul. Chopina 168, tel. 863-33-73.
- Gabinet Stomatologiczny "CARIMED" Sochaczew, ul. Piłsudskiego 16A, tel. (46) 862-41-21. **Ortodoncja** - aparaty stałe i ruchome, leczenie zachowawcze, nowoczesna protetyka, chirurgia, rentgen, **pantomogram.**
- Gabinet Ginekologiczno-Położniczy Sławomir Wronisz, Sochaczew, Żeromskiego 27, II piętro, rejestracja tel. 603-785-322.

Motoryzacja

- Kupię każdy osobowy po 95 r. 0-507-140-012.
- Fiat seicento 09 cm³, 1999 r. Kolor srebrny metalik, faktura zakupu, autoalarm, 85 tys. km, przebiegu, cena 7500 zł do uzgodnienia tel. 046 -863-14-99, 0-609-500-104.
- Darmowe złomowanie pojazdów, transport gratis 0-502-534-080.
- Peugeot 406, 2,0 HDI, 2003 r, automat. Stan bdb, 604-482-743.
- Sprzedam samochód skoda forman, rok produkcji 1993, przebieg 106 tys. km, instalacja gazowa, stan dobry, tel. 0-606-745-767.

Rolnicze

- Kupię ciągnik i prasę, tel. 607-809-288.

Praca

- Zatrudnię fryzjerkę, tel. 606-359-183.
- Zatrudnię glazurnika tel. 600-310-569.
- Biuro Regionalne Oriflame** oferuje możliwości zarobkowe oraz szybką realizację zamówień. **Sochaczew, al. 600-lecia 21 f - I piętro,** tel. (046) 862-14-99, 606-714-079, 602-370-130, wt. piąt. - 10.00-15.00, śr. czw. - 15.00-19.00.
- Zatrudnimy osoby do pakowania i konfekcjonowania art. przemysłowych. Praca na II zmiany, umowa-zlecenie. Błonie. Tel. (042) 632-31-51, kom. 509-402-382.
- Chętnych do samodzielnej pracy poszukuję tel. 0-505-023-233.
- Zlecę wykonanie tynku zewnętrznego maszynowego tel. 501-354-873.
- Zatrudnię stolarza z kwalifikacjami lub bez, tel. 0-692-846-777.
- Tłumacz przysięgły języka niemieckiego 0-604-414-498.

- Zatrudnię młodą kreatywną osobę do przyjemnej pracy zespołowej. Mile widziany samochód. Tel. 0-606-632-191.
- Szkoła Języków Obcych British School poszukuje lektorów jęz. obcych oraz metodyków. Tel. 862 38 01, e-mail: sochaczewbs@britishschool.pl, ul. Reymonta 10, Sochaczew.

- Zatrudnię handlowca, tel. 500-587-570.
- Zatrudnię fryzjera lub odstąpię gabinet kosmetyczno-fryzjerski, tel. 660-742-106.

Nauka

- Korepetycje z matematyki - tematy bieżące, przygotowanie do matury, tel. 862-90-48, 0-604-462-939.

Różne

- Wypożyczę rusztowania warszawskie, 0-692-391-040.
- Sprzedam meble włoskie, 862-11-44.
- Sprzedam tanio regał 46- 862-36-68.
- Sprzedam meble 692-211-426.

PUP w Sochaczewie

ul. Kusocińskiego 11, pok.48, 49, tel.862-33-93 w.148

Nauczyciel języka angielskiego, nauczyciel języka niemieckiego, nauczyciel języka rosyjskiego, nauczyciel techniki z informatyką, nauczyciel fizyki, nauczyciel informatyki, lekarz medycyny, asystent, starszy asystent Oddziału Ginekologiczno-Położniczego, specjalista ds. zarządzania i marketingu, główny księgowy, przedstawiciel handlowy, instruktor nauki jazdy, pracownik działu logistyki, elaborant, główna kucharka, operator urządzeń uzdatniania wody, pracownik zabezpieczenia technicznego z licencją, pracownik ochrony mienia z licencją, plastik do produkcji reklam i klejenia folią, szwaczki do przyuczenia, elektronik-automatyk, sprzedawca, barman-sprzedawca, fryzjer, piekarz, pracownicy z grupą inwalidzką, ślusarz-szwacz gazowy, spawacz argonowy, operator koparki linowej, operator suwnicy i dźwigu samojezdnego, kierowca kat. C, lakiernik samochodowy z doświadczeniem, elektromonter i pomocnicy elektromontera, konserwator maszyn, operator maszyn, operator wtryskarko-wyłazczarki, aparatowy pomocniczy, stolarz, operator wózka widłowego, czyściciel taboru kolejowego,

Oferty pracy w Hiszpanii z podstawową znajomością języka hiszpańskiego

kierowca ciężarówki, kotłarz konstrukcji ciężkich, monter konstrukcji metalowych, mechanik samochodowy, kierownik budowy, blacharz-kotłarz, spawacz, kucharz, elektryk przemysłowy, mechanik, blacharz samochodowy, pracownik przy hodowli bydła, machanik-elektryk, kelner/kelnerka, pracownik przy hodowli bydła, pracownik do zbioru winogron

Oferty pracy w Niemczech ze znajomością języka niemieckiego, w przypadku recepcjonistów dodatkowo wymagana znajomość języka angielskiego:

kucharz, pracownik obsługi restauracji, personel hotelowy (obsługa pięter), recepcjonista, ekonomista o specjalności zarządzanie przedsiębiorstw, inżynier produkcji, nauczyciel, pielęgniarki do domów opieki

Oferty pracy we Francji z podstawową znajomością języka francuskiego ewentualnie angielskiego:

murarz, glazurnik, cieśla -dekarz, sprzedawczyni

Oferty pracy w Wielkiej Brytanii ze znajomością języka angielskiego- oferty pracy EURES

tynkarz/glazurnik, kucharz, dentysta, asystent informatyka, technik sprzętu gospodarstwa domowego, kierownik liniowy, operator maszyn, zawody medyczne, opiekun i starszy opiekun, podwykonawca prac murarskich, krawiec/krawcowa/szwacz, pracownik produkcji, nauczyciel w szkole podstawowej i średniej (sztuka, aktorstwo, geografia, ma-

tematyka, muzyka, wychowanie fizyczne, języki obce i inne), opiekun społeczny, opiekun do osób starszych, mechanik, kierowca kat. C+E, kierowca autobusu, kierowca LGV, C, E, specjalista doboru kadr, opiekun domowy, pracownik magazynu, wykwalifikowany konserwator monter, montażysta mebli

Oferty pracy w Irlandii z podstawową znajomością języka angielskiego - oferty pracy EURES:

rozbieracz /wykrawacz, pracownik konwojów, pracownik ochrony, pracownik ochrony mienia i osób, informatyk, operator maszyn, konserwator taboru lotniczego, menedżer piekarni/kafejki, pracownik działu personalnego, mechanik, pracownik produkcji, analityk kontroli jakości, operator ds. pakowania, operator produkcji, manikurzystka, pracownicy w branży informatycznej

Oferty pracy w Islandii z komunikatywną znajomością języka - oferty pracy EURES:

pracownik konstrukcji betonowych, koordynator do spraw szkoleń, doradca do spraw pracowniczych, starszy specjalista do spraw BHP i ochrony środowiska I i II stopnia

Oferta pracy w Szwecji ze znajomością języka angielskiego, szwedzkiego lub czeskiego - oferta pracy EURES:

lekarze różnych specjalności

Oferta pracy we Włoszech z podstawową znajomością języka włoskiego - oferta pracy EURES

pielęgniarka ogólna
Oferta pracy w Czechach-oferta pracy EURES
frezer CNC

Oferta pracy w Norwegii ze znajomością języka angielskiego- oferta pracy EURES:

spawacz
PUP w Łowiczu
ul. Stanisławskiego 28, tel.837-04-20, 837-07-76 w.252

Sprzedawca, fizjoterapeuta, sprzedawca do baru, doradca klienta, grafik komputerowy, osoba do montażu bram i automatyki, murarztynkarz, sprzedawca-mechanik, monter okien, kosztorysant, pracownik do działu handlowego, ubojowiec, wykrawacz mięsa, kierowca z prawem jazdy kat. B+C, pomocnik drukowacza, kierowca z prawem jazdy kat. C+E.

PUP w Płocku
ul. Kostrogaj 1, tel.(0-24) 267-46-64

Tokarz- frezer z wykształceniem średnim technicznym o specjalności obróbka

Biuro Rachunkowe

OMEGA

Rozliczenia podatkowe firm i osób
PIT, VAT, ZUS

B.Nowicka
0-607-454-969

Biuro:
Gawłowska 45 (LUX)
czynne w soboty 9-13



Oferty Powiatowych Urzędów Pracy

skrawaniem, z doświadczeniem na obrabiarkach sterowanych numerycznie typu: wytaczarko - frezerki, tokarki karuzelowe, wiertarki, z umiejętnością programowania i obsługi systemu sterowania CNC; szwacz z wykształceniem min. zawodowym kierunkowym, osoba po szkole do przyuczenia; fryzjer z wykształceniem zawodowym kierunkowym i min. 2-letnim stażem pracy; kierowca z min. 2-letnim stażem pracy w zawodzie, prawem jazdy kat. ABCD, i uprawnieniami ADR; kierowca w transporcie międzynarodowym z uprawnieniami ADR, z 2-letnim stażem pracy, z prawem jazdy kat. BCE i ze świadectwem kwalifikacji kierowcy; mechanik lakiernik samochodów ciężarowych z wykształceniem min. zawodowym i stażem pracy min. 3 lata; blacharz- dekarz z wy-

kształceniem zawodowym, z doświadczeniem z zawdzie i przebytymi badaniami wysokościowymi; a dla osób niepełnosprawnych: kierowca - wymagane doświadczeniem w zawodzie i prawo jazdy kat. C+E.

PUP w Rawie Mazowieckiej

ul. 1 Maja 1A, tel. 814-40-51, 814-45-18 w.252

Kierowca z prawem jazdy kat. C+E, konsultant telefoniczny, pakowacz, sprzedawca, pracownik ochrony z grupą inwalidzką, nauczyciel języka angielskiego, nauczyciel sztuki, stolarz, projektant odzieży, handlowiec, technik produkcji.

(m)

Podejmę pracę

- Dyspozycyjny emeryt prawo jazdy kat B, od zaraz podejmę każdą pracę, tel. 605-058-578
- Podejmę pracę jako opiekunka do dziecka w wieku od 2,5 roku od września, 0-660-249-860.
- Młoda, dyspozycyjna, po szkole fryzjerskiej poszukuje pracy w zawodzie lub innej, 695-052-608.
- Młody, dyspozycyjny, szuka pracy jako pracownik wykończeń wnetrz lub innej, 695-052-612.
- Rencista poszukuje pracy, posiadam prawo jazdy kat AB-CDiE, 0-509-785-675.

Bezpłatny kupon dla poszukujących pracy

Treść

Imię nazwisko i adres

Spółdzielnia Mieszkaniowa Lokatorsko-Własnościowa w Sochaczewie przy ul.M.J.Piłsudskiego 26

posiada do wynajęcia lokale użytkowe:

*** przy Al.600-lecia 66B**

Parter
- 3 lokale o powierzchni 12,48 m² każdy
- 2 lokale o powierzchni 25,44 m² każdy

I PIĘTRO

- 9 lokali o powierzchni 12,48 m² każdy

*** przy ul. 1 Maja 5**

I PIĘTRO

- zespół pomieszczeń o łącznej powierzchni 88,32 m²
- zespół pomieszczeń o łącznej powierzchni 46,03 m²

*** przy ul.Żeromskiego 39A (łącznik)**

Parter

- zespół pomieszczeń o łącznej powierzchni 172,35 m²

oraz obiekty magazynowe przy ul.Trojanowskiej 64

- magazyn o powierzchni: 381 m²
- magazyn o powierzchni: 91,20 m²

Osoby zainteresowane najmem ww. pomieszczeń prosimy o kontakt ze Spółdzielnią pod nr tel. **862-21-59** lub osobiście w biurze Spółdzielni.

ZS-328

AirLan
INTERNET PROVIDER

WAKACJE TYLKO 5 ZŁ ZA INTERNET !!!

www.airlan.pl

BIURO: SOCHACZEW
UL. GAWŁOWSKA 45 (LUX)
TEL (046) 863-63-00

102,7 FM
98,6 FM

Radio Niepokalanów

PIŁKA NOŻNA

Piłka klasa okręgowa
Powiatowa liga okręgowa

W sezonie 2005/2006, w pińskiej klasie okręgowej wystąpią trzy drużyny reprezentujące powiat sochaczewski. Oprócz chodakowskiej Bzury, która grała w tej lidze w poprzednim sezonie, na boiskach okręgowki będziemy mogli oglądać drużyny z Iłowa i Rybna. Czy w przyszłym roku będziemy cieszyć się z awansu do MLS-u któregoś zespołu? Czas pokaże. Na pewno nie będzie to łatwe zadanie. Być może, pod wodzą nowego trenera Mirosława Łapczyńskiego, zasłużony chodakowski klub pokusi się o walkę o awans. Limit i Unia okupować będą raczej miejsca w dolnej części tabeli. Utrzymanie w lidze będzie ich sukcesem.

Terminarz gier naszych drużyn:

I kolejka (13-14.08)

Orkan Lelice - BZURA
Świt Staroźreby - LIMIT
Mazowsze II Płock - UNIA

II kolejka (17.08)

BZURA - Polonia Radzanowo
LIMIT - Mazowsze II Płock

UNIA - Orkan Lelice

III kolejka (20-21.08)

BZURA - UNIA
Orkan Lelice - LIMIT

IV kolejka (27-28.08)

LIMIT - BZURA
UNIA - Polonia Radzanowo

V kolejka (3-4.09)

BZURA - Skra Drobin
UNIA - LIMIT

VI kolejka (10-11.09)

Orzeł Golezdyn - BZURA
LIMIT - Polonia Radzanowo

Skra Drobin - UNIA

VII kolejka (17-18.09)

BZURA - Mazur Gostynin
LIMIT - Skra Drobin

UNIA - Orzeł Golezdyn

VIII kolejka (24-25.09)

Stocznowiec Płock - BZURA
Orzeł Golezdyn - LIMIT

Mazur Gostynin - UNIA

IX kolejka (1-2.10)

BZURA - ULKS Ciółkowo
LIMIT - Mazur Gostynin

UNIA - Stocznowiec Płock

X kolejka (8-9.10)

Amator Maszewo - BZURA
Stocznowiec Płock - LIMIT

ULJKS Ciółkowo - UNIA

XI kolejka (15-16.10)

BZURA - Kormoran Łąck
LIMIT - ULKS Ciółkowo

UNIA - Amator Maszewo

XII kolejka (22-23.10)

Wisła Duninów - BZURA
Amator Maszewo - LIMIT

Kormoran Łąck - UNIA

XIII kolejka (29-30.10)

BZURA - Wicher Cieszewo
LIMIT - Kormoran Łąck

UNIA - Wisła Duninów

XIV kolejka (5-6.11)

Świt Staroźreby - BZURA
Wisła Duninów - LIMIT

Wicher Cieszewo - UNIA

XV kolejka (12-13.11)

BZURA - Mazowsze II Płock
LIMIT - Wicher Cieszewo

UNIA - Świt Staroźreby

SIATKÓWKA PLAŻOWA

Skakanie po piasku



W poprzednim tygodniu odbyły się ostatnie turnieje siatkówki plażowej.

wtorek - 26.07, turniej "Open":

Mecze eliminacyjne:

Misiak/Biederka - Buda/Dopierała 15-9

Gala/Kowalewski - Dzieciół/Brzeziński 15-12

Gala/Kowalewski - Buda/Dopierała 15-11

Misiak/Biederka - Dzieciół/Brzeziński 15-11

Buda/Dopierała - Dzieciół/Brzeziński 15-13

Misiak/Biederka - Gala/Kowalewski 15-6

1.Misiak/Biederka 3

2.Gala/Kowalewski 2

3.Buda/Dopierała 1

4.Dzieciół/Brzeziński 0

Kujawa/P.Cierebiej - Pęsień/Basiński 15-3

Katner/Wesołowski - Kubiak/Horkowiec 15-5

Katner/Wesołowski - Pęsień/Basiński 15-4

Kujawa/P.Cierebiej - Kubiak/Horkowiec 15-5

Kubiak/Horkowiec - Pęsień/Basiński 15-13

Kujawa/P.Cierebiej - Katner/Wesołowski 15-6

1.Kujawa/P.Cierebiej 3

2.Katner/Wesołowski 2

3.Kubiak/Horkowiec 1

4.Pęsień/Basiński 0

Kujawa/P.Cierebiej - Pęsień/Basiński 15-3

Katner/Wesołowski - Kubiak/Horkowiec 15-5

Katner/Wesołowski - Pęsień/Basiński 15-4

Kujawa/P.Cierebiej - Kubiak/Horkowiec 15-5

Kubiak/Horkowiec - Pęsień/Basiński 15-13

Kujawa/P.Cierebiej - Katner/Wesołowski 15-6

A.Cierebiej/Kuprianiuk - Kuziński/Tondera 15-10

Kozbuch/Rogowski - Kuziński/Tondera 15-11

Kozbuch/Rogowski - A.Cierebiej/Kuprianiuk 15-11

1.Kozbuch/Rogowski 2

2.A.Cierebiej/Kuprianiuk 1

3.Kuziński/Tondera 0

Mecze finałowe:

Kozbuch/Rogowski - Misiak/Biederka 2:1 (8-11, 11-9, 13-11)

Misiak/Biederka - Kujawa/P.Cierebiej 2:1 (11-7, 10-12, 11-9)

Kozbuch/Rogowski - Kujawa/P.Cierebiej 2:0 (16-14, 11-7)

Ostateczna kolejność turnieju:

1.Damian Kozbuch/Daniel Rogowski

2.Piotr Misiak/Tomasz Biederka

3.Maciej Kujawa/Piotr Cierebiej

czwartek - 28.07, rocznik 1990 i młodsi

Mecze eliminacyjne:

Basiński/Rybaczek - Jaworek/Jaczyński 15-12

Dzieciół/Brzeziński - Karoń/Siekiera 15-11

Dzieciół/Brzeziński - Basiński/Rybaczek 15-8

Jaworek/Jaczyński - Karoń/Siekiera 15-13

Dzieciół/Brzeziński - Jaworek/Jaczyński 15-12

Karoń/Siekiera - Basiński/Rybaczek 17-16

A.Cierebiej/Kuprianiuk - Kuziński/Tondera 15-10

Kozbuch/Rogowski - Kuziński/Tondera 15-11

Kozbuch/Rogowski - A.Cierebiej/Kuprianiuk 15-11

1.Kozbuch/Rogowski 2

2.A.Cierebiej/Kuprianiuk 1

3.Kuziński/Tondera 0

1.Dzieciół/Brzeziński 3

2.Basiński/Rybaczek 1 (+2)

3.Karoń/Siekiera 1 (-1)

4.Jaworek/Jaczyński 1 (-1)

Kowalik/Kwiatkowski - Ambroziak/Bartkowski 15-12

Kulisz/Sokolnicki - Orzechowski/Sobieszek 15-11

Orzechowski/Sobieszek - Ambroziak/Bartkowski 15-11

Kulisz/Sokolnicki - Kowalik/Kwiatkowski 15-9

Kulisz/Sokolnicki - Ambroziak/Bartkowski 15-10

Kowalik/Kwiatkowski - Sobieszek/Orzechowski 16-14

1.Kulisz/Sokolnicki 3

2.Kowalik/Kwiatkowski 2

3.Sobieszek/Orzechowski 1

4.Ambroziak/Bartkowski 0

Tondera/Tokarski - Katner/Wesołowski 15-12

Buda/Dopierała - Adamczyk/Jasiński 15-11

Tondera/Tokarski - Adamczyk/Jasiński 15-13

Katner/Wesołowski - Buda/Dopierała 15-10

Buda/Dopierała - Tondera/Tokarski 15-10

Katner/Wesołowski - Adamczyk/Jasiński 15-13

A.Cierebiej/Kuprianiuk - Kuziński/Tondera 15-10

Kozbuch/Rogowski - Kuziński/Tondera 15-11

Kozbuch/Rogowski - A.Cierebiej/Kuprianiuk 15-11

1.Kozbuch/Rogowski 2

2.A.Cierebiej/Kuprianiuk 1

3.Kuziński/Tondera 0

Mecze finałowe:

Kozbuch/Rogowski - Misiak/Biederka 2:1 (8-11, 11-9, 13-11)

Misiak/Biederka - Kujawa/P.Cierebiej 2:1 (11-7, 10-12, 11-9)

Kozbuch/Rogowski - Kujawa/P.Cierebiej 2:0 (16-14, 11-7)

Ostateczna kolejność turnieju:

1.Damian Kozbuch/Daniel Rogowski

2.Piotr Misiak/Tomasz Biederka

3.Maciej Kujawa/Piotr Cierebiej

czwartek - 28.07, rocznik 1990 i młodsi

Mecze eliminacyjne:

Basiński/Rybaczek - Jaworek/Jaczyński 15-12

Dzieciół/Brzeziński - Karoń/Siekiera 15-11

Dzieciół/Brzeziński - Basiński/Rybaczek 15-8

Jaworek/Jaczyński - Karoń/Siekiera 15-13

Dzieciół/Brzeziński - Jaworek/Jaczyński 15-12

Karoń/Siekiera - Basiński/Rybaczek 17-16

A.Cierebiej/Kuprianiuk - Kuziński/Tondera 15-10

Kozbuch/Rogowski - Kuziński/Tondera 15-11

Kozbuch/Rogowski - A.Cierebiej/Kuprianiuk 15-11

1.Kozbuch/Rogowski 2

2.A.Cierebiej/Kuprianiuk 1

3.Kuziński/Tondera 0

Ostateczna kolejność turnieju:

1.Ernest Dzieciół/Sebastian Brzeziński 1 28-24

2.Piotr Kulisz/Michał Sokolnicki 1 24-22

3.Kamil Katner/Przemysław Wesołowski 1 22-28

czwartek - 28.07, turniej "Open"

Mecze eliminacyjne:

Kujawa/Radzion - Chudzyński/Doroziński 2:0 (11-7, 11-7)

Czaplicki/Woźniak - P.Cierebiej/D.Cierebiej 2:0 (11-8, 11-5)

P.Cierebiej/D.Cierebiej - Chudzyński/Doroziński 2:0 (11-4, 11-5)

Kujawa/Radzion - Czaplicki/Woźniak 2:0 (11-9, 11-8)

Czaplicki/Woźniak - Chudzyński/Doroziński 2:0 (11-5, 11-5)

Kujawa/Radzion - P.Cierebiej/D.Cierebiej 2:1 (11-8, 6-11, 11-3)

1.Kujawa/Radzion 3

2.Czaplicki/Woźniak 2

3.P.Cierebiej/D.Cierebiej 1

4.Chudzyński/Doroziński 0

A.Cierebiej/Kacprzak - Kozbuch/Kuprianiuk 2:1 (11-8, 8-11, 11-8)

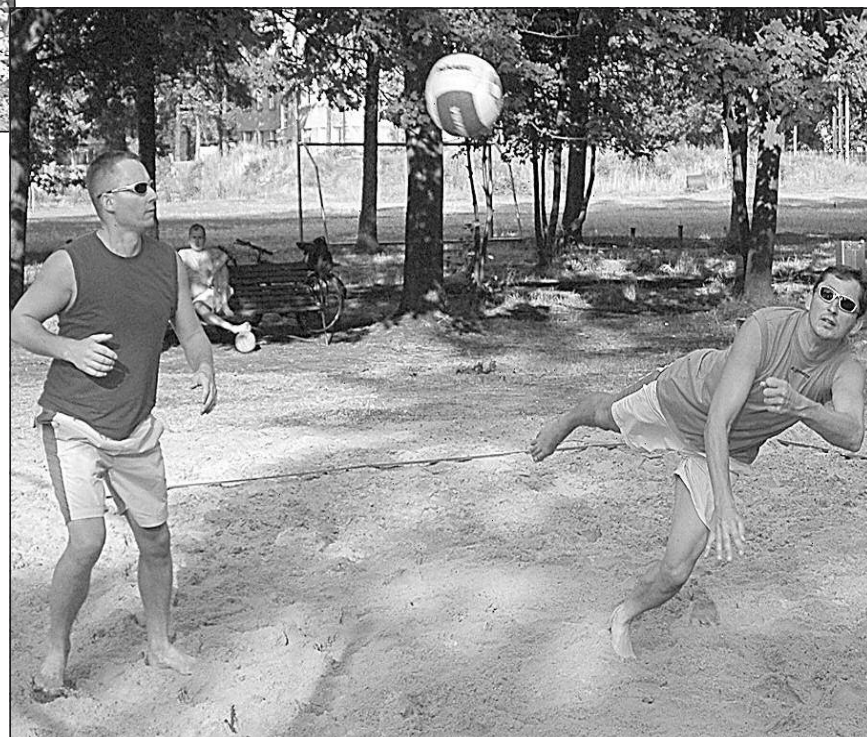
Kurkiewicz/Lisek - Misiak/Biederka 2:1 (11-10, 9-11, 11-6)

Kurkiewicz/Lisek - Kozbuch/Kuprianiuk 2:0 (11-7, 11-5)

Misiak/Biederka - A.Cierebiej/Kacprzak 2:1 (9-11, 11-9, 11-10)

Misiak/Biederka - Kozbuch/Kuprianiuk 2:0 (11-5, 11-7)

Kurkiewicz/Lisek - A.Cierebiej/Kacprzak 2:1 (11-9, 7-11, 11-5)



1.Katner/Wesołowski 3

2.Buda/Dopierała 2

3.Tondera/Tokarski 1

4.Adamczyk/Jasiński 0

Mecze finałowe:

Kulisz/Sokolnicki - Katner/Wesołowski 15-7

Katner/Wesołowski - Dzieciół/Brzeziński 15-13

Dzieciół/Brzeziński - Kulisz/Sokolnicki 15-9

1.Kurkiewicz/Lisek 3

2.Misiak/Biederka 2

3.A.Cierebiej/Kacprzak 1

4.Kozbuch/Kuprianiuk 0

Mecze finałowe:

o III miejsce: Woźniak/Czaplicki - Misiak/Biederka 2:0 (11-8, 11-8)

o I miejsce: Kujawa/Radzion - Kurkiewicz/Lisek 2:1 (8-11, 11-4, 11-9)

Ostateczna kolejność turnieju:

1.Maciej Kujawa/Maciej Radzion

2.Witold Kurkiewicz/Szymon Lisek

3.Robert Woźniak/Krzysztof Czaplicki

PIŁKA NOŻNA

Wakacyjne kopanie

Podobnie jak siatkarze, futboliści także rozegrali swoje ostatnie mecze.

wtorek - 26.07:

rocznik 1993 i młodsi:

Grupa A

Gawłowska - Moten 6:1

Moten - Pokemony 0:0

Gawłowska - Pokemony 4:1

1.FC Gawłowska 6 10-2

2.Pokemony 1 1-4

3.Moten Czerwonka Parcel 1 1-6

Grupa B

Blokersi - Moc Paproci 3:3

Blokersi - Champion 5:0

Moc Paproci - Champion 6:1

1.Blokersi 4 8-3

2.Moc Paproci 4 9-4

3.Champion Piławice 0 1-11

Mecze finałowe:

o III miejsce: Moc Paproci - Pokemony 5:1

o I miejsce: Blokersi - FC Gawłowska 2:2 karne: 7:6

Ostateczna kolejność turnieju:

1.Blokersi

2.FC Gawłowska

3.Moc Paproci

Skład zwyciężców: Adrian Binienda, Hubert Binienda, Jakub Karada, Konrad Łągoda, Tomasz Łągoda, Damian Łukasiewicz, Piotr Łukasiewicz, Adrian Rzeźniczak, Sebastian Rzeźniczak oraz Mateusz Trawiński

kategoria OPEN

Królewscy - Blokersi 4:0
skład zwycięzców: Emil Szymański, Cezary Paduch, Ernest Dzieciół, Jarosław Szewczyk, Robert Skrzypczyński oraz Radosław Wiczorek.

środa - 27.07

rocznik 1990 i młodsi:

Grupa A

Paka Woźniaka - Blokersi 4:1

Alias Socho - Chodaków 2:1

Paka Woźniaka - Chadaków 2:0

JUDO

Dobry występ Agaty

W dniach 30-31 lipca na matkach Centralnego Ośrodka Przygotowań Olimpijskich w Cetniewie odbył się Międzynarodowy Turniej Judo kat. A "Cetniewo 2005". Uczestniczyli w nim reprezentacje dwudziestu państw z całego świata. W reprezentacji Polski wystąpiła Agata Przybyłowska w kat. wag. 52 kg (udział wzięły 32 zawodniczki). Reprezentantka UKS "Siódemka" Sochaczew zajęła bardzo dobre, punktowane siódme miejsce. W pierwszej walce Agata spotkała się z zawodniczką z Cypru. W drugiej minucie wykonała technikę teguruma, ocenioną przez sędziów na ippon. W drugiej walce Agata Przybyłowska spotkała się z zawodniczką ze Szwecji, z którą wygrała na punkty, przez rzut kataotosi oceniony na juko. W trzeciej walce o ćwierćfinał spotkała się z reprezentantką Niemiec, Agata prowadziła tą walkę na punkty, jednak w ostatniej minucie walki rywalka doprowadziła do remisu, po czym wykonała następny rzut oceniony na juko. Walka zakończyła się w regulaminowym czasie zwycięstwem zawodniczki z Niemiec, która jak się później okazało została złotą medalistką Turnieju Cetniewskiego.

W czwartej walce Agata spotkała się z Justyną Duszyńską, reprezentantką Polski, z którą rywalizuje o wyjazd na Mistrzostwa Europy. Walkę tę Agata wygrała na wazari. Pojedynek o piąte miejsce zawodniczka z Sochaczewa stoczyła z reprezentantką Francji, przegrywając na punkty.

W sobotę 6 sierpnia zawodniczka UKS "Siódemka" Sochaczew będzie reprezentowała Polskę na turnieju kategorii A, który odbędzie się w Iczynie (Czechy).

Obecnie Agata Przybyłowska znajduje się na zgrupowaniu kadry narodowej senierek w Cetniewie i trenuje pod okiem znanego polskiego szkoleniowca Jerzego Doziana.

ZAPROSZENIA

Wakacje trwają nadal

Na obiektach MOSiR-u zakończyły się turnieje siatkarskie i futbolowe. W sierpniu zaplanowane są kolejne wakacyjne imprezy sportowe:

-koszykówka, turnieje zostaną rozegrane w dniach 3, 10, 17 i 20 sierpnia; początek gier o godz.10.00;

-zebranie organizacyjne odbędzie się 1.08 o godzinie 13.00 w hali przy ul.Kusocińskiego;

-szachy, turnieje zostaną rozegrane w dniach 5 i 12 sierpnia; początek turnieju o godz.17.00;

-warcaby, turnieje zostaną rozegrane w dniach 9 i 18 sierpnia; początek gier o godz.17.00.

Organizatorzy serdecznie zapraszają wszystkich chętnych do udziału w tych imprezach. Zgłoszenia przyjmuje biuro MOSiR-u (pływalnia Orka) lub prowadzący w dniu zawodów.

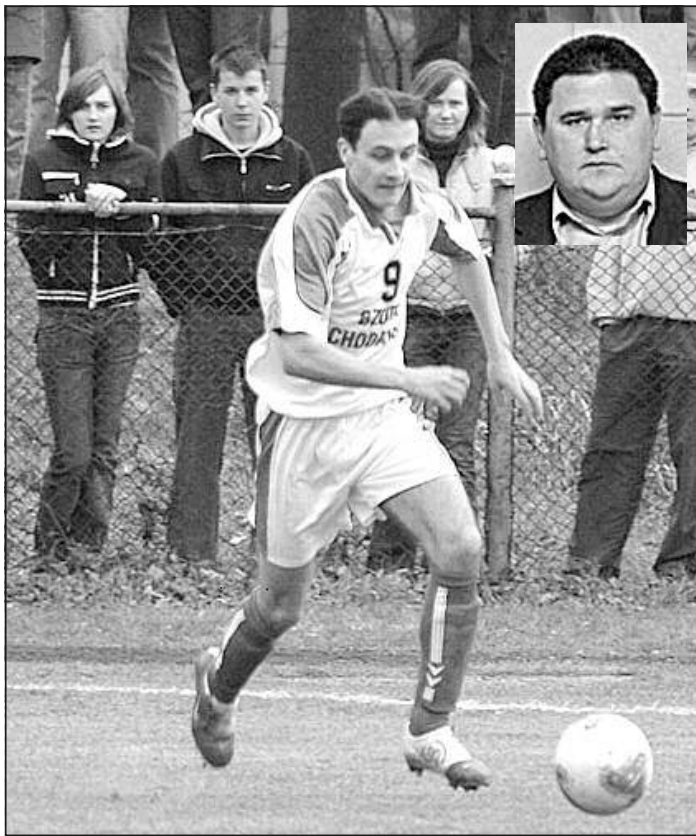
PIŁKA NOŻNA

Tym razem zwyciężali

W poprzednim tygodniu nasze drużyny rozegrały kolejne mecze sparingowe. Tym razem oprócz niezłej gry odniosły również zwycięstwa. W środę chodakowska Bzura wyjechała do Pawłowic, natomiast w sobotę, Orkan gościł w Kutnie.

Utrata Pawłowice - Bzura Chodaków 0:2 (0:2)

gole: Jarosław Stencel (15'), Radosław Stencel (25')
skład: A.Stencel - Wiciak (Pawłowski), Jagodziński, A.Śmielak (Sadowski), Winnicki (Heleniak), M.Szymański, Matusiak (Szypszak), J.Stencel (Robert Stencel), Pacholski (Szczerbik), Radosław Stencel, E.Szymański (Makulski)



W pierwszej połowie wyraźną przewagę miała Bzura. Szybka gra "z klepki" dała efekty. Chodakowscy futboliści strzelili dwa gole i nie wykorzystali jeszcze kilku następnych sytuacji. Po przerwie gra trochę się spowolniła. Bzura spuściła nieco z tonu. Zauważyć można było pewne braki kondycyjne.

MKS Kutno - Orkan Sochaczew 1:2 (1:0)

gole: Daniel Wójcik (65' i 90')
skład: P.Radzio (Grefkowicz) - Sabalski, I.Łukawski, Machciński, Pawlak (Fornalski), Adamczewski (T.Szatkowski), Cieślak, Paruszewski (Mitręga), Mamcarz (R.Łukawski), Wójcik, P.Szatkowski

Orkan swoje spotkanie rozegrał na bardzo ładnym, kameralnym stadionie. Do przewyższenia mecz był wyrównany z minimalną przewagą gości. Gol wpadł po błędzie Mariusza Mamcarza, którego podanie przejął rywal i pewnie wykorzystał sytuację "sam na sam". W tej części gry Paru-

sędzia nie zagwizdał karnego po ewidentnym faulu na Fornalskim. Po meczu, szkoleniowcy z Kutna przyznali, że zasłużenie wygrał lepszy zespół, czyli Orkan. Trener Andrzej Grzybowski był zadowolony z postawy swoich zawodników. Wytrzymali oni kondycyjnie całe spotkanie, a wysoką formą wyróżnili się zwłaszcza obydwoj sochaczewscy bramkarze. W tym samym czasie (na boisku bocznym) sparing rozgrywali juniorzy.

MKS Kutno - Orkan Sochaczew 4:4 (2:3)

gole: Chałubek, Leszczyński, Szymański, gol samobójczy

Orkan zagrał niezłe spotkanie, a gol Leszczyńskiego mógłby być ozdobą niejednego meczu. Pierwszy gol padł po dalekim wybieciu piłki przez bramkarza Zdieszynskiego. Stoper gospodarzy za mocno "podaje" do własnego bramkarza i futbolówka ładuje w siatce. Na 0:2 podwyższa Chałubek, który otrzymuje dokładne podanie, mija stopera i bramkarza i wchodzi z piłką do bramki. Gospodarze się podrywają i strzelają pierwszego gola. W 37', po rzucie różnym piłka wybita jest za pole karne. Dopada do niej Leszczyński. Jego strzał z ok. 25 m (z narożnika pola karnego) trafia w lewe okienko bramki gospodarzy. Drugi gol dla Kutna wpada po błędzie naszych obrońców, którzy zbyt długo zastanawiali się który z nich ma wybić piłkę. Tuż po przerwie jeden z gospodarzy kopiuje wyczyn Leszczyńskiego. Piłka po jego strzale z 25 m trafia w poprzeczkę, odbija się od niej i wpada do siatki. Na prowadzenie gospodarze wychodzą po wykorzystaniu sytuacji "sam na sam". Orkan się odradza. 20' po przerwie, płaski strzał Adama Szymańskiego ustala wynik meczu. Nasi piłkarze stworzyli jeszcze dwie okazje bramkowe, niewykorzystane przez Chałubka i Bieguszewskiego. W opinii trenera Mechlińskiego był to bardzo pożyteczny sprawdzian.

szewski i Wójcik nie wykorzystali doskonałych okazji. Chociaż trzeba przyznać, że gospodarze także stworzyli dwie okazje. Na posterunku był Paweł Radzio. Po przerwie Orkan osiągnął zdecydowaną przewagę. Udokumentowana ona została zdobyciem przez Daniela Wójcika dwóch goli. Wynik mógł być jeszcze wyższy. Szkoda, że

RUGBY

Brażuk odszedł

Maciej Brażuk, czołowy zawodnik Orkanu oraz kapitan reprezentacji Polski zmienia barwy klubowe. Nasz rugbista odchodzi do "odwiecznego wroga" - Budowlanych Łódź. Na razie będzie to wypożyczenie na sezon 2005/2006.

W dniach 1-9 sierpnia seniorzy Orkana będą przebywać na obozie treningowym w Sztutowie. Trener Szczybelski wraz z zawodnikami będzie pracował nad poprawieniem kondycji oraz techniki indywidualnej i zespołowej. Przed sezonem Orkan rozegra dwa test-mecze z: Ogniwem Sopot i Skrą Warszawą.

Istnieje szansa na zorganizowanie wiosną na "sochaczewskiej Maracanie" meczu eliminacji Pucharu Świata'2007. Przeciwnikiem biało-czerwonych będzie reprezentacja Mołdowy.



Zmiana formuły

6 lipca Zarząd Polskiego Związku Rugby zatwierdził zmiany w systemie rozgrywek I ligi rugby w sezonie 2005/2006. Opierając się na propozycjach przedstawionych przez kluby zdecydowano:

- w I lidze grać będzie 10 drużyn;

- runda jesienna rozegrana zostanie systemem "każdy z każdym";

- runda wiosenna rozegrana zostanie systemem "każdy z każdym", zmiana polega na tym, że po pierwszej rundzie zespoły nie będą podzielone na dwie grupy: "mistrzowską" i "spadkową";

- drużyny z miejsc 1-2 rozegrają mecz finałowy o Mistrzostwo Polski;

- drużyny z miejsc 3-4 rozegrają mecz o brązowy medal.

Wydaje się, że zmiany te spowodują podwyższenie poziomu ligi, a rozgrywki będą bardziej atrakcyjne.

Kalendarz rundy jesiennej sezonu 2005/2006

14.08 - XI turniej Ligi "7": Siedlce

20/21.08 - I kolejka: ORKAN - Budowlani Lublin

27/28.08 - II kolejka: ORKAN - Juwenia Kraków

01/04.09 - Mistrzostwa Polski Juniorów: Kraków

4.09 - III kolejka: Lechia Gdańsk - ORKAN

4.09 - XII turniej Ligi "7": Goleniów

4.09 - XIII turniej Ligi "7": Warszawa (termin prawdopodobnie ulegnie zmianie)

10/11.09 - IV kolejka: ORKAN - Posenia Poznań

18.09 - I termin Pucharu Polski

18.09 - XIV turniej Ligi "7": Nowy Sącz

24/25.09 - V kolejka: Budowlani Łódź - ORKAN

25.09 - XV turniej Ligi "7": Gdynia

1/2.10 - VI kolejka: ORKAN - Arka Gdynia

8/9.10 - VII kolejka: Pogoń Siedlce - ORKAN

15/16.10 - II termin Pucharu Polski

22/23.10 - VIII kolejka: ORKAN - Ogniw Sopot

22.10 - turniej finałowy Ligi "7": Kraków

29.10 - eliminacje RWC' 2007: Polska - Andorra

05/06.11 - IX kolejka: Folc AZS Warszawa - ORKAN

12.11 - eliminacje RWC' 2007: Hiszpania - Polska

Jak z powyższego widać, jesień na rugbyowych boiskach zapowiada się bardzo ciekawie.

Krótka piłka

Prośba o przeprosiny

Do redakcji Ziemi Sochaczewskiej zostali przyniesiony list, którego treść przytaczam poniżej.

W nawiązaniu do artykułu Krótka piłka "Sochaczewski łącznik", który ukazał się w Ziemi Sochaczewskiej z dnia 5 lipca 2005 r., pragnę nadmienić iż Sz.P. Tomasz Ertman, wraz honor oraz godność moich kolegów pisząc w swym artykule o wynaturzeniu obu panów, którzy donieśli na sędziego 1-szej ligi artykułem, który ukazał się w Życiu Warszawy. Artykuł, który ukazuje ciemne strony naszej piłki nożnej nie powinien być potępiony i oszczędzony przez pana Ertmana gdyż nie był naczynym świadkiem zaistniałych zdarzeń, które zaistniały, a zaistnieć nie powinny. Pan, Ertman, który przytacza historię odległą nie zaznajomił się z historią z lat 1993-

1995. I tu mam prośbę do Sz. Ertmana o przeproszenie na łamach gazety obu panów X.

Janusz Rejter

List Pana Janusza Rejtera bardzo mnie zdziwił i tak naprawdę do końca nie rozumiem, o co w nim chodzi. Niestety nie przeproszę na łamach Ziemi Sochaczewskiej dwóch byłych piłkarzy Orkana i zrobię tak z kilku przyczyn. Po pierwsze, osobiście (dwukrotnie) rozmawiałem z jednym z nich już po ukazaniu się mojego artykułu. Nie odczułem, by był on na mnie obrażony, a nasze pogawędki były przyjacielskie. Po drugie, w "Sochaczewskim łączniku" nie zajmuję się i nie oceniam Pana kolegów, a przedstawiam tylko dosyć szeroki problem, który może mieć pewien wpływ na przyszłość sochaczewskiej piłki nożnej. Po trzecie moja

wiedza na temat lat 1993-1995 jest obszerna, chociaż, jak słusznie Pan Rejter zauważył, nie byłem ich naczynym świadkiem. Sporo na ten temat rozmawiałem nie tylko z Panami X. A tak a propos, Panie Januszu, skoro posiada Pan tak dużą wiedzę na ten temat, dlaczego nie poszedł Pan z kolegami do redakcji Życia Warszawy? Czyżby zabrakło odwagi? Z jednym się zgodzę, zamiast słowa wynaturzenie (zbyt pochopnie użytego w tym kontekście) powinienem zastosować inne np.: wyznania lub wypowiedzi.

PS

"Sprawa Orkana" stała się medialna. Oprócz Życia Warszawy pisały o niej Super-express i Fakt. I co? I nic? Pan Strelajau nie nakazał "tykniętemu" sędziemu iść na sprawdzenie wiarygodności na wariografie (nasi piłkarze byli sprawdzani i wyszło na to, że mówili prawdę) i wystawił go do prowadzenia meczów I ligi w sezonie 2005/2006.

Tomasz Ertman

Ziemia SOCHACZEWSKA

Wydawca:
Urząd Miejski w Sochaczewie, ul. 1 Maja 16.
Redaguje zespół:
Małgorzata Paluba (Red. nac.),
Stawomir Burzyński (oprac. graf.),
Jolanta Śmielak-Sosnowska,
Martyna Mikulska,
Renata Wódka, Aneta Lewandowska (administracja),
Iwona Kupiec (księgowość).
Stale współpracują:
Tomasz Ertman, Jakub Grabiec,
Jerzy Jankowski, Jan Wasilewski,
Sebastian Stepien, Marcin Hugo-Bader,
Franciszek Niewiadomski

Adres Redakcji i Biura Ogłoszeń:
96-500 Sochaczew, ul. Wąska 17,
tel. 862-23-55, fax 862-75-19.
Adres do korespondencji:
96-500 Sochaczew, skr. poczt. 30,
e-mail: z_soch@poczta.onet.pl
skład Maciej Wódka
Druk: AIR LINK Sp. z o.o.,
ul. Nowogrodzka 84/86
02-017 Warszawa
Nakład 3200 egz.

Ogłoszenia przyjmowane są w redakcji. Za treść ogłoszeń redakcja nie ponosi odpowiedzialności. Redakcja zastrzega sobie prawo do zmian tytułów, srodtitulów oraz skracania nie zamówionych tekstów.

STRONA **b**urzyńska

253 / 353

Wtorek, 26 lipca

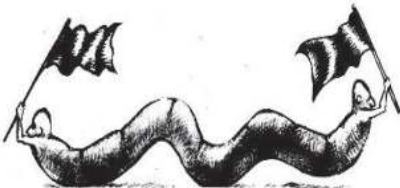
■ Jak doniosła prasa, konwencję wyborczą podlaskiej Samoobrony uświetnił przyjazd Andrzeja Leppera. Przybył on czarną limuzyną w asyście czterech motocyklistów na sportowych motorach oklejonych nalepkami Samoobrony. Partia o rodowodzie chłopskim, słusznie posługuje się symbolami polskiej wsi, jakimi są niewątpliwie japońskie ścigacze. Weszły one na stałe do parku maszynowego naszego rolnika i koszą żniwa... na szosach.

■ 25 lat temu, 30 lipca 1980 roku, na Igrzyskach Olimpijskich w Moskwie polski tyczkarz zdobył złoty medal i ustanowił rekord świata, ale sprawił też coś o wiele ważniejszego. Przeszedł mianowicie do historii jako autor słynnego, "gestu Kozakiewicza". Polski zawodnik za pomocą języka migowego pokazał wygwizdującej go radzieckiej publiczności, co o niej myśli. I oni zrozumieli, co potwierdza teorię, że naród sowiecki był niemy.

Środa, 27 lipca

■ Amerykański neurolog Mark Mattson, po długich badaniach nad szczurami w instytucie ds. starzenia się w Baltimore, opublikował zaskakujące wnioski. Otóż, okaza-

ło się, że po całym dniu głodówki, obfita, późna kolacja to najlepszy sposób na zrzućnięcie wagi i długie życie. Szczurom karmionym trybem: w dzień post, nocą wyzerka, obniżyło się ciśnienie krwi, oczyściły żyły, spadło ryzyko cukrzycy, natomiast wzmocniło się serce, podniosła odporność na choroby Parkinsona i Alzheimerera.



SERWIS

Na razie sprawdziło się to u szczurów, co z ludźmi, jeszcze nie wiadomo. Może większe szanse mają ci o szczurzych pyskach.

Czwartek, 28 lipca

■ Nasi górale lansują ostatnio bardzo intensywnie regionalną zupę o nazwie kwaśnica. Muszą się spieszyć, bo kadencja obecnego prezydenta dobiega końca.

■ Ogólnopolska Koalicja Obywatelska OKO, której ojcem chrzestnym jest Stanisław Tymiański, szuka kandydatów na posłów przez ogłoszenia w prasie. Jest to

niewątpliwie szansa dla członków innych ugrupowań, którzy nie zmieścili się na listach u swoich. Może zatelefonuje Oleksy albo Miller?

Piątek, 29 lipca

■ Lider PiS Jarosław Kaczyński przedstawił sylwetkę idealnego kandydata swej partii do parlamentu: "Kandydat PiS nie będzie się zajmował siedzeniem w barze za kratką lub w dwóch restauracjach sejmowych, tylko będzie pracował". Taki się u nas długo nie utrzyma!

■ Nie zastawisz w domu rencisty, listonosz z Kętrzyna doszedł do jedynie słusznego, jego zdaniem, wniosku, że jeżeli rencista nie czeka na rentę, to znaczy, że nie żyje. Napisał więc na przekazie: "adresat zmarł". Dzięki temu ZUS wstrzymał wypłaty, odciążając nieco budżet państwa. Brawo poczta!

Sobota, 30 lipca

■ Jak doniosła prasa, pewien bezrobotny spod Wrocławia nie chce przyjąć darmowego mleka i mąki od opieki społecznej, bo, jak twierdzi, nie oplaca mu się jechać po ten dar do miasta. Grymaśnik mówi, że na bilet musiałby wydać 10,60 zł, zaś mleko i mąka są wartości 11,40 zł. Jak to się nie oplaca, przecież ma do przodu całe 80 groszy!



Kronika towarzyska



Z grubej rury

Pojawiła się w naszym mieście nowa konkurencja sportowa. Drużyny jeżdżą po Sochaczewie sportowymi kabrioletami z odsuniętym dachem, a siedzący wewnątrz zawodnicy grają w samochodową koszykówkę. "Piłkami" z papierowych śmieci starają się trafić z jadącego auta do ulicznych koszy. Czasem się to udaje i wtedy wybucha wśród "koszykarzy" gromki entuzjazm. Nie zawsze jednak rzuty są celne, co wywołuje narzekania przechodniów. Ale przecież muszą zrozumieć, że sport wyczynowy wymaga poświęceń, więc mogliby pomóc, odrzucając niecelne piłki z powrotem. Bo kto wie, może stanie się to dyscypliną olimpijską?! A póki co, proponuję poszerzyć nową konkurencję o zawody płucia z pędzącego pojazdu do ruchomych celów na chodniku.

Podobno grupy młodych chłopaków towią na Bzurze na Boryszewie ryby siatkami. Ryby pojawiły się w naszej rzecze od czasu, gdy zakłady chemiczne zaczęły wypuszczać do nurtu kolorowe świstki, tylko co jakiś czas. Jak toto spłynie, woda znów jest, powiedzmy, czysta. Okoliczna ludność ma z tym wygodę, bo w kolorowym można się namydlić, by w czystym splukać. Zaś kolorowe rybki są w cenie.

Organizatorzy skierniewickiego Święta Kwiatów, Owoców i Warzyw ogłosili w tym roku konkurs na największy owoc lub warzywo. Sam znam kilku dorodnych buraków. Mieliby szansę.

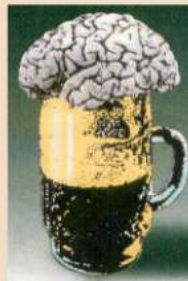


Od dawna na bramach wielu posesji można było oglądać tabliczki z wizerunkiem głowy psa i napisem: "Uwaga! Zły pies". Pewnie były one jednak zbyt mało przekonujące, bo ostatnio pojawiły się nowe, o treści: "Uwaga! Głodny pies". I to, jak widać na zdjęciu, czasami jest prawda.

Pan Czesław Tarczyk 13 lat temu, w roku 1992, zamówił w tygodniku "Ziemia Sochaczewska" dwie reklamy, za które zapłacił jak za zboże, 320 tys. zł! I popatrzcie, jaką dziś mamy tanioczę. Zapraszamy do reklamy!

KRAJAN

Dbajmy o Ziemię



MAŁE PIWO

komunikować się ze społeczeństwem to potężna siła. Komunikacja przebiega co prawda tylko w jedną stronę, ale to całkowicie wystarczy.

Obserwuje się też coraz powszechniejsze zniechęcenie czytelników do prasy ogólnokrajowej, na rzecz gazet regionalnych, miejskich, lokalnych, piszących dla małych społeczności o ich sąsiadach. Bo plotka, to jeden z najważniejszych przejawów życia na ziemi.

Prasa lokalna popularna staje się również w więzieniach. Także tam, jak w szkołach, powstają teraz lokalne gazety. Zresztą trudno się dziwić, skoro obie te instytucje tak niewiele się różnią. W jednym z sochaczewskich gimnazjów na w.f. zamyka się uczniów w kompleksie sportowym na klucz. "Inaczej by nam pouciekali" - wyznał mi pracownik tej placówki. Myślę, że to znakomity dydaktyczny projekt, który należałoby upowszechnić w kształceniu innych przedmiotów. Na pewno byłyby efekty.

Jak widzimy, życie nie znosi próżni i nawet pod celą wydawane są czasopisma, by pisać o tym, co się dzieje za kratkami, bo ci, którzy zostaną tu na dłużej, żyją głównie problemami lokalnej społeczności. Przy okazji warto dodać, że właśnie gazeta łowickiego pierdła "Pasiaczek" wyróżniona została przez "Przekrój" spośród innych krajowych gazet penitencjarnych. Gratulujemy.

Ale wracając do rzeczy, chcę podkreślić, że naszą mrzonką jest myśl, jaką zapewne pięści się nasza konkurencja, iż wyeliminowanie najbardziej poczytnej gazety w mieście, jaką jest "Ziemia", przyniesie im szczęście i dobrobyt. Przeciwnie, to dopiero wtedy byłaby dla nich katastrofa. Bo

wówczas, w myśl zasady, że życie musi się wypróżnić, czy jakoś tak, ze swoją lokalną mutacją wejdzie w to miejsce któryś z silnych ogólnopolskich koncernów prasowych. I to dopiero będzie prasowa jatka!

Duże krajowe gazety już się zorientowały, że przyszłość leży w prasie lokalnej, chodzi tylko o to, aby opanować jak największą część terenu. Do naszej redakcji też dotarły macki dwóch silnych pism, które chciałyby wejść na sochaczewski rynek. Bo oni też wiedzą, kto tu się najlepiej sprzedaje. Dlatego sądzę, że nie likwidacja "Ziemi" lub odbieranie jej nazwy, co chcieli uczynić nasi "kolędy" z "Expressu S.", powinna być teraz sochaczewskim gazetem w głowie, a przeciwnie, chuchanie, aby broń Boże, nic nam się nie stało, bo wtedy ręka, noga, mózg... zareczęm, że nikt z naszych tego nie wytrzyma. A na razie to "Ziemia" stanowi dla innych pewien parawan ochronny. Dopóki funkcjonuje jako samorządowe pismo, za którym stoi miejska władza, jest pewną przeszkodą dla ingerencji z zewnątrz. I daje pożyć innym. Tamci nie dadzą.

Sławomir Burzyński



TYGODNIK ZIEMIA SOCHACZEWSKA
ul. Wąska Nr 17, tel. 223-55
96-500 Sochaczew

Rachunek ZS/273/92

za umieszczenie ogłoszenia w nr 46, 47

1la	Materiały Budowlane	Tarczyk
ul.	Określna 26	Sochaczewie
ilość	k.....2	cena jednostkowa	160,000zł
Razem	320.000zł	słownie	trzysta dwadzieścia tysięcy