

# Zagra w Boryszewie

Po 23 latach do naszego miasta znów zawita legenda polskiego rocka - zespół TSA. O zespole czytaj na str. 10. Koncert odbędzie się w sali ZDK Boryszew 9.09.2005 (piątek) o godz. 19.30. Bilety w cenie 30 zł do nabycia w sklepie "Park Muzyczny" ul. Warszawska 36 oraz w pubie "Malibu" ul. Roziażłowska. „Ziemia Sochaczewska” objęta patronat medialny nad koncertem

TYGODNIK



26.07.2005 r.

Nr 30 (734)  
Rok XVI

Cena 1,50 zł (0% VAT)

ISSN 1231-7179

Numer Indeksu 328 006

www.esochaczew.pl/ziemia  
E-mail: z\_soch@poczta.onet.pl

## Kto z naszych do Sejmu i Senatu

Już niespełna dwa miesiące dziela nas od kolejnych, piątych już w tzw. wolnej Polsce, wyborów parlamentarnych. W niedzielę, 25 września pójdziemy do urn, by wybrać naszych reprezentantów na kolejne cztery lata. Nie mówmy więc, że nas to nie interesuje, bo wówczas za nas wybiorą obcy ludzie, którzy mogą mieć inne od naszych poglądy. Co prawda, jak się zdołaliśmy przez ostatnie 16 lat przekonać, kogo byśmy nie wybrali, to poprawy i tak nie widać, ale trzeba wierzyć, że kiedyś się to wreszcie zmieni.

Mimo, że to jeszcze dwa miesiące, to już teraz trwa wyteżona praca poszczególnych komitetów wyborczych na rzecz swych kandydatów. Na listę poselską trzeba zebrać 5000 podpisów, zaś na kandydata

na senatora 3000 podpisów. Z tym że jeden obywatel może złożyć swój podpis poparcia kilku kandydatom. Nie ma też konieczności wpisywania się na listę samodzielnie, wystarczy oryginalny podpis i pesel. W okręgu naszym, składającym się z dziesięciu powiatów, mamy do obsadzenia 10 miejsc poselskich oraz dwa mandaty do Senatu. Na te ostatnie mogą więc liczyć jedynie kandydaci o najszerzym poparciu. Prześledźmy jednak po kolei, jak przedstawia się kalendarz przedwyborczy na najbliższe dwa miesiące.

Tak więc do 8 sierpnia powinny zostać powołane okręgowe komisje wyborcze. Natomiast 16 sierpnia o godz. 24.00 mija termin zgłaszania okręgowych list kandydatów na posłów oraz kandydatów na sena-

torów w celu zarejestrowania. Do dnia 26 sierpnia podane będą do publicznej wiadomości informacje o granicach i numerach obwodów głosowania, oraz siedzibach obwodowych komisji wyborczych. Do tej daty przyjmowane będą też zgłaszane przez pełnomocników wyborczych nazwiska kandydatów do składów obwodowych komisji wyborczych. Zaś do 4 września nastąpi powołanie przez wójtów lub burmistrzów obwodowych komisji wyborczych. Od 10 do 23 września do godz. 24.00 trwać będzie nieodpłatne rozpowszechnianie audycji wyborczych w programach radiowych i telewizyjnych, przygotowanych przez komitety wyborcze.

Dokończenie na str. 2

## Teresin, czołowa gmina w kraju!

Jak wszyscy pamiętamy, był czas, gdy gmina Teresin zajmowała wysokie pozycje w tzw. Złotej Setce najlepszych polskich samorządów sklasyfikowanych w rankingu utworzonym przez redakcję "Rzeczpospolitej". Później bywało gorzej, ale w tym roku ponownie jest sukces.

Trochę zmieniła się formuła rankingu i dziś zamiast owej Złotej Setki jest nowa klasyfi-

kacja w trzech kategoriach gmin: miejskich, miejsko-wiejskich i wiejskich. I właśnie w tej trzeciej grupie Teresin znalazł się w pierwszej dziesiątce w kraju. Gałę, połączoną z wręczaniem zaszczytnych tytułów przedstawicielom wyróżnionych gmin, zaplanowano na 26 lipca. Odbędzie się ona w siedzibie "Rzeczpospolitej" w Warszawie i na pewno będzie można

przeczytać o całym wydarzeniu w ogólnopolskiej prasie. My również postaramy się poszerzyć jeszcze informacje o tym zaszczytnym wyróżnieniu jednej z sochaczewskich gmin, zaś dziś w numerze rozmowa z wójtem Teresina, Markiem Olechowskim. Natomiast samorządowcom i mieszkańcom gminy Teresin serdecznie gratulujemy.

bus

## Nadal spada

Od kilku miesięcy obserwujemy stały spadek liczby bezrobotnych na sochaczewskim rynku pracy. W czerwcu sochaczewski Urząd Pracy odnotował kolejny spadek, tym razem o 84 osoby, co daje ponad 4900 bezrobotnych. Z tej grupy za ledwie co 8 osoba posiadała prawo do zasiłku. W ubiegłym miesiącu do rejestracji

przystąpiło ponad 500 osób, 600 utraciło natomiast status bezrobotnego, w większości z powodu podjęcia zatrudnienia.

W czerwcu PUP dysponował ponad 190 ofertami pracy, z których nie wykorzystano ogółem 16.

Ostatni miesiąc charakteryzował się dużymi wahaniami poziomu bezrobocia w na-

szym powiecie. W niektórych gminach, jak Sochaczew czy Nowa Sucha, bezrobocie spadło najbardziej - o prawie 3 proc., niecałe 3 proc., ale wzrostu bezrobocia odnotowała z kolei gmina Iłów, pozostałe odnotowały nieznaczny spadek, w granicach 0,5 proc.

Ogółem, w całym powiecie sochaczewskim, bezrobocie spadło o 1,5 proc.

(m)

**DACH-LAND®**  
DEBSK STARY Nr19  
(046) 861 26 19  
(DRZWA NR 2 SOCHACZEW-LIWCZ. 9 KILOMETR)

**BLACHY PŁASKIE (1000 x 2000mm)**  
OCYNIK: 27,00zł/arkusz  
POWLEKANA: 38,00zł/arkusz

**BLACHA T18 (850 x 2000mm)**  
OCYNIK: 28,00zł/arkusz  
POWLEKANA: 40,00zł/arkusz

**BLACHY T18, T35, T65 PRZYCIŃANE NA WYMIAR**

**FLORA**  
20,00zł/m<sup>2</sup>  
Bez dopłat za folię ochronną i kolory antywoski!

**GWARANCJA 10 LAT !!!**  
CENY NETTO - VAT 22%

**kim PHUP „KIM” Sp. z o.o.**

**PUNKTY SPRZEDAŻY:**

**96-500 Sochaczew, ul. Trojanowska 1**

tel./fax: (046) 862-88-20, 862-17-11  
e-mail: sochaczew@kim.home.pl

**00-716 Warszawa, ul. Bartycka 114**

tel. (022) 559-62-00

- ART. BUDOWLANE
- ART. SANITARNO-INSTALACYJNE
- WYKONYWANIE PROJEKTÓW BUDOWLANYCH
- DOSTAWY NA TELEFON

transport w obrębie miasta **GRATIS!**

ZAPRASZAMY codziennie 6.00 - 20.00  
soboty 6.00 - 14.00

PHU Czesław Tarczyk  
ul. Trojanowska 58  
tel. (046) 862-88-32, 0 501 236 928

**WĘGNA GULFIBER ISOVER # 5 cm UNIMATA**  
OD 5 zł/m<sup>2</sup> BRUTTO

**PRZEDSTAWICIEL HANDLOWY Jadar**  
**BUDOKRUSZ ZSIARKA**

DRZWI ZEWNĘTRZNE PROD. NIEMIECKIEJ DWA ZAMKI  
CENA OD 640 zł BRUTTO

**KLEJ DO PŁYTEK MROZOODPORNY IZOLBET 25kg 12,8 zł/worek**

**Sprzedaż kompletnych systemów dachowych i rynnowych**

**DACH-MIX**

**PROMOCJA RYNNA CIĄGNIONA**

- Duży wybór pokryć dachowych i systemów rynnowych
- Okna dachowe w ciągłej sprzedaży
- WYCENA, doradztwo, upusty
- Polecamy fachowe ekipy

**„DACH-MIX”**  
Sochaczew, ul. Łowicka 16  
Tel./fax (0-46) 863-55-73  
Tel.kom. 0-606-36-89-74

**Kandydaci do Parlamentu, tutaj przeczyta o was wiele tysięcy wyborców!**



„Ziemia Sochaczewska” to najstarsza gazeta na naszym prasowym rynku. Sprzedaje się najlepiej ze wszystkich pism w mieście i okolicy. **Nie wierzysz? - zapytaj w swoim kiosku**



CO, GDZIE, KIEDY...

## KINO

## Mazowsze

ul. Chopina 101,  
tel. 863-27-77

26-28.07. Kino nieczynne

29-31.07. godz. 16.30, 18.15, 20.00 "Madagaskar" animowany prod. USA, dubbing, 93 min, reżyseria Eric Darnell, Tom McGrath, bilety 11/13 zł

1, 3.07. godz. 10.00 "Madagaskar"

1-4.07. godz. 17.00, 19.00 "Madagaskar"

Rezerwacja biletów na seanse zorganizowane tel. 0-601-344-164.

Kino zastrzega sobie możliwość zmian w repertuarze.

## Kino Polonez

ul. Wita Stwosza 2/4,  
Skierniewice,  
tel. 833-44-89

30, 31.07. godz. 15.00, 17.00, 19.00, 21.00 "Madagaskar"

26-29.07 i 1-4.08. godz. 11.00, 17.00, 19.00, 21.00 "Madagaskar", bilety 10 zł - dzieci, 12 zł - dorośli

## Łowicki Ośrodek Kultury

ul. Podrzeczna 20,  
Łowicz, tel. 837-40-01  
kino nieczynne

## APTEKI

26, 27 - ul. Żeromskiego 29G  
28 - ul. Staszica 28  
29 - ul. Gawłowska 3a  
30 - ul. Dąbrowskiego 2  
31 - ul. Żeromskiego 29G  
1-3 - ul. Staszica 52

## Jestem z miasta

## Dylematy wyborcy

Niezależnie od tego czy byliśmy w tamtym, czy w obecnym obozie, zawsze mieliśmy problemy finansowe i ciągle wychodziliśmy z kryzysu. Ci z górnych półek, zawsze mieli się dobrze, ale my, przeciętni Polacy? Wygląda na to, że też chyba dobrze, bo wg GUS-u przeciętnie zarabiamy całkiem nieźle - 2300 zł. Niektórzy trochę więcej, jak np. prezes PKN Orlen, który w 2004 r. zarobił 13 milionów, lub mniej, jak pani z Banku Millennium - 500 tys. zł miesięcznie. Ciekawe, jaka jest średnia płaca w Sochaczewie, bo jak wynika z rozmów, jeżeli ktoś ma tysiąc złotych "na rękę", czyli 250 euro, to już jest dobrze, a przecież ceny... światowe!

Niemniej jednak, szczególnie teraz przed wyborami, pojawia się powszechna troska o człowieka pracy bez pracy. Niektórzy proponują podnieść płacę zasadniczą tym, co ją mają. Niech ten Polak ma... nadzieję, że jak odpowiednio zagłosuje, to...

Ale nikt nie mówi, że taki manewr podniesie koszty pracodawcy, więc ten albo pracownika zwolni, albo ucieknie "pod stół", czyli trochę oficjalnie a trochę na gębę, którą później trudno udowodnić.

Tak więc, dyskusja o podniesieniu płacy minimalnej to raczej chwyt przedwyborczy, chyba, że ktoś pójdzie po rozum do głowy i zmniejszy, zamiast ciągle podwyższać, podatki i składki na ZUS. Wtedy zmaleje bezrobocie, bo ludzie ujawnią się i zaczną pracować legalnie (straty ZUS-u się wyrównają). Mniejsze byłyby też koszty pomocy społecznej na zasiłki dla bezrobotnych i na ich "aktywizację zawodową".

Dlatego już teraz proponuję bacznie słuchać, czytać, o kto mówi i pisze przed wyborami. Już tyle razy ten temat przerabialiśmy, że chyba nie damy znowu się omamić pustymi frazesami. Ale pewnie i tak skończy się, jak zawsze, na drenażu naszej kieszeni. Jest więc dylemat: komu uwierzyć, zaufa? Czy jest taka partia w Polsce, taki mąż stanu, którego można wierzyć?

pyta FAN

## Kto z naszych do Sejmu i Senatu

Dokończenie ze str. 1

O północy 23 września nastąpi zakończenie kampanii wyborczej, a już dwa dni później, w niedzielę 25 września od 6,00 do 20,00, otwarte będą lokale wyborcze.

25 września część z państwa zapewne do głosowania jednak pójdzie, dlatego przedstawiamy dzisiaj kandydatów do Sejmu i Senatu z Sochaczewa i naszego powiatu, byśmy mogli zastanowić się i głosować na swoich, tych, którzy, jeśli zasiądą w parlamencie, pomogą, jak sądzimy, również siewmu miastu i powiatowi. Listę, niepełną jeszcze, którą niewątpliwie niebawem uzupełnimy, ułożyliśmy alfabetycznie.

## LPR - Liga Polskich Rodzin

Do Sejmu kandydować będzie z Sochaczewa Andrzej Kierzkowski, były radny miejski, obecnie przewodniczący Solidarności Ursusa.

## PD - Partia Demokratyczna (do niedawna Unia Wolności)

O mandat poselski ubiegał będzie się prawdopodobnie szef sochaczewskiej PD dr Stanisław Dyl, były wieloletni ordynator w szpitalu w Sochaczewie. Doktor Dyl ma szansę zająć 2 pozycję na liście Partii Demokratycznej w naszym okręgu.

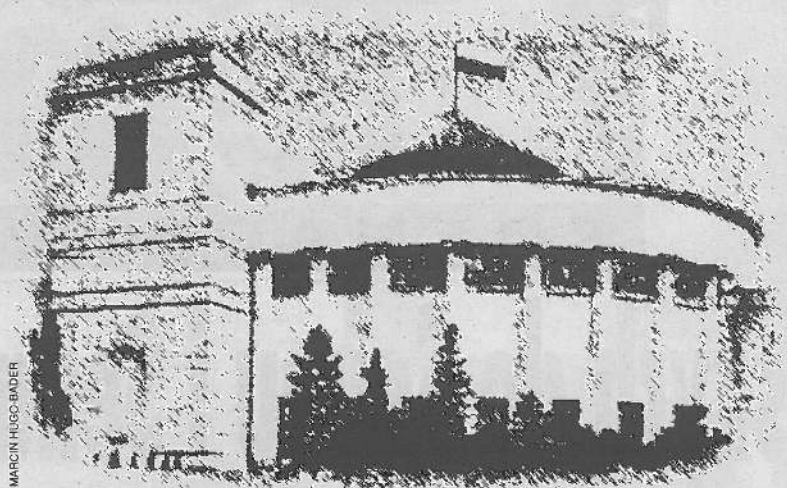
## PiS - Prawo i Sprawiedliwość

Do Sejmu z naszego terenu kandydować będą: Anna Bryńska, prowadzi działalność gospodarczą w Kuznocy i oraz Wiesław Domagalski, były radny gminy Teresin i powiatowy z Granic, gm. Teresin.

Pierwszy na liście PiS w naszym okręgu jest poseł PO obecnej kadencji Wojciech Jasiński.

## PO - Platforma Obywatelska

Sochaczewska Platforma zarówno do Sejmu jak i do Senatu nie wystawi swoich kandydatów. Jej szef Janusz Kubiak twierdzi, że mieli taki zamiar, lecz pragnęli wytypować ludzi kompetentnych i odpowie-



MARCIN HUGO-BADER

dzialnych, niestety z różnych przyczyn ci właśnie ostatecznie się wycofali. Była też brana pod uwagę kandydatura burmistrza Bogumiła Czubackiego, lecz PO wprowadziła zasadę, iż w takim przypadku musiałby on zrezygnować z piastowanego urzędu.

## PSL - Polskie Stronnictwo Ludowe

Z PSL mamy jednego kandydata, a jest nim wójt gminy Sochaczew, Mirosław Orliński, który wystartuje z 4 pozycji na liście. Pierwszą pozycję na liście PSL naszego okręgu zajmuje Waldemar Pawlak.

## Samoobrona

Ugrupowanie to wystawia dwóch kandydatów do foteli poselskich: Sławomira Tomaszewskiego, radnego powiatowego z Zalesia w gm. Hów oraz Waldemara Florczaka, radnego z gm. Sochaczew, zamieszkałego w Nowych Mostkach.

## SDPL - Socjaldemokracja PL

Do Sejmu kandydować będą Zbigniew Pakula - radny powiatowy i dyr. Szkoły Podstawowej w Wyczółkach oraz Marcin Podsedek, student 5 roku na Wydz. Nauk Politycznych z Sochaczewa. Natomiast do Senatu kandydować będzie Halina Pędziewska, dyrektor Miejskiego Ośrodka Kultury.

## SLD - Soudz Lewicy Demokratycznej

Do Sejmu kandydować zamierza senator obecnej kadencji Jolanta Popiołek (8 miejsce na liście). Z numerem pierwszym wystartuje Jolanta Szymanek-Deresz a z czwartym Benedykt Suchecki. Sochaczewskie SLD do Senatu nie zgłosiło nikogo.

BUS

## Sprostowanie

W ostatnim numerze "Ziemi Sochaczewskiej" ukazała się informacja o odnalezieniu ukradzionych ławek z ogródka jordanowskiego w krzakach koło osiedla mieszkalnego Victoria. Teren, gdzie odnaleziono ławki, nie należy do Spółdzielni Mieszkaniowej Victoria.

## Szpital nagrodzony



W czwartek 21 lipca Szpital Powiatowy w Sochaczewie otrzymał Certyfikat ISO 9001 oraz Certyfikat I Q Net. Z rąk przedstawiciela PCBiC certyfikaty odebrał dyrektor Michał Milczarek w towarzystwie Ewy Kaczmarek odpowiedzialnej za sprawę marketingu. Audytorem, który rekomendował naszą placówkę było Polskie Centrum Badań i Certyfikacji.

Poprawa jakości świadczonych wobec pacjentów przez szpital usług oraz konieczność zmierzenia się z coraz wyższymi wymaganiami od strony płatnika NFZ były głównym aspektem wybrania i wdrożenia systemu opartego na międzynarodowej normie ISO.

Jest to pierwszy etap wdrożenia tego systemu, ponieważ obejmuje on na razie tylko część szpitalnych oddziałów takich jak: Szpitalny

system ten obejmuje cały szpital. Wdrażając go, określona została misja, polityka jakości i deklaracja zasad działania szpitala, m.in. pełna gotowość w niesieniu pierwszej pomocy osobom potrzebującym.

Na uroczystość przybyli władze powiatowe ze starostą Józefem Gołębiowskim i jego zastępcą Stefanem Grekowiczem oraz władze miejskie z burmistrzem Bogumiłem Czubackim i wiceburmistrzem Jerzym Żelichowskim na czele. Władze gminne reprezentowali wójtowie Mirosław Orliński i Czesław Chodakowski. Przybyli też przedstawiciel PCPR Sylwester Szymański oraz lekarze i pielęgniarki.

Dyrektor, dziękując personelowi za dotychczasowe osiągnięcia, wręczył pamiątkowe dyplomy i róże.

Dzięki przyznaniu szpitalowi dwóch certyfikatów ISO, wzrasta jego prestiż, który miejmy nadzieję odczują też jego pacjenci.

Marcin Hugo-Bader

## Ławki jak nowe

Prosimy o naprawienie zniszczonych przez młodzież ławek stojących na naszym osiedlu. Takie prośby telefoniczne i ustne były kierowane do Wydziału Gospodarki Komunalnej i Mieszkaniowej UM.

Faktycznie, połamane i zniszczone ławki nie nadawały się do użytkowania. Przez prawie miesiąc pracownicy Zakładu Gospodarki Mieszkaniowej naprawiali i malowali 30 ławek. Najwięcej, 12 szt., na osiedlu Senatorska, po cztery ławki przy przychodni na Bory-

szewie i placu zabaw przy ul. Kozubowskiego. Po trzy na ul. Słowackiego, Mickiewicza, Dywizjonu 303 oraz pojedyncze w Chodakowie i na ul. Fabrycznej. Przy okazji odnowiono urządzenia dla dzieci na placu zabaw przy ul. Mickiewicza. Wyremontowane ławki powinny służyć wszystkim, ale jeżeli nikt z okolicznych mieszkańców nie będzie zwracał uwagi, gdy młodzież je dewastuje, znowu nie postoją długo.

J.W.

## Środki z PFRON rozdzielone

Szybko i bezspornie powiatowi przyjął zmianę uchwały określającej zadania, na które z przeznaczone w tym środki z Państwowego Instytutu Rehabilitacji Osób Inwalidnych.

Dodatkowe pieniądze w sumie ponad 248 tys. zł zdecydowano przeznaczyć dofinansowanie następujących zadań: działania Terapii Zajęciowej w kwocie ponad 630 tys. zł, uczestnictwa osób niepełnosprawnych i ich opieki w turnusach rehabilitacyjnych - 320 tys. zł, likwidacji barier architektonicznych w komunikowaniu się niepełnosprawnych w związku z widualnymi potrzebami - 200 tys. zł, oraz zaopatrzenia w sprzęt rehabilitacyjny, przedmioty pedagogiczne i środki pomocnicze - ponad 268 tys. zł.

## Film za 5 złotych

Około 220 kaset wideo jeszcze do końca roku w Gminnej Bibliotece Publicznej w Nieborowie. pozostałość po działaniu od roku 1994 wypożyczenia. Dziś instytucja ta nie ma już w Nieborowie zasobów i stąd decyzja o likwidacji. Jeśli ktoś kupi jakiś film wideo pofatygując się do Nieborowa, gdzie w Urzędzie Miejskim jest biblioteka. I w wybraniu kaset lub nagrania na dobrym nośniku. Jeśli natomiast nie spodoba się nabywca w domu, będzie mógł oddać kasety na inną, piękną bibliotekę niecałkowicie.

Za jedyne 5 zł można brać atrakcyjny film. Będzie czynna jest w dniach od godz. 8.00 do 18.00.

## POGODA

Od wtorku do środy w pogodzie przeważa chmurzenie umiarkowane do dużego z przelotnym opadem deszczu, miejscami burza. Przez następne dni zachmurzenie małe do umiarkowane. Temperatura od 27 (wtorek) do 20 (sobota) stopni. W sobotę w dzień. Zachmurzenie może popadać przez deszcz i wystąpić. Temperatura od 29 (niedziela) do 22 stopni, w nocy 14 stopni. W dzień, w wtorek, chmurzenie małe do umiarkowane, bez opadów. Temperatura od 22 (środa) do 14 (czwartek) stopni. W środę po typ pogodę, tylko liwość przelotnego deszczu. Warunki biometeorologiczne w czasie ujemnym niekorzystne, od soboty ulegną zdecydowanemu poprawie.



# Spółka coraz bliżej

Długa dyskusję wywołała na ubiegłotygodniowej sesji Rady Powiatu uchwała w sprawie przystąpienia powiatu, wraz z samorządem miejskim i gminnym, do spółki prawa handlowego, której działalność ma przyczynić się do urealnienia szans powstania w Sochaczewie portu lotniczego.

Podczas debaty, obok zdecydowanych głosów "za", pojawiło się też wiele wątpliwości. Opinia rady prawnej w sprawie przystąpienia powiatu do spółki wzbudziła największe obawy. Przystąpienie do spółki jest zgodne z samorządztwem powiatowym mówi bowiem, że powiaty nie mogą tworzyć ani przystępować do żadnych spółek.

Starosta Józef Gołębiowski wyjaśniał, że ten artykuł reguluje jedynie możliwość przystąpienia powiatu do spółki z ograniczoną odpowiedzialnością lub komercyjnej, która ma charakter biznesowy. Ten sam przepis mówi bowiem, że "do wyłącznej właściwości Rady Powiatu należy podejmowanie uchwał w sprawach majątkowych powiatu dotyczących tworzenia i przystępowania do spółek, ich rozwiązywania i występowania z nich oraz określania zasad wnoszenia wkładów, obejmowania, nabywania i zbywania udziałów i akcji".

Józef Gołębiowski przekonywał, że zgoda na przystąpienie do spółki nie jest ryzykiem, wnosząc jednocześnie o pozytywne ustosunkowanie się do uchwały.

Niektórzy radni byli temu przeciwni, uznając, że projekt uchwały jest negatywnie zaopiniowany przez radę powiatową. "Rada wyraża dominujące, że wojewoda może tę uchwałę unieważnić, bezsensowne jest przyjęcie uchwały, która nie jest zgodna z obowiązującym prawem. To wystawianie na szwank Rady Powiatu" - mówił Cezary Pomarański.

Radny Adam Jeznach przekonywał z kolei, że mimo iż z zapisu w ustawie wynika, że staro-

stwo nie powinno wchodzić w spółkę biznesową, to musi ono jednocześnie wspierać i organizować działalność, która przyczynia się do rozwoju i daje miejsca pracy. "Powiat może do takiej spółki przystąpić, ale i wystąpić, kiedy okaże się, że ma ona charakter biznesowy, a nie założycielski" - kontynuował Adam Jeznach.

O przyjęcie uchwały apelował Jerzy Krupa, tłumacząc zebranych, że przystąpienie do spółki to szansa dla rozwoju regionalnego i zmniejszenia bezrobocia. "Inne tereny walczą o utworzenie lotniska, a my szukamy powodów, aby temu zapobiec. Jeśli chcemy myśleć o przyszłości, to powinniśmy zagłosować za" - przekonywał.

Poparcia dla spółki nie kryli też Halina Pezdziejewska i Wiktor Gajda. "Bądźmy odważni i zróbmy coś dla Sochaczewa. Nie psujmy dotychczasowej pracy Stowarzyszenia Port Lotniczy Sochaczew" - mówiła radna.

Szansa rozwoju i podźwignięcie regionu z marazmu były też jednym z argumentów Wiktora Gajdy. "Dobrze wiemy, jak szybko przegrzają ci, którzy nie mogą się zdecydować" - tłumaczył radny, zachęcając do zagłosowania na "tak".

Uchwały bronili też starosta Józef Gołębiowski. Jak mówił, opinie negatywne wydał jeden radca prawny i uchwała o przystąpieniu do spółki wcale nie musi być przez wojewodę uchylona. Starosta przypominał też, że nad jej kształtem pracowali przypominając wszystkim trzech samorządów.

W imieniu samorządu miejskiego głos zabrał wiceburmistrz Jerzy Zelichowski. "Rada Miasta przyjęła uchwałę o przystąpieniu do spółki głównie w trosce o likwidację bezrobocia i stworzenie sprzyjającego klimatu dla rozwoju gospodarczego" - mówił.

Ostatecznie obawy przegrały z argumentami większości radnych, którzy 16 głosami za i 1 przeciwnym zdecydowali o przyjęciu uchwały.

Martyna Mikulska

## Umowa z brokerem

W lipcu 2005 roku Miasto Sochaczew podpisało umowę z brokerem ubezpieczeniowym - kancelarią MAXIMUS BROKER Sp. z o.o. Współpraca ta ma zaowocować zorganizowaniem przetargu na ubezpieczenie mienia całego miasta, tj. wszystkich jednostek organizacyjnych oraz spółek miejskich.

Pierwszym etapem współpracy z brokerem jest zebranie danych z poszczególnych jednostek organizacyjnych miasta, w oparciu o które przygotowano zostaną materiały przetargowe oraz symulacje kosztów ubezpieczenia. Po przedstawieniu tych materiałów zostanie podjęta decyzja dotycząca ogłoszenia przetargu.

Głównym powodem podjęcia współpracy z brokerem jest szereg korzyści, jakie mają płynąć z organizacji takiego przetargu. Zgromadzenie dużej masy majątkowej spowoduje maksymalne obniżenie stawek ubezpieczeniowych, a co za tym idzie osiągnięcie minimalnej ceny ubezpieczenia. Specyfikacja Istotnych Warunków Zamówienia, którą przygotowuje broker przewiduje, iż firma ubezpieczeniowa przekaże miastu pieniądze na inwestycje zwiększające bezpieczeństwo (np. alarmy, czujniki przeciwkradzieżowe, drzwi antywłamaniowe itp.).

Umowy ubezpieczeniowe po takim przetargu wzbogacane są o tzw. klauzule brokerskie. Mają one na celu poprawienie bardzo niekorzystnych, standardowych warunków ubezpieczenia.

## Cypryjczy w Sochaczewie

Wymiana doświadczeń w zakresie rolnictwa ekologicznego oraz ekonomiki rolnictwa była głównym celem wizyty w powiecie sochaczewskim przedstawicieli Ministerstwa Rolnictwa Republiki Cypru.

szczególne zainteresowanie wzbudziły nowoczesne maszyny rolnicze, przechowywanie owoców i warzyw oraz sposób zagospodarowania pól uprawnych. Istotnym elementem nawiązanej dyskusji były aspekty rolnictwa ekologicznego.



W czwartek 21 lipca delegacja cypryjska na czele z Vrahimsem Hadjihannasem oraz przedstawicielem Urzędu Marszałkowskiego Marcinem Rzońcą spotkała się w siedzibie Starostwa Powiatowego w Sochaczewie ze starostami Józefem Gołębiowskim oraz Stefanem Grefkiewiczem. Po krótkiej prezentacji powiatu sochaczewskiego, cypryjscy goście pojechali do gospodarstwa Adama Jeznacha. Tu

Uznanie i podziw Cypryjczyków znalazł zakład przetwórstwa owocowo-warzywnego VIDAN państwa Kędzierskich. Nowoczesne linie technologiczne, system zamrażania, konfekcjonowania i przechowywania owoców i warzyw były dla gości wielkim zaskoczeniem.

Wizytę w powiecie delegacja cypryjska zakończyła zwiedzeniem dworku i parku w Żelazowej Woli.

# Niesforni mieszkańcy

Na teren zabaw ogródka jordanowskiego przy ul. 600-lecia przychodzi w czasie wakacji coraz więcej dzieci z rodzicami lub opiekunami i młodzieży. Nie wszyscy jednak dostrzegają, że przy jego wejściu wiszą regulaminy dotyczące prawidłowego zachowania i być może dlatego część osób nieświadomie łamie zakazy.

Przed wszystkim nieprzestrzegany jest zakaz palenia papierosów. Pałą matki przypro-

wadzające swoje dzieci, pali młodzież, "zdziwiona", gdy zwraca się jej uwagę, że tu obowiązuje zakaz. Zdarzyły się już przypadki, że osoby prowadzące dzieci nie chciały zgasić papierosa twierdząc, że zakaz ograniczenia palenia narusza ich swobody demokratyczne. Chyba nie zdają sobie sprawy z tego, że takim zachowaniem dają zły przykład nie tylko swoim dzieciom.

Drugim problemem jest spożywanie alkoholu. Dorastająca młodzież przynosi ze sobą przeważnie piwo i często się zdarza, że po jego wypiciu butelka jest tłuczona. Mimo że rozbite szkło może pokaleczyć małe dzieci, to jednak żadne apele do nich nie docierają. Zdarzają się przypadki, że dorośli też nie potrafią się do tego zakazu zastosować. Jeden ze stałych bywalców parku, gdy został pouczony, że tu alkoholu spożywać nie wolno, odpowiedział: "Piłem tu za komunę i teraz też mogę". Czy taką filozofię życia można człowiekowi na emeryturze wyperswadować?

Latem życie na tym terenie zaczyna się dopiero około godziny 20.00. Wówczas dobry obserwator może zobaczyć, jak zachowuje się młodzież i do czego jest zdolna, gdy zapada zmrok. Rano sprzątający teren mogą obejrzeć jej "wyczyny". Przewracana jest i niszczone kabina Toi-Toi, porzucane wkłady do koszy, porzucane ławki. Caloroczne naprawy i remonty kosztują podatników kilka tysięcy złotych. A przecież młodzież sochaczewska ma do dyspozycji dwa kluby sportowe, boiska, pływalnię. Dlaczego w ich sekcjach nie chce spożytkować nadmiaru swojej energii, tylko przychodzi na teren ogródka? A może rodzice zainteresowałiby się tym, co robią ich dorastające dzieci wieczorami w mieście!

J.W.

Z głębokim żalem przyjęliśmy wiadomość o śmierci w dniu 25.07.2005

Ś.P.

Lek. med.

**Bogumiła Wesołowskiego**

naszego długoletniego lekarza rodzinnego, znającego problemy wielu pokoleń mieszkańców gminy, cieszącego się ogromnym zaufaniem pacjentów. Społecznika, radnego kadencji 1994-1998 dbającego o dobro i wizerunek gminy Młodzieszyn.

Żegnamy naszego wspaniałego lekarza, ciepłego i życzliwego ludziom człowieka oraz przyjaciela.

Rodzinie i najbliższym

składamy wyrazy najgłębszego współczucia

Wójt, Rada Gminy

i Mieszkańcy Gminy Młodzieszyn

ZS-1537

24 lipca, w wieku 67 lat, zmarł

Ś.P.

**Mieczysław Kuciński**

sprawujący w latach 1990-1994 urząd Burmistrza Sochaczewa.

Rodzinie i przyjaciółom zmarłego

szczerze wyrazy współczucia

przekazują:

Burmistrz Sochaczewa Bogumił Czubacki wraz z pracownikami Urzędu Miejskiego

ZS-1538

## Babskie gadanie

### Miss Intelaktu

*J*eśli kobieta jest szczęśliwa, jest także piękna, powiedziała kiedyś Sophia Loren i, jak sądzę, miała rację. Martwi mnie jednak w tym kontekście dzisiejszy stan ducha sochaczewianek, które jak na razie nie są chyba zbyt przekonane o swej urodzie, skoro trudno im zdecydować się na występ w jedenastym już sochaczewskim konkursie na najpiękniejszą dziewczynę w mieście i powiecie.

Jeżeli nasze dziewczyny nie czują się piękne, to w myśl stwierdzenia Zośki L., które uznałam za trafne, pewnie nie czują się też szczęśliwe, a to już nie jest dobre zjawisko społeczne. O ile pamiętam, rok temu o tej porze było już pół obsady finałów. Dziś jest nieporównanie skromniej. Ale może te ładne, akurat w to lato licznie wyjechały na wakacje? I pod koniec sierpnia nastąpi ich wysyp, bez poobozowej wysypki oczywiście.

Tymczasem łowicka prasa już od dłuższego czasu delectuje się fotografiami i wypowiedziami długonogie blondynki Pauliny, która, chyba jako pierwsza mieszkanka pelikaniego grodu znalazła się w finale Miss Polski i ma nadzieję na coś więcej.

Tym bardziej to godne podkreślenia, że, jak wyjawiała w jednym z wywiadów, jej atutem nie jest uroda, lecz... bystrość umysłu. Piękno umysłu Pauliny okazuje się mieć u juryrów większe powodzenie niż piękno jej ciała.

Dlatego zachęcamy młode sochaczewianki, nie przejmując się ubytkami urody, ważne, aby nie było ubytków w głowie. Ostatecznie ogłosimy konkursu na Miss Intelaktu. Ale jest jeszcze inna zaleta startu w takim konkursie. Otóż, jak opowiada Paulina, musiała ona podpisać umowę, na mocy której nie może ani wyjść za mąż, ani urodzić dziecka do grudnia 2007, a więc przez następne dwa lata, co daje jej ostonę przed zbyt natarczywymi "narzeczonymi". A ponadto będzie miała czas na dokończenie studiów prawniczych, które rozpoczęła.

Zastanówcie się więc dziewczyny, bo Sochaczew, jak to się mówi, też nie od macochy i piękne obywatelki posiada. A teraz chodzi o to, aby z tego powodu wstały i przyszyły do naszej redakcji porozmawiać, zapewniam, że będzie miło.

Małgorzata Be

Z głębokim żalem zawiadamiamy, że 24 lipca 2005 r. po wieloletnim zmaganiu się z ciężką chorobą odszedł od nas

Ś.P.

**Mieczysław Kuciński**

Burmistrz Sochaczewa w latach 1990-1994

Żegnamy człowieka prawego, przyjaznego i życzliwego innym ludziom. Tutaj się urodził i przez całe swoje życie służył lokalnej społeczności. Sochaczew i region sochaczewski był Jego autentyczną małą ojczyzną, dla której gotów był oddać wiele. Jego wielka energia, pomysłowość poparta wiedzą oraz doświadczeniem życiowym i zawodowym pozwoliła w okresie restytucji ruchu samorządowego, po przełomie ustrojowym roku 1989, dać impuls lokalnym inicjatywom, stworzyć nowe instytucje i zmieniać stare czyniąc je służebnymi wobec społeczeństwa. Długo by wymieniać Jego dokonania jako burmistrza miasta kadencji 1990-1994, które służą nam do dzisiaj. Wymienić wystarczy tylko wielki program zaopatrzenia Sochaczewa w wodę, realizowany w tym okresie, będący wcześniej hamulcem rozwoju naszego miasta. Pozytywy tego odczuwamy do dzisiaj.

Zakończenie kadencji na stanowisku Burmistrza nie było końcem Jego aktywności społecznej służącej mieszkańcom Sochaczewa. Działania na rzecz poprawy zdrowotności naszego społeczeństwa poprzez Fundację "Na pomoc sochaczewskiemu lecznictwu" wielu pomogła, dając nadzieję na przyszłość. Także wspieranie lokalnych artystów pozwoliło wielu nam dostrzec artysty i piękno dziejące się wokół nas.

Żegnamy człowieka o wieloletnich zainteresowaniach i zdolnościach, które ofiarował sochaczewianom i któremu jesteśmy winni cześć, zachowując Go w swej pamięci.

Rodzinie Zmarłego

a w szczególności Jego żonie Wiesławie, córkom wraz z najbliższymi wyrazy szczerego współczucia i żalu składają

koledzy i koleżanki z Rady Miejskiej I kadencji lat 1990-1994

ZS-1533



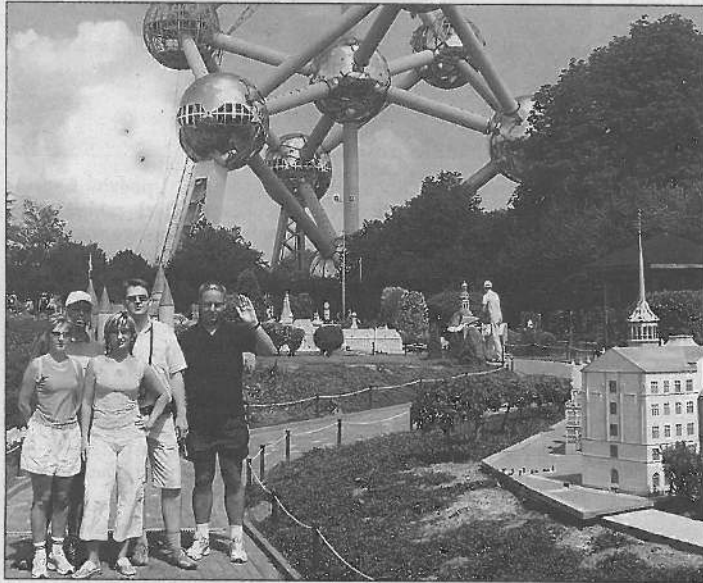
# Sochaczewska delegacja w Brukseli

Jest takie miasto, położone tysiąc trzysta kilometrów stąd, które powinno być dla wszystkich tak samo ważne jak nasza stolica - to Bruksela, serce Unii Europejskiej.

W dniach 13-16 lipca kilkunastoosobowa grupa działaczy Federacji Młodych Socjaldemokratów z Mazowsza miała okazję na zaproszenie eurodeputowanego Andrzeja Szejny zwiedzić siedzibę Parlamentu

z Sochaczewa, Żuromina, Wołomina i Przysuchy.

Program wycieczki był bardzo napięty, za to pełen niespodzianek. Tuż po dotarciu na miejsce, ku naszemu zaskoczeniu okazało się, że hotel Mozart, w którym zostaliśmy zakwaterowani jest położony w samym centrum starego miasta i mieści się zaledwie kilkanaście metrów od rynku głównego - Grand Place.



Europejskiego oraz najciekawsze zabytki Brukseli. Wyjazd ten był nagrodą dla najlepszych zespołów, które kilka miesięcy wcześniej zostały laureatami kampanii promującej Traktat Konstytucyjny Unii Europejskiej. Z całego Mazowsza nagrodzone zostały 4 zespoły, tj.

Zwiedzanie Brukseli rozpoczęliśmy od wizyty w Parlamencie Europejskim - kompleks budynków wywarł na nas ogromne wrażenie.

Przewodnik bardzo dokładnie i wyczerpująco opowiedział o pracy i funkcjonowaniu najważniejszych struktur admini-

stracyjnych Unii. W czasie wizyty w PE spotkaliśmy się z eurodeputowanym Andrzejem Szejną, który opowiedział nam, na czym polega jego praca jako eurodeputowanego i dlaczego tak ważna jest obecność Polski w Unii i samym PE.

Drugiego dnia od samego rana zwiedzaliśmy Brukselę. Wraz z licencjonowanym przewodnikiem odwiedziliśmy: Dzielnicę Europejską, Łuk Tryumfalny, Królewskie Muzeum Historii i Broni, Pałac Królewski, Parlament Belgijski, Chińską Pagodę i Wieżę Japońską, Pałac Sprawiedliwości, plac Sablon, siusiującą dziewczynkę oraz Manekin Pis, czyli siusiującego chłopca. Wart podkreślenia jest również urok i czar starego miasta, którego wąskie uliczki miałyśmy okazję zwiedzać, gdzie do późnych godzin nocnych właściciele restauracji kuszą klientelę przelotnymi smakołykami. Można było odnieść wrażenie, że czas stanął w miejscu, a noc stała się dniem.

Niesamowite wrażenie zrobiła na wszystkich wyprawa do "Mini Europy", czyli miniaturowy zbiór najsłynniejszych budowli z całej Europy, gdzie w jednym miejscu można znaleźć się we wszystkich stolicach zjednoczonej Europy.

Pełni wrażeń i emocji wróciliśmy do Polski, bardzo miło wspominając nasz pobyt w Brukseli. Warto powiedzieć, że sochaczewską delegację reprezentowali: Michał Sobolewski, Ania Ziarek, Paweł Masłowski, Beata Ryglewicz i Piotr Charząka.

Paweł Masłowski  
Anna Ziarek

# POWIATOWA TYDZIEŃ

## Szpitalna restrukturyzacja

Ustawa z 15 kwietnia tego roku o restrukturyzacji finansowej zakładów opieki zdrowotnej nakłada na szpitale obowiązek przygotowania programów redukujących ich zadłużenia. Jest to podstawa do ubiegania się o pożyczki ze Skarbu Państwa, która po wypełnieniu zawartych w ustawie warunków może zostać w części umorzona.

Program restrukturyzacji, przygotowany przez dyrekcję sochaczewskiego szpitala, a przyjęty przez Radę Powiatu 29 czerwca, składa się dlatego z czterech głównych elementów - umorzenia zobowiązań publiczno - prawnych; redukcji zobowiązań cywilnoprawnych; zaspokojenia roszczeń pracowników z tytułu tzw. "ustawy 203" z pomocą ugód; programu zbilansowania przychodów z kosztami.

Publicznoprawne zobowiązania szpitala do prawie 90 tys. zł wobec Państwowego Funduszu Rehabilitacji Osób Niepełnosprawnych powstały w drugiej połowie 2003 roku. Zobowiązanie to ma zostać umorzone przymusowo przez PFRON na mocy ustawy z 15 kwietnia. Drugi dług to 190 tysięcy złotych, które szpital winny jest miastu jako niespłacony podatek od nieruchomości. Ponieważ do tej pory brak jest decyzji burmistrza w tej sprawie, szpital wystąpi do Rady Miasta o umorzenie tego zobowiązania, także w trybie przewidzianym w tej ustawie.

Zobowiązania cywilnoprawne to głównie zadłużenie z tytułu modernizacji szpitalnej kotłowni. Po wielu miesiącach rozmów i procesów



sądowych doszło do ugody, w ramach której dyrekcja wynegocjowała korzystny finał - zamiast płacenia ujętej w umowie sumy prawie 4,3 mln złotych, obie strony wyraziły zgodę na 2,5 miliona. Zostało to już spłacone z dogodnego, rozłożonego na 10 lat spłaty, kredytu bankowego.

Najkosztowniejsze będzie niewątpliwie zaspokojenie roszczeń pracowniczych powstałych z "ustawy 203", gdyż wiąże się nie tylko z jednorazowym wydatkiem, ale z trwałym wzrostem kosztów spowodowanym wzrostem wynagrodzeń. Ponieważ nie przewiduje się w programie restrukturyzacji przekształcenia ZOZ w inną formę organizacyjno - prawną, co pozwoliłoby na utrzymanie niższego poziomu wynagrodzeń indywidualnych, szpital musi na większą skalę zredukować koszty.

Obecnie 174 pracownicy szpitala nie spełniają warunków uzyskiwania wynagrodzenia wyższego niż 1.073 miesięcznie (po wejściu ustawy 203 taka jest m. pl. w publicznych wliczając w to wszystkie niki wynagrodzenia. Spodryżek to ponad 40 złotych rocznie.

Z pracownikami dywidualnie negocjacji (jak wynika z umowy z dyrektorem Michałem Mileczarką, ich być 782) określają sumy i terminy wania ustawowych. Pieniądze pochodzą z pożyczki udzielonej Skarbu Państwa. Ugodą również roszczenia tzw. "13", tam gdzie to możliwe. Pracodawca spłacił roszczenia pracowników z tytułu ustawy w czasie do 24 miesięcy wydania decyzji o restrukturyzacji.

Andr

## Akcja "Przejrzysta Polska"

zadania, których realizacji podjął się Urząd Miejski w Sochaczewie, część 4 (6)

### Opracowanie i wdrożenie programu współpracy z organizacjami pozarządowymi

Celem zadania jest opracowanie wieloletniego programu współpracy samorządu z organizacjami pozarządowymi i przyjęcie go przez Radę Miejską w formie uchwały. Zadanie to będzie realizowane z udziałem organizacji pozarządowych. W sierpniu otrzymają do zaopiniowania projekt takiego programu. Rozstrzygnięcie zostanie do wszystkich NGO działających na terenie Sochaczewa, by wszyscy mieli możliwość wypowiedzenia się na jego temat. Wieloletni program współpracy będzie zawierał: zakres współpracy z organizacjami pozarządowymi, formy tej współpracy, wskaże pełnomocnika burmistrza ds. kontaktów z NGO. Miasto chciałoby też powołać zespół konsultacyjny, w którego skład wejdą przedstawiciele UM oraz fundacji, stowarzyszeń, klubów sportowych itp. Ustalony zostanie harmonogram spotkań władz miasta z NGO.

### Stworzenie "mapy aktywności" organizacji pozarządowych - wykazu organizacji wraz ze wskazaniem rodzaju działalności.

Urząd Miejski od ponad miesiąca zbiera dane na temat organizacji pozarządowych działających na terenie Sochaczewa. Pozwoli ona zarówno urzędowi, jak i mieszkańcom oraz samym organizacjom na zorientowanie się, jakie organizacje działają i czym się zajmują, jakie zadania realizują lub mogą realizować, wzbogacając tym samym ofertę w zakresie oświaty, sportu, rekreacji, pomocy społecznej itp. "Mapa aktywności" zawierać będzie nazwę organizacji, jej adres, kontakt telefo-

niczny, imię i nazwisko przedstawiciela władz organizacji oraz zakres działalności, doświadczenia i osiągnięcia. Lista stanie się jawna, trafi na strony internetowe UM. Każda nowa, lub już działająca organizacja będzie mogła się do niej dopisać. "Mapa aktywności" będzie podstawą do zapraszania organizacji pozarządowych do konsultacji oraz do informowania ich o działaniach urzędu i Rady Miejskiej.

### Wprowadzenie do edukacji szkolnej zajęć dla dzieci z zakresu etyki społecznej

Zajęcia edukacyjne z etyki w życiu społecznym, które zostały już wprowadzone w szkołach, nie są alternatywą dla nauki religii czy etyki. Są elementem programu etyki w życiu publicznym, stanowią uzupełnienie programu nauczania każdego z przedmiotów, ścieżek edukacyjnych oraz innych działań szkoły w obszarze dydaktyki i wychowania. Celem zadania jest nabycie przez uczniów umiejętności etycznego funkcjonowania w życiu społecznym, umiejętności rozróżniania między zachowaniami etycznymi i nietycznymi w życiu publicznym.

### Opracowanie krótkiego materiału przybliżającego mieszkańcom istniejący w gminie/powiecie aktualny strategiczny dokument rozwojowy

Zadanie polega na opracowaniu krótkiego materiału, w którym mieszkańcy zostaną poinformowani o głównych założeniach rozwojowych miasta. Podstawą do opracowania materiału będzie Strategia Rozwoju Miasta. Z krótkiego opracowania będzie można skorzystać w Biurze Obsługi Klienta UM.

### Nowe kluby i gradobicie

W trakcie przedostatniej sesji Rady Powiatu przewodniczący Rady Andrzej Grabarek poinformował o powstaniu dwóch nowych klubów radnych. Klub radnych "Wspólnota Samorządowa" utworzyli Tadeusz Głuchowski, Adam Jeznach i Wiktor Gajda, zaś klub radnych "Socjaldemokracja Polska" Janusz Ciura, Halina Pędziejewska, Zbigniew Pakuła i Andrzej Chępiński.

W związku z katastrofalnymi dla niektórych mieszkańców Howa i Młodzieszyna opadami atmosferycznymi, które czasem całkowicie niszczyły tegoroczne uprawy, przewodniczący poinformował o propozycji komisji rolnictwa Rady Powiatu zwrócenia się do wojewody mazowieckiego o uznanie tych pól i sadów jako terenów klęski żywiołowej. Starosta Józef Gołębiowski przeprowadził już rozmowę z wojewodą, który obiecał pomoc. W tej chwili przygotowywane jest wspólne spotkanie wojewody, starosty i wójtów dwóch gmin. Jednocześnie Zarząd Powiatu rozważy możliwość odwołania tegorocznych dożynek powiatowych, a część z pieniędzy na ten cel przeznaczonych zostanie na pokrycie strat.

### Statuty po poprawkach

Po raz drugi na posiedzeniu Rady Powiatu wróciły projekty statutów nowych szkół rozpoczynających działalność od 1 września tego roku - w Zespole Szkół CKP - Uzupełniające Ogólnokształcące, Technikum Uzupełniające dla Dorosłych i Policealna; w ZS RCKU Szkoła Policealna roslących; w ZS im. Prymasa Tysiąclecia Stefana Wyszyńskiego w Teresinie Szkoła I na dla Dorosłych.

Wątpliwości wzbudziły jednak także te wione projekty. Swoje uwagi wniosła opinia komisja oświaty. Cezary Pomarański udzielił komisji są nie do przyjęcia, gdyż nawiązywały do niedociągnięć, błędów redakcyjnych i rytmicznych. Dlatego złożył wniosek o przedyskutowanie oraz przełożenie ich na następnej sesji. Statutów bronił dyrektor W Oświaty Marek Fergiński. Jerzy Krupa i Jan podkreślali, że każda szkoła ma swoje cechy charakterystyczne, a rozszerzone może czasem nie mieścić statutu nie blokują rozpoczęcia ich realizacji. Ewentualne wady należy jednak ująć, a poprawki wprowadzić przez Rady Powiatu. Ponieważ za przyjęciem wniosku Pomarańskiego głosowało 7 radnych, również 7, wniosek upadł, a radni w kolejnych sesjach przyjęli wszystkie sześć projektów nowych szkół.



# Tragedia na drodze

Na razie są to tylko hipotezy i domniemania osób, które oglądały zdarzenie, jakie miało miejsce w środę 20 lipca w godzinach rannych na trasie nr 2. Samochód osobowy z dwoma młodymi mężczyznami z nieustalonych przyczyn uderzył w naczepę jadącego TIR-a. Dwudziestoletni pasażer czarnego volswagena (na zdjęciu) golfa zginął na miejscu, zaś kierowcę pogotowie odwiezło w stanie ciężkim do szpitala.

Według relacji przekazanych nam przez osoby, które były na miejscu zaraz po zdarzeniu, przed samochodem ciężarowym mógł jechać osobowy, który gwałtownie zahamował. Kierowca TIR-a, nie chcąc go uderzyć w tył próbował wyminąć. Przy wymijaniu naczepa najechała na przeciwnie pas ruchu i doszło do tragedii. Są to jednak tylko przypuszczenia. To jak doszło do wypadku, okaże się dopiero po ekspertyzach biegłych, którzy wypowiedzą się w tej sprawie.

J.W.



SŁAWOMIR BURZYŃSKI

## Włamania w Kozłowie Biskupim

Ostatnio na terenie Kozłowa Biskupiego dochodziło do częstych włamań i kradzieży. Mieszkańcy są zaniepokojeni, bowiem dotąd okolica uchodziła za spokojną i nie było mowy o jakichkolwiek rozbojach.

Komenda policji w Nowej Suchej w przeciągu dwóch tygodni zdążyła odebrać co najmniej cztery zawiadomienia o próbach napadów rabunkowych.

Zaczęło się od wtargnięcia nocą do jednej z posesji przy ul. Kwiatowej. Nie doszło jednak do większych strat, gdyż przy próbie włamania włączył się alarm, a sprawcy zbiegli. Po oględzinach funkcjonariusze policji doszli do wniosku, że nie byli to profesjonalści.

W nocy z 13 na 14 lipca miały miejsce kolejne dwa włamania, również przy ul. Kwiatowej. Mimo zamkniętych bram i furtek oraz spuszczonej psów, ktoś dostał się do garażu jednego z domów i zabrał rower, piłę elektryczną oraz dwie wiertarki. Straty są znaczne, bowiem szacuje się je na 2 tysiące złotych. Na drzwiach sąsiedniego garażu też znaleziono ślady włamania. Wyłamano kłódkę i część rygla do drzwi. Ostatecznie jednak nic nie zginęło. Istnieje pewność, że te incydenty były sprawka więcej niż jednej osoby.

Domy przy ul. Cichej są w większości w stanie surowym. Właśnie stamtąd w ubiegłym tygodniu zostało skradzione rozstawione metalowe rusztowanie. Ostatecznie udało się je jednak odnaleźć w pobliskim lesie. W tym wypadku niezbitym

dowodem jest, że mamy do czynienia z większą grupą złodziei.

Od kilku nocy często słychać załączające się alarmy samochodowe i tę przy domach. Sytuacja powtórzyła się wielokrotnie, nie może być to zatem przypadek. Mieszkańcy zgodnie podejrzewają, że odpowiedzialność za wszystko ponosi banda okolicznych wandalów.

Co jest przyczyną tych zdarzeń? Obniżenie czujności mieszkańców Kozłowa Biskupiego po wielu latach spokoju? Zuchwałe i samowolne zachowanie wandalów mających zbyt wiele wolnego czasu w wakacje? Sprawa pozostaje niewyjaśniona. Faktem jest, że należy dołożyć wielu starań, by położyć kres włamaniom i ująć sprawców.

Zaneta Czyżewska

## Niebezpieczna dwójka

Prawie co druga rodzina w naszym powiecie posiada już samochód, którym porusza się po drogach. W ubiegłym roku w całej Polsce przybyło ponad 800 tysięcy pojazdów. Ruch na ulicach zwiększa się z miesiąca na miesiąc, a nowych dróg prawie wcale nie przybywa.

Według statystyk rocznie ginie w wypadkach drogowych w Polsce ponad 5 tys. osób. W naszym rejonie w pierwszym półroczu 2005 r., dzięki intensywnym kontrolom policyjnym, ilość wypadków nieznacznie zmniejszyła się w stosunku do ubiegłego roku, o 8,6 proc. Zmalała też ilość kolizji drogowych o 5,1 proc. Pomimo tej tendencji policjanci ujawnili w tym okresie 4324 wykroczenia drogowe. Nałożyli 2976 mandatów karnych. Sporządzili 74 wnioski o ukaranie za jazdę po spożyciu alkoholu i za kierowanie pojazdem w stanie nietrzeźwości. Pijanym na naszych drogach mamy coraz więcej i w tym przypadku krzywa systematycznie rośnie. Policjanci zatrzymali też 52 prawa jazdy i 557 dowodów rejestracyjnych.

Głównymi przyczynami powstawania wypadków drogowych były: niedostosowanie prędkości

do warunków panujących na drodze, nieudzielenie pierwszeństwa przejazdu, nieprawidłowe wyprzedzanie, nieostrożne wtargnięcie pieszych na jezdnię. Najwięcej wypadków zanotowano w miesiącu styczniu, marcu i maju. Najbardziej zagrożonymi dniami pod tym względem były piątek, sobota i poniedziałek.

Na drodze krajowej Nr 2 i 50 odnotowano w pierwszym półroczu 165 zdarzeń drogowych, w tym na dwójce 10 wypadków, w których zginęły 3 osoby a 12 zostało rannych, oraz 108 kolizji. Na drodze krajowej Nr 50 zaistniały 3 wypadki drogowe, w których śmierć poniosła 1 osoba, a 3 zostały ranne oraz 44 kolizje.

W sumie na drogach powiatu sochaczewskiego w pierwszym półroczu 2005 r. miały miejsce 32 wypadki, w których śmierć poniosło 5 osób, a 32 zostały ranne, oraz 520 kolizji.

Tą niewesołą statystyką chcemy ostrzec wszystkich właścicieli pojazdów, aby poruszali się po drogach zgodnie z obowiązującymi zasadami Kodeksu Ruchu Drogowego, wówczas będą mieli większe szanse bezpiecznego dojeżdżania do swoich domów.

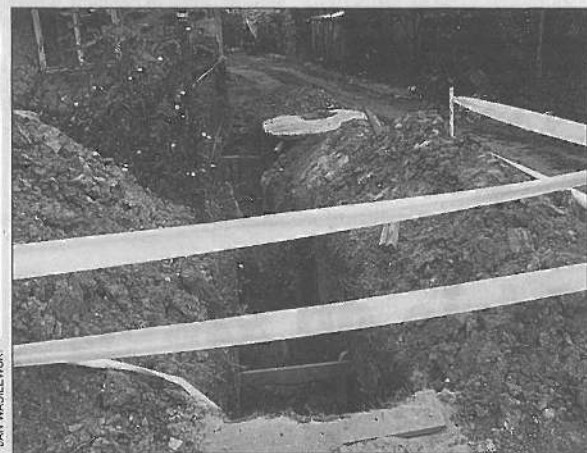
J.W.

## Czyściej w Malesinie

Jeszcze niedawno, bo dwa lata temu, ze studzienek kanalizacji deszczowej na osiedlu w Malesinie wieczorami i rano cuchnęło wpompowywanymi do deszczówki fekaliami z przydomowych szamb, które wpadały do rzeki Pisi z wylotu koło mostu na ul. 15 Sierpnia.

Pod koniec 2004 r. została zakończona budowa kanalizacji

rowe smugi" ciągnęły się razem z płynącą wodą po kilkanaście metrów. Obecnie jednak coraz mniej widać i czuć wpływające z tego wylotu ścieki. Z krótko studzienek deszczowych też coraz mniej cuchnie. Jest to wspólna zasługa komisji z Urzędu Miasta i mieszkańców Malesina, którzy, pomimo różnych kłopotów z wykonaw-



JAN WĄSILEWSKI

sanitarnej na tym osiedlu. W ciągu ostatnich dwu lat wybudowano łącznie 5632 metry bieżące kanalizacji za łączną sumę 1 mln 601 tys. złotych.

Przed ukończeniem budowy kanalizacji sanitarnej, na wylocie deszczówki do rzeki, można było stojąc na moście zaobserwować i poczuć różne kolory i "zapachy" wpadających fekalii. Jak określili to jeden z mieszkańców osiedla, było to chyba uzależnione od prószków do prania, jakich używali mieszkańcy w rzece "kolo-

ca kanalizacji sanitarnej zaczęli się do niej podłączać, rozumiejąc że poprawi to życie całego osiedla.

Tak więc w Malesinie płyną już ścieki z 74 posesji do oczyszczalni w Boryszewie. Nie skontrolowano jeszcze jednak wszystkich ulic. Można śmiało powiedzieć, że dziś już ponad 100 posesji przyłączonych jest do kanalizacji sanitarnej i ogromne ilości ścieków płyną tam, gdzie powinny.

J.W.



Z KRONIKI  
POLICYJNEJ

go, mieszkańca Czerwonki Parcel. Mężczyzna doznał obrażeń ciała i trafił do szpitala.

16.07.

W godzinach rannych na terenie oczyszczalni ścieków przy rzecze ujawniono niewybuch - pocisk artyleryjski prawdopodobnie z okresu II wojny światowej. O znalezisku powiadomiono jednostkę saperką w Kazuniu.

O 20:50 w Weżykach zatrzymano nietrzeźwego rowerzystę. 38-letni mieszkaniec powiatu płockiego miał ponad 1,5 promila alkoholu w wydychanym powietrzu.

Trzy promile alkoholu stwierdzono natomiast w organizmie 36-letniego mieszkańca Kozuszek, który został zatrzymany w dniu 17.07. o godz. 17:40 przez policjantów podczas jazdy rowerem po swojej miejscowości.

18.07.

O godz. 12:20 w Wikcinie ujawniono niewybuch - pocisk artyleryjski pochodzący prawdopodobnie z okresu II wojny światowej. O znalezisku powiadomiono jednostkę saperką w Kazuniu.

O 21:30 w Serokach policjanci zatrzymali nietrzeźwego rowerzystę. Mieszkaniec ulicy Wiosen-

nej miał prawie 3 promile alkoholu w wydychanym powietrzu.

W nocy z 18/19 lipca w Andrzejowie Duranowskim z dwóch niezamkniętych pojazdów osobowych skradziono radiodtwarzacz i portfel z dokumentami na szkodę nierozważnego mieszkańca Sochaczewa.

19.07.

O godz. 15:45 na ul. 15-Sierpnia policjanci zatrzymali nietrzeźwego rowerzystę. 57-letni mieszkaniec Sochaczewa miał ponad 2 promile alkoholu w wydychanym powietrzu.

O 19:00 na skrzyżowaniu ulic Warszawskiej i Żeromskiego fiat 126p potrafił pniezgo, który na czerwonym świetle wtargnął prosto pod jadący pojazd. Potracony mężczyzna był kompletnie pijany, w jego organizmie stwierdzono ponad 2,5 promila alkoholu.

20.07.

O 9:20 właściciel renault zgłosił, że dokonano włamania do jego pojazdu zaparkowanego na ul. Konstytucji 3 Maja. Łupem złodziej padły głośniki samochodowe i elektronarzędzia o łącznej wartości 900 zł. Po raz kolejny policja przypomina, że samochód nie jest odpowiednim miejscem do

przechowywania cennych przedmiotów podczas nieobecności właściciela.

O godz. 18:00 na ul. 15 Sierpnia policjanci zatrzymali nietrzeźwego rowerzystę. 51-letni mieszkaniec ul. Zamoyskiego miał ponad 1,5 promila alkoholu w wydychanym powietrzu.

W nocy z 20/ 21 lipca wamano się do fiata 126p zaparkowanego na ul. 600-lecia. Nieznani sprawcy skradli radiomagnetofon wart ponad 500 zł.

21.07.

O 21:25 w Chrzczanach policjanci zatrzymali nietrzeźwego rowerzystę. 46-letni mieszkaniec Bogdańca miał ponad 2,5 promila alkoholu w wydychanym powietrzu.

O 22:45 w Serokach dokonano kradzieży samochodu bmw metodą na tzw. stłuczkę. Nieznani sprawcy poruszający się samochodem osobowym celowo spowodowali kolizję z bmw, a gdy właściciel tego pojazdu, obywatel Estonii, wyszedł na zewnątrz pozostawiając kluczyki w stacyjce, odjechali samochodami, pozostawiając na drodze zdeorientowanego obcokrajowca.

Oficer Prasowy  
KPP w Sochaczewie  
komisarz Grzegorz Radzikowski

**Niepubliczna Policealna Szkoła  
Bodyguardów i Detektywów  
w Warszawie**

**OGŁASZA NABÓR**

W okresie nauki i po ukończeniu szkoły  
gwarantujemy pracę

00-908 Warszawa ul.Kartezjusza 2  
tel. (0-22) 683-82-33, fax. (0-22) 683-82-42  
http: www.sulima.info  
e-mail: sulimasecurity@wp.pl



# Walka o telefon

W związku z planowaną modernizacją placu Kościuszki część taksówkarzy w ubiegłym tygodniu przeniosła się na parking przed LUX-em. Dla pozostałych przewidziano miejsca postojowe przed Jutexem i na ul. Farniej. Przedmiotem kłótni między taksówkarzami stał się ważny element w zdobywaniu klienta, czyli budka telefoniczna na postoju. W związku z przenosinami została ona zabrana przez część taksówkarzy, którzy przenieśli się pod LUX. To stało się bezpośrednią przyczyną konfliktu.

Swoje racje w tej sprawie przedstawił nam skarbnik Stowarzyszenia Taxi Fama, Henryk Kunicki,

"Telefon kiedyś opłacało z zezwolenie, które istniało w Skierniewicach. W momencie jego rozpadu telekomunikacja przekazała numer władzom miasta, które stwierdziły, że skoro my z niego korzystamy, to mamy go opłacać. My abonament płacimy już ok. 10 lat, bo chyba w 1995 r. powołane zostało Stowarzyszenie w formie podobnej do obecnego, tylko, że nie było rejestrowane. W 2002 r. powstało natomiast Stowarzyszenie Taksówkarzy, które zostało zarejestrowane w Krajowym Sądzie Rejestracyjnym w Warszawie. Dziś należą do niego 23 osoby, a 7 jest niezrzeszonych.

W momencie powołania specjalnej komisji do reorganizacji pl. Kościuszki, zostaliśmy zaproszeni na jej obrady jako przedstawiciele Stowarzyszenia. Zaproponowano nam dwa postoje - przy Jutexie i na Farniej. Natomiast



MARCIN HUGO BAUER

z naszej strony padła propozycja, żeby zrobić postój koło LUX-a przy Żeromskiego, bo po pierwsze, tam jest centrum handlowe, a po drugie mieliśmy sugestie od wielu osób, żeby tam stały taksówki. I nasza propozycja została przez komisję zaakceptowana. W związku z tym napisaliśmy prośbę do telekomunikacji o możliwość przeniesienia telefonu, przy akceptacji władz miasta, które zezwoliły nam na postój przy LUX-ie. Nie obawiamy się więc żadnych oskarżeń, bo wszystko odbyło się zgodnie z prawem.

Pytam, czy 7 osób ma decydować, czy 23? Zgodnie z demokracją racja jest po

stronie większości. Nowo powstały parking jest dla Stowarzyszenia Taxi Fama, bo to my zainwestowaliśmy wcale niemałe pieniądze w jego powstanie, w oznakowanie, w budowę budki telefonicznej, wymalowanie pasa. Niejednokrotnie proponowaliśmy tym niezrzeszonym wstąpienie do Stowarzyszenia, ale oni nie chcieli. Zresztą cały czas jesteśmy w tym temacie otwarci, ale jak komuś szkoda dać 75 zł wpisowego, to ja nikogo przecież nie będę przymuszał. A przecież sama rejestracja Stowarzyszenia w sądzie kosztowała ok. 1500 zł."

wysłuchała Małgorzata Pałuba

Taksówkarze, którzy zostali na placu Kościuszki wystosowali pisma do burmistrza miasta i TPSA, a także złożyli zawiadomienie do prokuratury o popełnieniu przestępstwa. Czytamy w nim między innymi "Wskazane osoby [...] dokonały demontażu aparatu telefonicznego [...] uniemożliwiając w ten sposób skuteczne wykonywanie działalności gospodarczej przez postojujących tam taksówkarzy[...]. Pierwotnie abonentem, któremu przypisany był numer telefoniczny było Zezwolenie Transportu Handlowego i Usług z siedzibą w Skierniewicach[...] zatem przedmiotowy aparat telefoniczny nie stanowił wyłącznej własności sprawców."

Pismo jednak nie oddaje tego, jak bardzo poruszeni są niezrzeszeni taksówkarze.

- Przecież ten telefon był ogólny, dla wszystkich, a oni (taksówkarze ze zezwolenia FAMA TAXI przyp. red.) zrobili sobie stowarzyszenie i wprowadzili się na Żeromskiego. Nie mam nic przeciwko temu, żeby mieli telefon, ale dlaczego nie założą nowej budki z nowym numerem.

**Red: Z tego co mi wiadomo, to przeniesienie tego numeru odbyło się z uszanowaniem wszelkich przepisów, za zgodą zarówno Telekomunikacji Polskiej, jak i władz miasta.**

- Przez pięćdziesiąt lat należeliśmy do zezwolenia funkcjonującego w Skierniewicach. Część z nas nadal do tego zezwolenia należy. Ten numer jest zależny od zezwolenia w Skierniewicach, o którym wspominałem. Przez pięćdziesiąt lat płaciliśmy składki do Skierniewic, żeby z tego numeru korzystać. Co ma do tego stowarzyszenie FAMA TAXI? Ten numer nie należy do nich. To jest tylko kwestia czasu, kie-

dy przyjadą i sami będą musieli ten telefon na nowo założyć.

**Red: Czyli pana zdaniem nie mieli prawa przejąć tego telefonu wraz z numerem?**

- Oczywiście. Popelnili wielki błąd. Powiem panu więcej. Oni być może czują się mocni dlatego, że mają w nazwie słowo FAMA, bo to każdemu kojarzy się z radiem żony burmistrza. Złożyliśmy do prokuratury pismo z prośbą o odebranie tego telefonu. Czekaamy teraz na odpowiedź. Czekaamy też na odpowiedź na pismo, które złożyliśmy do burmistrza.

**Red: Ale czy panowie mają jakąś dokumentację na to, że ten numer telefonu należy do ZTHU w Skierniewicach?**

- Tak. Dziś byliśmy po te dokumenty. Niestety jest sezon urlopowy, więc sprawa się trochę przeciąga. Ale wkrótce się rozstrzygnie. My jesteśmy pewni, że ten numer telefonu nie należy do taksówkarzy z sochaczewskiego zezwolenia, tylko do zezwolenia w Skierniewicach. A oni przyszli, wyrwali telefon, zostawili kable na wierzchu. To nie żadna fachowa robota, tylko zabór. Przecież jeśli założyli nowe stowarzyszenie, to niech założą też nowy numer, rozreklamują go i niech korzystają. Tak byłoby uczciwie. Ale jakiej uczciwości można się po nich spodziewać, jeśli ostatnio w nocy mój kolega pojechał pod LUX, bo bez telefonu, noca nie ma żadnego utargu. Zjechali mu drogę, z tyłu, z przodu, potem mu grozili i przepędzili, aż wezwał policję.

**Red: Czyli będą panowie walczyć o ten numer telefonu?**

- Oczywiście, że tak.

Z przedstawicielami niezrzeszonych taksówkarzy postojujących przy placu Kościuszki rozmawiał

Sebastian Stępień

## Co dalej z Żelazową W

W najbliższych miesiącach możemy spodziewać zakrojonych na szeroką skalę prac remontowych na dworcu i parku w Żelaznej Woli. 9 lipca została podpisana umowa o wydzierżawienie tego terenu Narodowemu Instytutowi Fryderyka Chopina, który z początkiem sierpnia przejmie go od czasowego zarządcy - Terenów im. Fryderyka Chopina.

Nowy opiekun jednego z atrakcyjniejszych obiektów stycznych na Mazowszu ma konkretne plany. Jak mówi burmistrz Narodowego Instytutu Fryderyka Chopina, Grzegorz Mielniczek, po przejęciu Żelazowej Woli stytut zajmie się poprawą sytuacji. "W pierwszej kolejności wykonywane będą prace czyszczeniowe, usuniemy uciążliwe zapachy. Szczególnie dużo pracy i pieniędzy potrzebuje nie sam dworzec, ale i otoczenie. Wyjaśnia dyr. Michałski - (też jak najszybciej rozpocznie studia i sporządzi koncepcję urządzenia parku i dworca, że uda nam się w tej sprawie porozumieć z partnerami Żelaznej Woli i samorządami wszechszczeblami. Bez ich udziału koncepcja nie powstanie, a duże znaczenie, bo będzie to plan zagospodarowania na kilka lat" - dodaje.

Narodowy Instytut Fryderyka Chopina zdążył już równocześnie do dzierżawy teren nieczynnego do tej pory ośrodka pinowskiego w Brochowie. Mówi dyrektor Instytutu w zakresie projektowania i idąca pełną parą, a wszystko by już w przyszłym roku tam stanął Mistrzowski Centrum Kultury. Grzegorz Mielniczek nie ukrywa, że wiele w tym zakresie jest możliwych środków przyznanych przez Ministerstwo Kultury. "Deklaracja o pomocy nie była mrzonką. W sumie otrzymaliśmy na inwestycje 8 mln zł. Wiście, te pieniądze przeznaczą na wszystkie obiekty, zarządzamy, ale dzięki nim możemy zacząć działać w Brochowie".

## Nabór jeszcze trwa

# Gdzie do szkoły?

W szkołach średnich odbędzie się jeszcze w sierpniu nabór uzupełniający na rok szkolny 2005/2006. Jest to informacja ważna szczególnie dla tych, którzy jeszcze do szkoły średniej się nie dostali.

Najwięcej miejsc zostało w **ZS im. Kardynała Wyszyńskiego** w Teresinie, łącznie 41. Do klasy o profilu językowym może dostać się jeszcze 12 osób. Inne propozycje tej szkoły to: technik mechanizacji rolnictwa (8 miejsc), mechanik pojazdów samochodowych (8 miejsc), technik mechanik (2 miejsca). W klasie o profilu ekonomiczno - administracyjnym jest jeszcze 8 miejsc, technik agrobiznesu - 10 miejsc. Warto się nad tą szkołą zastanowić, ponieważ popisała się ona naprawdę dobrą zdawalnością nowej matury spośród klas profilowanych.

**ZSCKP (osiemdziesiątka)** dysponuje jeszcze 31 miejscami. Można dostać się na profil biologiczno - geograficzny, 5 miejsc, a także do klasy wielozawodowej, 13 miejsc. Po jednym miejscu zostało w klasach o profilu ekonomicznym i technik spedytor.

W **ZS im. Jarosława Iwaszkiewicza** zostało jeszcze 37 miejsc. Jeśli ktoś zdecydował się na naukę w tej placówce, ma następujące możliwości: profil ekonomiczno - administracyjny, 4 miejsca, sprzedawca, 8 miejsc, klasa z naciskiem na wiedzę o społeczeństwie, wiedzę o kulturze i język angielski, 1 miejsce,

technik ekonomista, 4 miejsca, zarządzanie informacją, 2 miejsca, profil biologiczno - chemiczny, 2 miejsca, kucharz małej gastronomii, 8 miejsc. Również 8 miejsc zostało w klasie z naciskiem położonym na przedmioty wos, wok, j. polski i historii. Jak widać w Iwaszkiewiczach są jeszcze duże możliwości "załapania się".

Gorzej jest w **ZSRCKU (ogrodnik)**. W tej szkole zostały już tylko 3 miejsca. Wszystkie o profilu ekonomiczno - administracyjnym. Szkoła zrezygnowała ze zorganizowania klasy o profilu technik hodowca koni.

Z naszych informacji na dzień 22 lipca wynika, że nabór w **Prywatnym Liceum Sióstr Niepokalanek** oraz w **LO Ojców Franciszkanów** nie został odpowiednio udokumentowany przez te placówki w elektronicznym systemie rekrutacji. W **Liceum Profilowanym w Howie** nie udało się stworzyć klas z powodu braku zgłoszeń.

W tym roku szkoły średnie organizowały głównie klasy 32 - osobowe. Najbardziej interesujący okazał się być ZSO im. F. Chopina. Tu odpadło najwięcej chętnych, mimo że dyrekcja placówki zdecydowała się na zwiększenie limitu miejsc. Miejsca praktycznie wyczerpane są w "Ogrodniku". Tu również zwiększono limity. Powstały klasy 34, 35, a nawet 36 - osobowe.

Sebastian Stępień

## Co z przystanią?

W niewielkim, ale bardzo dramatycznym tekście, "Express Sochaczewski" pisze, jak to miejscowi urzędnicy niecierpieli potrakowali Sochaczewskie Stowarzyszenie Rozwoju Regionalnego, które zdaniem gazety dzierżawiło przystań nad Bzurą, a któremu to dzierżawcy owej nie przedłużono. "Wygląda na to, że kilkuletni wysiłek Stowarzyszenia, które chciało w Sochaczewie reaktywować tradycję sportów wodnych w Sochaczewie, zostanie zaprzeczony" - czytamy na zakończenie.

Zaniepokojeni takim doniesieniem, zapytaliśmy Pawła Gralaka ze Stowarzyszenia Rozwoju Regionalnego o szczegóły tej historii.

"Po pierwsze, nie dzierżawiliśmy tego obiektu a jedynie otrzymaliśmy go w zarząd, co było dla nas wygodniejsze, ponieważ nie musieliśmy ponosić żadnych kosztów dzierżawy. Po drugie, nie przedłużono z nami umowy, bowiem się o to nie staraliśmy, uznając, że nie jesteśmy w stanie kontynuować tej działalności. Niestety, stowarzyszenie umarło śmiercią naturalną i samo zrezygnowało z aktywności, również na terenie przystani. Nie kryje, że jedną z przyczyn był brak środków. Na doprowadzenie przystani do pełnej użyteczności potrzebne są dziesiątki, a nawet setki tysięcy złotych, my tymczasem mieliśmy tylko składki. I nie udało się pozyskać hojnych sponsorów.

A przecież tam nawet nie ma prądu ani wody".

Jedynym majątkiem Stowarzyszenia jest siedem kajaków, stojących w hangarze. Są one własnością poszczególnych osób, które zakupiły je w swoim czasie i udostępniły Stowarzyszeniu. Co z nimi będzie, zdecydują właściciele. Jest szansa, że zostaną na naszej przystani, pod warunkiem, że znajdzie się ktoś, kto zajmie się nią i zrealizuje pomysł stworzenia ośrodka wodnego na Bzurze.

Jak się dowiadujemy od Tomasza Cwieka z Wydziału Gospodarki Gruntami Urzędu Miasta, jest projekt, aby naszą przystań włą-



MARCIN HUGO BAUER



# Największe inwestycje w historii

Z wójtem gminy Teresin, Markiem Olechowskim rozmawia Sławomir Burzyński

- W Teresinie ostatnio sporo się dzieje, a ponadto gmina znalazła się w pierwszej dziesiątce najlepszych gmin w kraju. To chyba nie przypadek?

- Dzieje się sporo, bo choćby ostatnio miałem spotkanie z prezesem firmy, która wykonuje u nas halę sportową przy gimnazjum i szkole podstawowej, i wygląda na to, iż zostanie ona oddana do użytku wcześniej niż przewidywano w umowie i od września przyszłego roku młodzież będzie mogła już z niej korzystać.

- To będzie hala szkolna?

- Hala będzie stała przy szkole, ale znajdzie się pod nadzorem Gminnego Ośrodka Sportu i Rekreacji, dlatego po lekcjach z hali korzystać będą sportowcy klubu Mazowsze Teresin oraz inni. Będzie to bowiem pełnowymiarowy obiekt sportowy z trybunami dla kibiców. W tym miesiącu nastąpi już jego zadanie.

- Skąd biorą się w gminie pieniądze na taką inwestycję?

- Pieniądze są unijne. Udało nam się pozyskać stamtąd dofinansowanie niebagatelne, bo 85-procentowe, jeszcze pod koniec grudnia ubiegłego roku.

- Ile kosztuje taka hala?

- Ta kosztuje niecałe 5 milionów złotych. Niestety, jednak w realizowanym projekcie jest sporo defektów. Mój poprzednik zmienił nieco projekt, żeby wykazać oszczędności, i na przykład dach ma być pokryty blachą trapezową, która ma się nijak do pokrycia będącej w tym samym kompleksie szkoły. Takich "poprawek" jest więcej. Ważniejsze jednak jest to, że nie pomyślano, aby w tak intratny dla wykonawcy kontrakt "włożyć" wyposażenie hali, czyli zawrzeć już w ofercie przetargowej pokrycie tych kosztów przez wykonawcę, tak jak to się dzisiaj przy podobnych inwestycjach praktykuje. Teraz trzeba robić to jako oddzielne zadanie gminy, a suma na pewno będzie niebagatelna, jakieś 300-400 tys. zł. Może jednak uda mi się pozyskać jakieś środki z Totalizatora Sportowego, który finansuje halę tylko w 10 procentach, a możliwości wykorzystania tego źródła są znacznie większe.

- Ale hala to chyba nie jedyna inwestycja w gminie?

- Oczywiście, teraz akurat robimy wiele dróg. Mamy na to przewidziane w budżecie sporo środków. Głównie są to nakładki asfaltowe oraz kilka odcinków utwardzonych kruszywem. Już zrobione są ulice: Warszawska, Torowa i Dębowa między Teresinem a Kaskami, a będzie wiele innych. Powstają też chodniki w Teresinie, Paprotni, Budkach Piaseckich i Szymanowie. Będzie też parking przy zabytkowym kościele w Szymanowie, który planujemy także oświetlić, bo to w końcu atrakcja, również turystyczna. I powiem tak, wszystkie inwestycje w tym roku w Teresinie wyniosą około 12 mln zł. To jest największy budżet inwestycyjny, jaki do tej pory u nas powstał. Na-



SŁAWOMIR BURZYŃSKI

tomiast budżet gminy wynosi w tym roku ponad 28 mln zł. Z kredytami, a więc na inwestycje, wydamy ponad 1/3 jego całości.

- Przy takich sumach rozumiem, że inwestycje są znacznie szersze niż tu zostało powiedziane.

- Oprócz dróg robimy wodociąg. Praktycznie w tym roku zakończymy wodociągowanie całej gminy. Myślę, że we wrześniu wodę będą mieli już wszyscy. To też inwestycja za około 500 tys. zł. Wiąże się z tym powiększenie stacji uzdatniania wody w Piasecznicy, do czego dołoży się firma TESCO, największy odbiorca wody w gminie. TESCO da ok. 300 tys. zł, my 700 tys. zł pożyczki z Wojewódzkiego Funduszu Ochrony Środowiska. Ponadto TESCO samo wybuduje jeszcze jedną stację na miejscu byłej spółdzielni produkcyjnej, gdzie są dwie studnie, z których nie korzystaliśmy. I to są z grubsza wszystkie inwestycje w gminie.

- Może w takim razie poruszymy jakiś lżejszy temat, choćby politykę, zbliżają się wybory...

- Rzeczywiście, pytają mnie ludzie, czy jak będą wybory, to wreszcie pójdę wyżej niż do Rady Gminy. Ja odpowiadam, że na pewno nie, bo status bezpartyjnego nie pozwala mi na to, to raz, a po drugie...

- Czyli, nie startując pan do parlamentu ani na prezydenta?

- Ani w wyborach powiatowych, dlatego, że tam też już jest układ partyjny albo inne konstrukcje, które wymuszają określony sposób działania, a to jest nie dla mnie. Chyba, że byłoby to moje ugrupowanie (śmieje się).

## Dzwonili

do nas

Jestem mieszkanką osiedla przy ul. Warszawskiej. Ponieważ nie było tu koszy na śmieci, sama walczyłam o ustawienie chociaż jednego. I co się okazało? Permanentnie wrzucane są do niego domowe odpady. Sama byłam świadkiem takiego zdarzenia, a śmieciarka okazała się nauczycielką. Jak i od kogo w takiej sytuacji nasze dzieci mają się uczyć kultury?

Póť osiedla w dalszym ciągu koszy nie posiada, ale ja już nie mam zamiaru się o nie starać, choć śmieci leżą na trawnikach. Przecież mija się z celem ustawianie koszy na domowe odpady. To jest jakiś paradoks w sytuacji, gdy dzięki dobremu pomysłowi urzędników miejskich śmieci są segregowane. Do pięciu worków można prawie wszystko wrzucić i to za darmo. Ja raz w miesiącu wystawiam pełne worki, które są zabierane. To samo polecam mieszkańcom osiedla. Może wtedy będzie czysto?

Czytelniczka



## Trudny sezon

Tegoroczne zbiory mogą okazać się nawet o połowę niższe od ubiegłorocznych. Długotrwałe susze, a także gradobicie, jakie nawiedziło miesiąc temu gminy Młodzieszyn i Iłów, sprawiły, że już teraz ceny zboża idą w górę. Rolnicy nie będą mogli jednak liczyć na większy zarobek z jego sprzedaży.

Jak mówią pracownicy Wojewódzkiego Ośrodka Doradztwa Rolniczego w Bielcach, mamy nietypowy sezon. Mimo niskich plonów ceny nie będą wygórowane, bo magazyny są przepelnione zbożem z ubiegłego roku. Tak naprawdę, jak przekonuje WODR, to, ile będą płacić skupujący, będzie zależało od bieżącego zapotrzebowania na zboże, przeznaczanego m.in. na pasze.

Najwięcej powodów do zmartwień mają rolnicy z gmin Brochów, Iłów i Młodzieszyn. W tej pierwszej, w porównaniu z ostatnim rokiem, zbiory będą mniejsze o 30 (zboże ozime) i 50 proc. (zboże jare). Podobnie jest w Iłowie (30 i 40 proc.) i Młodzieszynie (10-15 proc.). Ubiegłoroczny poziom zbiorów zboża ozimego utrzymują gminy Sochaczew, Teresin i Rybno, ale straty w ilości zboża jarego to w ich przypadku już 10-20 proc. Oczywiście są to szacunkowe dane, rzeczywiste straty mogą okazać się o wiele wyższe, jeśli pogoda dalej nie będzie sprzyjać rolnikom.

Jak na razie plony są niskie, a ceny się zmieniają. Teraz na targowisku w Kozłowie Biskupim za 100 kg pszenicy czy żurawicy trzeba zapłacić 40 zł. Mniej, bo 23 i 33 zł za 100 kg to ceny żyta i pszenicyta.

SŁAWOMIR BURZYŃSKI

(m)

Burmistrz Miasta Sochaczewa

ogłasza konkurs na stanowisko

## Inspektora w Wydziale Gospodarki Przestrzennej i Architektury w Urzędzie Miejskim w Sochaczewie

Oczekiwania:

- wykształcenie wyższe o kierunku architektonicznym lub budowlanym,
- znajomość problematyki planowania przestrzennego,
- udokumentowana praktyka w administracji publicznej (doświadczenie w prowadzeniu postępowań administracyjnych),
- dobry stan zdrowia

Kandydaci spełniający powyższe warunki proszeni są o złożenie ofert w zamkniętych kopertach zawierających c.v. ze zdjęciem, list motywacyjny, dokumenty potwierdzające posiadane wykształcenie i kwalifikacje w terminie do dnia 9 sierpnia 2005r. w Sekretariacie Urzędu Miejskiego w Sochaczewie, ul. 1 Maja 16, II piętro, pokój nr 43 z dopiskiem Konkurs: IWGPA.

Dodatkowe informacje można zasięgnąć w Urzędzie Miejskim u Kierownika Referatu Organizacyjno-Prawnego i Kadr II piętro, pokój nr 49 lub pod nr. telefonu: (046) 862-27-30 wew. 354.

**Burmistrz  
Bogumił Czubacki**

ZS-1534

**Wójt Gminy Sochaczew  
mający siedzibę w Sochaczewie, ul. 1-go Maja 16,  
tel. 862-29-28, fax 863-51-64  
ogłasza przetarg nieograniczony na**

## wykonanie nawierzchni bitumicznej na drodze gminnej w miejscowości Żdźarów, dł. 1188 mb.

Postępowanie nie zostało poprzedzone wstępną kwalifikacją. Nie dopuszcza się składania ofert wariantowych ani częściowych. Termin związania ofertą 30 dni (od terminu składania ofert). Zamawiający nie przewiduje zamówień uzupełniających. Termin wykonania do 30.09.2005 r. Uprawniona do kontaktów z oferentami - Iwona Szłaga, tel. 862-26-32. Specyfikację istotnych warunków zamówienia można odebrać w Urzędzie Gminy Sochaczew, ul. 1-go Maja 16, I piętro, pok. 25.

Zamkniętą kopertę z ofertą oznaczoną „Przetarg nieograniczony na wykonanie nawierzchni bitumicznej na drodze gminnej w miejscowości Żdźarów - 1188 mb” należy złożyć w siedzibie Zamawiającego, pok. 31 do dnia 17.08.2005 r. do godz. 10.00. Otwarcie ofert nastąpi w dniu 17.08.2005 r. o godz. 10.15 w siedzibie Zamawiającego, pok. 31, I piętro.

Kryteria oceny ofert:

Cena oferty - 100 %

Zamawiający dokona oceny dostarczonych dokumentów pod kątem ich zgodności z zapisami SIWZ i zapisami Ustawy Prawo zamówień publicznych.

W przetargu mogą wziąć udział oferenci nie wykluczeni na podstawie art. 24 ust. 1, 2 oraz spełniający warunki określone w art. 22 ust. 1 Ustawy z 29.01.2004 r. Prawa zamówień publicznych (Dz.U. Nr 19 poz. 177) oraz zawarte w SIWZ.

**Wójt Gminy Sochaczew  
Miroslaw Orliński**

ZS-1538

**Wójt Gminy Sochaczew  
z siedzibą w Sochaczewie, ul. 1-go Maja 16  
tel. 862-29-28, fax. 863-51-64  
ogłasza przetarg nieograniczony na**

## wykonanie nawierzchni bitumicznej na drodze gminnej w miejscowości Dzieglewo, dł. 793 mb.

Postępowanie nie zostało poprzedzone wstępną kwalifikacją. Nie dopuszcza się składania ofert wariantowych ani częściowych. Termin związania ofertą 30 dni (od terminu składania ofert). Zamawiający nie przewiduje zamówień uzupełniających. Termin wykonania 30.09.2005r. Uprawniona do kontaktów z oferentami - Iwona Szłaga, tel. 862-26-32. Specyfikację warunków zamówienia można odebrać w Urzędzie Gminy Sochaczew, ul. 1-go Maja 16, I piętro, pok. 25.

Zamkniętą kopertę z ofertą oznaczoną „Przetarg nieograniczony na wykonanie nawierzchni bitumicznej na drodze gminnej w miejscowości Dzieglewo, dł. 793 mb”, należy złożyć w siedzibie Zamawiającego pok. 31 do dnia 17.08.2005r. do godz. 10.00. Otwarcie ofert nastąpi w dniu 17.08.2005 r. o godz. 10.30. w siedzibie Zamawiającego, pok.31.

Kryteria oceny ofert :

Cena oferty - 100 %

Zamawiający dokona oceny dostarczonych dokumentów pod kątem ich zgodności z zapisami SIWZ i zapisami Ustawy Prawo zamówień publicznych.

W przetargu mogą wziąć udział oferenci nie wykluczeni na podstawie art.24 ust.1,2 oraz spełniający warunki określone w art. 22 ust. 1 Ustawy z 29.01.2004 r. Prawo zamówień publicznych ( Dz. U. Nr 19 poz.177 ) oraz zawarte w SIWZ.

**Wójt Gminy Sochaczew  
Miroslaw Orliński**

ZS-1538





## I tak się trudno rozstać

W ostatni piątek Miejski Ośrodek Kultury przy ul. Żeromskiego tętnił życiem. Publiczność zgromadzona w sali widowiskowej z przyjemnością oglądała to, co działo się na scenie. Były tańce, śpiew, muzyka, palmy, ludożercy, a to wszystko w spektaklu "Król Maciuś I" wiefńczącym trzytygodniowe wakacje z MOK-iem, w którym około 50 osobowa grupa dzieciaków odpoczywała, bawiąc się i ucząc pod okiem instruktorów: Ewy Chaber, Barbary Jachimowicz i Anny Poryszewskiej.

Zanim licznie przybyli mogli podziwiać talent i umiejętności młodych artystów, głoszabła dyrektor Halina Pę-



Pani dyrektor przypomniała również, że nie jest to koniec letniej działalności sochaczewskiego MOK-u, który zaplano-

Zawsze obecna podczas takich uroczystości naczelnik Wydziału Oświaty Urzędu Miasta, Teresa Przybylska podziękowała dyrektor Pędziejewskiej za pomoc w zorganizowaniu małych form wypoczynku na terenie naszego miasta. Wspomniała, że dzieci uczestniczą również w zajęciach w bibliotekach, w Muzeum i MOSiR-ze. Właśnie zakończyli się dwa turnusy półkolonii w SP nr 3 dla ponad 200 dzieciaków z rodzin biednych, w czwartek wieczorem 48 dzieci wyjechało na kolonię do Władysławowa, a od 31 lipca do 13 sierpnia 20 gimnazjalistów przebywać będzie w Gródku Podolskim na Ukrainie.

Po wspaniałym przedstawieniu dzieciaki otrzymały upominki w postaci książek, dyplomów i długopisów. Jeszcze tylko dyskoteka i, choć trudno się rozstać, do zobaczenia za rok.

Małgorzata Pałuba



dziejewska, dziękując instruktorom i pozostałym pracownikom placówki, którzy robili wszystko, aby dzieci czuły się tu jak najlepiej, burmistrzowi za wsparcie finansowe oraz firmie Masterfoods za sodyczce.

wał akcję "Lato w mieście" na całe wakacje. Zaprosiła do Domu Kultury przy ul. 15 Sierpnia na kolejne dwa tygodnie, a następnie na zajęcia w Chodakowie.



## Kulturalne wakacje

### Sochaczew

Muzeum Ziemi Sochaczewskiej i Pola Bitwy nad Bzurą czynne: wtorki, czwartki, soboty, niedziele w godzinach 10.00 - 16.00, środy, piątki 10.00 - 15.00.

Oprócz ekspozycji stałej, ukazującej eksponaty: broń, mundury i dokumenty z bitwy we wrześniu 1939 r., a także jej plenerowej części na dziedzińcu, muzeum zaprasza na wystawy czasowe:

- "Świat minerałów i skałmienności".

- "Pamięć zewnętrzna" - pokaz malarstwa Małgorzaty Bugalskiej, absolwentki ASP w Gdańsku.

- "Wielkiemu Rodakowi Poczta Polska" - wystawa filatelistyczna poświęcona papieżowi Janowi Pawłowi II.

- Szymon Kobylński - rysunki.

- Wystawa Klubu Modelarstwa Redukcyjnego.

Ponadto muzeum zaprasza 4 sierpnia na prelekcję "Sochaczewskie ratusze". Początek prelekcji o godz. 11.00.

Muzeum Kolei Wąskotorowej

Muzeum proponuje sobotnie rekreacyjne wyjazdy zabytkowym pociągami połączone ze zwiedzaniem muzeum kolei, spacerem po lesie i ogniskiem w Tułowicach. Początek o godz. 9.00, powrót o 14.40. Bilety 20 zł, ulgowe 16 zł, dla dzieci do lat 4 (na kolanach) - 4 zł.



### Skierniewice

W Młodzieżowym Centrum Kultury czynna jest wystawa prac plastycznych Daniela Cybuli. Prezentowane prace to przede wszystkim pejzaże, od których pochodzący ze Skierniewic absolwent Akademii Sztuk Pięknych w Łodzi zaczął swą twórczość.

Biurow Wystaw Artystycznych zaprasza na wystawę malarstwa Jana Krusche. Artysta uczestniczył w plenerach organizowanych przez BWA. Na ekspozycji zobaczyć będzie można m.in. piękne kolorystycznie obrazy wielkoformatowe.

Izba Historii Skierniewic zaprasza na wystawę fotografii "Kapliczki i krzyże przydrożne" autorstwa Zygmunta Michalaka.

### Łowicz

W muzeum, oprócz ekspozycji stałej ukazującej folklor ziemi łowickiej, czynna jest wystawa "Nabytki 50 - lecia". Zorganizowano ją z okazji 100 - lecia istnienia placówki.

Również w muzeum trwa pośmiertna wystawa ceramiki Teresy Szałowskiej, artystki, która wiele lat związana była z manufakturą w Nieborowie, tam tworząc ozdobne majoliki.

### Nieborów

W Pałacu Radziwiłłów czynna jest wystawa pamiątek po znanych postaciach, gościach Domu Pracy Twórczej od 50 lat mieszczącego się w pałacu.

Natomiast w znajdującym się w zabytkowym parku Domku Ogrodnika oglądać możemy pokaz malarstwa Jana Bresińskiego "Sekret Ogrodnika".

### Rawa Mazowiecka

Baszcie Zamku Książąt Mazowieckich zwiedzać można indywidualnie i grupowo w godz. 11.00 - 15.00. Bilet 3 zł, ulgowy 2 zł.

## Komendarek w Ulkowie

Trzy dni, od 29 do 31 lipca, trwał będzie trzeci Międzynarodowy Festiwal Kultury Trance "MOONDALLA 2005" w Ulkowie koło Gdańska.

Na dwóch scenach zaprezentują się artyści i dje z Australii, Niemiec, Czech, Słowacji i Polski.

29 lipca wystąpi znany sochaczewski muzyk Władysław Komendarek. Jak nam powiedział artysta, muzyka transowa jest odłamem muzyki techno.

Wszystkich jej zwolenników zapraszamy do Ulkowa. Wstęp 50 zł (z kartą klubu



TOGA DANSVERG 4 W cenie pole namiotowe king. Szczegółowe info na stronie www.mla.art.pl

## Zostań Miss

Już najwyższy czas się zdecydować, przypominamy bowiem, że za naszym pośrednictwem Miejski Ośrodek Kultury zaprasza wszystkie ładne panny do udziału w jedenastym już

konkursie "Miss Sochaczew". Patronat medialny, tradycyjnie objął nad konkursem tygodnik, w którym prewać będziemy przez okoliczności kandydatki na Dziewczynę zapraszamy Wąską 17 do siedziby re "Ziemi Sochaczewskiej" prosimy o kontakt telefoniczny pod numerem 862-23-55

## Organowa

W najbliższą niedzielę, 31 lipca zostanie zainaugurowana piąta już edycja Festiwalu Muzyki Organowej i Kameralnej w Skierniewicach. Koncerty odbywać się będą w trzech skierniewickich świątyniach: w Kościele Garnizonowym na Placu Jana Pawła II, w Kościele św. Jakuba przy ul. Senatorskiej i w Kościele Najświętszego Serca Pana Jezusa na osiedlu Widok. Na tegoroczny Festiwal złoży się pięć koncertów - cztery kameralne i jeden recital organowy.

W Koncercie inauguracyjnym, 31 lipca o godz. 19.00 w Kościele Garnizonowym w Skierniewicach na Placu Pawła II wystąpią Irena Ka-Cieślak (organy) i Antoni Wierzbński (flet). W projekcie utworu Johanna Sebastian Bacha, Tomaso Albinoni'ego chela Blaveta, Gabriela Eugene Bozza i Henry M

Irena Wisetka-Cieślak absolwentka Państw Wyższej Szkoły Muzycznej w Łodzi. Swoje umięję doskonaliła w ramach Międzynarodowego Seminarium Muzycznego w Weimarze. Flet dździ działalność koncertując biorąc udział w wielu międzynarodowych festiwalach muzycznych.

Antoni Wierzbński muzyczne w klasie fletu uzyskał z wyróżnieniem w 1968 w Akademii Muzycznej w Łodzi. Obecnie prowadzi działalność dydaktyczną i nowotworsko profesora w Akademii Muzycznej w Łodzi oraz kursach mistrzowskich.

Zainteresowanych w programie organizatorów zaprasza do Skierniewic. Na wszystkich koncertach wstęp wolny.

## Bach

### w Łowiczu

Jak co tydzień zapraszamy w najbliższą środę o 19.30 do łowickiej Katedry, na odbywające się tam koncerty w ramach XVII Międzynarodowego Festiwalu Organowego "J.S. Bach". 27 lipca wystąpi tu Francuz Michel Colin - organy. W programie utwory Alberta Perillou, Johanna Sebastiana Bacha i Camille'a Saint-Saënsa.

Bilety sprzedawane są w kruzganku łowickiej świątyni (normalny 9 zł, ulgowy 5).

Michael Colin pochodzi z Pikardii. Po studiach pianistycznych zakończonych I nagrodą w konkursie Musica de Reims (1983 r.) rozpoczął naukę gry na skrzypcach. Następnie podjął studia na Sorbonie, gdzie uczęszczał do klasy organów, zaś później kontynuował naukę w szkole Marcel Dupre de Meudon. Naukę gry na organach uwińczył złotym medalem i dyplomem mistrzowskim. Swoje wykształcenie poszerzył o sześcioletnią praktykę w zawodzie organmistrza, którą prowadził w Paryżu i na prowincji. Jest rzeczoznawcą ds. organów francuskiego Ministra Kultury. Koncertuje we Francji, w Niemczech, Polsce, Belgii i we Włoszech.

Przypominamy, że koncerty bachowskie odbywać się będą w każdą środę do końca wakacji. W ramach festiwalu zaprezentują się jeszcze wykonawcy z Norwegii, Włoch, Węgier i Belgii.



Lider na rynku szaf z drzwiami suwanymi producent mebli kuchennych, biurowych łazienkowych i nietypowych

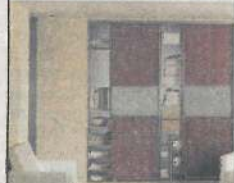
zapraszamy do naszego nowego salonu

ul. Kochanowskiego (teren GS)

96-500 Sochaczew tel. (046) 862-82-9, 862-82-93

● Bezpłatny pomiar i wycena

● Bezpłatne projekty







# MUZEUM GUZIKÓW

Ludzie i guziki - w tych dwóch słowach zawiera się odpowiedź na pytanie: czym jest Muzeum Guzików w Łowiczu. Symboliczne powiązanie człowieka i prozaicznego przedmiotu, jakim jest guzik, stało się sposobem na zapisanie historii, zarejestrowanie choćby jej maleńkiego skrawka.



Jacek Rutkowski z ołowym Muzeum Guzików w Łowiczu

potrzebnym. Wręcz przeciwnie! Guziki są pretekstem, abyśmy choć przez krótką chwilę zastanowili się nad przemijaniem czasu, zmiennością losu, kruchością naszego istnienia i wszystkiego, co stworzyliśmy. W nich drzemie cząstka nas samych, nasze myśli, pragnienia i namiętności. Być może właśnie w guziku, przez jego bliskość, tkwi okrucieństwo naszej prawdziwej natury. Pomimo, że nie dostrzegamy ich na co dzień, cieszą się jednak specjalnymi względami. Wszak w każdym domu jest specjalne pudełko z guzikami. Chowamy je na zapas, dla ich urody lub po prostu na szczęście. Tam spędzają długie lata obojętne na kataklizmy i zawieruchy dziejowe. Bywa, że odchodzą razem z nami, ale często pozostają jedynym śladem naszego istnienia na ziemi.

Obiektem zainteresowań założonego przez Jacka Rutkowskiego Muzeum Guzików są pochodzące z całego świata, wszelkiego typu stare guziki, ale przede wszystkim pamięć o ich właścicielach. Początek kolekcji dała spinka do koszuli należąca niegdyś do Stanisława Ignacego Witkiewicza, Witkatego. Do najcenniejszych eksponatów należy guzik papieża Jana Pawła II, ofiarowany do zbiorów w 1999 r.

Kolekcja zgromadzona w łowickim Muzeum Guzików liczy obecnie ponad 2 tys. eksponatów, w tym guziki personalne, czyli należące do konkretnych postaci historycznych, bądź współczesnych świata kultury, nauki i polityki to ok. 400 sztuk. Inne to różnego typu guziki wojskowe, liberyjne oraz kontuszowe, które wiążą się często z jakimiś wydarzeniami historycznymi. Chociażby guzik od kurtki żołnierza armii amerykańskiej z 1886 roku. Żołnierz ten brał udział w tzw. Wojnie Indiańskiej. Osobny, ciekawy dział, jak zapewnią kustosz muzeum, Jacek Rutkowski, stanowią guziki liberyjne, czyli z herbami, które łączy się ze znanymi rodami szlacheckimi i magnackimi np. Radziwiłłów czy Zamoyskich. A trzeba wiedzieć, że guziki wykonywano wówczas z precyzją biżuterii, więc były one drogim nabytkiem.

Wiele czasu i energii wymaga oczywiście poszukiwanie i zdobywanie eksponatu dla tego oryginalnego muzeum. Skomplikowana bywa sytuacja z postaciami historycznymi, bowiem trzeba należycie udokumentować zdobyty eksponat.

„Na przykład guzika prymasa Stefana Wyszyńskiego poszukiwaliśmy przez ponad dwa lata - mówi Jacek Rutkowski - natomiast od królowej Danii Margoraty II otrzymaliśmy ostatnio odpowiedź niestety odmowną, bowiem, jak tłumaczy nam w liście, dworska etykieta uniemożliwia Jej przekazanie guzika do muzeum. Odmowy jednak zdarzają się rzadko. Ciekawa historia zdarzyła się z guzikiem pani Liliany Oses-Adams, znanej harfistki z Kalifornii, który umieszczony został w galerii internetowej muzeum tuż obok guzika od mundurku pułkownika Krzysztofa Dowgirda, czyli Leonarda Pietraszaka z jego kostiumu do filmu „Czarne chmury” i okazało się, że te dwie osoby to serdeczni przyjaciele, którzy nie widzieli się ponad 30 lat i za pośrednictwem Muzeum Guzików znajomość została wznowiona, a oboje zdobywają teraz eksponaty dla naszego muzeum.”

Jak wspomnieliśmy, jednym z najcenniejszych eksponatów muzeum jest guzik papieża. Jak twierdzi Jacek Rutkowski, pozyskanie go nie było możliwe, gdy Jan Paweł II był w Łowiczu, sprawiły to różne okoliczności, w tym stan zdrowia Ojca Świętego. Natomiast później, drogą dyplomatyczną poprzez zaprzyjaźnionego z muzeum ks. Mariana Rołę, który pełnił wówczas funkcję Rektora Kolegium Papieskiego w Rzymie, rzecz cała została załatwiona. Papieżowi przedstawiono prośbę na piśmie, i On, po zapoznaniu się ze sprawą, polecił przesłać jeden ze swoich guzików do Łowicza.

Ten kontakt z Watykanem, jak wiele innych, nie urwał się w momencie przekazania guzika. Wiele innych eksponatów do muzeum tą drogą spłynęło. Do guzika papieża muzeum otrzymało jeszcze, by mu asystował, guzik sekretarza papieskiego biskupa Dziwisza, a do tych dwóch dołączył także guzik sierżanta Andreeasa Walpena, Szwajcara, który często za fotelem papieskim pełnił swą rolę, a teraz jego guzik w muzeum pełni symboliczną rolę przy guziku papieża.

Oprócz gromadzenia eksponatów, Muzeum Guzików realizując swoje statutowe cele, współpracuje z innymi placówkami muzealnymi (m.in. z Muzeum Ziemi Sochaczewskiej i Pola Bitwy nad Bzurą). Zbiory MG prezentowane są w formie mini wystaw i pokazów, a także na stronie internetowej <http://www.mglowicz.republika.pl> Jest to dopiero początek tworzenia zbioru. Potrzeba jeszcze wiele czasu... i guzików, aby osiągnąć zamierzony kształt. Muzeum wyraża serdeczne podziękowania wszystkim, którzy zechcieli przyczynić się do wzbogacenia tej symbolicznej kolekcji.



Guzik Jana Pawła II



Guzik ks. biskupa Alojzego Orszulika



Guzik Daniela Olbrychskiego



Guzik Stanisława Ignacego Witkiewicza

nić się do wzbogacenia tej symbolicznej kolekcji.

Zachęcamy również sochaczewian, którzy posiadają rzadkie okazy guzików do kontaktu z muzeum Jacka Rutkowskiego. Tam, skatalogowane i prezentowane na wystawach, na pewno nabiorą innego znaczenia, a przede wszystkim zostaną zachowane dla historii. A my ze swej strony obiecujemy, że dołożymy starań, aby Muzeum Guzików zostało zaprezentowane również w Sochaczewie. Zwłaszcza, że przygotowuje właśnie dużą wystawę pod hasłem „Polaków guzik własny”.

opr. bus



Guzik prezydenta Ryszarda Kaczorowskiego



Guzik prezydenta Wojciecha Jaruzelskiego



Guzik prezydenta Lecha Wałęsy



Guzik prezydenta Aleksandra Kwaśniewskiego

Na szafie, w kamienicy przy jednej z najstarszych ulic Łowicza, znajduje się ... Muzeum Guzików. Jest to najmniejsze muzeum w Europie..., a może nawet i na świecie. Jego statutową siedzibą jest XIX wieczna waliza, niegdyś własność łowickiego kupca Bolesława Modesta Majewskiego (1902-1980). Wielkości Muzeum Guzików nie należy dopatrywać się w ilości eksponatów czy ich wartości materialnej. Kolekcja posiada charakter symboliczny, gromadzi to co nieuchwytnie, bezcenne - pamięć o ludziach, wydarzeniach, a pretekstem do tego są właśnie guziki.

Muzeum Guzików powstało w Łowiczu 19 lipca 1997 roku. Trochę z przekory, a właściwie z chęci zachowania

przed zniszczeniem, chociaż kilku bodajże najbardziej prozaicznych przedmiotów wynalezionych przez człowieka. Dlaczego stare guziki? Ich zaśluga dla ludzkości są olbrzymie. Można nawet mówić o ich znaczeniu strategicznym. W alkowach i na polach bitew pośrednio miały wpływ na kształt obecnego świata. Ich ranga jako przedmiotu zabytkowego jest niedoceniana. Guzik, będąc strażnikiem intymności, nośnikiem symboli narodowych, bywa nieraz jedynym istniejącym świadkiem historii, jedyną pamiątką po człowieku, któremu wiernie służył. Z każdym guzikiem wiąże się jakaś historia. Kolekcjonowanie guzików zdawać by się mogło zajęciem śmiesznym, pozbawionym sensu, nikomu nie-

## Agencja Ochrony Mienia

“Certus”

Spółka z o.o.  
96-500 Sochaczew  
ul. Kusocińskiego 5  
tel./fax (046) 862-27-69  
tel. kom. 602-404-197



- \* Ubezpieczenia do 3.000.000 zł
- \* Ulga na P.F.R.O.N
- \* Członek Krajowego Związku Pracowników Agencji Ochrony
- \* Monitoring

- \* Ochrona osób, mienia, konwoje, (inkaso)
- \* Projektowanie i montaż profesjonalnych systemów alarmowych i telewizji przemysłowej
- \* Serwis 24 godz.

PROFESJONALIZM BEZPIECZEŃSTWO ZAUFANIE

## Wystawa w markecie

W sobotę 23 lipca o godzinie 11.00 w hipermarkiecie Hypermowa miał miejsce uroczysty wernisaż z udziałem wielu gości, połączony ze sprzedażą obrazów olejnych sochaczewskich twórców z Grupy Plastycznej MOK.

Autorami wieloformatowych prac o tematyce: kwiaty, pejzaże oraz kopie są:

Barbara Jachimowicz, Cecylia Charążka, Barbara Derda, Kinga Marcinkowska, Jarosław Miałkiewicz, Radek Tarczyk, Marcin Hugo-Bader.

Już dziś zapraszamy do oglądania wystawy i do nabywania prac.

MH-B.







W najbliższą sobotę o godz. 11.00 w Żelazowej Woli wystąpi Krzysztof Stypułkowski, w niedzielę: o godz. 11.00 Stanisław Drzewiecki, o 15.00 Świecie Čpliauskaitė (Litwa).

#### KRYSZTOF STYPUŁKOWSKI

nutkę gry na fortepianie rozpoczął w Białymstoku w klasie mgr Jolanty Wrońskiej. W roku 1998 rozpoczął studia w Akademii Muzycznej im. F. Chopina w Warszawie w klasie fortepianu prof. Bronisławy Kawalli oraz w klasie kameralistyki prof. Jerzego Marchwińskiego. Po uzyskaniu dyplomu magistra sztuki (2003) odbył studia poddyplomowe w AMFC w Warszawie. Występuje jako solista i kameralista w Polsce i w Hiszpanii. Obecnie studiuje fortepian, kameralistykę oraz dyrygenturę orkiestrową w Hiszpanii.

#### STANISŁAW DRZEWIECKI

nutkę gry na fortepianie rozpoczął w wieku 4 lat w klasie prof. Idy Leszczyńskiej, a następnie prof. Wiktora Mierzanowa. W marcu 1992 r. (jako niespełna pięcioletek) zadebiutował programem solowym w Wielkiej Sali Konserwatorium im. Piotra Czajkowskiego w Moskwie. Jako laureat Moskiewskiego Konkursu Pianistycznego wystąpił w tej sali jeszcze trzykrotnie. We wrześniu 1993 r. odbył tournée po Japonii, ma na swoim koncie liczne nagrania i koncerty. W 1999 roku został laureatem Europejskiego Festiwalu Telewizyjnego w Hiszpanii, natomiast w czerwcu 2000 roku zdobył Grand Prix for Young Musicians X Festiwalu Eurowizyjnego w Bergen w Norwegii.

#### ŚWIEŚĆ ČPLIAUSKAITE

ukończyła Litewską Akademię Muzyczną w 1992 r. W latach 1994-1995 studiowała w warszawskiej Akademii Muzycznej w klasie prof. Barbary Hesse-Bukowskiej. W roku 2000 uzyskała doktorat w Litewskiej Akademii Muzycznej. Odnosiła sukcesy w międzynarodowych konkursach pianistycznych w wielu krajach. Jej repertuar składa się głównie z dzieł kompozytorów epoki romantyzmu. Szczególnie lubi muzykę F. Chopina.

## Imieniny

"Zdaje się, że to diabeł umyślnie umieścił lenistwo na granicy wielu cnót" - napisał Rochefoucauld. W tym tygodniu nie bądźmy leniwi i złóżmy życzenia solenizantom.

Wtorek - 26 lipca

**Anna** to imię, które nosi wiele dziewcząt i kobiet. Jakie są? Ciepłe, spokojne, wrażliwe, lubią rodzinę, cechuje je dyplomatyczny stosunek do życia, do ludzi.

Środa - 27 lipca

**Natalia** - jest osobą niepospolitą, o ogromnym uroku, urodzoną artystką. Wydaje mi się, że taką jest np. Natalia Kululska.

Czwartek - 28 lipca

**Marcela** - agresywna, nieprzystępna, choć... uczuciowa i wrażliwa.

Piątek - 29 lipca

**Marta** - lojalna, uczciwa, niezależna, bardzo sprawiedliwa...

Sobota - 30 lipca

**Ludmiła** - jest stała w uczuciach, lecz mało tolerancyjna i... despotyczna.

Niedziela - 31 lipca

**Ernestyna** - kobieta nosząca to rzadkie imię jest otwarta, o wielkim sercu, utalentowana, mająca "otwartą" głowę na wiedzę, ambitna. Same zalety.

Poniedziałek - 1 sierpnia

**Justyna** - lubi dominować, nie tylko w rodzinie, ale w pracy, wśród znajomych, przyjaciół, jest praktyczną organizatorką życia.

Solenizantom składam życzenia, przypominając, iż los obraca wszystko na korzyść tych... którym sprzyja.

KAROLINA

## TSA W CZERWCU I DZIS



Nie pamiętam, czy był to dzień ciepły i słoneczny, a może padał deszcz i było zimno. 1983 magiczny rok, na półkach sklepowych dominował oset i musztarda, w alkoholach - "Bałtycka", z piw: "Sierpc" i "Łódzkie". Papierosy "Radomskie", kto miał "Caro" był królem. W księgarniach zalegały dzieła Marksa i Lenina. W telewizji ciągle przemawiał Jaruzelski z Urbanem. Na "dwojce" puszczali "Kosmos 1999". W "Malince" wieczorami grał koleś na harmonii przedwojenne szlagiery. Ciociosan był po 20 złotych lampka, a cola po dziesięć. Jedyna budka telefoniczna stała przy poczcie. Zawsze była zepsuta. Guzik to nas obchodziło, bo i tak nie mieliśmy do kogo dzwonić. Nosiłmy długie włosy, podarte koszulki i dzinsy marki "Odra". Niektórzy z nas mieli wrangle. Podarte, ale połatane. Łata na łacie. Słuchaliśmy Floydów, Zeppelinów, Sabbathów, Slade, Scorpio z Węgier. Zdjęcia swoich idoli wycinaliśmy z "Razem" i wieszaliśmy na ścianach w pokojach. Byliśmy bandą

dzieciaków z Pragi, z Bronxu, z podłych dzielnic. Muzyki słuchaliśmy z płyt winylowych. Kupowaliśmy single w kioskach "Ruchu". Za płytę TSA "Mass Media" "Wpadka" niektórzy daliby się pokroić. Za "Czerwony" album z podpisami muzyków sprzedaliby duszę. Spacerowaliśmy z analogami pod pachą. Pierwszy "Maanam", "Cegła" Dżemu, "Unu" Perfectu, licencjonowany Mayall, węgierski Lokomotiv GT... Takie czasy. Grał i wyglądał jak AC/DC, ale ze swoim feelingiem, swoją jazdą. Takiej muzyki wcześniej nie było w naszym kraju. Żywił i energia wprost ich rozszalała. W 1983 roku grali przeszło trzytysiąc koncertów, a na scenie w sochaczewskim MOK-u dali z siebie wszystko.

My nie mieliśmy nic oprócz miłości do muzyki, miłości do TSA. To był nasz zespół. Grał i wyglądał jak AC/DC, ale ze swoim feelingiem, swoją jazdą. Takiej muzyki wcześniej nie było w naszym kraju. Żywił i energia wprost ich rozszalała. W 1983 roku grali przeszło trzytysiąc koncertów, a na scenie w sochaczewskim MOK-u dali z siebie wszystko.

Pamiętam ogromny tłum ludzi na obydwu koncertach o godzinie 17 i 19-tej tego dnia. Pamiętam amok i histerię fanów od początku, od utworu "Manekin Disco". Potem "Idąc cmentarną aleją szukałem ciebie przyjacielu, odszedłeś bo byłeś słaby..." - pierwsze wersy "51" zawsze wzruszają, las podniesionych rąk i światełka zapalniczek. To piosenka-hold, tym którzy odeszli, niestety ich lista ciągle i ciągle się powiększa. Następnym jest "Maratonczyk" gdy wszyscy ruszyli do dzikiego tańca pod sceną, tłum spijał z ust Marka Piekarczyka każdy wyśpiewany przez niego tekst. Pojedynki na solówki Nowaka i Machcła, potężna kanonada Kapłona z Niekroszem, to znak firmowy TSA. Mała sala przy ulicy Zeromskiego wydawała się unosić w powietrzu i spadając eksplodować energią oszalałych ludzi na widowni.

"Kocica", "Bez podtekstów", "Heavy Metal Świat" utwory przelatwały jak błyskawica. Pamiętam, że odchodziłem na bok, by wyjąć mokrą od potu podkoszulkę. Wtedy "wierzyłem w coś, bez tego ciężko

żyć. Marzyłem też i wolno by rzyć. Nie chciałem być jak ci co tylko biorą, nie dając ("Alien") Ten tekst był o o nas, o marzeniach i rozczniach. Teraz wiem, że te drugimi towarzyszyć bez końca.

"Trzy zapalki" - sala rozpała się niczym pocel Dziewczyny tuła się do swoich opaków. Tak było. Wszyst jednak swój koniec. Wychod. oszołomieni. Miasto jak dziś swoją saraością we wszystkich cieniach.

"Mam szeptać, mam kr. po ludzku żyć!"

Organizator koncertu: Fa TSA "ALIEN" - Oddział Soc. tel. 0/506-618-917

**Do wygrania: 2 CD 1 "LIVE" dla czytelników którzy pierwsi przyjdą naszej redakcji z tym numerem "Ziemi Sochaczewskiej"**

## BOGUSŁAW KWIATKOWSKI DZIEJE SOCHACZEWA® W OKRESIE PRZYNALEŻNOŚCI DO KSIĘSTWA MAZOWIECKIEGO (1202-1476)

Kiedy książęta mazowieccy z linii warszawskiej, Bolesław V i jego brat Janusz II, roszczący sobie prawa do dziedziczenia ziemi sochaczewskiej, dowiedzieli się o umowie księżnej Anny z królem Kazimierzem Jagiellończykiem, postanowili uprzedzić króla i licząc na poparcie miejscowej szlachty, zbrojnie zajęć Sochaczew wraz z zamkiem. Wydarzyło się to zapewne z końcem stycznia lub na początku lutego. Zamek był już jednak zajęty. Z polecenia bowiem arcybiskupa gnieźnieńskiego Jakuba z Sienny, przebywającego wówczas wraz z królem w Kole, zajęli zamek i zamknęli się w nim słudzy arcybiskupa przysłani z jego zamku w Łowiczu. Wspomniany arcybiskup spłacił w ten sposób zaciągnięty względem monarchy dług wdzięczności za swą nominację w 1474 roku na stolicę gnieźnieńską i zwolnienie arcybiskupstwa od wpłacania na zamek sochaczewski lennej należności grzywny złota rocznie, z racji posiadania włości łowickich leżących przecież w ziemi sochaczewskiej, co miało miejsce po śmierci ostatnich książąt w 1462 roku. Kościelny hierarcha przyczynił się również do scalenia znacznej części Mazowsza z Koroną, co świadczy o wielkiej dojrzałości politycznej tego dostojnika kościelnego.

(28)

Zaistniała sytuacja groziła jednak otwartą wojną między królem a książętami mazowieckimi. Wydarzenia opisał dokładnie Jan Długosz. Książęta warszawscy zatrzymali się na noc w Sochaczewie, pragnąc nazajutrz orężnie zdobywać zamek. Liczyli przy tym na poparcie mieszkańców Sochaczewa, gdyż jak pisze Długosz "...wszyscy, zwłaszcza mieszkańcy Sochaczewa sprzyjali książętom, a ze wstrętem odpychali rządy króla Kazimierza".

Księżna Anna była świadkiem tych wydarzeń, gdyż znajdowała się już z powrotem w Sochaczewie po podróży do Kola. Śladem jej podróży król w towarzystwie dostojników, wśród których znajdował się arcybiskup gnieźnieński. Wydarzenia sochaczewskie zastały króla w Łowiczu, gdzie miał on zamiar spędzić dzień 2 lutego. Do walk bratobójczych jednak nie doszło, gdyż król, dowiedziawszy się o zamiarach Bolesława V i Janusza II, zrezygnował z gościny u arcybiskupa w Łowiczu na święto Oczyszczenia Najświętszej Marii Panny (tzn. 2 lutego) i czym prędzej wyruszył z Łowicza, stając jeszcze przed świtem w Sochaczewie.

Po rannej mszy świętej w kościele parafialnym księżna Anna zaprowadziła króla na zamek sochaczewski i tam przekazała monarsze zarówno zamek, miasto, jak i całą

ziemię sochaczewską, która z chwilą tą stała włączona do Królestwa Polskiego.

Odtąd Sochaczew dzielił swe losy z dziejami Rzeczypospolitej. Prawdopodobnie tego samego dnia przyjął Kazimierz Jagiellończyk na zamku przysięgę od urzędków, rycerstwa i rad miejskich ziemi sochaczewskiej. Ta ostatnia otrzymała sąd ziemski, sejmik szlachecki, miejsca w sejmie i senacie oraz prawo elekcji królów. Potwierdził niektóre stare przywileje miasta (m.in. nadanie prawa chełmińskiego), stawił szereg nowych, zarówno dla księżnej Anny, miasta Sochaczewa, jak i poszczególnych miejscowych szlachciców, oraz rnował swego starostę. Dokument wcielający ziemię sochaczewską i miasto Sochaczew do Korony wystawił król 4 lutego 1476 roku w Sochaczewie.

Wprawdzie wspomniany dokum. mówi o złożeniu królowi przysięgi w ności przez szlachtę, o jej powinności wojskowych i o wcieleniu ziemi sochaczewskiej do Korony, to jednak zajmując głównie samym miastem i jego mieszkańcami. O ewentualnych przywilejach szlachy podatkach przez nią płaconych i sądach wspomina zupełnie. To marginesowe traktowanie szlachty sochaczewskiej Anders Świeżawski - wielce zasłużony staryk zajmujący się dziejami m.in. zachnogo Mazowsza - tłumaczy tym, że w wionie wówczas odrębny dokument inlporacyjny dla nowo wcielonej ziemi. T dokumentu inkorporacji ziemi sochaczewskiej niestety nie znamy.



**Zdrowie - to trzeba wiedzieć**

**Zdrowe wakacje : kleszcze**

**K**leszcze to niewielkie pajęczaki - dorosłe samce mają długość ok. 2,5 mm, natomiast samice 3-4 mm. Pełny cykl rozwojowy kleszcza obejmuje 3 stadia: larwy, nimfy oraz imago i trwa ok. 2 lat. Na każdym etapie do dalszego rozwoju pajęczak ten potrzebuje krwi kregowca (np. kota, psa lub człowieka).

Aktywność kleszczy wzrasta wiosną i utrzymuje się praktycznie do jesieni. Rozprzestrzenianiu się tych pajęczaków sprzyja wilgotne lato poprzedzone łagodną zimą.

Kleszcze najczęściej występują na brzegach lasów graniczących z łąkami lub polanami, nad brzegami rzek lub stawów, w zaroślach i zagajnikach, w miejscach, gdzie las liściasty przechodzi w iglasty lub niski w wysoki, na terenach porośniętych paprociami, jezycznami, czarnym bzem albo leśzczyną. Spotyka się je także w trawie i niskich krzakach. Bardzo często są niewidoczne, ponieważ przyczepiają się pod spodem liści lub źdźbeł trawy - czekają tam na moment, w którym potencjalna ofiara zbliży się i wówczas atakują. Samo ukąszenie kleszcza nie jest groźne. Niestety część osobników przenosi zarazki wywołujące groźne choroby, takie jak: kleszczowe zapalenie mózgu i opon mózgowo-rdzeniowych oraz boreliozę.

W związku z tym, że ślina kleszcza zawiera substancje znieczulające, najczęściej moment ukąszenia nie zostaje zauważony. Najchętniej atakowane miejsca to: głowa, uszy, zgięcia dużych stawów, ręce i nogi.

Aby uniknąć chorób przenoszonych przez kleszcze, należy przestrzegać kilku zasad:

- idąc do lasu, zakładać odzież zakrywającą jak największą część ciała,
- jak najszybciej usunąć kleszcza ze skóry,
- unikać przebywania w rejonach, o których wiadomo, że mogą tam występować zakażone kleszcze,
- stosować środki odstraszające kleszcze,
- gotować niepasteryzowane mleko,
- po powrocie z lasu dokładnie obejrzyć całe ciało i ubranie.

Jeżeli znajdziemy kleszcza na swoim ciele, powinniśmy go jak najszybciej usunąć. Jednakże w przypadku niewłaściwego postępowania podczas usuwania kleszcza ryzyko infekcji wzrasta wielokrotnie. Należy go delikatnie chwycić pęsetą z przodu, jak najbliżej miejsca wkucia, i ciągnąć prosto, nie wykręcając. Trzeba uważać, żeby go nie zgnieść i nie wycisnąć zawartości jego ciała do ranki. Tkwiącego na skórze kleszcza nie należy również smarować tłuszczem, gdyż wówczas zaczyna on wymiotować, zanieczyszczając ranę.

Ryzyko infekcji wzrasta również wraz z upływem czasu pozostawiania zarażonego kleszcza na skórze i w trzeciej dobie sięga 100 proc.

Borelioza, zwana także krętkowicą kleszczową lub chorobą z Lyme, to przewlekła infekcja bakteryjna. Choroba ta najczęściej nie przenosi się z człowieka na człowieka. Z uwagi na okres, jaki upłynął od zakażenia rozróżnia się następujące stadia choroby:

1. stadium wczesnej infekcji (60-90 dni po ukąszeniu) - typowe

są zmiany skórne o charakterze rumienia wędrującego,

2. stadium uogólnienia infekcji - dalszy rozwój zmian skórnych, ogólne złe samopoczucie, napadowe bóle stawowo-mięśniowe, porażenia nerwów rdzeniowych, czaszkowych, objawy oponowo-mózgowe, mogą występować objawy zaburzeń rytmu serca,

3. stadium przewlekłej infekcji - rozpoczyna się od roku do kilku lat od zakażenia, występują zmiany skórne w postaci przewlekłego zanikowego zapalenia skóry, zmiany zapalne stawów, przewlekłe zapalenia mózgu i opon mózgowo-rdzeniowych.

Kleszczowe zapalenie mózgu (KZM) nazywane jest także wczesnoletnim lub wiosenno-letnim zapaleniem mózgu i opon mózgowych. Jest to sezonowa wirusowa choroba ośrodkowego układu nerwowego, która niekiedy może przebiegać łagodnie i tylko badania krwi potwierdzi zakażenie. KZM może mieć przebieg dwufazowy:

I faza (7-14 dni po ukąszeniu) - gorączka i objawy grypopodobne utrzymujące się ok. tygodnia,

II faza - występuje po okresie lepszego samopoczucia; bóle głowy, gorączka wmioty, utrata przytomności, zespół objawów neurologicznych.

Schorzenie to leczy się jedynie objawowo. Pacjent zdrowieje zwykle po 2-3 tygodniach. Niekiedy mogą wystąpić porochorobowe niedowłady, depresja, zanik mięśni lub nawracające bóle głowy.

Niekiedy choroba może przebiegać ciężko, a nawet doprowadzić do śmierci chorego.

Istnieje możliwość zaszczepienia się przeciw KZM.

Opracowanie:  
Wydział Zdrowia i Polityki Społecznej  
Starostwa Powiatowego  
w Sochaczewie

**OSZUST NA SCENIE**

**J**ak odróżnić polityków, którzy są uczciwi od tych, którzy tylko mówią, że są uczciwi? Czy można rozpoznać charakter i prawdziwe intencje osoby, na którą chcemy głosować? Jak chronić się przed siłami manipulacji i unikać głosowania na polityków, którzy pragną jedynie władzy oraz interesują się przede wszystkim własną karierą, a nie interesem wyborców?

Istnieje kilka wskaźników, dzięki którym będziemy mogli odróżnić osobę manipulującą nami, od uczciwego polityka, który chce rzeczywiście troszczyć się o wspólne dobro oraz dbać o ludzi, którzy na niego głosowali.

Jednym z najsilniejszych wskaźników manipulowania wyborcami jest pokazywanie siebie w nieskazitelnym czystym świetle. Oszuści wiedzą, że ludzie ufają uczciwym, toteż starają się przede wszystkim w sposób uczciwych uchodzić.

Jak to robią? W jaki sposób można to rozpoznać?

Polityk, który próbuje manipulować wyborcami, będzie na przykład twierdził, że nigdy nie zdarzyło się mu skłamać, nigdy nikogo nie oszukał, a wierność zasadom jest jego najwyższą wartością, której on sam nigdy nie złamał. Jest to oczywiście nieprawda, ponieważ każdy, choćby w zamierzonej przeszłości (np. jako dziecko) kogoś oszukał albo okłamał. Możemy w związku z tym uważać za prawdopodobne, że osoba bardzo głośno mówiąca o swojej nieskazitelnym uczciwości jest nieuczciwa i próbuje dla własnej korzyści przedstawić się w zbyt pochlebnym świetle. Jest możliwe, że również w innych okolicznościach nie będzie mieć szczególnych oporów przed nieuczciwym zachowaniem (np. korupcją, nepotyzmem etc.) i "rozmiągnięciem się z prawdą" w "słusznym celu".

Powyższa metoda prezentowania siebie jest stosunkowo łatwa do rozpoznania przez obserwatorów, toteż sprytniejsi ma-

nipulatorzy stosują inny sposób przedstawiania się wyborcom: starają się napiętnować swych przeciwników. Działają na efekt kontrastu, który żartobliwie można przedstawić tak: "Panie doktorze, co mam robić, by moja skóra wyglądała na bardziej białą?" "Niech pan się pokazuje na tle Murzynów". Polityk, który manipuluje, doskonale wie, że gdy kogoś potępi (najlepiej osobę, która nie jest przez wyborców specjalnie lubiana), będziemy skłonni przyjąć, że on sam musi być uczciwy. Publiczne potępienie innych w czasie kampanii wyborczej, jest typową techniką manipulacyjną, nastawioną przede wszystkim na zyskanie popularności.

Zazwyczaj ludzie stosujący tę metodę opierają swój program wyborczy jedynie na bardzo ogólnych hasłach i starają się unikać konkretnych odpowiedzi na konkretne pytania. Niektóre programy wyborcze bazują niemal wyłącznie na krytykowaniu innych programów - mówią, co jest zrobione źle, zamiast mówić, jak należy robić dobrze. Jeśli nasz kandydat przedstawia nam taki plan - uważajmy. Jest bowiem możliwe, że sam nie wie, jak można efektywnie poprawić istniejący stan rzeczy (a może nawet go to zupełnie nie interesuje). Taki polityk będzie walczył, potępiał i krytykował swych przeciwników, ponieważ w gruncie rzeczy nie ma innej koncepcji działania. Jednak gdy wreszcie jeden wróg zostanie przez niego pokonany, okazuje się, że sytuacja wcale się nie poprawiła. Wtedy szybko znajduje nowego przeciwnika, którego można obwiniać za wszelkie niepowodzenia.

Uważajmy również na podpisywanie różnych list i deklaracji. Jeżeli bowiem nie jesteśmy przekonani co do głosowania na daną osobę, ale np. z grzeszności podpisujemy podsunętą przez nią deklarację oddania jej swojego głosu wyborczego, to najprawdopodobniej przy urnie rzeczywiście tak się stanie.

Marcin Florkowski



**HOROSKOP**

**Baran 21.III. - 20.IV.**

**N**ie uciekaj w chorobę: aktywność i poczucie humoru są dla ciebie najlepszym lekarstwem. W układach z rodziną przyda się więcej dyplomacji, zwłaszcza wobec osób starszych. Należy im poświęcić trochę wolnego czasu i okazać zrozumienie. Przed tobą trudne decyzje finansowe, nie należy się wahać, lecz działać. Czas sprzyja zmianom, zwłaszcza, gdy dotyczą nowych i nietypowych rozwiązań.

**Byk 21.IV. - 21.V.**

**B**yki prowadzące działalność gospodarczą lub małe firmy mają okres bardzo pracowity, ale dobry czas im sprzyja. Dużo zajęć, spotkań, rozmów i listów. Niewykluczona podróż służbowa. Byki szukające pracy w tym tygodniu będą miały szczęście, mogą znaleźć wreszcie to, czego szukają. Uważajcie, aby wszystkie załatwiane sprawy były jasne od strony prawnej i aby nie było tak zwanego bałaganu w papierach.

**Bliźnięta 22.V. - 21.VI.**

**C**zeka cię trudny czas, bo blińska osoba zrobi coś, co doprowadzi cię niemal do furii. Jeśli w dalszym ciągu chcesz tego układu, to zaciśnij zęby i milcz, gdyż inaczej ostateczne rozstanie wisi na włosku. Ale możesz również skorzystać z sytuacji i zakończyć układ na swoich warunkach. W pracy wszyscy wiedzą, że warto na tobie polegać. Może się jednak zdarzyć, że popełnisz jakiś błąd. Nie rób z tego tragedii.

**Rak 22.VI. - 22.VII.**

**T**en tydzień to dobry czas, abyś zadbał o swe zdrowie i urodę. Idź do kosmetyczki i przygotuj ciało na kąpiele słoneczne. Przydałoby się jeść o połowę mniej i o połowę więcej się ruszać, a forma i kondycja nie będzie cię opuszczać. Bardzo ważny będzie dla ciebie niedzielny obiad w rodzinnym gronie. Raki wolne mogą cieszyć się swobodą i zazywać jej do woli, nie bacząc na konsekwencje.

**Lew 23.VII. - 22.VIII.**

**P**okonasz wszelkie trudności w życiu zawodowym, dzięki niekonwencjonalnym metodom działania, intuicji, wyobraźni i sile przebiecia. W sprawach osobistych wycisz napięcie i niepokój, ponieważ szkodzi to sercu oraz blokuje energię życiową. Lwy wolne i nie tylko mogą mieć w tym tygodniu szalone powodzenie, będą uwodzić płeć przeciwną, ale muszą wystrzegać się randki w ciemno.

**Panna 23.VIII. - 22.IX.**

**N**ie martw się na zapas i nie patrz na siebie tak krytycznie. Dobrze zaplanuj weekend oraz nie rezygnuj z rozsądnych przyjemności. Panny wolne i te z odzysku mogą liczyć na życzliwość ze strony płci przeciwnej. Jest to tylko życzliwość, nie więcej, nie należy budować

zamków na lodzie, natomiast warto utrzymać nowe znajomości - może niektóre się rozwiną w przyszłości.

**Waga 23.IX. - 23.X.**

**N**ie odkładaj decyzji związanych z pracą, należy wykorzystać dobrą koniunkturę i załatwić, co się da, do piątku. W końcu tygodnia wiele się wyjaśni w sprawach zawodowych i finansowych. Zachowaj więcej umiaru w wydawaniu pieniędzy, bo może brakować na urlop! Wagi mają wiele zobowiązań rodzinnych - najbliżsi liczą na wspólny urlop, więc należy to uwzględnić w swoich planach.

**Skorpion 24.X. - 22.XI.**

**J**eśli wybierasz się w podróż służbową, nie należy jej od-

kładać, przyniesie bowiem spore zyski. Nie pozwól, aby emocje zapanowały nad rozumem. Twoja wątroba nie lubi gwałtownych wrażeń i stresów - może boleć, zwłaszcza, gdy gryzie cię zapiekły żal czy złość. W miłości silne uczucia i doznania, które przesłaniają ci świat. Być może spotkasz kogoś wyjątkowego, z kim zechcesz być przez całe życie.

**Strzelec 23.XI. - 21.XII.**

**R**omans nawiązany z nudy Ranie da ci satysfakcji. Rozejrzyj się wokół: ktoś starszy i schorowany potrzebuje twojej pomocy. W sprawach finansowych niewykluczona nagroda lub premia. Na początku tygodnia należy uporządkować sprawy materialne dotyczące np. podziału majątku, zysków,

inwestycji czy innych wspólnych dochodów. W weekend wybierz się gdzieś za miasto i wycisz się.

**Koziorożec 22.XII. - 20.I.**

**T**imo że od zawsze reagujesz emocjonalnie, to teraz powstrzymaj się od ostentacji w okazywaniu uczuć. Tak się składa, że możesz w ten sposób sprawić przykrość komuś bliskiemu, kto przeżywa obecnie bardzo dramatyczny układ rodzinny. Jeżeli jesteś bezrobotny, możesz otrzymać propozycję czasowego zatrudnienia. Nie odrzucaj jej, nawet jeśli nie takiego zajęcia szukasz.

**Wodnik 21.I. - 20.II.**

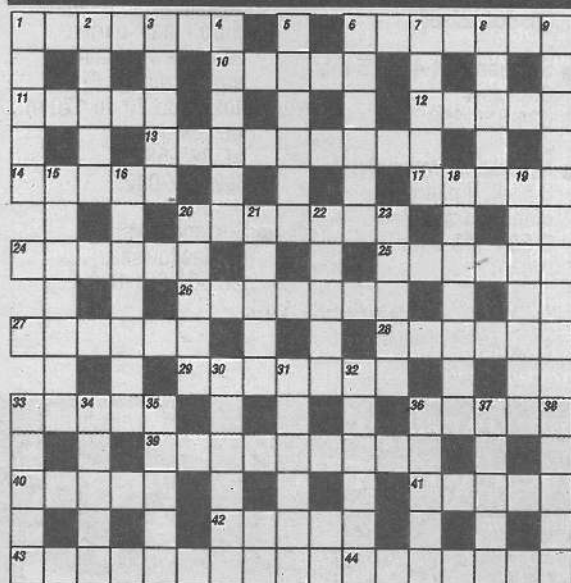
**W**pracy zamieszanie już od wtorku. Mogą się pojawić problemy z szefem. Czeka cię trudna rozmowa. Należy unikać

konfliktów ze współpracownikami. Przed podjęciem ważnych decyzji finansowych, dobrze byłoby poradzić się prawnika. Poza pracą trzeba znaleźć trochę czasu dla siebie: zwolnić tempo i dobrze się wypocząć. Można przeczytać dobrą książkę i obejrzeć ciekawą wystawę.

**Ryby 21.II. - 20.III.**

**W**twoim życiu nastąpi seria szczęśliwych przypadków: możesz spotkać ludzi, przy których zarobisz dodatkowe pieniądze. Ryby zajmujące się biznesem podpiszą wyjątkowo korzystny kontrakt. W uczuciach czeka cię wzajemność i spełnienie: szczęście i radość w partnerstwie, serdeczność i harmonia w rodzinie. Ryby wolne nie powinny droczyć się z ukochaną osobą.

**KRZYŻÓWKA nr 30**



Poziomo:

1-grązel, 6-rodzaj materiału, 10-ciastko lub zamek, 11-posłuszeństwo, 12-wirnik, 13-statek dwukadłubowy, 14-noce widziadło, 17-zona Mahometa, 20-w muzyce tempo umiarkowane, 24-taniec ludowy, 25-polski herb szlachecki, 26-technika malarska, 27-park w Krakowie, 28-krótki utwór literacki, 29-krwawa zemsta (przez jedno t), 33-forma nagrobka, 36-wodze, 39-bal przebierańców, 40-miejsce wojny trojańskiej, 41-jedne z naszych organów, 42-polska piosenkarka, 43-aparat reakcyjny, 44-mały wodospad.

Pionowo:

1-modlitwa u muzułmanów, 2-reguła 3-mała beczułka, 4-słynny poseł, który walczył przeciw rozbiorem. 5-dźwignia przy drzwiach, 6-tam osiadła Arka Noego, 7-ssak z rodziny jeleniowatych, 8-mieszaniec rasy białej z Indianką, 9-cieplica, 15-obchodzi okrągłe urodziny, 16-środek nasenny, 18-ściółka drzew iglastych, 19-unemon, 20-działacz jakiejś partii, 21-szatan, 22-kobiety niemowy, 23-sztuczne włókno, 30-nauczyciel Chopina, 31-ozdoba głowy kobiecej, 32-twórca tragedii, 33-rasa psa, 34-okres w dziejach Ziemi, 35-typ aktora, 36-marka samochodu, 37-odmiana pszenicy, 38-kabaret J. Pietrzaka. Spośród nadesłanych w przeciągu miesiąca prawidłowych rozwiązań jednej z zamieszczonych w tym okresie krzyżówek wylosujemy kartę, której nadawca otrzyma 50 zł. W związku z tym rozwiązania krzyżówek będziemy podawać w pierwszym numerze następnego miesiąca, wraz z nazwiskiem zwycięzcy. Zapraszamy do zabawy i życzymy powodzenia.



# Drobne

## ogłoszenia

### Usługi

- Vertal - żaluzje - verticale antystatyczne - rolety tekstylne, zaciemniające - rolety antywłamaniowe. Producent, montaż, VAT. Tel. 0-602-736-692, 0-602-297-257. ZS-2
- Autozłom, kasacje pojazdów bez opłat, tel. (0-46) 861-94-66. ZS-4
- Pranie dywanów, wykładzin, tapicerek meblowych i samochodowych, tel. 0-504-630-724. ZS-6 B
- **WIDEOFILMOWANIE + FOTOREPORTAŻE, ŚLUBY, WESELA, INNE, DVD, VIDEO CD, SVHS, STEREO, TEL. 862-63-38.** ZS-12
- Gipsy, panele, malowanie, remonty wnętrz, 0-604-056-710, 0-503-141-105. ZS-14
- Usługi hydrauliczne, nowoczesne instalacje sanitarne w miedzi i plastiku, tel. 863-40-87, 0-601-154-847. ZS-19 B
- **Solidnie położę gładź gipsową, glazurę, terakotę, panele oraz wszystko to, co jest związane z płytą gipsową, docieplenie budynków, tel. 863-13-44, 0-600-918-372.** ZS-1105
- Układanie kostki brukowej 15zł/m<sup>2</sup> tel. 502-471-228. ZS-1137 B
- Profesjonalne pranie dywanów, wykładzin, tania 862-48-01, 502-650-258. ZS-1161
- Dachy kryjemy 0-605-606-914. ZS-1426
- Cyklinowanie, zakładanie parkiet, schody, ZS-1466

### Węgl-Bud

Węgiel, koks, miat, eko-groszek, piecze c.o. miałowo-groszkowe deski, kantowizna, drzewno opałowe i kominkowe żwir, ziemia ogrodowa.

**Możliwość zakupu na raty Uwaga Promocja!!!**  
**WĘGIEL ORZECH 1tona 400 zł**  
 Węgl-Bud, ul. Targowa 24 przy GS Sochaczew  
**Zapraszamy**  
 w dni robocze 7.00-16.00  
 soboty 7.00-13.00  
 Tel.(046) 862-82-77, 0-601-24-91-16

(46) 837-06-43,  
 0-502-084-053.

- Układanie kostki brukowej, 609-373-612. ZS-1203

**Malowanie, panele, gładź gipsowa, adaptacja strychów, 693-203-740.** ZS-1259

- **Gładzie gipsowe, glazura, bezpyłowo, tel. 0-503-504-730.** ZS-1261 B

- Wesela - DJ, 603-698-875. ZS-1278 B

- Glazura, terakota, hydraulika, solidnie, 0-602-670-035. ZS-1319

- Usługi hydrauliczne, tel. 0-692-927-573. ZS-1324

- Układanie kostki brukowej, tel. 0-602-386-081. ZS-1329

- Hydraulik, miedź, plastik, tanio, 0-606-592-598. ZS-1339

- Wynajem rusztowań, tel. 0-507-157-767. ZS-1346

- Dachy kryjemy blachą i papą, tel. 046-855-37-72, 0 604-182-211. ZS-1349

- Docieplenia budynków, podbitki i dachy, tel. 0-507-157-767. ZS-1356

- Docieplenia poddaszy, gips, płyty "GK", malowanie. Montaż okien i drzwi. Glazura, terakota, hydraulika, elektryka, tel. 0-506-266-895. ZS-1372

- Docieplenia budynków z materiałem własnym lub powierzonym, faktura VAT, tel. 0 693-350-888. ZS-1400

- Prace ogólnobudowlane, remontowe i wykończeniowe, faktury VAT, tel. 505-500-900. ZS-1403

- Piórę i czyszczę u siebie lub na miejscu, dywany, tapicerkę samochodową, wykładziny itp. Profesjonalny sprzęt i chemia, tel. 0-600-683-169. ZS-1426

- Układanie kostki 604-877-630, (046) 862-22-94. ZS-1431

- Kominki wystawa, kamień, marmur, glazura, gipsy, wykończeniówka od A do Z, Sochaczew, Wyszogrodzka 62, tel. 500-098-819. ZS-1436

- Pranie dywanów i tapicerek, 863-57-55, 608-582-751. ZS-1483

- RTV - naprawy, anteny ul. Trojanowska 30, 862-88-22. ZS-1489

- Usługa budowlana od fundamentów po dach, 838-48-27, 0-601-987-028. ZS-1494

- Usługi budowlane, 0-663-153-372. ZS-1502

- Glazura terakota, gipsy, tapetowanie, remonty, 506-803-485. ZS-1508

- Tynki akrylowe, docieplenie budynków, gładź gipsowa, płyty GK-G, malowanie, 0-663-544-765, 0-509-162-314. ZS-1528

### Nieruchomości

- Wynajmę lokale na biuro i gab. lekarskie, ul. Warszawska 21, tel. 862-24-29, 0-509-176-167. ZS-18

- Sprzedam działkę 5000 m<sup>2</sup> staw + dom blisko lasu. Wiadomość (046) 862-88-32. ZS-290

- Sprzedam działki budowlane w Kuznocieniu 863-61-33, 880-677-114. ZS-290

- Sprzedam działkę o pow. 0.79 ha dom i budynki gospodarcze, tel. 502-092-483. ZS-1115

- Sprzedam kawalerkę, 27 m<sup>2</sup>, centrum lub zamienię na większe ok. 50 m<sup>2</sup>, tel. 608-656-605. ZS-1154

- Sprzedam dom 177 m<sup>2</sup>, działka 2300 m w Kuznocieniu lub zamienię na mniejszy, 0-501-443-569. ZS-1290

- Sprzedam działki budowlane w Sochaczewie, tel. 863-07-00. ZS-1314

- Sprzedam rolną działkę 5600 m koło nowego szpitala, tel. 863-50-68. ZS-1316

- Działka budowlano-rekreacyjna w Sochaczewie koło nowego szpitala, obok lasu gawłowskiego, tel. 863-50-68. ZS-1321

- Sprzedam działkę 1,69 ha + 3 budynki ok. Iłowa, tel. 691-703-480. ZS-1322

- Sprzedam dom piętrowy 10 m x 8,5 m wraz z bud. gosp. 60 m<sup>2</sup>, na działce 1000 m<sup>2</sup>, Sochaczew, ul. Płocka, tel. 862-22-55. ZS-1340

- Sprzedam M-4, 63,5 m<sup>2</sup>, 600-lecia 604-356-299. ZS-1344

- Mieszkanie wynajmę, 3 p + k, II piętro, ładne, od zaraz, 0-504-143-096. ZS-1348

- Sprzedam M3, ul. Gawłowska, tel. 501-061-633. ZS-1352

- Sprzedam działki budowlane przy szkole w Kozłowie Biskupim, tel. 0 698-085-666. ZS-1360 B

- Dom z działką 74 m w centrum Sochaczewa, 502-169-499. ZS-1362

- Pilnie sprzedam garaż murowany ul. Kochanowskiego, tel. 862-90-77. ZS-1364

- Sprzedam działkę 1300m ul. Popiela, tel. 0 692-032-650. ZS-1365

- Sprzedam działki budowlane, tel. 862-78-09 po 18.00. ZS-1371

- Sprzedam garaż na ul. Kochanowskiego, 862-28-44, 0 604-170-168. ZS-1379

- Sprzedam M-4 61 m<sup>2</sup>, tel. 508-657-889. ZS-1360

- Do wynajęcia mieszkanie w Warszawie, tel. 508-357-220. ZS-1384

- Sprzedam M-3, 0 660-933-398. ZS-1404

- Lokal do wynajęcia w centrum, tel. 502-024-803. ZS-1407

- Sprzedam dom z działką na ul. Granicznej 85, tel. 863-34-81. ZS-1412

- Sprzedam dom + 2 budynki gospodarcze + 2 ha, Rokotów 37, tel. 861-82-19. ZS-1413

- Sprzedam dom w budowie bez mediów, działka 613 m<sup>2</sup>, oś. Karwowa ul. Rumiankowa, 862-44-61, 508-199-908. ZS-1414

- Lokale do wynajęcia na biuro, gabinet lub inną działalność - atrakcyjne warunki, ul. Żeromskiego 9, tel. 602-315-962. ZS-1419

- Sprzedam dom częściowo wykończony + garaż, ul. Płocka, tel. 602-315-765. ZS-1420

- Sprzedam dom, 602-116-436. ZS-1423

- Sprzedam działkę 900m, 863-39-71. ZS-1426

- Do wynajęcia w centrum Sochaczewa na handel biuro i inne, parter, 105 m<sup>2</sup> ewentualnie, w połączeniu z I i II p. (lokale od 20 do 170 m<sup>2</sup>) lub piwnica, tel. 863-58-12, 602-237-042. ZS-1429

- Sprzedam M3, ul. Gawłowska, tel. 501-061-633. ZS-1431

- Sprzedam ładne M3 (53 m<sup>2</sup>), 660-089-746, 863-01-42. ZS-1433

- Do wynajęcia lokal 30 m<sup>2</sup> róg Staszica i Warszawskiej łącznie z zakupem towaru, odzież damska, 0 501-545-721. ZS-1438

- Sprzedam lub zamienię na mieszkanie M-2 lub kawalerkę, działkę o pow. 2229 m<sup>2</sup> na ul. Piaseczystej 31, 604-356-979. ZS-1442

- Sprzedam działki, cena do uzgodnienia, tel. 0-22 835-45-36. ZS-1453

- Sprzedam garaż blaszak, 0-503-100-944. ZS-1461

- Sprzedam działkę budowlaną w Kuznocieniu, tel. 509-147-337, (46) 862-58-09. ZS-1463

- Sprzedam działkę przy ul. Okrężnej, 604-127-511. ZS-1464

- Wynajmę M-4, 64 m<sup>2</sup>, wyposażone, tel. 0-697-326-446. ZS-1468

- Kawalerka 30 m<sup>2</sup>, Sochaczew, blisko PKP, tel. 0-25 631-29-26. ZS-1470

- Sprzedam działkę bud. 2000 m<sup>2</sup>, Budki-Piaseckie, gm. Teresin, tel. 861-47-62. ZS-1471

- Chętnie sprzedam działki budowlane na Kuznocieniu, tel. 506-677-046. ZS-1474

- Sprzedam gospodarstwo w Młodzieszynie, 3,6 ha + zabudowa ok. 800 m<sup>2</sup>, media, tel. 0-604-157-801. ZS-1479

- Sprzedam dom w Kornelinie 55 m<sup>2</sup>, działka 1000 m<sup>2</sup>, tel. (022) 862-33-76. ZS-1480

- Sprzedam garaż tynkowany al. 600-lecia, 0-606-882-310, 862-98-48. ZS-1482

- Sprzedam uzbrojoną działkę budowlaną przy ul. Płockiej, tel. 0-608-212-383. ZS-1490

- Do wynajęcia mieszkanie w Sochaczewie, tel. 696-087-179. ZS-1492

- Sprzedam dom o powierzchni 115 m<sup>2</sup> na działce 1500 m w okolicach Sochaczewa, tel. 697-964-778. ZS-1493

- Wynajmę mieszkanie 58 m<sup>2</sup>, M-3, I p, ul. Targowa tel. 604-170-168, 862-28-44. ZS-1495

- Wynajmę dom małżeństwu lub firmie w centrum Sochaczewa, 0-503-796-897. ZS-1497

- Pilnie sprzedam dom, 508-264-711. ZS-1498

- Sprzedam działkę 1444 m<sup>2</sup> Paprotnia, ul. Krafcowa 1, 861-53-39. ZS-1499

- Sprzedam oryginalne mieszkanie na podd 602-673-701.

- Sprzedam M-3 w Sochaczewie, 55 m<sup>2</sup>, IV piętrowo umeblowane tel. 696-488-606.

- Sprzedam działkę budowlaną o pow. 1000 m<sup>2</sup> przy trasie żyrardowa za wiaduktem, tel. 696-247-484.

- Posiadam do wynajęcia M-3, w centrum Sochaczewa, kuchnia umeblowana, 862-41-49.

- Sprzedam kawalerkę 38,31 m<sup>2</sup>, w centrum Sochaczewa 0-660-661-792, 0-660-661-715.

- Sprzedam mieszkanie 37 m<sup>2</sup> po remoncie, 862-36-21, 880-070.

- Sprzedam dom pięć 250 m<sup>2</sup> + gospodarstwo z garażem 60 m<sup>2</sup> na działce 1200 m<sup>2</sup> w centrum Sochaczewa tel. 862-53-43.

- Do wynajęcia lokal handlowy w centrum Sochaczewa tel. 606-116-758.

- Działki budowlane Rozłazłów, 35 zł/m<sup>2</sup> tel. 692-094-424.

- Do wynajęcia 2-pok 0-604-323-945.

- Sprzedam mieszkanie M-3, 37,2 m<sup>2</sup> tel. 606-625-565.

- Poszukuję pokoju (046) 863-28-11 wew. 12.

- Posiadam do wynajęcia M-4 w centrum Sochaczewa, 48 m<sup>2</sup>, tel. 0 607-981-588, (0 46) 863-54-37

- Kupię działkę budowlaną 600-800 m<sup>2</sup> tel. 606-944-088

### Zdrowie

● JAROSŁAW ZAŁUS specjalista chorób i specjalista medycyny dziennej, specjalista golog, pediatra - **TE ALERGII I LEC. ALERGII, SPIROME WIZYTY DOMOWE. COLOR DOPPLER - nia jamy brzusznej czysty, stawów, przy wy w naczyniach żył i tętniczych.** Tel. 0-502-288-637

● Centrum Stomatolo "Eident", ul. 15 Sier 1, 862-50-61, pon. 9-19, sob. 9-12. Pełny zakres usług.

● OKULIŚCI - PRACOWNICY KLINIK, NOWOCYFICZNE URZĄDZENIA. GNOZYSTYCZNE. Poradzenia jaskry (kołowe badanie pola widzenia, bezdotkowy miar ciśnienia wewnątrzgałkowego). Pracownia angiografii fluorescencyjnej.

**Twoje ogłoszenie w „Ziemii Sochaczewskiej” przeczyta wiele tysięcy osób w mieście i powiecie!**

„Ziemia Sochaczewska” to najstarsza gazeta na naszym prasowym rynku. Sprzedaje się najlepiej ze wszystkich pism w mieście i okolicy.  
**Nie wierzysz? - zapytaj w swoim kiosku**





wej. **Okulista dziecięcy** (Poradnia leczenia zęza), **APLIKACJA SOCZEWEK KONTAKTOWYCH. ALFA** Sochaczew, al. 600-lecia 45 (poniedziałki, środy, piątki, soboty). Rejestracja wizyt: 863-38-74.

● **UROLOG** 863-38-74.

● **Kardiolog - Juliusz Głogowski** tel. 863-38-74.

● **Andrzej Wojdas - specjalista laryngolog i alergolog - konsultacje, porady, testy i odczulanie.** Sochaczew, ul. Żeromskiego 41 A lok. 22 (Przyj. w wtorki i piątki. Zapisy 862-88-92 lub 0-501-440-322.

● **Kardiolog Jan Zambrzycki** przyjmuje: wtorki, czwartki NZOZ ALMED, ul. Żeromskiego 41 863-52-22, 0-602-669-858.

● **Lekarz specjalista dermatolog Ewa Brochocka - Zegadło. Gabinet prywatny Sochaczew, ul. Trojanowska 20, tel. 0-691-513-051.**

● **Badania uczniów i studentów do szkół.** Badania wstępne okresowe profilaktyczne dla pracowników. Niepubliczny Zakład Opieki Zdrowotnej "Galen" Sochaczew, ul. Chopina 168, tel. 863-33-73.

● **Gabinet Stomatologiczny "CARIMED" Sochaczew, ul. Piłsudskiego 16A, tel. (46) 862-41-21. Ortodontyca - aparaty stałe i ruchome, leczenie zachowawcze, nowoczesna protetyka, chirurgia, rentgen, pantomogram.**

● **Gabinet Ginekologiczno-Położniczy Sławomir Wronisz, Sochaczew, Żeromskiego 27, II piętro, rejestracja tel. 603-785-322.**

**Motoryzacja**

- Kupię każdy osobowy po 95 r. 0-507-140-012.
- Skuter peugeot rok 1996, tel. 863-34-81.
- Sprzedam toyotę starlet '97, tel. 604-994-795, (46) 862-93-97 po 18.00.
- Sprzedam skodę octawię 1.6 GLX z 1998 r., tel. 862-53-43.

● Ford mondeo 1.8 16V DOHC, 94 r. bogate wyp., sprowadzony, tel. 606-164-444.

**Rolnicze**

● Kupię ciągnik i prasę, tel. 607-809-288.

**Przeca**

● Zatrudnię fryzjerkę, tel. 606-359-183.

● Zatrudnię glazurnika tel. 600-310-569.

● **Biuro Regionalne Oriflame** oferuje możliwości zarobkowe oraz szybką realizację zamówień. **Sochaczew, al. 600-lecia 21 f - I piętro, tel. (046) 862-14-99, 606-714-079, 602-370-130, wt. piąt. - 10.00-15.00, śr. czw. - 15.00-19.00.**

**Nauka**

● Korepetycje z matematyki - tematy bieżące, przygotowanie do matury, tel. 862-90-48, 0-604-462-939.

● **Placówka Oświatowa aMBit** zaprasza na kursy: - komputerowe : podstawowy, Office, Access, inne - językowe: angielski, niemiecki, francuski **świadectwa MEN tel. 862-16-46 609-056-267**

**Różne**

● Sprzedam barakowóz mieszkalny na kołach, oraz fiata 126p, 608-335-216.

● Wypożyczę rusztowania warszawskie, 0-692-391-040.

● Sprzedam meble włoskie, 862-11-44.

● Sprzedam wózek spacerowy "CHICCO" na gwarancji, 0-500-708-334.

● Sprzedam przyczepkę jednoosiową z plandeką tel. 862-53-43.

● Przyjmę bezpłatnie piach, ziemię z wykopów, 692-094-424.

● Sprzedam gazobeton 3/4 140 szt., 692-094-424.

● Kupię używaną betoniarkę, 692-211-426.

● Sprzedam regał pokojowy, wypoczynek z fotelami, tel. 692-211-426.

**PUP w Sochaczewie**

ul. Kusocińskiego 11, pok.48, 49, tel.862-33-93 w.148

Nauczyciel języka angielskiego, nauczyciel języka niemieckiego, nauczyciel języka rosyjskiego, nauczyciel techniki z informatyką, nauczyciel fizyki, nauczyciel informatyki, specjalista ds. zarządzania i marketingu, główny księgowy, przedstawiciel handlowy, asystentka w dziale celnym, instruktor nauki jazdy, spedytor, elaborant, operator urzędów uzdatniania wody, pracownik zabezpieczenia technicznego z licencją, pracownik ochrony mienia z licencją, plastyk do produkcji reklam i klejenia folia, instruktor w fitness klubie, elektronik-automatyk, sprzedawca, barman, fryzjer, pracownicy z grupą inwalidzką, ślusarz-spawacz gazowy, spawacz argonowy, operator kopalni liniowej, operator suwnicy i dźwigu samojednego, kierowca z prawem jazdy kat. C+E, kierowca z prawem jazdy kat. B, mechanik samochodowy z doświadczeniem, elektromonter i pomocnicy elektromontera, robotnik do remontów dachów, konserwator maszyn, operator maszyn, operator wtryskarko-wytłaczarki, aparatowy pomocniczy, stolarz, operator wózka widłowego, czyszciciel taboru kolejowego,

**Oferty pracy w Hiszpanii z podstawową znajomością języka hiszpańskiego:**

kierowca ciężarówki, kotłarz konstrukcji ciężkich, monter konstrukcji metalowych, mechanik samochodowy, kierownik budowy, blacharz-kotłarz, spawacz, kucharz, elektryk przemysłowy, mechanik, blacharz samochodowy, pracownik przy hodowli bydła, mechanik-elektryk, kelner/kelnerka, pracownik przy hodowli bydła

**Oferty pracy w Niemczech ze znajomością języka niemieckiego, w przypadku recepcjonistów dodatkowo wymagana znajomość języka angielskiego:**

kucharz, pracownik obsługi restauracji, personel hotelowy (obsługa pieter), recepcjonista, ekonomista o specjalności zarządzanie przedsiębiorstw, inżynier produkcji, nauczyciel, pielęgniarki do domów opieki

**Oferty pracy we Francji z podstawową znajomością języka francuskiego, ewentualnie angielskiego:**

murarz, glazurnik, cieśla - dekarz

**Oferty pracy w Wielkiej Brytanii ze znajomością języka angielskiego- oferty pracy EURES**

tylnikarz/glazurnik, pracownik pomocniczy, kucharz, dentysta, asystent informatyka, technik sprzętu gospodarstwa domowego, kierownik liniowy, operator maszyn, zawody medyczne, opiekun i starszy opiekun, podwykonawca prac murarskich, krawiec/krawcowa/szwacz, kierownik restauracji, pracownik produkcji, nauczyciel w szkole podstawowej i średniej (sztuka, aktorstwo, geografia, matematyka, muzyka, wychowanie fizyczne, języki obce i inne), pracownicy elektrowni(piaskarz, monter spawacz, malarz przemysłowy, pracownik torowy, mechanik turbin parowych), opiekun społeczny, opiekun do osób starszych, kierowca autobusu, kierowca kat. C+E, kierowca LGV C, E, mechanik, pracownik produkcji, pracownik specjalista doboru kadr, opiekun domowy, pracownicy magazynu

**Oferty pracy w Irlandii z podstawową znajomością języka angielskiego - oferty pracy EURES:**

manikurzystka, rozbiernik /wykrawacz, pracownik konwojów, pracownik ochrony, pracownik ochrony mienia i osób, informatyk, operator maszyn, konserwator taboru lotniczego, menedżer piekarni/kafetki, operator maszyn, pracownik działu personalnego, mechanik, pracownik produkcji, analityk - kontroli jakości, operator ds. pakowania, operator produkcji

**Oferty pracy w Islandii z komunikatywną znajomością języka - oferty pracy EURES:**

pracownik konstrukcji betonowych, koordynator ds. szkoleń, doradca ds. pracowniczych, starszy specjalista ds. BHP i ochrony środowiska I i II stopnia

**Oferta pracy w Szwecji ze znajomością języka angielskiego, szwedzkiego lub czeskiego - oferta pracy EURES:**

lekarze różnych specjalności

**Oferta pracy we Włoszech z podstawową znajomością języka włoskiego - oferta pracy EURES**

pielęgniarka ogólna  
Oferta pracy w Czechach -oferta pracy EURES  
frezer CNC  
Oferta pracy w Słowenii - oferta pracy EURES  
kierowca kat. C+E



**Oferty Powiatowych Urzędów Pracy**

**Oferty pracy w Norwegii ze znajomością jednego z języków skandynawskich(norweski, szwedzki lub duński)- oferty pracy EURES:**

cieśla/cieśla szalunkowy, spawacz

**PUP w Łowiczu**  
ul. Stanisławskiego 28, tel.837-04-20, 837-07-76 w.252

Sprzedawca-kasjer, sprzedawca, fizjoterapeuta, psycholog, sprzedawca do baru, doradca klienta, grafik komputerowy, osoba do montażu bram i automatyki, murarz- tynkarz, sprzedawca-mechanik, monter okien, kosztorysant, pracownik do działu handlowego.

**PUP w Płocku**  
ul. Kostrogaj 1, tel.(0-24) 267-46-64

Asystent do serwisu samochodowego z wykształceniem min. średnim mechanicznym, z dobrą znajomością obsługi komputera i prawem jazdy kat. B; majster budowy z wykształceniem min. średnim budowlanym, 10-letnim stażem pracy i uprawnieniami budowlanymi; tokarz-frezer z wykształceniem średnim technicznym o specjalności obróbka skrawaniem, z doświadczeniem na obrabiarkach sterowanych numerycznie typu: wytaczarko-frezerki,

tokarki karuzelowe, wiertarki, z umiejętnością programowania i obsługi systemu sterowania CNC; szwacz z wykształceniem min. zawodowym kierunkowym, osoba po szkole do przygotowania; fryzjer z wykształceniem zawodowym kierunkowym i min. 2-letnim stażem pracy; kierowca z min. 2-letnim stażem pracy w zawodzie, prawem jazdy kat. ABCD i uprawnieniami ADR; kierowca w transporcie międzynarodowym z uprawnieniami ADR, z 2-letnim stażem pracy, z prawem jazdy kat. BCE i ze świadectwem kwalifikacji kierowcy.

**PUP w Rawie Mazowieckiej**  
ul. I Maja 1A, tel. 814-40-51, 814-45-18 w.252

Kierowca z prawem jazdy kat. C+E, konsultant telefoniczny, pakowacz, pomocnik murarza, sprzedawca, ubojowy, dostawca, operator kopalni, mechanik samochodowy, spawacz gazowy, kierowca z prawem jazdy kat. B, pracownik ochrony z grupą inwalidzką, elektryk, nauczyciel języka angielskiego, nauczyciel języka rosyjskiego, nauczyciel sztuki, stolarz, projektant, sprzedawca telefonów komórkowych, handlowiec, technik produkcji.

**Podjęmę pracę**

- Poszukuję pracy w zawodzie cukiernik, tel. 861-20-96 po godz. 20.00.
- Emerytka poszukuje pracy sprzątanie, lub inna fizyczna - solidnie, tel. 606-713-436
- Dyspozycyjny emeryt prawo jazdy kat B, od zaraz podejmie każdą pracę, tel. 605-058-578

**Bezpłatny kupon dla poszukujących pracy**  
Treść  
.....  
Imię nazwisko i adres  
.....

**Spółdzielnia Mieszkaniowa Lokatorsko-Własnościowa w Sochaczewie przy ul.M.J.Piłsudskiego 26 posiada do wynajęcia lokale użytkowe:**

- \* przy Al.600-lecia 66B  
Parter  
- 3 lokale o powierzchni 12,48 m<sup>2</sup> każdy  
- 2 lokale o powierzchni 25,44 m<sup>2</sup> każdy
- I PIĘTRO  
- 9 lokali o powierzchni 12,48 m<sup>2</sup> każdy
- \* przy ul. 1 Maja 5  
I PIĘTRO  
- zespół pomieszczeń o łącznej powierzchni 88,32 m<sup>2</sup>  
- zespół pomieszczeń o łącznej powierzchni 46,03 m<sup>2</sup>
- \* przy ul.Żeromskiego 39A (łącznie)  
Parter  
- zespół pomieszczeń o łącznej powierzchni 172,35 m<sup>2</sup>

**oraz obiekty magazynowe przy ul.Trojanowskiej 64**

- magazyn o powierzchni: 381 m<sup>2</sup>
- magazyn o powierzchni: 91,20 m<sup>2</sup>

Osoby zainteresowane najmem ww. pomieszczeń prosimy o kontakt ze Spółdzielnią pod nr tel. 862-21-59 lub osobiście w biurze Spółdzielni.

**Ogłoszenie o wyłożeniu do publicznego wglądu projektu studium uwarunkowań i kierunków zagospodarowania przestrzennego gminy Nowa Sucha.**

Na podstawie art. 11 pkt. 10 ustawy z dnia 27 marca 2003 roku o planowaniu i zagospodarowaniu przestrzennym (Dz.U. Nr 80, poz. 717 oraz z 2004 r. Nr 6, poz. 41)

**zawiadamiam o wyłożeniu do publicznego wglądu projektu studium uwarunkowań i kierunków zagospodarowania przestrzennego gminy Nowa Sucha w dniach od 10.08.2005 do 09.09.2005 w siedzibie Urzędu Gminy Nowa Sucha pokój nr 6 w godz. od 8.00 do 15.00.**

Dyskusja publiczna nad przyjętymi w projekcie studium rozwiązaniami odbędzie się w dniu 12.08.2005 r. w Urzędzie Gminy Nowa Sucha o godz. 11.00.

Zgodnie z art. 11 pkt. 11 ustawy, osoby prawne i fizyczne oraz jednostki organizacyjnej nie posiadające osobowości prawnej mogą wnosić uwagi do projektu studium. Uwagi należy składać na piśmie do Wójty Gminy Nowa Sucha z podaniem imienia i nazwiska lub nazwy jednostki organizacyjnej i adresu, oznaczenia nieruchomości, której uwaga dotyczy, w nieprzekraczalnym terminie do dnia 30 września 2005 r.

**Wójt Czesław Chodakowski**

**Biuro Rachunkowe OMEGA**  
**Rozliczenia podatkowe firm i osób PIT, VAT, ZUS**  
**B.Nowicka 0-607-454-969**  
Biuro: Gawłowska 45 (LUX) czynne w soboty 9-13

**AirLan INTERNET PROVIDER**  
**WAKACJE TYLKO 5 ZŁ ZA INTERNET !!!**  
**www.airlan.pl**  
BIURO: SOCHACZEW UL. GAWŁOWSKA 45 (LUX) TEL. (046) 863-63-00



## RUGBY

## Poznajmy się - nowy, stary trener

**Zdzisław Szczybelski** (ur. 1959) jest człowiekiem znanym w Sochaczewie, gdyż prowadził drużynę Orkana w latach 1998-2000. Jako zawodnik reprezentował barwy tylko jednego klubu, którym był AZS AWF Warszawa, z którym zdobył m.in. pięć złotych medali Mistrzostw Polski seniorów (1979, 1980, 1981, 1982 i 1984). Kraj nasz jako zawodnik reprezentował w drużynie juniorów. O wiele barwniej wygląda jego kariera trenerska. Pan Zdzisław od roku 1994 jest trenerem I klasy, a w planach ma zdobycie klasy mistrzowskiej. W swojej drodze szkoleniowca prowadził następujące drużyny: reprezentacja Polski juniorów (1984-86), rezerwy AZS AWF Warszawa (1986-88), Skra Warszawa juniorzy (1988-90), Skra Warszawa seniorzy (1989-92), AZS AWF Warszawa seniorzy (1992), AZS AWF Warszawa juniorzy (1993-94), Folc Sport Warszawa kadeci (1996-98, złoty medal OOM'98), Orkan Sochaczew seniorzy (1998-2000), MKS Rugby Łomianki i MKS Bielany Warszawa (2001-2003) i od lipca 2005 roku Orkan Sochaczew - drużyna seniorów. Trener Szczybelski w roku 1985 został odznaczony honorową Srebrną Odznaką PZR oraz zdobył prestiżowy tytuł Trenera Roku Polskiego Związku Rugby. Temu człowiekowi Zarząd MKS Orkan Sochaczew powierzył obowiązki trenera drużyny rugby naszego klubu, wierząc, że wreszcie nasi zawodnicy wyrwą się z niemocy i poprawią swoje notowania na "rugbowej giełdzie" Polski.



**Orkan ROC Sochaczew - Reszta Polski 0:20 (0:5)**

punkty: Z.Szczybelski(5), T.Szczybański(5), M.Kurdelski(5) i W.Szonecki(5)

skład Orkana: Grzywacz, Forszewski, Rozmarynowski, Winkler, Łyczkowski, Gil, Kmiecński, Bartosiewicz, Kłak, Pietrak, Popławski, Misiak, Jeznach, Błofski, Sobczyk, Nowakowski, Brymora, Maklakiewicz, Siemieniec oraz trener: Stefan Wydlarski

sędziował: Ireneusz Pietrak

Jak już wspominałem w poprzednim numerze Ziemi Sochaczewskiej, 16 lipca rozegrany został mecz rugbyowych weteranów. Pierwszą groźną akcją przeprowadził Zbigniew "Klemens" Rozmarynowski. Zakończyła się ona powaleniem naszego zawodnika na murawę. W odpowiedzi dynamiczna kontra Jakuba Szczybańskiego (Poznań). Rozegranie jaja z Mirkiem Zórawskim (Łódź). Nasi zawodnicy zostali wymanewrowani. Tuż przed słupami piłka trafia do Arka Mączki (Siedlce), który gubi ją tuż przed linią pola punktowego. Tym razem dynamicznie w kierunku pola rywali biegnie Marek Pietrak. Podanie trafia do Mirosława Forszewskiego. Akcją kończy Zórawski, wybijając piłkę nogą na aut. W 14' jajo trafia do Zdzisława Szczybelskiego (trener drużyny seniorów Orkana), który zdobywa pierwsze punkty dla "Reszty Polski". Cztery minuty później raz jeszcze zrywa się do ataku

# Wojnę trzeba przeżyć

Rozmarynowski, który akcją po skrzydle kończy zderzeniem z przeciwnikiem. Ten nie pęka i... punkty nie zostały zdobyte. Reszta Polski ma jeszcze kilka okazji do zdobycia punktów, nie wykorzystuje ich. Tuż po przerwie Tomasz Szczybański (Łódź) zdobywa drugie przyłożenie dla "niebieskich" (taki kolor koszulek miała drużyna Reszty Polski). W następnej akcji piłkę między słupy zanosi Marek Kurdelski (Sopot). Goście mają w tym momencie przygniatającą przewagę. Czwarte przyłożenie dla przyjezdnych zdobywa Wojciech Szonecki (Skra Warszawa, w ostatnich minutach zasilił Orkan). Pod koniec spotkania Orkan przeprowadził dwie

groźne akcje zaczepne. W pierwszej w kierunku pola punktowego biegł Robert Popławski, którego na linii 22 metrów dopadł i powalił Antoni Kowalczyk (Gdańsk). Chwilę później dynamicznym rajdem po skrzydle popisał się Bronisław Maklakiewicz (był to debiut na boisku rugby nowego prezesa MKS Orkan), został jednak powstrzymany przez dwóch rywali. Obok pana Bronisława swój pierwszy mecz rugby rozegrał skarbnik klubu - Zbigniew Siemieniec, któremu ten sport bardzo się spodobał. Niestety nie obeszło się bez strat. Najbardziej poszkodowany został Krzysztof Brymora, który swoim łukiem brwiowym uderzył w głowę Mirka Zó-

rawskiego i nie obeszło bez szcucia (trochę ryszów założono również mansomu). Po ostatnim gwizdku trener Stefan Wydlarski, patrząc na swych podopiecznych, powiedział "Rugby jest jak wojna totalitarna. Nie ma zwycięzców i nie pokonanych. Są tylko ci, którzy przeżyli." Atmosfera meczu była jednak bardzo przyjaźniwsza, wspomnieliśmy, że dawno temu, umawiając się na treningi (na które chaczewscy old-boye zaszli swoimi wszystkimi kłopotami) oraz na kolejne spotkania. Takie spotkania są solą sportu i pokazują wielką miłość do rugby przez te, którzy tę dyscyplinę uprawiali. Coś w tym jest



## Ambitnym celem - medal

W tym sezonie ponownie został zmieniony system rozgrywania I ligi seniorów. Powrócono do starego rozwiązania, w którym drużyny grały systemem "każdy z każdym - mecz i rewanż" (sezon podzielony będzie na dwie rundy - jesienną i wiosenną). Jak przed sezonem 2005/2006 wygląda sytuacja w zespole seniorów Orkana, rozmawiam z nowym trenerem drużyny - Zdzisławem Szczybelskim.

- Panie Zdzisławie, jak będą wyglądały przygotowania do zbliżającego się sezonu?

- 19 lipca wznawiliśmy treningi. Przed obozem, który odbędzie się w dniach 1-9 sierpnia w Sztutowie, zaplanowałem 8 jednostek treningowych w Sochaczewie. Przygotowywać się na nich będziemy pod kątem wytrzymałościowym. Na obozie położę nacisk na szkolenie techniki indywidualnej i zespołowej. Będziemy także poprawiać elementy wytrzymałości specjalnej. Podczas wyjazdu rozegramy jedną grę szkolną, prawdopodobnie z drużyną Ogniwa Sopot. Po powrocie treningi odbywać się będą w cyklu startowym, tzn. we wtorki, czwartki oraz piątki. Drugi test-mecz rozegramy na tydzień przed startem ligi (14 lub 15 sierpnia) ze Skrą Warszawa.

- Jak na dzień dzisiejszy wygląda kadra drużyny?

- Zapisanych mam 47 nazwisk zawodników, którzy brali czynny udział w meczach wiosennych. Wśród

nich większość stanowią rugbiści formacji młyna. Cieszy spora liczba młodzieży w wieku 18-23 lata. Nie będzie wzmocnień z zewnątrz, a z drużyny prawdopodobnie odejdzie tylko Maciej Brażuk.

- Jakie plany postawiono przed prowadzonym przez Pana zespołem?

- Po indywidualnych rozmowach, które przeprowadziłem z poszczególnymi zawodnikami, wynika, że wszyscy stawiają sobie za cel zdobycie medalu Mistrzostw Polski. To cieszy. Natomiast jako trener nie zrobiłem jeszcze pełnego rozeznania potencjału tego zespołu. Bardziej szczegółowo na to pytanie będę mógł odpowiedzieć po obozie i rozegraniu spotkań sparingowych. Jedno jest pewne, drużyny, które awansowały do ligi (Pogoń Siedlce i Juwenia Kraków - przyp. red.) są na pewno mocniejsze od tych, które spadły (AZS Gdańsk i Skra Warszawa - przyp. red.), dlatego walka w lidze będzie trudniejsza.

- Czy będzie Pan współpracował z trenerem drużyny młodzieżowych Misiakiem?

- Maciek jest dobrym fachowcem będącym na bieżąco w trendach treningowych i taktycznych światowego rugby. Od kilku sezonów dostarcza on do drużyny seniorów sporo dobrze wyszkolonej młodzieży. Ustaliśmy ujednolicony system szkolenia polegający między innymi na płynnym przechodzeniu młodszych zawodników do drużyny seniorów.

- Dziękuję za rozmowę i życząc wykonania planów treningowych w stu procentach.

## MARATONY

### Najbliższe starty organizowane przez Klub Maratończyka w Sochaczewie

**31 lipca - Maraton Rowerowy Gminno-Powiatowy** na dystansie 130 km. Zawodnicy odwiedzają wszystkie gminy naszego powiatu i zatrzymują się przed urzędami. Jeśli wójtowie zechcą spotkać się z nami, będzie nam przyjemnie. Startują tylko pełnoletni, zaś młodszy pod opieką rodzica. Niepotrzebne są zgłoszenia. Zbiórka chętnych przed MOSiR-em w dniu startu o godz. 7.00. Obowiązków organizacyjnych podjął się kol. Fabian Filipiak, tel.

która będzie odpowiadać 360 km. w obydwie strony łącznie. Tak, jak w roku ubiegłym. Przewidziany przyjazd do Lichenia przed budynek noclegowy "Betania" o godzinie 16.00. Impreza ma również dla wielu charakter pielgrzymkowy, stąd odjazd dopiero nazajutrz po wspólnym zdjęciu ok. godz. 8.00. Powrót przewidziany o godz. 16.00 przed kościołem na Boryszewie. Zakończenie imprezy, połączone z medalami i dyplomami, 19 lub 20 sierpnia o godz.

witalibyśmy Sponsora, bądź Sponsorkę, którzy stając się współtwórcami imprezy udekorowani byłiby medalami i wyróżnieni w środkach masowego przekazu. Chętni sportowcy zobowiązani są zgłosić się do mnie do 5 sierpnia telefonicznie 863-10-92 (godz. ok. 20.00) lub osobiście.

**11 września - XXII Półmaraton (główny) "Szlakiem Walk nad Bzurą"** 21,095 km. Organizator MOSiR z udziałem Urzędu Miasta i Klubu Maratończyka. Impreza patriotyczna. Szlak w Bzurze nad Wisłą przez Żu Chodaków na stadion w Sochaczewie. Główny: portiernia hali sportowej i sariat przy pływalni. Przyjadą maratończyki z całej Polski. Najcenniejszą pamiątką będzie medal z wizerunkiem Papieża Pawła II jako wyraz wdzięczności Jego pontyfikatu i emocjonalny symbol nek do sportu i turystyki. Warto wspomnieć, że maratończycy całością świata z wielkim wzruszeniem przelomem tysięcy otwarciem papieża Maratonu Millennium. mówił, pobłogosławił, wystrzelił też startowałem. Nigdy nie zapo. Do startu będą dopuszczeni pełni i od 16 lat za zezwoleniem rodziców. Wyjątkowo dla tych, którzy w startu nie będą czuć się na siłach, bieg trasy w ciągu 2 godzin i 40 min będzie zorganizowany przedstart godzinę wcześniej.

Uwaga! Wyjazd na przedstart karem o godzinie 10.00. Zgłoszenia 31 sierpnia, MOSiR Sochaczew ul. Olimpijska 3, tel. 862-77-59.

**Początek października - I "Szlakiem Króla Władysława Jagiełły"** 10 km. Spod kościoła w Kozłowie Biskupim, gdzie obozowało w wyprawie na Grunwald, na stacji w Sochaczewie. Organizuje Stowarzyszenie na Rzecz Sportu i Rekreacji. Udział bierze również Klub Maratończyka. Ponadto maratończycy sochaczewscy startują w rocznicowych imprezach w tym: chodzie, kolarstwie, pływaniu. Nota 26 sierpnia supermaraton na 100 km w chodzie i tydzień później 50 km w biegu, 200 na rowerze i w przeddzień n go półmaratonu jeszcze raz 200 km w biegu.



863-53-35. Dla mniej zaawansowanych przewidziana jest krótsza trasa.

**13-14 sierpnia - Supermaraton Rowerowy "Złociście Kopuła"** - Licheń 360 km. Tylko dla zaawansowanych i pełnoletnich. Start spod kościoła Boryszewie punktualnie o godz. 6.00. Trzeba przejechać dystans na uzgodnionej trasie. Ze względu na sportowy charakter imprezy nie chodzi o najkrótszą trasę, ale wyliczoną,

18.00 w wyznaczonym miejscu. Zasada pokonania trasy: według własnego uznania non stop, lub z dowolnie zaplanowanymi przerwami. Każdy uczestnik startuje na własną odpowiedzialność, nie będzie zabezpieczenia trasy, być może i wozu technicznego, w tym względzie start będzie mieć charakter towarzyski.

W związku z tym supermaratonem sportowo-pielgrzymkowym z radością po-



## TENIS ZIEMNY

## Dokończony finał



W sobotę 16.07. rozegrano ostatni set finałowego meczu Wakacyjnego Turnieju Tenisa. Arkadiusz Kuliński wygrał w nim z Robertem Górskim 6:4. Finał był bardzo ciekawym widowiskiem, miał emocjonujący przebieg. W decydującym secie wysoki prowadzenie (5:2) objął Arkadiusz Kuliński. Robert Górski obronił jedną piłkę meczową, wygrał dwa kolejne gemy i w następnym, przy własnym serwisie, prowadził już 40:15. W tym momencie bardzo dobrze zagral Arkadiusz Kuliński. Wygrał cztery kolejne piłki i cały

mecz: 6:7 (5:7), 7:6 (7:5), 6:4. Spotkanie finałowe trwało 3 godziny i 30 minut. Liderem klasyfikacji Grand Prix 2005 jest Arkadiusz Kuliński, na drugim miejscu awansował Robert Górski. W tym sezonie rozegrane zostaną jeszcze dwa turnieje indywidualne. Najbliższy odbędzie się 20 sierpnia. Cały czas na sochaczewskich kortach trwają rozgrywki Challenger. Liderem tej klasyfikacji jest Dariusz Adamczyk, który w ostatnią niedzielę pokonał Arkadiusza Kulińskiego 7:6, 7:6. Zapraszamy wszystkich chętnych na sochaczewskie korty!

## Tenisowe rankingi

Sochaczewscy prawie nie schodzą z kortów, rozgrywając swoje turnieje. Ponadto prowadzą listy rankingowe, poniżej sytuacja na dzień 18 lipca 2005 roku. Dane zaczerpnięte ze strony internetowej [www.sochaczewskitenis.republika.pl](http://www.sochaczewskitenis.republika.pl)

## Kobiety - gra pojedyncza

1. Paulina Gola	100
2. Katarzyna Krzemińska	64
3-4. Małgorzata Duda i Aleksandra Wińkowska	po 48
5-7. Jadwiga Bajurska, Izabela Kasza i Julia Grzybowska	po 32

## Mężczyźni

- gra pojedyncza	
1. Arkadiusz Kuliński	228
2. Robert Górski	160
3-4. Sławomir Jamka i Sławomir Graczyk	po 100
5-6. Paweł Rogowski i Dariusz Adamczyk	po 98
7. Ireneusz Pietrzak	96
8. Mieczysław Gola	88
9-10. Waldemar Zabost i Hubert Konecki	po 80
Sklasyfikowanych jest 37 tenisistów.	

## Mężczyźni

powyżej 50-ciu lat	
- gra pojedyncza	
1. Mirosław Puchalski	200
2. Andrzej Chotkowski	128

3-5. Florian Smulewicz, Jerzy Przybyłowski i Waldemar Duda	po 80
6. Krzysztof Korniliuk	48
7-10. Fredy Musielak, Romuald Sokołowski, Andrzej Siekierski i Waldemar Zabost	po 32

## Mężczyźni

- gra podwójna	
1-4. Jerzy Poczeb, Paweł Rogowski, Dariusz Adamczyk i Robert Górski	po 164
5-6. Hubert Konecki i Włodzimierz Adamiak	po 80
7. Ireneusz Pietrzak	64
8-11. Jacek Kabał, Piotr Kosiński, Marcin Cybulski i Waldemar Zabost	po 48
Sklasyfikowano 22 tenisistów.	

## Challenger 2005

1. Dariusz Adamczyk
2. Arkadiusz Kuliński
3. Robert Górski
4. Paweł Rogowski
5. Hubert Konecki
6. Mirosław Puchalski
7. Włodzimierz Adamiak
8. Waldemar Zabost
9. Radosław Wysocki
10. Jerzy Przybyłowski
11. Mieczysław Gola
12. Romuald Sokołowski
13. Ireneusz Pietrzak
14. Ariel Lisowski
15. Michał Błaziejewski
16. Marcin Cybulski
17. Michał Rogowski
18. Andrzej Siekierski
19. Krzysztof Korniliuk
20. Mateusz Hablaszek
21. Danusz Miłkowski
22. Dawid Juszkowiak
23. Maciej Stopiński
24. Grzegorz Przybyłowski

## SIATKÓWKA PLAŻOWA

## Pady na piasku

7 lipca rozpoczął się cykl wakacyjnych turniejów siatkarskich na piasku. W pierwszym wystartowało 6 zespołów. W finale para Radzion/Kujawa pokonała 2:0 Wójcika i Woźniaka. Trzecie miejsce zapewnili sobie Kozbuch i Rogowski, którzy pokonali 2:0 Kunickiego i Bronicza. W zawodach startowały jeszcze pary: Przydatek/Zawadzki oraz Kowalewski/Gala. 12 lipca odbył się drugi turniej, w którym wystartowały 4 pary (grano systemem "każdy z każdym").

## Kolejność II turnieju:

1. M. Kujawa/P. Misiak
2. K. Wójcik/P. Woźniak
3. D. Kozbuch/D. Rogowski
4. D. Chudzyński/P. Chudzyński

## Wyniki turnieju:

Kategoria 1989-90:
1. K. Katner/P. Wesółowski
2. Ł. Milewski/M. Smulewicz
3. S. Brzeziński/E. Dzieciół
4. M. Milewski/D. Buda
5. S. Dopierała/R. Orzechowski

## Kategoria 1988 i starsi:

1. D. Hołós/D. Popławski
2. S. Simiński/M. Gola
3. M. Uliński/R. Rutkowski
4. D. Jankowski/Ł. Komendarek
5. K. Motyl/A. Duplicki

## Kategoria OPEN:

Wystartowało 9 zespołów, kolejność czółowej trójki była następująca:
1. K. Wójcik/P. Woźniak

2. M. Radzion/M. Kujawa
3. D. Kozbuch/D. Rogowski
Wyniki turnieju z 21.07. rocznik 90

## Tabela grupy A

1. D. Hołós/D. Popławski
2. E. Dzieciół/S. Brzeziński
3. A. Jaworek/M. Pęsiek
4. K. Tondera/S. Pabjańczyk

## Tabela grupy B

1. D. Buda/S. Dopierała
2. P. Wesółowski/K. Katner
3. S. Skowron/T. Kubiak
4. Ł. Milewski/M. Smulewicz
5. Ł. Kowalik/P. Bartkowski

0 m. III Dzieciół, Brzeziński - Wesółowski, Katner
0 m. I Hołós, Popławski - Buda, Dopierała

## Kategoria open

Po raz trzeci zagrano w "plażówkę" 14 lipca.
1. S. Kaca/P. Misiak
2. A. Wójcik/M. Kujawa
3. P. Chudzyński/D. Chudzyński
4. M. Gala/Ł. Kowalewski
5. D. Buda/S. Dopierała
6. G. Barciał/B. Horkowiec
7. R. Orzechowski/T. Kubiak

## PŁYWANIE

## Pływali w Zdworzu

W dniu 17.07. w Zdworzu odbył się Jubileuszowy 25 Maraton Pływacki, którego głównym organizatorem jest WOPR w Płocku. Jubileusz, ładna pogoda oraz wieść o wyjątkowych nagrodach przyczyniły się do rekordowej frekwencji i wśród uczestników imprezy pojawiło wielu czołowych polskich maratończyków. W tak doborowej stawce nie zabrakło zawodników z Sochaczewa, wśród których najlepszymi okazali się:

Sławomir Wojdas - I miejsce 2 km mężczyzn do 18 lat
Patryk Sobieraj - III miejsce 2 km mężczyzn do 18 lat
Piotr Muszyński - III miejsce 4 km
Olga Krysiak - III miejsce 2 km kobiet

Pozostałymi zawodnikami z Sochaczewa, którzy dzielnie startowali w maratonie, lecz na razie nie weszli do pierwszej trójki byli: Agnieszka Tłaga, Agnieszka Świątek, Katarzyna Biernacka, Katarzyna Drezler, Weronika Gmurczyk, Weronika Czaplicka, Michał Libe-radzki, Daniel Rosiak, Adrian Wawrzyn, Andrzej Gołjan, Fabian Filipiak.

## MARATONY

## Tym razem piąty

Nasz maratończyk Fabian Filipiak tym razem wystartował w XXV Jubileuszowym Maratonie Pływackim "Zdwórz 2005". Dystans 2 km Filipiak pokonał w czasie 38'17" i w kategorii powyżej 50. lat zajął V miejsce.

## Imprezy w przyszłym tygodniu

26.07. godz. 10.00 - Turniej Finałowy piłki nożnej rocznik 93 oraz open

godz. 17.00 - Turniej siatkówki plażowej

27.07. godz. 10.00 - Turniej finałowy piłki nożnej rocznik 90

28.07. godz. 10.00 - Turniej finałowy siatkówki plażowej r. 90

godz. 17.00 - Turniej finałowy siatkówki plażowej - open

MOSiR przyjmuje zgłoszenia drużyn do wakacyjnej ligi koszykówki. Spotkanie organizacyjne w dn. 1.08.05 godz. 13.00 Hala Sportowa ul. Kusocińskiego 5.

W miesiącu sierpniu organizowane będą turnieje szachowe i warcabowe. Zapisy w biurze MOSiR - basen Orka.

Wszystkich chętnych do wzięcia udziału w ww. imprezach serdecznie zapraszamy.

## PIŁKA NOŻNA

## Pierwsze wakacyjne gole

W czwartek, 7 lipca wystartowały wakacyjne turnieje futbolowe. W roczniku 1993 wygrała Legia Sochaczew przed Mocą Paproci i Czerwonką City. Drużyny grały systemem "każdy z każdym". W roczniku 1990 wystartowało 6 zespołów. W finale Bamboocha pokonała Pakę Woźniaka 2:0. Kategoria OPEN (rocznik 1989 i starsi) - zagrały 3 drużyny. W pierwszym meczu remis, KKS Kąty - Królewscy 1:1. W kolejnym spotkaniu FC Malesin pokonał 2:0 KKS. Ostatni mecz to popis Malesina, który rozgromił Królewskich 6:1 i zajął pierwsze miejsce w inauguracyjnym turnieju. 12 lipca po raz drugi na boisko wybiegli piłkarze. W kategorii Open, Królewscy pokonali 5:2 FC Malesin. W roczniku 1993 wygrała FC Gawłowska przed Mocą Paproci i Moten Czerwonką Parcel. Następnego dnia grał rocznik 1990. W finale Bamboocha pokonała 2:1 Pakę Woźniaka.

## Rocznik 93

Champion - FC Gawłowska 1:10 (1:5)
------------------------------------

FC Gawłowska - Moten Czerwonka 5:2 (5:1)
--

Moten Czerwonka - Champion 1:0 (1:0)
--------------------------------------

## Tabela

1. FC Gawłowska 6 15:3
2. Moten Czerwonka Parcel 3 3:5
3. Champion Pilawice 0 1:11

## Open

Królewscy - Blokiersi 7:1
---------------------------

## Rocznik 90

Tabela grupy A
1. Cimcirimim Team 9 14-4
2. Brazyljskie Podwórko 4 7-8
3. Armagedon 3 11-10
4. Chodaków Juniorzy 1 3-13

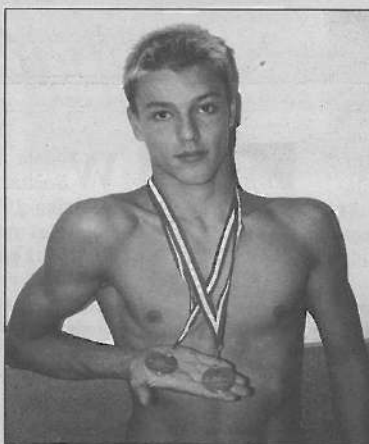
## Tabela grupy B

1. Alias Socho 4 5-2
2. Paka Woźniaka 4 2-1
3. Blokiersi 0 1-5

## Finał

Cimcirimim Team - Alias Socho 0:0 (4:3 k)
---

## PŁYWANIE



## Rafał pobił Rafała

Sochaczewianin Rafał Gąsiorowski (Nawa Skierniewice) pobił 20-letni rekord Polski juniorów czternastoletnich na pływalni w Szczecinie, sochaczewianin w pierwszym dniu zawodów został mistrzem Polski w wyścigu na 100 m motylkiem, uzyskując czas 0:59,16 poprawiając rekord należący do Rafała Szukały (0:59,91), międzyczas na pięćdziesiąt metrów 0:27,20. W eliminacjach Rafał uzyskał drugi czas 1:00,65, przegrywając z Wiktorem Dęga (Skra Bełchatów), który uzyskał czas 1:00,06.

Drugi złoty medal Rafał zdobył w wyścigu na 50 m motylkiem, uzyskując czas 0:26,74, poprawiając wynik z eliminacji 0:27,27. Do Rafała należy rekord Polski na tym dystansie 0:26,67.

## PIŁKA NOŻNA

## Na starcie dwie porażki

Swoją pierwszy mecz rozegrali futboliści beniaminka MLS - Orkana Sochaczew.

Mazowiecka Rawa Mazowiecka - Orkan Sochaczew 1:0 (1:0)

Orkan: P.Radzio (Grefkowiec), Sabalski, Fornalski, Opolski, Myczka (Sikora), R.Łukawski, Paruszewski (Mamcarz), Cieślak, Mikulski, Różycki, Kowalski.

## Błękitni Gąbin - Bzura Chodaków 5:0 (1:0)

Bzura: A.Stencel, Kalinowski, Winnicki, Pawłowski, Szczerbik, R.Stencel, Pacholski, M.Szymański, J.Stencel, Makulski, E. Szymański.

Ponadto grali: Szczesniak, R.Stencel, Grzelak, Kamiński, Sadowski, Heleniak.

## Mazowiecka Liga Seniorów Kiedy i z kim zagra Orkan?

Znany jest już kalendarz meczów towarzyskich i ligowych futbolistów z ulicy Warszawskiej. Mimo że jeszcze nie rozpoczęły się treningi, znane są terminy spotkań naszych piłkarzy.

Mecze towarzyskie:
30.07 MKS Kutno - ORKAN
3.08. ORKAN - Mszczonowianka Mszczonów
6.08. Pelikan II Łowicz - ORKAN
10.08 Widok Skierniewice - ORKAN

Mecze ligowe:
13.08 ORKAN - Naprzód Zielonki
17.08 Piast Piastów - ORKAN
20.08 ORKAN - Makowianka Maków Mazowiecki

27.08 KS Łomianki - ORKAN
3.09. ORKAN - Wisła II Płock
10.09 MKS Ciechanów - ORKAN
17.09 ORKAN - Kasztelan Sierpc
24.09 Mazowsze Płock - ORKAN
1.10. ORKAN - Wkra Żuromin
8.10. KS Ursus Warszawa - ORKAN
15.10 ORKAN - Tęcza 34 Płońsk
22.10 ORKAN - Błękitni Gąbin
29.10 NTP Wyszki - ORKAN
5.11. ORKAN - Huragan Wołomin
12.11 Błękitni Raciąż - ORKAN

Oprócz ww. spotkań Orkan będzie grał jeszcze spotkania pucharowe, a nie można zapominać o chodakowskiej Bzurze, która w lidze okręgowej walczyć powinna o awans do MLS-u.

Ziemia

Wydawca:  
Urząd Miejski w Sochaczewie, ul. 1 Maja 16.  
Redaguje zespół:  
Małgorzata Patuba (Red. nac.)  
Sławomir Burzyński (oprac. graf.),  
Jolanta Śmiełak-Soanowska,  
Martyna Mikulska,  
Renata Wódka, Aneta Lewandowska (administracja),  
Iwona Kupiec (księgowość).  
Stale współpracują:  
Tomasz Ertman, Jakub Grabiec,  
Jerzy Jankowski, Jan Wasilewski,  
Sebastian Stepień, Marcin Hugo-Bader,  
Franciszek Niewiadomski  
Adres Redakcji i Biura Ogłoszeń:  
96-500 Sochaczew, ul. Wąska 17,  
tel. 862-23-55, fax 862-75-19.  
Adres do korespondencji:  
96-500 Sochaczew, skr. poczt. 30.  
e-mail: z\_soch@poczta.onet.pl  
skład Maciej Wódka  
Druk: AIR LINK Sp. z o.o.,  
ul. Nowogrodzka 84/86  
02-017 Warszawa  
Nakład 3200 egz.

Ogłoszenia przyjmowane są w redakcji. Za treść ogłoszeń redakcja nie ponosi odpowiedzialności. Redakcja zastrzega sobie prawo do zmian tytułów, srodków oraz skracania nie zamierzonych tekstów.



## Wtorek 19 lipca

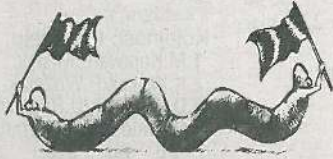
Nasze partie polityczne pączkują. Nie tak dawno rozmnożyła się SLD i mamy teraz dwie lewe ręce. W jej ślady poszła Samoobrona. Część jej byłych członków zarejestrowało w sądzie nowe ugrupowanie - Samoobronę Narodu Polskiego SNP. Teraz tylko patrzeć, jak w ich ślady pójdą inni. Choćby taki PiS mógłby się sklonować i powstałby PIES, czyli Prawo i Ewentualnie Sprawiedliwość.

Leszek Miller zrezygnował z proponowanego mu przez władze SLD startu do Senatu, twierdząc, że nie chce być meblem. Choćby taki PiS mógłby się sklonować i powstałby PIES, czyli Prawo i Ewentualnie Sprawiedliwość.

## Środa, 20 lipca

Przed sądem w Lublinie stanie mieszkaniec tego miasta oskarżony o to, że jadąc z góry na nartach niewłaściwym torem, zderzył się ze snowboardzistą ze Śląska. Ten drugi przeleżał bez przytomności 5 miesięcy. Najciekawsze jest to, że aby się w ten nietypowy sposób spotkać, obaj panowie pojechali aż do Włoch. No cóż, góra z górą się nie jeździ, a Polak z Polakiem zawsze.

W zeszłym roku aż 102 celnikom postawiono zarzuty przyjęcia łapówek. Na półrocze tego roku było tych osób już 87, jest więc szansa, że do końca 2005 prokurator oskarży 174 celników. Jeśli taka tendencja się utrzyma, to już za kilka lat trzeba będzie postawić przed sądem wszystkich polskich celników. A wtedy hulaj dusza!



## SERWIS

## Czwartek, 21 lipca

Jeden z bawarskich browarów mający siedzibę w Tann, w pobliżu miejsca urodzenia papieża Benedykta XVI, wypuścił na rynek "Papst Bier", czyli piwo papieskie. Na opakowaniach widnieje wizerunek niemieckiego papieża. Czekaemy teraz na bawarską golonkę a la Benedykt.

Michał Wiśniewski, dawniej lider "Ich Troje", ułożył specjalną piosenkę dla Samoobrony, którą będzie śpiewał podczas kampanii wyborczej. Jak zapewnia Andrzej Lepper: "piosenka wzrusza do

lez". Czyli, jak rozumiemy, płakać się chce, gdy się jej słucha.

## Piątek, 22 lipca

Kandydat na senatora Krzysztof Cugowski o swojej kampanii wyborczej: "Mam takie zdjęcie, jak niedawno, będąc na wakacjach, bujałem w krótkich spodenkach na huśtawce i przebiegam gołymi nogami. Poradzono mi, aby dać to zdjęcie na plakat wyborczy z podpisem: Tak was będę bujał". Przynajmniej szczerze.

W Toruniu odżywają klimaty z komedii "Rejs" Marka Piwowskiego. Na Bulwarze Filadelfijskim ma stanąć rzeźba aktorów Jana Himilbscha i Zdzisława Maklakiewicza, zaś okoliczny murek pokryty będzie cytatami z filmu. A może by tak po prostu pójść do kina?

## Sobota, 23 lipca

Inicjatywa dla Polski - partia Aldony Kameli-Sowińskiej - postawiła swoim zwolennikom, starającym się o miejsca na listach wyborczych warunek potwierdzenia ich zdrowia psychicznego. Tyle, że nie chodzi o zaświadczenie od psychiatry, ale o osobiste pisemne oświadczenie, że nie jest się wariatem. A to przecież każdy głupi potrafi.



## Z grubej rury

W meczu oldboyów rugby Orkan - reszta Polski w naszej drużynie wystąpił burmistrz Krzysztof Brymora. Walczył z poświęceniem, do tego stopnia, że trafił głową w głowę zawodnika z Łodzi, i nie obeszło się bez założenia kilku szwów. Najważniejsze postacie w mieście powinny jednak na siebie uważać, a że sportów ekstremalnych uprawiać najwyżej... politykę. Bo jak to teraz będzie wyglądało? Jakby burmistrz spotkał się z jakimś niezadowolonym mieszkańcem.

W Skierniewicach postanowiono, że ciasto szarlotka nazywać się teraz będzie u nich, od nazwy miasta, skierlotką. Dobrze, że nie sklerotką.

Komunikat: W Urzędzie Gminy w Borkowie odbędzie się szkolenie dla rolników na temat zdobywania unijnych

pieniędzy. Lomy i kominiarki mile widziane.

Kazuje się, że mamy zdolnych obywateli, bo właśnie w Sochaczewie wynaleziono wehikuł czasu. Otóż, gdzieś na obrzeżach naszego miasta wynalazcy, za pomocą specjalnie zaprogramowanego komputera, zupełnie bezśladowo cofają liczniki samochodów. Taka podróż w czasie przydałaby się i nam. Żeby tak można było podłączyć się do komputera i cofnąć licznik... lat. To odwieczne marzenie ludzkości! Ale może nasi wynalazcy na to też coś zarządzą.

300 anonimowych alkoholików wzięło udział w ogólnopolskiej spartakiadzie ruchów abstynenckich, która odbyła się w Skierniewicach. Miejmy nadzieję, że sklepy monopolowe były zamknięte.

Pan Stefan otrzymał taką kartkę pocztową (zdjęcie poniżej), ale na forda raczej się nie doczeka, bo ten, co widać na zdjęciu, wyrznie zaraz w ślup znaku drogowego stojący na jezdni. Ale takie to są obiecanki cacanki, podejrzanych firm.

KRAJAN

## Szczypać nie każdy może



## MAŁE PIWO

Wpadła mi w ręce "Ziemia Sochaczewska" z października 1999 roku, a w niej mój tekst na "stronie burzyńskiej" (już wtedy była!) pod tytułem "Powiatowa legenda". I powiem wam kochani, że iza mi się w oku zakręciła ze wzruszenia, to były ciekawe czasy, bo posłuchajcie: "Czy wiecie, jakie dziwne rzeczy dzieją się w powiecie? Prawda, że tak mogłoby zaczynać się niejedna bajka? Ale się nie zaczyna, bo to, co dzieje się w naszych powiatowych władzach, przypomina bardziej Archiwum X niż baśń, chociaż niejedną bajkę z mównicy radni tam słyszeli".

No a dalej było o tym, jak to Awusiacy lekko-myślnie pozbyli się sojuszników z zakonu Unitów Powolnych, nazywanych tak od Zółwia Pierwszego, że niby polityką powinni zajmować się wyłącznie ludzie świeccy, ale niekoniecznie oświeceni, bo tylko tacy potrafią właściwie docenić przyjemności płynące ze sprawowania władzy i czerpanych z tego korzyści.

Sytuację wykorzystał skłócony z synami Mariana Pięknego, stary ród Socjalejników, wywodzący się jeszcze od Wojciecha co kij połknął, jedyną się dla stworzenia przewagi w radzie z braćmi Unitami. I słuchajcie, doszło do tego, że mało brakowało, a mielibyśmy wówczas w powiecie dwuwładzę. Bo ci od Zółwia razem z tymi od Sztynnego Wojciecha mieli przewagę liczebną i chcieli spośród swoich wybrać dowódcę wojsk koronnych. Dotychczasowy jednakże wódz, Mieczysław Przebiegły wyprowadził swe oddziały z okrężenia i jak mógł unikał starcia. Powiatem rządzący więc dwie rady, a właściwie dwie połówki, i wreszcie, z racji zdrowej konkurencji, mogło coś zależeć od obywatela, zupełnie jak w bajce, bo wiecie, dziwne rzeczy działy się w powiecie.

Ale to było jeszcze w tamtym tysiącleciu. Dziś w powiecie wszyscy się ze sobą zgadzają i nuda na sesjach taka, że jak ktoś zaproponuje przerwę, to jest wydarzenie! I o czym tu pisać? Skora do bitki wiara przeniosła się do miasta, Waleczny Mieczysław po wielu starciach dziś obmywa swe rany

w publicznych łaźniach i nawet czerwone pola orali i naparzać się nie ma gdzie.

A ludzie chcą, żeby im pisało o naszych polkach i szczypał ich po hydkach, bo do tego ma niejako wrodzoną inklinację, będąc zodiakalnym rakiem. Tyle, że rak chodzi tyłem, a maszerując, ciągle na kogoś niechcący wpadam i zaraz zdążę zorientować się kto zacz, to już mu na cisk nadepnę. Ot, taka to moja sromota.

Ale cóż, spełniając zamówienie społeczeństwa muszę szczypnąć tu i tam, ryzykując powyrzynanie z... tułowia odnóży. Właśnie na jednym z ostatnich posiedzeń przed letnią ekskursją do go sochaczewskiego dostojeństwa, niezwykłą wagą wykazała się imć Maria, oj kuś Mirek, czepiając groźnego watażkę Jędrzeja Brodatego, którego despekt jej wielki uczynił, zwracając się do niej bez czci należnej, a nawet rzecz można plećskim słowem, szlachcicowi nieprzystojnym.

Jędrzeja, zuchwałość onej po prostu zamulała, więc trwał tak, jak Niemiec, jakoby nie przemijając, co też aścka mu imputuje. Na dodatek, inną białogłową honorowo wystąpił rycerski zawsze, imć Zbyszko z Lawendowa, zarzucając onemu, że zasiadająca po jego lewicy damę ożdził. Uczynić miał to dywagacją, że na posiedzeniach milczy ona, jeno w myśli tylko zarobione tutaj dutki rachując. A przecież wiadomo, każdemu, że baba pyskata to dopiero utrapienie, więc chwalić, nie ganić, należy niewiasty, która nie pytane usta zawarte na kłódkę trzymając, baw i spokoj, i zgodę buduje.

Ostupały Jędrzej w końcu się ocyknał, i nie wyskoczy na majdan, jak nie fuknie na obrażone towarzystwo, że pedagogiką oną do dżurka ciska swoje niech łajaja, a nie jego, którego prężożnierskim słowem nigdy się nie wdrygał, bo by ono celne było. Nie chcąc jednakże całkiem drogi do domostwa swego sobie odcinać, go takżeo jejność przeciwie czekała, przeprosił głoszonych, pod nosem jeno suplementa jakoweś dając.

Ot i historyja cała, co w obliczu miastowego dostojeństwa się stała, bo przecie wiecie, że ciekawie nie jest w powiecie.

Sławomir Burzyński



Do: Pan Stefan  
Być może właśnie taki Ford Mondeo  
jedzie do Pana pod adres  
Przebiegły 12