

Kupcy zablokowali uchwałę

STRONA 2

5.07.2005 r.

Nr 28 (732)
Rok XVI

Cena 1.50 zł (0% VAT)

ISSN 1231-7179

Numer Indeksu 328 006

www.esochaczew.pl/ziemia
E-mail: z_soch@poczta.onet.pl

Żelazowa Wola zmienia właściciela

STRONA 7

Jak poszło maturzystom

STRONA 6



Przewrót w Spółdzielni

Jesteśmy głęboko podzieleni. Spółdzielnię czekają coraz trudniejsze lata, stajemy na progu dużej podwyżki cen za ogrzewanie mieszkań i ciepłą wodę. W sądach rozpoczęły się procesy o zwroty nie płaconych przez całe lata czynszów od spółdzielców i podmiotów gospodarczych, które pomimo zawartych umów ze spółdzielnią dotychczas z nich się nie wywiązywały. Niewyjaśnionych jest również wiele innych spraw finansowych. Są to sprawy niezwykle ważne dla wszystkich członków, które będą wpływać na dalsze losy Spółdzielni. Spółdzielcy, wybierając swoich przedstawicieli na Walne Zgromadzenie, przekonani byli, że będą oni dyskutować o tym, jak rozwiązać ich trudne sprawy, a okazało się, że wybrańcy nie przedstawili żadnego wariantu poprawy sytuacji, a jedynie wzajemnie się oskarżali i kłócili.

Dokończenie na str. 3

Pola odrolnione

Jak się dowiadujemy, minister rolnictwa po kilku miesiącach zabiegów, zwłaszcza ze strony starosty, podpisał w końcu zgodę na przekształcenie terenów tzw. pól czerwonkowskich z rolniczych na usługowo - przemysłowe, co jest przełomowym momentem w tworzeniu nowego planu zagospodarowania przestrzennego tego terenu.

“Wreszcie możemy wziąć głębszy oddech” powiedział nam wicestarosta Stefan Grefkowicz - bo po długich bojach

ważna sprawa została załatwiona. Wielką zasługą w tym starosty, który niemal nocował ostatnio w ministerstwie i zabiegał, jak tylko mógł, aby tę sprawę popchnąć do przodu. Bo przecież po stanowisku, jakie zajęła Mazowiecka Izba Rolnicza wojewoda mazowiecki wydał negatywną opinię odnośnie przekształcenia tych pól w takim zakresie, jaki obejmował wnioski miasta. I trzeba było zatrzymać całą tę lawinę”. Wicestarosta przyznał ponadto, że w miarę postępu prac nad przekształceniem zagospodarowania pól pojawiali się w urzędzie zainteresowani nimi kontrahenci, m.in. przedstawiciele dużej firmy francu-

skiej. Dlatego też, jak twierdzi, być może dobrze byłoby doprowadzić do spotkania przedstawicieli starostwa i miasta, by rozmawiać nad ogólną koncepcją zagospodarowania pól, żeby nie kolidowała ona z urbanistyką miasta. Starostwo ponadto podzieliłoby się swoimi spostrzeżeniami po wstępnych rozmowach z przyszłymi ewentualnymi inwestorami.

Jak nas poinformowano w miejskim Wydziale Gospodarki Przestrzennej i Architektury decyzja ministra dotarła już do naszego urzędu, ale choć ważna, jest tylko jedną ze składowych całego trybu postępowania przewidzianego w tym przypadku. Teraz komisja architektoniczno - urbanistyczna musi zaopiniować projekt planu zagospodarowania przestrzennego tego terenu.

Dokończenie na str. 2

kim PHUP „KIM” Sp. z o.o.

PUNKTY SPRZEDAŻY:

96-500 Sochaczew, ul. Trojanowska 1
tel./fax: (046) 862-88-20, 862-17-11
e-mail: sochaczew@kim.home.pl.
00-716 Warszawa, ul. Bartycka 114
tel. (022) 559-62-00

- ART. BUDOWLANE
- ART. SANITARNO-INSTALACYJNE
- WYKONYWANIE PROJEKTÓW BUDOWLANYCH
- DOSTAWY NA TELEFON

transport w obrębie miasta
GRATIS!

ZAPRASZAMY codziennie 6.00 - 20.00
soboty 6.00 - 14.00

Masterfoods Polska działa w naszym kraju od 1992 roku i stanowi integralną część Mars, Incorporated. Obecnie jesteśmy 1300 osobowym zespołem, który w krótkim czasie wprowadził na polski rynek uznane przez naszych klientów marki oraz zbudował od podstaw 4 nowoczesne fabryki oraz biuro.

Obecnie poszukujemy kandydatów na stanowisko:

ELEKTRYK w Dziale Utrzymania Ruchu

Osoba na tym stanowisku będzie odpowiedzialna za:

- Planowanie, organizowanie i sprawne przeprowadzanie prac przeglądowych i naprawczych, zarówno rutynowych jak i wynikających z bieżących potrzeb, przy zachowaniu obowiązujących zasad BHP.
- Stałe podnoszenie kwalifikacji własnych oraz współpracowników Działu Produkcji w zakresie obsługi i napraw maszyn i urządzeń w powierzonym obszarze Masterfoods Polska.
- Bieżącą aktualizację dokumentacji technicznej.
- Wyszukiwanie i podejmowanie działań mających na celu poprawienie wydajności, niezawodności, bezpieczeństwa i higieny w powierzonym obszarze.
- Aktywny udział w uruchomieniach nowych instalacji technologicznych pod kątem przyszłych potrzeb eksploatacyjnych.
- Nadzór i odpowiedzialność za współpracę z firmami kontraktorskimi wykonującymi prace serwisowe i przeglądowe na obszarze Masterfoods Polska.
- Nadzór nad bieżącym obrotem częściami zamiennymi, materiałami technicznymi i narzędziami znajdującymi się w magazynie, oraz prowadzenie związanej z tym dokumentacji.
- Obsługę istniejących w Masterfoods systemów wspomagającą pracę Działu Utrzymania Ruchu.

Od kandydata oczekujemy:

- Wykształcenie średnie techniczne elektryczne, elektroniczne lub elektroenergetyczne
- Umiejętności pracy z dokumentacją techniczną i produkcyjną
- Dobrej umiejętności planowania czasu i uczenia się
- Zdolności interpersonalnych i komunikacyjnych
- Kreatywności, pomysłowości oraz inicjatywy
- Umiejętności rozwiązywania problemów
- Znajomości obsługi komputera
- Umiejętności pracy w grupie
- Staranności i dokładności

Z naszej strony proponujemy:

- Możliwość rozwoju i awansu zawodowego
- Interesującą i pełną wyzwań pracę
- Rozbudowany program szkoleń
- Bogate zaplecze socjalne

Kandydatów prosimy o składanie aplikacji na formularzu firmowym w recepcji głównej firmy lub przesyłanie CV i listu motywacyjnego do dnia **15 lipca 2005** na adres:

Masterfoods Polska sp. z o.o.
Kozuski Parcel 42
96-500 Sochaczew
z dopiskiem “ELEKTRYK”



Pomniki granitowe
każdy wzór od 3000 zł
tel. 889-640-920.

DACH-LAND
DEBSK STARY Nr19
(046) 861 26 19
BLACHY PŁASKIE (1000 x 2000mm)
OCYNK: 27,00zł/arkusz
POWLEKANA: 38,00zł/arkusz
BLACHA T18 (850 x 2000mm)
OCYNK: 28,00zł/arkusz
POWLEKANA: 40,00zł/arkusz
BLACHY T18, T35, T55 PRZYCINANE NA WYMIAR
FLORA
20,00zł/m²
Bez dopłat za folię ochronną i kolory matowe!!!
GWARANCJA 10 LAT !!!
CENNY NETTO - VAT 22%

PHU Czesław Tarczyk
ul. Trojanowska 58
tel. (046) 862-88-32, 0 501 236 928

WELNA GULFIBER ISOVER # 5 cm UNIMATA
OD 5 zł/m² BRUTTO

PREZYSTAWICIEL HANDLOWY

Jador

BUDOKRUSZ ZSRODOD

■ KLEJ DO PŁYTEK MROZOODPORNY IZOLBET 25kg
12,8 zł/worek

DRZWI ZEWNĘTRZNE PROD. NIEMIECKIEJ DWA ZAMKI CENA OD 640 zł BRUTTO

Sprzedż kompletnych systemów dachowych i rynnowych

DACH-MIX

PROMOCJA RYNNA CIĄGNIONA

- Duży wybór pokryć dachowych i systemów rynnowych
- Okna dachowe w ciągłej sprzedaży
- Wycena, doradztwo, upusty
- Polecamy fachowe ekipy

“DACH-MIX”
Sochaczew, ul. Łowicka 16
Tel./fax (0-46) 863-55-73
Tel.kom. 0-606-36-89-74

CO, GDZIE, KIEDY...

KINO

Mazowsze
ul. Chopina 101,
tel. 863-27-77

8-14.07. godz. 17.00, 20.00 "Karol- człowiek, który został papieżem", dramat prod. włoskiej, dubbing, 164 min, reżyseria Giacomo Battiato, występują: Piotr Adamczyk, Raoul Bova, Hristo Naumov Shpov, bilety: 12/14 zł

15-17.07. godz. 17. 30, 19.00 "Roboty" animowany/ fantasy/komedia prod. USA, dubbing, 90 min, reżyseria Chris Wedge, bilety: 11 zł

15-17.07. godz. 20.30 "Atak na posterunek" sensacyjny prod. USA, od 15 lat, 109 min, reżyseria Jean Francois Richet, występują: Ethan Hawke, Laurence Fishburne, Maria Bello, bilety 11/13 zł

18.07. godz. 10.00, 18.00 "Roboty" godz. 20.00 "Atak na posterunek"

19.07. godz. 18.00 "Roboty" godz. 20.00 "Atak na posterunek"

Rezerwacja biletów na seanse zorganizowane tel. 0-601-344-164.

Kino zastrzega sobie możliwość zmian w repertuarze.

Polonez
ul. Wita Stwosza 2/4,
Skiermiewice,
tel. 833-44-89

12-21.07. godz. 16.30, 18.45, 21.00 "Wojna światów", bilety 12 zł

Łowicki
Ośrodek Kultury
ul. Podrzeczna 20,
Łowicz,
tel. 837-40-01

kino nieczynne

APTEKI

12,13- ul. Traugutta 3a
14,15- ul. Traugutta 3a
16 - ul. Reymonta 16a
17,18,19,20-Warszawska 21

Biurowiec po ZUK-u ożyje

Pracownicy lipiec czeka pracowników Miejskiego Ośrodka Pomocy Społecznej oraz Dziennego Domu Pomocy Społecznej. Całe załogi zaangażowane będą w przeprowadzkę obydwo placówek do nowej siedziby przy al. 600 lecia 90. Dawny biurowiec ZUK-u zmodernizowano, nieco powiększono, dostosowano do potrzeb niepełnosprawnych.

Budynek przed rozbudową miał 1663 m² powierzchni, natomiast po modernizacji ma 1747 m². Na parterze wyremontowanego budynku mieścić się będzie Dzienny Dom Pomocy Społecznej wraz z kuchnią i stołówką. Zaplecze magazynowe kuchni DDPS wydzielono i umieszczono w przestronnych piwnicach budynku. Piętro i część piwnic gmachu zajmie Miejski Ośrodek Pomocy Społecznej. Będzie miał do dyspozycji pokoje biurowe, sale narad itp. W piwnicach wydzielono też pomieszczenia dla Polskiego Związku Niewidomych i Stowarzyszenia Arka Noego. Oddzielnym wejściem będzie się można dostać do świetlicy TPD opiekującej się dziećmi z rodzin ubogich i niewydolnych wychowawczo. Budynek został dostosowany do potrzeb osób niepełnosprawnych, stąd winda obsługująca ruch do II piętra, specjalne łazienki, brak progów i innych elementów architektury utrudniających poruszanie się na wózkach.

Wszyscy zyskują na przeprowadzce do nowych biur. Miejski Ośrodek Pomocy Społecznej opuści budynek przy ul. Fabrycznej, wymagający ciągłych napraw i remontów. Znacznie poprawią się też warunki pracy Dziennego Domu Pomocy Społecznej opiekującego się ludźmi starszymi, chorymi, samotnymi. Do dyspozycji podopiecznych będzie duża sala do zajęć dziennych, duża stołówka, nowoczesnie wyposażona kuchnia spełniająca wszelkie normy unijne.

- Nie będzie problemów z obsługą osób niepełnosprawnych, ponieważ w całym budynku zlikwidowano bariery architektoniczne. Jest winda, toalety dla niepełnosprawnych, inne udogodnienia - wyjaśnia Burmistrz Bogumił Czubacki - Od chwili, gdy zapadła decyzja o modernizacji budynku, wiele osób nazywa nową siedzibę instytucji i organizacji społecznych - Centrum Pomocy Społecznej. Nie będzie to jednak jakiś nowy twór z własną dyrekcją, księgowością, nowymi etatami - dodaje B. Czubacki.

W lipcu do biurowca wprowadzać się będą nowi lokatorzy. Pracy jest wiele - przewiezienie mebli, dokumentów, instalacja komputerów, montaż urządzeń kuchennych w części zajmowanej przez Dzienny Dom Pomocy Społecznej itd. Uroczyste otwarcie centrum pomocy społecznej zaplanowano na połowę sierpnia.

dw

Dali na oświatę

25 tys. zł łącznie na utworzenie Szkolnych Ośrodków Kariery w ramach programu aktywizacji zawodowej absolwentów "Pierwsza Praca" otrzymały Gimnazjum nr 1 i Gimnazjum nr 2. Środki przyznane zgodnie z zasadami udzielania grantów dla szkół gimnazjalnych i ponadgimnazjalnych o uprawnieniach szkół publicznych, pokrywają koszty zakupu komputerów, wydawnictw, programów multimedialnych oraz materiałów eksploatacyjnych i biurowych.

Z kolei 6.730 zł dotacji celowej przyznał miastu Wojewoda Mazowiecki na sfinansowanie wyprawek szkolnych dla uczniów klas pierwszych szkół podstawowych, którzy rozpoczną naukę w najbliższym roku szkolnym. (m)

Tanie mieszkania kolejarzy

Władze miasta za przyzwoleniem radnych postanowiły sprzedać 32 mieszkalne lokale komunalne przejęte od PKP S.A. w Warszawie. Ponieważ mieszkania są zasiedlone, w grę wchodzi jedynie sprzedaż ich aktualnym lokatorom, którzy będą mogli je nabyć za 5 proc. ceny każdej nieruchomości wycenionej przez biegłego. Połączone to będzie ze

sprzedażą prawa użytkowania wieczystego ułamkowej części gruntu pod budynkiem.

Warunkiem skorzystania przez mieszkańców z tej 95-procentowej bonifikaty będzie zrzeczenie się wobec gminy roszczeń o zwrot zwaloryzowanej kaucji mieszkaniowej, oraz złożenie wniosku o chęci nabycia do 31 grudnia 2005r. Po tym terminie bowiem lokale te

sprzedane będą już bez bonifikaty za pełną odpłatność.

Sprawa dotyczy lokali znajdujących się w budynkach przy ul. 1 Maja 9A (1 mieszkanie), 600-lecia (3 mieszkania), ul. Żwirki i Wigury (4 mieszkania) oraz Senatorskiej (24 mieszkania), o różnej powierzchni, od 27 do 63 m².

bus

Kupcy zablokowali

Oddala się szansa na szybkie zagospodarowanie terenu byłego przedszkola przy ul. 1 Maja. Uchwałą chciano zmienić plan zagospodarowania przestrzennego, tzn. przeznaczyć działkę pod budowę nieuciążliwych obiektów usługowych oraz mieszkań. Dziś jest to teren pod oświatę,

można tam zbudować szkołę, ośrodek kształcenia, przedszkole itp., a takiej działki nikt prawdopodobnie nie kupi.

Stowarzyszenie Przedsiębiorców i Kupców Ziemi Sochaczewskiej obawia się, że działkę kupi supermarket. Plan dopuszczał co prawda budowę jednego sklepu o łącznej powierzchni 500 m², wraz z magazynami i zapleczem, oraz kilku boksów maksymalnie 100 metrowych, także z magazynem i zapleczem, lecz łącznie pod handel

na tej działce można by wykorzystać maksymalnie 2 tys. m².

Radni wykreślili uchwałę z porządku obrad po rozmowach z przedstawicielami SPIKZS, którzy zażądali, aby samorząd, zanim podejmie decyzję o przekształceniu terenu opracował Program Rozwoju Handlu w Sochaczewie.

Pod koniec obrad ustalono, że przedstawiciele SPIKZS zostaną zaproszeni na posiedzenie Komisji Gospodarki Przestrzennej RM. Po rozmowach ustalone będą ostateczne propozycje dotyczące przyszłego zagospodarowania tego obszaru miasta.

J.W.

Nowe miejsce TAXI

W związku z projektowaną przebudową placu Kościuszki Stowarzyszenie Taksówkarzy, zrzeszające 19 członków, przenosi się z dotychczasowego postoju przy pl. Kościuszki na parking przy ul. Zeromskiego, na wprost sklepu LUX.

Członkowie stowarzyszenia osobiście wymalowali pas postoju TAXI wzdłuż ul. Zeromskiego. Sami też instalują swój numer telefonu, który zostanie przeniesiony z poprzedniego postoju. Postój taksówek w tym miejscu pomoże rozwiązać też problem z nielegalnym handlem na chodniku. Jest również nadzieja, że teren przed LUX-em, który dotychczas, szczególnie wieczorami i w nocy, nie miał opinii bezpiecznego miejsca, zmieni się, gdy "zadomowią się" tam taksówkarze.

Nowy vice

Od 1 września nastąpi zmiana na stanowisku wicedyrektora Gimnazjum nr 1. Na emeryturę odchodzi Pani Jadwiga Kłównowska, a zastąpi ją nauczycielka z niemal 20-letnim stażem pracy Katarzyna Kozłowska.

przedniego postoju. Postój taksówek w tym miejscu pomoże rozwiązać też problem z nielegalnym handlem na chodniku. Jest również nadzieja, że teren przed LUX-em, który dotychczas, szczególnie wieczorami i w nocy, nie miał opinii bezpiecznego miejsca, zmieni się, gdy "zadomowią się" tam taksówkarze.

Serdeczne podziękowania Dyrekcji, Kierownictwu, Kolegom Zakładu "Energo" oraz wszystkim, którzy byli z nami i uczestniczyli w ostatniej drodze

Śp.

Władysława Kowalczyka

składa

żona z dziećmi.

ZS-1406

Jestem z miasta

Śmiech to nie grzech

A tak bombowy, który wstrząsnął Londynem i całym cywilizowanym światem, przynębił również każdego z nas. Mimo to w ciepłym okresie wakacji, kiedy więcej wypoczywamy, postaramy się nadrobić to, co nie udaje nam się w pozostałe pory roku i mimo doniesień o ofiarach, a może właśnie dlatego, złączymy się dla siebie miłsi, i przede wszystkim uśmiechamy się do siebie. To nic nie kosztuje, a ile może nam sprawić frajdy, jeśli na nasz uśmiech ktoś także uśmiechem się odwzajemni, a może powie coś miłego. Wtedy, mimo wszystkich codziennych trudności, robi nam się lżej ma duszy.

Niestety, w naszej polskiej mentalności tkwi taki paradoks, że jak ktoś do nas się uśmiecha lub śmieje, to pewnie się zgrywa, albo głupek. Nie przyjmujemy do siebie, że człowiek może uśmiechać się z czystej sympatii do drugiego człowieka.

Pewien mój młody znajomy, gdy uśmiechał się do swoich rówieśników w autobusie, to kiedy wysiadł, dostał po buzi, żeby nie było mu za wesoło. W ogóle teraz strach na dłużej na kimsz zatrzymać wzrok, bo już to może być prowokacją, a jeszcze śmiech!

Wygłąda na to, że jesteśmy narodem ponuraków. A przecież o wiele lżej by nam się

żyło, gdybyśmy byli pogodniejsi, wszak nie takie rzeczy już przechodziliśmy, a w naszym baraku zawsze było najweselsiej. Co się z nami teraz porobiło, że głównie na siebie warczymy?

Dlatego do urzędnika czy policjanta uśmiechajmy się, może wtedy zrozumie, że też ma do czynienia z człowiekiem, a nie paragrafem. Władza, żeby nie stracić prestiżu rzadko się uśmiecha (przez to nie wiem, jakie ma uzębienie). Zawsze na twarzy maluje się jej troska o lud, zamiast do ludu występować z uśmiechniętą twarzą.

Gdy uśmiechnięci wchodzimy do sklepu czy urzędu, i jeszcze powiemy "dzień dobry", to wzbudzamy zdumienie personelu, który spogląda za siebie, czy to aby na pewno do niego to szczerzenie zębów.

Może śmiech zdopinguje nas również do zadbania o jamę ustną? Chociaż mam znajomego, który mimo ubytków jest bardzo miłym i ciągle uśmiechniętym facetem i wszelkie jamowe niedobory uchodzą mu na sucho.

A poza tym, gdy się uśmiechamy, to jest nam lżej. Choćby zbliżali się terroryści.

FAN

Oszczędniej z pomocą

Na posiedzeniu w dniu 7 lipca Zarząd Powiatu spotkał się z dyrekcjami powiatowych instytucji pomocy społecznej. PCPR reprezentowali Sylwester Szymański i Mirosława Świerczewska, Dom Pomocy Społecznej Justyna Nowak-Sobotta i Władysław Opasiak, Dom Dziecka Krystyna Łapczyńska i Wojciech Meckier. Tematem dyskusji były programy oszczędnościowe i restrukturyzacyjne placówek, wynikające z potrzeb i uwarunkowań aktualnych ustaw sejmowych. Niedługo zostanie podjęta decyzja o miejscu ewentualnego przeniesienia i budowy nowego Domu Pomocy Społecznej ze względu na zezwolenie na użytkowanie dotychczasowej siedziby jedynie do końca 2006 roku. Po przygotowaniu dodatkowych informacji Zarząd zdecydował też o rozszerzeniu zakresu usług Domu Dziecka.

Komunikacja za przychodnię

Wykorzystane zostaną kolejne pomieszczenia przychodni lekarskiej przy ul. Ziemiowita na potrzeby Wydziału Komunikacji i Transportu Starostwa. Cztery pomieszczenia o pow. 67 mkw., pozostałe po przychodniach szpitalnych, po adaptacji umożliwią poprawienie i przyspieszenie obsługi klientów Wydziału. Jednocześnie wykorzystujący tylko w środy w godz. 9 - 12 jedno z pomieszczeń punkt krwiodawstwa zostanie przeniesiony do lokalu PCPR, mieszczącego się w tym samym budynku i nie kolidującego z dotychczasową działalnością.

Niebezpieczne słońce

Klimat nas ostatnio nie rozpieszcza. Późną wiosną mieliśmy mrozy, w połowie czerwca część powiatu nawiedzały burze z gradobiciem, które zniszczyły większość tamtejszych upraw. Teraz, od trzech tygodni, męcą nas dokuczliwe upały.

Sprzyjają one urlopowiczom, ale na pewno nie rolnikom i właścicielom upraw. Są powodem do zmartwień leśników, strażaków, osób starszych i chorych. Sochaczewskie pogotowie odnotowuje dużo więcej niż w innym czasie wezwań do omdleń i zasłabnięć. Najczęściej ludzie starsi zabierani są wprost z ulicy, z rynku, z kościoła. Lekarze przestrzegają, aby w największe upały nie wychodzić z domu, jeśli nie jest to konieczne, zwłaszcza w samo południe.

Susza powoduje też, że o swoje uprawy martwią się ogrodnicy, działkowcy. Warzywa schną na polach i jeśli pogoda się nie zmieni, plony będą słabe.

W lasach sucho

Największe obawy mają jednak leśnicy. Długotrwałe upały, brak deszczu to potencjalne zagrożenie pożarami. Dyrektor Kampinoskiego Parku Narodowego 7 lipca wydał zarządzenie o zakazie wstępu do lasu. Zagrożenie pożarowe osiągnęło tam trzeci, najwyższy stopień. W przeddzień wydania zarządzenia wilgotność ściółki spadła do poziomu 4 procent o godz. 13.00. Nieco wyższy poziom odnotowano rano o godz. 9.00, ale i tak wilgot-

ność jest minimalna, a dyrekcja KPN nie chce ryzykować ewentualnych zagrożeń. Od początku roku na terenie Puszczy Kampinoskiej odnotowano już 48 pożarów, w tym aż 32 pożary lasu. W pozostałych płonęły suche trawy lub łąki w sąsiedztwie terenów zadrzewionych. Włodzimierz Szłaga, odpowiedzialny w KPN za sprawy ochrony przeciw-



pożarowej wyjaśnia, że w Puszczy występuje od lat najwięcej pożarów, a jest to spowodowane niskimi opadami atmosferycznymi, małą wilgotnością gleb i szybką przesuszającą się ściółką. Stąd KPN najczęściej jako pierwszy ogłasza stan najwyższego zagrożenia i zakaz wstępu do lasu. Do chwili zamknięcia tego numeru nie podjęły takich decyzji nadleśnictwa w Radziwiłowie i Łącku. Tam

występują nieco większe opady, a wilgotność ściółki o godz. 9 rano wynosiła powyżej 10 procent. Mimo to również w lasach pozostających w zarządzie tych nadleśnictw, a więc w rejonach Puszczy Bolimowskiej, Młodzieszyńska, Iłowa należy uważać. Pod żadnym pozorem nie wolno rozpalać ognisk, palić papierosów, pozostawiać łatwopalnych przedmiotów czy

strażaków. Tylko w maju i czerwcu odnotowali oni na terenie naszego powiatu 26 pożarów lasów. Zastępca dowódcy Jednostki Ratowniczo-Gaśniczej sochaczewskiej Straży Pożarnej, st. aspirant Zbigniew Kowalski twierdzi, że to i tak stosunkowo niedużo. Pożary nie były groźne, obejmowały każdorazowo nie większy teren niż powierzchnia 1 hektara. Nie ucierpieli w nich ludzie, ani zwierzęta.

Od kilku lat największą plagą dla straży pożarnych jest wiosenne wypalanie traw. W tym roku odnotowano ich blisko 130. Bywało, że do płonących traw strażacy wyjeżdżali po 20 razy dziennie. Zbigniew Kowalski twierdzi, że ogromne wsparcie w tym okresie otrzymują od Ochotniczych Straży Pożarnych zlokalizowanych w gminach. Bez ich udziału nie byłoby w stanie dotrzeć na każde wezwanie. Zabrakłoby ludzi i sprzętu.

W takich wypadkach bezmyślność ludzka, brak wyobraźni powodują ogromne zagrożenie i straty, także te w ekosystemach przyrodniczych. Ale o tym pisaliśmy już wielokrotnie, jak widać bez większych efektów. A przecież od wypalania traw często rozpoczynają się pożary upraw i lasów.

Pamiętajmy więc, że upalne dni to przyjemność plażowania, kąpiele i wypoczynku, ale też czas, w którym powinniśmy zachować daleko idącą ostrożność.

Julanta Sosnowska

substancji oraz wjeżdżać samochodem do lasu. W Puszczy Kampinoskiej dodatkowo obowiązują zakazy wchodzenia na szlaki turystyczne. Można natomiast poruszać się drogami publicznymi na terenie KPN oraz w obrębie parkingów turystycznych, np. w Izabelinie i Granicy.

Czujni strażacy

Wielodniowe upały oznaczają wzmoczoną czujność

Czwórka skorzystała

W wyniku dyskusji radnych nad Wieloletnim Planem Inwestycyjnym podczas ostatniej sesji RM najbardziej skorzystała Szkoła Podstawowa nr 4. Wniosek wiceprzewodniczącego Dobrowolskiego o zwiększenie środków na jej rozbudowę poparła w końcu większość radnych.

"WPI nie gwarantuje realizacji inwestycji w tym roku, większość zapisanych w nim zadań nie ma szans na wykonanie w najbliższym czasie, a powinniśmy mówić o realnych inwestycjach"- mówił radny Dariusz Dobrowolski.

Radny kontynuując temat, zaproponował, aby z niektórych zaplanowanych w WPI zadań, na których realizacji czy rozpoczęciu w najbliższym czasie są małe szanse, zdjąć część środków i przeznaczyć je na te inwestycje, które już teraz są gotowe do realizacji. Zmiana w planie zaproponowana przez Dariusza Dobrowolskiego przewidywała uszczuplenie następujących zadań: modernizacja ulic o 1 mln 350 tys. zł, schronisko o 80 tys. zł, lodowisko o 200 tys. zł, sala gimnastyczna przy Gimnazjum nr 1 o 50 tys. i rewitalizacja o 110 tys. zł. Zaoszczędzone w ten sposób środki radny sugerował przeznaczyć na rozbudowę Szkoły Podstawowej nr 4. "Dziś to najlepiej przygotowana inwestycja. Pawilon, filia "czwórki" znajduje się w katastrofalnym stanie, a nadal uczą się tam dzieci. Projekt techniczny i pozwolenie na budowę już są, został ogłoszony przetarg na wykonawcę, zatem te pieniądze pozwolą rozpocząć remont szkoły już w tym roku i skrócić termin jego zakończenia"- przekonywał radny Dobrowolski.

Wypowiedź radnego Dobrowolskiego przekonała Jana Anyszewskiego, który poparł pomysł przeznaczenia zaoszczędzonej kwoty pomniejszonej już o koszty rewitalizacji i zobowiązań wynikających z rozpoczęcia niektórych inwestycji, w sumie 1 mln 115 tys. zł, na modernizację SP4 i zapowiedział o zamknięcie dyskusji. Zarówno jego wniosek, jak i wniosek Dariusza Dobrowolskiego zostały poparte przez większość radnych. Za WPI w nowym kształcie opowiedziało się natomiast 9 radnych przy 3 głosach wstrzymujących i 7 przeciwnych.

O sprawie kredytu inwestycyjnego napiszemy w następnym numerze "ZS".

Martyna Mikulska

Milion dla PEC

Burmistrz wynegocjował z Narodowym Funduszem Ochrony Środowiska zmianę terminu spłaty pożyczki zaciągniętej przez samorząd na modernizację dawnych kotłowni węglowych dostosowanych do spalania ekologicznego oleju Ekoterm Plus. Zamiast planowanych 2 mln złotych, w tym roku miasto odda Fundusowi 1 mln, natomiast drugi zwrot dopiero w 2010 roku. "Zaoszczędzony" w ten sposób milion złotych przekazano Przedsiębiorstwu Energetyki Ciepłej. Już wiadomo, że pieniądze te trafią na konto firmy dostarczającej spółce ciepłowniczej paliwo do ogrzewania mieszkań.

Zanim jednak radni przegłosowali uchwałę w tej sprawie, obecny na sesji prezes PEC Krzysztof Wasiak przedstawił informacje na temat kondycji kierowanego przez siebie zakładu. Jak powiedział - mieszkańcy, PEC i budżet miasta - czeka bardzo ciężka zima. Ceny oleju opałowego nadal rosną i nie nie zapowiada, by miały się obniżyć; spółka nie ma prawie żadnego wpływu na ceny dostarczanego ciepła, gdyż te ogólnie ustala Urząd Regulacji Energetyki (URE); wdrożono wszystkie zapisy planu naprawczego i nie ma już na czym oszczędzać, a mimo to PEC nie ma pieniędzy na zakup paliwa. Jego zadłużenie osiągnęło poziom prawie 1,9 mln złotych. Prezes poinformował, że za kilka dni powinna być znana nowa taryfa ciepła zatwierdzona przez URE, która ustali ceny ciepła dostarczanego przez PEC do mieszkań. Może ona wzrosnąć o ok. 30%, ale nawet taka podwyżka nie pokryje strat spółki wynikających z rosnących co roku o kilkadziesiąt procent cen oleju opałowego. Jednym ze sposobów ograniczenia kosztów może być przejście z oleju na znacznie tańszy gaz, dostarczany do kotłowni systemami. PEC prowadzi na ten temat zaawansowane rozmowy.

dw

Przezwrot w Spółdzielni

Dokończenie ze str. 1

Nikt nie podliczył, ile spółdzielcy zapłacą za kolejne opóźnienia procesów sądowych, opóźnienia w rozwiązywaniu kwestii garaży, telewizji KAM, czy budowy domu socjalnego. Na sali w czasie drugiego dnia Walnego Zgromadzenia odnosiło się wrażenie, że przedstawicielom zależy głównie na "dołożeniu" swoim oponentom. Głosowanie nad absolutorium dla Zarządu i Rady okazało się zaskakujące, bo, pomimo przyjęcia sprawozdania z działalności RN oraz Zarządu, większość członków Rady absolutorium nie otrzymała. Również nie otrzymał go prezes Grzegorz Muśko. Jedyne trzy osoby z jedenastu zasiadających w Radzie absolutorium uzyskały. Nie uzyskał go jej przewodniczący. Nie powoduje to jednak od-

wołania Rady Nadzorczej. Inaczej jest w przypadku prezesa i zarządu. Rada zobowiązana jest bowiem ustawowo w ciągu 21 dni od daty oficjalnego zakończenia Walnego Zgromadzenia odwołać prezesa. Nie nastąpi to jednak pewnie zbyt prędko, bowiem zebranie nie zostało zakończone i ciągnąć się zapewne będzie jeszcze długo, aż do wyczerpania całego porządku obrad. W zeszłym roku analogiczne posiedzenie trwało, z przerwami oczywiście, kilka miesięcy.

Być może w tej sytuacji najlepszym rozwiązaniem byłoby podzielenie spółdzielni na mniejsze jednostki, wtedy bowiem umiłyby walczyć, bo wszyscy, którzy mają ambicje znaleźć się przy władzy, takie miejsca by znaleźli.

J.W., bus

Dzwonili

do nas

Chciałabym, aby gazeta poruszyła ważny problem, dotyczący dyżurów sobotnio-niedzielnich stomatologa.

W minioną niedzielę przyjechała do mnie córka, którą strasznie rozboleła ząb. W pogotowiu powiedziano nam, że szpital nie prowadzi dyżurów stomatologicznych w weekendy. Dzwoniłam do wielu dentystów, żeby

skorzystać z prywatnej wizyty, też bez efektów. A przecież wszyscy wiemy, jak uciążliwy jest ból zęba. Czasami wystarczyłoby, żeby stomatolog zobaczył w czym problem i przepisał lek na usmierzienie bólu.

Skoro całą dobę pracuje u nas pogotowie i można uzyskać poradę przy każdej innej dolegliwości, może warto byłoby pomyśleć też o dyżurach stomatologa. Ja byłabym skłonna zapłacić za wizytę, żeby tylko nie cierpiała bliska mi osoba. Może sochaczewska służba zdrowia rozważyłaby ten problem i spróbowała go rozwiązać.

Czytelniczka

Od redakcji

Jak powiedział nam dyrektor sochaczewskiego ZOZ-u,

Radni rozdysponowali nadwyżkę

Radni przyjęli na ostatniej sesji uchwałę w sprawie rozdysponowania ponad 35 tys. zł wolnych środków, których nie wykorzystano w ubiegłych latach.

Nadwyżkę postanowiono przeznaczyć na zakup pieca CO dla Towarzystwa Zapobiegania Narkomanii, komputera i mebli dla miejskiej Komisji Rozwiązywania Problemów Alkoholowych, akcję "Lato", oraz dofinansowanie dożywiania w świetlicach a także dla Komendy Powiatowej Policji na zwiększenie liczby patroli.

(m)

Będą mianowane

Wszystkie pięć nauczycielek ze szkół powiatowych ubiegających się o awans na stopień nauczyciela mianowanego pomyślnie ukończyły już 5 lipca postępowanie egzaminacyjne. Elżbieta Sobczyńska (Zespół Szkół im. J. Iwaszkiewicza), Gabriela Orzeszek (Zespół Szkół Centrum Kształcenia Praktycznego), Monika Szymańska (Zespół Szkół Rolnicze Centrum Kształcenia Ustawicznego), Monika Radwańska - Komosa (Zespół Szkół Specjalnych) i Urszula Dyllicka (Ośrodek Szkolno - Wychowawczy w Żaluskowie) mają już więc zasłużone wakacje.

Opóźnione stypendia

Zakończyła się wypłata pierwszej tury stypendiów dla uczniów i studentów za rok szkolny 2004/2005. W czerwcu wypłacono stypendia za miesiąc listopad 2004 - styczeń 2005, w lipcu wypłacane będzie druga tura - za luty, marzec i kwiecień 2005. Ogólnopolskie opóźnienia wypłat wynikły z przeciągających się procedur konkursowych i uzgodnień przekazywania pieniędzy (pochodzących z funduszy unijnych).

W związku z rezygnacją części osób, którym zostało przyznane stypendium w ramach projektu unijnego programu wyrównywania szans edukacyjnych, Zarząd zakwalifikował do stypendium z listy rezerwowej 10 nowych kandydatów z najniższymi średnimi dochodami w rodzinie.



Michał Milczarek, stomatologiczną pomoc można byłoby powołać, ale ktoś musiałby za to zapłacić, bo szpital takimi pieniędzmi nie dysponuje. Może władze samorządowe dałyby na to środki i wówczas na pewno zdecydowałby się ktoś z gabinetów, a również szpital byłby zainteresowany.

Na razie jest tak, jak twierdzi Michał Milczarek, że Narodowy Fundusz Zdrowia, organizując nocną i w dni wolne pomoc dentystyczną, wyznaczył sochaczewskiemu ZOZ-owi trzy takie przychodnie w ... Warszawie: przy ul. Wrocławskiej 21, tel. 861-03-41, ul. Stefana Bryły 6, tel. 857-48-48 i ul. Krzywe Koło 8/14, tel. 831-07-21.

Mógł czy nie?

Wiele wątpliwości wzbudziła na ostatniej sesji Rady Miasta uchwała w sprawie przyznania dotacji dla Miejskiego Ośrodka Sportu i Rekreacji.

Dyrektor MOSiR-u, Mieczysław Głuchowski, w związku ze wzrostem przychodów placówki i zmniejszeniem się ujemnego stanu środków obrotowych o ponad 172 tys. zł, dokonał swoim zarządzeniem zmian w planie finansowym ośrodka. Zmiany te z kolei pozwoliły na zwiększenie dotacji dla MOSiR-u. Przedstawiona radnym uchwała przewidywała przeznaczenie MOSiR-owi tych środków w formie dotacji na pokrycie kosztów imprez sportowych. Do tej pory finansował je we współpracy z MOSiR-em Wydział Oświaty, Kultury i Sportu Urzędu Miejskiego.

Niektórych radnych bulwersował jednak nie sam fakt przeniesienia środków na imprezy sportowe z Wydziału Oświaty do MOSiR-u, ale indywidualna decyzja dyrektora Głuchowskiego o zmianie planu finansowego i wydanie przez niego w tej sprawie zarządzenia.

"Dyr. Głuchowski zmienił plan finansowy MOSiR-u, który jest integralną częścią budżetu miasta. Czy dyrektor miał takie uprawnienia?" - pytał radny Dariusz Dobrowolski.

Mecenas Paweł Rojewski odpowiadał, że pod względem prawnym projekt uchwały jest jak najbardziej prawidłowy, jednak pod względem merytorycznym nie jest w stanie jej ocenić. Przyczołony przez mecenas Rojewskiego przepis wyraźnie jednak mówił, że "kierownik zakładu budżetowego może dokonać zmian w budżecie zakładu tylko

po uprzedniej zmianie w budżecie jednostki samorządu terytorialnego".

Kształt uchwały próbował przybliżyć radnym wiceburmistrz Jerzy Żelichowski. "Budżet się nie zmienia, to nie są dodatkowe pieniądze dla MOSiR-u. Po prostu środki z Wydziału Oświaty planuje się przenieść w formie dotacji do ośrodka. Te pieniądze i tak zaplanowane są w jego planie finansowym, i tak dostabły je od Urzędu, teraz chcemy jedynie przekazać je MOSiR-owi, aby wyłączyć z tej pracy Wydział Oświaty" - tłumaczył wiceburmistrz.



SLAWOMIR BURZYŃSKI

Dariusz Dobrowolski z kolei zwracał uwagę na to, w jaki sposób zmiany zostały dokonane, a nie czego dotyczą. "Zmiana w budżecie MOSiR-u mogła być przeprowadzona dopiero po uprzedniej korekcie w budżecie miasta, ale Rada została z tej procedury wykluczona. Po co mamy dziś przyjąć dotację dla MOSiR-u, skoro nie zmienialiśmy jego planu finansowego. Obie decyzje należą do kompetencji Rady Miasta - akcentował Dariusz Dobrowol-

ski. - Zaraz się okaże, że swoje zmiany będą dowolnie wprowadzać inne miejskie jednostki" - dodał radny.

Andrzej Olejnik, kontynuując wątek, pytał o charakter, przyczyny i ilość zarządzeń, które wydał do tej pory Mieczysław Głuchowski. Po wyjaśnieniach księgowej MOSiR-u, ostateczne spekulacje i wątpliwości próbował rozwiać dyrektor Głuchowski. "Aktualnie MOSiR nie ma żadnego zadłużenia, zwiększyłem dochody budżetu ośrodka, obniżyłem koszty jego funkcjonowania od kilku dni sprzątnięciem zajmuje się firma, która za tak samo dobrze wykonaną pracę bierze niecałe 6 tys. zł, zamiast 15,5 tys. jak to było do tej pory" - wyliczył Mieczysław Głuchow-

POWIATOWY TYDZIEŃ

Bezrobocie znowu w dół

Trzy dziesiąte procenta - z 16,7 do 16,4 spadła w powiecie sochaczewskim stopa bezrobocia w maju tego roku. Stopa wojewódzka wyniosła 14,5 proc., krajowa 18,3 proc.

Na koniec kwietnia sochaczewski PUP zarejestrował 5.123 osoby bezrobotne, na koniec maja 5.018. W tym 2.561 kobiet i 2.514 mieszkańców wsi. W końcu maja br. w powiatowych urzędach pracy całego województwa zarejestrowanych było 343.466 osób, w tym 170.137 kobiet (49,5 proc. ogółu bezrobotnych). W odniesieniu do poprzedniego miesiąca bezrobocie w województwie mazowieckim spadło o 7.610 osób, czyli o 2,2 proc., (w powiecie sochaczewskim o 105 osób).

Na Mazowszu dało nam to 12 miejsce. Największe bezrobocie panowało w powiatach - szydłowieckim (38,8 proc. - w kwietniu 39,4) ; ra-

domskim (33,5 - 34,0 proc.) i płońskim (29,8 - 30,4 proc.).

Bezrobocie spadło w 41 powiatach, z czego najwyższy spadek bezrobocia wystąpił w powiatach - siedleckim o 4,8 proc. (236 osób), przasnyskim o 4,5 proc. (219 osób) i żuromińskim o 4,0 proc. (190 osób). Wzrost bezrobocia odnotowano tylko w powiecie makowskim o 0,5 proc. (24 osoby).

Najniższą stopę bezrobocia odnotowano w samej Warszawie - 6,4 proc. oraz w powiatach piaseczyńskim - 9,8 proc. i grójcekim - 9,9 proc. Niższą od sochaczewskiego stopę bezrobocia posiadają także powiaty - warszawski zachodni (11,3 proc.), pruszkowski (11,5), grodzki (12,6), sokołowski (13,4), łosicki (14,8), Siedlce (15,1) oraz powiaty otwocki (15,3) i siedlecki (16,3).

Andrzej Wach

Spółka będzie w lipcu

Powiatowi radni nie przyjęli na XXXVII sesji uchwały o wstąpieniu do "lotniskowej" spółki. Spółka, której głównymi elementami mają być samorządy powiatu, miasta i gminy, stawia sobie za cel doprowadzenie do budowy na terenie byłego lotniska wojskowego w Bielicach taniego portu lotniczego. Jak stwierdził starosta Józef Gołębiowski, otrzymane dwa dni przed sesją projekt uchwały Rady Powiatu, opra-

cowany na podstawie podobnej uchwały przyjętej już przez Radę Miejską, zostanie przedstawiony na najbliższej sesji, która odbędzie się jeszcze w lipcu. Konieczne jest umieszczenie w nim innych podstaw prawnych i zasad finansowania spółki, załączenie projektu Statutu lub umowy spółki oraz zapiniowanie przez Zarząd Powiatu i komisję merytoryczne Rady Powiatu.

aw

Co z lotniskiem?

Zarząd zaproponował zwołanie kolejnej sesji Rady Powiatu w dniu 22 lipca. Głównym tematem byłoby przystąpienie do spółki samorządów - powiatowego, miejskiego i gminnego, mającej na celu doprowadzenie do powstania w Bielicach portu lotniczego. Jak podkreślił starosta Józef Gołębiowski, choć opinia prawna dotycząca utworzenia takiej spółki przez powiat mówi o ustawowym zakazie wstępowania władz powiatowych do spółek mających charakter komercyjny, a tworzenie nowych miejsc pracy jest bezpośrednim zadaniem gmin, nie wolno zapominać o nadrzędnym, społecznym charakterze tych działań.

Remont dachu w Chopinie

W dniu 8 lipca odbyło się podpisanie umowy i przekazanie placu budowy na remont dachu w Zespole Szkół Ogólnokształcących im. F. Chopina. Remont kosztować ma 53,5 tys. zł.

Akcja "Przejrzysta Polska"

- zadania, których realizacji podjął się Urząd Miejski w Sochaczewie, część 2 (6)

Utworzenie i rozwój sieci tablic informacji lokalnej, zapewniających skuteczny, powszechny dostęp do informacji

W ostatnich tygodniach zakupiono kilka przeszklonych tablic, które rozstawiono w centrum miasta oraz Boryszewie, Chodakowie i Karwowie. Dołączyły one do kilkunastu tablic już istniejących, ogólnodostępnych dla każdego mieszkańca Sochaczewa. Tablice są umieszczone w miejscach o dużym natężeniu ruchu pieszego, oznakowane w sposób pozwalający na identyfikację ich właściciela. W przypadku zamykania tablic ogłoszeniowych opracowana zostanie procedura gwarantująca, że na wszystkich umieszczone będą te same informacje, a dane będą aktualne. Wykaz wszystkich tablic znajdzie się na stronie internetowej UM pod adresem www.sochaczew.pl

Urząd dba o przekładanie żargonu specjalistycznego na zrozumiały dla mieszkańców język

Celem zadania jest ułatwienie mieszkańcom zrozumienia specjalistycznego języka używanego w postępowaniach administracyjnych np. sformułowań takich jak: plan zagospodarowania przestrzennego, specyfikacja istotnych warunków zamówienia, wyrys z miejscowego planu zagospodarowania... Aby uprościć pojęcia i ustawić terminy, Urząd Miejski opracuje słowniczek sformułowań, który będzie można wziąć

w każdym Wydziale i Referacie, oraz powstającym właśnie Biurze Obsługi Klienta (na parterze urzędu). Będzie też dostępny na stronach internetowych miasta pod adresem www.sochaczew.pl.

Opracowanie gminnego/powiatowego katalogu firm

Celem zadania jest wyeliminowanie praktyki polecenia przez pracowników urzędów w postępowaniach administracyjnych, w których konieczne jest lub może być pomocne wykonanie konkretnych usług, firm należących do znajomych lub krewnych tych pracowników. W katalogu znajdują się zarówno firmy zarejestrowane na terenie Sochaczewa, jak i zarejestrowane poza miastem, ale świadczące usługi na naszym terenie. Katalog będzie dostępny dla każdego klienta urzędu - w Wydziałach, Biurze Obsługi Klienta, na stronach internetowych UM. Będzie otwarty dla wszystkich firm, które chciałyby się w nim znaleźć i stale uaktualniany.

Wypracowanie i wdrożenie kodeksu etycznego pracowników urzędu

Kodeks etyczny jest zbiorem wartości i zasad, jakimi kierują się pracownicy danego urzędu. Jego wstępną wersję już opracowano. Za kilka dni będzie rozdana wszystkim Wydziałom i Referatom, aby zapisy kodeksu poddać szerokiej konsultacji. Kodeks zawierać będzie wartości i zasady, jakimi mają kierować się w swej pracy urzędnicy.

Daniel Wachowski

Investycje i rowery

Wydawnictwem, wydanym przy okazji Międzynarodowej Konferencji "SMEnter-Reg Mazowsze 2005", jest folder inwestycyjny powiatu sochaczewskiego. Folder podkreśla zalety terenów przeznaczonych pod inwestycje, położone w pobliżu Warszawy, w bezpośrednim sąsiedztwie krajowych i międzynarodowych szlaków komunikacyjnych drogowych i kolejowych,

a zawiera też podstawowe informacje o powiecie. Głównym elementem są oczywiście "pola czerwonekowskie", ale znajdziemy też w nim informacje o gminach i ich ofertach inwestycyjnych. Osobnym rozdziałem jest propozycja inwestycji turystycznych, rehabilitacyjnych i ekologicznych, oraz prezentacje gospodarcze firm - sponsorów wydawnictwa.

**Wójt Gminy Sochaczew
z siedzibą w Sochaczewie, ul. 1-go Maja 16
tel. 862-29-28, fax. 863-51-64**

OGŁASZA

**Przetarg nieograniczony
na wykonanie nawierzchni bitumicznej
na drodze gminnej
w miejscowości Wójtówka, dł.640 mb.**

Postępowanie nie zostało poprzedzone wstępną kwalifikacją. Nie dopuszcza się składania ofert wariantowych ani częściowych. Termin związania ofertą 30 dni (od terminu składania ofert). Zamawiający nie przewiduje zamówień uzupełniających.

Uprawniona do kontaktów z oferentami - **Iwona Szlaga**, tel.862-26-32.

Specyfikację warunków zamówienia można odebrać w Urzędzie Gminy Sochaczew, ul.1-go Maja 16,I piętro, pok. 25.

Zamkniętą kopertę z ofertą oznaczoną „Przetarg nieograniczony na wykonanie nawierzchni bitumicznej na drodze gminnej w miejscowości Wójtówka, dł. 640 mb.“ należy złożyć w siedzibie Zamawiającego pok. 31 do dnia 25.07.2005r do godz. 10.00.

Otwarcie ofert nastąpi w dniu 25.07.2005r. o godz. 10.15. w siedzibie Zamawiającego, pok.31.

Kryteria oceny ofert :
Cena oferty - 100 %

Zamawiający dokona oceny dostarczonych dokumentów pod kątem ich zgodności z zapisami SIWZ i zapisami Ustawy Prawo zamówień publicznych.

W przetargu mogą wziąć udział oferenci nie wykluczeni na podstawie art.24 ust. 1,2 oraz spełniający warunki określone w art. 22 ust. 1 Ustawy z 29.01.2004r Prawo zamówień publicznych (Dz. U. Nr 19 poz.177) oraz zawarte w SIWZ.

**Wójt Gminy Sochaczew
Miroslaw Orliński**

Zs - 1444

**Niepubliczna Policealna Szkoła
Bodyguardów i Detektywów
w Warszawie**

OGŁASZA NABÓR

**W okresie nauki i po ukończeniu szkoły
gwarantujemy pracę**

00-908 Warszawa ul.Kartezjusza 2
tel. (0-22) 683-82-33, fax. (0-22) 683-82-42
<http://www.sulima.info>
e-mail: sulimasecurity@wp.pl

ZS-1252

AirLan
INTERNET PROVIDER

**WAKACJE
TYLKO 5 ZŁ
ZA INTERNET !!!**

www.airlan.pl

BIURO: SOCHACZEW
UL. GAWŁOWSKA 45 (LUX)
TEL (046) 863-63-00

Spiep... dziadu

Spieprzaj dziadu, to zdanie wypowiedziane publicznie przez jednego z najważniejszych polityków w kraju, które stało się popularne także u nas. Po zamontowaniu w Parku Garbolewskich stolika do gry w warcaby starsi mieszkańcy z okolicznych bloków mieli gdzie usiąść i rozegrać partyjkę. Młodemu pokoleniu stolik i jego bywalcy wyraźnie się nie podobali. Nie pasowali do ich agresywnych zachowań na ławkach parkowych.



Aby wyeliminować starszych graczy z parku, postanowili stolik rozkręcić i zniszczyć. Zabrali się do tego wieczorem w niedzielę, 3 lipca. W trakcie rozkręcania nadszedł jeden z amatorów gry w warcaby. Na pytanie: "Dlaczego to niszczyć?" - usłyszał właśnie to zdanie: "Spiep... dziadu, bo może cię spotkać coś złego". Odszedł, bo wiedział, że w trakcie dalszej dyskusji może zostać pobity przez młodych osiłków. Stolik został rozkręcony, a siedzenia przewracane.

Jak nam powiedział ów świadek młodzież ta ma dwie twarze, w domu są dobrzy i kochający synami, a na ulicy lub w parku agresywnymi osiłkami czującymi nienawiść do wszystkiego. Nawet, gdyby ich rodzicom powiedzieć, że syn zniszczył stolik, nie uwierzyliby, że był do tego zdolny.

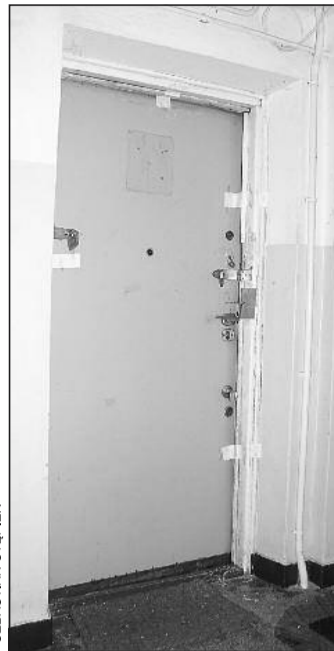
J.W.

NASZE INTERWENCJE

Sukcesja po zmarłej

W mieszkaniu przy ulicy Słowackiego w Sochaczewie znaleziona została martwa kobieta. Dramatyzmu sytuacji dodaje fakt, że denatka przeleżała w swoim łóżku tydzień, zanim ktoś zauważył, że nie żyje.

W tej właśnie sprawie dzwoniła do nas poruszona kobieta. Nie przedstawiła się, za to całe zdarzenie opisała bardzo dramatycznie. Dowiedzieliśmy się o "podłym" postępowaniu spółdzielni mieszkaniowej, która bezdusznie obeszła się z rodziną zmarłej. Usłyszeliśmy o bezprawnie zagrabionym mieniu, do którego nie zostali dopuszczeni przedstawiciele najbliższej rodziny. O tym, że kobieta zostawiła na tym świecie syna, bardzo zdolnego, młodego studenta. Podobno syn też chciałby zamieszkać w mieszkaniu po mamie, ale spółdzielnia na to nie pozwala. Dzwoniąca opowiadała o wielkim, niemal "pospolicym ruszeniu" sąsiadów, którzy już zakładali komitet na rzecz chłopca i chcieliby urządzić zbiórkę pieniędzy na wykup mieszkania.



SEBASTIAN STĘPIEŃ

Postanowiliśmy zbadać sprawę. W tym celu najpierw zapytaliśmy sąsiadkę.

- Owszem miała dzieci, chyba dwoje. Ale mieszkała sama. Lubiła się zabawić, czasem zniknęła na kilka dni, więc początko-

wo nie dziwiło nas, że się nie pokazuje. Później, gdy już otworzono drzwi i zjawiała się rodzina, wynikała awantura, bo wszyscy chcieli już klucze i przejmować mieszkanie, tak, że w końcu urzędnicy je zaplombowali. Teraz musi zjawić się ktoś rozsądny z rodziny, może syn. Wiem, że miała siostrę w Warszawie. Tylko co tam zabierać, to jeden wielki bajzel- dodaje sąsiadka.

- Czyli lokatorzy nie będą składać się na rzecz syna zmarłej? - Pierwsze słyszę.

W spółdzielni dowiedzieliśmy się, że zmarła była jedyną zameldowaną w mieszkaniu. W tej sytuacji lokal przejmuje spółdzielnia, bo nie było to mieszkanie własnościowe. Zgłosił się brat denatki, ale nie doszło do przekazania mienia, bo pan był w stanie nietrzeźwym. Wspominany syn nie nawiązał kontaktu ze spółdzielnią. Mieszkanie, jak twierdzą urzędnicy, było pozostawione w strasznym stanie. Wymagało przede wszystkim dezynsekcji, która została przeprowadzona, po czym lokal zabezpieczono. Ktoś z członków rodziny w każdej chwili może zgłosić się do spółdzielni i zgodnie z prawem lokatorskim odebrać przedmioty należące do zmarłej - usłyszeliśmy w SM.

Sebastian Stępień

Wpadł przez balsam

Ochrona marketu "Champion" co tydzień zatrzymuje amatorów cudzej własności. W ostatnich dniach czerwca, zatrzymany został mężczyzna, który pracował w jednej z ekip remontowych na osiedlu Victoria. Przychodził, tak jak wielu jego współpracowników, aby zaopatrzyć się w "Championie" w pod-

stawowe produkty żywnościowe i napoje.

Tym razem jednak oprócz porcji śniadaniowej wziął z półki balsam do ciała. Zauważył to pracownik ochrony, który zatrzymał go. Wezwana policja ustaliła, że amator balsamu jest osobą poszukiwaną w Łodzi listem gończym. Nie wiadomo jak długo mężczyzna pracował w ekipie remon-

towej, ale mógł przez ten czas dokładnie obejrzeć niektóre zabezpieczenia lokali mieszkalnych na tym osiedlu.

A swoją drogą, jak to się dzieje, że właścicielom ekip remontowo - budowlanych opłaca się zatrudniać osoby niezamieszkałe na naszym terenie, pomimo tak dużego w naszym rejonie bezrobocia. Czyżby robotnicy zamiejskowi byli tańsi?

J.W.

Z KRONIKI POLICYJNEJ

Sezon nietrzeźwych kierowców

1.07. o godz. 20:10 w Budkach Piaseckich policjanci zatrzymali nietrzeźwego rowerzystę. 46-letni mieszkaniec Dębówki miał promil alkoholu w wydychanym powietrzu.

2.07. o 18:20 na ul. Pięknej w ręce policjantów wpadł kolejny nietrzeźwy rowerzysta. 44-letni mieszkaniec Sochaczewa miał prawie 2,5 promila alkoholu w wydychanym powietrzu.

3.07. o 16:55 ul. Sienkiewicza poruszał się 24-letni mieszkaniec Helenki, który kierował motorowerem, mając w organizmie 1,5 promila alkoholu.

2,5 godziny później na ul. Mostowej zatrzymano innego nietrzeźwego motorowerzystę. 22-letni mieszkaniec Boryszewa miał prawie promil alkoholu w wydychanym powietrzu.

Po godzinie 20:00 na ul. Łuszczewskich policjanci za-

trzymali ponownie pijanego motorowerzystę - 24-letniego Roberta F. z Helenki, którego 3 godziny wcześniej zatrzymali na tym samym motorowerze na ul. Sienkiewicza. Teraz jednak motorowerzysta miał już 2 promile alkoholu w wydychanym powietrzu.

4.07. 40 minut po północy na ul. 15 Sierpnia zatrzymano do kontroli mercedesa, którym kierował, jak się okazało, nietrzeźwy 25-latek. W jego organizmie stwierdzono ponad pół promila alkoholu.

Ukradli samochód i paliwo

W nocy z 2/3 lipca z ul. Żwirki i Wigury skradziono fordę escorta wartego 17.000 zł.

5.07. w godzinach rannych w Teresinie na ul. XX-lecia nierozważnemu mieszkańcowi Sochaczewa skradziono z otwartego samochodu osobowego saszetkę z dokumentami, pieczętkami i pieniędzmi w kwocie 3000 zł.

Około godz. 15:00 w Serokach jadący mercedesem wito obywatel Francji zatrzymał się na chwilę odpoczynku. To wystarczyło, by doszło do niego dwóch nieznanymi mężczyzn, którzy obokrajowca pobili i zabrali z jego samochodu 4 jednoosobowe spadochrony, jeden dwuosobowy oraz saszetkę z dokumentami. Pokrzywdzony oszacował straty na 8.000 EURO.

W nocy z 5 na 6 lipca włamano się do magazynu paliwowego znajdującego się na terenie Muzeum Kolejki Wąskotorowej. Łupem złodziei padło 80 litrów benzyny i 40 litrów oleju o łącznej wartości ponad 750zł.

Potrącił kobietę

3.07. o godz. 12:00 na ul. Staszica doszło do wypadku drogowego. Fiat palio week-

end potrącił 82-letnią mieszkankę Sochaczewa, którą z obrażeniami ciała przewieziono do szpitala.

Pośliznął się na oleju

4.07. około godz. 11:00 na ul. 15 Sierpnia jadący motocyklem honda obywatel Finlandii najechał na plamę oleju i przewrócił się. Obokrajowcowi nic się nie stało.

DHL Logistics Sp. z o.o. wiodąca na rynku usług logistycznych firma wchodząca w skład grupy Deutsche Post World Net w związku z dynamicznym rozwojem

poszukuje do oddziału w Teresinie kandydatów do pracy na stanowiska:

Magazynierów - operatorów wózków widłowych nr.ref.: TRS/II/mag

Wymagania:

- uprawnienia na wózki widłowe wysokiego podnoszenia
- minimum 1 rok doświadczenia w pracy na magazynie
- uregulowany stosunek do służby wojskowej
- dyspozycyjność (praca zmianowa)
- zaświadczenie o niekaralności

W zamian oferujemy:

- pracę w dynamicznie rozwijającej się firmie w młodym zespole
- możliwość rozwoju zawodowego

Aplikacje należy przestać w ciągu 7 dni od daty ukazania się ogłoszenia (z podaniem numeru referencyjnego) na adres:

DHL Logistics Sp. z o.o.
ul. Al. XX-lecia 23A
96-515 Teresin
"Magazyn II DHL"
faxem: 0-46 864 00 61
e-mail: janusz.michalowski@dhl.com

Upewniamy, że skontaktujemy się tylko z osobami spełniającymi nasze oczekiwania.

Zs - 1405

SOCHACZEWSKA SZKOŁA UMIEJĘTNOŚCI

Prowadzi zapisy na semestry I, II, III, IV, V Rozpoczynające się we wrześniu 2005 r.

do 3-letniego Liceum Ogólnokształcącego
(po gimnazjum, 8-letniej szkole podstawowej)

do 2-letniego Uzupełniającego Liceum Ogólnokształcącego (po szkole zawodowej)

do Studium Zawodowego o kierunkach:

- technik bhp - nauka trwa 1,5 roku,
- technik administracji - nauka trwa 2 lata

Do studium przyjmowane są osoby, które ukończyły szkołę średnią (liceum lub technikum - również bez matury)

Szkoła posiada uprawnienia szkoły publicznej. Zapewniamy wykwalifikowaną kadrę pedagogiczną oraz miłą atmosferę.

Zajęcia odbywają się w formie zaocznej, na zasadzie zjazdów sobotnio-niedzielnich dwa razy w miesiącu

Wydajemy wszelkie niezbędne zaświadczenia (ZUS, WKU) oraz legitymacje szkolne

Niskie czesne

Przyjmujemy bez egzaminów wstępnych.

Wymagane dokumenty: świadectwo ukończenia szkoły, cztery fotografie, kwestionariusz osobowy - do wypełnienia w szkole.

Szczegółowych informacji w godz. 8.30-16.00 udziela sekretariat mieszczący się w Szkole Podstawowej nr 2 w Sochaczewie ul. 15 Sierpnia 44, tel. (046) 862-14-12 oraz tel. kom. 604-973-368, 603-676-987.

ZS-1358

Nowa Nowa Nowa kolekcja

SUKIENKI - kremowa, - melanz; szaro - biała

TOPY - różne fasony, białe, kremowe, czarne

SPÓDZNICA JEANS - biała, - niebieska

KOMPLET HAFTOWANY - bluzka i spódnica, beżowa i kremowa

T-SHIRTY - w ośmiu kolorach

WIELKA REDUKCJA NA LADUNKI

BLUZKI przed 229,-

SPÓDZNICE przed 229,-

ZAPEŁNIACZKI przed 229,-

49,-

Brandtex Shop "KODAN" Łowicz, ul. Powstańców 6, tel. 837-34-57.

ZS-1437

ZIBI Sp. z o.o. lider na rynku elektronicznym. Oficjalny przedstawiciel Casio, Atlantic i Seiko. W związku z dalszym, dynamicznym rozwojem poszukuje kandydata na stanowisko:

PRACOWNIK DZIAŁU PERSONALNEGO

Zakres obowiązków:

- rekrutacja i selekcja pracowników
- budowanie i wdrażanie nowoczesnych systemów wspomagających zarządzanie zasobami ludzkimi
- opracowywanie procedur personalnych, materiałów adaptacyjnych
- tworzenie systemów motywacyjnych
- koordynacja szkoleń firmowych
- prace asystenckie

Od kandydatów oczekujemy:

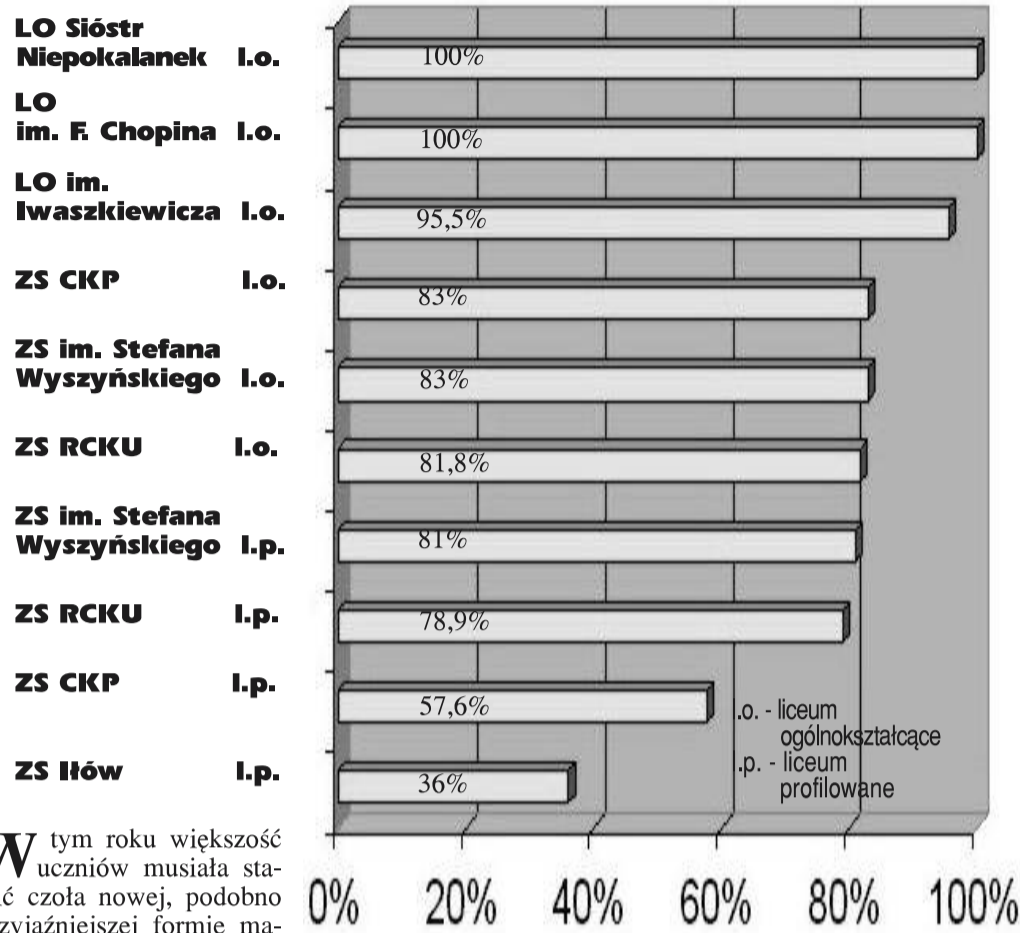
- wykształcenia wyższego kierunkowego (studenci ostatnich lat studiów zaocznych - mile widziani)
- min. rocznego doświadczenia w pracy na podobnym stanowisku
- komunikatywności, kreatywności i zaradności
- dobrej organizacji czasu pracy i odporności na stres
- posiadania czynnego prawa jazdy i dyspozycyjności
- znajomości jęz. angielskiego mile widziana

Osoby zainteresowane rozwojem i związaniem kariery zawodowej z renomowaną Firmą prosimy o przesłanie CV wraz z listem motywacyjnym na adres: praca.sochaczew@zibi.pl

www.bigram.pl

Jak poszło maturzystom

Wykres zdawalności



W tym roku większość uczniów musiała stawić czoła nowej, podobno przyjaźniejszej formie matury. Garstka abiturientów miała za sobą licea pięcioletnie, więc jako ostatni uniknęli nowej matury. Na wyniki egzaminu dojrzałości trzeba było czekać w tym roku bardzo długo, a kiedy już nadeszły, wiele osób się rozczarowało.

W szkołach średnich z terenu powiatu sochaczewskiego potwierdziła się sytuacja, jaka ma miejsce w całym kraju, czyli o ile licea ogólnokształcące poradziły sobie z maturą naprawdę dobrze, to w liceach profilowanych już tak dobrze nie było.

Jako dodatkowy przedmiot uczniowie najczęściej wybierali matematykę. Popularnością cieszył się również WOS i geografia. Najczęściej zdawanym językiem obcym był angielski, ale zdarzyły się osoby, które wybierały włoski, hiszpański, czy szwedzki.

I tak, dwie szkoły z naszego powiatu popisały się stu-procentową skutecznością. Sochaczewskie LO im. F. Chopina i LO Sióstr Niepokalanek w Szymanowie. Wyniki w tej drugiej placówce okazały się nawet ciut lepsze. Odpowiednio 66 proc. do 61,7 proc. z języka polskiego, 73,53 proc. do 70 proc. z matematyki. Ale, jak wiadomo, średnią klasy podciągają zazwyczaj dziewczęta, a w li-

ceum Sióstr Niepokalanek dziewczęta stanowią 100 proc. klas.

W klasach ogólnych w Zespole Szkół im. Jarosława Iwaskiewicza zdało 95,5 proc. abiturientów.

W Zespole Szkół Centrum Kształcenia Praktycznego (popularnej osiemdziesiątce) z klas ogólnych zdało 83 proc. abiturientów. Najczęściej wybieranym przez nich przedmiotem dodatkowym był WOS. Wybór był to jak najbardziej słuszny, bo zdało 100 proc. podchodzących. W klasach profilowanych zdało niestety tylko 57,6 proc.

W Zespole Szkół Rolnicze Centrum Kształcenia Ustawicznego (ogrodnik) wyniki były bardziej zbliżone. W klasach ogólnych zdało 81,8 proc., w profilowanych 78,9 proc.

Teresiński Zespół Szkół im. Kardynała Stefana Wyszyńskiego szczyt się najwyższą w powiecie zdawalnością w klasach profilowanych - 81 proc. W klasach ogólnych też jest tu całkiem nieźle - 83 proc.

Najslabiej wypadło małe liceum w Iłowie. Zdało tu tylko 36 proc. abiturientów. Średni wynik z polskiego to tylko 24,14 proc. Żeby zdać maturę należało zdobyć przynajmniej 30 proc. z każdej części. Najczęściej wybierana na przedmiot dodatkowy geografia wypadła znacznie lepiej - 35,18 proc., a najlepiej wyglądała sprawa z językiem angielskim - 46,87 proc. możliwych do zdobycia punktów.

Na koniec należy pogratulować tym, którzy zdali, a reszcie życzyć powodzenia podczas zimowych egzaminów poprawkowych.

Sebastian Stępień



Zabawek coraz więcej

Prawie 100 tysięcy złotych wydano w tym roku na wyposażenie w sprzęt zabawowy Integracyjnego Ogrodu Zabaw i Sportu przy al. 600 Leica. W ostatnich dniach przywieziono urządzenia przeznaczone dla dzieci w wieku 6-12 lat. Stanęły one obok montowanych w poprzednich dwóch latach zestawów przewidzianych dla 3-6 latków. Dziś z ogródka jordanowskiego może korzystać także młodzież, dla której zakupiono ściankę do wspinaczki i 10 ławek nazywanych "kurze grzedy".

- *Bardzo cenna jest pomoc głównego darczyńcy wspierającego budowę Integracyjnego Ogrodu Zabaw i Sportu. Połowa ze stu tysięcy wydanych w tym roku na ogródek jordanowski, to dar firmy Masterfoods Polska - mówi burmistrz Bogumił Czubacki.*

W minionym tygodniu ustawiono i zamontowano 8 nowych urządzeń zabawo-

wych: sześciokąt wielofunkcyjny, pomost z dwoma trapami, zjazd linowy, zestaw "wysoka wieża", karuzelę tarczową, huśtawkę, wąski walec, huśtawkę "bocianie gniazdo". Pod koniec sierpnia Ogród wzbogacił się o kolejne trzy urządzenia - zestaw "morska fala", stół pingpongowy oraz karuzelę "kołobieg".

To oczywiście nie koniec prac. Kolejne urządzenia będą kupowane i montowane w przyszłym roku, a jeśli wszystko pójdzie zgodnie z planem to także w przyszłym roku na miejscu dawnego klubu BZYK stanie kawiarnia. Fragment ogródka jordanowskiego miasto wydzierżawi prywatnemu inwestorowi, który zadeklarował budowę kawiarni lub cukierni wyposażonej w ogólnodostępne dla dzieci i dorosłych toalety (dostosowane do potrzeb niepełnosprawnych).

dw



POWIATOWY URZĄD PRACY

96-500 Sochaczew, ul. Kusocińskiego 11,
tel. (046) 862-33-93, fax. 862-32-26,
e-mail: wash@praca.gov.pl



Wsparcie na rzecz rozwoju sfery zatrudnienia poprzez promowanie zachowań przyczyniających się do zwiększenia szans zatrudnienia, warunków przedsiębiorczości, wyrównywania szans oraz inwestowania w zasoby ludzkie.

W dniu 27.06.2005 r. została podpisana umowa pomiędzy Samorządem Województwa Mazowieckiego reprezentowanym przez Pana Tadeusza Zajacę - Dyrektora Wojewódzkiego Urzędu Pracy w Warszawie a Samorządem Powiatu Sochaczewskiego, reprezentowanym przez Pana Krzysztofa Wasilewskiego - Dyrektora Powiatowego Urzędu Pracy w Sochaczewie o dofinansowanie Projektu: "SZANSA NA POWRÓT" - WSPIERANIE OSÓB BEZROBOTNYCH W TYM DŁUGOTRWALE BEZROBOTNYCH w ramach Sektorowego Programu Operacyjnego Rozwój Zasobów Ludzkich 2004 - 2006 współfinansowanego z Europejskiego Funduszu Społecznego. Podpisana umowa dotyczy realizacji Priorytetu I Aktywna polityka rynku pracy oraz integracji zawodowej i społecznej Działania 1. 3 schemat a).

Celem projektu jest ograniczenie zjawiska długotrwałego bezrobocia i jego przyczyn poprzez kompleksowe działania wspierające zatrudnienie oraz samozatrudnienie. Projekt realizowany będzie w okresie od 01.07. 2005 r. do dnia 31.03.2006 r. Adresatami projektu będzie 100 osobowa grupa bezrobotnych powyżej 25 roku życia (z wyjątkiem absolwentów szkół) zarejestrowanych w PUP Sochaczew pozostających bez pracy przez okres:

- do 12 miesięcy
- od 12 do 24 miesięcy (długotrwanie bezrobotni)

W ramach projektu planujemy:

1. podpisanie umów z pracodawcami na zorganizowanie przygotowania zawodowego w miejscu pracy dla - 30 osób, planowany termin rozpoczęcia przygotowania zawodowego 01.08.2005
2. przyznanie jednorazowych środków na podjęcie działalności gospodarczej - 5 osób, planowany termin udzielenia dotacji IV kwartał
3. usługi w zakresie poradnictwa zawodowego i pośrednictwa pracy (z uwzględnieniem Indywidualnych Planów Działania, adresowane do 25 osób bezrobotnych przez okres do 24 miesięcy)
4. zorganizowanie szkoleń dla - 45 osób w zakresie:
 - kadry płace - 5 osób,
 - przedstawiciel handlowy - skuteczny negocjator z obsługą komputera oraz kas fiskalnych - 10 osób,
 - nowoczesny sprzedawca z obsługą komputera oraz kas fiskalnych i systemem dobrej praktyki higienicznej GHP - 5 osób,
 - komputerowy system obsługi magazynów kasy fiskalnej z umiejętnością stosowania systemów HACAP i systemów dobrej praktyki higienicznej GHP - 5 osób,
 - szwacz bieliźniarz - 7 osób,
 - język angielski dla średnio zaawansowanych - 8 osób
 - menadżer małego biznesu - 5 osób (dla osób rozpoczynających działalność gospodarczą)

Pracodawców zainteresowanych współpracą dotyczącą realizacji przygotowania zawodowego w miejscu pracy oraz osoby bezrobotne zainteresowane udziałem w przedstawionych przez nas propozycjach prosimy o kontakt z Powiatowym Urzędem Pracy w Sochaczewie ul. Janusza Kusocińskiego 11 pok.9,43, 48 lub tel. 046/ 862-24-24 codziennie w godz. od 9.00 do 14.00. Zapraszamy do udziału

ZS-1370



POWIATOWY URZĄD PRACY

96-500 Sochaczew, ul. Kusocińskiego 11,
tel. (046) 862-33-93, fax. 862-32-26,
e-mail: wash@praca.gov.pl



Wsparcie na rzecz rozwoju sfery zatrudnienia poprzez promowanie zachowań przyczyniających się do zwiększenia szans zatrudnienia, warunków przedsiębiorczości, wyrównywania szans oraz inwestowania w zasoby ludzkie.

W dniu 27.06.2005 r. została podpisana umowa pomiędzy Samorządem Województwa Mazowieckiego reprezentowanym przez Pana Tadeusza Zajacę - Dyrektora Wojewódzkiego Urzędu Pracy w Warszawie a Samorządem Powiatu Sochaczewskiego, reprezentowanym przez Pana Krzysztofa Wasilewskiego - Dyrektora Powiatowego Urzędu Pracy w Sochaczewie o dofinansowanie Projektu: "SZANSA NA SUKCES ZAWODOWY" - WSPARCIE MŁODZIEŻY ZAREJESTROWANEJ W PUP SOCHACZEW w ramach Sektorowego Programu Operacyjnego Rozwój Zasobów Ludzkich 2004 - 2006 współfinansowanego z Europejskiego Funduszu Społecznego. Podpisana umowa dotyczy realizacji Priorytetu I Aktywna polityka rynku pracy oraz integracji zawodowej i społecznej Działania 1. 2 Perspektywy dla młodzieży schemat a).

Celem projektu jest udzielenie możliwie pełnego wsparcia bezrobotnej młodzieży poniżej 25 roku życia i absolwentom szkół poprzez kompleksowe działania wspierające zatrudnienie oraz samozatrudnienie. Projekt realizowany będzie w okresie od 01.07. 2005 r. do dnia 31.03.2006 r.

Adresatami projektu będzie 110 osobowa grupa młodzieży pozostająca bez pracy przez okres:

- do 6 miesięcy
- od 6 do 24 miesięcy
- do 24 miesięcy chcąc rozpocząć działalność gospodarczą
- bezrobotni absolwenci szkół

W ramach projektu planujemy:

1. podpisanie umów z pracodawcami na zorganizowanie staży dla - 40 osób, planowany termin rozpoczęcia staży 01.08.2005
2. podpisanie umów z pracodawcami na zorganizowanie przygotowania zawodowego w miejscu pracy dla - 10 osób, planowany termin rozpoczęcia przygotowania zawodowego 01.08.2005
3. przyznanie jednorazowych środków na podjęcie działalności gospodarczej - 5 osób, planowany termin udzielenia dotacji IV kwartał
4. poradnictwo zawodowe i pośrednictwo pracy
5. zorganizowanie szkoleń w zakresie:
 - kadry płace - 5 osób,
 - przedstawiciel handlowy - skuteczny negocjator z obsługą komputera oraz kas fiskalnych - 5 osób,
 - nowoczesny sprzedawca z obsługą komputera oraz kas fiskalnych i systemem dobrej praktyki higienicznej GHP - 5 osób,
 - komputerowy system obsługi magazynów kasy fiskalnej z umiejętnością stosowania systemów HACAP i systemów dobrej praktyki higienicznej GHP - 5 osób,
 - szwacz bieliźniarz - 8 osób,
 - język angielski dla średnio zaawansowanych - 12 osób
 - menadżer małego biznesu - 5 osób (dla osób rozpoczynających działalność gospodarczą)

Pracodawców zainteresowanych współpracą dotyczącą realizacji staży/przygotowania zawodowego w miejscu pracy oraz osoby bezrobotne zainteresowane udziałem w przedstawionych przez nas propozycjach prosimy o kontakt z Powiatowym Urzędem Pracy w Sochaczewie ul. Janusza Kusocińskiego 11 pok.9,43, 48 lub tel. 046/ 862-24-24 codziennie w godz. od 9.00 do 14.00. Zapraszamy do udziału.

ZS-1369

Porozumienie na 200-lecie urodzin

Żelazowa Wola zmienia właściciela. Inwestycja w Brochowie będzie dokończona.

W związku ze zbliżającym się w 2010 roku 200-leciem urodzin Fryderyka Chopina, główne krajowe instytucje działające na rzecz ochrony dziedzictwa po wielkim kompozytorze, które dotychczas spotykały się przeważnie w sądach, 9 czerwca podpisały porozumienie, które ma wyjaśnić wiele spraw i załagodzić spory, między innymi wieloletni spór o Żelazową Wolę.

Przypomnijmy, iż zarządzając w zasadzie od II wojny światowej miejscem urodzin kompozytora Towarzystwo im. Fryderyka Chopina ścierało się od lat z Ministrem Kultury i powołanym przez niego Narodowym Instytutem Fryderyka Chopina o to, czyją własnością powinna być Żelazowa Wola. Ostatni wynik sądowej rozprawy to przyznanie Towarzystwu praw własności przez zasiedzenie. Jednak minister reprezentowany w sporze tym przez starostę sochaczewskiego jeszcze broni nie złożył i wniósł od wyroku tego apelację.

Tymczasem niespodziewanie, po wielu latach braku wspólnych przedsięwzięć władz państwowych i środowisk chopinowskich na rzecz ochrony spuścizny po Chopinie, minister Waldemar Dąbrowski podjął się trudnej próby scalenia działań organizacji chopinowskich. Podpisane porozumienie jest efektem wielomiesięcznych starań skonsolidowania wszystkich działających w tym obszarze środowisk i stworzenia instytucjonalnych oraz organizacyjnych struktur umożliwiających racjonalne wykorzystanie możliwości, które daje Program Rządowy "Dziedzictwo Fryderyka Chopina-2010". Efektem tego historycznego osiągnięcia będzie także zażegnanie ciągnących się przez lata sporów i wycofanie spraw sądowych. Jest program, jest wizja, jest pasja ludzi, którzy podejmują się wspólnego wysiłku - powiedział Waldemar Dąbrowski - jest w końcu pragnienie Polaków, ażeby sprawy chopi-

nowskie podniesione zostały do należnej im rangi.

W gabinecie ministra zebrali się 9 czerwca przedstawiciele całego środowiska chopinowskiego. Porozumienie w imieniu Towarzystwa im. Fryderyka Chopina podpisali prof. Kazimierz Gierżod i dyrektor Albert Grudziński, a w imieniu Narodowego Instytutu Fryderyka Chopina dyrektor Grzegorz Michalski i jego zastępca Małgorzata Błoch - Wiśniewska. - Bardzo się cieszę, że z nami także gospodarz Żelazowej Woli, Tadeusz Owczuk - bo to dla Pana chwila naprawdę dobrej wiadomości.

na mocy której Towarzystwo wydzierżawi Instytutowi od 1 lipca park i dworek za 550 tys. zł rocznie netto. Pierwsza rata w wysokości 275 tys. zł płatna miała być 30 czerwca, natomiast druga, w identycznej wysokości, 31 grudnia. Umowa dzierżawy zawarta zostanie tylko na jakiś czas, do momentu zakończenia postępowań sądowych. Jeśli w ich wyniku potwierdzona zostanie własność dotychczasowego zarządcy, czyli Towarzystwa im. Fryderyka Chopina, wówczas zawrze ono z Instytutem ponowną umowę, w myśl której zobowiąże się do przeniesienia na rzecz NIFC 70 proc. udziałów wla-

skiego ośrodka w Brochowie. Narodowy Instytut Fryderyka Chopina zobowiązuje się mianowicie, że po przejęciu również tej nieruchomości, zakończy inwestycję oraz utworzy tam i będzie prowadził Mistrzowskie Centrum Kształcenia. Natomiast minister kultury w dokumencie tym gwarantuje środki finansowe na uruchomienie działalności owego Centrum w Brochowie. Z intencji porozumienia można wywnioskować, iż miałyby to być sfinalizowanie na 200-lecie urodzin Fryderyka Chopina.

Tadeusz Owczuk, który opiekował się przez wiele lat dwor-



Główny obiekt Mistrzowskiego Centrum Kształcenia w Brochowie

Cieszę się, że jest Andrzej Fijołek, wójt Brochowa - miejsca, w którym Chopin był chrzczony - wyliczał minister Dąbrowski. W uroczystości uczestniczyli też wybitni pianiści: Piotr Paleczny i Janusz Olejniczak, a także światowej sławy dyrygent, laureat tegorocznej Nagrody Ministra Kultury, Jerzy Maksymiuk oraz rektor Akademii Muzycznej im. Fryderyka Chopina w Warszawie prof. Ryszard Zimak.

Jak głosi porozumienie, we fragmencie dotyczącym Żelazowej Woli, Narodowy Instytut Fryderyka Chopina oraz Towarzystwo im. Fryderyka Chopina zawrą umowę,

sności Żelazowej Woli.

Będzie to umowa sprzedaży, lub umowa określająca wysokość renty dla Towarzystwa, na podstawie wyceny opartej na wartości analogicznych obiektów w Europie. Jeśli więc do tego dojdzie, Żelazowa Wola praktycznie przejdzie w ręce Ministerstwa Kultury, czyli zmieni się zarządca, co może spowodować również zmiany w funkcjonowaniu tego obiektu. Czy na lepsze, przekonamy się już niebawem.

W omawianym porozumieniu jest również mowa o dalszych losach rozpoczętej wiele lat temu i zaniechanej budowie chopinow-

kiem i parkiem w Żelazowej Woli, ma nadzieję, że zmiany te spowodują bardziej stabilne finansowanie przez Skarb Państwa całego muzeum, co poprawi skuteczność kierowania nim. Ze zmianą tą pojawia się choćby możliwość pozyskiwania funduszy unijnych, które niedostępne były dla Towarzystwa. Rozgraniczone będą również kompetencje kustosa pamiętek po Chopinie znajdujących się w dworku z opiekunem zabytkowego parku. Szykują się więc zmiany, jak daleko posunięte, okaże się prawdopodobnie już za kilka tygodni.

bus



Ostrożniej na przejeździe

Niezbyt bezpieczne okazało się skrzyżowanie ulic Piłsudskiego i 1-Maja przy przejeździe kolejki wąskotorowej. Ford jadący ul. Piłsudskiego w kierunku stacji PKP miał pierwszeństwo, jednak zamiejskowy kierowca TIR-a, pragnąc skierować się do centrum, uznał błędnie, że to on ma pierwszeństwo. Skutek widoczny na zdjęciu.

Puste kosze nad zalewem

Na wniosek i prośbę wędkarzy z Miejskiego Koła PZW w Sochaczewie burmistrz nakazał, a pracownicy Zakładu Gospodarki Mieszkaniowej zainstalowali wokół zalewu boryszewskiego 20 sztuk odremontowanych koszy na śmieci. Mają one służyć przede wszystkim wypoczywającym tu mieszkańcom Sochaczewa. Niestety, trzeba przyznać, że pozostawiają oni po sobie całe torby papierów, opakowań czy butelek po napojach.

Do tej pory to wędkarze sprząkali ten teren, zbierając pozostawiane odpady do plasti-

kowych worków, teraz chcieliby, by śmieci były składowane do koszy, bo łatwiej będzie je opróżniać i wywozić. W dniu instalowania koszy wszystkie śmieci leżące wzdłuż zalewu zostały zebrane przez pracowników ZGM-u. Następnego dnia, gdy dokonywano odbioru koszy, okazało się, że były one prawie puste, a śmieci w dalszym ciągu leżały obok.

Ten przypadek pokazuje wyraźnie, jaka jest kultura kąpiących się tu i wypoczywających ludzi, i jak trudno będzie ich czegokolwiek nauczyć.

J.W.

Na Korczaka bezpieczniej

Nie tylko w centrum, ale również na obrzeżach zmienia się powoli wizerunek naszego miasta. Na osiedlu Korczaka Zakład Wodociągów i Kanalizacji posiada biologiczną oczyszczalnię ścieków dla kilku bloków komunalnych. Kiedyś oczyszczalnia była ogrodzona siatką, która została przez okoliczną młodzież zniszczona. Dzieci z bloków, pomimo że mają dużo terenu i przestrzeni, bawiły się pomiędzy urządzeniami oczyszczalni, wrzucając dla zabawy do kominek wentylacyjnych różne

przedmioty. Zapychano też otwory biobloku, uniemożliwiając zachodzenie w komorach właściwych reakcji. Przeprowadzone kontrole wykazywały wówczas dopuszczalne przekroczenia niektórych parametrów oczyszczalni.

Niedawno pracownicy ZWiK i ZGM wspólnie oczyścili teren i wykonali nowe, trwałe ogrodzenie oczyszczalni ścieków, które powinno zabezpieczyć kominki wentylacyjne i otwory biobloków przed dziećmi i młodzieżą. Prezes ZWiK zwraca się z apelem do mieszkańców osiedla Korczaka, aby dopilnowali i nie pozwolili na niszczenie nowego ogrodzenia.

J.W.

Wójt Gminy Sochaczew

z siedzibą w Sochaczewie, ul. 1-go Maja 16
tel. 862-29-28, fax. 863-51-64

OGŁASZA

**Przetarg nieograniczony
na wykonanie nawierzchni bitumicznej
na drodze gminnej
Kąty - Bronisławy, dł. 1033 mb.**

Postępowanie nie zostało poprzedzone wstępną kwalifikacją. Nie dopuszcza się składania ofert wariantowych ani częściowych. Termin związania ofertą 30 dni (od terminu składania ofert). Zamawiający nie przewiduje zamówień uzupełniających.

Uprawniona do kontaktów z oferentami - **Iwona Szlaga**, tel. 862-26-32.

Specyfikację warunków zamówienia można odebrać w Urzędzie Gminy Sochaczew, ul. 1-go Maja 16, I piętro, pok. 25.

Zamkniętą kopertę z ofertą oznaczoną „Przetarg nieograniczony na wykonanie nawierzchni bitumicznej na drodze gminnej Kąty-Bronisławy, dł. 1033 mb.” należy złożyć w siedzibie Zamawiającego pok. 31 do dnia 25.07.2005r do godz. 10.00.

Otwarcie ofert nastąpi w dniu 25.07.2005r. o godz. 10.30. w siedzibie Zamawiającego, pok. 31.

Kryteria oceny ofert :

Cena oferty - 100 %

Zamawiający dokona oceny dostarczonych dokumentów pod kątem ich zgodności z zapisami SIWZ i zapisami Ustawy Prawo zamówień publicznych.

W przetargu mogą wziąć udział oferenci nie wykluczeni na podstawie art. 24 ust. 1, 2 oraz spełniający warunki określone w art. 22 ust. 1 Ustawy z 29.01.2004r Prawo zamówień publicznych (Dz. U. Nr 19 poz. 177) oraz zawarte w SIWZ.

**Wójt Gminy Sochaczew
Mirosław Orliński**

Zs - 1445

Wójt Gminy Sochaczew

z siedzibą w Sochaczewie, ul. 1-go Maja 16
tel. 862-29-28, fax. 863-51-64

OGŁASZA

**Przetarg nieograniczony
na wykonanie wymiany opraw oświetlenia ulicznego
w ilości
24 szt. wzdłuż drogi w miejscowości Gawłów.**

Postępowanie nie zostało poprzedzone wstępną kwalifikacją. Nie dopuszcza się składania ofert wariantowych ani częściowych. Termin związania ofertą 30 dni (od terminu składania ofert). Zamawiający nie przewiduje zamówień uzupełniających.

Uprawniona do kontaktów z oferentami - **Iwona Szlaga**, tel. 862-26-32.

Specyfikację warunków zamówienia można odebrać w Urzędzie Gminy Sochaczew, ul. 1-go Maja 16, I piętro, pok. 25.

Zamkniętą kopertę z ofertą oznaczoną „Przetarg nieograniczony na wykonanie wymiany opraw oświetlenia ulicznego w ilości 24 szt. wzdłuż drogi powiatowej w miejscowości Gawłów” należy złożyć w siedzibie Zamawiającego pok. 31 do dnia 25.07.2005r do godz. 10.00.

Otwarcie ofert nastąpi w dniu 26.07.2005r. o godz. 10.15. w siedzibie Zamawiającego, pok. 31.

Kryteria oceny ofert :

Cena oferty - 100 %

Zamawiający dokona oceny dostarczonych dokumentów pod kątem ich zgodności z zapisami SIWZ i zapisami Ustawy Prawo zamówień publicznych.

W przetargu mogą wziąć udział oferenci nie wykluczeni na podstawie art. 24 ust. 1, 2 oraz spełniający warunki określone w art. 22 ust. 1 Ustawy z 29.01.2004r Prawo zamówień publicznych (Dz. U. Nr 19 poz. 177) oraz zawarte w SIWZ.

**Wójt Gminy Sochaczew
Mirosław Orliński**

Zs - 1443



Kulturalne wakacje

Sochaczew

Muzeum Ziemi Sochaczewskiej i Pola Bitwy nad Bzurą czynne: wtorki, czwartki, soboty, niedziele w godzinach 10.00 - 16.00, środy, piątki 10.00 - 15.00.

- Oprócz ekspozycji stałej, ukazującej eksponaty: broń, mundury i dokumenty z bitwy we wrześniu 1939 r., a także jej plenerowej części na dziedzińcu, muzeum zaprasza na wystawę czasową:

- "Świat minerałów i skamieniałości".

- "Pamięć zewnętrzna" - pokaz malarstwa Małgorzaty Bugalskiej, absolwentki ASP w Gdańsku.

- "Wielkiemu Rodakowi Poczta Polska" - wystawa filatelistyczna poświęcona papieżowi Janowi Pawłowi II.

- Szymon Kobylński - rysunki.

- Wystawa Klubu Modelarstwa Redukcyjnego.

Ponadto muzeum zaprasza na prelekcję 18 lipca "Sochaczew we wrześniu 1939r." i 25 lipca "Walory przyrodnicze okolic Sochaczewa". Początek prelekcji godz. 11.00.

■ Muzeum Kolei Wąskotorowej

Muzeum proponuje sobotnie rekreacyjne wyjazdy zabytkowym pociągami połączone ze zwiedzaniem muzeum kolei, spacerem po lesie i ogniskiem w Tułowicach. Początek o godz. 9.00, powrót o 14.40. Bilety 20 zł, ulgowe 16 zł, dla dzieci do lat 4 (na kolanach) - 4 zł.

Skierniewice

■ Biuro Wystaw Artystycznych zaprasza na prezentację malarstwa Małgorzaty Wojtyńskiej - Sacharz i Rafała Milczarskiego.

■ W Miejskiej Bibliotece Publicznej przy ul. Mszczonowskiej możemy oglądać dwie wystawy: malarstwa Stanisławy Kołodziejczyk oraz ekspozycję z okazji 125 rocznicy powstania Ochotniczej Straży Pożarnej w Skierniewicach.

■ Izba Historii Skierniewic zaprasza na wystawę fotografii "Kapliczki i krzyże przydrożne" autorstwa Zygmunta Michalaka.

Łowicz

■ W muzeum, oprócz ekspozycji stałej ukazującej folklor ziemni łowickiej, czynna jest wystawa "Nabytki 50 - lecia". Zorganizowano ją z okazji 100 - lecia istnienia placówki.

■ Również w muzeum trwa pośmiertna wystawa ceramiki Teresy Szałowskiej, artystki, która wiele lat związana była z manufakturą w Nieborowie, tam tworząc ozdobne majoliki.

Nieborów

■ W Pałacu Radziwiłłów czynna jest wystawa pamiątek po znanych postaciach, gościach Domu Pracy Twórczej od 50 lat mieszczącego się w pałacu.

■ Natomiast w znajdującym się w zabytkowym parku Domku Ogrodnika oglądać możemy pokaz malarstwa Jana Bresińskiego "Sekret Ogrodnika".

Rawa Mazowiecka

■ Basztę Zamku Książąt Mazowieckich zwiedzać można indywidualnie i grupowo w godz. 11.00 - 15.00. Bilet 3 zł, ulgowy 2 zł.

■ W Muzeum Ziemi Rawskiej zobaczymy pokaz grafiki komputerowej Harolda J. McWhinnie'a, ze zbiorów profesora Tadeusza Łapińskiego. (b)

Pracowite wakacje

Wakacje to symbol odpoczynku i relaksu. Jednak dla młodych ludzi coraz częściej to również okazja do zarobienia dodatkowych pieniędzy.

Nastolatki podejmują się różnych zadań, by w okresie wolnym od szkolnych obowiązków zarobić parę groszy. Najpopularniejszym na to sposobem jest praca sezonowa przy zbiorach truskawek, wiśni lub porzeczek. Czy jest to opłacalne?

Praca w sadzie, bądź na polu zazwyczaj załatwiana jest przez kogoś i bywa, że jest ona na czarno. Rzadkością jest zajęcie tego typu podejmowane za pośrednictwem urzędu pracy. Sadownicy jednak niechętnie zatrudniają młodzież w obawie, że nie podoła ciężkiej pracy fizycznej i okaże się niewydajna. Jeśli już jednak się uda, młody człowiek jest w stanie dziennie zarobić od 20 do 30 zł.

W wakacje zauważalne jest również obniżenie średniej wieku sprzedawców na sochaczewskim bazarze warzywnym przy ul. Pokoju. Pracodawcy rodziców często zastępują ich dzieci, podtrzymując biznes rodzinny, jednocześnie przyswajając podstawy ekonomii. Chłopcy często spotykani są na drobnych budowach. Solidny nieletni pracownik jest w stanie w ciągu dnia zarobić do 30 zł.

Inną alternatywą pracy sezonowej jest roznoszenie ulotek, kolportaż bezpłatnych broszur i biuletynów. Rozwijające się firmy często decydują się na

zatrudnienie młodzieży w celu promocji swoich produktów i usług. Ta forma jest dosyć często spotykana i całkiem dobrze opłacalna 7/8 zł za godzinę.

Od kilku lat w pracę młodych inwestuje znany dystrybutor lodów i mrożonek. Ogłoszenia w radiu znajdują spory odzew. Firma rok rocznie poszukuje ludzi od 16 roku życia do pomocy przy dystrybucji towaru. Jest to zajęcie ciężkie, bowiem czasem trzeba jechać na drugi koniec województwa. Jednak wakacyjni pracownicy mówią, że wynagrodzenie jest zadowalające, nawet 40 zł za dzień.

Nieźle radzą sobie uczniowie szkół zasadniczych, liceów profilowanych i techników. Oprócz praktyk w ciągu roku szkolnego, wielu decyduje się na doksztalcanie w wakacje. I tak na przykład w zakładach fryzjerskich ostatnio spotkać można sporą rzeszę nastolatków w fartuchach pracowniczych.

Nie zawsze jest jednak tak, że młodzież koniecznie chce zarabiać pieniądze. W hipermarketach harcerze pomagają przy pakowaniu zakupów do toreb, choć nie zawsze mogą liczyć na zarobek.

To dobrze, że młodzi ludzie chętnie podejmują w wakacje dodatkowe zajęcia. Mają możliwość zdobycia własnych pieniędzy, a jeśli nie, to i tak nabiją doświadczenia i uczą się samodzielności.

Żanka

Bach w Łowiczu

W ramach XVII Międzynarodowego Festiwalu Organowego "J.S. Bach" w najbliższą środę, 13 lipca o godz. 19.30 w łowickiej Katedrze usłyszymy Władysława Kłosiwicza - klawesyn i Wiktora Łyjaka - organy. Muzycy wykonają utwory Johanna Pachelbella, Georga Böhma oraz Johanna Sebastiana Bacha.

Władysław Kłosiwicz jest zaliczany przez krytykę europejską do najwybitniejszych klawesynistów średniego pokolenia. W 1979 roku ukończył z wyróżnieniem Akademię Muzyczną w Warszawie, w latach 1976-1978 studiował także w Accademia Musicale Chigiana w Sienie. Jest laureatem głównych nagród w kategorii interpretacji, realizacji i wykonawstwa muzyki współczesnej, międzynarodowych konkursów klawesynowych. Występował we wszystkich niemal krajach Europy, spotykając się z entuzjastyczną oceną. Współpracował z wybitnymi solistami, zespołami specjalizującymi się w wykonawstwie muzyki dawnej. Dokonał wielu nagrań (ponad sto godzin) muzyki klawesynowej dla licznych rozgłośni radiowych, stacji telewizyjnych i firm płytowych.

Wiktor Łyjak ur. w 1954r. w Skierniewicach, studiował w Państwowej Wyższej Szkole Muzycznej w Warszawie w klasie organów. Koncertował w kraju oraz za granicą. Jako jedyny polski organista posiada Złotą Płytę (1999r.) i Platynową Płytę, przyznaną w 2000 r. za CD

z utworami J.S. Bacha. Jest doktorem nauk humanistycznych Polskiej Akademii Nauk. Publikuje prace z zakresu dziejów budownictwa organowego i historii muzyki polskiej. Wiktor Łyjak związany jest od lat z Warszawą, był organizatorem letnich koncertów organowych w kościele Świętego Krzyża, a w latach 1976-1983 pełnił tam obowiązki organisty. Od przeszło dwudziestu lat, jako tytułarny organista gra w Kościele Prokatedralnym (Seminarijnym). Kieruje Międzynarodowym Festiwalem. Organizowanym przez Warszawskie Towarzystwo Muzyczne, gdzie jest członkiem Zarządu. Wykłada w Chrześcijańskiej Akademii Teologicznej.

pab

Uwaga na sinice

Jak doniosła łódzka prasa, najpopularniejszym kąpieliskom nad Zalewem Sulejowskim grozi zamknięcie. Na przykład w Bronisławowie pojawiły się sinice i jeśli się rozprzestrzenia, kąpiel będzie niemożliwa. W Skierniewicach walczą z sinicami, sypiąc do zalewu środki chemiczne, ale tylko zalew Jezioro w Poddebicach był w ostatnich dniach wolny od sinicy.

Sinice to organizmy jednokomórkowe tworzące nitkowate plechy, jest ich ok. 1500 gatunków. Występują głównie w wodach słodkich i miejscach wilgotnych. W symbiozie z grzybami tworzą porosty. Wywołują stany zapalne skóry, tzw. rumienie. W kontakcie z oczami mogą spowodować zapalenie spojówek i gałek ocznych. Oddziałują także na naszą psychikę. Potrafią bowiem wywoływać niepokój, a nawet halucynacje. Jeśli napijemy się wody z sinicami, mogą wystąpić bóle brzucha, nudności, biegunka lub wymioty. (b)

Będzie bitwa

Gmina Grunwald zaprasza turystów na "Dni Grunwaldu", które odbędą się 15,16 i 17 lipca. Główne uroczystości przewidziano na sobotę, 16 lipca, kiedy to od godz. 14.00 rozegra się bitwa pod Grunwaldem, czyli inscenizacja na polach między Stębarkiem i Grunwaldem. Po zwycięstwie nad Krzyżakami, na przyjeźdźnych czekają inne atrakcje. Przegląd piosenki harcerskiej i turystycznej oraz festyn plenerowy.

(b)

Zanim skoczysz, zastanów się!

Jak doniosła prasa, co roku przeciętnie toną w Polsce cztery osoby na sto tysięcy mieszkańców, co lokuje nas na drugim miejscu w Europie zaraz za Rosją, latem zaś oddziały chirurgiczne szpitali zapełniają się młodymi chłopcami, którzy skacząc do wody uszkodzili sobie kręgosłup. Najczęściej przyczyną tych tragedii są brawa i alkohol.

(b)

Ostrożność nie zaszkodzi

Na urlop wyjeżdża się, aby odpocząć i oderwać się od codziennych spraw. Nie można jednak zupełnie się wyluzować, a zawczasu zastanowić się, jakie tam mogą czyhać na nas pułapki i pomyśleć, jak ich uniknąć. Zwłaszcza, jeśli wyjeżdżamy za granicę.

Trzeba przede wszystkim strzec swego mienia. W pewnych krajach cudzoziemcy uchodzą za bogaczy, każdy turysta jest więc potencjalną ofiarą kradzieży. Dlatego dobrym zwyczajem jest oddawanie większych sum pieniędzy oraz dokumentów do depozytu w hotelu lub zostawienie ich w innym bezpiecznym miejscu. Należy też zachować czujność wobec nieznajomych, ale jednocześnie nie trzeba być nieuprzejmym.

W czasie urlopu trzeba szczególnie mieć się na baczności przed złodziejami kieszonkowymi. Mężczyźni powinni trzymać portfele w miejscu nie rzucającym się w oczy i dobrze zabezpieczonym, na przykład w wewnętrznych kieszeniach marynarek czy kurtek

lub w przednich kieszeniach spodni. Doświadczeni turyści potrafią ukrywać pieniądze i dokumenty w bardzo pomysłowy sposób. Na przykład niektórzy wkładają je do małego, płaskiego woreczka, zawieszono go na szyi pod ubraniem. Kobiety muszą uważać na złodziei, którzy jeżdżą rowerami lub skuterami i wrywają z rąk słabo trzymane torebki. Przystępcy niestrudzenie obmyślają coraz to nowe sposoby okradania turystów. W europejskich nocnych ekspresach obrabowywani są śpiący pasażerowie.

Kiedy wrócimy z urlopu, też może czekać na nas przykra niespodzianka - okradzione mieszkanie. Dlatego przed wyjazdem poproś przyjaciół lub sąsiadów o regularne sprawdzanie, co się dzieje w twoim domu. Może ktoś zgodziłby się nawet trochę w nim pomieszkać, żeby brak domowników mniej rzucał się w oczy. Poproś też o codzienne opróżnianie skrzynki na listy, bo nic tak nie zdradza nieobecności gospodarza, jak skrzynka pełna korespondencji.



SLAWOMIR BURZYŃSKI

Wesoło w MOK-u

Od poniedziałku, 4 lipca w Miejskim Ośrodku Kultury przy ul. Żeromskiego 8 atrakcyjnie czas spędza około 50 dzieci, nie korzystających z letnich form wyjazdowych.

Pod okiem instruktorów nasi malusińscy mają zajęcia w sekcjach: plastycznej, tanecznej i teatralnej. Jak co roku przygotowują również przedstawienie, które zaprezentują na uroczystym zakończeniu swojego tu pobytu. Będzie to skrócona wersja impresji pt. "Król Maciuś Pierwszy".

W ubiegłym tygodniu od poniedziałku do piątku w godz. 10.00-15.00 dzieci mogły skorzy-

stać z kąpeli w sochaczewskiej "Orce", obejrzeć film "Iniemamocni" oraz uczestniczyć w zawodach sportowych na świeżym powietrzu. Jedną z wielu przyjemności jest również codzienny słodki poczęstunek.

Jeszcze bardziej atrakcyjnie zapowiadają się kolejne dwa tygodnie ze środowymi wyjazdami na basen. Już w ten wtorek dzieciaki czeka wycieczka do Płocka, gdzie będą pływać statkiem po Wiśle oraz zwiedzać zoo. W ostatnim tygodniu zaś wybiorą się do Warszawy, prawdopodobnie do wesołego miasteczka albo dużej Bajlandii.

Życzymy im wspaniałej zabawy i udanego wypoczynku. pab

Nasi we Lwowie



Historia Orląt

Cmentarz Orląt Lwowskich to świadectwo trudnych, powikłanych losów dwóch narodów, bratobójczej walki i wielu tragicznych ofiar. Miejsce ich spoczynku przez lata dzieliło, teraz stało się symbolem polsko-ukraińskiego pojednania.

Cmentarz zaczął powstawać jeszcze w czasie walk o Lwów, w listopadzie 1918 r. W następnych latach w miejsce to, z prowizorycznych cmentarzyków rozproszonych po terenie miasta, przenoszono szczątki obrońców Lwowa poległych w latach 1918-19, a następnie w walkach z bolszewikami.

Idea wydzielenia z Cmentarza Łyczakowskiego odrębnej nekropolii polskich obrońców miasta urzeczywistniła się w 1921 r., kiedy konkurs na projekt cmentarza wygrał uczestnik walk, student Politechniki Lwowskiej, Rudolf Indruch.

W najwyższym punkcie położonego na wzgórzu cmentarza jego projektant usytuował kaplicę Orląt, poniżej katakumby, a jeszcze niżej łuk tryumfalny zwany Pomnikiem Chwały i koncentrycznie schodzące mogiły. Budowa cmentarza i realizacja jego poszczególnych elementów trwała aż do wybuchu wojny w 1939 r.

Miejsce spoczynku znalazło tu 2859 osób, głównie ofiar walk polsko-ukraińskich, w tym kilkaset dzieci, lwowskich Orląt, które stanęły do walki w 1918 r. Jednym z nich był 13-letni Antoni Petrykiewicz, najmłodszy w dziejach Pol-

ski kawaler Orderu Virtuti Militari. Z tej nekropolii pochodzą też szczątki nieznanego żołnierza polskiego uroczystie przeniesione w 1925 roku do Grobu Nieznanego Żołnierza w Warszawie. Na Cmentarzu Obrońców Lwowa stanęły również pomniki Lotników Amerykańskich i Piechurów Francuskich.

II wojna oszczędziła nekropolię, nie powodując większych zniszczeń. Złe czasy przyszyły dla niej, gdy Lwów znalazł się w granicach Związku Sowieckiego. Systematycznie grabiono i dewastowano cmentarz, wywołano lub niszczone elementy budowlne, nagrobki. Pod koniec lat 60. urządzono tu wysypisko śmieci. Najgorsze przyszło jednak 25 sierpnia 1971 r. Na cmentarz wjechały czołgi i bulldożery, które zburzyły cmentarną architekturę, a mogiły rozjeżdżyły gąsienicami. Ten bezprzykładny akt wandalizmu nie zdołał jednak unicestwić pamięci o cmentarzu, choć na jego odbudowę przyszło czekać Polakom wiele lat.

Pierwsze rozmowy o renowacji Cmentarza Łyczakowskiego zostały podjęte w 1989 r. Ukraińcy zgodzili się nieoficjalnie, aby krakowska firma "Energopol" przystąpiła do prac porządkowych. W 1991 r. w imieniu Rzeczypospolitej Polskiej starania mające na celu renowację cmentarza wg pierwotnych założeń architektonicznych podjęła Rada Ochrony Pamięci Walk i Męczeństwa. Odbudowę zakończono w 2002 r. Wielokrotnie przesuwany termin otwarcia cmentarza stał się faktem 24 czerwca tego roku.

Opr. sos

Trudno byłoby znaleźć miejsce, w którym dzieją się ważne historyczne wydarzenia, a w którym nie uczestniczą harcerze, także ci nasi, z Sochaczewa. Byli na Monte Cassino w 60. rocznicę bitwy, na podobnej uroczystości w Bolonii, na obchodach rocznicy Powstania Warszawskiego, a kilkanaście dni temu na otwarciu cmentarza Orląt we Lwowie. Wszędzie reprezentują nasz kraj, ale też pełnią ważne funkcje logistyczne, organizacyjne, porządkowe.

"Wyjechaliśmy na Ukrainę na mocy porozumienia Kwatery Głównej ZHP z Ministerstwem Obrony Narodowej i Rady Ochrony Pamięci Walk i Męczeństwa" - opowiada komendant sochaczewskiego hufca ZHP Krzysztof Wasilewski. - Z Sochaczewa wyjechało 10 osób pod moją opieką, a ogółem harcerzy z różnych organizacji było około tysiąca. Najwięcej z ZHP, ale byli też Zawisacy, przedstawiciele ZHR. W uroczystości uczestniczyli również ukraińscy harcerze i skauci" - dodaje komendant Wasilewski.

Nie obyło się bez nieoczekiwanych, ale sympatycznych spotkań. We Lwowie gościł bowiem Honorowy Obywatel Sochaczewa, ostatni prezydent RP na uchodźstwie Ryszard Kaczorowski. Wśród przedstawicieli Rady Ochrony Pamięci Walk i Męczeństwa znalazł się natomiast dyrektor sochaczewskiego muzeum, Maciej Wojewoda.

Harcerze zostali zakwaterowani w domu kultury położonym blisko cmentarza. Opowiadają, że warunki były prawdziwie spartańskie: karimata, spiwór i dwie umywalki do dyspozycji dla 50-osobowej grupy, w której się znajdowali. Dodatkowe problemy stwarzał brak wody. Lwów ma z nią poważne kłopoty. Woda dostarczana jest dwa razy dziennie przez dwie godziny. Nawet taka uroczystość i obecność zagranicznych gości nie wymusiła stałych dostaw. Harcerze przyzwyczajeni są jednak do trudnych warunków i nie narzekają. Zobaczyli Lwów, uczestniczyli w wielkim historycznym wydarzeniu i mieli do wykonania ważne zadania.



"Ja odpowiadałem za tzw. taras dolny cmentarza, poniżej miejsca dla vipów, tam, gdzie znajdują się mogiły i łuk tryumfalny, a więc za największy teren. Do naszych zadań należało np. rozstawienie zniczy na blisko trzech tysiącach grobów. To zrobiliśmy zaraz po przyjeździe, a więc w czwartek, 23 czerwca. W piątek rano musieliśmy zapalić wszystkie te znicze. Otrzymaaliśmy także do rozniesienia pięć tysięcy butelek wody. Podczas uroczystości, z uwagi na panujący upał, dowieziono jeszcze 3,5 tysiąca butelek. Na cmentarzu było około sześciu tysięcy ludzi, w tym dużo starszych osób, które były bardzo wdzięczne, że organizatorzy pomyśleli o wodzie" - opowiada Krzysztof Wasilewski.

Trzeba dodać, że organizacja uroczystości zajmowała się stroną polską, zabezpieczeniem od strony techniczno-logistycznej również. Woda, znicze, a nawet krzesła, przyjechali więc z Polski. Harcerze mieli np. sporo pracy z krzesłami, których przewieziono około 6 tys. W piątek rano trzeba je było rozpakować z folii i ustawić na terenie cmentarza. Msza święta i cała uroczystość trwały 2,5 godziny. Wiele osób, zwłaszcza starszych, nie wytrzymało tyle czasu na stojąco. Harcerze, a dokładnie ratownicy medyczni przydawali się także w przypadku zasłabnięć, czy problemów zdrowotnych uczestników.

Jak mówi komendant hufca, zadań mieli wiele, także z utrzymaniem porządku podczas samej uroczystości. Byli właściwie jedyną służbą porządkową, nie było na cmentarzu policji, wojska, bo spowodowałyby to zapewne złe wrażenie. Dyskretnie wspomagali ich jedynie funkcjonariusze BOR-u, ale tylko w wyjątkowych sytuacjach.

"Sprawa była bardzo delikatna, bo przecież do ostatniej chwili trwały spory o to, czy cmentarz powinien być otwarty - przypomina Krzysztof Wasilewski. - Należało dopilnować, aby nic nie zakłóciło uroczystości. Byli bowiem poczynione daleko idące uzgodnienia między oboma państwami, jak ma przebiegać otwarcie cmentarza".

Pytany o samą uroczystość, komendant odpowiada, że mimo wielu obowiązków podczas ceremonii, głęboko przeżył to, co się wydarzyło. "Obserwując prezydentów Polski i Ukrainy, miało się wrażenie, że oni naprawdę chcą pojednania, że przyszedł wreszcie czas, aby historia, która nas do tej pory dzieliła, zaczęła łączyć" - mówi K. Wasilewski. - Uroczystość była niezwykle podniosła i wzruszająca, najpierw prezydenci przeszli przez Cmentarz Łyczakowski, złożyli kwiaty pod pomnikiem poległych żołnierzy ukraińskich, później odbyła się msza święta na Cmentarzu Orląt i złożenie kwiatów przy polskim pomniku" - dodaje.

Wydarzenie to relacjonowały media całego świata, a ukazująca się na miejscu "Gazeta Lwowska", pismo Towarzystwa Kultury Polskiej Ziemi Lwowskiej, w całości poświęciło mu wydanie specjalne. Jeden z artykułów kończy się cytatem: "Modlitwę w ciszy zmów bez słów. Za Cmentarz Orląt i za Lwów".

Jolanta Śmielak-Sosnowska

Zostań Miss

Przypominamy, że za naszym pośrednictwem Miejski Ośrodek Kultury ogłasza 11 konkurs "Miss Sochaczewa". Mogą wziąć w nim udział dziewczęta, które ukończyły 18 lat, a nawet 16-latkę (za pisemną zgodą rodziców).

Kandydatki muszą mieć minimum 165 cm wzrostu, proporcjonalną do wzrostu wagę, zdolności wokalne-taneczne, miłą aparycję i pogodny usposobienie.

Patronat medialny nad konkursem objął, tradycyjnie już, nasz tygodnik, na którego łamach prezentować będziemy kandydatki na Miss. Dziewczyny zapraszamy na Wąską 17 do siedziby redakcji "Ziemi Sochaczewskiej". Przyszłe Misski mogą się wcześniej kontaktować z nami, dzwoniąc pod nr telefonu 862-23-55.

(p)



Pływać jak Orka



JOLANTA SOSNOWSKA

Jedną z największych atrakcji dla dzieci pozostających w czasie wakacji w mieście jest basen "Orka". Zwłaszcza, że na okres letnich miesięcy wprowadzono, tradycyjnie już, wyjątkowo korzystną promocję.

Srodki ostrożności

Po majowej wpadce pływalni, kiedy to sanepid stwierdził obecność w wodzie bakterii gronkowca, MOSiR podjął daleko idące środki ostrożności. Wprowadzono niecki dezynfekujące, w których obowiązkowo trzeba zanurzyć stopy przy każdorazowym wejściu na część mokrą basenu, np. wychodząc z szatni lub toalety. Korzystający z kąpieli powinni mieć stroje kąpielowe bez kieszeni umożliwiających przenoszenie do wody różnego typu zanieczyszczeń. Począwszy od kasy pływalni wprowadzono tzw. teren zerowy. Nikomu nie wolno wejść dalej bez kłapek. Dotyczy to również gości zwiedzających basen lub

uczestniczących w zawodach. MOSiR zakupił takie obuwie dla odwiedzających. Obowiązuje też zakaz konsumpcji na widowni, a zimą, być może, zostanie ona wyłączona z użytkowania.

Dyrektor Mieczysław Gluchowski twierdzi, że wykonano również kilka napraw, które mają ograniczyć do minimum możliwość zanieczyszczenia wody. Naprawiono m.in. przeciekające zjeżdżalnie, uszczelniono tzw. ścianę ogniową, to znaczy wielką przeszkloną ścianę oddzielającą część mokrą basenu od reszty obiektu, trwają prace związane z usprawnieniem klimatyzacji.

Sochaczewski sanepid systematycznie bada wodę w "Orce" i nie ma obecnie zastrzeżeń co do jej stanu.

Tanie pływanie

Chyba największym powodzeniem cieszy się obecnie "pływalnie za złotówkę".

W dni powszednie, od 7.00 do 9.00 dzieci i młodzież za godzinę kąpieli zapłacą złotówkę. Pracownicy "Orki" twierdzą, że z tej formy korzysta bardzo dużo młodych ludzi, bo dodatek trzeba, że promocja dotyczy zarówno osób uczących się, jak i studiujących, do 26 roku życia. Po godzinie 9.00 też nie jest drogo, bo godzina pływania kosztuje 3 zł, a cena ta obowiązuje aż do zamknięcia basenu, a więc do 22.00. Warto przypomnieć, że oferta dotyczy dni powszednich, w soboty i niedziele stawki są wyższe.

Nie kosztuje wejście na basen podczas festynów wodnych. MOSiR organizuje ich w czasie wakacji kilka, a pierwszy odbył się w środę, 6 lipca. W godz. 9.00-14.00 dzieci mogły pływać do woli i uczestniczyć w różnych konkursach i zabawach na basenie. Inną formą, wprowadzoną przez MOSiR, są zawody kręglarskie organizowane na terenie "Orki". Udział w nich jest również bezpłatny i dostępny dla wszystkich.

Kto nie umie, niech się uczy

Podstawą dobrej zabawy na każdym basenie jest umiejętność pływania. Co prawda

"Orka" posiada wiele różnych możliwości "zastępczych", takich jak sauna, jakuzzi, kręgielnia, ale one powinny być jedynie dodatkiem.

Pływalnica od kilku lat wychodzi naprzeciw tym potrzebom, organizując naukę pływania dla dzieci, a w tym roku także dla dorosłych. Kursy trwają 2 tygodnie, a zajęcia odbywają się w dni powszednie po godzinie.

Niestety, w tym wypadku trzeba się przygotować na koszty. Kurs dla dzieci kosztuje 40 zł, dla dorosłych 50 zł plus opłata za każdorazowe wejście na basen.

Plany są duże

Dyrektor MOSiR, mimo bogatej oferty, nie jest do końca zadowolony z siebie. Twierdzi, że zabrakło mu czasu, aby zorganizować na terenie obiektów MOSiR-u półkolonie. Chce to zrobić już w ferie zimowe, kiedy to dzieci kilka godzin dziennie spędzać będą przy ul. Kusocińskiego i uczestniczyć w różnych zajęciach sportowych.

Zyczymy realizacji tych planów, a młodych sochaczewian zachęcamy do korzystania z basenu. Jego uroki docenia wielu przyjeźdźców, którzy zadowolą nam takiego obiektu.

Jolanta Sosnowska

Wakacyjna oferta cenowa pływalni "Orka"

Dni robocze
7.00-9.00 6 zł nor. 1 zł ulg.
9.00-17.00 8 zł nor. 3 zł ulg.
17.00-22.00 10 zł nor. 3 zł ulg.
w cenie biletu sauna
Soboty, niedziele i święta
7.00-9.00 6 zł nor. 3 zł ulg.
9.00-16.00 10 zł nor. 5 zł ulg.
w cenie biletu sauna
16.00-22.00 12 zł nor. 5 zł ulg.
w cenie biletu sauna
Ponadto MOSiR proponuje kamety pojedyncze w cenie jednostkowej 80,00 zł, do wy-

korzystania 100,00 zł oraz kamety podwójne- cena jednostkowa 150,00 zł- do korzystania 200,00 zł.

Kręgielnia czynna codziennie w godz. 17.00-22.00.
cena żetonu (15 min. gry)- 5 zł (do uzgodnienia)

Solarium czynne codziennie w godz. 8.00-22.00
cena 1 min.- 0,50 zł

Terminy najbliższych kursów pływania:
18-29.07, 1-12.08, 16-26.08

INDECO
wygodne mieszkanie

Lider na rynku szaf z drzwiami suwanymi, producent mebli kuchennych, biurowych, łazienkowych i nietypowych

zapraszamy do naszego nowego salonu

ul. Kochanowskiego 60 (teren GS)

96-500 Sochaczew
tel. (046) 862-82-92,
862-82-93

- **Bezplatny pomiar i wycena**
- **Bezplatne projekty**

ZS-689





W najbliższą sobotę, 16 lipca o godz. 11.00 na wakacyjnej Estradzie Młodych wystąpi Maciej Piszek. W niedzielę, 17 lipca zagrają: o godz. 11.00- Krzysztof Trzaskowski, o 15.00- Rinko Kobayashi.

MACIEJ PISZEK,

student II roku Akademii Muzycznej im. F. Chopina w Warszawie, jest laureatem I nagrody IV Konkursu Pianistycznego im. I.J. Paderewskiego w Piotrkowie Trybunalskim (2000r.) oraz I nagrody na IX Międzynarodowym Konkursie Pianistycznym w Marathonie (Grecja -2003r.). Występował w wielu znanych salach koncertowych. Jest stypendystą Krajowego Funduszu na Rzecz Dzieci. W ubiegłym roku uzyskał stypendium artystyczne Ministra Kultury.

KRYSZTOF TRZASKOWSKI

urodził się w Białymstoku. Naukę gry na fortepianie rozpoczął w wieku 5 lat w Prywatnej Szkole Muzycznej I stopnia. Obecnie jest uczniem PSM II stopnia Zespołu Szkół Muzycznych w Białymstoku. Krzysztof doskonalił swoje umiejętności na corocznych Międzynarodowych Kursach Pianistycznych w Dusznikach Zdroju pod kierunkiem prof. Tatiany Szabanowej. Uczestniczył także w Kursach Muzyki Dawnej pod kierunkiem prof. Bronisławy Kawalli. Zakwalifikowany został do grona uczestników programu pomocy wybitnie uzdolnionym prowadzonego przez Krajowy Fundusz na Rzecz Dzieci. Jest również stypendystą Ministerstwa Kultury i laureatem wielu konkursów pianistycznych.

RINKO KOBAYASHI

studiowała u znakomitych osobistości świata muzycznego. Na Międzynarodowym Konkursie Pianistycznym im. Fryderyka Chopina uzyskała nagrodę specjalną. Od tej chwili rozpoczęła się jej międzynarodowa kariera.

Artystka dawała recitale i grała z orkiestrami w wielu krajach świata m.in. w Carnegie Hall w Nowym Jorku, gdzie słuchacze zgotowali jej stojącą owację. W 1999 roku, jako pierwsza w Polsce "klasyczna" pianistka, otrzymała Złotą Płytę za CD "Chopin Forever". W 2000 roku, również jako pierwsza w naszym kraju, zdobyła Platynową Płytę.

Imieniny

Młodość zdobi wszystkich- tak mawiają nasze mamy, babcie. Imiona zostają na całe życie. Czy ich znaczenie jest istotne? Chyba tak, ale czasami lepiej spojrzeć na nie z przymrużeniem oka.

Wtorek - 12 lipca - **Jan** - obchodzący w tym dniu imieniny jest zdolny, idealista, często czarujący, ale... egoista.

Środa- 13 lipca - święto obchodzi **Małgorzata** - subtelną, delikatną, ale upartą, często lekkomyślną.

Czwartek - 14 lipca - **Stella** - osoba zmienna, tajemnicza, choć potrafi być wesoła, pogodna.

Piątek - 15 lipca - **Włodzimierz** - obchodzący tego dnia imieniny jest subtelny, stały w swoich przekonaniach i kocha... piękne pannie.

Sobota - 16 lipca - **Monika** - rozsądna, troskliwa, odpowiedzialna.

Niedziela - 17 lipca - **Julietta** - uporządkowana, stateczna, ale żadna władzy.

Poniedziałek - 18 lipca- **Kamil** - humorzysty, nieufny, zazdrosny, lubi flirty.

Czyżby same wady?

Wszystkiego najlepszego solenizantom życzy Karolina

Interrekrutacja

Zakończył się ostatni etap rekrutacji do szkół ponadgimnazjalnych. Po chwilach napięcia związanego z wyborem szkoły średniej, absolwenci gimnazjów wreszcie mogą z ulgą w pełni korzystać z uroków wakacji.

Po raz pierwszy na terenie powiatu sochaczewskiego wykorzystano system naboru elektronicznego KSEON Optivum, który już w zeszłym roku z powodzeniem sprawdził się w stolicy. Oparty w dużej mierze na Internecie, miał z założenia umożliwić kandydatom do szkół prostą i niczym nie skrępowaną rekrutację sprzed komputerów w swoich domach. Czy byli gimnazjaliści poradzili sobie z tą innowacją?

System zaczął działać 20 kwietnia. Jego pierwszą funkcją było przedstawienie ofert szkół średnich z całego powiatu. Wg statystyk, przed wprowadzeniem naboru elektronicznego 33 procent kandydatów oraz ich rodziców

czerpało wiadomości o szkołach z prasy. Teraz wszelkie informacje zostały udostępnione pod jednym adresem www.

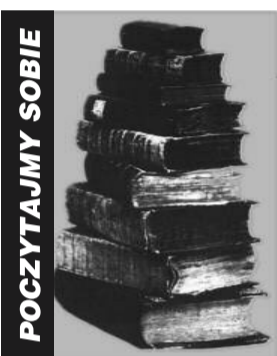
Od 9-20 maja kandydaci mieli czas na zalogowanie się w systemie i ustalenie listy 3 szkół oraz oddziałów w kolejności od najbardziej do najmniej preferowanego. Potem zostało wydrukować podanie i zanieść je do placówki, której profil umieściło się na pierwszym miejscu. Dzięki takiemu rozwiązaniu uniknięto kolejek w sekretariatach. Uczeń nie musiał biegać do każdej szkoły z osobną, a odwiedzał jedynie tę, do której chciałby chodzić najbardziej.

Czerwiec dla większości okazał się decydujący. W połowie miesiąca można było dokonać wszelkich zmian w wyborze. Następnie trzecioklasiści musieli wprowadzić do systemu swoje oceny i inne osiągnięcia. Po zakończeniu roku szkolnego wystarczy-

ło zanieść do szkoły kopie świadectwa i innych dokumentów. Potem trzeba było tylko czekać do wyników rekrutacji.

To właśnie 29 czerwca okazał się sądnym dniem dla wielu absolwentów. Choć z drobnym opóźnieniem, rezultaty opublikowano zarówno tradycyjnie na drzwiach szkół, jak i w sieci. I jak to w życiu bywa, jedni cieszyli się, inni byli zawiedzeni. By formalnie znaleźć się w szkole, do której uczeń się dostał, musiał on złożyć oryginały wcześniej oddanych kopii. Najgorzej mieli ci, którzy nie zakwalifikowali się nigdzie. To dla nich przygotowano dodatkową rekrutację. W piątek wszystkie placówki ogłosiły ostateczne listy przyjętych do klas pierwszych. Nabór przeprowadzony na terenie powiatu sochaczewskiego można nazwać sukcesem. Mimo kilku uchybień, system spełnił swoje zadanie pomyślnie. Informacje przepływały szybko i sprawnie, a kandydaci powiadomieni przed nową formą wyboru spisali się celująco.

Żanka



Młodość przestała czytać, pisać listy. Modny jest komputer, Internet, telefon komórkowy... Cóż dalej? Dla mnie to wtórny analfabetyzm. Ileż cudownych chwil przeżyłam, słysząc "szum" kartek książek. To coś niesamowitego. Z ogromną miłością patrzę na książki pokładane na półkach. Zachęcam rodziców, aby ograniczali swoim dzieciom dostęp do komputera, namawiali natomiast do czytania.

W maju minęło pięć lat od tragicznego wypadku Oli - córki

znanej aktorki Ewy Błaszczyk. Jej kariera zawodowa zeszła na drugi plan wobec walki o każdy dzień życia córki. "Wejść tam nie można"- to tytuł książki. To intymny reportaż obrazujący sytuację rodzin dotkniętych dramatem dziecięcego urazu mózgu, a zarazem autoportret znakomitej aktorki.

O tym, że czytając książki można pokierować swoim życiem i nadać mu sens, pisze Zbigniew Mentzel we "Wszystkich językach świata". Akcja toczy się w Warszawie, w 10 lat po upadku komunizmu. To świetnie napisana powieść, to jeden dzień z życia autora, a przede wszystkim to pasjonująca historia kogoś, kto pragnie wyrazić siebie. Interesującą pozycją jest "Pojedynek na słowa" Marka Kochana. Znalazłam w niej m.in. odpowiedź na pytanie: Dlaczego ludzie wygrywają spory? Każdy z nas codziennie chce przekonać innych o swojej racji, ale nie każdy potrafi słuchać. Niejednokrotnie przyznajemy rację temu, kto wcale jej nie ma. Czytając tę pozycję uzyskałam odpowiedź,

dlaczego demagog ma w dyskusji dużą szansę, a także co powinien zrobić, kiedy w dyskusji znajdzie się w sytuacji bez wyjścia. Na czym polega gra tocząca się w telewizyjnych debatach, jak wielką rolę odgrywa w naszym życiu erytyka, o której powinni wiedzieć menedżerowie, politycy, dziennikarze, pracownicy marketingu, wszyscy, których praca wiąże się ze słownymi potyczkami.

W maju był w Polsce Janosch - pisarz i malarz. Odwiedził Warszawę, Katowice, Kraków. Promował najnowszą książeczkę dla dzieci "Miś i Tygrysek jadą do miasta". Miś i Tygrysek uczą się znaków drogowych. Dlaczego? Prosta odpowiedź: aby przemierzać ulice nie tylko w wielkich miastach, aby je znać i je zauważać. Janosch, zwany królem literatury dziecięcej, zasługuje na uznanie.

Chciałabym, aby mieszkańcy Sochaczewa częściej odwiedzali księgarnie, a także znaleźli czas na czytanie pozycji, które proponuję.

Zdzisława Hausner

BOGUSŁAW KWIATKOWSKI DZIEJE SOCHACZEWA® W OKRESIE PRZYNALEŻNOŚCI DO KSIĘSTWA MAZOWIECKIEGO (1202-1476)

(27)

Ostatecznie powołano specjalny sąd, który miał rozstrzygnąć prawa poszczególnych pretendentów do spadku. Na podstawie wyroku tego sądu król Kazimierz Jagiellończyk wcielił 7 grudnia 1462 roku ziemię rawską, a 14 grudnia 1462 roku gostynińską i bełką do Korony. W obydwu przywilejach król zrównał w prawach mieszkańców wcielonych ziem z mieszkańcami Korony i zniósł niektóre podatki, które obowiązywały dotąd na Mazowszu, a nie były znane w Koronie. Król, chcąc pozyskać sobie arcybiskupa gnieźnieńskiego Jana IV Odrowąża ze Sprowy (1453-1464), sprawił, że do Korony włączono również zachodnią część ziemi sochaczewskiej obejmującą dobra łowickie arcybiskupstwa gnieźnieńskiego, mimo iż administracyjnie tereny te należały do ziemi sochaczewskiej, która była oprawą wdowy po Władysławie I. Król uwolnił również arcybiskupa od opłaty grzywny złota, składanej dotychczas księżtom mazowieckim. Chcąc upodobnić strukturę administracyjną włączonych do Korony ziem mazowieckich do pozostałej części kraju, utworzono województwo rawskie ze stolicą w Rawie, w którego skład w 1463 roku weszły ziemie: rawska, gostynińska oraz zachodnia część ziemi sochaczewskiej. Inkorporacje z 1462 roku były największymi, obok wcielenia Pomorza, nabytkami terytorialnymi Polski za czasów króla Kazimierza Jagiellończyka.

Mimo wcielenia ziemi rawskiej i gostynińskiej do Korony, spory króla z pretendentami ciągnęły się jeszcze długo. Ostatecznie sąd 22 października 1468 roku wydał kilka wyroków

w sporze o sukcesję mazowiecką. Znany trzy wyroki odsądzające Konrada III od posiadania ziemi płockiej, zawkrzeńskiej, płockiej i wiskiej oraz sochaczewskiej, jak również dwa wyroki odsądzające Katarzynę od posiadania ziemi płockiej, wiskiej oraz sochaczewskiej. Wyroków tych jednak nie wykonano. Ziemię północno-zachodniego Mazowsza wraz z ziemią wiską pozostały nadal przy Konradzie III i jego braciach. Niemniej jednak od tej pory nie próbowali oni już nawet odzyskać tych ziem, które stracili w 1462 roku.

W pozostałej części ziemi sochaczewskiej rządy sprawowała księżna Anna. Nie wykazywała jednak żadnych ambicji politycznych, nie popierała również oficjalnie roszczeń książąt wschodniomazowieckich do księstwa rawskiego. Prowadziła jedynie ożywioną działalność gospodarczą. Zatwierdziła zawarte na tym terenie transakcje majątkowe i darowizny. Założyła m.in. "in cruda radice" wieś Humino (obecnie Humin koło Bolimowa). Mieszkańcy tej wsi otrzymali prawo wypalania węgla i sprzedawania go w Sochaczewie i Bolimowie. Zatwierdziła również 22 czerwca 1472 roku sprzedaż gruntów w Sochaczewie, które sprzedał Mikołaj Ziemał z Czerwonki podkomorzemu i staroście sochaczewskiemu Sławcowi z Niemyglów. Jeszcze tego samego dnia Sławiec podarował zakupiony obszar ziemi sochaczewskiemu klasztorowi dominikańskiemu, którą to darowiznę księżna również zatwierdziła. Anna wyraziła także zgodę 5 października 1475 roku na zamianę gruntów chłopskich w Mied-

Pro Publico Bono

Burmistrz zdecydował zgłosić kandydaturę Stowarzyszenia Upowszechniania Nowych Technologii i Rozwoju Społeczności Lokalnej "e-Sochaczew" do ogólnopolskiego Konkursu Pro Publico Bono. Konkurs jest adresowany do instytucji obywatelskich, działających na terenie całej Polski, zaś jego celem jest wyłonienie i nagrodzenie najlepszych inicjatyw realizowanych przez te instytucje. Wbrew pozorom konkurs nie jest adresowany tylko do tych, których działanie ma zasięg ogólnopolski. Organizatorzy przywiązują dużą wagę do tego, by w konkursie wzięły także udział te inicjatywy, które mają zasięg lokalny. We wniosku przesłanym do Kapituły burmistrz Bogumił Czubacki szczególnie podkreślił cztery główne obszary działania Stowarzyszenia, to znaczy - prowadzenie unikalnego na skalę krajową portalu internetowego, wykonywanie sondaży społecznych na ważne dla mieszkańców tematy, organizację cyklicznych konferencji upowszechniających nowe technologie, oraz zawiązanie w ramach Stowarzyszenia grupy "Akademia e-Sochaczew.pl" mającą na celu wspólne działania na rzecz szeroko rozumianej twórczości.

dw

Przyjazna Gmina

Urząd Miejski przystąpił do kolejnego konkursu promującego sprawne, aktywne i rzetelne samorządy - "Profesjonalna Gmina Przyjazna Inwestorom". Będzie to już IV Edycja Rankingu. Służy on wyłonieniu gmin najlepszych - profesjonalnych, poszukujących indywidualnych rozwiązań i rozwijających się, ale również kreowaniu wzorca idealnego urzędu. Oceniając sochaczewski Urząd Miejski, kapituła konkursu skupi się przede wszystkim na zasadach, którymi musi kierować się profesjonalna gmina: przejrzystość, terminowość, stabilność, planowanie strategiczne, profesjonalizm, przywództwo lokalne. Te zasady stanowią jednocześnie podstawę sformułowania pytań, analizy i oceny gminy. Niezależna ocena ekspertów wykaże, jaki jest w naszym mieście "klimat inwestycyjny". Konkurs organizują: Konferencja Inwestorów, Fundacja Rozwoju Demokracji Lokalnej oraz "Puls Biznesu".

dw

niewskiej Woli i Czerwonej Niwie, a 18 grudnia tegoż roku zezwoliła Marcinowi i Annie, dziedzicom młynarza sochaczewskiego Piotra oraz krewnym innego młynarza Mikołaja, a mianowicie Janowi Bando i jego siostrzeńcom Janowi, Stanisławowi i Jakubowi na sprzedaż młyna i folusza w Sochaczewie wraz z trzecią miarą przemiału Janowi Zawiesichowi za 103 kopy półgroszków i 5 łokci sukna. Z charakteru powyższej działalności możemy wnioskować, że księżna Anna uważała się raczej za dożywnią administratorkę tych dóbr - już teraz królewskich - niż za władczynię tej ziemi. Ostatecznie sprawę tę mogłoby wyjaśnić rozwiązanie zagadnienia, czy sądy sochaczewskie wydawały wówczas wyroki w imieniu króla, czy też - jak przewidywał to dokument z 1451 roku - w imieniu Anny. Niestety akta sądowe z tego okresu nie zachowały się.

Mimo iż wyroki piotrkowskie z 22 października 1468 roku odsądziły zarówno Konrada III, jak i Katarzynę od posiadania ziemi sochaczewskiej i przysądziły ją Królestwu Polskiemu, sukcesja w tej ziemi króla Kazimierza Jagiellończyka po śmierci Anny nie była bynajmniej rzeczą pewną. Piastowie, mimo iż zaprzestali dopominania się o ziemię południowo-zachodniego Mazowsza, nie zrezygnowali z pretensji do nich. Pretensje te podkreślali używaną tytułaturą. Trudno dziś rozstrzygnąć, czy książęta mazowieccy rozpoczęli u schyłku 1475 roku jakieś wstępne kroki celem przyłączenia ziemi sochaczewskiej do ich dzierżaw, czy też tylko król obawiał się zamachu z ich strony i wolał zabezpieczyć swoje prawa do tej ziemi po Annie. Wydaje się w każdym razie, że nie zachodziła tu obawa o zdrowie, czy życie Anny. Księżna cieszyła się zapewne względnie dobrym zdrowiem, skoro mogła odbywać dalekie podróże odnotowane w źródłach z tego okresu.

Zdrowie - to trzeba wiedzieć

Krwiolecznictwo

Od kiedy istnieją zasady pobierania i przechowywania krwi, jest ona bezpiecznym preparatem leczniczym. Ogranicza się podawanie pełnej krwi na korzyść tych jej składników, których niedobór jest powodem choroby. Polska służba krwi, czyli leczenie krwią, działa zgodnie z międzynarodowymi przepisami w dziedzinie krwiodawstwa i krwiolecznictwa. Przepisy zakładają, że z jednej porcji krwi uzyskuje się zazwyczaj trzy składniki: krwinki czerwone, płytkowe (płytki krwi) oraz osocze. Dzięki najnowszym technikom wytwarzania preparatów krwi i uzyskiwaniu jej składników jedno pobranie służy co najmniej trzem osobom chorym. Jest to najbardziej racjonalne i oszczędne rozwiązanie. Przetaczanie pełnej krwi jest nieekonomiczne, łączy się z wykorzystywaniem nie wszystkich jej składników, większym ryzykiem powikłań, a także większą możliwością przeniesienia chorób zakaźnych.

Leczenie krwią i środkami krwiopochodnymi jest w tej chwili bardzo rozpowszechnione. W Polsce dziennie potrzebne jest około 1,5 tys. litrów krwi - jest ona jednym z najbardziej niezbędnych leków. Od czasów II wojny światowej, kiedy nastąpił rozwój krwiodawstwa, możliwy był postęp w chirurgii naczyń serca i klatki piersiowej, rozwinęło się także leczenie hemofilii oraz ciężkich postaci niedokrwistości. Krwiolecznictwo umożliwia leczenie przewlekłych chorób nowotworowych, a także jest nieodzowne w zabiegach przeszczepiania narządów. Poza tym krew wykorzystywana jest do leczenia krwotoków, niedokrwistości znacznego stopnia, zaburzeń w układzie krzepnięcia oraz przetoczeń wymiennych. Dzięki transfuzjom krwi zmniejszyła się umieralność okołooperacyjna i powypadkowa. W tej chwili w Polsce obowiązuje ustawa z 22 sierpnia 1997 roku o publicznej służbie krwi, natomiast w grudniu 2004 roku powstał projekt nowego rozporządzenia Ministra Zdrowia dotyczącego leczenia i gospodarki krwią.

Niestety, brakuje dawców krwi. Należy pamiętać, że krew trzeba oddawać regularnie i - aby krwiodawstwo i krwiolecznictwo działało sprawnie - krew musi być na bieżąco uzupełniana i przygotowywana. Tym bardziej, że przechowywanie krwi ma swoje ograniczenia: krwinki płytkowe można przechowywać tylko 5 dni, krwinki czerwone 35-42 dni, najdłuższe osocze, które w stanie zamrożenia można przechowywać przez rok. W związku z tymi terminami dawcy potrzebni są praktycznie na bieżąco.

Kwalifikowanie kandydatów do oddania krwi jest objęte przepisami. Wszyscy kandydaci są poddawani badaniu lekarskiemu, a ponadto jest od nich zbierany wywiad lekarski. Wypełniają oni specjalnie opracowany kwestionariusz, na podstawie którego eliminuje się od razu dawców z grupy ryzyka, np. tych, którzy w czasie ostatnich 12 miesięcy mieli przetaczaną krew, mieli kontakt z chorym na żółtaczkę albo byli w podróży tropikalnej. Poza tym określone są wyraźnie przeciwwskazania do oddawania krwi. Dotyczą m.in. osób z chorobami układu krążenia, chorobami krwi i układu krwiotwórczego, osoby po zawałach mięśnia sercowego, z miażdżycą, nadciśnieniem tętniczym lub chorobami nerek. Krwi nie pobiera się również od narkomanów, homoseksualistów oraz ludzi mających liczne kontakty seksualne. Natomiast przeciwwskazaniami względnymi do oddania krwi są przebyte ostre choroby zakaźne, choroby skóry typu zakaźnego, ostry i przewlekły gościec stawowy oraz masa ciała niższa niż 50 kg u mężczyzn i 45 kg u kobiet. Krwi nie powinno po-

bierać się także od kobiet w czasie miesiączki i trzy dni po jej zakończeniu, do sześciu miesięcy po porodzie lub jakimkolwiek zabiegu operacyjnym oraz przez rok po zrobieniu tatuażu.

Jednorazowo można oddać 450 ml krwi. Nie jest to dużym obciążeniem dla organizmu człowieka, ponieważ ma on około 5 litrów krwi. Krwi nie można oddawać częściej niż co 8 tygodni, przy czym mężczyźni najwyżej 6 razy w roku, a kobiety 4 razy w roku. Po jednorazowym pobraniu krwi czas odnowy jej składowików w dawcy trwa max. 5 tygodni. Osocze można oddawać częściej, bo co dwa tygodnie, jednak nie więcej niż 15 litrów w ciągu roku.

W Sochaczewie obok Przychodni ZOZ przy ulicy Ziemowita 10 w każdą środę organizowany jest punkt wyposażony w niezbędną aparaturę, w którym jest możliwość oddania krwi.

Krew często ratuje życie pacjentom po wypadkach samochodowych, z urazami wielonarządowymi. Wskazaniem do pilnego podania krwi jest również krwawienie z przewodu pokarmowego. Często pacjenci chorzy na nowotwory, dopiero po podaniu krwi mogą być poddani chemioterapii czy radioterapii. W sochaczewskim szpitalu jest bank krwi, z którego krew jest wykorzystywana na bieżąco. To, czy nie zabraknie nam tego cennego leku, zależy właśnie od dawców, dlatego zachęcamy do oddawania krwi.

Obecnie dawcy krwi przysługują wolny dzień w pracy z prawem do wynagrodzenia, zwrot kosztów przejazdu do ośrodka, w którym oddawana jest krew, oraz posiłek. Dawcy krwi mogą również korzystać z preferencji przy zakupie leków i artykułów medycznych.

Opracowanie: Wydział Zdrowia i Polityki Społecznej Starostwa Powiatowego w Sochaczewie
Autoryzacja: dr Elżbieta Giro
Oddział Wewnętrzny Szpitala Powiatowego w Sochaczewie

Ogłoszenie o organizacji przetargu nieograniczonego o wartości poniżej 30 000 EURO.

Wójt Gminy Nowa Sucha, 96-513 Nowa Sucha woj. mazowieckie tel. 46 (prefiks) 8621-20-51

ogłasza przetarg nieograniczony na:

1. dowóz dzieci do Gimnazjum w Nowej Suchej
2. dowóz dzieci do Zespołu Szkół w Kozłowie Biskupim

Postępowanie nie zostało poprzedzone kwalifikacją wstępną.

Formularz specyfikacji istotnych warunków zamówienia można odebrać w Urzędzie Gminy 96-513 Nowa Sucha pok. nr 15 lub 12 w godz. 8.00 - 14.00. Cena formularza wynosi 30 zł + VAT.

Zamkniętą kopertę zawierającą ofertę należy złożyć w Urzędzie Gminy w Nowej Suchej pok. nr 8.

Termin składania ofert na pozycje 1 i 2 upływa dn. 11.08.2005 r. o godz. 9.30.

Otwarcie ofert dotyczących:

- pozycji 1 nastąpi 11.08.2005 o godz. 10.00

- pozycji 2 nastąpi 11.08.2005 o godz. 10.15

w siedzibie zamawiającego w sali nr 8. Postępowanie prowadzone będzie z zastosowaniem preferencji krajowych.

W przetargu mogą wziąć udział wykonawcy spełniający warunki określone w art. 22 ust. 2 ustawy z dnia 10 czerwca 1994 r. o zamówieniach publicznych i specyfikacji istotnych warunków zamówienia.

Oferty na każdą pozycję przedmiotu przetargu należy składać oddzielnie.

Wójt Gminy Nowa Sucha
Czesław Chodakowski

radio
Victoria

103,5 FM



HOROSKOP

Baran 21.III. - 20.IV.

Może was w tym tygodniu spotkać pewne rozczarowanie. To, do czego tak dążyliście ostatnio i co nie znalazło jeszcze swego rozwiązania, okaże się niemożliwe do zrealizowania. Ale zmiana planów, mimo niezadowolenia z takiego obrotu sprawy, będzie w przyszłości bardzo korzystna. W sprawach zawodowych chwilowy odpoczynek.

Byk 21.IV. - 21.V.

W tym tygodniu dojdzie do jakiegoś pomyslnego zakończenia jakiejś trudnej i długiej pracy czy zadania. Perspektywa ukończenia dzieła oraz związanych z tym korzyści, uczynią was szczęśliwymi i nastroją optymistycznie na realizację dalszych planów. W sprawach zawodowych, przy rozwiązywaniu trudnych zadań warto skorzystać z rady mądrej kobiety.

Bliznięta 22.V. - 21.VI.

Dobre wyczuć sytuację oraz intuicja zaprowadzą was do

celu. Sprawy dotąd tajemnicze lub niewyjaśnione zostaną teraz odkryte i okaże się, że nie było powodów do zmartwień. W sprawach zawodowych nie ulegajcie lękom, ponieważ jest szansa na wybitcie się i osiągnięcie uznania. Prawdopodobnie powiodą się wasze cele, marzenia i plany.

Rak 22.VI. - 22.VII.

W tym tygodniu Raki poznają uczucie prawdziwej radości w domu lub pracy. Wyśiłek, jaki do tej pory wkładaliście w realizację jakiegoś zadania, przyniesie teraz efekt i zadowolenie. Nareszcie będziecie mogli odpocząć i odprężyć się. Możliwe także miłe spotkanie z osobą, którą darzyliście sympatią od dawna.

Lew 23.VII. - 22.VIII.

Ten tydzień dla Lwów będzie obfitował w dobre pomysły na pomnożenie kapitału. Teraz zainwestowane siły i pieniądze powinny zaowocować w przyszłości dużymi zyskami. Dobra rada - nie zastanawiajcie się zbyt długo, bo może się okazać, że koniunktura skończyła się. W miłości możliwe zmiany lub nowe znajomości.

Panna 23.VIII. - 22.IX.

W tym tygodniu będziecie wykazywały genialną intuicję, co gwarantuje wam sukces w zaplanowanych sprawach. Poza tym zdobędziecie szacunek i uznanie. Osoby żyjące w stałych związkach będą cieszyć się czułością i wyrozumiałością partnera, przez co chętnie będą przebywać w domu. Niektórzy z was mający kłopoty, znajdą w tym tygodniu rozwiązanie swoich problemów.

Waga 23.IX. - 23.X.

Dla Wąg będzie to okres ciężkiej pracy, wymagającej wewnętrznej dyscypliny i metodyczności działania. Może odkładaliście pracę na ostatnią chwilę, a w tym tygodniu trzeba będzie się z niej rozliczyć. Oczywiście dacie sobie radę z tym problemem, choć szalone lub genialne rozwiązania nie przyjdą wam go głowy. Biznesmeni wagi mogą liczyć na zyski.

Skorpion 24.X. - 22.XI.

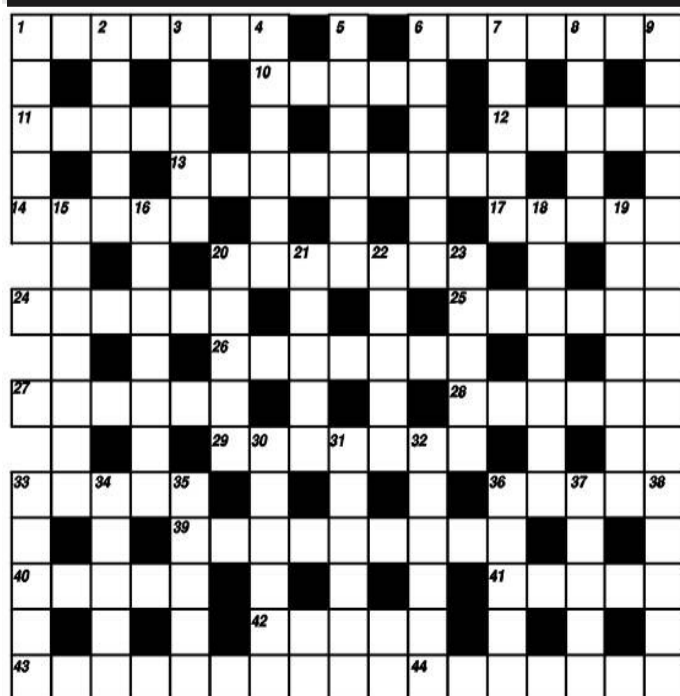
Dla Skorpionów zapowiada się okres radości i zadowolenia z efektów swojej pracy. Może to być nagroda pieniężna lub duże uznanie osób oceniają-

cych wasz wysiłek. Zyski z tej pracy pozwolą wam zrealizować niektóre plany czy marzenia. Spróbujcie także zagrać w tym tygodniu w grę liczbową - może los okaże się dla was szczęśliwy.

Strzelec 23.XI. - 21.XII.

Strzelce będą tryskać humorem i energią. Z zapalem zabieracie się do realizacji swoich obowiązków, nie bacząc na ewentualne trudności. Z osobami bliskimi nareszcie znajdziecie porozumienie, wyjaśniając sobie dawne animozje. W sprawach zawodowych, jeśli wykażecie więcej cierpliwości i wytrwałości, możecie liczyć na pokonanie opozycji i konkurentów.

KRZYŻÓWKA nr 28



Koziorożec 22.XII. - 20.I.

Dla Koziorożców będzie to okres nadziei po trudnych przejściach. Możecie liczyć na przyływ nowych sił lub złapanie drugiego oddechu. Twórcze Koziorożce mogą liczyć na tydzień sprzyjający realizacji planów. Efekty waszej pracy będą na tyle obiecujące, że poczujecie przyływ radości i spełnienia się. W sprawach uczuciowych możliwy powrót do byłej miłości.

Wodnik 21.I. - 20.II.

Los w tym tygodniu może was wystawić na ciężką próbę. Coś lub ktoś zachwieje waszymi bezpiecznymi funda-

mentami a sytuacja rozwine się zupełnie inaczej niż zakładaliście. Wasze plany, marzenia czy cele legną w gruzach, a do tego dojdzie element zaskoczenia. Ale postarajcie się dostrzec pozytywne aspekty tych zmian.

Ryby 21.II. - 20.III.

W tym tygodniu Ryby mogą liczyć na dobre wiadomości związane z życiem rodzinnym i uczuciowym. Wasze serce będzie teraz bardzo wrażliwe na gesty i słowa partnera. Nie ulegajcie tylko wpływom nieszczerych ludzi, którzy, będą chcieli oczernić osobę bliską waszemu sercu. W sprawach zawodowych skorzystajcie z bezinteresownej pomocy młodej osoby.

Krzyżówka nr 28

Poziomo:

1- lista klasyfikacyjna, 6-biogotka, 10- gra owalną piłką, 11- naszyjnik, 12- dopływ Bzury, 13- rozrzewnienie, smutek 14- może być pietruszki, 17- "słynny" Grek, 20- wyroby ceramiczne, 24- strój do spania, 25- mleczo kauczukowe, 26- potrawa mięsna, 27- naczynie z ciemni fotografa, 28- przyroda, 29- łódź ratunkowa, 33- in. Włogaczna, 36- budowla bez ścian, 39- wykaz utworów granych w teatrze, 40- tatrzańskie lasy, 41- zmiana kierunku ruchu, 41- lotnisko nad Popradem, 43- łotr, 44- mała walizka.

Pionowo:

1-drapieżna ryba, 2- atak lotniczy, 3- imię żeńskie, 4- drzewo owocowe, 5- pobór, 6- zwyczaj wielkanocny, 7- słowo, 8- wszystko, co jest przeznaczone do sprzedaży,

9- imię żeńskie, 15- zapal, 16- imię żeńskie 18- zapusty, 19- hazardowa gra w karty, 20- lizus, sługus, 21- rodzaj krzyżówki, 22- kuzyn strusia z Ameryki Płd., 23- sztuczne włókno, 30- tama, 31- miasto we Włoszech związane z kultem Matki Boskiej, 32- dziewna planeta naszego Układu, 33- owoc fasoli, 34- epelet, 35- kolor w kartach, 36- powieść Rodziewiczówny, 37- miejsce zamieszkania, 38- pomysłodawca.

Spośród nadesłanych w przeciągu miesiąca prawidłowych rozwiązań jednej z zamieszczonych w tym okresie krzyżówek wylosujemy kartę, której nadawca otrzyma 50 zł. W związku z tym rozwiązaniem krzyżówek będziemy podawać w pierwszym numerze następnego miesiąca, wraz z nazwiskiem zwycięzcy.

Zapraszamy do zabawy i życzymy powodzenia.

Drobne

ogłoszenia

Usługi

● Vertal - żaluzje - verticale antystatyczne - rolety tekstylne, zaciemniające - rolety antywłamaniowe. Producent, montaż, VAT. Tel. 0-602-736-692, 0-602-297-257.

● Autozłom, kasacje pojazdów bez opłat, tel. (0-46) 861-94-66.

● Pranie dywanów, wykładzin, tapicerok meblowych i samochodowych, tel. 0-504-630-724.

● **WIDEOFILMOWANIE + FOTOREPORTAŻE, ŚLUBY, WESELA, INNE, DVD, VIDEO CD, SVHS, STEREO, TEL. 862-63-38.**

● Gipsy, panele, malowanie, remonty wnętrz, 0-604-056-710, 0-503-141-105.

● Usługi hydrauliczne, nowoczesne instalacje sanitarne w miedzi i plastiku, tel. 863-40-87, 0-601-154-847.

● **Solidnie położę gładź gipsową, glazurę, terakotę, panele oraz wszystko to, co jest związane z płytą gipsową, docieplenie budynków, tel. 863-13-44, 0-600-918-372.**

● Cyklinowanie układanie parkietu mozaiki, panele. 837-42-55, 501-180-959.

● Księgi handlowe, podatkowe, rozliczenia ZUS, doradca podatkowy, profesjonalnie, 602-645-789.

● Układanie kostki brukowej 15zł/m² tel. 502-471-228.

● **Profesjonalne pranie dywanów, wykładzin, tanio**

Węgiel-Bud

Węgiel, koks, miąż, eko-groszek, piece c.o. miążowo-groszkowe deski, kantowizna, drewno opałowe i kominkowe żwir, ziemia ogrodowa.

Możliwość zakupu na raty **Uwaga Promocja!!!**

WĘGIEL ORZECH 1tona 400 zł
Węgiel-Bud, ul. Targowa 24 przy GS Sochaczew
Zapraszamy
w dni robocze 7.00-16.00
soboty 7.00- 13.00
Tel.(046) 862-82-77, 0-601-24-91-16

**862-48-01,
502-650-258.**

● Dachy kryjemy 0-605-606-914.

● Cyklinowanie, zakładanie parkiet, schody, (46) 837-06-43, 0-502-084-053.

● Wypożyczę rusztowania warszawskie, 0-692-391-040.

● Biuro Rachunkowe - pełna obsługa firm (rejestracja w KRS), osób fizycznych, wspólnot mieszkaniowych, tel./fax (046) 862-85-85, kom. 0-605-292-050.

● Układanie kostki brukowej, 609-373-612.

● Malowanie, panele, gładź gipsowa, adaptacja strychów, 693-203-740.

● **Gładzie gipsowe, glazura, bezpyłowo, tel. 0-503-504-730.**

● Wesela - DJ, 603-698-875.

● Glazura, terakota, hydraulika, solidnie, 0-602-670-035.

● Usługi hydrauliczne, tel. 0-692-927-573.

● Hydraulik, miedź, plastik, tanio, 0-606-592-598.

● Wynajem rusztowań, tel. 0-507-157-767.

● Dachy kryjemy blachą i papą, tel. 046-855-37-72, 0 604-182-211.

● Docieplenia budynków, podbitki i dachy, tel. 0-507-157-767.

● Docieplenia poddaszy, gips, płyty "GK", malowanie. Montaż okien i drzwi. Glazura, terakota, hydraulika, elektryka, tel. 0-506-266-895.

● Docieplenia budynków z materiałem własnym lub powierzonym, faktura VAT, tel. 0 693-350-888.

Nieruchomości

● Wynajmę lokale na biuro i gab. lekarskie, ul. Warszawska 21, tel. 862-24-29, 0-509-176-167.

● Sprzedam działkę 5000 m² staw + dom blisko lasu. Wiadomość (046) 862-88-32.

● Sprzedam działki budowlane w Kuznocieniu 863-61-33, 880-677-114.

● Sprzedam działkę o pow. 0.79 ha dom i budynki gospodarcze, tel. 502-092-483.

● Sprzedam atrakcyjne M-3, 0-609-061-799.

● Sprzedam lub wynajmę dom 105 m² + 80 m² poddasze, zamieszkały działka 1000 m² osobny garaż, kostka, Kornelin 67B, tel. 0-601-379-041.

● Sprzedam kawalerkę, 27 m², centrum, tel. 608-656-605.

● Sprzedam dom 177 m², działka 2300 m w Kuznocieniu lub zamienię na mniejszy, 0-501-443-569.

● Sprzedam M-3, 39 m² po remoncie tel. 862-44-14, 0-606-442-489.

● Sprzedam działki budowlane w Sochaczewie, tel. 863-07-00.

● Sprzedam rolną działkę 5600 m koło nowego szpitala, tel. 863-50-68.

● Działka budowlano-rekreacyjna w Sochaczewie koło nowego szpitala, obok lasu gawłowskiego, tel. 863-50-68.

● Sprzedam mieszkanie własnościowe II p, 35,6 m² cena do uzgodnienia, 862-75-02 lub 0-604-662-844.

● Wynajmę mieszkanie 38 m², M-2, wyposażone w nowym bloku, tel. 0-697-326-446.

● Sprzedam dom 120 m² pow. Użytkowej w Sochaczewie, ul. Perłowa, działka 800 m² telefon 838-64-33 po 20.00.

● Sprzedam działkę 1,69 ha + 3 budynki ok. Iłowa, tel. 691-703-480.

● Sprzedam działkę rekreacyjną o pow. 604 m² - Piaski Duchowe, gm. Brochów (Puszcza Kampinoska) tel. (046) 837-79-03, 691-345-739.

● Sprzedam dom piętrowy 10 m x 8,5 m wraz z bud. gosp. 60 m², na działce 1000 m², Sochaczew, ul. Płocka, tel. 862-22-55.

● Sprzedam M-4, 63,5 m², 600-lecia 604-356-299.

● Mieszkanie wynajmę, 3p+k, II piętro, ładne, od zaraz, 0-504-143-096.

● Sprzedam garaż blaszany 5x3 m, tel. 863-08-00.

● Sprzedam działki budowlane przy szkole w Kozłowie Biskupim, tel. 0 698-085-666.

● Mieszkanie 63m², II p. osiedle Ogrody do wynaję-

cia, tel. 863-10-19, 0 604-128-801.

● Dom z działką 74 m w centrum Sochaczewa, 502-169-499.

● Pilnie sprzedam garaż murowany ul. Kochanowskiego, tel. 862-90-77.

● Sprzedam działkę 1300m ul. Popieła, tel. 0 692-032-650.

● Sprzedam działki budowlane, tel. 862-78-09 po 18.00.

● Do wynajęcia lokal 30 m² - centrum Sochaczewa, tel. 606-116-758.

● Kupię mieszkanie dwupokojowe (do 2 piętra) w centrum. 862-49-29, 509-293-682.

● Działki budowlane uzbrojone przy ul. Płockiej sprzedam, tel. 0 608-212-383.

● Sprzedam garaż na ul. Kochanowskiego, 862-28-44, 0604-170-168.

● Sprzedam M-4 61 m², tel. 508-657-889.

● Do wynajęcia mieszkanie w Warszawie, tel. 508-357-220.

● Sprzedam ziemię rolną zalesioną 3,4 ha Joachimów - Mogiły k./Bolimowa tel. 831-01-84, 831-02-73.

● Sprzedam segment z działką 350 m² przy Gimnazjum nr 2 w Sochaczewie. Wszystkie media. Tel. 862-33-61 kom. 0-694-913-524.

● Zamienię M-3 na kawalerkę, tel. 0-660-119-635.

● Sprzedam dom 0-691-632-783.

● Sprzedam działkę rekreacyjną z domkiem letniskowym okolicy Wyszogrodu. 0-609-591-353.

● Sprzedam M-3, 0 660-933-398.

● Lokal do wynajęcia w centrum, tel. 502-024-803.

● Działki, dom, tel. 861-96-18,

● Sprzedam dom z działką na ul. Granicznej 85, tel. 863-34-81.

● Sprzedam dom + 2 budynki gospodarcze + 2 ha, Rokotów 37, tel. 861-82-19.

● Sprzedam dom w budowie bez mediów, działka 613 m², os. Karwowa ul. Rumiankowa, 862-44-61, 508-199-908.

● Sprzedam dom na działce 600 m² w Młodzieszynie, tel. 0 606-177-614.

● Sprzedam gospodarstwo rolne o pow. 6,5 ha, tel. 0 606-177-614.

● Lokale do wynajęcia na biuro, gabinet lub inną działalność- atrakcyjne warunki, ul. Zeromskiego 9, tel. 602-315-962.

● Sprzedam dom częściowo wykończony +garaże, ul. Płocka, tel. 602-315-765.

● Posiadam do wynajęcia mieszkanie w Teresinie, 0 604-829-774.

● Wynajmę pawilon handlowy 16 m² w centrum Teresina, 0 608- 314-091.

● Sprzedam dom, 602-116-436.

● Sprzedam działki budowlane w Rozłazowie, 20 zł/m², 502-837-346.

● Sprzedam M4- 60 m², 692-211-426.

● Sprzedam działkę 900m, 863-39-71.

● Do wynajęcia w centrum Sochaczewa na handel biuro i inne, parter, 105 m² ewentualnie, w połączeniu z I i II p. (lokale od 20 do 170 m²) lub piwnicą, tel. 863-58-12, 602-237-042.

● Sprzedam M3, ul. Gawłowska, tel. 501-061-633.

● Tanio sprzedam dom w Łowiczu, 0 500-287-713.

● Sprzedam ładne M3 (53 m²), 660-089-746, 863-01-42.

● Do wynajęcia M2, 862-48-93.

PEC Sochaczew Sp. z o.o.

ogłasza przetarg nieograniczony ofertowy na

wydzierżawienie części placu przy kotłowni

Żeromskiego 23 w Sochaczewie o pow. ok. 1500 m²

z przeznaczeniem na parking dla samochodów osobowych.

Oferty w zamkniętej kopercie prosimy składać w sekretariacie PEC Sochaczew Sp. z o.o. Al. 600-lecia 90 w Sochaczewie (wjazd od ul. Okrężnej) do dnia 22.07.2005r. do godz. 11.00.

Oferta winna zawierać:

1. Propozycję ceny dzierżawy
2. Plan organizacji parkingu z uwzględnieniem placu manewrowego dla potrzeb kotłowni oraz dróg przejazdowych zgodnie z przepisami p-poż i bhp.

Otwarcie ofert nastąpi w dniu 22.07.2005r. o godz. 12.00.

Informacji udziela Zbigniew Starzyński tel. 0-46 862-92-98, 862-92-00

PEC zastrzega sobie prawo unieważnienia przetargu bez podawania przyczyn.

**Prezes Zarządu
mgr Krzysztof Wasiak**

Twoje ogłoszenie w „Ziemii Sochaczewskiej” przeczyta wiele tysięcy osób w mieście i powiecie!

„Ziemia Sochaczewska” to najstarsza gazeta na naszym prasowym rynku. Sprzedaje się najlepiej ze wszystkich pism w mieście i okolicy.
Nie wierzysz? - zapytaj w swoim kiosku



sob. 9-12.
Pełny zakres usług.

OKULIŚCI - PRACOWNICY
KLINIK, NOWOCZESNE
URZĄDZENIA DIAGNO-
STYCZNE. **Poradnia leczenia jaskry** (komputerowe badanie pola widzenia, bezdotkowy pomiar ciśnienia wewnątrzgałkowego). Pracownia angiografii fluoresceinowej. **Okulista dziecięcy** (Poradnia leczenia zezów), APLIKACJA SOCZEWEK KONTAKTOWYCH. **ALFA Sochaczew**, al. 600-lecia 45 (poniedziałki, środy, piątki, soboty). Rejestracja wizyt: **863-38-74**.

UROLOG
863-38-74.

Kardiolog -
Juliusz Głogowski
tel. 863-38-74.

Andrzej Wojdas - specjalista laryngolog i alergolog - konsultacje, porady, testy i odczulanie. Sochaczew, ul. Żeromskiego 41 A lok. 22 (NZOZ "Almed", I piętro). Przyjęcia we wtorki i piątki. Zapisy 862-88-92 lub 0-501-440-322.

Kardiolog Jan Zambrzycki przyjmuje: wtorki, czwartki NZOZ ALMED, ul. Żeromskiego 41 863-52-22, 0-602-669-858.

Lekarz specjalista dermatolog Ewa Brochocka - Zegadło. Gabinet prywatny Sochaczew, ul. Trojanowska 20, tel. 0-691-513-051.

Badania uczniów i studentów do szkół. Badania wstępne okresowe profilaktyczne dla pracowników. Niepubliczny Zakład Opieki Zdrowotnej "Galen" Sochaczew, ul. Chopina 168, tel. 863-33-73.

Gabinet Stomatologiczny "CARIMED" Sochaczew, ul. Piłsudskiego 16A, tel. (46) 862-41-21. **Ortodoncja** - aparaty stałe i ruchome, leczenie zachowawcze, nowoczesna protetyka, chirurgia, rentgen, pantomogram.

Motoryzacja

Kupię każdy osobowy po 95 r. 0-507-140-012.

Autoczęści używane sprzedam 604-412-810.

Kupię ciągnik i maszyny rolnicze, 0 607-809- 288.

Sprzedam Fiata Punto '98, instalacja gazowa, tel. 604- 405-983.

Sprzedam Skodę Favorit 1994, gaz, tel. 0-607-392-681.

Sprzedam Skodę Felicję, r. 1995XII, granatowa, I właściciel, cena 6800 zł do negocjacji, tel. 0-880-211-798

Sprzedam Opel Corsa 97r., bordo metalik 1,4 (046) 862-93-62, 0-506-179-533

Skuter Peugeot rok 1996, tel. 863-34-81

C.C. 700 cm³, 861-96-18.

Praca

Zatrudnię fryzjerkę, tel. 606-359-183.

Zatrudnię murarza, tynkarza, cieślę, glazurnika, tel. 0-606-183-173.

Zatrudnię barmankę, praca od 18.00 do 5.00, tel. 0 501- 319-069.

Opiekunce z zamieszkaniem k. Warszawy, siedmioletnia dziewczynka, tel. (022) 839-70-36 (proszę zostawić wiadomość).

Firma handlowa zatrudni pracowników warsztatu z uprawnieniami spawalniczymi, ze znajomością ślusarstwa i elektryki (z uprawnieniami SEP pow. 1KV), fax. 022 725- 14-92.

Nauka

Nauka jazdy konnej, instruktor. 863-12-16.

Placówka Oświatowa aMBit zaprasza na kursy: Komputerowe - podstawowy, Office (Word i Excel), Office dla zaawansowanych, Access. Językowe: angielski, niemiecki, francuski, tel. 862-16-46, 609-056-267

Różne

Sprzedam barakowóz mieszkalny na kołach, oraz fiata 126p, 608-335-216.

Sprzedam szczeniaki Rottweilera, tel. 0-501-333-262.

Sprzedam piłę spalinową 0-509-707-746

Fundusze

Otwarty Fundusz Emerytalny Commercial Union-informacje, zapisy, dojazd do klienta, Sochaczew, ul. 1 Maja 13, tel. 602-703-336.

Biuro Rachunkowe

OMEGA

Rozliczenia podatkowe firm i osób PIT, VAT, ZUS

B. Nowicka
0-607-454-969

Biuro: Gawłowska 45 (LUX) czynne w soboty 9-13

102,7 FM
98,6 FM

Radio Niepokalanów

PUP w Sochaczewie

ul. Kusocińskiego 11, pok. 48, 49, tel. 862-33-93 w.148

Nauczyciel języka angielskiego, nauczyciel chemii, nauczyciel fizyki, kierownik produkcji, asystentka zarządu, pracownik do działu marketingu, instruktor nauki jazdy, przedstawiciel handlowy, spedytor, plastyk do produkcji reklam i klejenia folią, instruktor w fitness klubie, elektronik-automatyk, kierownik stoiska nabiał-ryby-mrożonki, sprzedawca- kasjer, ślusarz-spawacz gazowy z uprawnieniami, operator suwnicy i dźwigu samodzielnego, malarz-tynkarz z grupą inwalidzką, kierowca C+E, mechanik samochodowy, operator koparki, murarz, pomoc murarza, pracownik do robót elewacyjno - ociepleniowych, robotnik do remontów dachów, konserwator maszyn, operator maszyn, operator wtryskarko-wyłazczarki, aparatowy pomocniczy, stolarz, operator wózka widłowego, sprzedawca-barman, chłodniarz, elektromechanik samochodowy, sprzedawca, fryzjer, ślusarz-spawacz, elektryk, handlowiec-sprzedawca w branży motoryzacyjnej, robotnik drogowy,

Oferty pracy w Hiszpanii z podstawową znajomością języka hiszpańskiego:

kierowca ciężarówki, kotłarz konstrukcji ciężkich, monter konstrukcji metalowych, mechanik samochodowy, kierownik budowy, blacharz-kotłarz, spawacz, kucharz, elektryk przemysłowy, mechanik, blacharz samochodowy, pracownik przy hodowli bydła, machanik-elektryk, kelner/kelnerka

Oferty pracy w Niemczech ze znajomością języka niemieckiego, w przypadku recepcjonistów dodatkowo wymagana znajomość języka angielskiego:

kucharz, pracownik obsługi restauracji, personel hotelowy (obsługa pięter), recepcjonista, ekonomista o specjalności zarządzanie przedsiębiorstw, inżynier produkcji, nauczyciel

Podejmę pracę

Pracowita dyspozycyjna z doświadczeniem - zaopiekuje się osobą starszą lub dzieckiem, tel. 0-660-119-635.

Rencista, prawo jazdy B,C - ADR lub inna, podejmie pracę 0-693-327-772.

40-letnia rencistka podejmie pracę w sklepie, gastronomii, sprzątanie lub opieka nad dziećmi, tel. 861-66-09.

Podejmę pracę jako opiekunka starszej lub chorej osoby, 501-924-904.

Poszukuję pracy w zawodzie cukiernik, tel. 861-20-96 pod godz. 20.00.

Emerytka poszukuje pracy, sprzątanie, pomoc w domu - solidnie, tel. 861-20-96

Bezpłatny kupon dla poszukujących pracy

Treść

.....
.....
.....
.....
Imię nazwisko i adres
.....
.....

Oferty pracy we Francji z podstawową znajomością języka francuskiego ewentualnie angielskiego:

murarz, glazurnik
Oferty pracy w Wielkiej Brytanii ze znajomością języka angielskiego- oferty pracy EURES

tynkarz/glazurnik, pracownik pomocniczy, kucharz, dentysta, asystent informatyka, technik sprzętu gospodarstwa domowego, kierownik liniowy, operator maszyn, zawody medyczne, opiekun i starszy opiekun, podwykonawca prac murarskich, krawiec/krawcowa/szwacz, kierownik restauracji, pracownik produkcji, nauczyciel w szkole podstawowej i średniej (sztuka, aktorstwo, geografia, matematyka, muzyka, wychowanie fizyczne, języki obce i inne), pracownicy elektrowni(piaskarz, monter spawacz, malarz przemysłowy, pracownik torowy, mechanik turbin parowych), opiekun społeczny, opiekun do osób starszych, mechanik, kierowca autobusu

Oferty pracy w Irlandii z podstawową znajomością języka angielskiego - oferty pracy EURES:

manikiurzystka, rozbieracz /wykrawacz, pracownik konwojów, pracownik ochrony, pracownik ochrony mienia i osób, informatyk, operator maszyn, konserwator taboru lotniczego, menedżer piekarni/kafejki, pracownik działu personalnego

Oferta pracy w Islandii z komunikatywną znajomością języka - oferta pracy EURES:

pracownik konstrukcji betonowych

Oferta pracy w Szwecji ze znajomością języka angielskiego, szwedzkiego lub czeskiego - oferta pracy EURES:

lekarze różnych specjalności

Oferta pracy we Włoszech z podstawową znajomością języka włoskiego - oferta pracy EURES

pielęgniarka ogólna
Oferty pracy w Czechach z doskonałą znajomością jednego z języków: bułgarskie-



Oferty Powiatowych Urzędów Pracy

rumuńskiego, polskiego, słowackiego, serbskiego, chorwackiego i węgierskiego oraz komunikatywną znajomością języka angielskiego -oferty pracy EURES

telemarketer, frezer CNC

Oferty pracy w Norwegii ze znajomością jednego z języków skandynawskich(norweski, szwedzki lub duński)-oferty pracy EURES:

cieśla/cieśla szalunkowy, spawacz

PUP

w Łowiczu

ul. Stanisławskiego 28, tel.837-04-20, 837-07-76 w.252

Sprzedawca-kasjer, sprzedawca, kierowca z prawem jazdy kat. B z uprawnieniami ślusarza- spawacza, pielęgniarka, przedstawiciel handlowy, pracownik biurowy z wykształceniem wyższym ekonomicznym, magazynier-sprzedawca, fizjoterapeuta, psycholog, hydraulik, kosmetyczka, magazynier na przygotowanie zawodowe, dziwiernik, sprzedawca do baru.

PUP

w Płocku

ul. Kostrogaj 1, tel.(0-24) 267-46-64

Doradca oświatowy z wykształceniem min. średnim, prawem jazdy kat. B, własnym samochodem, umiejętnością obsługi komputera; technolog konstrukcji stalowych z wykształceniem wyższym lub średnim: technicznym, mechanicznym lub obróbka skrawaniem, umiejętnością czytania rysunku technicznego oraz sporządzania kalkulacji mate-

riałowo-kosztowej; trener z wykształceniem wyższym pedagogicznym, z umiejętnością obsługi komputera, prawem jazdy kat. B i własnym samochodem; kierownik budowy- zaopatrzeniowiec z wykształceniem średnim technicznym, z min. 10-letnim stażem pracy, z uprawnieniami budowlanymi i prawem jazdy kat. B; hydraulik z prawem jazdy kat. B i min. 2-letnim doświadczeniem w zawodzie; operator koparko-ładowarki z uprawnieniami na koparko- ładowarki i doświadczeniem w zawodzie; operator dźwigu z min. 5-letnim stażem pracy i z uprawnieniami operatora dźwigu typu Polan ZK; a dla osób niepełnosprawnych: pracownik produkcyjny z umiarkowanym stopniem niepełnosprawności, praca na akord i pracownik ochrony z umiarkowanym stopniem niepełnosprawności.

PUP

w Rawie Mazowieckiej

ul. 1 Maja 1A, tel. 814-40-51, 814-45-18 w.252

Kierowca z prawem jazdy kat. C+E, konsultant telefoniczny, pakowacz, pomocnik murarza, sprzedawca, magazynier, główna księgowa, pracownik działu handlowego, ubojowy.

(m)



Spółdzielnia Mieszkaniowa Lokatorsko-Własnościowa w Sochaczewie przy ul.M.J.Piłsudskiego 26

posiada do wynajęcia lokale użytkowe:

*** przy Al.600-lecia 66B**

Parter
- 3 lokale o powierzchni 12,48 m² każdy
- 2 lokale o powierzchni 25,44 m² każdy

I PIĘTRO

- 9 lokali o powierzchni 12,48 m² każdy

*** przy ul. 1 Maja 5**

I PIĘTRO

- zespół pomieszczeń o łącznej powierzchni 88,32 m²
- zespół pomieszczeń o łącznej powierzchni 46,03 m²

*** przy ul.Żeromskiego 39A (łącznik)**

Parter

- zespół pomieszczeń o łącznej powierzchni 172,35 m²

oraz obiekty magazynowe przy ul.Trojanowskiej 64

- magazyn o powierzchni: 381 m²
- magazyn o powierzchni: 91,20 m²

Osoby zainteresowane najmem ww. pomieszczeń prosimy o kontakt ze Spółdzielnią pod nr tel. **862-21-59** lub osobiście w biurze Spółdzielni.

ZS-328

Twoje ogłoszenie w „Ziemii Sochaczewskiej” przeczyta wiele tysięcy osób w mieście i powiecie!

„Ziemia Sochaczewska” to najstarsza gazeta na naszym prasowym rynku. Sprzedaje się najlepiej ze wszystkich pism w mieście i okolicy.



RUGBY

XI Ogólnopolska Olimpiada Młodzieży

Takie moje gdybanie

Wróżka co prawda nie jest, pobawię się jednak w przepowiadanie przyszłości. Na ile moje wróżby się sprawdzą, dowiemy się już w najbliższą niedzielę. W grupie A zagrają: Budowlani Łódź (III miejsce na poprzedniej olimpiadzie), AZS Gdańsk, AZS AWF Warszawa i Budowlani Lublin (II miejsce w ubiegłym roku). Zdecydowanym outsiderem jest zespół z Wybrzeża i to on zajmie ostatnie miejsce w grupie, wyraźnie przegrywając wszystkie spotkania. Pierwszego dnia dojdzie do meczu pomiędzy Budowlanymi Lublin, a AZS-em Warszawa. W eliminacjach wygrywali rugbiści ze wschodu. Tym razem będzie tak samo. W czwartek stołeczni "akademicy" polegą w meczu z Łodzią i ostatecznie zajmą trzecie miejsce w grupie. W bratobójczej walce Budowlanych, lepsi będą ci z Lublina. Grupa B - to grupa "śmierci": Ogniwo Sopot, Skra Warszawa (I miejsce w 2004 roku), Posnania Poznań i Pogoń Siedlce. Reprezentanci Wielkopolski będą walczyć do upadłego, są jednak w tym gronie najłabsi. Solidne Ogniwo zajmie w grupie trzecie miejsce. Skra powinna poradzić sobie z Pogonią Siedlce (choć z dużym trudem) i walczyć będzie o złoto. Mecz ten będzie przedwczesnym finałem imprezy. Mecze finałowe będą bardzo wyrównane i zacięte. Walcząc o VII miejsce Posnania natrafi na silny opór Gdańszczan. W następnym spotkaniu Ogniwo minimalnie pokona warszawskich "akademików", zdobywając decydujące punkty w ostatnich minutach meczu. Pogoń Siedlce wybijie łodzianom z głów marzenia o brązie. W finale Skra zrewanżuje się za porażki w eliminacjach i drugi raz z rzędu cieszyć się będzie ze złota.

Przewidywana kolejność finałowego turnieju:
1. Skra Warszawa
2. Budowlani Lublin
3. Pogoń Siedlce
4. Budowlani Łódź
5. Ogniwo Sopot
6. AZS AWF Warszawa
7. Posnania Poznań
8. AZS Gdańsk

W kategorii regionów zdecydowanie zwycięży Mazowsze.

To co powyżej napisałem to tylko zabawa przed rugbyowymi finałami, na których wszystko się zdarzyć może. Kadeci to najbardziej nieprzewidywalna kategoria wiekowa. Poza tym w dniu pisania tego tekstu nie znam składów osobowych poszczególnych drużyn, a wyniki spotkań eliminacyjnych niewiele mówią o obecnej wartości poszczególnych ekip.

Dzięki za pomoc

Prace na Orkanie idą pełną parą. Obiekty pięknieją. Finałowy turniej jest bardzo nagłośniony (radio, prasa, plakaty, banery). W pojedynkę nikt by nie był w stanie tego wszystkiego zrobić. Dlatego, w przeddzień rozpoczęcia imprezy, dyrektor M.K.S. Orkan - Robert Błaszczak przekazuje podziękowania dla: Burmistrzów i Rady Miasta Sochaczewa, Pani Senator Jolanty Popiołek, dyrektora MOSiR-u Mieczysława Głuchowskiego, firmy Aljeka, Komitetu Organizacyjnego, pani Pietruszewskiej oraz panów: Pokory, Białobrzęskiego, Sieczkowskiego, Krupy, Miłkowskiego, Spiewaka, Oziemblewskiego, Boneckiego oraz państwa Pliszka.

RUGBY

XI Ogólnopolska Olimpiada Młodzieży

A to historia



SKRA WARSZAWA - MISTRZ POLSKI 2004

Ogólnopolska Olimpiada Młodzieży jest najbardziej prestiżową imprezą sportową w Polsce dla kategorii kadetów (U-17). W wielu dyscyplinach medal olimpijski jest tożsamy z medalem Mistrzostw Polski. Przy okazji zmagają młodych sportowców, miasta-organizatorów zawodów mają szansę na promocję oraz pozyskanie znacznych środków na poprawę infrastruktury sportowej. Z tej drugiej szansy Sochaczew (a właściwie Orkan) już korzysta poprawiając estetykę i stan swoich obiektów. Co prawda zdarzają się malkontenci, którzy we wszystkim doszukują się jakiejś "dziury", ale jest to nasze "polskie (sochaczewskie) piekietko". Czy Nasze Miasto wykorzysta szansę promocji, zależy od Komitetu Organizacyjnego i jego pomysłów na przeprowadzenie finałowego turnieju rugby. Wróćmy jednak do historii mistrzowskich rozgrywek kadetów. Pierwszy turniej tej rangi rozegrany został w 1982 roku w Bytomiu, a mistrzem zostało sopockie Ogniwo. Sochaczewski Orkan zadebiutował w mistrzostwach dwa lata później (Tuchola) plasując się na IV miejscu. Od 1985 do 1991 roku Mistrzostwa Polski rozgrywane były w ramach Ogólnopolskiej Spartakiady Młodzieży. Nasi zawodnicy pierwszy medal wywalczyli właśnie w roku 1985 (brązowy), a uczynili to: Sławomir Jeznach, Włodzimierz Mikołajewski, Witold Szyprowski, Dariusz Kaźmierski, Ma-

ciej Nowakowski, Robert Popławski (obecnie trener drużyn żaków i mini-żaków), Grzegorz Staniaszek, Sławomir Jamka (wielokrotny reprezentant Polski), Paweł Osiecki, Marcin Szymański, Sławomir Górski, Jarosław Kotowicz, Mariusz Gmurczyk, Artur Pajdak, Mariusz Bartosiewicz (obecnie członek zarządu Orkana), Marcin Płowik, Artur Kocus, Andrzej Lewandowski, Krzysztof Kubiszewski oraz Wojciech Kisiołek. Z dwóch następnych OSM-ów Orkan przywozi srebrne krążki. I wreszcie w 1988 (Piła) Orkan zostaje Mistrzem Polski. Do tej pory jest to największy sukces w historii naszego klubu w kategorii do lat 17-stu. Orkan wyraźnie pokonał swoich przeciwników: 22-6 z VIS-em Siedlce, 35-3 z Czarnymi Bytom, 22-0 z Lechią Gdańsk i 25-13 z Budowlanymi Łódź w finale. Drużynę pod kierunkiem Krzysztofa Ciesielskiego stanowili: Tomasz Zakowski, Sławomir Szatkowski, Tomasz Staszewski, Janusz Sobczyk, Andrzej Kaliński, Robert Małolepszy, Jacek Kowalski, Mariusz Gmurczyk, Sławomir Janiak, Marcin Płowik, Paweł Chaber, Arkadiusz Karaś, Michał Szulejewski, Marcin Mikołajczyk, Wiktor Czarniecki, Jacek Bartczak, Jarosław Komorowski, Marcin Kłak oraz Andrzej Polak. W następnym roku Orkan łąduje na IV miejscu, a w 1990 w ogóle nie gra w finałach. W latach 1992-94 turnieje odbywają się ponownie jako Mi-

strzostwa Polski (spartakiada jako "niesłuszna" ideologicznie musiała zniknąć z mapy imprez sportowych Polski). W roku 1992 Sochaczew został gospodarzem Mistrzostw Polski. Apetyt na złoto był bardzo duży. Eliminacje sochaczewianie przechodzą jak burza (11-0 z Lechią Gdańsk, 57-0 z Legionem Legionowo i 51-0 z Posnanią Poznań). W finale czeka Ogniwo. Orkan prowadzi jeszcze 6' przed końcem (6-0). Prowadzenia nie udaje się utrzymać. Goście zdobywają przyłożenie, celnie podwyższają i... wygrywają 7:6. Od 1995 roku rugby weszły do Ogólnopolskiej Olimpiady Młodzieży. Orkan od 1998 roku grał nieprzerwanie w finałach tej imprezy, dwukrotnie (pod wodzą trenera Macieja Misiaka) zdobywając brązowe medale (2000-Bytom, 2003-Sopot). Niestety w tym roku nasi młodzi rugbiści (przetzebieni kontuzjami, chorobami i innymi kłopotami osobistymi) nie poprawią osiągnięć Orkanu, a zawody będą mogli oglądać tylko z trybun "sochaczewskiej Maracany".

Dotychczasowi medaliści w kategorii kadetów (dawnej juniorów młodszych)

1982 - Bytom (I MP)

1. Ogniwo Sopot
2. Mechanik Mińsk Mazowiecki
3. Bobrek Karb Bytom

1983 - Siedlce (II MP)

1. Ogniwo Sopot
2. Brda Ryteł
3. WFS Siedlce

16.00 Skra Warszawa - Posnania Poznań

17.30 Ogniwo Sopot - Pogoń Siedlce

Piątek - 15.06

11.00 Budowlani Lublin - Budowlani Łódź

12.30 AZS Gdańsk - AZS AWF Warszawa

16.00 Posnania Poznań - Ogniwo Sopot

17.30 Pogoń Siedlce - Skra Warszawa

Sobota - 16.06

17.00 Orkan Sochaczew - Reszta Polski (mecz old-bojów)

Niedziela - 17.06 - mecze finałowe

10.30 - o VII miejsce

1984 - Tuchola (III MP)

1. Filar Bytom
2. Brda Ryteł
3. Ogniwo Sopot
4. Orkan Sochaczew

1985 - Sokotów Małopolski (XII OSM)

1. WFS Siedlce
2. Budowlani Olsztyn
3. Orkan Sochaczew

1986 - Sulejów (XIII OSM)

1. Ogniwo Sopot
2. Orkan Sochaczew
3. VIS Siedlce

1987 - Wadowice (XIV OSM)

1. VIS Siedlce
2. Orkan Sochaczew
3. Ogniwo Sopot

1988 - Piła (XV OSM)

1. Orkan Sochaczew
2. Budowlani Łódź
3. Budowlani Lublin

1989 - Końskie (XVI OSM)

1. Budowlani Łódź
2. Bobrek Karb Bytom
3. Legionovia Legionowo
4. Orkan Sochaczew

1990 - Poznań (XVII OSM)

1. Ogniwo Sopot
2. Budowlani Łódź
3. VIS Siedlce

Orkan - brak kwalifikacji

1991 - Bytom (XVIII OSM)

1. Ogniwo Sopot
2. Orkan Sochaczew
3. Budowlani Olsztyn

1992 - Sochaczew (XI MP)

1. Ogniwo Sopot
2. Orkan Sochaczew
3. Posnania Poznań

1993 - Stupca (XII MP)

1. Budowlani Łódź
2. Orkan Sochaczew
3. Lechia Gdańsk

1994 - Siedlce (XIII MP)

1. Ogniwo Sopot
2. Orkan Sochaczew
3. Lechia Gdańsk

1995 - Poznań (I OOM)

1. Lechia Gdańsk
2. Ogniwo Sopot
3. Orkan Sochaczew

1996 - Więcbork (II OOM)

1. Lechia Gdańsk
2. Ogniwo Sopot
3. Budowlani Lublin

6. Orkan Sochaczew

1997 - Kraków (III OOM)

1. Lechia Gdańsk
2. Ogniwo Sopot
3. Budowlani Łódź

Orkan - brak kwalifikacji



1998 - Brzeg Dolny (IV OOM)

1. Folc Warszawa
2. Budowlani Łódź
3. Budowlani Lublin

6. Orkan Sochaczew

1999 - Gubin (V OOM)

1. Budowlani Łódź
2. Folc Warszawa
3. Ogniwo Sopot

5. Orkan Sochaczew

2000 - Bytom (VI OOM)

1. Folc Warszawa
2. Ogniwo Sopot
3. Orkan Sochaczew

2001 - Poznań (VII OOM)

1. Budowlani Łódź
2. Budowlani Lublin
3. Folc Warszawa

7. Orkan Sochaczew

2002 - Brzeg Dolny (VIII OOM)

1. Ogniwo Sopot
2. Jantar Pruszcz Gdański
3. Budowlani Łódź

5. Orkan Sochaczew

2003 - Sopot (IX OOM)

1. Arka Gdynia
2. Ogniwo Sopot
3. Orkan Sochaczew

2004 - Gubin (X OOM)

1. Skra Warszawa
2. Budowlani Lublin
3. Budowlani Łódź

4. Orkan Sochaczew

2005 - Sochaczew (XI OOM)

????????

Klasyfikacja medalowa:

1. Ogniwo Sopot 7-5-3-15
2. Budowlani Łódź 5-3-3-11
3. Lechia Gdańsk 3-0-2-5

4. Folc/AZS Warszawa 2-1-1-4
5. WFS/VIS Siedlce 2-0-3-5
6. Orkan Sochaczew 1-6-3-10

7-9. Arka Gdynia 1-0-0-1
Filar Bytom 1-0-0-1
Skra Warszawa 1-0-0-1

10. Budowlani Lublin 0-2-3-5
11. Brda Ryteł 0-2-0-2
12-13. Bobrek Karb Bytom 0-1-1-2

Budowlani Olsztyn 0-1-1-2
14-15. Mechanik Mińsk Mazowiecki 0-1-0-1
UKS Jantar Pruszcz Gdański 0-1-0-1

16-17. Legionovia Legionowo 0-0-1-1
Posnania Poznań 0-0-1-1

Poszczególne cyfry (liczby) oznaczają ilość medali: złotych, srebrnych, brązowych, razem.

Użyte skróty oznaczają: MP - Mistrzostwa Polski, OSM - Ogólnopolska Spartakiada Młodzieży, OOM - Ogólnopolska Olimpiada Młodzieży.

Użyte skróty oznaczają: MP - Mistrzostwa Polski, OSM - Ogólnopolska Spartakiada Młodzieży, OOM - Ogólnopolska Olimpiada Młodzieży.

Użyte skróty oznaczają: MP - Mistrzostwa Polski, OSM - Ogólnopolska Spartakiada Młodzieży, OOM - Ogólnopolska Olimpiada Młodzieży.

Użyte skróty oznaczają: MP - Mistrzostwa Polski, OSM - Ogólnopolska Spartakiada Młodzieży, OOM - Ogólnopolska Olimpiada Młodzieży.

Olimpijski rozkład jazdy

W momencie, kiedy będzie Państwo czytać ten tekst (o ile kupicie Ziemię Sochaczewską we wtorek), najlepsze drużyny kadetów w rugby będą już w Sochaczewie. Pierwszego dnia zostaną zakwaterowane (Sochaczew, Teresin, Tułowice) oraz odbędzie się konferencja techniczna, na której kierownictwa ekip oraz sędziowie zostaną poinformowani o szczegółach organizacyjnych imprezy. Od środy zacznie się rugbyowa wojna i na pewno nikt nie będzie się oszczędzał, co zapowiada wiele emocji.

Harmonogram gier:

Środa - 13.06

11.00 Budowlani Łódź - AZS Gdańsk

12.30 Budowlani Lublin - AZS AWF Warszawa

15.00 ceremonia otwarcia Olimpiady

16.00 Ogniwo Sopot - Skra Warszawa

17.30 Posnania Poznań - Pogoń Siedlce

Czwartek - 14.06

11.00 AZS Gdańsk - Budowlani Lublin

12.30 Budowlani Łódź - AZS AWF Warszawa



11.30 - o V miejsce

12.30 - o III miejsce

13.30 - mecz finałowy

15.00 - ceremonia zamknięcia Olimpiady

Wszyscy uczestnicy olimpiady zostaną obdarowani przez organizatorów plecaka-

Wszyscy uczestnicy olimpiady zostaną obdarowani przez organizatorów plecaka-

PIŁKA NOŻNA

Znają już swoich rywali

Dobra postawa sochaczewskich piłkarzy spowodowała, że aż 6 naszych drużyn, w sezonie 2005/2006 będzie grało w ligach mazowieckich. Poniżej składy grup, w których występować będą nasi piłkarze.

Mazowiecka Liga Seniorów

ORKAN Sochaczew, Kasztelan Sierpc, KS Łomianki, Wisła II Płock (są to spadkowicze z IV ligi), KS Ursus Warszawa, Makowianka Maków, Mazowsze Płock, MKS Ciechanów, Naprzód Zielonki, NTP Wyszaków, Piast Piastów, Tęcza Płońsk oraz beniaminki (podobnie jak Orkan): Błękitni Gąbin, Błękitni Raciąż, Huragan Wołomin i Wkra Zuromin.

Mazowiecka Liga Juniorów Starszych (rocznik 1987)

ORKAN Sochaczew, Agrykola Warszawa, CWKS Legia Bemowo Warszawa, GKP Targówek Warszawa, Gwardia Warszawa, KS Piaseczno, KS Polonia Warszawa, MKS Mława, Radomiak Radom, Wisła Płock oraz MG MZKS Koźnice, Miedzianka Miedzna, MKS Ciechanów, PKS Imielnica Płock, SEMP Ursynów Warszawa, Varsovia Warszawa (beniaminki podobnie jak Orkan).

Mazowiecka Liga Juniorów (rocznik 1988)

UNIA TARCZYK Boryszew, Agrykola Warszawa, SS Białoleka, KS Piaseczno, Okęcie Warszawa, CWKS Legia Bemowo Warszawa, KS Ursus Warszawa, SEMP Ursynów Warszawa, Pogoń Siedlce, Wilga Garwolin oraz beniaminki: Drukarz Warszawa, Skra Obory, Omega Jednoróżec, Broń Radom, Proch Pionki, OSiR Sokołów Podlaski.

Mazowiecka Liga Trampkarzy (rocznik 1991)

UNIA 97 Sochaczew, Legia SSA Warszawa, KS Polonia Warszawa, WOSiR Wyszaków, Hutnik Warszawa, Świt Nowy Dwór Mazowiecki, UKS Bródno Warszawa, Dolcan Ząbki, Agrykola Warszawa, SEMP Ursynów Warszawa, Józefovia Józefów oraz beniaminki: PKS Radość, Orzeł Warszawa, LUKS Czerwin

Mazowiecka Liga Trampkarzy Młodszych (rocznik 1992)

ORKAN Sochaczew, Legia SSA Warszawa, Młodzik Radom, Mazowsze Miętne, Olimpia Warszawa, Szydłowianka Szydłowiec, KS Piaseczno, Znicz Pruszków, Hutnik Warszawa, SEMP Ursynów Warszawa oraz beniaminki: Żyrardowianka Żyrardów, Start Otwock, Jastrząb Głowaczów, KS Ursus Warszawa.

Mazowiecka Liga Młodszych (rocznik 1993)

ORKAN Sochaczew, KS Polonia Warszawa, Agrykola Warszawa, Dolcan Ząbki, Junior Ursynów Warszawa, Hutnik Warszawa, PKS Radość, Huragan Wołomin, Świt Nowy Dwór Mazowiecki, GKP Targówek Warszawa, Varsovia Warszawa, Wisła Płock, Makowianka Maków i MKS Przasnysz.

TENIS ZIEMNY

Wakacyjny Turniej Tenisowy

Ciekawe mecze, emocjonujący finał

Sochaczewscy tenisiści już trzeci raz w tym sezonie spotkali się na kortach i walczyli o punkty rankingowe do indywidualnej klasyfikacji Grand Prix 2005. W ostatni weekend odbył się Wakacyjny Turniej Tenisowy. Zawody, z uwagi na trwający właśnie okres urlopowy, przeprowadzone zostały tylko w kategorii "open". Największą niespodzianką turnieju był awans do ćwierćfinału Macieja Stopińskiego, który po zwycięstwie nad Arielem Lisowskim, w kolejnym meczu pokonał wyżej rozstawionego Mieczysława Gołę. Maciek to młody osiemnastoletni zawodnik, w ostatnim roku zrobił

Maciej Stopiński - Ariel Lisowski 6:2, 6:2
Romuald Sokołowski - Michał Błażejowski 6:3, 7:5
Marcin Cybulski - Mateusz Hablaszek 6:0, 6:1

II runda

Arkadiusz Kuliński - Stanisław Grynik 6:1, 4:6 (7:2)
Hubert Konecki - Jerzy Przybyłowski 6:1, 6:1
Dariusz Adamczyk - Andrzej Chotkowski 6:2, 6:1
Maciej Stopiński - Mieczysław Gola 1:6, 6:4 (11:9)
Ireneusz Pietrzak - Romuald Sokołowski 7:6, 2:6 (7:1)
Paweł Rogowski - Marcin Cybulski 6:0, 6:2



duże postępy. W półfinałach turnieju, Arkadiusz Kuliński wygrał z Dariuszem Adamczykiem 6:0, 6:1, a Robert Górski pokonał bardzo dobrze grającego Pawła Rogowskiego 7:5, 6:1. Początek meczu finałowego zapowiadał jednostronne widowisko. Arek Kuliński prowadził już 4:0 i cały czas miał przewagę. Od tego momentu Robert Górski zaczął odrabiać starty. Kibice oglądali udane akcje finalistów, mocne serwisy, kończące woleje i wspaniałe miniecia przy siatce. Po 2 godzinach i 30 minutach finał został przerwany z powodu zapadających ciemności. Trzeci decydujący set rozegrany zostanie 16.07.2005 (sobota) o godzinie 18:00.

Wyniki Wakacyjnego Turnieju Tenisowego:

I runda
Andrzej Chotkowski - Konrad Chojnacki 6:0, 6:0

Daniel Grzywacz - Walde-
mar Zabost 6:2, 6:3
Robert Górski - Dawid Uskowiak 6:3, 6:1

Cwierćfinały

Arkadiusz Kuliński - Hubert Konecki 7:6, 6:1
Dariusz Adamczyk - Maciej Stopiński 6:0, 6:0
Paweł Rogowski - Ireneusz Pietrzak 6:4, 6:3
Robert Górski - Daniel Grzywacz 6:1, 6:3

Półfinały

Arkadiusz Kuliński - Dariusz Adamczyk 6:1, 6:0
Robert Górski - Paweł Rogowski 7:5, 6:1

Finał

Arkadiusz Kuliński - Robert Górski 6:7(5:7), 7:6(7:5)

Finał zostanie dokończony 16.07.2005 (sobota) o godzinie 18:00

(STT)

RUGBY

Liga "7"

Orkan nadal liderem

2 lipca odbyły się dwa kolejne turnieje kwalifikacyjne Ligi "7". W Unisławiu zagrało pięć drużyn, a w finale Alfa/Unisławia pokonała 38:7 Arkę Rumia.

Ostateczna kolejność turnieju:

1. Alfa/Unisławia
2. Arka Rumia
3. Tur Chojnice
4. AZS AWFIS Gdańsk
5. RC Toruń

Natomiast do Koszalina przyjechały cztery zespoły. Zwyciężyła faworyzowana Arka Gdynia, chociaż nie przyszło jej to łatwo, gdyż w finale pokonała ona gospodarzy - RC Koszalin tylko 24:21.

Mecze finałowe:

o III miejsce: Arka Rumia - RC Goleniów 17:14

o I miejsce: Arka Gdynia - RC Koszalin 24:21

Ostateczna kolejność turnieju:

1. Arka Gdynia
2. RC Koszalin
3. Arka Rumia
4. RC Goleniów

Klasyfikacja po X turniejach:

1. **ORKAN Sochaczew** 41(3)
2. Alfa/Unisławia 40(4)
3. Arka I Gdynia 37(3)

4. Biało-Czarni I Nowy Sącz 36(4)

5. RC Koszalin 36(4)

6. Arka I Rumia 34(6)

7. Budowlani I Łódź 26(2)

8. Folc AZS Warszawa 24(2)

9. Ogniuw Sopot 18(2)

10. Juwenia Kraków 18(2)

Sklassyfikowano 29 drużyn.

Do turnieju finałowego awansuje osiem pierwszych drużyn. Jedenasta kwalifikacja zostanie rozegrana 14 sierpnia w Siedlcach.

PŁYWANIE

Młodzi nie odpuszczają

W poprzednim numerze pisałem o Fabianie Filipiak, który z powodzeniem startował w XI Maratonie Pływackim o Puchar Burmistrza Rawy Mazowieckiej. W tych zawodach startowali również pływacy młodego pokolenia, którzy należeli do czołowych postaci imprezy.

Miejsca sochaczewskich pływaków:
3000 m OPEN

1. Piotr Muszyński

1000 m dziewcząt

1. Olga Krysiak

1000 m chłopców

1. Sławomir Wojdas

4. Patryk Sobieraj

6. Michał Liberadzki

KOLARSTWO

Kolejne zwycięstwa Daniela

Poprzedni weekend był udany dla Daniela Chądzyńskiego. W czwartek wygrał on kryterium uliczne o puchar BGŻ (Warszawa), wyprzedzając kolarzy, m.in. Legii Bazyliżka Warszawa. W niedzielę zaś ścigał się w Bielinach koło Kielc (wyścig ze startu wspólnego). Daniel oderwał się od pelotonu na kilometr przed metą (podjazd) i samotnie minął jej linię w Świętym Krzyżu. Zwycięstwem tym nasz kolarz potwierdza swoją doskonałą dyspozycję i spełnia obietnice o zwycięstwach.



Krótka piłka

Sochaczewski Łącznik

W poprzednim tygodniu Życie Warszawy opublikowało artykuł, w którym dwóch byłych zawodników sochaczewskiego Orkana oskarża jednego z pierwszoligowych (także międzynarodowego) sędziów o to, że już na początku swojej kariery sędziowskiej (lata 1993-95) dawał się korumpować. I tak myślę sobie - dobrze to, czy źle? Z jednej strony, fakty ujawniania przekrętów w piłce obecnie skopanej, dobrze wróżą na przyszłość. A trzeba wiedzieć, że drukowanie i handel meczami to nie wynalazek XXI wieku i sprawa ta nie dotyczy tylko I,

II i III ligi. Wszyscy, którzy są bliżej futbolu wiedzą, że choroba ta dotyczy wszystkich klas rozgrywkowych i, co najgorsze, dotyka także kategorii młodzieżowych. Natomiast legendarna już tzw. sprawa Cyganika z koń- ca lat 40-tych (dotyczy meczu chodakowskiej Bzury z Arkonią Szczecin) pokazuje, że handel wynikami trwa już bardzo długo. Ale czy winni są tylko sędziowie? Oni chyba są na końcu tego łańcucha łapówkarskiego. Zakładając, że żaden klub by nie płacił... Dlatego też ważną sprawą jest żeby organa ścigania wzięły pod



swoją lupę tzw. działaczy i inne "szare eminencje" płaczące się wokół piłkarskich boisk. Boję się jednak, że wynaturzenia byłych zawodników Orkana mogą zaszkodzić naszej drużynie w rozgrywkach Mazowieckiej Ligi Seniorów (oskarżony sędzia jest związany z Mazowieckim Okręgowym Związkiem Piłki Nożnej). O ile sochaczewianom będą rzucane kłody pod nogi, oznaczać to będzie, że nadal nic się nie zmieniło. Jeśli podejście do Orkana będzie neutralne, to znak, że za triumfowała sprawiedliwość i do futbolu wraca normalna normalność.

Tomasz Ertman

PŁYWANIE

Pierwszy z cyklu

6 lipca na pływalni "Orka" odbył się pierwszy z cyklu pięciu festynów wodnych zaplanowanych przez MOSiR na tegoroczne wakacje. Atmosfera była bardzo radosna, a wielu uczestników walczyło "do upadłego" o poprawienie swoich osiągnięć.

Rzuty do celu na wodzie

1-2. Adrian Wawrzyn i Robert Wroński po 5 pkt.
3. Przemysław Pawelec 4 pkt.

Najdłuższy ślizg

1. Robert Wroński 12,25 m
2. Ewelina Kocus 11,55 m
3. Beniamin Kweclich 11,05 m

Wyścig na tratwie

1. Przemysław Pawelec 31,69 s
2. Rafał Pokora 33,53 s
3. Agnieszka Tłaga 35,22 s

Następne festyny odbędą się 20.07, 03.08, 17.08 i 31.08. Organizatorzy serdecznie zapraszają jak największą liczbę chętnych.

MARATONY

Fabian II Wielki

9 lipca rozegrany został V Maraton Pieszy na 50 km po Ziemi Opoczyńskiej, na trasie Konewka/ bunkier niemiecki kolejowy 386 km długi/ przez spałę, rezerwat żubrów, do Miedznej Murowanej.

Wystartowało 137 maratończyków płci obojga, a wśród nich członkowie Klubu Maratończyka. Dzień był bardzo upalny, dokuczało pragnienie. Na terenach odkrytych słońce dokuczało niemiłosiernie. Trasa wiodła także przez wioski i tam maratończycy oblegali sklepy. Jako drugi zameldował się na mecie nasz znakomity zawodnik, Fabian Filipiak, który potrzebował na sfinansowanie całego dystansu tylko 6 godzin i 19 minut. W trzydziestce zmieścił się Jan Cebrzyński z czasem 8 godzin i 57 minut. Był pierwszym z najstarszych i otrzymał puchar starosty opoczyńskiego. Opoczno słynie z produkcji znanych nam płytek i, więc medale były oryginalne, z masy ceramicznej. Organizatorzy - rodzina Niewadzych - przygotowali imprezę znakomicie. Startowali też Węgrzy, a uroczystości dekoracji zawodników towarzyszył węgierski zespół taneczny.

Informację przekazał Jan Cebrzyński.

Ziemia SOCHACZEWSKA

Wydawca:
Urząd Miejski w Sochaczewie, ul. 1 Maja 16.
Redaguje zespół:
Małgorzata Pałuba (Red. nac.)
Sławomir Burzyński (oprac. graf.),
Jolanta Śmielak-Sosnowska,
Martyna Mikulska,
Renata Wódka, Aneta Lewandowska (administracja),
Iwona Kupiec (księgowość).
Stale współpracują:
Tomasz Ertman, Jakub Grabiec,
Jerzy Jankowski, Jan Wasilewski,
Sebastian Stepien, Marcin Hugo-Bader,
Franciszek Niewiadomski

Adres Redakcji i Biura Ogłoszeń:
96-500 Sochaczew, ul. Wąska 17,
tel. 862-23-55, fax 862-75-19.
Adres do korespondencji:
96-500 Sochaczew, skr. poczt. 30.
e-mail: z_soch@poczta.onet.pl
skład Maciej Wódka
Druk: AIR LINK Sp. z o.o.,
ul. Nowogrodzka 84/86
02-017 Warszawa
Nakład 3200 egz.

Ogłoszenia przyjmowane są w redakcji. Za treść ogłoszeń redakcja nie ponosi odpowiedzialności. Redakcja zastrzega sobie prawo do zmian tytułów, srodtytułów oraz skracania nie zamówionych tekstów.

Szpital reglamentowany

Z dyrektorem sochaczewskiego szpitala, Michałem Milczarkiem rozmawia Sławomir Burzyński.

Bardzo wiele pisze się ostatnio o naszej chorej służbie zdrowia. Niemal codziennie docierają do nas wiadomości o nowych aspektach tej choroby i przypadkach walki zadłużonych szpitali z Narodowym Funduszem Zdrowia. Niektóre z nich pozwały do sądów NFZ o zwrot pieniędzy wydanych na leczenie pacjentów ponad wyznaczony przez Fundusz limit, czyli za tzw. nadwykonania.

Na przykład szpital w Zgierzu procesuje się o 5 mln zł, natomiast szpital w Wieluniu wygrał sprawę i Fundusz spona mu 850 tys. zł. Zapytałśmy dyrektora sochaczewskiego szpitala, Michała Milczarka, czy zamierza również wystąpić w analogicznej sprawie do sądu.

- Oczywiście, zamierzamy działać bardziej radykalnie. Wnioskowiśmy wielokrotnie do NFZ, aby zapłacił za nadwykonania, ale w związku z brakiem dobrej woli z tamtej strony i chęcią do załatwienia sprawy polubownie, również my zamierzamy skierować sprawę do sądu. Mamy już przygotowany pozew.

- Szpitale, z tego co wiem, zaczynają realizować też groźbę nieprzyjmowania pacjentów, których stan nie zagraża życiu. Czy u nas również może dojść do tak drastycznej sytuacji?

- Nie tylko może, ale już doszło. Nie możemy przecież pozwolić sobie na to, aby świadczyć usługi medyczne za darmo. One wszystkie mają określoną cenę - ludzkiej pracy, użytych leków, środków opatrunkowych i medycznych. Fundusz dokładnie określił, że sfinansuje tylko tyle świadczeń, ile zamówił. I choć występowaliśmy o zwiększenie limitu, nie

przychylił się do naszych próśb i żądań.

- Jak to wygląda w tej chwili, czy wyznaczone limity są już przekroczone?

- Na dzień dzisiejszy przekroczyliśmy zaplanowane świadczenia w stosunku do upływu czasu o około 25 proc. W związku z tym przyjęcia do naszego szpitala ograniczone zostały wyłącznie do przypadków zagrożenia życia lub zdrowia.

- A więc rzeczywiście już to nastąpiło?

- Tak. Nie prowadzimy przyjęć planowych właśnie ze względu na przekroczenie zaplanowanych przez NFZ świadczeń. Pacjenci zapisywani są w kolejce i jeśli przypadków nagłych będzie mniej, ci z listy mają pewną szansę.

- Czy to samo dotyczy szpitalnych przychodni?

- Oczywiście. Listy oczekujących są również tutaj. Rejestratorka zapisuje i wyznacza terminy wizyt pacjentom, nieraz dość odległe.

- Mówi się teraz wiele o restrukturyzacji, również szpitali. Czy mógłby pan pokrótce przybliżyć ten problem czytelnikom?

- Restrukturyzacja to bardzo pojemny termin. W tej chwili związana jest ona z ustawą o restrukturyzacji finansowej i pomocy publicznej dla ZOZ-ów, która weszła w życie w maju tego roku. Polega to na tym, że zakłady, które mają problemy finansowe, najczęściej związane z realizacją ustawy "203", a także innymi zobowiązaniami, mogą przedstawić swój program mający doprowadzić do równowagi finansowej, czyli dobrego działania na przyszłość. Jeśli program zostanie zaakceptowany, wówczas skarby państwa udziela pożyczki na jego realizację.

- Na konkretny cel?

- Tak, pożyczka ta może być przeznaczona na określone cele. Np. uregulowanie zobowiązań z tytułu ustawy "203".



SŁAWOMIR BURZYŃSKI

- Czy nasz szpital również liczy na taką pożyczkę?

- Oczywiście, ale trzeba od razu powiedzieć, że nie pokryje ona wszystkich kosztów związanych z tą ustawą. To jest tak, jakby ktoś zrobił nam kłopot za 10 zł, a dał na to tylko 5 zł, z których musielibyśmy jeszcze mu oddać 2,50 zł. Bo pożyczkę trzeba zwrócić, choć istnieje możliwość umorzenia jej w połowie. Mimo wszystko wchodzimy w program restrukturyzacji. Został on już opracowany i zaakceptowany przez Radę Powiatu oraz złożony wniosek do wojewody mazowieckiego o wszczęcie procesu restrukturyzacji.

- Czy planowane zwolnienie ze szpitala 27 osób, również wiąże się z restrukturyzacją?

- Owszem, bo w jej ramach musimy wykazać, w jaki sposób doprowadzimy szpital do równowagi finansowej. A ponieważ realizacja ustawy "203" doprowadzi do wzrostu kosztów zakładu, musimy poszukać oszczędności, również niestety w ograniczeniu stanowisk pracy. Po anali-

zie stwierdziliśmy, że możemy drogą różnych przesunięć organizacyjnych zlikwidować około 25 stanowisk. Część z tych ludzi odejdzie w sposób naturalny, albo na emeryturę albo kończą im się umowy o pracę, których nie przedłużymy. Część jednak otrzyma wypowiedzenia.

- O jakie stanowiska głównie chodzi?

- Jedynie o te pomocnicze: w dziale obsługi klienta, w administracji, w działach technicznych. Nie dotyczy to personelu medycznego.

- Czy oszczędności będą czynione tylko poprzez zwolnienia?

- Oczywiście, że nie. 150 tys. zł oszczędzimy na zamianie oleju opałowego w szpitalnej kotłowni. Mniejsze wykonanie usługi w powodu braku akceptacji płatności przez NFZ za nadwykonania, przyniosą kolejne 200 tys. zł, zlikwidowany zostanie także jeden dyżur chirurgiczny, co przyniesie 130 tys. zł. Oszczędności wynikną również z przeniesienia pracowni RTG i mammograficznej z ul. Ziemowita do szpitala, a w ogóle planujemy zlikwidowa-

wanie badań mammograficznych ze względu na zniszczony, bardzo stary sprzęt. Do czasu, gdy nie będzie środków ma nowy, pacjentki zmuszone będą jeździć do Skierniewic lub do Warszawy. Te posunięcia z kolei przyniosą ok. 100 tys. zł oszczędności.

- Chciałbym jeszcze wrócić do tej nieszczęsnej ustawy "203" i zamieszania, jakie spowodowały wyroki sądowe nakazujące szpitalowi zapłacić tym pracownikom, którzy na tę drogę wystąpili, spore sumy. Oni zwrócili się do komornika...

- Rzeczywiście zamieszanie jest, ale to głównie z powodu komornika. Bo sprawa jest prosta, został wydany w maju wyrok sądu apelacyjnego, który potwierdził wcześniejszy wyrok wstępnego sądu w Sochaczewie, że co do zasady pieniądze pracownikom się należą. Z tym wyrokiem nie dyskutujemy. Natomiast wyrok ten mówi tylko o zasadzie, że pieniądze się należą, ale trzeba jeszcze precyzyjnie wyliczyć komu i ile. Ponadto, jak sądzę, za namową komornika ludzie ci oddali mu swoje sprawy i wszyscy zaczęli traktować ów wyrok wstępny jako tytuł egzekucyjny. Komornik dokonał wyliczenia kwot i wszczął postępowanie, z czym myśmy się nie zgodziliśmy, składając zażalenie do sądu. Początkowo procedura ta została przez sąd zawieszona, później odwieszona, a w tej chwili oczekujemy na rychłe merytoryczne postanowienie sądu w tej sprawie. Z tym, że my chcielibyśmy przeciąć ten spór, ponieważ, jak wspomniałem, w związku z restrukturyzacją pojawiła się możliwość pożyczki, więc prowadzimy już rozmowy z pracownikami na temat ugody.

- Mówi się jednak, że pan proponuje tym ludziom znacznie mniejsze odszkodowania, niż by im się należało.

- Nie wiem, co się mówi, zobaczymy, ile osób te ugody podpisze. A myślę, że podpiszą, bo proponuję chyba korzystne kwoty, powiem więcej, sądzę, że proponuję więcej, niż by uzyskali wyrokiem sądowym.

Z ostatniej chwili:

Jak nas w poniedziałek poinformował Michał Milczarek, wojewoda mazowiecki podjął decyzję o wszczęciu postępowania restrukturyzacyjnego w sochaczewskim szpitalu. Decyzja ta była podstawą do natychmiastowego złożenia przez dyrektora wniosku o pożyczkę ze skarbu państwa w wysokości 4,5 mln zł, która będzie sponykowana w pierwszej kolejności na spłatę zadłużeń z tytułu ustawy "203". Pożyczka może być spłacana przez 10 lat i umorzona w 50 procentach.

Najgrubszy w powiecie

Wiekowe drzewa od zawsze budziły w nas podziw i zdumienie. Oglądając ich potężne pnie, mimowolnie zachwycamy się ich ogromem i wspaniałością. W sposób szczególny dotyczy to dębów - królewskich drzew stanowiących prawdziwą ozdobę naszych lasów, parków i ogrodów. Są one wyjątkowe pod wieloma względami, również jeśli chodzi o osiągnięte przez nie rozmiary. Najgrubsze egzemplarze

w miejscowości Pieczyska Iłowskie w gminie Iłów. Choć posiada status pomnika przyrody, mało kto wie o jego istnieniu, niełatwo też do niego trafić. Aby odwiedzić tego drzewnego patriarchy należy skierować się z Sochaczewa drogą wiodącą przez Ruzki i Młodziszyn w stronę Wyszogrodu. Po przejechaniu miejscowości Kamion Duży dojeżdżamy do skrzyżowania z drogą na Iłów

przez piękny, sosnowy bór, po czym wyprowadza nas na pola. Po ok. 4 km dojeżdżamy do skrzyżowania na którym skręcamy w prawo. Widać już stąd niewielką, ukrytą wśród drzew miejscowość - to właśnie Pieczyska Iłowskie. Lawirując wśród zabudowań, mijamy wieś. Tuż za nią, po lewej stronie, przy samej drodze rośnie olbrzymi dąb. Na jego pnium wisi nieduża kapliczka, zaś dookoła szeroko rozciągają się malownicze, nadwiślańskie łąki.

Drzewo z Pieczysk zadziwia rozmiarami: jego ogromny pień liczy sobie 710 cm obwodu na wysokości 1,3 m od ziemi, czyli, jak mawiają fachowcy "w pierśnicy", co odpowiada ponad 226 cm średnicy. Równie imponujących dębów jest na Mazowszu nie więcej niż kilkanaście. Do tego do-

się. Świadczy o tym jego stosunkowo krótki pień i potężna, rozrośnięta, nisko osadzona korona (drzewa typowo leśne tworzą długie pnie i legitymują się mniejszymi, wysoko osadzonymi koronami). Na pierwszym rzucie oka jest on okazem zdrowia - jego liście cięższe i soczyste, zielone, zaś kora jest kompletna i nie popękana. Niestety jednak, na pnium tego drzewa regularnie pojawiają się duże, żółte owocniki groźnego grzyba - żółciaka siarkowego, świadczące o tym, że jego wnętrze jest w znacznej części wypróchniałe, co zresztą jest powszechną i typową przypadłością większości starych dębów.

Niezmiernie trudno wyrokować w sprawie wieku tego drzewa. Najstarsze polskie dęby szacowane są na 600-700 lat. Dąb z Pieczysk jest jednak zapewne znacznie młodszy, ale i tak z całą pewnością liczy sobie co najmniej 350-400 lat. Pamięta więc doskonale czasy, gdy podczas szwedzkiego "potopu" oddziały Skandynawów szturmowały zamek w Sochaczewie, po którym dzisiaj pozostały już tylko ruiny.

Pieczyska Iłowskie znajdują się w odległości ok. 35 km od Sochaczewa, warto jednak przedsięwziąć wyprawę, np. rowerową, w celu obejrzenia tego niezwykłego drzewa. Dla miłośników tematu warto również dodać, że niewiele dalej po drugiej stronie Wisły, w miejscowości Białobrzegi (powiat płocki), rośnie jeszcze okazałszy dąb zwany "Chrobrym" - jest to najpotężniejszy przedstawiciel swego gatunku na Mazowszu - jego gigantyczny pień przekracza 870 cm obwodu. Smutkiem napawa fakt, że on również jest zupełnie zapomniany. Tymczasem takie klejnoty przyrody powinny być szeroko znane i stanowić jedną z głównych atrakcji turystycznych regionu.

dr Paweł Zarzyński,
dr Robert Tomusiak

NORDKAPP 2005



Znany ze swoich kolarskich osiągnięć niepełnosprawny kolarz Henryk Fortoński z Wałbrzycha wraz z Krzysztofem Stanisławczykiem (pracownik Działu Promocji i Integracji Europejskiej Urzędu Miejskiego w Wałbrzychu) rozpoczął 7 lipca 2005 wyprawę rowerową do najdalej wysuniętego punktu w Norwegii Nordkapp. Na trasie tej wyprawy znaleźli się również Sochaczew, do którego dotarli w sobotę po południu. Kolumnę pilotował samochód sponsorów. W mieście naszym kolarze odpoczywali przed następnym etapem. Z ramienia Urzędu Miasta powitała kolarzy przedstawicielka Referatu Promocji i Informacji Jadwiga Orzyk-Miziołek. Kolarze będą teraz jechać przez Litwę.

Życzymy im powodzenia i osiągnięcia celu.

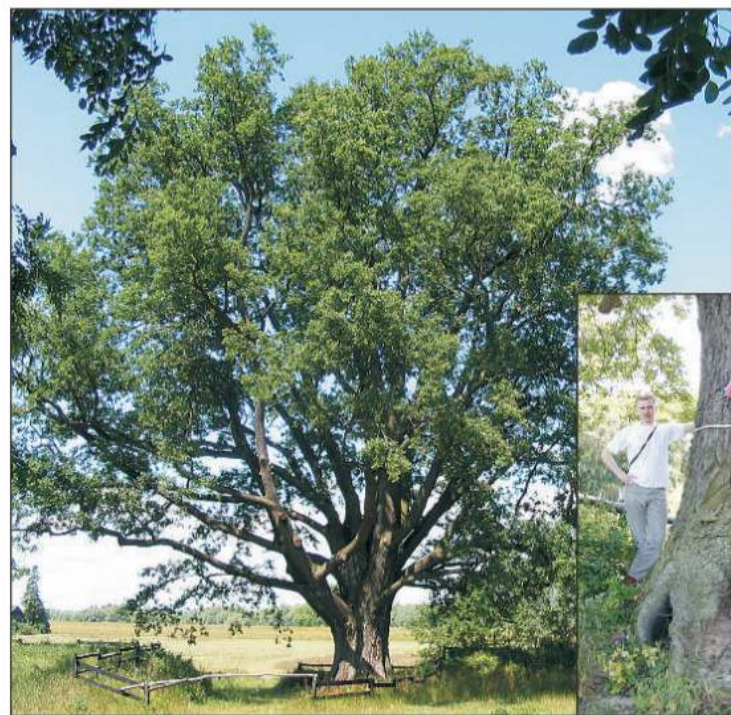
Marcin Hugo-Bader.

Festyn w Nowej Suchej

Serdecznie zapraszamy na Festyn Sportowo-Rekreacyjny w Nowej Suchej, który odbędzie się w niedzielę, 17 lipca na boisku "Promyka" Nowa Sucha od godz. 14.00.

W programie między innymi: strzelanie z wiatrówki, przeciąganie liny, podnoszenie ciężarka 17.5kg, oraz konkurencje rodzinne i wybory miss festynu.

Organizatorzy zapewniają też inne atrakcje, a więc występ zespołu muzycznego, bufet na miejscu oraz dyskotekę na powietrzu od godziny 18.00.



drzew tego gatunku rosnące na ziemiach polskich przekraczają 10 m obwodu pnia mierzonego, zgodnie z obowiązującymi normami, na wysokości 1,3 m nad ziemią.

Wiele sędziwych dębów można znaleźć właśnie u nas - na Mazowszu. Nie brak ich również w powiecie sochaczewskim. Najgrubszy z nich rośnie

w Płocku (tuż przed mostem na Wiśle). Na skrzyżowaniu tym skręcamy w lewo i jedziemy ok. 7 km asfaltową szosą malowniczo wijącą się wzdłuż wiślańskich wałów do wsi o nazwie Łądy. Po przejechaniu ostrego zakrętu i małego mostku dojeżdżamy do niewielkiego lasu po prawej stronie. Skręcamy tam w dość dobrze utrzymaną drogę gruntową. Początkowo widać ona

chodzi znaczna wysokość - ponad 27 m - i olbrzymia rozpiętość konarów, które rozciągają się na niemal 31 m szerokości. W cieniu tego giganta można by bez problemu zaparkować co najmniej kilkanaście samochodów osobowych.

Kształt dębu z Pieczysk wskazuje, że wyrósł on raczej w otwartym terenie, a nie w le-