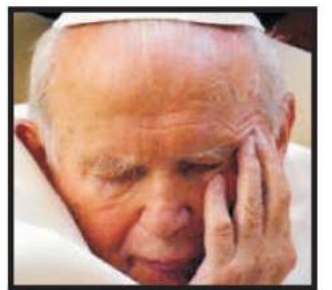
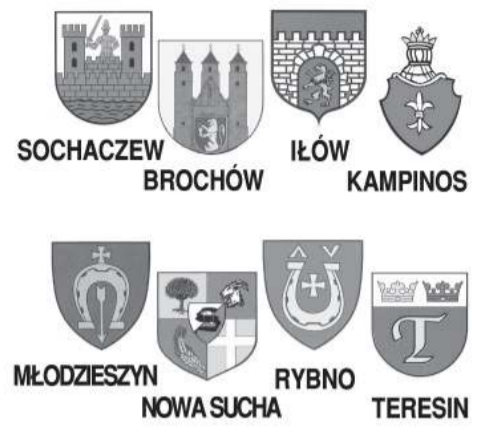


# I poszedł do Ojca Swego



## TYGODNIK Ziemia SOCHACZEWSKA



5.04.2005 r.

Nr 14 (718)  
Rok XVI

Cena 1.50 zł (0% VAT)

ISSN 1231-7179

Numer Indeksu 328 006

www.esochaczew.pl/ziemia  
E-mail: z\_soch@poczta.onet.pl



## Sochaczew Cię żegna, Ojcie

Od piątku, od pierwszych komunikatów o pogorszeniu się stanu zdrowia Ojca Świętego, wypełniły się kościoły. Rozpoczęły się długie modlitwy, nocne czuwania, specjalne nabożeństwa. Internet zapelniał się rozpaczliwymi wypowiedziami, prośbami o wspólną modlitwę. Media przekazywały coraz dramatyczniejsze doniesienia z Watykanu. W sobotę było podobnie. Niektórych wiadomość o śmierci papieża zastała właśnie przy modlitwie. W niedzielę świątynie wypełniły się takimi tłumami wiernych, jak w największe religijne święta. W południe dzwony w całym mieście przypominały o modlitwie "Anioł Pański", której przez prawie 27



lat słuchaliśmy z Rzymu. Przeważały nabożeństwa, w kościołach zapanowała wielka, wymowna cisza.

Na znak żałoby w mieście zawisły biało-czerwone i papieskie flagi z czarnymi wstęgami. W oknach pojawiły się zdjęcia i obrazy Ojca Świętego przybrane kirem.

Przy pomnikach Jana Pawła II w Sochaczewie i Chodakowie mnóstwo kwiatów i zapalonych lampek. Ludzie w skupieniu, ocierając łzy, kłękają i chy-

lą głowy przed swym papieżem. I niezwykle wzruszający widok: na cokole papieskiego pomnika w Chodakowie, wśród kwiatów, dwa, wykonane dziecięcą ręką, rysunki z napisem "Kocham Cię, Ojcie Święty", i jeszcze obok kartka ze słowami "Jesteśmy z Tobą". Przed sochaczewskim pomnikiem z lampek ułożono wielkie serce i krzyż.

Tak Sochaczew żegna swojego papieża.

Ale to jeszcze nie koniec. Jak się dowiadujemy, uroczyste pożegnanie Ojca Świętego odbędzie się w parafii św. Wawrzyńca we wtorek o 20.00. Zapewne spotka się tam całe miasto, aby oddać hołd Janowi Pawłowi Wielkiemu.

Jolanta Sosnowska



### WRACA DO SOCHACZEWA

Lider na rynku szaf z drzwiami suwanymi, producent mebli kuchennych, biurowych, łazienkowych i nietypowych

9 KWIETNIA

zapraszamy na otwarcie naszego salonu  
ul. Kochanowskiego 60 (teren GS)  
96-500 Sochaczew  
tel. (046) 862-82-92, 862-82-93

- Bezpłatny pomiar i wycena
- Bezpłatne projekty



### Najtańsze blachy na dachy:

FLORIAN SA

BLACHY PŁASKIE [1000 mm x 2000 mm]

BLACHA T 18 [850 mm x 2000 mm]

- BLACHA T 18 i T55 PRZYCINANE NA WYMIAR
- ocynkowane
- powlekane



Gwarancja 10 lat !!!

Poleca oficjalny dealer  
Dębok Starzy nr 19 (droga Nr 2 Sochaczew - Łowicz, 9. kilometr)  
(0-46) 861-26-19



### PUNKTY SPRZEDAŻY:

96-500 Sochaczew, ul. Trojanowska 1  
tel./fax: (046) 862-88-20, 862-17-11  
e-mail: sochaczew@kim.home.pl  
00-716 Warszawa, ul. Bartycka 114  
tel. (022) 559-62-00

- ART. BUDOWLANE
- ART. SANITARNO-INSTALACYJNE
- WYKONYWANIE PROJEKTÓW BUDOWLANYCH
- DOSTAWY NA TELEFON

transport w obrębie miasta GRATIS!

ZAPRASZAMY codziennie 6.00 - 20.00  
soboty 6.00 - 14.00



PHU Czesław Tarczyk  
ul. Trojanowska 58  
tel. (046) 862-88-32, 0 501 236 928

WELNA GULFIBER # 5 cm UNIMATA  
ISOVER OD 5 zł/m<sup>2</sup> BRUTTO



KLEJ DO PŁYTEK MROZOODPORNY IZOLBET 25kg  
12,8 zł/worek

DRZWI ZEWNĘTRZNE PROD. NIEMIECKIEJ DWA ZAMKI CENA OD 640 zł BRUTTO

### Sprzedż kompletnych systemów dachowych i rynnowych

DACH-MIX PROMOCJA RYNNA CIĄGNIONA

- Duży wybór pokryć dachowych i systemów rynnowych
- Okna dachowe w ciągłej sprzedaży
- WYCENA, doradztwo, upusty
- POLECAMY FACHOWE EKIPY

"DACH-MIX"

Sochaczew, ul. Łowicka 16  
Tel./fax (0-46) 863-55-73  
Tel.kom. 0-606-36-89-74





CO, GDZIE, KIEDY...

KINO

**Mazowsze**  
ul.Chopina 101,  
tel.863-27-77

5.04. godz. 18.00 **"Piła"** thriller, prod. USA, od 15 lat, 100 min, reżyseria James Wan, występują: Tobin Bell, Cary Elwes, Danny Glover, bilety 11/13 zł

godz. 20.00 **"Dziwka"** dokument fabularyzowany, prod. hiszpańskiej, od 18 lat, 90 min, reżyseria Maria Lidon, występują: Daryl Hannah, Denise Richards, Joaquim de Almeida, bilety 11/13 zł

8.04. godz. 9.00, 11.00, 17.00 **"Zebra z klasą"** animowany/przygodowy prod. USA, dubbing, 94 min, reżyseria Frederik Du Chau, występują: Bruce Greenwood, Hayden Panettiere, Gary Bullock, Joshua Jackson, bilety: 11/13 zł szkoły: 10 zł

9.04. kino nieczynne  
10-14.04. godz. 17.00 **"Zebra z klasą"**, bilety 11/13 zł

10-12.04. godz. 18.30 **"Aviator"** dramat prod. USA, od 15 lat, 166 min, reżyseria Martin Scorsese, występują: Leonardo DiCaprio, Cate Blanchett, Kate Beckinsale, bilety 11/13 zł

11-12.04. godz. 9.00, 11.00 **"Zebra z klasą"**, bilety szkoły: 10 zł

Rezerwacja biletów na seanse zorganizowane tel. 0-601-344-164.

Kino zastrzega sobie możliwość zmian w repertuarze.

**Polonez**

ul.Wita Stwosza 2/4,  
Skiernewice, tel.833-44-89

5.04. godz.15.00 **"Hitch: Najlepszy doradca przeciętnego faceta"**, film prod. USA, od 15 lat, 115 min, bilety 12 zł

godz. 17.00 **"Opowieść o Zbawicielu"** film prod. Kan., W.Br., od 15 lat, 180 min, bilety 12 zł

godz. 20.15 DKF Eroica: **"Czasem słońce, czasem deszcz"** film prod. Indie/W.Br., 210 min, bilety 10 zł

6.04. godz. 18.00 **"Opowieść o Zbawicielu"**

godz. 21.00 **"Hitch: Najlepszy doradca przeciętnego faceta"**

7.04. godz. 15.00 **"Hitch: Najlepszy doradca przeciętnego faceta"**

godz. 17.00 **"Opowieść o Zbawicielu"**

godz. 20.15 **"Hitch: Najlepszy doradca przeciętnego faceta"**

**Łowicki Ośrodek Kultury**

ul. Podrzeczna 20, Łowicz, tel. 837-40-01

5-6.04. godz. 17.00, 19.30 **"Bezdroża"** film prod. USA

APTEKI

5, 6 - ul. Gawłowska 3a  
7 - ul.Reymonta 16a  
8, 9 - ul.Traugutta 3a  
10-12 - ul.1 Maja 4

# Dziura na dziurze

Stopniały śniegi i okazało się, że po Szimie nasze jezdnie wyglądają jak szwajcarski ser, a w niektórych miejscach jest tylko dziura na dziurze. Wiosną na tych ulicach uszkodzono dziesiątki zawieszni samochodowych. Właściciele pojazdów skierowali sprawy o odszkodowanie do sądów. Czy jest możliwe, aby w naszym kraju ulice wyglądały normalnie, a kierowcy jeździli po nich bezpiecznie, nie rozglądając się, jak nie wpaść kołem w dziurę i nie uszkodzić swojego samochodu? Często po wypadkach pytają: gdzie podziewają się pieniądze z akcyzy paliwowej, które miały być przeznaczone na naprawy dróg i położenie nowych nawierzchni.

W ostatnim czasie w całym naszym rejonie na żadnej z dróg wojewódzkich nie położono nowej nawierzchni. Wykonywano tylko częściową kosmetykę, latając co większe dziury. Jak określił jeden z kierowców uszkodzonego pojazdu, to tak jakby "ciężko chorego człowieka leczyć masażem". Dlaczego tak się dzieje? Czy jest to spowodowane niedołężnością zarządzających drogami, czy brakiem finansowymi? Aby ostrzec kierowców, a jednocześnie pokazać faktyczny stan dróg wojewódzkich w mieście, burmistrz zarządził dokonanie ich przeglądu. Wyniki pomogą w trudnych rozmowach z przedstawicielami dróg wojewódzkich.

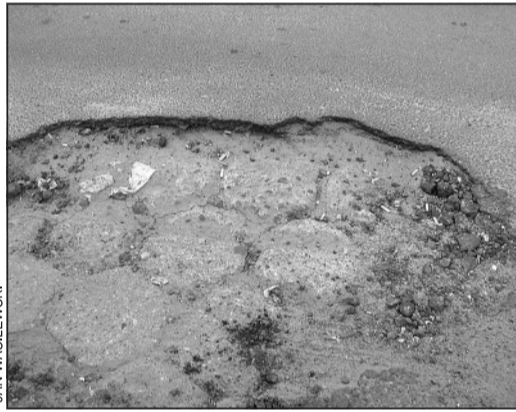
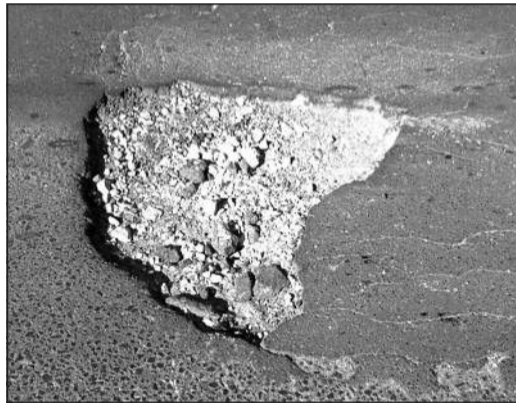
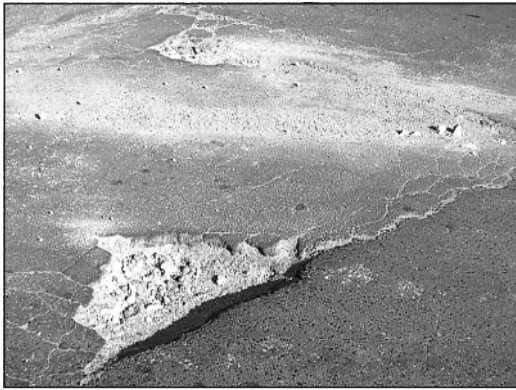
Najprędzej kierowcy mogą uszkodzić swój pojazd na skrzyżowaniu ulicy Warszawskiej z 600-lecia, następnie muszą uważać na dwie potężne dziury przy bloku Senatorska 16 i hali "Bajlandii", a także na skrzyżowaniu ulicy 600-lecia z Pokoju i Polną. Nie mogą się też rozglądać przy trojanowskim cmentarzu parafialnym i skrzyżowaniu ulic Staszica i Trojanowskiej. Za tym skrzyżowaniem czekają na nich jeszcze dwie potężne dziury na wprost kiosku Ruchu i przystanku ZKM. Tragicz-

nie wygląda przejazd przez tory kolejowe łączące ulicę 600-lecia z Chopina, w niektórych jego miejscach pozostały już tylko resztki asfaltu. Ulica Chopina od numeru 48 w zasadzie wymaga całej nowej nakładki, aż do skrzyżowania z ulicą Chodakowską. Skrzyżowanie to jest w takim stanie, że w zasadzie powinno być zamknięte, aby zapobiec kolizjom i wypadkom, które tu zdarzają się bardzo często.

Kiedy przejeżdżaliśmy ulicą 15 Sierpnia, widzieliśmy duże ubytki w asfalcie na wprost Liceum Ogólnokształcącego im. F.Chopina. Na skrzyżowaniu 15 Sierpnia z ulicą Łuszczewskich, Armii Krajowej i Okrzei dziury wymagają natychmiastowej naprawy. Od stacji CPN do mostu na rzece Pisi asfalt jest już jedną wielką dziurą. Należy też zaznaczyć, że na wszystkich drogach wojewódzkich leżą tony piachu przy krawężnikach. Również obydwa mosty na Utracie i Pisi wymagają natychmiastowego uporządkowania i odnowienia. Już w zeszłym roku przedstawiciele Zarządu Dróg Wojewódzkich obiecali, że piach z ich ulic będzie usunięty, a mosty odnowione. Niestety, były to puste obietnice. Piach leży do tej pory, a mosty są jakie były.

Sytuacja na drogach wojewódzkich jest poważna i wymaga natychmiastowych zdecydowanych działań. Czy stać na to obecny Zarząd, czy trzeba poczekać na nowe wybory parlamentarne, które dopiero może zmienią tę patową sytuację, gdy powstanie nowy Zarząd Dróg Wojewódzkich. Zdaniem niektórych może okazać się, że największą aferą będzie już niedługo sprawa pieniędzy z akcyzy paliwowej. A dokładnie, na co one zostały wydane. Ta afeta może się okazać jeszcze większa niż podrabianie oleju napędowego.

J.W.



JAN WISŁIEWSKI

## ZDK czeka

Już wkrótce otworzy swe podwoje Dom Kultury w Boryszewie. Zanim to jednak nastąpi, placówka przyjmuje zapisy do zespołów artystycznych i kół zainteresowań.

Dzieci, młodzież i dorośli mogą uczestniczyć w zajęciach plastycznych, teatralnych, tanecznych i wokalnych, a zapisy przyjmuje sekretariat MOK przy ul. 15 Sierpnia 83, od poniedziałku do piątku w godz. 8.00-17.00; tel. 863-07-68.

Specjalne zaproszenie MOK kieruje do chłopców w wieku 8-10 lat i 11-15 lat. Planowane jest bowiem uruchomienie sekcji tanecznej Brek Dance. Eliminacje odbędą się 30 kwietnia o godz. 11.00 w siedzibie w Boryszewie.

(s)

## Nie zdrożało

Zwiększości rolników, którzy na sprzedaż zboża czekali do wiosny. Ceny skupu pszenicy konsumpcyjnej i paszowej osiągnęły najniższy od wielu lat poziom. Jesienią punkty skupu świeciły pustkami. Skup interwencyjny, w ramach którego od listopada za tonę zboża płacono 101 euro, również nie cieszył się zainteresowaniem. Rolnicy czekali do wiosny, licząc na to, że teraz ceny będą najwyższe. Ich nadzieje jednak się nie spełniły. Punkty skupu oferują obecnie maksymalnie

430 zł za tonę pszenicy z 28 proc. zawartością glutenu, 410 zł za pszenicę z zawartością glutenu w granicach 21-26 proc. i 380 zł za pszenicę z zawartością powyżej 11 proc. białka.

Jak poinformował nas dyrektor Zakładów Zbożowych "Szymanów" Mirosław Bajurski, wciąż nie wpływają duże dostawy zboża, 3-5 ton dziennie to wszystko, co stanowi kroplę w morzu potrzeb. Wygląda jednak na to, że rolnicy w dalszym ciągu będą wytrwale czekać na wzrost cen.

(m)

## Pieniądze zniknęły

Okazało się, że przypadek pracownicy spółdzielni mieszkaniowej, która przywłaszczyła sobie pieniądze z kasy, nie jest jedyny w mieście.

Tym razem wykryto inny, podobny proceder. Na konto spółdzielni powinny wpłynąć od jednej z firm zaległe pieniądze. Lecz nie wpłynęły. Wobec tego spółdzielnia wystąpiła z żądaniem zapłaty zaległej sumy. Główna księgową owej firmy twierdziła jednak, że pieniądze zostały przelane. Zarządzono wobec tego kontrolę i przy dokładnym sprawdzeniu kwitów KS okazało się, że zgadzają się na nich kolejne numery wystawione na oryginałach i kopiach.

Sprawę zgłoszono na policję i do sądu. Nie chodzi tu o duże kwoty, ale zawsze. Nie możemy podać nazwy firmy, gdyż jej właściciele nie są odpowiedzialni za kreatywną działalność swojej księgowej. Jeżeli sąd udowodni jej niewłaściwe działania, cała jej dotychczasowa kariera legnie w gruzach, bo kto odważy się zatrudnić ją po sądowym wyroku.

J.W.

poracji będzie można otworzyć swój butik czy sklepik, płacąc czynsz. Grymaszącym klientem zajmie się ktoś miejscowy, a jakaś kasa i tak wpłynie do kieszeni właściciela danej sieci handlowej.

Podobno też wielkie handlowe korporacje mają chęć na nasze małe osiedlowe sklepiki. Plotka głosi, że pragną zawładnąć i nimi. I kto wie, czy tam za lady nie powsadzają Murzynów w łowickich pasiakach, żeby byli bardziej wiarygodni. Ale poważnie, to uratować nas może tylko Sejm, nadając większe przywileje polskiemu drobnemu handlowi. Inaczej bowiem to my będziemy robili "za murzynów". A klienci płacić będą chyba już tylko ziemią, bo czym innym przy naszych pensjach i bezrobociu.

FAN

## Jestem z miasta

### Hipermarkety nie są zagrożeniem

Zagrożeniem są małe sklepy dużych sieci handlowych. Sochaczew niedługo będzie nasycony sklepami wielkopowierzchniowymi, bo mamy Luxy i Stokrotkę, Globi-Champion i Hypernową, a mamy mieć coś jeszcze, ale... nie mamy kasy, żeby w nich kupować. Oprócz sklepów w Sochaczewie nie ma prawie żadnej produkcji. Chyba, że dla niepełnosprawnych. A co dla pełnosprawnych, młodych i zdrowych ludzi? Przecież wszyscy nie pójdą do ochrony.

Dlatego sklepy te, jak sądzą, niedługo będą świecić pustkami albo, jak głosi plotka, będą przekazywane konkurencji na magazynu. Bo żeby na takim przedsiębiorstwie zarobić i zapłacić za to, że trzeba tego towaru sprzedać sporo. A tu bryndza i konkurencja.

Dlatego już teraz zastanawiają się, jak z tego impasu wyjść i podobno planują odstąpić lokalnym kupcom sklepy wielkopowierzchniowe, wcześniej je "boksując". Pod dachem wielkiej kor-

## Starostwo się nie zgodziło

Komisja Oświaty Rady Powiatu negatywnie zaopiniowała wniosek burmistrza Sochaczewa o wyrażenie zgody na utworzenie przy Gimnazjum nr 2 klas licealnych o specjalności sportowej. Utworzenie Gimnazjum nr 3 w Chodakowie spowodowało spadek liczby uczniów, a posiadane przez Gimnazjum nr 2 warunki lokalowe umożliwiające utworzenie dwóch klas licealnych. Jednak na terenie powiatu działa już 5 liceów ogólnokształcących, istnieje także możliwość nauki w klasach o charakterze sportowym, m.in. z poszerzoną nauką biologii, co umożliwia starania uczniów o indeksy uczelni sportowych. Władze starostwa przychyliły się do decyzji komisji.

## Powiat dofinansował

Zarząd Powiatu podjął decyzję o dofinansowaniu z Powiatowego Funduszu Ochrony Środowiska części wniosków dotyczących m.in. konserwacji urządzeń melioracji, zdjęcia i utylizacji eternitu, termomodernizacji budynków oraz edukacji ekologicznej. W tym roku Powiatowy Fundusz ma do rozdysponowania 160 tys. zł.

## Zbadaj poziom cukru

N.Z.O.Z. "Centrum" oraz firma JOHNSON&JOHNSON LIFESCAN zaprasza mieszkańców Sochaczewa i okolic dnia 15.04.2005 r. o godz. 10 .00 do MIEJSKIEGO OŚRODKA KULTURY przy ul.Zeromskiego 8 na spotkanie o tematyce: "Cukrzyca - przyczyny, postępowanie, dieta". W programie prezentacja glukometrów oraz bezpłatny pomiar ciśnienia i cukru.

## POGODA

We wtorek słonecznie i dość wietrznie. Temperatura około 17 stopni, w nocy około 7 stopni. W środę zachmurzy się i popada deszcz. Temperatura od 10 do 12 stopni, w nocy około 4 stopni. W czwartek większe przejaśnienia i rozpogodzenia. Temperatura od 14 do 16 stopni, w nocy około 10 stopni. W piątek pochmurno, możliwość przelotnego deszczu. W sobotę i w niedzielę również pochmurno, ale bez opadów. W poniedziałek oprócz dużego zachmurzenia będzie mgliście. Temperatura od 9 do 12 stopni, w nocy od 7 do 4 stopni. We wtorek i w środę znaczna poprawa pogody. Rozpogodzi się i będzie słonecznie. Temperatura może przekroczyć 20 stopni, w nocy około 12 stopni. Warunki biometeorologiczne korzystne, tylko w piątek i w poniedziałek przejściowo obojętne i niekorzystne.

CUMULUS



## Pijana mama i babcia

Kiedy w Wielki Piątek 25 marca młoda kobieta wtargnęła na ulicę 600-lecia, nikt nawet nie przypuszczał, jakie to wywoła skutki. O mało nie spowodowała ona karambolu samochodów, bo wszyscy kierowcy przejeżdżający akurat tą ulicą zaczęli gwałtownie hamować, aby nie uderzyć w przechodzącą osobę lub w pojazd jadący przed nimi. Jeden z kierowców, zdenerwowany sytuacją, wezwał telefonicznie policję. Funkcjonariusze przybyli radiowozem i wtedy okazało się, że zachowanie kobiety na jezdni jest spowodowane nadużyciem alkoholu. Gdy użyto probierza, wykazał on ponad 2 promile alkoholu. Policjanci postanowili odwieźć pijaną kobietę do jej domu, aby wytrzeźwiała. Po przybyciu na miejsce okazało się, że w mieszkaniu znajdowała się jej mama, też będąca pod wpływem alkoholu i do tego z 5-letnim dzieckiem.

Aby zapobiec ewentualnemu zagrożeniu dziecka, które mogłyby stworzyć dwie pijane kobiety, policjanci odwieźli je do pogotowia opiekuńczego na ulicę Licealną, gdzie otrzymało opiekę i wyżywienie. Policjanci sporządzili wniosek do sądu przeciwko mamie dziecka i babci. Co w tej sprawie, zdecyduje teraz sąd?

J.W.

# Krupówka pnie się w rankingach



MARGIN HUGOBAUER

Tygodnik "Polityka" opublikował w ostatnim numerze "Ranking Wyższych Uczelni 2005". Znalazła się w nim również sochaczewska Wyższa Szkoła Zarządzania i Marketingu i to na **dobrym, 37 miejscu w kraju wśród szkół niepaństwowych w kategorii "Ekonomia-Zarządzanie"**.

Sochaczewska uczelnia w stosunku do roku ubiegłego poprawiła swą lokatę o kilka miejsc i znalazła się teraz na tej samej pozycji co Mazowiecka Wyższa Szkoła Humanistyczno-Pedagogiczna z Łowicza. Tyle samo punktów uzyskały jeszcze inne wyższe uczelnie z Gdyni, Katowic i Kielc. Na liście tej zaś,

zawierającej 73 szkoły wyższe, nie znaleźliśmy uczelni o podobnym profilu ze Skierniewic.

Nas zapewne najbardziej zainteresuje porównanie szkoły sochaczewskiej z łowicką, zwłaszcza, że uzyskały przecież ten sam wynik ostateczny. Złożyło się jednak na niego kilka, nazwijmy to, "konkurencji". I tak, o ile "Pozycja akademicka" obu tych szkół jest, według autorów rankingu, jednakowa, o tyle, już "Potencjałem kadrowym" Łowicz nas przewyższa. Jednak w "Orientacji na studenta" my z kolei jesteśmy górą, i to znacznie. Lepsze są też kontakty naszej szkoły z otoczeniem, natomiast niemal identyczna "Selekcyjność" i "Infrastruktura".

Wrómy jeszcze na chwilę do tak ważnego przecież w szkole "Potencjału kadrowego". Otóż okazuje się, że w tej konkurencji Łowicz stoi rzeczywiście bardzo wysoko. Według wyliczeń twórców rankingu, znajduje się w kate-

gorii "Ekonomia-Zarządzanie" wśród uczelni niepaństwowych.... na pierwszym miejscu w kraju! Pozycja sochaczewskiej szkoły w tej kategorii też jest wysoka. Osiągając 19 pozycję pozostawia ona za sobą wiele renomowanych uczelni z wielkich ośrodków, jak choćby Szczecin, Kraków czy Warszawa.

Jak widzimy, nasza uczelnia, choć ma znacznie krótszy staż od łowickiej i wielu innych ujętych w tym rankingu, systematycznie, z roku na rok, poprawia swoją pozycję, co niewątpliwie cieszy, choć brakuje jeszcze nam trochę aktywnego życia studenckiego na terenie miasta. A właśnie zbliża się okres Julek...

Dla porządku dodajmy, że w kategorii szkół wyższych, w której dobre miejsce zajęła nasza uczelnia, na pierwszym miejscu znalazła się Wyższa Szkoła Przedsiębiorczości i Zarządzania im. Leona Koźmińskiego z Warszawy.

bus

## Sprzątają obwodnicę

Na spotkaniu burmistrza z mieszkańcami Borysowa w dniu 19 marca wiele poruszanych przez mieszkańców problemów dotyczyło terenów obwodnicy. Jednym z nich był brud i nieporządek wzdłuż całego jej nasypu i na przyległych terenach. Jadący tą trasą kierowcy wyrzucają przez okna swoich pojazdów puste butelki po napojach, torby foliowe, kartony po jedzeniu. Od zimy nikt tych brudów nie sprzątał.

22 marca powołana przez burmistrza komisja spotkała się z Generalną Dyрекcją Dróg Krajowych i Autostrad aby rozwiązać ten "brudny" problem. Przedstawiciele GDDKiA w trakcie spotkania obiecali, że od 1 kwietnia rozpocznie się sprzątanie tych zaśmieconych terenów. Ekipy sprzątające weszły tu jednak wcześniej i już swoim wyglądem od kilku dni część obwodnicy nie straszy.

J.W.

## Do szkoły przez Internet

Zatwierdzono 44 oddziały w klasach pierwszych, które powstaną w powiatowych szkołach ponadgimnazjalnych. Jest to tyle samo, ile w zeszłym roku szkolnym. Zarząd Powiatu postanowił podejmować elastyczne decyzje w zależności od ilości chętnych na poszczególne kierunki nauki. Wprowadzany elektroniczny system naboru umożliwi praktycznie natychmiastowe określenie ilości chętnych i ostatecznego naboru do poszczególnych szkół. W tym roku przygotowano 1.456 miejsc w szkołach dla młodzieży na przewidywaną liczbę 1.296 absolwentów gimnazjów. Wraz z miejscami w szkołach dla dorosłych to 1.736 miejsc w klasach pierwszych. W tym roku wyjątkowo dobitnie nabór będzie świadczył o atrakcyjności szkoły w oczach uczniów - kandydatów.

J.W.

## Dzień Ziemi w Sochaczewie

Dzień Ziemi po raz pierwszy zorganizowany został w Stanach Zjednoczonych w 1970r. Uroczystości towarzyszył niespotykany dotąd entuzjazm. Dwadzieścia milionów Amerykanów porzuciło biura i urzędy, wychodząc na ulicę w tanecznych korowodach. Tysiące szkół i uniwersytetów, a nawet Kongres Stanów Zjednoczonych zawiesiły w tym dniu działalność, większość pracowników zamiast do pracy, poszła na spotkania ugrupowań ekologicznych. Dwadzieścia lat później ten dzień był już świętowany na całym świecie. W 140 krajach w marszach i happeningach wzięło udział dwieście milionów osób. W ulotkach apelowano o oszczędzanie wody, ratowanie lasów, ograniczenie emisji gazów wywołujących kwaśne deszcze. W 1990r. Dzień Ziemi świętowano po raz pierwszy w Warszawie. Obchodom towarzyszyły liczne dyskusje z udziałem polityków i działaczy ekologicznych, zajęcia plastyczne dla dzieci, koncert i zabawy.

Obchody Dnia Ziemi mają charakter ogólnokrajowy. Dzień Ziemi to okazja do mądrej, ciekawej zabawy, zdoby-

cia rzetelnej wiedzy na tematy związane z ekologią, oraz spotkania ludzi zainteresowanych podobnymi problemami. Każdego roku biorą w nim udział dziesiątki tysięcy osób z całej Polski.

W tym roku Dzień Ziemi organizowany jest również w Sochaczewie. Burmistrz miasta zaprasza 16 kwietnia o godz. 10 na teren Integracyjnego Ogrodu Zabaw i Sportu przy al. 600-lecia w Sochaczewie. W programie imprezy:

- prezentacje placówek oświatowych pod hasłem "Nasze działania na rzecz ochrony środowiska",
- występy artystyczne i zabawy,
- wystawa roślin ozdobnych,
- prezentacja firm i systemów segregacji odpadów,
- informacja o dotychczasowych efektach prac porządkowych wykonywanych w ramach akcji "Czysta posesja - czysta gmina",
- uruchomienie konkursu na najpiękniejszy ogród przy moim przedszkolu lub mojej szkole.

dw

## Płoną łąki

30 marca około godziny 15.30 sochaczewska straż pożarna kolejno raz została wezwana do ugaszenia pożaru spowodowanego przez podpalaczy. Tym razem płonął skarpa nasypu od mostu na rzece Bzurze prawie aż do pobliskiego kościoła św. Wawrzyńca. Dym z palących się krzaków i traw zmniejszył widoczność odcinka ulicy Warszawskiej, stwarzając niebezpieczeństwo dla poruszających się tą trasą pojazdów.

Nie było to jedyne podpalenie w tym tygodniu. Spaliły się łąki nad Bzurą koło boryszewskiej świątyni. Spłonęły też duże połacie zarośniętych suchymi trawami ugorów na Dachowej. Podpalono tereny nasypu kolejowego od ulicy Boryszewskiej. Czarne ślady po spalonych łąkach widać nad rzekami Pisią i Utratą oraz wzdłuż torów kolejki wąskotorowej.

Podczas wypalania traw giną żaby, owady, gryzonie

J.W.

## Babskie gadanie

# Jak dobrze być Polakiem

Piszę te słowa w sobotę rano w oczekiwaniu na kolejny komunikat z Watykanu, z nadzieją, że będzie on pomyślniejszy od poprzednich. W tym momencie tą nadzieją na poprawę zdrowia Jana Pawła II żyły wraz ze mną miliony ludzi na całym świecie, ale szczególnie my, Polacy. Bo jakoś trudno było sobie wyobrazić, że polski papież Karol Wojtyła zostawi nas i stracimy duchowe oparcie, jakie przez te 27 lat mieliśmy.

Za Jego to sprawą przecież zaczęto na świecie zupełnie inaczej spoglądać na nasz kraj i na jego mieszkańców. Poczuliśmy się wreszcie dumni z tego, że jesteśmy Polakami.

Przypomina mi się opowieść łowickiego, niezjącego już niestety, księdza Zbigniewa Skielczyńskiego, którą przeczytałam w tamtejszej gazecie akademickiej "Masovia Mater". Wspomina on tam swoją pierwszą wyprawę do Rzymu w 1980 roku.

Najistotniejszy w tej opowieści jest fragment dotyczący audiencji u Ojca Świętego. Ks. Skielczyński, jak wspomina, zupełnie dla siebie niespodziewanie

i przypadkowo otrzymał bilet na najlepsze, najbliższe tronowi papieskiemu miejsce, zarezerwowane głównie dla dyplomatów, czyli rząd foteli ustawionych jeszcze przed pierwszym sektorem w watykańskiej sali Nerviego. Gdy tylko tam zasiadł, bardzo dumny, ale i trochę przejęty tym wyróżnieniem, z tyłu, z pierwszego sektora, zaczął go jakiś niemiecki pralac, który załatwił sobie miejsce w pierwszym sektorze i dziwił go widok zwykłego księdza na tak dostojnym miejscu. Zapytał więc:

- Ksiądz pracuje w Watykanie?
- Nie
- To dlaczego ma takie miejsce?
- Bo jestem Polakiem.

Niemiec odszedł jak niepyszny. A ksiądz Skielczyński komentuje: "Mając marki, wszystko mógł sobie załatwić, ale nie to, aby być Polakiem".

Już podczas audiencji papież przechodził w poprzek sali, rozmawiając z każdym dyplomatą swobodnie postępując się obcymi językami. Podszedł i do naszego księdza, który przedstawił się jako bibliotekarz z Łowicza. Papież poradził mu

wówczas, aby dobrze wykorzystał pobyt w Rzymie i, co się w innych przypadkach nie zdarzało, położył mu obie ręce na barkach, lekko uściśnął i odszedł. Wtedy stało się coś niespodziewanego, otóż ksiądz poczuł na swoich ramionach las rąk osób zza barierki. Zdziwionemu, ludzie ci tłumaczyli, że nie zdołali dotknąć papieża, więc pragną dotknąć choćby tych miejsc, których on dotykał. "Stałem więc tam z niemądrą miną, obmacywany przez tłum, który tłoczył się u barierki" - mówił ks. Skielczyński.

Gdy po zakończeniu audiencji tłum wylał się na ulice, nasz ksiądz zauważył grupkę z polskimi chorągiewkami. Sądząc, że to Polacy, zagađnął, ale okazało się, że byli to pielgrzymi z Brazylii, którzy zapatrzyli się w polskie chorągiewki w nadziei, że wówczas papież choć spojrzy w ich stronę. I spojrział. A oni odjechali radośni. "Jak dobrze być Polakiem" - kończy ksiądz Skielczyński swą opowieść.

W sobotę późnym wieczorem papież zmarł. Mam jednak nadzieję, że zdołał nas nauczyć, iż warto być Polakiem.

Małgorzata Be

Wyrazy  
najgłębszego współczucia  
z powodu śmierci

Marcina  
Michałowskiego

składa kadra

Centrum Dystrybucji TESCO  
w Teresinie

25-715



# POWIATOWY TYDZIEŃ

## Uchwały, praca i prawa konsumentów

Już 33 razy zbierali się w tej kadencji radni powiatu sochaczewskiego na sesjach Rady. Tym razem podjęli trzynastę uchwał, jedną przełożyli, wysłuchali informacji dyrektora PUP Krzysztofa Wasilewskiego o sytuacji na rynku pracy w 2004 roku oraz przyjęli sprawozdanie Powiatowego Rzecznika Konsumentów Ireneusza Góralczyka o jego pracy w ubiegłym roku. Ponieważ tematyka i dyskusja na sesji była, jak na powiatowe obrady, obszerna, do niektórych jej fragmentów będą jeszcze powracał.

W związku ze zmianami w składzie Rady Powiatu dokonano też zmian w składach komisji problemowych. W komisji budżetowej przewodniczącym został Jan Aleksander Łopata, w komisji bezpieczeństwa i porządku publicznego - Tadeusz Głuchowski, a członkami komisji - bezpieczeństwa został Włodzimierz Gerasik, rolnictwa i ochrony środowiska - Józef Gołębiowski, kultury, sportu i turystyki - Tadeusz Głuchowski, rozwoju gospodarczego, mienia publicznego i promocji Jan Kopec. T. Głuchowski zgłosił też akces do komisji oświaty, co popierał Jerzy Krupa, ale wymaga to zmiany uchwały Rady, gdyż określona została w niej ilość członków komisji, którą trzeba zmienić.

Radni określili zadania oraz przeznaczyli 1.350.631 zł otrzymane na ten rok z PFRON zgodnie z propozycjami Powiatowej Społecznej Rady do Spraw Osób Niepełnoprawnych.

Uchwalono Program Współpracy Powiatu Sochaczewskiego z organizacjami pozarządowymi i innymi podmiotami prowadzącymi działalność pożytku publicznego na 2005 rok. Jest to realizacja ustawy, która nakłada obowiązek określenia zakresu współpracy w dziedzinie zadań sfery publicznej, należących do zadań powiatu realizowanych w ramach przyjętego budżetu. Program umożliwia organizacjom pozarządowym i innym podmiotom prowadzącym działalność pożytku publicznego włączanie się w realizowanie zadań sfery publicznej.

Udzielono pełnomocnictwa Zarządowi Powiatu do zatwierdzania projektów współfinansowanych z Europejskiego Funduszu Społecznego. Pieniądze pozyskane w ten sposób

spożytkowane zostaną na działania realizowane przez Powiatowy Urząd Pracy - perspektywy dla młodzieży oraz przeciwdziałanie i zwalczanie bezrobocia w ramach sektorowego Programu Operacyjnego Rozwoju Zasobów Ludzkich.

Ożywioną dyskusję wywołała propozycja sprzedaży działki rolnej o pow. 2,7 ha leżącej przy obwodnicy. Pierwotnie zamierzano ją sprzedać jako odróżnioną, lecz wyznaczona cena 915 tys., zł odstraszyła chętnych. W dodatku działka ta nie została ujęta przez władze miasta jako prze-



ANDRZEJ WACH

znaczona do zmiany planu zagospodarowania przestrzennego, więc nadal jest gruntem rolnym. Wartość jej, po wycenie rzeczoznawcy, wynosi aktualnie nieco powyżej 300 tysięcy złotych. Jak uzasadniał wicestarosta Stefan Grefkowicz i Krzysztof Żyżyński z Wydziału Mienia, działka posiada nieregularny kształt, nie ma zjazdu z obwodnicy ani dobrego dojazdu, trudno na niej umiejscowić jakiegokolwiek zabudowania. Na cenę działki nie zgadzała się Jadwiga Liberadzka, Sławomir Tomaszewski, Cezary Pomarański, Tadeusz Głuchowski. Zdaniem komisji mienia, która pozytywnie zaopiniowała projekt uchwały, a którą przedstawił Ryszard Ambroziak, cena powinna być jednak nie mniejsza niż 400 tysięcy. Ponieważ nie było zgody, na wniosek Andrzeja Grabarka polecono skierować uchwałę do powtórnej analizy.

Od stycznia tego roku nastąpiła likwidacja środków specjalnych w jednostkach budżetowych, jako jednej z form ustalenia źródeł dochodów własnych i ich przeznaczenia. Na ich miejsce można założyć rachunki dochodów własnych, na których powiatowe jednostki mogą gromadzić określone dochody. Radni przy-

jęli, że dochodami takimi mogą być m.in. opłaty za udostępnianie dokumentacji przetargowej; za spadki, darowizny, zapisy; odszkodowania i wypłaty za utracone bądź uszkodzone mienie oraz środki uzyskane z różnego rodzaju działalności dodatkowej - opłat za zajęcie pasa drogowego; działalności usługowej na rzecz innych podmiotów; odpłatności za wyżywienie; odsetek bankowych. J. Krupa uznał to za jedno z mądrzejszych posunięć, gdyż jest systemem mobilizującym jednostki do zdobywania dodatkowych pieniędzy. Natomiast C. Pomarański zwrócił uwagę na to, że nie wszystkie jednostki znalazły się na liście, choć ze wszystkimi - jak twierdziła sekretarz Zofia Romanowska - były takie uzgodnienia.

Kolejna uchwała, która dotyczyła zmian w budżecie powiatu, wywołała największą kontrowersję. W związku ze zmniejszeniem przez ministra subwencji oświatowej o ponad 1,7 mln złotych, Zarząd postawił wniosek o zmniejszenie tegorocznych inwestycji. W innym przypadku szkołom nie wystarczy nawet na same place dla nauczycieli i personelu.

Była to realizacja zaleceń Rady o wprowadzeniu oszczędzania w powiecie. Janusz Ciura informował, że zostanie wykonana budowa chodnika i miejsc postojowych w Szymanowie, w całości finansowana będzie z budżetu gminy Teresin. J. Liberadzka wskazywała na inne źródła oszczędności, m.in. zwolnienia części pracowników Starostwa. Halina Pedziejewska pytała o powody zmniejszenia subwencji. Starosta Józef Gołębiowski omówił sytuację finansową, która nie tylko w powiecie sochaczewskim wynika z ogólnej sytuacji, poruszanej także na VIII Walnym Zgromadzeniu Związku Powiatów Polskich. Radni odrzucili wniosek C. Pomarańskiego, aby utrzymać inwestycje chodnika i miejsc postojowych w Teresinie, gdyż gmina na pewno dołoży. Jednak bez oficjalnej zgody gminy za wcześniej na podejmowanie decyzji.

Ostatnimi decyzjami radnych było przyjęcie planu sieci publicznych szkół ponadgimnazjalnych oraz szkół specjalnych, a także zgoda na utworzenie nowych szkół od 1 września.

Andrzej Wach

## Odziedziczone zadłużenia

Rada Społeczna Zespołu Opieki Zdrowotnej, która zebrała się 22 marca, pozytywnie zaopiniowała plan rzeczowo - finansowy Szpitala Powiatowego na rok 2005. Choć nie obyło się bez dyskusji. Po sprawozdaniu dyrektora ZOZ Michała Milczarka, w którym podkreślał przeprowadzoną od stycznia tego roku niewielką, ale jednak podwyżkę płac, rada przeszła do spraw trudniejszych, jak zwykle, finansowych. Przewidywane wykonanie budżetu ubiegłorocznego to 30 milionów 388 tysięcy przychodów i 28 milionów 907 tysięcy kosztów. Na rok 2005 przewidziano przychód i koszt w równej wysokości 28.172 tys. zł. Czy uda się taki wynik uzyskać w rzeczywistości? Dyrektor wymienił kilka czynników, które wpływają na trudną sytuację szpitala. Pierwszy to brak pieniędzy z Narodowego Funduszu Zdrowia za tzw. "nadwykonania", czyli zabiegi i usługi medyczne wykonane ponad określony przez NFZ limit. W roku 2002 zebrało się w ten sposób ponad milion złotych zaległości, w 2003 - 2 miliony, a w 2004 - 2,5 miliona złotych. A przecież szpital nie może odmówić pomocy, zwłaszcza w nagłych wypadkach. Tak więc usługi te wykonywane są praktycznie na koszt szpitala i pracowników, a w ubiegłym roku, gdyby trzymać się ściśle limitów, od 10 listopada szpital trzeba byłoby zamknąć. A już w styczniu na Oddziale Chirurgii wykonano 160 proc. miesięcznej normy.

Drugim czynnikiem jest sławna "ustawa 203", w której poprzedni Sejm nakazał udzielenie podwyżek pracownikom, nie określając źródeł pieniędzy na ten cel przeznaczonych. W ten sposób szpitale same musiały wziąć na siebie ciężar dodatkowych kwot. Sochaczewski szpital wystąpił do sądu o odszkodowanie w wysokości 3,2 mln zł, sąd pierwszej instancji przyznał 2,6 mln, ale do otrzymania pieniędzy droga niepewna, a na pewno daleka.

I trzeci, jeszcze nierozstrzygnięty do końca problem "odziedziczony" po poprzednikach, a ciągnący się od 1999 roku. W roku tym, jak tłumaczył dyrektor Milczarek, trzynaste pensje zostały wliczone do podstawy wynagrodzenia, jednak "niedoróbki prawne" spowodowały, że część pracowników zwróciła się do sądu o pieniądze. Tylko z tego tytułu jest to ogromna suma 6,5 mln złotych.

Ostatnim czynnikiem jest konieczność spłaty modernizacji kotłowni szpitalnej, która miała być dokonywana z zysków powstałych po zmianie systemu ogrzewania. Zysków nie ma, a długi pozostały.

Dlatego szpital stara się o każdy grosz. Po wizycie dyrektora na sesji Rady Gminy Rybno, radni przyznali pomoc w wysokości 3 tysięcy złotych. Jako jedyni na razie odpowiedzieli na apel. Nadal nie ma żadnej pomocy od miasta, choć szpital jako największy pracodawca w Sochaczewie płaci należne podatki, a pracownicy także do miasta odprowadzają swoje.

Tak więc generowane od dwóch lat zyski są kroplą w morzu potrzeb, zwłaszcza inwestycyjnych.

Konieczne będzie w najbliższej przyszłości rozwiązanie problemu niedostosowanej do potrzeb Poradni Zdrowia Psychicznego przy ul. Świerczewskiego, zakup wielu urządzeń i aparatury. Z ponad 300 aparatów w szpitalu ponad połowa ma 9 i więcej lat. Na zakupy potrzeba 1,5 mln złotych. Częściowo pomoc ma w tym Unia Europejska, gdyż powiatowy szpital uzyskał pozytywną opinię na swoje dwa złożone wnioski (spośród 540 złożonych w województwie, tylko 18 zostało przeznaczonych do realizacji, w tym dwa sochaczewskie).

Osobnym problemem będzie konieczność budowy nowego lądowiska dla śmigłowców sanitarnych.

Nie dziwiła więc ożywiona dyskusja członków Rady. Pomysły dobrowolnych zbiórek wśród pacjentów i mieszkańców powiatu, instalacji poradni na terenie szpitala i obaw o odpływ kadry (J.A. Łopata), prób uzdrowienia chorego systemu ogólnokrajowego (R. Kujawa, Cz. Chodakowski, W. Wysocki), zagrożeń wynikających z ograniczania ilości i jakości usług oraz dokładnej analizy zatrudnienia (W. Gajda).

Podsumowując dyskusję starosta Józef Gołębiowski zaapelował o wszelką pomoc dla szpitala, wyrażając nadzieję, że nowe, podejmowane przez rząd i Sejm decyzje umożliwią wychodzenie z leczniczej zapaści. A na razie trzeba się rzucić tym, co mamy, choć w stosunku do innych, okolicznych placówek i szpitali Szpital Powiatowy w Sochaczewie jest oceniany przez medyczne władze bardzo wysoko.

Andrzej Wach

## Próchnicza katastrofa

Zarząd Powiatu podsumował wyniki II edycji programu profilaktycznego badania próchnicy u dzieci z klas "0" i pierwszych. Wnioski, przedstawione przez dyrektora Wydziału Zdrowia Sylwestra Szymańskiego, są porażające. Po przebadaniu ponad 70 procent ogółu uczniów tych klas, w 78 proc. przebadanych stwierdzono próchnicę zębów mlecznych (najwięcej w gminach Brochów, Hów, Rybno - ok. 92 proc.), a u 41 proc. - próchnicę zębów stałych (najwięcej w gminach Teresin - 55 i Nowa Sucha - 51 proc.).

Około 31 proc. zbadanych dzieci wymaga konsultacji w zakresie wad zgryzły.

Prowadzona z inicjatywy Wydziału Zdrowia od dwóch lat akcja wykazała, że ponad 40 proc. dzieci u progu swojego życia ma chore zęby stałe, które powinny im służyć przez kilkadziesiąt kolejnych lat.

Jednocześnie z analizy tych dwóch lat wynika, że o ponad 12 proc. zwiększyła się frekwencja badanych dzieci, a w ciągu roku odsetek dzieci z próchnicą zębów mlecznych i zębów stałych wzrósł o 20 proc. Do ortodonta skierowano o 7 proc. dzieci więcej, niż przed rokiem. Poprawę zanotowano w gminach Brochów, Rybno oraz w Sochaczewie.

Dotychczas w badaniach, które trwały od października 2004 do lutego 2005 roku, wielkiej pomocy udzieliły władze wszystkich gmin i miasta powiatu sochaczewskiego, które zobowiązały się, że w ramach potrzeby zorganizują dojazd dzieci do gabinetów stomatologicznych oraz pokryły część kosztów badań.

Zaproszenie do współpracy przyjęli lekarze stomatologii - Wanda Jankowska - Wydrych wraz z zespołem Poradni Stomatologicznej ZOZ w Sochaczewie (przebadana dzieci z Sochaczewa oraz gmin Sochaczew i Rybno); Urszula Kieliszek (Młodzieszyn); Dorota Mitrega (Nowa Sucha); Ewa Przybylska (Teresin); Beata

blem próchnicy nie zostanie rozwiązany. Jak wynika z rozmów z niektórymi z dentyстів, część rodziców, którzy otrzymali karty badania kontrolnego, zgłosiło się z dziećmi, natomiast na pewno większość z nich nie zgłasza się ze względu na utrudniony dostęp do usług stomatologicznych finansowanych przez Narodowy Fundusz Zdrowia (zwłaszcza na wsiach) oraz ze względów finansowych.

Dlatego w roku 2004/2005 badania profilaktyczne prowadzone będą nadal. Ich koszt wyliczono wstępnie na ok. 11.400 zł.

aw

**OGŁOSZENIE**

**Burmistrza Miasta Sochaczew**

**o wyłożeniu do publicznego wglądu projektu miejscowego planu zagospodarowania przestrzennego terenu położonego na północ od Osiedla Asnyka i na zachód od ulicy Młynarskiej wraz z ulicą Działkową i fragmentami terenu przyległymi do niej**

Na podstawie art. 17 pkt 10 ustawy z dnia 27 marca 2003 r. o planowaniu i zagospodarowaniu przestrzennym (Dz. U. Nr 80, poz. 717) oraz uchwały Rady Miejskiej w Sochaczewie nr XVIII/141/03 z dnia 4 listopada 2003 r. zawiadamiam o wyłożeniu do publicznego wglądu projektu miejscowego planu zagospodarowania przestrzennego obejmującego obszar położony na północ od Osiedla Asnyka i na zachód od ulicy Młynarskiej wraz z ulicą Działkową i fragmentami terenu przyległymi do niej, w obrębie geodezyjnym "Chodaków" wraz z prognozą oddziaływania na środowisko w dniach od 13 kwietnia do 4 maja 2005 r. w Urzędzie Miejskim, pok. 18 w godz. 8.00 do 16.00.

Dyskusja publiczna nad przyjętymi rozwiązaniami w projekcie miejscowego planu odbędzie się w dniu 25 kwietnia 2005 r. w siedzibie Urzędu Miejskiego - sala konferencyjna o godz. 13.00.

Zgodnie z art. 18 ust. 1 ustawy każdy, kto kwestionuje ustalenia przyjęte w projekcie planu miejscowego, może wnieść uwagi.

Uwagi należy składać na piśmie do Burmistrza Miasta z podaniem imienia i nazwiska lub nazwy jednostki organizacyjnej i adresu, oznaczenia nieruchomości, której uwaga dotyczy, w nieprzekraczalnym terminie do dnia 18 maja br.

**Burmistrz Miasta Sochaczew**  
**Bogumił Czubacki**

**OGŁOSZENIE O LICYTACJI NIERUCHOMOŚCI**

Komornik Sądowy przy Sądzie Rejonowym w Sochaczewie (tel. 862-24-58) ogłasza, że: dnia 18-05-2005 o godz. 11.00 w budynku Sądu Rejonowego w Sochaczewie mającego siedzibę przy ul. 1 Maja 7 w sali nr 3, odbędzie się

**druga licytacja nieruchomości**

należącej do: Ryszard Bysche stanowiącej: lokal mieszkalny w budynku wielolokalowym, położonej: TERESIN, PAWŁOWICE 55/7, dla której Sąd Rejonowy Wydział Ksiąg Wieczystych prowadzi księgę wieczystą nr KW 23022.

Suma oszacowania wynosi 18.000,00 zł, zaś cena wywołania jest równa 2/3 sumy oszacowania i wynosi 12.000,00 zł.

Licytant przystępujący do przetargu zobowiązany jest złożyć rękojmiej w wysokości 1/10 sumy oszacowania, tj. 1.800,00 zł w gotówce lub książeczce oszczędnościowej banków uprawnionych według prawa bankowego, zaopatrzonej w upoważnienie właściciela książeczki do wypłaty całego wkładu, stosownie do prawomocnego postanowienia sądu o utracie rękojmiej.

Zgodnie z przepisem art. 976 § 1 kpc w przetargu nie mogą uczestniczyć osoby, które mogą nabyć nieruchomość tylko za zezwoleniem organu państwowego, a zezwolenia tego nie przedstawiły oraz inne osoby wymienione w tym artykule.

**Komornik**

Zs-651



# Wykrywalność pod ocenę

Przestępstwa drogowe (prawie 13,5 tys.), fałszerstwa (ponad 4,8 tys.) i oszustwa (ponad 4,2 tys.), to najczęściej popełniane w ubiegłym roku przestępstwa na Mazowszu. Niewiele mniej policyjne kroniki odnotowały kradzieże, w tym znaczną ilość kradzieży samochodów, a także rozbojów i przestępstw narkotykowych.

Tak jak w poprzednich latach, również i w tym Komenda Wojewódzka Policji sporządziła statystykę dotyczącą wykrywalności przestępstw w poszczególnych powiatach naszego województwa w skali roku.

Okazuje się, że pod względem ujawnionych przestępstw powiat sochaczewski uzyskał wynik średni, 65,8 proc. Największym sukcesem może się zaś poszczycić powiat sierpecki z prawie 85 proc. wykrywalności. Najmniej przestępstw ujawniono natomiast w powiecie radomskim, około 43 proc. Ciekawe, że właśnie w Radomiu znajduje się siedziba Komendy Wojewódzkiej Policji. Nie bez znaczenia jest jednak w tym przypadku liczba popełnionych przestępstw. W powiecie radomskim stwierdzono najniższy poziom wykrywalności, zajmuje on jednak pierwsze miejsce pod względem ilości popełnionych w 2004 roku przestępstw, było ich zaledwie 16 tys., a więc 43 proc.



SLAWOMIR BURZYŃSKI

wykrywalność nie jest wynikiem fatalnym, gdyż wobec rozmiaru przestępczości w tym powiecie udało się ich ujawnić niemal połowę. W naszym powiecie popełniono w ubiegłym roku nieporównywalnie mniej przestępstw, prawie 2600.

W statystyce pod ocenę brano również pracę posterunków policji w każdym z powiatów na Mazowszu. Jak poinformowano nas w Wojewódzkiej Komendzie Policji w Radomiu, w naszym powiecie w zeszłym roku największą skutecznością wykazał się posterunek w Howie- ponad 81 proc. wykrytych przestępstw. Następne w kolejności to posterunki: w Teresinie- prawie 80 proc., w Młodzieszynie- prawie 72 proc., w Brochowie- ponad 65 proc. i w Nowej Suchej- ponad 61 proc. ujawnionych przestępstw.

Dane z tego roku zmieniają na razie lidera w tym rankingu. Z danych przekazanych nam przez komendę wojewódzką, dotyczących początku roku, stycznia i lutego, wynika, że w całym powiecie sochaczewskim nieznacznie wzrosła wykrywalność przestępstw (prawie 70 proc.). Zmianie uległa również kolejność na liście najskuteczniejszych posterunków policji. W pierwszych miesiącach 2005 roku na pierwsze miejsce wysunął się posterunek w Młodzieszynie- 100 proc. wykrytych przestępstw. Dużą wykrywalność odnotowały także: posterunek w Brochowie- 95 proc., posterunek w Nowej Suchej- prawie 92 proc., posterunek w Howie- 75 proc., w Rybnie- 70 proc. oraz w Teresinie- ponad 52 proc.

mika

## Spokojne święta

W okresie Wielkiego Tygodnia i Świąt Wielkanocnych na terenie całego miasta, a szczególnie na głównych ulicach, przy cmentarzach, w parkach widać było wzmożone patrole policyjne.

Jak nas poinformował podinspektor Sławomir Kęsicki, zastępca komendanta powiatowego policji, w tych dniach pracowało ponad 120 policjantów z wydziałów: prewencji, sekcji ruchu drogowego, kryminalnego. Świąta Wielkanocne przebiegły spokojnie, nie zanotowano żadnych groźnych zdarzeń.

Policjanci w tych dniach interweniowali ponad 60 razy, głównie wzywani byli do awantur domowych, których przyczyną było nadmierne spożycie alkoholu.

Na drogach skontrolowano 357 samochodów. Okazało się, że 8 kierowców prowadziło swoje pojazdy będąc w stanie nietrzeźwym. Na tych, którzy przekraczali dozwoloną prędkość, wyprzedzali niezgodnie z kodeksem ruchu drogowego nałożono 40 mandatów karnych. Cztery sprawy skierowano do sądu. Zanotowano 2 wypadki drogowe, w których 2 osoby odniosły obrażenia oraz 10 kolizji.

Zatrzymano też 5 pijanych, którzy stwarzali zagrożenie w stosunku do innych osób. Z reguły pijany pieszy, jeśli nie jest agresywny i może podać adres swojego zamieszkania, odwołany jest do domu. Jeżeli jednak stwarza problemy, z izby zatrzymań wypuszczony zostaje po wytrzeźwieniu.

Co bardzo ważne, i o co apelowaliśmy, nie było też ekscesów polegających na polewaniu wiadrami wody osób starszych, z czego należy się cieszyć, bo świadczy to o tym, że wzrasta kultura lanego poniedziałku.

J.W.

## Oczyszczalnia dla szkoły

Władze powiatu wyraziły zgodę na inwestycję obejmującą rozbudowę i modernizację budynku szkoły, budowę obiektowej oczyszczalni ścieków oraz obiektów sportowo - rekreacyjnych w Brzozowie Starym.

# Rekontrole na Malesinie

Kontrole przeprowadzone w lutym i na początku marca w dzielnicy Malesin wykazały, że część mieszkańców tego osiedla nie posiada do tej pory pojemników na odpady stałe ani rachunków za wywóz śmieci.

Otrzymali oni upomnienia z terminem zawarcia umowy na ich wywóz. Niestety nie wywarły one na nich wrażenia. Uważali bowiem, że jeśli przez tyle lat wyrzucali swoje odpady, gdzie tylko mogli, aby płacić za nich inni, to mogą tak robić dalej. Czuli się bezkarni, ponieważ w mieście nie ma Straży Miejskiej, która mogłaby nakładać na nich mandaty karne. Wtedy być może zaczęłyby zniknąć dzikie wysypiska śmieci, gdyż nieopłacalne okazałoby się nieposiadanie rachunków za wywóz własnych odpadów.



JAN WASILEWSKI

Po Świątach Wielkanocnych komisja z Urzędu Miasta razem z dzielnicowymi odwiedziła część tych niezdyplinywanych mieszkańców osiedla, któ-

rzy pomimo otrzymanych upomnień nie zawarli jednak umów i nie dostarczyli ich do urzędu, choć się zobowiązali.

Odwiedziny te okazały się dla nich przykre. Trzy osoby otrzymały mandaty karne, a dwie sprawy skierowano na razie do sądu, dając jeszcze czas innym na zastanowienie się i podpisanie umów oraz zapoznanie się z pojemnikami.

J.W.

# Wielka woda- wielkie śmieci

Wielka woda, która płynęła ostatnio w naszych rzekach, pokazała brak kultury niektórych osób oraz lekceważenie elementarnych zasad ochrony środowiska naturalnego. Okazało się, że mieszkańcy gmin, zamiast gromadzić swoje odpady w pojemnikach, które trafiają potem na wysypiska, wywozili je bezkarnie, przez nikogo nieniepokojeni nad brzegi rzek. Gdy woda przybrała ponad 2 metry, setki ton śmieci zaczęły płynąć unoszone przez nurty rzek. Teraz, gdy wody opadną, śmieci pozostaną w zakolach rzek i będą prawdopodobnie gnity przez całe lata, bo nikt się nimi nie zajmie i nie uprzętnie.

Ta wielka woda pokazała dobitnie, że ustawy o ochronie środowiska naturalnego w naszym regionie pozostaną jeszcze długo tylko na papierze, gdyż nie ma ich kto wprowadzać w życie. A może Stowarzyszenie Bzura Plus pomoże uprzętnąć śmieci naniesione przez rzeki?

J.W.



JAN WASILEWSKI

**Kwiaciarnia**

## Orchidea

❁ kwiaty ❁ wianki ❁ bukiety  
 ❁ upominki ❁ dowóz kwiatów  
 ❁ dekoracje wnętrz  
 ❁ zamówienia telefoniczne

**tel. 500-150-256**  
**ul.Reymonta 3, Sochaczew**  
 Zapraszamy w godz. 8-20 przez 7 dni w tygodniu

ZS-683

**Zakład Gospodarki Mieszkaniowej w Sochaczewie ogłasza ustny przetarg ograniczony**

**na najem lokali użytkowych w budynku przy ul. Fabrycznej 2 w Sochaczewie**

**z przeznaczeniem na prowadzenie w nim działalności związanej z usługami medycznymi i pokrewnymi:**

- Lokal o powierzchni 74,03 m<sup>2</sup>, usytuowany na parterze. Wadium uprawniające do przystąpienia do przetargu- 600,00 zł  
Termin wynajęcia- od 01.05.2005 roku.
- Lokal o powierzchni 79,10 m<sup>2</sup>, usytuowany na parterze. Wadium uprawniające do przystąpienia do przetargu- 700,00 zł  
Termin wynajęcia- od 01.06.2005 roku.
- Lokal o powierzchni 563,56 m<sup>2</sup>, usytuowany na I piętrze. Wadium uprawniające do przystąpienia do przetargu- 1500,00 zł  
Termin wynajęcia- od 01.07.2005 roku.

Powyższe lokale wyposażone są w instalacje: elektryczną, wod- kan i centralne ogrzewanie.

Cena wywoławcza (stawka czynszu) za 1 m<sup>2</sup> powierzchni użytkowej każdego z lokali- 8,00 zł+ 22 % VAT

Przetarg odbędzie się w dniu 12.04.2005 roku (wtorek) od godz. 10.00 w siedzibie Zakładu przy Al. 600-lecia 90 w Sochaczewie- wjazd od ul. Okrężnej (bliższe informacje można uzyskać pod ww. adresem lub pod numerem telefonu 862-81-06 wew. 28).

Przystępujący do przetargu na dany lokal obowiązani są wpłacić odpowiadające mu ww. wadium w kasie Zakładu najpóźniej w dniu przetargu do godz. 9.30 lub na konto ZGM w Banku Spółdzielczym Nr 67 9283 0006 0010 2313 2000 0010 oraz okazać dowód wpłaty przed rozpoczęciem przetargu.

Wadium osoby, która wygrała przetarg, zostanie zaliczone na poczet czynszu za lokal, natomiast pozostałym uczestnikom- zwrócone bezpośrednio po przetargu.

ZS-684

**ZARZĄD POWIATU SOCHACZEWSKIEGO**

**96 - 500 Sochaczew, ul. Piłsudskiego 65, Tel. (0-46) 862-27-00, faks (0-46) 862-32-11**

**Ogłasza II ustny przetarg nieograniczony na sprzedaż:**

**prawa własności działki wyszczególnionej w tabeli.**

Poniższa działka stanowi własność Powiatu Sochaczewskiego.

Organizator informuje jednocześnie, iż w dziale III i IV KW brak jest wpisów w księdze wieczystej, tzn. nieruchomości jest wolna od obciążeń.

Przetarg odbędzie się zgodnie z Rozporządzeniem Rady Ministrów z dnia 14 września 2004 r. w sprawie sposobu i trybu przeprowadzania przetargów oraz rokowań na zbycie nieruchomości (Dz. U. z dnia 22 września 2004 r.).

Dodatkowych informacji na temat sprzedawanych nieruchomości udziela Pan Krzysztof Żyżyński w siedzibie Starostwa Powiatowego w Sochaczewie, pok. nr 4, od poniedziałku do piątku w godz. 9.00 - 15.00, tel.: (0-46) 862-27-00 wew.31.

Warunkiem uczestnictwa w przetargu jest dokonanie wpłaty wadium w wysokości podanej w tabeli, które należy wpłacić na konto Sprzedającego:

**PKO BP S.A. O/Warszawa 64 1020 1185 0000 4102 0019 1908,**  
 najpóźniej do dnia (decyduje data wpływu na konto Sprzedającego):  
 - 25 kwietnia 2005 r. do godz. 10.00.

Wadium można wnieść również w innej formie przewidzianej przepisami cytowanego powyżej rozporządzenia - w terminie przewidzianym dla wpłaty wadium.

Przetarg odbędzie się w sali konferencyjnej w siedzibie Starostwa Powiatowego w Sochaczewie **w dniu 29 kwietnia 2005 roku o godz.10.00.**

Regulamin przetargu ustnego nieograniczonego jest do wglądu w Siedzibie Starostwa, pokój nr 4, od poniedziałku do piątku w godz. 9.00 - 15.00.

**Załącznik do ogłoszenia**

Lp	Numer KW	Położenie	Numer działki	Powierzchnia działki (w m <sup>2</sup> )	Przeznaczenie w planie zagospodarowania	Forma władania	Adres nieruchomości	Cena wywoławcza (PLN)	Wadium (PLN)	Data przetargu	Godzina przetargu
1	16 137	Sochaczew, obręb Karwowo	193/3	5.861	Tereny zabudowy produkcyjno - usługowej	własność	Sochaczew, ul. Gawłowska	105 360	6 000	29.04.2005 r.	1000

ZS-697



**BURMISTRZ MIASTA SOCHACZEWA**

po dwóch przetargach zakończonych wynikiem negatywnym (w dniu 30.09.2004 r. i 28.10.2004r.) oraz rokowaniach w dniu 7.02.2005 r.

**ogłasza kolejne rokowania**

na dzierżawę gruntu na podstawie Uchwały Rady Miejskiej Nr XXXII/256/04 z dnia 31.08.2004 r.

1. Nr ewidencyjny nieruchomości: część działki 797/1, KW 24 013.
2. Obręb: **Sochaczew Wschód**.
3. Powierzchnia przeznaczona do dzierżawy: 400 m<sup>2</sup>.
4. Położenie nieruchomości: **Al. 600-lecia - róg Polnej (Integracyjny Ogród Zabaw i Sportu) w Sochaczewie**.
5. Cel umowy: **Wydzierżawienie części działki na okres 10 lat z przeznaczeniem na prowadzenie działalności gospodarczej (gastronomicznej) oraz budowę kawiarni z wc dla osób niepełnosprawnych**.
6. Opis nieruchomości: **Działka o pow. 10044 m<sup>2</sup> zabudowana urządzeniami dla dzieci. Na terenie ustawiono ławki i kosze. Teren ogrodzony, oświetlony, przyłącze wod.-kan. i energetyczne**
7. Przeznaczenie w planie miejscowym: **Teren zieleni urządzonej i usług. Ustala się realizację ścieżek rowerowych oraz urządzeń służących do rekreacji i zabaw dzieci. Dopuszcza się adaptację istniejących i realizację nowych obiektów usługowych towarzyszących rekreacji lub wypoczynkowi pod warunkiem zapewnienia ochrony zadrzewień przed uszkodzeniem lub wycinką.**
8. Termin zagospodarowania: **1 rok od zawarcia umowy dzierżawy**.
9. Wysokość opłat z tytułu dzierżawy: **wg oferty - nie mniej niż 200 zł miesięcznie**.
10. Termin wnoszenia opłat: **do 10-go dnia każdego miesiąca**.
11. Zasady aktualizacji opłat: **raz do roku waloryzacja o wskaźnik wzrostu cen towarów i usług (wg GUS)**.

Pismenne zgłoszenia udziału w rokowaniach należy składać w Sekretariacie Urzędu Miasta w Sochaczewie, ul. 1 Maja 16 do dnia 29.04.2005 r. do godz. 16.00 w zamkniętych kopertach Zgłaszający winien dokonać wpłaty zaliczki w kwocie 500,00 zł w kasie Urzędu w godz. 9.00-14.00 (w poniedziałek 9.00-17.00) lub na konto sum depozytowych Gminy Miasta Sochaczew Bank PeKaO S.A., I Oddział Sochaczew Nr 23124018221111000007198469 do dnia 29.04.2005 r. (dowód wpłaty należy dołączyć do zgłoszenia). Rokowania przeprowadzone zostaną w dniu 5.05.2005 r. o godz. 10.00 w sali konferencyjnej Urzędu Miejskiego w Sochaczewie, ul. 1 Maja 16. W przypadku uchylenia się wybranego dzierżawcy od zawarcia umowy wpłacona zaliczka ulega przepadkowi. Przed złożeniem zgłoszenia udziału w rokowaniach należy zapoznać się z warunkami rokowań w Wydziale Gospodarki Komunalnej i Mieszkaniowej Urzędu Miasta w Sochaczewie przy ul. 1 Maja 16 (pokój 5) - tel. 862-22-35 wew. 366 lub 311.

Zastrzega się prawo zamknięcia rokowań bez wybrania dzierżawcy nieruchomości.

Burmistrz Miasta Sochaczew

ZS-672

**Ogłoszenie o licytacji nieruchomości**

**Komornik Sądowy przy Sądzie Rejonowym w Sochaczewie (tel. 862-24-58) ogłasza, że: dnia 11-05-2005 o godz. 11.00 w budynku Sądu Rejonowego mającego siedzibę przy ul. 1 Maja 7 w sali nr 3, odbędzie się**

**pierwsza licytacja nieruchomości**

należącej do: Henryka, Ryszard Dańkiewicz stanowiącej: działkę gruntu nr 159/1 zabudowaną budynkiem mieszkalnym i produkcyjnym położonej: Nowe Mostki 17 A, dla której Sąd Rejonowy Wydział Ksiąg Wieczystych prowadzi księgę wieczystą nr KW 10933. Suma oszacowania wynosi 300.000,00 zł, zaś cena wywołania jest równa 3/4 sumy oszacowania i wynosi 225.000,00 zł.

Licytant przystępujący do przetargu zobowiązany jest złożyć rękojmiej w wysokości 1/10 sumy oszacowania, tj. 30.000,00 zł w gotówce lub książeczce oszczędnościowej banków uprawnionych według prawa bankowego, zaopatrzonej w upoważnienie właściciela książeczki do wypłaty całego wkładu, stosownie do prawomocnego postanowienia sądu o utracie rękojmiej.

Zgodnie z przepisem art. 976 § 1kpc w przetargu nie mogą uczestniczyć osoby, które mogą nabyć nieruchomość tylko za zezwoleniem organu państwowego, a zezwolenia tego nie przedstawiły oraz inne osoby wymienione w tym artykule.

**Komornik**

ZS-649

**OGŁOSZENIE O LICYTACJI LOKALU MIESZKALNEGO STANOWIĄCEGO ODRĘBNĄ NIERUCHOMOŚĆ**

**Komornik Sądowy przy Sądzie Rejonowym w Sochaczewie (tel. 862-24-58) ogłasza, że: dnia 11.V.2005 o godz. 10.30 w budynku Sądu Rejonowego w Sochaczewie mającego siedzibę przy ul. 1 Maja 7 w sali nr 3, odbędzie się**

**pierwsza licytacja lokalu mieszkalnego**

należącego do: SAWA LIDIA, ROBERT stanowiącego: lokal mieszkalny w budynku wielomieszkalnym, składający się z 2 pokoi, kuchni, łazienki i przedpokoju o pow. 57,1 m<sup>2</sup>, oraz piwnicy o pow. 3,4 m<sup>2</sup> położonego: SOCHACZEW, STASZICA 84/12 dla którego SĄD REJONOWY Wydział Ksiąg Wieczystych prowadzi księgę wieczystą nr KW 32327.

Suma oszacowania całej nieruchomości nr KW 32327 wynosi 74.000,00 zł, zaś cena wywołania jest równa 3/4 sumy oszacowania i wynosi 55.500,00 zł.

Licytant przystępujący do przetargu zobowiązany jest złożyć rękojmiej w wysokości 1/10 sumy oszacowania, tj. 7.400,00 zł w gotówce lub książeczce oszczędnościowej.

**Komornik**

ZS-650

# Jakbym wracał po urlopie

Z wójtem gminy Teresin, Markiem Olechowskim rozmawia Jolanta Śmielak- Sosnowska

- W ostatnim czasie głośno było o Teresinie, nie tylko w najbliższym regionie, ale w całym kraju. Czy taki rozgłos pomaga, czy szkodzi wizerunkowi gminy?

- Jeśli myśli pani o ostatnich wydarzeniach związanych z wyborami i zmianą w stanowisku wójta, to raczej nie jest to forma rozgłosu, która pomaga gminie. Jest to dosyć rzadka sytuacja, kiedy wójt traci mandat na skutek prawomocnego wyroku, a tak się stało w wypadku Teresina. Nie jest to jednak zupełnie odosobniony przypadek. W tym samym czasie co u nas, wybory odbyły się także w jednej z gmin na Dolnym Śląsku i w Nadarzynie, choć tam może z nieco innych przyczyn.

- W jednym z wywiadów podczas kampanii wyborczej zarzucił pan swojemu poprzednikowi opieszałość inwestycyjną. Czy podtrzymuje pan ten zarzut?

- Jak najbardziej. Mimo że nie pracowałem w gminie przez ostatnie dwa lata, miałem wiedzę o działaniach urzędu za pośrednictwem radnych klubu "Niezależni", ugrupowania, z którego i ja się wywodzię. Stąd wiedziałem, a teraz tę wiedzę potwierdziłem, że w pierwszej połowie 2004 roku zrealizowano niewiele ponad 9 proc. inwestycji. To da się jeszcze wytłumaczyć, bo pierwsze półrocze jest zawsze przygotowawcze, ale ważny jest wynik końcowy. Mówi on, że zrealizowano zaledwie 63 proc. budżetu inwestycyjnego, to jest już wynik zatrważający. Nie wyobrażam sobie, żeby można było dostać absolutorium za tak nędzne wykonanie budżetu.

- Poprzedni wójt zostanie więc jeszcze raz zweryfikowany przez radnych.

- Tak, i musi się to stać do końca kwietnia.

- A proszę powiedzieć, jakie pan ma poparcie w radzie gminy, na ile jest ona zainteresowana współpracą z nowym wójtem? Chodzi mi głównie o stanowisko ugrupowania "Uczciwość i praca" popierającego działania poprzedniego wójta.

- Klub "Uczciwość i praca" wprowadził do rady na początku kadencji 11 osób. Już w pierwszym roku podzielił się on na dwa obozy i z tej grupy pozostało 6 radnych popierających poprzedniego wójta, 9-osobowa większość rady deklaruje poparcie dla moich działań, choć ja bardzo bym chciał współpracować ze wszystkimi. Mam nadzieję, że podejmowana przeze mnie działania spotkają się z aprobatą ewentualnych oponentów i wspólnie będziemy budować przyszłość gminy.

- Zmianie szefa towarzyszą zazwyczaj zmiany kadrowe na niższych stanowiskach. Pan też zwolnił kilka osób.

- Zmiany kadrowe rzeczywiście nastąpiły, odeszło 9 lub 10 osób, ale wypowiedzenia dostało niewielu, pozostali sami zrezygnowali. Rozwiązałem umowę o pracę z wicedyrektorem Teresińskiego Ośrodka Kultury. Było to stanowisko stworzone przez poprzedniego wójta i moim zdaniem niepotrzebne. Wypowiedzenie otrzymało też 3 pracowników urzędu, a z końcem marca zlikwidowałem stanowisko wicedyrektora Gminnego Zakładu Gospodarki Komunalnej. GZGK musi zostać przeorganizowany, aby był bardziej mobilny i lepiej realizował potrzeby mieszkańców. Odeszło z urzędu także dwóch pracowników i pani wicewójt Piekutowska.

- A nowi ludzie?

- Zatrudnienie kilku pracowników wiąże się z nową strukturą organizacyjną urzędu. Powołałem np. referat inwestycji i zamówień publicznych oraz referat gospodarki komunalnej i przestrzennej. Znajdzie w nich pracę kilku poprzednich pracowników urzędu, zwolnio-



JOLANTA SOSNOWSKA

nych przez wójta Ziółkowskiego.

- Porozmawiajmy w takim razie o planowanych przez pana inwestycjach. Zapowiedział pan ich sporo.

- Wraz z końcem marca powinna rozpocząć prace firma budowlana, która wygrała przetarg na budowę hali sportowej przy Gimnazjum w Teresinie. Jest to kontynuacja działań rozpoczętych przez poprzedniego wójta, choć nie ukrywam, że z dużym opóźnieniem. Na tę inwestycję mamy 75 proc. środków unijnych i tylko 10 proc. własnych. Około 15 proc. są to pieniądze do pozyskania. Zgodnie z planem budowa powinna się zakończyć w grudniu 2006 roku. Jest to prawie 5-milionowa inwestycja, która będzie obejmowała wybudowanie pełnometrażowej hali sportowej (służącej i gimnazjum, i szkole podstawowej) oraz dobudowanie trzech nowych klas dla gimnazjum.

- Wiem, że w przygotowaniu jest też duży projekt realizowany wspólnie ze Związkiem Międzygminnym Zachodniego Mazowsza.

- Rzeczywiście, jest to przedsięwzięcie realizowane przez 6 gmin: Mszczonów, Radziejowice, Puszcza Mariańska, Zabia Wola, Teresin i Baranów. Projekt ten opiewa łącznie na 150 mln złotych i przeznaczony jest na ochronę środowiska, a dokładnie budowę oczyszczalni i kanalizacji w 6 gminach. Teresin w ramach tego projektu stara się o 25 mln złotych, a z własnych funduszy będziemy musieli dołożyć 7 mln. Inwestycja będzie realizowana w latach 2006-2012 w dwóch etapach. Objęcie budowę oczyszczalni ścieków w Granicach, a następnie sieci kanalizacyjnej w określonych obszarach aglomeracyjnych. Mamy już przygotowaną obszerną dokumentację, która zostanie złożona w pakiecie związkowym. Do końca czerwca powinna zapaść decyzja o zakwalifikowaniu naszego projektu międzygminnego do dofinansowania ze środków europejskich.

- Teresin, podobnie jak Sochaczew i Błonie, czeka na gaz. Czy myśli pan o gazyfikacji całej gminy, czy określonych rejonów?

- Inwestorowi zależy przede wszystkim na dostarczeniu gazu do dużych obiektów znajdujących się na terenie gminy. Jedną nitką pójdzie więc na pewno do Bakomy, która jest dużym odbiorcą, następnie obejmie wszystkie magazyny znajdujące się w Centrum Logistycznym. Dzięki temu powstaje szansa podłączenia w pierwszym etapie tych, którzy znajdują się na trasie gazociągu. W następnej kolejności będziemy myśleć o innych odbiorcach zainteresowanych tym paliwem.

- Skoro jesteśmy przy dużych firmach, chciałabym zapytać, dlaczego mimo obecności wielu inwestorów Tere-

sin boryka się z problemem bezrobocia?

- Firmy, o których pani mówi, zatrudniają sporo osób i to nie tylko z Teresina. Przyjeżdżają do nas do pracy mieszkańcy Sochaczewa i całego powiatu. Ale zawsze tak jest, że zakłady mają własną politykę zatrudniania i ją realizują.

- A czy gmina ma możliwość wpływania na politykę kadrową znajdujących się na jej terenie pracodawców?

- Jest taka dżentelmeńska umowa i ona dotyczy będzie dwóch kolejnych firm, które wchodzi na nasz rynek. Jest to Lear Corporation, firma działająca w obrębie przemysłu samochodowego. Będzie w niej wykonywana tapicerka dla samochodów osobowych Volvo. Na początek ma ona zatrudnić 60, a później 160 osób. Nabór menedżerski już się odbywa, a pracowników będą poszukiwać prawdopodobnie od maja. Mamy obietnicę kierownictwa firmy, że w pierwszej kolejności będą rozpatrywane podania mieszkańców Teresina.

Podobne ustalenia dotyczą kolejnej firmy, która chce u nas rozpocząć produkcję w branży tworzyw sztucznych. Inwestor z Hongkongu, Viva Manufacturing Poland, ma zatrudnić docelowo 180 osób. Obydwie firmy rozpoczną produkcję w podobnym czasie, myślę że najpóźniej jesienią.

- Niech pan powie, jak to robicie, że do Teresina inwestorzy lgną, omijając inne miejscy? Macie tyle terenów do dyspozycji, czy decydują o tym inne względy?

- Wiele zachodu kosztowało nas przyciągnięcie pierwszej firmy, jeszcze z czasów mojej poprzedniej kadencji w urzędzie. 7 lat temu na miejscu Centrum Logistycznego rosło pole kukurydzy i wcale gmina nie posiada wielu terenów inwestycyjnych. Są one własnością firm lub osób prywatnych. Korzystne jest położenie Teresina i otwartość gminy, jej aktywność, pomoc, jaką służy w przebrnięciu przez niezbędne pozwolenia i decyzje. Jak się pomoże jednej firmie i jest zadowolona ze współpracy, to za nią przychodzi inne. To jest koło zamachowe, które raz wprawione w ruch, działa siłą rozpędu. Trzeba tylko czuwać, żeby nie zwolniło biegu.

- Rozmawiając z panem odnoszę wrażenie, jakby pan w ogóle nie opuszczał tego urzędu od kilku lat.

- Powiem szczerze, że jak tu wszedłem po 2 latach nieobecności, to też miałem wrażenie, jakbym wracał zaledwie po krótkim urlopie.

- Ta kadencja nie jest długa. Potrwa jeszcze tylko 1,5 roku, a pan ma plany na dobrych kilka lat. Rozumiem, że chciałby pan "pomieszkać" w urzędzie dłużej.

- Nie ukrywam, że tak. I jeśli tylko mieszkańcy mi zaufają, z chęcią będę działał na ich rzecz przez kolejne 4 lata.



**UCHWAŁA Nr XLI/337/05  
Rady Miejskiej w Sochaczewie  
z dnia 22 marca 2005r.**

**w sprawie regulaminu udzielania pomocy materialnej o charakterze socjalnym.**

Na podstawie art. 18 ust. 2 pkt 15 ustawy z dnia 8 marca 1990 roku o samorządzie gminnym (tekst jednolity - Dz. U. z 2001 r. Nr 142 poz. 1591 z późniejszymi zmianami) oraz art. 90f ustawy z dnia 7 września 1991 r. o systemie oświaty (Dz. U. z 2004 r. Nr 256, poz. 2572, z późniejszymi zmianami) Rada Miejska w Sochaczewie uchwala, co następuje.

**§ 1**  
Ustanawia się Regulamin udzielania pomocy materialnej o charakterze socjalnym, stanowiący załącznik nr 1 do niniejszej uchwały.

**§ 2**  
Regulamin, o którym mowa w § 1, określa:

- 1) rodzaje pomocy materialnej,
- 2) uprawnionych do uzyskania pomocy materialnej,

- 3) warunki otrzymania świadczenia,
- 4) formy pomocy materialnej,
- 5) tryb i sposób przyznawania świadczeń,
- 6) tryb i sposób wstrzymywania i cofania świadczeń,
- 7) przepisy przejściowe.

**§ 3**  
Wykonanie uchwały powierza się Burmistrzowi Miasta Sochaczew.

**§ 4**  
1. Uchwała podlega publikacji w Dzienniku Urzędowym Województwa Mazowieckiego i wchodzi w życie po upływie 14 dni od dnia ogłoszenia.  
2. Uchwała podlega podaniu do wiadomości poprzez wywieszenie na tablicy ogłoszeń Urzędu i opublikowaniu w prasie lokalnej.

**Przewodniczący  
Rady Miejskiej  
Maciej Małecki**

**Załącznik Nr 1  
do Uchwały Nr XLI/337/05  
Rady Miejskiej w Sochaczewie  
z dnia 22 marca 2005r.**

**REGULAMIN  
UDZIELANIA POMOCY MATERIALNEJ  
O CHARAKTERZE SOCJALNYM**

**I. POSTANOWIENIA  
WSTĘPNE**

**§ 1**

Regulamin określa: rodzaje pomocy materialnej o charakterze socjalnym, uprawnionych do uzyskania pomocy, warunki otrzymania świadczeń, formy pomocy materialnej, tryb i sposób przyznawania świadczeń, tryb i sposób wstrzymywania i cofania świadczeń oraz przepisy przejściowe.

**§ 2**

1. Świadczeniami pomocy materialnej o charakterze socjalnym, zwaną dalej pomocą materialną, są:

- 1) stypendium szkolne;
- 2) zasiłek szkolny.

2. Ilekroć w regulaminie jest mowa o:

1) **kryterium dochodowym** - należy przez to rozumieć miesięczną wysokość dochodu na osobę w rodzinie, o której mowa w art. 8 ust. 1 pkt 2 ustawy z dnia 12 marca 2004 r. o pomocy społecznej (Dz. U. Nr 64, poz. 593, Nr 99, poz. 1001 i Nr 273, poz. 2703).

2) **kwocie zasiłku rodzinnego** - należy przez to rozumieć kwotę, o której mowa w art. 6 ust. 2 pkt 2 ustawy z dnia 28 listopada 2003 r. o świadczeniach rodzinnych (Dz. U. Nr 228, poz. 2255, ze zm.).

3) **szkole** - należy przez to rozumieć szkoły publiczne i niepubliczne o uprawnieniach szkół publicznych dla młodzieży i dla dorosłych oraz szkoły niepubliczne nie posiadające uprawnień szkół publicznych dla młodzieży i dla dorosłych,

4) **kolegium** - należy przez to rozumieć publiczne kolegia nauczycielskie, nauczycielskie kolegia języków obcych, kolegia pracowników służb społecznych oraz niepubliczne kolegia nauczycielskie i nauczycielskie kolegia języków obcych,

5) **ośrodku** - należy przez to rozumieć publiczne i niepubliczne ośrodki, o których mowa w art. 16 ust. 7 ustawy o systemie oświaty, umożliwiające dzieciom i młodzieży, realizację obowiązku szkolnego,

3. Kryterium dochodowe, o którym mowa w ust. 2 pkt 1), jest ustalane na zasadach określonych w art. 8 ust. 3-13 ustawy z dnia 12 marca 2004 r. o pomocy społecznej (Dz. U. Nr 64, poz. 593, Nr 99, poz. 1001 i Nr 273, poz. 2703), z tym że do dochodu nie wlicza się świadczeń pomocy materialnej przydzielanej niniejszym regulaminem.

**II. UPRAWNIENI  
DO OTRZYMANIA  
POMOCY MATERIALNEJ**

**§ 3**

1. Pomoc materialna przysługuje zamieszkałym na terenie miasta Sochaczew:

1) uczniom szkół - do czasu ukończenia kształcenia, nie dłużej jednak niż do ukończenia 24 roku życia,

2) wychowankom ośrodków,

3) dzieciom i młodzieży upośledzonym umysłowo ze sprzężonymi niepełnospraw-

nościami - do czasu ukończenia realizacji obowiązku nauki,

4) słuchaczom kolegiów - do czasu ukończenia kształcenia, nie dłużej jednak niż do ukończenia 24 roku życia,

zwanym dalej uprawnionymi.

**III. WARUNKI OTRZYMANIA  
POMOCY MATERIALNEJ**

**§ 4**

1. Pomoc materialną może otrzymać uprawniony znajdujący się w trudnej sytuacji materialnej, wynikającej z niskich dochodów na osobę w rodzinie, a w szczególności, gdy w rodzinie występuje:

- \* bezrobocie,
- \* niepełnosprawność,
- \* ciężka lub długotrwała choroba,
- \* wielodzietność,
- \* brak umiejętności wypełniania funkcji opiekuńczo-wychowawczych,
- \* alkoholizm lub narkomania,
- \* rodzina jest niepełna,
- \* wystąpiło zdarzenie losowe.

2. Za trudną sytuację materialną, o której mowa w ust. 1 uważa się sytuację, gdy miesięczna wysokość dochodu na osobę w rodzinie nie przekracza kryterium dochodowego.

**§ 5**

1. Stypendium szkolne jest przyznawane na okres nie dłuższy niż od września do czerwca w danym roku szkolnym, a w przypadku słuchaczy kolegiów - na okres nie dłuższy niż od października do czerwca w danym roku szkolnym.

2. Jeżeli forma stypendium szkolnego tego wymaga, stypendium szkolne może być realizowane w okresach innych niż miesięczne lub jednorazowo, z tym że wartość stypendium szkolnego w danym roku szkolnym nie może przekroczyć łącznie dwudziestokrotności kwoty zasiłku rodzinnego, a w przypadku słuchaczy kolegiów - osiemnastokrotności kwoty zasiłku rodzinnego.

**§ 6**

1. Stypendium szkolne nie przysługuje uprawnionemu, który otrzymuje inne stypendium o charakterze socjalnym ze środków publicznych, z zastrzeżeniem ust. 2.

2. Uprawniony, który otrzymuje inne stypendium o charakterze socjalnym ze środków publicznych, może otrzymać stypendium szkolne w wysokości, która łącznie z innym stypendium o charakterze socjalnym ze środków publicznych nie przekracza dwudziestokrotności kwoty zasiłku rodzinnego, a w przypadku słuchaczy kolegiów - osiemnastokrotności kwoty zasiłku rodzinnego.

**§ 7**

1. Zasiłek szkolny może być przyznany uprawnionemu znajdującemu się przejściowo w trudnej sytuacji materialnej z powodu zdarzenia losowego.

2. O zasiłek szkolny można ubiegać się w terminie nie dłuższym niż dwa miesiące od wystąpienia zdarzenia uzasadniającego przyznanie tego zasiłku.

**IV. FORMY  
POMOCY MATERIALNEJ**

**§ 8**

1. Stypendium szkolne może być udzielane uprawnionym w formie:

a) całkowitego lub częściowego pokrycia kosztów udziału w zajęciach edukacyjnych, w tym wyrównawczych, wykraczających poza zajęcia realizowane w szkole w ramach planu nauczania,

b) całkowitego lub częściowego pokrycia kosztów udziału w zajęciach edukacyjnych realizowanych poza szkołą,

c) pomocy rzeczowej o charakterze edukacyjnym, w tym w szczególności zakupu podręczników, dofinansowania do zakupu pomocy, itp.

2. Stypendium szkolne może być udzielane uprawnionym szkół ponadgimnazjalnych oraz słuchaczom kolegiów, także w formie całkowitego lub częściowego pokrycia kosztów związanych z pobieraniem nauki poza miejscem zamieszkania.

3. Stypendium szkolne może być także udzielone w formie świadczenia pieniężnego, jeżeli Burmistrz uzna, że udzielenie stypendium w formach, o których mowa w ust. 1 i 2, nie jest możliwe albo nie jest celowe.

4. Stypendium szkolne może być udzielone w jednej lub kilku formach jednocześnie.

5. Jeżeli forma stypendium szkolnego tego wymaga, stypendium szkolne może być realizowane w okresach innych niż miesięczne lub jednorazowo, z tym że wartość stypendium szkolnego w danym roku szkolnym nie może przekroczyć łącznie dwudziestokrotności kwoty zasiłku rodzinnego, a w przypadku słuchaczy kolegiów - osiemnastokrotności tej kwoty.

**§ 9**

1. Stypendium szkolne nie może być niższe miesięcznie niż 80 % kwoty zasiłku rodzinnego i nie może przekraczać miesięcznie 200 % tej kwoty.

**§ 10**

1. Zasiłek szkolny może być przyznany w formie świadczenia pieniężnego na pokrycie wydatków związanych z procesem edukacyjnym lub w formie pomocy rzeczowej o charakterze edukacyjnym, raz w roku, niezależnie od otrzymywanego stypendium szkolnego.

2. W uzasadnionych przypadkach zasiłek szkolny może być przyznany drugi raz w tym samym roku szkolnym.

3. Wysokość zasiłku szkolnego nie może przekroczyć jednorazowo kwoty stanowiącej pięciokrotność kwoty zasiłku rodzinnego.

**V. TRYB I SPOSÓB  
PRZYZNAWANIA ŚWIADCZEŃ  
POMOCY MATERIALNEJ**

**§ 11**

1. Świadczenie, o których mowa w § 8 i § 10 przyznaje Burmistrz Miasta Sochaczewa w drodze decyzji administracyjnej.

2. Burmistrz Miasta może upoważnić w formie pisemnej pracowników Urzędu do przyznawania świadczenia, o którym mowa w ust. 1.

**§ 12**

1. Świadczenia pomocy materialnej są przyznawane na wniosek:

1) rodziców ucznia albo wniosek pełnoletniego ucznia, po zasięgnięciu opinii odpowiednio dyrektora szkoły, kolegium lub ośrodka,

2) odpowiednio dyrektora szkoły, kolegium lub ośrodka,

2. Świadczenia pomocy materialnej mogą być przyznawane również z urzędu.

**§ 13**

1. Wniosek o przyznanie świadczenia pomocy materialnej zawierać powinien w szczególności:

- 1) imię i nazwisko ucznia i jego rodziców,
- 2) miejsce zamieszkania ucznia,

3) dane uzasadniające przyznanie świadczenia pomocy materialnej, w tym zaświadczenie o wysokości dochodów, z zastrzeżeniem ust. 2,

4) pożądaną formę świadczenia pomocy materialnej inną niż forma pieniężna.

2. W przypadku ubiegania się o stypendium szkolne dla ucznia, którego rodzina korzysta ze świadczeń pieniężnych z pomocy społecznej, zamiast zaświadczenia o wysokości dochodów przedkłada się zaświadczenie o korzystaniu ze świadczeń pieniężnych z pomocy społecznej.

3. Wniosek o przyznanie stypendium szkolnego składa się do dnia 15 września danego roku szkolnego, a w przypadku słuchaczy kolegiów - do dnia 15 października danego roku szkolnego.

4. W uzasadnionych przypadkach, wniosek o przyznanie stypendium szkolnego może być złożony po upływie terminu, o którym mowa w ust. 3.

5. Wniosek o przyznanie pomocy materialnej uprawniony powinien złożyć:

- a) w sekretariacie szkoły, której organem prowadzącym jest gmina Miasto Sochaczew,
- b) w Urzędzie Miejskim dla pozostałych uprawnionych.

**§ 14**

1. Pomoc materialna przyznana w formie pieniężnej, realizowana jest w kasie urzędu gminy lub przelewem na rachunek bankowy.

2. Pomoc materialna przyznana, w innej formie niż podana w ust. 1, realizowana jest w sposób ściśle ustalony przez Burmistrza Miasta

**VI. TRYB I SPOSÓB  
WSTRZYMYWANIA I COFANIA  
POMOCY MATERIALNEJ**

**§ 15**

1. Rodzice ucznia lub pełnoletni uprawniony otrzymujący stypendium szkolne są obowiązani niezwłocznie powiadomić Burmistrza, o ustaniu przyczyn, które stanowiły podstawę przyznawania stypendium szkolnego.

2. Przepis ust. 1 stosuje się odpowiednio do dyrektora szkoły, kolegium lub ośrodka, w przypadku, gdy dyrektor poweźmie informację o ustaniu przyczyn, które stanowiły podstawę przyznawania stypendium szkolnego.

**§ 16**

1. Stypendium szkolne wstrzymuje się albo cofa w przypadku ustania przyczyn, które stanowiły podstawę przyznawania stypendium szkolnego.

2. Należności z tytułu nieuprawnionego pobrania stypendium szkolnego podlegają ściągnięciu w trybie przepisów o postępowaniu egzekucyjnym w administracji.

3. Wysokość należności podlegającej zwrotowi oraz termin zwrotu tej należności ustala się w drodze decyzji administracyjnej.

4. W przypadkach szczególnych, zwłaszcza jeżeli zwrot wydatków na udzielone stypendium szkolne w całości lub w części stanowiły dla osoby zobowiązanej nadmierne koszty, Burmistrz może odstąpić od żądania takiego zwrotu.

**VII. PRZEPISY  
PRZEJŚCIOWE**

**§ 17**

1. Wnioski o przyznanie stypendium szkolnego na okres od dnia 1 stycznia 2005 r. do dnia 30 czerwca 2005 r. uprawnieni mogą składać do dnia 31 marca 2005 r.

2. Stypendium szkolne przyznane na wniosek, o którym mowa w ust. 1, może być udzielone za okres od dnia 1 stycznia 2005 r.

3. W uzasadnionych przypadkach, wniosek o przyznanie stypendium szkolnego może być złożony po upływie terminu, o którym mowa w ust. 1.

**§ 18**

1. Dzieci byłych pracowników państwowych przedsiębiorstw gospodarki rolnej uczące się w szkołach ponadgimnazjalnych, które w dniu wejścia w życie niniejszej ustawy otrzymują stypendia przyznane przez Agencję Nieruchomości Rolnych, zachowują te stypendia do dnia 30 czerwca 2005 r. Stypendia te wypłaca Agencja Nieruchomości Rolnych.



# Poznaj uroki Bolimowa



miać, jak bardzo ważna jest działalność ekologiczna, a także przekonywać, że teren parku również dla młodych jest ciekawą alternatywą aktywnego wypoczynku. To doskonałe miejsce do sobotnio-niedzielnych wypadów, spacerów, grzybobrania, pieszych lub rowerowych wycieczek, czy jazdy konnej. Trudno nie zachwycić się nim nie tylko przyrodnikowi, grzybiarzowi, ale każdemu człowiekowi, który lubi malować, fotografować czy po prostu podziwiać najpiękniejsze na Mazowszu zachody słońca.

Wspaniałe fotografie, rysunki i opisy już teraz można podziwiać na wystawie w sochaczewskim muzeum we wtorki, czwartki, soboty i niedziele w godz. od 10.00 do 16.00 oraz w środy i piątki w godz. od 10.00 do 15.00. Ceny biletów: 6 zł normalny, 4 zł ulgowy. Sponsorem wystawy jest Robert Szepiecko z firmy "DACH-MIX".

Mika



Muzeum Ziemi Sochaczewskiej i Pola Bitwy nad Bzurą oraz Bolimowski Park Krajobrazowy zapraszają na wystawę "Bolimowski Park Krajobrazowy. Przyroda-Turystyka-Ekologia". Wystawa, zorganizowana z okazji obchodzonego w kwietniu Dnia Ziemi, ma przede wszystkim przybliżyć zwiedzającym piękno i walory przyrodniczo-turystyczne liczącego dziś ponad 23 tys. ha kompleksu leśnego.

A jest co podziwiać. Ponad 1000 gatunków roślin, ponad 160 gatunków zwierząt chronionych (rysie, bobry, wydry, żurawie, bieliki, derkacz), zabytkowe aleje, liczne zabytki, jak pałac w Nieborowie, park romantyczny w Arkadii, dwory i dworki miejskie, rezerwat przyrody

"Rawka" czy "Puszcza Mariańska", po cmentarzu i ślady umocnień z czasów I wojny światowej.

To niezwykle bogaty i cenny teren o szczególnym znaczeniu, o czym najlepiej świadczy wstępne zakwalifikowanie obszaru Bolimowskiego Parku Krajobrazowego do europejskiego programu ochrony środowiska "Natura 2000".

Od kwietnia do maja w Muzeum Ziemi Sochaczewskiej organizowane będą spotkania sochaczewskiej młodzieży z pracownikami Bolimowskiego Parku. Mają one na celu nie tylko przybliżyć historię powstałego w 1986 roku parku krajobrazowego, ale przede wszystkim uświada-



MARTYNA MIKULSKA

## W oczekiwaniu na 1 procent

Nadchodzi czas ostatecznych rozliczeń z fiskusem. Jest to szansa dla stowarzyszeń i fundacji, które zabiegają o każdy grosz na utrzymanie swoich podopiecznych. W Sochaczewie też istnieją placówki, które w sposób szczególny liczą na wsparcie. Należą do nich między innymi ogniska wychowawcze Towarzystwa Przyjaciół Dzieci oraz świetlica socjoterapeutyczna "Kleks" działająca pod egidą Stowarzyszenia Przyszań.

Wspomniane placówki pozarządowe działają na rzecz dzieci z rodzin najbardziej niebezpiecznych i zagrożonych patologiami: alkoholizmem, narkomanią, przemocą w rodzinie. Z nadzieją czekają na najmniejszą nawet wpłatę.

Teraz możliwość wsparcia takich organizacji stwarzają odpowiednie przepisy, zgodnie z którymi podatnicy mogą przekazać 1 proc. podatku dochodowego na rzecz tychże stowarzyszeń i fundacji.

### Oto dane wspomnianych organizacji pozarządowych:

Towarzystwo Przyjaciół Dzieci  
Zarząd Mazowieckiego Oddziału Wojewódzkiego  
ul. Kredytowa 1A, 00-056 Warszawa  
Bank Przemysłowo-Handlowy PBK S.A.  
Oddział w Warszawie  
11 1060 0076 0000 4010 2000 5361  
z dopiskiem: dla miasta- Sochaczew,  
Stowarzyszenie Pomocy Osobom Potrzebującym "Przystań"  
96-503 Sochaczew, ul. Młynarska 4  
PKO S.A. I/O Sochaczew  
06124018221111000007204304

(S)

### Matematyczne zmagania w SP 4

31 marca 2005 roku w Szkole Podstawowej nr 4 w Sochaczewie odbył się Szkolny Konkurs Matematyczny. Cieszył się on dużą popularnością wśród uczniów, a to oznacza, że zabawy z matematyką mogą być nie tylko pożyteczne, ale i przyjemne. Udział wzięli w nim uczniowie klas III. W zmaganiach konkursowych zmierzyło się 21 dzieci. Formuła tego konkursu stwarzała możliwość przeżycia pięknej przygody z matematyką.

Po krótkim powitaniu uczestnicy w czasie 45 minut rozwiązywali trzy zadania tekstowe z wylosowanego wcześniej zestawu. Niektóre z nich wydawały się być kłopotliwe. Stanowiły jednak dobry trening dla szarych komórek i były dla dzieci źródłem rozrywki umysłowej. Komisja powołana spośród nauczycieli szkoły wyłoniła zwycięzców, którzy będą reprezentowali naszą szkołę w Miejskim Konkursie Matematycznym.

Organizatorki gratulują wszystkim uczestnikom konkursu, bo już sam udział w tak trudnym egzaminie to duży sukces!

Marzena Staszewska  
Anna Boczkowska SP 4.



Uśmiech Akademii

Rektor ASP w Warszawie oraz dyrektor warszawskiego Muzeum Karykatury za naszym pośrednictwem zapraszają czytelników "Ziemi Sochaczewskiej" do obejrzenia ciekawej wystawy: "Uśmiech Akademii, czyli w kręgu Henryka Tomaszewskiego, jego uczniów, następców i przyjaciół".



Wystawę z okazji 100-lecia ASP w Warszawie zorganizowano w siedzibie Muzeum Karykatury przy ul. Koziej 11. Można będzie na niej zobaczyć prace wielu znanych karykaturzystów oraz malarzy. M.in. Antoniego Chodorowskiego, Eryka Lipińskiego, Edwarda Dwurnika, Andrzeja Legusa, Jana Lenicy, Franciszka Maśluszczaka, Jana Młodożeńca, Filipa Pagowskiego, Franciszka Starowiejskiego, Waldemara Świerzego i wielu innych.

Otwarcie wystawy nastąpi w poniedziałek 11 kwietnia.

(b)

## Zapraszamy na warsztaty

Tygodnik "Ziemia Sochaczewska" zaprasza na kolejne warsztaty dziennikarskie, organizowane w ramach jubileuszu 10-lecia Konkursu Młodych Dziennikarzy.

Tym razem są one przewidziane dla redaktorów gazetek działających w szkołach podstawowych na terenie miasta i powiatu.

Warsztaty rozpoczną się w czwartek, 14 kwietnia o godz. 9.30 i potrwać około 2 godziny. Gościć nas będzie Szkoła Podstawowa nr 3 w Sochaczewie przy ul. H. Sawickiej.

W programie spotkania znajdą się zagadnienia dotyczące warsztatu dziennikarskiego, tzn. jak pisać poprawnie, jak złożyć atrakcyjną stronę, jak wykorzystać zdjęcia lub rysunki. Planujemy również ćwiczenia warsztatowe dla uczestników oraz spotkanie z redaktorem naczelną radia "Fama" Izabelą Goryniak, która opowie o sposobie zbierania i wykorzystywania informacji w radiu oraz o zasadach tworzenia ramówki programowej.

Miło nam będzie, jeśli redakcja państwa gazetki (do 5 osób + opiekun) weźmie udział w spotkaniu. Wszystkich chętnych prosimy o potwierdzenie obecności do soboty 9 kwietnia. Warsztaty tradycyjnie zakończy dyskusja przy kawie i herbacie. (s)

## Dzień Frycka odwołany

Dyrekcja sochaczewskiej szkoły muzycznej informuje, że w związku z żałobą po śmierci Ojca Świętego, odwołany zostaje zapowiadany na poniedziałek 11 kwietnia Dzień Frycka.

## Dostałeś wyższą fakturę za INTERNET - tzn. nie jesteś naszym Abonentem !!!



**Dlaczego Interkam?**

- Bo jesteśmy na rynku od 1999 roku
- Żadnych miesięcznych limitów transferu
- Zawsze stałe rachunki (nie podnosimy cen w związku z podwyżką VAT !)
- Oferujemy szybki serwis i fachową obsługę

**Stale łącze od 96 kbit/s już od 40 zł miesięcznie z VAT !**

"Jeżeli nie zostałeś poinformowany pisemnie o podwyżce z 30 dniowym wyprzedzeniem przed otrzymaniem wyższej faktury za Internet możesz natychmiast rozwiązać umowę bez ponoszenia konsekwencji"....  
Prawo telekomunikacyjne

INTERKAM S.C. Sochaczew ul. Narutowicza 5 tel. 500 055 320 - łącza stałe i radiowe



# Przywitaliśmy wiosnę!



Uczniowie "czwórki" znużeni zimową aurą postanowili "sprowadzić" wiosnę.

Na 21 marca zaplanowaliśmy wiele ciekawych zajęć w szkole i poza nią. Dłuższe dni wiosenne to więcej wolnego czasu, tym samym więcej możliwości zabawy i wypoczynku. Właśnie w pierwszym dniu wiosny dzieliliśmy się pomysłem na zdrowy, ciekawy i bezpieczny wiosenny wypoczynek na świeżym powietrzu. Przypomnieliśmy również o najważniejszych wartościach w życiu człowieka - o szacunku i tolerancji - nawet podczas zabawy. Obrazowym ujęciem tego tematu była inscenizacja pod hasłem: "Óbok nas".

Okazało się, że jedna z klas szczerze wątpiła w nadejście wiosny i przygotowała przedstawienie o przewrotnym tytule "Wiosny w tym roku nie będzie". Uczniowie wykonali interesujące i pomysłowe kukły-Marzanny. To właśnie te Marzanny i kolorowe transparenty

z wiosennymi hasłami były elementami dekoracyjnymi barwnego korowodu, który pomaszerował nad Bzurę. Topienie Marzanny wywołało wiele radości

wśród najmłodszych uczestników. Szkoda tylko, że rozlane w tym dniu wody brzegowe Bzury były tak zanieczyszczone, że nasze Marzanny miały z reguły krótkie "rejsy". Większość zatrzymała różne butelki i inne śmieci. Mamy nadzieję, że te niezbyt estetyczne widoki nad brzegami Bzury spowodują, że nasi uczniowie będą pamiętać o przestrzeganiu zasad porządku nie tylko na własnym podwórku, ale wszędzie.

Utopiliśmy zimy-Marzanny, a na terenie szkoły umieściliśmy piękne, kolorowe, ukwiecone kukły symbolizujące wiosnę. W dniu 21 marca grupa naszych uczniów złożyła wizytę w Urzędzie Miasta. Razem z przedstawicielami władz ogłosiliśmy rozpoczęcie wiosny w naszym mieście. Chyba udało się - słońce jaśniej i mocniej świeci.

J.S.

## Festiwal przerwany

Teresiński Ośrodek Kultury gościł już po raz czwarty młode teatry z całego kraju podczas Ogólnopolskiego Przeglądu Teatrów Niesformalnych "Galimatias". Tym razem jednak, mimo bardzo bogatego i atrakcyjnego programu, z przyczyn dla wszystkich oczywistych przegląd został skrócony do dwóch dni, a atmosfera była bardzo podniosła.

Jury w składzie: Piotr Łazarkiewicz (przewodniczący), Dorota Baranowska, Wojciech Lisiecki, po obejrzeniu 11 przedstawień konkursowych postanowiło przyznać następujące nagrody i wyróżnienia:

GRAND PRIX- Galimatias 2005 otrzymała Kompania Te-

atralna "MAMRO" z Warszawy za spektakl "Epopoja"

Nagrodę Specjalną- Teatr "Preteksty" z Sokołowa Podlaskiego za spektakl www.amory.com.pl

Wyróżnienia równorzędne:  
- Teatr "NAPOCZEKANIU" z Warszawy za spektakl "Pełnia"

- Teatr "LEŚNE ŚWIETLIKI" z Leszna za spektakl "W szponach kofeiny"

- Teatr o Dwóch Twarzach z Głowna za spektakl "Arkadia"

- Teatr "Insza Inszość" z Leszna za spektakl "Romans Schizofrenika".

(b)

## W intencji poległych

W poniedziałek 4 kwietnia 2005r o godz 8.00 rano w dniu Zwiastowania Pańskiego w kościele św. Wawrzyńca została odprawiona przez księdza proboszcza msza święta w intencji Żołnierzy Armii Krajowej, którzy 4 kwietnia 1944 roku polegli we wsi Bronisławki w walce z hitlerowcami.

Był to oddział partyzantów "Socha" składający się z kilkunastu uczniów sochaczewskiego gimnazjum, i absolwentów okupacyjnej Szkoły Podchorążych - synów rodzin miasta Sochaczewa i okolic.

Oddział ten miał na celu zabezpieczenie zrzutu broni alianckiej na granicy między Generalną Gubernią i Rzeszą. Na czas przed planowaną akcją schronił się w jednym z gospodarstw wsi. Sytuacja jednak wymknęła się spod kontroli, a ktoś ich musiał zdradzić, skoro zostali zaatakowani przez wojska nieprzyjaciela. Niestety, pomimo bohaterstwa poległ na polu chwały i spoczywają dziś w zbiorowej mogile na Cmentarzu Wojskowym w Trojanowie. W Bronisławkach zaś znajduje się pomnik upamiętniający ich męczeńską śmierć.

Cześć ich pamięci.

Marcin Hugo-Bader



MARCIN HUGO-BADER

## WISŁA CZYSTA, BEZPIECZNA, PIĘKNA

Tak brzmi hasło trzyletniego programu edukacyjnego, do realizacji którego w maju 2004 roku przystąpili uczniowie Szkoły Podstawowej im. Marszałka Józefa Piłsudskiego w Iłowie.

Patronat nad realizacją programu objęło Stowarzyszenie "Eko-Inicjatywa" z Kwidzina oraz WWF - Polska Światowy Fundusz na Rzecz Przyrody z Warszawy.

Iłów jako gmina nadwiślańska została wybrana i zakwalifikowana do udziału w programie. Zaangażowanie szkoły polega na prowadzeniu przez dzieci prostych badań i obserwacji Wisły według instrukcji i kart pracy przysłanych przez organizatorów oraz na przesyłaniu raportów z prowadzonych działań.

Pierwszy pakiet instrukcji do uzupełnienia otrzymaliśmy w maju 2004 roku. Szkolnym koordynatorem programu została Aneta Dąbrowska-Gorzka - nauczyciel przyrody. W czerwcu 2004 roku zorgani-

zowano wycieczkę dla chętnych uczniów z klas IV - VI do miejscowości Arciechów. Zadaniem jej uczestników było wybranie ciekawego, około kilometrowego odcinka wzdłuż Wisły, który będzie terenem badań. Ponadto uczniowie szkicowali mapy terenu, dokonywali pomiaru wałów przeciwpowodziowych, obserwowali nadwiślańską faunę i florę.

Na początku roku szkolnego dzieci z naszej szkoły przystąpiły do aktywnego wykonywania zadań drugiego pakietu. Realizacja zadań, zarówno pierwszej jak i drugiej części pakietu wymagała współpracy i zaangażowania wielu nauczycieli naszej szkoły: przyrody, języka polskiego, plastyki i informatyki.

Dzieci szkicowały pejzaże nadwiślańskich terenów, pisały piękne listy, bajki i opowiadania o Wiśle, tworzyły logo programu "Wisła czysta, bezpieczna, piękna", badały skład fizyko-chemiczny wody z rzeki. Nad pracami tymi czuwały panie: Renata

Rogala - nauczyciel plastyki, Wioletta Zielińska - nauczyciel języka polskiego, Ewa Ryfa - nauczyciel informatyki.

Bardzo często w realizacji zadań programu pomagali rodzice uczniów, którzy mieszkają w pobliżu rzeki Wisły. Służyli nam oni swoją wiedzą i wieloletnim doświadczeniem. Nawiazaliśmy również współpracę z Kołem Wędkarskim w Iłowie. Dzięki wywiadam z wędkarzami poznaliśmy stan zarybienia Wisły. Ogromną pomoc uzyskaliśmy ze strony pracowników Urzędu Gminy w Iłowie, którzy udostępnili nam wiele danych statystycznych oraz informacji o gospodarstwach agroturystycznych prowadzonych na terenie gminy.

Jako szkolny koordynator programu "Wisła czysta, bezpieczna, piękna" gorąco dziękuję wszystkim za pomoc i współpracę. Zachęcam do dalszych działań na rzecz ochrony Wisły - naszej najdłuższej i najpiękniejszej polskiej rzeki.

Aneta Dąbrowska-Gorzka  
SP w Iłowie



## Wystawa w MOK Polska po ukraińsku

W Chodakowskim MOK-u trwa właśnie wystawa malarska Walerego Szeżuka, twórcy urodzonego w 1954 r. na Ukrainie. Artysta jest absolwentem wydziału malarstwa Akademii Sztuk Pięknych w Odessie, a jego związki z naszym krajem rozpoczęły się przed sześcioma laty. Przez ten czas, jak twierdzi, został zauroczony Polską - gościnnością jej mieszkańców, a zwłaszcza pięknymi krajobrazami, które utrwala teraz na swych płótnach. Niewielkie formatem, ale bogate kolorystycznie obrazki będziemy mogli oglądać w chodakowskim MOK-u, jeszcze przez dwa tygodnie

(b)



Masterfoods Polska działa w naszym kraju od 1992 roku i stanowi integralną część Mars, Incorporated. Obecnie jesteśmy 1300 osobowym zespołem, który w krótkim czasie wprowadził na polski rynek uznane przez naszych klientów marki oraz zbudował od podstaw 4 nowoczesne fabryki oraz biuro.

Obecnie poszukujemy kandydatów na stanowisko:

### Technik ds. Innowacji w Dziale Badań i Rozwoju

Osoba na tym stanowisku będzie odpowiedzialna za:

- Pracę nad prototypami nowych produktów przy użyciu dostępnego sprzętu.
- Dostarczanie lokalnemu i europejskiemu działowi Badań i Rozwoju prototypów produktów opartych na informacji od konsumenta i / lub opartych na nowych recepturach / technologiach.
- Udzielanie technicznego i kreatywnego wsparcia Zespołowi ds. Projektowania Produktu.
- Utrzymywanie porządku w rejonie pracy.
- Współtworzenie bezpiecznego środowiska pracy poprzez przestrzeganie obowiązujących procedur oraz zgłaszanie uwag dotyczących bezpieczeństwa i warunków pracy.

Od kandydata oczekujemy:

- Wykształcenia średniego - preferowane Technikum Gastronomiczne lub Cukiernicze
- Doświadczenia w branży cukierniczej
- Umiejętności manualnych w pracach kuchennych i szerokiej wiedzy eksperckiej
- Zdolności interpersonalnych i komunikacyjnych
- Podstawowej znajomości obsługi komputera
- Umiejętności rozwiązywania problemów
- Dobrej umiejętności planowania czasu
- Umiejętności szybkiego uczenia się
- Kreatywności i pomysłowości
- Umiejętności pracy w grupie
- Staranności i dokładności
- Inicjatywy w działaniu

Z naszej strony proponujemy:

- Możliwość rozwoju i awansu zawodowego
- Interesującą i pełną wyzwań pracę
- Rozbudowany program szkoleń
- Bogate zaplecze socjalne

Kandydatów prosimy o składanie aplikacji na formularzu firmowym w recepcji głównej firmy lub przesyłanie CV i listu motywacyjnego

do dnia 11 kwietnia 2005  
na adres:

Masterfoods Polska sp. z o.o.  
Kozuski Parcel 42  
96-500 Sochaczew  
z dopiskiem  
"Technik R&D"





10. Konkurs Młodych

Dziennikarzy

Tygodnik "Ziemia Sochaczewska" ogłasza 10. Konkurs Młodych Dziennikarzy. W roku jubileuszu KMD w sposób szczególny pragniemy podkreślić rolę gazetki szkolnych oraz popularyzować działalność wydawniczą w placówkach oświatowych.

Mają temu służyć m.in. warsztaty organizowane dla młodych dziennikarzy i opiekunów gazetki, połączone z prezentacją innych mediów. Spotkania te cieszą się ogromnym zainteresowaniem szkół, w których wydawane są pisma.

Ważną rolę, w ocenie uczestników i organizatorów, odgrywa też Konkurs Młodych Dziennikarzy przeznaczony dla gazetki szkolnych wydawanych na terenie miasta i powiatu.

Podobnie jak w latach ubiegłych, każda redakcja, która chce wziąć udział w konkursie, powinna dostarczyć do siedziby "ZS" 2-3 ostatnie numery swojego pisma. Gazetki szkolne oceniać będziemy w kategorii szkół podstawowych, gimnazjów oraz szkół średnich.

Jury oceniać będzie m.in. szatę graficzną gazetki, warsztat dziennikarski, atrakcyjność informacji. Poszczególne redakcje prosimy również o krótką notkę informacyjną o tym, od kiedy gazетка się ukazuje, jak często (czy systematycznie, czy okazjonalnie), jaki jest skład zespołu redakcyjnego, kto jest opiekunem. Interesują nas także dane techniczne: w jakim nakładzie ukazuje się gazетка, czy jest sprzedawana, jeśli tak, to ile kosztuje i jak odbywa się kolportaż.

Komisja konkursowa pozostawia sobie prawo nagrodzenia wybranych tekstów dziennikarskich opublikowanych w gazetkach i dostarczonych na konkurs. Teksty te oraz ich autorzy wezmą udział w dodatkowym turnieju "O Kolorowy Ołówek".

Termin dostarczania bądź nadsyłania gazetki upływa 22 kwietnia br.

Nasz adres: Tygodnik "Ziemia Sochaczewska", 96-500 Sochaczew, ul. Wąska 17, skr. poczt. 30

O dacie i miejscu spotkania podsumowującego tegoroczny jubileuszowy KMD powiadomimy redakcje w późniejszym terminie.

Zapraszamy i czekamy na wasze zgłoszenia.

Redakcja

Z kartek szelestem

Mazowieckie Centrum Kultury i Sztuki z siedzibą przy ul. Elektoralfiej w Warszawie opracowało program promocji czytelnictwa na Mazowszu pod patronatem honorowym marszałka Adama Struzika. Proponuje się tam:

Czwartkowe Spotkania z Książką, czyli cykliczne spotkania promujące książki, ich autorów i wydawców.

Książkowe Pogotowie Ratunkowe - w celu ratowania przed przemiałem na makulaturę często cennych starych wydawnictw, proponujemy uruchomić telefon, pod który można zgłosić zbędne księgozbiory lub książki znalezione na śmietniku. Telefon warszawski (22) 620-48-36 wew. 225.

Kwartalna Giełdę Książek Używanych - raz na kwartał odbywać się będą spotkania dwudniowe bibliotekarzy z terenu Mazowsza w MCKiS. W programie szkolenia bibliotekarzy oraz giełdę książek używanych uzyskanych z Książkowego Pogotowia Ratunkowego - możliwość wzięcia woluminów, ile bibliotekarz da radę.

Książkowe Wirtualne Biuro Matrymonialne - na stronach MCKiS i MIK umieszczamy listę książek, które wydawnictwa przekazały nam jako nagrody w konkursie czytelnictwa.

Konkurs czytelnicy dla bibliotek mazowieckich - aby zmobilizować bibliotekarzy do promocji czytelnictwa, ogłaszamy konkurs czytelnicy. Przewidziane są trzy kategorie: przeliczamy ilość statystyczną wypożyczonych książek na jednego mieszkańca, ilość wypożyczonych książek na ilość czytelników tej biblioteki, czytelnicy (w kategoriach wiekowych) najwięcej czytający.

Laureaci - biblioteki i czytelnicy dostaną nagrody książkowe - w edycjach comiesięcznych, a w podsumowaniu rocznym nagrody (sprzęt elektroniczny, multimedia, zestawy nowości, szczególnie cenne wydawnictwa lub wielkie serie wydawnicze typu encyklopedia, komplet słowników etc.). Szczegółowe informacje regulaminu konkursu i formularz zgłoszenia znajdują się na stronie www.mckis.waw.pl. Informacje o pozostałych akcjach pod numerem telefonu (22) 620-48-36 wew. 228 lub 225.

Zachęcamy wszystkie biblioteki do udziału w proponowanych akcjach.

(b)



NIEPRZECIĘTNY KŁAMCZUCH

Jesteśmy strasznymi kłamczuchami. Przeciętą osobą kłamie kilkanaście razy dziennie. Najbardziej niewinne kłamstwa to "Właśnie miałem do ciebie odzwonić", "Będziemy w kontakcie", "Nie miałem nic złego na myśli", "Masz zupełną rację" itd.

Szacunek do siebie

Kłamstwo to nie jest piękna rzecz. Zastanówmy się, kogo okłamujemy najczęściej? Może to być dla Państwa zaskakujące, ale człowiekiem, którego okłamujemy najczęściej, jest nasza własna osoba. Oto prosty przykład. Proszę ocenić poziom swojej inteligencji (albo moralności), wybierając odpowiednią ocenę: -3, -2, -1, 0, 1, 2, 3, można także wybierać oceny ułamkowe (np. 0,5). Przy tym "-3" oznacza, że oceniasz siebie jako najgłupszego (najbardziej amoralnego) z ludzi. "0" oznacza, że nie różnisz się niczym od innych, jesteś zupełnie przeciętny. Wybór "3" oznacza, że oceniasz siebie jako człowieka o najwyższej inteligencji lub dobroci (uczciwości).

Znakomita większość ludzi zaznacza w tym teście liczby dodatnie. Część z nas zaznacza liczby ujemne. Bardzo mało osób jest skłonnych myśleć o sobie w kategoriach "przeciętny" i zaznacza "0". To klasyczny przykład oszukiwania siebie: przeciętna osoba myśli, że jest nieprzeciętny. Wolimy myśleć, że jesteśmy lepsi (czasem, że jesteśmy gorsi) niż inni. Nie dopuszczamy do siebie myśli, że moglibyśmy być zupełnie przeciętni. Robimy tak po to, by zachować dobre mniemanie o sobie. Chronimy w ten sposób nasze poczucie wartości. Pragniemy żyć w takim złudzeniu i żyjemy w nim na co dzień.

Iluzja wszechmocy

Codziennie okłamujemy siebie także pod względem wielkości wpływu na innych ludzi i na losowe wydarzenia. Bardzo łatwo to udowodnić. Wyobraźmy sobie zieloną lampkę, którą możemy

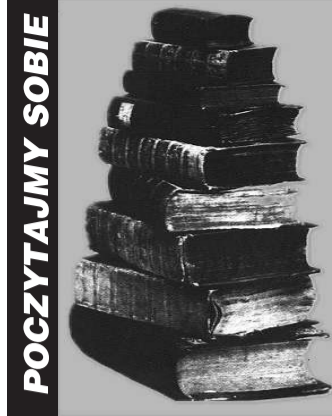
włączyć i wyłączyć odpowiednim przyciskiem. Nasze zadanie polega na odkryciu, czy zapalanie się lampki zależy od naszego naciskania na przycisk. W rzeczywistości lampka zapala się zupełnie przypadkowo. Czy biorąc udział w badaniu, odkryjemy to? Nie! Zwykle jesteśmy przekonani, że mamy wpływ na zapalanie się lampki. Jeśli uważasz, czytelniku, że nie dałbyś się nabrać w tym eksperymencie, to prawdopodobnie okłamujesz sam siebie po to, aby widzieć siebie, jako człowieka nieprzeciętnego.

Jednym z objawów przeceny swego wpływu na rzeczywistość jest np. skreślanie w toto-lotku naszych "szczęśliwych numerów". Złudzenie wszechmocy powoduje też, że planujemy w ciągu dnia znacznie więcej zadań, niż jesteśmy w stanie wykonać. Gdy planujemy na poniedziałek sześć zadań i trzech nie uda się nam zrealizować, to na wtorek planujemy odrobienie tych trzech i dodajemy jeszcze trzy nowe. Próbujeśmy oczywiście wyjaśnić, dlaczego nasze plany się nie powiodły. I wtedy też się okłamujemy. Zwykle bowiem znajdujemy wytłumaczenie w nieprzychylnych okolicznościach, a nie w naszej skłonności do przecenienia swych zdolności i czasu, jakim dysponujemy.

Wciągnij brzuch

Nasze codzienne kłamstwa przybierają jeszcze inną, interesującą formę. Z dnia na dzień odgrywamy prywatny spektakl po to, by wyrzucić na innych odpowiednie wrażenie. Mężczyzna wciąga brzuch w towarzystwie pięknych kobiet, natomiast kobieta stara się podkreślić swoje walory i ukryć wady w obliczu atrakcyjnych mężczyzn. Badania pokazują, że w małżeństwie mężczyzna zwykle gra rolę mądrzejszego niż jest w rzeczywistości, a kobieta głupszej niż jest naprawdę. Jeszcze innym, powszechnym oszustwem jest przytakiwanie szefowi, od którego zależy nasz awans i podwyżka, choćbyśmy uważali go za skończonoego dumna. Takie niewinne zabiegi, "kłamstwka", są naszym chlebem codziennym.

Marcin Florkowski



Pamięć i tożsamość

Tuż przed świętami trafiła do księgarń najnowsza książka Jana Pawła II "Pamięć i tożsamość". W tekście redakcyjnym, poprzedzającym rozważania papieża, czytamy: "Pisząc tę książkę, Jan Paweł II powrócił do najważniejszych tematów rozmowy, jaka miała miejsce w 1993 roku w Castel Gandolfo. Dwaj polscy filozofowie, ks. Józef Tischner i Krzysztof Michalski, założyciele Instytutu Nauk o Człowieku w Wiedniu, zaproponowali mu przeprowadzenie krytycznej analizy historycznej i filozoficznej dwóch dyktatur, które nazwały piętmem dwudziestego stulecia: nazizmu i komunizmu. Nagrane wówczas rozmowy zostały potem spisane. Jednakże Ojciec Święty, wracając do kwestii podnoszonych w tamtej konwersacji, uważał za konieczne rozszerzenie perspektyw wywodu. Zatem, wychodząc od wspomnianych rozmów, rozwinął swoją refleksję o nowe elementy. Tak powstała ta książka, która podejmuje zagadnienia mające istotne znaczenie dla losów ludzkości, stawiającej pierwsze kroki w trzecim tysiącleciu."

I rzeczywistości, Jan Paweł II podejmuje niezwykle ważną dyskusję, nie tylko dotyczącą dwóch zbrodniczych systemów. Tłumaczy też, jak powstały ideologie zła i jaka jest miara zła, czym jest zbawienie w kontekście zmagania się dobra ze złem. Wiele miejsca poświęca ważnym, ale niestety zdevaluowanym ostatnio pojęciom ojczyzny, demokracji, patriotyzmu, naszej narodowej tożsamości i współistnienia w europejskiej wspólnoty.

Wyjątkowo brzmią również rozważania o wolności i odpowiedzialności. Papież pisze o tym, jak właściwie używać wolności i że wolność jest dla miłości. Autor próbuje odpowiedzieć na za-

sadnicze pytania: "najgłębszy sens historii wykracza poza historię i znajduje pełne wyjaśnienie w Chrystusie, Bogu- Człowieku. Chrześcijańska nadzieja sięga poza granice czasu..."

Nieoczekiwane jest zakończenie książki, przypominające tragiczne wydarzenia z 13 maja 1981 roku, kiedy to miał miejsce zamach na papieża. Nieoczekiwane dlatego, że do tychczas Jan Paweł II nie obarczył winą za próbę zabicia go nikogo oprócz zamachowca. Teraz pisze: "Agca wiedział, jak strzelać, i strzelał z pewnością bezbłędnie. Tylko że jak gdyby "ktoś" tę kulę prowadził...". I dalej, opowiadając o tym, jak w Boże Narodzenie 1983 roku odwiedził zamachowca w więzieniu, dodaje... "Ali Agca jest, jak wszyscy mówią, zawodowym zabójcą. Co znaczy, że zamach nie był jego inicjatywą, że ktoś inny to wymyślił, ktoś inny to zlecił."

Papież nie mówi kto, ale znając jego stosunek do komunizmu i rolę, jaką odegrał w jego obaleniu, coraz bardziej przysłuchujemy się doniesieniom o ewentualnych mordercach ze wschodu.

Książka "Pamięć i tożsamość" ukazała się w czasie, kiedy papież przyniesiony chorobą coraz rzadziej do nas mówi. Tym chętniej wczytujemy się w słowa, które pozwalają zrozumieć istotę jego poślanictwa. Zachęcam do lektury tej ostatniej papieskiej książki, zwłaszcza w obliczu dramatycznych informacji, jakie napływają z Watykanu o stanie zdrowia Ojca Świętego. Zapewne pomoże ona zrozumieć heroizm, z jakim walczy on z chorobą, zawierając jednocześnie swój los Najwyższemu.

Jolanta Sosnowska  
Jan Paweł II  
"Pamięć i tożsamość"  
Wydawnictwo "Znak"  
Kraków 2005

PS  
Powyższy tekst przygotowano przed 2 kwietnia.



BOGUSŁAW KWIATKOWSKI  
DZIEJE SOCHACZEWA®  
W OKRESIE PRZYNALEŻNOŚCI DO KSIĘSTWA MAZOWIECKIEGO (1202-1476)

W okresie rządów Siemowita II Sochaczew cieszył się względnym spokojem. Jedynie w lipcu 1327 roku, w czasie wojny książąt mazowieckich z Koroną, wojska Władysława Łokietka dotarły w okolice Sochaczewa, które spustoszyły. Przyczyną wtrągnięcia tu Łokietka była odmowa złożenia hołdu lennego królowi ze strony książąt mazowieckich, jak i zawarty 2 stycznia 1326 roku przez Siemowita II pokój wieczysty z Krzyżakami oraz ugoda o wzajemnej pomocy. Rycerstwo krakowskie i sandomierskie uderzyło z Kujaw na Płock, spaliło go, przeprawilo się przez Wisłę i zaczęło oblegać Gostynin. Część wojsk przeszła przez Gąbin i wkroczyła do ziemi sochaczewskiej. Jednak odsiecz wojsk mazowieckich i krzyżackich na czele z chełmińskim komturem Ottonem Luterbergiem wyparła rycerstwo Łokietka z całego zachodniego Mazowsza.

Wiosną 1329 roku doszło znów do krótkotrwałej wojny pomiędzy Siemowitem II i Trojdenem I a Zakonem. Czy te działania wojenne dotknęły w jakiś sposób Sochaczew, nie wiadomo, gdyż źródła na ten temat milczą. Sochaczew trafia na karty źródeł pisanych dopiero 14

lub 15 lipca 1329 roku, kiedy Siemowit II i Trojden II zawarli tutaj krótki rozejm z Zakonem Krzyżackim do 1 sierpnia 1329 roku, przedłużony następnie w Zakrocymiu 18 października tegoż roku do najbliższej Wielkanocy.

Niektórzy przypisują Siemowitowi II zbudowanie w Sochaczewie murewanego zamku obronnego. Nie był on zbyt duży. Powstał w miejscu wczesnośredniowiecznego grodu, na skarpie wschodniego brzegu Bzury, na południe od miasta lokalnego, "na wzgórzu w przyjemnym położeniu umieszczonego". Siemowit II miał podwyższyć (nadsypać o około 4 metry w stosunku do poziomu grodu) cypel i na powstałym w ten sposób wzgórzu w miejscu dawnego, drewnianego, zbudować zamek z prostokątną wieżą od wschodu oraz drugą od północy. Gotycka budowla na planie czworoboku wzniesiona była z cegły i kamieni polnych, ściśle mówiąc, ceglany był tylko mur obwodowy z wieżą bramną od wschodu, wzniesioną na planie prostokąta. Natomiast zabudowania w obrę-



SIEMOWIT BURZYŃSKI

bie muru zostały prawdopodobnie w całości wykonane z drewna. Od południa i wschodu otoczono warownię systemem dwóch wałów i fos. Do zamku prowadził wielki, dębowy, zwodzony most z poręczą.

Pod datą 28 czerwca 1337 roku znajdujemy w źródłach kolejną wzmiankę o Sochaczewie. Znajdując się ona w dokumencie wydanym w Poznaniu, w którym biskup poznański Jan Łódzia (1335-1346) powierza Januszowi z Gąbina lokację wsi Dachowa w pobliżu Sochaczewa (administracyjnie w ziemi gostynińskiej) na prawie flamandzkim. Kiedy w 1341 roku zmarł książę Trojden I, dzielnicę czerską odziedziczyli po nim jego dwaj synowie: Siemowit III i Kazimierz I, którzy początkowo rządili wspólnie. Natomiast po bezpotomnej

śmierci Siemowita II (18 lutego 1345 r.) ziemia sochaczewska, zakroczymska i północna część dotychczasowej obszernej ziemi wiskiej z Wizną i Goniądzem znalazły się w rękach jego bratanka Bolesława III (zm. 20 sierpnia 1351 roku), jedynego syna księcia płockiego Waclawa, przyrodniego brata Siemowita II. W źródłach odnajdujemy dokument wydany przez księcia w Sochaczewie 9 października 1345 roku, w którym nadaje Wojciechowi i Mikołajowi, zwanym Nagórka, wieś Lubowidz nad Wkrą na prawie niemieckim. W kolejnym dokumencie wydanym 20 kwietnia 1350 roku w Sochaczewie Bolesław III poświadcza zamykanie dóbr między Wszeborem i Andrzejem z Konojedzka a czterema braćmi z Miączyna (Macino).

Zdaje się też, że wówczas Bolesław III zapisał królowi Kazimierzowi III Wielkiemu (1333-1370) na wypadek swej bezpotomnej śmierci księstwo płockie. Prawdopodobnie zapis Bolesława na rzecz króla, pozbawiający Siemowita III i Kazimierza I perspektyw na uzyskanie księstwa płockiego, stał się przyczyną otwartego opowiadania się obydwu po stronie czeskiej i złożenia przez nich hołdu cesarzowi Karolowi IV (1346-1378). Być może byli niezadowoleni z podziału spuścizny po Siemowicie II. Otrzymali oni wówczas jedynie ziemię rawską, gdy tymczasem ziemi sochaczewska i wiska przypadły, zdaje się, że za interwencją króla - Bolesławowi III.



# LISTY BABCY SABINKI

Taki właśnie tytuł będzie nosił nowy program muzyczno-słowny najmłodszej grupy artystycznej Teresińskiego Ośrodka Kultury, zespołu BOM-BELL. W związku z żałobą narodową koncert premierowy zespołu BOM-BELL zostaje przeniesiony z 6 na 13 kwietnia o godzinie 17.00.

Jest to drugi koncert w ramach zapoczątkowanego w roku ubiegłym cyklu "Dzieci-Dzieciom". Pierwszy, w programie którego znalazły się dziecięce piosenki i tańce żeglarskie, nosił tytuł "Hej Ho! Zagle Staw!".

"Listy Babci Sabinki" to czternaście znanych i lubianych wierszyków najsłynniejszych polskich poetów zaprezentowanych w formie zabawnych piosenek. Będą one przeplatane "mądrościami życiowymi" kilkuletniej dziewczynki. Muzykę do wierszy skomponowały trzy kobiety: Agnieszka Orzechowska-Kozak, Grażyna Beliniak i Joanna Kwiatkowska. Program powstał z myślą o najmłodszych widzach i będzie prezentowany według potrzeb dzieciom przedszkolnym i z młodszych klas szkół podstawowych. Tak jak w roku ubiegłym, właśnie granie dla dzieci jest celem przedsięwzięcia, o czym świadczy nazwa całego cyklu. Chcemy, aby programy "Dzieci-Dzieciom" na stałe wpisały się w kalendarz kulturalny nie tylko Teresińskiego Ośrodka Kultury, ale także szkół i przedszkoli. Każdej wiosny postaramy się pokazać wam coś nowego, niezwykłego i wesołego. Jest to jednocześnie podsumowanie ponad półrocznej pracy zespołu BOM-BELL. W pracy z zespołem zawsze staramy się o odpowiedni dobór repertuaru, wprowadzając autorskie teksty i kompozycje, dbając o ich wysoki poziom artystyczny. Mamy nadzieję, że koncerty nasze będą cieszyć się powodzeniem nie tylko wśród dzieci, ale także ich rodziców i wychowawców.

Zapraszamy bardzo serdecznie.

Joanna Kwiatkowska



## HOROSKOP

### Baran 21.III. - 20.IV.

Dobry, choć wcale nie najłatwiejszy tydzień. Wkrótce przyjdzie uspokojenie. Doskonale znasz swój cel i idziesz do niego prostą drogą. Absolutnie nie zwalniasz, zwłaszcza, że gwiazdy sprzyjają ci jak nigdy. Wyobraź sobie, że jesteś bogaty. Widzisz, to żadna sztuka. A teraz idź po podwyżkę i stań się naprawdę majątną osobą.

### Byk 21.IV. - 21.V.

Nie przejmuj się głupotami. Czas zająć się czymś niezwykle ważnym. Do dzieła. Spróbuj porozmawiać z szefem na temat swoich obowiązków. Nie musisz pracować jak szalony tylko dlatego, że on tak chce. Nie rezygnuj z ambicji, ale nie upominaj się o wszystko naraz. Metoda małych kroków będzie teraz bardziej skuteczna.

## BUDMAX

### UKŁADANIE KOSTKI

- roboty ziemne
- niwelacja terenu
- kompleksowe wykonawstwo

tel. 0-601-593-011

### Bliznięta 22.V. - 21.VI.

W imo przejściowych problemów rodzinnych tydzień zaliczysz do bardzo udanych. Będziesz miał teraz pełne ręce roboty. Nie cofaj się, bo to jedyna szansa, by coś zyskać. Skutki mogą cię pozytywnie zaskoczyć. Trochę ryzyka nie zaszkodzi, ale nie przesadzaj. Jeśli wszystko postawisz na jedną kartę, możesz to stracić. Inwestuj ostrożnie.

### Rak 22.VI. - 22.VII.

Dobry tydzień, pełen niespodzianek i czułości ze strony najbliższych. Tak trzymać. Jeżeli tak dużo wymagasz od innych, powinieneś jeszcze więcej wymagać od siebie. W przeciwnym razie nie zadowolisz daleko. Nie bój się iść do sklepu z partnerem. Może nie lubi zakupów, ale łatwiej zaakceptuje twoje zachcianki, gdy będzie doradzał.

### Lew 23.VII. - 22.VIII.

Warto trochę sobie wodświeżyć rodzinne klimaty. Pójdź na drobne ustępstwa. Nie bierz na siebie za dużo. Życie jest stanowczo zbyt krótkie, by przepracowywać się i nie mieć siły na korzystanie z efektów pracy. Za bardzo przejmujesz się debetem na koncie. Wkrótce szczęście się do ciebie uśmiechnie i uzupełni wszystkie braki.

### Panna 23.VIII. - 22.IX.

Więcej zdecydowania, otwartości i gotowości na czekające cię zmiany. Jeżeli tylko nie zrobisz czegoś głupiego, czeka cię miła niespodzianka w pracy. Może to podwyżka lub ciekawsze obowiązki. Już dziś zacznij myśleć, co zrobisz z gotówką, która wkrótce może pojawić się na twoim koncie. To będzie naprawdę spora sumka.

### Waga 23.IX. - 23.X.

W cenne chwile spędzone w gronie najbliższych zapewnią ci dobry humor. Nie zwalaj swoich obowiązków na kolegów z pracy, bo mogą kiedyś odwzajemnić się w ten sam sposób. I będzie naprawdę ciężko. Pieniądze rzeczywiście są po to, żeby je wydawać, ale jest różnica między wydawa-

niem a trwonieniem. Nie wpadnij w skrajność.

### Skorpion 24.X. - 22.XI.

Zadbaj o zdrowie, bo organizm daje ci znaki, że coś z nim jest nie w porządku. Więcej współpracy, mniej nastawienia na cele indywidualne. Siła tkwi w zespole. Zapomnij na chwilę o karierze. Jeszcze zdążysz. To prawda, nie jesteś w najlepszej sytuacji finansowej. Ale to jeszcze nie powód, żeby rwać włosy z głowy. Nie histeryzuj!

### Strzelec 23.XI. - 21.XII.

Uważaj, by nie rozmienić się na drobne. Zbyt dużo słów, zbyt mało czynów. Nawet sobie nie wyobrażasz, jak uśmiech pomaga w pracy. Działaj nawet na rozhisteryzowaną szefową lub warchążącego szefa. Zobaczysz wkrótce efekty oszczędzania. Wydawało ci się, że nie przybywa, a tymczasem uzbierała się już spora sumka.

### Koziorożec 22.XII. - 20.I.

Życie nie jest łatwe, ale w tym tygodniu nie będziesz miał powodów do skarg. Dużo pracy, ale i sporo przyjemności z porządnego wywiązywania się z zadań. Jak widzisz, praca nie musi być koszmarem. Jeśli się przeforsujesz, nie będziesz miał siły dorabiać. Lepiej teraz odpoczywaj, żeby potem ruszyć do boju z kopyta.

### Wodnik 21.I. - 20.II.

W tym tygodniu myśl przede wszystkim o swoich najbliższych. Okaż im uczucie. Coś, co już od dość dawna spędzało ci sen z powiek, wreszcie znajdzie swój szczęśliwy finał. Ostrożnie, nie przesadzaj z plotkami. Jeśli zrobisz więcej niż od ciebie oczekiwano, pochwal się i zaproponuj dodatkowe wynagrodzenie. Może akurat się uda.

### Ryby 21.II. - 20.III.

Nie martw się na zapas. W tym tygodniu naprawdę będą tylko uśmiechy. Przyszła pora, aby omówić zmianę zasad w pracy. Może już czas poprosić o awans lub podwyżkę? Nie bój się, zasłużyłeś. Jeżeli w nadchodzącym tygodniu ktoś poprosi cię o pomoc, nie odmawiaj. Niewykluczone, że przyda ci się jego wdzięczność.

**OGŁOSZENIE**

**Burmistrza Miasta Sochaczew**

**o wyłożeniu do publicznego wglądu projektu miejscowego planu zagospodarowania przestrzennego terenu ograniczonego ulicą Polną, torami kolejki wąskotorowej, ulicą Trojanowską i projektowaną ulicą zbiorczą Północ - Południe**

Na podstawie art. 17 pkt 10 ustawy z dnia 27 marca 2003 r. o planowaniu zagospodarowaniu przestrzennym (Dz. U. Nr 80, poz. 717) oraz uchwały Rady Miejskiej w Sochaczewie nr XVIII/142/03 z dnia 4 listopada 2003 r. zawiadamiam o wyłożeniu do publicznego wglądu projektu miejscowego planu zagospodarowania przestrzennego obejmującego obszar ograniczony torami istniejącej kolejki wąskotorowej, ulicą Trojanowską, projektowaną ulicą zbiorczą i ulicą Polną w obrębie geodezyjnym "Sochaczew Wschód" wraz z prognozą oddziaływania na środowisko, w dniach **od 13 kwietnia do 4 maja 2005 r. w Urzędzie Miejskim, pok. 18 w godz. 8.00 do 16.00.**

Dyskusja publiczna nad przyjętymi rozwiązaniami w projekcie miejscowego planu odbędzie się w dniu **25 kwietnia 2005 r. w siedzibie Urzędu Miejskiego - sala konferencyjna o godz. 9.00.**

Zgodnie z art. 18 ust. 1 ustawy każdy, kto kwestionuje ustalenia przyjęte w projekcie planu miejscowego, może wnieść uwagi.

Uwagi należy składać na piśmie do Burmistrza Miasta z podaniem imienia i nazwiska lub nazwy jednostki organizacyjnej i adresu, oznaczenia nieruchomości, której uwaga dotyczy, w nieprzekraczalnym terminie do dnia 18 maja br.

**Burmistrz Miasta Sochaczew**  
**Bogumił Czubacki**

ZS-674

**PEC Sochaczew Sp. z o.o. ogłasza przetarg ofertowy na**

**sprzedaż koparko-ładowarki**  
**KT 0162 Ostrówek**

rok produkcji 1993. Informacje o stanie technicznym Ostrówka można uzyskać w biurze PEC Sochaczew Sp. z o.o. Al. 600-lecia 90 u pana Rafała Starzyńskiego. Ostrówek można oglądać w dniach 06.04.2005r. - 11.04.2005r. pod adresem Sochaczew ul. Żeromskiego 30 (kotłownia).

**Cena wywoławcza 14.500,00 zł + VAT**

Termin otwarcia ofert **12.04.2005r. godz. 10.00** w siedzibie PEC Sochaczew Sp. z o.o. Al. 600-lecia 90 (wejście od ul. Okrężnej).

Warunkiem złożenia oferty jest:

- wpłacenie wadium w wysokości 500,00 zł (pięćset złotych) do godz. 9.30 w kasie PEC w dniu przetargu
- **złożenie oferty 12.04.2005r. do godz. 9.45.**

Sprzedawca zastrzega sobie prawo unieważnienia przetargu.

ZS-681

## KRZYŻÓWKA nr 14

1	2	3	4	5	6	7	8	9
11			10				12	
		13				17	18	19
14	15	16		20	21	22	23	
24						25		
		26						
27						28		
		29	30	31	32			
33	34	35				36	37	38
		39						
40							41	
			42					
43						44		

brat ojca, 39- może być mieszkaniowa, 40- rzeka we Francji, 41- jednostka objętości, 42- polski leksykograf (1771-1847), 43- na niej walczył szermierz, 44- uroczysty utwór muzyczny.

- Pionowo:
- 1- Nasz premier, 2- kraj w Azji, 3- rodzaj opakowania, 4- rodzaj zatoki, 5- amerykański miliarder, który przeleciał samolotem dookoła świata, 6- pracownik giełdowy, 7- rodzaj łodzi, 8- część telewizora, 9- imię żeńskie, 15- telefon przy drzwiach, 16- imię Staffa, 18- rodzaj zapinki, 19- sklepowe witryny z towarami, 20- do zębów lub do butów, 21- pika, dzida, 22- sztuczne włókno, 23- senna widzenie, 30- drzewo liściaste, 31- część nogi, 32- proste narzędzie, 33- bieg konia, 34- ojczyzna Odyseusza, 35- przejście na wyższe stanowisko, 36- duży garnek, 37- zwój papieru, 38- polska aktorka.
- Rozwiązania
- Krzyżówka nr 9
- Poziomo: PODAGRA- WALENTY- PIOTR- GORCE- SAPER- BURMISTRZ- NAZWA- TALES- STERNIK- KRAINA- LORETO- LOTERIA- AFRONT- POPRAD- OPRAWCA- JACEK- ALLAH- ALABASTER- ZARYS- RYDEL- TRUPA- KOSZARY- ROSZADA.
- Pionowo: PAGON- DORSZ- GLEBA- APARAT- POMIAR- WROTKI- LISZT- NEPAL- YPRES- AGRAFKA- WPISOWE- AKROPOL- ESTRADA- SALTO- ENTER- NAREW- KLAPA- PLANTY- ABAŻUR- CETNAR- JEZYK- CERES- KASTA- ARRAS- LIDIA- HALKA.
- Krzyżówka nr 10
- Poziomo: KARABIN- LUMBAGO- ELITA- ROBER- DIE- TA- EUTANAZJA- BALET- LOTKA- TRAKTAT- PASTOR- OMASTA- ZABOBON- LADACO- GRYPY- SZARADA- ATLAS- SAPER- EPISKOPAT- ŁOBUZ- ARKAN- ESSEN- STADNIK- GEODETA.
- Pionowo: KORAB- RUBEL- BIRET- NESTOR- WIANEK- LASZKA- MEDAL- AFEKT- OSADA- AMARANT- ESTRA-

DA- OKARYNA- KATUSZE- TRZOS- AMBRA- TUBKA- TONGA- ZAMEK- ROKOSZ- DOPING- ATŁAS- LIBIA- SEZON- STADO- PIKLE- RUNDA.

- Krzyżówka nr 11
- Poziomo: GROSZEK- CZOSNEK- ORACZ- OBIAD- IRENA- ROZLAZŁÓW- ITAKA- ADYGA- AKWILON- ALIANS- IMPORT- TRANZYT- APTEKA- KASZAK- TRANSZA- ANTYK- PACHT- SUBSTYTUT- TATRY- AMPER- IGREK- JARMARK- ANIELKA.
- Pionowo: GLOBI- OSIKA- ZADRA- KOSZYK- MALAWI- CZÓŁNO- OLIWA- NIEMY- KLAKA- TULIPAN- KSAWERY- DEPESZA- GERLACH- ASTAT- WIATA- LIZUS- NITKA- RYBNIK- NATURA- ZATOKA- AŁTAJ- TATAR- KSYWA- PTAKI- CYPEL- TERMA.
- Krzyżówka nr 12
- WESOŁEGO ALLELUJA
- Krzyżówka nr 13
- Poziomo: FENOMEN- SALOMON- ORNAT- ROGAL- MOTEK- BANDEROLA- ASTMA- NARAZ- OKŁADKA- COMBER- GRANIE- DĄBROWA- KORALE- WIOSNA- ROZSADA- MASZT- SANNA- REBELIANT- RUMBA- OLSZA- TYKWA- SALETRA- TOALETA.
- Pionowo: FURIA- NUGAT- MELBA- NOCNIK- ANTENA- STROIK- LIMAN- MOTOR- NAKAZ- STONOGA- MEBLARZ- ANATOLA- ARIANIN- ORDER- ŁOBEZ- DIODA- AGAWA- ORBITA- SZLAKA- DRAMAT- MORES- SZMAL- TRAKT- STORA- NOSZE- AGATA.

Spośród nadesłanych w przeciągu miesiąca prawidłowych rozwiązań jednej z zamieszczonych w tym okresie krzyżówek wylosujemy kartę, której nadawca otrzyma 50 zł. W związku z tym rozwiązania krzyżówek będziemy podawać w pierwszym numerze następnego miesiąca, wraz z nazwiskiem zwycięzcy. Zapraszamy do zabawy i życzymy powodzenia.

Nagrodę wylosowała Halina Janicka z Sochaczewa



# Drobne

## ogłoszenia

### Usługi

● Vertal - żaluzje - verticale antystatyczne - rolety tekstylne, zaciemniające - rolety antywłamaniowe. Producent, montaż, VAT. Tel. 0-602-736-692, 0-602-297-257.

● **Autozłom**, kasacje pojazdów bez opłat, tel. (0-46) 861-94-66.

● **Pranie dywanów**, wykładzin, tapicerek meblowych i samochodowych, tel. 0-504-630-724.

● **WIDEOFILMOWANIE + FOTOREPORTAŻE, ŚLUBY, WESELA, INNE, DVD, VIDEO CD, SVHS, STEREO, TEL. 862-63-38.**

● Gipsy, panele, malowanie, remonty wnętrz, 0-604-056-710, 0-503-141-105.

● Usługi hydrauliczne, nowoczesne instalacje sanitarne w miedzi i plastiku, tel. 863-40-87, 0-601-154-847.

● **Solidnie położę gładź gipsową, glazurę, terakotę, panele oraz wszystko to, co jest związane z płytą gipsową, docieplenie budynków, tel. 863-13-44, 0-600-918-372.**

● Malowanie, panele, gipsy, tel. 0-693-203-740.

● Układanie kostki brukowej, 602-386-081.

● **Pranie dywanów i tapicerek, (046) 863-57-55, 608-582-751.**

● **Profesjonalne pranie dywanów, wykładzin, tanio, tel. 862-48-01, 500-713-104.**

● Dachy kryjemy blachą, papą, tel. 0-605-606-914.

● **Pralki - naprawy domowe, Tomasz Repelewicz, 46 861-22-00, 603-820-715.**

● Docieplenia, pokrycia dachowe, rynny, podbitki, okna, 692-512-870 lub 862-88-23 po godz. 20.00.

● Usługi hydrauliczne, tel. 0-692-927-573.

● Usługi kucharskie, wesela i inne, tel. 862-81-14, 0-880-682-676.

● Hydraulika, gipsy, malowanie, glazura, 0-691-863-303.

● Usługa budowlana od fundamentów po dach, tel. 838-48-27, kom. 697-677-547.

● Bezpyłowe cyklinowanie układanie parkietu, schody, tel. (046) 837-06-43.

● Usługi budowlane, 0-663-153-372.

● Wypożyczę rusztowania warszawskie, 692-391-040.

● Usługi remontowo-budowlane z niemiecką technologią i dokładnością, Referencje, tel. 693-350-888.

● Żaluzje, rolety, verticale, 0-601-591-471.

● Balustrady, kraty, ogrodzenia, 0-601-591-471.

● RTV - SAT - serwis, anteny, ul. Trojanowska 30, 862-88-22.

● Komputery - dowolne konfiguracje. Tanie części i akcesoria, montaż, serwis, tel. (046) 862-85-30 kom. 889-008-936 e-mail .RS-KOMP@FUKS.PL.

### Nieruchomości

● Wynajmę lokale na biuro i gab. lekarskie, ul. Warszawska 21, tel. 862-24-29.

● Hala, biuro, magazyny na produkcję, dystrybucję lub siedzibę firmy, 863-55-47 wieczorem.

● Sprzedam dz. budowlane ul. Okrężna oraz mieszkanie w bloku stare bud. Tel. 604-127-511

● Sprzedam działki budowlane Kuznocin Dolny 863-61-33, 888-490-374.

● Sprzedam działkę 5000 m<sup>2</sup> staw + dom blisko lasu. Wiadomość (046) 862-88-32.

● **Pomieszczenia na parterze - maksymalnie 200 m<sup>2</sup> - dobra lokalizacja, możliwość różnorodnego wykorzystania - wynajmę. Tel. 0-604-752-382.**

● Sprzedam M-4, IV p., tel. 862-26-98 (po 19.00), kom. 604-233-146.

● Sprzedam mieszkanie 63 m<sup>2</sup>, parter, Warszawska 59, tel. 0-505-075-674.

● Sprzedam mieszkanie M-2 (40 m<sup>2</sup>), tel. (046) 862-59-44 po 17,00 lub 694-649-646.

● Sprzedam dom + bud. gospod. z garażem w Młodzieszynie, tel. 0-606-318-331.

● Wynajmę pawilon o powierzchni 54 m przy ul. 600-lecia, tel. 862-88-80, 0-501-271-312.

● M-4 - 60 m<sup>2</sup>, tel. 692-211-426.

● Sprzedam M-3, 48 m<sup>2</sup> tel. 501-061-633 lub 603-198-910.

● Sprzedam mieszkanie 36 m<sup>2</sup>, IV piętro tel. 508-230-148, 863-03-72.

● Sprzedam działki budowlane - Rozłazłów 1000 i 2000 tel. 863-54-40 po 16.00.

● Sprzedam M-4, 61 m<sup>2</sup>, tel. 508-657-889.

● Mieszkanie do wynajęcia 0-603-754-414.

● Lokale do wynajęcia na działalność biurową, handlową, usługową, w centrum I, II piętro Tel. 863-58-12, 0-602-237-042.

● Rekreacyjno-budowlane tanio tel. 863-59-51, 0-606-101-413.

● Działka budowlana 4.400 m<sup>2</sup> w Kuznocinie, tel. (046) 863-54-56, 0-696-356-291.

● Sprzedam działki budowlane w Teresinie (Granice) o pow. od 600 do 2000 m<sup>2</sup>, tel. 861-32-16, 0-501-744-505.

● Do wynajęcia od kwietnia mieszkanie 63 m<sup>2</sup>, 3 pokoje, osiedle "Ogrody", II p. tel. 863-10-19, 694-744-619, 604-128-801.

● Sprzedam działki budowlane w Sochaczewie tel. 0-660-738-611 po 16-tej.

● Sprzedam M-5, pow. 68,5 m<sup>2</sup>, parter, ul. Warszawska 59 tel. (046) 862-28-33.

● Sprzedam dom stan surowy, tel. 604-566-619.

● Sprzedam M-3, 660-933-398.

● Sprzedam działkę budowlaną 1420 m<sup>2</sup>, 6 km od Sochaczewa, tel. 861-06-92.

● Sprzedam garaż ul. Kochanowskiego 862-40-40, 694-170-600.

● Sprzedam ziemię 1,12 ha Janów, 0-608-364-709.

● Do wynajęcia lub sprzedaży M-3, IV p., ul. Gawłowska - pilne, 861-67-47.

● Sprzedam kawalerkę tel. 046 862-40-26 lub 0-501-811-547.

● Sprzedam gospodarstwo 4.75 ha z budynkami, tel. (048) 365-03-81 lub 0-502-092-483.

● Sprzedam działkę 0,75 ha ze stawem i budynkami, tel. (048) 365-03-81 0-502-092-483.

● Sprzedam garaż metalowy, nowy, tel. (046) 861-04-02 po 18.00.

● Sprzedam działkę rekreacyjną zabudowaną o pow. 1300 m<sup>2</sup> przy ul. Popiela w Sochaczewie, 692-032-650.

● Do wynajęcia lokal handlowy 30 m<sup>2</sup> róg Staszica i Warszawskiej wraz z zakupem towaru - odzież damska, tel. 0-501-545-721.

● Sprzedam mieszkanie własnościowe 27,4 m<sup>2</sup>, centrum, 0-698-641-074.

● Sprzedam działki budowlane w Sochaczewie, tel. (046) 863-07-00.

● Sprzedam działkę rekreacyjną 0-692-569-358.

● Poszukuję lokalu na gabinet, 0-601-803-936 po 18.00.

● Sprzedam mieszkanie o pow. 76m<sup>2</sup>, czwarte piętro, osiedle Victoria, tel. 0-500-060-080.

● Pilnie sprzedam garaż murowany przy ul. Kochanowskiego, tel. 862-90-77.

● Do wynajęcia pomieszczenia 45 m<sup>2</sup> + 36 m<sup>2</sup>, Żeromskiego 13, Panorama, tel. 862-79-76.

● Kawalerkę 27 m<sup>2</sup> po remoncie sprzedam, tel. 862-38-65.

● Lokale do wynajęcia na biuro, gabinet lub inną działalność - atrakcyjne warunki, ul. Żeromskiego 9, tel. 602-315-962, 602-315-765.

● Sprzedam dom częściowo wykończony + garaże, ul. Płocka, tel. 602-315-765.

● Sprzedam M-3, 53 m<sup>2</sup> dzwonić wieczorem, tel. 863-01-42, 660-089-746.

● Sprzedam dom 602-116-436.

● Sprzedam dom + 2 budynki gospodarcze + 2 ha, okolice Sochaczewa, tel. 861-82-19.

● Sprzedam 3 pokoje 53,3 m<sup>2</sup>, 1-go Maja, zadbane, piętro 4/4, kuchnia widna, balkon, księga wieczysta, cena 75000 PLN, tel. 0-606-383-635.

● Pilnie sprzedam rozpoczętą budowę domu oś. Karowo bez mediów, tel. 862-44-61 wieczorem.

● Sprzedam działki budowlane Zakrzew, tel. 861-20-34.

● Sprzedam mieszkanie M-3, 50 m<sup>2</sup>, IV p. oraz barakowóz, 862-64-04.

● Sprzedam M-2, 25,2 m<sup>2</sup>, II p. ciche, po kapitalnym remoncie, spokojna okolica. 604-344-609.

● Do wynajęcia 2 pokojowe w Sochaczewie, 696-087-179.

● Sprzedam nowy dom - stan surowy - Kozłów Biskupi, tel. 863-03-47.

● Pilnie sprzedam kawalerkę 28 m<sup>2</sup>, IV p. 1300 zł m<sup>2</sup>. 862-19-21, 509-899-982.

● Wynajmę tanio kobiecie umeblowany pokój w kamienicy. 862-58-91.

● Sprzedam działkę 5.600 m rolną, szpital nowy przy lesie, tel. 863-50-68.

● Działka budowlana w Sochaczewie koło nowego szpitala, po sąsiedztwie lasu gawłowskiego, tel. 863-50-68.

### Zdrowie

● **JAROSŁAW ZAŁUSKI** - specjalista chorób płuc, specjalista medycyny rodzinnej, specjalista alergolog, pediatra - **TESTY ALERGICZNE I LECZENIE ALERGII, SPIROMETRIA, WIZYTY DOMOWE. USG COLOR DOPPLER** - badania jamy brzusznej, tarczycy, stawów, przepływy w naczyniach żylnych i tętniczych. **Tel. 0-502-288-637.**

● Bogdan Śliwicki specjalista ginekolog-położnik USG, laser, zabiegi "Centrum Medyczne" ul. Kraszewskiego 14, tel. 862-12-21, 0-605-455-089.

● Centrum Stomatologiczne "Eldent", ul. 15 Sierpnia 1, 862-50-61, pon.-pt. 9-19, sob. 9-12. Pełny zakres usług.

● **OKULIŚCI** - PRACOWNICY KLINIKI, NOWOCZESNE URZĄDZENIA DIAGNOSTYCZNE. **Poradnia leczenia jaskry** (komputerowe badanie pola widzenia, bezdotkowy pomiar ciśnienia wewnątrzgałkowego). Pracownia angiografii fluoresceinowej. **Okulista dziecięcy** (Poradnia leczenia zezów), APLIKACJA SOCZEWEK KONTAKTOWYCH. **ALFA** Sochaczew, al. 600-lecia 45 (poniedziałki, środy, piątki, soboty). Rejestracja wizyt: 863-38-74.

● **UROLOG** 863-38-74.

● **Kardiolog - Juliusz Głogowski** tel. 863-38-74.

● Gabinet Stomatologiczny "CARIMED" Sochaczew, ul. Piłsudskiego 16A, tel. (46) 862-41-21. Ortodontcja - aparaty stałe i ruchome, leczenie zachowawcze dzieci i dorosłych, nowoczesna protetyka, chirurgia stomatologiczna, wybielanie zębów, konsultacje implantologiczne, rentgen, pantomogram.

● **Andrzej Wojdas - specjalista laryngolog i alergolog - konsultacje, porady, testy i odczulanie.** Sochaczew, ul. Żeromskiego 41 A lok. 22 (NZOZ "Almed", I piętro). Przyjęcia we wtorki i piątki. Zapisy 862-88-92 lub 0-501-440-322.

**„DROGBUD”**  
**Podkarpacki Holding**  
**Budowy Dróg Sp z o.o.**  
Oddział Sochaczew,  
ul. Inżynierska 32 96-502 Sochaczew

**nawiąże współpracę z firmą specjalizującą się w:**

1. robotach ziemnych, brukarskich, kanalizacyjnych, elektrycznych i telekomunikacyjnych
2. świadcząca usługi transportowe w zakresie przewozu materiałów budowlanych (piasku, kruszyw, mieszanek mineralno-asfaltowej).

**Oferty prosimy składać pod ww. adres**  
**Tel/fax (046) 863-10-31.**

**Twoje ogłoszenie w „Ziemii Sochaczewskiej”  
przeczyta wiele tysięcy osób w mieście i powiecie!**

**„Ziemia Sochaczewska” to najstarsza gazeta na naszym prasowym rynku. Sprzedaje się najlepiej ze wszystkich pism w mieście i okolicy. Nie wierzysz? - zapytaj w swoim kiosku**





● **Stomatolog - Izabela Pietras.** Stomatologia estetyczna, protetyka, wybielenie, kolorowe wypełnienia dla dzieci, ozdoby na zęby. Tel. 0-601-869-323 Sochaczew al. 600-lecia 45.

ZS-267

● **KARDIOLOG KAMILA GRENDA-KOSIEC** przyjmuje poniedziałki, czwartki, NZOZ ALMED ul.Żeromskiego 41, 862-45-44, 0-601-803-830.

ZS-312

● **Poradnia Dermatologiczna DER-MED.** tel. 863-33-73 Chodaków, ul.Chopina 168. Przyjmują bezpłatnie specjaliści dermatolodzy: dr n.med. Maria Zegadło-Mylik od pon. do piątku godz. 15.00-18.00, lek.med. Ewa Brochoc-ka-Zegadło. Gabinet prywatny - Trojanowska 20, środa 9.00-12.00, tel. 862-84-44, 0-691-513-051.

ZS-419

● **Lekarze medycyny tybetańskiej** - diagnoza z tęczy oka i poprzez badanie pulsu, - zabieg antynicotynowy, otyłość, - świecowanie uszu, - leczenie ziołami z Tybetu. Przyjmuje 13.04. (środa) w godz. 14.00-17.00 adres: Miejski Ośrodek Kultury, ul.Chopina 101 (Chodaków) tel. 0-697-586-108.

ZS-654 B

● **Kardiolog Jan Zambrzycki** przyjmuje: wtorki, czwartki NZOZ ALMED, ul.Żeromskiego 41 863-52-22, 0-602-669-858.

ZS-666

**Motoryzacja**

● Kupię każdy osobowy 0-507-140-012, (046) 863-63-66.

ZS-15

● Kupię ciągnik i maszyny rolnicze, 607-809-288.

ZS-548

● Sprzedam volkwagena transportera T2, tel. 0-692-927-573.

ZS-640

● Zielony matiz friend, XII.1999, tel. 862-32-59 po 20.00.

ZS-657

● Sprzedam fiata 126p, rok produkcji 2000, przebieg 34 tys. tel. 0-609-581-478.

ZS-668

● Sprzedam fiata cc 700, 1997 r., niebieski metalik, autoalarm, tel. 0-692-580-676.

ZS-688

● Nexia 1997 r. kolor zielony stan dobry, cena 8500 tel. 0-502-128-261.

ZS-692

**Praca**

● Zatrudnię całodobowo opiekunkę do starszej pani tel. 862-85-11.

ZS-585

● Apteka w Sochaczewie zatrudni magistra farmacji, 606-941-336.

ZS-588

● Agencja Ochrony zatrudni: - osoby z licencją lub bez, oraz osoby niepełnosprawne: przedstawiciel handlowy, dozór mienia (mile widziana II grupa inwalidzka), tel. 862-77-55, 862-10-29.

ZS-644

● Zatrudnię pomocnika lakiernika z praktyką, 0-602-379-621.

ZS-675

● Zatrudnię przedstawiciela handlowego - branża spożywcza - pilnie, wymagany samochód (046) 855-24-38.

ZS-690

● Zatrudnię piekarzy z doświadczeniem, (046) 855-24-38.

ZS-691

● Firma w Żyrardowie zatrudni 5 młodych osób wypracowanie 1200 zł netto, 854-22-98 0-505-154-925.

ZS-693

● Stomatologa (046) 854-22-85 do 18,00 0-509-130-110.

ZS-694

● Zatrudnię fryzjerkę tel. 505-463-782.

ZS-695

**Nauka**

● Korepetycje z matematyki - tematy bieżące, przygotowanie do matury, tel. 862-90-48, 0-604-462-939.

ZS-24

● **Placówka Oświatowa "aMBit" organizuje kursy: komputerowe, językowe, stylizacji paznokci, tel. (046) 862-16-46, 609-056-267.**

ZS-707 B

**Różne**

● Sprzedam bardzo tanio ładną suknię ślubną rozmiar 36-38, wzrost 170, tel. 863-08-70.

ZS-606

● Sprzedam konstrukcję stalowe 14 m szerokości, 30 m długości 5,5 m wysokości, bindry + słupy, 0-603-673-559.

ZS-655

● "Tasta - Armatura" sprzedaż rur stalowych i elementów rurociągów Sochaczew, tel. 509-695-104.

ZS-701

**Firma**

**poszukuje pracowników**

do prac malarskich. Dane osobowe (lub CV) prosimy przesać na nr fax: (022) 333-73- 42

ZS-652

**Biuro Rachunkowe**

**OMEGA**

Rozliczenia podatkowe firm i osób PIT, VAT, ZUS

**B.Nowicka 0-607-454-969**

Biuro: Gawłowska 45 (LUX) czynne w soboty 9-13

ZS-598



TANIO SURFUJESZ - TELEFONU NIE BLOKUJESZ

INTERNET-29 zł/miesiąc [www.soch.pl](http://www.soch.pl)

0 501 629 572 (046) 863 63 00

ZS-27

**PUP w Sochaczewie** ul.Kusocińskiego 11, pok.48, 49, tel.862-33-93 w.148

Telemarketer, referent, zootechnik, dyspozytor, pracownik biurowy, przedstawiciel handlowy, sprzedawca, fakturzysta, germanista, specjalista ds. utrzymania ruchu, inspektor ds. bezpieczeństwa i higieny pracy, operator wózka widłowego, pracownik produkcji, fryzjer, samodzielny księgowy, pracownik działu ekonomicznego, specjalista ds. sprzedaży, elektryk, sprzedawca do sklepu z częściami samochodowymi, traktorzysta, pracownik przy wycince i pielęgnacji drzew, kierowca z prawem jazdy kat. B, kierowca z prawem jazdy kat. C, kierowca z prawem jazdy kat. C+E, ślusarz- monter, sprzedawca- kierowca, pracownik ochrony, osoba do dozoru z grupą inwalidzką.

**Oferty pracy w Hiszpanii z podstawową znajomością języka hiszpańskiego lub angielskiego:** technik-mechanik, stolarz artystyczny, blacharz, lakiernik samochodowy-blacharz, blacharz-kotlarz, tokarz-frezer, operator maszyn, informatyk, kierownik budowy, mechanik - elektryk, elektryk, mechanik-nastawiacz maszyn.

**Oferty pracy w Niemczech ze znajomością języka niemieckiego, w przypadku recepcjonistów i dyrektora rozwoju zasobów ludzkich dodatkowo wymagana znajomość języka angielskiego:** kucharz, pracownik obsługi restauracji, personel hotelowy

(obsługa pięt) , recepcjonista, ekonomista o specjalności zarządzanie przedsiębiorstw, kierownik projektu (inżynier elektryk).

**Oferty pracy we Francji z podstawową lub dobrą (w zależności od oferowanego stanowiska pracy) znajomością języka francuskiego ewentualnie angielskiego:** pracownicy w gastronomii - kelner/kelnerka, pracownik do obsługi bufetu, baru, bankietów, pracownik kuchni, pracownik butiku, recepcjonista/recepcjonistka w hotelu, asystent kierownika w gastronomii, dmuchacz szkła przy pomocy palnika, kierowca dźwigu - monter.

**Oferty pracy w Wielkiej Brytanii ze znajomością języka angielskiego- oferty pracy EURES:** frezer i tokarz, pielęgniarka /praca z osobami starszymi/, dentysta, tapicer, barman/kelner w restauracji indyjskiej, technik wykwalifikowany, opiekun społeczny, opiekun.

**Oferty pracy w Irlandii ze znajomością języka angielskiego - oferty pracy EURES:** pracownicy w branży gastronomiczno-hotelarskiej: kelner, barman, pokojówka, portier /wymagana bardzo dobra znajomość języka angielskiego/, kucharze, pomoc kucharzy /wymagana dobra znajomość języka angielskiego/, personel kierowniczy: Senior Sous, Junior Sous, Head Banqueting, Pastry Chef, Chef de Partie, Commis Chefs / wymagana bardzo dobra znajomość języka angielskiego/, pielęgniarka.

**Spółdzielnia Mieszkaniowa Lokatorsko-Własnościowa w Sochaczewie przy ul.M.J.Piłsudskiego 26 posiada do wynajęcia lokale użytkowe:**

- \* przy Al.600-lecia 66B Parter - 3 lokale o powierzchni 12,48 m<sup>2</sup> każdy - 2 lokale o powierzchni 25,44 m<sup>2</sup> każdy
- I PIĘTRO - 9 lokali o powierzchni 12,48 m<sup>2</sup> każdy
- \* przy ul. 1 Maja 5 I PIĘTRO - zespół pomieszczeń o łącznej powierzchni 88,32 m<sup>2</sup> - zespół pomieszczeń o łącznej powierzchni 46,03 m<sup>2</sup>
- \* przy ul.Żeromskiego 39A (łącznie) Parter - zespół pomieszczeń o łącznej powierzchni 172,35 m<sup>2</sup>

**oraz obiekty magazynowe przy ul.Trojanowskiej 64**

- magazyn o powierzchni: 381 m<sup>2</sup>
- magazyn o powierzchni: 91,20 m<sup>2</sup>

Osoby zainteresowane najmem ww. pomieszczeń prosimy o kontakt ze Spółdzielnią pod nr tel. **862-21-59** lub osobiście w biurze Spółdzielni.

**Sezam**  
Tanie telefonowanie  
Nowe promocje  
Najnowocześniejsze telefony  
Autoryzowany dealer Era  
**ZAPRASZA**

U nas kupisz najtaniej

- sprzęt oświetleniowy
- drobny sprzęt AGD
- CB-radio
- upominki,
- komplety łazienkowe

**Sochaczew, ul.Traugutta 3**

**MARTON TELEWIZJA I INTERNET**

**Telewizja za 1,00 zł -** (koszt instalacji) - trzy pakiety programowe za 4 zł, 16 zł i 30 zł 52 programy, w tym 35 polskich i polskojęzycznych w pakiecie pełnym HBO w formie odkodowanej filmowy program lokalny

**Internet za 1,00 zł -** (koszt instalacji) - cztery pakiety prędkości, już od 40 zł za miesiąc bez limitu transferu danych

**Oferta zintegrowana : telewizja i internet razem, to obniżka abonamentu o 10,00 zł miesięcznie !**

Zapraszamy do biura TVK MARTON, Al.600-lecia 66b, czynne: od poniedziałku do piątku w godz. 9.00- 16.00.

**U nas promocja to standard !**



**Oferty Powiatowych Urzędów Pracy**

**Oferty pracy w Irlandii Północnej z mile widzianą znajomością języka angielskiego - oferty pracy EURES:** stolarz, operator maszyn/szklarz.

**Oferta pracy w Szwecji ze znajomością języka angielskiego, szwedzkiego lub czeskiego - oferta pracy EURES:** kierownik "zimnego bufetu".

**Oferta pracy w Holandii ze znajomością języka niderlandzkiego - oferta pracy EURES:** przedstawiciel regionalny na rynek holenderski.

**Oferty pracy w Norwegii z komunikatywną znajomością języka angielskiego lub norweskiego - oferty pracy EURES:** mechanik samochodowy, cukiernik.

**Oferta pracy w Chinach z biegłą znajomością języka angielskiego - oferta pracy EURES:** kierownik projektu w branży IT.

**Oferta pracy we Włoszech z podstawową znajomością języka włoskiego - oferta pracy EURES:** pielęgniarka ogólna.

**Oferta pracy na Słowacji - oferta pracy EURES:** fryzjer (damsko-męski, wykwalifikowany).

**PUP w Łowiczu** ul.Stanisławskiego 28, tel.837-04-20, 837-07-76 w.252

Szwaczka, pracownik biurowy ze znajomością języka angielskiego, księgowa, sprzedawca - staż, kierowca z prawem jazdy kat. C+E , mechanik-elektryk, operator równiarki, operator ko-

parki, grafik komputerowy, kierownik produkcji, dziewiarz, sprzedawca, kasjer-sprzedawca, konsultant ds. sprzedaży, szwacz-pakowacz, kelner, pomoc kuchenna, kucharka, piekarz.

**PUP w Płocku** ul.Kostrogaj 1, tel.(0-24) 267-46-64

Kierownik robót z wykształceniem średnim budowlanym, uprawnieniami na kierowanie robotami budowlanymi - bez ograniczeń; księgowa z wykształceniem średnim, doświadczeniem w pełnej księgowości; mgr farmacji z wykształceniem wyższym, z min. rocznym stażem; operator koparki z wykształceniem zawodowym, uprawnieniami na koparki gąsienicowe i kołowe; brukarz z wykształceniem zawodowym, z 5-letnim stażem pracy w zawodzie, praca w delegacji, psycholog kliniczny z wykształceniem wyższym kierunkowym; technik farmacji z wykształceniem średnim i min. 6-miesięcznym stażem pracy, a dla osób niepełnosprawnych: lakiernik, ślusarz-spawacz, piekarz, sortowacz, elektryk - mechanik.

**PUP w Rawie Mazowieckiej** ul. 1 Maja 1A, tel. 814-40-51, 814-45-18 w.252

Sprzedawca, kontroler jakości, kierowca z prawem jazdy kat. C+E, pracownik restauracji, projektant, pracownik fizyczny z grupą inwalidzką, spawacz- ślusarz, pracownik w księgowości, ogrodnik, pracownik biurowy.

pub

**Podejmę pracę**

- Kobieta z II gr. inwalidzką podejmie pracę tel. 0-508-912-349.
- Emeryt dyspozycyjny podejmie każdą pracę, prawo jazdy kat. B, tel. 0-605-058-578
- Przyjmę każdą pracę: sprzątanie, bawienie dziecka, opiekę nad starszą osobą, tel. 862-85-61.,
- Do biura, sklepu, podstawy księgowości, angielski, niemiecki, tel. 863-60-84.
- Kierowca z praktyką na CS poszukuje pracy w podwójnych obsadach w transporcie międzynarodowym najchętniej chłodnie, bez rejestracji, Tel. 0-605-302-486.

**Bezpłatny kupon dla poszukujących pracy**

Treść

.....

.....

.....

.....

Imię nazwisko i adres

.....

.....



TENIS STOŁOWY

Turniej "Siedmiu Redakcji" Pograli w Płocku

W Płocku (02.04) odbył się finał rejonowy Turnieju Tenisa Stołowego o "Puchar Siedmiu Redakcji". W czółówce uplasowała się dwójka reprezentantów powiatu sochaczewskiego. Anna Winnicka (gmina Młodzieszyn, kategoria: klasy I-IV) zajęła 5-6 miejsce. Tę samą pozycję zajęła Mikołaj Kamiński (gmina Sochaczew, kategoria: klasy I-IV).

RUGBY

Mistrzostwa Europy Juniorów Aż, czy dopiero trzeci?

Od 19 do 25 marca, w Lille (Francja) odbyły się Mistrzostwa Europy Juniorów do lat 18-stu. Polacy grali w grupie B i mieli realne szanse na awans. Niestety porażka w drugim meczu z Portugalią spowodowała, że biało-czerwoni pozostaną w europejskiej drugiej lidze, z której awansowała wspomniana już drużyna z Półwyspu Iberyjskiego. Wśród naszych reprezentantów zagrało trzech rugbistów z Sochaczewa: Tomasz Stańczak, Dawid Banaszek oraz Paweł Pietrzyk.

Wyniki Polaków:  
Polska - Ukraina 30:11 (20:11)  
Polska - Portugalia 5:14 (5:3)  
Polska - Niemcy 26:10 (7:3)

Ostateczna kolejność grupy B (startowało 8 drużyn):

- 1.Portugalia
- 2.Belgia
- 3.POLSKA
- 4.Niemcy

Mistrzami Europy zostali Anglicy, którzy w finale pokonali Francuzów.

MOTOCROSS

Puchar Polski w rajdach Eunduro Obiecujący początek

Dnia 2 i 3 kwietnia planowano rozegranie I, II Eliminacji Pucharu Polski w Rajdach Eunduro w Więcborku. Startowało w nich po raz pierwszy Sławomir Krepis. Sławek jechał na motocyklu KTM-125 w klasie E-1.

I dzień to trasa o długości 200 km i 6 prób szybkościowych. Mając kłopoty z motocyklem, na jednym z PKC zawodnik Szaraka przekroczył limit czasu o 2 walki (co oznacza 120 pkt. karnych) i ostatecznie zajął V miejsce, zdobywając 16 pkt do klasyfikacji na rok 2005, w niedzielę zawody odwołano.

Do końca sezonu zostało 12 eliminacji następny start za 2 tygodnie.

PIŁKA RĘCZNA

Mazowiecka Liga Młodzieck Fortuna kołem się toczy

Rozpoczęły rundę rewanżową szczyptomistki z Howa. Rozegrane zostały dwie kolejki, poniżej wyniki uzyskane przez reprezentantki naszego powiatu:

Wilanowia - Fortuna II Iłów 26:18 (14:9)

Fortuna II Iłów - Ochota II Warszawa 36:25 (21:14)

JUDO

Mistrzostwa Polski Juniorów

# Kuba z brązem

2 kwietnia 2005 roku na matach klubu "Polonia" Rybnik zostały rozegrane Mistrzostwa Polski w Judo w kategorii juniorów.

Tak jak to się dzieje już od kilku lat, chlubę i zaszczyt miastu Sochaczew przyniósł - Jakub Kurkiewicz, zawodnik UKS "Siódemka" Sochaczew, wychowanek trenera Janusza Piechny.

Jakub wywalczył brązowy medal Mistrzostw Polski w kategorii 66 kg.

Tradycyjnie kategoria waga 66kg jest najsilniej obsadzona, ale takiego składu finałowej 16-ki, jak w tym roku, zdaniem trenerów i działaczy PZJ, jeszcze na tym turnieju nie było.

W walce o medale i tytuły najważniejszego krajowego turnieju judo, wśród rywali Jakuba znalazło się 10-ciu medalistów Mistrzostw Polski z lat ubiegłych, z różnych kategorii wagowych, uczestnicy Mistrzostw Europy i Mistrzostw Świata.

W drodze po medal Jakub przegrał 5 walk, 4 wygrał, 1 przegrał.

Pierwszą walkę Jakub stoczył z zawodnikiem klubu Wisła Kraków - Jarosławem Mikołajczykiem. Po rzucie Jakuba ocenionym na ippon walka została zakończona przed czasem.

W drugiej walce Jakub przegrał na punkty z zawodni-



kiem AZS Gliwice - Ignacym Rudawcem.

W trzeciej walce spotkał się z zawodnikiem klubu Ryś Warszawa - Tomaszem Stańkiewiczem. Wygrał na punkty, po wykonaniu rzutu uczymate, ocenionego przez sędziów na juko.

Czwarta walka z zawodnikiem klubu Czarni Bytom - Adamem Bryszczem, zakończyła się przed czasem, po wykonaniu przez Jakuba rzutu okurideaszibaraj, po którym przeciwnik Jakuba spadł na matę z wysokości ponad dwóch

metrów, a spiker ogłosił rzut Jakuba najlepszym rzutem Mistrzostw Polski.

W walce o brązowy medal, sochaczewski zawodnik spotkał się ze swoim odwiecznym rywalem, zawodnikiem klubu Uniwersytet Warszawski - Mateuszem Pacholakiem, judoką bardzo utytułowanym, odnoszącym sukcesy w kategorii seniorów.

Jakub już od początku walki przeważał technicznie i taktycznie nad rywalem. W pierwszej minucie uzyskał prowadze-

nie na juko, a po rzucie kataotoszi, ocenionym przez sędziów na waza-ari, zapewnił sobie brązowy medal Mistrzostw Polski na rok 2005.

Pomimo, tak ogromnego sukcesu, w ekipie UKS "Siódemka" nie było radości, ponieważ myślami wszyscy byli przy umierającym papieżu. W Mistrzostwach Polski startował również zawodnik TPJ Sochaczew - Marcin Stencel (55 kg). Debiut nie udał się, nasz judoka przegrał pierwszą walkę przez waza-ari i odpadł z turnieju.

RUGBY

Polska Liga Rugby "7"

## Startuje liga "Siódemek"

Już 10-ego kwietnia rusza Polska Liga Rugby "7". W planach jest rozegranie 14-stu turniejów klasyfikacyjnych, w których drużyny będą zdobywać punkty rankingowe. Osiem najlepszych teamów awansuje do turnieju finałowego, który odbędzie się w Krakowie 22 października.

Terminy i miejsca turniejów:

- 10.04-Chojnice
- 24.04-Gdańsk
- 09.05-Kraków
- 29.05-Radość
- 19.06-Rumia i Sochaczew
- 26.06-Bytom
- 02.07-Uniślaw
- 09.07-Koszalin
- 14.08-Siedlce
- 04.09-Goleniów i Warszawa
- 18.09-Nowy Sącz
- 25.09-Gdynia
- 09.10-termin rezerwowy
- 22.10-turniej finałowy w Krakowie

Jeszcze ciekawsza od kalendarza rozgrywek jest lista drużyn, które mają przystąpić do rozgrywek. Obok uznanych "firm" (Arka Gdynia, AZS Gdańsk, Ogniwo Sopot, Lechia Gdańsk, Juvenia Kraków, AZS Folc Warszawa, Skra Warszawa, Pogoń Siedlce, Orkan Sochaczew), grac

będą drużyny reaktywowane (Czarni Pruszcz Gdański powstały na bazie młodzieżowych drużyn Jantara, Czarni Bytom, Legion Legionowo oraz AZS Katowice), ekipy z kilkuletnim stażem (Tur Chojnice, RK Koszalin, Jurand Ryjewo, Kmicic Uniślaw, Chaos Poznań, Biało Czarni Nowy Sącz i Nowa Huta "Oświecenia" RC) oraz zupełnie nowe zespoły (Arka Rumia, RK Jasio, RC Radość, RK Nowy Dwór Mazowiecki, RK Goleniów, RK Wrocław, Alfa Bydgoszcz, RK Chodaków oraz prawdopodobnie AZS Politechnika Warszawska). Czy jest to ostateczna li-



sta, tego na razie nie wiem. Rozgrywki na pewno ją zweryfikują. Natomiast wszystkich kibiców rugby w Polsce

powinien ucieszyć fakt powstania nowych ośrodków, w których jest uprawiana gra w owalną piłkę.

I liga seniorów

## Przełożone rozpoczęcie

Śmierć Największego Polaka pozostawiła w żalobie całą naszą Ojczyznę. Odwołane zostały wszelkie imprezy pod patronatem Polskiego Związku Rugby. Tak więc na inaugurację rozgrywek kibice będą musieli poczekać prawdopodobnie jeszcze dwa tygodnie. Jednak wiosną rozegrano 2 zaległe "jesienne" spotkania, w których: AZS AWFIS Gdańsk wyraźnie uległ "Akademikom" z War-

szawy 5:42 (0:23), a gdańska Lechia rozgromiła Budowlanych Lublin 53:0 (17:0). Spotkanie pomiędzy Skrą Warszawa i Poznanią Poznań nie odbyło się i zostało zweryfikowane jako walkower (0:9) dla Wielkopolan.

Tabela po I rundzie:

1.Arka Gdynia	27
2.Budowlani Łódź	23
3.Lechia Gdańsk	23
4.Poznania Poznań	21
5.Orkan Sochaczew	17

6.Budowlani Lublin	17
7.Folc AZS Warszawa	15
8.Porta Ogniwo Sopot	14
9.Skra Warszawa	12
10.AZS AWFIS Gdańsk	10

Za tydzień, w planach jest wyjazd sochaczewskich rugbistów do Poznania. Seniorzy rozegrają pucharowe spotkanie z Chaosem, natomiast juniorzy walczyć będą o awans do finałów Mistrzostw Polski z Poznanią.

Komunikat Organizacyjny Rodzinnego Turnieju Kręglarskiego

Organizator: MOSiR w Sochaczewie ul.Olimpijska 3

Miejsce imprezy: pływalnia "Orka"

Nazwa imprezy: Rodzinny Turniej Kręglarski

Termin: 16 kwietnia 2005 godz. 17.00

Cel imprezy: - zacieśnienie więzi rodzinnych przez współzawodnictwo, rozwijanie koncentracji i sprawności fizycznej.

Regulamin turnieju  
- Każda 3 osobowa rodzina w dowolnym składzie wykonuje 15 rzutów. Wszyscy uczestnicy turnieju mają do dyspozycji 5 rzutów.

- Po każdej serii rzutów odpada rodzina, która zdobyła najmniejszą liczbę punktów.

- Eliminacje trwają do czasu wyłonienia dwóch najlepszych zespołów rodzinnych. W finale turnieju uczestnicy wykonują 3 serie po 10 rzutów.

- Zwycięzcą turnieju zostaje rodzina mająca na koncie największą liczbę punktów.

- O kolejności miejsc od 3 do 6 decyduje ilość punktów zdobyta w eliminacjach.

Nagrody - miejsce I-VI możliwość skorzystania z oferty pływalni "Orka"

- I miejsce - 10 godzin
- II miejsce - 8 godzin
- III miejsce - 6 godzin
- IV miejsce - 4 godziny
- V miejsce - 3 godziny
- VI miejsce - 2 godziny

Dla wszystkich uczestników turnieju MOSiR gwarantuje 1 godzinę pobytu na pływalni.

Zgłoszenia do turnieju przyjmowane są w kasie pływalni do 15 kwietnia 2005 r.



## PIŁKA NOŻNA

Płocka klasa okręgowa

## Dobry początek



Orkan Sochaczew - wiosna 2005

Dobrze rozpoczęli rundę wiosenną sochaczewscy piłkarze występujący w płockiej klasie okręgowej. Orkan wygrał dwa mecze, strzelając 10 goli i nie tracąc żadnego. Bzura pewnie pokonała Świt, chociaż grą swoją nie zachwycała. Sporę spotkań zostało przełożonych (z różnych przyczyn) na późniejsze terminy.

## Wygrali lepsi

Wicher Cieszewo - Orkan Sochaczew 0:1 (0:0)

gol: P.Szatkowski (70')  
skład: P.Radzio - Sabalski, I.Łukawski, Machciński, Pawlak, R.Łukawski, Cieślak, Adamczewski, Botorowicz (Mitręga), Wójcik (Różycki), P.Szatkowski

Inauguracyjne spotkanie, Orkan rozegrał na trudnym (z powodu na jego stan) boisku w Cieszewie. Już po pierwszym kwadransie sochaczewianie powinni prowadzić 3:0. Nasi zawodnicy wyraźnie przeważali, niestety "tradycyjnie" (już najwyższy czas z tym skończyć) zawodziła skuteczność. Gola dającego zwycięstwo zdobył w 70' Piotr Szatkowski po dogranii piłki przez bardzo dynamicznego Krzysztofa Różyckiego. Orkan zwycięża (będąc drużyną wyraźnie lepszą) i to jest najważniejsze. Warto wspo-

mnąć o fakcie obecności na tym meczu (co do tej pory było rzadkością) nowo wybranego prezesa klubu - Bronisława Maklakiewicza. Do Cieszewa (po raz pierwszy w historii) wynajętym autobusem przyjechało 15 sochaczewskich kibiców, którzy wywiesili dwie flagi klubowe i przez 90' dopingowali naszych futbolistów.

## Tuzin to za mało

Orkan Sochaczew - Orkan Lelice 9:0 (1:0)

gole: K.Różycki(4), P.Adamczewski(2), D.Wójcik(2), C.Machciński  
skład: P.Radzio - Pawlak(72' Frank), I.Łukawski, Machciński, Sabalski, Cieślak(67' Mitręga), Adamczewski, R.Łukawski, M.Wojciechowski(46' Botorowicz), Różycki, P.Szatkowski (58' Wójcik)

Tuzin, albo i więcej goli mogli strzelić swoim sobotnim przeciwnikom futbolisci sochaczewskiego Orkana. Mecz rozpoczął lekki napór gospodarzy, który trwa kilka minut. Do głosu powoli dochodzą goście, którzy przez pięć minut są stroną przeważającą. W tym czasie oddają oni niecelny strzał oraz wykonują dwa rzuty różne. W 11' Piotr Adamczewski wykorzystuje błąd obrony gości,

przejmuje piłkę i rozpoczyna dynamiczny rajd. Jest bezpardonowo faulowany, zawodnik z Lelice ogląda żółtą kartkę. Strzał Piotra Szatkowskiego z rzutu wolnego trafia w poprzeczkę. Orkan uzyskuje przewagę, niestety nie stwarza klarownych sytuacji (poza 23' kiedy Krzysztof Różycki, z narożnika pola karnego oddał płaski strzał, po którym piłka minimalnie minęła słupek). Rywale od czasu do czasu przedostawali się w obręb pola karnego Orkanu, nie stworzyli jednak oni praktycznie żadnego zagrożenia dla bramki Pawła Radzio. W 31' Robert Łukawski jest brutalnie ścięty przez Romana Świąteckiego (trzeci brutalny faul ukaranego wcześniej żółtą kartką zawodnika z Lelice), który zostaje usunięty z boiska. Orkanowcy chcą jak najszybciej wykorzystać okazję. W 34' niecelnie z dystansu strzela Cieślak. Kilka minut później Różycki głęboko centruje, a bramkarz gości z trudem łapie piłkę spadającą pod poprzeczkę. Następną akcję kończy mocny strzał Adamczewskiego. Bramkarz z Lelice nogami wybija futbolówkę na róg. Goście odpowiadają szybką kontrą zakończoną niecelnym strzałem. Tuż przed przerwą Szatkowski trafia piłką w po-

przeczkę. Kibice oczekują już na przerwę, arbir jednak nie przerywa gry. Podanie Ireneusza Łukawskiego trafia dokładnie do nogi Różyckiego, który z kilku metrów zdobywa bez trudności gola. Od początku drugiej połowy następuje zdecydowany atak sochaczewian, którzy dokonali egzekucji na imiennikach z Lelice. W 51' dwójkową akcją Adamczewski-Różycki, kończy ten pierwszy, nie dając szans golkiperowi przeciwników. Cztery minuty później Różycki zdobywa gola po podaniu Roberta Łukawskiego. Następne dwie akcje naszych piłkarzy są nieskuteczne. Jednak już w 60' jest 4:0. Był to gol "na raty". Jako pierwszy strzela Cieślak, piłka trafia w słupek. Dobitka Daniela Wójcika i ... piłka trzepocze w siatce. W ciągu kolejnych sześciu minut nasi futbolisci zdobywają 3 kolejne gole. Egzekutorami są: Adamczewski, Różycki i Machciński (skutecznie wykonany rzut karny, podyktowany za zagranie ręką). Ósmy gol był kuriozalny. Obronca gości podał piłkę do bramkarza, a ten zamiast wybić ją w pole chce okiwać Różę. Nie udaje mu się ta sztuka i nasz zawodnik z metra wbija futbolówkę do siatki. Ostatni gol znowu jest "na raty". Tym razem strzał Adamczewskiego trafia w słupek, ponownie w odpowiednim miejscu znajduje się Wójcik, który ustala wynik meczu. Nasi zawodnicy stworzyli jeszcze trzy dogodnie okazje, niestety nie wykorzystali ich (m.in. Różycki strzelił w słupek). Sochaczewski Orkan pewnie wygrał, bardzo poprawił stosunek bramkowy i utrzymał pozycję lidera. Klub Kibica zaprezentował nową flagę, a część zarządu klubu pracowała przy grillu, serwując obecnym na meczu smaczne kiełbaski. Przy mikrofonie po trzyletniej przerwie zasiadł Sylwester Rożdżestwieński.

**Słaba wygrana**  
Bzura Chodaków - Świt Staroźreby 3:1 (2:0)

gole: M.Makulski(10'), R.Stencel(40'), M.Pawłowski(85')  
skład: A.Stencel - Jagodziński, Kowalski, Szypszak, Matusiak (Pawłowski), Makulski, Wiciak, Sadowski, Winnicki,

M.Szymański (A.Śmielak), R.Stencel

Chodakowianie zwyciężyli w inauguracyjnym meczu rundy wiosennej. Pierwszego gola zdobywa Mariusz Makulski po ewidentnym błędzie bramkarza i obrony gości. Na następnego gola chodakowscy kibice musieli czekać do 40'. Tym razem błąd obrony wykorzystuje Radosław Stencel. W 52' zawodnik Bzury ewidentnie fauluje rywala na własnym polu karnym. Rzut karny zostaje zamieniony na gola. Chodakowianie mimo słabszej postawy stwarzali kolejne, doskonałe sytuacje podbramkowe. Najpierw Makulski nie trafia z kilku metrów do pustej bramki. Następnie nieskuteczny jest Stencel, a strzał Rafała Jagodzińskiego trafia w poprzeczkę. Na szczęście wprowadzony po przerwie Marcin Pawłowski celnym strzałem ustala wynik meczu. Bzura zgrała słabsze spotkanie, jednak wygrała i to się przede wszystkim liczy. Obawa o wyniki kolejnych meczów wynika ze słabego przygotowania kondycyjnego chodakowskich zawodników.

**Lusznianka Lusznin - Bzura Chodaków**

Mecz został przełożony.

Pozostałe wyniki XV kolejki:

Roltex - Orzeł 2:0  
Mazowsze II - Lusznianka 2:2

Zryw - Stoczniowiec 2:2  
Mecze Wisła - Ciótkowo i Orkan L - Błękitni nie odbyły się.

Pozostałe mecze XVI kolejki (poza meczem pomiędzy Orkanami) nie odbyły się.

**Tabela:**

1.Orkan Sochaczew	15	37	40-8
2.Bzura Chodaków	13	31	35-13
3.Wisła Duninów	13	29	39-13
4.Błękitni Gąbin	12	25	37-11
5.Mazowsze II Płock	14	22	32-19
6.LKS Ciótkowo	13	21	36-28
7.Lusznianka	14	20	22-28
8.Wicher Cieszewo	13	19	32-29
9.Stoczniowiec Płock	13	17	29-26
10.Orkan Lelice	14	17	23-30
11.Orzeł Golezsyn	14	14	28-34
12.Zryw Bielsk	14	8	16-56
13.Świt Staroźreby	14	6	26-49
14.Roltex Białkowo	14	6	12-63

W następnej kolejce Bzura podejmuje LKS Ciótkowo, a Orkan wyjeżdża do rewelacji rozgrywek, Wisły Duninów

## ZAPROSZENIA

W najbliższy weekend odbędzie się kilka ciekawych imprez sportowych z udziałem sochaczewskich zawodników. Nie przesiadujmy w domu przed telewizorami, ciekawiej jest na arenach sportowych. Poniżej najciekawiej zapowiadające się wydarzenia.

## Sobota - 9.04

godzina 10.00 Orkan Sochaczew - Unia 97 Sochaczew (piłka nożna, liga żaków - MAŁE DERBY);

godzina 12.00 Orkan Sochaczew - SEMP Ursynów (piłka nożna, liga juniorów);

godzina 15.00 Wisła Duninów - Orkan Sochaczew (piłka nożna, okręgowa liga seniorów);

godzina 16.00 początek spotkań półfinałowych Sochaczewskiej Ligi Koszykówki (hala MOSiR);

## Niedziela - 10.04

godzina 11.00 Bzura Chodaków - LKS Ciótkowo (piłka nożna, okręgowa liga seniorów);

godzina 11.00 SKTS Sochaczew - GO-SiR Piaseczno (II liga tenisa stołowego kobiet, hala MOSiR)

Będzie to prawdopodobnie ostatnie drugoligowe spotkanie rozegrane w Sochaczewie, gdyż w przypadku zwycięstwa nasze zawodniczki zagwarantują sobie awans do I ligi;

godzina 14.00 II Kurdwanowski Cross Country;

godzina 16.00 początek finałowych meczów Sochaczewskiej Ligi Koszykówki (hala MOSiR);

## Piłka nożna młodzieżowa

## Viet-nam w roli głównej

Sochaczewskie drużyny młodzieżowe rozpoczęły "piłkarską wiosnę" w Wielkim Tygodniu. Pierwsze wyniki nie są rewelacyjne, chociaż kilka drużyn osiągnęło zadowalające rezultaty.

**Juniorzy starsi (rocznik 1986) - Płocka klasa okręgowa**

Bzura Chodaków - Świt Staroźreby 4:0 (3:0)

gole: Heleniak(3), Szewczyk

**Juniorzy starsi (rocznik 1986) - Warszawska klasa okręgowa**

Mazowsze Grójec - Orkan Sochaczew 0:2 (0:2)

gole: Kubisz, Łęcznar

Orkan wygrał ważne spotkanie.

Trener Jakub Adamiak za dobrą postawę pochwalił całą drużynę. Na szczególne wyróżnienie zasłużył bramkarz - Damian "Viet-nam" Tyszkiewicz, który swoją doskonałą dyspozycją walnie przyczynił się do zwycięstwa naszego zespołu (obronił m.in. rzut karny).

**Juniorzy młodszy (rocznik 1988) - Liga Mazowiecka**

Ursus Warszawa - Tarczyk Unia Boryszew 4:2 (2:2)

gole: Borkowski, Kotlarski

Legia Warszawa - Tarczyk Unia Boryszew 3:0 (1:0)

**Trampkarze starsi (rocznik 1989) - Liga Mazowiecka**

Z tej klasy rozgrywkowej wycofane zostały obydwie nasze drużyny: Unia 97 Sochaczew oraz Bzura Chodaków.

**Trampkarze młodszy (rocznik 1991) - Liga Mazowiecka**

Marcovia Marki - Unia 97 Sochaczew 1:0 (0:0)

**Młodzicy (rocznik 1992) - Liga Mazowiecka**

Korona Ostrołęka - Orkan Sochaczew 6:1 (3:0)

gol: Celeda

Unia 97 Sochaczew - Świt Nowy Dwór Mazowiecki 0:0

## Długa piłka

## Pomarzyć, dobra rzecz

Marzenia wzbogacają nasze wnie-  
trze oraz dopingują do działań,  
które pozwolą je zrealizować. I tak  
pozwoliłem sobie przed PIERW-  
SZYM KWIETNIA na chwilę zapo-  
mnienia w jakiej rzeczywistości żyję.  
Wtedy zrodził się tekst "Będzie  
kasa", opublikowany w poprzednim

numerze Ziemi Sochaczewskiej.  
Oczywiście był on żartem prima  
aprilisowym. Chociaż patrząc z dru-  
giej strony, prawdopodobnie każdy  
człowiek związany z Orkanem, życzy  
nowo wybranym władzom klubu  
osiągnięcia takiego sukcesu.

Tomasz Ertman

## KOSZYKÓWKA

## Socho Basket Weekend

Z powodu śmierci Ojca Świętego zostały odwołane półfinałowe spotkania Sochaczewskiej Ligi Koszykówki, które miały się odbyć w niedzielę 3 kwietnia. Zostały one przełożone na sobotę 9 kwietnia. O godzinie 16.00 zagrają Emeryci z Generacją, a o godzinie 17.00 Wólczanka z Terrorem. Mecze finałowe zostaną rozegrane w niedzielę. Oprócz spotkań, organizatorzy szykują kilka innych atrakcji, które umiłą pobyt w hali MOSiR-u. Socho Basket Weekend zapowiada się bardzo ciekawie.

Program imprezy:

Niedziela - 10 kwiecień  
godz.16.00 - mecz o III miejsce:

godz.17.00 - konkursy: wśladów i rzutów za "3" punkty  
godz.17.30 - mecz finałowy:

godz.18.30 - konkurs rzutów do kosza dla VIP-ów oraz konkursy dla publiczności

godz.18.50 - zakończenie ligi - wręczenie pucharów oraz nagród indywidualnych.

## MOTOCROSS

## Zaproszenie do Kurdwanowa

Już w najbliższy weekend fanatycy jazdy po wertepach rozpoczynają swój sezon. 10 KWIETNIA na polach kurdwanowskich odbędzie się II KURDWANOWSKI CROSS COUNTRY. Na imprezę zaprasza Władysław Dudziński, zapewniając wielkie emocje i pyszną zabawę. Zawody rozegrane zostaną na płaskim polu (o pow. 7 ha), na którym wytyczona będzie bardzo kręta trasa o długości ok. 4 km. Wyścigi klas 65 ccm i 85 ccm trwać będą 60'. Zawodnicy w klasie OPEN (z podziałem na zawodników z licencjami i bez) jeździć będą dwa razy dłużej. Dodatkową atrakcją będzie fakt obdarowania każdego z zawodników kawałkiem drewna z remontowanej świątyni z wkomponowanym w środek zabytkowym gwoździem. Organizatorzy (Władysław Dudziński oraz Parafia Przemienienia Pańskiego) serdecznie zapraszają do Kurdwanowa.

Kontakt z organizatorem: Władysław Dudziński tel. 0-501 443 013.

**Ziemia**  
SOCHACZEWSKA

Wydawca:  
Urząd Miejski w Sochaczewie, ul. 1 Maja 16.  
Redaguje zespół:  
Małgorzata Paluba (Red. nacz.),  
Sławomir Burzyński (oprac. graf.),  
Jolanta Śmielak-Sosnowska,  
Martyna Mikulska,  
Renata Wódka, Aneta Lewandowska (administracja),  
Justyna Nowak(księgowość).  
Stale współpracują:  
Tomasz Ertman, Jakub Grabiec,  
Jerzy Jankowski, Jan Wasilewski,  
Sebastian Stępień, Marcin Hugo-Bader,  
Franciszek Niewiadomski

Adres Redakcji i Biura Ogłoszeń:  
96-500 Sochaczew, ul. Wąska 17,  
tel. 862-23-55, fax 862-75-19.  
Adres do korespondencji:  
96-500 Sochaczew, skr. poczt. 30.  
e-mail: z\_soch@poczta.onet.pl  
skład Maciej Wódka

Druk: INTER-POLIGRAFIA SA,  
ul. Nowogrodzka 84/86 Warszawa  
Nakład 3200 egz.

Ogłoszenia przyjmowane są w redakcji.  
Za treść ogłoszeń redakcja nie ponosi  
odpowiedzialności. Redakcja zastrzega sobie  
prawo do zmian tytułów, srodotyłów  
oraz skracania nie zamówionych tekstów.



# Ojciec i Święty



*"Zatrzymaj się, to przemijanie ma sens"  
"Ma sens... ma sens... ma sens..."  
(Jan Paweł II- "Tryptyk rzymski")*

Słyszę, jak bez końca dzwoni Zygmunt - Sjekliwie, żałobnie. Od wieków bił tylko królom i wieszczom, ale po raz pierwszy władca i wieszcz to jedna i ta sama osoba.

Nie było w naszych dziejach drugiej takiej postaci. Był widowym znakiem Łaski Opatrzności i żywym wcieleniem romantycznych wizji Juliusza Słowackiego (oto "Słowiański papież", co

"Boga pokaże w twórczości świata jasno jak w dzień").

16 października 1978 roku Wieczne Miasto i Świat wstrzymały oddech: konklawne wybrało "człowieka z dalekiego kraju", który pierwsze wystąpienie na Placu Świętego Piotra zaczął od dawno zapomnianego przez Włochów pozdrowienia: "Niech będzie pochwalony Jezus Chrystus!"

Jednak już wkrótce potem dla wszystkich stało się jasne: oto prawdziwy Namiestnik Pana przemierza Ziemię, "idąc i nauczając wszystkie narody". "Swoją barkę pozostawił na brzegu", aby stać się nowym Apostołem naszego wieku.

Wyciągał rękę do każdego człowieka, przypominając o niezmiernym Bożym Miłosierdziu...

Pochylał się nad bezradnymi, chorymi, cierpiącymi, niepełnosprawnymi...

Przypominał, że każdy człowiek jest dzieckiem Bożym bez względu na kolor skóry, wyznanie, warunki materialne...

Wspierał wszystkich potrzebujących i przytulał do serca odepchniętych i pogardzonych...

Wołał głośno o wolność, sprawiedliwość i pokój...

Mówił "o nas" i "za nas" nie tylko w Polsce, ale we wszystkich krajach, gdzie deptano prawa jednostki ludzkiej...

Dodawał otuchy słowami Chrystusa: "Nie lękajcie się! Ja jestem!"

Pielgrzymował nie tylko po miejscach ludnych i znanych, nie omijał dróg i ścieżek do małych miasteczek i wsi. Był przecież i w Niepokalanowie, i w Łowiczu i przez Sochaczew przejeżdżał...

Kiedy modliliśmy się razem w ostatnich coraz smutniejszych dniach, wypłynął z mojej pamięci obraz Jana Pawła II z pierwszych miesięcy Jego Pontyfikatu: jest Wielki Piątek 1979 roku i na ulicach Rzymu odbywa się pierwsza po latach Droga Krzyżowa. Patrząc przez łzy, jak Papież sam dźwiga wielki, ciężki krzyż. I nakłada mi się na to wspomnienie telewizyjny obraz tegorocznego Wielkiego Piątku: Jan Paweł II sam w pokoju przytula do twarzy krzyż... Oto początek i koniec... Alfa i Omega... Krzyż... Niósł Go bez końca, nie ukrywając przed nami udręki. Mistrz przecież także cierpiał na oczach wszystkich...

Ten pontyfikat przywrócił pierwotny sens papieskiemu tytułowi, który od dawna miał tylko grzecznościowy charakter: Ojciec Święty. Przez te wszystkie lata czuwał nad nami Ojciec i Święty.

I nic się nie zmieni. Dla nas wszystkich, którzy go kochamy, będzie trwał blisko, coraz bliżej, bo nieograniczony już czasem i przestrzenią. Przecież "to przemijanie ma sens..."

Maria Gołkowska

## Szanowni Mieszkańcy, Drodzy Sochaczewianie;

2 kwietnia odszedł od nas najwspanialszy człowiek, najukochańszy Ojciec, przyjaciel i powiernik wszystkich ludzi, Papież Jan Paweł II. Odszedł człowiek, który jednoczył i otaczał miłością każdego, bez względu na wiarę, pochodzenie i przynależność. Człowiek, który potrafił skupiać wokół siebie młodzież całego świata i tłumy wiernych. Papież Polak, który walczył o to, aby Polska i inne narody były wolne. Papież, który zawsze, a szczególnie w ostatnich dniach uczył nas jak kochać i szanować życie.

Tak bardzo będzie brakowało nam wszystkim jego osoby, jego głosu i jego mądrości. Połączmy się dzisiaj we wspólnych rozważaniach, modlitwie i smutku..

Przewodniczący Rady Miejskiej Maciej Małecki wraz z radnymi RM  
Burmistrz Sochaczewa Bogumił Czubacki wraz z pracownikami UM



*Z ogromnym żalem i smutkiem przyjmuje  
wiadomość o śmierci*

*Ojca Świętego*

*Jana Pawła II*

*Odszedł od nas Wielki Polak  
orędownik pokoju i miłości*

*Jego dobroć pozostanie na zawsze  
w mojej pamięci*

Posel RP  
Zbigniew Komorowski



*Z wielkim smutkiem i żalem  
przyjęłam wiadomość o śmierci*

*Jana Pawła II*

*Papieża, Wielkiego Człowieka, Polaka i Patriotę.  
Jan Paweł II - Papież z Polski był i pozostanie tym,  
który potrafił pobudzać nadzieję i wiarę, który z eku-  
menizmu uczynił praktykę codzienną.*

*Był dumny z Polski,  
a Polska była i jest dumna z Niego.  
Na zawsze pozostanie w historii świata  
i mojej pamięci.*

Jolanta Popiołek  
Senator RP



*Z głębokim żalem, smutkiem i łzami  
w oczach  
żegnamy naszego ukochanego*

*Ojca Świętego*

*Jana Pawła II*

*Był największym człowiekiem naszych czasów,  
Prawdziwym autorytetem i przewodnikiem duchowym.  
W naszych sercach na zawsze  
pozostaną Jego nauki i wartości moralne, które nam  
przekazywał.*

**NA ZAWSZE ZOSTANIE  
W NASZEJ PAMIĘCI.**

Rada Gminy  
Wójt Gminy  
wraz z całą społecznością Gminy Sochaczew.



## Nadzwyczajna sesja

We wtorek, 5 kwietnia o godzinie 19.00 w Miejskim Ośrodku Kultury przy ul. Zeromskiego 8, odbędzie się wspólna sesja trzech Rad: Gminy, Miasta i Powiatu Sochaczewskiego. Podczas sesji przedstawiciele samorządów oddadzą hołd największemu współczesnemu Polakowi, Papieżowi Janowi Pawłowi II. Po sesji, w kościele parafii świętego Wawrzyńca odbędzie się uroczysta msza święta, w której

wezmą udział wójt, burmistrz, starosta, radni, przedstawiciele szkół, zakładów, stowarzyszeń, harcerze i mieszkańcy Sochaczewa. Po mszy, na placu Kościuszki, złożone zostaną kwiaty pod pomnikiem Prymasa Tysiąclecia i Ojca Świętego Jana Pawła II. Gorąco zachęcamy państwa do wzięcia udziału w tych uroczystościach i do wspólnej modlitwy za duszę Karola Wojtyły.

## Ty jesteś wciąż z nami OJCZE ŚWIĘTY

Przewodniczący Rady Powiatu  
Andrzej Grabarek

Starosta Sochaczewski  
Józef Gołębiowski



Mieszkańcy gminy Młodzieszyn  
z wielkim smutkiem i żalem żegnają

**Jana Pawła II**

**Papieża, Wielkiego Polaka,**  
Jego nauki i wartości będą żyły  
w naszych sercach i umysłach.



Wójt i Rada Gminy  
Młodzieszyn

**Z ogromnym smutkiem i żalem  
przyjęliśmy wiadomość o śmierci  
Ojca Świętego Jana Pawła II**

*Spolecznosc gminy Teresin dobrze pamięta słowa wypowiedziane przez Papieża Polaka w roku 1983 na spotkaniu w Niepokalanowie podczas II pielgrzymki do Ojczyzny: "Nie daj się zwyciężyć złu, ale zło dobrem zwyciężaj!"*

*Słowa te zapadły w pamięć wielu naszych rodaków i wywarły olbrzymi wpływ na polską rzeczywistość końca ubiegłego stulecia.*

*Modlimy się i dziękujemy Opatrzności Bożej za dar Jana Pawła II- honorowego Obywatela gminy Teresin. Mamy nadzieję, że przykład Jego życia stanie się moralnym i społecznym drogowskazem dla kolejnych pokoleń Polaków.*

Tadeusz Olechowski  
Przewodniczący Rady  
Gminy Teresin

Marek Olechowski  
Wójt Gminy Teresin

