

# Sochaczewianin Roku w środę

STRONA 8

## MOSiR zaprasza

do udziału w IV Otwartych Szkolnych Mistrzostwach Powiatu Sochaczewskiego w pływaniu, które odbędą się 21.03. na basenie "Orka". Pisemne zgłoszenia do zawodów przyjmowane będą w biurze MOSiR (ul. Olimpijska 3) do dnia 15.03.2005 r. Zgłoszenie powinno zawierać: nazwę szkoły, imienną listę (kategorie wiekowe), konkurencje oraz nazwiska opiekunów.

## Uwaga święta za pasem

Zapraszamy wszystkich pragnących zareklamować swoje firmy lub złożyć życzenia klientom w świątecznym numerze tygodnika "Ziemia Sochaczewska" do odwiedzenia redakcji, lub telefonicznego zlecenia do piątku 18 marca do godz. 15.00. Świąteczny numer "Ziemi Sochaczewskiej" ukaże się we wtorek 22 marca.



TYGODNIK

# Ziemia SOCHACZEWSKA



15.03.2005 r.

Nr 11 (715)  
Rok XVI

Cena 1.50 zł (0% VAT)

ISSN 1231-7179

Numer Indeksu 328 006

www.esochaczew.pl/ziemia

E-mail: z\_soch@poczta.onet.pl

# Nie drażnić kibica



SLAWOMIR BURZYŃSKI

Do tego, że mecze piłkarskie wywołują niekiedy wielkie emocje, już się przyzwyczailiśmy. Jak wiadomo jednak, emocje te, zwłaszcza w ostatnich latach, przenoszą się rów-

niez w rozmaite inne miejsca i dziedziny życia.

Taka właśnie sytuacja zaistniała w Sochaczewie w piątkowe popołudnie, gdy zbliżał się do naszej stacji pociąg wiozący kibiców Pogoni Szczecin na

mecz z Legią Warszawa. Ponieważ pociąg miał zatrzymać się w Sochaczewie, postawiono na nogi duże lokalne siły prewencyjne w liczbie ok. 150 funkcjonariuszy, którzy mieli zapobiec ewentualnym rozróbom na

peronach dworca lub w jego okolicy. Strach padł na sklepiarkarzy z okolic dworca. Niektórzy zamierzali zamykać swoje lokale.

Kibiców eskortował w pociągu oddział policji z Łodzi, i właśnie u nas następowała zmiana, bo zdążającą na mecz liczną grupę "przejmowali" policjanci z Warszawy. Mimo obaw, postój na stacji Sochaczew przebiegł spokojnie. Poza głośnym skandowaniem nazwy swojej drużyny z okien pociągu, kibice do bójki się na szczęście nie rwali.

"Niebezpieczne są jednak prowokacje, jakich i u nas nie udało się do końca uniknąć - mówi zastępca komendanta sochaczewskiej policji podinsp. Sławomir Kęsicki - pojawiła się bowiem mała grupka sochaczewskich kibiców, drażniąc szczerinian obraźliwymi gestami. Na szczęście została ona przez tamtych zlekceważona. Gdyby jednak ruszyli na stację, mogłoby być gorąco".

bus

## Ambasador w Sochaczewie

Victor Ashe, ambasador USA w Polsce, we wtorek 8 marca odwiedził Sochaczew. Półgodzinne spotkanie z burmistrzem Bogumiłem Czubackim zakończyło się uzyskaniem zapewnienia, że ambasador ponownie przyjedzie do naszego miasta, by zwiedzić Dom Urodzenia Fryderyka Chopina w Żelazowej Woli i wysłuchać specjalnie zorganizowanego dla niego mini koncertu chopinowskiego.

Ambasador rozmawiał z burmistrzem o historii miasta; współczesnych problemach i sukcesach władz samorządowych; Fryderyku Chopinie i jednym z najważniejszych pracodawców w powiecie sochaczewskim, czyli firmie Masterfoods Polska.

Dokończenie na str.2



## Twoje ogłoszenie w „Ziemi Sochaczewskiej” przeczyta wiele tysięcy osób w mieście i powiecie!

„Ziemia Sochaczewska” to najstarsza gazeta na naszym prasowym rynku. Sprzedaje się najlepiej ze wszystkich pism w mieście i okolicy.

**Nie wierzysz? - zapytaj w swoim kiosku**



**kim PHUP „KIM” Sp. z o.o.**

**PUNKTY SPRZEDAŻY:**

**96-500 Sochaczew, ul. Trojanowska 1**

tel./fax: (046) 862-88-20, 862-17-11

e-mail: sochaczew@kim.home.pl.

**00-716 Warszawa, ul. Bartycka 114**

tel. (022) 559-62-00

- ART. BUDOWLANE
- ART. SANITARNO-INSTALACYJNE
- WYKONYWANIE PROJEKTÓW BUDOWLANYCH
- DOSTAWY NA TELEFON

transport w obrębie miasta  
**GRATIS!**

ZAPRASZAMY codziennie 6.00 - 20.00  
soboty 6.00 - 14.00

**Najtańsze  
blachy na dachy:**

**FLORIAN SA**

**BLACHY PŁASKIE  
[1000 mm x 2000 mm]**

**BLACHA T 18  
[850 mm x 2000 mm]**

BLACHA T 18 i T55  
PRZYCINANE  
NA WYMIAR  
➤ ocynkowane  
➤ powlekane

**FLORA**  
DACHÓWKA BLASZANA

**Gwarancja  
10 lat !!!**

Poleca  
oficjalny  
dealer



Dębsk Stary nr 19  
(droga Nr 2  
Sochaczew - Łowicz,  
9. kilometr)  
(0-46) 861-26-19



DRZWI  
ZEWNĘTRZNE  
PROD. NIEMIECKIEJ  
DWA ZAMKI  
CENA  
OD 640 zł BRUTTO

PHU Czesław Tarczyk  
ul. Trojanowska 58  
tel. (046) 862-88-32, 0 501 236 928

**WELNA GULFIBER # 5 cm UNIMATA**  
**ISOVER OD 5 zł/m<sup>2</sup> BRUTTO**



**PRZEDSTAWICIEL HANDLOWY**  
**BUDOKRUSZ ZBOKRUSZ**  
KLEJ DO PŁYTEK MROZOODPORNY IZOLBET 25kg 12,8 zł/worek

**Sprzedż kompletnych  
systemów dachowych  
i rynnowych**

**DACH-MIX**

**PROMOCJA  
RYNNA CIĄGNIONA**

- Duży wybór pokryć dachowych i SYSTEMÓW RYNNOWYCH
- Okna dachowe w ciągłej sprzedaży
- Wycena, doradztwo, upusty
- Polecamy fachowe ekipy

**“DACH-MIX”**

Sochaczew, ul. Łowicka 16

Tel./fax (0-46) 863-55-73

Tel.kom. 0-606-36-89-74

ZS-1244



CO, GDZIE, KIEDY...

KINO

Mazowsze

ul.Chopina 101,  
tel.863-27-77

15.03. godz. 9.00, 11.15  
"Skarb Narodów" przygodo-  
wy prod. USA, od 12 lat, 131  
min, reżyseria Jon Turteltaub,  
występują: Ted Elliott, E.Max  
Frye, Lowell Ganz, Jim Kouff,  
Babaloo Mandel, bilety szkoły  
10 zł

18-20.03. godz. 18.00,  
20.00 "Poznaj moich rodzi-  
ców" komedia prod. USA, od  
12 lat, 115 min, reżyseria Jay  
Roach, występują: Robert De  
Niro, Ben Stiller, Dustin  
Hoffman, Blythe Danner,  
bilety 11/13 zł

19-20.03. godz. 16.00  
"Pasja" dramat historyczny  
prod. USA/Włochy, od 15 lat,  
125 min, reżyseria Mel Gib-  
son, występują: James Cavie-  
zel, Maja Morgenstern, Moni-  
ca Bellucci, bilety 10 zł

21-22.03 godz. 17.00

"Pasja"

godz. 19.15

"Poznaj moich rodziców"

Rezerwacja biletów na se-  
anse zorganizowane tel. 0-601-  
-344-164.

Kino zastrzega sobie  
możliwość zmian w repertu-  
arze.

Polonez

ul.Wita Stwosza 2/4,  
Skierniewice, tel.833-44-89

15.03. godz. 16.00 "Zebra  
z klasą" film prod. RPA, USA,  
bo wieku, 93 min, bilety 12 zł  
godz. 18.00 "Constantine"  
film prod. USA, od 15 lat, 122  
min, bilety 14,12 zł

godz. 20.15 DKF "Eroica"  
- "Bardzo długie zaręczyny"  
film prod. francuskiej, od 15  
lat, 134 min, bilety 12 zł

16-17.03. godz. 16.00

"Zebra z klasą"

godz. 18.00, 20.00

"Constantine"

Łowicki Ośrodek  
Kultury

ul. Podrzeczna 20, Łowicz,  
tel. 837-40-01

15-16.03. godz. 17.00,  
19.00 "Dom z piasku i mgły"  
dramat USA, 2003, 126 min

APTEKI

15,16 - ul.Gawłowska 3a  
17-19 - ul.1-go Maja 4  
20-22 - ul. Staszica 52

POGODA

Kalendarzowa wiosna co-  
raz bliżej, ale zima nie chce  
nas szybko opuścić. Oczeki-  
wane ocieplenie zbliża się  
w ście zółwim tempie. We  
wtorek i w środę pochmurno.  
Dodatkowo w środę opady  
śniegu z deszczem, przecho-  
dzące w deszcz.. Temperatura  
lekką powyżej 0 stopni,  
w nocy około -2 stopni.  
W czwartek i w piątek zdecy-  
dowane ocieplenie, zachmu-  
rzenie duże z przejaśnieniami.  
Temperatura około 10 stopni,  
w nocy od 8 do 6 stopni.  
W sobotę i w niedzielę zach-  
murzenie zmienne, umiar-  
kowane do dużego z zanika-  
jącymi opadami przelotnego  
deszczu. Temperatura około 7  
stopni, w nocy około 5 stopni.  
Pierwszy dzień wiosny w po-  
niedziałek będzie słoneczny.  
Temperatura około 11 stopni,  
w nocy około 7 stopni. We  
wtorek i w środę zachmurze-  
nie umiarkowane. Tempera-  
tura około 7 stopni, w nocy  
około 4 stopni. Warunki bio-  
meteorologiczne obojętne.  
W dni słoneczne korzystne.

CUMULUS

# Lista Wildsteina w Sochaczewie

**L**ista Wildsteina emocju-  
nie nasze społeczeństwo już  
od jakiegoś czasu i wcale zain-  
teresowanie nią nie słabnie.  
W Internecie namnożyło się  
list co niemiara i wszystkie  
mają podobno wielkie powo-  
dzenie wśród internatów.  
Przy niektórych dla ułatwie-  
nia poszukiwań zainstalowa-  
no nawet wyszukiwarki naz-  
wisk.

Również wielu mieszkań-  
ców Sochaczewa i powiatu  
przegląda listę, śledząc i poszu-  
kując znajomych. I niektórzy  
znajdują. Oczywiście sama lista  
nie wskazuje nam, czy mamy  
do czynienia z tą właśnie osobą,  
czy może jest to tylko  
zbieżność nazwisk. Niemniej  
pojawianie się tam nazwiska  
i imienia osób ze świącznika  
naszego sochaczewskiego życia  
politycznego i społecznego bu-  
dzi emocje.

Można znaleźć tam nazwi-  
ska, jakie noszą niektórzy  
przedstawiciele władz naszego  
miasta i powiatu, a także nie-  
którzy radni. Na liście Wildste-  
ina znalazło się również nazwi-  
sko Jerzego Żelichowskiego.

Jak mówi wiceburmistrz,  
mimo iż był pewien, że  
zbieżność jest przypadkowa,  
poczuł on z tego powodu pew-  
nie dyskomfort, szczególnie  
wobec swoich synów, zwsz-  
czka po komentarzach w prasie  
lokalnej. Dlatego też postano-  
wił tę sprawę prędko wyjaśnić  
i jeszcze w lutym zwrócił się do  
IPN z wnioskiem o udostępnie-  
nie dokumentów lub też zapyta-

nie o status pokrzywdzonego  
na podstawie ustawy o Instytu-  
cie Pamięci Narodowej. Przy  
okazji wyjaśnimy, że wniosek  
taki jest dość obszerny i wyma-  
ga od składającego odpowiedzi  
na szereg szczegółowych py-  
tań, jak choćby: - Czy byłeś  
pracownikiem lub współpra-  
cownikiem organów bezpie-  
czeństwa państwa?

Tak więc wiceburmistrz Że-  
lichowski taki wniosek złożył  
w lutym i na odpowiedź czekał  
kilka tygodni, aż wreszcie ona  
nadeszła. Zacytujmy istotny  
fragment: "Szanowny Panie,  
w odpowiedzi na złożony przez  
Pana w dniu 4 lutego 2005  
wniosek na podstawie ustawy  
o Instytucie Pamięci Narodo-  
wej, uprzejmie wyjaśniam. Po-

ne gromadziły w toku czyn-  
ności operacyjno - rozpoznaw-  
czych informacje na pana tem-  
mat".

Wygląda więc na to, że Jer-  
zy Żelichowski z listy Wildste-  
ina to zupełnie inna osoba niż  
wiceburmistrz Jerzy Że-  
lichowski. Mimo, że odpo-  
wiedź IPN dotyczy jedynie sta-  
tus pokrzywdzonego, jednak  
szczegółowe zeznania złożone  
we wstępnym wniosku są rów-  
nież sprawdzane i gdyby w za-  
sobach IPN znajdowały się ma-  
teriały je podważające, na pew-  
no wszczęta zostałaby wobec  
wnioskodawcy procedura kar-  
na.

Myślę, że przypadek Jerze-  
go Żelichowskiego traktować  
możemy instruktażowo. Przy-  
bliża on nam bowiem zasady  
procedury, jakiej muszą poddać  
się osoby, których nazwiska  
znalazły się na liście, a pragną  
swoją sprawę wyjaśnić. Poka-  
zuje też dobitnie, jak łatwo  
można nieprzemysłanym po-  
mówieniem skrzywdzić czło-  
wieka uczciwego. Ale pre-  
strzega także tych, którzy mają  
coś na sumieniu, że wnioskowa-  
nie do IPN może być dla  
nich bardzo ryzykowne.

Jak w tej sytuacji postąpią  
wszyscy inni znajdujący się na  
świączniku sochaczewskiego  
życia społeczno-politycznego,  
których nazwiska figurują na  
liście Wildsteina? Z cieka-  
wością obserwować będziemy,  
kto następny z "sochaczew-  
skiej" listy zwróci się do IPN.

bus



SLAWOMIR BURZYŃSKI

Na dodatek jest on obwaro-  
wany klauzulą zabezpieczającą  
przed składaniem nieprawdzi-  
wych zeznań pod karą od 6  
miesięcy do trzech lat więzie-  
nia, zanim jeszcze IPN ujawni  
cokolwiek. Tak więc trudno so-  
bie wyobrazić, aby jakikolwiek  
wnioskodawca odważył się  
w nim napisać nieprawdę, sko-  
ro może być to zaraz zweryfik-  
owane z posiadanymi przez  
IPN materiałami, których on  
jeszcze nie zna.

krzywdzonym w rozumieniu  
art. 6 ust. 1 ustawy o Instytucie  
Pamięci Narodowej jest osoba,  
o której organy bezpieczeństwa  
zbiierały informacje na podsta-  
wie celowo gromadzonych da-  
nych, w tym w sposób tajny.  
W wyniku kwerendy, przepro-  
wadzonej w zgromadzonym  
i dostępnym zasobie archiwal-  
nym IPN- Komisji Ścigania  
Zbrodni przeciwko Narodowi  
Polskiemu nie odnaleziono do-  
kumentów stwierdzających  
okoliczności, iż służby specjal-

## Znaleźli właściciela SOEKO

**P**o miesiącach prób udało  
się wreszcie skontaktować  
z większościowym udziałow-  
cem spółki SOEKO. W ciągu  
kilku najbliższych tygodni  
zwołane zostanie zgromadze-  
nie wspólników (miasto ma  
21 proc. udziałów, osoba pry-  
watna 79 proc.), podczas któ-  
rego rozpocznie się proces li-  
kwidacji spółki.

## Miasto na ekranie

**R**uszyły prace związane  
z budową na terenie So-  
chaczewa systemu monitorin-  
gu wizyjnego. W środę, 9 mar-  
ca, odbyło się spotkanie ze-  
społu ds. monitoringu z przed-  
stawicielami Telewizji Kablo-  
wej Marton, podczas którego  
rozmawiano o oczekiwaniach  
miasta i możliwościach tech-  
nicznych, jakimi obecnie dys-

ponuje dostawca telewizji i u-  
sług internetowych.

TV Marton posiada wła-  
sną, rozbudowaną sieć telein-  
formatyczną na terenie miasta.  
Może dostarczyć sygnał tele-  
wizyjny lub Internet do kilku-  
nastu tysięcy mieszkańców.  
Praktycznie całe centrum So-  
chaczewa, od osiedli w Troja-

nowie do bloków wojskowych  
w Boryszewie, zostało oplecio-  
ne siecią przewodów, którymi  
można przesyłać także sygnał  
z kamer. W planach firmy na  
ten rok jest ułożenie kabli w  
Chodakowie oraz budowa li-  
nii światłowodowej od al. 600-  
-lecia, do bloku JW. Construc-  
tion przy ul. Piłsudskiego.  
Światłowód będzie układany  
także w kolejnych latach i do-  
trze do innych dzielnic Socha-  
czewa. Przedstawiciele firmy  
zapewnili, że Marton jest przy-  
gotowany technicznie do bu-  
dowy pierwszego etapu moni-  
toringu, to znaczy uruchomie-  
nia 2-3 kamer w niewralgicz-  
nych punktach miasta.

Było to pierwsze spotkanie  
zespołu złożonego z pracow-  
ników UM oraz dwojga radnych  
zasiadających w Komisji Bez-  
pieczeństwa RM. W kolejnych,  
jeśli wyrażą chęć, wezmą udział  
inni dostawcy usług telein-  
formatycznych z terenu miasta.  
Zanim samorząd zdecyduje,  
z kim budować system moni-  
toringu, musi zapoznać się ze  
szczegółowymi propozycjami  
wszystkich firm.

dw

## Jestem z miasta

### Wiatrak na każdym bloku?

**P**odnieść ceny wody, ciepła, prądu i in-  
nych mediów bez żadnej innej alternaty-  
wy czy rozwiązań jest bardzo łatwo, powołu-  
jąc się na różnego rodzaju przepisy czy po-  
trzeby, żeby można było np. przeprowadzić  
remonty, lub inwestycje.

Ale realizacja tych podwyżek przez  
społeczeństwo Sochaczewa natrafia na głów-  
ną przeszkodę - finansową ze względu na  
duże bezrobocie w mieście. A przecież trzeba  
jakoś żyć i egzystować - tylko za co? W kraju  
co 3 rodzina zalega z czynszem a co 10 nie  
płaci za nic i stabilizacji nie widać.

Pewnie przestaniemy się myć, albo całe  
rodziny będą się kąpać w jednej i tej samej  
wodzie: najpierw dzieci, później dorośli,  
albo odwrotnie, zależy kto brudniejszy. Już  
teraz starsi ludzie, ale nie tylko, żeby nie pła-  
cić horrendalnych dopłat do ciepła, koczują  
w swoich mieszkaniach w grubych serda-  
kach, paltach przy zakreconych kaloryfer-  
rach, wyłączonym świetle, narazając się  
z kolei na infekcje zdrowotne, co także kosztuje!

W tej sytuacji niektórzy proponują, żeby  
wszystkie bloki przekształcić we wspólnoty  
mieszkaniowe, odłączyć od głównych kotło-  
wni, zainstalować w piwnicach piece na naj-  
tańszy obecnie opał, jakim jest miał, wyko-  
pać studnię głębinową dla własnych bloko-  
wych potrzeb, postawić wiatrak, żeby pozy-  
skać prąd (pod Sochaczewem niedługo taki

będzie działał) catość ogrodzić i samemu się  
rządzić!

Może to by była i piękna wizja, ale na nią  
też potrzeba pieniędzy i to niemałych. Czy jed-  
nak wszyscy lokatorzy, nawet we wspólno-  
tach, płacą czynsz? Z tym jest różnie, a takie  
inwestycje kosztują, więc kto miałby je sfinan-  
sować?

Czy taki pomysł miałby szansę powodze-  
nia? Może, pod warunkiem rozbicia spółdziel-  
czości mieszkaniowej. Wtedy może byłoby ta-  
niej i efektywniej niż teraz i każdy, mam taką  
nadzieję, starałby się dbać i szanować swoje  
mienie. Teraz bowiem nawet ci, którzy za nic  
nie płacą, wymagają pewnych, estetycznych,  
nazwijmy to, warunków egzystencji. Oczy-  
wiście na koszt tych, którzy ostatni pieniądź  
zanoszą do spółdzielni, żeby tylko być w sto-  
sunku do innych w porządku. Często kosztem  
wyżywienia albo lekarstw. A czasy idą jeszcze  
gorsze zaś zasoby cierpliwości i finansowe  
(jeśli ktoś miał), są na wyczerpaniu!

Wszelkie inicjatywy wymagają przemyśle-  
nia, żeby zbyt pochopnie nie podjąć decyzji,  
które potem mogą okazać się chybione. O  
obniżeniu kosztów egzystencji, a przede  
wszystkim o pracę i godziwe wynagrodzenie,  
które zniweluje podwyżki - powinno się za-  
wsze walczyć i proponować różne rozwiązania,  
a nie tylko te najłatwiejsze: drenaż naszych  
kieszoni.

FAN

## Ambasador w Sochaczewie

Dokończenie ze str.1

Jest ona jednym ze 160 nie-  
zależnych oddziałów globalnej  
korporacji Mars Incorporated  
założonej w latach dwudziestych  
poprzedniego stulecia w USA.  
Mars działa w ponad 160 krajach  
na 6 kontynentach, roczne obroty  
firmy sięgają 13 miliardów dola-  
rów. Ambasador zainteresował  
się także planami budowy lotni-  
ska cywilnego w Bielicach ob-  
sługującego tanie linie, czartery  
i przewozy cargo.

Victor Ashe został nomino-  
wany przez prezydenta Georga  
W. Busha na stanowisko ambasa-  
dora USA w Polsce 8 kwietnia  
2004 roku. Przez pierwsze cztery  
miesiące swojego pobytu w na-  
szym kraju ambasador odwiedził  
13 województw. Ambasador był  
wcześniej burmistrzem miasta  
Knoxville w USA i najdłużej pią-  
stował to stanowisko w historii  
tego miasta. Można jeszcze do-  
dać, że jako burmistrz Knoxville  
Victor Ashe nawiązał współpracę  
z polskim Chełmem w ramach  
Programu Miast Siostrzanych.

dw

## Oszczędności w powiecie

**W**ładze powiatowe analizo-  
wały wydatki inwestycyj-  
ne i oświatowe. Ze względu na  
zmniejszenie subwencji oświa-  
towej przez ministra edukacji  
narodowej o ponad 1,7 mln zło-  
tych, w samej oświacie udało  
się zmniejszyć wydatki o 0,2  
mln zł. Zaistniała więc koni-  
ieczność ograniczenia tego-  
rocznych inwestycji, co było  
też zaleceniem radnych powia-  
towych. W ten sposób na zo-  
bliższej sesji, zgodnie z zob-  
wiązaniami starosty Józefa  
Gołębiowskiego, radni otrzy-  
mają propozycje ograniczenia  
dochodów i wydatków powiatu  
na rok 2005.

aw

## Bzura się ogrodzi

**13** tys. złotych otrzyma  
Klub Sportowy Bzura na  
remont ogrodu stadionu  
w Chodakowie. Na wniosek  
Zarządu Klubu, burmistrz po-  
stanowił przekazać tę kwotę ze  
swej rezerwy. KS Bzura zade-  
klarował, że za pieniądze z kasy  
miasta zakupi jedynie potrze-  
bne materiały do wykonania 80  
metrów ogrodzenia, natomiast  
jego montażem zajmie się za  
darmo firma współpracująca  
z klubem.

## Trzy gminy z programami

**Z**arząd Powiatu pozytywnie  
zaakceptował projekty Pro-  
gramów Ochrony Środowiska  
i Planów Gospodarki Odpada-  
mi dla gmin Teresin, Brochów  
i Rybno.

Wszystkim, którzy wzięli udział w ostatniej  
drodze naszego drogiego ojca

pptk. rez.

Wiaczesława Oksientowicza  
a także

lekarzom - Wojciechowi Andrzejewskiemu,  
Pawłowi Piątkiewiczowi, pielęgniarkom  
z Przychodni "Mój Lekarz", Janinie Szygalskiej,  
ks. Piotrowi Kierzkowskiemu, którzy opiekowali  
się tatą w czasie choroby, oraz wszystkim,  
którzy pomagali nam w tych trudnych chwilach

serdeczne podziękowania  
składają

Dorota, Krzysztof, Kasia Włodarczyk z rodziną

ZS-553



## Wybrano najtańszych

Zatwierdzono wyniki kilku "zapytań o cenę", które pozwoliły wyłonić najtańszego:

- inspektora sprawującego nadzór nad wykonywanymi przez miasto pracami modernizacyjnymi i rozbiórkowymi w obiektach użyteczności publicznej (Teofil Osiecki z Sochaczewa, 1,5 proc. wartości robót)

- rzeczoznawcę majątkowego, który wyceni działki pod kamienicami i blokami komunalnymi. W ramach akcji sprzedaży mieszkań komunalnych za 5 proc. ich wartości, lokatorzy zainteresowani wykupem zajmowanego M, nabędą też ułamkową część działki znajdującej się pod budynkiem (Izabela Marzec z Łowicza, 109,80 zł za wycenę jednej działki)

- projektanta, który wykona projekt techniczny utwardzenia placu Kościuszki (p. Ewa Cebryńska z Warszawy, 47.500 zł)

- dostawcę materiałów biurowych dla potrzeb Urzędu Miejskiego (Biuro Plus z Sochaczewa, 58.000 zł)

- dzierżawcę wolno stojących kabin sanitarnych typu toy-toy. Miasto chce ustawić 3 toalety na terenie miasta, a za wynajęcie każdej z nich zapłaci firmie Probud z Sopotu 89,88 zł miesięcznie.

## Mniej na wychowanka

Wicestarosta Stefan Grefkowicz i dyrektor Wydziału Zdrowia Sylwester Szymański spotkali się z pracownikami Domu Dziecka w Giżycach. Spotkanie odbyło się 8 marca, a miało na celu poinformowanie kadry Domu o zamierzeniach władz powiatowych. Informacje ukazujące się w prasie lokalnej oraz uchwała Rady Powiatu o ewentualnej sprzedaży wprowadziły wiele zamieszania i niepokoju wśród społeczności Giżyc. Starosta po raz kolejny wyjaśniał, że Zarząd nie ma zamiaru sprzedaży Domu Dziecka, choć konieczne jest podjęcie kroków zmierzających do stałego ograniczenia wydatków. W przeciwnym wypadku wychowanków zaczęły przejmować okoliczne placówki opiekuńcze, także prywatne, które konkurować będą zwłaszcza ceną. W DD w Giżycach w tym roku miesięczny koszt utrzymania wychowanka wynosi 1.828 zł.

## Po naszej interwencji

Miesiąc temu pisaliśmy o dziwnych zasadach konstruowania przez Zakład Energetyczny rachunków za prąd. Cieszy nas, że sugestie redakcji i naszych czytelników zostały przez ZE uwzględnione.

W rachunkach z marca, które trzymali już niektórzy mieszkańcy, obok informacji dotyczących możliwości opłacenia rachunku w Łowiczu, pojawiły się też podstawowe dane z Sochaczewa. Teraz odbiorcy prądu na blankiecie mają adres, telefon, godziny pracy sochaczewskiego ZE oraz godziny otwarcia kasy. Co prawda jest ona czynna jedynie od 8.00 do 14.00, ale dobrze o tym wiedzieć, zanim wybierzemy się na ul. Kusocińskiego.

Warto to zrobić, gdyż kasa ZE jest obecnie jedynym miejscem, gdzie rachunek można uregulować bez prowizji. Na poczcie lub w banku zapłacimy co najmniej 3,5 zł opłaty manipulacyjnej.

(S)

# Szkoły szukają 100 tys. zł

O zmniejszonej przez budżet państwa dotacji dla sochaczewskich szkół; stypendiach socjalnych, stypendiach za wyniki w nauce i osiągnięcia sportowe; oraz obchodach Europejskiego Roku Edukacji Obywatelskiej rozmawiali w miniony wtorek (8.03) w Urzędzie Miejskim z wiceburmistrzem J. Żelichowskim dyrektorzy wszystkich miejskich szkół podstawowych i gimnazjów.

Narada z dyrektorami rozpoczęła się od niewesołej wiadomości, że budżet państwa przekaże na utrzymanie szkół podstawowych i gimnazjów o prawie 200.000 zł mniej, niż zakładano. Trzeba teraz dokonać zmian w budżecie, znaleźć brakujące pieniądze, by placówki mogły bez przeszkód funkcjonować do końca roku.

- Ustaliliśmy z dyrektorami, że połowę tej kwoty znajdziemy w budżecie miasta, a drugą część placówki będą musiały znaleźć we własnych budżetach. Nie ma innego wyjścia - mówi Jerzy Żelichowski z-ca burmistrza odpowiedzialny za oświatę.

Dyrektorom przypomniano, że Rada Europy ogłosiła rok 2005 Europejskim

Rokiem Edukacji Obywatelskiej. Zamiarem Rady Europy jest zwrócenie uwagi na znaczenie edukacji, zarówno formalnej jak i nieformalnej, dla wspierania aktywnego obywatelstwa i demokracji. Z badań wynika, że coraz poważniejszym problemem jest spadek zaufania do instytucji życia publicznego, niski stopień zaangażowania w życie publiczne, odsuwanie się młodzieży od samorządu, wyborów, polityki. Młodzież nie rozumie podstawowych pojęć i mechanizmów wyboru swych przedstawicieli w sejmie czy radach miast. Burmistrz poprosił, aby większy nacisk w programach szkolnych położony był właśnie na edukację obywatelską - zaprosić młodzież na sesję Rady Miejskiej, posiedzenie Komisji, zorganizować spotkanie z radnym czy przedstawicielem urzędu, rozpocząć na nowo rozmowy na temat powołania Młodzieżowej Rady Miasta. Przy okazji wiceburmistrz przypomniał, że w tym roku mija 15 rocznica utworzenia samorządów, oraz 25 rocznica powstania "Solidarności". Zaproponował, aby także te dwa wydarzenia znalazły odbicie w programach edukacyjnych.

Naczelnik Wydziału Oświaty, Teresa Przybylska, poinformowała, że w tym i następnym roku szkolnym klasy "5" szkół podstawowych będą mieć pogadanki na temat...pieniędzy. Sochaczewski Urząd Skarbowy zaproponował przeprowadzenie specjalnych zajęć w ramach wspólnego programu Ministra Edukacji i Ministra Finansów "Skąd mamy na te wydatki - wszyscy płacimy podatki".

Burmistrz i dyrektorzy placówek oświatowych dyskutowali też na temat stypendiów socjalnych oraz stypendiów za wyniki w nauce i osiągnięcia sportowe. Ustawodawca kolejny raz nałożył na samorządy nowe obowiązki, zapominając przy okazji o pieniądzach na ich realizację. Zgodnie z założeniami na stypendia socjalne miasta i gminy mają otrzymać pieniądze z budżetu państwa. Nie wiadomo jednak, ile ich będzie i kiedy trafią na konto UM. Z kolei stypendia naukowe i sportowe mają być finansowane z kasy miasta. Gdy ukażą się stosowne rozporządzenia do ustawy, opracowane zostaną regulaminy przyznawania stypendiów. Na razie trwa weryfikacja złożonych przez rodziców wniosków.

Daniel Wachowski

## Ubezpiecz całą powiat

Po raz drugi Zarząd Powiatu spotkał się z przedstawicielami firm brokerskich proponujących kompleksowe ubezpieczenie całego mienia powiatu, wraz z ubezpieczeniem majątku wszystkich powiatowych placówek i jednostek. Ubezpieczenie takie przyniesie wiele korzyści, głównie ekonomicznych. Po wyrażeniu zgody na przygotowanie dokumentacji, Zarząd tym razem zgodził się na zebranie informacji od powiatowych placówek o ich mieniu i dotychczasowym systemie ubezpieczenia. Chodzi o jak najszerszy zakres ubezpieczeń przy jak najmniejszych kosztach.

## Nieudany przetarg

Nie zgłosił się nikt do udziału w przetargu zorganizowanym przez władze powiatu na zakup działki zabudowanej o pow. 5.861 mkw. przy ul. Gawłowskiej. Zarząd postanowił ogłosić drugi, ustny, nieograniczony przetarg na sprzedaż działki z ceną obniżoną o 20 proc. Teren ten przeznaczony jest pod zabudowę produkcyjno-usługową.

# Gdzie są kasy

Od początku 2005 roku weszło w życie nowe rozporządzenie Ministra Finansów w sprawie kas fiskalnych. Został w nim utrzymany ubiegłoroczny próg obrotów, uprawniający do zwolnienia z obowiązku posiadania kasy. Wynosi on 40 tys. zł uzyskanych ze sprzedaży detalicznej, w przypadku podatników kontynuujących działalność oraz 20 tys. zł dla podmiotów rozpoczynających działalność w 2005 roku.

## Jeszcze bez kas

Aktualne rozporządzenie zwalnia z obowiązku ewidencjonowania obrotów za pomocą kasy fiskalnej na określony czas niektóre grupy podatników. Na przykład, do końca grudnia tego roku zwolniona jest sprzedaż w zakresie czynności takich jak: usługi pośrednictwa finansowego, usługi wynajmowania nieruchomości na własny rachunek, usługi prawnicze, rachunkowo-księgowo, badania rynków i opinii publicznej, doradztwa w zakresie prowadzenia działalności gospodarczej i zarządzania. Kas fiskalnych nie muszą jeszcze w tym roku posiadać także podatnicy prowadzący usługi detektywistyczne i ochroniarskie, sprzątnięcia i czyszczenia obiektów, usługi w zakresie edukacji, ochrony zdrowia i opieki społecznej, gospodarki ściekami, wywozu i unieszkodliwiania odpadów, usługi sanitarne i pokrewne, usługi pogrzebowe i pokrewne, usługi związane z poprawą kondycji fizycznej, a także stołówki szkolne prowadzone przez placówki oświatowe.

## Tylko do końca kwietnia

Od 1 maja 2005 roku kasy będą musiały posiadać osoby prowadzące działalność gospodarczą, które w ubiegłym roku osiągnęły ze sprzedaży tzw. detalicznej obrotu powyżej 40.000 zł. i świadczą usługi: utrzymanie ulic i placów miejskich (PKWiU 45.23.1), przewozu przesyłek pocztowych (PKWiU 60.24.21), parkingowe (PKWiU 63.21.24), wynajmu lub dzierżawy maszyn i urządzeń oraz wypożyczania artykułów użytku osobistego i domowego (PKWiU 71), wykonywania zdjęć (PKWiU 74.81.2), obróbki fotograficznej i inne usługi fotogra-

ficzne (PKWiU 74.81.3), fryzjerskie i kosmetyczne (PKWiU 93.02), przechwalni bagażu na dworcach kolejowych (PKWiU 63.21.10-00.10) i autobusowych (PKWiU 63.21.21-00.10) - poza usługami świadczonymi przy użyciu urządzeń służących do automatycznej obsługi, które w systemie bezobsługowym przyjmują należności nadal podlegające zwolnieniu z ewidencjonowania. Należy zaznaczyć, że zwolnienia z ewidencjonowania, wymienione w rozporządzeniu, nie dotyczą, bez względu na wysokość osiągniętego obrotu, podatników na przykład prowadzących działalność w zakresie sprzedaży gazu płynnego czy świadczących usługi przewozu osób i ładunków taksówkami.

## Kasa i rejestracja obowiązkowa

Ci, którzy przekroczyli w ubiegłym roku wspomniany wcześniej próg obrotu 40.000 zł, powinni rozpocząć ewidencję przy zastosowaniu kasy fiskalnej po upływie dwóch miesięcy, licząc od pierwszego dnia miesiąca następującego po miesiącu, w którym miało miejsce przekroczenie tej kwoty - mówi Bożena Gałązka, kierownik Samodzielnego Referatu Podatków Pośrednich Urzędu Skarbowego w Sochaczewie.

- Podatnicy prowadzący ewidencję obrotu i kwot podatku należnego przy zastosowaniu kas obowiązkani są zgłosić kasę w terminie 7 dni od dnia jej fiskalizacji do naczelnika Urzędu Skarbowego w Sochaczewie w celu otrzymania numeru ewidencyjnego kasy. W tym samym terminie do poinformowania o fiskalizacji kasy zobowiązane są także służby serwisowe - dodaje Bożena Gałązka.

Podatnicy, którzy w obowiązującym terminie rozpoczną ewidencjonowanie obrotu przy zastosowaniu kas mają prawo do odliczenia od podatku należnego 50 proc. kwoty netto wydatkowanej na zakup kasy, nie więcej jednak niż 2.500 zł. Odliczenia tego czynni podatnicy podatku od towarów i usług dokonują w deklaracji VAT, natomiast podatnicy wykonujący wyłącznie czynności zwolnione z podatku VAT mogą wystąpić

do naczelnika Urzędu Skarbowego z wnioskiem o skorzystanie z tego odliczenia. Zwrot tej kwoty, po spełnieniu warunków wymienionych w przepisach w tym zakresie, następuje na rachunek bankowy podatnika w terminie 25 dni od dnia złożenia wniosku.

Obowiązek prowadzenia ewidencji obrotu i kwot podatku należnego dotyczy coraz szerszego kręgu podatników. W celu przypomnienia o powyższym obowiązku pracownicy Urzędu Skarbowego w Sochaczewie corocznie wysyłają do lokalnych przedsiębiorców stosowne informacje. W roku 2004 rozesłano ponad 500 szt. takich informacji. Jak powiedziała nam kierownik Bożena Gałązka, odnotowano pojedyncze przypadki podatników, którzy nie dopełnili tych obowiązków.

Martyna Mikulska

# Co z przychodnią przy Fabrycznej?

Po decyzji radnych i prasowych informacjach, zrobiło się trochę szumu wokół ewentualnej sprzedaży budynku przy ul. Fabrycznej, w którym mieści się przychodnia zdrowia oraz apteka. Podniosły się głosy, że pragnie się zlikwidować jedyne w tej dzielnicy placówki zdrowia.

Zapytany o tę sprawę wiceburmistrz Jerzy Żelichowski zwrócił uwagę, po pierwsze na fakt, że budynek ten jest już mocno zużyty i bez kapitalnego i drogiego remontu i tak długo już funkcjonować nie będzie mógł. Ponadto, jak wiadomo, dwie placówki miejskie niebawem go opuszczą. Bo Miejski Ośrodek Pomocy Społecznej, który zajmuje większość tego obiektu, ma się przenieść do

nowo budowanej siedziby na Trojanowie, a filia biblioteki do utworzonego właśnie w budynku po dawnym ZDK-u, Ośrodka Kultury. Budynek na Fabrycznej pozostanie więc w większej swej części pusty. W trosce więc o racjonalność jego funkcjonowania powstał taki projekt.

Nie oznacza to jednak, że budynek natychmiast wystawiony zostanie na przetarg. Burmistrz Żelichowski twierdzi, że władze miasta nie zamierzają sprzedać obiektu, nie licząc się z tym, co stanie się z przychodnią i apteką. Jest czas na zastanowienie się i znalezienie nowego lokum dla tych dwóch placówek.

bus

## Babskie gadanie

# Plotka to radio szatana

Najlepszą rzeczą w plotce jest to, że jest dostępna dla każdego człowieka, a ponadto jest o wiele bardziej interesująca niż jakikolwiek inny sposób porozumiewania się.

Tradycyjnie rzecz ujmując, przyjęło się uważać, że plotkują głównie kobiety, co miałyby potwierdzać znana maksyma, iż w miarę starzenia się mężczyznom rośnie broda, a kobietom język. Ale tak naprawdę sądzę, że plotkujemy wszyscy po równo, niezależnie od płci i zapartywań politycznych. Zwłaszcza, że tych brodatych starców jest u nas niewiele. A przecież nie od kogo innego, tylko od mężczyzny usłyszałam, jak sądzę, plotkę, że dopiero co wybudowany supermarket Hypernova ma być zaraz sprzedany Globi, czyli Championowi.

No może u nas zbyt wiele osób tym się nie pasjonuje, bo w końcu to jeden czort. Chociaż byłam świadkiem rozmów o wyższości jednych nad drugimi. I tak sobie myślę, że może to być też rodzaj plotkarskiego marketingu. Czytałam gdzieś o tym, że plotkę skutecznie wykorzystuje się również do reklamy i mówi się wtedy o marketingu pantoflowym lub szeptanym. Zamiast reklamować się w mediach w sposób tradycyjny, puszcza się w obieg plotkę, że na przykład jakiś towar ma szczególne zalety. Na początku pewnie

muszą być opłaceni plotkarze, ale później informacja ta żyje własnym życiem, podawana z ust do ust. Ważne, że usłyszało się ją od kogoś znajomego, kto, jak sądzimy, sam przekonał się już o tych wielkich zaletach. Taka plotka potrafi wypromować wszystko, nawet miernotę. Tyle tylko, że plotka jest najatrakcyjniejsza wtedy, gdy odnosi się do cech negatywnych. O ile ciekawsze jest, kiedy ktoś powie nam o znajomym, że to, dajmy na to, pijak i przepił już wartość niejednego samochodu, niż gdybyśmy usłyszeli, że to chodząca wstrzeźliwość.

Dlatego też, takie emocjonujące są ostatnio plotkarskie rozmowy o tych, którzy figurują na liście Wildsteina, bo ludzie lubią wiedzieć o rzeczach, o których inni nie mają pojęcia. I pomyśleć, że kiedyś, jak się spotkały dwie kumy przed wiejskim sklepem, to obrobiły tyłki całemu sołectwu i nikt nie myślał o żadnym marketingu. Ale w końcu specjaliści od reklamy odkryli jej potęgę, bo przecież nie na darmo mówi się, że gdyby mowę ludzką można było zamienić na energię elektryczną, to wystarczyłoby pięć plotkarskich języków, aby oświetlić całkiem duże miasto.

Małgorzata Be



# Nadzwyczajna sesja

Grupa radnych miasta Sochaczewa skierowała do naszej redakcji pismo uzasadniające zgłoszony do Przewodniczącego Rady Miasta wniosek o zwołanie nadzwyczajnej Sesji Rady Miasta, dotyczącej sytuacji w miejskim Przedsiębiorstwie Energetyki Ciepłej. Jak wynika z naszych informacji, sesja ma być zwołana na wtorek, 15 marca na godz. 16.00.

## Uzasadnienie

Wniosek niniejszy jest zasadny co najmniej z dwóch powodów. Po pierwsze ujawniona przez Burmistrza na początku lutego kondycja finansowa Przedsiębiorstwa Energetyki Ciepłej, konkretnie jego zadłużenia sięgającego na ten czas bez mała kwoty 5.000.000 zł. Po drugie brakiem ze strony Burmistrza B. Czubackiego jakichkolwiek racjonalnych działań na rzecz odwrócenia tej tendencji w sytuacji, gdy jest organem założycielskim dla PEC oraz jego jednoosobowym walnym zgromadzeniem, nad którym posiada praktycznie nieograniczoną władzę, a do jego obowiązków zgodnie z art. 393 kodeksu spółek handlowych należy między innymi rozpatrzenie i zatwierdzenie sprawozdania zarządu z działalności PEC oraz sprawozdania finansowego za ubiegły rok obrotowy i udzieleniu absolutorium członkom organów spółki z wykonania przez nich obowiązków.

Według posiadanej przez wnioskodawców wiedzy, wynik finansowy PEC za 2002r. był dodatni. Zadłużenie zaś zaczęło narastać od 2003 roku, by w 2005 osiągnąć wspomnianą w wstępie skalę.

Mimo tego Burmistrz Miasta przyjął bez uwag i zatwierdził na kolejnych walnych zgromadzeniach sprawozdania finansowe z działalności spółki. Udzielił również absolutorium członkom organów spółki.

W tej sytuacji oświadczanie Burmistrza na sesji w lutym br., że nie wiedział o problemach finansowych PEC, zwłaszcza o skali jego zadłużenia, musi wprost prowadzić do wniosku, że uchybił on obowiązkom w zakresie nadzoru właścicielskiego nad przedsiębiorstwem.

Ujemny wynik finansowy PEC dotyczy kadencji obecnego Burmistrza. Zadłużenie zaś sięga kwoty prawie dwukrotnie większej niż przeznaczone

w budżecie roku 2005 środki własne na inwestycje.

Uszło uwadze Burmistrza, że prawidłowo funkcjonujący PEC ma dla lokalnej społeczności kluczowe znaczenie bytowe. Zła kondycja finansowa PEC to zagrożenie dla jego statutowej działalności, efektem czego realna staje się groźba wstrzymania produkcji ciepła, co może pozbawić tysiące mieszkańców Sochaczewa ogrzewania i ciepłej wody. Problem ten bardzo wyraziście akcentowany był przez Radnych na lutowej Sesji Rady.

Rada Miasta z troską problemem mieszkańców, zagrożonych brakiem w ich mieszkaniach ogrzewania i ciepłej wody, przerwała Sesję na 3 dni, wzywając Burmistrza Bogumiła Czubackiego do poczynienia w budżecie Miasta oszczędności, którymi doraźnie można by odsunąć rysujące się widmo upadku PEC.

Efektom apelu Radnych było przedstawienie przez Burmistrza trzech projektów uchwał. Jednej, kreującej oszczędności w kwocie 300 tys. zł, i dwóch następnych, zmierzających do dalszego zadłużenia Miasta na kwotę 3.000.000 zł z terminem spłaty obciążającym budżety Burmistrza następnej kadencji.

Radni, dostrzegając wagę sytuacji spowodowanej groźbą wstrzymania pracy PEC, przy braku po stronie Burmistrza Czubackiego jakiegokolwiek innego pomysłu niż kredyt, w trosce o mieszkańców Sochaczewa, wyrazili ostatecznie zgodę na zaciągnięcie kredytu w kwocie 1.200.000 zł, sygnalizując przy tym bez cienia wątpliwości, że nie będzie dalszego przyzwolenia na ratowanie PEC kredytami zadłużającymi Sochaczew na kolejne lata. Jednocześnie Rada Miasta, jako jedyne realne źródło sfinansowania długu PEC, wskazała potrzebę poczynienia oszczędności w budżecie roku 2005. Na czym oszczędzać. W dyskusji wskazano te kierunki. Wielu radnych wskazywało na wzrost kosztów utrzymania samorządowej administracji i nieracjonalność zatrudnienia na przykładzie samego PEC i MOSiR, gdzie funkcjonuje podwójne kierownictwo, a dyrektor tej ostatniej jednostki, z zachowaniem prawa do wynagrodzenia, zwolniony został na cztery miesiące z obowiązku świadczenia pracy.

Wydawało się, że Burmistrz z dyskusji tej wyciągnie wnioski, konsekwen-

cją których będzie niezwłoczna debata o przyszłości PEC na forum Rady, na posiedzeniu której przygotowane zostaną projekty uchwał budżetowych wychodzące naprzeciw sugestiom Rady.

Cisza, jaka zapanowała ze strony Burmistrza Czubackiego po lutowej Sesji, wskazuje, że nie ma on pomysłu na rozwiązanie problemu PEC. Gdy sprawa ta wróci zaś na Sesję pod koniec marca br., a musi wrócić, bo pożyczka na którą wyraziła Rada zgodę tylko do tego czasu starczy na zakup oleju grzewczego, Burmistrz zastosuje wariant znany z Sesji lutowej, oparty na nadziei, że Radni znowu się ugną i mimo wcześniejszych deklaracji zaciągną kolejny kredyt, który przecież co najwyżej na jakiś czas odsunie problem, ale w żaden sposób nie będzie jego ostatecznym rozwiązaniem. A nie będzie tak, jak długo Burmistrz nie zrozumie, że z uwagi na uprawnienia i zakres władzy, jaki posiada wobec PEC, jest on kluczową i w zasadzie jedyną osobą decydującą o kierunkach załatwienia sprawy. Jakkolwiek zaś próba obciążenia odpowiedzialnością za obecną kumulację zadłużenia innych osób może być co najwyżej wyznacznikiem poziomu niekompetencji Burmistrza.

Wobec demonstrowanej przez Burmistrza Czubackiego bezczynności, Kluby i Radni podpisani pod wnioskiem o zwołanie nadzwyczajnej Sesji Rady uznają za swój przedstawicielski obowiązek doprowadzić do zwołania Sesji, na której podczas publicznej debaty, Radni i mieszkańcy Sochaczewa, którym powinien Burmistrz służyć, będą mogli usłyszeć informacje o podejmowanych przez Burmistrza działaniach zarządczych w okresie, gdy doszło do tak gwałtownego załamania finansów PEC oraz informacje o programie i kalendarium jego działań, zmierzających do uspokojenia pracy przedsiębiorstwa w dłuższej perspektywie czasowej, a także poprawy jego sytuacji finansowej.

Debata powinna również dać odpowiedź, dlaczego doszło w PEC do tak ogromnej kumulacji zadłużenia, kto ponosi za to odpowiedzialność i jakie wobec osób winnych tej sytuacji zamierza wyciągnąć się konsekwencje.

Z up. Klubu Radnych "Zgoda"

Andrzej Olejnik

Z up. Klubu Radnych SLD, UP, SKiPZS

Krzysztof Żyżyński

oraz Józef Chocian, Dariusz Dobrowolski,

Danuta Radzanowska, Henryk Bryła, Elżbieta

Woznica, Irena Repsz, Julian Tasiecki,

Urszula Gajda.

## Szanowni Państwo!

Na wstępie chciałbym wyrazić zaskoczenie wynikające z faktu, że pod wnioskiem o zwołanie sesji poświęconej problemom PEC Sp. z o. o. podpisało się kilkoro radnych, którzy w poprzedniej kadencji zdecydowali o uzależnieniu Sochaczewa od jednego, najdroższego wówczas, rodzaju paliwa. Decydowali o tym wiedząc, że ceny oleju opałowego są wysokie i będą jeszcze wyższe. Poparli projekt modernizacji kotłowni mimo licznych głosów sprzeciwu i ostrzeżeń płynących z innych miast.

Radni wnioskujący o zwołanie sesji zarzucają mi rzekomy brak jakichkolwiek racjonalnych działań na rzecz poprawy funkcjonowania PEC. Muszę zatem przypomnieć, że już w pierwszych dniach lipca 2004 roku opinie publiczną poinformowano, że "spółka w 2003 roku wykazała straty, podobnie w tym roku tempo zadłużania jest niepokojące. (...) Burmistrz polecił ogłoszenie przetargu, który wyłoni firmę gotową podjąć się przygotowania szczegółowego raportu na temat przyczyn słabej kondycji PEC i opracowania programu naprawczego dla spółki ciepłowniczej" (Serwis Informacyjny UM nr 74, z dnia 9.07.2004). Informacja ta została przekazana mediom, umieszczona na stronie internetowej UM, nikt nie ukrywał, że w PEC źle się dzieje.

Znaleziono specjalistyczną firmę, która skontrolowała finanse PEC i opracowała plan naprawczy. Zakłada on wychodzenie z długu przez najbliższe 2-3 lata. PEC będzie stopniowo rezygnował ze spalania oleju Ekoterm Plus i zacznie ogrzewać mieszkania olejem IP, tańszym i nie mniej wydajnym niż Ekoterm. Spółka musi sprzedać część zbędnego majątku, takiego jak działki i budynki, wynegocjując z Urzędem Regulacji Energetyki (URE) korzystną taryfę ciepłą na 2005 rok oraz przeanalizować stan zatrudnienia.

Radni-wnioskodawcy twierdzą ponadto, że nie mieli wiedzy

o złej kondycji PEC, tymczasem już 12 października ub. roku wyraził zgodę na poręczenie Przedsiębiorstwa Energetyki Ciepłej kredytu, który spółka zaciągnęła na zakup oleju opałowego. Podczas debaty wyjaśniano, jakie są przyczyny fatalnej kondycji finansowej PEC i jakie działania podjęto, by ratować spółkę.

Czytając wniosek o zwołanie sesji, można odnieść wrażenie, że radni nie mają żadnej wiedzy na temat taryfy ciepłej, zależności łączących PEC i URE, cen oleju opałowego... Warto zatem przypomnieć najważniejsze fakty:

● ani Prezes PEC, ani Burmistrz nie ustalają cen dostarczanego do mieszkań ciepła. Robi to Urząd Regulacji Energetyki (URE).

● URE zatwierdzając taryfę ciepłą dla sochaczewskich kotłowni nie bierze pod uwagę realnie ponoszonych kosztów. Chcąc chronić lokatorów bloków i kamienic przed drastycznymi podwyżkami cen ciepła, świadomie zatwierdza zanizone stawki.

● W obecnej taryfie ciepłej przyjęto, że cena 1 litra oleju opałowego wynosi 1,15, tymczasem u dostawcy trzeba za litr zapłacić 1,70 zł. Miasto, które jest właścicielem PEC, musi dopłacać do każdego litra oleju ponad 50 groszy, a miesięcznie spala się go 700-800 tys. litrów.

● Taryfę ciepłą można zmieniać tylko raz w roku - nawet jeśli ceny paliwa gwałtownie wzrosną.

Mając jeszcze w pamięci poprzednie, nie tak dawne debaty o kondycji finansowej PEC, jestem przekonany, że podczas najbliższej sesji nie usłyszę propozycji konkretnych rozwiązań. Racjonalne argumenty zostaną odrzucone, znowu zwyciężą emocje i kolejny raz, z inspiracji radnych SLD-UP oraz ZGODY, będzie okazało do odbycia rozmów o niczym...

Burmistrz Sochaczewa

Bogumił Czubacki

# POWIATOWY TYDZIEŃ

## Dochód dla ZKM

Od 1 maja na dopływ nowych pieniędzy będzie mógł liczyć Zakład Komunikacji Miejskiej. Jak twierdzi dyrektor Wydziału Komunikacji i Transportu Starostwa Powiatowego Stanisław Wódko, prawie trzy tysiące kierowców nie złożyło jeszcze wniosku o wydanie nowego prawa jazdy. Jeżeli do 30 kwietnia ich nie otrzymają, pozostaje ZKM lub zdrowe spacerki. Rozporządzenie Ministra Infrastruktury

## Dzień Ziemi 2005

Wzorem lat ubiegłych Wojewoda Mazowiecki Leszek Mizieleński objął patronat nad obchodami "Dnia Ziemi 2005". Tematem przewodnim tegorocznych Dni będzie "równoważony rozwój".

Finałowy festyn obchodów "Dnia Ziemi" odbędzie się w dniu 24 kwietnia na Polach Mokotowskich w Warszawie, a w jego ramach nastąpi rozstrzygnięcie konkursu "Mazowiecka Gmina Przyjazna Przyrodzie i Edukacji Ekologicznej".

Chętne do wzięcia udziału w konkursie gminy powinny przekazać do 26 marca na adres Wydziału Środowiska i Rolnictwa Mazowieckiego Urzędu Wojewódzkiego w Warszawie, wypełnioną ankietę, której formularz dostępny jest na stronach internetowych Mazowieckiego Urzędu Wojewódzkiego [www.mazowieckie.pl](http://www.mazowieckie.pl), i Koordynatora Obchodów Dnia Ziemi [www.dzienziemi.org.pl](http://www.dzienziemi.org.pl)

ustaliło wymianę praw wydanych między 1 stycznia 1994 a 30 kwietnia 1993 roku - do 31 grudnia 2004 roku. Ze względu na to, że wielu kierowców nie dopełniło tego obowiązku, termin przedłużono do końca kwietnia tego roku. I jak się okazuje, niewiele to pomogło, bo w powiecie sochaczewskim w styczniu i lutym ilości wniosków były śladowe.

A trzeba się liczyć z tym, że osoby, które ze złożeniem wniosku będą czekać do ostatniej chwili, mogą od maja zaoszczędzić na benzynie. W tej chwili okres oczekiwania na nowe prawo jazdy wynosi ok. dwóch tygodni, jednak Państwowa Wytwórnia Papierów Wartościowych już ostrzega, że z dnia na dzień będzie się wydłużał.

Po nowe prawo jazdy trzeba się zgłosić do Wydziału Komunikacji w Sochaczewie przy ul. Ziemowita od poniedziałku do piątku w godz. 8,00 - 15,00. Należy w tym celu złożyć wniosek, dowód wpłaty za wydanie prawa jazdy (71 zł), kserokopię posiadanego prawa jazdy, zdjęcie 3,5 x 4,5 cm (istnieje możliwość wykonania gotowego do przesłania zdjęcia cyfrowego na miejscu). Całkowita wymiana starego prawa jazdy na nowe kosztuje 76,50 zł.

A pamiętać trzeba, że prowadzenie pojazdu z nieważnym prawem jazdy jest wykroczeniem drogowym. Tacy kierowcy mogą zostać ukarani przez policję naganą, mandatem lub wnioskiem do sądu.

## Pieniądze i szkolenia

Dwa miliony sześćset pięć tysięcy złotych ma w tym roku Powiatowy Urząd Pracy na przeciwdziałanie bezrobociu. Z tej sumy Powiatowa Rada Zatrudnienia najwięcej, bo 1.221 tysięcy przeznaczyła na staże absolwenckie, 360 tys. zł na roboty publiczne, 300 tysięcy na przygotowanie zawodowe. Dofinansowanie dla osób bezrobotnych na podjęcie działalności gospodarczej pochłonie 243 tysiące złotych, dofinansowanie wyposażenia stanowiska pracy dla zakładów pracy 100 tysięcy, prace interwencyjne 60, przygotowanie zawodowe młodocianych 120 tys. zł. Dwieście tysięcy przewidziano na szkolenia, których plan został opracowany na podstawie analizy ofert pracy, struktury bezrobotnych, potrzeb pracodawców, ale też zainteresowania polskimi pracownikami w krajach Unii.

Dlatego planowane są w tym roku m.in. kursy językowe (angielski), dla osób zainteresowanych szybkim i skutecznym opanowaniem języka. Za zasadne uznano również zorganizowanie szkole-

nia w zakresie uprawnień kierowcy kat. C z obsługą tachografu (międzynarodowy transport drogowy). Komputerowa obsługa hurtowni i sklepów w połączeniu z obsługą kasy fiskalnej przeznaczona będzie głównie dla osób zainteresowanych pracą w handlu. PUP uwzględnił także możliwość szkolenia w zakresie podstaw obsługi komputera i Internetu.

Osoby o zróżnicowanym poziomie kwalifikacji będą mogły uczestniczyć w szkoleniach indywidualnych, warunkiem będzie przedstawienie zaświadczenia od pracodawcy zapewnającego zatrudnienie po zakończeniu kursu. Tego typu kursy cieszą się dotychczas dużym zainteresowaniem, a wskaźnik zatrudnienia jest stuprocentowy.

Urząd ma także możliwość organizacji zajęć, na które zapotrzebowanie może zaistnieć w ciągu roku.

Andrzej Wach

## Wielkanocne stoły

Krajowy Związek Rolników, Kótek i Organizacji Rolniczych organizuje już po raz trzeci Ogólnopolską Prezentację Stołów Wielkanocnych pn. "Wielkanocna Baba", która zorganizowana zostanie w dniu 20 marca w godzinach od 10,00 do 18,00 w salach Centralnej Biblioteki Rolniczej w Warszawie przy ul. Krakowskiej Przedmieście 66.

Widząc wzrastające zainteresowanie tego typu pokazami ze strony społeczności wiejskiej i wychodząc naprzeciw oczekiwaniom mieszkańców stolicy i województwa oraz coraz większemu zainte-

resowaniu wyrobami ludowej twórczości i sztuki kulinarnej, KZRKiOR już kolejny raz zaprezentuje bogate tradycje i ludowe obyczaje związane ze Świętami Zmartwychwstania Pańskiego. Celem tego przedsięwzięcia jest też promocja polskiej żywności, opartej na bazie zdrowych produktów rolnych, przygotowanych według staropolskich receptur.

Na tegorocznej prezentacji wystawione zostaną różnego rodzaju potrawy nawiązujące do tego święta, koszyczki z tradycyjnymi regionalnymi "święconkami", oraz wielka-

nocne palmy, pisanki, kraszanki i różnorodne wyroby rękodzielnicze. Osoby odwiedzające "Wielkanocną Babę" będą miały okazję degustowania wielkanocnych potraw z różnych zakątków Polski oraz nabycia wyrobów ludowej twórczości, a czas zwiedzania umilać im będą ludowe kapele i zespoły śpiewacze.

Jak co roku, także teraz w imprezie udział wezmą przedstawiciele powiatu sochaczewskiego. Warto więc odwiedzić stolicę 20 marca, gdyż Wydział Promocji Starostwa Powiatowego przygotował wiele niespodzianek, między innymi degustację wyrobów nagrodzonych na eliminacjach konkursów "Nasze kulinarne dziedzictwo".

## Żółty tydzień

Wydział Zdrowia i Polityki Społecznej Starostwa Powiatowego w Sochaczewie informuje, że w dniu 14 marca rozpoczęła się XV edycja akcji "Żółty Tydzień". Przez najbliższe dwa tygodnie, czyli do 25 marca, będziemy mieli okazję zaszczepić się i ochronić na długie lata przed wirusowymi zapaleniami wątroby (WZW) typu A i B. Zgodnie z informacją zamieszczoną na stronie internetowej [www.szczepienia.pl](http://www.szczepienia.pl) do akcji przystąpiły cztery sochaczewskie przychodnie:

■ Niepubliczny Zakład Opieki Zdrowotnej Przychodnia Lecznicza Rodzinna "MEDI-LUX" Sp. z o.o. ul. Dąbrowskiego 1, 96 - 500 Sochaczew tel. (046) 862 25 28

■ Niepubliczny Zakład Opieki Zdrowotnej Przychodnia Lecznicza "AL-MED" ul. Żeromskiego 41A, 96 - 500 Sochaczew tel. (046) 862 45 44

■ Niepubliczny Zakład Opieki Zdrowotnej Przychodnia "Mój Lekarz" ul. Żeromskiego 39A, 96 - 500 Sochaczew tel. (046) 862 79 17

■ Niepubliczny Zakład Opieki Zdrowotnej Przychodnia Rodzinna z ul. Chodakowska 8, 96-503 Sochaczew tel. 863 32 23, 863 32 99

Pacjenci mogą zgłaszać się do punktów szczepień od poniedziałku do piątku w godzinach 8.00 - 18.00.



# Nowy naczelnik drogówki

Od 1 marca 2005 r. nowym naczelnikiem sochaczewskiej "drogówki" jest nadkomisarz Dariusz Bartoszek. Zastąpił on na tym stanowisku dotychczasowego naczelnika Sekcji Ruchu Drogowego, podinspektora Sławomira Kęsickiego, który został mianowany zastępcą komendanta powiatowego policji w Sochaczewie. Nadkomisarz Dariusz Bartoszek pracuje w policji od 20 lat. Do Sochaczewa na stanowisko zastępcy naczelnika prewencji został przeniesiony z Żyrardowa. Praca w pionie ruchu drogowego nie jest mu obca, toteż sądzimy, że doskonale poradzi sobie z nowymi wyzwaniami.

Do nowego naczelnika zwróciliśmy się z następującymi pytaniami:

**- Jakże widzi pan zagrożenia w ruchu drogowym na terenie powiatu sochaczewskiego i w naszym mieście?**

- Największym zagrożeniem są dwie drogi krajowe, którymi w czasie doby porusza się kilkadziesiąt tysięcy samochodów. Na tych trasach przewożone są często ładunki niebezpieczne i ponadnormatywne. Niejednokrotnie nie są one zgłaszane, gdyż ich przewoźnicy nie dopełniają ciążących na nich obowiązków. W mieście, pomimo wprowa-



JAN WASILEWSKI

dzenia zaostrzonych kar dla pijanych kierowców, problem ten nie zmniejsza się. Stwarzają oni zagrożenie nie tylko dla siebie, ale i dla innych użytkowników dróg i na ten problem będziemy zwracać szczególną uwagę.

**- Po ostatnich opadach śniegu i roztopach główne ulice w naszym mieście wyglądają jak ser szwajcarski, pełno w nich dziur, co może być przyczyną wielu wypadków i kolizji. Czy policjanci z dro-**

**gówki będą interweniowali w zarządach dróg o ich naprawę?**

- Do obowiązków wszystkich zarządców dróg należą wszelkie naprawy dziur w jezdniach. Policjanci z sekcji ruchu drogowego, wiosną, wspólnie z przedstawicielami zarządów dokonają przeglądu wszystkich głównych dróg w mieście i wspólnie sporządzą wnioski w celu wyeliminowania powstałych po zimie zagrożeń.

## Wandalizm kwitnie

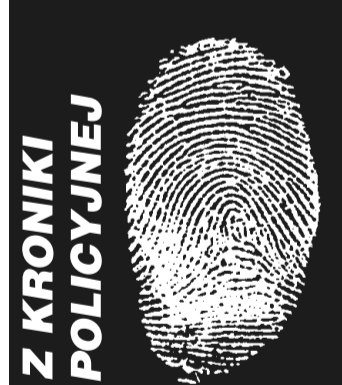
Pod względem wandalizmu szerzącego się na terenie miasta zajęlibyśmy chyba jedno z czołowych miejsc w Polsce.

Wszyscy widzimy niszczone wciąż ławki, kosze, czy efekty "pracy" graficyarzy w przejściu podziemnym dworca PKP. Ostatni "wyczyn" wandalii to zniszczona tablica ogłoszeniowa przy ul. 1 Maja. Ileż trzeba mieć siły, aby wygiąć metalowe słupki tablicy? Koszt jej naprawy obciąży nas wszystkich, a więc i rodziców młodzieńców, którzy tego "czy-nu" dokonali.

J.W.



JAN WASILEWSKI



## Z KRONIKI POLICYJNEJ

### Pili po równo

4 marca o godz. 20:00 w Wężykach policjanci zatrzymali nietrzeźwego kierowcę. 46-letni mieszkaniec gm. Młodzieszyn odmówił poddania się badaniu alko-testem. Mężczyźnie pobrano krew.

5 marca o godz. 15:40 na ul. Gawłowskiej policjanci zatrzymali nietrzeźwego kierującego ładą. U mieszkańca Sochaczewa stwierdzono ponad pół promila alkoholu w wydychanym powietrzu.

9 marca o 17:40 w Kamionie policjanci zatrzymali nietrzeźwego kierującego vw golfem. 25-letni mieszkaniec Kamiona Dużego miał ponad 1,5 promila alkoholu w wydychanym powietrzu.

O godz. 18:00 w Rybnie w ręce policjantów wpadło

dwóch nietrzeźwych rowerzystów. 57-letni mieszkaniec Matyldowa oraz 59-letni mieszkaniec Rybna mieli po półtora promila alkoholu w wydychanym powietrzu.

### Napadli i okradli

5 marca o godz. 10:00 mieszkaniec Karwowa zgłosił, że w dniu 4 marca około godz. 21:40 na ul. Karwowskiej został napadnięty przez dwóch nieznanych mężczyzn, którzy go pobili i skradli telefon komórkowy wart 300 zł.

### Już nie czekają na montaż

6 marca o godz. 11:00 zgłoszono, że w nocy dokonano włamania do budynku mieszkalnego w stanie surowym znajdującego się w Nowych Mostkach i skradziono nowe grzejniki oczekujące na montaż.

### Napalili się!

7 marca o godz. 9:00 zgłoszono, że w nocy nieznani sprawcy włamali się do kiosku przy ul. 1-go Maja i skradli papierosy warte 6000 zł.

### Wpadł w poślizg

7 marca o 12:40 na ul. Gawłowskiej doszło do wypadku drogowego. Samochód żuk, który najprawdopodobniej wpadł w poślizg, przewrócił się na bok. W wyniku wypadku obrażeń ciała

doznała 51-letnia pasażerka pojazdu.

### Ujawniono zwłoki

7 marca o 13:15 w mieszkaniu przy ul. Staszica ujawniono zwłoki 48-letniego mężczyzny. Ze wstępnych oględzin wynika, że na ciele brak jest widocznych obrażeń zewnętrznych.

### Ukradli rynnę

W nocy z 7/8 marca z terenu jednej z firm mieszczących się w Sochaczewie przy ul. Chodakowskiej skradziono 40 metrów rynny spustowej wykonanej z blachy aluminiowej o wartości ponad 2000 zł.

### Okradziony maluch

9 marca o godz. 7:30 zgłoszono włamanie do samochodu fiat 126p zaparkowanego na Osiedlu Kolejowym. Nieznani sprawcy wylamali zamki w drzwiach i skradli radioodtwarzacz oraz wyposażenie samochodu o łącznej wartości ponad tysiąca złotych.

### Byli głodni?

10 marca o godz. 5:00 zgłoszono włamanie do sklepu mięsnego mieszczącego się przy ul. 600-lecia. W nocy nieznani sprawcy wylamali drzwi i skradli wyroby wędliniarskie oraz pieniądze na łączną sumę kilkuset złotych.

Jednocześnie na bieżąco będziemy kontaktować się z przedstawicielami zarządów dróg, gdy zauważymy niebezpieczeństwo na drogach w celu jego wyeliminowania.

**- Przyjdzie niedługo wiosna, na ulicach pojawią się setki młodych rowerzystów, którzy często niezbyt bezpieczne zachowują się na jezdniach. Jakże działania podejmą policjanci z drogówki, aby ten problem rozwiązać?**

- W tej chwili jeszcze tego problemu nie ma, ale policjanci od wielu lat, gdy wiosną patrolują ulice, zwracają szczególną uwagę na jeżdżących nieprawidłowo rowerzystów. W szkołach będą kontynuowane prowadzone przez policjantów pogadanki na temat bezpiecznego zachowania się na jezdniach. Wdrażany jest obecnie program "Akademia Misia Ratownika" w szkole nr 3, który jest przeznaczony dla najmłodszych dzieci i dotyczy właśnie prawidłowych zachowań się na chodnikach i jezdniach w celu uniknięcia wypadków spowodowanych przez dzieci. Nie tylko policjanci, ale również rodzice dzieci jeżdżących na rowerach powinni im zwracać uwagę, jak zachowywać się mają na jezdniach, aby bezpiecznie wrócić do swoich domów. Rozmawiał J.W.

## Telefony zmieniają właścicieli

W czwartek, 10 marca, na ulicy Piłsudskiego obok szkoły do 16-latką podeszło dwóch nieznanych sprawców, którzy pobili go, zabrali telefon komórkowy i uciekli.

Tego samego dnia około godziny 15.30 do podobnego rozboju doszło na ulicy Zamkowej. Tu trzej nieznani na razie sprawcy pobili 14-latkę i zabrali mu telefon komórkowy o wartości 500 złotych. W obydwu wypadkach policjanci prowadzą postępowanie przeciwko sprawcom.

Z naszych niepotwierdzonych informacji wynika, że do podobnego zdarzenia doszło też w centrum miasta dwa dni wcześniej, kiedy to młodociani sprawcy napadli na swojego kolegę, pobili go, ukradli telefon komórkowy i uciekli.

Podobne rozboje odnotowano w zeszłym roku wiosną. Wtedy, po wykryciu sprawców i skierowaniu spraw do sądu, rozboje ustały. Mamy głębokie przekonanie, że i w tym roku sprawcy tych rozbojów wcześniej czy później zostaną ujęci. Może to zapobiegnie dalszym napadom, a telefony wrócą do właścicieli.

J.W.

TESCO

Jesteśmy największą firmą detaliczną na rynku brytyjskim, posiadającą oddziały w Irlandii, Europie Centralnej i Azji, jak również największą siecią handlową na polskim rynku z blisko 40 hipermarketami na terenie całego kraju. Obecnie poszukujemy osób do pracy w Centrum Dystrybucji w Teresinie na stanowiska:

### SPECJALISTA DS. PERSONALNYCH

nr ref.: TE/SDP/01

Osoba zatrudniona na tym stanowisku będzie odpowiedzialna za zapewnienie obsługi kadrowo-płacowej w oparciu o obowiązujące przepisy prawa pracy i ubezpieczeń społecznych.

#### Wymagania:

- Wykształcenie co najmniej średnie
- Biegła znajomość przepisów prawa pracy oraz przepisów płacowych, w tym przepisów z zakresu ubezpieczeń społecznych
- Minimum 2-letnie doświadczenie w pracy na podobnym stanowisku
- Znajomość obsługi komputera, w szczególności programów Płatnik, Excel, Outlook
- Dobra organizacja pracy
- Dokładność, odpowiedzialność
- Umiejętność pracy w grupie, komunikatywność
- Dyspozycyjność, samodzielność
- Umiejętność pracy w stresie
- Dodatkowym atutem będzie znajomość języka angielskiego.

### PRACOWNIK DZIAŁU PERSONALNEGO

nr ref.: TE/PDP/01

Osoba zatrudniona na tym stanowisku będzie odpowiedzialna za realizację procesów związanych z oceną jakości pracy kadry Centrum Dystrybucji w oparciu o obowiązujące przepisy prawa pracy oraz wewnętrzne procedury.

#### Wymagania:

- Dobra znajomość prawa pracy (w szczególności przepisów dotyczących czasu pracy oraz odpowiedzialności porządkowej)
- Umiejętność planowania
- Zdolności analityczne
- Bardzo dobra znajomość obsługi komputera (MS Office)
- Dobra organizacja pracy
- Dokładność, systematyczność
- Umiejętność pracy w grupie, komunikatywność
- Dyspozycyjność, samodzielność
- Nastawienie na realizację celów i skuteczność w działaniu
- Komunikatywna znajomość języka angielskiego

Oferujemy warunki pracy stosowne do posiadanych kwalifikacji oraz możliwość szkolenia i rozwoju zawodowego.

Zainteresowanych prosimy o przesłanie swojego zgłoszenia (list motywacyjny oraz aktualne cv) do dn. 25.03.2005 na adres:

TESCO (Polska) Sp. z o.o., Dział Personalny  
Centrum Dystrybucji Tesco w Teresinie /k. Sochaczewa  
Teresin-Gaj 11, 96-515 Teresin

Prosimy o dopisanie w ofercie i na kopercie numeru referencyjnego:  
TE/SDP/01 lub TE/PDP/01

Złożonych dokumentów nie zwracamy. Zastrzegamy sobie prawo odpowiedzi na wybrane zgłoszenia.

Prosimy o dopisanie następującej klauzuli: Wyrażam zgodę na przetwarzanie moich danych osobowych zawartych w ofercie pracy dla potrzeb niezbędnych do realizacji procesu rekrutacji w Tesco (Polska) Sp. z o.o. (zgodnie z Ustawą z dnia 29.08.97 o Ochronie danych Osobowych Dz.U. Nr 133 poz 883)

## Spółdzielnia Mieszkaniowa Lokatorsko-Własnościowa w Sochaczewie przy ul. M.J. Piłsudskiego 26 posiada do wynajęcia lokale użytkowe:

### \* przy Al.600-lecia 66B

- Parter  
- 3 lokale o powierzchni 12,48 m<sup>2</sup> każdy  
- 2 lokale o powierzchni 25,44 m<sup>2</sup> każdy

### I PIĘTRO

- 9 lokali o powierzchni 12,48 m<sup>2</sup> każdy

### \* przy ul. 1 Maja 5

#### I PIĘTRO

- zespół pomieszczeń o łącznej powierzchni 88,32 m<sup>2</sup>  
- zespół pomieszczeń o łącznej powierzchni 46,03 m<sup>2</sup>

### \* przy ul. Żeromskiego 39A (łącznie)

#### Parter

- zespół pomieszczeń o łącznej powierzchni 172,35 m<sup>2</sup>

### oraz obiekty magazynowe przy ul. Trojanowskiej 64

- magazyn o powierzchni: 381 m<sup>2</sup>  
- magazyn o powierzchni: 91,20 m<sup>2</sup>

Osoby zainteresowane najmem ww. pomieszczeń prosimy o kontakt ze Spółdzielnią pod nr tel. 862-21-59 lub osobiście w biurze Spółdzielni.

ZS-328

## MARTON TELEWIZJA I INTERNET

Telewizja za 1,00 zł - (koszt instalacji) - trzy pakiety programowe za 4 zł, 16 zł i 30 zł 52 programy, w tym 35 polskich i polskojęzycznych w pakiecie pełnym HBO w formie odkodowanej filmowy program lokalny

Internet za 1,00 zł - (koszt instalacji) - cztery pakiety prędkości, już od 40 zł za miesiąc bez limitu transferu danych

Oferta zintegrowana : telewizja i internet razem, to obniżka abonamentu o 10,00 zł miesięcznie !

Zapraszamy do biura TVK MARTON, Al.600-lecia 66b, czynne: od poniedziałku do piątku w godz. 9.00- 16.00.

**U nas promocja to standard !**



**Ogłoszenie o przetargu nieograniczonym o wartości poniżej 60.000,00 Euro.**

**1. Spółdzielnia Mieszkaniowa Lokatorsko-Własnościowa 96-500 Sochaczew ul. M. J. Piłsudskiego 26 ogłasza przetarg nieograniczony na**

**wykonanie map podziałowych działek ewidencyjnych Spółdzielni Mieszkaniowej Lokatorsko -Własnościowej z siedzibą przy ul. M. J. Piłsudskiego 26, tj;**

- 1984/2 i 1984/4 z obrębu Sochaczew Centrum, dla których urzędzona jest KW 4126;
- 1847/3, 1845/9, 1845/15, 1844/12 z obrębu Sochaczew Centrum, dla których urzędzona jest KW 6661;
- 1777/1 z obrębu Sochaczew Centrum, dla której urzędzona jest KW 4037;
- 1777/10 z obrębu Sochaczew Centrum, dla której urzędzona jest KW 4716;
- 106/6 z obrębu Sochaczew Centrum, dla której urzędzona jest KW 11570;
- 3396/8, 3396/11, 3396/15, 3396/18, 3396/24, 3396/25, 3396/30, 3396/31 z obrębu Sochaczew Wschód, dla których urzędzona jest KW 9510;
- 3364/42, 3364/43, 3364/46, 3364/50, 3364/54, 3364/58 z obrębu Sochaczew Centrum, dla których urzędzona jest KW 15909;
- 3362/46 z obrębu Sochaczew Centrum, dla której urzędzona jest KW 8317;
- 766/27 z obrębu Sochaczew Centrum, dla której urzędzona jest KW 19174;
- 951/1 z obrębu Sochaczew Centrum, dla których urzędzona jest KW 5033;
- 951/57, 951/58 z obrębu Sochaczew Centrum, dla której urzędzona jest KW 5344;
- 999/2 z obrębu Sochaczew Centrum, dla której urzędzona jest KW 5017;
- 999/4 z obrębu Sochaczew Centrum, dla której urzędzona jest KW 4862;
- 999/6 z obrębu Sochaczew Centrum, dla której urzędzona jest KW 4915;
- 2347/13, 2347/11 z obrębu Sochaczew Boryszew, dla której urzędzona jest KW 4955;
- 1447/1 z obrębu Sochaczew Chodaków, dla której urzędzona jest KW 2374;
- 912/6, 911/1, 951/29 z obrębu Sochaczew Centrum
- 174/12, 174/14 z obrębu Sochaczew Centrum

2. Wymagany termin realizacji zamówienia publicznego: 5 miesięcy od daty zawarcia umowy.
3. Informacje o warunkach wymaganych od wykonawców. W przetargu mogą wziąć udział Oferenci, którzy:
  - spełniają warunki określone w art. 22 ust. 1 ustawy - Prawo zamówień publicznych z 29 stycznia 2004 r. (Dz.U. z 2004 r., Nr 19, poz. 177 ze zm. ),
  - spełniają wymagania określone w Specyfikacji istotnych warunków zamówienia.
4. Zamawiający nie dopuszcza ofert częściowych i wariantowych.
5. Każdy Wykonawca ma prawo złożyć tylko jedną ofertę.
6. Oferta musi obejmować całość przedmiotu zamówienia, wskazanego w SIWZ.
7. Zamawiający nie przewiduje udzielenia zamówienia uzupełniającego na przedmiot zamówienia.
8. Kwota wadium: 820 zł (słownie: osiemset dwadzieścia złotych)
9. Stawka zabezpieczenia należytego wykonania umowy wynosi: 2% ceny oferty zawierającej podatek VAT.
10. Specyfikację istotnych warunków zamówienia można odebrać w siedzibie Zamawiającego w Sochaczewie przy ul. M. J. Piłsudskiego 26 w pokoju nr 3 piętro I od pn. do pt. w godz. od 9.00 do 16.00
11. Pracownik upoważniony do kontaktu z Wykonawcami:  
Pani Katarzyna Franasiak  
nr tel. (0-46) 862-21-59; , nr faksu: (0-46) 862-21-59
12. Miejsce i termin składania ofert:  
sekretariat Spółdzielni Mieszkaniowej Lokatorsko-Własnościowej , w Sochaczewie ul. M. J. Piłsudskiego 26 - do dnia 08.04.2005 r. do godz. 10.30.
13. Jawne otwarcie ofert nastąpi w dniu 08.04.2005 r. o godz. 11.00 w siedzibie Zamawiającego w Sochaczewie, ul. M. J. Piłsudskiego 26, sala nr 2 na parterze.
14. Kryteria oceny ofert:  
- cena oferty brutto ( z podatkiem VAT ) - 100%.
15. Termin związania ofertą - 30 dni od terminu składania ofert.
16. Zamawiający informuje, że SIWZ udostępniony zostanie Wykonawcom - odpłatnie tj. cena za 1 szt. formularza - Specyfikację istotnych warunków zamówienia wynosi: 30,00 zł ( słownie: trzydzieści złotych ).

ZS-558

# Gaz za dwa lata

O gazie ziemnym w Sochaczewie mówiono już dawno. Tak dawno, że nawet nie pamiętają tego najstarsi, wielokrotni radni. W ostatnich latach nadzieja jakby odżyła, gdy pojawił się inwestor gazociągu od Błonia do Sochaczewa. Jest nim firma włoska, a właściwie jej lokalna córka: MDG Polska Sp. z o.o.

Jak nam powiedział przedstawiciel MDG na nasz kraj Krzysztof Bobryk, projekt zakłada podłączenie "sochaczewskiej" nitki do gazociągu relacji Mory - Piotrków Trybunalski, i od właściciela tego gazociągu będzie kupowany gaz, który następnie MDG sprzedawać zamierza w Sochaczewie.

Niestety od trzech już lat firma próbuje przebrnąć przez etap administracyjny. Wydawanie różnego rodzaju koncesji, pozwoleń czy inne zawisłości dokumentacyjne są to sprawy, jak twierdzi Krzysztof Bobryk, w Polsce bardzo biurokratyzowane. Zupełnie inaczej niż we Włoszech. Sprawia to, że prace przygotowawcze do budowy trwają tak długo. Sprawę utrudniają również niektórzy właściciele działek, głównie z gminy Teresin, którzy żądają, zdaniem pana Bobryka, zbyt wygórowanych sum za kawałki swych działek, przez które miałyby przechodzić gazociąg. Ale nie tylko to, bowiem MDG nie ma jeszcze nawet pozwolenia na budowę wydawanego przez Urząd Powiatowy. Jednak Krzysztof Bobryk jest optymistą i twierdzi, że wszystkie sprawy administracyjne powinny zostać zakończone do września.

Jeśli te plany się powiodą, gazociąg w Sochaczewie powinien pojawić się za jakieś 10 miesięcy. Odległość od Błonia to 27 km, na której to trasie powstaną cztery stacje rozsyłowe, od których odchodzić będzie sieć dystrybucyjna do poszczególnych osiedli, bloków, a nawet prywatnych domów. Stacje takie powstaną w Błoniu,

w Teresinie, przy firmie Mastefoods Polska w Kożuszki i oczywiście w Sochaczewie.

Tak więc, w przyszłe wakacje gaz dotrze do Sochaczewa, potem jednak trzeba będzie rozprawić go do poszczególnych budynków. To wszystko firma MDG wykonuje z własnych środków, inwestując dla późniejszych zysków ze sprzedaży gazu. Jednak doprowadzi ona jedynie gazociąg do budynku. Natomiast rozprządzenie po mieszkaniach będzie już sprawą właściciela, który może do tych prac również wynająć ekipę z MDG, ale już odpłatnie.

Jak widzimy więc, na gaz ziemny szanse w pierwszej kolejności mają mieszkańcy Teresina i Sochaczewa, bowiem przez te tereny przechodzić będzie gazociąg i tam powstaną stacje rozsyłowe. Krzysztof Bobryk nie wyklucza możliwości dostarczenia gazu do innych naszych gmin, pod warunkiem jednak, że znajdzie się odpowiednio wielu odbiorców, aby cała inwestycja stała się opłacalna. Najlepiej byłoby, gdyby w takiej gminie znajdowało się spore przedsiębiorstwo o dużym zapotrzebowaniu na tę energię, wtedy skorzystają i okoliczni mieszkańcy. Dlatego już dziś należałoby zaapelować do mieszkańców gmin, aby naciskali na swe władze, by te ściągały na swój teren duże firmy, które byłyby zainteresowane gazem ziemnym. A byłoby, bo jak twierdzi przedstawiciel MDG jest on wielokrotnie tańszy od innych źródeł energii, choćby od oleju opałowego.

Miejmy więc nadzieję, że już za dwa lata płynnie u nas tańszy gaz ziemny, który definitywnie rozwiąże problemy PEC-u, bo planowana jest przeróbka kotłowni na tę energię, a także poprawi budżety domowe indywidualnych odbiorców.

Sławomir Burzyński

## Co na marcowej sesji

**Burmistrz zatwierdził projekty uchwał Rady Miejskiej, które będą omawiane podczas sesji wstępnie zaplanowanej na 22 marca. Są to uchwały w sprawie:**

■ częściowego podziału nadwyżki budżetowej za 2004 rok, która wynosi 1,6 mln złotych. Burmistrz proponuje radnym, aby obecnie rozdysponować 1.252.000 zł, głównie na zadania inwestycyjne, które rozpoczęto w roku 2004. Chciałby przeznaczyć 270 tys. na modernizację ulicy Senatorskiej, 325 tys. na budowę bloku socjalnego przy ul. Fabrycznej, 307 tys. na modernizację dawnego biurowca ZUK. Nowe propozycje to 50 tys. dla Zakładu Gospodarki Mieszkaniowej na zakup śmieciarki oraz 300 tys. dla Przedsiębiorstwa Energetyki Ciepłej na dopłatę do spółki.

■ wprowadzenia do budżetu miasta kwoty 144.000 zł przeznaczonej na akcję "Pomoc dla potrzebujących"

■ ustalenia zasad przyznawania uczniom szkół podstawowych i gimnazjalnych stypendiów socjalnych. Pieniądze na stypendia ma przekazać samorządowi budżet państwa.

■ zasad przyznawania i ustalania odpłatności za usługi opiekuńcze, jakie na zlecenie MOPS w domach osób starszych, samotnych i chorych świadczą pracownicy Polskiego Czerwonego Krzyża.

■ przeznaczenia do sprzedaży 18 miejskich działek, w większości przeznaczonych pod budownictwo jednorodzinne. Dwanaście z nich znajduje się na osiedlu Karwowo (ul. Porzeczkowa), dwie przy ul. Gwłowskiej, jedna przemysłowa przy ul. Wodociągowej.

■ nabycia działek przeznaczonych pod budowę planowanej trasy Pólnoc - Południe, łączącej dworzec PKP z Chodakowem. Trasa ma odciążyć aleję 600-lecia, przebiegając przez teren lokalnego odbywającego się pomiędzy skrajnymi dzielnicami Sochaczewa. Zgodnie z planem, trasa będzie biegła od dworca PKP, przez pola czerwonkowskie i dalej polami do Chodakowa.

## Jeden procent na rzecz miasta

Zachęcamy mieszkańców Sochaczewa do przekazywania 1 proc. podatku dochodowego na rzecz organizacji pożytku publicznego działających na terenie naszego miasta i okolic. Aby wspomóc lokalne organizacje pozarządowe opiekujące się dziećmi, chorymi, ubogimi, bezdomnymi, należy wybrać stowarzyszenie, klub lub fundację mającą statut organizacji pożytku publicznego. Ich wykaz można znaleźć na stronie internetowej Ministerstwa Sprawiedliwości (<http://opp.ms.gov.pl/index.php>). W formularzu PIT-36 z pozycji 180, a w formularzu PIT-37 w pozycji 110 "podatek należny" wliczamy 1 proc. kwoty. Otrzymaną kwotę wpisujemy do pozycji 181 w PIT-36 i pozycji 111 w PIT-37 - "kwotę 1 proc. zmniejszenia z tytułu wpłaty na rzecz organizacji pożytku publicznego". Przy odliczeniu 1 proc. pomija się końcówki wyrażone w groszach. W termi-

nie do 30.04.2005r wpłacamy w banku lub na pocztę 1 proc. wliczonego podatku należnego, podając nazwę odbiorcy, kwotę wpłaty, imię nazwisko i adres wpłacającego a także tytuł wpłaty - "1 proc. podatku na rzecz organizacji pożytku publicznego". Wypełniony formularz PIT-36 bądź PIT-37 przekazujemy do Urzędu Skarbowego. Jeżeli z obliczeń wynika, że mamy nadpłatę podatku, otrzymujemy zwrot podarowanej kwoty od Urzędu Skarbowego. Jeżeli mamy niedopłatę, płacimy Urzędowi Skarbowemu o 1 proc. mniej podatku należnego.

W chwili obecnej na terenie miasta i powiatu sochaczewskiego status organizacji pożytku publicznego mają m.in. Fundacja Pomocy Osobom z Chorobą Alzheimera, Stowarzyszenie Pomocy Osobom Potrzebującym "Przystań", Polski Czerwony Krzyż, Związek Harcerstwa Polskiego, Towarzystwo Przyjaciół Dzieci.

## Spotkanie z burmistrzem przełożone

Szkoda, że 11 marca nie doszło do spotkania z mieszkańcami dzielnicy Karwowa i Rozlazłowa, które miało się odbyć w kaplicy św. Brata Alberta. Na spotkanie z powodu ogromnej śnieżyicy przybyło tylko 7 osób. Obecni byli burmistrz miasta, jego dwaj zastępcy, oraz przedstawiciele poszczególnych wydziałów Urzędu Miasta, gotowi odpowiadać na pytania i problemy mieszkańców. Poza tym wydział promocji przygotował specjalną ulotkę, z której można się dowiedzieć, jakie miasto osiąga dochody, na co wydawane są pieniądze z budżetu itp.

Ze względu na niską frekwencję spotkanie zostało jednak przełożone na inny termin, o którym mieszkańcy zostaną powiadomieni. Następne ma się odbyć 18 marca na Boryszewie w dawnym ZDK-u.

J.W.

## BURMISTRZ MIASTA SOCHACZEWA ogłasza

### I przetarg ustny nieograniczony na sprzedaż nieruchomości gruntowych na podstawie Uchwały Rady Miasta Sochaczewa Nr LXII/594/02 z dnia 10.09.2002r. i Nr XLVIII/489/01 z dnia 27.12.2001r.

Lp.	Nr ewidencyjny nieruchomości	Oznaczenie w księdze wieczystej KW Nr .....	Powierzchnia w m <sup>2</sup>	Położenie nieruchomości przy ul.	Opis nieruchomości	Przeznaczenie w planie miejscowym	Postąpienie na przetargu	Wadium	Wartość nieruchomości
1	26/7	1514	2704	ul. Żyrardowska	działka zabudowana	nieuczniwała zabudowa produkcyjno-usługowa. Dopuszcza się adaptację istniejących obiektów budowlanych zabudowa	2.500 zł	15.000 zł	239.300zł + 22%VAT= 291946złbrutto
2	612/2	20955	1170	ul. Bortnowskiego	działka niezabudowana	mieszkaniowa jednorodzinna	1 000zł	3 000zł	29 800zł + 22%VAT= 36356złbrutto
3	612/3	20955	1597	ul. Bortnowskiego	działka niezabudowana	z dopuszczeniem nieuczniwałych usług i produkcji	1 000zł	3 000zł	39 900zł + 22%VAT= 48678złbrutto
4	427	10297	747	ul. Bortnowskiego	działka niezabudowana		1 000zł	3 000zł	17 900zł + 22%VAT= 21838złbrutto
5	367	10470	586	ul. Szajnowicza	Działka niezabudowana		1 000zł	3 000zł	15 200 + 22%VAT= 18544złbrutto

Przetarg odbędzie się w dniu 27.04.2005r o godz. 9.00 w sali nr 62 (III piętro) w siedzibie Urzędu Miejskiego w Sochaczewie, ul. 1 Maja 16. Wadium należy wpłacić do dnia 25.04.2005r. przelewem na konto sum depozytowych Gminy Miasta Sochaczew:

Bank PeKaO S.A. I Oddział Sochaczew Nr 2312401822111000007198469. Wadium ulega przepadkowi, gdy osoba która przetarg wygrała, uchyli się od podpisania aktu notarialnego. Przed przystąpieniem do przetargu należy zapoznać się z regulaminem oraz warunkami przetargu, o których informacji udziela Wydział Gospodarki Gruntami Urzędu Miejskiego w Sochaczewie, ul. 1 Maja 16, IV piętro, pokój 72, tel 862 - 22 - 35 wew. 331.

Gmina Miasto Sochaczew nie wykonuje prac związanych ze wskazaniem granic działek w terenie.

**Burmistrz Miasta Sochaczew Bogumił Czubacki**

ZS-557

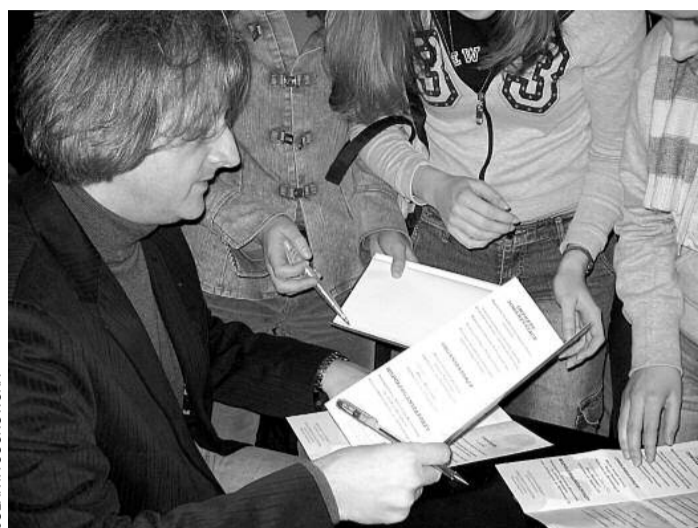


# Festiwal po raz trzeci

“Nestorzy i debiutanci”, pod takim hasłem odbywał się w minionym tygodniu III Sochaczewski Festiwal Filmów Polskich. Po Andrzeju Wajdzie i Krzysztofie Zanussiim przyszedł czas na innych przedstawicieli naszego rodzimego kina.

W tym roku organizatorzy imprezy postanowili każdy festiwalowy dzień poświęcić innemu reżyserowi. Tak więc środę zarezerwowano dla nestora polskiego kina- Kazimierza Kutza. Widzowie obejrzyli dwa jego filmy- “Sól ziemi czarnej” i “Śmierć jak kromka chleba”. Są to reprezentacyjne filmy w długiej karierze reżyserskiej Kazimierza Kutza, oba o Śląsku i jego mieszkańcach, dotyczące ważnych i bolesnych problemów. Festiwalową widownię, złożoną z uczniów sochaczewskich szkół średnich, reżyser szczególnie zachęcał do obejrzenia tego drugiego filmu, będącego zapisem dramatycznych wydarzeń w kopalni “Wujek”. W czasie spotkania z publicznością Kazimierz Kutz starał się przybliżyć młodym ludziom problematykę filmową i społeczną. Ta druga jest mu równie bliska, bo reżyser reprezentuje Ślązaków w polskim parlamencie, będąc wicemarszałkiem Senatu. Opinie reżysera wydały nam się bardzo ważne, prezentujemy je więc oddzielnie.

W czwartek Miejski Ośrodek Kultury w Chodakowie gościł reżysera młodego pokolenia- Jarosława Żamojdy oraz



odtwórcę głównej roli w jego najnowszym filmie “Rh+”, Roberta Zołędzkiego. Publiczność miała okazję podczas festiwalu obejrzeć ten film oraz obraz sprzed 10 lat “Młode Wilki”.

Padło wiele pytań do gości, m.in. o zdobywanie funduszy na robienie filmów, o dobór aktorów, pomysły na scenariusze. Były zarzuty, że filmy Żamojdy nie posiadają wyraźnego przesłania, że opisują rzeczywistość rozciągającą się pomiędzy szybkimi samochodami, podejrzany interesami półświatka i wielką kasą. Ze taka rzeczywistość, tak naprawdę, dotyczy tylko nielicznych.

Reżyser bronił się, twierdząc, że filmy robi się po to, by je oglądano, nie po to, by mieć na koncie artystyczne osiągnięcia. Przytaczał przykład zrealizowanego przez siebie spektakla

televizyjnego, co prawda obsypanego nagrodami, ale nieznanego szerszej publiczności.

Goście próbowali namówić młodą publiczność na rozmowę o tym, jak pojmują patriotyzm, czy warto pozostać w kraju i tu realizować swoje plany i marzenia, czy szukać szczęścia za granicą.

Zapytany o opinię w tej sprawie Robert Zołędzki powiedział: “Marzeniem aktora jest grać. Wierzę, że marzenia te można spełniać również tutaj, w kraju. Zwłaszcza, jeśli mamy coś do powiedzenia. Teraz już wiem, że fajnie jest wyjechać na zachód, pobyć tam trochę, popracować i wrócić. Według mnie tutaj jest łatwiej zaważyć o siebie”.

Jarosław Żamojda zdradził uczestnikom spotkania pomysł na swój kolejny film, zachęcał też do pisania opowiadań, sce-

nariuszy. Zapewniał, że co prawda trudno jest obecnie zdobyć środki na nową produkcję, ale jeśli ktoś bardzo chce, to je zdobędzie. Jego najnowszy film “Rh+” udało się zrealizować dzięki pozyskaniu amerykańskiego producenta.

III Sochaczewski Festiwal Filmów Polskich mamy już za sobą. Jego organizatorzy: Miejski Ośrodek Kultury, Kino Mazowsze i sochaczewska filia Wojewódzkiej Biblioteki Pedagogicznej zapowiadają kontynuację imprezy w latach następnych.

Warto odnotować, że Festiwalowi towarzyszyła prezentacja książek filmowych, fotografii oraz wystawa poświęcona życiu i twórczości reżyserów, będących bohaterami tegorocznej imprezy. Tradycyjnie wydano też program i plakat festiwalowy, a pierwszego dnia odwiedzili dom kultury senator Jolanta Popiołek i burmistrz Bogumił Czubacki.

Podsumowując imprezę, należy docenić wkład pracy organizatorów, zwłaszcza fakt, że Sochaczew ponownie odwiedziły gwiazdy filmu polskiego, a młodzież miała wyjątkową okazję obcowania z ludźmi znanymi jedynie ze szklanego ekranu.

Tym bardziej zawiedziona jestem postawą znacznej części widowni, bądź co bądź uczniów szkół średnich, a więc młodzieżowej elity Sochaczewa.

Pięknym obyczajem dotychczasowych festiwali było witanie na stojąco i brawami wchodzącego na scenę artysty. Zabrakło takiego powitania podczas wizyty Kazimierza Kutza, prawdziwego nestora kina, którego dorobek jest tak ogromny, a obywatelski życiorys tak bogaty, że należy mu się nieklamany szacunek. Tymczasem podczas spotkania z reżyserem na sali panował gwar, młodzież wychodziła i wchodziła, a w ciągłym użyciu były telefony komórkowe. Czyżby od zeszłego roku tak bardzo zmieniła się festiwalowa publiczność? Czy może nie zadziały inne mechanizmy? Myślę, że warto rozważyć te kwestie, w przeciwnym wypadku szkoda wysiłków organizatorów i fetygi gości.

Jolanta Sosnowska

## Kazimierz Kutz na spotkaniu z młodzieżą

### O kinie dawniej i dziś

Jestem reprezentantem tzw. Szkoły Polskiej. Kiedy zaczynałem, państwo finansowało kinematografię. Filmów robiono się co najmniej dwa razy więcej niż teraz. Były to wspaniałe czasy dla kina artystycznego. Mimo biedy, cenzury i całego okropnego systemu.

Ostatnie lata w polskim kinie to mizerota. Filmy robi się po to, żeby na nich zarobić, a nie po to, żeby zrobić dobrą, ciekawą rzecz. To jest część większej całości, bo mamy kryzys w kulturze w ogóle. Państwo nie jest mecenasem sztuki współczesnej. Kto sobie jakoś pieniądze znajdzie, ten robi film. Ja skończyłem już 75 lat, zrobiłem ponad 70 tytułów, a zaczynałem mając 30 lat. Właściwie robiłem więc jeden - dwa tytuły rocznie. Dzisiaj moi koledzy, mający po 45 lat są szczęśliwi, jeśli im się uda zrobić 2 - 3 filmy. Np. w tym roku powstało w Polsce czternaście filmów, z czego 3 wytypowano do nagród, których też było 14. Paradoks polega na tym, że mamy kilka razy więcej festiwali i nagród niż filmów do nagradzania.

specjalnie ostre sceny, które z założenia przeznaczone były na pożarcie dla cenzury. Dzięki temu inne pozostawały.

Obecność cenzury spowodowała, że reżyserzy nauczyli się opowiadać nie wprost. Wiele rzeczy można było przekazać obrazem, metaforą. Oni też się tego bali, dlatego w roli cenzorów obsadzano coraz bardziej inteligentnych ludzi, którzy rozszyfrowywali tę warstwę metaforyczną.

### O reżyserowaniu i polityce

Moje zainteresowania polityką wzięły swój początek w Szkole Polskiej. Wymyślili ją ludzie, którzy uważali, że w Polsce powinno powstać kino artystyczne. Wtłaczali nam do głowy, że kino musi opowiadać ludziom ważne rzeczy, że musi zawierać w sobie problematykę społeczną, i że zawód reżysera jest misją. Reżyser ma służyć społeczeństwu. To nie jest polityka, to jest stosunek do rzeczywistości jako obowiązek społecznika. Cała Szkoła Polska charakteryzuje się tą postawą. Dlatego kino polskie jest tak ważne, bo stało się dziedziną kultury narodowej.

Kiedy zabito górników w kopalni “Wujek”, byłem internowany, siedziałem dwa km od kopalni. Jak wyszedłem, obiecałem sobie, że zrobię o tym film. I zrobiłem. Ten film opowiada o rzeczach wielkich, choć dla was bardzo odległych, nieznanych. To kawał naszej trudnej historii. Nie było go łatwo zrobić, bo nikt nie chciał takiego filmu.

Kiedy po '89 roku zmienił się ustrój, ludzie chcieli mieć w parlamencie swoich przedstawicieli, takich, którym ufali. Mnie Ślązacy zaufali, bo jestem jednym z nich. Nie należę do żadnej partii, a głosowałem na mnie pół miliona ludzi na Śląsku. Oni wiedzieli, że ja ich nie oszukam.

Ja się nie uważam za polityka. Polityk to ktoś taki, kto w swojej działalności widzi przestrzeń do zrobienia kariery. Ja już karierę zrobiłem. Ja nie chcę być ministrem, chcę reprezentować Górny Śląsk w Senacie i przyzwoicie służyć państwu. Tak to widzę, bardziej jako obywatelską postawę, niż politykę. I jeśli jeszcze raz Ślązacy obdarzą mnie zaufaniem, to ja nie będę mógł im odmówić.

### O sytuacji w kraju

Chmury, które się zbierają nad Polską, są bardzo groźne. Chodzi o to, że jesteśmy w Europie i wydawałoby się, że to luksusowa sytuacja, a wewnątrz kraju robimy wszystko, żeby być w Azji. To jest bardzo dramatyczne. Przed nami niestety jeszcze lata bełtu, to się musi wybełtać. Ale idziemy w bardzo złym kierunku - do skrajnego nacjonalizmu. Tak to widzę.

Notowała Jolanta Sosnowska



### O cenzurze

Cenzura należała do zawodu. Praktyka była taka, że na trzy złożone do urzędu cenzorskiego scenariusze, jeden był dopuszczany do produkcji. Na dwadzieścia parę filmów, które zrobiłem, tylko w jeden nie ingerowała cenzura. Radziłem sobie z nią tak, jak się postępuje, wchodząc do cudzej zagrody, gdzie jest zły pies. Trzeba mieć kawałek kiełbasy, żeby go rzucić i uspić czujność zwierzęcia. My robiliśmy podobnie. Kręciło się

**Informujemy,  
że w dniach  
14.III. - 20.III.  
sklep będzie nieczynny  
PRZEPRASZAMY**

Łowicz ul. Powstańców 6,  
BRANDTEX SHOP KODAN tel. 837-34-57

## SOCHACZEWSKA SZKOŁA UMIEJĘTNOŚCI

**Prowadzi zapisy na semestry I, II, III, IV, V  
rozpoczynające się w lutym 2005 r.**

**do 3-letniego Liceum Ogólnokształcącego  
(po gimnazjum, 8-letniej szkole podstawowej)**

**do 2-letniego Uzupełniającego Liceum  
Ogólnokształcącego  
(po zasadniczej szkole zawodowej)**

**do Studium Zawodowego o kierunkach:**

- technik bhp - nauka trwa 1,5 roku,
- technik administracji - nauka trwa 2 lata

**Do studium przyjmowane są osoby, które  
ukończyły szkołę średnią  
(liceum lub technikum - również bez matury)**

**Szkoła posiada uprawnienia szkoły publicznej.  
Zapewniamy wykwalifikowaną kadrę  
pedagogiczną oraz miłą atmosferę.**

**Zajęcia odbywają się w formie zaocznej,  
na zasadzie jazdów sobotnio-niedzielnich  
dwa razy w miesiącu.**

**Wydajemy wszelkie niezbędne zaświadczenia  
(ZUS, WKU) oraz legitymacje szkolne  
Niskie czesne**

**Przyjmujemy bez egzaminów wstępnych.**

**Wymagane dokumenty: świadectwo ukończenia  
szkoły, cztery fotografie, kwestionariusz osobowy -  
do wypełnienia w szkole.**

Szczegółowych informacji w godz. 8.30-16.00 udziela sekretariat mieszczący się w Szkole Podstawowej nr 2 w Sochaczewie ul. 15 Sierpnia 44, tel. (046) 862-14-12 oraz tel. kom. 604-973-368, 603-676-987.

ZS-2275

### Ogłoszenie o licytacji ruchomości

**Komornik Sądowy przy Sądzie Rejonowym w Sochaczewie (tel. 862-24-58) ogłasza, że: w dniu 14.IV.2005 o godz. 9.00 w lokalu: Kolbego 48, 96-515 Teresin odbędzie się w trybie ustalonym w art. 867 kpc**

### pierwsza licytacja ruchomości

składających się z:

lp.	Nazwa ruchomości	Ilość	Suma oszacowania	Suma wywołania
1	Skoda felicia Lxi rok pr. 1997, nr rej. SNJ 8299	1	11.000,00	8.250,00

Ruchomości można oglądać w dniu licytacji w miejscu i czasie oznaczonym wyżej. Suma wywołania wynosi 75% sumy oszacowania.

**Komornik**

ZS-538

**Komornik Sądowy przy Sądzie Rejonowym w Sochaczewie (tel. 862-24-58) ogłasza, że w dniu 24.03.05 o godz. 9.00 w lokalu: Szajnowicza 22, 96-500 Sochaczew odbędzie się w trybie ustalonym w art. 867 kpc**

### pierwsza licytacja ruchomości

składających się z:

lp.	Nazwa ruchomości	Ilość	Suma oszacowania	Suma wywołania
1	Polonez caro plus 1,6 GSI Kat. nr rej. SNN 6033, r.pr. 1998	1	5.000,00	3.750,00

Ruchomość można oglądać w dniu licytacji w miejscu i czasie oznaczonym wyżej. Suma wywołania wynosi 75% sumy oszacowania.

**Komornik**

ZS-552





## Przekonajmy się wspólnie, kto zostanie Sochaczewianinem Roku 2004

Już w środę, 16 marca o godz. 18.00 rozpocznie się w sali koncertowej sochaczewskiej Szkoły Muzycznej uroczysty finał siódmej edycji plebiscytu "Sochaczewianin Roku", organizowanego przez redakcję tygodnika "Ziemia Sochaczewska". Na dziewięciu nominowanych wpłynęła w tym roku rekordowa liczba ponad 9.300 kuponów. Cieszymy się z tego bardzo, bo znaczy to, iż zwycięstwo w tym plebiscycie ma swoje znaczenie, a poszerzające się co roku o jedną osobę grono Sochaczewianin Roku stanowią ludzie szanowani w naszym mieście za swoją postawę i osobiste osiągnięcia. W środę wieczorem

do grona tego dołączy kolejna osoba. Która nią będzie?

Przyjdźcie się przekonać, zapraszamy! Podczas finałowej gali znajdzie się również czas na rozrywkę, przed państwem wystąpi bowiem Teatr Studencki Uniwersytetu Warszawskiego.

Będzie też odrobina emocji, bo upominki dla czytelników wylosuje Miss tygodnika "Ziemia Sochaczewska", Sylwia Rączka. Główną nagrodą zaś, ufundowaną przez sklep Hypernova jest odtwarzacz DVD. Zapraszamy więc wszystkich tych, którzy już wygrali, tylko jeszcze nie wiedzą co: Ryszarda Nowaka z ul. Warszaw-

skiej, Urszulę Grabarek z ul. Kochanowskiego, Marię Hugo-Bader z ul. Próźnej, Elżbietę Rowińską z ul. Zawadzkiego, Bogumiłę Józwiak z ul. Lotników, Tomasza Buczkę z Brzozowa, Różannę Pankowską z ul. Piłsudskiego, Alfredę Proch z ul. 15 Sierpnia, Patryka Malesę z ul. Konstytucji 3 Maja, Katarzynę Andrykiewicz z ul. Kilińskiego, Iwonę Szlagę z ul. 15 Sierpnia, Bożenę Furmanik z Konar, Elżbietę Markut-Zyżyńską z ul. Okrężnej, Jerzego Malowańskiego z ul. Moniuszki oraz Danutę Modelewską z ul. 600-lecia.

## Z koszykiem po obraz



Wielkie centra handlowe w większych miastach od dawna już nie ograniczają się jedynie do sprzedaży swojego asortymentu towarowego. Właściciele sieci, pragnąc przyciągnąć klientów, rozszerzają swą ofertę, zapewniając im również możliwość ciekawego spędzenia wolnego czasu. W dużych hipermarketach powstają więc, bary, restauracje, a nawet kina czy galerie sztuki.

W znacznie skromniejszym zakresie, w nurt ten wpisuje się również sklep Hypernova. Sochaczewskim prekursorem był tu dyrektor muzeum Maciej Wojewoda, który pierwszy zorganizował tam pokaz "Sochaczew w starej fotografii" i zapewnia, że na tym nie koniec.

W ostatnią sobotę zaistniał kolejny fakt artystyczny w Hypernovej. Odbił się mianowicie wernisaż wystawy malarskiej piątki twórców z naszego miasta.

Grupa ta, prezentująca swe prace już drugi raz pod hasłem MALARNIA, pokazała się tym razem w handlowym otoczeniu programowo, lecz nieco prowokacyjnie, obrazy traktując, jak zwykły towar, podlegający także sklepowej przedświątecznej promocji. Poza tym wszystko odbyło się tradycyjnie, przy lampce szampana, smacznych koreczkach i dźwiękach muzyki. Wernisaż uświetnił bowiem muzycznie duet uczniów z sochaczewskiej szkoły: Piotr Kranik-klarnet i Artur Krawczyk-gitara basowa. Prace Małgorzaty Bugalskiej, Ewy Kubel-Zielińskiej, Elizy Hugo-Bader, Marcina Hugo-Bader oraz Sławomira Burzyńskiego klienti oglądać będą do końca Świąt Wielkanocnych. Nie ma jednak obowiązku robienia zakupów, jeśli pragnie się tylko zobaczyć wystawę.



## Skarbowy otwarty na klientów

Podobnie jak w całym kraju, w sochaczewskim Urzędzie Skarbowym odbył się w minioną sobotę "dzień otwarty". US przygotował na ten dzień cały harmonogram, w którym znalazły się prezentacje poszczególnych wydziałów, sposobów wypełniania formularzy, a także konferencja prasowa kierownictwa urzędu.

Skarbowkę odwiedziło 12 marca 130 osób, ale jak przyznają pracownicy, większość klientów skorzystała z okazji, że urząd był czynny i załatwiała rutynowe czynności, np. Składanie zeznań podatkowych.



Jedną z atrakcji "dnia otwartego" było rozstrzygnięcie konkursu na najciekawsze hasło promujące wypełnianie obowiązków podatkowych. Spośród 28 haseł, jakie wpłynęły na konkurs jury wybrało: "Chcesz osiągnąć unijny poziom luksusu, płac podatki bez przymusu". Jego autor, Andrzej Gałązka otrzymał nagrodę niespodziankę. Ze zwyciężką hasłem mocno konkurowały inne, np.: "Jeśli nie chcesz swojej zguby, żyj z fiskusem w zgodzie luby", albo "Dziś płacimy podatek, jutro w kraju dostatek".

Podsumowanie "dnia otwartego" oraz ostatnich działań urzędu odbyło się na specjalnie zorganizowanej konferencji prasowej. Naczelnik US, Dominik Pięćkowski poinformował o uruchomionej niedawno na piętrze sali obsługi klienta. Są tam przyjmowane wszelkie formularze, a zeznania podatkowe wprowadzane do ewidencji komputerowej w obecności klienta. Ma to usprawnić system przyjmowania deklaracji, a przede wszystkim oszczędzić czas podatnika, który w poprzednim systemie niejednokrotnie był ponownie wzywany w wypadku jakiegokolwiek niezgodności. Teraz sprawę można załatwić od ręki, a jeśli program komputerowy wykryje błąd, jest on od razu wychwytywany.

Naczelnik Pięćkowski przyznał, że są zadowoleni z nowego rozwiązania, choć zrealizowano je wielkim wysiłkiem kadrowym i lokalowym. W okresie składania deklaracji rocznych dziennie wprowadzanych jest w obecności podatników ok. 100 zeznań. Jak twierdzi naczelnik US, to bardzo dużo, a właśnie teraz rozpoczyna się okres wzmożonego ruchu. Dotychczas rozliczyło się z fiskusem za 2004 rok 35 proc. ogółu podatników, pozostali mają czas do 2 maja.

Kierownictwo urzędu chciało by salę obsługi klientów umieścić na parterze, nie pozwalając jednak na to warunki lokalowe i brak funduszy na przebudowę budynku.

**Zakład Cukierniczy „Jeznach” zaprasza Szanownych Państwa na zakupy do sklepów firmowych:**

**Radosnych Świąt Wielkanocnych, wiosennego nastroju wszystkim klientom życzy Zakład Cukierniczy Jeznach**

## Agencja Ochrony Mienia

**“Certus”**

Spółka z o.o.  
96-500 Sochaczew  
ul. Kusocińskiego 5  
tel./fax (046) 862-27-69  
tel. kom. 602-404-197



- \* Ubezpieczenia do 3.000.000 zł
- \* Ułga na P.F.R.O.N
- \* Członek Krajowego Związku Pracowników Agencji Ochrony
- \* Monitoring
- \* Ochrona osób, mienia, konwoje, (inkaso)
- \* Projektowanie i montaż profesjonalnych systemów alarmowych i telewizji przemysłowej
- \* Serwis 24 godz.

**PROFESJONALIZM BEZPIECZENSTWO ZAUFANIE**

Dostałeś wyższą fakturę za INTERNET - tzn. nie jesteś naszym Abonentem !!!

**Dlaczego Interkam?**



- Bo jesteśmy na rynku od 1999 roku
- Żadnych miesięcznych limitów transferu
- Zawsze stałe rachunki (nie podnosimy cen w związku z podwyżką VAT!)
- Oferujemy szybki serwis i fachową obsługę

„Jeżeli nie zostałeś poinformowany pisemnie o podwyżce z 30-dniowym wyprzedzeniem przed otrzymaniem wyższej faktury za Internet możesz natychmiast rozwiązać umowę bez ponoszenia konsekwencji.....  
Prawo telekomunikacyjne

**Stale łącze do 96 kbit/s już od 40 zł miesięcznie z VAT !**

**INTERKAM S.C. Sochaczew ul. Narutowicza 5 tel. 500 055 320- łącza stałe i radiowe**





! ILOŚĆ OGRANICZONA

komplet porcelany  
**za 1 grosz**

przy zakupach  
za 100 zł



Szczegóły promocji w naszych sklepach i na stronach [www.albert.pl](http://www.albert.pl) oraz [www.hypernova.com.pl](http://www.hypernova.com.pl)

14% TANIEJ !



~~2,19~~

**1 89**

Śmietana 18%  
400 ml, KRASNYSTAW

16% TANIEJ !



~~1,19~~

**0 99**

Margaryna Palma  
250 g

33% TANIEJ !



~~2,99~~

**1 99**

Plastry ananasa w lekkim syropie  
565 ml, VEKA

**Weekendowy hit cenowy!**

30% TANIEJ !



~~39,99~~

**27 89**

Proszek do prania Vizir  
różne rodzaje, 6 kg

37% TANIEJ !



~~3,99~~

**2 49**

Ogórki konserwowe  
0,9 l. ORZECH



Adresy i godziny otwarcia sklepów dostępne na stronach [www.albert.pl](http://www.albert.pl) oraz [www.hypernova.com.pl](http://www.hypernova.com.pl)





# Listy do redakcji

## Oświadczenie

Dotyczy listu do redakcji pasażerki jadącej autobusem linii nr 4 dnia 13.02.2005 r. opublikowanego 8 marca br.

List ten bardzo oczerpił moją osobę, wyolbrzymiając całą sytuację. Tego dnia na przystanku Młyn wsiadło o godzinie 13.25 trzech podpitych pasażerów, pałac papierosy i głośno dyskutowali. Kiedy zwróciłem im uwagę, aby zgasiли papierosy, posłuchali, ale głośną dyskusję prowadzili dalej. Po przejechaniu kilku przystanków autobus zrobił się pełny. Uwagę zwracałem im kilkakrotnie, ale skutek odnosiła tylko na moment. Nikt z pasażerów przez całą drogę nie zwracał na to uwagi, choć włączanie się do sprawy podróży czasami odnosi skutek.

Takie sytuacje nie są w komunikacji miejskiej odosobnione i podobna miała miejsce zaraz tego samego dnia, w tym samym autobusie, po zmianie tablic na 3A. Przy szpitalu wsiadło ok. ośmiu podpitych młodzieńców. Używając wulgarnych słów i pałac papierosy, zaczęli zaczepiać młode kobiety. Wtedy zatrzymałem autobus, otworzyłem drzwi i kazałem im wyjść. Gdy to nie poskutkowało, wyjąłem telefon, grożąc, że wezwę policję. Dopiero wtedy młodzieńcy przestali palić i uspokoił się. W tej sytuacji pasażerowie byli naprawdę narażeni na agresywne zachowanie młodzieży, dlatego też chciałem wezwać policję. W pierwszym przypadku, który opisuje pasażerka, sprawa, choć na pewno nieprzyjemna, była, w moim odczuciu, wcale nie taka wyjątkowa. Komunikacja miejska ma to do siebie, że jeździ nią praktycznie każdy. Kierowca może oczywiście zwrócić uwagę kogoś, kto zachowuje się niestosownie, ale czy zawsze odniesie to pożądanego skutku i nie spowoduje np. jeszcze większej awantury? Mając 35-letni staż pracy nie zniżę się do poziomu pasażerów używając wulgarnych słów.

Niemniej, jako osoba kierująca w tym dniu autobusem za nieprzyjemną sytuację wszystkich pasażerów przeproszam.

Z poważaniem kierowca ZKM Sochaczew

Marian Lewandowski

## Przedsiębiorczy uczniowie w supermarkecie

Dzięki Fundacji Młodzieżowej Przedsiębiorczości (Junior Achievement Foundation) dziesięcioro uczniów z ZSRCKU wzięło udział w Dniu Przedsiębiorczości, który odbył się 10 marca. Ideą Dnia Przedsiębiorczości jest przygotowanie dzieci i młodzieży do życia w warunkach gospodarki rynkowej i umożliwienie młodym ludziom zdobycia wiedzy i praktycznych umiejętności ułatwiających realizację planów zawodowych. W ramach tego dnia różne firmy zgłaszają chęć zaopiekowania się przez jeden dzień grupą młodzieży. Niestety, tylko jedna placówka zgło-

siła w tym roku taką chęć. Uczniowie spędzili ten dzień w Hypermowej, bo właśnie o tym markecie mowa.

Młodzież została podzielona na cztery grupy, które co jakiś czas zmieniały się na stanowiskach, od działu logistyki, przez kasy, po dział z warzywami i owocami.

- Chodziło nam o to, żeby młodzież nie znudziła się, spędzając cały dzień na jednym stanowisku. Poza tym, dzięki takiemu zorganizowaniu czasu, uczniowie mają możliwość sprawdzenia się przy różnych zajęciach - powiedziała nam

Agnieszka Chojnacka, pracownik personalno-administracyjny sklepu Hypernova.

Rzeczywiście, uczniowie nie byli ani trochę znudzeni. Dzień Przedsiębiorczości okazał się dla nich wielką przygodą.

- Bardzo mi się podoba. Myślałam, że w tak wielkim sklepie ludzie są zaganiani do pracy, nie ma na nic czasu, a okazało się, że atmosfera jest bardzo przyjemna, nikt nie krzyczy. Osoby które opiekują się naszymi grupami, zawsze służą radą i potrafią wszystko wytłumaczyć. Wiem, że będę tęsknić - komentowała swoje wrażenia jedna z uczennic.

Dzięki uprzejmości sochaczewskiego marketu dziesięcioro młodych ludzi mogło spróbować prawdziwej pracy zawodowej. Skonfrontować swoje wyobrażenia z rzeczywistością. Miejmy nadzieję, że w następnych latach więcej sochaczewskich firm wykaże się taką aktywnością i kreatywnością jak Hypernova, dzięki czemu większa ilość młodych ludzi będzie miała możliwość wzięcia aktywnego udziału w Dniu Przedsiębiorczości.

Sebastian Stępień



## Dzwonili

### do nas

Chciałbym podzielić się z redakcją refleksjami dotyczącymi pewnego zdarzenia. Otóż w środę, 9 marca ok. godziny 7.00 dowiedziałem się, że na ul. Wyszogrodzkiej leży potrącony pies. Ponieważ kocham zwierzęta i sam mam kilka psów, zaraz pojechałem w to miejsce. Sprawdziłem, że pies co prawda mocno krwawił, ale jeszcze żył. Nie pozwolił się jednak dotknąć, war-

czał przy każdej próbie zbliżenia się do niego. Postanowiłem więc poprosić o pomoc weterynarza. Pojechałem do lecznicy, znajdującej się przy skrzyżowaniu ul. 600-lecia i Staszica, ale przyjmująca tam pani była sama i nie mogła w tym momencie pojechać ze mną. Dała mi jednak telefony osób, do których powinienem zadzwonić.

Skontaktowała się z Urzędem Miasta oraz z Zakładem Gospodarki Mieszkaniowej. Jego dyrektor podjął natychmiastowe działania. Przyjechała też policja. Byłem pod wrażeniem podjętych działań, gdyż wcześniej wielokrotnie interweniowałem w takich sprawach i nigdy reakcja nie była tak szybka. Dyrektor Nagłowski wysłał samochód wraz z pracownikiem i o 8.30 pies znalazł się w lecznicy. Dotarli tam również dwaj policjanci z patrolu zainteresowani losem zwierzęcia.

Pies niestety nie żyje. Był tak poturbowany, że trzeba go było uspić. Mimo to jednak cała ta historia pokazuje niezwykle zainteresowanie losem zwierzęcia, a jedynym czarnym charakterem w tej opowieści jest kierowca samochodu, który odjechał, zostawiając rennego psa na jezdni.

Chciałbym za waszym pośrednictwem podziękować wszystkim, którzy wykazali tyle dobrej woli, aby uratować biedne zwierzę.

Paweł Maciejewski

**Od redakcji:** My natomiast zwracamy uwagę na obywatelską postawę pana Pawła, która spowodowała, że tyle osób zainteresowało się losem psa. A mógł przecież, podobnie jak wielu kierowców przejeżdżających ulicą Wyszogrodzką, nie zwracać sobie głowy zdychającym zwierzęciem.



## Zima trzyma

Zima w poniedziałek, 7 marca, zaatakowała w całym kraju. W naszym rejonie spadło ponad 20 cm śniegu. Sparaliżowało to sprawne poruszanie się po drogach i chodnikach w mieście. Okazało się, że zarządy dróg oraz indywidualni właściciele działek i posesji przyległych do chodników miejskich są po prostu do takiego ataku zimy nieprzygotowani.

Mieszkańcy, brodzący po kostki w śniegu nieoczyszczonymi chodnikami, nie byli z tego powodu zadowoleni. Nieprzychylnie uwagi o nieodśnieżonych odcinkach chodników zgłaszano telefonicznie do Urzędu Miasta, żądając ukarania osób nie wykonujących swoich obowiązków. Dotyczyło to chodnika przy ul. Botanicznej, który był w ogóle nieodśnieżony, a młodzież idąca do szkoły poruszała się po jezdni, tamując ruch samochodów. Nie były częściowo odśnieżone chodniki przy ul. Licealnej, 600-lecia, 15 Siepnia, Bojowników, Łuszczewskich, ciągi piesze przy obwodnicy, Wyszogrodzkiej, Chopina, Płockiej, Staszica, Gawłowskiej, perony dworca PKP oraz wiele małych uliczek, na których pojawiły się zasy nawiewanego przez wiatr śniegu. Duża część mieszkańców tego ranka odśnieżała przyległe do ich posesji chodniki, ale są też i tacy, którzy kupują działki i nieruchomości jako lokatę swojego kapitału, a mieszkają w innych dzielnicach lub poza miastem i w ogóle nie interesują się sprzątnięciem należących do nich działek, a tym bardziej usuwaniem lodu i śniegu z przylegających do nich chodników.

Tego dnia dzielnicowi przypomnieli niektórym mieszkańcom, użytkownikom sklepów i instytucjom znajdującym się przy ulicach Warszawskiej, 600-lecia, Pokoju, Żeromskiego, 1 Maja, aby usunęli leżący na chodnikach śnieg. Nie wszystkich zachwyca perspektywa pracy fizycznej. Sami najwyższy żeby wreszcie mieszkańcy zaczęli sami dbać, bez żadnych kontroli, o porządek na swoich nieruchomościach i usuwali śnieg i lód na chodnikach.

J.W.

## Na powitanie wiosny

W najbliższą sobotę, 19 marca, w godz. 10.00-17.00 zapraszamy do MOK-u przy ul. Żeromskiego 8 na kolejne już Targowisko Sztuki.

Cykliczne wydarzenie, w którym twórcy prezentują swoje prace szerokiej publiczności, na trwałe już wpisało się w klimat kulturalny Sochaczewa.

Jeśli tylko aura będzie sprzyjająca, targowisko przeniesie się przed budynek MOK.

## Komendarek znowu zagra

Władek Komendarek ponownie wystąpi w Warszawie. Tym razem można go zobaczyć i posłuchać 19 marca w klubie Luzztro w Al. Jeruzolimskich 6.

Komendarek zagra na Chill zone, a oprócz niego wystąpią znani DJ-e: m.in. Pulsar tf, Epix, Sesis, Luka i przyjaciele oraz bębniasta Papa dram z Wrocławia.

W trance zone zagrają: Tuco, Esos i inni. Początek imprezy o 21.00.

(S)

## Zagraj w warcaby

Dom Pomocy Społecznej w Sochaczewie przy ul. Gawłowskiej 148 organizuje 7 września 2005r. Międzypowiatowe Rozgrywki Warcabowe, które swoim patronatem objęli Wojewoda Mazowiecki Pan Leszek Mizeliński i Wicewojewoda Mazowiecki Pan Maciej Sieczkowski.

Placówki, które są chętne do wzięcia udziału w rozgrywkach prosimy o zgłoszenie swoich zespołów. Telefon kontaktowy: (46) 863-55-07.

## BOGUSŁAW KWIATKOWSKI

### DZIEJE SOCHACZEWA®

W OKRESIE PRZYNALEŻNOŚCI DO KSIĘSTWA MAZOWIECKIEGO (1202-1476)

W Sochaczewie Bolesław II 17 czerwca 1297 roku wydał dokument, w którym zobowiązał się przestrzegać immunitetu imiennie wyszczególnionych wsi biskupa i kapituły poznańskiej (w tym Kozłowa) w ziemi czerskiej. Z tego samego dnia pochodzi również dokument, w którym książę uwolnił wszystkie wsie kościelne poznańskiego od niektórych należnych sobie służebności i podatków. Data ta jest o tyle ważna, gdyż w dokumencie tym Sochaczew występuje jeszcze jako wieś. W wiekach XII-XIII wzmianki o osadach wiejskich były przypadkowe i spotykamy je w dokumentach bardzo rzadko. Zwykle pisano o wsiach przy okazji wizyt osób panujących, zjazdów dostojników państwowych bądź kościelnych lub kiedy wsie stawały się przedmiotem nadań czy transakcji handlowych. Wreszcie 22 lutego 1310 roku dokumentem wydanym w Sochaczewie książę zezwolił kupcom krakowskim, sandomierskim i węgierskim na przejazd przez swoje księstwo pod warunkiem zapłacenia cła.

Pod koniec swojego panowania, najpewniej około 1303 roku zwyczajem stosowanym dość często w rodzinie mazowieckich Pia-



SLAWOMIR BURZYŃSKI

stów, Bolesław II dokonał podziału Mazowsza między swych trzech synów, Siemowita II, Trojdena I i Wacława (Wańko). Zapewne stało się to nie bez nacisków z ich strony, skoro dwaj pierwsi byli już stosunkowo zaawansowani wiekiem -

Siemowit liczył około dwudziestu, a jego młodszy brat Trojden - siedemnastu lat. Siemowit II, starszy syn Bolesława II (wnuk Siemowita I) otrzymał wówczas ziemię ciechanowską, zakroczymską oraz wiską, młodszy Trojden I ziemię czer-

ską, rawską i sochaczewską, a przyrodni brat Wacław płocką i gostyńską. Podział ten utrwalił rozdrobnienie dzielnicy mazowieckiej. Sytuację tę prawdopodobnie zmieniła śmierć Bolesława II. Fakt, że w 1311 roku Sochaczew był stolicą ziemi, a Trojden nosił wówczas w swej wydzielonej dzielnicy tytuł księcia czerskiego i sochaczewskiego, świadczy najlepiej o znaczeniu tej miejscowości.

Jednak nawet tak wybitny znawca dziejów zachodniego Mazowsza jak Aleksander Świeżawski, nie jest w stanie określić, czy podział Mazowsza na dzielnice znany z lat późniejszych, ustalił się wcześniej, czy też był wynikiem walk między książętami. Po śmierci Bolesława II (20 kwietnia 1313 r.) ustalił się nowy podział Mazowsza na trzy dzielnice, który miał przetrwać przez następne prawie trzydzieści lat. Nastąpił on zapewne jeszcze w 1316 roku, gdyż już 17 stycznia 1317 roku, w dokumencie wystawionym w Rawie przez Siemowita II występuje kasztelan sochaczewski Chwalisław, urzędnik ziemi należącej uprzednio do Trojdena I. Najstarszy z braci Siemowit II - otrzymał ziemię sochaczewską, rawską i wiską (ta ostatnia nie miała bezpośredniego połączenia z dwoma pierwszymi), średni Trojden I - ziemię czerską, a najmłodszy - Wacław - ziemię płocką, gostyńską i zapewne wyszogrodzką. Wraz z ziemią sochaczewską Siemowit II przejął zwierzchnictwo nad arcybiskupim Łowiczem.



Zdrowie - to trzeba wiedzieć

# Miażdżyca tętnic

Miażdżyca jest chorobą ogólnoustrojową - polega na twardnieniu tętnic w całym organizmie człowieka i może manifestować się objawami tylko ze strony jednego narządu, np. głowy, serca (np. zawał mięśnia sercowego) lub charakterystycznymi dolegliwościami bólowymi ze strony kończyn dolnych.

Miażdżyca jako taka jest chorobą wynikającą ze stylu życia, a więc człowiek ma wpływ na wystąpienie lub uniknięcie jej. Należy do chorób cywilizacyjnych - częstość jej występowania zwiększa się wraz ze wzrostem poziomu rozwoju społeczeństwa. Miażdżycę powoduje mała aktywność fizyczna, zła dieta (dominacja tłuszczów zwierzęcych), a przede wszystkim palenie tytoniu. Leczenie operacyjne lub farmakologiczne chorób tętnic (niezależnie, czy dotyczą serca, głowy czy nóg) nie ma sensu, jeśli pacjent nie zdecyduje się na rzucenie palenia. Miażdżyca tętnic jest najczęściej występującą chorobą tętnic kończyn dolnych - dotyczy ponad 50 proc. populacji powyżej 40 roku życia i blisko 90 proc. populacji powyżej 70 roku życia.

Pierwsze badanie, które polega na stwierdzeniu, czy tętno jest wyczuwalne w nodze, wykonują lekarze pierwszego kontaktu. Jeśli lekarz odkryje zaburzenie tętna, wówczas pacjent powinien trafić do poradni chirurgicznej, gdzie kolejnym krokiem jest wykonanie badania dopplerowskiego, czyli badania przepływów w tętnicach.

Przy miażdżycy tętnic kończyn dolnych dochodzi do niedokrwienia nóg. Poprzez tętnice krwinki czerwone dostarczają tlen, który jest źródłem energii dla mięśni. Jeżeli mięsień pracuje, a nie otrzymuje tlenu, wówczas dochodzi do

jego zakwaszenia. Wytwarzające się kwasy z kolei drażnią zakończenia nerwowe, co powoduje ból. Ból w łydkach jest właśnie pierwszym objawem niedokrwienia kończyn - powoduje on, że chory po przejściu pewnego dystansu musi się zatrzymać. Po krótkim odpoczynku ból ustępuje i pacjent może ponownie przejść pewien odcinek drogi, aż do kolejnego pojawienia się bólu łydek. Dolegliwości te mogą dotyczyć zarówno jednej łydki, jak obydwu. Objaw ten nazywa się chromaniem przestankowym i jest podstawową informacją dla chirurga, pozwalającą różnicować choroby kończyn dolnych. W wyniku niedokrwienia dochodzi do zaniku mięśni, pojawiają się plamy na nodze, wypadają włosy, a noga staje się bolesna.

Najłagodniejszą postacią choroby są krótkie zwięzienia tętnic, powstające w wyniku zatkania światła tętnicy na pewnym krótkim odcinku. W takim przypadku stosuje się leczenie chirurgiczne, które polega na poszerzeniu zwięzienia poprzez wstawienie tzw. stentów lub wstawieniu fragmentu naczynia omijającego zator. Dzięki tym zabiegom można radykalnie poprawić stan pacjenta. Natomiast w sytuacji, kiedy cała tętnica jest zarośnięta, podejmuje się próby leczenia farmakologicznego, a następnie dokonuje zabiegu ograniczającego niedokrwienie.

W zaawansowanym stadium choroby pojawia się brak czucia, np. w stopie. Na nodze powstają owrzodzenia, a ból występuje także w spoczynku. Sen jest możliwy jedynie w pozycji z nogą spuszczoną z łóżka w dół. Wyraźnie widoczne staje się wyniszczenie pacjenta chorobą. W tym stadium choroby niestety nie można już liczyć na zabieg rekonstrukcyjny, zazwyczaj konieczna jest amputacja nogi.

Choroby tętnic kończyn dolnych dotyczą zazwyczaj osób starszych, które

mają mało ruchu, nie muszą pokonywać dużych odległości i dlatego początkowo dolegliwości nie są dla nich zbyt dokuczliwe. Choroba nie leczona rozwija się jednak nadal i pojawiają się bóle nocne spoczynkowe - najczęściej dopiero wówczas pacjent trafia do lekarza, a na skuteczne leczenie przeważnie jest już za późno. Dlatego jeśli tylko pocujemy, że podczas chodzenia bolą nas łydki, nogi marzną w nocy, a dystans, który możemy pokonać bez dolegliwości skrócił się z 1 km do 0,5 km, należy bezwzględnie zgłosić się do lekarza pierwszego kontaktu.

W ramach profilaktyki należy unikać palenia papierosów oraz spożywania w nadmiarze tłuszczów zwierzęcych. Nie można jednak przesadzać i całkowicie wyeliminować z diety cholesterolu, gdyż taki sposób odżywiania również jest szkodliwy - jeżeli organizm nie otrzyma cholesterolu z zewnątrz, wytworzy go sobie sam, a taki cholesterol jest trudny do usunięcia. Prowadzenie właściwej gospodarki tłuszczowej jest podstawą profilaktyki wszystkich chorób serca i chorób naczyń.

Aktywność fizyczna poprawia jakość życia osoby cierpiącej na miażdżycę naczyń tętnicznych. Na przykład u osób, u których badanie dopplerowskie wykazało zamknięcie światła naczynia, a które prowadzą aktywny tryb życia rozwija się krążenie oboczne - organizm wytwarza zastępczą, okrężną drogę, którą krew dociera do mięśni. Jedną z najlepszych metod na wytworzenie krążenia oboczego w naczyniach jest jazda na rowerze.

**W Szpitalu Powiatowym w Sochaczewie, w ramach działalności Poradni Chirurgii Ogólnej, przyjmuje pacjentów specjalista chirurg naczyń dr Łukasz Grochowicz. Kontakt telefoniczny z Poradnią pod nr 864-95-00 wew. 748 lub z Rejestracją pod nr 864-97-00.**

Opracowanie: Wydział Zdrowia i Polityki Społecznej Starostwa Powiatowego w Sochaczewie  
Autoryzacja: dr Piotr Szenk  
Kierownik Zakładu Chirurgii Szpitala Powiatowego w Sochaczewie

## Wspólnota Mieszkaniowa Żwirki i Wigury 12,14 w Sochaczewie

ogłasza przetarg na

### wykonanie termomodernizacji budynków przy ul. Żwirki i Wigury 12 i 14 w Sochaczewie

Dokumentację przetargową w cenie 20,00 zł za szt. można otrzymać w siedzibie Sekcji Wspólnot Mieszkaniowych ZZN w Sochaczewie ul. Lotników 1 pokój nr 3 w godz. 8.30 - 15.00 po okazaniu dowodu wpłaty na konto: Zespołu Zarządców Nieruchomości Oddział Nowy Dwór Mazowiecki PKO BP S.A.

Nr 03102010260000160200918979

Osobą uprawnioną do kontaktu z oferentami jest Pan Arkadiusz Paciorkowski tel. (46) 864-36-52 pokój nr 3. W przetargu mogą wziąć udział wykonawcy, którzy spełniają warunki określone w Specyfikacji Istotnych Warunków Zamówienia. Ofertę należy złożyć w siedzibie Sekcji Wspólnot Mieszkaniowych w Sochaczewie ul. Lotników 1 pokój nr 3 w terminie do dnia 30.03.2005 r. do godz. 10.00. Zamawiający nie przewiduje zebrania oferentów oraz zastrzega sobie prawo odwołania przetargu bez podania przyczyn.

Otwarcie ofert nastąpi w dniu 30.03.2005 r. o godz. 14.00 w siedzibie Sekcji Wspólnot Mieszkaniowych 96-500 Sochaczew ul. Lotników 1.

ZS-551

## Spółdzielnia Mieszkaniowa "Victoria" w Sochaczewie, al. 600-lecia 44 p.8

ogłasza przetarg na

### wykonanie dokumentacji technicznej dotyczącej adaptacji poddasza na lokal mieszkalny.

Oferty należy składać w terminie do dnia 30 marca 2005 r. w biurze Spółdzielni. Informacji udziela Zarząd Spółdzielni, telefon: 862-56-87

Zastrzega się prawo unieważnienia przetargu bez podania przyczyn.

ZS-545



## HOROSKOP

### Baran 21.III. - 20.IV.

Tydzień trudno będzie zaliczyć do spokojnych. Jako zwierzchnik staniesz się twardy i bezwzględny. Taka postawa wobec współpracowników nie ułatwi ci pracy. Wzajemne porozumienie na jakiegokolwiek płaszczyźnie będzie raczej niemożliwe. Twoje decyzje muszą być bardzo dobrze przemyślane.

### Byk 21.IV. - 21.V.

Przeżyjesz pomyślny i harmonijny tydzień. Nic nie stanie na przeszkodzie, abyś dokończył zadania rozpoczęte wcześniej. Dobre relacje ze współpracownikami mają wpływ na końcowy efekt twoich działań. Nie wymuszaj się tylko i nie szukaj dziury w całym. Unikaj zachowań prowadzących do konfliktów.

### Bliznięta 22.V. - 21.VI.

Na początku tygodnia znajdziesz się jeszcze pod

wpływem ubiegłotygodniowych wibracji planetarnych. Twoje samopoczucie może nie być najlepsze. Niektóre zaplanowane zadania sprawią trochę niespodziewanych kłopotów. Nie ulegaj jednak emocjom. W każdej sytuacji zachowaj spokój i rozwagę.

### Rak 22.VI. - 22.VII.

Nie zabraknie ci dobrej energii ani bodźców do działania. Odpowiednie podejście do obowiązków i umiejętności organizacyjne gwarantują dobre wyniki. Przyniosą także finansowych zysków. Sprawy uczuciowe wymagają większej rozwagi. Przede wszystkim jednak czułości i ciepła.

### Lew 23.VII. - 22.VIII.

Pracę w najbliższym czasie utrudnią ci będą niecierpliwość i skłonność do zdenerwowania. Aby nie dać się ponieść emocjom, stosuj wszystkie znane ci techniki wyciszające. Kontroluj każde swoje słowo i gest. Dyskusje z partnerem nie są wskazane. Mogą prowadzić do sytuacji, których sobie nigdy nie darujesz.

### Panna 23.VIII. - 22.IX.

Przez kilka dni będziesz podminowany i zaczepny. Samodzielne działania pozwolą ci jednak na realizację ważnych zawodowych planów. W pracy wykazesz się dużą pomysłowością i zmysłem praktycznym. Dzięki tym zaletom zostaniesz zauważony przez osoby, od których wiele zależy. W miłości nie licz na zbyt wiele.

### Waga 23.IX. - 23.X.

Twój urok osobisty zaczyna coraz bardziej działać na innych. Jest więc nadzieja, że marzenia o miłości szybko się spełnią. Dobrze się więc rozglądaj, aby nie przegapić tej najważniejszej osoby. Słuchaj głosu intuicji. Ona na pewno wskaże ci dobry kierunek. Zdrowie wymaga troski.

### Skorpion 24.X. - 22.XI.

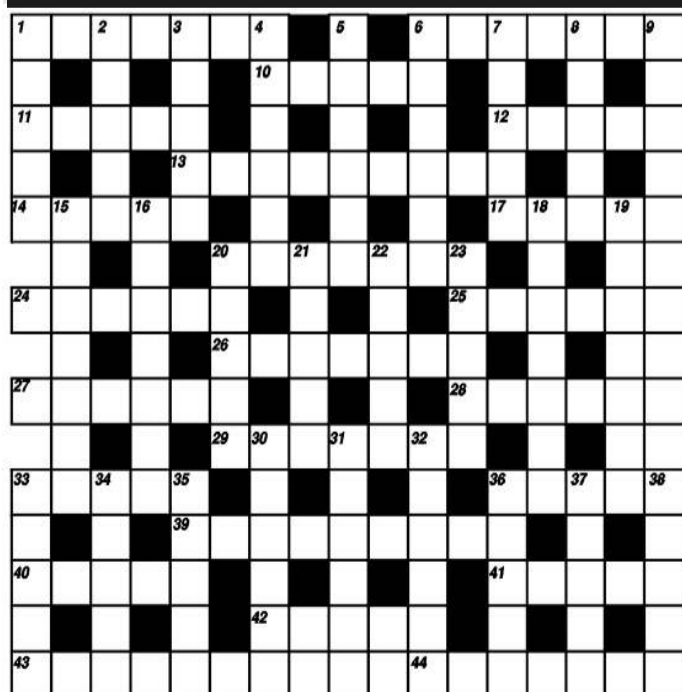
Będziesz musiał pogodzić pracę z obowiązkami wobec rodziny. Równowaga w tych działaniach przyniesie ci

spokój i zadowolenie. Bliscy staną się bardziej wyrozumiali, a w razie potrzeby także skłonni do pomocy. Pomysł z przeprowadzką jest trochę nie na czasie. Warto jednak zaryzykować.

### Strzelec 23.XI. - 21.XII.

Początek tygodnia niestety nie zapowiada się najlepiej. Stosunki z otoczeniem będą mocno napięte. Twoje wysiłki na rzecz spraw zawodowych zostaną niezauważone i nie przyniosą spodziewanych korzyści. Możesz mieć wrażenie, że marnujesz swój czas i energię.

## KRZYŻÓWKA nr 11



Poziomo:

1- roślina pnąca lub drobny węgiel, 6- warzywo z "zabkami", 10- orczyk ziemny, 11- posiłek, 12- imię żeńskie, 13- dzielnica Sochaczewa, 14- ojczyzna Odysusza, 17- rzeka we Włoszech, płynię przez Weronę, 20- porywisty, mroźny wiatr, 24- przemie-rze, 25- przywóz, 26- przejazd przez inne państwo, 27- sklep z lekami, 28- torbiel, 29- część większej całości, 33- "starość", 36- аренда, 39- zastępca, 40- nasze góry, 41- jednostka natężenia prądu elektrycznego, 42- niewiadoma, 43- w Gdańsku jest Dominikański, 44- nowelka B. Prusa.

Pionowo:

1- sochaczewski market, 2- kuzynka wierzby, 3- drzazga, 4- wyrób z wikliny, 5- państwo w Afryce, 6- łódka, 7- tłuszcz, 8- niemowa, 9- wynajęta brawa, 15- kwiat, 16- imię męskie, 18- telegram, 19- szczyt w Tatrach, 20- pierwiastek chem. o l. a. 85, 21- budowla bez ścian, 22- pochlebca, 23- prowadzi do kłębka, 30- miasto nad Rudą, 31- przyroda, 32- np. Gdańska lub Gwinejska, 33- łańcuch górski w Azji Środkowej, 34- potrawa z surowego mięsa, 35- więzienny pseudonim, 36- słynny film Hitchcocka, 37- ład wcinający się w morze, 38- cieplica.

Spośród nadesłanych w przeciągu miesiąca prawidłowych rozwiązań jednej z zamieszczonych w tym okresie krzyżówek wylosujemy kartę, której nadawca otrzyma 50 zł. W związku z tym rozwiązywanie krzyżówek będziemy podawać w pierwszym numerze następnego miesiąca, wraz z nazwiskiem zwycięzcy. Zapraszamy do zabawy i życzymy powodzenia.



# Drobne

## ogłoszenia

### Usługi

● Żaluzje, verticale, markizy, rolety zewnętrzne i materiałowe, moskitiery, Słowiańska 17, tel. 862-98-20, 0-604-830-360 KOZŁOWSKI.

● Vertal - żaluzje - verticale antystatyczne - rolety tekstylne, zaciemniające - rolety antywłamaniowe. Producent, montaż, VAT. Tel. 0-602-736-692, 0-602-297-257.

● **Autozłom**, kasacje pojazdów bez opłat, tel. (0-46) 861-94-66.

● **Pranie dywanów**, wykładzin, tapicerek meblowych i samochodowych, tel. 0-504-630-724.

● **WIDEOFILMOWANIE + FOTOREPORTAŻE, ŚLUBY, WESELA, INNE, DVD, VIDEO CD, SVHS, STEREO, TEL. 862-63-38.**

● Gipsy, panele, malowanie, remonty wnętrz, 0-604-056-710, 0-503-141-105.

● Usługi hydrauliczne, nowoczesne instalacje sanitarne w miedzi i plastiku, tel. 863-40-87, 0-601-154-847.

● **Solidnie położę gładź gipsową, glazurę, terakotę, panele oraz wszystko to, co jest związane z płytą gipsową, docieplenie budynków, tel. 863-13-44, 0-600-918-372.**

● Cyklinowanie, układanie, (046) 837-42-55, 0-501-180-959.

● **Profesjonalne przeprowadzki na terenie kraju i za granicę, tel. 660-732-943 (046) 861-90-54.**

● **Gipsowanie bezpytowo, glazura, 0-503-504-730.**

● Dachy kryjemy blachą i papą. Lech Pilaszek, Żyrardów, ul. Dzikowicza 10, tel. 0-604-182-211.

● Szyldy, bannery, kasetony, tabliczki. Pracownia Szyldów "Adams", 606-385-277.

● Malowanie, panele, gipsy, tel. 0-693-203-740.

● Kominki wystawa, Sochaczew, Wyszogrodzka 62, 0-601-623-690.

● Usługi koparkowo-transportowe, wykopy, piasek, układanie kostki, tel. 861-92-29, 602-386-081.

● Budownictwo adaptacja, wykończeniówka - pełny zakres - tanio, tel. 505-500-900 wieczorem 862-28-08.

● **Pranie dywanów i tapicerek, (046) 863-57-55, 608-582-751.**

● Glazura, malowanie, 0-660-970-185.

● Usługi rachunkowe, pełny zakres, (046) 862-18-29, 0-606-989-531.

● Gipsy: gładź, ścianki, sufity, poddasza; remonty wnętrz: glazura, terakota, panele i inne. Tel. 0-606-321-509, (46) 863-52-40.

● Glazura hydraulika, gipsy solidnie, 0-602-670-035.

● Tynki gipsowe z agregatu, 0-503-858-151.

● Balustrady nierdzewne, kute, ogrodzenia proste i kute. Bramy przesuwne. Schody zabiegowe, tel. 606-883-345.

● **Profesjonalne pranie dywanów, wykładzin, tańio, tel. 862-48-01, 500-713-104.**

● **Dachy kryjemy blachą, papą, tel. 0-605-606-914.**

● **Pralki - naprawy domowe, Tomasz Repelewicz, 46 861-22-00, 603-820-715.**

● Docieplenia, pokrycia dachowe, rynny, podbitki, okna, 692-512-870 lub 862-88-23 po godz. 20.00.

● Usługi hydrauliczne, tel. 0-692-927-573.

● Usługi kucharskie, wesela i inne, tel. 880-682-676.

### Nieruchomości

● Wynajmę lokale na biuro i gab. lekarskie, ul. Warszawska 21, tel. 862-24-29.

● Sprzedam M-3, 48 m<sup>2</sup>, II p., ul. Kochanowskiego, tel. 862-81-28 po 17.00.

● Sprzedam dz. budowlane ul. Okrężna oraz mieszkanie w bloku stare bud. Tel. 604-127-511

● Sprzedam działki budowlane Kuznocin Dolny 863-61-33, 888-490-374.

● Sprzedam działkę 5000 m<sup>2</sup> staw + dom blisko lasu. Wiadomość (046) 862-88-32.

● Sprzedam działkę budowlaną w Żukowie 2000 m<sup>2</sup> uzbrojona po 20 PLN/m<sup>2</sup>, tel. 0-502-280-169.

● Sprzedam działki budowlane, 862-78-09 po 18.00.

● Poszukuję lokalu ok. 100 m<sup>2</sup> na działalność

gastronomiczną lub inne propozycje współpracy, tel. 504-263-434.

● Sprzedam działki w Chodakowie, 900m<sup>2</sup>, 600m<sup>2</sup> 500 m<sup>2</sup>, tel. (022) 531-11-75.

● Sprzedam M-3, tel. 660-933-398.

● **Wynajmę mieszkanie 30 m<sup>2</sup> pokój z kuchnią + łazienka. Blisko stacji PKP, tel. 602-367-630.**

● Do wynajęcia lokal 100 m<sup>2</sup> najchętniej sprzedaż okien i drzwi - pokrycia dachowe, 880-099-608.

● Do wynajęcia pawilon handlowy pow. 30 m<sup>2</sup> przy ul. 15 Sierpnia, tel. 602-537-573.

● Sprzedam działkę 700 m<sup>2</sup> tel. 863-39-71.

● Pilnie sprzedam garaż murowany przy ul. Kochanowskiego tel. 862-90-77.

● Do wynajęcia M-3, tel. 862-65-67.

● Sprzedam działkę 1300 m<sup>2</sup> Sochaczew, ul. Działkowa 41, tel. 862-83-58.

● **Sprzedam dom 120 m<sup>2</sup> + 80 m<sup>2</sup> poddasze wykończony, działka 1000 m<sup>2</sup>, garaż, kostka. Kornelin 67B, tel. 0-601-379-041.**

● Sprzedam mieszkanie 48 m<sup>2</sup>, IV p., tel. 600-962-716.

● Sprzedam garaż przy ul. Kochanowskiego 40 m<sup>2</sup> własne zasilanie, 862-79-82, 602-311-467.

● Sprzedam dom w Sochaczewie tel. 863-03-67.

● Sprzedam działki budowlane Kozłów Biskupi ul. Skierniewicka, tel. 863-06-08.

● Sprzedam mieszkanie dwupokojowe 48 m<sup>2</sup>, blisko stacji PKP, tel. 880-855-619.

● Zamienię kawalerkę własnościową 27 m<sup>2</sup> III p. - do 55 m<sup>2</sup> tel. 608-656-605.

● Sprzedam M-3, 50 m<sup>2</sup>, IV p. centrum cegła, tel. 862-64-04, kom. 600-887-837.

● Sprzedam działki budowlane uzbrojone przy ul. Płockiej, tel. 0-608-212-383.

● Sprzedam mieszkanie M-4, 68 m<sup>2</sup>, I piętro w centrum Sochaczewa, tel. 862-64-65.

● Kupię działkę rolną w powiecie sochaczewskim, tel. 607-643-211.

● Sprzedam działkę 904 m<sup>2</sup> ul. Wyszogrodzka, tel. 602-518-504.

● Sprzedam działki budowlane o powierzchni od 900 m<sup>2</sup> do 1900 m<sup>2</sup> w miejscowości Kaźmierów, tel. 0-504-954-858.

● Kawalerkę 27 m<sup>2</sup> po remoncie - sprzedam, tel. 862-38-65.

● Sprzedam M-4, IV p., tel. 862-26-98 (po 19.00), kom. 604-233-146.

● Sprzedam pilnie M-3, 49 m<sup>2</sup>, tanio, 862-63-80 lub 602-195-132.

● Do wynajęcia 2 pokojowe mieszkanie na poddaszu o pow. 65 m<sup>2</sup>, tel. 602-366-378.

● Sprzedam mieszkanie 63 m<sup>2</sup>, parter, Warszawska 59, tel. 0-505-075-674.

● Sprzedam M-3, 45,5 m<sup>2</sup> tel. 0-696-015-680, (046) 862-23-88.

● Sprzedam nieruchomość 29600 m<sup>2</sup>, budynek biurowy, hala warsztatowa, magazyn, stacja paliw czynna, tel. 0-602-236-810.

● Sprzedam dom 602-116-436.

● Sprzedam mieszkanie M-2 (40 m<sup>2</sup>), tel. (046) 862-59-44 po 17,00 lub 694-649-646.

● Sprzedam M-3, 38 m<sup>2</sup>, Sochaczew, centrum, tel. 862-56-91.

● Bardzo pilnie sprzedam kawalerkę 28 m<sup>2</sup>, IV p. 1300 zł/m<sup>2</sup>, tel. 862-19-21, 509-899-982.

● Sprzedam dom + bud. gospod. z garażem w Młodzieszynie, tel. 0-606-318-331.

● Wynajmę pawilon o powierzchni 54 m<sup>2</sup> przy ul. 600-lecia, tel. 862-88-80, 0-501-271-312.

● M-4 - 60 m<sup>2</sup>, tel. 692-211-426.

● Sprzedam M-3, 48 m<sup>2</sup> tel. 501-061-633 lub 603-198-910.

● Do wynajęcia kawalerka lub M-4 w centrum, 696-087-179.

● Sprzedam kawalerkę lub M-3, 696-087-179.

● Sprzedam mieszkanie 36 m<sup>2</sup>, IV piętro tel. 508-230-148, 863-03-72.

● Sprzedam działki budowlane - Rozalzków 1000 i 2000 tel. 863-54-40 po 16.00.

● Sprzedam pokój z kuchnią 36 m<sup>2</sup>, parter (mieszkanie do remontu) tel. 606-711-297.

● Sprzedam 50 m<sup>2</sup>, widna kuchnia, po remoncie tel. 0-607-654-340.

● Do sprzedania działka w Młodzieszynie o powierzchni 1300 m<sup>2</sup> z możliwością podziału na 2 części. Tel. 863-28-97.

● Sprzedam M-3, 53 m<sup>2</sup>, 863-01-42, 660-089-746 (wieczorem).

● Sprzedam M-4, 61 m<sup>2</sup>, tel. 508-657-889.

● Dom drewniany całoroczny z poddaszem użytkowym, wszystkie media, działka ogrodzona, 2 garaże murowane, tel. kontaktowy 0-509-732-599.

● Sprzedam lub zamienię na mniejszy nowy dom o pow. 190 m<sup>2</sup> tel. 501-226-005.

● Pokój do wynajęcia dla kobiety, tel. 862-58-91.

● Sprzedam mieszkanie 65 m<sup>2</sup> - parter, tel. 862-70-84.

● Sprzedam M-2, 37 m<sup>2</sup> parter, Chodaków ul. Topolowa, 608-468-342.

● Lokalu do wynajęcia poszukuję 0-604-698-506.

● Mieszkanie do wynajęcia 0 603-754-414

### Zdrowie

● **JAROSŁAW ZAŁUSKI - specjalista chorób płuc, specjalista medycyny rodzinnej, specjalista alergolog, pediatra - TESTY ALERGICZNE I LECZENIE ALERGII, SPIROMETRIA, WIZYTY DOMOWE. USG COLOR DOPPLER - badania jamy brzusznej, tarczycy, stawów, przepływy w naczyniach żylnych i tętniczych. Tel. 0-502-288-637.**

● Centrum Stomatologiczne "Eldent", ul. 15 Sierpnia 1, 862-50-61, pon.-pt. 9-19, sob. 9-12. Pełny zakres usług.

● **OKULIŚCI - PRACOWNICY KLINIK, NOWOCZESNE URZĄDZENIA DIAGNOSTYCZNE. Poradnia leczenia jaskry** (komputerowe badanie pola widzenia, bezdotkowy pomiar ciśnienia wewnątrzgałkowego). Pracownia angiografii fluoresceinowej. **Okulista dziecięcy** (Poradnia leczenia zezów), APLIKACJA SO-CZEWEK KONTAKTO-WYCH. **ALFA** Sochaczew, al. 600-lecia 45 (poniedziałki, środy, piątki, soboty). Rejestracja wizyt: **863-38-74.**

● **UROLOG** 863-38-74.

● **Kardiolog - Juliusz Głogowski** tel. 863-38-74.

● Gabinet Stomatologiczny "GARIMED" Sochaczew, ul. Piłsudskiego 16A, tel. (46) 862-41-21. Ortodontja - aparaty stałe i ruchome, leczenie zachowawcze dzieci i dorosłych, nowoczesna protetyka, chirurgia stomatologiczna, wybielanie zębów, konsultacje implantologiczne, rentgen, pantomogram.

● **Andrzej Wojdas - specjalista laryngolog i alergolog - konsultacje, porady, testy i odczulanie.** Sochaczew, ul. Żeromskiego 41 A lok. 22 (NZOZ "Almed", I piętro). Przyjęcia we wtorki i piątki. Zapisy 862-88-92 lub 0-501-440-322.

● **Stomatolog - Izabela Pietras.** Stomatologia estetyczna, protetyka, wybielanie, kolorowe wypełnienia dla dzieci, ozdoby na zęby. Tel. 0-601-869-323 Sochaczew al. 600-lecia 45.

● **KARDIOLOG KAMILA GRENDA-KOSIEC** przyjmuje poniedziałki, czwartki, NZOZ ALMED ul. Żeromskiego 41, 862-45-44, 0-601-803-830.

● **Poradnia Dermatologiczna DER-MED.** tel. 863-33-73 Chodaków, ul. Chopina 168. Przyjmują bezpłatnie specjaliści dermatolodzy: dr n.med. Maria Zegadło-Mylik pon. i piątek godz.

### Adecco Poland

światowy lider doradztwa personalnego obecnie dla jednego z naszych Klientów, poszukuje kandydatów do pracy w **Teresinie** na stanowiska:

#### OPERATOR WÓZKA WIDŁOWEGO Nr Ref. Oper/04

**Wymagania:** posiadanie uprawnień na wózki widłowe, doświadczenie w pracy w magazynie wysokiego składowania (też niskiego), nienaganny przebieg zatrudnienia

#### PRACOWNIK MAGAZYNU Nr Ref. Magaz/03

**Wymagania:** doswiadczenie w pracy na magazynie, nienaganny przebieg zatrudnienia, mężczyźni

#### PAKOWACZKI Nr Ref. Pak/03

**Wymagania:** kobiety, wysokie zdolności manualne, bardzo dobry stan zdrowia

**Od wszystkich kandydatów wymagamy zaświadczenia o niekaralności.**

Zgłoszenia proszę przysyłać na adres:

**Adecco Poland Sp. z o.o**  
**Ul. Chałubińskiego 8, 00-613 Warszawa**  
**fax (022) 582 84 13**  
**e-mail: kandydaci@adecco.pl**



15.00-18.00,  
lek.med. Ewa Brochocka-  
Zegadło. Gabinet prywatny  
- Trojanowska 20,  
środa 9.00-12.00,  
tel. 862-84-44,  
0-691-513-051.

**Motoryzacja**

- Kupię każdy osobowy 0-507-140-012, (046) 863-63-66.
- Sprzedam żuka 8TR, gaz - przystosowany do przewozu zwierząt, tel. 863-11-32.
- Fiat punto 1998, gaz, srebrny, 3 drzwi, cena 10.000, 691-499-843.
- Sprzedam poloneza caro plus 1,6 Gli, rok produkcji 2000 oraz przyczepkę towarową, tel. 862-11-28, 0-504-916-360.
- Kupię ciągnik i maszyny rolnicze, 607-809-288.
- Sprzedam żuka na części tel.888-094-724.

**Nauka**

- Korepetycje z matematyki - tematy bieżące, przygotowanie do matury, tel. 862-90-48, 0-604-462-939.
- Angielski 694-649-683, 863-52-07.
- Placówka Oświatowa organizuje kursy: komputerowe, językowe, stylizacji paznokci, szkolenia BHP, tel. 862-16-46.
- Tłumaczenia język angielski, niemiecki, rosyjski, tel. 0-695-714-561, po 14.00.
- Język niemiecki - nauka, korepetycje w każdym zakresie, tel. 0-503-641-379.
- Studentka udzieli korepetycji z języka angielskiego, tel. 509-894-992.

**Praca**

- Poszukuję młodych ambitnych handlowców, 0-505-023-233.
- Magistrów i techników farmacji pilnie poszukuję (Sochaczew) woj. mazowieckie, tel. 501-460-060.
- Zatrudnię opiekunkę z referencjami powyżej 30 lat, do opieki nad dzieckiem. 696-405-452.
- Firma kosmetyczna zatrudni konsultantów do sprzedaży kosmetyków nowej generacji z unikalnym składnikiem, wysokie rabaty 0-609-213-375.
- Firma BAKOMA S.A. Elżbietów 48, 96-516 SZYMANÓW poszukuje pracownika na stanowisko - elektromechanik, wykształcenie - zawodowe lub średnie, umiejętność naprawy agregatów chłodniczych, doświadczenie zawodowe w w. zakresie, dyspozycyjność. Osoba kontaktowa: Pan Andrzej Kostecki, tel. (046) 864-07-41.

**Różne**

- Sprzedam sklep odzież damską, róg Staszica i Warszawskiej tel. 0-501-545-721.
- Sprzedam meble włoskie, szafę wnękową i lodówkę, tel. (046) 862-11-44.
- Sprzedam lodówkę tel. 0-698-669-492.
- Sprzedam spawarkę spalinową "ESAB" z własnym agregatem prądowórczym, tel. 862-11-28 0-604-916-360.
- Sprzedam panele podłogowe i drzwi sosnowe, tel. 0-605-631-852, 863-10-36.
- Garnitur ślubny, tanio sprzedam, tel. 862-58-91.

**PUP w Sochaczewie**  
ul.Kusocińskiego 11,  
pok.48, 49, tel.862-33-93  
w.148  
Rehabilitant, spedytor w transporcie międzynarodowym z bardzo dobrą znajomością języka angielskiego, główny księgowy, kierownik produkcji, specjalista ds. sprzedaży, zootechnik, akwizytor, magazynier z doświadczeniem, szwaczka, kierowca z prawem jazdy kat. C+E, kierowca z prawem jazdy kat. C, kierowca z prawem jazdy kat. D, kierowca-sprzedawca, piekarz, barman, serwisant, agent ochrony, elektryk, tynkarz, gipsowy, zbrojarz, murarz, hydraulik, elektryk lub elektronik samochodowy, operator węzła betoniarskiego, operator suwnicy, operator równiarki, betoniarz - zbrojarz, spawacz, szlifierz, monter obuwia .

**Oferty pracy w Hiszpanii z podstawową znajomością języka hiszpańskiego lub angielskiego:** technik mechanik, stolarz artystyczny, blacharz, blacharz-kotlarz, tokarz-frezer, operator maszyn, informatyk, spawacz, kierownik budowy, zbrojarz, mechanik - elektryk, mechanik-nastawiacz maszyn, murarz.

**Oferty pracy w Niemczech ze znajomością języka niemieckiego, w przypadku recepcjonistów i dyrektora rozwoju zasobów ludzkich dodatkowo wymagana znajomość języka angielskiego:** kucharz, pracownik obsługi restauracji, personel hotelowy (obsługa pięt) , recepcjonista, ekonomista o specjalności zarządzanie przedsiębiorstw, kierownik projektu (inżynier elektryk).

**Oferty pracy we Francji z podstawową lub dobrą (w zależności od oferowanego stanowiska pracy) znajomością języka francuskiego ewentualnie angielskiego:** pracownicy w gastronomii - kelner/kelnerka, pracownik do obsługi bufetu, baru, bankietów, pracownik kuchni, pracownik butiku, recepcjonista/recepcjonistka w hotelu, asystent kierownika w gastronomii, frezer, spawacz-monter, kierownik dźwigu-monter, monter.

**Oferty pracy w Wielkiej Brytanii ze znajomością języka angielskiego- oferty pracy EURES:** frezer i tokarz, pielęgniarka /praca z osobami starszymi/, dentysta, tapicer, barman/kelner w restauracji inżynierskiej.

**Oferty pracy w Irlandii ze znajomością języka angielskiego - oferty pracy EURES:** pracownicy w branży gastronomiczno-hotelarskiej: kelner, barman, pokojówka, portier /wymagana bardzo dobra znajomość języka angielskiego, kucharze, pomoc kucharzy /wymagana dobra znajomość języka angielskiego/, personel kierowniczy: Senior Sous, Junior Sous, Head Banqueting, Pastry Chef, Chef de Partie, Commis Chefs /wymagana bardzo dobra znajomość języka angielskiego/.

**Oferta pracy w Szwecji ze znajomością języka angielskiego, szwedzkiego lub czeskiego - oferta pracy EURES:** kierownik "zimnego bufetu".

**Oferta pracy w Holandii ze znajomością języka niderlandzkiego - oferta pracy EURES:** przedstawiciel regionalny na rynek holenderski.

**Oferta pracy w Norwegii z komunikatywną znajomością języka angielskiego:** kucharz, pracownik obsługi restauracji, personel hotelowy (obsługa pięt) , recepcjonista, ekonomista o specjalności zarządzanie przedsiębiorstw, kierownik projektu (inżynier elektryk).

**Oferty pracy w Włoszech z podstawową znajomością języka włoskiego - oferta pracy EURES:** pielęgniarka ogólna, pielęgniarka na oddziale kardiologii, rehabilitacji, onkologii, chirurgii, ortopedii, alergologii oraz na oddziale zakaźnym, pielęgniarka w poliklinice.

**PUP w Łowiczu**  
ul.Stanisławskiego 28,  
tel.837-04-20, 837-07-76  
w.252  
Operator maszyn, mechanik maszyn, handlowiec-ankieter, szwaczka, kierowca z prawem jazdy kat. C + E, pracownik biurowy ze znajomością języka angielskiego, księgowy, osoba do składania torebek, rzeźnik, sprzedawca, kasjer handlowy-staż, pracownik budowlany z przygotowaniem zawodowym, opiekun młodzieży - staż, sprzedawca - staż.

**PUP w Płocku**  
ul.Kostrogaj 1, tel.(0-24)  
267-46-64  
Asystent projektanta z wykształceniem wyższym o kierunku mechanika precyzyjna lub automatyk ze znajomością języka angielskiego w stopniu zaawansowanym, znajomością obsługi komputera, w tym programu AutoCad; asystentka-sekretarka z wykształceniem wyższym, mile widzianym przygotowaniem zawodowym, znajomością przynajmniej jednego języka obcego, staż pracy mile widziany; cukiernik z wykształceniem zawodowym kierunkowym, stażem pracy w zawodzie min. 2 lata, prawem jazdy kat. B; spawacz z uprawnieniami do spawania w osłonie CO2 stali węglowych i stopowych; spawacz z uprawnieniami zgodnymi z normą EN287-1 i uprawnieniami do spawania metodą TIG/141; fryzjerka z wykształceniem zawodowym kierunkowym, po prak-

**PUP w Rawie Mazowieckiej,**  
ul.1 Maja 1A, tel.814-40-51, 814-45-18 w.252  
Konsultant telefoniczny, barman-kelner, blacharz samochodowy, lakiernik samochodowy, pracownik ochrony, mechanik samochodowy, sprzedawca, główny księgowy, lektor jęz. angielskiego, jeliciarz, kucharz, pracownik fizyczny.

**PUP w Skierniewicach**  
Al.Niepodległości 7,  
pok.5 lub 6, tel.833-63-99,  
833-61-82 w.201  
Kierowca z prawem jazdy kat. C+E, elektryk samochodowy, spedytor, malarz konstrukcji stalowych (pistolet hydrodynamiczny), kierownik ds. produkcji, mechanik samochodowy, cukiernik, laborant mikrobiologiczny, główny księgowy, mistrz produkcji, automatyk, kierowca autobusu, technik ogrodnik, fryzjer, kierowca z prawem jazdy kat. C, montażysta okien, pomocnik lakiernika, lakiernik samochodowy.

**PUP w Żyrardowie**  
ul.Limanowskiego 45,  
tel.855-42-58, 855-38-12  
w.262  
Przykro nam, że nie możemy w tym tygodniu podać Państwu ofert z Żyrardowa, ale zostaliśmy w tamtejszym Urzędzie Pracy poinformowani, że kierownik zabronił podawania prasie ofert pracy.

**Oferty powiatowych urzędów pracy**  
jomością języka angielskiego lub norweskiego - oferta pracy EURES: mechanik samochodowy.

**Oferty pracy we Włoszech z podstawową znajomością języka włoskiego - oferta pracy EURES:** pielęgniarka ogólna, pielęgniarka na oddziale kardiologii, rehabilitacji, onkologii, chirurgii, ortopedii, alergologii oraz na oddziale zakaźnym, pielęgniarka w poliklinice.

**PUP w Łowiczu**  
ul.Stanisławskiego 28,  
tel.837-04-20, 837-07-76  
w.252

Operator maszyn, mechanik maszyn, handlowiec-ankieter, szwaczka, kierowca z prawem jazdy kat. C + E, pracownik biurowy ze znajomością języka angielskiego, księgowy, osoba do składania torebek, rzeźnik, sprzedawca, kasjer handlowy-staż, pracownik budowlany z przygotowaniem zawodowym, opiekun młodzieży - staż, sprzedawca - staż.

**PUP w Płocku**  
ul.Kostrogaj 1, tel.(0-24)  
267-46-64

Asystent projektanta z wykształceniem wyższym o kierunku mechanika precyzyjna lub automatyk ze znajomością języka angielskiego w stopniu zaawansowanym, znajomością obsługi komputera, w tym programu AutoCad; asystentka-sekretarka z wykształceniem wyższym, mile widzianym przygotowaniem zawodowym, znajomością przynajmniej jednego języka obcego, staż pracy mile widziany; cukiernik z wykształceniem zawodowym kierunkowym, stażem pracy w zawodzie min. 2 lata, prawem jazdy kat. B; spawacz z uprawnieniami do spawania w osłonie CO2 stali węglowych i stopowych; spawacz z uprawnieniami zgodnymi z normą EN287-1 i uprawnieniami do spawania metodą TIG/141; fryzjerka z wykształceniem zawodowym kierunkowym, po prak-

**Oferty powiatowych urzędów pracy**  
jomością języka angielskiego lub norweskiego - oferta pracy EURES: mechanik samochodowy.

**Oferty pracy we Włoszech z podstawową znajomością języka włoskiego - oferta pracy EURES:** pielęgniarka ogólna, pielęgniarka na oddziale kardiologii, rehabilitacji, onkologii, chirurgii, ortopedii, alergologii oraz na oddziale zakaźnym, pielęgniarka w poliklinice.

**PUP w Łowiczu**  
ul.Stanisławskiego 28,  
tel.837-04-20, 837-07-76  
w.252

Operator maszyn, mechanik maszyn, handlowiec-ankieter, szwaczka, kierowca z prawem jazdy kat. C + E, pracownik biurowy ze znajomością języka angielskiego, księgowy, osoba do składania torebek, rzeźnik, sprzedawca, kasjer handlowy-staż, pracownik budowlany z przygotowaniem zawodowym, opiekun młodzieży - staż, sprzedawca - staż.

**PUP w Płocku**  
ul.Kostrogaj 1, tel.(0-24)  
267-46-64

Asystent projektanta z wykształceniem wyższym o kierunku mechanika precyzyjna lub automatyk ze znajomością języka angielskiego w stopniu zaawansowanym, znajomością obsługi komputera, w tym programu AutoCad; asystentka-sekretarka z wykształceniem wyższym, mile widzianym przygotowaniem zawodowym, znajomością przynajmniej jednego języka obcego, staż pracy mile widziany; cukiernik z wykształceniem zawodowym kierunkowym, stażem pracy w zawodzie min. 2 lata, prawem jazdy kat. B; spawacz z uprawnieniami do spawania w osłonie CO2 stali węglowych i stopowych; spawacz z uprawnieniami zgodnymi z normą EN287-1 i uprawnieniami do spawania metodą TIG/141; fryzjerka z wykształceniem zawodowym kierunkowym, po prak-

**Oferty powiatowych urzędów pracy**  
jomością języka angielskiego lub norweskiego - oferta pracy EURES: mechanik samochodowy.

**Oferty pracy we Włoszech z podstawową znajomością języka włoskiego - oferta pracy EURES:** pielęgniarka ogólna, pielęgniarka na oddziale kardiologii, rehabilitacji, onkologii, chirurgii, ortopedii, alergologii oraz na oddziale zakaźnym, pielęgniarka w poliklinice.

**PUP w Łowiczu**  
ul.Stanisławskiego 28,  
tel.837-04-20, 837-07-76  
w.252

Operator maszyn, mechanik maszyn, handlowiec-ankieter, szwaczka, kierowca z prawem jazdy kat. C + E, pracownik biurowy ze znajomością języka angielskiego, księgowy, osoba do składania torebek, rzeźnik, sprzedawca, kasjer handlowy-staż, pracownik budowlany z przygotowaniem zawodowym, opiekun młodzieży - staż, sprzedawca - staż.

**PUP w Płocku**  
ul.Kostrogaj 1, tel.(0-24)  
267-46-64

Asystent projektanta z wykształceniem wyższym o kierunku mechanika precyzyjna lub automatyk ze znajomością języka angielskiego w stopniu zaawansowanym, znajomością obsługi komputera, w tym programu AutoCad; asystentka-sekretarka z wykształceniem wyższym, mile widzianym przygotowaniem zawodowym, znajomością przynajmniej jednego języka obcego, staż pracy mile widziany; cukiernik z wykształceniem zawodowym kierunkowym, stażem pracy w zawodzie min. 2 lata, prawem jazdy kat. B; spawacz z uprawnieniami do spawania w osłonie CO2 stali węglowych i stopowych; spawacz z uprawnieniami zgodnymi z normą EN287-1 i uprawnieniami do spawania metodą TIG/141; fryzjerka z wykształceniem zawodowym kierunkowym, po prak-

**Oferty powiatowych urzędów pracy**  
jomością języka angielskiego lub norweskiego - oferta pracy EURES: mechanik samochodowy.

**Oferty pracy we Włoszech z podstawową znajomością języka włoskiego - oferta pracy EURES:** pielęgniarka ogólna, pielęgniarka na oddziale kardiologii, rehabilitacji, onkologii, chirurgii, ortopedii, alergologii oraz na oddziale zakaźnym, pielęgniarka w poliklinice.

**PUP w Łowiczu**  
ul.Stanisławskiego 28,  
tel.837-04-20, 837-07-76  
w.252

Operator maszyn, mechanik maszyn, handlowiec-ankieter, szwaczka, kierowca z prawem jazdy kat. C + E, pracownik biurowy ze znajomością języka angielskiego, księgowy, osoba do składania torebek, rzeźnik, sprzedawca, kasjer handlowy-staż, pracownik budowlany z przygotowaniem zawodowym, opiekun młodzieży - staż, sprzedawca - staż.



**Oferty Powiatowych Urzędów Pracy**

**Oferty powiatowych urzędów pracy**  
jomością języka angielskiego lub norweskiego - oferta pracy EURES: mechanik samochodowy.

**Oferty pracy we Włoszech z podstawową znajomością języka włoskiego - oferta pracy EURES:** pielęgniarka ogólna, pielęgniarka na oddziale kardiologii, rehabilitacji, onkologii, chirurgii, ortopedii, alergologii oraz na oddziale zakaźnym, pielęgniarka w poliklinice.

**PUP w Łowiczu**  
ul.Stanisławskiego 28,  
tel.837-04-20, 837-07-76  
w.252

Operator maszyn, mechanik maszyn, handlowiec-ankieter, szwaczka, kierowca z prawem jazdy kat. C + E, pracownik biurowy ze znajomością języka angielskiego, księgowy, osoba do składania torebek, rzeźnik, sprzedawca, kasjer handlowy-staż, pracownik budowlany z przygotowaniem zawodowym, opiekun młodzieży - staż, sprzedawca - staż.

**PUP w Płocku**  
ul.Kostrogaj 1, tel.(0-24)  
267-46-64

Asystent projektanta z wykształceniem wyższym o kierunku mechanika precyzyjna lub automatyk ze znajomością języka angielskiego w stopniu zaawansowanym, znajomością obsługi komputera, w tym programu AutoCad; asystentka-sekretarka z wykształceniem wyższym, mile widzianym przygotowaniem zawodowym, znajomością przynajmniej jednego języka obcego, staż pracy mile widziany; cukiernik z wykształceniem zawodowym kierunkowym, stażem pracy w zawodzie min. 2 lata, prawem jazdy kat. B; spawacz z uprawnieniami do spawania w osłonie CO2 stali węglowych i stopowych; spawacz z uprawnieniami zgodnymi z normą EN287-1 i uprawnieniami do spawania metodą TIG/141; fryzjerka z wykształceniem zawodowym kierunkowym, po prak-

**Oferty powiatowych urzędów pracy**  
jomością języka angielskiego lub norweskiego - oferta pracy EURES: mechanik samochodowy.

**Oferty pracy we Włoszech z podstawową znajomością języka włoskiego - oferta pracy EURES:** pielęgniarka ogólna, pielęgniarka na oddziale kardiologii, rehabilitacji, onkologii, chirurgii, ortopedii, alergologii oraz na oddziale zakaźnym, pielęgniarka w poliklinice.

**PUP w Łowiczu**  
ul.Stanisławskiego 28,  
tel.837-04-20, 837-07-76  
w.252

Operator maszyn, mechanik maszyn, handlowiec-ankieter, szwaczka, kierowca z prawem jazdy kat. C + E, pracownik biurowy ze znajomością języka angielskiego, księgowy, osoba do składania torebek, rzeźnik, sprzedawca, kasjer handlowy-staż, pracownik budowlany z przygotowaniem zawodowym, opiekun młodzieży - staż, sprzedawca - staż.

**PUP w Płocku**  
ul.Kostrogaj 1, tel.(0-24)  
267-46-64

Asystent projektanta z wykształceniem wyższym o kierunku mechanika precyzyjna lub automatyk ze znajomością języka angielskiego w stopniu zaawansowanym, znajomością obsługi komputera, w tym programu AutoCad; asystentka-sekretarka z wykształceniem wyższym, mile widzianym przygotowaniem zawodowym, znajomością przynajmniej jednego języka obcego, staż pracy mile widziany; cukiernik z wykształceniem zawodowym kierunkowym, stażem pracy w zawodzie min. 2 lata, prawem jazdy kat. B; spawacz z uprawnieniami do spawania w osłonie CO2 stali węglowych i stopowych; spawacz z uprawnieniami zgodnymi z normą EN287-1 i uprawnieniami do spawania metodą TIG/141; fryzjerka z wykształceniem zawodowym kierunkowym, po prak-

**Oferty powiatowych urzędów pracy**  
jomością języka angielskiego lub norweskiego - oferta pracy EURES: mechanik samochodowy.

**Oferty pracy we Włoszech z podstawową znajomością języka włoskiego - oferta pracy EURES:** pielęgniarka ogólna, pielęgniarka na oddziale kardiologii, rehabilitacji, onkologii, chirurgii, ortopedii, alergologii oraz na oddziale zakaźnym, pielęgniarka w poliklinice.

**PUP w Łowiczu**  
ul.Stanisławskiego 28,  
tel.837-04-20, 837-07-76  
w.252

Operator maszyn, mechanik maszyn, handlowiec-ankieter, szwaczka, kierowca z prawem jazdy kat. C + E, pracownik biurowy ze znajomością języka angielskiego, księgowy, osoba do składania torebek, rzeźnik, sprzedawca, kasjer handlowy-staż, pracownik budowlany z przygotowaniem zawodowym, opiekun młodzieży - staż, sprzedawca - staż.

**PUP w Płocku**  
ul.Kostrogaj 1, tel.(0-24)  
267-46-64

Asystent projektanta z wykształceniem wyższym o kierunku mechanika precyzyjna lub automatyk ze znajomością języka angielskiego w stopniu zaawansowanym, znajomością obsługi komputera, w tym programu AutoCad; asystentka-sekretarka z wykształceniem wyższym, mile widzianym przygotowaniem zawodowym, znajomością przynajmniej jednego języka obcego, staż pracy mile widziany; cukiernik z wykształceniem zawodowym kierunkowym, stażem pracy w zawodzie min. 2 lata, prawem jazdy kat. B; spawacz z uprawnieniami do spawania w osłonie CO2 stali węglowych i stopowych; spawacz z uprawnieniami zgodnymi z normą EN287-1 i uprawnieniami do spawania metodą TIG/141; fryzjerka z wykształceniem zawodowym kierunkowym, po prak-

**Oferty powiatowych urzędów pracy**  
jomością języka angielskiego lub norweskiego - oferta pracy EURES: mechanik samochodowy.

**Oferty pracy we Włoszech z podstawową znajomością języka włoskiego - oferta pracy EURES:** pielęgniarka ogólna, pielęgniarka na oddziale kardiologii, rehabilitacji, onkologii, chirurgii, ortopedii, alergologii oraz na oddziale zakaźnym, pielęgniarka w poliklinice.

**PUP w Łowiczu**  
ul.Stanisławskiego 28,  
tel.837-04-20, 837-07-76  
w.252

Operator maszyn, mechanik maszyn, handlowiec-ankieter, szwaczka, kierowca z prawem jazdy kat. C + E, pracownik biurowy ze znajomością języka angielskiego, księgowy, osoba do składania torebek, rzeźnik, sprzedawca, kasjer handlowy-staż, pracownik budowlany z przygotowaniem zawodowym, opiekun młodzieży - staż, sprzedawca - staż.

**PUP w Płocku**  
ul.Kostrogaj 1, tel.(0-24)  
267-46-64

Asystent projektanta z wykształceniem wyższym o kierunku mechanika precyzyjna lub automatyk ze znajomością języka angielskiego w stopniu zaawansowanym, znajomością obsługi komputera, w tym programu AutoCad; asystentka-sekretarka z wykształceniem wyższym, mile widzianym przygotowaniem zawodowym, znajomością przynajmniej jednego języka obcego, staż pracy mile widziany; cukiernik z wykształceniem zawodowym kierunkowym, stażem pracy w zawodzie min. 2 lata, prawem jazdy kat. B; spawacz z uprawnieniami do spawania w osłonie CO2 stali węglowych i stopowych; spawacz z uprawnieniami zgodnymi z normą EN287-1 i uprawnieniami do spawania metodą TIG/141; fryzjerka z wykształceniem zawodowym kierunkowym, po prak-

**Oferty powiatowych urzędów pracy**  
jomością języka angielskiego lub norweskiego - oferta pracy EURES: mechanik samochodowy.

**Oferty pracy we Włoszech z podstawową znajomością języka włoskiego - oferta pracy EURES:** pielęgniarka ogólna, pielęgniarka na oddziale kardiologii, rehabilitacji, onkologii, chirurgii, ortopedii, alergologii oraz na oddziale zakaźnym, pielęgniarka w poliklinice.

**PUP w Łowiczu**  
ul.Stanisławskiego 28,  
tel.837-04-20, 837-07-76  
w.252

Operator maszyn, mechanik maszyn, handlowiec-ankieter, szwaczka, kierowca z prawem jazdy kat. C + E, pracownik biurowy ze znajomością języka angielskiego, księgowy, osoba do składania torebek, rzeźnik, sprzedawca, kasjer handlowy-staż, pracownik budowlany z przygotowaniem zawodowym, opiekun młodzieży - staż, sprzedawca - staż.

**PUP w Płocku**  
ul.Kostrogaj 1, tel.(0-24)  
267-46-64

Asystent projektanta z wykształceniem wyższym o kierunku mechanika precyzyjna lub automatyk ze znajomością języka angielskiego w stopniu zaawansowanym, znajomością obsługi komputera, w tym programu AutoCad; asystentka-sekretarka z wykształceniem wyższym, mile widzianym przygotowaniem zawodowym, znajomością przynajmniej jednego języka obcego, staż pracy mile widziany; cukiernik z wykształceniem zawodowym kierunkowym, stażem pracy w zawodzie min. 2 lata, prawem jazdy kat. B; spawacz z uprawnieniami do spawania w osłonie CO2 stali węglowych i stopowych; spawacz z uprawnieniami zgodnymi z normą EN287-1 i uprawnieniami do spawania metodą TIG/141; fryzjerka z wykształceniem zawodowym kierunkowym, po prak-

**Urząd Miejski w Sochaczewie zamierza uruchomić na swojej stronie internetowej**

**KATALOG FIRM I PRZEDSIĘBIORSTW działających na terenie miasta i okolic.**

Celem utworzenia takiego katalogu jest promowanie naszego lokalnego biznesu. Dzięki bazie informacyjnej zawartej w katalogu, potencjalni inwestorzy będą mogli zorientować się w profilu lokalnej gospodarki oraz nawiązać bezpośredni kontakt z sochaczewskimi firmami. Zgłoszenie jest dobrowolne i bezpłatne. W katalogu umieszczane będą jedynie tylko te jednostki działalności gospodarczej, które przesyłały swoje pisemne zgłoszenia. Im więcej informacji będzie o firmach w katalogu, tym pełniejszą ofertą będziemy mogli służyć wszystkim zainteresowanym.

Informacji szczegółowych udziela Referat Promocji Urzędu Miejskiego w Sochaczewie, tel. 862-27-30 w. 360, [promocja@sochaczew.pl](mailto:promocja@sochaczew.pl). Formularze zgłoszeniowe można otrzymać w sekretariacie UM, w Referacie Promocji i Informacji - pokój 52 na III piętrze UM, w Wydziale Spraw Społecznych i Działalności Gospodarczej - pokój 59 na III piętrze, lub pobrać ze strony internetowej [www.sochaczew.pl](http://www.sochaczew.pl)

**INDECO**  
wygodne mieszkanie  
**WRACA DO SOCHACZEWA**  
Lider na rynku szaf z drzwiami suwanymi, producent mebli kuchennych, biurowych, łazienkowych i innych, w związku z planowanym otwarcie salonu meblowego w miesiącu marcu, w Sochaczewie przy ul. Kochanowskiego 60 (teren GS) poszukuje:  
\* projektanta mebli  
wymagania:  
- doświadczenie zawodowe,  
- dyspozycyjność  
- znajomość programów do projektowania mebli  
\* sprzedawcy mebli  
wymagania:  
- doświadczenie zawodowe  
- umiejętność współpracy z klientem,  
\* monterów mebli  
wymagania:  
- doświadczenie na podobnym stanowisku,  
- dobra znajomość branży,  
- fachowość,  
Oferty prosimy składać:  
\* drogą internetową pod adresem e-mail: [www.linga@indecop.pl](mailto:www.linga@indecop.pl),  
\* drogą pocztową na adres: Sochaczew, ul. Kochanowskiego 60.  
Informujemy, że dostarczonych ofert nie odsyłamy i skontaktujemy się jedynie z wybranymi kandydatami.

**AirLan**  
INTERNET PROVIDER  
TANIO SURFUJESZ - TELEFONU  
NIE BLOKUJESZ  
INTERNET-29 zł/miesiąc  
Www.soch.pl  
0 501 629 572  
(046) 863 63 00

**Lokale do wynajęcia**  
na działalność biurową, handlową, usługową, w centrum I, II piętro  
Tel. 863-58-12,  
0 602-237-042

**Sezam**  
Tanie telefonowanie  
Nowe promocje  
Najnowocześniejsze telefony  
Autoryzowany dealer Era  
**ZAPRASZA**  
...  
U nas kupisz najtaniej  
■ sprzęt oświetleniowy  
■ drobny sprzęt AGD  
■ CB-radio  
■ upominki,  
■ komplety łazienkowe  
**Sochaczew, ul.Traugutta 3**

**Podejmę pracę**

- Do biura, sklepu- podstawy księgowości, angielski, rosyjski, niemiecki, tel. 863-60-84.
- Młoda po szkole handlowej podejmie pracę w sklepie lub opieka nad dzieckiem tel. 880-949-565.
- Kobieta z II gr. inwalidzką podejmie pracę tel. 0-508-912-349.
- Kierowca z praktyką na ciągnikach siodłowych poszukuje pracy w podwójnych obsadach w transporcie międzynarodowym, tel. 0-605-302-486

**Bezpłatny kupon dla poszukujących pracy**

Treść  
.....  
.....  
.....  
Imię nazwisko i adres  
.....  
.....



TENIS ZIEMNY

Walczy z seniorami

W ubiegłym tygodniu, na kortach warszawskiej Mery, odbyły się Halowe Mistrzostwa Polski Seniorów w tenisie. Nasz powiat reprezentowany był przez Piotra Olechowskiego. W I rundzie pokonał on Piotra Dłaję (brązowy medalista Mistrzostw Polski na odkrytych kortach) 6:4, 1:6, 7:6(3). W II wpadł na jego brata Pawła, któremu uległ 4:6, 4:6. Po zakończonym turnieju Piotr Olechowski powiedział: *Grato mi się przyzwoicie. Moją mocną stroną był serwis oraz gra przy siatce. Niestety popełniałem zbyt dużo niewymuszonych błędów w grze z tyłu. Moi rywale to utytułowani zawodnicy, którzy podczas tych mistrzostw zdobyli medale.*

RUGBY

Kierunek Francja

Do Francji wyjeżdża reprezentacja Polski U-18, która uczestniczyć będzie w Mistrzostwach Europy Grupy B w rugby. Pierwszy mecz biało-czerwoni rozegrają z Ukrainą, a w razie zwycięstwa, w następnym spotkaniu trafią na bardzo silną Portugalię. W kadrze znaleźli się trzej zawodnicy Orkana: Tomasz Stańczyk, Dawid Banaszek i Paweł Pietrzyk (w rezerwie pozostają: Daniel Przanowski oraz Bartosz Ilczuk).

PŁYWANIE

Na obozie łapią formę

W dniach 19-26.02, drużyna pływaków MOSiR Orka Sochaczew przebywała na obozie kondycyjnym w Pasyminiu. Młodzi pływacy trzy razy dziennie mieli treningi w wodzie. Dochodziły do nich zajęcia w terenie oraz na siłowni. Trener Marek Kępski powiedział: *Dzieci stanowią zgraną grupę. Młodsze zapatrzono są w Otylię Jędrzejczak oraz swoich starszych kolegów. Biorą z nich przykład i chcą bardzo trenować pływanie. Posiadają dużo ambicji i woli do pracy. Mają szansę na sukcesy w przyszłości. Chcę bardzo podziękować rodzicom zawodników za opłacenie obozu oraz złożyć specjalne podziękowania na ręce lekarza sekcji, Pana Andrzeja Wojdasę.*

PIŁKA NOŻNA

Gra w śnieżki

Także drużyny młodzieżowe powoli wychodzą na boiska. Tym razem na mocno zaśnieżonych placach grali juniorzy oraz młodzicy (rocznik 1992). W meczach padło sporo goli, chociaż do gry zwłaszcza juniorów można mieć wiele zastrzeżeń.

Juniorzy  
Orkan Sochaczew - Unia Hów 7:2 (2:1)

gole: Bieguszewski(2), Kubisz(2), Łęcznar, Opolski, Paruszewski

skład: Tyszkiewicz - Gasiński, Dąbrowski, Rogowski, Opolski, Piątek, Paruszewski, Łęcznar, M.Szymański, Kubisz, Bieguszewski

Rocznik 1992

Zyrardowianka - Orkan Sochaczew 4:4 (1:3)

Gole: Skowron(2), Trafalski, Maciejewski

Skład: Skrobosz - Skomial, Świstak, Skrobosz, Grefkowicz, Trafalski, Celeda, Rogoziński, Skowron, Maciejewski, Izydorek, Kluczek, Winnicki oraz Bardziński

KOSZYKÓWKA

Czarna seria

Trwa "czarna seria" Emerytów, którzy doznają drugiej z rzędu porażki. Na parkiecie jednak sporo się dzieje, mecze są ciekawe, a zawodnicy poprawiają swoje statystyki i rekordy.

Wyniki XIII kolejki:

Gringos - Ad Kar 91:11 (25:2, 24:0, 18:4, 24:5)

P.Wońkow(42), M.Majewski(31), T.Kmieciński(10)/K.Splawski(6)

Jednostronne spotkanie, w którym Ad-Kar wykazał się rekordową nieskutecznością.

Generacja - Falstart 65:34 (17:12, 10:10, 24:10, 14:2)

Ł.Jaumięń(23), P.Szwarc(22)/M.Brzozowski(12), D.Stępień(10)

Falstart pokazał się z dobrej strony zwłaszcza w pierwszej połowie meczu.

Top Wólczanka - Best Chem 52:48 (15:11, 9:10, 7:8, 21:19)

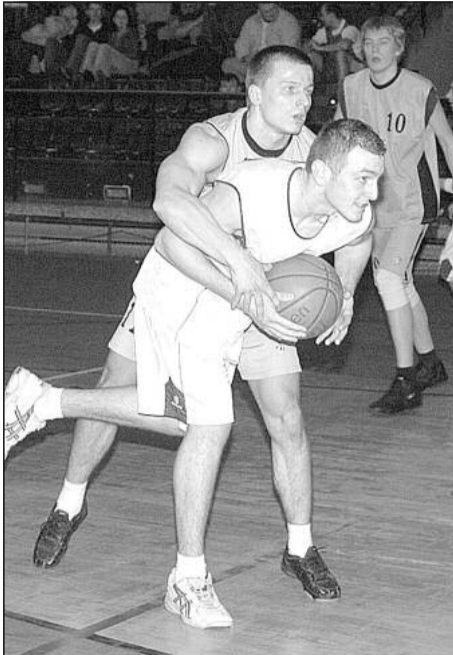
R.Mróz(32), M.Rogowski(16)/S.Jankowski(22)

Było to bardzo wyrównane i stojące na dobrym poziomie spotkanie. Praktycznie do końcowej syreny ważyły się losy tego meczu.

Terror - Emeryci 66:62 (17:17, 17:17, 15:14, 17:14)

R.Kowalczyk(19), M.Beta(14), Ł.Katowicz(13), R.Ciura(12)/A.Bałdyga(24), A.Grad(14), M.Krawczak(13), M.Januszewski(10)

Emeryci do meczu przystąpili osłabieni brakiem Grzegorza Jurczyka, nato-



MUDIN

miast Terror wystąpił w swoim najsilniejszym składzie. Od początku spotkania widać było wielką mobilizację i chęć wygrania u obydwu drużyn. Pierwsza kwarta bardzo szybka i bardzo "celna" - na remis. W drugiej jest ponownie sporo dobrej koszykówki i ... remis. Pierwsze 5' trzeciej części należy do Emerytów, którzy odskakują na 10 punktów (48:38). Być może upojeni wysokim prowadzeniem Emeryci przestają trafiać

do kosza. Wykorzystują tę "chwilę" słabości (ok. 8' na przełomie III i IV kwarty) "terroryści", którzy zdobywają pod rząd 16 punktów. Rozpoczyna się szaleńczy pościg Emerytów, którzy na 1'20" do końca doprowadzają do remisu (62:62). Zespół ten ma akcję podkoszową, której nie potrafi wykorzystać i tym samym przegrywa drugie z kolei spotkanie.

Tabela

1.Emeryci	33	994-635
2.Top-Wólczanka	33	780-526
3.Terror-Blysk	33	734-534
4.Generacja	33	682-517
5.Gringos	25	749-628
6.Ogrodnik "Best-Chem"	21	754-677
7.ZSR CKU "Ad-Kar"	17	349-865
8.Falstart	11	378-1031

Klasyfikacje indywidualne:

Najsukuteczniejszy zawodnik

- 1.A.Bałdyga (Emeryci) - 306
- 2.S.Jankowski (Best-Chem) - 286
- 3.A.Grad (Emeryci) - 255
- 4.P.Wońkow (Gringos) - 249
- 5.R.Mróz (Wólczanka) - 243
- 6.M.Rogowski (Wólczanka) - 219

Rzuty za "3"

- 1.G.Jurczyk (Emeryci) - 32
- 2.S.Jankowski (Best-Chem) - 29
- 3.A.Bałdyga (Emeryci) - 18
- 4.K.Hupert (Best-Chem) - 16
- 5-6.M.Rogowski (Wólczanka)
- i R.Kowalczyk (Terror) po 14

JUDO

Trzy srebra i awans

W sobotę 12 marca na matkach Gwardii Warszawa odbyły się eliminacje do Mistrzostw Polski Judo w kategorii juniorów i juniorek, będące jednocześnie Mistrzostwami Makroregionu Centralnego.

W ww. turnieju startowała trójka utytułowanych zawodników UKS "Siódemka" Sochaczew, w składzie: Agata Przybyłowska, Zofia Michoń, Jakub Kurkiewicz.

Zgodnie z założeniami trenera cała trójka spała się rewelacyjnie i uzyskała awans do Mistrzostw Polski.

Agata Przybyłowska w kat. wag. 52 kg po stoczeniu 4-ech zwycięskich walk, w finałowej walce nieznacznie na punkty uległa swojej odwiecznej rywalce- Katarzynie Pasternak.

Agata już w pierwszej walce doznała kontuzji dłoni lewej ręki i w pozostałych walkach mogła używać tylko jednej ręki, pomimo tego zajęła II miejsce i uzyskała tytuł wicemistrzyni Makroregionu Centralnego. Świadczy to o dużych umiejętnościach tej zawodniczki.

Kategoria wagowa 63 kg była reprezentowana przez Zofię Michoń, która również zajęła II miejsce.

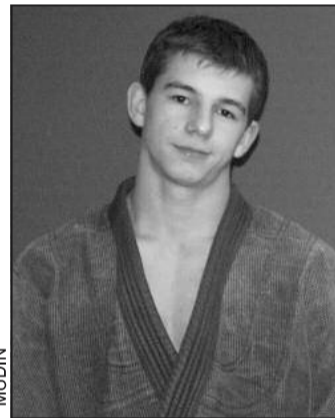
Po stoczonych czterech zwycięskich walkach, przed czasem, ocenionych na maksymalną ocenę- ippon, w których Zosia zastosowała różne techniki, decyzją trenera nie wystąpiła w walce finałowej, w celu uniknięcia ryzyka odnowienia się kontuzji.

Kat. wag. 66 kg była najsilniej obsadzoną kategorią w tym turnieju. Wystartowało

w niej 6-ciu medalistów Mistrzostw Polski z lat ubiegłych oraz siódmy zawodnik Mistrzostw Europy z 2003 roku- Jakub Kurkiewicz, a także 9-ty zawodnik Mistrzostw Świata z 2004 roku- Paweł Żydak.

Po trzech zwycięskich walkach, wygranych przed czasem Jakub Kurkiewicz spotkał się w walce o wejście do ścisłego finału z reprezentantem Gwardii Warszawa- Pawłem Żydakiem.

Była to walka na światowym poziomie, którą Jakub rozegrał w sposób profesjonalny pod każdym względem. W drugiej minucie walki wykonał rzut na technikę kataotoszy, ocenioną przez sędziów na waza-ari i pomimo różnych metod, łącznie z niesportowym zachowaniem, przeciwnik Jakuba nie był w stanie przechylić szali zwy-



MUDIN

cięstwa na swoją stronę. Podczas desperackich ataków odbijał się od Jakuba jak "piłka od ściany".

Do walki finałowej trener nie wystawił zawodnika, ze względu na duże wyczerpanie poprzednią walką. Kuba zajął II miejsce.

Przypominamy, że Jakub Kurkiewicz na OTK seniorów, dwa tygodnie temu zajął V miejsce, zaś Paweł Żydak był drugi.

Informujemy, że Mistrzostwa Polski juniorów i juniorek odbędą się 2-3 kwietnia w Rybniku.

Rzuty osobiste

- 1.R.Mróz (Wólczanka) - 47
- 2.A.Bałdyga (Emeryci) - 45
- 3.S.Jankowski (Best-Chem) - 32
- 4.R.Kowalczyk (Terror) - 31
- 5.Ł.Jaumięń (Generacja) - 30
- 6.P.Wońkow (Gringos) - 29

Klasyfikacje drużynowe:

Rzuty za "3":

- 1.Emeryci - 67
- 2.Best-Chem - 60
- 3.Terror - 50

Rzuty osobiste:

- 1.Emeryci - 107
- 2.Generacja - 102
- 3.Wólczanka - 88

Puchar Fair-Play:

- 1.Falstart - 126
- 2.Gringos - 135
- 3.Generacja - 136

Poprawione rekordy:

- najmniej zdobytych punktów przez drużynę w połowie meczu: 2 pkt Ad-Kar (rekord ligi);

- najmniej zdobytych punktów przez drużynę w kwarcie meczu: 0 pkt Ad-Kar (wyrównany rekord ligi);

- najmniej zdobytych punktów przez drużynę w meczu: 11 Ad-Kra (rekord sezonu)

- ilość punktów zdobytych w meczu przez zawodnika: 42 Paweł Wońkow (Gringos), rekord sezonu.

W ostatniej kolejce rundy zasadniczej zagrają: Terror z Falstartem (godz.15.00), Best-Chem z Ad-Karem (godz.16.00), Generacja z Gringosami (godz.17.00) oraz Emeryci z Wólczanką (godz.18.00)

Srebrny debiut Marcina

W sobotę 12.03. na Gwardii odbyły się eliminacje do Mistrzostw Polski Juniorów z Towarzystwa Przyjaciół Judo startował Marcin Stencel (kat. 60 kg, w której ma 4 kg niedowagi).

Były to jego pierwsze zawody w kategorii juniorów. Zajął w nich bardzo dobre II miejsce. Wygrał 3 walki, a do czwartej - finałowej nie przystąpił z powodu naciągniętego mięśnia uda. Tym świetnym występem zakwalifikował się do zawodów finałowych, które odbędą się w dniach 2-3 kwietnia w Rybniku.

Płock zdobyty



5-ego marca odbyły się Mistrzostwa Płocka w Judo, w kategoriach dzieci i młodzieży. Z zawodów tych "Siódemkowcy" wrócili z tarczą. Tradycji stało się zadość, trener Janusz Piechna zabrał 7 zawodników, którzy zdobyli 7 medali. W kategorii "Młodzik" (1992-93) złote krążki wywalczyli: Konrad Feliga (34 kg), Adrian Ponichtera (37 kg), Dawid Feliga (46 kg) oraz Grzegorz Kuciński (60 kg). Wśród dzieci złoto zdobyła Agnieszka Kucińska (32 kg). Medal tego samego koloru do domu przywiózł Rafał Kącki (60 kg), zaś najbliższy z ekipy UKS "7" - Bartek Ponichtera (28 kg), tym razem wywalczył krążek brązowy. Był to kolejny sukces "drugiej fali" podopiecznych Janusza Piechny.

TENIS STOŁOWY

III liga mężczyzn

Łatwe zwycięstwo

Orkan Sochaczew - Nadwiślanin Płock 10:3

punkty zdobyli: Łażewski(3,5), Cendecki(3,5), Wawrzyniak(2,5), Najmrocki(0,5), Głowacki(0), Kwiatkowski(0)

Orkan rozegrał dobre spotkanie i odniósł wysokie zwycięstwo. Cieszy dobra dyspozycja Bartka Cendeckiego, który wygrał wszystkie toczone przez siebie pojedynki. Następne spotkanie rozegra Orkan z Alfą Gostynin (Sochaczew, hala MOSiR ul. Kusocińskiego, niedziela 20.03, godz.11.00)

Wyniki poszczególnych spotkań:

- Łażewski - Kalinowski 3:0 (11-5, 11-9, 11-8)
- Cendecki - Bryk 3:2 (11-9, 11-5, 8-11, 6-11, 11-8)
- Głowacki - Kraśniewski 0:3 (9-11, 5-11, 6-11)
- Wawrzyniak - Tyburski 3:0 (11-4, 11-7, 11-6)
- Łażewski/Wawrzyniak - Tyburski/Bryk 3:1 (13-11, 11-7, 7-11, 12-10)
- Cendecki/Najmrocki - Kalinowski/Kraśniewski 3:2 (11-8, 11-7, 9-11, 9-11, 12-10)

Łażewski - Bryk 3:1 (11-13, 11-1, 11-6, 14-12)

Cendecki - Kalinowski 3:2 (16-14, 5-11, 11-7, 11-13, 12-10)

Wawrzyniak - Kraśniewski 3:0 (11-8, 11-7, 11-9)

Najmrocki - Witkowski 2:3 (10-12, 11-9, 11-8, 2-11, 4-11)

Łażewski - Kraśniewski 3:0 (11-5, 11-7, 11-6)

Kwiatkowski - Kalinowski 1:3 (2-11, 8-11, 11-9, 3-11)

Cendecki - Witkowski 3:0 (11-3, 11-6, 11-8)

Tabela:

1 STEGNY Wyszogród	8	14	76-42
2 MARYMONT Warszawa	9	14	81-50
3 PLUKS Ciekryn	8	14	78-37
4 ORKAN Sochaczew	7	4	44-60
5 NADWIŚLANIN II Płock	8	1	37-79
6 ALFA Gostynin	8	1	31-79



## TENIS STOŁOWY

## Wspomnienia z Gdańska



W poprzednim tygodniu przekazałem krótką informację o dobrym występie ping-pongisty SKTS-u na Mistrzostwach

Polski Seniorek i Seniorów w Tenisie Stołowym. Dzisiaj uzupełnienie tamtych wiadomości.

## Gra pojedyncza

**I runda:**  
Feliks (37) - Borkowska (28) 4:2 (11-4, 12-10, 11-7, 8-11, 10-12, 11-7)

Kuszaj (23) - Kruzel (42) 4:2 (9-11, 11-8, 11-7, 9-11, 11-3, 11-7)

**II runda:**  
Feliks (37) - Górowska (5) 1:4 (11-8, 8-11, 9-11, 9-11, 3-11)

Kuszaj (23) - Smętek (10) 4:1 (11-7, 11-3, 11-8, 7-11, 11-8)

**III runda:**  
Kuszaj (23) - Bąk (26) 4:1 (13-11, 4-11, 11-8, 12-10, 11-5)

Ćwierćfinał: Kuszaj (23) - Narkiewicz(2) 3:4 (11-9, 11-7, 7-11, 7-11, 11-9, 11-6, 11-4)

Finał: Xu (1) - Narkiewicz (2) 4:0 (11-6, 11-3, 11-5, 11-9)

**Ostateczna kolejność Mistrzostw Polski:**

1. Xu (1)

2. Narkiewicz (2)

3. Cichocka (20) i Stefańska (6)

5-8. Kuszaj (23)

17-32. Feliks (37)

**II runda:**

Feliks/Pawelczuk (20) - B. Molik/P. Molik (13) 3:2 (1-11, 11-9, 10-12, 11-9, 11-7)

Kuszaj/Mikijaniec (12) - Długołęcka/Kowal (21) 3:0 (13-11, 11-6, 11-8)

**II runda:**

Feliks/Pawelczuk (20) - Janta-Lipińska/Pastor (4) 0:3 (4-11, 6-11, 9-11)

Kuszaj/Mikijaniec (12) - Gołota/Partyka (5) 1:3 (9-11, 11-4, 10-12, 9-11)

Finał: Łuczakowska/Smykowska (3) - Smętek/Xu (1) 3:0 (11-7, 12-10, 11-8)

**Kolejność:**

1. Łuczakowska/Smykowska (3)

2. Smętek/Xu (1)

3. Janta-Lipińska/Pastor (4) i Szymańska/Gumula (7)

9-16. Feliks/Pawelczuk (20), Kuszaj/Mikijaniec (12)

**Gra mieszana:**

**I runda:**  
Feliks/Kalita (42) - Rusin/Gołdyn (23) 2:3 (4-11, 11-4, 11-5, 10-12, 9-11)

Kuszaj/Szotek (13) - wolny los

**II runda:**  
Kuszaj/Szotek (13) - Perzyna/Chmiel (20) 3:0 (11-8, 12-10, 11-5)

**III runda:**  
Kuszaj/Szotek (13) - Cichocka/Górak (4) 0:3 (3-11, 9-11, 11-13)

Finał: Xu/Wang (3) - Mikijaniec/Kaczmarek (17) 3:1 (6-11, 13-11, 11-9, 11-9)

**Kolejność:**

1. Xu/Wang (3)

2. Mikijaniec/Kaczmarek (17)

3. Cichocka/Górak (4) i Górowska/Such (2)

9-16. Kuszaj/Szotek (13)

33-48. Feliks/Kalita (42)

Cyfry w nawiasach za nazwiskiem (nazwiskami) oznaczają rozstawienie.

2-3. Damian Modrak i Grzegorz Piórkowski po 30

4. Konrad Wróblewski - 20

5. Michał Jagła - 14

6. Kamil Kwiatkowski - 12

**Chłopcy rocznik 1989 i młodsi**

1. Nikodem Sadowski - 42

2. Jacek Najmrocki - 38

3. Filip Bolimowski - 27

4. Marcin Badowski - 17

5. Piotr Orliński - 15

6. Kamil Jagła - 8

**Mężczyźni rocznik 1964 i młodsi**

1. Piotr Piotrowski - 37

2. Błażej Przanowski - 31

3. Kamil Łazewski - 28

4. Dariusz Wejrzanowski - 26

5. Radosław Jurzyk - 14

6. Andrzej Wawrzyniak - 10

**Mężczyźni rocznik 1963 i starsi**

1. Stanisław Głowacki - 50

2. Roman Bryła - 34

3. Krzysztof Bijakowski - 25

4. Jerzy Filutowski - 21

5. Dariusz Musiejewski - 19

6. Czesław Krejner - 17

**Kategoria - Rodzic**

1. Dariusz Musiejewski - 43

2. Dariusz Boras - 25

3. Robert Popławski - 24

4. Paweł Dorodziński - 20

5. Czesław Krejner - 16

6. Zenon Kowalewski - 12

Następny, szósty turniej Grand Prix zostanie rozegrany 16. kwietnia, natomiast ostatni, finałowy, w czerwcu podczas "Dni Sochaczewa".

## II liga kobiet

## Udany weekend

Udany weekend miały zawodniczki SKTS-u. Rozegrały dwa mecze i obydwa wysoko wygrały, tym samym mocno przybliżyły się do upragnionej I ligi.

**SKTS Sochaczew - UKS Żelechów 9:1**  
punkty: Kuszaj(2,5), Feliks(2,5), Mamcarz(2,5), Gawrylczyk(1,5)

Sobotnie rywalki nie należą do najmocniejszych, gdyż w tabeli zajmują ostatnią pozycję. Przegrana Natalii Gawrylczyk w drugiej grze mogła wprowadzić pewien niepokój. Na szczęście wszystko szybko wróciło do normy i nasze dziewczęta zdecydowanie wygrały kolejne spotkanie. Bardzo dobrą dyspozycją wykazała się zwłaszcza Justyna Mamcarz, która zwyciężyła w obydwu swoich pojedynkach. O ogromnej przewadze SKTS-u świadczą statystyki: 28:3 (wygrane sety) i 339:206 (zdobyte "małe" punkty).

Wyniki poszczególnych spotkań:

Kuszaj - Miskurka 3:0 (11-3, 11-1, 11-5)

Gawrylczyk - Kulikowska 1:3 (9-11, 12-14, 11-8, 5-11)

W pierwszych dwóch setach Natalia przesypiała ich początki. Potem musiała gonić, niestety w końcówkach brakowało jej trochę szczęścia.

Feliks - Lewoszewska 3:0 (11-7, 11-7, 11-5)

Mamcarz - Rdzanek 3:0 (11-7, 11-4, 11-9)

Justyna pokazała klasę zwłaszcza w ostatnim secie. Przegrywała w nim 0:4 i 2:8. Mimo wysokiego prowadzenia rywalki potrafiła z nią zwyciężyć.

Gawrylczyk/Feliks - Miskurka/Kulikowska 3:0 (11-4, 11-8, 11-3)

Mistrzynie Mazowska nie miały najmniejszych proble-

mów z pokonaniem swoich przeciwniczek.

Kuszaj/Mamcarz - Lewoszewska/Rdzanek 3:0 (11-9, 11-5, 11-6)

Nasz debel oprócz doskonałej gry, popisał się lekkim "show". Nasze zawodniczki pozwoliły swoim rywalkom odskoczyć na 6:2. Następnie zdobyły 9 kolejnych "oczek" i wygrały mecz.

Kuszaj - Lewoszewska 3:0 (11-8, 11-7, 11-2)

Feliks - Miskurka 3:0 (11-1, 11-9, 11-4)

Gawrylczyk - Rdzanek 3:0 (14-12, 11-4, 11-7)

Natalia w pierwszej partii prowadziła już 5:1, ale musiała się zmęczyć na "przewagi". W następnych setach zwiększyła tempo i nie dała szans Milenie Rdzanek.

Mamcarz - Kulikowska 3:0 (11-6, 11-8, 13-11)

Justyna zagrała "pod publiczność" w ostatnim secie. Prowadząc wysoko (10:3) zaczęła pokazywać swoje sztuczki. Jak poczuła, że robi się groźnie, zagrała kapitalnie dwie piłki i wygrała bez straty seta.

**ULKS Iskra Sońsk - SKTS Sochaczew 0:10**

punkty zdobyły: Kuszaj(2,5), Feliks (2,5), Gawrylczyk (2,5), Mamcarz(2,5)

Mecz bez historii, dobra gra sochaczewskiej ekipy i kolejna wysoka wygrana. Za tydzień nasze zawodniczki wyjeżdżają do Olecka na mecz z tamtejszymi Czarnymi.

Tabela:

1 SKTS Sochaczew 8 16 69-11

2 GLKS III Nadarzyn 7 10 45-25

3 START Niedzica 8 10 42-38

4 CZARNI Olecko 7 6 35-35

5 GOSIR Piaseczno 6 5 20-40

6 ISKRA Sońsk 8 4 25-55

7 UKS Żelechów 8 1 24-56

## Niemal pewni zwycięzcy

W sobotę odbył się piąty turniej Grand Prix Sochaczewa w tenisie stołowym. Przy stole po raz pierwszy w tym cyklu, stanął rugbista i szachista Jakub Seklecki, który w kategorii "1964 i młodsi" zajął VIII miejsce. Niepokonanym zawodnikiem jest nadal Stanisław Głowacki. Najciekawsza walka zapowiada się w dwóch kategoriach wiekowych (89 i 64), gdzie o zwycięstwo rywalizują po kilku zawodników. W pozostałych dosyć łatwo wskazać zdecydowanych faworytów: Banasiak i Badowska, Maciejewski, Głowacki oraz Musiejewski. Tylko kataklizm może sprawić, że uczestnicy ci (oraz uczestniczki) nie wygrają cyklu Grand Prix.

**Wyniki V Grand Prix:**

**Kobiety**

1. Magdalena Banasiak

2. Marzena Badowska

3. Kinga Błaszczyk

**Chłopcy rocznik 1992 i młodsi**

1. Mikolaj Kamiński

2. Emil Maciejewski

3. Konrad Błasiak

4. Konrad Ziółkowski

5. Michał Jagła

6. Radosław Brzeziński

**Chłopcy rocznik 1989 i młodsi**

1. Nikodem Sadowski

2. Jacek Najmrocki

3. Marcin Badowski

4. Piotr Orliński

5. Filip Bolimowski

6. Dawid Wojciechowski

**Mężczyźni rocznik 1964 i młodsi**

1. Andrzej Wawrzyniak

2. Kamil Łazewski

3. Błażej Przanowski

4. Dariusz Wejrzanowski

5. Paweł Dorodziński

6. Piotr Piotrowski

**Mężczyźni rocznik 1963 i starsi**

1. Stanisław Głowacki

2. Czesław Krejner

3. Roman Bryła

4. Krzysztof Bijakowski

5. Dariusz Musiejewski

6. Jerzy Filutowski

**Kategoria - Rodzic**

1. Czesław Krejner

2. Dariusz Musiejewski

3. Paweł Dorodziński

4. Dariusz Boras

5. Robert Popławski

6. Robert Kamiński

**Klasyfikacja po V turniejach Kobiety**

1. Magdalena Banasiak - 44

2. Marzena Badowska - 41

3. Angelika Kaczor - 17

4-6. Anna Woźniak, Karolina Stępień i Beata Dobrzyńska po 10

**Chłopcy rocznik 1992 i młodsi**

1. Emil Maciejewski - 44

2. Jacek Najmrocki

3. Marcin Badowski

4. Piotr Orliński

5. Filip Bolimowski

6. Dawid Wojciechowski

**Mężczyźni rocznik 1964 i młodsi**

1. Andrzej Wawrzyniak

2. Kamil Łazewski

3. Błażej Przanowski

4. Dariusz Wejrzanowski

5. Paweł Dorodziński

6. Piotr Piotrowski

**Mężczyźni rocznik 1963 i starsi**

1. Stanisław Głowacki

2. Czesław Krejner

3. Roman Bryła

4. Krzysztof Bijakowski

5. Dariusz Musiejewski

6. Jerzy Filutowski

**Kategoria - Rodzic**

1. Czesław Krejner

2. Dariusz Musiejewski

3. Paweł Dorodziński

4. Dariusz Boras

5. Robert Popławski

6. Robert Kamiński

**Klasyfikacja po V turniejach Kobiety**

1. Magdalena Banasiak - 44

2. Marzena Badowska - 41

3. Angelika Kaczor - 17

4-6. Anna Woźniak, Karolina Stępień i Beata Dobrzyńska po 10

**Chłopcy rocznik 1992 i młodsi**

1. Emil Maciejewski - 44

2. Jacek Najmrocki

3. Marcin Badowski

4. Piotr Orliński

5. Filip Bolimowski

6. Dawid Wojciechowski

**Mężczyźni rocznik 1964 i młodsi**

1. Andrzej Wawrzyniak

2. Kamil Łazewski

3. Błażej Przanowski

4. Dariusz Wejrzanowski

5. Paweł Dorodziński

6. Piotr Piotrowski

**Mężczyźni rocznik 1963 i starsi**

1. Stanisław Głowacki

2. Czesław Krejner

3. Roman Bryła

4. Krzysztof Bijakowski

5. Dariusz Musiejewski

6. Jerzy Filutowski

**Kategoria - Rodzic**

1. Czesław Krejner

2. Dariusz Musiejewski

3. Paweł Dorodziński

4. Dariusz Boras

5. Robert Popławski

6. Robert Kamiński

**Klasyfikacja po V turniejach Kobiety**

1. Magdalena Banasiak - 44



# STRONA **b**urzyńska

237 / 337

## Wtorek, 8 marca

Romans pośła Samoobrony Krzysztofa Filipka z szefową młodzieżówki tej partii na Kujawach i Pomorzu zbulwersował niektórych działaczy. Jednak Andrzej Lepper bagatelizuje ten fakt: "A nawet, jak ze sobą śpią, to co? Ja Filipkowi do łóżka nie będę wchodził". Może jednak niepokój jest uzasadniony, bo przecież szefowa młodzieżówki musiała zrezygnować z samoobrony.

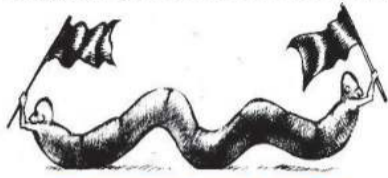
Krzysztof Daukszewicz opublikował w prasie swoje wrażenia po przeczytaniu "Polski Michnika i Urbana" Bronisława Wildsteina. Relacjonuje, że dowiedział się z tej publikacji, iż Kazimierz Kutz ma kłopoty z rozumem, Jacek Żakowski z autorytetem, a Jerzy Pilch z seksem i alkoholem. I to, jak twierdzi Daukszewicz, jest druga lista Wildsteina. To może lepiej już być na tej pierwszej!

## Środa, 9 marca

Wygląda na to, że harcerze pożegnają się z tradycyjnymi aluminiowymi menażkami. Po wielu latach ich stosowania okazało się teraz, że aluminium jest szkodliwe, bo wchodzi w reakcje z kwasami,

a więc nie powinno się w nich jeść kapuśniaku, bigosu czy ogórkowej. Na szczęście dla naszego społeczeństwa nie wszystkich w ubiegłych dziesięcioleciach udało się wcielić do harcerstwa.

Masowo na Zachód wyjeżdżają pielęgniarki, które nie mają tam problemu ze znalezieniem



## SERWIS

o wiele lepiej płatnej pracy. W województwie łódzkim na przykład wyjechało już 500, a w tym roku szykuje się 1500. Dojdzie w końcu do tego, że przy łóżkach chorych dyżurować będą musieli harcerze, byleby bez menażek.

## Czwartek, 10 marca

Z okazji Dnia Kobiet policja w lubuskim przygotowała duże zapasy czekolady, by rozdawać je na ulicach paniom, które wyróżniały się przestrzeganiem przepisów drogowych. Miejmy nadzieję, że na

Dzień Mężczyzny też się odpowiednio przygotują.

Okazuje się, że Kościół cieszy się u nas niesłabnącym zaufaniem. Właśnie komornik sprzedał bez problemu samochód należący do metropolity gdańskiego. Jego nabywca swą decyzję uzasadniał zaufaniem do poprzedniego właściciela. "Jest z dobrych rąk, niekradzione" - powiedział. Pewnie się ks. biskup ucieszy.

## Piątek, 11 marca

Ornitolodzy z Zespołu Nadpolicznych Parków Krajobrazowych rozpoczną niebawem regionalną akcję liczenia sów. Zatrudnieni do liczenia osobnicy muszą jednak nauczyć się pohukiwać jak sowa, by zmylić ptaka, który wtedy odpowie tym samym. Kurs pohukiwania prowadził docent Jerzy Sówka. Czyli fachowiec.

Strażnicy w łowickim więzieniu udaremniłi próbę przemytu amfetaminy za mury więzienia. Narkotyk ukryty był w wydrążonej książce do nauki angielskiego. Jak twierdzą, to dość prymitywny sposób, bo kiedyś na teren zakładu próbowano wnieść kompot makowy rozprowadzony na włosach! Czyżby potem mieli go lizać?

## II Przegląd Rysunku Satyrycznego SOCHA-ŚMIECH

# Śmiechu warte

Miejski Ośrodek Kultury w Chodakowie ogłasza już po raz drugi, pod patronatem "Strony burzyńskiej", Przegląd Rysunku Satyrycznego pod hasłem: "Nieporozumienia ze starszym pokoleniem". Oczekujemy prac ukazujących w krzywym zwierciadle i z ironią (ale nie obraźliwie!) problem konfliktu pokoleń - w domu, szkole, sklepie, autobusie, kinie czy po prostu na ulicy, czyli wszędzie tam, gdzie może pojawić się różnica zdań między dziećmi i młodzieżą a dorosłymi.

Umiejętności plastyczne nie są tu najważniejsze! Liczy się dobry pomysł i poczucie humoru.

Uwaga: plagiaty bardzo niemile widziane!

Zapraszamy do udziału młodzież w wieku od 13 do 20 lat. Ilość prac, ich format i technika - dowolne. Prosimy o dokładny opis każdej pracy na jej odwrocie: imię i nazwisko autora, wiek, adres, telefon, ew. nazwa szkoły i nazwisko nauczyciela prowadzącego.

Prace prosimy składać w MOK przy ul. Chopina 101, tel. 863-25-72 lub 863-26-72 do piątku 25 marca.

Autorzy najciekawszych rysunków otrzymają nagrody niespodzianki.

Otwarcie wystawy i ogłoszenie wyników odbędzie się w Prima Aprilis 1 kwietnia. Wernisażowi towarzyszyć będzie mini koncert piosenki satyrycznej, do którego zapraszamy również wszystkich chętnych uczestników przeglądu. Obok przypominamy zwycięski rysunek z zeszłego roku



KAMIL REGIN

## Wycinki z prasy lokalnej

Echo Powiatu nr 10 (339)

Ciesz się dobrą dyspozycją wracającego po razie nogi do gry Marcina Wojciechowskiego.

- To ile tych nóg wraca?

Express Sochaczewski nr 10 (159)

Gminny Ośrodek Kultury Rekreacji i Sportu w Młodzieszynie, przy współpracy z Mazowieckim Ośrodkiem Dworactwa Rolniczego oddział w Bielicach, zorganizował konkurs kulinarny.

- Wiadomo przecież, że dworacy bardzo lubili jeść.

W decydującym, o zwycięstwie rozgrywek, meczu Mebel zmierzyły się z wiceliderem BR Dudek.

- Czyli, że Dudek zamknęli w szafie.

Echo Powiatu nr 10 (339)

W wielkim zadaniu ożywienia społeczności lokalnej potrzebna jest koordynacja i świadomość celu i zadań.

- Wicie, rozumiecie obywatele!

Echo Powiatu nr 10 (339)

obok DD w Giżycach, wokół którego jest 9 h parku.

- Zależy z jaką prędkością się chadza.

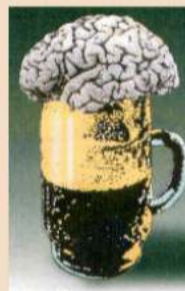
Express Sochaczewski nr 10 (159)

Rugby  
Kalendarz rozgdywek

- Czyli takie gdywanie nad jajem.

Express Sochaczewski nr 10 (159)

## Lekarstwo na czkawkę



MAŁE PIWO

W sochaczewskiej kulturze ostatnio wiele się zmienia. Temperatura wokół naszej lokalnej kultury rośnie. Widocznie nasyciliśmy się już towarami w rosnących ostatnio u nas, jak grzyby po deszczu, marketach, i teraz wzrasta nam apetyt na dobra duchowe. Jednak chodzenie po kulturę do Domów Kultury też nam się już znudziło, dlatego kultura musi szukać swego odbiorcy w sposób niekonwencjonalny.

Prekursorem jest tu dyrektor naszego muzeum, który jako pierwszy zaczął organizować wystawy historyczne w największym sklepie w mieście i twierdzi, że będzie tę formę kontynuował. Podobna mi się to przeniesienie muzeum do marketu, bo tam na pewno historia dotrze wreszcie do szerokiej publiczności, a o to przecież chodzi. I trzeba by nawet zrobić jakąś promocję, dzięki której można by było tańszym wysiłkiem intelektualnym zgłębić istotę zagadnienia. Bo promocja w supermarkecie - rzecz normalna.

Podobno jest też pomysł, aby kłopotliwą aptekę i ośrodek zdrowia z budynku przy Fabrycznej, który jest przeznaczony do sprzedaży, przenieść do na nowo powstającego Ośrodka Kultury na Boryszewie (dawny ZDK). Pomysł jest genialnie prosty i w stu procentach trafiony, bo przecież choroby mogłyby od razu, na miejscu, korzystać z leczniczej muzykoterapii, słuchając prób zespołów rockowych, albo rehabilitacji ruchowej w grupach tańca nowoczesnego lub breakdance. Bo przecież kultura kształtować ma nam społeczeństwo zdrowe. W końcu wiadomo, że śmiech to zdrowie. Dla

tego można by założyć w aptece Domu Kultury kabaret "Piguła", który rozbawiłby klientów do tej ceny leków, oraz opowiadaniem żartów o zdrowiu. Na przykład takich:

"Wpada facet do apteki i woła: - Szybko proszę lekarstwo na czkawkę!

Aptekarz wychodzi z za lady i dwukrotnie policzkuje klienta.

- To jest najlepsze lekarstwo na czkawkę, proszę pana. Rezultat gwarantowany. A przy tym nic nie kosztuje. O widzi pan? Już panu przeszło!

- Ale... bełkocze oszołomiony klient - to nie ja mam czkawkę, tylko moja żona. Ona czeka w samochodzie.

W kulturze sochaczewskiej wiele się zmienia. Muzeum otwiera filię w supermarkecie, Ośrodek Kultury zamierza leczyć, a na dodatek grupka malarzy robi wystawę w Hypernowej z cenami obrazów budzącymi przerażenie wśród bywalców takich miejsc. Ale może wszystko jest w porządku, bo gdy klient po zakupach obejrzy wystawę od razu poczuje się lepiej, że kupił tak tanio, a gdy zajrzy tam przed zakupami, wykupi pół sklepu. Tak czy owak wystawa ta dla owego sklepu posiada wielki walor marketingowy.

I przypomina mi to pewną historię, gdy kolega malował w plenerze obraz, na którym oprócz bogatego w roślinność pejzażu widniał w tle niewielki domek. W pewnym momencie podszedł do niego właściciel tego domku i pyta:

- Co pan zrobi z tym obrazem?

- Powieszę go w galerii w Warszawie.

- I zobaczy go dużo ludzi?

- Z pewnością.

- A mógłby pan z boku dopisać, że w tym domku mam do wynajęcia pokoję dla letników?

Sławomir Burzyński



## Z grubej rury

Tydzień temu w felietonie na tej stronie, jego autor w sposób nieprzemysłany, podważał kompetencje i przygotowanie do czekających ją zadań, komisji antyalkoholowej, która będzie tropić nieuczciwych sprzedawców podających alkohol nieletnim. Okazuje się jednak, że komisja przygotowana bę-

dzie znakomicie, przebywała bowiem na kilkudniowym zgrupowaniu w Zakopanem, a wiadomo, że kto jak kto, ale górale już od najmłodszych lat za kołnierza nie wlewają.

Uczniowie sochaczewskiej szkoły rolniczej odbywali praktyki w jednym z naszych supermarketów. Myślimy, że pomysł ten należałoby rozszerzyć i przy każdym markecie otworzyć szkołę zawodową, kształcąca kadry dla tego sporego przecież przedsiębiorstwa. Nauka odbywałaby się w kilku profilowanych klasach, gdzie uczniowie przyswajaliby umiejętność pchania wózka z to-

warem, przesuwania czytelnikiem po kodach kreskowych, czy też, w przypadku strażników, dostojnego spacerowania.

Policjanci w Rybnie zatrzymali dwóch rowerzystów, okazało się, że obaj są nietrzeźwi, a po badaniu alkomatem, że obaj mają dokładnie po półtora promila alkoholu w wydychanym powietrzu. Wygląda na to, że żaden nie opuszczał kolejki. Klawe chłopaki.

Podłuchane przy kiosku "Ruch". Klientka do kioskarka: - Poproszę "Ziemie Sochaczewską". Tylko świeżutką, z samego rana! KRAJAN