

TANIE zakupy - wygodniej!

7.12.2004 r.

Nr 49 (702)

Rok XV

Cena 1.50 zł (0% VAT)

ISSN 1231-7179

Numer Indeksu 328 006

www.esochaczew.pl/ziemia

E-mail: z_soch@poczta.onet.pl

TYGODNIK

Ziemia

SOCHACZEWSKA



Dramatyczny pościg

W piątek 3 grudnia po godzinie 10.00 doszło na obwodnicy do wypadku spowodowanego przez bezrobotnego pijanego kierowcę z Białobrzegów. Jadący od Warszawy nową astrą pijany kierowca spowodował najpierw kolizję w Błoniu. Nie zatrzymał się jednak, tylko zaczął uciekać w kierunku Sochaczewa. Nasi policjanci zostali powiadomieni przez krótkofalówki o ucieczce z miejsca kolizji. Na obwodnicy zauważono poszukiwaną astrę. Na sygnały dawane przez policjantów kierowca zareagował ucieczką z prędkością 160 km/godz. Przy próbie zablokowania go doszło do kolizji z radiowozem policyjnym, który



został uszkodzony, a sochaczewskiego policjanta rannego

i z uszkodzonym kregostępem karetka odwiezła do szpitala.

Sprawca wypadku miał ponad 2 promile alkoholu we krwi i został osadzony w areszcie.

J.W.

Dyrekcja, Rada Pedagogiczna, Rada Rodziców i cała społeczność Państwowej Szkoły Muzycznej I i II st. im. Fryderyka Chopina w Sochaczewie serdecznie zaprasza na

Świąteczny Koncert Kolęd

który odbędzie się dnia 10.12.2004 r. o godz. 17.00 w sali koncertowej szkoły ul. Głowackiego 2.

Po koncercie zapraszamy na poczęstunek do sali kameralnej.

KARO **CENTRUM WYKOŃCZENIA WNĘTRZ**
Tradycyjnie niskie ceny
glazura • terakota
panele • farby • drzwi
wanny • umywalki • krany • sedesy...

Sochaczew, ul. Kochanowskiego 56 (obok Merkurego) tel. (0-46) 862 86 77

kim PHUP „KIM” Sp. z o.o.
PUNKTY SPRZEDAŻY:
96-500 Sochaczew, ul. Trojanowska 1
tel./fax: (046) 862-88-20, 862-17-11
e-mail: sochaczew@kim.home.pl.
00-716 Warszawa, ul. Bartycka 114
tel. (022) 559-62-00

ART. BUDOWLANE
ART. SANITARNO-INSTALACYJNE
WYKONYWANIE PROJEKTÓW BUDOWLANYCH
DOSTAWY NA TELEFON

transport w obrębie miasta **GRATIS!**

ZAPRASZAMY	codziennie	6.00 - 20.00
	soboty	6.00 - 14.00

Uwaga! Świąta za pasem

Zapraszamy wszystkich pragnących zareklamować swoje firmy lub złożyć życzenia klientom w świątecznym numerze tygodnika "Ziemia Sochaczewska" do odwiedzenia redakcji, lub telefonicznego zlecenia do piątku 17 grudnia do godz. 16.00.

Świąteczno-noworoczny numer "Ziemi Sochaczewskiej" ukaże się we wtorek 21 grudnia.

Najtańsze blachy na dachy:

FLORIAN SA
BLACHY PŁASKIE
[1000 mm x 2000 mm]

BLACHA T 18
[850 mm x 2000 mm]

BLACHA T 18 i T55 PRZYCINANE NA WYMIAR

- ocynkowane
- powlekane

FLORA
DACHÓWKA BLASZANA

Gwarancja 10 lat !!!

Poleca oficjalny dealer **TERAZ POLSKA**

Dębsk Stary nr 19 (droga Nr 2 Sochaczew - Łowicz, 9. kilometr)
(0-46) 861-26-19

PROMOCJA
KLEJU CERESIT CM 11
19 zł brutto
GONT HEKSAGONALNY
od 23 zł brutto

WAŻNA do wyczerpania zapasów

PHU Czesław Tarczyk
ul. Trojanowska 58
tel. (046) 862-88-32, 0 501 236 928

PRZYDOMOWA OCZYSZCZALNIA ŚCIEKÓW

PRZEDSTAWICIEL HANDLOWY

Jador
BUDOKRUSZ

- Szalunki kartonowe
- Duży wybór impregnatów do drewna

biurotechnika s.a.
Salon Handlowy "Biurotechnika" S.A.

Sochaczew ul. Reymonta 4
Tel/fax 862-31-77

komputery; drukarki; kasy fiskalne; wagi sklepowe; niszczarki dokumentów; meble biurowe; kserokopiarki; telefony; telefaksy; materiały eksploatacyjne; składanki komputerowe; papier do ksero i kolorowy; galanteria biurowa i komputerowa.

Salon czynny pon.-piąt. 8.00-17.00
sobota 9.00-13.00

NISKIE CENY

Sprzedż kompletnych systemów dachowych i rynnowych

DACH-MIX

JESIENNA PROMOCJA!

VELUX

okna dachowe 20% RABATU
do wyczerpania zapasów magazynowych

"DACH-MIX"
Sochaczew, ul. Łowicka 16
Tel./fax (0-46) 863-55-73
Tel.kom. 0-606-36-89-74

Zadzwoń, sprawdź ceny!
077 - 4215082
www.sowa-okna.pl

Stolarstwo SOWA
OKNA DRZWI

Okna i drzwi na każdy wymiar, drewniane, od pomiaru do montażu. Ostatnia realizacja w Sochaczewie, to zamek w Kożuszkach.



CO, GDZIE, KIEDY...

KINO

Mazowsze

ul. Chopina 101, tel. 863-27-77

7.12. godz. 18.00 "Obcy kontra predator" fantastyczno-naukowy USA, od 15 lat, 101 min, reżyseria Paul W.S. Anderson, występują: Sanaa Lathan, Raoul Bova, Lance Henriksen, Ewen Bremner, bilety 11/13 zł

godz. 20.00 "Teksańska masakra piłą mechaniczną" horror, USA, od 15 lat, 97 min, reżyseria Marcus Nispel, występują: Jessica Biel, Jonathan Tucker, Eric Balfour, Erica Leerhsen, bilety 11/13 zł

7.12. godz. 9.00 i 11.00 "Obcy kontra predator" bilety szkoły 10 zł

10-12.12. godz. 16.00 i 18.00 "Iniemamocni" animowany, USA, dubbing bo. wieku, 120 min, reżyseria Brad Bird Głosu udzielił: Piotr Fronczewski, Piotr Gąsowski, Dorota Segda, Danuta Stenka, bilety 11/13 zł

godz. 20.00 "Atrakcyjny pozna Pania", komedia prod. polskiej, od 15 lat, 95 min, reżyseria Marek Rebacz, występują: Roman Kłosowski, Andrzej Grabowski, Marek Perpecko, Krzysztof Cugowski i Cowboy, bilety 10/11/13 zł, dla widzów po 60-tce bilety po 10 zł

13-14.12. godz. 9.00, 11.00 "Iniemamocni" bilety szkoły 10 zł

13-15.12. godz. 17.00 "Iniemamocni" bilety 11/13 zł

godz. 19.00 "Atrakcyjny pozna Pania" bilety 10/11/13 zł dla widzów po 60-tce bilety po 10 zł

Rezerwacja biletów na seanse zorganizowane tel. 0-601-344-164.

Kino zastrzega sobie możliwość zmian w repertuarze.

Kino Polonez

ul. Wita Stwosza 2/4, Skierniewice, tel. 833-44-89

7-8.12. godz. 16.00, 18.00 "Expres Polarny" film prod. USA bo. wieku, 106 min, bilety 12 zł

godz. 20.00 "Pamiętnik" film prod. USA, od 15 lat, 121 min, bilety 12 zł

9.12. godz. 16.00, 18.00 "Expres Polarny"

godz. 20.00 "Pamiętnik"

godz. 19.00 DKF "Eroica" - "Krew z nosa" kino niezależne Sala Kameralna MCK II p. - wstęp wolny

APTEKI

7 - ul. Pokoju 3a
8 - ul. Traugutta 3a
9-11 - ul. Staszica 28
12-14 - ul. Warszawska 21

Alkohol na sesji

Za każdym razem, kiedy temat zwiększenia ilości punktów sprzedaży alkoholu w Sochaczewie pojawia się na sesji, wywołuje kontrowersje. Tak było również w miniony poniedziałek, 29 listopada. Burmistrz wnioskował, aby zwiększyć limit z 50 obecnie, do 70 sklepów, w których można zaopatrywać się w alkohol.

Naczelnik Henryka Kuźdub, prezentując projekt uchwały, uzasadniał go tym, że limit 50 sklepów obowiązuje w Sochaczewie od 1993 roku i jest obecnie niewystarczający. W kolejce po koncesję oczekuje 10 kolejnych punktów, w tym supermarket Hypermowa.

Inny argument to taki, że wpływy z wydawanych koncesji zasilają konto Miejskie-

go Programu Profilaktyki i Rozwiązywania Problemów Alkoholowych, które obecnie świeci pustkami. Pieniądzy może zabraknąć np. na dożywianie dzieci w ogniskach i świetlicach terapeutycznych. W innych okolicznych miastach limit jest dużo wyższy i np. w Skierniewicach wynosi 100 pkt, w Łowiczu- 65, w Żyrardowie 75. Zdecydowany sprzeciw zgłosiła wiceprzewodnicząca rady Maria Kuśmirek, pełniąca jednocześnie funkcje w Miejskiej Komisji Rozwiązywania Problemów Alkoholowych, Komisji Kultury i Oświaty oraz Komisji Zdrowia i Rodziny. Radna przypomniała, że bez ograniczeń można sprzedawać piwo i już ten fakt wywołuje ostre dyskusje. Poza tym statystyki pokazują, że wzrasta spożycie alkoholu wśród dzieci

i młodzieży, rośnie związana z tym przestępczość, a także przemoc domowa.

Maria Kuśmirek sugerowała, aby raczej zwiększyć kontrole w już istniejących sklepach w zakresie realizacji ustawy o wychowaniu w trzeźwości. Wtedy w miejsce punktów, które utracą koncesję, można przyznawać je innym, ubiegającym się o nią.

Krzysztof Żyżyński uważał natomiast, że zwiększenie punktów sprzedaży alkoholu nie jest podstawowym czynnikiem tworzącym patologię. Aby zadowolić zwolenników i przeciwników uchwały wnioskowali, by umieścić w niej zapis o 60 pkt. Ani wniosek radnego, ani cała uchwała nie zyskały jednak aprobaty większości radnych i projekt przepadł w głosowaniu.

Przynajmniej na razie w Sochaczewie pozostanie więc 50 pkt sprzedaży alkoholu powyżej 4,5 proc., choć Henryka Kuźdub informowała o planowanych zmianach w ustawie rządowej, które mają zliberalizować zasady dostępności alkoholu.

Jolanta Sosnowska

Co każdy podróżny wiedzieć powinien

Już niebawem większość Sochaczewian musi zmienić czas podróżowania. Dojeżdżających do Warszawy jest wielu, więc warto przygotować się do zmian w kursowaniu pociągów. Nowy rozkład jazdy PKP zostanie wprowadzony jeszcze przed świętami.

I od razu smutna wiadomość. Do tej pory w kierunku stolicy wyjeżdżało z Sochaczewa 35 pociągów, teraz bę-

dzie ich 22. Na razie z Warszawy Wschodniej mamy 37 połączeń, nowy rozkład przewiduje ich 19.

Nowe godziny odjazdów z Sochaczewa w kierunku Warszawy: 4.13, 4.23, 5.28, 6.03, 6.43, 6.55, 8.50, 9.23, 11.03, 11.58, 12.23, 14.03, 15.13, 16.23, 17.03, 17.53, 18.18, 19.04, 19.23, 19.58.

Pociągi kursujące przez Warszawę Centralną: 6.21, 7.27.

Nowe godziny odjazdów z Warszawy Wschodniej do Sochaczewa: 4.06, 5.26, 6.11, 7.31, 8.11, 10.26, 11.26, 12.11, 12.51, 14.16, 14.36, 15.26, 18.31, 19.46, 20.56, 22.41. Pociągi kursujące przez W-wę Centralną: 16.23, 16.43, 17.18.

Zbigniew Bonalski

Uciekł spod pociągu

Niezwykłe szczęście miał mieszkaniec Teresina, który w sobotę, 27 listopada o godz. 7 rano jechał na dwóch gazach swoim samochodem przez przejazd kolejowy, na którym doszło już kilkakrotnie do śmiertelnych wypadków. Mimo, że zapory były zamknięte, pijany kierowca ominął je i wjechał na tory, nie widząc, że nadjeżdża akurat pociąg osobowy relacji Warszawa-Łowicz. W ostatniej chwili zdążył przyspieszyć i lokomotywa uderzyła go doszczętnie. Kierującemu pojazdem mężczyźnie sprzyjało ogromne szczęście i nie poza potłuczeniem mu się nie stało. Stracił on jednak samochód. Nie wiadomo, na jakie szkody naraził PKP. Na pewno będzie odpowiadał za jazdę po pijanemu i spowodowanie wypadku.

J.W.

Wpadli przez Internet

Kilka tygodni temu z klatak bloków wspólnot mieszkaniowych i spółdzielczych zaczęły ginąć rozdzielacze do Internetu zamontowane i zabezpieczone w specjalnych metalowych skrzynkach. Jeden taki rozdzielacz kosztuje od 1200- 1400 zł, a zginęło ich ok. 20 sztuk. Sprawę kradzieży przekazano do Wydziału Operacyjno- Dochodzeniowego KPP w Sochaczewie.

Zaczęła się zmusna i drobiazgowa praca operacyjna, która przyniosła zaskakujące informacje. Policjanci odkryli, że na jednej ze stron internetowych zaczęło ukazywać się ogłoszenie o sprzedaży rozdzielaczy po niskiej cenie. Funkcjonariusze poszli tym tropem i okazało się, że sprze-

daż rozdzielaczy przez Internet oferują dwaj nieletni chłopcy- uczniowie jednej z sochaczewskich szkół średnich. Obaj zostali zatrzymani przez policjantów na jednej z głównych ulic w mieście. Odzyskano od nich większą część skradzionych rozdzielaczy.

Był to chyba pierwszy przypadek w naszym mieście, gdy skradzione rzeczy były oferowane do sprzedaży przez Internet. Tym młodym chłopcom sposób ten wydawał się bezpieczny, jednak okazało się, że sochaczewscy policjanci są odpowiednio wyszkoleni i w takim przypadku też potrafią doprowadzić do zatrzymania złodziei. Za swoje czyny sprawcy zdarzenia odpowiedzą przed sądem.

J.W.

Jestem z miasta

Nie ma pozwolenia

Byłem ostatnio, jak chyba każdy sochaczewianin, w nowo otwartym markecie na obrzeżach miasta, gdzie jest prawie wszystko dla żołądka, trochę na grzbiet, do chodzenia i żeby jako tako wyglądać, ale nic dla ducha, tzn. alkoholu.

W bogato zaopatrzonym stoisku okolonym stosowną biało-czerwoną szarfą jest na czarnej tablicy napis, że radni miejscy nie wyrazili zgody na sprzedaż tego artykułu i ten punkt będzie zamknięty aż do odwołania. Wnioskuje z tego, że kierownictwo od tej decyzji będzie się odwoływać aż do zwycięskiego końca.

Przypomnę, że Sochaczew od kilku lat posiada 50 punktów sprzedaży alkoholu (miasta ościenne od 65-100) i radni, dbając o zdrowie i morale mieszkańców na ostatniej sesji nie popuścili

nawet o punkcik, chociaż mowa była o 10 czy nawet 20.

I ja ich rozumiem, bo co to za handel alkoholem gdzieś poza miastem. Co innego w centrum przy szkołach: a szczególnie obok szkoły wieczorowo-weekendowej przy ul. Hanki Sawickiej, gdzie są takie punkty 3 (ul. I Maja, Wojska Polskiego i Traugutta) i nikomu to nie przeszkadza. Nie przeszkadza też nowy całonocny punkt przy ul. Warszawskiej (dobrze że chociaż w pobliżu policji), bo w tym przy ul. Zeromskiego w ciemnym zaułku można było zakupić stracić. Ale za miastem?

Może i słusznie, bo jak się tam napiją, to nie wiadomo, jak potem dojdą do centrum 2 km miękkim poboczem na miękkich nogach. Jest tu wyraźna troska o człowieka.

A może niech ten artykuł, na pewno nie pierwszej potrzeby, traktowany będzie jednak jak każdy inny. Jak ktoś chce się napić, to zawsze źródło znajdzie. Lepiej czas poświęcić, by odciągnąć, szczególnie młodzież, od spędzania wolnych chwil na wolnych obrotach po szybko działających trunkach. Tu mentalność i tak już się zmieniła na korzyść piwa i drinków, ale gdy ktoś pił, to zakazami nie zwalczy się nalogu.

Szkoda tylko, że te ograniczenia uszczuplą niewątpliwie miejski fundusz... alkoholowy, który finansowany jest paradoksalnie z tego źródła. Czyli im więcej wódki kupi tatus, tym większe środki będą na pomoc dla jego ubogich dzieci. Chociaż może to nie takie głupie, bo jeśli tatus wyda mniej, to jego pociecha też mniej otrzyma, ale za to więcej zostanie w kieszeni tatusia.

A może by tak nie pić w ogóle, wtedy problem rozwiąże się sam. Ale to się chyba jednak nie uda.

FAN

POGODA

Obserwowałem pogodę 4 grudnia czyli w Barbórkę. Było pochmurno ale całkiem ciepło - około 4 stopni. Przechodząc do znanego przysłowia miałem olbrzymi problem jak zakwalifikować taki typ pogody / " po wodzie, czy po lodzie" / . Po głębokim namyśle zakwalifikowałem do typu " po lodzie". Wobec tego Boże Narodzenie według przysłowia powinno być "po wodzie". Modyfikując to oczywiście według przysłowia, należy spodziewać się ujemnej temperatury z opadami śniegu. A w tym tygodniu nadal nie widać mroźnej i śnieżnej zimy. We wtorek zachmurzenie umiarkowane. W środę zachmurzenie umiarkowane okresowo wzrastające do dużego z opadami deszczu.. W czwartek i w piątek słonecznie Później do wtorku zachmurzenie umiarkowane. Na koniec w środę zachmurzy się i popada deszcz.. We wtorek i w środę temperatura od 4 do 6 stopni, w nocy około 2 stopni. Od czwartku do niedzieli temperatura od 1 do 2 stopni, w nocy od -3 do 0 stopni. Później do środy temperatura około 3 stopni, w nocy od 0 do 2 stopni. Warunki biometeorologiczne korzystne i neutralne. Zmiany pogody nie będą wpływać negatywnie na nasze organizmy.

CUMULUS

Wyrazy głębokiego współczucia z powodu nagłej i nieoczekiwanej śmierci

Marcina Kubiaka najbliższej rodzinie

składają:

Rada Gminy i pracownicy Urzędu Gminy w Sochaczewie

ZS-2187

Przepelnieni smutkiem żegnamy

Pana

Marcina Kubiaka Wicestarostę Sochaczewskiego.

Żonie i dzieciom składamy wyrazy głębokiego współczucia.

Naczelnik i pracownicy Urzędu Skarbowego w Sochaczewie

ZS-2191

Z głębokim żalem żegnamy Ś.P.

Marcina Kubiaka Wicestarostę Sochaczewskiego. Najszczerze wyrazy współczucia Rodzinie składa

Dyrekcja i pracownicy

Zespołu Szkół im. Jarosława Iwaszkiewicza

ZS-2181

Są pieniądze na zasiłki

Miasto otrzymało od Wojewody Mazowieckiego 433.000 złotych dotacji celowej na wypłatę zasiłków i świadczeń rodzinnych. Pieniądze te zarządzeniem burmistrza wprowadzono do budżetu i oddano do dyspozycji Miejskiego Ośrodka Pomocy Społecznej realizującego od maja br. Wypłatę tego rodzaju świadczeń.

Święta w pełnym świetle

10.000 zł z tak zwanej "rezerwy burmistrza" zostało przeznaczone na zakup ulicznych dekoracji świetlnych. Miasto zakupi kurtyny świetlne i za kilka dni, wraz z innymi dekoracjami, zawiesi je na głównych ulicach i placach Sochaczewa.

Zatwierdzono przetargi

Władze miejskie zatwierdziły wynik przetargu, który wyłonił wykonawcę projektu technicznego rozbudowy oczyszczalni ścieków przy al. 600-lecia. Wpłynęły cztery oferty. Najkorzystniejszą złożyło kieleckie przedsiębiorstwo ECON żądające za wykonanie tego opracowania 156 tys. zł.

Zatwierdzono także wyniki innego ważnego przetargu, który wygrała sochaczewska firma "Hegor". Przedsiębiorstwo to za kwotę 1.785.000 zł, zmodernizuje dawny biurowiec Zakładu Usług Komunalnych przy al. 600-lecia, gdzie powstaje centrum pomocy społecznej skupiające MOPS, DDPS, organizacje i stowarzyszenia niosące pomoc najbardziej potrzebującym.

Powołano Komisję Urbanistyczno - Architektoniczną

Burmistrz powołał Miejską Komisję Urbanistyczno - Architektoniczną, w skład której weszli mgr inż. arch. Ewa Morawska, mgr inż. arch. Małgorzata Walczak i dr inż. arch. Cezary Gluszek; oraz zaakceptował regulamin jej działania. Obowiązek powołania Rady nakłada na władze miejskie nowelizacja ustawy o zagospodarowaniu przestrzennym. Fachowcy w niej zasiadający opinia będą m.in. ewentualne zmiany wprowadzane do już istniejącego Studium Uwarunkowań i Kierunków Zagospodarowania Przestrzennego Miasta, projekty planów zagospodarowania przestrzennego i inne tego typu dokumenty.

Bój o podatki

Niemal wszystkie zaproponowane przez burmistrza uchwały podatkowe na 2005 rok, w tym podatek od nieruchomości, od środków transportu oraz wysokość nowej opłaty targowej przepadły w głosowaniu. Radni zdecydowali o pozostawieniu ich na tegorocznym poziomie, wzrósł jedynie podatek od posiadania psów.

Na pierwszy ogień poszedł podatek od nieruchomości. Józef Chocian przekonywał, że "ludzie tego nie wytrzymają", a Dariusz Dobrowolski sugerował, że chciałby doczekać czasów, kiedy do miasta zaczęły napływać inwestorzy z uwagi na korzystne warunki podatkowe. Radna E. Matuszewska - Woźnica upo-

mniała się o obniżenie lub umorzenie podatku dla szpitala powiatowego.

Burmistrz Czubacki odparł zarzuty, twierdząc, że stawek podatku nie ustalono w górnej granicy, a wzrosły one o stopień inflacji. Co do inwestorów burmistrz stwierdził, że nie przychodzą oni do miasta, bo to nie ma odpowiednich terenów, a problem umorzenia kolejnego podatku dla szpitala będzie rozważał.

Skarbnik Jolanta Brzóska informowała, że taka jest polityka państwa, aby samorządy zarabiała podatkami, a Sochaczew i tak nie korzysta ze wszystkich możliwości podatkowych. Przestrzegając, że nieuchwalenie stawek w propono-



wanej wysokości spowoduje ograniczenie dochodów w przygotowanym już budżecie.

Mimo to Józef Chocian złożył wniosek formalny o pozostawienie podatku od nieruchomości na poziomie roku 2004. Zarówno wniosek, jak i całą poprawioną uchwałę

wypisy i wyrysy z miejscowych planów oraz studium zagospodarowania przestrzennego. Opłatę skalkulowano na 70 zł i zacznie ona obowiązywać od 1 stycznia. Rada przychyliła się też do ustalenia na przyszły rok limitu trzech nowych licencji na taksówki. Takie jest aktualne zapotrzebowanie w Sochaczewie.

W wyniku konkursu na działalność sportową prowadzoną przez organizację pożytku publicznego i wolontariat dofinansowanie otrzymały cztery organizacje: Sochaczewski Klub Tenisa Stołowego, UKS "Siódemka", MKS "Orkan", Towarzystwo Przyjaciół Judo. W ten sposób rozdysponowano 22 tys. zł rezerwy celowej.

(SOS)

Pracowita sesja

Wyjątkowo smutny spóśób rozpoczęła się ubiegłotygodniowa sesja Rady Miejskiej. Zebranych zelektryzowała wiadomość o śmierci wicestarosty sochaczewskiego Marcina Kubiaka. Radni i władze miasta uczcili jego pamięć minutą ciszy.

Ale później poszło już jak zwykle, a więc długo i w napiętej atmosferze. Zaczęło się od licznych pytań do burmistrza, m.in. o rewitalizację miasta i modernizację placu Kościuszki, o stan sochaczewskich ulic, o budynek MOPS- przy Fabrycznej i zasady sprzedaży mieszkań na Młynarskiej.

Padł także wniosek o zdjęcie z porządku obrad uchwały w sprawie Wieloletniego Planu Inwestycyjnego, jako zbyt obszernego, aby omawiać go w 21 pozycji porządku obrad. Obronił go jednak wiceburmistrz Brymora, twierdząc, że WPI to podstawa do składania wniosków o fundusze unijne, ogłaszania przetargów i działań inwestycyjnych.

Inne ważniejsze uchwały to przyjęcie od Ministerstwa Kultury kwoty 12 tys. zł na zakup książek dla bibliotek, zwiększenie o 160 tys. środków na wypłatę dodatków mieszkaniowych. Ustalono również wysokość opłaty administracyjnej za

Prywatne interesy w spółdzielni

Okazuje się, że w Spółdzielni Mieszkaniowej L-W są członkowie, którzy mogą robić co zechcą, nie zważając na obowiązujące prawa i statut spółdzielni. Cała rzecz dotyczy znowu blaszaka przy ul. Pokoju, do którego po ukończeniu remontu ma wejść firma "Stokrotka".

Kupcy użytkujący w nim pawilon zwrócili się do Rady Nadzorczej Spółdzielni i prezesa z prośbą o przedłużenie umów o miesiąc grudzień ze względu na to, że jest to okres, w którym mają największe obroty handlowe. I Zarząd oraz Rada Nadzorcza Spółdzielni przychyliły się do tej prośby. Przedtem jednak administratorzy ze spółdzielni chodzili po

wszystkich pawilonach z listą i informacją, że należy podpisać aneks do umowy, aby spółdzielnia mogła każdemu z handlujących wystawić faktury do zapłaty za miesiąc grudzień, gdyż zgodnie z wypowiedzeniem 30 listopada wygasł im tytuł prawny do użytkowanego pawilonu. Wszyscy zainteresowani podpisali aneks, tylko dwie osoby, członkowie spółdzielni nie podpisali go i zajmują pawilony, od 30 listopada bezprawnie w nich handlując. Uniemożliwiają w ten sposób dysponowanie majątkiem spółdzielni przez Zarząd.

Część kupców sprzedających w blaszaku ma nieuregulowane formy płatności za zaj-

mowane pawilony. Wobec niektórych z nich sprawy zostały skierowane do sądu. Według oświadczenia prezesa Grzegorza Muśko wszyscy dłużnicy mogli się zgłosić z podaniem do zarządu i po wpłaceniu 50 proc. zadłużenia pozostała część długu rozłożona zostałaby im na raty. Niektórzy skorzystali z takiej oferty, ku zadowoleniu obu stron. Pozostałych czekają niestety sprawy sądowe. W stosunku do dwóch osób, które zajmują obecnie bez tytułu prawnego pawilony handlowe spółdzielnia wystąpi do prokuratury o uniemożliwienie dysponowania jej majątkiem.

J.W.

Babskie gadanie

Czy te oczy mogą kłamać?

Towarzystwo Opieki nad Zwierzętami coraz częściej składa doniesienia do prokuratury o przestępstwach polegających na znęcaniu się nad zwierzętami albo, jak w przypadku niektórych programów telewizyjnych, sankcjonowaniu lub nawet zachęcaniu do takich postaw.

Wniosek taki złożony został przeciwko telewizji TVN za to, że w programie "Wyprowadź swojego psa" pokazano zabijanie siekierą pytona. Do prokuratury trafił także Polsat, bo w programie "Nieustraszeni" jedną z konkurencji było zjedzenie owczych oczu! Oczy leżały w misce, a w tle widać było owce w czarnych przepaskach, co mogło sugerować, że wydłubano im je żywcem.

Jasne, że był to tylko telewizyjny trik, ale jakże sugestywny.

Z tym, że uczestnicy programu rzeczywiście pałaszowali owcze ślepia z błękitnymi rogówkami. I tak sobie myślę: jak oni mogli tym owcom w oczy spojrzeć? A swoją drogą, jeśli przez telewizję potrawa ta u nas się upowszechni, to przynajmniej klienci - smakosze nie będą mieli większej trudności, aby odróżnić towar nieświeży - wystarczy przecież zajrzeć głęboko w oczy i już się wie, bo czy te oczy mogą kłamać?

To oczywiście żart, bo tak naprawdę nigdy bym czegoś takiego nie zjadła. Co innego sznyceł z owcy. Jakoś tak wydaje się humanitarniej jest zwierzęta od tyłu kąsać. I choć wiem, że są miejsca

na świecie, gdzie gałki oczne niektórych zwierząt uważane są za przysmak, bardziej jestem skłonna zaakceptować do konsumpcji inne części ich ciała, choćby oźór wołowy albo nerki cielęce czy wieprzowe nóżki. Może też być łopatka barania, tylko nie oczy!

Przecież to one właśnie w kulturze naszej mają tyle pięknych odniesień. No choćby "Pańskie oko konia tuczy". Zachwycamy się też "aż rwą oczy", "puszczamy perskie oczko" i widzimy "gołym okiem", że ktoś "łże w żywe oczy". Możemy też "świecić oczami" lub robić coś "na piękne oczy".

Tak więc nie wyobrażam sobie, abym mogła rozkoszować się konsumpcją czegokolwiek organu wzroku, a w telewizji zamiast owczych niech już raczej zjedzą oczy przywódcy stada, który takie programy wymyśla.

Małgorzata Be

W dniu 1 grudnia z wielkim żalem i bólem pożegnaliśmy

Marcina Kubiaka
Wicestarostę Sochaczewskiego

wyjątkowego, szlachetnego i wrażliwego Człowieka, zawsze pełnego ciepła i spokoju, kształtującego więzi naszej pracy i współpracy w urzędzie i poza nim.

Na zawsze pozostanie w naszych sercach i pamięci.

Wyrazy najgłębszego współczucia i wsparcia w tych trudnych chwilach składamy rodzinie i przyjaciółom.

Pograżeni w żalu
Pracownicy Starostwa Powiatowego w Sochaczewie

ZS-2189

Wyrazy szczerego współczucia z powodu śmierci

Marcina Kubiaka
Rodzinie i Bliskim składa

Wójt i Rada Gminy Młodzieszyn

ZS-2183

Z wielkim smutkiem żegnamy Ś.P.

Marcina Kubiaka
Wicestarostę Sochaczewskiego.

Rodzinie i Bliskim składamy wyrazy głębokiego współczucia.

Dyrekcja i pracownicy Powiatowego Urzędu Pracy w Sochaczewie

ZS-2180

Bilety trochę drożej

Długa dyskusję na ostatniej sesji wywołała zmiana cen biletów ŻKM. Co prawda dotyczyła ona głównie biletów ulgowych i wzrostu ich ceny o 20 gr, ale i tak radni mieli wiele uwag do tego projektu.

A projekt przewiduje pozostawienie ceny biletów normalnych na dotychczasowym poziomie, a więc 2 zł oraz wprowadzenie dwóch stawek na bilety ulgowe: 50-procentowej i 40-procentowej. I właśnie ta ostatnia wzrosła o 20 gr, a dotyczyła dzieci powyżej 4 roku życia (młodsze nie płacą w ogóle) oraz uczniów szkół podstawowych i ponadpodstawowych do ukończenia 21 roku życia (na podstawie ważnych legitymacji szkol-

nych). Wzrosły także koszt ulgowego biletu miesięcznego z 30 do 36 zł.

To właśnie sprawa uczniów budziła największe kontrowersje, bo zdaniem niektórych radnych podwyżka uderzy w najbiedniejsze rodziny, niewygodnie finansowo.

Dyrektor ŻKM Krzysztof Sieczkowski wyjaśniał, że niektóre stawki za przejazdy nie zmieniły się od 5 lat, wzrosły natomiast koszty funkcjonowania komunikacji miejskiej. Dotyczy to szczególnie wzrostu cen paliwa w dwóch ostatnich latach. ŻKM w kwietniu zakupił dwa nowe autobusy, a od 1 maja tego roku wprowadził dwie nowe linie autobusowe, co oznacza znaczny wzrost przejazdów.

Co do opłat za bilety ponoszonych przez rodziny najuboższe Teresa Przybylska, naczelnik Wydziału Oświaty informowała, że zgodnie z przepisami centralnymi każda gmina ma obowiązek finansowania dojazdów do szkół swoich uczniów, których na to nie stać. Miasto na ten cel zaplanowało na nadchodzący rok kwotę 50 tys. zł.

Według dalszej części uchwały do 50-procentowej ulgowych uprawnień są emeryci i renciści, obywatele polscy, do ukończenia 70 roku życia (starsi nie płacą w ogóle). Ten przepis pozostaje więc bez zmian.

W przypadku nabycia biletu od kierowcy obowiązuje dopłata (od 30 do 50 gr) zależnie od nominału biletu. Nie wzrasta cena normalnego biletu miesięcznego (60 zł) oraz karnetu (10 zł) obejmującego 6 przejazdów. O złotówkę drożej karnety ulgowe (6 zł), a opłata za przewóz zwierząt wynosi 2 zł od sztuki. Warto dodać, że bilety nie potrzebują małe zwierzęta trzymane na rękach lub na kolanach. Opłacie nie podlegają także wózki in-

walidzkie, wózki dziecięce, ręczny bagaż oraz psy będące przewodnikami osób ociemniałych. Pasażerowie mogą dowolnie łączyć nominały biletów i karnetów, tak, by uzyskać obowiązującą opłatę za przejazd.

ŻKM zmodyfikował także taryfę kar za brak ważnego biletu. Opłata wniesiona u kontrolera w momencie kontroli wyniesie nas 40 zł, jeśli zapłacimy mandat w ciągu 7 dni od dnia kontroli- 60 zł, po tygodniu- 80 zł, a gdy pasażer trafi na policję, zapłaci 100zł.

Te opłaty nie budziły zresztą kontrowersji wśród radnych, a po dyskusji i wielu wyjaśnieniach uchwałę podjęto 9 głosami za, przy 7 przeciwnych i 3 wstrzymujących. Nowe stawki zaczną obowiązywać od 1 stycznia 2005 roku.

Z komunikacją miejską wiąże się jeszcze jedna uchwała podjęta tego dnia, a dotycząca zakupu dla ŻKM kasowników elektronicznych. Na 15 jeżdżących w ŻKM autobusów, tylko 7 posiada takie kasowniki. Ich nieprawidłowe funkcjonowanie wielokrotnie podnosili nasi czytelnicy. Kasowniki zostaną zakupione ze środków (37.500 zł) zaplanowanych wstępnie na kasy fiskalne (od których ŻKM posiada jeszcze zwolnienie).

Jolanta Sosnowska



Pożegnaliśmy wicestarostę

W środę, 1 grudnia setki mieszkańców, współpracowników i przyjaciół pożegnało wicestarostę sochaczewskiego Marcina Kubiaka.

Zmarł nagle w sobotę, 27 listopada w szpitalu powiatowym w Sochaczewie. Pozostawił liczną rodzinę- żonę, pięcioro dzieci, rodziców. Miał 46 lat.

Był absolwentem warszawskiej Szkoły Głównej Gospodarstwa Wiejskiego. Po studiach pracował w Wojewódzkim Ośrodku Doskonalenia Rolniczego w Bielicach. Od 1990 roku przez dwie kadencje pełnił funkcję wójta gminy Nowa Sucha, z którą był szczególnie związany, gdyż mieszkał w pobliskim Antoniewie. Tam też uprawiał własne gospodarstwo rolne. W 1998 roku wystartował w wyborach do Rady Powiatu, uzyskał mandat, a wkrótce objął stanowisko starosty sochaczewskiego, tworząc podwaliny nowego samorządu. Pełnił tę funkcję do kolejnych wyborów w 2002 roku, w których ponownie został radnym i wicestarostą naszego powiatu.

Był dobrym, otwartym, skorym do rozmowy i pomocy człowiekiem, i pełnym pasji samorządowcem. Rada Miejska Sochaczewa na poniedziałkowej sesji uczciła jego pamięć minutą ciszy.

My również składamy szczere kondolencje najbliższym Marcina Kubiaka.

Redakcja "ZS"

Podziękowanie

Coraz więcej osób fizycznych i firm działających w Sochaczewie jest zainteresowanych poprawą bezpieczeństwa w naszym mieście. Ich formy pomocy w tym zakresie są różne, ale wszystkie bardzo cenne, gdyż służą całemu społeczeństwu. Ostatnio p. Włodzimierz Rajfura prowadzący Zakład Remontowo-Budowlany, poproszony o pomoc przy realizacji jednego z programów poprawy bezpieczeństwa w mieście, nie odmówił jej, za co należą mu się słowa podziękowania.

J.W.

POWIATOWY TYDZIEŃ

Kulinary konkurs

Smacznie i pożytecznie

Wydział Promocji i Rozwoju Starostwa Powiatowego w Sochaczewie przygotowuje akcję promocyjną "Przez podniebienie do serca, czyli podróże kulinarne po Ziemi Sochaczewskiej".

Inspiracją rozpoczęcia prac nad projektem był ogólnopolski konkurs "Nasze Kulinarne Dziedzictwo", którego etap regionalny odbył się podczas Dożynek Wojewódzkich w Sochaczewie, natomiast finał miał miejsce na Międzynarodowych Targach "Polagra" w pawilonie produktu lokalnego i regionalnego. Jak zauważyli uczestnicy konkursu, organizatorzy, jury, a przede wszystkim publiczność, kulinarne specjalności są doskonałym ambasadorem regionów, gmin czy miejscowości. Promocja potraw, nalewek, przetworów często jednoznaczna jest z promocją regionu. Nie ma chyba Polaka, który nie zna góralskiego oscypka, toruńskiego piernika, krakowskiego precla, część zaś gustuje w łąkiej śliwownicy.

Wiele ciekawostek kulinarnych znajduje się zapewne w domach mieszkańców naszego powiatu. Często przepisy są pieczołowicie przechowywane i przekazywane z pokolenia na pokolenie. Część z nich może posiada swoją małą historię, związana jest z jakąś anegdotą.

Zachęcamy wszystkich do podzielenia się z nami sochaczewskim kulinarnym dziedzictwem. Nagrodzone i wyróżnione przepisy zostaną wykorzystane w Mazowieckim Konkursie Kulinarnym organizowanym przez Mazowieckie Centrum Kultury i Sztuki oraz w ogólnopolskim konkursie "Nasze Kulinarne Dziedzictwo". Ewentualne sukcesy pozwolą na zaistnienie podczas kolejnej edycji poznańskich targów z własnym produktem kulinarnym.

Planowane jest również przygotowanie wydawnictwa w formie przewodnika kulinarnego po naszym regionie. Warunkiem jest oczywiście zebranie dostatecznej ilości przepisów.

Wszystkich zainteresowanych zapraszamy do Wydziału Promocji i Rozwoju Starostwa Powiatowego, ul. Ziemowita 10.

Szpital dochodzi do zdrowia

Obszerną i konkretną informację o działalności Szpitala Powiatowego w tym roku oraz o jego aktualnej sytuacji finansowej przedstawił na ostatniej sesji powiatowym radnym dyrektor ZOZ Michał Milczarek. Wystąpienie rozpoczął od stwierdzenia, że w porównaniu do roku ubiegłego szpital leczyl większą ilość pacjentów na każdym ze swoich oddziałów. W miesiącach stycznia - września 2003 było 10.182 pacjentów, w tym samym okresie 2004 - 11.181, czyli o 10 proc. więcej. Największe wzrosty odnotowano na Oddziale Psychiatrycznym, co wiąże się z uruchomieniem w tym roku pododdziału detoksykacyjnego. Dynamicznemu wzrostowi liczby pacjentów towarzyszył spadek średniego czasu pobytu w szpitalu liczącym 350 łóżek, a więc prowadzona działalność diagnostyczna i lecznicza była bardziej sprawna. Świadczy to o znaczącej poprawie szybkości terapii i dobrym postrzeganiu szpitala przez pacjentów, docierających do nas także spoza powiatu i województwa mazowieckiego, dla których szpital sochaczewski jest szpitalem z wyboru.

Nie dziwi to, gdyż w tym okresie szpital rozwinął szereg nowych procedur leczniczych. O 200 proc. zwiększono ilość operacji laparoskopowych, na miejscu wykonywane są skomplikowane zabiegi z zakresu chirurgii przewodu pokarmowego. Nowatorskie w Polsce są nieinwazyjne metody leczenia krwawienia z przewodu pokarmowego. Rozwinięto leczenie artroskopowe w ortopedii, a nawiązanie ścisłej współpracy z pracownią hemodynamiczną szpitala MSWiA w Warszawie umożliwiło znacznie szybsze wdrożenie nowoczesnej terapii w zawałach serca. Wiele osób zawdzięcza temu życie, gdyż transport chorych z zawałem serca przy pomocy także helikoptera zwiększył się z 2 do 35 - 40 osób miesięcznie. Dla Sochaczewa w szpitalu na Wołoskiej zawsze jest wolne łóżko.

Zapoczątkowano wykonywanie operacji uroginologicznych, szpital włączył się do ogólnopolskiej akcji "Błękitna wstążka" promującej profilaktykę raka jelita grubego.

O 8.800 uległa zwiększeniu liczba porad w poradniach specjalistycznych, co stanowi o blisko 18 proc. wzroście.

Podane liczby nie pozostają bez wpływu na sytuację finansową i wykonanie kontraktu z Narodowym Funduszem Zdrowia. W 5 zakresach działalności kontrakt został już przekroczony, a do końca roku na pewno zostanie zrealizowany we wszystkich działach. Najszybciej, bo już w maju, został zrealizowany kontrakt na rehabilitację. W obecnej chwili szpital wykonał już

nadwykonań (czyli usług medycznych ponad kontrakt) na sumę 2,4 mln złotych. W ubiegłym roku suma ta wyniosła 1,8 mln zł, są to więc kwoty znaczące dla szpitala, których NFZ płacić nie chce. Są to jednak - jak sądził dyr. Milczarek - mocne argumenty do walki o lepsze kontrakty na rok przyszły. Pomimo wykonania kontraktu szpital nie ogranicza przyjęć i mieszkańcy mogą być pewni, że zawsze znajdzie się dla nich pomoc.

Z tych względów w szpitalu zgodnie z ustawą o świadczeniu usług zdrowotnych utworzono listy oczekujących na niektóre świadczenia, które nie dotyczą i nie obowiązują pacjentów w stanie nagłym. Kolejki takie występują w 8 poradniach, a czas oczekiwania waha się od 15 (gastroenterologia) do 84 dni (profilaktyka chorób piersi oraz chirurgia urazowo - ortopedyczna). Liczba oczekujących z kolei od 30 (kardiologia) do 300 (profilaktyka chorób piersi). Listy oczekujących są jawne, a nad prawidłowością procedur oczekiwania i oceny konieczności zabiegów czuwa specjalna komisja, powołana zgodnie z procedurami ustalonymi przez Ministra Zdrowia.

Działania te powodują stały, choć powolny wzrost dochodów szpitala, ale płynność finansowa nie została jeszcze w pełni odzyskana. Osiągnięty wynik pozwolił na spłatę pożyczki z Funduszu Ochrony Środowiska na modernizację kotłowni i wymianę okien, oraz na zmniejszenie zobowiązań wymagalnych. Zobowiązania te zmniejszyły się z ponad 3 mln zł na koniec września 2003 do 932 tys. na koniec września 2004. Do tej pory nie uprawomocnił się wyrok sądu o odszkodowanie za pieniądze wypłacone pracownikom w ramach tzw. "ustawy 203", choć jest to suma 2,615 mln zł. Zapłata za "nadwykonania" i wyrównanie "ustawy 203" dałyby szpitalowi ponad 5 milionów złotych, lecz na te pieniądze liczyć niestety nie można.

Dlatego szpital stara się o pozyskanie dodatkowych pieniędzy z różnych źródeł.

Po wielu zabiegach minister polityki społecznej zdecydował o umorzeniu zaległych opłat na fundusz PFRON. Dyrektor wyraził też podziękowania za pieniądze przekazane z okazji 100. rocznicy szpitala przez gminy Brochów, Iłów, Młodzieszyn, Rybno - które pomogły w zakupie respiratora do karetki.

Dyrektor poinformował też, że skierował do burmistrza miasta pismo z prośbą o zaplanowanie w budżecie miasta na rok 2005 kwoty 250 tysięcy złotych jako dotacji inwestycyjnej dla

szpitala. Motywuje to koniecznością zakupu sprzętu medycznego ratującego życie oraz na inwestycje podnoszące bezpieczeństwo zdrowotne pacjentów. Szpital musi, borykając się jak inne szpitale w Polsce z kłopotami finansowymi, zapewnić realizację usług zdrowotnych na odpowiednim poziomie merytorycznym i jakościowym. Musi również zapewnić satysfakcjonującą i motywującą warunki pracy i płacy dla prawie 700 zatrudnionych w nim osób, w przeważającej części mieszkańców Sochaczewa.

Szpital w Sochaczewie jest jedyną placówką na terenie miasta zapewniającą świadczenia zdrowotne w zakresie lecznictwa zamkniętego, a miastu powinno także zależeć na jego dobrej kondycji, gdyż w bezpośredni i istotny sposób przyczynia się także do poprawy atrakcyjności inwestycyjnej miasta i podnosi jego prestiż.

Reasumując ten wycinek działalności dyr. Milczarek stwierdził, że zaległości z lat poprzednich mają jeszcze cały czas wpływ na aktualną sytuację, choć można wyrazić ostrożny optymizm, zwłaszcza, że NFZ także dobrze ocenia nasz szpital.

Radni ocenili go podobnie, choć Jan Aleksander Łopata wskazywał na to, że oczekiwanie na zabiegi nie może wpłynąć na stan zdrowia lub zagrożenie pacjentów. Jak twierdził, liczbę w rzeczywistości przedstawionej informacji świadczą o tym, że szpital zaczyna przyciągać pacjentów. Przypomniał też o obietnicy złożonej przez burmistrza w grudniu 2003 roku wspomnienia finansowego szpitala. Cezary Pomarański interesował się sposobem i szybkością transportu rannych z zagrożeniem życia (np. zawał serca), Halina Pędziejewska sytuacją na rehabilitacji. Sławomir Tomaszewski dolał dziegciu, mówiąc o różnych, czasem także wręcz negatywnych zdaniach na temat szpitala.

Wątpliwości rozwiewał dyr. Milczarek, choć zgodnie z jego twierdzeniem na prawie 700 osób obsługi i ponad 100 tysięcy obsługiwanych rocznie pacjentów zawsze się mogą zdarzyć przypadki, które wymagają szybkiej reakcji, ale jednocześnie konkretnych dowodów.

W imieniu samorządu miejskiego jako bardzo satysfakcjonujące ocenił działania szpitala obecny na sesji wiceburmistrz Jerzy Zelichowski. Wyraził także nadzieję, że jeszcze w tym roku miejscy radni rozpatrzą wniosek o dotację.

Andrzej Wach

Cieł z kolczykiem

W terminie siedmiu dni od urodzenia cielęcia rolnik ma obowiązek zgłosić ten fakt w oddziale Agencji Restrukturyzacji i Modernizacji Rolnictwa. Nowa ustawa o wymaganiach weterynaryjnych niestety nie jest jeszcze w pełni przestrzegana. Obowiązujące po wejściu do Unii od 1 maja nowe, ostrzejsze przepisy w tym zakresie po zakończeniu akcji kolczykowania była ustalony następny krok, jakim jest obowiązek rejestracji cieląt. Nie zawsze jest to jednak przestrzegane.

Co prawda, nikt nie jest w stanie aktualnie określić, ile takich "pozarejestrowych" zwierząt znajduje się na terenie powiatu, ale może się zdarzyć, że rolnik zjawi się w agencji dopiero po kilku miesiącach, gdy zwierzę jest już na tyle duże, że nadaje się do sprzedaży. Wówczas jednak nie ma już możliwości jego rejestracji i wprowadzenia do obrotu. Zostaje więc ubój na koszt cielęcia.

Osobne powody mogą kierować rolnikami, którzy zamierzają "odłożyć" sobie cielaczka na własne cele. Choć zgodnie z przepisami unijnymi, od 1 maja rolnicy nie mogą ubijać bydła we własnym gospodarstwie, nawet dla własnego użytku, proceder ten jest nadal stosowany. Jeżeli cieł nie zostało zgłoszone, oficjalnie go nie ma, więc właściciel może z nim zrobić, co zechce, i jest to poza wszelką kontrolą.

Biorąc pod uwagę wszystkie choroby bydła, jakie niedawno wystraszyły całą Europę, należy przypuszczać, że praktyki takie będą coraz surowiej traktowane. Wszelkie odstępstwa od unijnych wymogów mogą spowodować utratę możliwości eksportu mięsa.

Jeżeli rolnik nie zarejestruje nowo narodzonego cielaka w terminie ustawowych 7 dni, może mu grozić kara nawet do roku pozbawienia wolności.

aw

Promocja przez turystykę

W siedzibie Starostwa Powiatowego w Sochaczewie odbyło się drugie spotkanie poświęcone promocji turystyki powiatu sochaczewskiego. Uczestnicy, przedstawiciele miasta, gmin oraz powiatu kontynuując dyskusję nad możliwościami rozwoju turystyki Ziemi Sochaczewskiej, podjęli pierwsze działania zmierzające do urzeczywistnienia koncepcji promocji regionu poprzez walory turystyczne i kulturowe.

Pierwszym krokiem jest ogłoszenie konkursu na logo turystyczne regionu, które będzie etapem tworzenia systemu identyfikacji wizualnej. Przedstawiony i omówiony został także plan ogólnopolskich, regionalnych i lokalnych imprez wystawienniczych, w których planuje wziąć udział Starostwo Powiatowe wspólnie z Urzędem Miejskim i urzędami gmin. Zebrani nie wykluczyli konieczności wzięcia pod uwagę w jak największym stopniu targów i wystaw o charakterze międzynarodowym, promujących ziemię sochaczewską.

Zaplanowano również na koniec stycznia 2005 roku seminarium informacyjne z udziałem fachowców z branży turystycznej na temat wykorzystania możliwości promocji turystycznej regionów.

Adam Lemiesz

Szybka akcja policji

W niedzielę, 28 listopada o godz. 11.30 kilku młodych mężczyzn, mieszkańców Sochaczewa napadło na przystanku przy ul. Warszawskiej swojego rówieśnika, bijąc go i zabierając telefon komórkowy i płytę z oprogramowaniem komputerowym o wartości 3 500 zł. Poszkodowany zgłosił fakt na policję. Po kilku godzinach sprawy zadzwonili do swojej ofiary proponując oddanie zabranych przedmiotów za opłatą. O propozycji spotkania powiadomiono policjantów z Wydziału Prewencji, którzy zatrzymali dwóch sprawców. Znalezione przy nich część skradzionego mienia.

J.W.

Nieletni włamywacz

Przekleństwem wszystkich działkowców z terenu Sochaczewa są włamania i dewastacje. Złodzieje wiedzą doskonale, że w domkach nie znajdują cennych przedmiotów, tylko trochę sprzętu potrzebnego do pielęgnacji działki i stare, używane artykuły gospodarstwa domowego. Czasami trafi się kilkunastoletnie radyjko na baterie i stara kuchnia gazowa z butlą. Nie zniechęcają ich jednak i takie łupy. Wyłamują przy okazji drzwi, niszczą okna, czasami nawet całe ścianki działowe domu. Gdy już znajdują się wewnątrz, potrafią dokonywać straszliwych dewastacji. Rozsypują mąkę, cukier, niszczą szafki i meble.

Poszkodowani często nie zgłaszają tych zdarzeń,

uważając, że policjanci nie wykryją sprawcy. Jest to rozumowanie całkowicie mylne. Po pierwsze, dają przyzwolenie złodziejom do dalszych włamań, gdyż ci często widzą, że funkcjonariusze nie przyjeżdżają i nie sporządzają protokołu. Po drugie, każda uwaga poszkodowanego może akurat przyczynić się do zatrzymania sprawców, których już od dłuższego czasu poszukują policjanci.

Podobnie było w przypadku nieletniego sochaczewianina, który wielokrotnie włamywał się na tereny działkowe. Wysiłki funkcjonariuszy z Wydziału Operacyjnego KPP w Sochaczewie przyniosły efekty, chociaż nieletni włamywacz był nadzwyczaj ostrożny, a swoje łupy sprze-

dawał nie na terenie Sochaczewa, ale w Łowiczu. Gdy zorientował się, że jest "namierzany", uciekł z nasze-go miasta i ukrywał się u babci pod Łowiczem, gdzie został zatrzymany. Kiedy podczas przesłuchań przedstawiano mu kolejne dowody, przyznał się do kilkudziesięciu włamań, m.in. do sklepiku szkoły, do której sam uczęszczał. Obecnie przebywa w Zakładzie Opiekuńczym. Jego sprawa zostanie skierowana do sądu dla nieletnich. Przy okazji ujawniono, kto pomagał mu we włamaniach i sprzedawał kradzione przedmioty. Te wątki sprawy mają jednak inny charakter i ich sprawcom będą postawione inne zarzuty.

J.W.

Gmina sprzątnęła swoje

W miesiącu październiku dokonano przeglądu obrzeży miasta, na których odkryto nielegalne dzikie wysypiska śmieci. Okazało się, że prawie wszystkie te zaniedbane nieruchomości należą do prywatnych właścicieli, którzy albo nie wiedzą, co znajduje się na ich terenach, gdyż mieszkają w innych miejscowościach, albo nie interesują się swoimi posiadłościami. Obecnie, po otrzymaniu upomnień, są zdziwieni i zaskoczeni że ciążą na nich obowiązki uprzątnięcia śmieci, które okoliczni sąsiedzi wyrzucali na ich niezamieszkałą działkę przez wiele lat.

Tylko dwóch właścicieli nieruchomości z Malesina w ciągu kilkunastu dni od

chwili otrzymania upomnienia uporządkowało swoje działki. Natomiast Urząd Miasta uprzątnął nielegalne wysypiska śmieci znajdujące się na terenach należących do gminy a były to: skarpa przy ulicy Toruńskiej; ulica Przylasek, gdzie wysypisko urządzone obok ogrodu cmentarza komunalnego oraz lasek z placem zabaw na Malesinie. W stosunku do właścicieli nieruchomości, którzy nie podporządkują się upomnieniom i nie uprzątną swoich terenów będą kierowane na policję zawiadomienia o popełnieniu wykroczeń nieprzestrzegania regulaminu czystości i porządku obowiązującego na terenie miasta Sochaczewa.

J.W.

Ogrodzenie "Zatry" zniknęło

Ogrodzenie dawnego zakładu "Zatry" w Gawłowie zostało ukradzione od strony osiedla na Karwowie. Obecnie zakład ten nie istnieje. Nie wiadomo czy jest tu jeszcze syndyk masy upadłościowej, czy może już likwidator i kto jest odpowiedzialny za ochronę i zabezpieczenie tego obiektu.

Złodzieje widzą, że nikt się tym terenem nie interesuje, przyjeżdżają - jak wynika z relacji mieszkańców ul. Karwowskiej - samochodami ciężarowymi z butlami gazowymi i tną palikami słupki ogrodzeniowe i siatkę. Parę tygodni temu policjanci złapali na gorącym uczynku złodziei, którzy chcieli załadować na samochód żeliwną podstawę maszyny, ważącą ok. 1,5 tony. Zgłoszenia o tej kradzieży wraz z wyceną szkody powinien dokonać obecny administrator zakładu. Dlaczego tego nie zrobił?

J.W.

Peugeotem w malucha

28 listopada o godz. 1:20 w Topolewej doszło do wypadku drogowego. Samochód peugeot uderzył w fiata 126p. W wyniku wypadku kierowca peugeota z obrażeniami ciała trafił do szpitala. U kierującego fiatem 126p stwierdzono 35 setnych promila alkoholu w wydychanym powietrzu.

Pobili i okradli

28 listopada około godz. 4:25 na terenie dawnych zakładów Chemitex w Sochaczewie nieznani sprawcy dostali się do pomieszczeń firmy rozlewającej wino, następnie napastnicy obezwładnili dozorcę, bijąc go i krępując ręce i skradli komputer, pieniądze w kwocie 3000 zł i około 75 tysięcy sztuk akcyz winiarskich. Trwają intensywne czynności policyjne w tej sprawie.

Sam się postrzelił

28 listopada około godz. 10:00 na terenie kompleksu leśnego w m. Obory, gm. Hów, doszło do nieszczęśliwego wypadku podczas polowania zorganizowanego przez koło łowieckie. Jeden z myśliwych, 44-letni mieszkaniec Warszawy, najprawdopodobniej na skutek nierozładowania broni myśliwskiej typu sztucer i potknięcia się, postrzelił się w nogę. Rannego karetka pogotowia przewiozła do szpitala.

Bieda dotknęła "Kleksa"

O tym, że w niektórych obszarach życia społecznego panuje dotkliwa bieda, wiedzą niemal wszyscy. Coraz większy brak funduszy dotyka także placówki, stowarzyszenia i instytucje działające na rzecz osób potrzebujących pomocy.

W takiej sytuacji znalazła się m.in. świetlica socjoterapeutyczna "Kleks" w Chodakowie, działająca pod egidą Stowarzyszenia Pomocy Osobom Potrzebującym "Przystań". Jej szefowa, Irena Repsz twierdzi, że od maja zalega z opłatami za czynsz, nie ma funduszy na opłacanie zatrudnionej na 1/2 etatu instruktorki prowadzącej zajęcia z dziećmi, a świetlicowa lodówka świeci pustkami.

Świetlica "Kleks" istnieje 4 lata i skupia ok. 30 dzieci z rodzin najbardziej potrzebujących i patologicznych z terenu Chodakowa. Na jej rzecz działa wielu wolontariuszy i członków Stowarzyszenia "Przystań", jednak pewnych kosztów nie da się uniknąć.

Irena Repsz twierdzi, że jej ostatnią deską ratunku są prośby o wsparcie wysłane do burmistrza i starosty. Liczy też bardzo na przywilej, jaki posiadają organizacje pożytku publicznego, a taką stało się nie-

dawno Stowarzyszenie "Przystań". Organizacje takie mają prawo przyjmować od darczyńców 1 proc. podatku dochodowego.

Zarówno dzieci uczęszczające do "Kleksa", jak i dorośli prowadzący tę świetlicę, nie wyobrażają sobie jej zamknięcia, zwłaszcza teraz, tuż przed świętami. To wyjątkowy czas, w którym dzieci pozbawione normalnych domów, prawdziwą Wigilię ze świąteczną kolacją, choinką i św. Mikołajem przeżywają w takich miejscach jak "Kleks".

Również nasza redakcja, od kilku lat w ramach akcji "Paczka do paczki" przygotowuje gwiazdkowe prezenty dla dzieci skupionych w placówce. Tym gorzej zachęcamy do pomocy na rzecz Stowarzyszenia "Przystań", a tym samym świetlicy "Kleks". Wszyscy, którzy chcieliby wesprzeć jej działalność mogą to zrobić wpłacając datki na konto:

Stowarzyszenie Pomocy Osobom Potrzebującym "Przystań"

96-503 Sochaczew, ul. Młynarska 4

konto: PKO S.A. I/O Sochaczew

061 2401822111000007204304

(SOS)

Dzwonili do nas

Postanowiłam poinformować czytelników "ZS" o tym, co przytrafiło się w piątek, 3 grudnia mojej mamie po to, by przestrzec przed wpuszczaniem obcych do mieszkań. Gdy mama wróciła z zakupów, do mieszkania zapukały dwie kobiety podające się za pracownice PCK. Ponieważ jest ona osobą w podeszłym wieku, wypytywały, jakie choroby jej doskwierają i zadeklarowały, że PCK może zrefundować koszty leczenia. Wyglądało to dosyć dziwne, dlatego zadzwoniłam do PCK, by potwierdzić informację. Okazało się oczywiście, że to nieprawda. Wtedy mama zauważyła, że zginęła moja biżuteria. Zgłosiłam zdarzenie na policję, gdzie dowiedziałam się, że takie wizyty są często praktykowane przez złodziei, zwłaszcza w okresie przedświątecznym. Dlatego jeszcze raz apeluję i przestrzegam, szczególnie starsze osoby, by nie ufały obcym ludziom, którzy pod

były pretekstem chcą dostać się do mieszkań.

Czytelniczka

Chciałabym, aby ktoś zajął się tym, co dzieje się na ul. Bojowników i pobliskich, jak ul. Wyzwolenia czy ul. Pietrzaka. Na Bojowników już od przejazdu kolejowego jest jedno wielkie bagno. Przejść suchą nogą nie sposób, a grzęzną także samochody. Na naszym osiedlu kopano kanalizację, po niej nie utwardzono terenu, a jedynie przysypano ziemią. Gdy przyszły roztopy, powstało bagno, w którym mógłby utopić się samochód. Bardzo proszę odpowiedzialne instytucje o interwencję.

Zofia Świdarska

Z KRONIKI POLICYJNEJ



Poszło z dymem

26 listopada o godz. 1:00 w miejscowości Olszynki, gm. Młodzieszyn, zaistniał pożar drewnianej stodoły. Spaleniu uległy maszyny rolnicze i plony. Straty oszacowano wstępnie na 20.000 zł.

Złodziejska plaga

W nocy z 26/27 listopada nieznani sprawcy włamali się do sklepu spożywczego na ul. Smolnej. Łupem złodziei padły pieniądze w kwocie 520 zł.

W nocy z 27/28 listopada na terenie Sochaczewa włamano się do czterech samochodów. Łupem złodziei padły radioodtwarzacze i akcesoria samochodowe.

28 listopada około godz. 18.00 - 18.30 w Mistrzewicach nieznany sprawca dokonał włamania do samochodu marki fiat seicento. Po uprzednim wybitiu szyby skradł torebkę damską wraz z dokumentami. Łączna suma strat około 500 zł.

29 listopada około godz. 7.15 ujawniono włamanie do

sklepu w Sochaczewie przy ul. 1 Maja. Nieznany sprawca, po uprzednim odgięciu blachy zabezpieczającej drzwi wejściowe i wybitiu w nich otworu, dostał się do wnętrza, skąd skradł garderobę damską oraz różne dokumenty łącznej wartości 500 zł.

O godz. 10.55 zgłoszono włamanie do piwnicy bloku przy ul. Żwirki i Wigury. Nieznany sprawca po urwaniu kłódki zabezpieczającej drzwi wejściowe zabrał komplet opon samochodowych, drabinę aluminiową oraz przetwory owocowe. Łączna suma strat wynosi 450 zł.

O godz. 21.00 zgłoszono kradzież czterech wystęgniaków energetycznych, przygotowanych do montażu na słupach w miejscowości Zosin, gm. Sochaczew o wartości 16 tys. zł.

30 listopada o godz. 10.10 zgłoszono kradzież z włamaniem do magazynu PKP w Teresinie. Nieznani sprawcy, po pokonaniu kłódki zabezpieczającej drzwi wejściowe, skradli kosiarkę spalinową oraz narzędzia o łącznej wartości 1300 zł.

O godz. 14.00 funkcjonariusze KPP w Sochaczewie zatrzymali Lecha K. który kilkanaście minut wcześniej dokonał kradzieży różnych narzędzi ogrodniczych o łącznej wartości 350 zł. Sprawca został osadzony w areszcie.

O godz. 14.20 zgłoszono kradzież z włamaniem do pomieszczeń piwnicznych w Sochaczewie przy ul. H. Sawic-

kiej. Sprawca skradł urządzenia gazownicze o wartości 700 zł.

1 grudnia o godz. 10.45 zgłoszono kradzież z włamaniem do samochodu zaparkowanego przy ul. Senatorskiej. Nieznany sprawca po uprzednim włamaniu zamka w drzwiach, dostał się do wnętrza pojazdu, skąd skradł panel od radioodtwarzacza i różne akcesoria samochodowe o łącznej wartości 1200 zł.

O godz. 14.50 zgłoszono włamanie do pomieszczeń gospodarczych w miejscowości Brzozowiec gm. Hów. Nieznani sprawcy, po uprzednim pokonaniu zabezpieczeń, dostali się do środka, skąd skradli silniki elektryczne akumulatory oraz inne narzędzia o łącznej wartości 5000 zł.

2 grudnia o godz. 9.00 zgłoszono włamanie do skrzynki z prasą przy kiosku w Sochaczewie przy al. 600 lecia. Nieznany sprawca, po zerwaniu kłódki zabezpieczającej, zabrał różne gazety i książki o łącznej wartości 320 zł.

2 x 2 promile

27 listopada o godz. 20:00 w Paprotni na ul. Sochaczewskiej policjanci zatrzymali nietrzeźwego kierującego fiatem 126p. Mieszkaniec gm. Błonie miał w wydychanym powietrzu ponad 2 promile alkoholu.

30 listopada o godz. 13.30 w miejscowości Zosin, gm. Sochaczew, policjanci zatrzymali nietrzeźwego kierującego rowerem. U zatrzymano-

Sztuczne choinki

zabawki

w super

"mini" cenach

w **MERKURYM**

zapraszamy

Sochaczew, ul. Kochanowskiego 60



ZS-2088

OFFICE Partner
Kamil Dybiec
Jarosław Pachowiak

➤ SERWIS - SPRZEDAŻ
URZĄDZEŃ I ARTYKUŁÓW BIUROWYCH
➤ MATERIAŁY EKSPLOATACYJNE

604-794-760 501-748-601
office_partner@poczta.fm

ZS-2146

**Wyrok
w imieniu Rzeczypospolitej Polskiej**

Sąd Rejonowy w Sochaczewie w II Wydziale Karnym w składzie ustawowym po rozpoznaniu dnia 25 czerwca 2004 r. i 7 lipca 2004 r. sprawy przeciwko Waldemarowi Jakubiakowi s. Edwarda i Danuty zd. Bolesła ur. 22 maja 1962 r. w Sochaczewie oskarżonemu o to, że w dniu 8 września 2002 r. ok. godz. 21.45 w Sochaczewie na ul. Trojanowskiej woj. mazowieckiego kierował rowerem będąc w stanie nietrzeźwości - I badanie - 1,62 promila alkoholu, II badanie 1,71 promila alkoholu w wydychanym powietrzu.

To jest o czyn z art. 178 a § 2 KK

1. oskarżonego Waldemara Jakubiaka uznaje za winnego popełnienia zarzucanego mu czynu, wyczerpującego dyspozycję art. 178 a § 2 KK i za to na podstawie art. 178 a § 2 KK wymierza mu karę 10 (dziesięć) miesięcy ograniczenia wolności, polegającą na wykonywaniu nieodpłatnej kontrolowanej pracy na rzecz społeczności miasta Sochaczewa w wymiarze po 30 (trzydzieści) godzin w stosunku miesięcznym;

2. na podstawie art. 42 § 2 KK orzeka wobec oskarżonego środek karny w postaci zakazu prowadzenia wszelkich pojazdów mechanicznych w ruchu lądowym oraz rowerów na okres 5 (pięć) lat;

3. na podstawie art. 49a § 1 KK orzeka wobec oskarżonego świadczenie pieniężne na rzecz Fundacji "Rozwoju i Postępu Medycyny przy Szpitalu Miejskim w Sochaczewie" z przeznaczeniem na Oddział Ratunkowy w wysokości 1000 (tysiąc) złotych;

4. na podstawie art. 178 a § 3 KK orzeka podanie wyroku do publicznej wiadomości poprzez jednorazowe ogłoszenie jego treści na koszt oskarżonego w tygodniku "Ziemia Sochaczewska".

5. zasądza od oskarżonego na rzecz skarbu Państwa 274 zł tytułem kosztów sądowych w tym 180 zł opłaty.

ZS-2182

**Marszałek Województwa Mazowieckiego
ADAM STRUZIK**

oraz
**Starosta Sochaczewski
JÓZEF GOŁĘBIOWSKI**

**ZAPRASZAJĄ
NA
DNI EDUKACJI ROLNICZEJ
I SAMORZĄDOWEJ**

Jeśli chcesz dowiedzieć się więcej o nowych propozycjach finansowych dla rolnictwa i obszarów wiejskich:

- * PROGRAMACH ROLNOŚRODOWISKOWYCH
- * RENTACH STRUKTURALNYCH
- * PROGRAMACH DLA MŁODYCH ROLNIKÓW
- * ZALESIANIU GRUNTÓW ROLNYCH
- * WSPARCIU INWESTYCYJ I W GOSPODARSTWACH
- * ODNOWIE WSI I OCHRONIE DZIEDZICTWA KULTUROWEGO
- * GRUPACH PRODUCENCKICH
- * SCALANIU GRUNTÓW ROLNYCH
- * MELIORACJACH I GOSPODARCE WODNEJ

**przyjdź w sobotę 11 grudnia (w godz. 12.00-18.00)
lub w niedzielę 12 grudnia (w godz. 10.00-16.00)
do Zespołu Szkół Rolniczego Centrum
Kształcenia Ustawicznego w Sochaczewie,
przy ul. Piłsudskiego 63**

EKSPERCI
Urzędu Marszałkowskiego, Starostwa Powiatowego,
Wojewódzkiego Zarządu Melioracji i Urządzeń Wodnych
Agencji Restrukturyzacji i Modernizacji Rolnictwa,
Wojewódzkiego Ośrodka Doradztwa Rolniczego

CZEKAJĄ!

ZS-2147

Unijne fundusze dla rolników

Do sprawy unijnych świadczeń, omawianych na posiedzeniu w Starostwie Powiatowym 23 listopada, obiecaliśmy wrócić. Tak też czynimy. Różnorodność świadczeń sprawia jednak, że w tym numerze "ZS" przedstawiamy tylko część z nich, a mianowicie renty strukturalne. Ciąg dalszy za tydzień.

Renty strukturalne

Dotyczą one rolników w wieku przedemerytalnym, ubezpieczonych w KRUS- ie, którzy prowadzą w gospodarstwie własnym lub małżonka działalność rolniczą i zdecydowali się na przekazanie go innemu rolnikowi lub następcy. O rentę strukturalną może ubiegać się producent rolny, który:

- skończył 55 lat i do emerytury pozostało mu nie mniej niż 6 miesięcy,
- posiada gospodarstwo rolne o powierzchni przynajmniej 1 ha użytków rolnych i prawnie jest jego właścicielem,
- przez co najmniej ostatnie 10 lat przed złożeniem wniosku prowadził w gospodarstwie na własny rachunek działalność rolniczą i przez co najmniej 5 lat, jak i w dniu złożenia wniosku, podlegał ubezpieczeniu emerytalno- rentowemu,
- nie jest zadłużony w opłaceniu składek na ubezpieczenie społeczne rolników,
- został wpisany do ewidencji producentów rolnych,

- przekazuje posiadane gospodarstwo.

Gospodarstwo rolne może być przekazane:

- w sposób trwały lub w dzierżawę w celu powiększenia gospodarstwa innego, młodszego od przekazującego rolnika,
- w sposób trwały i w całości osobie fizycznej rozpoczynającej po raz pierwszy działalność rolniczą na własny rachunek, która nie skończyła 40 lat,
- w sposób trwały na cele związane z ochroną środowiska, przeznaczeniem do zalesienia bądź sprzedane na rzecz Agencji Nieruchomości Rolnych.

Osoba, która przejmuje gospodarstwo, nie może być rencistą lub emerytem. Musi zobowiązać się do prowadzenia gospodarstwa na przejętych gruntach przez co najmniej 5 lat, posiadać wykształcenie: rolnicze wyższe lub średnie, rolnicze na poziomie "zawodówki" lub tytuł kwalifikacyjny w zawodzie przydatnym do prowadzenia działalności rolniczej i przynajmniej 3- letni staż pracy w gospodarstwie rolnym, wykształcenie o kierunku nierolniczym średnie lub wyższe i co najmniej 3- letni staż pracy w gospodarstwie rolnym bądź wykształcenie podstawowe lub zasadnicze nierolnicze i co najmniej 5 lat pracy w gospodarstwie rolnym, a dla osób ze szkołą wyższą, studia podyplomowe związane z rolnictwem.

Podstawowa wysokość renty wynosi od 1181 do 2475 zł brutto. Jeśli przekazane gospodarstwo było podstawą utrzymania obu małżonków i razem spełnili warunki w dniu złożenia wniosku, to wysokość renty wzrasta o dodatek dla małżonka, czyli o 60 proc. najniższej emerytury. Dodatkowo świadczenie może się zwiększyć o:

- 50 proc. najniższej emerytury, jeśli przekazywane w sposób trwały gospodarstwo rolne ma pow. co najmniej 3 ha użytków rolnych,
- 3 proc. najniższej emerytury za każdy pełny ha przeliczeniowy, gdy gospodarstwo o pow. powyżej 3 ha jest przekazywane w sposób trwały w celu powiększenia innego gospodarstwa rolnego,
- 3 proc. najniższej emerytury za każdy pełny ha przeliczeniowy, w przypadku gdy gospodarstwo jest przekazywane w sposób trwały w celu powiększenia gospodarstwa należącego do rolnika poniżej 40 roku życia.

Jeśli przekazane gospodarstwo było podstawą utrzymania obu małżonków i razem spełnili warunki w dniu złożenia wniosku, to wysokość renty wzrasta o dodatek dla małżonka, czyli o 60 proc. najniższej emerytury. Dodatkowo świadczenie może się zwiększyć o:

- 50 proc. najniższej emerytury, jeśli przekazywane w sposób trwały gospodarstwo rolne ma pow. co najmniej 3 ha użytków rolnych,
- 3 proc. najniższej emerytury za każdy pełny ha przeliczeniowy, gdy gospodarstwo o pow. powyżej 3 ha jest przekazywane w sposób trwały w celu powiększenia innego gospodarstwa rolnego,
- 3 proc. najniższej emerytury za każdy pełny ha przeliczeniowy, w przypadku gdy gospodarstwo jest przekazywane w sposób trwały w celu powiększenia gospodarstwa należącego do rolnika poniżej 40 roku życia.

Rolnik otrzymuje rentę strukturalną co miesiąc przez 10 lat. Jeśli w trakcie jej pobierania otrzyma prawo do ustawowej emerytury, wtedy renta będzie zmniejszona o wysokość tej emerytury.

Szczegółowych informacji na temat ww. świadczeń udziela Wojewódzki Ośrodek Doradztwa Rolniczego- Oddział w Bielicach- nr tel. (0-46) 861-80-90.

Martyna Mikulska

Nadzwyczajna sesja w Teresinie Bezsenność Drzazgi

Piątkowe obrady teresińskich samorządowców przykuły uwagę mieszkańców gminy. Każdy zadawał sobie pytanie: co powie wójt Teresina na odchodne? Czy Szymon Ziółkowski odejdzie z kłosa? Odpowiedzi na te pytania nie zaskoczyły nikogo... były wójt nie wyciągnął wniosków z 2-letniego okresu pełnienia tego zaszczytnego tytułu.

Radca prawny przyznał, iż fakt wygaśnięcia mandatu wójta to jedynie formalność. Stało się to 24 listopada, kiedy Sąd Apelacyjny w Płocku uprawomocnił wyrok skazujący Ziółkowskiego za przestępstwo umyślne.

Szymon Ziółkowski skorzystał z możliwości, aby odnieść się do tej decyzji. Pierwsza część wystąpienia to polemika z wyrokiem sądu. Druga część to frontalny atak na media. Stwierdził, iż to kłamliwe gazety i stacje radiowe zainspirowały Marka Olechowskiego, aby podjął działania sądowe. Konkretnie wymienił: "Echo Powiatu" i "Ziemię Sochaczewską". Wg niego były narzędziem na potrzeby Marka Olechowskiego.

Nim doszło do głosowania, w dyskusji wystąpił Szymon Drzazga z klubu "Praca i Uczciwość". Broniąc byłego wójta uznał, że na miejscu Ziółkowskiego użyłby jeszcze mocniejszych określeń niż "wyprawadzenie funduszy z kasy gminnej na kampanię wyborczą". O odchodzącym wójcie powiedział, że nawet nie śniło mu się mieć tak dobrego wójta.

W głosowaniu 9 radnych przyjęło uchwałę o wygaśnięciu mandatu, 5 było przeciwnych.

Zbigniew Bonalski

Młodzieżówka ma głos

Z Anną Ziarek, nową przewodniczącą miejskiej organizacji SLD rozmawia Jolanta Śmielak- Sosnowska

- W ostatnim czasie doszło do poważnej wymiany kadrowej w łonie lokalnego SLD. Co wymusiło tak radykalne zmiany?

- Do zmian doszło na zjazdach miejskim i powiatowym, ale tak naprawdę o potrzebie zmian pokoleniowych w partii mówiło się od dawna, od roku, półtora. Mówiły o tym zarówno osoby młode, jak i te starsze. Generalnie ci, którzy SLD chcą widzieć jako partię nowoczesną. Te osoby wiedzą, że zmiany są konieczne i nieuchronne. Przy okazji ostatnich zjazdów w październiku i listopadzie takie zmiany nastąpiły.

- Ale czy wydarzyło się coś konkretnego, co zaważyło na tym, że poprzednią ekipę zastąpili niemal sami młodzi? Przypominamy, że dotychczas na czele powiatowego SLD stał obecny starosta Józef Gołębiowski, a miejskiego- szef biura senatorskiego Wiesław Wysocki.

- Jak obserwuję sytuację w sąsiednich powiatach, to w wielu wygląda ona podobnie. Prawda jest taka, że jak spojrzymy na nasze podwórko, to mamy w SLD wielu młodych, wykształconych ludzi, którzy posiadają inne spojrzenie na funkcjonowanie partii, szczególnie partii lewicowej, która uważam jest potrzebna społeczeństwu. Te młode osoby począwszy od 1999 r. były wprowadzane w życie partii, przygotowywane do pełnienia funkcji i nadszedł czas, aby dać im szansę i pozwolić się sprawdzić. Do zmian doszło za wiedzą i radą naszych starszych kolegów.

- To znaczy, że wybory odbyły się bez protestów ze strony poprzednich władz?

- Absolutnie bez. Wybory były bardzo demokratyczne, wygrane dużą przewagą głosów.

- Jak duża?

- Mogę powiedzieć o sobie. Na 47 obecnych na zjeździe członków, otrzymałam 30 głosów. Mój kontrkandydat, wywodzący się ze starszego pokolenia, dostał ich 17, mimo, że jest lekarzem, osobą bardziej znaną, posiadającą być może większe doświadczenie i autorytet.

- Rozpoczyna pani działalność z nową "ekipą" w czasach, kiedy notowania SLD są bardzo niskie. Co chwila ujawniane są kolejne afery, korupcyjne powiązania i kompromitujące fakty na szczytach władzy. Myśli pani, że ludzie ufają jeszcze SLD?

- Najgorszą bolączką Sojuszu, właśnie tu, na tzw. dołach, jest to, że zawsze będziemy postrzegani przez pryzmat tego, co robi góra. Rzeczywiście, te wszystkie afery nie pomagają nam, ale trzeba o nich mówić i wyciągać wnioski. Prawda jest jednak taka, że pamięta się głównie to, co złe, nie widzi się natomiast tego, co dobre. Pamiętajmy, że autorem wzrostu gospodarczego, spadku bezrobocia, przystąpienia Polski do Unii Europejskiej jest właśnie SLD. Trzeba podkreślić także fakt, że w Sojuszu są ludzie, którzy chcą innej lewicy, chcą pracować ze społeczeństwem i dla społeczeństwa, którzy nie mają związku z aferami na górze.

- Według mnie to, że są uczciwi członkowie i że lewicowy rząd próbuje coś zrobić, nie jest wytłumaczeniem dla afer i kolesiostwa. Gdyby nie one, mogłoby być dużo lepiej. I dla Sojuszu, i dla przeciwnego Kowalskiego.

- Nikt nam nie obiecywał przed wyborami, mówię tu o naszych lokalnych zjazdach partii, że będzie łatwo. Wiem, że walcząc z obecnym wizerunkiem SLD będzie trudno i dlatego zapowiedziałam w swoim wystąpieniu na zjeździe, że trzeba mocno zakasać rękawy.

- Osobiście uważam, że podobne zmiany powinny objąć górę partii, inaczej zawsze będziecie ciągnąć za sobą



ogon. Ale pozostaniemy w Sochaczewie. Ile osób liczy miejska organizacja?

- Od czasu tzw. weryfikacji, ponad rok temu, odeszło z partii 20 proc. członków. Obecnie w mieście mamy ok. 80 członków, w skali powiatu ok. 120.

- Wydaje się, że to mało.

- Myślę, że nie chodzi o ilość, ale o jakość. Powiem tak, kiedy wygraliśmy wybory w 2001 r., a poparcie dla Sojuszu wynosiło 40 proc., mieliśmy bardzo dużo chętnych. Były to jednak osoby, które przychodziły po owoce zwycięstwa partii. O ich lewicowych przekonaniach nie ma co mówić, przychodziły głównie dla zdobycia stanowisk, czy zrobienia własnych biznesów. To, że dzisiaj ich nie ma, to żadna strata dla SLD.

- To jaki ma być nowy sochaczewski Sojusz Lewicy Demokratycznej?

- Ma być nie uwikłany w jakieś zależności, w różne biznesy, ma być partią nowoczesną, że świeżym spojrzeniem, a przede wszystkim ma wyjść do ludzi, wsłuchać się w ich głos. SLD musi wyjść z gabinetów i muszę powiedzieć, że nasza młodzieżówka robi to od dawna. Prowadzimy akcje charytatywne, pomagaliśmy rolnikom wypełniać wnioski o dopłaty, teraz chcemy się spotykać ze studentami, aby rozmawiać o ich przyszłej pracy. Pomysłów jest wiele.

- Czy one mają uwiarygodnić socjaldemokratyczne, lewicowe założenia partii?

- Ma je uwiarygodnić katalog wartości, jakie będziemy w sposób przejrzysty realizować. Ma to być wypełnianie obietnic przedwyborczych i silny kontakt ze społeczeństwem. Wyobrażam sobie SLD jako partię, w której każdy radny, poseł czy senator potrafi wyjść na ulicę, nie tylko po to, aby zabiegać o głosy wyborców, ale po to, by być ciągle weryfikowanym przez społeczeństwo.

- To brzmi trochę jak katalog pobożnych życzeń. Zapewne mieszkańcy zweryfikują je w najbliższych wyborach.

- Mam nadzieję, że do tego czasu zdołamy pokazać nowe oblicze sochaczewskiego SLD.

- Dziękuję za rozmowę.

Market na peryferiach



ANDRZEJ WACH

W poniedziałek 29 listopada odbyła się konferencja prasowa, a po niej otwarcie z przecięciem wstęgi z udziałem władz lokalnych z burmistrzem i starostą na czele Hypermowej przy ul. Warszawskiej 119, pierwszego hipermarketu w naszym mieście. Następnego dnia otworzył on swe podwoje dla klientów. Cały szereg przygotowanych atrakcji z występami grup tanecznych i akrobatycznych, gigantycznym tortem dla wszystkich gości zakończył widowiskowy pokaz sztucznych ogni.

W zlokalizowanym 2 km od centrum Sochaczewa, przy trasie Warszawa - Poznań hipermarketie zatrudniono 150-osobową załogę, która w większości składa się z mieszkańców Sochaczewa i okolic. Na 1995 m² powierzchni sprzedaje oferuje na 30 tys. artykułów spożywczych i przemysłowych. Dział artykułów

przemysłowych w Hypermowej podzielony jest na tzw. 4 świąty: rozrywki, mieszkania, kuchni oraz roślin i zwierząt. Przybyłe tu z rodzicami dzieci mogą spędzić

czas w specjalnie dla nich przewidzianym kąciku zabaw.

Jak zapewnia kierownictwo marketu, włącza się on w działania charytatywne. W tym roku była to trwająca od 28 lipca do 21 września ogólnopolska akcja "Dzieci uśmiech za grosik". Zebrane w niej 250 tys. zł zostało 4 grudnia przekazane Uniwersyteckiemu Szpitalowi Dziecięcemu w Krakowie - Prokocimiu. W ubiegłym roku zebrane blisko 220 tys. zł otrzymały 23 organizacje i instytucje w całej Polsce udzielające pomocy dzieciom, wśród których znalazły się domy dziecka, placówki wychowawcze, centra młodzieżowe, szkoły i przedszkola integracyjne.

Sochaczewska Hypermowa czynna jest przez 7 dni w tygodniu: od poniedziałku do soboty w godz. od 8.00 do 22.00, w niedzielę od 10.00 do 20.00. pab



SLAWOMIR BURZYŃSKI

Listy do redakcji

Szanowna Pani Redaktor Małgorzata Pałuba

W dniu jubileuszu 700-ego wydania tygodnika "Ziemia Sochaczewska" w imieniu własnym oraz członków Stowarzyszenia Przedsiębiorców i Kupców Ziemi Sochaczewskiej składam Pani Redaktor, wszystkim pracownikom oraz osobom współpracującym z gazetą "Ziemia Sochaczewska", życzenia pomyślności oraz dalszych sukcesów zarówno w życiu zawodowym jak i osobistym.

Srodowisko przedsiębiorców i kupców bardzo wysoko ocenia Państwa gazetę za zawarte w niej merytoryczne treści, obiektywizm w komentowaniu życia gospodarczego i społecznego oraz podejmowane działania charytatywne.

Zyczymy Państwu dalszej wytrwałości w realizacji wyznaczonych celów oraz zachowania wysokiego poziomu tygodnika "Ziemia Sochaczewska".

Z wyrazami szacunku i sympatii w imieniu SPIKZS
Prezes
Zbigniew Bogdan

10 lat Ogniska Muzycznego

"Przyjdzie i tobie dzień zwycięstwa sztuki! W to wierzę" - Cyprian Kamil Norwid

1 października 2004 roku minęło 10 lat istnienia Ogniska Muzycznego przy ZNP w Sochaczewie.

Inicjatorem jego założenia był Zarząd Oddziału Związku Nauczycielstwa Polskiego w Sochaczewie, który powierzył panu mgr. Mieczysławowi Nowackiemu zorganizowanie i prowadzenie Społecznego Ogniska Muzycznego.

Dyrektorem Ogniska przez 10 lat był Mieczysław Nowacki. Ognisko jest prowadzone od chwili jego zarejestrowania przez Związek Nauczycielstwa Polskiego w Sochaczewie.

1.10.1994 roku naukę w Ognisku Muzycznym rozpoczęło 39 uczniów pod kierunkiem 5 nauczycieli muzyki. Powstały dwa działy: dziecięcy 6-letni i młodzieżowy 4-letni w klasach fortepianu, skrzypiec i gitary. Zajęcia odbywały się w siedzibie Klubu Nauczyciela, gdzie dzieci mają stworzone bardzo dobre warunki do nauki. Przez pierwsze lata borykaliśmy się z brakiem odpowiedniej ilości instrumentów muzycznych, ale te trudności udało się pokonać dzięki darczyńcom, sponsorom i poszerzyć naukę o jeszcze jeden instrument, czyli organy elektryczne.

W ciągu 10 lat do Ogniska Muzycznego uczęszczało 250 uczniów, pracowało 15 nauczycieli. Ognisko jest samofinansujące. Nie otrzymujemy żadnych dotacji. Od 1 września 2004 roku funkcję dyrektora Ogniska Muzycznego Zarząd Oddział w ZNP powierzył panu mgr. Arturowi Komorowskiemu.

10 lat za nami. W imieniu Zarządu Oddziału dziękuję Dyrektorowi Mieczysławowi Nowackiemu za pracę i zorganizowanie tej placówki, a wszystkim nauczycielom, pracownikom administracji i obsługi oraz rodzicom za owocną współpracę.
Prezes Zarządu Oddziału
Janina Niedziela

Ogłoszenie o licytacji ruchomości

Komornik Sądowy przy Sądzie Rejonowym w Sochaczewie (tel. 862-24-58) ogłasza, że: w dniu. 20.XII.2004 o godz. 11.00 w lokalu: Bortnowskiego 14, 96-500 Sochaczew, odbędzie się w trybie ustalonym w art. 867 kpc

pierwsza licytacja ruchomości składających się z:

Lp.	Nazwa ruchomości	Ilość	Suma oszacowania	Suma wywołania
1	Samochód osobowy daewoo tico SX nr rej. SNT 9032, r.pr. 1998	1	8.300,00	6.225,00

Ruchomości można oglądać w dniu licytacji w miejscu i czasie oznaczonym wyżej. Suma wywołania wynosi 75 % sumy oszacowania.

Komornik
ZS-2179



Jerzy Krupa - 1998

Marek Stępowski - 1999

Mieczysław Nowacki - 2000

Mirosław Szczepanowski - 2001

Jolanta Popiołek - 2002

Janusz Piechna - 2003

Sochaczewianin Roku 2004

Wszystkim mieszkańcom miasta i powiatu sochaczewskiego przypominamy, że mogą już zgłaszać swoje kandydatury na Sochaczewianina Roku 2004. Przyjmować je będziemy

do końca grudnia br., a ważne będą jedynie zgłoszenia podpisane i uzasadnione tegorocznymi osiągnięciami osoby nominowanej do tytułu.

Jak zwykle, tylko od Państwa zależy, kto zostanie siódmym już laureatem. Toteż gorąco zachęcamy do udziału w plebiscytcie i zgłaszania tych, którzy szczególnie się wyróżnili i zapadli w Państwa pamięć.

NOMINOWANI



Sebastian Figat

Bohater dramatycznego rejsu kajakowego przez Ukrainę i Białoruś.



Dariusz Miłkowski

Dyrektor Zespołu Szkół Rolnicze Centrum Kształcenia Ustawicznego



Bronisław Gawrylczyk

Twórca II ligowej żeńskiej drużyny tenisa stołowego.

Mirosław Orliński

Wójt gminy Sochaczew, sprawujący swą funkcję od pierwszych wolnych wyborów samorządowych, które odbyły się w maju 1990 roku, a więc, już czwartą kadencję. Świadczy to o wielkim zaufaniu, jakim obdarzają swego wójta mieszkańcy gminy. Mirosław Orliński kieruje jedną z największych gmin naszego powiatu, bo pod względem terytorialnym prześciga ją tylko Hów, zaś pod względem ilości mieszkańców - Teresin.

Tak więc gmina duża i zwłaszcza w ostatnim okresie aktywnie włączona w szereg istotnych inwestycji oraz o wielkiej skali zamierzeń. Przede wszystkim obwodnica, która oddana nie tak dawno przebiega przecież w większej swej części przez tereny gminy Sochaczew. Związane było z tym wiele wysiłku, zwłaszcza ze strony wójta, który rozwiązywać musiał mnóstwo problemów zarówno z mieszkańcami, jak i inwestorem, Generalną Dyрекcją i jak dziś podkreśla: "Na terenie gminy te konflikty udało się rozwiązać w sposób pozytywny". Obwodnica, zdaniem wójta, oraz związana z nią modernizacja innych dróg a także zmiany komunikacyjne, znacznie poprawiły system połączeń drogowych w gminie. To wszystko nie zrobiło się samo, trzeba było wiele pomysłowości i wysiłku, aby jak najlepiej wykorzystać samą obwodnicę i możliwości inwestora.

Głośna ostatnio była też sprawa walki naszych władz samorządowych o lotnisko - bis dla Okęcia. A przecież potencjalna lokalizacja - Bielice też znajdują się na terenie gminy Sochaczew. Temat jest nadal aktualny, bo chodzi już teraz o stworzenie na bazie lotniska wojskowego portu pasażerskiego, który ogromnie wpłynąłby na wszechstronny rozwój Sochaczewa i powiatu. Oczywiście wójt Orliński jako gospodarz terenu



również, wspólnie z innymi, aktywnie działa, aby ten cel został zrealizowany. Na pewno warto byłoby też wspomnieć o dynamicznym rozwoju gospodarczym gminy. Wójtowi udało się ożywić pod tym względem swój teren, bo wystarczy wspomnieć, że jeszcze kilka lat temu zarejestrowanych było w gminie poniżej stu działalności gospodarczych, dziś jest ich już 800.

Bardzo spektakularnym faktem jest również budowa nowej okazałej siedziby, która powstaje na obrzeżu miasta i na pewno zdecydowanie poprawi możliwości obsługi mieszkańców gminy.

bus

"Powrót do pracy"

Aktywizacja zawodowa długotrwale bezrobotnych zarejestrowanych w PUP Sochaczew

Wsparcie na rzecz rozwoju sfery zatrudnienia poprzez promowanie zachowań przyczyniających się do

zwiększenia szans zatrudnienia, warunków przedsiębiorczości, wyrównywania szans oraz inwestowania w zasoby ludzkie.



EFS

Europejski Fundusz Społeczny

Powiatowy Urząd Pracy w Sochaczewie informuje, że pozyskał

dotatkowe środki finansowe na udzielenie dotacji dla osób bezrobotnych rozpoczynających działalność gospodarczą

Osoby zarejestrowane w PUP w Sochaczewie zainteresowane uzyskaniem szczegółowych informacji proszone są o zgłaszanie się do Powiatowego Urzędu Pracy w Sochaczewie, ul. Kusocińskiego 11 I piętro pok. 50.

ZS-2190

Poświęcenie docenione



Wiek nie miał w tym przypadku żadnego znaczenia. Na scenie pojawiali się zarówno już dojrzały w swoim fachu działacze kultury i sportu, jak i sportowcy, którym młody wiek nie przeszkadza w osiągnięciu doskonałych wyników i zdobywaniu najbardziej prestiżowych nagród. Nie zapomniano także o ich trenerach, ludziach, którzy sportowym duchem walki potrafili skutecznie zarazić swoich podopiecznych.

Atmosfera radości udzieliła się jednak nie tylko bohaterom wieczoru. Wszyscy zebrani z entuzjazmem przyjęli występ solistów Teatru Wielkiego z Łodzi: Anny Jeremus i Krzysztofa Marciniaka przy akompaniamentcie Małgorzaty Zajączkowskiej z Akademii Muzycznej z Łodzi. Znane utwory muzyki poważnej m.in. z repertuaru Andrei Boccellego, akcentowały wyjątkowość chwili. Ale nie zabrakło również utworów o lżejszym charakterze, jak chociażby piosenka tytułowa koncertu: "Usta milczą, dusza śpiewa", którą wspólnie śpiewała cała publiczność. Jej melodię słyszeć było także i tuż po koncercie, gdy wszyscy goście udali się na poczęstunek. Za tydzień lista nagrodzonych.

Martyna Mikulska



W środę, 1 grudnia w Miejskim Ośrodku Kultury w Chodakowie pracownicy i działacze kultury, sportu i pomocy społecznej obchodzili swoje święto - Dzień Twórcy Kultury i Sportu oraz Dzień Pracownika Socjalnego. Stał się on okazją do omówienia największych osiągnięć i złożenia gratulacji na ręce najbardziej oddanych i wyróżniających się w

tych dziedzinach. Wyrazem uznania wobec ich ciężkiej pracy, często wymagającej dużych poświęceń, były pamiątkowe dyplomy, statuetki i nagrody rzeczowe oraz pieniądze wręczone przez władze miasta.

Jubileusz "Ziemi Sochaczewskiej"

Nasz chleb powszedni



Tyle tu ciekawych zdarzeń - jesteś "Ziemią" ziemią marzeń - napisał Fabian Filipiak i otrzymał nagrodę. Ale nie tylko on. Niemal wszyscy nagrodzeni stawili się w chodakowskim MOK-u na śródownym Dniu Działacza Kultury i Sportu, podczas którego swój 700.

numer i 15 lat na rynku świętowała również "Ziemia Sochaczewska".

Poproszona na scenę redaktor naczelna Małgorzata Pałuba zaprosiła tam również wszystkich pracowników oraz stałych współpracowników gazety, którym burmistrz Bogumił

Czubacki wręczył listy gratulacyjne. Podobny, oprawiony w ramki otrzymała również cała redakcja, a nagrodę indywidualną Sławomir Burzyński, znany zapewne wszystkim czytelnikom redaktor "Strony burzyńskiej".

Redaktor naczelna w swym wystąpieniu powiedziała m.in. *Szczególnie jest nam miło, że przy okazji jubileuszu okazało się, jak wielu mieszkańców sprzyja naszemu piśmu, traktując je jak swoje. Spotykaliśmy się i spotykamy nadal z licznymi głosami sympatii i przyjaźni. Niektóre z wypowiedzi zamieściliśmy w jubileuszowym numerze "Ziemi". Spośród nich najbardziej zapadło nam w pamięć zdanie pani doktor Matyszewskiej-Woźnicy, która napisała, że w jej domu kupuje się "Ziemie Sochaczewską" od lat, jak artykuł pierwszej potrzeby, jak chleb czy bułki - to bardzo wzruszające.*

Dużo ciepłych słów otrzymał cały zespół redakcyjny od przybyłych przedstawicieli władz miejskich, powiatowych i gminnych. List gratulacyjny przysłała również senator Jolanta Popiołek, która z powodu obrad w Senacie nie mogła przybyć. Odczytał go

w jej imieniu szef biura senatorskiego Wiesław Wysocki. Ale nie tylko gratulacje otrzymała redakcja. Burmistrz ofiarował tak potrzebny fotograficzny aparat cyfrowy, starosta - dyktafon. Również dyktafon przekazała tygodnikowi w imieniu prezydium Rady Miasta Maria Kuśmirek. Natomiast wójt gminy Sochaczew, Mirosław Orliński uznał, że należy pomóc redakcji w unowocześnieniu sprzętu bardziej radykalnie, ofiarowując nowy komputer. Dziękując im wszystkim pragniemy również podziękować pani Becie Brymorze za słodczyce oraz obiecany kolejny komputer z zasobów Masterfoods Polska.

Natomiast redaktorzy poczęstowali obecnych na sali pierniczkami z napisem tygodnik "Ziemia Sochaczewska", aby wszyscy mogli spróbować, jak gazeta naprawdę smakuje. Pierniczki własnoręcznie wypiekła Eliza Hugo-Bader i wszystkim bardzo smakowały. Były opakowane w przezroczystą folię, a przy jednym z nich umieszczona została karteczka informująca, iż posiadacz pierniczki otrzyma nagrodę, własną karykaturę na ostatniej stronie gazety. Zaś redaktor naczelna Małgorzata Pałuba podsumowując, zacytowała jeszcze jedno konkursowe hasło, które brzmi: "Niech nam "Ziemia Sochaczewska" lekka będzie" - czego i Państwu przy lekturze życzymy.

(b)



PRALNIA
NAJTANIEJ W MIEŚCIE
WYSOKA JAKOŚĆ
-20%
✓ USŁUGA W 24 H
✓ EKSPRES
BEZ DODATKOWYCH OPŁAT
czyścimy dywany
odbiór i dowóz
również na telefon
do 15 grudnia
HYPERNOVA tel. 0-609-765-293
czynne pon.-sob. 8.00-20.00,
niedz 10.00-18.00

Zakład Cukierniczy
"Jeznach" zaprasza
Szanownych Państwa na
zakupy do sklepów firmowych:
Sochaczew
ul. Warszawska 34,
tel. 862-17-18
Kąty 57
(przy zakładzie),
tel. 861-90-45

h hypernova



Jogurt Jogobella
• różne smaki
150 g, ZOTT

~~1,05~~
0,89



Makaron Gospodyni
250 g

~~1,59~~
1,19



Sok Clippo
• pomarańczowy
1 l

~~3,29~~
2,79

EURO SHOPPER



Papier toaletowy Velvet XXL
8 rolek

~~6,89~~
5,49



Serek do wypieków
2 x 500 g

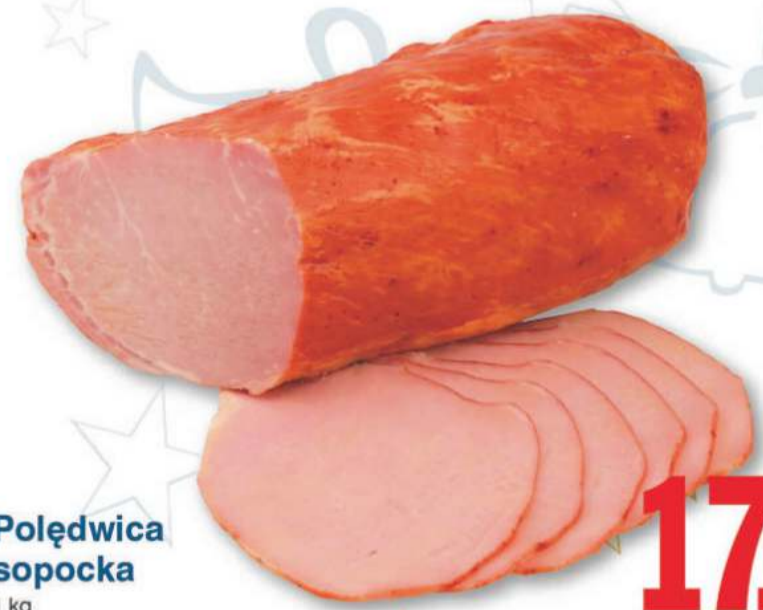
~~9,99~~
8,49



Ryż
4 x 100 g

~~1,29~~
1,09

Twoje najtańsze zakupy



Polędwica sopocka
1 kg

~~23,99~~
17,99



Karczek na grilla
1 kg

~~24,95~~
17,99

Oszczędzaj na Święta z Hypernova!

SOCHACZEW, ul. Warszawska 119



Półwiecze czwórki



W przyszłym roku pół wieku stuknie gmachowi, który znają wszyscy sochaczewianie. Tu do żłobka chodzili dzisiejsi dziadkowie, a obecnie przychodzą tu ich wnukowie. Zapewne większość już wie, że sędziwym jubilatem jest Miejskie Przedszkole nr 4 w Sochaczewie.

Wróćmy jeszcze na krótko do historii. Żłobek szybko zmienił się w przedszkole, a od 8 lat jest to przedszkole z grupami integracyjnymi. To jedyna tego typu placówka na terenie powiatu sochaczewskiego.

Funkcjonowanie grup, w których przebywają razem dzieci zdrowe i specjalnej troski jest możliwe dzięki pełnemu

zaangażowaniu całego personelu. Wizerunek dawnej "przedszkolanki" na zawsze odszedł do lamusa. Obecnie wszystkie nauczycielki z wyższym wykształceniem pedagogicznym wciąż poszerzają swoją wiedzę na studiach podyplomowych, kursach i warsztatach szkoleniowych. Tworzą własne programy autorskie. Współpracują z klasami integracyjnymi, Poradnią Psychologiczno-Pedagogiczną, Poradnią Neurologiczną dla dzieci i młodzieży. Fachową radą i życzliwą pomocą zawsze służy nasza koleżanka Małgorzata Walczak- metodyk ds. wychowania przedszkolnego. Nasze przedszkole zatrudnia również specjalistów: dwóch pedagogów specjalnych oraz logopedę.

Wiedza wiedzą, ale najważniejszym zadaniem jest stworzenie przedszkola przyjaznego, wręcz rodzinnego. Spotkania z rodzicami nie należą do rzadkości. Drzwi naszego przedszkola są otwarte dla rodziców i opiekunów, którzy chętnie uczestniczą w uroczystościach, wspomagają nas we wszystkich podejmowanych zadaniach i inicjatywach oraz czują się współgospodarzami placówki.

"50-tka" to zacyzniczek, kiedy zaczyna szwankować zdrowie. Podobnie jest z budynkiem przy ul. 15-Sierpnia. Znamy te "dolegliwości" władze Sochaczewa i dyrektor placówki Beata Okraska-Ćwiek. Dzięki ich staraniom, życzliwości rodziców, sponsorów i wszystkich przyjaciół placówki, dokonano już wielu znaczących remontów. Ogromną radość daje dzieciom zabawa w nowoczesnie urządzonej sali do ćwiczeń rehabilitacyjnych i na pięknie położonym placu zabaw.

Integracja, rodzinna atmosfera, wszechstronny rozwój dziecka i doskonałe przygotowanie do szkoły- trudno było o tym mówić w latach 50-tych. Obecnie, dzięki istnieniu naszej tak potrzebnej placówki, można te słowa wymieniać jako powszednie.

Hanna Bonalska

Ogólnopolska Konferencja w Trójce

Szkoła Podstawowa nr 3 gościła 27. i 28. listopada znamienite osobistości z całego kraju, specjalistów w dziedzinie wychowania fizycznego. Przyjechali oni do naszego miasta na konferencję, która miała na celu podsumowanie dziesięciu lat działalności Uczniowskich Klubów Sportowych (UKS). Pierwszego dnia do Trójki przybyła senator Jolanta Popiołek. Drugiego dnia referującym przysłuchiwał się wiceburmistrz Jerzy Zelichowski.

Na konferencji wygłoszonych zostało 17 referatów traktujących o rozmaitych aspektach działalności UKS-ów. Znalazło się miejsce na przybliżenie mniej znanych form aktywności fizycznej, jak również porównanie organizacji polskiego zaplecza sportowego do tego, jakie istnieje w innych krajach. Należy przyznać, że referaty były naprawdę ciekawe i dobrze przygotowane. Wypowiedzi były ilustrowane przez rozmaite tabelki i prezentacje komputerowe.

Konferencję zorganizował Seweryn Sulisz. Podczas podsumowania zwrócił on uwagę na potrzebę połączenia starań polskich UKS-ów w dążeniu do poprawy ich sytuacji. Proponował określenie ram programowych i wypracowanie sposobów, dzięki którym środowisko opiniotwórcze, jak nazwał zgromadzonych na sali, mogło



SEBASTIAN STĘPIEN

by wpływać na decydentów. Zwrócił również uwagę na wielki wkład dyrektora Trójki, Krzysztofa Werłatego i ludzi z nim współpracujących w organizację konferencji. Pochwały były jak najbardziej uzasadnione. Od strony technicznej spotkanie zostało zorganizowane naprawdę znakomicie. Podczas podsumowania wszyscy słuchacze otrzymali również pamiątkowe certyfikaty. Seweryn Sulisz obiecał zorganizowanie podobnej konferencji za rok, a Krzysztof We-

rlaty już teraz zaprosił na planowane spotkanie do gościnnej Trójki.

Bez wątpienia taka konferencja jest dobrą metodą promowania idei UKS-ów, dlatego umiejscowienie jej w Sochaczewie nie wydaje się złym pomysłem, szczególnie, że przykład UKS "Siódemki" wskazuje, iż idea tego rodzaju klubów sportowych nie jest nam obca.

Sebastian Stępień

Listy do redakcji

Szanowna Redakcjo

Za pośrednictwem Tygodnika "Ziemia Sochaczewska" chciałbym w imieniu mieszkańców ul. Tęczowej oraz swoim, podziękować władzom miasta za dotrzymanie słowa i zrealizowanie projektu utwardzenia tłuczniem ul. Tęczowej na osiedlu "Zgoda" Karwowo. Inwestycja ta powstała przy dużym wkładzie finansowym mieszkańców tej ulicy. Finansowali oni z środków własnych zakup krawężników - a koszt tego zakupu to niebagatelna kwota, bo 11.110 zł. Duże zaangażowanie w wykonywane prace wniósł radny Bronisław Maklakiewicz, Wyzd. Rozwoju Miasta z panią naczelnik tego

wydz. Elżbietą Sidziną, a w szczególności jego pracownica pani Ula Orlińska. Całość prac wykonała solidnie firma pana Józefa Siekierskiego.

Z poważaniem
Jacek Malinowski mieszkaniec ul. Tęczowej os. "Zgoda"

Szanowna Redakcjo

Zjawiskiem powszechnym w naszym kraju jest dążenie wszystkich gmin do europejskich standardów w zakresie czystości i ekologii. Niestety, za tymi pragnieniami daleko w tyle zostaje praktyka! Sochaczew i cała nasza Ziemia Sochaczewska nie należą wcale do wyjątków. Marzy nam się tu rozwój turystyki, ale wystarczy popatrzeć po polach, lasach i ulicach, by dojść do oczywistego wniosku, że ten cel jest jeszcze bardzo odległy. Piszę o tym z przygnębieniem i ogromną obawą, bowiem zamierzam budować dom na terenie Malesina tuż przy granicy z Kozłowem Biskupim, należącym do gminy Nowa Sucha. Otóż ta część naszego, przecież niebrzydkiego powia-

tu, budzi zgrozę i przerażenie, szczególnie w okresie jesienno-zimowym. Powszechnym zjawiskiem jest spalanie śmieci w piecach węglowych, szczególnie zaś plastików. Tu więc nie będę oddychać świeżym powietrzem, tylko truć się i dusić. W dodatku wraz z innymi współmieszkańcami, którym ta śmiercionośna zawiesina wcale nie przeszkadza i obojętne im, iż zatrują ją własne dzieci.

Jesteście gazetą mądrze piszącą o ekologii i potrzebie życia w zdrowej przyrodzie, zapelujecie więc skutecznie, by mieszkańcy Malesina i Kozłowa Biskupiego nie zatruli siebie, swych dzieci i rodzin!

Joanna Mokrzycka

Od redakcji

Czytelniczka wyznaczyła nam trudne zadanie, bo rzeczywiście ze świadomością ludzką, a właściwie jej brakiem ciężko walczyć. Nasza gazeta wielokrotnie porusza tematy proekologiczne. Gościł na naszych łamach także problem spalania śmieci, głównie plastików i szkodliwość oraz nielegal-

ność tego procederu. Powraca on często w okresie jesienno-zimowym, kiedy rozpoczyna się sezon grzewczy. Jeszcze raz przypomnijmy więc, jak jest niebezpieczny dla zdrowia. W wyniku spalania tworzy sztucznych w niskich temperaturach, a więc w paleniskach domowych powstaje szereg związków chemicznych. Najgroźniejsze z nich to dioksyny i furany. Związki te w sposób powolny, ale nieodwracalny niszczą nasze zdrowie. Udowodniono, że powodują nowotwory płuc i wątroby, mogą uszkadzać płód, mają też działanie alergiczne, osłabiają układ oddechowy i uszkadzają organy wewnętrzne.

Ponadto podczas spalania odpadów zostają uwolnione metale ciężkie wprowadzone do tworzyw sztucznych. Ich szkodliwe działanie na organizm ludzki zostało udowodnione już dawno. W czasie spalania śmieci wszystkie szkodliwe i trujące substancje przedostają się do atmosfery i najbliższego otoczenia. Osiedlają na roślinach, przedmiotach i pozostają tam bardzo długo,

Mamy "pomysł" na komputer

Są dwa typy urzędników: ci, którzy oczekują na dyspozycję przełożonych i ci, którzy wykonując - wykazują się własną inicjatywą. Ten drugi styl działań można odnieść do Ewy Brylskiej, dyrektorki Przedszkola nr 6.

Wiadomo, że miejska kasa nie jest przepastna, należy więc nieco "dorobić". W wypadku placówek oświatowych najlepszym sposobem jest pomoc sponsora. Ktoś da i ... sprawa z głowy. Ale można też zrobić to we własnym zakresie.

W chodakowskim przedszkolu, w mijającym tygodniu, uwagę przykuwały przedmioty

codziennego użytku. Nie były pozostawione przez personel, bądź rozartagnionych rodziców. Spełniły rolę towaru na aukcji. Zgromadzili je wszyscy: pracownicy przedszkola, rodzice "milusińskich". Oprócz: parasolek, wazonów - na aukcje trafiły obrazy i inne rękodzieła. Każdy przedmiot otrzymał cenę minimalną, będącą ceną wywoławczą na aukcji.

"Zgromadzone pieniądze przeznaczymy na zakup programu komputerowego dla przedszkola" - powiedziała naszej redakcji Ewa Brylska, dyrektor 6-ki.

Zbigniew Bonalski

Księżę Józef zaprasza

Co robić w sobotnie i niedzielne wieczory, kiedy za oknem zimowa aura? Sochaczew ma umiarkowaną paletę artystycznych propozycji dla młodzieży i dorosłych. Dlatego warto przyjrzeć się, co robią w tym zakresie w okolicach naszego miasta.

Do Błonia z Sochaczewa droga niedaleka. Podróż samochodem, autobusem lub pociągiem nie trwa dłużej niż pół godziny. A pojechać tam naprawdę warto. Nasz Krajan- Dariusz Sitarski z Teresina, kieruje tamtejszym Ośrodkiem Kultury "Poniatówka". To nie tylko zażytkowy dworek, to też prawdziwa świątynia sztuki. Zaprasza on gości, o których mogą marzyć inne placówki kultury.

Czy pamiętacie księdza-proboszcza ze Złotopolca? Możecie go spotkać w Błoniu 12 grudnia. Ks. Kazimierz Orzechowski tym razem opowie o swoich 30 podróżach do Ziemi Świętej. Ponadto Grażyna Skowron- Matecka zaśpiewa piosenki Edith Piaf.

Zapyta każdy, jakie są ceny biletów na te spotkania... Otóż, tradycją Dworku Księcia Józefa Poniatowskiego jest zasada, że są one niepotrzebne.

Jestem przekonany, że informacja ta sprawi, iż w niedzielne popołudnie wszystkie drogi z Sochaczewa będą prowadzić do Błonia.

Zbigniew Bonalski

Zaprosili nas

● Dyrekcja Gimnazjum w Kampinosie i Miejskiego Ośrodka Kultury w Sochaczewie na wernisaż drugiej odsłony prac uczniów "Najpiękniejsze zakątki Puszczy Kampinoskiej w fotografii", który odbędzie się 7 grudnia o godz. 10.00 w MOK-u przy ul. Chopina 101.

● Przewodniczący Rady Powiatu Sochaczewskiego Andrzej Grabarek, Przewodniczący Rady Gminy w Sochaczewie Czesław Ćwikliński, Przewodniczący Rady Miejskiej w Sochaczewie Maciej Małecki na Specjalne Posiedzenie Rad Powiatu, Gmi-

ny i Miasta, na temat "Szanse i możliwości utworzenia cywilnego portu lotniczego w Sochaczewie". Posiedzenie odbędzie się 8 grudnia o godz. 16.00 w budynku Gimnazjum nr 2 przy ul. Staszica 106.

● Dyrekcja, mieszkańcy i personel Domu Pomocy Społecznej w Sochaczewie na uroczyste "Mikołajki" w dniu 9 grudnia o godz. 16.00.

● Rada Pedagogiczna i dyrekcja Społecznego Ogniska Muzycznego Związku Nauczycielstwa Polskiego w Sochaczewie na uroczyste koncert z okazji 10-lecia placówki, który odbędzie się 9 grudnia o godz. 18.00 w siedzibie Ogniska przy ul. H. Sawickiej 5.

● Stowarzyszenie na rzecz Sportu i Rekreacji RAZEM I SPRAWNIE na podsumowanie akcji "Nieodpłatne sobotnie pływanie", które odbędzie się w hali sportowej Miejskiego Ośrodka Sportu i Rekreacji przy ul. Kusocińskiego 11 grudnia o godz. 17.00.

● Społeczność Środowiskowego Domu Samopomocy w Sochaczewie na uroczyste spotkanie integracyjne pod hasłem "Kołodujmy wszyscy wraz" organizowane pod patronem burmistrza Sochaczewa. Będzie ono miało miejsce na terenie ŚDS przy ul. Zamkowej 4a 15 grudnia o godz. 15.30.

pab



(SOS)

Mikołajów dwóch



ZBIGNIEW BONALSKI

W minioną niedzielę do Sochaczewa zawitał święty Mikołaj. Nim jednak przekazał prezenty, sprawił prezent jeszcze przed przyjazdem. Była nim wspaniała, jak na tę porę roku, aura. Prawie bezchmurne niebo, dość ciepło- taka pogoda

to wymarzony czas na zimowe zabawy plenerowe. Nic dziwnego, że na Podzamcze ciągnęły całe rodziny. Rodzice i dziadkowie ledwie nadążali za dziećmi i wnuczkami- które chciały jak najszybciej znaleźć

się w pobliżu muszli koncertowej.

Grupa teatralno- muzyczna z Lublina zaprezentowała widowisko oparte na baśni "Królowa Śniegu". W przerwach, autorzy zapraszali na widowie młodych sochaczewian do udziału w konkursach. Nagrody były bardzo słodkie. Pozostali na trybunach nie byli bez szans. Między ławkami, pracownicy sochaczewskiej oświaty rozdawali słodkie podarunki.

Po inscenizacji ujrzelśmy zapowiadanych gości z Laponii. Mikołajów było dwóch. Jeden z nich mierzył ok. 3 metrów (ze szcudłami). Dzieci, które do tej pory wianuszkami oblegały scenę, wbiegły na nią i tańczyły z postaciami z baśni "Królowa Śniegu".

Mikołajki zafundował najmłodszym sochaczewianom burmistrz miasta. I chwala mu za to. Tak samo jak sponsorom, którzy sprawili, że tegoroczna impreza była nad wyraz słodka.
Zbigniew Bonalski

XII Mazowieckie Przesłuchania Chopinowskie

Sochaczew- stolicą młodych pianistów

Siedem mil stąd urodził się Fryderyk Chopin, czyż jest więc lepsze miejsce gdzie można słuchać jego utworów? - pytał przewodniczący tegorocznego jury prof. Jan Kadłubski. "To nie są wyścigi, to tylko wsluchiwanie się w popisy utalentowanej młodzieży" - dodawali kolejni członkowie jury: prof. Maria Szmyt- Dormus i prof. Włodzimierz Obidowicz.

Jana Tuszyńskiego i Jakuba Sołokołowskiego.

Zakończenie przesłuchań było okazją do rozstrzygnięcia konkursu szkolnego. Do rywalizacji na temat twórczości Stanisława Moniuszki stanęło ponad 100 uczniów.

W młodszej kategorii I miejsce przypadło Paulinie Stępiak, II miejsce zajęły: Katarzyna Gałęcka i Weronika Głuchowska. Trzy III miejsca to zasługa: Pauliny Dyczewskiej, Marty Andrzejewskiej i Doroty Wojtowicz.

W kategorii starszych najlepszą okazała się Agnieszka Kajdas przed Katarzyną Pawelec, "brazowe medale" to zasługa: Barbary Kuliś i Marii Rojewskiej.

Obecne przesłuchania różniły się od 11 poprzednich. Wyszły poza ramy regionu. Wśród 66 pianistów byli reprezentanci każdego prawie zakątka kraju. Tegoroczne przesłuchania trwały dwa dni. W sobotę wysłuchaliśmy młodych adeptów fortepianu. Z 55 uczniów wyłoniono 20 laureatów.

Na niedzielny koncert przybyło wiele osobistości. Zebranych przywitały organizatorki: Halina Pędziejewska i Joanna Niewiadomska- Kocik. Ponieważ patronat sprawował Urząd Marszałkowski, na widowni zasiadł wicewojewoda Maciej Sieczkowski. Byli też reprezentanci Urzędu Miasta i Starostwa Sochaczewskiego, Stanisław Niewiadomski- starosta żyrodowski oraz Tadeusz Owczuk kierownik Domu Urodzenia F. Chopina w Żelazowej Woli.

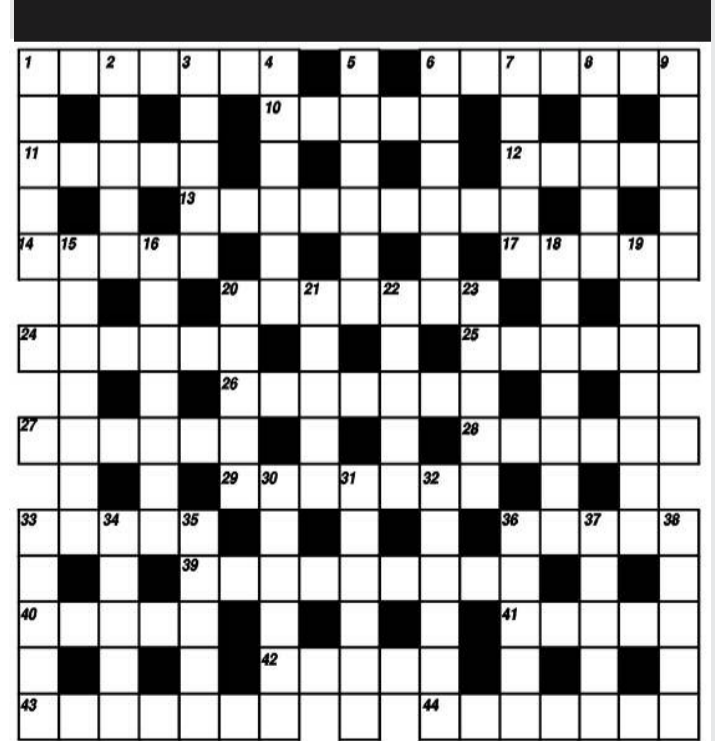
Usłyszeliśmy laureatów: Monikę Kuchtę, Edytę Laidorff, Martę Czernic, Grzegorza Janiaka,



ZBIGNIEW BONALSKI

Zbigniew Bonalski

KRZYŻÓWKA nr 49



Poziomo:
1 - dokument pisany ręcznie, 6 - broń palna, 10 - przedmiot rozmowy, 11 - rodzaj zagrody w oborze, 12 - cukierek, 13 - nowy sochaczewski supermarket, 14 - dziewięciu muzyków, 17 - dawna jednostka długości, 20 - wyznaje drianizm, 24 - rugbista polski

roku 2004, 25 - tkanina na dżinsy, 26 - czynsz, 27 - choroba wywołana przez owsiki, 28 - kuzyn myszy, 29 - zwarty splot traw, 33 - roślina przeciw molom, 36 - odmiana węgla brunatnego, 39 - miejscowość k. Sochaczewa, gdzie 10.X. rozegrano Cross Country, 40 - może być o dzieło, 41 - materiał na wyspy, 42 - część łożyska ślizgowego, 43 - rozbiór na elementy, 44 - kraina w Hiszpanii.

Pionowo:
1 - morski drapieżnik, 2 - pogardliwie o pilnym uczniu, 3 - orenda, 4 - sekundomierz, 5 - region we Włoszech, 6 - przybranie głowy kobiety, 7 - zamieniał wszystko w złoto, 8 - tam uciekła przepióreczka, 9 - gilza, 15 - kat, 16 - zarodek, 18 - obrabiarka, 19 - stronnictwo konserwatywne, 20 - hiszpański burmistrz, 21 - miasto w Turcji, 22 - nasze organa, 23 - grecka bogini wojny, 30 - imitacja towaru, 31 - wieść, 32 - stolica Asyrii, 33 - lokalny przeciwnik Orkanu, 34 - jaskinia, 35 - ssak kuzyn żyrafy, 36 - jest na śrubie, 37 - płaskodenna łódź, 38 - tkanina na pieluchy.

Spśród nadesłanych w przeciągu miesiąca prawidłowych rozwiązań jednej z zamieszczonych w tym okresie krzyżówek wylosujemy kartę, której nadawca otrzyma atrakcyjną nagrodę rzeczową. W związku z tym rozwiązania krzyżówek będziemy podawać w pierwszym numerze następnego miesiąca, wraz z nazwiskiem zwycięzcy. Zapraszamy do zabawy i życzymy powodzenia.

Rozwiązanie krzyżówki nr 44
Poziomo: SUROGAT, BAKALIE, EGIDA, SZLEM, SOSNA, MARIHUANA, AKCJA, KUTWA, PARAGON, STONKA, OBI-BOK, SEKATOR, GROZNY, MIOTŁA, MENNICA, GAWRA, MORWA, MOTOCROSS, CHLEB, ZĄBEK, TRIKI, KANTATA, KOŁATKA.

Pionowo: SESJA, RYLEC, GAMMA, TEORIA, LICHWA, BAMAKO, KASAK, LISZT, ELANA, KATORGA, JANCZAR, UNISONO, WROCŁAW, PASYM, REKIN, GATKI, NORMA, ESTETA, NOCNIK, CHOMIK, GACEK, WELON, AMBRA, MSZAŁ, ROBOT, ANKA.

Rozwiązanie krzyżówki nr 45
Poziomo: EKSTAZA, KORCZAK, RINGO, RYLEC, MIĘSO, HISZPANKA, MACKI, KOALA, STOLARZ, AGREST, AURO-



HOROSKOP

Baran 21.III. - 20.IV.

W tym tygodniu na pierwszy plan wysuną się sprawy finansowe. Warto zaplanować wydatki, aby nie były niespodzianką. Zaangażowanie w pracę może być odskocznią od uczuciowych niepokojów. Najwyższa pora, by coś z tym zrobić. Związek partnerski to nie punkt usługowy - nie można się wpisać do książki zażaleń.

Byk 21.IV. - 21.V.

Masz dużo energii i wielkie ambicje. Jeśli więc nie jesteś zadowolony ze swojej sytuacji, zdecydуй się na zmiany - to dobry tydzień na decyzje i konkretne zawodowe posunięcia. Przed tobą także flirty i romanse. Przetasowania szykują się w tych partnerskich układach, w których brakuje radości i swobody.

Bliźnięta 22.V. - 21.VI.

Jeśli marzą ci się imponujące osiągnięcia, bierz się do pracy! Nie odkładaj ważnych rozmów, śmiało stawaj w szranki z konkurencją, rozpoczynaj odważne projekty. Jeśli musisz dokonać ważnego życiowego wyboru, nie chowaj głowy w piasek, podejmij decyzję. Jeśli masz przed sobą cel, gwiazdy będą cię wspierać.

Rak 22.VI. - 22.VII.

Planując zawodowe posunięcia, przewiduj trudności, ale nie zniechęcaj się. Zresztą,

czy sukces, odniesiony bez walki, przyniosłby ci pełną satysfakcję? W sprawach sercowych możliwy romans, który pochłonie cię bez reszty. Skrajnych oczekiwań nie da się pogodzić. Nie skacz na głęboką wodę, nie dbając o koło ratunkowe.

Lew 23.VII. - 22.VIII.

W tym tygodniu będzie pracowicie. Może przeorganizujesz i unowocześnisz swój warsztat pracy? Nauczysz się czegoś nowego i pozytywnego? Wyobraźnia podporządkuje się rozsądkowi. Wielu zachodzić będzie w głowę, dlaczego z taką radością biegniesz do pracy. A może jest tam ktoś, kto zaczyna ci się podobać?

Panna 23.VIII. - 22.IX.

Najbliższe dni przyniosą okazję do zawodowych sukcesów, będą sprzyjać podróżom, przyjaźniom i nowym projektom. Niewykluczone, że zadziwicie świat jakimś talentem, którego do tej pory nie podejrzewaliście u siebie. Panny, które straciły definitywnie zainteresowanie partnerem, będą miały szansę na nową miłość.

Waga 23.IX. - 23.X.

Zapanuje wokół ciebie błoga cisza - czas zadumy, refleksji i rozleniwienia. Zanim zmierzysz się z nowym zadaniem, zastanów się, czego tak naprawdę potrzebujesz - może wcale nie tego, co sugerują inni. W tym tygodniu zrobił mały życiowy bilans, a wątpliwości i poczucie straconego czasu znikną bez śladu!

Skorpion 24.X. - 22.XI.

W tym tygodniu planety przewidują przeszkody, ale jednocześnie podsuną sposoby ich rozwiązania. Spadną na ciebie większe wydatki. Szybko jednak wygrzebiez się z finansowego dołka. Wejdiesz z kimś w konflikt, ale pojawi się szansa na kompromis. Atmosfera zależeła będzie od twojej tolerancji.

Strzelec 23.XI. - 21.XII.

W tym tygodniu wszystko może się zdarzyć! Niespodziewanie zakochasz się, zdecydujesz na małżeństwo lub przeciwnie - zapragniesz pójść własną drogą. Zyskasz większą

swobodę działania, poszerzysz horyzonty. Gwiazdy obdarzają cię nieodpartym urokiem osobistym. Warto więc spotykać się z ludźmi, bo bez trudu przekonasz ich do siebie.

Koziorożec 22.XII. - 20.I.

Wiłość stawia ci duże wymagania. Tylko kto im sprosta? Może warto obniżyć sobie trochę poprzeczkę? Nawet, jeśli jesteś bardzo ambitnym Koziorożcem, nie nastawiaj się teraz na spektakularne sukcesy w pracy. Natomiast wiele wydarzy się w domu. Może, oprócz cotygodniowych porządków przydałby się generalny remont?

Wodnik 21.I. - 20.II.

Tydzień ten przyniesie ci ciekawe wydarzenia w sferze towarzyskiej. Poznasz mnóstwo interesujących osób. Nowe znajomości zawarte w tym okresie mogą stać się początkiem nowego etapu w życiu. W uczuciach czeka cię wzajemność i spełnienie- szczęście i radość w partnerstwie, serdeczność i harmonia w rodzinie.

Ryby 21.II. - 20.III.

W tym tygodniu śmiało będziesz nawiązywać nowe kontakty i skutecznie załatwiać urzędowe sprawy. Równowaga między obowiązkami i rozrywką pozwoli cieszyć się życiem. Przyjazne planety obdarzą cię blaskiem, a więc nie trwój cennego czasu i okaż zainteresowanie wybraną osobie - szkoda każdego dnia!



AirLan
INTERNET PROVIDER

TANIO SURFUJESZ -
TELEFONU NIE
BLOKUJESZ

INTERNET - 40 zł/miesiąc

www.soch.pl

0 501 629 572
(046) 863 63 00
0 601 369 399

zs-1937

RA, REKWIEM, ANANKE, EKSCES, SARNIAK, GWIZD, SAZAN, ONDRASZEK, POBÓR, ALWAR, NIKOL, KARCZMA, MEANDRY.

Pionowo: EFREM, SOLEC, ARCHI, ARESZT, KNYPEL, KORNER, RUMAK, ZIEBA, KWOKA, AEGANOW, KIERNOZ, OPRESJA, LORNETA, STRES, OSKAR, ALIBI, ZAMEK, ALDONA, NIAŃKA, ANZELM, GUPIK, IMBIR, DORSZ, SKAWA, ZAWÓD, NARTY.

Rozwiązanie krzyżówki nr 46
Poziomo: MALESIN, POLAGRA, ONEGA, NADIR, ZAJĄC, SANITARKA, LANDO, KRYZA, OKOSTNA, IMPULS, BALANS, RELACJA, ENIGMA, KLOMBY, MONTANA, PAGAJ, WSPAK, URBANISTA, PAWIK, LEMUR, TURMA, SZTANGA, NIRWANA.

Pionowo: MONEL, LODEN, SERSO, NORNIAK, CERTUS, PATRON, LUZAK, GAJDY, AKCJA, ARMENIA, DZUNGLA, ROLMOPS, ZENOBIA, OSRAM, ORLEN, TĘCZA, ABAKA, ORBITA, TUNDRA, NISSAN, POPAS, GAWOT, JUKON, WALOR, PAMPA, KURIA.

Rozwiązanie krzyżówki nr 47
SIEDEMSETNY NUMER ZIEMI SOCHACZEWSKIEJ
Rozwiązanie krzyżówki nr 48
Poziomo: KULCZYK, ATELIER, ORLEN, LAMUS, ZIELE, PALESTYNA, TERMA, CZARA, STRATEG, ASCETA, ARAFAT, BRETNAL, KASTRA, OCZLIK, TRYLION, PAROL, FIRMA, ONKOLOGIA, JAZON, TYBET, SZTON, KRAMARZ, ARMENIA.

Pionowo: KOLET, LEMUR, ZASPA, KOTLET, ALASKA, ANTYLE, ERZAC, IRENA, RZEPA, EKSTAZA, MAESTRO, ZNACZKI, REALIZM, SABAT, RZEPY, TANKI, GALON, ROKOSZ, LOLITA, ORGANA, PAJAŁ, RÓZGA, LONDA, FATUM, RUBIN, ASTRA.

Nagrodę wylosował Jerzy Malowański z Sochaczewa. Gratulujemy i zapraszamy do redakcji.

Drobne

ogłoszenia

Usługi

- Vertal - żaluzje - verticale antystatyczne - rolety tekstylne, zaciemniające - rolety antywłamaniowe. Producent, montaż, VAT. Tel. 0-602-736-692, 0-602-297-257. ZS-2
- "Dominges" oferuje: **ŻALUZJE, VERTICALE, PLISY, ROLETY, MOSKITIERY - SIATKI P/OWADOM.** Tel. 0-602-762-141 - upusty. ZS-7
- **Autozłom**, kasacje pojazdów bez opłat, tel.(0-46) 861-94-66. ZS-4
- **Pranie dywanów, wykładzin, tapicerek meblowych i samochodowych,** tel.0-504-630-724. ZS-5
- **WIDEOFILMOWANIE + FOTOREPORTAŻE, ŚLUBY, WESELA, INNE, DVD, VIDEO CD, SVHS, STEREO,** TEL. 862-63-38. ZS-6
- Gipsy, panele, malowanie, remonty wnętrz, 0-604-056-710, 0-503-141-105. ZS-14
- Usługi hydrauliczne, nowoczesne instalacje sanitarne w miedzi i plastiku, tel.863-40-87, 0-601-154-847. ZS-17
- **Solidnie położę gładź gipsową, glazurę, terakotę, panele oraz wszystko to, co jest związane z płytą gipsową, docieplenie budynków,** tel. 863-13-44, 0-600-918-372. ZS-175
- Ślubne limuzyny, 0-604-344-609. ZS-420
- **Pranie dywanów i tapicerek, tel. 863-57-55, 0-608-582-751.** ZS-1250 R
- Usługi koparko-transportowe, wykopy, piasek, układanie kostki brukowej, 0-602-386-081. ZS-1337
- Profesjonalne pranie dywanów, wykładzin, tania, tel. 862-48-01, 0-507-774-017. ZS-1890
- Garaże metalowe, najtaniej, (0-25) 759-14-00, 0-502-502-074. ZS-1920
- Cyklinowanie, układanie, (046) 837-42-55, 0-501-180-959. ZS-1963

- Parkiety - cyklinowanie, układanie, lakierowanie, woskowanie, tel. 502-110-532. ZS-2001
- Układanie kostki, tel. 0-604-877-630. ZS-2007
- Szafki, półki, blaty, płyta wiórowa i pilśniowa, sklejka, cięcie na wymiar. Meble kuchenne na zamówienie, Sochaczew, ul.Warszawska 33, tel. 862-28-47. ZS-2012 R
- Docieplenie budynków, tynki akrylowe, poddasza, gipsy, panele podłogowe i ściennie, glazura, montaż okien i drzwi PCV. Szybko solidnie, 0-692-927-615. ZS-2020
- Komputerowe przepisywanie 600-931-298, 509-202-696. ZS-2046
- **Gipsowanie bezpyłowo** sufity podwieszane, remonty, 0-609-373-604. ZS-2049
- Usługi hydrauliczne, tel. 0-692-927-573. ZS-2052
- Żaluzje, rolety, verticale, 0-601-591-471. ZS-2057
- Balustrady, ogrodzenia, kraty, szeroki asortyment wzorów, 0-601-591-471. ZS-2058
- **ROLETY - ŻALUZJE,** moskitiery - verticale, DARMAR, Sochaczew, ul.Narutowicza 1, tel. (46) 862-86-07. ZS-2078
- Docieplenia, podbitki, dachy, rynny, glazura, terakota i gipsy, tel. 0-507-157-767. ZS-2120
- Usługi komputerowe, tel. 501-922-510. ZS-2134
- Hydraulicznie, tel. 863-53-88 po 16.00. ZS-2143
- Biuro rachunkowe poprowadzi kompleksową obsługę firm (rejestracja w KRS), osób fizycznych, wspólnot mieszkaniowych, spółdzielni mieszkaniowych, tel. (46) 862-85-85, kom. 0-605-292-050. ZS-2175
- **Pranie dywanów i tapicerek, tel. 862-78-90 lub 601-288-006.** ZS-2176
- **Profesjonalne - przeprowadzki na terenie kraju i za granicę, tel. 660-732-943 (046) 861-90-54.** ZS-2178
- Glazura panele, gipsy solidnie, 0-602-670-035. ZS-2186

- RTV- serwis, anteny, ul.Trojanowska 30, 862-88-22. ZS-2196
 - Gipsy - malowanie, docieplania poddaszy, elewacji - glazura, panele, schody. 0-606-702-027, (046) 862-10-67. ZS-2212
- Fundusze**

- **Otwarty Fundusz Emerytalny (OFE) COMMERCIAL UNION - zapisy, informacje, Sochaczew, ul. 1 Maja 13 tel. 602-703-336. Dodjazd do klienta.** ZS-2125 R
- Zapisy do Otwartego Funduszu Emerytalnego, tel. 862-95-86. ZS-2205
- **Nieruchomości**
 - Wynajmę lokale na biuro i gab. lekarskie, ul.Warszawska 21, tel.862-24-29. ZS-100
 - Do wynajęcia mieszkanie M-4, tel. 0-603-754-414. ZS-1907
 - Sprzedam M-3, 48 m², II p., ul.Kochanowskiego tel. 862-81-28 po 17.00. ZS-1918
 - Sprzedam działki budowlanej Kuznecin Dolny, 863-61-33, 888-490-374. ZS-1932
 - Sprzedam działkę w Młodziszynie 900 m², 0-606-318-331. ZS-2004
 - Sprzedam M-4, 63 m² II piętro, okna PCV, centrum, tel. (046) 862-35-00. ZS-2016 R
 - Wynajmę na działalność 50 m² I piętro, al. 600-lecia 21F, 862-76-77, 606-683-847. ZS-2025
 - Sprzedam M-3, 60 m², 600-169-585. ZS-2029
 - Sprzedam M-3, 48 m², I p. (024) 367-40-69. ZS-2039
 - Sprzedam tanio M-5, 4 p., 57 m², Chodaków tel. 0-692-674-929. ZS-2043
 - Pilnie sprzedam działkę budowlaną 800 m² - Kuznecin, niedrogo, tel. 504-431-916. ZS-2048
 - Sprzedam M-4, na Gawłowskiej, tel. 606-205-232. ZS-2053
 - Lokale do wynajęcia na biuro, gabinet lub inną działalność - atrakcyjne warunki ul. Żeromskiego 9, tel.602-315-962, 602-315-765. ZS-2059
 - Sprzedam lub zamienię M-5, IV p. tel. 862-51-14. ZS-2061
 - Sprzedam działkę budowlaną z możliwością usług

- i niewielkiej produkcji, tel. 862-50-09. ZS-2070
- Sprzedam M-3, przy ul.Gawłowskiej, tel. 0-660-406-267. ZS-2071
- Sprzedam działki budowlanej uzbrojone przy ul.Płockiej, tel. 863-64-99. ZS-2072
- Sprzedam M-4, 63 m², 862-26-98 po 19.00, 0-604-233-146. ZS-2074
- Lokale do wynajęcia w centrum miasta, tel. 861-90-40, 0-602-367-319. ZS-2080
- Dom - stan surowy otwarty w Kuznecinie sprzedam, 606-944-088. ZS-2087
- Sprzedam dom stan surowy w Sochaczewie, 862-41-54 lub 862-87-35. ZS-2101
- Sprzedam działki budowlanej 1000-1200 m² Rozłazłów (046) 863-54-40 po 16.00. ZS-2103
- Sprzedam pilnie działkę budowlaną tel. 0-604-977-844. ZS-2104
- Hala, biuro, magazyny na produkcję, dystrybucję lub siedzibę firmy, 863-55-47 wieczorem. ZS-2107
- Sprzedam M-4, 63,5 m² 600-lecia 29, 604-356-299. ZS-2116
- Wynajmę garaż przy ul.Kusocińskiego, tel.602-367-156 ZS-2126
- Wynajmę mieszkanie 72 m², osiedle Victoria 602-311-467, 862-79-82. ZS-2127
- Kupię M-3, w centrum Sochaczewa, I piętro lub II. 0-604-295-607. ZS-2130
- Sprzedam budynek mieszkalny stan surowy otwarty, Sochaczew, tel. 691-511-590. ZS-2135
- M-3 do wynajęcia tel. 0-504-500-102 po 18.00. ZS-2136
- Do wynajęcia garaż 861-07-94. ZS-2137
- Sprzedam 4 ha ziemi w Rokocinie, 697-939-887. ZS-2138
- Wynajmę dom 503-741-746. ZS-2160
- Sprzedam mieszkanie M-5, 862-71-34. ZS-2172
- Do wynajęcia M-3, tel. 862-65-67. ZS-2173

- Sprzedam działkę budowlaną 1000 m w Sochaczewie, tel. (024) 277-37-10. ZS-2174
- Do wynajęcia 2-pokoje + kuchnia w Teresinie tel. 604-829-774. ZS-2185
- Sprzedam M-5, 54 m², IV p. w Centrum Sochaczewa, 0-888-124-802. ZS-2188
- Wynajmę mieszkanie M-3, 50 m² Sochaczew, ul.Chopina. tel. 0-501-092-938. ZS-2193
- Sprzedam dom 0-509-288-668. ZS-2195
- Dom 100 m², działka 1600, budynki działalność Kozłów B. 604-182-896. ZS-2197
- Sprzedam dom o pow. 120 m² na działce 1500 m², 697-964-778. ZS-2206
- Sprzedam garaż blaszany 880-855-627. ZS-2207
- Sprzedam mieszkanie 48 m², IV p. tel. (046) 862-67-33 po 16.00. ZS-2209
- Sprzedam działkę 1000 m², tel. 608-500-464. ZS-2210
- Sprzedam działkę 1000 m² 602-328-254. ZS-2211
- Szukam garażu do wynajęcia w ok. 1 Maja 0-602-703-683. ZS-2215

Zdrowie

- **JAROSŁAW ZAŁUSKI -** specjalista chorób płuc, specjalista medycyny rodzinnej, specjalista alergolog, pediatra - **TESTY ALERGICZNE I LECZENIE ALERGI, SPIROMETRIA, WIZYTY DOMOWE. USG COLOR DOPPLER - badania jamy brzusznej, tarczycy, stawów, przepływy w naczyniach żylnych i tętnicznych. TEL.0-502-288-637.** ZS-3R
- **Bogdan Śliwicki** specjalista ginekolog-położnik **USG, laser, zabiegi "Centrum Medyczne" ul.Kraszewskiego 14, tel. 862-12-21, 0-605-455-089.** ZS-8 R
- **Centrum Stomatologiczne "Eldent", ul.15-go Sierpnia 1, 862-50-61, pon.-pt.9-19, sob.9-12. Pełny zakres usług.** ZS-9
- **OKULIŚCI - PRACOWNICY KLINIK, NOWOCZESNE URZĄDZENIA DIAGNOSTYCZNE. Poradnia leczenia jaskry** (komputerowe badanie pola widzenia, bezdotykowy pomiar ciśnienia wewnątrzgałkowego). Pracownia angiografii fluoresceinowej. **Okulista dzie-**

ZIEMIA SOCHACZEWSKA

- **cięcy** (Poradnia leczenia zęza), APLIKACJA SOCZEWEK KONTAKTOWYCH. **ALFA** Sochaczew, al.600-lecia 45 (poniedziałki, środy, piątki, soboty). Rejestracja wizyt: **863-38-74.** ZS-10
 - **UROLOG** 863-38-74. ZS-11
 - **Kardiolog - Juliusz Głogowski** tel.863-38-74. ZS-12
 - **Uwaga, zmiana adresu! Andrzej Wojdas - specjalista laryngolog i alergolog - konsultacje, porady, testy i odczuwanie.** Sochaczew, ul. Żeromskiego 41 A lok. 22 (NZOZ "Almed", I piętro). *Dojazd od centrum: jadąc ul.Staszica za starym szpitalem pierwsza droga na prawo, na końcu osiedla mieszkaniowego.* Przyjęcia we wtorki i piątki. Zapisy 862-88-92 lub 0-501-440-322. ZS-1301 R
 - **Gabinet Stomatologiczny "CARIMED" Sochaczew** ul.Piłsudskiego 16A tel. (0-46) 862-41-21. Ortodoncja - aparaty stałe i ruchome, leczenie zachowawcze dzieci i dorosłych, nowoczesna protetyka, chirurgia stomatologiczna, wybielanie zębów, konsultacje implantologiczne, rentgen, pantomogram. ZS-1727
 - **Choroby Serca i Układu Krążenia dr n.med. Michał Ciurzyński st. asyst. Kliniki Chorób Wewnętrznych i Kardiologii Akademii Medycznej w Warszawie** przyjmuje Sochaczew, ul.Traugutta 23, tel. 0-502-281-077. ZS-2051 R
 - **Lek. med. Ewa Brochocka-Zegadło** specj. dermatolog- wenerolog, przyjmuje bezpłatnie: 863-33-73 prywatnie: 862-84-44, 0-609-513-051. ZS-2140
- Motoryzacja**

- Kupię każdy dobrze zapłać do 100 tys. zł. Pilne 0-507-140-012, (0-46) 863-63-66. ZS-20
- **Kupię każde auto powypadkowe, uszkodzone, zniszczone, spalone, płatne gotówką, tel.0-604-412-810.** ZS-516
- Autozłomowanie, 0-604-444-842. ZS-517
- Sprzedam peugeota 106, 95 rok, 7 tys. zł, tel. 600-883-964. ZS-1898a
- **AUTOHOLOWANIE SAMOCHODÓW OSOBOWYCH** 0-606-852-399. ZS-1941 R
- **SKUP SAMOCHODÓW OSOBOWYCH,** 0-606-852-399. ZS-1946 R
- Kupię ciągnik i maszyny rolnicze, tel. 607-809-288. ZS-2041
- Sprzedam renault clio II, 1999, 0-609-357-612. ZS-2128
- Sprzedam poloneza caro 1.6 GLE + gaz, 1995 r., I właściciel, tel. 863-58-20. ZS-2132

Twoje ogłoszenie w „Ziemi Sochaczewskiej”
przeczyta wiele tysięcy osób w mieście i powiecie!

„Ziemia Sochaczewska” to najstarsza gazeta na naszym prasowym rynku. Sprzedaje się najlepiej ze wszystkich pism w mieście i okolicy.
Nie wierzysz? - zapytaj w swoim kiosku





ul. Reymonta 10,
Sochaczew
tel. 86 238 01,
www.britishschool.pl

"NEW JOB" - "NOWA PRACA"

kursy jęz. angielskiego dla osób poszukujących pracy za granicą.

Jesteśmy jedyną szkołą w mieście posiadającą specjalnie opracowany program nauczania dostosowany do potrzeb osób wyjeżdżających do pracy za granicę...

ZAPRASZAMY!!!!

ZS-2149

● Sprzedam fiata 125p, 1986 r., tel. 863-58-20.

ZS-2145

● Sprzedam dwukółkę ciągnikową, tel. (024)277-44-91.

ZS-2164

● Citroen C-15 1.8 D, rok prod. 1996, 508-357-166.

ZS-2184

● Sprzedam fordę eskortę 1,6 D kombi, 1986, stan dobry, 0-506-266-895.

ZS-2198

● Fiat cinquecento 900 cm³, 1997 stan bardzo dobry, 0-888-282-251.

ZS-2201

● Renault megane 96 r., 1,4 kat., 604-842-096, 606-998-514.

ZS-2202

● Fiat punto II, 2001 r. przebieg 77000, bezwypadkowy, kupiony w salonie 21.000 zł, 504-077-442.

ZS-2203

● Sprzedam vw polo combi, 1.0, 1991 r. tel. 0-506-803-485.

ZS-2208

● Sprzedam opel vectra 1.6i, 1991 r., tel. 0-506-803-485.

ZS-2208

● Sprzedam volvo 440 DL 1.7 benz.+ gaz, 1994, 160 tys. km. 0-602-703-683, 862-32-69 po 18.00.

ZS-2214

Praca

● Podejmę pracę opiekunki dziecka, 0-692-674-929.

ZS-2044

● Zaopiekuję się dzieckiem, tel. 862-38-65.

ZS-2082

● Podejmę pracę opiekunki dziecka lub osoby starszej, 862-23-34.

ZS-2129

● Zatrudnię stolarza do wyrobu mebli ogrodowych, tel. 501-319-059, 692-846-777.

ZS-2200

● Stała praca dla ambitnych, kreatywnych, tel. 602-388-312.

ZS-2204

Nauka

● Korepetycje z matematyki - tematy bieżące, przygotowanie do matury, tel. 862-90-48, 0-604-462-939.

ZS-1832

● Matematyka 504-075-756.

ZS-1835

● Korepetycje z języka polskiego, 0-601-630-791.

ZS-1895

● Kursy komputerowe, językowe, maturalne, 862-16-46, 0-609-056-267.

ZS-2122

● Lekcje indywidualne z jęz. angielskiego przygotowujące do matury, certyfikatów, anglistyki, lingwistyki, kolegium językowego, tel. 600-496-111.

ZS-2159

● Niemiecki - lekcje indyw. dla dzieci i młodzieży maturalnej, tel. 0-503-641-379.

ZS-2177

● Korepetycje, język angielski, 0-602-703-683, 862-32-69 po 18.00.

ZS-2213

Różne

● Przyjmę ziemię z wykopu, tel. 600-883-584.

ZS-2100

● Sprzedam kuchnię węglową z węzownicą i szafę 3-drzwiową, ciemny, wysoki połysk. (046) 863-54-40.

ZS-2102

● Choinki hurt tanio jedła srebrna, siatka do pakowania choinek, 0-606-11-55-74.

ZS-2118

● Sprzedam choinki na święta hurt, ładne, tanio, tel. (0-46) 838-55-74.

ZS-2123

● Kuchnia 4 palnikowa z butlą - tanio sprzedam 861-09-81.

ZS-2194

● Sprzedam za pół ceny wózek i nosidełko dla Baby Born, 862-62-12, 606-923-687.

ZS-2199



PUP w Sochaczewie

ul.Kusocińskiego 11, pok.48, 49, tel.862-33-93 w.148

Pielęgniarka, ortopeda, urolog, okulista, dermatolog, psychiatra z I i II stopniem specjalizacji, anestezjolog z II stopniem specjalizacji, ginekolog z II stopniem specjalizacji, gastroenterolog, radiolog z przeszkoleniem w zakresie tomografii komputerowej i USG, magister farmacji na stanowisko kierownika apteki, specjalista ds. windykacji należności, telemarketer, przedstawiciel handlowy, sprzedawca, barman, kierowca z prawem jazdy kat. C+E, kierowca z prawem jazdy kat. D, elektryk, elektronik, elektryk samochodowy, ślusarz - spawacz, tokarz - frezer, operator wózka widłowego, operator maszyn pakujących, operator koparko - ładowarki, operator suwnicy, operator dźwigu samojezdnego do 16 t, operator wężła betoniarzkiego, pracownik do produkcji opakowań tekturowych, zbrojarz - betoniarz, murarz - pomocnik murarza.

Oferty pracy na Cyprze ze znajomością języka angielskiego lub greckiego: drukarz, inżynier (inżynieria lądowa i wodna), formierz, pielęgniarka, architekt, kierowca na samochody ciężarowe, pracownik budowlany, sprzątac, mechanik samochodowy, glazurnik, pokojówka, operator maszyn w pralni chemicznej, prasowacz/prasowaczka w pralni chemicznej, piekarz, kierowca podnośnika widłowego, kierowca koparki kołowej, kierowca koparki łańcuchowej, pracownik przy produkcji cegły i kamienia, pracownik budowlany (wytworzenie betonu i kamienia), geodeta, architekt, pracownik przy układaniu kostki, kreślarz, stolarz, pracownik do obsługi opryskiwacza, monter, stolarz (wykonywanie mebli), inżynier telekomunikacji, inżynier łączności, informatyk, inżynier-elektronik, inżynier-elektryk, elektryk, spawacz, pracownik do montażu konstrukcji metalowych, spawacz stali nierdzewnej, pracownik do stawiania konstrukcji aluminiowych, piekarz, pomoc piekarza, cukiernik, sprzedawca, pomoc cukiernika, opiekunka, pomoc pielęgniarki, pielęgniarka, fizykoterapeuta, technik budowlany, rzeźnik, operator obrabiarek skrawających, pielęgniarka (ogólna, pierwsza pomoc, chirurgia, kardiologia, hemodializa), formierz, kowal, pracownik przy zalewaniu stropów, hydraulik.

Oferty pracy w Hiszpanii z podstawową znajomością języka hiszpańskiego lub angielskiego: stolarz,

kierownik oddziałów i zwierzchników formierzy, spawaczy, monterów metalowych i zawodów pokrewnych, inżynier budownictwa, ślusarz, technik BHP, operator maszyn narzędziowych, operator maszyn drukarskich, mechanik wyposażenia elektrycznego, mechanik-ustawiacz maszyn przemysłowych mechanicznych, mechanik pojazdów silnikowych, spawacz, tokarz, technik mechaniczny, informatyk mechaniczny, ustawiacz maszyn zautomatyzowanych.

Oferty pracy w Niemczech ze znajomością języka niemieckiego, w przypadku recepcjonistów dodatkowo wymagana znajomość języka angielskiego: kucharz, pracownik obsługi restauracji, personel hotelowy (obsługa pięt), recepcjonista, ekonomista o specjalności zarządzanie przedsiębiorstw.

Oferty pracy we Francji z podstawową lub komunikatywną (w zależności od oferowanego stanowiska pracy) znajomością języka francuskiego ewentualnie angielskiego: piekarz, murarz, dmuchacz szkła, pracownik przy ścinaniu drzew, zastępca dyrektora hotelu, kucharz, kelner, pracownicy fizyczni (sprzątanie, mycie okien, pranie i prasowanie, mycie naczyń), inżynier w biurze projektów, cieśla.

Oferty pracy w Wielkiej Brytanii- oferty pracy EURES: optyk-asystent sprzedaży (z bardzo dobrą znajomością języka angielskiego), cukiernik (preferowana znajomość języka angielskiego ale niekonieczna), piekarz (preferowana znajomość języka angielskiego ale niekonieczna), kelner/ka (z biegłą znajomością języka angielskiego), barman (z biegłą znajomością języka angielskiego).

Oferty pracy w Islandii wymagana jest znajomość języka angielskiego w stopniu pozwalającym na rozumienie współpracowników i podstawowych poleceń pracodawcy. Osoby z biegłą znajomością języka i doświadczeniem w pracy traktowane będą priorytetowo -oferty pracy w EURES: cieśla, malarz, murarz-tylnik, hydraulik.

Oferta pracy w Norwegii z mile widzianą znajomością języka angielskiego- oferta pracy EURES: cieśla budowlany.

Oferty pracy w Słowenii -oferty pracy EURES: dentysta (ze znajomością języka angielskiego, niemieckiego lub podstawy słoweńskiego), lekarz karetki pogotowia



Oferty Powiatowych Urzędów Pracy

towia z biegłą znajomością języka słoweńskiego.

Oferty pracy w Irlandii ze znajomością języka angielskiego- oferty pracy EURES: spawacz, stolarz.

Oferta pracy na Malcie z dobrą znajomością języka angielskiego- oferta pracy EURES: technik serwisujący system pożarowy na pokładach statków.

Oferty pracy na Litwie ze znajomością języka rosyjskiego lub litewskiego- oferty pracy EURES: glazurnik, tynkarz, malarz.

PUP w Łowiczu
ul.Stanisławskiego 28, tel.837-04-20, 837-03-73, 837-07-76 w.252

Kierowca z prawem jazdy kat. C+E, fryzjer damsko-męski, mechanik kierowca z prawem jazdy kat.C+E (duże samochody), dziewiarz-maszyny komputerowe (skarpetkowe), dziewiarz - mechanik, sprzedawca- staż, germanista, osoba z wykształceniem średnim lub wyższym, znajomością jęz. angielskiego w stopniu komunikatywnym i umiejętnością obsługi komputera (w wieku do 40 lat), nauczyciel jęz. angielskiego, stomatolog, handlowiec ze znajomością branży budowlanej, informatyk - fakturzystka, pomoc stolarza, agent ubezpieczeniowy, nauczyciel nauczania początkowego (zintegrowanego), przedstawiciel medyczny, lakiernik, mechanik.

PUP w Płocku
ul.Kostrogaj 1, tel.(0-24) 267-46-64

Operator dźwigu z min. 2-3-letnim stażem pracy w zawodzie i uprawnieniami na dźwig do 10 ton, praca dla osób z terenu gminy Gąbin, Słubice; elektryk-konserwator z wykształceniem średnim elektrycznym, min. 2 lata w zawodzie, z aktualnymi uprawnieniami SEP; kierowca z minimum rocznym stażem, prawem jazdy kat. CE; handlowiec z wykształceniem min. średnim, staż pracy mile widziany, prawem jazdy kat. B, z własnym samochodem; przedstawiciel sieci sprzedaży z wykształceniem min. średnim, z własną działalnością gospodarczą lub gotowością jej założenia, prawem jazdy kat. B, własnym samochodem i telefonem komórkowym; technolog obróbki drewna z wykształceniem średnim lub wyższym kierunkowym i 5-letnim stażem w zawodzie; fryzjerka z wykształceniem zawodowym kierunkowym po praktyce; pracownik ochrony - monitoring z wykształceniem średnim technicznym o kierunku elektryk lub informatyk, 5-letnim stażem pracy w zawodzie; operator maszyny papierniczej z wykształceniem zawodowym, osoby do przyuczenia; przedstawiciel handlowy z wykształceniem średnim technicznym, biegłą znajomością jęz. arnańskiego

i rosyjskiego; prezes z wykształceniem średnim ekonomicznym, biegłą znajomością jęz. armeńskiego i rosyjskiego, tłumacz jęz. ukraińskiego z wykształceniem średnim, min. 4-letnim stażem pracy w zawodzie i doświadczeniem w branży petrochemicznej, a dla osób niepełnosprawnych: ślusarz-spawacz, magazynier.

PUP w Rawie Mazowieckiej,
ul.1 Maja 1A, tel.814-40-51, 814-45-18 w.252

Szwaczki, kierowca z prawem jazdy kat. C+E, sprzedawca, specjalista ds. marketingu, inżynier technologiczny, operator wtryskarek, magazynier, pracownik ochrony, operator sprzętu ciężkiego z uprawnieniami na koparki - spawacz, kierowca zaopatrzeniowiec, agent ubezpieczeniowy, pracownik biurowy, pracownik budowlany.

PUP w Skierniewicach
Al.Niepodległości 7, pok.5 lub 6, tel.833-63-99, 833-61-82 w.201

Szwacz/ szwaczka, kierowca z prawem jazdy kat. C, piekarz, cukiernik, mechanik samochodowy, blacharz-lakiernik, spawacz, ślusarz, krojczy, technik mechaniczny (naprawa sprzętu AGD), sprzedawca-kasjer, kierowca z prawem jazdy kat. C+E, pielęgniarka, sprzedawca tel. komórkowych (j. niemiecki), kucharz, barman, dźwigowy (uprawnienia do 20t), agent ubezpieczeniowy, przedstawiciel handlowy, kierownik zbrojami, pracownik fizyczny-pakowacz, fryzjer, stylistka paznokci, elektryk samochodowy, spedytor.

PUP w Żyrardowie
ul.Limanowskiego 45, tel.855-42-58, 855-38-12 w.262

Sprzedawca, technolog ds. tworzyw sztucznych, szwaczki, ślusarz, spawacz, operator wózka widłowego, stolarz, pracownik ochrony, sekretarka, dyżurny ruchu, kontroler zarządzania, pracownik bramy towarowej, lektor jęz. włoskiego, kierowca z prawem jazdy kat. C+E, kierowca z prawem jazdy kat. C, piekarz ciastowo-pieczowy, blacharz samochodowy, mechanik wózków widłowych, spedytor międzynarodowy, pracownik obchodowy, elektrodrażacz, elektryk samochodowy, piekarz, cukiernik, mistrz ds. produkcji, kierowca z prawem jazdy kat. B, kucharz, lakiernik samochodowy, handlowiec, technolog meblarstwa, glazurnik, cieśla, brukarz, prasowaczka, blacharz, dekarz, masażysta-terapeuta, opiekunka do dzieci, starszych osób.

pab

Bezpłatny kupon dla poszukujących pracy

Treść

.....
.....
.....

Imię nazwisko i adres

.....
.....

Podejmę pracę

- Kobieta z gr. inwalidz. podejmie pracę 0-508-912-349.
- Przyjmę pracę tzn. sprzątanie, opieka nad dzieckiem lub starszą panią, 862-85-61, po 20.00.
- Młoda po szkole sprzedawca podejmie pracę w swoim zawodzie lub inną, 880-949-565.
- Pani na wcześn. emeryt., dośw. biurowo-handlowe, biegły niemiecki, poszukuje zajęcia, tel. 0-503-641-379.

SIATKÓWKA

Amatorska Liga
Prawie same niespodzianki

Tym razem grały drużyny z miejsc 4-6. Mecze były zacięte i nie zabrakło niespodziewanych rezultatów, które mocno zagmatwały tabelę.

Absolwenci - Guzów 3:2 (24-26, 25-20, 25-22, 21-25, 15-13)

Paprotnia - Absolwenci 3:1 (27-25, 18-25, 25-20, 25-14)

Guzów - Paprotnia 3:0 (25-20, 25-17, 26-24)

Tabela grupy 4-6:

1. Absolwenci	6 9-9
2. Guzów	6 8-8
3. Paprotnia	6 7-7

PŁYWANIE

Dobra forma pływaków

3 grudnia w Ciechanowie odbyła się II tura Mistrzostw Mazowsza w pływaniu. Doskonale spisała się reprezentantka Orkanu - Kasia Biernecka, która zdobyła dwa medale (srebrny w stylu dowolnym i brązowy w stylu grzbietowym). Jest to duży sukces naszej pływaczki, która jest obecnie w fazie treningu wysiłkowego. Niezłe rezultaty osiągnął również Robert Skibiński, który w ogólnopolskich zawodach na basenie Warszawianki poprawił swoje rekordy życiowe na 100 m stylem motylkowym i dowolnym.

PIŁKA RĘCZNA

Znicz zgast

Fortuna Hów - Znicz Pruszków 36:12 (14:6, 15:5, 7:1)

Wykorzystując przerwę w rozgrywkach Mazowieckiej Ligi Młodzieżek, trener Zenon Grabczewski zorganizował mecz sparingowy. Jego podopieczni nie dali najmniejszych szans solidnej ekipie z Pruszkowa, mając praktycznie przez całe spotkanie wyraźną przewagę.

Skład Fortuny: E.Karpińska - J.Świerczyńska(8), M.Jurek(7), A.Sikora(6), M.Gzula(5), S.Dragan(5), M.Amroziak(3), N.Gołębiewska(1), A.Świerczyńska(1), A.Mikułska, P.Rzap, A.Wylos oraz K.Zakowska.

INFORMACJE

Termin walnego zaklepany

We wtorek 30 listopada, odbyło się posiedzenie zarządu klubu MKS Orkan. Postanowiono na nim, że Walne Zgromadzenie Członków Klubu odbędzie się w piątek 28 stycznia 2005 roku.

PIŁKA NOŻNA

UKS "Unia 97" Sochaczew

zaprasza chłopców z roczników 1995 i 1996 na treningi, które odbywają się w hali sportowej Gimnazjum nr 2, w każdą sobotę o godzinie 10.00.

Kontakt z trenerem - tel. 0-608 531 081

KOSZYKÓWKA

Liga Amatorska

Na kłopoty Bednarski

Rozegrane zostały cztery kolejki Sochaczewskiej Ligi Koszykówki. W tabeli zdecydowanie przewodzą cztery zespoły. Na pierwszy rzut oka mogłoby się wydawać, że wszystko jest już rozstrzygnięte. Na pewno tak nie jest. O czwórkę ostro będzie walczył Best-Chem, któremu limit minimalnych porażek już się skończył. Obudziła się wreszcie Wólczanka, a Emerycy ściągnęli posiłki. Nadal słabo prezentuje się Terror, chociaż wygrywa swoje mecze.

Wyniki IV kolejki:

Generacja - Ogrodnik "Best-Chem" 42:40 (8:5, 13:13, 6:9, 15:13)

D.Błaszczak(14)/S.Jankowski(19)

Po raz kolejny okazało się, że młodość to zbyt mało, żeby wygrywać. Potrzebne jest jeszcze doświadczenie. Generacja opracowała taktykę, która pozwoliła wyłączyć z gry najsilniejszego zawodnika ligi - Sebastiana Jankowskiego (indywidualnie pilnował go Łukasz Jaumień). Przez całe spotkanie żadna z drużyn nie była w stanie odskoczyć na większą ilość punktów. W ostatnich sekundach Ogrodnik miał jeszcze szansę na wyrównanie, niestety Jankowski nie trafił dwóch rzutów osobistych. Podopiecznych Artura Kaszy obserwował z trybun dyrektor szkoły Dariusz Miłkowski.

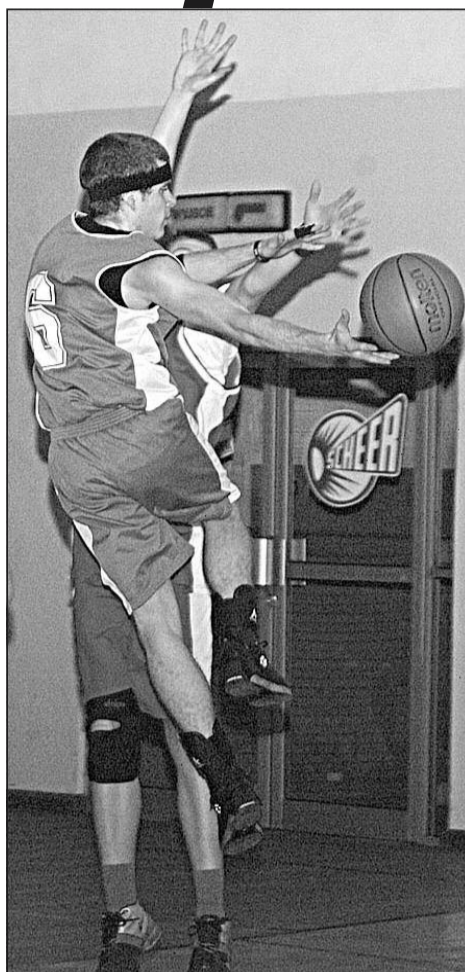
Terror - ZSRCKU "Ad-Kar" 53:26 (16:5, 8:10, 9:2, 20:9)

R.Kowalczyk(13), M.Jankowski(11)/D.Juskowiak(11)

Był to słaby mecz, zwłaszcza w wykonaniu "terrorystów". Młody "Ogrodnik" mógł przeciwstawić rywalom tylko ambicję. Oplątało się, gdyż młodzież wygrała drugą kwartę.

Emerycy i Renciści - Falstart 109:39 (24:2, 25:8, 38:9, 22:20)

A.Grad(32), M.Krawczak(29), A.Bałydga(23), G.Jurczyk(14), M.Januszewski(11)/M.Cotelnic(15), M.Brzożowski(11)



Wzmocnieni Grzegorzem Jurczykiem Emerycy wyrastają powoli na głównego faworyta rozgrywek (o ile zdrowie pozwoli). Tym razem weterani ligi mogli pozwolić sobie na radosną koszykówkę. Bardzo efektywne zagrania zaprezentowali wszyscy zawodnicy dawnych Plastmali. Warto za postawę pochwalić ich rywali. Falstart zagrał bardzo ambitnie, zdobywając 39 punktów (w tym Cotelnic - 15, trzy celne rzuty za "3"). Młodzi zawodnicy bliscy byli pokonania faworytów w ostatniej kwarcie, którą minimalnie przegrali 20:22. Emerycy kończyli spotkanie w czwórkę, gdyż z parkietu, z urazem nogi zszedł Arkadiusz Bałydga.

TENIS STOŁOWY

II liga kobiet

Północ zdobyta



Tym razem dziewczęta z SKTS-u wybrały się w podróż na północ Polski. Wyprawa udała się w 100 proc. Nasze tenisistki stołowe wygrały 20 gier, nie przegrywając ani jednej. Najpierw w zaległym meczu VII kolejki pokonały 10:0 Dwójkę Grajewo, a następnie w tym samym stosunku pozbyły złudzeń zawodniczek z białostockiego klubu Dojlidy. Po tych wygranych sochaczewianki są samodzielnymi liderkami rozgrywek II ligi. Za tydzień (12.12) SKTS wyjeżdża do Mławy, gdzie zmierzy się z PUKS PHS. Nasze zawodniczki przed sochaczewską publicznością wystąpią 19.12, godzina 11.00. Naprzeciw naszych ping-pongistek staną rywalki z Nadarżyna. Będzie to mecz decydujący o tym, która

z tych drużyn zajmie pierwsze miejsce po rundzie zasadniczej.

Tabela po IX kolejkach:

1. SKTS Sochaczew	9 18 0 83 7
2. GLKS III Nadarżyn	8 14 2 58 19
3. GOSIR Piaseczno	10 13 7 48 52
4. MLKS CZARNI Olecko	10 12 8 60 40
5. MKS START Niedzica	8 10 6 43 37
6. UKS Zelechów	7 8 6 37 33
7. UKS DOJLIDY Biał.	8 8 8 37 43
8. KTS Broń Radom	7 7 7 35 35
9. ULKS ISKRA Sońsk	8 6 10 31 49
10. SKTS Łomża	7 4 10 28 42
11. PUKS MŁAWSKA	8 4 12 27 53
12. SKS 40 II Warszawa	8 2 14 18 62
13. UKS MOSIR Grajewo	8 0 16 22 58

III liga mężczyzn

Serce wojownika

Orkan Sochaczew - Sokół Brwinów 10:6

punkty: A.Wawrzyniak(4/0), K.Łażewski(3/1), B.Cendecki(2/1), J.Najmrocki(0/2), P.Orliński(0/1), Wawrzyniak/Łażewski(1), Cendecki/Najmrocki(0)

Cyfry w nawiasach oznaczają: (ilość zwycięstw/ilość porażek)

Twardy bój stoczyli nasi ping-pongiści z rywalem z Brwinowa. Po pierwszej serii singli sochaczewianie prowadzili 3:1. Dramatyczne mecze deblowe (obydwa zakończone wynikami 3:2) na remis. W drugiej swojej grze singlowej Bartek Cendecki pokazał serce wojownika. Rywal prowadził już 2:0. Nasz zawodnik doprowadził do remisu. W piątym secie tenisista Sokoła szybko objął prowadzenie 7:1. Na sali nikt chy-

Top-Wólczanka - Gringos 73:55 (13:10, 17:16, 19:14, 24:15)

R.Mróż(32), P.Młyński(19), M.Rogowski(10)/M.Soból(24), M.Majewski(11)

Na parkiecie stanęły drużyny, które w tym sezonie zawodzą swoich kibiców. Gringos osłabieni brakiem Pawła Wołkowa (zawieszony na jeden za niesportowe zachowanie w poprzedniej kolejce), Wólczanka wzmocniona Arturem Bednarskim. Do 4' trzeciej kwarty drużyny szły "łeb w łeb", na przemian zdobywając punkty. Przewaga Wólczanki powoli rosła, dochodząc do 11 punktów. W czwartej kwarcie boisko opuszcza najsilniejszy z Gringosów - Soból (5 fauli). "Topowcy" wykorzystują to osłabienie i spokojnie dowożą zwycięstwo do ostatniego gwizdka. Wśród zwycięzców wyróżnił się były pierwszoligowiec, zdobywca 32 punktów - Rafał Mróż oraz Paweł Młyński, który 5 razy celnie trafił za 3 punkty. Gringos natomiast był nieskuteczny w "osobistych", około 20-stu rzutów minęło cel. W ten sposób nie można wygrać meczu.

Tabela po IV kolejkach

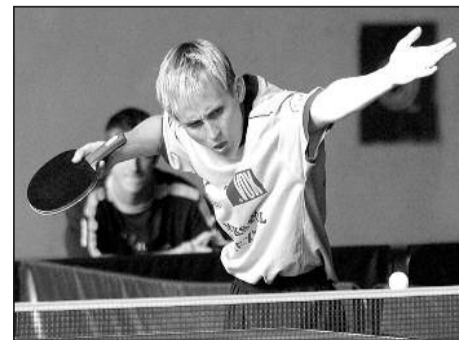
1.Emerycy	12 311-169
2.Terror	12 204-133
3.Generacja	10 175-146
4.Top-Wólczanka	9 248-173
5.Ogrodnik "Best-Chem"	6 279-191
6.Gringos	6 200-256
7.ZSRCKU "Ad-Kar"	6 120-221
8.Falstart	4 119-367

Najsilniejszy strzelec:

1.S.Jankowski (Best-Chem) - 116

Za tydzień koszykarze mają wolne, gdyż na hali MOSiR-u rozegrany zostanie Gwiazdkowy Turniej Halowej Piłki Nożnej Juniorów. W następnym numerze Ziemi Sochaczewskiej przedstawimy aktualne klasyfikacje, rekordy i inne statystyki.

ba (poza Bartkiem) nie wierzył w jego zwycięstwo, a jednak ... niemożliwe stało się faktem. Cendecki wygrywa 14:12 i wyprzedza Orkan na prowadzenie 6:2. Mając zwycięstwo prawie zapewnione (wynik brzmiał 7:3) trener Pyrak asygnuje do gry młodego Piotra Orlińskiego. Ten mimo porażki 1:3 nie przynosi wstydu. Przy stanie 9:6 do gry staje Andrzej Wawrzyniak. Pierwszy set dla naszego zawodnika (11-7), drugiego i trzeciego wygrywa ping-pongiista z Brwinowa (dwukrotnie 12-10). W tym momencie przy drugim stole rozpoczyna grę Cendecki, który dosyć szybko rozprawi się z rywalem (11-7, 7-11, 11-6, 11-5). Mimo tego, że mecz w tym momencie został rozstrzygnięty, Andrzej nie odpuszcza i ostatecznie wygrywa 3:2. Orkan odnosi zwycięstwo i robi kolejny krok w kierunku



awansu do pierwszej szóstki rozgrywek. Szkoda tylko, że zmagania w lidze męskiej cieszą się tak małym zainteresowaniem kibiców. Na niedzielny mecz było ich tylko ośmioro. Następnym spotkaniem rozegra Orkan za dwa tygodnie (19.12) w Gostyninie z tamtejszą Alfą.



Zbliża się zima, święta ... Auta powoli żegnają się z sezonem ... tymczasem Zebra Off-Road Klub Sochaczew zaprasza wszystkich przyjaciół i znajomych na

Opłatek Off-Roadowy

Impreza odbędzie się 11 grudnia 2004 roku w Sochaczewie, na torze motocrossowym, tuż nad brzegiem Bzury, na sochaczewskim Podzamczu. Planujemy wyścig terenowy z rzadko spotykanym u nas startem równoległym. Zawodnicy pojedą w dwóch grupach - wyczyn i turystyka. Podziału dokonamy ze względu na ogumienie - wyczyn na MT-kach, a turystyka na AT-kach. Jeśli aura dopisze, przygotowujemy również trial i może jakąś ciekawą próbę terenową, żeby sprawdzić, jak tam kondycja terenowa kształtuje się na zimę.

Zabawę zaczynamy o 9.00 rano na Podzamczu, ale od 7.00 nasze biuro polowe czekać będzie na wszystkich zaproszonych gości. Imprezę planujemy zakończyć ogniskiem, przy którym będzie można zjeść kiełbasę. Od rana posilak będzie się można przy kuchni polowej. Zaplecze logistycznym zajmie się nasz przyjaciel Zubr, który serwować będzie żurek, wojskową grochówkę, grzane piwo i herbatkę z ... hmm ... rozgrzewaczem.

Zapraszamy serdecznie wszystkich chętnych do spędzenia sobotniego, grudniowego dnia na świeżym powietrzu.

Ziemia SOCHACZEWSKA

Wydawca:
Urząd Miejski w Sochaczewie, ul. 1 Maja 16.
Redaguje zespół:
Małgorzata Paluba (Red. nac.),
Sławomir Burzyński (oprac. graf.),
Jolanta Smielak-Sosnowska,
Martyna Mikulska,
Renata Wódka, Aneta Lewandowska (administracja),
Justyna Nowak(księgowość).
Stale współpracują:
Tomasz Ertman, Jakub Grabiec,
Jerzy Jankowski, Jan Wasilewski,
Zbigniew Bonalski, Sebastian Stępień, Marcin Hugo-Bader, Franciszek Niewiadomski

Adres Redakcji i Biura Ogłoszeń:
96-500 Sochaczew, ul. Wąska 17,
tel. 862-23-55, fax 862-75-19.
Adres do korespondencji:
96-500 Sochaczew, skr. poczt. 30.
e-mail: z_soch@poczta.onet.pl
skład Maciej Wódka
Druk: INTER-POLIGRAFIA SA,
ul. Nowogrodzka 84/86 Warszawa
Nakład 3200 egz.

Ogłoszenia przyjmowane są w redakcji. Za treść ogłoszeń redakcja nie ponosi odpowiedzialności. Redakcja zastrzega sobie prawo do zmian tytułów, skrótów i skracania nie zamówionych tekstów.

PIŁKA NOŻNA

Sochaczewska Liga Piłki Halowej

Nie ma niepokonanych w I lidze



Odbyły się kolejne mecze halowej ligi piłki nożnej. W I lidze nie ma już drużyn niepokonanych, gdyż Re Kop w III kolejce został rozbity przez Dudka, który został liderem rozgrywek. Nadal bez punktu pozostaje drużyna PSP Trojanów. W II lidze nadal szczęścia nie ma Malesin, który minimalnie przegrał dwa kolejne mecze. Wszystkich ogrywa Mitex, który jest liderem z kompletem zdobytych punktów.

I liga

Uponor - Piotrex 4:3 (1:2)

D.Paruszewski, P.Kaźmierczak, Ł.Pacholski, R.Brodowicz - M.Cieślak, T.Stasiak, D.Jagiełło

BR Dudek - Re Kop 7:1 (4:0)

R.Stencel(2), K.Matusiak, K.Kunicki, T.Winnicki, M.Pawłowski, M.Gerasik - M.Dąbrowski

MFP - PSP Trojanów 7:2 (3:0)

T.Ambroży(3), M.Szymański(2), M.Wiciak, W.Pawłowski - P.Ambroziak, T.Kacperski

Meble - Virpol 2:2 (0:0)

R.Bajurski(2) - D.Zjawiński(2)

BR Dudek - Uponor 3:1 (2:0)

M.Gerasik, T.Winnicki, gol samobójczy - Ł.Pacholski

Re Kop - PSP Trojanów 3:0 (0:0)

M.Tempczyk, D.Makowiecki, M.Pawlak

Virpol - MFP 1:1 (1:1)

D.Dąbrowski - T.Ambroży

Meble - Hydroinstal 1:0 (1:0)

R.Bajurski

Tabela po IV kolejkach:

1.BR Dudek	4	10	16-5
2.Re Kop	4	9	13-10
3.Meble Paprotnia	4	8	8-4
4.MFP	4	5	14-12

5.Drukarnia Virpol	3	5	6-5
6.Hydroinstal	3	3	3-4
7.Uponor	3	3	7-10
8.Piotrex	3	1	8-13
9.PSP Trojanów	4	0	3-15

Najsukuteczniejsi strzelcy:

7 - R.Bajurski (Meble)

5 - R.Stencel (BR Dudek) i T.Ambroży (MFP)

II liga

OSP Kamion - MTWS 5:0 (3:0)

M.Błaszczyk, R.Kołodziejczak, G.Ciura, A.Ciura

Wojpol - Ksero Dybicz 5:0 (2:0)

Tomasik, Gajewski, Kruk, Pitryga, Michalski

Mitex - Jakuzzi 4:1 (3:0)

Heleniak, E.Szymański, A.Szymański, Kowalski - Daniłowicz

Multiplast - Malesin 2:0 (0:0)

P.Olejniczak, Banaszek

MTWS - Wulkan 4:0 (1:0)

Tomala, Walczak, Wróbel, Leszczyński

OSP Kamion - Wojpol 4:1 (2:0)

M.Błaszczyk(3), Siciński - Gajewski

Jakuzzi - Ksero Dybicz 5:0 (2:0)

A.Śmielak, Daniłowicz, Rocki, Maciejewski, Tarczyk

Mitex - Malesin 2:1 (2:0)

M.Szymański, Heleniak - Chłystek

Najsukuteczniejsi strzelcy:

5 - M.Błaszczyk (OSP Kamion)

4 - M.Szymański i K.Heleniak (obaj Mitex)

PIŁKA NOŻNA

Zmiany w tabeli

Zweryfikowana została tabela płockiej ligi okręgowej seniorów. Wyniki trzech spotkań zostały zamienione na walkowery.

Roltex Białkowo - Bzura Chodaków, spotkanie przerwane w 41' (przy stanie 0:0) z powodu bójki, zweryfikowany jako 3:0 v.o. dla Bzury;

Zryw Bielsk - Świt Starożreby 3:2, zweryfikowany na 0:3 v.o.

Wisła Duninów - Mazowsze II Płock 0:3, zweryfikowany na 3:0 v.o.

W związku ze zmianami wyników zaszły również niewielkie zmiany w tabeli. Chodakowska Bzura spadła na trzecie miejsce, na które prawdopodobnie powróci po zwycięskim meczu z Wichrem Cieszewo, który zostanie rozegrany wiosną.

Aktualna tabela płockiej ligi okręgowej po rundzie jesiennej:

1.ORKAN SOCHACZEW	13	31	30-8
2.Wisła Duninów	13	29	39-13
3.BZURA CHODAKÓW	12	28	32-12
4.Błękitni Gąbin	12	25	37-11
5.Mazowsze II Płock	13	21	30-17
6.Ciółkowo	13	21	36-28
7.Wicher Cieszewo	12	19	32-28
8.Lusznianka Luszyń	13	19	20-26
9.Orkan Lelice	13	17	23-21
10.Stocznowiec Płock	12	16	27-24
11.Orzeł Golezdyn	13	14	28-32
12.Zryw Bielsk	13	7	14-54
13.Świt Starożreby	13	6	25-46
14.Roltex Białkowo	13	3	10-63

Grają także niższe ligi

Aż 7 drużyn futbolowych (poza Bzurą i Orkanem) reprezentuje sochaczewski powiat w seniorskich rozgrywkach piłkarskich na różnych szczeblach. Poniżej przedstawiam tabele po rundzie jesiennej.

Płocka klasa A seniorów

1.Amator Maszewo	13	33	49-15
2.Kormoran Łąck	13	31	38-16
3.UNIA IŁÓW	13	30	42-17
4.LIMIT RYBNO	13	27	48-18
5.Skrwa Łukomie	13	26	30-22
6.Zorza Szczawin Kościelny	13	20	23-23
7.Skrwa Brudzeń	13	18	33-43
8.Błyskawica Lucień	13	15	23-36
9.Lwówianka Lwówek	13	13	20-28
10.Olimpia Gozdowo	13	13	18-30
11.Huragan Bodzanów	13	11	26-46
12.Błękitni Gójsk	13	10	27-42
13.Stegny Wyszogród	13	9	21-38
14.Sparta Mochowo	13	8	16-40

Warszawska klasa A seniorów

1.GLKS II Nadarzyn	15	33	64-23
2.Przyszłość II Włochy Warszawa	15	31	46-8
3.Legia Warszawa Juniorzy	15	28	38-14
4.UTRATA PAWŁOWICE	15	27	33-22
5.Naprzód II Zielonki	15	26	41-19
6.Znicz II Pruszków	15	26	39-28
7.Ryś Laski	15	26	32-23
8.Wrzos Międzyborów	14	19	25-32
9.Amprel Nowa Wieś	15	18	34-45
10.Piast II Piastów	15	18	30-41
11.SORENTO KAMION	15	16	31-48
12.Żyrardowianka II Żyrardów	15	15	24-47
13.Partyzant Leszno	15	14	23-48
14.Błękitni Korytów	15	13	19-28
15.PROMYK NOWA SUCHA	15	11	22-39
16.MKS Żabia Wola	14	10	21-57

Warszawska klasa B seniorów

1.FC Płochocin	12	28	48-9
2.Orzeł Kampinos	12	27	29-16
3.ULKS Borzęcin	12	24	45-18
4.Zaborowianka Zaborów	12	24	34-17
5.LKS Osuchów	12	20	41-31
6.Guzovia Guzów	12	18	31-34
7.TAJFUN BROCHÓW	12	17	35-19
8.Mszczonowianka II Mszczonów	12	17	38-31
9.Orion Ceglów	12	13	30-27
10.Tur II Jaktorów	12	11	38-31
11.PIAST FELIKSÓW	12	8	27-46
12.Amator Jesionka	12	6	15-65
13.Pogoń Oremus Wiskitki	12	6	15-67

Spółdzielnia Mieszkaniowa Lokatorsko-Własnościowa w Sochaczewie przy ul.Piłsudskiego 26

zaprasza podmioty gospodarcze do złożenia ofert na :

konserwację systemów komputerowych Spółdzielni w zakresie:

- konsultacje i doradztwo w zakresie eksploatacji sprzętu;
- przebiegi okresowe sprzętu wraz z konserwacją;
- naprawy urządzeń;
- inne prace niezbędne dla utrzymania sprzętu we właściwym stanie technicznym.

Oferty należy składać w sekretariacie Spółdzielni w terminie do 21.12.2004 r. do godz. 10.00.

Otwarcie ofert nastąpi w dniu 21.12.2004 r. o godzinie 10.30 w siedzibie Spółdzielni w sali nr 1.

Osobą uprawnioną do kontaktu z oferentami jest p.Andrzej Gołaszewski. Tel. 862-21-59.

Krótką piłką Targowica Sochaczewska AD 2004

Wróbelki na wszystkich płotach Sochaczewa coraz głośniej ćwierkają, że byt miejskiego klubu - Orkan jest coraz bardziej zagrożony. Ponoć w głowach niektórych radnych pojawił się pomysł, żeby targowicę miejską (główne źródło utrzymania klubu) "wypuścić" na przetarg. Tym samym chcą powtórzyć "wariant łowicki", który rozkłada czołowy klub tego miasta, III-ligowego Pelikana. Czy nasi rajcowie nie mają innych, ważniejszych problemów? Swoją decyzją napelnia kieszeń jakiegoś biznesmena (lub grupy przedsiębiorców), wyrzuca zaś na ulicę ponad dwustu młodych sportowców, którzy na co dzień biegają po boiskach przy ulicy Warszawskiej. Potem zacznie się do-

piero lament i budowanie wszystkiego od początku. Zwracam się ponownie do autorów projektu zmiany -Nie róbcie takiego "prezentu" dzieciakom w roku 2004 - ROKU EDUKACJI PRZEZ SPORT!!! Szanowni Radni, jedną Targowicę w dziejach Rzeczypospolitej już mieliśmy i wyszła ona Polakom bokiem, drugiej nam nie trza, ani w Ojczyźnie Naszej Wielkiej, ani w Ojczyźnie Naszej Małej - Sochaczewem potocznie zwanej. Panowie Radni, nie niszczyć dzieła pierwszego Starosty Sochaczewskiego - Ignacego Włodzimierza Garbolewskiego, który część swojego PRYWATNEGO MAJĄTKU przeznaczył na rozwój klubu i sportu w Sochaczewie.

Tomasz Ertman

STRONA **b**urzyńska

224/324

Wtorek, 30 listopada

■ W Śródmieściu Warszawy pękła rura i część miasta została pozabawiona na jakiś czas ogrzewania. Dziennikarze na swych łamach natychmiast zaczęli dywagować na temat, czy zimno zapanowało również w Pałacu Prezydenckim. Być może chodziło o ustalenie czy nastąpi ochłodzenie stosunków między parą prezydencką.

■ Podkarpacka lewica ma za złe swemu szefowi Krzysztofowi Martensowi, że pozował do jednej z gazet w stroju barona. Widocznie wczuł się w rolę.

■ Gdański radny Eugeniusz Głogowski, który oddawał się alkoholowym namiętnościom podczas pobytu służbowego w Petersburgu, nie zamierza podać się do dymisji. "A dlaczego miałbym to zrobić?" - dziwi się radny - I słusznie, przecież przystosował się tylko do obyczajów kraju swej wizyty.

Środa, 1 grudnia

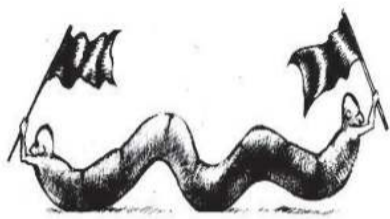
■ Podobno poseł SLD Olgierd Poniżniak w rodzinnym Lubomierzu wciela się często w rolę marynarza, kowboja, górala, szlachcica, a nawet komika Flapa. Może potrafi zagrać też postać?

■ Biskup Tadeusz Pieronek ma prostą i skuteczną radę na wypełnienie afer i korupcji, którą ogłosił

w prasie. Otóż, wystarczy tylko przestrzegać dziesięciorga przykazań. I proszę, jakie to proste! Tylko wtedy "z torbami" poszliby sędziowie, adwokaci i prokuratorzy, a także "klawisze". A może zróbmy im taki numer?

Czwartek, 2 grudnia

■ Ukazać ma się niebawem w księgarniach, sponsorowana przez Kancelarię Prezesa Rady Ministrów, "Księga Narodu Polskiego". Księga będzie w skórzanej oprawie i w ozdobnym pudełku z dołączoną płytą CD z hymnem i pieśniami narodu.



SERWIS

dowymi. W "Księdze Narodu Polskiego" znajdzie się wiele godnych odnotowania zdarzeń, głównie z historii Polski. M.in. odkrycie cmentarza dinozaurów na Opolszczyźnie. Zapewne rozgorzeje teraz dyskusja, z jakiego ugrupowania politycznego pochodzą historyczne szczątki.

■ Podczas otwarcia wystawy rysunku satyrycznego w warszawskim Muzeum Karykatury pod hasłem "Żołnierskie facecje", szef Wojewódzkiego Sztabu Wojskowego, gen. Włodzimierz Zieliński, głośno powiedział: "Czas wziąć kilka czółgów i ruszyć na Belweder!". Po tym oświadczeniu generał podał się podobno do dymisji i przebywa na zwolnieniu lekarskim. A mówią, że śmiech to zdrowie.

Piątek, 3 grudnia

■ Nie za płatną protekcję, i nie za usiłowanie oszustwa, ale za udzielenie pomocy przy płatnej protekcji, może odpowiadać Lew Rywin. Jeżeli tak się stanie, trzeba będzie jasno ustalić, kto był jego zleceniodawcą, czyli określić "grupę trzymającą władzę". Tak jakbyśmy tego nie wiedzieli.

■ Przed sądem w Pile rozpoczął się proces posłanki Samoobrony Renaty Beger, oskarżonej o oszustwa przy sporządzaniu list wyborczych. Beger grozi do 5 lat więzienia. Renata B. nie chciała usiąść na ławie oskarżonych, trzymając się kurczowo swego adwokata. Może ma nadzieję, że jeśli nawet pójść siedzieć, to razem. A wtedy mecenas załatwi jej do celi odpowiednią dostawę owsa.



Dyrektor warszawskiego Muzeum Karykatury za naszym pośrednictwem zaprasza czytelników "Ziemi Sochaczewskiej" na dwie wystawy rysunku satyrycznego: PAPIKINADA, pod hasłem: "Dobry rycerz straszny wszędzie", oraz na pokonkursową wystawę pod hasłem "ZAMEK". Oba pokazy w siedzibie muzeum przy ul.Koziej 11.



Z grubej rury

Pewien mieszkaniec Rawy Mazowieckiej poprosił miejscową artystkę, aby na ścianie jego domu namalowała Chrystusa, który w wyciągniętej dłoni trzyma czek na sto milionów dolarów. Mówi, że w ten sposób pragnie sprowokować los. Pomysł jest niegłupi i ja bym radził na siedzibach naszego

Wszystkie zajęcia w gminie Ilów śmieją się, bo myśliwy polujący na nie w tamtym rejonie, postrzelił się ... w nogę. Teraz musi kić, jak i one.

Z hurtowni win prostych w Chodakowie, nieznanymi sprawcy wynieśli 75 tys. akcyz. Być może szykuje się gdzieś w pobliżu świąteczna produkcja wykwinnych trunków pod wieloobiecującą nazwą: "Alpagą de la paty".



z prasy lokalnej

Ziemia sochaczewska nr 48 (701)

Generalna Dyrekcja uprzejmie poinformowała, że natężenie ruchu na drodze krajowej K-2 Poznań-Terespol wielokrotnie przekracza natężenie ruchu pojazdów zjeżdżających z ronda w Kuznocieniu.

- Czytelnik, który znalazł ten fragment, sugeruje, że chodzi o cień Generalnej Dyrekcji krążący nad rondem.

Echo Powiatu nr 47 (323)

- Lokal otwarty jest otwarty 24 godziny

- A lokal zamknięty, jest zamknięty - i wszystko jasne



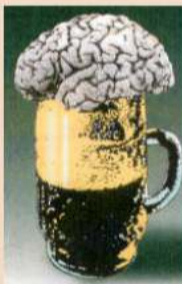
Uchwała Rady Miejskiej w sprawie zwiększenia liczby punktów sprzedaży napojów alkoholowych zawierała następujące uzasadnienie: "Limit obowiązujący do chwili obecnej, tj. 50 punktów sprzedaży - uchwalony był w 1993 r. i obecnie nie zaspokaja oczekiwań [...] co w wielu przypadkach utrudnia rozwój miejscowej przedsiębiorczości". No pewnie, bo przedsiębiorca, przed się bierze i wychyla, rozszerzając swe horyzonty.

Miejskiego Ośrodka Pomocy Społecznej, lub PUP-y wymalowała podobne. Niech ludzie mają pretensje ... do Pana Boga.

Podczas Dnia Twórcy Kultury i Kultury Fizycznej wyróżniono tego roku aż 161 osób. Siedzący obok mnie starszy obywatel naszego miasta stwierdził zdziwiony: - Wie pan, ja nie miałem pojęcia, że w Sochaczewie jest aż tylu wybitnych twórców i sportowców! Ja też.

Krajan

Chip, chip, chip



MAŁE PIWO

W Sochaczewie otworzył swoje podwoje drugi już supermarket. Jest to niewątpliwie bardzo pocieszająca wiadomość dla osób trudniących się kleptomanią. Okazuje się bowiem, że właśnie te wielkie sklepy są największym polem do popisu dla osób lubiących ryzyko i wysoką adrenalinę.

Jak wykazał raport Brytyjskiego Centrum Badań Handlu Detalicznego w hiper czy supermarketach kradnie blisko połowa klientów. Może w mieście Sochaczewie ludzie są jeszcze zbyt nieśmiały, aby ruszyć tak gremialnie, ale i u nas spotykało się na półkach Globi puste opakowania, a my natrafiliśmy kiedyś na puszkę z fałsolką, która po otwarciu w domu okazała się prawie pusta. Polak potrafi! Ja zaś oświadczyłem widziałem jednego pana, który pił wódkę "z gwintu" przy regale z alkoholem. Czy zapłacił? Wątpię. Wyniósł pewnie w sobie i nawet alarm nie zabrzączał.

Sklepowi złodzieje to dla supermarketów prawdziwa zbrodnia. Ale, jak okazuje się z tego samego raportu, w Polsce mniej kradną klienci, więcej zaś pracownicy. Nasze sieci zatrudniają po prostu więcej ochroniarzy, którzy patrzą klientom na ręce i nie mogą od nich oderwać oczu na ręce personelu.

Tylko w tym roku ze wszystkich unijnych sklepów ukradziono towarów za 31 mld euro, a straty przekraczają 1,3 proc. wszystkich obrotów. Dlatego największe europejskie sieci dążą do zrewolucjonizowania technicznych zabezpieczeń w hipermarketach. Już niedługo kody kreskowe zastąpią systemem radiowym systemem identyfikacji towarów. Każdy towar będzie miał ukrytego chipa, co pozwoli na dokładne śledzenie drogą radiową produktu. Przy okazji odpowiednie służby dowiedzą się więcej o naszych zwyczajach, np. gdzie chodzimy na zakupy, a gdzie po nich. Czy długo trzymamy flaszkę w lo-

dówce, czy od razu wypijamy, a butelka ląduje w śmietniku. A nie daj Boże, gdyby ktoś przy jedzeniu tyknął takiego chipa. Pełna inwigilacja aż do relaksacji w ubikacji, ale i to nie wiadomo, bo gdyby się gdzieś zaczepił, byłibyśmy pod pełną kontrolą aż do śmierci. A i potem - sprawdzają chip cztery metry pod ziemią, a więc wszystko się zgadza.

Jeżeli, jak podaje wspomniany raport, blisko połowa klientów unijnych hipermarketów przychodzi tam po to, aby nie płacić, i ta moda upowszechni się również u nas, a liczba marketów w mieście będzie rosła, to tylko przyklasnąć. Oznaczać to bowiem będzie podniesienie stopy życiowej w naszym niebogatym przecież mieście. Musimy jednak przystosować się do norm unijnych i ograniczyć nieco ochroniarski nadzór, żeby nie odstraszyć ludzi od tego szlachetnego sportu sceną, jaka przydarzyła się pewnej pani w sochaczewskim supermarkecie.

Płaciła już, gdy odezwał się dźwięk wykrywacza złodziei za kasą. Natychmiast pojawił się rosły bodyguard i powlókł ją, jak przestępcę na oczach tłumów w kolejkach do kas, do pakamery, gdzie kazał opróżnić torebkę, po czym specjalnym czujnikiem sprawdzał wszystkie przedmioty, nawet wysmarkaną chusteczkę. I nic. Aż wreszcie po drobiazgowych poszukiwaniach sygnał odezwał się nad resztką gumy do żucia w papierku, na którym był fragment kodu kreskowego. Guma kupiona była oczywiście kilka dni wcześniej, ale jej resztką mogła stać się dowodem zbrodni. Na szczęście tym razem kobiecie darowano i nawet corpus delicti zabrała ze sobą, zostawiając jednak na sali wstyd, bo niestety przez megafony nie ogłoszono pomyłki i jej niewinności.

Musicie więc uważać i pamiętać, aby nie zabierać do takich sklepów towarów tam kupionych lub "zdobytch", żadnej szminki, ani dajmy na to rękawiczek, a już nie daj Boże butów, bo możecie raz dwa wyskoczyć z kamaszy, wystarczy, że sygnał zabrzączy.

Sławomir Burzyński