

# Najnowszy rozkład jazdy ZKM

21.01.2003. r.

Nr 4 (606)

Rok XIII

Cena 1.50 zł

ISSN 1231-7179

Numer Indeksu 328 006

E-mail: z\_soch@poczta.onet.pl

TYGODNIK

# Ziemia SOCHACZEWSKA



## CZY SIOSTRY ODEJDĄ?

**Pogłębiający się proces odchodzenia pielęgniarek z naszego szpitala trwa.**

Kiedy po pertraktacjach rządowych w Kopenhadze, Unia Europejska uznała wreszcie kwalifikacje wszystkich polskich pielęgniarek, a nie tylko jak dotychczas, tych z wyższym wykształceniem, wiele z nich ucieszyło się, że będzie mogło pracować za granicą. Teraz polski dyplom będzie również tam uznawany, jeśli przedstawi się także certyfikat polskiego Ministerstwa Zdrowia z zaświadczeniem o 5-letnim stażu zawodowym. Już dziś medyczne pisma branżowe pełne są ofert dla polskich pielęgniarek, w których

proponuje się lepiej płatną pracę wraz z kursami językowymi, bo jest to jedna z poważnych barier w podjęciu pracy za granicą.

Z tego co wiemy również z sochaczewskiego szpitala odchodzą pielęgniarki i to na ogół te dobrze wykształcone, ponieważ mają większe szanse uzyskania w innych szpitalach wyższych wynagrodzeń. W tej chwili bowiem - jak mówi naczelna pielęgniarka naszego szpitala, mgr Wiesława Załuska - różnica płacy pielęgniarek warszawskich a sochaczewskich wyno-

si około 600zł. netto. W Warszawie pielęgniarka zarabia nawet 1.400zł. netto, więc opłaca się jej dojeżdżać.

Obecnie w naszym szpitalu zatrudnionych jest 251 pielęgniarek, z tym, że duża fluktuacja kadr sprawia, iż zmienia się to z miesiąca na miesiąc. Niskie wynagrodzenia spowodowały odejście w 2002 roku 32 pielęgniarek, co stanowi 13 proc. ogółu zatrudnionych.

**Dokończenie na str. 4**

### Konkurs rozstrzygnięty

## Świecące domy

Zakończył się ogłoszony wspólnie przez Wydział Oświaty, Kultury i Sportu, redakcję "Echa Powiatu", radio "Fama" oraz tygodnik "Ziemia Sochaczewska" konkurs na "Najciekawszą Dekorację Świąteczno-Noworoczną".

Komisja reprezentująca wszystkie te instytucje w składzie: Marta Zientek, (radio Fama), Sławomir Burzyński (Ziemia Sochaczewska), Anna Syperek (Echo Powiatu) oraz Elżbieta Żużniew i Ewa Falenta (Wydz. Oświaty UM) obejrzała wszystkie zgłoszone dekoracje. Były one rozpatrywane w

trzech kategoriach: **Na najładniejszy balkon**, gdzie zgłoszono aż osiem propozycji:

- \* balkon przy ul. Żwirki i Wigury 1/16
  - \* balkon przy ul. Żwirki i Wigury 13/19
  - \* balkon przy ul. Inżynierskiej 6
  - \* balkon przy ul. Sucharskiego 7
  - \* balkon przy ul. Targowej 12/7
  - \* balkon przy ul. Chopina 140
  - \* balkon przy ul. Profilowej 10
  - \* balkon przy ul. Armii Krajowej 11
- Na najładniejszą posesję**
- \* posesja przy ul. Mazowieckiej 5
  - \* posesja przy Al. 600-lecia 57
  - A Stacja Paliw
  - \* posesja przy ul. Radiowej 11 (Karwowo)

- \* posesja przy ul. 15 Sierpnia 52
  - \* posesja przy ul. Żyrardowskiej 15
  - \* posesja przy ul. Armii Krajowej 11
- Na najładniejszą witrynę**
- \* apteka Centrum przy ul. Reymonta 16 d
  - \* piekarnia (Gzika) przy ul. Traugutta 7
  - \* sklep Sezam przy ul. Traugutta 3

Zgodnie z regulaminem konkursu komisja mogła uwzględnić tylko te zgłoszone, choć w mieście widocznych było znacznie więcej udekorowanych balkonów, witryn, czy posesji.

Wybrano więc. W kategorii na "Najładniejszy balkon" pierwsze miejsce przyznano Państwu Małgorzacie i Zygmuntowi Wesółowskiemu z ul. Profilowej 10.

**Dokończenie na str. 8**

### W numerze POWRACAJĄ WŁASNOŚCIOWE

15 stycznia weszła w życie znolizowana ustawa o spółdzielniach mieszkaniowych. Po blisko dwóch latach przywraca ona możliwość wykupienia mieszkania, czyli ustanowienia własnościowego prawa do lokalu.

**Strona 2**

### MONITORING CZYLI CZAS NA SOCHACZEW

Miasto bierze na siebie zadanie zainstalowania monitoringu, Stowarzyszenie "Bezpieczny Sochaczew" będzie poszukiwać pieniędzy u sponsorów na współfinansowanie tego przedsięwzięcia - tak w skrócie można podsumować spotkanie z burmistrzem Bogumiłem Czubackim, jakie odbyło się w minionym tygodniu w Urzędzie Miejskim.

**Strona 3**

### BIG BAND NA BIS

Klimat był tego dnia wspaniały, bardzo ciepły, poczynawszy już od serdecznego powitania dużego grona przybyłych, bo trzeba przyznać, że publiczność dopisała.

**Strona 8**

### PROGRAM FERII ZIMOWYCH 2003

**Strona 10**

## Afera zatacza szersze kręgi

Wracamy do tematu afery w spółdzielni mieszkaniowej, gdyż przekazano nam jeszcze jeden ślad wskazujący, że nie tylko członkowie Spółdzielni stracili swoje pieniądze.

Przyszedł do nas przedstawiciel firmy budowlanej pan W.R. i w czasie rozmowy przekazał nam kopię dokumentu postanowienia sądu w sprawie zapłaty za wykonane roboty budowlane nowego budynku w Kuznocy należącego do małżeństwa, z którego żona była znaną osobą w spółdzielni mieszkaniowej. Właściciel firmy zawarł umowę z małżeństwem na wykonanie robót budowlanych i przedstawił im kosztorys, który nie został zakwestionowany.

Jego firma pracę wykonała, ale pełnej zapłaty nie otrzymał do dziś. Pani W.A., jak sama twierdzi, doskonale go znała, a mimo to nie zgodziła się zapłacić sumy prawie 24.000 zł. Postanowił podać sprawę do sądu o zwrot pieniędzy za wykonanie usługi. Powołani przez sąd biegli nie zakwestionowali ani koszty-

rysu robót, ani jakości jego wykonania. W sądzie złożył wniosek o zabezpieczenie swojego roszczenia. Sąd obciążył nieruchomości małżeństwa w postaci działki, na której stoi wybudowany dom.

Być może z roszczeniami zgłoszą się jeszcze inne osoby, którym małżonkowie są winni pieniądze. Dochodzenie w sprawie afery w spółdzielni prowadzone jest cały czas i znajdują się ciągle osoby, które wpłacały określone sumy do kasy, otrzymywały kwity wpłaty, ale pieniądze nie wpływały na ich konta. Niektórzy do tej pory nie chcą uwierzyć, że ich pieniądze przepadły. Czy oszukani członkowie spółdzielni odzyskają swoje pieniądze? Kto oprócz pani W.A. poniesie konsekwencje za brak elementarnych zasad uczciwości w spółdzielni? Kto pokryje jej straty?

**J.W.**

**Na stronie 4 publikujemy oświadczenie Rady Nadzorczej Spółdzielni Mieszkaniowej**

## Koszelówka sprzedana

Za 510 tys. spółka P&M z siedzibą w Nowej Wsi kupiła od miasta ośrodek kolonijno-wczasowy w Koszelówce. Cała kwota wpłynęła już na konto Urzędu Miejskiego, a w czwartek, 16 stycznia podpisano akt notarialny. Ośrodek sprzedano poniżej jego ceny rynkowej, ale miasto odetchnęło z ulgą. Dla wielu pracowników urzędu, radnych, a także postronnych obserwatorów transakcja wydaje się nader korzystna.

Całością spraw związanych ze sprzedażą uciążliwej dla miasta nieruchomości zajmował się naczelnik Wydziału Gospodarki Gruntami UM, Tomasz Jerzy Ćwiek. Przypomina, że od kiedy pracuje w Urzędzie, a więc od 1996 roku, sprawa Koszelówki powracała jak bumerang.

Dla miasta problem z ośrodkiem rozpoczął się jeszcze wcześniej, bo na początku lat 90-tych, kiedy to przejęty od Zakładów Tworzyw Sztucznych Boryszew -Erg ośrodek powodował coraz większe obciążenia dla miasta. Koszelówkę przejęto, aby boryszewskiej fabryce umożliwić przekształcenie się z przedsiębiorstwa państwowego w spółkę. Szybko okazało się, że do obiektu trzeba dokładać spore pieniądze z kasy miejskiej - podatki, opłaty z tytułu użytkowania wieczystego, koszty utrzymania i remontów.



### Szambelańska historia

Rada Miejska I kadencji postanowiła ośrodek przeznaczyć do sprzedaży. Jednak

mimo ogłaszanych przetargów, nie było chętnych na zakup. W 1995 roku pojawiła się oferta Józefa Szambelana.

**Dokończenie na str.5**













**Uchwała Nr III/14/02**  
Rady Miejskiej w Sochaczewie z dnia 12 grudnia 2002 roku

## w sprawie określenia stawek podatku od środków transportu na 2003 rok

Na podstawie art. 18 ust 2 pkt 8 ustawy z dnia 8 marca 1990 roku o samorządzie gminnym (Dz. U. z 2001 r. Nr 142 poz. 1591, ze zm. z 2002 r. Dz. U. Nr 23 poz. 220, Nr 62 poz. 558, Dz. U. Nr 113 poz. 984) art. 10 ustawy z dnia 12 stycznia 1991 roku o podatkach i opłatach lokalnych (tekst jednolity Dz. U. Nr 9 poz. 84 z 2002 r. zm. Dz. U. Nr 200 poz. 1683) oraz art. 4 pkt 1 ustawy z dnia 20 lipca 2000 r o ogłaszaniu aktów normatywnych i niektórych innych aktów prawnych Rada Miejska w Sochaczewie uchwała co następuje :

### § 1

Określa się wysokość rocznych stawek podatku od środków transportowych :

- od samochodów ciężarowych o dopuszczalnej masie całkowitej od 3,5 tony i poniżej 12 ton zgodnie z załącznikiem Nr 1 do uchwały
- od samochodów ciężarowych o dopuszczalnej masie całkowitej równej lub wyższej niż 12 ton - zgodnie z załącznikiem Nr 2 do uchwały
- od ciągników siodłowych i balastowych przystosowanych do używania łącznie z naczepą lub przyczepą o dopuszczalnej masie całkowitej zespołu pojazdów od 3,5 tony - zgodnie z załącznikiem Nr 3 do uchwały
- od przyczep i naczep, które łącznie z pojazdem silnikowym posiadają dopuszczalną masę całkowitą od 7 ton, z wyjątkiem związanych wyłącznie z działalnością rolniczą prowadzoną przez podatnika podatku rolnego - zgodnie z załącznikiem Nr 4 do uchwały.
- od autobusów - zgodnie z załącznikiem Nr 5 do uchwały

### § 2

Wykonanie uchwały powierza się Burmistrzowi Miasta Sochaczewa

### § 3

Uchwała wchodzi w życie z dniem 1 stycznia 2003 roku i podlega publikacji w Dzienniku Urzędowym Województwa Mazowieckiego

**Przewodniczący Rady Miasta**  
**Maciej Małecki**

ZS-145

**Załącznik Nr 3**  
do Uchwały Nr III/14/02

Rady Miejskiej w Sochaczewie z dn. 12 grudnia 2002 r.

### Wysokość rocznych stawek podatku od ciągników siodłowych i balastowych przystosowanych do używania łącznie z naczepą lub przyczepą o dopuszczalnej masie zespołu pojazdów od 3,5 tony

punkt	dopuszczalna masa całkowita zespołu pojazdów: ciągnik siodłowy + naczepa, ciągnik balastowy + przyczepa (w tonach)	liczba osi jezdnych	system zawieszenia osi jezdnych	stawka podatku w zł
1	od 3,5 poniżej 12 ton			a) wyprodukowany przed 31.12.1994r. 864,00 zł b) wyprodukowany po 31.12.1994r. 816,00 zł
2	od 12 poniżej 25 ton	2 osie	osie jezdne z zawieszeniem pneumatycznym lub zawieszeniem uznanym za równoważne	1.400,00 zł
3	od 12 poniżej 25 ton	2 osie	inne systemy zawieszenia osi jezdnych niż w pkt 2	1.500,00 zł
4	od 25 poniżej 31 ton	2 osie	osie jezdne z zawieszeniem pneumatycznym lub zawieszeniem uznanym za równoważne	1.400,00 zł
5	od 25 poniżej 31 ton	2 osie	inne systemy zawieszenia osi jezdnych niż w pkt 4	1.680,00 zł
6	od 31 ton	2 osie	osie jezdne z zawieszeniem pneumatycznym lub zawieszeniem uznanym za równoważne	1.500,00 zł
7	od 31 ton	2 osie	inne systemy zawieszenia osi jezdnych niż w pkt 6	1.770,00 zł
8	od 12 poniżej 40 ton	3 osie	osie jezdne z zawieszeniem pneumatycznym lub zawieszeniem uznanym za równoważne	1.750,00 zł
9	od 12 poniżej 40 ton	3 osie	inne systemy zawieszenia osi jezdnych niż w pkt 8	1.800,00 zł
10	od 40 ton	3 osie	osie jezdne z zawieszeniem pneumatycznym lub zawieszeniem uznanym za równoważne	2.100,00 zł
11	od 40 ton	3 osie	inne systemy zawieszenia osi jezdnych niż w pkt 10	2.256,00 zł

**Załącznik Nr 4**

do Uchwały Nr III/14/02

Rady Miejskiej w Sochaczewie z dn. 12 grudnia 2002 r.

### Wysokość rocznych stawek podatku od przyczep i naczep, które łącznie z pojazdem silnikowym posiadają dopuszczalną masę całkowitą od 7 ton, z wyjątkiem związanych wyłącznie z działalnością rolniczą prowadzoną przez podatnika podatku rolnego

punkt	dopuszczalna masa całkowita zespołu pojazdów: naczepa/przyczepa + pojazd silnikowy (w tonach)	liczba osi jezdnych	system zawieszenia osi jezdnych	stawka podatku w zł
1	od 7 poniżej 12 ton	—	—	a) wyprodukowany przed 31.12.1994 r. 460,00 zł b) wyprodukowany po 31.12.1994r. 450,00 zł
2	od 12 poniżej 25 ton	1 oś	oś jezdna z zawieszeniem pneumatycznym lub zawieszeniem uznanym za równoważne	600,00 zł
3	od 12 poniżej 25 ton	1 oś	inne systemy zawieszenia osi jezdnej niż w pkt 2	660,00 zł
4	od 25 ton	1 oś	oś jezdna z zawieszeniem pneumatycznym lub zawieszeniem uznanym za równoważne	720,00 zł
5	od 25 ton	1 oś	inne systemy zawieszenia osi jezdnej niż w pkt 4	780,00 zł
6	od 12 poniżej 28 ton	2 osie	osie jezdne z zawieszeniem pneumatycznym lub zawieszeniem uznanym za równoważne	780,00 zł
7	od 12 poniżej 28 ton	2 osie	inne systemy zawieszenia osi jezdnych niż w pkt 6	840,00 zł
8	od 28 poniżej 33 ton	2 osie	osie jezdne z zawieszeniem pneumatycznym lub zawieszeniem uznanym za równoważne	790,00 zł
9	od 28 poniżej 33 ton	2 osie	inne systemy zawieszenia osi jezdnych niż w pkt 8	960,00 zł
10	od 33 poniżej 38 ton	2 osie	osie jezdne z zawieszeniem pneumatycznym lub zawieszeniem uznanym za równoważne	800,00 zł
11	od 33 poniżej 38 ton	2 osie	inne systemy zawieszenia osi jezdnych niż w pkt 10	1 200,00 zł
12	od 38 ton	2 osie	osie jezdne z zawieszeniem pneumatycznym lub zawieszeniem uznanym za równoważne	1 050,00 zł
13	od 38 ton	2 osie	inne systemy zawieszenia osi jezdnych niż w pkt 12	1 500,00 zł
14	od 12 poniżej 38 ton	3 osie	osie jezdne z zawieszeniem pneumatycznym lub zawieszeniem uznanym za równoważne	850,00 zł
15	od 12 poniżej 38 ton	3 osie	inne systemy zawieszenia osi jezdnych niż w pkt 14	1 260,00 zł
16	od 38 ton	3 osie	osie jezdne z zawieszeniem pneumatycznym lub zawieszeniem uznanym za równoważne	1000,00 zł
17	od 38 ton	3 osie	inne systemy zawieszenia osi jezdnych niż w pkt 16	1 620,00 zł

**Załącznik Nr 5**  
do Uchwały Nr III/14/02  
Rady Miejskiej w Sochaczewie  
z dnia 12 grudnia 2002 roku

### Wysokość rocznych stawek podatku od autobusów

od autobusów w zależności od ilości miejsc do siedzenia :

- do 15 miejsc do siedzenia

a) wyprodukowany przed 31.12.1994 roku - 396,00 zł

b) wyprodukowany po 31.12.1994 roku - 384,00 zł

2. od 15 miejsc do mniej niż 30 miejsc do siedzenia

a) wyprodukowany przed 31.12.1994 roku - 750,00 zł

b) wyprodukowany po 31.12.1994 roku - 720,00 zł

3. równej lub wyższej niż 30 miejsc do siedzenia

a) wyprodukowany przed 31.12.1994 roku - 1.560,00 zł

b) wyprodukowany po 31.12.1994 roku - 1.500,00 zł

**Załącznik Nr 1**

do Uchwały Nr III/14/02

Rady Miejskiej w Sochaczewie

z dn. 12 grudnia 2002 r.

### Wysokość rocznych stawek podatku od samochodów ciężarowych o dopuszczalnej masie całkowitej od 3,5 tony i poniżej 12 ton

Od samochodów ciężarowych o dopuszczalnej masie całkowitej pojazdu

- od 3,5 tony do 5,5 tony łącznie
  - wyprodukowany przed 31.12.1994 r. - 540,00 zł
  - wyprodukowany po 31.12.1994 r. - 504,00 zł
- powyżej 5,5 ton do 9 ton łącznie
  - wyprodukowany przed 31.12.1994 r. - 890,00 zł
  - wyprodukowany po 31.12.1994 r. - 830,00 zł
- powyżej 9 ton , a poniżej 12 ton -
  - wyprodukowany przed 31.12.1994 r. - 1.080,00 zł
  - wyprodukowany po 31.12.1994 r. - 1.020,00 zł

**Załącznik Nr 2**

do Uchwały Nr III/14/02

Rady Miejskiej w Sochaczewie

z dn. 12 grudnia 2002 r.

### Wysokość rocznych stawek podatku od samochodów ciężarowych o dopuszczalnej masie całkowitej równej lub wyższej niż 12 ton

punkt	dopuszczalna masa całkowita (w tonach)	liczba osi jezdnych	system zawieszenia osi jezdnych	stawka podatku w zł
1	od 12 poniżej 15 ton	dwie osie	osie jezdne z zawieszeniem pneumatycznym lub zawieszeniem uznanym za równoważne	1.170,00 zł
2	od 12 poniżej 15 ton	dwie osie	inne systemy zawieszenia osi jezdnych niż w pkt. 1	1.200,00 zł
3	od 15 ton	dwie osie	osie jezdne z zawieszeniem pneumatycznym lub zawieszeniem uznanym za równoważne	1.320,00 zł
4	od 15 ton	dwie osie	inne systemy zawieszenia osi jezdnych niż w pkt 3	1.380,00 zł
5	od 12 poniżej 19 ton	trzy osie	osie jezdne z zawieszeniem pneumatycznym lub zawieszeniem uznanym za równoważne	1.470,00 zł
6	od 12 poniżej 19 ton	trzy osie	inne systemy zawieszenia osi jezdnych niż w pkt 5	1.560,00 zł
7	od 19 poniżej 23 ton	trzy osie	osie jezdne z zawieszeniem pneumatycznym lub zawieszeniem uznanym za równoważne	1.620,00 zł
8	od 19 poniżej 23 ton	trzy osie	inne systemy zawieszenia osi jezdnych niż w pkt 7	1.740,00 zł
9	od 23 ton	trzy osie	osie jezdne z zawieszeniem pneumatycznym lub zawieszeniem uznanym za równoważne	1.770,00 zł
10	od 23 ton	trzy osie	inne systemy zawieszenia osi jezdnych niż w pkt 9	1.920,00 zł
11	od 12 poniżej 25 ton	cztery osie i więcej	osie jezdne z zawieszeniem pneumatycznym lub zawieszeniem uznanym za równoważne	1.470,00 zł
12	od 12 poniżej 25 ton	cztery osie i więcej	inne systemy zawieszenia osi jezdnych niż w pkt 11	1.560,00 zł
13	od 25 poniżej 27 ton	cztery osie i więcej	osie jezdne z zawieszeniem pneumatycznym lub zawieszeniem uznanym za równoważne	1.920,00 zł
14	od 25 poniżej 27 ton	cztery osie i więcej	inne systemy zawieszenia osi jezdnych niż w pkt 13	2.070,00 zł
15	27 ton	cztery osie i więcej	osie jezdne z zawieszeniem pneumatycznym lub zawieszeniem uznanym za równoważne	2.100,00
16	27 ton	cztery osie i więcej	inne systemy zawieszenia osi jezdnych niż w pkt 15	2.200,00 zł

## Konkurs rozstrzygnięty Świecące domy

Dokończenie ze str. 1



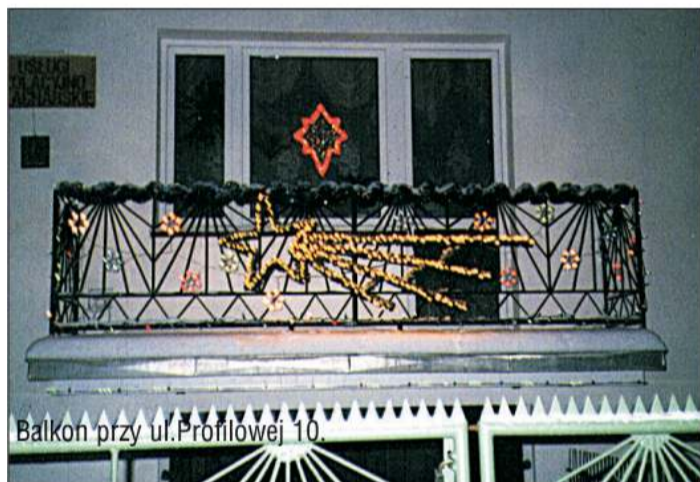
Posesja przy ul. Radiowej 11

W kategorii na "Najładniejszą posesję" dwa równorzędne pierwsze miejsca zajęli: państwo Beata i Sylwester Zdzieszniński z ul. Radiowej 11 oraz państwo Henryka i Eugeniusz Wylot z ul. Mazowieckiej 5.

W kategorii na "Najładniejszą witrynę" natomiast zwyciężyli państwo Lidia i Marek Stępowscy z ul. Traugutta 3 - sklep Sezam.

kszą inwencją i pomysłowością.

Miejmy więc nadzieję, że w przyszłym roku znacznie więcej mieszkańców udekoruje swe domy i włoży w to więcej twórczej energii. Mnie najbardziej spodobało się proste, ale zaprojektowane z dużym wyczuciem plastycznym, oświetlenie świąteczne domu przy ul. Okrężnej, niestety nie zgłoszonego do konkursu.



Balkon przy ul. Profilowej 10

To bardzo interesujący, świąteczny konkurs i szkoda trochę, że znaczna część osób poprzestała na szampowym wywieszaniu gotowych świecących elementów dekoracyjnych. Dlatego też wiele dekoracji było do siebie podobnych. Jednak znaleźli się i tacy, którzy wykazali się wię-

Właściciele nagrodzonych posesji, witryny i balkonu otrzymają nagrody ufundowane przez organizatorów, które wręczone zostaną na najbliższej Sesji Rady Miejskiej. O czym poinformujemy oddzielnie.

Sławomir Burzyński

Niecodzienny koncert miał miejsce w piątek 17 stycznia w Państwowej Szkole Muzycznej I i II stopnia im. F. Chopina w Sochaczewie. A odbył się on dzięki inicjatywie uczniów tej placówki, którzy wystąpili z propozycją, aby zaprosić taką publiczność, która pojawia się tu bardzo rzadko albo wcale. Chodziło mianowicie o dzieci z domu dziecka, osoby w podeszłym wieku z domów opieki społecznej, dzieci ze szkoły specjalnej oraz te objęte opieką w TPD i w przyszkolnych ogniskach, osoby z porażeniem mózgowym oraz osoby niepełnosprawne, jeżdżące na wózkach. Sprawami organizacyjnymi zajęła się dyr. Joanna Niewiadomska-Kocik, która starała się bezpośrednio kontaktować z dyrektorami poszczególnych placówek, aby móc się zorientować czy będą mogli tu dotrzeć. Oczywiście, zastanawialiśmy się nad tym, jaka forma w tym przypadku byłaby właściwa - mówi dyr. Niewiadomska-Kocik - tzn. czy powinniśmy zaprosić do siebie, czy pojechać do danej placówki. Stwierdziliśmy jednak, że wyjście z miejsca, gdzie te osoby na co dzień przebywają będzie dla nich atrakcją. Przy okazji poznają naszą szkołę i jej klimat.

A klimat był tego dnia wspaniały, bardzo ciepły, poczawszy już od serdecznego powitania dużego grona przybyłych, bo trzeba przyznać, że publiczność dopisała. W nastroju refleksji i zadumy wprowadziła zebranych Orkiestra Kameralna złożona z uczniów szkoły średniej piękną grą sekcji smyczkowej i detęj okraszona jeszcze śpiewem chóru, który stworzyli absolwenci tej szkoły. Prowadzony przez Annę Wróblewską zespół na powitanie zagrał czardasza Montiego, a potem wiązanek kolęd i utworów bożonarodzeniowych.

W drugiej części koncertu wystąpił zespół muzyki rozrywkowej Big Band pod dyr. Bernarda Pacholskiego z utworami kamawalowymi i znanymi, popularnymi standardami jazzowymi, przy których nogi same rwały się do tańca. Natomiast najmłodszą część publiczności porwał do tańczącego węża jeden z uczniów szkoły muzycznej.

Trudno słowami oddać atmosferę tego koncertu, tam trzeba było być. Publiczność dziękowała za ten wspaniały występ gorącymi brawami, owacją na stojąco i prośbami o więcej. Wielokrotnie bisował więc Big Band, a my słyszeliśmy między innymi takie głosy zachwyconej publiczności: "Nie wiedziałam, że to takie wrazenie", "matko, jakie to przeżycie". Gości czekała jeszcze

## Big Band na bis



niespodzianka w postaci słodkiego poczęstunku, a panią dyrektor gorące słowa podziękowań od publiczności, jak również nie opuszczającej takich imprez naczelnik Wydziału Oświaty, Kultury i Sportu Teresy Przybylskiej. Mamy nadzieję, że zachwycona koncertem publiczność będzie często gościć w szkole muzycznej. Tym bardziej, że jak powiedziała nam jej dyrektor, kontakty z placówkami zostały nawiązane, a przebywające w nich osoby są nam bardzo bliskie i potrzebne.

Małgorzata Pałuba



SLAWOMIR BURZYŃSKI

## Bal z wodzirejem

W czwartek 16.01.2003 r. odbył się w Miejskim Przedszkolu nr 7 "Bal Karnawałowy". Na wspólną zabawę zostały zaproszone dzieci z terenu całego miasta poprzez zamieszczoną o nim wzmiankę, która ukazała się na łamach tygodnika "Ziemia Sochaczewska". Dzięki temu dzieci uczęszczające do naszego przedszkola miały okazję bawić się wspólnie nie tylko z pracownikami naszej placówki i swoimi rodzicami, ale również z przybyłymi gośćmi.

Wspaniała i wesoła zabawa trwała od 10.00-15.00. Do wspólnych tańców zapraszał wodzirej i zespół "Markus".

Wszystkie pociechy przebrane były w piękne, bajkowe stroje, co zachęciło dorosłych do wyboru Króla i Królowej Balu. Ale

nie był to jedyny konkurs, w którym mogły uczestniczyć dzieci. Było ich naprawdę wiele, co sprawiło wszystkim dużo radości. Dzieci i przybyli goście byli częstowani słodyczkami, owocami, napojami. Przez cały czas trwania zabawy odczuwano się wesołą, ciepłą i radosną atmosferą.

Bal zakończyła dyrektor przedszkola - Danuta Walczuk krótkim przemówieniem, w którym serdecznie podziękowała dzieciom, wychowawczyniom, personelowi i przybyłym gościom za wspaniałą, wspólną zabawę.

Podziękowania skierowała również do zespołu "MARKUS", który zasponsorował swoje uczestnictwo w tej uroczystości oraz wodzireja, który wspólnie z zespołem zabawił dzieci.

## Grali dla Orkiestry W Szkole Podstawowej nr 4...

Samorząd Uczniowski naszej szkoły od wielu lat przeprowadza akcje pomocy. Zawsze mają one aprobatę i szeroki odzew wśród całej społeczności uczniowskiej. W tym roku szkolnym zbierano pieniądze na "Górę grosza" - akcję propagowaną przez organizację "Nasz Dom" i TVP. Dochód przeznaczono dla dzieci z Domów Dziecka.

Jesień to czas na zbiórki pokarmu dla czworonogów ze schroniska dla zwierząt w Kuznocy. Udało się zebrać dość znaczne ilości suchej karmy, konserw i kaszy dla zwierząt. Dzieci zadbały również o witaminy, a nawet ciasteczka dla psów.

Pomoc ta z pewnością nie jest wystarczająca, dlatego też

zachęcamy samorządy innych szkół do podjęcia takich akcji. A 10 stycznia rozpoczęło się tradycyjnie zgodnie z hasłem J. Owsiana "wielkie granie".

Szkolny finał WOŚP otworzyło przedstawienie baśniowe w wykonaniu uczniów kl.IV pod kierunkiem p. Grażyny Przydatek pt. "Baśń o promowaniu Zdrowka".

Rzecz działa się w Zdrowołandii - Krainie słynącej ze zdrowia i urody jej mieszkańców. Dzielną Królową Zdrowka i jego żona - Królowa Rzepka, otoczeni dziećmi i służbą, przekazywali rady jak szanować i pielęgnować ten cenny skarb - zdrowie.

Przedstawienie uświetniła scenografia do baśni i pomysłowe stroje wykonane samodzielnie

nie przez uczniów oraz muzyka podkreślająca klimat inscenizacji. A później na sali gimnastycznej w scenerii mnóstwa czerwonych serduszek i czerwonych baloników odbył się koncert. Wzięli w nim udział szkolni mistrzowie tańca nowoczesnego i piosenki.

Świetlica szkolna przygotowała loterię fantową, rodzice upiekli ciasto. Cały dochód został przeznaczony na konto WOŚP. Łącznie zebrano 1515,14 zł. Po południu uczniowie bawili się na dyskotecie, a w niedzielę jako wolontariusze kwestowali na ulicach miasta.

Wszystkie akcje samorządu są przeprowadzane pod kierunkiem p.J.Cichockiej.

J.S.

## ...i w MOK-u

Bal u Królowej Śniegu, który odbył się w chodakowskim Ośrodku Kultury wzbogacił Wielką Orkiestrę Świątecznej Pomocy o 655 zł. Były to serduszka wstępu od ponad 300 osób, które bawił dziecięcy zespół estradowy, wodzirej, św. Mikołaj i Królowa Śniegu.

Młodzieżowa grupa artystyczna "Skrzat" z MOK-u



i dzieci ze Szkoły Podstawowej nr 7 przedstawiły jasełka oraz koncert kolęd i pastorałek, przygotowany przez Jolę Kawczyńską i Marię Ciurzyńską. Mikołaj witał dzieci cukierkami, a Królowa Śniegu wręczała kolorowe balony.

Impreza zakończyła się tańcami z wodzirejem. Było ciasno, ale niezwykle wesoło!



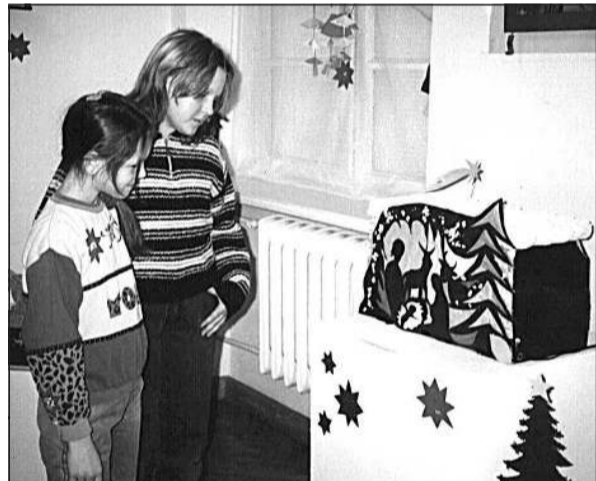


# Ferie Zimowe 2003

## Muzeum Ziemi Sochaczewskiej i Pola Bitwy nad Bzurą

**Wystawy:**  
 "Gdy bój nad Bzurą wrzał..."  
 "Szopka polska" - wystawa pokonkursowa  
 "Brat krokodyl, siostra ryba" - zwierzęta w kulturze Czarnej Afryki  
 "Władcy i wodzowie Polski w medalierstwie"  
 "Sochaczew na starej fotografii"  
 "Sprzęt bojowy Wojska Polskiego" - wystawa plenerowa

Galeria sztuki współczesnej: malarstwo Michela Lenglarza "Lensky'ego"  
**Zwiedzanie:**  
 wtorki, czwartki, soboty, niedziele w godz. 10.00-16.00  
 środy, piątki w godz. 10.00-15.00  
 Klub Modelarstwa Redukcyjnego:  
 wtorek, czwartek, piątek w godz. 10.00-13.00  
**Pracownia konserwacji:**  
 zaprasza chętnych na spotkania "Tajniki konserwacji"  
 poniedziałki i środy w godz. 10.00-12.00



Wycieczka z cyklu - "Poznajemy przyrodę ziemi sochaczewskiej":

Wycieczka do Kampinoskiego Parku Narodowego w terminie 5.02.2003 r., godz. 10.00. W programie: zwiedzanie Muzeum Przyrodniczego w Granicy, spacer ścieżką dydaktyczną, ognisko, konkurs "Przyroda i historia

Puszczy Kampinoskiej" (zapisy do 3.02.2003 r.)

Spacer po mieście - "Zabytki z przeszłości":

29.01.2003 r., godz. 12.00

**Konkurs:**  
 27.01.2002 - 07.02.2003 r. - pod hasłem: "Sochaczew - dzieje i zabytki" - (10 pytań przez 10 dni - Nagroda Burmistrza Miasta Sochaczewa Bogumiła Czubackiego; patronat medialny - Radio FAMA)

**Prelekcje:**  
 28.01 godz. 11.00 - "Kultura Czarnej Afryki"  
 29.01 godz. 11.00 - "Dawna i współczesna broń palna"  
 30.01 godz. 11.00 - "Przeszłość ziemi wydarta"  
 31.01 godz. 11.00 - "Artyleria II wojny światowej"  
 03.02 godz. 11.00 - "Sochaczew, którego już nie ma - zdjęcia starego Sochaczewa"

04.02 godz. 11.00 - "Przyroda ziemi sochaczewskiej"  
 06.02 godz. 11.00 - "Historia Polski w medalierstwie"  
 07.02 godz. 11.00 - "Dwory i kościoły - zabytki ziemi sochaczewskiej"

**Kiermasz:**  
 wydawnictw własnych muzeum oraz oficyn wydawniczych "Bellona", "Egros", "Ajaks", "Cinderella Books".

## Miejski Ośrodek Kultury przy ul.Żeromskiego 8

W dniach 27.01.-8.02.03 organizowane będą następujące zajęcia dla dzieci i młodzieży od poniedziałku do piątku w godzinach 10-15.

Zajęcia plastyczne "Maluj razem z nami"

Zajęcia taneczne

Zajęcia świetlicowe - gry i zabawy

Rozgrywki ping-ponga

Zajęcia teatralne

Na zakończenie ferii 7.02. zostanie zorganizowana zabawa kostiumowa, a wcześniej 31.01. o godz. 12.30 przedstawienie teatralne pt. "Pan Twardowski".

W zajęciach uczestniczyć mogą dzieci w wieku 6-14 lat. Zapisy w sekretariacie MOK-u Żeromskiego 8, tel. 862-25-02. Zapewniamy poczęstunek dla dzieci. Obowiązuje obuwie sportowe na zmianę.

## Miejski Ośrodek Kultury przy ul.Chopina 101

### Pierwszy tydzień od 27 stycznia do 1 lutego

w godz. 9.00-12.00, 13.00-16.00

- warsztaty taneczne dla 4 grup wiekowych dzieci i młodzieży z zespołu "Abstrakt".

w godz. 10.00-13.00

- warsztaty dla dzieci - uczestników koła plastycznego MOK.

### Drugi tydzień od 1 lutego do 8 lutego

godz. 10.00-15.00

- zapraszamy dzieci od lat 6 do 14 na zajęcia:

- \* estradowe
- \* taneczne (nauka tańca)
- \* plastyczne
- \* bilard, ping-pong
- \* zabawy i konkursy
- \* filmy video - na życzenie
- \* wernisaż prac dzieci
- \* "zabawowe" zakończenie ferii
- organizatorzy zapewniają słodki poczęstunek
- obowiązuje obuwie sportowe (na zmianę)
- opłata 3 zł za 1 dzień od dziecka i zapisy w sekretariacie MOK Chopina 101 tel. 863-25-72.

## Biblioteki Filia nr 6 ul. Żeromskiego 39 a (łącznik) godz. 12.00

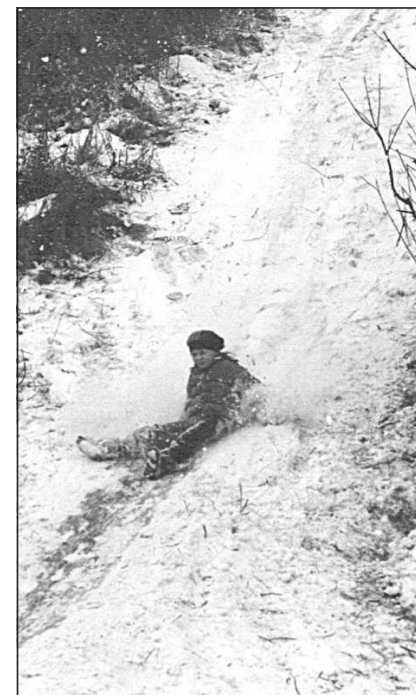
27.01. "Zimowe impresje" - rysunek na papierowym talerzu

29.01. "Bałwanki" - wycinanka z kolorowego papieru lub wylepianka z plasteliny

31.01. "Chmura śniegowa" - praca techniczna

3.02. "Pani zima" - praca plastyczna

5.02. "Karnawałowe zaproszenia" - praca plastyczna



## Filia nr 1 ul.Chopina 160 godz. 12.00

27.01. "Magiczne szarady" - rozwiązywanie krzyżówek, zagadek, rebusów

28.01. "Ufoludki" - zajęcia z plasteliną

30.01. "Śpiąca królewna" - konkurs rysunkowy

31.01. "Maski karnawałowe" - zajęcia techniczne

3.02. Turniej gier stolikowych

4.02. "Kolorowe bałwanki" - zajęcia z plasteliną

6.02. "Murzynek Bambo" - konkurs rysunkowy

7.02. "Walentynkowe pocztówki" - zajęcia plastyczne

## Filia nr 3 ul.Fabryczna 2 godz. 12.00

29.01 Konkurs rysunkowy o tematyce zimowej

31.01. Rozwiązywanie i układanie zagadek i rebusów

5.02. "Ozdoby karnawałowe" - zajęcia techniczne

## Ferie z "Orką"

w okresie ferii zimowych cena biletu ulgowego w dni robocze w godzinach od 8.00-17.00 tylko 3 zł, a w godzinach od 7.00 do 8.00 tylko złotówkę.

## VIDEO

### Blade - wieczny łowca 2

- horror, reż. Guillermo Del Toro, wyst. Wesley Snipes, Kris Kristofferson.

Tym razem reżyserii Blade podjął się meksykański mistrz horroru - Guillermo Del Toro.

Blade - łowca wampirów musi stawić czoła nowej rasie bardzo żarłocznych krwiopijców, tzw. zniwiarzy, a zarażone przez nich wampiry ulegają błyskawicznej mutacji. Blade musi szybko wytropić i zniszczyć monstra, inaczej z łowcy stanie się zwierzyną. Blade zabija wampiry w równie efektywny sposób jak w pierwszej części.

Najmocniejszym atutem filmu jednak jest aparatura przeciwników Blade - reżyser nadał im wygląd zbliżony do znanych nam "Obcych".

Popisy wschodnich sztuk walki i nieprzerwana akcja to dodatkowe walory filmu.

1. "Niewierna", dramat (R.Gere, D.Wane)
2. "Kate i Leopold" - komedia (M.Ryan, H.Jackman)
3. "Resident Evil" - horror (W.Snipes, M.Jovovich)
4. "Stuart malutki 2" - obyczajowy (G.Davis, H.Laurie)
5. "13 duchów", horror (S.Elizabeth, T.Shalhub)

Nowości dostępne również na płytach DVD. Wyp. kaset video, ul. 1 Maja 18.



Miałoby być karnawałowo i tańecznie. Już oczyma wyobraźni widzę naród pływający na parkietach w rytm Las Ketchup i Stachurskiego. Ja jednak jestem chyba niereformowalny. No i ten tytuł - "Kwiaty zła"? Co za idiota wymyśla takie głupie tytuły?

Droga młodzieży, gdyby nie ten zespół i gdyby nie ta płyta, dzisiejsza muzyka wyglądałaby chyba inaczej. Jak? Tego nikt nie wie.

VELVET UNDERGROUND. Jest początek 1967 roku, w Kalifornii na dobre rozpętała się hippisowska rewolucja. Wkrótce odbędzie się festiwal w Monterey, gdzie zablęsną gwiazdy Hendrixa i Janis Joplin. Na wschodnim wybrzeżu Stanów, w Nowym Yorku, kilku facetów zakłada rockowy band. Nie bardzo pasują im hasła propagujące miłość i pokój. Prześiąknęci atmosferą dekadencji, są bardziej straceńcami niż idealistami wierzącymi w lepszy świat. Ze swoją muzyką i ambicjami pasują raczej do świata nowojorskiej bohemy artystycznej, niż do dzieci kwiatów.

Produkcji albumu podejmuje się sam Andy Warhol (chyba nie muszę pisać co to za postać?), również on projektuje słynną okładkę - banana który dawał się obierać.

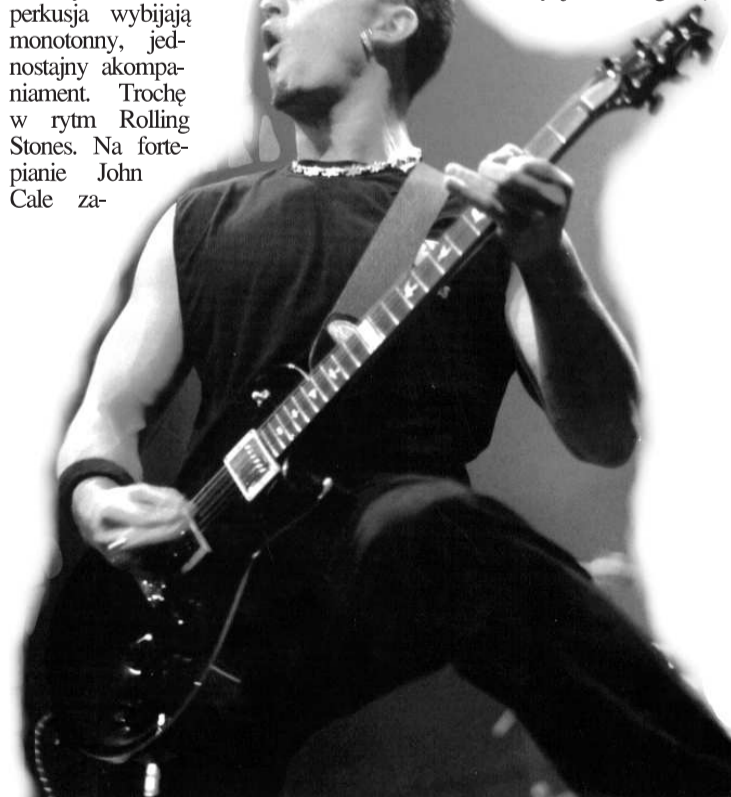
Zaczyna się niewinnie. Od delikatnych dźwięków "Sunday Morning". Leniwie zaśpiewana melodia z akompaniamentem instrumentów smyczkowych w tle... Coś jakby z klimatu banalnych przebojów

## Gra muzyka

# KWIATY ZŁA

z początku lat 60-tych. Potem nagle zmiana nastroju- "I'm Waiting For My Man". Bas, perkusja wybijają monotony, jednostajny akompaniament. Trochę w rytm Rolling Stones. Na fortepianie John Cale za-

zresztą większość kompozycji z tej płyty to jakby połączenie rock'n'rollowej tradycji z awangardą.



czyną wyprawiać zdumiewające rzeczy. Wykracza poza tonację,

W "Run Run Run" pobrzmięwa rytm'n'blues. Aranżacja jednak

jest niezwykle ascetyczna. Na dodatek gitary brzmią tak, jakby ich właściciele nigdy nie słyszeli o strojeniu instrumentów. "Venus In Furs" oparty jest na opętanych jakby hinduskich dźwiękach. Powstaje coś na kształt upiornej psychodelii. Więcej tu jednak szaleństwa niż narkotykowych halucynacji...

Awangardowe aspiracje Velvetów najwyraźniej ujawniają się w dwóch ostatnich utworach. Lou Reed, wokalista i gitarzysta śpiewa tu niczym Bob Dylan.

Dzikie, zwariowane dźwięki, niczym odgłos tłuczonego szkła, to ostatnia kompozycja "European Son". Zupełny chaos i kakofonia. Jeszcze dziś robi niesamowite wrażenie.

No i te szokujące i pionierskie teksty o spotkaniu z dealerem narkotyków, ostrym sexie i wszystkich brudach wielkiego miasta.

Dotąd nikt nie mówił o takich rzeczach w ten sposób. Nigdy przedtem i jeszcze długo potem...

Warto wspomnieć o udziale w tym projekcie niejakej NICO. To fascynująca postać, o której napiszę być może kiedyś.

Czas kończyć.

Wkładam garniturek z trzema paskami i zapalam na dyskotekę.

Milej zabawy!

## Nierob

Na czytelnika, który zadzwoni do redakcji ZS czeka kaseta ufundowana przez PARK MUZYCZNY z ul. Warszawskiej.



## HOROSKOP

### Baran 21.III. - 20.IV.

Zaprowadzisz porządek w swoich sprawach, dokończysz to, co kiedyś zacząłeś, wcielisz w życie pomysły, których ci ostatnio nie brakowało. Tydzień będzie bardzo pomyślny dla spraw zawodowych. Jest realna szansa na większe pieniądze i awans. W miłości: skończy się czas niejasnych obietnic i niezobowiązujących spotkań. Trzeba będzie postawić kropkę nad "i" i powiedzieć "tak" albo "nie".

### Byk 21.IV. - 21.V.

Ode tego, jak wykorzystasz ten tydzień, wiele będzie zależało w przyszłości. Przy takim natłoku zajęć trzeba się będzie bardzo starać, żeby mieć dobre wyniki. Wzrosną wymagania twoich przełożonych, ujdą się też ludzie, mający odmienne niż ty poglądy. Trzeba będzie stawić im czoło i podjąć dyskusję. Pieniądzy nie powinno zabraknąć, choć czekają cię spore wydatki. W miłości namiętnie, lecz nie bez kłopotów. Twój partner będzie usiłował cię odmienić, co wcale nie musi ci się podobać.

### Bliźnięta 22.V. - 21.VI.

W tym tygodniu przydadzą się twoje umiejętności działania w zespole i znajdowania wspólnego języka z innymi. Jeśli je umiejętnie wykorzystasz, twoja pozycja zawodowa powinna wzrosnąć.

A może planujesz rozpocząć pracę na własny rachunek? To niezły pomysł, zwłaszcza w tym momencie. Z ukochanym będzie ci się układać zgodnie, miło i bezkonfliktowo. Bliźnięta, które dopiero szukają partnera, nawiążą obiecujące znajomości... ale trudno im będzie się zdecydować, kogo wybrać. Każdy z kandydatów okaże się na swój sposób interesujący.

### Rak 22.VI. - 22.VII.

Tydzień minie bez większych sensacji: przede wszystkim dużo mrówczej pracy. Poza tym zaczniesz wprowadzać porządek w różnych dziedzinach swego życia. Jeśli chodzi o pieniądze, wróżby są lepsze niż zwyczaj. Możesz liczyć na dodatkowy dopływ gotówki. W stosunkach z ukochanym bez konfliktów, ale... oboje będziecie mieć mnóstwo strasznie ważnych spraw, które nie pozwolą wam cieszyć się wzajemną bliskością. Samotne Raki jeszcze przez jakiś czas pozostaną samotne.

### Lew 23.VII. - 22.VIII.

Będziesz mieć trochę pstro w głowie, a przydałoby się poważniejsze podejście do życia. Może się okazać, że za bardzo liczysz na swoje szczęście. Teraz w twoim otoczeniu zacznie się ostra rywalizacja o pozycję. Kłopotliwe niespodzianki czekają cię ze strony szefów. Możliwe, że licząc na pieniądze, których nigdy nie dostaniesz... Dobrze przyglądaj się wszystkim dokumentom, które podpisujesz. Również w miłości brak harmonii i spokoju: kiedy jedno z was będzie na "tak", to drugie na "nie".

### Panna 23.VIII. - 22.IX.

Przed tobą duże szanse rozwoju zawodowego. Wiele będzie zależało od ciebie. Dużo osiągniesz, o ile tylko szybko zabierzesz się do dzieła. Twoje pomysły spodobać się zwierchnikom, niewykluczony awans albo bardziej samodzielne i lepiej płatne stanowisko. Pojawia się nadwyżki pieniędzy. Najlepiej będzie się powodziło tym

Pannom, które są szefami. Jeśli w twoim związku działa się ostatnio nie najlepiej, teraz to się zmieni. Wszystkie nieporozumienia pójdą w niepamięć, a uczucie rozkwitnie. Pod jednym wszakże warunkiem - że nie będziesz zaniebować swego ukochanego z powodu... obowiązków służbowych!

### Waga 23.IX. - 23.X.

Czeka cię nader pomyślny początek tygodnia podpiszesz umowy, poznasz ciekawych ludzi. Później układy planet zmieniają się na mniej korzystne i twoje stosunki z ludźmi skomplikują się. Pojawiają się intrzygi, plotki, poczujesz się mniej swobodnie pośród znajomych. Rozczarowany zaczniesz szukać samotności. W miłości wyjdą na jaw różnice waszych upodobań, co niestety nie poprawi stosunków między wami. Niewykluczone ciche dni.

### Skorpion 24.X. - 22.XI.

Najbliższe dni będą wypełnione pracą i załatwianiem spraw urzędowych. Aby odnieść sukces, musisz się skupić i pamiętać o szczegółach. W pracy często będziesz oceniany, zmuszany do obrony swoich racji. Widać w horoskopie kilka momentów, kiedy twoje sprawy będą się ważyć - na "tak" lub na "nie". Chwilami może być trudno. Wydatków będzie wiele, głównie takich codziennych. W miłości namiętnie, ale partner może dostarczyć ci kilku powodów do zmartwień.

### Strzelec 23.XI. - 21.XII.

Tydzień zapowiada się pomyślnie: masz mnóstwo energii, która domaga się będzie twórczego spożytkowania. Jedyny kłopot, że twoje plany będą trochę zbyt ambitne i nie zawsze uda się je zrealizować. Szczególnie uważaj przy gospodarowaniu pieniędzmi: nie inwestuj w niepewne interesy, nie pożyczaj z dobrego serca, bez gwarancji, że dług zostanie ci zwrócony w terminie. W miłości trudne momenty, kiedy ty i partner zaczniesz

się zastanawiać, czy ten związek jeszcze ma sens.

### Koziorożec 22.XII. - 20.I.

Tydzień zapowiada się pomyślnie. Czeka cię dobry start: nowe i obiecujące przedsięwzięcia zawodowe. Potem będzie wprawdzie wiele ciężkiej pracy, ale twój trud okaże się owocny i osiągniesz naprawdę satysfakcjonujące wyniki. Dobry czas dla twoich finansów - będziesz mógł sobie pozwolić na zaspokojenie nie tylko koniecznych potrzeb, ale także wielu zachcianek i kaprysów. W miłości planety sprzyjają ślubom czy choćby oświadczeniom. W związkach sielanka. Dla samotnych nadzieja na zmianę sytuacji i nowe, romantyczne uczucie.

### Wodnik 21.I. - 20.II.

Ode planów i marzeń przejdziesz do czynu, a więc swoje pomysły zaczniesz wprowadzać w życie. Nawiążesz nowe, korzystne kontakty, które mogą sporo zmienić, np. nowi znajomi skierują twoją karierę zawodową na zupełnie inny tor! W pracy częściej będziesz zadawać sobie pytanie "a co ja z tego będę miał?" - i ukierunkowany na ten cel na pewno wyengocjujesz dla siebie całkiem godziwe stawki i honoraria. W miłości jednak... zmienne szczęście. Pomiędzy ciebie, a twojego wybranka wkradnie się może zazdrość i pretensje. Ale są wam także pisane chwile pełne radości.

### Ryby 21.II. - 20.III.

Życie przyśpieszy, wzrosną wymagania, trzeba się będzie bardzo starać - dostaniesz w pracy "niezłą szkołę"! Nawet koledzy i znajomi będą cię pouczać i poprawiać. Jeśli chodzi o pieniądze, rozsądniej jest oszczędzać niż liczyć na dodatkową gotówkę. Nie narób długów, większe zakupy przełoż na następny tydzień. Na życie towarzyskie nie starczy ci czasu, choć to na szczęście przejściowy kłopot. W miłości planety bardziej ci sprzyjają: twój partner będzie dziwnie wyrozumiały dla twoich nastrojów i kaprysów.

## ERG - PKP - CHEMITEX

DZIEŃ ROBOCZY I ŚWIĄTECZNY

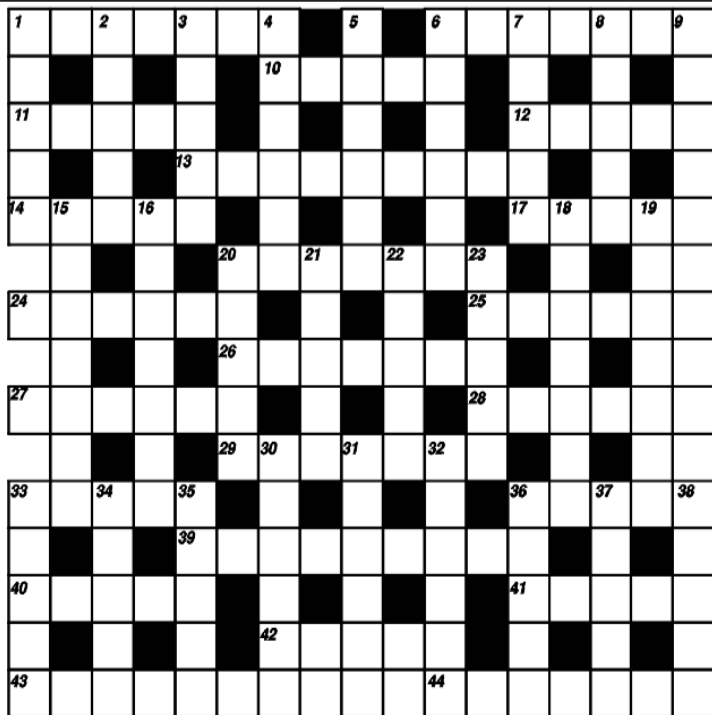
DO CHEMITEXU 2	4.31 6.04 7.24 10.49 12.18K 15.11 16.30 17.39K 18.45 22.14
3	5.37 6.53 8.04 9.19 10.19 11.34 13.10 15.34 16.44 18.22 19.33 21.03 22.25 23.24
3A	4.54R 6.09 7.04 8.57 10.14 11.24 13.34 15.23 16.19 17.47 19.03 20.04 21.09 22.09
DO MŁYNAŃSKIEJ 4	6.14 7.04C 8.23C 9.28 11.04C 14.33C 15.44 16.54 18.44 20.10 21.04 22.11
DO PLECEWIC 5	7.34 15.09
DO ŻEL. WOLI 6	6.34
DO KORCZAKA 1	16.04
DO CHEMITEXU 2 BIS	7.24 8.51 11.46 14.14
LINIA NR "2", "2BIS", "1", "LD" KURSUJĄ TYLKO W DNI ROBOCZE LINIA NR "2BIS" NIE KURSUJE W DNI WOLNE OD SZKOŁY C - ZAJĘDZA NA CMENTARZ KOMUNALNY R - KURSUJE TYLKO W DNI ROBOCZE T - TYLKO DO TROJANOWA K - DOJEŻDZA DO KORCZAKA LINIA NR 4W DNI ROBOCZE KURSUJE PRZEZ UL. ŁUSZCZEWSKICH W DNI ŚWIĄTECZNE PRZEZ UL. OKRZEI	

## PKP - MIASTO

DZIEŃ ROBOCZY I ŚWIĄTECZNY STANOWISKO NR 2

DO KORCZAKA przez Pl. Koś. Szpital 1	6.30SZ 7.07SZ 7.40 8.43 10.00 11.30SZ 12.23T 13.31 14.35Plec. 16.10 18.27CH 19.50CH
DO CHEMITEXU 2	4.37 5.11 6.10 7.30 9.25 10.55 12.24K 13.12 15.17 16.40 17.45K 18.51 19.30 22.20
CHEMITEX - ŻUKÓW SZPITAL 3	5.43 6.59 8.10 9.25 10.25 11.39 13.16 13.53 14.39 15.40 16.50 18.28 19.39 21.09 22.29 23.30P - ul. Piłsudskiego
SZPITAL - ŻUKÓW CHEMITEX 3A	5.00R 6.15 7.10 9.03 10.20 11.30 13.40 15.29 16.25 17.54 19.09 20.10 21.15 22.15
DO MŁYNA - REPSZ 4	4.36 5.06 6.20 7.10C 8.30C 9.34 11.10C 11.58R 14.40C 15.50 17.00 18.50 20.16 21.10 22.17
DO PLECEWIC 5	5.20 6.30 7.40 8.35 10.22 11.59 13.20 15.15 16.36 17.50CH 18.27 20.05 21.23
ŻELAZOWA WOLA 6	5.35 6.40 7.21 8.48 10.25 11.35 13.49 14.45 15.40P 17.05P 18.26P 19.50P 20.32T
DO KORCZAKA LD	6.19CH - tylko dzień roboczy wolny od szkoły 6.40 6.52Mlyn "Repsz" 7.54 8.53T
DO CHEMITEXU 2 BIS	7.30 8.05 8.57 9.57 11.52 12.38 14.20 15.24P 16.26P 17.00P 18.42P
DO KĄTÓW przez PLAC KOŚCIUSZKI 9	6.13 7.25 - również dzień roboczy wolny od szkoły 7.55T 13.45 14.50 15.30- również dzień roboczy wolny od szkoły 16.25 - również dzień roboczy wolny od szkoły
LINIA "2BIS" I "LD", "9" NIE KURSUJĄ W DNI WOLNE OD SZKOŁY LINIA NR "1", "2", "2BIS" "9" "LD" KURSUJĄ TYLKO W DNI ROBOCZE R - TYLKO W DNI ROBOCZE C - ZAJĘDZA NA CMENTARZ KOMUNALNY T - TYLKO DO TROJANOWA CH - TYLKO DO CHEMITEXU SZ - TYLKO DO SZPITALA K - DOJEŻDZA DO KORCZAKA Plec. - ( przez Szpital ) do Plecewic P - AUTOBUS CZEKA NA PRZYJAZD POCIĄGU , ODJEŻDZA ZE STANOWISKA NR 1 AUTOBUS 2BIS OD GODZ. 14.20 KURSUJE RÓWNIEŻ W DNI WOLNE OD SZKOŁY	

## KRZYŻÓWKA nr 4



### Poziomo:

1 - instrument perkusyjny, 6 - imituje wybuchy pocisków, 10 - zakład dla ociemniałych w Puszczy Kampinoskiej, 11 - rodzaj widel, 12 - taniec towarzyski, 13 - sztuczne ognie, 14 - podziemny, 17 - pierwiastek chem. o l.a. 33, 20 - osłona, 24 - konkurent F16, 25 - in. owad, 26 - jednostka mocy, 27 - ubezpieczenie kolumny wojska, 28 - koledzy, kompani, 29 - są w klasercie, 33 - błazen, arlekin, 36 - kuzynka żyrafy, 39 - rywal Małysza, 40 - otyłość, 41 - włókno syntetyczne, 42 - dom Eskimosów, 43 - gmina sąsiadująca z Sochaczewem, 44 - członek zespołu baletowego.

### Pionowo:

1 - załamanie się głosu, 2 - roślina z motylkowatych, 3 - kolor w kartach, 4 - dróżka w parku, 5 - starożytne państwo w Mezopotamii, 6 - szklana rurka z podziałką, 7 - gilza, 8 - polski muzykolog (1879-1956), 9 - pierwiastek chem. o l.a. 89, 15 - w piosence Łazuki w nią wyskoczył Boniek, 16 - delikatna tkanina, 18 - największy gatunek z kunowatych, 19 - żartobliwie o lekarzu, 20 - w mitologii greckiej skrzydlaty koń, 21 - wyspa na Bałtyku, 22 - eksport, 23 - cienkie sznureczki, 30 - miasto we wsch. Chinach, 31 - ptak z rzędu bocianowatych, 32 - manatki, 33 - in. batat, 34 - niewola u Tatarów, 35 - zamęt, zamieszanie, 36 - typ orkiestry rozrywkowej, 37 - uczta miłości u pierwszych chrześcijan, 38 - imadło.

Spośród nadestanych w przeciągu miesiąca prawidłowych rozwiązań jednej z zamieszczonych w tym okresie krzyżówek wylosujemy kartę, której nadawca otrzyma 50 zł. W związku z tym rozwiązania krzyżówek będziemy podawać w pierwszym numerze następnego miesiąca, wraz z nazwiskiem zwycięzcy. Zapraszamy do zabawy i życzymy powodzenia.









# burzyńska

## HUMOR ze świata

Lex Drewniński

Niemcy

TV(iolence)

### Wtorek, 14 stycznia

Wojewódzki Inspektorat Inspekcji Handlowej w Katowicach skontrolował kilkadziesiąt restauracji oferujących potrawy kuchni egzotycznych. Pośród wielu nieprawidłowości znaleziono również przeterminowane o 4 miesiące chińskie piwo. Jak pamiętamy z prasowych doniesień, w Chinach puszki z piwem wybuchają raniąc wiele osób, były też ofiary śmiertelne. Może dlatego, że u nas chińskie piwo zwietrzało, jeszcze żyjemy.

### Środa, 15 stycznia

Krzysztof Jackowski, jasnowidz z Człuchowa, został uznany przez Japończyków za najlepszego wizjonera w Europie. Jego wizje, jak twierdzi, były tam od razu weryfikowane przez miejscową policję. Trzeba by sprawdzić, czy nie miał wizji o "drugiej Japonii".

Prawnik z Wrocławia o nazwisku Adam został wybrany sekretarzem Komunistycznej Partii Polski. Myślimy, że przydałaby mu się jakaś Ewa i wąż ... w kieszeni, by rozpocząć nową komunistyczną erę.

### Czwartek, 16 stycznia

Jak poinformowała prasa, w stołecznym Ratuszu aż dziesięć osób dubluje się na dyrektorskich stanowiskach, np. funkcję dyrektora gabinetu prezydenta sprawują ... dwie panie, natomiast dyrektora wydziału planowania - dwaj panowie. Nic w tym jednak dziwnego, skoro sam prezydent miasta, też jakby w dwóch bliźniaczych osobach.



## SERWIS

W podkarpackim sejmiku komisją bezpieczeństwa kieruje radny Zbigniew Kośla z Samoobrony, którego obciąża wyrok za usiłowanie gwałtu i za obrazę wymiaru sprawiedliwości. Radny określił mianowicie w liście otwartym sędziego "znanym alkoholikiem". Że sprawiedliwość bywa ślepa, to słyszeliśmy, ale żeby pijana?

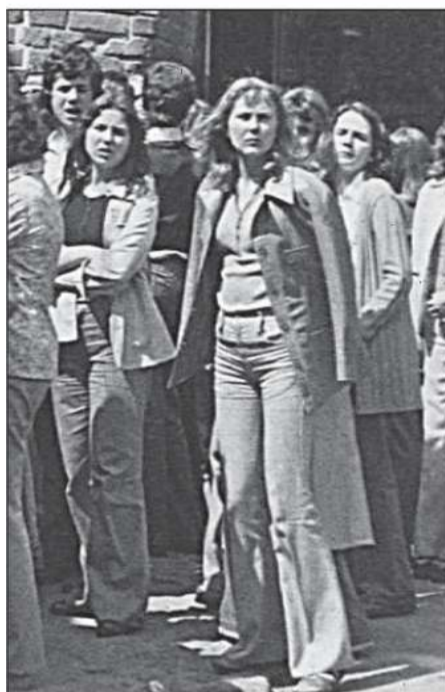
### Piątek, 17 stycznia

W Nowym Dworze Mazowieckim mieszka Wietnamczyk, którego przyłapano na tym, że z ryżu wyrabia spirytus a z psów i kotów wieprzowinę oraz drożdże, które potem sprzedawał azjatyckim barom i restauracjom. Będzie się teraz pewnie tłumaczył, że polskie psy kwiczały, a koty gdały. Żeby mu tylko wróble nie zaczęły muczeć, bo wydoi.

Jak sprawdzili wścibscy dziennikarze, wiceprezes NIK Zbigniew Wesołowski (PSL) przez ostatnie trzy lata uczestniczył w konferencjach w najatrakcyjniejszych zakątkach ziemi. Za nasze pieniądze był w Izraelu, Holandii, Rumunii, Szwecji, Malcie, Norwegii, Słowenii, Kanadzie, Wielkiej Brytanii, Kolumbii i dwa razy w RPA. Teraz przebywa na Kostaryce. Przebywa wraz ze swoją ... towarzyszką partyjną, bo widocznie zaproszony jest z osobą towarzyszącą.

### Sobota, 18 stycznia

Chodzą słuchy, że Premier odwołuje ministrów na "L". Odwołał Łybacką teraz Łapińskiego. Po "L" jest jednak "M", czyżby chciał odwołać samego siebie?



## Co z niej wyrosło?



Tydzień temu pytaliśmy, kim jest teraz dziewczyna w spodniach na pierwszym planie fotografii ze szkolnej wycieczki do Torunia. Zmylić czytelnika mogła informacja, iż nasza bohaterka zajmuje się dziś kulturą, podczas gdy zawodowo robi od pewnego czasu coś innego. Mimo to jest nadal kulturalna.

Jedna pani rozpoznała w dziewczynie ze zdjęcia Halinę Pędziejewską, dyrektora MOK w Sochaczewie i choć jest to ciekawe skojarzenie, nie jest ono właściwe, bowiem tym razem iksem jest Renata Rosińska-Pietrzak pracownica Urzędu Miasta. Odpowiedź na pytanie dodatkowe brzmi: kolegą Renaty z klasy był stojący po lewo, Robert Janowski.

Nagrodę niespodzianką za prawidłowe odpowiedzi na oba pytania otrzymuje Krzysztof Szymanik z ul. Dywizjonu 303. Gratulujemy i zapraszamy do redakcji.

## Dwa w jednym



### MAŁE PIWO

Wydziału Spraw Obywatelskich Urzędu Miejskiego otrzymaliśmy zestawienie dotyczące stanu liczebnego mieszkańców Sochaczewa. Wśród podanych tam danych zaintrygował nas szczególnie jeden punkt, mianowicie:  
USUNIĘCIE REKORDU ..... 5

No wiecie co! To w naszym niewielkim mieście, niebogatym przecież w spektakularne osiągnięcia, usuwa się aż pięć rekordów. Toż powinniśmy się nimi szczycić! Chyba, że chwalić się nie ma czym. Może są to jakieś rekordy wstydliwe? Na przykład, rekord ilości psich kup na metr kwadratowy miasta albo rekordowa ilość wody wylanej na rozmaitych zebraniach, sesjach i konferencjach. Ale, żeby aż pięć rekordów do kasacji?

Zadzwoniliśmy więc do właściwego wydziału i tu się dopiero okazało, że nie chodzi tu o żadne rekordy. "Rekordem" określane jest zapis, informacja w bazie danych wydziału o konkretnym obywatelu, czyli jego nazwisko, rok urodzenia, adres itd. ...

Skąd jednak taka nazwa? Może chodzi o to, że jest to według urzędników rekord człowieka, że takich danych się dochrapała, albo jak zasugerowała urzędniczka Wydziału Spraw Obywatelskich - rekord, że udało się im takie dane zebrać.

W wielu gazetach przeczytać możemy zamieszczone bez problemu ogłoszenia o pisaniu na zamówienie prac dyplomowych, magisterskich, licencjackich a nawet doktorskich. Ogłoszenia takie pojawiają się też na uczelnianych tablicach, przystankach autobusowych a także oczywiście w Internecie. I chętnych nie brakuje. Jak twierdzą ogłoszodawcy, czyli owi "pisarze", co roku na polskich uczelniach wyższych kupione prace broni co najmniej kilka tysięcy studentów. To już jest poważna dziedzina biznesu, bo ceny też nie są małe. Jak donosi jedna z gazet, za pracę licencjacką trzeba zapłacić od 700 do 1 tysiąca złotych, za magisterską od 1,2 tys. zł do 2 tys. zł, za doktorancką nawet do 20 tys. zł.

A ja spytałem niedawno jedną z pań, która ogłaszała w naszej gazecie podobne usługi: z jakiej dziedziny pracę może napisać?

Z każdej - padła odpowiedź. No i proszę jacy zdolni ludzie się marnują robiąc za "murzyna", podczas gdy inni mniej zdolni czerpią pełnymi garściami z efektów swej ignorancji.

Jak choćby dwóch redaktorów upadającego lokalnego piśmienka, którzy nawet dla siebie porządnie żadnej pracy nie potrafili napisać, a co dopiero mówić dla innych. "Nie umiem, ale muszę" - można by sparafrasować byłego pana Prezydenta. Muszom i pizsom chłopaki w swej gazecie, tyle, że efekt tych wysiłków jest mizerny, bo całe dziewczęce stopy owego piśmienka nietknięte ręką czytelnika leżą co tydzień w kioskach.

Tymczasem zarząd powiatu w swej łaskawości postanowił ratować niepoczytne prywatne piśmienko dofinansowując je z pieniędzy podatników, przy czym dodać należy, że w skład zarządu wchodzi właściciel (chyba, że je przepisał na rodzinę) owego organu, co wiele wyjaśnia. Wzruszeni jesteśmy co prawda, że władze powiatu z poświęceniem (naszych pieniędzy) ratować chcą słabą, padającą gazetkę, ale panowie: czy to się uda?

Sławomir Burzyński



Przezorni przychodzą na przystanek z tapczanem.



## Z grubej rury

Nasze Starostwo Powiatowe zobowiązało się do zakupu jednego stanowiska monitoringu. Bardzo przydatne to urządzenie zastanawiają teraz zapewne wzorem sochaczewskim na budynku swojego urzędu. I będzie to najlepsze rozwiązanie, ponieważ w Powiecie jak wiecie, by rządzić, fuzję, za przeproszeniem, stworzyły dwa dotychczas zwalczające się ugrupowania. Gdy dojdzie do nieporozumień i trzaskaniny, przynajmniej będzie wiadomo, kto zaczął.

Z skutecznością grania Wielkiej Orkiestry Świątecznej pomocy było różnie.

Na przykład w Skierniewicach na rzecz WOŚP zebrano 69.000 zł, w Rawie Mazowieckiej 67.000 zł. Natomiast w Łowiczu zaledwie ok. 6.500 zł i na dodatek musieli im pomagać wolontariusze ze Skierniewic, Kutna oraz Sochaczewa i ci ostatni zebrali 1200 zł. W Łowiczu jakoś w ogóle ludzie i instytucje boją się pomóc Orkiestrze. Mówi się, że to obawa przed hierarchią kościelną, która kurde Owsiaka jakoś nie lubi. U nas ludzie się nie boją i wszystkie doniesienia wskazują na to, że ostatecznie Sochaczew zbierze dla Orkiestry około 100 tys. Złoty. Siema księżaki!

Napis na drzwiach sklepu z zachodnią starzyzną: Promocja! Może chodzi o ekspedientkę?

Miasto chce kupić zdewastowany blok przy ul. Dywizjonu 303, aby umieścić w nim mieszkańcom lokalów komunalnych, którzy i tak nie płacą czynszu

i często dewastują mieszkania. W tej sytuacji, jak myślimy, nie trzeba będzie nawet inwestować w remont.

Jest podobno taki pomysł, Jaby wszystkim psom w mieście i okolicy wszczepić pod skórę specjalne czujniki z bazą danych o zwierzęciu i jego właścicielu. Wolno biegający pies namierzony przez właściwe służby za pomocą specjalnego pilota nie będzie miał przed nami tajemnic, i "wyszczeka" elektronicznie wszystko, co wie. W związku jednak ze skargami mieszkańców, że na bocznym boisku Orkanu wyprowadzane na spacer psy atakują zmierzających na basen obywateli, uważamy, że należałoby pójść dalej i sprawić, aby psy nasze reagowały na pilota: jeden przycisk - "bierz", drugi - "daj głos", trzeci - "do nogi". I tylko trzeba uważać, aby nie naciśnąć przez pomyłkę równocześnie, "do nogi" i "bierz".

Krajan