

27.08.2002. r.

Nr 35 (586)

Rok XIII

Cena 1.50 zł w tym VAT

ISSN 1231-7179

Numer Indeksu 328 006

E-mail: z\_soch@poczta.onet.pl



## PRZEDWYBORCZE HARCE, CZYLI NIEWIDZIALNY INWESTOR

Od wielu miesięcy w Sochaczewie modny jest wśród niektórych kręgów (zwłaszcza tych "niezależnych" - od czasu, gdy zrozumieli, że występowanie pod szyldem AWS już im nie ułatwi kariery) temat "wielkiej inwestycji" w mieście, którego część radnych sprzeciwiła się oddaniu pod nią terenów. Głównie chodziło o sprzeciw wobec zmiany planu zagospodarowania przestrzennego miasta w obrębie ulic Głowackiego, Piłsudskiego i Olimpijskiej. Dawne pola gospodarstwa pomocniczego szkół rolniczych, odebrane im parę lat temu przez władze powiatowe, to prawie 60 hektarów ziem II i III klasy gruntu. Prawo ich zagospodarowania próbowali zmienić już radni I kadencji, jednak w roku 1993 r. Minister Rolnictwa swoją decyzją wstrzymał proces zmian przekształceń. Spowodowane to było

właśnie wartością tych klas. Na ziemiach tych planowane było jakoby darowanie miastu przez firmę SKANSKA ogromnych sum pieniędzy na poprawę dobrobytu sochaczewian. Nikt nie zaprzecza konieczności jak najszybszego i najszerzego ściągania do miasta inwestorów, zwłaszcza produkcyjnych, ale zagospodarowanie tego kawałka miasta jest decyzją podejmowaną praktycznie na zawsze, i dlatego trzeba się głęboko zastanowić, czy akurat w tym miejscu powinny być planowane przedsięwzięcia.

Jak twierdzi sochaczewskie piśmidełko, wydawane przez osoby, które przed każdymi wyborami wymyślają sensacje, za które potem odpowiadają (niejednokrotnie) przed sądem, w artykule "Inwestor czeka" podpisanym przez Marka Tomczyka, „... firma gotowa była wybudować na swój koszt osie-

dle mieszkaniowe wraz z budynkami użyteczności publicznej (ośrodek zdrowia, szkoła, starostwo, placówka kultury, sklepy etc.) oraz zakład produkcyjny, dla jednej ze współpracujących ze Skanską firm, gdzie zatrudnienie znalazłoby około 2,5 tysiąca osób".

Każdemu normalnemu człowiekowi nasuwa się więc w związku z tym kilka pytań:

Dokończenie na str. 3

**Najtańsze blachy na dachy:**



\* ocynkowane

\* powlekane

**Płaskie i trapezowe T18, T35, T55**

**Gwarancja 10 lat !!!**



**Poleca oficjalny dealer**



**Dębsk Stary nr 19 (droga Nr 2 Sochaczew - Łowicz, 9. kilometr) (0-46) 861-26-19**

J.W.

## Fałszywi inspektorzy w akcji

Na terenie woj. mazowieckiego w sklepach należących do osób prywatnych pojawiają się fałszywi inspektorzy sanitarni i od właścicieli wymuszają opłaty, wystawiając za nie pokwitowania na druku "KP - dowód wpłaty".

W dniu 2 sierpnia przeprowadzili kontrolę sklepu w miejscowości Żuków, gm. Mińsk Mazowiecki. 6 sierpnia w Trozynie Polskim, gmina Gąbin, pobrali 500 zł jako karę za nieprawidłowości i nieporządek w sklepie.

Policjanci ustalili, że sprawcy tych i innych fałszywych kontroli poruszali się samochodem marki polonez. W związku z powyższym policja prosi: gdy na naszym terenie pojawią się fałszywi kontrolerzy należy zawiadomić natychmiast o tym oficera dyżurnego KPP Sochaczew dzwoniąc pod numer 997 lub telefonem zaufania 862-55-97.

Nie pozwólmy, aby i na naszym terenie grasowali fałszywi kontrolerzy, wyłudżając pieniądze od kupców.

**TANKOWANIE ZA DARMO**  
Szczegóły na stronie 13  
ZS-1085

103,5 FM  
**plus radio**  
tel/fax (046) 837-60-69

## W numerze NA DOŻYNKI DO BROCHOWA

8 września 2002 r. odbędzie się w Brochowie IV Dożynki Powiatowe. Uroczystość rozpocznie się o godzinie 10.00 Mszą św., po której barwny korowód dożynkowy przemaszeruje na plac obok remizy Ochotniczej Straży Pożarnej w Brochowie.

Strona 4

## GRAĆ KAŻDY MOŻE

Wiele z tych dzieci, które się do szkoły nie dostały, będą mogły w ramach stowarzyszenia pobierać naukę gry na instrumentach połączoną z lekcjami teorii. Oczywiście będą to zajęcia odpłatne, 1 godz. tyg. lekcji instrumentu plus 1 godz. tyg. teorii kosztować będzie 200 zł miesięcznie.

Strona 7

## Sesja w czwartek

Po miesięcznej przerwie Radni miejscy spotkają się na 61. posiedzeniu sesji RM.

W porządku obrad znajdują się uchwały dotyczące zbycia działek i sprzedaży nieruchomości, m.in. ośrodka kolonijno-wczasowego w Koszółce, zmian budżetowych na 2002 rok. Jednym z ważniejszych punktów jest też przedstawienie przez przewodniczącą komisji rewizyjnej wyników kontroli kilku zagadnień zleconych przez Radę. Przypomnijmy, że komisja badała m. in. słuszność koncepcji ucieplwienia miasta, planowaną budowę hotelu 500, zakup mieszkań od JW Construction oraz działalność "Ziemi Sochaczewskiej".

Sesja rozpocznie się w czwartek 29 sierpnia o godz. 9.00 w sali konferencyjnej UM.

(s)

## Zdążyć przed sezonem



**Ze Zbigniewem Starzyńskim, prezesem Przedsiębiorstwa Energetyki Ciepłej rozmawia Jolanta Śmielak-Sołnowska**

**- Trwają intensywne prace na ul. Żeromskiego i osiedlu Senatorów, związane z modernizacją sieci ciepłej dla pobliskiej kotłowni Żeromskiego 23. Mieszkańcy niepokoją się, czy zdążą z pracami do sezonu grzewczego?**

**- Na początek muszę powiedzieć, że na szczęście wymie-**

niamy wreszcie tę 35-letnią sieć. Kiedy zaczynała się zima, zaczynały się też "wykopki", po 5-8 awarii w sezonie, nie licząc tego, co robiliśmy w kotłowni.

**- Jaki odcinek sieci będzie wymieniony?**

**- Kotłownia Żeromskiego 23 zasilą rejon między ulicami: Pokoju, Staszica, Warszawską i 60-lecia. Część sieci przesyłowych była wymieniona w latach 1994-96, np. na ul. Zawadzkiego i tam już nie wracamy. Wszystkie pozostałe fragmenty sieci wymieniamy na rury preizolowane.**

Dokończenie na str. 6

Szansa dla absolwentów na znalezienie pracy.

## Absolwenci na targi

Targi pracy dla bezrobotnych organizowane są w całej Polsce od wielu lat. Znane są także mieszkańcom Sochaczewa poszukującym zatrudnienia. Targi pracy dla absolwentów to w naszym mieście nowość. Po raz pierwszy ta impreza, organizowana przez Powiatowy Urząd Pracy w Sochaczewie, odbędzie się 17 września w Miejskim Ośrodku Kultury przy ul. Żeromskiego 8.

Celem targów jest umożliwienie nawiązania kontaktu pracodawcom z absolwentami po-

szukującymi pracy. Jak poinformował nas Krzysztof Wasilewski, kierownik PUP, w ramach rządowego Programu Pierwsza Praca istnieje możliwość skorzystania z refundacji częściowego wynagrodzenia za pracę absolwenta w przypadku zatrudnienia na umowę o pracę. Pracodawca może także ubiegać się o skierowanie absolwenta zarejestrowanego w PUP na staż bez nawiązywania stosunku pracy. W takim przypadku stypendium stażowe wypłaca Powiatowy Urząd Pracy.

Przypomnijmy, że na koniec lipca w ewidencji PUP znajdowało się 320 absolwentów, prawie dwustu zarejestrowało się w minionym miesiącu "Pośredniak" posiadał w tym czasie do dyspozycji 56 ofert pracy.

Zakłady pracy, instytucje zainteresowane uczestnictwem w targach powinny potwierdzić ten fakt wraz z określeniem swoich potrzeb kadrowych do dnia 5 września.

Targi pracy dla absolwentów odbywać się będą w godz. 10-13. (sos)





CO, GDZIE, KIEDY...

KINO

"Mazowsze"

27.08. godz.18.00  
"Dzień świra" komedia obyczajowa prod. polskiej od 15 lat, czas trwania 90 min

godz.20.00 "40 dni i 40 nocy" komedia romantyczna prod.USA od 15 lat, 94 min

30.08-1.09. godz.16.00  
"Lilo i Stich" animowany prod.USA dubbing, 85 min

godz.17.30 "Dziewczyna na urodziny" komedia prod.USA-Wlk.Brytania od 15 lat, 90 min

godz.19.15 "Przepowiadnia" thriller prod.USA od 15 lat, 114 min

2-3.09. godz.17.00  
"Lilo i Stich"

godz.18.30 "Przepowiadnia"

Bilety 10/12 zł.

"Bzura" Łowicz

3 0 . 0 8 . - 4 . 0 9 .  
godz.17.00, 19.00 "Szkoła uczyć" film prod.USA

APTEKI

28, 29 - ul.Pokoju 3a  
30, 31 - ul.Traugutta 3a  
1 - ul. 600-lecia 44/5  
2, 3 - ul.Pokoju 3a

POGODA

Od wtorku do czwartku, w końcówce sierpnia nadal słonecznie i ciepło. Temperatura od 25 do 27 stopni, w nocy około 15 stopni. Wiatr wschodni, słaby i umiarkowany. Od czwartku do niedzieli trochę więcej chmur i chłodniej. Temperatura od 22 do 20 stopni, w nocy od 12 do 10 stopni. Wiatr północny, umiarkowany. Od poniedziałku do środy ponownie słonecznie. Temperatura od 24 do 27 stopni. Wiatr zmienny, słaby. Warunki biometeorologiczne korzystne. Zmiany warunków atmosferycznych bardzo łagodne.

CUMULUS

# Nabici w kaloryfer

Lokatorzy Spółdzielni Mieszkaniowej Lokatorsko-Własnościowej w Sochaczewie zbulwersowani są wartością otrzymanej niedawno korespondencji. W tajemniczych białych kopertach na firmowym papierze nic nie mówiącej im Vitery otrzymali mianowicie rozliczenie za centralne ogrzewanie, w którym padały wysokie sumy dopłaty. A przecież sezon grzewczy zakończył się w kwietniu i przez cały ten okres uiszczali odpowiednie opłaty wynoszące ok. 200 zł miesięcznie w zależności od metrażu. Oprócz tego objęci jeszcze byli opłatą stałą od maja do września w wysokości 41 zł. Mieszkańcy osiedla przy ul. Piłsudskiego nie wiedzą, co to wszystko ma znaczyć i nie mogą uzyskać żadnych wyjaśnień. Wiedzą natomiast, że na pewno nie podpisywali umów na rozliczenie ciepła z nieznaną im Viterrą, która

nie wiadomo przez kogo jest reprezentowana. Trudno traktować ich pisma jako dokument, gdyż nie ma tu żadnego podpisu, pieczętki i tak na dobrą sprawę napisać mógł to każdy. Co istotne, zawarte tam informacje tak zostały sformułowane, że trudno jest je zrozumieć, poza oczywiście centralne ogrzewanie, w którym padają wysokie sumy dopłaty. A przecież sezon grzewczy zakończył się w kwietniu i przez cały ten okres uiszczali odpowiednie opłaty wynoszące ok. 200 zł miesięcznie w zależności od metrażu. Oprócz tego objęci jeszcze byli opłatą stałą od maja do września w wysokości 41 zł. Mieszkańcy osiedla przy ul. Piłsudskiego nie wiedzą, co to wszystko ma znaczyć i nie mogą uzyskać żadnych wyjaśnień. Wiedzą natomiast, że na pewno nie podpisywali umów na rozliczenie ciepła z nieznaną im Viterrą, która

Rozżaleni lokatorzy twierdzą, że tylu już było prezesów, tyle zmian zarządów i nikt nie dba o prawa spółdzielców. Jako przykład podają, że gdy za pierwszym razem założyli podzielniki ciepła, czyli urządzenia pozwalające mierzyć ciepło, które pobiera mieszkanie poprzez kaloryfer, w mieszkaniach było bardzo zimno. Był taki przypadek w jednym z bloków, że w danym pionie jeden pokój nie był w ogóle ogrzewany.

Jedna z lokatorek skarży się, że miała wielokrotnie mierzone ciepło, było poniżej 17 stopni C, a mimo wszystko musiała zapłacić ponad 600 zł, a były to wtedy bardzo duże pieniądze. Natomiast koszt podzielników wynosił 70 zł za jedno urządzenie, a muszą one być na każdym grzejniku.

Toteż nie wszyscy założyli podzielniki. Nauczni doświadczeniem postanowili, że nie zrobią tego, dopóki nie będą one posiadały atestu, dopóki Spółdzielnia nie wymieni nieszczelnych okien i nie ociepli podłóg od strony piwnic, a Spółdzielnia nie robi nic w tym kierunku.

"Z mojej kieszeni nikt siłą pieniędzy mi nie wyciągnie - mówi jedna z mieszkanki - kto ma takie prawo, aby karać mnie za to, że nie założyłam podzielników, karać poprzez te dodatkowe opłaty. Nie za-

placę ich, ponieważ za ciepło dostarczone do mieszkania już zapłaciłam. Nie pozwolę, aby ktoś sobie ze mnie kąpił. Jest to polityka restrykcji, które spółdzielnia wciąż stosuje w stosunku do lokatorów, np. pod informacją pojawiają się ostrzeżenia, że jeśli się nie zapłaci, to...

W regulaminie Spółdzielni, który uchwalony został 16 listopada 2001 roku jest napisane, że opłaty w sezonie grzewczym 2001/2002 będą naliczane wg bieżących kosztów dostaw ciepła do poszczególnych węzłów. No i wg głównego odczytnika byliśmy na bieżąco rozliczani. Efekt jest w tej chwili taki, że nawet ci, którzy posiadają podzielniki mają dopłaty, nawet po 2.000 zł. Wszyscy oszczędzamy ciepło, nie rozumiemy, skąd te dopłaty.

Dla mnie - kontynuuje lokatorka - to ogromna ignorancja ze strony Spółdzielni, jeżeli od tego rozliczenia dołącza się karteczkę z nadrukiem: "Chcielibyśmy przez chwilę zwrócić państwu uwagę, przypomnieć, jak oszczędnie gospodarować ciepłem". Każdy z nas bowiem umie oszczędzać, a słowa te są ogromnej miary nietaktem".

Małgorzata Pałuba.

pab

Więści z gmin

## Inwestycji moc

Kontynuujemy przegląd najważniejszych wydarzeń na ziemi sochaczewskiej. W poprzednim numerze pisaliśmy o problemach: Młodzieżowa, Nowej Suchej i Hłowa. Dziś zajrzyjmy do: Brochowa, Rybna i Teresina.

Gmina Brochów:

Oczywiście wydarzeniem nr 1 są Powiatowe Dożynki. Wśród inwestycji dominują remonty szkół. W Lasocinie wymieniono podłogi i pomalowano ściany. W Śladowie, sala gimnastyczna wzbogaci się o nowe okna. W Brochowie trwają prace na boisku przyszkolnym. Pozostałe inwestycje to kanalizacja w Tu-

łowicach oraz budowa drogi w Olszowcu. Na sesję się nie zanoszą, prawdopodobnie wyznaczona zostanie po 15 września, aby ocenić bilans za I półrocze.

Gmina Rybno:

Zarząd Gminy nie próżnuje. Ogłosili szereg przetargów: na budowę sieci wodociągowej w Jasieńcu, na remont ośrodka zdrowia w Rybnie. Szukają wykonawcy budowy drogi w Wesolej. Z inwestycji bieżących warto wspomnieć o drodze w Dźwieszewie oraz skrzyżowaniu w Ruszkach. We wszystkich placówkach oświatowych trwają prace adaptacyjne, re-

montowany jest też autobus szkolny. Z imprez kulturalno-sportowych na czoło wysuwają się gminne zawody strażackie. Rozpoczną się w Rybnie 1 września.

Gmina Teresin:

Według informacji, uzyskanych w urzędzie gminy, w szkołach nie prowadzone są prace adaptacyjne przed pierwszym dzwonkiem. Najważniejszą inwestycją, bez wątplenia, jest modernizacja głównej ulicy Teresina - Szymanowskiej. Intensywne prace trwają na odcinku przed Domem Handlowym "Haber". Ponadto trwają roboty przy 400-metrowym odcinku kanalizacji w Paprotni. Wodociąg będzie też udziałem mieszkańców Serok.

Zbigniew Bonalski

## Nowe wysypisko

Bez przemówień, bez przecięcia wstęgi, bez protektów komitetu ekologicznego obok starego nieczynnego wysypiska w Kuznocinie powstaje nowe. Do wyrobisk po piachu coraz częściej podjeżdżają wieczorami ciągniki z przyczepami lub samochody i z bagażników w okoliczne doły wyrzucane są worki z nagromadzonymi śmieciami. Niektórzy starają się choć trochę zachować pozory i przykrywają swoje śmieci piachem. Drużdy beczelnie pełne worki wystawiają na widok publiczny, aby wszyscy mogli podziwiać kulturę osobistą Polaków. Inna rzecz, że ostatnie cztery lata kadencji rady powiatu zostały w sprawach porządkowych zmarnowane. W okolicznych lasach w całym powiecie oraz nad brzegami i skarpami rzek leżą setki ton wywiezionych i porzuconych odpadów, którymi nie ma się kto zająć. Turyści przyjeżdżający do Żelazowej Woli lub Brochowa po zatrzymaniu się na skraju Kampińskiego Parku Narodowego oglądają koszarne widoki stert porzuconych śmieci. Wychodzi brak wspólnej odpowiedzialności dla wszystkich gmin miasta. W promocji powiatu powinna znaleźć się

informacja, że okolice naszego powiatu to dziki, nie cywilizowany teren, na którym nie obowiązują prawie żadne ustawy o ochronie środowiska naturalnego. Tu każdy może robić co chce ze swoimi śmieciami lub ściekami komunalnymi.

Nie wszyscy nasi krajanie są brudasami. We wspólnym interesie jest, aby nie dopuszczać do dalszych dewastacji lasów czy skarp rzecznych i zacząć karać dotkliwie brudasów. W krajach zachodnich, na które tak często się powołujemy, gdy jeden z mieszkańców zobaczy, że jego sąsiad nielegalnie wyrzucił śmieci lub pompuje swoje szambo do rowu, zgłasza ten fakt na policję, bo działa dla dobra ogółu. U nas też zaczyna się pojawiać podobne przypadki dbania o dobro nas wszystkich. Jeżeli nie zaczniemy wszyscy myśleć pozytywnie i dbać o tereny, na których mieszkamy, to po wejściu do Unii operatorzy telewizji zachodnich będą filmować i pokazywać w swoich programach, jaką mamy niską świadomość ekologiczną i brak kultury osobistej niektórych Polaków.

J.W

## Staw chodakowski

Ostatnio spotkałem się ze znajomym, który bardzo ubolewał nad losem stawu chodakowskiego, zlokalizowanego w dolinie rzeki Utraty w pobliżu ul. Grunwaldzkiej. Wspominał jego dobre czasy, gdy był oczkiem w głowie wędkarzy i okolicznych mieszkańców, którzy dbali o ten teren, poświęcając wolny czas i wszelką inicjatywę, w imię rozkoszowania się przyrodą oraz pasji wędkowania.

Patronat nad stawem sprawowało chodakowskie koło PZW, które zarybiało oraz kontrolowało karty wędkarskie, żeby ktoś nie łowił cudzych ryb. Teren ten był traktowany jako rekreacyjny, mimo zapachów wydzielających się z rzeki Utraty. Zapachy te były jednak miłsze od tych z "Chemitexu", który, trzeba przyznać, bardzo pomagał w utrzymaniu tego stawu w jakiejś takiej kondycji, dopuszczając nawet nocą wodę z pobliskiego hydrantu, kiedy było w nim niskie lustro wody.

Później wiosną utopiło się w stawie dziecko, upadł "Chemitex" i chyba od tamtego czasu datuje się zmierzch tego akwenu.

Dziś zarośnięty, zamulony, z wyduszonymi zimą przez łód rybami, ze względu na mały stan wody, której już nikt nie dopuszcza oraz brak przerębli, których nikt nie robi - powoli zamienia się w śmierdzącą, zaśmieconą sadzawkę.

Myślę, że wypadłoby to zmienić!

Trzeba zebrać wędkarzy - zapaleńców, okolicznych mieszkańców i wzywać do czynu: odnowy tego oczka wodnego. Może pomoże PZW (przypominam, że ten skrót w pełnym brzmieniu znaczy Polski Związek Wędkarski, a nie jak twierdzą niektórzy Wydrwigroszy), może sponsor z koparką, bo staw ten trzeba wyczyścić, pogłębić, obwałować, może gmina, jeśli zobaczy zapal ludzi i pierwsze efekty. Zarybić mogą sami wędkarze, wpuszczając wiosną swoje trofea złowione w płynącej obok smródce, teren wyko-

sić okoliczni mieszkańcy, składając się nawet po parę groszy, żeby jakimś np. żywoplotem go ogrodzić.

Pomysłów jest wiele, potrzebne są chęci, bo inwestycja ta jest dla ludzi tam mieszkających i przy ich pomocy - warta realizacji.

A może, jeśli będzie odpowiednie zaangażowanie, znajdą się jakieś środki z ochrony środowiska, a przed wyborami samorządowymi działacze, którzy ten temat wpiszą w swoją kampanię wyborczą i później go zrealizują.

Nikt nie powinien oczekiwać cudu, że ktoś przyjdzie i wszystkie te czynności wykona, chyba, że teren ten spręda się prywatnemu inwestorowi, ale on może mieć całkiem inną wizję jego zagospodarowania, sprzeczną z interesem społecznym.

Dlatego teraz otwiera się szansa, żeby się skonsolidować i działać w kierunku poprawy tego tak ogromnego i wspaniałego terenu, pełnego malowniczej zieleni, ptactwa, obecnie zaśmieconego, który mógłby służyć ludziom do wypoczynku i rekreacji na świeżym powietrzu.

FAN

Wyrazy  
współczucia z powodu śmierci  
Brata  
**Beacie**  
**Szymańskiej**  
Składają  
koleżanki ze sklepu Nr 2 "Montobud"

ZS-1469



informator



Muzeum Ziemi Sochaczewskiej i Pola Bitwy nad Bzurą - tel. 862-33-09

www e-Sochaczew.pl/muzeum  
poniedziałek - nieczynne  
wtorek, czwartek, sobota, niedziela - 10.00 - 16.00  
środa, piątek - 10.00 - 15.00  
Ceny biletów: 3,50 zł (ulgowy), 5,50 zł (normalny)



Muzeum Kolei Wąskotorowej, tel. 862-59-75

poniedziałek - nieczynne od wtorku do niedzieli - 10.00 - 15.00  
ceny biletów: 1,50 - ulgowy, 3 zł - normalny



Żelazowa Wola - Dom Urodzenia F. Chopina, tel. 863-33-00

poniedziałek - nieczynne od wtorku do niedzieli - 9.30 - 17.30

Ceny biletów: dworek i park - 5 zł (ulgowy), 10 zł (normalny) park - 2 zł (ulgowy), 4 zł (normalny). Mieszkańcy Sochaczewa mają do parku wstęp wolny (za okazaniem dowodu osobistego).

Ważne telefony

- Informacja: PKP 837-63-11
- PKS 862-55-00
- ZKM 862-99-27,
- Pogotowie energetyczne 862-26-20
- Pogotowie wodno-kanalizacyjne 863-53-11 do 15.00 po 15.00 - dyspozytor ZUK 862-99-27 w. 50
- Policja 997, 862-22-17
- Straż Pożarna 998, 862-23-70
- Pogotowie 999
- Szpital 863-50-85, 863-52-04, 863-52-05
- Lecznica weterynaryjna 862-82-63, 862-82-53, 862-10-63
- Taxi 862-28-42
- ZUK 862-82-16
- ZGM 862-81-06 całodobowy, 862-93-14
- Pomoc drogowa 24 h - 96-37

**Dyrekcja Gimnazjum w Bieniewicach**  
ul. Błońska 62  
**zatrudni od 1.09.2002 nauczyciela geografii na 1/2 etatu.**  
Tel. (0-22) 731-90-87 lub (0-22) 725-30-93.

# PRZEDWYBORCZE HARCE, CZYLI NIEWIDZIALNY INWESTOR

Dokończenie ze str. 1

## TERENY PRZEZNACZONE POD PRZEMYSŁ



- co oznaczają słowa "firma zbuduje na swój koszt" ? Czyżby nikt nie musiał zapłacić za owe zdobycze socjalne - ośrodki zdrowia, szkoły itp.?

- dlaczego owa mityczna, choć szacowana firma nie złożyła stosownych wniosków do miejskich władz (wybaczenie, ale nie rozumiem, dlaczego los 60 ha w centrum miasta radni powierzyć mieli opierając się na gołosłownym oświadczeniu dyrektora Wydziału Promocji Starostwa oraz rysunku szumnie nazwanemu "projekt inwestycji planowanej przez firmę SKANSKA w Sochaczewie" - jest to kilka kartek z rysunkami, które potrafi wykonać przeciętnie uzdolniony student architektury). A dlaczego do tej pory wnioskodawcy nie zaprosili, jak to jest w dobrym zwyczaju, na sesję Rady Miejskiej przedstawiciela firmy, który mógłby odpowiedzieć na szereg konkretnych i ważnych dla miasta pytań ? Czyżby to były tylko przechwałki i mydlenie oczu ?

- jakie są gwarancje budowy firmy produkcyjnej i zatrudnienia tam osób jeszcze przed budową osiedla mieszkaniowego (wiele razy, ostatnio w Krakowie, podobna firma deweloperska, czyli tylko budująca, po postawieniu takiego osiedla i sprzedaży mieszkań wycofywała się w dalszych ustaleniach). Czy ta fabryka na dwa i pół tysiąca osób musi być akurat tam, gdzie niedługo będzie centrum miasta i czy zmieści się na niecałych dwudziestu hektarach ?

Połowę z tego musiałyby zająć parkingi.

- kto pokryje koszty uzbrojenia terenu, poprowadzenia tam dróg, wody, elektryczności, kanalizacji sanitarnej i deszczowej,

- kto otrzyma mieszkania w "osiedlu zbudowanym na koszt firmy", lub jaka będzie ich cena w przypadku sprzedaży i kogo z Sochaczewa będzie na to stać (jak widzimy w ogłosze-

niach prasowych, mieszkania budowane przez firmę SKANSKA to cena ok. 4 tysięcy złotych za metr kwadratowy) - czy ma być to kolejne "osiedle milionerów", którym miasto podaruje działki w centrum wraz z uzbrojeniem terenu,

- ile czasu trwałaby zmiana przeznaczenia gruntów tej klasy (podobno około dwóch lat), na którą potrzeba zgody Ministra Rolnictwa, a trzeba ponieść do-

datkowe, wcale nie małe koszty wyłączenia gruntów z produkcji rolnej i budowy od podstaw infrastruktury technicznej,

- i na koniec pytanie najważniejsze - dlaczego radni klubu Zamek, którzy są jednocześnie pracownikami wieloosobowego Wydziału Promocji Starostwa, nie zaproponowali do tej pory terenu przy ul. Gawłowskiej (w okolicach ZATRY), który od lat

jest na takie inwestycje przygotowany i jest w gestii Starostwa Powiatowego w Sochaczewie. Jest tam ujęcie wody, dogodny dojazd, linie energetyczne i kilkadziesiąt hektarów gruntu. Tam jest dużo taniej, bo nie trzeba pokrywać kosztów wyłączenia gruntów z produkcji rolnej. I właśnie tam przydałyby się szkoła, przychodnia i inne ośrodki, a nie w miejscu, gdzie w okolicy takowe już istnieją.

Na początku kadencji dyrektor Janusz Szostak zapewnił na sesji Rady Powiatowej, że teren ten musi być przejęty od Domu Pomocy Społecznej, gdyż czekają na niego inwestorzy, którzy natychmiast przystąpią do inwestycji. Minęły prawie cztery lata, zbliżają się wybory. Ponieważ nic się przez te lata nie działo, najlepiej przystąpić do akcji typu "łapaj złodzieja". Wtedy własne grzechy zwykle uchodzą na sucho.

Jak się dowiadujemy, w najbliższych dniach radni klubu Zamek (była AWS) złożą ponowny wniosek o przekształcenie terenu pod zabudowę mieszkaniową, usługi i produkcję. **Gdyby wszyscy radni otrzymali rzetelną odpowiedź na zadane wyżej i wiele innych pytań, może nie byłoby kłopotów z przegłosowaniem wniosku.** A może właśnie o to chodzi, żeby się przed wyborami skarżyć, jacy to my chcieliśmy być piękni, a nam nie dano. Cztery lata temu te same osoby obiecywały nam to samo.

Andrzej Wach

## Staruszek stracił konar

W ubiegłą środę rano w Parku Garbolewskich wiekowy, olbrzymi dąb stracił jeden z grubych konarów. Mimo, że nie było wiatru, w pogodny popołudnie olbrzymia gałąź nagle runęła na ziemię. Całe szczęście, że nikt tam wtedy akurat nie przechodził, chociaż na pobliskich ławkach siedziało kilka osób. Dąb stanowi zabytek przyrody i jednocześnie ozdobę parku, musimy chyba jednak baczej przyglądać się jego wielkim i starym już konarom, żeby się ustrzec przed kolejnymi niespodziankami.



bus

## Dary dla powodzian

W związku z katastrofalnymi powodziąmi w Czechach i Niemczech Zarząd Rejonowy Polskiego Czerwonego Krzyża, PSS "Społem", Radio Fama, Ziemia Sochaczewska, ZHP zwracają się z apelem do społeczeństwa o pomoc dla powodzian w tych krajach w formie finansowej oraz rzeczowej.

Pieniądze można wpłacać w siedzibie PCK przy ul. Wąskiej 17 oraz na konto bankowe PKO BP SA Oddz. Sochaczew nr 83 10201185-123290031 z dopiskiem "Powódź na południu".

Dary rzeczowe w postaci: środków czystości, higieny osobistej, środków dezynfekujących i rękawic można przynosić do ZHP

przy ul. Hanki Sawickiej w godz. od 14.00-18.00 oraz do wystawionych koszu w typowanych sklepach Społem PSS:

- Boryszew - sklep nr 9 przy ul. Okrzei,
- Rozłazłów - sklep nr 33 przy ul. Płockiej,
- Trojanów - pawilon "Lux" przy ul. Trojanowskiej,
- Centrum - pawilon "Lux" przy ul. Pokoju,
- Chodaków - sklep nr 11 przy ul. Chodakowskiej.

Zbiórka darów od dnia 28.08.2002 r.

Wszystkim życzliwym ofiarodawcom w imieniu poszkodowanych podziękowania składają organizatorzy.

## Z krasnoludkiem nad morze

Kończy się powoli wyjątkowo gorące lato. Lato, które przez właścicieli nadmorskich pensjonatów i szefów ośrodków wczasowych nazwane zostało "latem dziesięciolecia". To znaczy, że zarobili oni jak nigdy, bo jak wyznaje w prasie dyrektor hotelu Neptun w Juracie, gdzie przeciętnie pokój ze śniadaniem i obiadokolacją kosztuje 460 zł ... na dobę! Miejsca wykorzystano niemal w stu procentach, podczas gdy rok temu - tylko w połowie.

Podobno w tym roku nie było tam dosłownie gdzie palca wetknąć. Tak jak bodajże w wspomnianym teraz często roku 1997, z powodu tamtejszej powodzi na południu Polski. Wtedy też połowa Polaków wyjechała nad Bałtyk, a druga połowa już tam na nich czekała. Byłam tam wtedy i ja i mogę zaświadczyć. Mieliśmy poważne kłopoty ze znalezieniem jakiegokolwiek noclegu. Udało się w końcu cudem przenocować w Pucku i dopiero następnego dnia, też przypadkiem, dostaliśmy kemping właśnie w Juracie. Wtedy, jak dziś, ludzie wynajmowali turystom dosłownie wszystko, nawet blaszane garaże i szopy, a słyszałam o takim, który wynajął obszerną szafę.

A słyszeliście państwo, jak liczy się w tamtym regionie turystów? Nie kolczykuje się, nie pieczętuje niezmywalnym tuszem, nie zakłada obrączek. Tam po prostu ustala się ich liczbę według ilości ścieków, które każdego dnia spływają do oczyszczalni. Z tym, że wyniki mogą być mylne, przypadkowo bowiem żywiony turysta ścieków tych produkuje często znacznie więcej. I popatrzcie państwo, tyle tych ludzi pcha się nad Bałtyk, chociaż tam ciasno jak w tramwaju w szczycie, tylko żeby znów ktoś mnie nie posądził o stręczycielstwo, tym razem tramwajowe. Może by więc spróbować chociaż część z nich zatrzymać nad Bzurą. Nie wszyscy lubią długie podróże. Trzeba by tylko stworzyć jakąś popularną bazę noclegową.

Ludzie musieliby dostać to samo co nad morzem, a więc brudną wodę, z czym nie będzie problemu, ciasne kempingi bez wygod i ... horrendalne ceny - wtedy zostaną. A gdyby jednak chcieli jechać dalej, zaangażowani w bojach nasi Protestanci znowu urządzią blokadę szos. I tylko będzie problem z liczeniem turystów metodą ściekową, bo jak doniosła ostatnio prasa, u nas wielu mieszkańców ścieków nie ma w ogóle. Krasnoludki z nich wynoszą.

Małgorzata Be



## Radni odpowiadają

# Obwodnica to wyższa konieczność

Z Krystyną Szymańską, radną PSL w Radzie Miejskiej oraz członkiem Zarządu Miasta rozmawia Jolanta Śmielak-Sosnowska.

- Jest pani mocno zaangażowana w sprawę obwodnicy. Czy jej dalsza budowa stoi pod znakiem zapytania?

- Tuż przed naszą rozmową upewniłam się w Generalnej Dyrekcji Dróg Krajowych i Autostrad, czy obwodnica Sochaczewa nie jest w jakiś sposób zagrożona. Powiedziano mi, że nie ma takiej możliwości, aby budowa stanęła. Ja wiem, mieszkańcom wydaje się, że obwodnica zaczęła się ślimaczyć, że za długo trwa stawianie mostu, chciałabym jednak zapewnić, że obwodnica zostanie dokończona. Zmienia się jedynie kolejność realizacji jej etapów. W najbliższym czasie rozpocznie się budowa odcinka od trasy warszawskiej do żyrardowskiej. A to z takiego powodu, że dwóch mieszkańców Boryszewa złożyło odwołania do Biura Nadzoru Budowlanego w Warszawie, nie można więc w tej chwili rozpocząć prac na ul. 15-Sierpnia.

- Czego dotyczą te odwołania?

- Nie wiem, nie zapoznano mnie z nimi.

- W poprzednim wydaniu gazety, radny Ryszard Kuśmirek powoływał się na ostatni raport dotyczący obwodnicy i przekroczeń norm hałasu oraz zanieczyszczeń. Zapowiadał też kolejne protesty mieszkańców. Czy zna pani sprawę?

- Raportu nie znam, ale wiem, że projektanci cały czas badają teren i oceniają jego oddziaływanie na środowisko. Szczerze mówiąc panu Kuśmirkowi chodzi o to, aby mu wybudować nowy dom, a jego posesja nie kwalifikuje się do tego, z uwagi na odległość od drogi. Ja takich zachowań nie rozumiem, bo obwodnica będzie przechodzić także przez moje osiedle, chyba jeszcze bliżej mojego domu i u nas nikt nie protestuje. To jest wyższa konieczność.

- Pisała pani pisma do Marszałka Województwa Mazowieckiego w sprawie obwodnicy? Czego one dotyczyły?

- GDDKiA wystąpiła do Zarządu Miasta z prośbą o pomoc i interwencję w Samorządowym Kolegium Odwoławczym. Chodziło o szybkie wydanie decyzji na złożone odwołania. Chcę być dobrze zrozumiana, GDDKiA oczekiwała na pozytywną albo negatywną decyzję, ale chciała ją mieć,



JOLANTA SOSNOWSKA

żeby kontynuować budowę któregoś z etapów. Nie wiem czy to w wyniku mojej interwencji czy niezależnie, ale pozwolenie na budowę obu odcinków jest.

- Jak pani uważa, kiedy zakończy się budowa 9-km drogi obwodowej?

- Myślę, że biorąc pod uwagę wszystkie perturbacje, utrudnienia i pogodę, może to nastąpić w I kwartale 2004 roku.

- Jest pani radną, ale też tzw. społecznym członkiem Zarządu Miasta. Ma pani wpływ na najważniejsze decyzje, projekty uchwał, które potem stają na sesjach Rady Miejskiej. Niektórzy twierdzą nawet, że jest pani groźna.

- Jeżeli tak się dzieje, to z uwagi na presję moich wyborców. Oni mnie wybrali i teraz wymagają pewnych działań. Chcę także przypomnieć, że najważniejsze decyzje podejmuje Rada, a nie Zarząd. Ale poza tym faktem jest, że w dużej mierze ode mnie zależała koalicja w Radzie. Zdaję sobie z tego sprawę, bo nie raz kuszone mnie przejściem na drugą stronę. Ale to już polityka.

- Wróćmy do pytania. Czy społeczni członkowie mają wpływ na stawiane problemy, czy decyduje głównie Zarząd etatowy?

- Wygląda to tak, że przechodząc na posiedzenie Zarządu otrzymuję wykaz tematów do omówienia, przygotowany przez burmistrzów. Tematy są referowane przez poszczególnych naczelników wydziałów, zaproszonych gości i burmistrzów, a potem odbywa się dyskusja i głosowanie.

- Czy zdarzyło się, że społeczni członkowie, których jest czterech, przegłosowali burmistrzów?

- Wie pani, zasada jest taka, że niektóre tematy powracają na posiedzenie Zarządu dwu

lub trzykrotnie, po licznych wyjaśnieniach. Wynik głosowania może więc ulegać zmianie. Nie pamiętam, czy była taka sytuacja, abyśmy przegłosowali burmistrzów. Inna sprawa, co do której mam wątpliwości, to taka, że nie ma np. rocznego harmonogramu spraw, którymi będziemy się zajmować. I problem polega na tym, że niektóre tematy nie stają na Zarządzie w ogóle.

- Na osiedlu za stadionem, gdzie pani mieszka i które reprezentuje jako radna, sporo już zrobiono. Jakie są jeszcze problemy tego rejonu miasta?

- Przede wszystkim muszę powiedzieć, że mój okręg wyborczy jest bardzo duży, to nie tylko osiedle za stadionem, to także ulice wzdłuż Piłsudskiego do Licealnej i Wojska Polskiego. A co do mojego osiedla, to zanim jeszcze zostałam radną, zrobiłam odwodnienie ulic. To jednak spowodowało, że na osiedlu zrobiło się bagno i trzeba było coś z tym zrobić. Najpierw została wykonana ul. 17 Sierpnia, później Nowowiejska, część ul. Warszawskiej - bocznej ulicy, która ma taką samą nazwę jak nasza główna ulica miejska. Poza tym zabiegałam o plac zabaw na osiedlu. Bardzo pomogli mieszkańcy, np przy ul. Olimpijskiej, która została wyłożona płytami, żeby skrócić dzieciom drogę do szkół. Zaangażowałam się ponadto w problemy przychodni lekarskiej przy ul. Dąbrowskiego, a teraz walczę o ul. Długą, na której trzeba wreszcie zrobić kanalizację sanitarną.

- Czy z myślą o mieszkańcach tamtych baraków?

- No właśnie, wszyscy pytają podobnie, traktując tych ludzi, jak zupełny margines, a czy im nic się nie należy? Jak to możliwe, że jedna strona ulicy, przy której stoją wille ma kanalizację, a druga po wodę musi chodzić do przedwojennej pompy. Teraz na mój wniosek zrobiono tam tzw. źródółko i stamtąd biorą wodę. Skoro nie ma mieszkańców socjalnych dla tych ludzi, to trzeba im chociaż tutaj pozwolić godnie żyć.

- A co z innymi ulicami i dzielnicami? Proszę powiedzieć czy na budżet i plany inwestycyjne patrzy pani przez pryzmat swojej dzielnicy, okręgu wyborczego, czy całego miasta?

- Oczywiście, że dostrzegam całe miasto. Bardzo boli mnie np. sytuacja Chodakowa, który też czeka na kanalizację, tamtejszej szkoły podstawowej, na którą w końcu wygospodarowano trochę pieniędzy, ale która w całości wymaga remontu. Na kanalizację od 40 lat czekają też inne rejony miasta m.in. Rozłazłów, Osiedle Milionerów, druga strona ulicy Warszawskiej. Bardzo potrzebny jest też budynek socjalny. Ale trzeba na budżet patrzeć realnie. Ludzie nie mają pieniędzy, panuje bezrobocie, nie płacą więc swoich zobowiązań wobec miasta. Nikt nie przewidział takiej recesji. Dlatego miasto też może działać wyłączenie w ramach posiadanych środków. Wie pani jak spływają subwencje państwowe, np. na oświatę. Nie wypominając, na wypłaty dla nauczycieli musieliśmy zaciągnąć kredyt w wys. 1,5 mln zł.

- A to nie jedyny kredyt, jaki musi spłacać miasto.

- Na szczęście, to zadłużenie jest bezpieczne.

- Czy będzie się pani ponownie ubiegać o mandat radnej? Z listy PSL czy Stowarzyszenia "Zgoda"?

- Jeszcze o tym nie myślałam. Na razie jestem zmęczona obecną kadencją.

## Bezpieczna droga do szkoły

Zbliża się początek kolejnego roku szkolnego, a co za tym idzie, wzrost natężenia ruchu pieszo i rowerowego z udziałem dzieci i młodzieży. Najmłodszy uczniowie pierwszych klas szkół podstawowych rozpoczynają samodzielne uczestnictwo w ruchu drogowym, który, jak wiadomo, niesie ze sobą wiele niebezpieczeństw i zagrożeń. Wiąże się to niestety ze zwiększoną liczbą zdarzeń drogowych, często z udziałem dzieci. Oczywiście nie wszystkie zdarzenia wynikają z winy dzieci, ale też i z winy doro-

ślących uczestników ruchu drogowego. Szczególnie należy zwrócić uwagę, gdy dzieci będą poruszać się po zmiernych, wracając ze szkoły do swoich domów. Należy przypomnieć rodzicom i nauczycielom, aby dzieci były wyposażone w elementy odbłaskowe, które zwiększają widoczność na drodze.

Dla policji w tym okresie zadaniem pierwszoplanowym będzie bezpieczeństwo dzieci w trakcie drogi do i ze szkoły. Mając to na uwadze, policja przeprowadzi działania profilaktyczno-edukacyjne w dniach od 2-14 września pod nazwą "Bezpieczna droga do szkoły". Celem tych działań będzie zminimalizowanie zdarzeń drogowych z udziałem dzieci oraz kształtowanie prawidłowych, zgodnych z przepisami zach-

owań na drogach. W dniach 2 i 3 września wystawione będą posterunki stałe w miejscach przejść do szkół.

Tylko w ciągu tych dwóch dni 48 policjantów będzie dodatkowo na ulicach zwracać szczególną uwagę na bezpieczną drogę dzieci do i ze szkoły. Wzorem lat ubiegłych będą nawiązywane kontakty z dyrekcją szkół i przedszkoli w celu wypracowania wspólnych działań razem z pracownikami Urzędu Miasta mających na celu poprawę bezpieczeństwa na terenie szkół i wokół nich. Będą przeprowadzone pogawędki w celu podniesienia w śród dzieci i młodzieży świadomości o zagrożeniach wynikających z używania alkoholu i narkotyków.

J.W.

## KONWENT MŁODYCH

Stowarzyszenie Sojusz Młodej Lewicy przyłączyło się do inicjatywy Studenckiego Forum Business Centre Club, które powołało Konwent Młodych dla przedsiębiorczości. W konwencie oprócz SML i Studenckiego Forum BCC biorą udział Forum Młodych Ludowców, Młode Centrum, Młodzi Demokraci, Młodzież Wszechpolska, Młodzieżówka Samoobrony RP. Tydzień temu wszystkie zainteresowane młodzieżówki podpisały stosowne porozumienie o współpracy. Konwent Młodych będzie działał pod hasłem "Przedsiębiorczość ponad podziałami".

Celem Konwentu ma być informowanie ludzi młodych, jak należy przygotować się do prowadzenia własnego biznesu. Już pojawiły się pierwsze pomysły, jak np. zakładanie firm poprzez internet, czy wprowadzenie przedmiotu przedsiębiorczości do szkół, którego założeniem będzie zdobycie podstawowej wiedzy z zakresu prowadzenia własnej działalności gospodarczej, tj. od pomysłu do realizacji.

Konwent Młodych swoje założenia i cele będzie realizował w trzech podzespółach. Spotkania będą się odbywać co dwa tygodnie. Pierwsze efekty prac mają zostać przedstawione do końca lutego 2003 roku.

Całemu przedsięwzięciu patronuje Marszałek Sejmu RP Marek Borowski.

Paweł Masłowski

## Na dożynki do Brochowa

8 września 2002 r. odbędą się w Brochowie IV Dożynki Powiatowe. Uroczystość rozpocznie się o godzinie 10.00 Mszą św., po której barwny korowód dożynkowy przemaszeruje na plac obok remizy Ochotniczej Straży Pożarnej w Brochowie.

Tradycyjnie podczas dożynkowego festynu zostanie wybrany najpiękniejszy wieniec dożynkowy, wystąpią zespoły artystyczne, nie zabraknie licznych konkursów dla dzieci i dorosłych. Imprezie towarzyszyć będą kiermasz sztuki ludowej oraz prezentacja gospodarza firm powiatu sochaczewskiego i Mazowsza.

Program IV Dożynek Powiatowych - Brochów 2002

10.00 - Uroczysta Msza św. w kościele Św. Rocha w Brochowie

11.45 - Przemarsz korowodu dożynkowego

12.00 - Festyn Dożynkowy - plac obok remizy strażackiej w Brochowie

12.00 - Powitanie gości

12.15 - Ogłoszenie konkursu na najpiękniejszy wieniec dożynkowy

12.30 - Występ Zespołu Pieśni i Tańca "Wisła"

13.30 - Konkurs wiedzy rolniczej i rozstrzygnięcie konkursu Ośrodka Doradztwa Rolniczego w Bielicach na najpiękniejszy ogródek wiejski

14.00 - Koncert zespołu Gronicki z Zakopanego

15.30 - Rozstrzygnięcie konkursu na najpiękniejszy wieniec oraz konkursy sponsorów

16.15 - Koncert zespołu Classic

18.00 - Zakończenie festynu.

## Dr Jordan by się ucieszył

Ogródek Jordanowski, przy ul. 600-lecia, który jeszcze do niedawna straszyl swoim wyglądem, zyskał nowe oblicze.

Po pierwsze, pojawiły się na nim nowe urządzenia: bujawki, zjeżdżalnie, karuzela. Po drugie, codziennie rano, przed pojawieniem się na placu zabaw dzieci, jest on sprzątany. I po trzecie, Ogródek znów stał się miejscem zabaw dla dzieci z okolicznych osiedli, a nie tylko dobrym lokum dla drobnych pijacków.

Dostarczeniem i ustawieniem urządzeń zajęła się sochaczewska firma "Lamex". Zakup sprzętu możliwy był dzięki pieniądзом z Miejskiego Funduszu Przećiwalkoholowego. Włodzimierz Słomka, zajmujący się realizacją przedsięwzięcia z ramienia Urzędu Miejskiego twierdzi, że nowy wizerunek Ogródka to koszt ok. 10 tys. złotych. Ponadto firma "Lamex" ma jeszcze wykonać konserwację niektórych urządzeń.

Sprzątaniem placu zabaw zajmuje się natomiast na zlecenie Urzędu Zakład Urządzenia i Utrzymywania Zieleni. W obowiązkach ma codzienne zbieranie śmieci i zamiatanie alejek oraz koszenie trawy w miarę potrzeb.

Ogródek Jordanowski znów zaczęły odwiedzać tłumy dzieci i rodziców, uradowanych z tego nowego wizerunku. Uczieszyłby się także doktor Jor-

dan, twórca idei ogródków, który często ostatnio pozostaje tylko w nazwie.

Popierając tę ważną inicjatywę, wyrażam tylko obawy, podobnie jak wielu użytkowników placu zabaw, aby zbyt szybko nie powrócił do poprzedniego stanu. Przydałaby się więc jakaś kontrola i choćby doraźny dozór. Może ze strony policji?

(sos)



JOLANTA SOSNOWSKA



# ZWŁOKI KOBIETY NA TORACH

W dniu 17.08. około godz.7.00 rano na szlaku kolejowym pomiędzy stacjami Piasecznica i Teresin między torami ujawniono zwłoki kobiety w wieku około 40-50 lat, otyłej budowy ciała, włosy brązowe, farbowane. Ubrana była w spodnie koloru białego, zielony podkoszulek i białe skarpety. Do chwili obecnej trwają czynności dochodzeniowe ustalające tożsamość denatki. Ktokolwiek mógłby pomóc policji w tej sprawie, proszony jest o zgłoszenie telefoniczne pod nr 997 lub numer telefonu zaufania 862-55-97. Policja gwarantuje anonimowość.

J.W.



## Będzie znowu w Polsce

Nowojorski policjant polskiego pochodzenia, Julian Dwornik, który przebywał w Sochaczewie na osobiste zaproszenie państwa Pliszaków w hotelu Chopin będzie gościł znowu w Polsce. Tym razem człowiek, który cudem przeżył atak terrorystów w dniu 11 września 2001 r. na nowojorskie wieżowce, został zaproszony do Polski przez Prezydenta Aleksandra Kwaśniewskiego. Julian Dwornik osobiście oprowadzał polską delegację rządową z premierem Leszkiem Millerem po dymiących gruzach World Center.

Będąc w hotelu Chopin na spotkaniu z sochaczewskimi policjantami przywiózł i pokazywał własnoręcznie zrobione zdjęcia płonących i walących się budynków oraz dramaty ludzi ginących w płomieniach. Podzielił się też ogromnym doświadczeniem wieloletniej pracy policjanta Nowego Jorku. Być może po oficjalnych spotkaniach z Prezydentem zawita choć na trochę do naszego miasta, w którym ma duże grono serdecznych przyjaciół.

J.W

## Rozpuszczalnik jako wódka

Nie będzie już potrzeby przemykania wódki i spirytusu ze wschodniej granicy.

Policjanci w okolicach Warszawy zatrzymali transport spirytusu 96 proc. używanego do renowacji mebli na wysoki polysk. Spirytus jest produkowany w Polsce, a zatrzymany transport prawdopodobnie miał być dostarczony na Stadion Dziesięciolecia, stamtąd zaś rozprowadzany na targowice miejskie w małych miastach od "turystów". Według naszych nieformalnych informacji część odebranego spirytusu i wódki na naszej targowicy była produkowana właśnie w Polsce jako rozpuszczalnik do poligrafii.

Ustawa z dnia 2 marca 2001 r. Dz.U Nr 31 o wyrobach i rozlewie spirytusu nakazuje, by skażać spirytus potrzebny jako rozpuszczalnik

taką ilością metanolu i formaliny, aby były nieszkodliwe dla zdrowia. Natomiast smak i zapach skażonego spirytusu miały uniemożliwiać jego spożycie.

Z tym problemem poradono sobie jednak bardzo szybko wprowadzając zapach, który likwidował odór, tak żeby rozpuszczalnik- spirytus nadawał się do spożycia. Następnie był mieszaną pół na pół z niegazowaną wodą i rozlewany do butelek z etykietkami różnych gatunków i sprzedawany jako wyrób ze Wschodu. Nie ma potrzeby już narażać się służbom celnym na granicy, wystarczy odnaleźć hurtownie, które handlują takim spirytusem do poligrafii, dokonać większego zakupu na podstawioną firmę i truć się do woli, do czego nie zachęcamy.

J.W

# ZARZĄD MIASTA SOCHACZEWA

## O G Ł A S Z A

I przetarg ustny nieograniczony na sprzedaż nieruchomości gruntowych na podstawie Uchwał Rady Miasta Sochaczew Nr XLIX/513/02 z 19.02.2002r., Nr LVI/550/02 z dnia 21.05.2002r., Nr XLVIII/554/2002 z 21.05.2002r.

Lp	Nr ewidencyjny nieruchomości	Oznaczenie w księdze wieczystej KW Nr .....	Powierzchnia w ha	Położenie nieruchomości w m. Sochaczew przy ul.	Opis nieruchomości	Przeznaczenie w planie miejscowym	Wadium	Wartość nieruchomości
1	2156/1 2157/1	6272	0,3043 0,0420	ul. Towarowa	nieruchomość zabudowana	* tereny komunikacji -projektowany dworzec PKS * tereny zieleni izolacyjnej .Zakaz tworzenia nowych siedlisk * ulica zbiorcza kl. tech. KNII, szerzejdni 13m. linie regulacyjne 40m.	3 000,00	104 600,00
2	1247	4464	0,4407	ul. Działkowa	działka zabudowana	* tereny upraw rolnych, zieleni izolacyjnej budownictwa mieszkaniowego zamrożonego. Zakaz nowej zabudowy.		81 600,00
3	2879 2881	2964	0,0059 0,0094	ul. Narutowicza	nieruchomość zabudowana	* tereny ośrodka ogólno -miejskiego, adaptacji i modernizacji pierzei ul. Warszawskiej, docelowo pasaż pieszy, likwidacja starej zabudowy		24 500,00

Przetarg odbędzie się w dniu 11.09.2002r o godz. 9oo w sali nr 45 , II piętro , w siedzibie Urzędu Miejskiego w Sochaczewie, ul. 1 Maja 16. Wadium należy wpłacić do dnia 09.09.2002r. na konto sum depozytowych Gminy Miasta Sochaczew :

**PKO S.A. Oddział Sochaczew 12401822 - 250766 - 3800 - 401112 - 507.**

Wadium ulega przepadkowi, gdy osoba która przetarg wygrała, uchyla się od podpisania aktu notarialnego.Postąpienie na przetargu określa się na kwotę 1 000,00zł .

Przed przystąpieniem do przetargu należy zapoznać się z regulaminem oraz warunkami przetargu, o których informacji udziela Wydział Gospodarki Gruntami Urzędu Miejskiego w Sochaczewie, ul. 1 Maja 16, IV piętro, pokój 72, tel 862 - 22 - 35 wew. 331. Zastrzega się prawo odwołania lub odstąpienia od przetargu bez podania przyczyn.

**Przewodniczący Zarządu  
Burmistrz dr Stanisław Szulczyk**

ZS-1445

# ZARZĄD GMINY NOWA SUCHA

na podstawie art. 36a ust. 3, 4 i 5 ustawy z dnia 7 września 1991 r. o systemie oświaty (tekst jednolity Dz. U. z 1996 r. Nr 67, poz. 329 z późn. zm.) oraz uchwały Nr 9/2002 Zarządu Gminy Nowa Sucha z dnia 21 marca 2002 r.

## O G Ł A S Z A

### konkursy na stanowisko dyrektora:

1. Szkoły Podstawowej w Nowej Suchej
2. Szkoły Podstawowej w Kozłowie Szlacheckim

**Wymagania stawiane kandydatom na dyrektorów szkół i przedszkoli określa rozporządzenie MEN z dnia 15 lutego 1999r. (jednolity tekst Dz. U. z 1999 r. Nr 14, poz. 126 z późn. zm.) a w szczególności:**

1. posiadać wyższe wykształcenie magisterskie z przygotowaniem pedagogicznym oraz kwalifikacje wymagane do zajmowania stanowiska nauczyciela w szkole,
2. posiadać ukończone studia podyplomowe z zakresu zarządzania lub kurs z zakresu zarządzania oświatą, jeżeli kurs nadaje kwalifikacje w sposób określony w przepisach w sprawie placówek doskonalenia nauczycieli,
3. posiadać co najmniej pięcioletni staż pracy pedagogicznej na stanowisku nauczyciela w pełnym wymiarze czasu pracy,
4. uzyskać co najmniej dobrą ocenę pracy w okresie ostatnich pięciu lat pracy w szkole lub przedszkolu,
5. posiadać potwierdzone aktualnym świadectwem lekarskim warunki zdrowotne niezbędne do zajmowania stanowiska nauczyciela w tego typu placówce,
6. preferowany wiek do 45 lat.

(kserokopie w/w dokumentów powinny być potwierdzone przez odpowiednie służby za zgodnością z oryginałem)

**Kandydat zgłaszający się do konkursu powinien przedstawić:**

- 1) kwestionariusz osobowy potwierdzony przez służby pracownicze z ostatniego miejsca pracy,
- 2) życiorys z opisem pracy,
- 3) dokumenty stwierdzające kwalifikacje zawodowe (wykształcenie, specjalizację, kursy doskonalenia zawodowego),
- 4) ocenę pracy uzyskaną w okresie ostatnich 5 lat pracy, którą wystawiają:

- \* dla nauczycieli - dyrektor placówki,
- \* dla dyrektorów placówek - organ nadzorujący placówkę,
- \* dla pozostałych kandydatów - kierownik zakładu pracy,
- 5) aktualne świadectwo zdrowia.

Dokumenty powyższe składa się w kopercie, na której należy podać nazwę, numer i adres szkoły, którego dotyczy konkurs oraz nazwisko i imię, adres i numer telefonu kandydata.

Poza dokumentami, kandydat zgłaszający się do konkursu powinien przedłożyć w osobnej kopercie pisemną ofertę wraz z koncepcją działania szkoły w którym się ubiega o stanowisko dyrektora. Na kopertach należy napisać w której są dane osobowe a w której koncepcja.

Kandydaci przystępujący do konkursu składają dokumenty w Sekretariacie Urzędu Gminy Nowa Sucha, 96-513 Nowa Sucha woj. mazowieckie, tel/fax (0-46) 861-20-51, do dnia 17 września 2002 r..

Z regulaminem konkursu można zapoznać się w Sekretariacie Urzędu Gminy Nowa Sucha. Podstawowe dokumenty dotyczące placówki są do wglądu również w Sekretariacie Urzędu Gminy Nowa Sucha.

Posiedzenie komisji konkursowej odbędzie się w dniu 19 września 2002 r. w sprawie pierwszej o godz. 9.30 i w sprawie drugiej o 12.30 w Urzędzie Gminy Nowa Sucha.

**Przewodniczący Zarządu Gminy  
Nowa Sucha,  
Czesław Chodakowski**

ZS-1446

## Z KRONIKI POLICYJNEJ



**Sobota 17.08.**

Na ulicy Boryszewskiej zatrzymano nietrzeźwego kierującego trabantem.

W Juliopolu kierujący ww golfem będąc po spożyciu alkoholu zjechał do przydrożnego rowu.

**Niedziela 18.08.**

W nocy na ul.Chopina nieznanymi sprawcy po uprzednim zdemontowaniu dokonali kradzieży dwóch suwnic służących do otwierania bramy.

Na ulicy Chopina nieznanymi sprawca dokonał porysovania powłoki lakieru na audi.

W Paprotni kierujący fiattem seicento najechał na tył wartburga. Sprawcę ukarano mandatem.

**Poniedziałek 19.08.**

W Kuznociu kierujący nubiara zderzył się z daewoo nubira. Sprawcę ukarano mandatem.

W Rybnie nieznanymi sprawca dokonał kradzieży roweru pozostawionego pod ośrodkiem zdrowia.

W Teresinie zatrzymano nietrzeźwego kierowcę daewoo matiza. Kierowcy zatrzymano prawo jazdy, samochód zabezpieczono na parkingu.

Na ulicy Pokoju kierujący ww golfem zjechał na lewy pas ruchu i zderzył się z polonezem. Kierowcę poloneza z obrażeniami ciała odwieziono do szpitala.

Na ulicy Trojanowskiej zatrzymano nietrzeźwego (1,65 promila), kierującego polonezem. Zatrzymano prawo jazdy, samochód zabezpieczono na parkingu.

**Wtorek, 20.08.**

W nocy nieznanymi sprawcy włamali się do piwnicy, skąd skradli rower górski i elektronarzędzia.

Na ulicy Piłsudskiego zatrzymano nietrzeźwego rowerzystę, który miał 2,51 promila alkoholu w wydychanym powietrzu.

Na ulicy Chopina kierujący volvo nie ustąpił pierwszeństwa przejazdu renault, doprowadzając do zderzenia z peugeotem. Sprawcę ukarano mandatem 500 zł.

Na ulicy Traugutta kierujący renault nie ustąpił pierwszeństwa przejazdu, doprowadzając do zderzenia z peugeotem. Sprawcę ukarano mandatem 500 zł.

Zgłoszono wypadek drogowy, który zaistniał 4 dni wcześniej. W dniu 16.08. w Serokach kierowca ww pasata potrącił 15-letniego rowerzystę i zbiegł z miejsca zdarzenia.

**Środa, 21.08.**

W sklepie Globi mieszkaniec Sochaczewa usiłował wprowadzić do obiegu fałszywy banknot 20 zł.

W Howie kierujący fiattem 126p nie ustąpił pierwszeństwa przejazdu.

Na ulicy Mostowej kierujący fiattem 126p nie ustąpił pierwszeństwa przejazdu kierującemu oplem, doprowadzając do zderzenia pojazdów.

W Jeźowce doszło do zderzenia trzech pojazdów ciężarowych. Kierowcę jednej z ciężarówek z obrażeniami ciała odwieziono do szpitala. Trwają czynności wyjaśniające sprawę zdarzenia.



# Znajdź naszego reportera!

Pojawia się codziennie w miastach między Łodzią a Warszawą ...

**plus**  
radio

Między Łodzią a Warszawą

103,5 FM  
Słuchaj nas codziennie

**ziemia**  
SOCHACZEWSKA



SLAWOMIR BURZYŃSKI

Tym razem reporter naszej gazety i reporterka radia PLUS ukryli się wśród zieleni okalającej Liceum Ogólnokształcące im. Fryderyka Chopina. Wyścig poszukujących był bardzo emocjonujący, ostatecznie jednak, dziewczyny na rowerach musiały uznać wyższość 12-letniego Łukasza Karwata ucznia Szkoły Podstawowej nr 1. Łukasz nigdzie nie wyjeżdżał w tym roku na wakacje, więc jedną z jego rozrywki były cotygodniowe polowania na reporterów "Ziemi" i "Plusa". Dopiero jednak teraz pod koniec wakacji udało mu się

być pierwszym i wygrać koszulkę "Plusa", karnet na basen PLUS ukryli się wśród zieleni okalającej Liceum Ogólnokształcące im. Fryderyka Chopina. Wyścig poszukujących był bardzo emocjonujący, ostatecznie jednak, dziewczyny na rowerach musiały uznać wyższość 12-letniego Łukasza Karwata ucznia Szkoły Podstawowej nr 1. Łukasz nigdzie nie wyjeżdżał w tym roku na wakacje, więc jedną z jego rozrywki były cotygodniowe polowania na reporterów "Ziemi" i "Plusa". Dopiero jednak teraz pod koniec wakacji udało mu się

Przypominamy, że trzeba, posługując się wdrukowaną w tym numerze "Ziemi" mapką, znaleźć ukrytych reporterów i mieć przy sobie kolejny, najnowszy numer "Ziemi Sochaczewskiej".

bus

## Placówka Oświatowa

### "Pilmar"

ZAPRASZA NA

## KURSY KOMPUTEROWE

- podstawowe (36 godz)
- dla zaawansowanych - WORD 2000 i EXCEL 2000 (40 godz)
- internetu (20 godz)

Tel. 863-36-70 lub 0-604-247-016. w godz. 8.00 - 20.00

ZS-190

## "LOMEX" Producent

- zjeżdżalnie dla dzieci - 9 rodzajów
- oczka wodne, baseny, zabawki ogrodowe
- huśtawki, bujawki, karuzele
- zestawy zabawowe do ogródków jordanowskich
- pojemniki na piasek
- pojemniki do segregacji odpadów
- oczyszczalnie przydomowe poj. 3 tys. l i 5 tys. l
- szamba ekologiczne od 3 tys. do 9 tys. l

96-503 Sochaczew, ul. Przyłasek 18 tel. (0-46) 862-88-24, 0-602-134-632, 0-502-226-049.

# Zdażyć przed sezonem

Dokończenie ze str. 1

- Jaki to będzie miało wpływ na parametry ciepła?

- Oczywiście. Nie będzie awarii i nie będzie strat przesyłowych ciepła, które przez lata uciekało do ziemi.

- Ale wróćmy do pytania o termin zakończenia prac.

- Na koniec sierpnia sieć ma być położona i doprowadzona do budynków. Prace porządkowe, wyrównanie terenu, sianie mogą być wykonane później, ale podstawowe roboty mają się zakończyć już na koniec tygodnia. Na godzinę przed spotkaniem z panią rozmawiałem z panem Tymińskim (na zdjęciu), dyrektorem firmy Tymwod, która jest podwykonawcą robót i ten zapewnił mnie, że termin zostanie dotrzymany.

- A kto jest głównym wykonawcą?

- Firma "Elpom" z Nadarzyn. Ta firma wygrała przetarg międzynarodowy na roboty ze środków PHARE.

- Ale ja słyszałam, że umowa na roboty podpisana była już w maju. Skąd takie opóźnienie?

- Firma zaczęła pracę już na początku maja, ale okazało się, że nie ma materiałów i trzeba było przerwać roboty.

- I pieniędzy na materiały też nie było?

- Pośrednio tak, ale to dlatego, że droga do odzyskania pieniędzy z PHARE jest bardzo długa. Najpierw trzeba wykonać jeden etap prac, zakończyć go, przesłać faktury, specyfikacje, protokoły, żeby otrzymać pieniądze. Ta procedura nie jest zależna od nas. Czasami na pieniądze czeka się pół roku.

- A jak jest przygotowana kotłownia?

- Oceniam, że na dziewięćdziesiąt kilka procent. Wstępny rozruch kotłowni planowany jest na 1 września, ale tylko w obrębie kotłowni. Rozruch technologiczny odbędzie się bliżej sezonu grzewczego i wtedy ostatecznie sprawdzimy wszystko. Elewacja budynku ciepłowni też jest już na ukończeniu, myślę więc, że nie będzie większych problemów.

- Kotłownia jest olejowa?

- Olejowo-gazowa. W momencie doprowadzenia do Sochaczewa gazu pozostanie tylko kwestia przestawienia palników.

- Odbędzie się to bez dodatkowych kosztów?

- Tak jest.

- Proszę jeszcze powiedzieć, czy instalacja w mieszkaniach została przygotowana?

- Informacje o konieczności podjęcia takiego zadania otrzymały administracje domów, bo to one odpowiadają za stan sieci wewnątrz budynku. Daliśmy wskazówki, co powinno być wykonane w ramach modernizacji.



JOLANTA SOSNOWSKA

- A co powinno być zrobione?

- Płukanie instalacji i grzejników, montaż zaworów termostatycznych, tak, aby lokator mógł sam decydować o ilości pobranego ciepła.

- A czy jest już nowa taryfa za ciepło?

- Dokumenty w tej sprawie są złożone w Urzędzie Regulacji Energetyki i w najbliższych dniach powinny być podpisane.

- Czy cena bardzo wzrośnie?

- Minimalnie, w granicach 2,5 procenta.

- Ale to znowu powiększy obciążenia mieszkańców.

- Tak, ale trzeba wiedzieć, że kotłownie w poprzednim stanie nie nadawały się do użytku. Na przykład remontowana teraz kotłownia Zeromskiego 23, funkcjonowała od października 1967 roku. Jakich musieliśmy sztuk używać, żeby ciepło docierało do ludzi, to tylko my wiemy.

- Ja wiem, że od tego zadania nie ma odwrotu, ale trzeba też zrozumieć ludzi, których nie stać na obecne koszty centralnego ogrzewania. Widzi pan, co się dzieje, kiedy mieszkańcy otrzymali rozliczenie ciepła za sezon. Ludzie się buntują i twierdzą, że nie będą regulować dopłat sięgających kilkuset, a nawet dwóch tysięcy złotych. Czy nie ma w tym winy PEC-u?

- Uważam, że nie, bo my dostarczamy określoną ilość ciepła do budynku, fakturujemy ją i reszta jest poza naszymi kompetencjami. Od poszczególnych administracji

zależy, jak rozłożą opłatę za ciepło, czy przez cały rok, czy tylko w sezonie.

- Ale wie pan, że jest taka prawidłowość, im wyższa cena, tym mniej osób płaci. Im mniej ludzi płaci, tym wyżej zarabiacie. Więc nie wiem, czy jest sens podnoszenia ceny ciepła.

- Muszę pani i czytelnikom powiedzieć, że od powstania PEC-u, jako samodzielnej jednostki, prowadzimy dokładny rejestr sprzedaży ciepła, a od czasu opomiarowania budynków dokładną analizę zużycia ciepła przez poszczególne bloki. Wykazuje ona, że zużycie ciepła sukcesywnie maleje, a ponoszone koszty są wypadkową wzrostu cen energii elektrycznej opału, opłat za szkodliwe emisje, i innych kosztów. Chcę nadmienić, że wynagrodzenia pracowników PEC są niezmienniane od 4 lat, a zatrudnienie sukcesywnie maleje.

- Mieszkańcy słyszą to od dawna, a mimo to płacą więcej, ale wróćmy jeszcze na chwilę do modernizacji kotłowni. Czy to już wszystkie objekty w planie na ten rok?

- Jeszcze nie. Oprócz kotłowni przy Reymonta i Zeromskiego rozpoczynamy modernizację kolejnych, przy Targowej 1 i Konstytucji 3 Maja 5.

- I to jeszcze w tym roku?

- Tak, mamy podpisane umowy, wg których termin wykonania prac łącznie z modernizacją sieci, upływa 10 października. I to będą już ostatnie duże kotłownie na terenie miasta. Zgodnie z umową z Narodowym Funduszem Ochrony Środowiska mieliśmy wykonać modernizację 10 kotłowni. Dzięki temu możemy się ubiegać o umorzenie części zaciągniętego kredytu. Dzięki właściwemu realizowaniu koncepcji ucieplenia otrzymaliśmy z NFOŚ kwotę 900 tys. zł, co pomoże sfinansować remont kotłowni przy Targowej 1.

- Niektórzy radni i mieszkańcy twierdzą, że ucieplenie, biorąc pod uwagę koszty, powinno być rozbite na etapy.

- Przecież my ucieplenie realizujemy od 2000 roku. Wtedy oddana została pierwsza zmodernizowana kotłownia przy 15 Sierpnia, a plany koncepcji powstały już w 1996-97 roku i gdyby nie powódź 1997 roku to modernizacja zaczęłaby się już wtedy. Mieliśmy przygotowaną umowę z NFOŚ, ale została ona wstrzymana, a wszystkie środki przekazano na tereny dotknięte powodzią.

- Proszę na koniec powiedzieć, czy ten rok zamyka modernizację, czy coś zostanie jeszcze na przyszły rok?

- Na przyszły rok pozostanie jeszcze kilka małych kotłowni, np. przy ul. Słowackiego czy w ZUK-u. Ale już wkrótce powinien być odczuwalny efekt ekologiczny, a przecież o to chodzi.

# Nowe - zabytkowe

Podobnie jak inne szkoły, również sochaczewska Szkoła Muzyczna wykorzystuje okres wakacyjny na remonty budynku, z tym, że tu ze względu na zabytkowy charakter obiektu w parku Garbolewskich remont jest szczególnie skomplikowany.

Kończy się właśnie wymiana stolarki okiennej w Sali Kameralnej. Stare okna, które jak się przypuszcza, pamiętają jeszcze czasy budowy dworku w roku 1800, po 200 latach dosłownie rozpadły się w dno. Wymóg konserwatora zabytków był jednak taki, aby nowe były dokładną kopią tych zniszczonych. Nie było możliwe wstawienie okien nowoczesnych, trzeba więc było znaleźć stolarkę, który niemal całkowicie ręcznie odwzorował tancie zabytkowe.

"Stolarz, po prostu struga te okna - mówi dyrektor Joanna Niewiadomska-Kocik - są to olbrzymie kłocze, które ważą ponad 70 kilogramów, a więc nawet obsadzenie ich jest bardzo skompli-



SLAWOMIR BURZYŃSKI

kowane, ale myślę, że do końca tego roku kalendarzowego, cała ściana od strony tarasu koncertowego będzie wymieniona".

Kolejna ważna dla szkoły i ogromna inwestycja to na pewno wymiana ogrzewania. Podczas wakacji została już wybrana firma, która będzie wykonywała projekt i koszty

rys. "Stara instalacja na węgiel jest już w fatalnym stanie - twierdzi pani dyrektor - mamy jednak nadzieję przetrzymać jeszcze jedną zimę. Nowa instalacja grzewcza będzie miała piec olejowy, który jest prosty w obsłudze i nie wymaga właściwie zatrudniania dodatkowo palaczy. W tej chwili pro-

blem jest taki, że oprócz awaryjności i niedoskonałości pieca, szkoła jest ogrzewana bardzo nierównomiernie. W jednych salach jest bardzo gorąco, w innych znacznie chłodniej, powoduje to przede wszystkim szybkie rozstrajanie się instrumentów, a nawet pękanie płyt rezonansowych, co oczywiście pociąga za sobą duże koszty".

Ponadto w czasie wakacji w budynku szkoły cyklinowane i malowane były parkiety, malowane sale, a więc wiele się już działo. Pociągnęło to oczywiście duże nakłady. Częściowo przyznane przez Ministerstwo Kultury i Sztuki, a także pochodzące z konta funduszy specjalnych, czyli sumy wpłacane przez rodziców, jak również datki sponsorów.

"Chcę podkreślić - dodaje Joanna Niewiadomska-Kocik - ogromną kreatywność ludzi, którzy stanowią obsługę tej szkoły. Wszystkie te prace, które bezwzględnie nie wymagały fachowców, jak choćby cyklinowanie, malowanie wykonywane były przez naszych pracowników i wcale nie trzeba było ich do tego nakłaniać, wręcz przeciwnie. I za to im dziękuję".

Slawomir Burzyński



# Grać każdy może

Pierwsze spotkanie 16 osób stanowiących grupę założycielską, a jednocześnie sympatyków szkoły odbyło się w październiku ubiegłego roku. Przez kolejne miesiące powstawał statut, oraz tworzone podstawy prawne do zarejestrowania stowarzyszenia. Nastąpiło to w maju i od tej pory Stowarzyszenie Przyjaciół Szkoły Muzycznej w Sochaczewie, którego prezesem wybrany został Stanisław Kajdas, rozpoczęło swoją działalność.

Stowarzyszenie ma oczywiście na celu wspierać działalność Szkoły Muzycznej. "Wiele rzeczy, które mogłyby zaistnieć w szkole, wiele pomysłów nie mogło być wcześniej zrealizowanych - mówi dyrektor Joanna Niewiadomska-Kocik - z powodów finansowych, ale także organizacyjno-prawnych. W tym roku mieliśmy aż 160 kandydatów, a przyjąć mogliśmy tylko niewielką część tej grupy. I tu dochodzimy do istoty sprawy, wiele z tych dzieci, które się do szkoły nie dostały, będą mogły w ramach stowarzyszenia pobierać naukę gry na instrumentach połączoną z lekcjami teorii. Oczywiście będą to zajęcia odpłatne, 1 godz. tyg. lekcji instrumentu plus 1 godz. tyg. teorii kosztować będzie 200 zł miesięcznie. Uzyskane środki zaś zasilą kasę szkoły".

Jak widzimy, szkoła muzyczna w Sochaczewie występuje tu z całkiem nowym pomysłem rozszerzenia edukacji muzycznej i to wielopłaszczyznowo. Wiadomo przecież, że do szkoły nie mogą dostać się osoby starsze, które na dodatek nie rokują nadziei na muzyczny rozwój. Tu natomiast, na zajęciach prowadzonych przez stowarzyszenie, pod okiem tych samych profesorów, mogli będą uczyć się wszyscy, bez względu na wiek i muzyczne zaawanso-



wanie. Tu znajdują swoje miejsce ci, którzy chcieliby nauczyć się grać na jakimś instrumencie, i nie poza tym, a również tacy, którzy grają już lub śpiewają w różnych zespołach i chcieliby podnieść swoje umiejętności.

Istnieje jeszcze inna zaleta tych dodatkowych zajęć, otóż uczęszczający tam uczniowie, którzy będą wykazywali wysokie zdolności muzyczne, będą mogli być przeniesieni do szkoły, w miarę tworzenia się wolnych miejsc. Działoby się to bezkolizyjnie, ponieważ nauczyciele w stowarzyszeniu również prowadziliby kursy z teorii muzyki. Rysuje się więc w sochaczewskiej szkole system dwutorowego nauczania. Obok zajęć szkolnych, odbywać się będą pod egidą stowarzyszenia płatne kursy muzycz-

ne, które, jeśli znajdą się chętni do korzystania z nich, wspomogą finansowo skromny budżet szkoły i dadzą nauczycielom możliwość dorobienia do swych skromnych pensji.

Kolejna sprawa to umuzykalnianie małych dzieci. "Chcemy, aby maluchy, choć raz w tygodniu - mówi pani dyrektor - miały możliwość zetknięcia się z muzyką. Będzie to umuzykalnianie z rytmiką. Tam dzieci śpiewać będą piosenki, tańczyć, klaskać. W ten sposób my poznamy te dzieci, co będzie później wpływać na lepszą rekrutację do szkoły. To taka "zerówka" muzyczna, pod firmą stowarzyszenia oczywiście, a więc płatna, ale myślę, że niewiele, bo 80 zł miesięcznie".

"Takie wczesne zetknięcie się z profesjonalnym naucza-

niem jest bardzo ważne - kontynuuje Joanna Niewiadomska-Kocik - Małe dzieci, często są nierozśpiewane, mają niewykształcony głos i poczucie rytmu i to często powoduje, że na egzaminie do szkoły wypadają błado".

Władze szkoły pragną również, aby w ramach Stowarzyszenia powstała klasa wokalna. Wielu jest bowiem, zwłaszcza młodych ludzi, którzy próbują swoich sił w różnych muzycznych teletur-niejach czy młodzieżowych zespołach i ci będą mogli pod okiem fachowców doskonalić swoje umiejętności. Ponadto w szkole nie ma klasy wokalnej, zaś fakultatywne zajęcia ze śpiewu cieszą się dużym zainteresowaniem ze strony uczniów.

"W dalszej perspektywie marzy mi się połączenie różnych dyscyplin artystycznych, zwłaszcza w przypadku najmłodszych - kontynuuje pani dyrektor. - Połączenie teatru, plastyki, muzyki. Byłam kiedyś we Włoszech na kursie mistrzowskim profesora Piotra Lacherta, który był pomysłodawcą tzw. szkół kreatywnych i stworzył całą sieć takich ośrodków, gdzie łączy się różne dyscypliny artystyczne. I myślę, że ten kierunek kształcenia jest bardzo słuszny. Bo wcale nie oznacza, że jeśli ktoś ma mniejsze zdolności plastyczne, nie jest wrażliwy na piękno i nie może brać udziału w takich zajęciach i odwrotnie. Szkoła taka kształciłaby u młodych ludzi wszechstronną wrażliwość, na tej bazie mogliby oni decydować w jakim kierunku będą się specjalizować, bądź nie, pozostając jedynie, albo aż, wrażliwymi odbiorcami sztuki. Może nam się to uda wykonać, bo oczywiście widzę taką możliwość, inaczej bowiem takiego pomysłu publicznie bym nie ogłaszała".

Rozmawiał

**Sławomir Burzyński**

## Listy do redakcji

### Mydło i powidło

Może w naszym mieście sanepid zainteresowałby się kioskami Ruchu, które sprzedają wszystko, łącznie z żywnością. Otóż mieszkam na jednym z sochaczewskich osiedli i kupuję w pobliskim kiosku gazety. Często chodzę z wnuczką, która kupuje zawsze coś słodkiego, gumę, batoniki Grześki. Ostatnio kupiłem mu wafelki w czekoladzie, które były rozpuszczone, gdyby nie wafelki, to można by było czekoladę dosłownie wycisnąć i wypić.

Chcę nadmienić, że widać jest jak towar spożywczy stoi na półkach razem ze środkami chemicznymi, chyba trochę to jest nie tak, bo w żadnym sklepie nie ma na jednej półce chemii i spożywczych artykułów. Pani, która sprzedaje jest bardzo nieuprzejma. Gdy powiedziałem, że wafelki były rozpuszczone, odpowiedziała, że ona nie ma lodówki, a wszystkiemu jest winny upał i w kiosku jest gorąco.

Proszę państwa, jeżeli wszyscy by tak podchodzili do swojego towaru, to byśmy musieli siedzieć tylko u lekarzy, albo leżeć na oddziałach zakaźnych. Bo co by musieli

powiedzieć producenci i sprzedawcy wędlin i mięs, chyba, że kazaliby nam wyprowadzić się do Eskimosów i wtedy towar byśmy mieli pełnowartościowy. Bardzo proszę, może sanepid się zajmie tą sprawą, bo tu chodzi o zdrowie ludzi, nie tylko dzieci i może napisze odpowiedź w naszej gazecie.

Czytelnik

## Dzwonili do nas

### Jest wodociąg, czy go nie ma?

Jestem stałym czytelnikiem waszej gazety, poruszyła mnie jednak wiadomość z rubryki "Wieści z gmin" (Nr 34 Z.S.). Napisano tam bowiem, że "w miniony piątek oddano do użytku część ścieżki rowerowej z Janowa do Łęku. Budowany jest też wodociąg do Adamowej Góry". Niestety, mieszkam w pobliżu i o ile widać, że rozpoczęto dopiero prace przy rowerowej ścieżce, to na pewno jej jeszcze nie oddano do użytku, to o tyle przy planowanym wodociągu nie widać na razie nawet operatora szpadla. Może warto by czasem sprawdzić, zanim się coś napisze. I na koniec, jeśli już to nie "Łęku", a "Łęgu".

Zagorzały czytelnik  
gminy Młodzieszyn

Od redakcji

Pani sekretarz gminy Zofia Fabisiak podejrzewa, że przeinaczenia nastąpiły z powodu nie-najlepszej słyszalności, boiemiem rozmowa z naszym reporterem prowadzona była przez telefon. A jak się rzecz ma? Ścieżka rowerowa jest oczywiście dopiero rozpoczęta, ale będzie oddana do użytku już niebawem z uwagą na bezpieczeństwo dzieci dojeżdżających tymi pojazdami do

### Straż

#### Szerszenie mieszkają na strychach

Wygląda na to, że największą plagą tegorocznego lata są w naszym powiecie szerszenie. Świadczy o tym wielka ilość zgłoszeń takich przypadków do sochaczewskiej straży pożarnej. A przecież nie wszyscy zgłaszają, radząc sobie sami. 19 sierpnia strażaków wezwano do Mikołajewa, gdzie owady te zagnieździły się w stogu siana, tego samego dnia usuwano ich gniazdo również w Zdźzarowie. 20 sierpnia również dwa zgłoszenia, do Teresina, gdzie przy ul.Świętokrzyskiej znalazły sobie siedzibę w starym drzewie i do Paprotni, gdzie zagnieździły się w garażu. 21 sierpnia odkryto szerszenie na strychu budynku mieszkalnego w Bronisławach, gm.Rybno, zaś w miejscowości Gaj obok Teresina również na strychu gniazdo os.

W czwartek 22 sierpnia strażacy zajmowali się prawie wyłącznie szerszeniami. Najpierw o 9.00 wezwano ich na ul.Nałkowskiej w Sochaczewie, następnie na ul.Kolejową, gdzie zagnieździły się na stry-

szkoły. Jeśli chodzi o wodociąg do Adamowej Góry, budowa jego będzie rozpoczęta i zakończona jeszcze w tym roku. Natomiast w cyklu dwuletnim planowana jest budowa wodociągu w Hebanowie-Skutkach. Trwa również modernizacja, zniszczonej przez Tiry szosy krajowej, biegnącej przez Młodzieszyn, ma być ona zakończona do soboty 24 sierpnia.

chu. Potem na Wysogrodzką i do Kożuszek-Parcel. W piątek zaś zdejmowano je z drzewa w Kuznociźnie.

Co nas jeszcze czeka w tym roku, nie wiadomo. Jedyna pociecha, że jesień tuż tuż i szerszenie zapadną w zimowy sen.

#### Pałają się już nie tylko trawy

Oprócz walki z szerszeniami strażacy znaleźli jednak trochę czasu, aby walczyć z ogniem. I tak 19 sierpnia gasili w Miśtrzewicach ściółkę leśną oraz budynek kryty słomą w Matyl-dowie. 20 w nocy płonął drewniany budynek mieszkalny w Masznie, a dzień później śmieci i stare meble leżące na podwórku obok bloków przy Al.600-lecia. Tego samego dnia jeszcze straż pojechała do Ludwikowa, gm.Teresin, by gasić rżysko, zaś dzień później do Gradowa, gdzie paliła się przyczepa z sianem i do Henrykowa, gm.Hów, by gasić trawę. Trawa paliła się także 23 sierpnia w Serokach, a w sobotę 24 sierpnia wezwano strażaków do palącego się samochodu tawria, który, niestety, uległ całkowitemu spaleni-u na ul.Parkowej.

bus



BRANDEX SHOP ŁOWICZ

## Koniec wyprzedaży,

sobota dn. 31.08. godz. 10.00.

40% 50% 60% 70%

W poniedziałek dn.02.09 sklep będzie nieczynny. We wtorek dn. 03.09 o godz. 10.00 pokażemy Wam nową jesienną kolekcję.

BRANDEX ŁOWICZ  
ul.Zduńska 43,  
tel.(0-46) 837-34-57.

## MIEJSKI OŚRODEK KULTURY (KINO MAZOWSZE)

ul. Chopina 101, 96-500 Sochaczew



NA NAUKĘ GRY NA INSTRUMENTACH

- ☞ Akordeon
- ☞ Elektroniczne instrumenty klawiszowe:
  - keyboard
  - ☞ Gitara
    - akustyczna
    - klasyczna
  - ☞ Pianino
  - ☞ Skrzypce



ZAPISY NA ROK SZKOLNY 2002/2003 od 2 września 2002  
INFORMACJE POD NUMERAMI TELEFONÓW  
tel.863-25-72, kom.0-604-782-481

ZS-1440

## Wyższa Szkoła Zarządzania i Marketingu w Sochaczewie

### OGŁASZA ZAPISY KANDYDATÓW NA ROK AKADEMICKI 2002-2003

NA WYŻSZE EKONOMICZNE STUDIA ZAWODOWE DZIENNE I ZAOCZNE

KIERUNEK: ZARZĄDZANIE I MARKETING

specjalności: marketing, informatyka w zarządzaniu, zarządzanie finansami, zarządzanie i marketing w agrobiznesie, zarządzanie i marketing w handlu zagranicznym, zarządzanie logistyką, organizacja i zarządzanie w handlu.

#### Wymagane dokumenty:

świadczenie dojrzałości w oryginale  
podanie-kwestionariusz, życiorys,  
fotokopie dowodu osobistego - drugiej i trzeciej strony,  
zaświadczenie lekarskie stwierdzające, iż stan zdrowia umożliwia studiowanie.

#### W roku akademickim 2002/2003

Przyjęcia bez egzaminów wstępnych  
Stypendia socjalne. Możliwość obniżenia czesnego za wyniki w nauce.

Uczelnia współpracuje z Wydziałem Zarządzania i Marketingu Uniwersytetu Warszawskiego (Preferencyjne przyjęcia na uzupełniające studia magisterskie).

Informacje i zapisy codziennie w godzinach 8.00-15.00, piątek 8.00-18.00.

Wyższa Szkoła Zarządzania i Marketingu w Sochaczewie,  
ul.Stadionowa 4, tel./fax (0-46) 862-50-80,  
e-mail:info@wszim-sochaczew.edu.pl  
http://www.wszim-sochaczew.edu.pl

ZS-1011



# Biała Służba dla Papieża



TOMASZ KAZMIERCZAK

**P**ocząwszy od drugiej pielgrzymki Jana Pawła II do Polski w 1983 r. harcerki i harcerze włączyli się czynnie w ich przebieg, podejmując zadania pomocnicze na kolejnych etapach wizyty Papieża. Zadania te zyskały z czasem miano Białej Służby.

Biała Służba to młodzi ludzie w mundurkach, którzy są wszędzie tam, gdzie podczas pielgrzymki istnieje taka potrzeba. Zapewniają pielgrzymom bezpieczeństwo w drodze na miejsce uroczystości i w trakcie ich trwania. Udzielają wsparcia zawodowej służbie zdrowia, zwłaszcza w nagłych wypadkach. Czuwają w sektorach z dobrze wyposażonymi apteczkami. Zapewniają łączność radiową między sektorami i różnymi służbami. Stanowią pomoc językową dla gości z zagranicy. Udzielają wszechstronnej pomocy przybywającym na spotkanie ludziom.

W tym roku 37 sochaczewskich harcerzy brało udział w Białej Służbie podczas papieskiej pielgrzymki. "Wszystko

rozpoczęło się 15 sierpnia w przeddzień przyjazdu Ojca Świętego mszą w kościele św. Wawrzyńca - mówi Krzysztof Wasilewski, komendant sochaczewskiego hufca. Podczas niej ks. infułat Franciszek Łupiński pobłogosławił nas i życzył udanej służby. Po przyjeździe do Krakowa i zakwaterowaniu w jednej ze szkół podstawowych, następnego dnia wzięliśmy udział w mszy św. w Bazylice Mariackiej, w której uczestniczyła cała Biała Służba, czyli ponad dwa tysiące harcerzy. I od tego momentu zaczęliśmy pracę".

Sochaczewska drużyna podzielona została na dwie grupy i przydzielona do służb medycznych oraz informacyjnych. Po mszy razem z innymi udali się na lotnisko w Balicach, bo tam, na długo przed przylotem Papieża, zbierali się już ludzie i trzeba było ich informować, udzielać pierwszej pomocy, bo okazało się, że była taka potrzeba. Były omdlenia, nawet młodych ludzi. Pogoda i emocje

złożyły się na to, że służby medyczne miały wiele pracy.

"Po wylądowaniu samolotu miałem okazję kontynuować reakcję ludzi, którzy cieszyli się i płakali jednocześnie. Przy okazji zaobserwowałem inną ciekawostkę, otóż wszędzie dookoła lotniska wzdaliśmy gęste chmury, w pobliżu były burze, natomiast nad samym lotniskiem wytworzył się jakby azyl - bezchmurne niebo i piękna pogoda, jak gdyby specjalnie po to, aby Ojca Świętego można było powitać przy sprzyjającej aurze".

Po powrocie z lotniska harcerze nasi wędrowali po Krakowie, byli na ulicy Franciszkańskiej pod budynkiem kurii i wszyscy podkreślają wspaniałą atmosferę tego wieczoru. Czuwanie harcerskie pod oknami Papieża, śpiewy na krakowskim rynku przy gitarach, wszyscy byli bardzo życzliwi.

Następnego dnia harcerze pełnili swą Białą Służbę rozrzucając w różnych częściach mia-

sta, głównie przy trasach przejazdu Papieża. Natomiast w niedzielę rozpoczęli ją już o drugiej w nocy. Nasi ratownicy medyczni rozmieszczeni zostali w kilku sektorach lub w szpitalu polowym. "Jak później opowiadali - mówi Krzysztof Wasilewski - byli bardzo zmęczeni, mieli przecież dużo pracy, a przy tym ten upał. Wielu ludzi mdlało, trzeba było ich na noszach transportować do szpitala polowego. Paulina, która w szpitalu spisywała ich dane, opowiadała później, że tylko ona sama spała przyjeżdżających do szpitala ok 180 osób. Trzeba było przeciskać się przez ten tłum, żeby na przykład komuś donieść wodę lub udzielić innej pomocy, a były nawet przypadki epilepsji."

Służby informacyjne z Sochaczewa miały przydział na jednym z krakowskich dworców, gdzie przyjeżdżały pociągi z całej zachodniej Polski. Stamtąd pielgrzymi mieli do pokonania jeszcze siedem kilometrów. Harcerze wskazywali im drogę i udzielali rozmaitej pomocy. Były tam bowiem i rodziny z małymi dziećmi, były osoby starsze, nawet poruszające się o kulach, czyli mnóstwo ludzi różnej kondycji, zmęczonych niejednokrotnie bardzo długą podróżą. Wszyscy oni jednak chcieli spotkać się z Ojcem Świętym.

"Później, gdy ze spotkania wracali, a my znów pełniliśmy służbę w okolicach dworca - kontynuuje Krzysztof Wasilewski - widzieliśmy, jak po tym upalnym dniu byli zmęczeni, ale jednocześnie bardzo pogodni, nie zaobserwowałem żadnych oznak zdenerwowania, agresji czy choćby nieuprzejmości. My zaś, już w nocy, spotkaniem niemal całej Białej Służby na krakowskim rynku, przy wspólnych śpiewach do godziny pierwszej, zakończyliśmy swoją bardzo pracowitą pielgrzymkę".

Małgorzata Pałuba

# Pielgrzymka da się lubić



**W** dniach 17 - 18.VIII.2002r. grupa uczniów z Gimnazjum nr 1 im. Jana Pawła II udała się do Krakowa na spotkanie z Ojcem Św. Odwiedziliśmy po drodze Jasną Górę, gdzie każdy z nas wolny czas mógł wykorzystać według własnych potrzeb i pomysłów. Nieco utrudzeni upałem przed wieczorem dotarliśmy do Dobczyc - naszej bazy noclegowej. Zauroczeni krajobrazem, pobudzeni do aktywności górkim powietrzem ruszyliśmy na zwiedzanie malowniczych zakątków.

Następnego dnia pobudka o świcie, najpierw autokar a potem nasze nogi doprowadziły nas do sektora, który był zarezerwowany dla uczniów (przedstawiciele) szkół należących do Rodziny Szkół im. Jana Pawła II. Wspólne śpiewy i osobiste refleksje sprawiły, że czas oczekiwania na mszę św. szybko minął. Oto kilka osobistych refleksji:

Największe wrażenie wywarła na nas homilia o Bożym Miłosierdziu, to co powiedział Papież skłania do wielkich przemyśleń. Wspaniała i głęboka była to nauka, nikomu nie wytykał błędów, pouczał sercem. Szczególnie wzruszający był moment, kiedy Ojciec Św. żegnał się z nami.

Kraków był znakomicie przygotowany na przyjęcie pielgrzymów. Każdy dostał wodę mineralną do picia i cukierki. Dobre rady i życzliwość towarzyszyły nam cały czas. Nieco zaskoczył nas brak koszy. Sterty śmieci leżały na Błoniach i ulicach (później dowiedzieliśmy się, że było to podyktowane względami bezpieczeństwa).

Myślę, że dzięki spotkaniu z Ojcem Św. każdy z nas stał się bardziej dojrzały, bogatszy w sferze duchowej. Trud naszego pielgrzymowania opłacił się. Nasze serca są wrażliwsze dla potrzebują-

## Zostań Miss

Przypominamy, że Miejski Ośrodek Kultury, a także redakcja „Ziemi Sochaczewskiej” oczekują na kolejne ładne dziewczyny, które chciałyby sprawdzić się w konkursie piękności.



### Izabela Urbańska

Iza, 22 lata, 172 cm wzrostu, pochodzi co prawda z Sielc koło Sannik, ale studiuje obecnie w sochaczewskiej Wyższej Szkole Zarządzania i Marketingu, mieszka też w naszym mieście, więc jest przynajmniej na czas studiów sochaczewianką. I dziwny się nawet, że więcej studentek naszej uczelni do konkursu jak na razie się nie zgłosiło. Ale może... jeszcze jest czas.

Iza zaś, poza nauką, bardzo lubi pływać, dlatego jej drugim domem jest basen "Orka". W dobiegającej końca wakacje zdążyła być na czasach we Władysławowie i na pielgrzymce w Częstochowie, do której szła 10 dni w deszczu, ale przecież, jak wspomnieliśmy, Iza lubi wodę.

bus

## Konkurs rozstrzygnięty

**L**ucyna Tępczyk pełnić dyrektora Gimnazjum nr 2, a Beata Okraska-Ćwiek obejmie kierownictwo nad Miejskim Przedszkolem nr 4 w Sochaczewie. Takie są wyniki rozstrzygniętego we wtorek, 20 sierpnia, konkursu na dyrektorów tych placówek. Kandydatury musi jeszcze zaopiniować kurator oświaty i zatwierdzić Zarząd Miasta. Wydaje się jednak, że to tylko formalność, gdyż 12-osobowa komisja konkursowa skrupulatnie badała wszystkich kandydatów.

Przypomnieć należy, że na stanowiska szefów Gimnazjum nr 2 i Przedszkola nr 4 pierwsze konkursy ogłoszono w czerwcu, wtedy jednak nie wyłoniono zwycięzców. Udało się jedynie wybrać dyrektora Gimnazjum nr 1.

O stanowisko dyrektora Przedszkola w Boryszewie ubiegały się 2 kandydatki, Grażyna Szadkowska, była emerytowana już dyrektor przedszkola woskowskiego i Beata Okraska-Ćwiek, nauczycielka wychowania przedszkolnego w SP 2. Pierwsza kandydatka nie dostarczyła wszystkich wymaganych dokumentów i tym samym nie przeszła do drugiego etapu konkursu.

Więcej kandydatów, bo czterech złożyło dokumenty do konkursu na dyrektora Gimnazjum nr 2. Wszyscy spełnili wymogi formalno-prawne, czyli dostarczyli wymagane dokumenty. Przeszli w ten sposób pierwszy etap konkursu. Drugi etap polegał na przedstawieniu koncepcji zarządzania placówką. Po tej części wygrała Lucyna Tępczyk, dotychczasowa dyrektorka Gimnazjum nr 2, której oferta w czerwcowym konkursie nie posiadała wymaganych regulaminem dokumentów. Podobny błąd popełnił w poprzednim terminie inny kandydat, Jacek Zagajewski. W tajnym głosowaniu kandydatka Lucyna Tępczyk okazała się najlepsza, zdobyła poparcie ponad połowy członków komisji. Poza wymienionymi osobami dokumenty złożyły także Jolanta Kulpa-Szczeniak z ZSKCP oraz Bożena Lenarczyk z Żyrardowa, która jednak po I etapie zrezygnowała z udziału w konkursie.

Wielu szczegółów konkursu, a zwłaszcza przebiegu obrad komisji, nie chciała nam wyjawiać Teresa Przybylska, naczelnik Wydziału Oświaty. Obrady są bowiem tajne, podobnie jak samo głosowanie.

Komisja konkursowa składa się z 12 osób. Trzech przedstawicieli to reprezentanci samorządu lokalnego z przewodniczącym komisji i wiceburmistrzem Jerzym Michalakiem, Teresą Przybylską i Krystyną Szymańską - członkiem zarządu, 3 osoby reprezentują kuratorium oświaty, po dwóch przedstawiciele delegują rady pedagogiczne i komitety rodzicielskie danych placówek i po jednym związek zawodowy ZNP i NSZZ "Solidarność".

Jak twierdzi naczelnik Teresa Przybylska obrady były bardzo wyczerpujące, trwały od godz. 10 do 17. Zwłaszcza przedstawiciele kuratorium wyjątkowo skrupulatnie badali dokumenty i przestrzegali regulaminu. Wyjście któregoś z członków komisji poza salę obrad było niemożliwe, nawet za potrzebą. Karty do głosowania były zapieczętowane i zabezpieczone do chwili głosowania.

Teraz do kuratora oświaty i Zarządu Miasta należy ostateczna decyzja co do wyłonionych kandydatów. Wydaje się jednak, że nie ma już czasu na zmiany, bo przecież od 1 września placówki muszą normalnie pracować.

Jolanta Sosnowska



gdy wjeżdżał samochód z Ojcem Św., wśród oczekujących nastąpiło wielkie poruszenie. Widzieliśmy łyzy radości, każdy pragnął zobaczyć Papieża. Rzeczywiście byliśmy bardzo utrudzeni, ale warto było. Ojciec Św. wszystko nam zrekompensował. Panująca w Krakowie wspomniata atmosfera sprawiła, że wraz z temperaturą powietrza rosły nasze emocje. Nastrój był tak radosny, że wprost trudno to wyrazić słowami. Byłam bardzo mile zaskoczona życzliwością panującą wśród tłumu wiernych zebranego na Błoniach. Każdy był przyjazny, życzliwy.

Obcowanie z Ojcem Św. - największym Polakiem tych czasów - było wielkim duchowym przeżyciem, które na zawsze pozostanie w naszych sercach. Warto było jeuchać.

Nasz udział w spotkaniu z Papieżem był możliwy dzięki życzliwości Rady i Zarządu Miasta, za co bardzo dziękujemy.

W imieniu uczestników ich relacje przedstawiły

Weronika Krawczyk  
i Karolina Piskorska -  
uczennice  
Gimnazjum nr 1



# Staw, stodoła, las, pasieka - to Kalotówka wzywa z daleka!

Lato w MOK-u powoli dobiega końca, ale nie oznacza to, że gaśnie entuzjazm jego uczestników. Dzieci są wciąż pełne energii i chęci do zabaw. Poza tym ostatnio coraz więcej zaangażowania i pracy wkładają w nasze zajęcia - przecięt wkrótce Wielki Finał - przedstawienie, pokazy taneczne, wystawa plastyczna ...

W ostatni piątek (23 sierpnia) zarówno podopieczni, jak i opiekunowie odprężyli się, odpoczęli i rozładowali wszelkie napięcia na wspólną wycieczkę do Kalotówki - gospodarstwa agroturystycznego we wsi Leontynów (gm. Młodzieszyn). Wprost trudno jest oddać słowami niezwykły urok Kalotówki. Malownicze pejzaże, przepiękne wierzby, trzciny, pałki wodne, tatarak,

Keczyński. Pan Ryszard opowiedział nam o prowadzeniu pasieki i życiu pszczół. Z pewnością każdy, kto posłucha opowieści o zaskakujących zwyczajach tych najpożyteczniejszych na świecie owadów, nabierze do nich szacunku, a może nawet je polubi? Na koniec odwiedzin w pasiece, mogliśmy osobiście i z bliska zobaczyć pszczołki przy pracy w ulu. Dzięki stosowaniu się do rad i poleceń pana Ryszarda, nikt nie został użądłony.

Z pasieki ruszyliśmy na polanę przy domostwie państwa Kopków. Tam posililiśmy się wszyscy kielbaskami pieczonymi nad ogniskiem i zebraliśmy



## Co, gdzie, kiedy w okolicy

### Nieborów

Pałac Radziwiłłów czynny od 10.00 do 18.00 poleca zwiedzanie zabytkowych wnętrz oraz spacerów po parku a także wystawę majoliki nieborowskiej.

Natomiast w Domku Ogrodnika już od soboty 10 sierpnia trwa kolejna letnia wystawa. Po rysunkach Sławomira Mrożka, o których pisaliśmy, pojawiły się stare pocztówki. Jest to wystawa, bardzo pięknych podobno, pocztówek powstałych na początku ubiegłego wieku, pochodzących ze zbiorów Małgorzaty Baranowskiej. Tytuł wystawy "Pamiętaj o mnie".

### Łowicz

Muzeum Łowickie oprócz wystaw stałych: "Sztuka baroku w Polsce" czy "Sztuka ludowa księżyków łowickich" zachęca również do odwiedzania skansenu wsi łowickiej w Maurzycach nieopodal Łowicza. Ponadto w muzeum czynna jest wystawa współczesnej sztuki chińskiej. Prezentowane są wyroby artystyczne: obrazy, rzeźby oraz sztuka użytkowa, jak odświętne ubiory, biżuteria.

Trwa również wystawa rzeźby ludowej w drewnie autorstwa Zygmunta Maciejewskiego i Małgorzaty Kosińskiej, która jest jedną z najbardziej znanych w kraju rzeźbiarek ludowych. Na wystawie prezentowane będzie około sto eksponatów

Łowicka Galeria "Browarna" mieszcząca się w pięknie odrestaurowanym byłym kościele ewangelickim nie daje wielbicielom malarstwa oddechu. Po kilku znakomitych prezentacjach, m.in. Jacka Senickiego i Franciszka Starowiejskiego, tym razem autorem prac jest Janusz Knorowski, rocznik 1964, absolwent a obecnie adiunkt Akademii Sztuk Pięknych w Warszawie.

### Ożarów

Do zwiedzania swych zbiorów zachęca Muzeum Wnętrz Dworskich.

### Żyrardów

Muzeum Mazowsza Zachodniego w godz. 9.00-16.00 zaprasza na wystawę malarstwa znanego polskiego twórcy Józefa Rapackiego, a także na ekspozycję "Izba robotnicza z początku XX w".

## Iłów żegna lato

# Beata Kozidrak i Bajm, Róże Europy

Przypominamy, że w Iłowie 29 sierpnia 2002 r. odbędzie się Pożegnanie Lata. Rozpocznie się o godz. 17.00 na stadionie. Będzie to już piąta tego typu impreza. W tym roku gwiazdą wieczoru będzie Beata Kozidrak i zespół Bajm.

Wystąpi także legendarna grupa Róże Europy, znana z takich przebojów jak: "Jedwab", "Rockendrolowcy", "Mamy dla Was..."

Ponadto wystąpią BOYS, CLASSIC, TOPLES - zespoły wszystkim doskonale znane oraz THE DOX z Iłowa, PEŁDZĄCE JAGUARY z Łowicza i QUEST z Płocka. Koncert poprowadzi, tak jak w zeszłym roku, dyrektor artystyczny TVP I Marek Sierocki.

Specjalnie na tę okazję przygotowano najlepsze oświetlenie oraz doskonałe efekty sceniczne. Na koniec przewidziany jest wielki pokaz ogni sztucznych.

Blizszych informacji organizatorzy udzielają pod numerem tel. (024) 277 45 15. Cena jednego biletu - 9 zł.

### UWAGA!!!

Dla czytelników "Ziemi Sochaczewskiej" organizatorzy ufundowali 10 biletów wstępu, które zostały już w poniedziałek odebrane przez naszych czytelników. Gratulujemy tym pierwszym i życzymy dobrej zabawy.

pab

## Diabeł naturysta

W muzealnych zbiorach rzeźb i płaskorzeźb prezentowanych na warty odwiedzenia Zamku Królewskim w Łęczycy, znajduje się również kolekcja diabłów polskich. Diabeł Boruta przedstawiony jest tam pod różnymi postaciami: firyka,

szlachcica, diabła błotnego, topielca, diabła wietrznego i wielu innych. Ostatnio kolekcja powiększyła się o diabła naturystę, który mimo niewielkich rozmiarów bardzo przyciąga uwagę turystów, a zwłaszcza turystek.

bus

## Popatrz z góry

Bazylika katedralna w Łowiczu wyszła z bardzo ciekawą propozycją. Mianowicie udostępniono tam mieszkańcom i turystom taras widokowy usytuowany na jednej z wież. Wejście na wysokość 40 metrów wymaga pewnej kondycji, ale zapewne trud się opłaca, można bowiem z góry zobaczyć całą Łowicz i okolice. Wstęp kosztuje 2 zł. A może by tak i u nas?

bus



## Bach w Łowiczu

Od 2 do 30 sierpnia w Bazylice Katedralnej w Łowiczu rozbrzmiewa muzyka Bacha. Trwa bowiem XIV Międzynarodowy Festiwal Organowy "J.S.Bach". Organizatorami są: Warszawskie Towarzystwo Muzyczne, Łowicki Ośrodek Kultury oraz Bazylika Katedralna. Wykonawcy polscy i zagraniczni

koncertują dwa razy w tygodniu, a początek wszystkich koncertów o godz. 19.30.

Wystąpią:

27.08. Knud Vad (Dania)

30.08. Irena Budriene (Litwa)

Wszystkich zainteresowanych zapraszamy do łowickiej Bazyliki Katedralnej.

pab

## Dzieci pluskały się w wodzie...



## Lato z poezją

Jestem inwalidką I grupy. Moje życie jest szare i smutne. Posyłam wakacyjny wiersz. Bardzo bym się ucieszyła, gdyby został wydrukowany na łamach "Ziemi Sochaczewskiej".

Helena Wiktorja Rykalska  
Wieczorne  
wyznanie

Stońce już zaszło.  
Gwiazdy mrugają.  
Zaby kumkają  
w wieczorny czas.  
Zakochany chłopak  
siedzi nad brzegiem rzeki,  
jego dziewczyna płynie  
w pław.  
Po co pytania,  
wyznania ciche,  
słowa jak echo  
niesie wiatr.  
Kocha cię lato,  
fale morza,  
lecz nikt nie kocha cię  
tak jak ja.  
Boś w pejzaż lata  
wtopiona jak nimfa,  
słonecznym uśmiechem  
umilasz pochmurne dni.  
Jesteś moim szczęściem,  
snem spełnionym.  
Bądźmy razem  
przez wszystkie życia dni.

duże zielone przestrzenie, wodne tactwo, cisza, spokój, sielski klimat - to tylko kilka z wielu walorów tego miejsca.

Gospodarstwo prowadzi państwo Teresa i Arkadiusz Kopka. Pani Kopka była naszym przewodnikiem. Oprowadziła nas po okolicznych borach sosnowych i świerkowych wyrosłych na wysokich wydmach (oj, ciężko było nam chodzić pod górkę!), gra-

siły na dalszą zabawę. A zabawa była przednia! Każdy znalazł rozrywkę dla siebie. Można było biegać, hasać, pograć w piłkę, huśtać się na huśtawkach i drewnianych "konikach". Część dzieci spędzała wolny czas z panią Jolą przy muzyce i z piosenką na ustach. Dzień był upalny, więc trudno było się nam oprzeć pokusie brodzenia po wodzie pobliskiego niewielkiego stawu. Oj, sprawiło to dzieciom ogromną radość! Na



## ... i złowily syrenę

dzie (skupisko grabów) i po dąbrowie. Opowiadała nam wiele ciekawych rzeczy o roślinności małej i dużej, o byłych mieszkańcach lasu - unikalnych zwierzętach, z których niestety wiele wyemigrowało z powodu rosnącego hałasu komunikacyjnego. W czasie wędrowki natknęliśmy się nawet na opuszczoną chatę Baby Jagi.

Po długim spacerze odpoczęliśmy w miejscowej pasiece, którą prowadzi mistrz pszczelarski, Ryszard

zakończenie wyprawy czekała nas jeszcze jedna atrakcja. Był to przejazd bryczką wokół stawów gospodarstwa.

Opisanie zadowolenia naszych podopiecznych jest równie trudne, jak opis piękna Kalotówki. Opiekunowie są także zachwyceni wyprawą. Teraz z nowymi siłami możemy przystąpić do organizowania Wielkiego Finału "Lata w MOK-u" (28 sierpnia, godz. 14.00). Serdecznie zapraszamy!

Sylwia Zgłobicka,  
instruktor MOK





## Żelazowa Wola

zaprasza



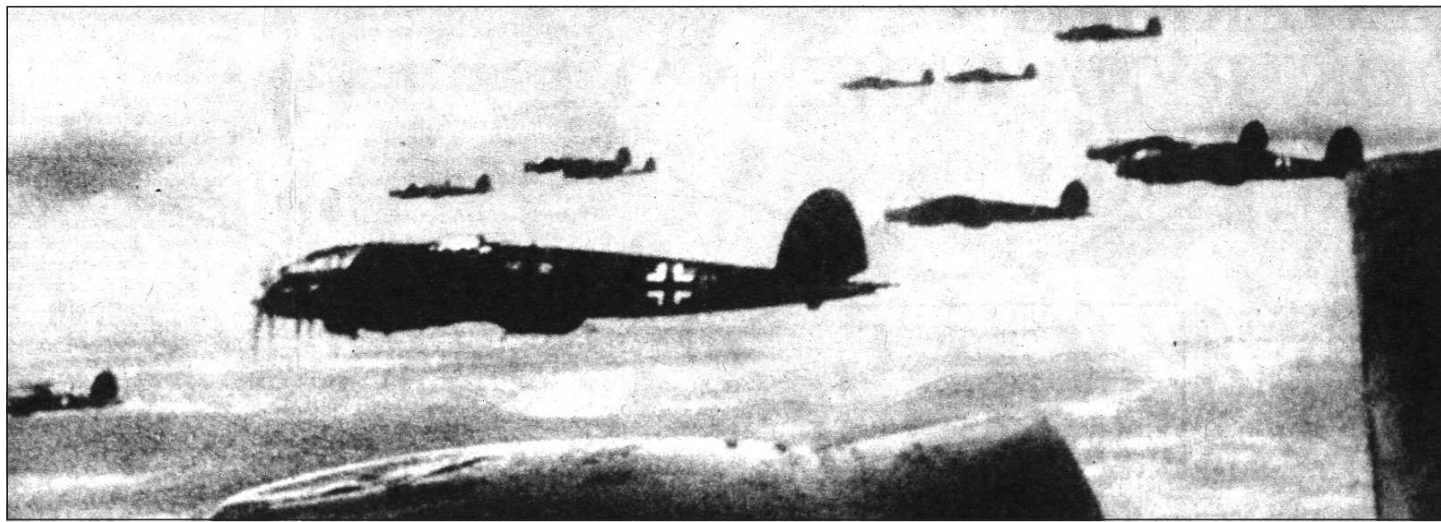
W sobotę 31 sierpnia w ramach "Estrady Młodych" wystąpią z recitalem o godz. 11.00 Jolanta Łabisz i Mikołaj Pacholczyk, a 1 września, w niedzielę, o godz. 11.00 Anna Maria Stańczyk, a o 15.00 Monika Rosca.

Jolanta Łabisz jest studentką V roku Akademii Muzycznej w Łodzi. Brała udział w licznych kursach i lekcjach mistrzowskich. W 2000 roku uczestniczyła w Międzynarodowym Konkursie im. Krzysztofa Pendereckiego w Krakowie. W tym też roku brała udział w pierwszym konkursie chopinowskim dla studentów akademii muzycznych w Łodzi, w którym otrzymała wyróżnienie.

Mikołaj Pacholczyk to również student V roku Akademii Muzycznej w Łodzi. Swoje umiejętności doskonalił na kursach mistrzowskich. W 2000 roku zdobył drugą nagrodę w pierwszym konkursie chopinowskim dla studentów akademii muzycznych w Łodzi. Był uczestnikiem międzynarodowych konkursów chopinowskich w Wilnie oraz w Marińskich Łaźniach. Koncertuje jako solista i kameralista.

Anna Maria Stańczyk to absolwentka Akademii Muzycznej w Warszawie. Studiowała także w Weimarze, w Budapeszcie oraz Londynie. Występowała w Polsce i za granicą. Koncertuje jako solistka, jak również z orkiestrami, zespołami muzyki kameralnej oraz w duetach fortepianowych. Ma na swoim koncie wiele nagrań dla rozgłośni radiowych i telewizyjnych oraz nagrań płytowych dla polskich i brytyjskich firm fonograficznych. Jest dyrektorem artystycznym organizacji muzycznej wspomagającej rozwój młodych pianistów "Archway Trust" oraz Festiwalu Fortepianowego w Powsinie.

Monika Rosca jest jedną z najbardziej utalentowanych pianistek polskich. Studiowała w warszawskiej, a następnie w łódzkiej Akademii Muzycznej, którą ukończyła z wyróżnieniem w 1985 r. Później umiejętności pianistyczne doskonaliła na kursach mistrzowskich. Jest laureatką licznych konkursów krajowych i międzynarodowych, takich jak: Międzynarodowy Konkurs "Rina Sala Gallo" w Monzy (Włochy), Konkurs im. Karola Szymanowskiego w Łodzi, Konkurs Mozartowski w Łodzi, Konkurs Muzyki Kameralnej w Łodzi, Międzynarodowy Konkurs Pianistyczny Miłosa Magina w Paryżu, Międzynarodowy Konkurs "Musique-Esperance" w Bergerac (Francja) oraz Ogólnopolski Konkurs na Stypendia Artystyczne im. Fryderyka Chopina.



63. rocznica wybuchu II wojny światowej

## Moje dzieci, to jest wojna...

Ostatni, beztrocki dzień wakacji 31 sierpnia 1939 roku. Według zapewnień władz oświatowych podanych drogą radiową, nowy rok szkolny miał się rozpocząć dla szkół średnich 1 września, dla powszechnych 4 września. Ale nagle pojawiły się wielkie ogłoszenia o mobilizacji, w wielu zakładach pracy ogłoszono ostre pogotowie.

Nad Pisią w Boryszewie biwakują kawaleria: "mieszkańcy naszej dzielnicy wyszli przywitać i jednocześnie pożegnać wojsko, a moi rówieśnicy biegali za nimi z okrzykami: "Niech żyje i zwycięża wojsko polskie!" (ks. Tadeusz Kraszewski).

Pociągi przejeżdżające przez sochaczewską stację są przepełnione. Wiele transportów wojskowych, żołnierze są nastroszeni optymistycznie, wierzą, że pokonają Niemców. "Zajechała do nas znajoma rodziców, która załatwiała jakieś swoje sprawy w ambasadzie włoskiej, (...) pufnie powiedziała ojcu, że wie z dobrze poinformowanego źródła, (...) że wojny na pewno nie będzie w tym roku, ani nawet w naj-

bliższych dwóch latach" (Eugeniusz Macewicz).

Mieszkańcy Sochaczewa dokonują dodatkowych zakupów żywności, tej najpotrzebniejszej, jak mąka, cukier, sól, tłuszcz, zapalki, nafta i świece. Paniki jeszcze nie ma. Szyby okienne zakleja się papierowymi paskami, by je uchronić przed wypadnięciem podczas bombardowania. Każda rodzina na widocznym miejscu ustawia sprzęt przeciwpożarowy i maski przeciwgazowe.

1 września, w piątek, radio nadaje komunikat o przekroczeniu granicy przez wojska niemieckie. Prezydent Ignacy Mościcki wygłasza orędzie do narodu. "Mama zebrała nas wszystkich (...) i poprowadziła przed kapliczkę domową, przed obraz Matki Bożej z Lourdes. Poklekałiśmy, rozpoczęła się modlitwa "Pod Twoją obronę"... Mama każdego z nas przeżegnała krzyżem i powiedziała: "Moje dzieci, to jest wojna..." (ks. T. Kraszewski). Na dużej wysokości przelatują samoloty, jedni mówią, że to polskie, inni, że niemieckie.

Zaczynają się pierwsze naloty: "zobaczyłem nadlatujące nad stację od strony zachodniej wzdłuż torów trzy bombowce. (...) Szczęśliwie bomby wybuchły w odległości na oko rzecząc biorąc ponad 200 m od pociągów, w szczyrim polu" (E. Macewicz). Teraz dopiero zaczyna się ożywiony ruch. Kolejki przed sklepami, zaczyna brakować chleba. Sochaczewska młodzież na rowerach i motocyklach udaje się zobaczyć skutki bombardowania: "Do dziś mam przed oczyma obrazek, jak dwóch starszych kolegów jadąc motocyklem, z dumą trzymało nad głowami wielki odłamek jako cenną pamiątkę" (E. Macewicz). Niektóre rodziny opuszczają w panice Sochaczew, szukając schronienia u znajomych pod miastem.

W niedzielę 3 września przed południem kolejny nalot: "Mobilizacji w lesie przeciwnik nie wykrył, ale zostały zbombardowane gaje olszynowe i łąki nad Pisią" (ks. T. Kraszewski). Ludzie w szoku, tym bardziej, że napływają informacje o straszliwych skutkach nalotów w innych okolicach. Giną

krewni i znajomi. Ludzie kryją się przed coraz częstszymi nalotami: "Część osób schowała się w piwnicy na ziemniaki, część w murewanej oborze, a kilka osób w domu. Z jego okien widać było lecące samoloty, wybuchy bomb i ostrzał artylerii. Moja mama i kilkanaście osób kłęczą przed obrazem Matki Boskiej Częstochowskiej i odmawiają różaniec. Dom drży i trzęsie się, jakby miał się za chwilę rozlecieć" (ks. T. Kraszewski). Pamiątek po bombach nikt już nie zbiera.

I są już pierwsze ofiary wśród naszych żołnierzy: "napotkałem zabitego podporucznika. Leżał usunięty na skarpie nasypu kolejowego, na którego koronie stał ręczny karabin maszynowy. Leżało kilka pustych magazynków do rkmu i jeden pełny. Podporucznik miał na piersiach "Visa" zamocowanego na typowym łańcuszku" (E. Macewicz). Pani Garbolewska, właścicielka majątku w Czerwoncu, działaczka PCK, przygotowuje w ogrodzie groby, by pochować poległych żołnierzy.

Stanisław Bugaj



## Pielgrzymki Jana Pawła II do Polski w filatelistyce

(cz. 4 i 5)

Czwarta pielgrzymka odbyła się w dwóch etapach od 1-9 czerwca oraz 15 sierpnia 1991 roku.

Najpierw Poczta Polska wydała 2 znaczki o nominale 1000 zł z Janem Pawłem II w stroju pontyfikalnym z krzyżem pasterskim w rękę i 2000 zł z papieżem w geście pozdrowienia wiernych. Na obu znaczkach umieszczono orla w koronie.

Następnie wyemitowano blok ze znaczkami o nominale 3500 zł z portretem Jana Pawła II i napisem na marginesie: VI ŚWIATOWY DZIEŃ MŁODZIEŻY CZĘSTOCHOWA 1991. Wydarzenie to zostało dodatkowo upamiętnione w I rocznicę przez wydanie dwóch znaczków o nominale 3000 zł.

Na pierwszym przedstawiono Jana Pawła II z dziewczyną z Anglii, a na drugim kardynała

Stefana Wyszyńskiego. Oba znaczki mają przywieszki, na jednej znajduje się herb papieża, a na drugiej herb kardynała. Drukowano je w jednym arkuszu.

Znaczki uzupełnia seria 4 kart pocztowych wydanych w 1991 roku. Wszystkie ze znaczkami o nominale 700 zł:

- znaczek portret Jana Pawła II, ilustracja wyciągnięta ręka papieża do rąk wiernych
- znaczek kontrkatedra św. Jakuba w Olsztynie, ilustracja monstrancja barokowa z XVI w.

- znaczek portret kardynała Wyszyńskiego, ilustracja jego herb

- znaczek ks. biskup Józef Sebastian Pelczar, ilustracja katedra w Przemyślu.

Na wszystkich kartach napis IV Wizyta Papieża Jana Pawła II w Polsce 1991 r.

W 1992 roku Watykan wydał serię 4 znaczków, z których jeden o nominale 1000 lirów przedstawia Jana Pawła II w stroju pontyfikalnym z krzyżem pasterskim i lewą ręką uniesioną w geście powitania oraz mapę Europy z konturem Polski, a nad nią biało-czerwona tęcza.

Drugi znaczek o nominale 4000 lirów różni się od pierwszego tym, że przedstawia konturę Polski i Węgier, obraz Matki Boskiej Częstochowskiej i tęczę z barwami Polski i Węgier.

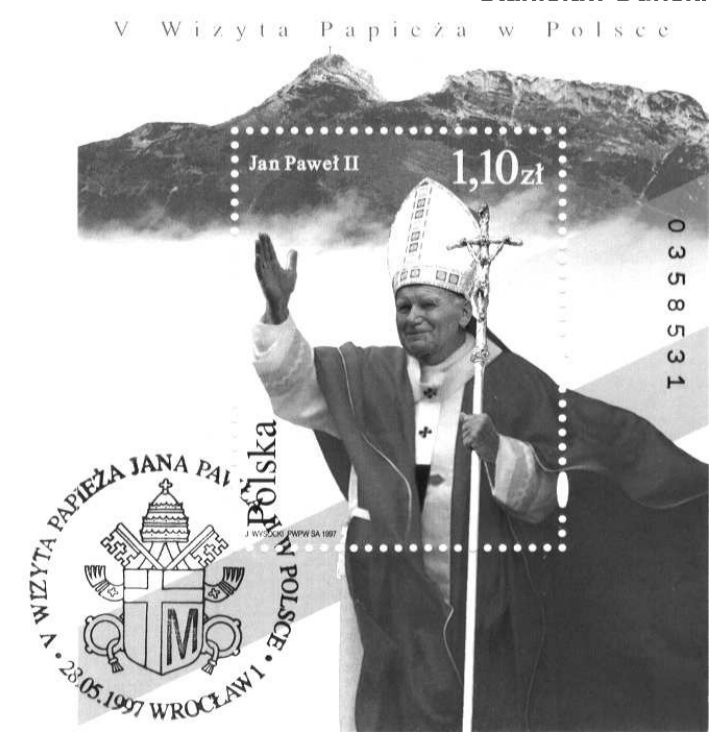
Od 20 do 22 maja 1995 roku Jan Paweł II udał się z pielgrzymką do Czech, odwiedzając również Polskę. Przebywał w Skoczowie, Białymostku i Żywcu, co wiązało się z kanonizacją Jana Sarkandera.

Z tej okazji poczta Czech wydała całostkę - kartę pocztową.

Na znaczku o nominale 5 koron znajduje się portret papieża, a ilustracja przedstawia wizerunek świętego. Watykan wydał rok później serię 6 znaczków. Na znaczku o nominale 500 lirów umieszczono profil Jana Pawła II, wizerunek górala, herb Czech i obraz Matki Boskiej Częstochowskiej.

Piąta pielgrzymka miała miejsce od 31 maja do 10 czerwca 1997 roku. Poczta Polska wydała z tej okazji blok ze znaczkiem o nominale 1,10 zł, na którym znajduje się postać Jana Pawła II w stroju pontyfikalnym, z krzyżem pasterskim i uniesioną ręką na tle panoramy Tatr z krzyżem na Giewoncie. Ukazała się także karta pocztowa ze znaczkiem o nominale 50 gr na którym znajduje się portret papieża. Na ilustracji postać Jana Pawła II w podobnym ujęciu jak na bloku oraz

Stanisław Duński



## VIDEO

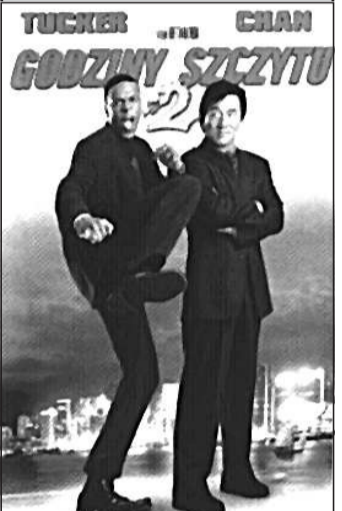
## Godziny szczytu 2

- akcja/komedia

Reż. Brett Ratner

Wyst. Jackie Chan, Chris Tucker

Policyjny duet znowu w akcji. Tym razem inspektor Carter odwiedza detektywa Lee w Hongkongu. Jego pobyt zakłóca zamach w amerykańskiej ambasadzie. Panowie zdani są na siebie i własną pomoc. Trop wiedzie do mafijnej triady i fałszerstwa dolarów na wielką skalę. Okaże się niebawem, że Hongkong to nie najlepsze miejsce na wymarzony urlop.



"Godziny szczytu 2" były tylko kwestią czasu, wiedząc jak wielki sukces odniosła część I. Efekty specjalne prawie identyczne, czyli żarty, sceny kaskaderskie, walki w wykonaniu Chana bardzo efektowne.

Ogólnie niezłe i bardzo zabawne.

1. Enigma - wojenny (D.Scott, K.Winslet)

2. Mortal Combat 3 - fan-tasy

3. Gra dla dwojga - komedia (V.Fox, M.Chestnut)

4. Vidocq - thriller SF (G.Depardieu, I.Sastre)

5. Strażnik - akcja (M. van Peebles, J.Remar)

Nowości dostępne również na płytach DVD.

Wypożyczalnia kaset video, ul. 1 Maja 18

## Gimnazjum w Nowej Suchej

## Zatrudni

na 8 godzin nauczyciela matematyki, tel.861-00-33.

ZS-1442

## CENTRUM LINGWISTYCZNE

SOCHACZEW UL.REYMONTA 9

## OGŁASZA

ZAPISY NA NAUKĘ JĘZYKÓW

ANGIELSKIEGO FRANCUSKIEGO NIEMIECKIEGO WŁOSKIEGO

TEL.862-94-49, 862-11-89

ZS-1441



# Znałem Kotana

Już tydzień nie ma wśród nas Marka Kotańskiego. Wiadomość o jego tragicznej śmierci może obalić jeden z mitów mówiących, że "nie ma ludzi niezastąpionych..."

Mimo, że znałem Marka od dawna, to nasze zawodowe kontakty miały apogeum właśnie na zachodnim Mazowszu. Wybrał Błonie, jako miejsce inauguracji "Ruchu Czystych Serc". Zajeżdżał do

rapeuta nie brał dla siebie honorariów z audycji radiowych, np., w warszawskim RDC.

Dla uzależnionych i bezdomnych był swoistym guru. Niektórym tylko dawał, pozostali dostawali szansę. Do jego schronisk, noclegowni, ośrodków Monar-u, mieli wstęp tylko ci, którzy na to zapracują.



każdej szkoły, aby spotykać się z dziećmi i młodzieżą... A one dosłownie kochały go. Ucałował każdego z maluchów, własnoręcznie wręczał im znaczki i podpisywał deklaracje członkowskie.

Niecały rok temu, współpracując z "Famą", chciałem porozmawiać z nim na antenie. Trochę chorował, był w rozjazdach. Zostawiłem swój telefon. Za kilka dni zadzwonił Marek. "Jestem gotowy na każdą rozmowę, kiedy tylko chcesz" - powiedział. Nienawidził gwiazdorstwa i szpanu. Jako psycholog i te-

"Kotan" jest mi bliski, bo jego nauki, jego życzliwość i przyjaźń - pozwoliły mi powalczyć z nałogiem. Kiedy wydawało się, że mogę przegrać z alkoholem - przypominały mi się słowa Marka, że "upaść jest bardzo łatwo, a wznosić się jest pięknie".

Obiecał mi przyjazd do Sochaczewa. Cieszył się, że pozna młodzież miasta, które znał z za szyby samochodu. Nie dojechał, bo jego podróż zmieniła kierunek ...

Czy tam też będziesz pomagał, Marku?

**Zbigniew Bonalski**



## HOROSKOP

**Baran** 21.III. - 20.IV.

W natłoku codziennych spraw i obowiązków nie zapominaj o obecnym lecie! Wykorzystaj słoneczny czas w pełni, już dziś planując dłuższe i krótsze wyjazdy w plener. Tym bardziej, że pieniądze płyną wartkim strumieniem z kilku źródeł. Zdecydujesz się na większą inwestycję, kupisz samochód, zabezpieczysz przyszłość w dobrym funduszu emerytalnym, zadbasz o estetykę otoczenia i o swój własny wygląd. Masz teraz doskonały gust i nie zawiedzie cię intuicja przy dokonywaniu zakupów. W miłości same dobre dni.

Szczęśliwe liczby: 9,11

**Byk** 21.IV. - 21.V.

Podjęcie decyzji nie zawsze jest sprawą prostą. A staje się tym bardziej skomplikowane, im generalniejszych problemów dotyczy. Odwagi, uda Ci się podjąć zadanie. Tym bardziej, że przybyło ci wigoru, optymizmu. Więcej czasu poświęćs domowi i rodzinie. Zainteresuj się zdrowiem starszych rodziców, odwiedź samotnych krewnych, twoja pomoc może być bardzo na czasie. W uczuciach temperatura zmienia. Daj więcej swobody partnerowi, on jej nie nadużyje, a zaufanie wzmocni więź między wami.

Szczęśliwe liczby: 19,27.

**Bliźnięta** 22.V. - 21.VI.

Pozwól, by wszelkie sprawy, które nawet w mini-

malnym stopniu Ciebie dotyczą, toczyły się swoim własnym trybem. Właśnie teraz pozycja obserwatora jest najwygodniejsza. Potrzebne ci będzie konto w banku, jeśli go jeszcze nie masz, to załóż jak najszybciej. Spodziewaj się dużych korzyści finansowych, intratnych propozycji, dobrych inwestycji. Korzystaj z zaproszeń. Bywaj na przyjęciach, idź na koncert lub do teatru. Dbaj o zdrowie i prowadź regularny tryb życia.

Szczęśliwe liczby: 18,22.

**Rak** 22.VI. - 22.VII.

To, co dla Ciebie i dla Twoich bliskich w tym momencie jest najważniejsze, nosi wyraźne cechy podwójności. Bacznie przyglądaj się światu, by je odkryć. Będziesz zdecydowany, pewny siebie i chętny do nadrobienia zaległości w życiu towarzyskim. W niedzielę z pewnością odwiedzi krewnych, przyjaciół. Będzie wiele okazji do wspomnień, twórczych dyskusji, nawet ostrych polemik. W nowym tygodniu musisz trzymać nerwy na wodzy. W domu stan zagrożenia. Partner może wysuwać żądania finansowe lub mieć inny plan wydatków.

Szczęśliwe liczby: 6,14.

**Lew** 23.VII. - 22.VIII.

Warto właśnie teraz zastanowić się nad przyszłością, dokonując jednakże niezbędnych obrachunków z przeszłością. Być może korzystne byłoby zwrócenie się ku najbliższemu. Tydzień niejednorodny. Z jednej strony gwiazdy wzmacniają aktywność, dają ułatwienia i okazje do zarobienia pieniędzy, z drugiej strony może się znacznie pogorszyć kondycja fizyczna. Szanuj się, nie dźwigaj ciężarów i nie bagatelizuj dolegliwości. W sprawach sercowych szansa na ekscytującą zmianę.

Szczęśliwe liczby: 3,12.

**Panna** 23.VIII. - 22.IX.

Najwyższa pora wprowadzić w życie nowe rozwiązania. Zmiany są konieczne. Ale uwaga, nie przegap najważniejszego. Sprawy wyższego rzędu domagają się uwzględnienia. Z partnerem sprawa nie jest wyjaśniona do końca. W niedzielę wykorzystując swój dobry dzień, masz

możliwość załagodzić nieporozumienia między wami. Patrz z optymizmem w przyszłość, nie żałuj tego, co już za tobą. W nowe związki nie angażuj się zbyt mocno, to jeszcze nie to, co ma być treścią twego życia. Cierpliwi wkrótce będą nagrodzeni.

Szczęśliwe liczby: 5,19.

**Waga** 23.IX. - 23.X.

Nadszedł czas wytchnienia i spokojnego przyglądania się światu. Te cenne chwile przyniosą wiele refleksji, które okażą się pomocne przy podejmowaniu nowych decyzji. Niektóre sprawy cię przerażają. Intuicyjnie szukasz wsparcia i porady. Zastanawiasz się, kogo wybrać, psychologa czy wróżkę, utrzymać wszystko w tajemnicy, czy powierzyć ją zaufanej osobie. Nie denerwuj się i działaj spokojnie. We wtorek wiele spraw może się wyjaśnić i będą to rozstrzygnięcia dla ciebie najkorzystniejsze.

Szczęśliwe liczby: 9,17.

**Skorpion** 24.X. - 22.XI.

Najwyższa już pora wziąć sobie do serca niegdyś obietnice i powzięte zobowiązania i rozpocząć ich realizację. Przyniesie Ci to więcej pożytku, niż teraz mniemasz. Tryby pracy zawodowej działają bez zarzutu. Jesteś w pracę bądź naukę mocno zaangażowany i nie wyrwasz się ani na chwilę z kieratu obowiązków. Zasużyłeś sobie na nagrodę. W niedzielę zrób sobie pełny relaks, najlepiej na łonie natury i w towarzystwie ludzi, których najbardziej lubisz i z którymi jest ci dobrze.

Szczęśliwe liczby: 1,32.

**Strzelec** 23.XI. - 21.XII.

Uważaj, by swoją niefrasobliwością, którą od pewnego czasu przejawiasz, nie doprowadzić do poważnego konfliktu z otoczeniem. Pamiętaj, wszak nie ona jest Twoją, zodiakalną cechą. Pomyślność w życiu osobistym i sukcesy zawodowe cieszyć cię będą tylko wówczas, gdy dopisze ci kondycja. Zadbaj o zdrowie, zrezygnuj z porannej kawy i papierosów, wprowadź regularne posiłki i dużo ruchu na świeżym powietrzu. W sprawach zawodowych już wchodzisz na szczeble kariery. Przed tobą

awanse, zaszczyty i większe pieniądze.

Szczęśliwe liczby: 2,5.

**Koziorożec** 22.XII. - 20.I.

Zwyczaj z trudem przychodzi złożenie broni i pogodzenie się ze światem. Lecz jego przygodne niedoskonałości przemieniają, w czym wyraża się mądrość. W pracy rób swoje, niczego nie zaniedbuj, ale też nie wyrwyj się przed orkiestrę. Z partnerem obchodź się ostrożnie, nie dawaj mu powodów do zazdrości. Zwłaszcza w weekend trzymaj w cugach swój temperament. W finansach swoją działalność dostajesz, a na więcej się na razie nie zanosz. Postępuj więc zgodnie ze swoimi zdroworozsądkowymi zasadami.

Szczęśliwe liczby: 17,20.

**Wodnik** 21.I. - 20.II.

Nie wycofuj się! Niech Cię nie przerażają nowe zadania, które los postawił przed Tobą. Już samo pokonywanie trudów przyniesie wiele satysfakcji. Powodzenie gwarantowane. Pojawia się również możliwość otrzymania spadku, darowizny lub przepisania własności majątkowej. Z tymi sprawami wiązać się może wyjazd. Nie planuj jazdy samochodem. Najlepiej wszystko załatwisz we wtorek. Unikaj sytuacji ryzykownych.

Szczęśliwe liczby: 8,27.

**Ryby** 21.II. - 20.III.

W tych dniach nie patrz tak krytycznie na tych, którzy chcą być szczęśliwi i do swego szczęścia dążą za wszelką cenę, albowiem już wkrótce odżyjesz w jego promieniach. Z partnerem nie wuj, zaakceptuj jego milczenie i pozwól, by czas zrobił swoje. Ciche dni czasem pomagają. Nie szukaj winnych, nie obarczaj nikogo odpowiedzialnością, bo mogą się od ciebie odsunąć nawet przyjaciele. Słońce już pompuje w ciebie energię i optymizm. Jeśli teraz zachowasz rozsądek, nie narobisz głupstw.

Szczęśliwe liczby: 4,12.

## Z KSIĘGI IMION

# Poznajmy się po imieniu

### Roksana

Imię to w języku staroperskim brzmiało "Raohszana" i znaczyło "jaśniejąca" albo "jutrzienka". Oznaczało więc planetę Wenus, patronkę miłości, harmonii, sztuki i gorących porywów serca. Z Persji imię to przeszło do Grecji. Nosiła je żona Aleksandra Wielkiego.

Roksana to osoba energiczna, śmiała, przebojowa. Zna swoją wartość i może sięgnąć po prawdziwe sukcesy - szczególnie w tych dziedzinach, którymi opiekuje się Wenus, a więc w filmie, muzyce, fotografii.

### Mieczysław

W imieniu tym nagromadził się cały szereg pomyłek. Przede wszystkim zostało ono źle odczytane ze średniowiecznych zapisów. Powinno brzmieć "Miecislaw" od słów "motać sławę", czyli "zdobywać rozgłos". Istnienie imienia Mieczysław (czyli "sławny mieczem") u dawnych Słowian nie było możliwe, gdyż wywodzili oni imiona przede wszystkim od zalet charakteru i nie nazywali swoich synów od

żadnego sprzętu, broni, ani innych materialnych przedmiotów - ani też od zwierząt. Różnił się pod tym względem od Germanów, którzy to mieli imiona pochodzące od mieczy, oszczepów, wilków i niedźwiedzi.

Wśród dawnych polskich historyków istniał pogląd, że Mieczysław był pełnym imieniem Mieszka, pierwszego chrześcijańskiego władcy Polski. Jednak Mieszko raczej nie był Mieczysławem, bo takie imię nie istniało. Imię Mieszko, a raczej "Misko", znane z napisów na monetach jako "Misco", prawdopodobnie wywodziło się od słowa "mściwy".

Mieczysław ma filozoficzne podejście do życia, które każe mu się często zastanawiać nad sobą i swoim losem, czyni z niego myśliciela i intelektualistę. Nie jest on żywiołowy i porywczy ani spontaniczny w wyrażaniu uczuć, nie ma też złyki ryzykanta. Lubi natomiast uregulowany tryb życia, porządek i trwałe zasady. Potrafi radzić sobie w niesprzyjających okolicznościach. Drobne korzyści i umiarkowaną koniunkturę umie

lepiej spożytkować niż nagle wielkie okazje. Można powiedzieć, że lubi mieć w życiu troszeczkę pod górkę. W stosunkach z ludźmi ujawnia się jego natura dyplomaty, zdolnego do kompromisu.

### Filipina

Przed Filipiną było imię Filip, co w języku greckim znaczyło "miłośnik koni". Święta Filipina była francuską zakonnicą. Wyjechała do Nowego Orleanu w czasach, kiedy to ta stolica jazzu należała jeszcze do Francji. Tam prowadziła misję wśród Murzynów i Indian, którzy nazywali ją: "Kobieta, która stała się modlą". Filipina jest kobietą pełną energii, entuzjazmu i wiary we własne siły. Na pewno nie jest dla niej spokojne życie ze stałym rozkładem zajęć. Wiele da z siebie, aby być pierwszą, najlepszą, dojść w życiu dalej i prześcignąć konkurentów. Jeżeli rodzice dają to imię swojej córce, mogą być pewni, że jej życie będzie pełne przygód, podróży oraz zapuszczenia się w nieznane okolice.

**pab**

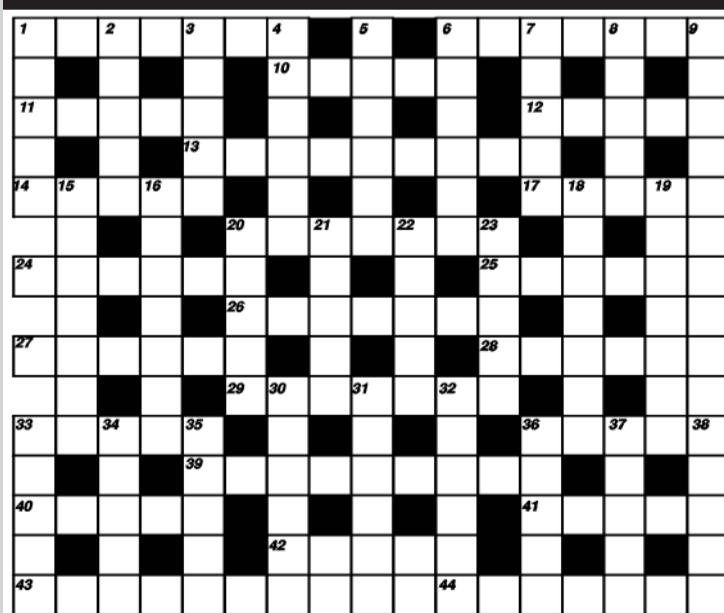
### Pozियोwo:

1 - wąski, biały pas, część stroju papieża, 6 - państwo papieskie, 10 - włókno z Torunia, 11 - bandy, szajki, 12 - lek od gardła, 13 - odprawiający nabożeństwo, 14 - imię żeńskie, 17 - port nad Rodanem, 20 - udziela pomocy powodzianom, 24 - papieska czapka, 25 - może być figurowy, 26 - państwo w Afryce, 27 - rodzaj baru, 28 - po raz dziewiąty odwiedził Polskę, 29 - Martwa Wisła, 33 - w bilardzie - uderzenie kijem kuli, 36 - akrobatyczny skok, 39 - przydomek papieża Jana Pawła II, 40 - największa rzeka Francji, 41 - uczta, pijatyka, 42 - norweski dramaturg, 43 - dawny ubiór męski, 44 - rodzaj arii.

### Pionowo:

1 - krzew parkowy, 2 - piki, dzidy, 3 - miejska droga, 4 - minerał pochodzenia hydrotermalnego, 5 - kraj w Afryce, 6 - zgraja, 7 - rodzaj weksla, 8 - imię papieża, 9 - szlam naniesiony przez wodę, 15 - sekretarz papieża, 16 - państwo w Afryce (w pisowni oryginalnej), 18 - rodzaj pilnika, 19 - część całości, 20 - lek stosowany do leczenia jelit i dróg moczowych, 21 - kamień szlachetny, 22 - przyrząd przy

## KRZYŻÓWKA nr 35



studni, 23 - fiasko, 30 - utwór liryczny, 31 - członek ludu z Kaukazu, 32 - odrobina, 33 - dzielnica Warszawy, 34 - nakrycie głowy papieża, 35 - ośrodek sportowy nad Pilicą, 36 - baśniowe, skrzydlate potwory, 37 - przedstawił papieża, 38 - prawy dopływ Wagu.

Pośród nadeślanych w przeciągu miesiąca prawi-

dłowych rozwiązań jednej z zamieszczonych w tym okresie krzyżówek wylosujemy kartę, której nadawca otrzyma 50 zł. W związku z tym rozwiązania krzyżówek będziemy podawać w pierwszym numerze następnego miesiąca, wraz z nazwiskiem zwycięzcy. Zapraszamy do zabawy i życzymy powodzenia.



# Drobne

## ogłoszenia

### Usługi

● Żaluzje, Verticale, Rolety tekstylne, Rolokasety zewnętrzne. Kozłowski, Stowiańska 17, tel.862-98-20, 0-604-830-360. ZS-1

● Vertal - żaluzje - verticale antystatyczne - rolety tekstylne, zaciemniające - rolety antywłamaniowe. Producent, montaż, VAT. Tel. 0-602-736-692, 0-602-297-257. ZS-2

● "Dominges" oferuje: **ŻALUZJE, VERTICALE, PLISY, ROLETY, CZĘŚCI I SZNUREK DO ŻALUZJI, MOSKITIERY - SIATKI.** Tel. 0-602-762-141. Sochaczew, Żeromskiego 10 (czerwona budka). ZS-8

● Żaluzje poziome, pionowe, rolety materiałowe, antywłamaniowe - producent, 0-603-753-973, 863-26-21. ZS-191

● **OKNA, DRZWI, ROLETY, ŻALUZJE, VERICALE, SIATKI P/OWADOM, PARAPETY,** sprzedaż - montaż. **DARMAR** Sochaczew, ul. **NARUTOWICZA 1,** tel.(0-46) 862-86-07, 0-602-76-25-27. ZS-360

● **Pranie dywanów, wykładzin, tapicerek meblowych i samochodowych,** tel.0-602-496-187. ZS-5

● **Autozłom,** upoważniony do kasacji pojazdów, tel.(0-46) 861-94-66. ZS-6

● **WIDEOFILMOWANIE + FOTOREPORTAŻE, ŚLUBY, WESELA, STUDNIÓWKI, INNE, DVD, VIDEO CD, SVHS, STEREO, TEL. 862-63-38.** ZS-9

● Gipsy, panele, malowanie, remonty wnętrz, 0-604-056-710, 0-503-141-105. ZS-105

● Usługi stolarskie, schody, drzwi, wszystko z drewna, wykonanie, transport, montaż, 0-502-281-041, (0-46) 861-25-02, po 16.00. ZS-106

● Solidnie położę gładź gipsową, glazurę, terakotę, panele oraz wszystko to co jest związane z płytą gipsową, docieplenie budynków, tel.863-13-44, 0-600-918-372. ZS-160

● Usługi kucharsko-cukiernicze, tel. 0-601-323-367. ZS-171

● Wanny - odnawianie, gwarancja, 0-603-753-973, 863-36-21. ZS-192

● Kompleksowe wykańczanie wnętrz, gipsy, panele, cyklinowanie, glazura, 0-603-406-393. ZS-299 R

● Dachy: blacha, papa termozgrzewalna, ocieplenie budynków, gipsy. tel. 0-503-141-105, 0-604-056-710. ZS-466

● Usługi blacharsko-dekarskie, papa termozgrzewalna, podbitki, 863-30-79, 0-607-841-782. ZS-470

● Docieplenie budynków, tynki, murowanie, 0-600-672-774. ZS-542

● Usługi koparto-transportowe, wykopy, piasek, czarnoziem, 0-602-386-081. ZS-579

● Układanie kostki brukowej, 833-42-53, 835-22-74. ZS-874

● DVD, Video, Śluby, tel.0-601-312-001. ZS-921

● Cyklinowanie, układanie parkietu, mozaiki, panele, tel.(0-46) 837-42-55, 0-501-180-959. ZS-1013

● Tynki gipsowe agregatem tynkarskim profesjonalnie wykonuje firma TYNK MAX, tel.0-602-535-427. ZS-1062

● Usługi hydrauliczne, nowoczesne instalacje sanitarne w miedzi i plastiku, tel. (46) 863-40-87, kom. 0-601-154-847. ZS-1126

● **Pranie dywanów i tapicerek,** tel.862-78-90 lub 0-601-288-006. ZS-1148

● **Do wynajęcia hala na bankiety, uroczystości,** tel.0-502-227-063. ZS-1154

● Blacharstwo-lakiernictwo solidnie i tanio, tel. 863-59-51, 0-501-562-546. ZS-1294

● Ślusarstwo-kowalstwo. Balustrady i meble nierdzewne, schody zabiegowe, ogrodzenia kute, bramy przesuwne, konstrukcje stalowe, tel. 0-606-883-345. ZS-1299

● Gipsy, gładź, ścianki, sufity, poddasza, panele, glazura, remonty wnętrz. (046) 863-52-40, 0-606-321-509. ZS-1300

● Krycie dachów, podbitki, 855-37-72. ZS-1304

● **OGRÓD w Twoim stylu,** projekty, wykonawstwo, systemy nawadniające, 0-502-749-450, www.antracyt.com.pl. ZS-1372

● Glazura, panele, 0-503-453-940. ZS-1389

● Wagi różne, sprzedaż - kupno - naprawa - legalizacja, 855-93-43, 0-603-051-820. ZS-1417

● **VIDEOFILMOWANIE** standard, VHS, S-VHS, DVD, kontakt: tel.863-03-68, 0-601-544-117. ZS-1426

● Videofilmowanie, tel.838-49-38. ZS-1439

● Pranie dywanów, tapicerek, verticali, kompleksowe sprzątanie samochodowych, tel.862-59-67, 0-501-254-705. ZS-1444

● Komputerowe przepisywanie prac, 0-608-498-192. ZS-1444a

● Krycie papa termozgrzewalną, (0-46) 862-91-58. ZS-1453

● Komputerowe przepisywanie tekstów, 0-503-665-475. ZS-1456

● Układanie kostki brukowej tanio, tel.0-601-593-011. ZS-1462

### Nieruchomości

● Sprzedam M-6, 85 m<sup>2</sup>, cegła, I piętro, tel.0-505-025-740. ZS-136

● Sprzedam dom 240 m<sup>2</sup>, działka 3,5 tys. m<sup>2</sup>, Sochaczew, ul.Podgórna, tel. 0-608-38-00-39. ZS-397

● Sprzedam M-5, 73m<sup>2</sup>, I piętro, tel. 0-602-27-66-46. ZS-959

● Do wynajęcia lokal 100 m<sup>2</sup> na gabinety lekarskie lub biura, tel.(0-46) 862-30-10, 862-24-29. ZS-987

● Sprzedam M-3, 60 m<sup>2</sup>, 861-95-96. ZS-1065

● **Sprzedam działki budowlane o pow. 1000-2000 m<sup>2</sup> za ogródkiem jordanowskim,** tel. 862-48-53. ZS-1075

● Działki "Irena" 0-609-385-148. ZS-1080

● Sprzedam dom, 863-09-23. ZS-1108

● Sprzedam działki budowlane w Chodakówku (woda, energia), tel. 863-34-34, 0-606-367-530, 0-602-66-90-63. ZS-1114

● Sprzedam mieszkanie, 45 m<sup>2</sup> w centrum Sochaczewa, tel. 0-608-500-464. ZS-1278

● Sprzedam działki budowlane, tel. 863-22-44. ZS-1281

● Mieszkanie do wynajęcia, tel. 863-22-44. ZS-1282

● Wynajmę lokal na ul.600-lecia, I piętro - tanio, tel. 833-85-20. ZS-1288

● **Sprzedam działkę 1400 m<sup>2</sup> Teresin-Paprotnia,** tel. 0-602-765-883. ZS-1306 R

● Sprzedam działki budowlane i budynek mieszkalny w Żdźdarowie, tel.861-90-65. ZS-1310

● Sprzedam działkę 3 ha nad zalewem w Kozłowie Biskupim, 0-604-161-887. ZS-1318

● Sprzedam dwie działki po 1 ha nad rzeką Pisią w Małsinie, 0-604-161-887. ZS-1319

● Wynajmę lokal o pow.45 m<sup>2</sup> na Alei 600-lecia 23, tel.862-25-48 lub 862-44-30. ZS-1328

● Do wynajęcia 1/2 bliźniaka 100 m<sup>2</sup>, pomieszczenia gospodarcze, garaż, centrum Sochaczewa, tel./fax (0-46) 862-34-41 (wiadomość w godz.8-15). ZS-1336

● Tanio sprzedam atrakcyjne działki budowlane w Sochaczewie, tel.0-600-989-672. ZS-1339

● Sprzedam M-4, 63 m<sup>2</sup>, 4 piętro, tel.862-32-20 lub 0-501-200-220. ZS-1341

● Sprzedam M-4, 69 m<sup>2</sup>, II piętro, ul.Fabryczna, tel.863-00-94. ZS-1344

● Sprzedam M-3, Targowa 1/10, 0-600-169-585. ZS-1346

● Do wynajęcia w Sochaczewie budynek 275 m<sup>2</sup> z dużą działką na każdą działalność, tel.0-504-285-731. ZS-1351

● Sprzedam mieszkanie 36 m<sup>2</sup>, tel.862-25-05, 0-604-262-961. ZS-1353

● Sprzedam działkę budowlaną 3150 m<sup>2</sup> w Żukowie, przy trasie Sochaczew - Młodzieszyn, 15 zł/m<sup>2</sup>, tel.0-604-147-415 lub 0-600-20-15-15. ZS-1354

● Sprzedam atrakcyjną działkę budowlaną, uzbrojoną, przy ul.Staszica, tel.862-83-32. ZS-1362

● Sprzedam działkę budowlaną, ul.Okrzei, 50 zł/m<sup>2</sup>, 0-502-534-279. ZS-1363

● **Sprzedam tanio działkę o pow.3380 m<sup>2</sup> (w trakcie odrolnienia), przy obwodnicy i drodze Lubiejewskiej. Oferty (0-46) 862-49-02, 0-606-745-767.** ZS-1365 R

● Sprzedam działki budowlane o pow.1700 m<sup>2</sup> przy ul.Wypalenisko, tel.862-96-35, po 16.00. ZS-1367

● Sprzedam dom z działką 11.600 m<sup>2</sup> przy Żyrardowskiej, tel.0-606-357-177. ZS-1371

● Sprzedam kawalerkę 37,53 m<sup>2</sup>, przy ul.H.Sawickiej, tel.862-31-09. ZS-1374

● Do wynajęcia lokal 50 m<sup>2</sup>, parter, centrum Sochaczewa, tel.862-11-49. ZS-1376

● Sprzedam M-4, 63 m<sup>2</sup>, I piętro, Żeromskiego, tel.862-47-11. ZS-1378

● Zamienię mieszkanie M-4, pow.72 m<sup>2</sup>, na Os.Victoria, I p., środkowe, na niewielki dom w Sochaczewie lub na obrzeżach, tel.862-72-38, po 18.00. ZS-1379

● Kupię ziemię lub gospodarstwo rolne na terenie powiatu sochaczewskiego. Wymagania: długość pola min.700 mb, szerokość pola min.100 mb, ukształtowanie terenu płaskie, kierunek magnetyczny wschód-zachód, bez przechodzących linii energetycznych, tel.0-602-762-448. ZS-1409

● Zamienię na kawalerkę lub sprzedam 58,5 m<sup>2</sup>, I p. w Chodakowie, tel. 863-21-67. ZS-1413

● Zamienię 63 m<sup>2</sup> w bloku z cegły, wysoki parter, na dwa pokoje, dopłata, 0-605-045-696. ZS-1421

● Sprzedam M-2, 24 m<sup>2</sup>, ul.Ogrodowa (Chodaków), tel.863-22-70. ZS-1423

● Kupię mieszkanie ok.50 m<sup>2</sup>, tel.0-601-957-381. ZS-1425

● Do wynajęcia pawilon handlowy, 30 m<sup>2</sup>, ul.15 Sierpnia, tel.0-602-537-573. ZS-1427

● Posiadam do wynajęcia kawalerkę, tel.863-08-45. ZS-1428

● Pilnie wynajmę lub sprzedam mieszkanie w Teresinie, (0-46) 861-44-62, 0-604-807-259. ZS-1430

● Do wynajęcia mieszkanie 50 m<sup>2</sup> na działce 2000 m z zapleczem gospodarczym, 100 m<sup>2</sup> przy stacji PKP, garaż przy ul.Piłsudskiego 16, tel.0-601-323-361. ZS-1431

● Sprzedam działki budowlane w Sochaczewie, tel.863-07-00. ZS-1432

● Zamienię 45 m<sup>2</sup>, Senatorska, I piętro na kawalerkę, parter lub lp., tel.862-11-70, 862-44-30, po 18.00, 0-605-938-222. ZS-1434

● Działka budowlana 1230 m<sup>2</sup>, 5 km od Sochaczewa, zarejestrowana budowa, 0-608-896-210. ZS-1448

● Sprzedam działkę budowlaną 1200 m<sup>2</sup>, tel.863-59-02, 0-608-174-195. ZS-1452

● Sprzedam działkę 3.09 ha, Zdźarów 11, tel.0-604-203-102. ZS-1454

● Wynajmę pokój z kuchnią, 27 m<sup>2</sup>, tel.0-600-675-270. ZS-1455

● Sprzedam 3,5 ha ziemi na Wójtówce, 1,36 ha w Czerwoncu, tel.862-59-64. ZS-1457

● Sprzedam działkę budowlaną 3000 m<sup>2</sup> Kozłów B., 609-843-336. ZS-1458

● Sprzedam mieszkanie 70 m<sup>2</sup>, parter, Os.Victoria, tel.862-69-60, po 16.00. ZS-1459

● Do wynajęcia M-4, 67 m<sup>2</sup>, I piętro, Targowa, 0-501-295-393. ZS-1460

● Sprzedam 3-pokojowe, 63 m<sup>2</sup>, Al.600-lecia, tel.862-43-24, 862-54-80. ZS-1464

Infolinia: 0-801 666 999, internet: www.seat.pl



**15 000 zł = 4 000 zł**  
**nowa arytmetyka wg Leona Spirita**

SEAT przygotował specjalny, limitowany model: Leon Spirit. Jego cechy szczególne? Fantastyczne wyposażenie, sportowy charakter a tym samym niezwykle bogate korzyści.

SEAT Leon Spirit **49 990,-**

Leon Spirit bogaty jest w klimatyzację (4900 zł), elektryczne szyby i centralny zamek (5900 zł), poduszki boczne (5600 zł), radio (5300 zł), alufelgi (5800 zł), halogeny przeciwmieglne (750 zł), sportowe zderzaki i fotele, skórzaną kierownicę i drążek zmiany biegów (7500 zł).

Wyposażenie dodatkowe modelu Leon Spirit daje Ci wymierne korzyści o wartości 15 tysięcy złotych. Jednak jego cena jest wyższa od ceny Leona Steilla tylko o 4 tysiące! Atrakcyjny jest również wybór silników Leona Spirita: 1.4i 16V 75KM, 1.6i 16V 105KM, 1.9TDi 90KM.

Cena i arytmetyka na przykładzie Leona Spirita 1.4i.

**Copi-Flex**  
Autoryzowany Partner  
**09-520 Łąck k. Płocka**

Salon: (024)261-47-15; 384-18-28; 261-41-68  
Serwis: (024) 261-47-68; 261-47-09  
Blacharnia-Lakiernia: (024) 261-47-68  
Autokom: (024) 261-41-68



## Zaoczne Liceum Ogólnokształcące

Szkoła prywatna z uprawnieniami szkoły publicznej

- 3-letnie po Szkole Zasadniczej
- 4-letnie po Szkole Podstawowej

**Przyjęcia na podstawie świadectwa ukończenia Szkoły Zasadniczej lub Podstawowej bez egzaminów wstępnych.**

**Nauka w szkole jest odpłatna.**

**Adres Szkoły:**  
**siedziba Zespołu Szkół Centrum Kształcenia Praktycznego 96-500 Sochaczew, ul.M.J.Piłsudskiego 51, tel.(0-46) 862-23-26.**

ZS-1400

## Producent pieczywa POLAN bez polepszaczy

Spóżywanie chleba POLAN na żruch bez polepszaczy „żeby zdrowo się odżywiać”

**Piekarnia Wawrzyn Andrzej i Marek Karolków Szwarocki 9, 96-514 Rybno, Tel./fax (0-46) 861-12-23, 0-501-283-438**



ZS-310







## Komunikat Zarządu Miasta Sochaczew

Zgodnie z art.18 ust.2 pkt 9 ustawy z dnia 7 lipca 1994 r. o zagospodarowaniu przestrzennym (tekst jednolity w Dz.U. z 1999 r. nr 15 poz.139, z późniejszymi zmianami) podaje się do publicznej wiadomości, że dnia 10 września br. o godz.9.00 w sali konferencyjnej Urzędu Miejskiego w Sochaczewie odbędzie się Sesja Rady Miejskiej na której m.in. rozpatrzone będą nieuwzględnione przez Zarząd Miasta protesty i zarzuty złożone przez niektórych właścicieli gruntów do projektu zmiany miejscowego planu zagospodarowania przestrzennego miasta Sochaczew dotyczącego m.in.:

- wyznaczenia osiedli zabudowy mieszkaniowej jednorodzinnej z dopuszczeniem nieuciążliwej zabudowy produkcyjno-usługowej oraz z wyodrębnieniem ulic osiedlowych na fragmentach miasta przy ulicy Młynarskiej i Żyrardowskiej,

- ustalenia przebiegu i parametrów technicznych ulicy Podgórnaj,

- przeznaczenia fragmentu KS "Orkan" obejmującego m.in. istniejące korty tenisowe przy ul. Warszawskiej pod nieuciążliwe usługi,

- zabudowy mieszkaniowej jednorodzinnej z dopuszczeniem nieuciążliwej zabudowy produkcyjno-usługowej na części przyulicznej działki przy ul. Sadowej,

- przeznaczenia terenu ograniczonego ulicami: Sienkiewicza, Towarową i Licealną pod zabudowę mieszkaniową jednorodzinną z dopuszczeniem nieuciążliwej zabudowy produkcyjno-usługowej i z wyznaczeniem działek, na których dopuszcza się wyłącznie zabudowę usługową.

Za Zarząd  
Przewodniczący Zarządu Burmistrz  
dr Stanisław Szulczyk

## Szansa dla Ciebie

**Kształcimy w zawodach poszukiwanych na rynku pracy.**

Zaoczne Studium Policealne dla Pracujących w Sochaczewie  
Zaoczne Technikum Zawodowe dla Pracujących w Sochaczewie  
i Zaoczne Technikum Samochodowe dla Dorosłych w Sochaczewie

**przyjmuje zapisy na nabór IX 2002 r.,  
na I semestr:**

**Do Studium - kierunek ekonomiczny z informatyką**

Specjalność: finanse i rachunkowość  
organizacja i zarządzanie przedsiębiorstwem  
bankowość

**- kierunek informatyczny**

Nauka trwa 2 lata. Wymagane jest ukończenie szkoły średniej.

**Do Technikum Zawodowego - kierunek ekonomiczny z informatyką**

Specjalność: finanse i rachunkowość  
organizacja i zarządzanie przedsiębiorstwem  
bankowość

**Do Technikum Samochodowego - kierunek mechaniczny**

Specjalność: obsługa i naprawa pojazdów samochodowych  
Nauka trwa 3 lata. Wymagane jest ukończenie zasadniczej szkoły zawodowej.

Do wszystkich szkół przyjmujemy bez egzaminów.  
Nauka jest odpłatna - bardzo niskie opłaty miesięczne.  
Szkoly posiadają znakomite wyposażenie dydaktyczne.  
Zajęcia odbywają się na zasadzie zjazdów co dwa tygodnie, w soboty i niedziele od godz. 9.00.

Podania składa się na druku szkolnym, do którego należy załączyć życiorys, świadectwo ukończenia stosownej szkoły i dwa zdjęcia.

Pobierane jest wpisowe.

Podania przyjmujemy i informacji udzielamy w dni robocze w:  
- Ośrodku Kształcenia Zawodowego w Sochaczewie, ul. Warszawska 35, tel. 862-34-73, w godz. 7.00-17.00  
- Siedzibie Szkoły w Sochaczewie, ul.H.Sawickiej 5, tel. 0-46 862-24-61 (Szkoła Podstawowa nr 3) w godz. 8.00-16.00.

Wszystkie szkoły posiadają uprawnienia szkół publicznych. Osoby przyjezdne mogą korzystać z internatu ZSR Sochaczew lub prywatnych noclegowni.

ZS-1623



## Agencja Ochrony Mienia

**"CERTUS" Sp. z o.o.**

**Biuro Sochaczew, ul.Kusocińskiego 5  
Tel./fax (0-46) 862-27-69, 0-603-112-338**

### oferuje:

- ★ ochronę fizyczną osób i mienia
- ★ konwoje i inkaso
- ★ projektowanie i wykonywanie systemów alarmowych antywłamaniowych i p.poż
- ★ monitoring biur, obiektów handlowych, domów i mieszkań

ZS-1370

## Archeologia Ziemi Sochaczewskiej

# Grobowce starożytnych książąt

Archeolodzy badający najdawniejszą przeszłość Ziemi Sochaczewskiej natrafiali niekiedy na obiekty, które pozostały zagadką mimo podjęcia wieloletnich prac wykopaliskowych. Przykładem takiego obiektu może być kopiec we wsi Strzyżew, badany w latach 1971-1974 przez dra Andrzeja Kempistego z ramienia Zespołu Badań nad Polskim Średniowieczem Uniwersytetu Warszawskiego i Politechniki Warszawskiej. Podejrzewano, że kopiec ten jest kurhanem z okresu wpływów rzymskich. Z rozmów przeprowadzonych z miejscową ludnością wynikało, że w początkach XX w. kopiec był użytkowany jako pole uprawne, skutkiem czego uległ rozoraniu. W 1915 r. został podwyższony a na jego wierzchołku wzniesiono kapliczkę upamiętniającą pochowanych w pobliżu żołnierzy rosyjskich. Kapliczka ta uległa zniszczeniu w późniejszym czasie, na długo przed rozpoczęciem badań.

W nowożytnym nasypie odkryto 3 pochówki szkieletowe bez wyposażenia, kryjące zapewne szczątki żołnierzy poległych w latach 1914-1915. Poniżej znajdowała się warstwa ziemi stanowiąca prawdopodobnie nasyp starożytnego kurhanu. Pod tą warstwą rozciągało się wielokulturowe cmentarzysko funkcjonujące od późnego okresu halsztackiego do późnego okresu lateńskiego (VI-I w. p.n.e.), na które składały się groby kultury łużyckiej, kultury grobów kloszowych i kultury przeworskiej. Zdaniem prowadzącego badania A. Kempistego, było to cmentarzysko płaskie (bez konstrukcji nagrobnych), na którym przypuszczalnie w okresie wpływów rzymskich usypano kurhan. Niestety, nie znaleziono pochówku, który się w nim znajdował. Najprawdopodobniej uległ on zniszczeniu. Jak się możemy domyślać, był to pochówek rodowego lub plemiennego przywódcy, wyposażony w przedmioty świadczące o wysokiej pozycji zmarłego. Dowodzi tego znaleziony w nasypie fragment naczyńia "terra sigillata", będącego importem z terenu Cesarstwa Rzymskiego.

### Domorośli poszukiwacze skarbów

Prawdziwa sensacja kryła się na terenie Szkoły Podstawowej nr 4 w Sochaczewie. Jesienią 1982 r. grupa uczniów szkół średnich, bawiąca się w poszukiwaczy skarbów, wykopała na terenie szkoły pojemnik (naczynie) z blachy brązowej. Znajdowało się w nim kilka brązowych i mosiężnych przedmiotów, które znalazcy zabrali, natomiast sam pojemnik porzucili, uznając go za bezwartościową "puszkę". Podczas wizji lokalnej, przeprowadzonej przeze mnie na miejscu odkrycia 16 października tegoż roku udało się odnaleźć dwa fragmenty pogiętych, silnie skorodowanych blach z brązu oraz stwierdzić występowanie w sąsiedztwie szkoły ceramiki średniowiecznej i nowożytnej oraz drobnych fragmentów ceramiki pradziejowej. Pochodzące z naczynia zabytki udało mi się pozyskać od znalazców do zbiorów Państwowego Muzeum Archeologicznego w Warszawie, gdzie znalazły się również bla-

chy. Nieco później ustaliłem, że podczas budowy szkoły w 1959 r. natrafiono na liczne groby ciałopalne, popielnicowe. Późniejsza penetracja stanowiska, przeprowadzona wiosną i latem 2001 r. wykazała występowanie ceramiki charakterystycznej dla kultur pomorskiej i grobów kloszowych oraz dla kultury przeworskiej. Relacje o dokonywanych na terenie szkoły odkryciach oraz zgromadzone zabytki wskazują, że znajdowało się tam cmentarzysko użytkowane być może od schyłku okresu halsztackiego przez okres lateński do okresu wpływów rzymskich (V w. p.n.e. - II w. n.e.).

Wykopane przez uczniów przedmioty brązowe i mosiężne stanowiły zapewne wyposażenie jednego z pochówków. Fakt, iż wszystkie zostały wykonane z tych stopów oraz że miały bardzo ozdobny charakter, może świadczyć, że pochodzą z grobu kobiety. Wyposażono ją w zaświaty w fibule (zapinkę) trąbkowatą, która umożliwia datowanie pochówku na lata od 10/20 do 70/80 n.e., zachowaną we fragmentach sprzączk, nożyk z obustronnie wyodrębnionym trzonkiem, naszyjnik ze skróconego drutu, importowane z terenów Imperium Rzymskiego lustro ozdobione na odwrocie koncentrycznymi kręgami i trójkątną tarczkę brązową. Środkową część tarczki wypełnia wypukły ował z trzema poziomymi kreskami i dwoma skośnymi nad nimi, tworzącymi "daszek". Ornament ten miał prawdopodobnie charakter symbolu. Jest to tym bardziej prawdopodobne, że tarczka była posrebrzana, co podkreślało jej szczególne znaczenie. Wszystkie przedmioty znajdowały się w brązowym naczyniu, również importowanym z Imperium Rzymskiego, pełniącym być może funkcję urny.

W omawianym zespole zabytków - stanowiącym zapewne tylko część wyposażenia grobowego - możemy dopatrywać się pewnych cech typowych dla tzw. "grobów książęcych". Zawierał on importy z terenu Cesarstwa Rzymskiego, co wskazuje na wyjątkowe znaczenie zmarłej. Podobną wymowę ma nożyk, należący do grupy miniaturowych narzędzi używanych przypuszczalnie w trakcie obrzędów kultowych. Były one jednocześnie oznaką władzy, a ich właściciele - zgodnie z tradycją ludów germańskich-

łączyli funkcje kapłańskie z przywódczymi. Jeśli tak, tajemniczy symbol na tarczce mógł być rodzimym symbolem, a jednocześnie mieć znaczenie magiczne. Podsumowując, możemy stwierdzić, że zmarła była osobą zamożną, należącą do wierzchniej, przywódczej warstwy miejscowej społeczności. Być może sprawowała ona władzę nie tylko nad swym rodem, lecz także nad związkiem wielu rodów.

### Plemiona i ich wodzowie

Stanowisko zlokalizowane na terenie Szkoły Podstawowej nr 4 należy do większej grupy stanowisk kultur pomorskiej i grobów kloszowych oraz kultury przeworskiej, zarejestrowanych na terenie Sochaczewa. Wskazują one, że w dolnym biegu rzeki Bzury, na terenie dzisiejszego Sochaczewa i w jego okolicach, istniało w okresie lateńskim (IV-I w. p.n.e.) i we wczesnym okresie wpływów rzymskich (I-II w. n.e.) skupisko osadnicze, w którym znajdował się ośrodek władzy wspólnoty rodowej, a może nawet związku plemiennego. Podobna wspólnota rodów istniała w tym czasie na lewym brzegu rzeki Bzury.

W 1981 r. jeden z mieszkańców Karwowa, A. Musiałczyk, natrafił podczas budowy ogrodzenia na naczynie zawierające przeplatane kości i dwa żelazne groty oraz fragmenty innego naczynia. Znaleziska swe przekazał do Muzeum Ziemi Sochaczewskiej, a Wojewódzki Konserwator Zabytków zlecił przeprowadzenie badań powierzchniowych w miejscu odkrycia mgrowi Jackowi Kowalskiemu z Instytutu Archeologii Uniwersytetu Warszawskiego. Stwierdził on występowanie na powierzchni ziemi fragmentów ceramiki oraz przepalonych kości. Wszystko to razem wzięte wskazywało na istnienie pradziejowego cmentarzyska. Ze względu na zagrożenie pracami ziemnymi związanymi z budową Szpitala Miejskiego, w 1984 r. podjęto badania wykopaliskowe. Prowadził je dr Wojciech Nowakowski z Instytutu Archeologii UW.

Okazało się, że cmentarzysko było niemal zupełnie zniszczone na skutek uprawy ziemi oraz przez liczne nowożytnie wykopy. Przynajmniej część z nich była dziełem rabusiów, zainteresowanych zawartością grobów. W jednym z obrabo-

wanych grobów znaleziono fragmenty dwóch naczyń oraz brązową zapinkę zdobioną srebrnym drutem i srebrnymi granulkami. Wskazuje ona, że był to bogato wyposażony pochówek z końca I w. n.e., kryjący prochy osoby zajmującej wyeksponowane stanowisko w lokalnej społeczności. Być może był on zwierzchnikiem mieszkającego w rejonie dzisiejszego Karwowa rodu, a może nawet przywódcą związku rodów (plemienia) zajmującego w tym czasie ziemie na zachód od dolnej Bzury.

Odkrycie w centrum Sochaczewa i na jego peryferiach, a więc w bliskim sąsiedztwie, dwóch bogato wyposażonych pochówków z wczesnego okresu wpływów rzymskich, będących śladem istnienia lokalnych ośrodków władzy, można interpretować w różny sposób. Przykłady innych centrów władzy plemiennych z tego czasu dowodzą, że funkcjonowały one z reguły nie dłużej niż przez okres dwóch-trzech pokoleń. Możemy więc przypuszczać, że ośrodek istniejący około połowy I w. n.e. na terenie prawobrzeżnego Sochaczewa przeniósł się w końcu I w. n.e. na lewy brzeg rzeki Bzury. Istnieje również możliwość, że oba centra funkcjonowały niezależnie od siebie, a Bzura była rzeką graniczną, oddzielającą dwa związki plemienne zamieszkujące obszar na wschód i na zachód od niej. Panowała więc wówczas sytuacja podobna do tej znanej nam ze średniowiecza, gdy wzdłuż dolnej Bzury przebiegała granica między ziemiami gostynińską i sochaczewską.

Jakie były dalsze losy przedstawionych ośrodków władzy, tego nie wiemy. Zapewne ustąpiły one miejsca innym centróm, podobnie jak to było z ośrodkiem, o którego istnieniu świadczy kurhan w Strzyżewie. Wiemy, że z biegiem czasu następowało jednoczenie rodów i plemion w coraz to większe związki. Możemy więc przypuszczać, że w późniejszym okresie, w III-IV w. n.e. rolę wodzącą odgrywały centra w Kęszcach lub Wólce Łasieckiej, obejmujące swym zasięgiem znacznie większe terytoria.

**Dr Paweł Fijałkowski  
archeolog i historyk**

## Ogłoszenie o licytacji ruchomości

**Komornik Sądowy przy Sądzie Rejonowym w Sochaczewie (tel. 862-24-58) ogłasza, że: w dniu 2002.09.06 o godz. 11.00 w lokalu: Kozłów Biskupi 96-500 Sochaczew Skład Materiałów Budowlanych "Kowalski-Synowie",**

**odbędzie się w trybie ustalonym w art. 867 kpc pierwsza licytacja ruchomości składających się z:**

Lp.	NAZWA RUCHOMOŚCI	Ilość	Suma oszacowania	Suma wywołania
1	Ciągnik rolniczy "Ursus" nr rej. SKP 4150 rok prod. 1991	1	10.500,00	7.875,00
2	Samochód ciężarowy wywrotka "Liaz" nr rej. WSC C581	1	14.500,00	10.875,00
3	Ciągnik siodłowy "Skoda" nr rej. SNC 7961 rok prod. 1990	1	16.000,00	12.000,00
4	Naczepa uniwersalna BSS nr rej. SKX 1708 rok prod. 1984	1	6.000,00	4.500,00
5	Przyczepa rolnicza wywrotka nr rej. SKX 2138 rok prod 1992	1	1.000,00	750,00
6	Przyczepa samoch. Lekka nr rej. WPG 2067 rok prod. 1999	1	2.500,00	1.875,00
7	Samochód uniwersalny ciężarowy "Żuk" nr rej. WSC G641 rok prod. 1982	1	800,00	600,00

\*) cena za sztukę

Ruchomości można oglądać w dniu licytacji w miejscu i czasie oznaczonym wyżej. Suma wywołania wynosi 75,00% sumy oszacowania.

**Komornik**  
ZS-1436



## Święto rugby na wybrzeżu

Na stadionie sopockiego Ognia odbył się mecz rugby Wschód - Zachód, który był pożegnaniem Jarosława i Sylwestra Hodurów. Mecz miał typowo pokazowy charakter, a gra ofensywna dominowała nad obroną. W spotkaniu Zachód okazał się lepszy w stosunku 72:59 (38:35).

W ekipie Wschodu wystąpili gracze z Sochaczewa: Piotr Pietrzyk - 12 pkt, Maciej Brażuk - 11 oraz Mariusz Michalak - 10.

W przerwie meczu szef polskiego sportu - Adam Giersz, odznaczył braci srebrnymi odznakami zasłużonego działacza kultury fizycznej.

## Rugby "7" Siódemki siódme

W Heidelbergu odbył się kolejny turniej Grand Prix Europa - Rugby Sevens, w którym wzięła udział reprezentacja Polski. Najskuteczniejszym zawodnikiem biało-czerwonych był Konrad Pisarek, zdobywca 50-ciu punktów.

Polska - Niemcy 7:26 Pisarek - 7

Polska - Luksemburg 42:0 Pisarek - 17

Polska - Dania 19:0 Pisarek - 9

Polska - Francja 7:14 Pisarek - 2

Polska - Litwa 7:17 Pisarek - 2

Ćwierćfinał Polska - Ukraina 12:26

Mecz o VII miejsce Polska - Malta 28:7 Pisarek - 13.

Finał: Portugalia - Gruzja 24:14.

## W skrócie

\* Klasa A seniorów gr. płocka

Stegny Wyszogród - Bzura Chodaków 5:1 (3:1)

Gol dla Bzury: Norbert Kowalski

\* Juniorzy rok 84

Stegny Wyszogród - Bzura Chodaków 3:2 (1:2)

Gole: Stobiecki, Fedec

\* Klasa B seniorów

Ikar Sochaczew - Tur II Jaktorów 3:0 (1:0)

Gole: Almert, Wiśniewski, Urbański

Zwycięstwo mogło być wyższe, gdyby Szatkowski wykorzystał rzut karny.

\* Kl. A - grupa warszawska

Znicz II Pruszków - Utrata Pawłowice 14:1 (9:1)

Podopieczni Jerzego Hołosa doznali rekordowej porażki, która tłumaczona jest problemami kadrowymi. Te śpiwkę skądś już znamy.

## Liga okręgowa seniorów

# Wynik dobry, słabsza gra



## Orkan Sochaczew - Zryw Bielsk 5:1 (1:0)

Gole: Szatkowski - 2, Cieślak - 1, Adamczewski - 1, Wójcik - 1.

Skład: Szczepanik - D.Sabalski (87. min Myczka), Łukasik (55. min Cieślak), R.Wojciechowski, Makowiecki, S.Sabalski (57. min Siedlecki), Kupiec, Kowalczyk (70. min Parobczyk), Adamczewski, P.Szatkowski, D.Wójcik

Żółta kartka: Kupiec  
Widzów: ok.400.

Po rocznej przerwie piłkarze Orkanu wrócili na stadion przy ul. Warszawskiej. Powrót okazał się udany, sochaczewianie odnieśli pewne zwycięstwo, choć nie zachwylił styl, w którym to uczynili.

Wyniki II kolejki

Wicher - Orzeł 1:2  
Świt - Mazur 3:7

Wisła - Luszynianka 2:0

Amator - Bakoma 2:0

Unia - Mazowsze 2:2

Orkan L. - Roltex 6:1

## Tabela

1. Mazur Gostynin 6 16-5

2. Orkan Lelice 6 9-3

3. Orkan Soch 4 7-3

4. Mazowsze Płock 4 5-4

5. Unia Iłów 4 4-3

Orzeł Golezdyn 4 4-3

7. Luszynianka 3 6-2

8. Bakoma Bielice 3 5-3

9. Amator Masze 3 4-3

10. Wisła Duninów 3 3-5

11. Zryw Bielsk 0 3-8

12. Roltex Biało 0 2-8

13. Wicher Ciesze 0 3-11

14. Świt Staro 0 3-13

Za tydzień 1.09.

o godz.11.00 Orkan będzie podejmował ekipę Wicher Cieszewo i należy liczyć na wyraźne zwycięstwo naszych piłkarzy.

## Piłka nożna młodzieżowa

### Juniorzy

Orkan Sochaczew - Zryw Bielsk 12:0 (5:0)

Gole: Wińkowski - 5, Botorowicz - 2, Starzec - 2, Gajzler - 2, Pilichowski - 1.

### Trampkarze r.1988

Ursus - Orkan Sochaczew 7:0 (2:0)

### Młodzicy r.1990

Orkan Sochaczew - KS Falenica 2:0 (0:0)

Gole: Dąbrowski (z rzutu wolnego) i Redes

Był to pierwszy oficjalny mecz tej drużyny. Spotkanie było wyrównane, jednak sochaczewianie byli skuteczniejsi.

### Rugby - seria A

### Zbyt wysoka porażka

Budowlani Łódź - Bakoma Orkan Sochaczew 55:20 (29:5)

Punkty: Michalak - 10, Pisarek - 5, Wróbel - 5.

# Gasili sportowo



W niedzielę 25 sierpnia na stadionie w Nowej Suchej rozegrano zawody gminne w sporcie pożarniczym. Przebieg konkurencji nadzorowali strażacy z powiatowej jednostki w Sochaczewie z jej komendantem Pawłem Kubiakiem na czele. Ciepłe popołudnie ściągnęło na stadion wielu mieszkańców gminy, którzy żywo dopingowali swoje ekipy. Pojawili się też niektórzy radni, oraz wójt Czesław Chodakowski, a także Starosta Sochaczewski Marcin Kubiak. W zawodach

głównych zwyciężyła drużyna OSP z Nowej Suchej pod wodzą komendanta Wojciecha Muszyńskiego.

Drużyny młodzieżowe

1. OSP Nowa Sucha 134,9 s

2. OSP Orłów 136,5 s

3. OSP Antoniew 74,2 - dyskwalifikacja z II konkurencji.

Straż dorosła

1. OSP Nowa Sucha 122,7 s

2. OSP Orłów 123,3 s

3. OSP Kozłów Biskupi 125,6 s

4. OSP Antoniew 148,5 s

W zawodach startowała ekipa żeńska OSP Nowa Sucha, uzyskując wynik 150,9. Ekipy OSP Nowa Sucha i OSP Orłów awansowały do zawodów powiatowych, które odbędą się 15 września na Stadionie Bzury Chodaków.

**Sylwester Rożdżestweński**

## Tak trzymać

W Kątach, na nowo powstałym boisku odbył się Turniej Piłkarski rocznika 1991. Imprezę swoją obecnością uświetnili:

- Senator Jolanta Popiołek

- Burmistrz Stanisław Szulczyk

- Wójt Mirosław Orliński oraz przedstawiciel PZPN - Jan Kuć.

Wyniki turnieju:

UKS Unia 97 Sochaczew - Legia Warszawa 4:1

Gole: Orliński - 3, Mroczek - 1

UKS Unia 97 Sochaczew - Pelikan Łowicz 3:1

Gole: Mroczek, Świstak, Błaszczak

Legia - Pelikan 1:0

Bardzo dobrze zorganizowana impreza odbyła się dzięki prezesowi klubu - Kazimierzowi Mroczkowi, trenerowi - Romanowi Janiszkiemu oraz rodzicom zawodników, dzięki którym Unia istnieje i osiąga spore sukcesy. Tak trzymać!



## Na aucie

# Trenerskie style

Rola trenera w sporcie jest niepodważalna. Jest ojcem sukcesów, bywa symbolem porażek. Jego zawód od dawna jest uznawany za najbardziej ryzykowny. Wystarczy jedna przegrana lub nieprzychylna decyzja działacza - aby pożegnać się z posadą i przejść do ... innego klubu.

A jakie są metody pracy szkoleniowców?

Trener - kat: Wyznaje zasadę, że dobre wyniki można osiągnąć jedynie poprzez intensywny trening. Uważa, że im więcej potu i krwi podczas przygotowań, tym lepsze rezultaty. Metoda ryzykowna, bo efekty mogą być odwrotne od zakładanych.

Trener - rezerwista: Jak w wojsku przekonuje, że tylko "dziadki" mają rację. "Koty" muszą być posłuszne. Dlatego starsi są stażem podczas tre-

ningu schodzą do szatni, a młodszy noszą za nimi siatki i piłki.

Trener - leniusek: W trakcie zajęć treningowych stoi lub siedzi w jednym miejscu. Wydaje tylko dyspozycje, a niepokornych karze. Bardziej leniwy czyta gazetę, a jego obowiązki pełni asystenci.

Trener - swojak: Takich lubią działacze. Jest ich kompanem przy kieliszku, nie narzeka, jest dyspozycyjny, nie widzi przekrętów prezesów. Jako fachowiec może być mierny, najważniejsze, aby był ... wierny.

Trener - zawodnik: To swego rodzaju kontynuacja uprawiania dyscypliny sportu. Nie odpuszcza zawodnikom na treningu. Przekazując własne doświadczenia, zapomina o doświadczeniach innych szkoleniowców.

Przedstawiłem zaledwie kilka przykładów metod trenerskich. Oczywiście to tylko część metod pracy szkoleniowców. Wszystkie weryfikuje rezultat sportowy.

**Zbigniew Bonalski**

**Ziemia SOCHACZEWSKA**

Wydawca:  
Urząd Miejski w Sochaczewie, ul. 1 Maja 16.  
Redaguje zespół:  
Andrzej Wach (red. nac.) tel. 862-75-19, Sławomir Burzyński (oprac. graf.), Małgorzata Paluba (sekretarz redakcji), Jolanta Smielak-Sosnowska, Renata Wódka, Aneta Lewandowska (administracja).  
Stale współpracują:  
Tomasz Ertman, Jakub Grabiec, Jerzy Jankowski, Jarosław Niedziela, Jan Wasilewski, Stanisław Bugaj.

Adres Redakcji i Biura Ogłoszeń:  
96-500 Sochaczew, ul. Wąska 17, tel. 86-223-55, fax 862-75-19.  
Adres do korespondencji:  
96-500 Sochaczew, skr. poczt. 30, e-mail: z\_soch@poczta.onet.pl  
Druk: INTER-POLIGRAFIA SA, ul. Nowogrodzka 84/86 Warszawa

Ogłoszenia przyjmowane są w redakcji. Za treść ogłoszeń redakcja nie ponosi odpowiedzialności. Redakcja zastrzega sobie prawo do zmian tytułów, skrótów oraz skracania nie zamówionych tekstów.



## Wtorek, 20 sierpnia

■ Jak doniosła prasa, w warszawskiej restauracji Belvedere Marek Kondrat wraz z żoną obchodzili rocznicę 30 lat małżeństwa. Z tej okazji znany aktor podarował małżonce Iłonie 30 róż. Dyrekcja lokalu też nie od macochy i dołożyła swoje 30 róż, po chwili zaś pojawiło się kolejne 30. Okazało się potem, że były one od przebywającego tam akurat Leszka Millera. Dobrze, że nie wpadli również prezydent wraz z ministrami.

## Środa, 21 sierpnia

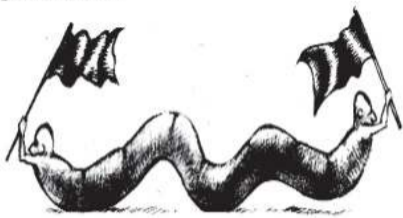
■ Premier i ministrowie powrócili z wakacji i już na swym pierwszym posiedzeniu rząd zaakceptował projekt ustawy "o pomocy publicznej dla przedsiębiorstw o szczególnym znaczeniu dla rynku". Takich przedsiębiorstw jest w Polsce około 400, a pomoc ma polegać na ich dofinansowaniu i umarzaniu długów wobec ZUS i Skarbu Państwa. W zamian rząd może przejąć część majątku firmy albo wprowadzić do jej zarządu swoich ludzi. I proszę, ile nowych miejsc pracy się w ten sposób w zarządach stworzy!

■ Urzędniczka starostwa z Radomia poskarżyła się w prokuraturze, że musiała dzielić się premiami z wyższymi pracownikami urzędu.

Władza wywaliła ją z roboty i nie chce za nic przyjąć, mimo nakazującego to wyroku sądu pracy. I słusznie, bo czasy są ciężkie i ceni się teraz tylko ludzi skłonnych do wyrzeczeń.

## Czwartek, 22 sierpnia

■ Polska reprezentacja w piłce nożnej rozegrała przeciętny mecz z przeciętnie grającą Belgią i uzyskała przeciętny wynik 1:1. Czyli wszystko po staremu.



## SERWIS

■ Podczas odpustu z okazji dnia św. Rocha w Nowogrodzie pod Łomżą 9-letnia dziewczynka wzięła udział w loterii fantowej i wygrała za 2 zł kasetę wideo z bajką dla dzieci. Po włączeniu magnetowidu ukazały się zdziwionym oczom dziecka sceny z zupełnie innej hard porno bajki. W każdym razie z biologii powinna mieć szóstkę.

## Piątek, 23 sierpnia

■ Na rondzie im. Edwarda Gierka w Piotrkowie wywróciła się ciężarówka przewożąca odzież i był to nie pierwszy już podobny wypadek w tym miejscu. Nie dalej, jak tydzień wcześniej, wywróciła się ciężarówka z coca-colą, a przedtem były inne tego typu wypadki. Cóż to jednak za rewelacje, skoro za Edwarda Gierka wywróciła się cała polska gospodarka.

■ Jak doniosła prasa, przedstawiciele zakładów pogrzebowych w Opcznie nękają pracowników szpitalnego prosekutorium oferując 200 zł za informację o śmierci pacjenta. W Opcznie są trzy zakłady pogrzebowe, można by więc urządzać licytacje.

## Sobota, 24 sierpnia

■ Prognozy wszystkich biur badania opinii publicznej mówią, że podczas wakacji wzrósł procent poparcia dla poczynań władzy, podniosły się notowania prezydenta, premiera i rządu. Złośliwi twią, że są one efektem sezonu urlopowego, podczas którego rząd nie podejmował wielu decyzji, więc nie miał czym denerwować ludzi.

■ Za około 4 miliony złotych rząd polski zakupił 14 limuzyn BMW i będzie teraz nimi jeździł. Dlaczego akurat BMW? Bo Ma Walutę.



Czyli, żeby użyźnić rabatki ?



## Z grubej rury...

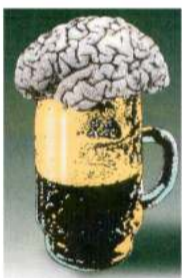
Od pewnego czasu w parku Garbolewskich, tuż przed Szkołą Muzyczną, młodzi ludzie urządzają sobie rajdowe safari. Ściągają się po wąskich alejkach samochodami z piskiem opon a ich silniki grają na najwyższych obrotach. I właściwie nie ma się czemu dziwić, bo gdzie mieli przyjść sobie pograć, jeśli nie do muzycznej. Może trzeba będzie pomyśleć o utworzeniu w tej szkole klasy z nauką gry na silnikach, ze specjalizacją w dieslach i benzynowych.

Od kilkunastu już dni telewizja kablowa Vectra wyłącza swój program kilkakrotnie w ciągu dnia na kilka lub kilkanaście minut. Jest to oczywiście dla widzów wkurzające i już wiemy, dlaczego stacja ta wchodząc na sochaczewski rynek rozdawała przyszłym swoim abonentom w prezencie piłeczki antystresowe. A swoją drogą, jeśli są to wyłączenia planowe, to może wypadałoby to wcześniej ogłosić i uprzedzić widzów, żeby piłeczek nie poniszczyli.



Komunikat na tabliczce jest sformułowany prosto, ale bardzo adekwatnie do sytuacji. Kompatybilny fleksyjnie ze swym przesłaniem, daje językoznawcy pole do głębokiej filologicznej penetracji, a adresatowi ... w pysk. **KRAJAN**

# Kandydat na wójta

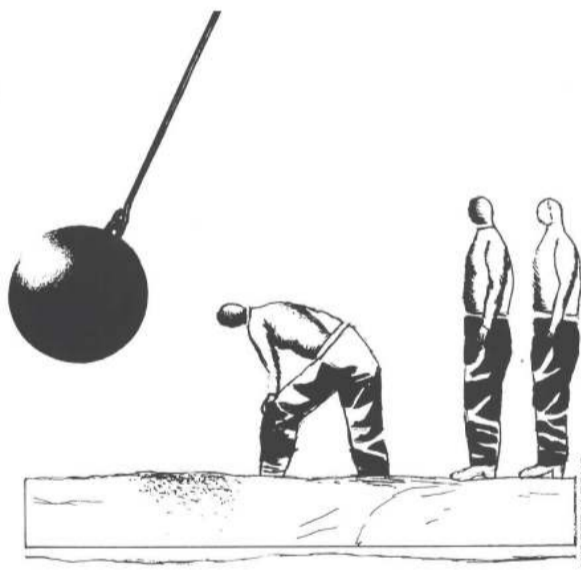


## MAŁE PIWO

Lato na wsi pomału zbliża się do niechybnego końca. Niby jeszcze ciepło, ale już drzewa tracą zieloną barwę. Piszę "na wsi", bo tylko tam naprawdę widać całą różnorodność oraz zalety poszczególnych pór roku. Kończy się więc i szkoda tylko, że problemy ze skupem przesłaniają tubylcom uroki odchodzącego lata. Nie będzie to jednak tekst interwencyjny w sprawie lata, jak interwencyjny skup.

Do rozmyślań o urokach wsi skłoniły mnie wyniki plebiscytu ogłoszonego przez poczytny ogólnopolski tygodnik. Chodziło o wytypowanie dziesiątki najlepszych polskich filmów telewizyjnych. I wygrał w nim film o przywiązaniu do ziemi, o rolniku, który nie chciał puścić syna do miasta. Film nosi tytuł "Niespotkanie spokojny człowiek". Bohater, przepraszam za wyrażenie, posuwa się nawet do oczerniania chłopaka opowiadając jego znajomym w mieście, że lubi on wódkę i kobitki. Dziś, metoda zupełnie archaiczna, przyczyniłaby się raczej do wzrostu notowań młodego człowieka, zarówno w pracy, jak i na towarzyskiej giełdzie.

Ludzie jednak na film głosowali. Może ujęta ich końcowa scena, gdy bohater porrywa cały pekaes z pasażerami, aby ich upić na weselu syna. Przecież, jak się czeka na przystanku na spóźniający się coraz bardziej autobus, to nie takie myśli przychodzą człowiekowi do głowy.

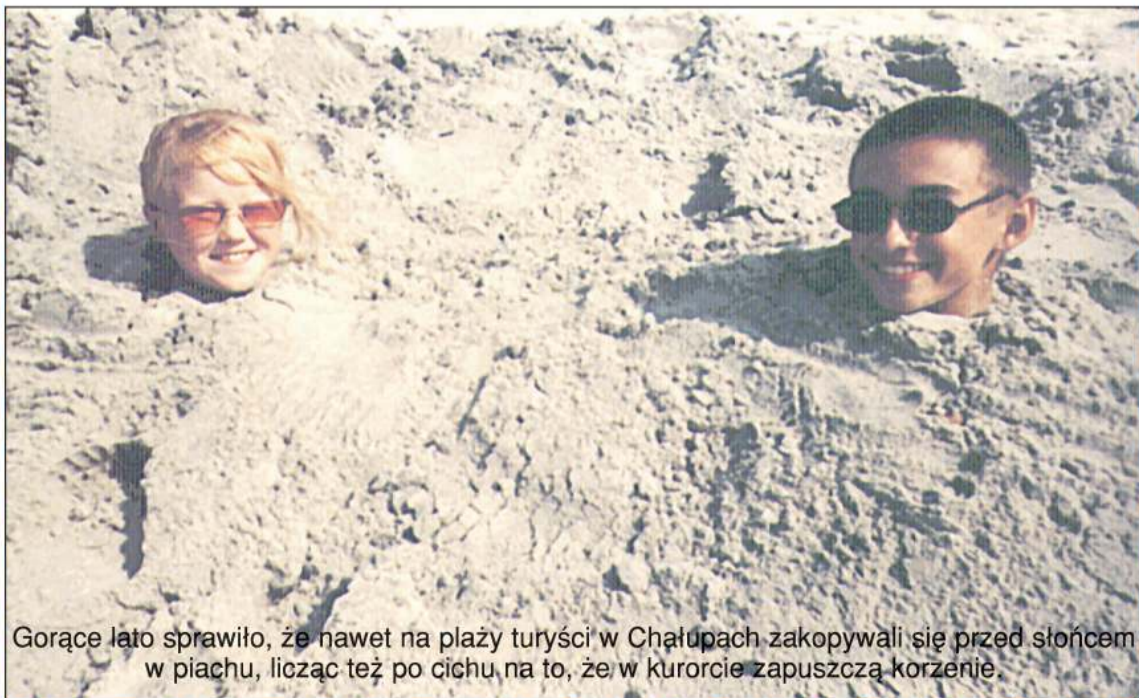


To oczywiście żart, bo film Stanisława Barei jest rzeczywiście znakomity. Skoro więc tak się podoba, to koniecznie metodą amerykańską należałoby jak najszybciej

stworzyć "Niespotkanie spokojnego człowieka II". Mógłby on pokazywać bohatera w trakcie samorządowej kampanii. Byłby on kandydatem na wójta, który w przeddzień wyborów wyprawia synowi wesele dla połowy gminy. Chłopak jest co prawda już żonaty, ale po pierwszej godzinie degustacji nikt o tym nie będzie pamiętał. Zwłaszcza on sam, bo najbardziej starał się, aby o tym zapomnieć. Rano nasz obrotny kandydat całe towarzystwo pakuje na furmanki oraz w wynajęty autokar i ... jazda do urn, i to szybko, bo poprawiny czekają. O wódkę i baby zaś oskarżyłby się sam. Ludzie u nas lubią takich, z którymi jest o czym porozmawiać. A kandydat na wójta musi mieć przecież mocną głowę, oraz twardy łeb.

Ten krótki kurs socjotechniki wyborczej polecam łaskawej uwadze kandydatów, a swoją osobą ich pamięci. Ale tylko w przypadku, gdy wygrają.

**Sławomir Burzyński**



Gorące lato sprawiło, że nawet na plaży turyści w Chałupach zakopywali się przed słońcem w piachu, licząc też po cichu na to, że w kurorcie zapuszczą korzenie.