

# CZY WIRUS SZALEJE W SOCHACZEWIE ? -str 9

6.08.2002. r.

Nr 32 (584)

Rok XIII

Cena 1.50 zł w tym VAT

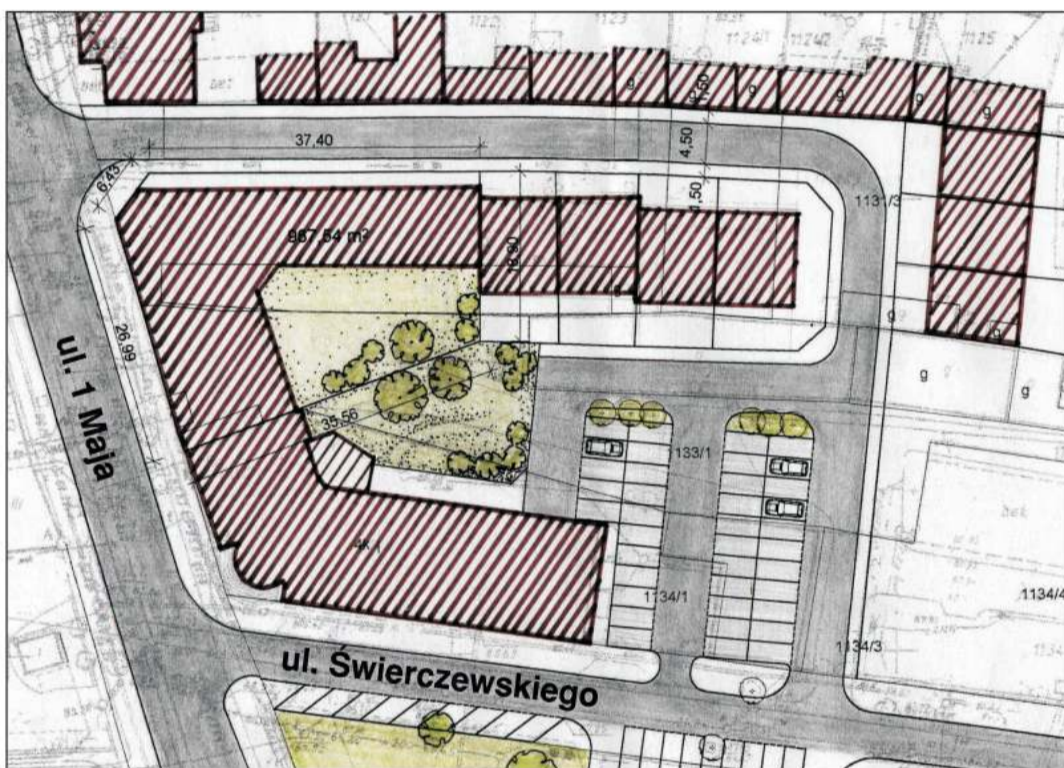
ISSN 1231-7179

Numer Indeksu 328 006

E-mail: z\_soch@poczta.onet.pl



## CENTRUM W CENTRUM



Rada Miejska 21 maja br. przyjęła uchwałę o upoważnieniu Zarządu Miasta do podjęcia kroków mających na celu zakup dotychczasowej siedziby Urzędu Miejskiego przy ul. 1 Maja 16. W budynku tym znajdują się także siedziby Starostwa Powiatowego, Urzędu Gminy, Urzędu Stanu Cywilnego i miejskiej biblioteki.

Przed kilku laty prawo własności budynku uzyskali spadkobiercy przedwojennych właścicieli, którym w związku z tym wszyscy najemcy płacić musieli czynsz dzierżawny. W różnej co prawda wysokości za 1 metr kwadratowy, ale z czego to wynikało, dokładnie nie wiadomo. Faktem jest, że właśnie Starostwo płaciło najmniej. Swego czasu Starosta nie skorzystał w odpowiedniej chwili z przysługującego mu prawa odwołania od decyzji o przydziale nieruchomości

spadkobiercom, co spowodowało szybsze jej odebranie i rozpoczęcie naliczania czynszu.

A było tego niemało, bo jak się okazało, koszt jego zakupu (cenę uzgodniono po negocjacjach na sumę 1.700.000 złotych) zwróci się po 4 latach. Nawet gdyby stać było miasto na nowy budynek (jak tego chcieli niektórzy radni), płacić przez ten czas trzeba byłoby nadal.

Oczywiście, nie jest to nowoczesna konstrukcja (powstała w latach dwudziestych ubiegłego wieku) i wymaga remontów, ale jak się nie ma, co się lubi...

Przy okazji zakupu okazało się, że konieczna jest także zmiana planu zagospodarowania przestrzennego miasta, aby uregulowane zostały prawa własności i granice dotychczas istniejących tam od wielu lat nieregulowanych

stosunków prawnych i własnościowych.

Powstał więc projekt zagospodarowania tej części miasta, który w zamyśle umożliwi powstanie tam małych pawilonów handlowo-usługowo-mieszkalnych. Nowo powstała ulica łącząca ul. 1 Maja i Świerczewskiego wymagać co prawda będzie wyburzenia istniejących tam drewnianych baraków, ale w zamian da możliwość wtórnych podziałów działek i zmieni oblicze tej części miasta. Jak poinformował mnie inspektor Julian Zasawa z Urzędu Miasta, powstanie tam 40 miejsc parkingowych, na co najmniej 7 działkach mogą stanąć nowe pawilony, zaś po drugiej stronie mogą powstać usługi lub handel na tyłach działek ul. Reymonta. Nie bez znaczenia jest możliwość dojazdu, który poprawi warunki ppoż. i bezpieczeństwa.

I najważniejsze pytanie - kiedy to będzie? Liczyć można, że jak najszybciej. Ten fragment miasta nie przysparza chwały zarówno tym, którzy tam jeszcze egzystują, jak i tym, którzy tam uczęszczają. Dlatego dobrze, że miejskie władze zdecydowały się na rozpoczęcie zmian w tym rejonie Sochaczewa.

Andrzej Wach

### W numerze PRACA Z INTERNETU

Internetowe biura pośrednictwa pracy cieszą się coraz większym zainteresowaniem. W dobie rosnącego bezrobocia ta forma daje dodatkową możliwość znalezienia ciekawej oferty.

Strona 3

### PŁOCKIEJ CIĄG DALSZY

Krótko cieszyli się mieszkańcy ulicy Płockiej oddaniem do użytku pierwszego odcinka obwodnicy. Tylko przez pierwsze dni kierowcy TIR-ów objeżdżali tę ulicę.

Strona 4

### ZGODA MA SIĘ DOBRZE

Według mojej oceny, wybory nie wyłonią jednego ugrupowania, zdolnego do uzyskania większości w Radzie. Potrzebne będą koalicje, które, jak wiadomo, zmuszają do pewnych kompromisów.

Strona 6

## UE - szansa na rozwój

PHARE, SAPARD czy PISPA to bynajmniej nazwy nieobce dla niektórych samorządów. Są to szeroko znane programy przedakcesyjne, z których można czerpać środki jeszcze przed staniem się pełnoprawnym członkiem UE. Dla naszego regionu najbardziej kluczowe znaczenie ma program PHARE oraz SAPARD.

Program PHARE powstał w 1989 roku i początkowo adresowany był do Polski i Węgier.

Stąd też nazwa - Poland and Hungary Assistance for Restructuring their Economy. Jest to największy program bezwrotnej pomocy udzielanej przez Unię Europejską krajom

Europy Środkowo-Wschodniej. Z kolei SAPARD jest skierowany do gmin wiejskich. W ramach tego programu Polska dostała ostatnio od Komisji Europejskiej 42 mln euro, co stanowi 1/4 środków przyznanych zgodnie z umową finansową z 2000 roku. Ponadto Komisja Europejska zadeklarowała przyznanie Polsce 180 mln euro na 2002 rok. Środki z SAPARD-u mają sfinansować w Polsce dostosowanie do unijnych wymogów zakładów przetwórstwa rolno-spożywczego i przemysłu rybnego, budowę wiejskiej infrastruktury, inwestycje w gospodarstwach rolnych. Jednak na dzień dzisiejszy jest bardzo małe zainteresowanie ze strony samych rolników jak i gmin. Wynika to z tego, iż aby dostać jakiegokolwiek granty należy wyłożyć część własnych środków (co najmniej 15 proc.), stworzyć projekt i wypełnić wnioski. Zdaniem wielu analityków w gminach wiejskich nie ma dostatecznie przygotowanych ludzi do tego, aby pozyskiwać środki z SAPARD-u.

Dokończenie na str.4

## Szpital płaci

Znosi się na to, że w końcu pracownicy sochaczewskiej służby zdrowia otrzymają obiecano przez rząd 203 zł.

Rada powiatu podjęła już wcześniej uchwałę o poręczeniu kredytu w wysokości miliona złotych na ten cel. Udało się znaleźć bank, który zdecydował się udzielić owego kredytu. Jest też podobno wola radnych, aby rozszerzyć poręczenie do 2 mln, o co wnioskował dyrektor szpitala, ale przeciągające się zawirowania w radzie, niepewność co do ważności posiedzeń zmusiła go - jak twierdzi - do zabezpieczenia tego, co jest możliwe. Dlatego jest kredyt na milion i ewentualna możliwość jego podwojenia, jeśli takie poręczenie otrzymają, bo traktowane jest ono jako ważny element zabezpieczenia kredytu przez kredytodawcę.

Ten milion ma wystarczyć na zapłacenie ludziom 203 zł za 6 miesięcy. Czyli, za okres od lipca do grudnia 2001 r. Pierwszą część wypłacono w pierwszej połowie roku, o czym pisaliśmy. Kwoty te trafiają do pracowników razem z najbliższą pensją na początku sierpnia. Każdy z nich dostanie więc teraz 1200 zł więcej.

Według orzeczenia Sądu Najwyższego, do tego tylko ZOZ-y są zobligowane. Nie

ma bowiem jasności czy ustawa mówi o wypłatach tylko w roku 2001, czy też i w następnych latach. Wątpliwość tę ma rozstrzygnąć już niedługo orzeczenie Trybunału Konstytucyjnego. W ustawie określono bowiem, że w roku 2001 należy się wszystkim pracownikom ta podwyżka, natomiast w roku następnym zależeć może to od stanu finansowego przedsiębiorstwa.

Dyrektorzy Marek Szostek i Maciej Kielbratowski zgodnie zapewniają, że kolejny milion kredytu poszedłby na spłacenie dostawców szpitala, którzy tak naprawdę instytucję tę kredytują, dostarczając leki i inne potrzebne materiały na tzw. krechę, czekając nieraz bardzo długo na pieniądze. Nie można jednak przeciągnąć struny bo mogą w końcu dostawy wstrzymać, lub odsprzedać komuś te długi, jak to już nie raz bywało.

"Trzeba również mieć świadomość - dodaje dyrektor Kielbratowski - że ci dostawcy mogą sobie dopisywać do naszego długu odsetki. I robią to. A są one na poziomie 20 proc., natomiast kredyt mamy na poziomie 11 proc., czyli że jest on tańszy niż odsetki naliczane nam przez dostawców, więc spłacić ich się optacza".

Sławomir Burzyński

**TANKOWANIE**  
**ZA DARMO**  
Szczegóły na stronie 13

**Najtańsze blachy na dachy:**  
**FLORIAN SA**  
\* ocynkowane  
\* powlekanie  
**Płaskie i trapezowe T18, T35, T55**  
**Gwarancja 10 lat !!!**  
**FLORA**  
DACHÓWKA BLASZANA  
Poleca oficjalny dealer  
**TERAZ POLSKA**  
Dębek Stary nr 19 (droga Nr 2) Sochaczew - Łowicz, 9. kilometr  
(0-46) 861-26-19





CO, GDZIE, KIEDY...

KINO

Mazowsze

9.08. godz.18.00 "Blade: wieczny łowca II", horror prod.USA, od 15 lat

godz.20.00 Maraton miłości: "Moulin Rouge", "Szkoła uczuć", "Intymność"

10-11.08. godz.17.00 "Wielki powrót" (Piotruś Pan) - animowany prod.USA

godz.19.00 "Blade: wieczny łowca II"

12-13.08. godz.18.00 "Szkoła uczuć" melodramat USA, od 15 lat

godz.20.00 "Blade: wieczny łowca II"

16.08. Maraton animowany, godz.17.00 "Epoka lodowcowa", godz.19.30 "Shrek", godz.21.00 "Microcosmos"

Ceny biletów 10/12 zł

Ceny biletów na maratony: karnet 20 zł, a poszczególne tytuły po 10 zł.

Rezerwacja biletów na seanse zorganizowane tel. (0601)-344-164. Kino zastrzega sobie możliwość zmian w repertuarze

"Bzura" Łowicz

9.08. "Spider Man" film prod. USA, godz.17.00 i 19.00

10.08. "Spider Man" film prod.USA, godz.17.00

11-14.08. "Spider Man" film prod.USA, godz.17.00 i 19.00

10.08 Kino Letnie - muszla koncertowa na Błoniach - wstęp wolny

godz.21.00 - "Gulczas, a jak myślisz ..."

"YYYREK, kosmiczna nominacja"

"Spider Man"Pod pseudonimem Spider Man ukrywa się Peter Parker, przeciętny nastolatek, który po śmierci rodziców zamieszkał z ciotką i wujem w nowojorskim Queens. Ukąszony przez genetycznie zmodyfikowanego pająka zyskuje nadludzką siłę i pajęczę zdolności, m.in. wyjątkową umiejętność przywierania do dowolnych powierzchni. Początkowo Peter wykorzystuje swoje umiejętności do wzbogacenia się, ale kiedy jego wuj zostaje zamordowany, postanawia walczyć z przestępcami.

APTEKI

- 6 - ul.Gawłowska 3a
- 7, 8 - ul.600-lecia 44/5
- 9 - ul.Reymonta 16a
- 10 - ul.Gawłowska 3a
- 11, 12 - ul.Pokoju 3a
- 13 - ul.Reymonta 16a

POGODA

Według długoterminowej prognozy pogody w sierpniu przeważać ma słoneczna i dość ciepła pogoda, we wrześniu bardziej pochmurno, ale też ciepło. Podobny typ pogody w październiku. Listopad typowy, niżowy z opadami deszczu. A w najbliższym tygodniu pogoda różnorodna, przelotne opady deszczu mogą wystąpić w oba tygodnie. Wystąpią jednak większe przejaśnienia i rozpogodzenia. Koniec upałów. Temperatura w dzień od 20 do 24 stopni, w nocy od 14 do 10 stopni. Wiatr przeważnie zachodni, słaby i umiarkowany. Mogą wystąpić słabe, nocne mgły, szczególnie w sobotę. Warunki biometeorologiczne dobre, zmiany warunków atmosferycznych przebiegać będą łagodnie.

CUMULUS

# ZIELONE PŁUĆA MIAST I WOJEWÓDZTW

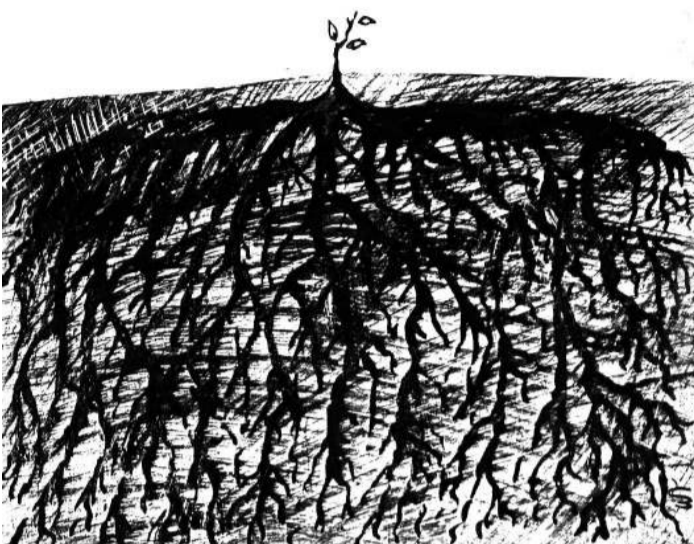
Jak wynika z danych Głównego Urzędu Statystycznego, nie maleje, choć jeszcze niewiele zwiększa się obszar zieleńców i parków na terenach miejskich. Podobnie jest z województwami.

Województwo śląskie, jak się okazuje, zdecydowanie wyprzedza wszystkie pozostałe regiony kraju pod względem wyposażenia miast w parki i zieleńce. Ma ich w sumie 4200 hektarów (nie licząc zieleń ulicznej i osiedlowej), tj. o 1600 ha więcej niż prawie 2-krotnie większe obszarowo, sąsiednie woj. dolnośląskie, a o ponad 2500 hektarów więcej niż dorobił się miejskich parków i zieleńców również większy obszarem drugi sąsiad - woj. małopolskie.

Dolny Śląsk zajmuje tu drugie miejsce w kraju; trzecie należy się Mazowszu, na którego parkową renomę "pracuje" głównie Warszawa, mająca największy obszar parków i zieleńców spośród polskich miast.

Znaczne obszary tych nieodzownych dla życia obiektów przyrodniczego środowiska człowieka mają też w swoich miastach województwa: wielkopolskie (ponad 2 tys. ha), kujawsko-pomorskie (1,9 tys. ha) i wspomniane już małopolskie (ponad 1,6 tys. ha), natomiast do uboższych pod tym względem należą: woj. podlaskie, nie mające u siebie większych miast i równie słabo zurbanizowane woj. świętokrzyskie oraz warmińsko-mazurskie. Miejska ludność tego ostatniego ma jednak nieomal za rogatkami bogactwo obszarów leśno-jeziornych o wyjątkowych walorach rekreacyjnych.

Jeśli chodzi o większe miasta - poza czołową pozycją stolicy w statystyce dotyczącej zieleni miejskiej - wyróżniają się pod względem



osobę - mają m.in. Zieloną Górę, Szczecin i Gdańsk, a średnio sytuowani są pod tym względem obywatele Krakowa, Poznania, Lublina i Olsztyna.

Ile zieleni przypada na przeciętnego mieszkańca Sochaczewa? Konia z rządem temu, kto potrafi to dokładnie obliczyć. Z udostępnionych mi przez referat ds. ochrony środowiska urzędu miejskiego danych wynika, że na terenie całego powiatu powierzchni obszarów prawnie chronionych wynosi 26.046,8 ha (35,6 proc. powierzchni powiatu ogółem), co wynosi w przeliczeniu 0,306 ha na 1 mieszkańca powiatu (!). Oczywiście, wielki wpływ na te liczby ma bliskość Puszczy Kampinoskiej.

W samym mieście urząd sprząta prawie 10 ha powierzchni zielonej. Jest to 2,5 mkw. na jednego sochaczewianina. Jeśli do tego dodać dużo większe tereny zielone spółdzielni mieszkaniowych, wspólnot i innych właścicieli, chyba nie mamy się czego wstydić.

wach

Nagrody konkursu przyznawane będą zarówno jednostkom samorządu terytorialnego, jak i poszczególnym osobom, które najbardziej przyczyniły się do sukcesu danego projektu informatycznego. Czy wśród nagrodzonych znajdują się mieszkańcy naszego powiatu?

Sądząc po aktualnym czasie oczekiwań na przeróżnego rodzaju decyzje i zezwolenia, na pewno jeszcze nie w tym roku. Ale sam pomysł konkursu może zachęcić do podejmowania działań mających służyć jak najlepszemu i jak najszybszemu obsłudze klientów. Po to przecież w końcu te nasze urzędy istnieją.

wach

wyposażenia w parki i zieleńce Łódź, Bydgoszcz, Wrocław i Kraków. W miastach tych stanowią one od ok. 4 do 8 procent ogólnej powierzchni miejskiej. Ale już obszar zieleni (łącznie z zielenią osiedlową) przypadający na jednego mieszkańca w większych miastach daje - wg archywalnych na ten temat danych GUS - odmienny obraz rzeczy, a to za sprawą niejednolitego zagęszczenia ludności poszczególnych skupisk miejskich. Prym wiedzie tu

Bydgoszcz, której przeciętny mieszkaniec (z niemowlętami włącznie) ma do dyspozycji prawie 35 metrów kwadratowych miejskiej zieleni. Kolejne miejsca zajmują tutaj: Gorzów (ponad 32 metry kwadratowe na jednego mieszkańca), Katowice (27 metrów), Kielce (ponad 24 mkw.), Łódź i Rzeszów (po ok. 22 mkw.), Warszawa, Wrocław i Olsztyn (po ok. 20 mkw. w każdym). Mniej zieleni w przeliczeniu na 1 mieszkańca, bo tylko 10-13 mkw. na

## Krzemowa Gmina

Pod honorowym patronatem Prezydenta RP Aleksandra Kwaśniewskiego organizowany jest przez Kongres E-Gospodarki konkurs "Krzemowa Gmina 2002". Ma on na celu uhonorowanie osiągnięć samorządów lokalnych w dziedzinie umiędzynarodowienia techniki komputerowej. Wejście do Unii Europejskiej obligować będzie nasz kraj do umożliwienia obywatelom załatwienia większości spraw urzędowych przez Internet. Na ten cel samorządy będą mogły uzyskać

pomoc unijną, muszą być jednak do tego odpowiednio przygotowane. Dlatego w tym roku organizowany jest II Kongres E-Gospodarki, podczas którego eksperci przedyskutują najlepsze rozwiązania techniczne i organizacyjne informatyzacji samorządów, a przedstawiciele administracji rządowej omówią kwestie prawne i finansowe. Jednym z kluczowych punktów obrad będzie prezentacja rozwiązań nagrodzonych w konkursie "Krzemowa Gmina 2002".

o eksploatację tego gmachu, oraz może wspólnie (koszta odliczając później w czynszu) doprowadzić ciepło z remontowanej kotłowni. Pomieszczenia po starej kotłowni z czasem wyremontować i oddać pod działalność artystyczną. Dom kultury powinien być w centrum miasta i w takim położeniu jak jest obecnie, ale bez ponoszenia tak olbrzymich nakładów.

Jeśli strony nie dojdą do porozumienia, to proponuję umowę wypowiedzieć, bo jeszcze mamy ośrodek kultury w Chodakowie, który także tętni życiem, znajduje się tu kino i jest dogodny dojazd autobusem. Jeżeli chcemy jakkolwiek działalność kulturalną prowadzić w centrum miasta, to mamy wolne pomieszczenia po Przedszkolu nr 7 przy ul. 1 Maja z piękną salą gimnastyczną, w której można byłoby prowadzić próby i mniejsze imprezy.

Nie trzymajmy się kurczowo kosztownych starych rozwiązań, nie dostosowanych do realiów dnia dzisiejszego, a decyzje w sprawie ciepła dla MOK-u, powinny być szybkie i jednoznaczne, bo kończy się remont kotłowni przy ul. Zeromskiego i niedługo wszelkie zmiany będą nieaktualne.

FAN

## Ciepło dla MOK-u

Trwa ucieplenie miasta Sochaczewa i po kolei znikają (niektóre dosłownie) kotłownie węglowe, a pojawiają się nowoczesne olejowe, z przeznaczeniem docelowym na gaz.

Do tych wspianych, w pełni zautomatyzowanych kotłowni są podłączane, oprócz całych osiedli, budynki szkół i przedszkoli, a także niektóre inwestycje użyteczności publicznej. Do nich wg mnie należy także Miejski Ośrodek Kultury przy ul. Zeromskiego 8. Ale budynek MOK-u nie jest własnością miasta, tylko Cechu Rzemiosł Różnych, a miasto dzierżawi go na mocy porozumienia zawartego jeszcze w latach 80-tych ubiegłego stulecia.

W umowie tej jest zapisane m.in., że wszelkie remonty tego budynku, takie jak np. ciekący dach, ma wykonać dzierżawca, czyli miasto. Zgoda, jeśli kwoty te, przecież niemałe, odlicza od czynszu. W przeciwnym wypadku jest lub powinno być w obowiązkach właściciela utrzymanie budynku w należytym stanie,

oraz jego ocieplenie. W budynku tym jest stara, niewydajna kotłownia, która powinna już dawno być zlikwidowana lub wyremontowana, bo zatrzuwa powietrze dzieciom w usytuowanym obok przedszkolu, nie mówiąc o sąsiadach, bo przecież jest to centrum Sochaczewa. Za zanieczyszczenia środowiska miasto płaci olbrzymie kary. Obecnie rysuje się możliwość podłączenia budynku Cechu do remontowanej kotłowni olejowej przy ul. Zeromskiego, ale ktoś musi za to zapłacić, bo nikt nie będzie robił prezentów w postaci kosztownych inwestycji. Najlepiej by było, żeby miasto przejęło od Rzemiosł ten budynek z zapleczem, ale wiadomo, że obecnie na tego typu przedsięwzięcie, nie ma pieniędzy.

Jeżeli budynek ten dalej miałby być przeznaczony na działalność kulturalną, to obie strony powinny zweryfikować umowę najmu albo podpisać nową w zmienionych warunkach jasno określających, co do kogo należy, jeśli chodzi

## Awanse w policji

Wykaz policjantów KPP Sochaczew, którzy otrzymali awanse na wyższe stopnie

Inspektora - mł.insp. Krzysztof Lubiński,

Nadkomisarza - kom. Jerzy Janiak,

Aspiranta Sztabowego - asp. Elwira Sowińska, asp. Wiesław Spychała,

Aspiranta - mł.asp. Adam Górski, mł.asp. Jerzy Munio, mł.asp. Maria Pardej, mł.asp. Paweł Tonecki, mł.asp. Aldona Zielińska,

Młodsze Aspiranta - sierż.szt. Edward Owczarz,

Sierżanta Sztabowego - st.sierż. Paweł Dubielecki, st.sierż. Marek Napieraj, st.sierż. Marek Sucharski,

Starszego Sierżanta - sierż. Mariusz Ambroziak, sierż. Grzegorz Łukawski, sierż. Mirosław Tomaszewski.

## Tregrą w samochody

Na niecodzienny sposób przewiezienia długiej tregrą wpadł mieszkaniec Sochaczewa. Włożył ją do swojego malucha, tak że parę metrów wystawało z okna fiata 126p. Nie przejmował się tym jednak za bardzo, ponieważ był w stanie upojenia alkoholowego, miał 2,74 promila alkoholu. Wsiadł do samochodu i ruszył ulicą Boryszewską. Już przy pierwszym mijaniu rąbnął wystającym metal w poloneza i w samochód ciężarowy awia. Sprawcę zatrzymano i osadzono w policyjnym areszcie do wytrzeźwienia. Następnego dnia po wytrzeźwieniu nie potrafił wytłumaczyć, dlaczego włożył tregrą do samochodu, powodując zagrożenie na drodze.

Na ulicy Boryszewskiej w ogóle jest nieraz strach jeździć lub przechodzić przez jezdnię. Kierowca następnego malucha, mający we krwi 2,07 promila alkoholu, poruszał się jak rajdowiec, nie zważając na innych uczestników ruchu drogowego. Kierowcę rajdowego fiata 126p zatrzymano i osadzono w areszcie. Samochód zabezpieczono na policyjnym parkingu. Po tych dwóch przypadkach może niektórzy kierowcy z tego rejonu miasta opanują się i nie będą siadać za kółkiem w stanie upojenia alkoholowego, a ulicą Boryszewską będzie można spokojnie przejść.

J.W.

## Zaprosili nas

Dyrektor Muzeum Narodowego w Warszawie, Ferdynand Ruszczyc, Kurator Muzeum w Nieborowie i Arkadii, Stefan Górski na otwarcie wystawy pocztówek "Pamiętaj o mnie", które odbędzie się 10 sierpnia o godz. 12.00 w Domku Ogrodnika w Nieborowie. Obejrzyć tam będziemy mogli pocztówki z początku XX w. z kolekcji Małgorzaty Baranowskiej.

pab



informator



Muzeum Ziemi Sochaczewskiej i Pola Bitwy nad Bzurą - tel. 862-33-09

www e-Sochaczew.pl/muzeum  
poniedziałek - nieczynne  
wtorek, czwartek, sobota, niedziela - 10.00 - 16.00  
środa, piątek - 10.00 - 15.00  
Ceny biletów: 3,50 zł (ulgowy), 5,50 zł (normalny)



Muzeum Kolei Wąskotorowej, tel. 862-59-75

poniedziałek - nieczynne od wtorku do niedzieli - 10.00 - 15.00  
ceny biletów: 1,50 - ulgowy, 3 zł - normalny



Żelazowa Wola - Dom Urodzenia F.Chopina, tel. 863-33-00

poniedziałek - nieczynne od wtorku do niedzieli - 9.30 - 17.30

Ceny biletów: dworek i park - 5 zł (ulgowy), 10 zł (normalny) park - 2 zł (ulgowy), 4 zł (normalny). Mieszkańcy Sochaczewa mają do parku wstęp wolny (za okazaniem dowodu osobistego).

Ważne telefony

Informacja: PKP 837-63-11  
PKS 862-55-00  
ZKM862-99-27,  
Pogotowie energetyczne 862-26-20  
Pogotowie wodno-kanalizacyjne 863-53-11 do 15.00 po 15.00 - dyspozytor ZUK 862-99-27 w. 50  
Policja 997, 862-22-17  
Straż Pożarna 998, 862-23-70  
Pogotowie 999  
Szpital 863-50-85, 863-52-04, 863-52-05  
Lecznica weterynaryjna 862-82-63, 862-82-53, 862-10-63  
Taxi 862-28-42  
ZUK 862-82-16  
ZGM 862-81-06 całodobowy, 862-93-14  
Pomoc drogowa 24 h - 96-37

DACH CENTRUM Sp. z o.o.

blachodachówka szwedzka od 13.99 zł\*  
gont bitumiczny od 15.99 zł\*  
dachówka ceramiczna od 23.99 zł\*  
Ułożenie Blachodachówki Gratis  
Kozłów Biskupi, ul.Piękna 1, tel. 863-15-20  
Żyrardów, ul.Jaktorowska 41, tel. 854-21-75.  
\* ceny netto ZS-1220

# PRACA Z INTERNETU

Internetowe biura pośrednictwa pracy cieszą się coraz większym zainteresowaniem. W dobie rosnącego bezrobocia ta forma daje dodatkową możliwość znalezienia ciekawej oferty. Jednak nie zastąpią one Powiatowych Urzędów Pracy, choć często ich oferta pozostawia wiele do życzenia. Coraz więcej Powiatowych Urzędów Pracy zachęca bezrobotnych absolwentów jak i studentów do aktywnego poszukiwania pracy przez Internet. A jest w czym przebierać. Prawie wszystkie agencje i biura oferują pracę stałą jak i tymczasową, która jest elastyczną formą zatrudnienia (większość firm odchodzi od dotychczasowej formuły sztywnego zatrudnienia). Jednak forma bycia pracownikiem tymczasowym nie daje poczucia bezpieczeństwa, lecz pozwala np. zdobyć doświadczenie, odbyć staż. Jest to dobry sposób zarobienia paru groszy przez studentów. W czasie wakacji obserwuje się wzmożoną aktywność i zapotrzebowanie na pracowników tymczasowych z uwagi na okres urlopowy. Najczęściej poszukuje się pracowników do wykonywania czynności biurowych np.:

- \* obsługa recepcji
- \* pomoc w działach: finansowym, handlowym, logistycznym, księgowości itp.
- \* obsługa sekretariatu
- \* operatorzy komputerów
- \* specjaliści IT: software, hardware,

a jeśli chodzi o prace fizyczne to przede wszystkim poszukiwani są pracownicy wykonujący określone czynności np.:

- \* w działach produkcyjnych
- \* przy rozładunku i załadunku
- \* do akcji promocyjnych
- \* do prac w magazynie.

Oprócz ofert pracy, wyspecjalizowane agencje zajmują się również realizacją projektów doradczych w zakresie modeli kompetencji, systemów motywowania i oceny pracowników. Często wspomagają lub w całości zajmują się polityką kadrową firm.

Oto kilka wybranych adresów firm oferujących pośrednictwo w znalezieniu pracy:

- [www.tempservice.pl](http://www.tempservice.pl) (TempService świadczy usługi w zakresie rekrutacji personelu, oceny kompetencji, administracji i koordynacji pracy w obszarze administracji, sprzedaży i marketingu oraz produkcji i logistyki. Poszukuje pracowników zarówno do pracy czasowej, jaki i stałej);
- [www.activeplus.com.pl](http://www.activeplus.com.pl) (agencja pracy tymczasowej);
- [www.apaczswps.pl](http://www.apaczswps.pl) (agencja pracy czasowej prowadzona przez Centrum Pracy i Kariery Szkoły Wyższej Psychologii Społecznej w Warszawie);
- [www.jobpilot.pl](http://www.jobpilot.pl) (specjalizuje się w selekcji i rekrutacji wysoko wykwalifikowanych specjalistów i menedżerów

średniego szczebla oraz pracowników działów, wspierających kadry zarządzające);

- [www.mostwanted.com.pl](http://www.mostwanted.com.pl) (firma doradztwa personalnego wyspecjalizowana w poszukiwaniu i ocenie kwalifikacji pracowników branży informatycznej i pokrewnych);
- [www.grafton.pl](http://www.grafton.pl) (Grafton Recruitment jest największą irlandzką agencją rekrutacyjną o międzynarodowym zasięgu, posiadającą swoje oddziały na pięciu kontynentach);
- [www.adeco.pl](http://www.adeco.pl) (firma pośrednicząca w zdobyciu pracy czasowej, jak i pełnoetatowej dla pracowników biurowych, przemysłowych i specjalistów różnych branż);
- [www.innovation.pl](http://www.innovation.pl) (firma zajmująca się świadczeniem usług rekrutacyjnych dla firm z sektorów informatyki i telekomunikacji);
- [www.infostaff.com.pl](http://www.infostaff.com.pl) (InfoStaff świadczy usługi w zakresie szeroko rozumianego doradztwa personalnego w branży IT);
- [www.sp.pl](http://www.sp.pl) (zajmuje się doбором personelu na stanowiska specjalistyczne oraz menedżerskie średniego i wyższego szczebla);
- [www.turnaround.pl](http://www.turnaround.pl) (rekrutacja i selekcja pracowników na stanowiska administracyjne, handlowe i specjalistyczne - średni i wyższy poziom menedżerski; jedyna firma rekrutacyjna na

rynku posiadająca certyfikat jakości ISO 9001);

- [www.bigram@bigram.com.pl](mailto:www.bigram@bigram.com.pl) (wyszukiwanie kandydatów na najwyższe stanowiska menedżerskie, rekrutacja i selekcja na stanowiska menedżerskie średniego szczebla zarządzania i stanowiska specjalistyczne, opracowywanie i prowadzenie sesji badających kompetencje pracowników firm, działalność szkoleniowa, opracowywanie i publikacja ogłoszeń rekrutacyjnych);
- [www.job-net.com.pl](http://www.job-net.com.pl) (rekrutacja na stałe, pracownicy czasowi, outsourcing);
- [www.praca.onet.pl](http://www.praca.onet.pl) (oferty pracy oraz adresy firm zajmujących się rekrutacją);
- [www.connexio.pl](http://www.connexio.pl) (firma outsourcingu kadrowego dostarczająca swoim klientom nowoczesne rozwiązania kadrowe; prowadzi rekrutację i selekcję kadr, dostarcza pracowników czasowych, zapewnia pełną obsługę kadrową);
- [www.people.com.pl](http://www.people.com.pl) (dobór personelu, zapewnianie pracowników tymczasowych, outsourcing personalny);
- [www.jobcenter.com.pl](http://www.jobcenter.com.pl) (świadczy następujące usługi: management search & selection, rekrutacja personelu administracyjnego, praca tymczasowa, try & hire, payroll, czyli administrowanie wynagrodzeniami, outsourcing, czyli pozyskiwanie z zewnątrz, staffing, serwis ogłoszeniowy, doradztwo personalne);

Paweł Masłowski

## Lato z poezją

Dziś wiersz na lato wyjątkowy. Autorem jest bowiem jeden z najoryginalniejszych polskich poetów, **Miron Białoszewski**. Gdyby żył obchodziłby 30 czerwca tego roku 80 urodziny, za rok zaś 20 rocznica jego śmierci. Jak ten czas leci ...

Ja i wczasy na leżąco  
a jednak  
póki się żyje  
i co innego żyje  
skrobie  
to nie tylko duch  
choćby przelatujący  
ale i ciało  
małe  
bo zamieszkała między nami  
szafami  
a czasami  
mysz

migoty

muchy też  
bronią cisz

chroboty

podrzuciłem chleb

za to? nie za to?  
bzyk, chrup  
okazywanie  
jest  
temu co będzie  
jak już nic nie będzie  
tego  
co nic nie będzie z tego  
co jest  
a będzie  
jak było  
z niczego sobie  
robiecie nic

Małgorzata Be

Miron Białoszewski

## Spotkanie w komendzie

Dziękujemy wszystkim policjantom za opiekę nad nami, za to, że możemy bezpiecznie chodzić do szkoły i poruszać się po ulicach naszego miasta, a jednocześnie od wszystkich dzieci z półko-

lonii składamy policjantom serdeczne życzenia z okazji ich święta - powiedział Rafał Gołębiowski wręczając na dyżurce kwiaty od wszystkich dzieci oficerowi dyżurnemu aspirantowi Ru-



cie. Tego dnia grupa dzieci została zaproszona do Komendy Powiatowej, aby obejrzeć pracę policjantów "na żywo" jak powiedział jej opiekun, Honorowy Obywatel Sochaczewa Stefan Biernacki. Przyjęta została przez policjantów z sekcji do spraw nieletnich i oprowadzona po pokojach, w których pracują.

Największą atrakcją dla chłopców był wystawiony policyjny motocykl honda

J.W.

## Nos psa

Zdarzyło się w dniach Potopu, że w kadłubie arki powstała dziura, przez którą zaczęła wlewać się woda. Gdy spostrzegł to Noe, bardzo się zmartwił, bowiem w zamieszaniu, jakie towarzyszyło zaokrętowaniu zwierząt na arkę, zapomniał stolarskich narzędzi. Stał tak nad ciekącą dziurą wraz ze swym psem, który mu wszędzie towarzyszył. Chwycił więc psa i wetknął mu nos w otwór. Woda przestała się wdzierać. Na to nadeszła żona Noego, który wyciągnął psa, a dziurę zatkał żoninym łokciem. W ten sposób arka została uratowana a zarówno nos psa jak łokieć kobiety będą po wsze czasy zimne. Tak głosi oparta na Biblii anegdota. Podobno jednak, tak naprawdę, jak głoszą biolodzy, nos psa spełnia wymogi urządzenia klimatyzacyjnego dla mózgu. Gdy więc pies ma zimny nos, to oznaka jego zdrowia i dobrej kondycji.

Dlaczego o tym piszę? Zawsze to jakiś "chłodny" tekst na te sierpniowe upały, choć niezupełnie, bo z drugiej strony jest to jak najbardziej wakacyjny "gorący temat". W tym okresie bowiem trwają, jak co roku zresztą, wzmożone spedy psich watah pod miejskim schroniskiem dla zwierząt w Kożuszkach. Nie zjawiają się tu one jednak z letnią towarzyską wizytą u pensjonariuszy tego zakładu. Są natomiast przywożone przez wyjeżdżających na wczasy właścicieli, którzy swych pupilków postanowili również wystać na obóz w leśną malowniczą okolicę schroniska. Szkoda tylko, że nie płacą za pobyt i zazwyczaj przedko uciekają, by pies z nimi przypadkiem nie potańczył.

Tymczasem w Wielkiej Brytanii hitem towarzyskich konwersacji jest podobno ostatnio wydarzenie, które roz-

grało nawet ten słynny chłodny temperament Anglików. Dyskutuje się bez końca o tym, jak to jeden piesek, terier Mick, wykopał w ziemi rzekomo już nieżywego drugiego psa, małego chihuahua o imieniu Percy. Percy wpadł pod samochód i uznano go za zabitego. Jako takiego zakopano w ogrodzie w dużej papierowej torbie. Po jakimś czasie terier Mick wykopał go, zaniósł do domu, rozerwał torbę i zaczął liść. Gdy piesek się poruszył, właściciele szybko zawieźli go do weterynarza. O godnej postawie teriera mówi teraz cała Anglia, a on sam otrzymał odznaczenie od Królewskiego Towarzystwa Zapobiegania Okrucieństwu Wobec Zwierząt.

Najciekawsze w tej historii jest to, że oba psy się serdecznie nienawdziły, zawsze zajadły na siebie szczekały i robiły to nadal. Wnioski natomiast państwu, a zwłaszcza tym, którzy jeszcze dziś zamierzają wybrać się na przejażdżkę ze swoim pieskiem ... do lasu w Kożuszkach.



## UE - szansa na rozwój

Dokończenie ze str. 1

Podobna sytuacja ma miejsce w miastach, choć te większe jakoś sobie radzą. Dlatego tym ważniejsze są wszelkiego rodzaju szkolenia przygotowania do tego odpowiednich, znających się na celu i zadaniach funduszy przedakcesyjnych osób.

Wiele samorządów zdaje sobie sprawę, że środki z UE to jedyna szansa na rozwój. Teraz kto pierwszy ten lepszy. Samorządy stają do walki o środki z PHARE, SAPARD i to z coraz większym zaangażowaniem. Nie do wszystkich jeszcze dotarło, że należy inwestować w swoich pracowników, kierując ich na szkolenia. Taka inwestycja z pewnością się zwróci. Jest jeszcze inny problem, a mianowicie środki własne. Bez własnych środków na daną inwestycję żaden samorząd nie może liczyć na dofinansowanie. Sochaczew, aby pozyskać granty na modernizację systemu ciepłowniczego, musiał wyłożyć ponad 5,7 mln złotych środków własnych. Wielkość grantu jaki został przyznany, to 2,905 mln euro. Dodatkowo został zaciągnięty preferencyjny kredyt z NFOŚiGW w wysokości 12,95 mln złotych. W pozyskaniu tak znaczącej kwoty z PHARE ma swój udział zastępca burmistrza - Stanisław Popławski, który z racji zajmowania się inwestycjami od strony technicznej - dysponuje odpowiednią wiedzą z zakresu formułowania wniosku, jak i pro-

jektu inwestycji. Trzeba jak najszybciej w Urzędzie Miejskim przeszkolić pracowników niższego szczebla w tej dziedzinie, a Sochaczew (i cały zresztą powiat) ma duże potrzeby. Brak większej liczby fachowców, którzy mogliby porządnie przygotować wnioski, może nas opóźnić w walce z innymi samorządami o unijne środki. Dziwi też postawa niektórych radnych, którzy są przeciwni integracji z UE, ale za to chętnie opowiadają się za korzystaniem z unijnej pomocy. Obecny stan budżetu miasta nie pozwala na śmiało inwestycje. Padają zarzuty o przeinwestowanie, jak i brak inwestycji dających miejsca pracy. Wielu twierdzi, iż poprzednia ekipa premiera Jerzego Buzka rządząca krajem nie sprzyjała samorządom lewicowym. Czy to znaczy, że teraz więcej szans i pieniędzy będą miały samorządy spod znaku SLD? Ponoć więcej pieniędzy z UE dostawały samorządy pod egidą AWS. Jedno nie ulega wątpliwości, że polski samorząd jest chory. Z badań przeprowadzonych przez PBS na zlecenie "Rzeczpospolitej" prawie 62 proc. Polaków mijającą kadencję samorządową uważa za nieudolną, a tylko 16 proc. jest przeciwnego zdania. Jak zatem oceniają mijającą kadencję mieszkańcy Sochaczewa? Odpowiedź na to i wiele innych pytań dadzą jesienne wybory samorządowe.

Paweł Masłowski

# PŁOCKIEJ CIĄG DALSZY

Krótko cieszyli się mieszkańcy ulicy Płockiej oddaniem do użytku pierwszego odcinka obwodnicy. Tylko przez pierwsze dni kierowcy TIR-ów objeżdżali tę ulicę. Gdy okazało się, że objazd ten jest jeszcze trudniejszy dla kierowców (trzeba przejechać rondo i wrócić na skrzyżowanie Płockiej), coraz więcej z nich wracało na starą trasę. Korki zaczęły tworzyć się na nowo. Żeby je jak najszybciej ominąć, część niedorozwiniętych chyba zmotoryzowanych wybrało najmniejszy punkt oporu, korzystając częściowo z nowego chodnika. Nie mogło to pozostać bez wpływu na jego stabilność. Chociaż do tej pory chodnik jest praktycznie nienaruszony, pytania o jego stan spowodowały skierowanie na miejsce komisji Urzędu Miejskiego, która oceniła to z budowlanego punktu widzenia. W trakcie wizji lokalnej komisja stwierdziła, że zarwany jest jeden element oraz zapadnięta kostka koło ścieku podchodnikowego na początku chodnika (widać było zresztą wyraźne ślady najechania przez samochód ciężarowy). W kilku miejscach wgniecioną jest kostka przy wjazdach do posesji - oznacza to, że powstały one wskutek wjeżdżania na nie przez samochody. Z tego też powodu przy wjazdach uszkodzonych jest kilka elementów ścieku podchodnikowego znajdujących się przy jezdni. Ja osobiście dodałbym jeszcze miejsce, w którym rosnące drzewo zaczęło już podnosić kostki chodnikowe. Po-

dobnie jest z dojściem do chodnika od strony miasta, które zamieniło się w wielką kałużę, stojącą nawet podczas wielodniowych upałów. W czasie

wiąże, niż zapadną w tym temacie jakieś wiążące decyzje.

Komisja uznała, że ogólnie stan chodnika (może z wyjątkiem zarwanego ścieku na po-



ANDRZEJ WACH

deszczu zamienia się to w nieprzejezdną i niemożliwą do przejścia przeszkodę. Modernizacja skrzyżowania Płocka - Gawłowska została wstrzymana przez protesty właścicieli okolicznych działek, a Naczelny Sąd Administracyjny nie wykazuje ochoty na szybkie rozstrzygnięcie sprawy. Przypuszczam, że szybciej zostanie zakończona sochaczewska obwodnica, i problem sam się roz-

czątku) nie może zagrażać bezpieczeństwu pieszych, ale stwierdziła także, że po chodniku bardzo często odbywa się ruch samochodowy. Już w trakcie jego budowy zarówno mieszkańcy, jak i Urząd zwracali się do Generalnej Dyrekcji Dróg Publicznych w Warszawie o wzmocnienie podbudowy, żeby można było najeżdżać na chodnik, na co GDDP nie wyraziła zgody. Zgodnie zresztą z art. 2 pkt. 9 ustawy z 20

czerwca 1997 r. "Prawo o ruchu drogowym" - chodnik stanowi część drogi przeznaczonej dla ruchu pieszego i nie może być wykorzystywany dla innych celów.

Swoją drogą, jak szybko przyzwyczajamy się do nowości (bo trudno nazwać chodnik luksusem). Jeszcze kilka lat temu (pamiętają to nie tylko najstarsi mieszkańcy Sochaczewa) nasze chodniki wołały o pomstę do nieba. Wykoślawione, podziurawione i popękane płyty betonowe leżały w najróżniejszych pozycjach, co zarówno w lecie, jak i w zimie wymagało nie lada zręczności w poruszaniu się po mieście. Wówczas, wykorzystując okazję, że Telekomunikacja Polska zmieniła swoją sieć łączności na światłowodową (i finansowała odbudowę chodników), postanowiono zrobić przynajmniej tę część chodników z kostki. Jak zmieniło to wygląd miasta i poprawiło bezpieczeństwo pieszych, widać od kilku lat. Że wszystkiego mieć nie można, przekonujemy się jednak, wędrując po wcale nie peryferyjnych innych ulicach miasta. Wiele do życzenia pozostawiają zwłaszcza drogi, uliczki i chodniki osiedlowe, jak np. nieszcześnie dojazd od strony Al. 600-lecia do Przeszkola nr 3. Mimo wielokrotnych tłumaczeń, że droga ta jest własnością spółdzielni mieszkaniowej, pretensje są nadal kierowane do burmistrza albo miejskich władz. Nie jest to zresztą wyjątkowy przypadek.

wach

**Chcesz zdobyć atrakcyjny zawód?**  
**Prywatna Szkoła Policealna Ochrony Osób i Mienia dla Dorosłych w Sochaczewie**

Posiadająca uprawnienia szkoły publicznej

**OGŁASZA NABÓR**

Na semestr pierwszy w roku szkolnym 2002/2003

Dla kandydatów średnich szkół ponadpodstawowych (liceów i techników)

Nauka trwa dwa lata (4 semestry) w zawodzie

**Technik ochrony fizycznej osób i mienia**

Zajęcia prowadzone w systemie stacjonarnym i zaocznym.

Informacje o szkole, trybie kształcenia odpłatności można uzyskać pod nr. tel.0-609-470-344 lub nr tel.0-602-387-868.

ZS-1325

## Rolniku do nauki

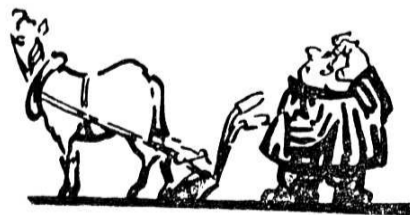
Po 15 tysięcy złotych mogą otrzymać organizatorzy edukacyjnych programów mających na celu podnoszenie i zmianę kwalifikacji zawodowych mieszkańców wsi w obszarach wiejskich. O dofinansowanie ze strony Agencji Restrukturyzacji i Modernizacji Rolnictwa mogą ubiegać się na przykład ośrodki doradztwa rolniczego, instytuty naukowe, zakłady doświadczalne, uczelnie i szkoły. Za ich pośrednictwem mogą być organizowane grupy rolników chcących podnieść lub zmienić swoje kwalifikacje zawodowe.

Głównie preferowane tematy to oczywście przystosowanie polskiego rolnictwa i obszarów wiejskich do integracji z Unią Europejską; marketingu, tworzenia i funkcjonowania rynku rolno - spożywczego; zasad prowadzenia rachunkowości rolnej; podnoszenia kwalifikacji w zawodzie rolnika oraz tworzenia gospodarstw ekologicznych; turystyki wiejskiej, zdobywania pozarolniczych kwalifikacji zawodowych przez mieszkańców wsi w obszarach gmin wiejskich i miejsko-wiejskich; obsługi komputera.

W ramach tych zajęć pomoc finansowa Agencji może być przeznaczona



SLAWOMIR BURZYŃSKI



na sfinansowanie zakupu materiałów eksploatacyjnych niezbędnych do realizacji przedsięwzięcia; zakup i przygotowanie środków dydaktycznych, a także utworzenie sieci komputerowej i podłączenie jej do internetu. Czy i w jakim stopniu skorzystają z tej pomocy rolnicy powiatu sochaczewskiego? Przy ogólnej mizerii finansowej, na jaką narzekają starostowie, nawet takie pieniądze mogą się przydać.

Ostateczny termin składania wniosków upływa 15 września br.

wach

## Powstaje Młodzieżowa Rada Miasta

Jesteśmy kilkunastoosobową grupą młodzieży, która pragnie przyczynić się do zmian, jakie zachodzą w Sochaczewie oraz do jego rozwoju. Pół roku temu złożyliśmy list z prośbą o wydanie zgody na utworzenie Młodzieżowej Rady Miasta do Przewodniczącego Rady Miasta. Wysłaliśmy również listy do szkół na terenie Sochaczewa, w których prosiliśmy o wyłonienie spośród uczniów kandydatów na członków Rady. Z przykrością musimy stwierdzić, iż nasza prośba nie cieszyła się zbyt dużym zainteresowaniem, ponieważ otrzymaliśmy odpowiedzi tylko od trzech szkół - Gminazjum nr 1 i 2 oraz Zespołu Szkół Ogólnokształcących im. Jarosława Iwaszkiewicza.

Ze względu na małą ilość otrzymanych odpowiedzi w uzgodnieniu z Przewodniczącym Rady Miejskiej ustaliliśmy, że na początku roku szkolnego zorganizowane zostaną wybory w szkołach, a następnie Rada Miasta podejmie decyzję o naszym zalegalizowaniu.

Dnia 15 lipca odbyło się pierwsze spotkanie grupy inicjatywnej przyszłej Młodzieżowej Rady Miasta. Na sesji zostało wybrane prezydium MRM w składzie: przewodniczący Łukasz Wójcikowski, zastępcy Piotr Mikołajewski, Karolina Bryła, rzecznicz prasowy Sylwia Rossa, sekretarz Marcin Stąsień, skarbnik Piotr Kierzkowski. Do czasu legalizacji MRM powołano następujące komisje: Oświaty, Kultury, Ochrony Środowiska i Zdrowia, Sportu, Turystyki, Inwestycyjną. Liczymy, że nasza Rada w ramach postawionych sobie celów i zadań, za najważniejsze z nich uzna promocję samorządności wśród młodzieży; promocję interesów młodzieży na łamach mediów; pomoc młodzieży w poszukiwaniu pracy; występowanie w imieniu młodzieży do odpowiednich władz; organizowanie spotkań z parlamentaryzmem; współorganizację przedsięwzięć sportowych, turystycznych, kulturalnych itp.

Obecnie czekamy z nadzieją, że jesienne wybory wyłonią spośród nas najlepszych przedstawicieli, którzy będą w stanie spełnić wszystkie założone obowiązki, cele i zadania. Trzymajcie za nas kciuki!!!!

Sylwia Rossa

## Potrzebujesz gotówki?

- ✓ Pożyczki w ciągu 48 godzin
- ✓ W domu Klienta
- ✓ Bez żyrantów
- ✓ Do 5000 zł

**PROVIDENT**  
Polska

Szczegółowe informacje:  
(0 46) 862 76 98, 862 96 14



## Straż

## Palily się nawet kombajny

Ostatnie upały przyniosły wiele pożarów, zwłaszcza na terenach wiejskich i w lasach. W środę 24 lipca zapaliło się poszycie lasu w Szeligach w gminie Nowa Sucha i tylko dzięki szybkiej interwencji straży z Nowej Suchej oraz bezwzględnej aurze udało się ogień zgasić zanim rozprzestrzenił się na większą porcję lasu. Dzień później spłonął opuszczony budynek w Cyprianach, bowiem straż powiadomiono zbyt późno. Często paliła się słoma i trawa. W niedzielę 28.07. w Giżycach, w Karolkowie, w Paprotni 31.07. i w Budkach Iłowskich a drugiego sierpnia w Kozłowie Nowym paliło się rżysko. Wszędzie tam interweniowały jednostki straży pożarnej. Zanotowano również dwa pożary kombajnów: 31.07. w gminie Iłów oraz w niedzielę 28.07. w Wikcinku, który ugasiła straż z Nowej Suchej. Paliła się też trawa w mieście przy ul. Żeromskiego.

## Plaga szerszeni?

Z ilości zgłoszeń można sądzić, że mamy jakąś plagę szerszeni. Do likwidacji gniazd tych uciążliwych i niebezpiecznych owadów strażacy wyjeżdżali ostatnio wielokrotnie. 24.07. przy ul. Staszica z komina budynku mieszkalnego, na Rozlazłowskiej z poddasza nowo budowanego domu, 26.07. w Sarnowie szerszenie załęgły się na strychu, a 29.07. przy ul. Żwirki i Wigury pod tynkiem budynku. Ponadto szerszenie usuwano 30.07. ze strychu budynku na Wypalenisku, w Czerwoncu, w Paprotni, 31.07. przy ul. 15 Sierpnia z budynku gospodarczego, podobnie było przy ul. Jasnej i przy Sadowej, a także w gminie Iłów.

Mimo dużej ilości zgłoszeń strażacy plagę wykluczają, twierdząc, że kiedyś ludzie likwidowali gniazda sami, dziś ze wszystkim zwracają się do straży i stąd ta sytuacja.

## Burzliwy piątek

W piątek 2.08. nad Sochaczewem i okolicą przeszła burza z gradem i deszczem. Jej skutki pochłonięły strażaków na dłużej. Przewróciło się na jezdnię wiele drzew, które trzeba było usuwać. M.in. na ul. Rozlazłowskiej, w Giżycach i aż dwa na ul. Płockiej. Woda zalewała piwnice i trzeba było ją wypompowywać, jak choćby przy ul. Asnyka czy Chodakowskiej.

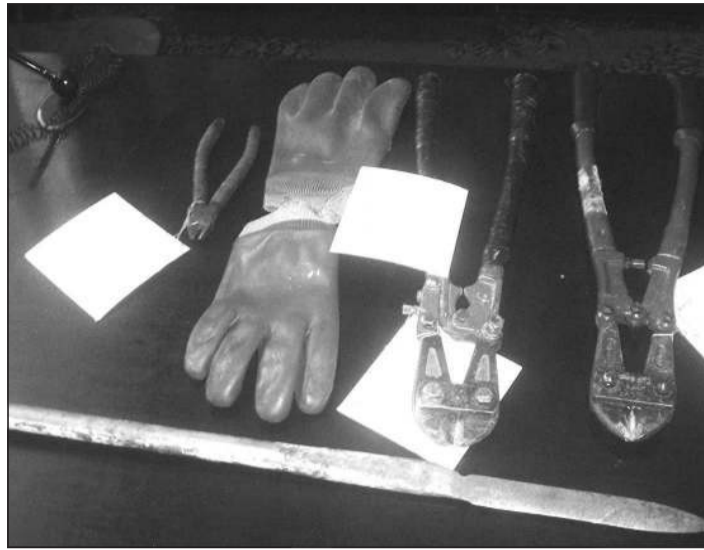
## Koty na drzewach

Straż pomagała również przy usuwaniu skutków wypadków drogowych, wyciągając niekiedy ludzi z uszkodzonych pojazdów. Wyławiła topielców, jak 1.08. w Kuznociu z Wisły, a także zdejmowała koty z wysokich drzew,

## Pajęczarze zatrzymani

W styczniu 2002 r. na terenie naszego powiatu i okolicznych gmin zawiązała się 5-osobowa przestępcza grupa złodziei linii energetycznych. W wyniku działań policji wszyscy zostali zatrzymani. Trzech osobników było z powiatu sochaczewskiego, dwóch z ościennego. Grasowali nocami, poruszali się samochodem nysa i fiatem 125p, które zostały zabezpieczone przez policję. W ciągu jednego wypadu potrafili zdjąć ze słupów i ukraść od 1 do 2 km sieci, pozbawiając nieraz prądu całe wsie, dezorganizując życie w gospodarstwach wiejskich, nie wspominając już o stratach Zakładu Energetycznego, które sięgały nieraz dziesiątków tysięcy złotych.

Po odkryciu złodziejskiej dziupli, u jednego ze złodziei odzyskano część linii energetycznych, jeszcze nie pociętych. Odkryto i zabezpieczono całą "kolekcję" narzędzi



do cięcia linii pod napięciem. Okazuje się, że i tu przestępcy byli lepiej wyposażeni w sprzęt BHP niż standardowi pracownicy Zakładów Energetycznych. Posiadali specjalne rękawice gumowe, a prawie wszystkie narzędzia do obcinania drutów były zabezpieczone specjalnymi gumowymi ochraniaczami. Obec-

nie przeciwko "pajęczarzom" trwają dalsze postępowania wyjaśniające, gdzie i komu sprzedawali pocięte skradzione linie energetyczne. Jak przekazał nam nadkomisarz Stanisław Kęsicki, sprawa jest rozwojowa i być może nie skończy się na oskarżeniu tylko pięciu zatrzymanych.

J.W.

## Utonął z koparką

Tragiczny wypadek wydarzył się w godzinach popołudniowych w czwartek w kopalni żwiru w Mistrzewicach.

Koparka razem z 49-letnim operatorem, mieszkańcem Żukowa, z niewyjaśnionych przyczyn obsunęła się z nasypu do prawie osmiometrowego dołu wypełnionego wodą. O pomoc w wydobywaniu ciała z zatopionej koparki poproszono strażaków z Plocka, którzy mają w swoich szeregach przeszkolonych nurków. W dniu tragedii nie udało się jednak odnaleźć ciała, dopiero następnego dnia ciało operatora koparki zostało odnalezione i wydobyte. Dokładną przyczynę obsunięcia się koparki i utonięcia operatora wyjaśni prowadzone postępowanie.

J.W.

## Przerażająca statystyka

Z miesiąca na miesiąc jak Zgryby po deszczu rosną w całym kraju liczby zarejestrowanych pojazdów samochodowych. Dróg nie przybywa. Obserwujemy wszyscy coraz większy tłok na jezdniach a nagminne łamanie kodeksu ruchu drogowego powoduje coraz większą liczbę wypadków i kolizji.

Na drogach całego kraju w okresie od stycznia do czerwca 2002 r. zanotowano:

24230 wypadków drogowych, w których 32923 osoby odniosły obrażenia, a 1989 osób poniosło śmierć. Statystyki są nieubłagalne. Co roku rośnie liczba zabitych osób, a to dowodzi, że jeździmy coraz szybciej i coraz bardziej brawurowo i niebezpiecznie.

W okresie 6 miesięcy tego roku wzrost liczby wypadków nastąpił w 8 województwach, a najczęściej w podlaskim, lubelskim i pomorskim.

Nasze województwo pod względem ilości zaistniałych wypadków drogowych znajduje się na 5 miejscu w kraju i od stycznia do czerwca zanotowano tu 1704 wypadki drogowe, w których 302 osoby poniosły śmierć na miejscu, a 2170 zostało rannych.

I tak w stosunku do ubiegłego roku na drogach województwa mazowieckiego nastąpił spadek liczby wypadków o 571.

Na drogach powiatu sochaczewskiego w pierwszym półroczu zaistniało 558 kolizji drogowych, w tym 41 wypadków drogowych, w których 13 osób zginęło, a 43 zostały ranne.

W tym okresie funkcjonariusze z sekcji ruchu drogowego KPP Sochaczew ujawnili 3988 wykroczeń drogowych. Nałożyli 1257 mandatów karnych i sporządzili 44 wnioski do sądu o ukaranie. Zatrzymano 39 praw jazdy i 611 dowodów rejestracyjnych. 66 kierowców było zatrzymanych po spożyciu alkoholu.

W całym kraju bezustannie notuje się wzrost liczby osób kierujących pojazdami pod wpływem alkoholu. W pierwszym półroczu ujawniono 76813 osób kierujących samochodem w stanie nietrzeźwości.

Nikt nie prowadzi żadnych statystyk, jakie ogromne straty i jakie tragedie powstają z powodu pijanych kierowców na drogach całego kraju.

J.W.

## Ból zwierząt

Żyjemy wszyscy w katolickim kraju, ale czasami, gdy spotykam się z okrucieństwem w stosunku do zwierząt, nie chce mi się wierzyć, że to mogło się zdarzyć w naszym mieście. Sam Jezus Chrystus zwracał się z miłością do zwierząt, mamy na to dowody w Ewangelii. Niektórzy z nas, mimo że są katolikami, nie zasługują na to miano.

Przypomnę tylko okrucieństwo w stosunku do koni wożonych na rzeź do Włoch. Przed wjazdem granicznym wydłubuje im się żywcem oczy, aby mieć udokumento-

wane, że zwierzęta te są niepełnosprawne. Co czują wówczas konie, gdy płaczą krwawymi łzami. W naszym mieście spotkałem się z wieloma przypadkami nieludzkiego traktowania zwierząt. Na jednym z osiedli mieszkaniowych starsza pani trzymała szczeniaka pieska. Gdy napałskował jej na dywan, został jak rzecz wyrzucony przez okno. Piesek zdechł w kałuży krwi. Ale co czuło stworzenie, gdy leciało wyrzucone z okna na bruk.

W piwnicy jednego z komunalnych bloków zabawiali się młodzi chłopcy. Złapali

kotka, oblali go benzyną albo rozpuszczalnikiem i podpalili. Nie trzeba wielkiej wyobraźni, aby zrozumieć ból i cierpienie palącego się stworzenia. Co wówczas czuli ci młodzi chłopcy, gdy patrzyli na ten potworny spektakl? Kto ich nauczył takiego barbarzyństwa? Ludzie potrafią bez skrupołów dopiero co urodzone szczeniaki wsadzić do torby foliowej i utopić w rzece lub zakopać żywcem

w ziemi. W ustawie o ochronie zwierząt jest napisane, że zwierzę jest istotą żyjącą, a nie rzeczą i odczuwa tak samo jak człowiek ból i cierpienie. Każdemu z nich należy się poszanowanie. Dlaczego są wśród ludzi zwyrodnialcy, którzy w przerażający sposób traktują zwierzęta zadając im ból, cierpienie, a nieraz niepotrzebną śmierć. Czy ci osobnicy mają serca?

J.W.

Telefon Zaufania  
Komendy Powiatowej Policji  
**862 55 99**  
Czynny całą dobę

dzając do zderzenia. Zapłacił mandat w wysokości 200zł.

O 17.40 w Giżycach kierujący fiatem 126p zderzył się z Citroenem, po czym zbiegł z miejsca zdarzenia.

31.07. środa  
W nocy w Rokotowie nieznanymi sprawcami dokonano kradzieży samochodu peugeot 405.

O 7.50 na ul. Warszawskiej kierujący samochodem ciężarowym man z naczępą najechał na tył peugeot 205. Kierowcę ukarano 200 złotowym mandatem.

O 12.50 pracownicy ochrony sklepu Globi zatrzymali na gorącym uczynku kradzieży mieszkańca Sochaczewa, który usiłował dokonać zaboru żarówek o wartości 71 zł.

O 17.30 na ul. Chopina kierujący oplem wieczną potracił 6-letnie dziecko, które wbiegło na jezdnię bezpośrednio przed nadjeżdżający pojazd. Za brak opieki nad dziećmi do lat 7 matkę dziecka ukarano mandatem.

O 18.20 w Teresinie kierujący toyotą corollą z nieustalonych przyczyn uderzył w przydrożne drzewo.

O 21.20 na ul. Karwowskiej zatrzymano nietrzeźwego, 2,65 promila, kierującego rowerem.

O 15.00 na ul. Mostowej kierujący renault megane uderzył w tył vw transportera, po czym odjechał z miejsca kolizji.

O 15.30 w sklepie Globi ujawniono fałszywy banknot o nominale 20 zł.

28.07. niedziela

O 8.05 na ul. Warszawskiej kierujący fordem tranzitem nie ustąpił pierwszeństwa przejazdu kierującemu renault, doprowadzając do zderzenia pojazdów. Sprawcę ukarano 500- złotowym mandatem.

O 10.50 na ul. 1-go Maja zatrzymano nietrzeźwego, 1,35 promila, kierującego fiatem 126 p.

O 12.40 w Młodzieszynie kierujący ladą zderzył się z citroenem. Sprawcę ukarano 200 złotowym mandatem.

O 19.05 na ul. Trojanowskiej kierujący motocyklem suzuki uderzył w fiata cc. Sprawca kolizji nie posiadał prawa jazdy.

O 20.45 w Kuznociu kierujący fordem mondeo nie dostosował prędkości do panujących warunków drogowych, najechał na tył forda, który następnie uderzył w tył forda escorta. Sprawcę ukarano mandatem w wysokości 200 zł.

Z KRONIKI POLICYJNEJ



26.07. piątek.

W nocy na ul. Gawłowskiej nieznanymi sprawcami usiłował dokonać kradzieży opłastry.

O 11.20 w Teresinie nieznanymi sprawcami skradli rower górski.

O 21.00 w Paprotni nieznanymi sprawcami skradli spawarkę o wartości około 350 zł.

27.07. sobota

O 0.35 na ul. 600-lecia trzech nieznanymi sprawcami dokonano kradzieży kurtki z dokumentami i pieniędzmi w kwocie 500 zł.

O 11.40 na ul. Batalionów Chłopskich kierujący lanosem zderzył się z oplem astrą. Sprawcę ukarano 100- złotowym mandatem.



Znajdź naszego reportera!

Pojawia się codziennie w miastach między Łodzią a Warszawą ...

**plus** radio  
Miedzy Łodzią a Warszawą

103,5 FM

**ziemia** SOCHACZEWSKA

Pływalo ORKA

15 SIERPNIA  
Szajnowicza  
Zawiszy  
Zamojskiego  
Lipowa  
Sosnowa  
Akacjowa  
Olchowa

Boryszewska  
MALES

czonej na planie w gazecie. Wreszcie ktoś poszedł po rozum do głowy i ruszyli "w miasto".

Pierwszy odnalazł reporterów Marcin Stencel mieszkający na osiedlu obok sądu, uczeń Gimnazjum nr 1 w Sochaczewie. Marcin na razie spędza wakacje w mieście, ale już niedługo wyjeżdża na obóz judo. Zdąży jeszcze jednak wykorzystać nagrodę, tj. karnet na pływalnię "Orka". Przydadzą się też zapewne nagrody od radia Plus: plecak, dwie koszulki i piórnik "Mamby".

Wszystkich chętnych zapraszamy po nagrody w kolejny piątek o godz. 9.30. Koniecznie z aktualnym numerem "Ziemi Sochaczewskiej".

bus

# ZGODA ma się dobrze

Z Andrzejem Olejnikiem - przedstawicielem Stowarzyszenia Zgoda, Radnym Rady Miasta rozmawia Małgorzata Pałuba



- Na początek pytanie trochę prowokujące, czy Stowarzyszenie Forum Inicjatyw Samorządowych Zgoda jeszcze istnieje?

- Ależ oczywiście, że funkcjonuje i ma się dobrze a nawet lepiej niż w początkowym okresie. Mamy bowiem za sobą etap "docierania" się, dyskusji o jego samorządowych celach i metodach ich realizacji. Widzimy dla siebie wyraźniej niż kiedykolwiek miejsce dla działania na rzecz sochaczewskiego samorządu nie tylko z względów programowych, ale również jako apolityczna formacja, w której mogą realizować się wszyscy, którzy interes ogółu stawiają jako cel nadrzędny.

- Nie pytam przypadkowo, gdyż docierają do mnie informacje, że słabnie zainteresowanie dla Stowarzyszenia, a niektórzy jego członkowie z niego odchodzą.

- Raz jeszcze powtarzam. Zgoda ma się dobrze, a nawet lepiej. Nie jest prawdą, że słabnie zainteresowanie Stowarzyszeniem. Ciągłe przybywa nam osób zainteresowanych pracą w Zgodzie. Spotykamy się również przy okazji spotkań środowiskowych z deklaracjami sympatii dla Zgody. Chcę też jasno powiedzieć, że nikt z dotychczasowych członków nie zadeklarował odejścia ze Zgody. Choć przyznaję, że wobec niektórych członków podejmowane były naciski na ustąpienie. Za jednoznaczne opowiedzenie się za przynależnością do Stowarzyszenia zapłacili sądem partyjnym zakończonym wydalaniem ich z partii. Mam na myśli kilka osób, które wcześniej należały do SLD.

Wiem również o innych przypadkach. Nasi członkowie lojalnie nam o tym mówią. Wiemy więc, kto bierze udział w tej grze, i jakie stosuje formy nacisku. Być może powiemy kiedyś a tym otwartym tekstem. W tym miejscu należy się czytelnikom małe wyjaśnienie. Otóż Zgoda ma charakter Stowarzyszenia samorządowego jednocześnie apolitycznego, a więc nastawionego przede wszystkim na prowadzenie działalności ukierunkowanej na rozwiązywanie problemów Miasta i jego mieszkańców bez angażowania się w polityczne gierki, układy i zobowiązania. Nie pozbawiamy natomiast naszych członków prawa do politycznych poglądów, zainteresowań i aspiracji. Mogą je jednak realizować poza Stowarzyszeniem. Takie rozumienie apolityczności nie pozbawia naszych członków przynależności do ugrupowań o charakterze politycznym. Warunek jest jednak, że nie będą przenosić polityki na forum Stowarzyszenia.

- Niebawem zakończy się III kadencja samorządu a to oznacza kolejne wybory, czy Zgoda zamierza w nich wystartować?

- Oczywiście. W miesiącu lipcu odbyło się spotkanie członków Zgody, na którym przyjęta została uchwała o udziale w wyborach. Uznaliśmy bowiem, że nawet najlepsze programy, pomysły czy zamierzenia nie mają szansy na ich zrealizowanie, jeśli nie będziemy mieli przedstawicieli w organach samorządowych. Uważam, że jako Stowarzyszenie dysponujemy na tyle dużym potencjałem intelektualnym, że jesteśmy w stanie opracować a następnie zrealizować pro-

em, rekomendację taką uzyskał. Uważam, że osobowość dr. Jerzego Krupy predysponuje go do zajęcia czołowego miejsca na liście każdego ugrupowania. Gdyby okazało się, że będzie pozycja gorsza niż druga, natomiast będę p. Krupę do rezygnacji ze startu do Sejmiku i kandydowanie zamiast tego do Rady Powiatu.

- Rozumiem więc, że Stowarzyszenie na swój autorski pomysł, jak kierować samorządem przez następne 4 lata?

- Tak, będzie to program wypracowany w Stowarzyszeniu Zgoda, a więc, jak Pani to nazwała, autorski, gdyż nie zamierzamy zawierać żadnych przedwyborczych sojuszy czy koalicji. Do wyborów pójdziemy samodzielnie, jako reprezentacja członków i sympatyków Stowarzyszenia Forum Inicjatyw Samorządowych Zgoda.

- A po wyborach?

- Według mojej oceny, wybory nie wyłonią jednego ugrupowania, zdolnego do uzyskania większości w Radzie. Potrzebne będą koalicje, które, jak wiadomo, zmuszają do pewnych kompromisów. Już dziś jednak mogę powiedzieć, że podstawą przyszłej koalicji może być jedynie bliskość programowa na rzecz miasta i jego mieszkańców, a nie na rzecz partii i ich lokalnych, czasami o wybujałych ambicjach, działaczy.

- Mógłby pan ujawnić kilka szczegółów tego programu?

- Niestety, nie mogę. Na spotkaniu lipcowym Stowarzyszenia Zgoda zaprezentowane zostały jego główne tezy. Po dyskusji zostały przyjęte i w tej chwili trwa ich rozpisywanie. Program będzie gotowy po wakacjach.

gram, który dobrze przysłuży się Miastu i jego mieszkańcom.

- Wystartujecie do wszystkich szczebli?

- Wystawimy listy kandydatów na wszystkich okręgach w wyborach samorządowych do Rady Miasta i Powiatu oraz kandydata na Burmistrza, który po raz pierwszy wybierany będzie w wyborach bezpośrednich. W tym celu również na spotkaniu lipcowym powołany został komitet wyborczy którego pełnomocnikiem została Zofia Denisiewicz, przewodnicząca Klubu Radnych Zgoda. W Komitecie znaleźli się przedstawiciele różnych zawodów. Nie brakło również ludzi młodych. Podjęliśmy pierwszą decyzję personalną. Zebrani udzielili bowiem jednomyślnie rekomendacji dla kandydatury dr. Jerzego Krupy w wyborach do Sejmiku Wojewódzkiego. Niestety, jako Stowarzyszenie nie mamy możliwości wystawienia kandydata samodzielnie, dlatego będzie to lista innego ugrupowania.

Pan dr Jerzy Krupa zachował się wobec Zgody bardzo lojalnie, gdyż nadal pozostaje jego członkiem, a wyrażenie zgody na kandydowanie uzależnił od jedynomyślnego poparcia Stowarzyszenia. Jak mówił-

Tym razem grupa młodzieży tropiąca reporterów "Ziemi Sochaczewskiej" i radia "Plus" nie wykazywała się specjalną bystrością. Czekali oni długo pod budynkiem redakcji gazety licząc, że reporterzy stamtąd wyjdą, jak to bywało wcześniej. Tymczasem ci, umówieni wcześniej, stali już na jednej z ulic zazna-



Dyrekcja Gimnazjum w Szymanowie, ul. Szkolna 25

Zatrudni

od 1.09.2002 r.

nauczyciela informatyki

w pełnym wymiarze. Tel. 861-31-13 lub 861-35-33.

ZS-1322

## ZARZĄD MIASTA SOCHACZEWA

### OGŁASZA

I przetarg ustny nieograniczony na sprzedaż nieruchomości gruntowych na podstawie Uchwały Rady Miasta Sochaczew Nr XLVIII/489/2001 z 27.12.2001r.

Lp.	Nr ewidencyjny nieruchomości	Oznaczenie w księdze wieczystej KW Nr	Powierzchnia w ha	Położenie nieruchomości w m. Sochaczew przy ul.	Opis nieruchomości	Przeznaczenie w planie miejscowym	Wadium	Wartość nieruchomości
1	2099/1	18518	0,0536	ul. 15 Sierpnia	działka niezabudowana	budownictwo mieszkaniowe wielorodzinne, projektowane poszerzenie ulicy do parametrów ulicy dzielnicowej klasy tech. KN III, jezdnia 9m., linia regulacyjna 30m.	3 000,00	39 000,00

II przetarg ustny nieograniczony na sprzedaż nieruchomości gruntowych na podstawie Uchwały Rady Miasta Sochaczew Nr XLVIII/489/2001 z 27.12.2001r.

Lp.	Nr ewidencyjny nieruchomości	Oznaczenie w księdze wieczystej KW Nr	Powierzchnia w ha	Położenie nieruchomości w m. Sochaczew przy ul.	Opis nieruchomości	Przeznaczenie w planie miejscowym	Wadium	Wartość nieruchomości
1	1755	11011	0,0559	ul. Wczasowa róg Zalewowej	działki niezabudowane	budownictwo niskie jednorodzinne,	3 000,00	15 700,00
2	1369/4	2098	0,0936	ul. Płocka	zabudowa mieszkaniowa niska z dopuszczeniem zakładów prod - usług			25 200,00
3	1369/7	2098	0,0496	ul. Płocka				15 300,00
4	3048	27657	0,0695	ul. Okrężna		zabudowa jednorodzinna z dopuszczeniem nieuciążliwej produkcji i usług		49 600,00

Przetarg odbędzie się w dniu 21.08.2002r o godz. 9:00 w sali nr 45, II piętro, w siedzibie Urzędu Miejskiego w Sochaczewie, ul. 1 Maja 16. Wadium należy wpłacić do dnia 19.08.2002r. na konto sum depozytowych Gminy Miasta Sochaczew:

PKO S.A. Oddział Sochaczew 12401822 - 250766 - 3800 - 401112 - 507.

Wadium ulega przepadkowi, gdy osoba która przetarg wygrała, uchyla się od podpisania aktu notarialnego. Postąpienie na przetargu określa się na kwotę 1 000,00zł.

Przed przystąpieniem do przetargu należy zapoznać się z regulaminem oraz warunkami przetargu, o których informacji udziela Wydział Gospodarki Gruntami Urzędu Miejskiego w Sochaczewie, ul. 1 Maja 16, IV piętro, pokój 72, tel 862 - 22 - 35 wew. 331. Zastrzega się prawo odwołania lub odstąpienia od przetargu bez podania przyczyn.

Przewodniczący Zarządu  
Burmistrz dr Stanisław Szulczyk

## Dzwonili do nas

Proszę o zwrócenie uwagi na celowość ustawienia pojemników na śmieci kilka metrów od budynku przy ul. Senatorskiej 5. Nie dość, że stoją one praktycznie na chodniku, to są za małe i zapełniają się bardzo szybko. W dodatku korzystają z nich mieszkańcy sąsiednich bloków i po kilku

dniami leżą obok wielkie sterty śmieci. Przy tej pogodzie smród śmieci pod samymi oknami nie przysparza nam przyjemności, a tylko czekać, jak sprowadzą się tu okoliczne szczury. Dlatego prosimy o zabezpieczenie tych pojemników albo zrobienie śmietnika z prawdziwego zdarzenia, w takiej odległości, która nie będzie przeszkadzała mieszkańcom.

Od red. Sprawdziliśmy, rzeczywiście sterta śmieci leżała (co widać na zdjęciu) nie tylko w pojemnikach. Po telefonicznym zgłoszeniu do dyspozytorni SOEKO, po południu już ich nie było, co nie znaczy, że sytuacja taka się nie powtórzy.



ANDRZEJ WACH



## Było fajnie, było miło, ale szybko się skończyło



Tak śpiewało ponad 80 dzieci w ostatni dzień II turnusu półkolonii organizowanej przez Urząd Miasta i MOPS w szkole nr 3. Dwutygodniowy czas pełen wycieczek, zawodów sportowych, gier i zabaw upłynął bardzo szybko.

Każde dziecko na koniec turnusu otrzymało z półkolo-

nii pamiątkowy dyplom i nagrody za udział w konkursach. Rodzice najgrzeczniejszych - dyplomy podziękowania za wzorowe wychowanie swoich dzieci.

"Wszystkim sponsorom i osobom, które pomogły przy organizacji półkolonii dla dzieci serdecznie dziękuję -

powiedział wiceburmistrz Jerzy Michalak: - To dzięki nim możemy organizować odpoczynek dla dzieci". Corocznie największą pracę w organizację półkolonii wkładają pracownicy MOPS z dyr. Danielą Pręgowką. W tym roku z ich pracy skorzysta 360 dzieci, które w dwutygodniowych turnusach odpoczną w różnych miejscach od trosk rodzinnych i nabiorą sił do dalszej nauki.

W poniedziałek ponad 100 dzieci wyjechało do Dziwnowa nad morze. Ośrodek dla dzieci nieodpłatnie udostępnił poseł Zbigniew Komorowski, który sponsoruje pobyt dzieci na półkoloniach. Za niecały miesiąc rozpocznie się nowy rok szkolny i już trzeba będzie myśleć o organizacji kolonii na przyszłe lato. A dzieci pragnących przynajmniej dwa tygodnie spędzić na beztroskich zabawach w naszym mieście wciąż przybywa.

J.W.

## Studenci Wyższej Szkoły Zarządzania i Marketingu na wakacjach w Niemczech

# Poszerzać horyzonty

W dniach od 28 czerwca do 14 lipca studenci sochaczewskiej uczelni wraz z dr Dorotą Sztobryn gościli w Wyższej Szkole Zawodowej w Schmalkalden (FHS) w ramach II. Edycji Kursu Języka Niemieckiego dla Obcokrajowców w Turynii/Niemcy. Udział w kursie brała młodzież z całego świata, głównie z Hiszpanii, Meksyku i Norwegii oraz oczywiście z So-

chaczewska WSZiM - dzięki dużym wyróżnieniom dla naszej rodzimej Uczelni. Wyższa Szkoła Zawodowa w Schmalkalden (współpracująca z ponad 20 najlepszymi uczelniami na całym świecie, w Polsce ma podpisaną umowę tylko z WSZiM z Sochaczewa) umożliwia na podstawie podpisanego w ub. roku bilateralnego porozumienia wymianę studentów

sochaczewska WSZiM - dzięki dużemu wsparciu kierownictwa Uczelni, zdającego sobie sprawę, jak ważne w przyszłym życiu zawodowym absolwentów są możliwości wyjazdu naszych studentów na studia, praktyki, różnego rodzaju kursy oraz szkolenia tak prowadzi swoje działania zagraniczne, by jej studenci mogli wynieść jak najwięcej korzyści, a dzięki kontaktom



## Zdążyć z pomocą

Od czterech lat pod patronatem światowej sławy kardiochirurga prof. Zbigniewa Religi realizowany jest program "Zdążyć z Pomocą". Program ten służy głównie ratowaniu życia i zdrowia dzieci z terenu całego kraju oraz pomaga w rozwoju intelektualnym wszystkich dzieci przez wydawnictwa książkowe Fundacji. Środki na realizację programu fundacja gromadzi nie poprzez organizację spektakularnych widowisk czy organizowanie masowych imprez, lecz przez własną, pożyteczną edukacyjną działalność wydawniczą - mimo silnej konkurencji.

Wyrazem zrozumienia i społecznej akceptacji działań fundacji, jest współpraca znacznego grona osób ze świata nauki, kultury, sztuki, masa mediów i oświaty, które stały się współautorami wydanej właśnie Księgi "Złote Myśli Ludzi Wielkiego Serca, Umysłu, Talentu", oraz znakomitych polskich autorów i ilustratorów książek dla dzieci. Książeczki znajdują się w ofercie wydawniczej fundacji, a jednocześnie są stale czytane na udostępnionej infolinii 0-701-270-055. Czytają je wybitni aktorzy - Irena Kwiatkowska, Daria Trafankowska, Piotr Fronczewski,

Krzysztof Kolberger i Jerzy Zelnik.

Pomóc fundacji można także poprzez zakup dowolnych wydawnictw Fundacji, uczestnictwo w konkursie "Koniczynka" oraz przekazanie darowizn rzeczowych, przeznaczonych na aukcje i nagrody w konkursach.

Każda pomoc, nawet najskromniejsza, jest bardzo ważna, gdyż można ją przełożyć na wartość życia lub zdrowia dzieci. Wszystkie wpłaty są potwierdzane "podziękowaniem", a wpłaty znaczące uhonorowane są stosownymi wyróżnieniami - Certyfikatem Dobroczynności lub statuetką "SUMMA BONITAS" (Największa Dobroć).

Wpłat można dokonywać na konto Fundacji : Program "Zdążyć z Pomocą" PKO BP XV O/Warszawa nr 55 10201156 123113526. aw

chaczewa - jako najliczniejsza grupa - a niekonwencjonalne zajęcia (ok. 8 godzin dziennie plus imprezy towarzyszące) prowadzili lektorzy z kilku krajów. Celem kursu było przełamanie barier komunikacyjnych, jakie napotykają uczący się języka niemieckiego, w połączeniu z zabawą, quizami i zdobywaniem wiedzy nt. Turynii i Niemiec. Pani dr Sztobryn (inicjatorka nawiązanej współpracy i "spiritus movens") wielu inicjatyw studenckich) wykładając język niemiecki w WSZiM była profesorem-gościem w FHS

i kadry akademickiej. Dzięki temu w zeszłym roku wyjechało do Niemiec 21 osób, w tym dwie na stypendia semestralne, a w br. także do tej pory wyjechało 10 studentów na Kurs Języka Niemieckiego, 1 osoba uczestniczyła w Międzynarodowej Letniej Szkole Ekonomicznej (3 tygodnie wykładów nt. globalizacji i europeizacji w języku angielskim), 2 studentki wyjechały na praktyki do bardzo dobrego concernu MEIKO i dwie otrzymały zaproszenia na studia w Niemczech w semestrze zimowym. Ponadto

z młodzieżą z całego świata mogli promować miasto i region sochaczewski. Ostatnio WSZiM z Sochaczewa otrzymała zatwierdzenie uczestnictwa w unijnym Programie SOKRATES/ERASMUS, co stwarza nadzieję na jeszcze szersze wyjście w świat młodzieży z Sochaczewa i okolic.

Chcielibyśmy podziękować władzom naszej Uczelni z Sochaczewa oraz p. dr D. Sztobryn za możliwość przeżycia tak wspaniałych i poszerzających nasze horyzonty wakacji.

## Wędrowki przez XX wiek

# 1902

Sto lat temu w kościele oo. franciszkanów w Krakowie podziwiano wspaniałe witraże Stanisława Wyspiańskiego, szczególnie zachwycała postać unoszącego się ponad brzoziem wód Stwórcy w witrażach "Stań się" i "Bóg Ojciec".

Rozchwytywano warszawski "Tygodnik Ilustrowany", w którym ukazał się pierwszy odcinek powieści Stefana Żeromskiego "Popioły", zaczynający się słowami "Ogary poszły w las". Na łamach ówczesnej prasy ukazywało się wiele innych powieści, mających rzesze zagorzałych czytelników: "Wrzos" Marii Rodziwiczówny, "W Roztokach" Władysława Orkana i "Chłopi" Władysława S.Reymonta.

Spółczesność polskie oddało hołd Marii Konopnickiej z okazji jubileuszu 25-lecia pracy literackiej. Z otrzymanego dworku w Żarnowcu poetka nie była zbytnio zadowolona, gdyż tamtejszy wilgotny klimat wpływał źle na jej zdrowie. Uczczono też 30-lecie pracy twórczej Bolesława Prusa - przy tej okazji pojawiły się żądania wysunięcia kandydatury autorki "Lalki" do nagrody Nobla (społeczność Sochaczewa ofiarowała pisarzowi złote pióro, o czym poinformowała prasa płocka).

W księgarniach lwowskich ustawiały się kolejki po tom satyr Adolfa Nowaczyńskiego "Małpie zwierciadło", gdyż w przedstawionych sylwetkach rozpoznano z łatwością znanych pisarzy: Przybyszewskiego, Orkana i Rydla. We Lwowie też można było zakupić tom "Hymnów" Jana Kasprówicza - najwcześniejszy utwór katastroficzy w naszej literaturze.

Warto też było pójść do teatru - szczególnie Teatru Wielkiego w Warszawie. W lutym tańczono tam balet Zygmunta Noskowskiego "Święto ognia", oparty na legendach i obrzędach słowiańskich, w marcu zaś wystawiono operę Smetany o losach Talibora, bojownika o wolność.

Stanisław Bugaj

## Popularność medycyny tybetańskiej stale rośnie

# Sztuka leczenia

Jeden sposób badania, naturalne metody leczenia - tylko tyle wystarczy, by scharakteryzować medycynę Wschodu, stworzoną przed wiekami przez tybetańskich mnichów. Medycynę, która dzięki swej pozornej prostocie jest przyjazna dla pacjenta. Nie zmusza bowiem cierpiących do długotrwałego oczekiwania na wyniki badań, poddawania się bolesnym zabiegom i długiego oczekiwania na wiadomość - zdrowie czy choroba.

### Tajemnice pulsu

Fenomen medycyny tybetańskiej tkwi w diagnozowaniu chorób. Lekarz specjalizujący się w tej metodzie już po kilkunastu sekundach jest w stanie powiedzieć, co danemu pacjentowi dolega. Wszelkich informacji na ten temat dostarcza mu jedynie badanie pulsu. Każdy organ ciała ludzkiego pracuje swoim rytmem. Gdy coś dzieje się z nim nie w porządku, ten rytm zostaje zakłócony. To automatycznie powoduje, że puls się zmienia. Ale nie każdy jest w stanie te zmiany wychwycić. Aby być dobrym specjalistą od medycyny tybetańskiej, trzeba się uczyć sztuki rozpoznawania chorób przez wiele lat. Same studia medyczne nie wystarczą.

### Cudowne choć bez cudów

W medycynie tybetańskiej pacjent nie informuje o swych dolegliwościach. Słucha tylko, co mówi mu lekarz. Z pulsu w lewej ręce dowiaduje się on o pracy serca pacjenta, jego układu pokarmowego, u kobiet o stanie ich narządów rodnych. Z prawej natomiast może "odczytać" jak pracuje wątroba, nerki, płuca.

W medycynie tybetańskiej jedynymi lekami, jakie się stosuje, są mieszanki ziołowe sprowadzane z Chin. W takiej mieszance może być nawet 80 różnych składników. Tylko od pacjenta zależy, czy będzie brał je jako jedyny lek na swoje schorzenie, czy też zioła te będą tylko wspomaganiami konwencjonalnego leczenia. Ponieważ w gabinetach medycyny tybetańskiej przyjmują lekarze medycyny specjalizujący się we Wschodnich metodach leczenia, nie ma zagrożenia, że zioła w połączeniu z farmaceutykami spowodują jakies niepożądane konsekwencje. Różnorodność mieszanek ziołowych pozwala na leczenie najróżniejszych schorzeń, od usuwania bólu głowy, poprzez leczenie chorób nerek, wątroby, żołądka, serca, po regulowanie ciśnienia tętniczego, leczenie zylaków, prostaty, chorób kobiecych i chorób dziecięcych. Medycyna tybetańska jest też skuteczna niezależnie od wieku. Zioła mogą być stosowane zarówno u małych dzieci, jak i osób w podeszłym wieku.

**Miejski Ośrodek Kultury, Sochaczew, ul.Żeromskiego 8, godz.8.00-12.00.  
Informacje tel.0-608-269-845.**



# CZAS PIELGRZYMEK, CZAS REFLEKSJI, NIE TYLKO RELIGIJNYCH



BOGUSŁAW KWATKOWSKI

Idą kilka, kilkanaście godzin, śpią w Miedniewicach i po sumie następnego dnia wracają do domu. To sochaczewscy pielgrzymi, którzy każdego roku 1 sierpnia udają się pieszo do tego miejsca kultu religijnego. Tradycja pieszej pielgrzymki z Sochaczewa do Miedniewic swój początek ma w końcu XIX wieku. W latach 50. XX wieku władze administracyjne Sochaczewa nie wydawały zezwolenia na przejście pielgrzymki. Wierni udawali się zatem tutaj w małych, prywatnych grupach. Do sanktuarium w Miedniewicach zbudowanego w miejscu stodoły, gdzie kiedyś miała się ukazać Matka Boska, chodzi jednak coraz mniej osób. Pielgrzymi twierdzą, że ubywa ich z roku na rok. W tegorocznej, która wyszła z Sochaczewa 1 sierpnia rano, szło zaledwie 100 osób, ale cieszy to, że w tym roku 90% uczestników stanowiła młodzież. Starszych, stałych uczestników zapewne odstraszyły wysokie temperatury. Wśród pątników dostrzec można było m.in. znanego sochaczewianina Jana Cebrzyńskiego, byłego profesora sochaczewskiego liceum i znanego maratończyka, dla którego przejście 24 kilometrów było zapewne relaksującym spacerem, jeśli chodzi o odległość. Dla wielu jednak pielgrzymów był to duży wysiłek. Po drodze wszyscy odpoczywali m.in. w Orłowie i Kurdwanowie.

W tej ostatniej miejscowości, jak co roku pielgrzymów witał miejscowy proboszcz ks. Tadeusz Zakrzewski. Przez stałych uczestników pielgrzymki od lat zwany pieśczołtliwie księdzem od jagodzianek, gdyż co roku dla wszystkich pielgrzymów przygotowuje napoje chłodzące i bułki, w tym osławione jagodzianki. Po krótkiej modlitwie w zabytkowym kościełku, jednym z niewielu drewnianych w naszym regionie i po godzinnym odpoczynku pielgrzymi wyruszyli dalej. Jako ciekawostkę historyczną należy nadmienić, że kościół w Kurdwanowie z początku stał w Miedniewicach. Jednak z powodu planowanej rozbudowy murewanego kościoła rozebrano go i przetransportowano w 1676 roku do odległego o 8 kilometrów od Miedniewic Kurdwanowa, gdzie stoi do dnia dzisiejszego. A uczynić to miał generał wojsk polskich, niejaki W. P. Goszczyński. Z kolei wcześniej istniejący kościół w Kurdwanowie, pochodzący z lat 1612-1615, został przeniesiony do Puszczy Mariańskiej. Niestety, ten ostatni spłonął 2 maja 1993 roku. Również kościół w Kurdwanowie przeżywał ostatnio trudne chwile, związane z włamaniami. Ten artykuł miał być krótką relacją uczestnika pielgrzymki z wydarzenia religijnego. Ale czasem trudno się oprzeć refleksjom innej natury. Rozmawiając z ludźmi w mija-

nych wioskach można odnieść wrażenie, że ludzie są rozgoryczeni trudną sytuacją społeczną w kraju. W Kurdwanowie przypominają, jak to pięć i cztery lata temu kandydaci na posłów, potem na radnych powiatowych zabiegali o ich głosy, przyjeżdżali, obiecywali. "A potem zapomnieli o ludziach, o ich trudnym losie. Więcej nie pokazali się. Ale teraz znowu idą wybory, politycy pewnie po prośbie za głosami znowu tu przyjadą. Będą obiecywać, mizdrzyć się, mówić puste słowa, by dostać się do koryta."

po przybyciu do Miedniewic sochaczewscy pielgrzymi wraz z pielgrzymami, którzy przybyli pieszo z Błonia, Skierniewic i Łowicza uczestniczyli w wieczornych nabożeństwach i całonocnym czuwaniu. Mniej wytrwali udali się na nocny spoczynek. Wcześniej, po wieczornym nabożeństwie, wierni, pielgrzymi i przedstawiciele środowisk kombatanckich AK złożyli kwiaty i wieńce pod pamiątkową tablicą w kościele poświęconą obrońcom ojczyzny. Kiedy rozmawiałem z nimi komentowano głośny fakt z tego samego dnia z Warszawy, kiedy to po raz pierwszy od bardzo wielu lat zabroniono powstanie warszawskim powieścić biało-czerwoną flagę z elementami Polski Walczącej na budynku Hotelu "Warszawa". Przyczynę wszyscy znamy ze środków masowego przekazu.

Hotel jest teraz własnością kapitału z Austrii. Żołnierze Polski Walczącej odebrali to jako próbę pozbawienia narodu polskiego nie tylko jego suwerenności, ale i patriotycznej, narodowej tradycji. Oni w referendum raczej sprzeciwiają się wejściu Polski do Unii Europejskiej. Podobnie w prywatnych rozmowach wypowiadali się rolnicy, którzy sprzeciwiają się przywożeniu zboża z zagranicy przez niektórych polskich przedsiębiorców, kiedy tyle jest polskiego zboża. A co dopiero będzie, kiedy Polska stanie się członkiem wspólnoty europejskiej? Oni również coraz bardziej sceptycznie, by nie powiedzieć wrogo patrzą na dążenia zjednoczeniowe.

2 sierpnia, w dzień odpustu Matki Boskiej Anielskiej, główną Mszę Świętą w Miedniewicach celebrował w asyście okolicznych kapłanów ks. biskup Józef Zawitkowski z Łowicza. W homilii oprócz spraw religijnych kaznodzieja nawiązał do wejścia Polski do Unii Europejskiej. Przypomniał zasługi Polaków, szczególnie króla Jana III Sobieskiego i jego zwycięstwo pod Wiedniem, które uratowało zachodnią Europę przed obcym najazdem, a o którym Europa nie chce dziś pamiętać. Wyraził również dezaprobatę dla wyspywania zboża z wagonów, ale skrytykował także sprowadzanie zboża z zagranicy, kiedy na polskich polach tyle polskiego zboża, którego polscy rolnicy nie mogą sprzedać. Szacunek dla biskupa wśród wiernych wzbudził szczególnie, drobny, ale przez wielu zauważony, gest. Kiedy pod koniec nabożeństwa odprawianego przed frontem świątyni zaczął padać coraz większy deszcz, biskup odmówił przyjęcia parasola, i mókł tak jak wszyscy pielgrzymi. Powadził modlitwy, głosił słowo i uczestniczył w procesji po klasztornej placu w coraz większych strugach deszczu.

Po zakończeniu uroczystości pielgrzymi udali się pieszo w zorganizowanych grupach do swoich miejscowości. W drodze powrotnej część pielgrzymów okryła się lekkimi płaszczkami przeciwdeszczowymi, mało osób miało parasole, a część tylko wędrowała w koszulach. Lekka mżawka nikomu nie przeszkadzała. Wszyscy cali i zdrowi dotarli późnym wieczorem do Sochaczewa. A to ostatnio staje się coraz bardziej ważne, gdyż na naszych drogach robi się coraz niebezpieczniej.

## Majteczki w kropeczki, czyli piosenka na lato

Jak zapewne wszystkim Państwu dobrze wiadomo, w okolicach jednego z minionych weekendów miał miejsce polski festiwal muzyki country. Festiwal miał miejsce w Mrągowie (zasadniczo) oraz w eterze (dodatkowo) - był transmitowany przez Polskie Radio oraz Telewizję Polską, czyli dwie instytucje z przyrodzenia będące nośnikami kultury polskiej i zajmujące się popularyzacją tejże. W ogóle, publiczne media wykazały duże zaangażowanie przy organizacji i promocji festiwalowych koncertów, co dowodzi być może prób wypracowania mody na kolejny popularny typ muzyki, tym razem nazywanej "muzyką drogi", jako, że jest kierowana do kierowców. Ponieważ w każdej rodzinie jest jakiś kierowca, istnieje szansa, że będzie on miłośnikiem do tej muzyki zarażał swoich najbliższych: rodziców, dzieci, żony i kochanki, ciotki i wujków, babcie z dziadkami; także najbliższych sąsiadów i kumpli od balkonowego grillowania. Hip hip, hura.

Niezwykle kulturalna Telewizja Polska podejmuje próby "wyjścia do ludu": odpowiedzi na potrzeby masowego odbiorcy, zainteresowania przeciętnego telewidza; stanięcia, jak równy z równym, w szranki z popularnymi telewizjami komercyjnymi. Niestety, zdaje się, że są to kroki ślepego w ciemnicy, i mogą skończyć się co najwyżej wyjściem na idiotów.

Przed laty, dopiero co wyzwolona od nożyczek cenorów, telewizja organizowała festiwale tzw. muzyki chodnikowej, inaczej nazywanej po prostu disco polo (chyba przez analogię do italo disco, czy jakoś tak...). Chyba wszyscy znamy te świetne, zachwycające, zapierające dech w piersiach urodą kompozycji, maestrią wykonania i inteligencją tekstu, utwory, jak choćby: "Pod błuzeczką dwa jabłuszka masz...", "Polskie dziewczyny...", "Jesteś szalona...", "Ja jestem chłop z Mazur...", czy niezapomniane "Majteczki w kropeczki". I tak dalej.

(Nie da się ukryć, wstydlivego dla niektórych faktu, jak wielu wykonawców, w tym tzw. gwiazd, z kamiennego kręgu disco polo pochodzi z okolic Sochaczewa.)

Później muzyka disco polo na dobre zadomowiła się w telewizji Polsat. I do dziś ma tam swoje miejsce na antenie. Festiwale muzyki d. p. w telewizji publicznej zostały zastąpione przez imprezy (nazywane galami, ale nie mylić z popularnym pismem "Gala", o Alicji Resich-Modlińskiej) przedstawiające w doborowej obsadzie tzw. muzykę biesiadną. Nie było to już disco polo, a raczej samo polo, czy też może POLOnez wódka. Jednakże niewprawne ucho profana nadal może mieć problemy w odróżnieniu jednego od drugiego: przeboje disco polo i muzyki biesiadnej bywają łatwe do pomylenia, i pozostają ze sobą związane, nie tylko za pomocą wspomnianej wódki.

I tu właśnie dochodzimy, czy też może dojeżdżamy amerykańską ciężarówką Mack, do muzyki drogi. Tu już raczej nie można się pomylić: bo i muzyka inna, i inne teksty, choćby zamiast o krągłościach spod damskich bluzek opowiadające o osiemnastu kołach w ciężarówce, czy o kole kierowcy zamiast o kropkach na białej. Początek swój ma ona w Ameryce, można więc muzykę country określić jako "Wuj Sam w natarciu". Jednak sam to on nic nie zdziwiał, i dlatego właśnie potrzebne poparcie mediów. Przyjrzyjmy się sytuacji na targowiskach: wujek Sam jest, jak na razie, reprezentowany tylko przez plastikowe butelki spirytusu "America's corn tradition" nielegalnie sprzedawane przez biznes-turystów z disco polo i muzyką biesiadną reprezentowanymi przez płyty i kasety nielegalnie sprzedawane przez naszych rodaków z szarej strefy. Jednakże już w niedalekiej przyszłości sytuacja może się zmienić, i ukochana muzyka kierowców ciągników siodłowych, czyli ciężarówek ciągnących ciężkie naczepy wyładowane zamorskimi towarami pierwszej potrzeby, może stać się także ukochaną muzyką kierowców ciągników, czyli traktorów ciągnących ciężkie przyczepy wyładowane niemożliwymi do sprzedania krajowymi towarami pierwszej potrzeby. A kto wie, jak szybko ten wjazd country pod strzechy może nastąpić.

Podsumujmy. Jeżeli szukamy godziwej rozrywki, to mamy do wyboru trzy podstawowe warianty: disco POLO, muzyka biesiadna, czyli POLOnez wódka, country, czyli muzyka drogi, czyli FSO POLO-nez.

Gdzieś tam był jeszcze POLOnez Chopina, ale widocznie mało komu do niego po drodze. Bo, o ile "wszystkie drogi prowadzą do Mrągowo", jak śpiewa pan w piosence reklamującej festiwal, to trzeba mieć żelazną wolę, by trafić do Żelazowej Woli.

t.konrad

A już za pasem festiwal w Sopocie. Hip hip hura.

## kredyt mieszkaniowy Lokomotywa

PROWIZJA  
0,8%

Wyprowadź się i... zostaw stare graty!

Weź kredyt mieszkaniowy Lokomotywa, przeznaczony na:  
• budowę domu lub mieszkania • wykup lub zamianę lokalu • adaptację strychu i innych pomieszczeń • modernizację lub remont lokalu (domu) • kupno mieszkania, domu lub działki • przekształcenie spółdzielczego prawa do lokalu na własnościowe • finansowanie zobowiązań z tytułu zakupu domu lub mieszkania • spłatę kredytu udzielonego przez inny bank na indywidualne budownictwo mieszkaniowe, zakup budynku lub lokalu mieszkalnego  
Złap Lokomotywę! Dzięki niej możesz sfinansować aż 75% planowanej inwestycji!  
• okres kredytowania do 25 lat • do 2 lat karencji • kredyt udzielany jest w PLN, USD, EUR lub CHF

BGŻ S.a.

Filia w Sochaczewie  
ul. Żeromskiego 16  
tel. 862 54 90



...i zostawiasz  
stare graty...



Agroturystyka za miedzą

# Swojskie klimaty

Dawniej, w epoce PRL-u, wypoczywało się latem w różnych miejscach. Najbogatsi wyjeżdżali przeważnie na Wyspy Kanaryjskie, promieniści partyjni spotykali się na Krym. Zastużeni aktywiści PZPR oraz... "badylarze" jechali nad Balaton. Dla pozostałych były ośrodki wczasowe, będące w gestii państwowego funduszu wczasów pracowniczych. Kto wówczas nie wyjechał - miał za to placone. Wystarczyło zebrać kilka pieczętek, jako potwierdzenie pobytu poza domem, były to tzw. "wczasy pod gruszą".

Do tej ostatniej formy nawiązują dziś gospodarstwa agroturystyczne. Można tu w ciszy i spokoju spędzić urlop na wodą lub w lesie. Świeże powietrze, wysmienita domowa kuchnia oraz inne atrakcje, przyciągają amatorów wypo-

jest ich więcej, to na łące, wokół stawów rybnych, jest pole namiotowe. To wymarzone miejsce, gdzie można urządzić imieniny lub urodziny. Nocleg w pokoju kosztuje 20 zł.

Tym, którzy lubią stare wiejskie, drewniane chałupy z węglowymi kuchniami i stylizowanymi meblami, proponujemy wycieczkę do wsi Szczepiarno. Są tu wspaniałe warunki do pieszych i rowerowych wycieczek, wokół lasów mieszanych i rzeki Wkry. Ponadto organizowane są wycieczki, np. do twierdzy Modlin. Nie zapomniano o ognisku, grillu i przejażdżkach konnych. Gospodarze oferują gościom 6 miejsc w drewnianym domku. Nocleg dla jednej osoby kosztuje 20 zł.

Gościniec nad rzeką Wkrą, w wsi Błędowo, położony jest wśród sosnowych lasów.

zorem i bilardem, w gospodarstwie można zaopatrzyć się w warzywa, wypożyczyć rowery lub bryczkę na przejażdżkę po Puszczy Kampinoskiej. Na wieczorne biesiady, gospodarze proponują grill i ognisko, w ciągu dnia gospodyni serwuje regionalne dania: golonkę z mięsnym farszem, duszone żeberka, smalec z ogórkiem kiszonym. Nocleg to wydatek 35 zł od osoby.

Dośkonale wypocząć na łonie przyrody możemy również w niedalekich, położonych obok Bolimowa Mogiłach. Gospodarstwo Agroturystyczne "U Leśniczego" dysponuje doskonałą bazą do wycieczek pieszych i rowerowych. Oferuje: pełen węzeł sanitarny, wyżywienie - w tym również dziczyznę, grzybobranie i zbieranie jagód. Czas spędzić można atrakcyjnie również jeżdżąc furmankami po lesie czy przy ognisku z kiełbaskami. Dodatkową zachętą jest menu: dzik z rożną, bigos myśliwski, smalec z dzika, chleb wiejski i inne potrawy wedle uznania zamawiającego.

Zalety przebywania w gospodarstwach agroturystycznych sprawiają, że zmieniamy model wypoczynku. Oprócz walorów, które wymieniam, są te, najbardziej prozaiczne. W tych miejscach jest najtaniej. Nie wydajemy pieniędzy na podróże, drogie noclegi oraz kosztowne dania w smażalniach. To też wypoczynek najzdrowszy. Warzywa i owoce nie śmierdzą tu ołowiem lub nawozami. Pobyt w gospodarstwie jest okazją do przywrócenia atmosfery rodzinnego bycia ze sobą, bez rygorów wczasowego regulaminu.

Taką formę preferują Europejczycy. Wykwit polskich gospodarstw agroturystycznych to praktyczny krok ku integracji z Unią Europejską.

Dlatego zachęcamy do wpiśnięcia się w sielskie klimaty, bo wakacji została nam tylko połowa.

Zbigniew Bonalski



czynku w swojskich klimatach. Ziemia Sochaczewska nie została w pełni obdarowana przez naturę. Więcej tu zaoranych pól niż lasów. Nie ma wielu jezior i czystych rzek. Ale są gospodarstwa agroturystyczne w okolicach, gdzie, nawet na weekend, można pojechać z rodziną.

Niedaleko Błonia znajduje się mazowiecka wieś Gwarantowa Wola. W znajdującym się tu gospodarstwie agroturystycznym jest staw, w którym można łowić karpie i amury. Na amatorów przejażdżek czekają: karoca i bryczka. Pokoje z łazienką czekają na gości. Jeżeli

W okolicy znajduje się jezioro, idealne dla amatorów "moczenia kija". Na miejscu można: pojeździć konno, na rowerze, a nawet pobawić się z kozami. Jeśli goście sobie zażyczą, przyjdzie miejscowy muzyk, który umili wieczory przy ognisku grą na fisharmonii. Tu nocleg to też kwota 20 zł.

Niedaleko trasy poznańskiej, w wsi Łażniewek, znajduje się kolejne gospodarstwo agroturystyczne, oferuje ono gościom wiele atrakcji i 3 pokoje z łazienką, w specjalnie dla turystów przygotowanym domu. Do dyspozycji letników jest salon z kominkiem, televi-

Adenowirusowe zapalenie rogówki i spojówek

## Wirusem w oko

Poproszono mnie o napisanie informacji o chorobie, z którą większość z Państwa nigdy nie będzie miała styczności. Faktem jest, że obecnie na naszym terenie stanowią jednak problem dla wielu pacjentów i ich rodzin. Cechuje ją duża zakaźność oraz dokuczliwy kilkutygodniowy przebieg. Okres od zarażenia do pierwszych objawów choroby trwa około tygodnia. Pierwsze dolegliwości pod postacią zaczerwienienia oka, niewielkiego zadrażnienia często są ignorowane przez pacjentów, lecz z czasem ich nasilenie narasta. Pojawia się obrzęk spojówek, światłowstręt, wydzielina ropna (zwłaszcza po nocy). Dolegliwości te w pierwszych dniach choroby dotyczą jednego oka. Z czasem jednak infekcja zajmuje także drugie oko. Pojawia się bolesność gałki ocznej, silny obrzęk powiek, znaczne upośledzenie ostrości wzroku. Po około 3 tygodniach trwania choroby dolegliwości bólowe i zaczerwienienie oczu stopniowo ustępują. Nie jest to jednak koniec schorzenia. Jest to ostatni okres choroby, który cechuje

skłonność do nacieków zapalnych w rogówce oka. Wiąże się to z upośledzeniem ostrości widzenia, często zgłaszanym objawem jest wtedy uczucie mgły przed okiem. Jest to bardzo ważny sygnał dla pacjenta i lekarza, aby włączyć leczenie mogące zlikwidować nacieki. Niestety, u niektórych pacjentów dolegliwość ta nie ustępuje jeszcze przez wiele miesięcy.

Pacjent chorujący powinien informować rodzinę i inne osoby, z którymi przebywa, o wysokiej zakaźności tej choroby. Higiena rąk, nieużywanie wspólnych ręczników i pościeli oraz unikanie bezpośrednich kontaktów, chroni otoczenie przed zakażeniem. Lek w postaci kropli powinny być przyjmowane samodzielnie. W okresie trwania choroby pacjenci pracujący otrzymują zwolnienie z pracy. Zazwyczaj takie postępowanie skutecznie ogranicza ilość zakażeń i służy eliminacji wirusa z rejonu nasilonych zachowań.

Mikołaj Krajewski

Kierownik NZOZ "Ośrodek Diagnostyki i Terapii Chorób Oczu" w Sochaczewie

## Rzeźba w muzeum



W łowickim muzeum trwa właśnie wystawa rzeźby ludowej w drewnie autorstwa Zygmunta Maciejewskiego i Małgorzaty Kosińskiej, która jest jedną z najbardziej znanych w kraju rzeźbiarek ludowych. Na wystawie prezentowane będzie około sto eksponatów.

bus



## Tańczyli pod reglami

Od kilku lat dzieci i młodzież z klubu tanecznego "Abstrakt" wyjeżdżają na wakacyjny obóz w różne miejsca naszego kraju. W tym roku przebywały w górach w Poroninie k Zakopanego. Okolica piękna, wspaniale usytuowany pensjonat nad rzeczką Poroniec.

Oprócz zajęć warsztatowych, które były głównym celem obozu, młodzi tancerze mieli jeszcze czas na zabawę i zwiedzanie, m.in. znanych wszystkim Krupówek, niektórzy wjechali kolejką na Gubałówkę, zobaczyli również skocznię narciarską.

Grupa starsza pod przewodnictwem p.Marczula Jajty (mama Jagny) zdobywała Kasprowy Wierch, inni pomarszerowali nad Morskie Oko.

Tradycją w zespole jest chrzest nowych obozowiczów, pokaz mody, czy "Idol".



Na jedną z imprez kulturalnych zaprosiliśmy rodowitego górala, który opowiadał nam o tradycjach górskich, trochę "pośpiwoł", a my razem z nim. Ogólnie pogoda nam dopisywała, humory też. Obóz był naprawdę udany, a młodzież wróciła zadowolona.

Chciałabym serdecznie podziękować tym, którzy wsparli nas finansowo, a w szczególności Burmistrzowi i Radzie Miasta, Starostwu i Radzie Powiatu oraz Masterfoods Polska.

Celina Osiecka

## Bach w Łowiczu

Od 2 do 30 sierpnia w Bazylice Katedralnej w Łowiczu rozbrzmiewać będzie muzyka Bacha. Rozpoczyna się bowiem XIV Międzynarodowy Festiwal Organowy "J.S.Bach". Organizatorami są: Warszawskie Towarzystwo Muzyczne, Łowicki Ośrodek Kultury oraz Bazylika Katedralna. Wykonawcy polscy i zagraniczni koncertuje dwa razy w tygodniu, a początek wszystkich koncertów o godz. 19.30. W tym roku wystąpią:

- 9.08. Marco Limone (Włochy)
- 13.08. Mats Ericson (Szwecja)
- 16.08. Krzysztof Marosek (Polska)
- 20.08. Karol Gołębiowski (Belgia)
- Zygmunt Strzep (Niemcy)
- 23.08. Michał Sawicki (Polska)
- 27.08. Knud Vad (Dania)
- 30.08. Irena Budriene (Litwa)

6.08. Hartwig Barte-Hansen (Niemcy)

Wszystkich zainteresowanych zapraszamy do łowickiej Bazyliki Katedralnej.

pab

## Stuletnie pocztówki

Już w sobotę 10 sierpnia w Domku Ogrodnika w Nieborowie kolejna letnia wystawa. Po rysunkach Sławomira Mroźka, o których pisaliśmy, a na którą to wystawę można jeszcze zdążyć, pojawiają się stare pocztówki. Będzie to wystawa, bardzo pięknych podobno, pocztówek powstałych na początku ubiegłego wieku, pochodzących ze zbiorów Małgorzaty Baranowskiej. Tytuł wystawy "Pamiętaj o mnie".



## Co, gdzie, kiedy w okolicy

### Nieborów

Pałac Radziwiłłów czynny od 10.00 do 18.00 poleca zwiedzanie zabytkowych wnętrz oraz spaceru po parku a także wystawę majoliki nieborowskiej. Natomiast w Domku Ogrodnika od soboty 6 lipca trwa ciekawa wystawa rysunków Sławomira Mroźka pod tytułem "Świat według Mroźka".

### Łowicz

Muzeum Łowickie oprócz wystaw stałych: "Sztuka baroku w Polsce" czy "Sztuka ludowa księżaków łowickich" zachęca również do odwiedzania skansenu wsi łowickiej w Maurzycach nieopodal Łowicza. Ponadto w muzeum czynna jest wystawa współczesnej sztuki chińskiej. Prezentowane są wyroby artystyczne: obrazy, rzeźby oraz sztuka użytkowa, jak odświętne ubiory, biżuteria.

### Ożarów

Do zwiedzania swych zbiorów zachęca Muzeum Wnętrz Dworskich.

### Żyrardów

Muzeum Mazowsza Zachodniego w godz. 9.00-16.00 zaprasza na wystawę malarstwa znanego polskiego twórcy Józefa Rapackiego, a także na ekspozycję "Izba robotnicza z początku XX w".

bus





**Żelazowa Wola**

**zaprasza**



W sobotę 10 sierpnia w ramach "Estrady Młodych" z recitale wystąpi o godz. 11.00 **Barbara Dębowska**, a w niedzielę 11 sierpnia o godz. 11.00 - **Ewa Pobłocka** i o 15.00 **Kazimierz Gierzód**.

**Barbara Dębowska** urodziła się w 1978 r. w Białymstoku. Naukę gry na fortepianie rozpoczęła w wieku 6 laty. Od 1997 roku studiuje w Akademii Muzycznej im.F.Chopina w Warszawie. Będąc uczennicą Liceum Muzycznego otrzymała wyróżnienie za najlepszy akompaniament na konkursach instrumentów dętych w Łodzi i Olsztynie. W 1997 r. została laureatką Konkursu Pianistycznego "Najciekawsza Osobowość Artystyczna", a później studenckiego konkursu na najlepsze wykonanie 6 Etiud F.Chopina. Jest również stypendystką Międzynarodowego Kursu Interpretacji Muzycznej "California Summer Music" w Peale Beach (USA).

**Ewa Pobłocka** należy do grona najwybitniejszych pianistów polskich. Absolwentka Akademii Muzycznej w Gdańsku, laureatka konkursów w Vercelli, Bordeaux i Warszawie, koncertowała prawie we wszystkich krajach Europy, a także w Ameryce, Singapurze, Korei, Japonii i Australii. Dokonała nagrań dla wielu radiofonii i wytwórni płytowych. Płyta, na której utrwalony został jej interpretacji "Koncert fortepianowy" Witolda Lutosławskiego pod dyrekcją kompozytora, została uznana za Płytę Roku 1996 przez magazyn płytowy STUDIO. Za nagranie kompletu 20 Nokturnów Fielda otrzymała medal Johna Fielda. Artystka chętnie wykonuje również muzykę kameralną.

**Kazimierz Gierzód** w 1962 r. ukończył z odznaczeniem studia pianistyczne w warszawskiej Akademii Muzycznej im.F.Chopina. Swoje umiejętności doskonalił również w Akademii Chigiana w Sienie. W 1964 r. zdobył I nagrodę na Festiwalu Młodych Muzyków w Gdańsku. Od tego czasu stale koncertuje w kraju i za granicą. Dokonał też wielu nagrań dla Polskiego Radia i Telewizji oraz dla rozgłośni zagranicznych, a także dla wytwórni płytowych. W programach koncertowych eksponuje muzykę polską. Od czasu ukończenia studiów prowadzi również działalność pedagogiczną w macierzystej uczelni, gdzie wykształcił wielu pianistów polskich i zagranicznych. Był dziekanem, rektorem, a od roku 1999 kieruje II Katedrą Fortepianu. Prowadzi kursy mistrzowskie w kraju i za granicą, bierze udział w jury międzynarodowych konkursów pianistycznych. W 2002 r. został prezesem Towarzystwa im.F.Chopina w Warszawie.

**Gra muzyka**

**FENOMEN PINK FLOYD**

Trzydzieści pięć lat temu, 5 sierpnia 1967 roku, brytyjski zespół PINK FLOYD wydał swoją pierwszą płytę długogrającą - "The Piper At The Gates Of Dawn" ("Kobziarz u bram świtu", tytuł nieprzypadkowo zaczerpnięty z baśni Kennetha Grahama "O czym szumią wierzby", o czym świadczy baśniowy klimat niektórych utworów). Poprzedzony wydaniem dwóch singli longplay cieszył się dość dobrym powodzeniem, jak na debiutancki album mało znanego zespołu, w dodatku proponującego eksperymentalną, nietrawną w odbiorze muzykę; dzięki niemu Pink Floyd przestali być zespołem undergroundowym i wypłynęli na szerokie wody. Jednak nic jeszcze nie wskazywało na ogromny sukces artystyczny i komercyjny, jaki PINK FLOYD mieli odnieść w przyszłości, niezaprzeczalnie i na stałe wchodząc do kanonu światowego rocka, z najślawniejszego zespołu londyńskiego podziemia stając się jednym z najślawniejszych rockowych zespołów świata.

Panowie: Syd Barrett, po pierwszej płycie zastąpiony przez niezastąpionego Davida Gilmoura, Roger Waters, Richard Wright i Nick Mason przez lata tworzyli muzyczne światy zachwycające swoją różnorodnością i pomysłowością, bogactwem i niecodziennością konstrukcji, geniuszem. Są to światy jednoczące charakterystycznym brzmieniem gitar Gilmoura, ale światy różne, jakże odmienne zarówno od propozycji innych zespołów, jak i od siebie nawzajem. O tyle, o ile wśród innych wykonawców (np Rolling Stones, tylko niech się nikt nie obrazi) materiał prezentowany na po-



szczególnych albumach jest mniej więcej jednolity, spójny i łatwo rozpoznawalny, stanowi dobrą muzykę zrobioną według określonej receptury, to w przypadku Pink Floyd bez wahania można powiedzieć, że każda płyta jest inna, stworzona na podstawie innego pomysłu; ma inny klimat. Z pewnością niemożliwe jest, aby wszystkie płyty jakiegokolwiek wykonawcy prezentowały ten sam poziom; także pośród albumów Pink Floyd można wskazać lepsze i gorsze, zależnie od osobistych upodobań mniej lub bardziej się podobające.

Niewątpliwie największy sukces zespół odniósł publikując w 1973 roku płytę "Dark Side Of The Moon" ("Ciemna strona księżyca"), która do tej

pory rozeszła się w kilkudziesięciomilionowym nakładzie. Przez ponad 730 tygodni (14 lat!) album ten utrzymywał się na najbardziej prestiżowej liście najlepiej sprzedających się płyt w Stanach Zjednoczonych (Billboard). Nie do końca wiadomo, co spowodowało tak ogromną popularność płyty, która zdecydowanie nie jest łatwa w odbiorze, nie kokietuje, właściwie nie może się spodobać po pierwszym przesłuchaniu, wymaga od słuchacza zaangażowania, uwagi i głębokiego przemyślenia; niesie gorzkie przesłanie i skłania do refleksji. No cóż, może właśnie to. Może oprócz dopracowanej warstwy muzycznej stanowią o tym właśnie mądre i trudne teksty podsumowujące ludzkie wysił-

ki w bezsensownym wyścigu życia.

Drugą najbardziej znaną płytą grupy jest dwupłytowy album "The Wall" (mur, ściana). Treścią albumu jest opowieść o muzyku rockowym Pinku, na przykładzie życia którego pokazana jest samotność jednostki we współczesnym społeczeństwie. Odnajdujemy tu liczne motywy biograficzne jednego z członków zespołu, Rogera Watersa. Życiowe doświadczenia Pinka powodują, że wznosi on wokół siebie tytułową, alegoryczną ścianę zubożenia i apatii, izolującą go od otaczającego świata. Swego rodzaju sławę zyskał wydany na singlu utwór "Another Brick in the Wall part 2" ("Kolejna cegła w murze część 2"), który w oderwaniu od całości albumu mylnie interpretowany był jako protest przeciwko systemowi oświaty i negacja sensu edukacji, co wywołało liczne ataki krytyki. Co prawda chór uczniów IV klasy muzycznego wydziału londyńskiej Islington Green School śpiewa "Nauczyciele, zostawcie nas w spokoju", jednakże, jak wynika z utworu bezpośrednio poprzedzającego piosenkę na płycie, odnosi się to tylko do niektórych nauczycieli, znęcających się nad dziećmi. Na podstawie płyty "The Wall" powstał film pod tym samym tytułem, w reżyserii Alana Parkera. Główną rolę (Pink) znakomicie zagrał znany wokalista rockowy Bob Geldof.

Oczywiście nie można w tak krótkim opracowaniu omówić wszystkich płyt zespołu, ale można wymienić tytuły niektórych z nich: "A Saucerful Of Secrets", "Ummagumma", "Atom Heart Mother", "Meddle", "Wish You Were Here", "Animals", "The Final Cut", "A Momentary Lapse Of Reason", "The Division Bell".

Paradoksalnie, najlepsze dzieła Pink Floyd powstawały nieodmiennie w atmosferze ogromnych sporów między muzykami, spowodowanych głównie narzucaniem swoich koncepcji przez Watersa - tak było szczególnie w przypadku "The Wall". Zaowocowało to odejściem z zespołu Ricka Wrighta, który jednak mógł wrócić po późniejszym odejściu Rogera Watersa.

**Tomek Ka**

PS Nazwa zespołu jest zlepkiem imion dwóch mało znanych murzyńskich bluesmanów: Pinka Andersona i Floydą Councila. Nie wiadomo dlaczego.

**Sochaczewskie ciekawostki**

**Konny szwadron milicji**

Wążęjąc się za rabunkiem Kozacy i oddziały pruskie napadające na wsie, by zdobyć żywność lub jakieś łupy, spowodowali, że władze powstania kościuszkowskiego postanowiły wziąć pod ochronę ludność Ziemi Sochaczewskiej.

Utworzono konną milicję sochaczewską - na jej czele stanął Leon Bielicki, mianowany wkrótce przez T. Kościuszkę generałem majo-

rem. Bielicki nie był ignorantem wojskowym, posiadał stopień porucznika kawalerii narodowej.

We wrześniu 1794 roku szwadron (pododdział kawalerii) liczył 50 ochotników, a w październiku już 87 ludzi i 24 konie.

**Stanisław Bugaj**



Zbliżająca się kolejna wizyta Jana Pawła II do Polski jest okazją do przypomnienia pamiątek, dokumentujących te wielkie wydarzenia. Ze względu na ogrom materiału ograniczam się tylko do filatelistyki, a w ramach niej do znaczków i całostek. Zwrócę jedynie uwagę, że stempli okolicznościowych, stosowanych w urzędach pocztowych miejscowości, w których przebywał papież w czasie wcześniejszych pielgrzymek do Polski ukazało się ponad 200 sztuk.

**Pielgrzymki Jana Pawła II do Polski w filatelistyce (cz.1)**

Pierwsza pielgrzymka trwała od 2-10 czerwca 1979. Wtedy to Jan Paweł II odwiedził Warszawę, Częstochowę, Kraków, Oświęcim i Wadowice. Z tej okazji Poczta Polska wyemitowała znaczki o nominale: 1,50 zł przedstawiający postać papieża z rękoma złożonymi do modlitwy na tle Bazyliki Mariackiej w Krakowie

- 8,40 zł na którym umieszczono Jana Pawła II na tle Pomnika Męczeństwa Narodów w Oświęcimiu - Brzezince.

- 50 zł w formie bloku, w którym umieszczono portret papieża wkomponowany w stylizowany rysunek fasady katedry św. Jana Chrzciciela w Warszawie.

Blok wydano w dwóch odmianach, złotej i srebrnej. Poczta Wa-

tykanu dokumentuje wizyty Jana Pawła II do wszystkich krajów. W 1980 roku wydano serię 6 znaczków, z których jeden o nominale 500 lirów przedstawia papieża zwróconego w stronę wyciągniętych do niego rąk i godło Polski.

W 1992 roku Tanzania wydała dziesięć bloków - arkusików po 12 znaczków każdy o nominale 100 szylingów tanzańskich. Przy sporządzaniu znaczków wykorzystano fotografie z pobytu Jana Pawła II we wszystkich krajach w latach 1978-1990. Znaczek poświęcony wizycie w Polsce w 1979 roku przedstawia papieża z bukietem goździków pozdrawiającego rzesze wiernych ze szczytu Jasnej Góry.

**Stanisław Duński**

**VIDEO**

**Inni**

- thriller

Reż. A.Amenabar  
Wyst. N.Kidman,  
F.Flanagan, Ch.Eccleston

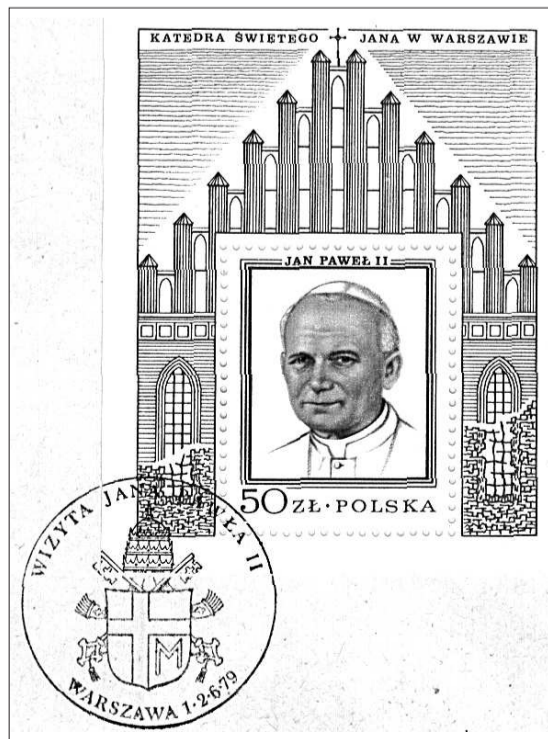
Thriller w stylu Hitchcocka. Rok 1945. W starym ale wielkim domu na angielskiej wyspie mieszka Grace (Kidman) i jej dwoje dzieci. Maluchy uczulone są na światło. Okna więc są zasłonięte a drzwi notorycznie zamykane. Pewnego dnia znika cała służba a rodzina odkrywa obecność duchów.

Stopniowanie napięcia, tajemnicze głosy, szmery, zjawy, mgła i mrok to efekty ciągle przewijające się przez film. Alejandro Amenabar straszy nas w sposób klasyczny, bez



używania technik cyfrowych, odwołując się w ten sposób do wyobraźni widza.

1. Wyznawcy - horror (P.Bergin, A.Jones)
  2. Vidocq - thriller SF (G.Depardiev, G.Canet)
  3. Ostatni bastion - sensacja (R.Redford, I.Gandolfin)
  4. Dzień próby - sensacja (D.Washington, E.Hawke)
  5. Wyścig - sensacja (S.Stallone, B.Reynolds)
- Nowości dostępne również na płytach DVD. Wyp. kaset video, ul. 1 Maja 18





Z KSIĘGI IMION

# Poznajmy się po imieniu

**Ernest**

Ernest to imię pochodzenia germańskiego znaczące: poważny.

Ernest to mężczyzna przyzwyczajony do skupienia i do sumiennych studiów i nauk. Często dochodzi on do znacznej biegłości w swojej dziedzinie, ale też ma zacięcie wąskich specjalistów, takich, którzy cały świat widzą na jednym szkieleku lub w jednej szufladzie. Taki charakter przynosi owoce, tym bardziej, że w wieku dojrzałym Ernest ma szansę stać się pracoholikiem. Ponadto noszący to imię ma zmysł zbieracza i gromadzi kolekcje różnych cennych przedmiotów. Jest raczej domatorem niż miłośnikiem towarzystwa, raczej spokojny niż narwany i raczej skłonny do umiaru niż do żywiołowych skrajności. Lubi życie rodzinne i domowe i najczęściej pochodzi z rodzin z dużymi tradycjami.

**Marcin**

Marcin to imię, które (podobnie jak Marek) powstało ku czci Marsa, rzymskiego boga wojny i wojowników a przede wszystkim szczególnego patrona Wiecznego Miasta, czyli Rzymu. Imię to okazało się trwalsze niż kult pogańskich bogów i przeszło do chrześcijaństwa.

Najstynniejszy ze świętych Marcinów to Marcin z Tours, którego święto obchodzone jest 11 listopada (i jest zapowiedzią zimy i mrozu). Przyszły święty urodził się w rzymskiej prowincji Pannonii (dziś leżą tam Węgry) i obrał - zgodnie ze swoim imieniem - karierę wojskową. Znany jest z tego, że służąc

w legionach swoim płaszczem przydził półnagiemu żebrakowi (pod którego postacią objawił się Jezus Chrystus). Z powodu tego czynu uznali go za swego patrona ludzie marginesu: żebracy, pijacy - a również szynkarze i producenci piwa. Długie lata spędził św. Marcin jako pustelnik. Żywiąc się wówczas samymi korzonkami, uległ zatruciu jadowitym szalejem, ale udało mu się przeżyć. Był również egzorcystą, wypędzał demony i nie lękał się rozmawiać z duchami zmarłych. Zmarł leżąc rozciągnięty na gołej ziemi. Największym czynem św. Marcina była jednak działalność misyjna w Galii (obecnej Francji - gdzie jest on do dziś jednym z narodowych świętych).

Współczesny Marcin uniką w swoim życiu skrajności. Jest praktyczny, zna się na rzeczach wymagających "złotej rączki", spędza dni na pozytywnej krzątaninie. Stara się otaczający świat poprawiać, ulepszać, czynić bardziej przyjaznym. Jest opiekuńczy i pełen troski o istoty wymagające pomocy. Dobrze rozumie się z dziećmi i nie opuszcza przyjaciół w biedzie. Mając dobry kontakt ze światem natury, często wybiera "przyrodnicze" zawody, takie jak rolnik, pszczelarz, leśnik, weterynarz czy lekarz. Często przejawia zdolności w kierunku uzdrawiania i radiestezji. Jest wrażliwy, obdarzony bujną wyobraźnią i wyostrożoną intuicją. Toteż może zajmować się nieznanym światem, wiedzą tajemną i być świadomym obecności duchowych istot.

pub



## HOROSKOP

**Baran** 21.III. - 20.IV.

Drzemie w Was duża ilość energii. Ważne, by spożytkować ją z korzyścią i dla osiągnięcia jakiegoś celu. Pojawi się też kilka kuszących propozycji, nad którymi najpierw się zastanówcie, zanim udzielicie odpowiedzi twierdzącą. Praca - gra może być niezbyt czysta, ale powinna odnieść oczekiwany skutek. Finanse - bardzo liczycie na pieniądze, ale może się zdarzyć, że zamiast dochodów będą tylko wydatki. Uczucia - walka z pokusami nie zda się na wiele - zwyciężyż pożądanie.

**Byk** 21.IV. - 21.V.

Okres odpoczynku po ciężkiej pracy. Teraz można się cieszyć spokojem, delektować dobrem jedzeniem lub przeżywać radosne chwile spędzane z rodziną. Ktoś Wam szykuje miłą niespodziankę lub prezent. Praca - poszukajcie wsparcia u kogoś mającego i wpływowego, aby zrealizować swój projekt. Finanse - brak problemów natury materialnej, ale wskazane mądre gospodarowanie istniejącymi zasobami. Uczucia - partner oczekuje większej namietności z Waszej strony oraz zapewnień o uczuciach.

**Bliźnięta** 22.V. - 21.VI.

Wasze postępowanie powinno być poparte logicznym myśleniem a decyzje podejmowane ostrożnie. Ewentualnych oponentów pokonacie siłą swych argumentów podczas spokojnej dyskusji. Warto też przypilnować osobę, która wcześniej składała deklaracje pomocy w jakiejś sprawie - teraz okaże się to bardzo ważne. Praca

- nadszedł czas, aby zacząć wcielać słowa w czyn. Pojawiają się genialne pomysły, a wykazując się stanowczością, dokonacie wiele. Finanse - najpierw wykażcie się efektami pracy, a pieniądze już wkrótce się pojawią. Uczucia - nie ukrywajcie swych uczuć pod maską obojętności. Ktoś oczekuje na reakcję z Waszej strony.

**Rak** 22.VI. - 22.VII.

Skromność będzie doceniona, ale brak zdecydowania przysporzy tylko kłopotów. Z kilku pomysłów wybiercie jeden dobry i realizujcie go. W tych dniach otrzymacie pismo urzędowe, które powinno wyjaśnić jakąś sytuację. Praca - na nieplanowanym spotkaniu poznacie kogoś, kto pomoże Wam rozwiązać pewne problemy zawodowe. Nie wahajcie się zbyt długo z decyzją wykorzystania tej znajomości. Finanse - musicie sobie radzić w ramach posiadanych zasobów, a przy wystawianiu rachunków lub płaceniu gotówką bądźcie uważni. Uczucia - pleć przeciwna będzie pod wrażeniem Waszego wdzięku i elokwencji. Rozum Wam podpowie, jak zdobyć tę niedostępną osobę.

**Lew** 23.VII. - 22.VIII.

Zapowiada się bardzo ciekawy tydzień. Pełen miłych wydarzeń i zaskakujących sytuacji. W tych okolicznościach będziecie musieli podejmować szybkie decyzje lub szybko reagować, bowiem wcześniejsze plany mogą stać się teraz nieaktualne. Praca - trudno będzie załatwić wszystkie sprawy, ale skoncentrujcie się na tych najważniejszych. Dobry moment na śmiałe działanie i zdobywanie szczytów. Finanse - odważne decyzje będą szły w parze z dużymi dochodami. Uczucia - doświadczenia Was strażą miłości. Osoba, na której Wam zależy, czeka na telefon lub wiadomość.

**Panna** 23.VIII. - 22.IX.

W tym tygodniu powinniście odpocząć, zebrać siły i przemyśleć niektóre wydarzenia z poprzednich dni. Jeśli okres izolacji i wyciszenia nie przyniesie ukojenia, to warto pomyśleć nad możliwością skorzystania z czyjejś pomocy, np. przyjaciela lub osoby z autorytetem. Praca - ten tydzień nie będzie okresem wnoszącym cos nowego w Wasze życie zawodowe. Wszystkie sprawy pozostaną na poprzednim etapie. Przy konieczności podjęcia rozstrzygających decyzji należy zachować rozsądek, nie ulegając emo-

jom. Finanse - przewiduje się raczej stagnację - może okres oczekiwania na jakieś należności. Uczucia - dawne problemy jeszcze nie znajdują swego rozwiązania, a w ślad za tym można spodziewać się ochłodzenia wzajemnych relacji lub tzw. zawieszenie broni.

**Waga** 23.IX. - 23.X.

Prawdopodobnie sytuacja, w której się znajdziecie w tym tygodniu, nie będzie zbyt wygodna lub przyjemna, ale nie warto zbyt szybko reagować, by to zmienić. Wskazany jest raczej uśmiech i chwilowe przeczekanie tego, co się wydarzy. Może przy podejmowaniu decyzji teraz lepiej zdać się na innych. Praca - w tym okresie nie będziecie pałać optymizmem i energią. Powierzone obowiązki będziecie wykonywać sumiennie, ale z wielkim wysiłkiem i tylko to, co musicie. Finanse - prawdopodobnie sytuacja nie jest taka zła, ponieważ zadowolenie się tym co jest. Uczucia - warto spojrzeć na zaistniałą sytuację oczami tej drugiej strony lub przyjąć bez wahania argumentację partnera.

**Skorpion** 24.X. - 22.XI.

Zapowiada się tydzień spokoju i harmonii. Sprzyja przede wszystkim załatwianiu ważnych sprawach rodzinnych. Jeśli w poprzednich dniach coś się nie układało w relacjach rodzice - dzieci, to należy oczekiwać, że teraz wszystko wróci do normy a zagości radość i uśmiech. Praca - umiejętnie wykorzystacie nadarżającą się sytuację, by zaspokoić swe aspiracje. Dla wszystkich tydzień spełnienia oczekiwań. Finanse - może zysków dużych nie będzie, ale mogą się skończyć przejściowe problemy. Uczucia - szczęśliwe zakończenie dla wolnych osób. Dla stałych związków okres przeżywania bezpieczeństwa emocjonalnego.

**Strzelec** 23.XI. - 21.XII.

Jeśli po co te zmartwienia. To czego się tak bardzo obawiacie, jest nierealne i nieuzasadnione. Uwiercie w siebie i swoje możliwości, a wszystko będzie dobrze. Jeszcze parę dni, a kłopoty odbierające Wam przyjemność snu i korzystania z życia niedługo znajdą swe szczęśliwe zakończenie. Praca - nie obarczajcie się poczuciem winy i dodatkowymi troskami. To, co się stało, już się nie zmieni, można tylko przemyśleć, jak do tego doszło i podjąć próby załagodzenia sytuacji. Finanse - nie będzie tak tragicznie, jak są-

dzicie. Te dawne zobowiązania uda się rozwiązać. Uczucia - lecia się znowu przemyśleć to, co się ma do powiedzenia, aby później nie żałować swych słów i rezultatów.

**Koziorożec** 22.XII. - 20.I.

Można by powiedzieć, że to, co zostało przez Was stworzone, obecnie jest niewystarczające. Teraz zaczniecie wybiegać myślami w przód, by wyobrazić sobie jakby było gdzie indziej lub z kim innym. Ale zanim zdecydujecie się na konkretne rozwiązania powinniście przemyśleć którą drogą najlepiej podążyć. Praca - ta praca już nie jest zadawalająca. Może w tym tygodniu warto poświęcić trochę czasu na przejrzenie ofert w prasie. Coś się na pewno znajdzie. Finanse - na dodatkowe wpływy do kasy trzeba poczekać lub znajdą się one poza miejscem pracy lub zamieszkania. Uczucia - ostatnio się nie układało, więc kusi Was, by ułokować swe uczucia gdzie indziej.

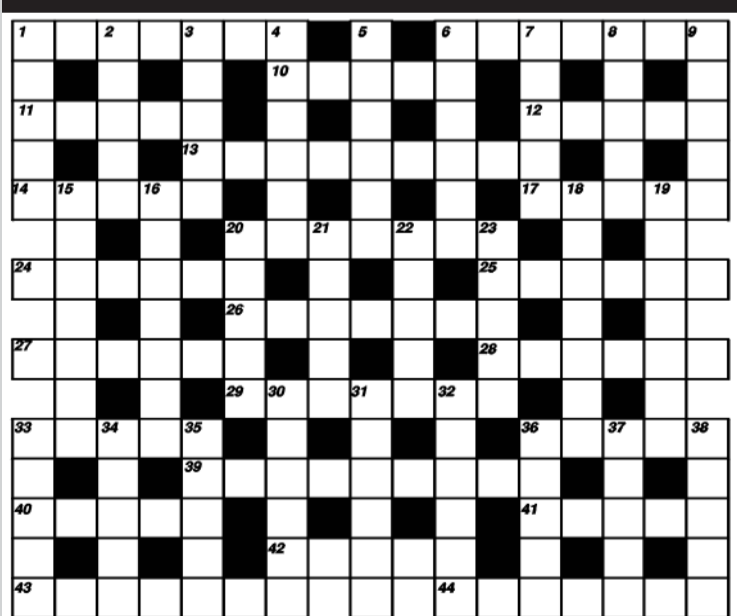
**Wodnik** 21.I. - 20.II.

Nadszedł czas konfrontacji z przeciwnikiem, przeciwnościami lub po prostu życiem. Nie warto mierzyć się z kimś lub czymś, nie będąc przygotowanym do walki. Przygotujcie mocne argumenty, by nie postawiono Was przed faktem dokonanym. Praca - złośliwością i przebiegłością niewiele zdziałacie. Może odniesiecie chwilowe zwycięstwo, ale skutki takiego działania mogą być w przyszłości opłakane. Finanse - możliwe straty w wyniku oszustwa. Uważajcie na spryciarzy. Uczucia - więcej tolerancji dla partnera. Zastawiona pułapka na osobę, w stosunku do której macie pewne plany, może okazać się skuteczna, ale nie na długo.

**Ryby** 21.II. - 20.III.

W tym tygodniu dojdziecie do wniosku, że świat jest piękny a ludzie wspaniali. Dawne problemy znajdują swe szczęśliwe rozwiązanie, a ludzie, poprzednio niechętni, teraz będą bardzo mili i uprzejmi. Może taki wspaniały humor warto wykorzystać na jakiejś imprezie z tańcami. Praca - nadchodzi spełnienie oczekiwań - koniec ciężkiej pracy, zakończenie ważnego etapu pracy lub wywołanie z dotychczasowych trosk. Finanse - należy się spodziewać większych zysków niż było to zakładane. Uczucia - prawdopodobnie dojdzie do spotkania z osobą, o której dużo ostatnio myśleliście. Dla niektórych będzie to okres przeżywania pełni uczuć.

## KRZYŻÓWKA nr 32



Poziomo:

1 - parząca roślina - Sosnowskiego, 6 - miejscowość w Polsce gdzie w 1980 r. paliła się ropa z gazem, 10 - imię słynnej niemieckiej aktorki, 11 - można go zbudować z "kart", 12 - zamek, 13 - imię 4-cho egipskich faraonów, 14 - likier kminowy, 17 - zawiadomie-

nie, 20 - krochmal, 24 - krzew kuzyn porzeczki, 25 - miejscowość na Pojezierzu Wałeckim, 26 - miejscowość nad Jez. Nidzkim, 27 - zakręty, 28 - osady, powłoki, 29 - schronisko przy szlaku wodnym, 33 - pisak, 36 - okrągłe, wgłębione naczynie, 39 - zwierzę futerkowe, 40 - przewinięcie w koszy-

kówce, 41 - uroczyste, oficjalne powitanie, 42 - rzeka we Francji, 43 - zagadka, 44 - sole silnie trującego kwasu.

Pionowo:

1 - twórca religii w Indiach, 2 - miejscowość na Pobrzeżu Kaszubskim, 3 - zabronienie, 4 - wrzawa, harmider, 5 - muzyka grana ostatnio w Berlinie, 6 - części zeszytu lub książki, 7 - roślina symbol zdrowia, 8 - mieszkanie Eskimosów, 9 - pora, faza, 15 - miejsce bitwy Polaków z Tatarami, 16 - ryba słodkowodna, 18 - kompozytor niemiecki twórca "Wesołych kumoszek z Windsoru", 19 - góra strcząca spod lodolodu, 20 - wstrząs psychologiczny, 21 - słusność, 22 - wady, błędy, 23 - grecka bogini mądrości, 30 - drzewo liściaste, 31 - bałagan, 32 - do niego strzelano 14.07.2002, 33 - miejscowość koło Żelazowej Woli, 34 - senne widziadło, 35 - drwina, żart, 36 - członek pasterskiego plemienia z Kenii, 37 - słynny ustawodawca ateński, 38 - nowelka B.Prusa.

Spośród nadesłanych w przeciągu miesiąca prawidłowych rozwiązań jednej z zamieszczonych w tym okresie krzyżówek wylosujemy kartę, której nadawca otrzyma 50 zł. W związku z tym rozwiązania krzyżówek będziemy podawać w pierwszym numerze następnego miesiąca, wraz z nazwiskiem zwycięzcy. Zapraszamy do zabawy i życzymy powodzenia.

Rozwiązanie nr 27

Poziomo: BOLIMÓW, KUBACKI, INTER, FULAR, JUROR, OBWODNICA, REKIN, NOSEK, AMBARAS, ZBYTEK, TOSTER, TORONTO, WIZYTY, RESZTA, NIAGARA, ANTAŁ, DAKAR, ALTRUISTA, NOTES, CEZAR, TIARA, KAMPALA, NIESMAK.

Pionowo: BUFOR, LILAK, MARON, WIGWAM, STUDIA, KRAINA, BAJAN, CERES, IGREK, EMBRION, INTRYGA, OBSESJA, ELEKTRA, AKTYN, BARWA, RUNDA, STORA, ISTOTA, GRUBAS, RUSŁAN, ASNYK, TOTEM, ŁASKA, DACZE, KRZEM, RURYK.

Rozwiązanie nr 28

Poziomo: RONALDO, PARASOL, KOREA, MORUS, NAMIB, KLAWIKORD, ZADRA, AKARA, RAMADAN, TURCJA, INDEKS, TATARKA, TETRYK, SZKWAŁ,

ANALIZA, TYBET, SYNAJ, RZEMIOSŁO, SANIE, CEKIN, CZARY, EPOLETY, TRABANT.

Pionowo: REMIZ, NARÓD, ŁASKA, OKTAWA, ARNIKA, PAGODA, RUNDKA, SAMBA, LIBRA, AMULETY, RYCERZE, KODEKSY, REKLAMA, RATKA, MITRA, DERKI, NIASA, NIEMCY, LAIKAT, ZESZYT, TUSZE, BINGO, TRELE, SOCHA, NOKIA, JENOT.

Rozwiązanie nr 29

Poziomo: KASTRAT, ROSOMAK, ALASZ, FERIE, DORSZ, PODZAMCZE, AGORA, SIARA, AMFIBIA, MUZEUM, KROCZE, PADALEC, SZYNEL, JAZGOT, ANABAZA, MAKAO, ANGAŻ, BOZIEWICZ, NANDU, TURYN, ZAMEK, ABRAHAM, ALKALIA.

Pionowo: KOFTA, SORGO, RZĘPA, TANDEM, SALAMI, RZECKI, SEDES, MORWA, KAZBA, GRUSZKA, RZEZNIA, ILOCZYN, ROZWOVA, AMPLA, FEDRA, BULWA, AKCJA, NAZIM, BIELMO, ZWINKA, MINIA, KANAR, OBUCH, AZTEK, GORAL, ZONKA.

Rozwiązanie nr 30

Poziomo: SARKAZM, PILOT, ROGAL, DEBET, AMMAN, ELZBIETÓW, NATAL, OLSZA, SKROBIA, DERESZ, RANCZO, LIDERKA, KARATE, BATUTA, MISZO-

RY, STADO, IGLAK, REPERTUAR, MOTEK, BIRET, LEJCE, TKALNIA, KASZMIR.

Pionowo: SEDAN, ROBOT, ARTEL, MROZEK, OGNIWO, PLOTKI, PRAWO, LIMES, TONGA, APELANT, ABELARD, LANDTAG, ZRZUTKA, SZLEM, RODOS, BORDO, ARABY, IMPALA, ZGRAJA, RZUTEK, SZMAT, ASTRA, ORKAN, IRBIS, LARUM, KATAR.

Rozwiązanie nr 31

Poziomo: KOŁODKO, DRACULA, SZALE, RAJCA, EDYKT, GIBRALTAR, KLAKA, ANAWA, LANDARA, EMISJA, RUDZIK, NARYBEK, TETRYK, ARIOSO, ANDAMAN, PSOTA, BAJKA, POMPADOUR, DANTE, ENZYM, DIANA, ARTYSTA, TRANSZA.

Pionowo: KOREK, ŁAJKA, DRAGA, OSÓBKA, SAPARD, DEUTER, AFERA, URYNA, ASTMA, LUMPEKS, KASTRAT, NIDZICA, WNIOSEK, LANKA, NARÓD, ALBUM, ARKAN, NOMADA, ATAMAN, AROMAT, PADWA, ORNAT, APEKS, BREJA, JEZUS, ARMIA.

Nagrodę - 50 zł - za prawidłowe rozwiązanie krzyżówki nr 27 otrzymuje Zbigniew Szaletko.



# Drobne

## ogłoszenia

### Usługi

Żaluzje, Verticale, Rolety tekstylne, Rolokasety zewnętrzne. Kozłowski, Słowiańska 17, tel.862-98-20, 0-604-830-360. ZS-1

Vertal - żaluzje - verticale antystatyczne - rolety tekstylne, zaciemniające - rolety antywłamaniowe. Producent, montaż, VAT. Tel. 0-602-736-692, 0-602-297-257. ZS-2

"Dominges" oferuje: **ŻALUZJE, VERTICALE, PLISY, ROLETY, CZĘŚCI I SZNUREK DO ŻALUZJI, MOSKITYERY - SIATKI.** Tel. 0-602-762-141. Sochaczew, Żeromskiego 10 (czerwona budka). ZS-8

Żaluzje poziome, pionowe, rolety materiałowe, antywłamaniowe - producent, 0-603-753-973, 863-26-21. ZS-191

**OKNA, DRZWI, ROLETY, ŻALUZJE, VERTICALE, SIATKI P/OWADOM, PARAPETY,** sprzedaż - montaż. **DARMAR** Sochaczew, ul. **NARUTOWICZA 1**, tel.(0-46) 862-86-07, 0-602-76-25-27. ZS-360

**Pranie dywanów, wykładzin, tapicerek meblowych i samochodowych,** tel. 862-10-45 lub 0-602-496-187. ZS-5

● **Autozłom,** upoważniony do kasacji pojazdów, tel.(0-46) 861-94-66. ZS-6

● **WIDEOFILMOWANIE + FOTOREPORTAŻE, ŚLUBY, WESELA, STUDNIÓWKI, INNE, DVD, VIDEO CD, SVHS, STEREO, TEL. 862-63-38.** ZS-9

● Gipsy, panele, malowanie, remonty wnętrz, 0-604-056-710, 0-503-141-105. ZS-105

● Solidnie położę gładź gipsową, glazurę, terakotę, panele oraz wszystko to co jest związane z płytą gipsową, docieplanie budynków, tel.863-13-44, 0-600-813-372. ZS-160

● Usługi kucharsko-cukiernicze, tel. 0-601-323-367. ZS-171

● Wanny - odnawianie, gwarancja, 0-603-753-973, 863-36-21. ZS-192

● Kompleksowe wykańczanie wnętrz, gipsy, panele, cyklinowanie, glazura, 0-603-406-393. ZS-299 R

● Dachy: blacha, papa termozgrzewalna, ocieplenie budynków, gipsy. Tel. 0-503-141-105, 0-604-056-710. ZS-466

● Usługi blacharsko-dekarskie, papy termozgrzewalne, 863-30-79, 607-841-782. ZS-470

● Docieplanie budynków, tynki, murowanie, 0-600-672-774. ZS-542

● Układanie kostki brukowej, 833-42-53, 835-22-74. ZS-874

● DVD, Video, Śluby, tel.0-6-01-312-001. ZS-921

● Wyrób i montaż schodów wolno stojących, zakładanie paneli ściennych i podłogowych, tel. 606-486-984. ZS-947

● Cyklinowanie, układanie parkietu, mozaiki, panele, tel.(0-46) 837-42-55, 0-501-180-959. ZS-1013

● Więzby dachowe, altanki, tel. 861-11-93. ZS-1022

● Glazura terakota, solidnie, tel. 862-82-48, kom. 0-602-670-035. ZS-1054

● Glazura panele 503-453-940. ZS-1115

● Usługi hydrauliczne, nowoczesne instalacje sanitarne w miedzi i plastiku, tel. (46) 863-40-87, kom. 0-601-154-847. ZS-1126

● **Pranie dywanów i tapicerek, tel.862-78-90 lub 0-60-1-288-006.** ZS-1148

● **Do wynajęcia hala na bankiety, uroczystości, tel.0-502-227-063.** ZS-1154

● Ocieplenia budynków, tynki akrylowe, elewacje, podbitki dachowe, tanio, solidnie, szybko, tel.0-692-927-615. ZS-1165

● Remonty, panele, montaż okien i drzwi, 0-602-884-005. ZS-1169

● Usługi Hydrauliczne, sprzedaż, montaż kotłowni, instalacji c.o., wod.-kan., tel. 606-427-625. ZS-1200

● Montaż instalacji elektrycznych, alarmowych, przyłączy energetycznych, tel. 0-602-888-211. ZS-1207

● Usługi hydrauliczne, tel. 861-63-33, 0-692-927-573. ZS-1231

● Blacharstwo-lakiernictwo solidnie i tanio, tel. 86-3-59-51, 0-501-562-546. ZS-1294

● Ślusarstwo-kowalstwo. Balustrady i meble nierdzewne, schody zabiegowe, ogrodzenia kute, bramy przesuwne, konstrukcje stalowe, tel. 0-606-883-345. ZS-1299

● Gipsy, gładź, ścianki, sufity, poddasza, panele, glazura, remonty wnętrz. (046) 863-52-40, 0-606-321-509. ZS-1300

● Wagi różne sprzedaż-kupno-naprawa-legalizacja. 855-93-43, 0-603-051-820. ZS-1303

● Krycie dachów, podbitki 855-37-72. ZS-1304

● **Tanio usługi fryzjerskie w domu klienta, tel.0-691-322-247.** ZS-1330 R

● Krycie papa termozgrzewalną, (0-46) 862-91-58. ZS-1338

● **Usługi remontowo-budowlane, standardowe wykonania wewnątrz z niemiecką technologią i dokładnością, (0-46) 863-39-07.** ZS-1340

● Hydrauliczne - miedź, plastik tanio, 0-606-592-598, (0-46) 856-81-93 po 20.00. ZS-1348

### Nieruchomości

● Sprzedam M-6, 85 m<sup>2</sup>, cegła, I piętro, tel.0-5-05-025-740. ZS-136

● Sprzedam dom 240 m<sup>2</sup>, działka 3,5 tys. m<sup>2</sup>, Sochaczew, ul.Podgórna, tel. 0-608-38-00-39. ZS-397

● Sprzedam M-5, 73m<sup>2</sup>, I piętro, tel. 0-602 -27-66-46. ZS-959

● Do wynajęcia lokal 100 m<sup>2</sup> na gabinety lekarskie lub biura, tel.(0-46) 862-30-10, 862-24-29. ZS-987

● Sprzedam M-3, 60 m<sup>2</sup>, 861-95-96. ZS-1065

● **Sprzedam działki budowlane o pow. 1000-2000 m<sup>2</sup> za ogródkiem jordanowskim, tel. 862-48-53.** ZS-1075

● Działki "Irena" 0-609-385-148. ZS-1080

● Sprzedam dom, 863-09-23. ZS-1108

● Sprzedam działki budowlane w Chodakówku (woda, energia), tel. 863-34-34, 0-606-367-530, 0-602-66-90-63. ZS-1114

● Sprzedam działkę o pow. 16.000 m<sup>2</sup> położoną w miejscowości Kozuski Parcel tel. 0-504-285-898. ZS-1127

● Sprzedam działki budowlane przy ul.Łąkowej, tel.863-37-04. ZS-1146

● Sprzedam mieszkanie 49 m<sup>2</sup>, Al.600-lecia, Sochaczew, tel.0-505-395-711. ZS-1147

● **Do wynajęcia I i II piętro na gabinety lub biura, tel.862-85-28.** ZS-1153

● **Tanio sprzedam działki budowlane w Kozuszkach Parcel, przy ul.Trojanowskiej, tel.0-602-463-749.** ZS-1159

● Sprzedam 32 m<sup>2</sup>, ogrzewanie elektryczne, II piętro, tanie w eksploatacji, cena 42 tys., tel.0-692-589-861. ZS-1164

● Sprzedam lub wynajmę mieszkanie w Teresinie, 78 m<sup>2</sup>, tel.861-44-62 lub 0-604-807-259. ZS-1171

● **Tanio sprzedam 69 m<sup>2</sup>, z tarasem, Chodaków, Młynarska 1, tel.0-601-617-681.** ZS-1186 F

● Sprzedam M-4, 63 m<sup>2</sup> I piętro, oś. Żeromskiego, 0-602-478-538. ZS-1201

● Sprzedam mieszkanie 34 m<sup>2</sup>, (0-46) 862-57-49 po 18.00, 600-949-689. ZS-1211

● Sprzedam ładne M-4, 69 m<sup>2</sup>, II piętro, tel. 863-00-94. ZS-1224

● Kupię dom w Teresinie, 862-50-32 dzwonić po 19-tej. ZS-1229

● Sprzedam M-4, 67 m<sup>2</sup>, garaż, działka rekreacyjna 500 m<sup>2</sup>. Wiadomość: Bielice 3m9, telefon 861-83-17. ZS-1239

● Sprzedam 3-pokojowe - 63 m<sup>2</sup>, Al. 600-lecia, tel. 862-43-24, 862-54-80. ZS-1240

● Sprzedam budynek mieszkalno-usługowy o pow. 400 m<sup>2</sup> na działce 6000 m<sup>2</sup> w Kuznociu przy trasie W-wa-Poznań, tel. 0-600-35-96-34. ZS-1253

● Sprzedam mieszkanie 59,5 m<sup>2</sup> przy ul.Targowej, tel. 862-89-61, 608-731-977. ZS-1255

● Sprzedam działkę budowlaną, Sochaczew-Rozłazłów, 900m<sup>2</sup>, tel. 0-601-844-365. ZS-1258

● Kupię M-3 w Chodakowie, tel. 863-33-85, 0-609-591-353. ZS-1261

● Sprzedam działki koło nowego Szpitala przy trasie Gawłowskiej, tel. 863-50-68. ZS-1262

● Do wynajęcia mieszkanie w centrum Sochaczewa, tel.863-03-43, 0-602-40-58-73. ZS-1265

● Sprzedam garaż przy Senatorskiej, tel. 0-606-183-193. ZS-1268

● Kupię mieszkanie około 70 m<sup>2</sup> tel.0-606-183-193. ZS-1269

● Do wynajęcia M-5, częściowo umeblowane w Sochaczewie, tel. 0-609-311-592. ZS-1275

● Sprzedam M-4, I piętro + garaż lub zamienię na domek, tel.862-89-66. ZS-1276

● Sprzedam mieszkanie, 45 m<sup>2</sup> w centrum Sochaczewa, tel. 0-608-500-464. ZS-1278

● Sprzedam działki budowlane, tel. 863-22-44. ZS-1281

● Mieszkanie do wynajęcia, tel. 863-22-44. ZS-1282

● Sprzedam domek letniskowy. 862-99-34, 603-597-811. ZS-1283

● Wynajmę pomieszczenie magazynowe o pow. 250 m<sup>2</sup>, tel. 0-692-918-587. ZS-1286

● Wynajmę lokal na ul.600-lecia, I piętro - tanio, tel. 833-85-20. ZS-1288

● Do wynajęcia garaż w centrum Sochaczewa, tel. 862-95-13. ZS-1292

● Sprzedam kawalerkę 25 m<sup>2</sup>, w centrum Sochaczewa, telefon, I piętro, telefon kom. 600-966-568, tel. (023) 662-22-86. ZS-1293

● Piłnie sprzedam M-3, 47 m<sup>2</sup> i garaż - Grunwaldzka, tel. 863-25-21 po 16.00, 0-609-521-969 lub 0-504-493-165. ZS-1298

● **Sprzedam działkę 1400 m<sup>2</sup> Teresin-Paprotnia, tel. 0-602-765-883.** ZS-1306 F

● 15 m handlowe do wynajęcia ul.Reymonta 14, centrum - Sochaczew, tel. 862-59-53. ZS-1308

● Sprzedam działki budowlane i budynek mieszkalny w Zdzarowie, tel.861-90-65. ZS-1310

● Sprzedam 3,25 ha z domem - gmina Sochaczew, tel.0-607-70-46-11. ZS-1311

● Sprzedam M-3 (55 m<sup>2</sup>), n/Bzurą, w Witkowicach, II p., blok z cegły, po remoncie, b.ładna okolica - 45 tys., tel.0-601-131-460, (0-22) 607-83-89. ZS-1313

● Piłnie sprzedam 1/2 domu piętrowego, 130 m<sup>2</sup>, tel.863-13-70. ZS-1314

● Sprzedam działkę 1,36 ha w Masznie, gm.Teresin, pod zabudowę, z sadem, tel.0-506-920-615. ZS-1315

● Sprzedam działkę 3 ha nad zalewem w Kozłowie Biskupim, 0-604-161-887. ZS-1318

## Zarząd Gminy Rybno, 96-514 Rybno, ul.Długa 20, tel./fax (0-46) 861-14-38

### Ogłasza

przetarg nieograniczony wg procedury uproszczonej na wykonanie remontu budynku Ośrodka Zdrowia w Rybnie przy ul .Parkowej 1 polegającego na przebudowie kotłowni koksowej na olejową, wymianie instalacji c.o. oraz wymianie stolarki okiennej.

**Termin realizacji zamówienia do 30.09.2002 r.**

Postępowanie nie zostało poprzedzone wstępną kwalifikacją. Formularz zawierający specyfikację istotnych warunków zamówienia można odebrać osobiście w siedzibie Zamawiającego pok.18 lub za zaliczeniem pocztowym.

Uprawnionym do kontaktu z oferentami jest Maria Szlacheta i Bożena Szyperek w godz.7.00-15.00.

Oferety oznaczone zgodnie z informacją zawartą w specyfikacji istotnych warunków zamówienia należy składać w Urzędzie Gminy Rybno, ul.Długa 20, pok.18 w terminie do dnia 20.08.2002 r. do godz.9.30.

Otwarcie ofert nastąpi w dniu 20.08.2002 r. o godz.10.00 w siedzibie zamawiającego, pok.17.

Zamawiający nie dopuszcza możliwości złożenia oferty wariantowej.

Kryteria oceny ofert

Cena - 90%

Warunki gwarancji - 10%

Postępowanie będzie prowadzone z zastosowaniem obowiązujących preferencji krajowych.

W przetargu mogą wziąć udział oferenci, którzy spełnią warunki określone w art.22 Ustawy o zamówieniach publicznych (Dz.U.Nr 76, poz.344 z dnia 10.06.1994 r. z późn. zm.).

Infolinia: 0-801 666 999, Internet: www.seat.pl



**15 000 zł = 4 000 zł**  
**nowa arytmetyka wg Leona Spirita**

SEAT przygotował specjalny, limitowany model: Leon Spirit. Jego cechy szczególne? Fantastyczne wyposażenie, usportowiony charakter a tym samym niezwykle bogate korzyści.

Leon Spirit bogaty jest w klimatyzację (4900 zł), elektryczne szyby i centralny zamek (1900 zł), poduszki boczne (1600 zł), radio (1300 zł), alufelgi (1800 zł), halogeny przeciwmieglne (750 zł), sportowe zderzaki i fotele, skórzaną kierownicę i drążek zmiany biegów (2750 zł).

Wyposażenie dodatkowe modelu Leon Spirit daje Ci wymierne korzyści o wartości 15 tysięcy złotych, jednak jego cena jest wyższa od ceny Leona Stellia tylko o 4 tysiące! Atrakcyjny jest również wybór silników Leona Spirita: 1.4i 16V 79KM, 1.6i 16V 105KM, 1.9TDI 90KM.

Cena i arytmetyka na przykładzie Leona Spirita 1.4i.

**SEAT auto emocji**

**Copi-Flex**  
Autoryzowany Partner  
**09-520 Łąck k. Płocka**  
Salon: (024)261-47-15; 384-18-28; 261-41-68  
Serwis: (024) 261-47-68; 261-47-09  
Blacharnie-Lakiernie: (024) 261-47-68  
Autokomis: (024) 261-41-68



**Producent**

**pieczywa**

**POLAN**

**bez polepszaczy**

**życzy wszystkim klientom smacznego**



**Piekarnstwo Wawrzyn Andrzej i Marek Karolków Szwarocki 9, 96-514 Rybno, Tel./fax (0-46) 861-12-23, 0-501-283-438**



- Sprzedam dwie działki po 1 ha nad rzeką Pisią w Małesinie, 0-604-161-887. ZS-1319
- Wynajmę lub sprzedam mieszkanie M-4, tel.0-604-869-126. ZS-1321
- Wynajmę kawalerkę, tel.862-61-53 lub 0-501-664-562. ZS-1323
- Wynajmę lokal o pow.45 m<sup>2</sup> na Alei 600-lecia 23, tel.862-25-48 lub 862-44-30. ZS-1328
- Sprzedam tanio 70 m<sup>2</sup> w Sochaczewie, tel.0-691-32-22-47. ZS-1329
- Do wynajęcia lokal 100 m<sup>2</sup>, tel. 0-505-997-964, 862-42-76. ZS-1333
- Korzystnie sprzedam działki budowlane, 863-61-88 od 18.00. ZS-1334
- Do wynajęcia 1/2 bliźniaka 100 m<sup>2</sup>, pomieszczenia gospodarcze, garaż, centrum Sochaczewa, tel./fax (0-46) 862-34-41 (wiadomość w godz.8-15). ZS-1336
- M-4, 60,5 m<sup>2</sup>, I piętro (możliwość rat), (0-46) 862-91-58. ZS-1337
- Tanio sprzedam atrakcyjne działki budowlane w Sochaczewie, tel.0-600-989-672. ZS-1339
- Sprzedam M-4, 63 m<sup>2</sup>, 4 piętro, tel.862-32-20 lub 0-501-200-220. ZS-1341
- Sprzedam niedrogo domek drewniany, 60 m<sup>2</sup>, ocieplony, do przeniesienia, 0-607-892-503. ZS-1342
- Sprzedam własnościowe 47 m<sup>2</sup> oraz garaż, I piętro, tel.862-24-43. ZS-1343
- Sprzedam M-4, 69 m<sup>2</sup>, II piętro, ul.Fabryczna, tel.863-00-94. ZS-1344
- Kupię uzbrojoną działkę budowlaną ok.400 m<sup>2</sup>, Teresin, Paprotnia, 0-600-169-585. ZS-1345

- Sprzedam M-3, Targowa 1/10, 0-600-169-585. ZS-1346
- Tanio wynajmę M-4 w Trojanowie, tel.0-608-416-835. ZS-1347
- Do wynajęcia w Sochaczewie budynek 275 m<sup>2</sup> z dużą działką na każdą działalność, tel.0-504-285-731. ZS-1351
- Do wynajęcia pokój z kuchnią i łazienką, na parterze z wygodami i pełne wyposażenie mieszkań. Blisko stacji PKP na granicy Sochaczewa w Kornelinie, Kornelin 24, tel.0-503-534-853. ZS-1352
- Sprzedam mieszkanie 36 m<sup>2</sup>, tel.862-25-05, 0-604-262-961. ZS-1353
- Sprzedam działkę budowlaną 3150 m<sup>2</sup> w Zukowie, przy trasie Sochaczew - Młodzieszyn, 15 zł/m<sup>2</sup>, tel.0-604-147-415 lub 0-600-20-15-15. ZS-1354
- Sprzedam dom w Kuznocieniu, 602 396 318 ZS-1357

**Zdrowie**

- **JAROSŁAW ZAŁUSKI** - specjalista chorób płuc, specjalista medycyny rodzinnej, specjalista alergolog, pediatra - **TESTY ALERGICZNE I LECZENIE ALERGII, SPIROMETRIA, USG, WIZYTY DOMOWE. TEL. 0-502-288-637.** ZS-3 R
- **Bogdan Śliwicki** specjalista ginekolog-położnik **USG, laser, zabiegi** "Centrum Medyczne" ul.Kraśzewskiego 14, tel. 862-12-21, 0-605-455-089. ZS-15 R
- **Nowoczesny Gabinet Stomatologii Estetycznej i Protetyki lek.stom.** Izabela Pietras, tel.0-601- 869-323, Al.600-lecia 45. ZS-21 R
- **Psychiatra Joanna Iwaniczuk**, ul.Warszawska 21, I piętro, sobota godz. 12.00-15.00. Zapisy telefoniczne 0-601-239-760 między 20.00-21.00. ZS-39
- **Centrum Stomatologiczne "Eldent"**, ul.15-go Sierpnia 1, 862-50-61, pon.-pt. 9-19, sob.9-12. Pełny zakres usług. ZS-90
- **OKULIŚCI - PRACOWNICY KLINIKI, NOWOCZESNE URZĄDZENIA DIAGNOSTYCZNE. Poradnia leczenia jaskry** (komputerowe ZS-1096

badanie pola widzenia, bezdotkowy pomiar ciśnienia wewnątrzgałkowego. **Okuliści dziecięcy** (Poradnia leczenia zęza), APLIKACJA SOCZEWEK KONTAKTOWYCH. **ALFA** Sochaczew, Al.600-lecia 45 (poniedziałki, środy, piątki, soboty). Rejestracja wizyt: 863-38-74. ZS-97

**Motoryzacja**

- **Zdecydowanie kupię auta powypadkowe pełnosprawne, płatność gotówką (0-46) 837-46-96, 0-609-576-946.** ZS-13 R
- **POWYPADKOWE KUPIĘ, 0-608-515-940.** ZS-222
- **SKUP USZKODZONYCH, 0-604-412-810.** ZS-223
- **PEŁNOSPRAWNE KUPIĘ, TEL.0-504-578-939.** ZS-745
- Sprzedam mercedes 123, 220 D, tanio, tel. 86-1-20-87 (po 20.00). ZS-1212
- **AUTOKASACJA TYBURSKI PRZYJMUJE POJAZDY DO ZŁOMOWANIA, ZAŚWIADCZENIA DO WYDZIAŁU KOMUNIKACJI, 0-601-388-490.** ZS-1350
- Sprzedam fiat brava 1,4, 1996/97, stan idealny, tel. 0 606 351 665 ZS-1356

**Praca**

- Odpowiedzialną młodą do pieki nad rocznym dzieckiem, na godziny, 0-605-291-999. ZS-1277
- Prezenter muzyczny przyjmie zlecenia, tel. 0-504-212-418. ZS-1284
- Poszukuję współnika do warsztatu samochodowego, tel. 0-692-918-587. ZS-1285
- **Zatrudnię doświadczoną fryzjerkę, tel. 0-602-765-883.** ZS-1307 R
- Instalatorom ogrzewania 0-605-132-685. ZS-1302
- **Zatrudnię mechanika samochodowego, tel.0-691-700-234.** ZS-1332

- **Zatrudnię samodzielnych kierowców w transporcie międzynarodowym, referencje, tel.0-606-66-00-60.** ZS-1335

**Nauka**

- **Angielski, tel.(0-46) 862-10-26.** ZS-1320

**Zwierzaki**

- Sprzedam kuca szetlandzkiego, 2,5 roku gniadosrokaty - bardzo ładny, ujeżdżony. 0-601-735-255. ZS-1279
- Sprzedam owczarki niemieckie, 8 tygod., tanio, Chojnacki Ireneusz, Czyste 4, tel.0-501-255-042. ZS-1327

**Różne**

- **Importer Maszyn i Urządzeń Rolniczych F.H.U."Ewex-Bis" Biezuń oferuje: schładzalniki do mleka i systemy udojowe, maszyny i ciągniki rolnicze po kapitalnym remoncie, tel.(0-23) 657-70-26, 657-70-32, 657-88-52.** ZS-990 R
- **Sprzedam ladę chłodniczą oraz regały sklepowe, tel. 0-604-131-337.** ZS-1295
- **Sprzedam taniej 3 tys. pustaka ceramicznego MAX, 0-601-241-527.** ZS-1296
- **Sprzedam tanio biurko młodzieżowe. tel. 862-31-56.** ZS-1301
- **Tanio sprzedam pełnowartościową cegłę szarotową gat. A (paleniska, kominki, grille, itp), tel. 862-22-16 po 20-ej.** ZS-1309
- **Tanio sprzedam atrakcyjny komplet wypoczynkowy - narożnik rozkładany, dwa fotele, tel.0-600-241-376.** ZS-1312
- **Sprzedam białą suknię ślubną rozm.44/160 z gi piury i żorzety w bardzo dobrym stanie, tel.0-602-345-795.** ZS-1316
- **Odsprzedam do dalszego prowadzenia Kafejkę Internetową w całości lub jej wartość na sztuki ( komputery celeron 1,1 GHz, monitory 17", biurka, krzesła), 605 101 994** ZS-1355



**Oferty Powiatowych Urzędów Pracy PUP w Sochaczewie**

ul.Hanki Sawickiej 1, pok.4, tel.862-33-93, 862-24-24 w.252  
 Nauczyciel matematyki, kierowca z prawem jazdy kat. C, kierowca z prawem jazdy kat. C+E, ślusarz-spawacz, nauczyciel jęz. niemieckiego, lakiernik samochodowy, malarz-gipsiarz, operator koparki, przedstawiciel handlowy.

**PUP w Łowiczu**

ul.Stanisławskiego 28, tel.837-04-20, 837-03-73, 837-07-76 w.252

Nauczyciel fizyki, osoba z wykształceniem wyższym-hotelarstwo lub ekonomia, osoba do marketingu, handlowiec - absolwent, fryzjer damski, sprzedawca z prawem jazdy, obsługa kasy fiskalnej, sprzedawca - fakturzysta, kierowca z prawem jazdy kat. C+E samochód powyżej 12 ton, świadectwo kwalifikacji + paszport, kierownik działu marketingu po studiach rolniczych, mechanik samochodów ciężarowych, sprzedawca-absolwent, monter szyldów i reklamy ze zdolnościami manualnymi, prawem jazdy, wiek do 26 lat, osoba ucząca się, cv + zdjęcie, krawcowa-szwaczka - szycie sukni komunijnych, kierowca z prawem jazdy kat. C + E wymagane świadectwo kwalifikacji i praktyka, blacharz samochodowy, lakiernik samochodowy, diagnosta do SKP, kierowca z prawem jazdy kat. C + E, mile widziane "D", osoba do składania torebek ozdobnych, technik farmacji, sprzedawca - wykształcenie średnie, najlepiej po szkole odzieżowej, pracownicy ogólnobudowlani, bibliotekarz - możliwość odbycia kursu, praktyka w bibliotece, przedstawiciel handlowy z prawem jazdy, elektryk-automatyk przemysłowy (automatyka przemysłowa z wykształceniem średnim i praktyką SIB), monter stolarki okiennej (murarz-tylnik), handlowiec posiadający samochód dostawczy lub ciężarowy i doświadczenie w handlu - oleje, brygadzieta ze znajomością technologii obróbki drewna, palacz - rencista z uprawnieniami palacza kotła niskociśnieniowego.

**PUP w Płocku**

ul.Kostrogaj 1, tel. (0-24) 264-12-98 lub 99

Nauczyciel języka angielskiego z wykształceniem wyższym kierunkowym, nauczyciel geografii z wykształceniem wyższym kierunkowym, nauczyciel fizyki z wykształceniem wyższym kierunkowym, księgowa z 5-letnim stażem pracy, dietetyk z wykształceniem wyższym kierunkowym, sprzedawca w sklepie zielarsko-medycznym z wykształceniem średnim farmaceutycznym, przedstawiciel handlowy z wykształceniem średnim i prawem jazdy kat. B, krawcowa z dobrą znajomością zawodu, kucharz z dobrą znajomością zawodu, spawacz z uprawnieniami SLV i TUV, a dla osób niepełnosprawnych: obsługa maszyny szlifierni-polarskiej, obsługa automatu pakującego, obsługa maszyny próżniowej do produkcji makaronu, monter sieci komputerowych.

**PUP w Rawie Mazowieckiej**

ul.1 Maja 1A, tel.814-40-51, 814-45-18 w.252

Nauczyciele: jęz. angielskiego, wychowania fizycznego, matematyki z informatyką, muzyki, fizyki, murarz, brukarz z doświadczeniem i prawem jazdy kat.C, stolarz.

**PUP w Skierniewicach**

Al.Niepodległości 7, pok.5 lub 6, tel.833-63-99, 833-61-82 w.201

Murarz tynkarz, kierowca z prawem jazdy kat.C+ E, nauczyciele: jęz. niemieckiego, angielskiego, wychowania fizycznego, szwaczka, spedytor ze znajomością jęz. angielskiego w stopniu komunikatywnym, technik ogrodnik, kierownik produkcji, mistrz produkcji, blacharz - dekarz, operator koparko-spycharki, glazurnik, malarz, handlowiec z własnym samochodem dostawczym bądź ciężarowym.

**PUP w Żyrardowie**

ul.Limanowskiego 45, tel.855-42-58, 855-38-12 w.262

Ślusarz, handlowiec, hydraulik - spawacz gazowy, wychowawca przedszkolny, dyrektor ds. rozwoju rynku na Europie Centralną, kierowca z prawem jazdy kat. C+E, kierownik robót sanitarnych, agent ubezpieczeniowy, mechanik samochodowy, tokarz, stolarz, kierownik produkcji, kierowca z prawem jazdy kat. C, cieśla, zbrojarz, murarz, sprzedawca, monter instalacji sanitarnych, nauczyciele: jęz. angielskiego, techniki, matematyki, inżynier mechanik konstrukcji oprzyrządowania, glazurnik, malarz, mechanik maszyn piekarniczych, piekacz-cukiernik, spawacz elektryczno-gazowy, pomoc do kuchni, lakiernik samochodowy, pomocnik lakiernika, a dla osób ze stopniem niepełnosprawności - pracownik produkcyjny, kurier, pracownik serwisu sprząającego, szwaczka, pomocnik dziewiarza.

pub

**Podejmę pracę**

- Emerytka w średnim wieku, dyspozycyjna, zaopiekuje się starszą osobą lub dzieckiem, tel. 862-80-42.
- Rencistka 40-letnia, uczciwa, dyspozycyjna, poszukuje pracy tel. 861-66-09.
- **Pilnie podejmę pracę w charakterze kierowcy A, B, C, E oraz jako operator spycharki, koparki, 0-600-799-848.**

**UŻYWANE KOMPUTERY**  
 Tel. 600-26-80-92  
**Pentium 100 za 180,-** ZS-1317

**Zatankuj zbiornik swojego samochodu na stacji benzynowej**  
**ADMAG w Paprotni**  
 Wypełnij kupon (kupon ważny z paragonem)

**Kupon**  
 Nr rej. samochodu \_\_\_\_\_  
 Zatankowana ilość paliwa \_\_\_\_\_  
 Imię, nazwisko, tel. \_\_\_\_\_

Jeżeli Twój kupon zostanie wylosowany to tankujesz za darmo taką samą ilość paliwa, jaka wpisana jest na kuponie  
 Losowanie raz w tygodniu.  
 O jego wynikach dowiesz się z gazety

W tym tygodniu wylosowano kupon p. Andrzej Orzechowski, nr rej. samochodu WSC R124  
 Zwycięzca otrzymuje w nagrodę 35 litrów paliwa ZS-1096

**Sprzedaj Kompletnych Systemów Dachowych i rynnowych**

**Polecamy:**

- \* dachówkę, blachodachówkę, okna do poddaszy, folię, podbitkę, oraz rynny w szczególności szwedzkie rynny stalowe w 6 kolorach firmy Plannta
- \* **solidne i fachowe ekipy dekarzkie Sochaczew, ul.Łowicka 16 Tel./fax. (046) 863-55-73.** ZS-577

**Bezpłatny kupon dla poszukujących pracy**  
 Treść \_\_\_\_\_  
 \_\_\_\_\_  
 \_\_\_\_\_  
 Imię nazwisko i adres \_\_\_\_\_  
 \_\_\_\_\_  
 \_\_\_\_\_



# Kochajmy wspomnienia ...

Z Leonem Firstenbergiem rozmawia Zdzisława Hausner

"Każdy człowiek ma imię, które dał mu Bóg i dali mu jego rodzice ... Każdy człowiek ma imię, które dały mu jego święta i jego praca ... Każdy człowiek ma imię, które dało mu morze i dała mu jego śmierć".

Przed II wojną światową ponad połowa mieszkańców Sochaczewa to byli Żydzi. Żydem był wiceburmistrz, w sobotę trudno było kupić chleb, gdyż był szabas. Dziś w naszym mieście mieszka trzech, może czterech Żydów, ale ci, którzy ocalili i mają swój adres gdzieś w świecie, spotykają się w razie potrzeby. Tak było i w Sochaczewie, kiedy ratowano resztki cmentarza żydowskiego.

Do Sochaczewa już po raz bodaj czwarty przyjechał Leon Firstenberg z Jerozolimy. Tuż przed wybuchem wojny wyjechał do Rosji, powrócił do Polski, krótko mieszkał w Wałbrzychu, a w 1950 roku, kiedy powstało Państwo Izrael, wyjechał do Jerozolimy, gdzie mieszka do dnia dzisiejszego. Postępujemy jego wspomnień, wspomnień ściśle związanych z Sochaczewem.

- Urodziłem się w 1912 roku w Sochaczewie i w nim przeżyłem najpiękniejsze moje dni, moją młodość. Pamiętam przyjsie Niemców, miałem wtedy bodaj 4 lata, pamiętam ucieczkę do Warszawy, pamiętam powrót i miasto w gruzach. Wtedy to wszyscy rozpoczęli odbudowę miasta. Powstały ładne domy przy ulicach: Warszawskiej i Trojanowskiej (obecnie ul. Staszica Z.H.). Mijały lata, dorastałem, dlatego wyraźnie pamiętam jedyny polski sklep przy ul. Warszawskiej, sklep wędliniarski Antoniego Klatta i wieczory, kiedy moi ziomkowie w tajemnicy kupowali wędlinę. W drugiej części tego domu mieszkał felczer - Skotnicki. Byli to bodaj jedyni



Polacy mieszkający przy tej ulicy.

Na obecnej ul. Staszica był strażacki dom z wieżyczką, dlaczego go zburzono? Wielka szkoda. W tym domu były moje pierwsze zabawy, było kino, był teatr. Jak bardzo czuję się Polakiem, niech świadczy fakt, że będąc Żydem, obywatelem Izraela, czuję się nim tylko w połowie. Serce moje i moje korzenie są tutaj, w Sochaczewie, w Polsce. Były lata, kiedy ziomków szukałem po niemal całym świecie, wielu znalazłem, z wieloma utrzymuję kontakt. Moja żona jest "zwariowana" na punkcie polskiego języka, polskiej literatury, sztuki. Zawsze szukała rodaków przyjeżdżających do Tel Awiwu. Kiedy częściowo straciła wzrok, napisałem list do Biblioteki dla Niewidomych w Warszawie. Otrzymałem kilka kaset z nagraniami, m.in. Reymonta, Żeromskiego, poezji Mickiewicza ... żona znała te pozycje, ale z chęcią zawsze

do nich powracała. W Jerozolimie piątkowe wieczory spędzałyśmy z żoną na spacerach, na rozmowach, ale byliśmy już małżeństwem od 60 lat i o czym tu mówić? Śpiewaliśmy więc piosenki, polskie piosenki, polskie tanga. Kiedyś śpiewałem w Krakowie nie u Żydów, wszyscy byli zdumieni, otwierali oczy i pytali, skąd ja je znam, tak dobrze pamiętam. Oj, pamiętam. A dlaczego piątkowe wieczory i spacer z żoną? Szabas zaczyna się tuż po zachodzie słońca.

**- Powróćmy do Sochaczewa. Zabawy w domu strażackim, a firma Drabera?**

- Strażacki dom, bale w firmie Drabera. Tego nie zapomnę. To tam poznałem Franję Goldberg.

**- Pamięta pan gdzie mieszkała?**

- Oczywiście. Jesteśmy na tej ulicy. Skąd pani wiedziała? To tutaj ona mieszkała (Pan Leon wskazał kamienicę, ul. Reymonta 4 Z.H.). Tutaj ją odprowadzałem, to był mój pierwszy romans. Godzinami stałem na tym właśnie podwórku, byliśmy zakochani, były całusy, objęcia, o tu, w tym kąciuku.

**- Jesteśmy na ulicy Traugutta.**

- Pani mi to mówi? Ja mogę pani powiedzieć. Był tu kiedyś dom Dajchusa (obecnie dom pp. Felczaków Z.H.). Był tu sklep Gutglasa, dalej wejście na podwórko, jeszcze jeden sklepik, ale nie miał on tego uroku co sklep spożywczy w domu Dajchusa. Dalej stały różne domy aż do ul. Warszawskiej. Pamiętam także sklep Polaka mieszkającego w domu żydowskim, Oklańskiego. Był to sklepik, w którym można było kupić wszystko "od igły po widły".

(Pan Leon Firstenberg "zapatrzył się" w przeszłość. Zobaczyłam lzy w jego oczach spowodowane wspomnieniami, tęsknotą za rodzinnym domem, który tu był, a którego już nie ma, za rodzinnym miastem. Przeszliśmy do parku).

**- Panie Leonie, jakie refleksje budzą się w panu w tym parku?**

- Miło usiąść na ławce w tym właśnie parku, ale kiedyś ... po naszej lewej stronie stała ładna, wysoka synagoga zbudowana w XVII wieku, stał dwupiętrowy budynek szkoły hebrajskiej Jawne, w której dzieci uczyły się tak języka hebrajskiego, jak i polskiego. Do tej szkoły, z Łodzi przyjeżdżała Ania Bolsztajnówna na lekcje z sochaczewskimi dziećmi. W tym parku stał także parterowy domek, koło niego stała Mykwa, rytualna łaźnia. Nie ma tego wszystkiego, nie ma śladu. Nie ma nawet najmniejszej uliczki, która np. nazywałaby się Bóznicza. W Jerozolimie mamy dużą ulicę im. Fryderyka Chopina, która dochodzi do Miejskiego Teatru im. F. Chopina. W Sochaczewie mieszkali słynni rabinowie, jeden z nich nazywał się Bornsztajn, a jego pseudonim brzmiał ... Sochaczewski. Dlaczego nie ma najmniejszej uliczki, która przypominałaby, że kiedyś mieszkali tu w 80 proc. Żydzi? Przykro.

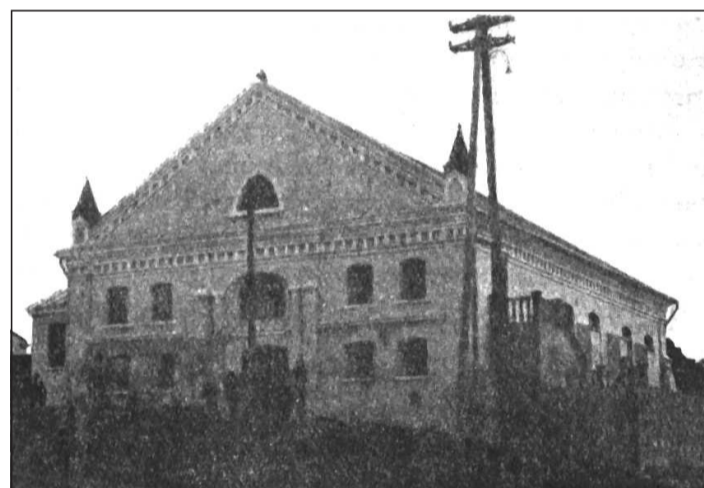
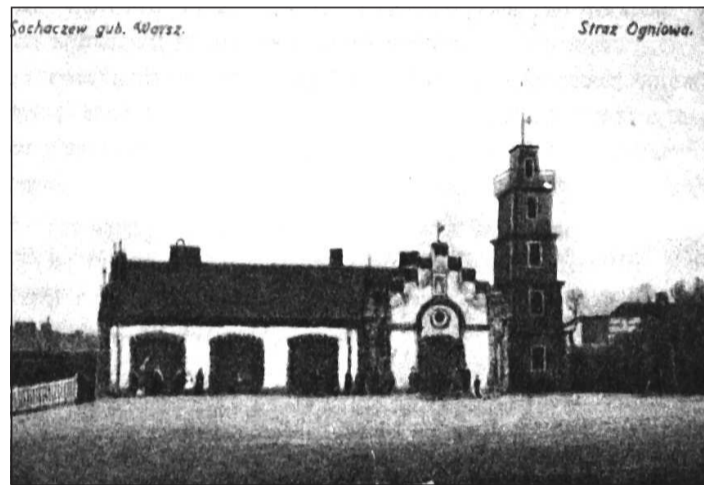
**- Pana wspomnienia budzi także cmentarz żydowski, gdzie spoczywają zwłoki pana ojca.**

- Tak. Ten cmentarz ma 600 lat. Gdyby nie szlachetny człowiek, Paweł Fijałkowski, jego babcia i rodzina to być może na tym cmentarzu nadal byłoby boisko szkolne, śmietnik. A było to tak: Paweł Fijałkowski napisał do Izraela, iż trzeba ratować bodaj jedyną pamiątkę, żydowską nekropolię. Powiadomieni o tym, przyjechaliśmy. W Sochaczewie dowiedzieliśmy się, iż nasze pomniki były wyrzucane do Bzury, a część cmentarza rzeczywiście była śmietnikiem. Kiedy zobaczyłem dwie bramki, młodzież grającą w piłkę, poszedłem do burmistrza miasta, do dyrektora szkoły. Wszędzie mówiłem, że jest to profanacja naszego cmentarza. Na kościach mojego Ojca, rabinów, Żydów młodzi ludzie grają w piłkę nożną. Po naszej wizycie dyrektor szkoły zareagował niemal natychmiast. Bramki zostały zabrane, a boisko zlikwidowano, zaś my mogliśmy w krótkim czasie uporządkować zaniedbany teren cmentarza, jedyną pamiątkę po żyjących tu kiedyś Żydach. Nekropolię ogrodziliśmy. W moim ukochanym Sochaczewie stały się trzy cuda: cud pierwszy to spotkanie Pawła Fijałkowskiego, którego później gościliśmy w Izraelu, o którym opowiadałem w audycjach ra-

dowych w Polsce i w Izraelu, cud drugi to odnalezienie naszych pomników i ich resztek na podwórku w Boryszewie, bodaj u pana Jana Wasilewskiego, który je zachował, pilnował i przywiózł na uporządkowany cmentarz i wreszcie cud trzeci: Hassyd Widawski, który ofiarował 10 tysięcy dolarów na cele odrestaurowania nekropolii i postawienie "Ściany Pamięci" z nazwiskami naszych przodków i z napisem, że cmentarz ten to 600-letnia historia sochaczewskich Żydów. Chciałbym pani powiedzieć, że o tym napisałem do Organizacji Światowej w Jerozolimie, która zbiera

dowody tragedii narodu żydowskiego.

- To tylko mała część wspomnień Leona Firstenberga, chodząc po Sochaczewie przypominał sobie swoje najpiękniejsze lata, jak powiedział, lata młodości. Mijałymi ulicę Farną, pełną wspomnień, byliśmy nad jego ukochaną Bzurą. W wielu miejscach jego oczy były pełne łez. Na zakończenie powiedziała sochaczewianinowi - dziękuję, iż przy pana pomocy zobaczyłam inny Sochaczew.





## Piłkarskie remanenty

Wreszcie do Sochaczewa dotarły zweryfikowane tabelę MZPN za poprzedni sezon.

## Liga okręgowa seniorów

1. Stalmex Nadarzyn 77 74-20
2. Żbik Nasielsk 61 64-33
3. Okęcie II Warszawa 59 84-32
8. Orkan-Bzura Sochaczew 39 51-52
16. Sep Żelechów 20 27-80

## Klasa B seniorów, grupa zachodnia

1. Utrata Pawłowice 58 10-7-23
2. Olmian Żabia Wola 43 51-36
3. Ikar Sochaczew 37 83-44
12. Pogoń - Oremus Wiskitki 9 25-100

## Liga okręgowa juniorów rocznik 1983

1. Orkan Sochaczew 44 64-27
2. Piast Piastów 35 50-26
5. Bzura Chodaków 28 44-39
10. K.S. Goćław Warszawa 13 34-67

## Trampkarze starsi gr. II rocznik 1986

1. Hutnik Warszawa 44 83-13
5. Bzura Chodaków 17 21-45
9. Tur Jaktorów 10 25-68

## Mazowiecka Liga Trampkarzy Młodszych gr. południowa rocznik 1988

1. Beniaminek - Junior Radom 59 90-20
4. Unia II Boryszew 44 50-30
13. MG MZKS Koźnice 9 15-79

## Trampkarze młodszy gr. I rocznik 1988

1. Żyrardowianka 57 116-5
9. Orkan Sochaczew 18 20-45
11. Milan Milanówek 9 12-59

## Mazowiecka Liga Młodzików gr. południowa rocznik 1989

1. Okęcie Warszawa 62 83-16
4. Unia II Boryszew 49 62-32
14. Mazowsze Grójec 6 15-140

## Liga Orlików gr. I rocznik 1991

1. Ursus Warszawa 40 49-16
4. Unia II Boryszew 34 39-21
10. K.S. Raszyn 3 10-82

/et/

## Ziemia SOCHACZEWSKA

**Wydawca:** Urząd Miejski w Sochaczewie, ul. 1 Maja 16.  
**Redaguje zespół:** Andrzej Wach (red. nac.) tel. 862-75-19, Sławomir Burzyński (oprac. graf.), Małgorzata Pałuba (sekretarz redakcji), Jolanta Śmielak-Sosnowska, Renata Wódka, Aneta Lewandowska (administracja).  
**Stale współpracują:** Tomasz Ertman, Jakub Grabiec, Jerzy Jankowski, Jarosław Niedziela, Jan Wasilewski, Stanisław Bugaj.

**Adres Redakcji i Biura Ogłoszeń:** 96-500 Sochaczew, ul. Wąska 17, tel. 86-223-55, fax 862-75-19.  
**Adres do korespondencji:** 96-500 Sochaczew, skr. poczt. 30, e-mail: z\_soch@poczta.onet.pl  
**Druk: INTER-POLIGRAFIA SA, ul. Nowogrodzka 84/86 Warszawa**

Ogłoszenia przyjmowane są w redakcji. Za treść ogłoszeń redakcja nie ponosi odpowiedzialności. Redakcja zastrzega sobie prawo do zmian tytułów, srodotytułów oraz skracania nie zamierzonych tekstów.

## PIŁKA NOŻNA

## PUCHAR STAROSTY DLA TERESINA



Przez ponad siedem godzin w pełnym słońcu zmagali się piłkarze reprezentujący pięć gmin naszego powiatu biorący udział w Mistrzostwach Powiatu w piłce nożnej drużyn LZS. Na starcie stanęli przedstawiciele gmin: Młodzieszyzna (piłkarze GOKSiRu), Teresina (Utrata Pawłowice), Rybna (Limity), Sochaczewa (Bakoma Bielice) i gospodarze Nowa Sucha (Promyk). Niesportowym zachowaniem "popisali" się reprezentanci gminy Sochaczew piłkarze Bakomy Bielice, którzy nie skupili się na grze w piłkę, tylko podważali decyzje sędziowskie, czym zasłużyli sobie na trzy czerwone kartki, w dwóch spotkaniach. Ponadto drużyna ta opuściła zawody nie

przystępując do kolejnego meczu.

## Wyniki spotkań eliminacyjnych:

Grupa I  
 Rybno - Teresin 2:2 (1:2) w rzutach karnych 3:4

Bramki dla Rybna zdobyli: Paweł Kusiak, Stanisław Gryś.  
 Dla Teresina: Andrzej Zaborowski 2.

Grupa II  
 Nowa Sucha - Sochaczew 2:2 (1:1)

Bramki dla Nowej Suchoj zdobyli: Bogdan Jaskulski, Rafał Brodowicz.

Dla Sochaczewa: Paweł Włodarski, Grzegorz Bączyński.

## Piłka nożna młodzieżowa

## Rywale dzieciaków

Wreszcie poznaliśmy rywali naszych młodych piłkarzy w rozgrywkach sezonu 2002/3.

Trampkarze (r.1988) grać będą z: Błonianką Błonie, Naprzód Brwinów, LKS-em Chlebna, Pogonią Grodzisk, Ryśiem Laski, Partyzantem Leszno, Milanem Milanówek, GLKS-em Nadarzyn, Ożarówianką, Piastem Piastów, Relaxem Radziwiłłów, Świttem Warszawa oraz Ursusem Warszawa.

Z większością tych drużyn podopieczni Jakuba Adamiaka już grali i mieć trzeba nadzieję, że w końcowej tabeli będą wyżej niż na dziewiątym miejscu.

## Rugby kadetów

## Propozycje zmian

Na Olimpiadzie Młodzieży została przedstawiona propozycja dotycząca zmian rozgrywania eliminacji do OOM. Polska została podzielona na trzy regionalne grupy po 5 drużyn. Orkan za rywali by miał: Budowlanych Łódź, UKS Łomianki, Posnanię Poznań i Wektora Toruń. Z każdej z grup awansowałyby bezpośrednio dwie

Zawodnicy trenowani przez Michała Pszczołkowskiego (młodzicy r.1990) oraz Dariusza Dziegielewskiego (Orlicy r.1992) będą w tym sezonie debiutować.

Przeciwnikami młodzików będą drużyny: K.S. Faleńca, UKS Bródno II, Naprzód Brwinów, Korona Góra Kalwaria, Partyzant Leszno, Mszczonowianka, GLKS Nadarzyn, Ożarówianka, Piast Piastów, F.C. Płochocin, Przyszłość Włochy, Naprzód Zielonki, Perła Złotokłos oraz Legia Warszawa.

Orlicy będą rywalizować z: Błonianką Błonie, Koroną Góra Kalwaria, Pogonią Gro-

/et/

## KOLARSTWO

## Ponownie na pudle

Po raz kolejny w tym sezonie, sochaczewscy ekstremalni znaleźli się w czołówce Pucharu Polski. Tym razem kolarze zjeżdżali z góry Chełm w okolicach Myślenic. Trasa dualu liczyła ok. 300 m i wiodła dość stromym, narciarskim stokiem. Należy ona do bardzo szybkich i technicznych, co niezbyt pasuje "Orkanowcom". Trasa zjazdowa także należy do bardzo szybkich, z licznymi "hopkami" oraz tzw. "ścianką" - czyli bardzo stromym odcinkiem z wieloma zakrętami.

W sobotę 27 lipca rozegrany został "Żywiec Dual Cup", tym razem rozgrywany jako slalom równoległy. Wśród juniorów sochaczewianom poszło bardzo dobrze. Andrzej Pawłowski zajął 3. miejsce, a Robert Rogoziński był ósmy. Nieco gorzej w kat. elita poszło braciom Dębskim. Maciek był siódmy, a Hubert piętnasty. W niedzielę odbył się Zjazd Nokia MTB, w którym startowali

/et/

## RUGBY

## Wspomnienie z olimpiady

W dniach 22-27 lipca w Brzegu Dolnym odbyła się VIII Ogólnopolska Olimpiada Młodzieży - Dolny Śląsk 2002 (rozgrywki rugby). Nasi zawodnicy zegrali na miarę swoich możliwości i zajęli piąte miejsce. Poziom zawodów był wysoki, a wygrały te ekipy, które stawiały na grę kolektywną. Zabrakło niestety indywidualności. Dobre drużyny stanowiły monolity, pozbawione słabych punktów, chociaż na pewno takie były. Brzeg przywitał nas dobrą do gry pogodą. Temperatura ok. 20 stop. C, lekki wiatr, niebo pokryte chmurami. Zawodnicy Orkana zostali zakwaterowani w hotelu MO-SiR (pokoje 2-3 osobowe, z w.c., prysznicem i TV), a obok znajdowały się takie obiekty jak: pływalnia, siłownia, sala gimnastyczna i boisko treningowe. Stadion, na którym grano mecze, odda-

/et/

Sochaczew - Młodzieszyn 1:1 (1:1)

Bramkę dla Sochaczewa zdobył Paweł Włodarski.

Dla Młodzieszyzna - Rafał Haba.

Nowa Sucha - Młodzieszyn 4:0 (1:0)

Bramki dla Nowej Suchoj zdobyli: Kamil Pisarek 2, Dariusz Bartoszewski, Piotr Bartoszewski.

Spotkanie o 3 miejsce  
 Rybno - Młodzieszyn 3:0 vo

Final  
 Nowa Sucha - Teresin 1:1 (0:1) w rzutach karnych 6:7

Bramkę dla Nowej Suchoj zdobył Bogdan Jaskulski.

Dla Teresina Sławomir Niedziński.

Kolejność turnieju  
 1. Teresin  
 2. Nowa Sucha  
 3. Rybno  
 4. Młodzieszyn  
 5. Sochaczew

## Piłkarze harcują przed ligą

Błonianka Błonie - Orkan Sochaczew 1:2 (0:0, 1:1)

Bramki dla Orkana - Daniel Wójcik, Piotr Szatkowski.

Ikar Sochaczew - Unia IIów IIów 2:6 (0:4)

Bramki dla Ikara - Rafał Wiśniewski, Tomasz Szatkowski.

Dla Unii - Jarosław Bodner 2, Marcin Trzoz, Jarosław Nowak, Mariusz Piątkowski, Krzysztof Górzyński.

Bzura Chodaków - Widok Skierniewice 1:3 (0:0)

Bramka dla Bzury - Norbert Kowalski. /et/

## Na aucie

## Ksywka na murawie

Na boiskach i parkietach trudno się porozumieć zawodnikom. Gry zespołowe, gry walki, rozgrywane są przy dopingu publiczności. Forma kontaktu słownego musi być więc krótka, musi też zmylić rywala... dlatego powstały pseudonimy boiskowe.

W latach 60-tych naprzeciw siebie stawały 11-tki Górnika Zabrze i Legii Warszawa.

W szlagierowych pojedynkach grali, między innymi: "Biały Anioł" (Włodzimierz Lubanski), "Zyga" (Zygfryd Szotłysik), "Malutki" (Jerzy Gorgoń) - ze Śląska, oraz legionieści: "Kici" (Brychczy), "Kaka" (Kazimierz Deyna) i "Szczeka" (Jacek Groch).

Lata 70-te przyniosły nam: "Tomka" (Jana Tomaszewskiego), "Diabła" (Andrzeja Szarmacha), "Rudego" (Zbigniewa Bońka).

Pseudonimy boiskowe były też udziałem innych dyscyplin sportu. Każdy sympatyk sportu wie, kto to był: "Papa" a kto "Kat".

Przypuszczam, że pseudonimy towarzyszą też od lat kibicom na boiskach sochaczewa. Niestety, mój krótki kontakt z tym miastem, nie daje mi wiedzy na ten temat. Dlatego proponuję zabawę dla kibiców.

Proszę skompletować piłkarską drużynę, opierając się na pseudonimach boiskowych piłkarzy, grających w barwach sochaczewskich zespołów. Proponuję ustawienie 1-4-3-3, czyli: bramkarz, czterech obrońców, trzech pomocników i trzech napastników. Dodatkowo mogą być rezerwowi. Obok pseudonimów podajcie ich imię i nazwisko.

Najlepsi otrzymają nagrody.

Zbigniew Bonalski  
 "Kaban"



# burzyńska

115/215

**HUMOR**  
ze świata

Oleg Dergaczow  
Rosja



Przedwyborczy czas o-czyszczenia

## Wtorek, 30 lipca

■ Jak doniosła prasa, Liga Republikańska uczciła dzień 22 lipca, demontując tablicę upamiętniającą powstanie Komunistycznej Partii Polski. Będą odpowiadać przed sądem, ale tylko wtedy, gdy wartość tablicy przekroczy 250 zł. Przed kolejnymi akcjami przydałby się Lidze jakiś rzeczoznawca.

■ Andrzej Lepper podczas konferencji prasowej we Wrocławiu zażądał zdjęcia z prezydenckiego stołu szklanek z nadrukiem coca-coli. W to miejsce natomiast postawiono filiżanki ze znakiem Samoobrony. To mógł być normalny sabotaż, na szczęście przeciwniczcy czuwał.

## Środa, 31 lipca

■ W Jaworznie władza otworzyła się na obywatela i pozwoliła, aby każdy mógł gratis zamieścić ogłoszenie na stronie Urzędu Miejskiego. Obok wielu chętnych ogłosiły się również tam miejscowe prostytutki. Teraz może się ludziom kojarzyć, że władze miasta to nie-rząd.

■ Prasa wytropiła, że poseł Adam Oldakowski z Samoobrony

zabawiał się w klubie go-go z panienkami tańczącymi na rurze. Poseł twierdzi teraz, że była to prowokacja polityczna. Zapewne urządzona przez partię rur.

## Czwartek, 1 sierpnia

■ Lokatorzy wrocławskiej spółdzielni mieszkaniowej Agromet dostali regulamin mieszkańca bloku, w którym jest szereg ciekawych punktów. Przykładowo, lokator ma prawo posiadać nie wię-



## SERWIS

cej niż jednego psa i jednego kota, ale pod warunkiem, że nie będą one wydawać odgłosów. Nie wolno też karmić ptactwa, bo te bez pozwolenia wypróżniają się na elewację. Blok jednak, co dziwne, nie stoi przy ul. Alternatywy 4.

■ Podczas obfitego przyjęcia w Beskidzie Śląskim, Lech Wa-

łęsa zagroził władzom Solidarności, że jeśli nie wrócą do starego statutu, to on odbierze im znaczek, tak jak kiedyś "Gazecie" Michnika. Ciekawe czy przed aperitifem, czy po?

## Piątek, 2 sierpnia

■ Woda z cudownego źródła w Sanktuarium Maryjnym w Gietrzwałdzie (woj. warmińsko-mazurskie), jak wykazały badania sa-nepidu, zawiera szkodliwe bakterie coli. To może, już lepiej napijmy się coca coli?

■ Polska oddała Słowakom małą wysepkę na Popradzie w zamian za większe tereny nad Dunajcem. W rezultacie obszar naszego kraju powiększył się o 42 mkw. Będzie trzeba teraz wydrukować nowe podręczniki do geografii.

## Sobota, 3 sierpnia

■ Jedyny oficjalny aferzysta III RP Bogusław Bąsik podjechał luksusowym BMW pod bramę więzienia, żeby odsiedzieć 4,5 roku. A inni, o których czytamy codziennie w gazetach?



## Z grubej rury...

Znosi się na hosę w sochaczewskim handlu i usługach, bowiem już lada dzień wszyscy pracownicy ZOZ-u otrzymają jednocześnie za- ległe wyrównanie obiecanej 203-złotowej podwyżki, co za 6 miesięcy daje sumę 1200 zł na łebka. Trzeba sobie pomagać, na przyszły raz handlowcy gromadnie strują się jakąś salmonel- łą, by spowodować lawinę nadgodzin w szpitalu.

Konkurs na "Największy owoc i warzywo" będzie jedną z największych atrakcji zbliżającego się skierniewickiego Święta Kwiatów Owoców i Warzyw - tak zapowiadają organizatorzy. Będą też atrakcyjne nagrody. Może więc warto zaryzykować, zwłaszcza, że i w Sochaczewie znalazłby się na pewno niejeden burak i obfita dynia.

Czy państwo wiecie, że specjaliści w Izraelu cwyhodowali kurę, która ma to do siebie, że jest kompletnie goła, bo pozbawiona upierzynia. I co charakterystyczne, jest to kura żywa. Być może jakiś transport trafi również do nas, wtedy nikt na jej widok nie powstrzyma się od komentarza: O, skubana!

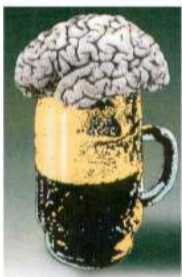
W gazecie lokalnej konkurs na odgadywanie widoczków. Za dwumiesięczny wysiłek można wygrać jakąś ogrodową pergolę. To ja to pergolę!



Widocznie za szybko chciał sprawdzić.

KRAJAN

# Tęsknota za...



## MAŁE PIWO

Jak wykazały najnowsze badania OBOP-u po raz pierwszy od 13 lat, czyli od przełomowego roku 1989, więcej osób w Polsce ocenia okres rządów PZPR pozytywnie niż negatywnie, i ta tendencja rośnie. Wygląda na to, że ludzie wolą PZPR już nie tylko od rządu Krzaklewskiego i Buzka, ale nawet od rządu SLD! W niektórych miejscowościach powstają lub planowane są pomniki Edwarda Gierka i buduje się salę jego imienia. Myślę więc, że Leszek Miller powinien czym prędzej sięgnąć do zapisów z posiedzeń biura politycznego byłej przewodniej siły, może tam tkwią recepty na to, jak zdobyć serca obywateli.

Jest to również cenna wskazówka dla naszych lokalnych politycznych ugrupowań, zwłaszcza przed wyborami do samorządów. Przecież trzeba coś ludziom obiecać. Na przykład SLD mógłby twierdzić, że wszyscy dostaną po równo, jeśli chodzi o dostęp do ... wody w basenie, Samoobrona, że wszyscy otrzymają pracę ... przy blokadach szos i sianiu wrogiego zboża na torach. ZGODA z kolei zagwarantuje rozkwit budownictwa mieszkaniowego, bo wiadomo, że tylko zgoda buduje.

Jest jeszcze PO z PiS-em i ci, jak sądzę, obiecują stworzenie platformy porozumienia przestępców z ich ofiarami, żeby łatwiej się żyło jednym i drugim. PSL da rolnikom na wozy ... siano unijne do zmłócenia, a ZAMEK (czyt. suwak) zapewni, że się nie będzie zaczynał w sprawach prorodzinnych. Za tym pójdą oczywiście szczegółowe progra-

my, bo pamiętamy, że "program partii - programem narodu".

Pamiętajmy również, że będą to także wybory burmistrza. Ale tu, jak na razie, wszyscy milczą. Wyrwał się wcześniej tylko radny Grabiec, który jest niezrzeszony i nie należy do żadnej zorganizowanej grupy. A zorganizowane grupy, jak choćby PO z PiS-em nawet nie pisną. W SLD jest taka konspira, że pewnie nawet zainteresowany nie wie, że to on jest owym szczęśliwcem. ZGODA zgodnie milczy, podobnie jak ZAMEK, który, gdy się wreszcie otworzy, ukaże nam przecież swego kandydata.

I dlaczego oni wszyscy tak długo zwlekają? Gdyby teraz powiedzieli, byłoby więcej czasu na wyłuszczenie wszystkich zalet przyszłego burmistrza. Chociaż, gdy się wreszcie ujawnią, okaże się pewnie, że przecież wszystkich już znamy ... i to jeszcze jak!

Tymczasem skróć PZPR staje się w narodzie coraz popularniejszy i tylko patrzeć, jak obserwując wyniki badań demoskopu zaczną się pod niego podszywać inni. No choćby Platforma Zbłatowana z PRAWem albo Partia Zamek Podźwignięta z Ruiny. Mnie zaś marzy się nomenklatura Paskudnie Zepsuta Partia Rozpusty ... politycznej oczywiście.

Sławomir Burzyński



Trójpasmówka na Warszawskiej ?