

23.01.2002. r.

Nr 4 (558)

Rok XIII

Cena 1.50 zł w tym VAT

ISSN 1231-7179

Numer Indeksu 328 006

E-mail: z_soch@poczta.onet.pl

TYGODNIK



BĘDĄ DWIE KABLÓWKI

Z Mariuszem Trąbczyńskim, prezesem telewizji kablowej MARTON, rozmawia Małgorzata Pałuba

- Może na początek powie nam pan kilka słów o swojej firmie, bo takie informacje na pewno będą istotne w sytuacji, gdy w Sochaczewie pojawia się nowa, konkurencyjna telewizja kablowa.

- Firma, której jestem właścicielem, zajmuje się telewizją kablową od 1992 r. Do dzisiaj zbudowaliśmy sieci na terenie 15 miast w Polsce. Jakość i ceny pozwalają nam co roku zdobywać jedno, dwa nowe miasta. W pobliżu są to Łowicz, Rawa Mazowiecka, Głowno, Brzeziny. W Sochaczewie udało nam się wygrać ogłoszony w ub. r. przez Spółdzielnię Lokatorsko-Własnościową konkurs, choć konkurencja była duża. Startowały chyba jedne z większych firm w Polsce. Niedawno dostaliśmy pozwolenie, które musi się jeszcze uprawomocnić i wówczas natychmiast przystąpimy do budowy. Od samego początku będzie funkcjonowało biuro, w którym członkowie Spółdzielni będą mogli uzyskać informacje, co oferujemy, za ile, jak można zostać naszym klientem. Już dziś wiemy, że będzie się ono mieściło przy Al.600-lecia 66B. Pierwsze



SLAWOMIR BURZYŃSKI

osiedle mieszkaniowe chcemy wykonać w przeciągu miesiąca czy dwóch. Nasza oferta dotyczy również osiedli domków jednorodzinnych.

- No właśnie, co oferujecie i za ile?

- Pełna oferta obejmująca 55, może 60 programów, zostanie podzielona na cztery pakiety. Pierwszy najtańszy będzie kosztował około 2 zł. Obejmie on prawdopodobnie 6 programów, a więc jedynek,

dwójkę, Polsat, WOT, TV Łódź i TVN. Jest to tzw. pakiet socjalny. Po nim następuje - średni, składający się z 24 programów, z czego ok.13, 14 - to będą kanały polskie. Mówię około, ponieważ ilość polskich programów jest płynna, zmienia się. Znika jakiś tam program, pojawiają się dwa następne. Ten pakiet będzie kosztował 13 zł.

Dokończenie na str. 4

W numerze

Słucham? Co mówisz?

Wizerunkowi osoby głuchej czy niedosłyszącej nieodłącznie w naszej świadomości towarzyszy język migowy.

Strona 7

W kolejce po marzenia

Z naszego doświadczenia wynika, że około 40 procent wybranych przez nas osób, przynajmniej raz zawiera jakiś kontrakt reklamowy.

Strona 9

Najtańsze blachy na dachy:
FLORIAN SA

* ocynkowane

* powlekane

Płaskie i trapezowe T18, T35, T55

Gwarancja 10 lat !!!



Poleca oficjalny dealer



Dębsk Stary nr 19 (droga Nr 2 Sochaczew - Łowicz, 9. kilometr) (0-46) 861-26-19

JEST ZGODA

Pod koniec grudnia ubiegłego roku w Klubie Nauczyciela w Sochaczewie odbyło się spotkanie założycielskie Stowarzyszenia pod nazwą FORUM INICJATYW SAMORZĄDOWYCH - ZGODA.

W skład grupy założycielskiej weszło 21 osób reprezentujących wszystkie środowiska społeczne Miasta i okolic. Na przedstawiciela Stowarzyszenia wybrany został p. Andrzej Olejnik pełniący aktualnie również funkcję Przewodniczącego Rady Miejskiej

a na Skarbnika p. Teresa Przybylska.

Formalnie Stowarzyszenie zamierza rozpocząć swoją działalność od dnia 21 stycznia br. Dlatego w naszym dzisiejszym numerze na stronach 8-9 publikujemy wystąpienie p. Andrzeja Olejnika wygłoszone na zebraniu założycielskim Stowarzyszenia oraz skład grupy założycielskiej. Szerzej o celach Stowarzyszenia postaramy się napisać w następnym numerze „Ziemi Sochaczewskiej”.

Poszukiwani już zatrzymani

W sochaczewskiej Komendzie Policji wielką wagę przykładano do efektywnego pełnienia służby, z której policjanci są rozliczani na bieżąco. Na efekty takich działań nie trzeba było w tym roku długo czekać. Poszukiwani listami gończymi trafili w ostatni czwartek do policyjnego aresztu, a z niego zostali odwiezieni do więzienia. Dzielnicy z wydziału prewencji zmniejszyli listę poszukiwanych o 4 osoby.

Przy okazji dodatkowo zatrzymano jeszcze dwie osoby, które nie uiszczyły grzywnien nałożonych przez sąd, wobec czego zostały one im zamienione na areszt. Wszyscy zatrzymani i poszukiwani mieszkali u swoich rodzin i znajomych, mimo że artykuł 239 kodeksu karnego mówi o odpowiedzialności karnej za ukrywanie poszukiwanych osób od 3 miesięcy do 5 lat. W stosunku do poszukiwanych i zatrzymanych policja

miała różnego rodzaju zarzuty. Jeden z nich mimo odebranego prawa jazdy i wyroku skazującego za jazdę po pijanemu, jeździł notorycznie dalej samochodem, nie przejmując się wydanym wyrokiem. Drugi poszukiwany był przez policję z Łodzi za popełnione na tamtym terenie oszustwa. Krążył swoim samochodem pomiędzy Łodzią, gdzie robił nielegalne interesy a Sochaczewem, gdzie był zameldowany. Trzeciemu za popełnione kradzieże może grozić nawet do 10 lat więzienia. Ostatni z poszukiwanych uporczywie uchylał się od płacenia alimentów, za co może mu grozić do 2 lat pozbawienia wolności.

W zeszłym roku policjanci z Sochaczewa na terenie całego powiatu w wyniku podjętych działań zatrzymali kilkadziesiąt osób, co wyraźnie poprawiło bezpieczeństwo w naszym rejonie.

J.W.

Przed śmieciowym referendum

Jak głosować to tylko w niedzielę

27 stycznia mieszkańcy gminy Teresin pójść do urn. W referendum rozstrzygną, czy wyrazić zgodę na przyjęcie dodatkowych nieczystości na składowisko odpadów w Topołowie.

Poznajmy historię konfliktu, poznajmy inicjatorów referendum, dowiedzmy się, jak to jest rozwiązane u sąsiadów...

Obywatele gminy Teresin, dzięki demokracji - mogą rozstrzygnąć swój problem. Opowiedz się "za" lub "nie".

Ale czy ten spór musi być rozstrzygnięty w kłopotliwym i kosztownym referendum? Powiemy "nie" kiedy jest dobra wola obu stron, jesteśmy "za", kiedy zacierzowanie i własne ambicje górują nad wolą społeczeństwa. Na ten temat, Zbigniew Bonalski, rozmawiał z pełnomocnikiem inicjatora referendum - **Marią Ziółkowską.**

- Jest pani Pełnomocnikiem Inicjatora Referendum w gminie Teresin. Nim się zapytam czy musiało do niego dojść, powiedzmy jak zrodził się konflikt wokół wysypiska.

- W roku 1999 mieszkańcy Topołowy wyrazili zgodę na wybudowanie na terenie ich wsi ekologicznego składowiska odpadów dla Gminy Teresin. Następnie w styczniu 2000 roku nie zgodzili się, aby to wysypisko skomercjalizować, wyrażając swoją wolę w odpowiedniej uchwale podjętej przez Zebranie Wiejskie. Mimo tego faktu, Wójt Gminy Teresin - Marek Olechowski podpisał z firmą Agatom Service Sp. z o.o. umowę zezwalającą na przywiezienie na składowisko w Topołowie warszawskich odpadów. Nie dość tego, wprowadzając

w błąd radnych (nie informując ich o proteście mieszkańców Topołowy), spowodował podjęcie w listopadzie 2000 roku uchwały Rady Gminy Teresin w sprawie rozbudowy składowiska w Topołowie w celach komercyjnych. Ponieważ protesty i petycje mieszkańców wsi Topołowa nie przynosiły pożądaných efektów, został powołany Komitet Ochrony Interesów Mieszkańców Gminy Teresin. Komitet ten zebrał pod swoim protestem podpisy około 2200 mieszkańców uprawnionych do głosowania, nie wyrażających zgody na przywiezienie, składowanie i przetwarzanie na terenie Gminy Teresin odpadów pochodzących spoza terenu naszej gminy.

Dokończenie na str. 4



Stacja Dializ INCP-NZOZ w Sochaczewie,
ul. Batalionów Chłopskich 3/7 (przy Szpitalu Powiatowym)

Informuje,

że od stycznia 2002 r na terenie Stacji działa punkt konsultacyjny dla chorych z niewydolnością nerek.

Zapisy telefoniczne 0(46) 863-62-57, GSM 0-609-224-593, bez skierowania.

ZS-197



CO, GDZIE, KIEDY...

KINO

Mazowsze

22.01. - godz. 16.00 - "Shrek" komedia prod. USA dubbing, b.o. wieku, czas trwania 100 min.

godz. 18.00, 20.00 - "Grzeszna miłość", thriller prod. USA, od 15 lat, 116 min.

25-27.01. godz. 16.00 - "Pamiętnik księżniczki" USA, od 12 lat przygodowy, 116 min.

godz. 18.00 - "Ostatni bastion" dramat sensacyjny prod. USA, od 18 lat, 130 min.

godz. 20.00 - "Inni", thriller prod. USA, od 15 lat, 104 min.

28-29.01. godz. 17.00 - "Ostatni Bastion", godz. 19.00 - "Inni"

Ceny biletów: normalne - 12 zł, ulgowe - 10 zł, szkoły - 8..

Rezerwacja biletów na seanse zorganizowane tel. 0-601-344-164.

Kino zastrzega sobie możliwość zmian w repertuarze.

1 marca 2002 r. Kino zaprasza na premierę filmu "Chopin - pragnienie miłości".

(p)

APTEKI

23, 24 - ul. Staszica 28
25 - ul. 600-lecia 44/5
26 - ul. Traugutta 3a
27, 28 - Pokoju 3a paw.nr7
29, 30 - ul. Traugutta 3a
31 - ul. Gawłowska 3a

POGODA

Według najnowszej prognozy długoterminowej luty ma być podobny pogodowo do stycznia. W marcu pogoda zmienna a kwiecień pochmurny i deszczowy, w środę i czwartek pochmurno i dość wietrznie, okresowo opady deszczu. W piątek rozpogodzenia. W niedzielę ponownie pochmurno z opadami deszczu i deszczu ze śniegiem. W poniedziałek i wtorek rozpogodzenia. I na koniec w środę ponowny wzrost zachmurzenia. Temperatura w dzień od 0 do +3 stopni, w nocy od +1 do 0 stopni. Wiatr przeważnie zachodni i południowy, umiarkowany i słaby. Warunki meteorologiczne ulegną znaczącej poprawie za sprawą słoneczka, które nieśmiało pokaże swoje oblicze.

CUMULUS

PŁACIĆ CZY INWESTOWAĆ ?

W związku z nową ustawą "Prawo Wodne" od stycznia tego roku drastycznie zostały podniesione kary za zanieczyszczanie środowiska ściekami nieoczyszczonymi. W skali Sochaczewa jest to wzrost z ok. 150 tysięcy do 950 tysięcy złotych rocznie. Jest jednak możliwość umorzenia tych kar w przypadku przystąpienia do działań ekologicznych i rozbudowy sieci kanalizacyjnej.

W Sochaczewie w ramach restrukturyzacji ZUK powstanie nowa jednostka gospodarcza w miejsce Oddziału Wodno - Kanalizacyjnego ZUK. Jaka będzie jej forma organizacyjna i podstawowe zadania - nad tymi problemami dyskutował Zarząd Miasta wspólnie z gośćmi przybyłymi na spotkanie - burmistrzem Błonia Januszem Adamskim, dyrektorem firm konsultingowych Kazimierzem Łątkowskim i Zbigniewem Górskim i dyrektorem ZUK-u Sławomirem Dąbrowskim.

W Błoniu od września ubiegłego roku działa spółka miejska zarządzająca tamte-

szą oczyszczalnią ścieków i wodociągami, więc ich doświadczenia można przzenieść na grunt sochaczewski.

Oczyszczalnia w Błoniu istnieje od 1973 roku i wymaga gruntownej modernizacji. Sochaczew jest w tym przypadku w dużo lepszej sytuacji - posiada nowoczesną oczyszczalnię wybudowaną kosztem ponad 9 milionów złotych, o zdolności oczyszczenia dziennie 6,5 tysiąca metrów sześciennych ścieków. Po rozbudowie wydajność ta może się zwiększyć do 10 tysięcy metrów. Problemem jest nadal zbyt mała ilość sieci kanalizacyjnych, związana z usytuowaniem dzielnic miasta. Dlatego opracowana została koncepcja oczyszczania ścieków Chodakowa i Rozłazłowa, zaś większość mieszkańców Boryszewa korzysta z usług oczyszczalni zakładowej. Przygotowany jest także plan rozwoju miejskiej sieci do roku 2013.

W planach Błonia jest instalacja w ciągu najbliższych kilku lat ponad 20 kilometrów sieci wodociągowej i kanali-

zacyjnej, z dużym udziałem pieniędzy pozyskanych od Narodowego Funduszu Ochrony Środowiska. Problemem tego miasta jest duża ilość zakładów przetwórstwa owocowo-warzywnego, które zrzucają ścieki przemysłowe o parametrach wymagających dodatkowych nakładów na ich oczyszczenie. Dlatego czyści się tam ok. 3500 metrów sześciennych na dobę, choć wydajność hydrauliczna (dla "czystych" ścieków komunalnych dochodzi do 6 tysięcy).

Jaki system prowadzenia gospodarki ściekowej i wodnej wybiorą dla Sochaczewa miejscy radni? Przekonamy się niebawem. Wszyscy zgromadzeni doszli do wspólnego wniosku - lepiej inwestować te pieniądze w rozwój sieci niż płacić bezpowrotne kary.

O szczegółach i zadaniach inwestycyjnych stających przed tworzoną spółką będziemy niedługo rozmawiać z burmistrzem Stanisławem Popławskim.

wach

Do Żyrardowa za unijne pieniądze

Prawdopodobnie na wiosnę rozpocznie się modernizacja drogi nr 50 z Sochaczewa do Grójca. W pierwszym etapie, którego zakończenie Generalna Dyrekcja Dróg przewiduje za dwa lata, przebudowany zostanie odcinek z Sochaczewa do Mszczonowa.

Jeżdżący trasą żyrardowską doskonale wiedzą, że jest ona w fatalnym stanie. Droga tą tiry od południa omijają Warszawę, zostawiając po sobie potężne koleiny i dziury. Nie pomaga już ciągłe łatanie i naprawianie fragmentów jezdni.

Przedstawiciele GDDP obiecują, że modernizowana

droga będzie miała nową nawierzchnię spełniającą europejskie normy. Zostanie przystosowana do większych obciążeń i poszerzona. Na całym odcinku drogi mają się pojawić pobocza.

Wiceburmistrz Stanisław Popławski więcej informacji na temat modernizowanej drogi uzyska pod koniec stycznia na zaplanowanym spotkaniu w GDDP. Już teraz wiadomo jednak, że w Sochaczewie roboty drogowe ominą remontowany niedawno wiadukt.

Wykonawca pierwszego odcinka, firma Dromex za-

pewnia, że droga nie będzie zamknięta dla ruchu. Pamiętając jednak prace na sochaczewskim wiadukcie, kierowcy muszą się liczyć z utrudnieniami. Tym bardziej, że trwać będzie jednocześnie budowa obwodnicy Sochaczewa.

Ponad 24 mln euro na planowaną modernizację trasy nr 50 daje Unia Europejska, 11 mln euro ma dołożyć GDDP. Unijne pieniądze pochodzą z Funduszu ISPA, który finansuje projekty z dziedziny ochrony środowiska i transportu

(sos)



Obradował Zarząd Miasta

Uchwały

Zarząd zaopiniował pozytywne projekty uchwały Rady Miejskiej w sprawie:

- ustalenia zasad polityki czyszowej Gminy Miasta Sochaczew. Jest to element wieloletniego programu gospodarowania zasobem mieszkaniowym miasta. Do czasu ustalenia tych zasad przez Radę Miejską obowiązują dotychczasowe czystsze. Prawdopodobnie nowe stawki czyszowe obowiązują od kwietnia 2002 r.,

- zmiany wysokości dodatku motywacyjnego dla nauczycieli z 1,5 proc. na 2 proc. od dnia 1.04.2002 r.

- zakupu 15 mieszkań od JW. Construction w bloku przy ul. Piłsudskiego. Dogodne warunki ratalne (spłata w ciągu trzech lat) spowodują zwiększenie komunalnych zasobów mieszkaniowych miasta, co przyczyni się do poprawienia sytuacji rodzin znajdujących się na tzw. "liście burmistrza", czyli w najgorszej sytuacji mieszkaniowej. W przypadku budowy odrębnego bloku komunalnego miasta nie stać by było na jednorazowy wydatek w wysokości 2,5 - 3 milionów złotych,

- sprzedaży nieruchomości zabudowanej przy ul. Staszica 24.

Decyzje

W związku z nowelizacją ustawy o zamówieniach publicznych Zarząd dyskutował nad "Regulaminem udzielania zamówień publicznych na dostawę, roboty budowlane i usługi w zakresie zadań inwestycyjnych, modernizacyjnych i remontowych prowadzonych przez Wydział Rozwoju Miasta Sochaczewa".

Udzielono zezwolenia na świadczenie usług związanych ze skupem, segregacją, odzyskiem i przeładunkiem surowców wtórnych na okres 3 lat firmie TKC, oraz na taki sam okres firmie Rethmann na świadczenie usług związanych z transportem i zbieraniem odpadów komunalnych, selektywną zbiórką odpadów, odzyskiem, sortowaniem, recyklingiem materiałów wtórnych, odpadów komunalnych i ich przeładunkiem, letnim i zimo-

wym utrzymaniem ulic oraz usuwaniem odpadów płynnych.

Wyrażono zgodę na kontynuację umowy dzierżawy na kolejny rok na teren części Ogródka Jordanowskiego przy Al. 600-lecia.

Informacje

Po przedstawieniu przez Skarbnika Miasta Jolantę Brzósę pism Ministra Finansów i Mazowieckiego Urzędu Wojewódzkiego, zmniejszających dotacje i subwencje dla Sochaczewa na rok 2002, Zarząd Miasta dokonał kolejnej analizy projektu budżetu Sochaczewa. Jej efekty zostaną przekazane radnym w formie projektu uchwały Zarządu o autopoprawkach do projektu uchwały budżetowej.

Burmistrz Stanisław Szulczyk zapoznał Zarząd z pismem Stowarzyszenia Przedsiębiorców i Kupców Ziemi Sochaczewskiej dotyczącym ich stanowiska w sprawie zamiaru sprzedaży działki - części targowiska miejskiego przy ul. Pokoju - 600-lecia oraz z wynikami roboczego spotkania poświęconego temu tematowi z przedstawicielami Stowarzyszenia i kupców targowiska.

Spotkania

W posiedzeniu Zarządu udział wzięli Barbara Czyż - prezes Towarzystwa Budownictwa Społecznego "Marki" i Maciej Gnoiński - prezes JW. Construction Holding S.A., którzy przedstawili ofertę nabycia przez miasto na dogodnych warunkach spłaty należności mieszkań w nowym budynku przy ul. Piłsudskiego.

Kolejne spotkanie poświęcone było powołaniu nowej jednostki gospodarczej w miejsce dotychczasowego Oddziału Wodno - Kanalizacyjnego Zakładu Usług Komunalnych. Wzięli w nim udział dyrektorzy Kazimierz Łątkowski i Zbigniew Górski z firm konsultingowych, burmistrz Błonia Janusz Adamski i dyrektor ZUK Sławomir Dąbrowski (czytaj - "Płacić czy inwestować?").

wach

Obwodnica a przyszłość Sochaczewa

Wszyscy się cieszymy z oddania pierwszego fragmentu sochaczewskiej obwodnicy (ze Żdarowa do trasy łowickiej), bo wreszcie jest nadzieja, że marzenia o naszym bezpiecznym i bezkolizyjnym poruszaniu się po Sochaczewie, w końcu się spełnią.

Obecnie trwają prace przy przeprawie na Bzurze. Jeden przyczółek już jest gotowy i mimo zimy, trwają prace przy drugim od strony Boryszewa. Przyszła trasa obwodnicy od Kuznocina do rzeki jest wytyczona, oczyszczona ze zbędnych zabudowań i drzew, więc z nastaniem wiosny roboty ruszą pełną parą. Najważniejszy odcinek do wykonania będzie od ul. 15 Sierpnia do ul. Żyrardowskiej. Kiedy zostanie oddany do użytku, dopiero wtedy odpocznemy od ciężkich samochodów (które nota bene powinny jechać koleją od granicy do granicy państwa) w centrum miasta, bo obecny oddany fragment tej trasy, jeszcze nie rozładował korków ani nie rozwiązał dotyczących ich problemów w Sochaczewie.

Ale już teraz chciałbym budowniczym, inwestorom oraz tym wszystkim, którzy przyczynili się, że mimo wielu protestów, obwodnica powstanie - podziękować. Szczególnie władzom miasta Sochaczewa, którzy 20 lat toczyli batalię o jej powstanie oraz komitetowi Protestacyjnemu. Bez tej determinacji, szczególnie w końcowym etapie rozmów, spraw sądowych, odwołań oraz bez tej koalicji, która zaistniała w Radzie Miasta mijającej kadencji - Sochaczew nie miałby obwodnicy, ponieważ opozycja nie była skora do współpracy w tym temacie tak ważnym dla naszego grodu. Jeszcze i teraz są oponenci, którzy uważają, że trasa obwodnicy powinna przebiegać w innym miejscu. Przy okazji chciałbym przypomnieć, że pierwotna jej trasa miała przebiegać ul. Licealną, przez cmentarz żydowski do mostu na Bzurze, w okolicach byłej przystani i dalej do ul. Łowickiej.

Są to trudne decyzje, kiedy kogoś pozbawia się domostwa, w którym spędził całe swoje

życie lub wybudował się, ale władze miasta, Generalna Dyrekcja Dróg Publicznych, tych ludzi nie zostawiła na lodzie, lecz godziwie zapłaciła im lub przydzieliła nowe mieszkania czy działki. Trzeba też zrozumieć ludzi, którzy mieszkają w centrum miasta i są ciągle narażeni na hałas, zatrucie i co nie daj Boże unieściewienie, ze względu na przewożone różnego rodzaju niebezpieczne substancje, groźące wybuchem.

Obwodnica ta, stwarza dla 40-to tysięcznego Sochaczewa możliwość dynamicznego rozwoju, bo przecież wokół niej będą powstawać punkty gastronomiczne, usługowe, które dadzą zatrudnienie wielu osobom. To szansa dla Sochaczewa, który jest położony w widłach rzek, który ma jeszcze dziewicze tereny rekreacyjne blisko Żelazowej Woli, Muzeum Ziemi Sochaczewskiej, kolei wąskotorowej czy wzgórza zamkowe, które powinny być wykorzystane turystycznie. W przyszłości, po wejściu do Unii Europejskiej, turystyka to będzie wielka gałąź

naszej gospodarki, bo przecież (jak chcą niektórzy) wszystko kupimy za granicą, a u nas wielcy tego świata będą tylko wypoczywać w nieskażonym żadnym przemysłem środowisku. Ale żeby to zrobić, trzeba mieć wizję tego, co w przyszłości mieszkańcy Sochaczewa powinni wykonać, żeby przetrwać do lepszych czasów, kiedy może coś się w tym kraju zmieni i w końcu zaczniemy żyć i pracować normalnie, a nie tylko do wyborów do wyborów. Jeżeli tego nie zrobimy, to Sochaczew stanie się tylko noclegownią Warszawy - bo każdy nas ominie i pojedzie dalej.

Ale na takie działania potrzebna jest zgoda i mieszkańców, i ugrupowań politycznych działających w mieście, mających na uwadze jeden cel: rozkwit tego miasta i dobro jego mieszkańców, a nie działanie wyłącznie dla wąskiej grupy ludzi, którzy uważają, że tylko im się wszystko należy.

FAN

informator



Muzeum Ziemi
Sochaczewskiej i Pola Bitwy
nad Bzurą - tel. 862-33-09

www
e-Sochaczew.pl/muzeum
poniedziałek - nieczynne
wtorek, czwartek, sobota,
niedziela - 10.00 - 16.00
środa, piątek - 10.00 - 15.00
Ceny biletów: 3,50 zł
(ulgowy), 5,50 zł (normalny)



Muzeum Kolei Wąskotorowej,
tel. 862-59-75

poniedziałek - nieczynne
od wtorku do niedzieli -
10.00 - 15.00
ceny biletów: 1,50 - ulgo-
wy, 3 zł - normalny)



Żelazowa Wola - Dom
Urodzenia F. Chopina, tel.
863-33-00

poniedziałek - nieczynne
od wtorku do niedzieli -
9.30 - 17.30

Ceny biletów: dworek
i park - 5 zł (ulgowy), 10 zł
(normalny) park - 2 zł (ulgo-
wy), 4 zł (normalny). Miesz-
kańcy Sochaczewa mają do
parku wstęp wolny (za okaza-
niem dowodu osobistego).

Ważne telefony

Informacja: PKP 837-63-11

PKS 862-55-00

ZKM 862-99-27,

Pogotowie energetyczne
862-26-20

Pogotowie wodno-kanaliza-
cyjne 863-53-11 do 15.00

po 15.00 - dyspozytor ZUK
862-99-27 w. 50

Policja 997, 862-22-17

Straż Pożarna 998, 862-23-70

Pogotowie 999

Szpital 863-50-85, 863-52-04,
863-52-05

Lecznica weterynaryjna
862-82-63, 862-82-53

Taxi 862-28-42

ZUK 862-81-06, 862-82-16

Pomoc drogowa 24 h - 96-37



COMMERCIAL UNION
Ubezpieczenia na Życie

Kierownik Filii w Łowiczu

POSZUKUJE

kandydatów do pracy na
stanowisko:

1. Agent ubezpieczeniowy:
- ze stałym
wynagrodzeniem
- z wynagrodzeniem
prowizyjnym.

2. Manager (licencja PUNU
+ doświadczenie)
Telefon: (046) 830 34 97 lub
0609 73 70 74.

ZS-129

Bezmyślność

Do podjęcia tematu na łamach naszej prasy namówili mnie kierownicy, którzy mają coraz większe kłopoty z rowerzystami w mieście. Przepisy w sprawie warunków technicznych roweru i jego wyposażenia mówią: rower powinien być wyposażony z przodu w jedno światło barwy białej lub żółtej, z tyłu w jedno światło odbłaskowe barwy czerwonej o kształcie innym niż trójkąt oraz jedno światło pozycyjne barwy czerwonej, które może być migające. Co najmniej w jeden skuteczny hamulec i dzwonek lub inny sygnał ostrzegawczy. Kto ma skutecznie egzekwować te przepisy? Wieczorami często widać rowerzystów wracających z pracy, którzy bez żadnego oświetlenia jeżdżą po ulicach narażając siebie i innych

użytkowników dróg na śmiertelny wypadek. Komuś brakuje wyobraźni. Obecnie wszyscy którzy ukończyli 18 lat nie muszą posiadać żadnych kart rowerowych. Wsiadają na rower i jadą bez żadnego pojęcia o podstawowych prawidłach ruchu drogowego, bez przestrzegania zasad zachowania się na skrzyżowaniach, często nie znając nawet znaków drogowych i coraz częściej ponoszą śmierć pod kołami samochodów. Wypadki te opisane są w "ZS" w "Kronice policyjnej". Czy naprawdę wyposażenie rowerzystów, przynajmniej tych małoletnich, którzy szaleją po drogach rowerami górskimi bez żadnego światła wieczorami, nie powinno być egzekwowane przez policjantów?

J.W.

PSS rozdaje nagrody

Co roku w styczniu PSS SPOŁEM funduje swoim klientom wiele atrakcyjnych nagród. 19 stycznia odbyło się w pawilonie LUX przy ul. Pokoju kolejne losowanie kuponów, które realizowali przez cały 2001 rok klienci posiadający "Kartę Klienta Społem". Karta taka kosztuje tylko 4 złote, a uprawnia do całorocznych zakupów w sieci sklepów PSS z pięcioprocentową zniżką. Każdy kupon powyżej pięciu złotych w sklepie LUX (i siedmiu złotych w innych sklepach) bierze potem udział w losowaniu.

W sobotnim losowaniu brało udział ponad 180 kart wydanych w ubiegłym roku, a szczęśliwymi posiadaczami nagród zostali właściciele kart o końcówkach numerów: 800 i 861 - torby turystyczne, 106 i 834 - ręczniki frotte, 831 - pled, 492 - obrus lniany, 793 - obrus bawełniany, 88 - obrus firankowy, 825 i 779 - ręczniki i turbany, 777 - toster, 846 - kralajnica, 57 - serwis do kawy, 841 - grill ogrodowy, 798 - zestaw 44 naczyń z duralexu, 804 - sześciuosobowy serwis obiadowy, 818 - radio z budzikiem, 62 - radioodtwarzacz, 830 - telewizor, 61 - mini wieża stereo.

Były także nagrody pocieszenia, które wygrali - 873 i 812 - kasyety wideo, 844 i 825 - ręczniki. Wszystkie nagrody można odbierać w siedzibie działu handlowego PSS SPOŁEM przy ul. Narutowicza.



Burmistrz odpowiada

1. Co dalej z własnością Parku im. I. Garbolewskiego?

Po kilkumiesięcznych sporach między powiatem a miastem o nabycie od Skarbu Państwa tej nieruchomości stosowną decyzją Nr 61-592 z dnia 11.01.2002 Wojewoda Mazowiecki skomunalizował dz. nr 2005/8 o pow. 2,9987 ha. Oznacza to, że ta część parku stała się własnością miasta i może być użytkowana zgodnie z jego przeznaczeniem na zadania własne gminy.

2. Jak wygląda dziś sytuacja własnościowa przedszkola wojskowego i jakie są działania miasta w jego odzyskaniu?

Stosowną uchwałą Rada Miejska upoważniła Zarząd Miasta do nieodpłatnego nabycia byłego Przedszkola Wojskowego od Skarbu Państwa, której reprezentantem w powiecie jest starosta.

Na naradzie w tej sprawie w dniu 15 stycznia 2002 r. z udziałem Starosty, Burmistrza Miasta, przedstawiciela Mazowieckiego Urzędu Wojewódzkiego i przedstawiciela Stołecznej Infrastruktury Wojskowej zapadły wstępne ustalenia, które są kompromisem wszystkich stron:

- Stołeczna Infrastruktura Wojskowa przekaze Staroście Sochaczewskiemu stosownym protokołem mienie byłego Przedszkola Wojskowego (grunt, budynek i urządzenia w nim się znajdujące, które służą Przedszkolu).

- Burmistrz Miasta stosownym pismem przedłoży Staroście Sochaczewskiemu zapewnienie, że w samorządowych przedszkolach zapewni się miejsca dla dzieci z rodzin wojskowych oraz, że będą tworzone oddziały integracyjne w miarę potrzeb dla dzieci z terenu miasta i gmin powiatu sochaczewskiego pod warunkiem, że gminy będą partycypować w pełnych kosztach rzeczowych i osobowych utrzymania oddziałów integracyjnych.

- Starosta Sochaczewski stosownym aktem notarialnym przekaze nieodpłatnie mienie skarbu państwa gminie - miastu Sochaczew na cele - edukacja publiczna - wychowanie przedszkolne.

Wszystkie strony zobowiązały się do działań bezzwłocznie.

**Burmistrz
Stanisław Szulczyk**

II OGÓLNOPOLSKI FESTIWAL KOŁĘD I PASTORAŁEK NIEPOKALANÓW 2002

Nasze wieczne kołędowanie

W sobotę i niedzielę 26 i 27 stycznia w Niepokalanowie rozbrzmiewać będą kołedy i pastorałki w wykonaniu grup i zespołów z różnych stron całego kraju. Będzie to więc niepowtarzalna okazja do zetknięcia się z folklorem ludowym z wielu regionów Polski.

Niemal całą sobotę trwać będą w sali św. Bonawentury w Niepokalanowie przesłuchania konkursowe, które rozpoczną się o godz. 11.00. Zakończenie przesłuchań przewiduje się na godz. 18.00, po czym usłyszymy koncert improwizowany pod hasłem przewodnim festiwalu "Nasze wieczne kołędowanie".

W niedzielę kołedy w wykonaniu uczestników festiwalu rozbrzmiewać już będą w Bazylice podczas mszy w godz. od 7.00 do 14.00. O godz. 16.00 przewidziana jest Uroczysta Msza z udziałem gości festiwalu, a o 17.00 Wielki Finał, czyli ogłoszenie werdyktu jury, wręczenie nagród i oczywiście Koncert Laureatów.

Na dwa dni kołęd i pastorałek serdecznie zapraszają organizatorzy Klasztor w Niepokalanowie oraz Teresiński Ośrodek Kultury.

bus

Bal w pracowni mistrzów

Luźne Towarzystwo Artystów do Czego Dojrzałych zaprasza do Teresińskiego Ośrodka Kultury na karnawałową biesiadę plastyczno-muzyczną "W PRACOWNI MISTRZÓW".

Goście wcieli w artystyczną bohemy lub postaci ze znanych obrazów wezmą udział w tańcach i zabawach towarzyskich: "Modele i modelki 2002", czy "Wibracje plastyczne". Będzie też, jak zapewniają gospodarze, bardzo dobre jedzonko oraz wiele innych atrakcji, za które trzeba będzie co nieco zapłacić.

A wszystko to dzieć się będzie w Teresińskim Ośrodku Kultury w Teresinie przy Al. XX-lecia 32, 2 lutego 2002 r. od godz. 20.00 do ... granic wytrzymałości.

Zainteresowani dowiedzą się szczegółów pod nr. telefonu 0-46 861-38-81.

bus

Zaprosili nas

* Dyrektor Liceum Ogólnokształcącego im. Fryderyka Chopina w Sochaczewie na sto dni przed maturą na wspólny Bal zwany Studniówką w roku 2002.

* Forum Inicjatyw Samorządowych Zgoda na konferencję prasową, która odbędzie się 23 stycznia o godz. 10.00 w Klubie Nauczyciela.

* Środowiskowy Dom Samopomocy na spotkanie integracyjne uczestników i ich rodziny oraz przyjaciół wspomagających Ośrodek, które odbędzie się 31 stycznia o godz. 14.00 w siedzibie ŚDS Sochaczew ul. Zamkowa 4.

W programie przewidziano: podanie informacji o działalności ŚDS w roku 2001, wystawę prac uczestników połączoną ze sprzedażą, zabawę karnawałową.

(p)

Sprostowanie

Do mojego tekstu "Oddział otwarty" z poprzedniego numeru "Ziemi Sochaczewskiej" wkraśl się przykry błąd, otóż szef Oddziału Ratunkowego nazywa się Jacek Gorzkowski, a nie, jak napisałem, Jacek Gożkowski. Ponadto z powodu braku autoryzacji tekstu, znalazły się tam jeszcze inne nieścisłości, za które zarówno pana doktora, jak i czytelników, serdecznie przepraszam.

Sławomir Burzyński

Moje ferie figurowe

Oglądam telewizyjną relację z Mistrzostw Europy w tyżwiarstwie figurowym z Lozanny a w niej naszą zawodniczkę i tak się zastanawiam: czy nie można było wystąpić tam tyżwiarki zamiast owej pani, która najwyraźniej pojechała tam, by sprzątać. Inna zastanawiająca rzecz to ta, że jeżeli już, to dlaczego nie dano jej odkurzacza albo choćby miotły? Musiała więc dziewczyna zamiatać lód własnym siedzeniem. Ale ponieważ "Polak potrafi", robiła to bardzo skutecznie i po jej zabiegach pielęgnacyjnych tafla dosłownie lśniła. W swym oryginalnym "programie dowolnym" zaprezentowała przynajmniej kilka znakomitych chłapków, by zamieść szybko i do połysku. Pomysłowy był też jej ochronny czerwony strój roboczy. W innym przypadku bowiem, czerwona od pracy pupa naszej rodaczki z pewnością rzuciłaby się w oczy.

Może więc lepiej byłoby wystąpić jakąś tyżwiarkę, aby potem w świe-

cie nie mówiono, że Polki nadają się tylko do pracy tą częścią ciała. Można było wystąpić do Lozanny zawodniczkę, ale widocznie żadnej akurat nie mieliśmy na składzie. Zimy u nas bowiem ostatnio marne, mrozu jak na lekarstwo, więc i lodowiska, na których uczy się młodzież jazdy na tyżwach, dawno już wyszły z mody. A dzieci dowiadują się o nich tylko z dziadkowych bajek, jak to onegdaj na panczenach się śmigało.

Tak było do tego roku, w którym zima zaskoczyła nie tylko drogowców. Okazuje się, że zaskoczyła również kompletnie organizatorów życia sportowego młodzieży. I to do tego stopnia, iż mimo, że mroź trzyma od prawie już dwóch miesięcy, z tego co mi wiadomo, w całym naszym mieście, a także w powiecie, do zimowych ferii nie powstało żadne lodowisko! I potem się dziwimy, że na mistrzostwa w ślizganiu wysyłamy wycirucha lodu!

Ja rozumiem, że szok wśród nauczycieli wychowania fizycznego był duży i aby się z niego otrząsnąć, trzeba było czasu. Ponadto, ci którzy umieli robić lodowiska, dawno już powymierali, ale to naprawdę niewielka fatyga. Wystarczy nagarnąć na boisko trochę śniegu z czterech storn na tzw. bandy i wlać do środka wodę. Resztę robi pogoda.

Boję się, że jeśli zima taka jak dziś długo się nie powtórzy, straciliśmy niepowtarzalną szansę na rozwój nowych kadr w dziedzinie tyżwiarstwa figurowego i zostanie nam tylko do figury krawiectwo.

Małgorzata Be

PS A może się mylę i jest gdzieś w naszym mieście lub powiecie lodowisko. Jeśli tak, proszę o informację, napiszemy o tym, by nasze dzieci wiedziały, czym grozi wejście na śliski lód, bo przyda im się to na pewno w życiu.

BĘDĄ DWIE KABLÓWKI

Z Mariuszem Trąbczyńskim, prezesem telewizji kablowej MARTON, rozmawia Małgorzata Pałuba

Dokończenie ze str. 1

- Czy zmieści się w nim Eurosport?

- Tak, ale nie w wersji polskiej. Natomiast na pewno będzie jakiś program muzyczny, na pewno będą programy sportowe. Postaramy się umieścić taki pakiet programów, żeby obcojęzyczne były w różnych jez. europejskich, a więc: francuski, hiszpański, włoski, kilka niemieckich, za które nie musimy wносить opłat. Reasumując, dobierzemy to tak, żeby było tam po trochu sportu, przyrody i coś dla dzieci. Ten pakiet jest dla osób niezbyt zamożnych i taką rolę ma pełnić. Kolejny pakiet obejmujący ok. 40 programów będzie kosztował 17 zł i tutaj już pojawi się na pewno Eurosport po polsku, Discovery ...

- Minimax?

- Minimax raczej nie. On znajdzie się w pakiecie najdroższym wynoszącym 22 zł. Będzie to 55 programów. Można powiedzieć, że ta nasza oferta jest co najmniej tak atrakcyjna jak Cyfra czy Wizja i to za cenę cztero- czy pięciokrotnie niższą. Będą tu programy typu: Minimax, National Geographic, pełen pakiet kanałów Discovery, Animal Planet, coś w rodzaju Ale kino! Może Romantica. Pewne rzeczy są jeszcze do ustalenia. Kształt ostatecznych ofert podamy do wiadomości ewentualnym klientom powiedzmy w ciągu dwóch tygodni. W tym terminie też zamierzamy uruchomić biuro. Tam można będzie uzyskać pełen zakres informacji o tym, co robimy, za ile, jak można podpisać z nami umowę, jak stać się naszym klientem oraz na jakich zasadach

można tę umowę rozwiązać, bo to musi być możliwe. Nie chcemy wiązać nikogo na siłę, na zawsze, bo to niczemu dobru nie służy.

- A jak będzie z jakością odbioru?

- To jest problem bardzo istotny. Myślę, że mieszkańcy, ci, którzy zdecydują się na usługę MARTON-u, zauważą różnicę w jakości odbioru na naszą korzyść. Wiemy, co zrobić, żeby sieć dobrze funkcjonowała. Rozumiemy, że nie ma nic bardziej irytującego niż np. przestawianie programów albo ich zanikanie. Jeżeli coś takiego się zdarzy, to reakcja konserwatorów jest natychmiastowa.

- A czy przewidujecie powstanie programu lokalnego?

- Program lokalny to jest moje oczko w głowie. W tej chwili mamy sprzęt cyfrowy, dysponujemy kamerami Sony, sprzętem może nie najnowszym, ale robionym z myślą o zawodowcach. Dla nas program lokalny jest tym, co chyba najlepiej wiąże ludzi w środowisku. Mam nadzieję, że i tu tak będzie. Robimy takie programy w innych miastach. Zwykle jest tak, że po paru miesiącach emisji zyskujemy zaufanie władz miasta, instytucji, które zaczynają z nami współpracować. Policja zabiega np. o to, żebyśmy prezentowali dzielnicowych. Chętnie współpracujemy również ze strażakami, którzy są w posiadaniu wielu ciekawych informacji. Ale filmujemy również takie bardziej rodzinne rzeczy, jak akademie w szkole, zawo-

dy sportowe, ktoś gra na gitarze i wygra jakiś konkurs.

- Rozumiem, że ten program będą mieli wszyscy abonenci?

- Nie. Będzie on dostępny od pakietu średniego w górę. Socjalny nie, gdyż koszt wytworzenia takiego programu jest spory. Przy minimalnym składzie redakcji i sprzęcie utrzymuje się on na poziomie 8-10 tys. zł miesięcznie. Sytuacja trochę zmienia się, jeśli znajdują się chętni do współfinansowania programu lokalnego firmy i instytucje, sponsorzy, czy pojawią się w nim reklamy. W mieście takim jak Sochaczew na pewno będziemy od tego kanału dokładać, ale uważam, że musi on funkcjonować. To jest jedna z istotniejszych rzeczy, bo z biegiem czasu rola innych programów stanie się mniejsza, a coraz większe znaczenie będzie miał właśnie program lokalny.

- Jakie są jeszcze wasze plusy?

- Takie, że nie pobieramy kosztów podłączenia, bierzemy je na siebie. Poza tym, jeżeli ktoś się na nas zdecyduje, istnieje taka możliwość, że umowa, którą zawieramy z klientem może być po tygodniu rozwiązana bez konsekwencji. A więc, jeśli ktoś się zdecyduje na podłączenie, przez tydzień może nas testować. I to jest standard, a nie dlatego, że istnieje konkurencja. Tak robimy wszędzie, w każdym mieście. Nie zdarzył nam się jeszcze taki przypadek, żeby ktoś po tym próbnym tygodniu zrezygnował.

Z wizytą u sąsiadów

"Ziemia Sochaczewska" postanowiła odwiedzić naszych sąsiadów zza między powiatu sochaczewskiego. Przekonamy się, czy mają podobne sukcesy i troski.

Gmina Błonie Najuboższym z pomocą

Rejon Błonia i okolic ma te same problemy co inni, spowodowane zimą aurą. Władze robią jednak co mogą, aby pomóc najuboższym. To małe, podwarszawskie miasteczko może być przykładem ludzkiej solidarności.

Bezdomni znajdują schronienie tuż pod Błoniem, w miejscowości Rokitno. Piotr Iwaniec, tutejszy przedsiębiorca, przeznaczył swój budynek mieszkalny na tzw. "Dom samotnej matki". Teraz jednak, kiedy zima pokazała swoje

ki. Po kilku spotkaniach organizacyjnych, młodzi klubowicze opracowali plan swojej działalności. Przede wszystkim chcą się skupić na pomocy w nauce słabszym uczniom. Chcą też objąć opieką starsze i samotne osoby. Planują również akcje dokarmiania bezdomnych zwierząt.

Ośrodek Pomocy Społecznej w Błoni, w formie doraźnej pomaga 500 rodzinom. 1/10 z nich otrzymuje stałe wyżywienie, ciepłą odzież i buty oraz opał. Dzieci z 65 rodzin mają zagwarantowane gorące posiłki.

Gmina Leszno

Myśleć po gospodarstwu

Gmina Leszno nie musi mieć swojej "Belki". Swoją budżet za 2001 rok zamknęli oszczędnościowo. Ustalając plan na rok bieżący, też chcą uniknąć dziury budżetowej.

10 mln 748 tys. zł. Najważniejsze inwestycje to: budowa kanalizacji i roboty drogowe. Właśnie w tym roku radni przywiążą ogromną rolę do remontów i budowy dróg. A po tej, srogiej zimie, pracy będzie co niemiara.

Wzorem lat ubiegłych znów pozostawiono rezerwę w gminnej kasie. "To tak na wszelki wypadek. Musimy myśleć po gospodarstwu..." - twierdzi wójt.

Gmina Kampinos Turystyka bez grosza

Gmina Kampinos kojarzy się większości z naturalnymi warunkami, które mogłyby jej pozwolić być mekką dla turystów. Tak czynią inne miasteczka ze skrajów Puszczy Kampinoskiej. W samym Kampinosie są chęci, a "kasy" brak.

Dochody gminy na 2002 rok wyniosą dokładnie 5 mln 253 tys. 531 zł. Identyfikacja kwota jest po stronie wydatków. Te wydatki to przede wszystkim utrzymanie oświaty i administracji.

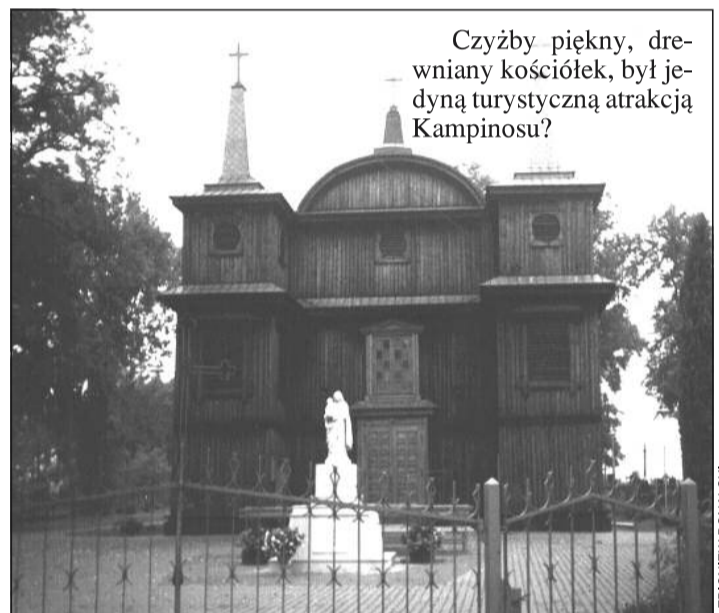
Główną inwestycją Kampinosu jest budowa gimnazjum. Gminni wódcy liczą na pomoc starostwa Warszawa-Zachód przy modernizacji dróg lokalnych, sieci wodociągowej i kanalizacyjnej.

Nie czekają bezradnie. Ubiegają się o dotacje i subwencje z fundacji. Ale tu kolejka jest długa...

Nie pomogły głosy radnych, podczas sesji budżetowej, odnoszące się do szans gminy, jako ośrodka turystyki. Bo choć, jak "grzyby po deszczu" pojawiają się gospodarstwa agroturystyczne, to nie ma inwestora, który wybudowałby kompleks bazy, służącej wypoczynkowi.

A gminna kasa nie jest przepastna. Dlatego wizje ośrodków turystycznych trzeba odłożyć przynajmniej na rok.

Z.B.



Czyżby piękny, drewniany kościółek, był jedyną turystyczną atrakcją Kampinosu?

ZBIGNIEW BONALSKI

okrutne oblicze - przyjmuje się tu bezdomnych mężczyzn. Pozostali są odsyłani do stołecznych placówek "Markotu".

W samym Błoniu na dzieci czeka świetlica "O uśmiech dziecka". Starsi korzystają z usług punktu opiekuńczego.

Błoński Klub Czystych Serc stawia swoje pierwsze kro-

- Analizując wydatki za 2001 rok, zaoszczędziliśmy kilkadziesiąt tysięcy złotych" - powiedział "Ziemi Sochaczewskiej" wójt Leszna Andrzej Cieślak. - Fundusze z rezerwy przeznaczymy na pomoc społeczną i oświatę - dodał.

Tegoroczne dochody podwarszawskiej gminy wynoszą

Przed śmieciowym referendum

Jak głosować to tylko w niedzielę

Dokończenie ze str. 1

- Czy wyczerpały się wszystkie możliwości, aby nie dopuścić do referendum?

- Właściwie tak. Przedstawiciele Komitetu złożyli wspomniane podpisy na ręce Przewodniczącego Rady Gminy i zaproponowali przegłosowanie stosownej uchwały o zakazie przywożenia na składowisko w Topolowie obcych odpadów. Niestety, w maju br. uchwała ta została przegłosowana jednym głosem na niekorzyść Komitetu i protestujących mieszkańców. Dlatego jedyną drogą prawną, jaka nam wówczas pozostała, było zorganizowanie referendum. Gdyby Zarząd i Rada Gminy Teresin wzięły pod uwagę bardzo duży zasięg protestu mieszkańców i wycofały się ze swojego pomysłu przywożenia do Topolowy obcych śmieci, do referendum by nie doszło. Nie byłoby także konieczności wyda-

wania publicznych pieniędzy na organizację referendum.

- Jak przebiegały czynności, inicjujące procedurę prawną, aby referendum doszło do skutku?

- W dniu 20 sierpnia 2001 r. do Przewodniczącego Zarządu Gminy w Teresinie złożone zostało powiadomienie o powstaniu inicjatywy zmierzającej do przeprowadzenia referendum gminnego, dotyczącego zakazu przywożenia na składowisko w Topolowie śmieci spoza naszej gminy. Inicjatorami referendum są: Andrzej Bartosik, Szymon Drzazga, Dariusz Fijewski, Ireneusz Majcher, Lucjan Misiak, Tadeusz Olechowski i ja. Po zebraniu przez Inicjatorów 1016 podpisów mieszkańców naszej gminy popierających inicjatywę przeprowadzenia referendum 9 listopada Rada Gminy prawie jednomyślnie (przy 1 głosie wstrzymującym) podjęła uchwałę

o przeprowadzeniu referendum gminnego w dniu 27 stycznia 2002r. Pytanie referendalne brzmi: "Czy jesteś przeciw przywożeniu śmieci - odpadów wytworzonych poza granicami gminy Teresin i składowaniu ich na Gminnym Składowisku Odpadów Komunalnych we wsi Topolowa?" Możliwe odpowiedzi: "Tak", "Nie"

- Czego się obawiacie w przypadku przegrania referendum?

- Jeśli przegramy, to na działkach przeznaczonych na wysypisko dla Gminy Teresin powstanie olbrzymi komercyjny śmietnik. Władze naszej gminy, nie licząc się z lokalną społecznością, chcą wydzierżawić firmie z zagranicznym kapitałem ok. 5 ha teren, na który firma TPSE mogłaby przywozić ok. 10.000-12.000 ton odpadów miesięcznie czyli około 400.000 (czteryście tysięcy) ton w ciągu 3 lat, bo na tyle

zawarto wstępną umowę. Obawiamy się, iż rozpoczęcie lawinowego zasypywania naszej gminy obcymi, być może "międzynarodowymi odpadami" mogłoby spowodować brak możliwości przerwania tego procederu. Świadczy o tym między innymi fakt, że przedstawiciel firmy, która chce do Topolowy wozzić obce odpady w rozmowach z niektórymi mieszkańcami wsi deklaruje chęć przywożenia tych śmieci nie przez 3 lecz przez 15-18 lat. Próbuje również namówić najbliższych mieszkańców wysypiska gospodarzy na sprzedanie mu ziemi. Dlatego proszę sobie wyobrazić, jak gigantyczne wysypisko mogłoby tu powstać.

- Biegły wojewody łódzkiego napisał w jednym z numerów "Prosto z Gminy" - "Spora część mieszkańców jest skłonna uznać potrzebę rozwiązania problemu gospodarki odpadami. Panuje jed-

nak jednomyślne stanowisko: byle jak najdalej od mojego domu" Proszę o komentarz.

- Protest mieszkańców wsi Topolowa i gminy Teresin nie jest skierowany przeciwko istnieniu gminnego ekologicznego wysypiska, lecz przeciwko temu, co się tu dzieje, a w szczególności przeciwko przywożeniu śmieci spoza terenu gminy Teresin. Pragniemy, aby szanowano naszą wolę i wcześniejsze ustalenia, aby nie realizowano wbrew nam i za naszymi plecami przedsięwzięć szkodliwych dla społeczności całej gminy. Obciążenie środowiska tak dużą ilością substancji trudno rozkładalnych może spowodować zaburzenia nie tylko w przyrodzie, ale także będzie stanowić zagrożenie dla mieszkańców pobliskich miejscowości. Nawet z "bezpiecznych i ekologicznych" wysypisk ulatniają się szkodliwe związki a do gleby i wód mogą przedostać się toksyczne substancje. Nikt nie chce żyć koło góry śmieci.

- Jeśli referendum skończy się dla was sukcesem, co wtedy?

- Wtedy będziemy mieli pewność, że przez następne

miesiące i lata do Gminy Teresin nie przyjedzie żaden samochód z odpadami obcego pochodzenia, a gminne wysypisko będzie służyło lokalnej społeczności dziesiątki lat.

- Czy jest jeszcze coś, co chciałaby pani powiedzieć mieszkańcom gminy Teresin w przeddzień referendum?

- Aby referendum było ważne i odniosło zamierzony skutek, musi w nim wziąć udział min. 30 procent uprawnionych do głosowania mieszkańców naszej gminy. Dlatego wszystkich, którzy czują się współodpowiedzialni za to, co się wokół nich dzieje, zachęcam do przyścia na głosowanie. Tym samym będą mieli wielką szansę zdecydowania o tym, czy pozostaniemy przy wysypisku gminnym czy też pozwolimy na wybudowanie na terenie gminy "fabryki" gromadzącej i przetwarzającej setki tysięcy ton śmieci obcego pochodzenia.

Gdyby składowanie było naprawdę bezpieczne, chętnych do przyjmowania cudzych śmieci nie trzeba byłoby szukać.

Stowarzyszenie o handlu

Czy ucziwa konkurencja?

W dwóch kolejnych numerach "Ziemia Sochaczewska" zajęła się przyszłością handlu w Sochaczewie. Chcielibyśmy odnieść się do obydwu tych publikacji. O ile pierwsza była próbą rzucenia kości niezgody między środowisko handlowców i konsumentów, o tyle artykuł w nr 3 z 16.01.2002 r. to, jak sądzimy, krok we właściwą stronę, choć może trochę za mały. Należy zapytać, którą przebiega granica, bo przecież wiadomo, że każdy jest jednocześnie i producentem lub handlowcem i konsumentem.

W nr 2 z 09.01.2002r. głosem swego felietonisty FAN-a gazeta próbuje przekonać, że argumentem do powstania drugiego rynku w Sochaczewie są przedsięwzięcia kolejki w Globi. Idąc tym tokiem myślenia proponujemy otwarcie drugiego targowiska miejskiego, bo przecież przed świętami trudno tam było przejść, a w kolejkach wcale nie mniejszych niż w Globi staliśmy wszędzie. Również w sklepach znanej firmy tej samej branży, kolejka po wózki stała przed sklepem (może FAN nie zauważył), a o oferowanego przez nią szampana ludzie się pokłócili.

Pisanie o ponad godzinnych kolejkach w Globi jest wielką przesadą, najdłużej stało się 20 do 30 minut. Pisanie o fachowości personelu i szerokiej gamie produktów to następny mit. Aby się o tym przekonać, należy Globi odwiedzić w niedzielę tuż przed zamknięciem. Trzeba bardzo uważać, aby nie zostać staranowanym przez

sprzątający personel. Czy gama oferowanych produktów jest naprawdę szeroka, niech wypowiedzą się gospodynie domowe chcące kupić przyprawę, lepszą herbatę, świeże, dobre gatunkowo warzywa krajowe, owoce itp. itd.

Gdyby przedsięwzięcia gorączka miała być wyznacznikiem decyzji, co rozwijać a co likwidować, to chcemy zauważyć, że były takie miejsca w Sochaczewie, gdzie kolejek nie było, np. postój TAXI przy pl. Kościuszki, gabinety lekarskie i wszelkie urzędy.

Czy my Kupcy Sochaczewscy podnosimy alarm o likwidacji tych miejsc pracy? NIE !!!

Ucziwej konkurencji się nie boimy. Ale pytamy - gdyby w Sochaczewie zjawiała się zachodnia korporacja taksówkarska, która by przez dwa lata wozila ludzi za pół ceny tylko po to, aby zniszczyć naszych taksówkarzy, to, jaka byłaby ich reakcja?

My - 10 proc. tzn. ponad 4 tysiące osób w tym mieście - oczekujemy, aby Władze Miasta zrozumiały, że gospodarka nawet w mikroskali to system naczyń połączonych, jeżeli z jednego z nich czynimy wypompowywać pieniądze poza nasz region, to tych pieniędzy ubywa we wszystkich naczyniach, w tym i w naszych portfelach.

Warto tu wspomnieć, że umowy między polskimi producentami, a zagranicznymi sieciami są tak skonstruowane, że w praktyce polski producent

stoi na przegranej pozycji. Terminy płatności sięgają kilku miesięcy, a polski producent musiał ponieść koszty materiałów, zatrudnienia i zapłacić podatki.

Nikt nie chce ujawnić danych ile polskich, zwłaszcza drobnych firm zbankrutowało, bo nie otrzymało pieniędzy za swój towar nawet w uzgodnionych terminach od sieci zagranicznych marketów. Ile osób w związku z tym straciło pracę powiększając grono bezrobotnych.

FAN broniąc najbardziej szkodliwych, a więc też bezrobotnych, robi im niedźwiedzią przysługę wmawiając im, że szczęściem dla wszystkich będą markety. Aby gospodarka dobrze funkcjonowała, potrzebna jest szeroko-rozumiana konkurencja, ale nie tylko między marketami.

Fundamentalnym warunkiem zdrowej konkurencji jest mnogość podmiotów działających w tej samej branży i na tych samych warunkach. A warunki nie są takie same, zagraniczne sieci mają już przewagę, bo są duże i wspomagane przez rządy swych krajów, nie ma więc potrzeby dawania im dodatkowych preferencji, a przecież je otrzymują w przeciwnieństwie do nas. Albo, co gorsza, ułatwiania im życia decyzjami administracyjnymi ułatwiającymi im nabycie terenów o najlepszej lokalizacji w centrum miasta. A przecież to spowoduje wyrzucenie pracujących tam ludzi na bruk.

To nie konkurencja, to dyskryminacja. Jak można jednym

głosem w jednym zdaniu mówić o dobrodziejstwie konkurencji i o konieczności likwidacji integralnych elementów tej konkurencji, czyli drobnego handlu. Takie myślenie niszczy konkurencję a wprowadzi monopol.

FAN lekką ręką pisze o zatrudnieniu przez prywatne firmy. Chyba nigdy nie zadał sobie trudu, aby przejść się po sochaczewskich sklepach i sprawdzić jak często zmieniają się pracownicy (czy jak on woli "panienki"). Z oczywistych względów nie możemy wymieniać długiej listy sklepów gdzie pracownicy nie zmieniają się od lat. To właśnie markety zatrudniają na kilka miesięcy, a potem bez podania powodu zwalniają. FAN chyba nie żyje w innym świecie i wśród swojej rodziny i znajomych ma osoby, które pracowały np. w Globi i wie ile te osoby zarabiały, ile pracowały i w jaki sposób rozwiązano z nimi umowę o pracę. Całe społeczeństwo musi zrozumieć, że czy nam się podoba czy nie, to zależymy od siebie nawzajem.

Jeśli przywołane przez FAN-a 10 proc. sochaczewskiej społeczności wraz z rodzinami i pracownikami przejdzie na kuroniówkę, to stopniowo zmniejszą się dochody np. taksówkarzy, miejscowych biur podróży, małej gastronomii, aptekarzy, potem może lekarzy a na końcu (a już mamy tego przedsmak) całej sfery budżetowej.

Niech FAN nie liczy na to, że powstała luka wypełnią pracownicy marketów. Ta grupa ludzi to osoby, którym z trudem

wystarczy tylko na przeżycie do pierwszego.

Spokojnie mogliby spać tylko właściciele firm pogrzebowych, bo ich klientami kiedyś będziemy wszyscy, a zachodni kapitał na razie się tu nie pcha. Mamy tylko prośbę - nie kopmy sobie grobów za życia.

Mądre społeczeństwo wie, że nie wolno myśleć krótkowzrocznie i to, co wydaje się korzystne w perspektywie roku czy dwóch może dać w dłuższym czasie oślakane, a na dodatek nieodwracalne skutki.

Dlaczego Fin wybiera małe, pomarszczone, na dodatek nadgryzione przez robaka jabłko, na którym ktoś przykleił nalepkę z fińską flagą? Bo wie, że kupując fińskie jabłka u fińskiego sprzedawcy daje mu pracę. Z kolei fiński producent jabłek i ich sprzedawca rozumując w ten sam sposób da pracę taksówkarzowi, krawcowi, lekarzowi itp. itd.

To tyle jeśli chodzi o felieton FAN - a ...

Natomiast chcemy podziękować gazecie za sprawozdanie ze spotkania Władz Miasta z Kupcami z targowiska miejskiego i Władzami Stowarzyszenia Przedsiębiorców i Kupców Ziemi Sochaczewskiej.

Widać, że autor postarał się o rzetelne przedstawienie przebiegu tego spotkania. Zostały przytoczone wszystkie istotniejsze opinie zarówno Kupców jak i Władz Miasta.

Zabrakło może istotnej informacji: tej mianowicie, że już na samym początku Burmistrz S. Szulczyk odciął się od treści artykułu w "Echu Powiatu" stwierdzając, że przedstawiona tam opinia jest prywatną opinią autorki i nie ma nic wspólnego z oficjalnym stanowiskiem Zarządu Miasta w tej sprawie. Wkradło się też małe przekłamanie. Handlujący na targowi-

sku nigdy nie chcieli od Zarządu Miasta niczego za darmo i nigdy nie występowali o zasiedzenie tego terenu.

Rozumiejąc trudną sytuację finansową miejskiej kasy, proponowaliśmy wydzielenie kilkunastu działek pod pawilony, które stanowiłyby zewnętrzną zabudowę targowiska, plac wewnętrzny miałby pozostać. Jednocześnie nadmieniamy, że jest to rozwiązanie kompromisowe, można by rzec Salomonowe, bo porządkuje teren, daje duży zastrzyk pieniędzy do miejskiej kasy, nie pozbawia ludzi miejsca pracy i na dodatek miasto nie pozbawia się bieżących wpływów z opłat targowych, które mogą nawet wzrosnąć.

Pragniemy tu dodać, że rozmowy w tej sprawie trwają prawie od roku, na co Stowarzyszenie ma pełną dokumentację.

Warto przypomnieć są też słowa Burmistrza S. Szulczyka wypowiedziane w końcowym wystąpieniu. Burmistrz stwierdził, że jest z tego spotkania bardzo zadowolony i że Zarząd Miasta nie zamierza nikogo uszczęśliwiać na siłę, bo jest to myślenie nie z tej epoki. Obiecał, że cała sprawa zostanie jeszcze raz wnikliwie przeanalizowana, że nie zapadną żadne decyzje bez konsultacji ze środowiskiem kupieckim, którego reprezentantem jest Stowarzyszenie Przedsiębiorców i Kupców Ziemi Sochaczewskiej.

Cieszymy się, że Władze Miasta wróciły do dialogu ze społeczeństwem i widać że rozumieją potrzebę szukania kompromisu. Bo demokracje to rządy większości, ale z poszanowaniem prawa i interesów nawet pojedynczego obywatela.

W imieniu Stowarzyszenia Przedsiębiorców i Kupców Ziemi Sochaczewskiej

Prezes Jan Wosik

Z KRONIKI POLICYJNEJ



Kierujący fiatem cinquecento na ulicy 600-lecia wjechał w dziurę w nawierzchni, uszkadzając przednie i tylne koło z prawej strony samochodu.

W Plecewicach kierujący mercedesem stracił panowanie nad pojazdem i zderzył się z oplem. Kierowcę ukarano mandatem.

Dwadzieścia minut później w Plecewicach kierujący vw passatem nie dostosował prędkości do warunków panujących na drodze, stracił panowanie nad pojazdem i uderzył w renualt. Sprawcę ukarano mandatem.

12.01. w nocy nieznani sprawcy włamali się do piwnicy na osiedlu Korczaka, skąd skradli około 100 kg węgla i drewno opałowe.

W nocy w miejscowości Rzepki nieznani sprawcy skradli 1200 metrów bieżących linii napowietrznej. Skradkę ustali właściciel Zakład Energetyczny Płock.

W miejscowości Nowa Sucha kierujący fiatem 126p podczas hamowania wpadł w poślizg i uderzył w autobus. Pojazdy zostały uszkodzone, pasażerowie wyszli bez obrażeń.

W Sochaczewie na ulicy Żeromskiego nieznani sprawcy uszkodzili zamek w drzwiach samochodu polonez, dostali się do wnętrza, skąd skradli radioodtwarzacz z głośnikami. Wartość strat to 700 zł.

13.01. w czasie X Finału Wielkiej Orkiestry Jurka Owsiańskiego do zabezpieczenia terenu skierowano dodatkowo 14 policjantów. Nie zano-

towano żadnych wydarzeń związanych z kwestowaniem wolontariuszy.

Na ulicy Traugutta kierujący TIR-em obywatel Białorusi nie zauważył, że urwało mu się koło od naczepy, które uderzyło w bok samochodu fiat uno.

W Sochaczewie na ulicy Żeromskiego kierujący samochodem seat podczas wykonywania manewru cofania uderzył w zaparkowaną mazdę. Sprawcę ukarano mandatem.

Na ulicy Warszawskiej kierujący ciągnikiem siodłowym renualt podczas wykonywania manewru cofania uderzył w samochód osobowy seat. Sprawcę ukarano mandatem.

W nocy z 13/14 nieznani sprawcy po uprzednim oburwaniu kłódki oraz wyważeniu zamka dostali się do podręcznego magazynku na terenie lokomotywowni PKP, skąd skradli elementy z metali kolorowych różnego rodzaju o wartości przekraczającej 500 zł.

W Sochaczewie na ulicy Żeromskiego zatrzymano sprawcę uszkodzenia mienia, który wybił szybę w drzwiach bloku klatki schodowej.

Na ulicy Targowej patrol policji zatrzymał nietrzeźwego kierującego samochodem 126p, u którego stwierdzono 1,61 promila alkoholu. Zatrzymano mu prawo jazdy a sprawa trafi do sądu.

Tej samej nocy nieznani sprawcy na parkingu osiedlowym przy ul. Gawłowskiej

odkrecili i skradli 4 koła od zaparkowanego tu fiata 126p.

15.01. na targowisku przy ul. Łąkowej nieznany sprawca skradł portfel z dokumentami, prawem jazdy i pieniędzmi.

Na ulicy Warszawskiej wieczorem nieznany sprawca zerwał z ramienia kobiety torbę z damską i zbiegł w kierunku ulicy Płockiej.

W miejscowości Nowa Sucha kierowca samochodu ciężarowego kamaz podczas wymijania zderzył się z jadącym naprzeciwko samochodem skoda. Sprawcę kolizji ukarano mandatem.

W Teresinie wieczorem nieznany sprawca wykorzystując nieuważę właściciela podczas wprowadzania pojazdu do garażu, dokonał jego kradzieży. Wartość skradzionego opla vectry właściciel wycenił na 3 5000 zł.

W miejscowości Helena kierujący samochodem ciężarowym tir-em podczas manewru wyprzedzania zderzył się z jadącym naprzeciwko fiatem uno, który w wyniku kolizji zjechał do przydrożnego rowu.

W nocy z 16/17.01. nieznani sprawcy po uprzednim wyłamaniu drzwi wejściowych do sklepu "Merkury" dostali się do wnętrza pawilonu, skąd skradli sprzęt elektroniczny o wartości 9000 zł.

17.01. w Sochaczewie na ulicy Brukowej patrol policji zatrzymał nietrzeźwego kierowcę poloneza, u którego badania na alkometrii wykazały 1,3 promila alkoholu. Zatrzymano mu prawo jazdy, a sprawa trafi do sądu.

Co ósmy bez zasiłku

Comiesięczne raporty Powiatowego Urzędu Pracy przyniosły tę samą informację: bezrobocie znowu wzrosło. Zmienia się tylko ilość osób, o które powiększa się bezrobocie w powiecie sochaczewskim. W grudniu zanotowano wzrost o 35 osób i obecnie mamy już ponad 5800 zarejestrowanych bezrobotnych. Zaledwie co ósmy posiadał prawo do zasiłku.

W ostatnim miesiącu roku zarejestrowało się w PUP blisko 300 osób, a z ewidencji wykreślono ponad 260. Z tej grupy tylko 90 osób podjęło pracę, a aż 140 nie zgłosiło się w wyznaczonym terminie.

Do sochaczewskiego pośredniaka trafia coraz mniej ofert pracy. W grudniu było ich zaledwie 31.

Na wysokim poziomie utrzymuje się też bezrobocie wśród absolwentów. Obecnie bez pracy jest prawie 400 młodych ludzi, głównie po licealnych, średnich i zasadniczych szkołach zawodowych. Spośród nich w grudniu pracę znalazło jedynie 10 osób.

(sos)

Więści ze starostwa

Zarząd Powiatu wysłał informację Mieczysława Głuchowskiego o przygotowaniu do X Biegów Młodych Olimpijczyków "Bielice 2002". Współorganizatorami są Zespół Szkół Ogólnokształcących w Sochaczewie, Powiat Sochaczewski, Masterfods Polska, UKFiS i Zespół Szkół im. Kornela Makuszyńskiego w Kozłowie Biskupim. Przewidziane koszty organizacji biegów to około 170 tysięcy złotych. Udział powiatu to około 10 tysięcy, pomoc w organizacji, transport oraz ufundowanie pucharów. Ostateczna decyzja o wysokości udziału finansowego

powiatu zostanie podjęta po uchwaleniu budżetu powiatu.

Zarząd spotkał się z przedstawicielami Samorządowego Stowarzyszenia Rozwoju Mazowsza. Omówiono realizowane i planowane przedsięwzięcia z zakresu działalności Stowarzyszenia.

Zadecydowano o ogłoszeniu przetargu na wykonanie projektu technicznego rozbudowy Zespołu Szkół im. J. Iwaszkiewicza w Sochaczewie w oparciu o koncepcję zatwierdzoną przez Zarząd Powiatu.

Zarząd wybrał komisję, która rozpatrzy oferty na wykonanie remontu w Zespole Szkół Ogólnokształcących w Sochaczewie.

**Uchwała Nr XLVII/480/01
Rady Miejskiej w Sochaczewie
z dnia 11 grudnia 2001 roku**

**w sprawie określenia stawek podatku od środków transportu
na 2002 rok**

Na podstawie art. 18 ust 2 pkt 8 ustawy z dnia 8 marca 1990 roku o samorządzie gminnym (Dz. U. z 1996 r. Nr 13 poz. 74, Nr 58 poz. 261, Nr 106 poz. 496 i Nr 132 poz. 622, z 1997 roku Nr 9 poz. 43, Nr 106 poz. 679, Nr 107 poz. 686, Nr 113 poz. 734 i Nr 123 poz. 775, z 1998 roku Nr 155 poz. 1014 i Nr 162 poz. 1126, z 2000 roku Nr 26 poz. 306, Nr 48 poz. 552, Nr 62 poz. 718, Nr 88 poz. 985, Nr 91 poz. 1009 i Nr 95 poz. 1041 oraz z 2001 roku Nr 89 poz. 971) art.10 ust 1 i 2 ustawy z dnia 12 stycznia 1991 roku o podatkach i opłatach lokalnych (Dz. U. Nr 9 poz. 31 i Nr 101 poz. 444, z 1992 roku Nr 21 poz. 86, z 1994 Nr 123 poz. 600, z 1996 roku Nr 91 poz. 409 i Nr 149 poz. 704, z 1997 roku Nr 5 poz. 24, Nr 107 poz. 689, Nr 121 poz. 770 i Nr 123 poz. 780, z 1998 roku Nr 106 poz. 668, Nr 150 poz. 983 i Nr 160 poz. 1058 oraz z 2000 roku Nr 88 poz. 983, Nr 95 poz. 1041 i Nr 105 poz. 1115, Nr 122 poz. 1315) Rada Miejska w Sochaczewie uchwała co następuje:

§ 1

Określa się wysokość rocznych stawek podatku od środków transportowych:

1. od samochodów ciężarowych o dopuszczalnej masie całkowitej od 3,5 tony i poniżej 12 ton zgodnie z załącznikiem Nr 1 do uchwały
2. od samochodów ciężarowych o dopuszczalnej masie całkowitej równej lub wyższej niż 12 ton - zgodnie z załącznikiem Nr 2 do uchwały
3. od ciągników siodłowych i balastowych przystosowanych do używania łącznie z naczepą lub przyczepą o dopuszczalnej masie całkowitej zespołu pojazdów od 3,5 tony - zgodnie z załącznikiem Nr 3 do uchwały
4. od przyczep i naczep, które łącznie z pojazdem silnikowym posiadają dopuszczalną masę całkowitą od 7 ton, z wyjątkiem związanych wyłącznie z działalnością rolniczą prowadzoną przez podatnika podatku rolnego - zgodnie z załącznikiem Nr 4 do uchwały.
5. od autobusów - zgodnie z załącznikiem Nr 5 do uchwały

§ 2

Wykonanie uchwały powierza się Zarządowi Miasta Sochaczewa

§ 3

Uchwała wchodzi w życie z dniem 1 stycznia 2002 roku i podlega publikacji w Dzienniku Urzędowym Województwa Mazowieckiego

**Przewodniczący Rady Miasta
Andrzej Olejnik**

ZS-85

**Załącznik Nr 1
do uchwały Nr XLVII/480/01
Rady Miejskiej w Sochaczewie
z dnia 11 grudnia 2001 roku**

**Wysokość rocznych stawek podatku od samochodów ciężarowych
o dopuszczalnej masie całkowitej od 3,5 tony i poniżej 12 ton**

Od samochodów ciężarowych o dopuszczalnej masie całkowitej pojazdu

1. od 3,5 tony do 5,5 tony łącznie
 - a) wyprodukowany przed 31.12.1994 r. - 540,00 zł
 - b) wyprodukowany po 31.12.1994 r. - 504,00 zł
2. powyżej 5,5 ton do 9 ton łącznie
 - a) wyprodukowany przed 31.12.1994 r. - 960,00 zł
 - b) wyprodukowany po 31.12.1994 r. - 900,00 zł
3. powyżej 9 ton, a poniżej 12 ton -
 - a) wyprodukowany przed 31.12.1994 r. - 1.080,00 zł
 - b) wyprodukowany po 31.12.1994 r. - 1.020,00 zł

**Załącznik Nr 2
do uchwały Nr XLVII/480/01
Rady Miejskiej w Sochaczewie
z dnia 11 grudnia 2001 roku**

**Wysokość rocznych stawek podatku od samochodów ciężarowych
o dopuszczalnej masie całkowitej równej lub wyższej niż 12 ton**

punkt	dopuszczalna masa całkowita (w tonach)	liczba osi jezdnych	system zawieszenia osi jezdnych	stawka podatku w zł
1	od 12 poniżej 15 ton	dwie osie	osie jezdne z zawieszeniem pneumatycznym lub zawieszeniem uznanym za równoważne	1.170,00 zł
2	od 12 poniżej 15 ton	dwie osie	inne systemy zawieszenia osi jezdnych niż w pkt. 1	1.200,00 zł
3	od 15 poniżej 18 ton	dwie osie	osie jezdne z zawieszeniem pneumatycznym lub zawieszeniem uznanym za równoważne	1.320,00 zł
4	od 15 poniżej 18 ton	dwie osie	inne systemy zawieszenia osi jezdnych niż w pkt 3	1.380,00 zł
5	od 15 poniżej 19 ton	trzy osie	osie jezdne z zawieszeniem pneumatycznym lub zawieszeniem uznanym za równoważne	1.470,00 zł
6	od 15 poniżej 19 ton	trzy osie	inne systemy zawieszenia osi jezdnych niż w pkt 5	1.560,00 zł
7	od 19 poniżej 23 ton	trzy osie	osie jezdne z zawieszeniem pneumatycznym lub zawieszeniem uznanym za równoważne	1.620,00 zł
8	od 19 poniżej 23 ton	trzy osie	inne systemy zawieszenia osi jezdnych niż w pkt 7	1.740,00 zł
9	od 23 poniżej 26 ton	trzy osie	osie jezdne z zawieszeniem pneumatycznym lub zawieszeniem uznanym za równoważne	1.770,00 zł
10	od 23 poniżej 26 ton	trzy osie	inne systemy zawieszenia osi jezdnych niż w pkt 9	1.920,00 zł
11	od 23 poniżej 27 ton	cztery osie i więcej	osie jezdne z zawieszeniem pneumatycznym lub zawieszeniem uznanym za równoważne	1.920,00 zł
12	od 23 poniżej 27 ton	cztery osie i więcej	inne systemy zawieszenia osi jezdnych niż w pkt 11	2.070,00 zł
13	od 27 poniżej 32 ton	cztery osie i więcej	osie jezdne z zawieszeniem pneumatycznym lub zawieszeniem uznanym za równoważne	2.100,00 zł
14	od 27 poniżej 32 ton	cztery osie i więcej	inne systemy zawieszenia osi jezdnych niż w pkt 13	2.200,00 zł

**Załącznik Nr 3
do uchwały Nr XLVII/480/01
Rady Miejskiej w Sochaczewie z dnia 11 grudnia 2001 roku**

Wysokość rocznych stawek podatku od ciągników siodłowych i balastowych przystosowanych do używania łącznie z naczepą lub przyczepą o dopuszczalnej masie zespołu pojazdów od 3,5 tony

punkt	dopuszczalna masa całkowita zespołu pojazdów: ciągnik siodłowy + naczepa, ciągnik balastowy + przyczepa (w tonach)	liczba osi jezdnych	system zawieszenia osi jezdnych	stawka podatku w zł
1	od 3,5 poniżej 12 ton			a) wyprodukowany przed 31.12.1994r. 864,00 zł b) wyprodukowany po 31.12.1994r. 816,00 zł
2	od 12 poniżej 25 ton	2 osie	osie jezdne z zawieszeniem pneumatycznym lub zawieszeniem uznanym za równoważne	1.470,00 zł
3	od 12 poniżej 25 ton	2 osie	inne systemy zawieszenia osi jezdnych niż w pkt 2	1.500,00 zł
4	od 25 poniżej 31 ton	2 osie	osie jezdne z zawieszeniem pneumatycznym lub zawieszeniem uznanym za równoważne	1.620,00 zł
5	od 25 poniżej 31 ton	2 osie	inne systemy zawieszenia osi jezdnych niż w pkt 4	1.680,00 zł
6	od 31 poniżej 40 ton	2 osie	osie jezdne z zawieszeniem pneumatycznym lub zawieszeniem uznanym za równoważne	1.740,00 zł
7	od 31 poniżej 40 ton	2 osie	inne systemy zawieszenia osi jezdnych niż w pkt 6	1.770,00 zł
8	od 36 poniżej 40 ton	3 osie	osie jezdne z zawieszeniem pneumatycznym lub zawieszeniem uznanym za równoważne	1.860,00 zł
9	od 36 poniżej 40 ton	3 osie	inne systemy zawieszenia osi jezdnych niż w pkt 8	1.920,00 zł
10	od 40 poniżej 44 ton	3 osie	osie jezdne z zawieszeniem pneumatycznym lub zawieszeniem uznanym za równoważne	2.100,00 zł
11	od 40 poniżej 44 ton	3 osie	inne systemy zawieszenia osi jezdnych niż w pkt 10	2.256,00 zł

**Załącznik Nr 4
do Uchwały Nr XLVII/480/01
Rady Miejskiej w Sochaczewie z dnia 11 grudnia 2001 roku**

Wysokość rocznych stawek podatku od przyczep i naczep, które łącznie z pojazdem silnikowym posiadają dopuszczalną masę całkowitą od 7 ton, z wyjątkiem związanych wyłącznie z działalnością rolniczą prowadzoną przez podatnika podatku rolnego

punkt	dopuszczalna masa całkowita zespołu pojazdów: naczepa/przyczepa + pojazd silnikowy (w tonach)	liczba osi jezdnych	system zawieszenia osi jezdnych	stawka podatku w zł
1	od 7 poniżej 12 ton	—	—	a) wyprodukowany przed 31.12.1994 r. 460,00 zł b) wyprodukowany po 31.12.1994r. 450,00 zł
2	od 12 poniżej 25 ton	1 oś	oś jezdna z zawieszeniem pneumatycznym lub zawieszeniem uznanym za równoważne	600,00 zł
3	od 12 poniżej 25 ton	1 oś	inne systemy zawieszenia osi jezdnej niż w pkt 2	660,00 zł
4	od 25 poniżej 28 ton	1 oś	oś jezdna z zawieszeniem pneumatycznym lub zawieszeniem uznanym za równoważne	720,00 zł
5	od 25 poniżej 28ton	1 oś	inne systemy zawieszenia osi jezdnej niż w pkt 4	780,00 zł
6	od 23 poniżej 28ton	2 osie	osie jezdne z zawieszeniem pneumatycznym lub zawieszeniem uznanym za równoważne	780,00 zł
7	od 23 poniżej 28ton	2 osie	inne systemy zawieszenia osi jezdnej niż w pkt 6	840,00 zł
8	od 28 poniżej 33ton	2 osie	osie jezdne z zawieszeniem pneumatycznym lub zawieszeniem uznanym za równoważne	900,00 zł
9	od 28 poniżej 33ton	2 osie	inne systemy zawieszenia osi jezdnej niż w pkt 8	960,00 zł
10	od 33 poniżej 38ton	2 osie	osie jezdne z zawieszeniem pneumatycznym lub zawieszeniem uznanym za równoważne	1 020,00 zł
11	od 33 poniżej 38ton	2 osie	inne systemy zawieszenia osi jezdnej niż w pkt 10	1 200,00 zł
12	od 38 poniżej 44 ton	2 osie	osie jezdne z zawieszeniem pneumatycznym lub zawieszeniem uznanym za równoważne	1 260,00 zł
13	od 38 poniżej 44ton	2 osie	inne systemy zawieszenia osi jezdnej niż w pkt 12	1 500,00 zł
14	od 36 poniżej 38ton	3 osie	osie jezdne z zawieszeniem pneumatycznym lub zawieszeniem uznanym za równoważne	1 200,00 zł
15	od 36 poniżej 38ton	3 osie	inne systemy zawieszenia osi jezdnej niż w pkt 14	1 260,00 zł
16	od 38 poniżej 44 ton	3 osie	osie jezdne z zawieszeniem pneumatycznym lub zawieszeniem uznanym za równoważne	1 560,00 zł
17	od 38 poniżej 44 ton	3 osie	inne systemy zawieszenia osi jezdnej niż w pkt 16	1 620,00 zł

**Załącznik Nr 5
do Uchwały Nr XLVII/480/01
Rady Miejskiej w Sochaczewie
z dnia 11 grudnia 2001 roku**

wysokość rocznych stawek podatku od autobusów

od autobusów w zależności od ilości miejsc do siedzenia:

1. do 15 miejsc do siedzenia
 - a) wyprodukowany przed 31.12.1994 roku - 396,00 zł
 - b) wyprodukowany po 31.12.1994 roku - 384,00 zł
2. od 15 mniej niż 30 miejsc do siedzenia
 - a) wyprodukowany przed 31.12.1994 roku - 750,00 zł
 - b) wyprodukowany po 31.12.1994 roku - 720,00 zł
3. równej lub wyższej niż 30 miejsc do siedzenia
 - a) wyprodukowany przed 31.12.1994 roku - 1.560,00 zł
 - b) wyprodukowany po 31.12.1994 roku - 1.500,00 zł



Udany konkurs w ZS CKP

16 stycznia br. zakończył się w Zespole Szkół Centrum Kształcenia Praktycznego konkurs "Sochaczewskie ciekawostki", przeprowadzony wśród wybranych klas szkoły zawodowej. I miejsce zajął Daniel Bociek, II - Piotr Targaszewski, III - Małgorzata Stańczewska - wszyscy z klas trzecich (patrz zdjęcie). Zwycięzcy wykazali

się dużą wiedzą o naszym mieście i zarazem zaprezentowali godną naśladowictwa postawę uczniowską - przystąpili do konkursu ochotniczo.

Finał konkursu poprzedził apel z okazji 57. rocznicy wyzwolenia Sochaczewa, w którym udział wzięli: I. Morawska, P. Fortuna, i Ł. Kuciński.

Stanisław Bugaj

Ciepły uśmiech dla Babci i Dziadka

Dzieci uczęszczające do Miejskiego Przedszkola nr 7 doceniają wartość posiadania bliskich osób, do których należą Babcia i Dziadek. Dlatego w każdym roku szkolnym w szczególny sposób przygotowują się do uczczenia ich święta.

Własnoręcznie wykonują upominki, aktywnie uczestniczą w części artystycznej, na którą składają się wiersze, inscenizacje, piosenki i tańce.

W oczach gości pojawiały się łzy, a na ustach uśmiechy.

Panował miły, serdeczny nastrój.

Po emocjach związanych z występem, dzieci zaprosiły swoich dziadków na słodki poczęstunek.

Na zakończenie tej miłej uroczystości dzieci wręczyły gościom laurki, serduszka, obrazki, portrety. Spotkanie było niezapomnianym przeżyciem dla przedszkolaków i zaproszonych. Miłym akcentem były całusy i podziękowania Babć i Dziadków po skończonej uroczystości.

Rada Pedagogiczna

Mikołaj w Załuskowie



W dniu 15.01.2002r. w Ośrodku Szkolno Wychowawczym w Załuskowie odbyła się Choinka Noworoczna.

W ramach uroczystości można było obejrzyć przedstawienie artystyczne nawiązujące tematyką do minionych świąt Bożego Narodzenia i Nowego Roku, zjeść kolację i wziąć udział w zabawie tanecznej.

W spotkaniu uczestniczyli wszyscy wychowankowie, pracownicy Ośrodka, jak również zaproszeni goście. Wśród przybyłych byli: dyrektor Wydziału Oświaty Kultury Sportu i Turystyki Marek Fergiński, inspektor Bożena Gałaj i Iwona Forysiak, współpracujący od lat z tutejszą placówką państwo Irena i Jakub Zientara - właściciele Przetwórnicy

Owoców i Warzyw w Iłowie oraz kierownik Samodzielnego Publicznego Zakładu Opieki Zdrowotnej w Iłowie - Janina Pilewicz-Duch. Przybyli również pełniący dotychczas funkcję dyrektora tutejszej placówki Teresa Stańczak i funkcję kierownika internatu Barbara Załuga.

Goście obdarowali wychowanków prezentami. Prezenty przekazywali też zaproszeni, lecz nie mogący przybyć wójt Gminy Iłów Roman Kujawa i państwo Teresa i Tadeusz Jeznach - właściciele cukierni w Kątach.

Dyrekcja Ośrodka Szkolno Wychowawczego w Załuskowie w imieniu wychowanków i własnym dziękuję wszystkim za przybycie i hojność.

Słucham? Co mówisz?

Mały pokój logopedy, na wprost drzwi - biurko, a nad nim duże lustro - podstawowy sprzęt tego pokoju. Tutaj spotykam się z Ewą Więckowską-Mućką, która od ponad 7 lat pracuje z dziećmi niedosłyszącymi. Trafiam na zajęcia z Justynką, uczennicą II klasy szkoły podstawowej. Normalnie, Justynka siada przed lustrem, aby odbyć swój cotygodniowy trening. Dzisiaj w skupieniu przysłuchuje się naszej rozmowie. - Dzieci które do nas trafiały nie zawsze były takie spokojne - mówi Ewa Więckowska-Mućka. Często nasza znajomość rozpoczynała się od płaczu, krzyku i buntu. Dopiero po jakimś czasie nabierają zaufania, później próbują się porozumiewać, a jeszcze później zaczynają wykonywać polecenia.

Wszystkiem winna różyczka

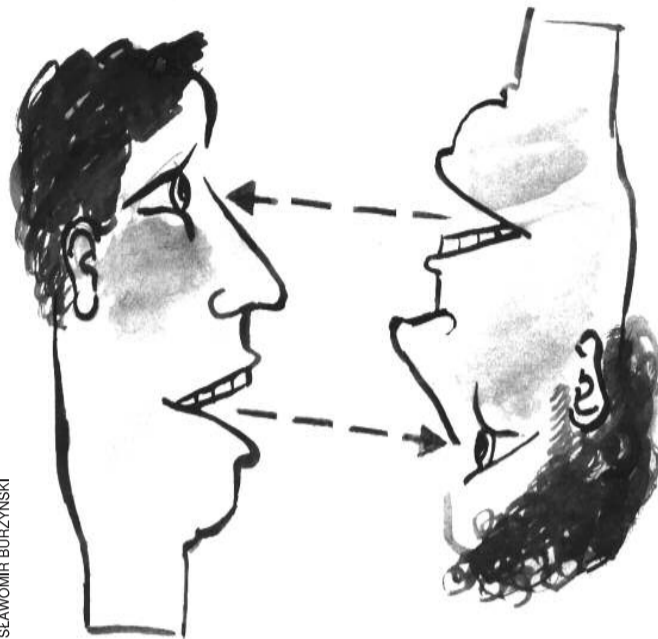
Historia punktu logopedycznego dla dzieci niedosłyszących rozpoczęła się w Sochaczewie na początku lat 90. Urodziło się wtedy stosunkowo dużo dzieci z wadą słuchu. Było to spowodowane epidemią różyczki, także wśród przyszytych matek, które nie wiedziały, że w dzieciństwie nie przeszły tej choroby i nie zaszczepiły się w odpowiednim czasie. Różyczka przebyta w ciąży spowodowała defekty u dzieci, m.in. w postaci wad słuchu. Poza tym zdarzyło się w rejonie Sochaczewa kilka przypadków głuchoty nabytej w pierwszych dniach życia noworodków. Najczęściej było to spowodowane infekcją i działaniem silnych antybiotyków podanych dla ratowania życia noworodka. Dzieci z wadami słuchu musiało być dużo, skoro na początku działalności punktu logopedycznego zgłosiło się do niego około 30 osób.

Zdeterminowani

Najpierw rodzice jeździli ze swoimi niedosłyszącymi dziećmi do poradni w Warszawie wtedy na ul. Szkolną, obecnie na Białostocką. Stwarzało to ogromną uciążliwość i w końcu najbardziej zaangażowani rodzice, wspierani przez panią doktor Barbarę Uszyńską, postanowili powołać filię poradni w Sochaczewie. Przedsięwzięciu przewodziła (co wszyscy zgodnie przyznają) jedna z matek, pani Maria Kowalska. W końcu, po wielu zabiegach i staraniach, w styczniu 1995 r. powstał w Sochaczewie punkt logopedyczny będący placówką terenową Specjalistycznej Poradni dla Dzieci i Młodzieży z Wadą Słuchu Polskiego Związku Głuchych w Warszawie.

Jak silna była determinacja rodziców walczących o tę placówkę świadczy fakt, że jest ona jedną z niewielu na terenie kraju. Ale też było o nie walczyć. - Jeszcze do niedawna dzieci niedosłyszące, aby realizować obowiązek szkolny, trafiały do specjalnych ośrodków z internatem - przypomina Ewa Więckowska-Mućka. - Wizja pozostawienia dziecka w takiej placówce była więc dla rodziców wystarczającym bodźcem.

Na początku sochaczewska poradnia miała siedzibę w przychodni w Kaszankach. Po prywatyzacji lecznicy prze-



SLAWOMIR BURZYŃSKI

niosła się za wiedzą i zgodą władz miasta oraz dyrekcji Przedszkola nr 7, właśnie do tej placówki, gdzie nieodpłatnie korzysta z dwóch małych pomieszczeń - dla logopedy i pedagoga.

Nie migamy

Wizerunkowi osoby głuchej czy niedosłyszącej nieodłącznie w naszej świadomości towarzyszy język migowy. Tymczasem w sochaczewskiej poradni w ogóle się go nie używa. - Rehabilitacja u nas polega na wychowywaniu słuchowym - mówi pedagog Zofia Denisiewicz. - Dzieci uczą się też odczytywania wyrazów z ust osoby mówiącej.

- Według najnowszych trendów stawia się teraz na wychowanie słuchowe, które kształtuje i rozwija język - dodaje Ewa Więckowska-Mućka. Choć oczywiście do niedawna była to sprawa bardzo dyskusyjna. Okazuje się jednak, że aparat słuchowy i wcześniej prowadzony trening słuchowy wykształca umiejętność rozumienia mowy i porozumiewania się językowego.

- Nasze dzieci, po kilku latach korzystania z zajęć w poradni chodzą do normalnych szkół, są przystosowane do życia w środowisku ludzi zdrowych - przekonuje Zofia Denisiewicz. - Przykładem jest Justynka, która ma bardzo dobre oceny w szkole, czy Mikołaj, wyjątkowo zdolne dziecko z ogromnym zasobem słownictwa.

Niekiedy w nauczaniu języka dzieci poznają znaki migowe lub alfabet palcowy. Co raz częściej jednak dla specjalistów język migowy to ostateczność. Udowadniają oni, że posługiwanie się tylko nim ogranicza dzieci z wadą słuchu do wąskiego grona ludzi im podobnych. Zamyka to możliwość innych kontaktów, dostępu do dóbr kultury, telewizji. Praca z dziećmi niedosłyszącymi odbywa się nie tylko w czterech ścianach pokoju, ale także w czasie sezonowych wyjazdów na turnusy rehabilitacyjne. Tam zajęcia prowadzone są zarówno z dziećmi, jak i rodzicami.

Kali jeść, Kali pić

Żeby jednak wykształcić taką umiejętność, trzeba wiele godzin, miesięcy, lat ćwiczyć z dziećmi i w domu, i w poradni.

- Nasze dzieci mówią trochę na zasadzie "Kali jeść, Kali

pić" - mówi Ewa Więckowska-Mućka. - Rozumienie słów to długi proces.

- Podam przykład - dodaje Zofia Denisiewicz - Dzieci rozumieją co znaczy "idę", ale "szedł" albo "iść" to już zupełnie inne, nic nie znaczące słowa. Potrzebny jest długi trening, zanim dzieci skojarzą różne formy jednego wyrazu - dodaje.

Dlatego nauka czytania u takich dzieci rozpoczyna się bardzo wcześnie, niekiedy już od 3 roku życia. Czytanie nie jest tu bowiem celem samym w sobie. Ono wspomaga proces uczenia mowy. Dzieci muszą zrozumieć, co się do nich mówi, dopiero wtedy mogą zacząć rozmawiać. Bardzo pomocny jest tu rozwój medycyny i techniki - przypomina logopeda Ewa Więckowska-Mućka - Powstają coraz nowszej generacji indywidualne aparaty słuchowe, systemy FM, implanty ślimakowe. To bardzo pomaga naszym dzieciom.

Wszyscy z 14 małych pacjentów sochaczewskiego punktu logopedycznego posiadają aparaty słuchowe, a wielu odbiorniki i nadajniki w systemie FM. Takie urządzenia podłączone do aparatu mogą spełniać wiele funkcji, np. zagłuszać wszystkie szumy w kla-

sie, wzmacniać głos nauczyciela lub ucznia w czasie odpowiedzi. Tego typu sprzęt jest bardzo kosztowny (7-10 tys. zł), ale dużą pomoc finansową przy zakupie oferuje Powiatowe Centrum Pomocy Rodzinie.

Bez różowych okularów

Nie zawsze jednak sytuacja dzieci z wadą słuchu wygląda tak różowo. Nakładanie się różnych problemów powoduje, że jedne dzieci są bardziej podatne na rehabilitację, inne mniej. Niektóre, po gruntownym przebadaniu w Warszawie, nie mają szans na taką edukację. Na szczęście w tym roku tylko dwóch chłopców z naszego terenu trafiło do ośrodków dla dzieci niedosłyszących.

- Taki wyjazd do placówki z internatem, gdzie dziecko musi przebywać na zasadach stacjonarnych, jest ogromnym przeżyciem nie tylko dla niego, ale również dla rodziców - ubolewa Ewa Więckowska-Mućka. Tacy rodzice czują się początkowo podwójnie ukarani przez los, z powodu choroby, a później rozłąki z własnym dzieckiem. Do ośrodków takich trafiają głównie dzieci, u których wadzie słuchu towarzyszy jakiś inny poważny defekt lub u których nie ma szans na rozwój mowy.

Inny problem to ciągłe borykanie się z problemami finansowymi. Były miesiące, kiedy kadra poradni w ogóle nie dostawała pensji. Brakuje też pieniędzy na pomoce dydaktyczne, choć wielokrotnie wspierały sochaczewski punkt władze miasta.

Antidotum na wszystkie bóle wydają się tu np. pełne zdania wypowiedziane przez Sylwię po długim okresie milczenia i to co usłyszałam od Zofii Denisiewicz: - tak bardzo się cieszę na jutrzejsze spotkanie z naszymi dziećmi. One ładują moje akumulatory.

Jolanta Śmielak-Sosnowska

Restauracja "Chopin" wraz z zespołem "Pędzące Jaguary"

ZAPRASZA

2.02.2002 r. na bal karnawałowy.

Wstęp 20 zł od osoby. Rezerwacja osobiście lub pod numerem telefonu 862-59-99.

ZS-165

Spółdzielnia Mieszkaniowa Lokatorsko-Własnościowa w Sochaczewie przy ul. Piłsudskiego 26, tel. 862-21-59

OGŁASZA

przetarg na wykonanie metalowych drzwi wejściowych, dwuskrzydłowych, ocieplonych z naświetleniem o wymiarach 2,10x1,47 w ilości ok. 30 szt.

Termin składania ofert do dnia 31.01.2002 r. Oferty należy składać w Sekretariacie Spółdzielni Mieszkaniowej L-W.

Zastrzega się prawo do unieważnienia przetargu bez podania przyczyn.

ZS-161

Prymas Józef Glemp- Czuję się tu, jak u siebie.



Prymas Polski, Kardynał Józef Glemp polubił ziemię sochaczewską. Dał temu wyraz podczas ostatniej wizyty - 7 stycznia br., w Teresinie.

"Miło mi, że mogę za pośrednictwem "ziemi Sochaczewskiej" złożyć życzenia dla wszystkich mieszkańców powiatu" - powiedział mi podczas składania dedykacji. "Czuję się już tu trochę, jak u siebie" - dodał.

Rzeczywiście, w ubiegłym roku, prymas wielokrotnie przyjeżdżał do bazyliki Ojców Franciszkanów w Niepokalanowie. Między innymi modlił się w 60 rocznicę męczeńskiej śmierci św. Maksymiliana Kolbe, był na inauguracji Telewi-

zji Niepokalanów II, odprawiał liturgię w intencji kanonizacji prymasa Stefana Wyszyńskiego, wreszcie nadał imię Prymasa Tysiąclecia Zespołowi Szkół Rolniczych w Teresinie.

Przyjazdy głowy polskiego kościoła powodują, że do Niepokalanowa zjeżdżają mieszkańcy całej ziemi sochaczewskiej i okolicznych powiatów. Prymasowi Glemptowi towarzyszą parlamentarzyści i radni.

A jak będzie w tym roku?

Jak mi powiedziano w parafii Niepokalanów "Prymasa nie trzeba 2 razy zapraszać. Przyjeżdża zawsze, kiedy tylko ma wolny czas..."

Zbigniew Bonalski

Dzwonili do nas

Od kilku tygodni przeżywamy skutki tegorocznej zimy. Zwłaszcza mieszkańcy spoza centrum odczuwają niedogodności związane z oblodzonymi drogami, nieposypanymi chodnikami. Na niektórych małych uliczkach leży gruba warstwa lodu, a przejeżdżające samochody wyłobily w nich wielkie koleiny. Tak jest np. na przedłużeniu ulicy Niemcewicza w kierunku

garaży, czy w okolicach "małej czwórki". Wykonanie skrętu na takich uliczkach jest wprost niemożliwe, co powoduje liczne stłuczki i ogromne niebezpieczeństwo dla kierujących. Niestety nikt z zarządzających tymi drogami nie przejmuje się zbyt. Podobnie jest z właścicielami sklepów, którzy obłożyli schody terakotą. Przy ujemnych temperaturach te schody to istne ślizgawki. Na moją uwagę w jednym ze sklepów (na os. Żeromskiego), aby właściciel coś z tym zrobił, usłyszałam jeszcze niegrzeczne uwagi. A gdyby na takich schodach ktoś się przewrócił i złamał rękę lub nogę, kto odpowiadałby za wypadek?

Ja wiem, że ostra zima ma swoje prawa, ale nakazuje też pewne obowiązki.

Czytelniczka (s)

Studniówki 2002

Sześć razy polonez

Prawie wszystkie sochaczewskie szkoły średnie bawiły się w minioną sobotę, 19 stycznia na tradycyjnych balach studniówkowych.

W LO im.F.Chopina w zabawie uczestniczyło 180 tegorocznych maturzystów z sześciu klas czwartych wraz z osobami towarzyszącymi. Dlatego też poloneza tańczono 6 razy, każda klasa oddzielnie. Temu najważniejszemu tańcowi studniówki przyglądała się ogromna grupa rodziców, nauczycieli, a także wicestarosta sochaczewski Jerzy Żelichowski.

Zanim jednak maturzyści rozpoczęli taniec, usłyszeli znane strofy "Poloneza czas zacząć. Podkomorzy rusza..." To wodzirej dobrze znanym fragmentem "Pana Tadeusza" dał znak do rozpoczęcia zabawy. Trwała ona do białego rana, a to dzięki zespołowi "Pędzące jaguary", który znakomicie bawił gości, m.in. zapraszając do walca z figurami.

Atmosferę prawdziwego balu tworzyła też dekoracja, do której użyto dziewięć i pół tysiąca balonów, nieprzebraną ilość złotej folii oraz własnoręcznie wykonane ozdoby w stylu japońskim.

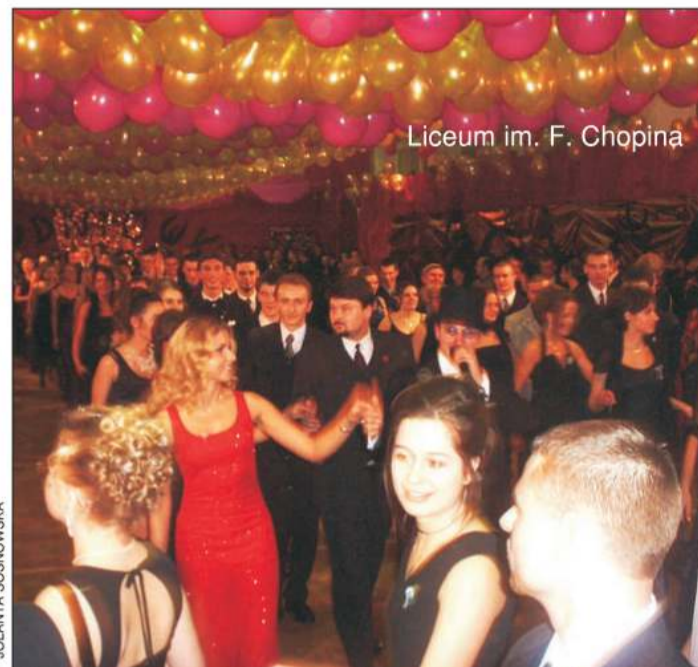
Dla młodych gości szefowa kuchni przygotowała szereg wykwintnych dań, a o północy plonący tort.

W Zespole Szkół Centrum Kształcenia Praktycznego (dawna "80") bawiono się w zimowej scenarii, i, jak podkreślają niektórzy uczestnicy balu, była to najpiękniejsza dekoracja od lat.

Wśród męskiej części uczestników zabaw studniówkowych stroje nie mają szans na wielkie zmiany. Dominują ciemne garnitury, a przynajmniej eleganckie marynarki. Natomiast damska moda uległa zdecydowanej rewolucji. "Mała czarna" to teraz duża rzadkość, przeważają długie błyszczące suknie z satyny i tafty, a do tego złote lub srebrne szale i wymyślne fryzury.

Studniówka to wielkie wydarzenie dla szkoły, jej uczniów i rodziców, ale też zapowiedź mającego nastąpić już wkrótce najważniejszego egzaminu. W tę noc jednak mało kto myślał o naukowych zmaganiach, chyba, że dotyczyły one wykonania karakolomnego tańca z figurami.

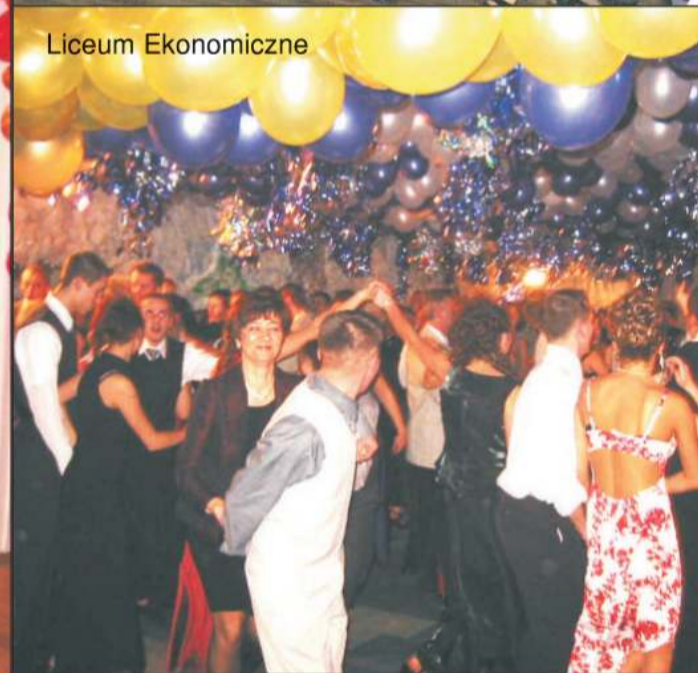
Jolanta Sosnowska



Liceum im. F. Chopina



Zespół Szkół Centrum Kształcenia Praktycznego



Liceum Ekonomiczne



Liceum Ogólnokształcące w Chodakowie

POWSTAŁA ZGODA

Szanowne Panie i Panowie

Pozwólcie Państwo, że wyrażę wam ogromną wdzięczność i szacunek za przyjęcie zaproszenia na dzisiejsze spotkanie, które jak mam nadzieję, zawojuje nowym bytem na scenie samorządu sochaczewskiego.

Z każdym z państwa odbyłem przed dzisiejszym spotkaniem osobiście rozmowę, dzieląc się swoim pomysłem. Wsłuchiwałem się bardzo uważnie w wasze uwagi, spostrzeżenia i rady. Państwa uwagi i sugestie były szczegółowo analizowane i zostały wykorzystane przy opracowaniu Regulaminu Stowarzyszenia, który w ten sposób stał się naszym wspólnym dziełem.

Zgodni byliśmy podczas naszych rozmów, że następuje niebezpieczne upolitycznienie samorządu. Inicjowane są "wyścigi" na nierealne do zrealizowania programy, obliczone na osiągnięcie doraźnych celów przy okazji kolejnych odbywających się wyborów samorządowych. W wyniku takich działań, mieszkańcy Sochaczewa wielokrotnie czują się oszukani i zawiedzeni. Idea samorządności rozmywa się i gubi w personalnych rozgrywkach partii. Przystaje liczyć się oddanie sprawom społecznym, ludziom - mieszkańcom Miasta, naszej samorządowej wspólnoty. Umyka odpowiedzialność za słowo i przyjęte zobowiązania. Podejmowane są próby ograniczenia roli samorządowych organów przedstawicielskich jakimi są Rada i Zarząd

Miasta, poprzez tworzenie stricte politycznych, pozasamorządowych, a więc nie mających umocowania w ustawie samorządowej ośrodków władzy, nie licząc się w ten sposób z wolą wyborców. Zapomina się, że władza samorządowa (w przeciwieństwie do władz partii i ugrupowań politycznych wybieranych przez wąską grupę ich członków) dana jest w wyniku wyborów powszechnych, równych, bezpośrednich i tajnych przez ogół uprawnionych do głosowania mieszkańców wspólnoty samorządowej i jest ona jedynym ośrodkiem decyzyjnym. Rada i Zarząd za swoją działalność ponoszą odpowiedzialność przed wyborcami. Tymczasem działacze i partie zaczynają zawłaszczać inicjatywę społeczne mieszkańców, czyniąc ich pomysłodawców

i realizatorów osobami anonimowymi, pozbawiając tym samym osobistej satysfakcji a niejednokrotnie należnego im szacunku i społecznego uznania.

Atmosfera ta skutkuje bardzo wyraźnym spadkiem aktywności społecznej. Mieszkańcy Sochaczewa i Powiatu w coraz mniejszym stopniu włączają się w rozwiązywanie spraw samorządów. Widać obojętność i apatię, a jeżeli już pojawia się jakaś aktywność, to jest ona ukierunkowana jednostronnie, wyłącznie w stronę krytyki.

Maleje udział mieszkańców w organizowanych przez Miasto imprezach kulturalnych, oświatowych i sportowych, mimo, że oferta z roku na rok poszerza się. Wyjątkiem pod tym względem są organizowane corocznie Dni Sochaczewa, w których uczestniczy kilkanaście tysięcy osób, w tym również z Powiatu.

Wiele osób mieszkańców Sochaczewa i Powiatu, stroniących od polityki, ale z poczuciem odpowiedzialności za

sprawy wspólne i społeczną aktywnością oraz pasją działania na rzecz ludzi i problemów Sochaczewa i okolic, nie mając alternatywy w postaci apolitycznej formacji samorządowej rezygnuje ze swojej aktywności, stawiając się obojętnie z boku. Jest to najmniej z punktu widzenia funkcjonowania samorządu pożądana postawa.

Smutna to analiza dla nas, osób podejmujących się trud zorganowowania apolitycznego samorządu, choć jednocześnie daje nam nadzieję na pozyskanie tych osób dla Stowarzyszenia, jako członków bądź jego sympatyków. Dlatego jako członkowie założyciele powinniśmy praktycznie od zaraz zacząć promocję Stowarzyszenia poprzez jak najszerze rozpowszechnienie jego regulaminowych celów oraz działania na rzecz zaktywizowania biernej i obojętnej dotychczas części społeczności sochaczewskiej. Powinniśmy przekonywać, że obojętność wobec problemów Miasta i Powiatu, naszego

wspólnego "domu", jest drogą donikąd, zwłaszcza, jeśli czuje się potrzebę działania na rzecz dobra wspólnego.

Musimy podjąć próbę pozyskania jak największej liczby szczerze oddanych członków Stowarzyszenia oraz jego zwolenników, wystrzegając się natomiast wszystkich, którzy po Stowarzyszeniu oczekują jedynie koniunkturalnych korzyści. Powinniśmy być otwarci na wszystkie środowiska i grupy społeczne. Członkowie Stowarzyszenia powinni inicjować, włączając się i popierać wszelkie inicjatywy obywatelskie w celu pokazania, że samorząd jest wspólnotą wszystkich mieszkańców i nikt, kto przyjdzie do nas z dobrym pomysłem i deklaracją pracy nie zostanie odrzucony.

Do naszych obowiązków należy również promowanie najbardziej aktywnych członków Stowarzyszenia i jego sympatyków, pod kątem ich uzdolnień, umiejętności, wiedzy i predyspozycji do funkcjonowania w pochodzących z wy-

Oplątek w klubie seniora

"Nie ten jest bogaty, kto dużo ma, lecz ten, kto dużo daje"
Erich Fromm

Święty Mikołaj przychodzi do tych, którzy w niego wierzą, nie ma znaczenia wiek, ważna jest wiara.

Członkowie Klubu Seniora "Pogodna Jesień" działającego przy kościele w Trojanowie otrzymali "mikołajkowe" świąteczne prezenty.

Podczas uroczystego spotkania opłatkowego, zorganizowanego dzięki uprzejmości Ks. Kanonika Antoniego Jaszczolta burmistrz miasta Sochaczewa p.J.Michalak oraz p.H.Kuźdub naczelnik wydziału ds. gospodarczych ofiarowali nam magnetowid, a p.M.Orliński - wójt Gminy Sochaczew podarował nam telewizor.

Otrzymałmy także upominki w postaci słodczy, środków czystości od pań: Joli, Agaty i Bogusi, które nie pierwszy raz wspomagają naszą działalność. Na spotkaniu opłatkowym gościliśmy również Radną p.I.Kocimską.

Wszystkim darczyńcom gorąco z całego serca dziękujemy nie tylko za otrzymane prezenty, lecz przede wszystkim za pamięć o nas, za serdeczny odruch. Życzymy, by w Nowym Roku nasi przyjaciele doznawali samych słonecznych i szczęśliwych chwil, a radość, którą sprawiają innym, dodawała im sił zarówno w ich trudnej i odpowiedzialnej pracy zawodowej, jak i w życiu prywatnym.

Pozostając z wyrazami podziękowań członkowie Klubu Seniora "Pogodna Jesień"



boru organach samorządu lub jego jednostkach.

Nade wszystko powinniśmy dążyć do stworzenia perspektywicznego programu działania Stowarzyszenia, w tym również udziału w rozwiązywaniu najpilniejszych problemów Miasta i Powiatu. Dzisiejsze spotkanie służy również temu celowi.

Mam nadzieję, że dyskusja, którą za chwilę rozpoczniemy, pozwoli na sformułowanie tez, które stanowią będą trzon naszego programu...

...Podsumowując dzisiejsze spotkanie, chciałbym bardzo serdecznie podziękować za wybranie mnie Przedstawicielem Stowarzyszenia. Będę się starał, aby nie zawieść Państwa oczekiwań. Współpraca z Państwem jest dla mnie wielkim zaszczytem i zobowiązaniem. Chcę również podzielić się z Państwem swoim optymizmem i głęboką wiarą, że wspólnie, wszyscy razem jak siedzimy na tej sali i przy udziale również tych, którzy do nas przystąpią, bądź będą z nami sympatyzować, zrealizujemy cele naszego Stowarzyszenia. Staniemy się

Casting w jedynce

W kolejce po marzenia

Najczęściej to właśnie młode dziewczyny marzą o karierze modelki lub aktorki. Pewnie dlatego właśnie to one i małe dzieci przeprowadzone przez rodziców zdominowały niedzielny casting w sochaczewskim Gimnazjum nr 1. Długa kolejka ciągnęła się od holu aż do pomieszczenia, w którym łódzka firma reklamowa "INTER-FILM" prowadziła ów casting.

Większość przybyłych zapewniała, że pragnie jedynie spróbować swoich sił, chce dać sobie szansę, a nuż uda się wystąpić w reklamówce lub statystować w filmie... Przeważały, jak się rzekło, nasto-

głównie dlatego, że w naszym kraju kręci się ostatnio bardzo niewiele filmów. "Nasza firma mieści się w Wytwórni Filmów Fabularnych w Łodzi - mówi Konrad Klepacz, właściciel "INTER FILMU" - i tam właśnie kręcimy reklamówki, albo też robią je inni, korzystając często z naszej oferty osób. Właśnie w takich castingach jak tu wybieramy spośród młodzieży i dzieci te, które, jak sądzimy, mają szansę przynajmniej raz w roku zdobyć jakiś kontrakt. Dzisiaj

Z naszego doświadczenia wynika, że około 40 procent wybranych przez nas osób, przynajmniej raz zawiera jakiś kontrakt reklamowy. Potem, gdy już dochodzi do jego podpisania, my negocjujemy cenę, bo też zależy nam na jej wysokości, bo my przecież mamy z tego procent. Na pokazach mody na przykład, zarobić można w granicach tysiąca złotych lub dwóch. Inaczej płaci się za plakaty reklamowe, jeszcze inaczej na telewizyjne reklamówki. Za udział w tych



latki i małe dzieci, których mamy być może w ten sposób chciały zrealizować własne niedysięsze marzenia o sławie.

Wyłonieni tu bowiem młodzi ludzie będą mieli być może okazję nie tylko zaistnieć w reklamie, ale także spróbować swych sił jako modele, fotomodele lub statyści w filmie. Chociaż to ostatnie, jak mówi właściciel firmy reklamowej, zdarza się niezwykle rzadko,



przyjmujemy wszystkie zgłoszenia, aby wyselekcjonować z nich około 1/3. Ci wybrani będą mieli tutaj w czwartek sesję zdjęciową, byśmy mogli potem umieścić ich wizerunki na specjalnych stronach internetu. Strony te przeglądają ludzie z branży reklamowej w poszukiwaniu ciekawych twarzy i sylwetek.

ostatnich nasi "podopieczni" mogą zarobić około 10 tys. zł a nawet więcej".

Firma "INTER FILM" tylko przez trzy miesiące w roku organizuje castingi. Pozostały czas poświęca na tworzenie reklam. Jeszcze przez najbliższe dwa tygodnie będzie poszukiwać oryginalnych młodych ludzi w okolicach niedalekich od Sochaczewa.

bus



organizacją z autorytetem, wartą również szacunku, gdyż budujemy ją na gruncie powszechnie cenionych i uznawanych wartości oraz praw życia ludzkiego i społecznego.

W przeciwieństwie bowiem do prawie wszystkich tego typu przedsięwzięć, stawiających sobie za jedyny cel wzięcie władzy, My proponujemy rzetelną informację i wiedzę o zasadach funkcjonowania samorządu, współpracę ze wszystkimi i ponad wszelkimi podziałami, sposoby na aktywizację społeczną, przywrócenie szacunku i uznania dla pracy społecznej, otwarcie na inne poglądy i sposoby realizacji potrzeb Miasta. Mam również nadzieję, że wszystkim naszym działaniom towarzyszyć będzie ZGODA. Nie odkrywam, że ZGODA buduje, a niezgoda rujnuje. Dlatego użyty w nazwie Stowarzyszenia wyraz ZGODA jest dla nas wielkim zobowiązaniem do postępowania stosownie do jego znaczenia, a więc bezkonfliktowo, harmonijnie, bez klótni, spięć, zatargów, z ukierunko-

waniem na pojednanie i porozumienie.

Gwarantujemy niewyczerpalny potencjał intelektualny, połączony z odpowiedzialnością za rozwiązywanie problemów Powiatu, Miasta i jego mieszkańców. Naszym wielkim atutem jest również bezinteresowność w podejmowaniu działań. Nie pytamy bowiem, co Powiat, Miasto może zrobić dla Stowarzyszenia, ale mamy i będziemy promować pomysły tego, co Stowarzyszenie może zrobić dla Powiatu, Miasta i jego mieszkańców.

Andrzej Olejnik
Do powstania stowarzyszenia przyczynili się:

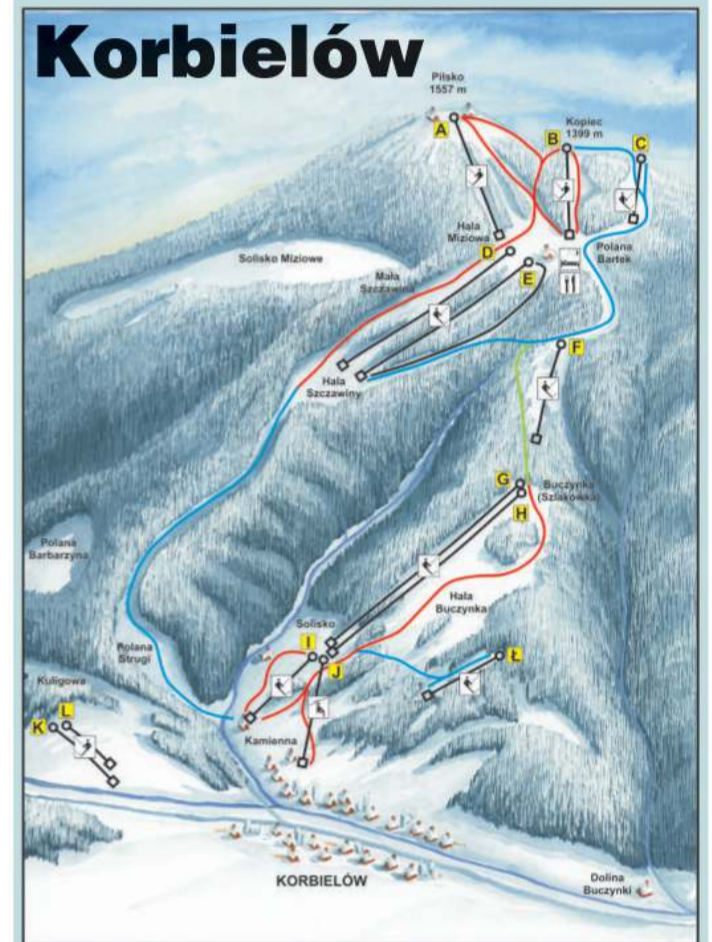
prof. dr hab. Kazimierz Kubiak - rektor WSZiM w Sochaczewie, dr Jerzy Krupa - dziekan WSZiM w Sochaczewie, Teresa Przybylska - naczelnik Wydz. Oświaty, Kultury i Sportu Urzędu Miejskiego, Leszek Nawrocki - kustosz Muzeum w Sochaczewie, Krzysztof Wasiak - ekonomista, dyrektor Banku PKO S.A. w Sochaczewie, Zofia Denisiewicz - na-

uczyciel, radna Rady Miejskiej, Tadeusz Walczuk - pracownik "Energomontaż-Pólnoc", radny Rady Miejskiej, Janina Niedziela - prezes Oddziału Związku Nauczycielstwa Polskiego, Krzysztof Pisula - lekarz, Włodzimierz Janicki - prawnik, adwokat, Stanisław Szulczyk - Burmistrz Miasta, Jan Wasilewski - prezes Fundacji na Rzecz Ochrony Mienia, Ładu i Porządku Publicznego w Sochaczewie, Roman Kalkowski - prezes PZZ Szymanów, Halina Pędziejewska - dyrektor Miejskiego Ośrodka Kultury w Sochaczewie, Piotr Osiecki - dyrektor Miejskiego Ośrodka Sportu i Rekreacji w Sochaczewie, Włodzimierz Chmielewski - dyrektor w S.A "Bakoma", Franciszek Niewiadomski - radny Rady Miejskiej, Jerzy Haber - handlowiec, Elżbieta Matuszewska-Woźnica - lekarz, Andrzej Olejnik - prawnik, doradca prezesa NIK, Tomasz Wasilewski - urzędnik Urzędu Miejskiego.

ZIMOWE STRONY

Dzisiaj trzeci odcinek naszych górskich propozycji krakowskiej Agencji PROMOTOR. Agencja po raz drugi wydała przewodnik "Gdzie na narty", który w krótki i treściwy sposób opisuje wiele znanych i nieznanych polskich tras narciarskich. W informatorze "Gdzie na narty?" znaleźć możemy także telefony i opisy miejsc noclegowych i gastronomicznych, hoteli i schronisk, najbliższych stacji PKP i PKS, możliwości dojazdu i warunki, jakie nas czekają na miejscu.

Chętnych do zasięgnięcia obszerniejszych informacji zapraszamy na stronę internetową www.narty.L.pl lub do naszej redakcji.



Dzisiaj przedstawiamy wyciągi i trasy zjazdowe w Korbiewo - miejscowości leżącej nad granicą słowacką, kilkanaście kilometrów od Żywca. Wszystkie posiadają trasy przygotowane ratrakami. Na miejscu można skorzystać z serwisu narciarskiego i wypożyczalni nart, a chętni mogą brać udział w nauce jazdy na nartach oraz jazdy na snowboardzie. Są to trasy dla wszystkich - dorosłych i dzieci, zaawansowanych i początkujących. Zaproponowano 11 propozycji zjazdów, których długość waha się od 200 do 1186 metrów, a różnica poziomów wynosi od 27 do 238 metrów. Przepustowość sięga 900 osób na godzinę. Jest też wiele przygotowanych dla dzieci "oślich łączek". Co prawda, sztuczne oświetlenie posiadają jedynie trzy trasy (J,K,L), a sztucznie naśnieżana jest jedna, ale przy tej ilości śniegu w tym roku nie ma to większego znaczenia.

ZANIM WYRUSZYSZ NA NARTY MIĘDZYNARODOWY DEKALOG NARCIARZA

1. Wzgląd na inne osoby. Każdy narciarz powinien zachowywać się w taki sposób, aby nie stwarzać niebezpieczeństwa ani szkody dla innej osoby.
2. Panowanie nad szybkością i sposobem jazdy. Narciarz powinien zjeżdżać z prędkością stosowną do swoich umiejętności oraz rodzaju warunków atmosferycznych.
3. Wybór kierunku jazdy. Narciarz zbliżający się z tyłu musi ustalić taki tor jazdy, aby nie zagrażał narciarzowi przed nim jadącemu.
4. Wyprzedzanie. Wyprzedzać można zarówno po stronie dostokowej, jak i odstokowej, po stronie lewej lub prawej, lecz w takiej odległości, która nie ograniczy wyprzedzanemu swobody ruchu.
5. Przejazd przez skrzyżowanie tras narciarskich. Narciarz rozpoczynający zjazd na trasie lub półku narciarskim powinien sprawdzić, patrząc w górę i w dół, czy nie spowoduje tym niebezpieczeństwa dla siebie i innych. Identyczne postępowanie obowiązuje po każdym, nawet
- chwilowym, zatrzymaniu się na trasie lub stoku.
6. Zatrzymywanie się. Należy unikać zatrzymywania się na trasie zjazdu, zwłaszcza w miejscach zwężenia i miejscach o ograniczonej widoczności. Po ewentualnym wypadku narciarz winien usunąć się z toru jazdy możliwie jak najszybciej.
7. Podejście. Narciarz powinien podchodzić tylko poboczem trasy, a w przypadku złej widoczności powinien zejść z trasy. Takie samo zachowanie obowiązuje narciarzy, którzy schodzą pieszo w dół.
8. Przestrzeganie znaków narciarskich. Każdy narciarz winien stosować się do znaków narciarskich ustawionych na trasie.
9. Wypadki. W razie wypadku każdy, kto znajduje się w pobliżu, winien poszkodowanemu służyć pomocą.
10. Stwierdzenie tożsamości. Każdy, obojętnie czy sprawca wypadku, poszkodowany, czy świadek, musi w razie wypadku podać swoje dane osobowe. ig



Ofensywa styczniowa 1945 roku i walki zimowe o Sochaczew

W ramach przygotowań do ofensywy zimowej, szczególnie trudne zadanie leżało przed wojskami 1 Frontu Białoruskiego, w którego składzie walczyła 1 Armia W.P.

Wojska 1 Frontu Białoruskiego działały n.środkową Wisłą, prowadząc działania zbrojne po osi Warszawa-Łowicz-Sochaczew-Kutno-Łódź-Poznań do rzeki Odry.

Plan "operacji warszawskiej" przewidywał zniszczenie warszawskiego zgrupowania wojsk niemieckich, które było najlepiej umocnione. W skład umocnionego rejonu warszawskiego wchodził Sochaczew, w którym stacjonowała 391 Dywizja Wartownicza. Miejsowości: Piaseczno, Błonie, Łowicz i Sochaczew były przygotowane do obrony okolicy.

Sochaczew był silnym punktem na tyłach niemieckiej obrony ze względu na ważny węzeł dróg na linii Warszawa-Poznań, który spełniał rolę pomostu dla wojsk niemieckich cofających się spod Warszawy w kierunku zachodnim na linię obrony na rzece Warcie.

W godzinach popołudniowych 17.01.1945 r., po wyjściu w rejon Sochaczewa głównych sił IX Korpusu Panc. gen.-mjr. Mikołaja Wiedeniejewa i XII Korpusu Panc. gen.-mjr. Mikołaja Tielniakowa - bój o miasto wszedł w decydującą fazę. W walkach ulicznych niemiecka załoga Sochaczewa została roz-



bita. Walki o miasto trwały do godzin wieczornych. Następnego dnia (18.01.) wkroczyły tu czołowe oddziały 185 radzieckiej dywizji piechoty.

Dzięki zdobyciu miasta i przyległego doń terenu, oddziały warszawskiego zgrupowania wojsk niemieckich drogi odwrotu na zachód. Zdobyte Sochaczew wraz z okolicami pozwoliło 1 AWP złamać opór wojsk niemieckich w okol. na zach. od Warszawy.

W walkach o Sochaczew dużym męstwem odznaczyli się żołnierze st. lejtnanta Szwarca, którzy atakowali wzdłuż dzisiejszej ulicy Warszawskiej.

Jednostki Armii Radzieckiej, które wyróżniły się

w walkach o Sochaczew - IX i XII Korpusy Pancerne - otrzymały nazwę "Sochaczewskich".

W czasie styczniowych walk o miasto, ok. 35 proc. ogółu zabudowań Sochaczewa uległo całkowitemu zniszczeniu.

Na zakończenie przedstawię fragment wspomnień ówczesnego dowódcy 1 Samodzielnej Brygady Kawalerii płk. Stanisława Arkuszewskiego, autora wspomnień z lat 1918-1945 pt. "W Łabie poiliśmy nasze konie": "...Dostajemy rozkaz marszu do Bydgoszczy przez Sochaczew, Błonie, Inowrocław. Załoczoną drogą wyruszamy do Sochaczewa... Szwadrony nasze osiągnęły Sochaczew.

Miasto wita polską kawalerię - przybrane w zimową szatę. Wśród gromadzących się na ulicach tłumów dostrzegam kilka znajomych twarzy. - Cześć Szymon - mówię do Pietrzaka... Po wiecu zwołanym ad hoc, proklamuję w imieniu Wojska Polskiego powstanie w Sochaczewie załóżka nowej władzy, podległej Rządowi Tymczasowemu Rzeczypospolitej Polskiej. Jednocześnie mianuję Pietrzaka pełnomocnikiem rządowym..."

Ryszard Konarski

Zdjęcie z manifestacji w 1945 roku w Sochaczewie pochodzi ze zbiorów fotograficznych Muzeum Ziemi Sochaczewskiej i Pola Bitwy nad Bzurą.

DKF za miedzą

Z mapy kulturalnej Sochaczewa DKF-y zniknęły już dawno. Dawno na tyle, że warto na pewno rozwinąć zapomnianą już nazwę. Dyskusyjny Klub Filmowy funkcjonował u nas w zamierzonych latach siedemdziesiątych w kinie Klubu Garnizonowego, wyświetlając filmy ambitne, dla bardziej wyrobionych kinomanów i dla tych, którym nie wystarczała zwykła komercyjna produkcja.

Dziś DKF w Sochaczewie jest tylko wspomnieniem, z tym większą przyjemnością przekazujemy państwu informację

o DKF-ie łowickim, który działa bardzo prężnie, nie ograniczając się jedynie do pokazów filmowych. A że Łowicz od nas niedaleko, razem z Łowickim Ośrodkiem Kultury zapraszamy na lutowy "OCH FILM FESTIWAL 3" do DKF "Bez nazwy", w którym oprócz filmów widzowie spotkają się z filmowcami, a także będą mogli wysłuchać koncertów grup: "Mordy" oraz "Uz jsmę doma" z Czech.

Szczegółowy program poniżej.

bus

OCH FILM FESTIWAL 3

Program

- 3.02. nd. "Blow", prod. USA
 - 5.02. wt. "Mulholland drive", prod. USA
 - 7.02. cz. "Cześć Tereska", prod. Polska, spotkanie z reżyserem Robertem Glińskim
 - 10.02. nd. "Amores perros", prod. Meksyk
 - 14.02. cz. "Spragnieni miłości", prod. Hongkong
 - 15.02. pt. koncert Mordy (Gdańsk)
 - 17.02. nd. "Mechaniczna pomarańcza odyseja kosmiczna 2001"
 - 21.02. cz. "Angelus", prod. Polska, spotkanie z aktorem Andrzejem Mastalerzem
 - 22.02. pt. koncert "Uz jsmę doma" (Czechy)
 - 24.02. nd. "Wieczór z the Beatles" prelekcja, film, koncert "Nowhere men" (Łódź)
 - 28.02. cz. "Himilbach - prawdy, bujdy, czarne dziury", spotkanie z reżyserem Stanisławem Manturzewskim.
- Wszystkie projekcje i koncerty od godz. 19.00 (oprócz 17.02. godz. 18.00) Informacje tel/fax 0-46 837-39-31, 609-024-435.

Dni tygodnia

Poniedziałek od wieków uważany jest za dzień, w którym nie należy rozpoczynać żadnych nowych spraw, bo się nie powiodą, nie należy też w tym dniu pożyczać pieniędzy. Pewien biznesmen, nigdy w poniedziałki nie płaci swoim pracownikom, choć oficjalnie wiadomo, że nie wierzy w przesady.

Wtorek jest dniem neutralnym - ani dobrym, ani złym. Wszystko więc będzie biegło swoim trybem.

Środa to dzień wymarzony dla handlu, podróży i rozwiązywania problemów, z którymi w poprzednich dniach nie bardzo sobie potrafiliśmy poradzić.

Czwartek jest doskonałym dniem na robienie dużych zakupów żywnościowych, gotowanie i przygotowywanie smakołyków. Uda się nam wszystko wspaniale, łatwo nauczymy się przyrządzać nowe, najtrudniejsze danie.

Piątek to dzień postu, nie baw się tego dnia zbyt wesoło, bo jak mówi przysłowie, kto w piątek skacze, ten w niedzielę płacze. Poświęć ten dzień zupełnie nowym problemom, które musisz rozwiązać. Mogą one dotyczyć spraw związanych z domem, życiem zawodowym, miłością.

Sobota to dzień, w którym według tradycji Matka Boska suszyła pieluszki. Nawet jeśli cały tydzień jest deszczowy, w tym dniu choć na chwilę pojawia się na niebie promień słońca. W sobotę bardzo często, korzystając z wolnego czasu w przyspieszonym tempie próbujemy wychować współmałżonka i dzieci.

Niedziela - warto trochę poleniuchować, odpocząć, nie angażować się w żadne trudne sprawy, bo jest mała szansa, by udało się je rozwiązać. Kupno i sprzedaż zostaw na inny dzień.

Krystynie i Andrzejowi Bałdygom - "Lamel", Beacie Brymora - Masterfoods Polska, Alicji i Jerzemu Kaczor - Zakład Odzieżowy "Aljeka", D.M.S. Bińkowski - "Carmen", Marzenie i Krzysztofowi Kraska - "Bomax", Aleksandrze i Jackowi Jeznach - Agencja Reklamowa - Wydaw. "Kropka", Dariuszowi Mecheckiemu - Usługi Transportowe, Janowi i Alicji Sobczyńskim - "Cometrans", Państwu Jeznachom - Zakład Cukierniczy, Dorocie Marcinkowskiej.

Serdecznie dziękujemy Panu Burmistrzowi i Radzie Miasta, Panu Staroście i Radzie Powiatu.

Dziękujemy również sponsorom medialnym - lokalnej prasie i radiu.

Łączymy noworoczne serdeczności

zespół "ABSTRAKT"

VIDEO

Hannibal

- thriller

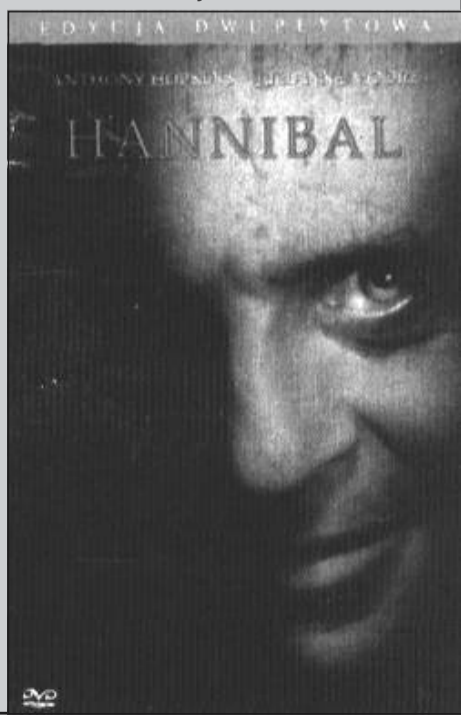
reż. Ridley Scott

wyst. Anthony Hopkins, Julianne Moore, Ray Liotta

Sequel "Milczenia owiec" długo oczekiwany Hannibal Lecter podejmuje pracę we florenckiej bibliotece, ale jego spokojną egzystencję zakłóca żądny nagrody za jego głowę policjant. W Hannibalu ponownie wzbierają mordercze instynkty, a na jego drodze staje agentka Starling.

W filmie brakuje mroczno-psychologicznego klimatu, ale jest za to ukłon w stronę kina akcji i humoru (czarnego). Bardzo dobre zdjęcia, scenografia i charakterystyka.

P o m i m o wszystko film zarobił w Stanach ponad 160 mln dolarów. Może warto zobaczyć na wła-



sne oczy, w jaki sposób zjadać ludzki mózg.

1 - Ewolucja - komedia (D.Duchovny, J.Moore)

2 - Taxi 2 - komedia/akcja (S.Naceri, M.Cotillard)

3 - Tomb Rider - przygoda (A.Jolie, J.Voight)

4 - Mumia 2 - przygoda (B.Fraser, R.Weisz)

5 - Skok - akcja (L.Perry, Ice-T)

Nowości dostępne również na płytach DVD

Opracowano w wypożyczalni B&A, ul.1

Maja 18, Sochaczew

Muzealne spotkania kolekcjonerskie

W lutym br. minie rok od pierwszego muzealnego spotkania kolekcjonerskiego. Spotkania - podobnie jak w roku ubiegłym - będą się odbywały raz w miesiącu w pierwszą sobotę po 15 każdego miesiąca z wyjątkiem miesięcy wakacyjnych, kiedy to godzina zmienia się na 10.00. W każdym z takich spotkań bierze udział kilkunastu sochaczewskich kolekcjonerów, prezentując przy okazji fragmenty swoich kolekcji.

Muzealne spotkania kolekcjonerskie są otwarte dla wszystkich zainteresowanych. Osoby przychodzące na spotkania, oprócz prezentacji swoich zbiorów, wymieniają różnorodne doświadczenia. Przedstawiają też literaturę przedmiotu, m.in. katalogi monet, znaczków, fachowe książki, z którymi każdy może się na miejscu zapoznać. Dzięki tym osobom nasza biblioteka muzealna systematycznie wzbogaca się o różne wydawnictwa oraz książki związane z szeroko pojętym kolekcjonerstwem począwszy od monet, guzików wojskowych, hełmów a skończywszy na bagnetach i innej broni białej.

W spotkaniach kolekcjonerskich brali udział znani socha-

Abstrakt dziękuje

W ubiegłym tygodniu wielu mieszkańców miasta i duża grupa uczniów sochaczewskich szkół miała okazję obejrzeć najnowsze propozycje klubu tanecznego "Abstrakt". Trzy noworoczne koncerty mogły się odbyć nie tylko za sprawą systematycznej pracy tancerzy, ale również dzięki pomocy wielu osób i firm.

Dlatego klub taneczny "Abstrakt" z Miejskiego Ośrodka Kultury serdecznie dziękuje wszystkim, którzy uczestniczyli w noworocznych koncertach, dziękuje Rodzicom i Przyjaciołom, Osobom, które pomagały w przygotowaniu i realizacji występów.

Szczególne podziękowania składamy sponsorom "Abstrakt-u"

Listy do redakcji

Chciałbym zainteresować redakcję kolejną rewelacją Telekomunikacji Polskiej S.A., którą miałem okazję zaobserwować w ostatnich dniach.

Jak już niejednokrotnie bywało i tym razem nie otrzymałem faktury za miesiąc grudnia ub.r. Z tego też względu 8 stycznia udałem się do Biura Obsługi Klientów, aby ustalić kwotę należności i dokonać wpłaty w kasie TP S.A. W budynku, gdzie urzędują pracownicy, zjawiłem się o godzinie 16.40.

Ze względu na kolejkę oczekujących, dotarłem przed oblicze miłej Pani w BOK o godzinie 17.05. Gdy przedstawiłem sprawę, spotkałem się z życzliwym stwierdzeniem, że niestety, w dniu dzisiejszym nie będzie to możliwe. Okazało się, że została zamknięta baza danych i rzeczywiście z komputera nie było można nic wycisnąć. Złośliwość rzeczy martwych czy może jednak ludzi?

Niestety, takie określenia, a może i bardziej dosadne, cisną się na usta, na skutek dokonania zmian w organizacji, a właściwie ograniczenia dostępu do placówki TP S.A. w Sochaczewie. Czas pracy skrócono w niej do godziny 17.00, z jednoczesnym zlikwidowaniem sobotnich dyżurów. Najszersze gratulacje za sposób szukania oszczędności kosztem czasu klienta.

Być może zamierza się w najbliższej przyszłości zli-

kwidować całą placówkę, bo zbyt kłopotliwi są klienci? Nie dosyć, że usługi drogic, to na dodatek marny ich poziom - mam tak prawo twierdzić, bo w dalszym ciągu jestem abonentem podłączonym do tzw. kontenera będącego szczytem osiągnięć techniki z lat siedemdziesiątych. Proszę sprawdzić, co oferuje się abonentom podłączonym do central cyfrowych, jak są realizowane połączenia internetowe itd. Oczywiście w kontekście central analogowych, gdzie wybieranie numeru jest impulsowe.

Ciekawe czy ktokolwiek z pracowników TP S.A. stara się zrozumieć te problemy, szczególnie w aspekcie systematycznych podwyżek opłat, nie mówiąc o udzieleniu wyjaśnień.

Czytelnik

(imię i nazwisko do wiadomości redakcji)

Od redakcji: Nasz czytelnik pismo podobnej treści przesłał do Dyrekcji TP S.A. w Płocku, licząc na załatwienie sprawy.

Redakcja najbardziej zmartwił fakt skrócenia od 1 stycznia czasu pracy Biura Obsługi Klienta w Sochaczewie i zamknięcie placówki w soboty, kiedy to szereg osób pracujących w tygodniu do późnych godzin załatwiał swoje sprawy. Mamy nadzieję, że TP S.A. zajmie stanowisko w tej sprawie. A czytelników informujemy, że Telekomunikacja czynna jest obecnie od poniedziałku do piątku w godz.8.-17. Czytelnik pyta również, czy władze miasta mogą coś w tej sprawie zrobić. Wiceburmistrz Stanisław Popławski odpowiada, że Miasto może podjąć rozmowy, ale nie ma możliwości podejmowania decyzji za Telekomunikację.

(s)



HOROSKOP

Baran 21.III. - 20.IV.

Dla Baranów ten tydzień będzie okresem ciepłych uczuć i poczucia bezpieczeństwa. Nadszedł dla Was czas wyciszenia i odczuwania magii tego świata. W związkach partnerskich należy się spodziewać harmonii i wyrozumiałości ze strony partnera. Natomiast wolne Barany płci męskiej mogą oczekiwać, że ich serce zdradzi na widok pięknej i wrażliwej szatynki. W sprawach zawodowych możecie liczyć na uznanie i szacunek zwłaszcza dzięki Waszej uczciwości.

Byk 21.IV. - 21.V.

Dla Byków zapowiada się okres ciekawej pracy lub nauki wykonywanej z entuzjazmem. Wyniki Waszego wysiłku może nie nadejdą tak szybko, ale są bardzo obiecujące w przyszłości. W tym tygodniu możecie liczyć także na dobre wiadomości dotyczące planów wyjazdowych. W sprawach uczuciowych możliwa rywalizacja, dlatego wskazane byłoby zadbać o swój zewnętrzny wizerunek. W sprawach zawodowych będziecie mieli okazję wykazać swoje zdolności i zdobyć poparcie swojego szefa.

Bliźnięta 22.V. - 21.VI.

Ten tydzień dla Bliźniąt będzie okresem licznych kontaktów towarzyskich oraz dużej aktywności umysłowej. Będziecie teraz tryskać energią i entuzjazmem, ale zważcie, by nie podejmować szybkich i nieprzemyślanych decyzji, a Wasz zapał nie przemienił się w zapalczywość. W sprawach zawodowych możliwa nieoczekiwana zmiana kierunku działania. W sprawach uczuciowych teraz będziecie w stanie oczarować płęć przeciwną.

Rak 22.VI. - 22.VII.

Raki w tym tygodniu będą Rodzowały tęsknotę za przeszłością. Stanie się to za sprawą dawno nie widzianego kolegi lub koleżanki. Podczas spotkania z tą osobą, wróć do dawne marzenia lub miejsca z okresu dzieciństwa. Trochę się rozmarzycie. W tym okresie będziecie także bardzo otwarci na potrzeby bliskich osób. Nawet propozycja zmiany mebli czy zakup ładnej rzeczy do domu, spotka się z Waszą aprobatą. W sprawach zawodowych bez zmian.

Lew 23.VII. - 22.VIII.

To będzie dość trudny tydzień dla Lwów. Okaze się bowiem, że jednak wszystkiego nie wiecie lub nie potraficie poradzić sobie z nowym zadaniem. Wprawi Was to w zakłopotanie i zawstydzenie w tym tygodniu będziecie unikać świadków tego zdarzenia. Ale to doświadczenie zmobilizuje Was do pracy i uzupełnienia wiedzy o problemie, aby pod koniec tygodnia udowodnić wszystkim, że jesteście najlepsimi. W sprawach uczuciowych należy zastanowić się nad uwolnieniem się od niewygodnego związku.

Panna 23.VIII. - 22.IX.

Panny w tym tygodniu mogą liczyć na pomocną dłoń przełożonego, przyjaciela lub krewnego. Wasze problemy, zwłaszcza materialne,

teraz mogą zostać rozwiązane, ale trzeba o tę pomoc poprosić. W niedzielę warto spotkać się w gronie rodzinnym przy obiedzie i omówić niektóre sprawy bieżące nie cierpiące zwłoki. W sprawach uczuciowych harmonia w stałych związkach, natomiast wolnym Pantom ktoś atrakcyjny zaproponuje miłe spotkanie.

Waga 23.IX. - 23.X.

Wagi w tym tygodniu mogą Wodczuwać tzw. przesilenie. Liczne obowiązki, sprawy do których nie macie przekonania, przyjaciele z problemami to wszystko tak Was przytłoczy, że zniechęcicie się do świata i ludzi. Może powinniście odpuścić sobie parę spraw, które można załatwić później, a niektórych tzw. „przyjaciół” teraz unikać. Pomyślcie też o własnym zdrowiu i większej aktywności fizycznej. W sprawach uczuciowych dobry klimat, aby przynajmniej miłostką przeksztaltowała się w prawdziwą miłość.

Skorpion 24.X. - 22.XI.

Skorpiony w tym tygodniu pozują satysfakcję i samotność. Będzie to samotność człowieka, który odniósł sukces. Wysitek, jaki włożyliście wcześniej, teraz zaowocuje awansem społecznym lub zawodowym oraz prawdopodobnie wzrostem dochodów. Nie wszyscy jednak będą mogli znieść Wasze powodzenie. We wtorek możecie liczyć na ciekawą propozycję, która będzie się wiązała z dużymi zmianami w Waszym życiu. W sprawach uczuciowych kłopotliwa sytuacja.

Strzelec 23.XI. - 21.XII.

W tym tygodniu możecie Wliczyć na atrakcyjną propozycję współpracy lub podjęcia pracy dodatkowej. Rozważcie tę propozycję, ale pamiętajcie, że ona wymagała od Was odpowiedzialności i sumienności, ale pomoże rozwiązać nękające Was problemy finansowe. Przy realizacji spraw zawodowych nie

róbcie uników, albowiem odkładanie spraw na później może okazać się zaległością nie do nadrobienia. W sprawach uczuciowych wykażcie więcej zaangażowania.

Koziorożec 22.XII. - 20.I.

Dla Koziorożców ten tydzień będzie pięknym okresem zyczliwości w rodzinie i odczuwania wspólnoty z najbliższymi. Wszelkie dawne nieporozumienia pójdą w zapomnienie, a w Waszym domu i wnetru zagości spokój i poczucie bezpieczeństwa. Być może zapragniecie teraz powiększyć swoją rodzinę lub przynajmniej zaopiekować się bezdomnym psem lub kotem. W sprawach zawodowych uznanie dla Waszej docieklowości. W sprawach uczuciowych harmonia i zrozumienie.

Wodnik 21.I. - 20.II.

W tym tygodniu Wodniki staną wystawione na próbę przez los lub partnera. W piątek możecie otrzymać niemiłe wiadomości, które sprawią że poczucie się rozczarowane i smutne. Ale te niemiłe odczucia nie będą Wam długo towarzyszyć, albowiem po przeanalizowaniu całej sytuacji okaże się, że nie ma tego złego, co by na dobre nie wyszło. W sprawach zawodowych zastanówcie się nad możliwością zmiany emocjonalnego podejścia do kolegów i pracy.

Ryby 21.II. - 20.III.

Przeszłe Ryby dojdą do konkretnych wniosków dotyczących swojej pracy i życia uczuciowego. Możliwe, że teraz podejmiecie decyzję o zmianie charakteru lub zakresu pracy, swojego podejścia do życia lub partnera. Poczujecie się silni wewnętrznie i fizycznie, aby doprowadzić swoje nowe plany do końca lub kontynuować rozpoczęte zamierzenia. W sprawach zawodowych realne możliwości na polepszenie statusu materialnego. W sprawach uczuciowych przed wprowadzaniem zmian spróbujcie wykazać więcej cierpliwości dla partnera.



Bolesław V Wstydlivy

Lata panowania 1243-1279. Syn Leszka Białego i księżniczki ruskiej Grzymiasty. Książę sandomierski od 1228 roku. Wyniesienie na tron krakowski

w wieku niespełna 17 lat zawdzięczał możnym małopolskim, od których pozostał uzależniony. Jego żoną była Kinga (Kunegunda) córka króla Węgier Bali VI. Małżeństwo pozostało bezdzietne z powodu ślubów czystości złożonych przez małżonków. Po śmierci męża Kinga wstąpiła do klasztoru klarysek w Nowym Sączu. W 1690 roku została ogłoszona błogosławioną, a w 1999 roku Jan Paweł II koronował ją podczas pielgrzymki do Polski.

Pozbawiony ambicji politycznych Bolesław przyczynił się jednak do rozwoju gospodarczego Małopolski. Przeprowadzał lokację miast, w tym w 1357 roku Krakowa, którego układ urbanistyczny dotrwał do XX wieku. Dokonał radykalnej reformy żup wielickich i bocheńskich, które stały się własnością państwa. Dbał o rozwój kościoła, obdarzając hojnie różne instytucje zakonne. Doprowadził w 1253 roku do kanonizacji biskupa Stanisława, co zostało później wykorzystane w procesie jednoczenia ziem polskich. Pobożność księcia, która przyniosła mu przydomek Wstydliviego nie była w XIII wieku czymś nadzwyczajnym, czego wyrazem jest, że Polska wydała w tym czasie troje świętych i siedmioro błogosławionych. Błogosławioną została także siostra Bolesława Salomea. Na swego następcę wyznaczył księcia Sierackiego Leszka Czarnego - wnuka Konrada Mazowieckiego.

Medale

W 1987 roku ukazał się kolejny medal z serii emitowanej przez PTN w Warszawie. Autor Witold Korsiński umieścił na awersie bakteat "książę

z proporcem", a na rewersie trzy postacie: Kingę, Bolesława i Salomeę, a poniżej scenę z polowania, któremu książę z pasją się oddawał. W 1989 roku PTTK w Chełmie wydało medal, na awersie którego znajduje się popiersie Bolesława według Matejki, a na rewersie orzeł z pieczęcią z 1255 roku. Autor Jerzy Jarnuszkiewicz. Następny medal z serii PTNN w Koszalinie przedstawia półpostać księcia, a na rewersie kościół Franciszkanów w Krakowie. Autorka Ewa Olszewska-Borys.

Wszystkie medale mają średnicę 70 mm i wydane zostały w wersji srebrzonej i brązowej.

Filatelistyka

W 1993 roku Poczta Polska kontynuując serię znaczków z pocztu królów i książąt polskich Jana Matejki wydała znaczek o nominale 3000 zł, który posiada przywieszkę propagującą Światową Wystawę Filatelistyczną "Polska '93" w Poznaniu.

W 1995 roku ukazała się całostka (karta pocztowa) ze znaczkiem o nominale 35 gr.

St. Duński M.Fabisiak

Najbliższe spotkanie kolekcjonerskie odbędzie się 16 lutego o godz. 10.00 w Muzeum Ziemi Sochaczewskiej. Zainteresowani mogą nabyć pamiątkowe dwuzłotówki po cenie nominalu.



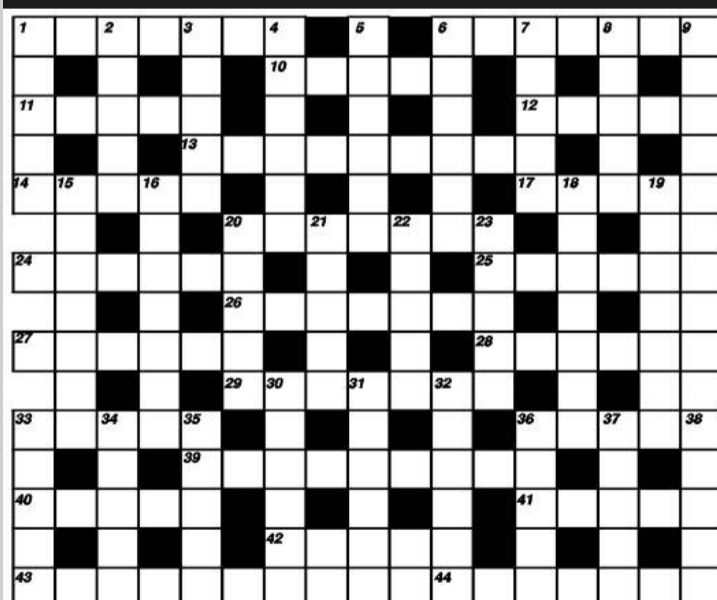
Poziomo:

1 - napój alkoholowy z "bąbelkami", 6 - wyznaczony na stanowisko, 10 - muza poezji miłosnej, 11 - tytuł cesarza Abisynii, 12 - rodzaj sukna, 13 - kraj dotknięty kryzysem w Ameryce Pd., 14 - lina usztywniająca maszt w kierunku dziobu, 17 - cieplica, 20 - beczka na wino, 24 - dawniej nadzorował robotników w polu, 25 - gra ryzykowna, 26 - zbrojna napaść, 27 - ubikacja, 28 - głowonóg z rzędu dziesięciornic, 29 - rzeka w Birmie, 33 - krzew, parkowy, 36 - ćwierć dużej beczki, 39 - znak pisarski, 40 - polskie miasto "festiwalowe", 41 - naczynie na kwiaty, 42 - rodzaj szala, 43 - resztki, 44 - polewaczka.

Pionowo:

1 - strączyńiec, 2 - żargon, 3 - wiano, 4 - młodsza część trzeciorzędu, 5 - workowate zakończenie sieci, 6 - odrywają się po udzeniu w stół, 7 - potomek rasy czarnej z białą, 8 - punkt przeciwległy zenitowi, 9 - państwo w Oceanii w Polinezji, 15 - nieudane ciasto, 16 - utrata zdolności rozpoznawania przedmiotów, 18 - pociąg z wojskiem, 19 - morze oddzielające Europę od Malej Azji, 20 - ród włoskich lutników, 21 - owoc tarniny, 22 - in. gila, 23 - ochronny kolor szarozielony, 30 - krążek do którego strzelają strzelcy sportowcy, 31 - odgłos silnika, 32 - miejsce spacerowe, 33 - w przybliżeniu, 34 - wyraz powstały z połączenia innych wyrazów, 35 - pospolita roślina lekarska, 36 - zbiornik wodny, 37 - miasto nad Wisłą, 38 - samica jelenia.

KRZYŻÓWKA nr 4



Rozwiązanie krzyżówki należy nadesłać w terminie 7 dni na adres redakcji. Za prawidłowe rozwiązanie rozlosowana zostanie nagroda w wysokości 15 złotych w gotówce.

Rozwiązanie krzyżówki nr 2

Poziomo: SZPINET, ROGATKA, ORAWA, POTOP, LARWA, OBWODNICA, TRAKT, SONET, TRAMWAJ, IBERIA, AMULET, SZAMPAN, ILJADA, DŁAWIK, KATEDRA, KASZT, STRAŻ, KLEOPATRA, LOCHA, ZASÓB, DYSZA, CZASZKA, KONAKRI.

Pionowo: SZPAT, PYTIA, NEPOT, TORWAR, TANDEM, RACICA, GALAS, TURYN, AMANT, REBELIA, KARTACZ, OKULANT, EREMITA, TASAK, AKANT, WYPAD, JANDA, AGENDA, ELPASO, RATRAK, KOLEC, SUCHA, TKACZ, SAZAN, RYSAK, ŻABKI.

Nagrodę za prawidłowe rozwiązanie krzyżówki wylosował Michał Dziurzyński

PPHU ORIONTECH

Krzysztof Wylot

Oferuje szeroką gamę wyrobów firmy **Whirlpool** **ŁODÓWKI, PRALKI, ZMYWARKI, SU-SZARKI, OKAPY, ZAMRAŻARKI, URZĄDZENIA DO ZABUDOWY, KUCHNIE MIKROFALOWE, OGRZEWACZE.**

Whirlpool stworzył urządzenia najwyższej jakości. **Whirlpool** wyposaża wyroby w "SZOSTY ZMYŚŁ".

Kup Whirlpoola w ORIONTECHU a będziesz miał w domu dużo uśmiechu.

Zapraszamy do naszych sklepów:
Łowicz, ul. Zduńska 4a, Ilów, ul. Płocka 3, Sochaczew, Kuznociń 102

Niskie ceny, dogodne raty, bezpłatny transport.

Sochaczewska Szkoła Umiejętności

Ogłasza nabór zimowy

Na I, II, III semestr 2001/2002

(przyjęcia bez egzaminów wstępnych)

* do Zaocznego Liceum Ogólnokształcącego o profilu ogólnym

Nauka trwa 3 lata
Wymagane jest ukończenie szkoły podstawowej lub ZSZ Egzamin maturalny według starych zasad

* do Studium Zawodowego

specjalność - technik bezpieczeństwa i higieny pracy (BHP)

Nauka trwa:
po LO - 3 semestry
po technikum - 2 semestry

Niskie czesne

Zajęcia odbywają się w systemie zaocznym (zjazdy sobotnio-niedzielne). Informacji udziela sekretariat Szkoły Podstawowej Nr 2 w Sochaczewie ul. 15 Sierpnia 44, tel. (046) 862-22-76 w godz. 8.00-16.00.

Szansa dla Ciebie

Kształcimy w zawodach poszukiwanych na rynku pracy.

Zaoczne Studium Policealne dla Pracujących w Sochaczewie, Zaoczne Technikum Zawodowe dla Pracujących w Sochaczewie i Zaoczne Technikum Samochodowe dla Dorosłych w Sochaczewie

przyjmuje zapisy na I semestry naboru luty 2002r.

Do Studium - kierunku ekonomiczny,

spec: finanse i rachunkowość org. i zarządzanie p-twem bankowość

- kierunku informatyczny

Nauka trwa 2 lata.

Wymagane jest ukończenie szkoły średniej.

Do Technikum Zawodowego - kierunku ekonomiczny z informatyką

specjalności: finanse i rachunkowość organizacja i zarządzanie p-twem bankowość

Do Technikum Samochodowego - kierunku mechaniczny

specjalność: obsługa i naprawa pojazdów samochodowych Nauka trwa 3 lata Wymagane jest ukończenie zasadniczej szkoły zawodowej.

Do wszystkich szkół przyjmujemy bez egzaminów.

Nauka jest odpłatna - bardzo niskie opłaty miesięczne. Szkoły posiadają znakomite wyposażenie dydaktyczne. Zajęcia odbywają się na zasadzie zjazdów co dwa tygodnie, w soboty i niedziele od godz. 9.00.

Podanie składa się na druku szkolnym, do którego należy załączyć życiorys, świadectwo ukończenia stosownej szkoły i dwa zdjęcia.

Pobierane jest wpisowe.

Podania przyjmujemy i informacji udzielamy w dni robocze w:

- Ośrodka Kształcenia Zawodowego w Sochaczewie ul. Warszawska 35, tel. 862-34-73, w godz. 7.00-17.00.
- Siedzibie Szkoły w Sochaczewie, ul. H.Sawickiej 5, tel. 862-24-61 (Szkoła Podstawowa nr 3) w godz. 8.00-16.00.

Wszystkie szkoły posiadają uprawnienia szkół publicznych. Osoby przyjezdne mogą korzystać z internatu ZSR Sochaczew lub prywatnych noclegowni.

Drobne

ogłoszenia

Usługi

● Żaluzje, Verticale, Rolety tekstylne, Rolokasety zewnętrzne. Kozłowski, Słowiańska 17, tel. 862-98-20, 0-604-830-360. ZS-1

● Vertal - żaluzje - verticale antystatyczne - rolety tekstylne, zaciemniające - rolety antywłamaniowe. Producent, montaż, VAT. Tel. 0-602-736-692, 0-602-297-257. ZS-2

● "Dominges" oferuje: **ŻALUZJE, VERTICALE, PLISY, ROLETY, CZĘŚCI I SZNUREK DO ŻALUZJI, MATY I MOSKITIERY.** Tel. 0-602-762-141. **Styczeń, luty upusty.** ZS-8

● Żaluzje poziome, pionowe, rolety materiałowe, antywłamaniowe - producent, 0-603-753-973, 863-26-21. ZS-191

● **Pranie dywanów, wykładzin, tapicerek meblowych i samochodowych,** tel. 862-10-45 lub 0-602-496-187. ZS-5

● **Autozłom, Kozuski Parcel** 60 k. Sochaczewa, tel. 861-94-66. ZS-6

● **WIDEOFILMOWANIE + FOTOREPORTAŻE, ŚLUBY, WESELA, STUDNIÓWKI, INNE, DVD, VIDEO CD, SVHS, STEREO, TEL. 862-63-38.** ZS-9

● **Cyklinowanie, parkieciarstwo, panele,** tel. (0-46) 837-42-55, 0-502-202-371. ZS-14

● **RTV - seris, anteny, alarmy,** ul. Trojanowska 30. tel. 862-88-22. ZS-17

● "Elektrom" oferuje montaż instalacji: alarmowe, ppoż, elektryczne, antenowe, komputerowe. Referencja - uprawnienia. 601-36-93-99, 863-60-45. ZS-28 R

● **Renowacja mebli, (0-46) 838-04-34.** ZS-32

● **Usługi hydrauliczne,** tel. 861-63-33. ZS-46

● **Glazura, terakota, solidnie,** tel. 862-82-48, 0-602-670-035. ZS-60

● **Księgi podatkowe, handlowe, rozliczenia roczne, z uprawnieniami i ubezpieczeniem,** 602-645-789. ZS-81

● **Księgowy rozliczy VAT i podatek dochodowy, ZUS komputerowo.** Tel. 863-41-22. ZS-87

● **Usługi hydrauliczne, nowoczesne instalacje sanitarne w miedzi i plastiku, (0-46) 863-40-87, 0-601-154-847.** ZS-100

● **Gipsy, panele, malowanie, remonty wnętrz,** 0-604-056-710, 0-503-141-105. ZS-105

● **PROFESJONALNE WYKONCZANIE WNĘTRZ. BEZPYŁOWE** gładzie gipsowe, sufity podwieszane, malowanie, montaż okien i drzwi itp. **0-600-481-205.** ZS-125

● **Schody wolnostojące, zakładanie paneli, boazerii,** tel. 0-606-486-984. ZS-127

● **Solidnie położę gładź gipsową, glazurę, terakotę, panele oraz wszystko to co jest związane z płytą gipsową, docieplanie budynków,** tel. 863-1-3-44, 0-604-236-705. ZS-160

● **Przepisywanie prac na komputerze, drukowanie, skanowanie, pisanie CV oraz listów motywacyjnych.** tel. 0-607-157-480 lub 863-34-83. ZS-167

● **Docieplanie poddaszy, gipsy, tynki, glazura, terakota,** tel. 863-52-77 wew. 159. ZS-168

● **Malowanie, gipsy, tynki, glazura i terakota,** tel. 861-82-56. ZS-169

● **Balustrady, ogrodzenia, produkcja-montaż Łowicz pl. Koński Targ 1,** (0-46) 837-95-44. ZS-170

● **Usługi kucharsko-cukiernicze,** tel. 0-601-323-367. ZS-171

● **Budowa domów, inne,** 856-25-08, 0-602-334-202. ZS-174

● **Wideofilmowanie, tanio, solidnie.** tel. 838-49-38. ZS-175

● **Sprzątanie biur oraz mieszkań od zaraz** tel. 863-25-91 niedrogo. ZS-176

● **Wanny - odnawianie, gwarancja,** 0-603-753-973, 863-36-21. ZS-192

● **Układanie glazury i terakoty - osobiście,** tel. 862-98-14, kom. 692-391-125. ZS-198

● **Gipsy, gładź, ścianki, sufity, poddasza, panele, glazura, remonty wnętrz.** (0-46) 863-52-40, 0-606-321-509. ZS-183

● **Komputerowe przepisywanie prac,** 862-94-37. ZS-185

Nieruchomości

● **Pilnie sprzedam dom piętrowy 120 m² w centrum do zamieszkania lub pod usługi, handel,** 0-601-33-07-10. ZS-116

● **Sprzedam lub wynajmę 60m², bar wraz z wyposażeniem w Sochaczewie,** tel. 0-501-704-667. ZS-52

● **Sprzedam mieszkanie 63,5 m², Warszawska,** tel. 862-32-20. ZS-53 R

● **Do wynajęcia mieszkanie (może być na gabinet lub biuro),** tel. 863-03-43 lub 0-602-40-58-73. ZS-64

● **Sprzedam M-3, Targowa 1/10,** tel. 600-169-585. ZS-79

● **Zamienię na mniejsze lub sprzedam M-4, 63 m², parter,** tel. 862-44-58, 862-80-80. ZS-98

● **Sprzedam M-2, 24 m² przy ul. Zeromskiego,** tel. 862-74-13. ZS-99

● **Sprzedam garaż 38 m², ul. Kochanowskiego,** 862-79-82. ZS-101

● **Sprzedam M-4, 72 m² osiedle Victoria,** 862-79-82. ZS-102

● **Sprzedam działkę 10 tys. m² - Wypalenisko** tel. 0-502-056-097. ZS-110

● **Sprzedam działkę 7 tys. m² Kąty** 862-42-52. ZS-111

● **Sprzedam M3, 48 m². Wiad. do 18.00** 862-94-60 lub 0-502-86-40-56. ZS-117

● **Poszukuję kawalerki do wynajęcia,** tel. 0-608-498-192. ZS-121

● **Posiadam do wynajęcia umeblowane trzypokojowe,** 0-501-295-393. ZS-124

● **Do wynajęcia kawalerka - centrum,** tel. 863-35-31. ZS-126

● **Wynajmę, sprzedam kawalerkę umeblowaną z telefonem,** 0-602-405-426. ZS-128

● **Pilnie działkę budowlaną 1244 m² w Kozłowie Biskupim, blisko szkoły,** 0-502-313-446, po 16.00. ZS-132

● **Sprzedam M-4, 60,5 m², tel. 863-58-66.** ZS-133

● **Sprzedam halę 300 m² na działce 1200 m² w Chodakowie,** tel. 0-504-285-958. ZS-134

● **Sprzedam 7 hektarów ziemi przemysłowej z domem w Erminowie,** tel. 0-504-285-958. ZS-135

● **Sprzedam M-6, 85 m², cegła, I piętro,** tel. 0-602-74-12-78. ZS-136

● **M-3, 56 m², nowe z telefonem, Chodaków, tanio,** 0-504-431-115. ZS-143

● **Sprzedam 1/2 bliźniaka piętrow. parter wykończony, na działce 900 m²,** tel. (0-22) 725-78-75. ZS-146

● **Tanio sprzedam M-3, w Sochaczewie,** tel. 862-85-03, po 18.00. ZS-149

● **Pilnie sprzedam działkę budowlaną 1400 m² przy ul. 15 Sierpnia z projektem i pozwoleniem na budowę,** tel. 0-602-32-30-50. ZS-155

● **Sprzedam dom 240 m² działka 3,5 tys. m², Sochaczew, ul. Podgórna,** tel. 0-600-530-741. ZS-156

● **Sprzedam M-5, 77 m², Os. Victoria,** 862-70-62, kom. 0-606-725-074. ZS-159

● **Kupię około 20 ha ziemi,** tel. 602-601-685. ZS-166

● **Sprzedam mieszkanie M-5, I piętro, 73 m²,** 0-602-27-66-46. ZS-172

● **Firma poszukuje lokalu do wynajęcia na sklep w centrum miasta.** tel. (0-46) 862-22-67. ZS-173

● **Sprzedam M-3, 38m² w Ursusie Niedźwiadku,** 0-608-42-75-64 po 18.00. ZS-178

● **Sprzedam 1/2 bliźniaka lub zamienię na duże mieszkanie**

lub domek parterowy, tel. 863-13-70. ZS-179

● **Pilnie wynajmę mieszkanie trzypokojowe, umeblowane, telefon, na Mokotowie,** tel. 0-46 861-53-14. ZS-180

● **Dom w budowie z działką 900 m² - Kozłów Biskupi,** tel. (046) 863-03-47. ZS-182

● **Posiadam lokal do wynajęcia w centrum,** 0-502-128-708. ZS-187

● **Sprzedam dom w Teresinie 400 m² powierzchni całkowitej,** tel. 0-604-498-943. ZS-188

Zdrowie

● **JAROSŁAW ZAŁUSKI** - specjalista chorób płuc, specjalista medycyny rodzinnej, specjalista alergolog, pediatra - **TESTY ALERGICZNE I LECZENIE ALERGII, SPIROMETRIA** (komputerowe badanie układu oddechowego), **USG** (w tym: jamy brzusznej, stawów biodrowych niemowląt), **WIZYTY DOMOWE. TEL. 0-502-288-637.** ZS-189

● **Bogdan Śliwicki** specjalista ginekolog-położnik **USG, laser, zabiegi** "Centrum Medyczne" ul. Kraszewskiego 14, tel. 862-12-21, 0-605-455-089. ZS-191

● **Nowoczesny Gabinet Stomatologii Estetycznej i Protetyki** - profilaktyka, leczenie dzieci i dorosłych, korony i mosty porcelanowe, protezy szkieletowe, bezbolesne leczenie próchnicy - "żel szwedzki", wybielanie zębów. **Joanna Niedzińska-Guzik, 0-604-597-024, Dorota Mitrega 0-504-500-102.** Sochaczew Al. 600-lecia 45. Zapraszamy od poniedziałku do soboty. ZS-21 R

● **Psychiatra Joanna Iwaniczuk, ul. Warszawska 21, I piętro, czwartki godz. 16-19. Zapisy telefoniczne 0-601-239-760 między 20.00-21.00.** ZS-39

● **Centrum stomatologiczne "Eldent", ul. 15-go Sierpnia 1, 862-50-61, pon.-pt. 9-19, sob. 9-12. Pełny zakres usług.** ZS-90

● **Specjalista chorób skóry i wenerycznych Ewa Brochocka-Zegadło, Sochaczew, Trojanowska 20, gab. Prywatny, tel. 862-84-44.** ZS-92

● **Specjaliści dermatolodzy: Ewa Brochocka-Zegadło i Maria Zegadło-Mylik** przyjmują na Kasę Chorych, NZOZ "Der-Med", Sochaczew, ul. Staszica 39 (stary szpital), zapisy na miejscu i pod nr 691-51-30-51. ZS-93 R

● **OKULIŚCI - PRACOWNICY KLINIK, NOWOCZESNE URZĄDZENIA DIAGNOSTYCZNE. Poradnia leczenia jaskry** (komputerowe badanie pola widzenia, bezdotykowy pomiar ciśnienia wewnątrzgałkowego. **Okulista dziecięcy** (Poradnia leczenia zewek), **APLIKACJA SOCZEWAK KONTAKTOWYCH. ALFA** Sochaczew, Al. 600-lecia 45 (poniedziałki, środy, piątki, soboty). Rejestracja wizyt: **863-38-74.** ZS-97

Motoryzacja

● **Zdecydowanie kupię auto powypadkowe pełnosprawne, płatność gotówką 046-837-46-96, 0-609-576-946.** ZS-13 R

● **Fiat 126p, 85 r., tel. 0-600-672-774.** ZS-94

Placówka Oświatowa

"Pilmar"

ZAPRASZA NA

KURSY KOMPUTEROWE

- podstawowe (36 godz)
- dla zaawansowanych - WORD 2000 i EXCEL 2000 (40 godz)
- internetu (20 godz)

Tel. 863-36-70 lub 0-604-247-016. w godz. 8.00 - 20.00

● Sprzedam mercedesa bus 207, 1986r., do malowania. Pilne. 0-600-394-509, (046) 863-51-22. ZS-177

● Sprzedam daewoo-espero, 1997 r., bezwypadkowy, I właściciel, garażowany, bogate wyposażenie. Tel. 862-62-95, 0-602-53-04-53. ZS-186

Praca

● Praca w ubezpieczeniach, wykształcenie średnie lub wyższe, tel.0-602-396-595. ZS-95

● Chcesz zostać konsultantką Avonu? Zadzwoni 862-15-88, 0-502-650-304. ZS-95

● Zarządca nieruchomości z licencją zawodową przyjmie do prowadzenia **WSPÓLNOTY MIESZKANIOWE**, 0-603-704-250, (0-22) 643-96-16. ZS-137

● Starsza pani do opieki nad trójką dzieci. Telefon kontaktowy: 0-609-463-307, dzwonić po godz.20.00. ZS-152

● Firma zatrudni kierownika Zakładu Przetwórstwa Tworzyw Sztucznych. tel. (0601)243-934. ZS-189

● Rzemieślnikom - instalowanie systemów grzewczych 0-605-132-685. ZS-193

● Instytut medycyny manualnej organizuje kursy zawodowe terapii manualnej kręgosłupa, 022 -646-49-40 Warszawa Chocimska 14. ZS-194

● Dobrze płatną, także partnerowi z 5-20 tys. 0-604-605-032. ZS-195

● Jeżeli szukasz pracy, masz wykształcenie minimum średnie, chcesz poprawić sytuację finansową swojej rodziny, jest praca, w branży ubezpieczeń na życie wystarczy zadzwonić: 0-602-679-824 ilość miejsc ograniczona!. ZS-199

Nauka

● Angielski - korepetycje, tel.(0-46) 862-10-26. ZS-54

● Niemiecki - korepetycje, tanio, 0-672-175-735. ZS-148

● Ośrodek Kształcenia Oświatowego zaprasza do udziału w szkoleniach: Kierowca wózków jezdniowych, Komputerowe (m.in. Internet), BHP (pełen zakres), Pawa jazdy, Energetyczne (m.in. Palacz C.O.), Minimum Sanitarne, Spawanie (elektryczne, gazowe i inne), Inspektor ds. BHP, SEP, Pedagogiczny i inne. Sochaczew, ul.Zeromskiego 10, tel. 862-94-76; 602-730-192; e-mail: tomasz@pro.onet.pl. ZS-196 R

Różne

● Sprzedam drewno brzożowe do kominka i czarnoziem, tel. 861-22-76, 0-608-388-752. ZS-67

● Sprzedam metalowe regały magazynowe, tel.0-608-444-405. ZS-158

● COMMERCIAL UNION ubezpieczenia: na życie, emerytalne, posagowe, domów i mieszkań, następstw nieszczęśliwych wypadków (NNW) oferuje agent z Sochaczewa tel. (0602) 703-336. ZS-184

Giełda Pracy

Oferty Powiatowych Urzędów Pracy PUP w Sochaczewie

ul.Hanki Sawickiej 1, pok.4, tel.862-33-93, 862-24-24 w.252

Nauczyciel wychowania przedszkolnego, ustawiacz w transporcie kolejowym, technolog, mechanik, przedstawiciel handlowy, specjalista ds. eksportu i importu, sekretarka ze znajomością języka angielskiego, maszynista offsetowy, sprzedawca okien, a dla osób z grupą inwalidzką - pracownik ochrony.

PUP w Łowiczu

ul.Stanisławskiego 28, tel.837-04-20, 837-03-73, 837-07-76 w.252

Sprzedawca, sprzedawca, szwaczka, handlowiec, sprzedawca, handlowiec, pracownik terenowy z wykształceniem wyższym rolniczym, pracownik w narzędziowni (frezer, ślusarz narzędziowy), główna księgowa, kierownik w dziale handlowym z wykształceniem wyższym, kierowca autocysterny, szwaczka, sprzedawca ze znajomością stolarki okiennej, praca w Niemczech - pracownik kuchni, pracownik restauracji, pracownik housekeepingu, pracownik recepcji, pracownik sieci gastronomicznej Mc-Donald's - wiek do 40 lat, znajomość języka niemieckiego, a dla osób z grupą inwalidzką - sprzedawca.

PUP w Płocku

ul.Kostrogaj 1, tel. (0-24) 264-12-98 lub 99

Pracownik działu marketingu z wykształceniem średnim, 5-letnim stażem pracy w branży handlowej, znajomością obsługi komputera, i prawem jazdy kat. B, specjalista działu handlowego z wykształceniem średnim i znajomością obsługi komputera (mile widziany samochód osobowy), nauczyciel języka polskiego z wykształceniem wyższym kierunkowym, nauczyciel wychowania fizycznego z wykształceniem wyższym kierunkowym, kosmetyczka z wykształceniem średnim kierunkowym i 3-letnim stażem pracy, diagnosta samochodowy z wykształceniem średnim kierunkowym i 4-letnim stażem pracy, przedstawiciel handlowy z wykształceniem średnim i prawem jazdy kat. B, prasowaczka z 2-letnim stażem pracy, sprzedawca z ukończonym kursem zielarskim, spawacz z wykształceniem zawodowym i uprawnieniami spawalniczymi UDT i w osłonie argonu, a dla osób niepełnosprawnych: wózkowy, sprzedawca, mechanik samochodowy, kierowca.

PUP w Rawie Mazowieckiej

ul.1 Maja 1A, tel.814-40-51, 814-45-18 w.252

Rehabilitant, główna księgowa, kierowca samochodu ciężarowego z przyczepą, blacharz - lakiernik, mechanik samochodów ciężarowych.

PUP w Skierniewicach

Al.Niepodległości 7, pok.5 lub 6, tel.833-63-99, 833-61-82 w.201

Kierowca z prawem jazdy kat. C+E, serwisant (elektryk z uprawnieniami i mechanik), kierowca z prawem jazdy kat.C, cukiernik, pielęgniarka.

PUP w Żyrardowie

ul.Limanowskiego 45, tel.855-42-58, 855-38-12 w.258

Kierowca, kasjer-sprzedawca, technolog, mechanik, ustawiacz w transporcie kolejowym, bukieciarka, lekarz, fryzjer damsko-męski, barman-ka, agent ubezpieczeniowy, pracownik porządkowy, szwaczka, fakturzystka, referent ds. księgowości.

pab

Podjęmę pracę

● 27 lat, dyspozycyjny, wykształcenie wyższe, znajomość obsługi komputera, prawo jazdy kat. B, doświadczenie w pracach remontowo-budowlanych, komuniaktywny, angielski, podejmie każdą pracę. tel. 862-70-82.

● Młoda dyspozycyjna podejmie się każdej pracy, może być sprzątanie. 862-85-37.

● Młoda dyspozycyjna podejmie się sprzątaniam, tel. 503-387-274.

● Młoda uczciwa rencistka poszukuje pracy. Przyjmę każdą propozycję 861-66-09.

● Studentka (spec. zarządzanie finansami)- poszukuje pracy biurowej, znajomość obsługi komputera i urządzeń biurowych, angielski, tel. 0-608-571-897.

● Technik handlowiec, student, znajomość komputera, j.rosyjski, orzeczenie o stopniu niepełnosprawności podejmie pracę biurową, tel. 862-52-09.

● Rencistka 40 lat poszukuje pracy, sklep lub inne propozycje. tel. 862-94-84.

● 43 latka i 18-latka, pilnie poszukują dodatkowej pracy, 1 lub 2 razy w tygodniu, sprzątanie. tel. 863-13-70.

● Magister ekonomii, komputer, języki, dyspozycyjny, samochód, tel. 862-91-84

● Młoda studiująca zaocznie, absolwentka L.E. z małym doświadczeniem poszukuje pracy biurowej, podstawy rachunkowości i komputera, dobry niemiecki, tel. 609-44-69-80.

● Absolwentka, technik odzieżowy, podejmie pracę w sklepie (odzieżowym lub inny)0-608-637-507.

Bezpłatny kupon dla poszukujących pracy

Treść

.....

 Imię nazwisko i adres

Sochaczewianin Roku 2001

Zakończyliśmy już prezentację nominowanych do tytułu "Sochaczewianin Roku 2001". Przypominając ich sylwetki zachęcamy czytelników do głosowania na swojego faworyta. Na tych, którzy wezmą udział w głosowaniu, czeka wiele atrakcyjnych nagród w postaci sprzętu RTV i AGD.

Przypominamy, że głosować można tylko na oryginalnych kuponach zamieszczanych w naszej gazecie do końca stycznia 2002 roku.

NOMINOWANI

Miroslaw Szczepanowski

- dyrektor Zespołu Szkół Ogólnokształcących.

Dzięki jego inicjatywie i dwuletnim staraniom przy Liceum Ogólnokształcącym im.Fr. Chopina powstało Gimnazjum Powiatowe należące do Towarzystwa Szkół Twórczych. Kolejny sukces odniósł dyr. Szczepanowski wygrywając konkurs na dyrektora ZSO. A my mamy w mieście Gimnazjum Powiatowe tworzące jak najlepsze warunki do nauki dla wszystkich chętnych, z którego razem z jego dyrektorem możemy być dumni.

Wojciech Lisiecki

- dyrektor Teresińskiego Ośrodka Kultury.

Nauczyciel, wychowawca, instruktor teatralny, konferansjer, grający, piszący i śpiewający. Reżyser i animator wielu ciekawych wydarzeń kulturalnych o powiatowym zasięgu, m.in., twórca corocznego Ogólnopolskiego Festiwalu z Gwiazdą, Ogólnopolskiego Festiwalu Koled i Pastoralek, I Dożynek Powiatu Sochaczewskiego, Koncertów Wielkiej Orkiestry Świątecznej Pomocy oraz wielu, wielu innych imprez kulturalnych propagujących dobrą muzykę, teatr, plastykę wychodzącą daleko poza ramy gminnego ośrodka.

Janusz Górczyński

- dyrektor generalny Wyższej Szkoły Zarządzania i Marketingu w Sochaczewie.

W 2001 roku zaznaczył się swoim zaangażowaniem przy tworzeniu nowej okazałej siedziby sochaczewskiej wyższej uczelni. Był lokomotywą, która ciągnęła poszczególne etapy budowy, do szczęśliwego finału. W wyniku jego starań w marcu tego roku oddano przy ul.Stadionowej do użytku studentów wiele nowoczesnych sal i pracowni.

Joanna Chojnacka

- kosmiczna dziewczyna.

Na początku 2001 roku wywalczyła w konkursie RMFFM "Odyseja Kosmiczna", bilet na lot w Kosmos. Wymagało to wielkich umiejętności: odwagi, wytrwałości, sprawności fizycznej i ogromnego refleksu. Joanna pokonała rywali z całej Polski, wygrywając większość konkurencji także w Gwiezdnym Miasteczku pod Moskwą, gdzie odbył się ostatni etap konkursu. Wspaniałymi wynikami zjednała sobie sympatyków w całym kraju i rozstawiła Sochaczew.

Irena Kocimska

- radna Rady Miejskiej Sochaczewa.

Jako radna doprowadziła w 2001 roku do budowy chodnika i renowacji ulicy Płockiej. Ma to tym większe znaczenie, że chodnik ten oznacza bezpieczne dojście mieszkańców, a zwłaszcza dzieci do szkoły w Kątach. Dzięki jej staraniom wymieniono też fragment chodnika na ul.Gawłowskiej, uporządkowano teren pomnika F.Chopina w parku miejskim i przywrócono na ul.Płocką kursowanie linii 9 komunikacji miejskiej.

Alicja Budnik

- Miejski Ośrodek Pomocy Społecznej.

W 2001 roku zajęła się prowadzeniem na terenie miasta ogólnopolskiej kampanii "Dzieciństwo bez przemocy". Jako ambasador kampanii była też inicjatorem kilku spotkań mających na celu zapoznanie z problemem i zapobieganie mu. Inni mówią o niej, że nigdy nie przejdzie obojętnie obok dziecka głodnego i zabiedzonego i że jest człowiekiem o wielkim sercu.

Irena Repsz

- radna miejska Sochaczewa, założycielka Stowarzyszenia Pomocy Osobom Potrzebującym "Przystań" i inicjatorka powstania świetlicy socjoterapeutycznej "Kleks".

Świetlica ta, choć powstała pod koniec 2000 r. swoją działalność tak naprawdę rozwinęła jednak dopiero w 2001 roku. "Kleks" skupia około 30 dzieci z rodzin najbardziej zagrożonych i patologicznych z terenu Chodakowa, dla których organizowane są różne formy opieki, m.in. pomoc w odrabianiu lekcji, posiłki, a nawet wyjazdy wakacyjne.

Leszek Nawrocki

- kustosz Muzeum Ziemi Sochaczewskiej i Pola Bitwy nad Bzurą.

Dobrze znany uczniom i pedagogom sochaczewskich szkół jako nauczyciel historii. 10-krotny uczestnik i 7-krotny laureat Wielkiej Gry. Autor wielu artykułów historycznych oraz publikacji dotyczących dziejów naszego regionu. W 2001 roku ukazała się najnowsza jego praca "Kalendarium wydarzeń historycznych na ziemi sochaczewskiej". W muzeum obok działalności naukowej i oświatowej był współorganizatorem wielu wystaw związanych z historią miasta i okolic.

Janina Niedziela

- działaczka społeczna, założycielka Klubu Nauczyciela, Chóru Nauczycielskiego, Ogniska Muzycznego i Orkiestry Kameralnej.

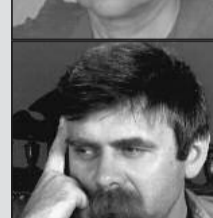
W 2001 roku z jej inicjatywy na "żywą lekcję historii" wyjechało do Katynia ponad sto osób - głównie młodzieży powiatu sochaczewskiego. We wrześniu zorganizowała wyjazd sochaczewskiego Chóru Nauczycielskiego i delegacji straży pożarnej do angielskiego Melton, co zaowocowało zaproszeniami do kolejnych wizyt. Chór odniósł duży sukces na odbywającym się tam przeglądzie chórów.

Tomasz Jerzy Krzymiński

- doktor nauk medycznych, specjalista neurochirurg i neurotraumatolog.

W 2001 roku uczestniczył w pierwszej w Polsce operacji mózgu, podczas której miejsce zabiegu wskazywało światło lasera. - O tej operacji było głośno w całej Polsce, a nie wszyscy wiedzą, że przeprowadził ją obok doc. Wojciecha Maksymowicza, sochaczewianin - doktor Krzymiński - napisali do nas jego pacjenci. Nie wszyscy wiedzą też, że operację tę wykonano na mieszkańcu Sochaczewa, który z ogromną wdzięcznością mówi, iż przywrócono mu życie i zdrowie.

pab



Ziemia Sochaczewska

Typuję do tytułu „Sochaczewianina Roku 2001”:

.....

 Imię, nazwisko i adres głosującego:

Ferie 2002

Miejski Ośrodek Kultury

Miejski Ośrodek Kultury ul. Żeromskiego 8

Sekcja plastyczna

inst. Barbara Jachimowicz
Zajęcia plastyczne odbywać się będą w dniach poniedziałki, środy i soboty w godzinach od 13 do 19

Poniedziałki - środy godz. 13-15

Wspólne malowanie dzieci od lat 4 wraz z rodzicem lub opiekunem. Temat zajęć - jak rozwijać talenty plastyczne dziecka w warunkach domowych.

Poniedziałki - środy godz. 15-17

Otwarte zajęcia - nauki rysunku i malarstwa dla dzieci i młodzieży.

Poniedziałki, środy godz. 17-19

Zajęcia dla młodzieży starszej. Korekta przynoszonych prac z domu. Pytania i odpowiedzi o zawodzie malarza.

Soboty godz. 13-19

Otwarte zajęcia dla dzieci i młodzieży. Tematy prac Mar-twa Natura oraz wzajemne portretowanie. Zajęcia z historii sztuki z pomocą slajdów i albumów o sztuce

Sekcja taneczna

inst. Ewa Chaber

Poniedziałek godz. 10-11.30 - dzieci młodsze do 10 lat

Godz. 11.30-13 - dzieci starsze od 10 lat wżwyż.

Wtorek godz. 10-13 - zespół taneczny "TREND"

Środa godz. 10-11.30 - dzieci do lat 10

Godz. 11.30-13 - dzieci od 10 lat wżwyż

Czwartek godz. 10-11.30 - dzieci do lat 10

Godz. 11.30 -13 - dzieci od lat 10

Piątek godz. 10-13 - zespół taneczny "TREND"

Sekcja teatralna

inst. Barbara Sobkowicz

28.01. - próba przed spektaklem grupy młodzieży "Rachunek nieprawdopodobieństwa" godz. 11-14

29.01. - próba "DZIAŁÓW" i wybranych ballad. Czytanie tekstów do programu kabaretowego godz. 11-14.

30.01. - wystawienie spektaklu "Rachunek nieprawdopodobieństwa" dla sochaczewskiej młodzieży godz. 11-14.

31.01. - próba "Królowej śniegu" z młodszą grupą godz. 12-15.

1.02. wystawienie dla dzieci z sochaczewskiego przedszkola "Królowej śniegu" godz. 10-13.

2.02. - zajęcia z dziecięcą grupą teatralną według planu godz. 9.30-13.30 - sobota.

Dodatkowe zajęcia

Poniedziałki, wtorki, środy, czwartki i piątki od godz. 12-16 - gry świetlicowe oraz rozgrywki w ping-ponga.

Miejski Ośrodek przy ul. Chopina 101

Zaprasza dzieci od lat 6 do 14 na spotkania "feryjne"

Proponujemy w godz. 10-15 (wymienne co godz.)

Zajęcia:

- plastyczne
- taneczne
- teatralne
- gry i konkursy
- rozgrywki bilardowe i ping-pongowe
- zabawę kostiumową przy choince
- filmy wideo na życzenie

- zajęcia edukacyjne związane z uzależnieniami - spotkanie z pedagogiem ds. profilaktyki i resocjalizacji

- warsztaty taneczne dla czterech grup - zespołów ABS-TRAKT (6 całodniowych szkoleń)

Na wszystkich zajęciach obowiązuje obuwie sportowe.

Biblioteki:

Filia nr 1 ul. Zamkowa 4a

25.01.2002 r. godz. 12.00 - Sztuka układania papieru - origami

28.01.2002 r. godz. 12.00 - Gry i zabawy sportowe

1.02.2002 r. godz. 15.00 - Zimowa dyskoteka

Filia nr 4 ul. Chopina 160

24.01.2002 r. godz. 11.00 - "Kot w butach" konkurs rysunkowy

25.01.2002 r. godz. 11.00 - "Kolorowe bałwanki" zaj. z plasteliną

28.01.2002 r. godz. 11.00 - "Wazoniki do kwiatów" zaj. techniczne

29.01.2002 r. godz. 11.00 - "Smok Wawelski" konkurs rysunkowy

31.01.2002 r. godz. 11.00 - "W świecie krasnoludków" zajęcia z plasteliną

1.02.2002 r. godz. 11.00 - Maski karnawałowe - zaj. techniczne

Filia nr 6 ul. Żeromskiego 39a

23.01.2002 r. godz. 12.00 - "Moje miasto zimą" konkurs rysunkowy

25.01.2002 r. godz. 12.00 - "Bałwanki z ciasta" zaj. plastyczne

28.01.2002 r. godz. 12.00 - "Mini kalambury"

30.01.2002 r. godz. 12.00 - "Konkurs na zimową piosenkę"

1.02.2002 r. godz. 12.00 - Zimowa dyskoteka

Muzeum Ziemi Sochaczewskiej i Pola Bitwy nad Bzurą

I. Wystawy

"Gdy bój nad Bzurą wrzał..."

"Szopki z różnych stron świata" - wystawa pokonkursowa

"Oceania - Sztuka Mózg Południowych"

"Sprzęt bojowy Wojska Polskiego" - wystawa plenerowa

Zwiedzanie

Wtorki, czwartki, soboty, niedziele - w godz. 10.00-16.00
środy, piątki - w godz. 10.00-15.00.

II. Klub Modelarstwa Redukcyjnego - wtorek, czwartek, piątek w godz. 10.00-13.00

III. Klub Kolekcjonerów 26.01.2002r. godz. 10.00

IV. Pracownia konserwacji - zaprasza chętnych na spotkania "Konserwacja bez tajemnic" w środy i piątki w godz. 10.00-12.00

V. Wycieczka z cyklu - "Poznajemy muzea Mazowsza" Wycieczka do muzeum w Łowiczu i Sromowie w terminie 25.01.2002 r. godz. 10.00 dzieci od 12 lat - zapisy do 23 stycznia

VI. Wycieczka z cyklu - "Poznajemy przyrodę ziemi sochaczewskiej" Wycieczka do Kampinoskiego Parku Narodowego w terminie 29.01.2002r. godz. 10.00. w programie: zwiedzanie Muzeum w Granicy, spacer ścieżką dydaktyczną, ognisko, konkurs "Przyroda i historia KPN" - zapisy do 27 stycznia

VII. Wycieczka - "Szlakiem zabytków Sochaczewa" w terminie 28.01.2002 r. godz. 12.00

VIII. Konkurs 21.01.2002 r. - 1.02.2002r. - pod hasłem: "Czy znasz swoje miasto" - historia i zabytki Sochaczewa (10 pytań przez 10 dni - patronat Wydział Oświaty, Kultury i Sportu)

IX. Prelekcje

23.01. godz. 11.00 - "Powstanie styczniowe na ziemi sochaczewskiej"

24.01. godz. 11.00 - "Sochaczew - dzieje i zabytki"

28.01. godz. 11.00 - "Atrakcje turystyczne ziemi sochaczewskiej"

30.01. godz. 11.00 - "Kultura i sztuka ludów Oceanii"

31.01. godz. 11.00 - "Przeszłość w ziemi ukryta"

X. Kiermasz wydawnictw własnych, "Bellony", "Rytmu", "Voyager".

Miejski Ośrodek Sportu i Rekreacji

Hala Sportowa ul. Kusocińskiego 2

23.01. 2002 godz. 10.00 - Turniej Piłki Koszykowej Chłopców - gimnazja i szkoły średnie

24.01.2002 godz. 10.00 - Turniej Piłki Koszykowej Dziewcząt

25.01.2002 godz. 10.00 - Turniej Piłki Nożnej Chłopców - gimnazja i szkoły średnie

28-29.01.2002 godz. 10.00 - Turniej Tenisa Stołowego

30.01.2002 godz. 10.00 - Turniej Piłki Siatkowej Dziewcząt

31.01.2002 godz. 10.00 - Turniej Piłki Siatkowej Chłopców

Hala Sportowa ul. Chopina 101

23.01.2002 godz. 10.00-14.00 - Turniej Halowy Piłki Nożnej dla dzieci klas III-IV

24.01.2002 godz. 10.00-14.00 - Turniej Halowy Piłki Nożnej dla dzieci kl.V-VI

29-30.01.2002 godz. 10.00-14.00 - Turniej Halowy Piłki Nożnej dla młodzieży - szkoły średnie

31.01.2002 godz. 10.00-14.00 - Turniej Koszykówki dla dziewcząt

Pływalnia "Orka" zaprasza wszystkich chętnych na kursy nauki pływania w okresie ferii zimowych. Blizsze informacje tel. (046) 862-77-59 lub w kasie pływalni.

I Ty możesz zostać pletwonurkiem. Pływalnia "ORKA" zaprasza wszystkich chętnych, którzy wykupią bilet wstępu 27.01.2002 w godz. 10.00-14.00 na bezpłatny mini kurs nurkowania. Gwarantujemy profesjonalny sprzęt.

Hufiec ZHP w Sochaczewie

21-24.01. kurs dla przybocznych i zastępowych
25-27.01. kurs ratownictwa medycznego dla starszych harcerzy (od 16 roku życia)

Oba kursy odbędą się w Szkole Specjalnej przy ul. Ziemowita

PIŁKA NOŻNA

IV Halowy Turniej Piłki Nożnej Seniorów im. Henryka Orzeszka

PUCHAR ORZESZKA DLA ORKANU - BZURY



Ostatecznie do rywalizacji przystąpiło siedem drużyn, które w dwóch grupach systemem każdy z każdym rozgrywały mecze eliminacyjne. Z niewiadomych przyczyn nie dojechali na zawody piłkarze Widoku Skierniewice, którzy wcześniej potwierdzili swój udział, a pomimo to zabrakło ich tego dnia w Sochaczewie. Ostatecznie zwyciężyli piłkarze Orkanu-Bzury I Sochaczew, którzy pewnie pokonali w finale Mszczonowiankę Mszczonów 6:3. Trzecie miejsce w turnieju zajęła Unia Iłów, która wygrała z Orkanem-Bzurą II Sochaczew. Najlepszym strzelcem turnieju został Piotr Adamczewski z Orkanu-Bzury I Sochaczew, który czterokrotnie celnie umieścił piłkę w siatce i dogrywał się w serii rzutów karnych z Pawłem Gredą z Mszczonowianki, a najlepszym bramkarzem - Rafał Piątkowski - Unia Iłów.

wyniki spotkań eliminacyjnych

grupa I
Błonińska Błonie - Ikar Sochaczew 1:1

Mszczonowianka Mszczonów - Orkan-Bzura II Sochaczew 3:0

Ikar Sochaczew - Orkan-Bzura II Sochaczew 1:3

Błonińska Błonie - Mszczonowianka Mszczonów 0:1

Błonińska Błonie - Orkan-Bzura II Sochaczew 1:2

Ikar Sochaczew - Mszczonowianka Mszczonów 2:4

tabela

1. Mszczonowianka 9 8-2

2. Orkan-Bzura II 6 5-5

3. Błonińska I 2-3

4. Ikar I 4-8

grupa II

Limit Rybno - Orkan-Bzura I Sochaczew 0:3

Unia Iłów - Orkan-Bzura I Sochaczew 1:2

Unia Iłów - Limit Rybno 7:2

tabela

1. Orkan-Bzura I 6 5:1

2. Unia Iłów 3 8:4

3. Limit Rybno 0 2:10

spotkania finałowe

o 5 miejsce

Błonińska Błonie - Limit Rybno 1:0

o 3 miejsce

Unia Iłów - Orkan-Bzura II Sochaczew 0:0 (1:0 w karnych)

o 1 miejsce

Orkan-Bzura I Sochaczew - Mszczonowianka Mszczonów 6:3

ostateczna kolejność

1. Orkan-Bzura I Sochaczew

2. Mszczonowianka Mszczonów

3. Unia Iłów

4. Orkan-Bzura II

5. Błonińska Błonie

6. Limit Rybno

7. Ikar Sochaczew

skład Orkan-Bzura I: Krzysztof Basiak, Mariusz Makulski, Daniel Sabalski, Rafał Jagodziński, Mariusz Cieślak, Piotr Adamczewski, Ireneusz Szczerbik, Kordian Marcinkowski, Paweł Gajewski

skład Unii Iłów: Robert Piątkowski, Mariusz Piątkowski, Piotr Piotrowski, Radosław Załuga, Rafał Piaskowski, Jarosław Bodner, Hubert Załuga, Marcin Trzos, Jacek Kamiński

TENIS STOŁOWY

Ping-pongiści na fali

Dobrze w obecnym sezonie spisują się podopieczni Damazego Pyraka. Po dwóch turniejach klasyfikacyjnych w kategorii seniorów Paweł Piątkowski jest 14, Kamil Łażewski-16, a Andrzej Wawrzyniak - 34. Wśród juniorów najlepszy z sochaczewian jest Bartłomiej Cendecki (18) mimo, że startował tylko w jednym turnieju. Nieco gorzej idzie najmłodszemu. W gronie kadetów Grzegorz Baczyński jest dopiero 76, a w młodzikach Kamil Kwiatkowski i Jacek Najmrocki są sklasyfikowani na pozycjach 45-55. Niebawem nasi zawodnicy będą mieli szansę na poprawę swoich lokat, gdyż 9 marca w hali MOSiR odbędzie się III turniej klasyfikacyjny juniorów i junierek MOZTS. Poza przyzwoitymi występami indywidualnymi bardzo dobrze w rozgrywkach II ligi radzi sobie męska drużyna Orkanu, która zajmuje obecnie IV pozycję, dającą na dzień dzisiejszy realne szanse na pozostanie w zreformowanej II lidze państwowej.

(et)

Miejski Klub Sportowy "Orkan" Sochaczew

Posiada do sprzedaży pamiątki klubowe:

1. Odznaki sekcji rugby, emaliowane, komplet 2 szt. - cena 30,00 PLN
2. Odznaki sekcji rugby, polewa 1 szt. - cena 9,00 PLN
3. Kalendarz klubowy, ścienne, 7-mio kartkowy - cena 10,00 PLN
4. Kalendarz sekcji rugby, ścienny, trójdzielnny - cena 10,00 PLN

Pamiątki można nabyć w sekretariacie klubu przy ul. Warszawskiej 80.

Miejski Klub Sportowy "Orkan" Sochaczew

Posiada do wynajęcia lokale do prowadzenia działalności: handlowej, usługowej lub z przeznaczeniem na biuro.

Pomieszczenia zlokalizowane są na terenie targowicy przy ul. Pokoju 12.

Cena miesięczna netto za lokal wynosi:

1. Lokal o pow. 54,00 m² - 22,00 PLN za 1 m²

Oferty prosimy składać w siedzibie klubu przy ul. Warszawskiej 80. Telefon 862-25-82 (w godz. 10.00-16.00).

SPORT SZKOLNY

Mistrzostwa Powiatu Sochaczewskiego SZS w piłce koszykowej chłopców szkół ponadpodstawowych

1. ZSR Teresin
2. ZSO Sochaczew
3. ZS im. J. Iwaszkiewicza
4. ZSKP Sochaczew

Mistrzostwa Gminy Teresin SZS w tenisie stołowym szkoły podstawowe dziewczęta

1. SP Budki Piaseckie
2. SP Teresin
3. SP Szymanów chłopcy

1. SP Budki Piaseckie
2. SP Teresin
3. SP Szymanów

gimnazja dziewczęta

1. Gimnazjum w Szymanowie
2. Gimnazjum w Teresinie
3. Gimnazjum Sióstr Niepokalanek w Szymanowie

1. Gimnazjum w Teresinie
2. Gimnazjum w Szymanowie

Halowy mityng lekkoatletyczny w kategorii juniorów młodszych

- 1000 m dziewcząt
3. Małgorzata Grochocka - 3,15,13
- 1000 m chłopców
3. Łukasz Stęborowski - 2,51,30
- 300 m chłopców
5. Mariusz Siciński - 40,05

MOSiR zaprasza

Miejski Ośrodek Sportu i Rekreacji zaprasza w styczniu 2002 r. na imprezy sportowe:

Hala Sportowa ul. Kusocińskiego 2:

26.01. godz. 16.00 - Sochaczewska Liga Koszykówki

27.01. godz. 11.00 - II liga Tenisa Stołowego MKS "Orkan" - GLKS Nadarzyn

Hala Sportowa ul. Chopina 101

26.01. godz. 15.00 - II liga SHLPN - 15-16 kolejka

27.01. godz. 10.00 - I liga SHLPN - 13-14-15 kolejka

(p)

PIŁKA NOŻNA

II Liga Halowa

Meble bez problemu

Za największe niespodzianki ostatnich spotkań należy uznać remis piłkarzy Plecewic z Piotrexem oraz porażkę Hegoru z Victorią Błonie. W tabeli na prowadzeniu Meble Paprotnia, które wobec słabszej postawy pozostałych drużyn wydają się być niezgrożone w marszu do zdobycia mistrzostwa drugiej ligi.

Piotrex - Victoria Błonie 3:3

Pilica Kastor - Meble Paprotnia 0:4

Hegor - Plecewice 0:5 (walkower)

Straż Pożarna - Meble Paprotnia 1:6

Piotrex - Plecewice 2:2

UG Brochów - Pilica Kastor 2:1

Victoria Błonie - Hegor 3:2

UG Brochów - Piotrex 2:2

Meble Paprotnia - Utrata Pawłowice 9:1

Pilica Kastor - Straż Pożarna 4:1



MUDJIN

tabela

1. Meble Paprotnia	35
2. Plecewice	28
3. UG Brochów	20
4. Pilica Kastor	19
5. Utrata Pawłowice	17
6. Piotrex	13
7. Hegor	12
8. Straż Pożarna	7
9. Victoria Błonie	4

najskuteczniejsi zawodnicy

1. Radosław Jurzyk - 23 - Plecewice
2. Rafał Bajurski - 19 - Meble Paprotnia
3. Jarosław Bartosiewicz - 14 - Piotrex
4. Kamil Kamiński - 12 - Pilica Kastor

PŁYWANIE

Finał Młodzieżowych Zawodów Pływackich organizowanych przez MOSiR w Sochaczewie

25 m styl dowolny rocznik 1992-1994

dziewczęta

1. Urszula Bojanowska 0,28,56

chłopcy

1. Robert Wroński 0,19,86

75 m styl zmienny rocznik 1989-1991

dziewczęta

1. Agata Goljan 1,14,66

chłopcy

1. Rafał Gąsiorowski 1,04,96

75 m styl zmienny rocznik 1986-1988

dziewczęta

1. Marta Kępska 1,02,69

chłopcy

1. Bartosz Wroński 1,00,60

150 m styl zmienny

chłopcy

1. Łukasz Liberek 2,46,79

Wyniki Finału Otwartych Mistrzostw Sochaczewa w Pływaniu 20.01.2002

150 m styl zmienny rocznik 1976 i młodszy

kobiety

1. Maria Mackiewicz 2,15,31

mężczyźni

1. Sykstus Kucharski 1,51,93

150 m styl zmienny rocznik 1961-1975

chłopcy

1. Piotr Maciągowski 2,39,72

150 m styl zmienny rocznik 1946-1960

kobiety

1. Alicja Maciągowska 3,44,18

mężczyźni

1. Lech Mackiewicz 2,20,75

150 m styl zmienny rocznik 1945 i starsi

chłopcy

1. Wiesław Bloch 3,24,66

sztafeta rodzinna 3x50 m zmienny

chłopcy

1. Eryk, Sykstus i Edgar Kucharscy 1,49,03

TENIS STOŁOWY

III Turniej "Grand Prix" Tenisa Stołowego

kobiety

1. Katarzyna Rosa
2. Ewelina Koźlicka
3. Marzena Badowska

mężczyźni

1. Daniel Skrzyniarz
2. Marcin Głuchowski
3. Adrian Kosno

do lat 16 rocznik 1985 i młodszy

1. Daniel Skrzyniarz
2. Marcin Głuchowski
3. Adrian Kosno

do lat 40 rocznik 1961 i młodszy

1. Artur Wejrzanowski
2. Bartłomiej Cendecki
3. Radosław Jurzyk

powyżej lat 40 rocznik 1960 i starsi

1. Stanisław Głowacki
2. Jerzy Filutowski
3. Krzysztof Bijakowski

Punktacja po III Turniejach:

kobiety

1. Katarzyna Rosa - 30 pkt
2. Marzena Badowska - 20 pkt
3. Ewelina Koźlicka - 16 pkt

mężczyźni

1. Daniel Skrzyniarz - 26 pkt
2. Marcin Głuchowski - 17 pkt
3. Jakub Pawłowski - 15 pkt

do lat 16 rocznik 1985 i młodszy

1. Daniel Skrzyniarz - 26 pkt
2. Marcin Głuchowski - 17 pkt
3. Jakub Pawłowski - 15 pkt

do lat 40 rocznik 1961 i młodszy

1. Artur Wejrzanowski - 30 pkt
2. Radosław Jurzyk - 22 pkt
3. Daniel Dzikliński - 16 pkt

powyżej lat 40, rocznik 1960 i starsi

1. Stanisław Głowacki - 30 pkt
2. Jerzy Filutowski - 24 pkt
3. Krzysztof Bijakowski - 6 pkt

6 pkt

1. Stanisław Głowacki - 30 pkt
2. Jerzy Filutowski - 24 pkt
3. Krzysztof Bijakowski - 6 pkt

6 pkt

1. Stanisław Głowacki - 30 pkt
2. Jerzy Filutowski - 24 pkt
3. Krzysztof Bijakowski - 6 pkt

6 pkt

1. Stanisław Głowacki - 30 pkt
2. Jerzy Filutowski - 24 pkt
3. Krzysztof Bijakowski - 6 pkt

6 pkt

1. Stanisław Głowacki - 30 pkt
2. Jerzy Filutowski - 24 pkt
3. Krzysztof Bijakowski - 6 pkt

6 pkt

1. Stanisław Głowacki - 30 pkt
2. Jerzy Filutowski - 24 pkt
3. Krzysztof Bijakowski - 6 pkt

Mistrzostwa Powiatu Sochaczewskiego LZS w Halowej Piłce Nożnej

Cenny sukces odnieśli piłkarze gminy Hów, którzy na rozegranym w Kozłowie Biskupim Halowym Turnieju Piłki Nożnej LZS zajęli pierwsze miejsce. Podopieczni Andrzeja Grzybowskiiego okazali się bezkonkurencyjni, wygrali trzy spotkania oraz jedno zremisowali, pewnie stanęli na najwyższym podium. Najlepszym strzelcem został Dariusz Chudzyński - 6 (Sochaczew), a najlepszym zawodnikiem Radosław Załuga (Hów).

Nowa Sucha - Brochów 2:0

Hów - Rybno 3:0

Sochaczew - Nowa Sucha 2:2

Hów - Brochów 3:0

Sochaczew - Rybno 2:1

Nowa Sucha - Hów 1:1

Rybno - Brochów 2:1

Hów - Sochaczew 6:1

Rybno - Nowa Sucha 3:1

Brochów - Sochaczew 1:4

Ostateczna kolejność

1. Hów

2. Sochaczew

3. Rybno

4. Nowa Sucha

5. Brochów

skład Howa: Robert Piątkowski, Mariusz Piątkowski, Jarosław Bodner, Piotr Piotrowski, Marcin Trzos, Radosław Załuga, Hubert Załuga, Rafał Piaskowski

RUGBY

Seniorzy

Rugbowy rozkład jazdy

Znany jest już kalendarz imprez rugby, które odbędą się wiosną na "sochaczewskiej Maracanie" oraz innych boiskach, na których nasi rugbiści będą występować.

23/24.03. - Bakoma Orkan - Budowlani Łódź (Seria A)

13/14.04. - Arka Gdynia - Bakoma Orkan (Seria A)

27/28.04. - Bakoma Orkan - Ogniwo Sopot (Seria A)

01.05. - Mistrzostwa Polski Rugby 7

01.05. - Turniej Rugby 7 Kobiet (być może w obsadzie międzynarodowej)

11/12.05. - Lechia - Bakoma Orkan (Seria A)

24/25.05. - Hodura Cup oraz turniej Rugby 7 Kobiet (Sopot)

30.05. - Bakoma Orkan - Juvenia (Seria A)

30/31.05. - Mistrzostwa Polski Dzieci i Młodzieży

02.06. - Pospolonia - Bakoma Orkan (Seria A)

08/09.06. - Bakoma Orkan - Budowlani Olsztyn (Seria A)

22/23.06. - Bakoma Orkan - Budowlani Lublin (Seria A)

22.06. - Festyn Rugby z okazji XXX-lecia sekcji rugby

29/30.06. - AZS Gdańsk - Bakoma Orkan (Seria A)

29/30.06. - Mistrzostwa Polski Juniorów Rugby7 (Toruń)

06.07. - Finał Pucharu Polski oraz mecz pokazowy Wschód-Zachód

18/27.07. - Finały Ogólnopolskiej Olimpiady Młodzieży (Brzeg)

Poza wymienionymi wyżej imprezami na stadionie przy ul. Warszawskiej odbędą się mecze eliminacyjne Mistrzostw Polski Juniorów i Kadetów.

Serdecznie zapraszam wiosną na trybuny stadionu MKS Orkan Sochaczew.

(et)

DUŻO WYMAGAMY DUŻO PŁACIMY

Bardzo wysokie wynagrodzenie!

Świetne warunki pracy!

Zatrudnimy

KANDYDATÓW NA AGENTÓW

oraz

KANDYDATÓW NA UNIT MANAGERÓW

w renomowanej firmie ubezpieczeniowej.

Plac Konstytucji 4, 00-552 Warszawa tel.: 626 86 62 (-65)

Miejski Klub Sportowy "Orkan" Sochaczew

Posiada do wynajęcia wolne przestrzenie reklamowe:

1. Obiekt ul. Warszawska: - ogrodzenie od ul. Warszawskiej cena netto od 150,00 PLN - na stadionie cena netto od 80,00 PLN

2. Targowica przy ul. Pokoju cena netto od 60,00 PLN

3. Hale przy ul. Warszawskiej (1 piętro) cena netto od 150,00 PLN

Podane ceny są stawkami miesięcznymi za 1 m². Istnieje możliwość negocjowania cen oraz opłat ratalnych.

Szczegółowe informacje w biurze klubu przy ul. Warszawskiej 80.

ZS-114

Kalendarz MKS Orkan Sochaczew

ścienny, 7-mio kartkowy już do nabycia w atrakcyjnej cenie 10,00 PLN

Sympatyku sportu, klubu możesz go nabyć w:

- sekretariacie klubu przy ul. Warszawskiej
- księgarni p. Tomaszewskiego
- Targowica Miejska ul. Pokoju 12
- sklepie sportowym p. Hołosis - ul. Wąska 6
- sklepie Biurotechnika - ul. Reymonta 4

Istnieje także możliwość zakupu kalendarzy w cenie hurtowej. Zapraszam wszystkich zainteresowanych naszym wydawnictwem.

ZS-116

Ziemia SOCHACZEWSKA

Wydawca:
Urząd Miejski w Sochaczewie, ul. 1 Maja 16.
Redaguje zespół:
Andrzej Wach (red. nac.) tel. 862-75-19, Sławomir Burzyński (oprac. graf.), Małgorzata Pałuba (sekretarz redakcji), Jolanta Śmielak-Sosnowska, Renata Wódka, Aneta Milczarek (administracja).
Stale współpracują:
Tomasz Ertman, Jakub Grabiec, Jerzy Jankowski, Jarosław Niedziela, Jan Wasilewski, Stanisław Bugaj.

Adres Redakcji i Biura Ogłoszeń:
96-500 Sochaczew, ul. Wąska 17, tel. 86-223-55, fax 862-75-19.
Adres do korespondencji:
96-500 Sochaczew, skr. poczt. 30, e-mail: z_soch@poczta.onet.pl
Druk: INTER-POLIGRAFIA SA, ul. Nowogrodzka 84/86 Warszawa

Ogłoszenia przyjmowane są w redakcji. Za treść ogłoszeń redakcja nie ponosi odpowiedzialności. Redakcja zastrzega sobie prawo do zmian tytułów, srodotytułów oraz skracania nie zamierzonych tekstów.

burzyńska

87/187

Wtorek, 15 stycznia

■ Jak doniosła prasa, jeszcze przed świętami pojawiła się w Łodzi przed katedrą bożonarodzeniowa szopka, i był to rezultat wspólnych działań księdza arcybiskupa i prezydenta miasta z SLD. Ale szopka!

■ W Jeleniej Górze pojawiła się odezwa do mieszkańców, nawołująca do wybrania na prezydenta miasta ... księdza, proboszcza kościoła garnizonowego. I bardzo dobrze, ktoś wreszcie wprowadziłby wojskowy dryl na górze ... jeleniej.

Środa, 16 stycznia

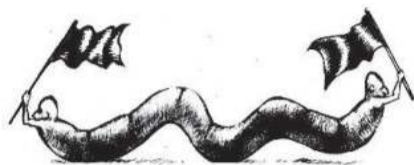
■ Prasa pytała znanych polityków, jak najskuteczniej walczyć z kacem. Gabriel Janowski z Ligi Polskich Rodzin zapewniał, że nie pije i nie wie, co to kac, jednak wie, że najlepszy jest kwas z kiszzonej kapusty. Widocznie w polskich rodzinach ciągle się go zażywa.

■ Jan Pietrzak ubolewał na łamach prasy, że jego twórczość jest obecnie zakazana. No cóż, skoro nie była w czasach PRL-u, to musi teraz - tak widocznie rozumują współcześni cenzorzy.

Czwartek, 17 stycznia

■ Prasa przyznała tytuł "Mistrza oszczędności" byłemu ministrowi

transportu Jerzemu Widzykowi z AWS, kupił on bowiem sobie za ponad milion złotych dom w Warszawie tłumacząc przy tym, że będzie go spłacał kilkanaście lat. Czyli po kilkadziesiąt tysięcy rocznie - faktycznie wytrwały ciułać.



SERWIS

■ Premier Leszek Miller został uhonorowany tytułem "Człowieka Roku 2001" przyznany przez tygodnik "Wprost". Konkurentami premiera byli: Andrzej Lepper i Adam Małysz. Chyba jednak faktycznie Miller skoczył najwyżej i w przeciwieństwie do konkurentów utrzymuje formę.

Piątek, 18 stycznia

■ Wydział zarządzania Uniwersytetu Warszawskiego chce otworzyć swoją filię w stolicy Konga Kinszasie. Nauka w polskiej uczelni pod palmami byłaby oczywiście odpłatna, pod warunkiem jednak, że Murzyni z Konga zechcą nam bulić

za naukę zarządzania, gdy usłyszą o "sukcesach" polskiej gospodarki.

■ Niedobitki Stronnictwa Konserwatywno-Ludowego połączyły się z resztkami Porozumienia Polskich Chrześcijańskich Demokratów, tworząc Ruch Nowej Polski. Nie pierwszy raz nowe rodzi się u nas na gruzach starego.

Sobota, 19 stycznia

■ Kilkadziesiąt napadów na wolontariuszy Wielkiej Orkiestry Świątecznej Pomocy, mocno zakłóciło świąteczny nastrój tamtej niedzieli - doniosła prasa. Najgorsze jest to, że za młodymi ludźmi zbierającymi na ulicach datki, by ich chronić, musi chodzić policja. Ale może to i dobrze, bo w obecności funkcjonariuszy trudniej się obywatelom wymigać od dobrowolnej wpłaty.

■ Podobno w nowej, przygotowanej przez Krajową Radę Radiofonii i Telewizji regulacji prawnej przyjmuje się, że każdy obywatel posiada telewizor. Jeśli go nie ma, będzie to musiał udowodnić. A ponieważ nie będzie to łatwe, bo odbiornik zawsze można schować, proponujemy wprowadzenie przysięgi na ... Wielkiego Brata.

HUMOR ze świata

Rainer Ehrh
Niemcy



- Mikołaju, zgodzisz się z tym w końcu?

Kto skoczy na pocztę?



Z grubej rury...

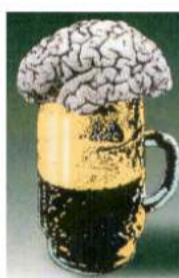
W STOLECZNEJ GAZECIE WYBORCZEJ opublikowano tekst traktujący o teresinim referendach w sprawie udostępnienia gminnego wysypiska śmieci firmom i instytucjom z zewnątrz. Do owego artykułu redakcja gazety dołączyła mapkę, mającą zapewne przybliżyć czytelnikom położenie Teresina. Jak widzimy jednak, ktoś kto przekopował ją z atlasu, musiał być pijany, albo celowo wprowadzono zainteresowaną wysypiskiem konkurencję w błąd, żeby zbyt prędko nie dotarła na miejsce. Skorzysta na tym również Zyrardów, gdy zainteresowani Teresinem będą szukać go w tym właśnie mieście. Ożywi to zapewne handlowe kontakty Zyrardowa, jak również kontakty redaktora odpowiedzialnego za to wydanie "Gazety" z jego przełożonym.

Ucho Powiatu doniosło w jednej ze swych publikacji, że władze gminy Nowa Sucha wykonały 3 km asfaltowej drogi w Kozłowie Starym. Tymczasem okazało się, że jak w radiu Erewań wszystko w zasadzie się zgadza, i asfalt owszem położono, tyle że nie 3 a 2 i pół kilometra, na dodatek nie w Kozłowie Starym a w Białyninie Nowym. I nie byłoby w tym nic niezwykłego, bo już nie raz "Ucho" słyszało coś niedokładnie (chyba nam coś głuchnie), gdyby nie fakt, że szukanowany jest teraz przez mieszkańców Kozłowa wójt gminy, posądzając go bowiem, że zdefraudował forszę przeznaczoną na drogę, której nie ma. A redaktor zaciera ręce.

Ulica 15 Sierpnia od dawna była jednym z trudniejszych torów przeszkód w naszym mieście. Jednak po ostatnich mrozach znacznie jeszcze swą pozycję w tym rankingu poprawiła. Głębokie wyrwy w asfalcie, zwłaszcza na odcinku od zakładów chemicznych do skretu na cegielnię, to istny horror dla kierowców. Trzeba mieć świetny refleks, aby skutecznie wymijać głębokie rozpadliny. Wygląda to tak, jakby przygotowywano tam historyczny skansen upamiętniający walki o niepodległość w bitwie warszawskiej 15 stycznia 1920 roku, gdy polskie szrapnele wyrwały ziemię spod nóg żołnierzy Moskwy. Tylko patrzeć, jak pracownicy naszego muzeum ustawią tam jeszcze kilka armat.

Kartka wisząca w witrynie zakładu pogrzebowego przy ul. Warszawskiej: "Odstąpię grób murowany (2-osobowy) na cmentarzu przy ul. Traugutta". Ciekawe, ile za metr powierzchni użytkowej?

KRAJAN



MAŁE PIWO

Widziałem w jednej z gazet żart rysunkowy Henryka Sawki, na którym dwóch facetów ogląda telewizję i jeden z nich się odzywa: - Za Buzka skakał lepiej.

Mówi się też, że kryzys formy przyszedł wetedy, gdy Małysz podał rękę prezydentowi Kwaśniewskiemu. I to by się nawet zgadzało, bo rząd Buzka latał wysoko, z głową w chmurach, tak wysoko, że nie widział ludzi. Rząd Millera leci na razie nisko, dokładnie penetrując kieszenie obywateli.

Gdy Małysz latał wysoko, nazywano go polskim orłem, dziś niektórzy skłonni są już nazywać go gapą, zwłaszcza od przegranej w Garmisch-Partenkirchen. A propos orłów, to przypomina mi się jeszcze jeden gazetowy żart: Na gałęzi siedzą dwa orły. Jeden zwyczajny ptak, drugi orzeł z państwowego godła - wyprężony, skrzydła uniesione do góry. I ten pierwszy mówi do niego: - Wyluzuj się stary! Którym z nich miałby być Małysz? Pozosta-

wiam to rozważanie politykom, którzy bardzo lubią wybitnych sportowców. Wydaje im się bowiem, że od samego przebywania w takim towarzystwie staną się Małyszami parlamentu i będą mogli z góry szcz...erze z innymi pogadać.

I popatrzcie, wystarczyło, że chłopak skoczył parę razy krócej i już popularność jego spadła. Ale jakież trzeba mieć końskie zdrowie, żeby tak cały czas wygrywać, zwłaszcza, że jak wiadomo, końskie zdrowie zawsze kończy się w reźni. Więc popularność spadła. Nawet w Ameryce. Właśnie przeczytałem, że po raz pierwszy w historii akcję na rzecz Wielkiej Orkiestry Świątecznej Pomocy zorganizowano nawet w Nowym Jorku. Odbiła się tam aukcja, a pod młotek poszło wiele przedmiotów należących do znanych osób, głównie sportowców. I tu niestety naszą dumę narodową, Adasia, przebił hokeista Czerkawski, którego koszulkę klubową z numerem 21 zlicytowano za 4050 dolarów. Numer startowy Adama Małysza "poszedł" zaledwie za 750 dolarów. Ale i tak nie było źle, bo piłeczkę tenisową Martiny Navratilovej ktoś kupił za marne 170 dolarów. Inna sprawa, że co tam za piłeczki miała Martina, chwalić się

czym nie było, a dziś to już pewnie i powietrze z nich zeszło...

Sam jednak pomysł z aukcją - znakomity. Szkoda tylko, że my w Sochaczewie żeśmy na niego nie wpadli. Tuż przed samorządowymi wyborami wszyscy liczący na mandat radnego mieliby pole do popisu. Ale nie tylko oni. Piłeczkę tenisową na pewno wystawiłby na aukcję szef Orkanu, który chce się przecieć kortów pozbyć. Czepek kąpielowy dałby dyrektor MOSiR-u demonstrując w ten sposób, że za deficyt basenu nikt mu głowy i tak nie zmyje. Dyrektor szpitala podarowałby tabletkę etopiryny od Goździkowej, którą zażywa, gdy dług placówki wzrasta, a szef miejskich autobusów bilet miesięczny na zlikwidowaną właśnie linię. Władze powiatowe dałyby wreszcie jakiś głos, bo od wyborów parlamentarnych potwornie ucichły, a Zarząd Miasta może dałby handlującemu na targowicy ... święty spokój. To zapewne zlicytowano by bardzo wysoko, bo jest najcenniejsze.

Adam Małysz zaś spokojnie pofrunął w Zakopanem 130 metrów i znów wygrał. Teraz Schmitt z Hannawaldem mogą skoczyć na pocztę.

Sławomir Burzyński

Co z niego wyrosło?



Naszego dzisiejszego bohatera (drugi od lewej) spotykamy, gdy w roku 1972 ćwiczy grę na trąbce w orkiestrze kościelnej w Niepokalanowie. Ale orkiestrę dętych było u nas kiedyś więcej i nasz iks grał również będąc uczniem w orkiestrze Zespołu Szkół Zawodowych Nr 1 w Sochaczewie pod dyrekcją Piotra Czobody. Dzięki temu wnosił swój muzyczny wkład w popularne w tamtych czasach pochody 1-majowe, w których orkiestra ta marszowo przegrzywała.

Na odpowiedzi, kim jest iks, czekamy do soboty 26 stycznia.

Na zwycięzcę czeka nagroda.

