

9.01.2002. r.

Nr 2 (556)

Rok XIII

Cena 1.50 zł w tym VAT

ISSN 1231-7179

Numer Indeksu 328 006

E-mail: z\_soch@poczta.onet.pl

TYGODNIK

# Ziemia SOCHACZEWSKA



Fotoreportaż z innych sylwestrowych balów na stronie 9

## Bal Sylwestrowy w Hotelu „Chopin”

Już po raz piąty odbył się w hotelu „Chopin” Bal Sylwestrowy. Bal był huczny i do białego rana. Okazało się, że hotel ma wielu wspaniałych stałych gości, którzy pomimo niezadawalającej sytuacji gospodarczej kraju i coraz chudszych portfeli nie zawiedli jego oczekiwania.

Szefowa kuchni jako danie główne serwowała „kaczkę luzowaną na słodko” z pieczonymi ziemniakami i buraczkami, poza tym deser „wspomnienie lata” oraz wiele różnorodnych przystawek.

Gościom towarzyszył zespół Ex Problem, który wyśmienicie prowadził całą zabawę.

Atrakcją balu była loteria fantowa z wieloma cennymi nagrodami. Do wygrania był weekend dla dwóch osób w hotelu „Chopin”, jak również nagrody pocieszenia, np. butelka szampana.

Tradycyjnie o północy szampanem i życzeniami powitany został Nowy Rok 2002. Sylwester już za nami, pozostały tylko wspomnienia i pamiątkowe zdjęcia.

Tekst sponsorowany

*Korzystając z okazji składamy wszystkim naszym klientom życzenia noworoczne. Aby nadchodzący rok przyniósł im wiele satysfakcji z życia osobistego i zawodowego i abyśmy spotkali się wszyscy na kolejnym Sylwestrze w Hotelu „Chopin”.*

ZS-123

### W numerze

#### Licencja na transport

Wielu sochaczewskich przedsiębiorców prowadzi usługi związane z transportem samochodowym. Nie wszyscy może jeszcze wiedzą, że od 1 stycznia 2002 roku obowiązuje nowa ustawa o transporcie drogowym

Strona 3

#### Nowa siedziba Gminy Sochaczew

Budynek z zewnątrz wydaje się imponujący, ale posiada powierzchnię zaledwie trzykrotnie większą od tej, którą władze gminy zajmują obecnie. Natomiast urzędnicy narzekają dziś na dużą ciasnotę nie pozwalającą częstokroć na właściwe przyjmowanie petentów.

Strona 6

#### Kto prowadzi w plebiscycie na Sochaczewianina Roku 2001

Nasz plebiscyt na „Sochaczewianina Roku 2001” jest na półmetku, przypominamy, że kupony będziemy zamieszczać jeszcze do końca stycznia 2002 roku. Zwolennicy poszczególnych nominowanych mają więc szansę poprawienia lokaty swych ulubieńców. Dlatego podajemy dziś aktualną czołówkę.

Prowadzi, jak na razie, dr. Tomasz Jerzy Krzemieński, za nim niemal równorzędnie znajdują się dwie panie: Joanna Chojnačka i Janina Niedziela. Trzecią także równorzędną parę stanowią: Wojciech Lisiecki i Leszek Nawrocki.

Zachęcamy wszystkich do oddania swego głosu, by zaszczytny tytuł „Sochaczewianina Roku” dostał się w właściwszym ręce.

bus

**So-Net**  
**KOMPUTERY**  
**RATY**

Do każdego zakupionego zestawu  
**KAMERA INTERNETOWA**  
**LUB**  
**TUNER TV GRATIS**

**RÓWNIEŻ OFERUJEMY**  
AKCESORIA KOMPUTEROWE, DRUKARKI,  
KASY FISKALNE, GRY, PROGRAMY,  
ATRAMENTY DO DRUKAREK, SIECI  
SERWIS KOMPUTEROWY.

Sochaczew ul. Poprzeczna 5A  
Tel./FAX 046-862-10-27

**CZYNNE OD 10 DO OSTATNIEGO KLIENTA!!!**

### DWIE SESJE NA KONIEC ROKU

# BUDŻET POWIATU ODRZUCONY

Trzydziestą siódmą i trzydziestą ósmą sesję Rady Powiatu zwołał przewodniczący Remigiusz Szafranski na 28 grudnia ub. r. Pierwsza z nich miała być sesją budżetową, której jedynym zadaniem było przyjęcie budżetu powiatu na rok 2002. Budżetu jednak nie przyjęto, i skierowano go głosami 19 radnych do powtórnego opracowania i przeanalizowania przez Zarząd Powiatu. 15 radnych wstrzymało się od głosu. Decyzję tę poprzedziła jednak ożywiona dyskusja, w której padało wiele argumentów z obu stron sali. Już Komisja Bezpieczeństwa Publicznego negatywnie zaopiniowała projekt ze względu na zbyt małe środki przeznaczone na utrzymanie policji i straży pożarnej.

Nawet autopoprawki Zarządu nie poprawiły humoru radnym. Podkreślano konieczność szczegółowego opracowania planu inwestycji, zwłaszcza drogowych, zmniejszenie częstotliwości, nakładu lub likwidację biuletynu „Wieści ze Starostwa”, rozszerzenie inwestycji m.in. o wymianę okien, remont dachu, modernizację kotłowni i wymianę instalacji c.o. w Zespole Szkół Ogólnokształcących im. F. Chopina, instalację świateł sygnalizacyjnych przy ZSZ nr 1.

Andrzej Dąbrowski protestował przeciwko dzieleniu pieniędzy z kredytów, których jeszcze powiat nie posiada, a które miałyby być przeznaczone m.in. na inwestycje drogowe.

Stanisław Szulczyk mówił, że bardzo łatwo jest brać kredyty na koszt przyszłych pokoleń. Takie decyzje to zaciągnięcie zobowiązań na wiele lat, a pieniądze te powinny być bardzo dokładnie rozpisane na poszczególne zadania. Konieczna jest gradacja zadań i ustalenie priorytetów. Miasto prowadzi prace przygotowawcze przy realizacji „małej obwodnicy”, którą będzie przedłużenie ulicy Młynarskiej i Łąkowej do ul. Warszawskiej. Odciaży to główny ciąg komunikacyjny Al. 600-lecia, ale wymaga budowy nowego mostu na Utracie. 500 tysięcy złotych przeznaczonych na częściowe naprawy tego mostu niczego nie załatwi. Dlatego pośpiech przy podejmowaniu takich decyzji jest niewskazany. Za mało jest także pieniędzy na utrzymanie placówek oświatowych, zwłaszcza przy wieloletnich zaniebdaniach w tej dziedzinie. Rosną także koszty modernizacji kotłowni przy ZSR CKU. Miasto chciało tę kotłownię włączyć do planu ucieplnienia, ale 1 milion złotych wówczas wydawało się za dużo. Teraz kosztować to będzie więcej, a dokumentacja o wartości ponad stu tysięcy złotych, jaką wykonało miasto, leży na półce.

Dokończenie na str. 4

## Nocny pech

Młody mieszkaniec Sochaczewa postanowił zaraz po świętach Bożego Narodzenia sprawdzić czy policjanci w nocy na dyżurach nie śpią.

W tym celu o godz. 4 rano na ulicy Warszawskiej podszedł do stojącego samochodu opel astra. Wybił w nim szybę, otworzył drzwi i dostał się do środka. W samochodzie była założona blokada na skrzynię biegów. Nie zajęło mu dużo czasu pozbycie

się jej. Zdawało mu się, że samochód już jest jego. Niestety, w tym momencie wokół samochodu pojawili się policjanci, co było dla niego kompletnym zaskoczeniem. Sprawca włamania do samochodu i próby jego ukradzenia został zatrzymany na gorącym uczynku. Pozostaje mu teraz tylko czekać, na ile oceni jego zamilowanie do cudzych samochodów sąd.

J.W.

## Bezpośrednio ze słupa

Nie każdy potrafi zrozumieć, że przyłącze energetyczne najpierw powinno być zaprojektowane a następnie dopiero zainstalowane przez uprawnionego elektryka. Energia elektryczna do mieszkania powinna płynąć przez założony i zaplombowany licznik, z którego inkasenci spisują zużyte kilowaty, wystawiając nam rachunki. Niektórzy próbując tę dolegliwość ominąć. Mając przeważnie zaprzyjaźnionych elektryków, próbują na różne sposoby dokonać kradzieży energii elektrycznej nie

placąc za nią. Czasami im się to udaje, ale coraz częściej pracownicy Zakładu Energetycznego namierzają pragnących na nasz koszt oświetlać swoje mieszkania.

Na ulicy Modrzewiovej bezpośrednio z ulicznej latarni przeciągnięto kabel elektryczny do posesji, omijając taki drobiaz jak licznik na zużyte kilowaty. Na jaką sumę strat mieszkaniec ulicy Modrzewiovej naraził Zakład Energetyczny, określi sąd.

J.W.

### Najtańsze blachy na dachy:

**FLORIAN SA**

\* ocynkowane

\* powlekanie

**Płaskie i trapezowe T18, T35, T55**

**Gwarancja 10 lat !!!**

**FLORA**  
DACHÓWKA BLASZANA

**Poleca oficjalny dealer**



**Dębsk Stary nr 19 (droga Nr 2 Sochaczew - Łowicz, 9. kilometr)**  
(0-46) 861-26-19



CO, GDZIE, KIEDY...

KINO

Mazowsze

8.01.2002 r. - godz. 17.00 "Gulczas - a jak myślisz?", komedia prod. polskiej, od 12 lat czas trwania 100 min.

godz. 19.00 "Moulin Rouge" - amerykański musical z Nicole Kidman w roli głównej, od 15 lat, 129 min.

11 i 13.01. - godz. 17.00 "Gulczas - a jak myślisz?"

godz. 19.00 "Pianistka" - dramat obyczajowy, prod. francusko-austriackiej, od 18 lat, 129 min.

14.01. - godz. 9.00, 11.00, 17.00 - "Gulczas - a jak myślisz?"

godz. 19.00 "Pianistka"

15.01. godz. 9.00, 11.00, 17.00, 19.00 - Gulczas - a jak myślisz?"

Ceny biletów: normalne - 12 zł, ulgowe - 10 zł, na seanse przedpołudniowe dla szkół - 8 zł.

Rezerwacja biletów na seanse szkolne zorganizowane tel. 0-601-344-164.

Kino zastrzega sobie możliwość zmian w repertuarze.

(p)

APTEKI

9 - ul.1 Maja 4  
10 - ul.Traugutta 23  
11, 12 - ul.Staszica 28  
13, 14, 15, 16  
- ul.Warszawska 21

POGODA

Zima trzyma się dobrze i według prognoz długoterminowych popuści dopiero w marcu. W najbliższym tygodniu wyż przesunie się nad Niemcy, co spowoduje, że będzie napływać bardziej wilgotne powietrze znad Atlantyku. Przeważać będzie zachmurzenie duże, bardzo mało opadów śniegu. Temperatura w dzień od 6 do 2 stopni, w nocy około 5 stopni. Wiatr przeważnie północno-zachodni, umiarkowany i słaby. Warunki biometeorologiczne - obojętne. Zmiany pogodowe przebiegać będą łagodnie.

CUMULUS

# Sochaczew w liczbach

Urząd Stanu Cywilnego w Sochaczewie w roku 2001 sporządził 714 aktów urodzeń. Ubiegły rok zdecydowanie należał do dziewczynek, których urodziło się 367, zaś chłopców 347. Z kolei w 2000 r. zaobserwowano lekką przewagę chłopców, których przyszło na świat 377, a dziewcząt 375. W rezultacie w 2000r. sporządzono 752 akty urodzeń, zaś w 1999 r.-776.

Statystyki dowodzą, iż liczba urodzeń z roku na rok spada. Tendencja spadkowa wynika głównie z powodu zubożenia naszego społeczeństwa, jak

i pogoni za karierą, która wiąże się z osiągnięciem lepszego statusu społecznego. Z tego też względu liczba zawartych małżeństw w 2001 r. wynosiła 209, z czego 163 to małżeństwa konkordatowe, a 46 stanowiły cywilne. Natomiast w roku 2000. liczba ta wynosiła 253, w tym 291 to małżeństwa konkordatowe, a 62 cywilne. W dalszym ciągu Sochaczew nie może osiągnąć magicznej liczby 40 tys. mieszkańców. Na dzień 31.XII.2001r. wynosiła ona 39.123 osoby.

Ubiegły rok to zmiana mody jeśli chodzi o nadawa-

nie imion swym pociechom. Wśród chłopców najpopularniejsze okazały się imiona: Jakub, Maciej, Mateusz, Mariusz, Kacper, a wśród dziewcząt dominowały: Patrycja, Karolina, Aleksandra, Klaudia, Wiktorja.

Nowelizacja Kodeksu Pracy, która to skraca urlopy macierzyńskie z 26 tygodni do 16 tygodni oraz częściowa likwidacja zasiłku porodowego z pewnością nie zachęca młodych małżeństw do prokreacji. Ponownie możemy zatem spodziewać się zmniejszenia liczby urodzeń w Sochaczewie. Miejmy nadzieję, że dziura budżetowa nie będzie pretekstem do wprowadzania w życie kolejnych restrykcyjnych dla społeczeństwa ustaw.

**Paweł Masłowski  
Grzegorz Szymonowicz  
Ref. Promocji Miasta**

Narutowicza w każdy czwartek od godziny 18,00 do 19,00. Co prawda Wicemarszałek startował do wyborów z listy SLD - UP okręgu radomskiego, ale i my możemy liczyć na większe wsparcie dla Sochaczewa. A przecież istnieje już biuro posłów Zbigniewa Komorowskiego i Waldemara Pawłaka z PSL oraz Biuro Senatorskie Jolanty Popiołek z SLD.

Wizyta w Sochaczewie była także okazją do zwiedzenia Muzeum Ziemi Sochaczewskiej i Pola Bitwy nad Bzurą. Gości szczególnie interesowała stała wystawa "Pole Bitwy 1939 - 45", a świadczą o tym wpisy do księgi pamiątkowej Muzeum :

"Jesteśmy pod ogromnym wrażeniem tego wspaniałego Muzeum, powstałego dzięki bohaterkiej przeszłości i wyśilkowi znakomitych ludzi troszczących się o zachowanie pamięci o tamtych wydarzeniach - Tomasz Nałęcz".

"W podziękowaniu za spotkanie z pięknymi kartami historii i pasję, z jaką o niej opowiada dyrektor Maciej Wojewoda - I Wicewojwoda Mazowiecki Maciej Sieczkowski".

Wszyscy liczymy na to, że takie spotkania i zainteresowanie naszym miastem wpłyną na jego dalszy rozwój i poprawę naszego życia. Musimy te szansę wykorzystać.

wach

## Unia Pracy przy Narutowicza

Kolejna uroczystość otwarcia nowego Biura Poselskiego odbyła się w Sochaczewie 3 stycznia br. Tym razem było to Biuro Wicemarszałka Sejmu RP, posła Tomasza Nałęcza.

W obecności gości - Senator Jolanty Popiołek, Wicewojwody Mazowieckiego Macieja Sieczkowskiego, przewodniczącego Rady Powiatowej SLD Józefa Gołębiowskiego oraz członków i sympatyków Unii Pracy uroczystego wręczenia kluczy do Biura dokonał przewodni-

czący tej partii w Sochaczewie Janusz Ciura.

Zainteresowanie Sochaczewem przez polskich parlamentarzystów jest coraz bardziej widoczne, bo przecież jeszcze nigdy mieszkańcy miasta i powiatu nie mieli tak wielkich możliwości bezpośredniego dotarcia do najwyższych przedstawicieli władz państwowych. Jak deklarował poseł Tomasz Nałęcz, będzie w miarę możliwości starał się co miesiąc odwiedzać Sochaczew i swoje biuro, które na razie otwarte będzie przy ul.



Od lewej stoją: Tomasz Nałęcz, Janusz Ciura, Maciej Sieczkowski



## Obradował Zarząd Miasta

### Uchwały

Zarząd zaopiniował pozytywnie projekty uchwał Rady Miejskiej :

- w sprawie zawiązania spółki kapitałowej mającej za zadanie prowadzenie hotelu na terenie Sochaczewa. Byłby to opisywany już przez "ZS" hotel klasy turystycznej w systemie modułowym. Za takie budowy firma "Hotel 500" otrzymała 18 maja 2001 r. w XI edycji konkursu na najlepsze produkty i usługi godło promocyjne "Teraz Polska",

- w sprawie przeznaczenia do sprzedaży części budynku administracyjno - magazynowego Ch.Z.W.Ch. Chemitex.

### Decyzje

Postanowiono przedłużyć kontynuację umów dzierżawy gruntów pod ogródki warzywne na kolejne trzy lata. Zgodnie z uchwałą Rady Miejskiej, opłaty za te grunty ustalono na rok 2002 w wysokości 0,13 zł za metr kwadratowy.

Zarząd postanowił uruchomić procedury przetargowe :

- w trybie przetargu nieograniczonego na obsługę geodezyjną Urzędu Miejskiego w roku 2002,

- w trybie "zapytania o cenę" na usługi kserograficzne dla Wydziału Rozwoju Miasta w roku 2002.

Powołano komisję przetargową na zadanie "Modernizacja kotłowni i sieci ciepłych przy ul. Targowej 1 oraz Konstytucji 3 Maja 9", oraz zdecydowano o zmianie trybu

przetargu na przetarg dwustopniowy.

### Informacje

Skarbnik Jolanta Brzóska przedstawiła pisma Ministra Finansów i Mazowieckiego Urzędu Wojewódzkiego zmniejszające dotacje i subwencje dla Sochaczewa na rok 2002. Wymagać to będzie od Zarządu Miasta kolejnej analizy projektu budżetu Sochaczewa na rok 2002.

Naczelnik Wydziału Oświaty, Kultury i Sportu UM Teresa Przybylska poinformowała o rozpoczęciu przygotowań do organizacji małych form wypoczynku w okresie ferii zimowych, które rozpoczynają się 21 stycznia. W związku z tym, że wiele dzieci nie wyjedzie na obozy i wczasy zimowe, postanowiono przeznaczyć na dofinansowanie miejskich placówek organizujących w tym okresie zajęcia 13 tysięcy złotych.

Naczelnik Wydziału Gospodarki Gruntami Tomasz Jerzy Cwiek poinformował o gotowości do przejęcia następnej nieruchomości ZOZ przy ul. Dąbrowskiego, która przejmowana będzie dla dalszego prowadzenia działalności leczniczej. Przeszkodą jest brak odpowiedniej uchwały Rady Powiatu o chęci jej przekazania oraz brak wydzielenia geodezyjnego działki, na której ta przychodnia się znajduje.

wach

**Z głębokim żalem zawiadamiamy, że w dniu 3 stycznia 2002 r. odszedł na wieczną wartę**

**Druh Zenon Pietruch**

Nasz wierny przyjaciel, Człowiek, który zawsze był gotów nieść pomoc innym, wspomagając nas swoją wiedzą i doświadczeniem.

**Będzie nam Go brakowało**  
**Zuchy, harcerki i harcerze, instruktorki i instruktorzy**  
**Hufca ZHP Ziemi Sochaczewskiej**

7S-121

# Jeszcze jeden w Sochaczewie ...

Przydadby się hipermarket, żeby rozładować kolejki przedświąteczne w Globi, chyba, że rodzimi kupcy wyciągną z tego jakieś wnioski. To co działo się w tym sklepie przed świętami, przypominało dobre czasy dla handlu w minionej epoce, z tym tylko, że towar był, a brak było koszyków, wózków - a tłum szarżował i stał po parę godzin do kas, nawet w niedzielę, żeby tylko zrobić zakupy.

Obok są przecież sklepy znanej firmy, tej samej branży i były puste. A przecież ten market nie ma aż tak niskich cen, w porównaniu z innymi tego typu sklepami. Dlatego, żeby rozładować te kolejki oraz wytworzyć konkurencję, powinien w Sochaczewie pojawić się jeszcze jeden. Gdzie? Najlepiej obok siebie, wtedy klient ma wybór (proponuję jednak na obrzeżach miasta np. na Boryszewie czy Rozłazowie) poszerzona wtedy będzie oferta handlowa, poprawi się jakość usług i nastąpi dalsza obniżka cen. Wprowadzony zostanie nowy standard konsumpcji, którego już teraz konsumenci nie dadzą sobie odebrać, dlatego jakaś

walka z marketami, jest walką z nami - klientami. Bo ludzie z Sochaczewa jeżdżą znowu jak dawniej kupować w Warszawie właśnie w hipermarketach, z tym tylko, że kiedyś jeździli pociągami, teraz swoim samochodem. Czują się w nich, jakby byli w innym świecie, w którym mogą odpoczywać, bawić się, podziwiać, spacerować, no i kupować.

Ten spektakl w sochaczewskim Globi jest jeszcze szczytowy - siermiężny, dlatego ludzie wybierają Warszawę, bo nie mają nic w zamian w Sochaczewie. A przecież do tych sklepów ciągną także turyści, którzy dobrze zorganizowani mogą więcej czasu spędzić w naszym mieście, jeśli zapewni im się rozrywki i inne atrakcje. Dlaczego do tej mekki handlu wszyscy ciągną np. do Globiego jak do Miłkołaja Świętego - który jednak nie daje za darmo? Bo fachowy personel, szeroka gama produktów, cena, życzliwa atmosfera - to recepta na skuteczność w handlu. A że w nich jest taniej? Bo jest tylko jeden pośrednik między producentem czy importerem towarów, który

daje jeszcze upusty za braną dużą ilość towaru. Niewielkie sklepy korzystające z małych hurtowni, czasami mają kilku pośredników i mniejsze upusty, bo mniej biorą i dlatego muszą mieć większą marżę.

Szkopuł tylko w tym, że markety te są ograniczone i zwolnione często z podatków, chyba dochodowych, (bo inne płacą) i to na wiele lat - co daje im możliwość transferu pieniędzy do swojego kraju (ten błąd powinien szybko naprawić Sejm), ale są już prężne firmy polskie, które też chcą w Sochaczewie zaistnieć i tu płacić podatki. Dajmy im tę szansę - to też są miejsca pracy i nauka pracy. Można też sobie zastrzec kubaturę oraz całe otoczenie takiego sklepu z dojazdami parkingowymi, żeby było miło i estetycznie, a nie kolejne blaszane straszdytło. Ile w Warszawie jest takich budowli (my powinniśmy być przedsmakiem stolicy) jak np. Galeria, która z obrazami nie ma nic wspólnego, ale gmach jest ciekawy.

Po tym wszystkim, co napisałem, podniosą się głosy oburzenia handlowców, że ten jeden

wystarczy. I mają rację, broniąc swojego bytu, ale jest ich 10 proc. a 90 proc. ubogiego społeczeństwa, które kupuje tam, gdzie jest taniej, może miłsza obsługa (która się usmiecha) oraz bezpośredni kontakt z towarem. Te 10 proc. powinno wyciągnąć wnioski, jak przyciągnąć klienta do siebie, czym go zachęcić, żeby i w małym sklepie był obrót, bo małe też jest piękne i np. ma takie specjalizacje, okazy towaru, jakąś egzotykę, której nie ma gdzie indziej, a już na pewno nie w markecie. Ludzie lubią kupować też i w małych punktach handlowych, bo tam czują się bardziej rodzinnie, porozumiewają, zwierzą się ze swoich zmartwień (o ile są takie sklepy) a nie tylko przyjdą, zostaną obsłużeni przez panią zatrudnioną na 3 miesiące (żeby obejść przepisy), która nie stwarza takiego intymnego kontaktu z klientem, ponieważ patrzy tylko, kiedy szef ją wyrzuci pod byle pretekstem, żeby nie płacić pewnych zobowiązań. A jest też drogo, bo musi klient zapłacić za pracę tej pani, zysk właściciela, czynsz, ZUS, itp., itd.

Dlatego proszę Czytelników o listy na ten temat i opowiedzenie się za którąś z tych form handlu w Sochaczewie, co będzie, myślę, opiniotwórcze dla władz miasta.

FAN

## informator



Muzeum Ziemi  
Sochaczewskiej i Pola Bitwy  
nad Bzurą- tel. 862-33-09

www  
e-Sochaczew.pl/muzeum  
poniedziałek - nieczynne  
wtorek, czwartek, sobota,  
niedziela - 10.00 - 16.00  
środa, piątek - 10.00 - 15.00  
Ceny biletów: 3,50 zł  
(ulgowy), 5,50 zł (normalny)



Muzeum Kolei Wąskotorowej,  
tel. 862-59-75

poniedziałek - nieczynne  
od wtorku do niedzieli -  
10.00 - 15.00  
ceny biletów: 1,50 - ulgo-  
wy, 3 zł - normalny)



Żelazowa Wola - Dom  
Urodzenia F.Chopina, tel.  
863-33-00

poniedziałek - nieczynne  
od wtorku do niedzieli -  
9.30 - 17.30

Ceny biletów: dworek  
i park - 5 zł (ulgowy), 10 zł  
(normalny) park - 2 zł (ulgo-  
wy), 4 zł (normalny). Miesz-  
kańcy Sochaczewa mają do  
parku wstęp wolny (za okaza-  
niem dowodu osobistego).

## Ważne telefony

Informacja: PKP 837-63-11

PKS 862-55-00

ZKM 862-99-27,

Pogotowie energetyczne  
862-26-20

Pogotowie wodno-kanaliza-  
cyjne 863-53-11 do 15.00

po 15.00 - dyspozytor ZUK  
862-99-27 w. 50

Policja 997, 862-22-17

Straż Pożarna 998, 862-23-70

Pogotowie 999

Szpital 863-50-85, 863-52-04,  
863-52-05

Lecznica weterynaryjna  
862-82-63, 862-82-53

Taxi 862-28-42

ZUK 862-81-06, 862-82-16

Pomoc drogowa 24 h - 96-37

## Zaprosili nas

■ Towarzystwo Śpiewacze Ziemi Sochaczewskiej na Noworoczny Koncert Kołęd i Pastorałek, który odbędzie się 10.01.2002 roku o godz. 18.00 w Gimnazjum nr 1 w Sochaczewie przy ul. Hanki Sawickiej 7.

■ Zespół Opieki Zdrowotnej Szpitala Powiatowego w Sochaczewie na uroczystość otwarcia Oddziału Rantunkowego, która odbędzie się w poniedziałek 14 stycznia 2002 roku o godz. 11.30 w Szpitalu Powiatowym w Sochaczewie.

(p)

# LICENCJA NA TRANSPORT

**W**ielu sochaczewskich przedsiębiorców prowadzi usługi związane z transportem samochodowym. Nie wszyscy może jeszcze wiedzą, że od 1 stycznia 2002 roku obowiązuje nowa ustawa z 6 września 2001 r. o transporcie drogowym (Dz. U. Nr 125 poz. 1371). Co prawda, wnioski o udzielenie licencji bądź zaświadczeń będzie można składać dopiero po wydaniu przez ministra ds. transportu rozporządzeń wykonawczych do ustawy, ale już teraz warto może przypomnieć sobie to, co będziemy musieli posiadać, aby bezpiecznie i zgodnie z prawem wykonywać swój zawód.

Jak mówi ustawa, podjęcie i wykonywanie transportu drogowego wymaga uzyskania "licencji", której udziela określony ustawą organ na okres od 2 do 50 lat, w zależności od wniosku przedsiębiorcy.

Przedsiębiorca w celu uzyskania licencji musi spełnić określone ustawą warunki, m. in. mieć dobrą reputację. Przynajmniej jedna z osób zarządzających firmą musi posiadać konieczne certyfikaty kompetencji zawodowych, musi mieć określone przepisami zabezpieczenie w postaci środków pieniężnych, poręczeń albo gwarancji bankowych, zastawu na papierach wartościowych gwarantowanych przez Skarb Państwa itp. Wykonujący przewozy kierowcy muszą posiadać świadectwa kwalifikacji i nie mogą być karani za przestępstwa umyślne przeciwko bezpieczeństwu w komunikacji, mieniu, wiarygodności dokumentów lub ochronie środowiska. Przedsiębiorca musi mieć tytuły prawne do dysponowania pojazdami.

Organem właściwym w sprawach udzielenia, odmowy, zmiany lub cofnięcia licencji w krajowym transporcie drogowym jest starosta właściwy dla siedziby przedsiębiorcy, z wyjątkiem przewozów taksówkowych.

**Aby uzyskać licencję, należy złożyć wniosek, który powinien zawierać:**

- oznaczenie przedsiębiorcy, jego siedzibę i adres,
- numer w rejestrze przedsiębiorców,
- określenie rodzaju, zakresu i obszaru wykonywania transportu,
- rodzaj i liczbę pojazdów samochodowych, którymi dysponuje przedsiębiorca,
- czas, na jaki ma być udzielona licencja.

**Do wniosku należy dołączyć:**

- odpis z rejestru przedsiębiorców,
- kserokopię nadania numeru identyfikacji statystycznej (REGON),
- certyfikat kompetencji zawodowych,
- zaświadczenie z rejestru skazanych,



● dokumenty potwierdzające posiadanie zabezpieczenia finansowego

● oświadczenie o zamiarze zatrudnienia kierowców,

● wykaz pojazdów samochodowych i dokumenty potwierdzające prawo do dysponowania nimi.

**Wykonywanie przewozów regularnych wymaga zezwolenia, które wydają, w zależności od zasięgu:**

● na obszar gminy- wójt, burmistrz lub prezydent,

● na obszar wykraczający poza granicę jednej gminy- starosta,

● na obszar wykraczający poza granicę jednego powiatu - marszałek województwa właściwy dla siedziby przedsiębiorcy.

Przewozy drogowe na potrzeby własne, tzn. niezarobkowy przewóz drogowy, można wykonywać po uzyskaniu zaświadczenia (z wyłączeniem przewozów drogowych na potrzeby własne w zakresie działalności wytwórczej w rolnictwie). Zaświadczenie wydaje starosta właściwy dla siedziby przedsiębiorcy, na okres 5 lat.

Zgodnie z definicją "przewozy na potrzeby własne" to niezarobkowy (nieodpłatny) przewóz osób lub rzeczy, wykonywany przez przedsiębiorcę pomocniczo w stosunku do jego podstawowej działalności gospodarczej.

**Wniosek o wydanie zaświadczenia powinien zawierać:**

- oznaczenie przedsiębiorcy, jego siedzibę i adres,
- numer w rejestrze przedsiębiorców,
- określenie rodzaju, zakresu i obszaru wykonywania transportu drogowego,
- rodzaj i liczbę pojazdów,

**Do wniosku należy dołączyć:**

- odpis z rejestru przedsiębiorców,
- kserokopię zaświadczenia o nadaniu numeru identyfikacji (REGON),
- kserokopie zaświadczenia o nadaniu numeru identyfikacji podatkowej (NIP).

Ponadto ustawa powołała z dniem 1 listopada 2001 roku Inspekcję Transportu Drogowego, kontrolującą przestrze-

ganie przepisów ustawy w zakresie transportu drogowego, niezarobkowego krajowego i międzynarodowego przewozu drogowego wykonywanego pojazdami samochodowymi. Upoważnia także do kontroli organy wydające zaświadczenia, licencje lub zezwolenia co najmniej raz na 5 lat.

W zakresie międzynarodowego transportu drogowego, zarówno rzeczy, jak i osób, organem właściwym do wydania licencji i zezwolenia jest minister ds. transportu.

Przepisów ustawy nie stosuje się do przewozu drogowego wykonywanego pojazdami samochodowymi przeznaczonymi do transportu nie więcej niż 9 osób wraz z kierowcą oraz dopuszczalnej masie całkowitej nie przekraczającej 3,5 tony.

Na podstawie ustawy opracował

Andrzej Wach

## Jak przeżyliśmy sylwestra 2002 ?

Stare powiedzenie mówi, że Szuwać musi ktoś, aby ktoś mógł spać. W przypadku nocy sylwestrowej odnosi się ono raczej do tych, którzy się bawią i tych, którzy w tym czasie pełnią służbę.

### Pogotowie

Do pracowitych świąt może zaliczyć sylwester i Nowy Rok personel sochaczewskiego pogotowia. Zarówno w ostatni dzień starego, jak i pierwszy nowego roku pogotowie przyjęło bardzo wiele zgłoszeń, lekarze interweniowali podczas wyjazdów do chorych, a także na miejscu w szpitalu, gdzie trafiło sporo osób poszkodowanych w dwa świąteczne dni. 31 grudnia nie było poważnych wypadków, ale za to udzielono pomocy osobom uczestniczącym w "puszczaniu" sztucznych ognii. Np. młoda dziewczyna naświetliła oczy uczestnicząc w takiej zabawie, a mężczyzna doznał poparzenia pierwszego stopnia lewej dłoni w czasie odpalania petardy.

Poza tym pogotowie wzywano do różnego rodzaju dolegliwości, ale też do osób, które nadużyły alkoholu. Prawdziwa plaga takich zgłoszeń nastąpiła w Nowy Rok. Osoby z dolegliwościami po spożyciu alkoholu zabierane były zarówno z domów, jak i z ulicy.

Inne przyczyny interwencji lekarskich to duszności, nadciśnienie, bóle w klatce piersiowej, silne bóle głowy, zasłabnięcia. Do szpitala przywieziono także pobitego do nieprzytomności mężczyznę, osobę z padaczką poalkoholową, inną osobę po zatruciu lekami. Dwukrotnie karetka nie zdążyła dojechać na czas. 1 stycznia odnotowano jeden zgon w Brzozowie i jeden w Sochaczewie.

### Straż pożarna

Do interwencji na przełomie roku wzywano także Straż Pożarną. 31 grudnia o 16.35 paliło się jedno z pomieszczeń zabytkowego dworu w Ruskach (gm. Młodzieszyn).

Tuż po północy strażacy gasili pożar balkonu na ul. Targowej, gdzie pod nieobecność gospodarzy zapaliły się fotele i wykładzina. W porę zauważyli pożar sąsiedzi, którzy wezwali straż. Prawdopodobną przyczyną powstania ognia była petarda rzucona na balkon.

Sporo pracy miała sochaczewska straż także 2 stycznia, kiedy to z powodu wichury drzewa tarasowały drogi i wiatr zrywał linie energetyczne.

(Sos)

### Policja

O godz. 11.00 na ulicy Polnej kierujący fiatem 126p nie dostosował prędkości jazdy do warunków panujących na drodze i uderzył w samochód fiat sienna. Sprawcę ukarano mandatem.

O godz. 11.45 na ulicy Batorego okradziono mężczyznę. Sposób był ciekawy, upozorowano upadek w wyniku poślizgnięcia. Mężczyzna chciał pomóc leżącemu i w tym momencie został okradziony z pieniędzy w wysokości 10 000 zł.

O 16.40 kierujący bussem z Teresina wjechał na chodnik i potracił pieszą, która z obrażeniami nóg została przewieziona do szpitala powiatowego.

O 16.45 w ruinach pałacu w Ruskach nieznani sprawcy podpalili okna i spowodowali interwencję straży pożarnej, która ugasiła pożar.

O 19.00 w Sochaczewie na ulicy Wodnej przygotowujący się do sylwestra podróżujący mąż rzucił nożem w żonę i spowodował obrażenia wymagające udzielenia pomocy medycznej. Zona w ramach rewanżu też pobiła męża. Oboje spędzili sylwestra w szpitalu.

O 22.00 na ulicy Staszica nietrzeźwy kopniemem uszkodził drzwi wejściowe do mieszkania prywatnego. Wartość strat ocenił właściciel na 350 zł. Nietrzeźwy trafił do aresztu.

JW

## Ciepła Zośka

**J**edno z fundamentalnych Praw Murphy'ego mówi: "Jeżeli coś może się nie udać, to się nie uda". To pocieszające stwierdzenie cytuję państwu na początku nowego roku ku pocieszeniu tych, którym w nadchodzących miesiącach coś się nie powiedzie.

W ogóle okres końca odchodzącego i początku nowego roku to czas na podsumowania i refleksje, ale także na wybieganie myślą w przyszłość i planowanie. Żeby jednak planować, musimy cośkolwiek wiedzieć o tym, w jakich warunkach przyjdzie nam owe plany realizować. W tym miejscu często sięgamy więc do tzw. mądrości narodu, czyli przysłów i powiedzeń, nie zastanawiając się jednak na ogół czy faktyczne owe porzekadła się sprawdzają.

I tu przyszedł nam ostatnio z pomocą Instytut Meteorologii i Gospodarki wodnej, który zbadał i podał do wiadomości publicznej, jak też w ostatnich 10 latach potwierdziły się polskie przysłowia. Niestety, wynik nie wypadł zbyt pomyślnie. Dla przysłów, oczywiście, ale w końcu i dla nas, którzy jesteśmy z nimi dość zżyci.

No choćby takie: "Święta Barbara po lodzie, Boże Narodzenie po wodzie" - sprawdza się, ale jedynie w 50 procentach, czyli że na dwoje babka Basia wróżyła. W tym roku Barbara była mroźna, więc w święto powinna być odwilż. A jak było?

Również jedynie w 50 procentach sprawdza się przysłowie: "Adam i Ewa pokazują, jaki styczeń i luty po nich następują". A więc możemy równie dobrze rzucić monetą, bo przecież Adam to orzeł, a Ewa jego resztką.

Nie sprawdza się, i to już zupełnie, jedno z najpopularniejszych przysłów: "Trzej zimni ogrodnicy (Pankracy, Serwacy, Bonifacy)". Przez ostatnie 10 lat nie zdarzyło się ochłodzenie między 12 a 14 maja. Ani "Zimna Zośka", która już jest ciepłą kobietą, tym bardziej, że jak wynika z kalendarza, 15 maja to również imieniny Nadziei.

Jedne przysłowie, które sprawdza się aż w 80 procentach to: "Gdy Trzech Króli mrozem trzyma, będzie jeszcze długa zima". Tyle, że na to można wpaść i bez tej ludowej mądrości. To tak jakby Beduini na Saharze podniecali się przysłowiem: "Gdy z nieba żar bucha, idzie pora sucha".

Wiemy już teraz, że nie należy zbyt ufać przysłowiom, mimo, że są urocze i przekonujące. A wiemy to dzięki nauce, która pomalutką odziera nasze życie z romantyzmu. Żeby jednak tak już całkiem się nie dać, zacytujmy jeszcze jedno Prawo Murphy'ego, stanowiące jakoby podręczny klucz do współczesnej nauki: "Jeżeli jest to zielone bądź się rusza, to biologia. Jeżeli śmierdzi, to chemia. Jeżeli nie działa, to fizyka".

Małgorzata Be

DWIE SESJE NA KONIEC ROKU

# BUDŻET POWIATU ODRZUCONY

Dokończenie ze str. 1

Trzeba by także rozpatrzyć możliwość redukcji zatrudnienia pracowników w Starostwie i jego placówkach. Jeżeli nie można zwiększyć dochodów, trzeba po prostu szukać oszczędności w wydatkach, a nie można zapominać, że poręczenie przez Radę Powiatu kredytu dla ZOZ w wysokości 5 milionów złotych może w przypadku niewypłacalności szpitala skutkować koniecznością jego spłacenia przez powiat.

Kazimierz Orzechowski podkreślał, że Regionalna Izba Obrachunkowa opiniowała budżet 39-milionowy, teraz zrobiły się z tego 44 miliony. Jest to luka budżetowa ok. 4,5 miliona zł, a przecież zadłużenie powiatu na koniec roku wyniesie już prawie 7 milionów, wraz z gwarancjami, jakich udzielono jednostkom powiatowym. Dlatego trzeba przyjąć, że ten budżet jest nierównoważony.

Helena Kwiatkowska apelowała o sprawiedliwe dzielenie tego "małego bochenka chleba".

Wiktor Gajda pytał, jaka jest bezpieczna granica zadłużania się. Twierdził, że

w tym budżecie najbardziej poszkodowane są gminy.

Starosta Marcin Kubiak wyrażał swoje przekonanie, że ten budżet jest bezpieczny. Przedstawiał także ustawowe granice zadłużenia samorządów, do których powiat jeszcze się nie zbliżył, a także prognozy finansowe na rok przyszły.

Dyrektor Wydziału Oświaty przedstawił kwoty, jakie przewidziano dla szkół powiatowych. Subwencja na ten rok wynosi 18.587 tysięcy, natomiast z budżetu powiatu dołożono jeszcze następnego 955 tysięcy złotych. Na inwestycje przewidziano 1.305 tys. zł, na kulturę i ochronę dziedzictwa narodowego, sport i kulturę fizyczną 130.700 zł.

Radnych jednak te argumenty nie przekonały, więc powiatowy budżet będzie dyskusyjny jeszcze na kolejnych sesjach.

## WIĘCEJ PRZERW NIŻ DYSKUSJI.

Kolejna sesja rozpoczęła się w niecałą godzinę po zakończeniu poprzedniej. Tym razem radni nie mogli dojść do porozumienia w sprawach pro-

ceduralnych. Wniosek o przyjęcie w porządku obrad jeszcze jednego projektu uchwały o zaprzestaniu wydawania biuletynu "Wieści ze Starostwa" nie uzyskał wymaganej większości głosów, ale tak samo nie uzyskano zgodności co do przyjęcia protokołu z poprzedniej sesji, który siłą rzeczy nie mógł być przygotowany w tak krótkim czasie. Ten pat proceduralny po przedłużających się przerwach w obradach rozwiązało spotkanie szefów klubów radnych, którzy ustalili, że decyzja o biuletynie podjęta zostanie w formie stanowiska, a nie uchwały. Za przyjęciem takiego stanowiska głosowało 21 radnych, 5 było przeciw, 8 wstrzymało się od głosu.

W trakcie obrad Halina Pędziejewska i Janusz Ciura wręczyli w imieniu radnych wianek kwiatów Kazimierzowi Orzechowskiemu z okazji jego obrony pracy doktorskiej.

Kolejne uchwały podejmowano zgodnie - o zmianach w budżecie na rok 2001, o wyborze na biegłego rewidenta do przeprowadzenia badania bilansu SP ZOZ firmy "Wokanda" ze Skiemniewic, o zmianach w Statucie ZOZ (powołanie nowej poradni gastrologicznej), o przyjęciu nowego planu

sieci placówek ponadgimnazjalnych.

Ostatni projekt uchwały dotyczył przyjęcia rezygnacji radnych z pracy w komisjach Rady. Rezygnacje takie złożyli Mieczysław Głuchowski (Komisja Promocji i Współpracy z Zagranicą oraz Komisja Gospodarki i Mienia Publicznego) oraz Kazimierz Orzechowski (Komisja Regulaminowa i Budżetowa oraz Komisja Budżetowa). Radni 20 głosami odrzucili te rezygnacje, co Kazimierz Orzechowski skwitował stwierdzeniem, że "ze mną tam było źle, a widocznie bez mnie jest jeszcze gorzej".

Rada Powiatowa przyjęła także informację o powstaniu nowego klubu radnych powiatowych - Forum Inicjatyw Samorządowych ZGODA. Klub ten powołało czterech radnych - Halina Pędziejewska, Teresa Przybylska, Stanisław Szulczyk oraz Bogusław Zaprzalek.

Na wniosek Danuty Radznowskiej radni uczcili minutą ciszy pamięć wydarzeń i rocznicę wprowadzenia w Polsce stanu wojennego.

wach



Gwiazdkowy koncert w Szkole Muzycznej

## Na widowni zabrakło miejsc

Dnia 14.12.2001 r. w Szkole Muzycznej odbył się koncert gwiazdkowy. Tłumnie zebranych słuchaczy nie mogła pomieścić sala koncertowa i hol szkoły.

Wśród przybyłych gości był wiceburmistrz Jerzy Michalak, przedstawiciele władz miasta i powiatu, księża proboszczowie sochaczewskich parafii, dyrektorzy szkół i zakładów pracy, uczniowie i ich rodziny, a także cała społeczność szkolna.

Koncert rozpoczął występ orkiestry smyczkowej, która wykonała kolędy "Wśród noc-

nej ciszy", "Lulajże Jezuniu" i "Przybieżeli do Betlejem".

Niewątpliwą nowością były jasełka, przygotowane przez uczniów z samorządu szkolnego. Wraz z chórem szkoły I st. przedstawili scenę z Bożego Narodzenia, przy śpiewie kolęd i pastorałek ("Był pastuszek bosy", "Dnia jednego o północy"). Kolędy w układzie czterogłosowym wykonał chór II stopnia. Wszystkie te zespoły zostały przygotowane i poprowadzone przez panią Renatę Pacholską.

Wiele wzruszeń zawsze dostarcza nam utwór "White

Christmas", który na tym wyjątkowym koncercie znalazł się w repertuarze Big-Bandu. Również orkiestra dęta (oba zespoły prowadzi pan Bernard Pacholski) nadała uroczysty charakter kolędom.

Koncert zakończyła "podróż" z orkiestrą kameralną do innych krajów i mogliśmy usłyszeć utwory bożonarodzeniowe różnych narodów. W suicie znalazły się "Jingle bells", "Joy to the world" - G.F.Haendla, "Angels we have heard on high", "Hark! the herald angels sing" F.Mendelssohn. Zespół wystąpił pod batutą pani Anny Wróblewskiej.

Wszystko to miało miejsce w świątecznej scenografii i radosnej atmosferze. Nie ma piękniejszych i bardziej magicznych utworów niż kolędy. To one wprowadziły słuchaczy w radosny nastrój świąt Bożego Narodzenia.

Joanna Niewiadomska-Kocik



## Wieści ze Starostwa

■ Podczas posiedzenia Zarządu Powiatu 3 stycznia Robertowi Kwiatkowskiemu Starosta powierzył obowiązki dyrektora Zespołu Szkół im. J.Iwaszkiewicza w Sochaczewie.

■ Podczas Zarządu zaakceptowano pozostawienie na dotychczasowym poziomie dodatków motywacyjnych i funkcyjnych dla dyrektorów szkół i placówek oświatowych. Dodatki przyznano do 31 sierpnia 2002 r.

■ Dyrektor SP ZOZ w Sochaczewie przedstawił Zarządowi Powiatu informacje z bieżącej działalności jednostki:

- złożono pozew przeciwko Regionalnej Kasie Chorych dotyczący wypłaty środków finansowych na podwyżki płac,

- trwają starania o uzyskanie kredytu dla szpitala,

- omówiono sytuację finansową i wynik finansowy szpitala za 11 miesięcy, potwierdza się pozytywna tendencja zmniejszania się zadłużenia szpitala,

- omówiono stan postępowania konkursowego na stanowiska ordynatorów dwóch oddziałów szpitalnych.

■ Uprzejmie informujemy, że w Starostwie Powiatowym w Sochaczewie przy ulicy 1 Maja 16, pokój nr 51 (III piętro), urzęduje Powiatowy Rzecznik Konsumentów. Bezpłatne poradnictwo konsumenckie i informacja prawna w zakresie ochrony konsumentów odbywa się w budynku Starostwa od wtorku do piątku w godzinach 9.00-14.00 lub telefonicznie pod numerem 862-21-39 w.15.

Ostatnia sesja Rady Miejskiej

# MOGĄ BUDOWAĆ

Ostatnia sesja Rady Miejskiej 2001 r. w dniu 27 grudnia przyjęła zmiany planu zagospodarowania przestrzennego na kolejnych 23 fragmentach miasta. Dotyczy to zmian zezwalających na zabudowę mieszkaniową jednorodzinną lub wielorodzinną. Na części działek dopuszcza się też zabudowę usługowo - produkcyjną o uciążliwości nie wykraczającej poza granice własności.

Radni nie ustalili natomiast zasad sprzedaży działki przy ul. Pokoju - 600-lecia. Chodzi o sochaczewską "targowicę", której próby zagospodarowania od kilku lat kończą się niepowodzeniem. Wniosek Zarządu Miasta o sprzedaż w całości gruntu pod „blaszakiem” i przyległego w ramach przetargu ograniczonego w pierwszej kolejności dla przedsiębiorców z terenu Sochaczewa spotkał się ze sprzeciwem kupców targowiska, którzy woleliby, aby teren ten podzielić na małe działki sprzedawane indywidualnym właścicielom. Podkreślano konieczność zachowania walorów estetycznych i handlowych tego fragmentu miasta. Leży on przecież w samym centrum, a podjęcie decyzji skutkować będzie przez wiele lat. Dlatego projekt uchwały odrzucono, natomiast podjęta została decyzja o jak najszybszym kolejnym spotkaniu kupców i władz miejskich, którego celem byłoby ustalenie konkretnego planu działań.

W związku z koniecznością zapewnienia dochodów miasta zaplanowanych na rok 2002 radni zatwierdzili do sprzedaży 28 nieruchomości przeznaczonych pod budownictwo mieszkaniowe jednorodzinne. Są one położone przy ulicach Długiej (10 działek), Bortnowskiego (3 działki), Zawiszy Czarnego (3 działki), Płockiej (2 działki), oraz po jednej przy Zamowskiego, Szajnowicza, Wczasowej, Rumiankowej, Chabrowej, Staszica, 15 Sierpnia, 600-lecia, Okrężnej i Kraszewskiego.

Restrukturyzacja Zakładu Usług Komunalnych spowodowała powstanie nowych jednostek gospodarczych na terenie Sochaczewa. Dlatego Rada zatwierdziła nowe Statuty Zakładu Usług Pogrzebowych i Zakładu Gospodarki Mieszkaniowej.

Nie było większych sprzeciwów przy uchwalaniu kolejnych zmian w budżecie miasta na rok 2001 wynikających głównie z różnic przyjętych planów finansowych, a ich wykonania w ciągu roku. Wielokrotnie zmieniano także zasady przyznawania i wielkości przyznanych miastu dotacji i subwencji z budżetu centralnego.

Poprawieniu sytuacji sochaczewskiego szkolnictwa

ma służyć uchwała o utworzeniu przy szkołach podstawowych i gimnazjach rachunków środków specjalnych, którymi będą dochody z gospodarowania majątkiem szkół oraz odsetki od rachunków bankowych. Przychody te przeznaczać będzie można na koszty działalności tej jednostki, która je wypracowała, m.in. na zakup pomocy, sprzętu i materiałów niezbędnych do prawidłowego funkcjonowania szkoły, dofinansowania i finansowania remontów bieżących obiektu szkolnego i sprzętu.

Radni przyjęli także uchwałę o oddaniu w najem nieruchomości przy ul. Fabrycznej i Chodakowskiej na cele lecznicze. Są to kolejne kroki władz miasta, które przejęły te budynki, aby nie doprowadzić do ich sprzedaży i przeznaczenia na inne cele. Trwają przygotowania do przejęcia przychodni przy ul. Dąbrowskiego - Ziemowita.

## ZGODA BUDUJE

W Radzie Miejskiej powstał nowy klub radnych. W ramach nowo powstałego w mieście Forum Inicjatyw Samorządowych ZGODA klub ten tworzą radni miejscy Bogusława Cieślak, Bogumił Gajda, Jakub Grabiec, Jerzy Maćkiewicz, Andrzej Olejnik, Krystyna Szymańska, Zbigniew Liberadzki, Franciszek Niewiadomski, Tadeusz Walczuk i Zofia Denisiewicz, która została jego przewodniczącą.

Radni pytali o aktualny stan przejęcia przedszkola wojskowego. Budynek ten jest nieogrzewany, co może doprowadzić do jego dekapitalizacji. Padła propozycja, aby ten temat wprowadzić na najbliższą sesję z udziałem przedstawicieli Starostwa.

Maria Kuśmirek pytała o możliwość zabezpieczenia środków z funduszu przeciwalkoholowego na stworzenie hostelu dla ofiar przemocy w rodzinie, gdzie mogłyby się one zatrzymać na kilka dni.

Po przedstawieniu listu dyrektorów przedszkoli miejskich przez dyrektora Przedszkola nr 7 Danutę Walczuk, burmistrz Stanisław Szulczyk wyjaśniał aspekty ekonomiczne i edukacyjno - wychowawcze tych placówek i dofinansowywanie ich działalności ze strony miasta.

Zarząd został zobowiązany do przygotowania sprawozdania z kosztów, jakie poniosło i ponosi miasto na budowę oczyszczalni ścieków, obwodnicy, basenu miejskiego i uciepłownienia.

Andrzej Wach

# DZIECI GORSZEGO BOGA

Nie ma chyba tygodnia, aby lokalna prasa "Ziemia Sochaczewska" nie donosiła o kradzieżach lub rabunkach z udziałem dzieci i młodzieży. W naszym mieście i w powiecie nie brakuje też wydarzeń elektryzujących i bulwersujących opinię publiczną z udziałem nieletnich, jak zabicie człowieka dla 50 zł. W centrum miasta nawet w biały dzień młodzi chłopcy potrafią wyrwać torebkę przeważnie starszej osobie i uciec z jej zawartością.

Dzieci wychowywane na ulicy, bo to o nich często piszemy, stają się coraz bardziej agresywne i brutalne. Na sochaczewskich osiedlach mieszkający często się skarżą na młodzieżowe gangi, które godzinami przesiadują na klatkach schodowych, pijąc alkohol. Później niszczą i dewastują całe korytarze, wyrzucają domofony, włączniki elektryczne czy drzwi wejściowe.

Nikogo już nie dziwi fakt, że w XXI wieku polskie dzieci zebrały na ulicach, targowiskach czy przed kościołami. Co jest tego przyczyną? Węszkość mieszkańców twierdzi, że bezpośrednią przyczyną zjawiska pojawienia się coraz większej liczby

dzieci na ulicach jest głęboki kryzys w naszym państwie, upadek rodziny spowodowany brakiem pracy i alkoholizmem, oraz coraz większą ilością rodzin patologicznych. Dzieci w tych rodzinach przeżywają piekło i często uciekają z domów. Ich tragizm polega na tym, że nie w domu rodzinnym, a dopiero na ulicy czy podwórkach, znajdują oparcie i przyjaźń wśród takich samych jak oni. Że te dzieci jeszcze jako tako chodzą do szkoły, zawdzięczać należy tylko doświadczonym pedagogom oraz temu, że mogą dostać w niej jedyny ciepły posiłek, który opłaca Urząd Miasta.

Część z nich po lekcjach przychodzi do placówek TPD które przegarniają je na ile tylko mogą. Tu często znajdują poczucie bezpieczeństwa oraz zrozumienie. Jednak wieczorem muszą wracać do swoich odrapanych brudnych pomieszczeń rodzinnych. Dzięki schroniskom żyją na granicy uczciwego życia i albo trafiają do młodocianych gangów, albo uda się je zatrzymać. Nie wszyscy z nich wywodzą się z rodzin patologicznych, ale często z rodzin, których rodzice gwałtownie

z dnia na dzień utracili pracę i ich status materialny można określić teraz jako nędzę.

Z dziećmi z tych rodzin mieszkających w Plecewicach, Trojanowie i Boryszewie rozmawiałem często i od nich usłyszałem opinie, które powinny nasze społeczeństwo przerazić. 14-latek z Plecewic powiedział: "Kiedy moja mama ciężko pracowała, ojciec stale pił, ale było przynajmniej w domu co jeść. Gdy mama zachorowała i zwolnili ją z pracy, w domu zabrakło wszystkiego. Żeby wyżyć trzeba było kraść. Z MOPS-u dostaliśmy 200 zł zasiłku na cztery osoby. Jak można za to żyć?"

Dziewczynka mieszkająca na Boryszewie powiedziała: "Prawie codziennie chodziłam do kościoła modlić się, aby tata przestał pić i dostał pracę. Rodzice moich kolegów pracują. Widocznie my jesteśmy "dziećmi gorszego Boga", bo nikt nam nie chce pomóc".

Prawie dorosły chłopak z Trojanowa powiedział krótko: "Rodziny się nie wybiera. Takim dzieciom jak my, z biednych rodzin, mało się pomaga. Jesteśmy przez społeczeństwo dyskryminowani. Nie będziemy mieli normalnego życia".

Tym wszystkim "dzieciom gorszego Boga" (niektórzy określają ich w naszym mieście nawet na kilkaset) brak jest miłości rodziców i opieki. Nie mają normalnych rodzin, nie mogą nawet szczerze z nikim porozmawiać. Tym dzieciom trzeba i należy pomóc.

J.W.

## Kolejni naiwni

Często możemy przeczytać przylepione na drzewach i słupach rewelacyjne ogłoszenia o wyprzedaży za pół ceny różnych artykułów. Nie zawsze jednak ogłoszenia odpowiadają prawdzie. Nieraz są przykrywką dla różnego rodzaju firm i cwaniaków, którzy żerują na ludzkiej naiwności. Już kilkakrotnie opisywaliśmy takie przypadki i ostrzegaliśmy mieszkańców i czytelników naszej gazety. Naiwnych jednak nie brakuje.

Pewien mieszkaniec Brzozówki z gminy Sochaczew przyjechał do miasta na przedświąteczne zakupy. Przylepione na drzewie ogłoszenie zwróciło jego uwagę. Akurat oferowane towary były mu potrzebne. W sklepach były, ale dużo droższe, tu, wydawało mu się, że kupi je dużo taniej. Zadzwonił pod podany numer telefonu i po krótkiej rozmowie zamówił potrzebne mu rzeczy. Wpłacił na podane konto 2000 zł i cierpliwie czekał. Po paru dniach, gdy nikt nie dostarczał zamówionych rzeczy, próbował się skontaktować ponownie z numerem z ogłoszenia, ale nikt nie odpowiadał. Zrozumiał, że został nabrany przez naciągacza. Pięniądze przepadły. O tym fakcie powiadomił policję.

Nie wiadomo, ile osób udało im się nabrać i wyłudzić pieniądze. Po raz kolejny ostrzegamy mieszkańców, nie dajcie się skusić na łatwe zarobki!

J.W.

## Ekologia po nowemu

Wraz z nastaniem nowego roku zaczęła obowiązywać ustawa z 11 maja 2001 r. o opakowaniach i odpadach opakowaniowych (Dz.U. nr 63, poz. 638). Ustawa określa wymagania, jakim muszą odpowiadać opakowania ze względu na zasady ochrony środowiska oraz sposoby postępowania z opakowaniami i odpadami opakowaniowymi, zapewniające ochronę życia i zdrowia ludzi oraz ochronę środowiska, zgodnie z zasadą zrównoważonego rozwoju.

Co ta ustawa oznacza dla naszych lokalnych przedsiębiorców i handlowców? Mówiąc wprost ustawa ta nakłada m.in. na sprzedawcę produktów w opakowaniach obowiązek przekazania informacji (poprzez wywieszenie informacji w miejscu sprzedaży) o:

\* możliwościach zwrotu, zbiórki i odzysku (recyclingu);

\* właściwym postępowaniu z odpadami opakowaniowymi;

\* oznaczeniach stosowanych na opakowaniach.

Ponadto sklepy o powierzchni handlowej powyżej 25 m<sup>2</sup> sprzedające napoje w opakowaniach jednorazowych muszą mieć w ofercie podobne produkty w butelkach lub innych opakowaniach wielokrotnego użytku. Jednostki handlu detalicznego są obowiązane do prowadzenia na własny koszt selektywnej zbiórki odpadów opakowaniowych po produktach w opakowaniach, które znajdują się w ich ofercie handlowej, według rodzajów odpadów określanych w przepisach o odpadach.

Jeśli chodzi o duże jednostki handlowe zwane popularnie supermarketami (o powierzchni handlowej powyżej 2.000 m<sup>2</sup>) są obowiązane do prowadzenia na własny koszt selektywnej zbiórki odpadów opakowaniowych po produktach w opakowaniach, które znajdują się w ich ofercie handlowej, według rodzajów odpadów określanych w przepisach o odpadach.

Dokończenie na str. 6

## Związek Kombatantów RP i B.Więźniów Politycznych - Koło w Sochaczewie

### Polsce Wierni

ZK RP i B.WP jest organizacją kombatantką, którą zastąpił działający od 1949 roku ZBOWiD. Kombatanci zrzeszeni w tej organizacji prowadzą działalność na wielu płaszczyznach, m.in. opiekują się mogiłami żołnierzy, pomnikami i innymi miejscami uświęconymi krwią Polaków walczących o wolność Polski, uczestniczą w uroczystościach rocznicowych i w spotkaniach z młodzieżą, gromadzą pamiątki po kombatantach. Otaczają opieką osoby po zmarłych członkach Związku, współdziałają z innymi organizacjami kombatantkimi.

Sochaczewskie Koło ZK RP i B.WP, którego prezesem jest p. Tadeusz Niziński, liczy 141 zweryfikowanych członków oraz 145 podopiecznych (żony po zmarłych kombatantach). 43 członków Koła, b. żołnierzy Września 1939 otrzymało stopnie oficerskie.

Do najstarszych sochaczewskich weteranów należą: Czesław Klatt (ur.1915), Stefan Buczek (1916), Jan Stępiak (1916), Anatol Stecki (1917), Stanisław Kulesza (1920) i Stefan Miazio (1920).

Ci ludzie, którzy należeli do różnych formacji wojskowych i którzy walczyli na różnych polach bitewnych (A.Stecki - 78 Pułk Piechoty Baranowicza, J.Stępiak - 2 Pułk Ułanów, Wołkowsk, S.Miazio - ochotnik 21 Pułku Piechoty "Dzieci Warszawy", Cz.Klatt - Oksywie, St.Kulesza - Nowogród n.Narwią) mają też za sobą i obozy jenieckie (St.Kulesza, S.Miazio).

Życiorysy wojenne i więzienne tych oraz wielu innych członków sochaczewskiego Koła ZK RP i B.WP mogą być doskonałym materiałem do poznawania naszej historii najnowszej i kształtowania postaw obywatelskich młodego pokolenia.

Stanisław Bugaj



## Z KRONIKI POLICYJNEJ



fiat 126p nie ustąpił pierwszeństwa przejazdu i doprowadził do zderzenia ze skodą felcją. Sprawcę ukarano mandatem.

27.12. w Sochaczewie na ulicy 600-lecia kierujący fiatem seicento nie dostosował prędkości do warunków panujących na drodze i uderzył w ogrodzenie i balustradę domu.

W Chodakowie na ulicy Chopina kierujący samochodem fiat 126p nie dostosował prędkości do warunków panujących na drodze, w wyniku czego spowodował kolizję z nissanem primerą. Sprawcę ukarano mandatem.

Mieszkaniec Sochaczewa z ulicy Żeromskiego zgłosił do oficera dyżurnego, że nieznaną sprawcą dokonał u niego kradzieży dwóch obrazów i zegara ściennego. Wartość strat ocenił na 1000 zł.

28.12. w Sochaczewie do sklepu przy ul.Kochanowskiego po uprzednim wyłamaniu okna dostali się nieznaną sprawcą, skąd skradli artykuły RTV o wartości 40 000 zł. Policja prowadzi dochodzenie.

29.12. w Sochaczewie na ulicy 600-lecia zatrzymano kierującego fiatem 126p, który nie udzielił pierwszeństwa przejazdu. Kierowca samochodu okazał się nietrzeźwym, miał 2,2 promila alkoholu. Sprawa trafi do sądu.

W Sochaczewie na ulicy 600-lecia kierujący samocho-

dem fiat sienna potracił pierwszeństwa przejazdu i doprowadził do zderzenia ze skodą felcją. Sprawcę ukarano mandatem.

30.12. w Sochaczewie na ulicy Reymonta nieznaną sprawcą z niezamkniętego mieszkania ukradli butlę gazową, akordeon i aparat fotograficzny. Wartość strat to ponad 400 zł.

Na ulicy Staszica nieznaną sprawcą po uprzednim obierwaniu skobla od komórki, skradli z niej 1,5 tony węgla.

Na ulicy Zawadzkiego nieznaną sprawcą z okna bloku wylał na dach stojącego samochodu fiat sienna nieustaloną substancję, która uszkodziła pojazd. Wartość strat oceniono na 1500 zł.

Na ulicy Żeromskiego nieznaną sprawcą po wyłamaniu zamka w samochodzie otworzył bagażnik i skradł z niego linkę holowniczą.

W Kamionie Dużym na łuku drogi kierujący mercedesem wjechał na przeciwny pas ruchu, doprowadzając do zderzenia z samochodem nissan. Sprawcę ukarano mandatem.

1.01. w miejscowości Skrzelew nieznaną sprawcą po wyłamaniu okna dostali się do wnętrza mieszkania, skąd skradli komputer i inne urządzenia o wartości 40 000 zł.

W Chodakowie na ulicy Chopina kierujący samochodem polonez uderzył w bok

trabanta i odjechał z miejsca zdarzenia.

2.01. w Kozłowie na trasie nr 2 kierujący skodą felcja nie dostosował prędkości do warunków panujących na drodze i najechał na tył opla astra. 20 minut po zdarzeniu kierujący samochodem ciężarowym man uderzył w stojący samochód skodę felcję. Sprawcy zostali ukarani mandatom.

3.01. w Teresinie kierujący samochodem fiat uno nie dostosował prędkości do warunków panujących na drodze, wpadł w poślizg i uderzył w bok fiata sienny. Sprawcę ukarano mandatem.

W Sochaczewie na ulicy Piłsudskiego na parkingu osiedlowym nieznaną sprawcą po wyważeniu zamka w drzwiach samochodu skradł z jego wnętrza radioodtwarzacz marki Pionier. Wartość strat to 300 zł na szkodę właściciela samochodu.

4.01. w Witkowicach, gm. Młodzieszyn, nieznaną sprawcą włamali się do budynku mieszkalnego, skąd skradli telewizor kolorowy, odtwarzacz video o wartości 2000 zł na szkodę właściciela mieszkania.

W Sochaczewie na ulicy 15 Sierpnia kierujący fordem został zatrzymany do kontroli drogowej. Odmówił dmuchania w alkomat, wobec tego od kierowcy pobrano krew na zawartość alkoholu.

W Janowie, gm. Młodzieszyn, kierujący samochodem

# Ekologia po nowemu

Dokończenie ze str. 5

Producent i importer substancji chemicznych bardzo toksycznych, toksycznych, rakotwórczych, mutagennych lub niebezpiecznych dla środowiska, określonych w przepisach o substancjach i preparatach chemicznych, są obowiązani:

\* ustalić wysokość kaucji na opakowania jednostkowe tych substancji, nie niższą od 10 proc. i nie wyższą od 30 proc. jej ceny substancji chemicznej zawartej w takim opakowaniu;

\* odebrać na własny koszt od sprzedawcy opakowania wielokrotnego użytku i odpady opakowaniowe,

\* zaopatrzyć się w zezwolenie na zbieranie, transport, odzysk lub unieszkodliwianie tych odpadów opakowaniowych.

Jeżeli zwrot pobranej kaucji przez sprzedawcę jest niemożliwy z powodu przerwy lub zakończenia działalności, obowiązki takie spoczywają na producencie lub importerze. Sprzedawcy substancji chemicznych bardzo toksycznych, toksycznych, rakotwórczych, mutagennych muszą:

\* pobrać kaucję za opakowania jednostkowe tych substancji w wysokości ustalonej przez ich producenta lub importera,

\* przyjmować opakowania wielokrotnego użytku i odpady opakowaniowe po nich oraz przekazać je producentowi lub importerowi,

\* przyjmując opakowania - zwrócić pobraną kaucję,

\* zaopatrzyć się w zezwolenie na zbieranie lub transport odpadów opakowaniowych po substancjach che-

micznych lub niebezpiecznych dla środowiska.

Nieprzestrzeżenie powyższych postanowień powoduje nałożenie kary w postaci grzywny.

Dla branży, jaką jest recykling ustawa o opakowaniach i odpadach opakowaniowych oznacza tłuste lata. Już od dawna wiadomo, iż śmieci to złoty interes. Zezwolenia na prowadzenie działalności w zakresie zbierania lub transportu odpadów zgodnie z ustawą z dnia 27 kwietnia 2001 r. o odpadach wydaje starosta po zasięgnięciu opinii właściwego wójta, burmistrza lub prezydenta miasta oraz powiatowego inspektora sanitarnego.

Trudno było nakłonić wcześniej do selektywnej gospodarki odpadami przedsiębiorców i handlowców, przez co nie opłacało się firmom zajmującym się recyklingiem prowadzenie we własnym zakresie segregacji śmieci.

Zresztą nasze społeczeństwo jeszcze nie zdaje sobie sprawy z potrzeby segregowania odpadów i ponownego ich przerobu. W Sochaczewie były podejmowane wcześniej próby selektywnej zbiórki śmieci, lecz z braku świadomości mieszkańców, jak i braku odbiorców, cała inicjatywa upadła. Miejmy nadzieję, iż nowa ustawa będzie działać w praktyce, a działacze musi z uwagi choćby na nasze aspiracje w dążeniu do integracji z Unią Europejską, gdzie problem śmieci już dawno rozwiązano.

**Paweł Masłowski**  
Referat Promocji Miasta

# NOWA SIEDZIBA GMINY

Elewacja frontowa



Jak już wcześniej informowaliśmy, gmina Sochaczew przygotowuje się do budowy nowej siedziby swoich władz. Przypomnijmy, że budynek, którego projekt jest już właściwie ukończony, powstanie na zakupionej niedawno przez gminę działce tuż obok trasy wybiegającej z Sochaczewa do Warszawy. Działka o powierzchni 7730 m<sup>2</sup> kupiona za 232 tys. zł, położona jest tuż przy granicy miasta z gminą i jest to od tej strony ostatnia działka w mieście. Zaletą owego miejsca jest bliskość planowanej obwodnicy, co pozwoli na lepszy dojazd mieszkańców z dalszych rejonów gminy, która, jak wiadomo, oplata Sochaczew również z innych stron.

Projekt budynku, który widzimy na rysunku, jest autorstwa dwóch pań: inż. Marii Korniluk oraz mgr inż. arch. Agnieszki Pyrzanowskiej i powstał w sochaczewskim Zespole Usług Projektowych.

Powierznią jego zabudowy to 537 m<sup>2</sup>, kubatura -

5907 m<sup>3</sup> a powierzchnia netto - 1208 m<sup>2</sup>. Posiada on, co widać na rysunku, cztery kondygnacje plus piwnice, w których mieścić się będą garaże oraz magazyny i kotłownia na olej. Na parterze planowana jest księgowość, Gminny Ośrodek Pomocy Społecznej, archiwum oraz inne pomieszczenia biurowe. Pierwsze piętro, to przede wszystkim półokrągły gabinet wójta, i inne biura m.in. wodociągi, ochrona środowiska a także duża na ponad 100 m<sup>2</sup> sala konferencyjna. Zagospodarowane będzie również poddasze, gdzie znajdują się inne pomieszczenia biurowe i magazyny. Ciekawostką architektoniczną jest przeszklona kopuła zaplanowana w centralnym punkcie dachu, która poprzez otwartą przestrzeń w każdej kondygnacji doświetlać będzie hol od strychu po parter.

Budynek z zewnątrz wydaje się imponujący, ale posiada powierzchnię zaledwie trzykrotnie większą od tej, którą władze gminy zajmują obecnie. Natomiast urzędnicy narzekają dziś na dużą ciasnotę nie pozwalającą częstokroć na właściwe przyjmowanie petentów. Mimo to, wójt Mirosław Orliński, myśli także

o wynajmowaniu niezagospodarowanych pomieszczeń innym instytucjom lub firmom. Podobnie ma się rzecz z dużą salą konferencyjną, w której mogłyby się odbywać spotkania lub posiedzenia osób spoza gminy.

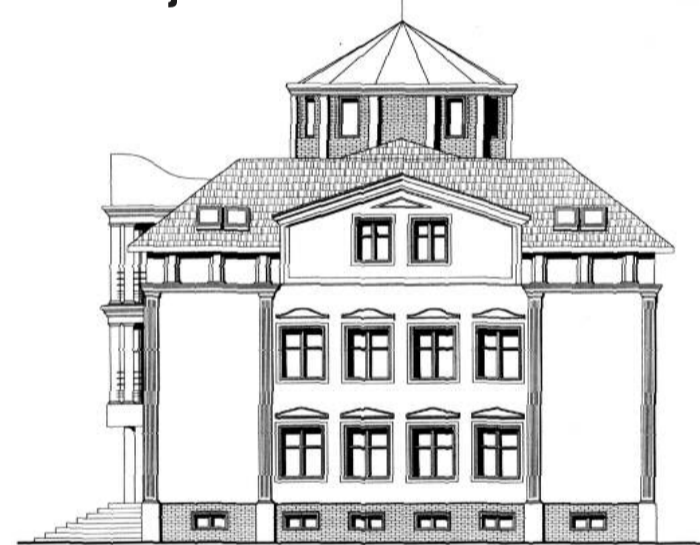
Na działce, na której stanie nowa siedziba gminy, od ulicy Warszawskiej przewidziane są drogi dojazdowe i parkingi na kilkadziesiąt aut. Za budynkiem zaś niewielki park dla oczekujących petentów. Część sporej działki po-

zostaje jeszcze nadal wolna, myśli się więc o przeznaczeniu jej na działalność usługową a nawet mieszkalną typu blokowego.

Wszyscy w gminie mają nadzieję, że budowa rozpocznie się w tym roku, zależy to jednak od paru czynników. Te plany zakłócić mogą także nieco przygotowania do samorządowych wyborów. I oczywiście pieniądze, bo planowany koszt budynku to około 2,5 mln zł.

**Sławomir Burzyński**

Elewacja boczna



# Zagraj w Orkiestrze

W Sochaczewie trwają ostatnie przygotowania do niedzielnego Finału Wielkiej Orkiestry Świątecznej Pomocy. Już w tym tygodniu odbywać się będą pierwsze imprezy, z których dochód zasili konto WOŚP.

Jak powiedział nam Krzysztof Wasilewski, Komendant Hufca, przy którym po raz 10. zarejestrowano miejski sztab Orkiestry, pod jego szyldem grać będzie cały powiat. Swoją udział w niedzielnym Finale zapowiedziały wszystkie szkoły, Ośrodki Kultury, Ochotnicze Straże Pożarne na terenie powiatu, z wyjątkiem Gimnazjum nr 2, gdzie zarejestrowano oddzielny sztab.

W niedzielę 13 stycznia na teren miasta i powiatu wyruszy ponad 300-osobowa grupa wolontariuszy. Kwesta uliczna trwać będzie od 8 rano do zmroku. Wszyscy zbierający pieniądze powinni mieć specjalne identyfikatory, skarbonki Orkiestry i znane już wszystkim serduszką do naklejania.

Tradycyjnie już na antenie radia Fama prowadzona będzie licytacja złotego serduszka oraz innych gadżetów. W tym roku będą to m.in.: koszulka orkiestrowa z numerem, kubek w kształcie serca, zegar ścienny z logo WOŚP, kalendarze i prawdopodobnie srebrny medal 10-lecia Orkiestry. Gadżety można będzie od poniedziałku oglądać w witrynie sklepu p.lzy Milczarek przy ul. Warszawskiej. Także 13 stycznia w hali Orkanu odbędzie się koncert charytatywny, z którego dochód zasili konto Orkiestry. Rozpocznie się on o godz. 17.30, a swój udział zapowiedziały m.in. zespół taneczny "Abstrakt", duet perkusyjny "Pod presją", "Zespół o Wdzięcznej Nazwie", "Babel", "Przyjaciele". Koncert zakończy występ grupy "Zdrowa Woda", a później tradycyjne Świąteczne do Nieba. Bilety w cenie 15 zł od czwartku będą do nabycia w Miejskim Ośrodku Kultury przy ul. Żeromskiego 8. Przed MOK-iem, jak co roku usta-

wiona też będzie wielka skarbonka, przy której dyżurówką będą przedstawiciele władz miasta, radni, szefowie firm.

Wielka Orkiestra Świątecznej Pomocy to wyzwanie organizacyjne, ale też wspaniała idea jednocząca ludzi w całej Polsce. Fenomenem tego wydarzenia, obchodzącego w tym roku swoje 10-lecie, nie da się porównać z żadną inną akcją. I co najważniejsze, z roku na rok przybywa ludzi chcących się w nią włączyć. Przybywa też pieniędzy. W ubiegłym roku sochaczewski sztab zebrał ponad 74 tysiące, a serduszką zlicytowano za 7300 zł. Jego nabywcą w 2001 roku była firma "Lamel". Kto w tym roku stanie do licytacji i czy padnie kolejny rekord Orkiestry, przekonamy się już w niedzielę. Przypomnijmy tylko, że w tym roku, zebrane pieniądze przeznaczone zostaną na leczenie dzieci z wadami wrodzonymi.

**Jolanta Sosnowska**

# Bezcenne fotografie

*Uptywa śpiesznie życie.  
Jak potok płynie czas ..."*

Dla wielu młodych ludzi najcenniejsze są fotografie upamiętniające przyjęcie I Komunii Świętej, bo "jest tylko raz w życiu każdego człowieka i dlatego takiego dnia nigdy się nie zapomina" - powiedział Marek Mariuszowi, gdy ogląda swoją fotografię z tej uroczystości, od razu przypominają się prezenty otrzymane od wujków, ciot i dziadków. Anka stoi na zdjęciu obok dziadka: "Bardzo go kochałam i nadal go Kocham, choć wiem, że już nie wróci".

Dziadka nie może też zapomnieć Magda, która była dla niego najukochańszą wnuczką: "Siedzimy na dużej kanapie, nad którą wisi obraz z Matką Boską. Dziadek uśmiecha się życzliwie do małej dziewczynki, czyli do mnie sprzed laty. (...) Miałam śliczną kiteczkę zawiązaną kokardą". Dziadka wciąż wspomina Marta, na starym zdjęciu, które zajmuje poczesne miejsce w jej albumie rodzinnym "mama trzyma mnie na kolanach, tata siedzi obok nas, dziadek trzyma ręce na mamy ramionach".

Błażej bardzo lubi przyglądać się fotografii ślubnej rodziców: "Mamy wzrok spuszczonego na tatę, patrzy takim pięknym, niewinnym wzrokiem. Mama wyglądała jak księżniczka". Dlaczego wybrał to właśnie zdjęcie? Odpowiada: "Jestem dumny, że mam takich wspaniałych i troskliwych rodziców".

Miłe są wspomnienia z dzieciństwa i z pierwszych lat szkolnych, było się przecież ta-

kim bezpiecznym i beztroskim. Dzisiaj tamten czas wspomina młodzież z nostalgią. Tomek na zdjęciu stoi obok nowego roweru: "Byłem bardzo szczęśliwy, był to mój pierwszy rower. Ta fotografia jest dla mnie bezcenna, ponieważ wiem, że taka chwila się nie powtórzy po raz drugi". Nie powtórza się też zabawy dziecięcej, łowienie ryb w stawie i przesiadywanie na schodach plebanii. Te refleksje przyszły na myśl Radkowi, gdy patrzył na zdjęcie sprzed lat, na którym jest z bratem i dwoma kolegami. "Szkoda, że te czasy już nie wrócą" - kwituje smutno. Nie ma już drewnianego budynku w otoczeniu "kilkupiętrowych topól", w którym była zerówka, do której chodził Jarek. Pozostało zdjęcie i wspomnienia: "Przedstawia ono mnie jako małego chłopca, choinkę i Świętego Mikołaja. (...) było zrobione w mojej pierwszej w życiu szkole". To było miejsce magiczne, zapraszało do niej. "Patrzę na starą fotografię. Wydaje mi się, że to było wczoraj, a przecież minęło tyle lat".

Marcin ma obawy przed wojskiem i być może dlatego, przekornie, postawił tę fotografię w swoim pokoju. Widać na niej żołnierza w stroju moro. "Na jego twarzy jest uśmiech i zadowolenie, lecz dorze go znam i wiem, że udaje twardziela, mimo iż w jego oczach widać strach i przerażenie". I dodaje "to mój najlepszy przyjaciel - Darek".

**Stanisław Bugaj**

# A jednak KAM

Z szefem sochaczewskiej telewizji kablowej, Zbigniewem Kowalewskim, rozmawia Małgorzata Pałuba.

- Zaczynamy od pytania naszej czytelniczki, dlaczego w miejsce Eurosportu pojawiła się Telewizja Niepokalanów?

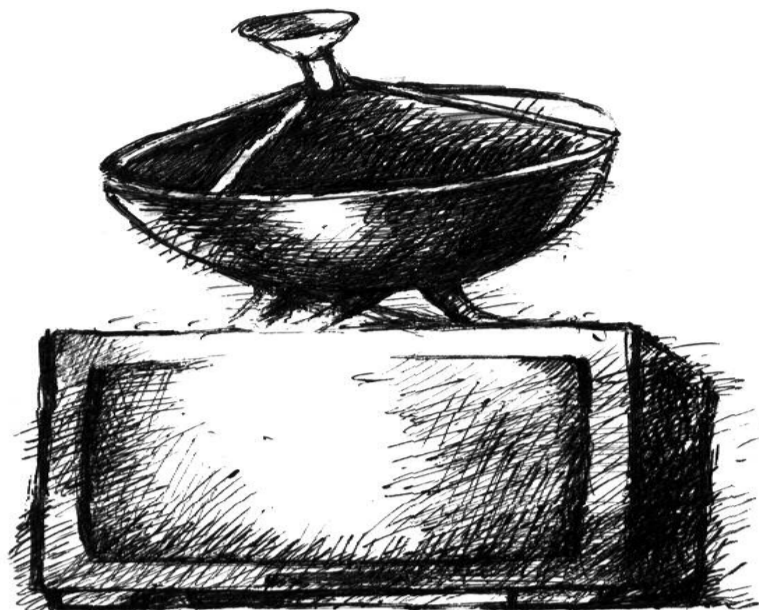
- Wynika to z dwóch względów. Po pierwsze, Telewizja Niepokalanów dostała zezwolenie jako nadawca publiczny. W związku z powyższym mamy obowiązek retransmisji tego kanału i podpisaliśmy z nimi umowę.

- Dlaczego kosztem Eurosportu?

- Dlatego, że wszystkie kanały z prawem polskiego nadawcy publicznego mają być w pakiecie podstawowym, czyli w zakresie oglądalności wszystkich odbiorników telewizyjnych. To jest jeden powód, dlaczego został wprowadzony w miejsce Eurosportu. Natomiast kanał sportowy został przesunięty wyżej, wchodząc do pakietu droższego z uwagi na to, że wzrosły opłaty.

- Proszę powiedzieć kilka słów o pakietach - ile obejmują programów i jakie są ich ceny.

- Pakiet podstawowy to trzy stacje - TVP 1, TVP 2, WOT i nasz kanał informacyjny. Za to człon-



STAWOMIR BURZYŃSKI

kowie spółdzielni nie płacą. Następny pakiet obejmuje 11 stacji i jego cena w bieżącym roku wynosi 18 zł. Wspomniana przez czytelniczkę kwota 16 zł za 12 stacji obowiązywała w ubiegłym roku. Eurosport tudzież inne kanały płatne znajdują się w pakiecie 15 stacijnym za 23 zł. Następny pakiet, zawierający już wszystkie transmitowane przez nas stacje w liczbie

39, w tym wszystkie kanały polskie płatne i te niepłatne oraz obcojęzyczne, kosztuje 30 zł.

- Mielicie państwo ze Spółdzielnią Mieszkaniową Włóknarz podpisaną umowę do 31 grudnia 2001 roku na dostarczenie sygnału do instalacji zbiorczej. Jak ta sprawa wygląda w tej chwili?

- Na dzień dzisiejszy nie mamy uregulowanych spraw ze spółdzielnią, choć jeszcze nadajemy. Jest to nasz wspólny problem, ale myślę, że dojdziemy do jakiegoś konsensusu. Firma konkurencyjna, która została sprowadzona na życzenie członków spółdzielni do dnia dzisiejszego nie rozpoczęła działalności i wszystko wskazuje na to, że jej nie rozpocznie. Mam nadzieję, że spółdzielnia podpisze z nami nową umowę na dogodnych warunkach zabezpieczających interesy spółdzielni i jej członków oraz nasze.

- Wróćmy na chwilę do telefonu naszej czytelniczki. Jeśli chce ona oglądać kanał sportowy, musi wykupić nowy pakiet, ten droższy

- Jeżeli chce mieć kanały płatne, to tak. Wszystko na rynku drożeje. Wzrastają również opłaty, które my uiszczamy w dewizach. Dlatego musieliśmy podnieść ceny za nasze usługi.

Rozgoryczonych abonentów telewizji KAM chciałabym poinformować, że ci z mieszkańców, którzy nie mogą korzystać z telewizji kablowej i zmuszeni są do zakupu oferty Cyfry + lub Wizji płacą trzykrotnie więcej niż za najdroższy pakiet KAM-u. Tymczasem ich pakiety programowe wcale nie są bardziej atrakcyjne.

# Polak, Niemiec dwa bratanki?

Warszawskim Muzeum Karykatury przy ul. Koźziej 11 trwa właśnie bardzo oryginalna wystawa. Zorganizowano ją przy współpracy z Fundacją Konrada Adenauera i nosi ona tytuł "Śąsiedzi".

Polska ukazana jest tu piórkiem karykaturzystów niemieckich, Niemcy zaś piórkiem karykaturzystów polskich.

Formuła taka miała ukazać stosunki polsko-niemieckie w krzywym zwierciadle i wywołać u odbiorcy uśmiech, ale jednocześnie skłonić go do krytycznej refleksji na temat postrzegania siebie i innych. Chodziło również zapewne o to, aby poprzez żart łagodzić zadawnione rany i wynieść nasze myślenie o tym sąsiedztwie na inny poziom pozwalający patrzeć na jego historię z innej perspektywy.



Henryk Sawka, Komiks

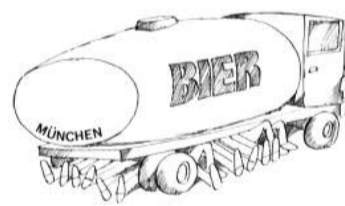
Czy to się udało? Odpowiedź na to pytanie moim zdaniem nie jest jednoznaczna. Twórczość karykaturzystów bowiem z natury swej operująca skrótami i stereotypami, niekoniecznie musi być najlepszym lekarstwem na łagodzenie czegośkolwiek. Z drugiej strony jednak, tam gdzie wzrasta liczba wzajemnych kontaktów, znikają stereotypowe wyobrażenia mściwych Niemców czy pracujących na czarno Polaków, pogłębia się zaś zrozumienie i zgoda.

W wystawie bierze udział 21 artystów z Polski i Niemiec, którzy odpowiedzieli na zaproszenie organizatorów. Rysunki satyryczne, które prezentują nie są jednak "krajną uśmiechu", poruszają się natomiast w obszarze drwiny, podśmiewania z cudzych niedoskonałości i przywar. Karykaturzysta jest tu partnerem w dialogu gorszącym i niewygodnym, którego pióro nie oszczędza nikogo, nawet obywateli własnego kraju.

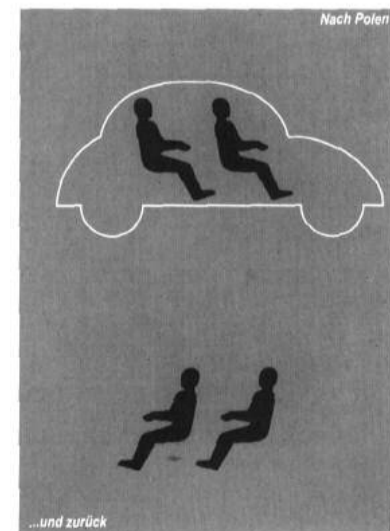
Czy zatem wystawa ta, która swą premierę miała na jesiennym pokazie w Düsselldorfie i zapewne z Muzeum Karykatury wyruszy

w dalszą drogę po Polsce, przyczyni się w jakiś, choćby minimalny sposób, do zmniejszenia polsko-niemieckich obaw przed naszym wstąpieniem do Unii Europejskiej - nie wiadomo. Pewne jest tylko jedno, że warto ją obejrzeć.

Sławomir Burzyński



Robert Szczówka, Piwo, Wódka



Lex Drewiński, Do Polski...i z powrotem



Barbara Henniger, „Zadaję sobie pytanie, skąd Chopin wziął te melodie!” - „Kto tam wie, wszyscy Polacy przecież kradną.”



Thomas Plassmann, Upředzenia

# Z wizytą w Anglii

Mam na imię Kasia. Jestem uczennicą III klasy Gimnazjum nr 1 w Sochaczewie. Z czytelnikami "Ziemi Sochaczewskiej" chciałabym podzielić się wrażeniami z pobytu w Anglii. Wraz ze swoją koleżanką z klasy Martą i kilkunastoma innymi gimnazjalistami pod opieką pań Kozłowskiej i Goszczyńskiej 3 grudnia około godziny 10 autokarem wyruszyliśmy na dwutygodniową wycieczkę. Podczas podróży nie nudziło się nam. Rozmawialiśmy, opowiadaliśmy dowcipy, niektórzy próbowali spać. Najstraszniejsza była półtoragodzinną przeprawą promem przez Kanał La Manche. Wyjątkowo huśtało i na własnej skórze doświadczaliśmy, czym jest choroba morską.

Około godz.15.00 byliśmy w Canterbury, miasteczku leżącym na wybrzeżu. Zwiedziliśmy katedrę i starówkę. Mieliliśmy też po raz pierwszy czas wolny na zakupy. Niestety, niewiele mogliśmy kupić, bo wszystko dla nas było bardzo drogie.

Na miejsce dojechaliśmy wieczorem. Zamieszkaliśmy w osrodku wczasowym w Cudham. Przez kolejne dni mieliśmy okazję zobaczyć wiele sławnych zabytków i znanych miejsc. Najpiękniejszy był Londyn. Panowała tam już świąteczna atmosfera, wręcz zapierające dech w piersiach dekoracje. Oczywiście, zwiedziliśmy Parlament, rezydencję rodziny królewskiej - Pałac Buckingham i Big Bena. Byliśmy zdziwieni, że siedziba królowej jest tak silnie strzeżona. W programie znalazło się ponadto zwiedzanie Muzeum Victorii i Alberta, Hyde Park, Covent Garden, Muzeum Madame Tussaud's. Odbyliśmy spacer po Oxford Street i centrum Londynu - Trafalgar Square.

Najbardziej podobała mi się całonocna wycieczka do Brighton. Znajduje się tam rozległa kamienista plaża pełna muszli. Największe wrażenie robi zachodzące nad morzem słońce. Ponadto zwróciłam uwagę na mnogość zieleni wśród krętych uliczek.

W planie naszej wycieczki było także spotkanie z młodzieżą angielską. Przyjęto nas ciepło i serdecznie. Szkoła, w której gościliśmy jest przeogromna. Uczniowie noszą jednakowe mundurki i ku naszemu zdziwieniu zajmują się zajęciami praktycznymi. Na lekcjach techniki robią nawet telefony komórkowe! Bardzo szybko zaprzyjaźniliśmy się z tamtejszą młodzieżą. Nasze opiekunki dbały o naszą edukację. Zadawały nam ćwiczenia językowe. Polegały one na tym, że dostawaliśmy angielskie pytania, na które nie znaleźliśmy odpowiedzi. Cała zabawa opierała się na tym, żeby pytając przypadkowych przechodniów lub sprzedawców, rozwiązywać zadane ćwiczenia. Codziennie wypełnialiśmy także zeszyty edukacyjne.

Czas wolny spędziliśmy na świetlicy, wyposażonej w stół bilardowy, stół do ping-ponga, telewizor i wiele innych atrakcji. Na dworze stały duże szachy a dla młodszych huśtawki. Sprzyjała nam także pogoda. Temperatura nie spadała poniżej 10 stopni.

13 grudnia z samego rana opuściliśmy gościnną i malowniczą Anglię. Po drodze zwiedziliśmy Brukselę, a tam szopkę usytuowaną na starówce oraz oczywiście znaną na całym świecie fontannę z figurką sikającego chłopca. Dzień później byliśmy już w Sochaczewie. Rodzinne miasto powitało nas mrozem i śniegiem i niestety skromnymi dekoracjami świątecznymi.

Ten wyjazd wiele dla mnie znaczy. Zrozumiałam, że warto uczyć się języków obcych. Dzięki temu mogłam poznać inną kulturę, ludzi, historię i obyczaje. Tego nie da się wyrazić słowami, to trzeba zobaczyć.

Kasia Kęska

## Słowo o naszej Wigilii

Tegoroczną, 12 już w historii naszej działalności, Wigilię w placówce Polskiego Towarzystwa Zapobiegania Narkomanii w Sochaczewie - Świetlicy Terapeutycznej i Punkcie Informacyjno-Konsultacyjnym dla dzieci z rodzin ubogich i dysfunkcyjnych - należy zaliczyć do wyjątkowych. Uroczystość tę bowiem oświetliła obecność wspaniałych gości: p. J. Śmiełak-Sosnowskiej, p. B. Komorowskiej, p. J. Surowiak, p. A. Poczobut oraz przedstawiciele MOPSi i PCPR. Dzięki tym osobom i instytucjom nasza wigilia była obfita, a podarki od św. Mikołaja - za sprawą akcji "Paczka do paczki" zorganizowanej przez redakcję "Ziemi Sochaczewskiej" - cudowne.

Koniec roku to czas podsumowań i podziękowań. Dzieci i kadra świetlicy pragną wyrazić głęboką wdzięczność tym wszystkim, którzy nigdy nie odmówili nam pomocy.

Do grona tych niezwykłych osób i instytucji należą: redakcja "Ziemi Sochaczewskiej", Powiatowe Centrum Pomocy Rodzinie, Urząd Miejski w Sochaczewie, firma "Bakoma", p. J. Surowiak, p. J. Wojewoda-Janicka, H. Cichowik-Górka, p. B. Derewicz (właściciel prywatnej piekarni), Ferma Drobiu w Czerwoncu, sklep "Magda" w Chodakowie, Fundacja SOS p. Danuty Kuroń.

Życzymy wszystkiego, co najlepsze tym wszystkim, którzy nieśli nam pomoc i udzielali wsparcia. Postawa tych osób i instytucji świadczy o tym, że istnieją jeszcze wrażliwi na biedę i krzywdę dziecka ludzie, a nasze dzieło mimo trudności, warto kontynuować.

### Dzieci i kadra świetlicy PTZN w Sochaczewie Od redakcji:

Takie listy utwierdzają nas w przekonaniu, że warto organizować pomoc dla słabszych i biedniejszych. Niestety jest to za założenia pomoc jednorazowa, świąteczna. Dlatego martwią nas bardzo informacje o zawieszeniu działalności świetlicy PTZN. Jak się dowiadujemy, od stycznia nie pracuje ona normalnie, oczywiście z braku funduszy. Mamy nadzieję, że to tylko chwilowa przerwa, i że wkrótce wszystko wróci do normy. A że taka potrzeba istnieje, świadczy ilość dzieci uczęszczających do tej świetlicy. Szkoła, że rozwiązania systemowe nie zapewniają ciągłości działań tego typu placówek.

Jolanta Sosnowska

## Duchowa bezdomność

Do Środowiskowego Ogniska Wychowawczego TPD w Trojanowie, już od prawie ośmiu lat, uczęszczają dzieci o powikłanych losach, często emocjonalnie odrzucone przez rodziców. Sprzyja to kształtowaniu się u nich albo agresywności, nieposłuszeństwa, kłótniwości, kłamliwości albo bezradności, lękliwości, reakcji nerwicowych. Czują się niepotrzebne, opuszczone, osamotnione. W. Szymborska nazywa poczucie osamotnienia "duchową bezdomnością". Wychowawcy pracujący z podopiecznymi mają wyjątkowo trudne i odpowiedzialne zadanie - przywrócić miłości jej prawdziwe miejsce i wymiary, przywrócić wiarę w dobro drugiego człowieka.

Właśnie w Ognisku, w czasie wzajemnej pomocy przy odrabianiu lekcji, pracy na komputerze, wspólnej zabawy, przygotowywaniu posiłków, strojeniu choinki, recytacji wierszy, łamaniu się opłatkiem i składaniu życzeń oraz radości przy rozpakowywaniu gwiazdkowych prezentów, odnajdują wszystkie blaski miłości ludzi wielkich serc. To dzięki wrażliwości innych dzieci mogą odnaleźć radość życia i miłość.

Większość z darczyńców pragnie pozostać anonimowa. Tym większy to dar miłości.

"Jak droga potrzebuje celu  
życie - bytu,  
radość - uśmiechu,  
nadzieja - spełnienia"

Za spełnienie choćby maleńkich pragnień i marzeń w imieniu dzieci z Ogniska serdecznie dziękuję, za możliwość zapoznania o "duchowej bezdomności", w szczególności zaś uczestnikom akcji "Paczka do paczki" organizowanej przez Redakcję "Ziemi Sochaczewskiej" oraz osobom ze środowiska prawniczego, wiernym przyjaciółom od lat. Dzięki nim dzieciaki spędziły wspaniałe chwile na kulgii w Puszczy Kampinoskiej, ogrzewały się przy ognisku posilając się pieczoną kiełbasą i smacznym bigosem, hasały wśród malowniczej scenarii zimowego lasu.

Jolanta Tabara



# Paczki od serca



Dzieci ze świetlicy "Kleks" pozuja do wspólnego zdjęcia

Jak już informowaliśmy w poprzednim wydaniu gazety, nasza redakcja przygotowała 200 paczek dla dzieci z najbiedniejszych i najbardziej potrzebujących rodzin. Wśród upominków znalazły się m.in. słodycze, czapki, rękawiczki, zabawki, pożywne jogurty, kakao rozpuszczalne, chrupki do mleka, napoje, przybory szkolne.

Większość paczek wręczyliśmy w czasie spotkań wigilijnych zorganizowanych w 3 ogniskach Towarzystwa Przyjaciół Dzieci, świetlicy socjoterapeutycznej "Kleks" i w ośrodku Polskiego Towarzystwa Zapobiegania Narkomanii. Pozostałe przekazaliśmy dla dzieci zgłoszonych nam przez czytelników bądź osoby związane z pomocą społeczną.

Redakcyjny św. Mikołaj wręczanie świątecznych prezentów rozpoczął we wtorek 18 grudnia w świetlicy "Kleks" w Chodakowie, która od niedawna ma swoją siedzibę w Miejskim Ośrodku Kultury. Wspaniała atmosfera tej placówki oraz serdeczne przyjęcie przez dzieci sprawiły, że św. Mikołaj pojawił się tam 2 razy. Paczki dla tej placówki ufundowało oprócz naszej gazety także "Echo Powiatu".

W czwartek, 20 grudnia odwiedziliśmy drugą świetlicę w Chodakowie, zlokalizowaną w SP 7, a prowadzoną przez TPD. Do tej placówki uczęszczają dzieci z osiedla Korczaka, w 70 proc. uczniowie Szkoły Specjalnej.

Najwięcej prezentów rozdaliśmy w piątek 21 grudnia. W tym dniu symboliczne wigilie organizowało ognisko wychowawcze TPD w Boryszewie (przy SP nr 2) i w Trojanowie (w budynku ZUK) oraz świetlica PTZN przy ul. 15 Sierpnia 2 (tuż przy LO). W czasie wszystkich spotkań dzieci przygotowały własne programy z koledami, fragmentami biblijnych opisów narodzenia Pana Jezusa. Programy oprócz św. Mikołaja oglądali też sponsorzy, przyjaciele placówek, czasem rodzice.

Były lzy wzruszenia w czasie tych dziecięcych występów, podczas łamania się opłatkiem i otwierania upragnionych prezentów. Tym bardziej, że dla niektórych były to jedyne upominki w te święta.

Niewątpliwą w tym zasługą naszych Sponsorów i Czytelników, którzy kolejny raz udowodnili, że bliskie są im sprawy



Proboszcz parafii w Boryszewie ks. Józef Kwiatkowski odwiedził świetlicę przy SP nr 2

słabszych, zwłaszcza w ten wyjątkowy, świąteczny czas.

Redakcja zebrała w ramach akcji ponad 7 tysięcy złotych, a ponadto dary rzeczowe, których wartości w wielu wypadkach nie sposób ocenić, gdyż darczyńcy nie zawsze przedstawiali faktury. Dotychczas wydaliśmy niecałe 6 tysięcy zł i większość darów rzeczowych. Pozostałe pieniądze przeznaczymy na potrzeby ośrodków, którym patronujemy oraz dla najbardziej potrzebujących dzieci. W niektórych rodzinach, do których dotarliśmy, panuje tak dramatyczna sytuacja materialna, że potrzebne będą dodatkowe zakupy, np. butów na zimę, kurtek.

Potrzebujących z roku na rok przybywa. Mamy świadomość, że nie jesteśmy w stanie pomóc wszystkim. Ale wiemy też, że nasza akcja jest co roku



Goście świetlicy PTZN oglądają program w wykonaniu dzieci



Przy kolacji wigilijnej w ognisku TPD w Boryszewie

oczekiwana i ma swoich konkretnych odbiorców. Na przykład w Świetlicy Towarzystwa Zapobiegania Narkomanii, gdyby nie redakcyjne paczki, dzieci nie otrzymałyby nawet drobnego upominku. Dlatego zapewne przed następnymi świętami Bożego Narodzenia znów zaprosimy Państwa do naszej wspólnej akcji "Paczka do paczki".

Dzisiaj jeszcze raz gorąco dziękujemy wszystkim, którzy w tym roku wsparli naszą akcję finansowo bądź w inny cenny sposób. A są to: pani Barbara Komorowska i firma Bakoma S.A., pani Beata Brymora Masterfoods Polska, p. Wanda Przychodny - Hurtownia Art. Przemysłowych, p. Artur Duplicki - PHU "Armar", pani Jolanta Demczyszyn, państwo J. Z. Rembiejewscy, prezes J. Pachowiak - GS Sochaczew, p. Jacek Apka - "Best-chem", sklep jubilerski - G. K. Rostkowski, prezes J. Chocian - PSS "Spółem" oraz personel hurtowni PSS, Apteka "Victoria" przy ul. 600-lecia, radio "Plus", Spółdzielnia Inwalidów "Jutrzienka", Komornik Sądowy, p. Anna Poczobut, p. Krzysztof



Św. Mikołaj w świetlicy "Kleks"

Przybylski, pan Andrzej Wach, radni: Teresa Przybylska, Jakub Grabiec i Krzysztof Zżyński oraz wiele anonimowych osób, które przynosiły do redakcji zabawki, słodycze lub w inny sposób wspomogły naszą akcję.

Jolanta Sosnowska

PS. Na docenienie zasług fakt, iż ogniska wychowawcze Towarzystwa Przyjaciół Dzieci, pod opieką szefowej Zarządu Powiatowego TPD, Teresy Przybylskiej zostały przed gwiazdką wyposażone w sprzęt RTV i AGD. Cena jest też pomoc sponsorów, którzy indywidualnie docierali do poszczególnych placówek.

(s)



# Sylwester 2002



Młodzi szaleli w Sali Weselnej u Szmidta w Kuznocieniu...

LUKASZ KRUCZYK

...również w MOK-u w Chodakowie

MACIEJ WODKA



ANDRZEJ GUZIK

W szkole muzycznej też było wesoło



Tango figurowe w MOK-u



W teresińskim TOK-u piosy prowadził sam szef Wojtek Lisiecki

PRZEMKO STACHOWSKI



W Kuźni Napoleńskiej dominowały południowe rytmy



Sylwestrową dyskotekę Pod Wierzbami prowadził znany DJ Jerry

WITOLD WÓJCICKI



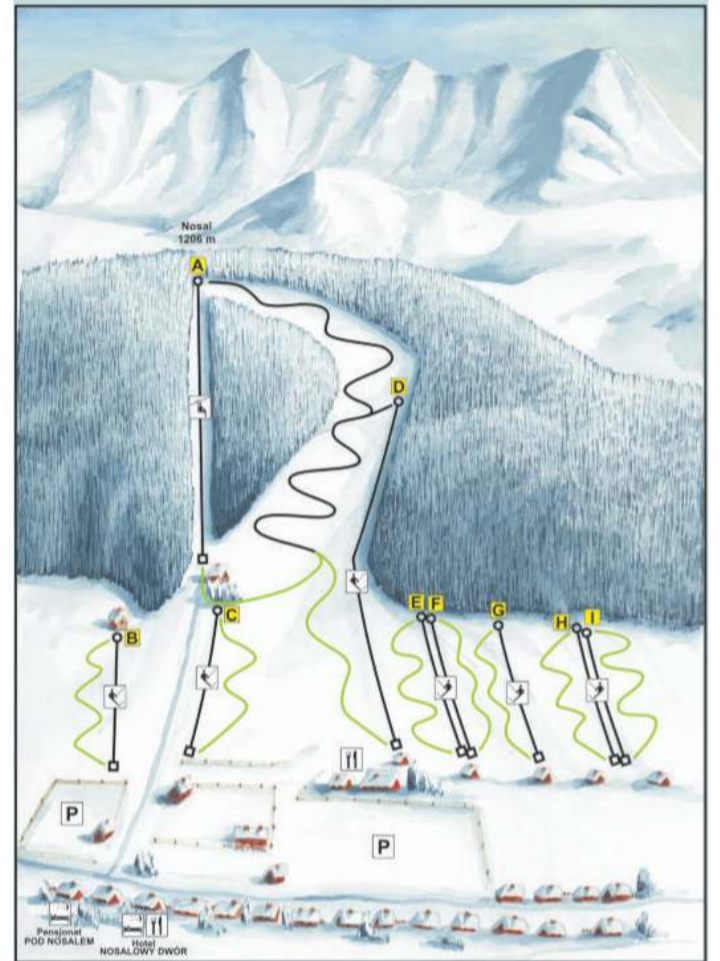
Dystygowanie było w hotelu Chopin

## Zimowe strony

Zima coraz bardziej przypomina nam te, o których opowiadali nam jeszcze nasi rodzice. Coraz więcej też chętnych do korzystania z zimowych uciech, a coraz bliżej szkolne ferie. Dlatego korzystając z okazji i przyzwolenia krakowskiej Agencji PROMOTOR, chcemy Państwu przedstawić w najbliższych numerach "ZS" kilka propozycji spędzenia czasu w górach. Agencja ta wydała już drugi przewodnik "Gdzie na narty?", który w krótki i jednocześnie treściwy sposób opisuje wiele znanych i nieznanych polskich tras narciarskich. W informatorze "Gdzie na narty?" znaleźć możemy także telefony i opisy miejsc noclegowych i gastronomicznych, hoteli i schronisk, najbliższych stacji PKP i PKS, możliwości dojazdu i warunki, jakie nas czekają na miejscu.

Chętnych do zasięgnięcia obszerniejszych informacji zapraszamy na stronę internetową [www.narty.L.pl](http://www.narty.L.pl) lub do naszej redakcji.

## Zakopane Nosal



Dzisiaj przedstawiamy wyciągi i trasy zjazdowe Zakopane - Nosal. Wszystkie posiadają sztuczne naśnieżanie i oświetlenie elektryczne, a trasy przygotowywane są ratrakami. Na miejscu można skorzystać z serwisu narciarskiego i wypożyczalni nart, a chętni mogą brać udział w nauce jazdy na nartach oraz jazdy na snowboardzie. Są to też trasy dla wszystkich, bo ich długość waha się od 145 do 650 metrów, a różnica poziomów wynosi od 14 do 245 metrów. ig

## Noworoczne zaproszenie

Klub Taneczny "Abstrakt" z Miejskiego Ośrodka Kultury w Sochaczewie, jak co roku w styczniu zaprasza na cykl koncertów noworocznych. Odbędą się one w piątek 11 stycznia o godz. 8.30 i 11.00 w MOK przy ul. Żeromskiego oraz w sobotę 12.01. o godz. 17.00 w MOK w Chodakowie. W programie koncertów, oprócz najciekawszych układów tanecznych, będzie też spotkanie z Mikołajem, wspólne koledowanie i gość specjalny koncertu.

Bilety w cenie 5 zł na piątkowe występy oraz 7 zł na sobotni koncert można nabywać w Miejskim Ośrodku Kultury w Chodakowie, tel. 863-25-72.

Propozycja piątkowych koncertów w godzinach porannych skierowana jest głównie do dzieci i młodzieży szkolnej. Występy odbywać się będą w Domu Kultury przy ul. Żeromskiego, tak aby ułatwić dotarcie na nie grupom z Sochaczewa.

Zachęcamy dzieci i młodzież sochaczewskich szkół oraz nauczycieli do odwiedzenia Domu Kultury. Jest to jedna z niewielu okazji obejrzenia występującego już w całym kraju sochaczewskiego zespołu.

(sos)



# O czym świadczy pozycja w jakiej śpisz?

Sposób, w jaki najchętniej układasz się do snu, ujawnia wiele tajemnic twojej osobowości.

## Spanie na brzuchu

Prawdopodobnie jesteś rozsądną i dobrze zorganizowaną osobą. Lubisz ład i porządek, toteż twoje mieszkanie jest urządzone ze smakiem i zawsze dokładnie wysprzątane. Potrafisz świetnie zorganizować wszelkie imprezy towarzyskie. Nie kaprysisz. Lubisz kontrolować sytuację, chociaż - niestety - nie zawsze ci się to udaje.

## Spanie na plecach

Prawdopodobnie jesteś osobą, która lubi być zawsze w świetle jupiterów. Nie bez powodu eksperci od snu nazywają pozycję, w której sypiasz, pozycją królewską. Lubisz wygrywać we wszelkich dziedzinach życia. Jesteś zabawny i wesoły. Chętnie grasz pierwsze skrzypce w towarzystwie i potrafisz rozbawić nawet największego ponuraka. Nie można się z tobą nudzić. Masz w sobie wiele fantazji, a nawet odrobinę szaleństwa. Z trudem jednak znosisz brak



zainteresowania ze strony otoczenia. Jeśli nikt nie zwraca na ciebie uwagi, tracisz rezon i czujesz się nieswojo.

## Spanie na boku

Prawdopodobnie jesteś osobą bezkonfliktową, miłą. Nie posiadasz się z zachwytem, gdy twoi bliscy są szczęśliwi. Łatwo przystosowujesz się do każdej sytuacji i umiesz być miły nawet dla tych, których nie lubisz. Można z tobą porozmawiać i pożartować na każdy temat. Chcesz być lubiany przez wszystkich ludzi i spełniać ich oczekiwania. Prowadzi to czasem do sytuacji, w których zupełnie zapominasz o swoich potrzebach i zajmujesz się wyłącznie dogadaniem innym.

## Zwinięcie w kłębek

Prawdopodobnie jesteś osobą romantyczną, wrażliwą i kreatywną. Chętnie spędzasz czas na czytaniu książek lub rysowaniu. Jesteś lojalny i skory do poświęceń. Wolisz mieć kilka zaufanych przyjaciół niż tłumy bliższych i dalszych znajomych. Przyjaciele wiedzą, że mogą na tobie polegać. Jesteś uczuciowy i wylewny, otwarty i serdeczny.

pab



## Lata panowania 1229-32 i 1241-43

Młodszy syn Kazimierza Sprawiedliwego i Heleny z dynastii Przemyślidów. Brat Leszka Białego. Żona Agafia księżniczka ruska. Około 1200 roku podzielił się z bratem ojcowizną, obejmując Mazowsze. W 1202 roku odzyskał Kujawy. Po śmierci Leszka Białego w 1227 roku rozpoczął walkę o Kraków i prawo opieki nad małoletnim synem Leszka Bolesławem. Panowanie w pierwszym okresie w Krakowie było w dużym stopniu nominalne i skończyło się jego utratą na rzecz Henryka Brodatego.

Nękania ciągłymi najazdami Prusów, wobec niepowodzenia organizowanych przeciwko nim wyprawom krzyżowym książąt polskich przekazał Konrad w 1228 roku Krzyżakom w lenno ziemię chełmińską i Nieszawę. Wykorzystując najazd mongolski i rycerską śmierć Henryka Pobożnego zajął w 1241 roku ponownie Kraków. Autokratyczne i gwałtowne rządy Konrada doprowadziły do wystąpienia przeciwko niemu niezadowolonych panów krakowskich. Ostatecznie po klęsce pod Suchodolem w 1243 roku Kraków zajął Bolesław Wstydliwy.

## Konrad I Mazowiecki

W trakcie organizowania kolejnej wyprawy na Kraków Konrad zmarł w 1247 roku.

Gwałtowne usposobienie, stosowanie podstępów i wiarołomstwo, a przede wszystkim osadzenie Krzyżaków spowodowało, że Konrad stał się bohaterem czarnej legendy. Trzeba jednak docenić jego plany podboju Prus i zjednoczenia Polski. Pomysłodawcą sprowadzenia Krzyżaków był zresztą Henryk Brodaty. Należy podkreślić również jego zasługi dla Mazowsza. W 1237 roku wydał przywilej lokalizacyjny dla Płocka. W jego czasach powstał kościół w Sochaczewie.

## Medale

W 1984 roku Polskie Towarzystwo Numizmatyczne w Warszawie wydało medal przedstawiający na awersie denar z wizerunkiem księcia na tronie. Na rewersie znajduje się pieczęć Konrada oraz trzech jeźdźców symbolizujących

W 1992 roku PTN w Koszalinie wyemitowało medal, na którego awersie znajduje się postać księcia w zbroi według Jana Matejki, a na rewersie kościół w Skalbniecu. Autorką jest Ewa Olszewska-Borys.

Oba medale o średnicy 70 mm zostały wybite w wersji srebrzonej i brązowej.

## Filatelistyka

Poczta Polska w ramach emisji "Poczet królów i książąt polskich według Jana Matejki" wydała w 1993 roku znaczek o nominale 3000 zł, a rok później całostkę (kopertę) ze znaczkiem o nominale 2500 zł.

## Stanisław Duński, Michał Fabisiak

Najbliższe spotkanie kolekcjonerskie odbędzie się 19 stycznia 2002 roku w Muzeum Ziemi Sochaczewskiej o godz. 10.00. Zainteresowani monetami pamiątkowymi będą mieli okazję otrzymania ich po nominale, a więc po 2 zł za sztukę.



wspólną zwycięską wyprawę Konrada i Krzyżaków przeciw Prusom w 1234 roku oraz dwa węże, przypominające zdradę i przebiegłość Krzyżaków. Autor Witold Korski.

Poniżej przedstawiamy plan emisji monet NBP na rok 2002, z którego wynika, że możemy spodziewać się trzech tego rodzaju atrakcji.

Temat	Nominal w zł	Próba (stop)	Średnica (w mm)	Masa w g	Data wprowadzenia
Zwierzęta świata - zółw błotny - Emys orbicularis	2 20	CuA15Zn5Sn1 Ag925	27,00 38,61	8,15 28,28	6 lutego
Kazimierz III Wielki 1333-1370 - popiersie	100	Au 900	21,00	8,00	6 lutego
Jan Paweł II	10 200	Ag925 Au 900	32,00 27,00	14,14 15,50	31 marca lub 3 kwietnia
Polscy podróżnicy i badacze: Bronisław Malinowski 1884-1942	2 10	CuA15Zn5Sn1 Ag 925	27,00 32,00	8,15 14,14	8 maja
Władysław II Jagiełło 1386-1434 - popiersie	100	Au 900	21,00	8,00	8maja
Mistrzostwa Świata w Piłce Nożnej 2002 Korea / Japonia	2 10 10 100	CuA15Zn5Sn1 Ag 925 (z bursztynem) Ag925 Au 900	27,00 32,00 32,00 21,00	8,15 14,14 14,14 8,00	5 czerwca
Poczet królów i książąt polskich: August II Mocny 1697-1706, 1709-1733 - popiersie	2 10	CuA15Zn5Sn1 Ag925	27,00 32,00	8,15 14,14	4wrzesnia
Zabytki kultury materialnej w Polsce; Zamek w Malborku	2 20	CuA15Zn5Sn1 Ag 925 (z ceramika)	27,00 38,61	8,15 28,28	2 października
Gen. broni Władysław Anders 1892-1970	2 10	CuA15Zn5Sn1 Ag925	27,00 32,00	8,15 14,14	23 października
Polscy malarze XIX / XX w. Jan Matejko	2 20	CuA15Zn5Sn1 Ag925 (z tampondrukiem)	27,00 moneta prostokątna 28x40	8,15 28,28	20 listopada

## Dzwonili do nas

Jestem abonentką telewizji kablowej KAM. Szczerpność mojej emerytury pozwala tylko na wykupienie zmniejszonej oferty programowej, dotychczas płaciłam 16 zł miesięcznie. Było w tej ofercie 12 programów polskojęzycznych, w tym często oglądany przez mojego męża program sportowy. Ostatnio KAM wprowadził zmiany

w swoich propozycjach, wstawiając w to miejsce Telewizję Niepokalanów. Szkoda, że nie poinformował o tym swoich abonentów, a moje pytanie o to zostało skwitowane stwierdzeniem, że mogę przecieć w ogóle zrezygnować z tej oferty. Ja mogę zrozumieć kłopoty naszej telewizji kablowej, ale chyba nie można w ten sposób traktować odbiorców, zwłaszcza płacących. Jeżeli decyduję się na płacenie za określone programy, to ich zmiana w trakcie trwania umowy powinna być chyba ustalana obustronnie.

Od red.

Na pytanie, co się stało z programem sportowym i jeszcze kilka innych pytań, szukajcie Państwo odpowie-

dzi w tekście "A jednak KAM".

\*\*\*

Będąc w drugi dzień świąt w kościele w Chodakowie zauważyłam pieska, który rozpaczliwie szukał swego właściciela. Suczka podobna do jamnika (o mieszanej maści i krótkich uszach) przybłąkała się do mnie po wyjściu z kościoła i nie chciała odejść. Było bardzo zimno, więc zabrałam ją do domu licząc na to, że odnajdę jej właściciela. Wywiesiłam nawet ogłoszenia w Chodakowie i dzwoniłam do radia, ale bez skutku. Postanowiłam jeszcze skorzystać z łamów gazety, bo mam już jednego psa, a mieszkam w bloku i nie mogę sobie pozwolić na zatrzymanie suczki.

Chciałabym, aby zgłosił się właściciel "małej przybłądy" bo widać, że pies jest zadbany i miał wcześniej pana. Świadczy o tym także obroża z łańcuszka, jaką ma piesek. Chyba, że specjalnie porzucono go w tej okolicy, aby pozbyć się kłopotu. W takim razie chętnie oddam do sympatyczne zwierzątko komuś, kto chciałby się nim zaopiekować. Mój telefon: 863-23-18.

Od redakcji:

Cieszy nas taka postawa, apelujemy więc o kontakt z naszą Czytelniczką, która wykazała już bardzo dużo dobrej woli, a nie może zatrzymać na stałe psa. Być może komuś przyda się w domu sympatyczny towarzysz. W przeciwnym razie zwierzę trafi zapewne do schroniska.

(s)

## VIDEO

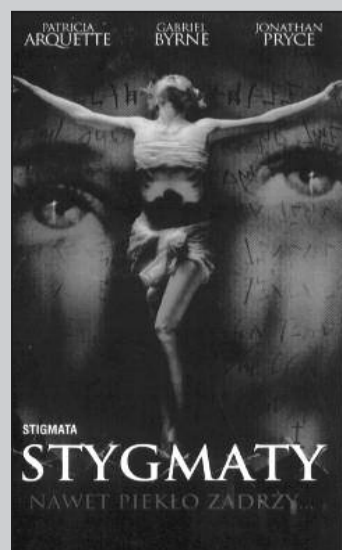
### Stygmaty

- thriller  
reż. Rupert Wainwright  
wyst. Patricia Arquette, Gabriel Byrne, Jonathan Pryce

Frankie Paige (P.Arquette) wolna dziewczyna, bez trosk i zmartwień i bez wiary w Boga narażona zostaje na paranormalne ataki. Pojawiają się krwawienia ze stóp i nadgarstków, rany zadane kolcami cierniowej korony. Szuka pomocy, której nikt nie potrafi jej udzielić. Frankie staje się sensacją, o której głośno jest nawet w Watykanie. Wkrótce nawet tam przekonują się o prawdziwości

stygmatów. Wierzą, że Franke przekazuje słowa samego Chrystusa.

Doskonałe aktorstwo, niezwykle efekty specjalne i dynamiczna muzyka dają



w efekcie świetne widowisko pełne napięcia i grozy.

- 1 - Purpurowe rzeki - sensacja (J.Reno, V.Cassel)
- 2 - Tomb Rider - fantasy (A.Jolie, J.Voight)
- 3 - Hannibal - thriller (J.Moore, A.Hopkins)
- 4 - Shrek - animacja
- 5 - Napad - sensacja (B.Brown, A.Paul)

Nowości dostępne również na płytach DVD

Opracowano w wypożyczalni B&A, ul.1 Maja 18, Sochaczew

## Potrzebujesz gotówki?

- ✓ Pożyczki w ciągu 48 godzin
- ✓ W domu Klienta
- ✓ Bez żyrantów
- ✓ Do 5000 zł

**PROVIDENT**  
Polska

Szczegółowe informacje:  
(0 46) 862 76 98, 862 96 14



**HOROSKOP**

**Baran 21.III. - 20.IV.**

Ze sporym dystansem podejdziesz do trudności jakie pojawiają się na Twojej drodze. Uruchomisz swoją wyobraźnię, pokusisz się o oryginalne pomysły i dzięki temu rozwiążesz nawet najtrudniejsze problemy. Jeżeli tylko nie sprowokujesz konfliktu ze współpracownikami, możesz liczyć na ich pomoc. Jeśli jednak poddasz się działaniu kwadratury Plutona i Marsa, możesz wplątać się w jakąś intrygę, która wyjdzie na jaw.

Za sprawą Jowisza i Marsa umiejętnie wykorzystasz nadarzające się okazje, dzięki czemu stan Twojego konta ulegnie znacznej poprawie.

Poza tym Mars, który utworzy półseksstyl z Uranem w Wodniku obdarzy Cię błyskotliwością i intuicją. Nic dziwnego, że decyzje finansowe, jakie podejmiesz, okażą się trafne. Zachowaj jednak czujność. Nie możesz bowiem teraz pozwolić sobie na lekkomyślność i roztargnienie.

**Byk 21.IV. - 21.V.**

Półseksstyl Neptuna i Wenus przywróci uśmiech na Twojej twarzy. Znowu z optymizmem spojrzysz w przyszłość. Dlatego też bez żadnych oporów pomożesz nowemu współpracownikowi i udzielisz mu trafnych rad. Dzięki temu zakarbisz sobie jego sympatię.

Wszystko będzie szło po Twojej myśli. Mimo że kwinkunks Saturna z Wenus sprzyja finansom, nie licz na większe zyski w najbliższym okresie. Wszystko przez oddziaływanie Neptuna w półseksstylu z Wenus, który może sprawić, że pod wpływem emocji mylnie ocenisz rzeczywistość i popełnisz błąd. Dodatkowo sytuację może utrudnić opozycja Jowisza do Wenus. Możliwe, że ktoś złoży Ci obietnicę, ale nigdy jej nie dotrzyma.

**Bliznięta 22.V. - 21.VI.**

Przełożonemu zaimponuje Twoja postawa i zaangażowanie w sprawy firmy. Niewykluczone więc awans albo propozycja objęcia bardziej interesującego stanowiska. Za sprawą kwinkunksa Wenus i Saturna możesz też liczyć na to, że nareszcie rozwiążesz trudny problem, który od jakiegoś czasu spędza Ci sen z powiek. Jeżeli jeszcze dodać do tego pomoc Saturna w trygonie z Merkurem to sukces w pracy gwarantowany.

W najbliższych dniach oddziaływanie Słońca, które doda Ci odpowiedzialności i rozwagi w interesach. Dzięki temu, że z reguły długo się zastanawiasz, zanim podejmiesz decyzję, nie popełnisz błędów, którego konsekwencje mogłyby być poważne. Uporządkujesz także swoje plany i z determinacją będziesz dążyć do ich realizacji. Wszystko za sprawą półseksztalu Jowisza i Saturna

**Rak 22.VI. - 22.VII.**

Pod wpływem Jowisza w trygonie z Marsem w Rybach spojrzysz na świat przez różowe okulary. Swoim optymizmem zarazisz pozostałych pracowników. Nic więc dziwnego, że w firmie zapanuje rodzina i przyjacielska atmosfera, która będzie sprzyjać zespołowemu działaniu. Nawet surowy do tej pory przełożony ulegnie temu nastrojowi. Rozpoczyna się Twoja dobra passa finansowa. Postaraj się ją jak najlepiej wykorzystać, zwłaszcza, że Jowisz w Raku zapowiada inwestycję, która przyniesie

zyski. Jest to dobry czas na nabycie nieruchomości lub akcji giełdowych. Mars i Jowisz wróżą jakiś niezwykle szczęśliwy zbieg okoliczności. Musisz mieć tylko oczy szeroko otwarte, aby nie przegapić niepowtarzalnej okazji poprawy swojej sytuacji materialnej.

**Lew 23.VII. - 22.VIII.**

Słońce przebywa cały czas w Koziorożcu. Za sprawą tego układu nie musisz wykazywać się teraz superkompetencjami oraz wkładać w swoje obowiązki więcej zaangażowania. Doskonały przepływ energii, jaki gwarantuje ten aspekt, ułatwi Ci osiągnięcie sukcesów. Rada dla urodzonych w III dekadzie: półseksstyl Neptuna wzmocni Waszą intuicję. Możecie zrobić coś, co okaże się niezwykle cenne. Za sprawą półseksztalu Neptuna ktoś ze znajomych czy przyjaciół może zwrócić się do Ciebie o pożyczkę. Pamiętaj jednak, że dzięki kwinkunksowi Saturna jest to czas niekorzystny do załatwiania ważnych spraw handlowych, dlatego w tym tygodniu zapomnij lepiej o pożyczaniu pieniędzy. Jeżeli urodziłeś się w II dekadzie znaku, koniunkcja Wenus wróży, że zakupy związane z ubiorem będą udane.

**Panna 23.VIII. - 22.IX.**

Za sprawą pozycji Merkurego w Koziorożcu czekają Cię niezwykle intensywne kontakty w sprawach zawodowych. Będziesz miał szansę wykazać się operatywnością i podejmowaniem szybkich decyzji. Jeśli urodziłeś się w III dekadzie znaku, pamiętaj, że Merkury w kwinkunksie z Wężem Księżycowym sprawi, że możesz przyjąć krytyczną postawę wobec wszystkich i wszystkiego. Merkury w Koziorożcu zapowiada twarde negocjacje w sprawach finansowych, w których nie bardzo możesz ustąpić (dotyczy to przede wszystkim Panien, których praca związana jest z tą sferą życia lub które prowadzą interes na własny rachunek). Rada dla urodzonych w I dekadzie: półseksstyl Urana daje

Wam możliwość uchwycenia i wykorzystania nadarzającej się szansy.

**Waga 23.IX. - 23.X.**

Dzięki Wenus przebywającej teraz w Koziorożcu praca sprawi Ci o wiele więcej przyjemności niż zwykle. Z niekłamną ochotą będziesz każdego dnia wychodzić do pracy. Poza tym półseksstyl Neptuna szczególnie sprzyja artystom, gdyż budzi estetyczne potrzeby i uwrażliwia na piękno. Osoby urodzone w trzeciej dekadzie znaku przede wszystkim nie powinny dłużej użalać się nad sobą. Półseksstyl Neptuna sprawi, że bez żadnego zastanowienia zaczniesz wydawać spore sumy na wszelkiego rodzaju rozrywki. Tymczasem kwinkunks Saturna podpowiada, że powinieneś zainwestować swoje pieniądze w przedsięwzięcia, które mogą przynieść naprawdę pokaźny zysk. Osoby, które przysły na świat w pierwszej dekadzie znaku, mogą liczyć na udane zakupy w antykwariacie albo na giełdzie staroci.

**Skorpion 24.X. - 22.XI.**

Za sprawą półseksztalu Słońca zaczniesz dążyć do ambitnych celów. Zaskoczysz otoczenie, podejmując nowe wyzwania. Jeżeli otrzymasz teraz jakąś intratną propozycję o charakterze zawodowym, raczej jej nie odrzucaj. Jeżeli natomiast urodziłeś się w I dekadzie znaku, zwróć uwagę na to, iż Pluton przebywający cały czas w Strzelcu zapowiada, że możesz być wciągnięty w jakąś intrygę. Półseksstyl Słońca to dobra wróżba w sferze finansowej. Możliwy jest duży zysk, ale tylko wtedy, gdy przyjmiesz niekonwencjonalną metodę działania. Musisz zachować zdrowy rozsądek, kontrolować swoje emocje, aby nie popaść w poważne tarapaty finansowe. Skorpion urodzone w III dekadzie będą mieć w tym czasie skłonności do podejmowania nadmiernego ryzyka finansowego.

**Strzelec 23.XI. - 21.XII.**

W najbliższych dniach za sprawą półseksztalu Słońca

prawdopodobnie będziesz musiał skonfrontować się z grupą, z którą na co dzień współpracujesz. Niewykluczone, że pojawi się między Wami pewna różnica zdań. Z kolei osoby, które przysły na świat w drugiej dekadzie znaku mogą spodziewać się wielkich zmian w życiu zawodowym. Możliwe, że nawet otrzymają awans. Półseksstyl Słońca pomoże Ci uświadomić sobie konieczność pozbycia się czegoś raz na zawsze. Być może chodzi tu o nie spłacone raty czy też pożyczki u znajomych. Zrób wszystko, co w Twojej mocy, aby uregulować właśnie teraz wszelkie zobowiązania finansowe. Natomiast osoby urodzone w trzeciej dekadzie znaku zaangażują się teraz w jakieś ryzykowne przedsięwzięcie.

**Koziorożec 22.XII. - 20.I.**

Neptun w półseksztalu ze Słońcem zapowiada znakomity czas na zaangażowanie się w pracę w dziedzinach związanych z kulturą lub w organizacji charytatywnej pomagającej potrzebującym ludziom. Postaraj się zdobyć jak najwięcej wiadomości o takich instytucjach i nie zwlekaj z zasilaniem ich szeregow. Z kolei osoby urodzone w pierwszej dekadzie poświadczy się teraz różnym wynalazkom i zajmą się sprawami związanymi z techniką. Za sprawą Neptuna przebywającego w półseksztalu ze Słońcem przestaniesz myśleć o własnych korzyściach materialnych i staniesz się chętny do zrobienia czegoś dla innych ludzi. Ponadto kwinkunks Saturna ze Słońcem nie zapowiada dobrego czasu do załatwiania spraw finansowych. Szczególnie osobom urodzone w trzeciej dekadzie znaku kwinkunks Węża Księżycowego i Merkurego przysporzy trudności w interesach.

**Wodnik 21.I. - 20.II.**

Zodiakalny Wodnik, jeśli masz przed sobą jakieś ważne zadanie, które wcześniej spędzało Ci sen z powiek, teraz wykonasz je bez większego wysiłku. Stanie się tak pod wpływem korzystnego działania półseksztalu Merkurego z Uranem.

Ten układ planet sprawi, iż Twój umysł znacznie pracować dwa razy szybciej i efektywniej. Jeśli wpadną Ci do głowy jakieś pomysły, koniecznie podziel się nimi ze swoimi współpracownikami. Kto wie, być może w ten sposób zasłużysz się firmie. Uwaga ta dotyczy szczególnie Wodników zajmujących się sprawami technicznymi. Układ Merkurego będącego z Uranem sprawi, iż będziesz mieć wiele okazji do pomnożenia gotówki. Od Twojej operatywności jednak zależy, czy i jak je wykorzystasz. Staraj się być czujny, by nie pominąć żadnej z nich. Wzmocniona aktywność, ostrość spojrzenia i szybkość działania mogą przynieść naprawę pozytywnych rezultatów. Natomiast wszyscy urodzeni w II dekadzie znaku powinni unikać sytuacji, których wynik zależy głównie od uczciwości osób w niej uczestniczących

**Ryby 21.II. - 20.III.**

Pod wpływem działania Saturna aspektowanego trygonem przez Neptuna staniesz się bardziej dokładny i sumienny, co pomoże Ci solidnie wywiązywać się z obowiązków. Natomiast Merkury utrzymujący się w koniunkcji do Neptuna uzbroi Cię w cierpliwość i pokorę wobec zdarzeń niezależnych od Ciebie. Urodzeni w III dekadzie znaku pod wpływem Wenus aspektowanej półseksztalem przez Neptuna będą w stanie zrozumieć rzeczy z zakresu dziedziny, która zawsze wydawała się im niedostępna. W ciągu najbliższych dwóch tygodni Słońce przebywające w półseksztalu z Neptunem odsunie sprawy materialne na plan dalszy. Sfera finansowa zostanie podporządkowana sprawom umysłu i ducha. Teraz stać Cię będzie na prawdziwy gest. Z przyjemnością wydasz pieniądze na ubogiego krewnego lub przekażesz gotówkę na działalność jakiejś organizacji charytatywnej. Jeśli urodziłeś się w I dekadzie znaku, możesz liczyć na pomoc Saturna w trygonie z Neptunem w realizacji zakupu wymarzonej rzeczy.



**PRAWNIK RADZI**

**Nowości w kodeksie drogowym**

**Marcin Malinowski**

Od początku roku obowiązują wiele zmienionych przepisów prawa o ruchu drogowym. Nowelizacja ma przede wszystkim uściślić wiele zapisów, wprowadzonych w 1997 roku.

Najważniejszą kwestią jest podwyższenie wieku, w którym można ubiegać się o prawo jazdy. Ten dokument kategorii A i B otrzymać będą mogły tylko osoby pełnoletnie (dotychczas wystarczyło skończyć 17 lat). Ten wymóg nie obejmuje jednak tych, którzy byli w trakcie kursu lub go ukończyli w momencie wejścia w życie ustawy.

Uproszczone drogę do praw jazdy kategorii C, D i E. Do tej pory, by dostać taki dokument należało mieć inne uprawnienia do kierowania pojazdem, od stycznia wystarczy zaliczyć kurs i zdać egzamin tylko w wymienionych kategoriach.

Kierowcy, którzy zgromadzą 24 punkty karne za wykroczenia drogowe albo zostaną zatrzymani, prowadząc samo-

chód w stanie nietrzeźwości, przejdą specjalne badania psychologiczne.

Uściślono przepisy o przewożeniu dziecka w foteliku. Od początku miesiąca obowiązkowo trzeba przewozić w nim dziecko, które ma mniej niż 12 lat i mniej niż 150 cm wzrostu.

Uściślono zakaz używania w czasie jazdy telefonu komórkowego. Nie można przez niego rozmawiać, jeśli wymaga to trzymania w dłoni aparatu lub słuchawki.

Ważne uprawnienia uzyskali kierujący autobusem, w którym znajdują się dzieci. Kierowca może, tak jak policjant, zatrzymać inne pojazdy znajdujące się w ruchu, podczas wsiadania i wysiadania dzieci. Wprowadzono także do przepisów pojęcie autobusu szkolnego. Powinien on być pomarańczowy i posiadać stosowną tablicę. Inni kierowcy winni przy omijaniu zachować szczególną ostrożność i umożliwić włączenie się do ruchu.

Nie obowiązuje już rejoniżacja badań technicznych, można je przeprowadzić w stacjach diagnostycznych na terenie całego kraju, a nie tylko w województwie zarejestrowania.

Przepisy wprowadziły nowy dokument dla osób niepełnosprawnych - "kartę parkingową". Pozwala ona w Polsce i całej Unii Europejskiej parkować w wielu miejscach, w których innych kierowców obowiązuje zakaz postoju.

Straż gminna lub policja zyskały prawo, by na koszt właściciela usunąć samochód bez tablic rejestracyjnych lub wyglądający na nieużywany. Jeśli w ciągu sześciu miesięcy właściciel nie zgłosi się po auto, przypadnie ono na rzecz skarbu państwa.

Wprowadzono tzw. świadectwo oryginalności - od 2003 r. osoba, która będzie chciała zarejestrować auto używane, będzie musiała przedstawić taki dokument.

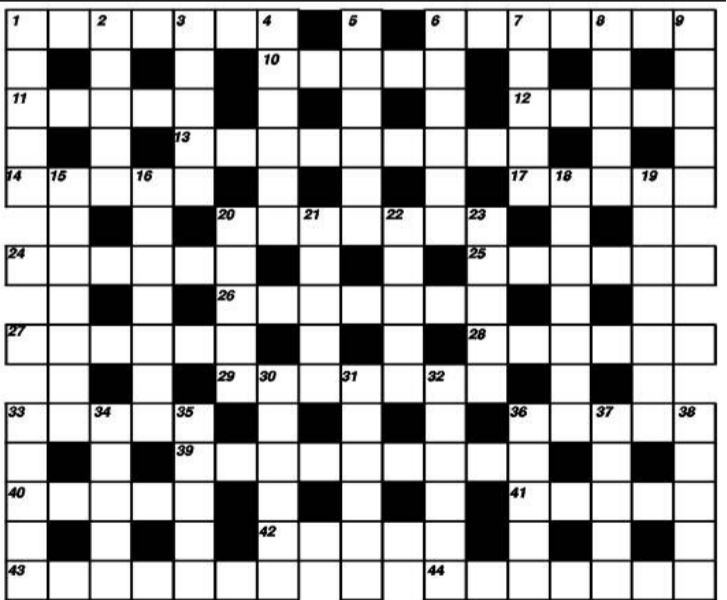
**Poziomo:**

1 - poprzędek fortepianu, 6 - tam pobierano myto, 10 - region w pn. Słowacji, 11 - część trylogii H.Sienkiewicza, 12 - jest nią gaśienica i pędrak, 13 - obiekt komunikacyjny budowany koło Sochaczewa, 14 - bita droga, 17 - rodzaj utworu literackiego, 20 - pojazd szynowy, 24 - dawna nazwa Hiszpanii i Portugalii, 25 - talizman, 26 - napój alkoholowy, 27 - utwór Homera, 28 - cewka o dużej indukcyjności, 29 - kościół diecezjalny, 33 - podpora stropu wyrobiska górniczego, 36 - niegdyś była w Sochaczewie miejska, 39 - siostra i żona Ptolemeusza, 40 - samica świni, 41 - odwód, 42 - in. rozpylacz, 43 - szkielet głowy, 44 - stolica Gwinei.

**Pionowo:**

1 - in. włogacz, 2 - wieszczka Apollina w Delfach, 3 - ulubieniec osoby wpływowej, 4 - warszawskie lodowisko, 5 - dwuosobowy rower, 6 - puszka rogowa okrywająca palce ssaków parzystokopytnych, 7 - dębiana, 8 - miasto Juwentusu, 9 - typ aktora, 15 - bunt, powstanie, 16 - rodzaj pocisku armatniego, 18 - jednoroczny pęd wyrastający z oczka rośliny, 19 - pustelnik, 20 - narzędzie kuchenne, 21 - roślina śródziemnomorska motyw zdobniczy, 22 - jeden z podstawowych sposobów ataku w szermierce, 23 - polska aktorka, 30 - dzierzawa, 31 - miasto

**KRZYŻÓWKA nr 2**



nad Rio Grande w Teksasie, 32 - urządzenie do ubijania śniegu, 33 - ma go róża i jeź, 34 - koło Sochaczewa jest Nowa, 35 - pracuje w tkalni, 36 - dziki karp, 37 - kłusak, 38 - dawne okucia przy butach.

Rozwiązanie krzyżówki należy nadesłać w terminie 7 dni na adres redakcji. Za prawidłowe rozwiązanie rozlosowana zostanie nagroda w wysokości 15 złotych w gotówce.

Rozwiązanie krzyżówki nr 51

**GWIAZDKA BETLEJEMSKA**

Nagrodę za prawidłowe rozwiązanie krzyżówki wylosowała Mirosława Matusik

**Uchwała Nr XLVII/481/01  
Rady Miejskiej w Sochaczewie  
z dnia 11 grudnia 2001 roku  
w sprawie: określenia dziennych stawek  
opłaty targowej oraz sposobu poboru tej  
opłaty, określenia inkasentów i wysokości  
wynagrodzenia za inkaso.**

Na podstawie art. 18 ust. 2 pkt 8, art. 40 ustawy z dnia 8 marca 1990 roku o samorządzie gminnym (Dz. U. z 1996 r. Nr 13 poz. 74, Nr 58 poz. 261, Nr 106 poz. 496 i Nr 132 poz. 622, z 1997 roku Nr 9 poz. 43, Nr 106 poz. 679, Nr 107 poz. 686, Nr 113 poz. 734 i Nr 123 poz. 775, z 1998 roku Nr 155 poz. 1014 i Nr 162 poz. 1126, z 2000 roku Nr 26 poz. 306, Nr 48 poz. 552, Nr 62 poz. 718, Nr 88 poz. 985, Nr 91 poz. 1009 i Nr 95 poz. 1041, z 2001 roku Nr 45 poz. 497 i Nr 89 poz. 971), art. 19 ustawy z dnia 12 stycznia 1991 roku o podatkach i opłatach lokalnych (Dz. U. Nr 9 poz. 31 i Nr 101 poz. 444, z 1992 roku Nr 21 poz. 86, z 1994 roku Nr 123 poz. 600, z 1996 roku Nr 91 poz. 409 i Nr 149 poz. 704, z 1997 roku Nr 5 poz. 24, Nr 107 poz. 689, Nr 121 poz. 770 i Nr 123 poz. 780, z 1998 roku Nr 106 poz. 668, Nr 150 poz. 983 i Nr 160 poz. 1058, z 2000 roku Nr 88 poz. 983, Nr 95 poz. 1041 i Nr 122 poz. 1315, z 2001 roku Nr 111 poz. 1197) oraz § 1 pkt 4 lit. a) Rozporządzenia Ministra Finansów z dnia 28 listopada 2000 roku w sprawie wykonania niektórych przepisów ustawy o podatkach i opłatach lokalnych (Dz. U. Nr 105 poz. 1115) - Rada Miejska uchwała co następuje:

**§ 1.**

Ustala sięienne stawki opłaty targowej w następującej wysokości:

1. Za sprzedaż artykułów spożywczych przetworzonych, owoców południowych, artykułów przemysłowych, rzemieślniczych, mięsa - 5,00 zł

2. Za sprzedaż płodów rolnych, nabiału, runa leśnego, artykułów rolny - spożywczych o niewielkim stopniu przetworzenia:

\* przy sprzedaży detalicznej

- a) w zorganizowanym punkcie stacjonarnym - 3,00 zł
- b) z naręczną, kosza, wiadra - 2,00 zł

\* przy sprzedaży hurtowej - 5,00 zł

3. Za sprzedaż materiałów budowlanych, nawozów, mebli, samochodów, maszyn rolniczych, lodówek, pralek - 18,00 zł

4. Za sprzedaż zwierząt gospodarskich (za 1 sztukę):

- \* konie - 15,00 zł
- \* krowy, byki, jałowizna - 10,00 zł
- \* tuczniki - 6,00 zł
- \* prosięta - 2,00 zł
- \* owce, kozy, cielęta - 3,00 zł

\* drobny inwentarz (bez względu na ilość sztuk) - 2,00 zł

5. Za prowadzenie punktu gastronomii obwoźnej:

- \* z pojazdu do 1t - 8,00 zł
- \* z autobusu - 10,00 zł

**§ 2.**

1. Ustala się, że opłata targowa odnosi się do miejsca przekraczającego 4 m<sup>2</sup> powierzchni. W przypadku przekroczenia limitu powierzchni pobierana będzie dodatkowa opłata w wysokości 1,00 zł za każdy 1 m<sup>2</sup> ponad limit.

2. Określony w pkt. 1 limit powierzchni nie odnosi się do stoisk i budynków, od których pobiera się tylko odpowiednią dzienną stawkę opłaty targowej.

**§ 3.**

1. Opłata targowa pobierana jest w formie inkasa.

2. Dowodem uiszczenia opłaty targowej jest pokwitowanie urzędowe, wydane przez inkasentów.

3. Pobieranie opłaty targowej na targowiskach powierza się Miejskiemu Klubowi Sportowemu "Orkan" w Sochaczewie.

4. Ustala się wynagrodzenie dla MKS "Orkan" w wysokości 40% zainkasowanych kwot.

**§ 4.**

Wykonanie uchwały powierza się Zarządowi Miasta.

**§ 5.**

Uchwała wymaga ogłoszenia w Dzienniku Urzędowym Województwa Mazowieckiego oraz w prasie lokalnej.

**§ 6.**

Uchwała wchodzi w życie po upływie 14 dni od daty ogłoszenia w Dzienniku Urzędowym Województwa Mazowieckiego.

**§ 7.**

Z dniem wejścia w życie niniejszej uchwały traci moc uchwała Nr XLI/345/97 Rady Miejskiej w Sochaczewie z dnia 20 grudnia 1997 roku w sprawie: określenia dziennych stawek opłaty targowej oraz sposobu poboru tej opłaty, określenia inkasentów i wysokości wynagrodzenia za inkaso.

**Przewodniczący Rady Miejskiej  
Andrzej Olejnik**

# Drobne

## ogłoszenia

### Usługi

• Żaluzje, Verticale, Rolety tekstylne, Rolokasety zewnętrzne. Kozłowski, Słowiańska 17, tel. 862-98-20, 0-604-830-360. ZS-1

• Vertal - żaluzje - verticale antystatyczne - rolety tekstylne, zaciemniające - rolety antywłamaniowe. Producent, montaż, VAT. Tel. 0-602-736-692, 0-602-297-257. ZS-2

• "Dominges" oferuje: **ŻALUZJE, VERTICALE, PLISY, ROLETY, CZĘŚCI I SZNUREK DO ŻALUZJI, MATY I MOSKITIERY.** Tel. 0-602-762-141. **Styczeń, luty upusty.** ZS-8

• Pranie dywanów, wykładzin, tapicerek meblowych i samochodowych, tel. 862-10-45 lub 0-602-496-187. ZS-5

• **Autozłom**, Kozuski Parcel 60 k. Sochaczewa, tel. 861-94-66. ZS-6

• **WIDEOFILMOWANIE + FOTOREPORTAŻE, ŚLUBY, WESELA, STUDNIÓWKI, INNE, DVD, VIDEO CD, SVHS, STEREO, TEL. 862-63-38.** ZS-9

• Cyklinowanie, parkieciarstwo, panele, tel. (0-46) 837-42-55, 0-502-202-371. ZS-14

• Naprawa w domu u klienta, lodówki pralki automatyczne i zwykłe, ogrzewacze przepływowe, termy elektryczne, sklepowe urządzenia chłodnicze, tel. 0-603-531-989, 0-609-863-416. ZS-15a

• RTV - seris, anteny, alarmy, ul. Trojanowska 30. tel. 862-88-22. ZS-17

• "Elektrom" oferuje montaż instalacji: alarmowe, ppoż, elektryczne, antenowe, komputerowe. Referencja - uprawnienia. 601-36-93-99, 863-60-45. ZS-28 R

• **Renowacja mebli, (0-46) 838-04-34.** ZS-32

• Glazura, gładź, panele, solidnie, 0-503-453-940, 0-503-425-457. ZS-38

• Układanie glazury i terakoty, solidnie, tanio, tel. 0-600-672-774. ZS-40

• Usługi hydrauliczne, tel. 861-63-33. ZS-46

• Glazura, terakota, solidnie, tel. 862-82-48, 0-602-670-035. ZS-60

• Księgi podatkowe, handlowe, rozliczenia roczne, z uprawnieniami i ubezpieczeniem, 602-645-789. ZS-81

• Księgowy rozliczy VAT i podatek dochodowy, ZUS komputerowo. Tel. 863-41-22. ZS-87

• Usługi hydrauliczne, nowoczesne instalacje sanitarne w miedzi i plastiku, (0-46) 863-40-87, 0-601-154-847. ZS-100

• Usługi transportowe do 7 ton, 0-604-565-476. ZS-103

• Gipsy, panele, malowanie, remonty wnętrz, 0-604-056-710, 0-503-141-105. ZS-105

### Nieruchomości

• Lokal do sprzedania lub wynajęcia, I piętro - na gabinecie lekarskie lub biura, II piętro - na pomieszczenia mieszkalne. Ogólna powierzchnia ok. 200 m<sup>2</sup> tel. (046) 862-24-29, (046) 862-30-10. ZS-104

• Pilnie sprzedam dom piętrowy 120 m<sup>2</sup> w centrum do zamieszkania lub pod usługi, handel, 0-601-33-07-10. ZS-16

• Sprzedam dom o pow. 100 m<sup>2</sup>, 0-609-591-353 po 18.00. ZS-19

• Sprzedam działkę budowlaną w Paprotni-Teresin 1400 m<sup>2</sup>, 0-602-765-883. ZS-26

• Sprzedam M-4 (na raty), 0-606-291-171. ZS-31

• Sprzedam działki budowlane w Zukowie, tel. 862-68-27. ZS-33

• Sprzedam mieszkanie 69 m<sup>2</sup> w Sochaczewie, w bardzo dobrym stanie, tel. 0-691-333-039. ZS-34

• Sprzedam mieszkanie spółdzielcze własnościowe, 94 m<sup>2</sup>, 4 pokoje + telefon, w Ożarowie Mazowieckim, cena 160 tys., tel. 0-608-350-782. ZS-36

• Sprzedam działki budowlane na osiedlu "Cichy zakątek", tel. (046) 861-90-65. ZS-44

• Sprzedam lub wynajmę 60m<sup>2</sup>, bar wraz z wyposażeniem w Sochaczewie, tel. 0-501-704-667. ZS-52

• Sprzedam mieszkanie 63,5 m<sup>2</sup>, Warszawska, tel. 862-32-20. ZS-53 R

• Sprzedam działkę budowlaną w Młodzieszynie, 1200 m<sup>2</sup>, tel. (0-22) 725-71-64, po 15.00. ZS-59

• Sprzedam pawilon, 862-81-27, 862-86-44. ZS-62

• Sprzedam garaż w Chodakowie, tel. 862-29-23. ZS-63

• Do wynajęcia mieszkanie (może być na gabinet lub biuro), tel. 863-03-43 lub 0-602-40-58-73. ZS-64

• Sprzedam M-4, centrum, tel. 0-692-242-685. ZS-66 F

• Sprzedam garaż przy ul. Kucyńskiego, tel. 600-92-10-38. ZS-68

• Sprzedam M4, 44 m<sup>2</sup>, garaż, tel. (0103322) 644-62-18, 0-606-649-983. ZS-71

• Sprzedam tanio atrakcyjną działkę 1008 m<sup>2</sup> róg Staszica i 600-lecia, kanalizacja, woda, tel. 862-87-21, 0-502-609-775. ZS-74

• Sprzedam M-3, Targowa 1/10, tel. 600-169-585. ZS-79

• Sprzedam działki budowlane przy ul. Lubiejewskiej, tel. 863-59-51. ZS-88

• Sprzedam domek + budynek warsztatowy na działce 1550 m<sup>2</sup> w Kuznocinie, tel. 863-59-51. ZS-89

• Do wynajęcia w centrum handlowym na handel, biura, usługi nowy budynek (parter + piwnica + 3 piętra) na 1000 m działce, tel. 0-602-237-042. ZS-91

• Posiadam do wynajęcia mieszkanie 53 m<sup>2</sup> z telefonem oraz garaż murowany w centrum Sochaczewa, 0-606-311-501. ZS-96

• Zamienię na mniejsze lub sprzedam M-4, 63 m<sup>2</sup>, parter, tel. 862-44-58, 862-80-80. ZS-98

• Sprzedam M-2, 24 m<sup>2</sup> przy ul. Zeromskiego, tel. 862-74-13. ZS-99

• Sprzedam garaż 38 m<sup>2</sup>, ul. Kochanowskiego, 862-79-82. ZS-101

• Sprzedam M-4, 72 m<sup>2</sup> osiedle Victoria, 862-79-82. ZS-102

• Wynajmę lokal usługowo-handlowy 50 m<sup>2</sup> w centrum Teresina, tel. 0-600-581-750. ZS-107

• Do wynajęcia lokale na działalność gospodarczą Centrum Sochaczewa, 0-603-597-808. ZS-109

• Sprzedam działkę 10 tys. m<sup>2</sup> - Wypalenisko tel. 0-502-056-097. ZS-110

• Sprzedam działkę 7 tys. m<sup>2</sup> Kąty 862-42-52. ZS-111

• Sprzedam M3, 48 m<sup>2</sup>. Wiad. do 18.00 862-94-60 lub 0-502-86-40-56. ZS-117

• Apartament 100 m<sup>2</sup> do wynajęcia, (46) 862-42-76 wieczorem ZS-122

### Zdrowie

• **JAROSŁAW ZAŁUSKI** - specjalista chorób płuc, specjalista medycyny rodzinnej, specjalista alergolog, pediatra - **TESTY ALERGIJNE I LECZENIE ALERGII, SPIROMETRIA** (komputerowe badanie układu oddechowego), **USG** (w tym: jamy brzusznej, stawów biodrowych niemowląt), **WIZYTY DOMOWE.** **TEL. 0-502-288-637.** ZS-3 R

• **Bogdan Śliwicki** specjalista ginekolog-położnik **USG, laser, zabiegi** "Centrum Medyczne" ul. Kraszewskiego 14, tel. 862-12-21, 0-605-455-089. ZS-15 B

• **Nowoczesny Gabinet Stomatologii Estetycznej i Protetyki** - profilaktyka, leczenie dzieci i dorosłych, korony i mosty porcelanowe, protezy szkieletowe, bezbolesne leczenie próchnicy - "żel szwedzki", wybielanie zębów. Joanna Niedzińska-Guzik, 0-604-597-024, Dorota Mitrega 0-504-500-102. Sochaczew Al. 600-lecia 45. Zapraszamy od poniedziałku do soboty. ZS-21 R

• **Psychiatra Joanna Iwańczuk, ul. Warszawska 21, I piętro, czwartki godz. 16-19. Zapisy telefoniczne 0-601-239-760 między 20.00-21.00.** ZS-39

• **Centrum stomatologiczne "Eldent", ul. 15-go Sierpnia 1, 862-50-61, pon.-pt. 9-19, sob. 9-12. Pełny zakres usług.** ZS-90

• **Specjalista chorób skóry i wenerycznych Ewa Brochocka-Zegadło, Sochaczew, Trojanowska 20, gab. Prywatny, tel. 862-84-44.** ZS-92

• **Specjaliści dermatolodzy: Ewa Brochocka-Zegadło i Mariusz Zegadło-Mylik** przyjmują na Kasę Chorych, NZOZ "Der-Med", Sochaczew, ul. Staszica 39 (stary szpital), zapisy na miejscu i pod nr 691-51-30-51. ZS-93 R

• **OKULIŚCI - PRACOWNICY KLINIK, NOWOCZESNE URZĄDZENIA DIAGNOSTYCZNE. Poradnia leczenia jaskry** (komputerowe badanie pola widzenia, bezdotykowy pomiar ciśnienia wewnątrzgałkowego). **Okulista dziecięcy** (Poradnia leczenia zęza), **APLIKACJA SOCZEWEK KONTAKTOWYCH. ALFA** Sochaczew, Al. 600-lecia 45 (poniedziałki, środy, piątki, soboty). Rejestracja wizyt: **863-38-74.** ZS-97



**studio mebli kuchennych**

**Skierniewice, ul. Mszczonowska 33/35**  
(BIAŁY DOM)

**tel. (0-46) 832-53-32**  
**(0 601)344 142**



*Kuchnie na Twoją miarę*  
**PROJEKTUJEMY, WYKONUJEMY, MONTUJEMY,**  
**ZAPEWNIAMY SPRZĘT DO ZABUDOWY!**

**Motoryzacja**

● Zdecydowanie kupię auta powypadkowe pełnosprawne, płatność gotówką 046-837-46-96, 0-609-576-946. ZS-13 R

● Sprzedam Daewoo Tico rok prod. 1997 po wypadku. Wiadomość Zuków 61A, tel. (046) 863-28-25. ZS-72

● Fiat 126p, 85 r., tel.0-600-672-774. ZS-94

● Renault megan coupe 1,6 kat., rok prod. 1997, cena 24,500 zł, tel. (046) 863-59-51. ZS-120

**Praca**

● Praca chałupnicza, 862-71-60. ZS-48

● Praca dochodowa, 861-81-75. ZS-49

● Praca w ubezpieczeniach, wykształcenie średnie lub wyższe, tel.0-602-396-595. ZS-65

● Chcesz zostać konsultantką Avonu? Zadzwoń 862-15-88, 0-502-650-304. ZS-95

● Kierowca z samochodem "lublin" podejmie pracę, 0-600-675-262. ZS-104

● Firma Finansowa poszukuje: Przedstawiciela Handlowego na teren Sochaczewa. Wszelkie informacje tel.(0-46) 833-46-28, 0-606-497-585. ZS-108 R

**Nauka**

● Angielski - korepetycje, tel.(0-46) 862-10-26. ZS-54

● Niemiecki, tel. 0-608-122-633. ZS-118

● Angielski dojazd, tel. 0-691-297-584. ZS-119

**Różne**

● Sprzedam charty afgańskie, pieska yorka, tel.0-606-486-943. ZS-37

● Sprzedam dalmatyńczyki - szczeniaki, 862-61-48. ZS-51

● Sprzedam kserokopiarki używane - importer, tel.0-605-391-973. ZS-55

● Sprzedam drewno brzozone do kominka i czarnoziem, tel. 861-22-76, 0-608-388-752. ZS-67

● Sprzedam aparat foto cyfrowy. Toshiba 2.1 Mpix notebook Avisto, tel. 602-645-789. ZS-80

● W dniu 29.12.2001r. zgubiono granatową torbę z brązowymi skórzanymi obszyciami, w której znajdowały się bardzo ważne dokumenty. Za zwrot nagroda. Tel. 862-75-49 po 16.00. ZS-112

103,5 FM  
**PLUS**  
radio  
tel/fax (046) 837-60-69

**Giełda Pracy**

**Oferty Powiatowych Urzędów Pracy PUP w Sochaczewie**

ul.Hanki Sawickiej 1, pok.4, tel.862-33-93, 862-24-24 w.252

Agent ubezpieczeniowy, nauczyciel jęz.angielskiego, elektryk-automatyk, bukieciarka, mechanik-elektryk, barmanka, a dla osób z grupą inwalidzką - agent ochrony.

**PUP w Łowiczu**

ul.Stanisławskiego 28, tel.837-04-20, 837-03-73, 837-07-76 w.252

Sprzedawca, sprzedawca, szwaczka, handlowiec, zbrojarz, budowlaniec, sprzedawca, kierowca z prawem jazdy kat. C +E, sprzedawca, kolporter, handlowiec, pracownik terenowy z wykształceniem wyższym rolniczym, a dla osób z grupą inwalidzką - operator prasy rewolwerowej, sprzedawca.

**PUP w Płocku**

ul.Kostrogaj 1, tel. (0-24) 264-12-98 lub 99

Specjalista ds. prawa i windykacji z wykształceniem wyższym prawniczym, główny spawalniki z wykształceniem wyższym, technolog odzieżowy z wykształceniem średnim kierunkowym i 5-letnim stażem pracy, pełnomocnik ds. windykacji należności z wykształceniem średnim, handlowiec z wykształceniem średnim, kosmetyczka z wykształceniem średnim kierunkowym i 3-letnim stażem pracy, spawacz z uprawnieniami spawalniczymi i 10-letnim stażem pracy, monter konstrukcji stalowych i rurociągów przemysłowych z 10-letnim stażem pracy, prasowaczka z 2-letnim stażem pracy, krojczy z 5-letnim stażem pracy, tokarz-spawacz z wykształceniem zawodowym, a dla osób niepełnosprawnych: monter stolarki okiennej z PCV i aluminium.

**PUP w Rawie Mazowieckiej**

ul.1 Maja 1A, tel.814-40-51, 814-45-18 w.252

Magazynier, rehabilitant, pakowacz, główna księgowa.

**PUP w Skierniewicach**

Al.Niepodległości 7, pok.5 lub 6, tel.833-63-99, 833-61-82 w.201

Szwaczka, prasowaczka, szef produkcji, elektryk samochodowy, kierowca z prawem jazdy kat. C+E, serwisant (elektryk z uprawnieniami i mechanik).

**PUP w Żyrardowie**

ul.Limanowskiego 45, tel.855-42-58, 855-38-12 w.258

Tokarz, fryzjer damsko-męski, szwaczka, kierowca, ślusarz narzędziowy, kierownik budowy, inżynier budowlany, przedstawiciel handlowy, prasowaczka, fizjoterapeuta - rehabilitant, lekarz internista, barman(-ka), pielęgniarka, kasjer-sprzedawca, pracownik pomocniczy w szwalni, kwiaciarka-bukieciarka, księgowa, pracownik ochrony, pomoc księgowej.

pab

**Podejmę pracę**

■ Rencistka 40 lat pilnie poszukuje pracy sklep, opieka lub innej, tel. 862-94-84 po 14.00.

■ Księgowa podejmie pracę związaną z rozliczaniem VAT, prowadzeniem KPiR, z ZUS-em, tel. 0-504-609-851.

■ Kosztorysant budowlany - Norma 3, uprawnienia budowlane - kontakt, tel. 0-609-924-452.

**Bezpłatny kupon dla poszukujących pracy**

Treść

.....  
.....  
.....  
.....  
.....  
.....  
.....  
.....

Imię nazwisko i adres

.....  
.....  
.....  
.....

**Spółdzielnia Pracy "Metal-Graf"**

w Sochaczewie ul.Żeromskiego 10

**OGŁASZA**

Konkurs ofert na sprzedaż budynku handlowo-biurowego przy ul.Żeromskiego 23.

Przyjmujemy oferty do 15.01.2002. Blizsze informacje w biurze Spółdzielni tel.fax 862-37-71, 862-37-72, 862-25-00.

ZS-2193

**Sochaczewianin Roku 2001**

Zakończyliśmy już prezentację nominowanych do tytułu "Sochaczewianin Roku 2001". Przypominając ich sylwetki zachęcamy czytelników do głosowania na swojego faworyta. Na tych, którzy wezmą udział w głosowaniu, czeka wiele atrakcyjnych nagród w postaci sprzętu RTV i AGD.

Przypominamy, że głosować można tylko na oryginalnych kuponach zamieszczanych w naszej gazecie do końca stycznia 2002 roku.

**NOMINOWANI**

**Miroslaw Szczepanowski**

- dyrektor Zespołu Szkół Ogólnokształcących.

Dzięki jego inicjatywie i dwuletnim staraniom przy Liceum Ogólnokształcącym im.Fr. Chopina powstało Gimnazjum Powiatowe należące do Towarzystwa Szkół Twórczych. Kolejny sukces odniósł dyr. Szczepanowski wygrywając konkurs na dyrektora ZSO. A my mamy w mieście Gimnazjum Powiatowe tworzące jak najlepsze warunki do nauki dla wszystkich chętnych, z którego razem z jego dyrektorem możemy być dumni.

**Wojciech Lisecki**

- dyrektor Teresińskiego Ośrodka Kultury.

Nauczyciel, wychowawca, instruktor teatralny, konferansjer, grający, piszący i śpiewający. Reżyser i animator wielu ciekawych wydarzeń kulturalnych o powiatowym zasięgu, m.in., twórca corocznego Ogólnopolskiego Festiwalu z Gwiazdą, Ogólnopolskiego Festiwalu Koled i Pastoralek, I Dożynek Powiatu Sochaczewskiego, Koncertów Wielkiej Orkiestry Świątecznej Pomocy oraz wielu, wielu innych imprez kulturalnych propagujących dobrą muzykę, teatr, plastykę wychodzącą daleko poza ramy gminnego ośrodka.

**Janusz Górczyński**

- dyrektor generalny Wyższej Szkoły Zarządzania i Marketingu w Sochaczewie.

W 2001 roku zaznaczył się swoim zaangażowaniem przy tworzeniu nowej siedziby sochaczewskiej wyższej uczelni. Był lokomotywą, która ciągnęła poszczególne etapy budowy, do szczęśliwego finału. W wyniku jego starań w marcu tego roku oddano przy ul.Stadionowej do użytku studentów wiele nowoczesnych sal i pracowni.

**Joanna Chojnacka**

- kosmiczna dziewczyna.

Na początku tego roku wywalczyła w konkursie RMFFM "Odyseja Kosmiczna", bilet na lot w Kosmos. Wymagało to wielkich umiejętności: odwagi, wytrwałości, sprawności fizycznej i ogromnego refleksu. Joanna pokonała rywali z całej Polski, wygrywając większość konkurencji także w Gwiezdnym Miasteczku pod Moskwą, gdzie odbył się ostatni etap konkursu. Wspaniałymi wynikami zjednała sobie sympatyków w całym kraju i rozślawiła Sochaczew.

**Irena Kocimska**

- radna Rady Miejskiej Sochaczewa.

Jako radna doprowadziła w tym roku do budowy chodnika i renowacji ulicy Płockiej. Ma to tym większe znaczenie, że chodnik ten oznacza bezpieczne dojście mieszkańców, a zwłaszcza dzieci do szkoły w Kątach. Dzięki jej staraniom wymieniono też fragment chodnika na ul.Gawłowskiej, uporządkowano teren pomnika F.Chopina w parku miejskim i przywrócono na ul.Płocką kursowanie linii 9 komunikacji miejskiej.

**Alicja Budnik**

- Miejski Ośrodek Pomocy Społecznej.

W tym roku zajęła się prowadzeniem na terenie miasta ogólnopolskiej kampanii "Dzieciństwo bez przemocy". Jako ambasador kampanii była też inicjatorem kilku spotkań mających na celu zapoznanie z problemem i zapobieganie mu. Inni mówią o niej, że nigdy nie przejdzie obojętnie obok dziecka głodnego i zabiedzonego i że jest człowiekiem o wielkim sercu.

**Irena Repsz**

- radna miejska Sochaczewa, założycielka Stowarzyszenia Pomocy Osobom Potrzebującym "Przystań" i inicjatorka powstania świetlicy socjoterapeutycznej "Kleks".

Świetlica ta, choć powstała pod koniec 2000 r. swoją działalność tak naprawdę rozwinęła jednak dopiero w tym roku. "Kleks" skupia około 30 dzieci z rodzin najbardziej zagrożonych i patologicznych z terenu Chodaków, dla których organizowane są różne formy opieki, m.in. pomoc w odrabianiu lekcji, posiłki, a nawet wyjazdy wakacyjne.

**Leszek Nawrocki**

- kustosz Muzeum Ziemi Sochaczewskiej i Pola Bitwy nad Bzurą.

Dobrze znany uczniom i pedagogom sochaczewskich szkół jako nauczyciel historii. 10-krotny uczestnik i 7-krotny laureat Wielkiej Gry. Autor wielu artykułów historycznych oraz publikacji dotyczących dziejów naszego regionu. W tym roku ukazała się najnowsza jego praca "Kalendarium wydarzeń historycznych na ziemi sochaczewskiej". W muzeum obok działalności naukowej i oświatowej był współorganizatorem wielu wystaw związanych z historią miasta i okolic.

**Janina Niedziela**

- działaczka społeczna, założycielka Klubu Nauczyciela, Chóru Nauczycielskiego, Ogniska Muzycznego i Orkiestry Kameralnej.

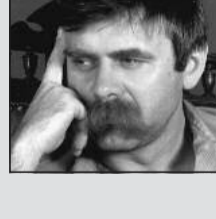
W tym roku z jej inicjatywy na "żywą lekcję historii" wyjechało do Katinia ponad sto osób - głównie młodzieży powiatu sochaczewskiego. We wrześniu zorganizowała wyjazd sochaczewskiego Chóru Nauczycielskiego i delegacji straży pożarnej do angielskiego Melton, co zaowocowało zaproszeniami do kolejnych wizyt. Chór odniósł duży sukces na odbywającym się tam przeglądzie chórów.

**Tomasz Jerzy Krzymiński**

- doktor nauk medycznych, specjalista neurochirurg i neurotraumatolog.

W tym roku uczestniczył w pierwszej w Polsce operacji mózgu, podczas której miejsce zabiegu wskazywało światło lasera. - O tej operacji było głośno w całej Polsce, a nie wszyscy wiedzą, że przeprowadził ją obok doc. Wojciecha Maksymowicza, sochaczewianin - doktor Krzymiński - napisali do nas jego pacjenci. Nie wszyscy wiedzą też, że operację tę wykonano na mieszkańcu Sochaczewa, który z ogromną wdzięcznością mówi, iż przywrócono mu życie i zdrowie.

pab



Ziemia Sochaczewska

Typuję do tytułu „Sochaczewianina Roku 2001”:

.....

Imię, nazwisko i adres głosującego:

**SOCHACZEWIANIN ROKU 2001**

.....

**Miejski Klub Sportowy "Orkan" Sochaczew**

Posiada do wynajęcia lokale do prowadzenia działalności: handlowej, usługowej lub z przeznaczeniem na biuro.

Pomieszczenia zlokalizowane są na terenie targowicy przy ul. Pokoju 12.

Ceny miesięczne netto za poszczególne lokale wynoszą:

1. Lokal o pow. 36,30 m<sup>2</sup> - 23,00 PLN za 1 m<sup>2</sup>
2. Lokal o pow. 54,00 m<sup>2</sup> - 22,00 PLN za 1 m<sup>2</sup>

Oferty prosimy składać w siedzibie klubu przy ul. Warszawskiej 80. Telefon 862-25-82 (w godz. 10.00-16.00).

ZS-113

**Uchwała Nr XLVII/479/01 Rady Miejskiej w Sochaczewie Z dnia 11 grudnia 2001 roku**

**w sprawie wysokości stawek podatku od posiadania psów na 2002 rok**

Na podstawie art. 18 ust 2 pkt 8 ustawy z dnia 8 marca 1990 roku o samorządzie gminnym ( Dz. U. z 1996 r. Nr 13 poz. 74, Nr 58 poz. 261, Nr 106 poz. 496 i Nr 132 poz. 622, z 1997 roku Nr 9 poz. 43, Nr 106 poz. 679, Nr 107 poz. 686, Nr 113 poz. 734 i Nr 123 poz. 775, z 1998 roku Nr 155 poz. 1014 i Nr 162 poz. 1126, z 2000 roku Nr 26 poz. 306, Nr 48 poz. 552, Nr 62 poz. 718, Nr 88 poz. 985, Nr 91 poz. 1009 i Nr 95 poz. 1041 oraz z 2001 roku Nr 89 poz. 971 ) art. 14 ustawy z dnia 12 stycznia 1991 roku o podatkach i opłatach lokalnych ( Dz. U. Nr 9 poz. 31 i Nr 101 poz. 444, z 1992 roku Nr 21 poz. 86, z 1994 Nr 123 poz. 600, z 1996 roku Nr 91 poz. 409 i Nr 149 poz. 704, z 1997 roku Nr 5 poz. 24, Nr 107 poz. 689, Nr 121 poz. 770 i Nr 123 poz. 780, z 1998 roku Nr 106 poz. 668, Nr 150 poz. 983 i Nr 160 poz. 1058 oraz z 2000 roku Nr 88 poz. 983, Nr 95 poz. 1041 i Nr 105 poz. 1115 ) oraz § 1 pkt 2 Rozporządzenia Ministra Finansów z dnia 18 października 2001 roku w sprawie określenia górnych granic stawek kwotowych w niektórych podatkach i opłatach lokalnych ( Dz. U. Nr 125 poz. 1375)

**Rada Miejska w Sochaczewie uchwała co następuje :**

**§ 1**

Ustala się wysokość stawek podatku od posiadania psów przez osoby fizyczne na 2002 rok:

1. od pierwszego i każdego kolejnego psa - 30,00 zł
2. od drugiego i każdego kolejnego psa posiadanego przez osobę powyżej 70 lat, która prowadzi samodzielne gospodarstwo domowe - 30,00 zł
3. od trzeciego i każdego kolejnego psa utrzymywanego w celu pilnowania gospodarstwa rolnego - 30,00 zł

**§ 2**

1. Obowiązek podatkowy, o którym mowa w § 1, powstaje od pierwszego dnia miesiąca następującego po miesiącu, w którym osoba fizyczna weszła w posiadanie psa.
2. Obowiązek podatkowy, o którym mowa w § 1, wygasa z końcem miesiąca, w którym osoba fizyczna przestała być właścicielem psa ( zbycie psa, śmierć ).

**§ 3**

Podatek od posiadania psów płatny jest bez wezwania do 31 maja, a dla osób, które weszły w posiadanie psa po 31 maja - w ciągu 14 dni od dnia powstania obowiązku podatkowego. Wpłaty podatku od posiadania psów można dokonywać w kasie Urzędu Miejskiego.

**§ 4**

Stosownie do art. 13 ust 2 ustawy o podatkach i opłatach lokalnych obowiązują następujące ustawowe zwolnienia z podatku od posiadania psów, a mianowicie :

**podatku od posiadania psów nie pobiera się :**

- pod warunkiem wzajemności - od członków personelu przedstawicielstw dyplomatycznych i urzędów konsularnych oraz innych osób zrównanych z nimi na podstawie ustaw, umów lub zwyczajów międzynarodowych, jeżeli nie są obywatelami polskimi i nie mają miejsca pobytu stałego na terytorium Rzeczypospolitej Polskiej;
- z tytułu posiadania psów będących pomocą dla osób kalekich ( niewidomych, głuchoniemych, niedołącznych );
- od osób w wieku powyżej 70 lat prowadzących samodzielne gospodarstwo domowe - od jednego psa;
- z tytułu posiadania psów, utrzymywanych w celu pilnowania gospodarstw rolnych - po dwa na każde gospodarstwo "

**§ 5**

Wykonanie uchwały powierza się Zarządowi Miasta Sochaczewa.

**§ 6**

Uchwała wchodzi w życie z dniem 1 stycznia 2002 roku i podlega publikacji w Dzienniku Urzędowym Województwa Mazowieckiego oraz ogłoszeniu w sposób zwyczajowo przyjęty na terenie miasta.

**Przewodniczący Rady Miejskiej Andrzej Olejnik**

ZS-82

**PIŁKA NOŻNA**

Sochaczewska Halowa I i II Liga

**MEBLE GÓRA**

W pierwszej lidze zdecydowanie prowadzi zespół M&M Kąty, który po rozegranych spotkaniach wyrósł na kandydata numer jeden do zdobycia mistrzostwa ligi. Natomiast w drugiej lidze prowadzą Meble Paprotnia, ale tuż za nimi ze stratą czterech punktów plasują się piłkarze OSP Plecewice, którzy z meczu na mecz grają coraz lepiej i mają ogromną ochotę, by wywalczyć jeszcze w tym roku awans o klasę wyżej.

**I liga**

**Wyniki VI i VII kolejki**

Tymwod - M&M Kąty 1:3  
Bramki dla M&M: R.Łukawski -2, C.Machciński  
Bramki dla Tymwodu: M.Makulski  
Rob Gaz - Ochrona Argus 3:1  
Bramki dla Rob Gaz: R.Zatorski, D.Wójcik, P.Witczak  
Bramki dla Ochrony: D.Rogowski  
Okno Bud - Uponor 3:1  
Bramki dla Okno Budu: D.Kupiec, R.Myczka, J.Łukasik

Bramki dla Uponoru: R.Brodowicz  
Oktan - Gips 100 3:2  
Bramki dla Oktan: R.Załuga, P.Piotrowski, A.Skorupski

Bramki dla Gips 100: N.Kowalski -2.

Tymwod - Uponor 4:1  
Bramki dla Tymwodu: P.Adamczewski -2, M.Makulski -2

Bramki dla Uponoru: A.Cieślak

Oktan - M&M Kąty 0:5  
Bramki: C.Machciński -2, I.Łukawski, P.Szatkowski, T.Szatkowski

Okno Bud- Gips 100 2:3  
Bramki dla Gipsu: K.Babulewicz, N.Kowalski, I.Szczerbik

Bramki dla Okno Budu: D.Białobrzęski, D.Kupiec  
Masterfoods - Ochrona Argus 2:3

Bramki dla Ochrony: P.Foryszewski -2, C.Szustecki

Bramki dla Masterfoods: T.Ambroży

**Wyniki VIII, IX, X kolejki**  
Rob Gaz - Oktan 0:0

M&M Kąty - Uponor 4:0  
Bramki: R.Wiśniewski -2, P.Szatkowski, R.Łukawski

Tymwod - Master Foods 5:0

Bramki: G.Szymonowicz -2, P.Adamczewski, D.Sabal-ski, R.Jagodziński

Ochrona Argus - Okno Bud 0:2

Bramki: D.Kupiec, D.Białobrzęski

Uponor - Rob Gaz 2:2  
Bramki dla Rob Gazu: D.Wójcik, M.Almert

Bramki dla Uponoru: Z.Kałużny, T.Wawrzyńczak

Masterfoods - M&M Kąty 1:4

Bramki M&M: R.Łukawski -2, C.Machciński, I.Łukawski

Bramki dla Masterfoods: C.Adamiak

Okno Bud - Tymwod 2:1  
Bramki dla Okno Budu: D.Kupiec, P.Bernacki

Bramki dla Tymwodu: M.Cieślak

Gips 100 - Ochrona Argus 4:2

Bramki dla Gipsu: K.Matusiak -2, N.Kowalski -2

Bramki dla Ochrony: P.Foryszewski, E.Łuczak

Uponor - Oktan 2:3

Bramki dla Oktan: R.Załuga, A.Skorupski, M.Piátkowski

Bramki dla Uponoru: T.Wawrzyńczak, R.Brodowicz

Masterfoods - Rob Gaz 3:1

Bramki dla Masterfoods: K.Zarzycki -3

Bramki dla Rob Gaz: J.Sobolewski

Okno Bud - M&M Kąty 1:1

Bramki dla M&M:

Bramki dla Pilicy: K.Kamiński -2, J.Kamiński, P.Reczka

Bramki dla Victorii: R.Rydzek, A.Serbski

Straż Pożarna - U.G.Brochów 2:6

Bramki dla U.G.: M.Rutkowski -2, P.Racki-2, M.Pawlak, M.Dąbrowski

Bramki dla Stray: T.Stasiak, M.Bieńczyk

Piotrex - Hegor 2:5

Bramki dla Hegoru: Ł.Potyra, D.Tępczyk, P.Kazimierzczak, M.Socha, M.Katner

Bramki dla Piotreksu: T.Grudzień, J.Bartosiewicz

Utrata Pawłowice - OSP Plecewice 3:5

Bramki dla OSP: M.Wadecki -3, Radosław Stencel, Robert Stencel

Bramki dla Utraty: A.Wróbel, Ł.Chojnacki, J.Lot

Victoria Błonie - Straż Pożarna 1:4

Bramki dla Straży: T.Sta-

Bramki dla Victorii: M.Klos,

Straż Pożarna - OSP Plecewice 1:3

Bramki dla OSP: Radosław Stencel -2, J.Stencel.

Bramki dla Straży: K.Gajda

Pilica Kastor - Hegor 4:0

Bramki: K.Kamiński, J.Nowak, A.Bajnerman, P.Reczka

Utrata Pawłowice - Piotrex 6:5

Bramki dla Piotreksu: M.Trzos -3, D.Jagiello, J.Bartosiewicz

Bramki dla Utraty: P.Maliński -4, A.Zaborowski

Victoria Błonie - U.G.Brochów 3:8

Bramki dla U.G.: M.Pawlak -3, D.Makowiecki -2, P.Racki, M.Rutkowski, M.Dąbrowski

Bramki dla Victorii: P.Ochocki, K.Półka, A.Serbski

Meble Paprotnia - OSP Plecewice 7:1

Bramki dla Mebli: P.Pruski -2, P.Radzikowski, Robert Bajurski, G.Pawoniak, Rafał Bajurski, J.Wiśniewski

Bramki dla OSP: M.Wadecki

Hegor - Straż Pożarna 3:1

Bramki dla Hegoru: M.Katner -2, P.Kazimierzczak

Bramki dla Straży: K.Gajda

Piotrex - Pilica Kastor 2:3

Bramki dla Pilicy: K.Kamiński -3,

Bramki dla Piotreksu: J.Bartosiewicz

**Tabela**

1. Meble Paprotnia 22
2. OSP Plecewice 18
3. U.G.Brochów 16
4. Pilica Kastor 15
5. Utrata Pawłowice 13
6. Hegor 9
7. Straż Pożarna 7
8. Piotrex 6
9. Victoria Błonie 0

**Najskuteczniejsi zawodnicy**

1. Radosław Stencel - OSP Plecewice - 19
2. Rafał Bajurski - Meble Paprotnia - 14
3. Kamil Kamiński - Pilica Kastor - 10
4. Jarosław Bartosiewicz - Piotreks - 9



I.Łukawski  
Bramki dla Okno Budu: D.Białobrzęski

Gips 100 - Tymwod 0:4

Bramki: R.Jagodziński -2, P.Adamczewski, G.Szymonowicz

**Tabela**

1. M&M Kąty - 23
2. Tymwod - 19
3. Oktan - 19
4. Okno Bud - 13
5. Master Foods -13
6. Rob Gaz -11
7. Gips 100 -7
8. Ochrona Argus -6
9. Uponor -2

**Najskuteczniejsi zawodnicy**

1. Piotr Adamczewski - Tymwod - 11
2. Michał Almert - Rob Gaz -8
3. Robert Łukawski - M&M Kąty -7
- Piotr Szatkowski - M&M Kąty -7
- Damian Białobrzęski - Okno Bud - 7

**II liga**

**Wyniki VI i VII kolejki**  
Pilica Kastor -Victoria Błonie 4:2

siak, D.Rosa -2, M.Bieńczyk, U.G.Brochów - Meble Paprotnia 0:1

Bramki: R.Bajurski

OSP Plecewice - Pilia Kastor 7:3

Bramki dla OSP: Radosław Stencel -5, M.Wadecki, M.Wojciechowski

Hegor - Utrata Pawłowice 1:3

Bramki dla Utraty: A.Wróbel, K.Lipiec, M.Hemka

Bramki dla Hegoru: R.Andrzejczak

**Wyniki VIII i IX kolejki**  
Meble Paprotnia - Victoria Błonie 5:1

Bramki dla Mebli: R.Bajurski -3, Cz.Znajdek, J.Wiśniewski

**Miejski Klub Sportowy "Orkan" Sochaczew**

**Posiada do sprzedaży pamiątki klubowe:**

1. Odnaki sekcji rugby, emaliowane, komplet 2 szt. - cena 30,00 PLN
2. Odnaki sekcji rugby, polewa 1 szt. - cena 9,00 PLN
3. Kalendarz klubowy, ścienny, 7-mio kartkowy - cena 10,00 PLN
4. Kalendarz sekcji rugby, ścienny, trójdzielny - cena 10,00 PLN

Pamiątki można nabyć w sekretariacie klubu przy ul. Warszawskiej 80.

ZS-115

## JUDO

Turniej Noworoczny  
Natalia  
i Sławek  
na najwyższym  
stopniu podium

W ostatnią niedzielę zawodnicy UKS "Siódemka" Sochaczew startowali w Warszawie w Turnieju Noworocznym w judo młodzików, na którym zanotowali następujące rezultaty

Kat. 57 kg

1. Natalia Michoń

Kat. 46 kg

3. Łukasz Niewiadomski

5. Łukasz Wójcicki

kat. 42 kg

1. Sławomir Cuper

## LUCZNICTWO

Klatta  
najlepsza

Na rozegranych w Radomiu zawodach kontrolnych w łucznictwie znakomicie wypadła reprezentantka Bakomy Mazowsze Teresina Katarzyna Kowalska-Klatta, która pokonując zdecydowanie pozostałe zawodniczki zajęła pierwsze miejsce ustanawiając jednocześnie wynikiem 588 m rekord Polski. Na ósmym miejscu uplasowała się Joanna Panyłło, a w strzelaniu z łuków bloczkowych na pierwszym miejscu z wynikiem 561 pkt ukończył turniej Ryszard Kowalski.

## W SKRÓCIE

Amatorska  
Liga Piłki Siatkowej

Paprotnia - Mała Wieś 3:2

Międzyborów - Milanówek 3:1

Hegor - Energomontaż 3:0

Noworoczny Turniej  
Tenisa Ziemnego  
Par Deblowych

1. D. Miłkowski, R. Żurek

2. S. Dorywalski, S. Jamka

3. W. Adamiak, I. Pietrzak

Ziemia  
SOCHACZEWSKA

**Wydawca:**  
Urząd Miejski w Sochaczewie, ul. 1 Maja 16.  
**Redaguje zespół:**  
Andrzej Wach (red. nac.) tel. 862-75-19,  
Sławomir Burzyński (oprac. graf.),  
Małgorzata Pałuba (sekretarz redakcji),  
Jolanta Śmielak-Sosnowska,  
Renata Wódka, Aneta Milczarek  
(administracja).  
**Stale współpracują:**  
Tomasz Ertman, Jakub Grabiec,  
Jerzy Jankowski, Jarosław Niedziela,  
Jan Wasilewski, Stanisław Bugaj.

**Adres Redakcji i Biura Ogłoszeń:**  
96-500 Sochaczew, ul. Wąska 17,  
tel. 86-223-55, fax 862-75-19.  
**Adres do korespondencji:**  
96-500 Sochaczew, skr. poczt. 30,  
e-mail: z\_soch@poczta.onet.pl  
**Druk: INTER-POLIGRAFIA SA,**  
ul. Nowogrodzka 84/86 Warszawa

Ogłoszenia przyjmowane są w redakcji. Za treść ogłoszeń redakcja nie ponosi odpowiedzialności. Redakcja zastrzega sobie prawo do zmian tytułów, skrótów oraz skracania nie zamierzonych tekstów.

## KOSZYKÓWKA

## Amatorska Liga

W końcu porażka  
Plastmali

Najciekawszym i najbardziej emocjonującym meczem kolejki był pojedynek Plastmali z Habrem. Niepokonani od wielu lat Plastmalle doznali w pełni zasłużonej porażki, a o zaciętości pojedynku może świadczyć fakt, że zespół z Teresina wygrał różnicą zaledwie jednego punktu i to zdobytego w ostatniej sekundzie spotkania. W tabeli wytworzyła się bardzo ciekawa sytuacja, ponieważ trzy pierwsze zespoły mają identyczną ilość punktów, a dzieli ich tylko większa ilość zdobytych koszy.

## VII kolejka 5.01.2002

Szerszenie - Terror 45:97  
(12:21, 10:21, 11:26, 12:29)

Szerszenie: Konrad Choj-

riusz Zarychta -8, Dariusz Szęszoł -4.

LO - Haber "Bis" 30:0  
(walkower)

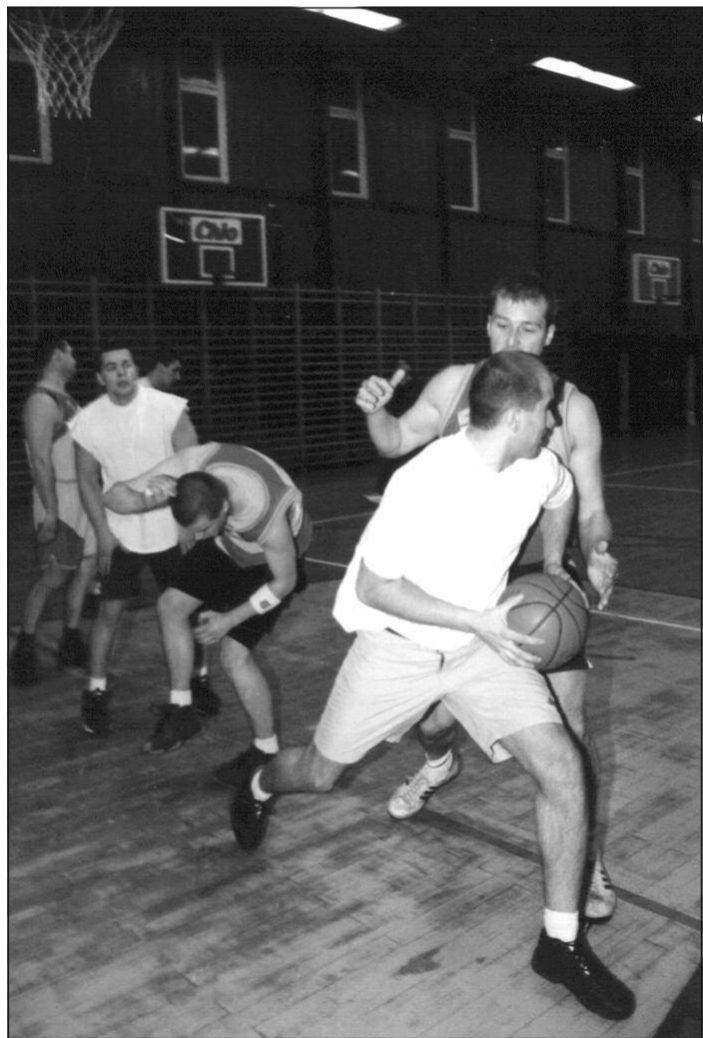
Haber - Plastmalle 67:66  
(18:21, 21:7, 15:17, 13:21)

Haber: Grzegorz Jurczyk -27, Rafał Bajurski -13, Karol Karaś -11, Michał Raczkowski -9, Daniel Miękus -6, Krzysztof Burno -1

Plastmalle: Andrzej Grad -27, Artur Bałdyga -17, Rafał Urbański -8, Michał Krawczak -7, Radosław Stasiak -7, Artur Pazek -0, Marcin Wawrzyńczak -0, Tomasz Urbanik -0.

## VIII Kolejka 6.01.2002

Czwórka - Szerszenie  
71:44 (12:14, 27:8, 12:11,  
20:11)



nacki -20, Łukasz Kuźmiuk -8, Łukasz Trojanowski -6, Maciej Kafka -6, Jakub Niedźwiecki -3, Michał Marcinkowski -2.

Terror: Łukasz Wójcicki -31, Jakub Zagajewski -13, Łukasz Katowicz -12, Paweł Rzczycki -11, Mariusz Jankowski -10, Michał Beta -10, Łukasz Jaumień -7, Zbigniew Kajak -3.

Upadłe Korniszony - Czwórka 50:78 (4:19, 6:16, 25:21, 15:22)

Upadłe Korniszony: Tomasz Kmiecniński -17, Artur Wójcicki -12, Mariusz Serżyska -11, Sebastian Zabłocki -10.

Czwórka: Paweł Górski -17, Artur Bednarski -16, Robert Górski -12, Artur Piłka -12, Łukasz Chłystek -9, Da-

Czwórka: Paweł Górski -28, Łukasz Chłystek -14, Sławomir Szęszoł -10, Robert Górski -9, Artur Bednarski -6, Dariusz Zarychta -4, Paweł Gniado -0.

Szerszenie: Jakub Niedźwiecki -14, Łukasz Werłaty -14, Łukasz Kuźmiuk -5, Konrad Chojnacki -4, Sebastian Jankowski -3, Maciej Kawka -2, Michał Marcinkowski -2

Haber "Bis" - Haber 38:69  
(4:8, 10:22, 15:21, 9:18)

Haber "Bis": Piotr Kurek -14, Robert Bajurski -11, Kamil Paduch -4, Janusz Woźnica -4, Konrad Gałazka -3, Tomasz Ogieto -2, Piotr Olejnik -0.

Haber: Rafał Bajurski -24, Grzegorz Jurczyk -22, Karol Karaś -8, Michał Raczkowski

-8, Daniel Miękus -4, Krzysztof Burno -3, Marcin Budnik -0.

LO Terror 20:87 (8:21, 2:21, 2:17, 8:28)

LO: Jacek Pyć -6, Marcin Bulik -4, Olek A'gadir -4, Paweł Młyński -2, Rafał Niebrzydowski -2, Michał Rogowski -2.

Terror: Mariusz Jankowski -30, Łukasz Wójcicki -23, Łukasz Jaumień -16, Jakub Zagajewski -12, Paweł Rzczycki -4, Zbigniew Kajak -2, Łukasz Katowicz -0.

Upadłe Korniszony - Sebastian Zabłocki -16, Mariusz Serżyska -13, Artur Wójcicki -11, Krzysztof Sukiennik -7, Robert Kamiński -6, Tomasz Kmiecniński -4.

Plastmalle: Rafał Urbański -20, Artur Bałdyga -18, Michał Krawczak -17, Radosław Stasiak -16, Sławomir Sowik -8, Artur Pazek -6, Marcin Wawrzyńczak -0.

## Tabela po VIII kolejkach

1. Plastmalle 22 623:401
2. Haber 22 579:397
3. Terror 22 528: 330
4. Czwórka 18 490:383
5. Upadłe Korniszony 12 464:540
6. LO 12 332:545
7. Haber "Bis" 11 306:438
8. Szerszenie 8 345:625

## Najskuteczniejsi po VIII kolejkach

1. Grzegorz Jurczyk - Haber 191
2. Paweł Górski - Czwórka 166
3. Arkadiusz Bałdyga - Plastmalle 140
4. Rafał Bajurski - Haber 134
5. Rafał Stasiak - Plastmalle 115
- 6-7. Tomasz Kmiecniński - Upadłe Korniszony 108
- Michał Krawczak - Plastmalle 108
8. Piotr Kurek - Haber "Bis" 99
- 9-10. Łukasz Wójcicki - Terror 97
- Sebastian Zabłocki - Upadłe Korniszony 97
11. Robert Bajurski - Haber "Bis" 94
12. Andrzej Grad - Plastmalle 93
13. Michał Beta - Terror 90
- 14-15. Michał Raczkowski - Haber 89
- Mariusz Jankowski - Terror 89
16. Artur Wójcicki - Upadłe Korniszony - 85
17. Robert Bednarski - Czwórka 84

## TENIS STOŁOWY

## II liga mężczyzn

Zwyżka formy  
sochaczewskich  
pingpongistów

## MKS Orkan Sochaczew - GOKSIR Piaseczno 7:3

Punkty: K. Łażewski -2, P. Piątkowski -2, A. Wawrzyński -2, debel Piątkowski-Łażewski

Podopieczni Damazego Pyraka rozegrali bardzo dobre spotkanie i zasłużenie wygrali. W Orkanie dobrze wypadł oprócz Kamila Łażewskiego i Pawła Piątkowskiego także Andrzej Wawrzyński, który, miejmy nadzieję, powrócił do dawnej formy i w następnych pojedynkach będzie mocnym punktem sochaczewskiego zespołu.

Miejski Klub Sportowy "Orkan"  
SochaczewPosiada do wynajęcia wolne przestrzenie  
reklamowe:

1. Obiekt ul. Warszawskiej:  
- ogrodzenie od ul. Warszawskiej cena netto od 150,00 PLN  
- na stadionie cena netto od 80,00 PLN
  2. Targowica przy ul. Pokoju cena netto od 60,00 PLN
  3. Hale przy ul. Warszawskiej (1 piętro) cena netto od 150,00 PLN
- Podane ceny są stawkami miesięcznymi za 1 m<sup>2</sup>.  
Istnieje możliwość negocjowania cen oraz opłat ratalnych.  
Szczegółowe informacje w biurze klubu przy ul. Warszawskiej 80.

ZS-114

## Kalendarz MKS Orkan Sochaczew

ścienny, 7-mio kartkowy już do nabycia  
w atrakcyjnej cenie 10,00 PLN

Sympatyku sportu, klubu możesz go nabyć w:  
- sekretariacie klubu przy ul. Warszawskiej  
- księgarni p. Tomaszewskiego  
- Targowica Miejska ul. Pokoju 12  
- sklepie sportowym p. Hołosa - ul. Wąska 6  
- sklepie Biurotechnika - ul. Reymonta 4  
Istnieje także możliwość zakupu kalendarzy w cenie hurtowej.  
Zapraszam wszystkich zainteresowanych naszym wydawnictwem.

ZS-116

Miejski Ośrodek Sportu i Rekreacji  
w Sochaczewie

## INFORMUJE

że od dnia 31.12.2001 r. rozpoczyna sprzedaż karnetów uprawniających do wstępu na pływalnię "Orka".

Sprzedaż dla klientów indywidualnych - w kasie pływalni  
Sprzedaż dla zakładów pracy - w biurze M.O.S.i R.  
Bliższe informacje - tel. (046) 86-227-59  
fax (046) 86-277-58

ZS-86

■ Jeszcze przed świętami, aby dostać się na koncert z okazji 210. rocznicy śmierci Mozarta, ludzie bili się przed poznańskim klasztorem Franciszkanów. Ostatecznie do wnętrza kościoła weszło około 1200 melomanów a drugie tyle zostało na zewnątrz. 210 lat musiał czekać Mozart na taki sukces, gdy tymczasem na koncerty polskiej trójki idoli, z których jeden jest poskręcany na śruby, przychodzi wielokrotnie więcej. Kudy tam Mozartowi do ich troje.

## Środa, 2 stycznia

■ Nie odbył się bal sylwestrowy w sejmowej restauracji. Posłowie i senatorowie zrezygnowali, mimo, iż wstęp kosztował tylko 300 zł od pary. Może i słusznie, zabawa tam trwa przecież cały rok, więc tę jedną szczególną noc należy spędzić w atmosferze powagi i spokoju.

■ Prawa do transmisji mistrzostw świata w piłce nożnej w 2002 roku wykupiła prywatna telewizja Polsat. Wygląda więc na to, że Polacy, którzy nie kupią dekodera Polsatu nie zobaczą żadnego meczu z tego turnieju. Za to mogą sobie o tym poczytać w

właśnie ukazującej się 10-tomowej Wielkiej Historii Polski opracowanej przez grono profesorów Uniwersytetu Jagiellońskiego. Ostatnie zdanie tej rozległej kroniki brzmi: "We wrześniu 2001 polska reprezentacja w piłce nożnej zapewniła sobie udział w finałach mistrzostw świata, które odbędą się w 2002 w Japonii i Korei".



## SERWIS

### Czwartek, 3 stycznia

■ "Rolnikowi, który doi krowę, nie wolno wykonywać nagłych gestów ani wydawać dźwięków, które mogą zaniepokoić zwierzę. Przy kopulacji, na przykład świń, nie powinno być osób postronnych, a zwierzęta domowe, które lubią gryźć, powinny mieć kagańce". - Tak stanowi rozporządzenie ministra rolnictwa, które właśnie weszło w życie. Ma ono przybliżyć polskie rolnictwo do

europejskiego. A niech to koń ... pogryzie.

### Piątek, 4 stycznia

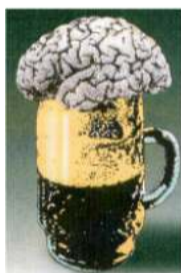
■ Dwie polskie panie lekkich obyczajów, wraz z czeskimi koleżankami z branży zaskarżyły do Trybunału Unii Europejskiej Holandię, że nie pozwala im u siebie pracować. Proces wygrały i teraz legalnie prowadzą wiadomy proceder w kraju tulipanów, płacąc podatki i dlatego nie mówi się tam już zbyt dużo o dziurze ... budżetowej oczywiście.

■ Bronisław Komorowski z Platformy Obywatelskiej skrytykował w prasie premiera Leszka Millera, przywołując złośliwie biblijne powiedzenie, że "zgodnie z biblijną zasadą dostrzega źdźbło w oku poprzedniego rządu, a belki we własnym nie widzi". Ale przecież belka jest niewielka.

### Sobota, 5 stycznia

■ Ministerstwo Obrony Narodowej chce wyposażać naszą armię w czołgi Leopard II z Bundeswehry. Chodzi o to, aby ujednolicić uzbrojenie Polski i Niemiec. Teraz w razie konfliktu Szarik będzie miał kłopoty ze znalezieniem "Rudego".

# Noworoczna huśtawka



## MAŁE PIWO

Skończył się stary rok 2001 i zaczyna nowy. Co przyniesie? Tego nikt nie wie, chociaż być może niektórzy mają przeczuca. Coś dziwnego dzieje się w środowisku przewodniczących rad miasta i powiatu. I wygląda to już na jakąś epidemię. Zwolnienia ze stanowiska wiceprzewodniczącego Rady Powiatu domagał się sam Wiesław nomen omen Domagalski, z dobrym skutkiem zresztą. Również z własnej woli opuścił stanowisko przewodniczącego Rady Mieczysław Głuchowski, całkowicie głuchy na głosy wzywające go do pozostania na posterunku. Podobnie o odwołanie z zajmowanej funkcji poprosił wiceprzewodniczący Rady Miasta Jakub Grabiec. Może więc oni wszyscy mieli właśnie jakieś przeczuć? A zwłaszcza Jakub Grabiec, który dodatkowo jako zawodu synoptyk coś pewnie wie i rozsiewa wśród przewodniej braci wieści o zbliżającej się zmianie politycznej pogody. Przecież to on odchodząc wypowiedział знаменне słowa: "Boże chroń Andrzeja Olejnika".

I przewodniczący Olejnik chyba się tym przejął, bo krótko potem usłyszeliśmy, że jest jednym z tych, którzy powołali do życia "Forum inicjatyw samorządowych - Zgoda". No przecież trzeba wyzwoić z siebie inicjatywę

po takim dictum. Tylko po co ta "Zgoda"? I na co ona? A może to taka sztama? Ale w takim razie z kim? Miejmy tylko nadzieję, że nie jest to zgoda na wszystko.

Chociaż mówi się, że zgoda buduje, więc jest nadzieja, że forum poprawi naszą sytuację mieszkaniową. Jak na razie bowiem próbuje się innych metod. Aby wysiedlić mieszkańców



baraków przy Długiej zamieruje się kupić odpowiednią ilość mieszkań w ekskluzywnym nowym wieżowcu przy ul. Piłsudskiego. Ale nie dla tych z Długiej oczywiście, tylko dla innych obywateli, którzy zechcą poprawić sobie warunki mieszkaniowe za darmo. Na ich miejsce zaś przesadzi się tych z Długiej. Prawda, że genialne! Tylko kto będzie tym szczęśliwcem,

który otrzyma mieszkanie przy Piłsudskiego? Może by tak zrobić jakiś reality show. Wygra kto przeżyje.

Tak czy owak mamy już nowy rok a stary dostał za swoje. Widziałem rysunek w prasie, na którym trzech facetów leje staruszka z przyczepionym napisem 2001, a ten osłaniając się od razów rozpaczliwie wykrzykuje: "Za co?! Za co?!" Ja jednak na ich miejscu przylałbym temu młodemu 2002. Profilaktycznie, żeby miał się na baczności. Zwłaszcza, że zbliżają się samorządowe wybory i trzeba zapewnić sobie przychylność losu.

I niektórzy to już robią. Sochaczewscy radni awuesu na pięć miesięcy przed wyborami zmieniają dla niepoznaki barwy. AWS nazywa się teraz "Zamek". O jaki tu zamek chodzi, trudno powiedzieć, może o zamek do kasy ... pancernej. My mamy też pewne podejrzenia po tym, gdy przewodniczący ugrupowania zapewnił w prasie, iż za cel będą oni stawiać interes miasta. I żeby go tylko ów zamek nie przyciął. Z drugiej jednak strony wydaje się, że byli awuesiaci trafnie wybrali nazwę, wiadomo bowiem, że każdemu sochaczewianinowi zamek kojarzy się z ruiną.

Ale dość o polityce, jak powiedział barman do dwóch gorączkowo dyskutujących przy barze panów - pijcie, jedzcie, ale o polityce dość! Jeden z nich na to: Jeśli będziemy tylko myśleć o jedzeniu i picu, to czym różni się będziemy od zwierząt? - Tym, - barman na to - że człowiek płaci swój rachunek.

A my miejmy nadzieję, że polityk też.

Sławomir Burzyński



# Mój szczególny sylwester

## Przemko

Stachowski - artysta malarz



Dwa lata temu byłem na fantastycznym sylwestrze w Borach Tucholskich. Tak się składa, że szwagier Roberta Janowskiego, mojego kolegi z liceum, jest leśniczym. I siedzi sobie w leśniczówce w głębi lasu. Zaczęło się od tego, że straszna gołoleń była wtedy na drogach, a zwłaszcza w lasach, bo nie odśnieżone i jadąc tam wpadliśmy w poślizg lądując w rowie. Nie dało się samochodu tak od razu wyciągnąć, więc wszyscy pasażerowie musieli brnąć przez ten śnieg trzy kilometry na pachożetę a ja z Robertem zostałem i dopiero gdy przyjechali ludzie z sąsiedniej leśniczówki wyciągnęli nas i trzeba było z nimi w podzięce flaszczykę wypić.

Sam sylwester był też oczywiście uroczy, bo to przecież ognisko, kiełbaski, piwko, strzelanie z rac. I tak miło spędziłyśmy czas do godziny 24.00. No i sama sceneria lasu, cisza niezwykła. Gdy już wystrzeliły korki z szampanów, zauważyliśmy, że niemal wokół nas w ciemnym lesie świecą jakieś ślepie. Napięcie wzrosło jeszcze bardziej, gdy okazało się, że to dziki tak gromadnie podchodzą pod leśniczówkę, jakby chciały się do nas przyłączyć. Stały tam niedaleko i obserwowały nas. Po jakimś czasie przyzwyczailiśmy się do tego, bo zachowywały się przyjaźnie, pomrukiwały prawdopodobnie ocierając się o siebie. Dziki nad ranem zniknęły, a ten sylwester trwał jeszcze kilka dni ...

## Andrzej Guzik - dyrektor

ds. logistyczno-technicznych sochaczewskiego szpitala



Ja pamiętam, jak podczas "zimy stulecia" w bodajże 1978 roku mieliśmy wybrać się wspólnie ze znajomymi na sylwestra do ośrodka PTTK w Kampinosie, a ja miałem tam dodatkowo grać z zespołem, w którym wtedy występowałem. Robiło się jednak coraz później, a znajomi nie przyjeżdżali by nas zabrać samochodem, okazało się, że nie dali rady, bo tak zawało śniegiem. Dotarłem pieszo przez zasy do kolegi z zespołu, który mieszkał trzy kilometry dalej w Masznie. Tam trafił nam się jeszcze człowiek, który grał na perkusji, ale nie mieliśmy czym dotrzeć do Kampinosu, by zagrać na sylwestrowym balu, tak wszystko zawało. Jednak około godziny 23.00 z tego ośrodka, gdzie mieliśmy grać, przyjechali po nas w dwie pary sań i oczywiście zabraliśmy się z nimi. Okazało się jednak, że godzina 24.00 spotkała nas w drodze, bo nawet konie miały kłopot, żeby do tego Kampinosu nas dowieźć. I wtedy powożący saniami woźnice wyciągnęli ze żłóbka gorzałkę i nią właśnie przywitaliśmy Nowy Rok 1979. Zajechaliśmy na miejsce gdzieś około 1.00. Okazało się, że światła nie było, a na bal dotarły tylko cztery pary. I co było robić, graliśmy po ciemku dla czterech par do białego rana.

## Andrzej Wach - redaktor

naczelny "Ziem Sochaczewskiej"



Również w 1978 roku, gdy była ta słynna "zima stulecia" zaproszeni zostaliśmy wraz z kilkoma znajomymi na sylwestra do Łowicza. Mieszkałem jeszcze wtedy w Skiemiewicach, więc pojechaliśmy dużym samochodem, czarną wołgą w pięć osób trasą przez Nieborów. I właśnie dwa lub trzy kilometry przed Nieborowem, pod lasem wpadliśmy w takie zasy, że nie pomogła nawet łopata, którą przezorny kierowca zabrał. Było to około godziny 22.00. A ponieważ były to czasy, kiedy każdy ze sobą musiał wozić "osprzętowanie", więc to co mieliśmy wypiliśmy i zjedliśmy i przy samochodowym radiu spędziliśmy sylwestra w wóldze zasypanej do połowy śniegiem. Dopiero około 3.00 nad ranem uwolnił nas jakiś wojskowy ciągnik, który tamtędy przejeżdżał i odśnieżał. Do Łowicza już nie dojechaliśmy.