

Życzenia wszelkiej pomyślności w nadchodzącym Nowym Roku składa Mieszkańcom Sochaczewa

Rada Miejska i Zarząd Miasta



2.01.2002. r.

Nr 1 (555)

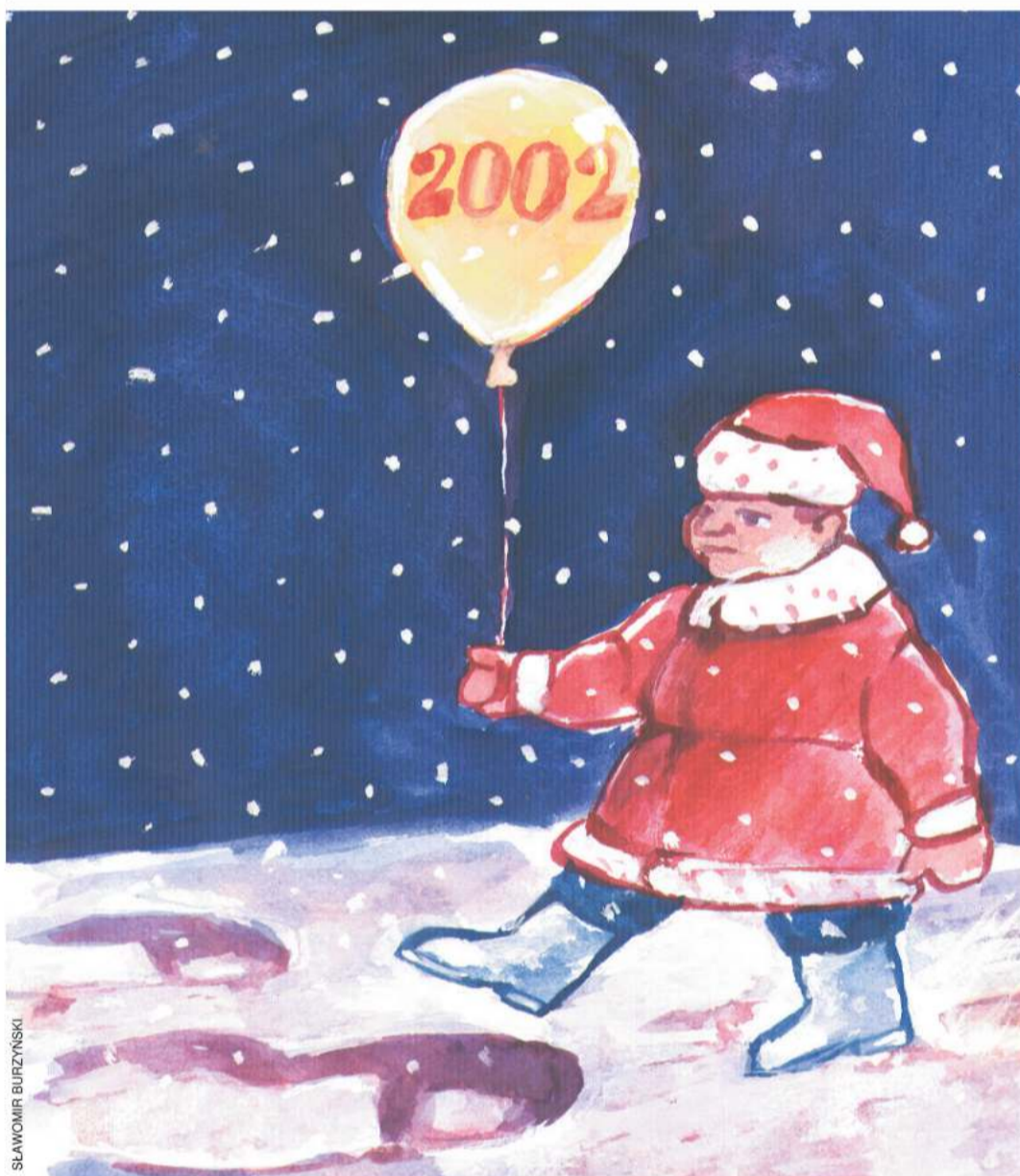
Rok XI

Cena 1,50 zł
W TYM VAT

ISSN 1231-7179

Numer Indeksu 328 006

E-mail: z_soch@poczta.onet.pl



SLAWOMIR BURZYŃSKI

POJEDŹMY OBWODNICĄ

Sto dwadzieścia cztery dni Suptynęły od wejścia na budowę firmy DROMEX - i mamy pierwszy odcinek sochaczewskiej obwodnicy.

18 grudnia 2001 r. na rondzie, które łączy w Kuznoci nie obwodnicę z trasą poznańską spotkali się ludzie, dzięki którym doszło do jej realizacji.

Generalną Dyрекcję Dróg Publicznych reprezentowali dyrektorzy Wiesław Adamczyk i Wojciech Dąbrowski, wykonawców - prezes DROMEX Dariusz Słotwiński. Obecni byli burmistrzowie

miasta - Stanisław Szulczyk i Stanisław Popławski, przedstawiciele władz powiatowych ze starostą Marcinem Kubiakiem i gminnych z wójtem Mirosławem Orlińskim. Przybyli także mieszkańcy miasta i reprezentanci Komitetu Protestacyjnego.

Już ten pierwszy odcinek o długości trzech kilometrów będzie w dużym stopniu odciążał ruch na trasie do mostu na Wiśle w Wyszogrodzie, zwłaszcza na skrzyżowaniu ul. Płockiej i Łowickiej. Największy spadek ruchu w mieście odczujemy po od-

daniu kolejnego odcinka, który będzie generował ruch od strony Łowicza do Żyrardowa, a którego zakończenie planowane jest na przyszły rok. Całość prac, czyli dotarcie do ronda na trasie warszawskiej w Wójtówce, zakończona zostanie według planu w październiku 2003 roku.

Projekt Studium Techniczno - Ekonomicznego tej obwodnicy powstał już ponad dwadzieścia lat temu.

Dokończenie na str. 11

So-Net
KOMPUTERY
RATY

Do każdego zakupionego zestawu
KAMERA INTERNETOWA
LUB
TUNER TV
GRATIS
RÓWNIEŻ OFERUJEMY
AKCESORIA KOMPUTEROWE, DRUKARKI,
KASY FISKALNE, GRY, PROGRAMY,
ATRAMENTY DO DRUKAREK, SIECI,
SERWIS KOMPUTEROWY.
Sochaczew ul. Poprzeczna 5A
Tel./FAX 046-862-10-27
CZYNNE OD 10 DO
OSTATNIEGO KLIENTA!!!

Najtańsze
blachy na dachy:
FLORIAN SA
* ocynkowane
* powlekane
Płaskie
i trapezowe
T18, T35, T55
Gwarancja
10 lat !!!
FLORA
DACHÓWKA BLASZANA
Poleca
oficjalny
dealer
TERAZ POLSKA
Dębsk Stary nr 19
(droga Nr 2
Sochaczew - Łowicz,
9. kilometr)
(0-46) 861-26-19

Biuro
Ogłoszeń
„Ziemi
Sochaczewskiej”
Tel. (0-46) 86-223-55
e-mail:
z_soch@poczta.onet.pl

Redakcyjna akcja "Paczka do paczki" trwa

Paczki od serca

Zgodnie z zapowiedzią redakcja naszej gazety przygotowała 200 paczek dla dzieci z najbiedniejszych rodzin. Większość paczek wręczyliśmy w czasie spotkań wigilijnych zorganizowanych w 3 ogniskach TPD, w świetlicy socjoterapeutycznej "Kleks" i w ośrodku Towarzystwa Zapobiegania Narkomanii. Pozostałe przekazaaliśmy dzieciom zgłoszonym nam przez Czytelników bądź osoby związane z pomocą

społeczną. Dotychczas zebraliśmy około 7 tysięcy zł, a ponadto dary rzeczowe, których wartości w wielu wypadkach nie sposób ocenić. Dotychczas wydaliśmy niecałe 6 tys. zł a datki nadal wpływają. Pozostałą kwotę przeznaczymy na potrzeby ośrodków, którym gazeta patronuje, zgodnie ze zgłoszonym zapotrzebowaniem. Fotoreportaż z przebiegu akcji zamieścimy w następnym wydaniu "ZS".



Św. Mikołaj wraz ze swoim pomocnikiem wręczają prezenty w świetlicy "Kleks".

Oddłużony urząd

W wigilię Bożego Narodzenia sochaczewski PUP otrzymał informację o odłożeniu urzędu. Było to możliwe dzięki nowelizacji budżetu państwa na 2001 rok. Przypomnijmy, że jeszcze trzy tygodnie temu, kiedy "ZS" pisała o sprawie zadłużenia PUP, wynosiło ono blisko 2 mln złotych. Prawie 1.200 tys. wynosił dług w ZUS-ie z tytułu niezapłaconych składek, ponad 200 tys za prace interwencyjne i roboty publiczne oraz 550 tys. za pracowników młodocianych. Dwie ostatnie kwoty dotyczą należności dla pracodawców, którzy przez wiele miesięcy nie otrzymywali zwrotu należności.

Jeszcze w tym roku wszystkie zobowiązania PUP zostaną uregulowane, zapewnia kierownik Krzysztof Wasilewski. Dlatego pracowaliśmy nawet w święta, żeby wykonać wszystkie przelewy - dodaje. W nowy rok sochaczewski PUP wchodzi z odłożonym kontem i bez długów. Czy płynność finansowa utrzyma w 2002r., zależeć będzie przede wszystkim od polityki finansowej państwa, które powinno zapewnić środki zarówno dla bezrobotnych, jak i na aktywne formy walki z bezrobociem.

(sos)



CO, GDZIE, KIEDY...

KINO

Mazowsze

1.01.2002 r. - godz.17.00
"Psy i koty" aktorsko-animo-
wany, prod.USA, dubbing, bi-
lety 8 zł, 87 min.

godz.19.00 "American Pie
2", komedia, 15 lat, bilety 10,
12 zł.

Rezerwacja biletów na se-
anse szkolne zorganizowane.
tel.0-601-344-164.

Kino zastrzega sobie
możliwość zmian w repertu-
arze.

APTEKI

31.12. - ul.600-lecia 44/5
1-2.01. ul.Traugutta 3a
3, 4, 5 - ul.Staszica 52
6, 7, 8, 9 - 1 Maja 4

POGODA

Początek roku zimowy.
Opady śniegu w środę, pią-
tek i poniedziałek opady
śniegu. Duże rozpozgodzenia
w czwartek, sobotę i wto-
rek. W pozostałe dni za-
chmurzenie umiarkowane.
Temperatura w dzień od - 4
do - 1 stopnia. W czwartek
i wtorek około -10 stopni.
W nocy spadki temperatury
do - 7 stopni. Dwa razy ter-
mometry w nocy pokażą od
-12 do -15 stopni. Wiatr
północno-zachodni, okreso-
wo północny, umiarkowany
i słaby. Warunki biometeo-
rologiczne korzystne, okreso-
wo obojętne.

CUMULUS

JEŹDZIĆ NA RZEPAKU

Dopiero kilka miesięcy działa
Samorządowe Stowarzyszenie
Rozwoju Mazowsza (którego
członkami są zarówno powiat,
jak i miasto Sochaczew), ale
może się już poszczycić kilko-
ma osiągnięciami. Na ostatnim
posiedzeniu Zarządu i Komisji
Rewizyjnej podsumowano ten
pierwszy okres pracy. Ponieważ
głównym celem Stowarzysze-
nia jest organizacja i pomoc we
współpracy polskich producen-
tów ze Wschodem, najważniejszą
z imprez organizowanych
przez Stowarzyszenie było
wzręczniowe spotkanie przedsię-
wzięcia i samorządowców Ma-
zowsza z ambasadorem Repu-
bliki Rosyjskiej. Jego efektem
są już nawiązane kontakty
z partnerami z Ukrainy i Mołdawii.
W przygotowaniu jest
wspólny projekt "Bukowina -
Mazowsze - most informacyj-
ny", a dwie płockie firmy ubie-
gają się o otrzymanie zleceń bu-
dowlanych w Obwodzie Kali-
ningradzkim.

Z inicjatywy Stowarzysze-
nia doszło też do kilku spot-
kań przedsiębiorców Polski,
Ukrainy i Mołdawii, czego
efektem są kontrakty na
sprzedaż na terenie Rosji na-
szych płodów rolnych. Z Moł-
dawii z kolei możemy otrzy-
mać koncentrat jabłkowy,
koncentrat pomidorowy, sus-
zone owoce, wina, wódki
i koniaki.

Inwestorzy z Mołdawii po-
szukują w naszym kraju maszyn

i sprzętu rolniczego, linii do pro-
dukcji masła, sera i galanterii
mlecznej i linii do produkcji
konserw mięsnych. Nie muszą
być to urządzenia nowe, lecz
sprawne technicznie. Okręg
moskiewski złożył ofertę zaku-
pu mazowieckich owoców, wa-
rzyw i przetworów.

Wschodni inwestorzy pro-
ponują także atrakcyjne wa-
runki wspólnych przedsię-
wzięć, między innymi pro-
dukcji płyt styropianowych,
kostki brukowej, okien
i drzwi PCV, markiz, rolet
i moskitier oraz makaronu
i paluszków. Oczekują ma-
szyn i urządzeń, sami oferując
uzbrojone tereny, tanie su-
rowce i pracowników, co
może stanowić poważny atut
w konkurencyjności ceny pro-
duktu. Dotyczy to zwłaszcza
małych i średnich zakładów
produkcyjnych. Ukraina szu-
ka u nas możliwości zakupu
używanych urządzeń do pa-
kowania cementu w worki
oraz linii do produkcji kostki
brukowej.

Najciekawszą propozycją
złożoną mazowieckim inwe-
storem jest propozycja pro-
dukcji oleju napędowego
z rzepaku. Coraz szerzej sto-
sowane biopaliwa są tańsze,
efektywniejsze i co naj-
ważniejsze, ekologiczne, zaś
odpady są w pełni biodegra-
dalne. Potrzebny do tego celu
jest jednak areal o powierzchni
3 tysięcy hektarów, a sama

produkcja odbywać się może
na działce półhektarowej.
Koszt potrzebnych urządzeń
pokrywa inwestor zewnętrzny,
a produkcja roczna wyno-
si ok. 9 tysięcy ton oleju.

Samorządowe Stowarzy-
szenie Rozwoju Mazowsza
ma także wiele planów na
przyszłość. Niedługo powsta-
nie Biuro Informacyjne, któ-
rego zadaniem będzie spraw-
dzanie rzetelności i wiarygod-
ności firm polskich i zagra-
nicznych. Regularnie wyda-
wany będzie Zagraniczny Ma-
zowiecki Biuletyn Gospodar-
czy, zaś w maju planowane
jest na terenie Płocka zorgani-
zowanie międzynarodowej
konferencji samorządów Pol-
ski i Rosji. Wzięłoby w niej
udział ok. 250 samorządow-
ców i przedsiębiorców z obu
stron, a o objęcie patronatem
tego przedsięwzięcia pro-
ponowano ze strony rosyjskiej
przewodniczącego Rady Fe-
deracji Rosji, zaś ze strony
polskiej marszałka Senatu RP
prof. Longina Pastusiaka.

Czy dla Sochaczewa i jego
mieszkańców oznacza to ja-
kieś określone korzyści, prze-
konamy się niedługo, a na in-
formacje "z pierwszej ręki"
możemy liczyć u burmistrza
Sochaczewa Stanisława Szul-
czyka, któremu można gratu-
lować wyboru na przewodni-
czącego Komisji Rewizyjnej
Stowarzyszenia.

wach

Straż

Pracowite święta strażaków
nie wynikały w tym roku z dużej
ilości pożarów, ale z trudnych wa-
runków atmosferycznych. Więk-
szość zdarzeń dotyczyła uwalnia-
nia samochodów, które zakopały
się w śnieżnych zaspach, także
pojazdów pogotowia i policji.

W Wigilię o godz.13.30 ka-
retka "R" zsunęła się z drogi
i trzeba ją było wyciągać z zasy
śnieżnej. Zdarzenie miało miejsce
na Podzamczu w Sochaczewie.

Tego samego dnia, kilka
godzin później, w Skotnikach
(gm.Teresin) "zakopały się"
policyjny radiowóz i inne po-
jazdy, a także jadący im na po-
moc samochód OSP Niepokala-
nów. Dopiero jednostka socha-
czewskiej straży udzieliła po-
mocy zasypanym pojazdom.

W pierwszy dzień świąt
o 13.30 na ul.Brukowej w Cho-
dakowie strażacy wypompowy-
wali wodę z zalanej piwnicy
w budynku mieszkalnym.

Tuż po godz.18.00 ponow-
nie wyciągano z zasy karetkę
pogotowia, tym razem na
ul.Batalionów Chłopskich,
a więc w sąsiedztwie szpitala.

26.12. o godz.16.00 (w
domu wielorodzinnym) na
ul.Staszica w Sochaczewie do-
szło do awarii przewodu komi-
nowego. Działania straży pole-
gały na przewietrzeniu i bada-
niu składu powietrza. Jak się
okazało zawierało ono 68 proc.
tlenku węgla.

Tego samego dnia straż in-
terweniowała także we Wszel-
wach przy wyciągnięciu samo-
chodu z rowu oraz na ul.600-
lecia przy pożarze piwnicy
w bloku.

(s)



Obradował Zarząd Miasta

Uchwały

Zarząd zaopiniował pozy-
tywnie projekty uchwał Rady
Miejskiej:

- w sprawie zmian
w budżecie miasta na rok
2001,

- w sprawie zatwierdzenia
zmiany miejscowego planu
zagospodarowania przestrze-
nnego miasta na niektórych
działkach przy ulicach Toru-
ńskiej, Staszica, Wyszogrodz-
kiej, Warzywnej, Powstańców
Warszawy, Kilińskiego, Sado-
wej, Łąkowej, Granicznej,
Trojanowskiej, Długiej, Bo-
jowników, Żyrardowskiej,
Gawłowskiej, Brzozowej i 15
Sierpnia,

- w sprawie oddania w na-
jem nieruchomości przy ul.
Chodakowskiej i Fabrycznej
na prowadzenie działalności
leczniczej na okres 10 lat. Nie-
ruchomości te przejęto od Sta-
rostwa Powiatowego. Ponie-
waż Zarząd może podjąć de-
cyzję o oddaniu w najem jedy-
nie na okres trzech lat, decyzję
tę podjąć będą musieli wszy-
scy radni.

Zatwierdzono wyniki
przetargu przeprowadzonego
w wyniku "zapytania o cenę"
na:

- konserwację i remonty
oświetlenia ulicznego w So-
chaczewie w roku 2002.

W mieście zainstalowane są
2723 punkty świetlne. Prze-
targ wygrał Zakład Elektrycz-
ny "BŁYSK",

- utrzymanie bieżące dróg
gruntowych na terenie miasta
w roku 2002. Przetarg wygrał
Zakład Wodno - Kanalizacyj-
ny p. J. Siekierskiego,

Informacje

Burmistrz Stanisław Szul-
czyk poinformował Zarząd
o przebiegu i ustaleniach II
Miejskiego i Powiatowego
Zjazdu SLD.

Decyzje

Zarząd postanowił włą-
czyć się do organizacji jedne-
go z etapów przyszlucowego
Wyścigu Pokoju - imprezy
kolarskiej nabierającej daw-
nego blasku i chwały. W So-
chaczewie planowane jest
zlokalizowanie lotnej premii
na Al. 600-lecia w okolicy
osiedla "Victoria". Ponieważ
będzie to impreza promująca
miasto, wiąże się też z kon-
iecznymi wydatkami, dlate-
go nadal sponsorzy chętni do
reklamowania swoich firm
mogą zgłaszać swoje propo-
zycje do Urzędu Miejskiego -
Wydział Oświaty i Kultury.

Andrzej Wach

Pomnik bezradności



Od wielu już tygodni tematem samochodowym w naszym
mieście stał się zaparkowany na ulicy Reymonta pojazd
o dumnej nazwie dacia. Celowo podkreślam tę dumną nazwę, aby
zrównoważyć jego wygląd, który z dnia na dzień systematycznie
się zmieniał, aby upodobnić się ostatnio do kupy złomu. Mimo to
nadal zajmuje miejsce na ulicznym parkingu.

Jak opowiadają okoliczni mieszkańcy, samochód pojawił się tu
już pod koniec września. Przyjechali nim czterej "turyści" z za-
pryjażnionych wschodnich landów, zaparkowali i zostawili. Zja-
wili się jeszcze raz jakiś tydzień później, by zabrać ze środka co
cenniejsze rzeczy i tyle żeśmy ich widzieli.

Po pewnym czasie, coraz śmielej, zaczęli interesować się jesz-
cze wtedy pojazdem, bywalcy pobliskiego parku. Urządzili sobie w
nim schronienie przed deszczem i śniegiem, ale widocznie nie
wszyscy mogli się zmieścić, bo samochód zaczął pękać. Pękły
drzwi, szyby, wyrwano kłapę bagażnika. Wyjęto z niego również
części elementów wyposażenia, aby było luźniej, jak sądzi.

Potem zaczęły się podpalenia. Widocznie to ci, dla których nie
starczyło miejsca, z żalu podłożyli ogień, albo ktoś w środku pró-
bował się rozgrzać, gdy zabrakło już finalnego produktu fermenta-
cji ziemniaka. Tak, czy owak pożary "wozu" musieli gasić okolicz-
ni mieszkańcy w obawie przed ich rozprzestrzenieniem.

Kilkakrotnie wzywana była też policja, ale funkcjonariusze
stwierdzili, że samochód, a raczej to co z niego zostało, zapar-
kowany jest prawidłowo, beznadziejnie rozkładali ręce. Poza tym, kto
miałby płacić za odholowanie i parking. A także czyszczenie mia-
sta, bo przecież droga holowania tej ruiny, znaczona byłaby gubio-
nymi jej fragmentami. Nasz telefon do wydziału komunikacji
w starostwie, do którego należy ulica Reymonta też niewiele dał.
Nie mają podobno możliwości.

Może zostawmy go więc tam, gdzie jest, z odpowiednią tablicz-
ką, jako pomnik kontaktów ze wschodem.

Sławomir Burzyński

Zgoda buduje, niezgoda ...

Kolejny rok za nami. Jaki był, każdy wie.
Teraz, strojąc przed 2002, mówimy, oby
nie był gorszy od tego, co minęło, bo jeszcze
żyjemy. Boimy się go, tych piętrzących się
trudności związanych z gospodarką kraju,
regionu, miasta, z dziurą budżetową, którą
jak zawsze najbiedniejsi muszą załatać oraz
naszymi codziennymi sprawami.

Perspektyw brak mimo buńczucznych za-
powiedzi tych, którzy chcieli wygrać w wy-
borach - ale żyć trzeba i pokonywać te trud-
ności. Chyba taki już nasz los, że nigdy nie
wyjdziemy na prostą, mimo szansy jaką mie-
liśmy, którą poprzez swary, waśnie, pojedyn-
cze ambicje roztrwoniliśmy.

Mimo wszystko, dbajmy na każdym kroku
o polskość, o naszą mowę, odrębność kultu-
rową, żebyśmy znowu (jak chcą niektórzy)
nie popadali w niewolę, żeby nas nie zabrakło
na mapie świata. Ekonomicznie zmusza
się nas do schylania głowy, pokory, ktoś
chce za nas decydować co mamy i jak mamy
robić (nawet jakie ogórki hodować) tak jak-
byśmy sami nie dali sobie rady. A może nie
dajemy, lubimy jak ktoś nas prowadzi za
mordę i hoduje jak pieczarki (na gnoju,
w ciemności, a który też wychyli ...). A miało
być normalnie, tak jak żyją ludzie na świecie.
Niestety! Ktoś, komu obojętny jest ten kraj,
a może i wrog, robi wszystko, żeby nas Po-
laków - zgubić! W konsekwencji, staniemy
się tylko tanią siłą roboczą i rynkiem zbytu
przechodzonych towarów bez prawa pro-
dukcji własnych. Bo czy możemy teraz po-
szczycić się jakimś towarem, o którym będzie
wiedział cały świat? Nasi naukowcy, wynalaz-
cy, są skutecznie eliminowani lub podku-

pywani i wyjeżdżają za granicę, bo w kraju
kto mądrzejszy - jest tępiony w imię "ideal-
ów" wąskiej grupy ludzi (czyt. partii). To
samo dotyczy edukacji dzieci i młodzieży
i całego naszego dorosłego życia. My nie
dążymy do pewnych idealów, bo ich nie
mamy. Gonimy po trupach za pieniędzmi,
żeby przeżyć - walcząc, jak zwierzaki, o byt.
A przecież powinniśmy bywać w kinie, te-
atrze, basenie, kawiarni, restauracji, kształ-
cić swoje uzdolnienia i w odpowiednich
miejscach wypoczywać.

Są tacy, których na takie życie stać, ale
jest ich garstka i cały prawie naród na nich
pracuje, a oni za swoje decyzje nie odpowia-
dają. Tak nie powinno być - te proporcje po-
winny być odwrócone, żeby po tylu latach
wyrzeczeń, ten naród w końcu mógł normal-
nie funkcjonować, a nie ciągle być strasz-
nym, że mu to czy tamto się obetnie, zabierze,
zniewoli.

Czy ten nadchodzący Nowy Rok to zmie-
ni? Oby, ale my Polacy, mamy już coraz
mniej cierpliwości, żeby te przeciwności zno-
sić. Dlatego poklask zdobywają ci, którzy
chcą radykalnych rozwiązań. Te jednak
mogą nas wpędzić w jeszcze większe bagno,
choć ich argumenty są przekonujące.
Nie jest nam potrzebna wewnętrzna wojna -
ale zgoda. Myślę, że komuś powinniśmy za-
ufać, że wyciągnie nas z tego marazmu, nie-
mocy, że w końcu zajmie się ludźmi a nie tyl-
ko sobą, ale kto to będzie - wybór należy do
nas - Polaków.

FAN

informator



Muzeum Ziemi
Sochaczewskiej i Pola Bitwy
nad Bzurą- tel. 862-33-09
www
e-Sochaczew.pl/muzeum
poniedziałek - nieczynne
wtorek, czwartek, sobota,
niedziela - 10.00 - 16.00
środa, piątek - 10.00 - 15.00
Ceny biletów: 3,50 zł
(ulgowy), 5,50 zł (normalny)



Muzeum Kolei Wąskotorowej,
tel. 862-59-75
poniedziałek - nieczynne
od wtorku do niedzieli -
10.00 - 15.00
ceny biletów: 1,50 - ulgo-
wy, 3 zł - normalny)



Żelazowa Wola - Dom
Urodzenia F.Chopina, tel.
863-33-00
poniedziałek - nieczynne
od wtorku do niedzieli -
9.30 - 17.30
Ceny biletów: dworek
i park - 5 zł (ulgowy), 10 zł
(normalny) park - 2 zł (ulgo-
wy), 4 zł (normalny). Miesz-
kańcy Sochaczewa mają do
parku wstęp wolny (za okaza-
niem dowodu osobistego).

Ważne telefony

Informacja: PKP 837-63-11
PKS 862-55-00
ZKM862-99-27,
Pogotowie energetyczne
862-26-20
Pogotowie wodno-kanaliza-
cyjne 863-53-11 do 15.00
po 15.00 - dyspozytor ZUK
862-99-27 w. 50
Policja 997, 862-22-17
Straż Pożarna 998, 862-23-70
Pogotowie 999
Szpital 863-50-85, 863-52-04,
863-52-05
Lecznica weterynaryjna
862-82-63, 862-82-53
Taxi 862-28-42
ZUK 862-81-06, 862-82-16
Pomoc drogowa 24 h - 96-37

POTYCZKA NA TORACH



Wśród przed świętami Bożego Narodzenia pociąg pospieszny relacji Poznań - Warszawa na przejeździe kolejowym przy ulicy Fabrycznej uderzył w stojący na torach samochód osobowy polonez. Odgłos uderzenia usłyszało wielu mieszkańców okolicznych domów i bloków. Lokomotywa pchała przed sobą resztki rozbitego samochodu przez kilkaset metrów. Na miejsce wypadku przyjechała straż pożarna, karetka pogotowia i policyjny radiowóz. Mimo dokładnych penetracji wzdłuż torów, oprócz resztek samochodu nie znaleziono żadnych zwłok ludzkich. Nie było też osób, które poruszały się samochodem. Jednak według relacji jednej z przypadkowo przechodzących osób z samochodu stojącego na torach w ostatniej chwili wyskoczyły trzy osoby, które uciekły w kierunku Rokotowa. Pytani o właściciela pojazdu mieszkańcy Rokotowa nabrali przysłowiowej wody w usta. Tylko jedna osoba powiedziała, że "od południa jeździli nim pijani".

Odnaleziony właściciel samochodu według niepo-

twierdzonych informacji przyznał się, że wjechał samochodem mimo zamkniętych szlabanów na tory i tu zablokowała mu się skrzynia biegów. W ostatniej chwili, gdy zobaczył zbliżający się pociąg, opuścił samochód. Całe szczęście, że obyło się bez ofiar w ludziach i uszkodzenia trakcji elektrycznej. Lokomotywę trzeba było jednak wymienić na inną. Przerwa w ruchu trwała prawie półtorę godziny. Straty, jakie poniosła kolej, będą wycenione przez rzeczoznawców.

J.W.

Święta z nagrodami

Już po raz szósty w tym roku Sochaczewska PSS SPOŁEM zaprosiła swoich klientów do odbioru świątecznych nagród w swoim największym sklepie LUX przy ul. Pokoju. Okazją było rozstrzygnięcie kolejnego "Konkursu na kupon". Wszyscy, którzy zrobili zakupy w tym sklepie na sumę przekraczającą 25 złotych, mieli w niedzielę 23 grudnia szansę na wylosowanie cennych upominków. Oczywiście konieczna była obecność w sklepie w trakcie losowania, dlatego wiele osób mających szczęście nie odebrało swych nagród. A szkoda, bo szczęśliwcy odebrali w niedzielę - robot kuchenny (nagroda główna) - Monika Kurzeja, skuter śnieżny - Waldemar Jakubczak, odkurzacz - Roman Olejnik, żelazko - Ewa Jaśkiewicz, mikser - Mirosław Trzos, toster - Zofia Tomaszewska, patelnia - Wanda Kowalska, koce - Wanda Gasik i Marianna Szyperska, torby - Magda Przydatek i Andrzej Wach, ręczniki - Joanna Hatliń-

ski i Andrzej Jaworski. Nagrodami pocieszenia były ręczniki i kasyety video z nagraniem "W pustyni i w puszczy".

Tradycyjne już losowania "Konkursów na kupon" w PSS SPOŁEM przysparzają spóldzielni klientom, a kupującym na pewno wypełnią wiele miejsc pod domowymi choinkami. Świadczy o tym dobra kondycja sochaczewskiej PSS, która pomimo wielkiej konkurencji i ogólnej sytuacji w kraju potrafi nie tylko utrzymać swoją klientelę, ale także modernizować swoje placówki dbając o ich wystrój i uprzejmą, kulturalną obsługę.

Prezes PSS Józef Chocian prowadząc losowanie składał życzenia świąteczne i noworoczne wszystkim klientom PSS, zapraszając do następnych zakupów i konkursów. Ze to się opłaca, przekonał się autor tego tekstu, którego tym razem także nie ominęło szczęście.

wach



ANDRZEJ WACH

Orkiestra zagra po raz dziesiąty

W niedzielę 13 stycznia po raz 10. zagra w Sochaczewie Wielka Orkiestra Świątecznej Pomocy. Na ulice miasta i na teren całego powiatu wyjedzie 330 wolontariuszy zarejestrowanych w sztabie Hufca ZHP. Wszyscy będą posiadać identyfikatory i specjalne puszkki WOŚP.

Krzysztof Wasilewski, komendant Hufca ZHP w Sochaczewie zapewnia, że wolontariusze będą wszędzie, bo od 3 lat, czyli od czasu, kiedy istnieją powiaty, idea jest taka, aby w zbiorce pieniędzy uczestniczyła cała ziemia sochaczewska.

W tym roku Sochaczew ponownie otrzyma złote serduszek, a jego licytacja, podobnie jak innych gadżetów odbędzie się na antenie radia Fama.

Sochaczewski sztab WOŚP planuje również organizację koncertu, z którego dochód powiększy konto Orkiestry. Najważniejszym gościem koncertu będzie zespół "Zdrowa Woda".

Sporo szczegółów dotyczących X Finału WOŚP jest nadal w fazie uzgodnień, dlatego więcej informacji podamy w następnym wydaniu.

SOS

Cegła pod choinkę

Kiedyś na Pierwszą Komunię dawało się dziecku po prostu zegarek. Potem przysłała moda na rowery, zwłaszcza te "górskie". Kiedy okazało się, że jest jeszcze większa moda na nie wśród złodziei, przerzucono się na sprzęt elektroniczny. Dzisiaj bywa, że już na piąte urodziny dziecko dostaje komputer wraz z pełnym oprogramowaniem... w gry. I składa się na to cacko cała bliższa i dalsza rodzina. Natomiast, w ogóle przestało się kupować na prezenty książki.

Nie wiem, co państwo otrzymali w tym roku pod choinkę, i prawdę mówiąc pytać jakoś niezręcznie, skoro powszechnie mówi się o zubożeniu społeczeństwa, a zwłaszcza inteligencji. Swoją drogą jednak to konia z rzędem temu, kto podejmie się dzisiaj zdefiniowania owej grupy społecznej. Dawniej było wiadomo: robotnicy, chłopci, inteligencja pracująca, czyli ta, która szła do roboty, tyle że nie z łopatką na plecach.

Chociaż i dziś można by się pokusić o jakąś definicję. No choćby, że inteligent to taki, który umie czytać, natomiast intelektualista to taki, co przeczytane jeszcze potrafi zrozumieć. Tak więc wszystko zaczyna się nam wyjaśniać. Przecież kupowanie rzeczy, których się nie rozumie, mija się z celem, zwłaszcza, że jak ktoś gdzieś już zauważył: najtańsza książka kosztuje mniej więcej tyle, co pół litra. Kto więc będzie się wygłupiał, kupując nawet średnio mądre książki, skoro zwykła "połówka" podniesie go znacznie skuteczniej w intelektualnej samoocenie.

Wygląda na to, że faktycznie nie są to czasy na czytanie książek, dlatego cieszą mnie telewizyjne programy traktujące o czytelnictwie i o książkach. Oglądałam właśnie taki w "dwójce", w którym kilku zaproszo-

nych gości omawiało ulubione pozycje, wydawnicze, oczywiście. Bogusław Kaczyński przydzwigał do studia grubą i ciężką jak marmurowa płyta księgę, całą o operze i uparcie twierdził, że wszyscy powinniśmy to koniecznie przeczytać. I tu miałabym już wątpliwości, bo nie lubię wynaturzeń.

Mimo tego jednak, że jak ktoś słusznie zauważył, nadal kupuje się u nas więcej książek niż samochodów, trzeba mieć się na baczności, bo te proporcje mogą się już wkrótce odmienić. Pamiętam, że kiedy byłam mała, na każdą prezentową okazję otrzymywałam właśnie książki, a to głównie za sprawą mojej chrzestnej, która pracowała w szkole, jako sekretarka. Miałam oczywiście wszystkie "Alicje", ale nie tylko, przypominał mi się również piękny opowieść o szlachetnym księciu Gotfrydzie, rycerzu Gwiazdy Wigilijnej, albo o kocie, który zmienił się w tygrysa, by walczyć o wolność i niepodległość innych zwierząt. Miałam też pięknie wydane opowiadki o kraju Kwitnącej Wiśni, czyli o chińskich zwyczajach i herbacie. Do dziś pamiętam i cytuję czasem dwuwers z tej milej książeczki:

"Herbata napój boski,

Uśmierza wszystkie troski".

I tak myślę, że przydałaby się nam dzisiaj jakaś akcja promocyjna, by ludzie pod choinkę kupowali właśnie książki. Może by wypuścić w miasto kilku typków "spod ciemnej gwiazdy" z koszmami interesującej lektury i równie przekonującym słowem: - Kup pan książkę za 100 złotych, Książka tańsza od kapoty

Małgorzata Be

Zdrowych Wesółych
Świąt Bożego Narodzenia
oraz
Szczęśliwego Nowego Roku
Życzy
Zarząd Powiatowy PSL
w Sochaczewie



U harcerzy świątecznie

Przedświąteczny czas dla sochaczewskich harcerzy był niezwykle "gorący". Przede wszystkim dlatego, że wielu z nich zaangażowanych było w roznoszenie Betlejemskiego Światła Pokoju, które dotarło do większości instytucji, szkół, placówek na terenie powiatu.

Wolontariusze zaangażowani od kilku lat w Wielką Orkiestrę Świątecznej Pomocy uczestniczyli też w Koncercie Bożonarodzeniowym, którego organizatorem jest Fundacja Jurka Owsia. Koncert odbył się 22 grudnia w Teatrze Wiel-



Nie jako rekompensatą za ten wysiłek było opłatkowe spotkanie z prymasem Polski Kardynałem Józefem Glempem, na którym mogli się podzielić opłatkami z harcerzami innych hufców, ale też np. biskupem Leszkiem Sławomirem Głodziem.

kim w Warszawie, a wystąpili w nim m.in. Chór i Orkiestra Teatru Wielkiego, Małgorzata Walewska, zespół Mazowsze, Woo Woo, a gościem specjalnym była grupa muzyczna z Korsyki.

(sos)

Wigilia na Zamkowej

Jedno z ostatnich spotkań opłatkowych w Sochaczewie odbyło się w Wigilię Bożego Narodzenia w Dziennym Domu Pomocy Społecznej przy ul. Zamkowej. Oprócz pensjonariuszy Domu wzięli w nim udział przedstawiciele władz miasta: przewodniczący Rady Miejskiej Andrzej Olejnik, radni z Rozlazłowa oraz burmistrzowie Stanisław Szulczyk i Jerzy Michalak. Po raz

zbrodni, choć własne życie należy budować na wierze.

W tym dniu padło wiele zapewnień i od władz miasta, i od przedstawicieli Parlamentu o trosce, z jaką traktują ludzi starszych. Poseł Zbigniew Komorowski i jednocześnie szef Bakomy zadeklarował stałą pomoc dla DDPS w postaci produktów firmy. Po tych wystąpieniach i wspólnym łamaniu opłatkami pensjonariusze



pierwszy w tradycyjnej Wigilii w DDPS uczestniczył poseł Zbigniew Komorowski.

Jak co roku obecnie był także ks. infułat Franciszek Łupiński, który pensjonariuszy, ludzi starszych, zachęcał, aby swój "słuszny" wiek traktowali jako dar boży. Przemawiając do zebranych, po raz kolejny powrócił do wydarzeń w Stanach Zjednoczonych z 11 września. Przypominał, że nie można w imię Boga dopuszczać się

oraz goście zasiedli do wigilijnego stołu. Znalazły się na nim tradycyjne postne potrawy: zupa z suszonych owoców, pierogi z kapustą i grzybami, smażona ryba, śledzie. Oprócz tego 60 bywalców Domu otrzymało bogate paczki świąteczne, przygotowane przez personel DDPS oraz sponsorów. Dla najbardziej potrzebujących upominki przygotowała też "ZS" w ramach redakcyjnej akcji "Paczka do paczki".

(sos)

plus radio 103.5 FM
Między Łodzią a Warszawą

Pomyślności, szczęścia, bez troski, miłości, bogactwa, sukcesów w Nowym 2002 Roku

wszystkim słuchaczom życzy **plus radio**

NOWA KADENCJA SLD

Józef Gołębiowski, członek Zarządu Rady Mazowieckiej SLD, został ponownie wybrany przewodniczącym Rady Powiatowej sochaczewskiego SLD. Głosowało na niego 63 spośród 66 delegatów biorących udział w głosowaniu tajnym podczas II Powiatowego Zjazdu SLD, który odbył się 15 grudnia 2001 r. Taki wynik głosowania świadczy o dużym zaufaniu i poparciu, o akceptacji dotychczasowych dokonań, a także jest wyrazem nadziei na pozytywne zmiany w dalszych działaniach Sojuszu, szczególnie przed zbliżającymi się wyborami samorządowymi. Delegaci ocenili wyniki pracy partii w powiecie, zwłaszcza jeżeli chodzi o udział w wyborach prezydenckich i parlamentarnych. Nie obyło się bez uwag i wniosków dotyczących przyszłej działalności. Sekretarzem Rady wybrano ponownie Andrzeja Wacha (64 głosy na 66). Zarówno J. Gołębiowski jak i A. Wach byli zresztą jedynymi kandydatami na te funkcje. Istotnych zmian delegaci dokonali za to w składzie Rady Powiatowej SLD. Rada liczy 30 członków. Znaleźli się w niej w większości nowi i co należy podkreślić także młodzi ludzie, posiadający dobre i zdrowe pomysły na dalszą efektywną pra-

cę całej organizacji. W tym samym dniu wcześniej zakończył swoje obrady II Zjazd Sprawozdawczo-Wyborczy organizacji miejskiej, będącej trzonem całej powiatowej organizacji SLD. W wyniku wyborów, poza podobnymi jak w powiecie zmianami w składzie 25-osobowej Rady, nastąpiły również zmiany w ścisłym jej kierownictwie. Przewodniczącym Rady Miejskiej został wybrany dotychczasowy wiceprzewodniczący Wiesław Wysocki, a sekretarzem Antoni Wiśniewski. Przewodniczącym Rady Józef Gołębiowski podkreślił, że drużyna, jaką tworzy teraz Rada Powiatu i Rada Miasta SLD jest przygotowana na trudne chwile i wyzwania, a jej program działania na wybory samorządowe i na całą kadencję będzie dla ludzi. Będzie on wypadkową oczekiwań społecznych, których realizacja wymaga odwagi, dialogu, wzajemnego zrozumienia i rozwiązywania lokalnych problemów, bardzo często ponad podziałami politycznymi.

Czy teraz, kiedy do władzy w kraju doszli przedstawiciele lewicy, pomogą nam nasi parlamentarzyści?

Obecni na Zjeździe Senator RP Jolanta Popiołek i poseł na

Sejm RP Benedykt Suchecki z Zyrardowa obiecywali, że zrobią w tym celu wszystko, co będzie możliwe. Senator Jolanta Popiołek jako delegat sochaczewskiego koła SLD na oba Zjazdy, znalazła się przy olbrzymim poparciu przez akceptację w składzie Rady Miejskiej i Powiatowej SLD.

Sprawnym przebiegiem obrad i odważną dyskusją wysoko ocenili obecni na Zjeździe Powiatowym Bogusław Grzanka - członek Zarządu Mazowieckiego SLD i wicestarosta powiatu grójckiego. Obecni na Zjeździe byli również jako zaproszeni goście: Janusz Ciura - przewodniczący sochaczewskiej UP, Ryszard Ambroziak - przedstawiciel PSL, Jan Wosik - przewodniczący Stowarzyszenia Przedsiębiorców i Kupców Ziemi Sochaczewskiej oraz w charakterze delegata Stanisław Szulczyk - Burmistrz Miasta. W części obrad uczestniczył także Andrzej Olejnik - Przewodniczący Rady Miejskiej Sochaczewa.

Zarówno Rada Powiatowa jak i Rada Miejska SLD postanowiły, że wyboru swoich organów wykonawczych tj. Zarządów Rad dokonają w pierwszych dniach po Nowym Roku.

aw

Listy do redakcji

„Echo” nie chciało

Ogromną przykrość sprawił nam artykuł zamieszczony w "Echu Powiatu" 27.XI, dotyczący organizacji kolejnego finału WOŚP, zawierający roztrząsanie kwestii, czy uczniowie Gimnazjum Nr 2 mogą uczestniczyć w kweście ulicznej, czy też nie. Nie rozumiemy, dlaczego ta akcja wzbudza tyle niepokoju w sztabie WOŚP Hufca ZHP. Komu przeszkadza nasza inicjatywa? Gdy J. Owsiak zachęcał do organizowania pierwszych zbiórek ulicznych, Gimnazjum nie istniało. W tym roku po raz trzeci działać będzie Sztab WOŚP w naszej szkole. Od samego początku wszystko przygotowujemy sami, tworzymy grupy, wybieramy wolontariuszy, przydzielamy zadania.

Jeździmy do Fundacji i często rozmawialiśmy z Jurkiem Owsakiem również na temat tego, czy może u nas funkcjonować sztab. Nie było żadnego sprzeciwu, jedynie aproba i zadowolenie z naszego zaangażowania.

Naszą pracą kierują nauczyciele, wiele pomagają rodzice. Nie brakuje ich tego dnia w szkole. Nasze panie kucharki gotują nam pyszny bigos, masarnia p. Kłoszewskich dostarcza nam wędliny, cukiernia Wrocławianka, Bakoma, Masterfoods zawsze podrzucają coś dobrego - drzwi naszego Gimnazjum są otwarte dla wszystkich wolontariuszy, każdy może przyjść, zjeść, wypić coś gorącego i zbierać pieniądze.

Nieprawdą jest, że wolontariuszy - uczniów Gimnazjum jest bardzo dużo na ulicach miasta i są nieznośni (tak wynika z artykułu). Część z nich jeździ samochodami z rodzicami w różne zakątki gminy, do małych wsi - tam gdzie nie ma kościołów. Ów Marcin, który wypowiada się na stronie inter-

netowej, odwiedził nasz sztab w ubiegłym roku. Powodem jego wizyty była interwencja w sprawie nieznośnego zachowania się wolontariuszy. Spisał dokładnie numery identyfikatorów. Jakież było jego zdziwienie, że nie należą one do uczniów naszej szkoły. Czy przekazał te informacje w drugim sztabie? - tego nie wiemy.

Cieszymy się, że każdego roku udaje się nam zebrać coraz więcej pieniędzy - w ubiegłym roku była to kwota ponad 26 tys. złotych. W naszym sztabie pracowali na ten sukces licealiści z "Chopina" i z "80-tki" oraz Szkoły Muzycznej I i II stopnia. Nie mieli takiej możliwości w sztabie Hufca. Uważamy też, że ludzi nikt nie zmusi do wrzucania grosika, kto nie chce, nie wrzuca. Nie spotkaliśmy takich na ulicach naszego miasta.

Chcemy również powiedzieć, że nasza inicjatywa nie zaczyna i kończy się na WOŚP. Odpowiadamy na każdą akcję charytatywną, na każdy list przysłany do naszej szkoły. Pomagaliśmy chorej Darii, Łukaszowi, uczniowie zainteresowali się losem bezdomnych psów ze schroniska - z dyskoteki andrzejkowej część funduszy przeznaczyliśmy na ten cel. W ubiegłym roku uzbieraliśmy "Górę grosza" - prawie 1.100 zł na rodzinne domy dziecka. W miarę naszych możliwości kupujemy również płyty dyskotekowe, często parlament uczniowski jest fundatorem nagród w szkolnych konkursach przedmiotowych. Jeśli ktoś ma jakiś problem, zaczyna się akcja pomocy. Nie musimy nagłaśniać naszych inicjatyw, nie ma takiej potrzeby.

Wracając do WOŚP - przekazane do fundacji pieniądze to nasz największy społeczny sukces uczniowski, nie jesteśmy harcerzami, ale ją reprezentujemy. To jest nasza inicjatywa, której wyniki pozwalają nam pozytywnie myśleć i wierzyć w drugiego człowieka.

To nie jest rozdarte serce... PS Redakcja "Echa Powiatu" nie zechciała wydrukować owego sprostowania.

Parlament Uczniowski
Gimnazjum nr 2,
Luiza Matczak,
Paulina Zaczekiewicz

Przyjazny dom

Chciałabym w moim liście przekonać Państwa, że Dzienny Dom Pomocy Społecznej w Sochaczewie jest przyjazny ludziom cierpiącym na chorobę Alzheimera i ich opiekunom.

Mąż mój od 7 lat choruje na chorobę Alzheimera. Jest to ciężka choroba, która wymaga całodobowej opieki. Przeczytałam wiele publikacji na jej temat, z których wyciągnęłam jeden wniosek dla siebie: "nie mogę samotnie borykać się z chorobą mojego męża".

W związku z tym postanowiłam skończyć z mitem, że Alzheimer to choroba w Polsce wstydlawa i korzystać z odpłatnych usług Dziennego Domu Pomocy Społecznej w Sochaczewie. Odpłatność ta jest tylko za wyżywienie: stosunkowo niska.

Od maja 2001r. korzystamy z całodziennego pobytu i wyżywienia. Mąż mój i ja czujemy się tam bardzo dobrze. Panuje tu atmosfera rodzinna, którą stworzyła pani Teresa Jasińska - kierowniczka oraz podległy jej personel. Są to wspaniali ludzie, pogodni, otwarci na ludzkie sprawy.

Pani Teresa Jasińska to osoba bardzo szlachetna, wrażliwa,

Nasze interwencje

Czy wyłączą zimą ogrzewanie?

Pojawiła się w naszej redakcji zbulwersowana pani, która opowiedziała nam historię ogrzewania swego mieszkania. Pani mieszka w bloku przy ulicy Senatorskiej 16 w ostatniej klatce schodowej. Od dłuższego już czasu w mieszkaniu było zimno, bo grzały tylko górne części kaloryferów. Twierdzi, że zgłaszała to, sądząc, że się zapowietrzyły w ZUK-u trzykrotnie. Tam zgłoszenia przyjmowano, lecz odpowiedzi żadnej nie było.

Mama naszej czytelnikowej poszła do ZUK-u w piątek 21 grudnia i, jak twierdzi, dowiedziała się tam, iż grzać będą tylko do godz. 15.00, następnie zakręca piony grzewcze w tych klatkach, w których są mieszkańcy, którzy za ogrzewanie nie płacą. Dowiedziała się też, że planuje się wyłączyć ogrzewanie w klatce, w której panie mieszkają, bo jeden z lokatorów nie płaci. Rozzalone czytelniczka pyta, dlaczego mają cierpieć wszyscy lokatorzy za jednego.

Od redakcji:

Dyrektor Zakładu Gospodarki Mieszkaniowej, który powstaje po restrukturyzacji ZUK, Andrzej Ziółkowski, był tą informacją bardzo zdziwiony. Twierdził, że jest absolutnie niemożliwe, aby którykolwiek z urzędników zakładu udzielił takiej informacji. Zakład nie ma prawa tak zrobić, nie ma też takiej możliwości, bo odcięcie dopływu ciepła do jednego tylko pionu jest technicznie niemożliwe. Jedyne może być tak, że PEC dostarcza ciepło o zbyt niskich parametrach.

pab

spiesząca z pomocą ludziom chorym na Azheimera i ich opiekunom.

Po upływie 8-mcy oceniam dzienny pobyt mój i mojego męża pozytywnie.

Mąż mój stał się bardziej kontaktowy, nawiązuje logiczne rozmowy z ludźmi. Uczestniczy czynnie w imprezach organizowanych przez kierownictwo tego Domu. Mąż przy mojej pomocy potrafi korzystać z usług komunikacji miejskiej.

Kierowcy autobusów obsługujący linie 1, 3, 3A to szlachetni ludzie, na przystankach autobusowych starają się zatrzymać w miejscach najbardziej wygodnych dla nas do wsiadania i wysiadania.

Zachęcam mieszkańców Sochaczewa mających osoby bliskie chore na chorobę Alzheimera czy inne schorzenia do korzystania z usług Dziennego Domu Pomocy Społecznej. Nie zamykamy się ze swoimi problemami, korzystamy z usług instytucji do tego powołanej. To nie jest jałmużna, ale usługa, za którą się płaci. Nie wstydzimy się tego, wygospodarowany w ten sposób czas przeznaczymy na spacer i regenerację swego zdrowia.

Lidia Rosłoniak

Potrzebujesz gotówki?

- ✓ Pożyczki w ciągu 48 godzin
- ✓ W domu Klienta
- ✓ Bez żyrantów
- ✓ Do 5000 zł

PROVIDENT
Polska

Szczegółowe informacje:
(0 46) 862 76 98, 862 96 14

Doceniona krew

Pod koniec listopada pisaliśmy o honorowych krwiodawcach, którzy od wielu lat pomagają innym oddając bezinteresownie własną krew. Dwóch z nich 18 grudnia zostało odznaczonych wysokimi odznaczeniami państwowymi.

Jan Biegański, prezes klubu HDK przy Zarządzie Gminnym Związku Ochothiczych Straży Pożarnych w Teresinie otrzymał Złoty Krzyż Zasługi, natomiast Zbigniewa Sysika HDK przy Zarządzie Rejonowym PCK w Sochaczewie odznaczono Brązowym Krzyżem Zasługi.

Uroczystość wręczenia medali odbyła się w warszawskim Ratuszu w obecności Wojewody Mazowieckiego Leszka Miździńskiego i Prezydenta Warszawy Pawła Piskorskiego. W spotkaniu wzięli też udział zasłużeni honorowi dawcy krwi, władze PCK i propagatorzy idei czerwokrzyżowych.

Warto przypomnieć, że dwa lata temu jedno z najwyższych odznaczeń państwowych, Krzyż Kawalerski Orderu Odrodzenia Polski otrzymał za działalność społeczną Henryk Łukasiewicz - prezes Zarządu Rejonowego PCK w Sochaczewie.

Dla ludzi, którzy z własnej krwi uczynili najwyższy dar, ratują zdrowie i życie innych, na pewno ważne jest, aby ich doceniono. Sami jednak twierdzą, że i bez tych odznaczeń robiliby swoje.

(sos)

Bezpieczeństwo dzieci to nasza wspólna sprawa



bilans ludzkich tragedii i materialnych strat na drogach powodowanych przez kierowców i pieszych w Polsce każdego roku zwiększa się.

Od dwóch lat Zarząd Miasta Sochaczewa, aby ograniczyć te niekorzystne tendencje, wprowadził do szkół samorządowych program "Bezpieczna droga do szkoły". Razem z funkcjonariuszami KPP w Sochaczewie z sekcji ruchu drogowego na spotkaniach z dziećmi staramy się wyeliminować i ograniczyć wypadki drogowe. Jesteśmy jednym z nielicznych miast woj. mazowieckiego, a może i w Polsce, które systematycznie wprowadziło do szkół spotkania policjantów z dziećmi. Dlatego być może wypadek iz udziałem dzieci

udało się nam zmniejszyć. Ale jeszcze wiele pozostaje do zrobienia.

Według statystyk z Komendy Głównej Policji w Polsce:

- co 9 minut dochodzi do wypadku,
- co 1,5 godziny ginie człowiek na drodze,
- co 8 minut ktoś zostaje ranny,
- co 24 minuty potrącony zostaje pieszy.

Szacunkowo ponad 20 proc. wypadków drogowych spowodowanych jest przez pijanych kierowców. Ostatnio razem z dyrekcją Szkoły Podstawowej nr 7, panią Teresą Lutyńską i p.Jackiem Zagajewskim, przeprowadzono szkolenie dla

350 dzieci z najmłodszych klas. Dzieciom przekazano podstawowy zasób wiedzy na temat bezpiecznego poruszania się po drogach. Każde z nich otrzymało folder wydany przez Miejski Fundusz Przeciwdziałania Alkoholizmowi przy współpracy z Fundacją Bezpieczeństwa i Porządku Publicznego w Sochaczewie.

W folderze tym, oprócz omawianych podstawowych zasad bezpiecznego poruszania się po drogach, są umieszczone numery bezpłatnych sochaczewskich telefonów zaufania, których pracownicy mogą nam pomóc. O tym, że szkolenia i spotkania policjantów w szkołach są niezbędne, świadczy fakt, że zawsze na koniec mamy las rąk dziecięcych i mnóstwowszelkiego rodzaju pytań. W każdym spotkaniu w szkołach uczestniczy z-ca burmistrza Jerzy Michalak oraz naczelnik wydziału Oświaty Teresa Przybylska, którzy nadzorują prowadzone szkolenia.

Obecnie opracowywany jest program szkoleń oraz folder dla dzieci starszych związanych z przeciwdziałaniem nakromanii i alkoholizmowi, który będzie wdrażany w nowym roku, aby wyeliminować te groźne i niekorzystne zjawiska wśród młodzieży w naszym mieście.

J.W.

chodem Renault. Sprawcę ukarano mandatem.

W Sochaczewie na ulicy Żeromskiego kierujący fiatem 126p mieszkaniec gminy Sochaczew nie zachował należytej ostrożności podczas manewru cofania i uderzył w samochód Opel. Sprawcę ukarano mandatem.

Przy ulicy 600-lecia zostało zatrzymanych przez agentów ochrony dwóch mieszkańców Sochaczewa. Włamał się oni do pawilonu handlowego, skąd usiłowali ukraść kosmetyki i artykuły spożywcze o łącznej wartości około 100 zł. Sprawa trafi do sądu.

W miejscowości Cypriany nieznani sprawcy dokonali kradzieży około 200 metrów przewodów linii napowietrznej na szkodę zakładu energetycznego.

23.12. w Sochaczewie przy ul. Warszawskiej dokonano włamania do sklepu. Wybito szybę i okradziono akcesoria samochodu na łączną sumę około 900 zł.

Czterech mieszkańców Sochaczewa dokonało uszkodzenia automatu do gry w barze przy ulicy Chopina, powodując straty w wysokości 2000 zł. Sprawa trafi do sądu.

25.12. w miejscowości Seroki na trasie nr 2 kierujący samochodem Łada mieszkaniec Warszawy nie dostosował prędkości do warunków panujących na drodze, wpadł w poślizg i wjechał do przydrożnego rowu. Został ukarany mandatem.

W Młodzieszynie nieznany sprawca wybił szybę w drzwiach pojazdu fiat punto, powodując straty w wysokości 300 zł na szkodę mieszkańca Nowa Sucha.

26.12. W Sochaczewie przy ul. Spacerowej nieznani sprawcy po uprzednim wybieniu szyby w oknie dostali się do środka, skąd skradli artykuły RTV i AGD oraz spożywcze o łącznej wartości 2500 zł.

trzeźwego kierującego samochodem fiat 126p, u którego stwierdzono 1,26 promila alkoholu. Sprawa trafi do sądu.

W Sochaczewie na ulicy 600-lecia w nocy z 17/18 grudnia nieznani sprawcy po uprzednim wycięciu szyby w samochodzie fiat 126p dostali się do środka, skąd skradli akcesoria samochodowe o wartości 600 zł na szkodę mieszkańca Sochaczewa.

18.12. na trasie nr 2 kierujący samochodem daewoo mieszkaniec Zukowa zjechał na lewy pas ruchu i zderzył się z samochodem MAN. Sprawcę ukarano mandatem.

W Sochaczewie na ulicy Żeromskiego kierujący samochodem vw mieszkaniec Błonia wykonując manewr cofania nie zachował należytej ostrożności i uderzył w drugiego vw. Sprawcę ukarano mandatem.

W Sochaczewie na ulicy Reymonta nieznani sprawcy dokonali kradzieży dwóch kompletnych kół od samochodu fiat punto na szkodę mieszkańca Sochaczewa. Wartość kradzieży to 500 zł.

W nocy z 18/19 na ulicy 600-lecia nieznani sprawcy dokonali kradzieży dwóch kół samochodu ford na szkodę mieszkańca Teresina.

19.12. w Sochaczewie przy ul.Kusocińskiego w nocy nieznani sprawcy dokonali włamania do warsztatu mechanicznego, skąd skradli klucze monterskie, przewody spawalnicze i inne narzędzia na sumę 416 zł na szkodę Rejonu Dróg Publicznych.

W Gawłowie nieznani sprawcy po uprzednim wybieniu szyby w oknie dostali się do wnętrza budynku mieszkalnego, skąd skradli telewizor, maszynę do szycia, butlę gazową i inne rzeczy na sumę 1700 zł.

W Kuznocińcu na trasie nr 2 kierujący samochodem Renault mieszkaniec Kuznocińca nie udzielił pierwszeństwa przejazdu i zderzył się z samochodem passat. Sprawcę ukarano mandatem karnym.

W Sochaczewie na ulicy Wyszogrodzkiej mieszkaniec

Tułowic będąc w stanie nietrzeźwym kierował rowerem. Został zatrzymany. Sprawa trafi do sądu.

20.12. w Sochaczewie na ulicy Żeromskiego kierujący samochodem nissan mieszkaniec Andrzejowa Duranowskiego nie zachował należytej ostrożności i spowodował kolizję drogową z samochodem Opel. Sprawcę ukarano mandatem.

W Teresinie kierujący fiatem UNO mieszkaniec Sochaczewa wymusił pierwszeństwo przejazdu i doprowadził do kolizji z kierującym samochodem fiat 126p. Sprawcę ukarano mandatem.

W miejscowości Rybno kierujący samochodem vw mieszkaniec Wężyk nie dostosował prędkości do warunków panujących na drodze i doprowadził do zderzenia z samochodem ford. Sprawcę ukarano mandatem karnym.

W Sochaczewie na ulicy Żeromskiego kierujący samochodem nieustalonej marki uderzył w daewoo, a następnie nie zatrzymując się oddalił się z miejsca zdarzenia. Sprawa jest poszukiwana.

Na trasie nr 2 w miejscowości Kozuski kierujący samochodem vw mieszkaniec Wołomina nie dostosował prędkości do warunków panujących na drodze i uderzył w tył samochodu scania. Sprawcę ukarano mandatem.

Do sklepu w Rokotowie w nocy z 20/21.12 po uprzednim oberwaniu kłódek zabezpieczających drzwi dostali się nieznani sprawcy, skąd skradli artykuły spożywcze i chemiczne. Wartość strat w trakcie ustalania.

W nocy z 21/22.12. nieznani sprawcy dokonali włamania do piwnicy w Sochaczewie przy ul.Piastowskiej. Ukradziono węgiel za sumę 600 zł na szkodę mieszkańca Sochaczewa.

22.12. w Sochaczewie na ulicy Płockiej kierujący samochodem daewoo mieszkaniec gminy Sochaczew nie udzielił pierwszeństwa przejazdu i doprowadził do zderzenia z samo-



Bez Rewolucji

Czy 2001 rok zaskoczył muzykę kogoś z nas? Czy pojawiła się grupa, której płyta mogłaby się znaleźć w kanonie rocka za 20 lat? Czy pojawił się nowy styl muzyczny który byłby wykładnią na następne lata?

Odporadam - NIE.

Rok 2001 w całej historii muzyki rockowej nie będzie nawet zauważony. Owszem, ukazało się sporo doskonałych płyt i całkiem duże grono nowych obiecujących wykonawców, lecz obyło się bez żadnej muzycznej rewolucji. Jest to może nieco smutne, lecz fani kupując masowo dziesiątki płyt i kaset chyba nie mają tego typu dylematów.

POLSKA: Fenomen Kazika ciągle zastanawia, cały czas w dobrej formie (dwie płyty: "Melodie Kurta Weill" a i z Kulturem - "Salon Recreativo", VooVoo ("Płyta z muzyką") trzyma poziom i nadal zaskakuje. Maanam ("Hotel Nirvana") - chyba najlepszy od lat. Fisz ("Na wylot") - nie ma lepszego w polskim świecie hip-hopu.

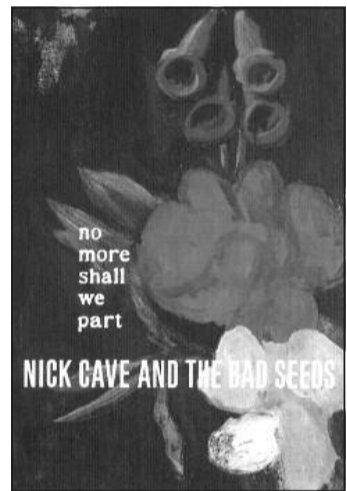
Pidżama Porno ("Marche w butonierce") bezkonkurencyjni w niszy punkowej. Smolik ("Smolik") udowadnia, że muzyka rozrywkowa może być ambitna. Blenders ("Kuciland") - to najczystszy kawał soczystego fonku w Polsce. T.Love ("Model 01") - świetnie się tego słucha, wciąż w wybornej formie. Nie zapomnijcie o świetnych albumach: Lenny Valentino, Play, Fiolki, Hey'a czy Pogodno.

Podsumowanie (krótkie): jest lepiej niż się spodziewałem.

Zagranica: Nick Cave ("No More Shall We Part") to kolejne spotkanie z niesamowitym światem Mistrza. South ("From Here On In") i Starsailor ("Love Is Here") dwa debiuty, które podtrzymują wiarę w siłę pięknej i prostej muzyki.

R.E.M. ("Reveal") nagrali chyba najlepszy album w dyskografii. Depeche Mode ("Exciter") - to melancholia, minimalizm muzyczny i piękno. Radiohead ("Amnesiac") - poprzednia płyta była fantastyczna, a ta jest jeszcze lepsza. Co jeszcze? Na pewno Tool ("Lateralus") i System Of A Down ("Toxicity")

którzy w ciężkim rocku nie mają sobie równych pod względem oryginalności. Jest jeszcze Tricky ze swoją niesamowicie nowoczesną płytą ("Buckblow"). Tori Amos i Björk nagrały takie płyty, przy których przechodzą dreszcze. Nie zapominajcie o nowych płytach starych wyjadaczy: Claptona, Dylana, McCartney'a czy Jagger'a, bez których ten rok byłby nieco uboższy.



Wszystkim czytelnikom "Ziemi Sochaczewskiej" nowych wspaniałych wrażeń muzycznych w nowym 2002 roku życzy

NIEROB

Dla pierwszego czytelnika, który zadzwonił do redakcji w 2002 r. sklep "PARK MUZYCZNY" przy ul. Warszawskiej 36 ufundował kasety Nick Cave "No More Shall We Part" (2001) + 4 plakaty.



15.12. w Nowych Kaskach nieznani sprawcy po uprzednim oberwaniu kłódek i kraty zabezpieczającej drzwi włamali się do sklepu, skąd ukradli artykuły chemiczne, monopole i spożywcze na sumę 6900 zł na szkodę GS Teresin.

Na trasie nr 2 kierujący fiatem 125p mieszkaniec Błonia będąc w stanie nietrzeźwości uderzył w tył samochodu ciężarowego Iiaz. Sprawca trafi do sądu.

16.12. na parkingu w Kozłowie Nowym nieznani sprawcy dokonali kradzieży samochodu marki DAF rok produkcji 1991 o wartości 30.000 zł na szkodę mieszkańca Konińca.

17.12. na ulicy Warszawskiej kierowca Renault zderzył się z nadjeżdżającym z przeciwnika oplem wectra, który następnie uderzył w stojący na poboczu samochód robur. W wyniku zderzenia kierowca opła został przewieziony do szpitala powiatowego, gdzie pozostał na obserwacji. Pojazdy biorące udział w zdarzeniu zabezpieczono na parkingu depozytowym.

Pracownik agencji ochrony supermarketu przy ul. 600-lecia zatrzymał mieszkankę Sochaczewa, u której znaleziono niezapłacone towary. Sprawa trafi do sądu.

W Szymanowie kierujący samochodem Renault mieszkaniec Łowicza najechał na tył drugiego Renault. Sprawca został ukarany mandatem.

W Żelazowej Woli patrol policyjny zatrzymał nie-

ników, z których jeden trzyma gwiazdę wykonaną z cyrkonii.

Monetę o nominale 2 zł wybito z złotego stopu (Golden Nordic). Na awersie znajduje się orzeł, a na rewersie scena z wizerunkiem zbliżonym do rewersu monety wyżej opisaną.

Miarą powodzenia wśród nie tylko chyba kolekcjonerów jest fakt, że moneta z bursztynem osiąga na rynku cenę 250 zł.

Stanisław Duński, Michał Fabisiak

Ponownie moneta z cyrkonią

Ogromne zainteresowanie z jakim spotkały się wyemitowane w tym roku monety z bursztynem (szlak bursztynowy) i cyrkonią (Kopalnia Soli w Wieliczce) zachęciły Narodowy Bank Polski do wydania następnej monety tego typu. Zbliżające się święta Bożego Narodzenia stały się okazją do wybicia dwóch monet pod nazwą "kołędniczy".

Moneta o nominale 20 zł została wykonana ze srebra oksydowanego próby 925. Na awersie umieszczono wizerunek szopki krakowskiej, w której bramie znajduje się orzeł - godło Rzeczypospolitej.

Jest to jednocześnie odniesienie do herbu Krakowa. Na rewersie znajduje się grupa koł-



Wigilijne spotkania w Urzędzie Miasta

Z emerytami



MALGORZATA PALUBA

Jak co roku tuż przed Wigilią władze naszego miasta spotkały się z byłymi pracownikami urzędu i podległych mu jednostek będącymi już na emeryturze. Spotkanie przebiegało w bardzo miłej, rodzinnej atmosferze. "Czuć podczas tych spotkań silną więź pomiędzy urzędem i jego obecnymi wla-

dzami a byłymi pracownikami, którzy wiele lat swojej pracy i wysiłku zostawili w tych murach - powiedział burmistrz Stanisław Szulczyk - Spotkania te pojmuję nie tylko jako tradycję, lecz jako przejaw więzi z ludźmi, którzy budowali to miasto i pracowali dla niego. Jest to grupa nawet dziś bardzo

społecznie wrażliwa, zawsze dopytują się i interesują tym, co dzieje się w mieście".

Obecnie emerytów tych jest około 30. Oczywiście nie zawsze wszyscy na spotkania ze względu na stan zdrowia przychodzą. I tym razem było podobnie. Były życzenia od władz miasta, był opłatek i szampa.

"Bardzo miłe wspominać okres swojej pracy w urzędzie - mówi Teresa Kowalczyk, były pracownik wydziału oświaty. - Pracowałam tu 27 lat, a na emeryturę przeszedłam w 1990r. Wigilijne spotkania są bardzo sympatyczne, dzielimy się opłatkiem i wspominamy dawne czasy, gdy się jeszcze pracowało".

"Nas bardzo interesuje życie Sochaczewa - mówi Mięczysław Janiak, były kierownik wydziału komunikacji. - Raz do roku i dla emeryta powinno się znaleźć trochę czasu, żeby z nim porozmawiać. Pracowałam tu 9 lat i na emeryturę odszedłem w 1990r. Już 11 lat jestem na wolności".

Małgorzata Paluba

Z pracownikami



SŁAWOMIR BURZYŃSKI

Władze miasta podzieliły się również wigilijnym opłatkiem ze swymi pracownikami. Na niewielkiej sali konferencyjnej zebrał się niemal wszyscy zatrudnieni w urzędzie od burmistrzów i naczelników wydziałów, po pracowników fizycznych i jak się dowiedzie-

liśmy, jest to liczba 91 osób, z czego 80 proc. to kobiety.

Wszyscy oni dzieląc się opłatkiem złożyli sobie świąteczne życzenia, a ponieważ, niestety, nie wszyscy byli obecni i w uroczystości uczestniczyło około 80 osób, z sali tej popłynęło w górę aż 6.320 szcze-

rych, jak mierniam, pozytywnych życzeń. Wyobraźcie sobie więc państwo, jakie to silne musiało być pole mocy? Cieszyć się, że tam byłam.

Zaczął się jednak od wystąpienia burmistrza Stanisława Szulczyka, który składając swoim podwładnym świąteczne życzenia stwierdził, iż cieszyłby się gdyby w ich otoczeniu znalazło się jak najwięcej życzliwych im osób, wtedy bowiem wszystkim żyłoby się łatwiej. Dodał też, że najcenniejsze są w życiu: wewnętrzny spokój i przekonanie, że zrobiło się wszystko, aby pomóc drugiemu, potrzebującemu człowiekowi.

W ogóle, podczas spotkania panowała bardzo ciepła, niemal rodzinna atmosfera. A my miejmy nadzieję, że słowa burmistrza sprawią, iż petent czuł będzie się teraz w urzędzie już do słownie jak w domu.

bus



Nie tylko my

W tym wydaniu gazety piszemy o naszej akcji "Paczka do paczki", ale redakcja "ZS" nie była jedynym organizatorem świątecznej pomocy dla najbardziej potrzebujących. Takie akcje organizują też parafie i działające przy nich świetlice "Caritas". Na przykład parafia św. Wawrzyńca przygotowała 200 paczek dla dzieci wskazanych przez katechetów szkolnych.

Od 3 lat swoją pomoc w okresie świąt ofiaruje też sochaczewski hotel "Chopin". Jego gośćmi są dzieci z Domu Dziecka w Giżycach, dla których właściciele hotelu organizują tradycyjną Wigilię. W tym roku odbyła się ona w czwartek 20 grudnia i przybyło na nią prawie 50-cioro dzieci, zarówno najmłodsze pięcioletki, jak i starsze, uczące się w szkołach średnich. W czasie uroczystej

kolacji do restauracji hotelowej przybył św. Mikołaj, który, zwłaszcza najmłodszym, sprawił wielką radość, obdarowując dzieci prezentami.

Właściciele i pracownicy hotelu mówią, że był to wieczór pełen szczęścia i radości. - Obyśmy takich chwil najbardziej potrzebującym mogli dać jak najwięcej w nowym 2002 roku - dodają.

(sos)

Wigilia w przedszkolach



Przedszkole nr 1

Zbigniew Żądło z parafii św. Wawrzyńca.

Również w Przedszkolu nr 7 dzieci pod okiem opiekunów przygotowały dla rodziców, personelu i swoich kolegów jasełka. Przygotowywały się do tego już od początku grudnia, rodzice tworzyli stroje, a personel pomagał przy budowaniu szopki ze zwierzętami, która stanęła na środku sali gimnastycznej. Gdy przyszedł dzień występu, młodzi aktorzy z przejęciem czekali na rodziców i zaproszonych gości.

Ponieważ przedstawienie wypadło znakomicie, dzieci zebrały mnóstwo braw i pochwał, po czym wszyscy podzielili się opłatkiem. Na zakończenie zaś goście zaproszeni zostali na Wigilię, w której udział wzięli również emeryci tej placówki.

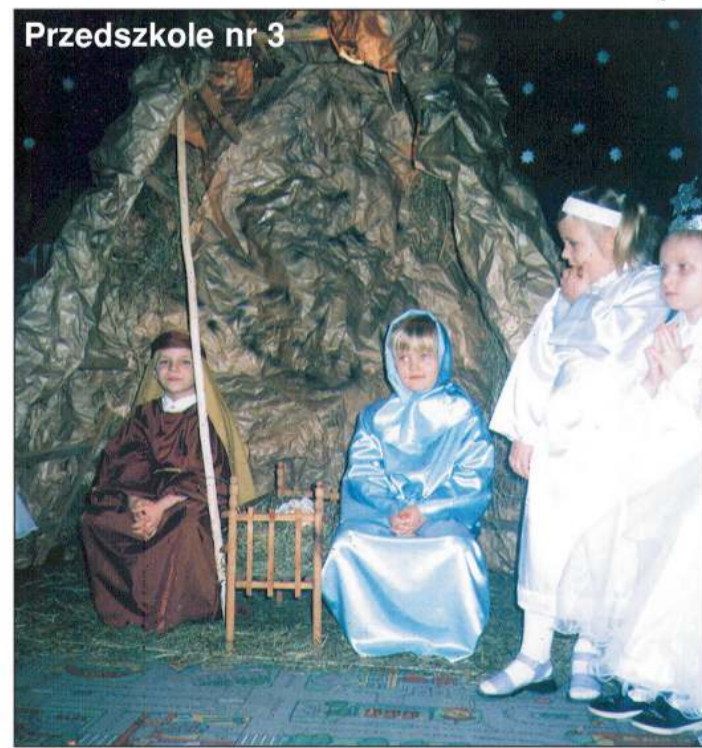
pub

Jak wszędzie, również w sochaczewskich przedszkolach odbywały się przed świętami spotkania wigilijne.

W rodzinnej atmosferze przebiegało wigilijne kołędowanie w Przedszkolu nr 1. W stajence betlejemskiej pojawiły się kolejno postacie z jasełek. To dzieci z grupy "O" pięknie przebrane cuda ogłaszały. Przeszedł też św. Mikołaj, by pokłonić się dzieciątku Jezus.

Jak co roku na uroczystości obecny był ks. Konrad z parafii św. Wawrzyńca, który obdarował wszystkie dzieci obrazkami. Spotkanie uwieńczone zostało wspólnym dzieleniem się opłatkiem oraz wręczeniem dzieciom prezentów.

Opłatkiem łamano się też na Wigilię w Przedszkolu nr 3. Już od rana odczuwało się tu świąteczną atmosferę. Na korytarzu cicho rozbrzmiewały kołеды. Jedną z sal zamieniona została na Betlejem ze stajenką. Dzieci pod kierunkiem swych wychowawczyń przygotowały jasełka. Rodzice i pracownicy przedszkola mogli obserwować jak narodzonego Jezusa odwiedzają postacie z bajek: Czerwony Kapturek, Kopciuszek, Pi-



Przedszkole nr 3

Nasza Firma istnieje od 1978 roku. Od 23 lat jesteśmy do usług Mieszkańcom Sochaczewa. Rozwijamy się i dokładamy wszelkich starań aby świadczone przez nas usługi były na coraz lepszym poziomie zarówno technicznym jak i artystycznym. Od 23 lat towarzyszymy Wam - Naszym Klientom. Jesteśmy z Wami podczas Chrztów, Komunii, Bierzmowań, Studniówek, Ślubów czy innych Uroczystości. Pragniemy jak najbardziej profesjonalnie uwiecznić dla Was te jakże cenne i niezapomniane chwile.

<p>FOTO</p> <p>zdjęcia legitymacyjne zdjęcia do dowodu zdjęcia do paszportu</p> <p>zdjęcia studyjne (pozowane) zdjęcia plenerowe</p> <p>zdjęcia reportażowe</p> <p>zdjęcia reklamowe</p>	<p>USŁUGI</p> <p>odbitki do formatu 20x30 wywoływanie filmów (negatywów) zdjęcia na porcelanie fotoreprodukcje projektowanie graficzne i DTP</p>
<p>SPRZEDAŻ</p> <p>aparatury amatorskich aparatury półprofesjonalnych filmów (negatywów) albumów ramek do zdjęć baterii</p>	<p>VIDEO</p> <p>profesjonalne cyfrowe wideofilmowanie</p> <p>filmy instruktażowe filmy promocyjne filmy reklamowe</p> <p>cyfrowy montaż</p>

ul. Żeromskiego 12 96-500 Sochaczew tel. 0 (prefix) 46 862 58 01

FOTO EXPRESS Lab

www.fotoexpresslab.com.pl



Apteki: ul. Szosza 52 - tel. 862-32-25, Szosza 28 - tel. 862-87-63, ul. Traugutta 23 - tel. 862-24-32, ul. Traugutta 3a - tel. 862-85-50, ul. Pokoju 3a - tel. 862-85-95, ul. Fabryczna 1 - tel. 863-17-50, ul. Chodakowska - tel. 863-30-14, ul. Warszawska 21 - tel. 862-24-29, Al. 600-lecia 44/5 - tel. 862-45-47, ul. Goworko 3a - tel. 863-55-62, ul. 1 Maja 4 - tel. 2-99-33, ul. Dąbrowskiego - tel. 862-78-88, ul. Reymonta 16a - tel. 862-12-90.

Biblioteki: Miejska, ul. 1 Maja 16 - tel. 862-22-65, Pedagogiczna, ul. Żeromskiego 12 - tel. 862-22-16, Publiczna i Czytelnia, filia nr 5, 6, ul. Żeromskiego 39a - tel. 862-46-61, ul. Zamkowa 4a - tel. 863-51-89.

Muzea: Muzeum Ziemi Sochaczewskiej, Pl. Kosińskiego 2 - tel. 862-26-70, Muzeum Kolei Wąskotorowej - tel. 862-59-75, "Dom Urodzenia Fr. Chopina" Żelazowa Wola - 863-33-00.

Plecówki Kultury i Sportu: Miejski Ośrodek Kultury, ul. Żeromskiego 8 - tel. 862-25-02; ul. Chopina 101 - tel. 863-25-72, Miejski Klub Sportowy "Orkan" - tel. 862-25-82, Klub Sportowy "Bizaro" - tel. 863-26-42, Miejski Ośrodek Sportu i Rekreacji - tel. 862-87-04, Kino Mazowsze - tel. 863-27-77

Ważne instytucje: Redakcja Ziemi Sochaczewskiej, ul. Wępska 17 - tel. 862-23-55; 862-75-19, Sąd Rejonowy, ul. 1 Maja - tel. 862-32-64, Prokuratura Rejonowa, ul. 1 Maja - tel. 862-25-24; 862-26-38.

Komornik Sądowy przy Sądzie Rejonowym w Sochaczewie, ul. Wępska 17 - tel. 862-24-58, Sanepid-Powiatowa Stacja Sanitarno-Epidemiologiczna - tel. 862-22-66

Pobliże Czerwony Krzyż, ul. Wępska 17 - tel. 862-25-09, Miejski Ośrodek Pomocy Społecznej - tel. 862-94-91

Przedsiębiorstwo Budowy Dróg i Mostów - tel. 862-25-67

Cech Rzemieślników, ul. Żeromskiego 8 - tel. 862-23-53

Przedsiębiorstwo Energetyki i Ciepłoty, ul. 600-lecia - tel. 862-92-00

ZKM - tel. 862-99-27

Polkija - tel. 862-22-17; 862-22-24

Straż Pożarna - tel. 862-23-70

Pogotowie Energetyczne - tel. 862-26-20

Pogotowie Wodno-Kanalizacyjne - tel. 863-53-11

Stacja Uzdatniania Wody - tel. 863-59-85

Taxi - tel. 862-28-42

Plecówki zdrowia: Szpital Powiatowy - tel. 863-52-04; 863-52-77, Przychodnia Lecznicza Rodzinnego "Kosztanki" Sp. z o.o., ul. Dąbrowskiego 1 - tel. 862-20-55

Niepubliczny Zakład Opieki Zdrowotnej ul. Fabryczna - tel. 863-13-14

Niepubliczny ZOZ Przychodnia Rodzinną, ul. Chodakowska - tel. 863-32-23, 863-32-99

Prywatna Lecznicza dla Zwierząt, ul. Szosza 112, tel. 862-82-53

Spółdzielnie: PSS "Społem" ul. Narutowicza - tel. 862-23-58

Gminna Spółdzielnia SCh, ul. Kochanowskiego 60 - tel. 862-80-87; 862-81-64

Spółdzielnia Mieszkaniowa Lokatorsko-Własnościowa, ul. Piłsudskiego 26 - tel. 862-21-59; 862-31-29

Spółdzielnia Pracy "Minał", ul. Partyzantów 2 - tel. 862-27-75; 862-27-41

Spółdzielnia Mieszkaniowa "Victoria" - tel. 862-56-87

Spółdzielnia Inwalidów "Jutrzenka" - tel. 862-34-41

Urzędy: Urząd Miejski, ul. 1 Maja 16 - tel. 862-22-35; 862-27-26; 862-27-30

Biurowisko Miejskie - tel. 862-28-34

Starostwo Powiatowe: - ul. 1 Maja 16 - tel. 862-24-27; 862-26-23 - ul. Ziemowita - tel. 862-76-15 do 18

Urząd Gminy Nowa Sucha - tel. 861-23-01

Urząd Gminy Torunia - tel. 861-38-15 do 17

Urząd Gminy Młodzieszyn - tel. 861-64-03

Urząd Gminy Rybno - tel. 861-16-10

Urząd Gminy Iława - tel. (024) 277-41-36

Urząd Gminy Brodów - tel. (022) 725-70-03

Urząd Gminy Sochaczew - ul. 862-29-21

Powiatowy Urząd Pracy, ul. Hanka Sowińskiej - tel. 862-36-07

Urząd Skarbowy, ul. Świerzevskiego - tel. 862-21-18

Zakłady: Zakład Usług Komunalnych, ul. 600-lecia - tel. 862-81-06; 862-82-16

SOEKO, ul. 600-lecia - 862-95-12, 864-09-29, 864-09-30

PZU SA "Życie", Przedstawicielstwo ul. Długa 1 - tel. 862-51-70

PZU, ul. Warszawska - tel. 862-23-38

ZUS Inspektorat, ul. Reymonta - tel. 862-25-83

Zakład Telekomunikacji Rejon Sochaczew - tel. 862-25-59; 956 - biuro obsługi klienta

Przedszkola: Nr 1, ul. Hanka Sowińskiej 2 - tel. 86-226-48, Nr 4, ul. 15 Sierpnia 50 - tel. 863-09-20, Nr 3, ul. Poprzeczna - tel. 862-41-70, Nr 7, ul. 1 Maja 10 - tel. 86-233-80, Nr 6, ul. Chodakowska 4 - tel. 863-26-43, Złobek Miejski, ul. 600-lecia 25 - tel. 862-40-47.

Informacje: PKS - tel. 862-55-00

PKP - tel. 837-63-11

Szkoły: SP 1, ul. Hanka Sowińskiej - tel. 862-24-49

SP 2, ul. 15 Sierpnia - tel. 862-22-76; filia SP 2, ul. 15 Sierpnia - tel. 863-03-70; SP 3, ul. Hanka Sowińskiej - tel. 86-224-61; SP 4, ul. Szosza - tel. 862-21-08; filia SP 4 (szawilon) - tel. 862-54-18; SP 6 - tel. 862-81-01, SP 7 (Chodaków) - tel. 863-37-77; Ośrodek Szkolno-Wychowawczy, ul. Ziemowita - tel. 862-24-04; Zespół Szkół Ogólnokształcących im. F. Chopina, ul. 15 Sierpnia - tel. 862-23-35; Zespół Szkół Centrum Kształcenia Praktycznego, ul. Piłsudskiego 51 - tel. 862-23-26; Zespół Szkół im. J. Wasiłkiewicza, ul. Chodakowska - tel. 863-32-21, ul. Chopina 99a - tel. 863-25-75; Zespół Szkół - Rolnicze Centrum Kształcenia Ustawicznego, ul. Piłsudskiego - tel. 862-31-16; Wyższe Szkoła Zarządzania i Marketingu, ul. Stodowa 4 - tel. 862-50-80; Szkoła Muzyczna - tel. 862-29-62; Gimnazjum nr 1, ul. Hanka Sowińskiej - tel. 862-24-49; Gimnazjum nr 2, ul. Szosza - tel. 862-81-01.

Parafie: Św. Wawrzyńca - tel. 862-23-12; 862-38-50, MBNP, ul. 15 Sierpnia - tel. 863-09-66; Narodzenia NMP (Trojanków) - tel. 862-82-50, Św. Józefa Robotnika (Chodaków) - tel. 863-30-16, Paraafia Kozłów Biskupów - tel. 863-13-90.

Lipiec July

PN	WT	ŚR	CZ	PT	SO	N
1	2	3	4	5	6	7
Hilary Mawra Krzysz	Jacoby Gustawa Marian	Tomasza Aniela Józef	Elżbiety Teodora Wojciech	Andrzeja Krzysz Michał	Dominika Teresa Lucja	Cyryl Maksym Eliasz
8	9	10	11	12	13	14
Eugeniusza Szymona Adriana	Weroniki Zuzanna Szymon	Ofelia Piotr Andrzej	Benedykta Suzanna Krzysz	Jana Brunona Gustawa	Andrzeja Maksym Eustaszy	Karola Szymon Ulryka
15	16	17	18	19	20	21
Hienka Włodzisław Bonawentura	Marii Eustaszy Marian	Jacoby Aniela Bogdana	Szymona Eustaszy Andrzej	Włodzisław Alfred Włodzisław	Cezarego Hieronima Eliasz	Daniele Włodzisław Dobry
22	23	24	25	26	27	28
Marii Magdaleny Bolesław	Engelbry Apollonia Bogny	Krzysz Krzysz Bogny	Józefa Teodora Włodzisław	Anty Janny Grażyna	Józ Natalia Róża	Włodek Izabela Marian
29	30	31				
Marii Ludwika Oliwa	Piotra Ludwika Julia	Ignacego Hilary Janny				

Sierpień August

PN	WT	ŚR	CZ	PT	SO	N
			1	2	3	4
			Piotra Włodzisław Natalia	Eustaszy Gustawa Krzysz	Nikodema Lidia Suzanna	Jana Domenika Próspera
5	6	7	8	9	10	11
Marii Stanisława	Stawny Józefa Teresa	Doroty Krzysz Krzysz	Emilia Cypriana Szymona	Florencja Piotr Eliasz	Włodzisław Bogny Hieronim	Krzysz Zuzanna Lidia
12	13	14	15	16	17	18
Ludwika Izabela Mikolaj	Doroty Hilary Krzysz	Maksymiliana Alfreda Krzysz	Włodzisław Natalia Szymon	Stefana Róża Józef	Józef Zuzanna Anty	Hilary Janny Lidia
19	20	21	22	23	24	25
Jana Eustaszy Ludwika	Emilia Szymona Szymon	Janny Krzysz Franciszka	Marii Cezarego Hieronim	Piotr Apollonia Włodzisław	Barbara Janny Barbara	Józef Ludwika Lidia
26	27	28	29	30	31	
Marii Natalia Sandy	Marii Cezarego Teodora	Aleksandra Piotr Augustyna	Jana Beata Szymon	Maksymiliana Marian Szymon	Różanna Barbara Piotr	

Wrzesień September

PN	WT	ŚR	CZ	PT	SO	N
						1
						Emilia Bronisław Krzysz
2	3	4	5	6	7	8
Stefana Włodzisław Juliana	Cezarego Ludwika Szymon	Różanna Piotr Krzysz	Doroty Teodora Włodzisław	Bogny Eugeniusz Zuzanna	Maksymiliana Piotr Marian	Marii Różanna Adriana
9	10	11	12	13	14	15
Piotra Szymona Anty	Ludwika Mikolaj Alfred	Jana Hilary Doroty	Marii Gustawa Anty	Jana Eustaszy Piotr	Barbara Alfreda Różanna	Nikodema Alfreda Lidia
16	17	18	19	20	21	22
Krzysz Eustaszy Krzysz	Robert Hieronim Franciszka	Stanisława Janny Krzysz	Janny Teodora Krzysz	Eustaszy Doroty Piotr	Maksymiliana Hieronim Józef	Tomasza Maksymiliana Józef
23	24	25	26	27	28	29
Bogny Lidia Ludwika	Gerarda Hieronim Mikolaj	Włodzisław Krzysz Krzysz	Krzysz Doroty Janny	Włodzisław Urban Mikolaj	Włodzisław Tomasz Marian	Mikolaj Gerarda Różanna
30						
Zofia Szymon Hieronim						

Timemaster

INERGLO

„INERGLO-ENERGOMONTAŻ-PÓŁNOC” SA
06-500 Sochaczew,
ul. Inżynierska 82
Tel. (022) 825 70 87
(046) 863 13 64

2002



Październik October

PN	WT	ŚR	CZ	PT	SO	N
	1	2	3	4	5	6
	Doroty Teresa Jana	Doroty Teodora Hilary	Jana Józef Gustawa	Franciszka Różanna Mikolaj	Piotra Apollonia Fiodor	Anty Brunona Fiodor
7	8	9	10	11	12	13
Marii Marian	Engelbry Piotr Włodzisław	Włodzisław Ludwika Anty	Doroty Lidia Piotr	Aleksandra Anty Eustaszy	Maksymiliana Barbara Eustaszy	Edward Maksymiliana Gustawa
14	15	16	17	18	19	20
Barbara Doroty Alfreda	Teresa Anty Szymon	Janny Maksymiliana Gustawa	Ignacego Włodzisław Ludwika	Ludwika Jana Bogny	Jana Piotr Lidia	Janny Włodzisław Krzysz
21	22	23	24	25	26	27
Jana Ludwika Cezary	Piotr Szymon Doroty	Teodora Szymon Marian	Anty Marian Różanna	Doroty Barbara Szymon	Ludwika Szymon Lidia	Janny Szymon Włodzisław
28	29	30	31			
Szymon Ludwika Janny	Włodzisław Janny Lidia	Zuzanna Piotr Eustaszy	Krzysz Urban Augustyna			

Listopad November

PN	WT	ŚR	CZ	PT	SO	N
						1
						Włodzisław Szymon Anty
4	5	6	7	8	9	10
Krzysz Cezary Natalia	Elżbiety Szymon Flora	Fiodor Ludwika Krzysz	Anty Eustaszy Piotr	Bogny Cypriana Krzysz	Teodora Lidia Cezary	Lidia Ludwika Natalia
11	12	13	14	15	16	17
Włodzisław Marian	Różanna Włodzisław Marian	Bogny Szymon Anty	Włodzisław Emilia Krzysz	Alfreda Ludwika Anty	Maksymiliana Cezary Eustaszy	Elżbiety Cezary Hieronim
18	19	20	21	22	23	24
Florencja Krzysz Anty	Szymon Marian Szymon	Zuzanna Eustaszy Fiodor	Jana Krzysz Marian	Cezary Marian Włodzisław	Krzysz Anty Krzysz	Piotr Jana Gerarda
25	26	27	28	29	30	
Krzysz Eustaszy Beata	Doroty Szymon Ludwika	Włodzisław Włodzisław Marian	Stefana Zuzanna Ludwika	Elżbiety Cezary Hieronim	Anty Krzysz Janny	

Grudzień December

PN	WT	ŚR	CZ	PT	SO	N
						1
						Natalia Edmunda Barbara
2	3	4	5	6	7	8
Piotr Różanna Barbara	Franciszka Krzysz Krzysz	Barbara Krzysz Cezary	Szymon Krzysz Włodzisław	Mikolaj Emilia Janny	Anty Marian Teodora	Marii Włodzisław Włodzisław
9	10	11	12	13	14	15
Włodzisław Lidia Natalia	Jana Doroty Eustaszy	Doroty Włodzisław Doroty	Anty Janny Doroty	Lidia Cezary Włodzisław	Jana Alfreda Lidia	Włodzisław Cezary Hieronim
16	17	18	19	20	21	22
Anty Zuzanna Anty	Ludwika Doroty Janny	Bogny Gustawa Włodzisław	Doroty Cezary Eustaszy	Doroty Bogny Zuzanna	Piotr Tomasz Szymon	Zuzanna Hieronim Beata
23	24	25	26	27	28	29
Włodzisław Szymon Szymon	Włodzisław Anty Lidia	Włodzisław Eustaszy Piotr	Włodzisław Doroty Cezary	Jana Zuzanna Marian	Anty Cezary Lidia	Tomasz Józef Doroty
30	31					
Eugeniusz Lidia Szymon	Szymon Marian Marian					

Paulina Mońka Wicemiss Sochaczewa 2001, Miss tygodnika „Ziemia Sochaczewska”



POJEDŹMY OBWODNICĄ

Dokończenie ze str. 1

Jednak odwołane z roku na rok decyzje, chroniczny brak pieniędzy i protesty mieszkających w tym rejonie osób powodowały odwołanie rozpoczęcia budowy z roku na rok. Dopiero zdecydowane działania władz miejskich poparte słynnymi i pierwszymi w kraju "protestami na pasach" mieszkańców Sochaczewa doprowadziły do podjęcia działań mających na celu rozpoczęcie budowy.

Jest to zresztą jedno z kilku dużych zadań inwestycyjnych na terenie województwa mazowieckiego. Oprócz tej inwestycji realizujemy w ramach pożyczki Banku Światowego obwodnicę miasta Białobrzegi, obwodnicę Ostrowi Mazowieckiej, most w Zegrzu i wiele innych mniejszych zadań, które mają jednak wielkie znaczenie dla udrożnienia i bezpieczeństwa ruchu międzynarodowego i krajowego".

uporowi wielu ludzi rozpoczęto budowę. Trzeba podkreślić, że ta budowa poszła w fantastycznym tempie, którego tylko wypadałoby sobie życzyć na przyszłość".

A co zrobiono w roku 2001?

Roboty w kontrakcie rozpoczęto w lipcu 2001 r. Do grudnia wykonano 9.798 metrów sześciennych wykopów, 66.999 metrów sześciennych nasypów



Budowa zmieniła także swoje pierwotne założenia. Będzie to bowiem nie tylko obwodnica Sochaczewa, której długość wynosiła początkowo niecałe 10 km, ale także Młodzieszyna, a jej całkowita długość wyniesie ponad 19 kilometrów. Zakończony został już przetarg na wykonawcę i przewidywany termin oddania tej części, która udrożni trasę nr 50 w kierunku Płońska, to koniec 2002 r.

W Sochaczewie zaś w tym czasie budowane będą wiadukty nad ul. 15 Sierpnia i torami kolejowymi, oraz most na Bzurze. Do tej pory dokonano już ponad 90 proc. wykupu gruntów, pozostało jeszcze tylko kilka nieruchomości.

Obecni na spotkaniu podkreślali dobre tempo budowy i wyrazili nadzieję na jego utrzymanie, zwłaszcza w okresie, kiedy cały kraj ponosi konsekwencje "dziury budżetowej".

Dyr. Adamczyk - GDDP - "Po wielu latach przygotowani obwodnicy Sochaczewa jesteśmy dzisiaj na etapie oddawania pierwszego odcinka. Ciąg obwodnicowy będzie realizowany w ciągu trzech lat, a całkowity koszt tego przedsięwzięcia wyniesie 95 milionów złotych. Jest to w aktualnej sytuacji kwota bardzo duża, niemniej dla ruchu, jaki stanowi ominięcie miasta Sochaczewa, i odciążenie go z tego szczególnie ciężkiego ruchu tranzytowego będzie opłacalne także w skali całego kraju. Muszę podkreślić wzorową wręcz współpracę z miejskimi władzami, które brały aktywny udział w przygotowywaniu tego, co widzimy dzisiaj. Wielka pomoc w przygotowaniu wykupów, mieszkań zastępczych, wspólne przedsięwzięcia na pewno przyspieszyły tę inwestycję.

Burmistrz Stanisław Szulczyk - "Słowa serdecznego podziękowania należą się projektantom, wykonawcom i inwestorowi za konsekwentne dążenie do usprawnienia ruchu drogowego nie tylko w mieście i powiecie sochaczewskim. Niejednokrotnie podkreślałem, że jest to problem ruchu tranzytowego całego kraju. Że ta droga potrzebna jest także Europie. Dziś wiemy, że od takiego postępowania nie ma odwrotu



i obwodnica będzie wbrew wielu niedowiarkom i przeciwnikom tej jakże koniecznej inwestycji. Władze samorządowe zawsze będą stać na stanowisku pierwszeństwa wspólnego dobra i interesu publicznego."

Starosta Marcin Kubiak - "Liczymy wszyscy, że ta obwodnica zwiąże problemy komunikacyjne nie tylko miasta, w którym korki są coraz większe, ale także poprawi ruch w skali Polski. Liczymy też, że to zadanie jest traktowane jako całość z budową obwodnicy Młodzieszyna".

Wójt Mirosław Orliński - "Czekaliśmy na rozpoczęcie tej inwestycji bardzo długo. Dzięki

365 metrów przepustów. Podbudowa z chudego betonu zajęła powierzchnię 27.413 mkw, podbudowa bitumiczna 26893 mkw, nawierzchnia bitumiczna 23.773 mkw. Wykonano także ponad 40 proc. robót mostowych.

W ramach robót towarzyszących zainstalowano 22 latarnie wraz z okablowaniem i zasilaniem, 2.792 metry linii energetycznych napowietrznych, 672 m linii energetycznych kablowych, 620 m linii telekomunikacyjnych, 290 m kanalizacji teletechnicznych, jedną stację transformatorową, ponad kilometr sieci wodociągowej i prawie dwa kilometry sieci drenarskich.

Całkowita szerokość drogi wynosi 12,5 m, a na rok 2002 przewidziano w planie budowę

wach

Życzę ci nerki

Tak jak i w wielu innych miejscach, również w niedawno otwartej pierwszej w Sochaczewie Stacji Dializ uroczystość obchodzone Wigilię. Na pacjentów, którzy musieli w poniedziałek 24 grudnia skorzystać z dializy, czekała choinka oraz odświętny nastrój, który stworzył personel stacji.

Wigilia była składowa. Świąteczne potrawy przyrządziły pielęgniarki i każda przyniosła coś z domu. Choinkę, jak nas poinformowano, przyniósł Mikołaj a ozdoby kupiły również panie pielęgniarki. Jak widać, drużyna pani doktor Śliwickiej, szefa naszej Stacji Dializ, jest bardzo zgrana. Potrafiła więc stworzyć podczas Wigilii bardzo rodzinną atmosferę. Były wigilijne potrawy, był opłatek i życzenia, w których najczęściej powtarzało się życzenie rychłego przeszczepu nerki. Czekają na to z niecierpliwością wszyscy dializowani tu pacjenci, by móc wrócić do normalnego życia.

A pacjentów w sochaczewskiej stacji wciąż przybywa. Jak nam powiedziała dr Śliwicka,



jest ich obecnie 16, a czterech kolejnych czeka na przyjęcie, ale nie dlatego, że nie ma miejsc. Chęć po prostu zakończyć dializy w swoich dotychczasowych miejscach, by rozliczyć rok z Kasą Chorych. Tak więc, stacja pracuje już dziś na dwie zmiany i dowozi tu pacjentów z domu oraz z powrotem. A jak trzeba będzie, zmiany będą trzy.

Jak powiedziała pacjentka, która była przez sześć lat diali-

zowana w Skierniewicach: "Tam święta i Wigilię personel obchodził tylko w swoim gronie. Raz na 6 lat zdarzyło się, że szef dializy wychodząc do domu, już ubrany, rzucił od drzwi: "wszystkiego najlepszego", jak jakiś ochłap. Tu to zupełnie co innego, grupa się coraz bardziej żywa i atmosfera jest bardzo miła i sympatyczna. Mimo to z niecierpliwością czekam na nową nerkę".

Sławomir Burzyński

INTEGRUM FIRMA - najlepszy produkt finansowy dla przedsiębiorstw



INTEGRUM FIRMA - produkt z referencjami!

- pełny pakiet usług i produktów bankowych dla ludzi przedsiębiorczych

- rachunek bieżący i pomocniczy
- karta płatnicza Integrum Maestro Business
- debet dopuszczalny w rachunku bieżącym
- rachunki lokat terminowych
- usługa na telefon
- stałe zlecenia



Filia w Sochaczewie, ul. Żeromskiego 16
tel./fax 862-54-90
Bankomat 24 h na dobę

**Uchwała nr XLVII/478/01
Rady Miejskiej w Sochaczewie
z dnia 11 grudnia 2001 roku
w sprawie wysokości stawek podatku od
nieruchomości na 2002 rok**

Na podstawie art. 18 ust 2 pkt 8 ustawy z dnia 8 marca 1990 roku o samorządzie gminnym (Dz. U. z 1996 r. Nr 13 poz. 74, Nr 58 poz. 261, Nr 106 poz. 496 i Nr 132 poz. 622, z 1997 roku Nr 9 poz. 43, Nr 106 poz. 679, Nr 107 poz. 686, Nr 113 poz. 734 i Nr 123 poz. 775, z 1998 roku Nr 155 poz. 1014 i Nr 162 poz. 1126, z 2000 roku Nr 26 poz. 306, Nr 48 poz. 552, Nr 62 poz. 718, Nr 88 poz.985, Nr 91 poz. 1009 i Nr 95 poz. 1041 oraz z 2001 roku Nr 89 poz. 971) art. 5 ust 1 ustawy z dnia 12 stycznia 1991 roku o podatkach i opłatach lokalnych (Dz. U. Nr 9 poz. 31 i Nr 101 poz. 444, z 1992 roku Nr 21 poz. 86, z 1994 Nr 123 poz. 600, z 1996 roku Nr 91 poz. 409 i Nr 149 poz. 704, z 1997 roku Nr 5 poz. 24, Nr 107 poz. 689, Nr 121 poz. 770 i Nr 123 poz. 780, z 1998 roku Nr 106 poz. 668, Nr 150 poz. 983 i Nr 160 poz. 1058 oraz z 2000 roku Nr 88 poz. 983, Nr 95 poz. 1041 i Nr 105 poz. 1115) oraz § 1 pkt 1 Rozporządzenia Ministra Finansów z dnia 18 października 2001 roku w sprawie określenia górnych granic stawek kwotowych w niektórych podatkach i opłatach lokalnych (Dz. U. Nr 125 poz. 1375)

**Rada Miejska w Sochaczewie
uchwała co następuje :**

§1

Określa się wysokość stawek podatku od nieruchomości od osób fizycznych, prawnych oraz jednostek organizacyjnych nie posiadających osobowości prawnej w roku podatkowym 2002

1. od 1 m. kw. powierzchni użytkowej budynków mieszkalnych lub ich części - 0,49 zł

2. od 1 m. kw. powierzchni użytkowej budynków związanych z działalnością gospodarczą inną niż rolnicza lub leśna, z wyjątkiem budynków lub ich części przydzielonych na potrzeby bytowe osób zajmujących lokale mieszkalne oraz od części budynków mieszkalnych zajętych na prowadzenie działalności gospodarczej - 16,83 zł

3. od 1 m. kw. powierzchni użytkowej budynków lub ich części zajętych na prowadzenie działalności gospodarczej w zakresie obrotu kwalifikowanym materiałem siewnym - 7,84 zł

4. od 1 m. kw. powierzchni użytkowej pozostałych budynków lub ich części - 5,62 zł

Z wyjątkiem budynków osób fizycznych, dla których ustala :

od 1 m. kw. powierzchni użytkowej budynków gospodarczych - 4,60 zł

od 1 m. kw. powierzchni użytkowej garażu - 5,35 zł

od 1 m. kw. powierzchni użytkowej pozostałych budynków - 5,62 zł

5. od budowl: *

wykorzystywanych bezpośrednio do wytwarzania energii elektrycznej lub ciepła, linii elektroenergetycznych, przesyłowych i rozdzielczych, rurociągów i przewodów sieci rozdzielczej gazu, ciepła, paliw i wody, od budowl służących do odprowadzania i oczyszczania ścieków - 2 % ich wartości

* od pozostałych budowl - 2 % ich wartości

6. od gruntów związanych z działalnością gospodarczą inną niż rolnicza lub leśna z wyjątkiem związanych z budynkami mieszkalnymi - od 1 m. kw. powierzchni - 0,60 zł

7. od gruntów :

* będących użytkami rolnymi nie wchodzącymi w skład gospodarstw rolnych w rozumieniu przepisów ustawy z dnia 15 listopada 1984 roku o podatku rolnym (Dz. U. z 1993 roku Nr 94 poz. 31, z 1994 roku Nr 1 poz. 3, z 1996 roku Nr 91 poz. 409, z 1997 roku Nr 43 poz. 272, i Nr 137 poz. 926 z 1998 roku Nr 108 poz. 681), wykorzystywanych na cele rolnicze od 1 m. kw. powierzchni - 0,06 zł

* pod jeziorami, zajętych na zbiorniki wodne, retencyjne, lub elektrowni wodnych, od 1 ha powierzchni - 3,28 zł

* pozostałych, od 1 m. kw. powierzchni - 0,09 zł

§ 2

1. Ustala się wzór formularza wykazu nieruchomości dla osób fizycznych - zgodnie z załącznikiem Nr 1 do niniejszej uchwały.

2. Ustala się wzór formularza deklaracji na podatek od nieruchomości na rok podatkowy 2002 dla osób prawnych, jednostek organizacyjnych nie mających osobowości prawnej - zgodnie z załącznikiem Nr 2 do niniejszej uchwały.

§ 3

Wykonanie uchwały powierza się Zarządowi Miasta Sochaczewa.

§ 4

Uchwała wchodzi w życie z dniem 1 stycznia 2002 roku i podlega publikacji w Dzienniku Urzędowym Województwa Mazowieckiego oraz ogłoszeniu w sposób zwyczajowo przyjęty na terenie miasta.

**Przewodniczący Rady Miejskiej
Andrzej Olejnik**

**Drobne
ogłoszenia**

Usługi

• Żaluzje, Verticale, Rolety tekstylne, Rolokasety zewnętrzne. Kozłowski, Słowiańska 17, tel. 862-98-20, 0-604-830-360. ZS-1

• Vertal - żaluzje - verticale antystatyczne - rolety tekstylne, zaciemniające - rolety antywłamaniowe. Producent, montaż, VAT. Tel. 0-602-736-692, 0-602-297-257. ZS-2

• "Dominges" oferuje: ŻALUZJE, VERTICALE, PLISY, ROLETY, CZĘŚCI I SZNUREK DO ŻALUZJI, MATY I MOSKITIERY. Tel. 0-602-762-141. Sochaczew, ul. Żeromskiego 10 (czerwona budka) wtorek i piątek 10.30-17.30, sobota 10.00- 14.00 ZS-9

• Pranie dywanów, wykładzin, tapicerek meblowych i samochodowych, tel. 862-10-45 lub 0-602-496-187. ZS-5

• Autozłom, Kozłowski Parcel 60 k. Sochaczewa, tel. 861-94-66. ZS-6

• WIDEOFILMOWANIE + FOTOREPORTAŻE, ŚLUBY, WESELA, STUDNIÓWKI, INNE, DVD, VIDEO CD, SVHS, STEREO, TEL. 862-63-38. ZS-9

• Videofilmowanie, tel. 838-49-38, 0-603-24-00-38. ZS-12

• Cyklinowanie, parkieciarstwo, panele, tel. (0-46) 837-42-55, 0-502-202-371. ZS-14

• Naprawa w domu u klienta, lodówki pralki automatyczne i zwykłe, ogrzewacze przepływowe, termy elektryczne, sklepowe urządzenia chłodnicze, tel. 0-603-531-989, 0-609-863-416. ZS-15a

• RTV - seris, anteny, alarmy, ul. Trojanowska 30. tel. 862-88-22. ZS-17

• Reklamy szyldy - Pl. Kościuszki 5, 0-603-528-507. ZS-22

• "Elektrom" oferuje montaż instalacji: alarmowe, ppoż, elektryczne, antenowe, komputerowe. Referencja - uprawnienia. 601-36-93-99, 863-60-45. ZS-28 R

• Renowacja mebli, (0-46) 838-04-34. ZS-32

• Glazura, gładź, panele, solidnie, 0-503-453-940, 0-503-425-457. ZS-38

• Układanie glazury i terakoty, solidnie, tanio, tel. 0-600-672-774. ZS-40

• Usługi hydrauliczne, tel. 861-63-33. ZS-46

• Glazura, terakota, solidnie, tel. 862-82-48, 0-602-670-035. ZS-60

Spółdzielnia Pracy "Metal-Graf" w Sochaczewie ul. Żeromskiego 10
OGŁASZA
Konkurs ofert na sprzedaż budynku handlowo-biurowego przy ul. Żeromskiego 23.
Przyjmujemy oferty do 15.01.2002. Bliższe informacje w biurze Spółdzielni tel. fax 862-37-71, 862-37-72, 862-25-00. ZS-2193

BIS studio mebli kuchennych
Skierniewice, ul. Mszczonowska 33/35 (BIAŁY DOM)
tel. (0-46) 832-53-32 (0 601)344 142



Kuchnie na Twoją miarę
PROJEKTUJEMY, WYKONUJEMY, MONTUJEMY,
ZAPEWNIAMY SPRZĘT DO ZABUDOWY! ZS-7

• Księgi podatkowe, handlowe, rozliczenia roczne, z uprawnieniami i ubezpieczeniem, 602-645-789. ZS-81

• Księgowy rozliczy VAT i podatek dochodowy, ZUS komputerowo. Tel. 863-41-22. ZS-87

Nieruchomości
• Lokal do sprzedania lub wynajęcia, I piętro - na gabineety lekarskie lub biura, II piętro - na pomieszczenia mieszkalne. Ogólna powierzchnia ok. 200 m² tel. (046) 862-24-29, (046) 862-30-10. ZS-10a

• Pilnie sprzedam dom piętrowy 120 m² w centrum do zamieszkania lub pod usługi, handel, 0-601-33-07-10. ZS-16

• Sprzedam działki budowlane Rozłazów osiedle "Irena", 740 m², 1000 m², 1260 m², 1650 m² (ze stawem 300 m²), tel. (022) 679-77-22, 0-501-099-558. ZS-18 R

• Sprzedam dom o pow. 100 m², 0-609-591-353 po 18.00. ZS-19

• Sprzedam mieszkanie 78 m², III p. os. "Victoria" tel. 862-86-35. ZS-20

• Sprzedam dom w Sochaczewie, tel. 863-24-82, 0-503-022-032. ZS-23

• Sprzedam działkę budowlaną 1320 m² 8 km od Sochaczewa. Tel. 861-32-05. ZS-24

• Sprzedam M-5, 71 m², ul. 1 Maja 4 - cegła, tel. 862-67-57. ZS-25

• Sprzedam działkę budowlaną w Paprotni-Teresin 1400 m², 0-602-765-883. ZS-26

• Sprzedam M-4 (na raty), 0-606-291-171. ZS-31

• Sprzedam działki budowlane w Zukowie, tel. 862-68-27. ZS-33

• Sprzedam mieszkanie 69 m² w Sochaczewie, w bardzo dobrym stanie, tel. 0-6-91-333-039. ZS-34

• Sprzedam mieszkanie spółdzielcze własnościowe, 94 m², 4 pokoje + telefon, w Ożarowie Mazowieckim, cena 160 tys., tel. 0-608-350-782. ZS-36

• Sprzedam M-3, 35 m², 862-74-12. ZS-43

• Sprzedam działki budowlane na osiedlu "Cichy zakątek", tel. (046) 861-90-65. ZS-44

• Sprzedam działkę wieś Feliksów 6600m, 1700 m budowlana reszta w trakcie odrolniania, cena 40.000, tel. (022) 669-27-45 (wieczorem). ZS-45

• Sprzedam, 1/2 bliźniaka piętrow. parter wykończony, na działce 900 m² tel. (022) 725-78-75. ZS-47

• Sprzedam lub wynajmę 60m², bar wraz z wyposażeniem w Sochaczewie, tel. 0-501-704-667. ZS-52

• Sprzedam mieszkanie 63,5 m², Warszawska, tel. 862-32-20. ZS-53 R

• Sprzedam działkę budowlaną w Młodzieszynie, 1200 m², tel. (0-22) 725-71-64, po 15.00. ZS-59

• Sprzedam pawilon, 862-81-27, 862-86-44. ZS-62

• Sprzedam garaż w Chodakowie, tel. 862-29-23. ZS-63

• Do wynajęcia mieszkanie (może być na gabinet lub biuro), tel. 863-03-43 lub 0-602-40-58-73. ZS-64

• Sprzedam garaż przy ul. Kucyńskiego, tel. 600-92-10-38. ZS-68

• Sprzedam M4, 44 m², garaż, tel. (0103322) 644-62-18, 0-606-649-983. ZS-71

• Sprzedam tanio atrakcyjną działkę 1008 m² róg Staszica i 600-lecia, kanalizacja, woda, tel. 862-87-21, 0-502-609-775. ZS-74

• Sprzedam mieszkanie 36,66 m² na ulicy Senatorskiej lub zamienię na większe na Senatorskiej (I lub II piętro). Wiadomość, 0-501-546-166. ZS-75

• Sprzedam M-3, Targowa 1/10, tel. 600-169-585. ZS-79

• Sprzedam działki budowlane przy ul. Lubiejewskiej, tel. 863-59-51. ZS-88

• Sprzedam domek + budynek warsztatowy na działce 1550 m² w Kuznocieniu, tel. 863-5-9-51. ZS-89

Zdrowie

• **JAROSŁAW ZAŁUSKI** - specjalista chorób płuc, specjalista medycyny rodzinnej, specjalista alergolog, pediatra - **TESTY ALERGICZNE I LECZENIE ALERGI, SPIROMETRIA** (komputerowe badanie układu oddechowego), **USG** (w tym: jamy brzusznej, stawów biodrowych niemowląt), **WIZYTY DOMOWE.** TEL. 0-502-288-637. ZS-3 R

• Gabinet Pomocy Pedagogicznej (reeducacja z dysleksją, logopedia, praca z dzieckiem upośledzonym). Komputerowe wspomaganie kształcenia. Sochaczew, ul. Przyszła 7 (przy Kopernika), tel. 862-58-50. Rachunki. ZS-11

Zimowisko całkiem blisko
serdecznie zapraszamy na zimowisko w terminie 21.I-2.II.2002

zakwaterowanie:
Zakwaterowanie w siedzibie Centrum Kształcenia Kadry w Teresinie. Pokoje 2 - 4 osobowe z łazienkami. Na miejscu znajdują się stołówka, świetlica z TV, teren do gier i zabaw na świeżym powietrzu.
Cena 420,00 PLN

Cena obejmuje:
* Zakwaterowanie
* Domowe posiłki (4 dniennie)
* Opiekę wykwalifikowanej kadry nauczycielskiej (z sochaczewskich szkół)

Bogaty program: 3 wycieczki, wyjścia na basen, zajęcia sportowe na hali i na świeżym powietrzu, zajęcia edukacyjne, liczne dyskoteki i konkursy.

Kontakt: Sekretariat Sz.Pod. Nr 3 w Sochaczewie, tel. (46) 862-24-61. ZS-78

● **Bogdan Śliwicki** specjalista ginekolog-położnik **USG, laser, zabiegi** "Centrum Medyczne" ul. Kraszewskiego 14, tel. 862-12-21, 0-605-455-089. ZS-18 R

● **Nowoczesny Gabinet Stomatologii Estetycznej i Protetyki** - profilaktyka, leczenie dzieci i dorosłych, korony i mosty porcelanowe, protezy szkoeletowe, bezbolesne leczenie próchnicy - "żel szwedzki", wybielanie zębów. **Joanna Niedzińska-Guzik**, 0-604-597-024, **Dorota Mitrega** 0-504-500-102. Sochaczew Al.600-lecia 45. Zapraszamy od poniedziałku do soboty. ZS-21 R

● **Naprawa protez zębowych.** Czynne od poniedziałku do piątku w godz. 9.00-17.00 Sochaczew, ul. Warszawska 34A. ZS-27

● **Psychiatra Joanna Iwańczuk**, ul. Warszawska 21, I piętro, czwartki godz. 16-19. Zapisy telefoniczne 0-601-239-760 między 20.00-21.00. ZS-39

Motoryzacja

● **Zdecydowanie kupię auto powypadkowe pełnosprawne, płatność gotówką** 046-837-46-96, 0-609-576-946. ZS-13 R

● **Sprzedam trabanta polo 91r.**, Skierniewice, tel. 0-602-85-45-09. ZS-69

● **Kupię samochód osobowy** może być lekko uszkodzony. Korzystnie zapłacić, tel. 0-501-664-833. ZS-70

● **Sprzedam Daewoo Tico** rok prod. 1997 po wypadku. Wiadomość **Zuków 61A**, tel. (046) 863-28-25. ZS-72

Praca

● **Praca chałupnicza**, 862-71-60. ZS-48

● **Praca dochodowa**, 861-81-75. ZS-49

● **Dochodowe chałupnictwo**, stała współpraca. Informacje bezpłatnie (0-46) 863-03-48. ZS-56

Nauka

● **Angielski - korepetycje**, tel. (0-46) 862-10-26. ZS-54

Różne

● **Chemia, kosmetyki, słodycze, papierosy, znicze, baterie** Hurtownia Reymonta 28A, również dostawy informacji, zamówienia, tel. 862-95-03. ZS-30 R

● **Sprzedam charty afgańskie**, pieska yorka, tel. 0-606-486-943. ZS-37

● **Sprzedam dalmatyńczyki - szczeniaki**, 862-61-48. ZS-51

● **Sprzedam kserokopiarki** używane - importer, tel. 0-605-391-973. ZS-55

● **Sprzedam drewno brzożowe** do kominka i czarnoziem, tel. 861-22-76, 0-608-388-752. ZS-67

● **Zagubiono legitymację** studencką nr albumu 685/z. Wiadomość 862-69-22. ZS-76

● **Sprzedam aparat foto** cyfrowy. Toshiba 2.1 Mpix notebook Avisto, tel. 602-645-789. ZS-80

Giełda Pracy

Oferty Powiatowych Urzędów Pracy

PUP w Sochaczewie
ul. Hanka Sawickiej 1, pok.4, tel. 862-33-93, 862-24-24 w.252

Agent ubezpieczeniowy, pielęgniarka, nauczyciel jęz. angielskiego, wychowawca internatu, kierownik zmianowy, brygadzysta działu foliowania, mechanik maszyn z uprawnieniami spawania w osłonie argonu, ślusarz-spawacz, a dla osób z grupą inwalidzką - agent ochrony.

PUP w Łowiczu
ul. Stanisławskiego 28, tel. 837-04-20, 837-03-73, 837-07-76 w.252

Technik budowlany z uprawnieniami lub z praktyką i doświadczeniem, inżynier budownictwa z doświadczeniem w kierowaniu ludźmi, główna księgowa, hafciarka haftu maszynowego, sprzedawca, sprzedawca, operator prasy rewolwerowej, referent księgowości, kierownik gospodarstwa ze znajomością produkcji roślinnej i hodowlanej, samodzielny księgowy, szwaczka, handlowiec, kierowca z prawem jazdy kat. C + E, zbrojarz, budowlanec, glazurnik, pracownik stacji paliw - wykształcenie średnie, 20-30 lat, znajomość obsługi komputera.

PUP w Płocku
ul. Kostrogaj 1, tel. (0-24) 264-12-98 lub 99

Grafik komputerowy ze znajomością programów graficznych i zdolnościami plastycznymi, technolog odzieżowy z wykształceniem średnim kierunkowym i 5-letnim stażem pracy, pełnomocnik ds. windykacji należności z wykształceniem średnim, prawnik z wykształceniem wyższym prawniczym, kosmetyczka z wykształceniem średnim kierunkowym i 3-letnim stażem pracy, fryzjer z doświadczeniem zawodowym, tokarz z doświadczeniem zawodowym, dystrybutor książek telefonicznych - praca dla studentów, a dla osób niepełnosprawnych: obsługa maszyny próżniowej do produkcji makaronu, monter stolarki okiennej z PCV i aluminium.

PUP w Rawie Mazowieckiej
ul. 1 Maja 1A, tel. 814-40-51, 814-45-18 w.252

Przedstawiciel handlowy, technik-elektryk z uprawnieniami, pracownik księgowości ze znajomością języka angielskiego.

PUP w Skierniewicach
Al. Niepodległości 7, pok.5 lub 6, tel. 833-63-99, 833-61-82 w.201

Szwaczka, prasowaczka, modelarz-odlewnik, szef produkcji, elektryk samochodowy.

PUP w Żyrardowie
ul. Limanowskiego 45, tel. 855-42-58, 855-38-12 w.258

Tokarz, fryzjer damsko-męski, szwaczka, kierowca, ślusarz narzędziowy, kierownik budowy, inżynier budowlany, przedstawiciel handlowy, sprzedawca, fizjoterapeuta - rehabilitant, lekarz internista, rzeźnik, malarz, pielęgniarka, kasjer-sprzedawca, pracownik pomocniczy w szwalni.

pab

Podjęmę pracę

■ 23-latką podejmę każdą pracę biurową, wykształcenie wyższe - rachunkowość i finanse, języki, prawo jazdy kat.B, doświadczenie w branży ubezpieczeniowej, komputer - Windows, Excel, Internet, 0-608-801-163.

■ Absolwentka LE, studentka Wyższej Szkoły Zarządzania i Marketingu (studia zaoczne) pilnie poszukuje pracy, może być w sklepie, tel. 862-67-16.

■ Doświadczona ekspedientka podejmę pracę, tel. 0-6090224-310.

■ 31 lat, dyspozycyjny, wykształcenie średnie, kierowca BC+E, zdecydowanie, 501-150-512.

■ Młody, zdecydowany, podejmę każdą pracę, 861-78-03.

■ Technik - bdb komputer (Auto Cad, Wictop-3D, Word, Excel). Podjęmę pracę serwisanta komputerowego (ewentualnie do przyuczenia). Rzetelny i odpowiedzialny, tel. 0-605-560-803.

■ Młoda, technik odzieżowy, podejmę pracę w sklepie z odzieżą, 0-608-637-507.

■ Ambitna, młoda, 4-letnia praktyka na samodzielnym stanowisku w księgowości, absolutnie każdą biurową, 0-609-311-586.

■ Rencistka 40 lat pilnie poszukuje pracy sklep, opieka lub innej, tel. 862-94-84 po 14.00.

Bezpłatny kupon dla poszukujących pracy

Treść

.....
.....
.....
.....
.....

Imię nazwisko i adres

.....
.....
.....

Sochaczewianin Roku 2001

Zakończyliśmy już prezentację nominowanych do tytułu "Sochaczewianin Roku 2001". Przypominając ich sylwetki zachęcamy czytelników do głosowania na swojego faworyta. Na tych, którzy wezmą udział w głosowaniu, czeka wiele atrakcyjnych nagród w postaci sprzętu RTV i AGD.

Przypominamy, że głosować można tylko na oryginalnych kuponach zamieszczanych w naszej gazecie do końca stycznia 2002 roku.

NOMINOWANI

Miroslaw Szczepanowski

- dyrektor Zespołu Szkół Ogólnokształcących.

Dzięki jego inicjatywie i dwuletnim staraniom przy Liceum Ogólnokształcącym im. Fr. Chopina powstało Gimnazjum Powiatowe należące do Towarzystwa Szkół Twórczych. Kolejny sukces odniósł dyr. Szczepanowski wygrywając konkurs na dyrektora ZSO. A my mamy w mieście Gimnazjum Powiatowe tworzące jak najlepsze warunki do nauki dla wszystkich chętnych, z którego razem z jego dyrektorem możemy być dumni.

Wojciech Lisiecki

- dyrektor Teresińskiego Ośrodka Kultury.

Nauczyciel, wychowawca, instruktor teatralny, konferansjer, grający, piszący i śpiewający. Reżyser i animator wielu ciekawych wydarzeń kulturalnych o powiatowym zasięgu, m.in., twórca corocznego Ogólnopolskiego Festiwalu z Gwiazdą, Ogólnopolskiego Festiwalu Kołęd i Pastoralek, I Dożynek Powiatu Sochaczewskiego, Koncertów Wielkiej Orkiestry Świątecznej Pomocy oraz wielu, wielu innych imprez kulturalnych propagujących dobrą muzykę, teatr, plastykę wychodzącą daleko poza ramy gminnego ośrodka.

Janusz Górczyński

- dyrektor generalny Wyższej Szkoły Zarządzania i Marketingu w Sochaczewie.

W 2001 roku zaznaczył się swoim zaangażowaniem przy tworzeniu nowej okazałej siedziby sochaczewskiej wyższej uczelni. Był lokomotywą, która ciągnęła poszczególne etapy budowy, do szczęśliwego finału. W wyniku jego starań w marcu tego roku oddano przy ul. Stadionowej do użytku studentów wiele nowoczesnych sal i pracowni.

Joanna Chojnacka

- kosmiczna dziewczyna.

Na początku tego roku wywalczyła w konkursie RMFFM "Odyseja Kosmiczna", bilet na lot w Kosmos. Wymagało to wielkich umiejętności: odwagi, wytrwałości, sprawności fizycznej i ogromnego refleksu. Joanna pokonała rywali z całej Polski, wygrywając większość konkurencji także w Gwiezdnym Miasteczku pod Moskwą, gdzie odbył się ostatni etap konkursu. Wspomniałymi wynikami zjednała sobie sympatyków w całym kraju i rozstawiła Sochaczew.

Irena Kocimska

- radna Rady Miejskiej Sochaczewa.

Jako radna doprowadziła w tym roku do budowy chodnika i renowacji ulicy Płockiej. Ma to tym większe znaczenie, że chodnik ten oznacza bezpieczne dojście mieszkańców, a zwłaszcza dzieci do szkoły w Kątach. Dzięki jej staraniom wymieniono też fragment chodnika na ul. Gawłowskiej, uporządkowano teren pomnika F. Chopina w parku miejskim i przywrócono na ul. Płocką kursowanie linii 9 komunikacji miejskiej.

Alicja Budnik

- Miejski Ośrodek Pomocy Społecznej.

W tym roku zajęła się prowadzeniem na terenie miasta ogólnopolskiej kampanii "Dzieciństwo bez przemocy". Jako ambasador kampanii była też inicjatorem kilku spotkań mających na celu zapoznanie z problemem i zapobieganie mu. Inni mówią o niej, że nigdy nie przejdzie obojętnie obok dziecka głodnego i zabiedzonego i że jest człowiekiem o wielkim sercu.

Irena Repsz

- radna miejska Sochaczewa, założycielka Stowarzyszenia Pomocy Osobom Potrzebującym "Przystań" i inicjatorka powstania świetlicy socjoterapeutycznej "Kleks".

Świetlica ta, choć powstała pod koniec 2000 r. swoją działalność tak naprawdę rozwinęła jednak dopiero w tym roku. "Kleks" skupia około 30 dzieci z rodzin najbardziej zagrożonych i patologicznych z terenu Chodakowa, dla których organizowane są różne formy opieki, m.in. pomoc w odrabianiu lekcji, posiłki, a nawet wyjazdy wakacyjne.

Leszek Nawrocki

- kustosz Muzeum Ziemi Sochaczewskiej i Pola Bitwy nad Bzurą.

Dobrze znany uczniom i pedagogom sochaczewskich szkół jako nauczyciel historii. 10-krotny uczestnik i 7-krotny laureat Wielkiej Gry. Autor wielu artykułów historycznych oraz publikacji dotyczących dziejów naszego regionu. W tym roku ukazała się najnowsza jego praca "Kalendarium wydarzeń historycznych na ziemi sochaczewskiej". W muzeum obok działalności naukowej i oświatowej był współorganizatorem wielu wystaw związanych z historią miasta i okolic.

Janina Niedziela

- działaczka społeczna, założycielka Klubu Nauczyciela, Chóru Nauczycielskiego, Ogniska Muzycznego i Orkiestry Kameralnej.

W tym roku z jej inicjatywy na "żywą lekcję historii" wyjechało do Kątynia ponad sto osób - głównie młodzieży powiatu sochaczewskiego. We wrześniu zorganizowała wyjazd sochaczewskiego Chóru Nauczycielskiego i delegacji straży pożarnej do angielskiego Melton, co zaowocowało zaproszeniami do kolejnych wizyt. Chór odniósł duży sukces na odbywającym się tam przeglądzie chórów.

Tomasz Jerzy Krzymiński

- doktor nauk medycznych, specjalista neurochirurg i neurotraumatolog.

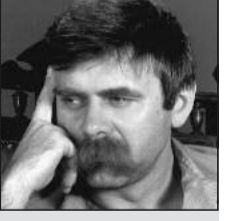
W tym roku uczestniczył w pierwszej w Polsce operacji mózgu, podczas której miejsce zabiegu wskazywało światło lasera. - O tej operacji było głośno w całej Polsce, a nie wszyscy wiedzą, że przeprowadził ją obok doc. Wojciecha Maksymowicza, sochaczewianin - doktor Krzymiński - napisali do nas jego pacjenci. Nie wszyscy wiedzą też, że operację tę wykonano na mieszkańcu Sochaczewa, który z ogromną wdzięcznością mówi, iż przywrócono mu życie i zdrowie.

pab

Ziemia Sochaczewska

Typuję do tytułu „Sochaczewianina Roku 2001”:

.....
.....
Imię, nazwisko i adres głosującego:
.....
SOCHACZEWIANIN ROKU 2001
.....
.....





HOROSKOP

Baran 21.III. - 20.IV.

Przyszłość rysuje się pogodnie, wkroczyś w bardzo obiecującą fazę rozwoju sprzyjającą poznawaniu świata, poszerzaniu intelektualnych horyzontów.

Rok, który wokół siebie roztańczy, okaże się skuteczną bronią. W twoim znaku od lutego do czerwca świecić będzie Wenus - bogini miłości. To wyjątkowo długo! Czas sprzyja nawiązywaniu kontaktów z otoczeniem, co stworzy obiecującą sytuację samotnym Baranom. Sprawy sercowe szybko zmierzają w kierunku stabilizacji. Zapragniesz zapuścić korzenie, założyć rodzinę. Dla stałych związków okres obrastania w piórka.

Kariera i finanse zapowiadają się obiecująco. Szczególnie w pierwszej połowie roku masz szansę na awans, korzystną zmianę pracy, wyższe zarobki. To czas, w którym warto pomyśleć o większej inwestycji, może poprawie warunków mieszkaniowych? W pracy połącz nowatorskie metody ze zdobytym wcześniej doświadczeniem, a efekty okażą się znakomite. To

dobry okres na uzupełnianie wykształcenia.

Byk 21.IV. - 21.V.

Uważaj, fortuna będzie raczej kapryśna. Tak więc twoją dewizą powinny stać się teraz umiar, cierpliwość i elastyczność. Jeśli świat wokół ciebie się zmienia, ty zmieniaj się także, nie bój się zdobywać nowych umiejętności i doświadczeń.

Pierwsza połowa roku pozwoli ci wyplatać się z tych układów, które nie spełniły marzeń o szczęściu. Nowym sercowym podbojem i planom matrymonialnym sprzyjać będzie druga połowa roku. Pamiętaj jednak, że ślubna fotografia to nie wszystko. Najważniejsza jest pewność, że z tym właśnie człowiekiem zamierzasz iść przez życie. Czy ją masz?

Głównym motywem twoich zawodowych wysiłków okaza się po prostu ... pieniądze. Będzie pracowicie i choć przyjdzie ci zaciśnąć pas, otrzymasz za to sowiłą nagrodę. Niewykluczone poważne inwestycje - takie jak kupno mieszkania, domu, działki. W drugiej połowie roku pojawiają się nowe pomysły, interesujące propozycje. W grę wchodzi również podróże i uzupełnienie kwalifikacji zawodowych.

Bliźnięta 22.V. - 21.VI.

W kolejny rok wkroczyś lekkiem krokiem. Poczujesz w sobie sporą dawkę energii, entuzjazm, ciekawość świata. To dobry czas na podróże, a przynajmniej częstsze opuszczanie domowego zacisza, wymianę myśli, nawiązywanie przyjaźni.

Jowisz sprawi, że sklepy ze ślubnymi obrączkami tłumnie odwiedzać będą właśnie ... Bliźnięta. Wciąż jesteś sam? Nic straconego. Niewykluczone, że wkrótce poznasz tego kogoś. Poczawszy od lipca, życie przyniesie ci jednak poważniejsze obowiązki. W grę wchodzi budowa domu, dziecko.

W życiu zawodowym pojawiają się szanse - awans, atrakcyjna podróż służbowa.

Możesz również liczyć na powodzenie w załatwieniu spraw urzędowych, sądowych i wszelkich formach dokształcania. Po wakacjach na twoje barki spadnie większa zawodowa odpowiedzialność. Dostałeś awans? Przyjdzie teraz udowodnić, że ci się należał!

Rak 22.VI. - 22.VII.

Jowisz wejdzie do twojego znaku, przynosząc ci powodzenie i kredyt zaufania. Odczujesz przepływ energii i optymizmu, dawne problemy znajdą rozwiązanie.

Dla spraw sercowych moment zwrotny. Związki toczą się wyłącznie siłą przyzwyczajenia, trwające z lęku przed samotnością skończą się, ale w ich miejsce pojawi się prawdziwe uczucie.

Pierwsze miesiące sprzyjać będą zakończeniu pewnego etapu. Nawet jeśli zarysują się nowe możliwości, będziesz musiał zajmować się kilkoma sprawami równocześnie. Niewykluczone są zmiany zainteresowań, a nawet wykonywanej profesji. Druga połowa roku to czas na sukces.

Lew 23.VII. - 22.VIII.

Dobra passa potrwa do połowy lipca. Jowisz obdarzy cię szansą, ale nie namyślaj się długo, bo okazje nie lubią czekać. Druga część roku mniej dynamiczna.

Bardziej przyciągać ku sobie interesujące i wartościowe osoby, a jeśli masz już kogoś bliskiego, pierwsza połowa roku jest odpowiednią na zalegalizowanie związku. W stałych układach to dobry okres na powiększenie rodziny i poprawę komfortu życia.

Jeśli marzy ci się ciekawsza i lepsza praca, śmiało przystępuj do konkursów i nie obawiaj się konkurencji. Druga połowa roku okaże się korzystna dla spraw materialnych, dokonywania transakcji, zawierania umów.

Panna 23.VIII. - 22.IX.

Ten rok będzie podsuwał ci szanse, ale jednocześnie

utrudni ich realizację. Unikaj konfliktów, planów na wyrost, starannie obliczaj szanse w każdym przedsięwzięciu.

Nieporozumienia z partnerem często wynikają z twojej zawziętości, nieustępliwości, mogą także zostać wywołane zdradą. Jeśli zerwiesz dobry, stabilny związek dla przygody, szybko zateknieś do poprzedniego układu. Również twój partner może okazać się lekkomyślny, a zaufanie to krucho i cenna rzecz.

Je jest to także dobry moment na zmianę zajęcia ani na podejmowanie finansowego ryzyka. Oplaci się oszczędność, unikaj więc pokus. Nie stać cię na ekstra wydatki.

Waga 23.IX. - 23.X.

Do połowy lipca Jowisz oświeca ci drogę, od lutego do września Mars użycza sił. Śmiało realizuj cele. Planety premiuja odwagę, optymizm, życzliwość dla otoczenia. Otwórz się na emocje - Wenus w parze z Marssem obudzi uczucie tkliwe, chociaż nie całkiem sentymentalne. Wśród prezentów od losu znaleźć się może zaręczynowy pierścionek!

Warto zmienić pracę na bardziej odpowiadającą twoim zainteresowaniom, tym bardziej, że skorzystasz na tym finansowo. Jeśli zaś jesteś przywiązany do swojej firmy, będziesz mógł szerzej rozwinąć skrzydła. Zostaniesz zauważony.

Skorpion 24.X. - 22.XI.

Pierwsza część roku okaże się idealna na gruntowne porządki w życiu. Wymieć z niego wszystko to, co zbyteczne, nieaktualne, wszystko, co straciło dla ciebie znaczenie. Skoncentruj się na własnych sprawach i nie wtrącaj się w cudze, bo narobisz sobie kłopotów. W drugiej połowie roku będzie ci łatwiej, odczujesz przepływ sił twórczych, a planety będą cię wspierać.

Możesz do woli rozglądać się i przebierać w kandydatach do roli tego jedynego, ale naprawdę zakochasz się dopiero w drugiej połowie roku. Romans, które straciły tempo, pozwól umrzeć śmiercią naturalną. Zrób w sercu miejsce dla prawdziwej miłości.

Jeśli chodzi ci po głowie coś nowego, najpierw wywiąż się z dawnych obietnic, ureguluj zobowiązania, spłać długi. Od lipca

wejdiesz w dynamiczny etap zawodowej kariery, masz szansę na większe pieniądze, służbową podróż. Nie daj się jednak ponieść chciwości. Planety sprzyjają także postępowi w nauce, stypendiom, kursom dokształcającym.

Strzelec 23.XI. - 21.XII.

Będzie to rok o zmiennej koniunkturze. Nie zapominaj więc o nader cennej zdolności przystosowania się do okoliczności i reagowania na sytuację. Niech nie pozbawi cię czujności łatwość, z jaką odnosić będziesz sukcesy w pierwszej połowie roku. Druga okaże się trudniejsza. Uważaj na zawistnych ludzi.

W twoim znaku zapewni ci ogromne powodzenie do końca sierpnia. Przydałoby ci się jednak więcej ostrożności w obdarzaniu względami płci odmiennej. Bądź dyskretny i nie rozpowiadaj o swoich podbojach. Już od lipca pojawić się mogą partnerskie dysonanse. Pamiętaj, że pierwsze wrażenie, choćby nie wiem jak korzystne, potrafi mylić.

Unikaj nadmiernego optymizmu. Nie będziesz narzekał na brak pieniędzy, ale nie zakładaj, że tak już będzie zawsze. Nadmierne wydatki już w drugiej połowie roku wywołają niedobory, więc narzuć sobie oszczędność. Przesadne ambicje zmuszą cię do zweryfikowania planów.

Koziorożec 22.XII. - 20.I.

Pierwsze miesiące roku to czas na uporządkowanie myśli i planów. Zrezygnuj ze wszystkiego, co cię ogranicza, zabiera cenny czas. Od lipca tempo życia zwiększy się. Nowe sytuacje, nowi ludzie pozwolą ci odkryć nieznane aspekty życia.

W pierwszej połowie roku nieważne związki rozpadną się, więc nie zatrzymuj odchodzących. Druga połowa obiecuje poprawę aury. Dla zwaśnionych szansa na pojednanie, lecz w tym celu trzeba raz na zawsze zapomnieć o przeszłości. Osoby samotne staną się obiektem zainteresowania, warto więc odpowiedzieć na te sygnały.

Masz przed sobą pracowity okres, chwilami możesz czuć się zniechęcony, ale planety wspierają twoje wysiłki i obiecują, że nie pójdą one na marne. Od lipca pojawią się okazje do zaprezentowania się na szerszym forum, do podróży. Warto wyjść z cienia, tym bar-

dzie, że twoje zaangażowanie nie pozostanie bez wpływu na stan konta.

Wodnik 21.I. - 20.II.

Do połowy lipca Jowisz chroni cię kosmicznym parawanem. Planuj z rozmachem, zdobywaj nowe doświadczenia, podróżuj, poznawaj nowych ludzi. Słuchaj uważnie - mogą nauczyć cię czegoś ciekawego. W drugiej połowie roku Saturn sprzyja stabilizacji i umacnianiu pozycji.

Znowu odnajdziecie drogę do siebie, samotni zaś odkrywają, jak cudownie i łatwo jest kochać. To dobry rok, by powiedzieć "tak" komuś, kto czeka na to od dawna, zapuścić korzenie, znaleźć swoje miejsce w życiu. Również dosłownie - możesz teraz kupić dom lub mieszkanie.

W tym roku powinieneś stać - zaspokoić ambicje, rozpocząć pracę na wyższym stanowisku, w nowej firmie. Znajdzie się ktoś, kto doceni twoje talenty. W finansach nieźła passa, uda ci się zdobyć dodatkowe dochody. Staraj się jednak być dalekowszycy. Inwestuj w siebie, swój rozwój, pomyśl również o lokacie kapitału.

Ryby 21.II. - 20.III.

Klimat nadchodzącego roku okaże się dla ciebie trochę zbyt surowy. Przyjdzie ci zrezygnować z niektórych życiowych celów, ale nie martw się - w końcu zamiast strat pojawią się zyski.

Je zamykają się w domu, poczujesz się bowiem wyizolowany, samotny. Bliscy ludzie są ci w tym roku bardzo potrzebni! To oni będą cię wspierać, gdy wpadniesz w kłopoty. Jeśli trudno ci się będzie porozumieć z partnerem, staraj się mimo wszystko pierwszy wyciągnąć rękę do zgody. Tolerancja i zrozumienie pozwolą przetrwać nawet niepewnym związkom.

Gdy poczujesz się zestresowany, zmęczony - po prostu zwolnij tempo, a gdy stwierdzisz, że praca nie przynosi ci spodziewanej satysfakcji, szukaj nowej w sposób metodyczny i rozsądny. Desperackie decyzje nie wyjdą ci na zdrowie. Unikaj ryzykownych inwestycji, bądź w zgodzie z literą prawa, trzymaj się z dala od hazardu. Od lipca poprawa aury.



PRAWNIK RADZI

Odliczenia od podatku

Marcin Malinowski

W poprzednich numerach przypominaliśmy zasady korzystania z ulgi budowlanej i remontowej. Dziś zestawienie ulg podatkowych odliczanych od podatku.

Rodzaj ulgi	Ile można maksymalnie odliczyć	Dokumentowanie, uwagi
Dojazd dzieci własnych i przysposobionych do szkół podstawowych, gimnazjów, szkół ponadpodstawowych i ponadgimnazjalnych, w tym z oddziałami integracyjnymi, szkół specjalnych, sportowych oraz mistrzostwa sportowego i szkół artystycznych, położonych poza miejscowością stałego lub czasowego zamieszkania dzieci	W przypadku tej ulgi nie ma limitu kwotowego	19% faktycznie poniesionych wydatków
Zakup przyrządów i pomocy naukowych, programów komputerowych oraz wydawnictw fachowych bezpośrednio związanych z wykonywanym zawodem i wykonywaną pracą	399 zł	Odlicza się 19 proc. poniesionych wydatków. Warunkiem skorzystania z odliczenia jest bezpośredni związek wydatku z wykonywanym zawodem i pracą. Nie mogą z niej skorzystać np. pracujący na umowę o dzieło i zlecenie, to tzw. "ulga dla etatowców".
Odpłatne dokształcanie i doskonalenie zawodowe podatnika	399 zł	19% poniesionych wydatków.
Odpłatne kształcenie w szkołach wyższych w rozumieniu przepisów o szkolnictwie wyższym lub przepisów o wyższych szkołach zawodowych	700 zł	19% poniesionych wydatków. Prawo do odliczenia ulgi przysługuje: 1/ podatnikowi, na którego utrzymaniu pozostaje osoba kształcąca się, jeśli osoba ta nie ukończyła 25 roku życia i nie uzyskuje dochodów podlegających opodatkowaniu (limit ulgi dotyczy łącznie obojga rodziców), 2/ podatnikowi kształcącemu się w szkole wyższej - jeżeli nie ukończył 35 lat.
Odpłatne świadczenia zdrowotne udzielane przez niepubliczne zakłady opieki zdrowotnej	370,24 zł	Odlicza się 19 proc. poniesionych wydatków, korzystamy z niej w rozliczeniu za 2001 rok po raz ostatni.
Ulga uczniowska - przysługuje podatnikom uzyskującym przychody z pozarolniczej działalności gospodarczej uprawionym do szkolenia uczniów i zatrudniającym w ramach prowadzonej działalności pracowników w celu nauki		Ulga uczniowska przysługuje, jeżeli szkolenie zostało zakończone pozytywnym wynikiem egzaminu. Ulga uczniowska z tytułu wyszkolenia jednego pracownika stanowi równowartość: 1/ sześciokrotnego najniższego wynagrodzenia za pracę określonego za miesiąc, w którym zakończono szkolenie pozytywnym wynikiem egzaminu - przy okresie szkolenia do 24 miesięcy. 2/ dziesięciokrotności wynagrodzenia, o którym mowa wyżej - przy okresie szkolenia ponad 24 miesięcy

Poziomo:

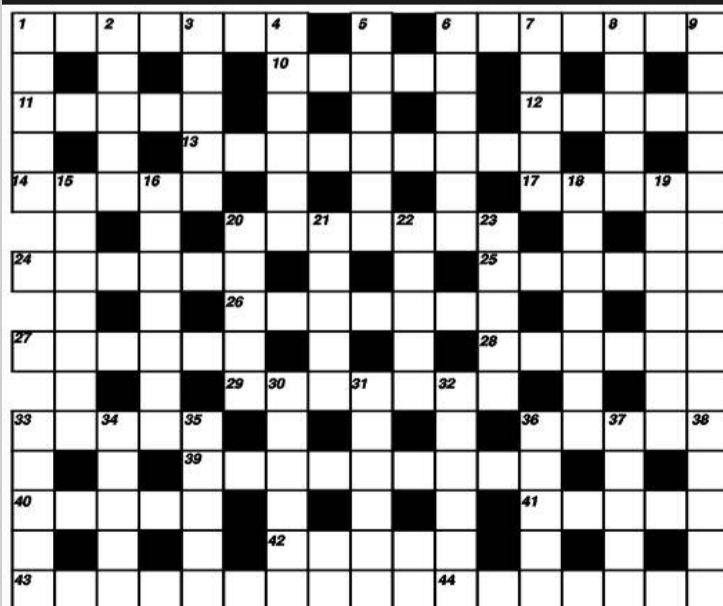
1 - rodzaj swetra, 6 - bezsens, 10 - miasto w Japonii, 11 - mowa, przemówienie, 12 - hreczka, tataraka, 13 - odnowienie, 14 - sztuczna skóra, 17 - nakrycie głowy papieża, 20 - gumowe obuwie, 24 - w parze z Hercegowiną, 25 - 6 olbrzymów, dzieci Uranosa i Gai, 26 - sztuczne uśpienie, 27 - zabawa pod gołym niebem, 28 - nie komik, 29 - program, telewizyjny w którym występował znany sochaczewianin Janowski i Rutkowski, 33 - legowisko niedźwiedzia, 36 - czeski samochód, 39 - coś niezwykłego, 40 - kuzynka żyraby, 41 - używane są do strzelania kamykami, 42 - do zabijania much, 43 - utwór B.Prusa, 44 - odmiana.

Pionowo:

1 - przyczyna, 2 - podnośnik, 3 - zwierzę wodne, 4 - u roślin żeński organ płciowy, 5 - firma samochodowa, 6 - roślina cebulkowa, 7 - masa z miodu i orzechów, 8 - moralność, 9 - dawna miara długości, 15 - in. epos, 16 - mały okręt wojenny, 18 - dochód, zysk, 19 - utrzymuje się z procentów od kapitału, 20 - paciorecznik, 21 - dawniej, upiór, mara, 22 - prowizoryczny budynek, 23 - stałe posady, 30 - napad, natarcie, najazd, 31 - część pieca, przypiecek, 32 - kwaśna roślina, 33 - jaskinia, pieczara, 34 - zatopione, statki, 35 - duch powietrza w Burzy Szekspira, 36 - pianista grający w kawiarni, 37 - teren wojny opisany przez Homera, 38 - praktykant.

Rozwiązanie krzyżówki należy nadesłać w terminie 7 dni na adres redakcji. Za prawidłowe rozwiązanie rozlosowana zostanie nagroda w wysokości 15 złotych w gotówce.

KRZYŻÓWKA nr 1



Rozwiązanie krzyżówki nr 50

Poziomo: DEPOZYT, KASTRAT, ETOLA, WYBÓR, KIBIC, BADMINOT, DERMA, OMLET, AEROPAG, ASPEKT, INGRES, EKSK RÓL, KACZAN, ZESZYT, AMNEZJA, WALOR, IMBIR, AMALGAMAT, KUPON, EFEKT, KULKI, POSTAWA, KIBITKA.

Pionowo: DAWID, PÓBÓR, ZORBA, TENDER, DOMINO, KARTKA, SUKNO, RUBEL, TACYT, EDKSTAZA, MIESZKO, MEGASAM, EMERYCI, ATENA, ESSEN, PEREZ, GILZA, MIARKA, ENGELS, JAMNIK, WYKOP, LAPIS, RANGA, ITERB, BREST, RATKA.

Nagrodę za prawidłowe rozwiązanie krzyżówki wylosował Sławomir Kosiołek

SIATKÓWKA

Amatorska Liga
Dobry mecz
Guzowa

W ostatniej kolejce rozegranej tuż przed świętami Bożego Narodzenia rozegrano tylko dwa spotkania. Mecz pomiędzy Małą Wsią a Hegorem został przełożony na 4 stycznia 2002 roku, natomiast Absolwenci zwyciężyli walkowerem z zespołem Masterfoods, który nie stawiał się tego dnia na zawody. W najciekawszym rozegranym meczu kolejki Guzowa niespodziewanie wygrał 3:2 ze znacznie wyżej notowanym Energomontażem. W drugim spotkaniu siatkarze Paprotni ulegli 1:3 drużynie z Milanówka. W tabeli na prowadzeniu z dorobkiem 8 punktów - Hegor, na drugim miejscu - Absolwenci - 7 pkt., a na trzecie awansował Milanówek - 6 pkt.

MOSiR
zaprasza

Miejski Ośrodek Sportu i Rekreacji zaprasza w styczniu 2002 r. na imprezy sportowe:

Pływalnia "Orka"

13.01. godz.10.00 - Finał Młodzieżowego Turnieju Pływackiego

Hala Sportowa przy ul.Kusocińskiego 2:

5.01. godz.16.00 - Sochaczewska Liga Koszykówki

6.01. godz.15.00 - Sochaczewska Liga Koszykówki

12.01. godz.16.00 - Sochaczewska Liga Koszykówki

13.01. godz.11.00 - II Liga Tenisa Stołowego MKS "Orkan - GKS "Świt" Warszawa

Hala Sportowa przy ul.Chopina 101:

5.01. godz.15.00 - II liga SHLPN - 8-9 kolejka

6.01. godz.10.00 - I liga SHLPN - 8-9-10 kolejka

12.01. godz.15.00 - II liga SHLPN - 10-11 kolejka

13.01. godz.10.00 - I liga SHLPN - 11-12 kolejka

KOSZYKÓWKA

Amatorska Liga

Haber w piątkę na szóstkę

W najciekawszym spotkaniu kolejki koszykarze Habra grający w zaledwie pięcioosobowym zestawieniu pokonali różnicą jednego kosza rutynowaną drużynę Czwórki. Mecz był bardzo zacięty i emocjonujący, a losy spotkania ważyły się do końcowego gwizdka sędziego. W zwycięskim zespole znakomicie grał tego dnia Michał Raczkowski, który wobec słabszej dyspozycji asa atutowego zespołu Grzegorza Jurczyka wziął ciężar gry na siebie doprowadzając swoją drużynę do końcowego sukcesu. W tabeli na pierwszym miejscu nadal pozostają Plastmalle, którzy w ostatnich spotkaniach prezentują się bardzo dobrze i są prawie pewnym kandydatem do zdobycia kolejnego mistrzowskiego tytułu. Następna kolejka zostanie rozegrana w sobotę 5 stycznia. Początek spotkań o godz.16.00, zakończenie o godz.20.00.

Wyniki VI kolejki

Czwórka - Haber 61:63 (15:14, 6:17, 22:19, 18:13)

Haber "Bis" - Plastmalle 58:79 (17:14, 6:22, 19:17, 16:26)

Terror - Upadłe Korniszony 61:53 (13:16, 14:14, 21:8, 13:15)

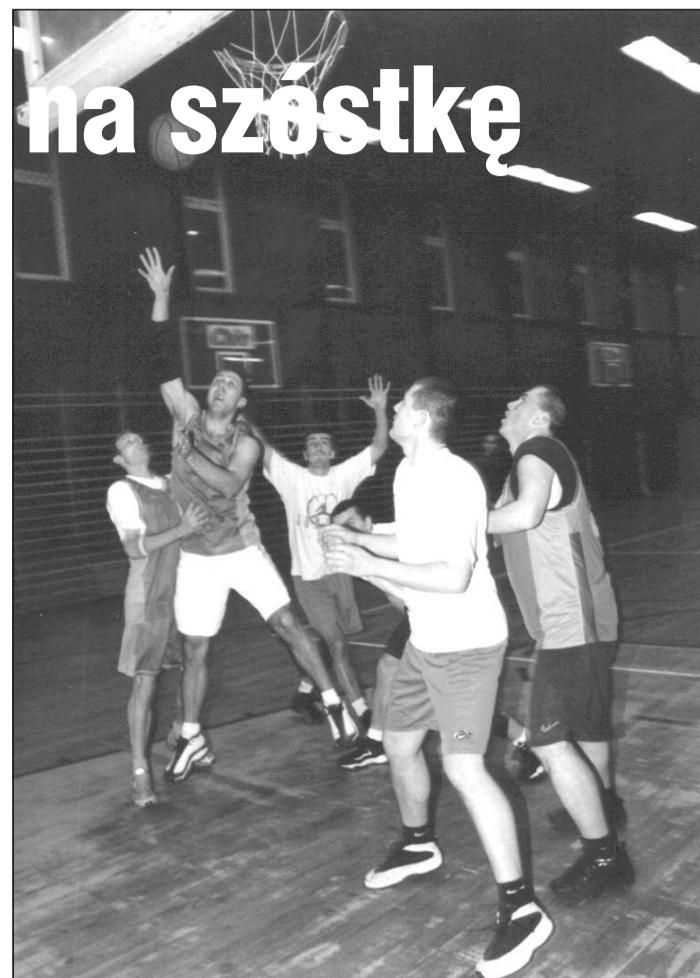
LO - Szerszenie 71:39 (8:14, 13:10, 25:5, 25:10)

Tabela

1. Plastmalle	18 473:277
2. Haber	16 443:293
3. Terror	16 344:265
4. Czwórka	12 341:289
5. Upadłe Korniszony	10 357:378
6. Haber "Bis"	10 268:339
7. LO	8 282:458
8. Szerszenie	6 256:457

Najsukuteczniejsi po VI kolejkach

1. Grzegorz Jurczyk - Haber - 142
2. Paweł Górski - Czwórka 121
3. Artur Baidyga - Plastmalle - 105
4. Rafał Bajurski - Haber - 97
5. Radosław Stasiak - Plastmalle - 92
6. Tomasz Kmiecinski - Upadłe Korniszony - 87
7. Piotr Kurek - Haber "Bis" - 85
8. Michał Krawczak - Plastmalle - 84
9. Robert Bajurski - Haber "Bis" - 83
10. Michał Beta - Terror - 80
11. Michał Raczkowski - Haber - 72
12. Sebastian Zabłocki - Upadłe Korniszony - 71
13. Robert Górski - Czwórka - 68
14. Andrzej Grad - Plastmalle - 66



15. -16. Robert Bednarski - Czwórka 62

Artur Wójcicki - Upadłe Korniszony - 62

17. Michał Rogowski - LO - 59

18. Łukasz Kuźmiuk - Szerszenie - 56

19. Paweł Młyński - LO - 55

PIŁKA NOŻNA

Pierwsza i Druga Liga Sochaczewskiej Halowej Ligi Piłki Nożnej

Orkan „czarnym koniem”



W tabeli na prowadzeniu pierwszej ligi niespodziewanie, ale w pełni zasłużenie jest Orkan, który wyrasta na czarnego konia turnieju. Zespół z Wężyk w ostatnich dwóch kolejkach zainkasował komplet 6 pkt pewnie pokonując między innymi Masterfoods, zespół w którego składzie znajduje się kilku rutynowanych i doświadczonych piłkarzy. W drugiej lidze prowadzą zdecydowanie Meble Paprotnia, kandydat numer jeden do awansu. Piłkarze z Paprotni zremisowali jednak w ostatnim spotkaniu z OSP Plecewice, a to wskazuje, że losy mistrzowskiego tytułu nie są jeszcze przesądzone.

Wyniki spotkań
I ligi

Tymwod - Gips 100 5:0

Bramki: R.Wojciechowski, D.Sabalski, G.Szymonowicz, P.Adamczewski, A.Wróblewski

M&M Kąty - Okno Bud 1:0

Bramki: R.Łukawski

Rob Gaz - Masterfoods 2:2
Bramki dla Rob Gaz: M.Almert - 2

Bramki dla Masterfoods: J.Brzeski, C.Adamiak

Oktan - Uponsor 2:1

Bramki dla Oktanu: P.Piotrowski, M.Piątkowski

Bramki dla Uponsoru: R.Brodowicz

Ochrona Argus - Tymwod 0:6

Bramki: D.Sabalski - 2, P.Adamczewski - 2, M.Cieślak, G.Szymonowicz

Gips 100 - M&M Kąty 1:5

Bramki dla M&M: P.Szatkowski - 2, J.Łukawski, B.Wróbel, R.Wisniewski

Bramki dla Gips 100: A.Grzybowski

Okno Bud - Rob Gaz 6:4

Bramki dla Okno Budu: D.Białobrzęski -3, B.Burzykowski, D.Kupiec, P.Mroczek

Bramki dla Rob Gazu: D.Wójcik, J.Sobolewski, M.Almert

Masterfoods - Oktan 1:4

Bramki dla Oktanu: R.Załuga, J.Bodner, P.Piotrowski

Bramki dla Masterfoods: T.Ambroży

Tabela

1. Oktan	12
2. Tymwod	10
3. Masterfoods	10
4. M&M Kąty	9
5. Rob Gaz	6
6. Okno Bud	3
7. Ochrona Argus	3
8. Uponsor	1
9. Gips 100	1

Najsukuteczniejsi zawodnicy

1. P.Adamczewski - 7, Tymwod

2. J.Brzeski - 6, Rob Gaz

3. J.Brzeski - 5, Masterfoods

P.Szatkowski - 5, M&M Kąty

D.Wójcik - 5, Rob Gaz

Wyniki spotkań
II ligi

Piotrex - Victoria Błonie 6:3

Bramki dla Piotrexu: J.Bartosiewicz - 4, D.Jagiello - 2

Bramki dla Victorii: A.Sepski, S.Teodorowicz, W.Kołodziejczyk

Utrata Pawłowice - UG Brochów 4:4

Bramki dla Utraty: P.Maliński - 2, M.Hemka, A.Wróbel

Bramki dla UG Brochów: M.Rutkowski, K.Dąbrowski, K.Krysiński, D.Makowiecki

Pilica Kastor - Meble Paprotnia 1:5

Bramki dla Mebli: R.Bajurski - 3, G.Pawoniak - 2

Bramki dla Pilicy: J.Nowak Hegor - OSP Plecewice 4:7

Bramki dla OSP: J.Stencel - 3, R.Stencel - 2, M.Wojciechowski - 2

Bramki dla Hegoru: P.Kazimierzczak - 2, M.Felczak, D.Tempczyk

Victoria Błonie - Utrata Pawłowice 0:3

Bramki: A.Wróbel, K.Makowiecki, M.Hemka

UG Brochów - Pilica Kastor 2:1

Bramki dla UG Brochów: M.Rutkowski, M.Tempczyk

Bramki dla Pilicy: A.Krzywonos,

Meble Paprotnia - OSP Plecewice 3:3

Bramki dla OSP: M.Bińczyk, P.Zieliński, D.Tartanus

Bramki dla Mebli: P.Radzikowski, R.Bajurski, G.Pawoniak

OSP Plecewice - Piotrex 9:1

Bramki dla OSP: R.Stencel - 5, J.Stencel, M.Wadecki, T.Wolek, M.Wojciechowski

Bramki dla Piotrexu: D.Jagiello

Tabela

1. Meble Paprotnia	13
2. UG Brochów	10
3. OSP Plecewice	9
4. Utrata	7
5. Pilica	6
6. Piotrex	6
7. Straż Pożarna	4
8. Hegor	3
9. Victoria	0

Najsukuteczniejsi zawodnicy

1. Radosław Stencel - 11, OSP Plecewice

2. Rafał Bajurski - 9, Meble Paprotnia

3. Artur Wróbel - 7, Utrata

4. Paweł Kazimierzczak - 6, Hegor

Miejski Ośrodek Sportu i Rekreacji
w Sochaczewie

INFORMUJE

że od dnia 31.12.2001 r. rozpoczyna sprzedaż karnetów uprawniających do wstępu na pływalnię "Orka".

Sprzedaż dla klientów indywidualnych - w kasie pływalni
Sprzedaż dla zakładów pracy - w biurze M.O.S.i R.

Bliższe informacje - tel. (046) 86-227-59
fax (046) 86-277-58



Najlepszy dowcip świata

Tekst ten, który czytacie, nie jest w żadnej mierze komentarzem do umieszczonej obok sochaczewskiej Noworocznej Szopki, chociaż momentami mogłoby się tak wydawać. I mimo, że szopka powinna bronić się sama, bez dodatkowych wyjaśnień, to zapewne zrozumieją wszystkie żarty i aluzje jedynie ci, którzy interesują się życiem naszego miasta i powiatu. Inni, którzy czytają lokalną prasę tylko okazjonalnie, oczywiście nie, ale przecież nie może być inaczej.

Ostatnio całą prasę polską, a może i światową obiegł żart, który w internetowym konkursie uznany został za najśmieszniejszy dowcip świata. Otóż Sherlock Holmes i doctor Watson wybrali się na kemping. Wieczorem rozbili namiot i położyli się spać. W nocy Holmes budzi Watsona kuksańcem i pyta: "Drogi Watsonie, spójrz w te gwiazdy i powiedz mi, co z nich dedukujesz?". Watson chcąc się popisać swoją dedukcją zaczyna mówić: "Otóż drogi Holmesie, widzę miliony gwiazd, a jeśli na niebie są miliony gwiazd, to możliwe, że znajdują się wśród nich takie planety jak Ziemia. Oznacza to, że prawdopodobnie na którejś z nich jest życie".

"Nie Watsonie - powiada Holmes - jesteś idiotą. Po prostu ktoś skradł nam namiot!".

I co śmieszne? Pewnie, że śmieszne, ale czy jest to najśmieszniejszy żart świata? Znam kilka równie śmiesznych. No choćby taki: "Wsiadają dwie blondynki do windy. Jedna z nich naciska guzik i pyta: "Na drugie?" Na co zapytana odpowiada: "Marta".

Cha, cha, cha, też niezłe! Ale najbardziej rozbawił mnie kiedyś żart o wrodzonej umiejętności Polaków do porozumiewania się w każdym języku świata.

Pojechał pewien Polak na wycieczkę do Niemiec i chciał zrobić tam zakupy. Nie znał jednak ni w żąb języka, więc wchodzi do sklepu i próbuje dogadać się ze sprzedawcą: "Słuchaj Hans, takie okrągłe" - pokazuje rękoma kulę i podrzuca ją do góry. Sprzedawca poszedł na zaplecze i przyniósł mu kłosz. Polak niezrażony tłumaczy dalej: "Dobrze Hans, teraz uważaj fut-bol, fut-bol - mówi i pokazuje jak kopie kulę jak piłkę. Na twarzy ekspedienta pojawia się radosny wyraz zrozumienia, ucieśniony biegnie na zaplecze, by po chwili wręczyć z dumą naszemu piłkę. "Bardzo dobrze - mówi Polak - a teraz uważaj Hans, do-me-ta-lu, do-me-ta-lu".

Sławomir Burzyński

Życzę w Nowym Roku 2002 wszystkim stałym i przypadkowym czytelnikom "Strony Burzyńskiej" a także sobie, abyśmy wspólnie w nie gorszych nastrojach dotrwali na tych łamach do kolejnego już 2003 roku.