

# Rumuńscy „turyści” deportowani

4.10.2000. r.

Nr 40(492)

Rok XI

Cena 1.30 zł

ISSN 1231-7179

Numer Indeksu 328 006

E-mail: z\_soch@poczta.onet.pl

TYGODNIK

# Ziemia

SOCHACZEWSKA



## Czwarte Gaudeamus

Wyższa Szkoła Zarządzania i Marketingu w Sochaczewie zainaugurowała w piątek rok akademicki 2000/2001. Msza św. koncelebrowana w intencji absolwentów, studentów i pracowników rozpoczęła czwarty rok działalności uczelni w naszym mieście.

Rok, w którym na I semestr przyjęto ponad 300 osób, z których więcej niż połowa mieszka w powiecie sochaczewskim, to jeden z dowodów celności dzia-

łań twórcy tej szkoły dr. Jerzego Krupy. Obecnie posiada ona sześć atrakcyjnych specjalizacji, m.in. marketing, zarządzanie finansami, informatyka w zarządzaniu oraz zarządzanie i marketing w handlu zagranicznym. Wykłady prowadzi wysoko wykwalifikowana kadra składająca się z 52 nauczycieli akademickich, w tym wielu związanych z uczelnią od jej początku. Swą ofertę dydaktyczną szkoła pra-

gnie rozszerzyć o uzyskanie możliwości prowadzenia studiów magisterskich, w tym uzupełniających oraz uprawnień do utworzenia nowego wydziału "Informatyka i Ekonometria".

Specjaliści o wysokich kwalifikacjach, a więc po studiach informatycznych poszukiwani są tak w Stanach Zjednoczonych jak i w krajach Europy Zachodniej. "Te atrakcyjne studia prowadzimy od

ubiegłego roku akademickiego także w naszej Wyższej Szkole Zarządzania i Marketingu" - mówi rektor prof. dr hab. Kazimierz Kubiak. W swym wystąpieniu o dokonaniach i zamierzeniach uczelni rektor Kubiak wymienił także 14 prymusów, z ok. 200 pierwszych absolwentów, którzy uzyskali dyplom ukończenia trzyletnich studiów ze średnią powyżej 4,75. Podkreślił przy tym, że szkoła pomaga materialnie dobrze uczącym się studentom. W minionym roku przyznano 78 stypendiów oraz udzielono 13 zniżek w płaceniu czesnego na łączną kwotę 587 tys. zł.

\*\*\*

W uroczystości uczestniczyli: poseł Andrzej Olszewski, szefowie rady powiatu z Bogusławem Zaprzalkiem, władze samorządowe miasta z przewodniczącym rady miejskiej Andrzejem Olejnikiem i burmistrzem Stanisławem Szulczykiem, dziekani sochaczewskich parafii Jan Kaczmarczyk i Józef Kwiatkowski, absolwenci, studenci, szefowie instytucji i sympatycy pierwszej sochaczewskiej uczelni.

Wykład inauguracyjny na aktualny temat roli przedsiębiorcy i menedżera w warunkach globalizacji rynku wygłosił prof. hab. Jerzy Dietl zapewniając na wstępie o grandzie, który biblioteka Szkoły może otrzymać z kierowanej przez niego Fundacji Przedsiębiorczości Edukacyjnej.

Uroczystość uświetnił koncert zespołu Szkoły Muzycznej pod dyr. Bernarda Pacholskiego.

Janusz Sofulak

W numerze

### Parkometry coraz bliżej

Najczęściej stajemy przed alternatywą - albo czekać w nieskończoność, aż zwolni się jakieś miejsce postojowe w pobliżu, albo zafundować wino okolicznemu chętnym do niesienia naszego zakupu kilkaset metrów do samochodu.

Strona 2

### Zarząd Powiatu do dyspozycji

Przygotowany porządek obrad przewidywał omówienie wyroku NSA w sprawie radnych SLD, którzy zarzucali Radzie Powiatowej nieprawidłowy wybór Zarządu.

Strona 4

### Wywiad z burmistrzem

Zarząd Miasta szuka nowych osób. Osobiście przywiązują dużą wagę do promocji miasta i mam nadzieję, że komórka ta zajmie się kontaktami z firmami, wyszukiwaniem potencjalnych inwestorów, badaniem rynku i szeroko pojętym marketingiem, nie zapominając oczywiście o informowaniu mediów co do istotnych spraw miasta.

Strona 8

## Przed północą

Nagły niedosyt wiedzy poczuli czterej młodzi sprawcy w wieku od 17 do 20 lat. Postanowili oni dla pogłębienia swoich wiadomości włamać się do księgarni przy ul. Wąskiej. Wszyscy dla dodania sobie odwagi wypili wcześniej alkohol. Wybili szybę wystawową, zabierając ponad 20 książek. Były to głównie encyklopedie i bestsellery przyrodnicze. Nie przypuszczali tylko, że policjanci po cywilnemu patrolują w nocy ulice miasta i obserwowali całe zdarzenie. Niezwłocznie wezwali przez telefon posiłki i po krótkim pościgu wszyscy sprawcy zostali zatrzymani. Odkryto też skradzione książki wartości około 900 zł.

Włamywaczy przewieziono do Komendy Powiatowej Policji i osadzono na popularnym "dołku", żeby mogli wytrzeźwieć do rana. Czekają ich bowiem trudna rozmowa z prokuratorem i sędzią, którzy będą starali się wytłumaczyć im, że książki należy kupować w dzień, gdy otwarta jest księgarnia, a nie kraść w nocy, wybijając szyby wystawowe. Taki nagły niedosyt wiedzy będzie ich prawdopodobnie sporo kosztował.

J.W.

## Czy w Sochaczewie jest bezrobocie?

Wciąż mówi się w Polsce o bezrobociu, podczas gdy wiele prac wyko-

nują imigranci, bo im się opłaca i chce pracować. Mamy więc do czynienia

z następującym paradoksem - z jednej strony bezrobocie, z drugiej brak rąk do pracy. Dlaczego tak się dzieje? Może wcale nie jest źle być bezrobotnym?

Obecnie najniższa pensja brutto wynosi 700 zł, co daje netto około 513 zł. Niewiele niższy jest zasiłek - brutto 446,70, netto - około 400 zł. Dodatkowo od osoby z prawem do niego odprowadzana jest składka na ZUS oraz na kasę chorych. Zasiłek otrzymuje się przez pół roku. Ale wystarczy przepracować w ciągu 18 miesięcy tylko 12 (nawet z przerwami), aby nabyć ponownie do niego prawo.

Dokończenie na str. 3



Rys. S Burzyński

FLORIAN SA

Najtańsze blachy na dachy:

\* ocynkowane

\* powlekane

Płaskie i trapezowe

FLORA  
DACHÓWKA BLASZANA

Gwarancja 10 lat !!!



Poleca oficjalny dealer

Dębsk Stary nr 19 (droga Nr 2 Sochaczew - Łowicz, 9. kilometr)

(0-46) 861-26-19

ZS-4

CO, GDZIE, KIEDY...

## KINO

6-8.10. - godz.17.30 - "28 dni", obyczajowy, prod.USA, od 15 lat, bilety 10 zł.

6-12.10. - godz.20.15 - "Mission: Impossible 2".

13-17.10. - godz.18.00 - "Jak ugryźć 10 milionów", komedia, prod.USA, od 15 lat, bilety 10 zł.

godz.20.00 - "Gniew oceanu", katastroficzny, prod.USA, od 15 lat, bilety 10, 12 zł.

## APTEKI

4, 5 - ul.Gawłowska 3a  
6, 7 - ul.Traugutta 23  
8, 9 - ul.Traugutta 3a  
10, 11 - ul.600-lecia 44/5

## POGODA

W dalszym ciągu do piątku utrzyma się piękna, słoneczna pogoda za sprawą wyżu nad Rosji. Napływać będzie ciepłe, jak na tę porę roku powietrze z południa. Temperatura w dzień od 16 do 18 stopni. Temperatura w nocy od 8 do 6 stopni. Wiatr przeważnie południowy, umiarkowany i słaby. Od piątku znacznie się wyży azorski. Do niedzieli zachmurzenie duże do umiarkowanego ale bez opadów. Zamiast nich wystąpią mgły. Temperatura w dzień około 16 stopni, w nocy od 8 do 6 stopni. Od poniedziałku zachmurzenie umiarkowane. Temperatura w dzień od 14 do 17 stopni, w nocy około 10 stopni. Wiatr południowo-zachodni, umiarkowany. Warunki biometeorologiczne korzystne.

CUMULUS

PARKOMETRY  
CORAZ BLIŻEJ

Coraz większy tłok na ulicach Sochaczewa uniemożliwia często nie tylko przejazd, ale i normalne zakupy. Bo trudno być optymistą i liczyć na to, że znajdziemy miejsce np. na ul. Pokoju, kiedy chcielibyśmy akurat kupić lodówkę czy meble. Najczęściej stajemy przed alternatywą - albo czekać w nieskończoność, aż zwolni się jakieś miejsce postojowe w pobliżu, albo zafundować wino okolicznym chętnym do niesienia naszego zakupu kilkaset metrów do samochodu. Jest jeszcze trzecie, też często stosowane - podjechać, stanąć na środku ulicy i ładować, nie przejmując się zlorzeczeniami innych kierowców.

Długo szukano wyjścia z tej sytuacji. Nie sprawdzały się parkingi płatne, różnie obsługiwane.

Dlatego kolejną inicjatywą jest pomysł stworzenia na terenie miasta stref płatnego postoju. Wszędzie stosowane są one tam, gdzie jest mało miejsca i konieczne jest wymuszenie rotacji pojazdów. Typowe przykłady w Sochaczewie to m.in. parkingi przy ul. Pokoju, Zeromskiego, Urzędzie Skarbowym, pl. Kościuszki, Polnej (koło ogródka). Często (w przypadku ul. Pokoju) blokują miejsce samochody dostawcze, potrzebne tam na kilka - kilkanaście minut dziennie do załadunku i wyładunku, a ludzie klną.

Ostatnie spotkanie Zarządu Miasta poświęcone było m.in. próbom rozwiązania tego problemu. Są firmy, które produkują, wypożyczają, wynajmują parkometry. Ustawione w tych strefach, wymuszają krótsze postoje. Załatwił sprawę - odjazd. Oczywiście, trzeba by rozwiązać wiele spraw - np. identyfikatorów dla okolicznych mieszkańców lub pracownikó. Naturalnie egzekwowano by też kary dla nie płacących za parking - do blokady kół włącznie. Koszt takiego parkometru to ok. 13 - 15,5 tys. zł, ale

można go kupić na raty lub wypożyczyć do czasu samospłacenia. Są to oczywiście automaty antywandalowe, odporne na zakusy złodziei i włamywaczy.

Podobne inicjatywy podjęły już różne miasta - Kartuzy, Grodzisk Maz., Oświęcim, Legionowo, Łeba w sezonie letnim. Dla Sochaczewa według wstępnych obliczeń potrzeba ok. 10 - 11 parkometrów. Rozmowy prowadzą także okoliczne miasta, a system parkometrów sprawdził się znakomicie w pobliskiej stolicy, gdzie jeszcze parnaście miesięcy temu cudem było znalezienie miejsca. Trzeba tylko odwagi w podjęciu decyzji.

wach



## Uchwały

Zarząd przyjął projekt uchwały Rady Miejskiej w sprawie zmian w budżecie miasta na rok 2000. Dotyczy to przesunięcia sumy 386.419 zł z infrastruktury technicznej na dopłaty dla nauczycieli wynikające z nowej Karty Nauczyciela.

Przyjęto uchwałę Zarządu w sprawie zatwierdzenia realizacji dochodów i wydatków budżetu miasta na IV kwartał br.

## Inwestycje

Uruchomiono procedury przetargowe w trybie przetargu nieograniczonego na wykonanie:

- nawierzchni tłuczniowej z wypełnieniem żwirowym ul. Krótkiej. Będzie to 123 m jezdni z jednostronnym chodnikiem i pasem zieleni,
- dokumentacji technicznej wodociągu w ul. Działkowej (220 mb. od strony ul. Młynarskiej)

## Spotkania

Z Janem Pachowiakiem, prezesem Gminnej Spółdzielni "Samopomoc Chłopska" w Sochaczewie. Pomimo wielu trudności w innych tego typu spółdzielniach, których tak wiele w ostatnich latach zbankrutowało, sochaczewski GS przetrwał i co więcej rozwija swoje usługi. Świadczy o tym nie tylko handel w popularnym "Mercurym". Rozmowa dotyczyła przekazania miastu działki na urządzenie części ul. Konopnickiej dla poprawienia warunków tamtejszych mieszkańców.

Z Piotrem Osieckim, dyrektorem MKS "Orkan". Dyskusja toczyła się wokół nowych zasad funkcjonowania klubu.

Z Barbarą Czyż, prezesem Towarzystwa Budownictwa Społecznego w Markach.

Z Andrzejem Ruczyńskim dyrektorem handlowym firmy Computergraph w sprawie możliwości instalowania w Sochaczewie parkometrów.

## Decyzje

Zarząd pozytywnie zaopiniował projekty nowych statutów placówek miejskich - Ośrodka Kultury, Biblioteki Publicznej oraz Muzeum Ziemi Sochaczewskiej i Pola Bitwy nad Bzurą.

Wyrażono zgodę na udostępnienie w dniach 24, 27 i 31. października części ogródka jordanowskiego przy Al. 600-lecia na handel zniczami i kwiatami przed dniem Wszystkich Świętych. Jednocześnie zwrócono uwagę na konieczność przestrzegania regulaminu targowisk, zwłaszcza zagrażający bezpieczeństwu handel na ulicach i chodnikach. W razie konieczności o interwencję poproszona będzie policja.

Dokonano przesunięć w harmonogramie realizacji Miejskiego Programu Profilaktyki i Rozwiązywania Problemów Alkoholowych. Po konsultacji z Komisją postanowiono przesunąć kwotę 6.000 zł jako dofinansowanie nieplanowanych wcześniej półkolonii dla dzieci z rodzin najuboższych. Były one zorganizowane w SP nr 4 i objęły ponad 100 dzieci.

Andrzej Wach

## Nie tędy droga

Na terenie Sochaczewa mamy drogi krajowe: Warszawa, Płocka, Łowicka, Traugutta, Żyrdowska, Licealna, których zarządcą jest DODP w Warszawie, ul.Mińska 25 oraz Zarząd Dróg Krajowych, ul.Poznańska 300 Ożarów Mazowiecki.

Drogi wojewódzkie: 15 Sierpnia, Al.600-lecia, Chopina, Chodakowska, Wyszogrodzka, których zarządcą jest Zarząd Dróg Wojewódzkich ul.Traugutta 40, Grodzisk Mazowiecki.

Drogi powiatowe: Inżynierska, Boryszewska, Okrzei, Towarowa, Piłsudskiego, Głowackiego, 1 Maja, Staszica, Trojanowska, Mostowa, Brukowa, Gawłowska, Harcerska, Lubiejewska, Botaniczna od przejazdu do ul.Piłsudskiego, Sienkiewicza, ks.Janusza, Ziemowita, Młynarska, Łąkowa od ul.Trojanowskiej do Młynarskiej, których zarządcą jest Starostwo Powiatowe, ul.1 Maja 16, Sochaczew.

Mamy z związku z tym w Sochaczewie 4 właścicieli dróg. Mieszkańcy naszego miasta uważają, że to Urząd Miejski powinien robić chodniki przy tych ulicach, łątać dziury, malować znaki drogowe, sprzątać itp., bo znajdują się na terenie Sochaczewa. I słusznie. Przecież dobry gospodarz wie, co trzeba zrobić, jak zadziałać. Jest tylko jedno ale: żeby remontować drogę krajową lub wojewódzką, trzeba powiadomić Warszawę, Ożarów

lub Grodzisk Mazowiecki, gdzie mieszczą się dyrekcje odpowiednich służb drogowych to ciągnie się w czasie i władze miejskie muszą płaszczyć się, żeby uzyskać zapewnienie, że coś będzie się w tym zakresie robić. Często te służby działają bez żadnego porozumienia, np. malują znaki drogowe, które za chwilę są niszczone ze względu na remont tej drogi. A sam dojazd do Sochaczewa też kosztuje.

Jest to bezsensowne wyrzucanie pieniędzy, których i tak jest za mało przeznaczonych na drogi. Według mnie wszystkie te drogi powinny należeć do miasta, bo jego władze i mieszkańcy, doskonale wiedzą, gdzie jest dziura, wyrwa, uszkodzony chodnik, a nie ktoś z Warszawy czy Ożarowa. Na utrzymanie ich fundusze powinny spływać od odpowiednich urzędów do miasta, a władze już będą wiedziały, co z tym zrobić, bo są na miejscu.

Mieszkańcy zgłaszają drogi do remontu czy wybudowania chodnika, np. przy ul.15 Sierpnia, a Urząd odpowiada, że to nie jest miejska droga i w tej sprawie nie ma nic do powiedzenia. Jest to kolejna bzdura,absurd, mający chyba na celu wprowadzenie bałaganu, rozbudowę biurokracji, a nie poprawę stanu dróg w naszym kraju. Jest to kolejna rozłożona na łopatki dziedzina naszego życia, bo przecież nie tędy prowadzi droga do normalności.

FAN

## ODR w Bielicach uratowany

W okresie minionego lata dzięki współpracy dwóch radnych powiatowych z PSL i SKL nie doszło do likwidacji kilkudziesięcioosobowej firmy działającej na rzecz rolnictwa. Chodzi o firmę ODR w Bielicach.

Podobne działania ww. radnych - w ostatnich dniach - uniemożliwiły demontaż i wywóz urządzeń poligraficznych owej firmy. W ten sposób została udaremniona likwidacja Działu Wydawnictw i Poligrafii.

Tak więc ocalała firma, tak bardzo potrzebna samym rolnikom, jak i też niezbędna w procesie restrukturyzacji rolnictwa w naszym rejonie. Przy okazji ocalało wiele stanowisk pracy. O tyle mniej sochaczewski PUP zarejestruje bezrobotnych w naszych powiecie.

Jak widać jest możliwa skuteczna współpraca pomiędzy ludźmi różnych orientacji politycznych na rzecz dobra naszej społeczności.

Przewodniczący Komisji Rolnictwa i Ochrony Środowiska Rady Powiatu Sochaczewskiego,

Jerzy Seklecki

LEPSZE OCENY, KRÓTSZA NAUKA  
PAMIĘĆ, INTELIGENCJAStudium Doskonalenia  
Zdolności Poznawczych

zaprasza po raz siódmy dzieci i młodzież na

TRENING UMYSŁU

Przedstawiciel - psycholog S.Rogulska  
tel. 863-27-32, 0-603-754-433.

**informator**



Muzeum Ziemi Sochaczewskiej  
i Pola Bitwy nad Bzurą  
- tel. 862-33-09

poniedziałek - nieczynne  
wtorek, czwartek, sobota,  
niedziela - 10.00 - 16.00  
środa, piątek - 10.00 - 15.00  
Ceny biletów: 3 zł (ulgowy), 5 zł (normalny)



Muzeum Kolei Wąskotorowej,  
tel. 862-59-75

poniedziałek - nieczynne  
od wtorku do niedzieli -  
10.00 - 15.00  
ceny biletów: 1,50 - ulgowy,  
3 zł - normalny



Żelazowa Wola - Dom Urodzenia  
F.Chopina, tel. 863-33-00

poniedziałek - nieczynne  
od wtorku do niedzieli -  
9.30 - 17.30

Ceny biletów: dworek i park  
- 5 zł (ulgowy), 10 zł (normalny)  
park - 2 zł (ulgowy), 4 zł (normalny). Mieszkańcy Sochaczewa mają do parku wstęp wolny (za okazaniem dowodu osobistego).

**Ważne telefony**

- Informacja: PKP 837-63-11
- PKS 862-55-00
- MZK 862-82-30 w.65
- Pogotowie energetyczne 862-26-20
- Pogotowie wodno-kanalizacyjne 863-53-11 do 15.00
- po 15.00 - dyspozytor ZUK 862-99-27 w. 50
- Policja 997, 862-22-17
- Straż Pożarna 998, 862-23-70
- Pogotowie 999
- Szpital 863-50-85, 863-52-04, 863-52-05
- Lecznica weterynaryjna 862-80-18
- Taxi 862-28-42
- ZUK 862-81-06, 862-82-16
- Pomoc drogowa 24 h - 96-37

**Sprzedż pręta zbrojeniowego**

- cena 1 sztuki dł.12 m
- Ø 8 - 6,72 zł
- Ø 10 - 10,32 zł
- Ø 12 - 14,64 zł
- Ø 14 - 20,16 zł
- Ø 16 - 26,40 zł

Tel.863-61-57 lub  
0-604-47-71-04

**Kuznecin 56**

ZS-1076

# Czy w Sochaczewie jest bezrobocie?

Dokończenie ze str. 1

Jeśli ktoś ma 5-letni staż pracy, otrzyma 80 proc. zasiłku, po 20 latach - 100 proc., a powyżej 20 - 120 proc. Na pewno w tej sytuacji lepiej jest dostać pieniądze, niż ciężko na nie pracować, co czynią właśnie imigranci.

Przeczytałam gdzieś, że wśród poglądów na pożytki z imigracji jest i taki, że przyływ siły roboczej podnosi morale pracy. Biedny pracuje chętniej i wydajniej i stanowi zagrożenie dla rodzimego lenia. W innym miejscu zaciekało mnie zdanie o Polaku, który wyjechał pracować do Niemiec i dlatego w domu wynajmuje Ukrainca.

**Jakiej pracy poszukują bezrobotni?**

Z Powiatowego Urzędu Pracy dowiedziałam się, że najczęściej poszukiwane oferty to: zawody budowlane typu murarz, malarz, gipsiarz, pracownik biurowy, sprzątaczką, monter podzespołów elektronicznych. Jako bezrobotnych zarejestrowanych jest więcej osób z wykształceniem zawodowym lub bez zawodu niż ze średnim lub wyższym. I do nich przede wszystkim skierowane są oferty pracy,

gdyż dotyczą one przeważnie konkretnych zawodów.

Ale nie wszystkie cieszą się powodzeniem. Ostatnio np. poszukiwany jest mechanik maszyn budowlanych, ale ze znajomością języka angielskiego lub niemieckiego, a mało prawdopodobne jest, by ktoś po szkole zawodowej znał języki obce. Potrzebny jest też murarz, ale w grę wchodzi jazda do Leszna, a każdy wolałby podjąć pracę w miejscu zamieszkania. W każdej chwili zatrudnić się może agent ubezpieczeniowy, który musi przeważnie prowadzić własną działalność gospodarczą i dlatego brak jest chętnych. Podobnie - przedstawiciel handlowy, który powinien znaleźć kogoś i przekonać go do kupna niejednokrotnie drogiego towaru, podczas gdy w sklepach można dostać wszystko. Ciężkie i wymagające dużych umiejętności są też prace szwaczki czy prasowaczki. I dlatego mało osób odpowiada na te oferty.

**Jak się dokształcić?**

Aby pomóc bezrobotnym znaleźć pracę PUP organizuje nieodpłatne kursy grupowe i indywidualne. Na

kursach grupowych można nauczyć się konkretnego zawodu, np. glazurnika, betoniarza, tynkarza. Ostatni kurs dla robotników przygotowywał do pracy operatora wózków widłowych, a dla pracowników umysłowych - pracownika administracyjno-biurowego (dla absolwentów). Kursy indywidualne są organizowane w sytuacji, jeśli ktoś rozpoczyna pracę bez odpowiedniego przygotowania i chce się do niej przyuczyć. Urząd Pracy bierze wtedy od pracodawcy zapewnienie, że przyjmie daną osobę po kursie do pracy.

\*\*\*

Osoba z prawem do zasiłku nie może odrzucić oferty pracy, jeśli jest dla niej odpowiednia, gdyż traci wtedy zasiłek, a za drugim razem już zostaje wykreślona z ewidencji. Jeśli zaś nie posiada prawa do zasiłku, może raz odrzucić ofertę, ale za drugim razem również jest wykreślona z ewidencji.

Są oczywiście i tacy, którzy wymigują się od pracy, a rejestrują się wyłącznie w celu uzyskania świadczeń socjalnych.

**Małgorzata Pałuba**

**Pierwsza kotłownia już grzeje**

Oczywiście pierwsza z szeregu modernizowanych przez miasto w procesie ucieplnienia. 29 września odbyło się uroczyste otwarcie połączone z odbiorem technicznym kotłowni przy ul. 15 Sierpnia.

Obecni goście - burmistrzowie miasta, wykonawcy, przedstawiciele służb nadzoru, projektanci i wykonawcy wspólnie podkreślali jedno - mieszkańcy tego rejonu już nie zobaczą na swoich oknach sadzy i dymów z kominów odległych o parę metrów. Trzy ekologiczne kotły o mocy 785 kilowatów każdy - mogą ogrzać ponad 250 mieszkań z tamtego rejonu. Opalane są olejem, ale istnieje możliwość taniego i szybkiego przetrzucenia na gaz, który, miejmy nadzieję, niedługo dotrze do Sochaczewa.

Kotłownia sterowana jest komputerowo i nie wymaga stałego dozoru. Dlatego po całkowitym zakończeniu modernizacji będzie istniała możliwość założenia monitoringu komputerowego na bazie internetu, który spowoduje ograniczenie pracowników do kilku wykwalifikowanych specjalistów, którzy będąc "lotną brygadą" objeżdżać będą tylko te kotłownie, gdzie będzie to konieczne.

Ponad 2 miliony złotych wydano na jej modernizację, a w ramach tego zadania przyłączono do niej Szkołę Podstawową nr 2 i Przedszkole nr 4, wymieniono sieci i węzły ciepłne.

Zakończenie całego procesu modernizacji ciepłowniczej Sochaczewa przewidziane jest na koniec 2003 roku, a kosztować będzie gigantyczną jak na Sochaczew sumę 25 milionów złotych. Połowę z tego otrzymaliśmy jako prezent od Unii Europejskiej, połowę jako kredyt z Narodowego Funduszu Ochrony Środowiska. Kredyt jednak trzeba będzie spłacić.

Chyba warto, skoro ceną jest zdrowie nasze i naszych dzieci.

Chyba warto, skoro i tak połowę mamy za darmo.

Chyba warto, bo wspólnie z Unią Europejską tak wkroczymy w XXI wiek. Nie wszyscy mają tę szansę. Wykorzystajmy ją do końca.

**aw**

## Wartości na trawniku

Wiele mówi się ostatnio i pisze o kryzysie systemu wartości. O tym, że zdeorientowani walką polityczną w kraju, odmiennymi sposobami reagowania różnych środowisk na występki, ośmieszaniem się powszechnie uznanych autorytetów nie jesteśmy już czasem w stanie połączyć się - co jest dobre, a co złe.

Bo co według państwa jest naganne? Czy oszukanie wyborców po to, aby dostać 3 proc. głosów zamiast jednego, czy oszukiwanie po to, aby zostać prezydentem? Już samo zastanawianie się nad taką alternatywą świadczy o naszej indolencji moralnej i braku ustalonych wartości. Przecież każdy polityk powie nam z przekonaniem, że obie sytuacje są moralnie... dopuszczalne, nie chodzi tu przecież o żadne oszustwo, tylko o (tak się teraz nazywa nabijanie w butelkę całego narodu) - socjotechnikę wyborczą.

W tej sytuacji każdy przejaw przyzwoitości, choćby najdrobniejszy, powinien być odnotowany i pokazywany innym jako wzorzec czegoś trwałego, jak wzorzec metra z Sevres pod Paryżem. Dlatego bardzo ucieszyła mnie historia, którą usłyszałam ostatnio, a opowiedziana przez znajomą mieszkającą w bloku przy ulicy Piłsudskiego. Otóż zdarzyło się po raz pierwszy chyba od kiedy stoją tamte bloki, że na zatoczce do parkowania tuż przy tamtej ulicy zaczął się w radiowozie policyjny patrol. Funkcjonariusze zaś z dużą determinacją poczęli wyłapywać i sprawdzać przejeżdżających kierowców. A ponieważ widok to w tym miejscu rzadki, lokatorzy okolicznych bloków, w tym i znajoma, z zaciekawieniem obserwowali rozwój wypadków.

Długo jednak nie musieli czekać, bo już po kilkunastu próbach, co na nasz kraj i tak jest dobrym wynikiem, z zatrzymanego czerwonego "malucha" wygramolilo się trzech panów w sta-

nie, który nawet ze sporej odległości nie dawał złudzeń, iż rączyli się nie tylko oranżadą. Następnie akcja potoczyła się szybko. Błyskawicznie, jak spod ziemi, zjawiał się samochód z lawetą i jego obsługa zaczęła wciągać zatrzymango "malucha" na krypę. Kierowca i pasażerowie przyszli mu na ratunek, próbując nie dopuścić do odebrania im pojazdu. Szarpanina z funkcjonariuszami trwała czas jakiś.

W tym samym czasie, tuż obok, na zielonych trawnikach pod oknami bloków zaparkowanych stało kilka samochodów. Uwazna obserwatorka zauważyła też nerwowo kręcącą się w ich pobliżu panią z dzieckiem. Pani najwyraźniej chciała odjechać, bała się jednak stojących w pobliżu policjantów, że zauważą, iż zaparkowała nieprawidłowo na trawniku. Kręciła się niespokojnie czas jakiś. Wreszcie zadzwoniła gdzieś z komórkowego telefonu, może do męża, po konsultacji z którym najwyraźniej postanowiła samochód pozostawić i wrócić do domu autobusem. W tym celu bowiem udała się na pobliski przystanek.

Tymczasem jednak policjanci opanowali protesty i podnieceni panowie trafili do radiowozu, ich samochód przywiązano do lawety i wszyscy odjechali. Wówczas pani stojąca na przystanku, pędem ciągnąc dziecko za rękę, rzuciła się do swego pojazdu i równie szybko odjechała z trawnika.

I pomyślcie państwo, jak tu mówić o kryzysie wartości, skoro posiadająca samochód przeciętna obywatelka Sochaczewa doskonale zdaje sobie sprawę z tego, że postąpiła źle i gryzie ją to, boi się bowiem przyznać do swojego pojazdu. Doskonale więc wie, co jest dobre, a co złe. Mało tego, wiedzę tę przekazuje swojej latorośli, czyli przyszłym pokoleniom. A o to przecież nam wszystkim chodzi.

**Małgorzata Be**

**Coś dla cukrzyków**

Oświata zdrowotna i Szkoła Zdrowia dla Chorych na Cukrzycę Powiatowej Stacji Sanitarno-Epidemiologicznej w Sochaczewie zaprasza na spotkanie z okazji Światowego Dnia Cukrzycy. Spotkanie odbędzie się w środę 11 października o godz.16.00 w Miejskim Ośrodku Kultury w Sochaczewie przy ul.Żeromskiego 8, ale już od godz.14.00 w MOK prowadzony będzie bezpłatny pomiar glikemii i ciśnienia krwi.

W programie spotkania przewidziano prezentację firm farmaceutycznych zajmujących się produkcją i dystrybucją na potrzeby diabetyków. Firma Novo Nordisk pokaże najnowsze rodzaje insuliny oraz systemy do jej podawania, natomiast dystrybutor firmy Roche zaprezentuje sprzęt dla diabetyków.

Uczestnicy spotkania będą mogli także wysłuchać wykładów na temat diety w cukrzycy oraz prawidłowego monitorowania glikemii. Wstęp na pokazy i wykłady jest wolny, a uczestnicy spotkania wezmą udział w losowaniu upominków od firm farmaceutycznych.

Z bezpośrednim organizatorem Światowego Dnia Cukrzycy w Sochaczewie p.Pawłem Stenclem można się kontaktować pod nr.tel.0-603-371-608.

**(sos)**

**PROMOCJA**



**Firma PETECKI**

**OKNA, DRZWI PCV**

- Rolety antywłamaniowe
- Bramy garażowe
- Markizy
- Żaluzje

Biuro handlowe:  
Sochaczew, ul. Płocka 66  
tel./fax 863-56-68,  
tel. kom. 0-604 693-741

**Sprzedż na raty!!!**

**Multimedia Komputery**

**Marcom**

KOMPUTERY W DOWOLNEJ KONFIGURACJI

PROMOCYJNE CENY

DŁUGI SERWIS GWARANCYJNY

Sochaczew

**11**

ul. Batoiego

SPRZEDAŻ RATALNA

TRANSPORT I INSTALACJA GRATIS!!!

NAJWIĘKSZY WYBÓR GIER I PROGRAMÓW

(0-46) 862 77 56

TOWARZYSTWO BUDOWNICTWA SPOŁECZNEGO "MARKI"

Mieszkania osiągalne dla każdej rodziny



**SOCHACZEW**

Wpłacasz 24 700 zł i mieszkasz  
Na resztę nie musisz brać kredytu  
Czynsz tylko 290 zł!

- 8 kondygnacji z szybkimi windami
- miejsca parkingowe
- mieszkania od 35 m<sup>2</sup>
- planowane zakończenie: III kw. 2001 r.

Doświadczenie i solidność

**J.W. CONSTRUCTION**

Biuro Handlowe w Sochaczewie: ul. Piłsudskiego, zapraszamy w godz. 10-18  
(0-46) 862 77 34 do 36, 0-603 673 593, 0-603 198 316

W sprzedaży również mieszkania własnościowe i lokale handlowo-usługowe

## Zarząd Powiatu do dyspozycji

- Chciałbym, abyśmy spotkali się przynajmniej raz w miesiącu na takich konferencjach prasowych - stwierdził na wstępie zorganizowanego przez Starostwo spotkania starosta Marcin Kubiak - Często jest tak, że te przekazywane informacje nie do końca są wyczerpujące, i do końca przedstawiające w sposób kompletny te wydarzenia, które mają miejsce.

Przygotowany porządek obrad przewidywał omówienie wyroku NSA w sprawie radnych SLD, którzy zarzucali Radzie Powiatowej nieprawidłowy wybór Zarządu, podsumowanie dożynek i sprawy bieżące. Ponieważ na konferencji był prawie cały Zarząd, była więc też okazja do zadania kilku pytań.

- Czy są zabezpieczone pieniądze dla nauczycieli, kiedy będą wypłacane wyrównania i jaka suma jest potrzebna do ich spełnienia? Czy Starostwo spodziewa się lub już dostało jakies pieniądze od Ministerstwa Finansów?

Marcin Kubiak odpowiadał - Na razie nie dostaliśmy, natomiast liczymy, że jakąś kwotę dostaniemy. Nie są precyzyjnie określone środki, jakie są na ten cel potrzebne. Dotychczasowe informacje, które spływają ze szkół, nie zawsze są zgodne z wyliczeniami, jakie posiada nasz Wydział Oświaty. Prawdopodobnie trzeba będzie nieco zwiększyć budżet oświaty, żeby nie wykonywać radykalnych cięć w budżetach poszczególnych szkół albo ograniczać zapisane w budżecie wydatki na nagrody dla nauczycieli albo stypendia dla uczniów. W tej sprawie będziemy rozmawiali na najbliższej sesji zmiany budżetowe, i wtedy będzie już bardziej precyzyjnie wiadomo, o jakie tu chodzi pieniądze.

- Co z koncepcją mostów na Bzurze i Utracie?

M.K. - Jeżeli chodzi o Utracę, to nie ustajemy w swoich dążeniach i mam nadzieję, że te starania zakończą się powodzeniem. Natomiast staramy się tym-

czasowo zapewnić przejezdność na moście na Utracie przy ul. Młynarskiej. Jeżeli chodzi o Bzurę, to żeby docelowo rozwiązać problem, trzeba by most zlokalizować na wysokości osiedla w Gawłowie. Wówczas byłoby to uzasadnione. Pewne starania są czynione, i widzimy pewne możliwości pozyskania niedrogich konstrukcji, które mogą być wykorzystane.

- Czy istnieje koncepcja powiatowego wysypiska śmieci?

M.K. - Odbijało się wiele spotkań na ten temat, bo takie wysypisko musi mieć swoją lokalizację. Na spotkaniach zawsze zwracałem się do przedstawicieli samorządów gminnych o wskazanie takiej lokalizacji. Jak dotychczas, odpowiedzi nie ma. Są działania zmierzające do przystąpienia do związku gmin powiatu do gospodarki odpadami. Tam wiele samorządów akces swój zgłosiło i myślę, że to jest jakiś kierunek do rozwiązania tego problemu.

- Jak wygląda sytuacja zamiany nieruchomości przy ul. Fabrycznej (niewykorzystany ośrodek zdrowia) i Chopina (miejsce dla Starostwa na rozbudowę ZSZ nr 3) w świetle intensywności uchwały Rady Miasta?

Danuta Radzanowska - Jako Zarząd wypowiedzieliśmy się póki co negatywnie, ponieważ pomijając fakt, że jeszcze sprawy formalno - prawne nie są do końca załatwione, ale mamy również pewne zadania nałożone na powiat i potrzebujemy również zaplecza. W związku z tym nie wiemy do końca, czy to mienie nie będzie nam potrzebne. Wiele samorządów w momencie, kiedy powiaty były tworzone, przygotowywało jakieś zaplecze. Myśmy takiego zaplecza nie mieli i trzeba było naprawdę dużej determinacji, żeby ulokować poszczególne wydziały. To nie jest Urząd Rejonowy, który zatrudniał 40 osób, tylko Urząd Powiatowy, który zatrudnia trzy razy tyle. Koncepcje są, tylko jest wiele potrzeb, czasem może pilniejszych.

M.K. - Odbyło się wspólne spotkanie Zarządu powiatu i burmistrzów miasta. Doszliśmy do wspólnych wniosków, że będzie to przedmiotem dalszych naszych negocjacji - forma, sposób i zakres wzajemnego przekazania nieruchomości, które nas interesują, a z ostatnich rozmów wynika, że rysuje się możliwość porozumienia.

- Jakies są plany odnośnie terenów w centrum miasta (Olimpijska, Głowackiego, Piłsudskiego - po Zespole Szkół Rolniczych)?

Zarząd Powiatu przyjął założenia do budżetu na przyszły rok. Jedną z tych spraw to sprawa zagospodarowania mienia. Po długim okresie naszych starań, w lipcu tego roku powiat stał się właścicielem tej blisko 60 - hektarowej nieruchomości. Zarząd będzie wnioskował do Rady Powiatu, aby wystąpiła do Rady Miasta o zmianę planu zagospodarowania przestrzennego na grunty nierolnicze, gdyż widzimy, że zagospodarowanie tego terenu jest ogromną szansą i dla powiatu i dla miasta. Mamy pewne kontakty i firmy zainteresowane zagospodarowaniem tego terenu. Czekaliśmy z tym wszystkim do tego momentu, kiedy decyzja wojewody będzie ostateczna.

- Czy powstanie Powiatowy Dom Kultury?

- Od 1 stycznia 2001 organem prowadzącym dla szkoły muzycznej stanie się powiat. Niejednokrotnie na posiedzeniach Zarządu rozmawialiśmy, że szkoła ta mogłaby się stać również takim centrum kulturalnym. Są tam ku temu warunki, jest ładna sala, scena, widownia.

Trudno zawrzeć w krótkim tekście problemy półtoragodzinnej rozmowy, dlatego wiele ciekawych tematów będzie jeszcze niejednokrotnie gościło na naszych łamach. Powróćmy też do pytań, na które nie uzyskaliśmy dokładnych odpowiedzi. Przecież spotkamy się znów w październiku.

Andrzej Wach

## REDAGUJ RAZEM Z NAMI

Już za kilka tygodni ukaże się 500. numer "Ziemi Sochaczewskiej". Chcielibyśmy, aby gazeta była współtworzona przez naszych Czytelników, dlatego od dziś przez kolejne wydania drukować będziemy ankietę, której wyniki pomogą nam przekazywać jeszcze ciekawsze informacje dotyczące problemów Sochaczewa i jego mieszkańców. Liczymy na Państwa opinie, propozycje i uwagi. Wszyscy, którzy zdecydują się podpisać ankietę swoim nazwiskiem (wypełnić kupon poniżej), wezmą udział w losowaniu wartościowych nagród. Cenne będą dla nas także opinie Czytelników pragnących zachować anonimowość, ci jednak nie mogą liczyć na nagrody. Ankietę można dostarczyć osobiście lub nadesłać pocztą do 17 listopada na adres redakcji.

### ANKIETA

- Wiek .....
- Płeć .....
- Wykształcenie .....
1. Jak często kupujesz "Ziemie Sochaczewską" ?  
.....
2. Ile osób czyta twój egzemplarz "ZS" ?  
.....
3. Czy jesteś stałym czytelnikiem "ZS" ?  
Tak Nie
4. Czy odpowiada Ci nowa forma graficzna gazety ?  
Tak Nie
5. Jakie rubryki czytasz najchętniej ? np.: sport, kronika policyjna, listy do redakcji, za prac Zarządu Miasta, strona burzyńska, informator kulturalny, ogłoszenia, ewentualnie inne podaj jakie .....

6. Jaka problematyka interesuje Cię najbardziej ?

- lokalne wiadomości i działania władzy miejskiej i powiatowej,

- oświata, sport, kultura,

- bezpieczeństwo i pomoc społeczna,

- historia miasta i okolic,

- problemy ogólnopolskie,

7. Co ci się nie podoba, jest niepotrzebne lub czego jest za dużo ?  
.....  
.....  
.....

8. Czy uważasz, że czegoś w gazecie jest za mało lub nie ma w ogóle ?  
.....  
.....  
.....

Nazwisko i imię .....

Adres - telefon .....

# INFORMACJA

## BURMISTRZA MIASTA SOCHACZEWA

z dnia 25 sierpnia 2000 roku.

Na podstawie art. 24 ust. 1 ustawy z dnia 27 września 1990 r.  
o wyborze Prezydenta Rzeczypospolitej Polskiej (tekst jednolity - Dz. U. Nr 47 z 2000 r. poz. 544)  
podaje się do wiadomości informację  
o numerach, granicach obwodów głosowania oraz siedzibach obwodowych komisji wyborczych ustalonych w oparciu o art. 22 ust. 1 w/wym.  
ustawy w celu przeprowadzenia głosowania w wyborach  
Prezydenta Rzeczypospolitej Polskiej zarządzonych na dzień 8 października 2000 r.

Numer obwodu	Granice obwodu	Siedziba Obwodowej Komisji Wyborczej
1	Akacyjowa, Bortnowskiego, Boryszewska, Cisowa, Inżynierska, Kościńskiego, Kozubowskiego, Kutrzeby, Lipowa, Olchowa, 15 Sierpnia (od rzeki Pisi do granic miasta) od nr 99 do nr 183 i od nr 110 do nr 158, Skotnickiego, Sobieskiego, Sosnowa, Sucharskiego, Szajnłowicza, Zamoyskiego, Zawiszy.	"UNICERAMIKA BORYSZEW" S.A. ul. Kościńskiego nr 13 (były Sochaczewskie Przedsiębiorstwo Ceramiki Budowlanej "Cera-bud")
2	Bojowników, Dolna, Fabryczna, Głucha, Gwardyjska, Chemiczna, Kmicica, Litewska, Miła, Szymona Pietrzaka, Potudniowa, Północna, Reja, Robotnicza, 15 Sierpnia (do rzeki Pisi) od nr 54 do nr 106 a i od nr 57 do nr 93, Słoneczna, Stadionowa, Spółdzielcza, Tartaczna, Torowa, Wierzbowa, Wiśniowa, Wołodyjowskiego, Wschodnia, Wyzwolenia, Zamiejska, Zduniska.	Szkoła Podstawowa nr 2 ul. 15 Sierpnia nr 99 (były Zakładowy Dom Kultury ZTS "Boryszew-Erg")
3	Armii Krajowej, Bema, Daleka, Drobna, Górna, Klonowa, Kopernika, Łuszczewskich, Mireckiego, Nadbrzeżna, Okrzei, Otwarta, Pionierów, Przyszła, 15 Sierpnia - numery parzyste od nr 36 do nr 52 c i numery nieparzyste od nr 37 do nr 55, Szkołna, Środkowa, Zamknięta.	Szkoła Podstawowa nr 2 ul. 15 Sierpnia nr 44
4	Broniewskiego, Dywizjonu 303, Lotników, Mickiewicza, Żwirki i Wigury.	Klub Garnizonowy ul. Dywizjonu 303
5	Krakowska, Księcia Janusza, Licealna, Mazowiecka, Osiedle Kolejowe, Sienkiewicza, 15 Sierpnia - numery nieparzyste od nr 1 do nr 35 i numery parzyste od nr 2 do nr 34, Sierpniowa, Spartańska, Towarowa, Wojska Polskiego - numery nieparzyste od nr 27 do nr 51 i numery parzyste od nr 26 do nr 50, Załamana, Zyrardowska.	Liceum Ogólnokształcące ul. 15 Sierpnia nr 2
6	Chłopskiego, Chodkiewicza, Czarnieckiego, Kasprowicza, Kątowa, Lubiejewska, Łowicka, Planowa, Płocka, Prosta, Rolnicza, Rozlazłowska, Wesoła, Zielona, Zeglarska.	Zakład Usług Komunalnych Oddział Wodno-Kanalizacyjny ul. Rozlazłowska nr 7
7	Bartnicza, Batalionów Chłopskich, Bolechowskich, Brzozowa, Bukowa, Chabrowa, Chełmońskiego, Chłodna, Dębowa, Gawłowska, Gagarina, Grzybowa, Jaworowa, Jesionowa, Karwowska, Kasztaniowa, Kazimierza Hugo-Badera, Korolowa, Lazurowa, Malinowa, Mała, Modrzewiowa, Nadrzeczna, Perłowa, Połaniecka, Porzeczkowa, Prusa, Prózna, Pułaskiego, Radziwa, Rumiankowa, Równoległa, Rybna, Rycerska, Spacerowa, Spokojna, Tęczowa, Wodna, Wrzosowa, Zagłoby, Zamkowa, Zieleńcza, Zródlana.	Dzienny Dom Pomocy Społecznej ul. Zamkowa nr 4 a
8	Botaniczna, Dąbrowskiego, Głowackiego, 1 Maja - numery nieparzyste od nr 1 do nr 5 i numery parzyste od nr 2 do nr 8 (od ul. Hanksi Sawickiej do ul. Marszałka Józefa Piłsudskiego), Marii Curie-Skłodowskiej, Marszałka Józefa Piłsudskiego nr 25, nr 27, nr 29, nr 31, nr 33, nr 35, nr 37, nr 39, nr 41, nr 43 i numery parzyste od nr 22 do końca oraz numery nieparzyste od nr 55 do końca (od ul. 1 Maja do ul. Licealnej), Moniuszki, Różana, Słowackiego, Traugutta - numery nieparzyste od nr 27 do końca i numery parzyste od nr 28 do końca, Wojska Polskiego (od ul. Hanksi Sawickiej do ul. Licealnej) - numery parzyste od nr 2 do nr 24 b i numery nieparzyste od nr 3 do nr 25, Willowa, Wróblewskiego, Ziemowita.	Siedziba Zarządu Spółdzielni Mieszkaniowej ul. Marszałka Józefa Piłsudskiego nr 26
9	Cmentarna, Hanksi Sawickiej, Marszałka Józefa Piłsudskiego - numery parzyste 6, 12 oraz numery nieparzyste od nr 5 do nr 21, 1 Maja - numery nieparzyste od nr 7 do nr 21 i numery parzyste od nr 10 do nr 24, Plac Armii Ludowej, Podzamcze, Reymonta, Sportowa, Świerczewskiego, Traugutta - numery nieparzyste od nr 1 do nr 19 i numery parzyste od nr 2 do nr 24, Warszawska - numery parzyste od nr 2 do nr 72 i numery nieparzyste od nr 1 do nr 57, Wąska.	Szkoła Podstawowa nr 3 ul. Hanksi Sawickiej nr 5
10	Aleja 600-lecia - numery parzyste od nr 2 do nr 22, Buczka, Długa, Konopnickiej - numery parzyste od nr 2 do nr 10, Kusocińskiego, Kwiatowa, Nowotki, Nowowiejska, Nowa, Olimpijska, Partyzantów, Polna, Samodzielna, 17 Stycznia, Świerkowa, Tuwima, Warszawska - numery nieparzyste od nr 59 do nr 103 i numery parzyste od nr 74 do nr 124, Złota, Zytnia.	Miejski Klub Sportowy "ORKAN" ul. Kusocińskiego nr 2
11	Aleja 600-lecia - numery nieparzyste od nr 5 do nr 9, Poprzeczna, Senatorska, Zawadzkiego.	Miejski Ośrodek Kultury ul. Zeromskiego nr 8
12	● Batorego, Farna, Kardynała Stefana Wyszyńskiego, Narutowicza, Plac Kościuszki, Pokoju, Piastowska, Staszica - numery parzyste od nr 2 do nr 94 i numery nieparzyste od nr 1 do nr 47 a, Toruńska, Żeromskiego - numery parzyste od nr 2 do nr 18 i numery nieparzyste od nr 1 do nr 23, nr 31, nr 31 a, nr 33, nr 33 a.	Szkoła Podstawowa nr 4 ul. Staszica nr 25
13	Aleja 600-lecia - numery nieparzyste od nr 23 do nr 29 i numery parzyste od nr 26 do nr 52 (skrzyżowanie z ul. Kraszewskiego), Kochanowskiego - numery nieparzyste od nr 1 do nr 25 i numery parzyste od nr 2 do nr 26 (od ul. Polnej do ul. Kraszewskiego), Konstytucji 3 Maja, Niemcewicza, Żeromskiego - numery parzyste od nr 20 do nr 28 oraz nr 37, nr 37 a.	Pawilon Szkoły Podstawowej nr 4 ul. Niemcewicza nr 5
14	Aleja 600-lecia - numery parzyste od nr 54 do nr 70 oraz nr 72 c (skrzyżowanie z ul. Targową), Energetyczna, Kochanowskiego - numery parzyste od nr 28 do nr 60 i numery nieparzyste od nr 27 do nr 45 (od ul. Kraszewskiego do skrzyżowania z ul. Targową), Konopnickiej - numery parzyste od nr 12 do nr 38 (od ul. Polnej do końca), Kraszewskiego, Langiewicza, Lechicka, Targowa (prawa strona - numery parzyste).	Miejski Ośrodek Pomocy Społecznej Al. 600-lecia 66 B
15	Aleja 600-lecia - numery nieparzyste od nr 31 do nr 49 (skrzyżowanie z ul. Trojanowską), nr 72, nr 72 a, nr 72 b, Kazimierza Wielkiego, Królowej Jadwigi, Mieszka I, Staszica - numery parzyste od nr 96 do końca i numery nieparzyste od nr 49 do końca, Żeromskiego nr 30, nr 32, nr 39, nr 39 a, nr 41, Żołnierska.	Szkoła Podstawowa nr 6 ul. Staszica nr 106
16	Aleja 600-lecia - numery parzyste od nr 74 do nr 118 (od ul. Targowej do przejazdu kolejowego) i numery nieparzyste od nr 55 do nr 113 (od ul. Staszica do przejazdu kolejowego), Graniczna - numery parzyste od nr 2 do nr 92 (strona prawa - dawne Wypalenisko), Jaracza, Kochanowskiego - numery parzyste od nr 62 do końca i numery nieparzyste od nr 47 do końca (od ul. Targowej), 22 Lipca, Łakowa, Łokietka, Muszkietierów, Okrężna, Piaszczysta, Poniatońskiego, Popiela, Przyłasek, Słowińska, Targowa (strona lewa), Trojanowska, Wita Stwosza, Wypalenisko, Zwycięstwa.	Zakład Usług Komunalnych Al. 600-lecia nr 90 (były Przedsiębiorstwo Gospodarki Komunalnej i Mieszkaniowej)
17	Asnyka, Chopina - numery nieparzyste od nr 1 do końca i numery parzyste od nr 2 do nr 158 (do ul. Młynarskiej), Chrobrego, Działkowa, Głogowa, Graniczna - numery nieparzyste od nr 1 do nr 101 (lewa strona), Hubala, Jagiellońska, Jasna, Kampinowska, Kołataja, Młynarska, Nałkowskiej, Ostrzeszewska, Podgórna, Profilowa, Rejtana, Sadowa, Stanisława Małachowskiego, Topolowa, Wczasowa, Zalewowa.	Miejski Ośrodek Kultury ul. Chopina 101
18	Chopina - numery parzyste od nr 160 do końca (od ul. Młynarskiej), Grunwaldzka, Hotelowa, Ogrodowa, Parkowa.	Filia Miejskiej Biblioteki Publicznej ul. Chopina nr 160
19	Bohaterów Chodakowa, Brochowska, Brukowa, Chodakowska, Harcerska, Janusza Korczaka, Jedwabnicza, Kilińskiego, Kolejowa, Krótka, Królewska, Krzywa, Krzywoustego, Kuźmińskiego, Leśna, Matejki, Mostowa, Niepodległości, Orzeszkowej, Piękna, Podchorążych, Poczta, Powstańców Warszawy, Siewna, Sikorskiego, Smolna, 18 Stycznia, Szyszkowa, Warzyńskiego, Warzywna, Wiejska, Wiosenna, Wodociągowa, Wspólna, Wyszogrodzka, Wyspiańskiego, Zwierzyniecka, Zniwna.	Zespół Szkół Zawodowych nr 2 ul. Chodakowska nr 16
20	OBWÓD ZAMKNIĘTY	Szpital Miejski ul. Batalionów Chłopskich nr 3/7

Lokale wyborcze w dniu głosowania będą otwarte w godz. 6.00 - 20.00.

BURMISTRZ MIASTA  
dr Stanisław Szulczyk

ZS-1805

## Z KRONIKI POLICYJNEJ



29.09. W Jasieńcu, gm. Rybno, skradziono poloneza, nr rej. WPT 1583. Samochód odnaleziono dwa dni później w zagajniku w Janowie k/Młodzieszyna.

Rano z parkingu przy sklepie Globi skradziono czarny motocykl WSK od 27 lat jeżdżący po naszych drogach.

O godz. 16.20 w Młodzieszynie kierowca mercedesa z pow. wyszkowskiego na prostym odcinku jezdnii uderzył w tył skręcającego w lewo fiata 126p. z gminy Hów. Rannych w wypadku, dziecko i kobietę z malucha, odwieziono do szpitala.

Wieczorem zgłoszono kradzież z posesji przy ul. Wyszogrodzkiej seata toledo, nr rej. WSC A 550.

30.09. Przed godz. 15.00 na ul. 600-lecia kierowca opla tигра potrafił skręcającego w lewo rowerzystę, którego z obrażeniami ciała odwieziono do szpitala.

1.10. Rano zgłoszono włamanie w Kozuszkach Parcel do baru "Jacuś", z którego skradziono artykuły spożywcze, papierosy, piwo i mikrofalówkę za ok. 850 zł.

W Altance, ok. godz. 13.00 wybuchł pożar w budynku gospodarczym, w którym spaliły się maszyny i urządzenia. Ustalana jest przyczyna pożaru i wysokość strat.

26.09. Rano zawiadomiono policję o włamaniu do miejscowej Gminnej Spółdzielni sklepu spożywczego w Orłowie, gm. Nowa Sucha. Złodzieje posilili się alkoholem, kawą, słodyczami i papierosami za ok. 5 tys. zł.

27.09. W południe spaliło się wyposażenie mieszkania przy ul. Staszica. Ogień zaproszył nietrzeźwy właściciel mieszkania, którego osadzono w policyjnej izbie zatrzymań do wytrzeźwienia i złożenia wyjaśnień.

28.09. O godz. 4.00 zgłoszono włamanie do kiosku ruchu na dworcu PKP, który ogołoco z papierosów za ok. 10 tys. zł.

Wieczorem na stacji paliw w Wężykach kierowca bmw zatankował benzynę za 150 zł i odjechał bez zapłacenia należności. Na podstawie znanych policji numerów rejestracyjnych samochodów ustalony jest właściciel oraz użytkownik tego bmw.

# Rumuńska turystyka

Ostatnio wielu mieszkańców Sochaczewa było coraz bardziej zaszokowanych nachalnością i żebraniną nieletnich rumuńskich dzieci. Prawie codziennie można było je spokojnie grające na małych akordeonach wokół placu targowego przy ulicy Pokoju. Chodziły też często po osiedlach mieszkaniowych, pukając do drzwi i prosząc o datki.

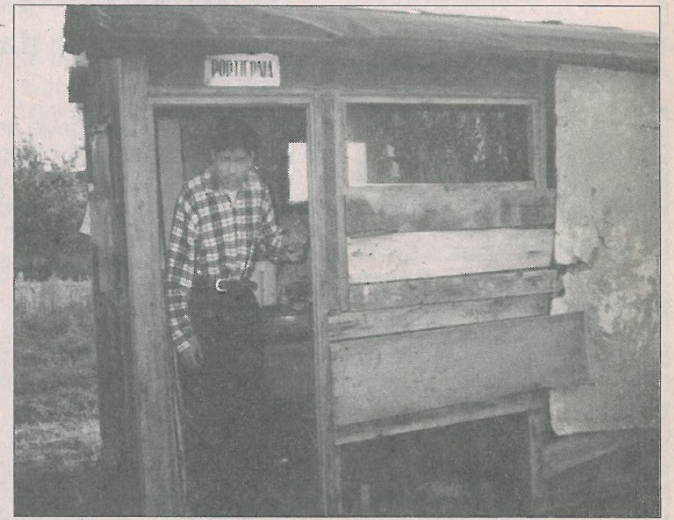
**W niedzielę przed kościołem małe dzieci kłęzą, mając na pierśiach papierową tabliczkę informującą o tym, że są sierotami lub zbierają pieniądze dla chorej matki.**

Dziwiło tylko to, że dzieci do żebraniny pod kościołami przywożone są zachodnimi samochodami. Coraz więcej też wpływało skarg na Rumunów, na ich zachowanie w okolicach dworca PKP i w pociągach dojeżdżających do Warszawy. Opinie skarżących się pasażerów były jednoznaczne. Na peronach dzieci się bawią i są wesołe, po przekroczeniu progu wagonu pociągu stają się na rozkaz matki nachalnymi żebrakami. Oczywiście nigdy też nie płacą za swoje przejazdy.

**Pasażerowie nigdy nie mają serca z kamienia, gdy widzą błagalne oczy i dziecinne brudne ręczki wyciągnięte po pieniądze.**

Ale czy te wybrane przez dzieci datki starczą na utrzymanie całych rumuńskich rodzin, które koczują w niektórych miejscach Sochaczewa? Praktyka pokazuje, że oprócz żebraniny dokonują one też często kradzieży, których nie sposób im udowodnić.

W środę w godzinach rannych dzielnicowi z Wydziału Prewencji KPP w Sochaczewie podjęli działania pod nazwą "obcokrajowiec" w wytypowanych uprzednio miejscach noclegów rodzin rumuńskich. Celem działań było sprawdzenie czy prze-



bywający posiadają aktualne wizy lub karty stałego pobytu w naszym kraju. Przeprowadzona kontrola była całkowitym zaskoczeniem dla przebywających tam rodzin. Nikt nie spodziewał się bowiem wizyty policji w swoich pomieszczeniach.

**Ale to, co zostało ujawnione w trakcie dokonywanych kontroli dokumentów, było szokiem nawet dla doświadczonych policjantów.**

Większość z kontrolowanych nie posiadała żadnych wiz. Niektórzy mieli tylko same okładki do paszportów, twierdząc że środek zabrano im w konsulacie w Warszawie. Bardziej cwani i douczeni przez Polaków okazali kserokopie pism składanych do polskiego MSW z prośbą o azyl polityczny w Polsce. Oczywiście niemal wszyscy byli prześladowani w Rumunii i musieli z tego powodu uciekać do Polski. Spośród 50 kontrolowanych osób prawie żadna nie posiadała kompletu dokumentów, 19 osób dorosłych zostało przewiezionych do Komendy Policji w celu wyjaśnień. Nikt z nich nie potrafił wytłumaczyć, jak przekroczył granicę Polski bez kompletu dokumentów.

**Te ujawnione w Sochaczewie fakty, a prawdopodobnie tak jest w ca-**

**łym kraju, świadczą dobitnie o tym, że rząd polski nie potrafi sobie poradzić z sytuacją nielegalnego napływu cudzoziemców do Polski.**

Nikt też nie kontroluje ani nie interesuje się sytuacją w jakich warunkach mieszkają i z czego żyją. A mieszkają niejednokrotnie w prywatnych posesjach, płacąc za noclegi właścicielom wyżebranymi przez dzieci złotówkami. Porobili sobie też lokale w budynkach, które nadzór budowlany powinien dawno nakazać rozebrać. Mieszkają w barakowozach postawionych na prywatnych działkach, gdzie kradną prąd, podłączając się nielegalnie do sieci, aby się ogrzać.

Nikt nie wie, ile rumuńskich rodzin przebywa nielegalnie w Polsce. Nikt też nie wie i nie umie powiedzieć, jakie choroby zostały przez nich przywleczone do Polski. Nikt też nie będzie umiał odpowiedzieć, ilu Rumunów już zmarło w Polsce i na jakie choroby oraz gdzie zostali pogrzebani. W naszym kraju wielu rodzinom żyje się biednie ale takiego lekceważenia prawa, jakie można było zaobserwować wśród rodzin rumuńskich w czasie działań policji w Sochaczewie jeszcze wśród Polaków nie widać.

J.W.

## Informacja

**dla osób uprawnionych do głosowania w wyborach prezydenta Rzeczypospolitej Polskiej w dniu 8 października 2000 roku**

Burmistrz Miasta Sochaczewa podaje do wiadomości mieszkańców, że spisy osób uprawnionych do głosowania w wyborach Prezydenta Rzeczypospolitej Polskiej są wyłożone do publicznego wglądu w Wydziale Spraw Obywatelskich Urzędu Miejskiego, przy ul. 1 Maja 16, II piętro - pokój nr 35 i 37 w godzinach pracy (oprócz sobót i niedziel).

W dniu głosowania tj. 8 października 2000 r. pracownicy Wydziału Spraw Obywatelskich będą pełnili dyżur w godz. 6.00-20.00.

**Burmistrz Miasta  
dr Stanisław Szulczyk**

ZS-1815

## PPHU LAMEX S.C.

96-500 Sochaczew  
ul. Przyłasek 18

tel. (0-46) 862 88 24  
0-602 134 632

- zjeżdżalnie dla dzieci - 9 rodzajów
- oczka wodne i baseny
- pojemniki na piasek
- szamba ekologiczne
- pojemniki do segregacji odpadów
- zabawki ogrodowe:
- huśtawki, bujawki, karuzele - dla przedszkoli i ogródków jordanowskich
- przydomowa oczyszczalnia ścieków

ZS-575

## "PRZYSTAŃ" zbiera nadal

Powstałe w tym roku Stowarzyszenie Pomocy Osobom Potrzebującym "Przystań" ciągle boryka się z problemami, natury głównie finansowej. Dlatego każda inicjatywa, która wspiera ten szlachetny cel, warta jest poparcia. W czasie tegorocznych DNI SOCHACZEWA pierwsza kwesta przyniosła dochód 1687 złotych. Kwotę rozdysponowano pomiędzy potrzebujących - 250 złotych wydano na dofinansowanie letniego wypoczynku dzieci z rodzin ubogich, a za 606,70 zł kupiono podręczniki i niezbędne artykuły szkolne. Same koszty zbiórki i organizacji wyniosły 68 zł. Ponieważ nie wszyscy rodzice zostali już poinformowani o koniecznych tytułach, pozostałe pieniądze będą sukcesywnie przekazywane w formie książek.

Oprócz pieniędzy kwestujący otrzymywali wiele innych darów - słodycze, napoje, a nawet chleb i kiełbase). Oczywiście natychmiast trafiły one do głodnych.

Na tym nie koniec. Już teraz Stowarzyszenie myśli o organizacji wspólnej kolacji wigilijnej oraz o pomocy w zakupie niezbędnych do spędzenia Świąt Bożego Narodzenia artykułów.

Przy okazji podsumowania czwartej kwesty wiceprezes Stowarzyszenia Krzysztof Korotkich zwrócił się z podziękowaniami do wszystkich, którzy przyczynili się do zebrania - pokaźnych jak na pierwszy raz - pieniędzy i darów. Cieszymy się, że znalazły się też tam media lokalne - Radio Fama, Radio PLUS i nasza redakcja. Specjalny ukłon prezes przekazuje w kierunku kochanych Harcerki i Harcerzy, którzy pod opieką Krzysztofa Wasilewskiego przez dwa dni wykonali lwią część solidnej pracy.

Na pewno Stowarzyszeniu uda się jeszcze niejednokrotnie wspólnie zorganizować pomoc dla biednych dzieci i ich rodzin. Wspierajmy ich inicjatywy, bo tylko razem jesteśmy w stanie pomóc tym, którzy tego naprawdę potrzebują.

A dla wszystkich ludzi z dobrym sercem kolejny raz podajemy konto Stowarzyszenia :

PKO S.A. I /O Sochaczew, 12401822 - 26-0723 - 2700 - 001

aw

# NAJTAŃSZE KOMPUTERY W SOCHACZEWIE

"AMK komputer"  
ul. CHOPINA 115  
tel.(46)863 39 34, 0-501 746 547

## Życie na czworakach

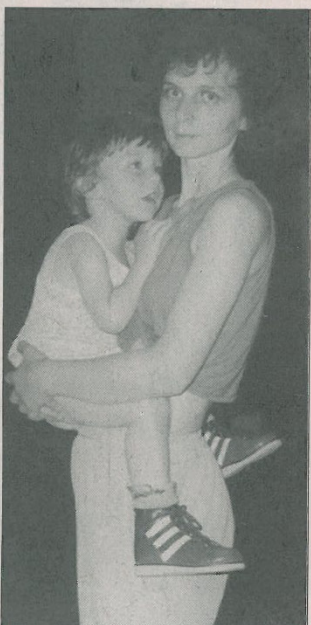
W poprzednim numerze "Ziemi Sochaczewskiej" ukazał się apel matki o pomoc dla chorego dziecka. Mając zdrowe dzieci często nie zdajemy sobie sprawy z tego, jakim bólem i cierpieniem przepełniony jest każdy dzień tej kobiety. Ona rzadko widzi uśmiech na twarzy 9-letniego Olesia. Częściej dostrzega na niej grymas bólu wywołany męczącymi i długotrwałymi ćwiczeniami rehabilitacyjnymi.

Ewa Wojda, bo o niej tu mowa, mieszka w Sochaczewie i jest nauczycielką w Szkole Podstawowej w Nowej Suchej. Wychowuje samotnie troje dzieci. Najmłodsze z nich choruje na mózgową porażenie dziecięce. Ma niedowład spastyczny nóg i rąk. Ewa od razu po jego urodzeniu zauważyła, że dziecko nie rozwija się prawidłowo, innego zdania byli lekarze. Dopiero po dziewięciu miesiącach odkryli oni nieprawidłowości w jego rozwoju i wtedy skierowali na rehabilitację. Po roku zaś stwierdzono, że Oleś ma mózgową porażenie dziecięce. Wymaga on stałej opieki. Konieczne są ciągłe ćwiczenia rehabilitacyjne. Ewa ćwiczy z nim po parę godzin dziennie na zmianę z rehabilitantką. Niezbędna jest też pomoc logopedyczna i reedukacyjna. W tych zajęciach Oleś bierze udział tylko raz w tygodniu, gdyż trudno z pensji nauczycielskiej oraz bardzo skromnych alimentów (400 zł na troje dzieci) opłacić większą liczbę godzin. A bardzo by się one przydały.

Ponadto konieczny jest też specjalistyczny sprzęt do ćwiczeń i normalnego egzystowania w warunkach domowych, który jest bardzo drogi. Same specjalistyczne buty, które musi cały

czas nosić, kosztują około 500 zł. I to już jest ogromny wydatek, bo jedna para takich butów na rok nie wystarczy.

Oleś to dziecko, które wiele już wycierpiało i wiele jeszcze cierpieć przed nim. Chłopiec przeszedł kilka operacji, a możliwe, że konieczna będzie jeszcze jedna. Ewie, mimo ciężkiego stopnia porażenia, uda-



ło się wiele osiągnąć. Jej syn obecnie nie ma już przykurczy ściegien, pionizuje się przy sprzątach. Kondycyjnie przygotowany jest także do podjęcia nauki chodu. Ale tylko Ewa wie, ile wyrzeczeń ją to kosztowało, ile wysiłku, trudu i ciężkiej pracy musiała

włożyć, aby doszło do tak wielkiej poprawy.

Teraz niezbędne są specjalistyczne rehabilitacyjne turnusy. Jednak koszty leczenia obejmujące minimum 6 turnusów wynoszą ponad 10 tys. zł. "Po tych turnusach spodziewam się wiele, że będzie mógł wreszcie samodzielnie się poruszać, przynajmniej przy tzw. balkoniku (specjalny chodzik dla niepełnosprawnych) - mówi z wiarą Ewa Wojda - Znam dziecko, które korzystało z rehabilitacji w tym ośrodku i porusza się teraz samodzielnie. Dlatego tak ważne jest dla mnie, aby Oleś mógł z tego rodzaju pomocy skorzystać. A jest to dla niego jedna z ostatnich szans, ponieważ jest coraz starszy i cięższy. Nie daję już rady dźwigać chłopaka, który waży 30 kilo. Kilka razy już się z nim przewróciłam. Na co dzień porusza się on po domu na czworakach. Smutno mi, gdy pomyślę, że będzie coraz starszy i duży chłop będzie musiał kraść na czterech".

Nie widząc innej możliwości, Ewa Wojda prosi raz jeszcze za pośrednictwem naszej redakcji o pomoc dla Olesia. Dziękując jednocześnie wszystkim tym, którzy już pomocną dłoń wyciągnęli. Podajemy więc konto ośrodka rehabilitacyjnego w Stawnicy, na które ewentualnie można wpłacać pieniądze: Hipomedikal s.c. Centrum Hipoterapii i Rehabilitacji "Zabajka", Stawnica 33, 77-400 Złotów BGZ S.A. Filia /Złotów 20-301723-131052-2703-11 z dopiskiem: na leczenie - Aleksander Wojda.

Małgorzata Pałuba

## Wolny (?) rynek w handlu

Klienci polskich placówek handlowych często narzekają na to, że jest w nich sprzedawany towar w cenach wyższych niż oferują go firmy zagraniczne. Sądzą, że jest to wynikiem pazernej polityki cenowej polskiego handlowca.

Jest to z gruntu błędny pogląd, bo winy za to nie ponoszą nasi kupcy, ale nasi politycy, którzy głosząc najlepsze z możliwych dla nas kierunki rozwoju gospodarki, rozdają na lewo i prawo firmom zagranicznym najróżniejsze ulgi finansowe i przywileje.

Dla nas są coraz większe podatki, akcyzy, koncesje. I jak tu się równać wtedy z tymi, którzy oprócz pomocnej ręki naszych władz dostają od rządów swoich państw ulgi w podatkach, ulgi inwestycyjne, tanie kredyty i możliwości rozliczenia ewentualnych strat w terminie późniejszym. I wszystko to po to, żeby przeć na obce rynki zbytu, gdzie sprzedawać się będzie z czasem coraz więcej towarów wyprodukowanych na zachodzie.

Absurdalność tłumaczenia korzyści płynących dla nas z realizowanej polityki gospodarczej przez wybranych przez nas ludzi można tylko porównać do sytuacji, jaka by miała miejsce, gdyby polscy handlowcy tłumaczyli polskim klientom, że dla ich dobra powinni sprzedawać towary w cenach niższych cudzoziemcom, albo gdyby w naszych domach lodówka otwarta była tylko dla gości, a nie dla członków naszej rodziny.

Rządowe Centrum Badań i Studiów Strategicznych już w połowie lat dziewięćdziesiątych wskazywało na trendy narodowe w gospodarkach państw Unii Europejskiej, gdzie np. we Francji dominują francuskie sieci handlowe, w Niemczech sieci niemieckie itp. Rządy tych krajów zapewniają sobie to, stawiając określone bariery prawne.

Doświadczenia zdobyte w tych państwach, nakazują chronić drobny handel i usługi, ponieważ to one zapobiegają bezrobociu. Dlatego też nie dają preferencji rozwoju dużym sieciom handlowym. O tym wyraźnie mówią przedstawiciele tych sieci na Polskę, dziwią się że dostają lepsze warunki do rozwoju u nas, niż we własnych krajach.

Nasi politycy nie doceniają roli handlu we wpływności na rozwój całej gospodarki, a szczególnie produkcji. To sieci handlowe, które zdominują rynek, decydować będą o tym czy istnieć będzie nawet największy producent i czy na rynku będą niskie czy wysokie ceny.

Decyduje też o tym każdy klient, który sięgając na półkę popiera, bądź nie, polskich producentów i handlowców. W ten sposób decyduje o tym czy jego znajomi, a może i on sam zachowa swoje stanowisko pracy. Takie zwyczaje są codziennością w zachodnich społeczeństwach. Nasi politycy jednak nie widzą tych problemów i dają wolną rękę w rozwoju zagranicznych sieci handlowych.

Można by było zapytać - o co tu chodzi?

Kupcy z terenu sochaczewskiego oraz zaproszeni goście z innych regionów będą próbowali odpowiedzieć sobie na to pytanie oraz zastanawiać się nad możliwościami rozwoju handlu polskiego, oraz nad działaniami, jakie należy podjąć, żeby zmienić panujące w nim niekorzystne tendencje.

Zapraszamy na to spotkanie wszystkich handlowców z terenu naszego powiatu do sali konferencyjnej GS Sochaczew przy ul. Kochanowskiego 68 w Sochaczewie dnia 11.10.2000 r. o godz. 18.30

Stowarzyszenie Kupców  
Ziemi Sochaczewskiej



**TERRAZYT**  
Okna i drzwi na całe życie...

Nie daj się zaskoczyć zimie.  
Skorzystaj z jesiennej promocji!  
**OKNA i DRZWI**



10 LAT  
GWARANCJI

Specjalny  
Rabat!

SOCHACZEW,  
UL. POPRZECZNA 5 A  
tel/fax 046/862-10-15

\* RABAT DOTYCZY STOLARKI PCV ZAMÓWIONEJ W PAŹDZIERNIKU Z TERMINEM REALIZACJI DO KOŃCA LISTOPADA

## Ogłoszenie

Zarząd Gminy Brochów

Ogłasza

przetarg ustny nieograniczony - na sprzedaż zabudowanej nieruchomości gruntowej działek ewidencyjnych nr 145/3 i 145/5 położonych we wsi Tułowice gm. Brochów

Lp.	Dane o nieruchomości	
1	Oznaczenie w KW	KW 48790
2	Nr działki	145/3 i 145/5
3	Pow. nieruchomości	0,08 ha + 0,34 ha = 0,42 ha
4	Opis i położenie	Tułowice dz. Nr 145/3 zabudowa budynkiem (były punkt skupu mleka o pow. zabudowy - 61 m <sup>2</sup> )
5	Przezn. w planie	B9 RPU/UR
6	Termin zabudowy	2 lata od zaw. aktu
7	Cena wywoławcza	47.060 zł
8	Wadium	2.353 zł
9	Forma nabycia	własność
10	Termin zaw. aktu	21 dni od podpisania protokołu

Przetarg odbędzie się w dniu 10 października 2000 r. o godz. 10.00 w siedzibie Urzędu Gminy Brochów - sala konferencyjna - parter.

Wadium określone w pkt. 8 należy wpłacić najpóźniej do 6 października br. w kasie Urzędu.

W przypadku gdy nabywca nie stawi się bez usprawiedliwienia w miejscu i terminie podanym w zawiadomieniu, Zarząd Gminy Brochów może odstąpić od zawarcia umowy notarialnej, a wpłacone wadium przepada.

Zarząd Gminy Brochów zastrzega sobie prawo odstąpienia od przetargu bez podania przyczyn.

Szczegółowych informacji udziela inspektor ds. budownictwa - tel. (022) 725-70-03 w.16 pokój nr 25.

ZS-1839

## Sochaczewska Szkoła Umiejętności

dla dorosłych - zaoczna (od 17 lat)

trwa nabór na rok szkolny 2000/2001

- szkoły zawodowej (3 lata)
  - malarz-tapeciarz, murarz, dekarz-blacharz
  - monter instalacji i urządzeń sanitarnych
- Policealne Studium Zawodowe - technik bezpieczeństwa i higieny pracy (po LO - 1,5 roku, Technikum - 1 rok)
- Liceum Ogólnokształcące na podstawie szkoły podstawowej (4 lata) ZSZ (3 lata)

Niskie czesne, bez egzaminów wstępnych. Informacji udziela i przyjmuje dokumenty sekretariat Szkoły Podstawowej nr 2 w Sochaczewie, ul.15 Sierpnia 44, tel.(0-46) 862-22-76 od pon. do piątku 8<sup>00</sup>-16<sup>00</sup>, w sobotę 10<sup>00</sup>-12<sup>00</sup>.

ZS-1480

## Biuro Ogłoszeń

"Ziemi Sochaczewskiej"

Tel. (0-46) 86-223-55

e-mail: z\_soch@poczta.onet.pl

# Zreformowany Urząd

Z burmistrzem Sochaczewa dr. Stanisławem Szulczykiem rozmawia Jolanta Śmielak-Sosnowska



## Podziwiamy mozaikę

Nad głównym wejściem do kościoła w Chodakowie można już podziwiać mozaikę ukazującą Wniebowzięcie Niepokalanej Marii Panny. Mozaika jest dziełem Żanety Szydłowskiej. Urodzona w Niemczech, teraz mieszkająca w stolicy Białorusi Mińsku, Ż.Szydłowska miała indywidualne wystawy w Finlandii oraz w Mińsku.

Jest laureatką konkursów w kilku krajach, gdzie później tworzyła swe prace. W Polsce jej dziełem jest m.in. powstała w 10. rocznicę męczeńskiej śmierci monumentalna mozaika księdza Jerzego Popiełuszki przed kościołem Św. Stanisława Kostki w Warszawie. Jej autorstwa jest także ołtarz i cały wystrój wnętrza wraz z oknami witrażowymi dużego klasztoru Opatrzności Bożej w Grodzisku Maz.

- W Chodakowie - mówi artystka - na zlecenie proboszcza Jana Kaczmarczyka, otrzymałam wielką przestrzeń 26 m kwadratowych zewnętrznej ściany kościoła. Tę przestrzeń potraktowałam nie tylko artystycznie, ale i duchowo. Chciałam ukazać piękno Matki Boskiej w momencie modlitwy, momencie uniesienia przed kontaktem z Bogiem. Jest to matka, która tu na ziemi z pokorą i ufnością przeżyła męczeńską śmierć swego syna. I teraz stoi w wewnętrznej zadumie na progu innego życia. Trudno w takiej chwili o cukrowy obraz. Dostojne wejście ukazuje kobietę spokojną, modlącą się. Nie jest to moment do uśmiechania się. Obraz jest dynamiczny, bo ma zmusić przechodnia do refleksji, do uważnego przyjrzenia się z bliska matce zadumanej nad swym ziemskim życiem. I wierzę - mówi Ż.Szydłowska - że cel osiągnęłam. Użyłam całej gamy kolorów tęczy tworząc most, który łączy ziemię z niebem.

Janusz Sofulak

- Panie burmistrzu, od lipca tego roku funkcjonuje w Urzędzie Miejskim nowy regulamin organizacyjny. Czemu ma służyć ta nowa struktura?

- Urząd Miejski to instytucja, która świadczy różne usługi na rzecz społeczności lokalnej. Aby poprawić jakość tych usług, a także funkcjonalność całego Urzędu, należało przeprowadzić reorganizację. To był główny powód, ale był też inny, mianowicie konieczność dostosowania zakresu zadań poszczególnych wydziałów do obowiązującego stanu prawnego. W ostatnim czasie zmieniło się szereg ustaw i przepisów wykonawczych, a Urząd musi się do nich dostosować. Dlatego też Zarząd Sochaczewa przedłożył Radzie Miejskiej do uchwalenia nowy regulamin.

- W wyniku podjętych zmian organizacyjnych w Urzędzie funkcjonuje obecnie 9 wydziałów i 7 samodzielnych referatów. Ilu pracowników łącznie zatrudnia UM?

- Po reorganizacji mamy 86 pracowników.

- Ale wydziałów jeszcze przybyło. Na przykład z jednej komórki komunalno-technicznej wyłoniono dwa oddzielne wydziały: gospodarki komunalnej i mieszkaniowej oraz rozwoju miasta.

- Owszem, bo taka była potrzeba. Poprzedni wydział komunalno-techniczny miał mnóstwo różnych zadań i to wprowadziło bałagan kompetencyjny. Podział tej komórki na dwa wydziały ma na celu większą przejrzystość zadań i większą dostępność dla mieszkańców.

- Jakie są więc obecne kompetencje tych wydziałów?

- Wydział Rozwoju Miasta posiada w obowiązkach planowanie i prowadzenie inwestycji miejskich, nadzorowanie prac projektowych, czuwanie nad realizacją zadań zgodnie z ustawą o zamówieniach publicznych, przeprowadzanie przetargów. Ważnym zadaniem jest też gromadzenie i opracowywanie materiałów do sporządzenia strategii rozwoju miasta oraz wykonywanie dokumentacji przyszłościowych. Natomiast wydział Gospodarki Komunalnej i Mieszkaniowej zajmuje się teraz całą ważną dziedziną związaną z prowadzeniem gospodarki komunalnej, m.in. organizowaniem zaopatrzenia w wodę i ciepło, sprawami mieszkaniowymi, współpracą z podległymi miastu jednostkami np. ZUK, PEC, zarządzaniem i okresową kontrolą w zakresie dróg miejskich, ich oświetleniem, odpadami komunalnymi, porządkiem na terenie miasta, zadaniami dotyczącymi ochrony zwierząt. Jak pani widzi, jest to ogromny zakres prac i poprzedni wydział nie spełniał swojej roli.

- To znaczy, że nie wykonywał należycie swoich obowiązków?

- Powiedziałbym, że największej czasu poświęcał inwestycjom, a sprawy komunalne, bardzo ważne dla mieszkańców, spychane były na drugi plan.

- Na stanowiska naczelników tych wydziałów powołano nowe osoby. Proszę powiedzieć kim są?

- Wydziałem Rozwoju Miasta zarządza pani Maria Dobruc-

ka, z wykształcenia inżynier budownictwa, wieloletni praktyk w dziedzinie budownictwa. Wydział Gospodarki Komunalnej i Mieszkaniowej objął natomiast pan Władysław Opasiak, co prawda z wykształcenia inżynier-rolnik, ale z długoletnim doświadczeniem w kierowaniu zespołami ludzkimi, przez wiele lat pracujący w administracji.

- Są to osoby spoza Urzędu, czy wygrały konkursy na stanowiska naczelników?

- Rzeczywiście są to pracownicy z zewnątrz i myślę, że ma to swoje dobre strony. Co do sposobu wyboru, to zatrudnieni zostali na podstawie rozmów kwalifikacyjnych. Zarząd nie ma w tym wypadku obowiązku organizowania konkursu.

- A czy znalazła zatrudnienie w Urzędzie poprzednia szefowa wydziału komunalno-technicznego?

- Pyta pani o panią Henrykę Nowicką?

- Tak.

- Pani Nowicka jest nadal pracownikiem UM przypisanym do wydziału Rozwoju Miasta, ale bez funkcji kierowniczej, a obecnie na dłuższym zwolnieniu lekarskim.

- Czy zmienili się naczelnicy innych wydziałów?

- Nie, na stanowiskach kierowniczych pozostali wszyscy inni szefowie wydziałów. Przesunięcia nastąpiły natomiast wśród pracowników, ale to po to, aby usprawnić działalność Urzędu.

- A czy były zwolnienia wśród pracowników Urzędu?

- Nie, wręcz przeciwnie, istnieje konieczność zwiększenia obsady w niektórych komórkach.

- W nowym regulaminie organizacyjnym można znaleźć komórkę pod nazwą Referat Promocji i Informacji. Kto teraz zajmuje się tymi sprawami w UM?

- Nie ma jeszcze szefa tego referatu. Po przejściu pana Andrzeja Wacha na stanowisko redaktora naczelnego gazety, stanowisko to wakuje, ale Zarząd Miasta szuka nowych osób. Osobiście przywiązuję dużą wagę do promocji miasta i mam nadzieję, że komórka ta zajmie się kontaktami z firmami, wyszukiwaniem potencjalnych inwestorów, badaniami rynku i szeroko pojętym marketingiem, nie zapominając oczywiście o informowaniu mediów co do istotnych spraw miasta.

- A czy są na to pieniądze?

- W tym roku rzeczywiście nie za dużo, ale myślę, że w budżecie na 2001 rok znajdują się już środki na ten cel. Chciałbym, aby stała się to bardziej doceniana dziedzina, stąd projekt zatrudnienia przynajmniej 2 osób zajmujących się promocją.

- W zakresie zadań tego referatu znajduje się punkt mówiący o bieżącej kontroli i nadzorze tygodnika "ZS". Czy to forma ukrytej cenzury?

- Absolutnie nie było takiej intencji. Gazeta jest jednak wydawana przez Urząd Miejski i chodzi tu raczej o formę współpracy programowej i finansowej.

- Ale zgodzi się pan, że zapis ten może budzić kontrowersje?

- Chciałbym uspokoić pracowników gazety i czytelników, że Urząd nie będzie się mieszał



w sprawy wewnętrzne pisma. Zależy nam jednak na tym, aby gazeta była samofinansująca, a także dostatecznie informująca mieszkańców o problemach miasta, stąd pomysł, aby ogniwem łączącym był wydział promocji.

- Kolejna nowa komórka to Pion Informacji Niejawnych, czym się zajmuje?

- Konieczność powołania takiego pracownika wymusza na nas ustawa o ochronie danych. Dotychczas tą problematyką zajmował się burmistrz. Spraw z tej dziedziny jest jednak coraz więcej, choćby z zakresu obrony cywilnej, wojskowości, spraw gospodarczych, meldunkowych, sfera podatków i tajemnicy skarbowej. Do końca roku Zarząd powoła osobę, która przejmie wszystkie te sprawy. Musi być to jednak pracownik odpowiednio przygotowany i zweryfikowany przez właściwe do tego celu służby.

- Urząd doczekał się też siedziby Archiwum Zakładowego, które dotychczas mieściło się na IV piętrze budynku.

- Mówiąc szczerze nasze archiwum przez wiele lat nie spełniało podstawowych wymogów ustawy o archiwach i zasad bezpieczeństwa. Teraz znalazło ono siedzibę przy ul. Zeromskiego, w budynku po Straży Miejskiej. Zarząd zatrudnił też kierownika tej jednostki, który zajmuje się porządkowaniem dokumentacji, a w przyszłości odszukiwaniem potrzebnych materiałów. Każda osoba, która będzie chciała skorzystać z naszego archiwum, musi jednak zastosować drogę służbową, tzn. zwrócić się z pismem do Urzędu o odnalezienie dokumentu i w wyznaczonym terminie zgłosić się po jego odbiór.

- Panie burmistrzu, proszę już na zakończenie powiedzieć jaki jest status budynku, w którym mieści się Urząd Miejski?

- Budynek jest własnością prywatną, odzyskaną na podstawie decyzji Prezesa Urzędu Mieszkalnictwa, a Urząd Miejski podobnie jak Starostwo Powiatowe i Urząd Gminy, dzierżawi pomieszczenia.

- Ile wynosi czynsz dzierżawny?

- Tego nie mogę powiedzieć, ale jest to duża kwota.

- Jak duża?

- Nie mogę tego ujawnić, jest to tajemnica handlowa.

- Czy w takim razie Zarząd myśli o innej lub własnej siedzibie dla Urzędu?

- Owszem, rozpatrywane są trzy możliwości: odkupienie od właścicieli tego budynku przy ul.1 Maja, wybudowanie nowej siedziby dla Urzędu lub zakup innego budynku.

- Ku której możliwości skłania się Zarząd?

- Ta decyzja nie leży w kompetencji Zarządu. To Rada Miejska musi zdecydować, który wariant przyjąć.

- A kiedy może zapaść taka decyzja?

- Myślę, że w ciągu roku.

- Dziękuję za rozmowę.





# Kampania prezydencka widziana z Sochaczewa

## Jan Pachowiak

prezes "GS" Samopomoc Chłopska



Kandydatów dostatek, aż do przesady. Obietnic jeszcze więcej. Konkretów mało. Klótni i rzeczy niezbyt eleganckich - stanowczo za dużo.

Jeśli chodzi o wyborcze klipy, to powiem jedno: jeżeli ja mam coś promować, to zawsze interesuje mnie promowanie siebie. Takie promowanie nie polega na krytykowaniu i podpieraniu się wadami innych. Moją dewizą jest zawsze - promować to, co mam najlepszego do pokazania sam.

Gdybym miał mówić o swoich wyborczych sympatiach, powiedziałbym, że mam spory zamęt w głowie. Ponieważ jednak każdy, jak myślę, kogoś wybrać powinien, powiem tylko, że nie znoszę postaci ekstremalnych.

## Ks. Józef Kwiatkowski



Kampania jest oczywiście potrzebna i niech się toczy. Ważne, żeby była ona na argumenty a nie na inwektywy. Liczę na to, że każdy z kandydatów przedstawi wreszcie swój program, który ocenią wyborcy.

Jeśli chodzi o moje sympatie, to oczywiście popieram tych, którzy mają podobne zapatrywania do mnie. Mógłbym wymienić tu dwie postacie: Jarosława Kalinowskiego i Andrzeja Olechowskiego. Myślę, że jeśli ktoś nie ma na kogo głosować, może głosować na pana Olechowskiego.

## Kazimierz Orzechowski

radny powiatowy



Niestety, tegoroczna kampania prezydencka nie jest na odpowiednim poziomie. Momentami zaś, jak wiemy, dochodzi nawet do skandali. Ujawnienie taśm dotyczących prezydenta Kwaśniewskiego, powinno mieć oczywiście miejsce, ale nie w tym momencie. Naganne jest także, jak widzieliśmy, zachowanie prezydenta kraju i jego ministra, ale wykorzystywanie tego w kampanii wyborczej Mariana Krzaklewskiego świadczy niedobrze o jego kulturze politycznej. Uważam, że angażowanie takiego autorytetu, jakim jest papież w jakąkolwiek kampanię jest po prostu skandalem.

Moim zdaniem zarówno w kampanii SLD jak i AWS jest za dużo demagogii. Dlatego ja zagłosuję na człowieka rozsądku, człowieka środka, a mianowicie Andrzeja Olechowskiego. Jestem przekonany, że gdyby doszło do drugiej tury wyborów, wygrałby ten drugi (obok Aleksandra Kwaśniewskiego), pod warunkiem, że nie byłby to Marian Krzaklewski.

## Zbigniew Kicka

dyrektor administracyjny sochaczewskiej uczelni

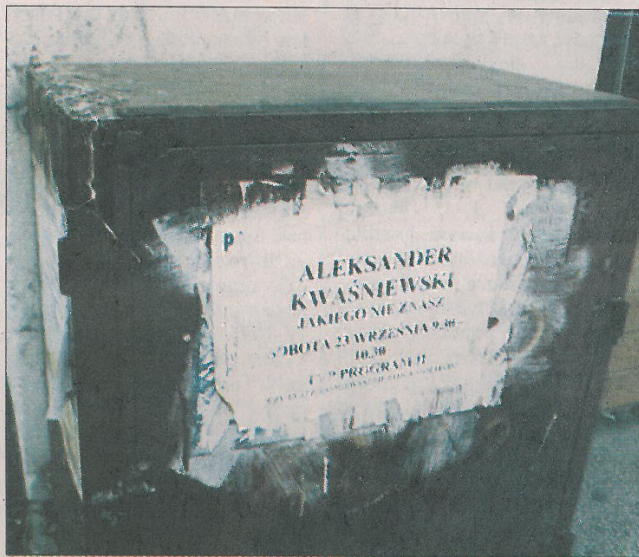
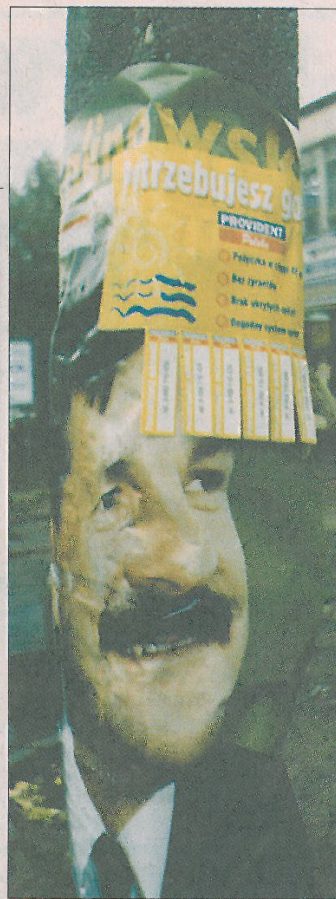


Jest to kampania bez programów, a jedynie na zasadzie - "znajdę u przeciwnika coś złego". Im więcej znajdzie, tym lepiej dla mnie. A chwytły są już rzeczywiście bardzo prostackie. Nie usłyszałem w tej kampanii nic, co by mnie naprawdę zainteresowało.

Jeżeli miałbym ocenić reklamówkę wyborczą Mariana Krzaklewskiego, myślę, że takie rzeczy nie powinny się zdarzać prezydentowi, to po pierwsze. Po wtóre, jeśli kampanię traktujemy poważnie, nie można takich historii używać jako argumentów. Dowcipy bywają różne: mądre i głupie, ale to nie może przesądzać, czy ktoś może zostać prezydentem.

Jeśli chodzi o mnie, to powinien być jeszcze czternasty kandydat, bo wśród tej trzynastki nie potrafię wybrać. Na wybory jednak pewnie pójdę, bo mam nadzieję, że jeszcze kampania pokaże swoje sensowne oblicze i kandydaci zaczną rozmawiać o programach, wtedy się zdecyduje.

notował bus



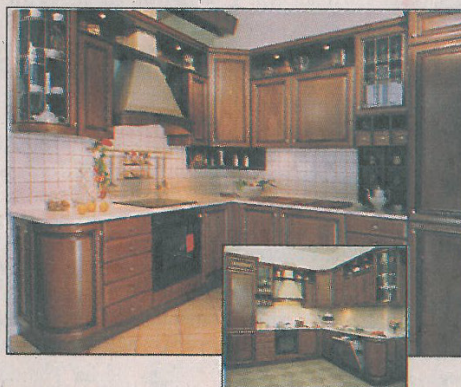
studio mebli kuchennych

Skierniewice, ul. Mszczonowska 33/35

(BIAŁY DOM)

tel. (0-46) 832-53-32  
(0 601) 937 622

*Kuchnie na Twoją miarę*



PROJEKTUJEMY, WYKONUJEMY, MONTUJEMY,  
ZAPEWNIAMY SPRZĘT DO ZABUDOWY!

## Abstrakt ma 10 lat

W sobotę w gościnnych salach Miejskiego Ośrodka Kultury przy ul. Chopina zebrało się prawie 400 osób. Byli to goście zaproszeni, rodzice oraz przyjaciele młodych tancerzy kolejnych pokoleń zespołu "Abstrakt".

Dziesięć lat temu Celina Osiecka, zawsze młoda duchem i ciałem, postanowiła założyć zespół, który miał wypełnić czas dzieciom i rozwinąć ich ukryte czasem talenty. Pomyśl okazał się znakomity, bo rok po roku zespół męśniał i podnosił swoje umiejętności. Efektem ciężkiej pracy, przy ogromnej pomocy dyrekcji MOK i rodziców, były pierwsze sukcesy.

Teraz są jednymi z najlepszych "ambasadorów" Sochaczewa. Ich tytuły mistrzów i wicemistrzów kraju, odniesione sukcesy i wyróżnienia zajmują wiele miejsca w pamiątkowych księgach i tablicach Ośrodka. Zespół rozrósł się do trzech "pokoleniowych" grup, które często możemy podziwiać także w Sochaczewie przy okazji różnych uroczystości. Abstrakt I, II i III to dojrzałe i w pełni artystycznie rozwinięte tancerki i tancerze. Wielu z nich uzyskało tytuły instruktorów i sami pomagają w prowadzeniu zespołów i przygotowaniu choreografii młodszym koleżankom i kolegom. Dzięki Abstraktowi część z nich wybrała własną, artystyczną drogę życia.

Cały przegląd dorobku zespołu mogliśmy obejrzeć w sobotę. Blisko trzygodzinne kolorowe, roztańczone widowisko prowadzone przez Katarzynę Małolepszą i Dariusza Szyrlę, to nie tylko współczesne osiągnięcia, ale i historia. Wspomagane filmami z ubiegłych lat, wspomnieniami z występów, warsztatów i obozów, pozwoliło prześledzić całą dziesięcioletnią drogę. Ze wzruszeniem oglądaliśmy filmy, na których małe dziewczynki, dziś instruktorki i dorosłe kobiety, stawiały pierwsze, jakże często jeszcze nieporadne kroki na scenie. Dlatego brawa prawie nie milkły, a atmosfera stawała się z minuty na minutę coraz bardziej rodzinna.

A na sali Abstrakt gościł wszystkich, którzy do tej pory pomogli w osiągnięciu sukcesów. Były władze miejskie i powiatowe, sponsorzy, rodzice i przyjaciele. Dziesięciolecie stało się też okazją do gratulacji, lecz i wspomnień przy słodyczach i owocach.

Trud kierownictwa i młodych członków zespołu docenili goście. Od przewodniczącego Rady Miejskiej Andrzeja Olejnika i burmistrza Stanisława Szulczyka młodzi artyści otrzymali kamerę video, przewodniczący Rady Powiatu Bogusław Zaprzętek i starosta Marcin Kubiak podarowali telefaks. Listy gratulacyjne wystosowało Radio PLUS oraz Mazowieckie Centrum Animacji.

Wiele kwiatów, życzeń i gratulacji otrzymała oczywiście Celina Osiecka - wraz z podarunkiem - rzeźbą i zegarem - od zespołu.

Do życzeń i gratulacji przyłączyła się także redakcja "Ziemi Sochaczewskiej".

Andrzej Wach

Firma austriacka zajmująca się produkcją opakowań

**Poszukuje**

do Zakładu Produkcyjnego w Teresinie k/Sochaczewa osób na stanowisko:

**Pracownik działu sprzedaży**

Wymagania:

- \* wykształcenie min. średnie
- \* dobra znajomość j. angielskiego
- \* znajomość programów Word i Excel
- \* umiejętność pracy w zespole

**Grafik komputerowy**

Wymagania:

- \* wykształcenie lub zdolności plastyczne
- \* praktyczna znajomość programów graficznych
- \* znajomość j. angielskiego mile widziana

CV i list motywacyjny na adres: GREINER Opakowania Sp. z o.o., Al. XX Lecia 54, 96-515 Teresin lub na nr fax (0-46) 861-30-39.

# PARADA muzykojada

## U2

Pierwszym singlem promującym nowy album zespołu U2 będzie "Beautiful Day". Światowa premiera radiowa odbyła się 1 września 2000, natomiast komercyjna przewidziana jest na 9 października 2000 r.

Album "All That You Can't Leave Behind" jak wszystkie albumy U2 zostanie wydany przez Island Records, światowa premiera to 30 październik 2000.

Komercyjny singiel "Beautiful Day" będzie wydany na dwóch maxi singlach. CD1 oprócz "Beautiful Day" będzie dodatkowo zawierał dwa nowe utwory: "Summer Rain" i "Always". CD2 natomiast oprócz "Beautiful Day" wersje live utworów: "Discotheque" i "If You Wear That Velvet Dress" z koncertu w Meksyku.



Muzykę do "Beautiful Day" napisał zespół, słowa Bono. Utwór wyprodukowany został przez Daniela Lanois i Briana Eno, reżyserią dźwięku zajęli się Richard Rainey, a dodatkową produkcją i miksowaniem Steve Lillywhite. Za programowanie dźwięku i obsługę instrumentów klawiszowych odpowiedzialny jest Brian Eno. W utworze Bono jest wspomagany wokalnie przez The Edge i Daniela Lanois.

Album "All That You Can't Leave Behind" to 11 nowych utworów U2. Jakkolwiek w paradzie nie ma nagrody w postaci tej płyty, to serdecznie zachęcam do odwiedzenia oficjalnej strony U2 [www.u2.com](http://www.u2.com), na której można wysłuchać fragmentów nowych utworów.

I jeszcze jedna bardzo ważna informacja:

Nowy adres internetowy super-składanki to [www.megaTOP-2000.pl](http://www.megaTOP-2000.pl)

Konkurs:

W dzisiejszej paradzie jest do wygrania kasetka BOYZ II MEN, pt. "Nathan Michale Shawn Wanya". Jakkolwiek premiera odbyła się 11 września 2000, to jeśli dodzwonicie się do redakcji (86-223-55) możecie mieć tę wspaniałą kasetę za darmo. Spośród osób które się dodzwonią, zostanie rozlosowana ta właśnie kasetka. Internautów natomiast odsyłam na [www.boyzIImen.net](http://www.boyzIImen.net)

**Błażej Dyczewski**

# Dwór w Kuznocieniu



Na miejscu istniejącego dziś dworu w Kuznocieniu znajdował się wcześniej niewielki, przykryty dwuspadowym dachem, parterowy dworek, z drewnianym gankiem od frontu, ozdobionym wykonaną w drewnie przez dziewiętnastowiecznych snycerzy dekoracją. Został on prawdopodobnie wzniesiony w końcu XIX w. Podczas I wojny światowej dworek ten uległ zniszczeniu, a właściciele Kuznocienia przez 10 lat zamieszkiwali w innym, tymczasowym obiekcie mieszkalnym. Dopiero w 1923 r. zbudowano na jego miejscu nowy, istniejący do chwili obecnej dwór, będący żywym przykładem tzw. stylu dworkowego, stanowiącego syntezę form barokowych i klasycystycznych, który był niezwykle popularny w architekturze polskiej na przełomie XIX i XX w. Jest to budowla murowana z cegły, na planie prostokąta, z dwoma wielobocznymi alkerkami w elewacji frontowej i kolumnadą, za którą znajduje się wejście do obiektu. Od strony ogrodu jest widoczna półkolista i wysunięta ku przodowi jego dwukondygnacyjna część. Dwór jest przykryty mansardowym dachem, w którym znajduje się mieszkalne poddasze. Przykuwa uwagę dekoracyjny szczyt nad wejściem o stylizowanych i fantazyjnych formach dekoracyjnych. Obiekt ma sien i salon na osi, do których przylegają inne pomieszczenia. Od południa znajduje się kuchnia, połączona przez kredens z jadalnią. W tej ostatniej zachowała się dekoracja malarska w postaci fryzów z motywami roślinnymi.

Dobra ziemskie Kuznocien od 1910 r. były własnością rodziny Smoleńskich herbu Zagłoba. Rodzina ta pochodziła z Grabienic Małych, jednej z drobnoszlacheckich wsi parafii niedzborckiej w powiecie sierpeckim. Wincenty Smoleński, dziedzic Kuznocienia od 1910 r. był synem Józefa i Balbiny ze Smosarskich. Urodził się w 1846 r. Po ukończeniu czteroklasowej szkoły początkowej w Mławie, uczęszczał do gimnazjum w Płocku. Następnie studiował w warszawskiej Szkole Głównej. W latach nauki finansowo wspierał Wincentego jego rodzonego brata Juliana, który był księdzem, znanym z aktywności politycznej podczas Powstania Styczniowego. Za tę działalność patriotyczną ksiądz Julian Smoleński został wywieziony przez Moskale

na Syberię do Werchoturii do guberni permskiej. Wywarł on wielki wpływ na wychowanie Wincentego, który w wieku 17 lat również poszedł do powstania. Wincenty Smoleński miał sześcioro rodzeństwa: dwie siostry i czterech braci. Jednym z nich był Władysław (1851-1926), znakomity historyk, autor wielu prac i profesor Uniwersytetu Warszawskiego. Do najbardziej znanych jego książek należały wielokrotnie wznawiane "Dzieje narodu polskiego do 1921 r.". Na pracy tej wychowało się wiele pokoleń humanistów polskich. Po upadku Powstania Styczniowego Wincenty Smoleński przebywał w Chęcinach, gdzie rozpoczął pracę w zawodzie prawnika. Wkrótce potem został przeniesiony do Sieradza. W 1976 r. otrzymał nominację na stanowisko sędziego śledczego w Turku. Po kilku latach pracy w tym zawodzie Smoleński podał się do dymisji i przeniósł się z Turku do Warszawy. Z czasem założył tu lombard, w którym udzielał pożyczek pod zastaw nieruchomości i papierów wartościowych. Oprócz tej działalności Wincenty Smoleński zajmował się również parcelacją majątków ziemskich.

Po osiągnięciu odpowiedniego statusu majątkowego wycofał się on wkrótce z interesów, opuścił Warszawę i nabył w 1910 r. folwark Kuznocien koło Sochaczewa. Z czasem stał się Wincenty Smoleński człowiekiem znanym i szanowanym w tutejszych sferach prawniczych i ziemskich. Przez wiele lat pełnił funkcję sędziego pokoju miasta Sochaczewa i był honorowym prezesem Towarzystwa Rolniczego Sochaczewskiego. Miał on również zasługi w ratowaniu miejscowych zabytków archeologicznych. Jeszcze przed wybuchem I wojny światowej zawiądomił Polskie Towarzystwo Krajowawcze w Warszawie o odkryciu w Kuznocieniu cmentarzyska późnolateńskiego z I w. p.n.e. Wincenty Smoleński był żonaty z Marią ze Szczepańskich, z którą miał dwoje dzieci: syna Stefana i córkę Halinę. Zmarł 18 stycznia 1924 r. w Kuznocieniu i został pochowany na cmentarzu parafialnym Św. Wawrzyńca w Sochaczewie.

Jego córka Halina zawarła związek małżeński z Karolem Woyzbunem (1872-1942), absolwentem politechniki w Darmstadtzie, jednym z pionierów polskiej elektrotechniki. Razem z inżynierem T.Ruśkie-

wiczem założył on w Warszawie firmę "Cyrkon", w której wyprodukowano pierwsze polskie żarówki. Warto podkreślić, iż wytwórnia ta przed 1914 r. produkowała około 600 000 żarówek rocznie. W 1921 r. firma "Cyrkon" znalazła się w trudnej sytuacji finansowej, a jej właściciele zostali zmuszeni do zawarcia umowy, na mocy której ich akcje zostały wykupione przez "Tungsram". Po kilku latach wytwórnia Woyzbuna i Ruśkiewicza upadła i stała się zakładem, w którym wytwarzano tungsramowskie produkty. Budynek tego zakładu istniał jeszcze do 1991 r. przy ulicy Nowowiejskiej 13. Po II wojnie światowej przez kilkanaście lat znajdowała się tam drukarnia akcydensowa. Fabryka została zburzona w związku z budową warszawskiego metra.

Inżynier Karol Woyzbun był inicjatorem obecnego kształtu kuznocińskiego dworu. Autorem jego projektu był natomiast polski architekt Franciszek Morawski, zięć Woyzbuna. Przy majątku Kuznocien istniała w okresie międzywojennym nowoczesna i dobrze prosperująca cegielnia. Z wytwarzanych tu cegieł zbudowano wiele domów w dawnym powiecie sochaczewskim. Według tradycji rodzinnej Woyzbunów z tej cegielni pochodziły także cegły na odnowę dworku Chopina w Żelazowej Woli. Podczas II wojny światowej w kuznocińskim dworze oprócz rodziny właściciela mieszkali również ofiary wojny z Warszawy. Karol Woyzbun zmarł w Kuznocieniu 9 września 1942 r. Pochowano go na sochaczewskim cmentarzu Św. Wawrzyńca. W końcu lat czterdziestych Woyzbunowie pozbawieni w nowej rzeczywistości społecznej możliwości utrzymania dworu sprzedali go swemu dawnemu ogrodnikowi Franciszkowi Majorkowi. W 1974 r. kolejną właścicielką dworu w Kuznocieniu została Barbara Łempicka, która dokonała jego odnowienia i modernizacji. Założono wówczas kanalizację i odbudowano zniszczony taras, z którego roztacza się piękny widok na przepływającą w pobliżu Bzurę. Barbara Łempicka zamierzała utworzyć w kuznocińskim dworze centrum kultury i sztuki, lecz sprawy osobiste zmusiły ją niestety do jego sprzedaży. Od Barbary Łempickiej dwór odkupił Jan Krzysztof Polachowski, który otoczył obiekt troskliwą opieką, m.in. przeprowadził modernizację dachu budowli.

**Aleksander Grzegorz Turczyk**

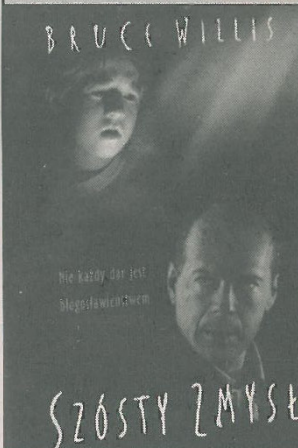
## VIDEO

### Szósty zmysł

thriller psychologiczny  
Reż. M.Night Shymalan  
Wyst. Bruce Willis, Haley Joel Osment, Toni Collette

Znakomity thriller z Bruceem Willisem, który wcielił się w postać dziecięcego psychologa. Jego pacjentem jest mały chłopiec Cole, który twierdzi, że potrafi kontaktować się ze zmarłymi. Ci umarli nie tylko nie wiedzą, że nie żyją, a nawet oczekują pomocy od żywych. Pierwszym etapem w terapii jest przełamanie nieufności chłopca, co w efekcie utwierdza psychologa, iż przeżycia małego nie są wytworem jego wyobraźni.

Na szczególną uwagę zasługuje niewątpliwie rola Haleya Joela Osmenta, nominowanego za nią do Oscara. Natomiast Bruce Willis został zwolniony wreszcie z grania roli twardziela. Sam film jest "mistrzostwem świata" hinduskiego reżysera, klasycznym horrorem przepełnionym tajemniczym napięciem i oczekiwaniem.



### Lista przebojów:

- 1 - Tylko miłość - komedia romantyczna (B.Willis, M.Pfeiffer)
  - 2 - Wielka heca Bolfinger - komedia (S.Martin, E.Murphy)
  - 3 - Ostatnia misja - sensacyjny (J.Gajos, P.Lucas, A.Żmijewski)
  - 4 - Informator - thriller (A.Pacino, R.Crowe)
  - 5 - Podwójne zagrożenie - akcja (A.Judo, T.Lee Jones)
- Opracowano w wypożyczalni B & A, ul.1 Maja 18, Sochaczew

**Sochaczewski  
Telefon  
Zaufania**

**862-23-44**

**Czynny  
w każdą  
niedzielę od  
18.00 do 22.00**



## HOROSKOP

### Baran 21.III. - 20.IV.

**M**asz ustabilizowany związek, więc uważaj, by głupstwo nie nadważyło równowagi. Szusne zarzuty można sformułować w sposób, który nie zrani partnera i pozwoli na dyskusję. Trzeba otwarcie wyjaśnić przyjacielowi, czy możesz spełnić dawne obietnice. Zastanów się i podejmij męską decyzję, bo uniki zniechęcają i martwią. Dobra passa w poniedziałek i wtorek, udany weekend. Od środy do piątku uwaga na zdrowie i emocje.

### Byk 21.IV. - 21.V.

**D**obry czas na inwestycje, rozliczanie się, poprawę stosunków w domu. Od środy do piątku będzie rewelacyjnie. Natomiast wygląda na to, że niezbyt korzystny czas pracy trzeba poczekać. Odpocznij, przemysł posunięcia, które planujesz. Nie akceptuj pokornie wszystkiego, co mówią zwierzchnicy, otwarcie przedstaw swoje zdanie, zamiast mrużyć po kątach. To poprawi Two notowania. W weekend pomyśl o sobie.

### Bliźnięta 22.V. - 21.VI.

**W**poniedziałek i wtorek nie porywaj się na nowe rozwiązania w pracy ani na żadne inwestycje finansowe, rób tylko tyle, ile koniecznie musisz. Poświęć dużo czasu rodzinie, o swoich przyjemnościach pomyśl w weekend, który powinien być wyjątkowo udany. Romantyczne spotkanie zaranżuj w piątkowy wieczór, ale zachowaj dystans. Większe pieniądze zdobędziesz w środy. Pewne sprawy dojrzejają do decyzji. Nie unikaj jej.

### Rak 22.VI. - 22.VII.

**Z**astosuj w rozwiązywaniu domowych konfliktów dyskretne, sprawdzone metody. Dobrze to robisz, bliscy nawet się nie zorientują w Twoich działaniach, a Ty unikniesz kłopotów i kłótni. We wtorek nie zmnaj okazji na poprawę stanu finansów. Od środy do piątku miej się bardzo na baczności, unikaj osób agresywnych, nie wchodź w prawnie wątpliwe interesy. Weekend pogodny, sporo miłych spotkań. Ktoś powierzy Ci sekret.

### Lew 23.VII. - 22.VIII.

**P**oczątek tygodnia bardzo udany, zwłaszcza na gruncie służbowym. Możesz podzielić się swymi pomysłami z kolegami. Nie obawiaj się, nie powinna Cię spotkać krytyka, ale nie oczekuj od razu zachwyty. Frontalny atak przypuść na kogoś, kim się interesujesz. Pomyśl nad scenariuszem spotkania, nie puszczaj go na żywioł. Dla przyjacieli, miłości i pieniędzy najlepszy okaże się czwartek i piątek. W weekend zajmuj się domem i dziećmi.

### Panna 23.VIII. - 22.IX.

**W**poniedziałek i wtorek będzie "pod górkę", nie dopisz humoru, a złośliwe dro-

biaży wytrąca Cię z równowagi. Potem każdy będzie Cię chwalił, aż zaczniesz powątpiewać, czy te zachwyty są szczerze. Niesłusznie - masz teraz wiele wdzięku i uroku, kontakty z partnerem ułożą się po Twojej myśli, a małe plany zostaną zrealizowane. Jeśli chcesz się dowiedzieć prawdy o problemach kogoś bliskiego, zaaranżuj rozmowę w cztery oczy.

### Waga 23.IX. - 23.X.

**C**hwilowe wyciszenie spotkań towarzyskich to okazja przeżycia romantycznej przygody. Dojrzywa w Tobie postanowienie, by coś zrobić ze swoim życiem. Jeśli nie interesuje Cię dotychczasowy partner - droga wolna. Poczekać jednak, aż Twe serce zabije żywiej, nie kalkuluj, co się optaca. We wtorek masz okazję poprawić stan kasy i zdobyć punkty u szefa. W środy bardzo uważaj, unikaj niebezpiecznych miejsc. Weekend spędź z rodziną.

### Skorpion 24.X. - 22.XI.

**S**amopoczucie poprawi Ci się w połowie tygodnia. Wcześniej będziesz przeżywać nieudane spotkanie i zerwaną znajomość. Wszystko da się odkręcić, ale jeszcze nie teraz, trochę poczekać. Okaż skruchę i czekaj na gest zachęty z drugiej strony. Skoncentruj się na pracy, tu w czwartek możesz pokazać się z najlepszej strony. Pięniadze będą wkrótce. Dziwna wiadomość z daleka. Uważaj na to, co jesz, jeśli nie chcesz mieć problemów.

### Strzelec 23.XI. - 21.XII.

**T**we przewidywania sprawdzą się, a decyzje będą właściwe. W poniedziałek możesz zdobyć świetną pozycję w pracy. Układy partnerskie też się poprawią, co w powiązaniu z nieoczekiwaną szansą na daleki wyjazd wprawi Cię w zachwyt. We wtorek - dobra pora na wykazanie się przedsiębiorczością i ... zainteresowanie działalnością społeczną. Warto! W weekend spędź więcej czasu wśród zieleni, w miłym towarzystwie. Dobre zdrowie.

### Koziorożec 22.XII. - 20.I.

**B**ardzo udany tydzień. Od środy do piątku możesz załatwić wszystko. Niewykluczone wyjątkowe okazje, duże pieniądze, kariera powyżej oczekiwań. Przyjemności też nie zabraknie, ale pamiętaj i o obowiązkach. Musisz właściwie podzielić czas, by potem nie żałować. Spotkanie z kimś przyjaźnie nastawionym zachwyci Cię. W piątek dostaniesz bardzo ważną dobrą wiadomość. Zauważ ją i wykorzystaj. W niedzielę - istotna wizyta.

### Wodnik 21.I. - 20.II.

**T**ydzień wielu okazji i możliwości. Nie trać z oczu spraw służbowych, a zaliczysz wtorek do dni wyjątkowo udanych dla kariery. Nie przepadała szansa porozumienia się z partnerem. Zaufaj intuicji - gdy Ci podpowiada, by nawiązać kontakt z kimś ważnym, nie zmnaj szansy! Finanse trzymaj żelazną ręką. W czwartek spotkania towarzyskie będą satysfakcjonujące. Weekend bardzo korzystny dla awansu i atrakcyjnych znajomości.

### Ryby 21.II. - 20.III.

**P**oczątek tygodnia nieszcze-gólny. Do środy uważaj na zdrowie i skoncentruj się na pracy, bo możesz popełnić błąd. A wtedy nie licz na wyrozumiałość szefa! Twe zasługi dla firmy mogą być łatwo zapomniane. Kolejdy mają też trochę dość osoby wciąż szczebioczącej do słuchawki w sprawach mało służbowych. W środę rano możesz zrobić doskonały interes na giełdzie lub załatwić ważny kredyt. Dla miłości - świetny czwartek.

# Kontrowersyjne schronisko

**S**chronisko dla bezdomnych zwierząt wciąż wzbudza kontrowersje czytelników. Tym razem zadzwoniła do nas kolejna stała czytelniczka, o czym pisaliśmy w cyklu "Dzwonili do nas" w poprzednim numerze "Ziemi Sochaczewskiej". Pani twierdzi, że w "Azorku" nie ma miejsca dla nowych psów i nie są one przyjmowane nawet z interwencją, nie mówiąc już o wyłapywaniu wałęsających się czworonogów. I że przekonała się o tym, dzwoniąc wielokrotnie do Urzędu Miejskiego w sprawie wilczyca, która przemieszczała się na osiedlu Polna w okolicach złobka.

Agnieszka Wiczorek z UM zapewniła mnie, że to nieprawda. Już po pierwszym telefonie Krzysztof Kurzeja, który razem z panią Agnieszką zajmuje się sprawami schroniska, wyruszył na poszukiwanie suczki, ale nie mógł jej znaleźć. Dopiero gdy osoba interweniująca wskazała miejsce, gdzie chowała się wilczyca, została ona zabrana. Jest już w "Azorku" i tu pozostanie. Pani Agnieszka poinformowała mnie też, że zawsze zabierane są psy z interwencją, jak również wyłapywane są właśnie te bezpańskie, wałęsające się.

Tym zajmuje się pan Krzysztof.

Na potwierdzenie tego opowiedziała mi o pewnym zdarzeniu właśnie z tym związanym. "Blokowe psy są karmione przez ludzi, którzy często mają pretensje, jeśli je zabieramy. Był nawet taki przypadek, że po zabranu jednego z takich psów po dwóch dniach przyjechała oburzona pani. Stwierdziła, że go zaszczepiła, odrobaczyła i życzy sobie, aby powrócił na osiedle".

I dalej sami wyciągamy sobie wnioski z zacytowanej wy-

powiedzi. Ja tylko jeszcze dodam, że suczka, którą potrafił samochód (o czym pisałam w poprzedniej informacji dotyczącej schroniska) jest już zdrowa, przesympatyczna i czeka na właściciela, podobnie jak i inni "pensionariusze" "Azorka".

Kończąc przypominam, że schronisko otwarte jest w godzinach: poniedziałki, wtorki, czwartki, piątki - od 7.00 do 15.00, środy - od 10.00 do 18.00, soboty - od 8.00 do 12.00.

**Małgorzata Pałuba**



Fot. S. Burzyński

### Szczeniaki do wzięcia

Matką tych dziesięciu 6-tygodniowych, sympatycznych szczeniaków jest niepełnej krwi bokserka. Właścicielka psów Ewa Skrońska oferuje, że odda je zupełnie za darmo. Zainteresowanych prosi o kontakt pod numerem telefonu 0-602-363-515

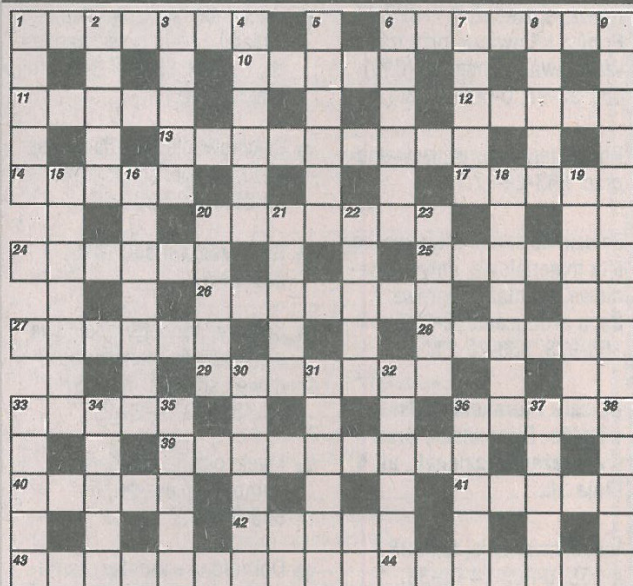
### Poziomo:

1 - dawny pszczelarz, 6 - miękka, cienka tkanina wełniana, 10 - imię żeńskie, 11 - torbiel, 12 - ptak drapieżny, 13 - polski generał, który zmarł pod Tułowicami, 14 - lalka, marionetka, 17 - kwiat jesienny, 20 - krzepnięcie krwi w naczyniu krwionośnym, 24 - kwota zapłacona za los na loterii, 25 - miejscowość k.Siedlec, miejsce zwycięstwa wojsk polskich nad wojskami rosyjskimi w 1831 r., 26 - in.peonie, 27 - wykwit na skórze, 28 - ssaki z krótką ruchomą trąbą, 29 - nawóz sztuczny, 33 - słowo honoru, 36 - nazwa Boga u muzułmanów, 39 - urzędnik kontrolujący pracę instytucji, 40 - wąż, 41 - targowisko, 42 - są w ludziach i były w żelazkach, 43 - trąby powietrzne, 44 - odwód.

### Pionowo:

1 - pierzynka dla niemowlaka, 2 - kłusak, 3 - jezioro w Afryce, 4 - szaty japońskie, 5 - dawna jednostka ciężaru, 6 - domowe pantofle, 7 - strzały z karabinu maszynowego, 8 - francuski rewolucjonista, 9 - karność, dyscyplina, 15 - wada, 16 - miejsce połowu ryb, 18 - nóż chirurgiczny, 19 - przyrząd kreślarski, 20 - rezerwa, 21 - rzemieślnik, 22 - najwyższy położony punkt na niebie, 23 - postać Matki Boskiej z ciałem Chrystusa, 30 - rodzaj niszy w kościele, 31 - bohater "Eneidy", 32 - rasa psa, 33 - pokup, 34 - wirnik, 35 - polski aktor, 36

## KRZYŻÓWKA nr 39



- kawon, 37 - błękit, 38 - tłuszcz, zgraja.

Rozwiązanie krzyżówki należy nadesłać w terminie 7 dni na adres redakcji. Za prawidłowe rozwiązanie rozlosowana zostanie nagroda w wysokości 15 złotych w gotówce.

Rozwiązanie krzyżówki nr 37

Poziomo: SZPITAL, EKSTAZA, ALARM, POLOR, REGLE, MARKETING, KUTIA, ORNAT, KANAREK, KIRKOR, RZEPAK, ZDRAJCA, POKUTA, UDZIEC, KRASNAL, SMUTA, KAFAR, KOMPRO-

MIS, MOTYW, ZDRÓJ, TYBET, SZATNIA, ANKIETA.

Pionowo: SZPAK, PILOT, TERMA, LAURKA, KARETA, EMPIRE, SORGO, ARGON, ALERT, UNIFORM. INKAUST, RZECZKA, ANATEMA, KRZAK, NERPA, REJON, KRAUL, RAMOTA, SKRYBA, ARMATA, SAMOS, USTKA, AKWEN, KSZYK, FERIE, RAJCA.

Nagrodę za prawidłowe rozwiązanie krzyżówki wylosował Marek Burkowski

# Drobne

## ogłoszenia

### Usługi

- Żaluzje, Verticale, Rolety tekstylne, Rolokasety zewnętrzne. Kozłowski, Słowiańska 17, tel. 862-98-20, 0-604-830-360. ZS-1
- Vertal - żaluzje - verticale antystatyczne - rolety tekstylne, zaciemniające - rolety antywłamaniowe. Producent, montaż, VAT. Tel. 0-6-02-736-692, 0-602-297-257. ZS-2
- Pranie dywanów, wykładzin, tapicerek meblowych i samochodowych, tel. 862-26-07 lub 0-602-496-187. ZS-6
- Autozłom, Kozuski Parcel 60 k/Sochaczewa, tel. 861-94-66. ZS-8
- Firma "Dominges" oferuje: ŻALUZJE, VERTICALE, ROLETY, MOSKITIERY, CZĘŚCI I SZNUREK DO ŻALUZJI. Sochaczew, ul. Żeromskiego 10 (czerwona budka), wtorek i piątek 13.30-17.30. Tel. 0-6-02-762-141. ZS-13
- Remonty mieszkań - kompleksowo, panele, boazerie, gipsy, cyklonowanie, 0-603-40-63-93. ZS-14
- **WIDEOFILMOWANIE + FOTO-REPORTAŻE, ŚLUBY, WESELA, STUDNIÓWKI, INNE, DVD, VIDEO CD, SVHS, STE-REO, TEL. 862-63-38.** ZS-17
- Tachografy, legalizacja, naprawa, sprzedaż, TIR-SERVIS Popów k/Lowicza, przy trasie Warszawa-Poznań, tel. (046) 836-32-97, 0-602-39-25-12. ZS-234
- Komputerowe przepisywanie prac, 863-29-47. ZS-270
- Żaluzje poziome, pionowe, rolety materiałowe, antywłamaniowe, montaż i naprawa. Cena producenta. 0-603-753-973, 863-26-21. ZS-427
- Glazura i terakota, polskie, włoskie, hiszpańskie oraz wyposażenie łazienek, ul. 1 Maja 16. ZS-784
- Videofilmowanie, tel. 838-49-38, 0-603-24-00-38. ZS-887
- Gipsy, panele, malowanie, remonty wewnątrz 0-604-056-710, (024) 277-38-06. ZS-1253
- Księgowa poprowadzi: pełną księgowość, KPiR, ryczałt, VAT, kadry, zaległość, tel. 862-37-87. ZS-1259
- Budowy, remonty, wykończenia, 862-28-08, 0-604-806-953. ZS-1262
- Siding kanadyjski, podsufitki, montaż drzwi i okien, 0-606-257-203, wieczorem 862-88-23. ZS-1324
- Pokrycia dachowe, rynny, obróbki blacharskie z aluminium, 0-606-257-203, wieczorem 862-88-23. ZS-1326
- Art-Film profesjonalne video-filmowanie, montaż cyfrowy, usługi DTP oraz reportaże fotograficzne, także plenerowe. Gwarantujemy miłą i fachową obsługę, tel. 0-601-21-10-83. ZS-1474
- Abakus - Biuro Rachunkowe informuje o zmianie adresu: ul. 600-lecia 90 (wjazd od ul. Okrężnej - baza MZK), 96-500 Sochaczew, tel. 862-84-41, 862-93-44. ZS-1664
- Sprzedaż, montaż, serwis kotłowni olejowych, gazowych, nagrzewnic. DomGaz, zbiorniki na olej, wkłady kominowe. Przeglądy okresowe, analizy spalin. W miesiącu październiku promocja! Tel. (0-46) 861-92-02, 0-602-55-66-31. ZS-1691
- Zespół muzyczny - wesela, przyjęcia, 862-62-92. ZS-1705
- Usługi Hydrauliczne, 0-602-749-729, 863-11-13. ZS-1707
- Tralki betonowe, produkcja, sprzedaż, tel. (024) 27-76-120, 0-606-488-026. ZS-1710
- Szafy wnektowe typu "Komandor", sklep "Mój Dom" ul. Żeromskiego 13, 862-55-25 lub 863-40-40 (wieczorem). ZS-1720
- Panel solidny montaż, dowóz gratis, tel. 0-603-403-878. ZS-1721
- Układanie kostki brukowej, 16 zł m<sup>2</sup>, tel. 833-42-53. ZS-1726
- Zakład ślusarski wykonuje betoniarce 150 l i części zamienne, Łowicz, 837-38-81. Armii Krajowej 80. ZS-1733
- Cyklinowanie, układanie parkietu, panele, schody. 837-42-55, 0-502-202-371. ZS-1742
- **Renowacja mebli (046) 838-04-34.** ZS-1744
- Schody, parkiety, cyklonowanie, boazeria, panele podłogowe i ściennie. Tel. 837-06-43, 502-14-24-21. ZS-1745
- Mycie okien, sprzątanie domów i mieszkań, tel. 863-24-05. ZS-1751
- Domofony - montaż, naprawa, tel. 0-601-239-751. ZS-1763
- **REKLAMY, NAPISY, PROJEKTY - PRACOWNIA SZYLDÓW ADAM'S, UL. 1 MAJA 1/4, 862-62-12, 0-606-923-687.** ZS-1790
- "Ibis" - sprzątanie kompleksowe mieszkań, biur, gabinetów, hal. Wystawiamy faktury. Tel./fax 862-69-19, 0-602-638-012. ZS-1810
- Solidnie położę gładź gipsową, glazurę, terakotę, panele ściennie, podłogowe oraz wszystko to co jest związane z płytą gipsową, tel. 863-13-44 lub 0-604-236-705. ZS-1820
- Sprzedaż, montaż, serwis kotłowni olejowych, gazowych. Promocyjne ceny!!! Kompletnych Kotłowni Buderusa I grzejników Purmo, tel. 0-601-345-303. ZS-1827
- Kompleksowe wykonywanie instalacji elektrycznych - ceny konkurencyjne, telefon: 0-502-226-026 lub 862-69-45, po 18.00. ZS-1828
- Usługi stolarskie, schody, boazerie, itd., 0-606-486-984. ZS-1830
- Skup makulatury, możliwość odbioru własnym transportem, (0-46) 837-87-25. ZS-1832
- Gipsy, gładź, ścianki, sufity, poddasza, panele, glazura, remonty wnętrz, tel. 863-52-40, 0-606-321-509. ZS-1842
- Tresura psów, tel. 863-38-88, (0-22) 678-65-80. ZS-1850
- Pralki - naprawy domowe, Tomasz Repelewicz, tel. (0-46) 861-22-00, 0-603-820-715. ZS-1851
- Glazura, gładź, panele, malowanie, tel. 862-82-48, (0-22) 796-52-10. ZS-1856
- **Nieruchomości**
- Lokal ok. 100 m<sup>2</sup> do sprzedaży lub wynajęcia na gabinety lekarskie lub biura w centrum Sochaczewa, tel. (046) 862-24-29, (046) 862-30-10. ZS-1152
- Sprzedam M-3, 53 m<sup>2</sup>, II piętro, ul. Fabryczna, tel. 863-01-53. ZS-1552
- M-4 sprzedam, wynajmę, 0-605-629-794. ZS-1584
- Sprzedam M-3, IV p., Targowa 1/10, tel. 0-604-356-292. ZS-1655
- Sprzedam dom mieszkalny 110 m<sup>2</sup> z 2 sklepami, Sochaczew, Warszawska 7. Tel. (0-14) 621-16-52, po godz. 19.00. ZS-1666
- Wynajmę w Sochaczewie pawilon (40 m<sup>2</sup>) i garaż (20 m<sup>2</sup>) na biuro lub działalność gospodarczą, tel. (0-46) 862-32-94. ZS-1679
- Zamienię mieszkanie własnościowe 63 m<sup>2</sup> na dom w Sochaczewie lub okolicy, 863-01-26. ZS-1687
- Lokal do wynajęcia 60 m, obok 15 m, ul. Reymonta 14, centrum Sochaczewa, tel. 862-59-53. ZS-1694
- Firma poszukuje lokali do wynajęcia na sklepy spożywcze. Tel. 0-601-831-330. ZS-1702
- Sprzedam dom w centrum Sochaczewa z powierzchnią handlową, 862-22-28. ZS-1703
- Sprzedam M-4, 63 m<sup>2</sup>, III p., ul. Warszawska, tel. 862-33-74. ZS-1716
- Sprzedam działkę 1400 m<sup>2</sup> Teresin-Paprotnia, 0-604-286-424. ZS-1718
- Sprzedam działkę 1 ha w Chodakowie, tel. 863-40-40. ZS-1719
- Do wynajęcia obiekt na dz.gosp. 300 m<sup>2</sup> na działce 3200 m<sup>2</sup>, Dachowa, 0-501-545-721. ZS-1732
- Sprzedam mieszkanie 76 m<sup>2</sup>, tel. 863-20-68, 863-21-88. ZS-1735
- Sprzedam garaż przy ul. Kochanowskiego, 0-602-48-6-299. ZS-1738
- Sprzedam przy trasie A-2 w Sochaczewie 1-5 ha pod usługi i produkcję, 0-602-486-299. ZS-1739
- Sprzedam dom piętrowy wykończony w Sochaczewie, 0-601-33-07-10. ZS-1741
- Dom piętrowy sprzedam, 863-09-23. ZS-1747
- Sprzedam działki budowlane, Rozłazłów, Os. Irena, tel. (0-22) 679-77-22, po godz. 17.00, 0-605-368-478. ZS-1750
- Sprzedam dom 100 m<sup>2</sup>. Tel. (0-46) 861-13-71. ZS-1752
- Kupię działkę budowlaną w Sochaczewie, telefon 0-601-688-977 lub po 18.00 (0-46) 863-38-74. ZS-1753
- Sprzedam działkę budowlaną o pow. 1759 m<sup>2</sup> w Sochaczewie, przy ul. Głogowej 3, telefon, woda, prąd. Wiadomość: tel. 863-41-45, kom. 0-601-154-829. ZS-1769
- Sprzedam działki budowlane w Kozuszkach Parcel, przy ul. Trojanowskiej, 0-602-463-749. ZS-1771
- Do wynajęcia pawilon handlowy, 862-93-03. ZS-1777
- Wynajmę mieszkanie M-4 w Sochaczewie przy ul. Piłsudskiego 22/19, tel.kont. (0-89) 645-20-91, 0-604-757-349. ZS-1778
- Poszukuję garażu na osiedlu Ogrody lub w okolicach, tel. 0-601-256-089. ZS-1782
- Sprzedam działkę budowlaną 7000 m<sup>2</sup> przy ulicy Warszawskiej pod działalność produkcyjno-usługową z możliwością zamieszkania, tel. 863-33-98, 0-601-38-43-25. ZS-1783
- Sprzedam M-4, 48 m<sup>2</sup>, I piętro, w centrum Sochaczewa, tel. 0-605-419-082, 862-69-06. ZS-1785
- Sprzedam mieszkanie M-4, 63 m<sup>2</sup>. Poszukuję lokalu w Sochaczewie 40-60 m<sup>2</sup> na działalność, tel. 862-93-15, 606-32-66-35. ZS-1787
- Sprzedam lub zamienię domek jednorodzinny 100 m<sup>2</sup>, ogródek, staw, ciepłarnia - na mieszkanie w bloku z garażem (parter lub I piętro), 862-78-12. ZS-1789
- Sprzedam działkę budowlaną 40 arów w Nieborowie, 0-603-515-832. ZS-1792
- Sprzedam pawilon handlowy o pow. 71 m<sup>2</sup> położony w centrum Sochaczewa, tel. 0-607-136-937. ZS-1793
- Działki budowlane, uzbrojone, Rozłazłów, (0-22) 664-29-07. ZS-1794
- Sprzedam działki budowlane, dzwonić po 18.00, tel. 863-61-88. ZS-1795
- Sprzedam działkę budowlaną w Sochaczewie, przy ul. Granicznej, tel. 862-45-70. ZS-1809
- Sprzedam tanio dom 200 m<sup>2</sup>, w 80% wykończony, Sochaczew, ul. Karwowska 5, tel. 0-601-24-91-16. ZS-1811
- Sprzedam wykończony dom w Sochaczewie, tel. 0-602-765-883. ZS-1812
- Zamienię 2 M-3 po 37 m<sup>2</sup> na dom jednorodzinny, tel. 862-25-05. ZS-1813
- Do wynajęcia kawalerka w Teresinie, dla osoby w delegacji. Tel. 861-38-88. ZS-1817
- Okazja! Sprzedam dom prawie wykończony z b. dużą działką ogrodzoną, tel. (0604) 462-954 po 16.00. ZS-1819
- Sprzedam lokal użytkowy 120 m<sup>2</sup> w centrum Sochaczewa, tel. (0-46) 862-24-21, wieczorem (0-46) 862-95-69. ZS-1826
- Sprzedam działkę budowlaną 1000 m<sup>2</sup>, Gawłów. Wiad. 862-75-92. ZS-1834
- Sprzedam działkę usługowo-przemysłowo-budowlaną, 5300 m<sup>2</sup>, Andrzejów Duranowski, tel. 862-94-33, 0-604-399-617. ZS-1836
- Sprzedam nowy dom w Kątach, tel. 862-92-20. ZS-1840
- Sprzedam lub wynajmę bar w Sochaczewie, 862-30-47. ZS-1843
- M-4 w Sochaczewie do wynajęcia, tel. 0-606-907-833. ZS-1844
- Do wynajęcia dom, tel. 863-34-31, po 16.00. ZS-1845
- Do wynajęcia mieszkanie 2-pokojowe, 50 m<sup>2</sup>, 863-01-89, 863-11-25. ZS-1846
- Sprzedam mieszkanie w Sochaczewie, M-4, 63 m<sup>2</sup>, tel. 862-47-57. ZS-1848
- Sprzedam M-3, tel. 863-32-86, po 18.00. ZS-1849
- Sprzedam tanio uzbrojoną działkę budowlaną (1,2 ha) w Bibiampolu gm. Młodzieszyn z projektem, pozwoleniem na budowę, wykonane fundamenty, tel. (0-46) 862-40-96 lub 0-605-657-780. ZS-1853



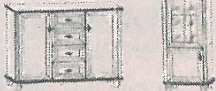
SALONY  
MEBLOWE

Sklepy firmowe

Żyrardów  
ul. Skrowaczewskiego 60 tel. 854 86 82  
ul. Mielczarskiego 10a tel. 854 12 62

BLACK RED WHITE

SYSTEM RETRO

Nowości w sprzedaży to:  
KUCHNIE SYSTEMOWETransport kuchni systemowych do 100 km gratis  
Przy zakupie pow. 500zł TRANSPORT DO 10KM GRATIS

ZS-1658

Urząd Miejski w Sochaczewie ul. 1  
Maja 16 pok. 1, tel.  
862-22-35, fax. 862-26-02

## OGŁASZA

przetarg nieograniczony na wykonanie kanalizacji  
deszczowej ul. Nowej - Konopnickiej w Sochaczewie.

Termin wykonania zamówienia do dnia 30.11.2000r.

Postępowanie nie zostało poprzedzone wstępną kwalifi-  
kacją. Specyfikację istotnych warunków zamówienia można  
odebrać w siedzibie Zamawiającego pok. 5 lub za zalicze-  
niem pocztowym.Uprawniona do kontaktów z oferentami - mgr inż. Maria  
Dobruka - Naczelnik Wydziału Rozwoju Miasta w godz.  
9.00 - 15.00.Zamkniętą kopertę z ofertą oznaczoną "Przetarg nieogra-  
niczony na wykonanie kanalizacji deszczowej ul. Nowej -  
Konopnickiej w Sochaczewie" należy złożyć w siedzibie Za-  
mawiającego pok. 43.

Termin składania ofert upływa 16.10.2000 r. o godz. 14.00

Otwarcie ofert nastąpi w dniu 17.10.2000 r. o godz. 10.00  
w siedzibie Zamawiającego pok. 45.Postępowanie będzie prowadzone z zastosowaniem obo-  
wiążących preferencji krajowych. W przetargu mogą wziąć  
udział oferenci, którzy spełniają warunki określone w art. 22  
ustawy o zamówieniach publicznych (Dz.U.Nr 76 poz. 344  
z dn. 10.06.1994 r. z późniejszymi zmianami).

ZS-1825

Urząd Miejski w Sochaczewie  
ul. 1 Maja 16 pok. 1,  
tel. 862-22-35, fax 862-26-02

## OGŁASZA

przetarg nieograniczony na wykonanie nawierzchni  
tłuczniowej ulicy Granicznej w Sochaczewie.

Termin wykonania zamówienia do dnia 30.11.2000r.

Postępowanie nie zostało poprzedzone wstępną kwalifi-  
kacją. Specyfikację istotnych warunków zamówienia można  
odebrać w siedzibie Zamawiającego pok. 5 lub za zalicze-  
niem pocztowym.Uprawniona do kontaktów z oferentami - mgr inż. Maria  
Dobruka - Naczelnik Wydziału Rozwoju Miasta w godz.  
9.00 - 15.00.Zamkniętą kopertę z ofertą oznaczoną "Przetarg nieogra-  
niczony na wykonanie nawierzchni tłuczniowej ulicy Gra-  
nicznej w Sochaczewie" należy złożyć w siedzibie Zamawia-  
jącego pok. 43.Termin składania ofert upływa 16.10.2000 r. o godz.  
14.00.Otwarcie ofert nastąpi w dniu 17.10.2000 r. o godz. 11.00  
w siedzibie Zamawiającego pok. 45.Postępowanie będzie prowadzone z zastosowaniem obo-  
wiążących preferencji krajowych. W przetargu mogą wziąć  
udział oferenci, którzy spełniają warunki określone w art. 22  
ustawy o zamówieniach publicznych (Dz. U. Nr 76 poz. 344  
z dn. 10.06.1994 r. z późniejszymi zmianami).

ZS-1824

## Placówka Oświatowa

"Pilmar"

zaprasza na

kursy komputerowe

- podstawowe i dla zaawansowanych

Tel. 863-36-70 lub 0-604-247-016.

ZS-1591

## RUGBY

Seria A

## Skuteczny finisz



Fot. MUDIN

Orkan Zibi Casio Socha-  
czew - Posenia Poznań 26:13  
(5:3)punkty: Wróbel (16), Bara-  
kov (5), Michalak (5)skład: Brodowski, Radzy-  
miński (41. min Gubar), Stach-  
niuk (59. min Orliński), M. Gro-  
chowski (41. min Adamiak),  
Malesienko, Barakov, Brażuk,  
Seklecki, Szymański, Wróbel,  
Szewczuk, Pisarek, Szulejew-  
ski (40. min Michalak), Żakow-  
ski (79. min Wosiński), Kłaksędzia: Mirosław Żórawski  
(Łódź)

widzów ok.400

W niedzielne, wietrzne po-  
łudnie na murawę przy War-  
szawskiej 80 wybiegły piętna-  
stki Orkanu i Posenii. Wyrów-  
nana klasa rywali spowodowa-  
ła, że pierwsze minuty były bar-  
dzo spokojne. Drużyny badały  
swoje możliwości. Jako pierwsi  
punkty zdobyli goście po uda-  
nej próbie w 11. minucie. Przez  
następne minuty stroną atakują-  
cą byli gospodarze. Dynamiczne  
rajdy Szewczuka wprowa-  
dzały zamęt w szykach obron-  
nych Posenii. Pozostali za-  
wodnicy Orkanu grali niedokład-  
nie - gubiąc piłki lub podając  
do przodu. W 29. minucie młyn  
Orkanu wjechał na pole punk-  
towe, niestety piłka utknęła 15  
cm nad murawą i sędzia nie  
mógł uznać punktów. Dopiero  
na trzy minuty przed końcem  
tej części spotkania, doskonały  
w autach Mirosław Grochowski  
dynamicznie przebiega się przez  
rywali. Akcję skutecznie wyka-  
nił Barakov. Orkan na prze-  
rwę schodzi prowadząc 5:3,  
jednak ani trener ani kibice nie  
są zadowoleni z poziomu gry  
naszych chłopców. Drugą od-  
słone rozpoczęła atak pozna-  
niaków. Orkan szybko prze-  
muje inicjatywę i już w 46. mi-  
nucie kontra Brażuk - Szew-  
czuk kończy się wypchnięciem  
tego ostatniego w aut. Trzy mi-  
nuty później karny dla Orkanu.  
Gospodarze popełniają błąd  
taktyczny, zamiast kopać próbę,rozgrywają akcję, w której traca  
piłkę. Goście wykopują jajo na  
naszą połowę, błąd popełnia  
Michalak, wykorzystują go ry-  
wale. Młyn Posenii wjeżdża  
na nasze pole punktowe. Udane  
podwyższenie i Wielkopole  
prowadzą 10:5. Kolejne chwile  
to festiwal rzutów karnych.  
Najpierw dwukrotnie celnie ko-  
pie Wróbel (56. i 59 min), na-  
stępnie piłką między słupy tra-  
fia przeciwnik (61. min). Serię  
kończy Wróbel (70. min) do-  
prowadzając do stanu 14:13.W 74. min atakuje Posenia,  
jajo z przegrupowania wy-  
luskuje Seklecki. Piłka trafia  
w atak, a Michalak przenosi ją  
w pobliże pola punktowego  
gości. Orkan wygrywa przegrup-  
owanie, a "Kiwi" kończy ak-  
cję tuż przy słupach. Udanie  
podwyższa Wróbel. Orkan sku-  
tecznie finiszuje. Tuż przed ko-  
ńcem spotkania Wróbel prze-  
chwytuje podanie gości i zdo-  
bywa swe kolejne punkty. Po  
wyrównanym, czystym i stoją-  
cym na przeciętnym poziomie  
spotkaniu Orkan wygrywa swój  
pierwszy mecz w serii A. Zwy-cięstwo to przesunęło naszą  
drużynę na szóste miejsce w ta-  
beli. Teraz czekają naszych za-  
wodników dwa ciężkie wyjaz-  
dy do Krakowa i Łodzi.

## Inne wyniki IV kolejki:

Budowlani Łódź - Lechia  
Gdańsk 8:16Budowlani Lublin - Arka  
Gdynia 8:55AZS-AWF Warszawa - Ju-  
wenia Kraków 51:17Mecz Ogniwo Sopot - AZS  
Gdańsk został przerwany  
w drugiej połowie przy stanie  
13:3 dla sopocian.

## Tabela

1. Arka Gdynia	4	12	233-31
2. Lechia Gdańsk	4	12	168-39
3. Ogniwo Sopot	3	9	67-5
4. AZS Gdańsk	3	9	51-34
5. AZS-AWF	4	7	79-69
6. Orkan	4	6	66-115
7. Budowlani Lublin	4	6	58-108
8. Posenia Poznań	4	6	64-148
9. Budowlani Łódź	4	4	28-115
10. Juwenia Kraków	4	4	50-198

Tomasz Ertman

Jesienny  
motocrossSochaczewski Klub Motorowy "Szarak" jest organizatorem  
kolejnego wyścigu motocrossowego. Na sochaczewskiej  
trasie o skrupulatnie wyliczonej długości 1632 metrów ścigać  
się będą zawodnicy w IX i X eliminacji indywidualnych moto-  
crossowych mistrzostw strefy centralnej. Są to najlepsi zawo-  
dnicy Polski południowej, wschodniej i północno - wschodniej.  
W ciągu roku rozgrywanych jest dziesięć takich eliminacji, tak  
więc czekają nas szczególnie emocje, bowiem właśnie w Socha-  
czewie wyłoniony zostanie najlepszy motocrossowiec tej strefy.Od godz. 14,00 rozpoczną się wyścigi kolejno w klasach 85  
ccm. Do 125 ccm i pow. 125 ccm.Po zakończeniu zawodów organizator przewidział ciekawy  
na pewno wyścig klasy "open".

Spotykamy się na Podzamczu 15 października.

aw



**Środa, 27 września**

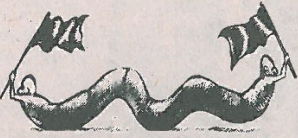
■ Po strzelbie Krzaklewskiego, fajce Wałęsy i lampie naftowej Kalinowskiego na wyborczej aukcji prowadzonej przez "Gazetę Wyborczą" i radio TOK FM, pojawiły się wieczne pióra Olechowskiego i prezydenta Kwaśniewskiego. Olechowskiemu jest już ono niepotrzebne, bo pisze na komputerze. Kwaśniewskiemu także nie, od kiedy ma wykształcenie średnie i nie musi już udawać intelektualisty.

■ Lech Wałęsa wypowiedział się dla prasy o swoich posunięciach po zwycięstwie w wyborach: "Powołam Komisarzy, którzy zaprowadzą porządek. Wygnotuję gnidy". I bardzo szusznie, bo higiena przede wszystkim.

**Czwartek, 28 września**

■ Kandydat Bogdan Pawłowski obiecywał na łamach "Zycia", że każda rodzina będzie miała mieszkanie i samochód. Pragnie on powiedzenie "pijany jak Polak" zastąpić hasłem "grać po polsku". W "Milionerach"?

■ Piłkarz Emmanuel Olisadebe wyjawiał, że popiera kandydaturę Aleksandra Kwaśniewskiego, bo ten nadał mu polskie obywatelstwo. Trochę u nas pomieszka, to się przekonają, że być Polakiem wcale nie jest łatwo. Chyba, że jest się "czarnym koniem" prezydenta.

**SERWIS****Piątek, 29 września**

■ Robert Korzeniowski zdobył na olimpiadzie w Sydney drugi już złoty medal w chodzie. I nic w tym dziwnego, wiadomo, że Polak, aby coś załatwić, musi się sporo nachodzić.

■ Sztab wyborczy Mariana Krzaklewskiego wykorzystał w swojej reklamówce, bez zgo-

dy zainteresowanego, wypowiedź o sukcesach policji, jej komendanta głównego Jana Michny. Czego to ludzie nie zrobią, byle tylko mieli ... pełną michnę.

**Sobota, 30 września**

■ Gdańsk, mimo sprzeciwu kilku radnych z AWS, będzie miał ulicę Giedroycia, Karskiego i Waldorfa. Zwłaszcza kandydatura Waldorfa wzbudzała obiekcje owych radnych, bo był on podobno innej niż oni orientacji seksualnej. No właśnie, i jak by potem mieli jeździć po Waldorfie?

■ Po reklamówce Krzaklewskiego jest już odzew. Radni miasta Świdnicy żądają, aby prezydent wycofał się z życia publicznego. Jeśli tego nie zrobi, grożą, że nie wpuszczą go do swego grodu. Gdyby tak w ich ślady poszli radni Warszawy, może stolicę trzeba by przenieść. Najlepiej gdzieś niedaleko, choćby do Sochaczewa.



Jolanta Teresa Demczyszyn

**Z grubej rury...**

Zauważyłem, że w prowadzonej przez "Ziemię Sochaczewską" rubryce "Giełda pracy" ktoś uporczywie poszukuje pracownika na stanowisko: "przedstawiciel". Poszukuje od dłuższego czasu, dodajmy, nieskutecznie. I to mnie dziwi, bo cóż może robić taki "przedstawiciel"? Prawdopodobnie chodzi tylko i się przedstawia .... Kwalifikacji wielkich nie trzeba, wystarczy znać swoje nazwisko i się go nie wystydzić.

Rozwieszane są u nas takie oto ogłoszenia: "Urząd Miejski w Sochaczewie - Wydział Gospodarki Gruntami informuje, że w 2000 roku na terenie miasta Sochaczewa uprawa maku i konopi jest zabroniona". No i świetnie. Jest to znakomity pomysł. Teraz powinno się ogłosić w mieście, że zabronione są napady, kradzieże i handel narkotykami. I problem mamy z głową.

Nowy dyrektor sochaczewskiego ZOZ-u wystosował do pracowników naszego szpitala "list otwarty", w którym, w trosce o poprawę funkcjonowania swej placówki zawiadamia o instalowaniu tzw. "czarnej skrzynki", do której wrzucać można będzie swoje uwagi i spostrzeżenia. Z fragmentu pisma: "autoryzacja nie jest konieczna, natomiast proszę o łagodną formę komentarza osobistego", jasno wynika, że pan dyrektor liczy na szczerze ... donosicielstwo, obawia się jednak, aby inwestywy rozgoryczonych nie dosięgły także jego, bo po zdrowieniu "O rzesz ty ..." nie nadawałoby się do zamieszczenia w szpitalnym informatorze, który też ma powstać. Jak czytamy, skrzynka wisieć będzie przy wejściu na oddział ginekologiczny, aby nie był to więc tylko pomysł poroniony.

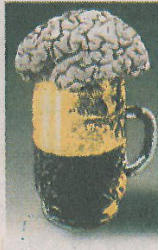
Odbyło się spotkanie chóru nauczycielskiego po przejściach. Spotkanie z burmistrzem Jerzym Michalakim i szefową ZNP, na którym poruszany był gorący problem relacji prasowych z walką o chór na "Stronie Burzyńskiej". Bo okazało się, że ujawnienie całej sprawy było najgorszą rzeczą dla nauczycielskiego klubu, "można było bowiem załatwić wszystko po cichu, między sobą". I zapadłaby cisza ...

Ogłoszenia z sochaczewskiej prasy lokalnej: "Sprzedam cegłę czerwona" - przed wyborami wydaje się to nierozsądne.

"Sprzedam ziemniaki jadalne z dowozem" - na talerz?

"Sprzedam tanio wózek dla bliźniąt" - ja bym się nie spieszył, bo nieszczęścia chodzą parami.

KRAJAN

**Wyborcza gra w klipy****MAŁE PIWO**

kroczone", a "wszystko są to przejawy bezczelnego nieliczenia się ze społeczeństwem".

Czy jednak owe mocne słowa są uzasadnione? Wydaje mi się, że nie, bo przecież politycy liczą się z nami bardzo, dostarczając nam codziennie nowej porcji rozrywki, a wiadomo przecież, że śmiech to zdrowie. Zwłaszcza seriale wyborczych reklamówek, które porównywane są coraz częściej do programu "Śmiechu warte". Tam też często ktoś podchmielony, sfilmowany amatorską kamerą, ładując buzią w trawie, choć niekoniecznie po to, aby całować ziemię kaliską.

Temu właśnie, ale również i temu, jak to prezydenta w Charkowie bolała noga, poświęcił niemal cały swój teledysk Marian Krzaklewski i nie może mieć teraz pretensji, że miał mniejszy czas antenowy. Trochę go jednak było widać i w tych fragmentach poziom moralny bijący z ekranu miał taką siłę, że w niektórych domach poszły bezpieczniki, a pobicie tak wystrubowanego rekordu moralności nie przyszłoby łatwo nawet Najwyższemu, który też czasem miał chwile słabości, jak choćby podczas tworzenia wielu naszych polityków.

Aleksander Kwaśniewski natomiast nie odwzajemnił się przewodniczącemu zupełnie, tworząc video klip wyłącznie o sobie. Inny Aleksander, Małachowski, zapewniał w nim, że prezydent jest idealnym urzędnikiem państwowym, bo nawet gdy się wkurzy, to na nikogo nie krzyczy, tylko

szuka od razu tego, co ludzi w Polsce najbardziej jednoczy...

Miłe było to, że prezydent podziękował publicznie Lechowi Wałęsie za rok 1980 i późniejszą prezydenturę. Bez tego bowiem nie mógłby być sam prezydentem. Zarzucano też wyborczej, że "są granice nabijania wyborców w butelkę i te granice zostały przez polityków przekroczone", a "wszystko są to przejawy bezczelnego nieliczenia się ze społeczeństwem".



Znaczek kosztuje 45 centów australijskich i za dwa takie Leppery można przysłać list z Australii do Polski. Mimo jednak całego uroku znaczek ten może pociągać jedynie filatelistów, a jak wiadomo Leppera bilon zupełnie nie interesuje. Podkreślał bowiem w owym filmie z wielkim żalem, że to Hanna Gronkiewicz-Waltz zarabia 500 tys. zł miesięcznie.

Janowi Olszewskiemu natomiast pewien rolnik zaśpiewał: "Ratuj Polskę panie Janie, bo rozkradli Polskę dra-

nie". Po chwili okazało się, że ratowanie Polski polegać ma na przywróceniu, wprowadzonej już raz przez premiera Olszewskiego, dopłaty do rolniczego paliwa! "Ratuj Polskę, panie Janie, daj siwuchy na rozgrzanie"

Być może rozgrzewał się również owym polskim paliwem inny kandydat, Korwin-Mikke, bo opowiadał coś o EKG dla kotów, które podobno kosztuje 10 zł. I gdyby nie biurokracja, to i my mielibyśmy tak, jak te koty. I jest to myśl zbawcza, bo idzie zima i futerko przydałoby się każdemu.

Zadbał również o naszą wygodę Piotr Ikonowicz, walcząc o to, byśmy mieli służące - tyle że bogate. Cytował z oburzeniem zdanie znajomego: "Nie będzie w Polsce prawdziwej biedy, dokąd ja nie znajdę taniej służącej". Kandydat oburza się słusznie, bo tania służąca nie zapewnia, jak sądzę, pełnego spektrum spodziewanych usług.

W dobrym towarzystwie pokazał się Lech Wałęsa, którego na stanowisko prezydenta rekomendowali: Mickiewicz, Słowacki, Lenin (!) oraz Jagiełło, co wzburzyło bardzo Danke, bo Leszek też chciałby pewnie jakieś ... dwie nagie Miecie. Natomiast Jan Łopuszański trzyma się tylko jednej żony, za to prawdziwej katoliczki, chrzczonej "jakiś czas temu", jak zapewniała, a więc niespecjalnie na wybory. Wielecki zaś chciałby być generałem de Gaulle'em, ciekawe tylko, czy wtedy UOP obroniłby go przed "Szakalem".

I tak wyglądała nasza wesoła gra w klipy. Klipa zaś, to przecież chłopięca zabawa polegająca na podbijaniu patykiem innego kawałka drewna. Komitety wyborcze podbijają więc jak najwyżej każdy swoje prezydenckie drewno. Kiedyś drewnienka jednak spadną w trawę, niekoniecznie wszak po to, by całować ziemię kaliską.

I żeby to jeszcze wszystko nie było naprawdę...

Sławomir Burzyński