

TYGODNIK

3(456) Rok XI cena 1 zł 19.01.2000

Ziemia

SOCHACZEWSKA

ISSN 1231-7179 Numer Indeksu 328 006

Dziś w numerze:

■ **O jubileuszu Szkoły Muzycznej**
strona 8-9

■ **Ważne zwycięstwa siatkarzy**
strona 15



Najmłodszy sochaczewianin

Najmłodszy sochaczewianin przyszedł na świat 1.01.2000 o godz.8.20 i ważył 3,900. Mały Dawid jest trzecim dzieckiem państwa Doroty i Mariusza Trzosów. Pierwszy sochaczewianin w tym tysiącleciu otrzymał od Burmistrza Stanisława Szulczyka bony na 1000 zł, a szczęśliwa mama gratulacje i kwiaty. Mały Dawid ma dwie siostrzyczki: 2-letnią Paulinę i 6-letnią Anię, które są zadowolone, że mają małego braciszka, którym się będą opiekować.

J.W.

Wójt u noworodka

Tak jak już pisaliśmy, pierwszym dzieckiem urodzonym w 2000 roku w sochaczewskim szpitalu był Kuba Wargocki, syn państwa Grażyny i Jacka Wargockich z Mokasu. Zastanawialiśmy się wówczas, czy jakaś firma bądź samorząd zechcą wzorem "reszty świata" uhonorować małego Kubę. Zareagowały władze gminy Sochaczew, na terenie której leży Mokas. Rada, Zarząd i Wójt Mirosław Orliński przekazali dziecku i rodzicom najserdeczniejsze życzenia oraz sumę 1000 złotych.



Rolnicy u farmerów

Młodzi rolnicy z terenu powiatu sochaczewskiego mają teraz okazję poznać farmy i gospodarstwa szwedzkie. Wyjazd na 6-miesięczne praktyki do Szwecji organizuje teresieński zarząd rolniczej "Solidarności".

Kandydaci powinni mieć od 20 do 27 lat, nienaganny stan zdrowia i także opinię

oraz w stopniu podstawowym posługiwać się językiem angielskim lub niemieckim.

Strona szwedzka gwarantuje zwrot kosztów przejazdu. Praktykanci przez pierwsze 3 miesiące będą otrzymywać kieszonkowe, przez kolejne 3 miesiące wynagrodzenie. Liczba miejsc jest ograniczona, a okres

załatwiania formalności dość krótki, więc zainteresowani proszeni są o szybki kontakt z szefem związku Tadeuszem Szymańczakiem, osobisty (Skrzelew 53) lub telefoniczny (046) 861-35-51.

Mazowiecka Izba Rolnicza informuje również, że dysponuje wolną powierzchnią handlową na Warszawskim Rynku Hurtowym w Broniszach do wynajęcia Grupom Producentckim. Kontakt - tel.(0-22) 773-53-95.

Czarno na białym

WSC - takie literki pojawią się w maju na tablicach rejestracyjnych sochaczewskich pojazdów. Ale nie na wszystkich - nowe tablice otrzymają tylko ci kierowcy, którzy przyjadą zarejestrować pojazd po 1 maja. Pozostali mogą jeszcze dłuższy czas jeździć "po staremu".

Nowe tablice będą białe a litery i cyfry na nich - czarne. Dla aut Mazowsza Ministerstwo Trans-

portu zarezerwowało literę "w", po niej pojawią się symbole powiatu, w przypadku ziemi sochaczewskiej ma to być SC. Liter może przybywać, bo gdy zabraknie numerów wydziały komunikacji będą dodawać na końcu (po cyfrach) kolejne. Nasi sąsiedzi z powiatu zyrardowskiego otrzymali symbol ZY, a z warszawskiego zachodniego - Z

Pierwsze litery na tablicach rejestracyjnych w 16 województwach

B - podlaskie; C - kujawsko-pomorskie; D - dolnośląski; E - łódzkie; F - lubuskie; G - pomorskie; K - małopolskie; L - lubelskie; N - warmińsko-mazurskie; O - opolskie; P - wielkopolskie; R - podkarpackie; S - śląskie; T - świętokrzyskie; W - mazowieckie; Z - zachodniopomorskie.

Firma Indeco

- lider na rynku szaf z drzwiami suwanymi

- * Poszukuje na terenie Sochaczewa miejsca pod ekspozycję (np. w sklepie meblowym) lub nawiąże współpracę w zakresie prowizyjnej sprzedaży szaf wnękowych.
- * Nawiąże współpracę z odbiorcami drzwi suwanych do samodzielnego montażu.

Kontakt osobisty z regionalnym przedstawicielem:
Skierniewice, ul. Jagiellońska 8/16
lub telefoniczny pod nr.tel.832-44-57, 0-602-123-661.

Obradował Zarząd Miasta

13 stycznia odbyło się kolejne posiedzenie Zarządu Miasta

● Dwie przygotowane tego dnia uchwały dotyczą obecnego budżetu Miasta. Pierwsza uchwała mówi o wykonywaniu planu finansowego, druga upoważnia szefów placówek miejskich do zmian w wydatkach rzeczowych i przeniesień między poszczególnymi paragrafami.

● Zakład Brukarski "Winnicki" będzie odpowiedzialny w tym roku za utrzymanie i bieżące naprawy sochaczewskich dróg gruntowych i leśnych. Jak podkreślano w dyskusji, nawierzchnie te są często niszczone przez ciężkie pojazdy, których kierowcy nie przestrzegają zakazów wjazdu. W tej sytuacji remonty nie przynoszą spodziewanych efektów. Być może w tym roku na najbardziej zdeprawowanych drogach

miasta pojawi się więc walec wibracyjny, jednak praca tego drogiego urządzenia znacznie zwiększy koszty utrzymania naszych ulic.

● Dyrekcja Zakładu Usług Komunalnych przedstawiła członkom Zarządu propozycje podwyżek cen biletów MZK, wody i ścieków. Podwyżki wynikają z inflacji i z obciążenia w tym roku owych usług podatkiem VAT. Nowe stawki będą teraz opiniowane przez Komisję Rady Miejskiej, a później trafią do programu sesji Rady.

● Kolejny raz tematem obrad Zarządu były sprawy porządku i estetyki miasta. Mówiono m.in. o zalegającym na ulicach piasku, pozostałości po tzw. "posypywaniach zimowych" i o obowiązkach innych zarządców dróg oraz właścicieli prywatnych posesji. Do miejsc, które wymagają szybkiego

uprzątnięcia zaliczono Podzamcze, teren ruin zamku, działkę przy zbiegu ulic Gawłowskiej i Rycerskiej oraz Zeromskiego i Pokoju. W niektórych przypadkach trudno jest odnaleźć właścicieli działek i wyegzekwować od nich zlikwidowanie bałaganu, stąd pomysł, by uprzątnąć te tereny siłami służb miejskich, zaś kosztami prac obciążyć gospodarzy.

Dyskutowano również o stanie przystanków autobusowych - rozwiązaniem problemu ich dewastacji i panującego tam nieporządku mógłby być zakup nowych wiat z pomieszczeniami na kioski. Dzierżawcy owych kiosków mieliby obowiązek utrzymania czystości na terenie miast.

● Członkowie Zarządu wysłuchali relacji z prac komisji, sprawdzającej legalność przyłączy do sieci kanalizacyjnej.

● Burmistrz Stanisław Popławski poinformował Zarząd o rozpoczęciu procesu negocjacji i wykupu gruntów pod przyszłą obwodnicę. Pierwszy etap wykupu obejmuje działki na terenie od trasy

płockiej do drogi łowickiej.

Miasto ma już plany instalacji świetlnej na skrzyżowaniu Gawłowskiej, Łowickiej i Płockiej (kosztowały one 30 tysięcy złotych) oraz wstępną zgodę GDDP i Wojewódzkiej Dyrekcji Dróg na tę inwestycję. W planach jest również podobna instalacja przy zbiegu 600-lecia i Pokoju. Być może "światła" pojawią się także na skrzyżowaniu 600-lecia i Staszica. Natomiast ulica Płocka doczeka się długo oczekiwanego chodnika, wkrótce odbędzie się tam wizja lokalna z udziałem przedstawicieli Dyrekcji Dróg z Warszawy i Ożarowa.

● Burmistrz Stanisław Szulczyk poinformował o podpisaniu decyzji o warunkach zabudowy dla nowego sochaczewskiego kościoła. Stanie on na ulicy Rumiankowej.

● Jak postanowił Zarząd, wkrótce powołany zostanie komitet organizacyjny Dni Sochaczewa 2000 oraz przygotowany będzie schemat obchodów millenniumowych.

CÓ, GDZIE, KIEDY...

KINO

21-23.01. godz. 16.00 - "Tarzan" b/o wieku, USA, bilety - 9,10 złotych Polska wersja językowa

Kolejny przebój wytwórni Walta Disneya i kolejna, tym razem rysunkowa wersja przygód człowieka wychowanego przez małpy.

APTEKI

20-23 - ul.1 Maja 4
24-25 - ul.Pokoju 3a
26 - ul.Traugutta 3a

POGODA

Nadal nie należy oczekiwać nagłych ataków ostrej zimy. W środę wietrznie, zachmurzenie duże z przelotnymi opadami śniegu z deszczem. W czwartek na krótko roz pogodzenia, później pochmurno z opadami śniegu z deszczem i deszczu. W piątek zachmurzenie umiarkowane, bez opadów. W sobotę przelotne opady śniegu z deszczem. Od niedzieli do wtorku większe roz pogodzenia. W środę ponownie pochmurno z opadami śniegu z deszczem. Temperatura w dzień od -1 do +2 stopni, w nocy bez większych zmian. Wiatr przeważnie zachodni, okresowo północny, umiarkowany i silny. Ciągłe skoki ciśnienia atmosferycznego, wiatru, temperatury i wilgotności powietrza pogorszą sytuację biometeorologiczną. Najgorzej odczuwają to osoby starsze z dolegliwościami sercowymi i nadciśnieniem.

CUMULUS

Dziurawy most

Parę lat temu wiosenne kry zerwały stary drewniany most łączący Kuznocin z Boryszewem.

Przez parę miesięcy dzieci chodzące do Szkoły Podstawowej nr 2 w Boryszewie i osoby dojeżdżające do pracy z dworca PKP musiały nadrabiać po parę kilometrów dziennie. Dzięki inicjatywie różnych osób powstała wisząca kładka, która służy mieszkańcom dobrze do dziś. Niestety, na kładkę od strony Kuznocina trzeba wchodzić po resztkach dziurawego mostu. Ktoś powinien zainteresować się fatalnym



stanem resztek mostu, zanim dojdzie tu do wypadku. Szkoda, że nie chodzi tędy ani wójt gminy, ani dziecko przewodniczącego rady, może by już dawno załatwiono dziury, aby przejście na kładkę mogło stać się bezpieczne?

J.W.

Są mieszkanie - nie ma chętnych

Zarząd Miasta Sochaczewa ogłosił drugi przetarg ograniczony na sprzedaż mieszkań komunalnych w nowo wybudowanym bloku przy ul.Grunwaldzkiej.

Blok budowany był m.in. z myślą o osobach oczekujących na przydział mieszkania z tzw. listy burmistrza. Jak się jednak okazało, na I przetargu, który miał miejsce pod koniec roku, na nowe mieszkanie spośród osób z listy burmistrza nie było chętnych. Sprzedano zaledwie 1 lokal. Mimo zastosowania preferencyjnych warunków zakupu własnego M, i tak jest to za drogo dla najniższej sytuowanych mieszkańców miasta. Cena wywoławcza najmniejszego mieszkania (o pow. 33 m²) w budynku na Grunwaldzkiej wynosi 54,5 tysiąca złotych, największego - prawie 108 tys. Połowę wylicytowanej kwoty nabywca musi zapłacić od razu, drugą

połowę może spłacać w ratach przez 10 lat. Aby stanąć do przetargu, trzeba mieć więc co najmniej 30 tys. zł, a ponadto pieniądze na wykończenie mieszkania.

Jeśli i w tym przetargu nie będzie chętnych na wykup mieszkań, Zarząd ogłosi kolejny, tym razem nieograniczony, do którego będą mogli stanąć wszyscy chętni. Ich oczywiście żadne preferencje nie dotyczą.

(jes)



Sochaczewskie kolędowanie

Muzyką i recytacją rozbzmiewa ostatnio kościół parafialny Św. Wawrzyńca w Sochaczewie. Po zeszytych nowych jasełkach, w ostatnią niedzielę historii narodzenia Jezusa przedstawili uczniowie Szkoły Podstawowej nr 3.

Miłośnicy muzyki chóralnej mieli natomiast okazję wysłuchać wspaniałego koncertu kolęd w wykonaniu Sochaczewskiego Chóru Nauczyielskiego. Wydaje się, że świątynia jest doskonałym miejscem na słuchanie tego rodzaju muzyki. Chór zaśpiewał bardzo popularnych, ale też i mniej znanych, kolęd, a najpiękniejszą wykonania słuchacze nagradzili gromkimi brawami. Godzinny koncert bardzo się podobał, przyjęto go w ogromnym skupieniu, podobnie jak oprawę muzyczną mszy świętej o godz. 18, również w wykonaniu Chóru.

Wszyscy, którzy nie mogli słuchać tego koncertu, mogą wybrać do kościoła Wawrzyńca w przyszłą niedzielę również o godz. 17, gdzie razem kolędować będzie Chór Muzyczny Szkoły Muzycznej I stopnia w Sochaczewie.

Od schroniska do hotelu

Jest już gotowy regulamin Miejskiego schroniska zwierząt.Określa on nie tylko zasady umieszczania tu zwierząt, ale i nakreśla ogólne plany ich kłócki na przyszłość.

Schronisko będzie czynne poniedziałku do soboty, w godzinach od 7.00 do 15.00, zaś w weekendy od 10.00 do 18.00.Do Końcówki mają trafiać jedynie bezpańskie zwierzęta z terenu miasta.O zabierające stąd psa zapłacić mu 20 złotych. To symboliczna kwota, bo czworonóg opuszczający schronisko będzie już kastracyjny i zaszczepiony, a w przypadku szczeniaków koszt wstrzyknięcia szczepionki znacznie przewyższa ustaloną cenę. Droższe będą wysterylizowane suki - 50 zł, oraz psy rasowe 100 złotych. Nabywca psa musi być osobą pełnoletnią.

Regulamin sochaczewskiego schroniska dopuszcza eutyzję tylko w przypadku ciężkich chorób i urazów.Usypiane mają być ślepe mioty.

Nie planuje się w najbliższym czasie zapowiadanego kiedyś schroniska, czyli elektronicznego schroniska czworonogów.Być może natomiast doczekamy się w Końcówkach hotelu dla zwierząt, w którym będzie można zatrzymać pupila na czas wakacyjnych wyjazdów.Schronisko planuje też wprowadzić akcję sterylizacji, z pomocą najbardziej humanitarną i skuteczną metodę ograniczenia populacji niechcianych zwierząt. Do tej pory zabiegowi ster-

Mieszkańcy kontra kierowcy

Jak zmusić kierowców, by nie szarżowali na małych uliczkach i nie rozjeżdżali ich kieszonkami? Niektórzy sochaczewianie próbują na własną rękę budować tzw. progi hamujące. Niestety, jest to i nielegalne, i niebezpieczne.

Tak jest na przykład na ulicy Przyszłej, gdzie jeden z mieszkańców systematycznie wysypuje na drogę popiół. - *W ubiegłym roku na takiej górze urwał mi się zderzak od samochodu - opowiada dzwoniąca do nas czytelniczka z Przyszłej. - Interweniowałam wtedy w Straży Miejskiej, strażnicy przyjechali, porozmawiali z tym panem i przez rok mieliśmy spokój. Teraz sąsiad znów wyrzuca popiół. Straży Miejskiej już nie ma, więc zadzwoniłam na policję. Pomoc policji polegała na tym, że kazano mi założyć sprawę w kolegium. Tak jakby to była moja ulica i mój prywatny problem.*

To nie pierwsza tego typu sytuacja w Sochaczewie. Podobne

przeszkody dla kierowców powstawały i powstają na Niepodległości i na Świerkowej. Ta pierwsza należy do najwęższych ulic w mieście, jest też słabo oświetlona, kierowca widząc nierówność ma więc niewielkie możliwości manewru. Mieszkańcy Niepodległości doczekali się nawet wizyty dzielnicowego, ale niczego więcej, bo przeszkody pozostały. W sprawie Świerkowej, gdzie popiół zastąpiono wkopanym krawężnikiem, interweniował zarządzający drogą wydział komunalny Urzędu Miasta. Scenariusz był podobny jak w przypadku Przyszłej - Straż Miejska ustaliła autora pomysłu i zobowiązała go do zlikwidowania "progu", kiedy Straż zabrakło, "próg" powrócił. Natomiast policja kazała urzędnicze ustalić winnego i wnieść skargę do kolegium.

Czyżby problem w ocenie policji należał do błahych o tzw. małej szkodliwości społecznej? W grę wchodzi przecież koszty utrzymania i renowacji ulic

- i co ważniejsze - względy bezpieczeństwa. Artykuły 91. i 99. kodeksu wykroczeń mówią wyraźnie o uszkodzeniu dróg publicznych i zanieczyszczeniu tychże dróg w sposób powodujący zagrożenia w ruchu oraz przewiduje za te czyny kary.

Poprosiliśmy o wyjaśnienia rzeczownika prasowego Komendy Powiatowej w Sochaczewie, Mirosława Karasia. - *Jeśli chodzi o przypadek ulicy Świerkowej i wypowiedzi pani z Urzędu Miasta, to wyjaśniam, że właściciel i zarządca drogi, czyli w tym przypadku wydział komunalny, ma takie same uprawnienia jak policja. Oznacza to, że wiedząc o niszczeniu drogi wydział ma prawo i obowiązek zająć się sprawą, kierując wnioskiem do kolegium. Jeśli wiadomo, kto wkopał ów próg, a jak się domyślam, wiadomo, nie trzeba robić nawet dochodzenia. Naprawdę nie wszystko trzeba zatapiać rękami policji. Natomiast mieszkańców zapewniam, że będziemy im służyć pomocą. Polecam telefon do dzielnicowego lub skontaktowanie się z zastępcą wydziału prewencji, Grzegorzem Radzikowskim, który przyjmuje w pokoju 102.*

(esa)

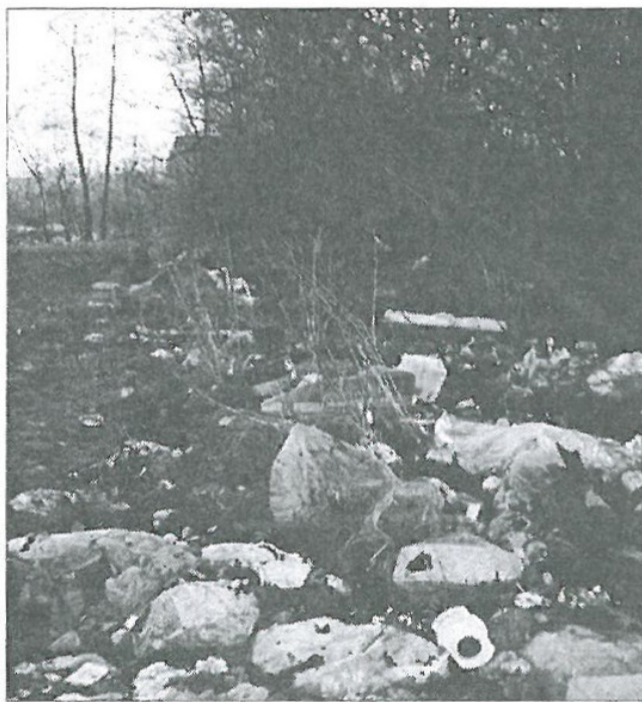
Śmieci po raz drugi

Od paru lat w Kozłowie Biskupim przywożone są na pustą działkę obok mostu odpady z okolicznych gospodarstw wiejskich. Ani były wójt, ani obecny nie starali się zainteresować tym, co się tam dzieje.

Nie zainteresował się też nikt pierwszą publikacją w gazecie ze zdjęciem wyrzuconych starych mebli w lesie obok Zalewu Boryszewskiego. Meble leżą do dziś, a w międzyczasie przybyło tam jeszcze innych odpadów. To chyba świadczy o bierności i akceptacji dzikich wysypisk przez gminę.

O porządkach i czystości w danym rejonie decyduje charakter grupy przywódczej, która tym terenem rządzi. Czy po tej publikacji dzikie wysypisko obok mostu zniknie? Czy za parę miesięcy śmirtnik powiększy się przy okazji wiosennych porządków w gospodarstwach?

J.W.



"Wolnej amerykanki" nie będzie

Trybunał Konstytucyjny uznał za sprzeczny z prawem przepis ustawy o najmie lokali i dodatkach mieszkaniowych zabraniający właścicielom prywatnych kamienic dowolnego ustalania stawek czynszu. Do 2004 roku w takich domach obowiązywał ustalony czynsz regulowany - decyzja o jego wysokości należała do rady danej gminy. Werdykt Trybunału jest ostateczny, a poprzedziły go serie orzeczeń poszczególnych oddziałów NSA oraz wyroków w procesach sądowych między lokatorami a właścicielami.

Protest właścicieli kamienic i co za tym idzie - skargę do Trybunału wymusiły podobno decyzje samorządów, ustalające czynsze na poziomie tak niskim, że pieniądze te nie pokrywały kosztów utrzymania domów. Wszyscy, a głównie lokatorzy, obawiają się jednak, że teraz w kwestii czynszu zapanuje "wolna amerykanka", a kamienicznicy zaczną windować opłaty za mieszkania. Te obawy podziela i sam Trybu-

nał - gdyż zdecydował, że przepis o czynszu regulowanym wygaśnie dopiero w lipcu przyszłego roku. Parlament ma więc półtora roku na przygotowanie prawnej osłony dla lokatorów prywatnych domów.

Problem dotyczy także Sochaczewa. Według danych szacunkowych wydziału spraw społecznych i działalności gospodarczej Urzędu Miasta, w naszym mieście jest około 45 prywatnych budynków, w których na podstawie decyzji administracyjnej o przydziale lokalu zamieszkuje jeszcze blisko 130 rodzin. To właśnie ich dotyczy czynsz regulowany, którego wysokość ustala Rada Miejska. W Sochaczewie od czerwca ubiegłego roku obowiązuje kwota 2,20 zł/m². Jest to maksymalna stawka jaką muszą zapłacić lokatorzy, jednak wielu z nich korzysta z odliczeń np. za brak centralnego ogrzewania, centralnej ciepłej wody. Skorzystanie ze wszyst-

kich odliczeń może obniżyć naliczony czynsz nawet o 55%.

Zdaniem Henryki Kuźdub, naczelniczki wydziału spraw społecznych i działalności gospodarczej UM w Sochaczewie obawy o to, że zapanuje dowolność w ustalaniu wysokości czynszów nie są uzasadnione. W ustawie o najmie lokali istnieje bowiem zapis (nie kwestionowany przez Trybunał Konstytucyjny), że wysokość czynszu nie może przekroczyć w stosunku rocznym 3% wartości odtworzeniowej lokalu.

Wartość odtworzeniową mieszkania oblicza się na podstawie specjalnego zarządzenia wydawanego co kwartał przez wojewodę.

Jak przewiduje Henryka Kuźdub, zgodnie z tym przepisem komorne może wzrosnąć dwukrotnie w stosunku do obecnego czynszu regulowanego. Ale dopiero od 11 lipca 2001 r. Być może ten termin wymusi na parlamencie szybsze znowelizowanie ustawy o najmie lokali i dodatkach mieszkaniowych. Zgodnie z dotychczasowymi informacjami w mediach mogło to być dwie ustawy: o dodatkach mieszkaniowych i o ochronie praw lokatorów.

(esa, sos)

Dzieci czytają

Jaką książkę chciałbyś ocalić z płonącego domu? Takie pytanie zadali swoim najmłodszym czytelnikom pracownicy Miejskiej Biblioteki z ulicy Żeromskiego. Odpowiedzi mogą nas zaskoczyć, bo okazuje się, że dzieci zachwycają się dziś niemal tym samym, co przed laty urzekło ich rodziców.

Najwięcej głosów w tym mini-plebiscycie padło na "Dzieci z Bullerbyn" Astrid Lindgren. W pierwszej piątce znalazły się jeszcze dwie książki niezwykłej Szwedki: "Nie wierzymy w bociany" i "Pippi Langstrumpf" (czy jak kto woli "Fizia Pończoszanka"). Zaraz za opowieścią o gromadce z Bullerbyn uplasowały się "Muminki" Tove Jansson; dalej również sami starzy znajomi: "Kubuś Puchatek", "W pustyni i w puszczy", "Szatan z 7. klasy", "Powrót Lessie", "Godzina pasowej róży", "101 dalmatyńczyków", "Tajemniczy ogród" i "Zapałka na zakręcie". Jedyna pozycja spoza dziecięcego i młodzieżowego kanonu to tzw. seria Hitchcocka, czyli zeszyty z opowiadaniem w konwencji grozy, jak się dowiedzieliśmy, jeden z bestsellerów bibliotecznych minionego roku.

(e)

Podziękowanie

Kierownik i pracownicy Biblioteki Pedagogicznej w Sochaczewie pragną serdecznie podziękować wszystkim, którzy pomagali placówce w minionym 1999 roku. Za otrzymane dotacje dziękujemy: Staroście i Zarządowi Starostwa w Sochaczewie, Wójtowi i Zarządowi Gminy w Teresinie. Redakcjom "Ziemi Sochaczewskiej" i "Echa Powiatu" oraz pracownikom Radia "Fama" dziękujemy za reklamowanie naszych przedsięwzięć i okazaną życzliwość.

Wdzięczni jesteśmy także naszym czytelnikom, którzy podarowali nam wiele cennych książek, a w szczególności Stanisławowi Bugajowi, Hannie Celedzie, Kazimierzowi i Janowi Chłopeckim, Małgorzacie Drożdżowskiej, Wiesławie Drożdżowskiej, Annie i Jerzemu Kaźmirskim, Katarzynie Kurackiej, Państwu Lange, Danucie Lisieckiej, Cecylii i Mieczysławowi Nowackim, Anecie Pomarańskiej-Szumskiej, Beacie Rowińskiej, Elżbiecie Sobczyńskiej, Aleksandrowi Turczykowi, Teresie Zawiszy-Chlebowskiej.

Pozycje otrzymane od wymienionych osób wzbogaciły nasz księgozbiór i będą służyć wielu czytelnikom.

Dziękujemy też panu Jerzemu Kobuszewskiemu, które przynosi nam wyhodowane przez siebie kwiaty w doniczkach, dbając w ten sposób o wizerunek placówki.

Sprostowanie

W ubiegłym roku związek małżeński na terenie miasta zawarło nie 139 par, jak napisaliśmy w ostatnim numerze "ZS", a dwa razy więcej, czyli 278. Za błąd przepraszamy.

PROMOCJA



Sprzedż na Raty!!!

Firma **PETECKI**

OKNA, DRZWI PCV

K
R
I
S
P
O
L

- Rolety antywłamaniowe
- Bramy garażowe
- Markizy
- Żaluzje



Biuo handlowe:
Sochaczew, ul. Płocka 66
tel./fax 863-56-68,
tel. kom. 0-604 693-741

Zimowy rabat do 10%

Najlepsze życzenia noworoczne, aby w 2000 roku nie mieli Państwo problemów z:

- prowadzeniem ksiąg podatkowych i handlowych,
- rozliczaniem podatków,
- pisanem odwołań,
- sporządzaniem wniosków kredytowych i biznes planów,
- negocjacjami z kontrahentami,
- uzyskaniem informacji podatkowych i prawnych,
- oprogramowaniem komputerów.

Złatwią to nasi specjaliści
z najstarszego Biura Konsultingowego
"TEKOR" w Sochaczewie, ul. Bartnicza 8,
tel. 863-58-20; 863-52-74; 863-52-75.

Stałym i potencjalnym Klientom życzenia składają:
Zarząd "TEKOR"
- Teresa i Kazimierz Orzechowscy.

ZS-128

Sochaczewski Telefon Zaufania
862-23-44

Czynny w każdą niedzielę,
od 18.00 do 22.00

PROVIDENT

Polska

Działamy na rynku polskim od kilku lat i zajmujemy się
udzielaniem pożyczek gotówkowych w domu Klienta

Wygodna forma

POŻYCZKI

udzielanej
w domu Klienta

- Gotówka w ciągu 48 godz.
- Dogodny system spłat
- Pożyczki do 2000 zł
- Bez żyrantów

SZCZĘŚLIWEGO NOWEGO ROKU!

Szczegółowe informacje:
(046) 862 76 98, 862 76 99

JEŻELI POSIADASZ:

- własny magazyn
 - doświadczenie handlowe
 - środki finansowe
- dołącz do największej w Polsce sieci

EUROCASH

CASH & CARRY

hurtowni art. spożywczych i chemii gospodarczej
możesz poprowadzić
hurtownię cash & carry
w Sochaczewie

GWARANTUJEMY:

- pomoc w profesjonalnym przygotowaniu i wyposażeniu obiektu
- szkolenia pracowników
- duży asortyment oferowanych towarów

Oczekujemy pisemnych ofert,
które powinny zawierać:

- informację o kandydacie
- analizę lokalnego rynku
- plan działania dla pozyskania klienta
- informację o obiekcie przeznaczonym na zorganizowanie hurtowni.

Oferty należy składać w terminie 14 dni
od daty ukazania się ogłoszenia na adres:
HERONIMO MARTINS DYSTRYBUCJA Sp. z o.o.
Dział Ekspansji, ul. Wołczyńska 18
60-003 Poznań

Dodatkowych informacji udzielamy
pod numerem telefonu: (0-61) 651-3660

**W NASZEJ SIECI DZIAŁA JUŻ
PONAD 80 HURTOWNI. NIE CZEKAJ!**



RADIO
MAZOWSZE 95



Transp

Piasek
Węgiel

M. Pałys

ul. Staszica 106A, 862-83-
0603-754-439

TERES
NIEPOKALAN
PAPROTNIA
PLAN MIEJSC



Szanowna Redakcjo!

Czytając Ziemię Sochaczewską Nr 2 (455) z dn. 12.01.2000 zainteresowałem się artykułem pt. "Nielegalne betonowisko", podpisanym inicjałami J.W.

Jestem przekonany, że sprawa poruszona w tym artykule nie miałaby miejsca, gdyby nie została zlikwidowana w Sochaczewie Straż Miejska. Na pewno nie jest to pierwszy ani ostatni artykuł dotyczący powstającej w naszym mieście i jego okolicach na skutek braku Straży Miejskiej samowoli. Może decydenci, od których zależała likwidacja owego organu przyznają, że była to niesłuszna decyzja?

998

11.01. - ok. 13.50 strażacy odebrali sygnał o zanieczyszczeniu trasy w pobliżu Zdzarówka nieznaną substancją. Po przybyciu na miejsce okazało się, że rozsypana została "tylko" sproszkowana farba.

12.01. - po 18.00 Straż interweniowała na ulicy Harcerskiej, gdzie doszło do wypadku z udziałem fiata 126p. Samochód dachował i konieczne było uwolnienie kierowcy za pomocą narzędzi hydraulicznych.

15.01. - do groźnego pożaru doszło w Weżykach (gmina Rybno). Około 14.00 zapaliła się tam stodoła, w akcji gaśniczej wzięły udział 3 samochody JRG i 7 straży ochotniczych.

17.01. - godz. 7.50 - strażacy interweniowali w Wójtówce na miejscu wypadku drogowego z udziałem dwóch samochodów osobowych i ciężarówki. Poszkodowane zostały 2 osoby, doszło też do rozszczelnienia zbiornika z paliwem w scanie. Strażacy przepompowywali do beczek resztę paliwa i usuwali wyciek z jezdni.

Jestem pewien, że prawdziwe zło dopiero się zacznie, gdy nastanie wiosna i zaczniemy porządkować wiosenne, wtedy nieodpowiedzialni obywatele dopiero zasypią nas wszelkiego rodzaju śmieciami.

Pragnę podać do wiadomości władzom naszego miasta jak też tym mieszkańcom, którym zależy na tym, by Sochaczew był miastem czystym (do czego przyczyniała się praca Straży Miejskiej), że pracownicy Straży Miejskiej zlikwidowali około 400 wypustów nieczystości do rzek przepływających przez nasze miasto; sprawcami tych czynów byli właściciele niektórych posesji usytuowanych w pobliżu Bzury, Utraty i Pisi. Dzięki interwencji Straży Miejskiej prywatni właściciele posesji zmuszeni zostali do zawarcia umów z odpowiednimi firmami na wywóz nieczystości stałych ze swoich domostw, przed zawarciem umów nieczystości trafiały w niewiadome miejsca, umów takich zawarto około 3 tysięcy!

Strach pomyśleć, co się będzie działo dalej, jeżeli władze miasta nie powołają odpowiedniego organu do kontroli opisanych przeze mnie faktów. Wygląda na to, że rzeki nasze będą tak jak dawniej cuchnącymi ściekami, a lasy i zarośla w pobliżu naszego miasta będą jednym wielkim wysypiskiem wszelkiego rodzaju śmieci.

Niektórzy mieszkańcy naszego miasta wręcz cieszą się ze zlikwidowania Straży Miejskiej, mówiąc, że teraz nikt nie będzie im zawracał głowy w sprawie przestrzegania porządków i karał mandatami.

imię i nazwisko tylko do wiadomości redakcji.

Nie dotarli do skupu?

Śmietniska powstają nie tylko poza miastem i w zagajnikach. Ten okazały zbiór butelek sfotografowaliśmy w ubiegłym tygodniu w centrum Sochaczewa, przy ulicy Piłsudskiego.



Dokumenty nie załatwiają odpowiedzialności

W sobotę tuż po 19.00 w parku przy pl. Armii Ludowej owczarek ugryzł mieszkańca ul.Reymonta. Obyło się bez lekarskich zabiegów na pogryzionym, bowiem kompletem dokumentów o niezbędnych szczepieniach psa okazał się jego właściciel. Ale za zachowanie pupila zapłacił mandat karny.

Zły poniedziałek

Zaczęło się o 6.40 na moście na Bzurze koło kościoła, gdzie puknęły się dwa maluchy. Godzinę później w Wójtówce kierujący terenowo-osobowym samochodem musso wpadł w poślizg podczas wyprzedzania i zderzył się z ciężarową scanią. Ta, unikając mocniejszych wrażeń wpakowała się do przydrożnego rowu, ale na jej naczepę najechał opel corsa. Dwóch rannych w wypadku, kie-

rowcę opla oraz pasażera musso przewieziono do szpitala. Utrudnienia w ruchu na trasie Warszawa - Poznań przeciągnęły się do prawie 11.00. Wcześniej przewieziono do szpitala ranną w wypadku w Zosinie. Kobieta wyjeżdżała wartburgiem z drogi podporządkowanej i zderzyła się z nissanem.

W samo południe

We wtorkowe południe dyżurny oficer Komendy Powiatowej Policji odebrał telefon o znalezieniu na Podzamczu w Sochaczewie zwłok kobiety ze zmasakrowaną głową. Na jej szyi widniała rana cięta, ale jak ustalono, bezpośrednią przyczyną śmierci 43-letniej mieszkanki Sochaczewa był rozległy uraz czaszkowo-mózgowy. Zabezpieczone ślady z miejsca tragedii poddano analizie. Zatrzymany przez policję we wtorek wieczorem, podejrzany o dokonanie zabójstwa, postanowieniem sądu rejonowego w Sochaczewie, jest osadzony w areszcie.

Z KRONIKI
POLICYJNEJ



12.01. o godz. 16.30 dwóch mieszkańców Sochaczewa przebiegało przez ul.Warszawską w miejscu niedozwolonym. Potrąceniu przez kierującego nissanem panowie zostali przewiezieni na obserwację do szpitala, a teraz czekają na orzeczenie kolegium d/s wykroczeń.

- 17.10 - na ul.Lubiejewskiej, kierowca ciężarówki przewożącej drewniane listwy potrącił rowerzystkę i odjechał. Ranną odwieziono do szpitala.

- 18.30 - kierowca fiata 126p zjechał na lewą stronę ulicy Gawłowskiej i wtoczył się do przydrożnego rowu, uszkodzając samo-

chód. Wydychał 1,84 promila alkoholu.

- 21.00 - dwaj panowie, znani policjantom, pobili na ul.Staszica młodego sochaczewianina i ścignęli mu kurtkę za 80zł.

- 15 minut po 21.00 zgłoszono, że w Leonowie przy stacji PKP skradziono fiata 126p (nr rej. SNI 6252). Malucha odnaleziono następnego dnia w pobliskim lesie.

- W Kazimierzowie, na trasie Sochaczew- Żyrardów o godz. 12.25 kierowca ciągnika siodłowego scania uszkodził osobowego mercedesa podczas nieostrożnego wyprzedzania.

13.01. Kierująca oplem corsa mieszkanka Wyszogrodu o godz. 15.10 w Janowie (gm. Młodzieszyn) potrąciła 8-letnią dziewczynkę, która nagle wbiegła na jezdnię. Dziecko zmarło.

14.01. Kierowca daewoo nubira, z nieustalonych przyczyn zjechał na lewy pas ulicy 15 Sierpnia i zderzył się z nadjeżdżającym fiatem 126p. Ranną, 10-letnią córkę kierowcy malucha z gminy Nowa Sucha, przewieziono do szpitala.

- 16.40 - w Kozuszkach, na trasie nr 2, kierowca golfa popchnął cinquecento.

- 19.05 - w parku przy ul.Chopina 36-letni chodakowianin został raniony nożem w udo. Sprawcą zadanych ran był blisko 70-letni sąsiad, którego zatrzymano do złożenia wyjaśnień po wytrzeźwieniu.

15.01. Włamano się do sklepu przy ul.Chodakowskiej, skąd zabrano bilon i papierosy. Suma strat ujawnionego o 1.30 włamania to 1.150zł.

Policjanci z wydziału ruchu drogowego o godz. 19.00 sprawdzili wydech "zmęczonego" rowerzysty. Miał 2,16 promila alkoholu.

16.01. Tuż przed północą w Zakrzewie (gm. Nowa Sucha)

Anglik kierujący alfa romeo najechał na wybiegającą z lasu samę.

17.01. o godz. 14.45 zawiadomiono policję o włamaniu w szpitalu miejskim do gabinetu ordynatora oddziału wewnętrznego. Po włamaniu zamka w drzwiach złodzieje zabrali portfel z dokumentami i pieniędzmi.

- 15.45 - na skrzyżowaniu ul.Płockiej i Łowickiej kierujący oplem corsa wymusił pierwszeństwo przejazdu i zderzył się ze skodą felicją.

- 20.40 - zgłoszono włamanie do budynku w Nowej Piasecznicy, gm.Teresin. Złodzieje skradli fax, maszynę do pisania, elektronarzędzia oraz kosiarkę spalinową, butle gazowe i inne przedmioty wartości ponad 6 tys. zł.

Telefon Zaufania Komendy Powiatowej Policji

862 55 99

Czynny całą dobę

Gwarantowana anonimowość

TELEFON



Chciałabym na łamach "ZS" podzielić się bardzo miłą refleksją, która dotyczy mojej wizyty w szpitalu miejskim. Najczęściej bowiem czyta się nieprzychylnie opinie o funkcjonowaniu tej placówki, a ja po wizycie w niedzielę 9 stycznia wyrobiłam sobie zupełnie inne zdanie. Pojechaliliśmy do szpitala późno, bo około 22.00, z 85-letnią ciotką. Na izbie przyjęć zajmowało się nami 2 lekarzy i przemiła pielęgniarka. Na miejscu wykonano niezbędne analizy, przepisano leki. Na bieżąco informowano nas o prowadzonych badaniach, o czasie oczekiwania na wyniki. Miałam wrażenie, że trafiłam w inny świat i do tej pory jestem pod wrażeniem tej wizyty.



Nie wiem, do kogo zwrócić się z tym problemem, dlatego dzwonię do redakcji. W Chodakowie m.in. na ul. Parkowej i Grunwaldzkiej mamy bardzo przegrzane mieszkania. Zwłaszcza wtedy, kiedy temperatura na zewnątrz jest plusowa. W moim mieszkaniu niemal stale otwieram 3 okna, to samo robią inni sąsiedzi. Nie wszyscy mogą regulować temperaturę zaworami, bo to w zasadzie i tak nie daje oszczędności. A płacić trzeba słono. Myślę, że firma dostarczająca ciepło do Chodakowa mogłaby to regulować. Teraz jest tak, że większość ciepła wypuszczamy przez otwarte okna.

Fotozagadka

Drewniany zielony domek na ulicy Staszica 88c (na wprost dawnego szpitala) zachwyca nie tylko Redakcję "ZS", bo na zagadkę sprzed tygodnia nadeszło sporo odpowiedzi. I wszystkie były trafne!

Skontaktowali się z nami również właściciele domu - p. Elżbieta Cichońska i pan Łakomski, dzięki którym dowiedzieliśmy się, że dom liczy sobie ponad 80 lat.

A nagrodę książkową za rozpoznanie miejsca, gdzie zrobiono zdjęcie otrzymuje pani Joanna Torzeńska z ulicy Żwirki i Wigury.

Tygodnik Ziemia Sochaczewska

tel. 862-23-55,
tel./fax 862-75-19

e-mail:
z_soch@poczta.onet.pl

Kliencie, sprawdź paragon

Półtora roku temu rozeszła się wieść, że miasto zostanie "obdarzone" marketem Globi. W Sochaczewie "powiało wielkim światem". Pawilon postawiono w błyskawicznym tempie i w październiku 1999 roku z wielką pompą Globi otworzyło swoje podwoje.

Przez pierwsze parę dni zrobienie tu zakupów było wręcz niemożliwe. Tłum atakował. Mieszkańcy naszego miasta kupowali wszystko - od mydła i papieru toaletowego poprzez artykuły spożywcze do pokarmu dla psów i kotów.

Globi oferowało (i oferuje) niskie ceny. Należałoby je jednak sprawdzić. Fakt, jest może taniej, ale o 5-10 gr. Przy zakupach hurtowych coś to daje, ale sochaczewski market miał być dla mieszkańców, nie dla prowadzących działalność gospodarczą. Wielu klientów wróciło więc na rynek przy ul. Pokoju.

Należałem do kupujących w Globi. Nie zadawałem sobie nigdy trudu sprawdzania paragonów, bo wierzyłem w uczciwość firmy. Ale spotkałem znajomych, którzy je kontrolowali, niestety, robili to w domu, a wtedy klient nie ma racji. W niedzielę wybrałem się znów do Globi. Mało osób, myślałem, zrobię szybkie zakupy. Nie były one szybkie, ale były prawdopodobnie ostatnie. Nie będą opisywał całego incydentu. Nie o to chodzi. Chodzi o fakt. Kasjerka kilkakrotnie się myliła, nie znała cen, sprawdzała, pytała mnie. To paranoja. Na koniec sprawdziłem paragon i okazało się, że zapłaciłem za 4 pozycje następnego klienta. Kierownik zmiany zainteresował się transakcją. Pieniądze - nie wszystkie zresztą - zwrócono mi, prawdopodobnie z kieszeni kasjerki.

Z przykrością stwierdzam, że nie jestem jedynym poszkodowanym

kupującym. Rozmawiałem z innym. Cóż się okazuje? Jeden klient przy dużych zakupach nadpłacił ok. 70, drugi - różnie, raz 6, a raz 7; dalsze sumy wahają się w granicach od 3,50 do 10.

Czy nie jest to wstyd? Kasy fiskalne, a więc pieniądze nie "idą" do kieszeni pracownika. Czy kierownictwo nie robi remanentów? Czy nie ma nadwyżek? Może "znikają" towary? Kto je wynosi?

Pod marketem przeprowadziłem szybką sondę: ok. 90 procent klientów paragony sprawdza w zaciszu domowym, a ci co robią to w marketach często mieli je niezgodne z zakupionym towarem.

Apeluję do potencjalnych klientów: paragony sprawdzajmy przy kasie. To konieczność. Trudno, że kupy się przedłużą w czasie, ale warto.

Mieczysław Kob...

Jest taki klub

Najlepsza była Austria, a dodatkowo wyróżniono Belgię. To nie wyniki Festiwalu Eurowizji, ale ocena prezentacji Klubu Europejskiego, działającego od pół roku przy Gimnazjum nr 2.

Idea Klubów Europejskich powstała w Portugalii, pomysł spodobał się i szybko przyjął na całym kontynencie, także w Polsce. Na terenie Sochaczewa i ziemi sochaczewskiej działa jak dotąd jeden taki klub, założył go nauczyciel Gimnazjum nr 2, Zdzisław Chlebowski. Sądząc z ilości chętnych (w grupie jest już 40 uczniów!) i ich zaangażowania, naśladowców powinno jednak przybywać.

Czym zajmują się kluby? Najkrócej mówiąc, przybliżaniem młodzieży Europy - narodów i państw Starego Kontynentu, ich kultury, historii, zwyczajów. Osiąga się to m.in. przez nawiązywanie kontaktów z rówieśnikami z innych krajów oraz zbieranie informacji o poszczególnych państwach.

W poniedziałkowy wieczór podopieczni Zdzisława Chlebowskiego przedstawili rodzicom, nauczycielom i gościom efekty tej kilkumiesięcznej pracy. Ponieważ zajęcia prowadzone były (trudną, jak podkreślali pedagodzy) metodą projektu, podsumowanie miało charakter konkursu i wymagało oceny. Oceny podjęło się jury, któremu przewodniczyła dyrektor szkoły Lucyna Tępczyk. Po wysłuchaniu prezentacji poszczególnych 15 grup i obejrzeniu towarzyszącej wystawy, jury uznało za najlepszy pokaz Agaty Brodowskiej, Marty Jąłowskiej i Patrycji Radosz z 1d, które przybliżyły publiczności Austrię. Dziewczyny do typowych informacji o gospodarce i kulturze kraju dodały historię cesarzowej Sissy



i wzmiankę o niechlubnej roli Austrii w rozbiorach, a całość uatrakcyjniła muzyką i ciekawymi tiumami. Wyróżniona "Belgia" (czyli Wojtek Dy i Łukasz Pietrzak z 1c) zyskała uznanie jurorów korzystaniem map, planszy i fragmentów belgijskiego hymnu. Jak podkreślano, nagrody (b.dobre sta z WOŚ, geografii i historii) dostaną wszyscy uczestnicy projekt...

CENTRUM Sochaczewa



Nowoczesny budynek
mieszkalno - usługowy,
przy ul. Piłsudskiego



- 8 kondygnacji
- podziemny parking
- 182 mieszkania, od 32 do 70 m²
- lokale usługowo-handlowe do 180 m²
- planowane zakończenie: I kw. 2001 r.



J.W. CONSTRUCTION

Zapraszamy do Biura Handlowego w Sochaczewie przy ul. Piłsudskiego, w godz. 8-20,
Tel. 0-603 673 593, 862 77 34 do 36, 0-603 198 316, 0-501 237 229, 0-601 957 333

Na turystyczne i historyczne szlaki Mazowsza

Jeżeli chcesz zapoznać się z turystyką i historią Mazowsza, odwiedź Muzeum Ziemi Sochaczewskiej i Pola Bitwy nad Bzurą. Osobom, które interesują się historią naszego regionu, placówka nasza proponuje cenne pozycje wydawnicze. W pierwszych dniach roku wydawnictwo kartograficzne Agencja "REGRAF" sprezentowało kilkanaście kolorowych, przejrzystych i estetycznie wydanych map turystyczno-krajoznawczych obejmujących swym zasięgiem okolice Płocka, Żyrardowa, Grodziska Mazowieckiego, Milanówka oraz

bardzo dokładny i czytelny plan płockiej starówki. Z bogatej kolekcji wydawnictwa polecam też trzy mapy terenów położonych na południowy-zachód od Warszawy: ziemi płockiej, łęczyckiej i kutnowskiej (w skali 1:1200 000), powiatu grodziskiego oraz powiatu żyrardowskiego (opracowane w skali 1:25 000) Każda z wymienionych map jest opatrzona krótkim i zwięzłym komentarzem krajoznawczo-historycznym. Szczególnie zachęcam do zapoznania się z tymi pozycjami osoby zajmujące się promocją naszego miasta i powiatu sochaczewskiego.

Uzupełnieniem owych wydawnictw są monografie poświęcone historii kolei wąskotorowych: "Powiatowa Kolej Sochaczewska", "Na wąskotorowym szlaku Mazowsza i Mazur" oraz informator o Muzeum i jego unikatowych zbiorach.

W ciągłej sprzedaży znajdują się też cykliczne publikacje pruszkowskiego wydawnictwa "AJAKS", poświęcone historii polskich jednostek wojskowych biorących udział w wojnie obronnej we wrześniu 1939 r. np. monografie 13. i 14. pułku piechoty, 22. pułku artylerii lekkiej czy 8. pułku strzelców konnych. Cennym uzupełnieniem historii oręża polskiego w latach 1918-1945 jest dwutomowa publikacja autorstwa uczestnika bitwy nad Bzurą (rannego w Laskach i odznaczonego Orderem "Virtuti Militari V klasy) płk. w stanie spoczynku dr. Apoliniusza Zawilskiego pt. "Polskie fronty 1918-1945".

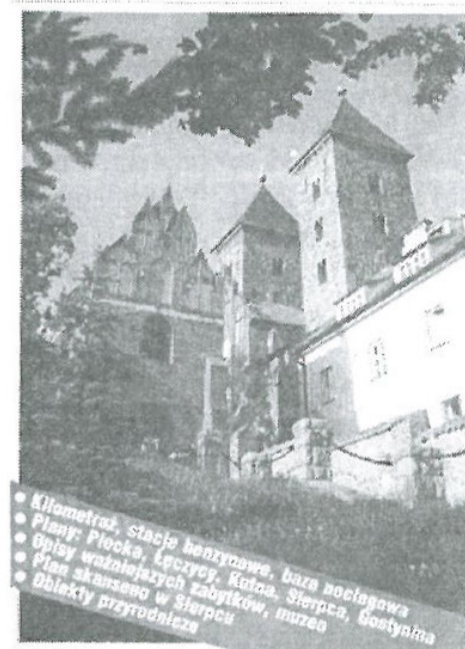
Z chwilą przekazania i opracowania 2000 - woluminowego księgozbioru prof. Władysława Pałuckiego, placówka nasza wzbogaciła się o unikatowe publikacje pochodzące często z 1. lub 2. połowy XIX w. Księgozbiór ten udostępniamy szerokiemu kręgowi odbiorców. Polecam zwłaszcza prace wybitnych kronikarzy i historyków polskich m.in: Marcina Bielskiego, Erazma Otwinowskiego, Władysława Smolki, Juliana Ursyna Niemcewicza i innych.

Zapraszamy też do skorzystania z podręcznego księgozbioru muzealnego, obejmującego wydawnictwa poświęcone wydarzeniom politycznym i wojskowym państwa polskiego od XII w. do czasów współczesnych oraz opracowaniom historycznym dotyczącym dziejów Sochaczewa i ziemi sochaczewskiej.

Ze względu na specyfikę zbiorów Muzeum Ziemi Sochaczewskiej i Pola Bitwy n.Bzurą, biblioteka nasza posiada unikatową literaturę dokumentalno-historyczną związaną z bitwą nad Bzurą.

Polecam też drugie, poprawione, wydanie pracy I.Koszady pt.: "A.K.Grupa "Kampinos" 1944". Publikacja o tyle ciekawa, że przed-

ZIEMIA PŁOCKA ZIEMIA ŁĘCZYCKA I KUTNOWSKA MAPA DROGOWA TURYSTYCZNO-KRAJOZNAWCZA



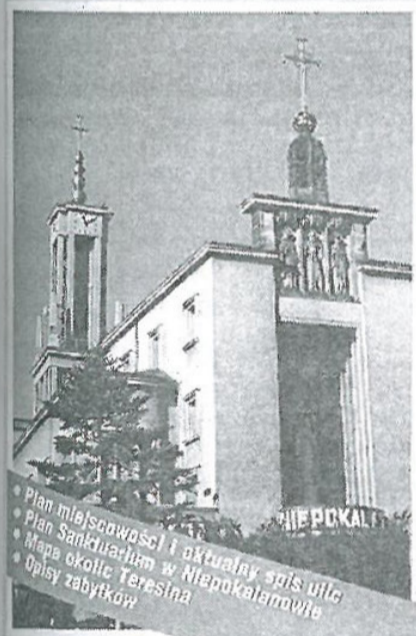
Agencja REGRAF

stawia historię Zgrupowania AK "Kampinos" od chwili powstania do 1944 roku. Jest to uzupełnienie pracy H.Zaczkowskiego i S.Janickiego pt.: "Armia Krajowa na ziemi sochaczewskiej" (także do nabycia w Muzeum).

Uzupełnieniem wiadomości historyczno-turystycznych mogą być monografie - minialbumy poświęcone Arkadii, Puszczy Bolimowskiej, Nieborowa i Zelazowej Woli wraz z krótkim opisem historycznym.

Ryszard Konarski

TERESIN NIEPOKALANÓW PAPROTNIA GRANICE PLAN MIEJSCOWOŚCI



Agencja REGRAF

Sochaczewianin Roku Nominacje Już po raz ostatni



Zofia Bednarska-Berent, Beata Brymora, Jan Cebrzyński, Czesław Cieślak oraz chór, Tomasz Ertman, ks. Antoni Jaszczółt



Sławomir Majcher, Celina Osiecka, Mirosława Rogala, Marek Stępowski, Krzysztof Wasilewski

Zasady głosowania

Głosujemy na oryginalnym, wyciętym z gazety kuponie, zamieszczonym obok. Każdy głosujący może oddać jeden głos. Na zgłoszenia osobiste i listowne czekamy w redakcji "Ziemi Sochaczewskiej" do piątku 21 stycznia 2000 r.

Wśród czytelników biorących udział w plebiscycie rozlosujemy 10 atrakcyjnych nagród, m.in. dwa pamiątkowe zegarki na rękę wykonane z okazji Mistrzostw Świata Francja '98, a ufundowane przez Firmę Master Foods Polska.

SOCHACZEWIANIN ROKU 1999

Zgłaszam do tytułu:

.....

Imię, nazwisko i adres osoby głosującej:

.....

.....



Akcyza w górę, ceny w dół.
Minister finansów będzie zaskoczony.

Akcyza podniesiona. Ekonomia nakazuje podnieść również ceny samochodów. My je obniżamy nawet o 5000 zł. Przyjdź do salonu SEAT'a i zobacz, że to możliwe.

Musisz się spieszyć liczba samochodów ograniczona.



Copi-Flex Autoryzowany Dealer
09-520 Łąck k.Płocka tel/fax: (024) 261-41-68; 261-47-15
Kutno ul.Podrzeczna 38 tel:(024) 254-04-01 Sochaczew ul.1-go Maja 5 tel:(046) 862-98-82

Jubileusz bez jubileuszu

Sochaczewska Szkoła Muzyczna przez lata swojej obecności wtopiła się w nasz lokalny krajobraz. Traktujemy ją jak coś naturalnego, mimo że nawet dzisiaj wiele miast nie może się poszczycić posiadaniem takiej placówki. Ponad 25 lat temu, kiedy powołano Szkołę Muzyczną, była to prawdziwa nobilitacja dla miasta. Dodatkowym jej atutem było usytuowanie w zabytkowym dworze w parku Garbolewskich.

Spór o jubileusz

Rozmowa ze Sławomirem Jarosińskim - obecnym dyrektorem Państwowej Szkoły Muzycznej I i II stopnia

- Dyrektorem Szkoły jest Pan od ponad trzech lat. Stał Pan do konkursu po tym jak z funkcji zrezygnował Bernard Pacholski. Czy to prawda, że Pana kandydatura była przeciwwagą dla "opozycyjnego" kandydata?



- Można tak powiedzieć, ale na kandydowanie zdecydowałem się głównie po to, by kontynuować linię mojego poprzednika, kiedy to szkoła zaczęła rozkwitać, otworzyła się na środowisko i dopuściła do głosu naprawdę zdolnych pedagogów. Dzięki takiej wizji Szkoły dzisiaj z ogromnym powodzeniem mogą działać świetne zespoły takie jak: Orkiestra Kameralna pod kierunkiem Anny Wróblewskiej, chóry dziecięcy i młodzieżowy pod dyrekcją Iwony Niemyjskiej czy Bigband i orkiestra dęta Bernarda Pacholskiego. Przy wyraźnym poparciu dla takich działań nie zapominamy o swoim statutowym obowiązku, jakim jest edukacja instrumentalna. Mam wrażenie, że stoi ona na wysokim poziomie, o czym świadczą nagrody, wyróżnienia i ogromna ilość koncertów.

- Dlaczego więc Szkoła nie chciała pochwalić się swoimi osiągnięciami i nie zorganizowała jubileuszu 25-lecia?

- Ta sprawa po raz pierwszy stała się na Radzie Pedagogicznej

Czwierć wieku to ważny jubileusz, który w Sochaczewie minął bez echa. Niektórzy są tym faktem zbulwersowani, twierdząc, że to lata nateżonej pracy, wiele sukcesów, kilkudziesięciu pedagogów, którzy tworzyli poziom placówki, a także ponad dwadzieścia pokoleń absolwentów. Inni uważają, że Szkoła ma prawo sama decydować o tym, czy chce organizować taki jubileusz, a kolejna wielka "pompa" jest jej niepotrzebna.

Szkoły już rok temu. Mimo kilku dyskusji nie doszliśmy do porozumienia co do formuły tego święta. Niemal każdy z członków Rady miał inne zdanie na ten temat. Ja osobiście byłem na przykład zwolennikiem zjazdu absolwentów, bo taki sens ma dla mnie przypomnienie kilkudziesięcioletniej historii szkoły. Myśleliśmy też o monografii wydanej specjalnie na tę okazję. Innym zależało jedynie na zorganizowaniu koncertu jubileuszowego, czego z kolei ja nie byłem zwolennikiem. Nie chciałem w całej tej uroczystości pomijać ani uczniów, ani pedagogów. Byli też w gronie Rady przeciwnicy jakichkolwiek obchodów.

- W jednej z wypowiedzi jako przyczynę niezorganizowania jubileuszu podawano brak funduszy na ten cel. Czy była to rzeczywiście jakaś przeszkoda?

- Co prawda nie otrzymaliśmy na ten cel żadnych pieniędzy z Ministerstwa Kultury i Sztuki, uważałem jednak, że bylibyśmy w stanie zorganizować jubileusz korzystając z własnych środków i pomocy Rady Rodziców. Ewentualny zjazd absolwentów mógł być przynajmniej w znacznej części sfinansowany przez nich.

- Jak Pan myśli, skąd taka rozbieżność zdań?

- Mam wrażenie, że doszły do głosu różne zwalczające się opcje. Najkrócej mówiąc, zadziałał antagonizm między starym a nowym. Nie chciałbym jednak podgrzewać tego sporu. Myślę, że zwolennicy jubileuszu przeboleli już fakt, że się nie odbył, przeciwnicy zaś są usatysfakcjonowani.

Nie chciałbym również, aby myślano, że Szkoła Muzyczna to siedlisko kłótni i antagonizmów. Jesteśmy po prostu jedną z placówek, której nie ominęły tego typu problemy. Ze swej strony staram się łagodzić stanowiska, które mogą rodzić konflikty.

- Zapewne pomaga Panu fakt, że nie jest osobą z Sochaczewa i może Pan zachować dystans do pewnych, nawet trudnych spraw.

- Też tak uważam. W każdym razie chciałbym, aby nauczyciele skupili swą energię na ważnych zadaniach edukacyjnych, a nie na personalnych uprzedzeniach.

- Zanim został Pan dyrektorem, przez wiele lat współpracował Pan z sochaczewską Szkołą

Wystarczająco często odbywają się w Szkole Muzycznej różne imprezy i nie musi ona dodatkowo udowadniać swoich zasług - tłumaczy przeciwnicy święta. Mimo to, a może właśnie dlatego, że jubileusz się nie odbył, redakcja postanowiła przypomnieć historię szkoły, jej dokonania i dzień dzisiejszy, rozmawiając z kolejnymi dyrektorami placówki. Te rozmowy wykazały, że przyczyny braku jubileuszu mogą tkwić w zadanym sporach i wzajemnych urazach, zwłaszcza tam, gdzie ścierają się silne odmienne osobowości. Na szczęście te wewnętrzne spory nie zagroziły świetnej opinii szkoły, która może się równać z najlepszymi.

Jolanta Śmielak-Sosnowska

Muzyczną. Czy zatem potrafi Pan wymienić najdłużej pracujących nauczycieli.

- Myślę, że tak. Są to z całą pewnością: Bohdan Gniado, Piotr Wojtczak - od 1991 r. pełniący funkcję wicedyrektora, panie Mirosława Nasarzewska, Krystyna Zelićman i Elżbieta Onoszko, a także panowie Romuald Miklas, Czesław Cieślak, Eugeniusz Kaźmierczak.

- Jak liczna jest obecnie kadra Szkoły i ilu uczniów podjęło naukę w tym roku szkolnym?

- Nasza Szkoła zatrudnia obecnie 44 osoby, z tym że część z nich pracuje na etacie, inni są na tzw. go-

Szkoła według Pacholskiego

Rozmowa z Bernardem Pacholskim dyrektorem Szkoły Muzycznej w latach 1991-1996

- Był Pan pierwszym dyrektorem Szkoły Muzycznej wyłonionym w drodze konkursu. Jak do tego doszło?

- Po wprowadzeniu przez Ministerstwo Kultury i Sztuki konkursów na dyrektorów w szkołach artystycznych, wielu dyrektorów musiało przestać pełnić tę funkcję z powodu braku odpowiednich kwalifikacji. Nowe zarządzenie postawiło przed kandydatem warunek posiadania dyplomu ukończenia szkoły muzycznej II stopnia i studiów muzycznych lub pokrewnych (np. muzykologia), dających przygotowanie pedagogiczne i tytuł magistra. Spełniając ten warunek zostałem dyrektorem Szkoły Muzycznej w Sochaczewie.

- W jakiej kondycji zastał Pan Szkołę? Podobno zaczynał Pan urzędowanie od remanentów i przeglądu kadry.

- Nie odpowiem na to pytanie, bo nie mam najmniejszej ochoty wracać do tamtych lat. Powiem tylko tyle, że w okresie pełnienia funkcji dyrektora towarzyszyła mi bardzo silna opozycja, która niewątpliwie nadszarpięła moje zdrowie. Jej zawdzięczałem między innymi: jedną kontrolę pobieżną, dwie kontrole kompleksowe, wizytację inspektora pracy, kuratora, dyscyplinę budżetową na 70 mln zł i dwukrotny sąd pracy oraz inwentaryzację trwającą 2 i pół roku. Oczywiście wszystkie zarzuty były fałszywe, a przeciwnik choć liczebny, okazał się bardzo słaby. Na zakończenie kontroli pracownicy Ministerstwa Kultury i Sztuki powiedzieli cytując: "Panowie dyrektorzy stanowicie znakomity tandem do zarządzania szkołą". Pragnę serdecznie podziękować Radzie Pedagogicznej, Radzie Rodziców, Rodzicom i uczniom tej szkoły za obecność przy mnie w czasie przeżywania tego koszmaru.

Kalendarium

30.09.1974 r. - Na podstawie zarządzenia Ministra Kultury i Sztuki powstała w Sochaczewie Państwowa Szkoła Muzyczna I stopnia.

1.08.1980 r. - Ministerstwo Kultury i Sztuki przekształciło placówkę w Państwową Szkołę Muzyczną I i II stopnia.

8.11.1989 r. - Zarządzeniem Kuratora Oświaty i Wychowania w Skierniewicach Sochaczewska Szkoła Muzyczna otrzymuje imię Fryderyka Chopina oraz prawo do posiadania sztandaru.

dziny. Edukację w placówce prowadzi w tym roku 280 uczniów w 12 sekcjach instrumentalnych. Łącząc naukę prowadzimy w 15 klasach m.in. w klasie fortepianu, gitary, perkusji, trąbki, akordeonu i wieloletnich.

Nauka w szkole podstawowej (I stopnia) trwa 6 lat, w cyklu młodzieżowym może być skrócona do 5 lat. Edukacja na etapie średniej szkoły muzycznej (II stopnia), to kolejne 6

- Z okazji minionego jubileuszu redakcja "ZS" życzy szanowanym nauczycielom wielu sukcesów i atmosfery sprzyjającej ich zdobywaniu.

- Dziękuję.

- A jaki cel miało słynne "wietrzenie" Szkoły? Mówiło się, że Pacholski ma zwolnienia jeszcze 4 osoby, jest 3 osoby ...

- Jeśli chodzi o wietrzenie, to skończył go Ministerstwo Kultury i Sztuki, moja rola ograniczała się tylko do otwierania drzwi i do wytwarzania przeciagu, do czego zresztą byłem zobowiązany przez organ nadzorujący szkołę. Polegało na tym, że Ministerstwo wydało zarządzenie, w którym to wszystkie zatrudnione w szkolnictwie artystycznym nauczyciele postawili warunek ukończenia studiów, więcej wyznaczono konkretny termin na realizację tego zadania. To zjawisko powszechnie znane w całym kraju, tak więc tworząc opinię, że zwalniałem nauczycieli, jest czystą demagogią. Owszem, zwolniono kilku nauczycieli, którym udowodniono nieudolność pedagogiczną i nie zaangażowania w pracę z uczniami. Ci odeszli na innych warunkach. Nie mogło dochodzić do takich niedokonalych sytuacji, że uczeń w średniej szkole muzycznej miał nauczyciela, który nie miał magistra i nie ukończył szkoły II stopnia, a jednocześnie, owo wietrzenie było koniecznością uwzględniającą potrzeby i dobro ucznia.

- Czy z tych powodów zastąpił Pan również miejsca dla dyrektora Nowackiego?

- Nie. Uważam, że Pan Nowacki jako były dyrektor powinien pracować w tej szkole i choćby to było łatwe, taką propozycję trudnienia otrzymał. Pan Nowacki miał do wyboru prowadzenie wychowania muzycznego lub muzyki. Tej propozycji jednak nie przyjął, był natomiast zainteresowany prowadzeniem w dalszym

Jak zaczynano?

Rozmowa z Mieczysławem Nowackim
pierwszym dyrektorem Państwowej Szkoły
Muzycznej w latach 1974-1991



- Był Pan pomysłodawcą i pierwszym dyrektorem Szkoły Muzycznej w Sochaczewie. Od tego czasu minęło 25 lat, ale może spróbuje Pan sobie przypomnieć, jak to się zaczęło?

- Nawet nie muszę próbować, ja to doskonale pamiętam. W 1974 r.

orkiestry symfonicznej. Na to jednak wspólnie z wicedyrektorem Wojtczakiem nie wyraziliśmy zgody, mając na uwadze dobro tej charakterystycznej grupy muzycznej, która winna być głównym reprezentantem szkoły. Rozumiem, że jest to pewna degradacja dla osoby, która opuszcza gabinet dyrektorski, a wchodzi do pokoju nauczycielskiego. Jest to jednak sprawa indywidualna każdego dyrektora, który przekracza te obydwie progi. Kwestią pozostaje tylko jedno, jak szeroko zostają otwarte drzwi pokoju nauczycielskiego.

- Porozmawiajmy teraz o meritum, o działaniach Szkoły za Pana kadencji.

- Na to pytanie odpowiem w wielkim skrócie, bowiem nie wypada mi mówić o własnych dokonaniach. Po szczegóły odsyłam Panią redaktor do kronik szkolnych. Co wypada lub co powinienem powiedzieć to to, że zastałem szkołę czystą i przygotowaną do zajęć. Przy tej okazji chciałbym wyrazić uznanie i docenić wkład pracy p. Nowackiego w tworzenie i rozbudowę tego obiektu. Nie sposób zapomnieć i nie wymienić nazwisk p. Janusza Koblę i św. p. Jana Zygmuntę, dzięki którym w ogóle ta szkoła powstała. Wracając do pytania, to chcę powiedzieć, że nakreślona przeze mnie wizja, cele i zadania przedstawione Komisji Konkursowej na dyrektora szkoły zostały w pełni zrealizowane i to uważam za swój wielki sukces. Udało mi się wypełnić ten piękny obiekt muzyką i otworzyć szeroko drzwi nie tylko społeczności naszego miasta, ale również województwu. Wszyscy byliśmy świadkami licznych imprez w naszej szkole organizowanych przez Urząd Miasta, uczelnie, spółdzielnie, zakłady pracy itp. Godnym odnotowania jest fakt, że te imprezy na życzenie organizatorów poprzedzane były i są koncertami w wykonaniu chórów i orkiestr szkolnych. Taka sytuacja sprawia, że władza jest bliżej szkoły, co jest nie bez znaczenia w przeddzień przejęcia szkół artystycznych przez samorządy lokalne. Dokonałem weryfikacji kadry pedago-

giczej, w wyniku której szkoła pozyskała znakomitych nauczycieli z pełnymi kwalifikacjami, a ich uczniowie kończą studia w Akademii Muzycznych na wydziałach instrumentalnych. Rozbudowałem sekcję dętą, dzięki temu powstały dwie grupy muzyczne: Orkiestra Dęta i Big-band. Tę drugą cenięm najwyżej, bo ma na swoim koncie największy i niekwestionowany dorobek artystyczny: 2 wyróżnienia i dwie II nagrody na ogólnopolskich festiwalach muzyki rozrywkowej i jazzowej. Tego w historii szkoły nigdy nie było. W wyniku wspomnianej weryfikacji kadry, szkoła uzyskała znakomitego nauczyciela do prowadzenia chórów jakim jest pani Iwona Niemyjska. Udało mi się załatwić środki na remont zewnętrznej elewacji i dachu starej części budynku.

Trudno nie powiedzieć o współorganizacji z MOK Przesłuchań Chopinowskich, które swym



zasięgiem obejmują obecnie całe woj. mazowieckie i nie tylko. Nie sposób wymienić wszystkiego, ale myślę, że ówczesnie prowadzona przeze mnie działalność edukacyjna i artystyczna szkoły była zauważona i doceniona. Korzystając z okazji chciałbym wyróżnić osoby, które w szczególny sposób przyczyniły się do sukcesów szkoły za mojej kadencji. Należą do nich: Joanna Niewiadomska-Kocik, Kazimierz Piwowarski, Tadeusz Steffen, Zdzisław Choryło i Czesław Piekarski, a także liczni sponsorzy. Podziękowania należą się też lokalnym i wojewódzkim władzom, które wspomagały naszą działalność.

- Czy Pana zdaniem powinien się odbyć jubileusz Szkoły?

- Uważam, że tak. Niezależnie od tego czy były na to środki, czy nie. 25 lat zobowiązuje, choćby w zęglu na ludzi, którzy tu pracowali, a także wiele pokoleń absolwentów.

- To brzmi trochę jak bajka, chyba Pan nie koloryzuje?

- To jeszcze nie wszystko, niech Pani posłucha dalej. Wróciłem do Sochaczewa i mówię o całej sprawie ówczesnemu naczelnikowi Miasta, który się nazywał Janusz Koblę. A ten na to: to się świetnie składa, bo właśnie zwalnia nam się budynek. Mówił o pałacyku, obecnej siedzibie szkoły, która kiedyś była w zarządzie Zespołu Szkół Rolniczych. Szkoła chciała się tego pozbyć, a Miasto nie bardzo wtedy wiedziało, jak ten budynek wykorzystać. Co prawda był on w stanie agonijnym, a w dodatku mieszkało w nim 8 rodzin, ale naczelnik Koblę obiecał dać im mieszkania w nowo budowanym bloku i tak też zrobił. Powiem pani jeszcze, że moja wizyta w Ministerstwie miała miejsce w maju, a szkoła zaczęła działać 1 października.

- I nie było żadnych trudności? Nikt nie kładł panu przyszłościowych kłód pod nogi?

- Trudności zaczęły się, kiedy przejeżdżałem budynek, a właściwie kiedy go zobaczyłem od środka. To był obraz nędzy i rozpaczy. Wystarczy powiedzieć, że remontowaliśmy go przez kilka następnych lat. Pamiętam, że kiedy nadszedł dzień oficjalnego otwarcia, tzn. 30 września 1974 r. nadal trwały prace. Zeby ich nie przerywać, na te kilka godzin robotnicy schowali się do piwnicy. Kiedy goście odjechali, znowu robili swoje.

- A jakie były pierwsze lata?

- To też trudne i pracowite czasy. Nie mieliśmy żadnych mebli, graliśmy na pożyczonych instrumen-

tach, trzeba było skompletować kadrę. Pamiętam, że za każdym razem, kiedy jechaliśmy załatwić jakieś meble, trzeba było brać ze sobą "wałówkę". Inaczej nie było mowy o szafach czy biurkach. Takie były wtedy czasy. Później przyszedł czas na rozbudowę, powstała szkoła II stopnia, mieliśmy coraz więcej uczniów, co również wpłynęło na rozwój instrumentalny Orkiestry Symfonicznej, którą kierowałem do 1991 r., kiedy to odszedłem na emeryturę.

- A gdyby Pan miał wymienić nauczycieli, którzy zaczęli wraz z Panem pracę w Szkole Muzycznej?

- Z największą przyjemnością. Na pewno od początku pracowała pani Leokadia Szczyrka, pani Drużna, Sawicka i Mercha (były to nauczycielki z Warszawy), zaczynał z nami także Bohdan Gniado, Marian Moskwa, Mieczysław Przepiórka. W następnych latach pojawiła się też grupa nauczycieli pracujących do dzisiaj.

- Wśród wielu głosów pełnych uznania dla Pana pracy są też takie, że był pan apodyktycznym dyrektorem.

- Jeśli tak mówią, to bardzo się cieszę, chociaż sam uważam, że powinienem być bardziej stanowczy.

- Niektórzy mówią też, że był Pan człowiekiem poprzedniego układu politycznego. Pana odejście na emeryturę zbiegło się ze zmianami ustrojowymi.

- I to jest to co mnie najbardziej boli. Nie zgadzam się z tym, że byłem w jakiś sposób hołubiony przez poprzedni system. Powiedziałbym nawet, że zgodnie z ówczesną nomenklaturą byłem "elementem niepewnym". Ale czy ten fakt w jakikolwiek sposób wpłynął na to co robiłem, albo na gorszą jakość mojej pracy? Zawsze starałem się pracować najlepiej jak umiałem.

- Czy jest Pan zawiedziony tym, że nie odbył się jubileusz Szkoły Muzycznej?

- Chyba nie. Wie Pani, po przejściu na emeryturę poszedłem w odставку. Myślałem, że będę mógł jeszcze trochę popracować w Szkole, z którą byłem bardzo związany, również uczuciowo. Nie pozwolono mi, mimo że wszyscy inni emeryci pracują tam dotychczas. Moje podanie do dziś pozostało bez odpowiedzi, a złożyłem je w 1991 r. Ale nie chcę już do tego wracać, bo nie wolno mi się denerwować. Wiem tylko, że gdyby odbył się jubileusz 25-lecie i ja otrzymałbym zaproszenie, musiałbym się poważnie zastanowić nad jego przyjęciem.

- Jako emeryt nadal czynnie zajmuje się Pan edukacją muzyczną. Od kilku lat prowadzi Pan w Klubie Nauczyciela ognisko muzyczne i Orkiestrę Kameralną.

- Dokładnie od 1994 r., kiedy to otrzymałem taką propozycję od pani Janiny Niedzieli, prezes ZNP w Sochaczewie. Ognisko powstało dla dzieci i młodzieży pragnących kształcić się muzycznie, ale jak my to nazywamy, bezstresowo - dla przyjemności. Idea chwyciła, znaleźli się chętni i z powodzeniem uczą się do tej pory. Obecnie ognisko kształci 42 uczniów na fortepianie, skrzypcach i gitarze. Co zaś się tyczy wspomnianej Orkiestry Kameralnej systematycznie ćwiczymy, wzbogacamy repertuar i czasami koncertujemy, tak jak w niedzielę 9 stycznia, kiedy zagraliśmy w ramach Wielkiej Orkiestry Świątecznej Pomocy. Był to 27. koncert Orkiestry Kameralnej, która jak dotychczas działa na zupełnie społecznych zasadach i nie ukrywam, że nie mielibyśmy nie przeciwko większemu zainteresowaniu władz.

Wielkie dzięki

Dla Andrzeja Nowaka (Firma "CORMORAN"), Łukasza Adamczyka, Kazimierza Szylinga (Agencja Ochrony Mienia), Sławomira Kawczyńskiego, Adama Kłocha, Tadeusza Denisowicza, Konrada Wilczyńskiego, Krzysztofa Wilczyńskiego, Krzysztofa Siekacza, Spółdzielni Inwalidów "Jutrzenka", Krzysztofa Nagłowskiego, Andrzeja Ciury, Powiatowej Komendy Straży Pożarnej, Krzysztofa Osmolaka (Firma "CARO") za transport osobowy i ciężarowy.

Dla Wojciecha Szymańskiego (Hurtownia Mięsa i Wędlin "Dawos"), Antoniego i Tomasza Kodymów (Hurtownia Art. Spożywczych), Pana Boczkowskiego (Piekarnia z ul. Okrzei), cukierkami Wojciecha Felczaka i Witolda Antusiewicza za przekazanie nieodpłatnie artykułów żywnościowych dla wolontariuszy.

Dla Zespołu Szkół Specjalnych za udostępnienie kuchni

i stołówki, dla Justyny Nowak-Sobotty, Agnieszki i Mariusza Szlachetów, Małgorzaty Siekacz, Iwony Kłoch za przygotowanie posiłków dla wolontariuszy, a dla Bożeny Karlickiej za wspaniały tort dla sztabu.

Dla Polskiego Czerwonego Krzyża, Agencji Ochrony Mienia Kazimierza Szylinga, Punktu Krwiodawstwa ZOZ za zorganizowanie punktu oddawania krwi.

Dla Miejskiego Ośrodka Kultury i Miejskiego Klubu Sportowego "Orkan" za pomoc w organizacji koncertów oraz dla Sochaczewskiego Chóru Nauczycielskiego pod kierunkiem Czesława Cieślaka, Sochaczewskiej Orkiestry Kameralnej pod kierunkiem Mieczysława Nowackiego, Zespołu muzycznego BFC, Zespołu Tanecznego "Abstrakt", zespołu Muzycznego "Takie sobie trio", Orkiestry Reprezentacyjnej ZHP z Uniejowa, Sekcji Judo MKS Orkan za nieodpłatne wys-

tępy w koncertach oraz Jolanty Kawczyńskiej za poprowadzenie jednego z nich.

Dla Barbary Jachimowicz, Cecylii Charązki, Janusza Rogulskiego, Pauliny Rogulskiej, Karola Pruskiego, Łukasza Adamczyka, Tomasza Wojtyga (FORMAT - Telecom Plus GSM) za przekazanie obrazów i fotografii na licytację. Dla Wojciecha Górnickiego za przekazanie kuca na licytację.

Dla Firmy GRAF Rafała Urbaniaka za materiały oraz dla Jarosława Flisa i Janusza Janickiego za wspaniały pokaz ogni sztucznych.

Dla Powiatowej Komendy Policji i jej funkcjonariuszy za zapewnienie wolontariuszom bezpieczeństwa przez cały dzień a także w czasie koncertu.

Dla Radia "FAMA" które już od października świetnie "grało" razem z nami.

Dla władz samorządowych Sochaczewa, Brochowa, Młodziszyna, Rybna oraz dla GOK Teresin, GOK Młodziszyn i Muzeum Ziemi Sochaczewskiej za

Przy okazji podziękowań dla sochaczewskich Orkiestrantów warto też wspomnieć o tych, którzy postanowili tamtej niedzieli zorganizować zbiórki krwi dla szpitala. Pomysłodawcą zbiórki był Kazimierz Szyling, który udostępnił dla punktu krwiodawstwa pomieszczenia swojej agencji ochrony, a pracowały w punkcie panie: dr Maria Bober, Bożena Karlicka, Joanna Pytkowska, Barbara Królik i Barbara Słowińska.

czynny udział w VIII Fim WOŚP.

Dla wszystkich szkół z terenu całego powiatu ich dyrektorzy, nauczycieli i młodzieży, a szczególnie wolontariuszy, oraz dla uczniów, harcerzy i instruktorów ZHP za to, że dzięki nim zagramo tego dnia jedna Wielka Powiatowa Orkiestra oraz dla sztabu w składzie: Marek Lewandowski, Julia Tasińska, Beata Franczuk, Tomasz Kaźmierczak, Krzysztof Jakubiak, Maciej Wasilewski.

Wielkie dzięki, Sie ma!

Krzysztof Wasilewski

Jeszcze o Orkiestrze

Według ostatnich danych Wielka Orkiestra Świątecznej Pomocy zebrała w Sochaczewie 91.917,76zł. Są to pieniądze zebrane za pośrednictwem Komendy Hufca. Do tego doliczyć należy 25.841,33zł, które samodzielnie zawiozło do sztabu WOŚP Gimnazjum nr 2. Wynika z tego, że powiat sochaczewski przekroczył grubo magiczną sumę miliarda starych złotych! Przedstawiamy państwu zestawienie kwot, jakie udało się zebrać na terenie miasta i gmin powiatu sochaczewskiego. Sporządziliśmy je na podstawie informacji z Komendy Hufca ZHP w Sochaczewie.

ZSZ nr 1 - 691,92 zł; Szkoła w Lasocinie (gm. Brochów) - 589,21zł; Szkoła w Kątach (gm. Sochaczew) - 676,50zł; Szkoła w Żukowie (gm. Sochaczew) - 246,89zł; gromada suchowa "Mali przyrodnicy" z SP 3 - 1.220,14zł; LO Sochaczew - 750,43zł; Gminny Ośrodek Kultury Teresin - 1.289,26zł; OSP Rybno - 2.188zł,

Szkoła Podstawowa i Gimnazjum w Rybnie - 1.917,95zł; Państwo Gadziński i Piotr Szyperk z Rybna - 808,85zł; MOK, Zarząd Miasta i radni Sochaczewa - 4.391,67zł; Szkoła Podstawowa, Gimnazjum i GOK w Młodziszynie - 6.208,93zł; ZSZ nr 2 - 3.344,30zł; Szkoła Podstawowa w Brochowie - 2.354,09zł; Szkoła Podstawowa w Kozłowie Szlacheckim - 434,12zł; SP nr 4 - 1.230zł; SP nr 6 - 1.601,86zł; Szkoła Podstawowa w Gawłowie (gm. Sochaczew) - 510,90zł; Starostwo Powiatowe - 170,13zł; Szkoła Podst. w Kamionie (gm. Młodziszyn) - 909,26zł; PHU "Edmund" - 200zł; Szkoła Podst. w Brzozowie (gm. Hów) - 2.196,20zł; SP 7 - 2599,37zł; Szkoła Podstawowa w Janowie (gm. Młodziszyn) - 1.675zł; LO przy ZSZ nr 1 - 1.728,87zł; Harcerze z Teresina - 1.514,33zł; Szkoła Podstawowa w Wyczółkach - 40,05zł; SP nr 1 - 293,10zł; Gimnazjum nr 1 - 3.553,41zł; SP nr 3 - 8.562,33zł; licytacja w radiu "Fama" - 6.300zł; licytacja złotej serduszka nr 442 - 7.200zł; firma "Błysk" - 1.000zł; Apteka "Na Podzamczu" - 200zł; pozostałe wpływy (z koncertów + inne datki) - 23.320,69zł.

POCZTA

Od samego początku jestem zwolennikiem Wielkiej Orkiestry pana Owsiaaka. Co roku ją wspomagam w miarę moich możliwości. Uważam, że nic bardziej nie może pomóc chorym dzieciom jak dobre serca ludzi dających datki (bo Ministerstwo Zdrowia...). Jednak mam kilka refleksji co do tegorocznej kwesty w Sochaczewie. W większości zbierały pieniądze dzieci. Jak zapewniał nas w prasie i radiu Pan Harecmistrz miały one mieć identyfikatory "Orkiestry", a tymczasem bardzo duża grupa kwestujących ich nie miała (tylko jakieś nieoryginalne, małe, ze zdjeciem, ale bez znaków). Stwarzało to u osób dorosłych "niepewność". Poza tym kwesta to zbieranie datków i dobrowolne dawanie a nie wymus-

zanie, jak to czyniły niektóre dzieci, dobiegając do przechodzących i samochodów z dwiema czy trzema puszkami i próbując potrząsać nimi (robili to bardzo natarczywie), a w tym sztuka! Czasami dzieci przebiegały przez ulice nie patrząc na jadące pojazdy. Działem też z okna mojego domu, jak za garażami dwójka chłopców manipulowała puszkami, chcąc dobrać się do zawartości. Może warto w przyszłości korzystać z pomocy młodzieży a nie dzieci (lub w połączeniu), bo dzieci po prostu dzieci?

Te moje uwagi niech służyły zniechęcając organizatorów Orkiestry w Sochaczewie, będąc materiałem do przemyślenia na przyszłość. Może i ja "gram" z Wami za rok. Gratuluję takiej ilości zebranych pieniędzy. Dziękuję za koncert hali.

Jacek Kępczyński

KSIĘŻYCOWY



kalendaryz

* 19 stycznia

Księżyc wchodzi do znaku Raka, podkreślając naszą emocjonalność, pęd do życia rodzinnego, delikatność i uczuciowość, wzmacniając intuicję. Popołudniowa kwadratura Marsa do Plutona to bardzo niebezpieczny układ, grozący cho-

robami, wypadkami, zamieszkami. Unikajmy tłumów, nieznanymi i niepewnymi miejsc. Możemy zostać oszukani, mogą nam "puścić nerwy". Unikajmy też żywienia się w niepewnych miejscach. Od południa w ogrodzie nie wykonujemy żadnych prac. Domowe kwiatki pielęgnujemy tylko w niezbędnym zakresie.

* 20 stycznia

- wieczorem Słońce wchodzi do znaku Wodnika. To sprzyja Wodnikom i osobom spod znaków powietrznych. Dzień jest dobry również dla osób uzdolnionych artystycznie. Lwy, Byki i Skorpiony mogą natomiast odczuć przejściowy spadek formy. Możliwe są nostalgiczne tęsknoty lub próba powrotu do spraw dawno przebrzmiałych. Dziś można skutecznie wysprzątać mieszkanie oraz ugotować coś smacznego. Nie wolno jednak obijać się, zwłaszcza słodyczami, a także nadużywać alkoholu. Dobry dzień dla obrońców środowiska i romantyków. Doskonała pora, o ile temperatura pozwoli, na posadzenie w ogródkach świątecznych świer-

* 21 stycznia

- Pełnia w znaku Lwa i całkowite zaćmienie Księżyca, dobrze widzialne w Polsce. Pełnia w Lwie nie sprzyja pogodom ani romansom, skłania do poważniejszego potraktowania rzeczywistości. Koniunkcja Merkurego i Neptuna - niewskazane branie kredytów ani zakupy ponad stan, ludzenie się co do swoich finansów. Tylko osoby, które przemyślały domowe inwestycje, mogą ich dziś dokonywać. Trzeba panować nad gniewem i przerywać kłótnie. Opanujmy emocje, bo można powiedzieć coś, czego będziemy długo żałować. Można zacząć dietę odchudzającą. Osoby, które zajmują się sprawami ducha, powinny trzymać się dziś z daleka od czarnej magii. Rośnie - ku wieczorowi - świadomość, seksualność i energia. Dziś obcięte włosy ładnie odrosną.

* 22 stycznia

- Księżyc nadal w Lwie, a trygon Merkurego do Jowisza wprowadzi nas w dobry humor. To korzystny czas dla zawierania umów i kontaktowania się z obcokrajowcami. Można wybrać się w daleką

podróż. Wieczór to dobra pora na kino, teatr, wernisaże. Osoby mające problemy z kręgosłupem, stawami i ciśnieniem powinny dziś bardzo się szanować. Dobra pora - jeśli nie nosi się z takim zamiarem - na poczęcie przechodzenia na dietę wegetariańską. Na działce warto sprawdzić przechowywane owoce i zabezpieczenie drzew owocowych przed mrozem i szkodnikami.

* 23 stycznia

- Księżyc wchodzi do znaku Panny. Skupimy się na zdrowiu dzieci (można zacząć się odżywiać), wiele osób będzie miało do pracy i porządków domowych. Wskazany relaks na świeżym powietrzu. Z ważnymi decyzjami lepiej poczekać. Mogą nas podczuć zawodzić nerwy - wskazane uspokajające herbatki ziołowe. Najlepiej będą czuły się Panny, a także Byki, Koziorożce, Skorpiony i Raki. Zepsuty sprzęt, mowy, mechaniczny i elektryczny, dziś łatwo naprawić, jeśli ktoś ma talent do majsterkowania. Jeśli chcemy kupić mieszkanie lub samochód, możemy dziś odwiedzić pośredników, ale decyzję lepiej przemyśleć. Nie wolno dziś nadwyrażać gł-



HOROSKOP

♈ Baran 21.III. - 20.IV.

Tydzień nie zapowiada się różowo. Należy obawiać się niesnasek w domu i gorszej kondycji. Seniorzy rodziny będą oczekiwać wsparcia. Szef spróbuje Ci narzucić dodatkową pracę, żmudną i źle płatną. Pomoga Ci przetrwać dobrzy przyjaciele. W kontaktach z partnerem postaw na to, co was łączy, nie rozważaj, czy związek się opłaca. W środę uważaj na zdrowie, grożą Ci wypadki. Weekend miły i udany, z Rakiem.

♉ Byk 21.IV. - 21.V.

W pracy - dodatkowe zajęcia, ale satysfakcjonujące. Nie bój się wyzwań, poradzi Ci się. W domu coraz lepiej, choć utarczki z najmłodszymi członkami rodziny mogą Cię drażnić. Będziesz mieć rozsądnie zagospodarować budżet i realnie spojrzysz na partnera. Dla intelektualistów wymarzone dniem okaże się środa. W piątek i sobotę nie bierz się za interesy, nie spiesz się, nie angażuj! Niedziele spędź wśród twórczych ludzi.

♊ Bliźnięta 22.V. - 21.VI.

Początek tygodnia może Cię zastać w kiepskim humorze. Opanuj przykre samopoczucie, wytrwaj w słusznym decyzjach. W pracy mimo przeciążenia obowiązkami te dni będą bardzo korzystne. Dowiedz się czegoś, co da Ci niejedną atut do ręki. Ufaj intuicji i forsuj bez obaw swą wolę. W piątek spotkasz intrygującego, mądrego Strzelca, nawiądziesz kontakty z pomysłowymi ludźmi. Weekend spędź na powietrzu i na wesołej zabawie.

♋ Rak 22.VI. - 22.VII.

Warto zadbać o odnowienie starych znajomości, mogą się przydać nie tylko w tym tygodniu. Twe relacje partnerskie mogą stać się napięte, jeśli na czas nie odwołasz się do rozsądku. Nie daj się w pracy ponieść nerwom, nie trzymaj się kurczowo swoich racji, a wszystko się ułoży. W piątek podpisuj umowy, ruszaj z nowymi przedsięwzięciami. Wiele rozrywek i powodzenie czekają Cię w sobotę.

♌ Lew 23.VII. - 22.VIII.

Korzystaj z doświadczeń innych i nie wahaj się działać w grupie. W pracy masz okazję zabłysnąć talentem, ale musisz oprzeć się na innych. Wtedy okaże się, że zdobywanie nowych umiejętności nie jest trudne. Możesz liczyć na uśmiechy losu, objawiające się w niespodziewanym momencie. W piątek strzeż się jednak pośpiechu i nieuwagi, roztrągnięcie może Cię drogą kosztować. W niedzielę spotkaj się z Baranem!

♍ Panna 23.VIII. - 22.IX.

Przed Tobą udany tydzień, pełen niezwykłych możliwości. Sypną się większe pieniądze, jest też szansa na wygraną losową. Partnera zobaczysz we właściwym, lepszym świetle. Wykażesz się pomysłowością w pracy. Czwartek to dzień nieco mniejszej energii, wykorzystaj popołudnie na odpocznik. Los sprzyja zabawom, inwestycjom, realizacji ciekawych inicjatyw. Popuść wodze twórczej fantazji!

♎ Waga 23.IX. - 23.X.

Wymarzony tydzień, jeśli lubisz się bawić i szaleć. Nawet jeśli nie chcesz - wykorzystaj karnawał. Nie odrzucaj zaproszeń na różne imprezy, nie kieruj się służbowymi racjami przy wybieraniu towarzystwa. Możesz liczyć na pasmo sukcesów w każdym gronie. W pracy będzie Ci się wiodło powyżej przeciętnej, ołsnisz kolegów błyskotliwymi wypowiedziami i decyzjami. Weekend poświęć tym, których kochasz.

♏ Skorpion 24.X. - 22.XI.

Los wyraźnie Ci sprzyja, co powinno być świetnie widoczne w piątek. Dobre notowania w pracy, intratna propozycja z daleka - to Cię usatysfakcjonuje. Jeśli coś dotąd nie szło, w piątek rusz tę sprawę jeszcze raz, powinno się udać. Ożywienie w uczuciach, w weekend dopisze Ci werwa i urok osobisty. To powinny być pamiętne dni, pełne radości i beztrudki. Nie bój się okazywania uczuć i poznawania nowych ludzi.

♐ Strzelec 23.XI. - 21.XII.

Możesz teraz wstawać lewą nogą. Przykry nastrój, skłonność do

gniewu będą wtedy dominować. Nie lecz się ze smutku alkoholem, bo skutek będzie opłakany, raczej zabierz się za fizyczne prace domowe, a do wieczora chandra minie. Inwestuj i szukaj pomocnych ludzi - Lew chętnie nie tylko pokibicuje. Niedziela okaże się już bardzo szczęśliwa. Więcej śmiałości!

♑ Koziorożec 22.XII. - 20.I.

Jeśli coś chcesz zrobić - rób i nie rozważaj tej kwestii w nieskończoność. Nikogo nie krzywdzisz, więc działaj! Na niektóre posunięcia jest za późno, wrócisz do sprawy pod koniec lutego. Baran i Bliźniak okażą Ci więcej miłości, niż myślisz, nie bój się rozmowy o uczuciach. Nieporozumienia w pracy wyjaśnij, przedstawiając spokojnie, najlepiej w piątek, swój punkt widzenia. Najlepsze - piątek i weekend.

♒ Wodnik 21.I. - 20.II.

Zdarzy się teraz okazja wyjechać na trochę, nie odmawiaj też

Rakowi, warto przyjąć jego zaproszenie. Pewne opory trzeba szybko przełamywać. W środę wydarzy się coś, na co od dawna z utęsknieniem czekasz. Zmobilizuj się i pokaż się w czwartek w pracy z jak najlepszej strony, a bardzo skorzystasz, nie tylko finansowo, ale i prestiżowo. W piątek patrz, co podpisujesz i uważaj, by się nie przeziębić. W niedzielę zajmij się sportem.

♓ Ryby 21.II. - 20.III.

Początek tygodnia - raczej mało udany. Możesz wziąć marzenia za fakty, co wywoła w pracy masę nieporozumień. Nie wybieraj się w dalszą drogę, bo wysiłek nie przyniesie rezultatów. Mogą też źle się poczuć starsze osoby z rodziny, a opieka spadnie na Twe barki. Do bardzo udanych zaliczysz za to sobotę. Nie stroń od zabawy! Czasem koniec jest dobrym początkiem, pamiętaj! Zaufaj Bliźniakowi.

VIDEO

Furia - Carrie 2

- horror

Reż. Katt Swea

Wyst. Amy Irving, Emily Bergi, Jason London

Nastoletnia Rachel posiada nadprzyrodzone zdolności, które objawiają się pod wpływem emocji. Kiedy dziewczyna się zdenerwuje, może wywołać np. ogromny pożar. Gdy zostanie doprowadzona do ostateczności przez szkolnych kolegów - poleje się krew. Przez cały czas przewija się w filmie wątek samobójstwa, którego wyjaśnienie przynosi dopiero końcówka filmu. Finał jest już czystej wody horrorem - krew

płynie litrami. Całość w sumie jest świetnie zrobiona. Film zadowolili najbardziej wybrednych fanów tego gatunku. Na kasetach video już od 13 stycznia.

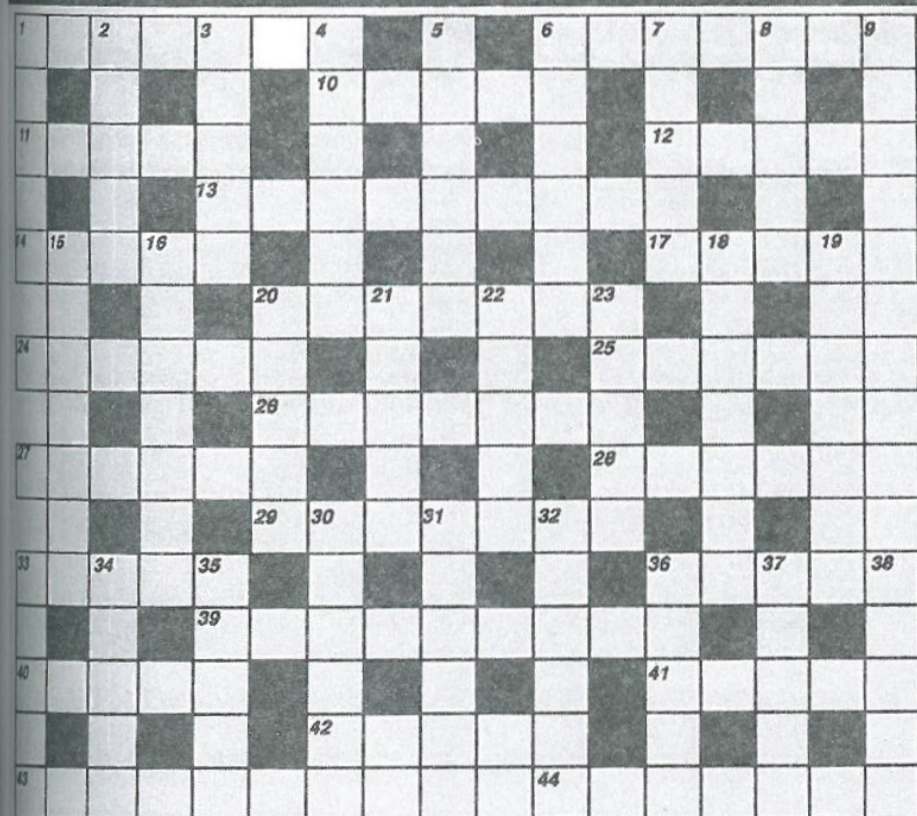


Lista przebojów:

- 1 - Szkoła uwodzenia - obyczajowy (R.Philippe, S.Gellar)
- 2 - Pierwsze 9 1/2 tygodnia - obyczajowy (P.Mercurio, C.Bellar)
- 3 - Sztuka latania - obyczajowy (K.Branagh, H.Bohnam Carter)
- 4 - Retrospekcja - thriller (J.Belushi, K.Travis)
- 5 - Nowi miastowi - komedia (G.Hawn, S.Martin)

Opracowano w wypożyczalni B & A, ul.1 Maja 18, Sochaczew.

KRZYŻÓWKA nr 2



Poziomo:

1 - nożyce ogrodowe, 6 - objaw, 10 - kombinat przemysłu skórzanego nad Odrą, 11 - matecznik, 12 - dawna gra w karty, 13 - odmiana gipsu, 14 - likier kminkowy, 17 - era dziejów Ziemi, 20 - ozdobna butelka, 24 - przełożony klasztoru, 25 - strefa, 26 - zachwył, uniesienie, 27 - gra towarzyska, 28 - in. bydlę, 29 - twórcy instrumentów strunowych, 33 - jazda saniami, 36 - zabronienie, 39 - pisarka, 40 - drapieżna muchówka, 41 - ciecz uzyskana wskutek gotowania substancji organicznych w wodzie, 42 - wierzenie, 43 - ten kto wnosi wkład, 44 - krewni, powinowaci.

Pionowo:

1 - zastona, 2 - skąpiec, dusigrosz, 3 - kamień szlachetny, 4 - mięso lub ciasto zwinięte w rulon, 5 - gatunek antylopy, 6 - konstrukcja pływająca, 7 - in. infuła, 8 - okres godowy u ryb, 9 - mała wąskonoska, 15 - wygięcie kręgosłupa do przodu, 16 - znany nasz aktor, 18 - tajemnica, 19 - linia na mapie geograficznej łącząca punkty o jednakowym ciśnieniu atmosferycznym, 20 - potomek kolonizatorów urodzonych w Ameryce Pd., 21 - część paleniska, 22 - mięsna potrawa, 23 - rasowe konie, 30 - akt prawny, 31 - ssak morski, 32 - jednostka wagi, 33 - przewóz drogą wodną, 34 - natłok, napór, 35 - burmistrz w Hiszpanii, 36 - fach, 37 - kuzynki wron, 38 - zjawisko świetlne na niebie.

Rozwiązanie krzyżówki należy nadesłać w terminie 7 dni na adres redakcji. Za prawidłowe rozwiązanie rozlosowana zostanie nagroda w wysokości 15 złotych w gotówce.

Rozwiązanie krzyżówki nr 51

SZCZĘŚLIWEGO NOWEGO ROKU SYMPATYKOM KRZYŻÓWEK ŻYCZY AUTOR.

Nagrodę za prawidłowe rozwiązanie krzyżówki wylosował

Marek Szymbański

OGŁOSZENIA DROBNE

Usługi

- Żaluzje, Verticale, Rolety tekstylne, Rolokasety zewnętrzne. Naprawy - Kozłowski, Słowiańska 17, tel.862-98-20. ZS-1
- Vertal - żaluzje - verticale antystatyczne - rolety tekstylne, zaciemniające - rolety antywłamaniowe. Producent, montaż, VAT. Tel.0-602-736-692, 0-602-297-257. ZS-2
- Pranie dywanów, wykładzin, tapicerek meblowych i samochodowych, tel.862-26-07 lub 0-602-496-187. ZS-6
- Autozłom, Kozuski Parcel 6 k/Sochaczewa, tel.861-94-66. ZS-8
- Firma "Dominges" oferuje: ŻALUZJE, VERTICALE, ROLETY, MOSKITIERY, CZĘŚCI I SZNUREK DO ŻALUZJI. Tel. 0-602-762-141. ZS-13
- Remonty mieszkań - kompleksowo panele, boazerie, gipsy, cyklinowanie, 0-603-40-63-93. ZS-14
- **VIDEOFILMOWANIE + FOTOREPORTAŻE, ŚLUBY, CHRZTY, CZŁÓWKI, STUDNIÓWKI, MONTAŻ, Hi-Fi, STEREO. TEL. 862-63-38.** ZS-17
- Videofilmowanie, Radosław Pawelec, tel.838-49-38, 0-603-240-038. ZS-23
- Komputerowo pisanie prac 862-94-37. ZS-33
- Księgowa - licencja, poprowadzi książki przychodów - rozchodów, ZUS, US. Dojazd. 861-25-36, 0-602-52-99-14, (0-22) 643-96-16. ZS-37
- Bramy garażowe i przemysłowe, napędy i sterowania, drzwi "Porta", okna "Polokna". Kusińskiego 5, tel.0-501-722-105. ZS-40
- Układanie glazury, hydraulika, tel.(0-22) 725-75-61, 0-604-343-994. ZS-47
- Videofilmowanie, tel.855-87-66. ZS-64
- Videofilmowanie, 0-601-26-93-68. ZS-65
- Ogrodzenia wszelkiego typu, 861-92-29. ZS-92
- Usługi stolarskie wyrób i montaż - schody, boazerie, podłogi itd., tel. 0-606-486-984. ZS-103
- **Scaners studio video-film, poleca profesjonalne usługi nagrywania uroczystości tj. śluby, komunie, bale itp. tel. 862-94-33, 0-604-399-617.** ZS-104
- Remonty, adaptacje, wykończenia, pełny zakres, 862-28-08, 0-604-806-953. ZS-131
- **Pralki - naprawy domowe, Tomasz Repelewicz, tel. (046) 861-22-00, 0-603-820-715.** ZS-148
- Videofilmowanie, 855-85-42, 0-602-882-292. ZS-149
- Parkiety, mozaika, okna. "Domena" s.c., (0-46) 862-92-79. ZS-154
- Ogrodzenia i balustrady kute, stylowe i inne, (0-46) 863-12-41, 0-90-274-759. ZS-160
- Zdejmowanie simlocków, odblokowywanie i inne usługi związane

Praktyka Lekarza Rodzinnego przy ul. Fabrycznej w Sochaczewie

zaprasza pacjentów z Mazowieckiej Kasy Chorych do korzystania z usług, które oferują

- lekarz rodzinny - internista - Dariusz Krzemiński
- lekarz pediatra - Jacek Kobek
- lekarz ginekolog - Henryk Łukasiewicz.

Przychodnia czynna:
od godz. 8.00 do 18.00, w soboty od 9.00 do 12.00

na miejscu dysponujemy -

- * laboratorium analitycznym
- * EKG
- * USG jamy brzusznej

ZS-158

Zakład Usług Komunalnych

informuje mieszkańców Sochaczewa, że w celu usprawnienia kontaktu mieszkańców ze służbami komunalnymi zakładu uruchomiono bezpośrednio numery telefoniczne:

- **862-95-12** - pod tym numerem można zgłaszać wywóz odpadów i nieczystości, telefon czynny w godzinach 7.00 - 15.00,

- **862-81-06** - przeznaczony dla spraw związanych z funkcjonowaniem lokali mieszkalnych, telefon czynny w godzinach 7.00 - 15.00.

Przypominamy jednocześnie telefony centrali telefonicznej ZUK **862-82-16, 862-82-30**

W dniach wolnych od pracy oraz po godz. 15.00 w dni pracujące, kontakt w sprawach dotyczących funkcjonowania służb oraz zgłaszanie awarii u dyspozytora Zakładu pod nr. **862-99-27.**

ZS-183

z tel.komórkowymi. Tel.0-603-443-100. ZS-162

- Układanie glazury i terakoty. Tel.863-07-13. ZS-167

- Usługi blacharskie "ROOFING", tel.(0-46) 863-29-50. ZS-169

- Wszelkie usługi remontowe, tel.862-45-21 lub 0-601-80-60-59. ZS-172

- Solidnie położę gładź gipsową, glazurę, terakotę, boazerię, panele. Montaż okien i drzwi oraz wszystko to co jest związane z płytą gipsową, tel.863-13-44. ZS-184

Nieruchomości

- Sprzedam działki budowlane, atrakcyjnie położone przy Żelazowej Woli (Nowe Mostki), tel.(0-22) 667-05-70. ZS-7

- Firma poszukuje do wynajęcia lokali powyżej 50 m² na sklepy spożywcze, 0-601-831-330. ZS-26

- Zamienię M-4, 63 m², I p., w centrum, po kapitalnym remoncie, na segment za "Robertino" lub na dom w Sochaczewie. Wiadomość: tel.862-97-02. ZS-36

- Sprzedam lub wynajmę M-4, 64 m² na osiedlu Victoria, tel.862-87-21, 0-601-072-410. ZS-38

- Sprzedam pawilon handlowy 16 m², centrum Warszawy, tel.(0-46) 862-88-96. ZS-39

- Posiadam do wynajęcia mieszkanie 60 m², tel. 0-603-754-414. ZS-43

- Do wynajęcia M-3, centrum Sochaczewa, 862-54-86. ZS-46

- Sprzedam działki budowlane, tel.862-93-55. ZS-59

- Sprzedam mieszkanie 48 m² przy ulicy Zeromskiego, II piętro, tel.862-44-10.

- Dwupokojowe 58,6 m², III piętro przy Targowej, 1700 zł/m², z garażem lub bez, sprzedam, tel.862-91-65, 0-603-343-611.

- Sprzedam M-3, 60 m², 4 piętro ul.Targowa 1/10, telefon (0-22) 610-39-92, po godz.18.00.

- Sprzedam działkę budowlaną Malesin - tel. 0-501-669-270.

- Do wynajęcia lokal 30 m² na handel lub usługi przy ul.15 Sierpnia 39, tel. 862-58-06.

- Kupię dom w Sochaczewie lub okolicy; wykończony tel. (0-22)725-71-50 lub 0-602 106-167.

- Lokal do wynajęcia ok. 100 m² na gabinety lekarskie lub biuro w centrum Sochaczewa, tel. (0-46) 862-24-29, (0-46) 862-30-10.

- Sprzedam działkę 1,3 ha, w tym działka budowlana, ul.Działkowa tel. 0-601-598-783.

- Sprzedam działkę o pow. 400 m². Usługowo-przemysłowo-budowlaną Andrzejów Duranów tel. 862-94-33, 0-604-399-611.

- Kupię 1,5 ha ziemi przy trasie tel. 0-604-286-424.

- Sprzedam działkę budowlaną w Paprotni 1500 m², tel. 0-604-286-424.

- Sprzedam hale o pow. 650 m² działka 1,7 ha, tel. 0-602-72-58.



studio mebli kuchennych

Skierniewice, ul.Mszczonowska 33/35

(BIAŁY DOM)

tel. (0-46) 832-53-32

(0 601)937 622

Kuchnie na Twoją miarę



PROJEKTUJEMY, WYKONUJEMY, MONTUJEMY

ZAPEWNIAMY SPRZĘT DO ZABUDOWY!

- Do wynajęcia lokal handlowy ul. 600-lecia 32, tel. 862-53-61. ZS-117
- Sprzedam kawalerkę 32,2 m² centrum, tel. 862-25-05 po 16.00. ZS-119
- Wynajmę pawilon handlowy, tel. 862-93-03. ZS-123
- Do wynajęcia lokal o pow. 100 m², tel. 862-25-48. ZS-125
- Sprzedam dom (segment szeregowca) w stanie surowym - przy ul. Staszica - tel. 863-58-20. ZS-127
- Sprzedam M-4, 63 m², III p, ul. Warszawska, tel. 862-33-74. ZS-130
- Do wynajęcia lokal na I piętrze w centrum Sochaczewa, 0-604-249-329. ZS-132
- Sprzedam działkę budowlaną 1000 m², przy ul. Łuszczewskich 20, tel. 862-47-71. ZS-135
- Sprzedam M-4, 72 m², osiedle "Victoria", tel. 863-35-18. ZS-142
- Sprzedam mieszkanie własnościowe M-5, os. Victoria, tel. 0-601-91-45-20. ZS-143
- Sprzedam działkę budowlaną o pow. 1040m², w Sochaczewie przy ul. Kochanowskiego, telefon 863-33-48 po godz. 17.00. ZS-150
- Sprzedam pilnie dom o pow. 120 m² w centrum Sochaczewa, dobry punkt na każdą działalność, tel. 862-99-59, 0-601-33-07-10. ZS-155
- Wynajmę pawilon handlowy, tel. 862-99-79. ZS-157
- Zdecydowanie kupię dom w surowym stanie lub do remontu, Sochaczew, okolice, tel. 0-601-154-900. ZS-159
- Sprzedam działkę budowlaną, 1500 m², prąd i wodociąg, 0-604-146-555. ZS-166
- Posiadam M-3 do wynajęcia, tel. 863-58-80. ZS-171
- Sprzedam trzy pokoje, I piętro, telefon, centrum, tel. (0-22) 834-49-87. ZS-173
- Sprzedam dom - 100 m², działka - 2100 m², dwa garaże - 70 m². Tel. 861-13-71. ZS-174
- Wynajmę pawilon o pow. 32 m², tel. 862-93-35 (do 18.00), 862-92-02 (po 18.00). ZS-176
- Szukam mieszkania do wynajęcia min. 2 pokoje, tel. 0-605-067-414. ZS-186

- Sprzedam atrakcyjną działkę budowlaną 1500 m², Kuznocin Dolny, tel. 863-61-51, po 16.00. ZS-187

Motoryzacyjne

- Sprzedam fiata 126p, 1985 r. cena 1.300zł, wartburga 1986 r. - 1.700zł. Tel. 0-604-895-239. ZS-116
- Sprzedam poloneza 1992 rok, auto-gaz, tel. 862-93-03. ZS-122
- Sprzedam żuka towos, 1993 r., po remoncie, 862-87-75. ZS-156
- Sprzedam cinquecento 704, rok prod. 1993, Bielice 2/12, tel. 861-80-20, po 19.00. ZS-161
- Fiat tempra 1,6, rok 1991/92, zamiana na mniejszy, 863-26-94. ZS-164
- Sprzedam fiata 125p, 1983, na chodzie, tel. 863-07-13. ZS-168
- Sprzedam: poloneza caro 1600, na gaz, 1994 r., fiata 126p, 1988 r., tel. 0-604-755-684. ZS-177
- Sprzedam punto ELX 75, 1995 r., tel. 863-50-24, po 15.00. ZS-178

Nauka

- Korepetycje z języka angielskiego, telefon 0-601-288-039 lub 862-31-13. ZS-96
- Angielski - wszystkie poziomy, tel. 0-601-166-758. ZS-153
- Firma "Genesis" ogłasza zapisy na kurs języka angielskiego, który rozpocznie się 15 lutego br. Zapisy we wtorki i czwartki od 17.00 do 20.00 w sali konferencyjnej Spółdzielni Mieszkaniowej, ul. Piłsudskiego 26 lub codziennie telefon - 0-604-662-661. ZS-179

Praca

- Firma poszukuje samodzielnych agentów do prowadzenia sklepów spożywczych. 0-601-831-330. ZS-25
- Stacja Obsługi Samochodów w Antoniewie zatrudni od zaraz: lakierników samochodowych, blacharzy samochodowych, mechaników samochodowych. Tel. 863-11-38, 0-602-367-820. ZS-51
- Radio Niepokalanów zatrudni prezentera radiowego. Wymagania: wykształcenie wyższe, dobre warunki głosowe, znajomość angielskiego, tel. (0-46) 861-34-89. ZS-60
- Młoda rencistka poszukuje pracy, tel. 861-66-09 po 17.00. ZS-91
- Przyjmę chałupnictwo najchętniej szybie, tel. (046) 837-80-42. ZS-111

- Zaopiekuję się dzieckiem lub dziećmi w swoim domu, tel. 862-24-50. ZS-121

- Praca w usługach finansowych dla byłych reprezentantów OFE, tel. 837-31-56 (7.00-8.00), 0-606-33-26-52. ZS-163

- Młoda uczciwa osoba zaopiekuje się dziećmi, tel. 0-603-576-188. ZS-165

- Poszukujemy do współpracy firmy transportowe. Działamy jak radio taxi. Tel. 0-604-651-430. ZS-175

- Koordynatorów Grup Sprzedaży produktów finansowych. Tel. (0-22) 654-05-36 (wieczorem, (0-22) 620-42-82, 620-72-47, kom. 0-603-960-175, 0-601-850-629. ZS-181

- Praca przy sprzedaży produktów finansowych, tel. (0-22) 654-05-36, (0-22) 620-42-82, 620-72-47, kom. 0-603-960-175, 0-601-850-629. ZS-182

Zdrowie

- **JAROSŁAW ZAŁUSKI** - specjalista chorób płuc, specjalista medycyny rodzinnej, pediatra - **TESTY ALERGICZNE I LECZENIE ALERGII, SPIROMETRIA** (komputerowe badanie układu oddechowego), **USG** (w tym: jamy brzusznej, stawów biodrowych niemowląt), **WIZYTY DOMOWE. TEL. 0-90-288-637.** ZS-3

- Badania wstępne, okresowe, profilaktyczne, badania uczniów i zakładów pracy. Specjalista medycyny pracy - Jerzy Zawadzki, ul. Chopina 166/26, tel. (0-46) 863-20-43. ZS-10

- **Psychiatra** Joanna Iwańczuk, Sochaczew, ul. Swierczewskiego 3, czwartki 16-18. **Zapisy telefoniczne 0-601-239-760.** Wizyty domowe. ZS-16

- Ewa Przybylska - lekarz stomatolog. Leczenie wad zgryzu - **aparaty ortodontyczne**, Sochaczew, ul. Narutowicza 1, tel. 0-603-711-161. ZS-35

- **GABINET OKULISTYCZNY.** Nowocześnie wyposażony gabinet diagnostyki i leczenia chorób oczu. **Lek. Mikołaj Krajewski.** Informacja i rejestracja wizyt: **tel. 863-38-74.** ZS-55

- **BADANIA OKRESOWE PRACOWNIKÓW. BADANIA KIEROWCÓW.** Informacja i rejestracja wizyt: **Tel. 863-38-74.** ZS-56

- **Pediatra, lek. med. Jacek Kobek.** Wizyty domowe, gabinet - ul. 1 Maja 24/10, Sochaczew, tel. 0-606-625-948, (0-46) 862-37-78. ZS-63

- **Elżbieta Matuszewska-Woźnica** - specjalista pediatra przyjmuje: Sochaczew, Al. 600-lecia 45 (budynek "Gracja"), wtorek, piątek - 16.30-18.00, zawsze telefon: 862-98-48 lub 0-602-494-976. ZS-70

- **Maria Górnicka** - neurolog przyjmuje: Sochaczew, Al. 600-lecia 45 (budynek "Gracja"), czwartek - 16.30-18.00, tel. 863-22-17, po 16.00. ZS-71

- **Leczenie metodą homeopatii** chorób ostrych i przewlekłych, ZS-72

- lek. pediatra **Elżbieta Moroz**, Sochaczew, ul. Narutowicza 1, poniedziałek, środa, piątek - 17.00-19.00, tel. **0-601-869-300.** ZS-72

- **Specjalista psychiatra Jacek Stachowiak** przyjmuje we wtorki 17.00 - 18.00, Sochaczew, ul. Swierczewskiego 3 (Uwaga: zmiana adresu i dni przyjęć). Proszę o uzgadnianie terminów wizyt telefonicznie, tel. 0-602-450-085 lub (0-46) 863-54-78. ZS-98

- **Lekarz Rodzinny Krzysztof Piątek** przyjmuje codziennie od 15.00, ul. Oś. Kolejowe 1/3 (za wiaduktem PKP), tel. 862-63-32, 0-602-74-12-78. EKG, badania laboratoryjne na miejscu, badania profilaktyczne pracowników i badania kierowców, wizyty domowe. ZS-99

- **ANALIZY LEKARSKIE** ul. Oś. Kolejowe 1/3 (za wiaduktem PKP), tel. 862-63-32, codziennie 8.00-11.00, 15.00-18.00. ZS-100

- **Prywatny Gabinet Lekarski Joanna Stębowska-Sokołowska, Kąty 66, przyjmuje w godz. 17.00-20.00, tel. 86-190-82.** ZS-101

Różne

- **Chemia, kosmetyki, znicze, słodycze, papierosy i inne, Hurtownia, Reymonta 28A, tel. 862-95-03.** ZS-19

- **Wagi różne, elektroniczne i mechaniczne, wszystkie rodzaje oraz naprawa, 855-93-43, 0-603-051-820.** ZS-21

- **Drewno kominkowe, bezpłatny transport, 0-603-190-246.** ZS-54

- **Sprzedam kanapę rozkładaną, prawie nową, kolor beżowy z wzorem (taniol!), tel. 863-08-16.** ZS-102

- **Potrzebujesz gotówki! * najtańsze kredyty gotówkowe, * najszybsze realizacje, * uproszczone procedury. Twój Partner, Sochaczew, ul. Narutowicza 5, 862-35-92, 862-77-25, 0-604-555-633.** ZS-151

- **Doradztwo i usługi ubezpieczeń** życiowych posagowych, emerytalnych Commercial Union i Nationale Nederlanden. Twój Partner, Sochaczew, ul. Narutowicza 5, 862-35-92, 862-77-25, 0-604-555-633, 0-602-216-783. ZS-152

- **Barakowóz do remontu sprzedam, 600 zł, 862-67-09.** ZS-170

- **Sprzedam tanio garnitur studniówkowy (Bytom), czarny, rozm. 182-96-78, stan b. dobry, tel. 0-604-609-691.** ZS-180

- **Sprzedam 5-miesięczne owczarki** niemieckie, tel. 864-31-94. ZS-185

Hurtownia Wędlin "SALAMI"

informuje, że od dnia 5.01.2000
zmienił się adres placówki.

Zapraszamy wszystkich stałych
i nowych Klientów
na **ul. Trojanowską 55**
w Sochaczewie w godz. **7.00 - 19.00.**

ZS-140



TENIS STOŁOWY

II liga kobiet

Bez Pauliny

KS Spójnia Warszawa - MKS Orkan Sochaczew 6:4

punkty: L.Zabińska, J.Tyl, E.Kwapisiewicz, debel Zabińska - Kwapisiewicz

Sochaczewianki pomimo przegranej zaprezentowały się w pojedynku ze znacznie wyżej notowanym rywalem bardzo dobrze. Dużym osłabieniem zespołu był brak Pauliny Samorajskiej, która nie mogła pojechać tego dnia do Warszawy.

Tabela po I rundzie

1. GLKS Nadarzyn	14-0	55:15
2. SKS 40 Warszawa	12-2	47:23
3. KS Spójnia Warszawa	7-7	35:35
4. SKS Junior Łucka	7-7	36:34
5. ULKS Iskra Sońsk	7-7	34:36
6. Orkan Sochaczew	5-9	32:38
7. ULKS Strażak		
Wsola Wielogóra	4-10	29:41
8. TKS Menadżer		
Broń Radom	0-14	12:58

Terminarz rozgrywek

II ligi kobiet w sezonie 1999-2000 dla województwa mazowieckiego i lubelskiego - II runda

23.01. godz. 11.00 MKS Orkan Sochaczew - SKS Junior Łucko

30.01. godz. 11.00 MKS Orkan Sochaczew - GLKS Nadarzyn

13.02. godz. 11.00 MKS Orkan Sochaczew - SKS 40 Warszawa

5.03. godz. 11.00 ULKS Strażak Wsola Wielogóra - MKS Orkan Sochaczew

12.03. godz. 11.00 Menadżer Broń Radom - MKS Orkan Sochaczew

23.03. godz. 11.00 MKS Orkan Sochaczew - UKS Iskra Sońsk.

LEKKA ATLETYKA

Lekkoatleci MKS Orkan Sochaczew startowali na ogólnopolskim halowym mityngu lekkoatletycznym, na którym zanotowali następujące rezultaty: 60 m - Adam Dmochowski - 7,30, Sławomir Kreps - 7,51, Piotr Grzegorek - 7,67, Mariusz Grzelak - 7,69, Marcin Chojnacki - 7,71, Adam Bocheński - 8,20, Magdalena Kowalewska - 8,69, Dorota Pawłowska - 8,50, Ewa Pawłowska - 8,70.

200 m - Adam Dmochowski - 23,91, Sławomir Kreps - 24,95, Mariusz Grzelak - 25,00.

MKS "Orkan" zaprasza

19.01. - godz. 19.00 - III liga piłki siatkowej - Orkan - Warka II (hala ul.Chopina), 21.01.-23.01. - wystawa gołębi rasowych i ozdobnych (ul.Warszawska), 22.01. - godz.14.30 - liga halowej piłki nożnej (ul.Chopina), 23.01. - godz.11.00 - II liga tenisa stołowego kobiet Orkan - SKS "Junior" - Łucka (ul.Chopina), 29.01. - godz.15.00 - amatorska liga koszykówki (ul.Warszawska), 30.01. - godz.11.00 - II liga tenisa stołowego kobiet Orkan - GLKS Nadarzyn (ul.Warszawska), 30.01. - godz.11.00 - Orkan - Mazur Gostynin - mecz towarzyski w piłce nożnej seniorów, 30.01. - godz.15.00 - amatorska liga koszykówki (ul.Warszawska).

PIŁKA NOŻNA

Halowa Liga

Pierwsze punkty strażaków

W ostatnich dwóch kolejkach wygrywali faworyci. Zwycięstwa drużyn z czołówki tabeli nie były jednak łatwe, a czasami wręcz dość szczęśliwe. Świadczy to o stopniowym wyrównywaniu się poziomu poszczególnych zespołów i być może już w najbliższych dwóch kolejkach drużyna ze środka tabeli pokona lidera czy wicelidera?

Pierwsze punkty zdobyli piłkarze Straży Pożarnej, którzy z meczu na mecz grają coraz lepiej. Systematycznie w górę tabeli pnie się też młoda drużyna Metalex - Grafu, ale przeskoczenie kolejnych zespołów będzie dla podopiecznych Andrzeja Urbaniaka już znacznie trudniejsze.

Wyniki XI kolejki

AKS s.c. - Artus Teresin 2:1
bramki dla AKI: R.Wiśniewski, T.Szatkowski

bramki dla Artusa: R.Lempart

Budal - Oktan Wężyki 2:1
bramki dla Budalu: A.Sitkiewicz, P.Mitrega

bramki dla Oktanu: A.Wasilewski

Ochrona Argus - Master Foods 1:0

bramki: Z.Gierasik

Błysk - Energomontaż 2:1
bramki dla Błysku: P.Kowalski, T.Ambroży

bramki dla Energomontażu: B.Wróbel

Merkury - Tymwod 5:1
bramki dla Merkurego: P.Kowalczyk, S.Dorywalski, R.Zatorski, G.Szypszak, J.Sobolewski

bramki dla Tymwodu: P.Adamczewski

Super Team - Boryszew 0:1
bramki: R.Radosz

Uponor - Mazowsze 3:2
bramki dla Uponoru: R.Brodowicz, R.Dmoch, K.Orliński

bramki dla Mazowsza: R.Socha, M.Pela

Hegor - Piotrex 2:4
bramki dla Piotreksu: M.Trzos - 2, M.Makowiecki, M.Nowak

bramki dla Hegoru: H.Matuszewski, W.Sikora

Straż Pożarna - Metalex Graf 0:4
bramki: D.Kupiec, K.Marcinkowski, D.Sabalski, J.Kamiński

Pilica Kastor - U.G.Brochów 5:1
bramki dla Pilicy: K.Pisarek - 2, A.Bajnerman, J.Nowak, M.Katner

bramki dla U.G.Brochów: A.Skorupski

Wyniki XII kolejki

AKA s.c. - Oktan Wężyki 4:0
bramki: C.Machciński, R.Łukawski, P.Szatkowski, T.Szatkowski

Budal - Master Foods 1:0
bramki: E.Łuczak

Ochrona Argus - Energomontaż 4:1
bramki dla Ochrony: K.Matusiak - 2, P.Foryszewski, M.Szymański

bramki dla Energomontażu: B.Wróbel,

Błysk - Tymwod 3:2
bramki dla Błysku: T.Brodowski, T.Ambroży, D.Sierakowski

bramki dla Tymwodu: P.Adamczewski, M.Morawski



Fot. MUDIN

Artus Teresin - Pilica Kastor 3:0
bramki: K.Walencik, Cz. Znajdek, G.Pawonik

Super Team - Mazowsze 1:3
bramki dla Mazowsza: I.Szczerbik, A.Albinowski, P.Zdanowski

bramki dla Super Teamu: gol samobójczy

Uponor - Piotrex 4:0
bramki: M.Wiciak - 2, R.Brodowicz, G.Sokołowski

Hegor - Metalex-Graf 0:4
bramki: D.Sabalski, K.Kamiński, Arkadiusz i Andrzej Krzywonos

Straż Pożarna - Boryszew 2:1
bramki dla Straży: D.Tartanus - 2

bramki dla Boryszewa: K.Pętlak

Merkury - U.G.Brochów 5:3
bramki dla Merkurego: J.Sobolewski - 2, P.Kowalczyk - 2, S.Dorywalski

bramki dla U.G.Brochów: S.Pawlak, J.Łukasik, M.Cybulski

Klasyfikacja króla strzelców

1. J.Sobolewski - Merkury - 17

2. A.Grzybowski - Energomontaż 16

3. C.Machciński - AKA - 13

M.Cieślak - Budal - 13

R.Kuczyński - Budal - 13

S.Dorywalski - Merkury - 13

Tabela

1. AKA s.c. 34 59-5

2. Ochrona Argus 34 49-7

3. Błysk 33 48-18

4. Budal s.c. 32 47-13

5. Merkury 30 62-27

6. Metalex-Graf 24 29-15

7. Mazowsze 21 31-24

8. Tymwod 18 28-21

9. Energomontaż 16 46-39

10. Uponor 16 26-29

11. Piotrex 15 22-33

12. U.G.Brochów 13 27-44

13. Oktan Wężyki 13 20-39

14. Master Foods 12 30-28

15. Pilica Kastor 10 18-42

16. Super Team 9 16-44

17. Artus Teresin 8 21-32

18. Boryszew 8 22-39

19. Straż Pożarna 3 10-56

20. Hegor 0 11-66

Następna kolejka zostanie rozegrana w najbliższą sobotę i niedzielę w hali MKS Orkan przy ulicy Chopina 101.

XIII kolejka - sobota 22 stycznia:

14.30 AKA s.c. - Energomontaż 15.00 Budal - Tymwod, 15.30

- Merkury, 16.00 Master Foods - Mazowsze, 16.30 Oktan - Pilica Kastor, 17.00 Artus - Metalex-Graf, 17.30 Super Team - Straż Pożarna, 18.00 Uponor - Pilica Kastor, 18.30

- Boryszew, 19.00 Błysk - U.G.Brochów.

XIV kolejka - niedzielę 23 stycznia:

14.30 AKA s.c. - Tymwod, 15.00 Budal - Merkury, 15.30

energomontaż - Mazowsze, 16.00

ter Foods - Piotrex, 16.30 Oktan - Metalex-Graf, 17.00 Artus - Straż Pożarna, 17.30 Super Team - Kastor, 18.00 Uponor - Hegor, 18.30 Błysk - Boryszew, 19.00 Argus - U.G.Brochów

rysze

rysze

rysze

rysze

rysze

rysze

rysze

rysze

rysze

rysze

rysze

rysze

rysze

rysze

rysze

rysze

rysze

rysze

rysze

rysze

rysze

rysze

rysze

rysze

SIATKÓWKA

III liga mężczyzn

Elita z Wołomina była bez szans

MKS Orkan Sochaczew - Elita Wołomin 3:0 (25:16, 25:10, 25:16)

skład: Okraska, Okoń, Wachowski, Kiernoz, Bartkiewicz, Olszowiec, Szymański, Mroziński, Witkowski, Kocik, Lizyńczyk, Lewicki.

Sochaczewianie mieli przez cały mecz ogromną przewagę i górowali tego dnia nad swoimi rywalami w każdym elemencie siatkarskiego abecadła. W grze drużyny można jednak było dostrzec kilka mankamentów, które należy wyeliminować, jeśli Orkan chce z powodzeniem walczyć o awans do drugiej ligi. Główny problem to zbyt mała ilość skutecznie atakujących zawodników. Jedynie Maciek Mroziński i Paweł Kocik udowodnili, że potrafią udanie i efektywnie zaatakować, pozostali zbijający robili to znacznie gorzej.

MKS Orkan Sochaczew - Graf Druk Czarni Radom 3:0 (25:22, 25:19, 25:11)

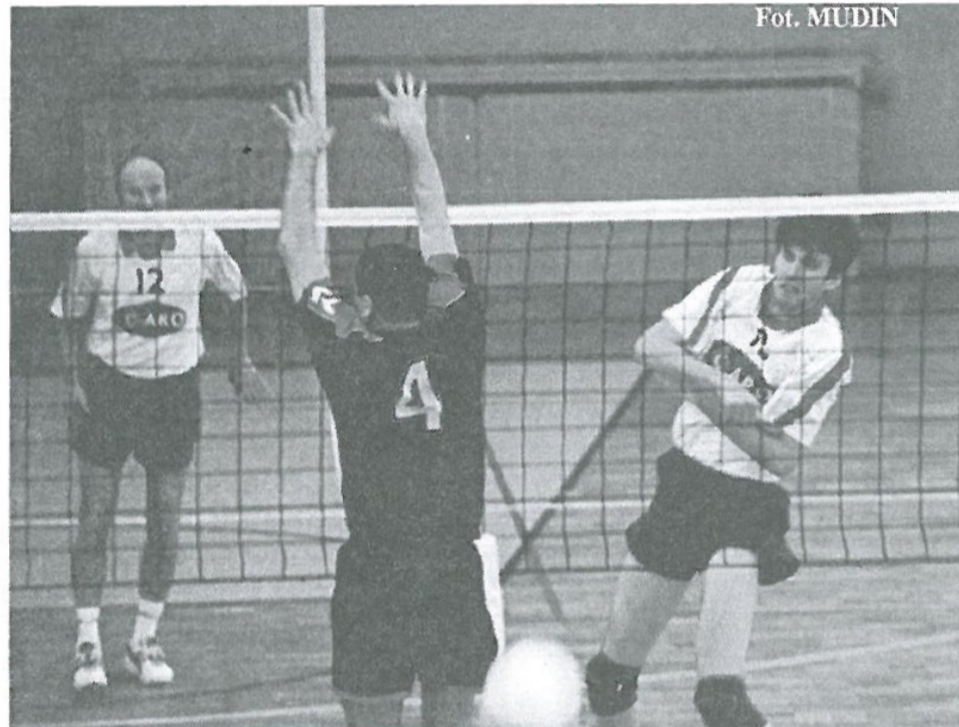
skład: Mroziński, Kocik, Witkowski, Szymański, Okoń, Kiernoz, Bartkiewicz, Olszowiec, Bonczek, Pońsc, Lizyńczyk.

Niedzielny rywal sochaczewskiego zespołu Czarni Radom to oprócz Warki II Radom główny rywal drużyny Krzysztofa Osmolaka w walce o awans do dalszej fazy rozgrywek.

Podopieczni Zbigniewa Wiśniewskiego pokonali więc tego dnia kolejną przeszkodę, a zrobili to bardzo pewnie, momentami wprost deklasując swoich rywali. W drużynie z Radomia wystąpiło

kilku doświadczonych siatkarzy z pierwszoligowym stażem, tak więc zwycięstwo jest tym cenniejsze!

Orkan grał tego dnia w zupełnie nowym zestawieniu z kilkoma nowymi siatkarzami, którzy wydatnie wzmocnili zespół. Jedynie



Fot. MUDIN

pierwsza część meczu była w miarę wyrównana, w następnych setach na boisku panowali niepodzielnie sochaczewianie. Bardzo dobrze grał tego dnia Maciek Mroziński, jego ataki z pierwszej i drugiej linii siały popłoch w szeregach drużyny gości. Równie dobry mecz rozegrał Paweł Kocik, którego zbita krótkiej piłki na środku siatki były nie do zatrzy-

mania. Trzeci set to koncert gry sochaczewskiego zespołu. Gdy na zagrywkę wszedł Adam Olszowiec, Orkan odskoczył na kilka punktów, "pomogły" w tym proste błędy siatkarzy Czarnych. Kilkakrotnie udanymi blokami piłki popisywali się Norbert Okuń i Kocik. Chwilę później na zagrywce pojawił się Mroziński i zrobiło się 12:2 dla Orkanu. Licznie zgromadzona publiczność odetchnęła z ulgą, ponieważ stało się jasne, że nie można już tego pojedynku przegrać. Do końca seta sochaczewianie kontrolowali sytuację na boisku a 25. punkt zdobył Kocik atakiem z krótkiej piłki. Na wyróżnienie w sochaczewskim zespole zasługuje również nowy nabytek Krzysztofa Osmolaka, rozgrywający

Amatorska Liga Piłki Siatkowej

Trudny bój lidera

W ostatniej kolejce, rozgrywanej w Guzowie niespodziewanie zacięty opór liderowi rozgrywek Energomontażowi Pn. stawili siatkarze gospodarzy. Drużyna Krzysztofa Ciesielskiego była bliska sprawienia ogromnej niespodzianki, jednak ostatecznie przegrała po pięciosetowej walce. Guzów jest zespołem, który w ostatnich latach zrobił największe postępy i w końcu rozgrywek prezentuje się z meczu na mecz coraz lepiej.

Niespodziankę sprawili natomiast tego dnia młodzi siatkarze Liceum Ogólnokształcącego, którzy pokonali faworyzowaną Paprotnię. W tabeli na prowadzeniu wciąż drużyna Henryka Kropa: Energomontaż, jedyny zespół, który nie przegrał jeszcze żadnego meczu, tracąc zaledwie trzy sety (w tym dwa w ostatnim spotkaniu z Guzowem).

Master Foods - Międzyborów 3:0

Ochrona Argus - Wyszogród 3:0

Guzów - Energomontaż 2:3

Paprotnia - L.O. Sochaczew 1:3

tabela

	punkty	sety
1. Energomontaż	12	36-3
2. Master Foods	8	29-18
3. Ochrona Argus	7	25-19
4. Guzów	7	24-19
5. Paprotnia	6	23-22
6. L.O. Sochaczew	6	22-24
7. Międzyborów	2	12-33
8. Wyszogród	0	3-36

Halowy Turniej Piłki Nożnej Młodzików

Sukces młodzików

Duży sukces odnieśli młodzi piłkarze MKS Orkan Sochaczew, wygrywając rozgrywaną w Gostyninie halowy turniej piłki nożnej młodzików. Podopieczni Piotra Zalejskiego pokonali: 2:1 Stoczniovec Płock, 4:3 OSIR II Gostynin, 4:1 OSIR I Gostynin, 4:2 MKS II Kutno, i przegrali 2:3 z MKS I Kutno. Najlepszym strzelcem turnieju został Hubert Ciurzyński z Orkanu (7 bramek).

Ostateczna kolejność

1. MKS Orkan Sochaczew - 12 pkt.

2. Stoczniovec Płock - 9 pkt.

3. MKS I Kutno - 9 pkt.

skład Orkanu: Tyszkiewicz, Jaworski, Ciurzyński, Fornalski, Niekraszewski, Pietrzak, Urbański, Kowalski, Gajzler, Lencznar, Piątek, Ciesielski

KOSZYKÓWKA

Liga Amatorska

Nieobecni Erbole

W ostatni weekend koszykarze amatorzy rozegrali kolejne dwie tury. Zwycięzili faworyci. Najciekawszym i najbardziej zaciętym spotkaniem był mecz Czwórki z Ochroną Argus. Ochroniarze byli bardzo bliscy sprawienia ogromnej niespodzianki, jednak zabrakło im odrobiny szczęścia: jeszcze w ostatniej sekundzie pojedynku Sebastian Wachowski wykonywał rzut za 3 pkt., który mógł doprowadzić do dogrywki, jednak minimalnie przestrelał. Wśród pierwszych trzech drużyn w tabeli należy upatrywać kandydata do mistrzowskiego tytułu i mecze po-

między tymi zespołami z pewnością będą bardzo zacięte i emocjonujące. W sobotę i w niedzielę drużyna Erboli oba spotkania oddała walkowerem, bez podania jakiegokolwiek przyczyny absencji swoich zawodników. Czwarta kolejka, która miała być rozegrana w najbliższą sobotę 22 stycznia została przełożona na niedzielę 13 lutego z uwagi na wystawę gołębi rasowych, która ma odbyć się w hali przy ulicy Warszawskiej.

II kolejka

Gringos - Haber ZR 35:44

Las Palmas - Pociski +1 35:62

Czwórka - Ochrona Argus 48:45

Plastmall Drinkers - Erbole 30:0 (walkower)

Los Ninios - Błękitne Smugi 41:80

III kolejka

Haber ZR - Las Palmas 84:36

Pociski +1 - Czwórka 37:48

Ochrona Argus - Plastmall Drinkers 52:78

Erbole - Los Ninios 0:30 (walkower)

Błękitne Smugi - Gringos 40:56

Tabela

1. Plastmall Drinkers	9 pkt	207-86
2. Haber ZR -	9 pkt	197-117
3. Czwórka -	9 pkt	164-108
4. Gringos	7 pkt	140-11
5. Ochrona Argus	5 pkt	168-150
6. Błękitne Smugi	5 pkt	166-162
7. Pociski +1	5 pkt	127-132
8. Los Ninios	5 pkt	105-179
9. Las Palmas -	3 pkt.	95-217
10. Erbole -	1 pkt	26-128

klasyfikacja króla strzelców

1. Grzegorz Jurczyk - 77 (Haber ZR)

2. Andrzej Grad - 67 (Plastmall)

3. Marcin Januszewski - 64 (Czwórka)

4. Michał Raczkowski 58 (Pociski +1)

5. Krzysztof Białas - 56 (Argus)

6. Michał Krawczak - 54 (Argus)

7. Paweł Wołkow - 39 (Gringos)

Bartek Kacprzak - 39 (Błękitne Smugi)

9. Rafał Bajurski - 38 (Haber ZR)

10. Tomasz Kmiecński - 34 (Gringos)

Artur Bołdyga - 34 (Plastmall)



SERWIS

Środa, 12 stycznia

W Łodzi zatrzymano dwóch przedsiębiorczych obywateli, którzy na podrobione recepty kupowali w aptekach leki, i sprzedawali je później taniej potrzebującym. I wszyscy byli zadowoleni, z wyjątkiem lekarzy, którym się trochę urwało, za przepisywanie recept.

Czwartek, 13 stycznia

Władze AWS typują, by tego prezesa ZUS Stanisława Alota na nowego szefa Totalizatora Sportowego. A ja słowa poety wam streszczę: - Co by tu jeszcze spleprzyć panowie, co by tu jeszcze?

Dwóch uczniów w Technikum Mechanicznego w Kietach na Podbeskidziu pobito swego nauczyciela od mechaniki. Thukli go po głowie kijem baseballowym, udowadniając, że w mechanice fascynują ich najprostsze formy przenoszenia mocy.

Piątek, 14 stycznia

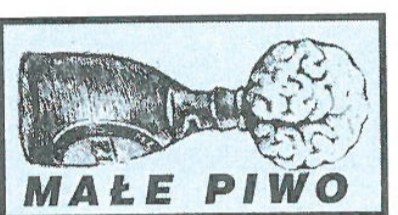
Józef Zych, Adam Struzik i Franciszek Stefanik są kandydatami PSL na prezydenta - poinformował wiceprezes Stronictwa Marek Sawicki. Czyli, że prezydent będzie teraz w trzech osobach: na wiosnę, lato i jesień? Bóżim! chłopci regenerują się w wiejskich gospodach.

Sobota, 15 stycznia

Sąd koleżeński Ruchu Społecznego AWS wyrzucił z partii Gabriela Janowskiego za to, że chciał głosować przeciwko ministrowi skarbni Wąsaczowi. Innym nieposłusznym grozi to samo. I słusznie, skarbnicy muszą bronić ludzi pewni, żeby nie wpadł w ręce opozycji.

Poniedziałek, 17 stycznia

Kilkuset młodych mieszkańców Przemysła pikietowało przed tamtejszym magistratem, przeciwko decyzji prezydenta miasta zabraniającej zorganizowania w Przemysku wojewódzkiego finału Wielkiej Orkiestry Świątecznej Pomocy. Domagali się oni dymisji prezydenta i prezydent ma odejść. Sie ma bowiem marcie, bo ktoś go zwyczajnie wywasiakował.



MAŁE PIWO

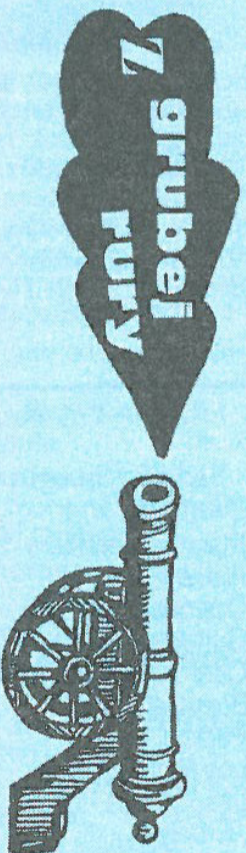
O biura pewnej firmy w Clermont we Francji wzięli się pewnej nocy złodzieje i ukradli wielką i ciężką kasę pancerną, którą następnie z wielkim trudem rozcięli pańskim. Ku swojemu rozczarowaniu, w środku znaleźli tylko jedną starą, zapleśniałą monetę jednopensową. Zniechęceni i zmęczeni wyrzucili monetę i ulotnili się zostawiając rozpruty sejf. Dopiero nazajutrz dowiedzieli się z gazety, że znajdują się w szafie pianażek jest niezwykle rarytatem numizmatycznym i wart jest wiele tysięcy dolarów. Dowiedzieli się również z tej samej gazety, że sejf, który z takim trudnym rozpruli, w ogóle nie był zamknięty.

Nie zawsze jednak przestępcy mają takiego pecha. Choćby ci, którzy "obrobili" Galerię Sztuki w Kuznocienie (wspominałem o tym niedawno). Okazało się, że oprócz cennych mebli, zginął tam

tylko jeden jedyny obraz przedstawiający Napoleona na koniu. Zwoleńnicy cesarza nie zainteresowali się żadną inną zgromadzoną tam malarską twórczością. A szkoda, bo przecież również inni nasi twórcy chcieliby tą drogą coś wreszcie zarobić - galeria była bowiem odpowiednio ubezpieczona! Poszkodowany chodzi w glorii, a innym pozostało ino wstyd, że żaden złodziej się ich twórczością nie zainteresował, czyli że nie była wiele warta, handlowo oczywiście.

Wszystko to pod warunkiem, że skradziony obraz nie okaże się fałszywy, czyli w naszym przypadku - zwykłym kłosem, za który możemy dostać od kolekcjonera ... jedynie kopniaka. I przypomina się tu historia, kiedy w Paragwaju pewien Argentyńczyk sprzedał pośrednikowi kilogram najwykleszej sody, jako kokainę i otrzymał za to całą furę dolarów. Tyle, że i te dolary również okazały się fałszywe.

Wracając zaś do kradzieży, to pomysł, aby zrobić na niechodliwym towarze w ten sposób jest pomysłowy, choć nie nowy. Oczywiście nie po-



Z grubel rury

Sochaczewska Komenda Policji prowadzi nabór chętnych, którzy chcieliby odbyć zastępczą służbę wojskową w oddziałach prewencji. Jednym z wymagań stawianych kandydatom jest minimum 175 centymetrów wzrostu. I ja się trochę dziwię, przecież w małego trudniej trafić ... choćby kamieniem z bruku.

Okradziono Młodzieżowe Centrum Kultury w Skiermiewicach. Zginął cały alkohol i papierosy. Teraz przez jakiś czas skiermiewicka młodzież będzie pozbawiona podstawowych środków do tworzenia kultury w mieście.

Chodzą słuchy, że ma powstać w Sochaczewie kolejny supermarket. Tym razem przy ul.600-lecia, na placu po byłym PKS. Lokalizacja obok cmentarza wydaje się interesująca, zwłaszcza, że w głębi na duchy, po łacinie spiritus, którego wyrobów brakuje w "Głobi".

Okazuje się, że w Łowiczu, przeciwieństwo u nas, liczba ludności od lat ciągle maleje. W tym roku jest u nich już o kilkadziesiąt osób mniej niż w poprzednim. Widocznie wieciorani mają więcej atrakcji kulturalnych niż my w Sochaczewie.

KRAJAN

I popatrzcie, przy wszystkich noworocznych podwyżkach, coś jednak nam stanie i wcale nie nam na myśli rozum. Zniesiono bowiem akcyzę na ... gumę do żucia! Naprawdę. I o wiele taniej będzie już teraz można zrobić balona ... z kogo się zechce.

Tydzień temu bardzo chwalilem w tej rubryce prezesa PSS za aktywność w zdobywaniu dańków dla Wielkiej Orkiestry Świątecznej Pomocy, twierdząc, że wysiadają przy nim nawet chłopaki zbierający pod SAM-em na wino, a każdy przyzna, że są bardzo aktywni. Dostała do mnie jednak zupełnie zaskakująca wiadomość, że prezes się obrząził. Wszyscy się oczywiście domyślamy, że pan prezes preferuje zupełnie inne gatunki win, czego jednak wyraźnie nie zaznaczyłem, i dlatego za porównanie serdecznie przepraszam.

galerii cała retrospektywna wystawa docenła malarską twórczość uniwersytetu. Sfałszył się artysta, niesprzedany dorobek życia artysty, nie trzeba dodawać, że odpowiednio ubezpieczony.

Autor jakoś się po tym ciosie pozbiierał, zwłaszcza materiałnie i od razu zmienił styl swego malarskiego ... bardziej komercyjny. Nie zwracał też uwagi, z za szyb drogiego samochodu, na zawisłe szepły kolegów po fachu, że pewnie maczał w tym swoje ubabrane w farbie paluchy. Taka historia ... sztuki.

A wracając do obrazu z Napoleonem, to może skradł go z powodów sentymentalnych jakiś nieznanym potomek cesarza. Trwa właśnie w Łowiczu, wśród tamtejszych znawców tematu, spór o to, czym zajmował się Bonaparte podczas postoju w tym mieście 18 grudnia 1806 r. w trakcie marsz-ruty spod Jęży i Auerstadt do Warszawy. A jeśli do Warszawy, to zapewne zaczął również o Sochaczew. I kto wie, czy nie poznał tu przelotnie jakiegoś miłej mieszczki ...

Rozjeżdżamy się więc baczejniej dookoła siebie, bo a nuż mamy w mieście potomka dumnego cesarza Francuzów. Przypominam cechy charakterystyczne: nie rzucający się zbyt nachalnie w oczy, wzrost i ręka za pazuchą... choć nie zawsze swoją. I już by się panu znalazło, prawda? A jeśli się nie przyznają, to jak w dym, walmy prosto do wydziałowego oddziału naszego szpitala, tam Napoleonoń jest pewnie więcej i wcale nie mam na myśli tradycyjnego podarunku w naszej służbie zdrowia.

Stawomir Burzyński



... CHODZA PILOTY, ZE BALCEROWICZ
JEST CZLOWIEKIEM...

O Kuklewicz

Oto kolejny rysunek nadesłany na konkurs "Kosć 2000" pod hasłem Człowiek Roku, autorstwa Janusza Kuklewicza z Lidzbarka.



ot. A. Stępień

Skwerek dla kierowców ?