

# Ziemia

TYGODNIK  
50(451) Rok X cena 1 zł 15.12.1999

## SOCHACZEWSKA

ISSN 1231-7179 Numer Indeksu 328 006

## Chopin, Bach i uczniowie

Marta Guzik, uczennica klasy fortepianu sochaczewskiej Szkoły Muzycznej, otrzymała roczne stypendium ufundowane przez starostę Marcina Kubiaka. Marta to jedna z laureatek VII Mazowieckich Przesłuchań Chopinowskich - wyróżniono ją w trzecim zakresie repertuarowym za wykonanie Fantazji impromptu cis-moll.

W gronie laureatów znaleźli się również inni uczniowie naszej PSM: Marta Czemic, interpretująca chopinowskie Largo es-dur, Justyna Jarzab za wykonanie Preludium e-dur Jana Sebastiana Bacha oraz Ola Kania i Agata Zajac, grające Contredans ges-dur Chopina.

Tegoroczne Przesłuchania odbyły się w minioną sobotę 11 grudnia. Zaproszenie od organizatorów - Państwowej Szkoły Muzycznej I i II stopnia w Sochaczewie i Miejskiego Ośrodka Kultury przyjęło 30 uc-



Fot. J. Charązka

niów z: Warszawy, Siedlec, Ostrołęki, Radomia, Płocka, Żyrardowa, Pruszkowa, Grodziska. Młodych pianistów oceniało jury, któremu przewodniczył profesor warszawskiej Akademii Muzycznej Jan Kadłubiski. Obok niego w jury zasiadli - profesor Maria Szmyd-Dormus (AM w Krakowie) i profesor Włodzimierz Obidowicz (AM Wrocław).

Organizatorzy Przesłuchań dziękują wszystkim osobom, instytucjom i firmom, które wsparły fi-

nansowo konkurs. Sponsorami Przesłuchań byli: Starosta Powiatu Sochaczewskiego, Przewodniczący Rady Miasta, Burmistrz Sochaczewa, Naczelnik Wydziału Oświaty, Kultury i Sportu Urzędu Miasta, Towarzystwo Chopinowskie w Warszawie, Dom Urodzenia Chopina w Żelazowej Woli, Komenda Hufca ZHP, Hotel "Chopin" oraz firmy: "Instalmasz", "Scheer", "Padrex" i Agencja Rozpowszechniania Filmów Kina Mazowsze.

Placówka Szkolenia Zawodowego Pracowników Ochrony organizuje:

**KURS AGENTÓW OCHRONY I STOPNIA**

Informacji udziela i zapisy przyjmuje:

**Biuro Agencji Ochrony "Argus" tel. 8627755; 8628580; 0-602387002**

- \* Absolwenci otrzymują:
- świadectwo ukończenia kursu honorowane na terenie całego kraju
- świadectwo uprawnia do ubiegania się o licencję I stopnia pracownika ochrony
- świadectwo uprawnia do ochrony mienia i osób, konwojowania, inkasowania
- pełne przygotowanie teoretyczne i praktyczne do posługiwania się bronią palną.

\* Czas trwania 250 godzin. Cena 1200 zł (płatne w ratach).

**Rozpoczęcie 13 grudnia 1999 r. o godz. 17.00 w Sochaczewie w Klubie Garnizonowym JW 1840**

Zapraszamy

ZS-1874

UL. TRAUGUTTA 15 **PARK** AUTORYZOWANY PRZEDSTAWICIEL **GROSS** Pracujemy na tych komputerach **Ben**

## KOMPUTERY

Serwis, porady, 3 lata gwarancji ... oraz

tel. 046 8626681  
tel. 0 501215084

drukarki, skanery, części komputerowe, monitory, zasilacze UPS.

**Dziś w numerze:**

■ **Przypominamy wszystkich kandydatów do tytułu Sochaczewianin Roku Od dziś głosujemy**

strona 7

Zbliżają się kolejne Święta Bożego Narodzenia oraz początek nowego, ostatniego w XX wieku, roku 2000.

Uczymy je świątecznymi życzeniami, nastrojem i chwilą zadumy nad tym, co już osiągnęliśmy i czego jeszcze chcemy dokonać.

Jestem przekonany, że jak co roku mieszkańcy Sochaczewa przyłączą się do radosnych obchodów specjalną dekoracją i ozdobieniem domów, sklepów i choinek.

Uczymy te Święta nadzieją, że wszystkie nasze przyszłoroczne decyzje i przedsięwzięcia będą przynosiły same korzyści dla Miasta i Jego Mieszkańców

Przewodniczący Zarządu Miasta Sochaczewa  
Burmistrz Stanisław Szulczyk

**FLORIAN SA**

**Najtańsze blachy na dachy:**

\* ocynkowane

\* powlekane

**Płaskie i trapezowe**

**FLORA**  
DACHÓWKA BLASZANA

**Gwarancja 10 lat !!!**



TERAZ POLSKA

Poleca oficjalny dealer

Dębsk Stary nr 19  
(droga Nr 2 Sochaczew - Łowicz, 9. kilometr)  
(0-46) 861-26-19

ZS-82

**Allianz**

**Pierwsze towarzystwo ubezpieczeniowe w Europie oferuje:**

- Ubezpieczenia osobowe NNW, OC, Asistancje w życiu prywatnym
- Ubezpieczenia mieszkań i domów
- Ubezpieczenia budynków
- Ubezpieczenia komunikacyjne OC, AC, NNW
- Ubezpieczenia małego i średniego biznesu (sklepy, hurtownie, produkcja, usługi)
- Ubezpieczenia przemysłowe

**AGENT UBEZPIECZENIOWY**  
**Bohdan Krzemiński**  
**tel. 0-606-453-340**

ZS-1937



## Obradował Zarząd Miasta

Zarząd Miasta obradował w minionym tygodniu dwukrotnie - 9 i 13 grudnia.

Zarząd wyraził zgodę na kontynuowanie w nowym roku umów dzierżawy: gruntów pod garaże na ulicach Przyszłej i Konopnickiej oraz działki na 600-lecia, gdzie zlokalizowano pawilony handlowe. Ustalono również nowe stawki czynszu dzierżawnego za grunty, na których usytuowane są kioski typu "Ruch".

Zarząd przekazał nieodpłatnie na rzecz Zakładu Usług Komunalnych sieć wodociągową w ulicy Rybnej (jej wartość oszacowano na ponad 41 tysięcy złotych) i w ulicy Chopina (tu wodociąg wyceniono na ok. 22 tysiące 598 złotych).

Jerzy Janasik z Łodzi został zatwierdzony jako inspektor nadzoru nad robotami z zakresu automatyki w trakcie modernizacji kotłowni i sieci ciepłowniczej przy ulicy 15 Sierpnia. Zamówienia udzielono w trybie zapytania o cenę.

Naczelnik Wydziału Gospodarki Gruntami Tomasz Ćwiek poinformował Zarząd o przystąpieniu do sprzedaży 28 lokali komunalnych w budynku na Grunwaldzkiej 8a. Pierwszy przetarg, ograniczony (mogą do niego przystąpić jedynie osoby z tzw. "listy burmistrza") odbędzie się 30 grudnia. Dla tych kupujących przewidziano 50% ulgę w wylicytowanej cenie lokalu, który służyć można przez 10 lat. Jeśli pierwszy przetarg nie zakończy się sprzedażem wszystkich mieszkań, przeprowadzony zostanie drugi, tym razem nieograniczony.

Zarząd przeprowadził wizję lokalną na osiedlach "Zgoda", "Karwowo" i "Karwowo II" oraz na ulicach Spacerowej i Rumiankowej. Było to związane z wnioskiem parafii p.w. Św. Wawrzyńca o zmianę planu zagospodarowania przestrzennego miasta i planowaną w tamtym rejonie budowę kościoła.

Zarząd złożył również wizytę w Warszawie, gdzie zwiedził baseny budowane przez kielecką firmę "Mitex", tę samą, która jest wykonawcą naszego zespołu basenów. Były to m.in. pływalnie "Warszawianki" i miejski basen na Żoliborzu.

Andrzej Wach

## Nawet nie obiecują

Generalna Dyrekcja Dróg Publicznych przedstawiła w ubiegłym tygodniu plan swoich inwestycji na 2000 rok.

Drogowcy obiecują m.in. rozpocząć budowę 17 obwodnic i 7 mostów. W przedstawionym wykazie obwodnic nie ma niestety ani drogi obwodowej dla Sochaczewa, ani dla Młodzieszy. Zastanawia zwłaszcza brak tej drugiej trasy, gdyż jak mówiono jeszcze niedawno, prace miały rozpocząć się w 3.-4. kwartale przyszłego roku.

Na liście nowych mostów nie ma też w zasadzie ani jednej przeprawy na Wiśle (nie licząc inwestycji tuż przy ujściu rzeki, w Gdańsku), należy się więc spodziewać, że Most Wyszogrodzki i jego trasy dojazdowe nieprędko zostaną odciążone od tranzytu.

To nie koniec smutnych wiadomości od drogowców: w 2000 roku wzrosną tylko nieznacznie wydatki na remonty nawierzchni. Na renowację może liczyć niespełna 600 km dróg. Ile tych kilometrów przypadnie na sochaczewskie ulice?

Przy okazji dowiedzieliśmy się, ile pieniędzy z bardzo opłacalnego, podobno, tranzytu idzie na inwestycje drogowe. Jak wyliczyliśmy, jest to niewiele ponad 200 milionów złotych. (6,2% wszystkich zaplanowanych na przyszły rok wydatków inwestycyjnych GDDP).

(e)

## RYBNO

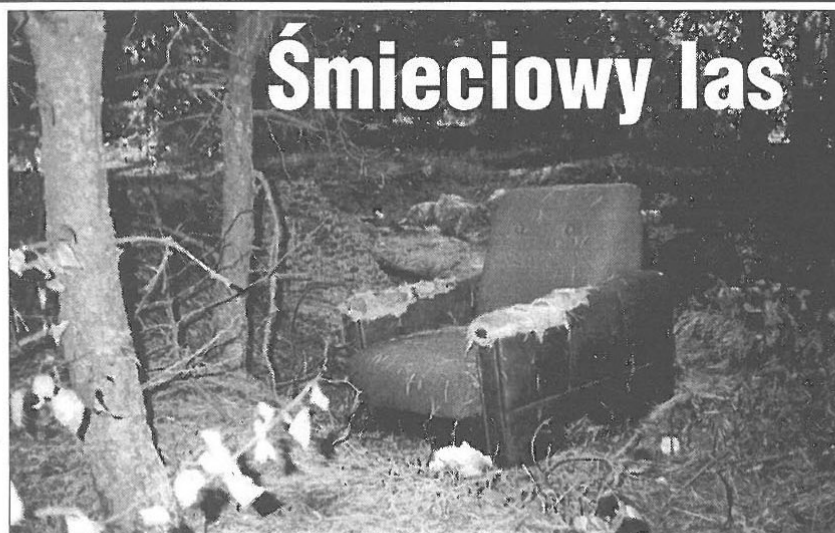
### Budżet po raz pierwszy

W środę 15 grudnia zbiera się rybieńska Rada. W proponowanym porządku obrad znalazła się dyskusja nad budżetem gminy, ale, prawdopodobnie nie zostanie on tego dnia uchwalony i Rada poprzestanie jedynie na tzw. pierwszym czytaniu.

Radni zapoznają się również z koncepcją studium uwarunkowań zagospodarowania przestrzennego gminy Rybno, uchwalą statut biblioteki publicznej oraz powołają komisję do opracowania statutu gminy.

Program IX sesji przewiduje ponadto podjęcie stanowiska Rady w sprawie ogłoszonej ceny żyta (cena ta stanowi podstawę do naliczania podatku rolnego).

(esa)



## Śmieciowy las

Zmieniają się czasy, rząd wprowadza coraz to nowe reformy, które mają poprawić sytuację w kraju. Lecz ani rząd, ani lokalni politycy nie dostrzegają, czy nie chcą zauważyć, że postają coraz to nowe nielegalne wysypiska śmieci.

Przykładem niech będzie las w okolicach Zalewu Boryszewskiego, leżący w granicach gminy Nowa Sucha. Do tego lasu przywożone są z okolicznych gospodarstw wszelkie odpady, stare kuchnie, wersalki, fotele.

Od wielu lat panuje opinia, że w gospodarstwach wiejskich nie ma śmieci. Skąd więc przywożone są do lasów, czy nad skarpy rzek sterty odpadów?

Nielegalne wysypiska śmieci stają się naszym codziennym elementem życia. Wystawiają one świadectwo także rządzącym i są ich niemym oskarżeniem.

Jeżeli mieszkańcy wiedzieliby, że poniosą karę za nielegalne wysypywanie śmieci, nie robiliby tego. Ale większość wątpi, że ktokolwiek będzie ukarany za powszechne nieposzanowanie przyrody.

J. W.

## Listopad był typowy

Powiatowy Urząd Pracy powoli podsumowuje już kończący się rok. Z pierwszych ocen wynika, że nie był on dobry dla bezrobotnych. W ciągu 11 miesięcy liczba zarejestrowanych wzrosła o ponad połowę. Trzeba jednak pamiętać, że ten wzrost to również konsekwencja przemian administracyjnych i dołączenia do ewidencji mieszkańców dwóch nowych gmin - Brochowa i Iłowa.

Najgorzej było w tym roku w Nowej Suchej - bezrobocie wzrosło tam o ponad 40 procent i w mieście (35 procent). Najlepiej wypadło Rybno, gdzie zanotowano tylko 6-procentowy wzrost liczby bezrobotnych.

Listopad okazał się typowy dla 1999 roku. Do pośredniaka zgłosiło się 371 osób, wyłączone w tym czasie z ewidencji 332 osoby. Niestety, w tej ostatniej grupie było tylko 145 "szczęśliwców", którzy znaleźli zatrudnienie; 12 osób skierowano do prac interwencyjnych, 7 na roboty publiczne.

(e)

Podziękowania dla Oddziału  
Intensywnej Terapii i pogotowia "R"  
za ratowanie w dniu 7.12.1999 r.  
życia Henryki Siekielskiej

składają

matka i siostra.

ZS-1936

STYROPIAN STYROPIAN STYROPIAN STYROPIAN

tanio, ciepło i ... ulgowo

STYRBOR Sp. z o.o. Sochaczew

Producent płyt styropianowych

FS 12, FS 15, FS 20

Styrbor Sp. z o.o. 96-500 Sochaczew, ul. 15 Sierpnia 106, tel./fax 0-46-863-02-01  
w. 526, kom. 0-90 - 22-56-79, 0-604-755-073

STYROPIAN STYROPIAN STYROPIAN STYROPIAN

ZS-1831

## CO, GDZIE, KIEDY...

### KINO

3-5.12. - godz. 17.00 -  
"Dziewczyna dla dwóch",  
komedia prod. francuskiej, od  
15 lat, bilety - 9, 10 złotych.

godz. 19.00 - "Egzekutor",  
sensacyjny prod. polskiej, od 15  
lat, bilety - 9, 10 złotych.

godz. 21.00 - "Pokojówka  
z Titanica", psychologiczny  
prod. USA, od 18 lat, bilety - 9,  
10 złotych.

6-7.12. - godz. 17.00 -  
"Dziewczyna dla dwóch",  
godz. 19.00 - "Egzekutor".

"Pan Tadeusz" - przed-  
sprzedaż biletów w dniach 1-8  
grudnia.

### APTEKI

16 - ul. 600-lecia 44/5  
17, 18, 19 - ul. Traugutta 3a  
20 - ul. Gawłowska 3a  
21 - ul. Traugutta 23  
22 - ul. Traugutta 3a

### POGODA

W środę pochmurno i deszczowo. W czwartek początkowo pochmurno, później roz pogodzenia, możliwość przelotnego deszczu. W piątek przeważać będzie zachmurzenie duże, bez opadów, ale powieje dość silny wiatr. W sobotę - pochmurno i deszczowo. W niedzielę - pochmurno, bez opadów. W poniedziałek czekają nas stopniowe roz pogodzenia, możliwość przelotnego deszczu ze śniegiem i śniegu. Od wtorku większe roz pogodzenia, dużo słońca. Temperatura w dzień do soboty od 6 do 9 stopni, później od 6 do 3 stopni, czyli ochłodzenie. Temperatura w nocy od 6 do 4 stopni. Od poniedziałku od 3 do 0 stopni, przygruntowe przymrozki do -2 stopni. Wiatr zachodni i południowo-zachodni, umiarkowany, od niedzieli północno-zachodni. Warunki biometeorologiczne od niedzieli ulegną zdecydowanej poprawie.

CUMULUS



# Czysto i bezpiecznie

**N**ajczęściej życzymy sobie spokojnych Świąt. Czy takie będą i te najbliższe?

Na spotkaniu zorganizowanym z inicjatywy burmistrza Stanisława Szulczyka spotkali się przedstawiciele Starostwa, Policji, Straży Pożarnej, Zakładu Usług Komunalnych, PEC-u i Spółdzielni Mieszkaniowych; dyskutowano właśnie o problemach porządku i bezpieczeństwa w okresie Bożego Narodzenia, Sylwestra i Nowego Roku.

Wiele wystąpień i wniosków dotyczyło oczywiście sytuacji komunikacyjnej miasta, a zwłaszcza nagminnego parkowania w centrum ciężkich pojazdów. Skracające sobie drogę TIR-y są także utrapieniem mieszkańców ulic Piłsudskiego i Chodakowskiej, tą ostatnią dojeżdżają do mostu na

Bzurze i omijają w ten sposób zatłoczone śródmieście.

Straż Pożarna skarży się na wszystkich kierowców, którzy zostawiają swe pojazdy na osiedlowych drogach dojazdowych. Przed ruchem na osiedlach bronią się administracje i mieszkańcy ustawiając specjalne słupki i zapory z łańcuchów. Jedni i drudzy skutecznie utrudniają strażakom interwencje. A statystyki wskazują, że liczba niebezpiecznych zdarzeń w naszym mieście stale rośnie.

Mówiono też o śmieciach, wiadomo, że przed świętami "produkujemy" ich o wiele więcej niż na co dzień. Pełne kontenery i wysypujące się z nich odpady to niestety typowy świąteczny obrazek. Dlatego uzgodniono, że pojemniki będą wywożone do ostatniej chwili, czyli nawet w Wigilię.

**Andrzej Wach**



## MZK wkracza w XXI wiek

Prawdopodobnie w lutym pojawią się na ulicach Sochaczewa dwa nowe autobusy MZK. W dodatku bardzo nowoczesne. Określa się je jako autobusy "nowej generacji o standardzie europejskim". Ich producentem jest firma "Neoplan". Jeden kosztował 549 tysięcy złotych.

Pojazdy mają 12-letnią gwarancję. Ich zalety to m.in. 88 miejsc siedzących i stojących i niższy od obecnych pojazdów MZK (o blisko 20 procent) koszt eksploatacji.

ZUK kupił trzy autobusy, trzeci zostanie włączony do taboru MZK pod koniec sierpnia.

To nie koniec miłych niespodzianek od miejskiej komunikacji - szefowie firmy przygotowują długo oczekiwaną zmianę w sieci i kursowaniu MZK. Zacznie ona obowiązywać 1 września.

A 24 grudnia zobaczymy na ulicach jeszcze jeden nowy pojazd MZK - nie będzie to jednak żaden ze wspomnianych superautobusów, lecz jedynie tzw. autobus zastępczy.

**TERESIN**

## Nie będzie nowego miasta

**S**ochaczew pozostanie na razie jedynym miastem w powiecie. Ministerstwo Spraw Wewnętrznych i Administracji odrzuciło bowiem wniosek Teresina o nadanie tej osadzie praw miejskich. Obecne władze gminy odetchnęły z pewnością z ulgą ...

Teresin starał się o status miasta od dłuższego czasu. Stosowny wniosek złożyły jeszcze władze gminy poprzedniej kadencji. Jak wtedy mówiono, chodziło nie tylko o prestiż miejscowości, ale i o uporządkowanie skomplikowanego nazewnictwa całego obszaru: projektowane miasto Teresin miało wchłonąć m.in. tereny Gaju, Parotni, Granic i Niepokalanowa.

Pomysł spodobał się mieszkańcom - w ankiecie przeprowadzonej

przez Urząd Gminy większość pytanych powiedziała "tak" dla miasta. "Awansu" Teresina spodziewano się już z początkiem obecnego roku, jednak MSWiA nie zdążyło rozpatrzyć sprawy, gdyż przygotowywało reformę administracyjną kraju.

W międzyczasie pomysł stracił poparcie obecnego samorządu gminy i części mieszkańców. Uznano, że od prestiżu ważniejsze są pieniądze. Jako miasto Teresin nie mógłby korzystać z wielu linii kredytowych, dzięki którym obszary wiejskie budują na przykład wodociągi i kanalizację. Nowe władze uznały, że najpierw trzeba dokończyć te ważne inwestycje, później można myśleć o prawach miejskich. Zorganizowano nawet debatę na ten temat, burzliwa dys-

kusja toczyła się też na łamach miejscowej prasy: gminnego biuletynu "Prosto z gminy" i gazety "Głos Teresina", redagowanej przez osoby związane z Radą poprzedniej kadencji. Spór rozstrzygnęła ostatnia decyzja Warszawy.

**A jak uzasadnił swoją odmowę zespół specjalistów w Ministerstwie Spraw Wewnętrznych?** Otóż uznano, że zaproponowany układ przestrzenny projektowanego miasta obejmuje znaczne obszary użytków rolnych i dominuje na nich budownictwo zagrodowe, typowe dla obszarów wiejskich. Tym samym wniosek Teresina nie spełnia kryteriów, które brane są pod uwagę przy nadawaniu statusu miasta. Oczywiście istnieje możliwość powrotu do sprawy po skorygowaniu projektu. Jak się dowiedzieliśmy, władze gminy nie zamierzają jednak w najbliższej przyszłości korzystać z tej drogi.

**(esa)**

## Przedświąteczna sesja

We wtorek, 21 grudnia o godz. 9.00 w sali konferencyjnej UM rozpocznie się 18. Sesja Rady Miejskiej. Przewiduje się m.in. podjęcie uchwał w sprawie zasad sprzedaży mieszkań komunalnych w bloku przy ul. Grunwaldzkiej oraz zmian w tegorocznym budżecie i rozdysponowania części rezerwy budżetowej.

## Szopki po raz ósmy

W ósmym konkursie na szopkę bożonarodzeniową i projekt karty świątecznej, organizowanym przez Muzeum Ziemi Sochaczewskiej, wzięło udział 557 uczestników, wpłynęły 123 szopki i ponad 430 projektów kart. Konkursowe jury przyznało już nagrody, ale laureatów poznamy dopiero w sobotę, 18 grudnia o godz. 11.00 na uroczystym podsumowaniu konkursu i otwarciu wystawy, na które sochaczewskie Muzeum serdecznie zaprasza.

**SOCHACZEW**

## Gminne budżety Teraz drogi

**G**mina Sochaczew przyjęła plan wydatków i rozchodów na nowy rok jako pierwsza w powiecie. Finanse na rok 2000 ustalono tu już na sesji w dniu 24 listopada.

Wydatki mają się zamknąć kwotą 8 milionów 648 tysięcy 669 złotych. Z tego 1.264.300 złotych przeznaczono na inwestycje. Najwięcej pochłoną drogi - 660 tysięcy. Około 300 tysięcy kosztować będzie budowa wodociągów. 150 tysięcy wyniosą wydatki na remont ulicznego oświetlenia, 140 tysięcy zapłaci gmina za remonty w swoich szkołach.

Wydatki bieżące to prawie siedmiokrotność sum na inwestycje. Jak wszędzie największe pieniądze przeznaczono na oświatę. Gmina utrzymuje 7 podstawówek i 2 gim-

nazja, placówki te liczą 1130 uczniów. Funkcjonowanie szkół ma zapewnić kwota 4 milionów 25 tysięcy 573 złotych. Poważną pozycją w wydatkach jest opieka społeczna, która otrzyma blisko 764 tysiące. Ochrona zdrowia kosztować ma 90 tysięcy, kultura i sztuka - ok. 88 tysięcy, a sport - 17 tysięcy 200 złotych.

Pozostałe pieniądze - 2.399.851 złotych będą musiały wystarczyć m.in. na utrzymanie dróg, administracji i Ochotniczych Straży Pożarnych.

**Dyskusję wśród radnych wzbudziły wydatki oświatowe, część Rady uznała je za zbyt niskie.** Zarząd gminy podkreślał natomiast, że pieniądze na szkoły stanowią najpoważniejszą pozycję po stronie rozchodów i niemal połowa pochodzi z dochodów własnych gminy.

Subwencja oświatowa w 2000 roku wyniesie ma 2 miliony 810 tysięcy 674 złote; pozostałe subwencje i dotacje zamkną się kwotą 848 tysięcy 121 złotych.

Sama gmina chce zarobić w nowym roku prawie 5 milionów złotych.

**(esa)**

## Śpiewajmy z Plusem

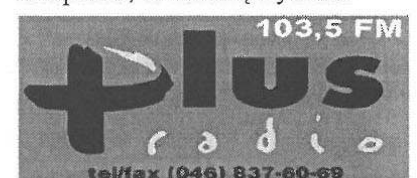
**P**olska Wigilia Bożego Narodzenia wygląda zazwyczaj tak: goście, życzenia, opłatek, modlitwa, wieczerza, prezenty i kolędy. Coraz częściej jednak wspólne śpiewanie zastępuje nam ich słuchanie z płyt lub kaset.

A to już nie to samo. Zdaniem radia Plus, powodem porzucania pięknego zwyczaju kolędowania jest nasza "ulojna pamięć, która gdzieś wyrzuciła słowa pieśni i choć chciałoby się ryknąć całą piersią, to kłopot mamy nie lada".

Rozgłośnia chce nam więc pomóc w przypomnieniu lub nawet uczeniu się słów i melodii bożonarodzeniowych pieśni. W wigilijny wieczór (od 19.00 do 21.00) na falach Plusa "Między Łodzią a Warszawą, w specjalnej audycji "Wieczerza Wigilijna" będzie można posłuchać najpiękniejszych kolęd w wykonaniu

m.in. "Mazowska", "Śląska", Stanisława Sojki, Anny Marii Jopek i Andrzeja Krzywego. Oczywiście nie tylko posłuchać, ale wspólnie z najlepszymi zaśpiewać. Poćwiczyć można już wcześniej, gdyż Radio wydrukowało specjalny śpiewnik z tekstami kolęd, znajdziemy je w książeczce w takiej samej kolejności, w jakiej zostaną zaprezentowane 24 grudnia na antenie. Dodatkowo rozgłośnia przygotowała worek prezentów w ramach choinkowego upominku z Plusem.

Śpiewniki rozprowadzane są wśród mieszkańców m.in. Sochaczewa. Jeśli ktoś nie otrzymał książeczki, a chciałby ją mieć, wystarczy zadzwonić do radia pod numer 837-60-69, jak zapewnia dyrektor stacji, ksiądz Bogumił Karp, jeśli tylko będą jeszcze wolne egzemplarze, to zostaną wysłane.





**PROMOCJA**



**Firma PETECKI**

**OKNA, DRZWI PCV**

**KRISPOL**

- Rolety antywłamaniowe
- Bramy garażowe
- Markizy
- Żaluzje

Biuro handlowe:  
Sochaczew, ul. Płocka 66  
tel./fax 863-56-68,  
tel. kom. 0-604 693-741



**Sprzedż na Raty!!!**



**TERRAZYT**

**Okna Drzwi**

Zamówisz! Skorzystaj z ulgi budowlanej!

**OKNA do 30.XII z terminem odbioru w I kwartale 2000 r. Otrzymasz fakturę\***

Łowicz, ul. Powstańców 10 G,  
tel./fax (0-46) 830-20-78

\*wartość faktury do wysokości wpłaconej kwoty + specjalny rabat zimowy na stolarkę PCV na zamówienie.

ZS-1669

**Wojskowa Agencja Mieszkaniowa  
Oddział Terenowy w Sochaczewie,  
ul. Lotników 1**

**ogłasza**

**przetarg nieograniczony ofertowy na remont kwater przed ponownym zasiedleniem w zasobach WAM OT Sochaczew w miejscowościach: Sochaczew, Grodzisk Maz., Łowicz.**

W przetargu mogą wziąć udział wykonawcy, którzy spełniają warunki określone w ustawie z dnia 10.06.1994 r. o zamówieniach publicznych z późn. zmianami i w specyfikacji istotnych warunków zamówienia.

Osobą uprawnioną przez Zamawiającego do kontaktu z ofertami jest: inż. Zdzisław Poryszewski, Sochaczew, ul. Lotników 1, pok. 16, tel. (0-46) 864-35-79.

Ofertę należy złożyć w zamkniętej kopercie w Wojskowej Agencji Mieszkaniowej Oddział Terenowy w Sochaczewie (w pokoju nr 11), nie później niż do 27 grudnia 1999 roku.

Sposób składania ofert oraz ich zawartość określone są w specyfikacji istotnych warunków zamówienia, którą oferenci otrzymają odpłatnie w pokoju Zespołu Utrzymania Nieruchomości w Sochaczewie.

Otwarcie ofert nastąpi w dniu 28.12.1999 roku w WAM OT w Sochaczewie, ul. Lotników 1, o godz. 10.00, pok. 6.

Zamawiający zastrzega sobie prawo odwołania przetargu bez podawania przyczyn.

ZS-1947

**My już wybraliśmy  
i jesteśmy na pozycji wygranej.  
Spróbuj i Ty !!!**



**Okna, drzwi**

PCV, drewno, stal, aluminium

**PRODUCENT:**  
99-400 Łowicz, ul. Kaliska 103  
tel. (0-46) 837 41 38, 837 32 79  
fax. 837 47 98  
<http://www.winkhaus.com.pl/SIB>

**BIURO HANDLOWE:**  
P.H.U. "LID-BUD"  
Sochaczew, al. 600-lecia 45 paw. 1  
tel./fax (0-46) 862 56 82.

**Tygodnik**

**"Ziemia Sochaczewska"**

tel. 862-23-55, tel./fax 862-75-19  
e-mail: z\_soch@poczta.onet.pl

**NAJNIŻSZE CENY!**

**NAJWYŻSZA JAKOŚĆ!**

**ODKURZACZE, ŻELAZKA  
OKAPY KUCHENNE  
LAMPKI choinkowe**

**SEZAM**

SOCHACZEW UL. TRAUGUTTA 3

ZS-1804

**PROVIDENT**

*Polska*

Należy do brytyjskiej grupy kapitałowej Provident Financial Plc, działającej na rynku usług finansowych od ponad 110 lat

**POŻYCZKA W 48 GODZIN**

**PROVIDENT POLSKA S.A. oferuje nowy rodzaj pożyczki:**

- ❄️ pożyczki do 2000 zł,
- ❄️ nie wymagamy żyrantów,
- ❄️ pożyczka udzielana jest w domu Klienta, gdzie odbierane są również spłaty,
- ❄️ koszty pożyczki są stałe.

**Szczegółowe informacje: (046) 862-76-98 (99)**

**COMMERCIAL UNION**

- \* Fundusz Emerytalny - II filar
- \* Ubezpieczenia na Życie - III filar

**Tel. 0-601-766-010,  
(046) 837-75-89.**

ZS-1367

**Sochaczewski  
Telefon Zaufania**

**862-23-44**

Czynny  
w każdą niedzielę,  
od 18.00 do 22.00

ZS-451





## Poszkodowany i ukarany

O prawdziwym pechu może mówić mieszkaniec Sochaczewa, na którego fiata sienę w ubiegłą środę najechał podczas cofania kierowca hondy civic. Sprawca najechania ukarany został mandatem karnym, a poszkodowanemu kierowcy fiata zatrzymano prawo jazdy - stwierdzono u niego w wydychanym powietrzu 1,16 promila alkoholu.

## Radioodtworzone potrzebne

W niedzielę o godz.18.00 zgłoszono policji o włamaniu do trzech samochodów zaparkowanych przed kościołem w Trojanowie. Złodzieje ulotnili się z trzema radioodtworzaczami. Jeszcze pewnie ich brakowało, więc w poniedziałek o godz.7.00, na terenie Chemiteksu pozbawiono radioodtworzaczy dwa polonezy.

## Ładą po ładę

W piątkową noc po godz.2.00 patrol policyjny zatrzymał dwóch braci podczas włamywania się do łady parkującej na ul.Senatorskiej. Na miejsce kradzieży bracia przyjechali spod Sochaczewa swoją ładą.

## Nasi dzielnicowi



**młodszy aspirant  
Paweł Tonecki**

lat 29, w policji od 1990 r.

tel. 0 603 466 493

Obsługuje rejon:

Gwardyjska, Spartańska, Żyrardowska, Osiedle Kolejowe, Botaniczna, Głowackiego, Piłsudskiego (od ul.M.Skłodowskiej-Curie do ul.Licealnej), Licealna (numery nieparzyste), Wojska Polskiego (od ul.H.Sawickiej do ul.Licealnej), Dąbrowskiego, Wróblewskiego, Ziemowita, Słowackiego, H.Sawickiej (numery parzyste), Traugutta (od ul.Licealnej do ul.H.Sawickiej), Sierpniowa, Moniuszki.

**998**

7.12. - g.3.00 - straż interweniowała przy wypadku drogowym na ul.Warszawskiej, gdzie samochód wpadł na słupek drogowy i strażacy mieli duży problem z usunięciem go.

9.12 - g.18.15 - 7 jednostek Straży (36 funkcjonariuszy) gasiło groźny pożar dachu na pomieszczeniu magazynowym na terenie "Chemiteksu".

12.12. - podobnie jak tydzień temu paliła się altanka na działkach przy ul.Grunwaldzkiej. Strażacy podejrzewają, że chodzi o celowe podpalenia.



**starszy posterunkowy  
Grzegorz Łukawski**

lat 30, w policji od 1997 r.

(obecnie, do kwietnia 2000 r. przebywa na kursie w Szkole Policji w Słupsku)

tel. 0 603 466 431

Obsługuje rejon: Warszawska (numery parzyste), Traugutta (od ul.Warszawskiej do ul.H.Sawickiej), 1 Maja, Piłsudskiego (od ul.Warszawskiej do ul.M.Skłodowskiej-Curie), Kusocińskiego, 17 Stycznia, Żytnia, Nowowiejska, Złota, Samodzielna, Olimpijska, Różana, Willowa, M.Skłodowskiej-Curie, Świerczewskiego, Reymonta, Plac Armii Ludowej, Wąska, Podzamcze, Cmentarna, H.Sawickiej (numery nieparzyste).

**RICOH**  
USŁUGI  
K S E R O  
OD A5 DO A0  
(SKŁADANIE DOKUMENTÓW)  
LASEROWE KOPIE  
KOLOROWE  
SZYBKI DRUK-OFFSET  
A4-0,20zł; A4 col.-2,70zł; A0-1m.b.- 6zł  
Sochaczew ul.1-go Maja 5  
tel.(046)862-98-82  
TECHNIKA BIUROWA  
COPI-FLEX  
Pon-Pt  
9.00-17.00  
So: 9.00-14.00

**Z KRONIKI  
POLICYJNEJ**

- O godz.20.00, w Cyprianach, gm.Rybno, zatrzymano do kontroli fiata 126p. U będącego już niedaleko domu kierowcy stwierdzono 2,70 promila alkoholu.

10.12. - po południu, zgłoszono nocne włamanie do remizy OSP w Mokasie, gm.Sochaczew. Skradziono butle gazowe, obrusy i zastawę stołową wartości ok.4 tys.zł.

- O godz.17.15, w Aleksandrowie, gm.Łów, kierujący lancia próbując ominąć rowerzystę, który wymusił pierwszeństwo przejazdu, stracił panowanie nad samochodem i zjechał do przydrożnego rowu. Rowerzysta uciekł, a rannego kierowcę przewieziono do szpitala.

- O godz.18.00 na ul.Toruńskiej skradziono czerwonego opla kadeta nr rej.SNK 9316.

- O 18.10 na ul.15 Sierpnia zatrzymano kierowcę żuka, który miał 0,55 promila alkoholu.

- Pół godziny później, na ul.Wojska Polskiego u 23-letniego kierowcy 126p stwierdzono 1,77 promila alkoholu. Ten mieszkaniec Sochaczewa prawo jazdy uzyskał przed miesiącem, teraz czeka go kolegium.

11.12. - o godz.2.30 na ul.Grunwaldzkiej zatrzymano nietrzeźwego (2,67 promila alkoholu) mieszkańca tej ulicy, który jechał skodą.

- O 12.30 pracownicy ochrony zatrzymali na terenie Energomontażu Płn. złodzieja próbującego kraść kabel miedziany, wartości ok.10 tys.zł.

- O godz.16.10 w Tułowicach sochaczewianin jadący peugeotem potrącił 16-letniego rowerzystę, który zmarł na miejscu. Sledztwo nadzoruje prokuratura w Nowym Dworze.

- O godz.20.00 na ul.Inżynierskiej kierowca toyoty wymusił pierwszeństwo przejazdu na polonezie i odjechał z miejsca kolizji przed przybyciem policji. Zatrzymanym wkrótce przez policję kierowcą okazał się mieszkaniec Sochaczewa, u którego stwierdzono 2,4 promila alkoholu. Zatrzymano jego prawo jazdy i sporządzono wniosek do kolegium.

- O 23.15 w Czerwoncu zatrzymano jadącego polonezem mieszkańca tej wsi. Wydychał 2,02 promila.

12.12. - o godz.14.05. zawiadomiono policję o włamaniu do dwóch komórek, skąd skradziono rower, spawarkę i 100 l wina domowej produkcji.

- O 20.45 zgłoszono o wybijciu szyby w "Domusie" w Chodakowie i kradzieży ozdobnych zegarów stojących.

**Telefon Zaufania Komendy Powiatowej Policji**  
**862 55 99**  
Czynny całą dobę  
**Gwarantowana anonimowość**

Wyposażony w prezenty.  
Przy zakupie nowego Seata Cordoba dostaniesz radio z wielkoformatowym wielofunkcyjnym wyświetlaczem elektryczne szyby i centralny zamek sterowany pilotem w prezencie

Prezenty gwiazdkowe do 3.300 zł

**Copi-Flex** Autoryzowany Dealer  
09-520 Łąck k.Płocka tel/fax: (024) 261-41-68; 261-47-15  
Kutno ul.Podrzeczna 38 tel:(024) 254-04-01 Sochaczew ul.1-go Maja 5 tel:(046) 862-98-82



# Pomagamy Darii

Ciągle powiększa się stan konta Fundacji Urszuli Jaworskiej, za pośrednictwem której zbierane są pieniądze na operację przeszczepu szpiku kostnego 9-letniej Darii Leszczyńskiej. Jak zwykle w takich sytuacjach okazało się, że ofiarność mieszkańców Sochaczewa jest bardzo duża. Jedni wpłacają pieniądze bezpośrednio na konto, korzystając z możliwości odliczenia darowizny, inni wrzucają banknoty do puszek ustawionych w redakcji "ZS". Z puszką wychodzimy także na zewnątrz, na przykład do urzędów i instytucji, w których pracownicy jeszcze nie przeprowadzali zbiórek.

Pod koniec listopada zgodę na udzielenie pomocy finansowej (w wys. 3 tys. zł) przez Miejski Ośrodek Pomocy Społecznej wyraził Zarząd Miasta. Cieszy nas, że w niektórych zakładach pracy na tablicach ogłoszeń wiszą apele z numerem konta, a jeszcze przyjemniejsza wiadomość, to ta, że w wielu miejscach brakuje już druków przekazów. Zawsze jednak znajduje się osoba, która je powieli ...

Druga ważna wiadomość to taka, że stan zdrowia Darii znacznie się poprawił. Co prawda cały czas przebywa ona w szpitalu i nadal jest leczona za pomocą chemioterapii, ale lekarze zgodnie przyznają, że najgorsze minęło. Niestety, Świąt Bożego Narodzenia Daria nie spędzi w domu. Lekarze przygotowując ją do ewentualnej operacji, boją się, aby w domu stan dziewczynki nie pogorszył się. Wiadomo już, że przeszczep najprawdopodobniej odbędzie się we Wrocławiu. Nie mówi się jednak na razie o konkretnym terminie. Nadal bowiem brakuje sporo pieniędzy do pełnej kwoty niezbędnej do przeprowadzenia operacji. Przypomnijmy, że w Polsce przeszczep szpiku kostnego kosztuje 190 tys. zł.

Redakcja "ZS" chcąc dodatkowo powiększyć konto Darii organizuje wspólnie z Srodowiskowym Domem Samopomocy i Domem Pomocy Społecznej w Sochaczewie kiermasz stroików świątecznych i wyrobów rękodzieła. Kiermasz odbędzie się w niedzielę, 19 grudnia przed Muzeum Ziemi Sochaczewskiej i Pola Bitwy nad Bzurą. Zapraszamy w godz. 11.00-14.00 wszystkich, którzy chcieliby świątecznie ozdobić swoje mieszkanie, a jednocześnie wesprzeć ten szczytny cel. Będziemy na Państwa czekać jak zwykle pełni nadziei na Waszą ofiarną pomoc.

# Czekają po Świętach!

Jeśli ktoś postanowił sprezentować dziecku pod choinkę pieska lub kotka z miejskiego schroniska dla zwierząt, może przeżyć małe rozczarowanie. W schronisku w Kozuszkach postanowiono bowiem, że przed Świętami nie będą stąd wydawane ani szczeniaki, ani małe psy.

Tak postępuje w grudniu wiele tego typu placówek w całej Polsce. Chodzi o to, by zwierzęta nie były traktowane przez nas jak zabawka dla dziecka. Smutne doświadczenia uczą bowiem, że gdy Święta się kończą i trzeba wracać do szkoły i pracy, zwierzęta są oddawane do schronisk lub nawet bywają wyrzucane razem z uschniętą choinką. Może więc lepiej, gdy nie jesteśmy pewni swoich sił, kupić dziecku kurczaka tamaguczi, Furbiego lub inne elektroniczne stworzonko, które bez bólu zniesie późniejszą obojętność małego "pana" i jest mniej kłopotliwe dla całej rodziny?

Wszystkich, którzy nie mają wątpliwości i świadomie chcą wziąć do siebie psa lub kota, schronisko zaprasza po Świętach. Na odpowiedzialnych opiekunów czekają tam smutne, tęskniące za ludzkim towarzystwem i własnym domem czworonogi, m.in. szczeniaki różnej wielkości. Na oglądanie zwierzątek najlepiej umówić się telefonicznie pod numerem: 0-601-288-020.

(e)

## KOMUNIKAT

Zarząd Miasta Sochaczewa, stosownie do art. 18 ust. 2 pkt 1 ustawy z dnia 7 lipca 1994 roku o zagospodarowaniu przestrzennym (tekst jednolity w Dz.U. z 1999 r. nr 15 poz. 139 ze zmianą Dz.U. z 1999 r. nr 41 poz. 412) oraz Uchwały Rady Miejskiej nr XVI/159/99 z dnia 5 listopada br. zawiadamia o przystąpieniu do sporządzenia zmiany miejscowego planu zagospodarowania przestrzennego miasta Sochaczewa w następujących granicach, przedmiocie i zakresie:

1. Przeznaczyć pod osiedla zabudowy mieszkaniowej jednorodzinnej, z wyodrębnieniem ulic osiedlowych i z dopuszczeniem na poszczególnych działkach nieuciążliwej zabudowy produkcyjno - usługowej jako zabudowy towarzyszącej budownictwu mieszkaniowemu, fragmenty miasta obejmujące działki o numerach ewidencyjnych (odpowiednio):

1) 83/26, 83/29, 84, 85/1, 85/2 i 86 przy ulicy Gawłowskiej,  
2) 13/1, 13/2, 13/3, 13/4, 13/6, 32, 33, 34, 35, 36, 37, 38, 39, 40, 41, 42, 14/1, 14/3, 14/4, 15/6, 15/7, 15/8, 15/9, 15/4, 15/2, 15/12 i 15/13 przy ulicy Żyrardowskiej, z uwzględnieniem:

- przeznaczenia terenu i zasad zagospodarowania,
- zasad obsługi w zakresie infrastruktury technicznej,
- zasad podziału terenu na działki budowlane,
- linii rozgraniczających ulic.

2. Przeznaczyć pod zabudowę mieszkaniową jednorodziną część działki nr ewid. 6 przy ul. Staszica (poza terenem narażonym na niebezpieczeństwo powodzi), z uwzględnieniem:

- przeznaczenia terenu i zasad zagospodarowania
- zasad obsługi w zakresie infrastruktury technicznej.

3. Przeznaczyć pod zabudowę mieszkaniową jednorodziną tereny w granicach działek o numerach ewidencyjnych, (odpowiednio):

- 1) 810 przy ul. Kilińskiego,
- 2) 5 przy ul. Łąkowej,
- 3) 18 przy ulicy Granicznej,
- 4) cz. 19/2 przy ulicy Żyrardowskiej,
- 5) 1630/1 przy ul. Sadowej,
- 6) 522 przy ul. Warzywnej,
- 7) 771 i cz. 282 przy ul. Wyszogrodzkiej,
- 8) 244/2 i cz. 249 przy ul. Smolnej,
- 9) 1555 przy ul. Podgórznej,
- 10) 731 i cz. 730/2 przy ul. Toruńskiej, z uwzględnieniem:

- przeznaczenia terenu i zasad zagospodarowania,
- zasad obsługi w zakresie infrastruktury technicznej,
- linii rozgraniczającej ulic.

4. Przeznaczyć pod zabudowę mieszkaniową jednorodziną z dopuszczeniem nieuciążliwej zabudowy produkcyjno-usługowej tereny w granicach działek o numerach ewidencyjnych, (odpowiednio):

- 1) 2560 przy ul. Bojowników,
  - 2) 77 przy ul. 15 Sierpnia,
  - 3) 736 przy ul. Wyszogrodzkiej,
  - 4) cz. 1193/1 i cz. 1193/5 przy ulicy Chopina,
  - 5) 103/1 przy ul. Gawłowskiej, z uwzględnieniem:
- przeznaczenia terenu i zasad zagospodarowania,
  - zasad obsługi w zakresie infrastruktury technicznej,
  - linii rozgraniczających ulic.

5. Przeznaczyć pod zabudowę mieszkaniową jednorodziną w formie jednopasmowej zabudowy przy istniejącej ulicy tereny w granicach działek o numerach ewidencyjnych, (odpowiednio):

- 1) cz. 1618 przy ul. Sadowej,
- 2) cz. 1570 i cz. 1572/1 przy ul. Podgórznej,
- 3) cz. 105 przy ul. Trojanowskiej,

4) 484, 478, 477, 474, 471/1, 473, 500, 502, 1687, 505/1, 506, 507, 170, 159, 157/1, 153/1, 150 i cz.: 672, 472, 489, 490, 491, 492, 493, 494, 495, 496, 497/1, 497/2, 501, 503, 504/1, 499, 171, 169, 168, 1682, 167, 1696, 166, 165, 164, 163, 162, 161, 160, 158, 157/2, 156, 155, 154, 153/3, 153/2, 151 przy ulicy Wyszogrodzkiej,

5) cz. 140/1 przy ul. Wyszogrodzkiej,

6) 371/1, 364, 1681, 349/1, 349/2, 349/3, 349/4, 320 i cz.: 374, 371/2, 370, 369, 368, 367/1, 367/2, 366, 365, 642, 362, 641, 361, 360, 359, 355, 354, 348, 347, 345, 342, 339, 324 przy ulicy Powstańców Warszawy,

7) cz. 95/2, cz. 95/3 przy ul. Batalionów Chłopskich, z uwzględnieniem:

- przeznaczenia terenu i zasad zagospodarowania,
- zasad obsługi w zakresie infrastruktury technicznej,
- zasad podziału terenu na działki budowlane,
- linii rozgraniczających ulic.

6. Przeznaczyć pod osiedla zabudowy mieszkaniowej jednorodzinnej szeregowej fragmenty miasta obejmujące działki o numerach ewidencyjnych (odpowiednio):

1) 281, 282, 283, 284, 285, 286, 287, 288, 289, 290, 291 przy ul. Brzozowej,  
2) 1041/3, 1041/4, 1041/5, 1041/6, 1041/7, 1041/8, 1041/9, 1041/10, 1041/11, 1041/12, 1041/13, 1041/14 przy ul. Długiej, z uwzględnieniem:

- przeznaczenia terenu i zasad zagospodarowania,
- zasad obsługi w zakresie infrastruktury technicznej,
- zasad podziału terenu na działki budowlane.

7. Na terenie zabudowy mieszkaniowej jednorodzinnej, ograniczonym ul. Trojanowską, torami kolejki wąskotorowej, ul. Targową i istniejącym osiedlem wielorodzinnym przy ul. Trojanowskiej dopuścić także nieuciążliwą zabudowę produkcyjno-usługową jako funkcję uzupełniającą tego terenu z uwzględnieniem:

- przeznaczenia terenu i zasad zagospodarowania,
- zasad obsługi w zakresie infrastruktury technicznej.

8. Przeznaczyć pod nieuciążliwą zabudowę usługową fragment miasta obejmujący działki o numerze ewidencyjnym 186 przy ul. Trojanowskiej, z uwzględnieniem:

- przeznaczenia terenu i zasad zagospodarowania,
- zasad obsługi w zakresie infrastruktury technicznej,

9. Przeznaczyć pod nieuciążliwą zabudowę produkcyjno-usługową fragment miasta obejmujący działki o numerach ewidencyjnych 651, 655/2, 659/1, 659/2, 657/1, 656/2, 654/2, 622, 654/1, 650/1, 650/2, 661/1, 658 przy ul. Chopina, z uwzględnieniem:

- przeznaczenia terenu i zasad zagospodarowania,
- zasad obsługi w zakresie infrastruktury technicznej.

10. Przeznaczyć pod stacje paliw płynnych teren obejmujący fragmenty działek nr ewid. 2656/57, 2656/58 i 2656/59 przy ulicy 15 Sierpnia, z uwzględnieniem:

- przeznaczenia terenu i zasad zagospodarowania,
- zasad obsługi w zakresie infrastruktury technicznej.

11. Dotychczasowe targowisko miejskie przy ul. Granicznej wraz z fragmentem przyległego do niego terenu w zakresie działek o nr. ewid. 46, 47, 48, 49, 50, 52/1, 53, 54, 55, 52/3, 180, 57, 56/3, 56/4, 58/2, 59/2, 45, 44/2, 44/1, 9/2, 9/3, 9/4, 51, 52/2, 10/2, 11/4, 11/6, 12/2, 56/1, 58/1, 59/1, 60/1, 10/1, 12/4, 13/3, 11/3, 11/5, 12/3, 13/2, 13/4 przeznaczyć pod osiedle zabudowy mieszkaniowej jednorodzinnej z wyodrębnieniem ulic, z uwzględnieniem:

- przeznaczenia terenu i zasad zagospodarowania,
- zasad obsługi w zakresie infrastruktury technicznej,
- zasad podziału terenu na działki budowlane,
- linii rozgraniczających ulic.

Wnioski do niniejszej zmiany planu mogą być zgłaszane w Urzędzie Miejskim w Sochaczewie w terminie do 15 stycznia 2000 r. Wniosek powinien zawierać imię, nazwisko (ewentualnie nazwę) i adres wnioskodawcy, przedmiot wniosku oraz oznaczenie nieruchomości, której dotyczy.

Za Zarząd  
Przewodniczący Zarządu  
dr Stanisław Szulczyk

ZS-1946



# Nasz drogi Sochaczew

**N**ie tak dawno TV i prasa ogólnopolska informowały o tym, jak Warszawa próbuje dogonić europejskie, a nawet światowe metropolie i na tym polu odnosi nawet sukcesy, przynajmniej jeśli idzie o koszty utrzymania mieszkańca stolicy. Zapewne warszawiacy zazdrozczą mieszkańcom tzw. prowincji o wiele tańszego życia. Czy rzeczywiście mają czego zazdrościć nam, sochaczewianom?

Do warszawskich korków na ulicach jeszcze nam trochę brakuje, ale jesteśmy na dobrej drodze, aby nasze miasto komunikacyjnie się zatkało. Szczególnie to widać (a także słysząc i czując) w porze dłuższych weekendów, kiedy z trudem i znacznie, znacznie dłużej trzeba przebijając się przez miasto trasą poznańską.

Komunikacja miejska od lat funkcjonuje w dość dziwnym rytmie jazdy stadami. Być może uzasadnionym z punktu widzenia MZK, znacznie mniej z punktu widzenia pasażerów, szczególnie tych, którzy muszą dopasować jazdę autobusem do rozkładu PKP. Prawda, że autobusy jeżdżą punktualnie, co wydaje się bardzo dziwne, jeśli weźmie się pod uwagę ich wiek i stan techniczny. A to, że są brudne i zniszczone

wewnątrz, to niestety drobiazg. Zaś cena biletu normalnego - 1,60 zł - jest wyższa niż cena przejazdu komunikacją miejską np. w Krakowie czy Trójmieście. Dobrze, że w perspektywie jest zakup nowego autobusu, na który czekamy od wielu miesięcy i pewnie poczekamy jeszcze kilka następnych. Ale jest o czym pomarzyć. I na pocieszenie można pomyśleć, że w stolicy bilet normalny jest aż o 40 groszy droższy.

Za to wcale nie jesteśmy gorsi w opłatach za przedszkola. Tzw. miesięczna opłata stała w tym roku szkolnym wynosi 85 zł za pierwsze dziecko i 80 zł za każde następne. Do tego trzeba doliczyć koszt wyżywienia (2, 70 zł za 3 posiłki dziennie), opłatę na Komitet Rodzicielski i koszty dodatkowych atrakcji (np. teatrzyki, wycieczki, upominki mikołajkowe, itp.), nie licząc oczywiście wyposażenia dziecka we wszystko na początku roku szkolnego. W rezultacie miesięczny koszt porównywalny jest z odpowiednikiem w Warszawie, często natomiast wyższy niż w innych podwarszawskich miejscowościach. Do tego nie są odliczane nieobecności dziecka krótsze niż trzy dni, nawet jeśli były wcześniej zgłoszone.

I tego rodzaju porównania z życia codziennego można mnożyć. Wniosek? Już jakiś czas temu upadł mit o tanim życiu na prowincji. Szczególnie widać to w miejscowościach satelickich wokół dużych aglomeracji, gdzie wcale nie tak tanio się żyje. Czy na pewno wszystkie koszty ponoszone przez naszą społeczność są uzasadnione? Gdyby tak nasi samorządowcy zechcieli wszystko dokładnie przeanalizować i sprawdzić, gdzie można by poczynić oszczędności w kieszeniach swoich wyborców i zamiast tradycyjnych noworocznych podwyżek zafundować nam jakieś obniżki w prezencie świątecznym. W końcu pomarzyć zawsze można ...

(jaw)



**RICOH**  
Autoryzowany Partner Handlowy

- 15 kopii/minutę
- format A3/A4
- zoom 50/200%
- tania eksploatacja
- gwarancja 1 rok

**SERWIS-WSZYSTKIE MARKI**

09-402 Płock ul. Padlewskiego 5  
tel/fax: (024) 264-00-71; 264-35-70; 268-56-42

**2.480,00 zł \***

\* cena nie zawiera podatku VAT

Technika biurowa®  
**COPI-FLEX**

**Sochaczew ul. 1-go Maja 5 tel: (046) 862-98-82**

**SOCHACZEWIANIN ROKU 1999**

Zgłaszam do tytułu:

.....

Imię, nazwisko i adres osoby głosującej:

.....

.....

# Sochaczewianin Roku Nominacje

**Zofia Bednarska-Berent** - szefowa Środowiskowego Domu Samopomocy, skupiającego osoby z zaburzeniami i upośledzeniem psychicznym. Pod jej kierownictwem pierwszy, zazwyczaj najtrudniejszy, rok funkcjonowania tej placówki był czasem sukcesów: SDS zorganizował m.in. I Mazowiecki Przegląd Twórczości Artystycznej Środowiskowych Domów Samopomocy a z przeglądu ogólnopolskiego przywiózł nagrody Ministerstwa Pracy i Prezydenta Piotrkowa Trybunalskiego.

**Beata Brymora** - "wizytówka" Master Foods Polska, odpowiedzialna za wszelkie akcje sponsoringowe MF. Dzięki zaangażowaniu pani Beaty i pieniądзом jej firmy, można było w tym roku zorganizować w mieście i powiecie m.in.: akcję "Sprzątanie Świata", Masowe Biegi Przejajowe Wyczołki-Bielice, jubileusz MKS "Orkan", halowe rozgrywki piłkarzy i siatkarzy.

**Jan Cebrzyński** - człowiek, który "zaraził" sochaczewian biegiem. Sportowiec, trener, wychowawca wielu wspaniałych zawodników. Ten rok przyniósł mu 8 nowych medali i był pod wieloma względami ukoronowaniem dotychczasowych startów. A w roku 2000 zobaczymy prawdopodobnie Jana Cebrzyńskiego w stawce kilkudziesięciu tysięcy zawodników z całego świata, w wielkim milennialnym biegu w Watykanie.

**Czesław Cieślak i Sochaczewski Chór Nauczycielski** - nietypowa, bo zbiorowa, kandydatura, ale trudno nie docenić zasług Chóru dla promowania miasta. Ten rok był jakby małym podsumowaniem 12-letniej pracy, a uwieńczeniem dotychczasowych sukcesów stał się udział w sprawie muzycznej Mszy Św., celebrowanej przez Jana Pawła II w Łowiczu.

**Tomasz Ertman** - nauczyciel, współpracownik naszej Redakcji, ale przede wszystkim propagator rugby i kierownik młodzieżowych drużyn. Jako ten ostatni ma spore zasługi w sukcesach młodych rugbistów. Tomasz Ertman był jednym z głównych organizatorów jubileuszu 75-lecia MKS "Orkan". Z okazji święta Klubu przygotował okolicznościową monografię, ilustrującą po raz pierwszy długą historię "Orkanu", przypominającą nieco już zapomnianych bohaterów sochaczewskiego sportu.

**Ks. Antoni Jaszczółt** - proboszcz parafii NNMP w Trojanowie. Wkrótce będzie obchodził 35-lecie swojej pracy w Sochaczewie. Ceniony przez parafian za zyczliwość i znajomość problemów mieszkańców. W tym roku, w rocznicę wybuchu II wojny światowej, dzięki staraniom księdza Jaszczółta przed trojanowskim kościołem stanął niezwykły pomnik, Golgota, czcząca pamięć pomordowanych przez hitlerowców parafian i wszystkich ofiar mijającego stulecia.

**Sławomir Majcher** - dziennikarz WOT. Jego dobrym kontaktem z miejskimi placówkami i mieszkańcami, zawdzięczamy, że Sochaczew jest stale obecny na antenie tej stacji np. w programach Kuriera Mazowieckiego. Cenią go zwłaszcza pracownicy i podopieczni Domu Pomocy Społecznej, wdzięczni za promowanie placówki i przedstawianie problemów ludzi starszych.

**Celina Osiecka** - założycielka, choreograf, kierownik grup tanecznych "Abstrakt". Jej tancerze to krajowa czołówka, mistrzowie i wicemistrzowie Polski, tegoroczni finaliści eliminacji do Mistrzostw Europy i laureaci nagrody specjalnej MEN. Zasługi pani Celiny Osieckiej to nie tylko nagrody "Abstraktu", ale także liczba młodych osób, które garną się do tańca i na zajęcia sekcji.

**Mirosława Rogala** - wieloletni dyrektor SP 1 w Sochaczewie, od września 99 - Gimnazjum nr 1. O jej zasługach dla szkoły trzeba mówić w skali wielu lat, kiedy to "jedynka" stała się nowoczesną, dobrze wyposażoną placówką, jedną z najlepszych w mieście. Ceniona i jako menedżer, i jako świętyni pedagog.

**Marek Stępowski** - współzałożyciel i aktywny działacz Komitetu Protestacyjnego Mieszkańców, niewielkiej, niestety, grupy, która od ponad 2 lat walczy o wyprowadzenie z miasta ciężkich pojazdów. To dzięki "protestantom" dowiedzieliśmy się o katastrofie ekologicznej w naszym mieście, a reszta Polski usłyszała o problemie Sochaczewa. W tym roku Komitet był widoczny m.in. podczas uroczystości otwarcia Mostu Wyszogrodzkiego (jego transparentu nie zignorował ani Prezydent RP, ani Minister Transportu) sam Marek Stępowski z kolegami "w uznaniu zasług" został zaś przez sochaczewską policję zgłoszony na ... kolegium d/s wykreoszeń.

**Krzysztof Wasilewski** - od 10 lat komendant sochaczewskiego Hufca ZHP, niedawno wybrany na kolejną kadencję. Jego harcerzy widać w Sochaczewie, choćby w czasie finału Wielkiej Orkiestry Świątecznej Pomocy, której to akcji są co roku organizatorami. Sochaczew "dyrygowany" przez harcerzy i Krzysztofa Wasilewskiego gra na rzecz dzieci z niegasnącym entuzjazmem, a efekt ich rekordowych zbiórek to choćby karetką "R" dla szpitala miejskiego.

## Zasady głosowania

Głosujemy na oryginalnym, wyciętym z gazety, kuponie zamieszczonym obok. Każdy głosujący może oddać jeden głos. Na zgłoszenia osobiste i listowne czekamy w redakcji "Ziemi Sochaczewskiej" do piątku 21 stycznia 2000 r.





## Najbardziej zagrożone

**Ulica Licealna** - największe natężenie ruchu zanotowano tu o 14.00, kiedy to w ciągu godziny przejechało 480 pojazdów; niemal połowę stanowiły samochody o ładowności powyżej 3 i pół tony.

Od 10.00 do 14.00 utrzymuje się tu hałas powyżej 75 decybeli. W godzinach nocnych notowano przeciętnie 71 decybeli.

**Płocka** - szczyt wypadł tu o 16.00 (624 samochody na godzinę, ale zdecydowaną większość stanowiły pojazdy do 3 i pół tony). Poziom hałasu w szczycie to 72,5 decybeli, w nocy 70 decybeli.

**Warszawska** - dobowy rekord - 1218 pojazdów na godzinę - zarejestrowano o 14.00. Co ósmy przejeżdżający wówczas samochód to tir lub ciężarówka. Największy hałas zmierzony na Warszawskiej to 76,4 decybeli.

Dane z pory nocnej wydają się wprost niewiarygodne: o 22.00 - 74,6 decybeli, o północy - 72,4, o 4.00 rano - 73,4 decybeli.

Ze względu na zabudowę (domy przy ulicy, a ulica tworzy "rynnę") mieszkańcy narażeni są na wibracje odkomunikacyjne).

**Łowicka** - szczytową była tu godzina 13.00, kiedy doliczono się 1128 samochodów na godzinę i - 77,2 decybeli.

Od 10.00 rano do 19.00 hałas utrzymuje się na poziomie powyżej 76 decybeli. Noce są równie "ciche" jak na Warszawskiej - o 22.00 - 75,5 decybeli, o północy - 74,2, o 5.00 rano - 75,6.

To, że Łowicka jest odbierana na ogół jako spokojniejsza od centrum wynika z faktu, że nie ma tu gęstej zabudowy, posesje są z reguły oddalone od pasa jezdni, a przydrożna zieleń tłumi dźwięki.

## Bardzo głośne MIASTO

**N**a żadnej sochaczewskiej ulicy inspektorzy wojewódzkiej inspekcji ochrony środowiska nie zarejestrowali hałasu, który mieściłby się w granicach tzw. poziomu umiarkowanego. Znaczna część miasta leży natomiast w strefie hałasu określanego jako dokuźliwy lub wręcz nieznosny. Te nieco niewinnie brzmiące naukowe terminy oznaczają po prostu, że żyjemy w akustycznym koszmarze. "Ziemia Sochaczewska" jako pierwsza dotarła do raportu i mapy akustycznej naszego miasta, opracowanych właśnie przez Wojewódzki Inspektorat Ochrony Środowiska. Wstępne wyniki sygnalizowaliśmy już tydzień temu, dziś dalsze szczegóły.

Najgorzej jest oczywiście przy trasach tirowskich, na Płockiej, Warszawskiej i Łowickiej. Tam właśnie zanotowano poziom hałasu powyżej 75 decybeli. W godzinach szczytu te wartości były jeszcze wyższe, regularnie przekraczały 90 decybeli. **Rekord padł 21 maja na skrzyżowaniu Warszawskiej i Traugutta, w południe zmierzono tam...103,9 decybeli!** Ale warczące ponad miarę samochody to problem nie tylko kilku głównych tras. Inspektorzy z Płocka przyjrzeni się również innym arteriom. Tylko boryszewska ulica Tartaczna i leżące w Chodakowie, Brukowa i Mostowa, "załapały się" do strefy poziomu znośnego tzn. nie zostały tam przekroczone wartości dopuszczalne dla miast. Natomiast mieszkańcy Gawłowskiej, 15- Sierpnia, Licealnej, Piłsudskiego, Towarowej, 1-Maja, 600-lecia, Staszica, Gawłowskiej, Chopin, Wyszogrodzkiej, Trojanowskiej, Chodakowskiej i okolicznych terenów, mogą zacząć niepokoić się o swoje zdrowie: poziom hałasu w tych miejscach waha się od 65 do 75 decybeli.

W dodatku, jak się okazuje, sochaczewianie nie mają kiedy odpo-

cząć od hałasu (chyba, że wyjadą z miasta), bo nasze noce bywają równie głośne - po godzinie 22.00 natężenie dźwięku obniża się zaledwie o kilka decybeli. Tym samym w nocy wszelkie dopuszczalne normy zostają przekroczone aż o 20-23 decybele!

Hałas to nie tylko dokuźliwość, udreka dla uszu, jak często myślimy, to zagrożenie porównywalne z toksynami chemicznymi i szkodliwym promieniowaniem. Już natężenie dźwięków powyżej 35 decybeli wywołuje nienaturalne zmęczenie, a zarazem nie pozwala organizmowi na regenerację, bo skutecznie zakłóca sen i odpoczynek. Ciągłe oddziaływanie hałasu przekraczającego 70 decybeli powoduje osłabienie słuchu, bóle głowy, zaburzenia nerwowe. Naruszenie granicy 90 decybeli niesie ryzyko poważnych zaburzeń układu krążenia i pokarmowego. Co gorsza, hałasowi o wysokim natężeniu towarzyszą na ogół wibracje, których wpływ na ludzki organizm jest katastrofalny. Płocki PİOS nie badał (z powodu braku specjalistycznej aparatury) wibracji, ale, jak powiedzieli nam przedstawiciele tej pla-

cówki, występowanie silnych drgań na niektórych sochaczewskich ulicach jest wysoce prawdopodobne a nawet pewne.

Wiadomo, że problem rozwiązać może jedynie miejska obwodnica, najlepiej taka, która biegnęłaby daleko od granic Sochaczewa. Na obwodnicę musimy jednak jeszcze długo poczekać. **Co zrobić, by przetrwać to oczekiwanie, zachowując jako takie zdrowie?** Raport WİOS sugeruje kilka rozwiązań, na przykład - ograniczenie metodami administracyjnymi natężenia ruchu, eliminowanie ruchu pojazdów ciężkich i hałaśliwych, zmniejszanie dopuszczalnych prędkości, częste kontrole stanu technicznego pojazdów, dbanie o stan nawierzchni ulic.

Wojewódzki Inspektorat Ochrony Środowiska badał nasze miasto w maju, czerwcu i lipcu tego roku (wyniki nie uwzględniają więc zwiększonego ruchu po otwarciu mostu w Wyszogrodzie). Inspektorzy pracowali w 30 punktach pomiarowych, zbadali blisko 30 kilometrów naszych ulic.

Ewa Safulak

## Zbadajmy się sami!

**Komitet Protestacyjny Mieszkańców Sochaczewa zaniepokojony jest swoitą grą na czas ludzi i służb odpowiedzialnych za badanie skażeń środowiska w Sochaczewie.**

Wiemy, że poziom hałasu w naszym mieście znacznie przekracza normy. A pomiary przeprowadzone były wiosną, przed oddaniem mostu tranzytowego w Wyszogrodzie. Tak duży poziom hałasu wpływa na układ nerwowy i słuch mieszkańców. Ludzie, którzy przebywają w tym środowisku przez 24 godziny na dobę mogą być nienaturalnie nerwowi, odczuwać senność i apatię oraz gorzej słyszeć. Z hałasem wiąże się wibracja gruntów i budynków, u osób narażonych na ciągłe przebywanie w takich warunkach może wystąpić odklejenie się siatkówki oka i znaczne pogorszenie wzroku.

Z przykrością stwierdzamy, że pomiarów innych skażeń nikt nie chce przeprowadzić, ponieważ są kosztowne, a niektórzy przedstawiciele władz uważają nawet, że takie badania nie mają sensu, "bo normy przecież i tak są znacznie przekroczone".

Komitet Protestacyjny apeluje do mieszkańców Sochaczewa o zainteresowanie się tym problemem, zdrowiem swoim i swoich bliskich i czeka na informacje o wszystkich niepokojących zmianach w funkcjonowaniu naszych organizmów, gdy podejrzewamy, że mogą one mieć związek z sytuacją komunikacyjną. Komitet zapewnia, że będzie stał nadal po stronie sochaczewian, kontynuował akcje protestacyjne i intensywnymi rozmowami zmuszał nasze władze do działań na rzecz poprawy tej patologicznej sytuacji.

Pytamy: jakich jeszcze potrzeba argumentów, by nasze władze podjęły skuteczne działania w obronie zdrowia i życia mieszkańców?

Przy okazji wyjaśniamy też, że uchwałę o czasowym ograniczeniu ruchu ciężkich pojazdów tzw. godzinę nocną podjęto na wniosek Komitetu Protestacyjnego. Wniosek został wprowadzony do porządku obrad na naszą usilną prośbę, szkoda, że niektórzy nie chcą o tym pamiętać, przypisując dziś inicjatywę sobie.

## Wigilia jak z bajki

**B**ogato zastawiony stół, płonące świece i usłużni kelnerzy oczekiwali w sobotę, 11 grudnia w restauracji hotelu "Chopin" na dzieci z Domu Dziecka w Giżycach. Ponad 40 wychowanków Domu Dziecka oraz ich opiekunów zaprosili na symboliczną kolację wigilijną państwo Maryla i Jacek Pliszkwowie - właściciele hotelu "Chopin". Wraz z dziećmi zasiedli też do długiego wspólnego stołu.

To już po raz drugi wychowankowie z Giżyc są gośćmi państwa Pliszków na obiedzie przypominającym kolację wigilijną. W tym roku zrezygnowano jednak z tradycyjnych postnych potraw, bo dzieci wołały dostać frytki. Był też lodowy deser, owoce i najbardziej lubiane przez maluchów napoje.

W tym roku Do hotelu Chopin przyjechało 41 z blisko 50 podopiecznych. Najmłodszy 4-letni Kamil nie wie jeszcze, co to Wigilia, dlatego kolegów i panie opiekunki zapraszał na ... swoje imieniny do "Chopina". Miał jednak nadzieję, że w tym dniu przyjdzie też Mikołaj. Nie pomylił się. Gospodarze spotkania zadbali o to, aby każde dziecko otrzymało paczkę z prezentami. Przy choince najmłodszy śpiewał piosenki, mówili wiersze, a wszystko po to, by Mikołaj wziął na kolana, pogłaskał i dał podarunek. To przyjęcie i przybycie Świętego było atrakcją nie tylko dla najmłodszych. Wśród podopiecznych Domu Dziecka znajdują się też nastolatki. Najstarszą uczestniczką Kolacji Wigilijnej była Iza - studentka I roku sochaczewskiej WSZiM. Dyrektor Domu Dziecka z wdzięcznością mówiła o władzach uczelni, które zwo-



niły Iżę z opłat za naukę. W innym wypadku nie mogłaby ona studiować. Równie cenna jest dla Domu Dziecka pomoc właścicieli hotelu, którzy latem wycylinowali wszystkie podłogi w budynku, w ubiegłym roku podarowali pla-

cówce telewizory i wciąż sami proponują dalszą pomoc.

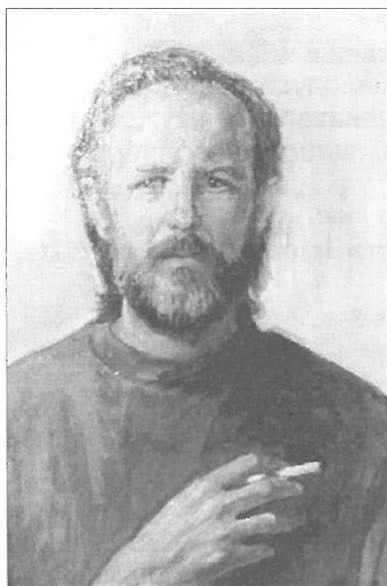
Chciałoby się powiedzieć, dziękujemy Ci Święty Mikołaju.

Jolanta Sosnowska



# Malarstwo Orłowskiego

W Galerii Miejskiego Ośrodka Kultury w Sochaczewie przy ul. Chopina 101 obejrzyć można wystawę malarstwa Wincentego Orłowskiego, wielokrotnego uczestnika "Sochaczewskiego Lauru". Artysta urodził się w Sochaczewie, ukończył Uniwersytet Toruński - wydział Akademii Sztuk Pięknych. Uczestniczył w wielu wystawach konkursowych, jest laureatem konkursów plastycznych, brał udział w plenerach krajowych i zagranicznych, jak również wystawach poplenerowych. Specjalizuje się w malarstwie portretowym i sakralnym. Jego obrazy zdobią wnętrza wielu kościołów w Polsce.



Prezentowane w Chodakowie obrazy to realistyczne malarstwo o różnorodnej tematyce, jest tu m.in.: kilka portretów, pejzaż, kopie, obrazy o treści religijnej i wyjątkowo kwiaty.

Pan Wincenty, jak wiemy, jest autorem wielu udanych portretów, których trochę brakuje nam na obecnej wystawie. Niestety obrazy te są w posiadaniu osób prywatnych i wypożyczenie ich okazało się dość kłopotliwe.

Autor niechętnie mówi o swojej twórczości: "Namalowany obraz pozostaje swoistym corpus delicti (dowodem rzeczowym) i na nic się nie zda subiektywna ocena dzieła przez twórcę, krótko mówiąc, obraz musi bronić się sam".

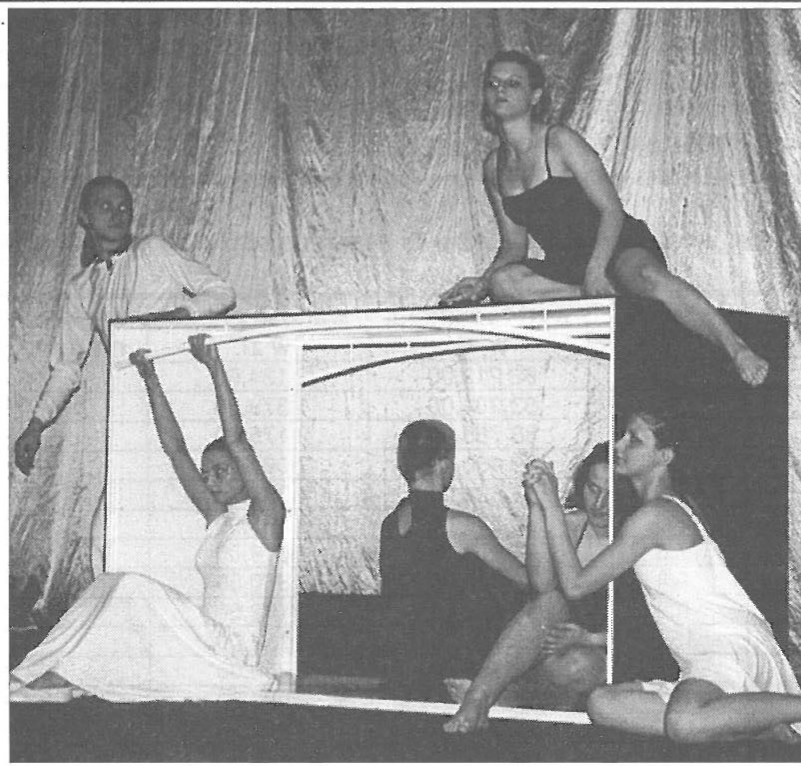
Wystawa czynna będzie do końca grudnia. Zapraszamy.

## Tancerze i aktorzy

Tegoroczny V Ogólnopolski Festiwal Sztuki Tanecznej, który odbył się 11 grudnia w Skierniewicach, zgromadził 25 zespołów z całej Polski m.in. z Krakowa, Kalisza, Wrocławia, Warszawy, Torunia. Festiwal skierowany jest do współczesnych grup tanecznych - teatrów tańca.

Właśnie teatr tańca jest z jedną form, które preferuje grupa "Abstrakt" z Miejskiego Ośrodka Kultury. Sobotni występ "Abstraktu" zakończył się kolejnym sukcesem: za spektakl pt. "To wszystko jest po drodze" zespół otrzymał jedną z sześciu równorzędnych nagród. Gratulujemy.

To 15-minutowe nagrodzone widowisko, jak też inne kompozycje taneczne całego Klubu "Abstrakt", zaprezentowane będą na Koncertach Gwiazdkowych, które odbędą się w chodakowskim Ośrodku Kultury, 17 grudnia o godz. 8.30 i 11.00 oraz 19 grudnia o godz. 16.00.



## Lubiana Pipi

Ostatni konkurs literacki zorganizowany przez Miejską Bibliotekę Publiczną (filia nr 6) pokazał jak dużą popularnością wśród dzieci cieszy się twórczość Astrid Lindgren, autorki znanej "Pipi Langstrumpf". W konkursie wzięło udział 76 uczniów klas IV-VI ze szkół podstawowych z terenu miasta i powiatu.

Po części pisemnej do finału w dniu 8 grudnia zakwalifikowało się 15 osób. Po zakończonej walce w ustnym etapie konkursu laureatami zostali:

I miejsce i nagrodę Burmistrza Miasta zdobył Bartosz Kordalewski ze Szkoły Podstawowej w Kapturach,

II lokatę i nagrodę naczelnika Wydziału Oświaty Kultury i Sportu UM w Sochaczewie zdobyła Julita Kiszelewska z tej samej szkoły, na III pozycji uplasował się Konrad Makowski z SP w Kamionie, który otrzymał nagrodę dyrektora Miejskiej Biblioteki Publicznej w Sochaczewie.

Wszyscy pozostali uczestnicy konkursu otrzymali nagrody książkowe. Po zakończonej rywalizacji miłą nagrodą było też spotkanie z pisarką, autorką książek dla dzieci i młodzieży Ewą Marią Letki.

Organizatorzy imprezy dziękują sponsorom konkursu: Urzędowi Miejskiemu, Cukierniom: p. Jeznacha i "Lukrecja", firmom Bakoma i Master Foods Polska.

## Z Północy do Sochaczewa

Święty Mikołaj rozpoczął swą coroczną podróż. I tym razem nie zapomniał o Sochaczewie. Jak zwykle czekały na niego przedszkolaki, które do wizyty niezwykle gościa przygotowały się bardzo uroczysto.

Do Przedszkola nr 3 Św. Mikołaj przybył w dniu swych imienin. Został udekorowany ozdobami i choinkami korytarze i sale. Przedszkolaki wysłuchały opowieści o podróży z dalekiej Północy, a zrewanżowały się piosenkami i wierszami. Nie zabrakło też dziecięcych pytań do Mikołaja, tańców i konkursów oraz oczywiście prezentów - wszystkie dzieci otrzymały maskotki i słodycze. Wizytę zakończyło wspólne pamiątkowe zdjęcie.

Tego samego dnia Mikołaj odwiedził też Przedszkole nr 7, a okazją był bal choinkowy. Dzieci udekorowały nie tylko sale, ale i same założone tego dnia piękne bajkowe przebrania. Gość z Północy wybrał króla i królową bału, zorganizował też inne konkursy i oczywiście rozdzielał ze swojego worka prezenty i słodycze.

Rodzice i Dyrektor Przedszkola dziękują zaś za nasz pośrednictwem zespołom "Markus" i "Sezam", które zagrały nieodpłatnie na mikołajkowym balu w "siódemce".

Na wizytę Świętego oczekują też dzieci z przedszkola wojskowego. Jak się dowiedzieliśmy, Mikołaj dotrze do nich w czwartek 16 grudnia. Jego odwiedzinom towarzyszyć będzie też wspólne koledowanie i wystawa szopki bożonarodzeniowych.



## Notes kulturalny

### Państwowa Szkoła Muzyczna I i II stopnia, ul. Głowackiego

18.12. godz. 16.00 - koncert świąteczny pt. "Koledować małemu" w wykonaniu chórów i zespołów Szkoły Muzycznej.

### Miejski Ośrodek Kultury, ul. Chopina 101

8-27.12. - wystawa malarska Wincentego Orłowskiego, wielokrotnego uczestnika "Sochaczewskiego Lauru",

17.12. - godz. 8.30, 11.00 - Koncert gwiazdkowy w wykonaniu zespołów tanecznych "Abstrakt",

19.12. - godz. 16.00 - koncert gwiazdkowy + Fantonada.

(Na oba koncerty bilety w cenie 5 zł, do nabycia w MOK).

### Muzeum Ziemi Sochaczewskiej, Pl. Kościuszki 2

wystawy stałe:

- "Gdy bój nad Bzurą wrzał", "Pole bitwy 1939-45",

- "Sochaczew - pradzieje okolicy - historia miasta",

wystawy czasowe:

- "200 lat Banku Spółdzielczego w Sochaczewie",

- "Stroje Indian Meksyku",

18.12. - godz. 11.00 - otwarcie pokonkursowej wystawy szopek i kart świątecznych.

6-22.12. - Kiermasz dekoracji świątecznych, kompozycji, stroików, tkanin Marianny Gałuszewskiej i Warsztatów Terapii Zajęciowej.

## Konkurs samorządowy

Podsumowując 10-letni okres działalności samorządu miasta Sochaczewa Urząd Miejski w Sochaczewie proponuje Państwu udział w konkursie na temat funkcjonowania samorządu w naszym mieście.

1. Kto został wybrany Burmistrzem Miasta w 1989 roku?

2. W którym roku miasto otrzymało oczyszczalnię ścieków na miarę nowego wieku?

3. W którym roku oddano do użytku nowy Szpital Miejski w Sochaczewie?

4. Od ilu lat funkcjonuje w Sochaczewie Wyższa Szkoła Zarządzania i Marketingu?

5. W którym roku podjęto uchwałę o corocznych czerwcowych obchodach "Dni Sochaczewa"?

6. Ile lat działalności świętował w tym roku Miejski Klub Sportowy "Orkan"?

7. Po raz który odbyły się tegoroczne wybory Miss Sochaczewa?

8. Wymień nazwiska osób pełniących funkcję Burmistrza Sochaczewa od 1990 roku.

9. Jakie placówki oświatowe prowadzi samorząd miejski?

10. Wymień dwie największe, rozpoczęte w tym roku inwestycje samorządowe Miasta Sochaczewa.

Pisemne odpowiedzi na wszystkie pytania należy kierować do dnia 20.12.99 r. do Wydziału Oświaty, Kultury i Sportu Urzędu Miejskiego w Sochaczewie, ul. 1 Maja 16 (pokój nr 10) lub do Redakcji tygodnika "Ziemia Sochaczewska", ul. Wąska 17.

Prawidłowe odpowiedzi na wszystkie pytania wezmą udział w losowaniu pięciu atrakcyjnych nagród rzeczowych: kucharki mikrofalowej, magnetowidu i 3 radiomagnetofonów. Wręczenie nagród nastąpi 31.12.1999 podczas Spotkania Noworocznego na Muszli Koncertowej, na Podzamczu.



# Zarząd Miasta Sochaczewa

## ogłasza

I publiczny ograniczony przetarg ustny na sprzedaż niezasiedlonych mieszkań komunalnych w nowo wybudowanym bloku przy ulicy Grunwaldzkiej 8A w Sochaczewie oraz przekazanie w użytkowanie wieczyste części działki gruntu przynależnego do budynku (dz. nr 1442/2 o pow. 1292 mkw, nieruchomość uregulowana w księdze wieczystej prowadzonej przez Sąd Rejonowy w Sochaczewie KW 22033)

1. Przedmiotem przetargu jest wartość lokalu oraz wartość udziału w gruncie.
2. Do pierwszego przetargu mogą przystąpić osoby ubiegające się o zawarcie umowy najmu mieszkania komunalnego i umieszczone na liście kandydatów do zawarcia takiej umowy.
3. Mieszkania oddane do sprzedaży są wykończone w sposób następujący:
  - \* ściany - wykonane tynki i białkowanie,
  - \* podłogi - wykonane wylewki betonowe,
  - \* instalacje:
    - c.o. zasilane z ciepłowni Chodaków, w łazienkach termy, w kuchniach podgrzewacze wody,
    - elektryczna
    - wodociągowa
    - telefoniczna
4. Przetarg odbędzie się w dniu 30.12.1999 roku o godz. 9.00 w sali konferencyjnej Urzędu Miejskiego w Sochaczewie (I piętro) ul. 1-go Maja 16.
5. Wadium w kwocie 6 000,00zł (słownie: sześć tysięcy złotych) należy wpłacić na konto Urzędu Miejskiego Bank PeKaO S.A. I Oddział w Sochaczewie, ul. 1 Maja 19 nr konta 12401822-250766-3800-401112-507, w terminie: do 24.12.1999 roku.
6. Wadium wpłacone przez osobę, która przetarg wygrała zaliczone zostaje na poczet ceny nabycia nieruchomości lokalowej, a w przypadku uchylania się od zawarcia umowy ulega przepadkowi na rzecz sprzedającego.
7. Zastrzega się prawo unieważnienia przetargu bez podania przyczyn.
8. Dodatkowych informacji udziela Wydział Gospodarki Gruntami Urzędu Miejskiego w Sochaczewie, w godzinach 8.00 - 16.00, pokój nr 73, IV piętro, tel. 862-22-35 w.335.
9. Wykaz lokali i ceny wywoławcze nieruchomości lokalowych przeznaczonych do sprzedaży stanowią załącznik do niniejszego ogłoszenia.

Nr lokalu	Struktura	Pow. użytk. Lokalu w mkw.	piwnica w mkw.	wartość lokalu w zł	wartość gruntu w zł.	wartość wywoławcza nieruchomości w zł.	Warium w zł.
1.	M3 parter	52	12,7	82 212,00	2 134,00	84 346,00	6 000,00
2.	M2 parter	33,1	9	53 204,00	1 379,00	54 583,00	6 000,00
3.	M3 parter	53,2	13,2	83 768,00	2 175,00	85 943,00	6 000,00
4.	M3 I piętro	52,1	5,8	89 480,00	2 061,00	91 541,00	6 000,00
5.	M2 I piętro	33,2	7,6	59 334,00	1 365,00	60 699,00	6 000,00
6.	M3 I piętro	53,2	5,8	90 915,00	2 093,00	93 008,00	6 000,00
7.	M3 II piętro	52,1	7,3	88 579,00	2 079,00	90 658,00	6 000,00
8.	M2 II piętro	33,2	6,8	57 905,00	1 360,00	59 265,00	6 000,00
9.	M3 II piętro	53,2	6,8	89 675,00	2 102,00	91 777,00	6 000,00
10.	M3 III piętro	51,8	15,2	88 193,00	2 152,00	90 345,00	6 000,00
11.	M2 III piętro	33,4	6,2	55 685,00	1 360,00	57 045,00	6 000,00
12.	M3 III piętro	53,1	6,1	85 785,00	2 093,00	87 878,00	6 000,00
13.	M4 parter	62,0	10,2	94 947,00	2 462,00	97 409,00	6 000,00
14.	M4 parter	62,2	6,2	93 532,00	2 425,00	95 957,00	6 000,00
15.	M4 I piętro	62,0	6,2	105 111,00	2 421,00	107 532,00	6 000,00
16.	M4 I piętro	62,2	6,2	105 430,00	2 425,00	107 855,00	6 000,00
17.	M4 II piętro	62,1	10,2	105 168,00	2 466,00	107 634,00	6 000,00
18.	M4 II piętro	62,2	6,2	103 447,00	2 425,00	105 872,00	6 000,00
19.	M4 III piętro	62,2	6,1	99 481,00	2 425,00	101 906,00	6 000,00
20.	M4 III piętro	62,0	6,2	99 180,00	2 421,00	101 601,00	6 000,00
21.	M3 parter	49,7	8,1	76 835,00	1 993,00	78 828,00	6 000,00
22.	M3 parter	56,0	10,6	87 164,00	2 261,00	89 425,00	6 000,00
23.	M3 I piętro	50,2	7,9	87 406,00	2 011,00	89 417,00	6 000,00
24.	M3 I piętro	55,8	6,1	95 860,00	2 207,00	98 067,00	6 000,00
25.	M3 II piętro	50,2	6,2	84 980,00	1 933,00	89 973,00	6 000,00
26.	M3 II piętro	56,2	6,4	94 839,00	2 225,00	97 064,00	6 000,00
27.	M3 III piętro	50,2	7,3	82 173,00	2 007,00	84 180,00	6 000,00
28.	M3 III piętro	56,1	10,5	92 859,00	2 266,00	95 125,00	6 000,00

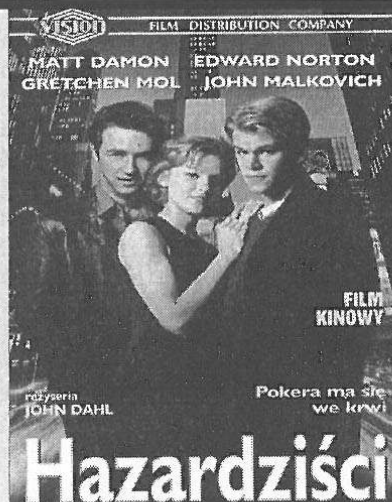
## VIDEO

Hazardziści - obyczajowy

Reż. John Dahl

Wyst. Matt Damon, Edward Norton, John Malkovich

Mike McDermott (M.Damon) "zjadł zęby" na grze w pokera, wie o nim wszystko i ma go we krwi. Kiedy podczas gry stracił wszystkie pieniądze, skończył z hazardem i rozpoczął normalne życie. Ma świadomość, że jeśli



jeszcze raz weźmie karty do ręki, to będzie zgubiony jednak czasem nie ma się wyboru ... Przyjaciel Mike'a wychodzi z więzienia. Jeśli nie spłaci w terminie karciarskich długów, źle się to dla niego

skończy. Mike postanawia pomóc przyjacielowi i znów siada do gry, ale karta mu nie idzie najlepiej a termin spłaty zbliża się bardzo szybko.

### Lista przebojów:

- 1- Szkoła zakładników - akcja (C.Haim, A.Dolenz)
- 2 - Odlotowy duet - komedia (W.Ferrell, Ch.Kattan)
- 3 - Jazda - komedia (M.Yoba, M.Desovsa)
- 4 - Mr Atlas - obyczajowy (L.Johnson, T.Bottoms)
- 5 - Senny koszmar - thriller (A.Benning, A.Quinn)

Opracowano w wypożyczalni B & A, ul.1 Maja 18, Sochaczew.





## ♈ Baran 21.III. - 20.IV.

Przed Tobą bardzo udany tydzień. Dopiszą humor i energia, zechcesz wiele starych, niewygodnych układów przewrócić do góry nogami. Uważaj jednak, by w ferworze zmian nie zgubić czegoś, co jest dla Ciebie istotne. Najlepsze dni - czwartek, piątek i sobota. Wtedy możesz odnieść sukces w pracy lub niespodziewanym trafem zdobyć większe pieniądze. Poświęć we wtorek trochę czasu na przygotowania do świąt. Pewien Skorpion mógłby docenić Two nieprzeciętne zalety, gdyby go nieco zachęcił.

## ♉ Byk 21.IV. - 21.V.

Szykuje się tydzień pełen pracy i nieoczekiwanych wrażeń. Czekasz na niespodzianki, a choć dotąd los się ościagał, teraz korzystne zmiany mogą się już dać zauważyć na polu zawodowym. Wciąż jednak warto używać dyplomacji, a nie siły. W środę możesz wykazać inicjatywę, zacząć przewodzić innym, byle z taktem i na spokojnie. Zanim wydasz pieniądze, pomyśl dwa razy. W uczuciach możliwe nieporozumienia, lepiej unikaj scysji z partnerem. Najlepsza dla miłości - niedziela. Lew Ci sprzyja!

## ♊ Bliźnięta 22.V. - 21.VI.

Żaden urzędnik nie oprze się w tym tygodniu Twym argumentom, więc odpowiednio to wykorzystaj. Możesz także załatwić jakiś wyjazd i spotkać się z przyjaciółmi. Twój wdzięk i poczucie humoru zrobią wrażenie, warto zagadnąć więc i kogoś, kto Ci się spodobał. Nie jest to pora na zmianę pracy, ale nastaw uszu, możesz usły-

sząć coś, co pozwoli korzystnie się ustawić. Nie angażuj się jednak w sprawy, które budzą choćby cień wątpliwości. Od czwartku dobra passa dla interesów. Spore pieniądze i ... Rybka są tuż!

## ♋ Rak 22.VI. - 22.VII.

Dni wypełnione obowiązkami, spiętrzenie spraw zawodowych, może też jakieś problemy z dziećmi - to nie nastroi Cię zbyt optymistycznie. Postaraj się po kolei uporać z najważniejszymi zadaniami, poproś o pomoc Panne, chętnie jej udzieli. W piątek nie słuchaj kogoś, kto będzie Cię zniechęcał do działania. Przemawia przez tę osobę nie troska o Ciebie, ale zawiść. Odetchniesz w niedzielę u boku życzliwego Wodnika.

## ♌ Lew 23.VII. - 22.VIII.

Twoje akcje idą w górę, znajdzie się wiele osób, które Cię będą chwaliły. Możliwy awans, niekoniecznie prestiżowy, ale powiązany z konkretnymi korzyściami. W czwartek i piątek wysoko postawiony Strzelec poprze Twe starania i ułatwi nawiązanie istotnych kontaktów. Gdy fortuna sypnie groszem, pomyśl o tych, którym wiesz się gorzej - i zabaw się w świętego Mikołaja. W niedzielę możliwy jednak poważny konflikt z otoczeniem.

## ♍ Panna 23.VIII. - 22.IX.

Zapowiada się nie najłatwiejszy tydzień. Będzie Ci się wydawało, że wszystko sprysnęło się przeciwko Tobie. Staraj się więcej odpoczywać, poświęć czas na prace domowe i nie zdręczaj się wątpliwościami. Zawierz intuicji, ona Ci podpowie, że kłopoty sobie wyłączanie ... wymyślasz. W weekend odzyskasz spokój ducha, spotkasz się z wyrazami sympatii i zrobisz bardzo dobry interes.

## ♎ Waga 23.IX. - 23.X.

Możesz się porozumieć z kimś ważnym, układy partnerskie będą harmonijne, a gwiazdy sprzyjają twórczości i dobrym relacjom z bliskimi. To także dobra pora na spotkania związane z finansami. Tylko w środę Twe poczynania zdominuje dążenie do niezależności. Jeśli możesz, postaraj się nie stawiać na ostrzu noża konfliktów służbowych - zdaj się na mediację szefa. Zajmij się porządkami i zakupami, unikaj ważnych decyzji i pilnuj dokumentów.

## ♏ Skorpion 24.X. - 22.XI.

Czas spędzisz dość miło, oddając się ulubionym rozrywkom oraz korzystając z nowych propozycji intrygującego Bliźniaka. Staniesz na wysokości zadania, zrobisz duże wrażenie, a błyskotliwość zjedna Ci wielbicieli. W czwartkowe popołudnie najważniejsza okaże się jednak nie zabawa,

ale zrozumienie motywów postępowania innych. To Ci pozwoli uniknąć przykrych niespodzianek i strat finansowych. Unikaj fałszywych doradców, polegaj na własnej intuicji. W niedzielę niech Cię nie poniesie złość.

## ♐ Strzelec 23.XI. - 21.XII.

Być może w tym tygodniu nastąpią ważne zmiany w Twoim życiu. Dopisze Ci energia, dobry humor, intuicja i zwykłe szczęście. Jeśli załatwisz sprawy sądowe, urzędowe czy prawne, los będzie Ci sprzyjał, więc nie leń się i nie przegap szansy. Na korzystne układy licz w czwartek i piątek. W środę groźba Ci chłód i nieporozumienia w relacjach partnerskich. Jeśli Ci na kimś bardzo zależy, lepiej tego dnia się z nim nie spotykaj! Zastanów się, czy nie nadeszła pora, by znów nawiązać kontakty z Wodnikiem?

## ♑ Koziorożec 22.XII. - 20.I.

Zapowiada się pracowity tydzień, ale niewykluczone są także niespodziewane rozrywki. Być może odwiedzi Cię ktoś z daleka, z kim łączą Cię więzy szczerzej przyjaźni. Nie wtrącaj się w sprawy, które Ciebie nie dotyczą. Tym razem o swe podwyżki i oceny koleżdy będą musieli walczyć sami. Ty, stojąc z boku unikniesz wmanewrowania w przykrą sytuację. W uczuciach wiosna, być może rodzi się coś ważnego, co wymaga delikatności. Najlepsze - środa i czwartek. W sobotę nie wybieraj się na randki.

## ♒ Wodnik 21.I. - 20.II.

Przed Tobą bardzo dobry tydzień. Ambitne cele, jakie sobie stawiasz, okażą się łatwe do zrealizowania. Zrobisz dobry początek dla harmonijnego ułożenia stosunków z bliską i daleką rodziną. Inicjatywa i niezależność, twórcze myślenie przysporzą Ci sympatyków w pracy. Rozczarowanie i uczucie osamotnienia przerodzi się w radość z nawiązania dobrych kontaktów koleżeńskich. Najlepszy czwartek. W weekend wybierz się za miasto, nabierz sił, pozwól sobie na relaks. Zakupy i porządki rób w środę i piątek.

## ♓ Ryby 21.II. - 20.III.

Tydzień spędzisz w ruchu, nieustannie goniąc czas, robiąc przedświąteczne porządki i kupując kolejne prezenty, a jednocześnie usiłując nie narobić zaległości w pracy. Mimo obaw będziesz się z tym czuć całkiem dobrze. W stałych związkach nadeszły dni pełne harmonii i spokoju, zaś samotne Rybki mogą liczyć na poznanie kogoś interesującego. Najkorzystniejsza dla miłości środa, a dla spraw zawodowych piątek. Masz szansę na wysoką wygraną w grze losowej. Byk Cię lubi!

## Do kogo na imieniny



**15 grudnia** - Celina, Fortunata, Iga, Ignacy, Ignacja, Nina, Krystiana, Walerian, Waleriana, Wolimir, Zegota

**16 grudnia** - Adelajda, Adon, Albina, Alina, Ananiasz, Bean, Euzebiusz, Zdzisława

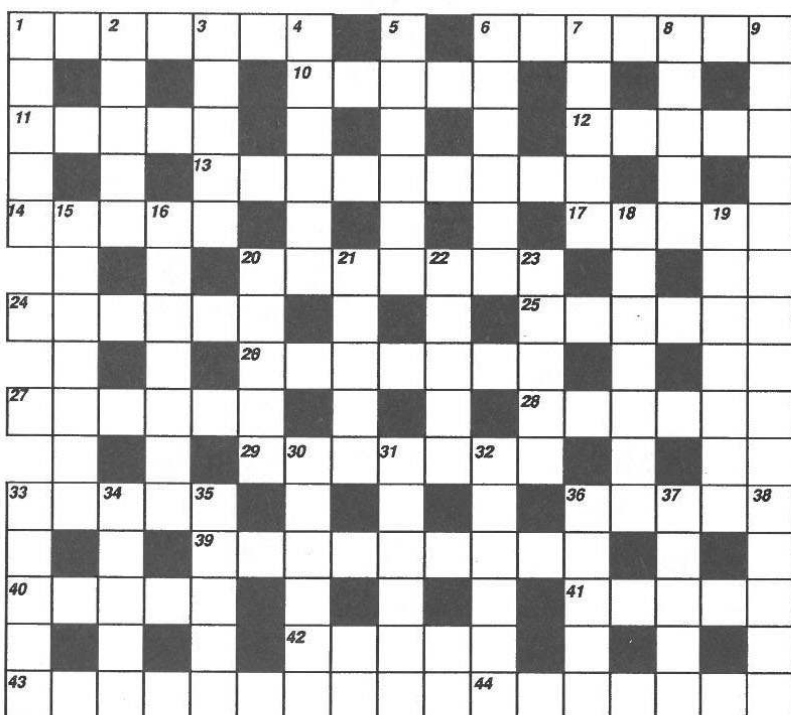
**17 grudnia** - Florian, Jolanta, Łazarz, Olimpia, Warwara, Zyrosław

**18 grudnia** - Bogusław, Gracjan, Gracjana, Laurencja, Wilibald, Wszenir

**19 grudnia** - Abraham, Benjamin, Dariusz, Gabriela, Mścigniew, Nemejusz, Tymoteusz, Urban

**Celina** - prawdopodobnie skrót od imienia Marcelina (łac. Marcelli - Marcellusze, znany ród rzymski) lub przekształcenie słowa caelum (łac. niebo, niebiańska szczęśliwość); **Ignacy, Ignacja** (łac. Ignatus od ignis - ogień) - imię oznaczające człowieka o płomiennym sercu, pełnego wewnętrznego ognia, gotowego do poświęceń; **Iga** - skrót od imienia Ignacja lub od imienia Jadwiga - w tym drugim przypadku imię oznaczałoby kobietę waleczną, skora do walki; **Nina** - skrót od imienia Janina i wówczas oznacza osobę wybraną przez Boga lub - według innych źródeł - imię to określałoby damę, wielką panią (babilońskie nin - pani); **Alina** - prawdopodobnie oboczna forma imienia Helena (grec. helene, selene - księżyc) lub skrót imienia Adelajda (staro-wysoko-niem. Adelheid od adal - szlachetny i heit - rodzaj); **Zdzisława** - imię określające osobę, która powinna być sławną, obiecuje sławę; **Jolanta** (grec. ion - fiołek i anthos - kwiat) - imię oznaczające kwiat fiołka, a więc osoba je nosząca jest piękna i skromna jak fiołek; **Bogusław** (słow.) - imię oznaczające osobę, która ma słać, wychwalać Boga; **Dariusz** (staroperskie Darayavahus - podtrzymujący dobro) - imię królów perskich.

## KRZYŻÓWKA nr 49



### Poziomo:

1 - szyderstwo, 6 - kiła, 10 - polski port, 11 - wodze, 12 - węgierski kompozytor, 13 - uprowadzanie dzieci dla okupu, 14 - przysmak jedwabników, 17 - lek od gardła, 20 - zakopiańska skocznia, 24 - część środkowa koła, 25 - zezwolenie władzy duchownej na odstąpienie od przepisów kościelnych, 26 - fuszer, 27 - obszar wydzielony, 28 - naczynie na urynek, 29 - drażek łączący przednią i tylną część podwozia wozu konnego, 33 - nie flora, 36 - Bóg u muzułmanów, 39 - orzeszek ziemny, 40 - ważny nasz organ, 41 - sposób, posunięcie, 42 - szpieg, 43 - trunek, 44 - klub piłkarski z Londynu.

### Pionowo:

1 - termin brydżowy, 2 - ozdoba przy kapeluszu z czapłego pióra, 3 - palma zwana betelową, 4 - za nim panny sznurem, 5 - może być włoski lub głodowy, 6 - zwierzęta płci żeńskiej, 7 - dać swobodę, dać upust czemuś, 8 - urządzenie generujące lub wzmacniające spójne promieniowanie elektromagnetyczne, 9 - zeton, 15 - spec od chorób uszu, 16 - film kowbojski, 18 - dodatkowe rozporządzenie majątkiem spadkowym, 19 - fomir, 20 - przyprawa do potraw, 21 - dzieło malarza, 22 - dorosły owad, 23 - miejscowość nad Narwią, znana z ciężkich walk obronnych w 1939 r., 30 - asysta, poczet, 31 - dziewictwo, 32 - ornament w kształcie róży, 33 - krój, forma, 34 - wrzątek, 35 - wzruszenie, uniesienie, 36 - włączenie się, 37 - miasto nad Nysą Kłodzką, 38 - sochaczewski nosi nazwę "Chopin".

Rozwiązanie krzyżówki należy nadesłać w terminie 7 dni na adres redakcji. Za prawidłowe rozwiązanie rozlosowana zostanie nagroda w wysokości 15 złotych w gotówce.

### Rozwiązanie krzyżówki nr 47

Poziomo: SPONSOR, ANTALEK, EKTRAN, SMUDA, RUSZT, ROMANTYZM, ARENA, ASTER, ANTARES, PLENER, ERNEST, RARYTAS, STREFA, JORDAN, SASANKA, FARSZ, IMPAS, GRENADIER, ORDER, CIUPA, DZIDA, DZICZKA, TRASZKA.

Pionowo: SUSZA, ONUCE, SIARA, RETMAN, BRANŻA, ANTYLE, TERMA, ŁASZT, KUTER, RULETKA, NONSENS, SYNDROM, EKSTAZA, ARRAS, TORUS, RUTEN, SESJA, ARENDA, APATIA, KLIMAT, FIORD, RADNI, ZGRYZ, IRCHA, PLUSZ, SZAFA.

Nagrodę wylosowała Zofia Misiak



# OGŁOSZENIA DROBNE

## Usługi

- Żaluzje, Verticale, Rolety tekstylne i antywłamaniowe - także naprawa - Kozłowski, Słowiańska 17, tel. 862-98-20. ZS-26

- Pranie dywanów, wykładzin, tapicerek meblowych i samochodowych, tel. 862-26-07 lub 0-602-496-187, ul. Warszawska 74/27. ZS-126

- Autozłom, Kozuski Parcel 60, k/Sochaczewa, tel. 861-94-66. ZS-246

- Vertal - żaluzje - verticale antystatyczne - rolety tekstylne, zaciemniające - rolety antywłamaniowe. Producent, montaż, VAT. Tel. 0-602-736-692, 0-602-297-257. ZS-12

- Firma "Dominges" oferuje: ŻALUZJE, VERTICALE, MARKIZY, ROLETY, MOSKITIERY, CZĘŚCI I SZNUREK DO ŻALUZJI USZCZELKI DO OKIEN. Sochaczew, ul. Żeromskiego 10 (czerwona budka), wtorek i piątek 13.30 - 17.30. Tel. 0-602-762-141. ZS-1045

- Glazura, terakota z Opoczna, ul. 1 Maja 16. ZS-34

- Glazura i terakota włoska, ul. 1 Maja 16. ZS-35

- Glazura i terakota hiszpańska, ul. 1 Maja 16. ZS-36

- Żaluzje poziome, pionowe, rolety materiałowe, antywłamaniowe, montaż i naprawa, producent, tel. 0-603 753-973. ZS-129

- **VIDEOFILMOWANIE + FOTOREPORTAŻE, ŚLUBY, CHRZTY, CZŁOŹKI, STUDNIÓWKI, MONTAŻ, HI-FI, STEREO. TEL. 862-63-38.** ZS-157

- **Produkcja, montaż stolarki z aluminium i PCV, "ALU-PLAST" s.c. Paprotnia, ul. Sochaczewska 91. Tel. 0-602-584-309.** ZS-404

- Śluby, inne przewozy luksusowym lincolnem (biały, przedłużony), również białym mercedesem - klimatyzacja, (0-46) 863-02-52, 0-604 344-609. ZS-685

- Ciesielskie, żelbetowe, remonty dachów - oraz papą termozgrzewalną, obróbki blacharskie. Tel. (0-46) 862-91-58. ZS-955

- Remonty mieszkań - kompleksowo panele, boazerie, gipsy, cyklinowanie, 0-603-40-63-93. ZS-1474

- **Dom weselny "Nad Bzurą" Da-chowa, k. Sochaczewa (dawny**



**Transport**

**Piasek  
Węgiel**

**M. Pałys**

ul. Staszica 106A, 862-83-32,  
0603-754-439

ZS-91

- "River Bar" (0-46) 862-70-91, 0-90-20-53-73, (0-46) 863-35-01. ZS-1735

- Pranie dywanów i tapicerek, 862-78-90 lub 0-601-288-006. ZS-1781

- Kompleksowe usługi remontowo-budowlane, 862-36-93, 0-601-297-247. ZS-1798

- Kompleksowe wykończenia wnętrz: glazura, terakota, sufity podwieszane, gipsy, tel. 0-604-202-152. ZS-1829

- Usługi szklarskie u klienta, Jerzy Szajewski, 0-601-297-247 lub 862-50-26. ZS-1850

- Żaluzje, verticale, montaż, naprawa - części zamienne, Jerzy Szymański, Sochaczew, ul. Zamoyńskiego 42, tel. 863-12-58, 0-605-043-161. ZS-1864

- **Biurowisko Rachunkowe "HERP", licencja Ministra Finansów, pełny zakres księgowości, Tel. (046) 862-60-66.** ZS-1865

- Ogrodzenia, balustrady, wszelkiego typu, (0-46) 861-82-29. ZS-1866

- Remonty, panele ściennie, sufity podwieszane, tel. 862-45-21, 0-601-80-60-59. ZS-1879

- **Doradztwo i zawieranie umów (II filar), Jarosław Parśniak, Reprezentant OFE Commercial Union, tel. (0-46) 863-50-58, po godz. 18.00.** ZS-1896

- Videofilmowanie, Radosław Pawelec, tel. 838-49-38, 0-603-240-038. ZS-1909

- Komputerowo teksty, grafika, zdjęcia. Prace dyplomowe. Tel. 863-22-15 po 16.00. ZS-1933

- **Doradztwo i zawieranie umów (II filar) OFE Commercial Union tel. (0-46) 862-80-67 po 18.00 lub 0-602 388-312.** ZS-1946

## Allianz

**BEZPIECZNA  
PRZYSZŁOŚĆ  
Twoja  
i Twoich dzieci**

- Ubezpieczenia z planem kapitałowym
- Ubezpieczenia z funduszem inwestycyjnym
- Ubezpieczenia terminowe
- Ubezpieczenia stypendialne
- Ubezpieczenia grupowe
- II filar w OFE Allianz

**AGENT  
UBEZPIECZENIOWY**

**Bohdan Krzemiński**

**tel. 0-606-453-340**

ZS-1938

- Komputerowo pisanie prac 862-94-37. ZS-1956

## Nieruchomości

- Sprzedam działki budowlane, atrakcyjnie położone przy Żelazowej Woli (Nowe Mostki), tel. (0-22) 667-05-70. ZS-65

- Sprzedam dom w centrum Sochaczewa, pilnie. Wiadomość: tel. 862-99-59, 0-601-33-07-10, po 20.00. ZS-1638

- **Do wynajęcia gabinetu lekarskiego nad Apteką w centrum Sochaczewa, tel. (0-46) 862-24-29.** ZS-1753

- Sprzedam dom piętrowy w Sochaczewie z działką 0,48 ha, tel. (046) 863-25-65 od 9.00 do 17.00. ZS-1754

- Posiadam M-3 do wynajęcia w centrum Sochaczewa (024) 266-61-53, 0-604-759-813. ZS-1783

- Dwupokojowe 58,6 m<sup>2</sup>, III p., przy Targowej, 1700/m<sup>2</sup>, z garażem lub bez sprzedam. Tel. 862-91-65, 0-603-343-611. ZS-1791

- Sprzedam M-3, 60 m<sup>2</sup> - 4 p., Targowa 1/10, tel. (022) 610-39-92. ZS-1800

- Sprzedam działkę budowlaną przy ul. Trojanowskiej, tel. 862-84-57. ZS-1821

- Sprzedam M-3 (plomba), 862-33-94. ZS-1834

- Kupię ziemię 1,5 ha przy trasie, tel. 0-604-286-424. ZS-1849

- Sprzedam działkę 1,3 ha, w tym działka budowlana, ul. Działkowa, tel. 0-601-598-783. ZS-1858

- Sprzedam działkę budowlaną w Paprotni, 1500 m<sup>2</sup>, tel. 0-604-286-424. ZS-1876

- Sprzedam M-4, 63 m<sup>2</sup>, IVp, ul. Warszawska, tel. 862-32-20. ZS-1877

- Sprzedam kawalerkę 25 m<sup>2</sup>, I p., po 20.00 862-20-24, 0-602-476-447. ZS-1881

- Sprzedam działkę budowlaną o pow. 1040 m<sup>2</sup> przy ul. Kochanowskiego, tel. od 9.00 - 16.00 862-228-44, po 16.00 863-33-48. ZS-1888

- Sprzedam M-3, 37 m<sup>2</sup>, IV p., Wiadomość po godz. 16.00: 862-65-20. ZS-1892

- Sprzedam M-4, 63 m<sup>2</sup>, III p., H. Sawickiej, 0-604-193-139. ZS-1897

- Sprzedam M-4, 48 m<sup>2</sup>, ul. Żeromskiego 17, tel. 862-98-40, hurt. 8.00-19.00 lub 862-72-98 dom. ZS-1900

- Sprzedam garaż ul. Kochanowskiego, cena 16.000 zł, tel. 862-97-18, 0-606-380-857. ZS-1902

- Sprzedam działkę 6600 m<sup>2</sup> w tym 1700 budowlana (woda, prąd, telefon) w Feliksowie. Wiadomość: Feliksów 51, tel. (0-22) 751-09-37. ZS-1903

- Do wynajęcia 1/2 domu w Sochaczewie i Lesznie, (0-22) 638-10-69. ZS-1910

- Firma poszukuje do wynajęcia lokali powyżej 50 m<sup>2</sup> na sklepy spożywcze, 0-601-831-330. ZS-1914

- Sprzedam mieszkanie własnościowe 72 m<sup>2</sup> w Sochaczewie, tel. 863-58-56 lub 0-606-407-591. ZS-1915



## studio mebli kuchennych

**Skierniewice, ul. Mszczonowska 33/35  
(BIAŁY DOM)**

**tel. (0-46) 832-53-32  
(0 601) 937 622**

*Kuchnie na Twoją miarę*



**PROJEKTUJEMY, WYKONUJEMY, MONTUJEMY,  
ZAPEWNIAMY SPRZĘT DO ZABUDOWY!**

ZS-515



- Sprzedam dom z warsztatem w Teresinie, tel.(0-22)729-46-64. ZS-1916
- Sprzedam działkę 11.200 m<sup>2</sup> w Młodzieszynie, tel.862-91-58. ZS-1917
- Sprzedam działkę budowlaną - Malesin, tel.0-501-669-270. ZS-1921
- Sprzedam mieszkanie 79,5 m<sup>2</sup>, parter, w Chodakowie, 863-21-23. ZS-1922
- Sprzedam M-2, 36 m<sup>2</sup>, po 1200 zł, przy ul.Łuszczewskich, ogrz.elekt., tel.862-20-68, po 18.00. ZS-1926
- Sprzedam M-5, Łowicz, IV piętro, 80.000zł, tel. 837-35-73 wieczorem. ZS-1929
- Sprzedam mieszkanie własnościowe M-3, 50 m<sup>2</sup>, III p + garaż, telefon 862-63-95 po 18.00 lub 0-601-948-519. ZS-1934
- Sprzedam mieszkanie własnościowe M-3, II piętro, na ul.Fabrycznej, tel. 863-01-53 po 16.00. ZS-1935
- Do wynajęcia pawilon na działalność handlową lub usługową przy ul.Targowej (koło Merkurego), tel. 862-93-35 do 18.00, 862-92-02 po 18.00. ZS-1940
- Sprzedam 2 domy jednorodzinne, tel. 863-27-91. ZS-1941
- Sprzedam M-3, 52 m<sup>2</sup> i garaż, Boryszew, tel. 862-65-53 po godz. 19.00. ZS-1949
- Kupię mieszkanie M-2 lub M-3 w blokach przy ul.Fabrycznej. Wiadomość: 863-02-94. ZS-1953
- Posiadam do wynajęcia M-3 w centrum Sochaczewa, tel. 863-58-80. ZS-1954
- Sprzedam M-3, 36 m<sup>2</sup> w Sochaczewie, tel. 863-24-85. ZS-1955
- Do wynajęcia lokal na biuro lub gabinet lekarski w centrum Sochaczewa. Telefon 862-42-76, (0-22) 827-75-33 wieczorem. ZS-1957

#### Nauka

- Fizyka, matematyka - korepetycje, tel. (0-46) 862-33-01. ZS-1866
- Angielski. Zapisy uzupełniające do grup o poziomach: przygotowanie do FC - czwartki godz. 19.00, początkujący dorośli - piątki godz. 16.00. Tel. 862-29-06. ZS-1932

#### Praca

- Chirurg - onkolog poszukuje dodatkowego zatrudnienia. Tel. 0-601-36-74-18. ZS-1782
- Zatrudnię fryzjerkę, fryzjera na dobrych warunkach. tel. 0-604-286-424. ZS-1875
- Młoda rencistka z wykształceniem ekonomicznym i znajomością komputera podejmie każdą pracę, 861-63-65. ZS-1908
- Firma poszukuje samodzielnych agentów do prowadzenia sklepów spożywczych. 0-601-831-330. ZS-1913

- Zatrudnię fryzjerkę, tel.0-602-10-45-67 lub 862-69-57 po 19.00. ZS-1927
- Młoda, wykształcenie średnie ekonomiczne, znajomość języka niemieckiego podejmie pracę, tel. 861-17-54. ZS-1951

#### Zdrowie

- **JAROSŁAW ZAŁUSKI** - specjalista chorób płuc, specjalista medycyny rodzinnej, pediatra - **TESTY ALERGICZNE I LECZENIE ALERGII, SPIROMETRIA** (komputerowe badanie układu oddechowego), **USG** (w tym: jamy brzusznej, stawów biodrowych niemowląt), **WIZYTY DOMOWE. TEL. 0-90-288-637.** ZS-73
- Badania okresowe, (046) 863-50-41, 0-604-164-527. ZS-150
- Lekarz Rodzinny Krzysztof Piątek przyjmuje codziennie od 15.00, ul.Os.Kolejowe 1/3 (za wiaduktem PKP), tel.862-63-32, 0-602-74-12-78. EKG, badania laboratoryjne na miejscu, badania profilaktyczne pracowników i badania kierowców, wizyty domowe. ZS-676
- **BADANIA LABORATORYJNE**, ul.Os.Kolejowe 1/3 (za wiaduktem PKP), tel.862-63-32, codziennie 8.00 - 11.00, 15.00 - 18.00. ZS-788
- **Psychiatra** Joanna Iwańczuk, Sochaczew, ul.Swierczewskiego 3, czwartki 16-18. **Zapisy telefoniczne 0-601-239-760.** Wizyty domowe. ZS-1609
- **Pediatra lek. med. Marta Gałęcka, Sochaczew, ul. 15 Sierpnia 12, tel. 0-602-113-731, 862-56-74.** ZS-1683

#### Motoryzacyjne

- Sprzedam żuka blaszaka, rok 89, tel.86291-58. ZS-1848

- Sprzedam tarpana 700 zł i Trak kompletny. Tel.862-59-71. ZS-1870
- Sprzedam cinquecento 700, rok 1996, tel.863-56-55. ZS-1923

#### Różne

- **Ubezpieczenie: II i III filar.** Pełne doradztwo z firm: Commercial Union i Nationale Nederlanden. Sochaczew, ul.Narutowicza 5, 862-35-92, 0-602-216-783, 0-604-555-633. ZS-1670
- **Kredyty gotówkowe:** konsumpcyjne, obrotowe, inwestycyjne, mieszkaniowe; kredyty ratalne: na samochody, na usługi, na towary; pośrednictwo, doradztwo leasingu. "Twój Partner" - Sochaczew, ul.Narutowicza 5, tel./fax 862-35-92, 862-77-25, tel.kom.0-602-216-783, 0-604-555-633. ZS-1669
- **Chemia, kosmetyki, znicze, słodycze, papierosy i inne, Hurtownia, Reymonta 28A, tel. 862-93-05.** ZS-1792
- Sprzedam tanio: półkotapczan, narożnik, jasna szafka + ława, wersalka, pralka, tapczanik, tel. 862-58-55. ZS-1861
- **Wagi różne, elektroniczne i mechaniczne, wszystkie rodzaje oraz naprawa, 855-93-43, 0-603-051-820.** ZS-1891
- **Wokalista - klawiszowiec** poszukuje zespołu, (0-46) 863-12-59. ZS-1898
- **Skrzypce tanio sprzedam, tel. (0-46) 863-00-92.** ZS-1943
- **Sprzedaj choinek z własnej plantacji** codziennie aż do wigilii. Kuznociń - przy trasie do Łowicza - 2 km za Sochaczewem, 200 m przed pierwszą stacją benzynową (Przystępne ceny), tel. 862-54-83. ZS-1939
- **Tanio sprzedam migomat do blacharstwa** po remoncie, tel. 0-602-790-201 lub 862-47-16 po 19.00. ZS-1950
- **Tanio sprzedam rower, damka** oraz dwa łóżeczka dziecięce, jedno na biegunach. Tel. 861-17-54. ZS-1952

### NZOZ Przychodnia Lekarza Rodzinnego "Kasztanki" w Sochaczewie przy ul.Dąbrowskiego 1 (Poradnia Dziecięca)

przyjmuje zapisy

na rok 2000 do lekarzy:

internistów - L.Bugalskiej i R.Sankowskiego oraz

pediatrów aktualnie pracujących w tej poradni. Zapisy w Poradni Dziecięcej od 7.00 do 18.00 - konieczny PESEL

Zmiana lekarza prowadzącego nie pociąga za sobą skutków finansowych.

**Zapraszamy**

ZS-1945

# CENTRUM Sochaczewa



**Nowoczesny budynek mieszkalno - usługowy, przy ul. Piłsudskiego**



- 8 kondygnacji
- podziemny parking
- 182 mieszkania, od 32 do 70 m<sup>2</sup>
- lokale usługowo-handlowe do 180 m<sup>2</sup>
- planowane zakończenie: I kw. 2001 r.



## J.W. CONSTRUCTION

Zapraszamy do Biura Handlowego w Sochaczewie przy ul.Piłsudskiego, w godz. 8-20, **Tel. 0-603 673 593, 862 77 34 do 36, 0-603 198 316, 0-501 237 229, 0-601 957 333**



## JUDO

## "Siódemka" walczy

W minionym tygodniu judocy UKS "Siódemka" Sochaczew, działającego przy SP nr 7, startowali w turniejach w Warszawie i Pruszkowie. Podopieczni Janusza Piechny zanotowali kilka bardzo wartościowych rezultatów, co świadczy o tym, że praca szkoleniowa w tym niewielkim klubie przebiega prawidłowo.

Klubowy Turniej Judo w Warszawie

**dziewczeta** kat 39 kg - 2. Martyna Niewiadomska, 3. Ewelina Wasilewska kat 42 kg - 3. Karolina Lewandowska

**chłopcy** kat 30 kg - 2. Konrad Warżolek, 3. Bartek Kurkiewicz kat 33 kg - 1. Piotr Kurkiewicz

Turniej judo o Puchar Polskiego Komitetu Olimpijskiego w Pruszkowie

**dziewczeta** kat 36 kg - 2. Martyna Niewiadomska, 4. Ewelina Wasilewska kat 40 kg - 1. Karolina Lewandowska

**chłopcy** kat 25 kg - 1. Bartek Kurkiewicz kat 30 kg - 2. Piotr Kurkiewicz, 3. Konrad Warżolek kat 35 kg - 1. Łukasz Niewiadomski, 5. Karol Miszczak kat 42 kg - 1. Jakub Kurkiewicz kat 65 kg - 2. Marcin Niemiec, 3. Emil Niemiec

## SIATKÓWKA

III liga  
Wzrost nie wystarczył

Warka II Radom - MKS Orkan Sochaczew 3:0

skład: Mroziński, Kocik, Kamiński, Kiernoz, Olszowiec, Lewicki, Sobczak, Bartkiewicz, Jędrzejewski.

Młoda drużyna gospodarzy grała tego dnia bardzo dobrze i zasłużenie zwyciężyła. Pomimo że sochaczewscy siatkarze górowali nad swoimi rywalami warunkami fizycznymi, nie mogli sobie poradzić z zespołem z Warki, wszystkie trzy sety były jednak bardzo zacięte (25:21, 25:21, 25:23).

## Muszą wygrywać i wygrywają

Fabos Mińsk Mazowiecki - MKS Orkan Sochaczew 0:3

skład: Mroziński, Kocik, Kamiński, Kiernoz, Olszowiec, Lewicki, Bartkiewicz

Po dwóch kolejnych porażkach podopieczni Zbigniewa Wiśniewskiego stanęli przed bardzo trudnym zadaniem: żeby awansować do dalszej fazy rozgrywek muszą teraz wygrać wszystkie kolejne mecze. Zadanie jest tym trudniejsze, że, by być pewnym udziału w grach półfinałowych, Orkan nie powinien stracić nawet jednego seta!

W sobotnim meczu drużyna Krzysztofa Osmolaka ten plan zrealizowała i pokonała 3:0 siatkarzy z Mińska Mazowieckiego (w setach 12:25, 7:25, 11:25), cały pojedynek trwał zaledwie 45 minut.

W niedzielę 19 grudnia o godz. 11.00 w hali MKS Orkan przy ulicy Chopina 101 Orkan zmierzy się z Fabosem w pojedynku rewanżowym.

## PIŁKA NOŻNA

## Jak łodzianie zdobyli tytuł króla strzelców

W hali MKS Orkan w Sochaczewie rozegrano Gwiazdkowy Turniej Halowej Piłki Nożnej Juniorów o Puchar Dyrektora Klubu. Do rywalizacji przystąpiło osiem drużyn, które grały w dwóch grupach eliminacyjnych systemem "każdy z każdym". W grupie pierwszej zwyciężyła pierwsza drużyna Orkanu - 7 pkt, na drugim miejscu uplasował się Orzeł II Łódź, trzecia była Olimpia Warszawa, czwarty - OSIR Mazur Gostynin.

W grupie drugiej z kompletem zwycięstw wygrali piłkarze Polonii Warszawa (9 pkt), na drugim miejscu uplasował się Orzeł II Łódź, na trzecim Aluminium Konin, a na ostatnim - gospodarze z Orkanu II (pięć bramek straconych i żadnej strzelonej). W meczu o 7. miejsce Orkan II wygrał 9:0 z Mazurem Gostynin, a Rafał Basiński dokonał niecodziennego wyczynu strzelając aż 8 bramek; dziewiątego gola zanotował na swoim koncie Artur Śmielak.

W pojedynku o 5. miejsce Olimpia Warszawa po normalnym czasie gry i po dogrywce remisowa

łała 3:3 z Aluminium Konin. Nastała seria rzutów karnych, w której lepszy okazał się warszawski zespół (3:2). W spotkaniu o 3. miejsce spotkały się dwie drużyny



łódzkiego Orła. Zwyciężył 7:3 Orzeł II. Ten mecz miał bardzo dziwny charakter, ponieważ piłkarze Orła I niemal nie bronili dostępu do własnej bramki, starali się bowiem umożliwić Piotrowi Cąbrzyńskiemu strzelenie jak największej ilości bramek, która pozwoliłaby mu wyprzedzić w klasyfikacji króla strzelców Rafała Basińskiego (i to im się w pełni udało). Bramki Orła I bronili w tym meczu Artur Wójcicki goalkiper Orkanu, wypożyczony z powodu

braku drugiego bramkarza w ekipie łódzkiej, ale był bezsilny wobec biernego oporu swoich tymczasowych kolegów z drużyny.

Spotkanie finałowe rozpoczęło się bardzo źle dla pierwszej drużyny Orkanu, ponieważ piłkarze warszawskiej Polonii dość szybko objęli prowadzenie 3:0. Podopieczni Andrzeja Urbaniaka, niezrażeni niepomyślnym rozwojem sytuacji odpowiedzieli dwoma celnymi trafieniami. Pierwszego gola zdobył Łukasz Kosiecz, a bramkę kontaktową strzelił Marcinkowski. Na wyrównanie zabrakło jednak sochaczewianom czasu i mecz skończył się w sumie zasłużonym zwycięstwem Polonii.

Królem strzelców turnieju, z 9 celnymi trafieniami, został Piotr Cąbrzyński (Orzeł II), a najlepszym bramkarzem wybrano Piotra Domanieckiego (Polonia). W Orkanie I najlepszym zawodnikiem został Andrzej Krzywonos, a w Orkanie II Daniel Salski.

ostateczna kolejność

1. Polonia Warszawa
2. MKS Orkan I Sochaczew
3. Orzeł II Łódź
4. Orzeł I Łódź
5. Olimpia Warszawa
6. Aluminium Konin
7. MKS Orkan II Sochaczew
8. OSIR Mazur Gostynin

skład: Orkanu I: P.Szczepanik, K.Marcinkowski, Ł.Kosiecz, D.Białobrzęski, J.Kamiński, Andrzej Krzywonos, P.Bernacki.

**PROVIDENT**  
Polska

Działamy na rynku polskim od ponad 2 lat i zajmujemy się udzielaniem pożyczek w domu Klienta. Należymy do brytyjskiej grupy kapitałowej Provident Financial Plc, która jest liderem na rynku brytyjskim w świadczeniu tego typu usług. W związku z ciągłym i intensywnym rozwojem firmy poszukujemy osoby na stanowisko:

## PRACOWNIKA BIUROWEGO

Pracownik biurowy Provident będzie odpowiedzialny za obsługę komputerowej bazy danych naszych klientów oraz za udzielanie informacji telefonicznych i wysyłanie korespondencji.

Wymagane jest sprawne maszynopisanie, dobra znajomość języka angielskiego oraz środowiska Windows.

Osoba powinna być staranna i dokładna w wykonywaniu obowiązków.

Osoby zainteresowane prosimy o przesłanie szczegółowych życiorysów zawodowych pod adres:

**PROVIDENT POLSKA S.A.**

**Al.Jana Pawła II 25, 00-854 Warszawa**

**nr ref.: 011 "Sochaczew"**

Informujemy, że skontaktujemy się tylko z wybranymi kandydatami. Wszystkie zgłoszenia zostaną umieszczone w bazie danych, jeśli będą zawierać następującą klauzulę:

Zgadzam się na przetwarzanie danych osobowych zawartych w ofercie pracy, dla potrzeb niezbędnych do realizacji procesu rekrutacji (zgodnie z Ustawą z dn.29.08.97 roku o Ochronie Danych Osobowych Dz.U.nr 133 poz.883).



## PIŁKA NOŻNA

## Liga halowa

## Bez faworyta

W ostatnich dwóch kolejkach nie zanotowano żadnych niespodziewanych rozstrzygnięć, wygrywali na ogół faworyci. Zawiedli jedynie piłkarze Energomontażu, którzy zdobyli zaledwie 1 pkt i tym samym definitywnie odpadli z walki o mistrzowski tytuł. Pierwsze pięć zespołów dzieli niewielka różnica punktowa i trudno jest jeszcze wskazać kandydata numer jeden do zdobycia mistrzostwa ligi. Najładniejszym i najbardziej zaciekłym pojedynkiem sobotnio-niedzielnym zmagani piłkarskich okazał się mecz Merkurego z Artusem. Spotkanie było wyrównane i sytuacja zmieniała się jak w kalejdoskopie. Ostatecznie wygrał Merkur, ale zawodnikom z Teresina zabrakło do osiągnięcia remisju jedynie odrobiny szczęścia. Właściwy rytm gry złapali w końcu piłkarze Tymwodu, którzy pewnie wygrali obydwa mecze i awansowali na ósme miejsce w tabeli. Zespół Zdzisława Tymńskiego ma jednak sporą stratę punktową i na dogonienie rywali może być już za późno. Bardzo dobrze prezentował się również Budal, który zdobył komplet punktów; wyraźnie widać, że piłkarze tego zespołu z meczu na mecz grają coraz lepiej. Lider tabeli, drużyna AKI pomimo że grała bez Roberta Łukawskiego (odsunięty na 10 spotkań za niesportowe zachowanie w poprzedniej rundzie), nic nie straciła ze swoich walorów i pewnie rozprawiła się z przeciwnikami, podobnie jak Ochrona Argus i naszpikowany byłymi lub aktualnymi piłkarzami Orkanu - Błysk.

## VI kolejka - sobota

## AKA s.c. - Straż Pożarna 6:0

bramki: R. Wiśniewski - 2, P. Szatkowski - 2, T. Szatkowski, R. Przybysz

## Budal sc - Piłica Kastor 5:2

bramki dla Budalu: E. Łuczak - 2, M. Cieślak - 2, P. Mitręga  
bramki dla Piłicy Kastor: M. Katner, P. Mroczek

## Ochrona Argus - Hegor 10:1

bramki dla Ochrony Argus: P. Foryszewski - 3, K. Matusiak - 2, M. Szymański - 2, J. Brzeski, M. Kasza, Z. Gerasik

## bramki dla Hegoru: K. Tabara

## Błysk - Uponor 5:1

bramki dla Błysku: T. Brodowski, P. Kowalski, A. Wróblewski, T. Ambroży, A. Kulcak

bramki dla Uponoru: T. Wawrzyńczak

## Merkury - Super Team 7:2

bramki dla Merkurego: J. Sobolewski - 3, S. Dorywalski - 2, R. Józwiak, G. Szypszak

bramki dla Super Team: K. Twardochleb - 2

## Tymwod - Artus 2:1

bramki dla Tymwodu: O. Grzeszczak, R. Wojciechowski

## bramki dla Artusa: J. Wiśniewski

## Energomontaż - Oktan 3:3

bramki dla Energomontażu: W. Wasiaś - 2, A. Grzybowski

## bramki dla Oktanu: P. Piotrowski - 3

## Master Foods - Boryszew 4:4

bramki dla Master Foods: K. Stępień - 2, P. Adamczyk, N. Łasica

bramki dla Boryszewa: R. Olejniczak - 2, T. Radzio - 2

## Metalex-Graf - Mazowsze Teresin 1:3

bramki dla Metalex-Grafu: D. Sabalski

bramki dla Mazowsza: R. Socha - 2, R. Jagodziński

## Piotrex - UG Brochów 5:1

bramki dla Piotreksu: M. Trzos - 3, M. Makowiecki - 2

bramki dla UG Brochów: J. Łukasik

## VII kolejka - niedziela

## AKA sc - Piłica Kastor 5:1

bramki dla AKI: W. Zaczkowski - 2, C. Machciński - 2, T. Szatkowski  
bramki dla Piłicy Kastor: B. Szymański

## Budal sc - Hegor 6:0

bramki: E. Łuczak - 2, P. Mitręga, M. Cieślak, R. Kuczyński, gol samobójczy

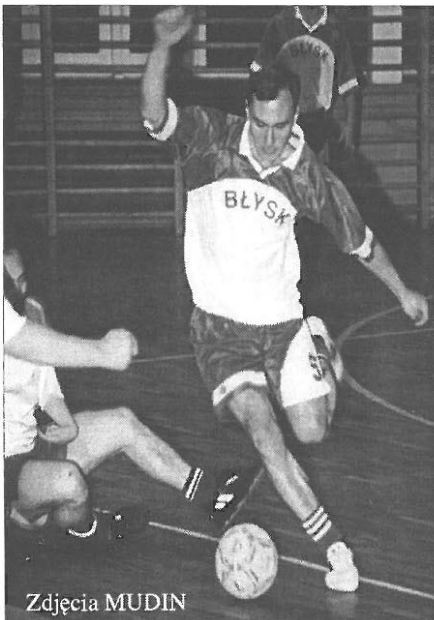
## Ochrona Argus - Uponor 3:1

bramki dla Ochrony Argus: R. Pawlak - 2, M. Szymański

## bramki dla Uponoru: K. Orliński

## Super Team - Błysk 2:4

bramki dla Super Teamu: K. Twardochleb - 2



Zdjęcia MUDIN

bramki dla Błysku: A. Kulcak - 2, D. Sierakowski, T. Brodowski

## Merkury - Artus Teresin 5:4

bramki dla Merkurego: S. Dorywalski - 2, G. Szypszak - 2, J. Sobolewski

bramki dla Artusa: J. Wiśniewski - 2, M. Hemka - 2

## Tymwod - Oktan 4:0

bramki: O. Grzeszczak - 2, M. Traczyk, R. Wojciechowski

## Energomontaż - Master Foods 2:3

bramki dla Energomontażu: W. Wasiaś, gol samobójczy

bramki dla Master Foods: M. Bryński - 2, K. Stępień

## Straż Pożarna - Mazowsze 0:2

bramki: R. Jagodziński, R. Socha

## Piotrex - Boryszew 2:3

bramki dla Piotreksu: M. Trzos, M. Makowiecki

bramki dla Boryszewa: T. Radzio - 2, R. Olejniczak

## Metalex-Graf - UG Brochów 5:1

bramki dla Metalex-Grafu: D. Białobrzeski - 2, K. Marcinkowski,

D. Sabalski, G. Szymonowicz

bramki dla UG Brochów: M. Cybulski

## Tabela

1. AKA sc	19
2. Ochrona Argus	19
3. SDH Merkur	18
4. Błysk	18
5. Budal sc	17
6. Energomontaż	13
7. Master Foods	12
8. Tymwod	12
9. Mazowsze	11
10. Oktan Wężyki	10
11. Metalex Graf	9
12. Super Team	9
13. Uponor	7
14. UG Brochów	7
15. Piotrex	6
16. Artus Teresin	5
17. Boryszew	5
18. Piłica Kastor	3
19. Hegor	0
20. Straż Pożarna	0

## Klasyfikacja króla strzelców

1. Jakub Sobolewski - 13 - Merkur
2. Krzysztof Twardochleb - 10 - Super Team
3. Piotr Piotrowski - 9 - Oktan
- Grzegorz Szypszak - 9 - Merkur

VIII kolejka, sobota, 18 grudnia: 14.30 - AKA sc - Hegor, 15.00 - Budal - Uponor, 15.30 - Argus - Super Team, 16.00 - Błysk - Artus, 16.30 - Merkur - Oktan, 17.00 - Tymwod - Master Foods, 17.30 - Piłica Kastor - Mazowsze, 18.00 - Metalex Graf - Boryszew, 18.30 - Piotrex - Straż Pożarna, 19.00 - Energomontaż - UG Brochów

IX kolejka, niedziela, 19 grudnia: 14.30 - AKA sc - Uponor, 15.00 - Budal - Super Team, 15.30 - Argus - Artus, 16.00 - Błysk - Oktan, 16.30 - Merkur - Master Foods, 17.00 - Tymwod - Energomontaż, 17.30 - Piłica Kastor - Straż Pożarna, 18.00 - Mazowsze - Boryszew, 18.30 - Metalex Graf - Piotrex, 19.00 - Hegor - UG Brochów

W sobotę, 18 grudnia w hali MKS Orkan przy ulicy Warszawskiej 80 odbędzie się I kolejka Amatorskiej Ligi Piłki Koszykowej

15.00 - Haber ZR - Błękitne Smugi, 16.00 - Pociski + 1 - Gringos, 17.00 - Ochrona Argus - Las Palmas, 18.00 - Erbole - Czwórka, 19.00 - Los Ninios Deldemonios - Plasmall Drinkers

## SIATKÓWKA

## Liga amatorska

## Gościnny Międzyborów

Za największą niespodziankę ostatniej kolejki należy uznać porażkę znacznie wyżej notowanej Paprotni z Guzowem. W kolejnym pojedynku zespół Międzyborowa, który gościł tego dnia we własnej hali pozostałe drużyny, był bliski pokonania licealistów z "Chopina", jednak

## TENIS STOŁOWY

## III liga mężczyzn

## Kamil przełamał złą passę

AZS Politechnika Warszawska - MKS Orkan Sochaczew 7:10

punkty: K. Łażewski - 4, A. Wawrzyński - 2, M. Osówniak - 2

debel Łażewski - Wawrzyński - 1, debel Głowacki - Osówniak - 1

Był to najtrudniejszy mecz podopiecznych Damazego Pyra. Sochaczewscy tenisiści przegrywali już 3:0 i byli bardzo bliscy pierwszej w tym sezonie porażki. Złą passę kolegów z zespołu przełamał dopiero Kamil Łażewski i od tego momentu Orkan zaczął grać lepiej, a przede wszystkim skuteczniej. Zespół nasz wygrał obydwa pojedynki deblowe i wyrównał stan meczu na 3:3. Następnie przez długi okres czasu obie drużyny na przemian wygrywały pojedynki, ale w końcówce Orkan "odskoczył" i rozstrzygnął spotkanie na swoją korzyść. Najlepszym zawodnikiem w szeregach sochaczewskiego zespołu był Kamil Łażewski.

## PIŁKA NOŻNA

## Orzeł czwarty

W sobotę młodzi piłkarze Orła Kampinos startowali w Warszawie w Mikołajkowym Turnieju halowej piłki nożnej rocznik 1984. Podopieczni Krzysztofa Podczaskiego w stawce 12 drużyn ostatecznie zajęli dobre czwarte miejsce. Zwyciężyli łodzianie z ŁKS-u.

skład: J. Woźnica, R. Elert, G. Komorowski, G. Kowalewski, K. Nowak, K. Gąsiorowski, K. Paduch, R. Poddenek, R. Bajurski, Ł. Tymoszczyk.

## Mistrzostwa Powiatu S.Z.S. w minipiłce koszykowej dziewcząt

1. SP 6 Sochaczew 2. SP 2 Sochaczew 3. SP 4 Sochaczew

## II Powiatowy Turniej Piłki Siatkowej S.Z.S. szkół średnich

1. ZSZ 1 Sochaczew 2. L.O. Sochaczew 3. ZSR Teresin

ostatecznie przegrał po pięciosetowej walce. Zawiodła również Ochrona Argus, gładko ulegając siatkarzom Master Foods.

W tabeli na prowadzeniu wciąż niepokonany Energomontaż - 9 pkt, na drugie miejsce awansował Master Foods (6 pkt.), ale tuż za zespołem Witolda Kurkiewicza są trzy drużyny, które mają po 5 pkt.: Ochrona Argus, Paprotnia i Guzów, tak więc walka o wicemistrzostwo ligi zapowiada się bardzo interesująco i zapewne toczyła się będzie do ostatniej kolejki.

Energomontaż - Wyszogród 3:0, LO Sochaczew - Międzyborów 3:2, Guzów - Paprotnia 3:1, Master Foods - Ochrona Argus 3:0





## SERWIS

### Wtorek, 7 grudnia

Sejm odrzucił projekt ustawy nowelizującej kodeks pracy. Nie zatwierdził więc krótszego o 2 godziny tygodnia pracy, czego domagali się związkowcy. Nie martwmy się jednak, to przecież tylko 20 minut dziennie, które i tak prześmieszmy w toalecie.

### Środa, 8 grudnia

Wszystkie kluby parlamentarne poparły rządowy projekt powołania Generalnego Inspektora Kontroli Finansowej, który miałby zapobiegać praniu brudnych pieniędzy. To w trudnej sytuacji finansowej kraju bardzo odpowiedzialna decyzja - zaoszczędzimy na prądzie i proskach.

### Czwartek, 9 grudnia

Bolesław Sulik, szef Krajowej Rady Radiofonii i Telewizji ma zostać postawiony przed Trybunałem Stanu za to,

że nie dość szybko przyznawał większy zasięg Radiu Maryja - taki wniosek złożyło 120 posłów AWS. O. Rydyk nie ukrywa, że pragnie, aby jego radio pokrywało 100 proc. powierzchni kraju. Następnym posunięciem ma być wniosek o produkowanie odborników z jedną tylko (właściwą) częstotliwością, których nie dałoby się wyłączać.

### Piątek, 10 grudnia

Kierownictwo lasów państwowych pozadziściło prywatnym plantacjom choinek i też chce zarobić. Ogłoszono więc akcję "Choinka", podczas której złapanym na wycince z lasu drzewek, wypisywane będą mandaty ... w wysokości zbliżonej do cen choinek na rynku. No i proszę, lesnik też potrafi.

### Sobota, 11 grudnia

Kredyt o nazwie "Pielgrzym" przeznaczony dla osób, które w 2000 roku zechcą odwieźć Wątkam, wymyślił bank PKO BP. Zabezpieczeniem są weksle in blanco. No cóż, pielgrzymka to oczywiście ... również z dóbr materialnych, jak się okazuje.

# Forsa na parówkę



Nawet nie wyobrażacie sobie, jaka to dla autora przyjemność, gdy jego prasowa interwencja przyniesie skutek i wytknięte niechlujstwo zostanie natchemniat wyeliminowane. Zaledwie tydzień temu pokazałem na tej stronie nalepkę od PARÓWEK CIELENCYCH zrobionych z mięsa wieprzowego, a już dosłownie kilka dni później produkt sprzedawany przez firmę "SALVE" w największym sochaczewskim sklepie, otrzymał naklejkę bezbędnie poprawioną.

A wyobrażacie sobie, co by było, gdyby trafiło to na inny "zwyczajny" sklep? Najpierw przyszedłby do redakcji list z pogroźkami od kierownika placówki, w którym wyjaśnia, że przecież wieprz to w końcu zwyczaj, prowadzone na trzeźwiecie. I żeby się od niego ... odwieprzyć, bo sprzedawana przez niego wieprzowa cielencina jest bardzo smaczna i nie będzie mu nikt jej pskudził ortog-

ficzny dzięciem. Zwłaszcza, że z braku ortografii jeszcze nikt nie umarł, a z braku pozywienia jak najbardziej. Następnie odwołano by się do burmistrza, twierdząc, że w redakcji zebrał się element obcy klasowo, być może nawet koszermy, skoro przeszkadza mu nasza narodowa, polska cielencina. A w końcu pewnie wszyscy dostalibyśmy, od nieznanym sprawców, po parówkach.

A tu nic. Szybko i bez rozgłosu zmieniono nalepkę na nową i SALVE ma za to. Ktoś o bardzo dobrym wzroku zauważył jednak bez trudu, że zmiany nie są tylko powierzchowne. Producent zmieniając bowiem w PARÓWKACH CIELENCYCH mięso wieprzowe na cieleninę, poszedł znacznie dalej, pozbywając się, będących na poprzedniej metce, części składników: konserwantu, wzmacniacza smaku oraz soli. I o ile szkodliwej soli i konserwantu mi nie żal, to wzmacniacza smaku, wywołującego uroczy efekt cieknięcia z pyska ślinki, szkoda. I dobrze, że choć jedno na metce zostało po staraniu. To cena: 9,99 zł za kilogram. Bo wiem przynajmniej, że stać mnie na to, chociaż ostatnie publikacje dotyczące finansów



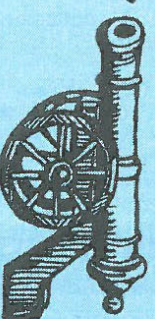
Radni miejscy postanowili, że dodatkowo nagradzani będą ci policjanci, którzy odważą się wieczorem i w nocy wyjść na sochaczewskie ulice, do parku, lub na teren dworców PKP i PKS. Nagradzani będą oczywiście tylko ci, którzy z takiej wyprawy powrócą. Bardzo słuszną to decyzja i być może już niedługo pojedziemy znacznie dalej, przynajmniej premie za dotarcie funkcjonariusza niebezpiecznymi ulicami z domu na posterunek.



Kierowniczka jednego ze sklepów, usłyszawszy w telewizji informację o zalewających nasz kraj fałszywych dwustuzłotowych banknotach, nakazała personelowi, na wszelki wypadek, nie przyjmować tych nominatów. Jeżeli nadal media rozsiewać będą takie nieodpowiedzialne wiadomości, to płacić będziemy "w naturze", bo tego podobnie się nie da....



Podczas sochaczewskiej premiery filmu "Pan Tadeusz", mimo dużego zainteresowania, kilka pierwszych rzędów było w kinie "Mazowsze" zupełnie pustych. Przyczyna,



jak sądzić, jest prosta - tam właśnie jest bowiem najjaśniejszy i trudno się zdrzemnąć, by nie zostać zauważonym.



Prezydent Mongolii Nacagigjan Bagabandi wraz z 50 mongolskimi biznesmenami odwiedził w ostatnią sobotę Łowicz. Co przywiódło ich do owego pałastego grodu, nie wiadomo. Wiadomo natomiast, że najbardziej podobał się Mongolom łowicki folklor. I my się temu zupełnie nie dziwimy.



Władze Sochaczewa rozważają możliwość ustawienia znaków zakazu wjazdu dla ciężkich TIR-ów przy wszystkich drogach leśnych. A może by tak i z Warszawskiej zrobić leśną, co może się udać, gdy puścimy tamtejszej i transporty opancerzone.

KRAJAN

miejskich urzędników mocno nadszarpnęły moja wiarę we własną zamożność.

Okazało się bowiem, że moja pensja w samorządowej placówce, jaką jest tygodnik "Ziemia Sochaczewska", lokuje mnie poniżej najmniejszej zarabiającego referenta, no może na poziomie porównywalnego referenta młodszego. Przypuszczam, że chodzi tu o to, iż należało moją działalność jakoś zakwalifikować, uznano więc, że skoro co tydzień na Stronie referuję czytelnikom zawłóści społecznego życia - to będę referentem!

I sam sobie jestem uczniem, bo gdybym tytułował się Naczelnym Strony Burzyńskiej, może daliby mi pensję naczelnika, a to przecież ładne 30 baniek!

W ogóle "Ziemia Sochaczewska" została w tym zestawieniu dyskretnie pominięta. I myślę, że całkowicie słusznie. Bo choć nie ma, co stwierdzono, w miejskich finansach kominiów placowych, jest jednak jedna głęboka, placowa studzienka, którą lepiej schować, żeby ktoś do niej niepotrzebnie nie wleciał. Zwłaszcza, że jak czytamy, finanse zależą głównie od "znaczenia wydziału w strukturze administracyjnej urzędu".

I to wyjaśnia wszystko, i ja bym tylko prosił, aby zakwalifikować mnie choćby jako inspektora (1400-2000zł), który jest "tropicielem kiczu, banatu i hipokryzji", jak napisano w katalogu do którejś mojej wystawy, a co w uzasadnieniu tego podania nieskrótnie cytuję.

Sławomir Burzyński

P.S. Boję się myśleć, co będzie gdy opublikowane zostaną zarobki w Urzędzie Powiatowym. Zebym nie wyglądał ze ściętą na podłodze...

Heinz Ortner  
Niemcy



# ZŁY PIES

## od godz. 17-9

A w niedzielę i święta?