

# Ziemia

TYGODNIK  
39(440) Rok X cena 1 zł 29.09.1999

## SOCHACZEWSKA

ISSN 1231-7179 Numer Indeksu 328 006

**Dziś w numerze:**

- **Walka o obwodnicę dla Młodzieszyna** strona 3
- **Przyszłościowe wysypisko** strona 6
- **Pierwsze dożynki** strona 8

## Gaudeamus

w Sochaczewie



Fot. J. Sosnowska

**M**sza święta koncelebrowana w intencji studentów i pracowników Wyższej Szkoły Zarządzania i Marketingu w Sochaczewie zainaugurowała w sobotę 25 września nowy rok akademicki.

Z kościoła św. Wawrzyńca uczestnicy mszy udali się do siedziby Państwowej Szkoły Muzycznej, gdzie o godz. 11, przy wypełnionej sali rozpoczęły się oficjalne uroczystości inauguracyjne. Oprócz studentów wzięło w nich udział wielu gości - m.in. poseł na sejm Andrzej Olszewski, rektor Szkoły Wyższej im. Pawła Włodkowica w Płocku, władze miasta i powiatu, dyrektorzy sochaczewskich szkół i współpracujących z uczelnią instytucji. Wystąpienie rektora WSZiM, profesora Kazimierza Kubiaka poprzedziło przekazanie sztan-

daru ufundowanego przez studentów swojej uczelni. Rektor sochaczewskiej Alma Mater mówił o zbliżającej się zewnętrznej ocenie kwalifikacji umiejętności studentów. Tegoroczny nabór kończy bowiem 3-letni cykl uczelniany. W przyszłym roku pierwsi absolwenci WSZiM (jako licencjaci) rozpoczną pracę zgodnie z kierunkiem nauki i kontynuować będą studia magisterskie na innych uczelniach - m.in. w Płocku. Profesor Kazimierz Kubiak szczególnie podziękowanie złożył pierwszemu założycielowi i pomysłodawcy powołania WSZiM w Sochaczewie dr. Jerzemu Krupie.

W czasie uroczystości przyznano nagrody rektora wyróżniającym się studentom i wykładowcom. Pięciu najlepszych studentów II roku otrzymało

Wyższa Szkoła Zarządzania i Marketingu rozpoczyna III rok działalności. Obecnie w uczelni kształci się 800 osób, głównie z terenu powiatu sochaczewskiego, ale także m.in. z Żyrardowa, Gąbina, Błonia, Nowego Dworu Mazowieckiego, Pruszkowa. 85% studentów wybrało system zaoczny.

WSZiM kształci na 5 kierunkach: marketing, zarządzanie finansami, zarządzanie i marketing w agrobiznesie, organizacja i zarządzanie w handlu, informatyka w zarządzaniu. Kadre uczelni stanowią 49 wykładowców, w tym 11 profesorów i doktorów habilitowanych oraz 17 doktorów.

też stypendia Fundacji Edukacyjnej Przedsiębiorczości. Wręczył je prezes Fundacji prof. dr hab. Jerzy Dietl. W gronie stypendystów znaleźli się: Olga Gołębiowska, Marta Chruślińska, Justyna Florczak, Anna Sajdak i Tomasz Różdźwierński.

Po ceremonii wręczenia indeksów wykład inauguracyjny wygłosił dr Janusz Górczyński, a uroczystość zakończył występ chóru Państwowej Szkoły Muzycznej.

Jolanta Sosnowska

**FLORIAN SA**

**Najtańsze blachy na dachy:**

\* ocynkowane

\* powlekane

**Płaskie i trapezowe**

**FLORA**  
DACHÓWKA BLASZANA

**Gwarancja 10 lat !!!**



TERAZ POLSKA

**Poleca oficjalny dealer**

**Dębsk Stary nr 19 (droga Nr 2 Sochaczew - Łowicz, 9. kilometr) (0-46) 861-26-19**

ZS-82

## AGENCJA OCHRONY MIENIA "CERTUS" Sp. z o.o.

Sochaczew, ul. Kusocińskiego 5 tel./fax 862 27 69

**świadczy profesjonalnie usługi:**

- monitoringu hurtowni, sklepów, zakładów, domów jednorodzinnych,
- ochrony fizycznej,
- konwojowania pieniędzy.

**Posiadamy ubezpieczenie w PZU S.A. do kwoty 300.000 zł.**

**Jesteśmy członkiem Krajowego Związku Agencji Ochrony.**

**Dla płacących PFRON ulga ok. 50%.**

**Z NAMI BEZPIECZNIEJ**

## Raid Lata '99 w Sochaczewie



Fot. S. Burzyński

Strona 7

**PARK** AUTORYZOWANY DEALER **GROSS** Pracujemy na tych komputerach **studio**

**KOMPUTERY PC KASY FISKALNE 3 LATA GWARANCJI**

**RATY 1 wpłata 5%**

ul. Traugutta 15 SOCHACZEW tel. 86 266 81; 0 501 215084 **BOIT**

## Bezpłatne badanie

Jeszcze do 2 października można zapisać się na bezpłatne badanie słuchu. Zapisy przyjmuje Polski Związek Głuchych w Skierniewicach (ulica Rynek 6), w godzinach od 10.00 do 18.00. Jeśli nie możemy pojechać do Skierniewic, możemy zapisać się telefonicznie, pod numerem 833-11-97. Badania odbędą się również w Polskim Związku Głuchych, w środę 6 października. Tego samego dnia będzie można obejrzeć i oczywiście kupić najnowsze aparaty słuchowe, po atrakcyjnych cenach, niższych przeciętnie o 200 - 400 złotych od tych ustalanych przez handlowców.

Organizatorem badań jest Centrum Audiologiczno-Protetyczne "Mayton".

## KINO

27 - 28 września - godz. 17.00 - "Asterix i Obelix kontra Cezar", godz. 19.00 - "Fuks"

1-3 października - g.17.00 - "Ogniem i mieczem", (bilety 15 złotych)

g.20.15 - "Osaczeni", sensacyjny, USA, od 15 lat, (bilety - 9, 10 złotych) Występują: Sean Connery, Catherine Zeta-Jones, Ving Rhames, Will Patton.

Film sensacyjny a równocześnie bardzo romantyczny. Ekranowa para to: najsympatyczniejszy na świecie złodziej dzieł sztuki, dżentelmen - włamywacz w starym stylu i piękna pani detektyw, która ma odzyskać obraz Rembrandta. Początkowi przeciwnicy szybko stają się współnikami...

4-5 października - g.17.00 - "Asterix i Obelix kontra Cezar"

g.19.00 - "Ogniem i mieczem"

W październiku do sochaczewskiego kina trafią m.in. "Oni", "Wing Commander", "Matrix", "Nothing Hill" i "Bardzo Dziki Zachód".

## APTEKI

29 - ul. Gawłowska 3a

30 - ul. Traugutta 23

1-4 - ul. Warszawska 21

5, 6 - ul. Traugutta 23

## POGODA

Nadal bez większych zmian. Początek października pogodny, ale ze względu na porę roku chłodniej. Zachmurzenie małe i umiarkowane, noce bezchmurne. Temperatura w dzień od 15 do 18 stopni. W nocy temperatura od 7 do 3 stopni (przygruntowe przymrozki do -2 stopni). Wiatr przeważnie zachodni i północno-zachodni, umiarkowany i słaby. Warunki biometeorologiczne bardzo dobre.

CUMULUS

## Obradował Zarząd Miasta

Jednym z głównych tematów poruszanych na obradach Zarządu w czwartek 23 września była sprawa nowej siedziby dla Urzędu Miejskiego. Po przyznaniu budynku przy 1 Maja 16 dawnym właścicielom władze miasta rozważają różne warianty postępowania: pozostanie pod obecnym adresem (ale przy korzystnych stawkach czynszu), odkupienie budynku na 1 Maja 16 oraz budowę lub zakup nowej siedziby. Przyjęto projekt uchwały intencyjnej, mówiącej o nabyciu na własność nieruchomości przeznaczonej dla Urzędu.

Zarząd przygotował kolejne projekty uchwał, które trafią na najbliższą sesję Rady. Dotyczą one: zmian w budżecie (w związku z przekazaniem przez Starostwo 600 złotych na dofinansowanie spraw kombatanckich), odpraw pracowniczych dla Straży Miejskiej i bonifikat dla użytkowników wieczystych gruntów zajmowanych na cele mieszkaniowe.

Uchwałą Zarządu zdecydowano o zwiększeniu dotacji dla szkół. Między innymi kwota 8971 złotych pozwoli

na zakup książek dla gimnazjalistów, a 6940 złotych zostanie przeznaczonych na sfinansowanie dowozu uczniów.

Zarząd przyjął informację o (nieodpłatnym) przejęciu przez Miasto nieruchomości gruntowych stanowiących ulicę Dywizjonu 303.

Kolejny raz pod obrady Zarządu trafiły wnioski dotyczące zmian w miejscowym planie zagospodarowania przestrzennego miasta. Omawiano 12 wniosków, do rozpatrzenia pozostało ich jeszcze 20.

Sochaczew będzie promowany na łamach "Gospodarczego Atlasu Polski - 2000". W tym roku rozpoczną się również prace przy przygotowaniu poradnika "Sochaczew 2000". Znajdą się w nim podstawowe informacje ułatwiające poruszanie się po mieście i załatwianie w nim spraw (na przykład - wydziały i zakres ich obowiązków Urzędu Miasta i Urzędu Skarbowego, muzea, placówki kultury i sportu, miniplan ulic, linie autobusowe, telefony).

Bezpieczeństwo i porządek na miejskiej targowicy to kolejny temat, omawiany w czwartek przez członków Zarządu.

Jak stwierdzono, na popularnym "ryнку" częste są przypadki handlu bez zezwoleń, obrotu nielegalnym alkoholem; problemem są też handlujący, którzy sprzedają swój towar na chodnikach i przeszkadzają przechodniom.

Zarząd wysłuchał informacji o ilości i usytuowaniu miejskich aptek i ich dostępności w dni świąteczne i w godzinach nocnych.

## Jak przejechać przez tory

Od wczesnej wiosny, a właściwie nawet zimy, trwają prace przy budowie przejazdu przez tory kolejowe na ulicy Okrzei w Sochaczewie. Słowo "trwają" nie jest jednak adekwatne do tego co się tam dzieje.

Sposób prowadzenia owych prac to lekceważenie okolicznych mieszkańców, którzy od ponad pół roku nie mogą korzystać z przejazdu. A końca

robót nie widać... Sytuacja jest tym trudniejsza, że kilkaset metrów dalej generalny remont przechodzi także wiadukt. W Europie, do której ponoc dążymy, chodnik z kostki brukowej i jezdnię o długości kilkudziesięciu metrów (sic!) wykonuje się w ciągu jednej nocy i w taki sposób, by nie utrudniać ruchu pojazdów. A u nas? Nierzadki jest obrazek, kiedy ekipa budowlana siedzi sobie w pobliskich krzakach, a okoliczne dzieci bawią się (zapewne za pozwoleniem) wożeniem

piachu w taczkach, czy też "utwardzaniem" powierzchni ziemi specjalną maszyną. Budowa drogi jest prowadzona w taki sposób, że przez tydzień ktoś się na miejscu robót "kreści", a przez następne dwa, trzy tygodnie wszystko zamiera i nic się nie dzieje. Jeśli tak i w takim rozkładem tempie będą prowadzone prace przy planowanej budowie obwodnicy sochaczewskiej, której długość wynosić ma nie kilkadziesiąt metrów, a wiele kilometrów, to nie należy się dziwić, że protestują nie tylko mieszkańcy domów, które będą znajdowały się w ścisłym pasie obwodnicy, ale i ludzie mieszkający dalej. Któż z nas chce mieć taki bałagan za swoimi oknami przez tak długi okres czasu? (B.K.)

## Sesja Rady Miejskiej

### Będą zmiany

We wtorek 5 października o godz. 9.00 rozpoczną się obrady 14. Sesji Rady Miejskiej. Przewidziano podjęcie 15 uchwał, m.in. w sprawie przeznaczenia do sprzedaży nieruchomości gruntowej na skrzyżowaniu Przyszłej i 15-Sierpnia oraz zmian w tegorocznym budżecie miasta. Oczekuje się również rozdysponowania części rezerwy budżetowej na ten rok.

Burzliwe, jak spodziewają się niektórzy radni, interpelacje i sprawy różne, zamkną pierwszą w październiku sesję.

## Nasi w Piotrkowie

39 placówek z całego kraju uczestniczyło w I Ogólnopolskim Przeglądzie Twórczości Artystycznej Środowiskowych Domów Samopomocy w Piotrkowie Trybunalskim. Swoją dorobek zaprezentowali tam również sochaczewianie. Podopieczni naszego Domu pokazali 80 prac, które powstały w ramach terapii zajęciowej: haftów, serwet, wypalankę, obrazów olejnych i malowanych na szkle, prac wykonanych igłą tkacką i ze sznurków. Dokonania młodej sochaczewskiej placówki spotkały się z wysoką oceną, świadczy o tym wywieziona z Piotrkowa nagroda specjalna Dyrektora Departamentu Pomocy Społecznej Ministerstwa Pracy i Polityki Socjalnej. Podobną również występ grupy kabaretowej z Zamkowej; za program "Sport na wesoło" Dom nasz otrzymał nagrodę Prezydenta Piotrkowa Trybunalskiego - radiomagnetofon.

## Sprostowanie

Do podanego tydzień temu programu Powiatowych Dożynek wkraśli się błąd - festyn zaplanowano na stadionie LZS "Mazowsze" a nie MKS "Orkan". Za pomyłkę wszystkich zainteresowanych przepraszamy.



### Jesienno-zimowe zakupy w "MERCURYM"

w dniach: **piątek - 1 października**  
**sobota - 2 października**

**to również dodatkowe atrakcje:**

- dla posiadaczy samochodów - prezentacja grającego sprzętu samochodowego firmy *Blaupunkt*
- dla wszystkich pań, panów i dzieci - w sobotę 2 października prezentacja jesienno-zimowych kolekcji uznanych firm - m.in: *Delia, Próchnik, Alpinus, Summer-cha, Modina, Conres*
- promocyjna sprzedaż kosmetyków *Coty*

**Konkursy, degustacje, upominki**

**Od 1 października - stoiska z art. przemysłowymi czynne:**

poniedziałek - piątek	9.00 - 18.00
sobota	9.00 - 14.00

Sprzedajemy również na raty, karty płatnicze i czeki

**MERCURY zaprasza i życzy udanych zakupów**

Sochaczew, ul. Kochanowskiego 60,  
tel./fax 862-80-87, 862-81-64.

ZS-1547

# Klimat dla Młodzieszyna

**B**oję się w tej chwili mówić o jakiejś radości, żeby "nie zapeszyć", a i szczególnych powodów do entuzjazmu jeszcze nie ma, ale w sprawie obwodnicy dla Młodzieszyna zrobiliśmy właśnie duży krok do przodu - mówi wójt gminy Młodzieszyn, Joanna Szymańska.

Zmiana nastroju młodzieszyńskich władz to wynik niedawnego spotkania w Powiatowym Zarządzie Dróg. Obecny na spotkaniu zastępca Generalnego Dyrektora Dróg Publicznych, Aleksander Bacciarelli obiecał, że jeszcze do końca roku

zostanie podpisana z gminą Młodzieszyn umowa o współpracy przy budowie obejścia dla tej miejscowości. Zobowiązał się również, że w ciągu miesiąca, czyli do 15 października, GDDP podejmie decyzję o przyjęciu koncepcji obwodnicy. Te obietnice dyrektor Bacciarelli składał w obecności m.in. gospodarza spotkania, starosty Marcina Kubiaka i przedstawicieli władz samorządowych: Sochaczewa, Płocka, Iłowa i Wyszogrodu.

- To była już druga taka narada. Pierwsza odbyła się w Starostwie Płockim, ale, chyba z uwagi na okres

urlopowy, przybyło na nią niewielu zaproszonych. Ustaliliśmy wówczas termin drugiego spotkania i miejsce - Sochaczew - mówi Joanna Szymańska.

Co daje gminie taka obietnica wysokiego rangą przedstawiciela GDDP? - Mamy nadzieję, że koncepcja, którą przygotowaliśmy już 3 lata temu zostanie w najbliższych dniach przyjęta - ocenia pani wójt. - Wtedy natychmiast przystępujemy do wykupu gruntów, zobowiązaliśmy się bowiem uczynić to do końca czerwca.

Jak długo Młodzieszyn poczeka na swoją drogę objazdową? Dziś trudno podać precyzyjnie datę rozpoczęcia budowy. Po wykupie gruntów kolejny krok to sformalizowane procedury przetargowe. Być może prace przyspieszy uznanie przez Sejmik Mazowiecki modernizacji drogi 569 za zadanie priorytetowe w regionie. Taka decyzja Sejmiku umożliwiłaby dostęp do pieniędzy PHARE. Władze Młodzieszyna nie obawiają się natomiast tego, co odsuwa budowę obejścia dla Sochaczewa, czyli sprzeciwu mieszkańców. - W Młodzieszynie jest zgoda na budowę obwodnicy - podkreśla wójt Szymańska. - To był zresztą główny nasz argument w rozmowach z przedstawicielami GDDP. Trzeba więc tę zgodą wykorzystać.

Jeszcze kilka tygodni temu, gdy można było mówić o cichej wojnie między gminą a Generalną Dyрекcją, władze Młodzieszyna zapowiadały bojkot uroczystego otwarcia nowego mostu na Wiśle. Czy po ostatnich deklaracjach drogowców z Warszawy, w Wyszogrodzie pojawi się delegacja gminy? - Decyzję podejmie oczywiście nasza Rada, a ja się do niej dostosuję - mówi pani wójt. Ale proszę już radnych, by jeszcze raz przemyśleli tamto postanowienie. Jest teraz dobry klimat dla Młodzieszyna, jest początek współpracy, nie chciałabym tego popsuć.

Ewa Safulak

Decyzja o budowie nowego mostu na Wiśle w Wyszogrodzie zapada w 1994 roku. Generalna Dyrekcja Dróg uzyskując zgodę gminy Młodzieszyn na zmiany w planie zagospodarowania przestrzennego, zobowiązuje się wtedy wybudować obejście dla tej miejscowości; budowę przeprawy i modernizację drogi 569 ustala się na lata 1997-1998.

W 1996 roku powstaje koncepcja obwodnicy. Gmina wykupuje też na własną rękę 6 hektarów potrzebnych gruntów.

Wiosną 1999 roku przedstawiciel centralnych władz drogowych oświadcza na sesji Rady, że w najbliższym czasie nie przewiduje się powstania obejścia dla Młodzieszyna.

Nowy most w Wyszogrodzie zostanie oddany do użytku już za miesiąc.

## Czystka na targowicy

**W**ostatnią sobotę sochaczewska policja usuwała z targowiska miejskiego obcokrajowców, którzy nie mieli pozwolenia na działalność gospodarczą w naszym mieście.

czewa. Jedni popierali akcję, twierdząc, że najwyższy czas zrobić porządek z nielegalnymi handlowcami, inni twierdzili, że tracą okazję tanich zakupów.

Policjanci zajęli się także leżącą w pobliżu targowiska ul. Świerkowa, gdzie przyjeżdżający z za wschodniej granicy handlarze zwykli ustawiać autokary. Kierowcom autobusów nakazano odjechać. Mieszkańcy ul. Świerkowej wielokrotnie interwe-



Fot. J. Sosnowska

Jak twierdzi rzecznik policji Grzegorz Radzikowski, było to działanie zgodne z ustawą o cudzoziemcach. Sprzedający mieli natomiast pretensje o to, że zbiera się od nich tzw. placowe, a to ich zdaniem uprawnia do handlu. Podzielone opinie wyrażali mieszkańcy Socha-

niowali na policji, a także w naszej redakcji, skarżąc się na dewastację tej uliczki. Na ile skuteczna okaże się sobotnia akcja policji, czas pokaże, póki co jednak z tablicy informacyjnej "Plac targowy" zniknął drugi napis w języku rosyjskim. (SOS)

### NIE U NAS

#### Król - do Króla

Nie bacząc na kłopoty z prawem do tytułu "Wprost" redakcja poznańskiego tygodnika uruchomiła dodatek "Wprost - Intermedia". Na czele nowej inicjatywy czasopisma, kierowanego od lat przez ostatniego sekretarza propagandy b. KC PZPR Marka Króla, stanął były poseł i czołowy działacz KPN - Krzysztof Król. Gdyby jeszcze miejsce felietonisty zwolnione przez b. wicepremiera Janusza Tomaszewskiego

zajął wicemarszałek Sejmu Jan Król, mielibyśmy tygodnik Trzech Króli...

#### Dwugłos o VV

"Polityka" zarejestrowała następujące kontrowersje wśród mieszkańców Lewina Kłodzkiego, dokąd powróciła po latach śpiewaczka Violetta Villas ze 140 kotami, 60 psami i 10 kozami: "Jaka Violetta! - wznoszą ramionami niechętni. - Cześć Cieslak i tyle. Jej matka była tu bufetową w GS, a ojciec kolejarzem ... - Bardzo porządna rodzina, muzykalna - przekonują inni..." (PAI)

## Gość

**P**rzewodniczący Sejmiku woj. Mazowieckiego Włodzimirz Nieporęt był w naszym mieście w piątek. Spotkał się z młodzieżą szkół średnich i z przedstawicielami władzy miejskiej oraz powiatowej.

Wiceburmistrz Stanisław Popławski zreferował krótko problemy miasta (ciepłownictwo, gaz, i obwodnica), a problemy powiatu przedstawił starosta Marcin Kubiak. Wspomagał go przewodniczący Rady Powiatu - Mieczysław Głuchowski.

Przysłuchujący się spotkaniu pan N. stwierdził, iż przekaze na forum wojewódzkie pytanie burmistrza Szulczyka o możliwości dofinansowania placówek takich, jak np. Muzeum Ziemi Sochaczewskiej i Pola Bitwy nad Bzurą. Nie pozostało także niezauważone pytanie Józefa Chociana o wymóg zainstalowania oświetlenia na skrzyżowaniu ulic Płockiej i Gawłowskiej.

O pomstę do nieba woła wezwanie o władzę dla ludności - mówił W. Nieporęt oceniając wynik reformy administracji. Przypomnijmy, że zdecydowana większość zadań przychodzi z budżetu centralnego, a otrzymane finanse to tylko znikoma część (3%) na owe przydzielane zadania.

**DACH-MIX**  
Najtaniej blachy i papy na dachy  
Rynny i dodatki  
Sochaczew, ul. Łowicka 16,  
tel. 863-55-73.

## Szkoła Języków Obcych

angielski niemiecki francuski rosyjski

Organizator kursów dla dzieci, młodzieży, dorosłych, firm i instytucji w Łomiankach i Warszawie, Skierniewicach, Łowiczu

## ogłasza zapisy

od 1 września w godz. 15.30-18.30

tel. (046) 862-24-49

### w Sochaczewie

Szkoła Podstawowa nr 1, ul. II. Sawickiej 7  
tel. (046) 862-24-49



**Taxi nr 4** tel. kom. 0-501-787-007

# CZYSTY BIZNES na długą metę

**S**to złotych zarobku dziennie, dużo to czy mało? Dla przeciętnego mieszkańca Sochaczewa na pewno bardzo dużo. Zwłaszcza, gdy praca wydaje się może nieco nudna, ale na pewno łatwa i niezbyt męcząca. A kapitał potrzebny na założenie własnego biznesu to jedynie 70 złotych.

Powyższa oferta brzmi tak atrakcyjnie, że mimo wielu ostrzeżeń systematycznie pojawiających się w mediach (także na łamach "Ziemi Sochaczewskiej"), interes pt. "superdochodowe chałupnictwo" nadal ma się dobrze. I pewnie ma przed sobą niezłą przyszłość. Ale spróbujmy ostrzec Czytelników jeszcze raz, opisując perypetie pewnej sochaczewianki.

Pewnego dnia owa pani znalazła w gazecie ogłoszenie o pracy chałupniczej w sam raz dla gospodyni domowej. Praca miała być łatwa, gdyż polegała na klejeniu kopert. Rzykując jedynie wydatkiem na znaczek, kobieta skontaktowała się listownie z osobą z ogłoszenia, mieszkanką podsochaczewskiej wsi. Wkrótce otrzymała odpowiedź - ofertę współpracy od firmy, której nazwę można spolszczyć jako "Czysty Interes". Oferta obiecywała zarobki w wy-

sokości 100 złotych miesięcznie, choć oczywiście "zależec to będzie w szczególności od operatywności chałupnika". Jeśli jednak "nasze koperty będą po cenie konkurencyjnej - mamy stały, pewny, o dużym dochodzie biznes na długą metę" - czytamy w ofercie. Zeby zarobić, trzeba zainwestować... Po wysłaniu przekazem 70 złotych w ciągu 7 dni miała nadejść przesyłka z instruktażem, materiałem i drukiem umowy. Bohaterka naszej historii znów zaryzykowała i wysłała pieniądze. To było miesiąc temu. Do dziś nie otrzymała z "Czystego Interesu" żadnej przesyłki.

Do akcji wkroczył zdenerwowany mąż. Najpierw wybrał się z żoną do kobiety, która nadała ogłoszenie. Ta tłumaczyła się, że jest jedynie "dealerką", co w tym konkretnym przypadku znaczyło mniej więcej tyle co - "jestem tylko skrzynką pocztową". Małżonkowie wybrali się więc do stolicy, pod adres widniejący w pieczęcie nagłówkowej. Tam usłyszeli, że właściciel mieszkania też "jedynie" pośredniczy w niektórych usługach firmy, a o pieniądzach oczywiście nie wie.

## Skąd te obawy?

Zadzwoniliśmy pod podany w ofercie numer telefonu. Pan, który odebrał połączenie nie przedstawił się, więc my również uznaliśmy, że porozmawiamy z nim jako potencjalny klient, mający jednak drobne wątpliwości... - Wie pan, siostra jest zainteresowana waszą ofertą, ale ma obawy. Bo jeśli wyśle pieniądze, a nic w zamian nie otrzyma, albo będą to jakieś bezwartościowe ulotki?

- Nie rozumiem, skąd te obawy, przecież podpiszemy umowę o współpracy.

- No tak, ale tu napisano, że najpierw trzeba wysłać pieniądze, a potem podpisuje się umowę. Przedtem nie mamy żadnego potwierdzenia.

- Przecież ma pani ofertę współpracy.

- Mam, ale tam brakuje nawet nazwiska dealera, jest tylko jego numer.

- Jest nazwisko naszego prezesa z pieczęcią.

- Dziwna trochę ta pieczęć.

- A jaka miałyby być? Ma pani też adres firmy i jej telefon, bo przecież do nas dzwoni.

Dla wyjaśnienia - nazwisko prezesa to jedna z wersji popularnego Kowalskiego, a adres - to owo mieszkanie, gdzie pechowa klientka nie mogła uzyskać żadnej rady i pomocy. Naszej rozmowie pod "numerem firmy" (telefon komórkowy) towarzyszyły cały czas głosy dzieci i dźwięki z telewizora. Trochę dziwna ta firma...

Poiroytowany pan zapewnił również, że jeśli przesyłka nie nadejdzie, to można interweniować pod podanym adresem, telefonicznie a nawet u prokuratora. Klientce poleciliśmy tą trzecią drogę. Oznacza to, że sprawa nie tak szybko znalazłaby swój epilog w sądzie. Firmie można też wytoczyć sprawę z powództwa cywilnego, dość jednak kosztowną, osoby szukające pracy rzadko stać na tą drogę. Niestety, w tym przypadku nie pomoże bezpłatny Sąd Konsumentów, ani skuteczna Federacja

Konsumentka, bo sprawa dotyczy nie towaru, lecz pracy.

## Papierkowe zabezpieczenia

Polska jest widziana często jako kraj raczej "zbiurokratyzowany". Nadal załatwiają drobna sprawę musimy okazać się dowodem osobistym i rozmaitymi zaświadczeniami. Każda instytucja wie na przykład, czego wymaga wyrobienie pieczęci. Jak dowiedzieliśmy się w sochaczewskim "Euro-Stemplu", klient, który zamawia pieczęć dla przedsiębiorstwa, urzędu musi przedstawić wpis o działalności gospodarczej. - *My stosujemy takie zabezpieczenia, ale z tego co wiem, w Warszawie można sobie wyrobić stemplek o dowolnej niemal treści* - powiedziała nam pracownica "Euro-Stempla".

Jeszcze bardziej sformalizowane jest założenie skrytki pocztowej. Poczta Polska zastrzyła 2 lata temu przepisy dotyczące skrytek i przegródki; teoretycznie więc adres na kopercie przesyłki musi zgadzać się z adresem osoby prawnej, która zawarła umowę na ten typ usługi. A do sporządzenia umowy potrzebne są dowody osobiste, wpisy do rejestru, zaświadczenia.

## Niektórzy poszkodowani mają pretensję do gazet drukujących podobne ogłoszenia.

Te przypominają, że Redakcja nie odpowiada za treść reklam (taki zapis znajduje się w większości tzw. stopek). Biuro Ogłoszeń "ZS" na przykład stara się odrzucać reklamy, które są rażąco nieuczciwe (choć przyznajemy, że czynimy tak głównie w trosce o ściągłość zapłaty). Przez kilka lat odmawialiśmy w ten sposób umieszczenia anonsu pewnej rzeszowskiej firmie, a właściwie jej licznym mutacjom z wciąż nowym prezesem - dyrektorem. Firma "odwzajemniała się" listami z pogrózkami o doniesieniu do prokuratora i innymi obietnicami. W zasadzie jednak pracownik Biura nie może "na oko" oceniać uczciwości klienta i jego oferty, większość ogłoszeń jest bowiem niezwykle lakoniczna. Możemy tylko znów apelować o ostrożność...

Ewa Safulak



**OKNA, DRZWI PCV**

- Rolety antywłamaniowe
- Bramy garażowe
- Markizy
- Żaluzje

Biuro handlowe:  
Sochaczew, ul. Płocka 66  
tel./fax 863-56-68,  
tel. kom. 0-604 693-741




*Okna design*

**PROMOCJA**



**Sprzedż na Raty!!!**



**ARKA - INVESCO**

Infolinia 0-800-222-444

**ARKA-INVESCO OFE**

Ostatnia szansa na dobry, **WŁASNY** wybór dla osób urodzonych po 31.12.1968 r.

Zadzwoń do nas do **30.09.1999 r.**

Wybierz **ARKA-INVESCO OFE**  
Artur Krasiński, tel.0-603-224-725  
Wojciech Kolasiński, tel.(0-46) 862-91-22

ZS-1479

**Dom weselny "Nad Bzurą"**

Dachowa k. Sochaczewa (dawny "River Bar"), trasa Sochaczew - Łowicz

*Oferuje usługi w zakresie wynajmu lokalu na:*

- ✱ wesela
- ✱ przyjęcia
- ✱ bankiety
- ✱ bale (Sylwester 2000)

Lokal posiada zaplecze kuchenne z pełnym wyposażeniem.

**Informacje tel.(0-46) 862-70-91, 0-90-20-53-73.**

ZS-1527

**MARCOM s.c.**

**MULTIMEDIA I KOMPUTERY**

**SOCHACZEW UL. BATOREGO 11**  
Tel. (046) 862 77 56

TYLKO U NAS :

**KOMPUTERY**  
(DOWOLNE KONFIGURACJE)



**GRY I PROGRAMY**  
(NAJWIĘKSZY WYBÓR)



**KSIĄŻKI I PRASA**  
KOMPUTEROWA



**OTWARCIE JUŻ W SOBOTE 2 PAŹDZIERNIKA !**

# Uwaga na mieszkanie!

W ostatnim czasie na terenie Sochaczewa wzrosła ilość włamań do mieszkań i obiektów handlowych na tzw. "pasówkę". Zdaniem policji jest to nowa w Sochaczewie metoda, która polega na dopasowywaniu kluczy do zamków upatrzonych lokali. Może to świadczyć o pojawieniu się w naszym mieście nowej grupy przestępczej.

Włamywacze bez trudu forsują zwykłe zamki, wykorzystując nawet chwilową nieobecność właścicieli. Są dobrze zorganizowani, najprawdopodobniej poruszają się samochodami. Aby się uchronić przed włamaniem, policja radzi zamykać drzwi na wszystkie zamki w jakie są one wyposażone. Najłatwiejsze do pokonania są zamki typu "yale", dlatego policja sugeruje wymianę ich na lepsze. Nie należy przekazywać swoich kluczy osobom, których dobrze nie znamy. Mogą wykorzystać naszą łatwowierność i dorobić duplikaty. Zdaniem policji, wskazane byłoby również oznaczenie w dyskretny sposób wartościowych przedmiotów znajdujących się w mieszkaniu. Policjanci dużą wagę przywiązują też do sąsiedzkiej pomocy, zwracania uwagi na podejrzane osoby kręcące się po kłatkach

Od początku września w Sochaczewie odnotowano już kilka włamań na tzw. "pasówkę".

- W nocy z 6 na 7 września br. włamano się do sklepu na ul. Wąskiej, skąd skradziono odzież o wartości 5643 zł.

- 8.09., w godz. 10-15.30, z mieszkania na ul. Targowej skradziono komputer wart 3000zł;

- 9.09., ok. 4.00, włamano się do sklepu "TOP" przy ul. Zeromskiego, skąd skradziono odzież wartą 5000zł. W sklepie włączył się alarm, jednak sprawcy działali bardzo sprawnie i zdążyli oddalić się z łupem;

- w okresie od 4 do 10 września nieznani sprawcy dostali się do mieszkania przy ul. Trojanowskiej, skąd zabrali biżuterię, sprzęt RTV, telefon i futro, o łącznej wartości 10.000zł.

schodowych czy na osiedlach. Rzecznik policji Grzegorz Radzikowski radzi o naszych podejrzaniach powiadamiać policję.

(sos)

## Wężykiem do domu

W poprzednim wydaniu "ZS" pisaliśmy o pijanych kierowcach na sochaczewskich drogach, w minionym tygodniu oprócz nich pląga okazali się nietrzeźwi rowerzyści.

Tylko w ostatnią niedzielę, w Teresinie, w ciągu dwóch popołudniowych godzin zatrzymano 4 mężczyzn, którzy po spożyciu alkoholu wsiadli na rowery. Rekordzista miał 2,11 promila alkoholu we krwi. Policjanci podejrzewają, że wracali z dożynek.

Trzy dni wcześniej na terenie gminy Nowa Sucha zatrzymano 2 nietrzeźwych rowerzystów - mieszkańców wsi Braki. Natomiast pijany rowerzysta jadący na początku tygodnia w Sochaczewie ulicą Traugutta miał 2,42 promila alkoholu.

Policja przypomina, że nietrzeźwi posiadacze jednośladów sta-

nowią równie duże zagrożenie co inni użytkownicy dróg. Poza tym jazda "wężykiem" po ruchliwej jezdni to wyjątkowe kuszenie losu.

(jes)

### 998

21.09. - po 8.00 rano straż zabezpieczała miejsce wypadku drogowego w Chrzczanach.

25.09. - ok. 18.00 gaszono pożar poszycia leśnego w miejscowości Olszynki (gmina Młodzieszyn).

Tego samego dnia - ok. 23.20 wybuchł pożar niezamieszkanego budynku w Teresinie na ulicy Spokojnej. W akcji gaśniczej uczestniczyła również OSP Niepokalanów.

W okresie od 20 do 27 września sochaczewska straż pożarna zanotowała aż 10 wyjazdów do płonących traw. Raz strażaków wezwano do usunięcia gniazda szerszeni. W minionym tygodniu pod numerem 998 odebrano również 2 fałszywe alarmy.

SERWIS KSEROKOPIAREK  
WSZYSTKIE MARKI

Kasy Fiskalne  
Komputery  
Akcesoria

RICOH  
Kserokopiarki, Faksy

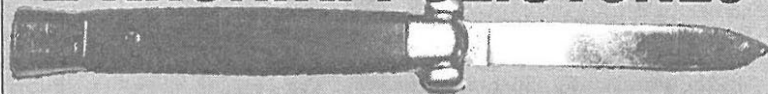
SERWIS-MATERIAŁY EKSPLOATACYJNE



Sochaczew ul. 1-go Maja 5  
tel: (046) 862-98-82  
Płock ul. Padlewskiego 5 tel. (024) 264-00-71

ZS-100

## Z KRONIKI POLICYJNEJ



20.09. - o godz. 18.00 zgłoszono włamanie do remontowanego budynku w Marysunku (gm. Nowa Sucha). Nieznani sprawcy po wyważeniu drzwi wejściowych skradli 2 uchwyty do wiertarki i inne drobne narzędzia wartości 800 zł.

Tego samego dnia - ok. 20.00, zgłoszono kradzież 2 kół od malucha zaparkowanego przy ul. Pokoju. Wartość strat - 300 zł.

20/21.09. - włamano się do sklepu w Feliksowie. Sprawcy przecięli kłódki w kratkach i wybili szybę, po czym skradli papierosy i wagę elektroniczną wartości 5700 zł na szkodę "GS".

21.09. - o godz. 7.00 zgłoszono włamanie do garażu przy ul. Kampinoskiej. Sprawcy dostali się do garażu przez podkop. Zabrali m.in. pilarkę elektryczną wartości 400 zł.

Tego samego dnia - o 8.20 wydarzył się wypadek drogowy w Kozuszkach Parcel (trasa a-2). Z nieustalonych przyczyn na prawe pobocze zjechała skoda favorit, uderzając w drzewo. Obrażenia ciała doznały 2 pasażerki samochodu.

- Ok. 12.00 z ul. Staszica skradziono volkswagena passata nr rej. WFV 332K, wartości 22 tys. złotych.

- O 13.45, w Żelazowej Woli, z jadącego jelicza z naczepą spadła część zle zabezpieczonego ładunku w postaci drewnianych bali. Spadając uszkodziły one fiata 126p. Jego kierowca odniósł lekkie obrażenia i po udzieleniu pomocy ambulatoryjnej został zwolniony do domu.

- Ok. 23.00, policjanci w czasie rutynowej kontroli volkswagena vento, kierowanego przez obywatela Ukrainy, ujawnili 60l spirytusu bez akcyzy.

23.09. - o godz. 13.20 wydarzył się śmiertelny wypadek przy ul. 1 Maja. 82-letni rowerzysta, mieszkaniec Sochaczewa wjechał wprost pod koła forda escorta. W wyniku doznanych obrażeń rowerzysta zmarł po przewiezieniu do szpitala. Kierowca forda był trzeźwy.

Tego samego dnia - o 13.45 zgłoszono włamanie do piwnicy przy ul. 600-lecia. Skradziono rower górski wartości 450 zł.

- O 15.30 z ul. Dąbrowskiego skradziono 126p o nr. SKH 7940, wartości 3500 zł.

- O 23.40 w Witkowicach (gm. Młodzieszyn) volkswagen cavella, kierowany przez Grzegorza B. ze Zdzarowa, na skutek nadmiernej prędkości uderzył w przydrożne drzewo. Kierowca stanął przed kolegium.

- W tym samym czasie policja przyjęła zgłoszenie o kradzieży kół

ze 126p zaparkowanego przy ul. 600-lecia.

24.09. - o 2.45 miało miejsce włamanie do sklepu AGD przy ul. Hubala. Sprawcy wybili szybę i skradli magnetowid oraz kuchenkę mikrofalową. Wartość strat - 1500 zł.

Tego samego dnia - o 6.35 - zgłoszono kolejną kradzież kół od malucha, tym razem przy ul. 15 Sierpnia.

- O 23.50 w Ignacówce złodzieje dostali się do budynku mieszkalnego. Przygotowali do wyniesienia elementy wyposażenia kuchni, elektronarzędzia i alkohole. Spłoszeni przez właściciela zabrali jedynie litrową butelkę wódki.

25.09. - o 5.30, na ul. H. Sawickiej samochód lublin podczas manewru cofania uderzył w grupę pieszych. Niegroźnych obrażeń ciała doznali mężczyzna i kobieta.

Tego samego dnia - o 9.40, na ul. Traugutta nieprawidłowo zabezpieczony star, stojący na terenie Spółdzielni Mleczarskiej stoczył się po pochylności terenu i staranował bramę wjazdową. Następnie przejechał ul. Traugutta i zatrzymał się na słupie oświetleniowym i hydrancie. Kierowcę ukarano mandatem.

- O 20.30 w Helence (gm. Młodzieszyn) mercedes, kierowany przez 20-letniego mieszkańca gminy Brochów potracił prawidłowo idącego poboczem 61-letniego mieszkańca Zukowa. Pieszy poniósł śmierć na miejscu.

- O 22.10 w miejscowości Paulinka (gm. Hów) 126p zjechał drogę fordowi w wyniku czego ten wjechał do rowu i dachował. Pasażer forda z obrażeniami ciała został przewieziony do szpitala w Płocku.

26.09. - o 3.15 policja przyjęła zgłoszenie o włamaniu przy ul. Licealnej. Pod nieobecność domowników nieznan sprawca wszedł przez niezamknięte okno i skradł 13 tys. zł.

Tego samego dnia - o 19.00, w Antoniewie (gm. Nowa Sucha) pijany kierowca fiata 126p Janusz N. z gminy Rybno najechał na tył cinquento. Sprawca kolizji miał we krwi 1,71 promila.

27.09. - o godz. 5.50 ujawniono włamanie do sklepu mięsnego przy ul. Chodakowskiej. Sprawcy dostali się do środka wybijając otwór w dachu. Zabrali wędlinę, papierosy, kawę, wartości 6 tys. złotych.

Tego samego dnia - włamano się do 126p zaparkowanego przy ul. Staszica. Z samochodu zginął sprzęt wędkarski wartości 276 zł.

**SEAT Copi-Flex**  
Autoryzowany Dealer

Punkt handlowy:  
- Sochaczew ul. 1-go Maja 5  
tel: (046) 862-98-82

W standardzie dwie poduszki powietrzne i immobiliser  
Łąck k/Płocka tel.: (024) 261-47-15; 261-47-09

SALON - SERWIS - CZĘŚCI

Telefon Zaufania Komendy Powiatowej Policji  
**862 55 99**  
Czynny całą dobę  
Gwarantowana anonimowość

# Teresin wkracza w XXI wiek

To, w co jeszcze rok temu nikt by nie uwierzył, stało się faktem - Teresin, jako pierwsza gmina ziemi sochaczewskiej zbudował własne składowisko odpadów. O tym, że jest to nie lada wyczyn, wiedzą wszyscy, którzy przymierzali się do podobnej inwestycji. Wysypisko to przecież nie tylko wielkie pieniądze, ale także kłopoty z lokalizacją. Władzom Teresina udało się i zdobyć potrzebne dotacje, i przekonać do budowy mieszkańców. A wszystko to w niespełna rok. Sama budowa trwała zaś zaledwie 3 i pół miesiąca, bo ekipy wykonawcy, firmy Eko-Bud, wjechały na plac w czerwcu tego roku.

Na uroczystość oddania obiektu przybyło wielu gości, m.in. przedstawiciele sąsiednich gmin, powiatowi radni, projektanci i wykonawcy. Jednym z honorowych gości był prezes Bakomy, Zbigniew Komorowski, jak przyznali gospodarze, to dzięki jego "podpowiedziom", udało się dotrzeć do atrakcyjnych kredytów i dotacji. Mile zaskakiwała obecność młodzieży, swoich uczniów przywodził między innymi przewodniczący Rady Teresina, Marek Jaworski, przyjechali również uczniowie z koła ekologicznego niższego seminarium duchownego. Nieco spóźniony pojawił się w Topoławskiej Wojewódzkiego Funduszu Ochrony Środowiska, Janusz Piechociński.

Składowisko w Topoławskiej zbudowano przede wszystkim ze środków Wojewódzkiego Funduszu Ochrony Środowiska. WFOŚ udzielił gminie bezzwrotnej dotacji w wysokości 300 tysięcy złotych oraz pożyczki na kwotę ponad 1 miliona złotych. Połowa tej drugiej kwoty może być umorzona i prawdopodobnie tak się stanie. Gmina wzięła także pożyczkę (500 tysięcy) z Banku Ochrony Środowiska.

Wiosną Teresin zgłosił projekt składowiska do konkursu organizowanego przez NFOS. Komisja oceniająca wytypowała do nagrody inwestycje już zwizytowała Topoławską; jakie będą efekty tej inspekcji, dowiemy się w połowie przyszłego miesiąca, kiedy to zostaną ogłoszone wyniki tej "ekologicznej" rywalizacji.

- Niestety, nie doczekaliśmy się deszczu i nie mogę dziś pokazać państwu, jak tu wkrótce będzie zielono - tłumaczył się wójt Marek Olechowski. - Ale zapewniam, że trawa została już posiana. Zamiast trawy goście podziwiali więc nowoczesne wyposażenie i zasady funkcjonowania "składowiska XXI wieku". Po wjeździe na teren pojazdy z odpadami trafią na elektroniczną wagę. Niedaleko wagi znajduje się basen dezynfekcyjny, tam samochody oczyszczają zabrudzone opony. Śmieci będą segregowane i zależnie od swego charakteru, trafią na jedno z poletek. Specjalny basen ma zabezpieczyć wody gruntowe przed skażeniem wyciekami ze składowanych odpadów. Woda z basenu (w wariacie optymistycznym) będzie wyparowywała lub (w wariacie pesymistycznym) - zostanie wywieziona i zneutralizowana; wszystko zależy od pogody. - Dlatego tak trudno dokładnie oszacować koszty eksploatacji wysypiska - tłumaczy dyrektor Henryk Przybyła z Bud-

eko, - bo na niektóre sprawy duży wpływ ma nadal aura. Teren otacza blisko 800-metrowe ogrodzenie: 2 metry siatki i potrójny drut kolczasty. Plac jest dobrze oświetlony, a pilnować go będą strażnicy; nikt niepowołany tu się nie dostanie, nie ma też mowy o podrzucaniu śmieci na dziko, czy ich podpalaniu, jak to zdarzało się swego czasu na starym śmietniku. Nowe składowisko oznacza 10 lat spokoju, gdyż na tyle oszacowano pojemność oddanej teraz kwatery. Ale nawet za 10 lat Teresin będzie w komfortowej sytuacji, bo jest tu miejsce na kolejne kwatery.

## Mieszkańcy czekają na drogę

Pierwsze odpady trafią na nowe wysypisko prawdopodobnie dopiero w styczniu (choć niektórzy wrzucali symboliczne papierki a nawet grosiki już w piątek). Wtedy też rozpocznie się obiecowana rekultywacja starego wysypiska, które dziś "straszy" hałdami śmieci. Kiedy powieje wiatr, papier i lżejsze odpadki wędrują stąd po całej okolicy. - Rekultywacja "starej Topoławskiej" będzie prosta i tania - obiecuje dyrektor Przybyła. - Nie ma tu na szczęście toksycznych odpadów jak choćby w Warszawie, więc wystarczy wszystko zasypać i obsadzić zielenią.

Rekultywacja to nie jedyna obietnica złożona mieszkańcom. Topołowa ma otrzymać od gminy

również asfaltową nawierzchnię. Przez lata zwożące tu śmieci samochody korzystały z wąskiej i nieutwardzonej drogi, złośliwą na niej głębokie koleiny, a czasami również gubiąc na wybojach część odpadów. O nową drogę właśnie najczęściej pytali przybyli na inaugurację sąsiedzi składowiska. - Mieszkańcom Topoławskiej ten asfalt po prostu się należy - zapewniają zgodnie i sołtys Małgorzata Matejka, i miejscowa radna, Bogumiła Trzos. - Rzadko zdarza się, by społeczność lokalna podeszła do podobnej inwestycji z takim zrozumieniem jak w Topoławskiej. Owszem, i u nas były na początku drobne nieporozumienia, a nawet opór, ale ludzie potrafili wysłuchać wszystkich racji i uwierzyć, że stara Topołowa się nie powtórzy, a składowisko po prostu musi powstać, im wcześniej, tym dla wszystkich lepiej. Ważne też, że i nasze władze nie uciekały od tych trudnych rozmów i umiały przekonać nas do projektu. Teraz będziemy pilnować, by tutejsi ludzie dostali to co im obiecano.

Wszyscy zdają sobie sprawę, że zbudowanie składowiska to dopiero połowa sukcesu. Wiele zależy od tego, jak gmina rozwiąże tzw. problem śmieciowy. Na pewno już wkrótce mieszkańcy Teresina będą musieli podpisać umowy na wywóz swoich odpadów. Z którą firmą? O tym zdecyduje zarząd gminy na jednym ze swych najbliższych posiedzeń. Samorząd Teresina chce, by śmieci były segregowane już w poszczególnych gospodarstwach, każda posesja otrzymaby więc nie jeden a kilka pojemników. Czy selektywna zbiórka śmieci, którą tak trudno wprowadzić na przykład w Sochaczewie, powiedzie się w gminie wiejskiej?

Ewa Safulak

## POCZTA

W numerze 34. z dnia 22.09.1999 r. waszego tygodnika ukazała się w rubryce "Z grubej rury" notatka, której treść zbulwersowała członków naszej Spółdzielni.

Szkoda, że redaktor Burzyński posłużył się plotkami, nie próbując ustalić faktycznego stanu. Nasza spółdzielnia, jak większość podmiotów gospodarczych z terenu miasta, ma kłopoty z utrzymaniem płynności finansowej, spowodowanej przede wszystkim trudnościami z egzekwowaniem należności.

Propozycja kupienia budynków Spółdzielni za kilka miliardów złotych spodobałaby się zapewne jej członkom, gdyby takowa ze strony Urzędu Miejskiego w Sochaczewie wystąpiła. Pan redaktor zapomniał, że już parę lat temu złoty został zdenominowany, a za kilka miliardów starych złotych można kupić obecnie domek jednorodzinny. Jednocześnie pozwałam sobie nadmienić, że Urząd Miejski, rzeczywiście zainteresowany zakupem obiektu na swoją siedzibę, złożył propozycję kupna naszych budynków przy ulicy Żeromskiego 10 i 23, nie znając rzeczywistej sytuacji Spółdzielni i innych podmiotów gospodarczych, działających w naszych pomieszczeniach. Nie wymieniono przy tym żadnej sumy.

W dzisiejszej rzeczywistości żadna firma nie ma stuprocentowej pewności przetrwania, także i nasza Spółdzielnia. Niefortunne sformułowania użyte przez redaktora Burzyńskiego godzą niewątpliwie w dobre imię Spółdzielni. W związku z powyższym prosimy o zamieszczenie stosownego sprostowania.

Z poważaniem

Prezes Zarządu  
mgr Stanisław Duński

**Już od 27 września 1999 r.**

**nowe, wyższe**

**niezwykle atrakcyjne!  
niezwykle atrakcyjne!**

**oprocentowanie wkładów  
oszczędnościowych  
i lokat, złotych i dewizowych**



**w Banku Gospodarki  
Żywnościowej S.A.**

**Zapraszamy**

**Filia w Sochaczewie, ul. Żeromskiego 16,  
tel./fax 862-54-90**

ZS-1525

# Puchar Boryszewa



Zdjęcia S. Burzyński

Radek Naradowski z Adamem Krysteckim na samochodzie subaru impreza wygrali Rajd Lata '99 o Puchar Boryszewa S.A.. 100-kilometrowy rajd (w tym 12 odcinków specjalnych) z Warszawy do Sochaczewa ukończyły 72 załogi.

Startowali i na mercedesach, i na fiatach, i volkswagenach, za rzeczowe, skromne nagrody (puchary, plakietki, rower górski, komplet opon samochodowych, torby reklamowe Boryszewa S.A.).

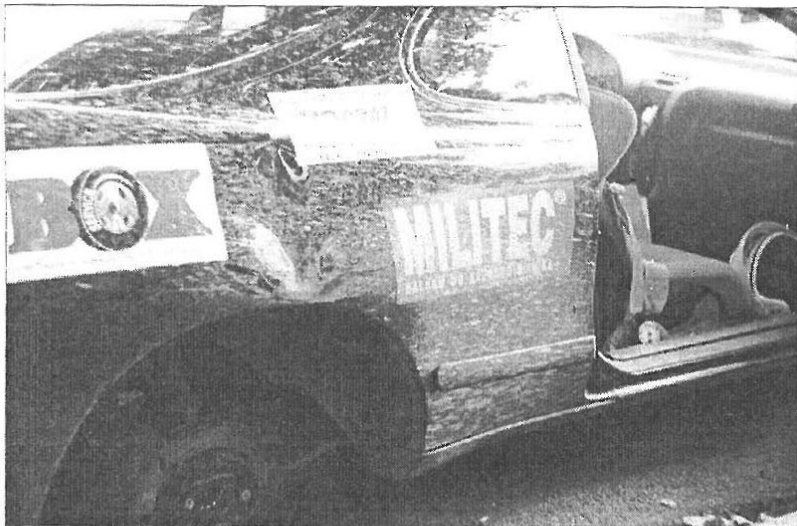


Było też wiele "maluchów" ale i jeden trabant.

W niedzielę, na lotnisku w Bielicach do Super Próby o Puchar Burmistrza Sochaczewa przystąpili najlepsi. Widowskowe zmagania o najlepszy czas przejazdu obserwowały tysiące kibiców. Wierzymy, że przyjdą na boiska Sochaczewa.

Dodajmy, że w kl. I (do 903 ccm) rajd wygrał Krzysztof Tobiasz, w II - Jan Niesiołowski i w III - do 1600 ccm - Michał Karczewski z Adamem Samulakiem na daewoo tiara.

Sponsorami Rajdu byli: Urząd Miejski Sochaczew, Boryszew S.A., firma GAIK, Rynek Rolny Bronisze, PZU S.A. Sochaczew, Best - Chem, Warbud, Towing, Militec, Browar Bosman, Tygod-



**PROVIDENT**

*Polska*

należy do brytyjskiej grupy kapitałowej  
Provident Financial Plc,  
działającej na rynku usług finansowych od ponad 110 lat

**POTRZEBUJESZ  
SZYBKO GOTÓWKI?...**

**PROVIDENT POLSKA S.A. oferuje nowy rodzaj pożyczki:**

- pożyczki do 2000 zł;
- nie wymagamy żyrantów;
- pożyczka udzielana jest w domu klienta, w nim odbierane są również spłaty;
- koszty pożyczki są stałe.

**Jeśli jesteś zainteresowany naszą ofertą,  
zadzwoń - (046)862 76 98 /99**

nik Ziemia Sochaczewska, JW 1840, Jacek Lesiak - Nissan, Rowiński & Waldemajer - Audi, W & J Wiśniewscy - Toyota, Moto Express, Kenig Spedition, Radio Wawa, Stacja Kontroli Pojazdów BOX.

Triumfator Rajdu, w którym Zbigniew Pietrzak z Sochaczewa otrzymał nagrodę specjalną, dziękował też inspektorowi promocji UM Andrzejowi Wachowi za drugi rok dobrej imprezy. Imprezy, na której posiadacze aut mogą precyzować swoje umiejętności i walczyć o punkty.

A że zainteresowanie jest, żeby nie rzeć rośnie, mogą potwierdzić tłumy kibiców.

Dodajmy, że w Super Próbie najlepszy z Sochaczewa Michał Sztand z czasem 58,59 nie zagroził zwycięzcy, który miał czas lepszy o prawie 6 sekund.

Wiele emocji wzbudziły jazdy sportowe samochodów truck z firmy Kenig Spedition. Specjalne podziękowania należą się dowództwu i żołnierzom J.W. 1840 z Bielic, którzy pomogli przy przygotowaniu rajdu. Pomagali też pracownicy Zakładu Usług Komunalnych, Straży Pożarnej i policjanci.

Janusz Sofulak



Dożynki w Teresinie

# Pierwsze powiatowe

**W** niedzielę 26 września odbyły się w Teresinie pierwsze powiatowe dożynki powiatu sochaczewskiego.

Dzień rozpoczął się od mszy świętej celebrowanej przez biskupa Władysława Miziołka, podczas której poświęcono wieńce z tegorocznych plonów. Po mszy, liczny korowód z władzami powiatu i gmin na czele oraz orkiestrą z Niepokalanowa wyruszył na miejscowy stadion, gdzie rozpoczął się festyn trwający do późnej nocy.

Wystawy sprzętu rolniczego, pokazy dawnych metod pracy w gospodarstwie, prezentacje ludowych twórców, kiermasze firm produkujących dla rolnictwa a także parodysta Waldemar Ochnia oraz piwo - to tylko niektóre atrakcje czekające na świętujących rolników.

Można było też zdobyć nagrodę wspinając się na śliski słup lub dojąc krowę. Strażacy prezentowali zażytkowy i współczesny sprzęt pożarniczy a koło jeździeckie - konie, na których można było odbyć przejażdżkę. Było też co zjeść, a najszybciej zniżał żurek a'la wójt.



Na zakończenie wysłuchać można było dwóch koncertów w wykonaniu góralskiej grupy "Krywań" oraz teresińskiego zespołu "Klara i muzyczna wiara" a także obejrzyć przedstawienie plenerowe zaprezentowane przez grupę teatralną O.K.N.O z Mszczonowa.

(bus)



Zdjęcia S. Burzyński

## POCZTA

Już w październiku odbędzie się w Sochaczewie otwarcie supermarketu "Globi". Ten wielki sklep spożywczo-przemysłowy powstaje przy ulicy 600-lecia na osiedlu "Wiktoria".

Niedaleko od tej inwestycji, na ulicy Pokoju dwa razy w tygodniu zbierają się ludzie z okolicznych wsi i miasteczek, by zahandlować na tzw. rynku. Ponadto, są tam prowadzone trzy poważne budowy lokali handlowo-usługowych. Niebawem powstanie więc w tym "ciasnym miejscu", i tak już ciasnego Sochaczewa, dzielnica handlowa na miarę miasta powiatowego. Jest to pozytywny wskaźnik rozwoju naszego miasta. Napływ obcego kapitału nakręci koniunkturę, a pieniądze z podatków wspomogą budżet Sochaczewa.

Jednak towary zanim znajdą się na sklepowej wystawie, będą musiały przebyć ciężką drogę przez sochaczewskie ulice, na których prawie przez cały dzień są korki. Zastanawiam się, czy prywatni inwestorzy będą chcieli handlować w Sochaczewie na ulicy, która jest tak wąska jak ścieżka? Skrzyżowanie ulic 600-lecia i Pokoju należy do najbardziej ciasnych w Sochaczewie, a zaledwie po jednym pasie w obie strony. Do tego dochodzi jeszcze ulica Polna, na której znajduje się parking. Po otwarciu supermarketu "Globi" ruch na

tych ulicach zapewne znacznie się zwiększy.

Wiceburmistrz Sochaczewa na tegorocznym festynie nad zalewem w Boryszewie powiedział, iż będzie mu bardzo miło, gdy znajdą się prywatni inwestorzy, którzy promując swoje produkty, będą organizowali różnego rodzaju festyny. Tym samym władze miasta zrzucają odpowiedzialność za organizowanie imprez kulturalnych na prywatnych inwestorów. Ciekawe jednak, czy odpowiedzialność za umieszczenie przejścia dla pieszych na ulicy Pokoju i rozwiązanie problemu skrzyżowania ulic 600-lecia, Pokoju i Polnej również została zrzuczona na prywatnych inwestorów? Z pytaniem tym udałem się do Urzędu Miasta, gdzie dowiedziałem się, że w związku z budową supermarketu "Globi", nie przewidziano żadnego rozwiązania problemu ulicy 600-lecia. Ponadto, w planach zagospodarowania przestrzennego Sochaczewa nie zaplanowano umieszczenia światła drogowych na skrzyżowaniu ulic 600-lecia i Pokoju.

W związku z rosnącym ruchem pojazdów mechanicznych na ulicach naszego miasta, moralnym obowiązkiem urzędników miejskich, podejmujących decyzje o wybudowaniu budynków handlowo-usługowych, powinno być dbanie o bezpieczeństwo mieszkańców Sochaczewa. Jednak wszystko wskazuje na to, iż kwestia bezpieczeństwa została pominięta.

**Błażej Dyczewski**

## Największa i najdramatyczniejsza

19 września 1939 roku (część historyków przesuwają tę datę o dzień, dwa) zakończyła się najkrwawsza bitwa Września - bitwa nad Bzurą, zwana też za historiografią niemiecką, bitwą kutnowską. Koncepcję zwrotu zaczepnego nad Bzurą obmyślił gen. Tadeusz Kutrzeba, otrzymując 9 września telegraficzną depeszę Naczelnego Dowództwa z hasłem "Słońce wschodzi" - bitwę czas zacząć. W szczytowym okresie jej natężenia walczyło ze sobą pół miliona żołnierzy. Marszałek Erich von Manstein napisał: "Jeśli nawet bitwa nad Bzurą nie sięga rezultatów stoczonych później w Rosji wielkich bitew okrażających, to aż do tego okresu była największą tego typu bitwą". Ginią generałowie: Stanisław Grzmot-Skotnicki, Mikołaj Bołtuć i Franciszek Włast. Do niewoli dostaje się gen. Władysław Bortnowski, a wraz z nim 170000 żołnierzy. 20 września niemiecka 10. Armia bierze 80000 jeńców i wielką ilość sprzętu. "Ewenementem w tej bitwie było odebranie Niemcom inicjatywy operacyjnej, co prawda tylko lokalnie i na krótko, ale na takim obszarze, który stał się mógł podstawą do silnych przeciwuderzeń po liniach wewnętrznych" (T. Jurga). Jeszcze w 1941 roku gen. Mieczysław Norwid-Neugebauer wspominał: "W walkach nad Bzurą żołnierze i oficerowie dawali dowody bezgranicznej determinacji i odwagi. Starsi dowódcy dla przykładu szli w pierwszej linii do natarcia. Przy obronie Sochaczewa ostatnim dowódcą był starszy strzelec", "Strona polska była zaledwie o krok od sukcesu" (L. Bartelski).

Bohaterska bitwa opóźniła upadek Warszawy, odciążła inne fronty, osłabiła natarcie niemieckie w wielu punktach, zmusiła przeciwnika do najwyższego wysiłku - Hitler przyznał, że ta bitwa kosztowała go więcej nerwów niż cała napaść na Polskę. Sochaczew, Brochów, Budy, Młodzieszyn, Witkowiec i Łaziska oraz wiele innych miejsc pozostanie na zawsze w tragicznej historii naszego Września. I pozostanie też Bzura - rzeka dramatu, krwi i łez.

**Stanisław Bugaj**



# Organista bohaterem

**O**wrześniu 1939 r. na ziemi sochaczewskiej napisano ostatnio bardzo wiele. W dniach 17-19 września oddano hołd znanym i nieznanym bohaterom, którzy poświęcili życie za ziemię, na której żyjemy. Nadal jednak gdzieś w cieniu zapomnienia pozostają postaci ludzi, którzy nie toczyli walk na głównych frontach. Czasami, tak jak w przypadku Stanisława Ochalskiego, pamięć o nich udaje się przywrócić.

zmiany parafii, w 1928 roku, kiedy ten otrzymał przeniesienie do Warszawy, Stanisław Ochalski postanowił zostać w Sochaczewie na stałe. Miał już wtedy liczną rodzinę, a i z Sochaczewem połączyły go silne więzi. Między innymi walnie przysłużył się odbudowie kościoła parafialnego, którego konsekracji w październiku 1922 roku dokonał biskup Stanisław Gall.

We wrześniu 1939 r. Stanisław Ochalski był już 55-letnim mężczyzną, ale nadal pełnił funkcję organisty. Jak wspominają świadkowie, 12 września wzniesiono obstrzał artyleryjski miasta. Stanisław Ochalski, na prośbę proboszcza miał przynieść Najświętszy Sakrament z kościoła na plebanie. Obracał kilka razy. **O p r ó c z** Najświętszego Sakramentu przeniósł także najcenniejsze przedmioty, a wśród nich siedemnastowieczny krzyż z relikwią, monstrancję, szaty liturgiczne a także księgi metrykalne. Kiedy po raz kolejny wracał do kościoła, zburzona została zachodnia ściana świątyni, a odłamek eksplo-



trzebujący pomocy. Po zatamowaniu krwotoku służba medyczna zajęła się więc innymi rannymi. Kiedy po kilku godzinach lekarz dokonał szczegółowych oględzin, okazało się, że odłamek po uszkodzeniu nogi przeciął jelita i utkwiał w wątrobie. Na ratunek było już za późno. Stanisław Ochalski zmarł tego samego dnia o godz. 15.00. Ale to nie koniec jego tragicznego losu. Z powodu zmasowanego ataku artyleryjskiego nie zdołano pochować zmarłego. Trumna z jego ciałem do 18 września a więc do zakończenia bitwy nad Bzurą stała na grobie. Pochówku dokonała dopiero żona po powrocie od sióstr Niepokalanek z Szymanowa, gdzie przebywała z dziećmi w czasie największych walk. Nie dość, że zastała tylko zwłoki męża, to jeszcze doszczętnie ograbione.

Proboszcz parafii św. Wawrzyńca, ks. Franciszek Łupiński wysoko ceni wartość uratowanych przedmiotów. Srebrny krzyż pochodzący z 1616 r. jest obecnie najstarszym zabytkiem kultu religijnego na terenie sochaczewskiej parafii. Podobnie jak monstrancja z 1682 r. Wśród uratowanych w 1939 r. szat liturgicznych znajdował się podarowany kościołowi w początkach XVIII w. ornat z herbem Potockich-Pilawa. Ofiarodawcą był prymas koronny i Wielkiego Księstwa Litewskiego Teodor Potocki.

W podobny sposób z płonącej świątyni wyniesiona została figura Chrystusa Ukrzyżowanego, która obecnie znajduje się w głównym ołtarzu. Ogromną wagę dla potomnych mają też księgi parafialne, uratowane przez organistę. Najstarsza z nich pochodzi z końca XVIII w.

Dziś nie wiadomo, czy Stanisław Ochalski zdawał sobie sprawę z wartości wynoszonych przedmiotów. Najprawdopodobniej ratował je, bo miały dla niego przede wszystkim wagę religijną. Nie zmienia to jednak faktu, że dokonał rzeczy wielkiej. Dlatego już wkrótce, bo 2 października, w kościele św. Wawrzyńca odsłonięta zostanie tablica poświęcona bohaterskiemu organiście.

Pomysłodawcą i realizatorem jej wmurowania jest proboszcz ks. Franciszek Łupiński, który w przeddzień uroczystości powiedział nam: *- Będąc odpowiedzialnym za parafię Św. Wawrzyńca pragnęłam razem ze społeczeństwem Sochaczewa upamiętnić w świątyni wzniesionej na gruzach poprzedniej człowieka i fakty, które są tak wymowne dla nas wszystkich obecnie żyjących. Zapraszam mieszkańców naszego miasta i okolic na uroczystą mszę św. w sobotę 2 października o godz. 15.00.*

Jolanta Śmielak-Sosnowska

## Sobota powołanych

**J**ubileusz zbliżającego się roku 2000 to wielkie wydarzenie dla kościoła katolickiego na świecie, w Polsce i w każdej parafii.

Jubileusz ten stał się okazją dla sochaczewskiej parafii św. Wawrzyńca do zorganizowania spotkania wszystkich powołanych księży i sióstr zakonnych z terenu naszego miasta. Uroczystość odbędzie się w sobotę 2 października, weźmie w niej udział 44 księży i 10 zakonnic, którzy urodzili się w naszym mieście, bądź w inny sposób związali swoje losy z Sochaczewem. Najstarszym uczestnikiem spotkania będzie, przebywający już na emeryturze i mieszkający w Sochaczewie, 88-letni ks. Antoni Wiśniewski. Zaproszenia wysłano także m.in. do ks. infułata Edwarda Majchra, wieloletniego proboszcza parafii św. Wojciecha w Warszawie i ks. infułata Mieczysława Józefczyka, proboszcza parafii katedralnej w Elblągu.

Gospodarzem będzie proboszcz parafii św. Wawrzyńca ks. infułata Franciszek Łupiński, dla którego powodem do dumy jest fakt, że w czasie jego 18-letniego probostwa w Sochaczewie wyświęconych zostało 15 kapłanów, do zgromadzeń zakonnych wstąpiło 5 sióstr, a obecnie w seminarium kształcą się 7 alumnów. Sobotnie spotkanie rozpocznie się o 14.00, godzinę później odprawiona zostanie msza święta z udziałem biskupa Alojzego Orszulika. Tego dnia odsłonięta zostanie także tablica pamiątkowa ku czci wieloletniego proboszcza i budowniczego kościoła ks. prałata Zygmunta Dejeńskiego.

(sos)



Stanisław Ochalski od 1919 r. był organistą parafii św. Wawrzyńca, do której przybył wraz z ówczesnym proboszczem ks. Franciszkiem Garncarkiem. Mimo że dotychczas zawsze towarzyszył księdzu podczas

dującego obok pocisku rozerwał organiście prawą nogę. Rannego przeniesiono do szpitala, gdzie lekarz zdecydował o amputacji nogi. Stanisław Ochalski przekonał go jednak, że są chorzy bardziej od niego po-

## Sochaczewianin Roku 1999!



Już po raz drugi zapraszamy wszystkich mieszkańców Sochaczewa do udziału w plebiscycie na "Sochaczewianina Roku"! Przypomnijmy - celem konkursu jest popularyzowanie i wyróżnianie osób, których działalność w danym okresie czasu była ważna dla Miasta i społeczności lokalnej. Uwaga, w drugiej edycji konkursu bierzemy pod uwagę jedynie tegoroczną działalność kandydatów, a nie ich wieloletnie zasługi, prosimy o uwzględnienie tego wymogu przy zgłaszaniu swoich propozycji.

Tak jak rok temu, plebiscyt będzie przebiegał w dwóch etapach.

**Pierwszy etap** to ustalenie listy propozycji do tytułu. Lista powstanie na podstawie zgłoszeń - osobistych lub korespondencyjnych od Czytelników. W tej fazie konkursu zgłoszeń może dokonywać także Redakcja. Zastrzegamy sobie równocześnie prawo weryfikowania zgłoszeń tj. sprawdzania prawdziwości danych i oceny, czy działalność proponowanej osoby spełnia kryteria plebiscytu. Nazwiska kandydatów i krótkie notki o nich będą systematycznie pojawiać się na łamach "Ziemi Sochaczewskiej".

**Etap drugi** będzie polegał na głosowaniu na zaproponowane osoby. Zasady głosowania podamy w późniejszym terminie. (Szczegółowy regulamin plebiscytu do wglądu w redakcji).

A więc czekamy na Państwa propozycje - przyjmujemy je do końca października!

Przypominamy, że ważne są jedynie zgłoszenia podpisane.

## Notes kulturalny

### Żelazowa Wola

3 października (niedziela)

g. 11.00 - Alicja Paleta-Bugaj

Studentka a później asystentka profesora J. Ekiera w warszawskiej Akademii. Swoje umiejętności pianistyczne doskonaliła na licznych kursach mistrzowskich; była m.in. stypendystką Fundacji Kościuszkowskiej w Nowym Jorku i w Kalifornii. Koncertowała w Europie i w USA.

g. 15.00 - Monika Rosca

Studiowała w warszawskiej w łódzkiej AM. Laureatka licznych konkursów krajowych i międzynarodowych: "Rina Sala Gallo" we Włoszech, "Atheneum" w Atenach, MKP Miłosa Magina w Paryżu, "Musique - Esperance" we Francji. Koncertowała w wielu krajach świata, nagrywała dla radia, telewizji i "Polskich Nagrań". Dla wielu nie melomanów jest zaś ciągle niezapomnianą odtwórczynią roli Nell z ekranizacji "W pustyni i w puszczy".

# Gimnazjum dla ucznia

Z Mirosławą Rogalą,  
dyrektorką Gimnazjum nr 1 w Sochaczewie  
rozmawia Jolanta Smielak-Sosnowska



- Minęły pierwsze tygodnie funkcjonowania gimnazjum. Jak Pani ocenia przygotowanie swojej placówki do tego nowego zadania oświatowego?

- Przede wszystkim bardzo się cieszę, że całkiem sprawnie udało się uruchomić dwie szkoły w jednym budynku. Zarówno podstawówka jak i gimnazjum od pierwszego dnia funkcjonowały ze stałymi planami lekcji i pełną obsadą nauczycielską. A nie ukrywam, nie było to łatwe. Dwanaście oddziałów gimnazjalnych, oznaczonych literami od A do L, odbywa naukę na jedną zmianę i kończy zajęcia najpóźniej o 16.20. Dodać trzeba, że 4 klasy uczą się w budynku SP 2. Łącznie jest to 316 uczniów rozpoczynających w tym roku naukę w gimnazjum.

- Głośniejszym i jednym z ważniejszych problemów było opóźnienie w opracowaniu, a później wydrukowaniu podręczników. Czy uczniowie w Pani szkole mają już książki?

- Zamówiliśmy wszystkie potrzebne podręczniki, a dużą część mamy już w szkole. W najbliższych dniach trafią one do uczniów, którzy za nie zapłacili. Koszt jednego kompletu (bez książek do języków obcych i informatyki) to około 180 zł. Taką kwotę zbieraliśmy od uczniów. Być może po ostatecznym rozliczeniu trzeba będzie jeszcze dopłacić. Ale to wszystko, bardzo drogie są książki do języków obcych i do informatyki. Ten ostatni podręcznik

jest przewidziany na 3 lata. Książki są ładnie wydane, nowoczesnie opracowane, z dużą ilością kolorowych ilustracji. Jednak efekty nauczania na ich podstawie można będzie ocenić dopiero po jakimś czasie.

- Czy wszyscy rodzice wpłacili pieniądze na książki? Rząd obiecywał, że najbiedniejsi będą mogli bezpłatnie korzystać z podręczników.

- Dotychczas około 20% uczniów nie uregulowało wpłaty. Myślę, że ta ilość jeszcze się zmniejszy, ale na pewno na nowe podręczniki nie będzie stać wszystkich. Otrzymałam już informację z Urzędu Miasta, że z Ministerstwa dotarły pieniądze na książki dla najbiedniejszej sytuacji. Na jedno gimnazjum przypada około 4 tys. zł. Teraz jeszcze Rada Miejska musi zatwierdzić przyznanie tych środków. My ze swej strony przyjmujemy podania od rodziców, których nie stać na zakup. Podręczniki zostaną przekazane na stan biblioteki i stamtąd będzie można je wypożyczać. Dodatkowo próbujemy pozyskać bezpłatne egzemplarze bezpośrednio z wydawnictw, a także szukać innych źródeł sfinansowania podręczników.

- Wybór i zakup podręczników to wynik ustalenia programów nauczania. Czy w Pani szkole wybrano programy przygotowane przez Ministerstwo?

- Owszem, w tym roku będziemy bazowali na programach z listy MEN oraz na ich zmodyfikowanych wersjach. Nauczyciele przez wakacje mieli czas na wybór właściwego programu, ale kryteria tego wyboru określiła rada pedagogiczna jeszcze w ubiegłym roku

szkolnym. Zasadą jest, że programy mają być zgodne z podstawą programową opracowaną przez Ministerstwo. W tym roku jednak nauczyciele naszego gimnazjum nie zdecydowali się na wprowadzenie własnych programów autorskich.

- Wielu rodziców i uczniów zadaje sobie pytanie, co się teraz zmieni. W czym ma się przejawiać nowatorstwo nauczania w gimnazjum?

- Ideą nowego nauczania ma być zasada: oceniać postępy ucznia, a nie ucznia. Inaczej mówiąc, nie wykazywać tego, czego uczeń nie umie, lecz oceniać to, co osiągnął. Szkoła ma być nowoczesna, przyjazna dzieciom, ale też gruntownie kształcąca umiejętności. Służyć ma temu cały proces dydaktyczny: zajęcia edukacyjne (dawne przedmioty nauczania) i ścieżki edukacyjne. Mówiąc prościej, oprócz podstawowych przedmiotów tj. matematyki, fizyki, geografii czy języka polskiego muszą istnieć i ogniwa łączące przedmioty (tzw. ścieżki edukacyjne). Dlatego np. polonista, historyk i nauczyciel sztuki uzgadniają ze sobą przekazywane treści. Nie można bowiem epok literackich, historycznych i nurtów w sztuce traktować odrębnie, to się powinno łączyć. Na przykład tematyka prozdrowotna może być omawiana zarówno na zajęciach w-f, biologii i na lekcji wychowawczej, ale w różnych aspektach. Uczeń powinien otrzymać całościową wizję świata.

- Czy w związku z nieco indywidualnym podejściem do przedstawianych treści mogą wystąpić różnice w poszczególnych gimnazjach?

- Zapewne takie różnice wystąpią, ale w sochaczewskim środowisku nauczyciele z różnych szkół często kontaktują się ze sobą, wymieniają poglądy. Nie sądzę więc, aby te różnice przynajmniej na starcie były znaczne. Każdy nauczyciel na początku roku powinien przedstawić uczniom swój system wymagań, wpisany oczywiście w system szkolny. Znany jest już system oceniania w skali od 1 do 6. Tu nastąpiła pewna zmiana, ocena mierna (2) została zastąpiona dopuszczającą. Nową propozycją jest też karta obserwacji ucznia, w której odnotowywane by-

● Ideą nowego nauczania ma być zasada: oceniać postępy ucznia a nie ucznia.

● Każdy nauczyciel na początku roku powinien przedstawić uczniom swój system wymagań.

● Koszt 1 kompletu podręczników (bez książek do języków obcych i informatyki) to około 180 zł.

● Do Urzędu Miasta dotarły już pieniądze z Ministerstwa na książki dla najbiedniejszej sytuacji.

tyby postępy, rozwój umiejętności, ale także trudności dziecka.

- Kiedy będziemy mogli przekonać się, jak zadziałał nowy system?

- Myślę, że właściwie będzie to można ocenić za 3 lata, kiedy pierwsi absolwenci gimnazjum złożą egzamin ze zdobytej wiedzy. Wcześniej, nawet decyzje o pozostawieniu ucznia w tej samej klasie na drugi rok będą trudne, bo według nowych zasad, ma on 3 lata na opanowanie materiału gimnazjum.

- Na koniec, proszę powiedzieć, co może być problemem w Pani szkole?

- Najbardziej obawiam się trudności technicznych. Mała, niewymierna sala gimnastyczna już w przyszłym roku nie pomieści wszystkich klas gimnazjalnych i podstawówki. Nie ma takiej możliwości, aby zrealizować wymagany program wychowania fizycznego w obecnych warunkach. Tym bardziej, że boisko szkolne po pierwszych deszczach nie nadaje się do użytku. Ponadto musimy uruchomić drugą pracownię informatyczną, aby wszystkim uczniom dać równe szanse dostępu do komputerów. Nadal będziemy zabiegać także o pracownię internetową.

Myślę, że problemem nie tylko naszej szkoły będzie integracja uczniów oraz stworzenie wizerunku tej nowej placówki.

- Dziękuję za rozmowę

COMMERCIAL UNION  
\* Fundusz Emerytalny  
- II filar  
\* Ubezpieczenia na Życie  
- III filar  
Tel. 0-601-766-010  
ZS-1967

103,5 FM  
**plus**  
radio  
tel/fax (046) 837-60-69

## CENTRUM Sochaczewa



Nowoczesny budynek  
mieszkalno - usługowy,  
przy ul. Piłsudskiego



- 8 kondygnacji
- podziemny parking
- 182 mieszkania, od 32 do 70 m<sup>2</sup>
- lokale usługowo-handlowe do 180 m<sup>2</sup>
- planowane zakończenie: I kw. 2001 r.



Wykorzystaj ostatni rok ulgi podatkowej!

**J.W. CONSTRUCTION**

Zapraszamy do Biura Handlowego w Sochaczewie przy ul. Piłsudskiego, w godz. 8-20,  
Tel. 0-603 673 593, 862 77 34 do 36, 0-603 198 316, 0-501 237 229, 0-601 957 333



## Baran 21.III. - 20.IV.

W pracy czekają Cię słowa uznania i dodatkowe pieniądze. Możesz też załatwić sprawę urzędową, która swą dokuczliwością dała Ci się we znaki. Również kontakty, w tym z cudzoziemcami, okazały się korzystne w przyszłości. Pod koniec tygodnia serce zabija Ci mocniej, ale okaze się to tylko przejściowym zaurazowaniem. Nie stawiaj wszystkiego na jedną kartę!

## Byk 21.IV. - 21.V.

Bardzo udany tydzień. Wreszcie poczujesz, że sprawy idą swoim trybem, a Ty jesteś kimś docenianym i odpowiednio wynagradzanym. Trudne decyzje, które przyjdzie Ci podjąć, dadzą niemal natychmiast pozytywne rezultaty. Ktoś bliski znajdzie czas, by wyjaśnić Ci swoje postępowanie. Niewykluczone dodatkowe pieniądze i zaproszenie do dalekiej podróży. W piątek zdrowy rozsądek pomoże ci zamienić nieprzychylnego Raka w wielbiciela. Najlepsze dla uczuć i porozumienia się z innymi - poniedziałek i wtorek.

## Bliźnięta 22.V. - 21.VI.

Nie ma teraz dla Ciebie spraw zbyt trudnych i wyzwania nie do przyjęcia. Wiatr dmucha w Twe zagle, a problemy rozwiązują się same. Zaufaj intuicji, uwierz w szansę, które los podtyka Ci pod sam nos! Wiesz dobrze, że stara miłość, która próbuje odżyć w Twym sercu - to nie jest to. Z czasem ta Rybka może znów być przyjacielem, ale teraz zapomnij

o niej. Zrób miejsce dla nowych przyjacieli i być może dla nowej miłości. W środę osiągniesz, co zechcesz. Dla pracy najlepszy czwartek, dla miłości - piątek.

## Rak 22.VI. - 22.VII.

Raki będą w swoim żywiole, zajmując się domem, dogadzając bliskim i odbierając zasłużone pochwały. W uczuciach niewykluczone zmiany. Koto Ciebie krąży Wodnik o czułym sercu i niebanalnej osobowości. Co z tego wyniknie, jeszcze nie wiadomo, ale pamiętaj, że niecierpliwość jest złym doradcą. Spokój i nieprzyspieszanie wydarzeń leżą w Twoim interesie. Jeśli myślisz o zarobieniu większych pieniędzy, nie trać zimnej krwi i pilnuj swoich spraw, szczególnie w czwartek. Weekend - rodzinny, ciepły i spokojny.

## Lew 23.VII. - 22.VIII.

Początek tygodnia może Cię lekko zniechęcić. Nerwowość, poczucie niespełnienia i irytacji będą dominować. Unikaj zatem poważnych rozmów z rodziną, nie załatwaj istotnych spraw zawodowych, by nie dać argumentów do ręki komuś, kto czeka na Twój fałszywy krok. W piątek możliwy wyjazd i interesujące spotkanie. Dowiesz się czegoś ważnego, co zmieni Twój stosunek do planów partnera. Weekend będzie sprzyjał porozumieniu.

## Panna 23.VIII. - 22.IX.

Ruszysz do swoich zadań z werwą i radością, by w połowie tygodnia stwierdzić, że nic Ci się nie chce robić. Daj sobie odpocząć, niech Cię nie martwi ta chwilowa niedyspozycja. Spotkaj się z przyjaciółką, poplotkujcie, wybierz się na długi spacer, zanurz się w przyrodzie. To pozwoli odzyskać siły i dobrze zaprezentować się w piątek. Wówczas padnie propozycja atrakcyjnej współpracy. Weekend zaliczysz do udanych, jeśli poddasz się atmosferze miłości i nie będziesz drobiazgowo analizować uczuć.

## Waga 23.IX. - 23.X.

W pracy niewykluczone małe zamieszanie. Nie ze swojej winy wpadniesz w tarapaty. Pomoże Ci chętnie zaprzyjaźniony Bliźniak - ale musi wiedzieć, że potrzebujesz wsparcia! Odważ się na szczerość i nie nadrabiaj miną, a wszystko zakończy się dobrze. Uważaj na zdrowie, bo nieostrożność może zaowocować niewielką, ale dokuczliwą dolegliwością. W piątek możesz wybrać się na imprezę towarzyską, zrobisz oszałamiające wrażenie. Weekend - dla miłości!

## Skorpion 24.X. - 22.XI.

Gwiazdy nie wróżą sukcesów, możliwe są natomiast ważne, spory,

a nawet większe awantury. Zanim coś powiesz, zwłaszcza zwiernikom, ugryź się w język. Pod koniec tygodnia nadejdzie czas działania, dopisze intuicja, wzrośnie błyskotliwość. Nie zrażaj się opinią kolegów, śmiało przedstaw swoje projekty, a zyskasz uznanie przekładalne na pieniądze. W weekend porozmawiaj z ukochaną osobą, miejcie czas tylko dla siebie, a znów będziecie Wam bardzo dobrze.

## Strzelec 23.XI. - 21.XII.

Raczej trudno uznać ten tydzień za najlepszy. Początkowo nadmiar zajęć i nerwowa atmosfera w pracy nie będą sprzyjały koncentracji, a problemy z personelem lub "górami" okazały się bardzo absorbujące. Pozostanie Ci sumiennie robić swoje i czekać na okres lepszych możliwości zawodowych. Spotkanie z zaprzyjaźnionym Baranem da Ci oddech i pozwoli spojrzeć na wszystko z uśmiechem. Unikaj podróży, a w czwartek nie podejmuj ważnych decyzji finansowych bez konsultacji.

## Koziorożec 22.XII. - 20.I.

Wciąż musisz się skupiać na pracy, bo ona jest teraz najważniejsza. Warto jednak pamiętać i o związkach przyjacielskich oraz miłosnych. Czy nie jesteś osobą zbyt oschłą, obojętną, a nawet - nieuprzejmą? Nie myśl, że każdy musi wiedzieć, że Ci na nim zależy. Trzeba to także okazywać! W środę i czwartek dobrze pójść ważne zadania zawodowe, o ile postawisz je na pierwszym miejscu. Na randkę z kimś dla Ciebie ważnym wybierz się w piątek, a będzie udana. W weekend nie przeceniaj swoich możliwości, dbaj o siebie.

## Wodnik 21.I. - 20.II.

Początek tygodnia będzie trudny. Musisz zdobyć się na dyplomację, nie wydziwiać i nie udawać wszystkim dookoła, jaki to z Ciebie mistrz. Skromność będzie Ci się bardziej opłacała, zwłaszcza w pracy - choć i w domu nie zawadzi. Ożywi się za to Twoje życie towarzyskie, otrzymasz wiele zaproszeń. Nie rezygnuj z tego, które nadeszły Lew! W weekend wywrzesz wpływ na otoczenie, zyskasz wielbicieli i ... utwierdzisz w niechęci wrogów. Zdrowie coraz lepsze, a finanse - w przyzwoitej normie.

## Ryby 21.II. - 20.III.

Do piątku może się rozpętać prawdziwe piekło. Chaos i zamieszanie, spiętrzenie obowiązków, czyjeś słuszne i niesłuszne pretensje, problemy ze starszymi krewnymi i jakaś sprawa urzędowa - trudno będzie o chwilę spokoju. Nie działaj nerwowo, nie daj się sprowokować, bez pośpiechu załatwaj wszystko we właściwej kolejności. Posłuchaj rad Byka.

## Do kogo na imieniny



28 września - Jan, Luba, Marek, Nikita, Salomon, Wacław, Wacława, Wawrzyniec

29 września - Franciszek, Michałina, Michał

30 września - Grzegorz, Hieronim, Honoriusz, Leopard, Sofia, Wera, Wiktor, Wiktoriusz, Zofia

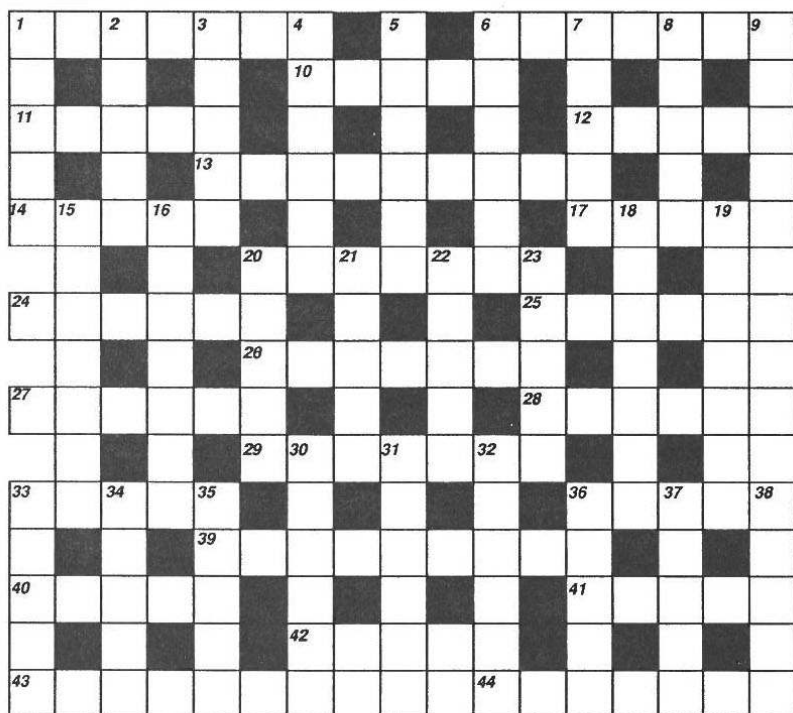
1 października - Benigna, Cieszyńska, Danuta, Igor, Jan, Remigiusz

2 października - Dionizy, Teofil, Trofim

3 października - Eustachy, Eustachiusz, Ewald, Gerard, Gernard, Heliodor, Józefa, Teresa.

**Damian** - prawdopodobnie punktem wyjścia do urobienia imienia własnego była funkcja, spełniana przez jakiegoś znanego, ofiarnego lekarza ludowego - tu tradycja wiąże imię z postacią lekarza Damiana - męczennika (zm.ok. 303r.) - z czasem określenie zawodu stało się imieniem: **Michał, Michalina** - imię jednego z najważniejszych biblijnych ksiąg anielskich, archanioł, z czasem przyjęty jako duch opiekuńczy Kościoła i pogromca szatana, patron rycerstwa, przedstawiany w malarstwie jako piękny, poważny młodzieniec; **Sofia, Zofia** (grec.) - imię personifikowanej cnoty mądrości; oznacza kogoś, kto jest mądry, posiada dużą wiedzę; **Danuta** - być może od litewskiego Danutie, oznaczałoby osobę, która jest córką nieba, kimś niezwykłym, wyjątkowym; **Remigiusz** (łac.) - imię męskie oznaczające wioślara lub kogoś zdolnego do interesów, sprytnego jak skrzydlaci bogowie (Merkury, Hermes); **Teresa** (grec.) - imię oznacza mieszkankę wyspy Thera lub amatorkę polowań i zdobywania łupu.

## KRZYŻÓWKA nr 38



**Poziomo:** 1 - grający na basach, 6 - góralska laska, 10 - miejsce urodzin Mahometa, 11 - nazwa obiektu handlowego budowanego w Sochaczewie, 12 - kraj w Europie, 13 - wielki pajak, 14 - in.gilza, 17 - piętno, hańba, 20 - warowne wzgórze w dawnej Grecji, 24 - odmiana zająca, 25 - nici biegające wzdłuż tkaniny, 26 - odmiana, 27 - naczynia do noszenia i przechowywania płynów, 28 - przyroda, 29 - może być przechodnia lub pocieszenia, 33 - okres wojny chłopskiej w Rosji, 36 - ptak kleptomani, 39 - naczelnik, instruktor, 40 - rezydencja królewska, 41 - odmiana pszenicy, 42 - okrywa ją opona, 43 - liche przedmioty, 44 - sportowe obuwie.

**Pionowo:** 1 - dewot, 2 - jest amatorski i zawodowy, 3 - utwór muzyczny, 4 - pierwiastek chemiczny o l.a.95, 5 - zaliczka na poczet należności, 6 - sławny tenor włoski (1873-1921), 7 - łagodne zbocze w Tatrach, 8 - odmiana opła, 9 - zatoka Morza Czerwonego, 15 - przepisowy ubiór, 16 - jednostka mocy, 18 - okręt pancerny, 19 - kranik, 20 - zbiornik wodny, 21 - ptak drapieżny, 22 - wydział uniwersytetu, 23 - polski film wojenny, 30 - flota wojenna dawnej Hiszpanii, 31 - imię żeńskie, 32 - utwór literacki, antonim komedii, 33 - schronienie stawu skokowego u konia, 34 - pochylecie głowy, dygnięcie, 35 - są na gieldzie, 36 - rodzaj zasłony, 37 - matecznik, 38 - ród włoskich lutników.

Rozwiązanie krzyżówki należy nadesłać w terminie 7 dni na adres redakcji. Za prawidłowe rozwiązanie rozlosowana zostanie nagroda w wysokości 15 złotych w gotówce.

### Rozwiązanie krzyżówki nr 36

**Poziomo:** ZDRAJKA, PARÓWKA, KORBA, MAZUR, SKROM, OBWODNICA, KOMAR, KLAUN, CYNAMON, TURCJA, AKCYZA, DEPUTAT, GALARY, KARATE, KALORIA, DYMKA, GAGAT, NOSTALGIA, FORTE, NIOBE, DRAKE, ESEISTA, SEKWOJA.

**Pionowo:** ZAMEK, ROZUM, JUROR, AKOWCY, GRATKA, PALIWO, RYSAK, WERWA, AMMAN, OKULARY, ARCHAİK, LUCERNA, USZATKA, CADYK, NEPAL, MOTOR, NATKA, APSYDA, OCALAN, INGRES, DAFNE, MORZE, ANEKS, GANEK, GRONO, TREMA.

Nagrodę wylosował Stanisław Sanecki.

## Pięknie mówić o regionie

Historia, zabytki i interesujące miejsca ziemi sochaczewskiej były tematami wypowiedzi konkursowych 24. Turnieju Krasomówczego. Tradycyjnie już eliminacje miejskie i powiatowe odbyły się w budynku Szkoły Podstawowej i Gimnazjum nr 1 w Sochaczewie.



3 uczestników eliminacji, reprezentujących Gimnazjum nr 1 i SP w Kurdwanowie, zaprezentowało w czwartek 23 września po dwie wypowiedzi. W pierwszej zachwalano nasz region, druga wypowiedź dotyczyła Dolnego Śląska, gdzie rozgrywany jest corocznie finał konkursu. Jeden z uczestników - Mateusz Milczarek (brat wielokrotnej zwyciężczyni Turnieju w Legnicy - Karoliny Milczarek) wybrał jako konkursową wypowiedź opis jednej z tras rowerowych, zamieszczonych w naszej gazecie. Trasę tę spopularyzował na łamach "ZS" pan Franciszek Wilczkowski. Zwyciężczynią Turnieju okazała się jednak inna uczestniczka - Monika Bojarowska (na zdjęciu), prezentująca legendę o sochaczewskim zamku. Niewiele gorsza (w ocenie jury) była reprezentantka Kurdwanowa - Dorota Jelonek, która przygotowała ciekawy materiał o sławnych ludziach pochodzących z terenu ziemi sochaczewskiej.

Organizatorem Ogólnopolskiego Turnieju Krasomówczego jest Polskie Towarzystwo Schronisk Młodzieżowych, a idea konkursu to wyłonienie przyszłych przewodników turystycznych. Szkoda tylko, że tak mało osób w Sochaczewie zdecydowało się stanąć w krasomówcze szranki.

Jolanta Sosnowska

# Mazowieckie Dni Kukurydzy

Około 5 tysięcy rolników z terenu całej Polski spodziewają się organizatorzy Mazowieckich Dni Kukurydzy. Impreza odbędzie się 10 października w Skrzelewie (gm. Teresin), a wśród zaproszonych gości znaleźli się: minister i wiceminister rolnictwa, wojewodowie i marszałkowie woj. warszawskiego i łódzkiego, prezesi agencji związanych z rolnictwem.

W czasie święta zaprezentowane zostaną poletka z odmianami kukurydzy na ziarno i kiszonkę, odbędzie się wystawa sprzętu rolniczego oraz pokaz pracy maszyn do zbioru kukurydzy. Swoje stoiska będą miały też firmy branżowe, a czas umilą występy zespołów folklorystycznych i młodzieżowych. Jak twierdzi główny organizator imprezy, szef Mazowieckiej Izby Rolniczej Tadeusz Szymańczak, ma ona po-

kazać rolnikom korzyści płynące z uprawy kukurydzy, a rządzącym uświadomić, że nie jest to roślina egzotyczna. W kraju uprawa kukurydzy zajmuje 240 tys. hektarów, z czego 2/3 przeznaczają się na kiszonkę, resztę na ziarno.

Tadeusz Szymańczak zapewnia, że przy sprzyjającej koniunkturze polscy rolnicy są w stanie w ciągu 3-4 lat uniezależnić się od importu kukurydzy. Największą trudnością w stosowaniu tej uprawy są dość wysokie koszty, a głównie, wzrastająca ciągle cena oleju opałowego do jej suszenia.

Nieprzypadkowy jest też wybór miejsca uroczystości. To właśnie w gminie Teresin najbardziej popularyzowana była uprawa kukurydzy.

(sos)

## KONKURS DLA DZIECI

### Nasze zwierzęta

Wkrótce obchodzić będziemy Światowy Tydzień Zwierząt. Podobno najlepszymi przyjaciółmi czworonogów, "tych, co skaczą i fruwać" są dzieci. A na pewno najmłodszy są nadzieją, na to, że kiedyś "pieskie życie" nie będzie takie pieskie. Dla wszystkich dzieciaków, które lubią i znają zwierzęta mamy i w tym roku mały konkurs. Jest on bardzo prosty - wystarczy odpowiedzieć na zadane przez nas pytania. Na kartki i telefony czekamy do 11 października. Do zabawy zapraszamy dzieci do 12. roku życia. Wśród tych, którzy nadesłali prawidłowe odpowiedzi rozlosujemy książki o zwierzętach.

#### 1. Jakie to zwierzęta?

"Jest bardzo wytrzymała. Dzięki temu z ładunkiem lub z człowiekiem na grzbiecie poko-

nuje w swych podróżach setki kilometrów. Jest niezastąpiony tam gdzie nie dotrze żaden samochód. Służy również człowiekowi swą sierścią, z której wytwarzana jest droga wełna na płaszcze i szale".

"Choć jest ssakiem, wielu nazywa go rybą. Uchodzi za jedno z najinteligentniejszych zwierząt na Ziemi i za przyjaciela człowieka. Pływa tak wspaniale, że jego imieniem nazwano jeden ze stylów pływackich".

"Należy do wielkiej rodziny kotów. Jest najszybszym zwierzęciem lądowym - biega ponad 100 kilometrów na godzinę".

**2. Wiele ze zwierzątek hodowanych w domach lub w gospodarstwach ma swych kuzynów na wolności. Czy mógłbyś wskazać takiego dzikiego krewnego (tylko jednego) dla: krowy, świnki, psa, kota i konia?**

#### 3. Które z wymienionych zwierząt żyją w Puszczy Kampinoskiej?

(żubr, ryś, kozica, łoś, bóbr, wilk, orzeł bielik, świstak, tarpan, bocian czarny, daniel).

#### 4. Jakie to rasy psów?

"Z usposobienia przypomina lwa - choć mały, puszysty i niewinnie wygląda, potrafi być bardzo wojowniczy. Jest prawdziwym psim arystokratą - w dawnych Chinach można było go hodować jedynie na cesarskim dworze".

"Jest psem myśliwskim, ale dziś trzymamy go raczej jako typowego pieska domowego. Podobno niełatwo poddaje się tresurze, bo bywa niezależny jak kot. Ze względu na swą nietypową długą sylwetkę nosi wiele różnych przezwisk".

"Najstojniejszy pies tej rasy był bohaterem znanej angielskiej powieści dla dzieci i wielu filmów na motywach tej książki. Pochodzi z górzyściej Szkocji, gdzie strzegł pasących się owiec".

**ZAPRASZA**  
RADIO NIEPOKALANÓW  
102,7 FM

## Urząd Miejski w Sochaczewie

ul. 1 Maja 16, pok. 1,  
tel. 862-22-35, fax. 862-26-02

**ogłasza przetarg nieograniczony na wykonanie wodociągu w ulicy Zieleńczej w Sochaczewie.**

Postępowanie nie zostało poprzedzone wstępną kwalifikacją. Specyfikację istotnych warunków zamówienia można odebrać w siedzibie Zamawiającego (pok. 1) lub za zaliczeniem pocztowym.

Uprawniona do kontaktów z oferentami - inż. Henryka Nowicka, naczelnik wydziału Komunalno-Technicznego, w godz. 9-15.

Zamkniętą kopertę z ofertą, oznaczoną "Przetarg nieograniczony na wykonanie wodociągu w ulicy Zieleńczej w Sochaczewie" należy złożyć w siedzibie Zamawiającego, pok. 43.

Termin składania ofert upływa 13.10.1999 r. o godz. 15.00. Otwarcie ofert nastąpi w dniu 14.10.1999 r. o godz. 10.00 w siedzibie Zamawiającego, pok. 45.

Postępowanie będzie prowadzone z zastosowaniem obowiązujących preferencji krajowych. W przetargu mogą wziąć udział oferenci, którzy spełniają warunki określone w art. 22 Ustawy o Zamówieniach Publicznych (Dz.U. nr 76 poz. 344 z dnia 10.06.1994 r. z późniejszymi zmianami).

ZS-1542

W TERRAZYCIE  
jesienią ceny  
się nie zmieniają!!!

**OKNA  
DRZWI**

Jeszcze tylko do końca września  
**5% rabat**

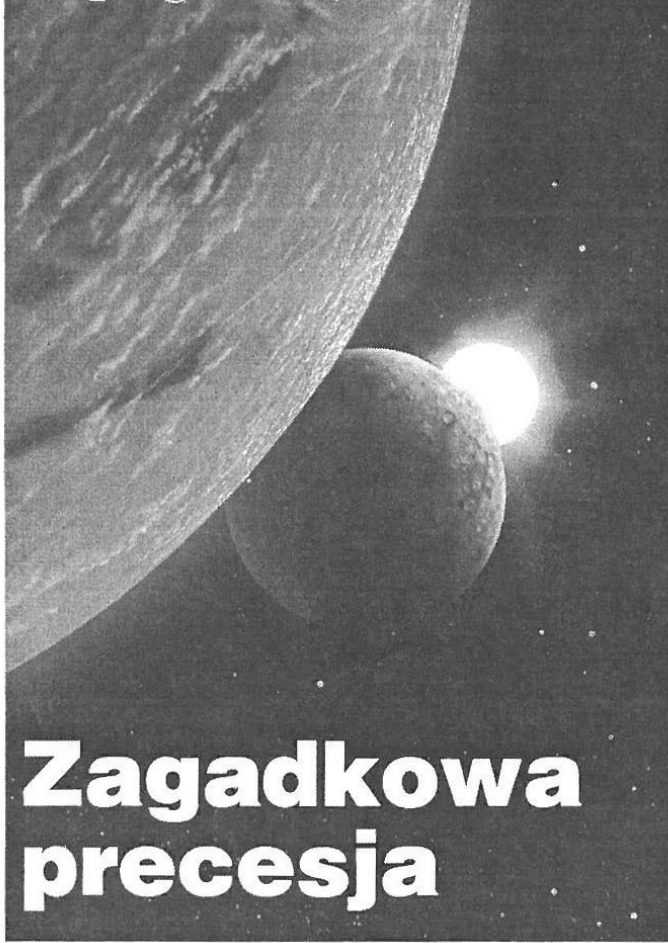
na stolarkę PCV i ALUMINIUM na zamówienie\*

**Łowicz, ul. Powstańców 10G**  
tel./fax (0-46) 837-54-81

\* rabat dotyczy stolarki zamówionej w miesiącu wrześniu  
z terminem realizacji do końca października

**TERRAZYT**  
FABRYKA OKIEN I DRZWI





## Zagadkowa precesja

**D**obiega końca XX wiek, w którym jest nam dane żyć. Wiek atomu i podboju Kosmosu, wielkiego rozkwitu nauki i techniki, ale również dwu, jakże tragicznych dla ludzkości, wojen światowych. Patrząc na mijający czas wielu ludzi szuka odpowiedzi na pytanie: jakie będzie nowe tysiąclecie? A bliżej, jaki będzie nadchodzący XXI wiek, rozpoczynający się kalendarzowo 1 stycznia 2001 roku?

Próbując odpowiedzieć na te pytania trzeba zacząć od uwarunkowań kosmicznych istnienia Ziemi jako planety, a tym samym naszej ludzkiej cywilizacji na błękitnej Matce Ziemi, okrążającej od miliardów lat Słońce. Ziemia, kolebka ludzkości, wykonuje wiele ruchów, z których każdy wywołuje określone skutki. Ruch obrotowy wokół swej osi przynosi dzień i noc. Ruch obiegowy wokół Słońca (z niewyobrażalną dla przeciętnego człowieka prędkością 30 kilometrów na

sekundę) przynosi ciągle zmiany pór roku. Ale istnieje również mało znany ruch precesyjny osi ziemskiej, wywołany przez grawitacyjne oddziaływanie Słońca i Księżyca. Ruch precesyjny osi ziemskiej jest powolny, ale jego skutki w poważnym stopniu wpływają na dzieje ludzkości, choć są odczuwalne w długich okresach czasu. Zostały one nazwane erami lub inaczej epokami. W tej chwili, czyli w końcu XX wieku, oś Ziemi zakończyła wędrówkę przez konstelację Ryb, a zaczęła wkraczać w konstelację Wodnika.

### Na Ziemi zakończyła się więc epoka Ryb a zaczyna epoka Wodnika.

Spójrzmy, jak doszło do odkrycia ruchu osi ziemskiej nazwanego precesją (od łacińskiego słowa praecessio - czyli poprzedzam).

Jego odkrywcą był wielki grecki uczony - Hipparch, matematyk i astronom żyjący w II wieku p.n.e. Urodził się w Nicei nad Morzem Czarnym i zasłynął z niezwykle dokładnych obserwacji ciał niebieskich. Jako pierwszy badacz zbudował nieznane wcześniej przyrządy obserwacyjne. Sporządził bardzo dokładny jak na tamte czasy katalog około 1000 gwiazd! On pierwszy zbudował globus nieba. Ale był jednocześnie zwolennikiem geocentrycznego systemu świata, uważając Ziemię za jego środek. Dzięki niezwyklej dokładności swoich pomiarów Hipparch zauważył, że położenie Słońca wśród gwiazd w czasie dwu kolejnych równonocy wiosennych, czyli na przestrzeni roku, nie jest identyczne. Słońce według jego obserwacji, ponieważ zakładał, że to ono krąży wokół Ziemi, spóźniało się rocznie 20 minut. W ciągu 100 lat ta różnica wzrastała do 3 godzin. Hipparch odkrył więc powolny ruch, jak uważał, całej sfery niebieskiej - czyli precesję punktów równonocy, uważał jednak, że to Słońce i gwiazdy przesuwają się podczas gdy Ziemia jest nieruchoma. Obliczył, że ten powolny ruch trwa około 26000 lat. Odkrycie precesji było mistrzowskim osiągnięciem, wynikiem dokładnych obserwacji astronomicznych i śmiałego rozumowania greckiego uczonego. W tym miejscu warto przypomnieć, że dokładne pomiary Hipparcha wykorzystał później inny wielki uczony - Klaudiusz Ptolemeusz, żyjący w II wieku naszej ery, który stworzył geocentryczny model świata. Model Ptolemeusza

panował niepodzielnie w nauce europejskiej przez następne 1400 lat.

Aż do czasów Kopernika, czyli do XVI wieku, zjawisko precesji mimo jego odkrycia pozostawało niezrozumiałe i tajemnicze. Dopiero nasz rodak, genialny astronom Mikołaj Kopernik opisał je w nowatorski sposób w oparciu o swój rewolucyjny model świata ze Słońcem w jego centrum. Kopernik przenosząc środek świata z Ziemi na Słońce wyjaśnił zjawisko precesji odkrytej przez Hipparcha jako skutek ruchu Ziemi. Ruch precesyjny, według Kopernika, polegał na tym, że oś obrotu Ziemi zakreśla w przestrzeni kosmicznej stożek o kącie rozwarcia 23,5 stopni w ciągu 26 000 lat. Skutkiem tego ruchu oś ziemska przebiega przez kolejne gwiazdozbiory zodiakalne. Przypomnijmy, że Słońce w swej pozornej rocznej wędrówce na tle gwiazd, wywołanej przez ruch obiegowy Ziemi, przechodzi przez 12 konstelacji gwiazdnych, którym greccy astronomowie już w starożytności nadali nazwy, a cały pas nazwali Zodiakiem.

### Mikołaj Kopernik podał trafną przyczynę ruchu precesyjnego osi ziemskiej, ale nie potrafił wyjaśnić jego przyczyny.

I znowu minęło wiele lat i kolejny genialny odkrywca sir Izaak Newton (1642-1727) znalazł odpowiedź na pytanie o przyczynę precesji osi ziemskiej. Wykazał on, że tak jak większość zjawisk astronomicznych ruch precesyjny osi ziemskiej jest konsekwencją sił przyciągania grawitacyjnego potężnej masy Słońca oraz bliskiego nam kosmicznego sąsiada, Księżyca. Zdaniem Newtona, dzieje się tak dlatego, że wskutek ruchu obrotowego, Ziemia jest spłaszczona na biegunach i nie jest idealną kulą, ale elipsoidą. Dlatego części równikowe Ziemi są przyciągane dodatkową siłą grawitacji słonecznej. Ponieważ oś ziemska jest ciągle nachylona do płaszczyzny obrotu, masa Słońca przyciąga najsilniej równikowe obszary Ziemi, szczególnie w lecie i w zimie. Gdy taka potężna siła działa na wirującą Ziemię wywołuje zagadkowy ruch osi obrotu zwany precesją. Taki ruch możemy zauważyć na przykładzie pochylonego, szybko wirującego dziecięcego bąka. Newton wykazał, że główną przyczyną precesji osi Ziemi jest grawitacja, to uniwersalne prawo Wszechświata, powodujące obieg planet wokół Słońca, krążenie Układu Słonecznego wokół Centrum Galaktyki itd.

Analiza ostatnich kilku tysięcy lat istnienia ludzkości pokazuje, że położenie Ziemi na tle konstelacji kosmicznych wpływa znacząco na procesy cywilizacyjne, kulturowe, społeczne i polityczne. Ale o tym, już następnym razem.

**Włodzimierz Politowski**

## Urząd Miejski w Sochaczewie

ul.1 Maja 16, pok.1,  
tel. 862-22-35, fax. 862-26-02

**ogłasza przetarg nieograniczony  
na wykonanie wodociągu  
w ulicy Konopnickiej w Sochaczewie.**

Postępowanie nie zostało poprzedzone wstępną kwalifikacją. Specyfikację istotnych warunków zamówienia można odebrać w siedzibie Zamawiającego (pok. 1) lub za zaliczeniem pocztowym.

Uprawniona do kontaktów z oferentami - inż. Henryka Nowicka, naczelnik wydziału Komunalno-Technicznego, w godz. 9.00 - 15.00.

Zamkniętą kopertę z ofertą, oznaczoną **"Przetarg nieograniczony na wykonanie wodociągu w ulicy Konopnickiej w Sochaczewie"** należy złożyć w siedzibie Zamawiającego, pok. 43.

Termin składania ofert upływa 12.10.1999 r. o godz. 15.00. Otwarcie ofert nastąpi w dniu 13.10.1999 r. o godz. 10.00 w siedzibie Zamawiającego, pok. 45.

Postępowanie będzie prowadzone z zastosowaniem obowiązujących preferencji krajowych. W przetargu mogą wziąć udział oferenci, którzy spełniają warunki określone w art. 22 Ustawy o Zamówieniach Publicznych (Dz.U. nr 76 poz. 344 z dnia 10.06.1994 r. z późniejszymi zmianami).

ZS-1541

## VIDEO

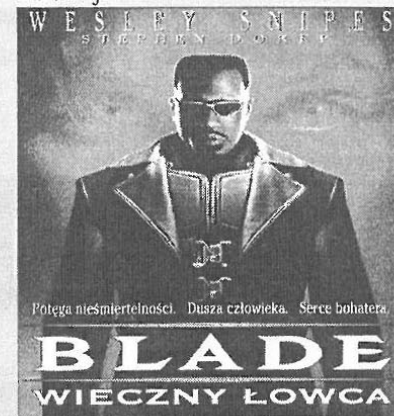
Blade - wieczny łowca - thriller/sf

Reż. Stephen Norrington

Wyst. Wesley Snipes,  
Stephen Dorff,  
Kris Kristofferson

Eric, nazywany Bładem, jest pół-wampirem. Postanawia jednak walczyć z tymi złymi stworzeniami, chce pomścić w ten sposób śmierć matki i uwolnić świat od wszelkiego zła. Wampiry mają władzę i pieniądze a ludzi traktują jak pożywienie, od tysięcy lat żyją pośród nas, mordują i sieją strach. Dziś pod wodzą Frosta postanawiają zepchnąć nas do funkcji niewolników. Tylko Blade może ocalić człowieka.

Film jest pełen efektów specjalnych stworzonych przez ekipę "Mortal Kombat". Tu jednak postawiono nie na komputer i połączone nowoczesną technikę z "prymitywnym materiałem". Doskonałym przykładem jest skonstruowana specjalnie dla potrzeb filmu świątynia będąca tłem dla sceny finałowej.



### Lista przebojów:

1. Odkupienie - thriller (Ch.Lambert, L.Orser)
2. Wyścig ze śmiercią - sensacyjny (S.Gutenberg, R.Wagner)
3. Ucieczka przed prawem - sensacyjny (D.Carradine, A.Sheedy)
4. Babe - świnka w mieście - obyczajowy (J.Cromwell, M.Stein)
5. Zakochany Szekspir - komedia (G.Paltrow, J.Fiennes)

Opracowano w wypożyczalni B & A, ul.1 Maja 18, Sochaczew.

## ZAPASY

### Dwa medale Mazowsza

W dniach 24-26 września w Kwidzynie odbywały się Mistrzostwa Polski LZS w zapasach w stylu wolnym. W kategorii 58 kg Kamil Majkowski wywalczył złoty medal, a w kat. 57 kg Janusz Spilaszek - brązowy. Na czwartym miejscu ukończył zawody Szymon Piątkowski (kat. 63 kg), a piąty był Mariusz Witkowski (97 kg). Drużynowo reprezentacja Mazowsza Teresin zdobyła szóste miejsce.

## TENIS STOŁOWY

### II liga kobiet Zawiodły deble

Iskra Sońsk - MKS Orkan Sochaczew 6:4

punkty: L.Żabińska - 2, P.Samorajska - 1, E.Kwapisiewicz - 1

W sochaczewskim zespole zadebiutowała Ewa Kwapisiewicz, która będzie z pewnością dużym wzmocnieniem drużyny. Zawiodły w tym spotkaniu oba nasze deble, przegrywając swoje pojedynki.

### Sekcja judo zaprasza

UKS "7" Sochaczew, działający przy SP7 w Sochaczewie zaprasza wszystkich chętnych urodzonych po 1992 roku (druga klasa szkoły podstawowej) do zapisów do sekcji judo. Osoby zainteresowane uczestnictwem w zajęciach proszone są o kontakt z Tomaszem Ponieważem, nauczycielem wychowania fizycznego w SP 7.

## RUGBY

### Seria B Pierwsza porażka

Juvenia Kraków - Zibi Casio Orkan Sochaczew 16:12

punkty: Sz.Gubar - 5, K.Pisarek - 5, M.Michalak - 2

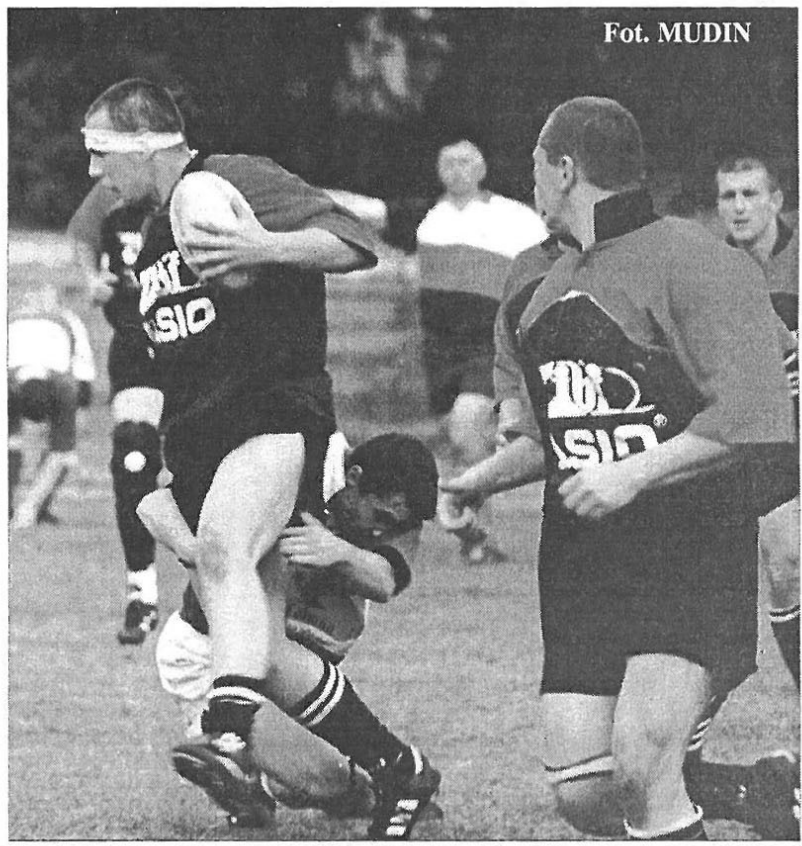
skład: Marczewski, Orliński, Stachniuk, Adamiak, Grochowski, Zakowski, Gubar, Radzyński, Szamański, Pisarek, Dobrzyński, M.Pietrak, Wosiński (Matusiak), Pruski, Michalak

Orkan przystąpił do meczu mocno osłabiony. Zabrakło między innymi Michała Kłaka, Mariusza Gmurczyka i Macieja Misiaka. Drużyna gospodarzy, dysponująca lepszymi warunkami fizycznymi, wygrywała większość autów oraz wrzutów piłki do gry. Atak Orkanu dostawał zbyt mało piłek i jego możliwości nie zostały do końca wykorzystane. Słaby występ zanotował na swoim koncie Konrad Pisarek, który kilkakrotnie zamiast zdecydować się na indywidualne akcje niepotrzebnie przekopywał piłkę.

## LEKKOATLETYKA

### Biegali w Radziejowie

W ostatnią niedzielę w Radziejowie odbyły się masowe biegi przełajowe dla uczniów szkół podstawowych i gimnazjów. Reprezentanci powiatu sochaczewskiego zanotowali następujące rezultaty:



Fot. MUDIN

dziewczeta  
kl.VIII - 1500 m - 1. D.Jelonek - SP Kurdwanów, 3. E.Rybacka - SP4 Sochaczew

kl.I gimnazjum - 1500 m - 1. M.Bogucka - SP Młodzieszyn  
kl.VI - 1000 m - 1. A.Stobiecka - SP Kamion

chłopcy  
kl.VI - 1500 m - 1. M.Siciński - SP Kamion  
kl.VIII - 2000 m - 4. P.Organek - SP Kamion, 5. Ł.Błaszczuk - SP Kamion  
kl.IV sztafeta łączona, 6x400 m - 1. SP Kamion

### Brąz MP dla sprintera

Na rozegranych w Bydgoszczy lekkoatletycznych Mistrzostwach Polski młodzików duży sukces odniósł reprezentant Sochaczewa, Adam Dmochowski. W biegu na 100 m zawodnik MKS "Orkan" zdo-

był brązowy medal i ustanowił nowy rekord życiowy - 11,32 s.

Na 11. miejscu w biegu na 300 m, z czasem 38,12, uplasował się Sławek Krepes. Magda Kowalewska w biegu na 300 m przez płotki, z rezultatem - 49,32, zajęła 15. pozycję.

### Półmaraton Jesieni

W Łowiczu odbył się Półmaraton Jesieni zaliczany do punktacji Pucharu Polski. Na 11. miejscu, z czasem 1,13,20, ukończył zawody Marcin Kuszaj, a siedemnasty był Tomasz Śmietanski (1,16,55). Inny reprezentant powiatu sochaczewskiego, Radosław Jurzyk otrzymał w tym roku specjalną nagrodę za 18 kolejnych startów w imprezie.

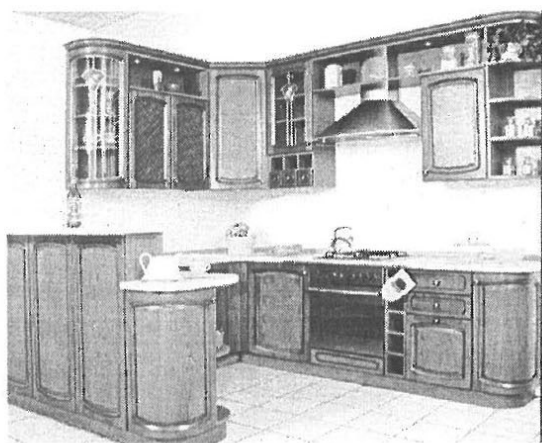
Zwyciężył dobrze znany sochaczewskim kibicom Dariusz Wieczorek z Legii Warszawa.

**BIS** studio mebli kuchennych

Skierniewice, ul.Mszczonowska 33/35 (BIAŁY DOM)

tel. (0-46) 832-53-32  
(0 601)937 622

*Kuchnie na Twoją miarę*



PROJEKTUJEMY, WYKONUJEMY, MONTUJEMY,  
ZAPEWNIAMY SPRZĘT DO ZABUDOWY!

ZS-515

**Transport**

 **Piasek Węgiel**

**M. Pałys**  
ul.Staszica 106A, 862-83-32,  
0603-754-439

ZS-91

**Firma kupi działkę budowlaną**

*o pow. od 5 do 10 arów w centrum Sochaczewa lub przy trasie krajowej.*

Tel. (0-24) 268-56-42.  
Monika Stocka

ZS-1471

## ELEKTRO-MONTER

Skierniewice, ul.Batorego 23

tel.833-63-55

### poleca m.in.:

Kabel YAKY 4x25	5,40
Kabel YAKY 4x35	7,00
Kabel YKY 5x10	8,80
Przewód ASXSN 4x16	4,80
Przewód ASXSN 4x25	6,70
Przewód YDYp 3x1,5 (100 m)	0,73
Przewód YDYp 3x2,5 (100 m)	1,10
Przewód YDY 5x4	3,46
Wyt.inst. S191 B16	8,30
Wyt.inst. S193 B25	36,40
Wyt.różn.-prąd. F&G 40A/30mA	110,00
Ochronnik przepięć WO 280/15 kVc	71,00
Oprawa OKN 2x36	68,00
Oprawa OPFA 2x40	86,00
Rozdzielnica RW 2x12 FAEL	74,50
Rozdzielnica 2x13 IP 55	70,00

**Najtańsze złącza trzech producentów**

Ceny brutto

## PIŁKA NOŻNA

## IV liga

## Pogrom Orkanu

MKS Orkan Sochaczew -  
Górnik Kłodawa 0:6

skład: Radzio, Znajdek, Wróblewski, Makowiecki (Machciński), R. Wojciechowski, M. Wojciechow-

ski, S. Sabalski (Celeda), Cieślak, Adamczewski, D. Sabalski (Kopa), Łukawski, Sobolewski.

Sochaczewski zespół rozegrał najgorszy mecz rundy jesiennej. Jedynie w pierwszych 45 minutach spotkania (zakończonych rezultatem 0:0) gra była w miarę wyrównana, choć drużyna gości już wtedy stworzyła kilka sytuacji strzeleckich, po których mogły paść bramki. Najlepszej okazji do zdobycia gola w tej części meczu nie wykorzystał Jakub Sobolewski, fatalnie pudłując z bliskiej odległości. Zespół z Kłodawy kilkakrotnie groźnie atakował i tylko dobrej postawie Pawła Radzio i słabej skuteczności napastników Górnika, Orkan może zaw-

dzięczać bezbramkowy remis w tej części meczu.

Na początku drugiej połowy para środkowych sochaczewskich obrońców popełnia fatalny błąd, bezlitośnie wykorzystuje to Jacek Chmiel, który umieszcza piłkę w siatce bramki Radzia. W 54. minucie sędzia dyktuje problematyczny rzut karny, a jedenastkę na bramkę zamienia Roman Olczyk. Osiem minut później Tomasz Wawrzyniak strzela z 14 metrów, piłka odbija się od jednego z sochaczewskich zawodników i lądując po raz trzeci w naszej bramce. Piłkarze Orkanu nie zdołali jeszcze dobrze ochłoniąć po stracie gola, gdy Roman Olczyk wykorzystał błąd nierozgranego jeszcze Romana Celedy, podwyższając na 4:0. Roman Celeda długo nie pograł - w 80. minucie sędzia ukarał go czerwoną kartką. Od tego momentu i tak słaby Orkan zmuszony jest grać w dziesiątkę. Na konsekwencje nie trzeba długo czekać... Już 3 minuty po zejściu Celedy kolejnego gola dla Górnika zdobywa Tomasz Kowalski. Chwilę później honorową bramkę mógł strzelić Mariusz Cieślak, ale piłka po jego uderzeniu głową przeszła minimalnie nad poprzeczką. W ostatniej minucie meczu sędzia dyktuje rzut karny dla drużyny gości, "jedenastkę" na bramkę pewnym strzałem zamienia Olczyk.

Fot. MUDIN



Tabela		
1. Jagiellonka	21	29-10
2. Huragan	19	22-7
3. Lech Rypin	19	21-10
4. Petro	19	23-16
5. Ziemowit	16	16-13
6. Kasztelan	16	13-12
7. Mazovia	16	15-16
8. Górnik Kł.	15	15-10
9. Zdrój	15	15-11
10. MKS Kutno	12	12-9
11. Start R.	12	16-15
12. SKP Słupca	12	10-10
13. Górnik Ł.	9	13-12
14. Sokół	9	4-16
15. Olimpia	8	10-16
16. Orkan	8	12-23
17. Błękitni	5	7-20
18. Łokietek	0	3-34

Liga okręgowa seniorów  
Grała Bzura,  
wygrał Granex

Granex Boczek - Bzura Chodaków 2:1

bramki: A. Grzybowski

skład: Basiak, Ćwikliński, Szajewski, Wiciak, Jagodziński, Pisarek, (K. Tabara), Szypszak, Babulewicz, Szczerbik, Grzybowski, Makulski

Chodakowski zespół przez cały okres gry miał ogromną przewagę optyczną, a jednak nie zdołał wywieźć z Boczek choćby jednego punktu. Doskonałych okazji do zdobycia gola kilkakrotnie nie wykorzystał Mariusz Makulski. Swoją trzecią bramkę w rundzie jesiennej z rzutu karnego uzyskał Andrzej Grzybowski. Bzura jest

w bardzo ciężkiej sytuacji i jeśli w następnych spotkaniach podopieczni Józefa Szajewskiego nie zaczną wygrywać, w przyszłym roku na stadionie przy ulicy Chopina kibice będą oglądać zespoły A-klasowe.

## Tabela

1. Widok	16	38-5
2. Żyrardowianka	14	16-7
3. Unia II	13	24-5
4. Biała	12	12-15
5. Tur J.	11	15-4
6. Pogoń B.	9	12-18
7. Granex	8	15-12
8. Pogoń R.	7	9-6
9. Relax	5	11-18
10. Łyszkowice	5	9-15
11. Czarni B.	4	6-10
12. Sierakowianka	4	16-17
13. Bzura	1	6-17
14. Wrzos M.	0	2-32

## JUNIORZY

Liga międzywojewódzka  
juniorów młodszych  
Oddali

## pierwszą połowę

MKS Orkan Sochaczew -  
ŁKS Ptak Łódź 0:1

Podopieczni Michała Pszczółkowskiego po bardzo dobrym początku rundy, spisują się w ostatnich meczach słabo, przegrywając kolejny mecz, na dodatek przed własną publicznością. Orkan zagrał znacznie poniżej swoich możliwości. W pierwszej części meczu sochaczewianie oddali inicjatywę drużynie gości. W drugiej połowie, pomimo kilku doskonałych okazji do zdobycia gola, bramka nie pada i sochaczewski zespół traci cenne 3 pkt, spadając na siódmą pozycję w tabeli.

## W SKRÓCIE

## Liga okręgowa juniorów

Iskra Bolimów - Bzura Chodaków 2:4

bramki: R. Trzpił - 2, B. Michalski, A. Bloch

## A-klasa

Promyk Nowa Sucha - Iskra Bolimów 3:1

bramki: R. Brodowski - 2, P. Bartoszowski

Limit Rybno - Amigo Placencja 5:0

bramki: S. Gryś - 2, T. Kacperski - 2, M. Broniszewski

Bakoma Bielice - Victoria Zabostów 5:0

bramki: K. Pętlak - 2, J. Terenowicz, D. Chudzyński, P. Olejniczak

## tabela

1. Pelikan II -	15
2. Promyk -	14
3. Bakoma -	12
8. Limit -	9

## B-klasa

RTS Gągolin - GOKSIR Młodzieszyn 2:3

bramki: R. Kołodziejczak - 2, R. Grodek

Liga okręgowa trampkarzy  
woj. warszawskiego

Orzeł Kampinos - Jedność Żabieniec 8:0

bramki: R. Bajurski - 2, R. Podde- nek - 2, R. Alert, R. Pol, K. Gąsiorowski, K. Nowak.

## Klasa okręgowa Michałowicza

MKS Orkan Sochaczew - Relax Radziwiłłów 6:1

bramki: M. Lecznar - 2, R. Jaworski - 2, M. Pilichowski, R. Dębowski

## A - klasa woj. warszawskiego

Utrata Pawłowice - Milan Milanówek 1:0

bramki: M. Hemka

## Klasa okręgowa trampkarzy

UKS Unia Boryszew - LZS Regnów 4:0

bramki: K. Bartosiewicz - 3, W. Kaczorowski,

## Klasa okręgowa Kuchara

Mazovia Rawa Mazowiecka - Bzura Chodaków 4:1

Ł. Kowalewski

## Tabela

1. Orzeł	23	32-9
2. Górnik Ł.	21	30-13
3. ŁKS Ptak	18	26-9
4. Ceramika	17	23-16
5. Mazovia	17	23-16
6. Petro	16	32-16
7. Orkan	16	20-12
8. Bełchatów	13	20-18
9. Aluminium	12	13-20
10. KKS Kalisz	7	12-27
11. Widzew	6	16-25
12. Pelikan	6	14-26
13. Włókniarz Ł.	6	11-27
14. Kujawiak	1	9-49

## Liga międzyokręgowa

Biała Biała Rawska - MKS Orkan Sochaczew 4:2

## Juniorzy młodszy

Biała Biała Rawska - MKS Orkan II Sochaczew 1:12

Start Radziejów - Bzura Chodaków 6:1



## SERWIS

Wtorek, 21 września

● Przewodniczący "Solidarności" Marian Krzaklewski oświadczył, że w Polsce nadchodzi czas, w którym ujawnią się pozytywne efekty wprowadzenia reform. Rzecz miała miejsce w Częstochowie, ale mójmy nadzieję, że nie były to tylko... pobożne życzenia.

● Związek Nauczycielstwa Polskiego ma zamiar przeprowadzić referendum wśród nauczycieli zadając im pytanie, czy chcą strątku generalnego w oświacie. A co będzie, jeśli nauczyciele odpowiedzą nieprawni?!

Środa, 22 września

● Prasa doniosła, że podczas uroczystości na cmentarzu w Charkowie prezydent Kwasniewski był pijany. Kancelaria Prezydenta zdementowała tę informację twierząc, że miał on chłostkę. Może nie starczyło na "drugą nóżkę"?

Sobota, 25 września

● Wczorajsza demonstracja związkowców w stołecy liczyła według organizatorów 60 tys. osób, według policji o połowę mniej. Może policjanci nie doszli do tych najbardziej wygodnych?

Piątek, 24 września

● Niedyscyplinowani, ponieważ A WS otrzymać będą punkty karne. Im więcej punktów, tym dalsze miejsce na liście wyborczej w najbliższych wyborach - oświadczył Marian Krzaklewski. "Biemy, ale wiemy" - skąd my to znamy?

# Potęga buty



MAŁE PIWO

Jest taki stary rysunek Andrzeja Mleczki, na którym przyjaciółka mówi do przyjaciółki: "Wiesz kochana, nie mogę jeździć w wczas, bo po zapiekankach puchną mi nogi". Dzisiaj też pewnie nogi by jej puchły, tyle że po... hamburgerach.

Były kiedyś takie czasy, gdy Amerykanie zrzucali z samolotów na nasz kraj stonkę. Dziś obywateli ma nasz kraj stonkę. Działają serwisy masowy, desantowy atak McDonalda. Ta amerykańska, biologiczna broń masowego rażenia dosięgła także Sochaczew. Całe miasto gorączkowo ostatnio dyskutuje nad tym, gdzie by tu ustawić budkę z hamburgerami, nikt natomiast nie zastanawia się, po co. Ludzie, nie dajmy się zhanburgeryzować! Nie siusajmy po nogach na widok buty z mielonym w środku, który smakuje jak tektura!

Onegdaj dyplomata francuski niejaki Talleyrand, który należał do wielkich smakoszy, powiedział w Londynie: "Anglia to dziwny kraj. Tyle sekt a tylko jeden sos". Parafrazując jak tektura!

razując dziś to powiedzenie, trzeba by rzec: "Ameryka to dziwny kraj. Tyle nacji a tylko jeden hamburger..."

I u nas ma być to samo. Żebyśmy byli we współczesnym świecie bardziej kompatybilni. McDonaldu zaś obsiadał cały kraj jak muchy i wszędzie będzie identycznie, i zarcie, i knajpy i... z czego tu się cieszyć?

Dlatego dziwi mnie zapiekła, jak spieczony kotlet, wypowiadając w lokalnej prasie, której autor jąta władze miejskie za to, że nie chcą pozwolić na budowę McDonalda na placu przed kościołem. Podobno miałaby to być dla miasta promocja, bo przejeżdżający wtedy kierowcy chwaliłby sochaczewskie buty z mięsem po wszystkich odpuściach. Akurat! Z właszą, że już niemal każda dzitura ma swego, przepraszam za wyrażenie, Donalda i stoi on... na co drugiej stacji benzynowej. Ponadto naprawde wolalby, żeby Sochaczew znany był raczej z ciekawych zdarzeń kulturalnych niż z upakowanej w keczupie buty.

Dlatego apeluję do władz, abytrzymały się dzielnie i nie wpuszczały do centrum żadnego karczora. Jak chcą, niech budują na rogatkach. Albo nawet na zamkowej górze. Bo i z daleka prezentow-

## Z grubel pury



Podczas kończącego się w sobotę w Sochaczewie rajdu samochodowego jednemu z rajdowych kierowców urwało się koło. Wskazuje to na wysoki stopień trudności w pokonywaniu sochaczewskich ulic.

W Łowiczu Urząd Stanu Cywilnego przeniesiono właśnie do tamtejszego muzeum. Czyżby to znak czasu, że instytucja ta będzie już tylko muzealnym zabrytkiem?

Projekt nowelizacji Karty Nauczyciela określa pięć szczebli zawodowych dla belfrów: nauczyciel stazysta, kontraktowy, mianowany, dyplomowany oraz honorowy profesor oświaty. Może chodzi o tych, którzy pracują honorowo, czyli za darmo, a więc niemal wszystkich.



W Skierniewicach, w wyniku konkursu, miejska pływalnia nosi nazwę

... Nawa. Chodzi pewnie o to, że dobrze jest się pomodlić przed kąpielą.

Powstało Stowarzyszenie Powiatów i Gmin Dojrzcza Bzury, które zrzesza sześć powiatów leżących nad Bzurą z wyjątkiem powiatu sochaczewskiego. Czyli, że co, zakręca nam kurek i wodę w rzece?

Jak wynika z analizy budżetu naszego miasta, w pierwszym półroczu na inwestycje wydano tylko 15 procent zaplanowanej sumy. 85 procent pozostawiono na jesień i zimę. Szykuje się wielki boom dla firm budowlanych w końcówce roku.

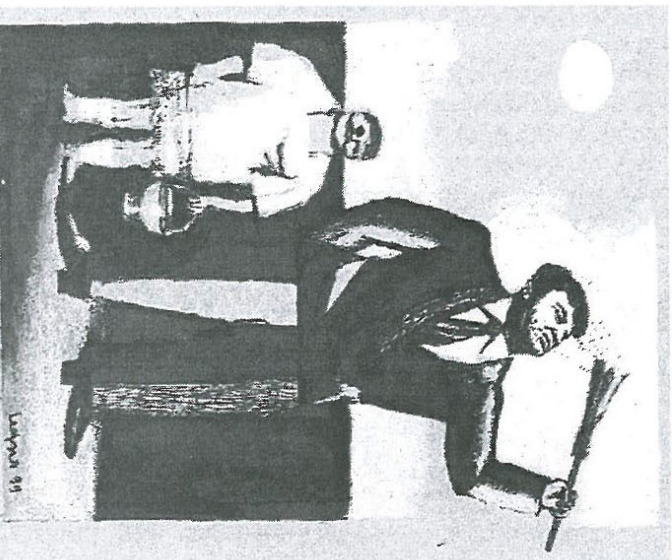
KRAJAN

waży się, w porównaniu z dniem dzisiejszym, nowoczesnej, i za wysoko tam, żeby często wlaźć. A więc estetycznie i zdrowo...

A była kiedyś w Witkovicach pod Sochaczewem knajpka, której właściciel, marynarz i kucharz okręgowy, który zwiędził cały świat, potrafił wysmażyć cuda. Wyszukane, smaczne potrawy okraszał opowieściami o swych zamorskich przygodach. Wspaniała atmosfera tego miejsca skończyła się jednak, gdy pewnego dnia zapukali do drzwi zwyczajni bandyci z propozycją, aby właśnie od nich kupował alkohol z kontrabandy. Inaczej bowiem, no cóż, domek stoi na uboczu, za lasem.... On jednak, jako człowiek uczciwy wolał wyjechać i zostawić wszystko, niż "umoczyć" się w lewej wodce. I nikt się jakoś tym, jak dziś McDonaldem, nie przejął i nie gorączkował, nie rozgorzała też żadna publiczna dyskusja na temat wpływów gangów, mimo że gazeta nasza o tym pisała.

Albo może nie jest jeszcze tak źle, skoro na niedzielnych dożynkach powiatowych w Teresinie częstowano nie hamburgerami a zurkiem a la wójt i chlebem ze smalcem i kwaszonym ogórkiem. Pychał! Może by więc taki właśnie tradycyjny bar na rynku otworzyć! Byłby zapewne popularniejszy w Polsce od McDonalda! Zaś wszystkich hamburgeremów chciałbym przestrzec opowieścią o pewnej żonie, która wyresowała tak męża, że jadt jej z ręki. A wszystko przez to, że lubiła hamburgery...

Sławomir Burzyński



Marian się ciągle poświęca

Dziś prezentujemy laureata kolejnego konkursu satyrycznego Satyrykon '99, Andrzeja Legusa, który zdobył tam brązowy medal.



Rajdowy "Ford Karton"