

TYGODNIK

20(422) Rok X cena 1 zł 19.05.1999

Ziemia

SOCHACZEWSKA

ISSN 1231-7179 Numer Indeksu 328 006

Dziś w numerze:

- **Miliony na ciepło dla Sochaczewa**
strona 3
- **Zmiany w Spółdzielni**
strona 8
- **Cztery punkty w dwóch meczach**
strona 15



PROJEKT KONCEPCYJNY BUDYNKU MIESZKALNO-USŁUGOWEGO SOCHACZEW, UL. PIŁSUDSKIEGO

Kiedy stanie na Piłsudskiego?

Mieszkania dla 182 rodzin w największym budynku mieszkalno-usługowym w Sochaczewie powstaną na blisko 5,9 tys. m², przy ul. Piłsudskiego. Na 9 kondygnacjach, z podpiwniczonym parkingiem dla 36 samochodów, będzie również 15 lokali handlowo-usługowych o powierzchni od prawie 33 do ponad 117 m², będą one zajmowały blisko 15% całej, liczącej 11.610 m², powierzchni użytkowej budynku.

Będzie w nim również po 21 mieszkań jednopokojowych oraz trzypokojowych i 140 - dwupokojowych. Powierzchnia mieszkań

nie będzie mniejsza niż 32,5 m², a największa - 69,3 m². Wypada mieć nadzieję, że cena lokali pozwoli przynajmniej części mieszkańców Sochaczewa na spełnienie ich marzeń o mieszkaniu i przyzwoitym lokalu na działalność gospodarczą.

Spółka TBS Batory z Ząbek k/Warszawy, będąca inwestorem tej budowy, składając projekt w Urzędzie Miejskim, zapewniła, że wraz z niezbędnymi drogami i parkingami dla ok.100 samochodów, znajdzie tu miejsce na prawie tysiąc metrów terenów zielonych.

(js)

VII Sesja Rady Powiatu Sochaczewskiego

Przewrót majowy

Tak jeden z radnych określił to, co wydarzyło się na piątkowej sesji Rady Powiatu. Dla wielu osób posiedzenie przybrało nieoczekiwany obrót, kiedy przewodniczący Rady - Kazimierz Orzechowski odczytał wniosek dotyczący usunięcia go z funkcji.

Pod wnioskiem podpisało się 11 radnych, głównie z klubu SLD, ale wzmocnionych przez 3 członków Przymierza Społecznego (Janusza Ciurę - UP, Ryszarda Ambroziaka i Tadeusza Korysia - PSL). W uzasadnieniu swojego wniosku napisali oni, że praca Kazimierza Orzechowskiego jako przewodniczącego od samego początku jest niezadowolająca i powoduje dezintegrację Rady. 11 radnych zarzucało ponadto. K.O-

rzechowskiemu, że chaotycznie kieruje obradami, przez co uchwały Rady mają wady prawne, a kilkakrotnie na sesje nie zostały przygotowane materiały niezbędne do podejmowania uchwał. Taka sytuacja, zdaniem osób podpisanych pod wnioskiem, nie gwarantuje realizacji przez Radę jej statutowych zadań.

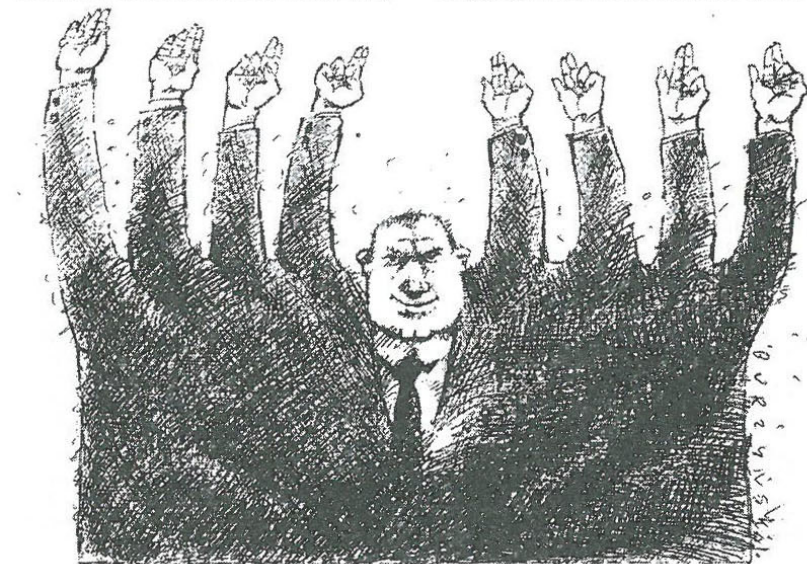
Większość Rady przegłosowała uzupełnienie porządku obrad o wniosek 11 radnych. Jednogłośnie powołano komisję skrutacyjną w składzie: Jolanta Popiołek, Joanna Nejman, Janusz Kuśmirek i Mieczysław Zieliński. Wynik tajnego głosowania okazał się jednoznaczny. 30 radnych (na 34 obecnych) opowiedziało się za odwołaniem Kazimierza

Orzechowskiego z funkcji przewodniczącego Rady, 3 było przeciw, 1 wstrzymał się od głosu. Zapewne z tego powodu, opuszczając swoje miejsce za stołem prezydyjnym K.Orzechowski poprosił o krzesło na początku stołu radnych, bo jak się wyraził: "nie chce go ani lewica, ani prawica". (Radni w sali obrad mają zazwyczaj swoje stałe miejsca i siedzą podzieleni na ugrupowania - przyp.red.). Były przewodniczący podziękował jeszcze za współpracę, a przewodnictwo nad obradami objął - Artur Papierowski. Ale tylko do czasu wyboru nowego szefa Rady. Został nim w głosowaniu tajnym, nie posiadając żadnych konkurentów Mieczysław Głuchowski - dotychczasowy wiceprzewodniczący. Z kolei jego miejsce w prezydium zajął Janusz Ciura, który w głosowaniu uzyskał 30 głosów za (2 radnych było przeciw, 1 wstrzymał się od głosu).

Do Centrum...

Krótką informacją starosty Marcina Kubiaka o pracy Zarządu między sesjami rozpoczęła właściwy porządek obrad. Starosta mówił o działaniach dotyczących kontynuacji budowy sali gimnastycznej przy Zesole Szkół Rolniczych w Sochaczewie oraz o dofinansowaniu biegów przełajowych i ufundowaniu nagrody w Festiwalu Filmów Katolickich w Niepokalanowie.

dokończenie na stronie 6



FLORIAN SA

Najtańsze blachy na dachy:

- * ocynkowane
- * powlekane

Płaskie i trapezowe

FLORA
DACHÓWKA BLASZANA

Gwarancja 10 lat !!!

Poleca oficjalny dealer

Dębsk Stary nr 19
(droga Nr 2 Sochaczew - Łowicz, 9. kilometr)
(0-46) 861-26-19

TERAZ POLSKA

PARK AUTORYZOWANY DEALER **GROSS SYSTEMS** Pracujemy na tych komputerach

KOMPUTERY PC KASY FISKALNE 3 LATA GWARANCJI

1 RATA wpłata 5%

ul. Traugutta 15 SOCHACZEW tel. 86 266 81; 0 501 215084

BOIT STUDIO



Z PRAC ZARZĄDU MIASTA

Zarząd Miasta na posiedzeniu w dniu 13 maja postanowił m.in.:

■ przyjąć projekt uchwały Rady Miejskiej w sprawie zbycia dla polepszenia warunków działki o pow. 201 m² przy ul. Zamojskiego;

■ przyjąć projekt uchwały Rady Miejskiej w sprawie przejęcia w drodze darowizny na rzecz Gminy Miasto Sochaczew nieruchomości gruntowych stanowiących drogi dojazdowe na "osiedlu wojskowym";

■ przyjąć uchwałę Zarządu w sprawie powołania do komisji przetargowej na sprzedaż nieruchomości: Krystyny Szymańskiej i Macieja Małeckiego, wytypowanych przez Przewodniczącego RM;

■ wyrazić zgodę na kontynuowanie umów dzierżawnych (z nowymi stawkami opłat) dla działek przy ul. Długiej 9a, Długiej 11, Korczaka, Sobieskiego, Kolejowej;

■ przedłużyć panu Wojciechowi Ziemińskiemu umowę na wykonywanie usług w zakresie szacowania wartości lokali komunalnych przeznaczonych do sprzedaży w drodze bezprzetargowej.

Zarząd odłożył wniosek o udzielenie zamówienia publicznego na wykonanie nawierzchni utwardzonej z tłuczniaw w ul. Piłsudskiego, od ul. Sportowej do Olimpijskiej.

W trakcie dyskusji postanowiono zaproponować zmianę projektu, z utwardzenia całej nawierzchni na wykonanie wjazdów do posesji oraz utworzenie zieleńców i trawników na pozostałym terenie. Uniemożliwi to parkowanie i niszczenie nawierzchni przez samochody ciężarowe, a mieszkańcom pozwoli na bezpieczne korzystanie z dojazdów. Zarząd powróci do tej propozycji po konsultacji z fachowcami z zakresu drogownictwa i mieszkańcami - właścicielami tych posesji.

Zarząd zatwierdził postępowanie o udzielenie zamówienia publicznego w trybie przetargu nieograniczonego na:

- pełnienie obowiązków inspektora nadzoru branży elektrycznej na zadanie "budowa basenu kąpielowego dla miasta Sochaczewa" (zamówienie pozyskał Jerzy Królik);

- wykonanie wodociągu w ul. Chopina. Zamówienie pozyskała firma Hydro-Instal, Arkadiusza Siekierskiego. Na przetargu obecni byli mieszkańcy ze Społecznego Komitetu Budowy Wodociągu, którzy również zaakceptowali tę propozycję. Mieszkańcy pokrywają 30% kosztów inwestycji. Wodociąg wykonany zostanie w czerwcu br., z 3-letnim okresem gwarancji;

- wykonanie nakładki bitumicznej w ul. Kuźmińskiego. Zamó-

wienie pozyskało Przedsiębiorstwo Budowy Dróg i Mostów z Sochaczewa. Wykonanie - w czerwcu, okres gwarancji - 3 lata.

Zarząd zatwierdził również postępowanie o udzielenie zamówienia w trybie "zapytania o cenę" na wykonanie projektu technicznego oświetlenia placu Armii Ludowej.

Zapytania zgłoszone na ostatnim posiedzeniu dotyczyły:

- możliwości umieszczenia na ulicach Sochaczewa na słupkach przy skrzyżowaniach tablic informacyjnych o nazwach ulic (temat został przyjęty do realizacji);

- stanu ulicy Pokoju, na której rozpoczęto naprawy nawierzchni i ich nie dokończono. Stan taki powstał po wstrzymaniu prac przez Zarząd Dróg w Sochaczewie. Służby miejskie, ze względu na zmiany kompetencyjne na innych szczeblach, od stycznia pracowały także na ulicach nie należących do Miasta, a leżących na jego terenie, w tej chwili nie może uzyskać zwrotu kosztów tych robót. Dlatego w najbliższym czasie ukaże się w "ZS" wykaz ulic i dróg wraz z wykazem odpowiedzialnych za nie osób i instytucji.

Pytano również o stan zdewastowanych słupów ogłoszeniowych, stan ulic Bartniczej, Zagłoby, Chłodnej, Zieleńczej, Spokojnej, Wodnej. Tematem zapytań były też prace przy modernizacji kotłowni przez spółkę EKO-SYSTEM. Aktualnie prowadzone są cały czas prace modernizacyjne, więc mogą występować chwilowe przerwy w dostawie ciepłej wody do niektórych bloków. Obecnie opłaty są na poziomie PEC (zgodnie z umową). Można się spodziewać, że po zakończeniu modernizacji ceny będą niższe od PEC-owskich.

Andrzej Wach

Kto zbuduje basen?

Ogłoszony został przetarg na wykonawcę zespołu basenów kąpielowych dla miasta Sochaczewa.

Otwarcie ofert nastąpi 6 lipca o godz. 10.30, a podanie wyników musi nastąpić najpóźniej po 45 dniach od tej daty. (Umowa podpisana zostanie w 7 dni później). Wadium wynosi 600.000 zł. W tym roku w budżecie miasta przewidziano na cele budowy zespołu basenów kwotę 2800 tys. złotych, co praktycznie może wystarczyć na oddanie obiektu w stanie surowym. Czynione są starania o pozyskanie dotacji i kredytów z UKFiT i PFRON, a także innych sponsorów. Całkowity koszt to ok. 12 mln zł (w cenach z 1998 r.). Aktualne możliwości techniczne pozwalają na ukończenie inwestycji w ciągu 24 miesięcy. A. Wach

Na razie bez korków

Rozpoczął się zapowiadany remont wiaduktu na trasie Żyrardowskiej. Pierwsze prace polegają na usunięciu barier odgradzających chodnik od jezdni, więc na razie ruch na tej drodze odbywa się bez większych przeszkód. Obowiązuje jedynie ograniczenie prędkości do 40 kilometrów na godzinę.

Przypomnijmy, że Generalna Dyrekcja Dróg nie zaplanowała na czas remontu żadnych objazdów, ruch ma odbywać się jednym pasem. Tą decyzję drogowców z Warszawy oprottestowali już w specjalnych pismach - Burmistrz Sochaczewa i Komitet Ochrony Zdrowia i Mienia Mieszkańców. Podobne stanowisko zajął starosta powiatu sochaczewskiego.

Remont potrwa prawdopodobnie do końca sierpnia.



Spółdzielczy Dom Handlowy MERKURY

oferuje wiosenne nowości

SALON SPORTU I REKREACJI

Rifle - jeansowe spodnie, bluzy, sukienki, koszulki w atrakcyjnych wzorach już na lato!

Konkurencyjne ceny!

Alpinus - kurtki, bluzy, koszulki - na każdą porę roku, ale teraz w bogatej ofercie na wiosnę, lato i wakacje

- rowery popularne, górskie i sportowe, meble ogrodowe, namioty, plecaki, śpiwory, sprzęt kulturystyczny, foteliki samochodowe dla dzieci.

ODZIEŻ - STOISKĄ FIRMOWE:

Modina i Summer-cha - garnitury, marynarki, spodnie

NANCY - bluzki damskie - kolekcje z targów "Wiosna 99".

KOSMETYKI I CHEMIA

Rimmel - aktualnie najbardziej poszukiwane kosmetyki dla Pań

Septifos - aktywator biologiczny do szamba to wygoda i oszczędność pieniędzy!

Sprzedajemy również na raty, karty płatnicze i czek.

Zapraszamy

i życzymy udanych wiosennych zakupów!

Sochaczew, ul. Kochanowskiego 60, tel/fax 862-80-87; 862-81-64.

ZS-757

Pomoc dla Tomka

Apelujemy o pomoc dla 16-letniego Tomka Sejdaka. Chłopiec ma zaawansowaną skoliozę kręgosłupa. W każdej chwili może dojść do przebiecia płuc i serca. Dlatego konieczna jest natychmiastowa operacja.

Niestety, wszczęcie implantów to koszt około 10 tys. zł. Rodziny nie stać jest na taki wydatek.

KINO

21.05. - g. 17.00 - "Maria z Nazaretu", historyczny, prod. USA, od 15 lat, bilety - 5 zł.

g. 19.00 - "Stan oblężenia", thriller, prod. USA, od 15 lat, bilety - 9, 10 zł.

22.05. - g. 16.00 - "Ojciec święty Jan Paweł II w Polsce", dokumentalny, prod. polskiej, bilety - 3 zł.

g. 18.00 - "Zakochany Szekspir", komedia historyczna, prod. USA, od 15 lat, bilety - 9, 10 zł.

g. 20.00 - "Stan oblężenia".

23.05. - g. 16.00 - "Na ojczyźnie", dokumentalny, prod. polskiej, bilety - 3 zł.

g. 18.00 - "Zakochany Szekspir".

g. 20.00 - "Stan oblężenia".

24, 25.05. - g. 17.00 - "Zakochany Szekspir"

g. 19.00 - "Stan oblężenia".

(25.05. - g. 9.00, 11.00 - "Zakochany Szekspir", seanse dla szkół).

APTEKI

18, 19 - ul. Traugutta 23

20 - ul. Traugutta 3a

21 - ul. Gawłowska 3a

22 - ul. Dąbrowskiego 2

23, 24 - ul. Staszica 28

25 - ul. Gawłowska 3a

26, 27 - ul. Pokoju 3a

POCUDO

Rozbuduje się rozległy wyż nad Szwecją i Finlandią. Dopływać do nas będzie suche i dość chłodne, jak na tę porę roku, powietrze z północy. Zachmurzenie małe, bez opadów, noce bezchmurne. Temperatura w dzień od 16 do 19 stopni. Noce chłodne, temperatura od 6 do 4 stopni. Na początku tygodnia możliwe przygruntowe przymrozki do -2 stopni. Wiatr zmienny z przewagą północnego i północno-wschodniego, umiarkowany i słaby. Większe ocieplenie oczekiwane jest po 26 maja. Warunki biometeorologiczne bardzo dobre. Nie będziemy odczuwać negatywnych skutków zmian warunków atmosferycznych.

CUMULUS

Miliony na ciepło coraz bliżej Sochaczewa

Rozmowa z wiceburmistrzem Sochaczewa Stanisławem Popławskim

Na początku lutego informowaliśmy o podjęciu przez władze miasta modernizacji uciepłowienia Sochaczewa. Przypomnijmy - dymią w nas kominy 72 kotłowni. Modernizacja ma kosztować 25 mln. zł. Miasta nie było stać na wyłożenie takich pieniędzy. Przerwać ten krąg miały dotacje Unii Europejskiej z Funduszu PHARE oraz kredyt Narodowego Funduszu Ochrony Środowiska.

- Czy tak się stanie?

- Mamy wstępne decyzje tak Narodowego Funduszu Ochrony Środowiska o przyznaniu 12 mln zł kredytu - z tego na ten rok 900 tys. zł, jak i o udzieleniu dotacji PHARE w wysokości 2.905 mln euro, tj. blisko 12 mln złotych. W tej sprawie w sierpniu ma być podpisane memorandum.

- Miasto czeka więc do sierpnia?

- Nie. Aby uzyskać wymienione kwoty, musimy wydać z własnych środków ok. 1 mln zł na opracowanie dokumentacji. W tym roku przewidzieliśmy na ten cel w budżecie miasta 700 tys. zł. Do końca czerwca musimy wykonać techniczne projekty modernizacji czterech kotłowni: przy Zeromskiego 23, 1 Maja 9 i 3 oraz Reymonta 36. Do zakończenia tego wymogu pozostały dwie dokumentacje.

- Na czym ma polegać modernizacja?

- Będzie to nie tylko zamiana węgla na olej, a w przyszłości gaz, ale i właściwie budowa nowych sieci przesyłowych i węzłów w budynkach oraz ich opomiarowanie. Odbiorcy, a więc właściciele, administratorzy np. spółdzielnie mieszkaniowe, ZUK, będą zobowiązani znać indywidualne odbiory użytkowników danych lokali. Miasto jest

w stałym kontakcie z głównymi odbiorcami ciepła i "uczula" ich na przygotowanie opomiarowania i ewentualnie docieplanie budynków.

- Wspomniał Pan o budowie nowych sieci przesyłowych. Kiedy zacznie się rozkopywanie miasta?

- W tym roku ze środków PHARE chcemy wykonać modernizację kotłowni przy ul. Reymonta 36, która dostarcza ciepło nie tylko do bloków mieszkalnych, ale i do PZU, do banku. Natomiast z kredytu z NFOS chcemy zmodernizować kotłownię przy ul. 15 Sierpnia, zasilającą osiedle na Okrzei i SP nr 2, której kotłownia będzie zlikwidowana, jako jedna z ponad 50. W przypadku tego kredytu aktualizujemy harmonogram prac, gdyż zadanie rozłożone na 4 lata, chcemy dzięki skomasaowaniu środków, wykonać o rok szybciej.

- Kiedy zakończy się cała modernizacja?

- W przyszłym roku będą to kotłownie przy ul. 600-lecia 70 oraz, przy współudziale Agencji Wojskowej, Zwirki i Wigury 24, a rok później - kotłownie przy Targowej i Konstytucji 3 Maja. Wszystkie te kotłownie będą zasilane olejem. Na rok 2002 zostałyby kotłownie na ul. Piłsudskiego, ogrzewające kompleks szkół średnich. W tym przypadku nieodczynnym jest współudział gestora tych szkół, tj. starostwa powiatowego.

- Czyli w pozostałych 26 kotłowniach znikną hałdy węgla?

- Nie. Kotłownie przy ul. Pokoju, przejęte przez Spółkę Ekosystem dalej będą korzystać z węgla. Modernizacja prowadzona przez spółkę to wymiana starych sieci przesyłowych, założenie filtrów, aby nie

placić kar za szkodliwe emisje i wreszcie dostosowanie kotłowni do korzystania z tańszego węgla. Muszą one przy tym zachować poziom cen naszego PEC-u.

- Właśnie, wracając do kotłowni PEC-u, które będą zasilane olejem. Czy ceny za ciepło wzrosną?

- Z analiz cen oleju wynika, że nie grozi nam podwyżka cen za ciepło. Dzisiaj koszt wyprodukowania kalorii ciepłej przy pomocy oleju jest niższy niż przy użyciu węgla grubego. Przystaniemy też wreszcie płacić ponad 200-tysięczne kary za emisję zanieczyszczeń. Mieszkańcy zaś zapłacą za rzeczywiste zużycie ciepła, bowiem nie będzie już takich strat, jak to się dzieje jeszcze dzisiaj.

- Czy mieszkańcy bloków Chodakowa pominięci są w tej koncepcji modernizacji?

- Oni być może skorzystają najwięcej. Miasto przystępuje 30 czerwca do spółki z Mazowiecką Geotermią. Wnosimy aport wartości 716 tys. zł (tj. dawna kotłownia "Chemiteksu" i działka). Geotermia w tym roku przystąpi do modernizacji sieci, w przyszłym zaś obiecuje zabrać się za kotłownię. A wszystko po to, by wykorzystać pokłady ciepłej wody zlokalizowane w Nowych Mostkach. I obiecuje przy tym najniższą cenę za dostarczenie ogrzewania i ciepłej wody.

*

Czy te zamierzenia, służące nośnej z założenia ekologii, a tak naprawdę zdrowej, opartej na rozsądku, gospodarce powiodą się? Czekamy, jak kto woli, pół wieku, a może 10 lat. Kiedy więc doczekamy się zdrowszego powietrza, a może i tańszego ciepła?

Janusz Sofulak

Radni oddają diety

Od 1 kwietnia radni powiatu sochaczewskiego pobierają niższe diety niż początkowo ustalono. Wysokość kwoty bazowej do ustalenia diety radnego od pewnego czasu budziła kontrowersje w wielu samorządach.

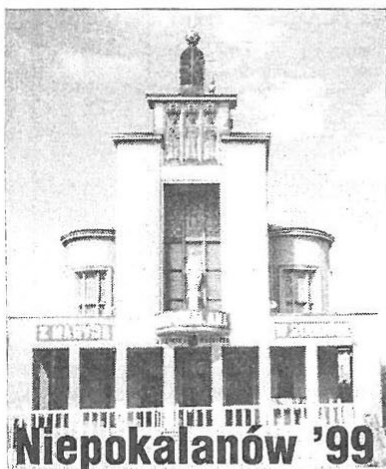
Najczęściej za podstawę przyjmowano najniższe ubrutuowane wynagrodzenie krajowe w wys. 650 zł. Tymczasem okazało się, że niesłusznie, bo radni od swoich diet nie płacą ZUS-u i za podstawę powinni przyjąć kwotę przed ubrutuowaniem, czyli 528 zł.

- Nie otrzymaliśmy żadnego oficjalnego pisma, które nakazywałoby radnym zmniejszyć diety - powiedziała nam sekretarz Starostwa Powiatowego Zofia Romanowska. - Jednak śledząc debatę na ten temat w mediach, zasugerowałam staroście i przewodniczącemu Rady, że tak należałoby postąpić. Moim zdaniem, lepiej w przyszłości wyrównać brakujące kwoty, niż np. po roku oddawać nadpłacone diety.

W Sochaczewie po raz pierwszy sprawa stanęła na sesji 29 marca i radni nie protestowali. Od 1 kwietnia oprócz tego, że otrzymują niższe diety, to muszą także oddawać nadpłacone im należności. Taka sytuacja potrwa 5 miesięcy, gdyż radni uchwaliли wypłatę diet od listopada ub. roku.

Nie wszystkie samorządy tak skwapliwie przystąpiły na mniejsze wynagrodzenia. Niektóre czekają na oficjalne pisma z MSW i A, bądź rozstrzygnięcia sądowe.

(sos)



W samo południe w środę 19 maja w Ośrodku Klasztornym Niepokalanów - Lasek uroczystą mszą zainaugurowany zostanie XIV Międzynarodowy Festiwal Filmów Katolickich, i Multimedialnych. Godzinę później rozpocznie się projekcja pierwszego filmu. Festiwal potrwa do niedzieli. Na każdy dzień zaplanowano kilkanaście projekcji i pokazów, a prezentacje filmów odbywać się będą w kilku grupach tematycznych m.in. "Nasz Ojciec Święty" i "Wieczór Maryjny".

Wstęp na festiwalowe projekcje jest wolny. Dojazd do Ośrodka od dworca PKP Teresin Niepokalanów: ulicą Szymanowską i ulicą Teresińską kilkaset metrów w kierunku Kask.

Program Festiwalu

środa - 13.00 - "Medytacja o sobie samym", "Medytacja w labiryncie", "Śladami przymierza z Bogiem" (p.k.), "Śladami Chrystusa" (p.k.),

"Jezus - królestwo bez granic" (p.k.), "Rok Ducha Świętego" (p.k.), "Ewangelia wg George'a" (d.), "Odległe pole Shinguauga" (tv), "A w niedzielę w Kicinie" (tv), "Lednica 2000 - noc Ducha Świętego" (d), 20.45 - "Wielki Tydzień" (f.f.)

czwartek - 9.00 - "Nadzieja trzeźwości" (p.k.), "W świątecznym nastroju" (d.), "Bezdomni domownicy" (d.), "Nie ma dla nich miejsca" (f.f.), "Nasza rodzina. Kara śmierci i prawo do życia" (d.), "Wybór lepszego życia" (d.), "Tatusiu, jesteś mi potrzebny" (f.f.)

14.00 - cykl filmów dokumentalnych o Papieżu

19.24 - cykl "Wieczór z Maryją".

piątek - 9.00 "Do Europy..." (tv), "Różaniec" (tv), "Mała Warszawa" (d.), "Z ziemi własnej do Polski" (d.), "Piotr Wawrzyniak" (d.), "Zaślubiny" (d.), "Głód miłości" (d.), "Moja droga do Prawdy" (d.), "Przenoszenie wyobraźni" (tv), "Zebraczej drogi ciąg dalszy" (d.), "Nieśmiała opowieść o dzielnych niewiastach" (d.), "Zdzisia" (d.), "Różia" (d.), "Ignacy Łukasiewicz" (d.), "Klauzura" (d.), "On żyje" (f.f.)

20.50. - "Zdania i uwagi" (tv)

sobota - "Duszochwiat" (d), "Tryptyk Gdański" (tv), "Różaniec z kolczastego drutu" (f.f.), "Schnell" (d.), "Kto ratuje jedno życie..." (d.), "Polska choinka w Watykanie" (tv), "Paweł Apostoł" (f.f.)

niedziela - 9.30 "Boża barka" (d.), 10.00 - "Barka Ulisses i barka Piotra" (d.), "Opowieść pielgrzyma" (d.), "Spalony dom" (f.f.)

f.f. - film fabularny, d - dokumentalny, tv - program telewizyjny, p.k. - program katechetyczny.



MERKURY

Jedyny autoryzowany dealer
SONY w Sochaczewie

zaprasza na:

CYFROWY ŚWIAT SONY

- Nowy standard telewizorów ery cyfrowej WEGA (super płaski kineskop)
- DIGITAL 8 to nowa jakość cyfrowego zapisu w kamerach video
- Cyfrowy zapis i odtwarzanie w urządzeniach MINI DISC

Do każdego zakupionego radioodtwarzacza samochodowego SONY - ubezpieczenie gratis

Nowości w maju:

- Sprzęt samochodowy firmy BLAUPUNKT
- Zestawy głośnikowe JAMO
- Grające upominki dla dzieci.

W Salonie Elektroniki również
Philips, Panasonic, Tonsil.

Profesjonalna obsługa - konkurencyjne ceny!

Sochaczew, ul. Kochanowskiego 60,
tel./fax. 862-80-87.

ZS-758



"SPOŁEM" PSS Sochaczew

ogłasza przetarg ofertowy

na sprzedaż samochodów:

- STAR F42, izoterma, rok produkcji - 1993.
Cena wywoławcza 29.000 tys. zł.
 - ŻUK A07B, blaszak, oszklony, rok produkcji - 1993.
Cena wywoławcza 6.000 tys. zł.
- Oferty prosimy kierować na adres: "Społem" PSS,
96-500 Sochaczew, ul. Narutowicza 6/8, do dnia 24.05.1999 r.
Tel. (0-46) 862-23-57.
Otwarcie ofert odbędzie się dnia 25.05.1999 r. o godz. 10.00
w siedzibie Spółdzielni.

ZS-754

Biuro ogłoszeń

"Ziemi Sochaczewskiej"

Tel. (0-46) 86-223-55, Fax. (0-46) 862-75-19

e-mail: ziemia_s@friko3.onet.pl

Zarząd Gminy Młodzieszyn

stosownie do art. 18 ust. 2 pkt 1 ustawy z dnia 7 lipca 1994 roku o zagospodarowaniu przestrzennym /Dz.U. Nr 89 poz. 415, z późniejszymi zmianami/ oraz uchwały Rady Gminy nr IV/24/99 z dnia 25 lutego 1999 r. zawiadamia o przystąpieniu do sporządzenia zmiany miejscowego planu zagospodarowania przestrzennego gminy Młodzieszyn w następujących granicach, przedmiocie i zakresie.

Przeznaczyć pod **oczyszczalnię ścieków i usług komunalnych teren** w granicach działki nr ewidencyjny **409 w Młodzieszynie** z uzględnieniem:

- * przeznaczenia terenu i zasad zagospodarowania
- * szczególnych zasad zagospodarowania wynikających z potrzeby ochrony środowiska przyrodniczego

Zainteresowani mogą zgłaszać wnioski do w/wym. zmiany planu. Wnioski na piśmie należy składać w Urzędzie Gminy w Młodzieszynie w nieprzekraczalnym terminie: do **3 czerwca br.**

Wniosek powinien zawierać: nazwisko, imię /ewentualnie nazwę/ i adres wnioskodawcy, przedmiot wniosku oraz oznaczenie nieruchomości, której dotyczy.

Za Zarząd Przewodnicząca Zarządu Gminy
Joanna Szymańska

ZS-813

ZARZĄD MIASTA SOCHACZEWA

zgodnie z Uchwałą Rady Miejskiej w Sochaczewie Nr V/46/99 z dnia 23 lutego 1999 roku
Uchwałą Rady Miejskiej w Sochaczewie Nr V/45/99 z dnia 23 lutego 1999 roku

ogłasza

I przetarg ustny nieograniczony:

na oddanie w użytkowanie wieczyste na okres 99 lat nieruchomości położonych w Sochaczewie

L.P	Nr działki	Pow. w m kw.	Położenie ulica	Obręb	Cena wywoławcza nieruchomości w zł	Wadium w zł	KW	Opis nieruchomości	Przeznaczenie działki	Cel umowy - okres umowy	Opłata roczna - % wartości gruntu na przetargu	Opłata - % wartości gruntu na przetargu
1.	2656/57	2541	15-Sierpnia	Boryszew	104200	10000	15470	działka niezabudowana	Tereny budownictwa mieszkaniowego o średniej intensywności (brutto od 0,5 do 1,0) z dopuszczeniem zakładów produkcyjno-usługowych, tereny administracji i usług.	Oddanie nieruchomości w użytkowanie wieczyste na 99 lat pod działalność gospodarczą.	6	25
2.	2656/58	4460	15-Sierpnia	Boryszew	100400	10000	15470	j.w.	j.w.	j.w.	6	25
3.	2656/59	2609	15-Sierpnia	Boryszew	107000	10000	15470	j.w.	j.w.	j.w.	6	25
4.	2656/55	5777	15-Sierpnia	Boryszew	392400	40000	15470	działka zabudowana	j.w.	j.w.	6	25

Termin zagospodarowania terenu: 2002 rok.

Przetarg odbędzie się w dniu **7.06.1999 r. o godz. 9.00** w Sali Konferencyjnej w siedzibie Urzędu Miejskiego w Sochaczewie ul. 1 Maja 16.

Wadium należy wpłacić do dnia **4.06.1999 r.** w kasie Urzędu (pokój 34) w godz. 9.00 - 14.00 lub na konto sum depozytowych Gminy Miasto Sochaczew PKO S.A. Oddział Sochaczew 12401822-250766-3800-401112-507. Wadium ulega przepadkowi, gdy osoba, która przetarg wygrała uchyla się od podpisania aktu notarialnego.

Przed przystąpieniem do przetargu należy zapoznać się z regulaminem oraz warunkami przetargu, o których informacji udziela Wydział Gospodarki Gruntami Urzędu Miejskiego ul. 1 Maja 16, IV piętro, pokój 73, tel. 862-22-35 wew. 335.

Przewodniczący Zarządu
Zastępca Burmistrza
mgr inż. Stanisław Popławski

ZS-801

Młodzi strażacy

Wbrew pozorom, dzieci i młodzież nie są sprawcami tak wielu pożarów jak dorośli. Największy problem z nieletnimi - to według ocen sochaczewskich strażaków - telefoniczne fałszywe alarmy i podpalane "dla zabawy" trawy i nieużytki. W ramach prewencji wśród najmłodszych od wielu lat w całej Polsce przeprowadzany jest Turniej Wiedzy Pożarniczej "Młodzież zapobiega pożarom".

W piątek, 14 maja w siedzibie Szkoły Podstawowej nr 6 na eliminacjach powiatowych Turnieju spotkali się zwycięzcy pierwszego etapu, rozgrywanego na poziomie miasta i gmin. W grupie młodszej (12-15 lat) rywalizowali uczniowie: sochaczewskich "trójki" i "szóstki", SP Brzozów, SP Kaptury i SP Młodzieszyn; w grupie starszej do konkursu powiatowego zakwalifikowały się reprezentacje ZSZ nr 1, LO im.Fryderyka Chopina i Niższego Seminarium Duchownego. Wszyscy pisali test składający się z 15 pytań o różnym stopniu trudności. Pytano m.in. o to, co oznaczają skróty: PSP i OSP, o numery telefonów alarmowych straży, policji i pogotowia, ale i o typy gaśnic, gazy gaśnicze, specjalistyczny sprzęt i za-

sady bezpieczeństwa. Odpowiedzi oceniali przedstawiciele Komendy Powiatowej PSP: kapitan Wiesław Gorzki i kapitan Arkadiusz Bieńczyk oraz brygadier Ferdynand Bieńczyk z Zarządu Ochotniczych Straży Pożarnych.

Wśród uczniów szkół podstawowych najlepszą okazała się dziewczyna - Aneta Mamcarz z Brzozowa w gminie Hów. Drugie miejsce zajął reprezentant gospodarzy - Maciek Walęziak, trzecie - Łukasz Kajora z Młodzieszyna. Czwartym miejscem "podzielili się" Ania Wiedeńska z Brzozowa i Grzegorz Woźniak z SP Kaptury, piąty był Grzegorz Sobczak z sochaczewskiej "trójki".

W grupie starszej największą wiedzę wykazał się Jan Piech z Niższego Seminarium Duchownego w Niepokalanowie, kolejne miejsca zajęli: Tomasz Kalota z LO im.F.Chopina, Jan Ładysz z Niepokalanowa, Joanna Chojnacka, uczennica "Chopina" i Piotr Kitliński z ZSZ nr 1.

Sponsorami nagród byli: Starostwo Powiatowe, fundujące aparaty fotograficzne, plecaki, spiwory i piłki oraz Urząd Miasta, który zakupił książki. Dzięki firmom Master Foods i Bakoma wszyscy uczestnicy eliminacji mogli pokrzepić się podczas testu jogurtami i słodyczkami. Organizatorzy dziękują również dyrektor SP6 - Lucynie Tępczyk za udostępnienie sali i pomoc w przeprowadzeniu konkursu.

Nowe prawa jazdy

1 lipca br. zmieniają się zasady wydawania praw jazdy i świadectw kwalifikacji, będą też wydawane nowe druki dowodów rejestracyjnych i kart dla pojazdów sprowadzonych z zagranicy.

Obecnie Wydział przygotowuje się do zakupu wymaganego sprzętu komputerowego oraz laminarki do foliowania dowodów rejestracyjnych. Rozważa się także możliwość zatrudnienia dodatkowych 2 osób w celu usprawnienia obsługi interesantów. Również 1 lipca nastąpi zmiana opłaty za druki praw jazdy i dowody rejestracyjne. O jej wysokości zadecyduje Zarząd Powiatu po otrzymaniu informacji o kosztach z Wytwórni Papierów Wartościowych w Warszawie.

Diametralnie zmieniają się też zasady wydawania praw jazdy i świadectw kwalifikacji. Wydział będzie kompletował dokumenty po zdanim egzaminu i wykonywał szereg czynności określonych w instrukcji a następnie przekazywał je do Wytwórni Papierów Wartościowych, która dostarczy w terminie 14 dni gotowe (z wydrukowanymi danymi osobowymi, przyklejonymi zdjęciami, zafoliowane) prawa jazdy i świadectwa kwalifikacji.

Przesunięty został również termin wydawania nowych tablic rejestracyjnych w/g wzoru określonego w ustawie "Prawo o ruchu drogowym" z lipca tego roku na maj 2000 roku.

Krystyna Dybiec, Wydział Komunikacji i Transportu

*** Nowe prawo jazdy ma być przede wszystkim mniejsze, będzie to dwustronnie zadrukowany blankiet, zatopiony w folii. Dodatkowe zabezpieczenie to hologram. Na takim dokumencie nie będzie można wpisywać dodatkowych adnotacji, każda zmiana danych oznacza więc wymianę całego blankietu i nową opłatę (wiadomo już, że będzie ona wielokrotnie wyższa od dotychczasowej). Na razie laminowane pozwolenia na prowadzenie pojazdów dostaną nowi kierowcy. Wymianę starych dokumentów przewidziano na połowę przyszłego roku.**

POCZTA

Dotyczy artykułu "Rolnik w Wygódce"

Nie rozumiem, o co chodzi panu Burzyńskiemu, że tak uderza w rolnika polskiego. Nie chcę stwarzać niepotrzebnej dyskusji wobec artykułu w rubryce "Małe piwo". Uważam, że panu Burzyńskiemu dużo brakuje jeszcze wiedzy o ludziach mieszkających na polskiej wsi. Zapewniam pana Burzyńskiego, że również może korzystać i z usług PKS, i z wygódki, jeśli nie zdąży do parku miejskiego.

Stały czytelnik tygodnika



SEAT Copi-Flex

Autoryzowany Dealer

10-23.V.99

Dni otwartych drzwi

Punkt handlowy:
- Sochaczew ul. 1-go maja 5
tel: (046)862-98-82

Do każdego zakupionego auta dostaniesz prezent: dwa rowery górskie i bagażnik



Łąck k/Płocka tel:(024)261-47-15; 261-47-09

SALON - SERWIS - CZĘŚCI

SERWIS KSEROKOPIAREK

WSZYSTKIE MARKI

Kasy Fiskalne

Komputery

Akcesoria



Kserokopiarki, Faksy

SERWIS-MATERIAŁY EKSPLOATACYJNE



TECHNIKA BIUROWA

Sochaczew ul. 1-go Maja 5

tel: (046) 862-98-82

Płock ul. Padlewskiego 5 tel. (024) 264-00-71

ZS-100

Urząd Pracy o kwietniu

Wszystko wskazuje na to, że zamowiany został trwający od dłuższego czasu wzrost bezrobocia. Pod koniec kwietnia lista w pośredniaku liczyła 3976 osób - o 1 osobę mniej niż miesiąc wcześniej.

Wielu bezrobotnych skorzystało na pewno z szansy, jaką były IV Targi Pracy, na których firmy przedstawiły 94 oferty zatrudnienia, gdyż z tytułu podjęcia pracy wyrejestrowano w kwietniu

134 osoby, o 47 więcej niż w marcu. Nadal jednak najczęstszą przyczyną skreślenia z ewidencji było niepotwierdzenie gotowości do podjęcia zatrudnienia.

Kwietniowy spadek bezrobocia objął tylko 3 gminy powiatu: Rybno (tu był on najwyższy), Brochów i Teresin. W pozostałych gminach i w samym mieście liczba osób poszukujących pracy nadal rosła.

Z KRONIKI POLICYJNEJ

6.05. - nie znany sprawca zabrał z przeszklonej szafki w sklepie z elektroniką przy ul. Warszawskiej kamerę Sony, wartości 1100 zł.

10.05. - ok. 21.00 Komendę powiadomiono o wypadku na ul. 600-lecia (koło Unity). Z ustaleń wynika, że nie znany kierowca potrącił 81-letnią pieszą, a następnie zbiegł. Kobieta przebywa w szpitalu, a policja prosi ewentualnych świadków zdarzenia o kontakt z KPP.

10/11.05. - przy ul. Żeromskiego włamano się do malucha, skąd skradziono gaśnicę i dmuchawę, wartości 200 zł.

10/11.05. - z ul. Piłsudskiego 24 skradziono malucha wartości 4 tys. zł, na szkodę mieszkanki Zyrardowa. W wyniku podjętych czynności pojazd odnaleziono w Bielicach.

Tej samej nocy - włamano się do stodoły przy ul. Sikorskiego (Chodaków), skąd zginęła kosiarka wartości 400 zł na szkodę mieszkanki Teresina.

11.05. - ok. 2.00, przy Staszica 52 patrol policyjny zatrzymał mężczyznę, który usiłował dokonać kradzieży 126p wartości 3.500 zł. Sąd Rejonowy aresztował Kazimierza F. mieszkańca Sochaczewa, wielokrotnie karanego za przestępstwa przeciwko mieniu.

Tej samej nocy - przy ul. Żeromskiego 15 usiłowano skraść dużego fiata wartości 3.500 zł.

11.05. - ok. 19.15 z ul. Kochanowskiego skradziono malucha wartości 4 tys. zł na szkodę mieszkanki Sochaczewa.

11/12.05. - włamano się do 5 garaży przy ul. Kochanowskiego. W jednym z nich po włamaniu do samochodu opel skradziono radioodtwarzacz wartości 500 zł.

12.05. - w godz. 7.00 - 16.00 włamano się do mieszkania przy ul. Piłsudskiego. Zginęły magnetowid, radio i magnetofon, wartości 2 tys. zł.

10 - 12.05. - włamano się do malucha zaparkowanego przy ul. Zawadzkiego. Skradziono koło zapasowe, lewarek, trójkąt. Straty w wys. 400 zł poniósł mieszkaniak bloku przy ul. Senatorskiej 8.

12/13.05. - z ul. Lotników "odjechał" samochód ciężarowy ducato z ładunkiem silników elektrycznych. Pojazd po dwóch dniach odnalazł się w Kożuszkach. Stratę w wysokości 20 tys. zł poniósł ZP "Elektromat" z Dzierżoniowa.

13.05. - ok. 1.30, po wybicciu szyby w sklepie przy ul. Chopina sprawca ukradł konserwy mięsne i rybne. W bezpośrednim pościgu zatrzymano sprawcę kradzieży, a prokurator zastosował wobec niego dozór policyjny.

13/14.05. - na ul. Żwirki i Wigury włamano się do malucha. Łupem złodzieja padł radioodtwarzacz cyfrowy z kompletem głośników wartości 500 zł.

14.05. - w godz. 11.00 - 14.00 włamano się do mieszkania przy ul. Targowej. Złodzieje zabrali wieżę Techniks wartości 2.150 zł.

14/15.05. - z ul. 600-lecia 27 skradziono forda fiestę wartości 18 tys. zł, na szkodę mieszkańca tego bloku.

15.05. - ok. 0.20 na skrzyżowaniu Warszawskiej i 1 Maja kierujący 126p wymusił pierwszeństwo przejazdu i zderzył się z samochodem ifa. Kierowca i 2 pasażerów malucha trafiło do szpitala.

15.05. - ok. 12.00 w Andrzejowie Duranowskim dwaj młodzi mężczyźni zaatakowali ekspedientkę w miejscowym sklepie. Uderzyli ją w głowę, po czym próbowali dokonać kradzieży pieniędzy z kasetki. Zostali jednak spłoszeni.

Tego samego dnia - o 10.15, na ul. Wyszogrodzkiej, kierujący motocyklem z nie ustalonych przyczyn zjechał na przeciwny pas jezdni i zderzył się ze 126p. Motorowerysta poniósł śmierć na miejscu. Obaj uczestnicy wypadku pochodzili z tej samej wsi w gminie Brochów.

15/16.05. - na ul. Senatorskiej nie znani sprawcy dokonali rozboju na mieszkańcu tej ulicy. Zabrali m.in. zegarek, portfel i pieniądze na kwotę 670 zł.

16.05. - ok. 23.00 w Lisicach (gm. Teresin) nie znani sprawcy włamali się do garażu, skąd zabrali piłę spalinową i tarczę do cięcia metalu. Następnie wybili szybę w opłu vectra i skradli radioodtwarzacz Pioneer. Łączne straty wyniosły 1300 zł.

dokończenie ze strony 1

Poinformował także, że Zarząd podjął uchwałę o powołaniu komisji inwentaryzacyjnej. Radny Andrzej Dąbrowski pytał starostę, czy w sytuacji kiedy powstaje Powiatowe Centrum Pomocy Rodzinie, będzie nadal funkcjonował wydział Zdrowia i Polityki Społecznej. W ten sposób radny wywołał temat Centrum Pomocy Rodzinie, który zreferował wicestarosta Jerzy Żelichowski. Centrum ma przejąć część zadań realizowanych dotychczas przez wydział Zdrowia. Nowa komórka będzie się zajmować m.in. świadczeniem usług dla osób kierowanych do domów pomocy społecznej i bezdomnych, ma prowadzić placówki wychowawcze i zapewnić wsparcie dla osób z zaburzeniami psychicznymi. Centrum będzie się też zajmować uchodźcami, opieką nad kombatantami i rehabilitacją osób niepełnosprawnych. Według wyjaśnień Starosty i sekretarza Urzędu, z Wydziału Zdrowia i Polityki Społecznej wydzielony zostanie poza Centrum referat zdrowia i patologii społecznej (który mylnie w materiałach nazwano wydziałem polityki społecznej). Będzie on podlegał dyrektorowi Centrum i Staroście.

Kazimierz Orzechowski zgłosił wątpliwości co do celowości powołania nowego organu, twierdząc, że dotychczas te same zadania wykonywał wydział Starostwa. Marcin Kubiak wyjaśniał, że jest to wymóg ustawowy, a w budżecie przewidziano dotację na ten cel. Te

wyjaśnienia nie przekonały radnego Orzechowskiego, który zażądał opinii radcy prawnego, czy powiat ma obowiązek powoływać Centrum. Innego zdania był radny Szulczyk, który cieszył się z powstania nowej struktury, która przejmie ważne zadania w miastach i gminach. Po długiej dyskusji, na wniosek radnego Zaprzalek przystąpiono do głosowania. Uchwałę podjęto 32 głosami za, przy 1 przeciwnym i 1 wstrzymującym.

Powiat o drogach i oświacie

W piątek, 14 maja, radni podjęli jeszcze szereg ważnych uchwał. Jedną z nich była decyzja o sposobie przyznawania dofinansowania ze środków Państwowego Funduszu Rehabilitacji Osób Niepełnosprawnych, kolejną - powołanie Państwowego Zarządu Dróg. Zarząd Starostwa uważa, że utrzymaniem 280 km dróg powiatowych (w tym ponad 18 km na terenie Sochaczewa) powinien się zająć właśnie Powiatowy Zarząd Dróg, powstały z przekształcenia Zarządu Rejonowego. Ma on wykonywać bieżące prace i naprawy, tylko roboty specjalistyczne otrzymują firmy z zewnątrz.

O to, jak liczna kadrowo ma to być jednostka, pytał radny Zaprzalek. Wyraził obawę, że pracowników administracji będzie więcej niż ludzi do pracy w terenie. Starosta wyjaśniał, że w tej chwili Zarząd Dróg liczy ok. 20 osób i połowa z nich to pracownicy administracji, a w przyszłości Starostwo zamierza rozbudować służby drogowe. Mimo uwag, uchwałę przyjęto jednogłośnie.

Rada powiatu przyjęła także w tym dniu uchwałę o regulaminie dotowania niepublicznych szkół i placówek. Decyzję poprzedziła burzliwa dyskusja m.in. nad tym, ile trwa rok szkolny. Czy tak jak uważa

Starostwo - 10 miesięcy, czy, jak twierdzą pracownicy oświaty i część radnych, cały rok. Ostatecznie regulamin uzyskał brzmienie zgodne z sugestiami radnych i w takiej formie został przyjęty.

Problemów związanych z oświatą dotyczył również kolejny punkt obrad. Radni mieli podjąć uchwałę w sprawie przeprowadzenia konkursów na stanowisko dyrektorów szkół: ZSZ nr 1 i ZSS w Sochaczewie oraz ZSMR w Rybnie. Po wielu poprawkach, zgłoszonych głównie przez radnego Pomarańskiego, którego poparł także Stanisław Szulczyk uchwałę przegłosowano. Wybrano też przedstawicieli do komisji konkursowej. Rada zaproponowała Tadeusza Głuchowskiego, Zarząd Powiatu - dyrektora wydziału Oświaty, Kultury i Sportu - Krystynę Zagajewską. Obie kandydatury przyjęto.

Radni powiatowi wyrazili pozytywną opinię w sprawie nadania zespołowi osadniczemu Granica - Parotnia - Teresin - Teresin Gaj statusu miasta. Wniosek ten wobec nieobecności na sesji władz Teresina przybliżył były przewodniczący Rady tej gminy Wiesław Domagalski.

Zmiany w komisjach

W drodze uchwały radni podjęli również decyzję o przystąpieniu do Związku Powiatów Polskich. O tym, że warto, przekonywał Starosta Marcin Kubiak. Jego też Danuta Radzawska w imieniu AWS zaproponowała na delegata. Innych kandydatów nie było.

Na piątkowej sesji dokonano również zmian w składach osobowych komisji Rady. W komisji rolnictwa na stanowisku zastępcy przewodniczącego Remigiusza Szafranieckiego zastąpił Ryszard Kacprzak. W skład komisji d/s rodziny i polityki społecznej zamiast Wiktora Gajdy weszła nowa radna Marta Miłkowska, która zastąpiła również Joannę Nejman w komisji kultury. Komisję gospodarki i mienia publicznego zasilili natomiast Mieczysław Głuchowski (za J. Szostaką, który złożył mandat). Kończąc sesję informacje przewodniczącego Rady o sprawach bieżących z konieczności były krótkie. Mieczysław Głuchowski apelował do szefów komisji, aby planowali posiedzenie wcześniej, tak, by umożliwić udział w nich staroście.

Zapytania i interpelacje za tydzień.

Jolanta Śmielak-Sosnowska

Rozstrzygnięcie Konkursu

Konkurs Młodych Dziennikarzy zostanie rozstrzygnięty na spotkaniu w Muzeum Ziemi Sochaczewskiej w dniu 4 czerwca, o godz. 14.00. Wtedy też podamy listę zwycięzców. Zaproszenia redakcja prześle na adres szkół lub telefonicznie powiadomi zainteresowane osoby.

Fotozagadka

Krzyż, który pokazaliśmy na zdjęciu sprzed tygodnia stoi przy drodze u zbiegu 3 miejscowości, dlatego być może trudno było precyzyjnie odpowiedzieć na konkursowe pytanie. Uwzględnialiśmy zarówno odpowiedź, że jest to Janówek Duranowski, jak i te mówiące o Andrzejowie Duranowskim. Po odbiór nagrody - książki zapraszamy Justynę Raczkowską.

Zarząd Gminy Nowa Sucha

na podstawie art. 36a ust. 1 i 3 ustawy z dnia 7 września 1991 r. o systemie oświaty (tekst jednolity Dz.U. z 1996 r. Nr 67, poz. 329 z późn. zm.) oraz uchwały Nr 7/99 i Nr 8/99 Zarządu Gminy Nowa Sucha z dnia 13 maja 1999 r.

ogłasza konkursy

na stanowisko dyrektorów szkół:

1. Szkoły Podstawowej w Kurdwanowie
2. Zespołu Szkół w Kozłowie Biskupim

Wymagania stawiane kandydatom na dyrektorów szkół i przedszkoli określa rozporządzenie MEN z dnia 15 lutego 1999 r. (Dz. U. z 1999 r. Nr 14, poz. 126), w szczególności kandydat powinien:

1. posiadać wyższe wykształcenie magisterskie z przygotowaniem pedagogicznym oraz kwalifikacje niezbędne do zajmowania stanowiska nauczyciela w szkole,
2. posiadać co najmniej pięcioletni staż pracy pedagogicznej na stanowisku nauczyciela w pełnym wymiarze czasu pracy,
3. uzyskać co najmniej dobrą ocenę pracy w okresie ostatnich pięciu lat pracy w szkole lub przedszkolu,
4. posiadać potwierdzone aktualnym świadectwem lekarskim warunki zdrowotne niezbędne do zajmowania stanowiska nauczyciela w tego typu placówce,
5. preferowany wiek - do 45 lat.

Kandydat zgłaszający się do konkursu powinien przedstawić:

1. kwestionariusz osobowy potwierdzony przez służby pracownicze z ostatniego miejsca pracy,

2. życiorys z opisem pracy,
3. dokumenty stwierdzające kwalifikacje zawodowe (wykształcenie, specjalizację, kursy doskonalenia zawodowego),
4. ocenę pracy uzyskaną w okresie ostatnich 5 lat pracy, którą wystawia:
 - dla nauczycieli - dyrektor placówki,
 - dla dyrektorów placówek - organ nadzorujący placówkę,
 - dla pozostałych kandydatów - kierownik zakładu pracy,
5. aktualne świadectwo zdrowia.

Dokumenty powyższe składa się w kopercie, na której należy podać nazwę, numer i adres szkoły, której dotyczy konkurs oraz nazwisko, imię, adres i numer telefonu kandydata.

Poza dokumentami, kandydat zgłaszający się do konkursu powinien przedłożyć w osobnej kopercie pisemną ofertę wraz z koncepcją działania szkoły, w której ubiega się o stanowisko dyrektora. Kandydaci przystępujący do konkursu składają dokumenty w Sekretariacie Urzędu Gminy Nowa Sucha, 96-513 Nowa Sucha woj. mazowieckie, tel./fax (0-46) 861-20-51, do dnia 10 czerwca 1999 r.

Z regulaminem konkursu można zapoznać się w Sekretariacie Urzędu Gminy Nowa Sucha. Podstawowe dokumenty dotyczące placówki są do wglądu również w Sekretariacie Urzędu Gminy Nowa Sucha.

O terminie i miejscu posiedzenia komisji konkursowej kandydaci zostaną powiadomieni w odrębnym trybie.

Przewodniczący Zarządu Gminy Nowa Sucha
Czesław Chodakowski

Szanowni Państwo

Z okazji Święta Ludowego '99

Zarząd Powiatowy

Polskiego Stronnictwa Ludowego

w Sochaczewie

składa wszystkim członkom,
sympatykom i mieszkańcom powiatu
sochaczewskiego serdeczne życzenia,
zdrowia, ciepła i radości w każdej rodzinie
oraz szczęścia i pomyślności
w życiu osobistym i zawodowym.

Jednocześnie zapraszamy

na spotkanie

w dniu 24.05.1999 r.,

do Domu Kultury w Sochaczewie,
ul. Żeromskiego nr 8 (Dom Rzemiosła).

Program uroczystości:

- godzina 11.30 - msza święta w kościele pod wezwaniem świętego Wawrzyńca
- godzina 12.30 - przejście pocztów sztandarowych do Domu Kultury,
- wystąpienia zaproszonych gości,
- występ orkiestry dętej

W spotkaniu zapowiedzieli udział:

Pan Adam Struzik - Senator RP

Pan Janusz Piechociński - Prezes Zarządu Wojewódzkiego PSL Województwa Mazowieckiego.

Z ludowym pozdrowieniem
ZARZĄD

ZS-797

"Spółem" PSS w Sochaczewie

z okazji zbliżających się obchodów 70-lecia
organizuje

Konkurs dla Klientów

Szczegółowe informacje o Konkursie
dostępne są we wszystkich sklepach.

Losowanie nagród odbędzie się w dniu 3.07.
na Podzamczu w trakcie trwania festynu.

Zapraszamy do udziału!

ZS-807

Konkursy naj, naj

Na kuponach zamieszczonych poniżej (tylko oryginalnych, wyciętych z gazety) można oddawać głosy na najładniejszą posesję, balkon i ogródek na terenie Sochaczewa. Kuponu przyjmowane są do 5 czerwca w siedzibie Redakcji lub w Wydziale Oświaty, Kultury i Sportu Urzędu Miasta. Do 11 czerwca przyjmowane są głosy w konkursie "Jesteśmy naj...", w którym sochaczewianie wybiorą najlepsze placówki usługowo-handlowe, bary, samy i sklepy - kuponu w tym plebiscycie są do odebrania w Wydziale Oświaty, Kultury i Sportu Urzędu Miasta i tam również można je składać.

KUPON KONKURSOWY

"Na najładniejszą posesję"

.....

.....

/dokładny adres/

Imię, nazwisko i adres zgłaszającego

.....

KUPON KONKURSOWY

"Na najładniejszy balkon"

.....

.....

/dokładny adres/

Imię, nazwisko i adres zgłaszającego

.....

KUPON KONKURSOWY

"Na najładniejszy ogródek przed blokiem"

.....

.....

/dokładny adres/

Imię, nazwisko i adres zgłaszającego

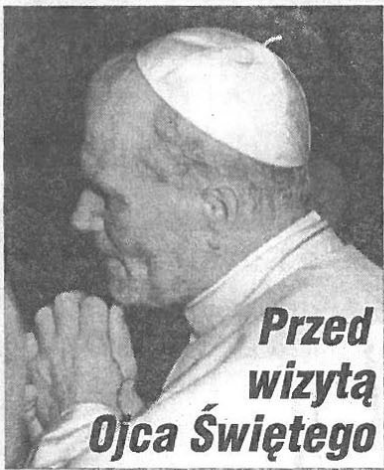
.....

**Zapraszamy
wszystkich
zainteresowanych
na prezentację kotłów
olejowych**

**firmy
"VISSMANN"**

**która odbędzie się
dnia 23 maja 1999 r.
w godz. 9 - 18
na Pl. Kościuszki
w Sochaczewie**

**dystrybutor
i serwisant firmy
VISSMANN**



Przed wizytą Ojca Świętego

Diecezjalny Komitet Przygotowujący Pielgrzymkę Ojca Świętego Jana Pawła II w Łowiczu podał już rozmieszczenie parkingów na terenie miasta i okolic. Będzie ich ponad 80 dla 5 tysięcy pojazdów. Organizatorzy przygotowali parkingi głównie z myślą o pielgrzymach przyjeżdżających autokarami z terenu całej Polski i z zagranicy. Warto pamiętać, że poruszanie się samochodem po ulicach Łowicza będzie utrudnione już od niedzieli 13.06. od godz. 14.00. Całkowicie zamknięte zostaną ulice, którymi przejedzie Papież, w promieniu 50 m od tych ulic będzie obowiązywał zakaz parkowania. Trasa przejazdu z Łowicza na plac celebry prowadzi ul. Prymasowską i Tuszewską. Po zakończonej mszy św. Papież uda się ulicą: Jana Pawła II do Nowego Rynku, a następnie Kozią i Podrzeczną do rezydencji biskupiej. Tą samą drogą Papież przejedzie po 16.00, udając się z powrotem na Łowicko.

"Chopin" u Papieża

Obiad w rezydencji biskupiej dla 80 osób z otoczenia papieskiego przygotowuje w ramach sponsoringu sochaczewski hotel "Chopin". Nie jest jeszcze znane menu, od kilku tygodni przegląda je Biuro Ochrony Rządu, które zdecyduje, co z oferty restauracji zostanie podane znamienitym gościom. Wiadomo jedynie, że będzie to tradycyjny obiad z pierwszym i drugim daniem oraz deserem.

Hotel "Chopin" sponsoruje także posiłek dla 250 VIP-ów obecnych na Mszy Świętej. Dla tej grupy gości przewidziano "stół szwedzki" w seminarium duchowym.

Zmiany w Spółdzielni

Pod koniec kwietnia odwołano z funkcji przewodniczącego Rady Nadzorczej Spółdzielni Mieszkaniowej L-W w Sochaczewie Roberta Błaszczuka. Jak się nieoficjalnie dowiedzieliśmy, Rada postawiła mu kilkanaście zarzutów, m.in. przyznanie bez konsultacji z Radą premii dla pani Prezes.

Robert Błaszczuk nie chciał ustosunkować się do tych zarzutów na łamach prasy, jak twierdzi, dla dobra Spółdzielni. - Szeroko skomentuję to na walnym zebraniu, które odbędzie się już za miesiąc - powiedział były przewodniczący. - Teraz mogę powiedzieć, że zawsze stałem na straży praworządności w Spółdzielni.

Robert Błaszczuk pełnił funkcję przewodniczącego SM L-W od 1 lipca ub. roku, po wyborze na poprzednim Zebraniu Przedstawicieli.

Miał opinię kontrowersyjnego, ale uczciwego i operatywnego szefa Rady. Za jego kadencji największa sochaczewska mieszkaniówka zaczęła wychodzić na prostą, a co najważniejsze, ucichły spory i awantury wokół niej.

(sos)

PKP, czyli Przejazdy Konsekwentnie Przeklinane

Ostatnie remonty i modernizacje torów i stacji kolejowej w Sochaczewie wzbudzają wiele emocji. Zwłaszcza wśród tych, którzy z usług kolei muszą korzystać codziennie albo mieszkają w okolicy stacji.

Dwa przejazdy kolejowe - przy ul. Okrzei i Fabrycznej to dla okolicznych mieszkańców koszmar. Zamknięta ulica Okrzei jest niebezpieczną pułapką dla odważnych i beztroskich, bo brak zapór stwarza poważne niebezpieczeństwo dla osób mimo to korzystających z przejazdu i przejścia. Cudem jeszcze jest fakt, że na tym niestrzeżonym przejeździe nie doszło dotychczas do poważniejszego wypadku. Problem niejednokrotnie poruszano na posiedzeniach Zarządu Miasta.

W dodatku w okolicy zaczynają się też pojawiać dzikie wysypiska śmieci. 12 maja Straż Miejska przeprowadziła kolejną kontrolę tych terenów. W notatce pokontrolnej Straż Miejska stwierdza m.in.: "Kontrola dotyczyła pozbywania się ziemi z wykopów na terenie dworca PKP Sochaczew, a także tworzących się wysypisk śmieci oraz działania rogatek zamykających ruch kołowy i pieszy na przejeździe kolejowym przy ul. Fabrycznej. Przeprowadzono rozmowę z dróżnikiem obsługującym rogatki przy ul. Fabrycznej, w/g oświadczenia rogatki są sprawne, co zostało potwierdzone w książce dyżurów. Jeśli chodzi o wywóz ziemi, Przedsiębiorstwo Robót Kolejowych nr 7 miało zezwolenie od PKP na wywóz przy torowisku ul. Fabrycznej w początkowej fazie budowy dworca. Na hałdach ziemi zaczyna jednak powstawać dzikie wysypisko. Jeśli chodzi o wysypywanie ziemi przez PRK 7 przy ul. Bojowników, to PRK 7 posiada zezwolenie na wywóz ziemi wydane przez Burmistrza Sochaczewa. Nawiązując do przejazdu kolejowego przy ul. Okrzei, uzyskano informację od kierownika robót, że część przejazdu od strony Okrzei będzie gotowa w ciągu 30 dni, natomiast oddanie drugiej części od strony Bojowników będzie uzależnione od ewentualnej zmiany przebiegu torów. Aktualnie jest zapewnione tylko i wyłącznie przejście

Bez błędu

Komórka na strychu przez lato stała prawie pusta. A teraz ile w niej różnych bogactw! - tak rozpoczynało się "Małe Dyktando" - zorganizowane i przeprowadzone przez nauczycieli Szkoły Podstawowej nr 3 w Sochaczewie. Tekst dyktanda zaskoczył zarówno dzieci, jak i nauczycieli trzecioklasistów, dla których ten "sprawdzian" był przeznaczony. Wojewódzki Ośrodek Metodyczny w Skierniewicach (odpowiedzialny za przygotowanie tekstu) posłużył się fragmentem utworu literackiego Marii Kownackiej. Okazał się on bardzo trudny i to nie jak przewidywano z powodu wyrazów - kruczków, a z uwagi na nieco archaiczny język, trudną interpunkcję, nietypową stylistykę.

Tym większy sukces odniosła Kasia Staruń, zwyciężczyni piątkowych zmagania z ortografią. Kasia jest uczennicą kl. IIIe Szkoły Podstawowej nr 3. Jej nauczycielką i wychowawczynią jest pani Małgorzata Dobrzyńska. Katarzynie jako jedynej udało się napisać dyktando bezbłędnie. Niewielkie pomyłki w tekście popełniły dwie uczennice SP nr 2: Katarzyna Kaczmarek

Karol Wojtyła o Matce

Matka przyszłego papieża Jana Pawła II - Emilia Wojtyłowa zmarła 13 kwietnia 1929 roku w wieku 45 lat na chorobę serca. Karol Wojtyła miał wtedy 9 lat i właśnie kończył trzecią klasę szkoły powszechnej. Śmierć ukochanej Matki była dla niego wielkim wstrząsem, niektóre źródła podają, iż mówiła ona, że Karol zostanie

dla pieszych, lecz jego bezpieczeństwo pozostaje pod dużym znakiem zapytania. Terenami zarządza obecnie Zakład Infrastruktury Kolejowej, mieszczący się w Warszawie przy ul. Armatniej 14. W związku z powyższym, do zakładu tego zostało wysłane pismo dotyczące zrehabilitowania terenów przy torowiskach w Sochaczewie, z jednoczesnym zlikwidowaniem śmieci".

Pismo wysłano też do Łódzkiej Dyrekcji Kolei, która podobno w związku ze zmianami kompetencyjnymi na kolei przejęła ten rejon. Zarząd Sochaczewa podkreśla, że sytuacja taka jest bardzo niebezpieczna dla mieszkańców miasta i nie może trwać dłużej. Bez względu na aktualne restrukturyzacje i podziały PKP, na tę instytucję właśnie spada cała odpowiedzialność za zaistniały bałagan i niebezpieczeństwa oraz niedogodności, jakie spotykają mieszkańców tej części miasta.

Andrzej Wach



Rejon przejazdu kolejowego przy ul. Bojowników-Okrzei.

i Aleksandra Wyrzykowska. Ich opiekunka to pani Ewa Kowalska. Jury złożone z nauczycielek wszystkich szkół biorących udział w dyktandzie wyróżniło łącznie 26 uczniów, co stanowi ponad połowę wszystkich uczestniczących.

W ogólnej punktacji najlepsza okazała się Szkoła Podstawowa nr 2 i ona otrzymała nagrodę naczelnika Wydziału Oświaty, Kultury i Sportu UM w Sochaczewie.

Dla wszystkich dzieci biorących udział w Małym Dyktandzie organizatorzy przygotowali pamiątkowe dyplomy,

słodczyce oraz poczęstunek, najlepsi otrzymali nagrody książkowe.

Dyrekcja SP 3 gorąco dziękuje za pomoc finansową i rzeczową sponsorom: Wójtowi Gminy Sochaczew, Hurtowni "KIM", PUH "Elzaw", Zakładowi Remont. - Bud. "Ella", sklepowi meblowemu "Domus", firmie Master Foods Polska, "Bakomie", hurtowni "VETO".

A redakcja gratuluje wszystkim uczestnikom "Dyktanda", bo już sam udział w tak trudnym egzaminie to duży sukces!

Jolanta Sosnowska



wielkim człowiekiem. Po latach, już jako student Uniwersytetu Jagiellońskiego, napisał wiersz poświęcony jej pamięci:

1. Nad Twoją białą mogiłą kwitną białe życia kwiaty - o, ileż lat już było bez Ciebie - przed iluz to laty?
2. Nad Twoją białą mogiłą, od lat tyłu już zamkniętą - jakby w górę coś wznosiło - coś, tak jak śmierć nieopiętę
3. Nad Twoją białą mogiłą, o Matko, zgasłe Kochanie - za całą synowską miłość modlitwa:

Daj wieczne odpoczywanie.

W 1950 roku ukazuje się poemat refleksyjny *Matka* (podpisany pseudonimem Andrzej Jawień), w którym m.in. czytamy: *Miejsce moje upływa w pamięci. Nie przemijał cisza dalekich uliczek zatrzymanych w przestrzeni jak szkło, które w źrenicach czystych rozpadło się w światło i szafir -! Najbliżej są słowa dziecka, na których ta cisza się wzbija! "mamo - mamo"*.

Podczas każdej pielgrzymki do Ojczyzny Jan Paweł II modlił się przy grobie Matki na Cmentarzu Rakowieckim w Krakowie.

Stanisław Bugaj

Sezon otwarty

Mimo zimna i deszczu w sobotni rano w Muzeum Kolei Wąskotorowej w Sochaczewie stawilo się wielu gości i entuzjastów kolejki.

Niektórzy towarzyszyli otwarciu sezonu turystycznego kolejny już rok, inni byli tu po raz pierwszy. Dyrektor Muzeum Kolejnictwa w Warszawie szczególnie serdecznie witał przedstawicieli Urzędu Marszałkowskiego Województwa Mazowieckiego, gości z Ministerstwa Transportu i Gospodarki Morskiej, dyrekcję PKP i tradycyjnie obecnych na otwarciu sezonu przedstawicieli Zarządu i Rady Miejskiej Sochaczewa. 15 maja największy w Europie, zbiór taboru wąskotorowego cieszył się też dużym zainteresowaniem mediów, nie tylko lokalnych. Wszyscy zebrani mogli obejrzeć ponad 140 eksponatów zgromadzonych na terenie skansenu: stuletnie parowozy, różne typy drezyn, wagony. Uczestniczyli także w para-



dzie, na której organizatorzy pokazali najciekawsze czynne jeszcze pojazdy. Jak zwykle największy entuzjazm wzbudził rower szynowy, ale też blisko 80-letnie parowozy. Później był przejazd kolejką z prędkością 15 km na godzinę i atrakcje przy wspólnym ognisku.

Każdy z mieszkańców Sochaczewa może zafundować sobie taką

wycieczkę. Od czerwca do września ciuchcia kursować będzie w każdą sobotę. Są to wyjazdy dla indywidualnych wycieczkowiczów. W innych terminach kolejkę trzeba zamawiać. Bilet normalny kosztuje w tym roku 12 zł, ulgowy 9 zł. Za dzieci do 4 lat zapłacimy jedynie 2 zł.

(sos)

Malarz pór roku

Stanisław Russ w swoich pejzażach maluje nastrój, pogodę, słońce, mgłę i to, co namalować najtrudniej - przestrzeń i powietrze. Widzi piękno wszędzie, w miejscach, obok których zwykle przechodzimy obojętnie. Tak napisał 5 lat temu Janusz Rogulski w recenzji z wystawy malarstwa warszawskiego artysty. Dzisiaj, oglądając kolejną wystawę tego twórcy możemy powiedzieć to samo.

Wernisaż dorobku 50 - lecia pracy twórczej Stanisława Russa odbył się 15 maja w Galerii MOK przy ul. Chopina 101.

Ten zaprzyjaźniony od wielu lat z naszym ośrodkiem malarz - emeryt jest członkiem Warszawskiego Stowarzyszenia Plastyków i Mazowieckiego Towarzystwa Kultury. Brał udział w kilkudziesięciu plenerach, między innymi we Francji, Białorusi, Jastrzębiej Górze, Lubawce, Koszeliwce. Miał kilkanaście wystaw indywidualnych, uczestniczył w licznych wystawach zbiorowych. Prace jego znajdują się u wielu osób w kraju i za granicą. Maluje najczęściej pejzaże w technice olejnej i akwarelowej.

Za swoją twórczość otrzymał szereg nagród m.in. w "Sochaczewskim Laurze". Prezentowane na wystawie prace to przede wszystkim urokliwe obrazy Mazowsza, rozświetlone słońcem i pełne przestrzeni. Artysta z wielką wrażliwością i wnikliwością operuje barwami charakterystycznymi dla pór roku, pokazując nam przyrodę w jej najpiękniejszych kolorach, tak często umykających naszym oczom. Na szczególną uwagę zasługują akwarele, w których Stanisław Russ doszedł do prawdziwej perfekcji. Malarstwo akwarelowe wymaga niezwy-

klej dyscypliny, bez opanowania zasad i całkowitego podporządkowania się nim - artysta nigdy nie osiągnie zamierzonego celu i sukcesu.

Na jubileuszowej wystawie znalazły się 74 prace olejne i 30 akwarel. Trzeba tę wystawę zobaczyć, podziwiając warsztat malarski, zapał twórczy i wrażliwość autora.

Aniela Bryłowska



Pejzaże i kwiaty ze Skierniewic

Od 10 maja br. w Muzeum Ziemi Sochaczewskiej można oglądać nową wystawę malarską. Swoje prace prezentują na niej: Bożena Ozga-Morawska i Marian Grochowski, znani skierniewiccy malarze. Bożena Ozga-Morawska jest absolwentką wychowania plastycznego w Wyższej Szkole Pedagogicznej w Krakowie, ukończyła również studia podyplomowe w Akademii Sztuk Pięknych w Warszawie. Uprawia grafikę, malarstwo olejne i pastele. Swoje prace wystawiała w Sandomierzu, Krakowie, Żyrardowie, Skierniewicach, Chatelaillon Plage (Francja) i w Essen.

Marian Grochowski od 20 lat zajmuje się twórczością artystyczną. Swoje prace wystawiał w kraju, a także we Francji, Izraelu, USA i na Białorusi. Tworzy przede wszystkim

obrazy olejne, ale także akwarele i grafikę.

Jest organizatorem wielu plenerów malarskich, wspólnie z Bożeną Ozgą-Morawską założył galerię dla dzieci i młodzieży "Kreska" w Skierniewicach. Oboje są też inicjatorami i współorganizatorami wielu przedsięwzięć: konkursów i wystaw. Na sochaczewskiej wystawie przedstawiają ponad 30 prac. Obrazy Mariana Grochowskiego to głównie nostalgiczne pejzaże, w wiosennych, jesiennych

bądź zimowych klimatach z okolic Skierniewic, ale nie tylko.

Bożena Ozga - Morawska zaprezentowała w Sochaczewie swoje kwiaty: "Słoneczniki", "Kwiaty polne", "Osty". Są to kompozycje pełne koloru i ciepła.

Miłośników malarstwa Muzeum zaprasza we wtorki, czwartki, soboty i niedziele od 10-16 a w środy i piątki od 10-15.

Wystawa czynna będzie do połowy lipca.

Beata Tarka

Sąd Rejonowy w Skierniewicach Sekcja Rejestrów

postanowił stwierdzić zakończenie postępowania upadłościowego dotyczącego

Spółdzielni Rolniczo - Handlowej "Samopomoc Chłopska" w Sochaczewie. Sygn akt. U 11/94.

ZS-809

Pomoc drogowa - 24 h

- ☞ bezpłatna dla posiadaczy Assistance
- ☞ bezpłatna dla samochodów gwarancyjnych
- ☞ samochody powypadkowe - rozliczenie bezgotówkowe
- ☞ tylko 50 zł dla samochodów osobowych z terenu Sochaczewa

PTUH "DIM - CAR", 96-500 Sochaczew, ul.Ks.Janusza 7
tel/fax 862-26-52 oraz 96-37

ZS-504

POCZTA

Nie sposób oprzeć się wrażeniu, iż Sławomir Burzyński, usiłujący pisać w "Ziemi Sochaczewskiej" felietony, ma zaburzenia na punkcie logo powiatu sochaczewskiego. Temu bowiem tematowi poświęcił dwa teksty oczekujące żłtcią i nieskrywaną niechęcią do organizatorów konkursu. Od razu wyjaśniam, że nie zależy mi na sympatii tego niesympatycznego człowieka.

Przykładam natomiast znaczną wagę do przekazywania prawdziwych informacji, a tych autor notorycznie unika, przedstawiając rzeczywistość z wyjątkowo ciężkim poczuciem humoru. Niemniej nie da się ukryć, iż pan Burzyński wniósł ogromny wkład w pracę recenzerską konkursu na logo powiatu sochaczewskiego.

Pierwszy tekst napisał, zanim zobaczył jakiegokolwiek prace. I już wówczas te, nieoglądane przezeń projekty nie podobały mu się. Co zresztą potwierdziło się w tekście drugim, gdy prace już obejrzał. Zatem bez wątpienia mamy do czynienia z jasnowidzem, widzącym jednak wszystko na czarno.

Już od pierwszego tekstu najbardziej recenzenta bawiło, że autor nagrodzonego projektu pochodzi ze Zdzarowa. Ten, zaiste zabawny, wątek pociągnął "znawca sztuki" w swoim drugim kawałku, dorzucając do tego podejrzenie, że autor pracy pewnie jest Żydem. Wiadomo, wszak wszystkiemu winni są Żydzi i cykliści. I Burzyński ma rację, że konkurs na logo był spiskiem.

Sławomirze Burzyński, nie bierz pióra do ręki, bo robisz krzywdę nie tylko tym, którzy cię czytają, ale głównie sobie. Naprawdę mało śmieszne jest to, że ktoś pochodzi ze Zdzarowa, Lwowa lub Tel Awiwu. To po prostu nie jest pole do dowcipów.

Co do oceny pracy, to każdy ma prawo do własnego zdania. Pan jednak nie wie, co to jest logo (znak graficzny). Píše bowiem pan, że najlepsza była praca innego autora. Oczywiście, była to dobra praca, jednak znak graficzny to znak, który broni się samą grafiką bez tekstu. A w tym przypadku po odjęciu napisu "Powiat Sochaczewski" nikt w Polsce nie domyśliłby się, o czym mówi ów projekt. Z tych względów wybrano pracę Piotra Czarnieckiego, która broni się bez zbędnych podpisów.

Wiem, że Burzyńskiemu trudno uwierzyć, iż praca plastyczna może nie mieć podpisu. Dowodem jest choćby wystawa "Sochaczewianin w Karykaturze" autorstwa Sławomira Burzyńskiego. Zapewne nikt nikogo nie poznałby na owych kary-

katurach, gdyby nie podpisy pod nimi. Sam autor dostarcza na to dowodów w ostatniej "Ziemi Sochaczewskiej": "Tydzień temu w rubryce "Galeria" zagał podpis pod karykaturą. Bohaterem był oczywiście pan Czesław Grzywacz...". Gdyby nie to wyjaśnienie, sprawa nie byłaby tak oczywista. Doskonale wie o tym sam zwolennik podpisów. Burzyński zarzuca także, iż w jury konkursu znaleźli się wyłącznie urzędnicy. Przypominam, że w jury był plastyk, dyrektor muzeum, radna z komisji promocji i tylko dwoje urzędników, w tym niżej podpisany. Przy czym chciałbym dodać, że posiadam pewne kwalifikacje plastyczne, gdyż lepiej rysuję, niż Burzyński pisze.

Na koniec ostatniej recenzji Burzyński ubolewa, jak to urzędnicy powiatowi roztrwonili "10 baniek" na nagrodę i jemu się to nie podoba, bo on również mieszka w powiecie. I pewnie ma żal, że tych "10 baniek" nic dostał.

A ja mam pytanie, czy Sławomir Burzyński zapłacił za zamieszczenie na tej samej stronie ogłoszenia (3 x 7 cm) "Karykatury do wzięcia", w którym proponuje sprzedaż swoich prac, podając przy tym prywatny numer telefonu.

I to tyle.

Janusz Szostak
Dyrektor do spraw promocji i rozwoju Starostwa Powiatowego

TELEFON

Jestem mieszkańcem Katów i proszę o interwencję w sprawie dzikiego wysypiska, które od pewnego czasu powstaje w tej miejscowości. Nie jest to zwyczajne dzikie wysypisko - bo leży ono na prywatnym terenie a cały proceder odbywa się za zgodą właściciela. Podejrzewam, że czerpie on z tego tytułu jakieś zyski. Nad staw, przy którym piętrzą się zwały odpadów regularnie przyjeżdżają samochody i ciężarówki, które wysypują tu śmieci, gruz, pozostałości materiałów budowlanych, a nawet jakieś beczki i pojemniki. Służę nawet numerami rejestracyjnymi tych pojazdów. Czy to, że jest to teren prywatny, a Straż Miejska nie pracuje poza miastem, ma zapewnić właścicielowi stawu bezkarność?

Od redakcji:

Redakcja "ZS" piętnuje wszelkie tego typu zachowania, ale nasze możliwości są czasami ograniczone, dlatego o interwencję poprosiliśmy Urząd Gminy w Sochaczewie. Ten potwierdził nasze informacje i obiecał zająć się sprawą. Właściciel terenu, zdaniem inspektora Urzędu Teresy Królak, w taki sposób próbuje zasypać staw, który stał mu się niepotrzebny. Jest to oczywiście działanie niedozwolone i teraz gmina musi wymóc na właścicielu terenu zaprzestanie takich praktyk i likwidację wysypiska w stawie.

Mechanika pojazdowa

"DORSAJ"

skoda favorit - felicja - lada - samara - polonez - fiat - zachodnie

96-500 Sochaczew,
ul. Trojanowska 11,
tel. 862-82-05, 0-604-227-145



Transport

Piasek
Węgiel

M. Pałys

ul. Staszica 106A, 862-83-32,
0603-754-439

ZS-91

BIS studio mebli kuchennych

Skierniewice, ul. Mszczonowska 33/35

(BIAŁY DOM)

tel. (0-46) 832-53-32

(0 601) 937 622

Kuchnie na twoją miarę



**PROJEKTUJEMY, WYKONUJEMY, MONTUJEMY,
ZAPEWNIAMY SPRZĘT DO ZABUDOWY!**

ZS-515

Likwidator

Gminnej Spółdzielni "Samopomoc Chłopska"
w likwidacji w **Łowie ul. Płocka 3**

**ogłasza pisemny przetarg ofertowy,
nieograniczony na sprzedaż:**

1. Prawa wieczystego użytkowania gruntów o pow. 15.800 m², działka nr 12, opatrzona KW. nr. 73253, położona w miejscowości Brzozów,
2. Na własność budynków i budowli:
 - magazyn - 765 m²
 - sklep - 88 m²
 - waga sam. - 20 t.

Nieruchomość wyposażona jest w linię zasilania energetycznego, ogrodzenie, teren utwardzony pod skład opału, utwardzoną drogę dojazdową do magazynu.

Cena wywoławcza - 170.000 zł.

Oferty z ceną należy składać w siedzibie likwidowanej Spółdzielni, w terminie do 2.06.1999 r.

Otwarcie ofert na sprzedaż nieruchomości nastąpi w dniu 4.06.1999 r. o godzinie 10.00

Wadium, w wysokości 10% ceny wywoławczej, należy wpłacić w dniu otwarcia ofert do godz. 9.30, w kasie Spółdzielni.

Wadium wpłacone przez oferentów, których oferty nie zostały przyjęte, zostanie zwrócone po przetargu, a oferentowi, którego ofertę przyjęto - zostanie zarachowane na poczet ceny nabycia.

Wadium przepada na rzecz sprzedającego, jeżeli oferent, którego cenę przyjęto, uchylił się od zawarcia umowy kupna. Wszelkie koszty związane z przeniesieniem własności obciążają nabywcę.

Likwidator zastrzega sobie prawo swobodnego wyboru ofert lub unieważnienia przetargu bez podania przyczyny oraz prowadzenia negocjacji uzupełniających.

Oferta powinna zawierać:

1. Imię i nazwisko lub nazwę oferenta.
2. Adres i telefon kontaktowy.
3. Status prawny oferenta.
4. Proponowaną cenę i sposób zapłaty.

**Dodatkowe informacje można uzyskać
pod nr. tel. (024) 277-41-75.**

ZS-794

Pobiegna w Nowej Suchej



Rada Gminna Ludowych Zespołów Sportowych w Nowej Suchej zaprasza wszystkich chętnych, indywidualnych oraz szkoły, do udziału w odbywających się rokrocznie Biegach Przelajowo-Ulicznych na terenie gminy.

W niedzielę, 30 maja, o godz. 15.00 na boisku LZS w Nowej Suchej rozpoczyna się zawody, w których młodzież i starsi rywalizować będą w dziesięciu biegach, w różnych kategoriach wiekowych i na różnych dystansach, od klasy pierwszej (rocznik 1990), aż do biegu głównego OPEN im. Marka Kacprzaka. Będzie prowadzona także punktacja drużynowa zgłoszonych szkół.

Od zgłaszających wymagane będą aktualne zaświadczenia lekarskie zezwalające na udział w zawodach oraz dowód lub legitymacja szkolna, poświadczające rok urodzenia.

W jednym biegu mogą wystartować nie więcej niż 3 osoby z jednej szkoły.

Zabronione jest startowanie w "kolcach".

Zawody odbędą się bez względu na warunki atmosferyczne.

Wszyscy uczestnicy ubezpieczeni są od następstw nieszczęśliwych wypadków.

Organizator zapewni opiekę medyczną.

Udział w zawodach jest bezpłatny.

Zgłoszenia prosimy kierować na adres: Grażyna Drazikowska, 96-513 Nowa Sucha, tel. (0-46) 861-20-58 lub Jerzy Gasiński, 96-513 Nowa Sucha, tel. (0-46) 861-21-13, po 16.30 w terminie do 23 maja 1999 r. lub w dniu zawodów w sekretariacie na boisku "Promyka" w Nowej Suchej.

Organizatorzy zwracają się z prośbą do wszystkich, którzy mogliby pomóc w organizacji biegów o wsparcie przy fundowaniu nagród, pucharów, upominków lub słodyczy dla uczestników zawodów. Kibiców zaś zapraszamy na niedzielę, 30 maja na stadion i ulice Nowej Suchej.

(bus)

TELEFON

Przeczytałam właśnie w ostatniej "Ziemi" artykuł o placach zabaw i znalazłam tam następujące stwierdzenie: "Wszystkim podoba się ogródek jordanowski przy 600-lecia". Ja uważam, że ogródek może podobać się tylko tym, którzy oglądają go z ulicy, przez ogrodzenie i widzą kolorowe bujawki. Z bliska wygląda to miejsce o wiele gorzej. Owszem, jest tu o wiele ładniej, ale nadal niebezpiecznie. Przede wszystkim dookoła poniewierają się potłuczone bu-

telki i odłamki szkła, niektóre bardzo małe. Co będzie, gdy dziecko przewróci się w takim miejscu?

Poza tym w ogródku wciąż przesiadują panowie pijący alkohol - piją i załatwiają swoje potrzeby na oczach dzieci. Nie podoba mi się również stojący na placu barak, nie dosyć, że jest to brzydki budynek, to w ogóle sam pomysł umieszczenia sklepu na terenie dla dzieci nie jest chyba najlepszy. W ten sposób nigdy nie wyegzekwuje się tu czystości i porządku. Kiedyś pisaliście, że dzierżawcy tego sklepu mają w umowie wpisany obowiązek sprzątnięcia terenu. Czy ktoś to sprawdza?

Program obchodów 75-lecia MKS "Orkan"

28.05. - godz. 12.00 - Turniej rugby szkół podstawowych i Uczniowskich Klubów Sportowych.

29.05. - godz. 10.00 - Turniej tenisa ziemnego (open) o Puchar Dyrektora Klubu;

godz. 12.00 - Mityng lekkoatletyczny młodzików województwa mazowieckiego;

godz. 17.00 - IV liga piłki nożnej Orkan - Górnik Kłodawa.

30.05. - godz. 9.00 - Turniej judo młodzików woj. mazowieckiego;

godz. 10.00 - Turniej piłki nożnej drużyn amatorskich o Puchar Burmistrza;

- Turniej tenisa ziemnego o Puchar Dyrektora Klubu (finały);

godz. 11.00 - Turniej piłki siatkowej o Puchar Prezesa SPS "Orkan" (hala przy Chopina)

godz. 15.00 - Mecz piłki nożnej młodzików MKS Orkan - Promyk Nowa Sucha.

2.06. - godz. 10.00 - Mistrzostwa Polski w rugby - młodzicy, żacy, minizacy.

3.06. - godz. 10.00 - Mistrzostwa Polski w rugby - młodzicy, żacy, minizacy (finały);

godz. 14.00 - Turniej tenisa stołowego o Puchar Dyrektora Klubu (open);

godz. 15.00 - Piłka nożna - liga centralna juniorów starszych MKS "Orkan" - Stocznowiec Płock;

godz. 17.00 - Piłka nożna - liga centralna juniorów starszych MKS "Orkan" - Mieć Lipno.

4.06. - godz. 11.00 - Turniej piłki nożnej szkół podstawowych o Puchar Wójta Gminy Sochaczew.

5.06. - godz. 10.00 - Męska Święta w kościele Św. Wawrzyńca;

godz. 12.30 - Mecz piłki nożnej Drużyna 75-lecia KS "Orkan" - ŁKS Łódź - Oldboye;

godz. 14.00 - Turniej koszykówki drużyn amatorskich o Puchar Dyrektora MKS "Orkan" - eliminacje (Hala w Chodakowie);

godz. 17.00 - IV liga piłki nożnej MKS Orkan - MKS Kutno.

6.06. - godz. 11.00 - Mecz rugby MKS Orkan - Reprezentacja Mazowska (oldboye);

godz. 13.00 - Akademia;

godz. 15.00 - Turniej koszykówki drużyn amatorskich o Puchar Dyrektora Klubu - finał (Hala w Chodakowie);

godz. 15.30 - I liga rugby MKS Orkan - Lincer Pruszcz Gdański.



Patronat Ziemi Sochaczewskiej

Ostateczna lista kandydatów

Przypominamy, że wybierają Państwo "10" najpopularniejszych sportowców i "5" najpopularniejszych trenerów w dziejach sochaczewskiego klubu. Nazwiska tych "naj" poznamy 6 czerwca, a ogłoszenie wyników plebiscytu będzie połączone z rozlosowaniem nagród dla tych, którzy nadesłali kupony z propozycjami.

Głosować można wyłącznie na oryginalnych, wyciętych z "Ziemi Sochaczewskiej", kuponach, opatrzonych imieniem, nazwiskiem i adresem osoby głosującej.

Jedna osoba może przysłać dowolną ilość kuponów.

Kupony przyjmowane będą do 23 maja - w siedzibie Klubu (Warszawska 80) lub w Redakcji (Wąska 17). Mogą je Państwo dostarczać osobiście lub nadsyłać pocztą, wtedy o ważności głosu decyduje data stempla pocztowego.

B1	Kupon na 5 najpopularniejszych trenerów 75-lecia MKS "Orkan"
1.	
2.	
3.	
4.	
5.	
Imię, nazwisko i adres osoby głosującej	
.....	
.....	
.....	

NAZWISKA SPORTOWCÓW

Jadwiga Abisiak - Rutkowska - siatkówka; Jakub Adamiak - piłka nożna; Edward Bieńkowski - piłka nożna; Krzysztof Bijakowski - tenis stołowy; Jacek Brzeski - piłka nożna; Iwona Burzykowska - tenis stołowy; Krzysztof Ciesielski - rugby; Zbigniew Dąbrowski - rugby; Waldemar Gańko - rugby; Andrzej Gołębiowski - piłka ręczna; Andrzej Gontarek - kolarstwo; Romualda Gruszczyńska - Olesiewicz - siatkówka; Andrzej Grzybowski - piłka nożna; Jerzy Hołoś - piłka nożna; Sławomir Jamka - rugby; Anna Kłoszewska - lekkoatletyka; Waldemar Kobla - kolarstwo; Wojciech Kurant - rugby; Marek Lesiak - rugby; Maciej Lisek - kolarstwo; Ryszard Łakomski - siatkówka; Krystyna Majchrzak - tenis stołowy; Barbara Miazek - siatkówka; Ryszard Miazek - lekkoatletyka; Witold Modelewski - kolarstwo; Piotr Osiecki - rugby; Janusz Osmolak - siatkówka; Grażyna Pieszczoł - lekkoatletyka; Bogdan Pietrak - lekkoatletyka; Ireneusz Pietrak - lekkoatletyka; Michał Pszczołkowski - piłka nożna; Damazy Pyrak - tenis stołowy; Zbigniew Rozmarynowski - rugby; Monika Skibińska - judo; Zbigniew Skibiński - piłka ręczna; Zbysław (Zbigniew) Stępnik - lekkoatletyka; Jolanta Stępień - lekkoatletyka; Wojciech Stępień - rugby; Józef Szajewski - kolarstwo; Lech Szajewski - lekkoatletyka; Waldemar Szrajber - kolarstwo; Teresa Ślęzak - lekkoatletyka; Tadeusz Tomaszewski - piłka nożna; Andrzej Urbaniak - piłka ręczna i nożna; Grzegorz Wachowski - piłka nożna; Marian Wendkowski - piłka ręczna; Witold Wójcicki - rugby; Dariusz Winkler - rugby; Bogdan Wróbel - rugby; Mirosław Zieliński - piłka ręczna; Lidia Żabińska - tenis stołowy.

NAZWISKA TRENERÓW

Jan Chłopecki
Krzysztof Ciesielski
Tadeusz Krawczyk
Tadeusz Mechliński
Andrzej Mroźewski
Bogdan Pietrak
Andrzej Pszczołkowski
Michał Pszczołkowski
Damazy Pyrak
Sylwester Rożdżewski
Arkadiusz Sobieraj
Aleksander Weber
Stefan Wydlarski
Irena Zduńczak
Kazimierz Zduńczak

A1	Kupon na 10 najpopularniejszych sportowców 75-lecia MKS "Orkan"
1.	
2.	
3.	
4.	
5.	
6.	
7.	
8.	
9.	
10.	
Imię, nazwisko i adres osoby głosującej	
.....	
.....	
.....	

Nagrody dla kibiców

Komputer (wartości ok. 3 tysięcy złotych), zegarki firmy Casio i telefon z faxem - to tylko niektóre nagrody czekające na naszych Czytelników, którzy wezmą udział w plebiscyście z okazji 75-lecia Miejskiego Klubu Sportowego "Orkan"!

OGŁOSZENIA DROBNE

Usługi

- Żaluzje, Verticale, Rolety tekstylne i antywłamaniowe - także naprawa - Kozłowski, Słowiańska 17, tel.862-98-20. ZS-26
- Pranie dywanów, wykładzin, tapice-rek meblowych i samochodowych, tel.862-26-07 lub 0-602-496-187, ul.Warszawska 74/27. ZS-126
- Autozłom, Kozuski Parcel 60, k/Sochaczewa, tel. 861-94-66. ZS-246
- Vertal - żaluzje, verticale, antystatyczne, materiałowe, rolety, tekstylne, zaciemniające. Montaż, naprawa, VAT, Tel. 0-602-736-692, 0-602-297-257. ZS-12
- Firma "Dominges" oferuje: ŻALUZJE, VERTICALE, MARKIZY, ROLETY, MOSKITIERY, CZĘŚCI I SZNURĘK DO ŻALUZJI. Sochaczew, ul.Żeromskiego 10 (czerwona budka) Tel. 0-602-762-141. ZS-1681
- Glazura, terakota z Opoczna, ul. 1 Maja 16. ZS-34
- Glazura i terakota włoska, ul. 1 Maja 16. ZS-35
- Glazura i terakota hiszpańska, ul. 1 Maja 16. ZS-36
- Żaluzje poziome, pionowe, rolety materiałowe, montaż i naprawa producent, tel. 0-603 753-973 lub grzecz. 862-50-77. ZS-129
- Videofilmowanie + zdjęcia, śluby, chrzty, czołówki, rachunki. Tel. 862-63-38. ZS-157
- Produkcja, montaż stolarki z aluminium i PCV. "ALU-PLAST" s.c. Pa-protnia, ul.Sochaczewska 91. Tel. 0-602-584-309. ZS-404
- Komunie, wesela, przyjęcia - przygotowanie konsumpcji i obsługa, tel.862-81-14. ZS-540
- Obróbki blacharskie i krycie dachów z wszelkiego rodzaju materiałów. Tel. 863-29-50. ZS-586
- Krycie dachów siding, 855-37-72. ZS-622
- Komputerowe przepisywanie prac dyplomowych, 862-94-37. ZS-629
- Ocieplanie budynków pianką krylaminiową, odnawianie elewacji typu baranek, montaż okien. Tel. (0-29) 757-80-56, (0-90) 25-64-39. ZS-651
- Śluby, inne przewozy luksusowym lincolnem (biały, przedłużony), również białym mercedesem - klimatyzacja,(0-46) 863-02-52, 0-604 344-609. ZS-685
- Usługi koparkowo - transportowe, wykopy, piasek, tel. 862-92-20, 0-602-38-60-81. ZS-704
- Tynki, posadzki, panele ściennie, podłogowe, glazura, terakota, gładź gipsowa, malowanie, ogrodzenia, tarasy, schody, wymiana otworów. 862-94-12, godz.20.00. ZS-737
- Cyklinowanie i układanie parkietów, montaż podłóg szwedzkich, faktury VAT, tel.838-66-25, po 19.00. ZS-743
- Układanie glazury - terakoty, 862-38-21. ZS-763
- Glazura, terakota, siding, wymiana okien, sufity podwieszane, panele, 861-21-81, 0-604-240-629. ZS-766

- Domofony, automaty do bram, montaż, serwis, tel.0-601-239-751. ZS-768
- Pranie dywanów z suszeniem, Kozłów Biskupi 144B, tel.863-04-80. ZS-776
- Auto-Szyby, sprzedaż - montaż, Sochaczew, al. 600-lecia 76, tel. (046) 862-90-99 lub 0-603 666-774. ZS-789
- Remonty - budowy, pełen zakres, solidnie - raty, tel. 0-603 597-820. ZS-795
- **Wczasy, wycieczki, kolonie, nowe oferty, katalogi dla zainteresowanych. Agencja Turystyczna "AGA", ul.Traugutta 42/2, tel. 862-29-06.** ZS-796

Nieruchomości

- Sprzedam działkę budowlaną, atrakcyjnie położoną przy Żelazowej Woli (Nowe Mostki), tel.(0-22) 667-05-70. ZS-65
- Małe spółdzielcze kupię, 0501-031-126. ZS-477
- Sprzedam M4, 63 m², ul. H.Sawickiej, tel. 0-602-376-864. ZS-583
- Do wynajęcia 1/2 domu Leszno i 1/2 domu Sochaczew, tel. (0-22) 638-10-69. ZS-652
- Sprzedam M-3, 54 m² w Rokotowie z garażem 86-182-01 po 18.00. ZS-661
- Sprzedam M-4, 63 m² w Chodakowie (niski czynsz), cena do uzgodnienia. Tel. po 18.00 (0-46) 863-23-90. ZS-674
- Sprzedam działki budowlane w Zukowie, tel. 863-20-46, 862-85-28. ZS-681
- Wynajmę lub sprzedam dom, 250 m², połączony z budynkiem gospodarczym (200 m²) w Zukowie, tel. 862-85-28. ZS-682
- Sprzedam M3, 37 m², ul.Piłsudskiego 12/51, tel. 862-65-92. ZS-702
- Sprzedam wł. M3, 54 m², III p., w centrum Sochaczewa, tel. 862-27-43. ZS-715
- Sprzedam M-4, 63 m², wynajmę lokal handlowy (60 m²) w centrum, 0-604-270-325, 862-91-27. ZS-735
- Sprzedam działkę budowlaną 3000 m² ze stawem, Teresin, 856-07-97. ZS-738
- Sprzedam garaż murowany w Chodakowie, tel.863-25-99. ZS-744
- Sprzedam garaż blaszany, tel.863-25-99. ZS-745
- Wynajmę mieszkanie w Chodakowie, 25 m², tel.863-31-37 po 18-tej. ZS-748
- Sprzedam działkę budowlaną, 1826 m² w Sochaczewie, przy ul.Staszica, tel.(0-22) 664-67-74. ZS-759
- Sprzedam nowo wybudowany dwo-rek w Sochaczewie, tel.0-601-852-133, (0-46) 863-52-19. ZS-761
- Sprzedam pilnie M-4, 63 m² w Sochaczewie, tel.862-50-44. ZS-775
- Kupię działkę rolną, obojętnie gdzie, 861-90-97. ZS-777
- Kupię działkę w Teresinie lub w pobliżu, tel. 0-604-631-316. ZS-782
- Sprzedam działkę 1,70 lub 0,85 w Leontynowie, tel.(046) 602-124-410, (0-46) 862-81-10. ZS-784

- Sprzedam M-3 własnościowe przy ul.Zeromskiego. Wiadomość, tel. 862-72-10. ZS-785
- Sprzedam M-4, 63m², Ogrody, ul.Wojska Polskiego, tel. 862-62-23 po 19.00. ZS-786
- Sprzedam działkę budowlaną o pow. 1000 m² na osiedlu w Kuznocińcu. Wiadomość: Kuznociń 33 po godz. 17.00. ZS-792
- Sprzedam działkę budowlaną 1000 m², tel. 862-47-71. ZS-796
- Działki budowlane, Rozłaztów (0-22) 664-29-07, 861-90-02. ZS-799
- Do wynajęcia lokal na biuro, gabinet w centrum Sochaczewa, tel. 0-604-249-329. ZS-802
- Posiadam do wynajęcia pomieszczenia na biura, gabinety lub działalność handlową w Sochaczewie, tel. 0-602-170-273. ZS-804
- Sprzedam kawalerkę w centrum Sochaczewa, I piętro. 0-601-239-743 w godz. 16-20. ZS-808
- Zamienię M-3 36,6m² - spółdzielcze lub własnościową kawalerkę 32m² na dom w Sochaczewie, Tel. (0-46) 862-25-05. ZS-814
- Wynajmę mieszkanie, tel. 86-336-63. ZS-816

Zdrowie

- **Jarosław Załuski - specjalista chorób płuc, pediatra - testy alergiczne i leczenie alergii, spirometria (komputerowe badanie układu oddechowego), wizyty domowe. Tel. 0-90 288-637.** ZS-73
- Badania okresowe, (046) 863-50-41. ZS-150
- Gabinet Pomocy Pedagogicznej (redukcja z dysleksją, logopedia, praca z dzieckiem upośledzonym). Komputerowe wspomaganie kształcenia. Sochaczew, ul.Przyszła 7 (przy Kopernika), tel. 862-58-50. Rachunki. ZS-411
- **Specjalista Psychiatra Joanna Iwańczuk, Sochaczew, ul.Świerczewskiego 3, poniedziałki 16-18, tel. 0-601-239-760, wizyty domowe.** ZS-418
- Jacek Stachowiak specjalista psychiatra przyjmuje w poniedziałki od godz. 17.00 do 18.00 Sochaczew, ul.Zeromskiego 13 od 19.04.1999 r. ZS-644
- Lekarz Rodzinny Krzysztof Piątek przyjmuje codziennie od 15.00 ul. Os. Kolejowe 1 m 3, (za wiaduktem PKP) tel. 862-63-32. EKG i badania laboratoryjne na miejscu, badania profilaktyczne pracowników i badania kierowców, wizyty domowe. ZS-676
- Badania wstępne, okresowe, profilaktyczne, badania uczniów i zakładów pracy. Jerzy Zawadzki, (0-46) 863-20-43. ZS-741
- **BADANIA LABORATORYJNE ul. Osiedle Kolejowe 1 m 3, (za wiaduktem PKP) tel. 862-63-32 codziennie 8.00-11.00, 15.00- 18.00.** ZS-788

Nauka

- Język polski - korepetycje, 862-59-72. ZS-742

Praca

- Zatrudnię lakiernika samochodowego ze stażem, tel. 863-52-35 po 20.00. ZS-643
- **Stacja obsługi samochodów w Antoniewie koło Sochaczewa zatrudni od zaraz: lakiernika samochodowego, blacharza samochodowego i mechanika samochodowego. Kontakt**

osobisty lub telefoniczny tel. 863-11-38, tel. 0 602 367-820. ZS-719

- Spawaczy (rurociągi, konstrukcje stalowe)- zatrudnimy, 862-99-89 (11.00-15.00). ZS-805
- Pakowaczy (aktualna książeczka zdrowia) - zatrudnimy 862-99-89 (11.00-15.00). ZS-806

Motoryzacyjne

- Sprzedam stara lejlanda, stan dobry, 861-21-19. ZS-634
- Sprzedam lublina typ 3372, ciężarowy, izoterma, rok produkcji 1994, pojemność silnika 2417 D, liczba miejsc 1+2, stan techniczny dobry, aktualny dowód rejestracyjny. Gminna Spółdzielnia "SCH" Sochaczew, ul.Kochanowskiego 60, tel. 862-80-87. ZS-662
- Sprzedam 126p, rok prod.1993, czerywony, tel.863-06-28, po 17.00. ZS-736
- Sprzedam renault 19 - 1990 r. tanio 0-601-268-059. ZS-780
- Sprzedam - favorit 135 z 1991, przebieg 77 tys. km, tel. 862-42-48. ZS-787
- Sprzedam poloneza caro 1,6, rok prod. 1995, stan dobry, tel. 862-89-13. ZS-791
- Kupię ciągnik, może być do remontu lub na części. Tel. 0-604-750-169. ZS-793
- Sprzedam - opel omega 2,0i, 89 r., biały, bezwypadkowy. Tel. 862-86-10 po 18.00, kom. 0-604 847-904. ZS-800

Różne

- Sprzedaż tarcicy, stempli, odpadów drewna, tel. 0-602-374-931. ZS-114
- Klienci ubezpieczeni OC + AC w Punkcie Sochaczew, ul.Ks. Janusza 7 mają zniżkę 10% na przeglądy techniczne pojazdów osobowych w zakładzie "Polonia Servis", tel. 862-26-52. ZS-505
- Sprzedam wagi elektroniczne i mechaniczne różne oraz naprawa (0-46) 855-93-43. ZS-584
- Sprzedam migomaty po remoncie - gwarancja, tel.0-602-790-201. ZS-746
- Sprzedam tanio lodówkę, tel. 862-47-84. ZS-790
- Wyprzedaż kur rocznych. Wiad. Bugaj Henryk, Kornelin 21, gm. Nowa Sucha. ZS-803
- Tanio odstąpię box spożywczy - Giełda Bronisze, (0-46) 862-30-17 po 17.00. ZS-810
- Sprzedam bale dębowe (5) suche, 862-43-30 po 16.00. ZS-815
- Sprzedam kuchnię elektryczną 4 palnikową z piekarnikiem, piec akumulacyjną. Wszystko stan dobry. Wiadomość (024) 277-48-61. ZS-817

Powszechnie Towarzystwo Emerytalne POLSAT S.A.
Tadeusz Heleniak,
tel. 862-38-82 poniedziałek-
piątek od godz. 17.00
sobota- niedziela od 9.00.

HOROSKOP

♈ Baran 21.III. - 20.IV.

Przed Tobą tydzień wymagający mocnych nerwów i spokoju ducha. Nieporozumienia z domownikami mogą doprowadzić Cię do kresu wytrzymałości - o ile na to pozwolisz. Czas najwyższy pokazać rodzinie, że nie dasz się bez końca wykorzystywać. Wprowadź więcej dyscypliny dzieciom, nie ulegaj zachciankom starszych krewnych. Dobra okazja do działalności finansowej, możesz zawiązać spółkę lub wziąć kredyt. Strzeż się zarozumiałców. Dzięki Rakowi spędzisz uroczy weekend.

♉ Byk 21.IV. - 21.V.

Połącz przyjemne z pożytecznym, nie trać z oczu najważniejszych obowiązków, ale i nie żałuj sobie przyjemności. W początkach tygodnia masz szansę sfinalizować istotną sprawę zawodową, od Twojej przytomności umysłu będą zależeły nie tylko dochody... W uczuciach cisza, nie się nie dzieje, ale może to i dobrze? W kontaktach z przyjaciółmi trzymaj częściej język za zębami, a w pracy nie wyrwyj się na pierwszą linię. W sobotę wspomniały relaks w towarzystwie niespodziewanego gościa.

♊ Bliźnięta 22.V. - 21.VI.

W sercu - pogoda i radosne oczekiwanie, w interesach - wszystko pod kontrolą. Gwiazdy będą Ci sprzyjać, to doskonały czas na robienie pieniędzy, zawieranie umów i domaganie się swego (z taktem, lecz stanowczo) u szefów. Jeśli czujesz zmęczenie, od piątku nabierzesz sił i ochoty do życia. Nadejdą propozycje ciekawych wyjazdów, uda Ci się nawiązać interesujące znajomości, a nawet przyjaźnie. Dopusze pogoda ducha, spotkasz się z wyrazami życzliwości.

♋ Rak 22.VI. - 22.VII.

Bardzo udany tydzień, szczególnie dla tych, których cechuje cierpliwość i rozsądek. Sroda niesie wiele okazji do pchnięcia do przodu pewnych spraw, ale właśnie pod warunkiem zachowania rozwagi w postępowaniu. W uczuciach spokój, jeśli partner oczekuje od Ciebie szczerzej rozmowy, nie bój się tego, jasne postawienie problemu pomoże zrozumieć, że nie jest on taki istotny. Nie rezygnuj z niedzielnego wyjścia,

nie broń się przed poszerzaniem horyzontów. Wodnik Cię ceni...

♌ Lew 23.VII. - 22.VIII.

Lwy nie muszą robić dobrej miny do złej gry, mogą otwarcie wypowiadać swoje zdanie. Warto nawiązać współpracę z Koziorożcem, obie strony na tym zyskają. Tydzień zacznij od jakiejś pracy społecznej, poprawisz sobie nastrój, a innym pomożesz. Od piątku będzie Ci łatwiej porozumieć się z innymi, a w domu zaprowadzisz zmiany, o których od dawna marzysz. Weekend zaplanuj z dala od spraw zawodowych, nie bierz telefonu, zrelaksuj się i pomyśl o czymś ważniejszym, niż kolejne złotówki.

♍ Panna 23.VIII. - 22.IX.

Tydzień sprzyja odpoczynkowi, szerszym refleksjom i zastanowieniu się nad sobą i swoimi planami życiowymi. Natomiast gorzej mogą się przedstawiać te sprawy, które wymagają porozumienia z innymi. Zwłaszcza stosunki ze Strzelcem i Rybą mogą być zaburzone. Jeśli to Twój zwierznicy, wystrzegaj się wszelkich niedomówień. Z ukochaną osobą spotkaj się w środę po południu, a uważaj na siebie w piątek. Unikaj wtedy publicznych wystąpień. Weekend będzie wyjątkowo udany.

♎ Waga 23.IX. - 23.X.

Nie stawiaj teraz żadnej sprawy na ostrzu noża! Grozi Ci podjęcie impulsywnych, nieprzemyślanych decyzji, a także zarozumiałstwo i brak dyscypliny. Nie utrudniaj życia sobie i innym, popatrz na siebie z boku. Popołudnie z Bliźniakiem da Ci inspirację do nowych poczynań, pozwoli oddzielić nierealne marzenia od dobrych planów. W czwartek korzystne układy z dziećmi - tylko wystrzegaj się obłudy i okaz zrozumienie. W końcu tygodnia - rozkoszne szaleństwo.

♏ Skorpion 24.X. - 22.XI.

Nim rozpoczniesz coś nowego, rozejrzyj się dokładnie, czy przypadkiem nie masz jakichś zaległości. Trzeba też wyciągnąć wnioski z tego, czego nie udało się dokonać. Czy to przypadkiem nie jest kwestia lenistwa? Zanim dotrzesz do pełnego wrażeń i spotkań towarzyskich weekendu, spróbuj tro-

chę popracować. Tydzień generalnie udany, łącznie z ciekawą randką z Lwem. W czwartek uważaj - możesz mieć kłopoty zdrowotne, a nadużycie alkoholu z pewnością skończy się źle.

♐ Strzelec 23.XI. - 21.XII.

Musisz wykazać się wyjątkową ostrożnością. Grozi Ci w wyniku kłótniwości i lekceważenia innych utrata dotychczas osiągniętych rezultatów. Wystrzegaj się też starszych osób, o których wiesz, że chcą Cię omotać. Pod koniec tygodnia obiecujące perspektywy finansowe oraz nietypowa, ale godna rozpatrzenia propozycja Barana. Ktoś, kto do tej pory nie zwracał na Ciebie większej uwagi, nagle okaże Ci zainteresowanie. Weekend przeznacz na spokojny odpoczynek, nie bierz się do interesów.

♑ Koziorożec 22.XII. - 20.I.

Nieostrożność może Cię w tym tygodniu wiele kosztować - w przenośni i dosłownie. Każdy wydatek dokładnie przemyśl, nie korzystaj z "cudownych" okazji. Rób swoje i nie wychylaj się, a będzie dobrze. W domu dobry nastrój, w pracy po czwartku sukcesy. W niedzielę pogoda ducha i życzliwość ze strony otoczenia skłoni

Cię do poszerzenia horyzontów i innego spojrzenia na Byka. W sercu miłe poruszenie, zdrowie dopisuje.

♒ Wodnik 21.I. - 20.II.

Przed Tobą nowa znajomość z kimś pozornie mało atrakcyjnym, kto ogromnie zyska przy bliższym poznaniu. Nie sądź po pozorach. W czwartek możesz mieć tendencję do samooszukiwania się, a związki emocjonalne będą narażone na nieporozumienia i kłopoty. Piątek wróży konflikty z pracodawcą, rozbieganie i niechęć do roboty. W weekend odpoczniesz, o ile nie wdasz się w zatargi z domownikami.

♓ Ryby 21.II. - 20.III.

Będiesz sobie nieźle radzić z pracą zawodową, a także z powodzeniem uporządkujesz bieżące sprawy domowe. Możesz też wyrzucić na kimś niezapomniane wrażenie, co może zaowocować drobnym flirtem lub ognistym i dłuższym związkiem. Wiele zależy od Twojej intuicji i... chęci. W piątek możesz mieć kłopoty z porozumieniem się z innymi, grozi Ci humo-rzastość i niechęć do przyjęcia cudzych racji. Po niedzielni uważaj, coś może pogmatwać stosunki z innymi i sprawą finansowe.

VILLIQ

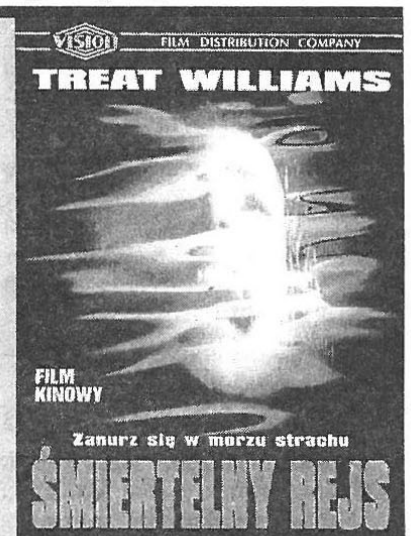
Śmiertelny rejs - thriller

Reż. Stephen Sommers

Wyst. T. Williams, F. Janssen

Z głębin południowego Morza Chińskiego na pokład luksusowego statku pasażerskiego przedostają się olbrzymie i jadowite węże morskie. Wpełzają do każdego zakątka, atakują i pożerają wszystkie napotkane po drodze żywe istoty...

Film dla ludzi o mocnych nerwach, szybki i dobrze zrobiony technicznie.

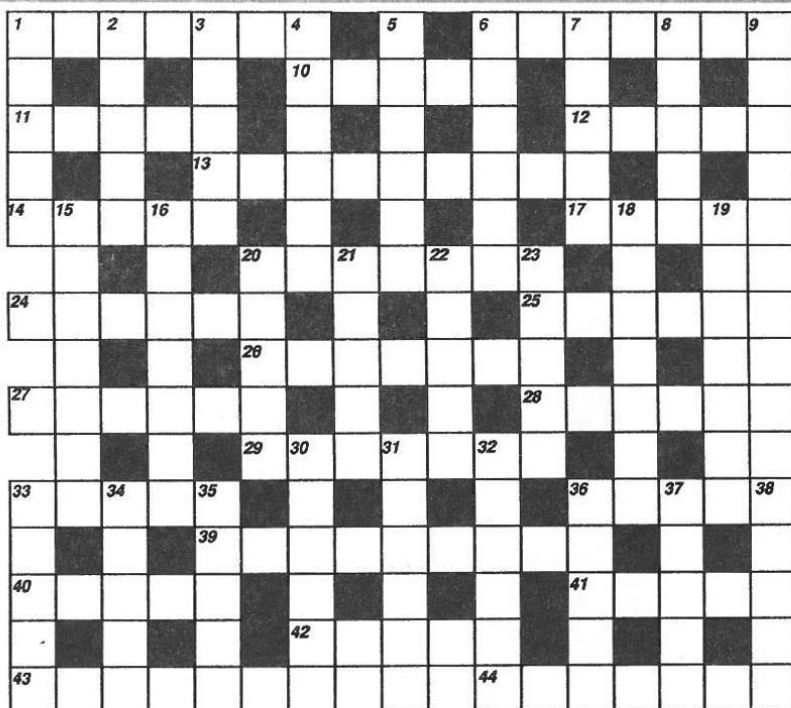


Lista przebojów:

1. Prawie jak anioł - kino familijne (S. Sturn, M. Furrow)
2. Buntownik - sensacyjny (P. Vallart, H. Mirren)
3. Miłość i frytki - komedia sensacyjna (D. Barrymore, S. Brown)
4. Kwaśne winogrona - komedia (S. Weber, C. Bierko)
5. Podniebny terror - sensacyjny (S. Gutenberg, L. Follet)

Opracowano w wypożyczalni B & a, ul. 1 Maja 18, Sochaczew.

KRZYŻÓWKA nr 19



Poziomo: 1 - zespół artystyczny, 6 - rodzaj altany, 10 - powieść Kraszewskiego, 11 - pospolita roślina lekarska, 12 - lewa strona rachunków, 13 - kochanka, 14 - nawigacyjny znak wodny, 17 - stok zjazdowy koło Zakopanego, 20 - węgierskie "morze", 24 - nić używana przez szewca, 25 - stworzenie, 26 - imię żeńskie, 27 - kariokineza somatyczna, 28 - rodzaj wędliny, 29 - słynny amerykański wodospad, 33 - mieszkaniec Nowej Kaledonii, 36 - jezioro na Pojezierzu Mazurskim, 39 - czynnik normujący, porządkujący, 40 - tytuł dostojników w Turcji, 41 - dół w nawierzchni drogi, 42 - włókno syntetyczne, 43 - przeciwieństwo dysonansu, 44 - kształtka u hydraulików.

Pionowo:

1 - tkanina dekoracyjna, 2 - ryba słodkowodna, 3 - członek rodziny, 4 - strunowy instrument muzyczny, 5 - pałeczka dyrygenta, 6 - substancja palna, 7 - stopień porządkowy na dnie ślizgacza, 8 - polskie biuro podróży, 9 - rodzaj spółdzielni pracy, 15 - ciemisty krzew, 16 - gruczoł wydzielający żółć, 18 - małż morski, 19 - krój pisma, 20 - owoc południowy, 21 - nasz sąsiad, 22 - jedna z muz, 23 - jezioro w Afryce, 30 - uroczysty wjazd i objęcie władzy przez biskupa, 31 - pokonał go Dawid, 32 - urządzenie do wyrównywania śniegu na stoku narciarskim, 33 - wysuszony miąższ z orzechów kokosowych, 34 - miasto nad Sanem, 35 - powieść P. Gojawiczyńskiej, 36 - pracownik leśny, 37 - naczynie gliniane, 38 - dzielił się nim na Wielkanoc.

Rozwiązanie krzyżówki należy nadsyłać w terminie 7 dni na adres redakcji. Za prawidłowe rozwiązanie rozlosowana zostanie nagroda w wysokości 15 złotych w gotówce.

Rozwiązanie krzyżówki nr 17 (ZS nr 18)

POZIOMO: GALERIA, WOKANDA, RZEPA, LIPCE, KAWIKI, SINUSOIDA, PASAT, OCZKO, KARAFKA, PERORA, KALISZ, MRZONKA, IGNACY, NABIAŁ, KONTAKT, PASSA, AKTYW, DZIEKANAT, LEJCE, UZNAM, OSADA, TRYPTYK, RZYGACZ, PIONOWO: GALOP, LAPIS, RDEST, ARENDA, PERSJA, WACIAK, KAKAO, NAWÓZ, AWIZO, ALERGIA, ASONANS, CHLEBAK, KASKADY, KAMYK, REZON, FINTA, AKANT, OBI-BOK, TEKSAS, KANTAR, POLOT, SEJNY, ADEPT, ATUTY, TINTA, WYMAZ.

Nagrodę wylosował Michał Zawisza.

Juniorzy rozbici

Orkan Sochaczew - Budowlani Łódź 0:71 (0:22)

skład: Zarzyński, Olejnik, Marczewski, Jaska, Szewczyk (T.Grochowski), M.Grochowski, Zakowski, Orliński, Pietrak, Dobrzyński, Szatas (Czyżniewski), Wiśniewski, Matusiak, Stefaniak, T.Jabłoński (Stelmaszczyk)

W czwartek, 13 maja na boisku Zespołu Szkół Rolniczych sochaczewscy juniorzy rozegrali swój drugi mecz eliminacyjny. Niestety, tym razem rywal był znacznie lepszy. Od pierwszych minut zaznaczyła się dominacja Budowlanych. W Orkanie na niezłym poziomie zagrali jedynie Michał Matusiak, Tomasz Jabłoński (próbował porządkować grę) oraz Miłosz Grochowski. W końcówce meczu nasza ekipa doznała osłabienia, gdyż kontuzjowany został Dobrzyński.

W tym samym dniu odbyło się spotkanie drużyn młodzików, w którym ubiegłoroczni mistrzowie Polski - MKS Orkan pokonali po niezłym meczu swych rówieśników z Łodzi.

Orkan Sochaczew - Budowlani Łódź 8:5 (8:5)

punkty: Stasiak - 5, Ciarkowski - 3

skład: Stańczak, Dobrowolski, Miałkos, Stasiak, Karda, Balcerak, M.Gubar, Ciarkowski, Kaźmierczak, Chełmiński, Brodowski, Kacprzak.

Zarząd Gminy Młodzieszyn

stosownie do art. 18 ust. 2 pkt 1 ustawy z dnia 7 lipca 1994 roku o zagospodarowaniu przestrzennym /Dz.U. Nr 89 poz. 415, z późniejszymi zmianami/ oraz uchwały Rady Gminy IV/24/99 z dnia 25 lutego 1999 r. zawiadamia o przystąpieniu do sporządzenia zmiany miejscowego planu zagospodarowania przestrzennego gminy Młodzieszyn w następujących granicach, przedmiocie i zakresie:

1. Przeznaczyć pod zabudowę mieszkaniową jednorodzinną w formie jednopasmowej zabudowy przyulicznej tereny w granicach działek nr ewidencyjny (odpowiednio):

- 142, 143 i 144 w Juliopolu,
- 68/2 w Mistrzewicach Nowych,
- 55 w Nowej Wsi,
- 58/1 w Leontynowie,

z uwzględnieniem:

- przeznaczenia terenu i zasad zagospodarowania,
- zasad obsługi w zakresie infrastruktury technicznej.

2. Przeznaczyć pod zabudowę mieszkaniową jednorodzinną z możliwością realizacji nieuciążliwej zabudowy produkcyjno - usługowej tereny w granicach działek nr ewidencyjny (odpowiednio):

- 280/2 w Janowie-Ruszkach,
- część 862/2 w Witkowicach,
- 94/2 w Radziwilce,

z uwzględnieniem:

- przeznaczenia terenu i zasad zagospodarowania,
- zasad obsługi w zakresie infrastruktury technicznej.

3. Przeznaczyć pod nieuciążliwe usługi tereny w granicach działek nr ewidencyjny (odpowiednio):

- część 188 i część 189 w Witkowicach,
- 82 w Janowie-Ruszkach,
- część 270a, część 270b i część 270 w Młodzieszynku,

z uwzględnieniem:

- przeznaczenia terenu i zasad zagospodarowania,
- zasad obsługi w zakresie infrastruktury technicznej.

4. Przeznaczyć pod zabudowę mieszkaniową jednorodzinną wraz z drogą dojazdową teren w granicach części działek: nr ewid. 834 i 857 w Kamionie,

z uwzględnieniem:

- przeznaczenia terenu i zasad zagospodarowania,
- zasad obsługi w zakresie infrastruktury technicznej,
- linii rozgraniczających dróg publicznych.

Zainteresowani mogą zgłaszać wnioski do w/wym. zmiany planu. Wnioski na piśmie należy składać w Urzędzie Gminy w Młodzieszynie w nieprzekraczalnym terminie: do 3 czerwca br. Wniosek powinien zawierać nazwisko, imię i ewentualnie nazwę i adres wnioskodawcy, przedmiot wniosku oraz oznaczenie nieruchomości, której dotyczy.

Za Zarząd Przewodnicząca Zarządu mgr inż. Joanna Szymańska

RUGBY

I liga

Lepsza gra niż wynik

MKS Orkan Sochaczew Zibi Casio - Ogniwo Sopot 14:36

punkty: B.Wróbel - 9, M.Grochowski - 5,

skład: Brodowski, Bogdanow, Stachniuk, Marczewski, Orliński, Zakowski, Brażuk, Małolepszy, Szymański, Maksuik, Pisarek, Wróbel, Pietrak, Michałak, Kłak, Grochowski, Gubar, Wosiński, Pruski.

Sochaczewianie pomimo porażki zaprezentowali się dobrze, momentami Orkan miał nawet ogromną przewagę optyczną i spychał zespół gości do rozpaczliwej obrony. Zwycięstwo rugbistów z Sopotu jest jednak jak najbardziej zasłużone, byli oni zespołem dojrzałym, lepiej wyszkolonym technicznie i taktycznie. Szkoda więc, że szesnastym zawodnikiem Ogniwa na boisku był sędzia, który wyraźnie faworyzował drużynę przyjeżdżną.

Początek meczu jest wyrównany i gra toczy się głównie w środkowej części boiska. W 3. minucie Bogdan Wróbel z dobrej pozycji nie kopnął piłki między słupy. Cztery minuty później środkowy atak Ogniwa, Marcin Małochwa przebijają się przez sochaczewską obronę i po szybko wykonanym rzucie kamym zdobywa przyłożenie, a Jarosław Hodura

udanie podwyższa. W 19. minucie goście przeprowadzają składną akcję, w wyniku której Sylwester Hodura kładzie piłkę na polu punktowym.

Od tego momentu sochaczewianie mocno atakują i spychają Ogniwo do obrony. W 25. minucie Wróbel zdobywa punkty z rzutu karnego. Chwilę później Walery Maksuik oddaje piłkę do Mariusza Michałaka, który wykonuje 40-metrowy rajd, piłkę otrzymuje Wróbel i z drop - gola celnie trafia między słupy. W 31. minucie Wróbel ponownie wykorzystuje rzut kamny. W końcówce pierwszej połowy Orkan popełnia jednak kilka szkolnych błędów w obronie, ich skutkiem jest kolejne 12 pkt. dla gości.

Drugą połowę gospodarze rozpoczynają dobrze, zdobywając już na początku, po akcji Miłosa Gro-

chowskiego 5 punktów. Kilkrotnie szansę na zmianę rezultatu miał jeszcze Wróbel, który egzekwował tego dnia dwa rzuty karne wyjątkowo niecelnie. W miarę upływu czasu było już znacznie gorzej i mecz kończy się rezultatem 14:36 dla Ogniwa.

PTL Lechia Gdańsk - AZS - AWF Warszawa 25:18

Budowlani Lublin - Budowlani Łódź 14:9

Dębica Lincer Pruszcz Gdański - Arka Bomi Biexpol Gdynia - mecz odwołany, gdyż boisko w Pruszczu, po opadach deszczu nie nadawało się do gry.

Tabela

1. Lechia	30
2. Ogniwo	30
3. Arka	27
4. Budowlani	26
5. AZS-AWF	23
6. Budowlani L.	18
7. Dębica Lincer	17
8. Orkan	16

Uchwała Nr VIII/85/99

Rady Miejskiej w Sochaczewie

z dnia 27 kwietnia 1999 roku
w sprawie: wprowadzenia oznakowań
bocznych dla taksówek osobowych
świadczących usługi na terenie miasta

SOCHACZEWA

Na podstawie art. 18 ust. 1 ustawy z dnia 8 marca 1990 r. o samorządzie gminnym /tekst jednolity Dz.U. nr 13 poz. 74 z 1996 r., zmiany Dz.U. nr 58 poz. 261, nr 106 poz. 496, nr 132 poz. 622 z 1996 roku, nr 9 poz. 43, nr 106 poz. 679, nr 107 poz. 686, nr 113 poz. 734, nr 123 poz. 775 z 1997 r., nr 155 poz. 1014, nr 162 poz. 1126 z 1998 r./ w związku z par. 2 ust. 1 Rozporządzenia Ministra Transportu i Gospodarki Morskiej z dnia 5 marca 1998 roku w sprawie dokumentów niezbędnych do udzielenia zezwolenia na wykonanie krajowego zarobkowego przewozu osób taksówkami osobowymi oraz treści i wzoru zezwolenia Dz.U. nr 34 poz. 1994 r. - Rada Miejska w Sochaczewie uchwała co następuje:

1

uchwala się wprowadzenie oznakowań bocznych taksówek osobowych w postaci numerów zgodnych z numeracją wydawanych zezwoleń, napisu "SOCHACZEW" i herbu miasta, umieszczonych na szybach tylnych drzwi po obu stronach pojazdu wg wzoru ustalonego w załączniku do uchwały oraz umieszczenie wywieszki wewnątrz samochodu, informującej o obowiązujących opłatach za przejazd i numerze bocznym taksówki.

2

Wykonanie uchwały powierza się Zarządowi Miasta.

3

Uchwała wchodzi w życie z dniem podjęcia

ZS-811

1

Sochaczew



Załącznik do
Uchwały Nr VIII/85/99
Rady Miejskiej
w Sochaczewie
z dnia 27 kwietnia
1999 roku.

PIŁKA NOŻNA

IV liga

Szczęśliwy remis

MKS Orkan Sochaczew - Lech Rypin 1:1

bramki: R.Łukawski

skład: Wójcicki, Znajdek, Machciński, Wojciechowski, Zalejski, Łukawski, Cieślak (Sobieraj), Wróblewski, Brzeski, Olejniczak, Adamczewski

Pierwsza połowa jest wyrównana i kończy się rezultatem 0:0. Po przerwie zespół z Rypina uzyskuje prowadzenie, ale kilka minut później Robert Łukawski po

dośrodkowaniu Pawła Olejniczaka doprowadza do remisu. Między 59. a 73. minutą goście mają trzy świetne sytuacje strzeleckie, a Orkan tylko dobrej postawie Artura Wójcickiego zawdzięcza, że nie stracił wtedy gola. Szansę na zmianę wyniku miał jeszcze Jacek Brzeski, ale piłka po jego strzale z rzutu wolnego musnęła poprzeczkę.

Lepiej grało się w dziesiątkę

Czarni Kutno - MKS Orkan Sochaczew 1:2

bramki: P.Adamczewski, P.Olejniczak

skład: Radzio, Znajdek, Zalejski, Wojciechowski, Wróblewski, Łukawski, Sabalski, Adamczewski, Brzeski, Sobolewski, Olejniczak

Od początku meczu Orkan osiągnął dużą przewagę optyczną, jednak mimo kilku dogodnych sytuacji, sochaczewianie nie potrafili umieścić piłki w bramce rywala. Natomiast gospodarze po jednej z nielicznych kontr obejmują prowadzenie. Sytuację pogarsza jeszcze fakt, że w 44. minucie czerwona kartkę otrzymuje Adrian Znajdek i Orkan zmuszony jest grać w dziesiątkę.

Po przerwie podopieczni Piotra Zalejskiego zmobilizowali się i strzelają kolejno dwa gole na wagę zwycięstwa i trzech punktów.

Liga okręgowa

Bzura nieskuteczna

Relax Radziwiłłów - Bzura Chodaków 2:0

skład: Wiśniewski, Łasica, Szajewski, Jagodziński, Wiciak, Pacholski, Babulewicz, Grzybowski, Szypszak, Makulski, Tabara

Piłkarze chodakowskiej Bzury ponieśli kolejną porażkę, choć przy odrobinie szczęścia mogli ten mecz co najmniej zremisować. Przy wyniku 0:0 Andrzej Grzybowski dwukrotnie nie wykorzystał jednak dogodnych sytuacji strzeleckich, po których powinny paść bramki.

Orkan zaprasza

19.05. - g.10.00 - czwórbój LA

22.05. - g.10.00 - Orkan - Piotrcowia, juniorzy, piłka nożna; g.12.00 - Orkan - Piotrcowia, juniorzy młodsi, piłka nożna; g.15.00 - Orkan - AZS AWF Warszawa, Puchar Polski, rugby

29.05. - g.10.00 - Orkan - Widok Skierniewice, trampkarze - mityng lekkoatletyczny na 75-lecie MKS "Orkan"; g.17.00 - Orkan - Górniki Kłodawa, IV liga, piłka nożna

30.05. - g.8.00 - Turniej Judo z okazji 75-lecia MKS "Orkan"; g.15.00 - Orkan - Promyk Nowa Sucha.



RADIO SKIERNIEWICE

JUNIORZY

Liga międzywojewódzka

Juniorzy starsi

MKS Orkan Sochaczew - Pelikan Łowicz 1:3

bramki: A.Bajnerman

skład: Wójcicki, Sobolewski, Marcinkowski, Nowak, Bajnerman, Sabalski, Załuga, Reczka (Bemacki), Wojciechowski, Trzos, Kamiński

Wynik nie odzwierciedla przebiegu gry, ponieważ sochaczewianie zasłużyli co najmniej na remis. Podopieczni Andrzeja Grzybowskiego nie wykorzystali jednak w tym meczu stuprocentowych sytuacji strzeleckich.

Juniorzy młodsi

MKS Orkan - Pelikan Łowicz 1:3

bramki: D.Wójcik

skład: Szczepanik, Kupiec, Jagiełło, Łukasik, Łempicki (Białobrzegi), Rogowski, Burzykowski, Parobczyk, Wójcik, Kosiecz, Szustecki

Silniejsza drużyna Pelikana na grząskim i śliskim boisku prezentowała się lepiej i wygrała jak najbardziej zasłużenie. Do przerwy gra była wyrównana i skończyła się rezultatem 1:1. Wyrównującego gola zdobył w zamieszaniu podbramkowym Daniel Wójcik. Po przerwie goście strzelają kolejno dwie bramki na wagę zwycięstwa i 3 pkt. Mecze ligi centralnej juniorów zaplanowane na sobotę zostały przeniesione na boisko Bzury Chodaków. Początek spotkań - godz. 10.00

Klasa Michałowicza

MKS Orkan - Olimpia Chąšno 2:1

bramki: R.Wieszczycki - 2

Pomimo zwycięstwa, podopieczni Andrzeja Grzybowskiego zaprezentowali się tego dnia słabo i byli bliscy stracenia punktów.

Widok Skierniewice - Promyk Nowa Sucha 1:2

bramki: M.Nowak, T.Kowalski

Piłkarze Promyka odnieśli kolejne zwycięstwo nad bardziej doświadczonym rywalem. Podopieczni Krzysztofa Kaczora są prawdziwą rewelacją rundy rewanżowej klasy Michałowicza.

lacki - 36 kg, 3. Paweł Filipiak - 44 kg.

rocznik 85-86

1. Michał Stępień - 64 kg, 2. Michał Przedlacki - 36 kg, 3. Karol Ambroziak - 40 kg, 3. Dominik Ziemiak - 64 kg.

LEKKA ATLETYKA

Dwa razy "czwórka"

Na obiektach MKS Orkan w poniedziałek 17 maja odbyły się drużynowe mistrzostwa powiatu S.Z.S. w lekkiej atletyce. Wśród dziewcząt do rywalizacji przys-

W SKRÓCIE

A-klasa

Bakoma Bielice - Utrata Pałowo 2:3

bramki dla Utraty: K.Makowiecki, P.Maliński, A.Walasek
bramki dla Bakomy: M.Wójcik - 2

Limit Rybno - Start Złaków Borowy 4:2

bramki: Ł.Zyżyński, R.Siedlecki, A.Wasielewski, R.Szewczyk

Promyk Nowa Sucha - Victoria Zabostów 1:2

bramki - gol samobójczy

tabela

1. Widok -	58
2. Utrata -	45
3. Bakoma -	34
4. Promyk -	32
7. Limit -	28

B-klasa

Błyskawica Mysłaków - GOK-SIR Młodzieszyn 3:6

bramki: G.Tempczyk - 2, R.Grodek - 2, P.Wieczorek, R.Kołodziejczak

Liga międzyokręgowa juniorów

Bzura Chodaków - Lech Rypin 0:4

Juniorzy młodsi

Bzura Chodaków - Lech Rypin 1:5

bramki: M.Grefkiewicz

Warszawska klasa trampkarzy

Orzeł Kampinos - Błonia Błonie 2:0

bramki: R.Bajurski, R.Poddelek

Wiosenny Turniej piłki siatkowej o Puchar dyrektora SP w Paprotni

1. Milanówek
2. Międzyborów
3. Paprotnia
4. Master Foods

tapili tylko dwa zespoły. Na pierwszym miejscu uplasowała się SP 4 Sochaczew, a na drugim SP 2 Sochaczew. W klasyfikacji chłopców zwyciężyła również drużyna "czwórki", na drugiej pozycji była SP 2 Sochaczew, a na trzeciej SP 3. Najlepsze wyniki na zawodach zanotowali: wśród chłopców - Ireneusz Fornalski, Tomasz Kotyna (SP 4 Sochaczew), Piotr Grzegorek, Mariusz Grzelak, sztafeta 4 x 100 m (SP 2 Sochaczew), Przemysław Kasprzak (SP 3 Sochaczew), Sławek Krepis (SP 1 Sochaczew), a wśród dziewcząt - Magdalena Kowalewska (SP 4 Sochaczew) i Martyna Chmielewska (SP 2 Sochaczew).

JUDO

Światowa Korona

Judocy UKS Korona, działającego przy SP 6 Sochaczew, odnotowali bardzo dobry występ na Międzynarodowym Turnieju Judo, który odbywał się na Słowacji. W stawce ponad 300 zawodników z 4 krajów podopieczni Tomasza Kopki zwyciężyli w kilku kategoriach wiekowych.

rocznik 87-88

1. Agata Przybyłowska - 44 kg, 1. Marcin Abka - 33 kg, 2. Łukasz Kuziński - 44 kg, 3. Piotr Przed-



SEKRMIS

Środa, 12 maja

● Dwaj członkowie rodu Lubomirskich spierają się o to, do którego z nich należy 38 obrazów z XVIII i XIX w., stanowiących poczet królów polskich. Półki co obrazu znajdują się w Muzeum Regionalnym w Radomsku i aż stracił pomysł, co będzie, gdy zgłoszą się kolejni członkowie tej szlachetnie urodzonej rodziny.

● Marek Kotarński zainicjował akcję młodzieżowych punktów konsultacyjnych w szkołach do zwalczania narkomanii. Uczniów chętnych do pracy w tym przedsięwzięciu nazywa "radownikami szkolnymi". Mięlny nadzaje, że radownikami nie zostanie dilerzy.

● Sześć KPN - Ojczyzna Adam Słomka uląwnił część tańszego uzasadnienia decyzji rzecznika interesu publicznego o odmowie zinstrowania premiera, bo rzecznik odmówił przesłuchania oficera prowadzącego kiedyś agenta o pseudonimach "Docent" i "Karol". Och ty, Karol!

Czwartek, 13 maja

● Trzej niemieccy naukowcy uzyskali korespondencyjne tytuły doktorskie Ulricha Wiersinga, Kōlaja Kopernika w Toruniu, które okazały się sfałszowane przez pośrednika. No cóż, niemieccy naukowcy, jak widać,

przygotowują się solidnie do wejścia do NATO, do Polski.

● Sześć Biura Bezpieczeństwa Narodowego Marek Sliwka oskarżył pismo "Super Express" o to, że podał nieprawdziwą informację, jakoby miał on dostać w prezencie od szwedzkiego biznesmena samochód wartości 100 tys. dolarów. No i nie ma się czego wstydzić, sześć bezpieczeństwa musi jeździć bezpiecznym samochodem.

Piątek, 14 maja

● Górnicy z kopalni "Niwka-Modrzewów" okupują siedzibę Katowickiego Holdingu Węglowego. Zamurowali już jeden korytarz i grozą, że zamurują się wewnątrz budynku. Jeżeli aż tak bardzo nie chcą odejść z roboty, zamurowali w kopalni.

Sobota, 15 maja

● W warszawskim technikum komisja z kuratorium wykrzyła, że zadania za uczniów miały piąć wyjątkowo osoby, a o wstyżskim wiedział podobno dyrektor. A potem się mówi, że w Warszawie jest wysoki poziom nauce.

Poniedziałek, 17 maja

● Chrześcijańska Demokracja III Rzeczypospolitej na posiedzeniu w Łodzi już teraz ogłosiła Lecha Wałęsę swym kandydatem w wyborach prezydenckich w roku 2000. Czyżby Lech Wałęsa już nie mógł się doczekać?



Z czego śmieją się inni
Piotr Kuliniak, Rosja

Bilet do kolekcji



Zanim przejdę do właściwego tematu dzisiejszej pogadanki, muszę napisać o sprawie przykrej. Zaczne jednak od tego, że pewna pani należała jakiś czas temu do "Echa Powiatu" list, w którym bardzo ciepło wyraża się o "Stronie Burzyńskiej" i o mnie przy okazji: *Autor tych felietonów nie wstydzą się przynajmniej swego nazwiska ... Nie umieszca w swych publikacjach treści kontrowersyjnych i obraźliwych dla nikogo. Jest człowiekiem nikomu nie narazającym i wysoce kulturalnym. Takich właśnie ludzi szanuję.* I choć było mi przyjemnie, to od razu niezapamiętałem zagadkałem się z opisaną sytuacją. Dopiero jednak dziś nadarza się okazja, aby skomentować tę opinię.

Odebrałem bowiem niedawno tajemniczy telefon, w którym również tajemniczy głos wyartykułował pod moim adresem pogroźki. I przyznam, że zaskoczyła mnie ta sprawa bardzo, bo był to pierwszy taki przypadek od kiedy pisałem felietony do "Ziemni Sochaczewskiej", a więc od niemal 10 lat. Być może jest to znak, że już dosyć, i że należy przestać, bo niektóre ogniewa naszego społeczeństwa nie wytrzymują tego nerwowo. Martwi mnie to jednak tym bardziej, że pojęcia nie mam, za jakie przewiny aż tak się naraziłem.

Zwłaszcza, że nie toczyłem osłabio zadanych wielkich prasowych wojen, no może z wyjątkiem tej o powiatowe logo. Nie sądzę jednak, żeby organizatorzy konkursu, albo sami artyści próbowali dyskutować o estetyce spowodowanej do ręcznej ingerencji w estetykę swego interlokutora (ale może się mylić ...). Chyba, że znowu pomylono mnie z piszącym w "Wiadomościach Dnia" skłerniwciznaniem, Sławomirem Burzyńskim, przez którego prasowe wybryki miałem już kilka nieprzyjemności. Żeby jednak nie zamundzić państwa ową martyrologią, przejdźmy już do spraw pogodniejszych.

Donoszą mi bywali w świecie obywateli, że tam wszelkie przybytki kultury, do których wpuszczają "za biletami", szczególnie dobiegają o to, aby owemu skrawkowi papieru nadać jak najatrakcyjniejszą formę. Różnie muza i galerie wręcz prześcigają się w staraniach, aby to ich bilety były najciekawsze i najładniejsze. I w niektórych przypadkach są to dosłownie małe dziełka sztuki.

Drukowane na szlachetnym papierze z wyrafinowanymi literami, ozdobiane ilustracjami siedzib lub eksponatów właściwych danemu miejscu, stanowią formę pamiętki dla przybysza z daleka. Przechowując się taki bilet starannie, i jest podobno wielu kolekcjonerów z dużymi zbiorami tych użytkowych przedmiotów. Bilet prezentowany obok, otrzymanym od znajomego, który ubolewał, że wstydzicie się musiał za ową bumagę przed rodziną z zagranicy, która za-

Z grubiej rury

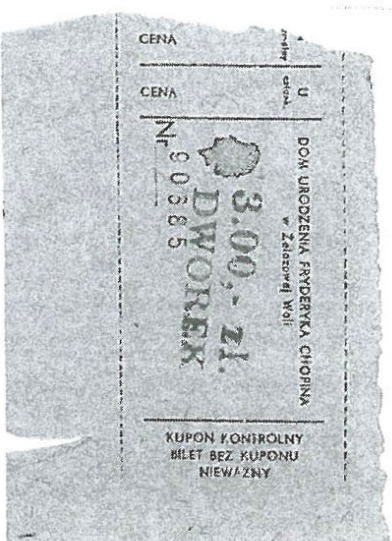


Kradzież w Galerii Sztuki Współczesnej w Skłerniowicach! Z galerii zgineły ... niesłusznie, nie obrazy skłerniowickich artystów, a piętnadze - pięć i pół tysiąca złotych. Okazuje się, że łotra nadal jest bardziej wartościowa od sztuki.

W Żyrardowie z jadącego ulicą żuka wypadła ... zwała świnią i za nie nie dała się weciągnąć z powrotem. Rzecz miała miejsce na ulicy I Maja. Może wybierała się na majówkę?

Kolej chciała podnieść czynsz za działkę zajmowaną przez sochaczewską uczelnię. Urząd Miasta nie zgodził się na tę podwyżkę, uchraniając tym samym, być może, studentów przed podwyżkami czesnego.

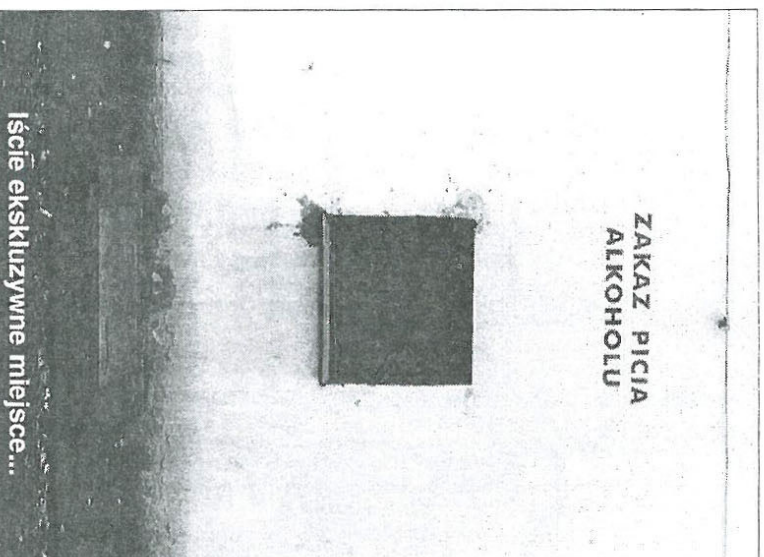
KRAJAN



pragnęła odwiedzić akurat Żelazową Wolę. I ja myślę, że zupełnie nieustannie. Dyrekcja naszego chopinowskiego muzeum doszła bowiem do słusznego wniosku, że i tak Luwr ani Metropolitan Museum of Art w Nowym Jorku nie prześcignie, trzeba więc postawić na ... zgrzebność.

Miejsisty, gruby papier z makulatury w atrakcyjnym kolorze przegniętej na kompost trawy, na nim zaś proste pęczkowe nadruki, odbite jakby z konspiracyjnego powielacza, dają turyście poczucie uczestnictwa w czymś tajemniczym i niezapamiętanie legalnym. A to przecież zawsze jest najbardziej podniecające. Nie tylko więc nie mamy się czego wstydzić, ale sądzę, że bilet nasz szybko stanie się kolekcjonerskim rarytasem w świecie konesejów sztuki.

Sławomir Burzyński



!ście ekskluzywne miejsce...