

Brochów Iłów Młodzieszyn Nowa Sucha Rybno Sochaczew Teresin

TYGODNIK

45 (396) Rok IX cena 1 zł 10.11.1998

Ziemia

SOCHACZEWSKA

ISSN 1231-7179 Numer Indeksu 328 006

Dziś w numerze



Wybrano
władze
powiatu

str. 3



Najlepsza
matura
w kraju

strona 8



Rugbiści
bez
wygranej

strona 15

Nowa miss już panuje

strona 9



Fot. K. Lewandowski

Kurier nie dojechał...

Nie ma ostatnio tygodnia, aby w okolicach Sochaczewa nie doszło do brutalnego napadu. Kolejny wydarzył się w środę 4 listopada w Kozuszkach (gm. Sochaczew).

Jadący z Warszawy ford transit, wiozący przesyłki kurierskie zabrał z Błonia ok. 11.30 na tzw. "okazję" młodą kobietę i mężczyznę. Kobieta wysiadła w Paprotni i dalej mężczyźni podróżowali sami. Samo-

chód miał dostarczyć przesyłkę kurierską m.in do Master Foods Polska, kierowca zjechał więc w Kozuszkach z trasy a-2. I wtedy podróżujący z nim mężczyzna przystawił mu do szyi pistolet, a w samochodzie pojawił się jeszcze jeden bandyta, który usiadł za kierownicą. Sprawcy udali się porwanym fordem w kierunku Młodzieszyna. Na jednej z leśnych dróg zatrzymali pojazd, zamaskowali twarze i wyciągnęli z kabiny kierowcę. Jak twierdzi rzecznik policji w Skiemniewicach, przewrócili go, skopali i kazali leżeć twarzą do ziemi. W tym czasie podjechał drugi samochód, do którego przeładowano przesyłki, zaś poturbowanego kierowcę skrepowano taśmą i przeniesiono do forda. Tam mężczyzna stracił przytomność. Odzyskał ją dopiero po kilku godzinach, kiedy odnalazł go przygodny pieszy. Wieczorem o zdarzeniu powiadomiona została policja, która natychmiast podjęła działania operacyjne.

Bandyci skradli wszystkie przesyłki, listy, a także dokumenty przewozowe. Najcenniejsza przesyłka, zawierająca narzędzia jubilerskie, próbki złota i srebra warta była 11 tys. dolarów.

(sos)

KOMPUTERY
ul. TRAUUGUTTA 15
nasza reklama na stronie 5

HUTA FLORIAN SA

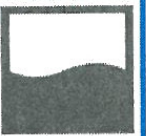
Najtańsze
blachy na dachy:

- * ocynkowane
- * powlekane

Płaskie i trapezowe

FLORA
DACHÓWKA BLASZANA

Gwarancja
10 lat !!!



TERAZ POLSKA

Poleca
oficjalny dealer

Dębsk Stary nr 19
(droga Nr 2 Sochaczew
- Łowicz, 9. kilometr)
(0-46) 861-26-19

ZS-88F

Pizza Bravo Pizza

Zapraszamy
codziennie

od 12.00 do 22.00

Al.600-lecia 28

Bezpłatna dostawa na telefon

862-55-35

Organizujemy przyjęcia
okolicznościowe dla dzieci.

ZS-1350

Szafy z drzwiami suwanymi
Indeco,

twoja życiowa
przestrzeń.

Profesjonalny montaż,
najlepsze materiały,
nowoczesne wzornictwo
5 lat gwarancji.

Bezpłatna infolinia 0 800 24 222; www.indeco.com.pl

INDECO
wygodne mieszkanie

Skieniewice - ul. Jagiellońska 8/16, tel. 832 44 57

Harcerze szukają pamiątek

24. Środowiskowa Drużyna Harcerska im. T.Zawadzkiego "Zośka" apeluje do wszystkich byłych harcerzy posiadających jakiegokolwiek przedmioty czy dokumenty związane z naszą drużyną, a także do ludzi, którzy mają u siebie stare mundury i inne akcesoria harcerskie o przekazanie ich 24. ŚDH.

Pragniemy też poinformować o nadchodzącym święcie - 25. rocznicy powstania naszej drużyny. Wszystkich zainteresowanych (byłych i czynnych członków ZHP) obchodami rocznicowymi, które odbędą się w marcu 1999 r. prosimy o kontakt. Informacje i zgłoszenia przyjmujemy w komendzie Hufca ZHP przy ulicy H.Sawickiej 3, w godz. 14.00 - 18.00. telefon 862-27-45

**drużynowy 24 ŚDH pwd
J.Wojewoda**

Fotozagadka

Zdjęcie sprzed tygodnia zrobiono na ulicy Batorego. Nagrodę za prawidłową odpowiedź - książkę Davida Wise'a - "Night-mover" wylosował Witold Łachecki z ulicy Mickiewicza.

KINO

13-14-15.XI. godz. 18.00
"Truman show" - komedia USA od 15 lat

godz. 20.00 "Mafia" - komedia USA od 15 lat

16-17.XI. godz. 17.00 "Truman show"

godz. 19.00 "Mafia"
(premierowe filmy)

APTEKI

13, 14 - ul.Gawłowska 3a
15, 16 - ul.Staszica 52
17, 18 - ul.Traugutta 3A

POGODA

W przyszłym tygodniu wczesnojesienna pogoda "w kratkę". Okresy rozpozogodeń i przejaśnień przeplatane z pochmurnymi i z opadem deszczu lub deszczu ze śniegiem. Zaczną się również pojawiać jesienne mgły. Temperatura w dzień od 4 do 7 stopni. Temperatura w nocy od 3 do 0 stopni. Możliwe przygruntowe przymrozki do -3 stopni. Wiatr przeważnie zachodni i południowo-zachodni, umiarkowany. Szybkie "skoki" ciśnienia będą negatywnie wpływać na osoby z dolegliwościami sercowymi i nadciśnieniem.

CUMULUS

Przede wszystkim wodociąg

Joanna Szymańska pozostanie wójtą gminy Młodzieszyn, zdecydowali młodzieżowscy radni na sesji w dniu 5 listopada. To już III kadencja pani wójt, należy więc spodziewać się polityki kontynuacji a nie przełomów.

Czy rzeczywiście potrzebne są przełomy, gdy w gminie jest jeszcze tyle spraw do uporządkowania?
- mówi Joanna Szymańska.

Przede wszystkim musimy zakończyć budowę wodociągów w tych wsiach, które na to czekają. Myślę, że w następnym roku przystąpimy też do budowy oczyszczalni ścieków w Młodzieszynie i rozpoczniemy kanalizowanie tej miejscowości. W czasie tej kadencji chciałabym również zająć się zmianą "oblicza" gminy, tzn. uporządkować zabytkowy park, wyremontować drogi i ulice, a po zakończeniu prac związanych z infrastrukturą położyć chodniki. Trzeba też pozyskać tereny pod zabudowę mieszkaniową i koniecznie, w związku z budową mostu na Wiśle, ściągnąć do nas inwestorów.

Za bardzo ważne uznaje pani wójt również budowę obwodnicy dla Młodzieszyna. Od powiatu oczekuje przede wszystkim rozwiązania wspólnych problemów gmin, za takie uznaje m.in. składowanie komunalnych odpadów.

Samorządowe ABC

● Ustawa o samorządzie terytorialnym w artykule 23 wspomina, że radni mogą tworzyć kluby "działające na zasadach określonych w statucie gminy". Od niedawna, wraz z nowym statutem, mają taką możliwość także sochaczewscy radni. W Sochaczewie do zawiązania klubu potrzeba co najmniej 3 radnych; o jego powstaniu należy też powiadomić przewodniczącego Rady, który wciągnie klub do prowadzonego przez siebie rejestru.

● Kluby działają wyłącznie w ramach Rady i w czasie trwania jej kadencji. Oczywiście mogą też rozwiązać się wcześniej na mocy uchwały swoich członków (o tym fakcie należy również powiadomić przewodniczącego Rady). A po co radnym klub? Zgodnie z regulaminem, klubom przysługują "uprawnienia wnioskodawcze i opiniodawcze" w zakresie organizacji i trybu działania Rady.

● Jeśli w klubie zaznaczą się jakieś drobne różnice, lub pewni jego członkowie, wolą spotykać się w jeszcze mniejszym gronie, mogą powołać swoje koło (ale funkcjonuje ono tylko w ramach klubu).

11.11 - godz. 18.00 - w kościele św. Wawrzyńca odprawiona zostanie uroczysta msza św. w intencji Ojczyzny, uświetni ją występ Chóru Nauczycielskiego.

12.11. - odbędą się sesje dwóch gminnych rad - Rybna i Nowej Suche. Program obrad przewiduje wybór wójtów i zarządów gmin. Tego samego dnia mija termin wyznaczony komitetem wyborczym i kandydatom na usunięcie plakatów, tablic i innych materiałów wyborczych.

13.11. - wójta i zarząd wybierać będą radni Teresina

14.11. - wchodzi w życie nowe przepisy Kodeksu rodzinnego i opiekuńczego, zmieniające m.in. sposób zawierania małżeństw (Pisaliśmy o nich w nr 41 "ZS")



Mercury

zaprasza

na jesienno-zimowe zakupy

- promocyjna sprzedaż towarów
aż do Świąt Bożego Narodzenia

- co dwa tygodnie

zmieniać się będą firmy promujące swoje towary

W listopadzie:

- jesienny niż cenowy sprzętu SONY

najnowsze modele - najniższe ceny

"Elektronika" w MERKURYM jest autoryzowanym dealerem SONY

- cyfrowy świat Wizji TV - też można poznać w "Elektronice"

- ALPINUS - Salon Sportu i Rekreacji

- promocyjna sprzedaż zimowej odzieży z kolekcji "Hydrotex XPower" oraz plecaków

"Totem" i K2" - do każdej zakupionej sztuki - rabat 35 zł oraz firmowa koszulka Alpinusa!

Polecamy również:

- nowe wzory i modele odzieży i obuwia, dywany, chodniki, wykładziny i firany

- lodówki, zamrażarki, pralki, kuchnie, odkurzacze, porcelanę, chemię, kosmetyki, tapety i zabawki.

**Sprzedajemy na raty,
obsługiwane - do wyboru Klienta - przez trzy banki!**

poniedziałek 12.00 - 19.00

wtorek-piątek 9.00 - 19.00

sobota 9.00 - 14.00

art. spożywcze - codziennie od 6.00

Życzymy udanych zakupów!

Sochaczew, ul.Kochanowskiego 60

tel./fax 862-80-87; 862-81-64.

ZS-1495

Pierwsza powiatowa



fol. J. Charązka

Ubiegły tydzień obfitował w rozstrzygnięcia polityczne i samorządowe istotne dla miasta i regionu. Po wtorkowej sesji Rady Miejskiej, w której dominację zdobyła SLD, przyszedł czas na powiat. 6 listopada na I sesji Rady Powiatu Sochaczewskiego koalicja AWS (16 miejsc w radzie) i UW (3 radnych) wzięła wszystko.

Posiedzenie rozpoczęło o 11.00. przewodniczący powiatowej Komisji Wyborczej sędzia Leszek Kania od wręczenia nowo wybranym radnym zaświadczeń o wyborze, po czym przewodniczący obradom przekazał radnej - senior pani Helenie Kwiatkowskiej z Młodzieszyna. Nie małą konsternację wywołał moment zaprzysiężenia, kiedy niektórzy radni do formuły "ślubuję" dodawali "tak mi dopomóż Bóg". Z tej możliwości skorzystali wszyscy przedstawiciele AWS i UW, a także kilku radnych Przymierza.

Kazimierz Orzechowski odczytał list od poseł Ewy Mańkowskiej

skierowany do radnych tworzącego się powiatu sochaczewskiego, po czym zaproponował uzupełnienie porządku obrad o dwa punkty. Pierwszy dotyczył wyboru starosty, drugi powołania członków Zarządu powiatu. Sprzeciw zgłosiła Teresa Przybylska (SLD) proponując, aby przegłosować porządek jaki radni otrzymali w zawiadomieniach. Głosami AWS i UW przeszedł wniosek zgłoszony przez Kazimierza Orzechowskiego. Pierwsze wybory jakich dokonano w tym dniu to powierzenie funkcji sekretarza obrad Remigiuszowi Szafranskiemu z Brochowa (AWS) oraz skład komisji skrutacyjnej powołanej do przeprowadzenia tajnych głosowań. W komisji znaleźli się: Kazimierz Zieliński (Przymierze); Janusz Kuśmirek (AWS); Joanna Nejman (AWS) i Jolanta Popiołek (SLD).

Niewielki i jedyny właściwie w tym dniu zgryzot pojawił się z chwilą zatwierdzenia regulaminu głosowań, zdaniem SLD nie zapew-

powódź, która "zabrała" nam część środków na ten cel. Myślę, że teraz priorytetem będą drogi i oświata. Nasze potrzeby w zakresie dróg szacuje na około 80 kilometrów nawierzchni asfaltowych. Nie wiem, czy uda nam się w ciągu 4 lat wybudować aż tyle, ale będziemy się starać. Na pewno duże środki potrzebne są na kanalizację. Jest grupa sołectw, w których kanalizacja musi powstać jak najszybciej. Myślę tu o Kuznocińcu, Kątach, Bielicach, Chodakówku. Zakres inwestycji w obu dziedzinach zależy jednak i od tego, jak będzie działała Agencja Restrukturyzacji i modernizacji Rolnictwa.

Pilnym zadaniem jest także telefonizacja.

- Jakie są największe problemy gminy Sochaczew?

- Największy problem to duże rozdrobnienie gminy i jej podmiejski charakter. Osiedla są rozbite, występuje w nich kolonijność zabudowań.

- Niektórzy twierdzą nawet że tak dziwny twór jak gmina Sochaczew powinien zostać zlikwidowany ...

niał on tajności wyborów. Przez moment pojawiła się nawet wizja kabiny do głosowania, wniosek taki zgłosił radny Stanisław Szulczyk. Problem techniczny jednak wkrótce uzgodniono i przystąpiono do zgłaszania kandydatów na przewodniczącego rady powiatowej. Bogumił Czubański i zarekomendował Kazimierza Orzechowskiego - radnego z listy Unii Wolności, obecnie wicewojewodę skierniewickiego. Natomiast Tadeusz Koryś w imieniu Przymierza Społecznego zaproponował kandydaturę Ryszarda Ambroziaka z Iłowa.

W głosowaniu tajnym wybory wygrał Kazimierz Orzechowski, pokonując swojego konkurenta, stosunkiem głosów 18:16. (Na pierwszej sesji nieobecny był 1 radny z listy AWS). Nowy przewodniczący otrzymał owację na stojąco, wiele gratulacji i kwiaty. Gratulował mu również przeciwnik w wyborach, co sala przyjęła gromkimi brawami. K. Orzechowski zrewanżował się bukietem róż, mówiąc: "Słodczy zwycięstwa dla mnie, kwiaty dla zacnego konkurenta". Podziękowania otrzymała również przewodnicząca do tej pory obradom pani Helena Kwiatkowska, która od pierwszej chwili zyskała sympatię sali.

Po zajęciu miejsca za stołem prezydialnym i uzyskaniu zgody na

były kwiaty, gratulacje i podziękowania, a atmosfera wyjątkowo przyjazna.

Jednym z najistotniejszych punktów piątkowej sesji był wybór starosty. Szeffa sochaczewskiej "Solidarności" Danuta Radzanowska niezwykle uroczyste zarekomendowała na to stanowisko dotychczasowego wójta gminy Nowa Sucha Marcina Kubiaka. Kandydata przepytawali radni SLD. Jolanta Popiołek chciała wiedzieć, czy przyszły starosta zrezygnuje z pracy w gminie, a Andrzej Dąbrowski pytał o priorytety kandydata w kierowaniu powstającym powiatem. Marcin Kubiak zapowiedział, że jeśli zostanie starostą, nie przystąpi do wyborów w gminie, natomiast w swojej przyszłej pracy będzie realizował takie cele, jakie nakreśli Rada.

Jak było do przewidzenia, nie padły inne kandydatury z sali, a po podliczeniu głosów okazało się, że Marcin Kubiak otrzymał poparcie 30 radnych, 3 było przeciwnych, 1 wstrzymał się od głosu. Ogłoszenie wyników stało się kolejną okazją do owacji i wielu życzeń, natomiast nowo wybrany starosta w swoim pierwszym wystąpieniu publicznym zaproponował powołanie 5 - osobowego składu zarządu powiatowego. Rada przychyliła się do tej

Marcin Kubiak

ma 40 lat. jest absolwentem Liceum im.F.Chopina w Sochaczewie i Szkoły Głównej Gospodarstwa Wiejskiego w Warszawie. Jest żonaty, ma czworo dzieci w wieku od 6 do 15 lat. Mieszka w Antoniewie (gm.Nowa Sucha), posiada gospodarstwo rolne o pow. 15 ha.

Przez dwie kadencje był radnym i wójtem gminy Nowa Sucha. W październikowych wyborach do Rady Powiatu uzyskał zdecydowane poparcie mieszkańców. Głosowały na niego 444 osoby. 6 listopada na I Sesji Rady Powiatu Marcin Kubiak wybrany został na stanowisko Starosty Powiatu Sochaczewskiego na 4-letnią kadencję.



fol. M. Włodarczyk

wybor 2 swoich zastępców Kazimierz Orzechowski zaproponował na tę funkcję Mieczysława Głuchowskiego i Artura Papierowskiego z AWS. Pierwszy jest dyrektorem szkoły podstawowej w Wyczkach, drugi chirurgiem w sochaczewskim szpitalu. Innych kandydatów nie zgłoszono, a wyboru obu wiceprzewodniczących dokonano jednogłośnie (34 głosy za). I znowu

propozycji, podejmując jednomyślnie uchwałę.

Starosta Marcin Kubiak zarekomendował na stanowisko wicestarosty Jerzego Zelichowskiego, sochaczewianina, obecnie szefa wydziału rolnictwa i gospodarki żywnościowej Urzędu Wojewódzkiego w Skierniewicach (kandydatura spoza Rady). Na członków Zarządu: Danutę Radzanowską - przewodniczącą sochaczewskiej "Solidarności", Bogumiła Czubańskiego - szefa radia "Fama" i tygodnika "Echo powiatu" (UW), Bogdanę Rybickiego - dotychczasowego wójta gminy Iłów (AWS) i Wiesława Domagalskiego - byłego przewodniczącego Rady Gminy Teresin (AWS). W głosowaniu tajnym absolutne poparcie otrzymała Danuta Radzanowska (przy 34 głosach ważnych - 34 za). Wicestarostę Jerzego Zelichowskiego wybrano 19 głosami za, przy 15 przeciwnych. Podobnie głosowano na Bogumiła Czubańskiego. Bogdana Rybickiego poparło 18 radnych, 16 było przeciw, natomiast Wiesław Domagalski otrzymał 19 głosów za, przy 14 przeciwnych i 1 wstrzymującym.

Warto jeszcze dodać, że pierwsza sesja powiatowa przebiegała w spokojnej, a chwilami wręcz sympatycznej atmosferze, co nie jest ostatnio zjawiskiem zbyt powszechnym ...

Jolanta Śmielak-Sosnowska

Teraz drogi

Na sesji 4 listopada radni gminy Sochaczew wybrali swojego wójta. Stosunkiem głosów 14:16 został nim ponownie **Mirostlaw Orliński**. Będzie to już jego trzecia kadencja

- Rozpoczynając poprzednią kadencję mówił Pan, że jednym z priorytetów będzie zwodociągowanie wszystkich wsi. Co może obiecać Pan mieszkańcom gminy na najbliższe 4 lata?

- Do zwodociągowania zostały nam jeszcze 2 sołectwa, te opóźnienia spowodowała ubiegłoroczna

Najtańszy sprzęt dla ludzi z cukrzycą
ceny hurtowe - rachunek

BOEHRINGER MANNHEIM

Aparaty do pomiaru cukru we krwi

Accu-Chek^R Easy + nakłuwacze

Accutrend^R alpha

BEZBOLESNE NAKŁUWACZE Softclux^R

CIŚNIENIOMIERZE ELEKTRONICZNE
Visomat^R

Instrukcja obsługi przy zakupie, paski testowe
w cenie ryczałtu, serwis na terenie kraju
i za granicą.

Informacja tel. (046) 862-27-52
od godz. 13.00 do 20.00.

ZS-1363

PHU "SEWEX"

Oferuje

- * ciągłe promocje telefonów GSM
- * aktywacje
- * akcesoria GSM
- * skup i sprzedaż używanych telefonów

Zapewnia:

- * naprawy gwarancyjne i pogwarancyjne aparatów GSM
- * renowacje i remonty zniszczonych i zalanych telefonów

R a t y !

Sochaczew, ul. Łowicka 5
Tel. (0-46) 863-54-16, 0-602-367-305



DAEWOO

ELCAR

Skierniewice, ul. Łowicka 127

w sprzedaży

TICO SX od 19.800 zł

NOWE SX od 21.400 zł

+AC, OC, NW gratis

Lanos od 30.400 zł

POLONEZ od 20.100 zł

SAMOCCHODY DOSTAWCZE:

CITROEN C-15 i BERLINGO

POLONEZ TRUCK

TANIEJ* o 2000 zł

* czas promocji ograniczony

Atrakcyjne pakiety ubezpieczeniowe

AC od 2.5%

KREDYT NA MIEJSCU w 60 MINUT

ELCAR Sp. z o.o. ul. Łowicka 127

96-100 Skierniewice,

tel. (0-46) 832-23-32, 832-23-33, 832-23-29,

fax (0-46) 832-23-31

Godziny otwarcia: poniedziałek - piątek 8-17, sobota 8-13.

Olej opałowy Ekoterm

dostawy
supernowoczesną
autocysterną
z zalegalizowanym
dystrybutorem

DA-MO S.C.

tel. (0-46) 837-36-82,
837-45-44

ZS-1081

NOWA PROMOCJA



AUTORYZOWANY DEALER
SOCHACZEW
ul. Traugutta tel. 862-27-07

N
O
K
I
A

A
K
C
A
T
E
L

ZS-1494

Ogłoszenie o przetargu

Na podstawie art.38 ust. 1 ustawy z dnia 21 sierpnia 1997 r.
o gospodarce nieruchomościami /Dz.U. Nr 115 z 1997 r, poz. 741/

Zarząd Gminy Teresin

ogłasza publiczny przetarg ustny na sprzedaż
następujących nieruchomości:

1. Nie zabudowane działki nr 192/12 i 192/13, o łącznej powierzchni 771 m², położone w Teresinie przy ul. Szkolnej, zapisane w księdze wieczystej KW 16422 w Sądzie Rejonowym w Sochaczewie. Cena wywoławcza - 11.500 zł /jedenaście tysięcy pięćset złotych/

2. Nie zabudowane działki położone w Teresinie przy ul. Szkolnej, uregulowane w księdze wieczystej KW 8542 w Sądzie Rejonowym w Sochaczewie:

a/ dz. nr 318/1 o pow. 402 m², cena wywoławcza - 8.000 zł /osiem tysięcy złotych/

b/ dz. nr 318/2 o pow. 480 m², cena wywoławcza - 10.000 zł /dziesięć tysięcy złotych/.

W planie zagospodarowania przestrzennego nieruchomości przeznaczone są: pod tereny zabudowy mieszkaniowej jednorodzinnej, tereny usług nieuciążliwych.

3. Nie zabudowane działki położone w miejscowości Granice przy ul. Wschodniej:

a/ dz. nr 367/1 - o pow. 880 m², cena wywoławcza - 10.500 zł /dziesięć tysięcy pięćset złotych/

b/ dz. nr 367/2 - o pow. 1000 m², cena wywoławcza - 12.000 zł /dwanaście tysięcy złotych/.

Działki zapisane są w księdze wieczystej KW 12663 w Sądzie Rejonowym w Sochaczewie.

W planie zagospodarowania przestrzennego działki przeznaczone są pod usługi handlu detalicznego.

Przetarg odbędzie się w dniu 27 listopada 1998 r. o godz. 12.00 w siedzibie Urzędu Gminy, Teresin ul. Zielona 20. Wadium, w wysokości 10% ceny wywoławczej, należy wpłacić najpóźniej w dniu przetargu do godz. 11.00 w kasie Urzędu Gminy.

Osobie wygrywającej przetarg, wadium zalicza się na poczet sprzedaży. Osobie, która wygra przetarg, a uchyli się od zawarcia umowy, wpłaconego wadium nie zwraca się.

Zarząd Gminy zastrzega sobie prawo odwołania lub unieważnienia przetargu bez podania przyczyn.

ZS-1490

Przedsiębiorstwo Handlowe

"Inwenmet"

zaprasza

do nowo otwartej hurtowni Kąty 47B

oferujemy części zamienne do samochodów włoskich i francuskich, oleje, smary i płyny eksploatacyjne w cenach detalicznych i hurtowych!

Skupujemy również złom metali
nieżelaznych.

Tel. 0-602 319-821, 861-90-88

ZS-1368

U seniorów bal ...

60 osób bawiło się w piątek 6 listopada na imprezie z okazji Dnia Seniora. Spotkanie dla swoich członków zorganizował Zarząd Miejski Związku Emerytów, Rentistów i Inwalidów w Sochaczewie. Udana zabawa, przy suto zastawionych stołach i napojami, możliwa była dzięki pomocy cukierni "Lukrecja", firmom Bakoma i Master Foods Polska. Jeszcze w listopadzie seniorzy wyjadą do teatru, a w styczniu czeka ich doroczna choinka.

RUP o październiku O jednego bezrobotnego mniej

W październiku liczba zarejestrowanych w naszym rejonie bezrobotnych zmalała o ... 1 osobę. Pod koniec miesiąca w ewidencji RUP figurowało 2400 osób poszukujących pracy, co piątej przysługiwało prawo do zasiłku.

Kobiety stanowią obecnie ok. 68% wszystkich bezrobotnych, choć ich ilość wśród nowo zarejestrowanych ostatnio minimalnie maleje.

Grupa absolwentów liczy 74 osoby, blisko połowa ma wykształcenie zasadnicze zawodowe.

Najwięcej ofert pracy otrzymali w październiku kierowcy (6 propozycji) oraz mechanicy samochodowi i operatorzy maszyn (po 5). W ramach aktywizacji zawodowej 30 bezrobotnych ukończyło organizowane przez RUP kursy - palacza c.o i podstawy obsługi komputera. Absolwenci uczestniczyli również w 4 trzydniowych szkoleniach z zakresu m.in. autoprezentacji, rozmów kwalifikacyjnych a osoby długotrwale bezrobotne w pięciodniowej sesji motywacyjno - szkoleniowej.

998

W minionym tygodniu sochaczewscy strażacy zanotowali tylko jedną poważną interwencję.

W sobotę - 7 listopada - ok. 16.00 zapalił się dom we wsi Braki (gmina Nowa Sucha). Przyczyną pożaru było prawdopodobnie zwarcie w telewizorze. Ogień nie rozprzestrzenił się na zewnątrz dzięki przytomności gospodarzy, którzy wyłączyli prąd i gasili pożar sami.



Biuro Reklamy - tel. 333-441

Stop

pijanym kierowcom

Blisko 6500 Sochaczewian podpisało w niedzielę petycję żądającą zaostrzenia kar dla pijanych kierowców.

W Sochaczewie podpisy zbierali przede wszystkim harcerze, krążący od rana do zmroku po ulicach miasta. Do akcji przyłączyły się również instytucje i firmy: Szpital Miejski, Środowiskowy Dom Samopomocy, DPS, telewizja KAM, Boryszew SA, dyskoteka ONE, salon fryzjerski "Karolina" oraz uczniowie "dwójki". Bohaterem dnia był Stefan Ziemkiewicz z Plecewic, który do poparcia petycji namówił 224 osoby.

Listy dotarły także do okolicznych gmin. W Brochowie o życzliwość dla wolontariuszy apelowali do wiemych księża; przed kościołem, szkołami i Urzędem Gminy zebrano tam 227 podpisów. W Rybnie, gdzie akcję poparło 115 mieszkańców, aż 72 pod-

pisy zebrano w sklepie Elżbiety Rembiejewskiej. W Nowej Suchej "motorem" akcji była firma "Aljeka", która przysłała listy z 325 podpisami. Petycję poparli też mieszkańcy Kamiona, Młodziszyna, Kozłowa.

Rys. S. Burzyński



Przypomnijmy, że sochaczewskim organizatorem akcji Superexpressu było radio Fama. W imieniu organizatorów, redaktor naczelny FAMY, Daniel Wachowski dziękuje wszystkim, którzy "nawet w minimalny sposób zechcieli wesprzeć akcję Stop Pijanym Kierowcom - od harcerzy, przez sponsorów i wolontariuszy aż do gości, którzy odwiedzili radio i tłumaczyli, dlaczego nawet pół piwa wypite przed uruchomieniem silnika stanowi ogromne zagrożenie dla zdrowia i życia innych ludzi".

Oświadczenie

Komitet Wyborczy - Protestacyjny z przykrością przyjął do wiadomości decyzję w głosowaniach dwóch radnych z listy KPS-u podczas pierwszej sesji Rady Miasta w dniu 3 listopada br.

Przepraszamy naszych wyborców za nieodpowiedzialne w stosunku do KPS-u decyzje panów Jakuba Grabca i Franciszka Niewiadomskiego, którzy zgłaszając swoje kandydatury na listy naszego Komitetu zobowiązali się reprezentować Komitet jako radni niezależni, którym leży na sercu dobro miasta i jego mieszkańców.

Jednoznaczna postawa radnych KPS-u podczas wyboru nowych władz podyktowana została ich indywidualnymi przemyśleniami. Jesteśmy przekonani, że radni J.Grabiec i Fr.Niewiadomski wyjaśnią niezwłocznie społeczeństwu, a w szczególności wyborcom KPS-u, powody swojej postawy w tak ważnych głosowaniach.

Komitet Protestacyjny mieszkańców Sochaczewa był i jest organizacją społeczną, niezależną, walczącą o respektowanie przez władzę prawa do godnego życia w normalnym, nie zagrożonym ekologicznie mieście.

**Przewodniczącą Komitetu Wyborczego Protestacyjnego
Lucjan Niemira.**

PARK Paweł Szyszkiwicz e-mail: parkps@pobbox.com pn.-pt. 11 - 17 godz. 11 - 17 SOCHACZEW ul. TRAUUGITTA 15 telefon: 0 602 375 423		AUTORYZOWANY DEALER GROSS SYSTEMS KASOWA SPRZEDAŻ Komputer GROSS ATX BX Procesor Pentium II 400MHz Dysk twardy Seagate 6.4GB UDMA2 Napęd CD-ROM LG 32x Karta dźwiękowa Sound Blaster AWE 64 Stacja dysków 1.44MB Pamięć DIMM 128MB SDRAM 100MHz Grafika ATI Wonder 8MB AGP TV-tuner Klawiatura, mysz, podkładka, mikrofon Modem Zoltrix 56K VoiceFax int. Głośniki aktywne 160W Obudowa Midi Tower ATX Cena: 5400	
Komputer GROSS Procesor Pentium II Celeron 300MHz Dysk twardy Seagate 2.1GB UDMA2 Napęd CD-ROM LG 32x Stacja dysków 1.44MB Pamięć 32MB DIMM Karta grafiki 3D 4MB AGP Klawiatura, mysz, podkładka Obudowa Mini Tower Monitor Daewoo Daytek 15" kolor digital LR NI Cena: 1709		Komputer GROSS Procesor Pentium II 300 Dysk twardy Seagate 4.3GB UDMA2 Napęd CD-ROM LG 32x Karta dźwiękowa Sound Blaster 16 PnP Pamięć 64MB DIMM Stacja dysków 1.44MB Modem Zoltrix 33.6 VoiceFax int. Grafika i 740 8MB SGRAM Gigabyte Klawiatura, mysz, podkładka, mikrofon Głośniki aktywne 240 W DVD ready- hardware MPEG2 Obudowa Mini Tower Cena: 2996	
Nasza oferta Komputery PC w dowolnej konfiguracji podzespoły i peryferia		3-LETNIA GWARANCJA NA ZESTAWY KOMPUTEROWE 3-LETNIA GWARANCJA NA MONITORY SAMSUNG Serwis w Sochaczewie MAŁE I DUŻE SIECI KOMPUTEROWE "pod klucz" osprzęt pasywny Reichle&De-Massari (kat. 5) osprzęt aktywny 3COM, LANTECH KASY FISKALNE: CASIO, APOLLO, SAMSUNG SERWIS GWARANCYJNY I POGWARANCYJNY, MODERNIZACJE, UPGRADE, SERWIS, INSTALACJE, KONSERWACJA SIECI.	
Wszystkie zestawy objęte są 3-letnią gwarancją. Pentium jest zastrzeżonym znakiem towarowym firmy Intel Corp.			



Z KRONIKI POLICYJNEJ

2.11. o 11.30, na ul.15 Sierpnia kierujący skodą favorit mieszkaniec Sochaczewa potrafił przebiegającego przez jezdnię 11-letniego Daniela K. Chłopiec z obrażeniami ciała przebywa w szpitalu.

2/3.11. na ul.Warszawskiej włamano się do księgarni. Nieznani sprawcy po wybicciu szyby dostali się do środka i zabrali kasę fiskalną wartości 2,5 tys. zł.

2/3.11. włamano się do baru przy ul.Młynarskiej, skąd zginął telewizor kolorowy, wieża, papierosy, stłuczone i alkohol o łącznej wartości 2.700zł.

2/3.11. na ul.Senatorskiej włamano się do fiata 126p. i skradziono akumulator, koło zapasowe, komplet kluczy, pokrowce z siedzeń, na kwotę 293zł.

3.11. o 18.00 - na ul.600-lecia kierujący seatem ibiza na prostym odcinku drogi potrafił przebiegającego przez jezdnię Łukasza K. Pieszego z obrażeniami ciała przewieziony został do szpitala.

4/5.11. w Wężykach (gm.Rybno) złodzieje dostali się do budynku i zabrali 2 telewizory turystyczne i 2 akumulatory ciągnikowe. Łączne straty w wys. 500zł poniosła mieszkanka Warszawy - Danuta B.

4/5.11. w Kozłowie Biskupim nieznani sprawcy włamali się do pomieszczeń Rolniczej Spółdzielni Produkcyjnej, gdzie zdewastowali zamki w drzwiach wszystkich pomieszczeń i kasie pancernej, przecinali kable telefoniczne. Mimo że nic nie zginęło, szkody oszacowano na 5 tys. zł. Natomiast ze znajdującej się po sąsiedzku sortowni surowców wtórnych złodzieje zabrali telefon wartości 70 zł.

5.11. na ul.Senatorskiej dwaj sprawcy w nieznanym sposób dostali się do mieszkania, skąd zabrali suszarkę do włosów, żelazko, aparat telefoniczny, magnetowid. Łączne straty wyceniono na 1 tys. zł. W wyniku podjętych czynności następnego dnia ustalono sprawców i odzyskano skradzione przedmioty.

5/6.11. w Sochaczewie na ul.Planowej nieznani sprawcy dostali się do domu letniskowego i skradli artykuły gosp. domowego, odzież roboczą i taczki, na kwotę 850zł.

6.11. ok. 9.00, na ul.Warszawskiej przy restauracji "Robertino" nieznani sprawcy wykorzystując nieuwagę kierowcy i pasażera mercedesa 308d, którzy wymieniali koło w samochodzie, skradli 2 teczki z dokumentami oraz pieniądze w kwocie 33 tys. 700zł. Straty ponieśli mieszkańcy Szwarczka.

6.11. o 13.45, w Feliksowie kierująca rowerem 72-letnia Weronika F. nie zachowała ostrożności i wjechała pod koła volkswagena polo. Kobieta z obrażeniami ciała przewieziona do szpitala.

7/8.11. na ul.Grunwaldzkiej nieznani sprawcy włamali się do garażu, a następnie skradli nissan sunny, wartości 32 tys. złotych.

8.11. ok. 1.30 na ul.Zawadzkiego włamano się do fiata 126p. Spłoszeni sprawcy zabrali jedynie kierownicę wartości 100zł.

Tego samego dnia ok. 10.00 na ul. Targowej 25 nieznani sprawcy, po wybicciu szyby w samochodzie star, zabrali z kabiny telewizor sony wartości 300zł.



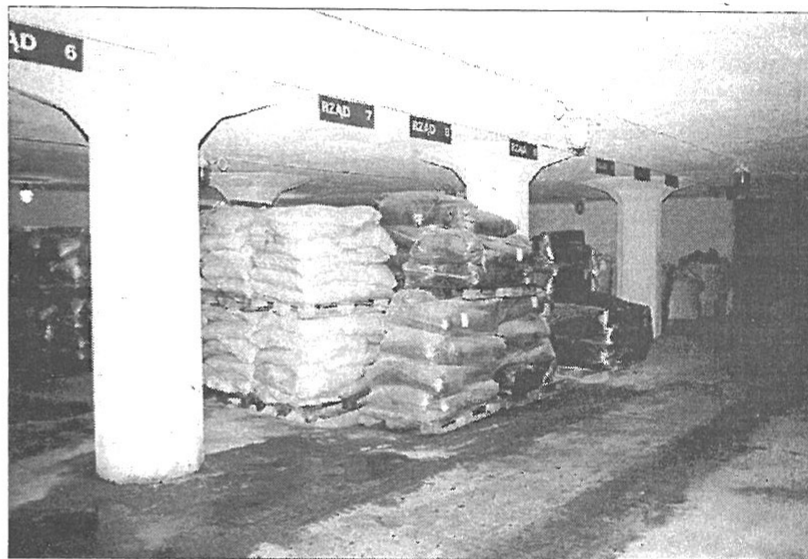
Podsumowanie czterech lat pracy w Sochaczewie i przedstawienie zamierzeń dalszej działalności były okazją do spotkania pracowników Pologi z zaproszonymi gośćmi oraz firmami współpracującymi. Wszystkich przybyłych w sobotę do sali konferencyjnej restauracji "Chopin" przywitał w imieniu współwłaścicieli Friedrich Kordes. Spółka Pologi rozpoczęła działalność w grudniu 1994 roku od składowa-

nia i dystrybucji importowanych ze Szwajcarii witamin i barwników spożywczych w wynajętym magazynie o pow. 630 m². Dziś firma dysponuje obiektem biurowym o takiej powierzchni, posiada własny magazyn o pow. 8,5 tys. m² i wynajmuje kolejne 3,5 tys. Pologi ma także nowoczesne mercedesy, volkwageny i volwa o ładowności od 1 do 24 ton oraz środki transportu poziomo-pio-

nowego renomowanej firmy STILL.

Do dziś Roche Polska oraz Master Foods należą do ważniejszych kontrahentów Pologi. Pologi z wielokrotnością w tym czasie tak swój majątek trwały jak i kapitały własne (łącznie ponad 5 mln PLN), a sprzedaż usług i towarów powiększyła prawie czterokrotnie. F.Kordes przypomniał, że w Sochaczewie są w zasadzie już piąty rok, kiedy to lokalizacja Master Foods w pobliskich Kożuszkach zdecydowała o decyzji Heibo-Bohlmann GmbH z Kirchlintelu (ok. 100 km od Bremy, środkowa część wybrzeża Niemiec) i wyborze przez niemiecką spółkę naszego miasta na centrum działalności gospodarczej w Polsce. Decydowała również bliskość Warszawy oraz zaplecze wykwalifikowanych i relatywnie

jący niemiecki zarząd w codziennej działalności spółki w Polsce Marek Biskupski powiedział, że w przyszłym roku zbudowany zostanie magazyn regałowy o pow. 5 tys. m². Magazyn, wyposażony w słuzy ładunkowe w przyszłości może być przystosowany także do potrzeb sieci kolejowej po zamierzonym reaktywowaniu bocznic kolejowych. Wtedy to do pracujących obecnie 51 osób (tylko dwie spoza Sochaczewa) przyjętych zostanie kolejnych 10-15 pracowników. F.Kordes zapewnił przy tym, że pomimo obecnych trudności nie zostanie zaniechana chęć rozszerzenia działalności na tereny Ukrainy, Białorusi i Kazachstanu, a firma w Polsce może liczyć na mocne wsparcie matczynej przedsiębiorstwa Heibo-Bohlmann. Już teraz zostało ono zaproszone przez zarząd targów do



tanich pracowników. Na zakup i modernizację likwidowanych obiektów PZGS-u przy ul. Spartańskiej wyłożono ponad 1,5 mln PLN, kolejne 800 tys. pochłonęła adaptacja nieczynnych hal na terenie Chemiteksu. Reprezentu-

współpracy przy organizowaniu światowej wystawy Expo '2000 w Hannoverze. I spodziewać się można, że część zamówień będzie realizowało Pologi w Sochaczewie.

Tekst sponsorowany

Kierownik Urzędu Rejonowego w Sochaczewie

ogłasza

iz dnia 30 listopada 1998 roku o godzinie 10.00 w sali nr 45 Urzędu Miejskiego /II piętro/ - przeprowadzony zostanie nieograniczony ustny przetarg na przekazanie w użytkowanie wieczyste zabudowanej nieruchomości położonej w Kamionie (gm. Młodzieszyn), oznaczonej - nr ew. 638 o pow. 1,12 ha.

Działka położona jest na terenie międzywala rzeki Wisły, a w planie ogólnym zagospodarowania przestrzennego gminy Młodzieszyn określona jest jako tereny zalewowe rzeki Wisły.

Z uwagi na położenie przedmiotowej nieruchomości, w oparciu o art.66 "prawa wodnego" zabrania się wznoszenia obiektów budowlanych, składowania materiałów, zmieniania ukształtowania powierzchni gruntu, sadzenia drzew i krzewów oraz wykonywania urządzeń lub robót, które mogą utrudniać ochronę tych obszarów przed powodzią. Nie dotyczy to robót związanych z regulacją i utrzymaniem wód śródlądowych.

Nieruchomość zabudowana jest budynkiem mieszkalnym partelowym, budynkiem drewnianym i budynkiem gospodarczym. Ponadto należy dodać, że dodatkowym ograniczeniem jest zasiedlenie jednego z budynków lokatorem.

Cena wywoławcza nieruchomości wynosi 20.600, - zł.

Wadium w wysokości 20% ceny nieruchomości należy wpłacać w gotówce do kasy Urzędu Rejonowego w Sochaczewie nie później niż na trzy dni przed dniem przetargu.

Osobom, które przetargu nie wygrały wadium zwraca się po przetargu. Wadium wpłacone przez osobę, która przetarg wygrała zostanie zaliczone na poczet opłaty z tytułu wieczystego użytkowania nieruchomości.

W przypadku uchylenia się przez wygrywającego przetarg od zawarcia umowy notarialnej, wadium przepada na rzecz zbywającego.

Zastrzega się prawo odwołania przetargu bez podania przyczyny. Dodatkowych informacji udziela się w siedzibie Urzędu Rejonowego w Sochaczewie, pokój nr 67, III piętro - tel. 862-30-09

ZS-1503

Sochaczewski Telefon Zaufania

862-23-44

Czynny w każdą niedzielę, od 18.00 do 22.00

ZS-451

Obwieszczenie

o licytacji ruchomości

Komornik Sądowy przy Sądzie Rejonowym w Sochaczewie podaje do publicznej wiadomości, że w dniu 25.XI.98 o godz. 12.00 odbędzie się II Licytacja następujących urządzeń rolniczych:

- 1) Ciągnik rolniczy U 1204, cena wywołania - 4.547,00zł
- 2) Ładowarka K 162, cena wywołania - 3.723,50zł
- 3) Pług półzaw. B 200-4, cena wywołania - 480,00zł
- 4) Systema HTS 10027, cena wywołania - 954,50zł,

należących do Rolniczej Spółdzielni Produkcyjnej "Przyszłość" w likwidacji w Teresinie ul.XX Lecia 15/17.

Bliższe informacje można uzyskać w kancelarii komornika lub telefonicznie 862-24-58.

Ruchomości można oglądać w dniu licytacji w miejscu jak wyżej.

ZS-1499

Według "Rocznika Świętokrzyskiego" śmierć Bolesława Krzywoustego nastąpiła w sochaczewskim klasztorze benedyktynów. Czy jednak w Sochaczewie benedyktyni rzeczywiście mieli swoją siedzibę? Jest to kolejna zagadka, która czeka na swe rozwiązanie ...

A czy w ogóle w XII w istniał już Sochaczew? O to również spierają się archeolodzy i historycy. Jeżeli chodzi o benedyktynów w Sochaczewie, nie ma też zgodności co do tego, skąd tu przybyli. Jedni uważają, że sochaczewski klasztor benedyktynów był skromną filią opactwa pod wezwaniem św. Wojciecha w Płocku, inni, że filią opactwa w wielkopolskim Lubiniu albo opactwa na Łyścu w Górach Świętokrzyskich. Co ciekawe, klasztor świętokrzyski był pierwotnie pod wezwaniem św. Trójcy (tak jak sochaczewski) i powstał z fundacji Krzywoustego. Duże nadzieje na rozwiązanie zagadki istnienia opactwa benedyktyńskiego w naszym mieście pokładano w badaniach archeologicznych. Rzeczywiście dostarczyły one wielu ciekawych danych dotyczących najdawniejszej historii Sochaczewa i osadnictwa na jego terenie. Początkowo wydawało się, że potwierdzają one informację zawartą w "Roczniku Świętokrzyskim", dotyczącą klasztoru benedyktynów. W 1927 Roman Jakimowicz, ówczesny dyrektor Państwowego Muzeum Archeologicznego w Warszawie przy współudziale miejscowych krajoznawców podjął prace wykopaliskowe na tzw. "poświętnem", części miasta rozciągającej się między rynkiem a zbiegiem ulic Famej i Staszica. Do 1793 r. stał tu gotycki kościół famy. W obrębie jego XV wiecznych fundamentów odkryto fragmenty murów kamiennych. W ich sąsiedztwie znaleziono m.in. fragmenty ceramiki, kilka paciorków szklanych oraz czaszkę kobiecą z brązowym kabłączkiem skroniowym. To ostatnie znalezisko, będące resztką zniszczonego grobu, datowano na XI stulecie. Na tej podstawie ustalono, że wyniki badań na "poświętnem" dowiodły istnienia

Gdzie zmarł Bolesław Krzywousty?

(cz.II)



Pomnik Bolesława Krzywoustego przy ul. Staszica (okres międzywojenny).
Ze zbiorów MZS i PB n

w Sochaczewie wczesnośredniowiecznego opactwa benedyktynów i przyległego doń romańskiego kościoła. Toteż w 1933 r. przy ul. Staszica, na skraju "Poświętnego" wzniesiono skromny pomnik z napisem "Miejsce poświęte

kościół Św. Trójcy i klasztoru oo. Benedyktynów, w którym zmarł w roku 1138 król Polski Bolesław Krzywousty ..." (Na marginesie, Krzywousty nigdy nie został koronowany, dlatego nazywanie go królem jest błędem). **Przeprowa-**

dzono po wojnie prace wykopaliskowe na tym terenie mocno jednak nadwątlili pogład o istnieniu w Sochaczewie opactwa benedyktynów. Gdy w 1959 rozpoczęto na "poświętnem" ponowne badania archeologiczne, okazało się, że najstarsze ślady osadnictwa na tym terenie pochodzą z przełomu XII i XIII w. Także ponowna analiza zabytków znalezionych w 1927 r. wykazała, że pochodzą one nie z XI, ale z końca XII lub początku XIII w. Można stąd domniemywać, że odkryte wtedy fragmenty murów kamiennych są szczątkami późnoromańskiego kościoła, wzniesionego nie wcześniej, jak na przełomie XII/XIII w; przy tym kościele znajdował się prawdopodobnie cmentarz. Prace badawcze w innych częściach miasta - na wzgórzu zamkowym i w rejonie istniejącego już kościoła dominikanów, stwierdziły, że najstarsze ślady działalności ludzkiej datowane są tam na XIII w. Jak więc widać, nie odkryto dotąd śladów Sochaczewa starszych niż koniec XII i początek XIII w. Również najstarsze zachowane źródła historyczne mówiące o Sochaczewie pochodzą z XIII stulecia. Dlatego wielu historyków uważa, że Sochaczew powstał dopiero na przełomie XII i XIII w. Z drugiej strony, jest jednak wiele przesłanek pozwalających przypuszczać, że osada targowa w Sochaczewie istniała już w XI w, a więc Bolesław Krzywousty mógł Sochaczew odwiedzić i zakończyć tu swoje życie. W okolicach Sochaczewa rozwijało się wtedy dość intensywne osadnictwo, wykorzystujące znane z urodzajności czarne ziemie. Stanowiło ono zaplecze rolniczo - surowcowe, aktywnie zaangażowane w obsługę lokalnego rynku. Korzystne położenie na skrzyżowaniu ważnych szlaków handlowych, obronne położenie na prawym brzegu Bzury oraz dogodna przeprawa przez rzekę także sugerują istnienie w Sochaczewie w XI w targu lokalnego i osady, choć źródła historyczne milczą na ten temat ...

Leszek Nawrocki

Śmierć i duchy

Wraz z powstaniem świata urodziła się Śmierć. Wszyscy ludzie zostali podporządkowani jej władzy: "Czy pan, czy chłop, czy król, czy parobek, każdego ziemia zjeść musi, jak ryba robaka" - pisała E.Orzeszkowa ("Cham"). Z jednej strony jest niesprawiedliwa, bo zabiera ludzi w różnym wieku i sytuacjach. A jeśli jeszcze spotka swoje dwie przyjaciółki Biedę i Nędzę, już się człowiek im nie wywinie ... Według średniowiecznych filozofów-mystyków, człowiek powinien pogodzić się ze śmiercią, ratując jednak przed nią ile się da z wartości życia, największego skarbu jaki dał Bóg człowiekowi. Spirytyści, czyli ludzie wierzący w istnienie duchowego świata, pozamaterial-

nego, twierdzili, że śmierć nie istnieje w sensie duchowym, bo w każdym człowieku jest niszczalny i nieśmiertelny pierwiastek, który po opuszczeniu ciała pozostaje nadal żywy (stąd śmierć nazywają oni uwolnieniem lub przeistoczeniem); tym pierwiastkiem jest duch: istota inteligenta, żyjąca po śmierci fizycznej człowieka, bytująca w świecie "niewidzialnym, znajdującym się poza czasoprzestrzenią świata materialnego" ("Słownik parapsychologiczny").

Duchy mogą się kontaktować ze światem materialnym w sposób otwarty (objawienie) i skryty (myśli), są duchy wyższe (spokojne, pokorne) i duchy nieczyste (niższe), złośliwe

i cierpiące. Parapsycholodzy wymieniają też: stukające i niepokojące, neutralne i pseudoświatłe.

W wierzeniach ludowych duch utożsamiany jest z demonem, widmem, strachem, upiorem, zjawą czy marą. Etnografowie zajmujący się wierzeniami demonicznymi (demonologią), mówią o istnieniu tzw. zjawisk parademonicznych. Zaliczają tu strachy bezpostaciowe ("coś"), które "Mogą l...! na różne sposoby niepokoić człowieka i wzbudzać w nim poczucie lęku i strachu. O obecności tych l...! duchów świadczą mają l...! skrzypnięcia, kroki, odgłosy przesuwania czy tłuczenia czegoś ..." /L.J.Pełka *Polska demonologia ludowa*. Do drugiej grupy zaliczają zjawy i mary, pojawiające się pod postaciami kobiet, rycerzy, mnichów, czarnych psów itp. Właściwie nie wiadomo, czego one chcą, jednak budzą wśród ludzi lęk i trwogę ...

Stanisław Bugaj

Najlepsza matura

Gdy uczeń jest gotowy, spotyka mistrza



To chińskie przysłowie jest jednym z cytatów z pracy maturalnej z języka polskiego Pawła Smółki, za którą otrzymał on II nagrodę w organizowanym już po raz 25. przez "Życie Warszawy" konkursie "Matura '98". Informowaliśmy o tym krótko w nr. 43, dziś nieco więcej wiadomości o Pawle i jego sukcesie.

Absolwent klasy IV e o profilu biologiczno-chemicznym w Liceum Ogólnokształcącym im. Chopina jest dziś studentem I roku psychologii na Uniwersytecie Warszawskim i jak podkreśla, wiedza zdobyta w szkole w zupełności wystarczyła, aby zdać egzamin wstępny na studia. Dodajmy, że z wynikiem bardzo dobrym.

Paweł z zaskoczeniem przyjął wiadomość o nagrodzie, bowiem nie wiedział, że jego praca razem z trzema innymi została wysłana do redakcji "Życia Warszawy". Nawet nie wiedział, że taki konkurs w ogóle się odbywa. A że jest człowiekiem, który nie lubi wychodzić przed szereg, jak o sobie mówi (nie zmieniło się to od czasów licealnych, co potwierdza wychowawczyni prof. J. Anyszewska), zaskoczenie nie tylko wyróżnieniem, ale i pewną popularnością, jaką ono przyniosło, trwa nadal. Nie spodziewał się, że praca na temat: **Twoje rozważania o ut-**

worach literackich szczególnie znaczących w kształtowaniu systemu wartości młodego człowieka XX w., może być tak wysoko oceniona nie tylko w szkole (ocena celująca), ale i w konkursie. Zaraz po egzaminie miał nawet obawy, czy jest ona w ogóle na temat! Nie miał wątpliwości co do wyboru tematu, pisał od razu na czysto, bez planu. Nie ukrywa, że była to wypowiedź bardzo osobista.

Pani prof. Halina Kisielska, która przez 4 lata uczyła laureata języka polskiego, podkreśla, że ta praca wyróżniała się doskonałą formą ze świetną argumentacją, ujawniła bogactwo lektur, przeczytanych i przemyślanych nie tylko z literatury pięknej, ale także z psychologii, filozofii i innych dziedzin wiedzy. Jest to bardzo dojrzała wypowiedź, pełna nader trafnie dobranych cytatów, a także niezwykle bogata językowo. I jak przyznaje pani profesor, nie od razu Paweł ujawnił się jako uczeń wybitny, właściwie dopiero w ostatnim roku nauki zaczął się wyróżniać na tle klasy, przede wszystkim zdolnością problemowego i bardzo samodzielnego myślenia. Z przyjemnością więc przyjęła zaproszenie do wzięcia udziału w uroczystym wręczeniu nagród, jakie miało miejsce 6 listopada w Urzędzie St. Miasta Warszawy.

Zaś wychowawczyni dodaje, że z satysfakcją można było obserwować w liceum drogę tego ucznia od "nieco rogatej duszy" do w pełni dojrzałego człowieka, z którym warto było toczyć dyskusje na bardzo różne tematy.

Na pytanie, czy jest humanistą, Paweł odpowiada, że tak, ale humanistą o ścisłym umyśle, jeśli za podstawowe kryterium przyjmie się człowieka jako jednostkę a nie tradycyjne

szkolne przeciwstawienie np. historii matematyce.

Może dlatego z lat nauki w "Chopinie" szczególnie zapamiętał lekcje fizyki z prof. G. Próchniakiem, bo była to fizyka przedstawiona z punktu widzenia humanisty. Zresztą fizyka ze swoimi prawami, szczególnie współczesna, najbardziej go fascynuje i wybór studiów psychologicznych jest konsekwencją tej fascynacji - swoiste przejście z wymiaru świata zewnętrznego do wewnętrznego jednostki. Psychologia to dla niego "instrukcja obsługi człowieka". Ma też nadzieję, że studia spełnią jego oczekiwania, bowiem już od początku studenci mają dużą swobodę w wyborze zajęć seminaryjnych.

Jak przyznaje laureat, znacznie bardziej interesuje go literatura naukowa i populonaukowa niż piękna. W pracy ujawnił jednak nie tylko dobrą znajomość tej ostatniej, cytował też fragment swojej ulubionej formy poetyckiej, japońskiego haiku, które dla Pawła jest przeżyciem wysublimowanym, wierszem, który jest obok i w jakimś momencie się objawia. A dwie najważniejsze wartości, o których pisał i które nadal podkreśla to osobowość impresjonistyczna i spojrzenie w kosmos.

Jeszcze raz gratulujemy Pawłowi i życzymy, żeby na swojej drodze życiowej spotkał mistrza, a także miał okazję po wielokroć przeżywać tego rodzaju zaskoczenia, jak to związane z konkursem "Matura '98".

(bew)

Wybieramy

Sochaczewianina Roku

Po prezentacji pierwszych kandydatów do tytułu, w Redakcji rozdzwoniły się telefony z kolejnymi propozycjami.

Nasza lista z "nominacjami" trochę się więc wydłużyła ... Przepominamy, że nie jest to wciąż jej ostateczna wersja - pełny wykaz kandydatów opublikujemy na początku grudnia. Wtedy też zaczniemy publikować specjalne kupony, na których będą Państwo mogli oddać swój głos na osoby z listy. Także w grudniu - szczegóły regulaminu, informacje o sponsorach i nagrodach.

Zofia Psiuk

- człowiek - instytucja. Społecznie, nie biorąc za to żadnego wynagrodzenia, wykonuje pracę, do której w innych miastach potrzeba kilku etatów. Od lat przygarnia, dożywia i pielęgnuje wszelkie "czwornożne nieszczęście" i prowadzi ochronkę dla bezpańskich psów i kotów.

Robert Błaszczyk

- wieloletni trener piłki nożnej drużyn młodzieżowych MKS Orkan Sochaczew. Obecnie prowadzi drużynę ministrantów przy parafii św. Wawrzyńca. Organizator wielu imprez dla



dzieci i młodzieży na terenie Sochaczewa i okolic. Współpracuje z Domem Opieki Społecznej w Gawłowie oraz hufcem ZHP. Twórca amatorskiej ligi piłki siatkowej. Od kilku miesięcy pełni funkcję przewodniczącego Rady Nadzorczej Spółdzielni Mieszkaniowej SMLW w Sochaczewie. Bardzo lubi dzieci i to co dla nich robi. Twierdzi, że człowiek jest tyle wart, ile może dać z siebie innym.

Bogdan Wróbel



- karierę sportową rozpoczął jako piłkarz, ale gdy zaczął trenować rugby stwierdził, że jest to dyscyplina w sam raz dla niego. W kadrze narodowej seniorów rozegrał 18 spotkań, przedtem 24 razy reprezentował Polskę jako junior.

W 1998 roku został wybrany rugbistą roku. Jest podporą pierwszoligowego zespołu MKS Orkan Sochaczew. Kuszony od wielu lat propozycjami przez inne pierwszoligowe kluby, nie chce opuścić Sochaczewa.

Propozycje do tytułu

1. **Lucjan Niemira** - szef Komitetu Protestacyjnego Mieszkańców Sochaczewa

2. **Irena Pierzchała** - dyrektor Domu Pomocy Społecznej

3. **Zenon Grąbczewski** - trener lekkoatletów MKS Orkan

4. **Zofia Psiuk** - opiekunka bezpańskich zwierząt

5. **Bogdan Wróbel** - Rugbista Roku, podpora naszych I - ligowców

6. **Kazimierz Orzechowski** - "sochaczewianin w Skierniewicach" - Wicewojewoda Skier-

niewicki 7. **Jan Wasilewski** - były radny, działacz społeczny z terenu Boryszewa

8. **Władysław Dudziński** - niestrudzony popularyzator motocrossu, dzięki któremu możemy oglądać w Sochaczewie najlepszych zawodników

9. **Robert Błaszczyk** - działacz sportowy

10. **Halina Pędziejewska** - dyrektor MOK, była wiceprzewodnicząca Rady Miejskiej

11. **Ewa Mańkowska** - Sochaczewianka w Sejmie RP i Sejmiku Mazowsza

12. **Daniela Wrocławska** - kierownik MOPS

13. **Jerzy Krupa** - założyciel wielu szkół prywatnych i pierwszej w naszym mieście wyższej uczelni.

14. **Maria Gołkowska** - jak mówią absolwenci L.O. im Chopina nie tylko wspaniała polonistka, ale także autorytet.

Tygodnik "Ziemia Sochaczewska"
tel. 862-75-19 i 862-23-55

Nowa Miss już panuje

W sobotę w sali widowiskowej chodakowskiego MOK-u, po dwóch godzinach zmagani konkursowych poznaliśmy nową "Miss Sochaczewa" roku 1998. I choć werdykt jury wywołał zdziwienie u części publiczności, był on odzwierciedleniem wyraźnego podzięcia również w konkursowej komisji. Być może sytuacja ta świadczy o prawdziwości znanego stwierdzenia: "De gustibus non est disputandum", czyli że o gustach się nie dyskutuje. Tylko jak wtedy organizować konkursy piękności? W wyniku ostrej walki podczas obrad jury w składzie: Stanisław Popławski - wiceburmistrz Sochaczewa, Ryszard Żurek - PPHU "Gracja", Zbigniew Bogdan - sieć sklepów "SEZAM", Jerzy Haber - Pawilon Handlowy i Hurtownia Teresin, Zdzisław Tyimiński - Przedsiębiorstwo TYMWOD, Józef Chocian - PSS "SPOŁEM", Marian Andrzejewski - "BIKELAND", Ewa Chaber - choreograf MOK, Teresa Przybylska - Naczelnik Wydziału Oświaty, Kultury i Sportu Urzędu Miasta, Sławomir Burzyński - tygodnik "Ziemia Sochaczewska", Bogusław Czubacki - radio "FAMA", najpiękniejszą sochaczewianką roku została oraz tytuł Miss Sochaczewa otrzymała **Agnieszka Marciniak**, I wicemiss została **Marta Dębek**, a II wicemiss oraz Miss Foto **Aneta Giersz**. Zebrani na sali widzowie, na Miss Publiczności wybrali **Wioletę Plichtę**.

W przerwach między prezentacjami missek rozśmieszał nas do łez znany satyryk Krzysztof Piasecki. Tańczył chodakowski zespół Abstrakt, zaprezentował się także debiutujący młody sochaczewski parodysta. Całość zaś, lekko i ze swoistym dowcipem poprowadzili znani od lat: Franciszek Niewiadomski i Andrzej Wach.

Miss Sochaczewa '98 otrzymała:

telewizor kolorowy (TYMWOD p.Zdzisław Tyimiński), odtwarzacz video (Burmistrz Sochaczewa), bransoletkę złotą (Barbara Domachowska - Handel Artykułami Przemysłowymi), 5 zaproszeń do kina (od Agencji Rozpowszechniania Filmów "Kino Mazowsze"), komplet do kawy (DOMUS - Wanda Grodecka i Mirosław Zduński), bezpłatny kurs na wybraną kategorię prawa

jazdy (Ośrodek Szkoleniowy Kierowców "Mechanik" ul.Narutowicza 5), kolację bezalkoholową dla dwóch osób (redakcja "Wiadomości Dnia"), aparat fotograficzny POLAROID (redakcja tygodnika "Ziemia Sochaczewska"), diadem (zakład krawiecki "MARLENA" p.Maria Pierzchalska), talon na buty (p.Zofia Donat - kwaciarnia), upominki kosmetyczne (SEZAM - Janina i Zbigniew Bogdan).

I wicemiss otrzymała:

radiomagnetofon (wydział Oświaty, Kultury i Sportu UM), komplet obiadowy (HABER - Hurtownia Szkła Stołowego i Artykułów Gospodarstwa Domowego), ekspres do kawy oraz upominki kosmetyczne (SEZAM - Janina i Zbigniew Bogdan), obraz (Barbara Jachimowicz), 4 zaproszenia na seanse filmowe (od Agencji Rozpowszechniania Filmów Kino "Mazowsze"), wyrób ze złota o wartości 200zł (redakcja "Wiadomości Dnia"), sesję zdjęciową (Marek Kruczyk FOTO-EXPRESS), sweter (Bon-Ton), kosmetyki (AVON).

II wicemiss otrzymała:

sesję zdjęciową (Marek Kruczyk FOTO-EXPRESS), komplet do kawy (Dom handlowy HABER), krajalnicę i gofrownicę oraz upominki kosmetyczne (sieć sklepów SEZAM Janina i Zbigniew Bogdan), 3 zaproszenia na seanse filmowe (od Agencji Rozpowszechniania Filmów Kino "Mazowsze"), żelazko (redakcja "Wiadomości Dnia"), sweter (Bon-Ton), kosmetyki (AVON).

Miss Publiczności otrzymała:

rower górski (od firmy BIKELAND p. Marian Andrzejewski), czółenka włoskie (firma handlowa MARC - p. Marek Cytowski), 3 zaproszenia na seanse filmowe (od Agencji Rozpowszechniania Filmów Kino "Mazowsze"), czajnik bezprzewodowy (sieć sklepów SEZAM p.Janina i Zbigniew Bogdan), upomi-



nek kosmetyczny (Sezam), kosmetyki (AVON).

Miss Foto otrzymała:

portret w ramach (FOTO-EXPRESS Marek Kruczyk), sesję zdjęciową (FOTO-EXPRESS Marek Kruczyk), 3 zaproszenia na seanse filmowe (Agencja Rozpowszechniania Filmów Kino "Mazowsze"), upominek kosmetyczny (Sezam, Janina i Zbigniew Bogdan), kosmetyki (AVON).

Wszystkie kandydatki otrzymały ponadto:

suknie wieczorowe (PPHU "Gracja" - p.Ryszard Żurek i Krzysztof Matysiak), kostiumy kąpielowe i body (Triumph International Polska), stroje sportowe (PSS "SPOŁEM"), płaszcze kąpielowe (Dom Handlowy Haber), zaproszenia na seanse filmowe (od Agencji Rozpowszechniania Filmów Kino "Mazowsze"), kupony zniżkowe 5% (od Foto-Express - p. Marek Kruczyk), usługi fryzjerskie (Salon Fryzjerski p.Zofii Karaś), makijaże i kosmetyki (firma AVON - p.Alicja Feder), kwiaty od kwiatami: "NERINA" - Małgorzata Ozimek, "AZALIA" - Urszula Kmiecicka, "ALICJA" - Alicja Nowak, i pani Zofii Donat, kasety - z nagraniem Konkursu (video SCANNER M.LEWANDOWSKA).

Organizatorzy serdecznie dziękują wszystkim sponsorom.

(bus)

Zdjęcia. K. Lewandowski



Nieprzypadkowo przywołuje tu tytuł filmu bowiem w sposób dojmująco głęboki nazywa on ludzi niepełnosprawnych, tak często funkcjonujących na marginesie społeczeństwa. Także u nas, choć coraz silniej walczą oni o równe prawa dla siebie. O coś, co nie powinno podlegać jakiegokolwiek kwestii, a jednak podlega. Nie inaczej wygląda to w wymiarze lokalnym i może warto przyjrzeć się, jak żyją tu najmłodszy pokrzywdzeni przez los, bowiem im można najwięcej dać, aby mieli szansę porównywalnego życia z dziećmi zdrowymi. To także problem rodziców, którzy muszą dźwignąć ciężar opieki i wychowania, o wiele trudniejszy niż inni. Jakie mają możliwości, co oferują im różne instytucje, i władze miasta, co spoczywa całkowicie na ich barkach. Jak żyją?

Bardzo istotna jest sprawa edukacji, nie tylko jako możliwość realizowania obowiązku szkolnego, ale także jako sposób włączenia dziecka do grupy rówieśniczej i stworzenie mu od początku szansy poznania reguł funkcjonowania w społeczeństwie. Pierwszą placówką spełniającą to zadanie powinno być przedszkole.

W tej chwili w Sochaczewie jest już taka możliwość, bowiem od początku roku szkolnego w Miejskim Przedszkolu nr 4 działa, zgodnie z zarządzeniem MEN, grupa integracyjna. Nie jest to pierwszy rok, w którym w tej placówce są razem dzieci zdrowe i niepełnosprawne. Już 7 lat temu, tytułem próby, przyjęto pierwsze dziecko z zespołem Downa, które dość szybko zaadaptowało się do warunków przedszkolnych. Jak przyznaje dyr. Danuta Makarewicz, eksperyment powiódł się, choć początki nie były łatwe. Trzeba było pokonać wiele trudności nie tylko zewnętrznych, ale też wewnętrznych barier. I okazało się, że najmniej problemów miały z tym przedszkolaki, odpowiednio przygotowane przez wychowawczynie na przyjęcie kolegi troszkę innego od siebie. **Najbardziej przykre były reakcje niektórych rodziców, którzy nie chcieli, aby ich dzieci były razem w grupie z niepełnosprawnymi...** W ciągu tych kilku lat znacznie zmieniło się nastawienie naszej społeczności i dziś wielu rodziców wręcz domaga się, aby ich dziecko było właśnie w grupie integracyjnej. To napawający optymizmem sygnał zmian, jakie powoli następują. Zapewne działalność tego przedszkola, jak i przez rok funkcjonującej w Miejskim Przedszkolu nr 1 grupy integracyjnej miały na to wpływ.

Upór rodziców, których coraz więcej przyprowadzało niepełnosprawne dzieci właśnie do "czwórki", aby mogły korzystać z tego samego co ich zdrowi rówieśnicy, mobilizował dyrektora Makarewicz i wychowawczynie do stworzenia, zamiast ciągle trwa-

Dzieci gorszego Boga



jącego eksperymentu, grupy integracyjnej w pełnym tego słowa znaczeniu. Prowadzenie grupy wymaga większego zaangażowania środków, a przede wszystkim wiedzy i pozytywnego nastawienia. A tego w tym właśnie przedszkolu nie brakuje. Dzięki przychylności władz nie brakuje też środków finansowych. Grupę prowadzi Małgorzata Walczak, która w tym roku kończy studia w Wyższej Szkole Pedagogiki Specjalnej w Warszawie i dla której praca tu jest całkowicie świadomym wyborem i prawdziwą pasją życiową. Wspomagają ją dyr. Makarewicz i wychowawczynie Monika Smyczek oraz 2 osoby personelu pomocniczego. To one prowadzą codzienne zajęcia z 12-giem zdrowych pięcioletków i czworgiem dzieci specjalnej troski z różnymi formami upośledzenia fizycznego i psychicznego. Wszystkie dzieci biorą udział w zajęciach ruchowych, muzycznych i plastycznych, prowadzonych zgodnie z najnowszymi tendencjami w pedagogice i psychologii, m.in. metodą Weroniki Scherbonne, dzięki której łatwiej jest zaakceptować siebie i innych, otworzyć się wobec nich, poznać siebie i swoje możliwości.

Szczególnie ważne okazało się umożliwienie rodzicom bycia razem z dzieckiem w przedszkolu, zwłaszcza w pierwszych tygodniach czy miesiącach pobytu w placówce. I dziecku, i matce oszczędza się stresu z powodu rozstania, a ułatwia się adaptację do nowej sytuacji. Wszystkim w grupie jest wówczas dużo łatwiej.

Oprócz zajęć grupowych dzieci niepełnosprawne 3 razy w tygodniu spotykają się z reedukatorką mgr Martą Gałek i pod jej kierunkiem, w ramach indywidualnych ćwiczeń, kształcą przede wszystkim sprawność manualną, ważną nie tylko przy nauce pisania. Ważne są również ćwiczenia na spostrzeganie. Wszystkie te zajęcia dobierane są w zależności od potrzeb i możliwości dziecka. Reedukatorka cieszy się razem ze swoimi podopiecznymi z każdego ich sukcesu, szczególnie jeśli dziecko ćwiczy jeszcze w domu pod okiem rodziców.

Żmudne ćwiczenia są podstawą sukcesu także w pomocy logopedycznej, zajęcia logopedyczne prowadzi 2 razy w tygodniu mgr Sławomira Gałęcka - Seroka. Sprawność mówienia ułatwia kontakty z innymi, daje większe poczucie pewności. Zajęcia są adek-

watne do rodzaju i stopnia upośledzenia oraz możliwości dziecka, a także dyspozycji w danej chwili. Bardzo ważna jest wzajemna akceptacja logopedy i dzieci, uatrakcyjnienie zajęć różnymi formami zabawy. W tej chwili dzieci wykonują ćwiczenia ogólnorozwojowe (także manualne), artykulacyjne, oddechowe, usprawniające język, bogacące słownictwo. Rodzice mogą obserwować zajęcia i - co pożądane - powtarzać je w domu.

Mama Kuby (5 l.), która cały czas jest z dzieckiem podczas zajęć chwali taką kompleksową opiekę, bo bardzo ułatwia to organizację czasu tak, aby można było korzystać ze wszystkich potrzebnych form pomocy. **Ważne jest też, że przedszkole jest otwarte dla rodziców i można być z dzieckiem, jeśli jest taka potrzeba.**

O tym, że idea grup integracyjnych jest słuszna i o wiele lepiej sprawdza się niż tworzenie odrębnych placówek dla dzieci niepełnosprawnych, powszechnie wiadomo. Szkoda jednak, że u nas ta oczywistość ciągle funkcjonuje na prawach ewenementu. Jak ważne jest dla dziecka chorego bycie wśród zdrowych rówieśników i pozytywne nastawienie do jego inności, przekonali się rodzice 9-letniego Adasia, który do tego przedszkola chodzi od półtora roku i przez ten czas rozwinął się o wiele bardziej niż podczas pobytu w specjalnym ośrodku. Nie tylko nowe umiejętności są ważne, także radość Adasia ze spotkań z "ciociami - wychowawczyniami" i wspólnej zabawy z dziećmi. Jego dzieciństwo jest szczęśliwe.

Szkoda tylko, że przez lata wiele dzieci traciło szansę na tego rodzaju sposób uczenia się bycia w społeczeństwie, i że ciągle możliwość zapewnienia dzieciom niepełnosprawnym opieki przedszkolnej i edukacji w ogóle, to sprawa determinacji rodziców z jednej strony, dobrej woli i chęci dyrektora przedszkola i personelu z drugiej. A wydawałoby się, że prawa mamy wszyscy takie same... Przykład boryszewskiej "czwórki" pokazuje, że wcale nie aż tak wiele trzeba, aby nie było dzieci gorszego Boga tak dużo wśród nas.

Beata Walczak

Uwłaszczenie rozszerzone

Sejm znowelizował ustawę o przekształceniu prawa użytkownika wieczystego w prawo własności (o ustawie pisaliśmy w 28 numerze "ZS"). Poprawka rozszerzyła krąg osób, które obejmie uwłaszczenie o tych, którzy otrzymali użytkowanie wieczyste przed 1 września 1998 r. i o posiadaczy mieszkań hipotecyjnych. Ci ostatni otrzymają prawo własności do gruntów pod budynkiem wtedy, gdy na uwłaszczenie zgodzą się wszyscy właściciele mieszkań w tym bu-

dynku; w przypadkach spornych istnieje możliwość rozstrzygnięcia przez sąd.

Nowelizacja poszerzyła również krąg osób, które mogą być uwłaszczone bezpłatnie. Takie prawo będzie przysługiwało teraz m.in. tym, którzy wnieśli jednorazową opłatę za cały okres użytkowania wieczystego oraz nabyli użytkowanie drogą aktu nadania. Poprawkę musi jeszcze zatwierdzić senat.

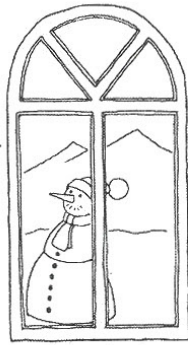
Przypomnijmy, że wnioski o uwłaszczenie wieczystości użytkownicy mogą składać do końca 2000 roku. Wnioski przyjmują urzędy gminne lub - w przypadku gruntów skarbu państwa - urzędy rejonowe. Tam też można dostać potrzebny do wniosku formularz.

OKNA • DRZWI Z PCV

W SYSTEMIE VEKA

KONSTRUKCJE ALUMINIOWE

- ✓ szyba ciepłochronna $k=1,6 \text{ W/m}^2\text{K}$ - bez dopłaty
- ✓ mikrouchylenie - bez dopłaty
- ✓ rolety - teraz 10% taniej
- ✓ okna typowe - w ciągłej sprzedaży



Centrala 018 442 91 45

Biuro Handlowe:

ECO-DOM
Sochaczew
ul. 600-lecia 72c
tel. (046) 862 95 25



Transport

Piasek
Węgiel

M. Pałys

ul. Staszica 106A, 862-83-32

ZS-533

Biuro

ogłoszeń

"Ziemi Sochaczewskiej"

Tel. (0-46) 86-223-55
Sochaczew, ul. Wąska 17.
Rachunki VAT

"AGART"

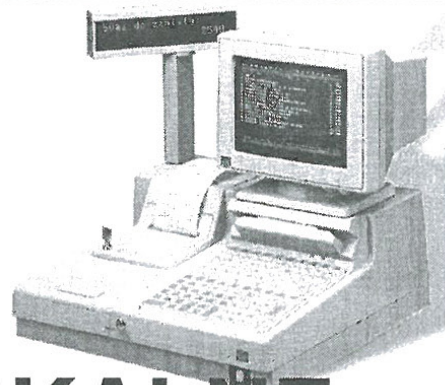
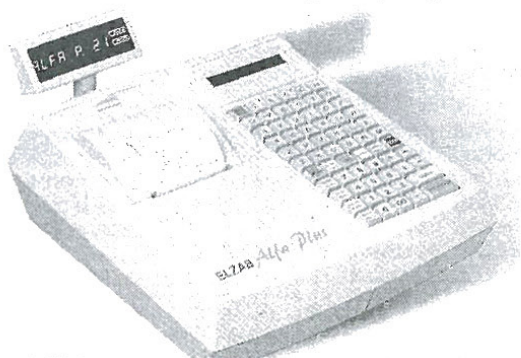
Sochaczew, Narutowicza 1A

tel. 862-60-26

tel./fax 862-60-27

Sprzedaż,
Szkolenie,
Serwis

KASY FISKALNE



Casio, Posnet, Elzab,
Sharp, Optimus, Adax

Kilkaset instalacji - szybki czas
reakcji * Komputery od 2200 netto!

* Oprogramowanie finansowe,
multimedialne

**KUPUJĄC U NAS KASĘ FISKALNĄ MOŻESZ SPĘDZIĆ
SYLWESTRA W TUNEZJI !**

ZS-1347

KÄRCHER

autoryzowany dealer

AKS s.c.

* zimnowodne i goracowodne
urządzenia ciśnieniowe

* odkurzacze przemysłowe

* odkurzacze piorące

* maszyny szorująco-odsysające

* urządzenia
zamiatające

* samoobsługowe
urządzenia
stacjonarne i
ciśnieniowe

* myjnie
samoходowe

* zamknięte
obiegi wody

Oddział Sochaczew,
ul. Warszawska 80
(budynek MKS Orkan)
tel.(0-46) 862-87-04

Michałowice, ul. Krótka 2
tel./fax (022) 723-83-36 (37)

tel.kom.0-601-287-110 (112)

UWAGA

PROMOCJA !!!

Czyszczenie
jest naszym
zadaniem.

HDS895VEX

10240,-

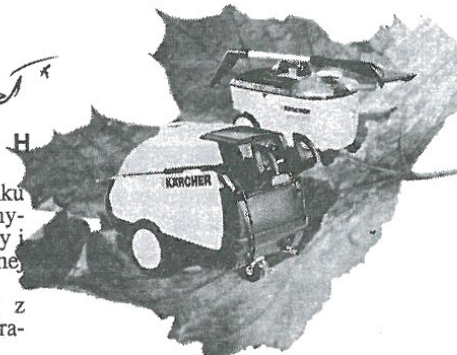
8888,-

DS895VEX

nowość na polskim rynku
- ciśnieniowe urządzenie my-
jące z podgrzewaniem wody i
wytwarzaniem pary wodnej
do temp. 140°C.

W promocji pistolet z
regulacją ciśnienia i tempera-

*Złota i srebrna
złota i srebrna*



PUZZI 200

2570,-

2220,-

PUZZI 100

1650,-

1337,-

* cena netto

Salon w Sochaczewie poniedziałek - piątek 8.00 - 17.00.

TOP

S E R V I C E

Samochody osobowe, dostawcze,
ciężarowe i maszyny rolnicze:

96-500 Sochaczew,

ul. Spartańska 12/14

tel./fax (0-46) 862-21-95

**SPRZEDAŻ
OPON
I DĘTEK
HURT I DETAL**

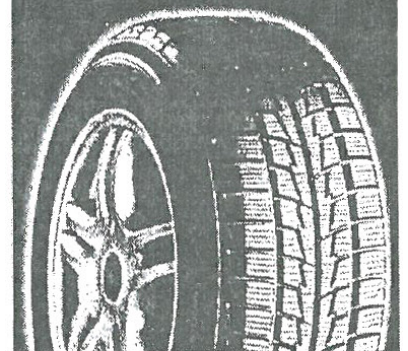
W ofercie opony
i dętki renomowa-
nych firm zachodnich
i polskich.

Montaż, wyważanie
i naprawy.

W listopadzie
promocja

**OPON
ZIMOWYCH**

**KUP WCZEŚNIEJ
I TANIEJ**



**50%
RABATU
ZNIEJSZYM KUPONEM**
**TOP-SERVICE
MONTAŻ
GRATIS**

OGŁOSZENIA DROBNE

Usługi

- Żaluzje, Verticale, Rolety tekstylne i antywłamaniowe - także naprawa - Kozłowski, Słowiańska 17, tel.862-98-20. ZS-26
- Autozłom, Kozuski Parcel 60, k/Sochaczewa, tel.861-94-66. ZS-27
- Pranie dywanów, wykładzin, tapicerek meblowych i samochodowych, tel.862-26-07 lub 0-602-496-187, ul.Warszawska 74/27. ZS-281
- Zespół muzyczny poprowadzi wesela, tel.862-67-97. ZS-361
- **Witraże** - okienne i drzwiowe, lampy, tel. 862-31-13, 0-601-288-039. ZS-722
- Glazura, terakota z Opoczna, ul. 1 Maja 16. ZS-889
- Glazura i terakota włoska, ul.1 Maja 16. ZS-958
- **Pranie dywanów (z kompletnym suszeniem), tapicerki meblowej i samochodowej. Kozłów Biskupi 144B, tel.863-04-80, 0-602-390-597.** ZS-966
- Produkcja, montaż stolarki z aluminium i PCV, "Alu-Plast" s.c., Paprotnia, ul.Sochaczewska 91, tel.0-602-584-309. ZS-1397
- Dachy - tel.0-601-692-239. ZS-1018
- Usługi hydrauliczne 0-602-620-180. ZS-1148
- Glazura, terakota, sufity podwieszane, podłogi, panele. Tel. 861-21-81 lub 0-604-240-629. ZS-1459
- **Stolarnia**, schody, Łowicka 16A, tel.0-601-81-69-60. ZS-1195
- Domofony, bramofony, bramy sterowane pilotem, montaż, naprawa. Tel.0-601-239-751. ZS-1365
- Kompleksowe adaptacje wnętrz użytkowych. Tel. 862-50-88. ZS-1346
- Videofilmowanie + zdjęcia, ślub, chrzty i inne. Tel. 862-63-38. ZS-1351
- **Domofony, bramofony, bramy sterowane pilotem, montaż, naprawa. Tel. 0-601-239-751.** ZS-1365
- Blacharstwo, dekarstwo, siding. 855-37-72. ZS-1364
- Stolarstwo. Schody, drzwi - wyrób, montaż. Tel. 86-221-76. ZS-1384

- **Vertal** - żaluzje, verticale, antystatyczne, materiałowe, rolety, tekstylne, zaciemniające. Montaż, naprawa, VAT, Tel. 0-602-736-692, 0-602-297-257. ZS-1388
- **Pranie dywanów, tapicerek. Tel. 861-35-74 lub (0601) - 28-80-06.** ZS-1404
- Usługi remontowo-budowlane, kompleksowe wykańczanie pomieszczeń. Tel. 862-33-18. ZS-1405
- Żaluzje poziome, pionowe, rolety, montaż i naprawa, ekspres. Tel. grzecznościowy 862-50-77. ZS-1414
- Układam glazurę i terakotę, tel. 832-90-53. ZS-1430
- Ślusarstwo budowlane - bramy przesuwane, ogrodzenia, balustrady, drzwi garażowe, konstrukcje stalowe. Sochaczew, Al.600-lecia 100. Tel. 862-93-36. ZS-1444
- Układanie kostki - tanio, tel. (046) 862-21-63 po 17.00. ZS-1450
- Wagi elektroniczne różne. Sprzedaż i naprawa ekspresowo. Tel. (0-46) 855-93-43. ZS-1453
- Komputerowe przepisywanie prac dyplomowych, tel.862-94-37. ZS-1457
- Usługi budowlane tynki, posadzki, gipsy, panele podłogowe, ścienne, glazura, terakota. Tel. 862-94-12. ZS-1474
- Ocieplanie budynków pianką, styropianem, siding. Suchy tynk, instalacje c.o. tel. (024) 277-66-66, 0-602 711-851. ZS-1479
- Montaż paneli podłogowych, boazerijnych, układanie wykładzin, malowanie. Rach. Vat tel. 0-602 139-365. ZS-1482
- Stolarstwo - projektowanie i wykonawstwo schodów, tel. 862-82-88 ZS-1502
- **Hydraulika** - instalacje c.o. i c.w. miedź i plastik. Tel. 0-602-62-91-28. ZS-1484

Nieruchomości

- Sprzedam działki w Żukowie, tel.863-20-46, 862-30-47. ZS-191
- **Sprzedam działki budowlane, 862-25-03, po 18.00.** ZS-476

- Kupię działkę budowlaną w Sochaczewie. Tel. 0 602 638-012. ZS-1322
- Sprzedam działkę w Chodakowie 7680 m. Tel. 862-93-22. ZS-1375
- Sprzedam działkę budowlaną 1720 m² lub 2050 m² przy ul.Pociągi. Tel. 0604- 223-782. ZS-1399
- Mam do wynajęcia lokal pod małą gastronomię w Zakrzewie 62. Tel. 86-126-67. ZS-1419
- Sprzedam działkę budowlaną przy ul.Granicznej. Tel. 862-45-70. ZS-1420
- Poszukuję mieszkania M-2 lub M-3, tel. (046) 837-56-81, 0-602 442-763. ZS-1439
- Kupię ziemię rolną 1-5 ha w okolicach Sochaczewa (022)-667-46-81. ZS-1440
- Sprzedam pawilon handlowo-usługowo-mieszkalny w Sochaczewie. Tel. 090 226-824, (0-46) 86-24-897, 0-601- 32-62-58. ZS-1443
- Sprzedam M-4 przy ul.Fabrycznej, tel. 862-61-55. ZS-1445
- Zamienię kawalerkę w Elblągu na Sochaczew. Tel. (0-55) 235-66-58. ZS-1449
- Kupię dom lub M-4 (chętnie z garażem) Tel. 855-28-13. ZS-1454
- Firma poszukuje lokalu handlowego o pow. od 60-100 m² na parterze. Tel. (0-24) 264-35-70, 261-47-15. ZS-1456
- Sprzedam garaż murowany przy ul.Kochanowskiego oraz 2 morgi żyznej ziemi w Młodziszynie. Tel. (0-46) 86-291-58 lub 0-604 28-74-19. ZS-1461
- Pilnie poszukuję małego mieszkania do wynajęcia Tel. 0-604 223-782. ZS-1471
- Wynajmę nowo wykończony segment w centrum miasta o podwyższonym standardzie na biura lub mieszkanie. Tel. 0-601 287-640 wieczorem. ZS-1488
- Sprzedam garaż murowany na terenie Muzeum Kolejki Wąskotorowej, Tel. 0-602 70-79-86. ZS-1481
- Sprzedam działkę budowlaną w samym centrum miasta o pow. 550 m². Tel. 0-601 36-94-22. ZS-1489
- Sprzedam mieszkanie własnościowe 28 m², pokój z balkonem + kuchnia, II piętro, kamienica (centrum - ul.Wąska), tel.862-54-83. ZS-1491
- Do wynajęcia lokale na sklep biuro, gabinet w centrum Sochaczewa. Wiad. Sochaczew, Partyzantów 3. Tel. 0-601-249-329. ZS-1492
- Poszukuję mieszkania do wynajęcia M-2 lub M-3. Tel. 86-232-09. ZS-1493

Nauka

- Nauka języka angielskiego, tel.862-88-72. ZS-1208
- Ośrodek Kształcenia Oświatowego zaprasza na: kursy komputerowe - Word, Windows, EXel. Cena 130 zł. Sochaczew, ul.Zeromskiego 10, tel. 862-94-76. ZS-1434

- Poszukuję korepetytora do języka niemieckiego i chemii (szkoła średnia), tel. 862-51-93. ZS-1460

Motoryzacyjne

- Odsprzedam 13 rat w Auto Systemie + 6 rat promocyjnych na lano. Tel. 863-53-27 dom lub 862-46-97 praca. ZS-1438
- Sprzedam - ford escort 1400 cm³ kombi, rok produkcji 92/97. Wiadomość tel. 86-35-421. ZS-1451
- Sprzedam trabanta 601 combi, w dobrym stanie, tel. 862-32-01. ZS-1465
- Sprzedam: żuk 1987 r. z gazem, kabina do remontu oraz fiat 126p rok 1990, tel. 0 601-95-73-80. ZS-1480
- Sprzedam samochód volkswagen golf rok prod. 89/90 poj. 1,6, tel. domowy 861-80-23 po 15.00. ZS-1497

Praca

- **Pilnie! Kierowców Kat. "C"** praca na budowie i mechanika - staż pracy. (024) 277-45-30, 0-602 113-283. ZS-1446
- Przyjmę szycie na miarę, tel. (0-46) 862-46-60. ZS-1447
- Firma zatrudni ze znajomością j.angielskiego, tel.(0-46) 862-56-34 po 19.00. ZS-1466
- Młody rencista z 3. grupą inwalidzką szuka pracy, chętnie stróżowanie. Wiadomość w Redakcji. ZS-1487

Zdrowie

- **Specjalista chorób płuc, pediatra, diagnostyka i leczenie alergii, wizyty domowe. Tel.0-90-288-637.** ZS-612
- Lek. medycyny Elżbieta Piasecka-Krysiak specjalista chorób wewnętrznych przyjmuje: wtorki godz. 16.00 - 18.00. Sochaczew (Chodaków) ul. Chopina 129. Tel. 862-42-75. ZS-1374
- **Schudniesz** - gwarancja i serwis. Zadzwon: 0418 42-67, (090) 37-30-52. ZS-1379
- Lekarz Rodzinny Krzysztof Piątek przyjmuje codziennie od 18.00-20.00 ul. Osiedle Kolejowe 1 m. 4 (za wiaduktem PKP) tel. 86-263-32 wykonuje: badania profilaktyczne pracowników, badania kierowców, EKG. ZS-1478

Różne

- Choinki z plantacji sprzedam. Tel. (0-46) 837-78-42 (0-602) 858-050. ZS-1387
- Podejmę współpracę z pasjonatem poszukiwania skarbów. Oferty nadsyłać - Kwiatkowski, Sochaczew 1, skr. pocz. 35. ZS-1345
- Sprzedam regały, lady sklepowe, tel. 862-53-03. ZS-1433
- Boazeria świerkowa, tel. 862-82-88 ZS-1501
- Sprzedam zamrażarkę jednokomorową duńską "Derby"- poj. 170l. Tel. 862-32-01. ZS-1466
- **Kupię stare żelazne łóżko. Tel. 862-38-90.** ZS-1483

"RUCH" S.A. Zespół w Skierniewicach ul. Okrzei 11

poszukuje

Podmiotów gospodarczych zainteresowanych podjęciem współpracy lub samodzielnej działalności na terenie obiektów:

1. Rawa Mazowiecka - ul.Browarna 7, działka o powierzchni około 2500 m², budynek biurowo - magazynowy, około 450 m² pow. użytkowej.
2. Sochaczew - ul.Bojowników 10/38, działka o powierzchni około 9000 m², budynki magazynowe i biurowe o łącznej pow. użytkowej 1500 m²

Szczegółowe informacje:

"RUCH" S.A. Zespół w Skierniewicach ul.Okrzei 11, tel.832-25-36, 833-35-06

ZS-1485

HOROSKOP

♈ Baran 21.III. - 20.IV.

Trzeba trochę bardziej uważać na zdrowie. Jeśli nie chcesz spowodować kłopotów na siebie i bliskich, zachowaj konsekwencję w kontaktach ze współpracownikami. Cierpliwością wiele zwojujesz. Udane będą wtorek i środa, czeka Cię miłe spotkanie i ważna rozmowa z Lwem. W niedzielę - przykry list spozza kraju. Okaż realizm, rozmyślając o planach życiowych.

♉ Byk 21.IV. - 21.V.

Tydzień w zasadzie udany. Nie daj się tylko skusić na eksperymenty w pracy, zwłaszcza we wtorek trzymaj się swoich zadań. Jeśli na spotkanie z miłością wybierzesz się w środę, napięcie i zdenerwowanie może źle zaważyć na dalszych losach tego związku. W rozmowach z Wagą postaw na szczerość, a uda Ci się ją przekonać do siebie. W weekend będziesz się wspaniale bawić.

♊ Bliźnięta 22.V. - 21.VI.

W pracy sytuacja znacznie się powoli wyjaśniać. Rozmowy i targi potrwały jeszcze trochę, ale już idzie ku lepszemu. Utrzymasz swoją pozycję, jeśli będziesz słuchać, a nie mówić. Nie wdawaj się w polemiki z szefem w piątek i uważaj na młodego Wodnika, jest fałszywy... W niedzielę spędzisz wspaniale czas, znajdziesz się z dala od trosk. Czeka też na nagły deszcz pieniędzy.

♋ Rak 22.VI. - 22.VII.

Poprawi się zdrowie i samopoczucie psychiczne, a wraz z zainteresowaniem się pewnym Koziorożcem nabierzesz uroku i chęci życia. W pracy nowe obowiązki - postaraj się nie brać wszystkich na swoją głowę, nie daj się wykorzystywać. Bardzo emocjonujący będzie poniedziałek - licz na udane inwestycje i przepływ gotówki. Udany tydzień, pełen wrażeń. W niedzielę odpocznij.

♌ Lew 23.VII. - 22.VIII.

Innym gwiazdy mogą nie sprzyjać, ale nad Tobą los czuwa. W domu atmosfera zgodnej współpracy i zrozumienia, w sprawach zawodowych sytuacja też ruszy w wyznaczonym kierunku. We wtorek

udadzą się ważne rozmowy, a po południu zdołasz pogodzić swoich zwaśnionych przyjaciół. Propozycja Strzelca jest godna rozważenia, ale sprawdź, czy pomyślał o wszystkim.

♍ Panna 23.VIII. - 22.IX.

Odwagą szczęście sprzyja, Tobie też będzie, gdy porzucisz swoje wieczne obawy. Jeśli Waga wciąż walczy z Rybą, możesz przyłączyć się do sporu - i wygrać. Trudy zostaną Ci wynagrodzone. W piątek ktoś bliski będzie potrzebował pomocy finansowej - udziel jej bez moralizowania. Twój układ partnerski ożywi się, czekają Was piękne dni. W czwartek możesz inwestować.

♎ Waga 23.IX. - 23.X.

Chyba wymyślasz sobie zmartwienia. Uwierz zapewnieniom Bliźniaka i daruj sobie ten temat, zajmij się raczej realnym zagrożeniem. W pracy nie dzieje się najlepiej, ktoś kopie pod Tobą dołki. Schowaj dumę w kieszeń i proś o informacje starszą, do niedawna ważną, osobę. Te wieści pozwolą Ci załatwić sprawę po swojemu i wygrać. Wspaniałe - wtorek i niedziela. Więcej ruchu!

♏ Skorpion 24.X. - 22.XI.

Jest dobrze, a będzie jeszcze lepiej. Może wreszcie zaczniesz rozwijać skrzydła. Otoczenie będzie Ci życzliwe i pomocne, a w miłości znacznie się dzieć coś ciekawego. W czwartek i piątek możesz załatwić zaległe sprawy, pomoże Ci sędziwy Rak. Warto uważać w środę - nadmierne emocje mogą utrudnić kontakty z bliskimi. Nie kłóć się o pieniądze i uważaj na szefa.

♐ Strzelec 23.XI. - 21.XII.

Do środy uporaj się ze sprawami zawodowymi. Oferty będą nadchodziły, potraktuj je poważnie. Wolny dzień, zamiast na zabawy, przeznacz na skrupulatne rozważenie dalszych posunięć. W miłości dbaj o przestrzeganie zasad, których szanowania wymagasz od innych. W niedzielę dobra atmosfera dla miłości ... i pożegnania z Rybką. W czwartek i piątek uważaj na drodze.

♑ Koziorożec 22.XII. - 20.I.

Poniedziałek będzie trudny - będziesz się czuć źle, tak psychicznie, jak i fizycznie. Jak najwięcej czasu przeznacz na odpoczynek. Potem nastroj się zmienią, a Ty, ze swoją pracowitością i dokładnością, możesz wiele osiągnąć. Sukces w pracy - pewny. W sobotę zapowiada się świetna zabawa - skorzystaj z zaproszenia Strzelca. Może u niego spotkasz kogoś, za kim od dawna tęsknisz?

♒ Wodnik 21.I. - 20.II.

Nie ryzykuj, los teraz nie sprzyja inwestycjom ani poważnym zmianom. We wtorek i środę grożą Ci kłótnie z najbliższymi, a skutki tych sporów mogą być fatalne. Wskazana zatem cierpliwość

i schodzenie sobie z oczu. Nie podejmuj ważnych decyzji finansowych, bo możesz paść ofiarą oszustwa lub fatalnego zbiegu okoliczności. Niedzielę warto spędzić z Baranem - będzie urocz.

♓ Ryby 21.II. - 20.III.

Co masz zrobić, zrób w poniedziałek, bo później wszystko będzie szło pod górkę. To nie jest dobry moment na ekspansję i realizowanie wielkich planów. Zajmij się raczej domem, drobnymi porządkami, lekturą, spokojnie wspieraj bliskich swoją obecnością. Zwłaszcza w czwartek, piątek i sobotę nie bierz się za nic ważnego. W niedzielę dobre wieści i spore pieniądze od Byka.

VIDEO

Człowiek w żelaznej masce - przygoda

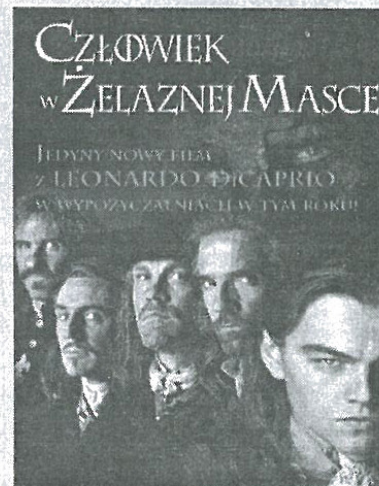
reż. Randall Wallace

wyst. L.Di Caprio, I.Malkovich, G.Depardieu, J. Irons

Francja, lata panowania Ludwika XIV, bezwzględny, okrutny i arogancki tyran, "dzięki" któremu w kraju zapanał głód. Ale Ludwik XIV nie jest jedynym pretendentem do tronu. 22 lata temu urodziły się bliźniaki, z których jeden miał być królem. Został nim jednak ten niewłaściwy. Zesłał bowiem swego brata na odludzie i zakął mu twarz w żelazną maskę, by nikt nigdy nie mógł go rozpoznać.

Aby ratować kraj trzech słynnych muszkietierów bierze los w swoje ręce. Jeden za wszystkich wszyscy za jednego!

W przeciwieństwie do realizowanych obecnie filmów o "twardzielach" ten opowiada o prawdziwym męstwie, namiętności i honorze. Di Caprio powiedział, że to bardzo złożona historia...



Lista przebojów:

1. Wielkie nadzieje - obyczajowy (E.Halke, G.Paltrow)
2. Zabójczy układ - akcja (Ch.You-Fat, M.Sorvino)
3. W sieci zła - thriller (D.Sutherland, D.Washington)
4. Krzyk 2 - thriller (N.Campbell, D.Arquette)
5. Słaba pięć - akcja (M.Kaptler, A.Natale)

Opracowano w wypożyczalni B & A ul. 1 Maja 18.

1		2		3		4		5		6		7		8
			9											
10										11				
			12											
13	14		15							16	17		18	
				19		20		21						
22										23				
				24										
25										26				
						27	28		29					
30		31		32						33		34		35
				36										
37										38				
						39								
40										41				

KRZYŻÓWKA nr 45

Poziomo:

1 - teatralny, kolarski lub ogórkowy, 6 - drogowy lub kolejowy, 9 - usna harmonijka, 10 - statua, 11 - przodująca grupa ludzi w danej zbiorowości, 12 - fachowiec od rolnictwa, 13 - bita droga, 16 - wezwanie do działania, 19 - może być samoobsługowy, 22 - imię żeńskie, 23 - mistrzostwo, biegłość, talent, 24 - gra podwójna, 25 - uchwyt, rączka, 26 - pracuje przy bufecie, 27 - jednolite tło odbite jasną farbą, 30 - odmiana węgla brunatnego, 33 - szkło używane do wyrobu imitacji drogich kamieni, 36 - szysk, układ, rozstawienie, 37 - generator monochromatycznych fal elektromagnetycznych w zakresie fal widzialnych, 38 - część nogi, 39 - jeden z gatunków sikor, 40 - jezioro w Afryce, 41 - rodzaj lampy elektronicznej.

Pionowo:

1 - schorzenie stawu skokowego u konia, 2 - zimowe utrudnienie na drogach, 3 - ramię delty Wisły, 4 - niedopalek świecy, 5 - grecka bogini losu, 6 - niemowa, 7 - dzida, pika, 8 - pieśń religijna, 14 - okrągła budowla, 15 - rodzaj siodła, 17 - pisarz, 18 - rozsądek, przezorność, 19 - były prezydent Egiptu, 20 - sąsiad Syrii, 21 - strzelanina, 28 - barwnik niebieski, 29 - czynsz dzierżawny, 30 - naszywka na mundurze wojskowym, 31 - grzyb jadalny, 32 - rodzaj opakowania, 33 - zestawienie materiału drukarskiego, 34 - popisy kowbojów, 35 - odzienie.

Rozwiązanie krzyżówki należy nadsyłać w terminie 7 dni na adres redakcji. Za prawidłowe rozwiązanie rozlosowana zostanie nagroda w wysokości 15 złotych w gotówce.

Rozwiązanie krzyżówki nr 43 (ZS nr 43)

Poziomo: braki, afisz, rękopis, rylec, nabab, Hillary, ochra, korba, drwał, Monika, Asmara, luzon, koniki, kraksa, Adria, Capri, kafar, bieluga, belki, walec, złotnik, rupia, aorta.

Pionowo: berło, Allah, ircha, skalar, opłata, Asnyk, imbir, zebra, choroba, Rainier, odmiana, berisza, dalia, wezyr, lanka, daewoo, iguana, ceber, polip, Ibiza, kawka, fular, racja.

Nagrodę wylosowała: Janicka Halina z Sochaczewa

KRONIKA Sochaczewian

POWITANIA:

Ewa Szymańska, Magdalena Sztandur, Sylwester Tomasz Kwiatkowski, Natalia Maria Kamińska, Aleksandra Weronika Rogalska, Bartłomiej Szymon Jaczyński.

POŻEGNANIA:

Walentyna Młynarczyk - (lat 85), Artur Legat (23), Jan Jaworski (64), Jerzy Błaszczak (63), Marianna Oziębłowska (81), Stanisława Dąbrowska (87)



ZALUŻE - VERTICALE ROLETY - MARKIZY USZCZELNIANIE OKIEN

Sprzedż lub montaż:

- Żaluzje przeciwsłoneczne 16 mm i 25 mm
- Verticale materiałowe i niepalne antystatyczne 89 mm i 127 mm,
- Rolety antywłamaniowe i tekstylne,
- NOWOŚĆ ZALUŻE kaloryferowe z lamel verticali 89 mm,
- Części do żaluzji, szczotki do czyszczenia żaluzji,
- Uszczelki do okien (szwedzkie) z mikrogumy, trwałość 10 lat.

"Domingos", tel. 0-602-762-141
Wtorek i piątek od 13⁰⁰ do 17⁰⁰, sobota 10⁰⁰ - 13⁰⁰
Sochaczew, ul. Żeromskiego 10 (czerwona budka).
UWAGA - z tą reklamą do 30. 11 taniej 5%
ZS-1413

Aronia

dobra na wszystko

Pochodzi z Kanady i wschodnich stanów USA. W swojej ojczyźnie pozostała jednak niedoceniona. Nazywano ją lekceważąco "chokberry", czyli cierpką jagodą. Rosła więc dziko, czasami jej krzewami ozdabiano ogrody. Los aronii odmienił się dopiero "na obczyźnie", a szczególnie w Polsce. Została do nas sprowadzona ledwie 10 lat temu, a dziś można z pewną dumą powiedzieć, że nasz kraj jest potęgą w uprawie aronii. Produkuje jej kilka tysięcy ton, a popyt na aroniowe wyroby wciąż rośnie.

Trochę liczb...

Pożegnalny przegląd starych województw

Tuż przed wprowadzeniem nowego podziału administracyjnego Rządowe Centrum Studiów Strategicznych dokonało przeglądu potencjału gospodarczego starych województw. Najważniejsze spostrzeżenie dotyczy międzywojewódzkich proporcji w tworzeniu i podziale dochodu narodowego.

W dwóch pierwszych województwach, czyli w katowickim i warszawskim, powstaje ponad 1/4 produktu krajowego brutto, zaś w pierwszej dekadzie wytwarza się ponad 52 proc. PKB. Najmniejszy udział - poniżej 1 procenta - zanotowały obszary typowo rolnicze, skoncentrowane na północnym Mazowszu oraz we wschodnim pasie przygranicznym. Po przeliczeniu PKB na mieszkańca okazuje się, że dwukrotność krajowej średniej osiągnięto w woj. warszawskim i łódzkim; do grupy o wysokim potencjale zalicza się też poznańskie, legnickie, katowickie, krakowskie, wrocławskie, szczecińskie, gdańskie i leszczyńskie. Na drugim krańcu znajduje się najuboższe woj. zamojskie, na które przypada połowa średniej krajowej stawki na mieszkańca.

Największymi "pracodawcami" okazały się woj: katowickie, warszawskie, poznańskie, krakowskie. Stopa bezrobocia kształtuje się od 2,4 proc. w woj. warszawskim do 19 proc. w woj. suwalskim.

Triumf aronii jest jak najbardziej sprawiedliwy. Jej oryginalny, cierpki smak odpowiada wielu konsumentom. Najistotniejsze są jednak wartości odżywcze czarnych owoców. Zawierają one bowiem witaminy E i C, które chronią komórki organizmu przed uszkodzeniami, zapobiegając takim chorobom jak nowotwory, miażdżyca, zapalenie trzustki. Korzystny wpływ ma także na chorych na serce i cukrzycę. Udowodniono, że podawanie soku z aronii kojąco wpływa na system nerwowy, a także ogranicza uboczne działanie leków przeciwnowotworowych. Poddawano również testom krem do twarzy z wyciągiem z aronii i stwierdzono, że chroni skórę przed wolnymi rodnikami, powstającymi w wyniku promieniowania UVA i UVB. Poza tym aronia ma jeszcze jedną bezcenną zaletę - jest odporna na trucizny cywilizacji. Nawet owoce z plantacji w pobliżu ruchliwych dróg wykazują minimalne skażenie metalami ciężkimi.

TELEFON

Zwracam się z prośbą o wyjaśnienie przez Dyрекcję ZUK-u, na łamach naszej gazety pewnej sprawy. Jak to jest możliwe, że pracownicy beczkowskich Jelcz i Star mają czas na wywóz nieczystości płynnych z prywatnych posesji, bez rachunków, za 40- i 50 zł za kurs? Jeżeli czas pracy jest ośmiogodzinny, to wydaje się, że pracują oni na pół pieniędzy do ZUK, a resztę do swojej kieszeni. Chcę napisać, że bardzo szybko i nawet na umówioną godzinę, samochód przyjeżdża na prywatną posesję i nikt nie wypisuje rachunków. Druga sprawa, panowie z Rethmana przyjeżdżając po pojemniki, a mam 2 Rethmana i 2 z ZUK, to nawet za opłatą nie biorą nie innych pojemników, tłumacząc się, że im nie wolno i zabierają tylko swoje.

Bardzo bym prosił o zamieszczenie tego listu i o odpowiedź pisemną w Waszej gazecie od Dyrekcji ZUK lub może Urzędu Miejskiego, pod który podlega cały ZUK.

Stały czytelnik mieszkający
Sochaczewa z osiedla Malesin
(nazwisko dla Redakcji)

(PAI)

Komunikat

Zarząd Gminy w Młodzieszynie

Stosownie do art. 18 ust. 2 pkt 6 ustawy z dnia 7 lipca 1994 r. o zagospodarowaniu przestrzennym (Dz. u. nr 89 poz. 415 ze zmianami: Dz.U. z 1996 r. na 106 poz.496 oraz Dz.U. z 1997 r. nr 111 poz 726 i nr 133 poz. 885), podaje się do publicznej wiadomości, że "Projekt zmiany miejscowego planu zagospodarowania przestrzennego gm.Młodzieszyn", obejmujący wprowadzenie na fragmentach gminy: zabudowy usługowej (Kamion), urządzeń obsługi ruchu komunikacyjnego wraz ze stacją paliw i parkingiem (Janów-Ruski i Stefanów), nieuciążliwych obiektów turystyki i wypoczynku wraz z parkingiem i stacją paliw (Radziwiłka) oraz "Prognoza skutków wpływu ustaleń w/w zmiany planu na środowisko przyrodnicze" będą wyłożone do publicznego wglądu w dniach 19 listopada - 9 grudnia br. w Urzędzie Gminy, pok. 13, w godz. 9.00 - 14.00.

Zgodnie z art. 23 ustawy, każdy, kto kwestionuje ustalenia przyjęte w projekcie planu może wnieść "protest".

Zgodnie z art. 24 ustawy, każdy, którego interes prawny lub uprawnienia zostały naruszone przez ustalenia przyjęte w projekcie planu, może wnieść "zarzut".

Zainteresowani mogą zgłaszać protesty i zarzuty na piśmie z podaniem oznaczenia nieruchomości, której dotyczą, kierując je do Zarządu Gminy w terminie nie dłuższym niż 14 dni po upływie okresu wyłożenia.

Za Zarząd
Przewodniczący Zarządu
Wójt mgr inż. Joanna Szymańska

ZS-1505

Komunikat

Zarządu Gminy Sochaczew

Stosownie do art. 18 ust. 2 pkt 6 ustawy z dnia 7 lipca 1994 r. o zagospodarowaniu przestrzennym (Dz.U. nr 89 poz. 415 ze zmianami: Dz.U. z 1996 r. nr 106 poz. 496 oraz Dz.U. z 1997 r. nr 111 poz. 726 i nr 133 poz. 885), podaje się do publicznej wiadomości, że "Projekt zmiany miejscowego planu zagospodarowania przestrzennego gm. Sochaczew", obejmujący wprowadzenie zabudowy mieszkaniowej, nieuciążliwej zabudowy produkcyjno-usługowej i ogrodów działkowych na fragmentach gminy (obręby: Altanka, Andrzejów Duranowski, Bielice, Czerwonka Parcel, Gawłów, Kazimierów, Kąty, Kozuski Parcel, Kuznocin, Lubiejew, Nowe Mostki, Władysławów, Wójtówka, Żukówka, Antoniew Zdzarówski, PGR Zdzarów) oraz "Prognoza skutków wpływu ustaleń w/w zmiany planu na środowisko przyrodnicze" będą wyłożone do publicznego wglądu w dniach 19 listopada - 9 grudnia br. w Urzędzie Gminy, pok. 25, w godz. 8.00 - 16.00.

Zgodnie z art. 23 ustawy, każdy, kto kwestionuje ustalenia przyjęte w projekcie planu może wnieść "protest".

Zgodnie z art. 24 ustawy, każdy, którego interes prawny lub uprawnienia zostały naruszone przez ustalenia przyjęte w projekcie planu, może wnieść "zarzut".

Zainteresowani mogą zgłaszać protesty i zarzuty na piśmie z podaniem oznaczenia nieruchomości, której dotyczą, kierując je do Zarządu Gminy w terminie nie dłuższym niż 14 dni po upływie okresu wyłożenia.

Za Zarząd
Przewodniczący Zarządu
Wójt
mgr inż. Mirosław Orliński

ZS-1506

PIŁKA NOŻNA

Klasa okręgowa

Czerwono przed oczami

Bzura Chodaków - Tur Jaktorów 1:2

bramki: J.Szajewski

skład: Pętlak, Łasica, Szajewski, Brzeziński, Polakowski, Szypszak, Dragański, Babulewicz, Gołębiowski, Makulski, Szczerbik.

Bzura rozpoczęła dobrze, już w 1. minucie prowadziła po голу Józefa Szajewskiego z rzutu karnego. Między 2. a 5. minutą Mariusz Makulski mamuje 2 stu-procentowe sytuacje, po których

powinny paść bramki. W 28. minucie Dragański otrzymuje czerwoną kartkę i od tego momentu rozpoczyna się dramat chodakowskiego zespołu... Tuż po przerwie goście przeprowadzają składową akcję lewą stroną boiska, po której uzyskują wyrównanie. Trzy minuty później idealną sytuację mamuje Gołębiowski. Od tego momentu piłkarze z Jaktorowa osiągają dużą przewagę optyczną i tylko dobrej postawie Roberta Pętlaka Bzura może zawdzięczać, że nie straciła wtedy gola. W 75. minucie drużyna gości, po szkolnym błędzie naszej obrony zdobywa prowadzenie. Dwie minuty później grający trener Józef Szajewski otrzymuje czerwoną kartkę i musi opuścić boisko... W 83. minucie kolejną czerwoną kartkę od sędziego otrzymuje Polakowski i w tym momencie sędzia kończy spotkanie... Po meczu bardzo zdenerwowany trener Bzury nie chciał komentować wydarzeń jakie tego dnia miały miejsce na boisku.

IV liga
Czyżby kryzys?

Start Radziejów - Orkan 3:1

bramki: P.Zalejski

skład: Radzio Machciński, Grzybowski, Zalejski, R. Olejniczak, Sabalski, Cieślak, Łukawski, Brzeski, Sobolewski, P.Olejniczak

Bardzo słaby mecz sochaczewskiego zespołu. Bramki dla gospodarzy padły po ewidentnych błędach naszych obrońców, którzy grali tego dnia znacznie poniżej oczekiwań. Honorowego gola dla Orkanu strzelił w 88. min. trener Piotr Zalejski z rzutu karnego po faulu na Jacku Brzeskim

RUGBY

Turniej zamknięcia sezonu juniorów do lat 17 w rugby

Sochaczewianie zagraли słabo, znacznie poniżej oczekiwań. Trener Maciej Misiak był bardzo niezadowolony z postawy swoich podopiecznych.

ostateczna kolejność

1. Budowlani Łódź
2. Folc Warszawa
3. Budowlani Lublin
4. MKS Orkan Sochaczew
5. Pogoń Siedlce
6. Legion Legionowo

W SKRÓCIE

A-klasa

Pelikan II Łowicz - Limit Rybno 1:2

bramki: T.Winnicki - 1, C.Tomaszewski

Promyk Nowa Sucha - Błękitni Dzierżgów 7:0

bramki: K.Kaczor - 2, J.Pawlaczyk, P.Sławiński, A.Kulcak, A.Cieślak, K.Zarzycki.

Utrata Pawłowice - Start Złaków Borowy 7:3

bramki: W.Maliński - 2, P.Maliński - 1, T.Chmielewski, K.Makowiecki - 1, A. Łuby - 1, M.Kubiśiak - 1

Bakoma Bielice - Iskra Bolińców 2:2

bramki: M.Wójcik, A.Staniaszek

B-klasa

LZS Teresin - Oremus Pogoń Wiskitki 2:0

bramki: M.Makowiecki, G.Lipno

GOKSiK Młodzieszyn - Sparta Guzów 4:2

bramki: A.Szafrański - 2, R.Kołodziejczak - 1, R.Gradek - 1.

Liga międzyokręgowa juniorów

Bzura Chodaków - Sierakowianka Sieszków 2:1

bramki: R.Kunicki

SPORT SZKOLNY

W mistrzostwach rejonu S.Z.S. w unihocu pierwsze miejsce zajęła SP Kozłów Biskupi, która pokonała SP nr 4 Sochaczew 2:1.

Skład SP Kozłów Biskupi: A.Zdzieszzyńska, K.Smyczek, K.Jasiak, D.Kubiak, K.Strzelczyk, T.Zakościelny, M.Pytkowski, P.Wawrzyńczak, K.Bącznyński.

Fot. K. Lewandowski



RUGBY

I liga

Tylko jedna połowa

Budowlani Łódź - Orkan Sochaczew 42:20

Punkty: B.Wróbel - 10, P.Żakowski - 5, karna piątka

Sochaczewianie kolejny raz zagraли tylko jedną część meczu i zastrzeżenie przegrali.

Od początku meczu Budowlani osiągają dużą przewagę optyczną udokumentowaną zdobyciem 15 punktów. Od tego momentu Orkan zaczął grać lepiej a przede wszystkim skuteczniej. Do przerwy sochaczewianie zdobywają 20 pkt, a klasą dla siebie jest Bogdan Wróbel.

Po przerwie Budowlani osiągają dużą przewagę optyczną, udokumentowaną zdobyciem 27 pkt.

Ogniwo Sopot - Arka Gdynia 12:13

Dębica Pruszcz Gdański - AZS - AWF Warszawa 15:16

Budowlani Lublin - Lechia Gdańsk 8:43

Tabela

1. Lechia Gdańsk -	19
2. Arka Gdynia -	12
3. Ogniwo Sopot -	15
4. Budowlani Łódź -	15
5. Dębica -	14
6. AZS - AWF -	13
7. Budowlani Lublin -	11
8. MKS Orkan -	8

SIATKÓWKA

Faworyci wygrywają

W 6. i 7. kolejce amatorskiej ligi piłki siatkowej zanotowano następujące rezultaty:

Guzów - Energomontaż Pn 0:3, Hegor - Wyszogród 3:1, Master Foods - Paprotnia 3:0, Straż Miejska - Orkan II 2:3, J.K. System - Międzyborów 3:0, Hegor - Pa-

protnia 3:1, J.K. System - Wyszogród 3:0, Straż Miejska - Międzyborów 3:0, Guzów - Orkan II 1:3, Master Foods - Energomontaż Pn 3:1

Tabela

1. Orkan II -	6
2. Hegor -	6
3. Master Foods -	5
4. Energomontaż Pn -	5
5. Paprotnia -	4
6. Straż Miejska -	4
7. J.K. System -	3
8. Guzów -	1
9. Wyszogród -	1
10. Międzyborów -	0

Wydawca: Urząd Miejski w Sochaczewie, ul. 1 Maja 36

Redaguje zespół: Janusz Sotulak (red. naczel.) tel. 862-75-19, Sławomir Burzyński (oprac. graf.), Ewa Safulak, Jolanta Śmielak-Sosnowska, Renata Wódka (administracja). Stale współpracują: Jakub Grabiec, Jerzy Jankowski, Jarosław Niedziela, Arek Stepien, Beata Walczak.

Adres Redakcji i Biura Ogłoszeń: 96-500 Sochaczew, ul. Wąska 17, tel. 86-223-55.

Adres do korespondencji: 96-500 Sochaczew, skr. poczt. 30.

Ogłoszenia przyjmowane są w redakcji. Za treść ogłoszeń redakcja nie ponosi odpowiedzialności. Redakcja zastrzega sobie prawo do zmian tytułów, śródtytułów oraz skracania nie zamówionych tekstów. Skład własny: Maciej Wódkai.

Druk: Agencja "TEWI" SC. Sochaczew, Staszica 50

