

# Ziemia

## SOCHACZEWSKA

ISSN 1231-7179 Numer Indeksu 328 006

### Drastyczne podwyżki w spółdzielni mieszkaniowej

str. 3



fol. A. Stępień

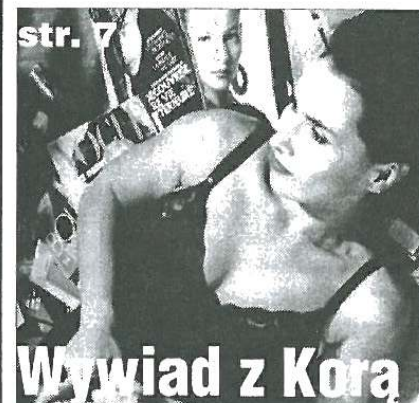
W Wielki Piątek w Dziennym Domu Pomocy Społecznej, tradycyjnym jajeczkim z podopiecznymi Domu dzielili się ks. infułat Franciszek Łupiński, wicewojewoda Kazimierz Orzechowski i burmistrzowie Sochaczewa.

### ... i po świętach

Spokojnie minęły święta w Wodociągach. Pogotowie Wodno-Kanalizacyjne zanotowało tylko dwie interwencje w okresie przedświątecznym. W Wielki Piątek usuwano awarię kanalizacji sanitarnej w przepompowni na Malesinie, a dzień później doszło do uszkodzenia sieci wodociągowej na osiedlu w Boryszewie.

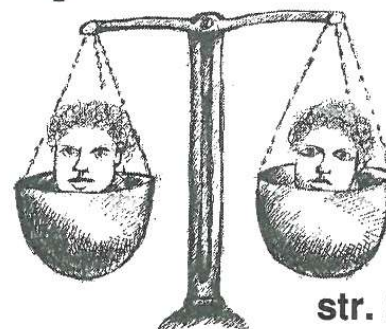
Pracowity okazał się pierwszy dzień świąt dla pogotowia. Pomocy wymagali zwłaszcza uczestnicy bójek, niektórych dowoziła policja, dwie pobite osoby trafiły do szpitala. Tradycyjnie zgłaszały się też do pogotowia ofiary świątecznego łakomstwa, uskarżające się na bóle brzucha i niestrawność. Dużą grupę stanowiły też osoby z powikłaniami pogrypowymi i przeziębieniami.

Nie odpoczywali też w święta dyżurni z pogotowia energetycznego. Sobotni wiatr wyrządził poważne szkody w okolicach Łowicza, w Duranowie i w Młodzieszynie. Przewrócone zostały m.in. tzw. słupy piętnastkowe obsługujące linię średniego napięcia. Skutki wichury usuwano jeszcze we wtorek.



Wywiad z Korą

### Szpitalne dzieci



str. 6

## Roponośna Bzura

We wtorek rano mieszkańcy Boryszewa zaalarmowali radnego Jana Wasilewskiego o wycieku do Bzury benzyny lub ropy. O godz. 8 rano w okolicach Szkoły Podstawowej nr 2 tłusta ciecz widoczna była na szerokości 1/3 rzeki. Jak twierdzi Jan Wasilewski, nad rzeką roznosił się zapach benzyny, a woda przybrała różnokolorowe barwy. - *Natychmiast zawiadomitem burmistrza i służby miejskie* - powiedział nam radny. Na miejsce przyjechali przedstawiciele Państwowego Inspektora Ochrony Środowiska i służby miejskie. Powiadomiono Sanepid. Około południa w miejscowości Witkowiec zainstalowano na rzece zapórę, aby uniemożliwić dalsze rozprzestrzenianie się wycieku. Benzyna wpływała do Bzury wraz z wodami Pisi. Powołano specjalną komisję, która ma ustalić źródło i przyczynę wycieku. Do chwili zamknięcia tego numeru "ZS" komisja nie zakończyła prac, choć wiadomo że kontrolowała firmy na terenie dawnego PZGS. Jak się nieoficjalnie dowiedzieliśmy, wyciek spowodował duże zanieczyszczenie wód i skażenie terenu.

(sos)

### RUP w marcu

## Bezrobotnych przybywa

Pod koniec marca w sochaczewskim Urzędzie Pracy zarejestrowanych było 2333 bezrobotnych, o 21 osób więcej niż miesiąc wcześniej. Spadek bezrobocia (o 3%) odnotowała ostatnio jedynie gmina Nowa Sucha, w pozostałych gminach i w samym mieście więcej osób traciło pracę niż ją znajdowało.

Wśród bezrobotnych nadal najwięcej jest kobiet, stanowią one blisko dwie trzecie wszystkich osób, jednak wśród nowo zarejestrowanych przeważają już mężczyźni. Blisko 40% pań figurujących w ewidencji RUP nigdy dotąd nie pracowało.

Grupa szukających zatrudnienia absolwentów liczy 91 osób, ponad połowa to absolwenci szkół zawodowych.

Zdecydowana większość bezrobotnych (71,7%) nie otrzymuje zasiłku. Równie trudno jest dostać ofertę pracy. W marcu wpłynęły do sochaczewskiego RUP-u 82 oferty zatrudnienia, pod koniec miesiąca "pośrednik" dysponował jeszcze 25 propozycjami, m.in. dla szwaczek, prasowaczek i w zawodach budowlanych.

W marcu RUP zorganizował 2 giełdy pracy dla 4 firm oraz Targi Pracy, w których uczestniczyły 22 przedsiębiorstwa, oferujące 176 miejsc zatrudnienia.

**HUTA FLORIAN SA**

**Najtańsze blachy na dachy:**

- \* ocynkowane
- \* powlekane

**Płaskie i trapezowe**

**FLORA**  
DACHÓWKA BLASZANA

**Gwarancja 10 lat !!!**

**Poleca oficjalny dealer**

**Dębsk Stary nr 19 (droga Nr 2 Sochaczew - Łowicz, 9. kilometr)**

(0-46) 861-26-19  
(0-602) 125-828

ZS-398

## DPS dla szpitala

320 złotych przyniosła wystawa rękodzieła artystycznego mieszkanki Domu Pomocy Społecznej na Gawłowskiej, prezentowana niedawno w galerii Ośrodka Kultury przy Chopina. Panie z Gawłowa zdecydowały się przekazać zarobione za swe prace pieniądze Fundacji "Na pomoc sochaczewskiemu lecznictwu".

Mieszkanke, pracownicy i dyrekcja Domu dziękują za pomoc w zorganizowaniu wystawy pani Teresie Mazippus z MOK, a mieszkańcom Sochaczewa za zainteresowanie ekspozycją.

## Przyspieszenie dla kierowców

Od 1 maja na terenie województwa skierniewickiego obowiązywać będzie przyspieszony tryb postępowania wobec sprawców wykroczeń drogowych.

Ze stosownym wnioskiem do Ministra Sprawiedliwości wystąpił wojewoda skierniewicki. Przyspieszony tryb będzie obowiązywał do końca sierpnia.

## Żłobek przyjmuje

Kierownik żłobka miejskiego w Sochaczewie informuje, że żłobek przyjmuje zapisy dzieci na nowy rok szkolny (tj. od 1 września br.). Dzieci, w wieku od 6 miesięcy do 4 lat, można zapisywać do 30 maja, w siedzibie żłobka przy ulicy 600-lecia 25a.

## KINO Mazowsze

16.04. - godz. 8.30 - seanse dla szkół, godz. 17.00, 20.30 - "Titanic",

17.04 - 23.04. - godz. 16.00 - "Młode wilki 1/2", godz. 18.00, 20.00 - "Demony wojny".



## DYŻURY APTEK

16, 17 - ul. Gawłowska 3a  
18 - 8.00-20.00 (Staszica 52), nocny (Gawłowska 3a)  
19, 20 - ul. Staszica 52  
21, 22 - ul. 600-lecia 44/5



## POGODA

W dalszym ciągu pogoda bez większych zmian. Pochmurno z okresowymi przejaśnieniami i roz pogodzeniami, okresowo opady deszczu. Możliwość popołudniowych i nocnych burz. Temperatura maksymalna od 12 do 16 stopni. Temperatura w nocy od 8 do 6 stopni. Wiatr południowo-zachodni, umiarkowany i słaby. Warunki biometeorologiczne dobre.

CUMULUS

Z gminy Nowa Sucha

## Gorący kabel

Trzy wsie w gminie Nowa Sucha pozbawione są od pewnego czasu telefonów. Przyczyną nie jest jednak zwykła awaria, lecz jeden z mieszkańców, który przeciął biegnący pod jego polem światłowód...

Do uszkodzenia kabla dochodziło już dwukrotnie, po raz pierwszy jeszcze w ubiegłym roku. Wtedy jednak ekipa Telekomunikacji zdołała szybko naprawić łącza i sprawić abonentom miły prezent na Gwiazdkę. - *Telefony włączono nam dokładnie w Wigilię* - mówi jedna z mieszanek Nowego Dębska. - *Mieliśmy nadzieję, że i tym razem będziemy mieli taką niespodziankę na święta, ale nic z tego ... Telekomunikacja wniosła sprawę do prokuratury i trzeba czekać na rozstrzygnięcie w sądzie.*

## Razem o powiecie

W przedsięwziętą środę doszło do pierwszego spotkania Rady i Zarządu Sochaczewa z przedstawicielami władz sąsiednich gmin, którego tematem było funkcjonowanie przyszłego powiatu.

W spotkaniu uczestniczyli wójtowie i przewodniczący Rad z Sochaczewa, Iłowa, Kampinosu, Młodzieszyna, Nowej Suchej, Rybna i Teresina; zabrakło jedynie zaproszonej delegacji z Brochowa. Gościem samorządowców był wicewojewoda Kazimierz Orzechowski. Jak podkreślał otwierając roz-

## Rozgrywki strażaków

Turniejem piłki siatkowej i tenisa stołowego strażacy ze skierniewickich Jednostek Ratowniczo-Gaśniczych rozpoczęli tegoroczną edycję turnieju sportowo-pożarniczego.

Rozgrywki w piłce siatkowej, rozegrane na hali OSiR-u w Rawie Mazowieckiej, zakończyły się zwycięstwem gospodarzy. W turnieju tenisa stołowego, w hali sportowej Orkanu w Sochaczewie

Tymczasem w trzech miejscowościach - Starym i Nowym Dębsku oraz w Brakach nie działa ani jeden telefon. Nie można się dodzwonić po policję, lekarza, pogotowie; nieczynny jest m.in. automat przy stynącym z wypadków zakręcie w Dębsku.

Uszkodzający kabel gospodarz twierdzi podobno, że zgody na przebieg światłowodu udzielał nie on, a ówczesny dzierżawca pola, żąda też dużej sumy tytułem rekompensaty.

Jak poinformował nas dyrektor sochaczewskiej Telekomunikacji, Waldemar Dobrzyński, jego firma wystąpiła już do prokuratora o wydanie w trybie pilnym nakazu wejścia na teren awarii. - *Niestety, taki nakaz może wydać tylko sąd i musimy czekać na jego decyzję.*

mowy burmistrz Felczak, aktualna reforma to praktycznie powrót do starego powiatu, odtworzenie i podkreślenie tradycyjnych więzi mieszkańców Ziemi Sochaczewskiej z naszym miastem. Potwierdzały to wypowiedzi gości z gmin, wszyscy opowiedzieli się w zasadzie za powiatem w proponowanym kształcie. Dyskusja skupiła się więc na problemach, przed którymi stanie przyszłe starostwo. Mówiono przede wszystkim o konieczności wybudowania wspólnego wysypiska śmieci, usprawnieniu komunikacji i remontach zaniedbanych dróg wojewódzkich. Jak zapewnił przewodniczący sochaczewskiej Rady, Andrzej Olejnik, podobne spotkania będą organizowane w najbliższej przyszłości.

zwyciężyli strażacy z JRG Skierniewice, przed Łowiczem i Żyrardowem, a najlepszymi zawodnikami turnieju wybrano Andrzeja Drażkiewicza ze Skierniewic i Krzysztofa Kostrzewę z Łowicza.

Do rozegrania pozostało jeszcze 6 konkurencji, sportowych i tych typowo pożarniczych.

Po dwóch konkurencjach w klasyfikacji Komend Rejonowych PSP prowadzą Skierniewice, przed Łowiczem i Sochaczewem.

W tej chwili nikt, ani prokurator, ani policja nie są w stanie nam pomóc, tymczasem my każdego dnia tracimy pieniądze. Dyrektor Dobrzyński potwierdził też, że druga strona żąda od Telekomunikacji 100 milionów. - *W grudniu, gdy ten pan po raz pierwszy zniszczył kabel, negocjował z nim Dyrektor Okręgu z Łodzi. Ustalono wtedy wysokość odszkodowania, według szacunków rzeczoznawców. Pieniądze wyptacono, właściciel pola je przyjął, po czym w krótkim czasie ponowił żądania, podając już wielokrotnie wyższą sumę, tym razem jako opłatę za korzystanie ze swojej ziemi.*

## W skrócie

7 kwietnia - na pierwszym swym posiedzeniu zebrał się Wojewódzki Zespół Integracji Europejskiej.

Głównym zadaniem Zespołu, powołanego przez Wojewodę w marcu tego roku, ma być dostosowanie administracji publicznej na obszarze województwa do standardów Unii Europejskiej, nowego ustawodawstwa i wymogów stawianych przy korzystaniu z funduszy pomocowych. Zespół będzie również prowadził kampanię informacyjną na temat integracji i Unii Europejskiej.

15 kwietnia - wicewojewoda Kazimierz Orzechowski spotka się z zastępcą dyrektora Warszawskiego Przedsiębiorstwa Budowy Mieszkań; tematem rozmów będą m.in. przekształcenia własnościowe na terenie Sochaczewa.

## Notes kulturalny

### MOK, Chopina 101

24.04. - III Spotkania Taneczne, od 18.04. - wystawa rysunku i malarstwa Marcina Hugo-Badera.

### Muzeum Ziemi Sochaczewskiej

Wystawy czasowe: "Księżacy łowiccy" - eksponaty ze zbiorów etnograficznych Muzeum w Łowiczu,

- stroje, wycinanki, ceramika, tkanina,

- wystawa Klubu Modelarstwa Redukcyjnego.

### Państwowa Szkoła Muzyczna I i II stopnia

24.04. - koncert jubileuszowy szkolnych orkiestr.

### Galeria Kuznocin

- wystawa prac Przemysława Stachowskiego.

### Warszawa

19.04. - Montserrat Caballe (Teatr Narodowy), Dezerter (Proxima),

20.04. - Perfect (Stodoła),

21.04. - T.Love (Park), Sztywny Pal Azji (Stodoła),

23.04. - Pat Metheny (Sala Kongresowa),

26.04. - T.Love (Stodoła),

28.04. - Kasia Nosowska (Ground Zero),

30.04. - Chris Rea (Sala Kongresowa), Andrzej "Piasek" Piaseczny (Tango).

W dniu 6 kwietnia 1998 r.  
odszedł od nas, przeżywszy 93 lata

ŚP

**Stanisław Leszczyński**

- zasłużony nauczyciel, długoletni kierownik Szkoły Podstawowej Nr 1 w Sochaczewie.

Z żalem żegnają Go  
nauczyciele, pracownicy, rodzice i uczniowie

ZS-426

# Droga spółdzielnia

Największa sochaczewska spółdzielnia mieszkaniowa tuż przed świętami zafundowała swoim lokatorom 90% podwyżkę czynszu. Nie wszyscy mieszkańcy otrzymali już stosowne zawiadomienia, ale zgodnie z decyzją Rady Nadzorczej SM L-W nowe stawki obowiązują od 1 kwietnia. To kolejna dotkliwa podwyżka w opłatach mieszkaniowych. Przypomnijmy, że od 1 stycznia zdrożała energia ciepła, zniesiono również dotacje do ciepłej wody. Tym razem idzie w górę opłata eksploatacyjna, ostatni składnik czynszu, który nie był dotychczas podwyższany oraz stawka za podgrzanie wody. Prezes Krzysztof Dziarczykowski twierdzi, że wprowadzenie tej podwyżki to jedyna szansa uratowania spółdzielni od upadłości. - Po przeprowadzeniu analizy finansowej za dwa pierwsze miesiące tego roku okazało się, że niedobór na działalności gospodarczej spółdzielni wynosi ponad 223

tys.złotych. I nie są to, jak chcieliby niektórzy, straty spowodowane przez obecny Zarząd czy Radę. Stawka eksploatacyjna od kilku lat była sztucznie zaniżana, po to, aby nie denerwować lokatorów. W 1994 roku, kiedy średnia krajowa wynosiła 0,81 zł/m<sup>2</sup>, w naszej spółdzielni pobierano czynsz w wysokości 0,39 zł. W 1996 roku w kraju było to już 1,27, u nas - 0,58 zł, taką stawkę utrzymano w Spółdzielni aż do 30 września ubiegłego roku, kiedy to nowa Rada podniosła ją do 80 groszy za m<sup>2</sup> mieszkania. Nie pokrywa to jednak wszystkich potrzeb, a zwłaszcza wieloletnich zaniedbań remontowych. Sytuację finansową Spółdzielni znacznie pogorszyło przeinwestowanie w latach 96-97, kiedy to na remonty wydano nie mającą pokrycia w przychodach kwotę ponad 20 mld starych złotych.

Jak twierdzi prezes Dziarczykowski, aby ten niedobór pokryć, czynsz powinien wzrosnąć już od 1

stycznia tego roku do kwoty 2,40 zł/m<sup>2</sup>. - Rada Nadzorcza rozumiejąc trudną sytuację mieszkańców, związaną ze wzrostem opłat, przeniosła decyzję o podwyżce czynszu na II kwartał 1998 r. - wyjaśnia K.Dziarczykowski. - Ostatecznie stawka eksploatacyjna bez centralnego ogrzewania, ciepłej i zimnej wody, ścieków oraz wywozu nieczystości od 1 kwietnia wyniesie 1,52 zł/m<sup>2</sup>. Duży wpływ na powstanie niedoboru w spółdzielni w 1998 r. ma również sposób rozliczania przez Przedsiębiorstwo Energetyki Ciepłej zużycia ciepłej wody. Spółdzielnia odprowadza do PEC-u należności wynikające nie z ilości zużytej wody, a z powierzchni naszych zasobów. Inaczej mówiąc, gdyby wszyscy mieszkańcy w ogóle nie odkręcali przez miesiąc wody, to spółdzielnia i tak musiałaby zapłacić około 1,5 mld starych złotych za ciepłą wodę. Umowa zawarta z PEC-em obejmuje bowiem opłaty ryczałtowe, a nie faktyczne zużycie. Żeby to zmienić, wszystkie budynki musiałyby zostać opomiarowane. Leży to w obowiązku PEC. W tej chwili wielu lokatorów posiada urządzenia do pomiaru zużycia wody w mieszkaniach, a różnicę powstającą między faktycznym wykorzystaniem wody a kwotą ryczałtową pokrywa spółdzielnia.

Przedsiębiorstwo Energetyki Ciepłej tłumaczy się obowiązującymi przepisami ministerialnymi,

a spółdzielnia, aby pokryć powstały niedobór (ponad 100 tys.zł) a także w związku z 7% podwyżką wprowadzoną przez PEC, od 1 kwietnia podnosi również stawkę za podgrzanie ciepłej wody. Dla lokatorów płacących z ryczałtu będzie to kwota 37,76 od osoby (dotychczas - 30,75 zł). Posiadacze wodomierzy zapłacą 11,10 zł za m<sup>3</sup> c.w., poprzednio płacili 8,62 zł/m<sup>3</sup>.

Wśród spółdzielców zapanowało zrozumiatale niezadowolenie. Większość lokatorów nie zna wewnętrznych rozliczeń Spółdzielni, a ciągle podwyżki pustoszą dziurawe już kieszenie. Za nieprzystające do rzeczywistości przepisy i błędy kolejnych Zarządów ostatecznie i tak płacą mieszkańcy. Jeśli płacą. Nadal w spółdzielni jest bowiem duża grupa lokatorów zalegających z opłatami. Na dzień 30 marca kwota zadłużenia wyniosła ok.9 mld. starych złotych. Jak twierdzi prezes Dziarczykowski, zadłużenie nie ma bezpośredniego wpływu na negatywny wynik finansowy spółdzielni, ale powoduje przyrost karnych odsetek i utratę płynności finansowej. Ale na osiedlach już dziś słychać głosy o odmowie płacenia nowego czynszu. Czy Zarząd i Rada Nadzorcza poradzą więc sobie z tym problemem, czy zgodnie z najgorszymi przewidywaniami spółdzielnia ogłosi upadłość?

Jolanta Sosnowska

## Głos w dyskusji

# Świąteczny podarunek

Zarząd i Rada Nadzorcza Spółdzielni Lokatorsko-Własnościowej z ul.Piłsudskiego postanowiła sprawić członkom spółdzielni i ich rodzinom świąteczny podarunek, podnosząc stawki eksploatacyjne o 90%.

Nowe stawki wraz z wydrukami i numerami lokali, bez żadnego podpisu Zarządu, roznoszono na osiedlach, wciskając je w szpary drzwi wejściowych, jakby wstydząc się zadzwonić lub zapukać i rozdać je w kulturalny sposób.

Na podstawie tej drastycznej podwyżki widać wyraźnie, że Rada Nadzorcza i Zarząd nie mają żadnej koncepcji na wyprowadzenie Spółdzielni z trudnej sytuacji. Jedynym ich pomysłem jest sięgać do naszych portfeli, aby pokryć zaistniałe niedobory.

A przecież to nie zwykli spółdzielcy są odpowiedzialni za powstawanie niedoborów, lecz ci którzy tą spółdzielnią rządzą i rządzą w nieodpowiedzialny sposób.

Według biuletynów, wydawanych przez Zarząd do tej pory nie płaci czynszu z różnych powodów kilkaset osób. Zaległości sięgają sumy kilku miliardów starych złotych. Po wprowadzonej podwyżce prawdopodobnie liczba ta podwoi się. Niedobory będą pokryte następną podwyżką. Ktoś wreszcie powinien postawić tamę tej zwariowanej nieodpowiedzialnej polityce w spółdzielni, decyzjom doprowadzającym do zubożenia ro-

dziny mieszkające w blokach spółdzielczych. Podwyższając stawki eksploatacyjne narzuca się nam wszystkim uczciwie płacącym czynsze, abyśmy swoimi pieniędzmi zapłacili za tych którzy nie płacą i nie chcą płacić. Taka droga prowadzi donikąd.

Niecały rok temu ci sami ludzie, którzy dziś lekką ręką podnoszą nam stawki o 90% co innego mówili na zebraniach środowiskowych. Ich poczucie sprawiedliwości i odpowiedzialności za nasze spółdzielcze kieszenie było inne. Po zdobyciu władzy zapomina się jednak o obietnicach uzdrowienia spółdzielni, a "uzdrowia się" nasze portfele. Dziś można postawić tezę, że kryzys w spółdzielni pogłębił się na podstawie tych niczym nieuzasadnionych podwyżek i informacji zawartych w biuletynie, że spółdzielnia znajduje się na skraju upadłości. Potwierdził to prezes spółdzielni, który na posiedzeniu Zarządu Miasta wyraźnie powiedział, że spółdzielnia znajduje się w trudnej sytuacji i rozważa możliwość, aby w najkrótszym czasie wystąpić z wnioskiem o jej upadłość.

Wobec tego nasuwają się bardzo dociekliwe pytania: ile miliardów starych złotych z tej podwyżki wpłynie do kasy spółdzielni? Na co zostaną wydatkowane te pieniądze? Na ile miesięcy ta podwyżka może uratować spółdzielnię i jej Zarząd? Czy komuś zależy na tym, aby agonia spółdzielni została przedłużona o parę miesięcy, gdyż jest jeszcze ogromny wielomiliardowy majątek spółdzielni do zagospodarowania? Co się stanie, jeżeli spółdzielcy nie zaakceptują tej podwyżki i nie zechcą jej płacić? Co się wobec tego stanie z halami targowymi, parkinami, bazą w Trojanowie, boksami handlowymi, sklepami. Jest to nasz wspólny majątek, zbudowany za nasze pieniądze.

Jan Wasilewski



## DZWONILI DO NAS

Przed świętami usłyszałem w radiu ofertę pracy dla kierowcy kat.B i dozorczy, w której proszono o kontakt z sochaczewskim biurem pracy. Przez całe święta niecierpliwie czekałem na wtorek, aby zgłosić się w Urzędzie i ewentualnie zdobyć tę pracę. Od października jestem na rencie i nie starcza mi na życie. Jakie więc było moje rozczarowanie, kiedy w biurze pracy pani poinformowała mnie, że

ta oferta nie jest dla mnie, bo nie jestem zarejestrowany jako bezrobotny. Poprosiłem więc, aby podano mi nazwę i adres firmy, która zgłosiła to zapotrzebowanie, a ja sam skontaktuję się z nimi. Ale odmówiono mi. Zastanawiam się więc, czy dane firm które poszukują pracowników są jawne tylko dla biura pracy? Jeśli na ofertę nie odpowiadają bezrobotni, to czy pracy nie może dostać biedny rencista? Może Urząd Pracy wyjaśni to innym, być może będącym w podobnej sytuacji jak ja?

## Komunikat Zarządu Miasta Sochaczew

Stosownie do art.18 ust.2 pkt 6 ustawy z dnia 7 lipca 1994 r. o zagospodarowaniu przestrzennym (Dz.U. nr 89 poz.415 ze zmianami: Dz.U. z 1996 r. nr 106 poz.496 oraz Dz.U. z 1997 r. nr 111 poz.726 i nr 133 poz.885) podaje się do publicznej wiadomości, że "Projekt zmiany miejscowego planu zagospodarowania przestrzennego m.Sochaczew", obejmujący wprowadzenie nieuciążliwej zabudowy produkcyjno-usługowej oraz nieuciążliwej zabudowy produkcyjnej w zakresie elementów z tworzyw sztucznych na fragmencie miasta w rejonie ulicy Kościńskiego oraz "Prognoza skutków wpływu ustaleń w/w zmiany planu na środowisko przyrodnicze" będą wyłożone do publicznego wglądu w dniach 24 kwietnia - 15 maja br. w Urzędzie Miejskim, pok.18, w godz.8.00-16.00.

Zgodnie z art.23 ustawy każdy, kto kwestionuje ustalenia przyjęte w projekcie planu, może wnieść protest.

Zgodnie z art.24 ustawy każdy, którego interes prawny lub uprawnienia zostały naruszone przez ustalenia przyjęte w projekcie planu, może wnieść zarzut.

Zainteresowani mogą zgłaszać protesty i zarzuty na piśmie z podaniem oznaczenia nieruchomości, której dotyczą, kierując je do Zarządu Miasta w terminie nie dłuższym niż 14 dni po upływie okresu wyłożenia.

Za Zarząd Przewodniczący Zarządu  
Burmistrz mgr inż. Ireneusz Felczak

ZS-438

## Komunikat

Wydział Oświaty, Kultury i Sportu informuje, że w dniu 2 maja 1998 r. odbędzie się Turniej Piłki Nożnej dla drużyn amatorskich.

Szczegółowe informacje dotyczące rozgrywek Wydział zamieści w następnym wydaniu "Ziemi Sochaczewskiej".

# Bikeland

Sochaczew,  
ul.15 Sierpnia 17

ROWERY - górskie, turystyczne  
renomowanych firm

SKUTERY - raty  
i serwis na miejscu

Wszędzie jest to samo - u nas najtaniej!

**Zapraszamy**

ZS-63

**Agencja Turystyczna "AGA",  
ul.Traugutta 42/2, Sochaczew,**

(koło Liceum im. Chopina)

tel.862-29-06

\* kolonie:

- we Władysławowie, z j.angielskim, 9-23 lipca - 710 zł,  
- w Sulejowie, na terenie ośrodka basen, 11-24 sierpnia - 400 zł

\* Wczasy i obozy młodzieżowe w:

Tunezji, Turcji, Francji, Włoszech, Grecji, Hiszpanii

\* Wycieczki objazdowe po wszystkich  
krajach europejskich

Wczasy krajowe - morze, góry, jeziora.  
(domy wczasowe, domki letniskowe, kwatery prywatne).

Dysponujemy ofertami najlepszych biur podróży  
w cenach katalogowych.

**Promocja! Przy wykupieniu wczasów do  
Hiszpanii - dzieci do lat 10 gratis**

ZS-12



**DAEWOO**

ELCAR

Skierniewice, ul. Łowicka 127

**WIELKA PROMOCJA**  
wszystkie modele taniej

**NEXIA** - 1.000 zł **TICO** - 2.000 zł

**ESPERO** - 1.900 zł **Lanos** - 2.000 zł

**POLONEZ** - AC, OC, NW - GRATIS!

*Nubira Leganza* - upust 5%  
CDX, SX kombi



*Lanos*

*Nubira*

*Leganza*

**AUTOKREDYT z KREDYT BANK PBI 11, 85%**

ELCAR Sp. z o.o. ul.Łowicka 127  
96-100 Skierniewice, tel. (0-46) 322-332,  
322-333, 322-329, tel./fax (0-46) 322-331

Godziny otwarcia: poniedziałek - piątek 8-17, sobota 8-13.

Czy masz już dosyć pracy, która nie daje Ci  
możliwości rozwoju i satysfakcji finansowej?

# AMPICO LIFE

PIERWSZE AMERYKANSKO-POLSKIE TOWARZYSTWO  
UBEZPIECZEŃ NA ŻYCIE I REASEKURACJI SA

W związku z dynamicznym rozwojem  
poszukujemy w okolicach

## Sochaczewa

kandydatów na bezpośrednich  
agentów ubezpieczeniowych  
oraz

kierowników zespołów agentów

**Gwarantujemy:**

- wysoki poziom szkolenia,
- bardzo atrakcyjny system płac,
- szansę szybkiego rozwoju i awansu.

**Spotkanie informacyjne odbędzie się w  
Hotelu "Chopin",  
Sochaczew, ul.Traugutta 21, w poniedziałek,  
20 kwietnia br., o godz.17.00.**

ZS-433

# RETHMANN®

## RECYCLING

**Biuro Zleceń w Sochaczewie,  
ul.Żyrardowska 6, tel.862-20-42**

Firma z wieloletnią tradycją na rynkach  
europejskich, istniejąca w Sochaczewie już od 3 lat

**poleca usługi w zakresie wywozu  
nieczystości stałych z posesji  
prywatnych i przedsiębiorstw**

*Pobieramy opłaty tylko za wywóz!*

*Jeśli nie posiadasz pojemnika na śmieci,  
dostarczymy go bezpłatnie.*

**Pozbądź się "śmieciowego problemu"!  
Zgłoś się do nas od poniedziałku do  
piątku, w godz.8.00-16.00.**

ZS-262

## Kowalski - Synowie

**Nawozy - Materiały Budowlane**

**Wyłączny przedstawiciel w Sochaczewie  
firmy Wołomin SA**

Oferuje okna dwuszybowe, okna trzyszybowe,  
drewno klejone - dąb, mahoń, sosna.

Szeroki wybór drzwi wewnętrznych, zewnętrznych  
i garażowych.

Zapraszamy do punktów sprzedaży:

- Boryszew, za Cegielnią, tel.862-50-99,
- Sklep, ul.Pokoju 12, tel.862-84-60,
- Paprotnia, przy stacji paliw "Admag", tel.861-52-67.

ZS-374

## Amatorzy na Muszlę

Wydział Oświaty, Kultury i Sportu przyjmuje zgłoszenia zespołów amatorskich, które chciałyby zaprezentować się w dniu 3 maja 1998 r. na Muszli Koncertowej na Podzamczu.

Zgłoszenia przyjmuje w/w UM, parter, pokój nr 9 lub 10.

## Piwo na święta

Nie ułatwił sobie pracy kierowca jednej z sochaczewskich hurtowni, który jeszcze w przedświąteczny piątek rozwoził napoje. Kiedy zatrzymał się przed sklepem w Chodakowie, wystawił z żuka plastikowe pojemniki z napojami i dwie 50-litrowe beczki z piwem. Niestety, najpierw postanowił zanieść do sklepu napoje, a kiedy wrócił po piwo, jedna beczka zniknęła. Ciekawe tylko, czy równowartość antańka, czyli 565 zł, kierowca będzie musiał wyłożyć z własnej kieszeni, bo jeśli tak, to drogie to były święta.

## Niewczesny żal

W niedzielę wielkanocną około 20.30 w miejscowości Żuków kierujący małym fiatem niespodziewanie zjechał na przeciwną stronę drogi, uderzył w drzewo, a następnie w stojącego na poboczu poloneza. Kierowca malucha zbiegł, pozostawiając samochód a w nim rannego pasażera. O zdarzeniu powiadomił policję anonimowy telefon. Pasażer 126p ze złamaną ręką i urazem głowy został przewieziony do szpitala. Około północy na komendę policji zgłosił się mieszkaniec gminy Młodzieszyn i poinformował, że to on był sprawcą wypadku. Mężczyzna był pod wpływem alkoholu. Policja pozostawiła kierowcę w areszcie do wytrzeźwienia, a następnie oficjalnie złożenia zeznań.

## 998

7.04. - paliła się drewniana szopa we wsi Dziegłewo. Interweniowały 2 zastępy JRG i OSP z Mokasu.

Tego samego dnia - strażacy wyjeżdżali również dwukrotnie do pożarów traw w Sochaczewie i w Teresinie.

10.04. - strażacy ochotnicy z Rybna usuwali przewrócone przez wichurę drzewa w Rybnie i w Jasińcu.

11.04. - od silnego wiatru przewróciło się drzewo rosnące przy sochaczewskim dworcu PKP; pień drzewa spadł na pobliski kiosk ruchu. Interweniowały 2 zastępy JRG.

## Konkurs rozstrzygnięty

# Gram fair

Rozstrzygnięto konkurs "Gram i kibicuję fair", organizowany przez Snickersa - oficjalnego sponsora Mistrzostw Świata w Piłce Nożnej Francja'98 i Master Foods Polska z siedzibą w Kozuszkach k/Sochaczewa.

Zgodnie z regulaminem, w konkursie mogli wziąć udział uczniowie szkół podstawowych z terenu miasta i gminy Sochaczew, którzy nadesłali na adres organizatorów plakat lub kompozycję plastyczną na temat idei fair-play. Na konkurs wpłynęło kilkadziesiąt prac w różnych technikach plastycznych i z ciekawie potraktowanym tematem. Jury w składzie: Teresa Przybylska - naczelnik wydziału Kultury, Oświaty i Sportu UM w Sochaczewie, Bogusława Cieślak - inspektor oświaty w Urzędzie

Gminy Sochaczew, Zdzisław Chlebowski - nauczyciel plastyki w SP nr 6, Jan Tomaszewski - legendarny bramkarz reprezentacji Polski, Beata Brymora i Jan Kondracki - przedstawiciele Master Foods Polska, wybrało pracę 14-letniego Krzysztofa Paradowskiego ze Szkoły Podstawowej w Wyczółkach. Nagrodą jest wyjazd do Francji na Mistrzostwa Świata w Piłce Nożnej dla chłopca i jednego opiekuna. Krzysztof Paradowski na jednym z meczów będzie niósł flagę fair-play, a we Francji obejrzy Mistrzostwa w towarzystwie dzieci z ponad 100 krajów świata, które wzięły udział w konkursie. Organizatorzy pokrywają koszty przejazdu na Mistrzostwa i pobytu oraz zwiedzania Paryża i jego okolic.

(sos)

## Telefon zaufania w Sochaczewie

Wychodząc naprzeciw społecznemu zapotrzebowaniu na anonimową i ogólnodostępną informację o możliwościach radzenia sobie w trudnych sytuacjach życiowych uruchomiono w naszym mieście "Telefon zaufania".

Będzie on częścią Miejskiego Programu Profilaktyki i Rozwiązywania Problemów Alkoholowych, dlatego ze szczególną uwagą będą traktowane w jego pracy sprawy poruszające powszechne zjawiska patologii społecznej, takie jak: alkoholizm, narkomania, przemoc w rodzinie. W miarę możliwości i kompetencji osób prowadzących Telefon będzie dostępny dla wszystkich borykających się z różnymi problemami życiowymi.

Od 19 kwietnia przy telefonie - 862-23-44 czuwają specjaliści próbujący rozwiązać ważne ludzkie problemy. Telefon funkcjonuje w każdą niedzielę od godz. 18.00 do 22.00.

**Pracownia szyldów**  
**ul. 1 Maja 1/4, 96-500 Sochaczew**  
witryny sklepowe  
napisy reklamowe  
szyldy  
reklama na samochodach  
**Zapraszamy codziennie**  
**w godzinach od 16.00 do 20.00.**

**AUTORYZOWANY SERWIS**

**Panasonic** **STARFAX**

Oferuje:

- \* Cyfrowe centrale telefoniczne
- \* Telefaksy
- \* Telefony
- \* Pełna instalacja
- \* Szybki serwis
- \* Konserwacje
- \* Doradztwo

**Uwaga: Firma nie dolicza za dojazd z Warszawy do klienta!**  
Już wkrótce oddział w Sochaczewie  
tel.0-601-233-344, po godzinie 21- tel.861-37-27  
Warszawa, ul.Mierosławskiego 19,  
tel./fax 639-90-41, 639-90-79, 0-90-213-013

zs-307



## Z KRONIKI POLICYJNEJ

7.04. - z ul.Świerkowej skradziono poloneza caro, koloru szarzielonego, o numerach SNJ 5322, wartości 20 tys.zł, na szkodę Roberta N.

9.04. - w Młodzieszynie z nie zamkniętej stajni skradziono klacz o wartości 3.300 zł, na szkodę Janusza S.

Tego samego dnia - w godzinach popołudniowych Karol J. przedstawił w Banku PKO BP przy ul.Warszawskiej sfałszowany czek i usiłował wyłudzić pieniądze w kwocie 860 zł. Zamiar udaremniono, a Karol J. został zatrzymany i osadzony w areszcie.

13.04. - godz.19.30 -Andrzejów Duranowski - kierujący fiatem 125p Andrzej K. potrafił 64-letniego rowerzystę Benedykta G. i zbiegł z miejsca wypadku. Rowerzysta z obrażeniami ciała przewieziony został do szpitala miejskiego w Sochaczewie. Kierowca w wyniku podjętych działań został zatrzymany.

Tego samego dnia - w Sarnowie do mieszkania Janusza Ch. wtargnął mężczyzna, zastraszył właściciela nożem i zażądał pieniędzy. Zabrał 400 zł i zbiegł. Sprawcę udało się zatrzymać, okazał się nim 23-letni Ryszard S. - mieszkaniec Młodzieszyna.

- w zaparkowanym przy ul.600-lecia fiacie 126p wyważono szybę trójkątną, po czym skradziono zapasowe koło i akumulator o wartości ok.300 zł na szkodę Krystyny Z.

Nieznani sprawcy dostali się również do malucha stojącego przy ul.Żeromskiego. Zabrali koło zapasowe i gaśnicę za kwotę 150 zł na szkodę Sylwestra Ch. W podobny sposób 10.04. okradziono innego malucha, przy ul.Tęczowej. Zabrano dokumenty samochodu i osobiste kierowcy.

- około północy wybuchł pożar w domu jednorodzinnym przy ul.Okężnej. Spaleniu uległa sypialnia, część konstrukcji dachowej, klatka schodowa. Straż pożarna miała utrudnione zadanie, gdyż nie było w tym czasie światła i strażacy nie mogli skorzystać z wody. Ofiar w ludziach nie było, ale odnotowano bardzo duże straty materialne. Policja bada przyczyny pożaru.

## Potrafił i uciekł

Policja poszukuje ewentualnych świadków wypadku, jaki wydarzył się w piątek 10 kwietnia ok.20.30 w Chodakowie, na ul.Wyszogrodzkiej. Kierujący fiatem 126p koloru pomarańczowego potrafił 51-letniego rowerzystę i uciekł z miejsca wypadku. Ranny rowerzysta Jan K. w bardzo ciężkim stanie przebywa w szpitalu miejskim w Sochaczewie. Wszyscy, którzy mogliby pomóc w ustaleniu sprawcy wypadku proszeni są o kontakt z KRP w Sochaczewie.

- W naszym szpitalu przebywają dzieci, które wcale nie są chore. Są tam, bo nikt ich nie chce. - powiedziała nam czytelniczka, której dziecko było leczone na oddziale dziecięcym sochaczewskiego szpitala. Sama je widziałam, to przerażające. Nikt ich nie odwiedza, lgną do każdego, kto okaże im trochę serca. To są maleńkie, 2-3 letnie dzieci.

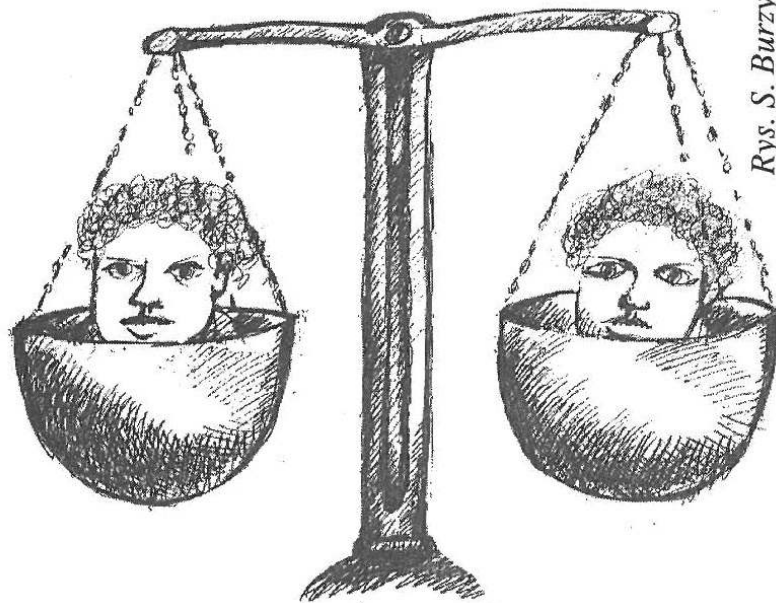
- Te dzieci nie trafiają do nas z powodów medycznych, a z przyczyn społecznych - mówi Elżbieta Matuszewska-Woźnica - zastępca ordynatora oddziału dziecięcego. - Są przywożone do szpitala, kiedy sąd ograniczy prawa rodzicielskie naturalnym rodzicom, a w domach dziecka nie ma dla nich miejsca. W ciągu roku takich dzieci mamy przeciętnie pięćdziesiąt, każde z nich przebywa w szpitalu po kilka miesięcy. W tej chwili mamy na oddziale dwóch małych chłopców. Jeden jest u nas od 17 maja 1997 r., drugi od 14 stycznia, kiedy zamknięto oddział dziecięcy w Skierniewicach. Dzieci było więcej, ale w ostatnim czasie dwoje trafiło do adopcji.

Jak twierdzi doktor Matuszewska-Woźnica, przebywanie zdrowych dzieci wraz z chorymi to nieporozumienie. - One często zapadają na różne choroby, zarażają się od tych chorych. Co prawda, zawsze przeznaczamy dla nich oddzielną salę, ale i tak nie sposób ich odizolować.

"Szpitalne dzieci" przez kilka miesięcy poruszają się między salami, korytarzami i małą świetlicą na 4. piętrze. Czasami ktoś z personelu zabierze je na spacer, ale zdarza się to rzadko, nikt z reguły nie ma na to czasu. Niektóre z dzieci po kilku miesiącach zaczynają się kiwać, co jest oznaką choroby sieroczej.

- Te dzieci trafiają do szpitala, kiedy ich biologiczni rodzice zaniebują podstawowe obowiązki wychowawcze - mówi sędzia Sądu Rodzinnego Leszek Kania. - Zdarza się tak, że kilkumiesięczne dzieci w strasznych warunkach zostają pozostawione same sobie, bo rodzice są w "ciągu alkoholowym". Albo matka porzuca dzieci i zakłada nową

# Szpitalne dzieci



Rys. S. Burzyński

rodzinę, a ojciec nie jest w stanie się nimi zająć.

Sąd w takich przypadkach najczęściej ogranicza prawa rodzicielskie poprzez umieszczenie dziecka w placówce wychowawczej np. w Domu Małego Dziecka. Zgodnie z rejonizacją, dzieci z terenu Sochaczewa i okolic powinny się znaleźć w Domu Małego Dziecka w Łodzi. Ale jak wyjaśnia Dorota Włodarczyk, kurator d/s nieletnich sochaczewskiego sądu, placówka ta jest ciągle przepełniona i trzeba czekać na wolne miejsca. W Państwowym Pogotowiu Opiekuńczym w Skierniewicach, które zresztą też jest ciągle przepełnione, przyjmowane są dzieci od trzeciego roku życia i tylko na okres 3 miesięcy. Dlatego często szpitale pełnią rolę

przechowalni, bo do rodziny dziecko nie może wrócić, a czas wykonania postanowień sądowych bardzo się wydłuża.

- Swego czasu były takie zamiary, aby w Skierniewicach powstał Dom Małego Dziecka - mówi sędzia Leszek Kania. - Nie zostały one jednak zrealizowane, a teraz w związku z reformą samorządową nie ma na to szans. Po reorganizacji, jeśli będzie obowiązywać rejonizacja, wytworzy się jeszcze gorsza sytuacja, bo w województwie warszawskim będzie nam bardzo trudno umieścić jakieś dziecko w placówce. Tam jest jeszcze większe przepełnienie.

Cała tragedia małych dzieci, których nikt nie chce, zdaniem pracowników sądu rodzinnego, wynika z wadliwego już, niedostosowanego

do obecnej sytuacji prawa rodzinnego. Dopóki ono się nie zmieni i nie zostaną jasno określone kompetencje poszczególnych jednostek i organów, a także usunięte bariery formalne, przegrywać będą ciągle dzieci. Domy dziecka będą coraz bardziej przepełnione, a czas oczekiwania na adopcję jeszcze wydłuży.

- Jedyną szansą dla dzieci, aby znalazły nową rodzinę, jest pozbawienie praw rodzicielskich naturalnych rodziców - wyjaśnia Dorota Włodarczyk. - Jednak zgodnie z ustawą jest to środek ostateczny. Zawsze daje się szansę biologicznym rodzicom, że się poprawią. Tak naprawdę to rodzic musi wyjątkowo zaniedbywać swoje obowiązki wobec dzieci, żeby sędzia mógł go pozbawić na zawsze praw rodzicielskich. Nawet w sytuacji, kiedy dziecko przebywa w Domu Dziecka a ojciec czy matka raz na jakiś czas je odwiedzają i nie zrywają na stałe kontaktów, prawo jest po ich stronie.

Nie sprzyja sytuacji dzieci także ustawa o wychowaniu w trzeźwości i zapobieganiu alkoholizmowi, która mówi, że alkoholik musi wyrazić zgodę na leczenie w zakładzie zamkniętym. W innym wypadku nikt go nie zmusi do podjęcia takiego leczenia. Wiele problemów rodzinnych, zwłaszcza tam gdzie dwoje rodziców nadużywa alkoholu, rozwiązałyby bezwzględny obowiązek umieszczenia na leczeniu odwykowym w warunkach zamkniętych.

- Czasami pojawiają się rodzice naszych dzieci, najczęściej między jednym a drugim ciągiem alkoholowym - mówi doktor Matuszewska-Woźnica. - I nie wiem, czy maluchy bardziej przywiązują się do personelu, czy do rodziców. Zdarza się, że na salową czy pielęgniarkę mówią "mamo". Te dzieci są tu bardzo lubiane, ale to przecież nie jest normalna sytuacja. Tyle, że ich rodzinny dom też nie jest normalny, a tu przynajmniej są bezpieczne. Dostają jeść, mają gdzie spać, nikt ich nie bije i nie przegania. I oprócz świeżego powietrza brakuje im jednego - miłości.

Jolanta Śmielak-Sosnowska

## O korzyść dziecka

Istniejące już od wielu lat poradnie psychologiczno-pedagogiczne (dawniej działające jako poradnie wychowawczo-zawodowe), często dotąd nie były znane i popularne, szczególnie wśród rodziców. Kojarzono je z miejscem, gdzie kieruje się dzieci mające kłopoty z nauką, z trudnościami wychowawczymi, a więc postrzegane były jako placówki pomocy dla tych słabszych, gorszych. Także jako instytucje, do których dostęp nie jest łatwy, bo potrzebne jest skierowanie, bo terminy badań są odległe ...

Dziś sytuacja w znacznym stopniu zmieniła się. W opinii Danuty Gołkowskiej, kierującej sochaczewską Poradnią Psychologiczno-Pedagogiczną, przestano traktować tę placówkę jako miejsce, gdzie "zapada wyrok", zaczęto natomiast dostrzegać konkretną pomoc w trudnych dla dzieci, rodziców i nauczycieli sytuacjach. Wiąże się to m.in. z większą ekspansywnością poradni w kontaktach ze szkołami, przedszkolami i innymi instytucjami, jak i z uświadomieniem, że podejmowane tu działania przynoszą dziecku korzyść, chronią je.

W naszej poradni obejmującej zasięgiem działania miasto i okoliczne gminy czuwa nad tym 6 pedagogów, 3 psychologów, 2 logopedów i wszyscy są zgodni co do tego, że etatów jest za mało, aby działać skutecznie. W ubie-

głym roku szkolnym zbadano 630 dzieci, z czego 3/4 stanowili uczniowie szkół podstawowych, chociaż przychodzą tu i licealiści, i przedszkolaki, a nawet dzieci do lat trzech. Najczęściej kierowane są przez nauczycieli ze szkół i przedszkoli, ale coraz częściej przychodzą też z rodzicami, którzy są zaniepokojeni problemami natury psychologicznej czy wychowawczej. Bywa, że starsi uczniowie trafiają tu w poszukiwaniu pomocy sami.

W wielu sytuacjach orzeczenie wydane w poradni pozwala na prowadzenie nauczania indywidualnego, odroczenie obowiązku szkolnego, czy jedna z najczęstszych opinii - obniżenie poziomu wymagań. Dzieci kierowane są na zajęcia korekcyjno-kompensacyjne, logopedyczne, socjoterapię. Prowadzone są też konsultacje lekarskie, na podstawie których dzieci mogą być zakwalifikowane do grupy dyspanseryjnej, co w uzasadnionych przypadkach może prowadzić do zwolnienia z egzaminu wstępnego do szkoły średniej.

Do poradni trafiają nie tylko dzieci z problemami, ale także te bardzo zdolne, które na wniosek rodziców czy przedszkola mogą wcześniej podjąć obowiązek szkolny jak też te, które mogą być promowane do klasy programowo wyższej w trakcie roku szkolnego.

Poradnia nie działa w izolacji, ale ściśle współpracuje ze szkołami i przedszkolami, a także z Poradnią Przeciwalkoholową, świetlicami TZN i TPD, MOPS-em.

Szczególnie ważna jest współpraca z nauczycielami i pedagogami szkolnymi. Nie tylko w formie kontaktów podczas posiedzeń rad pedagogicznych, spotkań z rodzicami, uczestniczenia w lekcjach wychowawczych czy indywidualnych porad dla nauczycieli. To także respektowanie zaleceń przez nauczycieli, choć formalnie szkoła nie ma takiego obowiązku. Dyrektor Gołkowska podkreśla, że zawsze może liczyć na dobrą wolę i zrozumienie pedagogów.

Każde dziecko trafiające na badanie to indywidualny los i dlatego opinie i decyzje poradni muszą być przemyślane i wyważone. Stąd badanie, obserwacja i ocena może trwać dość długo a niektórzy rodzice czy szkoła odnoszą wrażenie pewnej opieszałości.

Wszyscy pracujący w poradni mają świadomość, że nie zawsze ci, którzy pomocy potrzebują, tu trafiają i dlatego w ubiegłym roku szkolnym wprowadzono tzw. "Dzień Otwartych Drzwi". W każdy pierwszy poniedziałek miesiąca od 17.00 do 20.00 dyżurują psycholog, pedagog i logopeda. Porady można wówczas zasięgać nie tylko osobiście, ale i telefonicznie, bowiem tego dnia przyjęto zasadę "telefonu zaufania". Jest to forma doraźnej pomocy, udzielenia wskazówek, co dalej robić z problemem, ale nie dzień badań. Nie można więc liczyć na rozwiązanie całego problemu w czasie tego jednego spotkania.

W następnych numerach - w jakiej sytuacji należy skorzystać z pomocy poradni.

Beata Walczak

# Moim idolem jest mój kot

Z Korą rozmawia Rafał Stangreciak

- Jak podobała Ci się publiczność sochaczewska?

- Bardzo miła ...

- Potrafią się bawić?

- Jak było widać i słycać ...

- Co skłoniło was do odwiedzenia naszego miasta?

- Prawda jest taka, że graliśmy ostatnio trzy koncerty w małych miejscowościach. Nie da się ukryć, że są to koncerty szczerze mówiąc charytatywne, ponieważ koszty, które ponosimy w takim wypadku są olbrzymie ... My po prostu do tego "dokładamy", ale też przy okazji koncertowania na tak małych salach mamy możliwość lepszego kontaktu z publicznością niż w wielkich halach. Możemy też prezentować utwory, które będziemy nagrywać w kwietniu na nową płytę.

- Jak przygotowania do nagrania nowej płyty?

- W drugiej połowie kwietnia wchodzimy do studia i jesteśmy tam do końca maja.

- Jakies trudności? Kłopoty?

- W chwili obecnej takowych nie ma, mamy 2 wspaniałych menadżerów, ekipę techniczną, z którą gramy od wielu lat. I dzięki temu nasza praca jest przyjemnością, to jest oczywiście wysiłek, ale przyjemny wysiłek ...

- Jak oceniacie powodzenie nowej płyty?

- Nasze płyty odnoszą ogromne sukcesy komercyjne, ostatnio mamy więc wielki problem z piractwem. To jest w sumie nasz jedyny problem.

- A jak wygląda ta druga strona waszego życia, prywatna ... Masz jakieś hobby?

- Hobby to nie jest dobre słowo ... Jest ładniejsze, pasja ... Tak więc, maluję obrazy, czytam, piszę, zajmuję się kotami, dziećmi, ogrodem, gotuję, sprzątam. Dużo podróżujemy, można powiedzieć, że każda z tych czynności jest dla mnie przyjemna, jest pasją. Staram się robić w życiu wszystko z pewnym

rodzaju pozytywną energią, zaangażowaniem i wtedy żadna czynność, nawet banalna, nie męczy, a wręcz przeciwnie.

- Czy wierzysz w Boga?

- Oczywiście.

- Jaki jest twój pogląd na religię? Na Kościół?

- Obywam się bez ...

- Dlaczego ostatnio obcięłaś się na tyso?

- Jesteś jeszcze młody, więc nie pamiętasz wszystkich moich wcieleni. Jest to jakby powtórzenie pewnej czynności, rytuał, który można znaleźć też i w naszej chrześcijańskiej religii i obrzędzie. To jest swego rodzaju oczyszczenie ze wszystkiego co jest zbędne, co wymaga od ciebie specjalnego zachodu, a na pewno tak jest w przypadku włosów, bo musisz je myć i czesać ...

- Wiem coś o tym ...

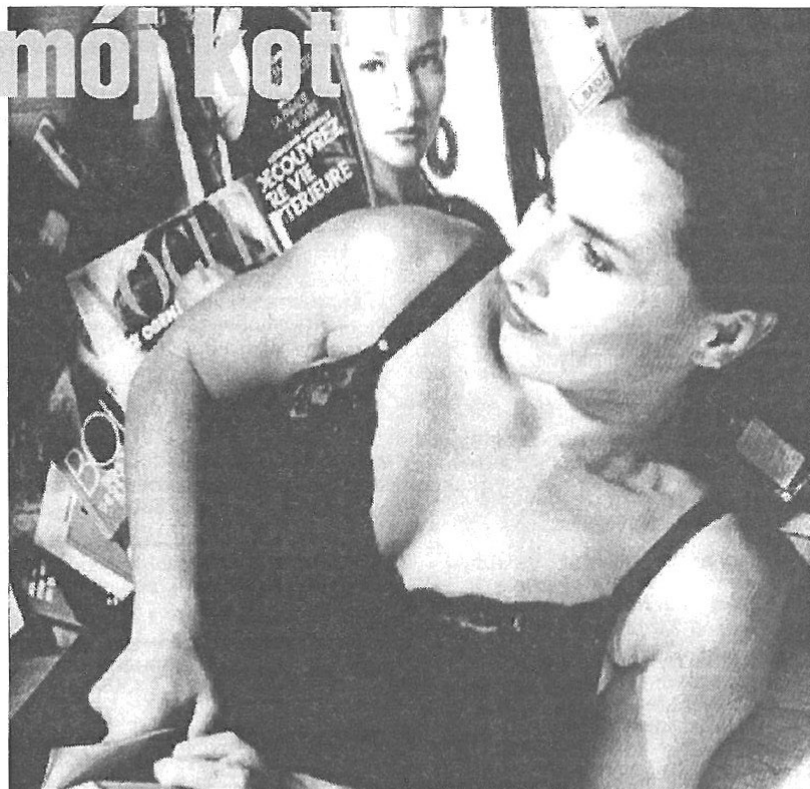
- No właśnie ... (śmieje się). A w przypadku kobiety jest jeszcze gorzej, trzeba czasami włosy farbować i nie wiadomo, co z tym wszystkim robić, a jak jesteś ogolony na tyso, to naprawdę nie masz tych problemów. Możesz się skoncentrować na ważniejszych rzeczach.

- Co sądzisz o boysbandach?

- Ach ... Nie lubuję się ... Ja jestem wielką indywidualistką i nie lubię jak w grupie dzieje się coś mechanicznie, tak jak to jest w takich grupach muzycznych ... To jest taki rodzaj bardzo, bardzo popowej rozrywki. Nie mam nic przeciwko temu, bo nie mam nic przeciwko przyjemnościom. Oni nie zabijają, nie męczą, nie dręczą, a komuś tam sprawiają przyjemność, ale ja się akurat nie rozkoszuję tym i mam nadzieję, że nikt się temu nie dziwi?

- Co myślisz o muzyce disco polo i o ludziach, którzy są temu przeciwni?

- To znaczy ... Być przeciwnym to jest idiotyczne ... Ale nie przepadam oczywiście. To co mi się szcze-



gólnie w disco polo nie podoba to wyjątkowo głupie teksty. I wyglądają wyjątkowo ohydnie, już nawet nie mówię o tym jak się ubierają, ale mogliby coś ze sobą zrobić ...

- Jeżeli chodzi o samą muzykę...

- Jest to bardzo proste, a powiedziałabym wręcz prostackie, ale ten rodzaj muzyki jest poza moim światem, poza moim kosmosem, tak jak mnóstwo innych rzeczy, w związku z tym ich nie krytykuję, tylko po prostu nie ma ich w moim świecie.

- Czy w gronie osób publicznych masz jakiegoś idola?

- Nie. Moim idolem jest mój kot Pędzelek, bo uważam, że jest bardzo oświecony. W tej chwili mamy 3 koty, każdy jest oświecony na swój sposób i to bawi ... Idol to nie jest dobre określenie, natomiast są ludzie, którzy mogą być wzorcem do naśladowania i takim wzorcem jest dla mnie Dalajlama.

- W jakich filmach gustujesz?

- Kocham całego Woody Allena, we wszystkim, polecam. To jest mądre, dowcipne i takie po prostu nadzwyczajne. No, Kamilku czym

się zachwycamy? Wybieram się na "Adwokata Diabła", Kamil już był.

- Czy gdybyś mogła drugi raz żyć, to czy wybrałabyś tą samą drogę?

- Mogłabym zostać mnichem, oświeconym mnichem, albo oświeconym człowiekiem w dosłownym tego słowa znaczeniu, to jest coś o czym marzę, za czym tęsknię i do czego zmierzam.

- Może na zakończenie kilka ciepłych słów dla mieszkańców naszego miasta ...

- Jestem wielką miłośniczką Maddonn i oczywiście Matki Boskiej Niepokalanej, która jest najładniejsza ze wszystkich ... Znasz się na tym? Na pewno nie dłużej niż ja ...

- Na pewno nie ...

- I zawsze życzę ludziom po prostu dużo dobrego, żeby byli zdrowi, żeby im się dobrze żyło, dobrze działało, żeby się kochali i żeby rozwijali swoje umysły, swoje dusze, swoje serca, żeby po prostu byli mądrzy i dobrzy.

- Dziękuję za rozmowę.

## Co cesarskie - cesarzowi, czyli o podatkach

Chyba za najstarsze polskie przysłowie o podatkach (2 poł.XVI w.) uważa się powiedzenie *Co cesarskie - cesarzowi, co boskie - Bogu*, którego źródłem są słowa Jezusa wypowiedziane do faryzeuszki (por.Mt 22,21). Skarb państwa zwie się potocznie fiskusem, a politykę skarbową "zmierzającą do osiągnięcia jak największych wpływów z podatków i opłat", fiskalizmem. W starożytnym Rzymie fiscus (dosł.koszyk, skrzynka do przechowywania pieniędzy) to był skarb, który należał do cesarza i przeznaczano go na cele państwowe, w odróżnieniu od zasobów pieniężnych senatu.

J.Coleman ostrzegają: *Musisz pamiętać o tym, iż to, co rząd ci daje, najpierw musi zabrać*, zaś A.Smith (angielski ekonomista) zauważył, że *Jeden rząd niczego nie uczy się tak szybko od innego rządu jak sztuki wyciągania pieniędzy z kieszeni swoich obywateli*. Działalność rządu w dużej mierze uzależniona jest od budżetu i podatków: *Rząd może trwać tak długo, jak długo istnieją ci, którzy płacą podatki* (J.Forster). Tenże powiedział też, iż *To śmieszne dawać pieniądze rządowi: to tak, jakby wrzucać je do śmieci - nikt ich więcej już nie ujrzy*. B.Franklin z gorącością przekonywał, że *Nie ma nic pewnego na tym świecie oprócz śmierci i podatków*, podobnie słynna M.Mitchell, autorka "Przemienięto z wiatrem": *Śmierć, podatki i rodzenie dzieci - nigdy nie ma na nie odpowiedniej pory*.

Przyszłych podatników czekają trudy wypełniania zeznań fiskalnych: *nawet jeśli uczciwie wypełniasz formularze podatkowe, to nigdy nie wiesz po zakończeniu tej czynności, czy jesteś oszustem czy też męczennikiem* (W.Rogers).

Stanisław Bugaj



Na początku miesiąca ponownie gościliśmy na planie filmu "Andrew". Tym razem młodzi filmowcy realizowali sceny na terenie Zespołu Szkół Zawodowych nr 1.

## MOK zaprasza

Miejski Ośrodek Kultury zaprasza na wystawę malarstwa i rysunku Marcina Hugo-Badera, absolwenta liceum plastycznego w Nałęczowie, studenta 1. roku warszawskiej ASP na wydziale Malarstwa, uczestnika sekcji plastycznej MOK, kierowanej przez Barbarę Jachimowicz.

Wernisaż wystawy odbędzie się 18 kwietnia (w sobotę), w galerii przy Chopina 101; początek - godz.16.30.



# OGŁOSZENIA DROBNE

## Usługi

- Żaluzje, Verticale, Rolety tekstylne i antywłamaniowe - także naprawa - Kozłowski, Słowiańska 17, tel.862-98-20. ZS-26
- Autozłom, Kozuski Parcel 60, k/Sochaczewa, tel.861-94-66. ZS-27
- Do ślubu zawiozę białym mercedesem z klimatyzacją. Tel.863-02-52. ZS-86
- Pranie dywanów (z kompletnym suszeniem), tapicerki meblowej i samochodowej. Kozłów Biskupi 144B, tel.0-602-390-597. ZS-163
- **Sprzedaj, montaż: Verticale - Żaluzje, Rolety - Panele, tel.0-602-762-141, "Dominges".** ZS-232
- Pranie dywanów, wykładzin, tapicerek meblowych i samochodowych, tel.862-26-07, ul.Warszawska 74/27. ZS-281
- Remonty, montaż drzwi, okien PCV, układanie paneli podłogowych, tel.862-45-21, ceny konkurencyjne. ZS-296
- **Pranie dywanów, tapicerek. Tel.861-35-74 lub 0-601-28-80-06.** ZS-429
- Wulkanizacja, mechanika pojazdowa, skup, sprzedaż samochodów. Nadrzeczna 3 (okolice szpitala), tel.863-50-33, czynne 9.00-19.00. ZS-335
- Obróbki blacharskie i krycie dachów z wszystkich rodzajów materiałów. Tel.863-29-50. ZS-341
- **Auto - Komorowski - Blacharstwo samochodowe, dostawcze, osobowe, naprawy wypadkowe, doświadczenie - 25 lat działalności firmy. Tel.(0-46) 861-52-72.** ZS-354
- Zespół muzyczny poprowadzi wesela, tel.862-67-97. ZS-361
- **Komputeropisanie, skanowanie, foliogramy, tel.863-22-15.** ZS-373
- Komputerowe przepisywanie prac dyplomowych, wieczorem 862-94-37. ZS-376
- Lastricarstwo, schody, posadzki, fundamenty, tel.0-601-345-306. ZS-380
- Sprzedaż tarcicy, ul.Królewska 1 (Chodaków), tel.863-31-37. ZS-384

- Usługi transportowe wywrotką wykonuję, tel.862-25-15. ZS-385
- Ocieplanie budynków. Faktury VAT, (0-24) 277-66-66. ZS-421
- Ślusarstwo budowlane - ogrodzenia spawane, rusztowania, drzwi i okna metalowe, konstrukcje itp. wg zamówień klienta, tel.862-93-36, po 16.00. ZS-423
- Usługi brukarskie, tel.862-21-63, po 17.00. ZS-424
- **Odnawianie wanien u klienta. Tel.0-602-610-263.** ZS-427
- Pranie dywanów i tapicerek samochodowych i meblowych, 0-602-496-187. ZS-431

- Usługi budowlano-remontowe, wykończeniowe, tel.862-66-57. ZS-435

## Nieruchomości

- **Tanio sprzedam mieszkanie własnościowe M-3, 56 m<sup>2</sup>, w Pawłowicach, z działką. Tel.0-90-209-991.** ZS-126
- Sprzedam działki w Żukowie, tel.863-20-46, 862-30-47. ZS-191
- Sprzedam pawilon handlowy przy ul.Niemcewicza, tel.862-30-47. ZS-246
- Sprzedam dom o powierzchni 280 m<sup>2</sup> i pawilon handlowy, ok.70 m<sup>2</sup>, przy ul.Kochanowskiego, tel.0-602-35-83-18. ZS-306
- Sprzedam M-4, 63 m<sup>2</sup>, ul.Targowa, tel.862-98-38. ZS-312
- Sprzedam grunt 3,14 ha, 1,5 km od dworca PKP w kierunku Żyrardowa, tel.0-602-139-468. ZS-358
- Działki budowlane, Rozłaziłów, tel.(0-22) 664-29-07. ZS-359
- Posiadam do wynajęcia pawilon handlowy przy Os."Victoria", tel.862-68-59, po godz.18.00. ZS-362
- Sprzedam działkę budowlaną, 840 m<sup>2</sup> - Osiedle Karwowo, tel.0-90-289-217. ZS-383
- Wynajmę kawalerkę, 25 m<sup>2</sup>, centrum, l.p., telefon - na gabinet lekarski lub biuro. Tel.kom. 0-602-139-568. ZS-381

- Sprzedam mieszkanie, 48 m<sup>2</sup>, w Sochaczewie, Al.600-lecia, tel.862-80-35, 0-602-645-499. ZS-399
- Sprzedam M-2, własnościowe, 37 m<sup>2</sup>, w Chodakowie, tel.863-31-12. ZS-411
- Biuro Pośrednictwa "Chatka" oferuje do sprzedaży: domy, mieszkania, siedliska, działki budowlane i rekreacyjne. Tel.862-38-01. ZS-420
- Zamienię M-2 na M-3, do 40 m<sup>2</sup>, tel.862-21-63, po 17.00. ZS-425
- Sprzedam własnościowe M-2, 39 m<sup>2</sup>, Sochaczew, tel.0-601-344-533. ZS-430

- Sprzedam działkę pod zabudowę, o pow.1,5 ha, w Kozłowie Biskupim k/stacji Kornelin, tel.862-74-54, po godz.18.00. ZS-428

- Sprzedam mieszkanie własnościowe, 55 m<sup>2</sup>, Os.Victoria, tel.862-70-86, po godz.20.00. ZS-436

## Motoryzacyjne

- Sprzedam skodę favorit, rok prod.1992, tel.862-35-87, po 16.00. ZS-360
- Sprzedam poloneza caro, 1992, 863-05-57. ZS-401

## Zdrowie

- **Gabinet Pediatryczny, lekarz pediatra Marta Gafiecka, Sochaczew, ul.15 Sierpnia 12, tel.0-602-113-731. Zapraszam w dni powszednie od 17.00.** ZS-239
- Gabinet Lekarza Rodzinnego, Sochaczew, ul.Osiedle Kolejowe 1/4 (za wiaduktem PKP), codziennie od 16.00 do 20.00, wtorki od 8.30 do 11.00. EKG, badania profilaktyczne pracowników, badania kierowców, wizyty domowe, tel.862-63-32. ZS-355

- Urszula Kieliszek - stomatolog, przyjmuje wtorki - 15.00-18.00, piątki - 8.00-11.00, w przedszkolu na Boryszewie, ul.15 Sierpnia 50. ZS-363

## Praca

- Stacja Obsługi Samochodów w Antoniewie koto Sochaczewa zatrudni od zaraz: lakierników samochodowych, blacharzy samochodowych, mechaników samochodowych. Tel.0-602-367-820 lub osobiście na stacji obsługi. ZS-311

- Pilnie zatrudnię piekarzy. Piekarnia Gzik-Janiak, Traugutta 7, 862-26-54. ZS-333
- Sklep spożywczy "U Józefa" przyjmie uczennice na praktyki. tel.863-58-94, 0-602-622-541. ZS-400
- Firma zatrudni kierownika przeładowni kruszyw w Płochocinie. Wymagane: wykształcenie min.średnie, wiek powyżej 25 lat, samochód, po wojsku. Tel.(0-22) 843-02-15. ZS-389
- PPHU "Ismal" zatrudni kierownika robót sanitarnych oraz hydraulików i spawaczy, tel.0-90-262-641, 0-90-228-853. ZS-397

## Różne

- Krzewy **cisów**, ligustru, tel.(0-46) 863-50-41. ZS-366
- Sprzedam garaże blaszaki z montażem. Tel.861-37-29. ZS-316
- Tartak - sprzedaż tarcicy. Tel.0-602-374-931. ZS-323
- Sprzedam sad jabłoniowo-śliwowy, 5 ha, 4-5 letni, nowoczesne odmiany, w Szwarocinie, tel.862-29-06. ZS-413
- Zakład stolarski, ok.1400 m<sup>2</sup>, w Kampinosie, sprzedam. Tel.(0-22) 725-01-57. ZS-410
- Sprzedam wózek widłowy typu "Rak" (udźwig 1200 kg), stan dobry, cena 6,5 tys.zł. 862-28-65. ZS-388
- Kupię kamień polny, tel.862-55-25. ZS-393
- Sprzedam: szafę chłodniczą, kuchnię gazową 4 pal., stoliki i taborety barowe, odzież zachodnią, zamrażarkę 400l., wieszaki ścienne i wolno stojące, samochód Audi 100 89r.p., Peła Teresa, Tel. 046-8613233 po 17.00. ZS-437

➤ **Stylizacja paznokci**  
 ➤ **Przedłużanie paznokci**  
 ➤ **Modelowanie akrylem**  
 ➤ **Tipsy**  
 ➤ **Manicure francuski**  
 ➤ **Manicure**

**Salon Fryzjerski "Afrodyta"**  
 Sochaczew, ul.Warszawska 17  
 tel.862-32-32,  
 862-95-82 (domowy).

**Tanie rowery górskie**  
**Raty**  
 Sochaczew,  
 ul.Świerczewskiego 9

**Stolarstwo**  
 Schody  
 - dąb  
 - jesion  
 - sosna  
 Ogrodzenia drewniane  
 ul.Trojanowska 22, 862-82-88.

**AUTORYZOWANY DEALER**  
 oferuje telefony cyfrowe z aktywacją sieci ERA-GSM, w cenach promocyjnych

**NOKIA 6110**  
**NOKIA 3110**  
**ALKATEL One Touch Easy**  
**SIEMENS S-6/S-10**

A w bardzo niskich cenach telefony analogowe i akcesoria  
 ilość zestawów i czas promocji ograniczone  
**NOWOŚĆ: UPS-y do komputerów i kas fiskalnych!**

**SEZAM - ERA-GSM**  
 Sochaczew, ul.Traugutta 3  
 tel.(0-46) 862-27-07, (0-602) 760-114

**WIELKA WIOSENNA PROMOCJA**  
**TERRAZYT**  
**PRODUCENT**  
**OKNA**  
**DRZWI**  
 CENY OKIEN TYPOWYCH NAJNIŻSZE W POLSCE  
 WEWNĘTRZNE\*PROFILOWANE\*KOLORY NA ZAMÓWIENIE  
 NAJNIŻSZY CENY, W REGIONIE!  
**ŁOWICZ, UL. POWSTAŃCÓW 10 G**  
 TEL./ FAX 046/ 37-54-81



# HOROSKOP

**♈ Baran 21.III. - 20.IV.**  
Przed Tobą udany tydzień. Nie poddawaj się złym myślom, lecz działaj. Na nowe obowiązki nie znajdziesz czasu, ale te stare z łatwością wypełnisz. We wtorek nie daj się ponieść uczuciom, a propozycję Lwa dokładnie rozważ. W miłości możesz liczyć na wielkie wzloty, na romantyczne spotkania przy lampce wina i długie spacer. Odważ się na szczerłość, pamiętaj o dyplomacji.

**♉ Byk 21.IV. - 21.V.**  
Mniej pracy, więcej zaszczytów i nastawienie się głównie na życie prywatne - tym razem z radością

przyjmiesz tę rewolucję. Dawny znajomy Ci pomoże, o ile w środę po południu zostaniesz w domu. Nie przywiązuj się do starych pomysłów na życie, idzie czas zmian. Możesz liczyć na życzliwość otoczenia i poparcie rodziny. Pod koniec tygodnia Wodnik Cię mile zaskoczy.

**♊ Bliźnięta 22.V. - 21.VI.**  
Pomyśliś o zapewnieniu rodzinie lepszego życia. Zainteresują Cię przede wszystkim sprawy materialne, choć nie zabraknie czasu na rozwój duchowy. W poniedziałek załatwisz trudną sprawę rodzinno-finansową. W weekend trzeba będzie zrobić coś, na co nie masz ochoty.

Nie martw się - to, co źle wygląda dziś, jutro będzie upragnione i dobre.

**♋ Rak 22.VI. - 22.VII.**  
Ciesz się z drobnych sukcesów, nie trać optymizmu, choć wielkie marzenia na razie trzeba odłożyć na półkę. Zajmij się doskonaleniem swoich umiejętności, lepiej organizuj czas, częściej proś o pomoc innych. W czwartek ktoś będzie próbował coś od Ciebie wyłudzić. Dobrymi radami będzie służyć Rybka. Weekend mało romantyczny, za to korzystny finansowo. Zaufaj intuicji.

**♌ Lew 23.VII. - 22.VIII.**  
Z niechęcią zaczniesz współpracę z narzuconym Ci Bykiem ... i pograżysz się bez reszty w podziwie dla jego solidności i kompetencji. Jeśli się przyłożysz, możecie osiągnąć spore sukcesy. W sprawach sercowych staniesz w piątek przed wyborem: dać się ponieść emocjom czy też pozostać przy kimś pewnym i wypróbowanym. Uważaj na drodze i dobrze pilnuj portfela.

**♍ Panna 23.VIII. - 22.IX.**  
Masz szansę na wielki krok do przodu - i w karierze, i w kontaktach z bliskimi Ci ludźmi. Możesz także nie robić nic, a wszystko pozostanie po staremu - ale pamiętaj, że za jakiś czas ten układ znów znacznie Ci doskwierać. We wtorek nie załatwiaj ważnych spraw, wymagających współpracy innych ludzi. Mile, w kulturalnym towarzystwie, spędzisz czas w sobotę. Uwierzyć Bliźniakowi.

**♎ Waga 23.IX. - 23.X.**  
Po przykrych doświadczeniach szybko dojdiesz do siebie, jeśli skorzystasz z propozycji przyjaciół. Nie chowaj się przed ludźmi, nie obawiaj się zmian, bo są konieczne. Komuś marzy się romans z Tobą - może przygoda bez zobowiązań Ci posłuży? Posłuchaj intuicji i ... trzeźwej rady życzliwego Skorpiona. Koniec tygodnia upłynie pod znakiem zadumy nad przemijaniem i ciężkiej pracy.

**♏ Skorpion 24.X. - 22.XI.**  
Nie zabraknie pieniędzy, które ześle los w najmniej oczekiwany sposób. Byłoby dobrze nieco odpocząć, zwolnić tempo - bierzesz na siebie zbyt wiele zadań, a szef to wykorzystuje. Współpraca z Rakiem i Rybą będzie się układać po Twojej myśli, a Ty możesz bez przeszkód kierować tym

zespołem. Koniec tygodnia przeznacz na uporządkowanie spraw finansowych. Pomóż kumpłowi.

**♐ Strzelec 23.XI. - 21.XII.**  
Pewne decyzje udawało Ci się odkładać, ale nie możesz tego przeciągać w nieskończoność. Nadeszła pora poważnych zmian życiowych, głównie zawodowych, które wymuszą także zmiany osobiste. Nie bój się samodzielności i miej odwagę mówić to, co myślisz. W czwartek nie ulegnij pokusie oszukania kogoś w interesach. Nie przedkładaj cudzych interesów nad interesami rodziny.

**♑ Koziorożec 22.XII. - 20.I.**  
Odpocznij jeszcze trochę, nie rzucaj się od razu w wir nowych i starych zadań. Zachowaj zdrowe proporcje między czasem przeznaczonym na rozrywkę i na pracę. Stary Wodnik da Ci kłopotliwe zadanie. Warto podjąć ten wysiłek, choćby dla korzyści finansowych, ale dopiero w sobotę. Nie zadzieraj z Bliźniakiem, zlekceważony użyje podstęp. Ciekawe spotkanie w niedzielę.

**♒ Wodnik 21.I. - 20.II.**  
Nie szalej, ale też nie zachowuj przesadnej ostrożności. Propozycja Bliźniaka okaże się zbawienna, pozwoli Ci postawić na swoim i nie ulec milczącej presji Strzelca i Byka. Doświadczenie Ci podpowie, jak w połowie tygodnia wybrnąć z trudnych układów zawodowych, zachowując premię i szacunek kolegów. Weź się do spraw, które tyle razy były odkładane. Teraz Ci się uda. Dbaj o siebie.

**♓ Ryby 21.II. - 20.III.**  
Przygotuj się do trudnej rozmowy, która czeka Cię w najbliższych dniach. Nie pomoże urok osobisty, trzeba będzie mieć argumenty, by wyjaśnić swoje postępowanie. Nie przegap szansy, która pojawiła się na horyzoncie - możesz mieć więcej pieniędzy i lepszą pozycję zawodową. W poniedziałek ktoś spróbuje Cię nabrać. Nie daj się złapać na czułe słówka i piękne oczy.



## Ośrodek Kształcenia Oświatowego

zaprasza na kurs:

- \* **Pedagogiczny** dla pracodawców zatrudniających uczniów
- \* **Metodyczny** dla wykładowców i organizatorów szkoleń

Termin rozpoczęcia: 24 kwietnia

Bliższych informacji udziela biuro O.K.O., ul. Żeromskiego 10, tel. 862-37-73 w. 38.

ZS-432

## Spółdzielnia Mieszkaniowa Lokatorsko-Własnościowa w Sochaczewie

ogłasza przetarg nieograniczony

na wydzierżawienie terenu i sprzedaż projektu budowy pawilonów handlowo-mieszkalnych przy ul. Pokoju 3a.

Projekt obejmuje 7 pawilonów handlowo-mieszkalnych. Oferty, zawierające stawkę za 1 m<sup>2</sup> dzierżawy, prosimy składać w terminie do 30.04.98 r., w zapieczętowanych kopertach w sekretariacie Spółdzielni przy ul. Piłsudskiego 26.

Szczegółowe informacje dotyczące warunków i czasookresu dzierżawy terenu oraz projektu uzyskać można w siedzibie Spółdzielni.

ZS-408

## Krzyżówka nr 15

**Poziomo:** 1 - twórca "Boskiej Komedii", 6 - każdy z łuków linii krzywej, 9 - warszawski klub piłkarski, 10 - miasto nad Sanem, 11 - rolne lub leśne, 12 - nieszczęście, niesprawiedliwość, 13 - wydzielina z gruczołom mlecznych samic ssaków tuż po porodzie, 16 - miejscowość z wysypiskiem warszawskich śmieci, 19 - skraj, krawędź, 22 - głośne wyrażenie podziwu, 23 - przedsięwzięcie, którego wynik jest nieznan, 24 - wiedźma, 25 - broń sieczna, 26 - tłum, ścisł, 27 - osad, powłoka, 30 - jedwabna tkanina, 33 - rodzaj zatoki Morza Czarnego, 36 - słynny amerykański wodospad, 37 - narzędzia snycerzy, 38 - autor "Tajemniczej wyspy", 39 - oddział szpitalny, 40 - pieszczoty, umizgi, 41 - arkan.

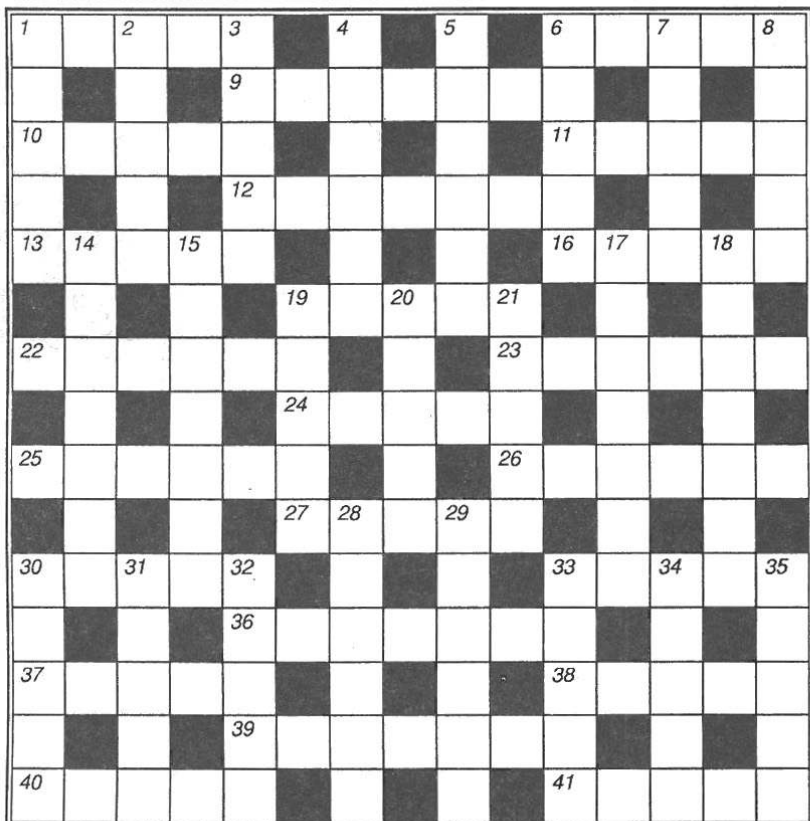
**Pionowo:** 1 - wyspa grecka, miejsce urodzenia Apollina i Artemidy, 2 - wnęka, 3 - okres w dziejach, 4 - rodzaj zakietu, 5 - dolna część snopa, 6 - entuzjizm, uniesienie, 7 - dekoracyjne ugrupowanie roślin o kształcie okrągłym, 8 - uczta pogrzebowa, 14 - najazd, napad, 15 - suma globalna przeznaczona na określone wydatki, 17 - rodzina ssaków morskich, 18 - martwica, 19 - zwycięzca Challenge'u 1934 r., 20 - rodzaj stołka, 21 - prezydent USA (1869-71), 28 - początek nowego ustępu tekstu, 29 - ssak morski z rodziny uszatek, 30 - gra w karty, 31 - tkanina jedwabna, 32 - załącznik, 33 - premier Francji, który współpracował z Hitlerem, 34 - autor "Utopii", 35 - firmament.

Rozwiązanie krzyżówki należy nadsyłać w terminie 7 dni na adres redakcji. Za prawidłowe rozwiązanie rozlosowana zostanie nagroda w wysokości 15 złotych w gotówce.

Rozwiązanie krzyżówki nr 13 (ZS nr 13)

**Poziomo:** kolet, pchła, reforma, Lesko, nurek, Jackson, gmina, Adyga, drwał, polano, emisja, tramp, gniady, rudawy, kłoda, skład, wkład, estrada, sztab, rejon, ekspert, Egipt, anons. **Pionowo:** kulig, Laski, Troja, oficer, troska, panna, herby, Ankara, młodnik, Niagara, dziadek, gajówka, dotyk, wiano, lepra, Łotysz, diadem, sesja, łątki, debet, Warta, łajno, donos.

Nagrodę wylosował Marcin Pietrzak. Autor wyjaśnia: Informację o tym, że rzeka Adyga przepływa przez Bolzano podałem za Encyklopedią PWN. Na mapach w atlasie rzeczywiście Adyga omija miasto.



## Inna twórczość

Jak wszyscy wiemy, nasza szkoła należy do Towarzystwa Szkół Twórczych, a jak bardzo na to przyjęcie zasłużyliśmy i jak jesteśmy czynni, chyba najbardziej mogą potwierdzić uczniowie naszej szkoły. No bo jak inaczej nazwać wyczyny naszych kolegów i koleżanek na przerwie, jeśli nie "twórczą pracą"? Wręcz zaskakująca jest ich pomysłowość. Za najlepszy przykład posłużyć może gra pod nazwą "Kupa, mości panowie", wymyślona oczywiście przez uczniów. Polega ona na tym, że wybiera się "kozła ofiarnego",



kładzie na ziemi, aby następnie cała reszta (czasami potrafi to być nawet klasa) mogła, wygodnie się na nim ułożyć. Do "owej" pracy zaliczyć można również powszechnie znane i używane "graffiti łożenkowe", które w zupełności mogłoby posłużyć za szkolną kronikę, jeśli nie za biuro matrymonialne.

Innym przykładem są tzw. "końskie zaloty", czyli okazywanie uczuć dziewczętom przez chłopców. Najdziwniejsze są jednak sposoby tego okazywania. Do najpopularniejszych zaliczamy podwijanie spódnic, straszenie pajakami, martwymi myszami i osami. Jak się okazuje, najbardziej lubianą dziewczyną jest ta, która jest przezywana, bita, z częściowo powyrywaniem włosów. Natomiast szczytem popularności jest jej nazwisko widniejące na ławkach i murach.

**Marta Dobrzyńska**

kl.8d, "6 na 6" - gazeta uczniów Szkoły Podstawowej nr 6.

Ośrodek Szkolenia Kierowców "Mechanik" zaprasza na kurs prawa jazdy kat. A, B, C, D, E, T.

### Oferujemy

- 10% zniżki dla uczniów,
- badania lekarskie na miejscu,
- możliwość opłat ratalnych (pierwsza wpłata - 100 zł, reszta na koniec kursu)

**Terminy rozpoczęcia:**  
21.04. i 23.04.,  
godz. 16.00.

Zapisy w sekretariacie ZSZ nr 1, ul. Piłsudskiego 51 lub ul. Narutowicza 5, tel. 0-601-347-966 i 0-602-656-131.

ZS-372

# Parafie

Ziemi Sochaczewskiej

## Parafia pod wezwaniem Św. Bartłomieja w Pawłowicach

Archidiecezja warszawska, dekanat: błoński

**Obszar:** Bieniewo, Cholewy, Gawartowa Wola, Izbiska, Krubia, Lisice, Łuszczewek, Maszna, Pawłowice, Podkampanos, Prusy, Stelmachowo, Trzciniec, Nowa Górna, część Serok, Wola Łuszczewska i Marysinek. Liczbą wiernych: 2000 Odpusty: Św. Bartłomieja (24 sierpnia), Św. Walentego (14 lutego).

Parafia Św. Bartłomieja w Pawłowicach erygowana została już w XII wieku. O pierwszym, drewnianym kościele wzmiankują dokumenty biskupstwa poznańskiego z lat 1428-1432. Kolejny kościół wzniesiono tu w 1598 roku, staraniem biskupa poznańskiego Jana Tarnowskiego. W połowie XVIII wieku nową świątynię ufundował właściciel Pawłowic i starosta sochaczewski, Walenty Łuszczewski. W "Krótkim opisie historycznym kościołów parafialnych" wydanym w 1869 roku napisano, iż Pawłowice były gniazdem starożytnej rodziny mazowieckiej - Pawłowskich, herbu Jastrzębic, ale już u schyłku XVI wieku właścicielami Pawłowic zostali Bieniewscy, herbu Radwan.

W czasie wizyty biskupa poznańskiego, Wacława Goślickiego, w 1603 roku, istniał tu kościół drewniany pod wezwaniem Św. Bartłomieja Apostoła i kaplica Bieniewskich, zapewne z ich grobami. Kościół był uposażony przez folwark w Pawłowicach, dostawał też dziesięciny m.in. ze wsi: Pawłowice, Cholewy, Gole, Seroki i Maszna. Parafia należała wtedy do dekanatu błońskiego. Dalsze losy miejscowości giną w pomroce dzie-

jów, aż do 1802, kiedy to znajdujemy w Pawłowicach jako właściciela majątku pana Józefa Rusieckiego, miecznika sochaczewskiego, który jak widać z kawałków dokumentu znalezionej w wieży podczas restauracji kościoła w 1894 roku, był fundatorem w latach 1802-1805 obecnego, już murowanego, kościoła.

Do budowy świątyni przyczynili się oprócz Pawłowskich i Bieniewskich również przedstawiciele innych rodzin: Seroccy, Paskowscy, Lisieccy, Prussowie, Pierzchałowie. Z rodu Pawłowskich pochodził m.in. biskup płocki Stanisław Pawłowski z Gradowic (zm. 1439). Kościół wybudowany na skraju piaszczystej wydmy, remontowano i wzmacniano kilkakrotnie. Po raz pierwszy w 1874 roku, a następnie w latach 1909 i 1923. Plebanię wzniesiono w 1874, staraniem ks. Kubiaka. Do parafii należało 14 wsi: m.in. Pawłowice, Cholewy, Granice, Izbiska, Maszna, Folwark Ludwików, Lisice, Folwark Trzciniec, Paprotnia Prussy, Seroki oraz Bieniew. 21 października 1914 roku wojska rosyjskie, chcąc wyprzeć armię niemiecką z Pawłowic zniszczyły kościół. W dniach 16-17 września 1994 roku parafię wizytował, po raz pierwszy

po drugiej wojnie światowej Prymas Polski (kard. Józef Glemp).

Jednonawową murowaną świątynię na planie prostokąta, zamkniętą półkolistą absydą, z dobudowanymi po bokach kruchtą i zakrystią, którą pokrywa dwuspadowy dach, wzniesiono w stylu klasycystycznym. Wieżę kościoła wysunięto nieco ponad jego czoło i wejście znajduje się we wglębny portyku. Ściany nawy rozczłonkowane są półkoliście zamkniętymi wnękami arkadowymi i płytkimi filarami. W absydzie, oddzielonej od nawy półkoliście zamkniętą arkadą, znajduje się prezbiterium. Część środkową chóru wspierają dwie kolumny toskańskie, podparte wąskimi arkadami.

Strop nawy jest zwierciadlany, z fasety, zaś w prezbiterium, w zakrystii i kruchcie sklepienia są krzyżowe. Ołtarz główny, wykonany w stylu klasycystycznym, pochodzi z 1810 roku. W polu głównym znajduje się krzyżyk gotycki z początku XVI wieku, na zasuwie obraz Św. Bartłomieja, namalowany przez Józefa Chelmońskiego w roku 1905. W zwieńczeniu znajduje się obraz Boga Ojca z połowy XIX wieku. W stylu klasycystycznym wykonane zostały także ambona, chrzcielnica, prospekt organowy.

**Lista chronologiczna proboszczów:** ks. Benedykt Żaboklicki (1594), ks. Kazimierz Gadumowicz (1826-1832), ks. Ignacy Niski (do 1842), ks. Krzesimowski (?), ks. Roman Wilczyński (?-1863), ks. Kubiak (do 1874), ks. Jan Sadowski (do 1879), ks. Marcin Urmano-wicz (do 1889), ks. Remigiusz Adam Krukowski (do 1897), ks. Bolesław Kakowski (do 1905), ks. Józef Wierzejski (do 1932), ks. Włodzimierz Obidziński (do 1955), ks. Stanisław Kościłek (do 1961), ks. Stanisław Kuplicki (do 1963), ks. Józef Malecki (do 1991), ks. Józef Tchórz (1991-).

**Bogusław Kwiatkowski**

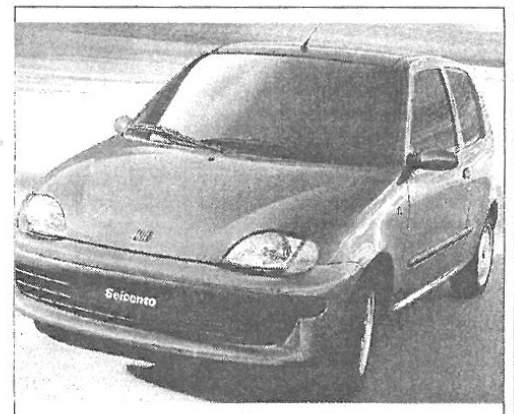
**FIAT FIAT FIAT FIAT**

## Wiosenna promocja FIATA

maluch już od 11.190 - taniej 1800 PLN  
CC 700 już od 18.700 - taniej 1500 PLN  
UNO 1,0 już od 23.580 - taniej 1220 PLN  
PUNTO już od 27.650 PLN  
BRAVA - gratis ubezpieczenie AC, OC, NW  
SIENA 1,4 - już od 28.900 PLN  
SIENA 1,6 - już od 32.900 PLN  
Marea - już od 48.000 PLN

**Specjalna oferta dla przedsiębiorstw i płatników VAT**  
CC VAN 900 już od 17.600 (netto)  
PALIO WEEKEND już od 27.622 (netto)  
MAREA WEEKEND już od 42.704 (netto)

**ilość samochodów w promocji ograniczona!**



Podpisujemy umowy na FIATA SEICENTO

ZS-21

**ZUHP POLMOBLICH**

Łowicz, ul. Blich 34, tel. 37-37-10,  
37-61-16, fax 37-31-42

**Metalowiec**

Sochaczew, ul. Kusocińskiego 1,  
tel. 862-39-72

## PIŁKA NOŻNA

### Wojewódzki Puchar Polski

# Wyrównane 30 minut

#### Limit Rybno - MKS Orkan Sochaczew 1:5

bramki dla Orkanu: A.Kulcak - 2, P.Kowalczyk - 1, R.Zatorski, R.Olejniczak.

bramki dla Limitu: A.Buraczyński.

skład Orkanu: Wójcik (Łukawski), Wasiak, Celeda, Zatorski, Znajdek, Sabalski, Cieślak,

Wojciechowski, Olejniczak, Kowalczyk, Kulcak.

skład Limitu: W.Kaniewski, D.Kaniewski, Haber (Zieliński), Żyżyński, Wasilewski, Gryś, Buraczyński (Broniszewski), Kusiek, Tomaszewski, Włodarczyk, Domański.

Pierwsza bramka dla Orkanu pada dopiero w 30. minucie, po głowce Kowalczyka. Na 2:0 w 43. minucie podwyższa Kulcak, który zmienia kierunek piłki po strzale z 30 metrów Cieślaka. W 45. minucie Domański, napastnik Limitu nie trafia z 5 metrów w światło bramki, mając przed sobą tylko bramkarza. Na początku drugiej połowy piłkarze z Rybna ruszają ostro do ataku. W 50. minucie Buraczyński dostaje piłkę po wyrzucie z autu i z 10 metrów strzela w prawy

gómy róg bramki, zdobywając kontaktowego gola. Orkan odpowiada celnym trafieniem dziesięć minut później, a strzelcem jest Kulcak. W 83. minucie Olejniczak podaje do Łukawskiego, który lobuje bramkarza i zdobywa czwartego gola dla sochaczewian. Wynik spotkania na 5:1 dla Orkanu ustala w 85. minucie Zatorski, płaskim strzałem z 18 metrów w prawy róg bramki.

Następna runda zostanie rozegrana 22 kwietnia (środa) o godz.17.00, a spotkają się Żyrardowianka Żyrardów i MKS Orkan Sochaczew, Pogoń Bełchów i Pelikan Łowicz, Widok Unia II Skiernewice i Granex Boczek oraz GKS Łyszkowice i Mazovia Rawa Mazowiecka.

## SPORT SZKOLNY

### Mistrzostwa rejonu SZS w sztafetowych biegach przełajowych dziewczęta

klasy IV - 1. SP Młodzieszyn, 2. SP 6 Sochaczew, 3. SP 4 Sochaczew.

skład SP Młodzieszyn: P.Pisarek, P.Księżak, A.Maślanka, A.Górzyńska, K.Domańska, A.Chrzanowska, K.Marcinkowska,

K.Kalota, opiekunowie: Ryszard Wiśniewski, Radosław Ullicki.

klasy V - 1. SP Kamion, 2. SP Młodzieszyn, 3. SP 4 Sochaczew.

skład SP Kamion: K.Organek, I.Szymaniak, A.Marciniak, A.Sałacińska, E.Rucinowska, M.Stobiecka, M.Bogucka, A.Orlińska, opiekun: Krzysztof Piwowarczyk.

klasy VI - 1. SP Kamion, 2. SP Młodzieszyn, 3. SP 4 Sochaczew.

skład SP Kamion: E.Smułka, I.Rutkowska, K.Orlińska,

P.Ksyna, K.Deka, M.Kwiatkowska, M.Ścigocka, M.Łukawska, opiekun: Krzysztof Piwowarczyk.

#### chłopcy

klasy IV - 1. SP 6 Sochaczew, 2. SP 2 Sochaczew, 3. SP Młodzieszyn.

skład SP 6: S.Badaj, R.Biernacki, D.Filipiak, A.Górk, S.Jankowski, Ł.Kuziński, P.Przedlaci, K.Hupert, opiekun: Tomasz Kopka.

klasy V - 1. SP Kamion, 2. SP 2 Sochaczew, 3. SP 6 Sochaczew.

skład SP Kamion: M.Bodzanowski, J.Lewandowski, Ł.Sylwestrzak, A.Dybiec, P.Majewski, D.Szymański, O.Winnicki, P.Szymański, opiekun: Krzysztof Piwowarczyk.

klasy VI - 1. SP Kamion, 2. SP 6 Sochaczew, 3. SP 4 Sochaczew.

skład SP Kamion: R.Wolski, Ł.Błaszczak, T.Ogrodowski, P.Jackowski, M.Błaszczak, M.Kwiatkowski, P.Organek, Z.Jasiński, opiekun: Krzysztof Piwowarczyk.

## Spółdzielnia Mieszkaniowa Lokatorsko-Własnościowa w Sochaczewie

### szuka kandydata

na stanowisko Głównego Księgowego Spółdzielni.

Oferta powinna zawierać:

- dokumenty ukończenia szkoły
- przebieg pracy zawodowej i staż
- znajomość obsługi komputera, księgowości, ekonomii i rachunkowości.

Wskazana jest również znajomość prawa spółdzielczego

Oferty należy składać w sekretariacie Spółdzielni przy ul.Piłsudskiego 26, do dnia 30.04.98 r.

ZS-409



### Firmowe komputery z certyfikatem ISO 9001

#### Multimedialny komputer Grand PII 233

Procesor Intel Pentium II 233 Mhz, HDD 2,1 GB, CD ROM x 24, RAM 32 MB, SVGA 2 MB, karta dźwiękowa 16 bit, monitor 14", kolor.

### Super cena 3600 zł + VAT.

Bogate oprogramowanie dla firm - multimedialne i edukacyjne.

AMK Komputer, Sochaczew, ul.Chopina 115, codziennie 14-19, sobota 12-15, tel.0-602 125 367

ZS-134

## Liga makroregionalna juniorów

### Stoczniowiec Płock - MKS Orkan Sochaczew 3:1

bramki: M.Wojciechowski

skład: Wittan, Sobolewski, Czapnik, Makowiecki, Małkowski, Adamiak, Bajneman, Adamczewski, Marcinkowski, Wojciechowski, Trzos, Mroczek, Kopa.

Pomimo porażki, Orkan rozegrał dobre spotkanie. Sochaczewianie stworzyli kilka sytuacji strzeleckich, niestety zawiódł u naszych piłkarzy skuteczność. Najlepszej okazji do zdobycia gola nie wykorzystał tuż po przerwie Trzos, będąc sam na sam z bramkarzem gospodarzy. Honorową bramkę dla zespołu Andrzeja Grzybowskiego zdobył w 76. minucie Wojciechowski.

## Sprostowanie

Laureatem drugiego miejsca w rozegranym 4 kwietnia Turnieju Snickersa został Norbert Kowalski, a nie Lewandowski - jak napisaliśmy. Za zmianę nazwiska - przepraszamy.

### Propozycje dla kibiców

#### juniorzy starsi

19.04. (niedziela) - godz.11.00 MKS Orkan - RKS Radomsko

#### młodzicy

18.04. (sobota) - godz.10.00 MKS Orkan II - MKS Orkan I

### Miejski Ośrodek Kultury



Biurowo Reklamy - tel. 333-441

## Przyjdź, wprowadzimy Cię w

### Świat Łazienek

Pierwszy na terenie Sochaczewa profesjonalny sklep z wyposażeniem łazienek

#### oferuje:

- armaturę firm polskich, włoskich, niemieckich,
- wanny i kabiny prysznicowe,
- meble łazienkowe,
- glazurę, terakotę w ciągłej sprzedaży

#### ponadto proponujemy:

- produkty YTONG
- okna i drzwi "Wołomin"
- okna z PCV firm: Thaisen i Schüko
- meble ogrodowe, kosiarki

zapraszamy do salonu Big Way, Sochaczew, ul.Kopernika 1

codziennie: 9.00-17.00, sobota: 9.00-14.00.

tel. 862-30-23

ZS-303

Wydawca: Urząd Miejski w Sochaczewie, ul. 1 Maja 16

Redaguje zespół: Janusz Sofulak (red. naczel.), Sławomir Burzyński (oprac. graf.), Ewa Safulak, Jolanta Śmielak-Sosnowska, Aneta Milczarek (administracja). **Stale współpracują:** Jakub Grabiec, Jerzy Jankowski, Jarosław Niedziela, Arek Stępień, Beata Walczak.

Adres Redakcji i Biura Ogłoszeń: 96-500 Sochaczew, ul.Wąska 17, tel. 86-223-55.

Adres do korespondencji: 96-500 Sochaczew, skr. poczt. 30.

Ogłoszenia przyjmowane są w redakcji. Za treść ogłoszeń redakcja nie ponosi odpowiedzialności. Redakcja zastrzega sobie prawo do zmian tytułów, śródtytułów oraz skraccania nie zamówionych tekstów. **Skład własny:** Mariusz Rogulski.

Druk: Agencja "TEWI" SC. Sochaczew, Staszica 50



## SERWIS

### Środa, 8 kwietnia

● Lider SLD Leszek Miller odebrał w Teatrze Wielkim w Łodzi Order Uśmiechu. Czyżby PRL był aż tak zabawny?

● Blisko 2 tys. podpisów, popierających budowę Parku Rozrywki Michela Jacksona na warszawskim Bemowie złożyli na ręce prezydenta Warszawy mieszkańcy. Ludzie u nas pragną teraz i grzybsk.

### Czwartek, 9 kwietnia

● Za dużo jest koszar i poligonów - uważa przewodniczący sejmowej komisji obrony narodowej Bronisław Komorowski. Właśnie, dlatego żołnierze często błądzą i nie mogą trafić do własnej jednostki.

● Pracownica łódzkiej agencji towarzyskiej ugryzła policjanta, gdy ten zatrzymał ją prowadzącą po pijanemu

samochód. Może to były pieszczoty?

### Piątek, 10 kwietnia

● Do Sądu Wojewódzkiego w Warszawie wpłynął wniosek o zarejestrowanie partii Ruch Polityczny Akcji Wyborczej Solidarność z Kaktowic. AWS twierdzi, że nie o nich nie wie i nie ma z nimi nic wspólnego. Może chodzi tu o Akcję Wyborczą Socialdemokracji?

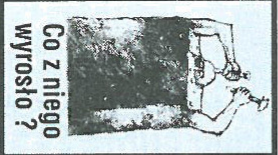
● Cała nasza prasa rozpisuje się o wielkim sukcesie chirurgów i przyszytciu obciętego... penisu; takiej informacji nie można olać.

### Sobota, 11 kwietnia

● Miłośnicy piwa ze Zgierza złożyli stowarzyszenie "Zgierscy piwosze" i już myślą o działalności politycznej. Muszą poprosić o instrukcje Rewińskiego.

### Wtorek, 14 kwietnia

● O trzydzieści kilka procent zmalała w I kwartale 1998 r. liczba przekroczeń granicy z Rosji i Białorusi do Polski. I jak my teraz będziemy szlifować język?



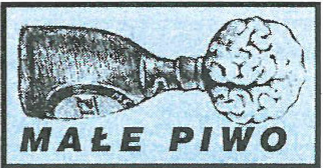
Co z niego wyrosło?

**Włodzimierz Gerasika**, bohater naszej ostatniej zagadki nikt z czytelników z nikim innym nie pomyślił, bo trudno byłoby zresztą. Znanymi od lat "Jery", dyskolekowi prezydent, DJ radia Fama oraz nauczyciel w SP nr 7 ma swoich wielu studentów wielbicieli.

Nagrodę wylosował dziś **Michał Janicki** z ul. Młynarskiej, za tydzień zaś zapraszamy na spotkanie z kolejnym iksem.



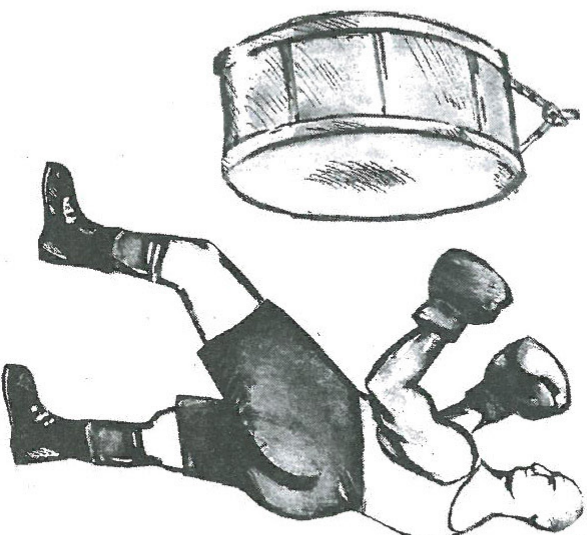
# Bić jak w bęben



W mieście Iłża zachował się do dziś wielce oryginalny, wielkanocny zwyczaj chodzenia po mieście z bębniem! Pokazanych rozmiarów instrument, obnoszony całą wielkosobotnią noc po ulicach, przez kilku postawnych obywateli, stawiany jest przy każdej bramie, aby sygnalem, wybijanym przez kilku bębniarzy, oznajmiać zmartwychwstanie Chrystusa. Do tej zaszczepionej funkcji wybierano też nie byle kogo, bo najdosłowniejszych obywateli miasta.

I tak się zastanawiam, co by to było, gdybyśmy tak i my w Sochaczewie zaczęli chodzić z bębniem... i to na dodatek panowie! Komu z naszych chciało by się latać z pałąk po nocy i walić... jak w bęben. No chyba, że dobieżemy kandydatów w miejskim parku... Już sobie też wyobrażam, jak cały Zarząd Miasta w komplecie przemyka się po cieniu z bębniem pod okna przywódców blokad na Warszawskiej, żeby tam urządzić "Kocią muzykę". Niech się przekonają, że tury nie są jeszcze wcale najgorsze.

W ostatnią, świąteczną niedzielę mogliśmy w programie telewizyjnym WOT, zupełnie "na żywo", obejrzeć całą mszę z łowickiej katedry. I myślę, że jest to kierunek słuszny. Bo gdyby to rozpowzecz-



nić, to wystarczyłoby potem ustawić tylko w każdym barze monitor, aby bez większego kłopotu świętujący obywatele mogli zdjąć relację z tego co było na kazaniu i uniknąć "kazania" w domu. Osoby zaś uboższe, mogłyby bez narazania się na współ-

czujące spojżenia bliźnich, obejrzeć spokojnie w telewizorze to, co nosi się teraz w towarzystwie. Można by też "zrucić" ciekawsze transmisje na video i pedko okazałoby się, które z nich mają największą oglądalność. Tą drogą można by również tworzyć rankingi pasterzy i ich popularności wśród wiernych, a także przyznawać doroczne Wiktory, albo inne Oratory. Tak czy inaczej, początek został już zrobiony i czekamy teraz na kolejne spektakularne przedsięwzięcia.

Wracając jednak do Iłży, to nasz Sochaczew nie posiada oczywiście tak głębokich, werblistycznych tradycji, jeśli nie liczyć "bębnów" noszonych przez te bardziej wymanypowane panny. Ma jednak swoich bojowników o tworzenie tradycji nowej, współczesnej, odpowiadającej bardziej naszemu szybkiemu rozwojowi cywilizacyjnemu. Chodzi mianowicie o dyngusowe polewanie się wodą... z samochodów! Już od kilku lat tradycja ta kryształuje się w naszym mieście i okolicach, i czym więcej pojazdów, tym liczniejsza grupa kulturywujących ją zmotoryzowanych wyznawców.

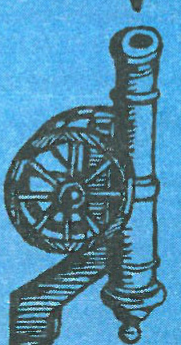
I niedługo już pewnie dojdziemy do sytuacji, w której wszyscy będą jeździć samochodami i w lany pomiędzy przyskakać się nawzajem po masach. Znaczenie to odciążą zakłady oczyszczania miasta i myjnię oraz przyczyni się do estetycznego wyglądu naszych ulic... I tylko dziewczyny nie będą zadowolone, bo jak głosi stara tradycja: nie obłana w dyngus panna ma przechłapanie przez cały rok.

**Sławomir Burzyński**



Czyli, że pod drzewko?

## Z grubej rury



Tygodnik "Ziemia Sochaczewska" drukuje liście przebojów radia "Victoria" z Łowicza. "Gazeta Łowicka" natomiast, jakby w rewanżu, drukuje liście przebojów radia "Fama" z Sochaczewa. W ten sposób właśnie w obu naszych ośrodkach dokładnie wiadomo, kto i jak śpiewa w pobliższym grodzie. We własnym mieście i tak przecież wszyscy dobrze znają tych co cienko śpiewają.

W Sochaczewie wydano ostatnio nowy folder miasta. Ma on na okładce mocno zmanipulowane zdjęcie z naszym muzeum w środku. Pewnie chodzi o to, żeby nie było widać wyposażonego w broń pancerną i chronionego tajemniczą obiektem militarnego.

Jak donosi prasa, na swych ostatnich posiedzeniach władze miejskie Skiernewic największe znaczenie przywiązują do... gazu. I my się wcale nie dziwimy, bo gdyby tak nam likwidowano województwo, to też byśmy się chętnie z żalu... napili.

Tradycyjnie już w świąteczną niedzielę nie wyjechały u nas na trasę autobusy PKS. Chodzi prawdopodobnie o to, aby ograniczyć wielkonoce ruchy ludności i nie dopuścić do mieszania się

świętecznego obyczaju z różnymi zakatkami województwa. Tym samym zaś o utrzymanie lokalnej czystości obrzędowej. I proszę, jakie to proste!

Ogłoszenie z prasy lokalnej: "Sprzedam szalę wielofunkcyjną". Czyżby chodziło o schowek dla kochanka?

Skiernewicka "Solidarność" w specjalnej uchwale, wyśtosowanej do premiera Buzka opowiada się za tym, aby być po reformie administracyjnej razem z... Warszawą. Jak stolica ze stolicą.

W jeden z przedświątecznych dni dziełni mieście w posęgu za... psem. Kuszony świąteczną kiebasą pies nie dał się jednak w ziąć na lep garnażerki i... uciekł. I jak tu nie wietrzyć, że przedświąteczny post dobrze wpływa na zdrowie!

**KRAJAN**