

Ziemia

SOCHACZEWSKA

ISSN 1231-7179 Numer Indeksu 328 006

Jak w gangsterskim filmie

W ostatnią sobotę, ok.23.00 dwóch zamaskowanych napastników wtargnęło na teren jednej z sochaczewskich firm. Obezwładnili dozorcę, zaklejając mu usta taśmą klejącą, skuwając kajdankami ręce, krępując nogi, po czym zamknęli go w szafie. Następnie napastnicy weszli do pomieszczeń biurowych, skąd skradli dokumenty i kluczyki od stojących na podwórzu ciągników siodłowych. Bez przeszkód podpięli naczepy z wypełnionymi towaram kontenerami, po czym staranowali jedną z bram i odjechali. O napadzie powiadomiono policję ok.7.00 rano w niedzielę, kiedy to pechowego dozorcę odnalazł jego zmiennik. Porzucone samochody bez towaru odnaleziono w okolicach Pruszkowa. Straty oszacowano na kilka miliardów starych złotych.

Mazowiecki Sochaczew

Obszar woj.mazowieckiego jest drugim w Polsce co do powierzchni, bo obejmuje ponad 35 proc. terytorium kraju, tj. 35 tys. km² (gdańskie - 36,3 %). W przyszłym naszym województwie mieszka ponad 5 mln ludzi (w gdańskim - 4,3 mln, a w krakowskim - 4,5 mln, zaś w poznańskim, nasze zajmuje drugie miejsce co do obszaru - prawie 4 mln ludzi). W mazowieckim ma być ok. 260 gmin i ok.30 powiatów. (tu przewidziano pow. Żyrardów i Sochaczew, Łowicz i Skierniewice są w woj łódzkim)

Przypomnijmy, że już przed 7 laty obowiązywały trzy cyfry przy zasadach tworzenia powiatów. Zapomniane nieco 5, 10, 50 to w powiecie ziemskim minimum 5 gmin, 10-tyśięczne miasto powiatowe i 50 tysięcy mieszkańców powiatu. W tym tygodniu rząd Jerzego Buzka ustali liczbę powiatów. Zakłada się przy tym, że ilość powiatów może się powiększyć a w przypadku tzw. krańcowych powiatów województwo może ulec zmianie. Sochaczew był i jest traktowany jako jeden z wzorcowych powiatów ziemskich (bo będą także grodzkie). Na tę ocenę wpływa przewidywany zwarty obszar terytorialny i centralne położenie miasta powiatowego. Przy tym są w nim zlokalizowane instytucje wymagane w powiecie, np. sąd, szpital, policja, O/Zakładu Ubezpieczeń Społecznych.



fol. S. Burzyński

Przyjdź, wprowadzimy Cię w Świat Łazienek

Pierwszy na terenie Sochaczewa profesjonalny sklep z wyposażeniem łazienek oferuje:

- armaturę firm polskich, włoskich, niemieckich,
- wanny i kabiny prysznicowe,
- meble łazienkowe,
- glazurę, terakotę w ciągłej sprzedaży

zapraszamy do salonu Big Way, Sochaczew, ul.Kopernika 1

codziennie: 9.00-17.00,
sobota: 9.00-14.00.

Sesja w piątek

20 marca (piątek) o godz. 9.00 w sali konferencyjnej Urzędu Miasta rozpocznie się 43. sesja Rady Miejskiej. Najważniejszym punktem porządku obrad będzie z pewnością rozpatrzenie zarzutów wniesionych do projektu zmiany miejscowego planu zagospodarowania przestrzennego Sochaczewa dla potrzeb obwodnicy miejskiej.

Program sesji przewiduje ponadto szereg uchwał dotyczących obrotu mieniem komunalnym. Radni zdecydują o oddaniu w użytkowanie wieczyste m.in. terenu przy zbiegu ulic 600-lecia i Staszica, działki przy ulicy Przyszłej oraz zwolnienia z obowiązku przetargu przy zbyciu nieruchomości przy ul. Chodakowskiej 2a. Rada dokona także zmian miejscowego planu zagospodarowania przestrzennego na niektórych fragmentach miasta.

Zapraszamy przyjaciół zwierząt

Towarzystwo Opieki nad Zwierzętami, Koło Sochaczew zaprasza wszystkich dotychczasowych członków oraz nowe osoby chętne do pracy w TOnZ na walne zebranie. Odbędzie się ono w czwartek, 19 marca o godz. 16.00 w mieszkaniu na Staszica 1/2.

Podziękowanie

Dyrekcja Muzeum Ziemi Sochaczewskiej i Pola Bitwy nad Bzurą w Sochaczewie składa serdeczne podziękowania firmom: "Bakoma" Elżbietów SA oraz "Energomontaż Północ" za pomoc w przewiezieniu z Warszawy i ustawieniu na dziedzińcu Muzeum kolejnych eksponatów do skansenu sprzętu bojowego WP.

Nie u nas ...

Hej Cyganie

Straż miejska we Wrocławiu przegania sprzed Urzędu Cywilnego muzykujących Cyganów. Powód? Cyganie wprowadzają zamęt i ... zgorzenie uczestników ceremonii weselnych.

POGODA

Początkowo pogoda w dalszym ciągu jak w przysłowiowym gamcu. Od czwartku rozbudowa wyżu znad Francji w kierunku Filandii. Dużo słońca i mało chmur. Rano krótkotrwałe mgły. Temperatura w dzień od 2 do 6 stopni. Temperatura w nocy od -2 do -4 stopni. Wiatr północno-zachodni i północny, później zmienny, umiarkowany i słaby. Warunki biometeorologiczne korzystne.

CUMULUS



Z PRAC ZARZĄDU MIASTA

Zarząd Miasta na posiedzeniu w dniu 13 marca powołał zespół:

- w celu rozpatrzenia problemów zawartych w "Otwartym programie działań na rzecz rozwoju i promocji handlu w Sochaczewie" i przygotowania projektu stanowiska Zarządu w tej sprawie.

Zarząd postanowił również:

- zatwierdzić wykonawcę wyłonionego w drodze przetargu nieograniczonego na wykonanie nawierzchni tłuczniowej ulicy Poniatowskiego. Zamówienie pozyskało Przedsiębiorstwo Budowy Dróg i Mostów w Sochaczewie;

- przyjąć uchwały Zarządu Miasta w przedmiocie powołania komisji przetargowych na wykonanie:

- kanalizacji sanitarnej w ul. Świerkowej, Tuwima i Długiej - etap I,

- kanalizacji sanitarnej w ul. Kopernika,

- sieci głównej kanalizacji sanitarnej zadania Malesin - etap II,

- sieci wodociągowej w ul. Żyrardowskiej i Botanicznej;

- unieważnić przetarg na wykonanie projektu wykonawczego zespołu basenów dla miasta Sochaczewa. Do

przetargu zgłoszono 4 oferty, zbyt kosztowne jednak jak na możliwości miasta. W tegorocznym budżecie na tę inwestycję przewidziano 200.000 zł (kwota ta zostanie zwiększona o nie wydatkowane w 1997 r. środki przeznaczone na ten cel);

- zatwierdzić projekt uchwały Rady Miejskiej w sprawie przekazania w drodze przetargu nieograniczonego w użytkowanie wieczyste 8 działek budowlanych - (355 m²) przy ul. Rumiankowej, (638 m²) ul. Sosnowa, (692 m²) ul. Kutrzeby i (911 m²) ul. Kopernika;

- rozpatrzyć pozytywnie następną ofertę na sprzedaż lokalu nr 14 przy ul. Staszica 84, ze względu na rezygnację dotychczasowego oferenta;

- przyjąć uchwałę Zarządu Miasta o przeznaczeniu do wdzierżawienia terenu przy ul. 15 Sierpnia. Dotychczasowy termin dzierżawy upływa z dniem 31.03.br. Uchwała zostanie wywieszona na ustawowy okres 21 dni na tablicy ogłoszeń w siedzibie Urzędu Miejskiego;

- zatwierdzić Zakład Urządzania i Utrzymania Zieleni z Ostródy jako wykonawcę zabiegów pielęgnacyjno-sanitarnych drzew w ulicach i parkach Sochaczewa w 1998 roku.

Zarząd zapoznał się z propozycjami wystąpienia z wnioskami o nadanie Medalu Komisji Edukacji Narodowej osobom zasłużonym z terenu Sochaczewa.

Andrzej Wach

Konieczna modernizacja

Kiedy rok temu oddawano lokatorom nowy blok przy Fabrycznej 1, pojawił się problem dostaw ciepłej wody. Stare urządzenia, ze względu na stopień zużycia i niedostateczną moc nie były w stanie zagwarantować ani ciągłości dostaw, ani odpowiednich parametrów wody dla powstającego osiedla. Konieczny był ich remont. W 1997 roku przeprowadzono modernizację węzła centralnego ogrzewania, kilka miesięcy później rozpoczęto remont węzła przygotowania ciepłej wody. W zespole urządzeń węzła zastosowano m.in. przyrząd do pomiaru ilości pary i ciepła, brytyjskiej firmy Spirax - Sargo, charakteryzujący się stosunkowo niewielkim, bo 2% błędem pomiaru.

Mierniki c.o. instalowane w budynkach mieszkalnych obciążone są błędem pomiaru w granicach od 15 do 20%. Tymczasem stosowany obecnie przez sochaczewskie Przedsiębiorstwo Energetyki Ciepłej cennik dostaw ciepła na potrzeby c.o. i c.w.u. nie uwzględnia ani strat z tytułu błędów w przyrządach pomiarowych, ani tzw. strat przesyłu, powstających w sieci na trasie od ciepłowni do węzła ciepłego danego budynku. Stosowana już w dużych miastach naszego kraju taryfa dwuczłonowa (tzw. opłata stała, całoroczna, plus zmienna, zależna od ilości pobranego ciepła) umożliwia przedstawienie odbiorcy rzeczywistych kosztów produkcji i dostaw ciepła. Próby wprowadzenia podobnych opłat w naszym mieście nie zostały dotąd zaakceptowane przez największych odbiorców energii. Wejście w życie takiego systemu rozliczeń jest jednak kwestią najbliższej przyszłości,

mówi o tym nowe prawo energetyczne, które obowiązuje od 5 grudnia 1997 r. W warunkach sochaczewskich, przy bardzo słabym technicznie zapleczu energetycznym, nie można liczyć, niestety, na niskie koszty produkcji energii cieplnej. Nasze ciepłownie wyposażone są w kotły o ręcznej obsłudze i przystosowane są do spalania węgla



fbt A. Stępień

Projektantem węzła przygotowania c.w.u. przedstawionego na fotografii jest mgr inż. Dżyżewski Bednarek - za-cz Dyrektora d/s Technicznych PEC - Sochaczew, natomiast wykonawcą montażu firma Metalbud.

w klasie o grubszej granulacji. Konieczna jest więc modernizacja gospodarki ciepłowniczej miasta. Uważam, że w tej sytuacji aktualna staje się sprawa wykorzystania istniejącej i niedociażonej ciepłowni w Zakładach Boryszew SA. Obiekt istnieje i powinien być eksploatowany.

Poza tym należy brać również pod uwagę możliwość wykorzystania energii odpadowej, zawartej w ściekach, śmieciach i wodzie (energia geotermalna). Projektując modernizację gospodarki ciepłowniczej Sochaczewa, nie należy zapominać też o skojarzonym wytwarzaniu energii cieplnej i elektrycznej, zapewniającym najniższe koszty produkcji.

Jan Wikiński

KINO Mazowsze

19.03. - godz. 9.00 - "Alex sam w domu", USA, b/o, (dubbing), 111 min. Sprytny małolat wodzi za nos groźnych szpiegów, którzy chcą odebrać mu tajne dokumenty rządu USA. Godz. 11.00 - "Mój chłopak się żeni", komedia USA, od lat 12. Dwójka przyjaciół postanawia się pobrać, jeżeli żadne z nich nie znajdzie odpowiedniego partnera. Pech chce, że na drodze chłopaka staje wystrzałowa dziewczyna. W roli głównej - Julia Roberts. Godz. 17.00, 21.00 - "Kolekcjoner", sensacja USA, od lat 18, 120 min. Detektyw po nagłym zaginięciu siostrzyczki jedzie do jej szkoły. Na miejscu okazuje się, że w okolicy zaginęło jeszcze kilka dziewcząt. Godz. 19.00 - "W pogoni za Amy", USA, od 15 lat, 113 min. Autor komiksów zakochuje się w lesbijce. Jego zazdrosny przyjaciel usiłuje zepsuć ten związek, ujawniając pikantne szczegóły z życia dziewczyny.

20.03. - godz. 9.00 - "Alex sam w domu". Godz. 11.00 - "Mój chłopak się żeni". Godz. 17.00, 21.00 - "Kolekcjoner". Godz. 19.00 - "W pogoni za Amy".

21.03. - godz. 17.00, 21.00 - "Kolekcjoner", godz. 19.00 - "W pogoni za Amy".

22.03. - godz. 17.00, 21.00 - "Kolekcjoner", godz. 19.00 - "W pogoni za Amy".

23.03. - godz. 17.00 - "Kolekcjoner", godz. 19.00 - "W pogoni za Amy".

24.03. - godz. 17.00 - "Kolekcjoner", godz. 19.00 - "W pogoni za Amy".

25.03. - godz. 9.00, 11.00 - "Chłopcy z Placu Broni" (adaptacja lektury szkolnej).



DYŻURY APTEK

19-21 - ul. Staszica 28

Przymiarka do powiatu

Po pierwszym telefonie do Redakcji uznaliśmy tę wiadomość za kiepski żart, po następnych - nabraliśmy pewnych obaw ... Otóż, dzwoniący Czytelnicy pytali nas, czy to prawda, że Sochaczew po reformie administracyjnej ma znaleźć się w powiecie łowickim, a co za tym idzie - województwie łódzkim? Chyba powinniśmy coś w tej sytuacji zrobić? Pisać petycje, manifestować - mówili nasi, wyraźnie oburzeni, rozmówcy. Postanowiliśmy zbadać wiarygodność takich pogłosek.

Sochaczew w księstwie?

Jako jedno ze źródeł informacji podano nam "Trybunę" (drugim źródłem był ... Kościół). Niestety, bez numeru i daty wydania. Jeden z czytelników, słyszał, że dziennik ten opublikował niedawno mapkę przyszłych powiatów i na niej właśnie Sochaczew dołączono do starostwa łowickiego. Nasza telefoniczna rozmowa z redakcją "Trybuny" zaczęła się nieco niefortunnie. Na pytanie - czy to "Trybuna Ludu", lodowaty głos w słuchawce sprostował - Nie, "Trybuna". Dalej też nie poszło lepiej. Dział Dokumentacji gazety nie był w stanie sprawdzić, czy w przeciągu ostatnich dwóch tygodni ukazał się w niej podobny materiał. Jednocześnie pani po drugiej stronie wyraziła ubolewanie, że poziom życia w Sochaczewie obniżył się tak, iż miejskich bibliotek nie stać na prenumeratę "Trybuny" ... Jak się okazało "Trybuna" nie kupują także bogatsze instytucje, toteż do kontrowersyjnej mapki przed zamknięciem tego numeru "ZS" nie dotarliśmy.

- No cóż, w pismach typu "Trybuna" czy "Nie" często będą się teraz

pojawiać tego typu rewelacje - skomentowała jedna z pytanych o sprawę osób. - To celowa dezinformacja, wiadomo też, że chodzi i o to, by wplątać w wojnę o powiaty Kościół, zasugerować, że biskup walczy o wielki powiat dla Łowicza. Pogłoski uznaj za niepoważne także szef sochaczewskiej Unii Wolności, Paweł Grałak: - Nasz powiat ma swą historię, dobre tradycje i z tego co wiem, jest mocnym punktem przyszłej mapy Polski.

Za pewne uznaj powstanie powiatu sochaczewskiego pełnomocnik AWS na województwo skierniewickie Jacek Sikora. Oczywiście powiatu sochaczewskiego w województwie warszawskim. - Prawdopodobnie jeszcze w tym miesiącu kwestia nowego podziału terytorialnego stanie w Sejmie, ale moim zdaniem sprawa Sochaczewa jest przesądzona. Nie wyobrażam sobie, aby wasze miasto miało wejść w skład jakiegoś innego powiatu, a już na pewno nie łowickiego - powiedział Sikora.

Warto jednak przypomnieć, że od XV wieku do rozbiorów to Łowicz wchodził w skład powiatu sochaczewskiego. Była to jednak tylko przynależność terytorialna, Łowicz nie podlegał bowiem faktycznie władzy naszego starosty. Później role się odwróciły i w XIX wieku (do 1877 roku) Sochaczew był w powiecie łowickim. Przez następne 100 lat każde miasto miało już swój własny powiat.

6 razy tak

Spytaliśmy też, co o utworzeniu powiatu sochaczewskiego sądzą samorządy sąsiednich gmin?

Rada Gminy Teresin uchwałę dotyczącą nowego podziału admi-

nistracyjnego podjęła na początku tego roku, a dokładnie - 16 stycznia. Stanowisko teresańskich radnych jest jednoznaczne. Jak głosi uchwała - "uznaje się za celowe i potrzebne utworzenie Powiatu Sochaczewskiego z siedzibą w Sochaczewie i wyraża wolę przynależności gminy do nowo utworzonego Powiatu" oraz "do województwa Warszawskiego". Tekst uchwały przekazano m.in. Prezesowi Rady Ministrów, Pełnomocnikowi Rządu RP d/s Reformy Administracyjnej, Marszałkom Sejmu i Senatu, Wojewodzie i Sejmikowi oraz samorządom gmin rejonu sochaczewskiego.

Uchwałę o podobnej treści podjęła 20 lutego tego roku również Rada Gminy Młodzieszyn. Jak podkreśla Sekretarz Gminy, Zofia Fabisiak - Zdecydowaliśmy tak z własnej inicjatywy. Z przykrością stwierdzamy, że miasto Sochaczew nie czyniło w tej sprawie żadnych starań ... Za powiatem z siedzibą w Sochaczewie i województwem warszawskim opowiedzieli się niedawno także radni Nowej Suchej - Ostatnia uchwała Rady jest właściwie tylko potwierdzeniem naszego stanowiska sprzed kilku lat - powiedziała nam Sekretarz Urzędu. W Rybnie sprawa przynależności gminy do ewentualnych powiatów i nowych województw będzie tematem najbliższej sesji, zaplanowanej na 26 marca. Należy się spodziewać, że radni rybieńscy podtrzymają swoją wolę dołączenia do powiatu sochaczewskiego, wyrażoną ostatnio w 1994 roku, w odpowiedzi na ankietę Prezesa Rady Ministrów.

Brochów i Hów, 2 gminy przynależne do historycznego powiatu sochaczewskiego, dziś znajdują się w innych województwach, stąd ich kontakt z naszym miastem wyraźnie osłabł ... W naszej sondzie sekretarze obu samorządów potwierdzili jednak chęć powrotu do dawnego starostwa z siedzibą w Sochaczewie. Rada Howa stosowną uchwałę podjęła 2 lata temu, 2 tygodnie temu potwierdzono to stanowisko w informacji wysłanej do Pełnomocnika

Rządu - profesora Kuleszy. Jak nam jednak powiedziano w Urzędzie Gminy Hów - Interesuje nas tylko powiat sochaczewski w województwie warszawskim. Chcemy przez Sochaczew wejść do Warszawy.

Kampinos, który kiedyś znajdował się również w granicach powiatu sochaczewskiego, nie podjął jeszcze żadnej uchwały w tej sprawie, ale jak nam powiedziano w Urzędzie Gminy sprawa stanie zapewne na najbliższej sesji, w kwietniu. W tej chwili czekamy - usłyszeliśmy od jednej z urzędniczek.

- Władze Sochaczewa przygotowują się do spotkania z wójtami ościennych gmin - poinformował nas rzecznik Andrzej Wach. Jest to kwestia najbliższych 2 tygodni.

Kilka dni temu opublikowano rządowy projekt podziału na województwa. Jest ich 12 i noszą nazwy historycznych regionów Polski. Mapka nie jest szczegółowa, ale można się na niej dopatrzeć, że Sochaczew znalazł się w obrębie regionu Mazowsze ...

(esa, sos)

KATOLICKIE
RADIO
VICTORIA

103,5 MHz

Spółdzielnia Mieszkaniowa "Victoria" w Sochaczewie, Al.600-lecia 42b, tel.862-56-87

ogłasza przetarg nieograniczony

na wykonanie naprawy i konserwację farbą olejną dachów na budynkach Al.600-lecia 42b i 44b wraz z wymianą rynien.

Blizszych informacji udziela zarząd Spółdzielni. Oferty wraz z kosztorysem należy składać w zamkniętych kopertach, w biurze Spółdzielni do 9 kwietnia 1998 r.

Osoby przystępujące do przetargu winny wpłacić do kasy Spółdzielni wadium, w wysokości 2000 zł, w dniu złożenia oferty. Spółdzielnia zastrzega sobie prawo unieważnienia przetargu bez podania przyczyn.

ZS-297

Uwaga handlowcy!!!

Zbliża się kolejny termin fiskalizacji: 31.03. i 30.04.98

FISKAS

Sochaczew, Al.600-lecia 46, tel.862-22-68

Oferuje:

Kasy fiskalne drukarki fiskalne

Polskie: Elzab, Optimus, Posnet
Import: Casio, Electronics, Adax

Kompleksowa obsługa:
dostawa, szkolenie, serwis

ZS-302

Chcesz wybrać ciekawe miejsce na wycieczkę, mądrze zaplanować wakacje?

Pomoże Ci w tym BIURO PODRÓŻY I TURYSTYKI "NARIE"

Sochaczew, ul. Licealna 7
Tel./fax 862-30-54

- * Wycieczki szkolne; zielone szkoły
- * Kolonie i obozy
- Polska - ceny już od 368 zł (14 dni)
- Zagranica - ceny już od 670 zł (15 dni)
- * Wczasy w kraju
- * Wycieczki pobytowo-objazdowe
- * Wczasy zagraniczne - dla 1 osoby za 1 tydzień, ceny już od:
- Chorwacja - 208 zł, Włochy - 156 zł, Hiszpania - 88 zł, Francja - 143 zł, Grecja - 288 zł, Austria - 275 zł, Słowacja - 114 zł
- * Dojazdy zorganizowane i indywidualne, na każdą kieszeń.
- Nieważne dokąd, ważne z kim: Agent Biur: Holiday Travel, Itaka, Jan-Pol, Atlas, Sindbad.

A więc - bez ryzyka, z gwarancją standardu!

Uwaga: od 16 do 21 marca 1998 roku zniżka od 111 zł do 999 zł od pary, dotyczy imprez z katalogu "Itaka'98"

ZS-272

**Spółdzielnia Mieszkaniowa
Lokatorsko-Własnościowa
w Sochaczewie przy ul. Piłsudskiego 26**

zamierza rozpocząć budowę dwóch budynków mieszkalnych, wielorodzinnych w systemie własnościowych lokali mieszkalnych, w Sochaczewie, u zbiegu ulic Polnej i Kochanowskiego (Osiedle Polna IV).

Wszystkich zainteresowanych przystąpieniem do budowy budynków z mieszkaniami własnościowymi prosimy o pisemne składanie zgłoszeń w sekretariacie Spółdzielni. O przyjęciu ofert decydować będzie kolejność ich wpływu. Przy czym w pierwszej kolejności przyjmowane będą oferty członków naszej Spółdzielni oczekujących na mieszkanie, następnie członków tych kategorii osób, także spoza odpowiedniej ilości chętnych spośród tych kategorii osób, także spoza grona członków Spółdzielni. Zgłoszenia przyjmowane będą do końca kwietnia, następnie w siedzibie Spółdzielni odbędzie się spotkanie organizacyjne, na którym omówione zostaną szczegóły inwestycji.

Zarząd

ZS-319

*** Szwedzkie blachy dachówkowe, trapezowe
Bezpośredni import**

- bogata kolorystyka
- dobór długości
- fachowy montaż

*** Okna dachowe VELUX**

*** Okna PCV PLASTMO - 10 lat gwarancji**

- dowolne wymiary
- montaż

*** Dachówki bitumiczne**

*** Folie dachowe**

*** Orynowanie: Marley, Plastmo, Siba**

Dach-System - Kanie, ul. Kolejowa 15

tel. (0-22) 758-50-00, kom. 0-602-652-622

ZS-264



DAEWOO

ELCAR

Skierniewice, ul. Łowicka 127

**WIELKA PROMOCJA
wszystkie modele taniej**

NEXIA - 1.000 zł TICO - 2.000 zł

ESPERO - 1.900 zł Lanos - 2.000 zł

POLONEZ - AC, OC, NW - GRATIS!

Nubira Leganza - upust 5%
CDX, SX kombi



Lanos

Nubira

Leganza

AUTOKREDYT z KREDYT BANK PBI 11, 85%

ELCAR Sp. z o.o. ul. Łowicka 127
96-100 Skierniewice, tel. (0-46) 322-332,
322-333, 322-329, tel./fax (0-46) 322-331

Godziny otwarcia: poniedziałek - piątek 8-17, sobota 8-13.

Kursy

kierowca wózków jezdniowych

BHP - pełen zakres

Komputerowy - 170 zł (Windows, Word, Excel)

Pedagogiczny

oraz inne

Ośrodek Kształcenia Oświatowego, ul. Żeromskiego 10,
tel. 862-37-72 w. 38.

ZS-236

**Spółdzielnia Mieszkaniowa "Victoria"
w Sochaczewie**

ogłasza przetarg nieograniczony

na wykonanie uszczelnienia podbitki okapów dachów na budynkach przy ul. Konstytucji 3 Maja 1, szt. 7.

Bliższych informacji udziela zarząd Spółdzielni. Oferty wraz z kosztorysem, umieszczone w zamkniętych kopertach należy składać w biurze Spółdzielni do dnia 9 kwietnia 1998 r.

Osoby przystępujące do przetargu winny wpłacić do kasy Spółdzielni wadium w wysokości 1200 zł w dniu złożenia oferty.

Spółdzielnia zastrzega sobie prawo unieważnienia przetargu bez podania przyczyn.

ZS-296

SPM METALOWIEC

Stacja Obsługi Samochodów

96-500 Sochaczew, ul. Kusocińskiego 1,
tel. (0-46) 862-26-71; 862-26-75; 862-39-72

Oferuje:

- * samochody Lublin, Żuk, Polonez Truck (montaż instalacji gazowych do samochodów Żuk, Polonez w gwarancji)
- * raty, leasing
- * podwozia samochodów Lublin 3,5 t, 2,9 t, do zabudowy kontenerowej.

Świadczy:

- * usługi blacharskie, lakiernicze, monterskie, diagnostyczne
- * obróbkę mechaniczną zespołów silników (szlify)
- * naprawy blacharskie (powypadkowe) karoserii na specjalistycznej ramie naprawczo-pomiarowej
- * naprawy wgnieceń karoserii metodą zgrzewczo-wyciągową (wyciągarka punktowa)
- * spawanie pęknięć zderzaków z tworzyw sztucznych (urządzenie TRIACS)
- * komputerowe wyważanie kół samochodowych (również felgi bezotworowe).

AUTORYZACJA: DAEWOO CENTRUM (Polonez, Tico, Nexia, Espero, Lanos, Nubira, Leganza), DAEWOO MOTOR POLSKA (Żuk, Lublin), FIAT AUTO POLAND (126, Cinquecento)

ZAPRASZAMY

ZS-260

Bikeland

Sochaczew,
ul. 15 Sierpnia 17

**ROWERY - górskie, turystyczne
renomowanych firm**

**SKUTERY - raty
i serwis na miejscu**

Wszędzie jest to samo - u nas najtaniej!

Zapraszamy

ZS-63

Kupcy i władza cd

Na drugim już w tym roku spotkaniu władz miasta z sochaczewskimi handlowcami zjawilo się - jak policzyli organizatorzy - ponad 200 kupców ... Dwa razy więcej niż kilka tygodni wcześniej. Kupieckie środowisko zmobilizowała tak wiadomość o wydaniu zaskakującej decyzji o warunkach zabudowy i zagospodarowania terenu dla firmy "Globi". Zaskakującej, gdyż wcześniej wielokrotnie przedstawiciele Urzędu zapewniali, że nic im nie wiadomo o staraniach o lokalizację ze strony zachodnich firm handlowych.

- *Przepraszam i zapewniam, że w chwili gdy udzielałem Państwu takich wyjaśnień rzeczywiście nie posiadałem innych informacji* - mówił wiceburmistrz Stanisław Szulczyk, który zjawił się na spotkaniu na czele silnej reprezentacji Zarządu. Z zaproszonych osób zabrakło zaś w środę m.in. wiceburmistrza Popławskiego, który wydał kontrowersyjną decyzję, wójta gminy Sochaczew i burmistrza Felczaka, przebywającego jeszcze na zwolnieniu lekarskim. Jak podkreślił Stanisław Szulczyk, przy wydawaniu decyzji nie złamano obowiązujących przepisów, wiceburmistrz Popławski miał prawo podjąć ją jednoosobowo, a co więcej nie mógł w zasadzie odpowiedzieć firmie "Globi" inaczej ... Teren przy 600-lecia w planie zagospodarowania przestrzennego przeznaczono bowiem pod usługi i handel, a grunt należy do osoby prywatnej. - *Na wniosek Stowarzyszenia anulowałem poprzednią decyzję. Firma ma jednak prawo odwołać się do kolegów przy sejmiku samorządowym i z pewnością tak postąpi. Co więcej, Sejmik w świetle przepisów uzna prawdopodobnie racje firmy "Globi"*. Podczas niezwykle burzliwej dyskusji nie zabrakło i głosów twierdzących, że w zasadzie nic się

jeszcze nie stało, gdyż od decyzji lokalizacyjnej do zgody na budowę supermarketu droga jest jeszcze daleka. Zwłaszcza, że nie wiadomo, czy firma "Globi" nie pytała o warunki zabudowy tylko w ramach sondy. Były to jednak odosobnione głosy. Większość kupców nie kryła oburzenia.

- *My budowaliśmy to miasto, za nasze pieniądze położono chodniki, uzbrojono teren, a oni przyjdą na gotowe, by tylko czerpać zyski* - mówili handlowcy. Twierdzono, że supermarket w centrum miasta bę-

cian: *Większość państw Unii nie pozwala na tworzenie supermarketów w miastach wielkości Sochaczewa*. W Polsce problem zaczęto dopiero dostrzegać, rząd przygotował już jednak pakiet ustaw wprowadzających m.in. system koncesji dla tzw. "obiektów handlowych wielopowierzchniowych". *Decyzja o powstaniu supermarketu z obcym kapitałem dla małego miasta jest po prostu strategiczna* - mówił prezes Stowarzyszenia Kupców Zdzisław Pakuła.

Na środowym spotkaniu doszło też do pierwszej dyskusji na temat przedstawionego przez zarząd Stowarzyszenia "Programu działań na rzecz promocji i rozwoju handlu". Niektóre jego punkty wzbudziły za-



fot. A. Stępień

Tu może powstać centrum handlowe

dzie miał w zasadzie warunki monopolistyczne: *Jeśli ktoś nas zachęca do konkurowania i argumentuje, że to jest przecież wolny rynek, to chyba żartuje ... Nas nie stać na dumping, wielką reklamę, promocję, nie mamy żadnych preferencji ze strony rządu*.

O tym, że supermarkety, dyskontery nie są postrzegane jako zwykłe placówki handlowe, także na zachodzie Europy mówił prezes PSS - Józef Cho-

trzeżenia samych kupców. Także wiceburmistrz Szulczyk zauważył, że pewne zapisy są niezgodne z prawem, obiecał jednak, że program po zaopiniowaniu przez specjalny zespół powołany przez Zarząd Miasta, będzie przedmiotem dyskusji Rady i Zarządu.

Ewa Safulak

W skrócie

● Janusz Tomaszewski, szef MSWiA, zapowiedział, że gminy będą mogły fundować etaty policyjne dla dzielnicowych i policjantów zajmujących się prewencją. Dobiegają końca prace nad stosowną zmianą ustawy o policji.

● Przed Sądem Rejonowym w Brzezinach rozpoczął się proces przeciw Stanisławowi Cz., byłemu wojewodzie skierniewickiemu, oskarżonemu o narazienie Skarbu Pań-

stwa na straty w wysokości ponad 307 tysięcy złotych. Stanisław Cz. wyraził zgodę na wniesienie do spółki joint venture "Damico" z kapitałem malezyjskim aportu - m.in. budynków i prawa wieczystego użytkowania gruntów zlikwidowanego przedsiębiorstwa "Damina" za 400 tysięcy złotych, podczas gdy ich faktyczna wartość przekraczała 707 tysięcy złotych.

● 18.03. - wojewoda skierniewicki spotka się z wicedyrektorem Departamentu Polityki Zdrowotnej i Przekształceń Systemowych

w Ministerstwie Zdrowia, Grażyną Dykowską. Tematem rozmów będzie reforma służby zdrowia - kontraktowanie usług medycznych i powołanie samodzielnych publicznych Zakładów Opieki Zdrowotnej.

Sytuacja służby zdrowia omawiana ma być również na spotkaniu wojewody ze skierniewickimi anesteziologami - 20 marca.

● W nocy z 28 na 29 marca nastąpi zmiana numerów telefonicznych w rejonach telekomunikacyjnych: Skierniewic, Łowicza, Brzezin. Dotychczasowe numery sześciocyfrowe zostaną poprzedzone dodatkową cyfrą 8.

● Tej samej nocy - wracamy do czasu letniego. O godz. 2.00 wskazówki zegarów zostaną przestawione na godz. 3.00.

RADIO SKIERNIEWICE

Miejski Ośrodek Kultury
Biuro Reklamy - tel. 333-441

Z KRONIKI POLICYJNEJ

11.03. - ok.godz.18.00 na ul.Szajnowicza skradziono mazdę 626, koloru kości słoniowej. Straty w wys.30 tys.złotyach poniosła mieszkanka Sochaczewa.

12.03. - Chrzczany. Pod koła volkswagena passata kierowanego przez Witolda Sz. dostał się 51-letni Franciszek M., mieszkaniec Teresina.

Tego samego dnia - z klatki schodowej bloku przy ulicy Zawadzkiego skradziono rower górski. Stratę, oszacowaną na 470 złotych poniósł Piotr N. - mieszkaniec bloku.

13 i 14.03. - sochaczewska policja ujawniła i aresztowała sprawców 3 napadów, jakie miały miejsce kilka dni temu przy ul.1 Maja, Żeromskiego i przed bankiem. Przystępcami okazało się 3 młodych ludzi, w wieku 16-23 lata, mieszkańców Sochaczewa i woj.stołecznego.

14/15.03. - z ulicy 1 Maja skradziono białego poloneza o wartości 12 tysięcy złotych, na szkodę Jarosława J.

16.03. - ujawniono dewastację grobów na cmentarzu parafialnym w Trojanowie. Na 11 grobowcach przesunięto lub zniszczono płyty nagrobne, wazonny, kwiaty.

Stolarstwo

Schody
- dąb
- jesion
- sosna
Ogrodzenia drewniane
ul.Trojanowska 22, 862-82-88.

ZS-292

Żaluzje

- pionowe (verticale)
- poziome
(na okna PCV bez wiercenia)

Faktury - gwarancja

Tel.863-51-23 po 17.00
lub 0-601-22-69-44

ZS-313

Promocja
Jedyny w Sochaczewie
autoryzowany dealer
ERA GSM oferuje
telefony z aktywacją:

Nokia 3110 aparat z zestawem słuchawkowym

* 444 zł +VAT

Nokia 3110 aparat z zestawem głośnomówiącym

* 555 zł +VAT

oraz inne telefony i akcesoria dla naszych klientów po super atrakcyjnych cenach
"Sezam", Sochaczew,
ul.Traugutta 3, tel.(0-46)
862-27-07, 0-602 760 114

ZS-115

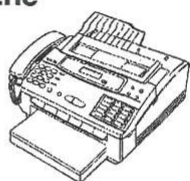
AUTORYZOWANY SERWIS

STARFAX

Panasonic

Oferuje:

- * Cyfrowe centrale telefoniczne
- * Telefaksy
- * Telefony
- * Pełna instalacja
- * Szybki serwis
- * Konserwacje
- * Doradztwo



Uwaga: Firma nie dolicza za dojazd z Warszawy do klienta!
Już wkrótce oddział w Sochaczewie
tel.0-601-233-344, po godzinie 21 tel.861-37-27
Warszawa, ul.Mierosławskiego 19,
tel./fax 639-90-41, 639-90-79, 0-90-213-013

ZS-307

My też chcemy obwodnicy

Problemy komunikacyjne i sprawa budowy obwodnicy dla Sochaczewa stały się w ostatnim czasie jednym z najpoważniejszych problemów miasta, województwa, a także kraju. 20 marca temat ten ponownie stanie na sesji Rady Miejskiej. Radni debatować będą nad ewentualnym przyjęciem lub odrzuceniem zarzutów wniesionych przez 8 mieszkańców Boryszewa i Zatorza, a dotyczących trasy przebiegu obwodnicy. Przypomnijmy, że w czerwcu ubiegłego roku Rada Miejska w całości odrzuciła 19 zarzutów i 102 protesty. Część mieszkańców odwołała się od uchwały RM do NSA i w listopadzie ubiegłego roku wygrała sprawę. Wówczas Naczelny Sąd Administracyjny w Łodzi zarzucił władzom Sochaczewa m.in. niedostateczne uzasadnienie wyboru wariantu przebiegu trasy obwodnicowej. Urząd Miasta przygotowywał się do ponownego rozpatrzenia zarzutów, a mieszkańcy Boryszewa i Zatorza powołał Stowarzyszenie, którego głównym celem ma być obrona ich interesów. - *To była dla nas konieczność, bo wszyscy mają możliwość wypowiedzenia swoich racji tylko nie my* - twierdzi Wiesław Chmielewski. - *Zrobiono z nas czarne owce, obarczono nas winą za cały bałagan komunikacyjny jaki wytworzył się w Sochaczewie. Tylko dlatego, że nie chcemy wynieść się z naszych domów lub wegetować w spaliniach i huku tuż za oknem.*

Na czym polega spór między władzami miasta i tą częścią mieszkańców, która popiera budowę obwodnicy w obecnie proponowanym przebiegu, a mieszkańcami dwóch odległych dzielnic? Racje obu stron prezentowaliśmy już w naszej gazecie. Ostatnio w "ZS" nr 7 z dnia 21.02.98 r. zamieściliśmy wystąpienie wiceburmistrza Stanisława Popławskiego. Dziś oddajemy głos protestującym mieszkańcom Zatorza i Boryszewa.

Zygmunt Cieciewicz - Boryszew od 1938 r. jest dzielnicą Sochaczewa, a niech Pani popatrzy, jak tu wyglądają drogi. Jak w deszczowy dzień ktoś wjedzie samochodem w Litewską, albo każdą inną, to się zakopie i nie ruszy. I nagle przypomniało sobie o nas, bo trzeba tu autostradę wybudować?

Marek Rozmarynowski - Cała sprawa rozpoczęła się, kiedy z artykułu w "Ziemi Sochaczewskiej" dowiedzieliśmy się, że przez nasze tereny ma przebiegać obwodnica. Na wniosek mieszkańców, 19 stycznia 1996 r. odbyło się spotkanie z władzami miasta. Już wtedy, w obecności panów burmistrzów i pracowników Urzędu, powiedzieliśmy że nigdy nie wyrazimy zgody na przebieg przez nasze dzielnice trasy międzynarodowej o takim natężeniu ruchu. A w zebraniu uczestniczyło około 400 osób. Mimo naszego sprzeciwu, wyrażanego również przy okazji innych spotkań, a także w obszernej korespondencji z Urzędem Miasta, nadal wydawano ogromne pieniądze na tworzenie dokumentacji i analiz.

Ryszard Kuśmirek - Myśmy pisali do wszystkich świętych, do wojewody, do ministrów, do Kancelarii Sejmu i Senatu i wszyscy nam odpowiadali, że mamy demokratycznie wybrane władze - tu na miejscu, w Sochaczewie, i z nimi mamy załatwiać swoje sprawy.

Z.Cieciewicz - A przecież burmistrz Felczak na pierwszym zebraniu, wtedy w styczniu, obiecał nam, że nic bez naszej zgody nie zrobią. Ale widocznie nieważne są słowa, tylko interesy. Co więcej, cały czas podejmowane są próby skłócenia nas z mieszkańcami ulicy Warszawskiej, bo mówi się, że my nie chcemy obwodnicy. A to jest kłamstwo. My tak jak cały Sochaczew uważamy, że obwodnica jest niezbędna, że powinna powstać już wiele lat temu, ale nie może biec przez największe osiedle mieszkaniowe, jakim jest Boryszew-Zatorze.

Jolanta Sosnowska - *Wszyscy tak mówią, my chcemy obwodnicy, ale nie u nas. A zgodnie*

z argumentacją władz, ten wariant jest najlepszy, bo przebiega przez miasto i nie wchodzi na teren ościennych gmin, które zapewne nie wyraziłyby zgody.

Wiesław Chmielewski - Z wiedzy jaką my posiadamy wynika, że, wszystkie istniejące warianty przebiegają przez miasto, a jeden z nich wzdłuż rzeki Pisi, ale ten wariant nie jest podobno brany pod uwagę (choć tu wchodziłyby w grę tylko dwa wyburzenia), bo teren jest podmokły. A przecież znane są przypadki budowy obwodnic nawet na terenach bagnistych.

Michał Jędrzejewski - Zresztą my nie jesteśmy od wskazywania innych rozwiązań, od tego są fachowcy. Ale faktem jest, że projektowana obwodnica jest obejściem ulicy Warszawskiej, a nie miasta. Poza tym nie wiem, kto tak naprawdę zna inne wersje przebiegu trasy i potrafi je szczegółowo omówić, skoro sąd nie mógł użyć takiej informacji, czemu dał wyraz w uzasadnieniu wyroku. My pytamy, na jakiej podstawie stwierdzono, że ten wariant jest najbardziej optymalny, skoro nie przedstawiono szczegółowych opracowań innych możliwości. W obecnie forsowanym projekcie, o ile pamiętam, będą 3 nasypy, 2 wiadukty, nowy most na rzece i kilka skrzyżowań o ruchu okrężnym. I jeszcze jedna sprawa, chyba najważniejsza, spór nie dotyczy 8 osób, które wygrały sprawę w NSA, a około 300 mieszkańców, którzy protestują przeciw przebiegowi obwodnicy przez nasze dzielnice.

R.Kuśmirek - Dowodem na to są pisma, które 5 lutego złożyliśmy w sekretariacie burmistrza i w Biurze Rady Miejskiej. Pisma zawierają podpisy 210 mieszkańców, a my ciągle słyszymy o 8 protestujących osobach. Wszyscy podpisani po raz kolejny sprzeciwiają się planowanej budowie.

J.Sosnowska - 20 marca odbędzie się kolejna sesja Rady Miejskiej poświęcona ponownemu rozpatrzeniu 8 zarzutów. Założmy, że ostateczny wynik proceduralny (uchwała RM i ewentualnie NSA) będzie niekorzystny dla Państwa. Co wtedy?

R.Kuśmirek - Będziemy szukać innych dróg prawnych, a jeśli i to nie pomoże, to po prostu nie sprzedamy naszej ziemi.

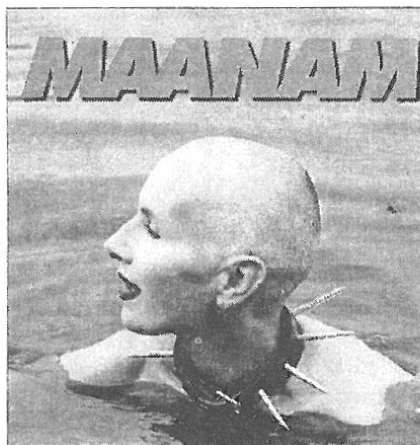
J.Sosnowska - *Ale przecież jest coś takiego jak wywłaszczenie?*

Brawo Kora

Niedzielnym koncertem Maanam po raz kolejny potwierdził muzyczną klasę i estradowy profesjonalizm zespołu. Mimo że sala sochaczewskiego Domu Kultury wypełniona była jedynie w połowie, Kora porwała publiczność. Już po pierwszych utworach najmłodszy uczestnik koncertu falował pod sceną, a starsi wyklaskiwali rytm z wysoko wzniesionymi rękoma. Na sali przeważała młodzież, ale byli też 30 i 40-latkowie, którzy wychowywali się na muzyce Maanam.

To do nich skierowany był jeden z największych przebojów grupy "Kocham cię kochanie moje", wykonywany już na bis.

Cały koncert był zdecydowanie rockendrollowy. Kora zaśpiewała większość piosenek



zebranych na ostatniej płycie pt. "Rockendrolle", ale były też ballady i 4 zupełnie nowe utwory. Znajdą się one na krążku, którego wydanie zespół zapowiada na wrzesień.

Sochaczewska publiczność bardzo gorąco przyjęła piosenki zaprezentowane po raz pierwszy, podobnie jak i cały półtoragodzinny koncert. Ubolewać można tylko nad tym, że w 40-tysięcznym mieście nie udało się sprzedać kompletu (czyli 400 biletów) na występ, który był niewątpliwym wydarzeniem. Tym bardziej, że Sochaczew znalazł się w gronie zaledwie 6 miast, w których podczas koncertów ogrywane jest materiały na najnowszą płytę.

(sos)

R.Kuśmirek - To byłoby jawne pogwałcenie konstytucji, która gwarantuje nam prawo własności.

J.Sosnowska - Nawet w tzw.wyższym celu publicznym?

Włodzimierz Janiak - O czym pani mówi - czternastometrowy nasyp i ślimak zjazdowy przed moimi oknami - oto ten wyższy cel - i ja mam się na to zgodzić? Przecież jak przyjdzie śnieżna zima i roztopy, to ja się utopię w tym swoim grajdole.

M.Rozmarynowski - Zgodnie z nowym planem zagospodarowania przestrzennego, Janiak i jego sąsiad nie mają wyjazdu z ulicy. Chyba, że dostaną helikopter ...

W.Chmielewski - Bo chyba pani wie, że nasypy mają mieć wysokość 14 metrów, a dojdą jeszcze ekrany ochronne. My tu będziemy żyć jak w niecce. A nad nami, czyli na trasie obwodnicy, będzie jeździć 50 tysięcy samochodów na dobę.

Jan Cebrzyński - Przecież ewentualny wykup dotyczy tylko kilku osób, a reszta, to 300 o których mówiliśmy, to są ci którzy tu pozostaną. A poza tym nikt jak dotąd nie brał pod uwagę mieszkańców gminy Sochaczew, a przecież droga będzie biegła również przez okoliczne wsie. I jeszcze jedna sprawa, którą już kilkakrotnie podnosiłem, również w rozmowie z p.dr Bukowy, autorką projektu ekologicznego obwodnicy. Twierdzą, że zainstalowanie ekranów na Zatorzu i Boryszewie na niewiele się przyda. Od strony wschodniej napływać będą nieustannie emisje spalin i hałasu z pól Janówka Duranowskiego, zaś od strony zachodniej z Kuznoca. Fale te zaleją cały chroniony przez ekrany obszar i będą się nawet zderzać gdzieś na wysokości torów kolejowych. To będzie nieograniczony huk i zatrucie. Do dziś nie uzyskałem wyjaśnienia tej kwestii.

Z.Cieciewicz - My takich kwestii do wyjaśnienia mamy wiele i bardzo byśmy chcieli, żeby władze spróbowały z nami rozmawiać uczciwie, jak Polak z Polakiem, i żeby mieszkańcy Sochaczewa też wiedzieli o co nam chodzi. Nas nikt nie zaprasza na spotkania w radiu, telewizji, nie mamy takich możliwości nagłośnienia swojej sprawy, jak np.komitet z ulicy Warszawskiej.

M.Jędrzejewski - A jeśli pan burmistrz twierdzi, że na obwodnicy ktoś zbija kapitał polityczny, to my twierdzimy, że są tacy, którzy kapitał już zbili i to wcale nie polityczny.

J.Sosnowska - *Ale przecież Zarząd przedstawił listę spotkań, jakie się odbyły z udziałem mieszkańców Boryszewa i Zatorza.*

M.Rozmarynowski - Owszem, spotkania były, do większości z nich doszło z naszej inicjatywy. Ale te spotkania to jest powtarzanie tych samych schematów. Chodzi o jedno - przeforsować projekt obwodnicy, co dla nas jest nie do przyjęcia. Jeśli ten schemat się nie zmieni, to rzeczywiście nie ma się po co spotykać, bo nasza ziemia nie jest do kupienia.

Mieszkańców Boryszewa i Zatorza wysłuchała
Jolanta Sosnowska

We własnych barwach

Nikt tak naprawdę nie wie, ile jest w Polsce gminnych flag i herbów, gdyż nie istnieje żaden oficjalny rejestr owych symboli. Wiadomo tylko, że coraz więcej miast



i gmin decyduje się na posiadanie własnych barw, a czekająca nas wojna o powiaty sprawi zapewne, że flag i herbów będzie przybywać jeszcze szybciej.

Ponieważ brak jest w zasadzie (oprócz ustawy o ustroju miasta

stołecznego Warszawy) przepisów regulujących te kwestie, samorządy lokalne decydując się na opracowanie gminnych symboli, zdane są głównie na własną pomysliwość ... Jej efekty możemy oglądać jeszcze do 27 marca na wystawie "Godło i barwa Polski samorządowej", prezentowanej w warszawskim Instytucie Wzornictwa Przemysłowego.

Zabrakło niestety na tej wystawie symboli Sochaczewa. Tymczasem przynajmniej nasz herb ma rodowód kilkusetletni. Zatwierdzony przez miejskie władze w okresie międzywojennym herb miasta został bowiem oparty na rysunku z XV wieku. Od kilku miesięcy Sochaczew ma także własną flagę, a właściwie jej projekt. Jego autorem jest Tomasz Milczarek, sochaczewianin, student łódzkiej ASP. Flaga podzielona jest na dwie części - niebieską i czerwoną, pośrodku umieszczono herb

miasta. Właśnie herb, a dokładniej jego asymetryczność, (rycerz trzyma w 1 ręce miecz) sprawia, że projekt dotąd "nie stał się ciałem". Koszt uszycia dwustronnej flagi z asymetrycznym rysunkiem jest bowiem wyższy niż początkowo



zakładano.

Od 1994 roku własny herb ma także gmina Teresin. Dolna część herbu to stylizowana żółta litera T

na zielonym tle. Góra herbu jest biała, na tym tle umieszczono dwie korony - żółtą i czerwoną. Godło



Nowej Suchej podzielone jest na 4 części, przedstawiono na nich: jabłko, kozę, kłos zboża i biały krzyż. Pośrodku umieszczono tarczę ze stylizowanymi literami S i N. W kolorystyce godła dominują: czerwień, biel i kolor złoty.

Własnych symboli nie posiadają jeszcze Rybno i Młodzieszyn, choć w tej drugiej miejscowości rozważa się już taką możliwość.

Ewa Safulak

Rząd o reformie

W wielu miejscach kraju odzywają się głosy na rzecz utrzymania małych województw. Często przywoływany jest wtedy interes województwa. Mówi się zwłaszcza, że utrata statusu województwa oznacza zmniejszenie szans na rozwój. Ten sposób argumentowania świadczy o nieporozumieniu.

Jednym z głównych celów reformy jest **uporządkowanie zarządzania środkami publicznymi**, czyli pieniędzmi z podatków. Chodzi o decentralizację, a więc przekazanie w ręce miejscowych społeczności uprawnień i odpowiedzialności za sprawy życia zbiorowego. Dlatego po reformie zdecydowana większość zadań i kompetencji wojewody, a także środków finansowych znajdujących się obecnie w urzędach wojewódzkich, znajdzie się w powiecie lub mieście. Oznacza to, że mieszkańcy obecnych województw nie stracą nic z dotychczasowych możliwości finansowych. Odwrotnie, to, co było dotąd u wojewody, znajdzie się pod kontrolą miejscowego społeczeństwa - bliżej ludzi. To są przecież pieniądze podatników, a dziś zarządza nimi, bez społecznej kontroli, biurokracja rządowa - centralna i terenowa. Reforma spowoduje, że podatnicy będą mieli pieczę nad tym, jak i na co wydawane są ich pieniądze. To zlikwiduje, a przynajmniej ograniczy marnotrawstwo grosza publicznego. Samorząd lokalny będzie mógł nadal wykonywać ustaloną uprzednio strategię rozwoju danego terenu, bez oglądania się już na rządowego wojewodę, na Warszawę. Reforma umożliwi więc miejscowym społecznościom realizację dotychczasowych celów, o które dotąd wójtowie zabiegali w małym województwie u wojewodów, a także w Warszawie w gabinetach ministrów. (...)

Ponadto, w wyniku powołania dużych województw i utworzenia w nich samorządu regionalnego, nastąpi przeniesienie do tegoż samorządu nowych zadań z centrum i dalszych pieniędzy z tym związanych, będących obecnie w rękach rządu i ministrów.

Należy więc mocno podkreślić: **Rząd nie chce umniejszyć uprawnień społeczności lokalnych, nie występuje przeciw nim, odwrotnie walczy z centralizmem państwowym.** (...) Odpowiednia pozycja społeczności lokalnych na obszarach dzisiejszych województw (a więc w skali subregionalnej) będzie tworzyć się w różny sposób - m.in. poprzez tworzenie związków komunalnych, kontrakty wewnątrzregionalne, pozwalające zagwarantować realizację lokalnych celów w ramach nowych rozwiązań ustrojowych i finansowych.

Wszystko to w warunkach obecnego podziału administracyjnego państwa jest po prostu niemożliwe. **"Obrona województwa" oznacza więc obronę urzędu wojewody. Więcej, obrona małego województwa to głos za utrzymaniem obecnego centralizmu administracji i dominującej pozycji Warszawy.** Ważne jest, by szeroko udostępniać informacje o celach i zasadach reformy ustrojowej Państwa, a także o korzyściach, jakie z proponowanych zmian odniosą obywatele i wspólnoty lokalne. Dlatego pozwoliłem sobie przekazać powyższe uwagi.

Łączę wyrazy szacunku, **prof. Michał Kulesza**, pełnomocnik Rządu d/s Reform Ustrojowych Państwa.

Mali artyści

Obecny rok szkolny jest niezwykle ważny dla Przedszkola Nr 6 w Chodakowie - w czerwcu placówka ma otrzymać imię Juliana Tuwima. Od dłuższego czasu trwają przygotowania do tego ważnego wydarzenia i w ich

awczyni - autorki spektakli, które z dużą inwencją twórczą potraktowały znane wszystkim wiersze Tuwima: "Rzepka", "Idzie Grześ ...", "Spóźniony słowik", "Ptasie plotki", "Rycerz Krzykański", "O panu Tralalińskim". A publiczność żywo reagowała na popisy koleżanek i kolegów i nie szczędziła im oklasków. Duże brawa należą się także nauczycielkom za ogromną pracę, której efekty powinni zobaczyć też i rodzice. Mamy nadzieję, że będzie ku temu okazja.



ramach 13 marca odbył się w przedszkolu "Przegląd Tuwimowski", podczas którego dzieci prezentowały spektakle przygotowane w oparciu o wiersze przyszłego patrona.

Każda z sześciu inscenizacji zbudowana była wokół jednego utworu, towarzyszyły im kostiumy i dekoracje, raz umowne, innym razem bardzo rozbudowane, a także muzyka, tańce i piosenki. Przedszkolaki z wielkim zaangażowaniem i wcale bez tremy recytowały, śpiewały i tańczyły. Nie mniej przejęte były wychow-

Tymczasem można podziwiać prace plastyczne na temat utworów Juliana Tuwima. Integracja różnych dziedzin sztuki jest świadomym działaniem, bowiem przedszkole wybrało profil artystyczny, którego kształt nakreślony został w programie innowacyjnym stopniowo wprowadzanym do realizacji. Już od lat ta placówka zdobywa nagrody i wyróżnienia w różnych przeglądach artystycznych na szczeblu miejskim i wojewódzkim.

tekst i fot.
B.Walczak



OGŁOSZENIA DROBNE

Usługi

- Żaluzje, Verticale, Rolety tekstylne i antywłamaniowe - także naprawa - Kozłowski, Słowiańska 17, tel. 8629820. ZS-26
- Autozłom, skup pojazdów, Kozuski Parcel 60, k/Sochaczewa, tel. 86 194 66. ZS-27
- **Kursy komputerowe, zaświadczenia. Tel.862-45-12.** ZS-30
- Do ślubu zawiozę białym mercedesem z klimatyzacją. Tel.863-02-52. ZS-86
- Podciśnieniowe pranie dywanów i tapicerki, tel.0-601-288-006. ZS-93
- Remonty, kompleksowe wykańczanie mieszkań. Rachunki VAT. Tel.862-41-29. ZS-151
- Usługi remontowe - VAT, Stanisław Sieczka, tel.0-602-633-935, 862-71-20. ZS-155
- Wyrób siatki ogrodzeniowej, Kozłów Biskupi 123, tel.0-602-795-899. ZS-156
- Komputeropisanie, skanowanie, foliogramy, tel.863-22-15. ZS-159
- Czyszczenie dywanów, tapicerki meblowej i samochodowej. Kozłów Biskupi 144B, tel.0-602-390-597. ZS-163
- Remonty, montaż drzwi, okien PCV, układanie paneli podłogowych, tel.862-45-21, ceny konkurencyjne. ZS-298
- **Odnawianie wanien u klienta w domu. Tel.0-602-610-263.** ZS-170
- Żaluzje poziome, pionowe, rolety, montaż i naprawa. Tel.862-50-77. ZS-192
- Wykonuję prace introligatorskie - oprawa prac dyplomowych, książek, dokumentów w płótno i skórę + złocenia. Poligrafia, ul.600-lecia 52, tel.862-45-12. ZS-201
- Kompleksowe usługi remontowo-budowlane, tel.862-36-93, 0-601-297-247. ZS-207
- Usługi budowlano-remontowe, pełen zakres robót, tel.862-66-57. ZS-219
- Pranie dywanów, wykładzin, tapicerek meblowych i samochodowych, tel.862-26-07. ZS-281
- Usługi przewozowe. Wykonam przewóz do 8 osób oraz transportu do 1 t., tel.862-46-56. ZS-284
- **Sprzedaj, montaż: Verticale - Żaluzje, Rolety - Panele, tel.0-602-762-141, "Dominges".** ZS-232

Zdrowie

- Psycholog pomaga rozwiązać problemy życiowe, rodzinne, wychowawcze. Sochaczew, ul.Zeromskiego 13, salon optyczny p.Orlińskich, tel.862-31-32. ZS-35
- Lekarz specjalista **Alergolog** przyjmuje w środy po południu w Liceum Ogólnokształcącym, ul.15 Sierpnia, tel.862-33-94. ZS-277
- Gabinet Pediatriczny, lekarz pediatra Marta Gałęcka, Sochaczew, ul.15 Sierpnia 12, tel.0-602-113-731. Zapraszam w dni powszednie od 17.00. ZS-239
- Specjalista ortopedii dr.n.med.Leszek Jung przyjmuje w czwartki od 16.00 w Salonie Optycznym B.M.Orlińskich przy ul.Zeromskiego 13. Informacje i zapisy codziennie od 10.00 lub telefonicznie 862-31-32. ZS-263

Nieruchomości

- Sprzedam dom mieszkalny w Sochaczewie, tel.(0-46) 38-46-32, po 20.00. ZS-78
- Sprzedam działkę budowlaną 3000m² z budynkiem gospodarczym 100m², inne możliwości. Wiadomość: Kuznocin 67. ZS-324
- Sprzedam pilnie M-4, 64m², w Guzowie. Tel. 856-26-17, po 17⁰⁰. ZS-322
- Sprzedam mieszkanie 42 m², tel. 862-88-66. ZS-325
- Nieruchomości, tel.(0-46) 862-20-82. ZS-154
- Kupię domek jednorodzinny w Sochaczewie lub w okolicach Sochaczewa, do 25.000 zł. Tel.0-602-650-239. ZS-176
- Sprzedam działkę budowlaną na osiedlu Malesin, o pow.700 m², tel.862-40-26. ZS-166
- Tanio sprzedam mieszkanie własnościowe M-3, 56 m², w Pawłowicach, z działką. Tel.0-90 209-991. ZS-126
- Wynajmę mieszkanie, Sochaczew, tel.(0-22) 638-10-69. ZS-294
- Sprzedam działki budowlane, Sochaczew-Kuznocin, tel.(0-22) 35-40-52. ZS-80
- Kupię mieszkanie do 40 m² w Sochaczewie, tel.863-24-82. ZS-242
- Sprzedam dom jednorodzinny w Sochaczewie, tel.863-24-82. ZS-243
- Sprzedam pawilon handlowy przy ul.Niemcewicza, tel.862-30-47. ZS-246

- Sprzedam działki w Żukowie, tel.863-20-46, 862-30-47. ZS-191
- Sprzedam działki budowlane, Sochaczew, ul.Sadowa 11, tel.863-28-11 w,594. ZS-222
- Sprzedam M-4, 63 m², ul.Targowa. tel.862-98-38. ZS-312
- Wynajmę sklep, 10m², ul.Waska 9, po "masażu", tel.862-22-56. ZS-314
- Sprzedam mieszkanie, 48 m², III piętro, Os.Cebulka, tel.0-601-24-53-52. ZS-315
- Do wynajęcia działka na ulicy Wodnej w pobliżu szpitala. Tel.862-91-84. ZS-300
- Mieszkanie do wynajęcia, 60 m², w Sochaczewie, tel.862-30-47. ZS-301
- Kupię pokój z kuchnią w Sochaczewie, tel.861-61-95. ZS-304
- Tanio sprzedam działkę budowlaną, ogrodzoną, 3500 m², ul.Sadowa 1 (za młynem w Chodakowie). ZS-293
- Sprzedam mieszkanie własnościowe, M-4 o pow.63 m² w Chodakowie, tel.863-23-40, po godz.20.00. ZS-305
- Sprzedam dom o powierzchni 280 m² i pawilon handlowy ok.70 m² przy ul.Kochanowskiego, tel.0-602-35-83-18. ZS-306
- Kupię dom, Tel.862-64-93 lub (0-22) 713-08-39. ZS-308
- Sprzedam atrakcyjną działkę budowlaną w Sochaczewie z budynkiem w stanie surowym nieukończonym. (0-46) 862-29-03. ZS-309
- Sprzedam M-2 własnościowe, 37 m² w Chodakowie, tel.863-31-12. ZS-317
- Zakład stolarski w Kampinosie sprzedam. Tel.(0-22) 725-01-57. ZS-320
- Kupię domek, może być do remontu do 30 tysięcy, tel.862-35-87. ZS-260
- Sprzedam dom 110 m² z działką 1,75 ha, Zakrzew, tel.861-23-64. ZS-261
- Sprzedam dom z działką, Sochaczew, tel.862-93-79. ZS-234
- Posiadam do wynajęcia halę na cichą produkcję lub magazyn, tel.0-602-634-948. ZS-273
- Sprzedam M-3, tel.862-92-59, po 18.00. ZS-276

Motoryzacyjne

- Sprzedam toyote corollę 1,6 benzynowa, 1985 r., tel.863-31-12. ZS-318
- Sprzedam cinquecento 700, granatowe, 1996 r., bezwypadkowe, 1 właściciel, tel.(0-24) 277-37-34 lub 862-31-32. ZS-310

- Sprzedam malucha z 1986 r. i samarę z 1991 r., tel.862-45-08, wieczorem. ZS-257
- Sprzedam poloneza, kolor czerwony 1989 r., lub zamienię na malucha, tel.862-35-87. ZS-259
- Sprzedam cinquecento, niebieski metalik, 1995 r., bezwypadkowy, tel.862-64-46. ZS-286

Praca

- Stacja Obsługi Samochodów w Antoniewie koło Sochaczewa zatrudni od zaraz: lakierników samochodowych, blacharzy samochodowych, mechaników samochodowych, tel.0-602-367-820 lub osobiście na stacji obsługi. ZS-311

- Doświadczony księgowy poprowadzi tanio i profesjonalnie księgi przychodów i rozchodów, tel.862-26-65. ZS-285

Różne

- Sprzedam garaż składany. Stan bardzo dobry, cena do uzgodnienia. Tel.863-09-88, po 18.00. ZS-299
- Sprzedam garaże blaszaki z montażem. Tel.861-37-29. ZS-316
- Stemple budowlane tanio sprzedam, tel.0-602-18-10-98. ZS-280
- Cisy, tel.(0-46) 863-50-41. ZS-945
- Sprzedam agregat grzewczy ciepłego powietrza na ropę do ogrzania hal i folii warzywnych, tel.862-41-29, po 17.00. ZS-223
- Ogrodzenia betonowe, tel.(0-46) 862-20-82, tel.kom. 0-602-237-335. ZS-153
- Nowy lek! Możesz się wyleczyć szybko i tanio. Łysienie, zanik pamięci, padaczka, nadciśnienie, miażdżyca, gościec, zwyrodnienie kręgosłupa, reumatyczne. Kowalski Stanisław, Topołowa, 96-515 Teresin. ZS-321
- Jeśli mężczy Cię nadwaga i zły stan zdrowia, zadzwoń (0-418) 42-67; 0-90 37-30-52. ZS-108
- Tartak - sprzedaż tarcicy. Tel.0-602-374-931. ZS-323
- Tanio sprzedam saunę, tel.863-31-37. ZS-184
- Sprzedaż tarcicy, ul.Królewska 1 (Chodaków), tel.863-31-37. ZS-185

Biuro ogłoszeń
Tygodnika
"Ziemia Sochaczewska"
Tel. (0-46) 86-223-55

NTT
SYSTEM LTD J.V.

Firmowe komputery z certyfikatem ISO 9001

Super oferta tylko 2400 zł+VAT!

- Multimedialny komputer Pentium 150
- oprogramowanie WIN 95 i WORKS 4.0 PL
- kolorowy monitor HYUNDAI 14", głośniki

AMK Komputer, Sochaczew, ul.Chopina 115
codziennie 14-19, sobota 12-15, tel.0-602 125 367

ZS-134

Uwaga! Rolnicy!

Składnica Maszyn Rolniczych w Sochaczewie, ul.Spartańska 12/14

prowadzi ratelną sprzedaż

pras wysokiego stopnia zgniotu Z-224 produkcji SIPMA Lublin.

Szczegółowe informacje w Składnicy Maszyn Rolniczych w Sochaczewie, tel.862-28-21.

Oferta ważna do dnia 31.03.1998 r.

ZS-240

HOROSKOP

♈ Baran 21.III. - 20.IV.

Zanim podejmiesz decyzję, dobrze się zastanów. Zachowaj ostrożność szczególnie we wtorek, kiedy skłonność do irytacji czy pochopnych działań będzie najsilniejsza. Sprawy finansowe ułożą się pomyślnie, odzyskasz też pieniądze od opornego dłużnika. Zaloty Wodnika sprawią Ci przyjemność, ale nie będzie to trwały związek. Sympatycznie, w rodzinnym gronie, minie sobota.

♉ Byk 21.IV. - 21.V.

Nawiążesz nowe, ciekawe znajomości, załatwisz istotną sprawę zawodową i "przy okazji" złamiesz czyjeś serce. Niespodzianki, nie zawsze miłe, zafundują Ci ludzie,

których w ogóle o to nie podejrzewałeś. Zastanów się nad finansami - może trzeba coś zmienić w planach? W środę przyplw ambicji, zrezygnujesz z kontaktów z Lwem i dostaniesz ważne zadanie.

♊ Bliźnięta 22.V. - 21.VI.

Wciągniesz się w działalność społeczną i rozwinięsz uzdolnienia artystyczne. Zacieśnij przyjaźń z Rybką i innym Bliźniakiem - początek tygodnia sprzyja umacnianiu dobrych związków. Będziesz mieć sporo energii, ale uważaj, by jej nie trwonić na kłótnie. W sobotę nieoczekiwane okoliczności skłonią Cię do zmiany planów, a ktoś niezwykle zawróci Ci w głowie. Pieniądze Cię lubią!

♋ Rak 22.VI. - 22.VII.

Wiele pracy i niemożność liczenia na pomoc innych sprawią, że nie będziesz mieć dla siebie ani chwili. W środę mimo to spojrzysz idealistycznie na otoczenie i zechcesz włączyć się w prace organizacji charytatywnej. Jest to szansa na spotkanie z wyjątkowym Skorpionem. Unikaj konfrontacji w czwartek. W niedzielę Twoja bystrość umysłu i niezależność zadziwią bliskich.

♌ Lew 23.VII. - 22.VIII.

Kłopoty ze zdrowiem nie miną, jeśli nie zaczniesz prowadzić bardziej higienicznego trybu życia. Zastanów się, czy pretensje, które masz do kiedyś bliskich Ci osób, nie są pozabawione podstaw. W środę ulegniesz chęci życia na koszt innych i folgowania swym zachciankom. Zachowaj umiar, nie plotkuj, odpocznij na łonie przyrody. W sobotę spotkasz przeznaczenie.

♍ Panna 23.VIII. - 22.IX.

Twoje ambicje będą większe, podobnie jak możliwości działania. W kontaktach zawodowych uważaj we wtorek - łatwo będzie Cię wyprowadzić z równowagi, co sprzyja podejmowaniu pochopnych decyzji. Twe wymagania wobec partnera rosną, ale zastanów się, czy nie są zbyt wygórowane? Spróbuj docenić miłe gesty, codzienną czułość. Pieniądzy nie zabraknie, planuj śmiało dalszy wyjazd.

♎ Waga 23.IX. - 23.X.

Nabierzesz sił, by realizować dawne plany, zmienić coś w pracy lub podjąć dodatkową. Zainteresuj się czymś nowym, a zmiana otoczenia sprawi, że poczujesz się lepiej niż dotąd. Korzystaj ze świetnych propozycji, nie zamykaj się w sobie. Gdy jest Ci smutno, idź na spacer, zamiast się kłócić lub płakać. Z Bliźniakiem nadajesz na tej samej fali. Sobota ze Strzelcem - to jest to! Odwagi!

♏ Skorpion 24.X. - 22.XI.

Fascynujesz i zachwycasz, ukochana osoba nie przestaje o Tobie myśleć, a Ty ... wieszysz zdradę, zupełnie niesłusznie. Nie prowadź ważnych rozmów na początku tygodnia, bo Twa intuicja będzie słaba, zaś skłonność do niejasnego wyrażania

myśli i niezrozumienia innych - ogromna. Na spotkanie z miłością wybierz czwartkowe popołudnie. Z decyzjami w interesach poczekaj do soboty.

♐ Strzelec 23.XI. - 21.XII.

Intrygi i kombinowanie - tym razem to nie dla Ciebie, nie daj się skusić. Na ważne rozmowy i kontrakty przyjdzie czas później, teraz zajmij się "pracą u podstaw". Pamiętaj też, że nie każda znajomość warto kontynuować. Skorzystaj z propozycji Raka. Weekend poświęć rodzinie.

♑ Koziorożec 22.XII. - 20.I.

Na początku tygodnia uważaj, jakie papiery podpisujesz, bo roztargnienie może Cię zbyt drogo kosztować. W środę udane popołudnie zapewni Ci dobry kolega. Ciesz się spotkaniem z uroczą Wagą, lecz nie daj się skusić i nie obiecuj więcej, niż możesz dać. Zaufaj rodzinie, pozwól rozwinąć skrzydła bliskim, nie gań ich przewidując najgorsze. Weekend spędzisz poza domem i nie pożałujesz tego.

♒ Wodnik 21.I. - 20.II.

Twoje zainteresowania intelektualne znajdują możliwość lepszego rozwoju, ktoś Ci pomoże jeszcze na tym zarobić. W życiu prywatnym i zawodowym gwiazdy Ci sprzyjają, nie wahaj się, podejmij odważne wyzwania. Nie karć dzieci, nie wymagaj za wiele od współpracowników, zdobądź się na więcej zaufania. W końcu tygodnia przekora i niezależność mogą pomieszać szyki. Uważaj na Lwa.

♓ Ryby 21.II. - 20.III.

Nie bój się przedstawić swoich pomysłów zwierzchnikom. Jeśli nie zechcą dać Ci więcej oddechu, rozważ możliwość zmiany miejsca pracy. Praca, która nie rozwija, może Cię zniszczyć. Zatem - do dzieła! W środę uda Ci się załatwić coś istotnego. W sprawach sercowych nie licz na intuicję, możesz się zawieść. W piątek unikaj podejrzanych ludzi i tłumnych zgromadzeń. Strzeż się Byka.

VIDEO

Con Air - Lot skazańców - akcja

Reż. Simon West

Wyst. Nicolas Cage, John Malkovich, Steve Buscemi

Zwolniony z więzienia Cameron Poe powraca do żony i córki samolotem przewożącym najgroźniejszych kryminalistów. Nagle odkrywa, że znalazł się w śmiertelnej pułapce. Jeden ze skazańców porwuje samolot, przejmując kontrolę nad maszyną wraz z resztą więźniów. Wszystkim grozi śmiertelne niebezpieczeństwo, łącznie z wysadzeniem samolotu w powietrze.

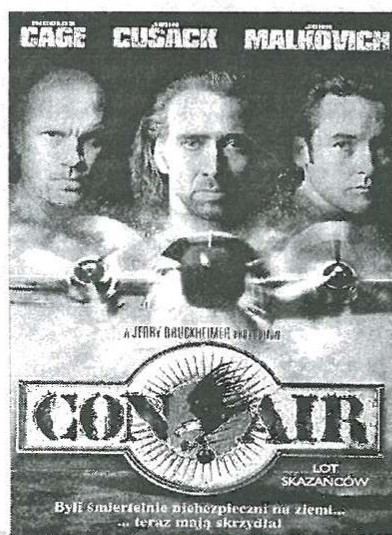
Niezwykłe efekty specjalne, zawrotne tempo akcji oraz popis

Lista przebojów:

- 1 - Ślepy traf - obyczajowy (S.J.Parker, D.McDermott)
- 2 - Twarz - sensacyjny (R.Carlyle, R.Winston)
- 3 - W złotej klatce - thriller (D.Caruso, M.Helgenberger)
- 4 - Ostatnia instancja - dramat sensacyjny (D.Burke, B.Bloom)
- 5 - Pułapka - sensacyjny (C.Clark, R.Johnson).

Opracowano w wypożyczalni B & A ul. 1 Maja 18.

kaskaderskie dopełnione wspólnym aktorstwem plejady gwiazd sprawiły, że film ma wielką szansę, aby stać się przebojem.



Krzyżówka nr 11

Poziomo:

1 - wiano, 6 - nakrycie głowy członka senatu uniwersyteckiego, 9 - poeta polski, autor "Maratonu", 10 - ptak o złotym upierzeniu i dźwięcznym śpiewie, 11 - upiór, mara, 12 - uśpienie, 13 - odmiana czerwieni, 16 - drwina, 19 - upał, 22 - dźwięk silnika, 23 - udo np. z barana lub sarny, 24 - punkt o znanej wysokości n.p.m., 25 - niepewne przedsięwzięcie, 26 - słynny Donald, 27 - broń do miotania kamieniami, 30 - młodszy od damy, 33 - autorka powieści pt."Witaj smutku", 36 - roślina tworząca gęste zarośla wodne, 37 - piękny koń, 38 - gra w karty, 39 - następca patefonu, 40 - łańcuch gór w zachodniej Mongolii, 41 - uczta miłości u pierwszych chrześcijan.

Pionowo:

1 - urok, wdzięk, 2 - warzywo, 3 - ptasi nawóz z Ameryki Pd., 4 - zniechęcony starzec, 5 - stworzenie, 6 - obóz, 7 - członkowie rady, 8 - in.Ilion, 14 - gliniany instrument muzyczny, 15 - owoce południowe, 17 - układ ciała, 18 - niepomyślność, bieda, 19 - pozioma przegroda budynku, 20 - materiał budowlany, 21 - ciastko z kremem, 28 - rozpad, 29 - nakrycie stołu, 30 - liche łóżka, 31 - granica, 32 - znane węgierskie wino, 33 - rodzaj zastony, 34 - gospodarz z Podhala, 35 - córka Tantala zamieniona w skałę.

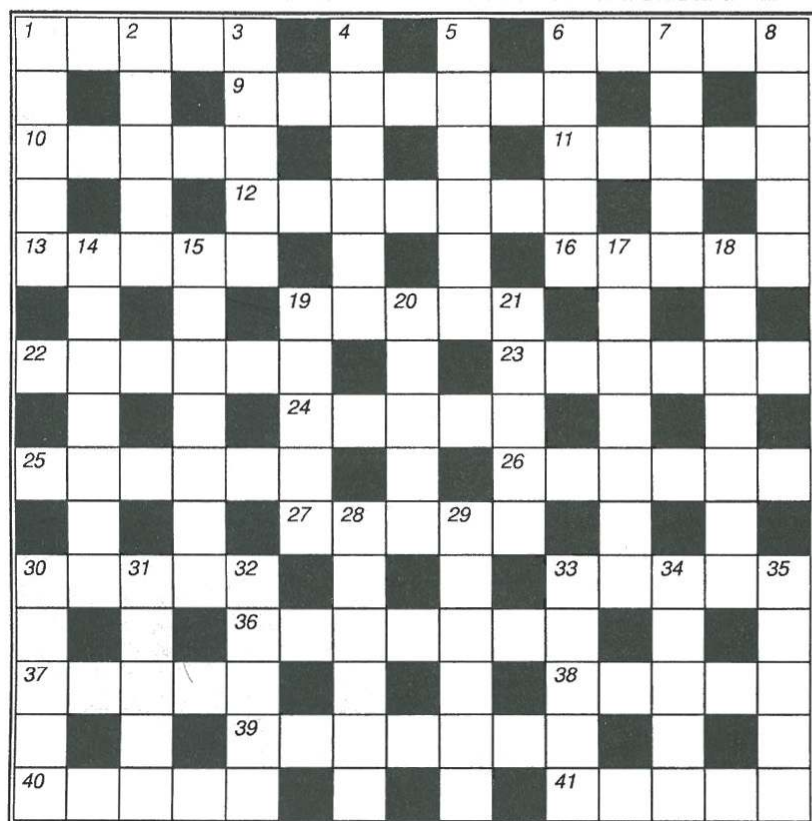
Rozwiązanie krzyżówki należy nadsyłać w terminie 7 dni na adres redakcji. Za prawidłowe rozwiązanie rozlosowana zostanie nagroda w wysokości 15 złotych w gotówce.

Rozwiązanie krzyżówki nr 9 (ZS nr 9)

Poziomo: bantu, ambra, schemat, lepek, leżak, okładka, szlak, sekta, żabot, Iganie, rokosz, buzia, frezer, chaber, obraz, wkład, zarys, zaranie, posuw, gogle, opuncja, szton, rzepa.

Pionowo: balas, Nepal, uskok, chałwa, imadło, Atlas, bożek, Ankara, zegarek, amnezja, enklawa, tostery, żebro, bazar, tracz, Birkut, agnaci, wypas, łaszt, dzwon, zegar, regle, sieja.

Nagrodę wylosował: Zbigniew Szlachetko



KRONIKA Sochaczewian

POWITANIA:

Katarzyna Barcińska, Dawid Sikora, Monika Natalia Kuźnik, Piotr Jeznach, Katarzyna Fabisiak, Sebastian Mateusz Wojciechowski, Marta Katarzyna Piekut, Marta Karolina Stankowska, Krzysztof Brochocki, Patryk Wałędziak, Paulina Trzos, Milena Weronika Dziakiewicz, Michał Jordan Staniszewski, Beata Uchman.

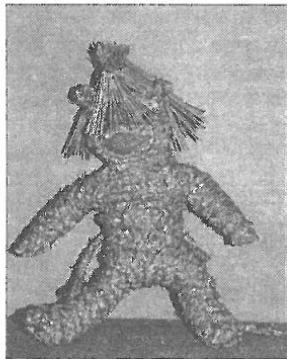
POŻEGNANIA:

Jakub Kęska (lat 40), Lucjan Lachowicz (62), Anna Dzionek (75), Jadwiga Musiałczyk (72), Irena Kunicka (71), Zdzisław Supłacz (63), Konstanty Księżak (86), Franciszek Malicki (60), Tadeusz Winnicki (66).

Święto wiosny

Najrańszy kwiatek pierwiosnek / Błysnął ze złotych ostonek (A.Mickiewicz).

W wierzeniach ludowych zimę symbolizuje biała śmierć. Wypędzano ją różnymi sposobami, aby przyspieszyć nadejście upragnionej wiosny. Jednym z nich jest starodawny obyczaj topienia Marzanny, znany w krajach słowiańskich od czasów pogańskich. Biskup poznański Andrzej Łaskarz nakazywał księżom (1420): "Nie pozwalajcie, aby (...) odbywał się zabobonny obyczaj wynoszenia jakowej postaci, którą Śmiercią nazywają i w kałuży topią, bo temu nie brak znamion przesądu". Wzmiankę o tym obrzędzie odnajdujemy też w kronice Joachima Bielskiego (1597): "w poście topili bałwana, jeden ubrawszy snop konopi albo słomy w odzienie człowieka, który wszystką wieś prowadził, gdzie najbliższe było jakieś jezioro albo kałuża, tamże zabrawszy z niego odzienie, wrzucali do wody ...". Topienie, czy jak chce Aleksander Brückner, wynoszenie Marzanny (Marzanki, Śmierci, Śmierciuchy, Żurka) rozpowszechniło się u nas początkowo w Krakowskiem, na Śląsku i w Małopolsce.



Barwne korowody, złożone ze statecznych gospodyń i młodych dziewcząt, z uniesioną wysoko figurą Marzanny, szły w kierunku wody, śpiewając: *Wyniosłyśmy Marzaneckę ze wsi! Przyniosłyśmy zielony gaj do wsi.*

Na niektórych obszarach kukłę palono lub wyrzucano poza granice wsi, czyli poza tereny ludzkiej pracy codziennej. Woda i ogień przenosiły ją w zaświaty, uwalniały ludzki świat od "złego". W Krakowskiem słomianą figurę zastępował niekiedy parobek dziwacznie przebrany, którego wrzucano do wody, po czym cała wieś bawiła się do rana w karczmie.

Po wyniesieniu Marzanny witano wiosnę, którą symbolizowała gałązka lub specjalnie wyhodowane drzewko, zwane gajem lub gaikiem.

Stanisław Bugaj

SPORT Rybno lepsze od Manhattanu

Piłkarze rozegrali również mecze w III rundzie piłkarskiego pucharu województwa skierniewickiego.

Wyniki: Huragan Bobrowniki pokonał Promyka Nowa Sucha 6:1, Mszczonowianka - Żyrardowianka 1:5, Manhattan Nowy Dwór - Limit Rybno 1:3.

Losowanie par następnej rundy odbędzie się w środę o godz. 18.00 w OZNP w Skierniewicach.

Mecze towarzyskie

Orzeł Kampinos - Unia Ilów 1:4

Utrata Pawłowice - GOSIR Młodzieszyn 0:1

młodzicy

Orzeł Kampinos - Orkan Sochaczew 1:4

bramki: P.Polakowski - 2, E.Botorowicz - 1, P.Rejczak - 1.

SPORT SZKOLNY

Mistrzostwa województwa skierniewickiego Uczniowskich Klubów Sportowych w biegach przełajowych

800 m dziewcząt, rocznik 1986 - 1. Dorota Pawłowska - UKS Orkan Sochaczew, 2. Agnieszka Sliwkowska - Start Skierniewice, 3. Magdalena Bogucka - UKS Spartakus Kamion.

1000 m chłopców, rocznik 1986 - 1. Mariusz Siciński - UKS Spartakus Kamion, 2. Mariusz Bodzanowski - UKS Spartakus Kamion, 3. Marcin Kępa - UKS Orkan Sochaczew.

1000 m dziewcząt, rocznik 1985 - 1. Dorota Jelonek - UKS Orkan Sochaczew, 2. Martyna Kwiatkowska - UKS Spartakus Kamion, 3. Ewelina Smółka - UKS Spartakus Kamion.

1500 m chłopców, rocznik 1985 - 1. Paweł Organek - UKS Spartakus Kamion, 2. Marcin Błaszczak - UKS Spartakus Kamion, 3. Konrad Kołodziejczyk - MKS Radziejowice.

1500 m dziewcząt, rocznik 1984-83 - 1. Ewa Chylińska - MKS Radziejowice, 2. Agnieszka Kowalska - MKS Radziejowice, 3. Elżbieta Walo - MKS Radziejowice.

2000 m chłopców, rocznik 1984-83 - 1. Grzegorz Borkowski - UKS Spartakus Kamion, 2. Marcin Organek - UKS Spartakus Kamion, 3. Paweł Kowalski - MKS Radziejowice.

2000 m junierek - 1. Renata Gajewska - Start Skierniewice, 2. Magdalena Golina - Start Skierniewice, 3. Agnieszka Możdanowska - Start Skierniewice.

4000 m juniorów - 1. Oskar Jędrzejczak - UKS Orkan Sochaczew, 2. Tomasz Ostaszewski - MKS Radziejowice, 3. Jacek Będkowski - Start Skierniewice.

punkcja drużynowa - 1. UKS Spartakus Kamion - 55 pkt. 2. MKS Radziejowice - 34 pkt. 3. UKS Orkan Sochaczew - 19 pkt.

FIAT

FIAT

FIAT

FIAT

~~13100 PLN~~

TYLKO DO KOŃCA MARCA

~~20200 PLN~~

11190 PLN w wersji TOWN



18700 PLN



OKAZJA!!!

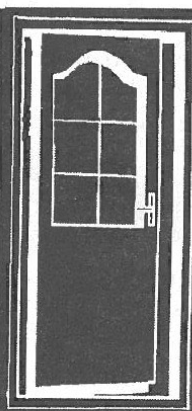
UNO - PUNTO - BRAVA - MAREA - ceny promocyjne
Zapraszamy na jazdy testowe samochodami SIENA

ZUHP POLMOBLICH

Łowicz, ul. Blich 34, tel. 37-37-10,
37-61-16, fax 37-31-42

Metalowiec

Sochaczew, ul. Kusocińskiego 1,
tel. 862- 39-72



drzwi

wewnętrzne ♦ profilowane

pełne * ze szprosem * z szybą

KOLORY NA ZAMÓWIENIE

TERRAZYT
PRODUCENT

99-400 ŁOWICZ

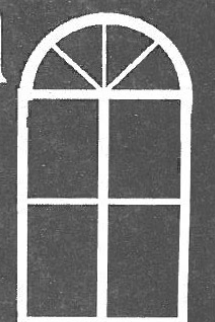
UL. POWSTAŃCÓW 10G
TEL./FAX 046/37-54-81

okna

Ceny okien typowych
NAJNIŻSZE W POLSCE!

UWAGA! 10% RABAT

do końca MARCA na okna nietypowe



PIŁKA NOŻNA

IV liga Remis na inaugurację

MKS Orkan Sochaczew - Kasztelan Sierpc 3:3

bramki: P.Kowalczyk - 2, A.Kulcak - 1.

skład: Wójcik, Znajdek, Wróblewski, Machciński, Wojciechowski, Cieślak, Zatorski, Łukawski (Olejniczak), Kulcak, Kowalczyk, Sobolewski.

Mecz odbył się w bardzo trudnych warunkach atmosferycznych. Odmłodzony Orkan rozegrał bardzo dobre spotkanie i przy odrobinie

szczęścia powinien wygrać. Pierwsza część to bardzo dobra gra drużyny Tadeusza Mechlińskiego, a przewaga sochaczewian zostaje uwieczniona strzeleniem dwóch bramek. Najpierw Cieślak podaje dokładnie piłkę do Kowalczyka, który bez problemów umieszcza ją w siatce, a następnie ten sam zawodnik po solowym rajdzie podwyższa na 2:0. Wcześniej doskonale okazje do strzelenia marnują Łukawski i Zatorski. Na początku drugiej połowy goście uzyskują sporą przewagę i strzelają kontaktową bramkę. Kilka minut później Kulcak dostaje dokładną piłkę od Sobolewskiego i precyzyjnym strzałem umieszcza ją w siatce bramki Kasztelana. Od tego momentu następuje jednak okres słabszej gry Orkanu i piłkarze Kasztelana strzelając kolejne dwa gole, doprowadzają do remisu.

Inne wyniki

Start Radziejów - Łokietek Brześć Kujawski 2:1, Tur Turek - Vitcovia 1:0, Orleńscy Aleksandrów Kujawski - Petrochemia II Płock 2:4, Sokół Kleczew - Mazur Gostynin 5:0, Zdrój Ciechocinek - Jagiellonka Nieszawa - mecz przełożony.

Po 16 kolejkach

1. Górnik	34	36-18
2. Widok Unia	33	36-9
3. Start R.	32	29-16
4. Petrochemia II	29	44-20
5. Orkan	27	37-27
6. Jagiellonka	26	44-24
7. Łokietek	25	22-25
8. Zdrój	24	33-30
9. Sokół	24	30-28
10. Mazur	22	25-26
11. Mazovia	20	23-25
12. Kasztelan	17	21-33
13. Tur	16	26-28
14. Vitcovia	11	16-35
15. Pogoń	9	20-49
16. Orleńscy	9	14-45

tak cennej inicjatywy społeczności naszego miasta.

Sławomir Dorywalski - ZNP Sochaczew: Jest to bardzo ciekawy pomysł na zagospodarowanie wolnego czasu. Oprócz rozgrywek w zakładowej lidze piłki siatkowej, grałem również w podobnej lidze w piłkę nożną i czasami trudno było to pogodzić. Wśród siatkarzy panuje jednak o wiele sympatyczniejsza atmosfera, wszyscy stanowią jedną wielką rodzinę.

Grzegorz Felczak - Hegor: Choć w tym roku nie udało się nam zdobyć mistrzostwa, z drugiego miejsca jestem również zadowolony. Bardzo się cieszę zwłaszcza z tego, że w ostatnim spotkaniu udało się nam pokonać Energomontaż. Myślę, że przy tak dużej ilości zespołów należy zaczynać rozgrywki trochę wcześniej. Moim zdaniem liga w zeszłym roku była jednak lepiej zorganizowana.

Grzegorz Fabiszak - Paprotnia: Awans mojego zespołu do grupy A jest dużym sukcesem i bardzo się cieszę, że udało nam się wyprzedzić takie drużyny jak Master Foods, Wyszogród. Liga integruje społeczność lokalną, dzięki niej poznałem wielu ciekawych ludzi z Sochaczewa. W rozgrywkach uczestniczą zarówno młode zespoły jak i te bardziej zaawansowane wiekowo, co również należy uznać za duży plus. Sądzę, że Urząd Miasta w Sochaczewie za mało interesuje się ligą. W mojej gminie, w Teresinie, sport masowy jest bardziej dostrzegany.

Nikołaj Andriuk - Hegor: W lidze praktycznie startuję już trzeci sezon i zamierzam grać również w przyszłych latach. W moim rodzinnym kraju, na Ukrainie nie ma podobnych rozgrywek. Zespoły grają najwyżej w trzydniowych imprezach i szybko rozjeżdżają się do domu. Bardzo mi się podoba, że przez wszystkich siatkarzy jest przestrzegana zasada "fair play". Jeśli ktoś np. dotknie siatki, a sędzia tego nie zauważy, zawodnik sam przyznaje się do popełnionego błędu. Nigdy wcześniej z podobnym uczciwym zachowaniem się nie spotkałem. Pamiętam, że raz,

będąc młodym zawodnikiem przyznałem się, że dotknąłem siatki, trener zdjął mnie z boiska i dwa miesiące zamiast grać siedziałem na ławce rezerwowych.

Andrzej Ciesielski - Guzów: Jestem bardzo zadowolony z piątego miejsca. Dzięki meczom rozgrywanym w hali w Guzowie siatkówka stała się u nas bardzo popularna, na przykład dzieci na lekcjach wychowania fizycznego chcą praktycznie grać tylko w piłkę siatkową. Sądzę więc, że w przyszłym roku w lidze zagrają już dwa zespoły z Guzowa, jest tak wielu chętnych do gry. Jest mi bardzo przykro, że wójt gminy Wiskitki, do której należy Guzów jako jedyny, mimo początkowych obietnic, nie wspomógł finansowo ligi.

Tabela końcowa

1. Energomontaż Pn.
2. Hegor
3. Straż Miejska
4. ZNP Sochaczew
5. Guzów
6. Paprotnia
7. Master Foods
8. Wyszogród
9. ZSZ Sochaczew
10. Międzyborów
11. LO Sochaczew
12. Skarpa

skład mistrzowskiego Energomontażu Pn.: Mirosława Marcinkowska, Agata Kalińska, Darek Marcinkowski, Paweł Dąbrowski, Robert Błaszczak, Marek Kacprzak, Paweł Majchrzak, Andrzej Bonecki, Krzysztof Bonecki, Sławomir Wydrzyński, Andrzej Kaliński

Rada ligi dziękuje wszystkim sponsorom za pomoc w zorganizowaniu rozgrywek. Są to: PSS Społem, Zakład Chemii Budowlanej "Mikspol", cukiernic: "Chodakowianka", "Wrocławianka" i zakład pana Tadeusza Jeznacha, Urząd Miasta Sochaczew, kancelarie notarialne: pani Bogusławy Brodowicz, i pana Wiesława Grabarka, firma "Albud", cukrownia Guzów, wójt gminy Teresin, panowie: Witold Kurkiewicz i Robert Błaszczak, firmy - Metalowiec, SP Minol, Master Foods Polska, ZNP Sochaczew, Stacja Paliw "Eliot" oraz MOK Sochaczew.

TENIS STOŁOWY

Turniej makroregionu centralnego o Puchar "Przeglądu Sportowego"

zaczki - 1. Daria Dudzińska - Kalisz, 5-6. Natalia Bąk - Brzeziny, 17-24. Kinga Radosiewicz - Brzeziny.

zacy - 1. Hubert Gajewski - Płock, 2. Aleksander Wieteska - Skierniewice.

młodziczki - 1. Adrianna Turala - Łódź, 13-16. Monika Król - Maków, 17-24. Oriana Kocus - Bednary.

młodzicy - 1. Tomasz Lewandowski - Sieradz, 5-6. Bartek Cendecki - Sochaczew, 13-16. Oskar Maliński - Bednary.

II liga pań

MKS Orkan Sochaczew - UKS 22 Włocławek 4:8

punkty: P.Samorajska - 2, L.Żabińska - 2.

Orkan rozegrał dobre spotkanie i był bliski odniesienia remisu. Dwa razy, po 1:2, przegrała Joanna Tyl, a raz, w identycznym stosunku, Magdalena Żabińska. Zawiodły obydwie pary deblowe, które przegrały swoje pojedynki właściwie bez walki.

III liga pań

UKS Bednary - UKS 22 II Włocławek 1:8

punkty: Iwona Ostaszewska

III liga mężczyzn

ULKS Łobodzice - MKS Orkan Sochaczew 8:10

punkty: K.Łażewski - 4, A.Wawrzyniak - 3, M.Osuwniak - 2, Andrzej Gałęziewski 1.

Oslabiony brakiem Pawła Piątkowskiego Orkan, rozegrał bardzo dobre spotkanie. Najlepszym zawodnikiem w naszym zespole był Kamil Łażewski, który wygrał wszystkie swoje pojedynki singlowe.

Mistrzostwa województwa młodziczek i młodzików

Cendecki na podium

młodziczki -

1. Monika Król - Macovia Maków, 2. Oriana Kocus - UKS Bednary, 3. Natalia Bąk - Start Brzeziny.

młodzicy -

1. Tomasz Staszewski - UKS Bednary, 2. Oskar Maliński - UKS Bednary, 3. Bartek Cendecki - MKS Orkan Sochaczew.

SIATKÓWKA

Podsumowanie rozgrywek

W ostatni piątek w hali MKS Orkan w Chodakowie rozegrano ostatni w tym sezonie mecz zakładowej ligi piłki siatkowej. Naprzeciwko siebie stanęły: mistrz tegorocznych rozgrywek, Energomontaż Pn. oraz Reprezentacja Ligi. Jak na zwycięzcę ligi przystało wygrał, choć nie bez trudu - 2:1, Energomontaż. Następnie zawodnicy, oraz zaproszeni goście przenieśli się do kawiarni MOK, gdzie odbyło się uroczyste zakończenie rozgrywek. Wszystkie zespoły otrzymały pamiątkowe puchary i cenne nagrody rzeczowe, a sponsorzy podziękowania za finansowe wsparcie ligi.

Karol Łuczak - organizator imprezy: W tym roku do rywalizacji przystąpiło dwanaście drużyn, co świadczy o dużym zainteresowaniu tą formą spędzania czasu. Organizacja tak dużej imprezy masowej jest wielkim obciążeniem dla jednego człowieka. Z ligą jestem związany od początku, jednak w przyszłym roku sam na pewno nie podejmę się tak trudnego zadania. Chciałbym przy okazji podziękować panom Grzegorzowi Fabiszakowi, Andrzejowi Ciesielskiemu, Robertowi Błaszczakowi oraz Sylwestrowi Roźdżestwieńskiemu, którzy bardzo mi w tym roku pomogli.

Henryk Krop - kierownik drużyny Energomontażu Pn.: Poziom w porównaniu z ubiegłym rokiem wzrósł i bardziej się wyrównał. Zawodnicy takich zespołów jak Guzów czy Paprotnia znacznie podnieśli swoje umiejętności siatkarskie. Bardzo się cieszę, że w tym roku udało się nam zdobyć mistrzostwo ligi i dziękuję za to wszystkim graczom mojej drużyny. Szkoda tylko, że sportowe władze Sochaczewa nie interesują się ligą i nic nie wnoszą do

Wydawca: Urząd Miejski w Sochaczewie, ul. 1 Maja 16

Redaguje zespół: Janusz Sofulak (red. naczel.), Sławomir Burzyński (oprac. graf.), Ewa Safulak, Jolanta Śmielak-Sosnowska, Iwona Kaczmarek, Aneta Milczarek (administracja).

Stale współpracują: Jakub Grabiec, Jerzy Jankowski, Jarosław Niedziela, Arek Stępień.

Adres Redakcji i Biura Ogłoszeń: 96-500 Sochaczew, ul. Wąska 17, tel. 86-223-55.

Adres do korespondencji: 96-500 Sochaczew, skr. poczt. 30.

Ogłoszenia przyjmowane są w redakcji. Za treść ogłoszeń redakcja nie ponosi odpowiedzialności. Redakcja zastrzega sobie prawo do zmian tytułów, śródtytułów oraz skracania nie zamówionych tekstów. Druk Agencja "TEWI" SC Sochaczew, Staszica 50

Skład własny: Mariusz Rogulski.



Środa, 11 marca

● Koalicja spiera się teraz w Sejmie z opozycją o to, czy stan państwa pozostawiony przez SLD jest zły czy dobry. Pewnie chodzi o to, żeby było w razie czego na kogo zważyć.

● Łódzcy kupcy grożą władzom miasta "czarnym marszem", w którym przebrani za grabarzy nieść będą trumnę. Dla kogo miałyby być ta trumna na razie nie wiadomo. Spekulacje trwają. A co na to nasze, sochaczewskie Stowarzyszenie?
Czwartek, 12 marca

● Lekarz pogotowia z Bydgoszczy był na dyżurze nietrzeźwy. Podczas policyjnej kontroli dla zmylenia funkcjonariuszy, w alkohol dmuchał jego kolega. Teraz temu uczynnemu grozi znacznie większy wyrok niż nie-trzeźwemu lekarzowi. Pijany u nas ciągle jest na wyjątkowych prawach.

● Tanięją fiaty i taniejże paliwo, oby tylko nie staniał rozrządek na drogach...

Piątek, 13 marca

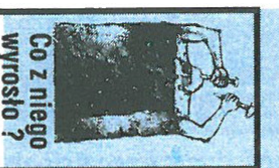
● Związek Nauczycielstwa Polskiego ogłosił pogotowie protestacyjne i planuje strajk, ale dopiero po świętach. I słusznie, w ferie nie będą przecież strajkować, bo rodziny się poobrazają.

● Przed sądem w Krakowie stanął komendant Związku Legionistów Polskich pod zarzutem przywłaszczenia szabl i buławy marszałkowskiej Edwarda Rydza-Śmigłego. Może chciał sobie wreszcie w domu porządzić?
Sobota, 14 marca

● 13 marca, w piątek, rząd zaproponował podział państwa na 12 województw. Pewnie dłużej, żeby potem móc zwałić na pecha.
Poniedziałek, 16 marca

● Lech Wałęsa oświadczył w wywiadzie, że gdyby znał wcześniej Grabka, to miałby pewnie pieniądze na kampanię wyborczą. Żelazna drewnieje... od takich wyznań.

● Na półtora roku więzienia skazał sąd w Zamościu księdza, który samochodem potrącił śmiertelnie kobietę i odjechał nie udzielając pomocy. Ksiądz tłumaczył się, iż myślał, że był to pies. A pies tańcował z taką miłośnością do święta Bożego...



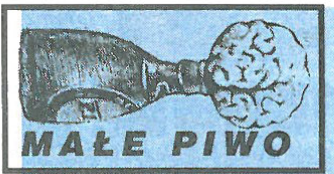
Co z niego wyrosło?

Usmiechnięty nasz iks z poprzedniego numeru to nie, jak sądził jeden z czytelników, Leszek Nawrocki z sochaczewskiego muzeum. Jest nim oczywiście, znany z filmu Wesoly Franio, czyli Franciszek Niewiadomski.



Nagrodę wylosowała tym razem oczywiście kobieta, pani Wioletta Winnicka z ul. Żeromskiego.

Wredny numer



Pewien przesądny człowiek idąc drogą znalazł podkowę. Ucieszył się z tego szczęścia bardzo i powiada: - Żeby tak teraz znaleźć jeszcze trzy pozostałe podkowy i ... konia, to skończyłyby się moje piесе wędrowki.

Ludzi przesądnych u nas nie brakuje, zwłaszcza tych od czarnych kotów i feralnych trzynastek. Zwłaszcza ową trzynastkę od setek już lat uznajemy za liczbę wyjątkowo parzystą. Nikt nie zanicuje przecież w hotelowym pokoju z 13 na drzwiach, choćby miał spać na dworcu. Nikt też nie przycepi do swojego malucha rejestracji z tą liczbą, chociażby musiał chodzić piechotą.

Tydzień temu - i to na dodatek w piątek - ponownie zetknęliśmy się z trzynastką, co skłoniło mnie do refleksji nad pytaniem: Jaki też numer

wykręca nam owa trzynastka w życiu publicznym?

No bo zastanówmy się nad kilkoma charakterystycznymi przypadkami. Pod trzynastką mieszkała na Farnej siostra miłośniczka, ale nawet i je zmogła fatalna moc, podobnie było z boryszewską Ceramiką przy Kościńskiego 13.

Sochaczewski Urząd Skarbowy mieści się co prawda przy Świerczewskiego 4, ale za to pokój z "13" na drzwiach to u nich ... referat kontroli podatkowej! Co się bardzo fatalnie składa, zwłaszcza dla tych skrupulatnie kontrolowanych. W ZUS-ie natomiast sprytnie ominięto trzynastkę i pokoje zaczynają się od setki, z tym, że właśnie 113 to Orzecznictwo d/s Inwalidziwał Jakby mało jeszcze było nieszczęść.

Budynek Telekomunikacji ma pokój 13 opatrzony jedynie dumną tablicą z dużym napisem: POCZTA. I wyjął się to, jak sądzić, wszelkie wątpliwości co do funkcjonowania tej potrzebnej instytucji. W miejskim sądzie zaś pokój z trzynastką

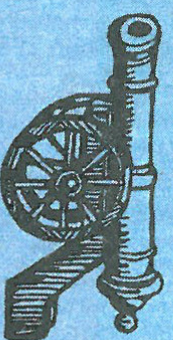
to pomieszczenie gospodarce, w którym odważne urzędniczki, nie zważając na przesady, bohaterstwo parzą Rytuałną herbatę i nie boją się wyparzyć ... ust.

Trzynastka paskudnie odcisnęła swoje piętno również na naszym słaach porządkowych. Najpierw zwolniono ze Straży Miejskiej funkcjonariusza z numerem 13, a potem niespodziewanie odszedł na emeryturę komendant naszej policji, gdy sekretarka spod 113 pilnowała jego spraw. Ponadto na drzwiach innego policyjnego pokoju, nr 213 możemy przeczytać napis: Zespól Pg. Co by to miało znaczyć nie wiem, ale całkiem możliwe, że w związku z trzynastką, chodzi tu o Zespól Pecha Giganta.

Imy przykład to brama kamienicy przy 1 Maja 13 i dwie tabliczki przy feralnym numerze: zakład kamieniarski od nagrobków oraz ... zespól adwokacki. Chodzi pewnie głównie o sprawy spadkowe. I na koniec - Urząd Miejski, w którym przezornie w ogóle trzynastki nie zawieszono. Wypada ona bowiem na jednym z dwóch pomieszczeń o nieoznakowanych drzwiach - sali posiedzeń radnych albo ubikacji. Tu i tu w wypadku pecha sprawa byłaby bardzo śmieszcząca ...

Śławomir Burzyński

7 grubiej furty



odebrano. Jest to świętyny pomysł dla kierowców, którzy nie chcą płacić auto casco.

W sobotę w dzielnicy przy Szkole Podstawowej nr 3 zatrzymanie samochodów. Dostawnie nie ma gdzie wcisnąć gumy. I wcale nie jest to nowa sochaczewska giełda. To z potowy Polski zjeżdżają się studenci, aby uczyć się tutaj zaocznie. Taki jest dziś ped do wiedzy ... na czterech kółkach.

W Łowiczu to się ludziom powodzi. Właśnie tanijsza władza ogłosiła przetarg na jedyne wolne jeszcze mieszkankomunalne i pragnie uzyskać za nie od najbiedniejszych kilkakaset milionów (starych złotych). To ile u nich płacą ci bogatsi?!

KRAJAN

Galeria

Rysuje Śławomir Burzyński

Witold Kurkiewicz

Trainer pingpongistek Orkanu

