

Ziemia

SOCHACZEWSKA

ISSN 1231-7179 Numer Indeksu 328 006

Kupiecki los

Ze Zdzisławem Pakułą i Zbigniewem Bogdanem z zarządu Stowarzyszenia Kupców Ziemi Sochaczewskiej rozmawia Ewa Safulak.

- Kto to jest właściwie kupiec? To chyba nieco odkurzone słowo, jeszcze nie tak dawno mówiło się o handlowcach, sklepikarzach ...

Z.P. - Nie znam definicji naukowej tego słowa. Dla mnie kupcem jest każdy kto zajmuje się handlem, i hurtownik, i właściciel drobnego sklepu, i ten kto ma towar na łóżku polowym na rynku.

Z.B. - No i może jeszcze ten, kto postępuje zgodnie z etyką zawodową ... Jako Stowarzyszenie nie będziemy popierać osób, które, na przykład, sprzedają alkohol nieletnim.

- Na spotkaniu w Domu Rzemiosła powiedzieliście panowie, że problem bezrobocia w naszym mieście praktycznie nie istnieje. To bardzo odważne stwierdzenie.

Z.P. - Proszę zobaczyć, w ilu sklepach i punktach usługowych wiszą ogłoszenia "Szukam pracownika". Większość tzw. bezrobotnych nie jest zainteresowana pracą. Jest też grupa osób, które szukają zatrudnienia w handlu, ale większość z nas ich nie przyjmie, ze względu na złą opinię tych ludzi. Jeśli ktoś znany jest w środowisku jako nieuczciwy ekspedient, magazynier, będzie miał problem ze znalezieniem pracy w naszej branży. Nie stać nas na nieuczciwy personel. Inna sprawa, to współpraca z Urzędem Pracy. Staramy się o nią usilnie od roku ... Dopiero niedawno otrzymaliśmy z tej instytucji zaproszenie na rozmowy.

dokończenie na str. 6

W kolejce po dotyk

W sobotę rano Dom Rzemiosła w Sochaczewie przeżył prawdziwe obłędzenie - w kolejce po bilety na wtorkowe spotkanie z Clivem Harrisem ustawiano się już w piątek około 23.00. Bilety, zgodnie z za-

powiedzią, wydawano w sobotę od 8 rano. Chętnych było tym razem znacznie więcej niż w styczniu, podczas pierwszej wizyty Harrisa. Nie wszyscy też otrzymali karty wstępu, mimo że wydano ich

prawie 1500. Wtorkowa wizyta Harrisa przebiegała znacznie spokojniej niż poprzednio, nie było tłumów oczekujących przed budynkiem Domu Rzemiosła. Chorzy okazali się bardziej zdyscyplinowani, z zasady przychodzili na wyznaczoną godzinę, ale i tak grupa na sali widowiskowej liczyła przeciętnie około 150 osób.

Harris przyjechał bez asystentki, spowodowało to pewne utrudnienia, bo nie zawsze pacjenci potrafili wytłumaczyć angielskiemu uzdrowicielowi rodzaj swojej dolegliwości. Asystentkę dzielnie zastępowały w wielu czynnościach panie z Ośrodka Kultury, dzięki nim kolejka posuwała się dość szybko. W czasie godziny Harris leczy dotykami ponad 100 osób. We wtorek rozpoczął o 6 rano, ostatni chorzy otrzymali bilety na 18.00. Na spotkanie z uzdrowicielem przybyli nie tylko sochaczewianie, ale też mieszkańcy sąsiednich i bardziej odległych miejscowości. Było dużo osób starszych, przychodziły jednak i całe rodziny z małymi dziećmi. Część wtorkowych pacjentów Harris leczyła się już u niego poprzednio w czasie styczniowej wizyty i zapewne sporo osób pojawi się też 28 kwietnia, kiedy to uzdrowiciel znów odwiedzi Sochaczew.

(sos)

Pies z takimi lekarzami

str. 10

Niesatyryczny Burzyński w Łowiczu

str. 7

Finał siatkówki Energomontaż - Hegor w hali Orkanu

str. 11

Wicewojewoda z Sochaczewa mianowany



str. 3

Czysty "Chemitex"

Zakłady "Chemitex" uznano za przedsiębiorstwo "czystej produkcji". Odpowiedni certyfikat (nr 92) wręczył przedstawicielom zarządu firmy wiceminister ochrony środowiska, Radosław Gawlik. Jest to uznanie dla proekologicznych starań firmy i ich skuteczności.

Jeszcze kilka lat temu chodakowskie zakłady, jako producent jedwabiu wiskozowego, były symbolem tzw. "trudnej chemii", a w 1994 figurowały na liście największych trucicieli - przedsiębiorstw stosujących technologie o wysokim stopniu szkodliwości dla środowiska.

Spółka austriacko-polska zajmująca się produkcją opakowań poszukuje

do Zakładu Produkcyjnego w Teresinie k/Sochaczewa osób na stanowisko:

pracownik działu sprzedaży

Wymagania:

- wykształcenie min. średnie,
- podstawowa znajomość obsługi komputera,
- mile widziana znajomość j. niemieckiego lub j. angielskiego.

Tel./fax 861-3040, 861-38-11.

ZS-253

Przedstawiciel Producenta oferuje:

- panele podłogowe (10 lat gwarancji na piśmie)
- panele boazeryjne (również odporne na wilgoć MDF)
- listwy wykończeniowe

UWAGA PROMOCJA!!!

Teraz jeszcze taniej - kupując panele podłogowe, piankę otrzymasz za DARMO!!!

Gwarantujemy najniższe ceny oraz dodatkowe upusty

"KARO"

**Sochaczew, ul. Kwiatowa 15
tel./fax (0-46) 862-20-92**

- Czas promocji ograniczony -

ZS-196

Maanam znów w Sochaczewie

Zespół zagra 15 marca o 17.00 w Miejskim Ośrodku Kultury przy Żeromskiego 8. Na koncercie oprócz największych przebojów grupy będzie można usłyszeć również materiał z nowej płyty, zapowiadanej na jesień tego roku. Bilety w cenie 22 złotych do nabycia w sekretariacie MOK.

Wystawa rękodzieła

Miejski Ośrodek Kultury zaprasza na otwarcie wystawy rękodzieła artystycznego mieszkanki domu Opieki Społecznej w Sochaczewie. Wernisaż połączony ze sprzedażą odbędzie się 6 marca, o godz. 16.00 w Galerii MOK przy Chopina 101.

Notes kulturalny

Muzeum Ziemi Sochaczewskiej, Plac Kościuszki 2

- Pokonkursowa wystawa rysunku satyrycznego "Kość '97".

MOK, Chopina 101

- wystawa rysunku i malarstwa Tomasza Milczarka.

Muzeum w Łowiczu, Stary Rynek 5/7

- wystawa rysunków niesatyrycznych Sławomira Burzyńskiego.

Warszawa

14.03. - Budka Suflera (Sala Kongresowa),

26.03. - Yes (Sala Kongresowa).

WDK Skierniewice

Galeria WDK - do 16.03. - "Mała Galeria" - wystawa prac plastycznych dzieci z placówek szkolnych i pozaszkolnych z terenu Łowicza i okolic oraz Elżbiety Lewandowskiej, nauczycielki z Dzierżgówka.

8.03. - godz. 17.00 - "Apetyt na ..." - spektakl muzyczny na podstawie wierszy Agnieszki Osieckiej z tomików "Apetyt na czereśnie" i "Listy śpiewające". Występują aktorzy sceniódzki.

13.03. - spektakl "Aby żyć" wg poematu "Prorok" Khalila Gebrana.

Piwnica "U Artystów"

- Klub Jazzowy "Swing"

- koncerty w każdy piątek o godz. 20.00,

6.03. - trio jazzowe Andrzeja Antolaka,

13.03. - trio: Artur Budziszewicz (piano), Robert Majewski (trąbka), Piotr Rodowicz (kontrabas),

20.03. - trio Artura Dutkiewicza,

27.03. - "Los Angeles Trio".

Zdrożało inaczej

Do tekstu "Różnie zdrożało" ("ZS" nr 8) wkraść się drobny błąd - centralne ogrzewanie w SM L-W kosztuje 2,71 zł za m², a nie 2,17 zł, jak napisaliśmy.

Zdaniem prezesa Spółdzielni "Śnieżka", nie jest również prawdą, że w zasobach tej Spółdzielni jest drogo, gdyż wyższe stawki wynikają po prostu ze skumulowania kilku składników czynszu, a za c.o. lokatorzy "Śnieżki" płacą tylko w sezonie grzewczym.



Z PRAC ZARZĄDU MIASTA

Zarząd na posiedzeniu w dniu 27.02. postanowił:

■ przyjąć preliminarz wydatków związanych z realizacją Gminnego Programu Profilaktyki i Rozwiązywania Problemów Alkoholowych. Wydatki te, zgodnie z przyjętym budżetem miasta, wyniosą w tym roku ok. 120.000 zł, a zwiększone zostaną o sumę niewydatkowaną w roku ubiegłym. Pieniądze na ten cel pochodzą z opłat na koncesje na prowadzenie sprzedaży alkoholu na terenie miasta;

■ przyjąć projekt uchwały Rady Miejskiej w sprawie zwolnienia z obowiązku zbycia nieruchomości w drodze przetargu. Chodzi o działkę gruntu o powierzchni 974 m² oraz budynek mieszkalny przy ul. Chodakowskiej 2a;

■ powołać na stanowisko kierownika Środowiskowego Domu Samopomocy, powstającego przy ul. Zamkowej, panią Zofię Bednarską;

■ zatwierdzić skład komisji przetargowej na sprzedaż działek gruntu stanowiących jedną nieruchomość przy ul. Piłsudskiego, o łącznej powierzchni 5169 m² (teren za Przedszkolem nr 7). W skład komisji weszli: Tomasz Jerzy Ćwiek, Jolanta Dybiec, Longina Kupczyk, Agnieszka Kupryjaniuk i Jolanta Zasuwa;

■ wyrazić zgodę na przedłużenie umów dzierżawy na działki warzywne położone na osiedlu "Nad Bzurą" (ulice Żeglarska i Prosta);

■ ustalić stawki czynszu dzierżawnego dla spółki z o.o. Tolmex oraz za działkę przy ul. Traugutta (o pow. 395 m²);

■ uruchomić postępowanie o udzielenie zamówienia publicznego w trybie zapytania o cenę na wykonanie projektu drogowego ulicy Szajnowicza;

■ uruchomić postępowanie o udzielenie zamówienia publicznego w trybie przetargu nieograniczonego na wykonanie powierzchniowego utrwalenia nawierzchni tłuczniowej ul. Powstańców Warszawy (400 metrów);

■ zatwierdzić postępowanie na wykonanie kosztorysu inwestorskiego kanalizacji deszczowej osiedla "Za stadionem". Zamówienie pozyskał Zespół Usług Projektowych, ul. Piłsudskiego 69;

■ zatwierdzić wykonawcę nawierzchni tłuczniowej w ul. 22 Lipca - Przedsiębiorstwo Budowy Dróg i Mostów w Sochaczewie.

Zarząd przyjął informację o możliwości zorganizowania na terenie Sochaczewa w dniu 9 sierpnia koncertu plenerowego "Lato z Radiem '98". Byłby to koncert częściowo retransmitowany na antenie Polskiego Radia w ramach audycji "Lato z Radiem". Zarząd polecił rozpocząć przygotowania do realizacji koncertu.

Andrzej Wach



Żegnaj zimo, żegnaj karnawale - wołały dzieci z Przedszkola nr 3 na ostatkowej zabawie. Jak na prawdziwym balu były tego dnia tańce, kolorowe przebrania, korowody, nie zabrakło też konkursów z nagrodami.

Nie u nas

Episkopat zapowiedział, że po reformie administracyjnej nie zmieni się podział kraju na 39 diecezji. W historii tylko raz Kościół dostosował diecezje do podziału administracyjnego. Było to za Napoleona.

Toruń nie chce się zgodzić, żeby stolicą województwa kujawsko-pomorskiego

była Bydgoszcz. "Polska, która integruje się z Europą i światem, musi się zdaniem torunian dobrze kochać: "Województwo ze stolicą w Bydgoszczy wzbudzi w świecie co najwyżej wzruszenie ramion. Toruń jest jednym z najbardziej znanych miast i bynajmniej nie na piękne oczy został wpisany na światową listę dziedzictwa UNESCO ..."

Panu

Józefowi Chocianowi

serdeczne wyrazy współczucia z powodu śmierci

Teścia

składają

Rada i Zarząd Miasta Sochaczewa

ZS-229

POCZTA

Droga, którą idę ...

To nie tylko ulice w centrum miasta. Są to również pozostałe drogi, o które dbają lokalne władze.

Zastanówmy się więc, czym są "drogi" mające doprowadzić nas tj. dzieci z rolniczych rejonów miasta Sochaczewa, do szkoły w Chodakowie. Dobrze by było, ażeby chociaż po części przypominały owe starożytne trakty, o których uczą nas na lekcjach. Nie tylko dlatego, że jedna z nich nosi wspaniałą nazwę - Jagiellońska, a druga imię pisarki - Zofii Nałkowskiej. Problem dotyczy też ulicy Granicznej. Naszym zdaniem ulice te powinny nazywać się inaczej np. Żużłowa (nie do przebrnięcia), Błotnista (do ugrzęźnięcia) oraz Graniczna (nie do pokonania).

Idącym tymi drogami latem przedostaje się do gardeł i tomistrów czarny żużlowy pył, ale przynajmniej można wtedy tamtędy przejść. Nie zakładamy jednak wówczas jasnych ubrań. Natomiast zimą, w czasie odwilży i wiosną, w okresie roztopów drogi są nieprzejezdne, nawet dla górskich rowerów. Są tam doły wypełnione błotnistą mazią, koleiny, wyrwy itp. Ponadto "arterie" te nie posiadają żadnego oświetlenia i nawet kawałeczka chodnika. Sprawa ciągnie się od wielu lat. Latem przycicha a raczej przysycha.

Tego kto chciałby sprawdzić wiarygodność tematu zapraszamy do spaceru ulicami: Graniczną, Jagiellońską, Zofii Nałkowskiej. Radzimy zabrać dobrze dopasowane ocieplane kalosze, gruby kij oraz latarkę.

Za dwa lata XXI wiek. Przechodniu witaj we wczesnym średniowieczu na Jagiellońskiej w Sochaczewie!

Dzieci ze szkoły nr 7, ich rodzice, opiekunowie, mieszkańcy ulic Granicznej, Jagiellońskiej, Zofii Nałkowskiej oraz przypadkowi przechodnie, którzy z olbrzymim trudem dotarli do celu i nigdy tego nie zapomną.

KINO

Mazowsze

7-8.03. - godz. 17.00, 18.00 - "Spiceworld" - film ang.; godz. 21.00 - "Królowie życia" - franc.

9-10.03. - godz. 9.00, 11.00 - "Spiceworld".



DYŻURY APTEK

5-7 - ul. Traugutta 1

8-10 - ul. Warszawska 21

11 - ul. Gawłowska 3a



POGODA

"W marcu jak w garncu" - pogodowe przysłowie potwierdzi aura na początku miesiąca. Przeważać będzie zachmurzenie duże z okresowymi opadami deszczu. Wystąpią również przejaśnienia i roz pogodzenia, zwłaszcza po niedzieli. Temperatura w dzień od 4 do 8 stopni. Temperatura w nocy od 5 do 3 stopni. Stopniowo od poniedziałku ochłodzenie, temperatura w dzień od 3 do 5 stopni, w nocy od 2 do -3 stopni. Wiatr zachodni, umiarkowany, okresowo silny i porywisty. Warunki biometeorologiczne słabe, szczególnie dla osób z dolegliwościami sercowymi i nadciśnieniem. Stopniowa poprawa od niedzieli. Nad Bałtykiem doskonałe, sztormowe warunki do ... wdychania jodu.

CUMULUS

Sochaczewianin wojewodą

We wtorek, 17 lutego oddając do druku "ZS" nr 7 (358), w krótkiej notce o sochaczewianinie Kazimierzu Orzechowskim, zatytułowanej "Nowy wicewojewoda" wypadło nam postawić znak zapytania. Ten pytałnik zniknął za sprawą premiera Jerzego Buzka dwa dni później, tj. 19 lutego. Wicepremier Tomaszewski w Urzędzie Rady Ministrów wręczył nominację na Wicewojewodę mgr.inż.Kazimierzowi Orzechowskiemu.

Sochaczewianin na stanowisku wojewody. Przypomnijmy: 49-letni Kazimierz Orzechowski urodził się i mieszka w Sochaczewie. Wydział Mechaniczny Politechniki ukończył w 1979 roku, a trzy lata później uzyskał dyplom Wydziału Zarządzania Uniwersytetu Warszawskiego. Na tym też wydziale UW przygotowuje obecnie pracę doktorską z prawa podatkowego.

Mgr inż.Kazimierz Orzechowski pracę zawodową podjął przed ponad 20 laty. Pracował jako technolog, instruktor, aż po zastępcę dyrektora oraz wiceprezesa spółdzielni "Metal-Mot". Po czterech latach tego prezesowania, w 1984 r. założył własny zakład włókienniczy. W 1990 roku utworzył firmę konsultingową, której był współzałożycielem. Był też doradcą podatkowym i konsultantem głównych księgowych kilkunastu firm.

Żona, Teresa, jest doradcą podatkowym, córka uczy się w sochaczewskim ogólniaku, a syn Arkadiusz studiuje na II roku Politechniki Warszawskiej.

- *Podjęjąc tę pracę z nadania Rządu, finansowo nie zyskam. Ale zyskuję niewątpliwie satysfakcję. Satysfakcję likwidacji województwa, którego nigdy nie chciałem. Podobnie, jak wierzę, prawie wszyscy mieszkańcy Sochaczewa, a może i okolicznych*

miast - mówi wojewoda Orzechowski. - Przecież obecnej struktury podziału administracyjnego państwa broni przede wszystkim Polskie Stronnictwo Ludowe, zainteresowane ugruntowaniem aparatu w obecnych strukturach wojewódzkich. A przecież Unia Wolności, która desygnowała mnie na stanowisko rządowe, mówi jasno, że chodzi o małą liczbę województw, regionów. Będzie to ukoronowaniem reformy samorządowej. Reformy, po której będą samowystarczalne i silne powiaty, województwa. Do których trzeba



będzie wyłożyć tylko wyjątkowo pieniądze z budżetu państwa i tylko na czas określony.

I w tym ukrywa się istota lokalnej samorządności. Samorządności, która zadecyduje o zespoleniu i władzy, i finansów. Kto ma bowiem wiedzieć lepiej od lokalnych ludzi, na co chcą wydawać swoje pieniądze? Pieniądze, które w proponowanym przez moją partię układzie mają pozostawać w budżecie gminy bądź powiatu.

Za co będę odpowiadał w ramach kompetencji Urzędu Wo-

jewódzkiego? Ani wojewoda Jerzy Olejniczak, ani ja, nie przymierzamy się do rewolucyjnych zmian dotychczasowych kompetencji. Niewątpliwie, każdy z nas ma doświadczenie bliższe lub nie swym zainteresowaniom. Jestem przekonany, że będziemy pracować wspólnie nad tym, żeby wielkie zmiany w administracji publicznej: powstanie powiatów, likwidacja województw miały charakter łagodny nie odbijający się na życiu zwykłych ludzi - dodaje K.Orzechowski.

- *A co w samym Sochaczewie*

może zmienić wojewoda? Niewiele, prawie nic. O tym decydują ludzie wybierający swą władzę lokalną. Ja mogę teraz tylko, zapewnić - mówi wojewoda Orzechowski - o swoim zaangażowaniu w sprawę budowy obwodnicy, rozwiązaniu problemu ogrzewnictwa w mieście, stworzeniu sygnalizacji świetlnej przy wjeździe do szpitala, no i parciu dla budowy basenu. Wszak Sochaczew jest jednym z niewielu miast województwa pozbawionych takiego obiektu.

Janusz Sofulak

W kraju czerwonych autobusów i czarnych taksówek

Podróże to źródło fascynacji, przygód. Uwielbiamy podziwiać nowe kraje, poznawać inne kultury. Dla niektórych to także część pracy, sposób "naładowania baterii".

Ja połączyłam przyjemne z pożytecznym, spędzając dwa tygodnie w szkole językowej w Anglii. Było wspaniale.

Uczyliśmy się pięć dni w tygodniu, po cztery godziny dziennie. Nauka opierała się na luźnych konwersacjach. Wraz ze mną w szkole uczyli się ludzie z całego świata: z Japonii, Kostaryki, Szwecji ... Popołudnia spędzaliśmy pływając, grając w kręgle, robiąc zakupy, chodząc do kina. Weekendy przeznaczaliśmy na wyjazdy do Londynu, Windsoru i Henley.

Mieszkałam w mieście, liczącym 200 tys. mieszkańców - Reading, niedaleko Londynu, u angielskiej rodziny. Dzięki temu mogłam się bliżej przyjrzeć tamtejszemu życiu. Anglicy różnią się od Polaków, wydaje mi się, że my jesteśmy bardziej gościnni i rozrzutni, Anglicy natomiast chcą koniecznie pokazać, że żyją w wolnym świecie, że mogą robić co chcą. Przechodzą więc przez ulicę na czerwonym świetle, zimą chodzą w krótkich spodenkach i sandałkach. Angielki, choć często nie pracują, nie gotują same, ani nie pieką, gotowe jedzenie jest kupowane i podgrzewane w mikrofalówce. Anglia to również inne pory posiłków, inna strona ruchu, inna architektura ... Bardzo oryginalny kraj. To, co mnie najbardziej urzekło, to angielskie miasta. Są w nich dzielnice sklepów, biur, wielkie centra handlowe, restauracje, hotele. Natomiast domy mieszkalne stoją wokół centrum, w dzielnicach mieszkalnych. To wspaniale: wyjść na balkon i słyszeć tylko szum drzew w swoim pięknym ogrodzie. Jak nam tego brakuje! Póki co czekajmy na obwodnicę.

Sylvia Ziarko

Urząd Miejski w Sochaczewie, ul.1 Maja 16, pok.1, tel.862-22-35, fax 862-26-02

ogłasza przetarg nieograniczony

na wykonanie modernizacji nawierzchni chodnika w ulicy Al.600-lecia w Sochaczewie.

Wadium, w wysokości 2.000,00, należy wnieść w Banku PKO SA Oddział Sochaczew nr konta 12401822-250766-3800-401112-507 lub w kasie Urzędu Miasta, pok.34, do dnia 6.04.98 r. do godz.14.00.

Postępowanie nie zostało poprzedzone wstępną kwalifikacją. Specyfikację istotnych warunków zamówienia można odebrać w siedzibie Zamawiającego, pok.11, lub za zaliczeniem pocztowym.

Uprawniona do kontaktów z oferentami - inż.Henryka Nowicka - naczelnik wydziału Komunalno-Technicznego, w godz.9.00-15.00.

Zamkniętą kopertę z ofertą oznaczoną "Przetarg nieograniczony na wykonanie modernizacji chodnika w ul.Al.600-lecia w Sochaczewie" należy złożyć w siedzibie Zamawiającego, pok.43.

Termin składania ofert upływa 6.04.1998 r., o godz.14.00.

Otwarcie ofert nastąpi w dniu 7.04.1998 r., o godz.10.30 w siedzibie Zamawiającego, pok.45.

Postępowanie będzie prowadzone z zastosowaniem obowiązujących preferencji krajowych. W przetargu mogą wziąć udział oferenci, którzy spełniają warunki określone w art.22 ustawy o zamówieniach publicznych (Dz.U.Nr 76 poz.344 z dnia 4.07.1994).

ZS-228

Urząd Miejski w Sochaczewie, ul.1 Maja 16, pok.1, tel.862-22-35, fax 962-26-02

ogłasza przetarg nieograniczony

na wykonanie modernizacji nawierzchni chodnika w ul.Staszica w Sochaczewie.

Wadium, w wysokości 5.000,00 zł, należy wnieść w Baku PKO SA Oddział Sochaczew nr konta 12401822-250766-3800-401112-507 lub w kasie Urzędu Miasta, pok.34, do dnia 6.04.98 r. do godz.14.00.

Postępowanie nie zostało poprzedzone wstępną kwalifikacją. Specyfikację istotnych warunków zamówienia można odebrać w siedzibie Zamawiającego, (pok.11) lub za zaliczeniem pocztowym.

Uprawniona do kontaktów z oferentami - inż.Henryka Nowicka - naczelnik wydziału Komunalno-Technicznego, w godz.9.00-15.00.

Zamkniętą kopertę z ofertą oznaczoną "Przetarg nieograniczony na wykonanie modernizacji nawierzchni chodnika w ul.Staszica w Sochaczewie" należy złożyć w siedzibie Zamawiającego, pok.43.

Termin składania ofert upływa 6.04.1998 r. o godz.14.00.

Otwarcie ofert nastąpi w dniu 7.04.1998 r. o godz.10.00 w siedzibie Zamawiającego, pok.45.

Postępowanie będzie prowadzone z zastosowaniem obowiązujących preferencji krajowych. W przetargu mogą wziąć udział oferenci, którzy spełniają warunki określone w art.22 ustawy o zamówieniach publicznych (Dz.U.Nr 76 poz.344 z dnia 4.07.1994).

ZS-225



Mars Master Foods Polska

Mars, Incorporated to jedna

z największych prywatnych

korporacji, która zatrudnia na

całym świecie blisko 29 000

osób i osiąga roczne obroty

w wysokości kilkunastu

miliardów dolarów.

Jesteśmy jedną z wiodących

firm w produkcji markowych

słodyczy, pokarmu dla

zwierząt i dań gotowych.

Master Foods Polska to

samodzielny oddział Mars Inc.,

który zbudował w ciągu

5 lat nowoczesny kompleks

produkcyjno-biurowy oraz

wyjątkowy zespół składający

się z ponad 1300 osób.

Poszukuje kandydatów do działów:

Badań i Rozwoju, na stanowiska:

Technolog d/s surowców

Osoba na tym stanowisku będzie odpowiedzialna za:

- współpracę z dostawcami surowców, zapewnienie odpowiedniej jakości używanych surowców
- poszukiwanie nowych źródeł surowców
- analizę i raportowanie danych dotyczących jakości surowców

Idealny kandydat powinien:

- posiadać wykształcenie wyższe (Technologia Żywności, Żywnienie Człowieka, Chemia Spożywcza)
- posiadać umiejętność efektywnego analizowania i rozwiązywania problemów
- wykazać się umiejętnością pracy w zespole
- być osobą komunikatywną
- znać język angielski
- posiadać prawo jazdy

Mikrobiolog

Osoba na tym stanowisku będzie odpowiedzialna za:

- zapewnienie poprawności działania systemu pozyskiwania i badania prób mikrobiologicznych produktu
- interpretację wyników mikrobiologicznych
- inicjację i prowadzenie projektów dotyczących systemu higieny i jakości na terenie fabryk i laboratoriów
- wprowadzenie i egzekucję tzw. Best Laboratory Practice

Idealny kandydat powinien:

- posiadać wykształcenie wyższe (preferowany kierunek: Biologia specjalizacja: Mikrobiologia Spożywcza)
- wykazać się umiejętnością pracy w zespole
- znać język angielski
- posiadać umiejętność obsługi komputera

Logistyki, na stanowiska:

Specjalista d/s planowania produkcji

Osoba na tym stanowisku będzie odpowiedzialna za:

- uzgadnianie i przygotowywanie planów produkcyjnych
- kształtowanie i kontrolę poziomu zapasów wyrobów gotowych przeznaczonych na rynek krajowy i rynki zagraniczne
- współpracę z zagranicznymi oddziałami Mars Inc. oraz działami MFP zaangażowanymi w proces planowania produkcji

Idealni kandydaci powinni:

- wykazać się inicjatywą i konsekwencją w planowaniu i osiąganiu celów
- posiadać umiejętności efektywnego analizowania i rozwiązywania problemów
- wykazać się energią w działaniu
- być osobami komunikatywnymi
- posiadać umiejętności negocjacji
- dobrze znać język angielski

Koordinator d/s wysyłek eksportowych

Osoba na tym stanowisku będzie odpowiedzialna za:

- przyjmowanie zamówień i wprowadzanie ich do systemu komputerowego
- planowanie wysyłek i zamawianie samochodów
- monitorowanie załadunków i przebiegu odpraw celnych
- odpowiadanie na zapytania odbiorców, rozwiązywanie bieżących problemów

Finansów, na stanowisko:

Koordinator działu zobowiązań

Osoba na tym stanowisku będzie odpowiedzialna za:

- kontrolę nad dokonywanymi płatnościami
- przygotowywanie i kontrolę rezerw kosztów stałych
- kontrolę terminowości i prawidłowości księgowania dokumentów
- bezpośrednią współpracę z innymi działami i dostawcami firmy, dotyczącą zagadnień księgowych
- koordynację pracy całego zespołu działu zobowiązań

Idealny kandydat powinien:

- posiadać dobrą znajomość księgowości (doświadczenie w pracy w księgowości mile widziane)
- wykazać się umiejętnością pracy w zespole
- znać język angielski
- posiadać umiejętność obsługi komputera
- być osobą systematyczną, dokładną i dobrze zorganizowaną

Obsługi biura, na stanowisko:

Recepcjonistka/Recepcjonista

Osoba na tym stanowisku będzie odpowiedzialna za:

- prawidłowe funkcjonowanie recepcji
- obsługę współpracowników i gości MF
- zapewnienie niezawodnego działania systemu telefonicznego
- zaopatrzenie biura w materiały biurowe
- współpracę z firmami kurierskimi

Idealny kandydat powinien:

- * być osobą komunikatywną, o pogodnym usposobieniu, punktualną, sumienną, dobrze zorganizowaną i dyskretną
- * lubić i umieć pracować z ludźmi
- * posiadać znajomość obsługi komputera
- * znać język angielski na poziomie komunikacyjnym

Kandydatów prosimy o nadsyłanie życiorysu wraz ze zdjęciem i krótkim listem motywacyjnym na następujący adres:

Master Foods Polska,
Kozuski Parcel, 96-500 Sochaczew,
skr.poczt.12,
P&O/M.A.Sz./Z.S.

Poszukujemy również kandydatów na inne stanowiska. Szczegółowe informacje znajdziesz w Internecie:

www.topjobs.com.pl
www.topjobs.net/polska/mars/master.htm

Z naszej strony oferujemy:

interesującą pracę w międzynarodowym zespole, rozbudowany program szkoleniowy w kraju i za granicą, możliwość rozwoju i awansu zawodowego, bardzo atrakcyjne warunki finansowe, wyjątkowy klimat pracy, tworzony przez podstawowe zasady Mars Inc.: Jakość, Odpowiedzialność, Wzajemność, Wydajność, Wolność



Skok pod bankiem

Chwilę grozy przeżył 27 lutego mężczyzna, wpłacający około godz.20.00 pieniądze do nocnego skarbca Banku PKO przy ul. Warszawskiej. Został on bowiem zaatakowany przez 2 zamaskowanych napastników, którzy po obezwładnieniu go zabrali worek bankowy z zawartością 3 tys.zł i uciekli. Na szczęście przechodzący obok przechodzień, świadek zdarzenia, nie bacząc na niebezpieczeństwo udał się w pościg za rabusiami. Dopadł jednego z nich, wyrwał mu worek i już go nie puścił ...

Policja gratuluje odważnemu mężczyźnie, a my go podziwiamy.

(ika)

DZWONILI DO NAS

Dość często pojawia się na łamach "ZS" temat wycinanych nielegalnie drzew, głównie nad Bzurą. Ostatnio kilkakrotnie przechodziłam ulicą Chemiczną i naliczyłam tam kilkanaście ściętych niedawno drzew. Po śladach widać, że robiono to jakimś specjalistycznym urządzeniem, a nie ręczną piłą czy siekierą. Wszystkie drzewka ścięto też chyba jednej nocy.

I tak sobie myślę, czy naprawdę nikt nie słyszał odgłosów piły, nie widział samochodu, wozu obciążonego pniakami? Przecież kilka metrów dalej zaczyna się teren Zakładów Boryszew, których pilnuje pewnie straż przemysłowa, w pobliżu jest też gęsto zabudowana ulica 15 Sierpnia. Nie są to więc jakieś chaszczki nad Bzurą, ale jeszcze miasto, w dodatku bardzo ubogie w porównaniu z innymi w tzw. tereny zielone ...

Ciężka ziemia sochaczewska

Wojewódzki Inspektorat Ochrony Środowiska zbadał próbki gleby z poboczy i terenów przyległych do głównych tras komunikacyjnych Sochaczewa. Glebę do analizy pobierano w styczniu z 6 miejsc w ciągu ulicy Warszawskiej i jednego przy Traugutta, a badania prowadzono pod kątem zawartości ołowiu i kadmu.

Najwyższe stężenie ołowiu zanotowano w próbkach pochodzących z pobocza (metr od krawędzi jezdni) ulicy Warszawskiej, na wysokości osiedla "Za Stadionem"; w tzw. "kilogramie suchej masy gleby" było tam 151,9 mg metalu. Wysokie wskaźniki zawartości ołowiu miały też próbki z okolic kościoła p.w.św.Wawrzyńca (2 metry od krawędzi jezdni) - 80,5 mg/kg s.m.g., restauracji "Robertino" (5 metrów od jezdni) - 74,2 mg, stacji Sanepidu na Traugutta (2m od jezdni) - 69 mg i tablicy "Energomontażu" (5 m od Warszawskiej) - 60,9 mg.

Najbardziej skażone kadmem okazały się pobocza: Traugutta (0,63 mg/kg s.m.g.), Warszawskiej przy "Robertino" - 0,58 mg i okolice kościoła św.Wawrzyńca - 0,52 mg.

Dopuszczalne normy stężeń obu metali są różne, w zależności od klasyfikacji terenu ... Dla ciągów komunikacyjnych, torowisk itp. wynoszą one 1000 mg ołowiu i 15 mg kadmu. Jak sugeruje pismo przewodnie PIOŚ, tak właśnie potraktowano badane ciągi naszych ulic - nie można więc mówić o przekroczeniu stężeń ... Na terenach mieszkalnych normy są o wiele ostrzejsze - zawartość ołowiu w glebie nie może tam przekroczyć 85 mg, a kadmu - 0,8 mg.

W przeciwieństwie do wielu innych metali (np.chromu), ołów i kadm mają działanie wyłącznie szkodliwe, nie ulegają mikrobiologicznemu unieszkodliwianiu i są silnie wiązane przez gleby. Fakt narastającego skażenia nimi gleb uznawany jest obecnie za istotne zagrożenie zdrowia populacji.

Systematycznymi badaniami w naszym województwie objęte są gleby ogródków działkowych. Do 1996 roku zbadano 13 takich miejsc, przekroczenie norm zawartości ołowiu i kadmu stwierdzono m.in. na terenie sochaczewskich działek przy 15 Sierpnia.

(esa)

Kto widział...

Do zuchwałej kradzieży doszło wieczorem 25 lutego na ul.600-lecia, w rejonie skrzyżowania z Warszawską. Nieznany sprawca podbiegł do mieszkanki Sochaczewa i wyrwał jej torebkę z dokumentami i pieniędzmi (wartości 100 złotych). Osoby, które mogą pomóc w ustaleniu sprawcy proszone są o kontakt z nr. tel. 997 w Sochaczewie. Mężczyzna miał około 18-20 lat, 180 cm wzrostu i ciemne, krótkie włosy. Ubrany był w ciemną, krótką kurtkę.



Z KRONIKI POLICYJNEJ

24.02. - w sklepie spożywczym na ul.15 Sierpnia przyłapano na kradzieży 6 tabliczek czekolady dwie 17-latk: Magdalenę P. i Katarzynę D., które przekazano policji.

25.02. - o godz.15.40 w miejscowości Paprotnia, kierujący samochodem marki ford escort Peter P., obywatel Czech nie zachował ostrożności i najechał na cinquecento, którym jechał Hubert O., mieszkaniec Sochaczewa. Ten z kolei uderzył w forda escorta należącego do Petera B., obywatela Czech. W wyniku minikarambolu ranna została pasażerka cinquecento Maryla P. mieszkanka Paprotni.

Tego samego dnia - nieznani sprawcy włamali się do hotelu "Gambrinus" w Kożuszkach Parcel, skąd skradli telewizor kolorowy wartości 960 zł.

26.02. - w miejscowości Kożuszki Parcel z terenu firmy Master Foods skradziono dwa nowe samochody marki ford escort, o nr.rej. SNN 3288 i SNN 3283. Straty oszacowano na 34 tys.złoty.

Tego samego dnia - z ul.Warszawskiej skradziono czarne audi o nr.rej.SNJ 7953, wartości 32 tys. na szkodę Dominika N.

27/28.02. - w nocy na ul.Warszawskiej, nieznani sprawcy włamali się do domku letniskowego i komórki, skradli 20 szt. jaj, królika i 3 gołębie. Straty oszacowano na 300 złotych.

Promocja
Jedyny w Sochaczewie autoryzowany dealer ERA GSM oferuje telefony z aktywacją:

Nokia 3110

* 444 zł +VAT

aparat z zestawem słuchawkowym

Nokia 3110

* 555 zł +VAT

aparat z zestawem głośnomówiącym

i inne telefony oraz akcesoria

"Sezam", Sochaczew,
ul.Traugutta 3, tel.(0-46)
862-27-07, 0-602 760 114

Hurtownia Nasion

oferuje

nasiona polskie, holenderskie, cebulki kwiatów, cebulę dymkę, odżywki, podłoża.

Nasiona nie sprzedane podlegają zwrotowi!

Przy zapłacie gotówką - upusty.

**Skierniewice, ul.Kasztanowa 2,
tel.33-26-35; 33-50-09.**

ZS-97

"AGART"

Sochaczew, Narutowicza 1A

0-601 314031

0-601 374037

Sprzedaż,
Szkolenie,
Serwis

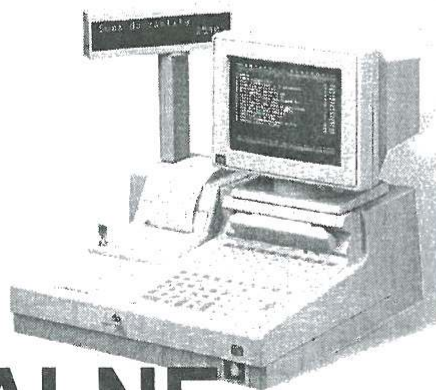
KASY FISKALNE

Casio, Posnet, Elzab,
Sharp, Optimus, Adax

*Kilkaset instalacji - szybki czas reakcji **

Komputery od 2200 netto!

** Oprogramowanie finansowe,
multimedialne*



Kupiecki los

Z.B. - Dlaczego na przykład jest tak, że w czasie Targów Pracy przychodzi do mnie kilkanaście zainteresowanych ofertą osób, a gdy ktoś z nas składa zapotrzebowanie na pracownika, Urząd przysyła 2-3 osoby w miesiącu? Szkoda też, że Targi odbywają się tylko raz w roku.

Z.P. - Ten brak kontaktów z Urzędem Pracy sprawia, że osoby naprawdę szukające zatrudnienia, często mniej operatywne, ale za to uczciwe nie mogą do nas trafić. Urząd zbyt często postrzegany jest jako instytucja od zasiłków i statystyk, a nie od pośredniczenia między pracodawcami i bezrobotnymi.

- A może handel jest mało atrakcyjny dla bezrobotnych? Mówi się czasami o ciężkiej, długiej i kiepsko opłacanej pracy sprzedawców ...

Z.B. Nigdy nie obiecuję nowym pracownikom, że będzie im lekko. Zwłaszcza w branży spożywczo-przemysłowej ekspedient musi się pracować.

Z.P. - Sprzedawca ma być dyspozycyjny wobec klienta, obsłużyć go z uśmiechem, jest cały czas na nogach, w sklepie nie ma mowy o dłuższej przerwie na śniadanie ... Może rzeczywiście jest to przyczyną tego, że bezrobotni nie garną się do handlu. Ale ja działałam także w usługach i tam też trudno o pracownika. Czas pracy, przypominam, określa kodeks, a ludzie dziś dobrze wiedzą, do jakiej instytucji, poskarżyć się na pracodawcę.

dokończenie ze str. 1
Z płacami jest różnie, po prostu - płacimy tyle na ile nas stać. Handel przynosi dziś znikome dochody.

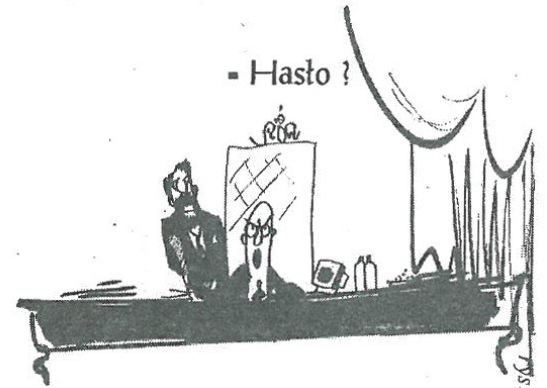
Z.B. - W wielu prywatnych sklepach pensje dorównują jednak, a nawet przewyższają zarobki w placówkach spółdzielczych i państwowych. Dodam jeszcze jedno: nam - w przeciwieństwie do niektórych firm - zależy na stałym pracowniku. Każda zmiana personelu to konieczność rekrutacji, szkolenia nowych osób. Poza tym klienci przyzwyczajają się do ekspedientów, niektórzy wybierają sklepy ze względu na znajomego sprzedawcę.

- Okiem przechodnia, klienta widać, że w sochaczewskim handlu jest spora rotacja. Są placówki, które zmieniają szyldy nawet co pół roku. Czy dysponujecie Państwo jakąś analizą bankructw i możecie określić, czy mieszcza się one jeszcze w wolnorynkowej normie?

Z.P. - Normalnością są bankructwa wynikające z wewnętrznej konkurencji, bo przecież każda działalność gospodarcza wiąże się z ryzykiem. Wiadomo też na przykład, że w placówkę trzeba zainwestować, zysk przychodzi później. Gorzej jednak, gdy sklepy upadają z powodu niezdrowej sytuacji na rynku ... A to się u nas zdarza.

W obiektach, gdzie nagminnie są nieuzasadnione niczym podwyżki, wypowiedzanie warunków najmu, kupcy nie są zainteresowani reklamą, estetyką, inwestycjami. W sytuacji, gdy najemca

wie, że może opuścić lokal z miesiąca na miesiąc, to szkoda mu pieniędzy nawet na odmalowanie ścian. Panująca w Sochaczewie "wolna amerykanka" w dzierżawach to przyczyna bankructw wielu punktów handlowych i usługowych.



Z.B. - Przy niskiej zyskowności handlu podwyżka czynszu o sto procent oznacza zamknięcie sklepu. Plagą naszych sklepów są też tzw. "cisi współnicy", czyli pracownicy, którzy podbierają pieniądze z kasy, nawet na sumy rzędu 200 milionów w ciągu pół roku. Jesteśmy w takich przypadkach po prostu bezradni, bo to my

Z ostatniej chwili

Już po naszej rozmowie do Stowarzyszenia Kupców ZS dotarła zaskakująca wiadomość ... Na ostatnim, piątkowym posiedzeniu Zarządu Miasta poinformowano o wydaniu decyzji o warunkach lokalizacyjnych dla supermarketu sieci "Globi". Obiekt miałby powstać na prywatnym terenie, przylegającym do osiedla "Victoria" (Al.600-lecia w pobliżu skrzyżowania z Polną).

- Udało nam się skontaktować z 5 członkami Zarządu Miasta - mówią przedstawiciele Stowarzyszenia Kupców. - Wszyscy przyznali, że byli tą informacją zaskoczeni, gdyż wcześniej nikt ich o wniosku firmy "Globi" i działaniach Urzędu nie uprzedził. Informacja pojawiła się na Zarządzie 2 tygodnie po udzieleniu zgody na lokalizację ... Jesteśmy oburzeni stylem w jakim zajęto się tą sprawą. Jak to możliwe, by działania dotyczące tak ważnego dla lokalnej społeczności problemu podejmowano bez wiedzy Zarządu Miasta i innych zainteresowanych? Zwłaszcza, że wielokrotnie informowaliśmy przedstawicieli władz miejskich o naszym stanowisku wobec zagranicznych inwestycji w handlu i uzyskaliśmy odpowiedź, że "nic o was bez was" ...

W poniedziałek zarząd Stowarzyszenia spotkał się z wiceburmistrzem Stanisławem Szulczykiem. Kupcy przekazali wiceburmistrzowi pismo, w którym żądają m.in. zwołania w trybie nadzwyczajnym posiedzenia Zarządu Miasta, odwołania decyzji o warunkach lokalizacyjnych oraz wyciągnięcia konsekwencji wobec odpowiedzialnej osoby.

Prawdopodobnie jeszcze w tym tygodniu dojdzie do kolejnego spotkania rodzimych handlowców z przedstawicielami władz miejskich. Jako wstępny termin Stowarzyszenie zaproponowało **czwartek, 5 marca, godzinę 19.00.**



W bardzo miłej, wręcz rodzinnej atmosferze odbyło się w piątek otwarcie wystawy prac sochaczewskich artystów w Wojewódzkim Domu Kultury w Skierniewicach.

Zaprezentowano na niej ponad 40 prac: Cecylii Charążki, Hanny Pietrzak, Barbary Jachimowicz, Sylwestra Łaty, Wincentego Orłowskiego i Janusza Piątkowskiego, malarstwo, rzeźbę i aplikacje.

Organizatorzy imprezy - WDK Skierniewice przygotowali piękną oprawę wystawy: barwne imienne katalogi, poczęstunek i okolicznościowy transparent na budynku, reklamujący wernisaż.

Korzystając z okazji artyści serdecznie dziękują pracownikom WDK za zorganizowanie ich wystawy.

MOK

**Urząd Gminy w Nowej Suchej,
tel.(0-46) 861-20-51,**

ogłasza pisemny przetarg ofertowy

na sprzedaż pojazdu "Autosan" o numerze rejestracyjnym SKO 1365, rok produkcji - 1986, unieruchomionego, stacjonującego w Zakładzie Naprawczym - Stary Dębsk.

Cena wywoławcza - 21.000 zł.

Pisemne oferty w zamkniętych kopertach z dopiskiem "Przetarg" przyjmuje Sekretariat Urzędu Gminy, w nieprzekraczalnym terminie - do dnia 19.03.1998 roku, godz.9.00.

Otwarcie kopert nastąpi dnia 19.03.1998 roku, o godz.10.00.

W ofercie należy podać imię i nazwisko, adres zamieszkania, oferowaną cenę oraz dołączyć kopię wpłaty wadium. Ustala się wadium w wysokości 10% ceny wywoławczej tj.210 zł.

Pojazd można obejrzeć w dni robocze (prócz sobót), w godzinach 8.00-14.00, w miejscu jak wyżej.

Wpłacone wadium zaliczy się na poczet nabycia oferentowi, którego oferta będzie najkorzystniejsza dla zbywającego, zaś pozostałym oferentom niezwłocznie po rozpatrzeniu ofert wypłacona z Kasy Urzędu.

Zastrzega się prawo unieważnienia przetargu bez podania przyczyny.

ZS-224

Konkurs recytatorów

Towarzystwo Kultury Teatralnej zaprasza do udziału w konkursie recytatorskim "... my z niego wszyscy", organizowanym w dwusetną rocznicę urodzin Adama Mickiewicza.

Konkurs przeprowadzony będzie w formie 4 odrębnych turniejów: recytatorskiego, "wywiedzione ze słowa", teatrów 1 aktora i poezji śpiewanej. Szczegółowy regulamin dostępny jest w sekretariacie MOK.

Eliminacje rejonowe odbędą się 20 marca w MOK przy Żeromskiego 8.

musimy udowodnić swoje racje w sądzie, a sąd często daje wiarę stronie pozornie słabszej, czyli pracownikowi. Z tym zjawiskiem będziemy jako Stowarzyszenie walczyć.

- Na ostatnim spotkaniu padło ze strony kupców wiele gorzkich słów pod adresem władz miasta. Mówiono o należnych rodzimemu handlowi preferencjach, ulgach ... Tymczasem niektórzy uważają, że sklepikarz nie może dać sobie radę sam i dlatego mu jeszcze pomagają w zbijaniu majątku?

Z.P. - Pretensje mamy do władz na każdym szczeblu, nie tylko lokalnych. W Polsce dla rodzimych sklepów nie robi się nic, tymczasem firmy zagraniczne korzystają z wydatnej pomocy swoich rządów.

Jesteśmy przed rozmowami z samorządem Sochaczewa, przygotowujemy właśnie listę konkretnych propozycji. Chcemy na przykład możliwości kupowania gruntów i prywatyzacji obiektów.

Z.B. - Mówimy o sprzedaży lokali przede wszystkim tym, którzy prowadzą długoletnią działalność, którzy wypromowali dane miejsce, są z nim związani, sprawdzili się jako gospodarze. Sprzedaż części gruntów i lokali nie będzie dla miasta stratą. Tylko trzeba na to spojrzeć perspektywnie. Pieniądze ze sprzedaży można mądrze zainwestować, dałoby to większy efekt niż opłaty dzierżawne, które rozpluwają się w budżecie ZUK.

Z.P. - Obawiam się, że władze są zainteresowane utrzymaniem dzierżaw także ze względów nieekonomicznych - chcą mieć wpływ na nas, kontrolować sytuację. A to są zachowania trochę nie z tej epoki ...

Z.B. - Trzeba jednak przyznać - Miasto zachowuje się wobec najemców swoich obiektów

uczciwiej, niż spółdzielnie mieszkaniowe. Kupcy z lokali komunalnych nie są szantażowani, zaskakiwani podwyżkami, wypowiedzaniem umów. Myślę, że jest to jakiś pierwszy krok do sporządzenia z Urzędem Miejskim umów, które staną się dla innych instytucji wzorem równego traktowania obu stron.

- Może więc czas wziąć władzę w swoje ręce? Czy Stowarzyszenie wystartuje jako organizacja w najbliższych wyborach samorządowych?

Z.P. - Stowarzyszenie nie jest partią polityczną. Nie mamy na razie sprecyzowanego stanowiska wobec wyborów. Na pewno będę namawiał ludzi związanych z handlem, by wzięli w nich udział, niekoniecznie kandydując, ale także głosując.

Z.B. - W Radzie potrzebni są nie tyle kupcy, co ludzie o otwartych głowach, potrafiący zrozumieć także problemy handlu.

- Wróćmy jeszcze do ostatniego spotkania kupców z przedstawicielami Zarządu Miasta i do dwóch poruszanych wtedy spraw. Jedną z nich to budowa Centrum Handlowego. Czy jest ono potrzebne? Może lepiej zainwestować w promowanie ulic, przy których dominuje handel ...

Z.P. - Wybór należy zawsze do klienta. Większość kupujących woli placówki o dużym wyborze towarów z różnych branż. Ale potrzebne są i małe sklepiki.

Z.B. - Można też zrobić centrum handlowe w miejscu dotychczasowego bazaru. Klienci robiliby zakupy suchą nogą, a kupcy z rynku dostaliby godziwe miejsce pracy, wielu z nich sprzedaje tam od 7-8 lat. Poza tym targowisko w dzisiejszym

kształcie to nie najlepsza wizytówka Sochaczewa.

- Druga ze spraw, o której gorąco dyskutowano na spotkaniu to groźba obcego kapitału. Czy owo zagrożenie jest naprawdę realne?

Z.P. - Jeśli w fachowym piśmie czytam, że firma Globi chce stworzyć sieć w promieniu kilkudziesięciu kilometrów wokół Warszawy, to mam się ludzi, że nie zapuka do Sochaczewa? W Skierniewicach działa już 1 market, wkrótce powstanie następny, w Żyrardowie jest 5 takich placówek, w małej Rawie Mazowieckiej - 2. Groźne jest też panujące u nas przekonanie, że wszystko co zagraniczne jest lepsze. Z moich obserwacji, podróży wynika coś odwrotnego - dobrze prowadzony polski sklep jest lepiej zaopatrzony i znacznie przyjemniejszy dla klienta niż supermarket.

- Mija właśnie rok od momentu reaktywowania kupieckiej organizacji. Jak Panowie oceniają dotychczasowe efekty? Czujecie się już siłą?

Z.P. - Mam nadzieję, że będziemy siłą, ale nie chodzi nam przecież o rozwiązania siłowe ... Sukcesem tego roku pracy jest zintegrowanie środowiska, uświadomienie wielu osobom, że mimo konkurencji mamy wspólne cele. Drugi sukces - zaczęły nas dostrzegać władze miasta i Urząd Pracy.

Z.B. - Zgodziłbym się jednak z oceną prezesa PSS, że kilkudziesięciu kupców na spotkaniu z burmistrzem to za mało. Sala powinna była pękać w szwach. Nadal wielu woli jednak stać z boku.

- Dziękuję za rozmowę.



Niesatyryczny Burzyński

Nasz redakcyjny kolega, Sławek Burzyński staje się ostatnio rozchwytywanym artystą. Po indywidualnych wystawach na legnickim "Satyrykonie" (czerwiec '97) i w galerii w Pabianicach (listopad '97), jego prace można

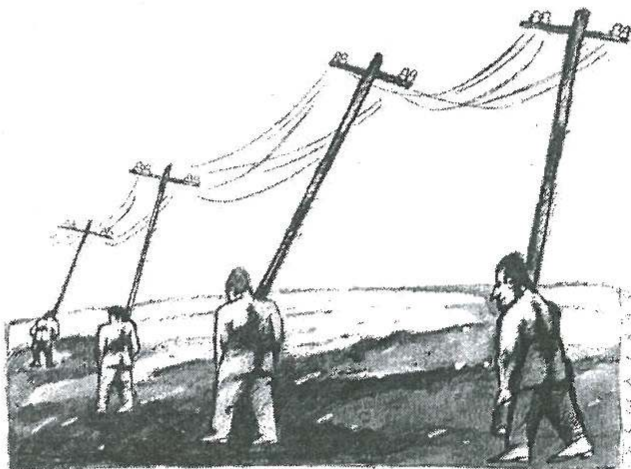
oglądać w Muzeum w Łowiczu.

Uroczyste otwarcie wystawy Rysunku Nie-Satyrycznego odbyło się w czwartek, 26 lutego. Burzyński, uznany już autor rysunków satyrycznych, zaprzagnął swoją wystawę nazwać niesatyryczną. Pytany dlaczego, twierdzi, że prezentowane prace są raczej do myślenia niż do śmiechu. Chyba tak, ale przecież taki był i jest humor Burzyńskiego, zarówno w rysunkach, jak i w felietonach zamieszczanych na łamach "Ziemi Sochaczewskiej" i łowickiej "Masovii Mater".

Janusz Rogulski w katalogu wystawy napisał: "Wiele w tych rysunkach filozoficznej zadumy nad ludzką głu-



potą, cwaniactwem, zarozumiałstwem władzy, kpiny z wybujałej ambicji przywódców (...) Sławek nie komentuje, jak większość satyryków, konkretnych zdarzeń czy poczynają naszych dzielnych polityków, zawsze uogólnia, znajdując niebanalne skojarzenia i symbole".



Na wystawie zaprezentowano ponad 90 prac stanowiących dorobek ostatnich lat. Wiele rysunków znamy z publikacji w ogólnopolskiej i lokalnej prasie. Zapewne więc popularność Burzyńskiego, a nie strach, że "obsmaruje" tych którzy nie przybyli na wernisaż, sprawiła że w łowickim Muzeum zjawilo się wielu gości, także z Sochaczewa. Udaną uroczystością uświetnił gitarzysta Bartek Figut, który po raz pierwszy zagrał w swojej karierze "do kapelusza" ...

Wystawę Burzyńskiego warto obejrzeć chociażby dlatego, że (jak pisze Janusz Rogulski) jest to pierwsza liga polskiego rysunku satyrycznego i dyżurny medalista "Satyrykonu".

Jolanta Sosnowska
Zdjęcia J. Charązka, A. Stępień

Widziane z okna Więcej Światła ...

Jedną z firm działających w naszym mieście zainstalowała na skrzyżowaniu ulic Warszawskiej i 1 Maja niezbyt wielką, ale jasną reklamę. W ten poniedziałkowy wieczór rzecz niemożliwa stała się faktem: ponure i ciemne skrzyżowanie stało się jasne i sympatyczne. Powyższy fakt uświadamia nam, jak niedoświetlone, a przez to ponure, są nasze ulice. Może należałoby więc zwiększyć ilość ulicznych punktów świetlnych?

I uwaga zasadnicza. Przedsiębiorstwa, firmy, hurtownie i sklepy działające na terenie naszego miasta powinny skorzystać z powyższego przykładu i poprzez swoje reklamy dodatkowo rozświetlić ulice. Wydatki na ten cel i tak idą w koszty, a korzyści będą obopólne: miasto pojaśnieje (nie mówiąc o walorach estetycznych) a firmy dadzą znać, że istnieją i działają.

Pamiętajmy, że podstawową zasadą reklamy jest myśl: "Jeśli dasz znać o sobie, będziesz lepszy niż konkurent, który milczy".

Mieczysław Kobek



OGŁOSZENIA DROBNE

Usługi

- Gabinet Usług Pedagogicznych. Reeducacja, logopedia, praca z dzieckiem upośledzonym. Sochaczew, ul.Przysła 7 (przy Kopernika), tel.862-58-50. Czynne: poniedziałek, wtorek, środa 15-19, czwartek, piątek 8-11. ZS-19
- Usługi koparką Ostrówek, transportowe, tel.0-602-38-60-81. ZS-247
- Żaluzje, Verticale, Rolety tekstylne i antywłamaniowe - także naprawa - Kozłowski, Słowiańska 17, tel. 8629820. ZS-26
- Autozłom, skup pojazdów, Kozuski Parcel 60, k/Sochaczewa, tel. 86 194 66. ZS-27
- **Kursy komputerowe, zaświadczenia. Tel.862-45-12.** ZS-30
- Wideo-Foto reportaże profesjonalnie. Tel.862-53-03. ZS-250
- Psycholog pomaga rozwiązać problemy życiowe, rodzinne, wychowawcze. Sochaczew, ul.Zeromskiego 13, salon optyczny p.Orlińskich, tel.862-31-32. ZS-35
- Nadzory budowlane domów jednorodzinnych i innych budowli oraz pośrednictwo w wykonawstwie, tel.863-37-75, po godz.17.00. ZS-135
- Do ślubu zawiozę białym mercedesem z klimatyzacją. Tel.863-02-52. ZS-86
- Podciśnieniowe pranie dywanów i tapicerki, tel.0-601-288-006. ZS-93
- Usługi budowlano-remontowe, pełen zakres robót, tel.862-66-57. ZS-219
- Firma "Bartex" oferuje w sprzedaży hurtowej, detalicznej tarcicę, tel.862-61-30, po 18.00. ZS-101
- Obróbki blacharskie i krycie dachów z wszystkich rodzajów materiałów. Tel.863-29-50. ZS-104
- Poprowadzę księgi przychodów i rozchodów, Sochaczew, tel.862-26-65. ZS-106
- Usługi remontowe - VAT, Stanisław Sieczka, tel.0-602-633-935, 862-71-20. ZS-155
- **Odnawianie wani u klienta w domu. Tel.0-602-610-263.** ZS-170
- Szyldy - grafika. Broniewskiego 3/7, 862-28-06, godz.10.00-20.00. ZS-227
- Remonty, kompleksowe wykańczanie mieszkań. Rachunki VAT. Tel.862-41-29. ZS-151
- Ogrodzenia betonowe, tel.(0-46) 862-20-82, tel.kom. 0-602-237-335. ZS-153

- Komputerowe przepisywanie prac dyplomowych. Tel.862-94-37, wieczorem. ZS-111
- Wyrób siatki ogrodzeniowej, Kozłów Biskupi 123, tel.0-602-795-899. ZS-156
- Komputeropisanie, skanowanie, foliogramy, tel.863-22-15. ZS-159
- Kompleksowe usługi remontowo-budowlane, tel.862-36-93, 0-601-297-247. ZS-207
- Czyszczenie dywanów, tapicerki meblowej i samochodowej. Kozłów Biskupi 144B, tel.0-602-390-597. ZS-163
- Kompleksowa obsługa informatyczna firm, składów celnych i hurtowni. Budowa i administracja sieci. "Aicon" Sp. z o.o., tel.0-90 693457, fax (046) 862-88-22. ZS-124
- Żaluzje poziome, pionowe, rolety, montaż i naprawa. Tel.862-50-77. ZS-192
- **Sprzedaż, montaż: verticale - żaluzje, rolety - panele, tel.0-602-762-141, "Dominges".** ZS-232

Nieruchomości

- Sprzedam działki budowlane, Sochaczew-Kuznociń, tel.(0-22) 35-40-52. ZS-80
- Sprzedam lub zamienię na większe mieszkanie własnościowe o pow.42 m², tel.862-88-66, wieczorem. ZS-237
- Tanio sprzedam mieszkanie własnościowe M-3, 56 m², w Pawłowicach, z działką. Tel.0-90 209-991. ZS-126
- Sprzedam dom z pawilonem handlowym w bardzo dobrym punkcie w Sochaczewie, pow. użytkowa 300 m². Tel.0-602 358-318. ZS-127
- Sprzedam działki budowlane, Sochaczew, ul.Sadowa 11, tel.863-28-11 w,594. ZS-222
- Sprzedam mieszkanie własnościowe, 70 m², na Os. "Victoria", tel.862-70-86, po 20.00. ZS-141
- Lekcje rysunku i malarstwa - absolwent i były asystent ASP. Tel.862-70-72. ZS-145
- Sprzedam 1,12 ha ziemi sadowniczo-warzywniej. Kozuski Parcel 9. ZS-231
- **Sprzedam dom z działką, Sochaczew, tel.862-93-79.** ZS-234
- Nieruchomości, tel.(0-46) 862-20-82. ZS-154
- Sprzedam działki budowlane 2100 m² i 1200 m² w Teresinie, tel.(0-46) 856-07-97. ZS-248

- Zamienię 46 m² - Warszawa na większe lub domek - Sochaczew. Tel.861-55-23. ZS-249
- Kupię mieszkanie do 40 m² w Sochaczewie, tel.863-24-82. ZS-242
- Sprzedam dom jednorodzinny w Sochaczewie, tel.863-24-82. ZS-243
- Sprzedam mieszkanie własnościowe, 37 m², I piętro, w Chodakowie, tel.863-31-12. ZS-244
- Wynajmę lub kupię garaż w Chodakowie, tel.863-23-41. ZS-245
- Sprzedam pawilon handlowy przy ul.Niemcewicza, tel.862-30-47. ZS-246
- Sprzedam działkę budowlaną na osiedlu Malesin, o pow.700 m², tel.862-40-26. ZS-166
- Kupię działkę budowlaną w Sochaczewie, tel.862-41-18. ZS-167
- Zamienię mieszkanie własnościowe 38 m², z zadłużeniem, na większe, tel.862-41-18. ZS-168
- Sprzedam gospodarstwo 8,35 ha lub 5 ha, schładzarkę do mleka, dojarkę dwukonwioową Alfa-lawal i słomę belkowaną. Kozłów Biskupi 144B. ZS-169
- **Kupię domek jednorodzinny w Sochaczewie lub w okolicach Sochaczewa, do 25.000 zł. Tel.0-602-650-239.** ZS-176
- Kupię pawilon. Tel.0-602-374-302. ZS-188
- Sprzedam działki w Żukowie, tel.863-20-46, 862-30-47. ZS-191
- Sochaczew centrum lokale biurowe i inne, 260 m² do wynajęcia. Tel. (0-46) 682-98-52. ZS-252
- Kupię dom jednorodzinny na terenie Sochaczewa lub okolic. Tel.(0-46) 862-88-21. ZS-200

Praca

- Zlecę firmie roboty elewacyjne w zakresie tynków zewnętrznych - 600 m², tel. 862-98-52. ZS-251
- Młody, dyspozycyjny elektromechanik samochodowy, prawo

jazdy kat.B poszukuje pracy, tel.862-33-99, po godz.19.00. ZS-96

- Wykonuję prace introligatorskie - oprawa prac dyplomowych, książek, dokumentów w płótno i skórę + złoceń. Poligrafia, ul.600-lecia 52, tel.862-45-12. ZS-201
- **Zatrudnię opiekunkę - niepalącą, dyspozycyjną, tel.0-601-255-547.** ZS-230

Motoryzacyjne

- Sprzedam poloneza caro, 93 r., 8.500, tel.(0-46) 862-45-00. ZS-211
- Sprzedam daewoo tico, 1993, 60 tys.km, granat, w dobrym stanie, tel.0-602-703-336. ZS-238
- Kupię 125p, wyrejestrowanego, tel.863-59-02. ZS-235

Zdrowie

- Gabinet Pediatriczny, lekarz pediatra Marta galecka, Sochaczew, ul.15 Sierpnia 12, tel.0-602-113-731. Zapraszam w dni powszednie od 17.00. ZS-239

Różne

- Cisy, tel.(0-46) 863-50-41. ZS-945
- Sprzedam agregat grzewczy ciepłego powietrza na ropę do ogrzania hal i folii warzywnych, tel.862-41-29, po 17.00. ZS-223
- Jeśli męczy Cię nadwaga i zły stan zdrowia, zadzwoń (0-418) 42-67; 0-90 37-30-52. ZS-108
- Tanio sprzedam saunę, tel.863-31-37. ZS-184
- Sprzedaż tarcicy, ul.Królewska 1 (Chodaków), tel.863-31-37. ZS-185
- Sprzedam grę "Nintendo" + pistolet, 6 dyskiety, Sochaczew, tel.862-28-06. ZS-226

Biuro ogłoszeń Tygodnika "Ziemia Sochaczewska"
Tel. (0-46) 86-223-55

Uwaga! Rolnicy!

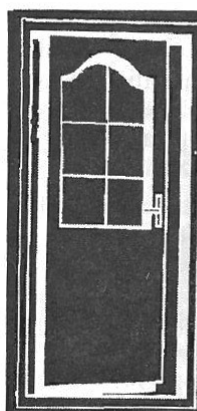
Składnica Maszyn Rolniczych w Sochaczewie, ul.Spartańska 12/14

prowadzi ratąną sprzedaż

pras wysokiego stopnia zgniotu Z-224 produkcji SIPMA Lublin.

Szczegółowe informacje w Składnicy Maszyn Rolniczych w Sochaczewie, tel.862-28-21.

Oferta ważna do dnia 31.03.1998 r.



drzwi

wewnętrzne ♦ profilowane

pełne * ze szprosem * z szybą

KOLORY NA ZAMÓWIENIE

TERRAZYT
PRODUCENT

99-400 ŁOWICZ

**UL. POWSTAŃCÓW 10G
TEL./FAX 046/37-54-81**

okna

Ceny okien typowych
NAJNIŻSZE W POLSCE!

UWAGA! 10% RABAT

do końca MARCA na okna nietypowe



POCZTA

Nasza ulubiona suka Riczi nie żyje. Była wybitną przedstawicielką obronnej rasy - owczarek środkowo-azjatyckiej i zwyciężczynią kilku wystaw za granicą i w Polsce. W nocy z 3 na 4 lutego nagle zachorowała. Niezwłocznie zaczęliśmy szukać dla niej ratunku. O 23.00 zadzwoniłem do znajomego lekarza weterynarii pana Andrzeja Jakimiuka, który znał i leczył tę sukę. Opisałem objawy choroby i prosiłem o pomoc. Pan Jakimiuk zalecił lek i położył słuchawkę. Ponieważ stan suki pogarszał się, mimo podania leku, ponownie próbowałem dozwonić się do niego, lecz bezskutecznie. Nikt nie podnosił słuchawki, a stan suki nadal się pogarszał. W związku z tym zadzwoniłem do drugiego lekarza, pani Grażyny Wojno i prosiłem o pomoc dla Riczi, podając objawy choroby, i mówiąc, że stan jest ciężki.

Pani Wojno, mimo że dobrze znała naszą Riczi i jej wartość hodowlaną i choć mieszka tylko 3 bloki od nas kategorycznie odmówiła pomocy. Uzasadniała to tym, że jest późno i musiałaby iść do samochodu po klucze od lecznicy i (cytuje) "pan poprzednio leczył sukę nie u mnie, a u pana Pojawy i pana Jakimiuka to proszę dzwonić do nich". Nie pomogły wyjaśnienia, że nie mogę dozwonić się do nich. Moim zdaniem, było to tak, jakby lekarz pogotowia ratunkowego odmówił pomocy pacjentowi, tylko dlatego, że ten leczył się u innego lekarza... Niestety, lekarze do których po pomoc

dla Riczi odesłała mnie p. Wojno byli nieosiągalni. Jeden z nich, bardzo uczynny i weterynarz z zamiłowania, pan Waldemar Pojawa zmienił miejsce zamieszkania i numer telefonu, informacja w Skierniewicach nowego nie znała, a drugi lekarz nie podnosił słuchawki.

Widząc, że stan suki pogarsza się, poszliśmy z nią do lecznicy łudząc się jeszcze, że tam może znajdziemy ratunek. Na próżno, nie było nikogo.

Nie znalazłszy pomocy przynieśliśmy sukę do domu. Zadzwoniłem do lek. wet. Pana Jana Goździka, który, choć była godz. 5.00 rano przyjechał i swoim samochodem zawiózł nas z psem do lecznicy. Tym razem dozwoniliśmy się do pana Pojawy, który niezwłocznie przyjechał i próbował ratować Riczi. Zrobił wszystko co w jego mocy, ale niestety było już za późno. Po 7 godzinach strasznych męczarni Riczi odeszła z tego świata. Do ostatniej chwili swego życia błagalnie patrzyła na nas i tuliła głowę w nasze ręce. Odeszła na skutek bezduszności lekarzy, którzy odmówili jej ratunku. Utrata Riczi jest bolesną stratą dla nas, jej właścicieli, bo była dla nas jak członek rodziny. Jest także niepowetowaną stratą dla hodowli tej rasy psów w Polsce.

Boli nas też postawa lekarzy weterynarii. Pan Andrzej Jakimiuk, kiedy przyjechałem zabrać zwłoki Riczi tłumaczył się, że nie podnosił słuchawki (choć wiedział, kto dzwoni) ponieważ był zmęczony i dodał "przećniez nie ja jeden jestem w rejonie". Natomiast pani Grażyna Wojno moje wymówki

zbyła milczeniem. Po tym bolesnym doświadczeniu zastanawiam się, czy taka postawa odpowiada etyce lekarskiej, która obowiązuje przecież także lekarzy weterynarii?

Nie podważam ich wiedzy lekarskiej, bo oboje mają dyplomy, ale poinformowani o tym, że szczenna suka ma wzdęcie brzucha i bardzo cierpi powinni zdawać sobie sprawę z tego, że ona nie dożyje do rana, kiedy to oni się wyśpią. Ten szczegół kładzie cień na ich fachowość.

Piszę to dlatego, żeby ludzie szukający pomocy i ratunku dla

swoich czworonożnych przyjaciół zwracali się do weterynarzy z powołania, a takimi w naszym mieście są panowie Waldemar Pojawa i Jan Goździk.

A swoją drogą, gdzie ma szukać pomocy właściciel chorego zwierzęcia w nocy? Za "złej komuny" w lecznicy był dyżurny lekarz lub technik weterynarii. Teraz nie ma. Co gorsze, na drzwiach lecznicy nie ma żadnej informacji, gdzie i pod jakim numerem telefonu można szukać pomocy weterynaryjnej.

Jadwiga Sorita
Jan Łastowski



fot. A. Stępień

Na naszych osiedlach jest za mało dróg i parkingów pożarowych, a te które istnieją są często nieprzejezdne - alarmują strażacy. Jak wykazały kontrole, na drogach i zatoczkach przeznaczonych dla ekip ratowniczych administracji i mieszkańcy często ustawiają metalowe słupki, nagminnie parkowane są tam też samochody.

Manewrowanie strażackim pojazdem utrudniają również rosnące obok drzewa; według przepisów wolno je sadzić w odległości co najmniej pół metra od krawędzi jezdni, ale zadrzewiający swoje tereny mieszkańcy na ogół o tym nie wiedzą...

FIAT

CZYSZTE POWIETRZE I BEZPIECZNE DROGI

Nowy Fiat w nowym roku!

Nadzwyczajna oferta w zamian za złomowanie starego samochodu

Szczegóły w naszym salonie

3500 zł
mniej, jeśli kupujesz
Punto, Bravo, Brava, Marea, Marea Weekend

3000 zł
mniej, jeśli kupujesz
Uno

2500 zł
mniej, jeśli kupujesz
Cinquecento

2000 zł
mniej, jeśli kupujesz
Malucha

ZUHP POLMOBLICH
Łowicz, ul. Blich 34, tel. 37-37-10,
37-61-16, fax 37-31-42

Metalowiec
Sochaczew, ul. Kusocińskiego 1,
tel. 862-26-71

KRONIKA Sochaczewian

POWITANIA:

Natalia Katarzyna Kamińska, Jakub Szymon Sierota, Justyna Paulina Matusiak, Zuzanna Nowakowska, Katarzyna Anna Pływaczewska, Paweł Bartłomiej Gołębiowski, Agnieszka Anna Jaworska, Justyna Krystyna Chądzyńska, Dominika Danuta Czubak, Robert Raczkowski, Krzysztof Łukasz Bieguszewski, Tomasz Wojciech Trochimiuk, Marcin Brojek, Julia Dominika Misiak, Patrycja Klaudia Ufa, Kinga Maria Wieczorek, Magdalena Guzik, Magdalena Nowakowska, Ewelina Anna Barszcz, Sandra Patrycja Szymańska.

POŻEGNANIA:

Kazimierz Rudnicki (lat 66), Stefania Skorupska (74), Helena Kamińska (75), Marian Szajewski (44), Mirosław Kasperek (22), Tadeusz Maślanka (61), Jadwiga Cichal (85), Zygmunt Siejka (72), Andrzej Kunicki (41), Jerzy Parśniak (62).

PIŁKA NOŻNA

Mecze kontrolne Jeszcze bez punktów

Seniorzy
Zyrardowianka Zyrardów -
MKS Orkan 1:1

bramki: J.Sobolewski

skład: Radzio, Machciński, Celeda, Zalejski, Wróblewski, Łukawski, Zatorski, Cieślak, Morzyc, Sobolewski, Kowalczyk, Kulcak, Sabalski, Olejniczak.

W pierwszej połowie Orkan miał lekką przewagę, która zaowocowała bramką w 45. minucie. Jakub Sobolewski samotnie przebiegł z piłką 30 metrów, minął dwóch obrońców, wyciągnął z bramki bramkarza i zdobył prowadzenie. Wcześniej nasi piłkarze mieli dwie okazje do strzelenia

gola, jednak udanie interweniował bramkarz Zyrardowianki. Po przerwie gospodarze ruszyli ostro do ataku, chcąc zmienić niekorzystny dla siebie rezultat. W 74. minucie, po rzucie rożnym, napastnik Zyrardowianki strzałem głową doprowadził do remisu. Do końca spotkania wynik nie ulega już zmianie i mecz kończy się sprawiedliwym remisem. Kolejny sparing piłkarze Orkanu mieli rozegrać następnego dnia, jednak mecz odwołano z powodu fatalnego stanu płyty boiska w Płońsku.

Juniorzy
SKS 70 Płock - MKS
Orkan Sochaczew 0:0

skład: Wittan, Czapnik, Sobolewski, Małkowski (Nowak), Bajnerman, Adamczewski, Marcinkowski, Mroczek (Żyżyński), Adamiak, Wojciechowski, Trzos (Nikodem).

Orkan, szczególnie w pierwszej połowie miał dużą przewagę,

jednak nasi piłkarze zmarnowali kilka świetnych sytuacji strzeleckich. W tym okresie gry gospodarze praktycznie ani razu nie zagrozili bramce Wittana. W drugiej części meczu gra wyrównała się i toczyła się głównie w środkowej części boiska. Orkan był blisko zdobycia zwycięskiego gola, jednak zabrakło naszym piłkarzom odrobiny szczęścia.

**Pelikan Łowicz - MKS
Orkan Sochaczew 6:1**

bramki: P.Adamczewski

skład: Wittan, Małkowski, Makowiecki, Bajnerman, Marcinkowski, Adamczewski, Nowak, Kopa, Trzos, Nikodem, Mroczek, Adamiak, Sobolewski, Żyżyński, Reczka, Wojciechowski.

Orkan rozegrał słabe spotkanie i przegrał jak najbardziej zasłużenie. Po meczu trener Andrzej Grzybowski nie ukrywał rozczarowania postawą swoich podopiecznych.

między Master Foods a ZSZ został przełożony na 4 marca (hala SP 6 Sochaczew, godz.17.00).

Tabela gr.A -

1. Energomontaż Pn.	9
2. Hegor	7
3. Straż Miejska	5
4. ZNP	3
5. Guzów	2
6. Paprotnia	1

Tabela gr.B -

1. Master Foods	8
2. Wyszogród	8
3. ZSZ	4
4. Międzyborów	3
5. LO	2
6. Skarpa	1

Wyniki:

Energomontaż Pn. - Straż Miejska 3:0, Paprotnia - Hegor 0:3, Guzów - ZNP 1:3, Międzyborów - LO 3:0, Skarpa - Wyszogród 0:3.

następna kolejka -

gr.B - 7.03. (sobota) - hala MKS Orkan; 16.00 Międzyborów - ZSZ, 17.30 Skarpa - LO, 19.00 Master Foods - Wyszogród,

gr.A - 8.03. (niedziela) - hala MKS Orkan: 15.00 ZNP - Straż Miejska, 16.30 Paprotnia - Guzów, 18.00 Energomontaż Pn. - Hegor.

SIATKÓWKA

Liga zakładowa Porażka Liceum

W pierwszym meczu w grupie A Energomontaż Pn. pokonał 3:0 Straż Miejską. Siatkarze Straży jedynie w pierwszym secie stawiali opór bardziej rutynowanemu rywalowi. Następne spotkanie zakończyło się szybkim zwycięstwem Hegoru nad Paprotnią. Ostatni rozegrany tego dnia pojedynek decydował o 4. miejscu w rozgrywkach. Lepsi okazali się nauczyciele, którzy pokonali Guzów 3:1.

W grupie B doszło do niespodzianki, ponieważ drużyna LO gładko uległa Międzyborowi. Siatkarze Międzyborowa grają coraz lepiej i systematycznie awansują w tabeli. Mecz pomiędzy dwoma zespołami z Wyszogrodu zakończył się, zgodnie z oczekiwaniami, łatwym zwycięstwem LO. Trzeci pojedynek w tej grupie, po-

Zjazd LZS w Nowej Suchej Przede wszystkim szatnia

Gminny Zjazd Sprawozdawczy delegatów LZS w Nowej Suchej zdominował jeden problem, jak i za co dokończyć budowę budynku klubowego sekcji piłkarskiej, którego mury postawiono jeszcze jesienią. Obecni na zebraniu członkowie zarządu gminy Włodzimierz Chłystek i Czesław Podrażka oraz radni, Wojciech Muszyński i Antoni Osiniński wraz z innymi zastanawiali się skąd zdobyć kolejne fundusze (do tej pory wydano ok.170 mln.st.zł) na tę konieczną, jak zapewniano, inwestycję.

Inny temat to założenie drużyny juniorów młodszych, żeby utrzymać ciągłość szkolenia młodzieży w klubie. Rozmawiano również o drużynie seniorów "Promyka", która po rundzie jesiennej, mimo braku jakichkolwiek sponsorów, zajmuje IV miejsce w klasie A. Drużyna stara się obecnie pozyskać nowego bramkarza oraz napastnika (Jacek Wawer) z Bakomy. Na razie zespół gra mecze kontrolne, 22 lutego wygrał 3:2 z Iskrą Bolimów, a w niedzielę 8 marca o godz.13.00 rozegra na swoim boisku mecz z Lotosem Jabłonną z warszawskiej B-klasy.

Zjazd ponadto ocenił pozytywnie działalność sportowo-rekreacyjną gminnego klubu, przywołując kilka udanych imprez jak: wiosenne biegi przełajowe, letni festyn rekreacyjno-sportowy oraz Halowy Turniej o Puchar Wójta Gminy Nowa Sucha.

(bus)

OKNA PLASTIKOWE "STOLBUD W-wa"

typy:

- * Veka, Panorama, Poltrocal, dwu- i trzyszybowe, kształty wg zamówienia,
- * drzwi fornierowane dębem.

Zapraszamy: Sochaczew, ul.Spartańska 42A,
tel.(0-46) 862-22-21, Łowicz, ul.Łęczycka, tel.(0-46) 37-24-03

oraz inne materiały budowlane !

ZS-5

TENIS STOŁOWY

Wojewódzki turniej o Puchar "Przełądu Sportowego"

Żaczki

1. Natalia Bąk - Start Brzeziny,
2. Katarzyna Krawiec - Macovia Maków,
3. Ewa Maj - Macovia Maków.

Żacy

1. Aleksander Wieteska - Legion Skierniewice,
2. Łukasz Łebski - OSiR Łowicz,
3. Piotr Daszyński - OSiR Łowicz.

Młodziczki

1. Monika Król - Macovia Maków,
2. Monika Wiśniewska - Start Brzeziny,
3. Oriana Kocus - UKS Boguszyce.

Młodzicy

1. Oskar Maliński - UKS Bednary,
2. Bartek Cendecki - MKS Orkan Sochaczew,
3. Tomasz Staszewski - UKS Bednary.

SPORT SZKOLNY

Mistrzostwa Województwa w unihocu

Duży sukces odnieśli reprezentanci SP 4 Sochaczew, zajmując drugie miejsce w Mistrzostwach Województwa SZS w unihocu. Uczniowie "czwórki" przegrali w finale po zaciętej walce z SP Domaniewice 2:3. Wcześniej, w meczach eliminacyjnych w grupie, sochaczewianie pokonali SP 2 Rawa Mazowiecka (2:0), przegrali z SP Domaniewice (1:2), a w półfinale pokonali SP 3 Brzeziny (5:3).

skład SP 4: Ewelina Rybacka, Bogumiła Czowgan, Karolina Piotrowska, Karolina Kołodziejka, Igor Ciesielski, Jacek Pyć, Tobiasz Kalinowski, Bartłomiej Cendecki, Marcin Fomalski. Opiekun: Michał Pszczółkowski.

Mistrzostwa Rejonu SZS w koszykówce dziewcząt

1. SP 4 Sochaczew
2. SP Kozłów Biskupi
3. SP 1 Sochaczew

skład SP 4: Paulina Szczypińska, Natalia Kaczmarek, Joanna Kiełbasińska, Dorota Wrześniak, Anna Kania, Iza Muszyńska, Ewa Pawłowska, Justyna Kowalska, Ewelina Gajewska, Magda Adamiak, Iza Piątek, Martyna Zatorska, Aleksandra Miazek. Opiekun: Alina Sobieraj.



SERWIS

Środa, 25 lutego

● W Urzędzie Ochrony Państwa plaga pijanstwa przybrała już takie rozmiary, że nowe kierownictwo wprowadziło alkomaty do sprawdzania wchodzących i wychodzących oficerów. Wychodzi na to, że UOP, to Urząd Ochłajni Powozecznego?

Czwartek, 26 lutego

● Główny lekarz weterynarii kraju, Andrzej Komorowski publicznie stwierdził, że żadna z polskich mleczarni nie spełnia wymogów Unii Europejskiej na tyle, by eksportować tam nasze mleko. Polski, znany z odwagi naród lubi ryzyko ...

Piątek, 27 lutego

● Jak wynika z sondażu OBOP, 60 proc. Polaków uważa, że wpływ Kościła na życie polityczne kraju jest za duży. Jednocześnie ponad trzy czwarte naszych obywateli ufa Kościłowi. Wynika z tego, że ok. 40 proc. ufających wolałoby, żeby Kościł nie mieszał się jednak do polityki. No pewnie, nie od dziś wiadomo, że politykom ufać nie należy.

● Radomska policja zarzuciła trzem uczniom z Nowego Miasta bestialskie zabójstwo i zmasakrowanie mężczyzny. Po sekcji zwłok okazało się jednak, że okaleczenia ofiary dokonali ... szczury. I wszyscy oddechali z ulgą. Chłopaki przecież tylko zabili, czyli jakby ... normalnie.

Sobota, 28 lutego

● Wraz z wejściem do NATO polskie służby specjalne wybadają wszystkich oficerów, urzędników, polityków, którzy będą mieli dostęp do sekretów sojuszu - zapewnił szef UOP. Zależy jeszcze, kto będzie miał mocniejszą głowę.

Poniedziałek, 2 marca

● Przed Trybunał Stanu wróciła tzw. afera alkoholowa. Kilku byłych ministrów oskarżono, że swymi decyzjami spowodowali na początku lat 90-tych, zalew Polski tanim alkoholem. Do dziś jeszcze niektórzy mają kaca.

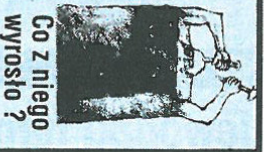
● Lech Wałęsa, przebywając w Łodzi na zjeździe Chrześcijańskiej Demokracji III Rzeczypospolitej, oddał fotel przewodniczącego partii Markowi Gmurowskiemu, a na obiad jadł jedynie dania jaskie. Czyżby lew stracił chęć do polowań?

Wtorek, 3 marca

● Kukliński chciałby wrócić na statek do Polski. Ciekawe w jakim charakterze?

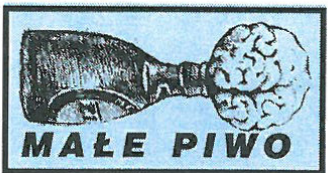
Kolejny rekord popularności w naszym niestającym konkursie pobit dżisiejszy iks, którym jest oczywiście wójt gminy Sochaczew **Mirosław Orłowski**. Nadeszło najwięcej, jak dotychczas odpowiedzi i wszystkie prawdziwe. Wiele zwłaszcza z okolicznych wsi, co świadczy, że wójt dał się ludziom poznać, i to dobrze. Dżisiejsze zdjęcie pochodzi również z okresu szkolnego wójta.

Nagrodę otrzymuje tym razem **Zofia Adamiak** z Nowych Mostek. Zapraszamy za tydzień do dalszej zabawy.



Co z niego wyrosło?

Gwiazda z szóstej ligi



Leciwy lord puka o dziewiętej wieczorem do sypialni swojej żony:
- Droga lady, przyszedłem wypelnic swoje matzénskie obowiazki.
- Proszę bardzo, - odzywa się lady - cała przyjemność po mojej stronie.
O godzinie dziesiatej wychodzi, ale już o jedenastej znów wypelnic swoje matzénskie obowiazki. Lady w odpowiedzi nie ukrywa swojego zachwytu, lord zaś o północy opuszcza sypialnię żony.

O godzinie pierwszej w nocy historia się powtarza:
- Nie poznaję wprost lorda - mówi pełna pordziwu lady - to wspaniale, ale czy lord świadomy

jest tego, że przychodzi już do mnie tej nocy po raz trzeci?

- Sama pani widzi, droga lady - odpowiada lord - co robi ta moja skleroza.

Łowicki koszykarz, który zwyciężył w plebiscycie na najpopularniejszego sportowca województwa skiemiwickiego, sklerozy zapewne jeszcze nie ma. Musiał się jednak też nieźle zażyć swojej narzeczonej, skoro ta, co sama wyznała, wysłała na niego, aż 600 kuponów. Gdyby nie one, na pewno nie znalazłby się w dziesiątce. Kto wysłał resztę, na razie nie wiadomo, ale narzeczona ma swoje podejrzania.

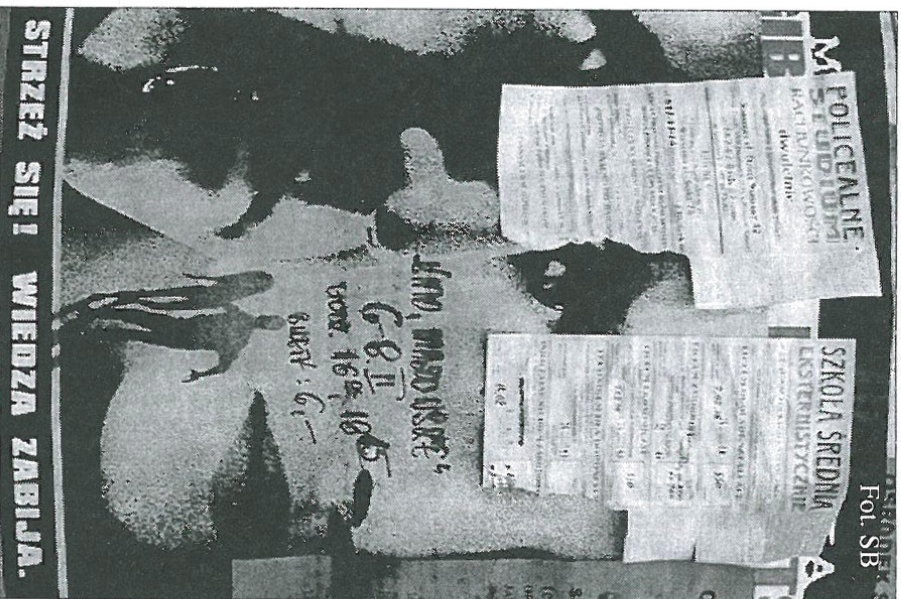
Oto jak przy odrobinie zaangażowania i dobrej woli można zostać gwiazdą sportu, nawet grając w III-ligowym klubie. Na podstawie tego spektakularnego przykładu rodzi się więc przykre podjęzienie, że nasi, sochaczewscy sportowcy swoje dziewiczny mocno zaniedbują, sportsmenki zaś są

jak na gwiazdy zbyt skromne i nie ma kto potem na nie głosować. A nasz klub sportowy, jeśli chce liczyć się w podobnych plebiscyach musi zadbać aktywnej o życie intryme swoich zawodników, zwłaszcza, że przecież w przyszłości, po wprowadzeniu do szkół wychowania seksualnego, konkurencja na pewno będzie silniejsza i może jedna sympatia nie wystarczyć.

Na razie wiadomo na pewno jedno, łowicki koszykarz jest najpopularniejszym sportowcem w województwie ... dla swojej dziewiczny, oraz to, że plebiscyt z powodzeniem mógłby wygrać lewy obrońca z B-klasowego LZS-u, gdyby tylko wystarczająco aktywnie zabawił pęc piękną na większych potańcówkach w remizie.

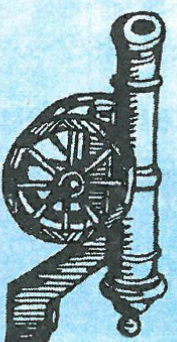
A swoją drogą, ci sportowcy to dopiero mają życie. Nieobecni na uroczystości wręczenia nagród, wyróżnieni zrytardowscy kolarze, nie mogli przybyć, bo właśnie przebywali na zgrupowaniu, aż na Karabach, przygotowując się tam do mistrzostw Europy, które odbędą się już w marcu w ... Szczecinie. I tyle.

Sławomir Burzyński



STRZEŻ SIĘ! WIEDZA ZABIA.

Z grubej furzy



W najbliższym czasie muzeum naszemu przybędzie do kompletu uzbrogienia - katusza, czyli samobieżna wyrzutnia pocisków rakietowych. Jeszcze kilka sztuk jednostek pancernych, a będziemy najlepiej uzbrojonym powiatem na Mazowszu.

Jak zwykle w drugiej połowie roku szkolnego, wiele placówek, aby przyciągnąć przyszłego ucznia, organizuje tzw. Dni Otwarte Drzwi. Radziłbym jednak pozamykać przynajmniej okna, żeby orły za wczesnie nie wyleciały.

Dwie siedemnaście latki zapano na kradzieży kilku tabliczek czekolady w sklepie przy ul. 15 Sierpnia. Przyłapano przez personel dziewiczny za nic nie chciały oddać swoich lupów. Czy do tego stopnia brakuje im stodoły? A co na to chłopaki?!

Podczas werniszu grupy sochaczewskich artystów w Wojewódzkim Domu Kultury w Skiemiwicach zupełnie "nie szło" przygotowane przez artystów wino. Czyżby zebrani kręćto się już wystarczająco w głowach na widok prezentowanych tam obrazków?

Rzecznikiem prasowym wojewody skiemiwickiego został dotychczasowy pracownik działu marketingu Zakładów

Mięsnych w Rawie Mazowieckiej. Czyli, że potrafi fachowo "rzucić mięsem"?

W kawiarni "Muza" w WDK w Skiemiwicach odbyła się uroczystość wręczenia nagród laureatom konkursu na najlepsze prace dyplomowe z zakresu ochrony środowiska. Na bankietowym stole dominowały owiane ciasteczka i warzywne sałatki przyprawione sosami z imbirum, cynamonem, tymiankiem, bazylią, mietłą i melisą ... br. wystarczy. I jak po czyniącym takim mieć się, by chronić środowisko ...

W Urzędzie Gminy w Zdunach wiadomością poszczególni urzędnicy, od wójta w dół. Widocznie mają się czym pochwalić!

W hotelu "Chopin" spotkali się ostanio członkowie klubu Business Fundation, który skupia biznesmenów z całej Polski. Na "szwedzkim stole" przygotowane mieli po "koreczku" i kawusi z termosu. Może tu chodzi o Business Chudation?

KRAJAN