

Ziemia

SOCHACZEWSKA

ISSN 1231-7179 Numer Indeksu 328 006

W majestacie prawa
Koszmaru cd

str. 2

Policja protestuje

str. 9

Monika na podium

W Portugalii na rozegranych w sobotę i w niedzielę Mistrzostwach Unii Europejskiej w judo brązowy medal wywalczyła Monika Skibińska. Trenująca u Arkadiusza Sobieraja zawodniczka sochaczewskiego Orkanu przegrała jedynie walkę o finał z reprezentantką W. Brytanii - późniejszą triumfatorką mistrzostw. Brąz, wraz z Moniką, odebrała reprezentantka Francji, a miejsca tuż za podium zdobyły zawodniczki Hiszpanii i gospodarza imprezy Portugalii.

(js)

Najcichsze miejsce w mieście

Nie znajdziemy tu starych pieczar, zabytków, czy zapomnianych mogił, tworzących szczególnie nastroj wielu nekropolii. Ale "najmłodszy" sochaczewski cmentarz, na Wypalenisku ma także swój niepowtarzalny klimat. Położony z dala od ruchliwych ulic i centrum jest chyba najcichszym miejscem w całym mieście. Jak twierdzą pracownicy, ludzie przychodzą tu nie tylko posprzątać, czy zmienić kwiaty, ale także, by oddać się refleksjom lub pospacerować.

Cmentarz Komunalny na Wypalenisku powstał 9 lat temu, pierwszy pogrzeb odbył się tu w styczniu 1988 roku, dziś spoczywa w tym miejscu prawie 950 osób. Z roku na rok liczba pochówków na Wypalenisku wzrasta jest, to efekt m.in. braku miejsc na starych cmentarzach parafialnych.

- Oferujemy 3 rodzaje kwater: pojedyncze ziemne, podwójne ziemne i pieczary - mówi kierownik Oddziału Usług Pogrzebowych i Cmentarza Komunalnego - Teresa Kacz-



Na cmentarzu przy ul. Traugutta już ostatnie porządki

marek. - Wszystkie groby mają standardowe, przewidziane zresztą w prawie, wymiary. Nie zdarza się więc u nas, by ktoś chcąc się wyróżnić rodzinnym grobowcem tarasował ścieżki i przejścia między grobami. Nie zabraniamy już jednak umieszczania przy nagrobkach ławeczek. Stawiają je przede wszystkim starsze osoby, ludzie, którzy chcą na cmentarzu pomedytować, wspominać, odpocząć, trudno im tego odmówić.

Na Wypalenisku nie występuje też podobno inna "cmentarna plaga" - kradzieże. Może dlatego, że cmentarz jest wieczorem zamknięty i pilnuje go dozorca. Oczywiście jakieś pojedyncze przypadki kradzieży mogą się zdarzyć, bo nie kontro-

lujemy przecież osób wynoszących kwiaty czy wazony do umycia, ale przyznam, że sygnały o złodziejach jeszcze do mnie nie docierały.

Działający przy Cmentarzu Komunalnym Zakład Usług Pogrzebowych oferuje pełen zakres, związanych z pochówkiem usług: przygotowanie zwłok, sprzedaż trumien, pisanie nekrologów i tabliczek. Cmentarna chłodnia czynna jest 24 godziny na dobę. Nie ma natomiast na Wypalenisku krematorium ...

- Nie wiem, skąd się wzięła ta plotka - zastanawia się Teresa Kaczmarek. Mogę tylko powiedzieć, że krematorium nie było nawet w planach i z pewnością długo nie będzie. Instalacja urządzeń do kremacji i spełnienie wymaganych norm wiązały się z ogromnymi kosztami. Na takie sumy nas nie stać, a i wątpię, by mieszkańcy byli tą formą pochówku zainteresowani. Jeśli ktoś pyta o kremację, służę adresami 3 polskich cmentarzy, gdzie jest ona przeprowadzana.

Cmentarna kaplica jest podobno jedną z ładniejszych w Polsce; co niedzielę o 11.30 odprawiane są w niej msze święte, rodziny zmarłych mogą też zamówić tu nabożeństwa żałobne z udziałem księdza z parafii. Ciekawostką jest, że krzyż za ołtarzem ma automatycznie opuszczane ramiona ... To pozostałość z czasów, gdy odbywały się tu także świeckie ceremonie. Od kilku lat nikt ich sobie jednak już nie życzy. Nikt też jeszcze nie zrezygnował z krzyża na grobie.

(esa)

Warszawska mówi dość

"My mieszkańcy Sochaczewa protestujemy przeciwko wprowadzeniu przez centrum Miasta przejazdu samochodów TIR o masie całkowitej 10 ton. Protest swój motywujemy tym, że hałas, spaliny, niebezpieczeństwo wypadków drogowych oraz uciążliwość codziennego życia, w tym brak możliwości dojazdu do posesji zmusza nas do żądania natychmiastowych działań przeciwdziałających istniejącej sytuacji. Nie interesuje nas stan mostu w Górze Kalwarii, gdyż na pewno są inne możliwości rozwiązania problemu" - piszą mieszkańcy centrum miasta w proteście skierowanym do Dyrekcji Okręgowej Dróg Publicznych w Warszawie.

Bezpośrednią przyczyną protestu jest decyzja Generalnej Dyrekcji Dróg Publicznych, dopuszczająca transporty tirowskie powyżej 30 ton do centrum Sochaczewa, na ulicę Warszawską i most na Bzurze. Dotychczas ciężkie tiry jeździły tzw. drogą żyrardowską. Zły stan mostu w Górze Kalwarii sprawił, że wytyczono nową trasę, przez sochaczewski odcinek A2.

dokończenie na stronie 3

MZK świątecznie

31.10. (piątek) - autobusy MZK kursują jak w dni robocze.

Dodatkowa linia cmentarna "LC" na trasie: dworzec PKP, Piłsudskiego, Al.600-lecia, Trojanowska, Cmentarz Komunalny. Pierwszy autobus z dworca PKP o godz.9.05, ostatni o 16.05; odjazdy co godzinę.

1.11. (sobota) - Wszystkich Świętych -

Linie nr: 2, 3, 3a, 4 i 5 kursują jak w dni świąteczne.

Dodatkowo: Linia nr "2 Bis" - kursuje jak w dni robocze w godz. 8.50 - 17.35.

Linia nr 6 - kursuje jak w dni robocze.

Linia nr 8 - kursuje jak w dni robocze w godz.8.40 - 16.40.

Linia Cmentarna (z dworca PKP do Cmentarza Komunalnego) w godz.8.05 - 16.05, co pół godziny.

2.11. (niedziela) - Dzień Zaduszny -

Autobusy kursują jak w dni świąteczne.

Dodatkowo: linia cmentarna "LC" z dworca PKP do Cmentarza Komunalnego, w godzinach 9.05 - 16.05, częstotliwość kursowania - co godzinę.

Uwaga: w dniu 1 listopada linie: 2 Bis, 3, 3a kursują do Kozłowa Biskupiego.

Spółka austriacko-polska, zajmująca się produkcją opakowań, poszukuje do nowo otwartego zakładu w Teresinie k/Sochaczewa osób na stanowisko:

pracownik działu sprzedaży

Wymagania:

- wykształcenie min.średnie,
- podstawowa znajomość obsługi komputera,
- mile widziana znajomość j.niemieckiego lub angielskiego.

ZS-859

Notes kulturalny

Skiermiewice - Kino "Polonez"

30-31.10. - godz.16, 18 - "Faceci w czerni"

2-6.11. - godz.16, 18, 20 - "Faceci w czerni".

IV Fellini Festiwal - 30.10. - "La strada", 31.10. - "Wywiad", "8 i pół", "Zagubiona autostrada"

Warszawa

2.11. - Paradise Lost (Klub Stodoła),

4.11. - Just 5 (Klub Stodoła),

6.11. - Świetliki (Proxima),

7.11. - Maanam (Kongresowa).

WDK - Skiermiewice, ul.Reymonta 33

Klub Jazzowy "Swing" - Piwnica u Artystów - koncerty w każdy piątek o 20.00.

Galeria WDK - do 7.11. - wystawa fotografii Witolda Danilkiwicza "Barwy Afryki - Kenia".

MDK Żyrardów (855-30-54, 855-35-46)

- w każdy drugi i czwarty poniedziałek miesiąca - Żyrardowskie Wieczory Literackie - spotkania początkujących pisarzy i poetów (godz.16.00)

- w każdy pierwszy i trzeci poniedziałek miesiąca - Dyskusyjny Klub Filmowy (godz.18.00)

8.11. - godz.18.00 - Norbi (bilety w cenie 15 zł).

Kino "Len", Żyrardów

31.10. - 6.11. - godz.17.00, 19.00 (oprócz poniedziałku) "Faceci w czerni",

7.11. - 13.11. - godz.17.00, 19.00 - "Szczęśliwego Nowego Jorku",

DKF - 3.11. - "Przetłumacząc fale"

DYŻURY APTEK

1 - ul.Traugutta 1

2 - ul.Traugutta 23

3, 4 - ul.Gawłowska 3

5,6 - ul.Pokoju 3a

POGODA

W dalszym ciągu decydujący wpływ na pogodę wywierać będzie rozległy układ wyżowy znad Wysp Brytyjskich. Od czwartku do poniedziałku wyż ten rozbuduje się jako oddzielny ośrodek z centrum w rejonie Czech, obejmując swym zasięgiem również Polskę. Przeważać będzie zachmurzenie duże, bez opadów. Rozpogodzenia późnym popołudniem i w nocy. Rano mgły. Temperatura w dzień od +3 do +5 stopni, w nocy od +1 do -2 stopni. Wiatr zmienny, słaby. Taki typ pogody będzie występować na obszarze całej Polski. Na południu mgły mogą utrzymywać się do godzin południowych. Wszędzie w nocy i rano drogi mogą być lokalnie oszronione i śliskie. Temperatura w dzień: na północy od +3 do +7 stopni i od -1 do +3 stopni na południu. Sytuacja biometeorologiczna obojętna; zmiany warunków atmosferycznych nie będą mieć większego wpływu na nasze organizmy.

CUMULUS

O jeden most za mało

W numerze 39. "ZS" z 4.10 publikowaliśmy protest mieszkańców "Niezbędny most". Dziś otrzymaliśmy stanowisko władz miasta.

Sochaczewski most na Utracie, zniszczony ostatnio przez nieodpowiedzialnego kierowcę samochodu ciężarowego, zostanie oddany do użytku w połowie listopada br.

Komisja badająca stan techniczny tego "zabytku" postanowiła 10 października, że most może zostać dopuszczony do ruchu po spełnieniu następujących warunków:

1. Ograniczenie skrajni poziomej do 2,0 m, umożliwiające przejazd samochodów osobowych do 2t. Wykonane one będą z klatek rusztowańowych PRK i oznaczone tablicami skrajni poziomej. Podłużna skrajnia wydzielona będzie przy pomocy drogowych barier energochłonnych. Od strony przejścia dla pieszych wykonane będzie oporęczowanie.

2. Zabezpieczenie lewego skrzydełka przyczółka od strony młyna przed dostępem wody, poprzez wypełnienie istniejącej szczeliny betonem.

3. Opracowanie projektu organizacji ruchu na obiekcie, z uwzględnieniem wszystkich w/w ograniczeń.

4. Stała obserwacja obiektu, ze szczególnym uwzględnieniem lewego skrzydełka przyczółka od strony młyna. Przeglądy takie przeprowadzane będą co tydzień. Wszelkie zmiany (ewentualne powiększenie szczeliny) wykluczą ruch pojazdów.

Konieczna jest też decyzja w sprawie budowy nowego mostu. Wszelkie zabiegi proponowane przez Komisję mają charakter tymczasowy i nie gwarantują dłuższego korzystania z obiektu, nawet przy wprowadzonych ograniczeniach ruchu.

Przewidywany koszt naprawy to około 55.000 złotych, a termin wykonania prac wyznaczono na połowę listopada.

Władze miasta zmuszone zostały do zamknięcia mostu po nieodpowiedzialnym wybryku kierowcy samochodu ciężarowego, który doprowadził do zniszczeń. Bez ekspertyz budowlanych i napraw nikt nie weźmie odpowiedzialności za bezpieczeństwo na moście. Dlatego też doszło do uciążliwości komunikacyjnych m.in. 7 września podczas Rajdu Samochodowego o Puchar Lata '97. Rajd ten jednak przygotowany był dużo wcześniej i nie było możliwości jego odwołania lub zmiany trasy czy terminu. Za powstałe perturbacje komunikacyjne - przepraszam.

Budżet miasta po wydatkach poniesionych na naprawę mostu na rzece Bzurze w Chodakowie (1.200 tys. zł) nie jest w stanie udźwignąć kosztów nowego mostu. Energiczne działania władz miejskich, w tym udział w sesji Rady Miejskiej dyrektora Wiesława Mostowskiego z wydziału gospodarki i komunikacji Urzędu Wojewódzkiego, doprowadziły do wystąpienia Wojewody Skierniewickiego do Ministra Skarbu Państwa o wydzierżawienie dla Sochaczewa wojskowego mostu składanego. Koszty budowy, obliczane na mniej więcej 2.600 zł, zostałyby wówczas obniżone.

Andrzej Wach

Koszmaru cd

W nocy z soboty na niedzielę zmarł w swoim domu 24-letni Arek Wiśniewski. "To był koszmar" pisaliśmy półtora miesiąca temu o wypadku na ulicy Brukowej (Żuków). W potrąconym maluchu zginęły dwie dziewczyny, trzecia - po oper-

acji czaszki - zmarła w szpitalu nie odzyskawszy przytomności. Na sądowe uchylene aresztu wobec sprawcy wypadku prokuratura w Sochaczewie złożyła zażalenie do Sądu Wojewódzkiego. Arek, czwarta śmiertelna ofiara tragicznego wypadku, doznał wówczas najmniejszych obrażeń fizycznych. Za 2 tygodnie miał wrócić do szpitala na leczenie rehabilitacyjne. (js)

Wyrazy współczucia
dla rodziców i brata
z powodu tragicznej śmierci

Irka Glanca

składają przyjaciele z Miejskiego Ośrodka Kultury

Wyrazy głębokiego współczucia dla
rodziny i najbliższych
z powodu śmierci naszego drogiego Kolegi,
znanego i bardzo lubianego prezentera radiowego

**Arkadiusza
Wiśniewskiego**

składa zespół Radia Fama

W Święto jeździmy inaczej

Zarząd Miasta Sochaczewa informuje, że w związku z obchodami Święta Zmarłych w dniach 31.10 - 2.11.1997 r. wprowadza się następujące zmiany w organizacji ruchu w pobliżu cmentarzy przy ulicy Traugutta i Al.600-lecia.

Na ulicach Hanki Sawickiej i Słowackiego, na odcinkach od Traugutta do Wojska Polskiego będzie obowiązywał ruch jednokierunkowy, z wjazdem od ulicy Traugutta.

Na ulicy Hanki Sawickiej, od ulicy Wojska Polskiego do 1 Maja, będzie obowiązywał ruch dwukierunkowy.

Ponadto Zarząd Dróg w Sochaczewie wprowadzi na ul. Traugutta i Al.600-lecia, w obrębie cmentarzy, zakaz zatrzymywania się na jezdni i chodnikach.

KINO Mazowsze

31.10. - godz.18.00 - "Góra Dantego", sens.prod.USA, reż.Roger Donaldson, wyk.Pierce Brosnan, Linda Hamilton, Charles Hallahan. Geolog ze Stanów Zjednoczonych przebywa w Ameryce Południowej, gdzie próbuje ratować ludność mieszkającą pod czynnym wulkanem. Podczas akcji ginie naręczona naukowca. Bohater postanawia zrezygnować ze swojej pracy, jednak sejsmografy w Cascade Mountains rejestrują dziwne wstrząsy góry.

Godz.20.00 - "Nocne graffiti"
- polski film sensacyjno-psychologiczny, reż.Maciej Dutkiewicz, wyk.Kasia Kowalska, Marek Kondrat, Jan Frycz. Komendant policji współpracuje z producentami i handlarzami narkotyków. Tajne służby wpadają na trop współpracy, policjant zostaje po cichu usunięty, bo wszyscy są zainteresowani, by sprawa nie wyszła na jaw.

2.11. - godz.17.00 - "Nocne graffiti", godz.19.00 - "Sara", polski film sensacyjno-psychologiczny, reż.Maciej Ślesicki, wyk.Bogusław Linda, Cezary Pazura, A.Włodarczyk. Polski oficer, specjalista od misji specjalnych, przyczynia się do śmierci własnego dziecka. Jest zrozpaczony, popada w alkoholizm, traci pracę. Rok później otrzymuje ofertę od gangstera: miałby być uzbrojonym opiekunem jego córki.

Godz.21.00 - "Faceci w czerni". Amerykańska komedia fantastyczna, która latem podbiła tamtejszą widownię. Dwaj agenci zajmujący się kontrolą mieszkających na Ziemi przybyszów z kosmosu, tropią kosmitę, który chce przejąć władzę nad światem.

Za zmiany w programie kina, redakcja nie odpowiada.

Warszawska mówi dość

dokończenie ze strony 1

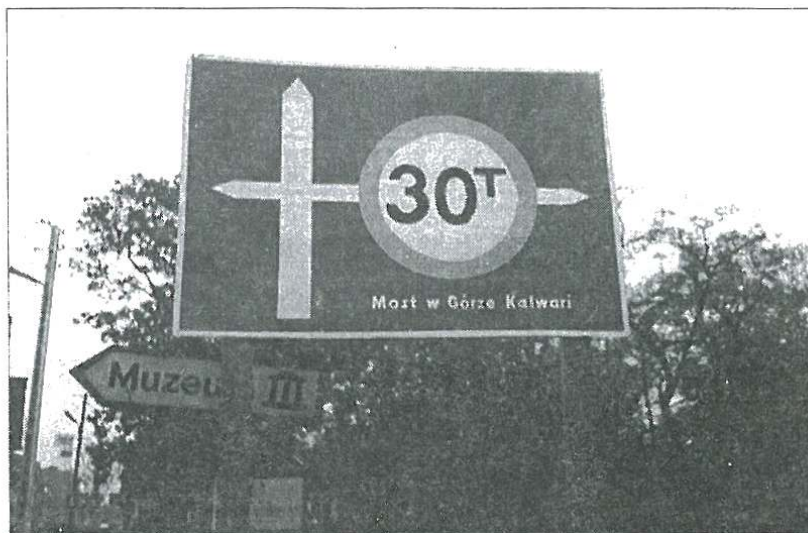
Zmiana obowiązuje od 18 sierpnia tego roku, od 7 rano. Mieszkańcy dowiedzieli się o niej dopiero kilka dni temu, w sposób zupełnie przypadkowy. Najpierw ktoś zauważył wzmożony ruch ciężkich samochodów na Warszawskiej, potem dopatrzono się, że na tablicach drogowych pozalepiano informacje o skręcie na Górę Kalwarię.

- Nikt nas nie powiadomił, nie przepraszył za uciążliwość, całą zmianę wprowadzono ukradkiem i w dodatku bezterminowo, co w praktyce oznacza - na długo - mówi Lucjan Niemira z komitetu protestacyjnego. Jak się dowiedzieliśmy od burmistrza Felczaka, komunikatu o reorganizacji ruchu nie otrzymały też władze miasta. Jak można dodatkowo obciążać centrum Sochaczewa? W naszych domach rysują się ściany, nie mamy chwili ciszy, zatrzymują nas spaliny, nie wytrzymują nawierzchnie ulic i główny most na Bzurze. Sochaczew płaci olbrzymie koszty za

tranzyt i moim zdaniem nie ma z tego tytułu żadnych korzyści.

Jak się dowiedzieliśmy, komunikat GDDP na terenie województwa skierowickiego otrzymały tylko Urząd Wojewódzki i policja. Spośród mediów powiadomiono jedynie Polskie Radio.

Członkowie Komitetu Protestacyjnego czekają na odpowiedź z Dyrekcji Okręgowej. "Jeżeli odpowiednie służby nie podejmą natychmiastowych działań, będziemy zmuszeni do zastosowania radykalnych środków chroniących nasze zdrowie, zdrowie naszych dzieci i mienie. Działania te będą polegać na zablokowaniu przejazdu ul. Warszawską w godzinach szczytu komunikacyjnego przez zorganizowane pikety mieszkańców, blokowanie przejazdu. O powyższych działaniach powiadomimy kierowców za pośrednictwem CB i lokalnej rozgłośni. Do działań tych zmobilizujemy wszystkich mieszkańców Sochaczewa zainteresowanych tym problemem" - czytamy w liście protestacyjnym.



Nikt z protestujących nie kwestionuje złego stanu przeprawy w Górze Kalwarii, ale zarysowania na filarach sochaczewskiego mostu na Bzurze także budzą poważne obawy. W tej chwili na moście nie obowiązują żadne ograniczenia tonażowe. Skutków awarii głównej przeprawy Sochaczewa nikt nie jest w stanie przewidzieć. Na remont

przeprawy na Bzurze w Chodakowie miasto wydało w tym roku ponad trzy i pół miliarda starych złotych, pilnego remontu wymaga jednak i most na Utracie. Optymizmem nie napawa też ostatni raport NIK-u - spośród 363 skontrolowanych polskich mostów 16 grozi zawaleniem, pilnych napraw wymaga zaś wg wstępnych szacunków 39 procent.

Ewa Safulak

Stanowisko Zarządu Miasta Sochaczewa

w sprawie zagrożeń wynikających z katastrofального natężenia ruchu

Lawinowy wzrost liczby pojazdów i ruchu drogowego (ok. 20000 pojazdów na dobę) na przecinającej centrum Sochaczewa międzynarodowej trasie tranzytowej wschód-zachód spowodował w ostatnich latach znaczne natężenie uciążliwości odkomunikacyjnych, wielokrotnie przewyższających dopuszczalne normy hałasu, wibracji i zanieczyszczenia powietrza. Stan ten stwarza wysokie zagrożenie dla bezpieczeństwa, zdrowia i życia znacznej części mieszkańców miasta. Występujące uciążliwości, poza skutkami ekologiczno-zdrowotnymi powodują systematyczną dewastację substancji mieszkaniowej w rejonie ulicy Warszawskiej - pęknięcia murów, uszkodzenia elewacji budynków. Stopień zagrożenia potęguje fakt przewozu niebezpiecznych ładunków przez zwartą zabudowę mieszkalno-handlową.

W tym stanie rzeczy władze samorządowe miasta Sochaczewa w porozumieniu z właściwymi władzami drogowymi podjęły działania mające na celu zapewnienie bezpieczeństwa w sieci dróg krajowych w rejonie Sochaczewa, poprzez budowę obwodnicy

miejskiej. Realizacja tego zadania planowana jest na najbliższe lata. Obecnie dobiegają końca prace przygotowawcze. Opracowany jest projekt budowlany, w końcowej fazie znajduje się procedura zmiany planu zagospodarowania przestrzennego miasta.

W ostatnich dniach stan zagrożeń odkomunikacyjnych na terenie Sochaczewa dramatycznie pogłębił się, w wyniku skierowania ruchu ciężkich pojazdów (TIR) przez główną ulicę miasta, w związku z zamknięciem dla ruchu kołowego mostu na Wiśle w miejscowości Góra Kalwaria. Wywołało to gwałtowny sprzeciw mieszkańców rejonu ulicy Warszawskiej. Komitet Protestacyjny zapowiedział ostre formy protestu, do blokady trasy łącznie.

Zarząd Miasta Sochaczewa, mając na uwadze znaczenie przebiegającej przez Sochaczew trasy, w krajowym i międzynarodowym systemie transportowym, a jednocześnie w pełni podzielając racje mieszkańców miasta co do skutków uciążliwości odkomunikacyjnych, stoi na stanowisku, iż rozwiązanie zaistniałej sytuacji na ulicy Warszawskiej powinno nastąpić w wyniku natychmiastowych działań organów zarządzających ruchem tranzytowym, mających na celu zmniejszenie natężenia ruchu na drodze nr 2, w obrębie miasta Sochaczewa.

Przewodniczący Zarządu mgr inż. Ireneusz Felczak

nej, podkreślając jednocześnie pomoc finansową sponsorów. Po części oficjalnej uczestnicy imprezy spotkali się na tradycyjnej herbatce.

- Tę nagrodę traktuję jako ocenę pracy całej placówki, która w dużym stopniu promuje nasze miasto - powiedział uhonorowany nagrodą pieniężną dyrektor Muzeum Ziemi Sochaczewskiej Maciej Wojewoda. Z wyróżnienia cieszył się również Jan Cebryński, prezes Klubu Maratończyka, bo jak twierdzi - lubi dostawać medale, puchary, no i książki. Dyrektor firmy Tymwod Stefan Tymieński pytany, dlaczego wspiera finansowo kulturę i przedsięwzięcia sportowe powiedział - bo mieszkam w tym mieście i czuję się do tego zobowiązany. Poza tym jestem zadowolony z naszych piłkarzy. O wysokości darowizny dyrektor Tymieński nie chce mówić: są to cyfry z kilkoma zerami.

(sos)

Msze Święte na cmentarzach 1 listopada

Cmentarz Komunalny na Wypalenisku: godz. 11.30,

Sochaczew, Parafia Św. Wawrzyńca - godz. 12.30 - nieszpory w kościele, a następnie procesja i msza św. na cmentarzu parafialnym (ok. 13.00),

Parafia Trojanów - godz. 12.00 - msza na cmentarzu,

Kozłów Biskupi - godz. 13.00 - cmentarz (w przypadku złej pogody msza św. w kościele),

Parafia Boryszew - godz. 12.30 - msza na cmentarzu w Kozłowie Biskupim,

Parafia Młodzieszyn - godz. 12.00 - cmentarz w Młodzieszynie (2.11. - godz. 12.00 - Mistrzewice Stare),

Parafia Rybno - godz. 12.00,

Niepokalanów - godz. 14.00,

Parafia Brochów - godz. 12.00,

Parafia Hów - godz. 12.00.

Po radę do RUP

Zmiany w kodeksie pracy, prawie skarbowym, czy w przepisach dotyczących ubezpieczeń społecznych i opieki socjalnej zaskakują nie tylko bezrobotnych i poszukujących pracy, ale także pracodawców. Pomocą im wszystkim ma służyć nowo otwarty Punkt Informacji Zawodowej w Rejonowym Urzędzie Pracy w Sochaczewie. Dyżurujący w Punkcie Doradca Zawodowy będzie udzielał specjalistycznych porad i informacji poszukującym zatrudnienia i chcącym rozpocząć działalność gospodarczą. Punkt Informacji współpracuje m.in. z Miejskim Ośrodkiem Pomocy Społecznej, ZUS-em, Urzędem Skarbowym i radcą prawnym, a zainteresowanych poradą zaprasza do siedziby RUP przy Hance Sawickiej 1, do pokoju nr 15.

Święto kultury

Swoje święto obchodzili we wtorek 28 października sochaczewscy twórcy kultury i działacze sportowi. Uroczystość odbyła się w Miejskim Ośrodku Kultury, a jej gospodarzem była naczelnik wydziału Oświaty, Kultury i Sportu - Teresa Przybylska. W swoim wystąpieniu przypomniała zadania i osiągnięcia placówek miejskich w minionym roku kulturalno-wychowawczym.

Mówiła m.in. o dokonaniach Miejskiego Ośrodka Kultury, sukcesach MKS Orkan, wkładzie w życie kulturalne miasta bibliotek, Muzeum Ziemi Sochaczewskiej, Muzeum Kolei Wąskotorowej i innych placówek, klubów, stowarzyszeń.

Uroczystość była też okazją do wręczenia nagród i listów gratula-

cyjnych wyróżniającym się pracownikom, działaczom i sponsorom. 11 spośród 40 wyróżnionych osób uhonorowano nagrodami pieniężnymi, pozostali otrzymali nagrody książkowe i pamiątkowe dyplomy. Specjalną nagrodę Przewodniczącego Rady Miejskiej otrzymał student ASP w Warszawie Tomasz Milczarek - autor projektu flagi miejskiej. Goście spotkania, a wśród nich burmistrzowie, radni, dyrektorzy firm długo oklaskiwali występy zespołów tanecznych, estrady dziecięcej i młodzieżowej MOK.

- Jestem naprawdę wzruszony - powiedział po koncercie radny Janusz Rogulski.

Wiceburmistrz Stanisław Szulczyk, gratulując nagrodzonym mówił o bogatej ofercie kultural-



UNISAT

tel. (0-46) 862-34-46

Zapraszamy

do nowo otwartego stoiska
narzędzi warsztatowych firm:

Einhell, Lematech, Stayer

- spawarki elektrodowe od 140 do 250 A i U 220/380V
- półautomaty spawalnicze MIG-MAG od 130 - 240 A
- sprężarki powietrzne o wydajności od 220l/min. i zbiorniku 25-100 l.
- narzędzia pneumatyczne i elektronarzędzia
- części zamienne i oprzyrządowanie

Wszystkich klientów zapraszamy do odwiedzenia
naszych stoisk ze sprzętem radiowo-telewizyjnym.
W ciągłej sprzedaży filmy video i płyty CD.

Najniższe ceny - największy wybór!

**Sprzedaż ratalna, wszelkie formalności
na miejscu. Oprocentowanie
tylko 12,6% w stosunku rocznym.**

**Zapraszamy codziennie od 9.00 do 18.00
oraz we wszystkie soboty.**

ZS-665



DAEWOO

ELCAR

Skierniewice, ul. Łowicka 127

JUŻ W SPRZEDAŻY !!!

*Lanos Nubira
Leganza*

PROMOCJA!

TICO - UBEZPIECZENIE GRATIS

NEXIA - już od 28.500 zł

POLONEZ ATU PLUS,
CARO PLUS
- UBEZPIECZENIE GRATIS

BONIFIKATY

1.500 zł dla rolników

oraz urzędników państwowych

1.000 zł dla osób, które po 1 sierpnia

sprzedały lub zezłomowały stary samochód

Kupując samochód można skorzystać tylko z jednej ulgi

ELCAR Sp. z o.o. ul. Łowicka 127

96-100 Skierniewice, tel. (0-46) 322-332, 322-333, 322-329,

tel./fax (0-46) 322-331

Godziny otwarcia: poniedziałek - piątek 8-17, sobota 8-13.

ZS-63

Spółdzielnia Mieszkaniowa Lokatorsko-Własnościowa w Sochaczewie

zaprasza zainteresowane firmy do składania
ofert pisemnych na wykonanie prac:

- konserwacyjnych i napraw w zakresie instalacji wodno-kanalizacyjnej i centralnego ogrzewania,
- naprawy oraz konserwacji instalacji telewizji kablowej w zasobach mieszkaniowych Spółdzielni.

Oferty pisemne wraz z podaniem cen usług należy składać w sekretariacie biura Spółdzielni przy ul. M.J. Piłsudskiego 26, w terminie 14 dni od daty ogłoszenia.

Otwarcie ofert nastąpi w dniu 14.11.1997 r. o godz. 10.00 w siedzibie Spółdzielni.

Spółdzielnia zastrzega sobie prawo dobrowolnego wyboru ofert.

ZS-855

Obwieszczenie o licytacji ruchomości Komornik Sądu Rejonowego w Sochaczewie

podaje do publicznej wiadomości, że
w dniu 28.11.1997 r. o godz. 12.00
w Sochaczewie przy ul. Dywizjonu 303,
bl. 2 m 17 odbędzie się, w trybie ustalonym
w art. 867 kpc, druga licytacja ruchomości
tj. samochodu osobowego "ford sierra",
rok produkcji 1985, nr rej. SNI 3343,
oszacowanego na kwotę 10.000,00 zł,
należącego do Beaty Możdżeńskiej.

Suma wywołania wynosi 5.000,00 zł.

Ruchomość można oglądać w dniu licytacji, w miejscu i czasie oznaczonym jak wyżej.

Licytacja może być odwołana bez podania przyczyny.

ZS-854

Przedsiębiorstwo Ceramiki Budowlanej Plecewice SA

05-089 Tułowice, woj. warszawskie

**ogłasza przetarg nieograniczony
na sprzedaż:**

1. samochodu marki polonez caro, 1,6 GL z katalizatorem, rb. 1995 r., autoalarm, blokada, szyberdach. Cena wywoławcza - 13.000 zł.
2. samochodu dostawczego polonez truck, nadbudowa "Atarex", rb. 1992. Cena wywoławcza - 9.000 zł.

Przetarg odbędzie się w dniu 6.11.1997 r., o godz. 11.00, w biurze PCB Plecewice SA.

Wadium w wysokości 10% ceny wywoławczej należy wpłacić do kasy Przedsiębiorstwa, najpóźniej w dniu przetargu, do godz. 10.00.

Zastrzegamy sobie prawo unieważnienia przetargu bez podania przyczyny.

Informacje w dziale technicznym - tel. (0-22) 725-79-25 w. 22.

ZS-864

Przymusowa przeprowadzka

Za nie regulowanie należności czynszowych z bloku mieszczącego się przy ul. Piłsudskiego, należącego do spółdzielni mieszkaniowej "Śnieżka" eksmitowano 9-osobową rodzinę.

- Od 14 września, wraz z chorym mężem i siedmioro-giem dzieci zamieszkują zawilgocony lokal, o powierzchni 25 m², w Guzowie. Nie jesteśmy tu nawet zameldowani, gdyż poprzednia lokatorka i właścicielka zarazem, nie wymeldowała się jeszcze i nie zamierza tego uczynić. Spółdzielnia wynajmuje od niej to mieszkanie za małą sumę, a nam w każdej chwili grozi wyrzucenie na bruk. Z mieszkania na Piłsudskiego jeszcze się nie wymeldowałam, a już pojawiają się ogłoszenia o jego sprzedaży - mówi eksmitowana Marianna Kakietek.

- To prawda, że zajmowany obecnie przez panią Kakietek lokal wynajmowany jest przez naszą spółdzielnię, chciałbym jednak nadmienić, że jesteśmy w trakcie jego wykupu. Tym samym rozwiąże się również sprawa właścicielki, która w lokalu, o którym mowa jest zameldowana. Do czasu zatwierdzenia formalności prawnych skłonni jesteśmy wydać pani Kakietek zaświadczenie o meldunku. Nie sądzę, aby w tej sytuacji groziło tej rodzinie wyrzucenie na bruk. Wyrok eksmisyjny zapadł 7 kwietnia, ze względu na zadłużenie, które przekroczyło

już wartość spółdzielczą mieszkania. Chciałbym dodać, że mieszkanie w Guzowie nie jest pierwszym, które zaproponowano pani Kakietek. Eksmisja odbyła się bez udziału komornika. Spółdzielnia udostępniła samochód i pomogła w dobrowolnej przeprowadzce - powiedział nam prezes Zbigniew Śliwiński.

Wiadomo, że takich i podobnych spraw będzie w Sochaczewie coraz więcej. Borykające się z problemami finansowymi spółdzielnie nie zamierzają pobić lokatorów - dłużników.

O ilość wykonanych eksmisji zapytaliśmy prezes największej spółdzielni mieszkaniowej - Hannę Selerską. - Do końca roku przeprowadzonych zostanie sześć eksmisji. Dwie rodziny już zostały eksmitowane, a następne dwie będą już w listopadzie. Wszystkim rodzinom spółdzielnia gwarantuje mieszkania zastępcze w Witkowicach.

Wielu mieszkańców nurtuje też wątpliwość, czy istnieje tzw. eksmisja na bruk? Przewiduje ją już prawo, ale w praktyce nadal nie jest wykonywana. Zajmujemy się jedynie orzekaniem wydawaniem wyroków, a sama eksmisja to sprawa komornika - powiedziano nam w Sądzie Rejonowym.

- W tym roku na skutek czynności komornika przeprowadzone zostały cztery eksmisje ze wskazaniem lokalu zastępczego. Innych eksmisji nie dokonujemy, byłoby to niehumanitarne - wyjaśnił komornik Aleksander Świnoga.

Eksmisji nie wykonuje się w okresie od 1 listopada do 31 marca, jeżeli lokatorowi nie wskazano lokalu, do którego ma nastąpić przekwaterowanie.

Iwona Kaczmarek

Budujemy nowy Dom

Szacuje się, że około 30-40% pacjentów szpitali psychiatrycznych nie musi być tam leczonych - korzystając z terapii i pomocy specjalistów mogliby mieszkać w swoich własnych domach.

Osoby z zaburzeniami psychicznymi trafiają jednak na ogół właśnie do szpitala, gdyż rodziny nie są w stanie zapewnić im bezpieczeństwa i koniecznej opieki. Ci, którzy pozostają z rodzinami żyją zaś bez szans na pracę i funkcjonowanie w społeczeństwie.

Program ochrony zdrowia psychicznego i obowiązująca od ponad 2

lat ustawa zakładają utworzenie w całym kraju do 2005 roku sieci domów pomocy społecznej dla psychicznie chorych. Taka placówka powstanie wkrótce także w Sochaczewie.

Uchwałę o utworzeniu Środowiskowego Domu Samopomocy podjęto na ostatniej sesji Rady Miejskiej. Na tej samej sesji zatwierdzono też statut owej placówki. Wcześniejsza uchwała intencyjna sochaczewskich radnych pozwoliła uruchomić środki z funduszu Wojewody i rozpocząć budowę. Dziś na ulicy Zankowej wznoszą się już mury budynku, zakończenie tej inwestycji przewidziano na przyszły rok.

Placówka powstanie przy Domu Dziennego Pobytu, w którym już dziś z pomocy korzysta kilkanaście osób niepełnosprawnych psychicznie,

głównie ludzie młodzi, ale także starsi, ze zmianami miażdżycowymi. Jest to jednak pomoc tylko socjalna, w formie - na przykład - darmowych obiadów, tymczasem dla tej grupy podopiecznych równie ważna jest terapia.

ŚDS będzie placówką typu dziennego; do jej podstawowych zadań statutu zalicza m.in. rehabilitację społeczną i zawodową podopiecznych oraz dążenie do ich integracji ze społecznością lokalną. Mają temu służyć: terapia, zajęcia świetlicowe, nauka obsługi prostych urządzeń.

Działalność Domu i jego wyposażenie sfinansuje budżet Wojewody, władze miasta zobowiązały się natomiast do pokrycia kosztów energii elektrycznej, ogrzewania i wywozu śmieci.

wymusił pierwszeństwo przejazdu, doprowadzając do zderzenia z audi. Kierowca forda z obrażeniami ciała został przewieziony do szpitala.

Tego samego dnia - o godz. 16.00 w Kozuszkach Parcel kierujący samochodem hunday lantra nie zachował należytej ostrożności i uderzył w tył skręcającego w lewo żuka. Żuk przewrócił się i wpadł do rowu. Uszkodzeniu uległy oba pojazdy, kierowcy, po udzieleniu im pierwszej pomocy zostali zwolnieni, na własną prośbę, do domu.

24/25.10. - z ul. Narutowicza skradziono żółtego malucha o nr. rej. SNK 1511.

Tej samej nocy - z ul. Wojska Polskiego skradziono poloneza GL, granatowy metalik, o nr. rej. LLB 1048. W wyniku działań policji samochód odnaleziono w lesie w Teresinie.

26.10. - o godz. 18.00 w miejscowości Żuków (gm. Sochaczew) został potrącony rowerzysta, 54-letni Zygmunt K., który z poważnymi obrażeniami ciała został przewieziony do szpitala. Kierowca zbiegł z miejsca wypadku.

Zima tuż, tuż ...

Sochaczewskim złodziejzkom najwyraźniej zaczynają dokuczać jesienne chłody, gdyż w nocy z 24 na 25 października ze sklepu przy ul. Żeromskiego, po zerwaniu metalowych zabezpieczeń i wybiciu szyby wystawowej włamywacze zabrali golf i półgolf, wartości 200 złotych.

998

20.10. - sochaczewska jednostka ratownictwa chemicznego neutralizowała wyciek oleju opałowego w kotłowni przy ulicy Staszica 4.

Tego samego dnia - o 19.00 sochaczewscy strażacy interweniowali na ulicy 600-lecia, gdzie zapalił się kontener na śmieci.

21.10. - o 3.00 rano zapaliło się łóżko w mieszkaniu na Mickiewicza. Przyczyną niegroźnego w skutkach i szybko ugaszonego pożaru było nieumyślne zaproszenie ognia.

Kilka godzin później zgłoszono pożar stodoły w Kozłowie Starym (gmina Nowa Sucha). Interweniowały: JRG Sochaczew i trzy zastępy OSP, z Kozłowa Starego, Nowej Suche i Antoniewa. Jak wstępnie ustalono, do pożaru doszło w wyniku podpalenia, a powodem były małżeńskie porachunki. Podpalaczka przebywała na przepustce z więzienia, gdzie odsiadywała wyrok za podobny czyn. Spaleniu uległa składowana w stodole słoma i maszyny rolnicze.

26.10. - o 20.46 straż z Sochaczewa interweniowała w Wójtówce, gdzie zapaliły się śmieci w przydrożnym rowie.

26/27.10. - w miejscowości Janów (gm. Sochaczew) z zamkniętej obory skradziono dwie krowy. Wartość strat 1700 złotych, na szkodę Stanisława K.

27/28.10. - nieznanymi sprawcy dostali się do sklepu przy ul. Mickiewicza, z którego zabrali art. spożywcze wartości 700 złotych, na szkodę Henryki T.

Z KRONIKI POLICYJNEJ

20/21.10. - w nocy, na nie strzeżonym parkingu przy ul. Żeromskiego nieznanymi sprawcy włamali się do fiata 125p, z którego skradli radioodtwarzacz samochodowy wartości 120 złotych.

21.10. - między godz. 8.00 a 10.00 z ulicy Pokoju skradziono czerwone audi 80, o nr. rej. PBG 4229, wartości 18 tys. zł. Dzięki działaniom policji samochód odnaleziono w okolicach Puszczy Bolimowskiej;

- między godz. 11.00 a 14.30 z ulicy Świerkowej skradziono czerwonego fiata 126p, wartości 7 tys. złotych.

21/22.10. - nieznanymi sprawcy włamali się do punktu gastronomicznego w Dachowej, skąd skradli artykuły spożywcze wartości 500 zł.

Tej samej nocy - włamano się do sklepu PSS Społem przy ul. Traugutta. Złodzieje skradli alkohol, kawę, papierosy i środki higieniczne, wartości 4 tys. zł.

22.10. - między godz. 8.00 a 12.00 nieznanymi sprawcy dostali się do mieszkania przy ul. 600-lecia,

skąd skradli magnetowid sharp, kasety, pieniądze i złotą biżuterię.

23.10. - o godz. 19.30 - na przejeździe kolejowym w Kozuszkach Parcel został potrącony przez pociąg relacji Kutno-Warszawa 21-letni Ireneusz G., mieszkaniec Sochaczewa. Mężczyzna poniósł śmierć na miejscu. Badane są przyczyny i okoliczności wypadku, nie wyklucza się samobójstwa.

Tego samego dnia - o godz. 19.30 w Kuznocy (gm. Sochaczew) włamano się do samochodu marki ford mondeo, z którego skradziono saszetkę z dokumentami i pieniądze. Straty wyniosły 900 złotych.

23/24.10. - nieznanymi sprawcy włamali się do budynku mieszkalnego w Kamionie Nowym (gm. Młodzieszyn), skradli wędlinę i piłę spalinową produkcji szwedzkiej. Straty wyniosły 1550 zł.

Tej samej nocy - złodzieje włamali się do kiosku w Rybnic, z którego wynieśli papierosy o łącznej wartości 3 tys. zł.

24.10. - o godz. 10.45, w miejscowości Dzięglewo, kierujący samochodem marki ford escort

PROMOCJA

- * GSM
- * Telefony z homologacją największy wybór
- * Akcesoria
- * CB Radio
- * Sprzęt AGD
- * Porady techniczne

Dla jednostek budżetowych oraz prowadzących działalność gospodarczą możliwość negocjacji cen.

"Sezam", ul. Traugutta 3
tel. (0-46) 86-227-07
0-602 249-276

Nie tylko kultura

Rozmowa z Haliną Pędziejewską - wiceprzewodniczącą Rady Miejskiej i dyrektorem Miejskiego Ośrodka Kultury w Sochaczewie

- Od trzech lat łączy Pani funkcje wiceprzewodniczącej Rady i dyrektora MOK. Czy jest to ułatwieniem, czy utrudnieniem w pracy?

- Stanowisko dyrektora Miejskiego Ośrodka Kultury to moje podstawowe zajęcie, to praca którą lubię i staram się wykonywać najlepiej jak potrafię. Rola radnej i wiceprzewodniczącej to zajęcie dodatkowe, które pełnię bardziej z pobudek społecznikowskich niż zawodowych. Decydując się na kandydowanie w wyborach samorządowych chciałam pełniej uczestniczyć w życiu miasta, środowiska, i pod tym względem obie funkcje uzupełniają się.

- Niektórzy twierdzą, że udział w Prezydium Rady i związane z tym możliwości ułatwiają przeforsowanie korzystnych dla Pani placówki uchwał, a nawet profitów.

- Gdyby tak było nie musiałabym ciągle korzystać z pomocy sponsorów i szukać różnych możliwości finansowania organizowanych przez MOK imprez. Natomiast zadania remontowe czy inwestycyjne, jak każdy dyrektor placówki, stawiam na forum Rady. To najpierw odpowiednia komisja, a później wszyscy radni w głosowaniu decydują o przyznaniu lub nie środków na określone zadania.

- Tak się składa, że jest Pani członkiem komisji kultury, oświaty i sportu, a także budżetowej, czy daje to większe możliwości zdobycia funduszy?

- W Sochaczewie jest jeszcze bardzo wiele potrzeb w zakresie oświaty i kultury. Na posiedzeniach komisji często dochodzi do ostrych dyskusji, na temat tego co jest ważniejsze i pilniejsze do realizacji. Nie ukrywam, że walczę o pieniądze dla MOK-u, ale taka jest moja rola. Poza tym finansowanych jest wiele innych zadań, choćby z zakresu oświaty czy sportu. Wystarczy spojrzeć, ile szkół zyskało nowe ob-

licze, wybudowano bądź wyremontowano hale sportowe. One będą służyć nie tylko uczniom, ale wszystkim mieszkańcom. A wracając jeszcze na chwilę do potrzeb Miejskiego Ośrodka Kultury, to należy pamiętać, że w jego skład wchodzi dwa domy kultury. Placówkę w Chodakowie przejęliśmy w opłakanym stanie. Zanim wymieniono tam instalację c.o. trzeba była zimą odwoływać zajęcia, bo tem-



peratura w pomieszczeniach wynosiła 7 stopni C. W tej chwili trzeba wymienić okna, bo woda leje się do środka, zalewa m.in. bibliotekę i księgozbiór. To nie są wydumane wydatki, to są autentyczne potrzeby.

- W swoim programie przedwyborczym obiecywała Pani zająć się poprawą warunków funkcjonowania placówek oświatowych i kulturalnych; zwiększeniem bazy sportowo-rekreacyjnej, ale także zwiększeniem poczucia bezpieczeństwa wśród mieszkańców.

- Tak, i wydaje mi się, że pierwsze postulaty udało się zrealizować, gorzej z bezpieczeństwem w Sochaczewie. Szczegółowo powinna

się tym zajmować komisja bezpieczeństwa i porządku publicznego, ale ani praca tej komisji, ani policji nie jest zadowolająca. Komisja porządku publicznego ostatni raz spotkała się w zeszłym roku, a niemal na każdej sesji radni zgłaszają problemy dotyczące bezpieczeństwa mieszkańców. Zbyt mało funkcjonariuszy widać na ulicach, ale policja nie podlega samorządowi. Jako radni możemy jedynie wyrażać swoje opinie co do pracy policji.

- Tradycyjnie pytamy radnych, co uważają za sukces tej Rady, a co za porażkę. Jaka jest Pani ocena?

- Niewątpliwie sukcesem jest to, o czym już wspominałam - przeznaczenie dużych środków na utrzymanie i modernizację placówek oświaty i kultury, co zresztą doceniło również Ministerstwo Edukacji Narodowej, przyznając Radzie Miejskiej medal za zasługi dla Oświaty. Te główne inwestycje wszyscy widzą - sala gimnastyczna przy szkole nr 6, remont hali sportowej w Chodakowie, rozbudowa SP nr 1. Dużym sukcesem jest również decyzja o przystąpieniu do budowy basenu. Ta inwestycja ruszy w przyszłym roku. Miejmy nadzieję, że rozpoczęta procedura w sprawie budowy obwodnicy będzie kontynuowana. 18 listopada NSA rozpatrzy pierwsze protesty mieszkańców. Oczekujemy na pozytywne dla miasta rozstrzygnięcia w tej sprawie. Sukcesem jest też rozpoczęcie budowy oczyszczalni ścieków. Zgodnie z planem w przyszłym roku zostanie ukończona. Problem stanowi nadal wysypisko śmieci w Kuznocinie, bo przedłuża się procedura jego legalizacji. Ale jako gmina nie jesteśmy odosobnieni w tych kłopotach, inni też mają problem z usytuowaniem składowiska odpadów. Moim zdaniem najlepszym miejscem na ten cel są Plecewice.

- Czy będzie Pani kandydować w przyszłorocznych wyborach samorządowych?

- Bardzo bym chciała, ale nie pozwala mi na to ustawa o samorządzie terytorialnym, która zabrania łączenia funkcji radnej ze stanowiskiem w placówce powiązanej z Urzędem Miejskim.

- Dziękuję za rozmowę.

Jolanta Śmielak-Sosnowska

Symbolika śmierci

Spieszmy się kochać ludzi

- tak szybko odchodzą

(ks.J.Twardowski)

Śmierć symbolizuje tajemnicę Natury, kres wędrówki, wieczny sen, przejście z jednego bytu do drugiego. Starożytni wyrażali pogląd, że śmierć może być karą, darem, łaską: "Śmierć jest niekiedy karą, często darem; dla wielu łaską" (Seneka Młodszy). Jest też symbolem zła: "Śmierć jest złem, przynajmniej myślą tak bogowie, bo inaczej sami by dawno temu zginęli" (Arystoteles). Znane było w średniowieczu powiedzenie *Śmierć wszystko równa*, mówiono też - *Śmierć to jedyny pan, co przyjmuje sługi bez świadectw i Śmierć to czarny wielbłąd, który kłęka przy bramie każdego człowieka*.

Śmierć wyobrażano sobie różnie, zależnie od kręgu kulturowego: jako uzbrojoną kobietę o skrzydłach nietoperza, pazurach jastrzębia i rozpuszczonych włosach, jako szkielet okryty płaszczem czy białego młodzieńca ze swym czarnym

bratem, Snem. Znana jest też personifikacja śmierci ukazana w Apokalipsie św.Jana: "I ujrzałem: oto koń trupio biały, a imię siedzącego na nim Śmierć i Otchłaniał mu towarzyszyła" (6,8).

Ludzie wierzyli, że zmarły żyje nadal, choć jego egzystencja nie jest pełna: dusza została przecież oddzielona od ciała. Dusze zmarłych powracają na ziemię, by sprawować pieczę nad dobytkiem, obsianymi polami i zebranymi na czas zimy zbiorami. Czynią to najchętniej w porze jesienno-zimowej, dlatego też znoszono im ofiary składane w listopadowe święta na grobach, później oddawano je żebrakom, którzy mieli modlić się za owe dusze: "w ten dzień piecze nawet najuboższa rodzina jeden lub więcej kołaczy i idzie z nimi na cmentarz: tam stoją rzędami baby i dziady, pomiędzy których kołacz się rozdziela"; "w Zaduszki Kurp każdy upiekłszy chleba zabiera go wraz z parą garncami kaszy jaglanej i gryczanej, oraz kilka funtów mięsa, zwykle wieprzowego ugotowanego, kilka funtów słoniny pokrajanej w małe kawałki - wiezie to na cmentarz i rozdaje ubogim" (O.Kolberg). Na koniec refleksja Adama Asnyka: *Gdy spotkają się gdzie w ostatniej chwili, jedni i drudzy przy otwartym grobie, żałują czemu inaczej nie żyli, wzajemnie zazdroszczą sobie*.

Stanisław Bugaj

"Ziemi"

"6 na 6"

to gazetka najmłodszej sochaczewskiej podstawówki - szkoły im.Króla Władysława Jagiełły. Wydawane od 2 lat pi-semko systematycznie

powiększa swoją objętość i najnowszy (13.) jego numer liczy już 14 stron! Gazetka wyróżnia się spośród innych szkolnych wydawnictw także staranną szatą graficzną, z dużą ilością fotografii i profesjonalnym składem, dobrze świadczącym o wyposażeniu pracowni komputerowej SP 6.

Wrześniowo-październikowy numer "6 na 6" przynosi przede wszystkim materiały związane z rozpoczęciem nauki - jest więc relacja z Wojewódzkiej Inauguracji Roku Szkolnego, która miała miejsce w SP 6, są powakacyjne refleksje uczniów i "6 rad na dobry początek". Nie brakuje jednak i "remanentów". O tym jak bawili się na pożegnalnym balu ubiegłoroczni absolwenci piszą Ziuta i Fanka, o wakacjach w dotkniętym powodzią Białym Dunajcu - ósmoklasistka Agata, a Piotr z 5 klasy wspomina letnie spotkanie z Błądą Panią w zamku w Bobolicach ...

W cyklu "Pogadajmy z ..." Redakcja rozmawia z Magdą Manewicz - prezydentem szkolnego parlamentu. W 13. numerze pisemka znajdziemy też refleksje na temat sensu kucia na pamięć i opis pewnej lekcji polskiego.

Stale rubryki "6 na 6" to m.in. "Z dziennika Ziuty", kącik uczniowskiej poezji, komiks o superuczniu, kącik głuchego melomana, oraz "Pozdrowienia i całuski", czyli strona pozdrowień, życzeń i ... miłosnych wyznań. W ostatnim numerze gazetki życzenia przyjmują też nauczyciele i pracownicy szkoły, obchodzący niedawno swoje święto. Z tej okazji młodzi redaktorzy dedykują też swoim pedagogom - zebrane w ramach ankiet - uczniowskie opinie i marzenia.

Święto pierwszaków

Piątek - 24 października był szczególnym dniem dla pierwszoklasistów ze Szkoły Podstawowej im. króla Władysława Jagiełły. Tego dnia pierwszaki oficjalnie przyjęto do grona uczniów "szóstki". Uroczystość miała wspaniałą oprawę, bo odbyła się w nowej hali sportowej, a świadkami ślubowania najmłodszych uczniów byli m.in. dyrektor Lucyna Tępczyk oraz nauczyciele, rodzice i koledzy ze starszych klas. Wszystkie dzieci na pamiątkę przyjęcia do szkolnej społeczności otrzymały piękne niebieskie dyplomy. (esa)



Dzień Seniora



Tak w piątek 25 października Dzień Seniora świętowali członkowie sochaczewskiego Związku Emerytów, Rencistów i Inwalidów. Na tradycyjnej zabawie w siedzibie przy ul. Piłsudskiego spotkało się ok. 50 osób. - To dobra okazja, aby potańczyć i porozmawiać - mówili uczestnicy zabawy.

Dzień Seniora w byłej "Cegielce" ma wieloletnią tradycję, bo jak twierdzą bywalcy tych imprez, to jedna z niewielu możliwości zabawy dla ludzi w ich wieku.

(sos)



Eleni i Zorba

Około 300 osób wzięło udział w sobotnim koncercie Eleni w Miejskim Ośrodku Kultury w Sochaczewie. Piosenkarka w czasie półtoragodzinnego koncertu zaśpiewała swoje stare i nowe przeboje. Wykonała również wiązkę piosenek greckich z legendarną "Zorbą" włącznie. W czasie imprezy można było kupić płyty i kasety Eleni, a także zdobyć autograf artystki.

Wystawa

Wyjątkowo licznie reprezentowany był Sochaczew w 7. Wojewódzkim Przeglądzie Twórczości Plastycznej w Skierniewicach. Swoje prace w ramach Przeglądu pokazali: Cecylia Charązka, Mirosława Jarmińska, Hanna Pietrzak, Paulina Rogulska, Sylwester Łata, Jan Piątkowski i Sylwester Szymański. Wystawę prezentowano m.in. w trakcie obchodów skierniewickiego Święta Owoców, Warzyw i Kwiatów. Panie Cecylia Charązka i Hanna Pietrzak wróciły z konkursu z nagrodami. (MOK)

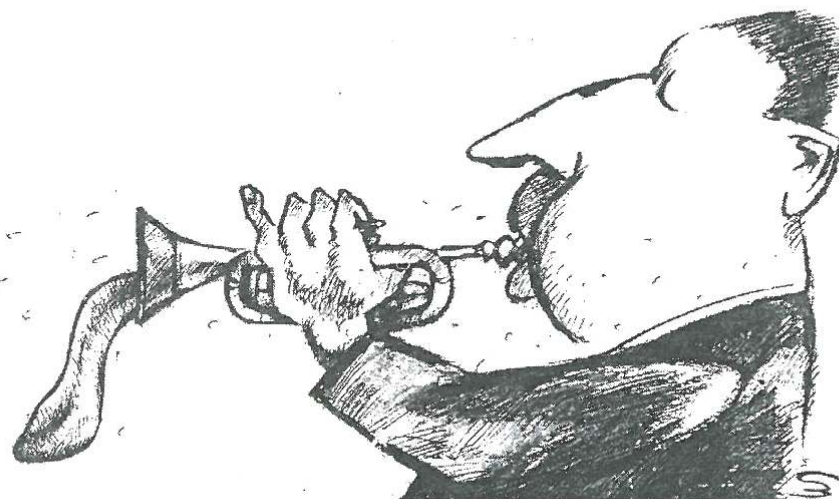


w duszy grało nie dosłyszeli, nie wybrano ich ponownie i cała sprawa hejnału ucichła.

I wielka to szkoda, bo "trąbienie", jak wiemy, dobrze oddaje nasz ziemniaczano-mazowiecki temperament, a parkowy Sochaczew też miałby wreszcie godny swych dokonań muzyczny symbol. A jaka to atrakcja dla miasta! Trębacz wydmuchujący z instrumentu kolejne frazy wraz ze spalinami z Warszawskiej, stojący w ... oknie muzeum (słyszałem o takim pomysle). Tylko kto z nich miałby dmuchać, skoro pracują tam same mizeraki?! Chyba, żeby to nagrać a w oknie postawić dwa kozły, jak w Poznaniu, gdzie bodą się one ze sobą bez sensu, co zupełnie nie licuje z powagą mającego powiatowe ambicje miasta. Może więc wymyśleć coś innego, swojskiego, na przykład wychylające się z okienka, w samo południe dwie ręce, precyzyjnie składające się dwanaście razy w znanym ... geście Kozakiewicza! Przynajmniej ludzie nie mieliby złudzeń i żyłoby się o wiele spokojniej.

Zwłaszcza, że jak twierdzą naukowcy z Uniwersytetu w Dortmundzie, hałas wywołuje skurcze naczyń krwionośnych, co wzmaga uczucie pragnienia i sprzyja spożyciu napojów orzeźwiających. Przynajmniej będziemy mogli bez zażenowania wyjaśniać, dlaczego z rana nas suszy.

Sławomir Burzyński



Trąbić każdy może ...

Czytałem niedawno o pewnym renciście z Nowego Jorku, który posiada niezwykłą kolekcję. Składają się na nią płyty i taśmy magnetofonowe z nagraniami dźwięków wielu różnych miast. I choć kolekcja liczy sobie już prawie pięćdziesiąt nagrań, Sochaczewa w niej zapewne jeszcze nie ma ... I może nawet dobrze, bo już niedługo do odgłosów naszego miasta dołączy nowy, donośny dźwięk sygnałki.

I tylko patrzeć, a będziemy mieli cały komplet. Jest już przecież herb i lada dzień nad Urzędem Miasta zaopocze nowa, kolorowa (nie mylić z restauracją w Teresinie) flaga i słyhać też głosy, że trzeba by wreszcie ułożyć dla Sochaczewa jakiś fikuśny, miły hejnał. Żeby odróżniał się czymś, oprócz zadymienia spalinami, od innych okolicznych zagród ludzkich.

Bylibyśmy wtedy tuż za samym Krakowem! A nawet lepiej, bo tam przecież grają tylko hejnału połowę. Chociaż jednak niestety ... za Łowiczem, który hejnały będzie miał aż dwa: jeden - do roboty, drugi - po fajrancie, takie te księżaki akuratne!

Hejnał, jak pamiętamy, próbowano stworzyć u nas już dawniej, ale ówczesni decydenci długo nie mogli się zdecydować, czy zapłacić zawodowcom ze stolicy, czy wsłuchiwać się w mazowiecką duszę naszych Janków - Muzykantów. Ponieważ jednak w końcu tego co naszym



OGŁOSZENIA DROBNE

Usługi

- **Kursy komputerowe, zaświadczenia, tel. 862-45-12.** ZS-17
- Żaluzje, Verticale, Rolety tekstylne i antywłamaniowe - także naprawa - Kozłowski, Słowiańska 17, tel. 8629820. ZS-60
- Autozłom, skup pojazdów, Kozuski Parcel 60, k/Sochaczewa, tel. 86 194 66. ZS-79
- Montaż żaluzji, verticali - także naprawa. Jerzy Szymański, Sochaczew, ul.Zamoyskiego 42, tel.862-32-53. ZS-661
- Do ślubu zawiozę białym mercedesem, Okrzei 17/1. ZS-669
- Odnawianie wanien w domu klienta. Kornelin 66, tel.0-602-610-263. ZS-690
- Montaż alarmów, naprawa sprzętu AGD, Gerasik Zbigniew, Kozłów Biskupi 144B, tel.0-602 390-597. ZS-754
- Komputerowo teksty z grafiką i zdjęciami, kolor. Prace dyplomowe, tel.602-307-696. ZS-762
- Pranie dywanów i tapicerki. Tel.861-35-74. ZS-781
- Mechanika Maszyn Biurowych, Usługi Ksero, Andrzej Dybicz, Sochaczew, ul.1 Maja 15 (w podwórzu), tel.862-24-62 wew.8. Format A0, A1, A2, A3, A4. Bindowanie, termobindowanie, foliowanie. ZS-853

- Pranie dywanów na mokro i na sucho, trzepanie dywanów i wykładzin, czyszczenie twardych powierzchni, kompleksowe sprzątanie mieszkań. Gwarantujemy wysoką jakość usług oraz atrakcyjne ceny. Tel.0-602 315 846. ZS-057

Nieruchomości

- Sprzedam działki we wsi Zuków.Tel.8632811 w.259 lub 8623047. ZS-507
- Działki budowlane, Rozłazłów. (0-22) 664-29-07. ZS-684
- Sprzedam mieszkanie, 90 m², cegła, I piętro, tel.862-63-32. ZS-759
- Sprzedam działki budowlane, 0-22 354052, 0-602 394430. ZS-790
- Sprzedam mieszkanie własnościowe, 54 m², Sochaczew, ul.Senatorska, tel.862-56-40. ZS-798
- Mikołajew Stary, posiadłość 87 arów, dom 100 m², zamienię na małe mieszkanie, może być inne miasto lub sprzedam, tel.(0-22) 18-03-88. ZS-804
- Poszukuję do wynajęcia - dom w Sochaczewie, tel.862-55-25, po 19.00. ZS-832
- Sprzedam działkę budowlaną, 700 m², w centrum Sochaczewa, tel.862-90-45. ZS-834
- Sprzedam mieszkanie, M-3, ul.Senatorska. Telefon: 862-42-29. ZS-849

- Pilnie poszukuję mieszkania do wynajęcia M-2 lub M-3 w Sochaczewie. Tel.0-602 257 718. ZS-851
- Sprzedam mieszkanie M-3, 60 m², tel.862-80-29. ZS-863
- Sprzedam komfortowe M-5, 68,5 m². Cena 93.000 złotych, tel.0-602 415 639. ZS-768
- Pilnie sprzedam działkę budowlaną 735 m², we wsi Kuznocin Dolny. Wiadomość: tel. 863-58-31. ZS-847

Praca

- Zatrudnię kierowcę-mechanika, kat.prawa jazdy B, C, E, najchętniej rencistę. Mile widziane uprawnienia III grupy dźwigowej. Wiadomość: tel.862-47-95, po godz.15.00. ZS-825
- Podejmę pracę jako opiekunka do dzieci lub pomoc domowa, tel.0-602 257 718 ZS-852

Zdrowie

- Lekarz specjalista Alergolog przyjmuje w środy po południu w Liceum Ogólnokształcącym, ul.15 Sierpnia, tel.862-23-35. ZS-739
- **Elżbieta Matuszewska-Woźnica, specjalista chorób dziecięcych przyjmuje: poniedziałek, środa, piątek, w godz.18-19. Sochaczew, ul.Targowa 10a/22.** ZS-806
- **Maria Górnicka, neurolog przyjmuje: wtorek, czwartek, w godz.16-17. Sochaczew, ul.Targowa 10a/22.** ZS-807

Motoryzacyjne

- Sprzedam - opel kadet 1,3, 1985 r. Tel.855-95-34. ZS-828
- Sprzedam audi 80, 1800 benz., rok 88, kolor granatowy, stan techniczny b.dobry. Bielice, tel.862-30-19. Cena do uzgodnienia, pełna dokumentacja. ZS-858
- Sprzedam samochód opel record z silnikiem 2300TD, kolor czerwony, rok prod.1986, stan dobry. Wiadomość: Sochaczew, ul.Zwirki i Wigury 13/3. Telefon: dom po 15.00 - 862-35-49, praca do 15.00 - 862-37-25. ZS-866

Różne

- Kserokopiarki Mita, okifaksy, maszyny do pisania Olivetti, kasy fiskalne NCR, drukarki OKI, telefony GSM po promocyjnych cenach. "Sewex", Sochaczew, ul.Łowicka 5, tel.(0-46) 863-54-16, 0-602-367-305. ZS-719
- **Poszukuję zainteresowanych sprzedażą i aktywacją telefonów komórkowych GSM. Tel.0-90-29-29-38; 0-602-337-457.** ZS-763
- Promocja telefonu GSM Alcatel HC-1000. Możliwość podłączenia do faxu oraz wibrująca bateria. Cena netto - 599 zł, Sochaczew, ul.Zyrardowska 13B, tel.0-602 292-074. ZS-803
- **Wielka obniżka cen! Wyprzedaż bielizny włoskiej w związku z likwidacją hurtowni. Sochaczew, ul.Przyszła 13 (przy wieży ciśnieni).** ZS-860
- Hurt-detal, opakowania jednorazowe, papier, folia. Targowa 21, czynne 8-17. ZS-861
- Sprzedam ciągnik 30, glebogryzarkę, opryskiwacz - używane. Sochaczew, Kraszewskiego 18, tel.862-59-71. ZS-856
- Gabinet Usług Pedagogicznych, reedukacja, logopedia, praca z dzieckiem upośledzonym. Sochaczew, ul.Przyszła 7 (przy Kopernika). Czynne: poniedziałek, wtorek, środa - 15-19, czwartek, piątek - 8-11. ZS-675

FIAT

**FIAT
SIENA
DUCATO
ULISSES
MAREA
MAREA WEEKEND
CINQUECENTO
UNO
PUNTO
BRAVO
BRAVA
MALUCH (126)**

SUBDEALERZY



Firma POLMOBLICH zaprasza do zakupu samochodów Fiat za gotówkę i na raty - do 6 lat!

- Kredyty i ubezpieczenie na miejscu ● sprzedaż hurtowa i detaliczna części zamiennych
- W rozliczeniu przyjmujemy samochody używane
- Zapraszamy codziennie od 8.00 do 17.00.

"Metalowiec" - Sochaczew, tel.86-226-71
"Skawoj" - Brzeziny, 74-74-36

POLMOBLICH
Autoryzowany DEALER FIATA

99-400 Łowicz, ul. Blich 12
tel. 37-37-10, 37-61-16

**Sprzedaż mięsa
w elementach**

**Zakład
mięsny
"Stryków" s.c.**

95-010 Stryków,
ul.Ozorkowska 12
tel.(0-42) 198-031

**Biuro ogłoszeń
"Ziemi
Sochaczewskiej"**
Tel. (0-46) 86-223-55
Rachunki VAT

Ziemia wiecznego spoczynku

Każdego dnia i nocy umierają na świecie setki tysięcy osób. Na pogrzebach niektórych z nich zbierają się ogromne tłumy, za trumną innych postępuje zaledwie kilka osób. Większość ludzi odchodzi niestety w niepamięć historii. Przez kilka dni jeszcze podaje się o nich informacje w mediach, najbliżsi wspominają ich, dostrzegając pustkę wokół siebie. Dzień Wszystkich Świętych ma przypomnieć nam o tych, którzy odeszli.

Na Ziemi Sochaczewskiej nie spoczywa zbyt wiele znanych osób. Na trzy dni przed uroczystością Wszystkich Świętych, 28 października 1138 roku (według jednej z wersji XV-wiecznego "Rocznika Świętokrzyskiego Nowego") w klasztorze benedyktyńskim w Sochaczewie zmarł książę Bolesław III Krzywousty. Niestety, jego grób nie znajduje się w naszym mieście, lecz w Płocku. Tam również spoczywa zmarły 8 lutego 1345 roku w Wiskitkach, wnuk Konrada Mazowieckiego, książę rawski i wiski, Ziemowit II. Wiele znanych osób spoczywa natomiast na cmentarzu parafialnym w **Mikołajewie**. Wśród nich, matka wybitnego polskiego malarza Władysława Ślewińskiego - Helena z Mysyrowiczów Ślewińska, zmarła 10 czerwca 1856 roku. Kilka metrów dalej znajduje się pomnik poświęcony fundatorowi mikołajewskiego kościoła, a wnukowi fundatorów kościoła i klasztoru dominikańek w Sochaczewie Janowi Pawłowi Łuszczewskiemu. Był on postem na Sejm Czteroletni z Ziemi Sochaczewskiej, a w Sejmie należał do stronnictwa patriotycznego i twórców Konstytucji 3 Maja. Na tym samym cmentarzu, w grobowcu rodziny Brudzińskich, którzy byli ostatnimi właścicielami majątku w Skot-

nikach, spoczywa Józef Brudziński, doktor medycyny i pierwotny rektor odrodzonego Uniwersytetu Warszawskiego. Na jego grobie umieszczono napis: "Budował w dniu zamętu i zwątpienia, sercem gorącym obejmował wczoraj, dziś i jutro narodu". Obok spoczywają przedstawiciele książęcej rodziny Woronickich, byłych właścicieli m.in. Bielic.

Na naszych cmentarzach osobne miejsce zajmują groby żołnierskie. W **Trojanowie** spoczywa 3770 żołnierzy polskich poległych we wrześniu 1939 roku podczas bitwy

nad Bzurą oraz 20 żołnierzy Armii Krajowej poległych pod Bronisławami 4 kwietnia 1944 roku. Spoczywają oni również na cmentarzach wojskowych w Młodzieszynie, Budach Starych, Rokicinie, Mistrzewicach Starych i Leontynowie. Tu bowiem została rozbita armia "Pomorze" generała Władysława Bortnowskiego przedzierająca się z Poznania do Warszawy. Należy też wspomnieć o **Kozłowie Biskupim**, gdzie znalazły miejsce spoczynku prochy nieznanego żołnierza, który zginął od gazu użytego przez Niem-

ców przeciw Rosjanom w 1914 roku. Prochy ich zostały tu przeniesione z lasu kozłowskiego w 1967 roku. Cmentarz ten jest miejscem spoczynku również 50 żołnierzy Bydgoskiego Batalionu Obrony Narodowej, którzy 22 września 1939 roku zostali rozstrzelani w pobliżu dzisiejszej ulicy Sobieskiego, w odwecie za rzekome zamordowanie 5000 Niemców w Bydgoszczy.

Znakiem naszych czasów, są również przydrożne krzyże. Za każdym z nich kryje się tragedia ludzka, bo są to pamiątki tragicznych wypadków samochodowych, do których wokół Sochaczewa dochodzi coraz częściej.

Bogusław Kwiatkowski

Policja protestuje

Policjanci zrzeszeni w Niezależnym Samorządnym Związku Zawodowym Policjantów podjęli w dniu 30 października akcję protestacyjną, która wciąż trwa.

"Nasze postulaty i żądania przekazywaliśmy wielokrotnie na ręce Marszałków Sejmu i Senatu RP oraz Prezydenta i Premiera RP. Pomimo iż zgadzano się z zasadnością naszych żądań, nie uczyniono prawie nic w kierunku ich realizacji. Policjant stał się podopiecznym instytucji pomocy społecznej, a policja ośrodkiem zainteresowania sponsorów o niejednokrotnie dwuznacznej reputacji. Rzeczpospolita musi przyjąć na siebie obowiązek zapewnienia wynagrodzenia, rekompensującego trudy i niebezpieczeństwa funkcjonariuszom Policji, stojącym na straży ustawowego porządku prawnego. Gwarantuje nam to rezolucja 690/79 Parlamentu Europy" - piszą w liście skierowanym do nowego parlamentu policjanci z NSZZP.

O przyczynach protestu spytaliśmy przewodniczącego zarządu wojewódzkiego Związku.

- Budżet dla policji nie został jeszcze zatwierdzony, wiadomo jednak, że nie sprostą on naszym wymaganiom. W latach 90. zarobki policji i MON-u były bardzo zbliżone, w chwili obecnej jest między nimi znaczna dysproporcja na korzyść wojska. Środowisko policyjne jest zdeterminowane, większość policjantów chce nawet podjęcia działań pozastatutowych. Stary rząd bardzo nas zawiódł, jednak nie tracimy nadziei, że może nowy potraktuje nasze sprawy poważnie. Aktualnie, przeszkolony policjant, po roku pracy zarabia 900 złotych, po ukończonych dodatkowych kursach - 1000. Jeśli chodzi o świadczenia na rzecz policjantów - jednostka nasza jest poważnie zadłużona. Krążą plotki na temat dochodów policji drogowej i łapówkarstwa, ale takich zjawisk nie zlikwiduje się przy obecnych zarobkach. W naszym garnizonie możliwy stan etatowy to 900 etatów, na dzień dzisiejszy obsadzonych jest około 850, z czego wynika, że brakuje nam przynajmniej 50 ludzi. Nie ma jednak na ich zatrudnienie pieniędzy, a coś dopiero mówić o większych zarobkach? Kto chciałby narażać życie i pracować za takie pieniądze? Największe potrzeby to: uregulowanie długów, zwiększenie świadczeń, nadrobienie zaległości w sprzecie.

Jak poinformował nas przewodniczący związku policjantów, w ramach doposażenia skierniewickiej policji zaproponowano ostatnio ... pagery i rowery górskie.

Iwona Kaczmarek



WIADOMOŚCI Z GMIN

Sochaczew

Woda bez wiader

Zadania gospodarcze i finansowe gminy Sochaczew realizowane były w oparciu o budżet uchwalony przez Radę w marcu tego roku. Zaplanowane w nim dochody wzrosły, w związku z otrzymaniem dotacji na zadania zleczone i powierzone, z 6.051.121 do 6.308.219 złotych i w pierwszym półroczu zostały wykonane w 46,8%.

W poprzedniej kadencji Rada Gminy, przyjęła program doprowadzenia wody do każdego gospodarstwa. Program realizowano prawie 8 lat i - jak twierdzi wójt Mirosław Orliński - uwieńczony on został dużym sukcesem. Wybudowano 4 hydrofornie, wykonano 110 km sieci wodociągowej. W tym roku oddano do użytku 12 km wodociągu w Zosinie, Feliksowie, Nowych Mostkach i zmodernizowano stację w Janaszówku. Około 8 km wodociągu wybudowano także w Lubiejewie i Władysławowie, wykonując jednocześnie spięcie do transmisji

przerzutu wody w Dachowej i Kątach. Wodociąg ma też już Żuków; 800-metrowy odcinek oddano do użytku w sołectwie Karwowo, a 700-metrowy w Rozlazłowie. W sierpniu rozpoczęto też budowę 30-kilometrowego wodociągu, biegnącego przez Kozuszkę Parcel, Czerwonkę Parcel, Wójtówkę, Andrzejów Duranowski, Janówek i część Sielic, wodę otrzyma z niego 400 gospodarstw domowych. Zakończenie tego zadania przewidziano na 1998 rok. Ponadto, dzięki dobrej współpracy z gminą Nowa Sucha, zbudowano ujęcie wody w Roztropnej, skąd w tym roku woda dotrze do 10 gospodarstw w Jeżówce. Po realizacji powyższych zadań, do zwodociągowania w przyszłym roku pozostaną jeszcze sołectwa: Altanka, Gawłów, Wyczółki, Jeżówka.

Kuznocin ciągle czeka

Nie jest jeszcze rozwiązana sprawa wysypiska w Kuznocinie.

Jest ono nielegalne i musi być poddane rekultywacji i modernizacji tak, by mogło funkcjonować w sposób zgodny z zaleceniami Państwowej Inspekcji Ochrony Środowiska do dnia całkowitego zamknięcia, czyli do 3 sierpnia 2000 roku. W tym dniu, zgodnie z porozumieniem Zarządu Miasta i Gminy, a także sądową ugodą społeczną, wysypisko ma być zamknięte oraz przygotowane do spoczynku. Zdaniem wójta Orlińskiego, rozwiązaniem problemu śmieci mógłby być Rejonowy Zakład Utylizacji Odpadów, mający odpowiedni dozór i ścisłą ewidencję przywożonych odpadów, a śmieci powinny być selekcjonowane.

W bieżącym roku wykonano i oddano do użytku 800-metrowy odcinek drogi prowadzący do szkoły w Gawłowie, była ona ostatnią, która nie posiadała asfaltu. 300 metrów asfaltu położono w Bronisławach, a 900 m na odcinku między Zosinem, a Janaszówkiem, utworzono w ten sposób nowy ciąg drogowy z Wymysłowa do Sochaczewa. Bieżącemu leszowaniu i równaniu poddano wszystkie drogi gruntowe na terenie gminy.

Telefony za rok

Ze względu na swoje położenie gmina Sochaczew rozproszona linie telefoniczne i z central położonych na terenie miasta, i z koncentratorów telefonicznych, umieszczonych w szkołach w Kątach i Wyczółkach oraz przy Ośrodku Zdrowia w Kozuszkach. Gmina chciałaby jak najszybciej przyłączyć linie abonenckie. Całość zadania Telekomunikacja zobowiązuje się wykonać do końca przyszłego roku. Telefonizacja jest niezbędnym warunkiem do rozwoju drobnej przedsiębiorczości i tworzenia nowych zakładów pracy, co pozwoli na podniesienie dochodów mieszkańców i szersze przeciwdziałanie bezrobociu. W ostatnim okresie powstało na terenie gminy Sochaczew kilkadziesiąt drobnych firm. Głównie transportowych, usługowych, przetwórstwa rolno-spożywczego, handlowych i krawieckich.

W zakresie oświaty w roku bieżącym kontynuowane są prace przy budowie szkoły w Kątach, gdzie zostaną oddane pomieszczenia świetlicy i stołówki. Wykonane będzie także docięlenie części budynku szkoły.

Iwona Kaczmarek

HOROSKOP

♈ Baran 21.III. - 20.IV.

Masz szansę na nawiązanie interesujących znajomości, które kiedyś okażą się bardzo przydatne. Nie zrażaj zatem ludzi do siebie, nie traktuj ich z góry - bo to nie tylko niegrzeczne, ale i nierozsądne. Odezwie się ktoś, kto zniknął Ci z oczu parę miesięcy temu. Uwierz, że rozłąka była niezawiniona. Na załatwienie interesów wybierz czwartek. Porywy serca trzymaj w tajemnicy. Strzeż się Lwa.

♉ Byk 21.IV. - 21.V.

Ktoś wywiąże się z dawno danej obietnicy i ułatwi Ci nawiązanie ważnych kontaktów zawodowych. Nie zamuj tej szansy, bo może się nie powtórzyć, a Twe nadzieje na awans odpłyną w siną dal. Koncentruj się na pracy i interesach, bo masz teraz ogromną intuicję i najlepiej wiesz, co i kiedy zrobić. W sobotę podczas spotkania rodzinnego poznasz Wagę, która zatrzęsie Twoim światem.

♊ Bliźnięta 22.V. - 21.VI.

Z dużą ostrożnością traktuj w tym tygodniu zaproszenia na imprezy towarzyskie. Możesz spotkać kogoś Ci niemiłego, więc raczej pozostań w kręgu przyjaciół. Z partnerem się nie porozumiesz - wykorzystuje Twoje dobre serce i usiłuje narzucić swoją wolę. W środę zajmij się pracą, w czwartek - domem. Dbaj o Koziorożca, wobec innych zachowaj życzliwy dystans. Ktoś Cię mile zaskoczy.

♋ Rak 22.VI. - 22.VII.

Zadbaj naprawdę poważnie o zdrowie, nie bagatelizuj dolegliwości, które Cię właśnie wyłączyły z życia towarzyskiego. Odpoczynek się przyda - możesz się zastanowić, jak podejść do skomplikowanego problemu osobistego. Pewne więzy zaczynają Ci ciążyć. Masz okazję je rozluźnić, a z czasem nawet zerwać. Nie daj się wziąć na litość. We wtorek uważaj, co podpisujesz. Zaufaj Pannie.

♌ Lew 23.VII. - 22.VIII.

Wiele pracy, mało widoczne sukcesy - tak też bywa. Trzeba uzbroić się w cierpliwość i czekać. W połowie tygodnia przyjdzie do Ciebie z rewelacjami Skorpion. Niestety, będą wysane z palca, w co uwierzysz, gdy boleśnie się na nich spierzysz. Nie przekazuj dalej niepewnych wiadomości, ucz się ostrożności. W piątek nieoczekiwana propozycja Strzelca rozjaśni Ci świat. Weekend udany.

♍ Panna 23.VIII. - 22.IX.

Po co popadać w kompleksy? Naprawdę nie masz powodów, by się smucić i zamartwiać. Sprawy idą swoim torem, choć nic się nie dzieje tak szybko, jak tego oczekujesz. Idź do kina, spotkaj się z przyjaciółmi, poczytaj - i nie myśl ani o pracy, ani o kłopotach. Wszystko znajdzie dobre rozwiązanie. W środę licz na udane inwestycje. Tydzień męczący, romantycznie będzie dopiero w sobotę.

♎ Waga 23.IX. - 23.X.

Wszystkie drzwi stoją otworem, okazje i propozycje tak liczne, że dech zapiera - nie, to nie sen, a jedynie skutek nawiązywania właściwych znajomości. Wybieraj roztropnie spośród tych ofert. W poczuciu szczęścia możesz nie zauważyć, że ktoś czeka na Twoją pomoc. Jeśli nie układało Ci się w miłości, to teraz będzie znacznie lepiej. Osoby samotne mogą liczyć na poznanie kogoś na całe życie.

♏ Skorpion 24.X. - 22.XI.

Wiele zajęć i obowiązków, których się nie spodziewasz, spadnie teraz na Ciebie. Załatwienie wszystkiego w terminie będzie przekraczało możliwości nawet tak dobrze zorganizowanej istoty, jaką jesteś. Nie wahaj się odmawiać, gdy ktoś zechce Cię jeszcze czymś obarczyć. W miłości odważ się na szczerość, inaczej nie wyjdiesz z impasu. Nie roznoś nie sprawdzonych wieści - pomyśl, że łiesz.

♐ Strzelec 23.XI. - 21.XII.

Z radością przejmiesz dodatkowe zajęcia, wróżące dobry znak, a z gniewem - konieczność współpracy z ludźmi niesolidnymi. Zamiast się złościć, postaraj się o dokładne ustalenie (na piśmie!), kto za co odpowiada. Wtedy spokojnie zrobisz swoje, bez narażania się na krytykę za cudze winy. Środę poświęć rodzinie. W piątek zauroczysz kogoś bez reszty. Może szczęście potrwa dłużej?

♑ Koziorożec 22.XII. - 20.I.

Czy za wszelką cenę musisz postawić na swoim? Czasami naprawdę nie warto. Elastyczność skłoni partnera do ustępstw, natomiast upór może się przyczynić do postawienia sprawy na ostrzu noża i rozstania. Więcej dyplomacji, mniej rogów, a w domu i w miłości ułoży się znacznie lepiej. W pracy poszukaj osób, które Ci pomogą - wspólnie osiągniecie więcej. W sobotę - randka jak marzenie.

♒ Wodnik 21.I. - 20.II.

Ryzykowna operacja finansowa powiedzie się, a misterny plan, mający na celu przejęcie ważnego stanowiska - także. Walcz ostro, ale zwyciężonych nie kop. Pomyśl, które osoby w Twoim otoczeniu mogą być pomocne w nowej sytuacji. Warto otworzyć się na niebanalne pomysły Bliźniaka. W uczuciach zastój, same flirty bez zobowiązań. W sobotę rozmowa ze starszym Lwem da do myślenia.

♓ Ryby 21.II. - 20.III.

W pracy niezbyt dobra atmosfera, niewykluczone nieporozumienia nie z Twojej winy. Uważaj na współpracowników, ktoś chciałby obwinąć Cię za swoje błędy. W uczuciach też masz bałagan. Zastanów się, jak porozumieć się z partnerem - o rozsądną decyzję najłatwiej będzie w środę. Los nie skąpi Ci pieniędzy. Inwestując nie wchodzić w żadne spółki. W piątek wybierzcie wieczór we dwoje.

VIDEO

Romeo i Julia - dramat

Reż. Baz Luhrmann

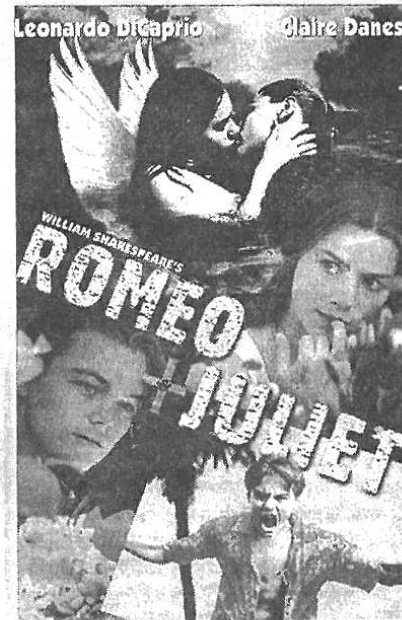
Wyst. Leonardo di Caprio, Claire Danes, John Leguizamo

Jest to chyba najbardziej niekonwencjonalna adaptacja tego klasycznego dzieła.

Akcja rozgrywa się w fikcyjnym mieście, gdzieś w Ameryce, gdzie ścierają się wpływy najróżniejszych kultur. Niezwykła scenografia, świetna ścieżka dźwiękowa i wspaniałe kreacje aktorskie sprawiły, że powstał obraz błyskotliwy, pozostający w pamięci.

Kochankowie wyglądają jak najbardziej współcześnie, lecz zachowują się i mówią tak jak bo-

haterowie sztuki Szekspira, bo od początku do końca słyszymy oryginalne dialogi. Napięcie narasta zaś jak w najlepszym dramacie sensacyjnym ...



Lista przebojów:

- 1 - Zdrada - sensacyjny (H.Ford, B.Pitt)
- 2 - Portret damy - melodramat (N.Kidman, J.Malkovich)
- 3 - Zona bogacza - thriller (H.Berry, P.Greene)
- 4 - Ostatni Don - sensacyjny (D.Aiello, J.Mantegna)
- 5 - Tom i Huck - przygodowy (J.Taylor, B.Renfro)

Opracowano w wypożyczalni B & A ul. 1 Maja 18.

Jak ożywić włosy?

To właśnie włosy pierwsze sygnalizują, że ze zdrowiem nie wszystko jest w porządku. Wypadają i zmieniają swój wygląd często na długo przed ujawnieniem się dolegliwości. Nie znoszą na przykład radykalnych kuracji odchudzających, kiedy to organizm pozbawiony jest składników niezbędnych do sprawnego funkcjonowania. Włosy powinny być więc racjonalnie odżywiane przede wszystkim "od środka".

Bardzo ważne jest, aby w codziennym jadłospisie znalazły się produkty zawierające magnez. Jest go dużo w kakao, w kaszy gryczanej, w białej fasoli, w płatkach owsianych, grochu, w gorzkiej czekoladzie. Zawierają go także orzechy, chleb chrupki i chałwa. Natomiast alkohol "wyplukuje" magnez, a silny 10 - minutowy stres powoduje utratę połowy jego ilości przyswojonej w ciągu dnia. Włosy nie

lubią, gdy na organizm działają stresi i napięcia - skutecznym czynnikiem antystresowym jest właśnie magnez.

Mikroelementem niezbędnym do prawidłowego wzrostu włosów i ich urody jest cynk. Występuje w otrębach pszennych, w kielkach pszenicy, w ciemnym pieczywie, w nasionach dyni i słonecznika. Zawierają go pieczarki, maślaki i kanie, a w nieco mniejszych ilościach mięso kurcząt, kakao, fasola i groch.

Trzecim niezbędnym dla włosów składnikiem pożywienia jest selen. Zawiera go kukurydza, więc przez cały rok mogą nam go dostarczać zjadane na śniadanie płatki kukurydziane. Sporo selenu jest również w dmuchanym ryżu, w drożdżach oraz w czosnku. Jedną z metod zapobiegania niedoborom tego składnika jest regularne spożywanie surowki piękności, którą przyrządzamy w następujący sposób: 5 łyżek płatków owsianych i 1 łyżkę miodu zalewamy 1/2 szklanki wody i pozostawiamy na pół godziny. Następnie dodajemy 10 posiekanych orzeszków laskowych, 1 utarte jabłko, trochę cukru, 1 łyżkę soku cytrynowego i 1/2 szklanki mleka. Surowkę piękności spożywamy na czczo, codziennie rano.

Lekarz domowy

Dariusz Krzemiński

Specjalista
Medycyny Rodzinnej,
Internista

- wizyty w domu u pacjenta
- EKG w domu pacjenta

codziennie po 16.00
tel. dom. 862-86-46
tel. kom. 0-602 649 548

ZS-850

Biuro Rachunkowe
z licencją Ministerstwa
Finansów poprowadzi
księgi handlowe.

Dariusz i Paweł
Sobieraj

Sochaczew
ul. Warszawska 33
tel. 862-28-47

ZS-862

PIŁKA NOŻNA

IV liga

Dwie porażki

Łokietek Brześć Kujawski - MKS Orkan Sochaczew 3:2

bramki: J.Sobolewski, R.Łukawski

Mecz był wyrównany i najsprawiedliwszym wynikiem byłby remis. Pierwszą bramkę strzelają gospodarze, jednak chwilę później wyrównanie dla naszego zespołu zdobywa Sobolewski. Kilka minut przed przerwą Łokietek podwyższa na 2:1. W drugiej części meczu Orkan osiąga dużą przewagę optyczną, jednak to gospodarze zdobywają kolejnego gola. Nasza drużyna nadal gra bardzo ambitnie, starając się zmienić niekorzystny wynik. Kontaktowego gola strzela Łukawski. Szansę na zmianę rezultatu miał jeszcze Brzeski, jednak piłka po jego strzale trafia w poprzeczkę.

Klasa okręgowa

GKS Oaza Bzura Chodaków - Żyrardowianka Żyrardów 0:2

Pierwsza połowa to lekka przewaga Żyrardowianki, która grała szybciej i składniej. Przez długi okres czasu wynik brzmiał jednak 0:0, a gospodarze zmagowali dwie doskonałe okazje do strzelenia gola. Na początku spotkania przez nikogo nie atakowany Skorupski będąc w sytuacji sam na sam trafia w nogi bramkarza gości: w 17. minucie bramkarz Żyrardowa popełnia fatalny błąd mijając się z piłką, niestety Drański

nie potrafi celnie skierować piłki do pustej bramki. Nie wykorzystane sytuacje mszą się ... i w 39. minucie napastnik gości płaskim strzałem z ostrego kąta zdobywa prowadzenie. Ten sam zawodnik, tuż przed przerwą, po błędzie naszej obrony podwyższa na 2:0. Drugą połowę Oaza Bzura zaczyna z większym zaangażowaniem i wyraźnie widać, że nasi piłkarze chcą zmienić niekorzystny rezultat. Niestety, mądrze broniąca się Żyrardowianka nie spełnia żadnego błędu i wynik nie ulega już zmianie. Najlepszą okazję

Drugą bramką dla zespołu Zduńskiej Woli pada po błędzie, dobrze do tej pory broniącego, Wittana, któremu mokra piłka wysunęła się z rąk. Kilka minut przed zakończeniem spotkania sędzia nie podyktował ewidentnego rzutu karnego dla Orkanu.

JUNIORZY

Liga makroregionalna

MKS Orkan Sochaczew - MOS Zduńska Wola 1:2

bramki: P.Olejniczak

Juniorzy Orkanu zagrali z dużym zaangażowaniem i ogromną wolą zwycięstwa. Pierwsza połowa była wyrównana i zakończyła się remisem. Na początku drugiej części meczu, po akcji prawą stroną, Olejniczak przepięknym strzałem pod poprzeczkę zdobywa prowadzenie. Kilka minut później, po błędzie Adamczewskiego goście wyrównują.

Drugą bramką dla zespołu Zduńskiej Woli pada po błędzie, dobrze do tej pory broniącego, Wittana, któremu mokra piłka wysunęła się z rąk. Kilka minut przed zakończeniem spotkania sędzia nie podyktował ewidentnego rzutu karnego dla Orkanu.

Juniorzy młodszy

Bzura Chodaków - Lechia Tomaszów Mazowiecki 0:3

MKS Orkan Sochaczew - GKS Bełchatów 0:1

Obie nasze drużyny grające w klasie makroregionalnej odniosły, kolejne już, porażki. Bzura, której

w turnieju zajęła SP 2 Rawa Mazowiecka.

Mistrzostwa województwa SZS szkół podstawowych w piłce nożnej

Ogromnym sukcesem drużyny SP 4 Sochaczew zakończyły się mistrzostwa województwa SZS szkół podstawowych w piłce nożnej. Podopieczni Michała Pszczółkowskiego zajęli w turnieju pierwsze miejsce, strzelając we wszystkich meczach 26 bramek i tracąc tylko dwie. Najwięcej goli dla naszego zespołu (jedenaście) zdobył Łukasz Kosiecz.

W meczach eliminacyjnych sochaczewska "czwórka" pokonała SP 4 Łowicz (4:0), rozgromiła "jedynekę" z Żyrardowa (12:0) i zwyciężyła SP 1 Brzeziny - 4:0. W półfinale piłkarze Michała Pszczółkowskiego zwyciężyli SP 2 Łowicz 4:1. W meczu o pierwsze miejsce doszło do ponownego spotkania z SP 4 Łowicz. I znów lepsi byli sochaczewianie, tym razem wygrali 2:1. Trzecie miejsce

Mistrzostwa województwa SZS szkół średnich w piłce ręcznej

Sukcesem sochaczewskiej szkoły zakończyły się też rozegrane w Żyrardowie mistrzostwa województwa SZS szkół średnich w piłce ręcznej; tytuł mistrzowski wywalczyli reprezentanci LO Sochaczew. Jest to ogromny sukces naszego ogólniaka. W meczach eliminacyjnych sochaczewianie pokonali ZSZ 1 Łowicz - 12:1, LO Skierniewice - 5:2 oraz ZSZ 1 z Żyrardowa - 9:4. W półfinale wygrali z licealistami z Białej Rawskiej - 7:3, a w finale ponownie zwyciężyli ZSZ 1 Żyrardów - 9:4. Trzecie miejsce zajęła LO z Białej Rawskiej.

Mistrzostwa Rejonu SZS w piłce nożnej szkół średnich

W minionym tygodniu na obiektach MKS Orkan rozegrano mistrzostwa rejonu SZS szkół śred-

Inne wyniki: Eden Rogów - Mazovia Rawa Mazowiecka 4:1, Mazur Gosztynin - Zdrój Ciechocinek 2:6, Petrochemia II Płock - Kasztelan Sierpc 1:0, Witcovia Witkowo - Sokół Kleczew 1:0, Górnik Łęczycza - Tur Turek 1:2, Start Radziejów - Jagiellonka 2:8, Widok Unia - Orleń Aleksandrów Kujawski 5:0.

| | | |
|-------------------|----|-------|
| 1. Górnik | 31 | 32-13 |
| 2. Widok-Unia | 30 | 35-8 |
| 3. Start | 29 | 27-14 |
| 4. Petrochemia II | 27 | 40-17 |
| 5. Jagiellonka II | 23 | 41-23 |
| 6. Orkan | 23 | 33-26 |

do strzelenia gola ma Pawlak, jednak piłka po jego strzale głową o centymetry mija słupek.

Inne rezultaty: Pogoń Bełchów - Czarni Bednary 1:1, Olimpia Chańno - Błękitni Korytów 3:0, Wrzos Międzybórz - Tur Jaktorów 1:1, Wagat Domaniewice - Relax Radziwiłłów 1:1, Błękitni Dzierżgów - Łyszkowice 0:2, Widok Unia II Skierniewice - Granex Boczeki 0:0.

| | | |
|------------------|----|-------|
| 1. Żyrardowianka | 26 | 23-9 |
| 2. Oaza Bzura | 21 | 30-17 |
| 3. Olimpia | 21 | 24-13 |
| 4. Tur | 19 | 20-20 |

trener Jerzy Pisarek przed rozgrywkami wymienił prawie cały skład jest zespołem młodym i niedoświadczonym i jej porażki nikogo nie mogą dziwić.

Liga międzyokręgowa

Widok Skierniewice - Bzura Chodaków 0:5

bramki: R.Kunicki - 2, A.Skorpowski, R.Jóźwik, M.Wilk

Bzura była zespołem zdecydowanie lepszym i wysoko pokonała swojego lokalnego rywala. Chodakowianie grali składniej, szybciej i zaprezentowali lepszy poziom wyszkolenia technicznego.

nich w piłce nożnej. Do rywalizacji przystąpiła rekordowa liczba drużyn. Pierwsze miejsce zdobył ubiegłoroczny mistrz województwa ZSZ 1 Sochaczew, pokonując w finale LO Sochaczew. Obie drużyny zakwalifikowały się do turnieju finałowego o mistrzostwo województwa, który zostanie rozegrany już w czwartek i piątek na obiektach Orkanu i Bzury. Trzecie miejsce zdobyli reprezentanci ZSZ 2 Sochaczew.

Mistrzostwa województwa szkół rolniczych:

Piłka nożna

1. ZSR Sochaczew, 2. ZSR Teresin, 3. ZSR Zduńska Wola.

Piłka ręczna dziewcząt

1. ZSR Sochaczew, 2. ZSR Skierniewice.

Piłka ręczna chłopców

1. ZSR Sochaczew, 2. ZSR Mszczonów, 3. ZSR Skierniewice.

TENIS STOŁOWY

II liga kobiet

UKS 22 Włocławek - MKS Orkan Sochaczew 8:0

Reprezentantki Orkanu nie miały szans na odniesienie zwycięstwa. Drużyna z Włocławka, w opinii trenera Witolda Kurkiewicza jest lepsza od naszego zespołu o całą klasę.

Grand Prix Sochaczewa

open - 1. S.Głowacki, 2. K.Łażewski, 3. A.Wawrzyniak

amatorzy - 1. K.Bijakowski, 2. R.Sawa, 3. J.Filutowski

Ogólnopolski turniej klasyfikacyjny młodziczek

Sochaczewianka - Natalka Gawryliczyk, reprezentująca niestety SKS 40 Warszawa, zajęła piąte miejsce na ogólnopolskim turnieju klasyfikacyjnym młodziczek w tenisie stołowym. Natalka wygrała pięć pojedynków i doznała tylko jednej porażki.

RUGBY

Turniej juniorów

Rozegrany w ostatnią niedzielę na stadionie MKS Orkan turniej rugby juniorów do lat 17 zakończył sezon 96/97. Zespoły grały systemem każdy z każdym. W pierwszym meczu Orkan uległ faworytowi turnieju Budowlanym Łódź 29:0. W następnym pojedynku nasza drużyna pokonała Legion Legionowo 10:7. Po jednej "piątce" przyłożyli Pietrak oraz Witkowski. W meczu, który decydował o drugim miejscu Orkan uległ Posnaniu - 0:21.

Ostateczna kolejność - 1. Budowlani Łódź, 2. Posnania Poznań, 3. MKS Orkan Sochaczew, 4. Legion Legionowo.

W SKRÓCIE

A-klasa

Orzeł Nieborów - Bakoma Bielice 1:0

Promyk Nowa Sucha - GKS II Łyszkowice 5:3

bramki: A.Jaworski, A.Cieślak, I.Pawlarczyk, K.Zarzycki, K.Kaczor.

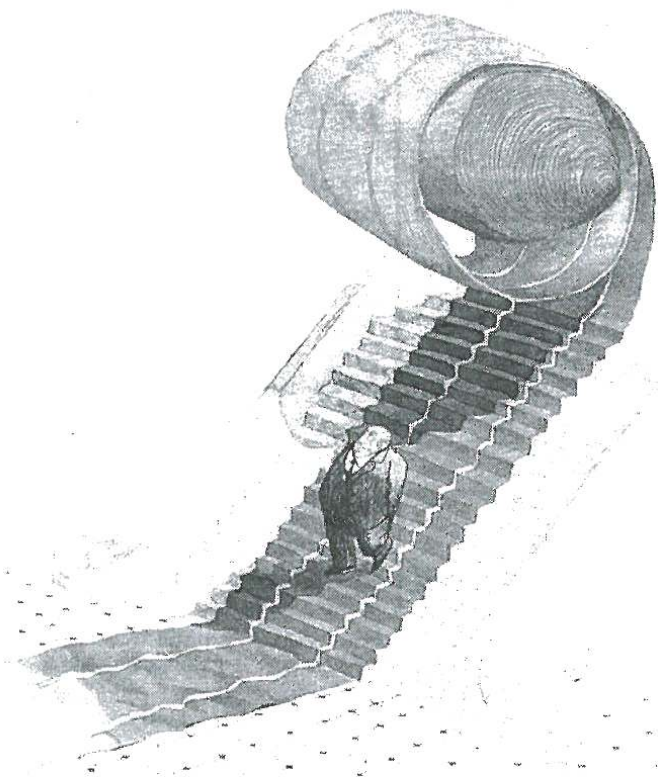
Młodzicy

MKS Orkan I Sochaczew - Olimpia Chańno 19:0

bramki: D.Wójcik - 5, Ł.Śmigera - 4, J.Łukasik - 3, Ł.Kosiecz - 2, D.Białobrzegi - 2, D.Rogowski, M.Śmielak, E.Botorowicz.

Liga koszykówki

MKS Orkan Sochaczew organizuje rozgrywki amatorskiej ligi piłki koszykowej. Zainteresowane udziałem w rozgrywkach drużyny proszone są o pisemne zgłoszenie w sekretariacie klubu do dnia 8.11.1997 r.



Zza węgła

IG Gdy tzw. "policja pracy" zjawiała się zniechęca na kontroli w zakładach naszego województwa, część pracowników, skacząc w popłochu przez płoty, wiała aż się kurzyło. Nie byli to jednak złodzieje, ani przywódcy nowych ruchów robotniczych, a jedynie bezrobotni, dorabiający sobie tam "na czarno" do ... zasiłku. Jak widzimy, nasi przedsiębiorcy rasistami nie są i "czarnych" kochają najgoręcej.

IG Redaktor sochaczewskiego radia "Fama", relacjonując wydarzenia na drogach z troską przestrzegała naszych kierowców, aby jeździli ostrożniej i "zdejmowali od czasu do czasu ... pedał z gazu!" Ja

nie wiem, kogo pani redaktor zabiera do swojego samochodu, ale zapewniam, że nie wszyscy kierowcy podróżują z dewiantami.

IG Łowicki burmistrz złożył właśnie rezygnację z zajmowanego stanowiska. Nie dlatego jednak, że toczy się przeciwko niemu postępowanie sądowe, ale przeciwnie, dlatego, że podobno ... idzie w ministrowie! Wygląda na to, że u nas najlepszą rekomendacją do urzędniczej kariery jest

jakiś, choćby zupełnie niewielki, wyroczek. Tam też przecież potrzeba ludzi doświadczonych.

IG Podobno w Skierniewicach mają kręcić sceny do filmu "Ogniem i mieczem". Proponuję, aby u nas, w Sochaczewie zrobić nabór statystów-rycerzy. My już z przyjemnością zabawimy się w Skierniewicach ... i ogniem, i mieczem.

KRAJAN

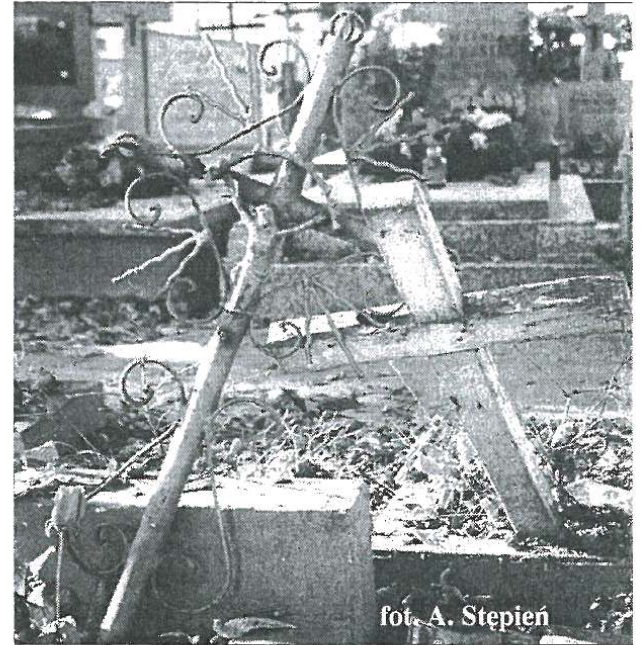


foto. A. Stepien

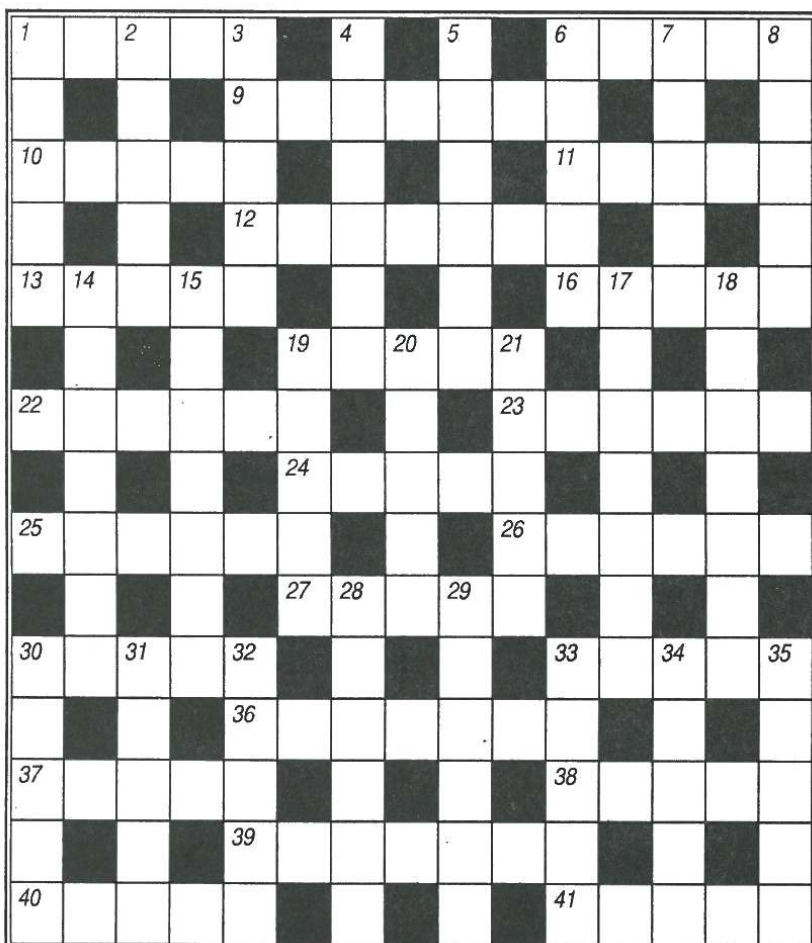
Wrogowie do grobowej deski?

Na co do kina?

Zupełnie niespodziewanie, wraz z nastaniem jesieni pod chodakowskim kinem pojawiły się pierwsze "koniki"! Bilety kupione za 6 sprzedawali po 10 złotych. I jest to bardzo pozytywny przejaw inicjatywy, tworzący kolejne, tak cenne w naszym mieście, miejsca pracy. Film nazywał się "Sztos" i instruiował o szczegółach trudnej pracy cinkciarzy. Zainteresowanych, jak widać, nie brakowało.

Sala kina "Mazowsze" była podczas niedzielnego seansu wypełniona po brzegi (choć bilet po siedem dych), bo wyświetlali film "Kiler", w którym przypadkowo wziętemu za zawodowego zabójcę taksówkarzowi wpada w ręce cały kontener dolarowej "safaty". Jak widzimy, ludzie u nas przyzwyczaili się już, że forsa przypada zawsze nie tym, którzy na nią uczciwie zapracowali.

Krzyżówka nr 43



Poziomo:

1 - rów lub kanał odprowadzający zanieczyszczenia, 6 - koń maści ciemnosiej, 9 - odezwa, apel, 10 - bez kulbaki, bez siodła, 11 - ojciec Ikara, 12 - pociąg z wojskiem, 13 - twórca dzieła, 16 - frakcja, 19 - bóg u muzułmanów, 22 - in. urząd podatkowy, 23 - barwnik niebieski, 24 - zwierzęta płci męskiej, 25 - ryba z rzędu okoniokształtnych, 26 - stan pierwotny, prymitywny bez ingerencji cywilizacji, 27 - płaszczka zwana diabłem morskim, 30 - popeł, uniesienie, 33 - guz zapalny o cechach ziarniny, 36 - głuptak, 37 - miasto nad Odrą, 38 - zamek lub ciastko, 39 - odznaczenia, 40 - amortyzator, 41 - gatunek jabłoni.

Pionowo:

1 - miasto na Nizinie Wielkopolsko-Kijowskiej, 2 - tkanina pościelowa, 3 - przyprawa do potraw, 4 - narzędzie malarza, 5 - hultaj, filut, 6 - istota czegoś, 7 - ziemia, świat, życie doczesne, 8 - tkanina dekoracyjna, 14 - w muzyce jednogłosnie, 15 - pędy roślin odgięte i przysypane ziemią w celu wytworzenia korzeni, 17 - mogą być krawieckie, 18 - kraj w Afryce, 19 - stan w Indiach, 20 - rodzaj zatoki morskiej, 21 - padlinożerca, 28 - kawony, 29 - malarz wenecki (1476-1576), 30 - powołanie do wojska, 31 - małpa z wąskonosych, 32 - energia, siła żywotna, 33 - potrawa dietetyczna, 34 - nocny ptak przelotny, 35 - pasza, pożywienie.

Rozwiązanie krzyżówki należy nadsyłać w terminie 7 dni na adres redakcji. Za prawidłowe rozwiązanie rozlosowana zostanie nagroda w wysokości 10 złotych w gotówce.

Po wpisaniu odgadniętych wyrazów do diagramu krzyżówki należy odczytać rozwiązanie w/g poniższego szyfru. Pierwsza cyfra szyfru oznacza numer wyrazu poziomego. Druga cyfra oznacza kolejność litery w tym wyrazie.

1-1; 30-5; 9-6; 9-3; 26-3; 40-4; 6-2; 16-5; 33-4; 25-3; 16-3; 36-6; 24-4; 19-5.

Jako rozwiązanie wystarczy nadesłać odczytane hasło.

Rozwiązanie krzyżówki nr 41 (ZS nr 41)

Poziomo: POZEW, ARRAS, STUDENT, WIEZY, ŁEZKA, PAN-TERA, DIANA, SPADY, WSPAK, ZESPÓŁ, LUDWIK, OCZKI, ZAKWAS, POIDŁO, YPRES, DAMKA, BAGNO, KAPUSTA, JELEC, RYLEC, EPOLETY, ADAMS, TINTA.

Pionowo: POWÓD, ZIĘBA, WSYPA, TURNUS, TERESA, ATŁAS, RÓZGA, STAWY, IKEBANA, NAPIWEK, PADLINA, DZIAŁON, WŁOSY, POZÓR, KLOPS, POPLON, EKSCES, DÓJKA, MELBA, AKCES, BARYT, GALON, OPCJA.

Nagrodę wylosował Andrzej Sobieraj.