

Ziemia SOCHACZEWSKA

ISSN 1231-7179 Numer indeksu 328 006

Tęcza od Polesia po... Sochaczew

Jak co roku stowarzyszenie "Wspólnota Polska" zorganizowało i zasponsorowało kolonie letnie dla dzieci z zagranicy, dla których dziś niejednokrotnie Polska mogłaby być ojczyzną. Co roku przyjeżdża do nas młodzież z Kazachstanu, Białorusi, Rosji, a ostatnio z Ukrainy. Od 7 do 27 lipca przebywało w Sochaczewie 110 dzieci w wieku od 10 do 16 lat, 70 ukraińskich, z najbardziej "polskich" okręgów Żytomierza, Kijowa, Wołodarska Wołyńskiego, Baranówka i Marianówka i 40 polskich, wybranych przez Kuratorium w Skierniewicach. Kierownikiem kolonii był pan Jerzy Michalak, a dziećmi opiekowali się wy-



chowawcy, zarówno z Polski jak i z Ukrainy. Program zajęć był bardzo bogaty. Na powitanie zorganizowano "wieczór przyjaźni" z ogniskiem, miał on na celu zapoznanie się dzieci.

dokończenie na stronie 9

Będzie festyn

Pogoda spletała wielkiego figla organizatorom corocznego festynu nad zalewem boryszewskim. Całodzienny sobotni deszcz i błędne prognozy meteorologów, przewidujących na sobotnią noc i niedzielny poranek dalsze opady zmusiły nas do odwołania imprezy. Po wizycie nad zalewem, w sobotę o 19.00 decyzja była jednoznaczna - przekładamy. Błoto, śliska trawa i niebezpieczne warunki nie pozwoliły na zrealizowanie programu festynu, a jedynie "odbębnienie" imprezy. Dlatego od godziny 20 w sobotę i od 7 rano w niedzielę podawaliśmy komunikat o przełożeniu festynu. Niedzielną pogodą zaskoczyła wszystkich, jednak o rozegraniu wielu konkurencji nie mogło być mowy. Dlatego przepraszamy wszystkich, którzy jednak nad zalew się wybrali. Nie mieliśmy innej możliwości poinformowania Państwa o podjętej decyzji. Tym bardziej dziwi zapraszanie mieszkańców na festyn przez prowadzącą program panią redaktor z Famy, która była jednym ze współorganizatorów (Fama, nie pani redaktor).

Miejmy nadzieję, że 3 sierpnia, najbliższa niedziela, będzie pogodna. Przecież idziemy tam wszyscy po to, żeby się bawić, a nie tonąć po kolana w błocie. Jeszcze raz przepraszamy i zapraszamy wszystkich chętnych na najbliższą niedzielę. Co się odwlecze ...

Andrzej Wach Urząd Miasta

Godzina "W"

"Nakazuję "W" 1 sierpnia godz.17" - rozkazywał w dniu 31 VII 1944 r. późniejszy generał i dowódca Warszawskiego Korpusu AK płk. Antoni Chruściel "Monter". Rozpoczyna się powstanie warszawskie - heroiczny zryw tysięcy żołnierzy i cywilów. Dziś, po 53 latach, mało kto już pamięta, że wtedy "dzień wstał pochmurny, niżowy, do południa przelotnie padał deszcz. Później roz pogodziło się". Miasto, które po upadku powstania było wielką ruiną, zmieniło dziś zupełnie swe oblicze. Pozostały tylko powstańcze kwatery na warszawskich cmentarzach, tablice pamiątkowe i pamięć o tych, którzy przez 63 dni walczyli w płonącej Warszawie. Pozostały jeszcze poezja i pieśń, towarzyszące na co dzień walczącym żołnierzom.

24 VIII radiostacja powstańcza "Błyskawica" nadaje wiersz poety-powstańca Zbigniewa Jasińskiego "Rudego", który m.in. napisał: *Czemuż żałobny chorał śpiewacie w Londynie?! gdy tu nadeszło wreszcie oczekiwane święto?! Uboku swych chłopców walczą tu dziewczęta, i małe dzieci walczą, i krew dumnie płynie.*

Mieczysław Ubysz "Wik", poeta który przeżył powstańcze piekło stwierdza z goryczą:

Idziemy nieustraszeni! Na przeciw salwom milczenia! Nieba i ziemi. Ludzie, dla których nic nie ma!

W powstaniu warszawskim zginęło wielu dobrze zapowiadających się poetów-żołnierzy: Krysztyna Kraheńska (w pierwszej go-

dzinie walki!), Krzysztof K. Baczyński, Tadeusz Gajcy, Zdzisław Stroiński, Wojciech Mencil i Juliusz Krzyżanowski. Byli to młodzi ludzie, przed którymi rozpoczynało się dopiero dorosłe życie, nazwano ich później Kolumbami.

Śpiewano też piosenki, dodające zapału do walki. W pierwszych dniach powstania popularność zyskuje *Hymn "Parasola"*, do którego tekst napisał Józef Szczepański, żołnierz harcerskiego batalionu "Parasol" (zginął w powstaniu), a zaczynała się słowami: *Pałacyk Michla, Żytunia, Wola, Bronią się chłopcy od "Parasola", Choć na "tygrysy" mają wisy -! To warszawiaki, fajne chłopaki są!*

Jan Markowski i Mirosław Jezierski, żołnierze z pułku "Baszta" są autorami pieśni *"Marsz Mokotowa"*: *Nie grają nam surmy bojowej! I werble do szturmów nie warczą, Nam przecież te noce sierpniowe! I prężne ramiona wystarczą.*

W batalionie "Zośka" niezwykle popularna była piosenka napisana przez Mariana Matuszkiewicza "Ryśka" w roku 1943: *Deszcz, jesienny deszcz! smutne pieśni gra, mokną na nim karabiny, hełmy kryje rdza.*

Mimo bezgranicznego poświęcenia żołnierzy i ludności cywilnej powstanie upada. Wstrząsający obraz idących do niewoli bojowników przedstawił Mieczysław Ubysz w wierszu *"Stare Miasto"*: *Szli, szli, zgarbieni, zbłoceni, we krwi, Przez wieczór bez końca, wśród nocy bez końca, Sunęła, sunęła gromada milcząca.*

Stanisław Bugaj

Notes kulturalny

Kino "Polonez", Skierniewice

1-7.08. - g.16, 17 - "Michael",
g.20 - "Desperatki",

1.08. - g.20 - nocny maraton
filmowy "Diabolique", "Evita"
(możliwa zmiana drugiego tytułu)

Bilety na wszystkie seanse - 6
złotych.

Warszawa

Imprezy plenerowe dla dzieci -
soboty, niedziele, 12.00 - 17.00 -
Rynek Starego Miasta ("Malarze -
dzieciom"), niedziela 16.00 - 19.00
- Park Sowińskiego, amfiteatr.

Zalew dozwolony

Jak poinformował Wojewódzki
Inspektor Sanitarny, z powodu złego
stanu bakteriologicznego zamknięte
zostało kąpielisko w Suliszewie na
rzece Rawce. Pozostałe kąpieliska
i zbiorniki dopuszczone do użytku
na początku sezonu, m.in. boryszew-
ski zalew, przeszły pomyślnie ostat-
nią kontrolę Sanepidu. Przez całe
lato będą jednak pod stałą kontrolą
służb sanitarnych. Państwowy In-
spektor ostrzega jednak przed ką-
pielą w okresach masowego zakwit-
u glonów.

Dłużej w żniwa

Przedsiębiorstwo Handlu Sprzę-
tem Rolniczym "Agroma" Kutno,
ul. Skłęczkowska 42 informuje klien-
tów, że w okresie akcji żniwnej pro-
wadzi wydłużony czas pracy, tzn.:

* poniedziałek - piątek godz.7.00 - 18.00

* sobota godz.7.00 - 15.00

* niedziela godz.7.00 - 12.30.

Czas pracy przedsiębiorstwa
może ulec jeszcze wydłużeniu,
o czym niezwłocznie poinform-
ujemy.



**DYŻURY
APTEK**

1-6 - ul. Warszawska 21

7 - ul. Gawłowska 3



POGODA

Po raz pierwszy tego lata da
o sobie znać wylądowanie Azorski, który
sięgnie klinem poprzez Hiszpanię
nad Polskę. Słonecznie, zachmur-
zenie małe, bez opadów. Tem-
peratura maksymalna od 23 do 26
stopni. Temperatura minimalna od
16 do 12 stopni. Rano możliwe
mgły. Wiatr południowo-zachodni,
umiarkowany i słaby. Na wy-
brzeżu więcej zachmurzenia i ok-
resowo przelotne opady deszczu.
Temperatura wody w Bałtyku
około 16 stopni. W górach
słonecznie i upalnie. Upalnie
i słonecznie również na południu
Europy.

CUMULUS



Z PRAC ZARZĄDU MIASTA

Zarząd na posiedzeniu w dniu 28 lipca postanowił:

* przedstawić Radzie Miejskiej wniosek
o częściowe rozdysponowanie rezerwy budżetowej
(Wyższa Szkoła Zarządzania i Marketingu, Liceum
Ogólnokształcące, pomoc powodzianom);

* zatwierdzić wykonawców:

- nawierzchni asfaltowej ul. Mireckiego - Przedsię-
biorstwo Budowy Dróg i Mostów Sochaczew,

- projektu technicznego rozbudowy Dziennego
Domu Pomocy Społecznej przy ul. Zamkowej 4 - Za-
kład Usług Ogólnobudowlanych p. Andrzej Szymań-
ski;

* w związku z zakończeniem inwestycji przekazać
na rzecz PEC:

- przyłącze sieci c.o. i c.w.u. do budynku Staszica
84 - wartość 103.709,98 zł,

- przyłącze sieci c.o. i c.w.u. do Szkoły Podstawo-
wej nr 4 - wartość 18.003,58 zł;

* w związku z zakończeniem inwestycji przekazać
na rzecz ZUK:

- przyłącze wodociągowe z rur PCV - wartość
44.613,63 zł,

- kanalizację sanitarną - wartość 74.098,75 zł, na
placu targowym w Sochaczewie przy ul. Pokoju;

* wydać zezwolenia na sprzedaż piwa w punktach
gastronomicznych przy ul. 600-lecia 46 i Lotników 1;

* przedłużyć zezwolenia na sprzedaż napojów al-
koholowych (piwa, wina i wódki) w sklepach przy
ul. Żeromskiego 23, Mickiewicza 5, Żeromskiego 10
i Pl. Armii Ludowej 1;

* zatwierdzić projekt podziału nieruchomości przy
ul. 15 Sierpnia, celem wydzielania gruntów pod garaże;

* wszcząć postępowanie administracyjne doty-
czące wygaszenia użytkowania wieczystego gruntu
oddanego Spółdzielni Lokatorsko-Własnościowej.
Działki te w chwili obecnej nie są wykorzystywane
zgodnie z przeznaczeniem, a o ich zwrot wystąpili ich
byli właściciele (następcy prawni). Są to działki 791,
793, 794;

* udzielić zgody na kontynuację dzierżawy części
działek nr 1372/a i 1372/8.

Andrzej Wach

Zapraszamy na Sesję

Porządek obrad XXXVII Sesji rady Miejskiej
w Sochaczewie - 5 sierpnia 1997 roku, godz. 10.00.

1. Otwarcie obrad

2. Przyjęcie proponowanego porządku obrad

3. Przyjęcie protokołu z poprzedniej sesji

4. Informacja Burmistrza Miasta o pracy Zarządu
Miasta za okres między sesjami

5. Informacja Burmistrza Miasta z przebiegu wy-
konania zadań inwestycyjnych w I półroczu 1997 r.
i przewidywane ich wykonanie w II półroczu 1997 r.

6. Podjęcie uchwał w sprawach:

- przeznaczenia do sprzedaży zasiedlonych mieszkań
komunalnych (budynki przejęte od ChZWC "Chemitex"),

- przystąpienia do sporządzenia zmiany
miejscowego planu zagospodarowania przestrzennego
m. Sochaczewa,

- wyrażenia zgody na korzystanie z herbu m. So-
chaczewa w znaku Wyższej Szkoły Zarządzania
i Marketingu w Sochaczewie,

- zmian w budżecie miasta na 1997 r.,

- częściowego rozdysponowania rezerwy budżeto-
wej na 1997 r. dla:

1) Wyższej Szkoły Zarządzania i Marketingu
w Sochaczewie

2) Liceum Ogólnokształcącego w Sochaczewie

3) Gminy dotkniętej skutkami powodzi

7. Zapytania i wolne wnioski

8. Sprawy różne.

KONKURS KONKURS KONKURS

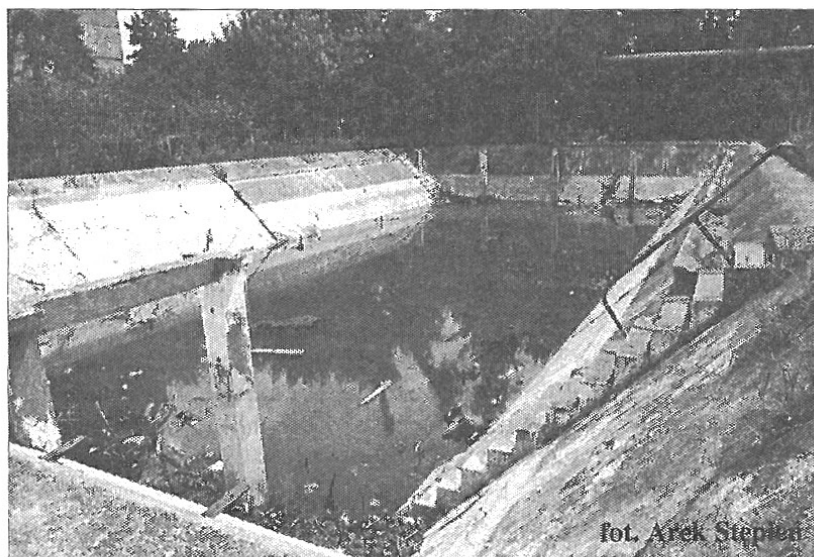
Lato z "Ziemią"

Zdjęcie sprzed tygodnia przed-
stawiało kaplicę na cmentarzu przy
ulicy Traugutta, nagrodę (budzik),
wylosowaną wśród prawidłowych
odpowiedzi otrzymuje pan Tomasz
Kuran.

Reguły naszej zabawy pozostają
bez zmian, wystarczy rozpoznać
miejsce zamieszczone na
zdjęciu obok i zadzwonić lub wy-
śłać kartę. Na autorów wylosowa-
nych prawidłowych odpowiedzi

czekają tym razem 2 nagrody - far-
tuszek z haftem richelieu z pra-
cowni Domu Pomocy Społecznej
na Gawłowskiej i "zestaw kibica
Widzewa" (koszulka + plakat),
ufundowane przez firmę "Ba-
koma".

Przypominamy też, że wszyst-
kie poprawne odpowiedzi wezmą
we wrześniu udział w finałowym
losowaniu nagród-niespodzianek.



fol. Artek Stepień

Kartka z wakacji

*Do Świnoujścia przyjechałam
i w tym mieście się zakochałam
Szaleję w rytm promieni słońca
Woda w Bałtyku jest gorąca
Podziwiam tutejsze krajobrazy
powrót do domu mi się nie marzy.
Świnoujście to naprawdę piękne
miasto. Spędzę tu dwa tygodnie
i bardzo się z tego cieszę.*

Lubię morze i plażę. Gdy jest go-
rąco, wylęgujemy się z rodziną na
ciepłym piasku, zaś gdy pogoda nie
dopisuje spacerujemy brzegiem ob-
serwując mewy, fale i statki. Bardzo
ciekawym miejscem jest także
promenada. Spotkać tu można cie-
kawych ludzi, jest wesoło, tłoczno,
pachnie goframi. Centrum miasta też
jest wspaniałe. Dużo tu dobrze
zaopatrzonej sklepów. Wstyd się
przyznać, ale wydałam tu już wszyst-
kie oszczędności... W Świnoujściu
jest sporo parków i tras rowerowych.
Dobrze, że wzięliśmy ze sobą
rowery. Pływamy też w basenie.
Mieszkamy blisko morza w domu
wczasowym "Złoty Kłós".

Łączę moc gorących pozdrowień.

Sylvia Ziarko z Sochaczewa

Przypominamy o naszym let-
nim konkursie "Kartka z wakacji"
na najciekawsze korespondencje
(tekst, zdjęcie). Czekają nagrody
i miejsce na łamach "Ziemi".

Przymusowe kolonie

W poniedziałek przyjechały na kolonie do Sochaczewa dzieci z terenów objętych powodzią. W ten sposób mieszkańcy naszego miasta włączyli się w kolejny etap pomocy powodziarzom. 102 niezwykle kolonistów, w wieku od 7 do 15 lat przybyło w większości z Wrocławia, ale są też dzieci z małych miejscowości wrocławskiego. Spędzą w naszym mieście 3 tygodnie, ale, jak się dowiedzieliśmy, przewiduje się możliwość przyjazdu kolejnej grupy dzieci.

W internacie przy Zespole Szkół Rolniczych, gdzie ulokowano dzieci, wciąż panuje duży ruch, gdyż wiele spraw dopinanych jest na przysłowiowy ostatni guzik i nadal brakuje środków pieniężnych. Kilkoro dzieci przyjechało w jednym tylko ubraniu, bez niezbędnych rzeczy codziennego użytku. Niestety,



mimo szybkiej akcji zbiórki odzieży, podjętej przez pracowników sochaczewskiego MOPs-u, nadal są z nią kłopoty, szczególnie potrzebna jest nowa bielizna, a także środki czystości.

Kiedy rozmawiałam z kolonistami byli bardzo rozbiegani, wręcz beztroscy, wydawało się, że nie zdają sobie sprawy z ogromu tragedii, jaka ich dotknęła. Wiele dzieci nie było

bezpośrednimi świadkami powodzi, gdyż w tym czasie nie było ich w domach. Niektóre nawet nie wiedzą, że żywioł ich nie ominął. Te najmłodsze bardzo tęsknią za rodzicami, często płaczą do późnych godzin nocnych.

Rozmawiając z 13-letnimi chłopcami odniosłam wrażenie, że nie odczuli dotkliwie skutków powodzi, interesują się miastem, pytają o ciekawe miejsca, które mogliby zobaczyć. Dzieci są bardzo miłe, chętnie opowiadają, same zapraszają do swoich pokoi.

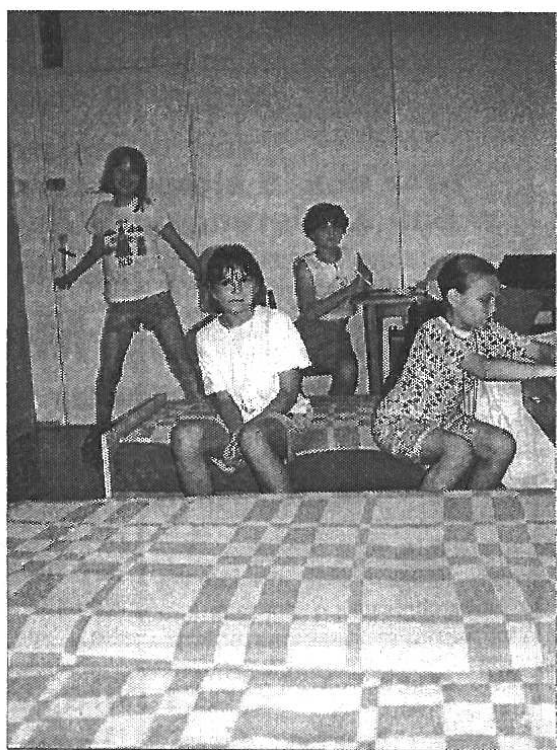
Aleksandra (13 lat) i Maria (11 lat), sąsiadki z Leśnicy, mówią, że nie bały się powodzi, gdyż zdawały sobie sprawę z tego, że woda ich nie dosięgnie. Opowiadają, że kiedy wyłączono w mieście prąd, rozdawano za darmo mięso, żeby się nie popsulo. Aleksandra mówi, że starała się pomagać w ratowaniu miasta napelniając worki piaskiem.

Bardzo oblegany jest telefon. Dzieci ciągle dzwonią do domów, nawet po kilka razy dziennie, czekają na telefon od rodziców.

Jedna z dziewcząt opowiada o blokadzie z palących się opon w Siechnicy. W ten sposób próbowali przypomnieć o sobie zdesperowani mieszkańcy, którymi przestano się interesować. Woda u nich nie opadała, a oni tak bardzo potrzebowali pomp, aby ją wypompować.

Dominik (12 lat) opowiada o sytuacji w Kotowicach, gdzie mieszka. Mówi, że kiedy wyjeżdżał woda wciąż stała, brakowało pomp. Skarży się, że nikt się nimi nie interesował, zbywani byli słowami, że inni bardziej potrzebują pomocy. Jednak mieszkańcy Kotowic nie próżnują i sami starają się o pompy do wypompowywania wody, często przerażają na nie różne maszyny. Żywności im nie brakowało.

Karolina (12 lat) z Wrocławia stwierdza szczerze, że bała się powodzi, szczególnie tego, że przyjdzie ona w nocy, we śnie. Mieszka w dzielnicy Książę Małe, gdzie poziom wody był bardzo zróżnicowany. Z jednej strony ulicy, przy której mieszka, woda sięgała kolan, ale z drugiej strony jej poziom wynosił 2,5 m. Opowiada o zalanych po czubki drzewach, o smrodzie, który ciężko jest znieść.



Mówi, że widziała popękane domy i obawę w oczach ludzi, kiedy ich okna dzieliły od wody milimetry. Szkoła Karoliny została zalana, więc dla niej rok szkolny znacznie się później niż zwykle. Dzięki zrztutom z helikoptera mieszkańcom Wrocławia nie brakowało żywności i wody. Karolina sama oddała swoje ubrania ludziom z Kłodzka.

Dzieci widziały zawałające się podmyte przez wodę domy, słyszały też o szabrownikach.

Małgosia (11 lat) z Sokolnik mówi, że w jej domu woda sięgała kolan, ale udało im się uratować meble, które wynieśli na wyższe piętro. Opowiada o żabach, które znalazła pod swoim łóżkiem, o niesamowitym smrodzie. Nawet najkrótszy pobyt w brudnej wodzie kończy się bąblami na ciele.

Dzieci cieszą się, że fala powodziowa już przeszła, a życie w miastach powoli wraca do normy. Mają nadzieję na szczęśliwy powrót do swych domów, do swych szkół. Czy będzie to możliwe?

Agnieszka Nowakowska

Zdjęcia: A. Nowakowska i A. Stępień

POCZTA

W związku z wypowiedzią radnego Jakuba Grabca, udzieloną Pani Jolancie Śmielak-Sosnowskiej ("ZS" nr 28 z 19.07.97 r.), pragnę odnieść się do stwierdzenia rozmówcy, że jednym z zasadniczych błędów obecnej Rady Miejskiej było nierozliczenie się z działaniami poprzednich władz miejskich. Podstawą do tego miały być zarzuty wysunięte przez "Porozumienie Wyborcze '94" opublikowane w "Tygodniku Ziemi Sochaczewskiej" przed wyborami samorządowymi, którego to Tygodnika Jakub Grabiec był współredaktorem.

Mija się jednak z prawdą Pan Grabiec, gdyż ta sprawa miała swój dalszy ciąg. Krótko potem, na rozprawie sądowej wyszło na jaw, że zarzuty o których mówi "opozycyjny radny" są stemkiem wyspanych z palca pomówień, służących Jemu oraz pozostałym osobom z "Porozumienia" do zdobycia mandatów radnych miejskich. Jako dowód zacytuje fragment protokołu z rozprawy głównej, w którym wydawca i redaktor "Tygodnika", jednocześnie lider "Porozumienia Wyborczego '94" Janusz Szostak, oskar-

żony z art.178 par.1 i 2 kodeksu karnego oświadcza: "redaktor i wydawca "TZS" wydanego 19.06.1994r. kierując się chęcią wygrania wyborów do Rady Miejskiej w Sochaczewie posłużył się kłamliwymi i nie sprawdzonymi wiadomościami, sugerującymi negatywną opinię o radnych i zarządzie Miasta Sochaczewa, za co przeprasza ..."

Następuje tu wyliczenie osób, a dalej zobowiązanie się oskarżonego do opublikowania powyższego oświadczenia w radiu "Fama" i "Ziemi Sochaczewskiej". Janusz S. nie wypełnił zobowiązania złożonego przed obliczem Sądu. Wówczas już, w Radzie Miejskiej zasiadał a nawet został przewodniczącym komisji d/s (o, ironio!) praworządności. Czy w/w kłamliwa publikacja pomogła również Panu Grabcowi w zdobyciu mandatu? Ponadto on sam by zwiększyć swe szanse wyborcze zalepił plakaty wyborcze kontrkandydata z tego samego okręgu powiększonymi kopiami fragmentów "Tygodnika".

Przypominając powyższe zdarzenia, chciałbym zwrócić uwagę czytelnikom "ZS", wyborcom "opozycyjnego radnego" na styl w jakim zasiadł na fotelu radnego, jego krótką pamięć, co stawia pod znakiem zapytania

wiarygodność tej wypowiedzi. Czytając bowiem cały wywiad i znając realia Sochaczewa uważam, że pan Grabiec w wielu innych fragmentach mija się z prawdą.

Paweł Gralak

Panie Wasilewski, tak jak Pan jestem laikiem (co nie świadczy dobrze ani o mnie, ani też o Panu) w przepisach prawnych, ale na "chłopski rozum" biorąc wydaje mi się, że podatki przyjmują urzędy (skarbowy lub miejski) nigdy zaś instytucje (jaką jest także Spółdzielnia Mieszkaniowa czy PEC).

Nie wiem, dlaczego utarło się, iż PEC winien być instytucją charytatywną. Wszyscy chcemy mieć ciepło w mieszkaniach, kapać się w ciepłej wodzie, ale nikt nie potrafi wyegzekwować od swoich administracji terminowych opłat za te usługi. "Boje" o to toczą się latami - bez skutku.

Owszem, PEC jest "be", bo zanieczyszcza środowisko (płaci za to ogromne kwoty), ma przerwy w dostawie c.o. czy c.w. i jeszcze "śmie" żądać zapłaty. PEC jest "be" także wobec kopalni, bo nie ma czym płacić za opał. Wszyscy inni są "cacy", bo potrafią tylko narzekać. Tak jak Pan. Przyczepił się Pan do podatku, jakby

nie było innych, ważniejszych problemów. Proszę rozejrzeć się wokół siebie. Może potrafi Pan napisać coś, co przyniesie jakieś korzyści, zamiast siać "ferment".

Podkreśla Pan nieudolność Dyrektora PEC - i tu ma Pan rację. Ja na jego miejscu, zamiast "żebrac" o pieniądze odciełabym dostawy c.o. i c.w. - nie martwiąc się o konsekwencje. Nie ma pieniędzy - nia ma ogrzewania. Takie warunki dyktuje demokracja.

Jeżeli zaś chodzi o wspomnianą przez Pana "filozofię Kalego", to, proszę wybaczyc, kojarzy mi się ona z Pana osobą.

Ewa Sałajczyk

P.S. Przepisy na które powoływał się Dyrektor PEC są aktualne - sprawdziłam.

Wyjaśnienie

"Oddział dziecięcy" naszego szpitala (poprzednia "ZS") ma możliwość leczenia inhalacyjnego w schorzeniach dróg, oczywiście, oddechowych. Za błąd osoby przepisującej mój artykuł przepraszam.

Janusz Sofulak

Zgodnie z art.18 ust.2 pkt 9 ustawy z dnia 7.07.1994 roku o zagospodarowaniu przestrzennym (Dz.U. Nr 89, poz.415)

zawiadamiam,
że w dniu 5 sierpnia br. o godz. 10.00
w Sali Konferencyjnej Urzędu Miejskiego
odbędzie się

sesja Rady Miejskiej,

której przedmiotem będzie
m.in. zatwierdzenie zmian miejscowego planu
zagospodarowania przestrzennego na niektórych
fragmentach miasta Sochaczewa.

Za Zarząd -
przewodniczący Zarządu
mgr inż. Ireneusz Felczak

ZS-588

Spółdzielnia Mieszkaniowa Lokatorsko-Własnościowa "Bielany" w Skierniewicach,

ul.M.C.Skłodowskiej 14

proponuje Państwu:

- ✓ mieszkania o pow.59-68 m², w zabudowie wielorodzinnej,
 - ✓ domy jednorodzinne o pow.140 m², w zabudowie szeregowej
- zlokalizowane w kameralnym osiedlu zamkniętym przy ul.M.C.Skłodowskiej 8/10 w Skierniewicach.

Oferujemy Państwu:

- ✓ atrakcyjne rozwiązania projektowo-wykonawcze,
- ✓ niskie, stałe ceny,
- ✓ krótkie terminy realizacji,
- ✓ wysoką jakość wykonania,
- ✓ możliwość korzystania z ulg i premii gwarancyjnych,
- ✓ możliwość korzystania z kredytów mieszkaniowych.

Zainteresowanych prosimy o kontakt osobisty
w biurze Spółdzielni lub telefoniczny
pod nr. (0-46) 33-37-40 w godz.8.00-14.00.

ZS-572

FIAT



Oferujemy

126p - maluch
CINQUECENTO 700, 900, VAN
UNO 1.0; 1.4; VAN
PUNTO 55 SX; 75 SX
BRAVO 1.4 S; BRAVO 1.6 SX
BRAVA 1.4; BRAVA 1.6 SX
MAREA, MAREA WEEKEND

Korzystny kredyt do 6 lat

ZUHP Polmoblich, Łowicz ul.Blich 34,
tel.(046) 37-61-16
Spółdzielnia Metalowiec, Sochaczew, tel. 226-71

Europäische Daten Bank



Korespondent BRE nr 498-XXIII
Komisji Generalnej Unii Europejskiej

WYKORZYSTAJ:

- ☛ interesujące możliwości, dzięki którym jako biznesmen możesz zwiększyć swoje obroty i zarobić więcej pieniędzy;
- ☛ interesujące propozycje w dziedzinie krajowej, europejskiej, światowej informacji gospodarczej;
- ☛ również prezentacja w INTERNECIE!

SERWIS GOSPODARCZY EDB:

tel./fax: (0-46) 857-16-28.

ZS-580

Funkcjonalne i nowoczesne

szafy wnekowe
z drzwiami suwanymi



GŁÓWNA EKSPOZYCJA:
Skierniewice, ul.Jagiellońska 8/16
tel.33-63-41, 31-33-28

Bezpłatna
infolinia
0 800 24222

TRZY BRANŻE W JEDNYM MIEJSCU

**CHEMIA I KOSMETYKI,
SŁODYCZE, PAPIEROSY**

Okolo 1000 artykułów
w ciągłej sprzedaży!
Sochaczew i okolice: dostawy
również własnym transportem,
dwa razy w tygodniu.

HURTOWNIA "MARS"

Sochaczew, Reymonta 28A
(przy Poczcie),
tel. 238-90

ZS-439

Telekomunikacja Polska SA **Rejon Telekomunikacji w Sochaczewie**

uprzejmie informuje, że

w nocy z 9 na 10 sierpnia 1997 roku

**nastąpi przełączenie abonentów
na centralę cyfrową EWSD.**

Abonenci Rejonu Telekomunikacji w Sochaczewie będą osiągnięci po wybraniu nowego numeru kierunkowego 0-46. Jednocześnie nastąpi zmiana numeracji telefonów z 5 na 7 - cyfrową. Każdy nowy numer rozpoczynać się będzie od cyfr 86xxxxx. Powyższe zmiany dotyczą następujących miejscowości:

1. Sochaczew - miasto i gmina
2. Teresin
3. Szymanów
4. Nowa Sucha
5. Rybno
6. Młodzieszyn i Kamion

Abonenci województwa skierniewickiego osiągnięci będą po bezpośrednim wybraniu właściwego numeru (bez numeru kierunkowego). O wszystkich zmianach numerów udzielać będziemy informacji pod bezpłatnym numerem telefonu 0-46 8625000, a obecnie pod numerem 956.

ZS-564

Pracownia szyldów

ul.1 Maja 1/4, 96-500 Sochaczew

- ☒ witryny sklepowe
- ☒ napisy reklamowe
- ☒ szyldy
- ☒ reklama na samochodach

*Zapraszamy codziennie
w godzinach od 16.00 do 20.00.*

Wojewódzkie Wędrowki Ludów

Istnieją w Polsce cztery województwa, co do których najnowsze prognozy demograficzne przewidują spadek liczby ludności, nawet w perspektywie najbliższych 10 lat. Od roku 1998 do 2007 zaludnienie woj. opolskiego zmniejszy się, zdaniem demografów, o ponad 4 tys., wałbrzyskiego o 6 tys., łódzkiego o 20 tys., a katowickiego o ponad 26 tysięcy mieszkańców. Głównie - z powodu przenosin do innych regionów, w przypadku woj. katowickiego i opolskiego - także za granicę. Dodatkowym impulsem, powiększającym tę tendencję jest obecna klęska powodzi.

Na Górnym Śląsku notowany jest od szeregu lat ujemny przyrost naturalny (więcej zgonów niż urodzeń) i stan ten utrzyma się prawdopodobnie jeszcze przez najbliższe 3-4 lata. W jeszcze większym stopniu ma to miejsce w woj. łódzkim, gdzie podobne zjawisko, na większą jeszcze skalę, utrzymać się może dłużej. Największe rozmiary ujemnego przyrostu naturalnego ma i mieć będzie w bliższej i dalszej przyszłości, województwo warszawskie (głównie miasto Warszawa); tutaj np. w ubiegłym roku na 20 tys. urodzeń było prawie 29 tys. zgonów. I jeśli ludność warszawska wzrośnie w ciągu najbliższych lat, przy-

puszczalnie o ponad 70 tysięcy lub więcej, stanie się to za przyczyną dodatniego salda ruchów migracyjnych - więcej osiedli się tu przybyszów z innych stron kraju, niż do tych stron wyjedzie na stałe.

Największy wzrost liczby ludności wykaże w najbliższym 10-leciu województwo gdańskie (o blisko 80 tysięcy), na drugim miejscu stawiane jest przez demografów woj. poznańskie (wzrost prawie o 70 tys. mieszkańców), na trzecim - nowosądeckie (o ponad 56 tys., głównie za sprawą wysokiego dodatniego przyrostu naturalnego), a dopiero na czwartym - warszawskie.

Stosunkowo duży wzrost liczby ludności (od 30 do 50 tysięcy) mieć będą w najbliższym 10-leciu, wg prognozy GUS - województwa: krakowskie, bydgoskie, rzeszowskie, tarnowskie, bielskie oraz położone na zachodzie i północy kraju - szczecińskie, zielonogórskie, olsztyńskie, piłskie i wrocławskie. Dwa pierwsze z wymienionych - głównie poprzez zasilenie przybyszami, pozostałe - w wyniku większego niż gdzie indziej naturalnego przyrostu ludności.

Ten ostatni czynnik spowoduje, że np. w województwie kieleckim, mimo ujemnego bilansu ruchów migracyjnych, liczba ludności systematycznie będzie tam wzrastać. Dotyczy to również szeregu innych województw, np. radomskiego, przemyskiego czy ostrołęckiego.

(PAI)

Razem w chorobie

W Sochaczewie rozpocznie wkrótce działalność "NovoClub", czyli klub ludzi z cukrzycą insulinozależną. Jego członkami mogą zostać chorzy przyjmujący insulinę ludzką, preferujący nowoczesny sposób leczenia.

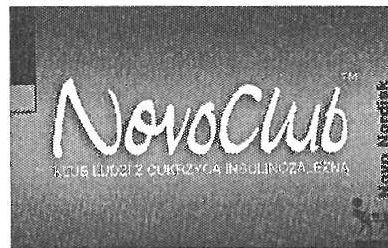
Celem powołania klubu jest pogłębienie wiedzy na temat cukrzyki, najnowszych sposobów

jej leczenia, samokontroli oraz integracja środowiska pacjentów i współpraca z podobnymi stowarzyszeniami za granicą. Udział w klubie jest bezpłatny, a jego sponsorem jest duńska firma farmaceutyczna Novo Nordisk.

Legitymacja NovoClubu upoważnia do korzystania z konsultacji medycznych, prawnych, społecznych oraz uczestnictwa w kwartalnych losowaniach sprzętu medycznego, ufundowanego przez współpracującą firmę.

Członkowie organizacji otrzymują poza tym bezpłatną pre-

numeratę "Gazety o cukrzyki" wydawnictwa propagującego wiedzę na temat choroby, diety i światowych metod leczenia. Bliższych informacji udziela pan Paweł Stencel - inspektor d/s oświaty zdrowotnej w sochaczewskiej Stacji Sanitarno-Epidemiologicznej.



stwa przez kierowcę poloneza - Krzysztofa Z. Do szpitala miejskiego trafił pasażer forda - obywatel Niemiec.

Najtragiczniejszy w skutkach wypadek wydarzył się tego dnia w Nowej Suchej, gdzie fiat 126p, kierowany przez Norberta Sz. potrafił idącego poboczem mężczyznę. Pieszny - 27-letni Adam M. poniósł śmierć na miejscu.

W wypadki obfitował cały miniony tydzień. W okresie od 22 do 29 lipca na sochaczewskich drogach zginęła 1 osoba a 9 odniosło obrażenia. Przyczyną większości wypadków było wymuszanie pierwszeństwa.

Nadal groźnie

Kolejnym "czarnym dniem" na naszych drogach była sobota - 26 lipca.

Na ulicy Głowackiego pod koła małego fiata dostała się 80-letnia rowerzystka - Marta C. Kobietę, która doznała ogólnych obrażeń ciała przewieziono do szpitala miejskiego.

Na skrzyżowaniu Piłsudskiego i Licealnej doszło do zderzenia poloneza i forda sierra. Jak wynika ze wstępnych ustaleń, przyczyną wypadku było wymuszenie pierwszeń-

Potrzebna pomoc

Od 28 lipca na terenie Zespołu Szkół Rolniczych przebywają na koloniach dzieci z terenów dotkniętych powodzią - z Wrocławia i okolic, głównie z najbardziej zniszczonych przez wodę - podwrocławskich wiosek.

Miejski Ośrodek Pomocy Społecznej, organizator kolonii zwraca się z prośbą do firm i osób prywatnych o pomoc w uatrakcyjnieniu wypoczynku małych powodziarzy. Mile widziane będą żywność, słodycze, pieniądze, a także autokar, który zawiezie dzieci na planowane wycieczki.

Wszystkich, którzy chcą wesprzeć kolonie prosimy o kontakt z Miejskim Ośrodkiem Pomocy Społecznej (247-87, 254-91) lub bezpośrednio z kierownikiem kolonii - panem Jerzym Michalakiem.

Z KRONIKI POLICYJNEJ

22.07. - nieznani sprawcy włamali się do budynku mieszkalnego w Młodzieszynie. Zginęły: telewizor kolorowy, odtwarzacz video, złota biżuteria i litr spirytusu. Straty na szkodę Marzanny O. oszacowano na 2380 złotych.

23.07. - na ulicy Warszawskiej ford escort, kierowany przez obywatela Kazachstanu potrafił 65-letnią Zofię Z. Samochód wtargnął na pasy przy czerwonym świetle. Pieszka, która doznała ogólnych obrażeń ciała przewieziono do szpitala miejskiego.

- z posesji przy ul. Kwiatowej skradziono volkswagena passata o numerach rejestracyjnych SNK 9166. Straty na szkodę Moniki B. - 20 tysięcy złotych.

24.07. - ok. 19.00 - na ulicy Chopina kierowca volkswagena passata Franciszek Ż. wymuszając pierwszeństwo doprowadził do zderzenia z motocyklem MZ 250. W wypadku licznych obrażeń ciała doznali motocyklista Sławomir K. i jego pasażerka - Genowefa K.; poszkodowanych przewieziono do szpitala miejskiego.

- koło zapasowe i pompkę nożną zabrali nieznani sprawcy z fiata 126p, zaparkowanego w Rokotowie (gm. Nowa Sucha). Złodzieje wybili szybę w drzwiach samochodu. Straty, oszacowane na 120 złotych poniósł Bogusław K.

25.07. - w wejściu na teren miejskiego targowiska nieznani sprawcy zabrali jednemu z kupujących - Julianowi G. torbę z zakupami i zbiegli z miejsca kradzieży. W torbie znajdował się komplet bielizny pościelowej, wartości 5 złotych.

26.07. - sprzęt elektroniczny wartości 3.000 tysięcy złotych wynieśli nieznani sprawcy z mieszkania Danuty i Zbigniewa Ł. przy ulicy 600-lecia. Złodzieje dostali się do wewnątrz, wybijając szybę w drzwiach balkonowych.

27.07. - doszło do zderzenia poloneza i fiata 126p. Ranni w wypadku zostali kierowca "malucha" - Tadeusz M. i jego pasażer - Grzegorz G.

28.07. - na Placu Kościuszki zderzyły się fiat 125p i nysa. Przyczyną wypadku było wymuszenie pierwszeństwa przez kierowcę fiata - Sebastiana T.. Do szpitala miejskiego przewieziono pasażerkę nysy - Reginę S., która doznała złamania lewej ręki.

- Wymuszenie pierwszeństwa przez kierowcę było też przyczyną wypadku na ulicy 600-lecia, gdzie seat, kierowany przez Wojciecha D. najechał na motocykl Jawa 350. Ranny został pasażer motocykla - Tomasz R.

Tego samego dnia - z parkingu osiedlowego przy ulicy Żeromskiego skradziono fiat 125p, o numerach rejestracyjnych DGK 7728. Straty, oszacowane na 4 tys. złotych, poniósł mieszkanka Opata - Maria W.

998

26.07. - zastęp OSP Nowa Sucha wypompowywał wodę z zalanej piwnicy miejscowego komisariatu.

28.07. - strażacy z OSP wypompowywali wodę z zalanych pomieszczeń pieczarkarni w Kątach.

W okresie od 18 do 26 lipca strażacy z Sochaczewa uczestniczyli w akcji powodziowej na południu Polski - w Ząbkowicach Śląskich i w Miliczu.

DZWONILI DO NAS

Na targowisku przy Pokoju, tuż za sklepikiem "Ruchu" przy stoliku siedzą dwie panie i zbierają datki dla powodziarzy. Tak przynajmniej głosi napis na tabliczce opartej na ich stoliku. Niestety, nie ma nic więcej - na przykład kto zbiera i czy ma na to zgodę. Chciałbym się dowiedzieć, czy to legalna zbiórka.

- **Red.** Jak poinformował nas Komendant Straży Miejskiej, zbiórka pieniędzy odbywa się za zgodą kierownika targowiska a jej organizatorem jest Miejski Ośrodek Pomocy Społecznej.

Od 2 tygodni nowym prezesem Spółdzielni Mieszkaniowej Lokatorsko-Własnościowej jest **Hanna Selerska**. Pierwszą w dziejach dawnego "Włókniarza" panią prezes powołała Rada Nadzorcza. Wcześniejszy konkurs na to stanowisko nie przyniósł rozstrzygnięcia; zdaniem członków Rady kandydaci wypadli bardzo blado i nie posiadali orientacji w zawitych problemach największej sochaczewskiej mieszkaniówki. W tej sytuacji obowiązki prezesa powierzono dotychczasowej przewodniczącej Komisji Rewizyjnej.

- Co skłoniło Panią do przyjęcia tak "gorącego" stanowiska w tak trudnych dla Spółdzielni dniach?

- Na to pytanie nie jestem w stanie odpowiedzieć sobie do dziś... To była rzeczywiście trudna decyzja, myślę, że zaważyły na niej namowy wielu osób z Rady Nadzorczej i wspólne przekonanie, że trzeba działać w innym kierunku niż dotychczas i to bardzo szybko.

- W trakcie prawie półrocznej wojny pomiędzy starym zarządem a członkami Spółdzielni padło wiele poważnych zarzutów pod adresem byłego prezesa, a z ocen spółdzielców wyłaniał się obraz instytucji dotkniętej poważnym kryzysem ... Czy te opinie potwierdziły się?

- Niestety tak. Sytuacja finansowa Spółdzielni jest ciężka. Ze sporządzonego niedawno sprawozdania o wyniku ekonomicznym za 1. półrocze wynika, że koszty wynosiły 4.126,1 tys. złotych, podczas gdy przychody dały 3.971,9 tys. złotych, z czego 400,0 tys. zł to dotacja wojewody na ocieplenie budynków a 267,5 tys. zł na c.o. i ciepłą wodę. Strata po półroczu wynosi więc 154,2 tys. złotych.

Wiadomo, że na eksploatacji mieszkań Spółdzielnia zarabiać nie będzie i straty z tego tytułu trzeba rekompensować zyskami z pozostałego majątku. Dysponujemy przecież terenami pod działalność gospodarczą, trzeba je jednak wykorzystać.

Dlatego najważniejszą sprawą jest dziś przejrzanie zawartych wcześniej umów i ich powtórne negocjowanie, tak byśmy stali się w nich równoprawną stroną. Niestety, do tej pory większość kontraktów napisano tak, że korzyści, i to niemałe, odnosiła tylko druga strona. Zdarzało się na przykład tak, że wykonawca wchodził na teren prac na podstawie kosztów za 1 roboczogodzinę, a zawyżony kosztorys przedstawiał po zakończeniu robót. To chyba anomalia w skali krajowej ... Chcemy więc doprowadzić do uzupełnienia tych

umów aneksami. Już pierwszy taki aneks pozwolił zaoszczędzić 400 milionów starych złotych.

O tym jak poprzedni zarząd zawierał umowy, świadczy też, że już w ostatnich dniach jego pracy, dokładnie 30 kwietnia, zawarto kontrakty na sumę 20 miliardów starych złotych. Dodam, że odpis na fundusz remontowy na ten rok wynosi zaledwie 6 miliardów.

- tegoroczną dotację na ten cel wykorzystano już w 1. kwartale ... Chcemy też wycofać się z umowy na montaż ciepłomierzy z firmą "UNITOL". Koszt tej usługi, według umowy, to ponad 8 miliardów złotych! Spółdzielnia nie stać na wydanie takich pieniędzy. Jest jednak jeden problem - umowę z firmą sporządzono tak, że wycofując się musimy zapłacić karę

W pierwszych dniach prezowania przeprowadziłam rozmowy z pracownikami administracji i uczuliłam ich na sygnały od lokatorów. Przypomniłam, że pracujemy dla ponad 3 tysięcy spółdzielców, za ich pieniądze i jesteśmy zobowiązani do wysłuchiwania uwag i współpracy. Mam nadzieję, że efekty tych rozmów będą widoczne.

- Kolejna ważna i przykra sprawa - nie płacący lokatorzy. Poprzedni prezes zapowiadał eksmisje na bruk.

- Eksmisje niestety będą. Pierwsze sześć już w sierpniu. Sytuacja tych lokatorów nie dawała szans na poprawę - długi przekraczały wartość mieszkań. Eksmitowani dostaną jednak lokale w zakupionych kiedyś blokach w Witkowicach. Mam nadzieję, że w przyszłości o lokale socjalne dla osób usuwanych z zasobów spółdzielczych zadba, zgodnie z prawem, gmina. Stałe zaległości lokatorów, którzy nie płacą ponad 5 miesięcy przekroczyły już 200 tysięcy nowych złotych.

- Czy pierwsze plany zarządu przewidują budowę nowych bloków? Na jakich zasadach odbywać się będzie sprzedaż mieszkań?

- Nowe bloki będą budowane tylko w ramach środków członków, jako lokale własnościowe. Na razie, o ile wiem, nie ma takiego zapotrzebowania. Chcemy jednak, by jak najwięcej osób mogło nabyć mieszkanie na własność, bo jest to korzystne zjawisko. Dlatego, zgodnie z zaleceniem Ministra Finansów, nie podnosimy ceny metra kwadratowego. Wynosi ona dziś 1170 złotych, przy ostatecznej wycenie będziemy też uwzględniać należne spółdzielcom odliczenia. Obiecuję też, że wszelkie wolne lokale, na przykład te po eksmisjach będą sprzedawane w drodze przetargu, według jasnych reguł.

- Spółdzielnię czeka podobno kolejne walne ...

- Tak. Przygotowujemy się właśnie do lustracji za 1996 rok, jej wyniki przedstawimy na Zebraniu Przedstawicieli. Chcemy, by członkowie mieli pełny obraz sytuacji w Spółdzielni.

Zmienimy też statut, a zwłaszcza punkt dotyczący zarządu - jednoosobowy zarząd służył bowiem wyłącznie interesom prezesa.

Wspomnę o jeszcze jednej naszej decyzji - postanowiliśmy wycofać się z długoletnich spraw sądowych. Nie wnoszą one nic nowego, a kosztują duże pieniądze. Jako nowy zarząd nie chcemy mieć nic wspólnego ze sporami poprzedników.

- Dziękuję za rozmowę.

Ewa Safulak

Spółdzielnia po nowemu



- Pierwszą, widoczną dla lokatorów decyzją nowych władz spółdzielczych było zwolnienie kontrowersyjnych sprzątaczek. Co z innymi budzącymi swego czasu wzburzenie członków sprawami - na przykład montażem ciepłomierzy, ocieplaniem budynków. Czy te prace będą kontynuowane?

- Jeśli chodzi o sprzątaczkę - była to jeszcze decyzja Rady Nadzorczej, ale zgadzam się z nią. Koszt utrzymania jednej sprzątaczkę wynosił miesięcznie 860 złotych, wliczając w to płacę i cenę środków czystości. W tej chwili nie możemy sobie pozwolić na taki wydatek, zwłaszcza, że przez tyle lat lokatorzy sprząkali sami i wielu robiło to solidnie. Nie przewidujemy dalszego ocieplania budynków w tym roku. Powód jest prosty

w wysokości 2 miliardów. W tej chwili sprawie przypatrują się prawnicy.

- Zastrzeżenia mieszkańców osiedli budzi też od dawna praca spółdzielczej telewizji i administratorów.

- Telewizja Kablowa to kolejny problem i przykład zaniedbań poprzednich władz. Sytuacja jest taka, że nie wiemy do dziś, co należy do nas a co do osób prywatnych, rozpoczęliśmy więc inwentaryzację spółdzielczego majątku. Na pewno konieczne są zmiany - koszty utrzymania i modernizacji telewizji kablowej w ostatnim roku wynosiły 128 tysięcy nowych złotych, a jej przychody zaledwie 75 tysięcy. Na zasobach spółdzielczych działają też inne telewizje i trzeba będzie ten stan uregulować.

Żelazowa Wola Specjalny recital

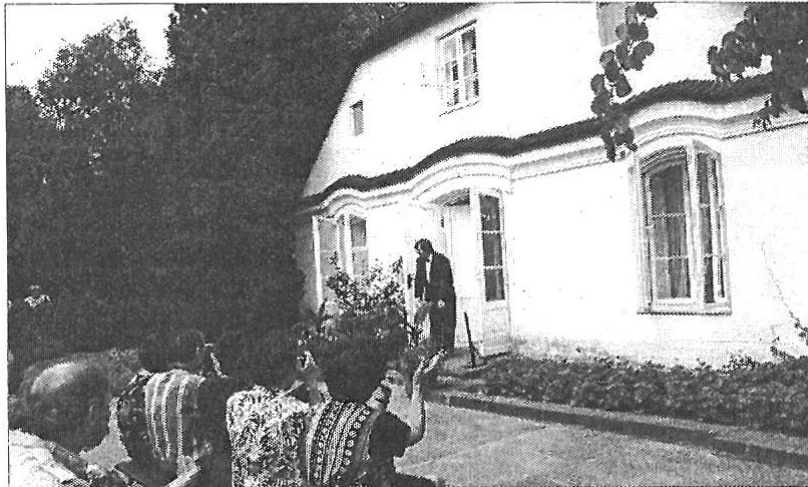
W cyklu Estrada Młodych w sobotę o godz. 11.00 nokturnem H-dur op. 9 m. 3 rozpocznie koncert tegoroczna absolwentka Akademii Muzycznej w Warszawie **Magdalena Szynkarska**. Studentka prof. Jerzego Romaniuka, była także uczestniczką kursów mistrzowskich, m.in. w Salzburgu i Wiedniu. W sobotę po południu odbędzie się dodatkowy, gościnny recital. O godz. 15.00 rozpocznie swój koncert dyrektor artystyczny festiwalu muzycznego im. Księcia Alberta na Hawajach **Norman Krieger** z USA. Absolwent Konserwatorium New England już jako piętnastolatek został studentem Adele Marcus w słynnej szkole Juillarda, w której uzyskał licencjat i magisterium. Swoje umiejętności pianistyczne doskonalił także w Londynie pod kierunkiem Alfreda Brendla i Marii Curcio. Przed trzema laty zadebiutował na prestiżowym festiwalu mozartowskim w Nowym Jorku, uzyskując od razu zaproszenie Lincoln Center do cyklu "wielkich wykonawców" 1995-96. Norman Krieger regularnie występuje z największymi orkiestrami Ameryki Płn., ten sezon uświetnił debiutem z waszyngtońską Narodową Orkiestrą Symfoniczną. Jego recitale stały się sławne nie tylko w Stanach Zjednoczonych, ale także w Europie i Azji. "Potrójnym" koncertem Beethovena w trio ze skrzypką Livią Sohn i wiolonczelistą Robertem de Mainem dostąpił zaszczytu otwarcia sezonu koncer-

towego 1996-97 w USA. W nagraniach telewizyjnych i fonograficznych artysty są także utwory muzyki współczesnej, w tym wszystkie Gershwina. W dworku Chopina zagra m.in. balladę g-moll op. 23.

W tradycyjnych koncertach niedzielnych wystąpi małżeństwo **Tatiana Szebanowa (godz. 11.00)** i **Jarosław Drzewiecki (godz. 15.00)**. T. Szebanowa zaliczana jest do grona najwybitniejszych współczesnych przedstawicieli pianistyki rosyjskiej. Absolwentka Konserwatorium Moskiewskiego kultywuje tradycje kręgu oddziaływania estetyki Rachmaninowa, łącząc pełnię stylu romantycznego z najwyższą klasą wirtuozerii. Już we wczesnych latach swej kariery

zdołała nagrody na konkursach międzynarodowych: I w 1969 w Pradze, Grand Prix i dwie nagrody specjalne w Genewie w 1976 roku. Cztery lata później na X Międzynarodowym Konkursie Chopinowskim w Warszawie w znakomitym stylu uzyskała II nagrodę oraz dwie nagrody specjalne jury: za najlepsze wykonanie poloneza i za najlepsze wykonanie koncertu. Występuje w Europie i Japonii, również w duecie z mężem Jarosławem Drzewieckim, który od 1983 roku prowadzi klasę fortepianu Akademii Muzycznej w Bydgoszczy. J. Drzewiecki jest laureatem krajowych i międzynarodowych konkursów pianistycznych m.in. w Bolzano w 1985, Grand Prix (i cztery nagrody specjalne) w Porto w Portugalii w 1989 roku. Koncertował na całym świecie. Przed 7 laty dostał nagrodę "Pretoria 92" za najlepsze nagranie utworów Chopina.

Janusz Sofulak



Lato w mieście (31.07. - 1.08.)

Miejski Ośrodek Kultury
- ul. Chopina 101

od wtorku do piątku
w godz. 11.00-15.00:

zajęcia plastyczne, bilard, tenis stołowy, warcaby, filmy video (godz. 13.00)

- ul. Żeromskiego 8

- poniedziałek - godz. 14.00-16.00 - wspólne malowanie,

- środa i sobota - godz. 14.00-18.00 - "Lato z paletą",

- wtorek - piątek - godz. 11.00-13.00 - zajęcia świetlicowe,

- wtorek, czwartek, piątek - godz. 11.00-13.00 - zajęcia taneczne.

**Muzeum Ziemi
Sochaczewskiej**

wtorki - godz. 10.00-12.00 - filmy historyczne (video),

wtorki, czwartki - godz. 13.00-16.00 - Klub Modelarstwa Redukcyjnego,

5.08. - godz. 11.00 - "Przyroda Ziemi Sochaczewskiej" - Leszek Nawrocki, prelekcja.

Miejska Biblioteka Publiczna
- ul. Żeromskiego 39a (Łącznik)

1.08. - godz. 12.00 - "Strach na wróble" - zajęcia plastyczne.

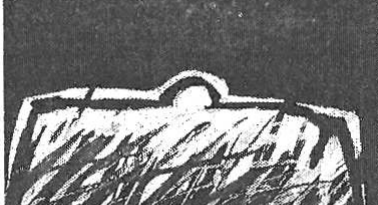
- ul. Chopina 101

6.08. - godz. 11.00 - krzyżówki, szarady, rebusy.

MKS "Orkan"

od poniedziałku do piątku
w godz. 10.00-14.00 zajęcia w hali sportowej (obowiązuje obuwie na zmianę).

g ł o w a m a l a



Głuchy mikrofon

Nie najlepiej jest ze słuchalnością radia Fama w naszym mieście. Oj, nie najlepiej! Rozgłaszana na wszystkie strony przez tę stację wiadomość, że odwołuje się niedzielny festyn nad zalewem, nie dotarła do większości sochaczewian, którzy tłumnie stawili się nad naszą wodą w niedzielne przedpołudnie. I jakież było ich zdziwienie, gdy zamiast wesołego Franka, narodowych rytmów disco polo i tradycyjnego autobusu z piwem i usmarowanymi musztardą kiełbasami zastali tylko czystą ... estradę. I nawet ktoś zasugerował, że może organizatorzy nazbyt rozsmakowali się w sobotnim wieczorze i nie przyszli w obawie, że wypiliby cały zalew. Ale ja myślę, że to niemożliwe, że zawodowcom nie mogło się to przytrafić, bo oni są przecież odpowiedzialni i dobrze znają swoje możliwości.

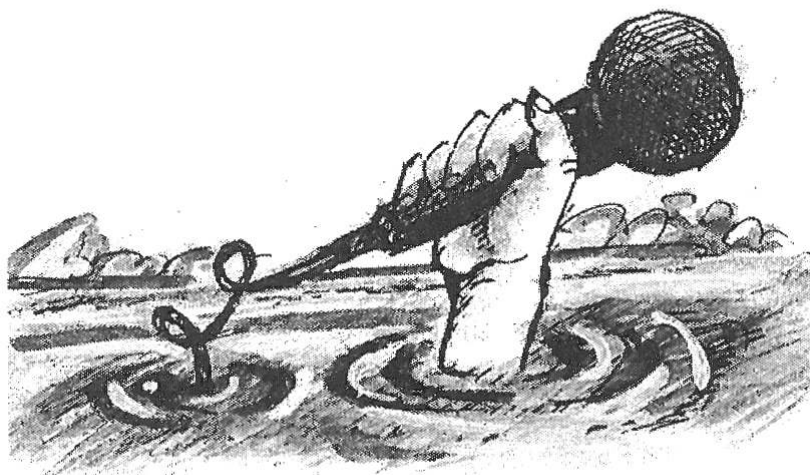
Konsternacja była jednak duża i tym większa, że nawet niektórzy funkcjonariusze Urzędu Miasta, pojawiający się tu i ówdzie nad zalewem zaskoczeni byli sytuacją i nie potrafili jej racjonalnie wyjaśnić. A ja myślę, że organizatorzy postąpili słusznie rezygnując z płoczej

rozrywki w dniach tragicznego kataklizmu. Zwłaszcza nad wodą. Bo wszystkiemu winna podła wacha (nie mylić z Bogu ducha winnym rzecznikiem Urzędu Miasta) nie powinna być świadkiem wesołych igraszek sochaczewian, gdy gdzie indziej tak dała się naszym rodakom we znaki.

Co prawda oficjalna informacja głosi, że imprezę odwołano ze względu na złą pogodę, choć w niedzielę była ona jak drut ... od piorunochronu, a burzy nie widziano nawet w odległych gminach. Dlatego sędzę, że właśnie o to naszym chodziło. Że organizatorzy czekają na deszcz! Po to tylko, żeby nam zrobić przyjemność i żeby jak najokazalej wypadł główny punkt programu - wybory Miss Mokrego Podkoszulka!

Wtedy bowiem startować będą wszystkie przybyłe panie, nawet te pamiętające jeszcze założenia planu pięcioletniego, i to bez względu na swoją polityczną opcję i estetyczny obstalunek. Ale o to przecież chodzi w demokracji.

Sławomir Burzyński



70 lat minęło...

Zatrważające objawy

Kilka wypadków zwolnienia ze stanowiska w instytucjach samorządowych lub organizacjach społecznych, bez umotywowania przez stronę decydującą i bez wysłuchania strony drugiej - przyjmuje na gruncie sochaczewskim charakter wprost epidemiczny, i napawa nieobojętą część społeczeństwa niepokojem i zgrozą. Ostatnio w ten sposób został zwolniony z Kasy Chorych dr. Szparaga.

Czas na to, aby w Sochaczewie nareszcie oburzające zwolnienia tylko w/g "widzi mi się" raz na zawsze ustały, tem bardziej, że w wypadkach sochaczewskich zwolnienia te i inne wybryki rzeczywistości noszą charakter prześladowania terrorystycznego jednych i tych samych osób przez jedne i te same czynniki.

"Echo Sochaczewskie",
1927 r.



OGŁOSZENIA DROBNE

Usługi

● **Kursy komputerowe, zaświadczenia, tel. 245-12.**

ZS-17

● Żaluzje, Verticale, Rolety tekstylne i antywłamaniowe - także naprawa - Kozłowski, Słowiańska 17, tel. 258-20.

ZS-60

● Autozłom, skup pojazdów zużytych, Kozuski Parcel 60, k/Sochaczewa, tel. 238-66.

ZS-79

● Do ślubu zawiozę białym mercedesem z klimatyzacją, Okrzei 17/1.

ZS-211

● Czyszczenie dywanów, tapicerki meblowej i samochodowej, tel. 0602 390-597.

ZS-541

Nieruchomości

● Sprzedam działki we wsi Żuków. Tel.228-11 w.259 lub 230-47.

ZS-507

● Wynajmę pomieszczenie na działalność gospodarczą, pow. 40 m² w Sochaczewie. Tel.230-47.

ZS-508

● Poszukuję lokalu handlowego, ok.100 m², w centrum Sochaczewa, 662-62-68, 725-31-15, 0-602-282-101.

ZS-558

● Sprzedam działki w Kuznociu o dowolnej powierzchni i komputer amiga 1200, Kuznociu 124, tel. 229-02.

ZS-567

● Do wynajęcia plac - 4000 m², z budynkami magazynowymi -

ZS-589

300 m², w Sochaczewie, przy ul.Staszica, tel.249-18.

ZS-570

● Sprzedam M-4 lub zamienię na M-3 i M-2. Telefon 245-51.

ZS-565

● Sprzedam dom mieszkalny w Sochaczewie, pow.300 m², tel.0-90 228 853.

ZS-573

● Sprzedam (zamienię) domek z działką - 666 m², Teresin, ul.Zielona 8.

ZS-574

● Sprzedam M-2, tel.233-09 (8.00-15.00).

ZS-576

● Sprzedam mieszkanie M-4, 63 m², tel.228-37, po godz.16.00.

ZS-577

● Sprzedam M-3, 48 m², IV p., ul.Zeromskiego 33a/30, tel.259-77.

ZS-579

● Wyzdierzawię pawilon handlowy, Sochaczew, ul.600-lecia 72 c, o pow.50 m² z piwnicą. Kontakt po 16.00 - tel.234-77 (Jan Wosik).

ZS-585

● Posiadam do wynajęcia lokal o powierzchni 61 m², w centrum Sochaczewa, z wszelkimi wygodami, z przeznaczeniem na działalność biurowo-usługową, ul.1 Maja 4/19.

ZS-587

● Sprzedam dom parterowy w tym 3 pokoje, kuchnia, pod pół - budynkiem, piwnica, 1 ha ziemi lub zamienię na M-2, Rokotów 36.

ZS-588

● Sprzedam M-2, 36,3 m², I piętro, Fabryczna, blok 1a m.2.

ZS-589

ZAPRASZAMY !!!

* GSM

- * Telefony z homologacją
- * Akcesoria
- * CB Radio
- * Sprzęt AGD
- * Porady techniczne

Dla jednostek budżetowych oraz prowadzących działalność gospodarczą możliwość negocjacji cen.

**"Sezam", ul.Traugutta 3
tel.(0494) 227-07
0-602 249-276**

● Sprzedam działkę budowlaną, 760 m², w użytkowaniu wieczystym, na osiedlu Karwowo. Wiadomość: ul.Staszica 1/23.

Zs-590

Praca

● Zatrudnię kosmetyczkę, Sochaczew, ul.Narutowicza 1A, Gabinet Kosmetyczny, tel.233-40 wew.6.

ZS-542

Zdrowie

● Lekarz specjalista **Alergolog** przyjmuje w środy po południu w Liceum Ogólnokształcącym, ul.15 Sierpnia, tel.233-94.

ZS-578

● **PSYCHIATRA** Ewa Sutula, Sochaczew, ul.Zeromskiego 13, tel.231-32.

ZS-538

Różne

● Boazeria sosnowa. Sochaczew, ul.Łowicka 16 a.

ZS-449

OKNA PCV

- Paltrocal; VEKA
- Panorama
typowe i na zamówienia

DRZWI w okleinie "DĄB"

Ceny fabryczne
"Stolbud - Warszawa"
Sochaczew Łowicz
ul.Spartańska 42a ul.Łęczycza 3
tel.222-21 tel.37-24-03

Zaprasza
"DONAR" Sp. z o.o.

ZS-536



Importer odzieży używanej

Sortownia odzieży z Holandii, Anglii, Francji

Piękne bluzki, żakiety, sukienki itp.

**Błonie, ul.Powstańców 7
tel.(0-22) 725-31-15;
662-62-68;
(0-602) 282-101**

ZS-557

● Alarmy + centralny zamek - tanio. Gwarancja! Kozłów Biskupi 144B, tel.0602 390-597.

ZS-539

● Tralki balkonowe, produkcja, tel.0602 390-597.

ZS-540

● Sprzedam ciągnik T-25, rok prod.1978, Jan Rudzki Nowa Sucha 18.

ZS-575

● Pranie dywanów i tapicerki, tel.135-74.

ZS-581

● Sprzedam używane meble kuchenne, tanio i tapczanik jednoosobowy, ul.Konstytucji 3 Maja 5/10 (os.Victoria), tel.60 235 96 93, (0-22) 670 38 09.

ZS-582

● Sprzedam cemento-naczepe, 15 t, naczepe wywrotkę, 16 t, "Zremb", naczepe towarową, 20 t, do ciągników siodłowych. Kontakt: tel.(0-22) 725-70-64 lub dom 234-77 po 16.00, Jan Wosik, PPUH Malanowo.

ZS-584

Biuro ogłoszeń

"Ziemi Sochaczewskiej"

Tel. 223-55
Rachunki VAT



DAEWOO

ELCAR

Skierniewice, ul.Łowicka 127

oferuje:

Wakacyjne pakiety ubezpieczeniowe!

TICO

- UBEZPIECZENIE GRATIS!

NEXIA GL - UBEZPIECZENIE - 440 zł

ESPERO CITROËN C-15

POLONEZ PLUS, TRUCK PLUS,

Kredyty bankowe na miejscu w ciągu 1 dnia!

KORZYSTNE PAKIETY UBEZPIECZENIOWE

Leasing fabryczny samochodów dostawczych

AUTORYZOWANY SERWIS



DAEWOO-FSO

ELCAR Sp. z o.o. ul.Łowicka 127

96-100 Skierniewice, tel. (0-46) 322-332, 322-333, 322-329,

tel./fax (0-46) 322-331

Godziny otwarcia: poniedziałek - piątek 8-17, sobota 8-13.

Sprzedam lub wydzierzawię

DZIAŁKĘ

pow. 0,95 ha, ogrodzoną, we wsi Malanowo 16 (gm.Brochów) z halą o konstrukcji stalowej o wym.18x18 m przystosowaną do działalności produkcyjnej, z możliwością zamieszkania i prowadzenia składu, hurtowni lub produkcji.

Obiekt posiada pełne zaplecze socjalne, wyposażony jest w inst. wodno-kanalizacyjną, elektryczną, siłę i światło, telefon.

Działka położona jest przy skrzyżowaniu drogi krajowej Sochaczew-Śladow, przy zjeździe do Brochowa.

Kontakt: tel. Sochaczew 494-23477 - dom lub 22922 - praca (Jan Wosik).

ZS-583

Lista przebojów Radia "Victoria"

Notowanie 73. z dnia 30.07.1997 r.

1. Patrycja Kosiarkiewicz - Jak ja wierzę (pozycja z ostatniego tygodnia - 2, ilość tygodni - 10),
2. hanson - Mmmhoh* (1, 10),
3. Budka Suflera - Takie tango (4, 6),
4. Yaro - Rowery dwa (6, 7),
5. Phil Collins - Wear my hat (3, 5),
6. Weezer - Pink triangle (7, 5),
7. Third Eye Blind - Semi- charmed life (5, 5)
8. Big Day - W dzień gorącego lata (11, 4),
9. Zanderhaus - Do ciebie wciąż płynę (13, 2),
10. Mr. President - Jojo action (14, 2),
11. Robert Janson - Jedno słowo wystarczy (16, 1),
12. 10 000 Maniacs - More than this (9, 6),
13. Savage Garden - I want you (8, 9),

14. Garcia - Bamboleo (20, 1),
15. Madonna - Another suitcase in another hall (17, 2),
16. Wszystkie Marki Świata - Lato lato (10, 5),
17. Norbi - Kobiety są gorące (N, -),
18. Chris Norman - Baby I miss you (19, 1),
19. Bee Gees - I couldn't love you more (N, -),
20. Edyta Bartosiewicz - Skłamałam (N, -).

W każdą środę, o godzinie 21.20 Daniel Imieliński przedstawia kolejne notowania listy przebojów Radia "Victoria" (103,5 FM).

**KATOLICKIE
RADIO
VICTORIA**



MZK, PRZYSTANEK KOŁO APTEKI UL. CHOPINA, KIERUNEK PKP												
NR GODZ	1	2	3	3A	4	5	6	7	8	9	LD	LC
3		51x										
4			56x		31x							
5		01		08x	26+ 31x	01x	08x	15xE			42x	
6	30+	01x 06+	21+ 22x	14x	46+E	06x 11+	07xE 37+	31x	22x			
7	34+	21xKo 26+	17+ 22x	30x	31x	16x 38+	12x 43+ 52x		23x		16xSz	
8	43+	36+ 51x	27+ 55x		16+	37+		30x	16x			
9	44+		27+	00x	31x 51+	11x	37x 53+		27x			
10	44+	46	18x 37+	17x	31x		47x	16x	40x			
11	34+	46x 51+	18x 57+	32x	31+ 36x	11x	43+					
12	20+	40+Z	18x			11x	47x	31xE		21x		
13		21x	27+	02x	26+ 31x		47+	36x	13x	23x		
14	17+	46+ 53xKo	37x	06x	41E	11x 16+	17x 59xE	33x	45x			
15	17+		05+	20x		21x 43+	27+	48x	53x			
16	27+	11x 46+	08x 10+	30x	01x 31+	52x	22x			56x szpital		
17	45+	36x	04+ 12x	52x	31x 51+	11+	27+ 47x		18x			01przez PKP
18	51x+	46+	24+ 42x			48+ 52x						
19	56+	26x 46+	29+	26x		20+K 20x	20x					
20			02x 34+	45x	03x 31+	08+ 22x	02x					
21		06	12x 34+	44x	31							
22		28+Z 39xZ	31xZ		41x 46+PKP	11						

x - kursuje w dni robocze
+ - kursuje w dni świąteczne
E - kursuje do Energomontażu
Z - kursuje do Zajezdni
PKP - kursuje do dworca PKP

Sz - kursuje w dni nauki szkolnej
Ko - kursuje do Kozłowa Biskupiego
Bez oznaczeń - kursuje codziennie

Komunikat

Do ogłoszenia ZS-550 Komornika Sądu Rejonowego w Sochaczewie dotyczącego licytacji nieruchomości w Janowie Ruszki (KW 13715 - Sąd Rejonowy w Sochaczewie) wkradł się błąd.

22 sierpnia 1997 roku o godz. 11.00 odbędzie się DRUGA licytacja w.w. nieruchomości.

Pozostałe warunki licytacji bez zmian.

Tęcza od Polesia po... Sochaczew

dokończenie ze strony 1

Wiele emocji i radości dostarczyły różnego rodzaju konkursy: plastyczne, piosenkarskie, recytatorskie, a także konkurs piękności dla dziewcząt i wybory dżentelmena wśród chłopców. Laureaci otrzymywali dyplomy, nagrody rzeczowe, stodycze. Urządzono też mnóstwo wycieczek, m.in. do Warszawy, podczas której dzieci mogły zobaczyć Łazienki, Muzeum Wojska Polskiego, Stare Miasto, Zamek Królewski, Muzeum Techniki, ważniejsze pomniki i panoramę miasta z 30. piętra Pałacu Kultury. Zwiedzano również Częstochowę, Toruń, Płock, Łowicz, Nieborów, Arkadię, Żelazową Wolę, Niepokalanów i oczywiście Sochaczew, gdzie wiele uciechy sprawił dzieciom przejazd kolejką wąskotorową do Tułowic. Organizatorzy pragną za pośrednictwem "Ziemi Sochaczewskiej" podziękować sponsorom wielu atrakcji: panom Adamowi i Mariuszowi Kochanowskiemu oraz Krzysztofowi Matusiakowi za sponsorowanie przejazdu i wstępu na basen w Skierniewicach, dyrektorowi Tomaszowi Mickowi za zaproszenie do Lunaparku, senatorowi Zbigniewowi Komorowskiemu za jogurty, panu Górskiemu i panu Jeznachowi za słodkości i wypieki. Dzieci i opiekunowie są bardzo zadowoleni, o koloniach w Sochaczewie wyrażają się ze szczególną sympatią. Dzieci nie narzekają też żadnych problemów. Są wesołe, przyjazne, większość mówi po polsku, a pozostali chętnie się uczą naszego języka. Polska bardzo im się podoba. Nie chcą wyjeżdżać, ale tęsknią za rodzinami. Chciałyby zamieszkać

w Polsce ze względu na swoje korzenie, gdyż nie każdy z ich przodków rozstał się z ojczyzną z własnej woli. Wielu ich krewnych pochowanych jest w Polsce. Mówią, że mają dwie ojczyzny: "ojczyznę duszy" - Polskę i "ojczyznę ciała" - Ukrainę. Marzenia? Jeszcze raz wrócić do Polski, spotkać kolegów i koleżanki, z którymi zawiązały się już przyjaźnie.

Iwona Kaczmarek

* * *

Trzy tygodnie minęły bardzo szybko ... Już w sobotę kolonia "Tęcza od Polesia po Mazowsze" spotkała się na pożegnalnym ognisku.

Nie dopisała tylko pogoda - "ognisko" przeniesiono więc do świetlicy, ale cała reszta odbyła się zgodnie z planem. Dzieci popisywały się znajomością polskich piosenek i wierszy, a przebojem wieczoru była naprędce napisana i skomponowana przez gościa z Ukrainy - pana Jerzego - piosenka o Sochaczewie. Okazało się, że o naszym mieście można zaśpiewać równie ciepło i wesoło jak na przykład o Lwowie. O tym, że ukraińscy Polacy będą mile wspominać Sochaczew świadczyły też słowa wychowawców - *Od 7 lat jeżdżę na podobne kolonie, takiej gościnności i tylu atrakcji do tej pory jeszcze nie spotkałam* - mówiła pani Ewa. Gośćmi pożegnalnego spotkania były panie - Halina Pędziejewska - wiceprzewodnicząca Rady Miejskiej i naczelnik Wydziału Oświaty - Teresa Przybylska, które w imieniu władz miasta wręczyły pamiątkowe upominki - albumy, foldery i mapy Sochaczewa.



1. W Sochaczewie się nie nudzisz
Tu mieszkają mili ludzie
W Sochaczewie, w Sochaczewie ...
2. Kierownictwo jest lojalne
Wszyscy są odpowiedzialni
W Sochaczewie, gdzie dobrze mi
Ref. O, Sochaczew, ładne miasto
Polubiłem od razu Cię
O, Sochaczew, jak cię opuszczę
Przykro będzie bardzo mi
3. O Sochaczewie będę marzył
Uśmiechnięte zawsze twarze
W Sochaczewie, w Sochaczewie
4. Miasto czyste i zadbane
i po prostu udane
W Sochaczewie, gdzie dobrze mi
5. Jak pozwoli na to czas
Przyjedziemy jeszcze raz
Do Sochaczewa, do Sochaczewa
6. Niech "Wspólnota" jeszcze raz
znów zaprosi wszystkich nas
do Sochaczewa, do Sochaczewa

MZK, PRZYSTANEK KOŁO DWORCA PKP, KIERUNEK CHEMITEX												
NR GODZ	1	2	3	3A	4	5	6	7	8	9	LD	LC
4		45x	40x	49x								
5		43x 51+		54x	07x	10+ 15x	30x	00x	50x	55x		
6	15ATx 6.15C+	45x	04+ 05x		14+ 25xA	25x	05+C 40x	10x	51x			
7	05ATx 20C+ 38x	00+	00+ 05x	04x	14x 35+	00+	10+ 25x	30x	37x	24x 46xZ	02xSz 36xSz	
8	30+AC	15	10+ 38x	35x	14x 54+	05x 08+K			40x			
9	05x 30+AC		10+	55x			10x 15+	20x				
10	05x 30+AC 50x	05x 10+	00x 20+		14x 44+	10+ 30x	20x		10x			
11	20+AC	25	00x 40+	10x	07x	30x 31+Z	10+	10x				
12	05+AC 18x	20x 24+	00x 40xZ	40x	29x 39+	26xZ	10+Z 16x					
13			10+ 48+Z	20Z		10	15+ 40x	15x		09xC		
14	02+AC 05x 40x	25x 30+	20x 50+	55x	14+ 19x	40x	20+ 32x	17x	10x	20x		
15	02+AC 25x	34x	50x 57+		14x 40+	10+	45x	14x	10x	30x		
16	12+AC 30x	00+	50+ 55x	07x	50x	10	20+	25x	40x	30xC		
17	30+AC	11x 50+		31x	15+		15x					15
18	15x 35+AC	40x	10+ 25x		39x	10	20+ 30x					
19	30x 40+AC	25+	15+ 45x	05x	44+	20	20x					
20		34x 36+	20+ 55x	24x	44x		10+ 16xZ					
21			20+ 51+Z	23x	14+	10						
22		15+ 24x	15x	22xZ	19+ 24x	26x 30+Z						

x - kursuje w dni robocze

+ - kursuje w dni świąteczne

A - kursuje Al. 600-lecia

Z - kursuje do Zajezdni

C - kursuje do Chemitexu

Sz - kursuje w dni nauki szkolnej

T - kursuje ul. Traugutta

Bez oznaczeń - kursuje codziennie

VIDEO

Nuklearny szantaż - akcja

Reż. Paul Boyington
Wyst. Michael Dudikoff, Frederic Forrest, Reiner Schöne

Gdyby "Nuklearny szantaż" nie rozgrywał się na pokładzie ultranowoczesnego okrętu podwodnego, trudno by go było uważać za dzieło godne zobaczenia. Nic w tym nowego. Bezwzględni porywacze, okup i jeden człowiek, który ma niewielką szansę na uratowanie setek tysięcy istnień ludzkich.

Ten scenariusz przerabia przynajmniej co drugi

Lista przebojów

- 1 - Sztuka latania - obyczajowy (J.Daniels, A.Paquin)
- 2 - Żywcem pogrzebana - thriller (A.Sheedy)
- 3 - Świadek oskarżenia - kryminał (S.Buscemi, L.Holly)
- 4 - Przywódca - sensacyjny (M.Madsen, M.Modine)
- 5 - Wilk i jając - rysunkowy

Opracowano w wypożyczalni B & A ul. 1 Maja 18.



film sensacyjny. Ale terroryzm i łodzie podwodne to wątek raczej świeży i ogląda się go zawsze z ciekawością. W roli głównej występuje M.Dudikoff, jedyny "zbawca" dla okrętu "Ulysses", as wywiadu marynarki. Czy uda mu się powstrzymać bezwzględnych terrorystów? Losy całego kraju i świata są w jego rękach i rozpoczyna się gra w kotka i myszkę. Gorące okłaski za fantastyczne zdjęcia okrętu podwodnego.



HOROSKOP

♈ Baran 21.III. - 20.IV.

Załatwiał wszelkie pilne bieżące sprawy, bo pod koniec tygodnia zabraknie Ci czasu. Szykują się wtedy większe konflikty, w których niechętnie, ale weźmiesz udział. Bądź sprawiedliwym sędzią, także dla siebie. Odwiedziny partnera przyjmij jako oznakę dobrej woli, a nie powód do kłótni. Na spokojnie uda Wam się znaleźć porozumienie. Skontaktuj się pilnie z Bliźniakiem.

♉ Byk 21.IV. - 21.V.

Nowe uczucia kwitną, stare odżywają - aż Ci się w głowie zakręci od nadmiaru szczęścia. Jeśli będziesz w stanie zaproponować i realizować odważne plany zawodowe, sukces (i ciężka praca) Cię nie minie. Choć Ci teraz wygodnie, uwierz, że zmiany są pożądane i umożliwią Ci twórcze i mądre życie. Warto przemyśleć dobre rady przyjaciół. W piątek najlepiej zostań w domu.

♊ Bliźnięta 22.V. - 21.VI.

Szczęście wciąż Ci sprzyja. Ten tydzień może zadecydować o wielu sprawach. Od Twojej przytomności umysłu i postępowania zależy, czy już wkrótce dobrze ustawisz się w życiu. Nie zamuj szansy, zrób, co możesz, by ktoś ważny się Tobą zainteresował, a podróże, awanse i duże pieniądze Cię nie miną. Możesz jednak w sobotę natknąć się na sytuację, która Cię przerośni.

♋ Rak 22.VI. - 22.VII.

Piękny czas na wszystko. Kariera kwitnie, pieniądze wypychają portfel, krewni i znajomi doceniają Cię i podziwiają. Chciałoby się czegoś więcej? Będzie i to, tylko miej oczy szeroko otwarte. Jeśli już szansa na wielką namietność zjawi się na horyzoncie, nie pozwól jej zniknąć. Jeśli ktoś proponuje Ci coś, czego nie udało Ci się nigdy zrobić - odważ się i baw się miło.

♌ Lew 23.VII. - 22.VIII.

Życie rodzinne nie musi być nudą, a praca katogą. Ktoś Ci to teraz udowodni. Masz dobry nastroj do romansów. Jeśli zatem dopadł Cię jakiś kryzys uczuciowy, to teraz się powinno zmienić. Ktoś Ci pomoże w karierze, a jej szybki zwrot zadziwi nawet Ciebie. Nie zapomnij odpocząć - dwa dni tylko we własnym towarzystwie mogą być dość pouczające.

♍ Panna 23.VIII. - 22.IX.

Cenna rada, może wyjątkowa propozycja zawodowa - nie prze-gap jej w powodzi słów i pomysłów, jakie będą Ci serwować znajomi w początkach tygodnia. Tylko w środę pojawi się taka wyjątkowa szansa. Później czas nie będzie sprzyjał ekspansji. Nie będziesz się nudzić. Proponowane przez partnera rozrywki nie do końca utrafią w Twój gust, ale humor Ci dopisze i tak.

♎ Waga 23.IX. - 23.X.

Jeśli doskwierały Ci kłopoty sercowe, to teraz zdecydowanie się skończą. Z pomocą, nie tylko w sprawach osobistych, pospieszą Ci życzliwi ludzie. Warto posłuchać rad sprawdzonych przyjaciół i nie polegać wyłącznie na swoim rozeznaniu. W pracy pojawi się szansa osiągnięcia naprawdę dobrego stanowiska. Jeśli lubisz walczyć - spróbuj. Łagodnością nie osiągniesz efektów.

♏ Skorpion 24.X. - 22.XI.

W Twojej karierze zacznie działać się tak wiele, że na moment możesz stracić głowę. Ktoś Cię rzeczywiście usiłuje "wyślizgać". Nie daj się zwariować, usiądź we wtorek z zaufanym kumplem i spróbujcie odszukać winnego. Później będzie potrzebny cały Twój spryt, by wyjść na swoje. W czwartek zrobisz rozsądnie, odpoczywając poza miastem. Pozwól sobie na flirt.

♐ Strzelec 23.XI. - 21.XII.

Wspaniała pora, dobry czas do słowności na wszystko, począwszy od interesów, a na miłości skończywszy. Musisz jedynie przestać się zastanawiać nad każdym krokiem i wmawiać sobie, że z pewnością Ci się nie uda. Uwierz w siebie, a propozycje będą się pchały drzwiami i oknami. W czwartek trzymaj nerwy na wodzy, nie awanturuj się. Komuś bardzo zależy na Twojej sympatii.

♑ Koziorożec 22.XII. - 20.I.

Nie martw się na zapas i w pełni wykorzystaj parę dni z kimś kochanym. Może trochę żal, że dopiero teraz doceniasz tę osobę. Będzie okazja, aby wszystko nadrobić, ale nie wcześniej niż za miesiąc. Nie decyduj się na nowe inwestycje, a pieniędzmi gospodaruj oszczędnie. Nie obawiaj się Strzelca, będzie Ci życzliwy. W piątek ogromna radość z domieszką smutku. Weekend jak z bajki.

♒ Wodnik 21.I. - 20.II.

Ktoś się koło Ciebie kręci i kto wie, czy to nie jest partner na całe życie? Nie lekceważ tego zainteresowania. Twoje możliwości sercowe są też duże. Możesz również spróbować naprawić sytuację domową, jeśli coś się w niej psuje. Wypoczywaj, pracuj, ale nie szastaj pieniędzmi i bardzo uważaj na drogach. W poniedziałek ignoruj pretensje Raka.

♓ Ryby 21.II. - 20.III.

Decyzje muszą już być podjęte - zarówno te zawodowe, jak i prywatne. Jeszcze czujesz się romansowo i pogodnie, ale wkrótce nadejdzie pora na zrobienie rachunków, nie tylko finansowych. To Cię może nieco wytrącić z równowagi. W pracy ból głowy od nadmiaru wspaniałych ofert. Trzeba będzie wnikliwie je przejrzeć. Proś o radę przyjaciela. Twoja przyszłość zależy od dobrej decyzji.

LEKKA ATLETYKA

Szkółka talentów

Rozmowa z Zenonem Grąbczewskim,
trenerem sekcji lekkoatletycznej MKS
Orkan Sochaczew

- Sekcja L.A. rozpoczęła działalność ponad rok temu, co było główną przyczyną jej powstania?

- W naszym mieście jest dużo zdolnej młodzieży, której nie odpowiada jednak uprawianie takich dyscyplin jak piłka nożna, judo, rugby czy tenis stołowy. Wraz z dyrektorem klubu Piotrem Osieckim utworzyłem więc sekcję lekkoatletyczną, do której trafiły najzdolniejsze dzieci z sochaczewskich podstawówek. Lekka atletyka to najzdrowszy sport, oparty na naturalnym ruchu jakim jest bieganie, skakanie, pozwalający każdemu "wyżyć się" do granic możliwości. Lekkoatleci mogą też przechodzić później do innych sportów, ponieważ trening w początkowym okresie ma charakter ogólnorozwojowy i kształtuje takie cechy motoryczne jak siła, szybkość, skoczność i wytrzymałość.

- Jak przebiegał nabór do sekcji?

- W początkowym okresie współpracowaliśmy z nauczycielami wychowania fizycznego. Wspólnie, na podstawie sprawdzianów w szkołach typowaliśmy i namawialiśmy do uczęszczania na treningi. Później zorganizowałem cykl mityngów lekkoatletycznych, po których udało mi się wyłapać następną grupę kandydatów. Teraz już sami rodzice przyprowadzają swoje dzieci na zajęcia.

- Kilku młodych sportowców osiągnęło ostatnio bardzo dobre wyniki, które zaliczyłby pan do najlepszych?

- Osiągnąć, jak na tak krótki okres działania sekcji, jest bardzo dużo i wszyscy zawodnicy czynią systematyczne postępy. Wymienię więc kilka rezultatów, z których jestem najbardziej zadowolony: 13-letnia Małgorzata Osińska przebiegła 60 m w 8,36 s, a "setkę" w 13,20 s. Jej rówieśniczka - Magda Kowalewska na 300 m uzyskała - 44,68 s, a w skoku w dal - 4,68 m. 10-letnia Dorothea Pawłowska 300 m biega w 48,25 s, o rok starsza Karolina Stupińska w 48,44 s. 10-letni Marcin Kępa uzyskał na 1000 metrów - 3,27,42, a 13-letni Sławomir Krepis 300 m pobięł w 43,12 s, 100 m w 12,50 s, w skoku w dal "zaliczył" zaś 5 metrów.

- Postęp jest bardzo duży, czy nie boi się pan, że zbyt szybko przeżyją wychowanków?

- Trening jest ogólnorozwojowy, a postęp adekwatny do tego co robimy i jest normalnym zjawiskiem

w początkowym okresie treningu. W tym roku duża grupa młodzieży przechodzi do młodzików i w tej kategorii wiekowej wystąpi już mniejsza gradacja rezultatów. Szczyt formy szykują za dwa lata, na mistrzostwa Polski młodzików.

- Był pan głównym organizatorem cyklu mityngów L.A. w Sochaczewie, jak może je pan ocenić i czy możemy się spodziewać podobnych zawodów w przyszłości?

- Zawody oceniam pozytywnie, choć nie zabrakło, jak wszędzie, małych wpadek. Młodzież nabierała na tych zawodach rutyny i budowała formę. Niektóre dzieci, szczególnie te uczęszczające do klubu na treningi miały nadmiar startów, co stanowiło dla mnie pewien kłopot. Dziękuję przy okazji wszystkim nauczycielom wf, dyrektorom szkół oraz osobom, które pomogły mi w przeprowadzeniu zawodów. Cykl mityngów, w zmodyfikowanej nieco formie będzie kontynuowany i mam nadzieję, że wystartują na nich

PIŁKA NOŻNA

Kłopotliwe osiągnięcie

Juniorzy młodszy (chłopcy do lat 16) KS Bzura Chodaków pod wodzą najstarszego chyba trenera w Polsce - 68-letniego Jerzego Pisarka nie mieli sobie równych w lidze międzyokręgowej i po roku powrócili do grona najlepszych drużyn makroregionu. Znowu przyjdzie im rywalizować z młodymi piłkarzami łódzkiego Widzewa, ŁKS, Aluminium Konin, Petrochemii Płock. Nie mogą jednak być pewni, czy jadąc np. do Bełchatowa będą mogli zjeść obiad za klubowe pieniądze. Ale grali nie zważając na stan finansów. Chłopcy nie mają nawet dresów potrzebnych w czasie jesienno-zimowych treningów. Trener Jerzy Pisarek, były zawodnik słynnej niegdyś w całym kraju chodakowskiej Bzury z młodymi adeptami kopanej pracuje właściwie społecznie. Przygotowując się do spotkań w najwyższej lidze juniorów drużyna wyjedzie prawdopodobnie w niedzielę na 10-dniowy obóz w Koszeliwce, choć jeszcze

w całości lekkoatleci z SP6 oraz zadebiutuje SP7.

- Jak rozpoczęły się przygotowania do nowego sezonu?

- Obecnie kończymy okres roz-trenowania, podczas którego dzieci uczęszczały na zajęcia dwa razy w tygodniu. Za kilka dni wraz z grupą najzdolniejszej młodzieży wyjeżdżam na obóz sportowy zorganizowany przez P.Z.L.A., a po powrocie udaję się z szeroką kadrą do Tylicza. Ten ostatni obóz finansują głównie rodzice dzieci i sponsorzy.

- Jeśli mowa o sponsorach, kto oprócz klubu pomaga finansowo?

- Pomoc sponsorów jest bardzo potrzebna, pragnę więc podziękować wszystkim osobom i instytucjom, za przekazane środki finansowe. Wymienię tylko tych dzięki którym możemy pojechać do Tylicza, są to: DAS EWEX i Ewa Kalkosińska, Panowie Jerzy, Jacek Apka z Best Chem, Jerzy Dąbrowski z Sanibudu.

- Jak układa się współpraca z rodzicami?

- Bardzo dobrze. Często przychodzą oglądać i treningi, i zawody. Widać, że interesują się swoimi pociechami. Bardzo pomaga mi pan Adam Kępa, który będzie kierownikiem obozu w Tyliczu. Ponadto aktywnie włączają się do współpracy panowie Przemysław Sobczak - wiceprezes O.Z.L.A., Witold Pa-

włowski - kierownik sekcji oraz Rafał Lewandowski.

- Na koniec korzystając z okazji, że jest z panem grupka dzieci poproszę je o kilka krótkich wypowiedzi.

- MAŁGORZATA OSIŃSKA - trenujemy ciężko, ale z pewnością w przyszłości będą tego efekty. Mogę jeszcze powiedzieć, że jest to dla mnie sposób na spędzenie wolnego czasu.

- MARTA PIŃKOWSKA - dzięki treningom poznałam wielu nowych kolegów i koleżanek. Jeszcze nie wiem, czy będę uprawiać sport w przyszłości.

- MARCIN KĘPA - trenuję już dwa lata a treningi rozpocząłem bardzo wcześnie. Jestem zadowolony z osiągniętych wyników.

- KAROLINA STUPIŃSKA - jestem bardzo zadowolona, że mogę uczęszczać na zajęcia. Może na obozie spotkam nową sympatię?

- DOROTA PAWŁOWSKA - bardzo lubię wygrywać i jak na razie mi się to udaje. Zamierzam jeszcze długo startować i osiągnąć taką klasę jak Irena Sewińska.

- MAGDA KOWALEWSKA - cieszę się, że znalazłam swój cel w życiu i mogę zapełnić wolny czas. Sport przynosi mi wiele radości, a ponadto lubię wygrywać i zdobywać nagrody.

- Dziękuję za rozmowę.

Jarosław Niedziela

dziś nie mają opłaconego wyżywienia. Ale do rozgrywek przystąpią, bo tego wymagają reguły sportowej rywalizacji. A tę Bzura Chodaków wygrała bezape-

lacyjnie z przewagą 7 pkt nad także awansującym Lechem Rypin oraz 8 pkt przed trzecim w tabeli MKS Orkan.

Janusz Sofulak



Stoją od lewej: Józef Szajewski (kierownik KS Bzura), Łukasz Gołębiewski, Rafał Kunicki, Tomasz Orliński, Paweł Chrusliński, Bartosz Michalski, Marcin Wilk, trener Jerzy Pisarek; w dolnym rzędzie: Kamil Uniejewski, Kazimierz Heleniak, Marcin Wiciak, Jarosław Łasica i Marek Tymofiewicz. Na zdjęciu brak Roberta Pętlaka, Adriana Gruby, Rafała Józwicka, Daniela Felezaka, Zbigniewa Krawczaka, Pawła Pionka, Łukasza Salamona, Sławomira Tomeczyka i Mariusza Makulskiego, który należał do podstawowej jedenastki juniorów starszych i występował także w drużynie seniorów.

Wydawca: Urząd Miejski w Sochaczewie, ul. 1 Maja 16

Redaguje zespół: Janusz Sofulak (red. naczel.), Sławomir Burzyński (oprac. graf.), Ewa Safulak, Jolanta Śmielak-Sosnowska, Aneta Milczarek (administracja).

Stale współpracują: Jakub Grabiec, Jerzy Jankowski, Jarosław Niedziela, Arek Stępień.

Adres Redakcji i Biura Ogłoszeń: 96-500 Sochaczew, ul. Wąska 17, tel.223-55.

Adres do korespondencji: 96-500 Sochaczew, skr. poczt. 30.

Ogłoszenia przyjmowane są w redakcji. Za treść ogłoszeń redakcja nie ponosi odpowiedzialności. Redakcja zastrzega sobie prawo do zmian tytułów, śródtytułów oraz skracania nie zamówionych tekstów.

Skład własny: Mariusz Rogulski. Druk: POLIGRAFIA - Sochaczew, Aleja 600-lecia 52



Graffiti cmentarne

- * Trumna - opakowanie bez-zwrotne
- * Na życiu mi nie zależy, może trwać choćby i sto lat
- * Emeryci mają pierwszeństwo (napis na cmentarnej bramie)
- * Z prochu powstałeś - otrzep się
- * Na żadnym zegarze nie znajdziesz wskazówek do życia
- * Raz się żyje! - a potem się tylko straszy

Zza węgla

IG Zwycięzca turnieju na najsilniejszego we wsi, podczas obchodów Dni Bolimowa, otrzymał beczkę z piwem. Oddał ją jednak kolegom, bo jak twierdzi, sam nie pije. I jak ma być u nas dobrze, jeśli nawet na prowincji tak zaniedbuje się kultywowanie tradycji.

IG Podczas swojego święta policyjna śmietanka bawiła się do rana, a potem służbowy samochód rozwoził balowiczów do domu. Pech chciał, że ów radiowóz miał groźny wypadek, w którym zginął policjant. Zdarzenie miało miejsce we wsi, nomen omen, Mogiły.

IG Złodzieje włamali się do Kościoła Bożego w Chrystusie w Żyrardowie i ukradli 30 kaset z filami video. Jak zapewniają właściciele, były to filmy głównie o tematyce religijnej. Głównie ...

IG Grupa młodych mieszkańców Łowicza kradła nagminnie rowery w Skiemniewicach. Prawdopodobnie chodziło o rewanż za wiele skradzionych przez Skiemniewice Łowiczowi inwestycji.

IG W zawodach rodzinnych o Puchar Prezydenta Skierniewic rodzinne trójki rywalizowały w kilku atrakcyjnych kon-

kurencjach: rzut granatem, rzut piłką pantową, strzelanie z karabinka kbks, strzelanie z pistoletu, strzelanie z wiatrówki i podobno strzelanie w pysk - jako dodatkowa konkurencja dla porwanych rodziców.

IG Ogłoszenie z prasy lokalnej:

Mistrz rzeźnik - wędliniarz z długoletnim stażem poszukuje pracy.

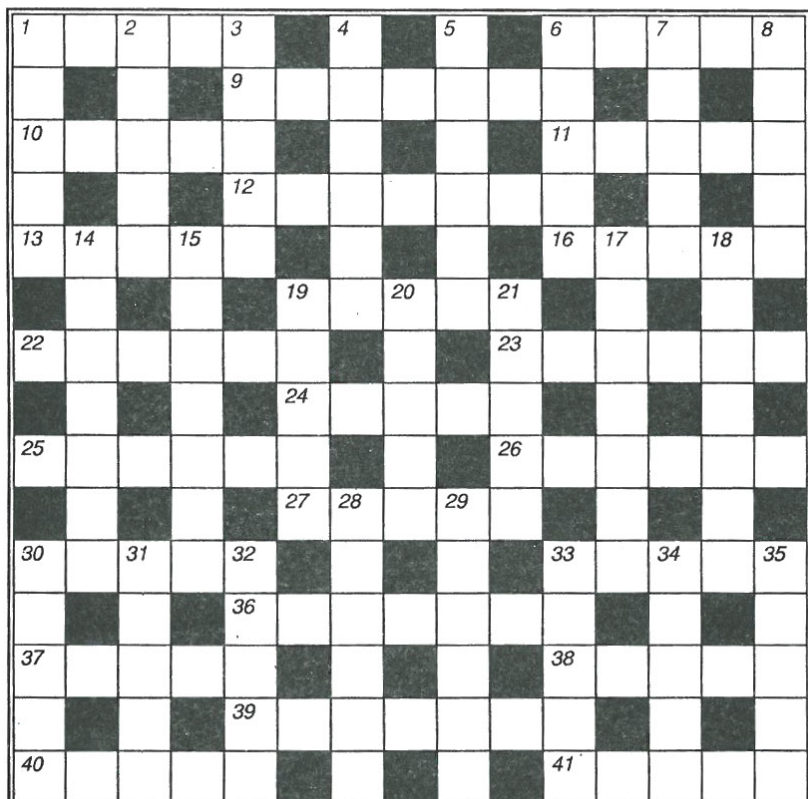
A niech sobie coś sam złapie ...

KRAJAN



Wakacyjne kursy odpoczynku?

Krzyżówka nr 30



Poziomo:

1 - jeden ze sponsorów pikniku z okazji dnia dziecka, PZU ..., 6 - sklejka, 9 - gra na szachownicy, 10 - pieniądze naszych sąsiadów, 11 - zreczność, 12 - pracuje w kuchni, 13 - pieszczota, 16 - in.punkt honoru, 19 - przyrząd do wabięcia zwierzyny, 22 - sponsor (patrz: 1 poziomo), firma z Łowicza, 23 - mogą być: wypoczynkowe lub okolicznościowe, 24 - loskot, łomot, 25 - sponsor (patrz: 1 poziomo), Warszawska 53, 26 - brzeg, skraj, 27 - ród włoskich lutników, 30 - polska aktorka, 33 - zabronienie, 36 - miejsce ukrzyżowania Chrystusa, 37 - sponsor (patrz: 1 poziomo) Zakład Naprawy Karoserii, Al.600-lecia 74, 38 - postać z "Pana Tadeusza", 39 - zabezpieczenia (ze słomy) drzew przed mrozem i szkodnikami, 40 - przejście na wyższe stanowisko, 41 - dziki karp.

Pionowo:

1 - rodzaj zupy, 2 - szalik 3 - sponsor (patrz: 1 poziomo), hurtownia p.E.Kolasińskiej (fonetycznie), 4 - kraj w Europie, 5 - sponsor (patrz: 1 poziomo), hurtownia wędlin p.B.Jesiołowskiej, 6 - rozpylacz, 7 - łódź, okręt, 8 - pierwiastek chemiczny o l.a.85, 14 - imię męskie (2.V.), 15 - członek hitlerowskiego partyjnego oddziału szturmowego, 17 - sochaczewska restauracja, 18 - np.widowisko teatralne lub zawody sportowe, 19 - port w Bułgarii, 20 - może być zegarowa, 21 - in.pieprzniki, lisice, 28 - sponsor (patrz: 1 poziomo), hurtownia p.Z.Leśniewskiego, 29 - sponsor (patrz: 1 poziomo), hurtownia p.D.Ciurzyńskiego, 30 - trasa, 31 - natrętny owad, 32 - spółka z Warszawskiej Giełdy Papierów Wartościowych, 33 - kontur, 34 - ptak drapieżny, 35 - był Templariuszy.

Rozwiązanie krzyżówki należy nadsyłać w terminie 7 dni na adres redakcji. Za prawidłowe rozwiązanie rozlosowana zostanie nagroda w wysokości 10 złotych w gotówce.

Rozwiązanie krzyżówki nr 28 (ZS nr 28)

Poziomo: GALAS, AMBRA, PROGRES, RYSIA, SKRET, ŁOMNICA, EKIPA, METAL, ATLAS, DROSED, ANEMON, ENDEK, CZEREP, WANDAL, TRASA, KAMAZ, STRIT, RAMIARZ, MLECZ, LILAK, UCZUCIA, APORT, MANIA.

Pionowo: GORCE, LASKI, SPAŁA, FORMAT, DRWINA, ASSAM, BIRET, ARTEL, KOROZJA, PASERKA, ETERNIT, ALOPACI, ADEPT, ŁYDKA, SAKWA, REMIZA, SZANCE, KOMZA, MLEKO, ZRZUT, SZLAM, RULON, TYKWA.

Nagrodę wylosował Edmund Narloch.