

- Dni Sochaczewa w planach
- Sezon na konkursy
- Przedświąteczne porady
- Bandyty na drogach
- Jeszcze o obwodnicy

# Ziemia

## SOCHACZEWSKA

ISSN 1231-7179 Numer indeksu 328 006



Nie mieli szczęścia mieszkańcy, którzy w piątek 14 marca wybrali się do Spółdzielni Mieszkaniowej na Piłsudskiego, aby połatwiać swoje sprawy. "Z przyczyn technicznych Spółdzielnia nieczynna..." - taką informację umieszczono na drzwiach budynku. Ten sam komunikat można było usłyszeć w słuchawce spółdzielczego telefonu.

Przypomnijmy, że na piątek 14 marca zwołane zostało przez grupę Spółdzielców Nadzwyczajne Zebranie Przedstawicieli Członków Spółdzielni. Pismo z żądaniem udostępnienia lokalu oraz dokumentów na ten dzień skierowano do Zarządu SM. Prezes Bohdan Krzemiński rozesłał do sochaczewskich mediów informację, że w siedzibie Spółdzielni zebranie takie nie jest planowane i nie odbędzie się.

Mimo to, w piątek o godzinie 15.00 - przed budynkiem SM zebrało się około 150 osób. Syły się epitety pod adresem spółdzielczych władz - *Ochroniarzy sobie zatrudnił - wykrzykiwano - przed Spółdzielcami się chowa.*

## Koniec ligi



W ostatnią sobotę odbyło się uroczyste zakończenie Zakładowej Ligi Piłki Siatkowej. Całe rozgrywki wzorowo zorganizowali dwaj panowie: Robert Błaszczuk i Karol Łuczak.

Wymagało to od nich wiele trudu i należą im się szczególnie słowa uznania. W sumie rozegrano 14 kolejek, w których zagrano 42 spotkania. Wszystkie zespoły w 155 setach zdobyły 3645 punktów. Na parkietach występowało 15 zawodniczek i 71 zawodników, średnia wieku wszystkich uczestników - 33 lata. Najmłodszy zawodnik imprezy miał niespełna 16 lat a najstarszy 48.

c.d. str. 11

## Ile za drzewko

Czy wycinanie i niszczenie drzew rzeczywiście jest bezkarne? Takie przekonanie panuje niestety w sporej części społeczeństwa. Wycinane są głównie drzewa poza miastem - na brzegach Bzury, w lasach, tam, gdzie ich brak trudniej zauważyć. Jednak i w samym Sochaczewie zdarzyło się, że "znikały" drzewka, które przeszkadzały w budowie parkingu czy domku lub świerki nadające się na świąteczne choinki. Nagminnie jest też niszczenie drzew przez przybijanie do nich reklam lub parkujące na chodnikach samochody.

Tymczasem kary są, i to wcale nie małe. Za 1 centymetr obwodu to-

poli, olszy, wierzby, czeremchy czy grochodrzewu można zapłacić od 7,46 złotego do 40,26 zł (Opłata rośnie w zależności od grubości pnia). Za kasztanowce, jesiony, świerki, sosny, choiny, brzozy omszone i gruczołkowate oraz modrzewie stawki wahają się od 20,28 zł do 77,55 zł za centymetr.

Dąb, grab, buk, lipa, jarzab, drzewka owocowe, inne odmiany brzoź, leszczyna, jodła, platan, wiąz "kosztują" od 49,22 złotego do 502,57 złotego. Najdroższe są jodły, magnolie, korkowce, cisy, miłorzęby, metasekwoje, cyprysiki. 1 centymetr takiego drzewka o pniu do 25 cm oszacowano na 258 złotych, w przypadku, gdy drzewo ma obwód dwumetrowy kara za każdy centymetr wynosi 1.029 złotych.



**MERKURY**

zaprasza w niedzielę 23.03.

od 9.00 do 14.00

życząc udanych zakupów

i Wesołych Świąt Wielkanocnych.

# Będzie sesja

We wtorek - 25 marca - o godz. 9.00 w sali konferencyjnej Urzędu Miasta rozpocznie się druga w tym roku Sesja Rady Miejskiej.

W porządku obrad przewidziano m.in.: sprawozdania z przebiegu XXX sesji Sejmiku Samorządowego i z działalności Miejskiego Ośrodka Pomocy Społecznej, informację Komendanta Rejonowego Policji oraz podjęcie uchwał dotyczących: statusu MOPS, przekazania w użytkowanie wieczyste działek budowlanych, sprzedaży zasiedlonych mieszkań komunalnych, zmian w budżecie i wydania opinii odnośnie zaliczenia drogi do kategorii dróg miejskich.

## Konkurs

Wojewódzki Dom Kultury (Skierniewice, Reymonta 33, tel. (0-46) 333639) zaprasza do udziału w VII Wojewódzkim Przeglądzie Sztuki Nieprofesjonalnej. W konkursie mogą brać udział plastycy amatorzy i instruktorzy zatrudnieni w placówkach kulturalnych i oświatowych. Każdy uczestnik może nadesłać 3 prace, w dowolnym formacie, z zakresu: malarstwa, grafiki, rysunku, rzeźby, tkaniny, w terminie do 16 sierpnia 1997 roku, na adres WDK.

## Notes kulturalny

Kino "Polonez" - Skierniewice, ul. Wita Stwosza 2/4

21.03. - g. 14,16,18 - "101 Dalmatyńczyków"

21-27.03. (oprócz 25.03.) - g. 20 - "Marsjanie atakują"

22-27.03. - g. 16,18 - "101 Dalmatyńczyków"

25.03. - DKF "Eroica" - "Wrzuciono czasu"

Wojewódzki Dom Kultury - Skierniewice, Reymonta 33

Galeria WDK - wystawa rzeźby i grafiki Roberta Skorłutowskiego, do 21 marca

- wystawa malarstwa Iwony Markowicz - Winięckiej, do 24 marca.

"Piwnica u Artystów" - Klub Jazzowy "Swing" - 21 marca - Piotr Cieślowski - saksofon, Artur Dudkiewicz - fortepian

Sala Kameralna - 21 marca, g. 10 - Wojewódzkie Eliminacje XLII Ogólnopolskiego Konkursu Recytatorskiego.

26.03.1997 r. o godz. 11.00 w siedzibie Muzeum Ziemi Sochaczewskiej i Pola Bitwy nad Bzurą odbędzie się prelekcja pt.: "Najstarsze polskie ordery i odznaczenia". Serdecznie zapraszamy.



## Z PRAC ZARZĄDU MIASTA

1. Zarząd upoważnił wydział Gospodarki Gruntami do przystąpienia do prac związanych z wykupem działki przy ul. Brukowej. Działka była wydzierzawiona do końca lutego 1997 r. Decyzja ta ureguluje sprawę zjazdu na ul. 18 Stycznia z ul. Brukowej.

2. Zarząd zatwierdził projekt uchwały Rady Miejskiej w sprawie przeznaczenia do sprzedaży zasiedlonych mieszkań komunalnych wraz z oddaniem w użytkowanie wieczyste ułamkowej części gruntu niezbędnego do racjonalnego korzystania z budynku (dotyczy budynków przejętych od Zatr i RDP przy ul. Słowackiego i 15 Sierpnia.)

3. Zarząd wyraził zgodę na przystąpienie do uwłaszczenia Spółdzielni Ogrodniczo-Pszczelarskiej na działkę gruntu położoną przy ul. Pokoju.

4. Zarząd postanowił zawrzeć umowę dzierżawy na działki gruntu pod dwa garaże przy ul. Wróblewskiego, pod dwoma warunkami:

- bezwarunkowe rozwiązanie umowy za uprzednim jednogłośnie wypowiedzeniem.

- konieczność uporządkowania i wyrównania terenu.

5. Zarząd zatwierdził projekt uchwały Rady Miejskiej w sprawie sprzedaży w użytkowanie wieczyste 13 działek budowlanych na osiedlach: Zgoda, Karwowo i Malesin.

6. Zarząd zatwierdził zabiegi pielęgnacyjno-sanitarne i chirurgię oraz nowe nasadzenia drzew w parkach i ulicach Sochaczewa. Na wykonawcę w/w Zarząd zatwierdził zakład urządzenia i utrzymania zieleni J.T.A. Przywoźnych.

7. Zarząd postanowił uruchomić postępowanie o udzielenie zamówienia publicznego w trybie zapytania o cenę na:

- wykonanie dokumentacji technicznej docieplenia dwóch budynków komunalnych (Dyvizjonu 303 bl. 12 oraz 15 Sierpnia 51)

- wykonanie projektu modernizacji ulicy Staszica od Szkoły Podstawowej nr 4 do Szkoły Podstawowej nr 6 (zakręt) oraz ulicy Traugutta na odcinku Warszawska - Wąska.

8. Zarząd postanowił uruchomić postępowanie o udzielenie zamówienia publicznego w trybie przetargu nieograniczonego na:

- wykonanie chodników z kostki brukowej w ul. Staszica - lewa strona od Placu Kościuszki do Szkoły Podstawowej nr 6).

- wykonanie przyłącza n.n. do Hali Sportowej w Chodakowie

9. Zarząd zatwierdził firmy:

- pana Jerzego Mleczki na wykonawcę projektu drogowego ul. Matejki, i Mireckiego.

- pani Krystyny Malickiej na wykonawcę drogi dojazdowej do Przedszkola nr 3 w Sochaczewie.

Oferty tych firm były z punktu widzenia miasta najkorzystniejsze.

10. Zarząd zatwierdził p. Jerzego Królika na wykonawcę projektu zasilania Muszli Koncertowej.

11. Zarząd zatwierdził aneks do umowy na wykonanie remontu mostu na Bzurze. Uściślono wartość ryczałtową robót (1.200.000 zł brutto) oraz terminy:

- dopuszczenia do pełnego ruchu: 30.VI.1997.

- ostatecznego odbioru: 31.VIII.1997.

12. Zarząd zatwierdził aneks do umowy zwiększający zakres robót na wykonanie oświetlenia w ulicy Kłonowej, z uwagi na zmianę trasy linii energetycznej.

13. Zarząd zatwierdził wniosek o przekazanie nieodpłatnie na majątek "ZE-Łódź-Teren" oświetlenia w ulicy Trojanowskiej.

14. Zarząd postanowił uruchomić procedurę przetargową w trybie zapytania o cenę na wykonanie projektu technicznego:

- kanalizacji deszczowej osiedla "Za Stadionem", w ul. Żółtej, 17 Stycznia i Nowowiejskiej.

- oświetlenia ulicy Trojanowskiej, od ul. 600-lecia do ul. Okrężnej.

15. Zarząd zatwierdził na wykonawcę wodociągu w ul. Botanicznej Hydroinstal Sochaczew. Koszt wykonania robót: 22.265 zł (netto), termin ukończenia: 30.06.1997.

## Bez poczty w Malesinie ?

*Jestem mieszkańcem osiedla Malesin i z zainteresowaniem przeczytałem w tygodniku "Ziemia Sochaczewska" (Nr 3 /3051) notatkę na temat zlikwidowania Urzędu Poczтового. Wielu mieszkańców oczekuje, że będzie jakiś odzew od Dyrekcji Poczty, jednak minęło parę tygodni i żadnej wzmianki, nic się nie dzieje w tej sprawie.*

O wyjaśnienie poprosiliśmy dyrektora OUP Sochaczew - Krystynę Dobrzyńską

- Właściciel budynku, w którym do tej pory mieścił się Urząd w Malesinie, wypowiedział nam najem, proponując jednocześnie wykup tej nieruchomości. Ta oferta nie wchodziła jednak w rachubę, bo budynek jest stary i koszty jego utrzymania i adaptacji przerosłyby nasze możliwości finansowe. Intensywnie szukamy nowego lokalu, ale nie jest to łatwe, bo dysponujemy ograniczonymi środkami. W dodatku dyrekcja w Skierniewicach zaleciła by nie wynajmować pomieszczeń od osób prywatnych, co też znacznie zawęziło krąg ofert. Dopiero kilka dni temu udało mi się uzyskać wstępną zgodę przełożonych na zrobienie wyjątku dla Malesina i rozpatrzenie także

propozycji prywatnego właściciela. Jesteśmy na etapie pierwszych uzgodnień. Nawet jednak, jeżeli dojdziemy wkrótce do porozumienia, na otwarcie placówki mieszkańcy będą musieli trochę poczekać - obowiązują nas przepisy o zamówieniach publicznych na wszystkie prace remontowo - adaptacyjne.

Mogę tylko powiedzieć, że ze swej strony zrobię wszystko, by Malesin miał swój urząd pocztowy w jak najszybszym terminie. I jeszcze jedno istotne wyjaśnienie - placówka w Malesinie nie została zlikwidowana. Likwidacja to o wiele poważniejsza sprawa, dlatego podjęliśmy jedynie decyzje o zawieszeniu działalności.(esa)

## POGODA

Wyż przesunął się na południe Europy i napłynęło chłodne powietrze z Skandynawii. Przewidziano wstrzymanie. Do niedzieli zachmurzenie stopniowo małe, noc bezchmurna. Temperatura maksymalna około 3 stopni, minimalna około - 5 stopni. Wiatr północny, słaby i umiarkowany. Na przywitaniu wiosny poprawa pogody. Zachmurzenie małe, bez opadów. Temperatura maksymalna od 10 do 14 stopni, minimalna od 3 do 1 stopnia. Możliwość przygruntowych przymrozków do - 2 stopni. Wiatr zmienny, słaby.

CUMULUS

## DYŻURY APTEK

20, 21 - ul. Pokoju 3a

22, 23, 24, 25 - ul. Traugutta 3a

26 - ul. Gawłowska 3

## Podziękowanie

Wszystkim uczestnikom uroczystości pogrzebowych

## ŚP Marii Dyrzyńskiej

a w szczególności  
Dyrekcji Szkoły Podstawowej w Młodzieszynie za  
bezinteresowne załatwienie autokaru  
serdeczne podziękowania składa rodzina zmarłej.

ZS-203

# Master Foods Polska

Master Foods Polska jest oddziałem Mars Incorporated jednej z największych prywatnych korporacji, która działa w ponad 100 krajach i zatrudnia blisko 28.000 osób na całym świecie.

Jesteśmy producentem tak znanych wyrobów czekoladowych jak: Mars<sup>®</sup>, Snickers<sup>®</sup>, Milky Way<sup>®</sup> oraz pożywienia dla zwierząt: Pedigree<sup>®</sup>, Chappi<sup>®</sup>, Whiskas<sup>®</sup>, Kite Kat<sup>®</sup>. W Polsce jesteśmy obecni od marca 1992 roku i w tym okresie zbudowaliśmy od podstaw nowoczesny kompleks produkcyjny, składający się z trzech fabryk.

Obecnie szukamy osób pragnących dołączyć do naszego ponadtysięcznego zespołu i rozpocząć pracę na nizej wymienionych stanowiskach:

## OPERATOR MASZYN I URZĄDZEŃ PRODUKCYJNYCH

*w fabryce wyrobów czekoladowych lub pożywienia dla zwierząt*

Idealny kandydat powinien posiadać:

- wykształcenie, minimum średnie, techniczne
- minimum dwuletnie doświadczenie w obsłudze urządzeń mechanicznych lub elektrycznych

## ENERGETYK ZMIANOWY

*odpowiedzialny za nadzór nad aparaturą energetyczną w trakcie trwania zmiany produkcyjnej w fabryce wyrobów czekoladowych*

Z uwagi na dużą odpowiedzialność związaną z pracą na tym stanowisku idealny kandydat powinien:

- posiadać wykształcenie średnie sanitarne lub elektromechaniczne
- doświadczenie w obsłudze kotłów i sieci parowych
- mile widziane doświadczenie w pracy z dużymi urządzeniami chłodniczymi amoniakalnymi, stacjami uzdatniania wody i urządzeniami klimatyzacyjnymi

## PIEŁĘGNIARKA

*pracująca w systemie zmianowym, koordynująca działania związane z bezpieczeństwem i opieką medyczną pracowników*

Wymagania stawiane kandydatom to:

- minimum trzyletnie doświadczenie zawodowe
- podstawowa znajomość języka angielskiego

Osoby zainteresowane proszone są o składanie ofert (podając nazwę stanowiska) w recepcji Master Foods Polska lub listownie na adres:

Master Foods Polska, (6), Kozuszki Parcel, 96-500 Sochaczew, skr. poczt. 12

### Oferujemy:

- konkurencyjną płacę
- dużą swobodę działania
- atrakcyjne warunki socjalne
- możliwość podnoszenia kwalifikacji.

**Nowo utworzone  
Centrum Handlowe Budownictwa  
w Sochaczewie przy ul. Hubala 1**

zaprasza do współpracy: producentów, handlowców  
i wykonawców w branżach związanych z robotami  
wykończeniowymi budynków i wystrojem wnętrz,

**a przede wszystkim z narzędziami i materiałami na:**

- pokrycia dachowe
- pokrycia elewacyjne
- okna i drzwi
- suche tynki, boazerie, tapety
- materiały na posadzki, glazury, terakoty,  
wykładziny podłogowe, kleje
- sufity podwieszane
- materiały instalacyjne do wody, kanalizacji,  
centralnego ogrzewania oraz białego montażu
- materiały na instalacje elektryczne  
i sprzęt oświetleniowy
- systemy zabezpieczeń antywłamaniowych
- instalacje radiowo-telewizyjne
- materiały wykończeniowe różne
- wykonanie szaf wnękowych i mebli kuchennych
- kotłownie, węzły ciepłe
- narzędzia różne

**Wszystkie zainteresowane osoby fizyczne i prawne  
będą mogły uruchomić stoiska handlowe oraz  
zawiesić reklamy dotyczące świadczonych usług  
w hali o powierzchni 1000 m<sup>2</sup>.**

Przewidywany termin uruchomienia - 1.04.1997 r. Informacje u-  
dzielane są w biurze Spółki z o.o. "Monto-Bud" w Sochaczewie przy  
ul. Ogrodowej 2, tel./fax 244-94 w dni robocze, w godzinach 8-14.

ZS-207

**FIAT**



**Oferujemy**

**126p - maluch  
CINQUECENTO 700, 900, VAN  
UNO 1.0; 1.4; VAN  
PUNTO 55 SX; 75 SX  
BRAVO 1.4 S; BRAVO 1.6 SX  
BRAVA 1.4; BRAVA 1.6 SX  
MAREA, MAREA WEEKEND**

**Korzystny kredyt do 6 lat**

**ZUHP Polmoblich, Łowicz ul. Blich 34  
tel. (046) 37-61-16**

ZS-202

**Komunikat**

**Zarząd Miasta Sochaczew**

Zgodnie z art. 18 ust. 12 ustawy z dnia 7 lipca 1994 r. o zagospo-  
darowaniu przestrzennym (Dz.U. Nr 89 poz. 415) podaje do publicz-  
nej wiadomości, że dnia 25 marca br. o godz. 9.00 w sali konferen-  
cyjnej Urzędu Miejskiego odbędzie się Sesja Rady Miejskiej, której  
przedmiotem będzie m.in. uchwalenie zmiany miejscowego planu  
zagospodarowania przestrzennego m. Sochaczew, obejmującej  
wyznaczenie nowych terenów mieszkaniowo-usługowych na frag-  
mentach miasta.

**Za Zarząd  
Przewodniczący Zarządu  
mgr inż. Ireneusz Felczak**

ZS-210



**DAEWOO**

**ELCAR**

**Skierniewice, ul. Łowicka 127**

**OFERUJE: POLONEZ** już od 19.900zł  
CARO, ATU, TRUCK

**TICO** już od 20.500zł

**NEXIA** już od 28.600zł

**ESPERO** już od 34.800zł

**\*sprzęt RTV i AGD wg cen minimalnych DAEWOO ELECTRONICS !**



**OFERTA  
SPECJALNA  
NEXIA  
POLONEZ**



Można wybrać tylko jedną z tych dwóch  
ofert (OC/AC za darmo lub za złomowanie).  
Złomowanie auta musi być udokumentowane.  
**OFERTA WAŻNA DO 31 MARCA br.**

**ELCAR** Sp. z o.o. ul. Łowicka 127  
96-100 Skierniewice, tel. (0-46) 322-332, 322-333  
tel/fax (0-46) 322-331

**Godziny otwarcia: pon.-pt. 8-17, sobota 8-13.**

**KASY FISKALNE-OPTIMUS-iC  
AUTORYZOWANY DEALER I SERWIS**

**FHU TELEDOM s.c.**

Sochaczew, Żeromskiego 23, tel. 252-66

TELEWIZORY, VIDEO, AUDIO, SPRZĘT SAT

**\* AGD \***

Pralki, chłodziarki, zamrażarki, kuchnie itp. (również do zabudowy),  
drobny sprzęt AGD

**RATY I TRANSPORT**

Kupon rabatowy - ważny do 30.03.1997 r.  
Wytnij i przyjdź - 2% upustu przy zakupie powyżej 300zł !

ZS-93

**HURTOWNIA STALI**

**Oferujemy całą gamę stali  
Realizujemy indywidualne zamówienia**

**Sprzedaj gazów technicznych,  
propan - butan oraz osprzęt**

**Sochaczew ul. Łąkowa 34  
(Przy targowicy zwierzęcej)**

ZS-170

# Obwodnica nabiera rozpędu?

Jak już informowałem, długotrwałe starania Rady i Zarządu Miasta zaczynają przynosić konkretne efekty. Na zwołanym przez Wojewodę, z inicjatywy burmistrza spotkaniu konsultacyjnym, dotyczącym zaopiniowania projektu uchwały Rady Miasta w sprawie lokalizacji obwodnicy miejskiej, wszyscy wielcy województwa pozytywnie wyrażali się o sochaczewskiej inicjatywie.

Pozwala to na podjęcie konkretnych kroków przygotowawczych. 13 marca w siedzibie UM odbyły się dwa spotkania z właścicielami gruntów przeznaczonych pod obwodnicę. Burmistrz Stanisław Popławski, przedstawiciele wydziału Geodezji i Gospodarki Gruntami oraz pani Barbara Kowalik z DODP w Warszawie przedstawili zasady zamiany lub wykupu zajmowanych pod budowę nieruchomości. Mogą one być wymienione na domy lub mieszkania o obowiązujących standardach. Istnieje też możliwość wykupienia innego domu lub mieszkania w Spółdzielni lub odbioru pieniędzy na podbudowanie nowych domów na dowolnie wybranym miejscu.

Wypłacane będą odszkodowania za drzewa, krzewy itp. w/g oszacowania biegłego, uwzględniane mogą być też inne żądania i zastrzeżenia. Każdą sytuację rozpatrzy się indywidualnie. Wszystkie te działania załatwiane będą notarialnie.

Kierownik wydziału Gospodarki Przestrzennej i Architektury UM Tadeusz Krysiak, wyraził przekonanie, że jeżeli nie zajdą jakieś nie przewidziane okoliczności, to projekt zmiany planu zagospodarowania

przestrzennego miasta zostanie wyłożony na przełomie marca i kwietnia, na 21 dni, do publicznego wglądu. Osoby zainteresowane mogą (w ciągu 14 dni po okresie wyłożenia) składać protesty i zarzuty.

Jeśli protesty i zarzuty nie wpłyną, to Rada Miejska będzie miała prawo zatwierdzić zmianę planu, a Zarząd Miasta skieruje całość dokumentacji do Wojewody, celem zbadania zgodności z prawem. Wojewoda ma na tę czynność 30 dni i jeśli nie znajdzie uchybień, to opublikuje zmiany planu w prowadzonym przez siebie Dzienniku Urzędowym.

I dopiero po 14 dniach od daty publikacji w tym Dzienniku będzie można ustalić dla inwestora (DODP w Warszawie) warunki zabudowy i zagospodarowania terenu dla potrzeb obwodnicy. W ocenie Urzędu Miasta termin ten to wrzesień 97.

W trakcie spotkania padło wiele konkretnych pytań, m.in.:

- **Dlaczego taka trasa i jak wpłynie na okoliczne tereny?**

- Sochaczew ma 14 km długości i bardzo trudno go "obejść". Obwodnica będzie jednocześnie objazdem dla trasy Wyszogród - Sochaczew - Warszawa, a wykonanie jej na podmokłych gruntach Boryszewa kilkakrotnie zwiększyłoby jej koszt. Będzie to droga III klasy, nie autostrada, czy też trasa szybkiego ruchu.

- **Kiedy zacznie się wysiedlanie?**

- Trudno to dokładnie określić, ale trzeba przyjąć okres około 2 lat. Jednocześnie Zarząd i Rada Miasta muszą nadal intensywnie walczyć o to, aby inwestycja ta nie spadła

z planu centralnego. Dla ministerstwa i DODP jest to jedno z wielu przedsięwzięć. Wiele miast i innych ośrodków chętnie by je przejęło.

- **Czy są przewidziane tereny zamienne?**

- Konkretnie nie, bo zależy to od wyborów indywidualnych. Miasto dysponuje zasobem działek budowlanych i innych.

- **Jakie będą zabezpieczenia trasy?**

- Wybudowanych zostanie 5 km ekranów akustycznych, dojdą do tego pasy zieleni i drogi serwisowe.

- **Co robi inwestor, jeżeli przeciągał się będzie proces zarzutów?**

- Inwestycje liniowe nie mogą w pewnych przypadkach ominąć niektórych terenów. Jeżeli sprawy zarzutów ciągną się bardzo długo (np. w NSA), inwestor może w międzyczasie uzyskać "prawo wejścia w trybie rygoru".

Po uzyskaniu odpowiedzi zebrani mogli indywidualnie omówić kwestie swoich działek i nieruchomości przy wyłożonym projekcie.

- To są bardzo trudne i złożone problemy - stwierdził na zakończenie burmistrz Popławski - dlatego też dążymy do ich indywidualnego i bezkonfliktowego rozwiązania. Musimy mieć świadomość, że jesteśmy jednymi z wielu w morzu portów innych miast.

Pierwsze spotkania zakończone, ale obwodnica dopiero się rozkręca. Wiele zostało jeszcze do omówienia i zrobienia, a o wszystkim będzie miał przyjemność informować Państwa -

**Andrzej Wach**



**11/12.03.** - nieznani sprawcy włamali się do piwnicy bloku przy ulicy Żwirki i Wigury. Skradli rower bmx wartości 400 złotych.

**11-15.03.** - z piwnicy budynku przy ulicy Broniewskiego zginęły - stabilizator, wulkanizator i szlifierka stołowa. Suma strat - 150 złotych.

**13.03.** - między godziną 19.00 a 20.40 nieznani sprawcy włamali się do poloneza zaparkowanego na ulicy Gawłowskiej. Pokusą dla złodziei okazały się pozostawione w samochodzie przez właścicielkę: damska torebka z gotówką i dokumentami oraz 3 torby z zakupami. Wartość strat - 100 złotych.

**13/14.03.** - z nie strzeżonego parkingu przy ulicy Żwirki i Wigury skradziono żuka, własność Wojewódzkiego Biura Geodezji. W wyniku podjętych czynności funkcjonariusze KRP Sochaczew odnaleźli porzucony pojazd rano - 14 marca w lesie pod Kozłowym Biskupim. W chwili znalezienia samochód płonął. Niedaleko miejsca porzucenia żuka zatrzymano dwóch przypuszczalnych sprawców kradzieży - 20-letniego Dawida C. i 24-letniego Mariusza O. z Sochaczewa.

**14.03.** - między 9 a 10 rano w Serokach (gm. Teresin) wykorzystując nieobecność gospodarzy nieznani sprawcy wynieśli z budynku mieszkalnego telewizor kolorowy Royal i pieniądze w kwocie 300 złotych.

**14 - 17.03.** - z bagażnika fiata 126p zaparkowanego przy ulicy Zawadzkiego nieznani sprawcy skradli koło zapasowe wartości 100 złotych.

**15.03.** - w godzinach 16-22 nieznani sprawcy, po wyważeniu drzwi balkonowych, dostali się do domu przy ulicy Radiowej.

Skradli m.in.: telewizor kolorowy Elemis, magnetowid Panasonic, 2 skórzane kurtki damskie, 1 kożuch męski, futro, biżuterię, żelazko. Straty - 12000 złotych.

**16.03.** - ok. 6.30 rano kierujący fiatem 126p nie respektując pierwszeństwa wyjechał z podporządkowanej ulicy Piłsudskiego na Licealną, doprowadzając do zderzenia z prawidłowo jadącym bmw. W wyniku wypadku do szpitala miejskiego przewieziono z obrażeniami płuca i żeber 63-letniego kierowcę malucha - Henryka P. z Sochaczewa.

**17.03.** - zgłoszono włamanie na teren posesji w Dachowej. Nieznani sprawcy wynieśli z domu i pomieszczeń gospodarczych 3 silniki elektryczne, pralkę wimikową, pompę wodną z silnikiem, przedmioty gospodarstwa domowego. Łączna suma strat - ponad 3100 złotych.

## DZWONILI DO NAS

- Chciałabym, żeby w sochaczewskiej gazecie lokalnej znalazły się tak ważne i palące tematy, jak na przykład, fatalne połączenie ze szpitalem miejskim i dzielnicami za Bzurą. To skandal, żeby przez tyle czasu nie rozwiązać tego problemu. W budowę nowego mostu za kadencji tej Rady niezbyt wierzę, choć gdyby była taka możliwość, wielu mieszkańców poszłoby pomóc w miarę swoich możliwości.

Czy jednak nie można na skrzyżowaniu Płockiej, Gawłowskiej i Łowickiej postawić policjanta? Sama Gawłowska jest fatalnie oznakowana, strach puszczać nią dziecko do szkoły, inna równie niebezpieczna ulica to Piłsudskiego.

Proszę także o publikowanie wyroku sklepów i barów, którym przyznaje się nowe koncesje na sprzedaż alkoholu. Niech wszyscy zobaczą, jak w Sochaczewie rozwiązuje się problem pijaństwa.

*W pełni podzielam Pani poglądy, lecz sprawy tu poruszone są właściwie bardziej problemami, niż pytaniami. Dlatego obiecuję w najbliższych numerach "ZS" ustosunkować się do nich i przedstawić możliwe rozwiązania. Wymagają one oprócz dobrych chęci także możliwości materialnych. Dziękuję za telefon.*

**Andrzej Wach.**

## Napad pod lasem

Niebezpieczną przygodę przeżył kierowca fiata 125p podróżujący w poniedziałek 17 marca skiemiewickimi drogami. W pobliżu Karolinowa (gm. Puszcza Mariańska) zatrzymał samochód na poboczu i udał się "za potrzebą" do lasu. Kiedy wracał, zaatakowało go dwóch mężczyzn, jeden z nich przystawił mu nóż do szyi i zażądał pieniędzy. Sterroryzowany kierowca oddał 550 złotych. Sprawcy oddalili się bezowym mercedesem w kierunku Skiemiewic.

Policja dysponuje rysopisem jednego z bandytów: wiek: 30-35 lat, wzrost - ok. 180 cm, twarz o ciemnej karnacji, bez zarostu, włosy proste, czarne, krótkie. Ubrany był w krótką kurtkę skórzaną koloru ciemny brąz i czarne dżinsy.

Napastnicy poruszali się bezowym mercedesem na - prawdopodobnie - niemieckich numerach rejestracyjnych.

Policja apeluje do wszystkich, którzy widzieli podobny samochód w dniu i w okolicach zajścia albo posiadają informacje mogące pomóc w wyjaśnieniu sprawy o kontakt z KRP Skiemiewice lub najbliższym posterunkiem policji.

## Znowu przebierańcy

Trzech mężczyzn, w tym jeden w mundurze policjanta, napadło w piątek - 14 marca na pasażerów czarnego opła omega.

Do napadu doszło o 21.30 na trasie katowickiej w miejscowości Kuranów pod Mszczonowem. Opel jadący od strony Warszawy został zatrzymany przez czerwoną mazdę 626 z zamontowanym na dachu policyjnym "kogu-tem". Bandyci, uzbrojeni w pistolet

i karabin sterroryzowali pasażerów opła - małżeństwo z Wrocławia, zabierając im m.in. telefon komórkowy, 10 tysięcy złotych, samochód, na łączną sumę 157 tysięcy złotych. Policja dysponuje rysopisami 2 sprawców napadu. Mężczyzna przebrany za policjanta, miał 28-30 lat, 180 centymetrów wzrostu, jasne oczy i cerę, był szczuplej budowy ciała. Drugi z bandytów wyglądał na 22-25 lat, miał krępy sylwetkę i około 174 centymetrów wzrostu. Poszukiwany jest również zrabowany samochód - opel omega, koloru czarnego, metalik, o numerach rejestracyjnych KJE 4297.

(esa)

# Pucz w spółdzielni

## Dokończenie ze str. 1

Nie mieli szczęścia mieszkańcy, którzy w piątek 14 marca wybrali się do Spółdzielni Mieszkaniowej na Piłsudskiego, aby pozatwierać swoje sprawy. "Z przyczyn technicznych Spółdzielnia nieczynna..." - taką informację umieszczono na drzwiach budynku. Ten sam komunikat można było usłyszeć w słuchawce spółdzielczego telefonu.

Przypomnijmy, że na piątek 14 marca zwołane zostało przez grupę Spółdzielców Walne oraz podjęte na nim uchwały nie mają żadnej mocy prawnej. Zebranie Przedstawicieli Członków Spółdzielni. Pismo z żądaniem udostępnienia lokalu oraz dokumentów na ten dzień skierowano do Zarządu SM. Prezes Bohdan Krzemiński rozesłał do sochaczewskich mediów informację, że w siedzibie Spółdzielni zebranie takie nie jest planowane i nie odbędzie się.

Mimo to, w piątek o godzinie 15.00 - przed budynkiem SM zebrało się około 150 osób. Sypały się epitety pod adresem spółdzielczych władz - *Ochroniarzy sobie zatrudnił - wykrzykiwano - przed Spółdzielcami się chowa.*

Na wezwania mieszkańców w drzwiach budynku pojawił się

jeden z pracowników ochrony i poinformował, że ma zakaz wpuszczania kogokolwiek.

- *Już rano wiedzieliśmy, że biuro jest dzisiaj zamknięte - mówił jeden z przedstawicieli komitetu - Zatakwiliśmy salę w Domu Kultury.*

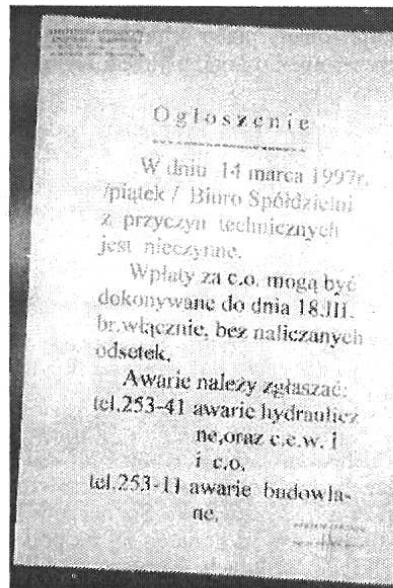
Po piętnastej tłum oczekujący przed Spółdzielnią przeniósł się do MOK na Żeromskiego, gdzie odbyło się zebranie nowo wybranych przedstawicieli członków Spółdzielni.

Rozpoczęto od listy zarzutów wobec prezesa i Rady Nadzorczej: niegospodarność, działanie wbrew woli i na szkodę Spółdzielni, bezprzykładne łamanie praw mieszkańców.

- *Prezes w swej arogancji posunął się nawet do odmowy podania imiennych list przedstawicieli oraz członków Rady Nadzorczej - mówił Franciszek Niewiadomski. - Członkowie zostali pozbawieni prawa do wiedzy, kto w ich imieniu i na ich rzecz sprawuje władzę. Najemny pracownik, jakim jest członek zarządu, odmawia nam, właścicielom, prawa do nadzoru jego pracy. W związku z tą skandaliczną, trwającą od kilku miesięcy sytuacją, zebrani dzisiaj delegaci muszą podjąć decyzję, czy godzą się na rolę*

*gospodarza przyglądającego się zza płotu dewastacji jego majątku, czy też należy znaleźć nowego zarządcę...*

Tę wypowiedź sala przyjęła gromkimi brawami. W zaproponowanym porządku obrad znalazło się m.in. odwołanie obecnie działającej Rady Nadzorczej i odwołanie nowej. Trwające do go-



dziny dziewiętnastej zebranie zakończyła burzliwa dyskusja.

Prezes Krzemiński pytany we wtorek 18 marca o przyczyny zam-

knięcia w piątek budynku Spółdzielni powiedział:

- *Biuro było nieczynne głównie dlatego, by nie doprowadzić do konfrontacji siłowej. Nie chciałem narażać pracowników i majątku Spółdzielni. Od dawna odgrazano się, że "oni" tu zrobią porządek. Pani Zacharzewska na zebraniu w dniu 28 stycznia groziła, że wywiezie nas wszystkich na taczkach. W dniu 5 marca wysłałem pismo na adres pani Aliny Zacharzewskiej, w którym poinformowałem, że zebranie zwołane na 14 marca jest nielegalne i że nie udostępnię ani lokalu, ani materiałów.*

Prezes Krzemiński twierdzi, że przeprowadzone przez grupę Spółdzielców Walne oraz podjęte na nim uchwały nie mają żadnej mocy prawnej. Zebranie Przedstawicieli Członków Spółdzielni może zwołać Zarząd, Rada Nadzorcza lub Krajowa Rada.

- *W związku z tym że żaden z tych warunków nie został dotrzymany tzw. "walne" z 14 marca jest nielegalne i w żaden sposób nie może wpłynąć na pracę dotychczasowych organów Spółdzielni.*

Prezes Krzemiński co do stawianych mu zarzutów o arogancję i niegospodarność twierdzi, że to tylko hasła i ogólniki.

- *Niech ktoś wreszcie powie, o co tak naprawdę chodzi, czy trudno zauważyć wykonaną za mojej kadencji pracę: 13 ocieplonych budynków, remonty dachów, wymiana instalacji wodnej i kanalizacyjnej na*

## Nowa wystawa w Muzeum

# Malarz mazowieckich pejzaży

Od 10 marca w Muzeum Ziemi Sochaczewskiej i Pola Bitwy nad Bzurą oglądać można nową wystawę czasową. Prezentowane są na niej prace Józefa Rapackiego - malarza zaliczanego do najpopularniejszych pejzażystów warszawskich końca XIX i pocz. XX wieku.

Artysta żył w latach 1871-1921. Naukę rysunku i malarstwa pobierał u Wojciecha Gersona w Warszawie, w Krakowskiej Szkole Sztuk Pięknych i w Monachium u Conrada Fehra.

Od roku 1907 mieszkał i pracował w Olszynie, wiosce w pobliżu Puszczy Mariańskiej.

Był malarzem niezwykle pracowitym. Malował z wielką łatwością olejami, pastelami i akwarelą. Najczęściej inspiracji szukał w przyrodzie, dlatego też w jego dorobku wiele jest - pejzaży. W Olszynie powstały dwa cykle pejzażowe "Z mazowieckiej ziemi" i "Dookoła mej siedziby" pokazujące piękno krajobrazu mazowieckiego. Od najwcześniejszych lat Józef Rapacki uprawiał rysunek, projektował też okładki i był autorem wielu ilustracji do książek. W pierwszych latach XX wieku z dużym powodzeniem zaczął uprawiać litografię. Obrazy Józefa Rapackiego znajdują się w zbiorach Muzeum Narodowego w Warszawie i Krakowie oraz w wielu prywatnych kolekcjach. W 1993 r. wystawę prac Józefa Rapackiego zorganizowało Muzeum Okręgowe w Żyrardowie, które już wkrótce zamierza otworzyć stałą Galerię prac tego artysty. Na wystawie sochaczewskiej można zobaczyć kilka reprezentatywnych dla tej

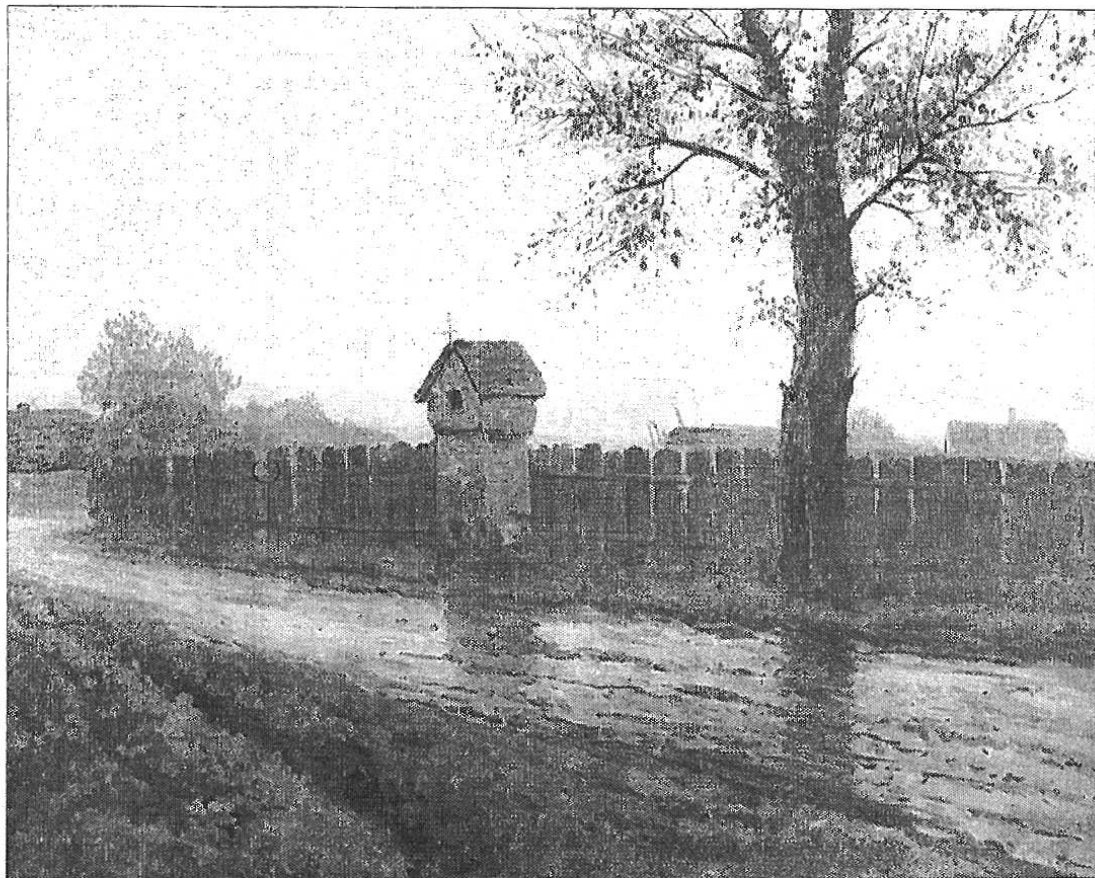
twórczości pejzaży: mazowieckie równiny brzozy, wiejskie chaty, rozległe przestrzenie pól i łąk.

Prezentowanych jest także 20 litografii. Część z nich pochodzi z albumu zatytułowanego "Z dawnej i niedawnej Warszawy" wydane w 1915 r. Przedstawiają różne typy uliczne, przedstawicieli różnych zawodów dawnej Warszawy.

Nieobce były też Rapackiemu tematy polityczne. Satyryczne sceny z czasów okupacji prus-

kiej podczas I wojny światowej znalazły swoje odbicie w cyklu "Pro memoria. Prusak w Polsce 1915-1918". Malarstwo i grafikę Józefa Rapackiego będzie można oglądać w naszym Muzeum do połowy kwietnia. Wystawie towarzyszy pięknie wydany katalog. Zapraszamy.

Beata Tarka



## Konkursy

# Dwa razy naj...

### “Jesteśmy naj...”

Z okazji tradycyjnie organizowanych w czerwcu “Dni Sochaczewa” Urząd Miejski ogłasza konkurs dla placówek handlowo-usługowych funkcjonujących na terenie miasta - “Jesteśmy naj...”

#### Kategorie konkursowe

- 1) placówka usługowo-handlowa,
- 2) branża spożywcza
- 3) branża przemysłowa
- 4) gastronomia
- 5) sklep samoobsługowy

#### Kryteria oceny:

- estetyka wewnątrz i zewnątrz (wystawy)

- kultura obsługi
- asortyment
- ceny.

Zgłoszeń do konkursu mogą dokonywać wszyscy klienci, konsumenci i same zainteresowane placówki na specjalnych kuponach drukowanych w “Ziemi Sochaczewskiej”.

Spośród wszystkich zgłoszeń Komisja Konkursowa wyłoni najlepsze placówki. Nagrody w postaci okolicznościowych plakiet ufundowanych przez Urząd Miejski zostaną wręczone w czasie obchodów “Dni Sochaczewa”

### Kupon konkursowy

#### “Jesteśmy naj...”

##### 1. Uwzględniając kryteria:

- a) estetyka obiektu wewnątrz i zewnątrz (wystawy) tak - nie <sup>x</sup>
- b) kultura obsługi tak - nie
- c) oferowany asortyment tak - nie
- d) ceny tak - nie

##### Zgłaszam placówkę \_\_\_\_\_

(dokładna nazwa i adres)

##### 2. Imię, nazwisko i adres zgłaszającego

x) właściwą odpowiedź zakreślić kółkiem

### “Na najładniejszą posesję”

#### Kryteria:

- 1) posesja musi znajdować się w granicach administracyjnych miasta Sochaczewa,
- 2) estetyka
- 3) oryginalność i pomysłowość zagospodarowania terenu.

Spośród wszystkich zgłoszeń Komisja Konkursowa wyłoni najładniejszą posesję.

Nagroda ufundowana przez Przewodniczącego Rady Miejskiej w Sochaczewie zostanie wręczona w czasie obchodów “Dni Sochaczewa”.

Zgłoszeń do konkursu mogą dokonywać zarówno właściciele posesji jak również mieszkańcy Sochaczewa na specjalnych kuponach drukowanych w “Ziemi Sochaczewskiej”. (Przyjmowane będą tylko kupony oryginalne).

Kupony nadesłane na adres wydziału Oświaty, Kultury i Sportu Urzędu Miejskiego - 1 Maja 16 lub dostarczone do redakcji naszego tygodnika do dnia 23 maja 1997 wezmą udział w losowaniu atrakcyjnych nagród.

### Kupon Konkursowy

#### “Na najładniejszą posesję”

(dokładny adres posesji)

##### Imię, nazwisko i adres zgłaszającego



## Tańczyć z najlepszymi

Mocnym akcentem grupa tańczeniowa “Abstrakt” (dawnie “Astry”) z Miejskiego Ośrodka Kultury w Sochaczewie rozpoczęła tegoroczny sezon tańczeniowy, uczestnicząc w Mistrzostwach Polski Show Dance w Koszalinie.

Nasze dziewczęta: Ewa Graczyńska, Sylwia Kalota, Liliana Krajewska, Katarzyna Małolepsza, Katarzyna Marcinkowska, Barbara Nowak, Ewa Nowak, Iwona Szymczak zaprezentowały się w kategorii formacje - seniorzy (powyżej 15 lat) z układem choreograficznym pt. “Obca”.

W ten sposób zaistniały wśród najlepszych, renomowanych polskich formacji i wzbogaciły swój warsztat o nowe cenne doświadczenia.

Tegoroczne Mistrzostwo Polski przypadło Formacji “PAX” ze Szkoły Tańca w Szczecinie, która będzie reprezentowała Polskę na Mistrzostwach Europy i Świata.

Korzystając z okazji - sekcja tańczeniowa MOK - Sochaczew serdecznie dziękuje Ch.Z.W.Ch. “Chemitex” oraz WDK - Skiemiewice za sponsorowanie wyjazdu na Mistrzostwa.

MOK

## Komunikat

W okresie wczesnej wiosny, wraz z poprawą warunków pogodowych niemal automatycznie zwiększa się zagrożenie pożarowe. W bieżącym roku okres wzmożonej palności rozpoczął się prawie miesiąc wcześniej niż w latach ubiegłych.

Alarmująca jest zwłaszcza ilość pożarów odnotowanych w pierwszych dziesięciu dniach marca - 87, w tym 34 pożary traw, 30 pożarów w rolnictwie i 5 w uprawach i na terenach leśnych.

Prawie w każdym przypadku pożar powodowany jest przez nierozważne działanie człowieka i bagatelizowanie przepisów przeciwpożarowych. W odnotowanych przypadkach dominującą przyczynę stanowią umyślne podpalenia, powodowane zwłaszcza przez dzieci i młodzież oraz nieostrożne obchodzenie się z ogniem otwartym i nagminne już wypalanie pozostałości roślinnych.

Przypominamy, że za nierozważne czyny dzieci pozostawionych bez należytej opieki, odpowiedzialność ponoszą ich rodzice i opiekunowie.

W myśl art. 138 1. kk “Kto spowoduje pożar, który zagraża życiu lub zdrowiu ludzkiemu albo mieniu w znacznych rozmiarach podlega karze pozbawienia wolności od roku do lat ośmiu”.

Apelujemy zatem do mieszkańców naszego rejonu o bardziej aktywne reagowanie na zauważone przypadki nieodpowiedzialnych zachowań, a do kierownictw zakładów pracy i właścicieli posesji o sprawdzenie i wyeliminowanie zagrożeń występujących na terenie przyległym do obiektów.

Komendant Rejonowy  
bryg. Ferdynand Bińczyk

# Plon Tygodnia

187 prac w konkursie plastycznym, 55 w literackim, ciekawe filmy, spotkania z: siostrą przełożoną i uczennicami szymonowskiego Liceum, redakcją "Rycerza Niepokalanej" i "Małego Rycerzyka", wizyta w Radiu "Victoria", konkurs wiedzy biblijnej.

Tyle danych statystycznych o Tygodniu Kultury Chrześcijańskiej w Szkole Podstawowej nr 6. Czy to dużo, czy mało?

Myślę, iż nie w liczbach kryje się moc naszych osiągnięć, ważne jest to, że każdy uczeń mógł w tym tygodniu znaleźć coś dla siebie. Być może zastanowił się głębiej nad sobą, być może ta refleksja na-

dejdzie później. Każdy miał daną szansę, czy z niej skorzystał?

Szczególne podziękowania należą się osobom, które zaangażowały się w przygotowanie i prowadzenie wszystkich spotkań i konkursów, a zwłaszcza sponso-

rom nagród: księdzu proboszczowi Antoniemu Jaszczołtowi, Komitetowi Rodzicielskiemu oraz Katolickiemu Radiu Victoria.

**Teresa Zawisza - Chlebowska**



## DZWONILI DO NAS

Idąc dziś rano do pracy byłem świadkiem bijatyki na miejskim targowisku. Powiedziano mi, że to handlujący tam Rosjanie załatwiają swoje porachunki. Ktoś usiłował ich rozdzielić, ale były to daremne interwencje. Nie wiem, jak skończyło się to zajście, bo spieszyłem się na pociąg. Chciałbym spytać - kto ma nam, mieszkańcom Sochaczewa, zapewnić bezpieczeństwo - policja, straż, władze miejskie? Nie czujemy się bezpiecznie niemal nigdzie, a przecież płacimy podatki, mamy więc chyba prawo domagać się ochrony dla nas i naszego mienia.

**Tadeusz Wasilewski**

## Plener

Gminny Ośrodek Kultury w Bolimowie i WDK Skierniewice organizują w dniach 17-27 lipca plener malarski dla artystów - amatorów. Prace uczestników pleneru zostaną pokazane na wystawie towarzyszącej "Dniom Bolimowa". Zgłoszenia przyjmuje (do 20 czerwca) oraz udziela dodatkowych informacji GOK Bolimów, 99-417.

## POCZTA

**Chrzcielna kapota pana Burzyńskiego**

Powodowana patriotyzmem lokalnym czytam czasami "Ziemie Schaczewską". W ostatniej trafiłam na niebywały gniot, którego autor przeszedł samego siebie. Oto setna woda po Stanisławie Michalkiewicz i Rafale Ziemkiewicz opowiada nam pseudohistoryczne dyktetyki, jakoby francuscy poddani dlatego tylko chodzili do kościoła, ponieważ obecność na nabożeństwach króla bardzo imponowała. Druga, o podobnej konkluzji, dotyczyła przekupnych a pogańskich Wikingów, którzy dotąd się chrzcili, dokąd starczyło modnych i eleganckich koszul. Filipiki te miały tłumaczyć liczne uczestnictwo mło-

## Namaluj miasto

Urząd Miasta - wydział Oświaty, Kultury i Sportu oraz Miejski Ośrodek Kultury w Sochaczewie, ogłaszają konkurs plastyczny pn. "Obraz mojego miasta".

W konkursie mogą wziąć udział plastycy amatorzy i profesjonaliści.

Tematem prac (jak sam tytuł sugeruje) może być pejzaż miasta

i okolic. Technika oraz wymiary prac - dowolne.

Prace prosimy dostarczać do Miejskiego Ośrodka Kultury przy ul. Zeromskiego 8 do końca maja b.r.

Zgłoszone prace będą wystawione w sali konferencyjnej Urzędu Miasta w czerwcu b.r. w czasie trwania obchodów Dni Sochaczewa.

Prace wyróżnione zakupi Urząd Miasta, w celu wykorzystania do dekoracji sali konferencyjnej i innych pomieszczeń Urzędu.

## Dzień Poezji

Tradycyjnie już o tej porze roku, w sali Miejskiego Ośrodka Kultury spotkali się młodzi wielbiciele poezji - uczestnicy 42. już Ogólnopolskiego Konkursu Recytatorskiego. Były oczywiście piękne teksty i głosy, ciekawe interpretacje i... niestety dużo konkursowej tremy. Jury, w którym zasiadły panie Maria Gołkowska, Teresa Mazippus i Wanda Łapińska zakwalifikowało do udziału w eliminacjach wojewódzkich: Joannę Gawrylczyk (turniej recytatorski), Joannę Bać, Małgorzatę Gasik ("Wywiedzione ze słowa"), Katarzynę Szustecką i Agnieszkę Kotowicz (turniej poezji śpiewanej). Jury wyróżniło również: Małgorzatę Grąbczewską, startującą w 2 kategoriach oraz Katarzynę Małolepszą. W sobotę - 15 marca laureaci wzięli udział w Warsztatach Zyrardowskiego Ośrodka Kultury. 21 marca będą reprezentować Sochaczew w Konkursie Wojewódzkim.

dzieży i dzieci w chodakowskich rekolekcjach. "Chytry" ksiądz, aby zachęcić trzódkę do wzięcia udziału, wynajął salę widowiskową. Zaiste kilkudniowy kontakt pupy z miękkim krzesłem jest taką wspaniałością, że dla tej radochy młodzież tłumnie tam pobiegła. Szanowny felietonista, nie można przenosić na innych własnych upodobań. Inny dowcipas - Kościół w swej ekspansji pragnie zdobyć Dom Kultury i otoczenie przez zasiedlenie. Ma Pan może na to stosowny przepis prawny? Żywo jestem zainteresowana! Moje Towarzystwo Dermatologiczne ostatnie posiedzenie odbyło na Zamku Królewskim w Warszawie, może więc, my lekarze od skóry i wenery otrzymamy go na stałą siedzibę, a dla mnie osobiście znajdzie się jakaś komnatka.

Nasz redaktor dzieli się radośnie z nami rewelacją, iż księża będą

nauczali wychowania seksualnego. Nie mam nic przeciw temu, aby powyższe ciałem się stało, popęd seksualny mieści się bowiem w ośrodkach podkorowych, a miłość zaś, jako uczucie wyższe, w korze mózgowej i dobrze byłoby, aby oba pięterka skojarzyć w jednej młodej główce. Łacniej to uczynią księża niż synowie i córki różnych Labudowych. Jakim cudem pan B. posiadał te, dotychczas tajne, wieści? Czyżby prezentując się jako antyklejrykał, co nawet Papieżowi nie przepuści, był po cichu diecezjalnym tajnym współpracownikiem? W publicystyce używa się pióra, natomiast łopaty i młota w innych, choć równie potrzebnych, profesjach. Pan Burzyński myli narzędzia pracy i dlatego w jego felietonach finezyjną i subtelną satyrę zastępuje ciężki dowcip.

**Ewa Brochocka-Zegadło**

## RUP informuje

W lutym Rejonowy Urząd Pracy zarejestrował 202 nowych bezrobotnych, w tym 98 - bez prawa do zasiłku. Równocześnie z ewidencji wyłączono 205 osób: 108 znalazło zatrudnienie, 58 nie potwierdziło gotowości do podjęcia pracy, 25 zrezygnowało ze statusu bezrobotnego; 14 osób wyrejestrowano z tzw. innych przyczyn.

Pod koniec miesiąca w ewidencji RUP pozostawały 3172 osoby, w tym 2070 kobiet i 1818 bezrobotnych bez prawa do zasiłku.

Największy procentowy spadek bezrobocia odnotowała gmina Teresin (2,5%), w mieście i gminie Sochaczew był on minimalny. Przybyło bezrobotnych w: Rybnie (6,4%), Nowej Suchej (0,6%) i Młodzieszynie (0,4%).

W lutym Rejonowy Urząd Pracy dysponował 53 ofertami pracy, 1 przypadła średnio na 60 poszukujących zatrudnienia.

## Raz na 3000 lat

23 lipca 1995 roku niezależnie od siebie Thomas Bopp i Alan Hale odkryli kometa, którą nazwano kometa Hale-Boppa. Jej jądro jest duże, ma średnicę około 40 km. Jest to kula zbudowana z lodu oraz zmrożonych gazów: metanu, amoniaku i dwutlenku węgla. Pod wpływem promieniowania słonecznego topi się lód i wokół jądra w masie uwolnionych gazów i pyłów tworzy się głowa komety o średnicy około miliona kilometrów. Za nią rozciąga się charakterystyczny ogon / warkocz / o długości prawie 50 milionów kilometrów. Mieszkańcy Sochaczewa będą mieć niepowtarzalną okazję oglądać gołym okiem tę najwspanialszą kometa naszego wieku. W czasie około jednego miesiąca powinna być widoczna przez całą noc. Najlepiej obserwować ją zaraz po zachodzie słońca podczas bezchmurnej nocy dokładnie nad północno-zachodnim horyzontem na wysokości od 20 do 10 stopni. 23 marca kometa minie naszą planetę w odległości około 200 milionów kilometrów. 1 kwietnia znajdzie się najbliżej Słońca i wówczas osiągnie największy blask. W końcu kwietnia kometa zniknie nam z oczu. Wróci za 3000 lat.

**Jakub Grabiec**

## Podziękowanie

Dyrekcja i Rada Pedagogiczna Szkoły Podstawowej nr 2 w Sochaczewie pragnie podziękować wszystkim, którzy udzielili pomocy finansowej na zakup aparatu słuchowego dla uczennicy klasy I.

Są to: Boryszew SA, p.p. Jerzy i Renata Stępniewie z firmy "Scheer", Zarząd Wojewódzki TPD oraz rodzice i uczniowie naszej szkoły. Dużą pomoc okazał także Miejski Ośrodek Pomocy Społecznej oraz Świetlica Środowiskowa TPD w Sochaczewie.

Wyposażenie naszej uczennicy w kosztowny aparat słuchowy (1,4 tys. zł.) umożliwiło umieszczenie dziecka w Szkolnym Ośrodku Wychowawczym Dzieci Głuchych w Warszawie i zapewnienie dziewczynce specjalistycznej opieki.



# Będzie święto

Wchodzące już do dobrej tradycji miasta "Dni Sochaczewa" w tym roku będą trwały od 13 do 15 czerwca. Przygotowaniom do nich poświęcone było piątkowe spotkanie 26-osobowego zespołu organizacyjnego.

O wielu imprezach mówiono już konkretnie, niektóre uzależniano od dobrej woli sponsorów. Jak wynika z ramowego programu święta miasta, będziemy mogli uczestniczyć w występach dzieci z przedszkoli i szkół podsta-

## Konkurs Młodych Dziennikarzy

63 prace 71 autorów (w tym jednego "zbiorowego", bo pod tekstem podpisała się cała klasa) wpłynęło na ogłoszony przez nasz Tygodnik II Konkurs Młodych Dziennikarzy. Po raz pierwszy swoje teksty nadesłali również uczniowie szkół średnich.

Wszystkim uczestnikom już teraz dziękujemy i odsyłamy do poświęconego numeru "Ziemi", gdzie podamy więcej szczegółów.

wowych, kibicować młodym strażakom podczas I Mistrzostw Polski drużyn pożarniczych ZHP, maszerować wraz z orkiestrą strażacko-pożarniczą z Uniejowa podczas pokazu musztry parady.

MOK proponuje m.in. konkursy plastyczne "Obraz mojego miasta" i "Mój przyjaciel", koncert na tarasie w Żelazowej Woli w wykonaniu najmłodszych muzyków Sochaczewa - laureatów i uczestników Przeglądów Szopenowskich. "Master Foods" organizuje turniej dla 20 szkół podstawowych, MKS Orkan zaprasza na imprezy sportowe: piłkę nożną, rugby, judo. Muzeum Ziemi Sochaczewskiej przygotowuje wystawę "Straż Pożarna woj. skierniewickiego", finał konkursu "Dzieje Sochaczewa i Ziemi Sochaczewskiej" oraz kiermasz książek historycznych. Szczęśliwcy wylosują nagrody w finale konkursów "Jesteśmy naj...", cieszącego się w ubiegłym roku wielką popularnością, oraz konkursu popularyzującego czystość i estetykę w naszym otoczeniu. Oprawą tego rocznych uroczystości będą kramy i promocje sochaczewskich (i nie tylko) firm i instytucji. Na pewno wielką popularnością, jak i w ubie-

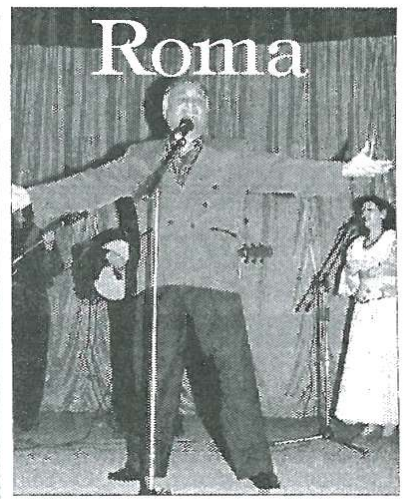
głym roku, będzie się cieszyła nasza ciuchcia, która zafunduje bezpłatny przejazd do Tułowic.

Ciekawe propozycje padły też z ust księdza infułata oraz wielu innych uczestników spotkania. Szczegóły w kolejnych wydaniach "ZS". Za wcześniej też jeszcze na omówienie części "profesjonalnej" Dni Sochaczewa, jaką będą niewątpliwie występy artystów i zespołów zawodowych. (W ramach sondy radia "Fama" możemy też sami wpłynąć na dobór form rozrywki w ramach tego święta). Dużą część spotkania zajęło przedyskutowanie spraw porządku, ładu i bezpieczeństwa. Tak wielka impreza wymaga szczególnych środków zabezpieczających, dlatego w tym roku wszyscy "nadimpulsywni" nie będą mogli liczyć na pobłażanie.

Następne spotkanie - 3 kwietnia. O wszystkich nowinkach i postępach prac będzie miał przyjemność znów poinformować Państwa

**Andrzej Wach.**

*Kogo chcą Państwo postuchać, zobaczyć na sochaczewskich estradach, z jakich form rozrywki skorzystać? Jak wyobrażają sobie Państwo obchody święta Miasta? Na pomysły i życzenia czytelników czekamy po numerem telefonu 223-55. Można także zgłaszać swoje propozycje i uwagi listownie, na adres Redakcji.*



Rozkołysał i rozbawił 300-osobową widownię w niedzielę 16 marca zespół Roma i Don Vasył. Sala Miejskiego Ośrodka Kultury w Sochaczewie długo trzęsła się od braw, a kilkakrotne bisy przedłużyły wspólną zabawę.

Szalone czardasze i dźwięki cygańskich skrzypiec, a do tego feria kolorowych strojów wprowadziły nas w dawny świat. Wystarczyło przymknąć oczy i wyobrazić sobie cygański tabor, las, ognisko.

Smutne, tęskne i zarazem pełne radości życia gorące rytmy dały zgromadzonym prawie 2 godziny wspaniałej zabawy.



Krzyżek na ulicy Głowackiego upamiętnia tragiczny wypadek z 17 lutego, kiedy to pijany kierowca zabił rowerzystę.

Lampki i kwiaty pojawiły się też niedawno pod drzewem na ulicy Staszica, w miejscu gdzie zginął 19-letni pasażer fiata. Może takie pamiątki staną się przestrożą dla wszystkich amatorów szybkiej jazdy po dużym kieliszku.

## 70 lat minęło...

### Pogłoski o rewizji

Noszą się uporczywe pogłoski o mającej niebawem nastąpić rewizji gospodarki miejskiej i powiatowej przez Ministra Spraw Wewnętrznych p. Sławoja-Składkowskiego. Widocznie na tę intencję rzeszotki w mieście kilka razy były już należycie porządkowane.

"Echo Sochaczewskie", 1927 r.



## Franek na prezesa!

Najpotężniejsza sochaczewska spółdzielnia mieszkaniowa od dawna już domów nie buduje. Administracja nie ma czasu na takie fanaberie, musi bowiem doskonalić twórczość pisarską, układając długie, wielostronicowe apologie na swoją cześć, aby odegnąć napastliwych dziennikarzy i coraz bardziej rozwydrzonych spółdzielców. Bo ludzie u nas nie mają już dla władzy za grosz szacunku. Nie to co dawniej... Prezes, który darował poddanym mieszkania był bóstwem a budynek spółdzielni świątynią, do której bez reklamówki się nie wchodziło.

Ostatnia wymiana uprzejmości między spółdzielnią a jej adwersarzami nie przyniosła spodziewanych rezultatów i mieszkańcom zachciało się spotkać z zarządem i prezesem, aby zapytać: gdzie forsa? Wyznaczono nawet termin nadzwyczajnego zebrania w spółdzielczej świątyni. Ale kapłan ich przechrzył. Widocznie doniesiono mu, że szykuje się dla niego jednośladowy pojazd po wapnie, on zaś bardzo nie znosi niewygody. Budę więc zamknął, przy łańcuchu stawiając groźnego certusa, aby się gawiedź nie wdarła i nie zbeszcześciła relikwi. Liczył pewnie na to, że spółdzielcze nabożeństwo nie odbędzie się bez kapłana i kaplicy.

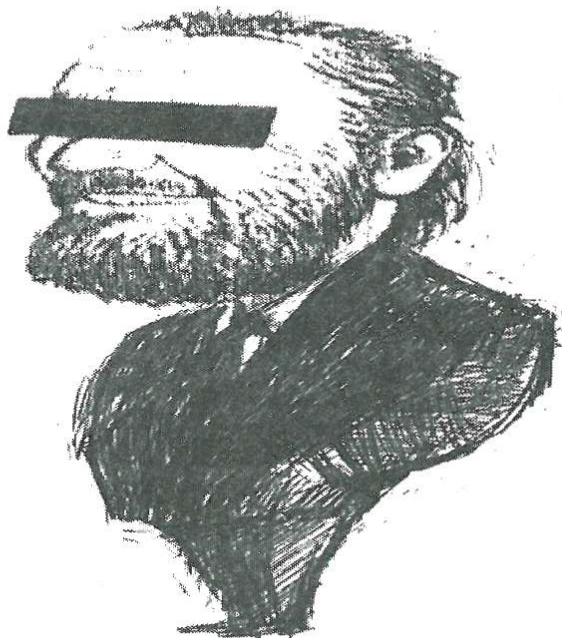
Ale się przeliczył, bo zdeterminowani Rzymianie znaleźli sobie inną grotę i tam zaocznie odwołali całe kryjące się po krzakach towarzystwo. Co będzie dalej, nie wiadomo. Prezes pewnie łatwo od kasy odegnąć

się nie da. Ale ludzie mogą wrócić. Chyba, że razem z zarządem zejdzie do podziemia, by kierować spółdzielnią z ukrycia, co i tak od pewnego czasu ma miejsce.

I na koniec taka refleksja. Całkiem niedawno pisałem o tym, jak to czołowy sochaczewski showmen został rzecznikiem i promotorem miasta. Dziś tworzy się szansa, aby zaszczytów dostąpił inny nasz prześmiewca, Franciszek Niewiadomski, który przewodził spółdzielczej opozycji. Po nim, wbrew nazwisku, wiadomo czego spodziewać się można i to jest jego atut. Wszyscy nasi discopolanie zagłosują właśnie na niego i na pewno będzie weselej. Tego pewnie boi się prezes, bo co po takim głosowaniu powie żona:

- Jeden głos był mój, drugi twój, ale czyj jest ten trzeci...?

**Sławomir Burzyński**





**Uponor-BOR Sp. z o. o.**  
producent rur i kształtek z tworzyw sztucznych do instalacji sanitarnych i wodociąg-  
gowych

Sochaczew, ul. 15 Sierpnia 106  
222-01 w 440, 552 (dział sprzedaży), 239-09 (sekretariat)



## OGŁOSZENIA DROBNE

### Usługi

- **Kursy komputerowe, zaświadczenia, tel. 245-12.**

ZS-17

- Do ślubu zawiozę białym mercedesem z klimatyzacją, Okrzei 17/1.

ZS-211

- Usługi remontowe mieszkań - glazura, malowanie, sufity - podwieszane, tel. 232-17. Faktury Vat.

ZS-24

- Żaluzje, Verticale, Rolety tekstylne i antywłamaniowe - także naprawa - Kozłowski, Słowiańska 17, tel. 258-20.

ZS-60

- Usługi hydrauliczne, tel. 233-53.

ZS-73

- Autozłom, skup pojazdów zużytych, Kozuski Parcel 60, k/Sochaczewa, tel. 238-66.

ZS-79

- Żaluzje, verticale - także naprawa. Jerzy Szymański, Sochaczew, ul.Zamoyskiego 42, tel. 232-53.

ZS-104

- Chłodnictwo w szerokim zakresie, ul. Trojanowska 92, tel.(090) 277 915.

ZS-130

- Stolarstwo - schody, balustrady, ogrodzenia, listwy, drobne usługi. Trojanowska 22, tel. 242-88

ZS-141

- Sprzedaż, montaż, naprawa: żaluzje poziome, verticale pionowe. "Dominges", tel.251-84. Atakcyjne ceny.

ZS-140

- Pranie dywanów i tapicerki, tel. 135-74.

ZS-158

- P.P.H.U. MONTBUD montaż, modernizacje, sufity podwieszane, ścianki gipsowe, wymiana stolarki budowlanej, glazura, terakota, tel. (090) 286 910.

ZS-166

- Krycie dachów, obróbki blacharskie, poddasza. Tel. 242-79 po godz. 19.00.

ZS-181

- Maxi Perfekt. Profesjonalne czyszczenie dywanów, wykładzin dywanowych, tapicerki meblowej i samochodowej. Zbigniew Gerasiak, Kozłów Biskupi 144 B, telefon komórkowy 0-90 263-256.

ZS-182

### Motoryzacyjne

- Sprzedam fiat UNO 1.0, rok. 1994, 33 tys. km, czerwony, tel. 231-95

ZS-196

- Sprzedam 126p 650, rok prod. 1990, czerwony. Tel. 133-71.

ZS-204

- Sprzedam ciągnik C-330, rok produkcji 1974. Żłota 50, k.Rybna.

ZS-206

### Praca

- Agencja "CERTUS" zatrudni emerytów i rencistów w wieku do 45 lat, z samochodem. Tel. 227-69.

ZS-201

### Nieruchomości

- Sprzedam działki budowlane - Rozłazłów, tel.(022) 6642907

ZS-145

- Posiadam do wynajęcia pokój z kuchnią w domku w Sochaczewie, tel.022 638-10-69

ZS-139

- Do wynajęcia M-3, 54 m<sup>2</sup>, I piętro, z balkonem, w Chodakowie. Wiadomość - tel. 243-90 (aut. sekret.).

ZS-175

- Sprzedam M-4 (63m<sup>2</sup>) i audi 80 (90r.)po wypadku. Sochaczew, Aleja 600-lecia 62/28.

ZS-193

- Sprzedam dom, budynek gospodarczy, działka - 2300 m<sup>2</sup>, przy trasie Chodaków - Młodzieszyn. Juliopol 96.

ZS-195

### Różne

- Sprzedam używane agregaty i sprężarki chłodnicze różnego typu, tel. 090 277 915.

ZS-131

- **Chirurg onkolog kliniczny. Błonie 725-51-10.**

ZS-169

- Przesuwany system aluminiowo - szklanej zabudowy balkonów i tarasów, tel. 254-09 po 16.00.

ZS-176

- Sprzedam duży kompresor, 2-cylindrowy, tel. 225-73.

ZS-199

- Sprzedam suknię ślubną francuską na szczupłą osobę (165 cm), pianino "Vagner" niemieckie. Tel. 114-92 Młodzieszyn.

ZS-205

## ROWERY GÓRSKIE

duży wybór,  
ceny  
konkurencyjne

Sochaczew,  
Świerczewskiego 9

ZS-198

## Zakład Handlowy UNISAT S.C.

Sochaczew,  
ul.Warszawska 41

### Informuje swoich klientów,

że w związku z upadłością WZT Elemis i zaprzestaniem napraw gwarancyjnych OTVC Elemis -

Klientom którzy zakupili te telewizory w naszej firmie, będziemy dokonywali **napraw gwarancyjnych na nasz koszt do końca 1997 r.**

Zgłoszenia telefoniczne  
228-00

ZS-173

## 3 W 1 TRZY BRANŻE W JEDNYM MIEJSCU

### CHEMIA I KOSMETYKI, SŁODYCZE, PAPIEROSY

Okolo 1000 artykułów w ciągłej sprzedaży! Sochaczew i okolice: dostawy również własnym transportem, dwa razy w tygodniu.

### HURTOWNIA MARS

Sochaczew, Reymonta 28A (przy poczcie), tel. 238-90

ZS-208

## ZAKŁAD REMONTOWO-BUDOWLANY

Sochaczew, ul.Wróblewskiego 4,  
tel/fax 231-66

## ELLA

oferuje prace w zakresie:

**budowa i montaż: okien, drzwi, witryn z włoskich profili aluminiowych**

Dowolne wymiary, kształty i kolory

Szyby podwójne, potrójne, kuloodporne, dźwiękochłonne, antywłamaniowe

Szybkie i dokładne wykonanie, poparte 18-letnim doświadczeniem i nowoczesnym parkiem maszynowym

— 10 lat gwarancji —

Faktury VAT

Przy wymianie starych okien na nowe, prace murarskie i malarskie w ramach usługi - gratis.

ZS-7

## Sprzedaż samochodów



w Skierniewicach, Żyrardowie  
i Rawie Mazowieckiej  
U-CAR

Przedsiębiorstwo Usługowo-Handlowe Motoryzacji  
U - CAR

Skierniewice, ul. Łowicka 127, tel. (046) 33-42-92

Sprzedaż samochodów w siedzibie  
Przedsiębiorstwa, w Żyrardowie, ul.Jaktorowska 28,  
tel. (0493) 855-40-55

oraz w Rawie Mazowieckiej,  
ul.Tomaszewska 36, tel. (0492) 42-10

**Oferuje**  
**za gotówkę i na raty**  
**Fiat 126p, Cinquecento,**  
**Uno, Punto, Brava, Bravo,**  
**Marea**

Uwaga! Wszelkie formalności związane z kredytem załatwiamy na miejscu!

Specjalne pakiety ubezpieczeniowe,  
AC - tylko 3 % wartości samochodu

Zapraszamy:



U - CAR Skierniewice,  
Od poniedziałku do piątku: w godz. 8-18.  
w soboty w godz. 8-12

ZS-30

# Święta za pasem

## Meble

**Politurowane** będą ładnie wyglądały, gdy przetrzeć je szmatką nasączoną olejem lnianym (1,5 szklanki) zmieszanim ze spirytusem (3 łyżki), a następnie wytrzeć do sucha. Plamy z wody lub ślady po gorących naczyniach przecieramy szmatką skropioną ciepłą, posoloną oliwą, a następnie polewujemy do sucha flanelką.

**Lakierowane** najlepiej jest myć roztworem amoniaku (łyżka na litr wody); matowe lub białe plamy można przetrzeć ściereczką zwilżoną naftą.

**Malowane olejno na mat** od czasu do czasu dobrze jest przetrzeć szmatką nasączoną roztopionym woskiem.

**Wiklinowe** nie lubią wilgoci (matowieją i szarzeją), trzeba więc

często odkurzać je na sucho. Bardziej zabrudzone można umyć mieszaniną wody (1 litr), wody utlenionej (4 łyżki) i soku z cytryny (4 łyżki) albo wyszorować szczoteczką maczaną w wodzie z dodatkiem sody oczyszczonej (2 łyżeczki na litr).

**Obite skórą** czyści się ściereczką maczaną w mleku i po wysuszeniu lekko naciera bezbarwną pastą do skór lub pianą z białka wymieszaną z odrobiną wody. Matowe plamy trzeba przetrzeć mieszaniną (pół na pół) oliwy z octem.

**Tapicerowane** po wytrzeeniu doczyszczają się szczoteczką zwilżoną w roztworze amoniaku (2 łyżki na 3 litry wody).

## Dywany

**Jasne** posypuje się talkiem lub mąką ziemniaczaną, potem czyści miękką szczoteczką (ruchami kołistymi) i dokładnie odkurza. Natomiast ciemne odświeża się fusami z herbaty lub kawy. Fusy rozsypa po całej powierzchni zmiata się szczotką, po czym dywan trzeba odkurzyć. I jasne, i ciemne dywany można też czyścić odcisniętą ki-

wać na surowo, ze względu na zawartość kwasu pruskiego. Słodkie natomiast są i wyśmienite, i zdrowe. Zawierają sporo wapnia, magnezu i potasu oraz witamin (A<sub>1</sub>, B<sub>2</sub> i PP). Mają wysoką wartość energetyczną - 100 g dostarcza 300 kcal.

**Daktyl** zawierają dużo cukrów prostych, kwas foliowy oraz niewielkie ilości witaminy A i witamin z grupy B.

**Morele** suszone mają najwyższą wartość odżywczą spośród wszystkich suszonych

szoną kapustą. Rozkłada się ją na dywanie, następnie twardą szczotką energicznie pociera czyszczone miejsca.

## Pranie firanek

Bez względu na rodzaj włókna, z jakiego są wykonane - wymaga zachowania szczególnej ostrożności. Tkaniny tego rodzaju są bowiem bardzo wrażliwe na tarcie i wykręcanie. Jeśli będziemy je prać lub suszyć w zbyt wysokiej temperaturze, mogą powstać trwałe zagniecenia. Firanki można prać ręcznie lub w pralce automatycznej. W żadnym wypadku nie należy prać firanek w pralce wimikowej, gdyż grozi to ich uszkodzeniem.

Zdjęte z okna firanki trzeba najpierw wytrzeć z kurzu. Następnie zanurza się je na 10 - 15 min. w dużej ilości letniej wody z dodatkiem proszku do namaczania i lekko wygniata. Pranie zasadnicze wykonuje się w świeżo przygotowanym roztworze środka piorącego. Temperatura kąpieli nie może być wyższa niż 30 stopni C. Wyprane firanki płuczemy staran-

nie 3-4 razy, w dużej ilości wody. Nadal nie wolno ich wyzymać i wykręcać. Do ostatniego płukania - zwłaszcza firanek z włókien sztucznych - dodaje się środka antyelektrostatycznego i wybielacza lub 2-3 garście soli kuchennej, która wybiela i lekko usztywnia. Następnie firanki równo rozwieszamy, najlepiej nad wanną. Firanki z włókien syntetycznych - gdy tylko obciekną - można zawiesić w oknie, a bawełniane, siatkowe i tiulowe najpierw napina się na specjalne ramy lub rozkłada na podłodze wyścielonej białym, czystym papierem. Tak suszone nie zdeformują się.

Podczas prania w automacie stosujemy program do tkanin delikatnych z bardzo krótkim wirowaniem lub bez. W sprzedaży są już proszki przeznaczone do prania firanek, zawierające fotowybielacze i usztywniacze. Firanki można z powodzeniem prać także w proszkach enzymatycznych lub uniwersalnych do delikatnych tkanin. Najmniej odpowiednie są płyny piorące, ponieważ nie zawierają wybielaczy optycznych.

owoców. Zawierają dużo cukrów prostych, błonnika pokarmowego, potasu, żelaza, magnezu, karotenów oraz witaminy PP i C.

**Śliwki** suszone zawierają sporo błonnika pokarmowego i, w zależności od odmiany, działają jak łagodny lub ostry środek przeczyszczający. Szczególnie polecane po świątecznym biesiadowaniu.

**Rodzynki** - mogą być korynckie (małe, ciemne, lekko słodkie), sułtańskie (duże, jasne, soczyste) oraz "zwykłe" - najczęściej spotykane. Posiadają dużą wartość

odżywczą oraz wysoki poziom cukrów, wśród których przeważają glukoza i fruktoza. Są dobrym źródłem składników mineralnych, szczególnie miedzi, żelaza, magnezu i fosforu oraz witamin z grupy B.

**Figi** - zawierają dużo cukrów owocowych, białka, witamin z grupy B oraz wapnia, magnezu i cynku. Ze względu na dużą zawartość błonnika pokarmowego działają jak łagodny środek przeczyszczający.

(PAI)

# Bakalie

**Orzechy** zawierają dużo tłuszczu, białka, witamin (E, B<sub>1</sub>, B<sub>2</sub>, PP) oraz potasu, fosforu i magnezu. Dostarczają naszemu organizmowi nienasyconych kwasów tłuszczowych i błonnika pokarmowego. Niestety, należą do produktów wysokokalorycznych - 100 g orzechów włoskich dostarcza około 600 kcal.

**Migdały** są słodkie i gorzkie. Tych ostatnich nie należy spoży-

wać na surowo, ze względu na zawartość kwasu pruskiego. Słodkie natomiast są i wyśmienite, i zdrowe. Zawierają sporo wapnia, magnezu i potasu oraz witamin (A<sub>1</sub>, B<sub>2</sub> i PP). Mają wysoką wartość energetyczną - 100 g dostarcza 300 kcal.

**Daktyl** zawierają dużo cukrów prostych, kwas foliowy oraz niewielkie ilości witaminy A i witamin z grupy B.

**Morele** suszone mają najwyższą wartość odżywczą spośród wszystkich suszonych

## Urząd Miejski w Sochaczewie ul. 1 Maja 16 pok. 11 (tel. 222-35, fax 226-02)

### ogłasza przetarg nieograniczony

na wykonanie przekładki sieci wodociągowej o średnicy 300 na odcinku od ul. Gawłowskiej do kładki oraz od kładki do działki nr 100 przy ul. Żołnierskiej w Sochaczewie.

Wadium w wysokości 500,00zł należy wnieść w Banku PKO SA Agencja Sochaczew nr 12401822-250766-3800-401112-507 lub w kasie Urzędu Miasta (pok. 34) do dnia 16.04.1997 r. do godz. 14.00.

Postępowanie nie zostało poprzedzone wstępną kwalifikacją. Specyfikację istotnych warunków zamówienia można odebrać w siedzibie Zamawiającego (pok. 11) lub za zaliczeniem pocztowym.

Uprawniona do kontaktów z oferentami - inż. Henryka Nowicka, naczelnik wydziału Komunalno-Technicznego, w godz. 9-15.

Zamkniętą kopertę z ofertą oznaczoną "Przetarg na wykonanie przekładki sieci wodociągowej o śr. 300, na odcinku od ul. Gawłowskiej do kładki i od kładki do działki nr 100 przy ul. Żołnierskiej w Sochaczewie" należy złożyć w siedzibie Zamawiającego - pok. 43.

Termin składania ofert upływa 16.04.1997 r. o godz. 15.00.

Otwarcie ofert nastąpi w dniu 17.04.1997 r. o godz. 9.00 w siedzibie Zamawiającego - pok. 45.

Postępowanie będzie prowadzone z zastosowaniem obowiązujących preferencji krajowych.

W przetargu mogą wziąć udział oferenci, którzy spełniają warunki określone w art. 22 ustawy o zamówieniach publicznych (Dz.U. nr 76 poz. 344 z dnia 4.07.1994 r.).

ZS-215

W związku z rozpoczęciem budowy pawilonów handlowych przy ulicach Pokoju i Żeromskiego

## Spółdzielnia Mieszkaniowa Lokatorsko-Własnościowa w Sochaczewie ul. Piłsudskiego 26

### prowadzi zapisy chętnych

Szczegółowe informacje można uzyskać w dziale członkowskim, pok. nr 9 lub pod tel. 239-49.

ZS-214



## "Spółem" PSS Sochaczew tanio sprzeda:

- kocioł żeliwny Eca-IVA o pow. grzejnej 41,0 m<sup>2</sup>
- kocioł stalowy wodny typ UKS (moc cieplna 75 SW)
- komin stalowy o wysokości 7,0 m, średnicy - 25 cm
- zbiorniki ze stali kwasoodpornej (2 szt.)
- lady sklepowe

Sochaczew, ul. Narutowicza 6/8, Tel. 223-57

ZS-209

Lokal do wynajęcia w centrum miasta o powierzchni 25 m<sup>2</sup>.

Wiad. Sochaczew ul. Reymonta 16

ZS-216

Biuro ogłoszeń "Ziemi Sochaczewskiej" Tel. 223-55 Rachunki VAT



# HOROSKOP

## ♈ Baran 21.III. - 20.IV.

Nie oceniaj pochopnie cudzego postępowania, a zanim kogoś skrytykujesz, dobrze się nad tym zastanów. W pracy sporo zajęć. Działaj systematycznie, a nie tylko z właściwą Ci energią. Odkładanie czegośkolwiek na później może wprowadzić ogromne zamieszanie. W piątek dostaniesz od dawna oczekiwaną wiadomość. W domu podejmiesz w sobotę ważną decyzję. Zagraj też w totka!

## ♉ Byk 21.IV. - 21.V.

Ten miesiąc może być pełen nerwowych i nieprzemyślanych decyzji. Tym, co Cię spotkało, każdy by się zdenerwował. Nie wini zatem siebie, że straciłeś głowę, tylko szybko rozejrzyj się wśród ustosunkowanych znajomych. Bez wątpienia znajdują sposób, by Ci pomóc. Nie chowaj się, wychodź z domu, nowe znajomości okażą się cenne. Otrzymasz w środę intratną propozycję pracy.

## ♊ Bliźnięta 22.V. - 21.VI.

W pracy wytworzy się interesująca sytuacja. Jej realna ocena pomoże Ci wiele wygrać. Zaryzykuj - intuicja powinna Ci dopisać i podpowiedzieć właściwe posunięcie. W sprawach finansowych możesz zaufać swoim przeczućiom. W czwartek czeka Cię bardzo wiele wrażeń. Od Twojej przytomności umysłu będzie zależało zrobienia niezłego interesu. Spotkaj się z kimś, kogo kochasz.

## ♋ Rak 22.VI. - 22.VII.

Przesympatyczny weekend będzie najważniejszy w tym tygodniu. Spotkasz się nie tylko ze starymi znajomymi, lecz także poznasz nowych ludzi. Wybierz się też na rodzinną uroczystość - nie będzie ani nudna, ani przygnębiająca, choć tego się obawiasz. Twoja znakomita forma wzbudzi zachwyt otoczenia i da Ci szansę na miły sercowy podbój. W pracy nie obijaj się - zarabiasz na sukces!

## ♌ Lew 23.VII. - 22.VIII.

Nie jest to pora na ważne decyzje finansowe. Świetny interes może okazać się nieporozumieniem. W pracy też nienadzwyczajnie. Nie przejmuj się jednak tą burzliwą atmosferą, rób swoje i nie wszczynaj konfliktów, a Twojej dobrej pozycji nic nie zagrozi. Nie podejmuj się również żadnych mediacji w rodzinie. Spotkanie z miłością może Cię rozczarować - raptem zobaczysz wady partnera.

## ♍ Panna 23.VIII. - 22.IX.

Pomoc bliźnich będzie Ci potrzebna, gdy zechcesz nawiązać lepszy kontakt z młodszymi członkami rodziny. Pogawędka z przyjaciółką da Ci do myślenia. W Twoim związku będzie królować namiętność, której nie spodziewasz się po sobie ani Ty, ani Twoja miłość. W pracy staraj się teraz niczego nie zmieniać. Kłopoty ze zdrowiem same nie miną - trzeba zwrócić się do dobrego fachowca.

## ♎ Waga 23.IX. - 23.X.

Przygoda Ci chodzi po głowie? Może być fascynująca, ale konsekwencje też będą nieoczekiwane. Uważaj, by Ci się miłość nie pomyliła z pożądaniem, jeśli chcesz związać się z kimś na dłużej i na poważnie. Nie kłóć się z kolegami z pracy i z rodziną. W czwartek zajmuj się inwestycjami, intuicja Ci podpowie, jak dobrze ulokować pieniądze. Pod koniec tygodnia pilnuj torby i samochodu.

## ♏ Skorpion 24.X. - 22.XI.

Sytuacja finansowa poprawia się z dnia na dzień, a przecież i dotychczas nie mogłeś narzekać. Po pewnych utarczkach ze współpracownikami w początkach tygodnia atmosfera się oczyści i w pełnej zgodzie zajmiecie się nowym, twórczym zadaniem. W sprawach uczuciowych wszystko jest na dobrej drodze. W stałych związkach przyływ uczuć, samotni mają szansę na zakochanie się.

## ♐ Strzelec 23.XI. - 21.XII.

Nie trać nadziei na dobre zakończenie przedsięwzięcia, które z pozoru wydaje się karkołomne. Jeśli wystarczy Ci wiary we własne siły i nie pozwolisz, by inni w nie zwątpili - wygrasz i dostaniesz ciekawą, nową posadę. Nadeszła też pora na rozwiązanie domowych konfliktów. Na przeczekanie nie licz. Pomysłów drugiej strony nie odrzucaj, póki się nad nimi nie zastanowisz. Bądź szczery!

## ♑ Koziorożec 22.XII. - 20.I.

Oby tak dalej, a naprawdę będzie Cię stać na zrealizowanie niejednej zachcianki. Zanim jednak wydasz pieniądze, które płyną do Ciebie bez przeszkód, pomyśl nad sensem spontanicznego trwonienia finansów. Raczej odłóż coś, a jeszcze lepiej - zainwestuj. W pracy będziesz zasłużenie chwalony. W miłości raczej nadmiar, niż brak powodzenia. Ważne sprawy załatw w środę.

## ♒ Wodnik 21.I. - 20.II.

Uparcie i konsekwentnie zmierzasz do celu. Teraz jest Ci potrzebne zrozumienie ze strony partnera. Podziel się z nim swoimi wątpliwościami i kłopotami, a potem spokojnie wysłuchaj rad. Propozycja podróży, którą złoży Ci dawny znajomy, nie jest warta uwagi. W piątek nie polegaj na intuicji. Na sprawy zawodowe będzie czas w sobotę. Nie odrzucaj zaproszeń od znajomych.

## ♓ Ryby 21.II. - 20.III.

Wszystko powinno się teraz dobrze układać. Nawet smutek, który dopadnie Cię w czwartek, rozwieje miła sercu osoba. Przyciągasz uwagę płci przeciwnej, możesz liczyć na powodzenie. Poznasz kogoś nowego, kto Cię zauroczy na jakiś czas. W pracy dobre wieści z zagranicy. Tydzień zapowiada się tak dobrze, że warto spróbować szczęścia w grze i pogodzić się z kolegą.

# VIDEO

## Dzieciaki - Kids

- obyczajowy

Reż. Larry Clark

Wyst. L.Fitzpatrick, S.Henderson, J.Pierre

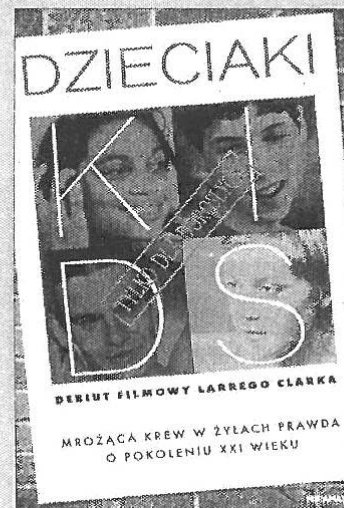
Film wzbudza wiele kontrowersji po każdej kolejnej premierze, tak było również w Polsce. Jest to szokująca próba przedstawienia młodzieżowego pokolenia Ameryki lat 90.

Pomysł realizowania większości ujęć z ręcznej kamery dodaje filmowi uderzającej wiarygodności.

Całość to 24 godziny z życia nastolatków, którzy wolny czas spędzają na ulicy jeżdżą na deskorolkach, a ich rozmowy dotyczą głównie seksu. Tymczasem okazuje się, że jeden z chłopaków jest

nosicielem wirusa HIV, a jedna z jego "zdobyczy" właśnie została zarażona.

Krąży opinia, że film jest mocno przesadzony, że rzeczywistość nie jest aż tak brutalna, ale jest też opinia, że są to głosy tych, którym trudno pogodzić się z prawdą.



### Lista przebojów

- 1 - Umrzeć ze śmiechu - komedia (O.Platt, J.Lewis)
- 2 - Na granicy światów - sf (R.Haver, S.Wilson)
- 3 - Szabla od komendanta - komedia (B.Pawlik, F.Pieczka, W.Gólas)
- 4 - Wczoraj i dziś - obyczajowy (M.Streep, L.Neeson)
- 5 - Nemesis 3 - sf (T.Themerson, N.Weisser)

Na podstawie wypożyczalni "B&A", Sochaczew, ul. 1 Maja 18

## Lista przebojów

### Radia "Victoria"

Notowanie 54. z dnia 19.03.1997

1. No Doubt - Don't speak (pozycja z ostatniego tygodnia - 1, ilość tygodni - 8),
2. Counting Crows - A long December (3, 7),
3. Varius Manx - Ruchome piaski (4, 6),
4. Ocean Colour Screen - The circle (8, 4),
5. Annika - Flower in my garden (7, 5),
6. Golden Life - Helikopter (9, 5),
7. Niels William - Haal me uit die droom (2, 7),
8. Deep Blue Something - Josey (10, 3),
9. Bee Gees - Alone (13, 3),
10. Magma - Kochać i pragnąć (12, 2),
11. Love Olzon - Sa lange de ser pa (5, 5),
12. Bajm - Kraina miłości (17, 1),
13. Amanda Marshall - fall from grace (6, 7),
14. Blur - Betlebum (19, 1),
15. Robert Chojnacki &... - I love you do bólu (20, 1),
16. Bush - Swallowed (11, 6),
17. Atrakcyjny Kazimierz - Dzianina (N, -),
18. Marek Kościkiewicz - Energia (15, 2),
19. Nada Surf - Treehouse (N, -),
20. Phil Collins - It's in your eyes (N,-).

W każdą środę, o godzinie 21.20 Daniel Imieliński przedstawia kolejne notowania listy przebojów Radia "Victoria" (103,5 FM).

KATOLICKE  
RADIO  
VICTORIA



## Lista

### Dance Power Dance

notowanie 48. z dnia 15.03.1997 r.



1. Toni Braxton - Un Break My Heart (pozycja sprzed tygodnia - 4, ilość notowań - 10),
2. D.J. Bobo - Respect Yourself (5, 7),
3. Kasia Lesing - Wielki Ogień (11, 4),
4. Heat Hunter - Master And Servante (13, 11),
5. No Doubt - Dont Speak (1, 2),
6. Spice Girls - 2 Become 1 (6, 7),
7. Sound Lovers - Run A Way (8, 3),
8. Free 2 Dance - Peace of Heaven (15, 1),
9. Ray No Falls - Ja to znam (18, 26),
10. Worlds Apart - I Was Born To Love You (3, 4),
11. Daniel - Faza (N, N),
12. Squeezer - Saturday Night (2, 4),
13. D-Nation - Justified Ancientof... (N, N),
14. Grind Zone - Hey'a Hey'a (14, 28),
15. Musid instructor - Friends Will Be Friends (12, 1),
16. Grind Zone - Strefa (N, N),
17. Mr. President - Show Me The Way (9, 6),
18. Mr. Ghana - Czekam Całą Noc (16, 16),
19. Batziba And Cool Jambo - Summer Holiday (17, 1),
20. Sputnik - What I Say (18, 11).

N - nowość, P - powrót na listę

W każdą sobotę o godzinie 20.10. zaprasza Zbyszek Piasecki.

**PIŁKA NOŻNA**
**Mecze towarzyskie**  
**MKS Orkan - Amprel**  
**Nowa Wieś 13:0 (6:0)**

bramki: A.Kulcak - 4, R.Łukawski - 2, J.Sobolewski - 2, J.Brzeski - 2, M.Cieślak - 1, T.Ambroży - 1, A.Wróblewski - 1.

skład: Radzio, Bruzda, Machciński, Zaleski, Wasiak, Wojciechowski, Łuczak, Cieślak, Ambroży, Wróblewski, Sobolewski, Brzeski, Łukawski, Kulcak.

Nasi piłkarze błysnęli w tym spotkaniu dyspozycją strzelecką, ale

trzeba uczciwie przyznać, że przeciwnik nie był zbyt wymagający.

Za tydzień ruszają rozgrywki IV ligi i dopiero wtedy przekonamy się na ile stać naszą drużynę.

**GKS Oaza - Bzura -**  
**Tęcza Płońsk 1:0 (1:0)**

bramki: gol samobójczy

skład: Basiak, Słomiński, Kacprzak, Pawlak, Dmoch, Szajewski, Szypszak, Orliński, Ćwikliński, Wiśniak, Hołoś, Czubak.

Spotkanie to, choć wygrane, nie należało do udanych. Oaza - Bzura zagrała słabo i tylko dużemu

szczęściu i dobrej dyspozycji Basiaka może zawdzięczać zwycięstwo. W 5. min. goście marnują stuprocentową sytuację strzelecką. Kilka minut później Szajewski traci piłkę w polu karnym, jednak szczęśliwie dla Oazy-Bzury, goście nie wykorzystują idealnej sytuacji. W 31. minucie Szypszak dośrodkowuje na pole karne, piłka odbija się od stopera Tęczy i ląduje w siatce. W 52. minucie Basiak wychodzi zwycięsko z sytuacji "sam na sam". Do końca spotkania wynik oraz obraz gry nie ulegają zmianie i Oaza-Bzura odnosi szczęśliwe, jednobramkowe zwycięstwo.

**PIŁKA SIATKOWA**

## Koniec ligi



W rozgrywkach zwyciężyła reprezentacja Hegoru. Najlepszymi zawodniczkami zostały wybrane: Mirosława Marcinkowska i Katarzyna Łyczkowska, najlepszym zawodnikiem: Gienadij Mironow, najlepszym wystawiającym: Dariusz Marcinkowski, najlepszym atakującym Paweł Dąbrowski. Uroczyste pożegnanie z ligą rozpoczęło się o godz. 16.00 meczem

c.d. ze str.1

Hegoru z Reprezentacją Ligi. Spotkanie miało raczej charakter zabawy, niemniej trzeba odnotować zwycięstwo (2:0) Reprezentacji Ligi. Następnie drużyny i zaproszeni goście spotkali się na uroczystym wieczorku w Klubie Garnizonowym. Główny organizator imprezy - Robert Błaszczak, wręczył wszystkim osobom pomagającym i wspierającym finansowo imprezę pamiątkowe dyplomy oraz znaczki, a sędziom cenne nagrody rzeczowe. Wszyscy wyróżnieni zawodnicy otrzymali pamiątkowe statuetki. Drużyny, zarówno pierwszą jak i ostatnią, uhonorowano pucharami, a zawodników nagrodami rzeczowymi. Część nieoficjalną rozpoczęła uroczysta kolacja, a zaproszeni goście bawili się do późnych godzin nocnych.

**Hegor - Reprezentacja Ligi 0:2**

skład Reprezentacji Ligi: M.Marcinkowska, Z.Mikołajczyk, K.Bibro, K.Łuczak, G.Fabiszek, A.Ciesielski, P.Dąbrowski, M.Czubla.

skład Hegoru: K.Łyczkowska, K.Czaplicki, R.Woźniak, G.Radzion, G.Felczak, K.Szymontowicz, W.Andriuk, G.Mironow, E.Grabowski, P.Górski, J.Baszczak

**Tabela końcowa**

1. Hegor -	24 pkt.
2. ZNP Sochaczew -	18 pkt.
3. Energomontaż Pn. -	18 pkt.
4. Straż Miejska, Urząd Miasta -	10 pkt.
5. Master Foods -	10 pkt.
6. UKS Guzów -	4 pkt.
7. Paprotnia -	0 pkt.

**Zakładowa Liga**  
**Piłki Nożnej**  

## Gramy dalej

XII i XIII kolejka nie przyniosły wielu zaskakujących rezultatów. Największą niespodzianką była przegrana Master Foods z Admagiem. Porażka ta praktycznie eliminuje ten zespół z walki o pierwsze miejsce. Druga niespodzianka, ale już mniejszego kalibru, to zwycięstwo ZOZ Sochaczew nad Jednostką Wojskową. W walce o mistrzostwo liczą się już tylko trzy drużyny: Chodaków, Energomontaż Pn. i Nauczyciele. Zwycięzcę ligi wyłoni prawdopodobnie spotkanie Chodaków z Energomontażem, choć jak przekonaliśmy się wielokrotnie, nie ma w lidze stuprocentowych pewniaków.

**Wyniki XII i XIII kolejki**

SP Wólka Smolana - S.I. Jutrzenka 1:1

Przemex - Nauczyciele 3:5	15. Policja 12 7 18-45
Błysk - Energomontaż Pn. 1:8	16. Hegor 12 5 18-43
Chodaków - Policja 3:1	17. Kenig Transport 12 2 11-50
Przemex - S.I. Jutrzenka 3:3	<b>XIV/XV kolejka - 23 marca</b>
S.P. Wólka Smolana - Nauczyciele 0:3	10.00 F.C. Przemex - Policja
Błysk - Admag 0:1	10.30 Z.E. Błysk - S.I. Jutrzenka
Chodaków - Hegor 10:3	11.00 S.P. Wólka Smolana - JW 1031
ZOZ Sochaczew - J.W. 1031 4:3	11.30 Chodaków - Remi
Master Foods - Admag 1:2	12.00 Hegor - Policja
Zryw Kampinos - S.D.H. Merkury 1:3	12.30 JW 1031 - F.C. Przemex
Kenig Transport - Remi 0:2	13.00 Z.E. Błysk - Remi
ZOZ Sochaczew - Hegor 2:1	13.30 Chodaków - Energomontaż Pn.
Master Foods - J.W. 1031 2:0	14.00 ZOZ Sochaczew - S.P. Admag
Zryw Kampinos - Remi 5:1	14.30 Hegor - Master Foods Polska
Kenig Transport - S.D.H. Merkury 1:5	15.00 Kenig Transport - Nauczyciele

**Tabela po XIII kolejce:**

1. Chodaków 12 22 50-16	15. Policja 12 7 18-45
2. Energomontaż Pn. 12 20 50-19	16. Hegor 12 5 18-43
3. Nauczyciele 12 19 38-16	17. Kenig Transport 12 2 11-50
4. Master Foods Polska 12 17 32-16	<b>XIV/XV kolejka - 23 marca</b>
5. S.P. Wólka Smolana 13 16 34-24	10.00 F.C. Przemex - Policja
6. F.C. Przemex 12 15 33-23	10.30 Z.E. Błysk - S.I. Jutrzenka
7. JW 1031 13 13 39-28	11.00 S.P. Wólka Smolana - JW 1031
8. S.I. Jutrzenka 13 11 31-33	11.30 Chodaków - Remi
9. ZOZ Sochaczew 12 11 22-30	12.00 Hegor - Policja
10. SDH Merkury 12 11 23-32	12.30 JW 1031 - F.C. Przemex
11. SP Admag 12 11 22-31	13.00 Z.E. Błysk - Remi
12. Zryw Kampinos 12 9 27-29	13.30 Chodaków - Energomontaż Pn.
13. Z.E. Błysk 12 8 30-31	14.00 ZOZ Sochaczew - S.P. Admag
14. Remi 13 8 20-32	14.30 Hegor - Master Foods Polska

**Król Strzelców**
**Amatorskiej Ligi Halowej**

16 bramek - Tomasz Mordka (Energomontaż)  
 15 bramek - Oktawian Grzeszczak (F.C. Przemex)  
 14 bramek - Dominik Sierakowski (Błysk)

**TENIS STOŁOWY**
**III liga mężczyzn**  
**Prawie wygrali**  
**MKS Orkan Sochaczew -**  
**Włóknierz Łódź 9:9**

punkty: P.Piątkowski - 4, K.Łażewski - 2, A.Gałęziewski - 2, A.Wawrzyniak - 1.

Pojdynek naszej drużyny z liderem III ligi był bardzo ciekawy i miał niecodzienny przebieg. Orkan przegrywał już 5:9, od tego momentu jednak nasi zawodnicy wygrali wszystkie gry i zdołali zremisować. Najlepiej w naszej drużynie grał zdobywca 4 pkt. Paweł Piątkowski.

**III Runda Wojewódzkiego Pucharu Polski w piłce nożnej**

L.Z.S. Regnów - Czami Bednary 3:1

bramki: M.Dymek

Bakoma Bielice - Olimpia Chąšno 5:1

bramki: K.Kalinowski - 3, P.Włodarski, A.Staniek

Promyk Nowa Sucha - GKS Łyszkowice 2:5

bramki: K.Kaczor, R.Brodowicz

Limit Gaga Rybno - Orzeł Nieborów 4:3

**SPORT SZKOLNY**
**Mistrzostwa Rejonu w minipiłce siatkowej chłopców**
**dwójki**

1. SP 3 Sochaczew, 2. SP Kamion, 3. SP Kozłów Szlachecki

**trójki**

1. SP 2 Sochaczew, 2. SP 6 Sochaczew, 3. SP Kozłów Biskupi

**Puchar Makroregionu Centralnego kadetów w zapasach w stylu wolnym.**

Bardzo dobrze wypadli reprezentanci Mazowska Teresin, na zawodach o Puchar Makroregionu Centralnego kadetów w zapasach w stylu wolnym, zajmując w poszczególnych kategoriach wiele czołowych lokat a w klasyfikacji drużynowej miejsce drugie.

kat. 39 kg -1. Witold Zwierchowski, kat. 48 kg -1. Szymon Piątkowski, 5. Łukasz Chojnacki, kat. 63 kg -1. Bogdan Zawadzki, kat. 69 kg, 2. Marcin Gęgniewicz, kat. 83 kg -2. Piotr Śladewski, kat. 95 kg -2. Janusz Spilaszek

**Wydawca:** Urząd Miejski w Sochaczewie, ul. 1 Maja 16 **Redaguje zespół:** Janusz Sofulak (red. naczel.), Sławomir Burzyński (oprac. graf.), Ewa Safulak, Jolanta Śmielak-Sosnowska, Renata Wódka (administracja). **Stale współpracują:** Stanisław Bugaj, Jakub Grabiec, Jerzy Jankowski, Jarosław Niedziela. **Adres Redakcji i Biura Ogłoszeń:** 96-500 Sochaczew, ul. Wąska 17, tel. 223-55.

**Adres do korespondencji:** 96-500 Sochaczew, skr. poczt. 30. Ogłoszenia przyjmowane są w redakcji. Za treść ogłoszeń redakcja nie ponosi odpowiedzialności. Redakcja zastrzega sobie prawo do zmian tytułów, śródtytułów oraz skracania nie zamówionych tekstów. **Druk:** POLIGRAFIA - Sochaczew, Aleja 600-lecia 52

# Zza węgla

**IG** W klozecie MOK-u przy ulicy Żeromskiego, na końcu sznurka do spuszczenia wody, umocowany jest... korek od szampana. Znak to pewnie, że właśnie tu można sobie postrzelać.

**IG** W Kamionie powstała tzw. "zdrowa szkoła". Od wszystkich

innych niezdrowych szkół odróżnia ją to, że w każdy poniedziałek nie stawia się tam "pał". I słusznie, po niedzieli nie tylko tatuś musi odpocząć w pracy.

**IG** Podobno nawet za złomowanie starej Syrenki można było dostać upust przy kupnie nowych fiatów. Wygląda na to, że włoski koncern pragnie w ten sposób wykosić konkurencję i "załatwić" cały nasz przemysł samochodowy.

**IG** Żadna z sochaczewskich szkół nie zareagowała na ofertę przedstawienia pod tytułem: "Gałązka jaśminu" w wykonaniu zespołu "Łowiczanie" propagującego tamtejszy folklor. Bardzo pozytywny to objaw lokalnego patriotyzmu. Nie będzie księżak kłął nas .... w oczy pasiakiem.

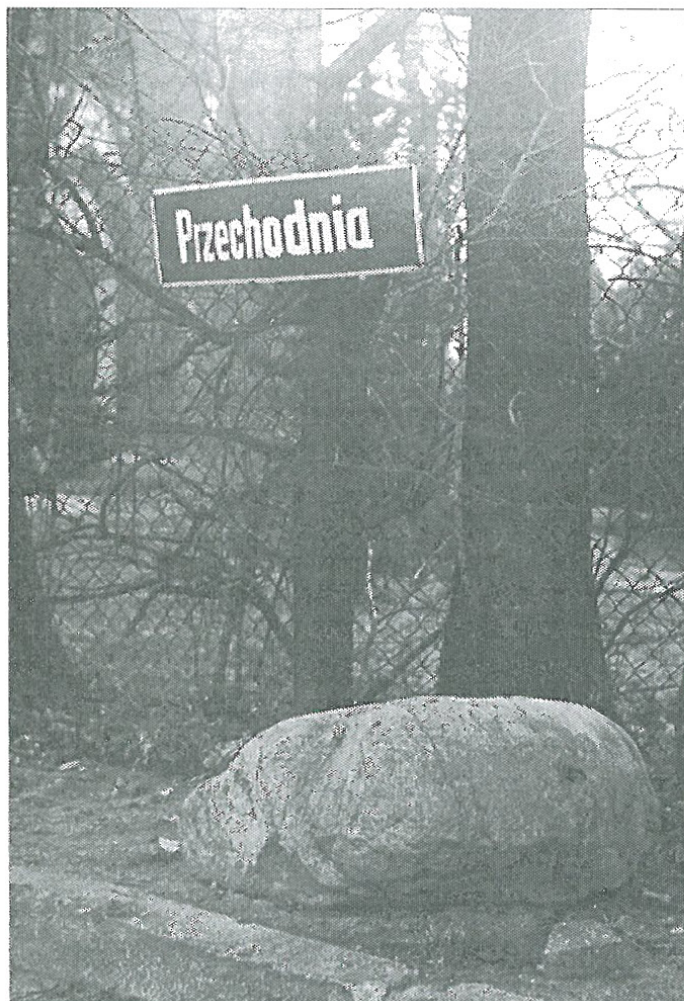
**IG** Jak doniosła prasa, w Bolimowie zamknięto miejscową piekarnię. Podobno buszowały w niej myszy sr...omoląc, bez przeproszenia, w mąkę. Wyszukany smak bolimowskiego chleba stawał się już znany w okolicy. Niestety, nie poznali się na nim inspektorzy Sanepidu.

**IG** Łowicki burmistrz wyzwał na pojedynek kilku niezadowolonych mieszkańców swego miasta. Pojedynek ma być na argumenty i będzie transmitowany przez lokalną telewizję. Jednocześnie, dla postrachu, jednego z nich poz-

wał do sądu... Toż to czysty materiał szkoleniowy dla każdej władzy.

**IG** Odbyło się pierwsze spotkanie organizacyjne dotyczące czerwcowych Dni Sochaczewa. Znosi się na to, że główną atrakcją imprezy będzie gaszenie płonącego samolotu z powietrza przez desant harcerzy. Trwają teraz obliczenia sztabowe, czy 13 czerwca na płytę Orkanu spadnie jakiś samolot.

KRAJAN



Przechodniu spocznij na tym kamieniu...

## Ogłoszenia drobne z prasy lokalnej

*Strój łowicki mały - sprzedam.*

Do tańczenia w kucki?

\*

*Sprzedam akordeon i łóżeczko dzieciinne.*

Zestaw weselny...

\*

*Tanio, mało używaną kanapę - sprzedam.*

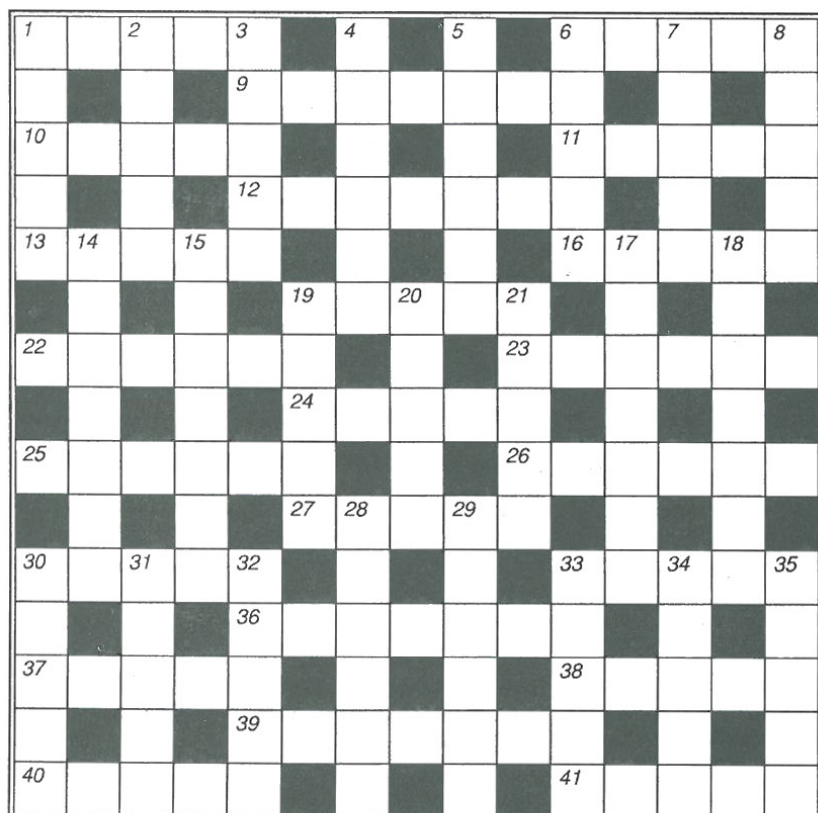
Wybory tuż, tuż, niejednej partii się przyda.

\*

*Sprzedam obornik.*

Ludzie u nas potrafią zarobić na byle g....

## Krzyżówka nr 11



### Poziomo:

1 - wakacje, 6 - karność, rygor, 9 - dawny nasz kajakarz, 10 - pieniądz naszych sąsiadów, 11 - ptak domowy, 12 - kraj w Ameryce Południowej, 13 - jest w wyposażeniu wędkarza, 16 - roślina na kaszę jaglaną, 19 - współtwórca "Panoramy Raławickiej", 22 - melodia wygrywana przez zegar, 23 - podstawa armaty, 24 - ptak drapieżny, 25 - utwór dużej wartości, 26 - choroba skóry, 27 - "współpracuje" ze złodziejem, 30 - łąska, 33 - protoplasta dynastii na Węgrzech (IX-X w), 36 - osada polska w Azji Mniejszej założona w 1835 r. przez A. Czartoryskiego, 37 - stolica Afganistanu, 38 - pismo papieskie, 39 - łupiny, 40 - końcowa faza lotu, 41 - córka Tantala zamieniona w skałę.

### Pionowo:

1 - król Egiptu (1936-1952), 2 - zagadka rysunkowa, 3 - zamek lub ciastko, 4 - choroba koni, 5 - nasenny lub przeczyszczający, 6 - król Troi (wspak), 7 - znak Związku Polaków w Niemczech, 8 - tkanina z czystej wełny, 14 - położnik, 15 - kłątwa kościelna, 17 - utwór Gogola, 18 - rzecz banalna, oklepiana, 19 - przegroda pozioma budynku, 20 - "gazowe" miasto w Belgii, 21 - stolica państwa afrykańskiego, 28 - ustęp tekstu, 29 - styl w sztuce, 30 - hiszpański burmistrz, 31 - morska miara długości, 32 - jest nim patyna, 33 - imię męskie, 34 - wierzchnie okrycie, 35 - korsarz i admirał angielski (1577-80).

Rozwiązanie krzyżówki należy nadsyłać w terminie 7 dni na adres redakcji. Za prawidłowe rozwiązanie rozlosowana zostanie nagroda w wysokości 10 złotych w gotówce.

### Rozwiązanie krzyżówki nr 9 (ZS nr 9)

Poziomo: TUBUS, GAGAT, PLATYNA, ELANA, LIMBA, ZRZUTKA, ERAZM, SPORT, CNOTA, SZKOŁA, MUZYKA, ŁYDKA, KORNIK, NAKŁAD, AGNAT, RZEKA, SZPAT, LUMBAGO, TARTU, PULPA, MNISZEK, NAGAN, ANONS.

Pionowo: TRELE, BLAGA, SPAZM, KACZAN, DYKTAT, GALAS, GUMNO, TRAKT, ROZKOSZ, ŻŁOTNIK, PRZEKAZ, REKLAMA, CAŁKA, ORDON, AMANT, GAMBIT, APACZE, RUTEN, GORCE, ALUMN, SOPKA, PALTO, TRANS.

Nagrodę wylosował Bernard Pilarczyk.