

Ziemia

SOCHACZEWSKA

ISSN 1231-7179 Numer indeksu 328 006



fot. Jerzy Charązka

22 obrazy olejne przedstawiające najciekawsze miejsca Paryża i Francji obejrzyć można na wystawie poplenerowej "Paryż '96", otwartej w piątek - 8 lutego - w galerii Miejskiego Ośrodka Kultury przy Chopina 101.

Prezentowane prace są efektem wrześniowej wycieczki do Francji, zorganizowanej przez Dyрекcję MOK. Sochaczewscy plastycy utrwaliли na płótnach m.in. wieżę Eiffła, bazylikę, katedry, paryskie uliczki i słynne zamki nad Loarą - Blois i Chambord. W ek-

Zobaczyć Paryż

spozycji można też znaleźć kopie dzieł wielkich mistrzów - wspomnienie wypraw do Luwru i innych muzeów, prawdziwej uczyty dla oczu malarzy. Autorami prac są - Barbara Jachimowicz, Cecylia Charązka, Sylwester Łata, Witold Orłowski, Hanna Pietrzak i Janusz Rogulski.

Na wystawie można również obejrzyć zdjęcia z pobytu we Francji, wykonane przez Czesława Grzywacza, Jerzego Charązkę i Janusza Rogulskiego.

Piątkowy wernisaż połączono z miniaukcją na rzecz bezdomnych zwierząt. Zlicytowano 9 prac, które kupili: K.Ziółkowski, K.Majchrzak, A.Prus, E.Gralak, J.Jakimiuk, Cz.Grzywacz, J.Fabijańczyk, K.Rosa, E.Rosiak.

Część pieniędzy uzyskanych z aukcji (400 złotych) przekazano na potrzeby sochaczewskiego Towarzystwa Opieki nad Zwierzętami.

Barbara Jachimowicz

Jest taki dom...

Najpierw, w czasie największych styczniowych mrozów, zjawił się u nas pan Zdzisław, sochaczewski bezdomny. Szukając mu dachu nad głową dowiedzieliśmy się o Domu Spokojnej Starości w Orszewie. Nowym i nietypowym, bo przyjmującym bez zbędnych formalności także bezdomnych.

Ośrodek działa w ramach Markotu, systemu stworzonego przez Marka Kotańskiego, i jest pierwszą w tej sieci placówką dla ludzi starszych. Prowadzą go państwo Lucyna i Ryszard Torbowie, pracujący w Markocie już od kilku lat. Ostatnio kierowali ośrodkiem dla bezdom-

nych w Sowiej Woli, część tamtejszych "podopiecznych" przyjechała z nimi w nowe miejsce.

Łatwo zostać bezdomnym - mówi pani Lucyna - wystarczy zrobić jakieś głupstwo, po którym rodzina zamknie drzwi mieszkania. Są i tacy, dla których Ośrodek to nie tylko dach nad głową, ale i jedyna szansa na normalne życie, bo poza nim czekają już koledzy, alkohol i koto się zamyka.

Kanały i dworce to nie tylko przymus, to także wybór. Ja też mogłam zostać bezdomną, bo zostawiłam mieszkanie córce i jej rodzinie i nie miałam gdzie się podziać.

Zgłosiłam się do pracy w Markocie i to mój sposób na życie.

Mnie nawet nazywają tyranem - śmieje się pan Ryszard - bo nie wyobrażam sobie ani życia bez pracy, ani roboty z zegarkiem w ręku. Jeśli sytuacja tego wymaga, haruję od rana do północy. Bezdomni często mają inne podejście do pracy. Kiedyś ktoś z grupy remontowej stwierdził, że po godzinie 16.00 należy mu się już odpoczynek. Mówię więc - dobrze, ale wszyscy robimy tylko do 16.00, później obowiązuje zakaz pracy, w kuchni też... Kolacji nie będzie.

Zasada jest prosta - pensjonariusze Domu Spokojnej Starości za swój pobyt płać, reszta mieszkańców musi pracować na rzecz Ośrodka. Nie każdemu to się po-

dobą, tak jak i inne ostre reguły Markotu - absolutny zakaz picia, kradzieży, stosowania przemocy. Za złamanie regulaminu trzeba odejść.

Praca to nie tylko sposób na życie, to również konieczność. Placówka nie jest przez nikogo dotowana, utrzymuje się jedynie z opłat pensjonariuszy i dobrowolnych darczyńców Markotu. Nie ma tu żadnych etatów, pensji. Państwo Torbowie pracują za mieszkanie i wyżywienie. Kiedy w lipcu przejęli budynek w Orszewie od Monaru był on w fatalnym stanie - brakowało centralnego ogrzewania, wnętrza domagały się kapitalnego remontu.

Dokończenie na str.5

Pierwsza sesja

Jak poinformowało we wtorek 11 lutego Radio Fama, pierwsza w tym roku Sesja Rady Miejskiej odbędzie się 18.02.97 r., a głównym tematem debaty będzie budżet dla Sochaczewa.

Z programem czy bez?

Wraz z początkiem roku zrezygnowaliśmy z drukowania w "ZS" programu telewizyjnego. Dzięki temu zyskaliśmy dodatkową stronę na publikacje z terenu miasta i regionu. Chcielibyśmy jednak poznać opinie naszych Czytelników. Czy decyzja podjęta ponad miesiąc temu zyskała Państwa aprobatę, czy może powinniśmy przywrócić na łamy "Ziemi Sochaczewskiej" propozycje telewizyjne? Oczekujemy na Państwa telefony w tej sprawie, a także sugestie dotyczące zawartości tygodnika. Co czytacie Państwo najchętniej, jakich tematów brakuje? Ta telefoniczna ankieta będzie dla nas wskazówką w redagowaniu samorządowej, a więc Waszej, gazety.

Redakcja



DYŻURY APTEK

13 - ul. Pokoju 3A

14, 15 - ul. Traugutta 23

16, 17, 18, 19 - ul. Traugutta 3A
sobotnio-niedzielne

15 - ul. Traugutta 23

16 - ul. Traugutta 3A



POGODA

W pogodzie bez większych zmian, czyżby koniec zimy? Nadal napływa do nas ciepła masa powietrza z zachodu. Zachmurzenie umiarkowane z rozpozogdzeniami, okresowo wzrastające do dużego z opadami deszczu ze śniegiem. Temperatura maksymalna od 3 do 6 stopni. Temperatura minimalna od 1 do -1 stopnia. Uwaga kierowcy, rano drogi lokalnie śliskie. Wiatr zachodni, umiarkowany i słaby.

CUMULUS

Z kalendarza Wojewody

10.02.97 - Wicewojewoda Franciszek Opiłowski uczestniczył w posiedzeniu Komisji Zdrowia Sejmiku Samorządowego

11.02.97 - Wicewojewoda Opiłowski spotkał się z dyrektorem

ZOZ w Brzezinach w sprawie realizacji prac związanych z budową pawilonu szpitalnego.

13.02.97 - Wicewojewoda Opiłowski prowadzić będzie rozmowy z dyrektorem ZOZ w Łowiczu na temat przekształcenia ZOZ w Samodzielny Zakład Opieki Zdrowotnej

14.02.97 - Wicewojewoda spotka się z Kuratorem Oświaty, rozmowa dotyczyć będzie najważniejszych problemów oświaty województwa skierniewickiego.

Nie u nas

Stołeczni radni nie poparli wniosku jednego ze swych kolegów, który chciał dopisać do regulaminu prac rady punkt zobowiązujący samorządowców do abstenencji alkoholowej. W grudniu ub. r. dwóch stołecznych radnych podejrzewano, że przyszedli na sesję pi-

jani. Omal nie doszło wówczas do interwencji policji. I właśnie ten incydent leżał u podstaw ciekawej inicjatywy jednego samorządowca. Wniosek został jednak odrzucony, gdyż, jak przekonywał inny radny, wstępne objawy picia bywają często podobne do początków udaru mózgu lub efektów długotrwałego niedotlenienia. Nie przeszedł także następny wniosek o zakupienie dla potrzeb rady...alkoholu.

Notes kulturalny

Kino "Polonez"

Skierniewice, ul. Wita Stwosza 2/4

"Babe - świnka z klasą" - 14, 15, 16 lutego, g. 16.00.

"Zagniewani młodociani" - 14, 15 lutego, g. 16.00

17 - 20 lutego, g. 16, 18.

"Nieuchwytny" - 14 - 20 lutego (bez 18.02.) g. 20.00

"Kosmiczny mecz" - 21 - 26 lutego, g. 16, 18.

"Wyspa doktora Moreau" - 21-27 lutego (bez 25.02.) g. 20.00

15 lutego - nocny maraton filmowy: g. 22.00 - "Wirus", godzina 24.00 - "Crash"

Kino "Polonez" zaprasza 27 lutego (godz. 17.00) na koncert Krzysztofa Krawczyka - Bilety w cenie 15 złotych

RUP informuje

O prawie 4% spadło w styczniu bezrobocie w rejonie sochaczewskim. Nadal jednak w ewidencji Urzędu Pracy figuruje 3175 osób, w tym 1787 - bez prawa do zasiłku.

Najwyższy procentowy spadek bezrobocia odnotowały gmina Nowa Sucha i miasto, minimalny - gmina Sochaczew. W Młodzieszynie nowo zarejestrowanych było więcej niż rezygnujących ze statusu bezrobotnego.

W minionym miesiącu RUP dysponował 30 ofertami pracy, jedna przypadała na 105 bezrobotnych.

Sukces Agrosu

Najciekawszym produktem VII Targów Spożywczych TASPOL'97 okazały się sosy produkowane przez łowicką firmę "Agros". Puchar ufundowany przez wicepremiera Romana Jagielińskiego otrzymały sosy do spaghetti, do pizzy, chiński i słodko - kwaśny, zawierające m.in. pędy bambusa, kukurydzę, ananasy i brzoskwinie.

Sos do spaghetti znany jest już od kilku lat, trzy pozostałe właśnie wchodzi na rynek. Na ocenę klientów trzeba więc będzie trochę poczekać.

Zarząd Gminy w Teresinie ul. Zielona 20, 96-515 Teresin tel. 138-15, ogłasza przetarg nieograniczony

na wykonanie projektu technicznego sieci wodociągowej w miejscowości Teresin

Termin realizacji zamówienia - maj 1997 r. Warunkiem udziału w postępowaniu jest wniesienie wadium w wysokości 1000 zł do dnia 97.03.27 godz. 10.00 w Kasie Urzędu Gminy. Formularz zawierający specyfikację istotnych warunków zamówienia można odebrać osobiście lub za zaliczeniem pocztowym w siedzibie Zamawiającego, pok. 14. Pracownikiem uprawnionym do kontaktów z oferentami jest Marek Misiak. Termin składania ofert upływa dn. 27.03.97 o godz. 10.00. Otwarcie ofert nastąpi dn. 27.03.97 o godz. 12.00 w siedzibie Zamawiającego pok. nr 8.

ZS-102



SDH "MERKURY" SALON SPORTU I REKREACJI

Promocyjna sprzedaż rowerów popularnych, górskich i sportowych
Do 15 marca znacząca bonifikata.

RATY

najkorzystniejsze w całym mieście!

"MERKURY" podpowiada -
przyjdź, zobacz, przelicz!

Chcesz mieć nowy, dobry rower wiosną - na pewno opłaci Ci się kupić go u nas

Zapraszamy codziennie do godz. 18.00
w soboty do godz. 14.00

ul. Kochanowskiego 60 tel./fax 240-87, 241-64

ZS-101



W dniu 8 lutego 1997 roku zmarł

ŚP mjr Eugeniusz Iwanowski

oficer 14 Pułku Ułanów Jazłowieckich, uczestnik szarży pod Wólką Węglową, kawaler orderu Virtuti Militari i Krzyża Walecznych - przyjaciel i opiekun naszej drużyny

Harcerze z 14 DH im. 14 Pułku Ułanów Jazłowieckich

Od 25 stycznia 1997 roku Muzeum Ziemi Sochaczewskiej i Pola Bitwy nad Bzurą zaprasza do zwiedzenia kolejnej wystawy czasowej "Rośliny lasu karbońskiego".

Karbon zwany "złotym wiekiem" roślinności rozpoczął się około 350 mln lat temu i trwał prawie 65 mln lat. Panujące wówczas warunki geograficzno-klimatyczne umożliwiły niezwykle bujny rozwój pierwszych w dziejach Ziemi zbiorowisk leśnych, które dały początek największym złożom węgla kamiennego na świecie. Układ i rozmieszczenie łądów były wówczas zupełnie inne niż obecnie. Potężny kontynent zwany Laurussią obejmował swym zasięgiem dzisiejsze obszary Ameryki Północnej i Europy. Ciekawostką jest to, że ziemie Polski znajdowały się wtedy w okolicach... równika. Na półkuli południowej rozciągał się jeden wielki kontynent zwany Gondwaną. W jego skład wchodziły obszary Ameryki Południowej, Afryki, Indii, Australii i Antarktydy. W ciągu następných milionów lat nastąpiło przemieszczenie kontynentów, które w wyniku wielu

Nowa wystawa w Muzeum Rośliny lasu karbońskiego



skomplikowanych procesów doprowadziło do obecnego układu. Na bagnistych obszarach w pobliżu mórz i jezior, w klimacie go-

racym i wilgotnym rozwijała się wiecznie zielona puszcza karbońska, swoją bujnością przypominająca współczesne lasy równikowe.

Okazy roślin karbońskich znajdujące się na wystawie mają formę skamieniałości i pochodzą głównie z zagłębi węglowych Górnego i Dolnego Śląska. Dla tego okresu charakterystyczne były trzy grupy roślin - widłakowate (reprezentowane przez lepidodendrony i sigillarie), rośliny skrzypowe - kalamity oraz paprocie zarodnikowe i nasienne. Inną grupę wymarłych roślin nagozalążkowych prezentowanych na wystawie stanowią kordaity.

Wymienione wyżej gatunki osiągały często rozmiary drzew, dochodząc do 30 m wysokości i 2 m średnicy pnia. Obok skamieniałości okazów flory karbońskiej wystawę wzbogacają kolorowe plansze prezentujące las karboński oraz wiele rysunków odtwarzających wygląd ówczesnych drzew. Dodatkową atrakcją dla zwiedzających jest też film przybliżający ten odległy okres w dziejach Ziemi. Wystawa wypożyczona z Muzeum Ziemi PAN w Warszawie otwarta będzie do połowy maja br.

Leszek Nawrocki

"Bo miłość twa przedniejsza od wina"

Legenda głosi, że pewnego razu św. Walenty dopomógł parze zakochanych. Niewiasta była śmiertelnie chora, więc jej ukochany chciał z nią umrzeć. Biskup wyprosił u Boga ich wspólną śmierć. Podobno w kilkaset lat później odnaleziono ich szczątki ze splecionymi dłońmi. Św. Walenty w swym nauczaniu często mówił o potrzebie kochania i miłości. Został ścięty - na polecenie Klaudiusza - 14 lutego. Niektórzy twierdzą, że w tym dniu ptaki na Wyspach Brytyjskich radośnie śpiewają i łączą się w pary. Biskup rzymski pozostał więc na zawsze patronem zakochanych.

Starożytni byli zdania, że *Zakochani są jak szaleńcy* (Terencjusz) i *Być zakochanym, to być szalonym przy zdrowych zmysłach* (Owidiusz). Szekspir twierdził, że *Zakochani mają tak twórczą wyobraźnię, iż zimny rozum nigdy nie zrozumie tego, co poczują*. Nasze przysłowia mówią, iż *Lepsze pierwsze zakochanie, niżli za drugim ślubowanie* i *Zakochani oczami się rozmówić umieją*. Jak zakochani to - obopólne uwielbienie:

*O jak piękna jesteś, przyjaciółko moja,
jakże piękna!
Zaiste piękny jesteś, mój miły,
o jakże uroczy! (PnP 4,1; 1,16)*

i oczywiście pocałunki. W jednym ze współczesnych słowników czytamy, że całować to znaczy "dotykać wargami (dla wyrażania swych uczuć)". Nasz wieszcz narodowy pisał:

O luba, zginałem w niebie,

Kiedym raz pierwszy pocałował ciebie.

Inni mówili, że *Pocałunek jest granicą, gdzie kończy się gra duchów, a zaczyna gra ciał* (K. Irzykowski), *Bardzo wiele doświadczenia potrzebuje dziewczyna, by całować w taki sposób, jakby robiła to po raz pierwszy* (J. Holding) czy *Odgłos pocałunku nie jest równie głośny jak armaty, jednakże jego echo trwa znacznie, znacznie dłużej* (O. Holus). Chociaż może i tak się zdarzyć: *Całowaliśmy się szybko (...) i każde z nas wciskało nos w oko drugiemu* (C. James).

Stanisław Bugaj

**Urząd Miejski w Sochaczewie 96-500
Sochaczew, ul.1-go Maja 16 pok.11,
tel.222-35, fax 226-02**

ogłasza przetarg nieograniczony

na wykonanie wodociągu o śr. 160 PCV i długości 145 m w ul.Botanicznej w Sochaczewie.

Wadium w wysokości 2000,00 PLN należy wnieść w Banku PKO SA Agencja Sochaczew Nr 12401822-250766-3600-401112-002 lub w kasie Urzędu Miasta (pok.34) do dnia 13.03.97 r. do godz. 14.00.

Postępowanie nie zostało poprzedzone wstępną kwalifikacją. Specyfikację istotnych warunków zamówienia można odebrać w siedzibie Zamawiającego (pok.11) lub za zaliczeniem pocztowym.

Uprawniona do kontaktów z oferentami - inż. Henryka Nowicka - naczelnik wydziału Komunalno-Technicznego w godz. 9-15. Zamkniętą kopertę z ofertą oznaczoną "Przetarg na wykonanie wodociągu w ul.Botanicznej w Sochaczewie" należy złożyć w siedzibie Zamawiającego - pok.43. Termin składania ofert upływa dnia 13.03.97 r. o godz. 15.00.

Otwarcie ofert nastąpi w dniu 14.03.97 r. o godz. 9.00 w siedzibie Zamawiającego - pok.45.

Postępowanie będzie prowadzone z zastosowaniem obowiązujących preferencji krajowych. W przetargu mogą wziąć udział oferenci, którzy spełniają warunki określone w art. 22 Ustawy o zamówieniach publicznych (Dz.U.Nr.76 poz.344 z dnia 1994.07.04).

ZS-107

**Urząd Miejski w Sochaczewie,
ul.1-go Maja 16, pok.11,
tel.222-35, fax 226-02**

ogłasza przetarg nieograniczony

na wykonanie usług związanych z utrzymaniem dróg gruntowych na terenie miasta (dowóz leszu i równanie).

Wadium w wysokości 1500,00 PLN należy wnieść w Banku PKO SA Agencja Sochaczew Nr 12401822-250766-3600-401112-001 lub w kasie Urzędu Miasta -pok.34, do dnia 27.02.1997 r. do godz. 14.00.

Postępowanie nie zostało poprzedzone wstępną kwalifikacją.

Specyfikację istotnych warunków zamówienia można odebrać w siedzibie Zamawiającego (pok.11) lub za zaliczeniem pocztowym.

Uprawniona do kontaktów z oferentami - inż. Henryka Nowicka - naczelnik wydziału Komunalno - Technicznego, w godz. 9 - 15.

Zamkniętą kopertę z ofertą oznaczoną "Drogi gruntowe" należy złożyć w terminie do dnia 27.02.1997 r. do godz. 15.00 w siedzibie Zamawiającego - pok.43.

Otwarcie kopert nastąpi w dniu 28.02.1997 r. o godz. 9.00 w siedzibie Zamawiającego - pok.45.

W przetargu mogą wziąć udział oferenci, którzy spełniają warunki określone w art.22 ustawy o Zamówieniach Publicznych (Dz.U.Nr.76 poz.344 z dnia 1994.07.04).

ZS-110

**DAEWOO****ELKAR**

Skierniewice, ul. Łowicka 127

OFRUJE **POLONEZ** już od 19.900zł
CARO, ATU, TRUCK

TICO już od 20.500zł

NEXIA już od 28.600zł

ESPERO już od 34.800zł

*sprzęt RTV i AGD wg cen minimalnych DAEWOO ELECTRONICS!

**KOMPLETNE
UBEZPIECZENIE!**

TUR WARTA S.A.
(OC, NW, AC)
około 4% wartości samochodu

W lutym do każdego zakupionego
samochodu **NEXIA**

telewizor 14" - GRATIS !!!

* dotyczy aktualnego stanu magazynowego samochodów
ELCAR Sp. z o.o. ul. Łowicka 127
96-100 Skierniewice, tel. (0-46) 322-332, 322-333
tel/fax (0-46) 322-331

Godziny otwarcia: pon.-pt. 8-17, sobota 8-13.

ZS-53

**RETHMANN®
Recycling**

**Firma RETHMANN
Recycling oferuje**
profesjonalne usługi
w zakresie wywozu
nieczystości

Proponujemy GRATIS!!! pojemniki

- 0,11 m³ (110 L)
- 1,1 m³ (1100 L)

Ceny konkurencyjne !!!

Zapraszamy do Biura Zleceń
w Sochaczewie, ul. Żyrardowska 6
tel/fax. 220-42.

ZS-68

**"AGART" 96-500 Sochaczew,
Biuro Handlowe, ul. Narutowicza 1a,
tel. 0-601 31 40 31 (24h),
0-90 28-31-00**

**KASY FISKALNE
KOMPUTERY**Sprzedaż, Wdrożenie, Serwis, Doradztwo
OPROGRAMOWANIE

Biurowe, Księgowe, Multimedialne
Sieci LAN i Novell, konserwacja drukarek i innych
urządzeń peryferyjnych
LEASING, RATY

Naszymi klientami są:
apteki, hurtownie, sklepy spożywcze- przemysłowe, stacje paliw.

ZS-27

**Spółdzielnia Mieszkaniowa
Lokatorsko-Własnościowa w Sochaczewie**

ogłasza konkurs ofert

na wykonanie nawierzchni z kolorowej kostki brukarskiej
w drodze dojazdowej, miejscach postojowych i chodnikach
wraz z podbudową i okrawężnikowaniem. przy wybudowanych
pawilonach handlowo-usługowych, zlokalizowanych przy Al.600-lecia 72
w Sochaczewie.

**Preferowany termin wykonania
przedmiotowych robót: do dnia 31.08.97.**

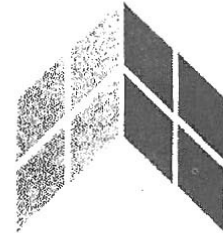
Oferta winna zawierać:

1. Cenę za wykonanie całości nawierzchni wraz z materiałem.
2. Proponowany termin wykonania robót.
3. Krótką charakterystykę firmy.

Oferty w zapieczętowanych kopertach z napisem "Konkurs ofert"
należy składać w sekretariacie biura Spółdzielni przy ulicy M.J. Piłsudskiego 26
w Sochaczewie, pok. nr 12, w godz. od 9.00-15.00, w terminie do dnia 28.02. 97.

Bliższe informacje można uzyskać w biurze Spółdzielni, pok. nr 1
lub telefonicznie pod nr. 221-59 w.27.

ZS-99

**TOMAR®****Już w Sochaczewie!!!**

*Od 22 stycznia przy ul. Kopernika 1
(obok wieży ciśnień) rozpoczyna
działalność sklep sieci handlowej
" TOMAR ".*

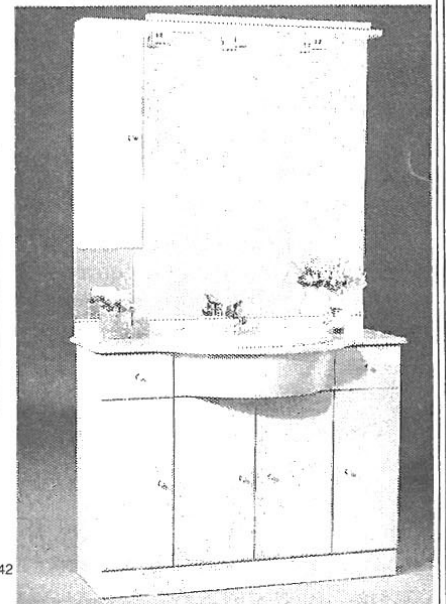
**Jako bezpośredni importer
oferujemy państwu:
200 wzorów glazury i terakoty
z Hiszpanii, Włoch i Niemiec,
kleje, fugi, listwy dekoracyjne**

oraz
**HIT
SEZONU!!!**

**Hiszpańskie
meble
łazienkowe**

**Zapraszamy
tel./fax. 230-23**

ZS-42



Wpadka w lesie

Aż do Kozłowa Nowego (gmina Nowa Sucha) wybrał się po opał mieszkaniec gminy Bolimów. Mężczyzna wyciął w prywatnym lesie kilka drzew (brzoza i sosna) i pociął je na tzw. wałki opałowe. Ciężka praca "drwała" nie została jednak uwieńczona sukcesem. Podczas próby wywozu drewna sprawcę nielegalnego wyrębu zatrzymali policjanci z Nowej Suchej.

Budujemy nowy dom

Krajcego, silnik elektryczny, 200 metrów przewodu, taczki, poziomice i 2 taśmy miernicze wynieśli nieznani sprawcy z garażu w Kozłowie Biskupim. Złodzieje usiłovali również "pozyskać" instalację elektryczną i drzwi z nie wykończonego domu. Straty - na szkodę mieszkanki Warszawy - oszacowano na 1100 złotych.

Kłusownictwo kwitnie bezkarnie

Nastaly złote czasy dla kłusowników grasujących na terenach okolicznych gmin, zwłaszcza tych leżących w dolinach rzek Bzury, Pisi i Utraty. Nikt nie kontroluje tych terenów. Sidła i wnyki są zakładane bezczelnie, w biały dzień.

Podobno powołano zawodową Straż Ochrony Przyrody w Skierkiewiczach. Tu w okolicach Sochaczewa nikt jej nie widział!

Jeszcze parę lat temu można było spotkać w czasie spaceru nad rzekami i zającami, i stadko kuropatw. Dziś jest to zjawisko niezwykle rzadkie. Kuropatwy i zające wybili do spółki pseudomyśliwi i kłusownicy. Przykładem niech będzie osobnik, który posiada ogródek działkowy w Kuznocieniu, nad Bzurą. Bezkarnie, nieraz dwa razy w tygodniu, wieczorem, wychodził z psami i strzelał do wszystkiego co pływało po rzece lub poruszało się w krzakach.

Obecnie kłusownicy zawzięcie polują na zimujące na Bzurze kaczki. Nieraz można znaleźć linki i szpagat uwiązane do przybrzeżnych gałęzi. Nikogo nie obchodzi, że zwierzyna męczy się po kilka godzin w straszliwy sposób dopóty, dopóki nie przyjdzie kłusownik i "litościwie" nie skróci męczarni ptaka, ukręcając mu łepkę. Kłusownicy wypłoszyli też zimujące łabędzie, które podpływały do ludzi, prosząc o chleb.

Czy ktoś odważy się ukrócić kłusowniczy proceder?

Pytanie to kieruję do służb ochrony przyrody przy wojewodzie skierniewickim. Pytanie to zadajemy nie tylko ze względu na cierpienia zadawane zwierzętom i bezprawie, ale i ze względu na bezpieczeństwo mieszkańców, którzy zwracając jedynie uwagę kłusownikowi lub przeszkadzając przy zakładaniu sideł, narażają się tym bezwzględnie "ludziom".

Jan Wasilewski

Pracami adaptacyjnymi zajmuje się wyłoniona z wykwalifikowanych bezdomnych brygada remontowa. Pozostali pracują w kuchni, przy porządkowaniu terenu, w minigospodarstwie (kilka świnek, 2 kozy, krowa, na wiosnę przybędzie cielę) a jedna grupa jeździ codziennie sprzątać las. W zamian ośrodek dostaje od leśnictwa opał. Takie transakcje nie są tu rzadkością. *Jesienią pomagaliśmy przy wykopkach na wsi - mówi pani Lucyna - dostaliśmy za to ziemniaki, sąsiedzi za pomoc użyczają nam też maszyn i narzędzi.*

Do tego, aby spokojnie funkcjonować potrzeba jeszcze wiele czasu i pieniędzy. Dlatego tak cenna jest każda pomoc. Potrzebne są zwłaszcza materiały budowlane, urządzenia sanitarne, szafy, ale także chleb. Tym co uda im się zdobyć, dzielą się z innymi. Otrzymane w grudniu słodycze przekazali na paczki dla dzieci z Żyrardowa. W przyszłości chcą również zapraszać do siebie innych, bo sami nie chcą być "inni". Chcą być normalni.



Z KRONIKI POLICYJNEJ

4/5.02. - z fiata 126 p zaparkowanego przy ulicy Wojska Polskiego nieznani sprawcy skradli koło zapasowe i radio. Wartość strat na szkodę Jana G. - 130 złotych.

4.02. - podczas kontroli targowiska miejskiego funkcjonariusze KRP Sochaczew ujawnili 8,5 litra spirytusu i 91 paczek papierosów bez znaków akcyzy oraz 15 pirackich płyt kompaktowych. Zatrzymano obywatela Armenii.

4/5. 02. - Dębsk Stary. Nieznani sprawcy po przecięciu plan-deki naczepy samochodu marki daf, stojącego na nie strzeżonym parkingu, skradli 6 magnetowidów. Straty na szkodę spółki z Moskwy - 540 dolarów USA.

6.02. - Sochaczew. W czasie rutynowej kontroli pojazdów na ulicy Inżynierskiej w bagażniku poloneza kierowanego przez obywatela Armenii ujawniono 30 butelek spirytusu bez znaków akcyzy.

8.02. - w godzinach porannych nieznany sprawca, po wybi-ciu szyby w oknie sklepu na ulicy Piastowskiej, skradł z wystawy...nożyce do cięcia prętów metalowych. Straty oszacowano na 100 złotych.

Tego samego dnia - między 23.00 a północą spod pijalni piwa w Młodzieszynie odjechał w nieznanym kierunku czerwony fiat 126 p (SKY 5455), należący do Jarosława K.

Spółdzielnia Handlowo - Transportowa

oferuje:

węgiel kamienny, orzech, kostka, także tania, węgiel brunatny- ok. trzykrotnie tańszy od kamiennego

Prowadzimy usługi w zakresie

- transportu materiałów sypkich, budowlanych

- remontu i wymiany burt samochodów ciężarowych i przyczep, także HL

Wystawiamy faktury VAT

tel. 228-99 lub 226-29, ul. Spartańska 42

ZS-69

Jest taki dom...



fot. Arek Stępień

W ciągu kilku miesięcy własnymi rękoma udało się zrobić instalację c.o., urządzać jadalnię, małą świetlicę i kilkanaście pokoi. W planach jest jeszcze duża świetlica z ko-

minkiem, kuchnia z piecem chlebowym, sala gimnastyczna, boisko, nawet basen...Trzeba też oczywiście remontować następne pokoje, dla nowych mieszkańców.

Spółdzielnia Mieszkaniowa "Victoria" Sochaczew, Al.600-lecia 42 b

ogłasza przetarg ofertowy

na naprawę pokrycia dachów na 6 budynkach zlokalizowanych przy Konstytucji 3 Maja.

Oferty wraz z kosztorysem należy składać w Biurze Spółdzielni w terminie do dnia 30 marca 1997 roku. Bliższych informacji udziela Zarząd Spółdzielni.

Warunkiem udziału w postępowaniu o udzielenie zamówienia jest wniesienie wadium w wysokości 1000 złotych, w terminie do dnia 3 marca 1997 roku.

ZS-111

Były ferie



W Klubie Garnizonowym

gościły dzieci uczestniczące w półkoloniach zimowych.

Wszyscy bardzo czekaliśmy na prawdziwą zimę i na zaplanowany kulig. Niestety, pogoda nie dopisała. W zamian były więc: basen, kino, ognisko i Bal Gałganiarzy. Jeździliśmy do kin w Warszawie i Skierniewicach, udało się nam

obejrzeć m.in. filmowy hit ostatnich dni "Kosmiczny mecz" (Polecamy wszystkim, którzy lubią koszykówkę i zabawne postacie ze znanych kreskówek).

Najwięcej wrażeń dostarczyły jednak wszystkim kąpiele. Korzystaliśmy z pływalni w Łowiczu i Skierniewicach. Po szaleństwach w wodzie błyskawicznie zniknął z talerzy obiad serwowany przez Kasyno Wojskowe.

Bardzo udany był Bal Gałganiarzy. Dziecięca fantazja sprawiła, że wychowawcy mieli prawdziwe trudności z rozpoznaniem swoich podopiecznych.

Ostatni dzień spędziliśmy na świeżym powietrzu w lesie. Kielbaska pieczona nad ogniskiem, wojskowa grochówka i kawa smakowały jak nigdy. Szkoda, że to dobre kończy się tak szybko.

Wszystkim dzieciom życzymy, aby dni spędzone w szkole miały równie miło jak te w czasie ferii zimowych w Klubie Garnizonowym.

A.Szymanik

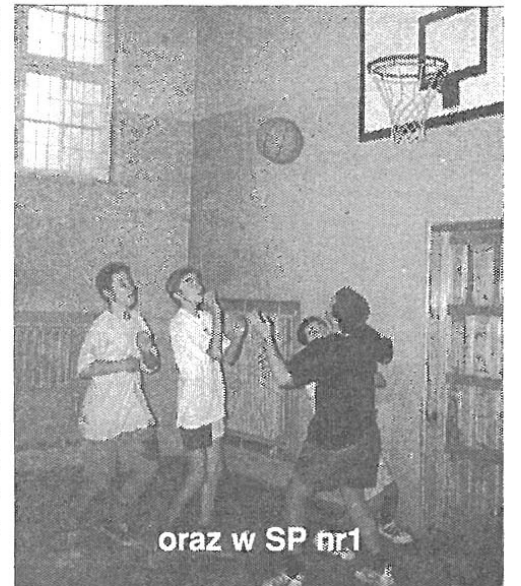


W bibliotece

W codziennych zajęciach w Miejskiej Bibliotece Publicznej uczestniczyło ponad 260 dzieci. Największym zainteresowaniem cieszyły się zabawy kulinarne, w których dzieci wykazywały się fantazją w przyozdabianiu słodkości i delectowały przygotowanymi potrawami.

Atrakcją były również zgaduj - zgadule: "W świecie roślin", "W świecie zwierząt" i literacka. Najlepszych nagradzano symbolicznymi upominkami.

Biblioteka zaprasza serdecznie także po feriach do korzystania z księgozbioru i na zajęcia świetlicowe, w każdy piątek o godz. 16.00.



oraz w SP nr1



Moda na Zakochanych

Obyczaj ten przywędrował do Polski kilka lat temu. W Anglii, skąd pochodzi, znany on jest już od co najmniej 1476 roku. Tradycją tego święta jest obdarowywanie się przez kochających się ludzi prezentami, tzw. walentynkami.

Najdroższą walentynkę ofiarował Marii Callas Arystoteles Onassis. Była to kartka ze złota, ozdobiona sercem z brylantów i szmaragdów, opakowana w kopertę upiętą z futra norek. Niestety - nie każdego na to stać i w sumie nie o to chyba chodzi. Ciepłe i szczere słowa, poparte drobnym upominkiem sprawią ukochanej osobie na pewno więcej radości niż nieszczerzy drogi prezent.

Każdy z nas w tych dniach ma problem co kupić. Najczęściej kupowane są maskotki i perfumy dla pań, krawaty, płyny i pianki do golenia dla panów. Panowie bardzo często kupują również bieliznę lub coś z ubrania dla pań.

Również dużą popularnością cieszą się słodczyce. Czekoladki, cukiereczki, ciasteczka, bombonierki muszą być w kształcie serduszek.

Średnio na skromny prezent dla ukochanej osoby trzeba wydać 20 - 25 zł. Chodząc do sochaczewskich sklepów zauważyłem czerwone pluszowe serduszko, które po przytuleniu mówiło "I love you". Za to serduszko trzeba zapłacić 15 zł.

Podobno bardzo wskazanym darem jest szalik, koniecznie z czerwonym serduszkiem. Ma on związać uczuciowo obdarowanego z ofiarodawcą. A może warto spróbować?

Wszystkiego najlepszego moi kochani -

Tomek Ploch



**DZWONILI
DO NAS**

Bardzo dziękuję za tekst o zagłębiu alkoholowym. Mieszkam w tym rejonie i mogę tylko potwierdzić zacytowane opinie. Przez cały dzień jesteśmy skazani z jednej strony na spaliny i hałas z Traugutta i Warszawskiej, a z drugiej na żulie.

Jestem starszą kobietą, chciałabym czasami posiedzieć na skwerku, odpocząć w tej odrobinie zieleni, cóż, kiedy wszystkie ławki zajęte są przez klientów pobliskich sklepów i barów, którzy tam piją i "odpoczywają".

Janina Bakurewicz

Kłopoty z patronem

Dokonałem ostatnio pewnego odkrycia. Dotyczy ono nazwisk naszych bardziej lub mniej sławnych rodaków, które widnieją na tabliczkach z nazwami ulic.

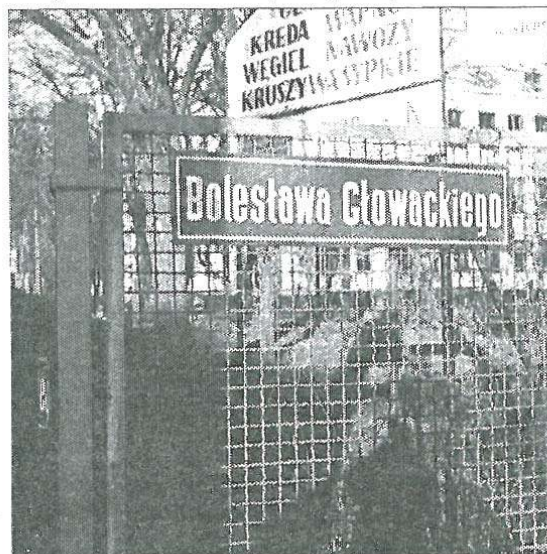
Mojego zdziwienia nie wzbudził jednak dobór owych patronów ulic, ale bardzo różnorodny sposób w jaki zostali potraktowani. Władze miasta z rozmachem przeprowadziły ostatnio akcję wymiany owych tabliczek. Ale jakoś nikt nie zadał sobie trudu, żeby przy okazji ujednolicić ich wygląd.

Nie mogę zrozumieć klucza, według którego dokonano wyboru i na jednej tabliczce widnieje napis "J. Piłsudskiego", na innej "Marii C. Skłodowskiej" (tak dla porządku - to do nazwiska panińskiego dołączamy nazwisko męża - czyli "Marii Skłodowskiej-Curie", a jeszcze na innej "Batorego". Oszczędność? Zabrakło blachy?

Czyż nie lepiej wyglądałoby "S. Batorego", nie śmiem marzyć o "Stefana Batorego"... Dlaczego Panu Marszałkowi przydzielono jedynie skromne "J", zaś pani

Skłodowskiej całe "Marii" - nie mówiąc już o "C"? Czyżby priorytet chemika nad wojskowym miał o czymś świadczyć?

W tym ostatnim przypadku muszę przyznać, że moja teoria oszczędnościowa bierze trochę w łeb, gdyż taka zminimalizowana wersja powinna brzmieć "M.S. Curie". Przykłady podobnej skrajności można mnożyć. Z jednej



strony nieśmiało "Sienkiewicza", a z drugiej pełen rozmach - "Książca Janusza". Stara wersja "Ks. Janusza", co prawda była oszczędniejsza, ale teraz przynajmniej się "nie kojarzy".

Chociaż, jeśli głębiej się nad tym zastanowić, to może jednak takie "Batorego" jest bezpieczniejsze? Brzmi co prawda jak "Brukowa", ale zawsze można się wymigać, że to nie "ten" Batory. W każdej chwili może się nam przysłużyć jakiś nowy i nie daj Boże nie będzie nim Stefan, cała tabliczka byłaby do wyrzucenia.

I właśnie w chwili, gdy ta ostatnia wersja zaczęła mnie w zupełności przekonywać, natknąłem się nagle na "Bolesława Głowackiego". Nie dość, że długie i nieekonomiczne, to przecież aż się prosiło samo "B". A nuż wstawi się nam jakiś - dajmy na to - Bartosz? Byłoby jak znalazł. Prawda?

Jan Kowalski

(tylko ciekawe który, co? To ż proszę felietonu w ostatniej "ZS")

Muzeum zaprasza

Muzeum Ziemi Sochaczewskiej i Pola Bitwy nad Bzurą zaprasza w piątek 14 lutego o godz. 11.00 na prelekcję p.t. "Samoloty, na których walczyli Polacy w latach 1939 - 45". Prelekcja będzie zilustrowana filmem dokumentalnym produkcji angielskiej "Bitwa o Wielką Brytanię".

Radni zapłacą

Dotychczas diety radnych były zwolnione z podatku. Od początku 1997 roku osoby pracujące w samorządzie podzielą się nimi z fiskusem, ale tylko w przypadku, gdy ich wysokość przekroczy trzykrotność najniższej krajowej pensji.

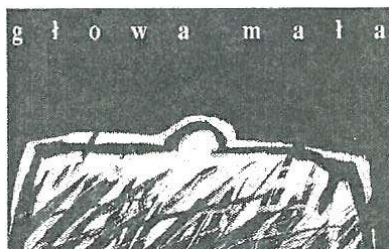
Zarobki radnych za pracę na rzecz samorządów zależą, jak wiadomo, od decyzji rad miasta czy gmin. Słowem, oni sami je sobie ustalają. Z tego właśnie powodu różnice w wysokości diet radnych w poszczególnych miastach są dość znaczne. W stolicy dochody samorządowców sięgają nawet 50 milionów starych złotych miesięcznie, podczas gdy w mniejszych miastach - "tylko" kilka milionów starych złotych.

70 lat minęło...

Drogi przewóz

Dn. 27 czerwca br., kiedy wyruszyła kompania pietgrzymów z parafii Kozłów-Biskupi do Częstochowy, bardzo dużo ludzi korzystało z przewozu łódką przez Bzurę, przyczem chłopak dokonywujący tego przewozu, wymagał od pasażerów zbyt wygórowanej ceny, bo aż 25gr., od osoby starszej czy dziecka - bez różnicy. Zabierając trzech - czterech pasażerów, chłopak, nie dobijając brzegu przeciwnego, zatrzymywał łódkę i żądał zapłaty. Gdy wynikała sprzeczka o cenę, chłopak od razu zawracał łódką z powrotem, i pasażerowie chcąc nie chcąc płacili mu, ile żądał. Na lewym brzegu siedział sam przedsiębiorca, gospodarz lat 65, który od chłopca odbierał zebrane pieniądze. Gdy go się zapytano, na jakiej podstawie pobiera tak wysoką opłatę, jeśli i łódka podobno jest parafjalną, gospodarz odparł: "Łódka jest moja, a biorę tyle, ile mi się należy". "A jak się nazywacie?" - "A Bugaj!" "A jak na imię?" - Gospodarz nie chce już odpowiedzieć. Okazuje się, że sprytnym przedsiębiorcą jest gospodarz Kalinowski ze wsi Antoniew, który, bez żadnych kłopotów i podatków, robi świetne interesy na tym powozie, jeśli zważyć, że sam przewóz trwa zaledwie 5 minut, a połowa parafii zmuszona jest często z przewozu korzystać.

* "Echo Sochaczewskie" 1927 rok



Pamiętka z Paryża

Wydarzeniem artystycznym miesiąca w naszym mieście stał się niewątpliwie sobotni wernisaż poplenerowej wystawy "Paryż '96". Piętnaście obrazów wiszących na ścianie chodakowskiego MOK-u pokazuje dobitnie, że, aby malować paryskie pejzaże wcale nie jest konieczne, żeby na plener do Francji ciągnąć blejtramy i farby. Trzeba mieć natomiast fotograficzny aparat albo kilka franków na widokówki. To, że nasi twórcy naprawdę Pola Elizejskie widzieli potwierdza tablica z pamiątkowymi zdjęciami uczestników wycieczki. I odwrotnie, fotografia na tle katedry Notre Dame zaświadcza o autentyczności wiszącego obok obrazu. Genialnie proste posunięcie!

Z jakichś nieznanych mi bliżej przyczyn podczas wernisazu zorganizowano również aukcję na rzecz bezdomnych psów i kotów. I już nie wiem, czy może chodzi o psy francuskie? My przecież schroniska nie mamy. Chyba, że będzie się teraz wypłacać indywidualne zapomogi najbardziej zapchlonym osobnikom.

We właściwym klimacie zaprezentowała się również prowadząca aukcję artystka, która wystąpiła w wysokich sznurowanych butach i zalotnej koronkowej spódnicy, a więc tradycyjnym stroju tych najprawdziwszych paryżanek. Nic więc

dziwnego, że aukcja przyniosła sukces. Sprzedano dziewięć obrazów za całe 800 złotych, a przybyli na wystawę biznesmeni też się już widocznie potąpali, że bardziej opłaca się zainwestować w sztukę, niż wypychać portfele tonami akcji Toshiba albo IBM.

Kupony udziałowe wyglądają co prawda ładniej, ale za to obciąża je ryzyko spadku wartości, w przeciwieństwie do zakupionych dzieł, których wartość na pewno spaść już nie może. I to wyróżnia je na światowym rynku sztuki, gdzie wahania cen zależne są od mody. Na przykład według ostatnich danych, za cenę jednego obrazu van Gogha kupić można by aż 15 dzieł niejakiego Rembrandta, też w końcu niezłego malarza.

Przy okazji z głowy mamy też problem falsyfikatów, tak trudny do rozwiązania w kręgach zagranicznych kolekcjonerów. Nasi autorzy bowiem, bez żadnych wątpliwości potwierdzili autentyczność swoich dzieł. I nie może być tu mowy o żadnym fałszerstwie, zwłaszcza, że są to obrazy nie do podrobienia.

Aukcja, jak widać, była niezwykle udana, a rekordziście, którym został prezes ZUS-u, udało się zainwestować w olejnego konia 135 złotych. I nie może to dziwić, bo wiadomo przecież nie od dziś, że ZUS utrzymuje już niejednego "starego konia".

Zebrane pieniądze "pójdą" zapewne na szlachetny cel, ja zaś usłyszałem na aukcji opinię, że relatywnie najtaniej wyszłoby jednak zatrudnić raka. Radykalność tego pomysłu jest jednak zbyt duża i sądzę, że skończy się na tym, iż z braku ciekawszych propozycji postawimy sobie w mieście pomnik bezdomnego psa. Ja proponuję psa...z kulawą nogą.

Sławomir Burzyński





Uponor-BOR Sp. z o. o.
producent rur i kształtek z tworzyw sztucznych do instalacji sanitarnych i wodociągowych

Sochaczew, ul. 15 Sierpnia 106
 234-85 (dział sprzedaży), 239-09 (sekretariat)

Telefoniczna Taxi osobowa - całodobowa

tel. kom. (0-90) 292938

wystawiamy faktury, rachunki

Siedziba "Bill-Cafe II" - 1 Maja 12

Sochaczew

ZS-51



OGŁOSZENIA DROBNE

Usługi

● Usługi remontowe mieszkań - glazura, malowanie, sufity - podwieszane, tel. 232-17. Faktury Vat.

ZS-24

● Żaluzje, Verticale, Rolety tekstylne i antywłamaniowe - także naprawa - Kozłowski, Słowiańska 17, tel. 258-20.

ZS-60

● Żaluzje, verticale - także naprawa. Jerzy Szymański, Sochaczew, ul. Zamoyskiego 42, tel. 225-14.

ZS-104

● Zakład Elektroniki "ELKON" - Marek Ługowski, systemy alarmowe, systemy TV naziemnej i SAT, wewnętrzne sieci telefoniczne, tel. (022) 725-60-95.

ZS-78

● Usługi hydrauliczne, tel. 233-53.

ZS-73

● Autozłom, skup pojazdów zużytych, Kozłowski Parcel 60, k/Sochaczewa, tel. 238-66.

ZS-79

● NOWOŚĆ! Relaks we własnym domu MANICURE I PEDICURE z jednoczesnym masażem rąk i stóp, w dowolnej dla Ciebie porze! Telefon - 24066.

ZS-74

● Krycie dachów, obróbki blacharskie. 242-79 po godz. 19.00.

ZS-92

Motoryzacyjne

● Sprzedam fiata tipo 1,4 1993 r. kolor bordo - metalik, pierwszy właściciel, tel. 246-75

ZS-90

● Sprzedam mitsubishi L-300 rok 1995, 2,2 D udźwig 1,5 t osobowo - dostawczy, pierwszy właściciel - sprowadzony w całości, rok w kraju, tel. 222-31 wew.3605 Sochaczew ul. Żwirki i Wigury 9/12.

ZS-112

● Sprzedam zaporozca rok 1986, nadwozie 1990, stan techniczny dobry. Wejsce 84, k. Kocierzewa.

ZS-36

● Sprzedam poloneza 1,6, rocznik 1994, cena do uzgodnienia. Sochaczew ul. Okrężna 26, tel. (090) 292-527.

ZS-62

● Sprzedam poloneza - składak - 1989 r. Tel. (022) 725-60-95.

ZS-77

● Przyczepa D 50, rok prod. - 1985, 6t. oplandekowana, sprawna technicznie oraz przyczepa D 47, 4,5t, rok prod. - 1982, wywrotka, sprawna technicznie. Jan Rudzki, Nowa Sucha 17.

ZS-91

● Sprzedam mercedesa 190 D 2L, rok prod. - 1987 r. Tel. 046-37-44-22.

ZS-97

● Sprzedam opla kadeta 1,3, 87 r., po wypadku. Nowa Sucha 16.

ZS-98

● Sprzedam suzuki carry-mini-bus 1990 r., Sochaczew tel. 228-31.

ZS-100

Nieruchomości

● Sprzedam tanio dom 100 m² łazienka, centralne, z bud. gospodarczym 230 m² na działce dowolnej wielkości do 5 ha. Tel. 246-26

ZS-106

● Lokal do wynajęcia na działalność gospodarczą (pow. 25 m²) w Paprotni tel. 230-54

ZS-85

● Kupię M-4 w Sochaczewie bezpośrednio, tel. 244-96.

ZS-65

● Wynajmę budynek mieszkalny ok. 100 m² + pomieszczenie magazynowe ok. 500 m² w Sochaczewie, tel. 249-18.

ZS-41

● Kupię nieduży dom w Sochaczewie, tel. 255-25 po 19.00.

ZS-70

● Wynajmę lokal o powierzchni 200 m². Zbigniew Kotlarski, Kuznecin 70.

ZS-61

Elter

Spółka z o.o. "ELTER" w Teresinie

wydzierżawi

przetwórnię owocowo-warzywną
 wraz z zapleczem magazynowym i socjalnym
 o łącznej powierzchni c' a 2000 m².

Zainteresowanych zapraszamy na rozmowy do
 siedziby Spółki w godz. 7-15.00 (oprócz sobót)

"ELTER" Sp z o.o. tel. 0-494 130-51
 96-515 Teresin 137-02
 ul. XX-lecia 15/17

ZS-94

P.H.U.

Cz. i M. Tarczyk

Sochaczew ul. Okrężna 26
 tel. kom. (090) 29 25 27

Prowadzi sprzedaż:

- materiałów budowlanych (cement, wapno, cegła klinkier w cenie producenta)
- materiały izolacyjne (wełna, styropian - wysokiej jakości produkcji "Izolacji" Zduńska Wola - ceny producenta)
- stal i blacha czarna, ocynk,
- gonty orła
- Kleje "Atlas"

Świadczy
 usługi transportowe
 (piasek, żwir)
 Zapraszamy!

ZS-61

● Firma ubezpieczeniowa z kapitałem zachodnim przeszkoli i zatrudni doradców ubezpieczeniowych, tel. 239-77

ZS-113

Różne

● Kursy komputerowe, zaświadczenia, tel. 245-12.

ZS-17

● Efektywne uczenie się. Superpamięć. Reeducacja, tel. 248-63, po 19.00.

ZS-67

Sprzedaż samochodów

FIAT

w Skierniewicach, Żyrardowie
 i Rawie Mazowieckiej
 U-CAR

Przedsiębiorstwo Usługowo-Handlowe Motoryzacji Spółka z o.o. Fiat Dealer
 96-100 Skierniewice, ul. Łowicka 127, tel. (046) 33-42-92,
 33-42-91, 33-43-83, fax 33-42-93

Sprzedaż samochodów w siedzibie Przedsiębiorstwa,
 w Żyrardowie, ul. Jaktorowska 28, tel. (046) 855-40-55
 oraz w Rawie Mazowieckiej,
 ul. Tomaszewska 36, tel. (0492) 42-10

Oferuje

za gotówkę i na raty

**Fiat 126, Cinquecento,
 Uno, Punto, Brava, Bravo**
**Uwaga! Wszelkie formalności związane
 z kredytem załatwiamy na miejscu**

Specjalne pakiety ubezpieczeniowe
 AC za jedyne 3 %

ZA TWÓJ STARY SAMOCHÓD FIAT DA CI MOŻLIWOŚĆ KUPNA JEDNEGO ZE SWYCH MODELI Z UPUSTEM DO

3.000,- PLN

Oferta ważna do końca lutego

Zapraszamy:

Skierniewice, ul. Łowicka 127

FIAT

Od poniedziałku do piątku: w godz. 8-18,
 w soboty w godz. 8-13

ZS-30

Liczba wiernych: 1432.

Obszar: Aleksandrów, Czerwona Niwa, Guzów, Guzów Wieś, Konstancja, Nowy Orzyszew, Wola Miedniewska.

Odpuści: 30 czerwca (św. Emili), 20 listopada (św. Feliksa de Valois).

Historia: Kilkanaście kilometrów od Sochaczewa, w stronę Żyrardowa, tuż przy szosie położona jest parafia p.w. Św. Feliksa. Pierwsze pisane wzmianki o miejscowości, w której ona się znajduje, czyli o Guzowie, pochodzą z 1398 roku, kiedy to książę mazowiecki Ziemowit nadaje dziedzicowi guzowskiemu Piotrowi, sołtysostwo we wsi Czerwona Niwa. Potem Guzów jest wymieniony w źródłach historycznych w XVI wieku. W XVIII wieku był tu ośrodek starostwa niegrodowego, a w latach osiemdziesiątych tegoż wieku, starostą guzowskim był książę Andrzej Ignacy Ogiński, wojewoda trocki, ożeniony z Pauliną z Szembeków. Prawdopodobnie z inicjatywy Ogińskiego wzniesiono tu murowany późnobarokowy dwór, którego widok znamy jedynie z XIX-wiecznej litografii. Była to prostokątna parterowa budowla z mieszkalnym poddaszem, nakryta łamanym dachem z trzema ryzalitami od frontu, z których środkowy, wyższy, zwieńczony był trójkątnym frontonem.

W 1797 roku Guzów objął Feliks Walecusz Józef Łubiński, syn Celestyna i Pauliny z Szembeków, późniejszy minister sprawiedliwości Księstwa Warszawskiego. Doprowadził on w krótkim czasie Guzów do rozkwitu. Według historyków, minister "pogodzony wówczas z pruskim panowaniem" utrzymywał przyjazne kontakty z królem Fryderykiem Wilhelmem II, po jego śmierci uczestniczył w koronacji Fryderyka Wilhelma III i gościł u siebie parę księżęcą. Założył w okolicy 15 nowych wsi i osadził ponad 360 rodzin kolonistów niemieckich. Jego syn Henryk założył w Guzowie pierwszą w okolicy cukrownię, dotąd istniejącą.

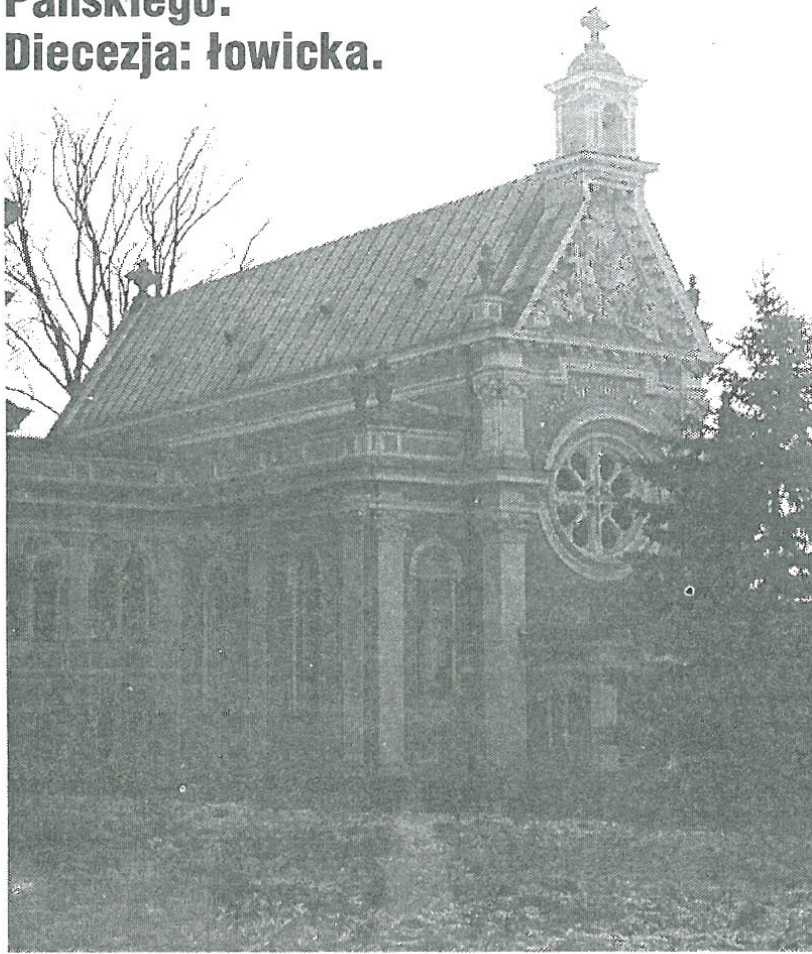
Od samego początku swego istnienia dobra guzowskie pod względem administracji kościelnej należały do parafii św. Stanisława, biskupa - męczennika w Wiskitkach. W pałacu za czasów Łubińskich była jedynie kaplica, służąca właścicielom i ich służbie. Ksiądz Jakub Falkowski, twórca Instytutu (Szkoły) Głuchoniemych w Warszawie (która istnieje do dnia dzisiejszego przy placu Trzech Krzyży) będąc osobistym przyjacielem ministra Feliksa Łubińskiego, zamieszkał w 1845 roku w Guzowie i pełnił tutaj do swej śmierci funkcję kapelana oraz nauczyciela miejscowej szkoły. Kolejnym śladem istnienia kaplicy pałacowej jest to, że 15 grudnia 1846

Parafie Ziemi Sochaczewskiej

Parafia p.w. Św. Feliksa de Valois w Guzowie

Dekanat: żyrardowski
p.w. Wniebowzięcia
Pańskiego.
Diecezja: łowicka.

Bogusław
Kwiatkowski
Fot. Arek Stępień



roku został tutaj ochrzczony przez ks. biskupa Tadeusza Łubińskiego (1844-1861), supragana kujawsko-kaliskiego, obecnie Sługi Bożego, kandydata na ołtarze, Bernard Łubiński. O istnieniu kaplicy w pałacu świadczy również pamiętnik rodziny, napisany przez Różę Sobańską (zw. Różą Sybiru), wydany w 1851 roku w Warszawie.

W 1856 roku Guzów przeszedł na własność Feliksa Sobańskiego, właściciela ogromnych dóbr Obodówka i Wasilówka na Ukrainie. W 1878 roku Feliks Sobański uzyskał pozwolenie na utworzenie z dóbr guzowskich ordynacji, a w dwa lata później otrzymał dziedziczny tytuł hrabiowski od papieża Leona XIII. Wówczas też przystąpiono do gruntownej przebudowy dawnego dworu Łubińskich i wznoszenia w Guzowie okazałej rezydencji. Projekt nowego pałacu na-

wiązywał do architektury francuskiego renesansu, sporządził go bliżej nam nie znany architekt Mayer. Kaplica, którą dzisiaj możemy oglądać, powstała jako efekt owej przebudowy pałacu rozpoczętej w 1880 roku. Została ona zaprojektowana w stylu tzw. kostiumu francuskiego przez architekta Władysława Hirschla. Mimo śmierci architekta w 1889 roku, budowa była kontynuowana w tym samym stylu i zakończyła się w 1894 roku. Nadano jej wezwanie od imienia właściciela Guzowa Feliksa Łubińskiego i jego żony Emilii - Św. Feliksa de Valois.

Drugim patronem została św. Emilia.

Przy kaplicy do II wojny światowej rezydował kapelan rodziny Sobańskich. W 1944 roku właściciele pałacu część dobytku, w postaci portretów rodzinnych i innych cennych przedmiotów, wywieźli do Warszawy, gdzie w powstaniu warszawskim dobytek uległ zagładzie, część zbiorów rozkradzono, część zabraly władze Polski Ludowej. Obecnie znajdują się one w Muzeum w Żyrardowie i w Warszawie. Również wszystkie dokumenty dotyczące pałacu i rodu Łubińskich i Sobańskich znajdujące się w archiwum pałacowym zostały po 17 stycznia 1945 roku w haniebnym sposób przez Armię Czerwoną i "partyzantów polskich" spalone i zniszczone.

Po II wojnie światowej kaplica przez długie lata działała jako ośrodek duszpasterski, potem rektorat duszpasterski. Kaplicę gruntownie odnowiono na 100-lecie jej istnienia, a zarazem konsekracji 20 listopada 1994 roku, dokonanej przez biskupa łowickiego Alojzego Orszulika. Parafię w Guzowie erygowano 10 lat wcześniej 1 czerwca 1984 roku pod wezwaniem św. Feliksa de Valois. Jej obszar został wydzielony z parafii w Wiskitkach, Szymanowie i Mikołajewie. Kaplica posiada trzy nawy, mimo małej powierzchni wydaje się obszerna. Na ścianach znajdują się tablice epitafialne związane z rodziną właścicieli. Obecnie trwa budowa plebanii i zaplecza gospodarczego. Wszystkie te przeobrażenia dokonują się dzięki usilnym staraniom obecnego proboszcza.

W 1988 roku został również założony cmentarz grzebalny. Trwają także prace przy budowie zniszczonych działaniami II wojny światowej trzech cmentarzy zagazowanych w 1915 roku żołnierzy i rozpoczęta jest budowa kaplicy filialnej w Czerwonej Niwie.

23 grudnia 1996 roku Urząd Gminy w Wiskitkach przekazał notarialnie za sumę 120000 nowych złotych ruiny pałacu ze zdewastowanym parkiem byłym właścicielom, rodzinie Sobańskich. 22 lutego 1997 roku o godz. 12.00 w miejscowej kaplicy odbędzie się Msza Święta dziękczynna z racji powrotu pałacu do dawnych właścicieli. Trwają również przygotowania do obchodów 600-lecia Guzowa, które będą miały miejsce w 1998 roku. Miejscowy proboszcz zajmuje się również zbieraniem materiałów historycznych o kaplicy, Guzowie i okolicach, by ocalić je dla potomnych.

Szanowni Klienci!

Kurtki i płaszcze w **cenie Producenta** można kupić w sklepie "Adam i Ewa" PSS Spółem przy ul. Narutowicza 6/8.

*Serdecznie zapraszamy,
życząc udanych zakupów.*

ZS-108

Zapraszamy Państwa

na zakupy do sklepu "Lux" przy ul. Pokoju. Oferujemy najniższe ceny dla wymienionych artykułów spożywczych: cukier, lody, warzywa i owoce mrożone. Ponadto w dniach 14.02 - 15.02 odbędzie się u nas degustacja sosów Agros Fortuna, połączona ze sprzedażą promocyjną, która potrwa do 2.03.97.

"Spółem" PSS
życzy udanych zakupów.

ZS-109



HOROSKOP

♈ Baran 21.III. - 20.IV.

Żadasz okazywania uczuć, oczekujesz miłych gestów i uznania. Pewnie, należy Ci się, ale ze swej strony też musisz dać nieco serca - również w deklaracjach. Ten tydzień poświęć na załatwianie spraw osobistych, staraj się przeprowadzić z partnerem negocjacje konkretne i pozbawione zarzutów. Ktoś z daleka jest w niebezpieczeństwie, tylko Ty możesz sprowadzić pomoc. We wtorek idź na bal.

♉ Byk 21.IV. - 21.V.

Masz szansę spędzić ten tydzień w harmonii z najbliższą rodziną. Nadzieja na rychły odpoczynek doda Ci sił, by znieść wysoki krewny. Skorzystaj z okazji, którą Ci daje kontakt z osobą wyżej postawioną, by poprawić swoje notowania w pracy. Nie mów wszystkim, co myślisz, bo nad Twoją głową zgromadzą się chmury. Załatw wreszcie długo odkładaną sprawę w urzędzie.

♊ Bliźnięta 22.V. - 21.VI.

Grasz o znacznie wyższą stawkę, niż jesteś to sobie w stanie wyobrazić. Nie zastanawiaj się zbyt długo, nie załuj tego, czego już tak naprawdę nie ma. Idź do przodu i podejmij wyzwanie, jakie stawia przed Tobą los. Spotkanie z dobrą przyjaciółką zapoczątkuje cykl interesujących kontaktów z kimś intrygująco inteligentnym, kto niespodziewanie się wtedy pojawi. Wzruszysz się w środę.

♋ Rak 22.VI. - 22.VII.

Wstrząs, który ostatnio przeżyłeś, jeszcze długo będzie dawał Ci się we znaki. Strać trzeba przeboleć, nie warto sobie wmawiać, że nic się nie stało. Bliscy otoczą Cię miłością i współczuciem. Pamiętaj jednak, że i Ty dla kogoś musisz być oparciem. Zaufaj słowom, które usłyszysz, nie doszukuj się drugiego dna. W weekend odpocznij w spokoju, książka i spacer da Ci tak potrzebny dystans.

♌ Lew 23.VII. - 22.VIII.

Z radością będziesz wydawać pieniądze i uszczęśliwiać bliskich. Uważaj jedynie, by w tych wydatkach nie przeholować. W pracy ktoś zechce skrytykować Twój sposób prowadzenia ważnej sprawy. Powstrzymaj oburzenie i spróbuj pomyśleć, czy nie ma w tym racji. Wypoczynek na świeżym powietrzu dobrze Ci zrobi. Zastanów się, jak poprawić kontakty ze starymi przyjaciółmi.

♍ Panna 23.VIII. - 22.IX.

Pielęgnowanie miłości nie oznacza zgadzania się we wszystkim z partnerem. Nie bój się różnicy zdań, śmiało wypowiadaj swoje zdanie. Pamiętaj, że rutyna dnia codziennego może oznaczać zarówno bezpieczeństwo, jak i...nudę. Uważaj, by w nią nie popaść. W pracy trochę niepokoju, rób zatem swoje i nie próbuj niczego zmieniać. Nie trać czasu na sprawy, które nie mają przyszłości.

♎ Waga 23.IX. - 23.X.

Ważna praca, dużo ciekawych spotkań i nowych znajomości. Staraj się przebywać jak najczęściej wśród nowych znajomych. Nie zasklepiaj się w starych zwyczajach, nie bój się teraz nowości. Jeśli odważysz się patrzeć uważnie, zobaczysz czyjeś zainteresowanie i prawdziwe uczucie. W pracy masz okazję udowodnić, że jesteś niezbędną osobą, Twoja konkurencja ma słabe dni.

♏ Skorpion 24.X. - 22.XI.

Daj ukochanej osobie nieco więcej oddechu. Twoja miłość staje się ostatnio nieco męcząca, zanadto przypomina nieustanny nadzór. Troska nie ma nic wspólnego z pilnowaniem, więc jeśli nie chcesz wywołać burzy z piorunami, lepiej powstrzymaj swoje kontrolerskie zapędy. Interesująca inicjatywa, którą zgłosi Ci podwładny, niech po drodze do szefa nie zmieni się w Twoją pomyśl...

♐ Strzelec 23.XI. - 21.XII.

Wprawdzie powodzi Ci się w sprawach finansowych ze zmiennym szczęściem, ale nie ustawaj w wysiłkach. Osiągnięcie sukcesu nie jest proste, ale możesz liczyć na ostateczną wygraną. Jeśli zgodzisz się na wyjazd, okaże się to jednym z najlepszych posunięć nie tylko w tym roku, lecz także w życiu. Gdzieś tam czeka przygoda i czyjeś nieklamane zainteresowanie, może nawet miłość?

♑ Koziorożec 22.XII. - 20.I.

Nowe znajomości, nowe doświadczenia - z pewną nieufnością podejdziesz do czekających na Ciebie w domu zadań. Okaże się po krótkim czasie, że jest to wspaniałe zajęcie, a przedsięwzięcie, którego oczekiwałeś z niepokojem, zamieni się w miłą przygodę. W pracy konieczna większa dyscyplina i rozłożenie sił. Nie zabieraj się do spraw, których nie jesteś w stanie dokończyć.

♒ Wodnik 21.I. - 20.II.

To wspaniały czas. Możesz przeprowadzić niemal wszystko, co zechcesz - o ile wiesz już, czego chcesz naprawdę. W miłości i w pracy możesz oczekiwać pasma sukcesów. Nie bój się oryginalnych pomysłów, odpowiedzialności i podejmowania trudnych zadań. Rób to, co lubisz, do czego masz przekonanie, a uda Ci się zarobić. Nie naciskaj na kogoś, kto chce odejść. Nowa miłość czeka.

♓ Ryby 21.II. - 20.III.

Jesteś zmęczony pracą. Tyraszą za dwóch, a choć lubisz to, co robisz, czujesz się niedoceniony. Musisz się przeciwstawić przypisywaniu Twoich zasług innym. W tym tygodniu możesz liczyć na finansowy uśmiech losu - jeśli nie czekasz na zaległe wypłaty, koniecznie zagraj w totka. W weekend będziesz osobą szczęśliwą. Odpoczniesz w najmiłszym towarzystwie, słuchając komplementów.

VIDEO

Król Olch - dramat wojenny

Reż. Volker Schlöndorff

wyst. J.Malkovich, A.Muller-Stahl

Ekranizacja powieści francuskiego pisarza Michaela Tourniera pod tym samym tytułem, zrealizowana w koprodukcji niemiecko - francusko - angielsko - polskiej. Bohaterem jest Francuz Abel Tiffauges przekonany o swym niezwykłym pochodzeniu. Oddaje on swój fizyczny i intelektualny potencjał w służbę III Rzeszy. Z rozkazu nazistów trafia do Prus Wschodnich i przemierza tamtejsze okolice, prowadząc przymusową rekrutację młodych chłopców do SS. W oczach miejscowej ludności uchodzi za potwora, który porwya dzieci, niczym Król Olch

w balladzie Goethego. Gdy potęga III Rzeszy ulega rozpadowi, dla Abela nadchodzi godzina opamiętania i naprawienia zła, które wyrządził. Zdjęcia częściowo kręcone były w Polsce, na zamku w Malborku, który "gra" twierdzę Kaltenbom.



Lista przebojów

1. Wielka biała pięść - komedia (P.Berg, S.L.Jackson)
2. Placz dziecka - thriller (M.Hemingway, F.Hughes)
3. Clockers - sensacja (H.Keitel, D.Lindo)
4. Zbrodnicze tradycje - akcja (S.Holt, I.Sergei)
5. Czarna owca - komedia (Ch.Farley, D.Spade)

Na podstawie wypożyczalni "B&A", Sochaczew, ul. 1 Maja 18

Lista przebojów Radia "Victoria"

Notowanie 49. z dnia 12.2.1997

1. No Doubt - Don't speak (pozycja z ostatniego tygodnia - 4, ilość tygodni - 3),
2. The Beautiful South - Don't marry her (2, 6),
3. Khaled - Aicha (5, 4),
4. Shed Seven - Chasing rainbows (3, 5),
5. Andrzej Krzywy - Spełnienie (7,4),
6. Anita Lipnicka - Piękna i rycerz (1, 9),
7. Amanda Marshall - Fall from grace (10, 2),
8. Counting Crows - A long December (13, 2),
9. Niels William - Haal me uit die droom (12, 2),
10. The Kelly Family - Every baby (15, 2),
11. Kasia Kowalska - Tak mi ciebie brak (6, 6),
12. Bush - Swallowed (16, 1),
13. Varius Manx - Rucho me piaski (19, 1),
14. Metallica - Mama said (8, 8),
15. Mucha - Wszystko czego chcesz (9, 3),
16. P. Johnson - Over and over - (20, 1),
17. Annika - Flower in my garden (N, -),
18. Eros Ramazzotti - L'Aurora (11, 7),
19. Love Olzon - Sa lange de ser pa (N, -),
20. Golden Life - Helikopter (N, -).

KATOLICKIE RADIO VICTORIA



103.5 MHz

Hurtownia wędlin

"SALAMI"

w Sochaczewie - ul. Pionierów 3
zaprasza odbiorców hurtowych
do zakupu wędlin z firm:

"Lukullus" z Nowego Dworu
"Duda" z Sosnowca.

Oferujemy szeroką gamę asortymentu nie spotykanego na sochaczewskim rynku.

Przyjdź!

Nie pozwól, aby Cię uprzedziła konkurencja!

Hurtownia czynna wtorek - sobota
w godz. 8.00 do 12.00, tel. domowy 252-40

ZS-105

Zakładowa Liga Piłki Nożnej Chodaków bez porażki

Meczem kolejki miało być spotkanie Chodakowa z Master Foods. Obie drużyny zmobilizowały tego dnia wszystkich czołowych zawodników, jednak Master Foods nie stawiał liderowi żadnego oporu i dość łatwo uległ (3:0). Energomontaż, który po kilku przegranych meczach odzyskał formę i systematycznie pnie się w górę tabeli, dość łatwo pokonał ZOZ Sochaczew. Piłkarze Energomontażu prowadzili już 4:0, dwa gole stracili dopiero w końcówce meczu. Strażacy z Wólki Smolanej, wygrywając 4:0 z Merkurym, potwierdzili, że będą się liczyć w końcowej klasyfikacji. Nauczyciele tego dnia dyspono-

wali bardzo wąskim składem, jednak udało im się odnieść jedno-bramkowe zwycięstwo nad Remi. Najlepszym piłkarzem spotkania był Michał Pszczółkowski, motor napędowy zespołu Nauczycieli. Niezłe zaprezentował się również zdobywca 3 goli Piotr Maciągowski. Piłkarze Jutrzenki "na własne życzenie" zremisowali z Drużyną A; w ostatnich sekundach spotkania obrońca Jutrzenki nonszalancko złapał piłkę w ręce, tuż przed linią pola karnego. Policjanci sprytnie rozegrali rzut wolny i zdobyli bramkę na wagę 1 punktu. Drużyna Przemeksu dość łatwo pokonała Hegor, który w tych rozgrywkach nie zdołał wygrać

jeszcze żadnego meczu. Zespoły Jednostki Wojskowej oraz Kenigu nie zdołały tego dnia wystawić składu i oddały swoje mecze walkowerem. Po ostatniej kolejce na czele tablicy, bez straty punktów znajduje się Chodaków. Na drugie miejsce wysunął się Energomontaż Północ, który w ostatnich pięciu meczach zanotował komplet zwycięstw. Na trzeciej pozycji plasuje się ZNP. Wśród tych trzech drużyn należy upatrywać mistrza rozgrywek, choć w najlepszej sytuacji jest z pewnością Chodaków.

Chodaków - Master Foods 3:0
ZOZ Sochaczew - Energomontaż Północ 2:4
D.H.Merkury - OSP Wólka Smolana 0:4
Nauczyciele - Remi 4:3
Drużyna A - Jutrzenka 2:2
Hegor - Przemeks 2:5
Jednostka Wojskowa - Zryw Kampinos 0:3 (walkower)
Kenig - Błysk 0:3 (walkower)

Halowy Turniej Trampkarzy o Puchar Edmunda Grzelki w Skierniewicach

Trampkarze sochaczewskiego Orkanu znów potwierdzili dobrą formę, wygrywając silnie obsadzony turniej w Skierniewicach. Jest to kolejny sukces drużyny A.Urbaniaka, rokujący dobre występy wiosną w klasie okręgowej trampkarzy. W meczach finałowych Orkan pokonał Pelikana II 1:0, Żyrardowiankę 5:2 a w spotkaniu decydującym o pierwszym miejscu Pelikana I 3:1.

skład: Wrzesiński, Polakowski, Górczny, Botorowicz, Szustecki, Jaskurski, Kowalski.

Zakładowa Liga Siatkówki

Czas na rewanże

W trzeciej kolejce rundy rewanżowej Zakładowej Ligi Piłki Siatkowej zwyciężali faworyci, choć siatkarze Urzędu, Straży byli bardzo bliscy pokonania dotychczasowego lidera - Hegoru. Zespół Urzędu, Straży odzyskał formę,

jaką dysponował w zeszłym roku i pokazał, że stać go na wiele. Siatkarze ZNP dość łatwo pokonali UKS Guzów, a na szczególne wyróżnienie w zespole nauczycieli zasługuje córka Waldemara Dudy - Agnieszka, która tego dnia występowała na parkiecie wraz z ojcem. Siatkarze z Guzowa, mimo że przegrali gładko 3:0, pokazali, że są zespołem, który zrobił największe postępy wśród wszystkich drużyn. Energomontaż bez żadnych problemów pokonał 3:0 mocno osłabioną Paprotnię, w której składzie tego dnia występowały dwie panie.

ZNP Sochaczew - UKS Guzów 3:0
Energomontaż Północ - Paprotnia 3:0
Hegor - Urząd, Straż Miejska 3:2

TENIS STOŁOWY

Mistrzostwa Województwa

kobiety

1. I.Burzykowska - MKS Orkan
2. L.Żabińska - UKS Bednary
3. A.Ciechomska - MKS Orkan

mężczyźni

1. P.Piątkowski - MKS Orkan
2. A.Nowicki - Legion
3. A.Wawrzyniak - MKS Orkan

debel kobiet

1. B.Szczur - A.Szczur - Legion
2. I.Burzykowska - J.Tyl - MKS Orkan
3. P.Samorajska - A.Ciechomska - MKS Orkan

debel mężczyzn

1. P.Piątkowski (MKS Orkan) - R.Doryń (Start Brzeziny)
2. K.Łażewski - A.Wawrzyniak - MKS Orkan
3. D.Zurowski - A.Nowicki - Legion

gra mieszana

1. I.Burzykowska - P.Piątkowski - MKS Orkan
2. B.Szczur - A.Nowicki - Legion
3. S.Szczur - D.Zurowski - Legion

klasyfikacja drużynowa

1. MKS Orkan Sochaczew - 20 pkt
2. Legion Skierniewice - 11 pkt
3. UKS Bednary - 2 pkt
- Start Brzeziny - 2 pkt

Tabela

1. Hegor - 16 pkt
2. Energomontaż Północ - 14 pkt
3. ZNP Sochaczew - 14 pkt
4. Master Foods - 10 pkt
5. Urząd, Straż - 4 pkt
6. UKS Guzów - 2 pkt
7. Paprotnia - 0 pkt

KASY FISKALNE-OPTIMUS-iC
AUTORYZOWANY DEALER I SERWIS

FHU TELEDOM s.c.

Sochaczew, Żeromskiego 23 tel. 252-66

TELEWIZORY, VIDEO, AUDIO, SPRZĘT SAT

* AGD *

Pralki, chłodziarki, zamrażarki, kuchnie itp (Również do zabudowy), drobny sprzęt AGD

RATY I TRANSPORT

Kupon rabatowy - ważny do 31.03.1997 r.

Wytnij i przyjdź - 2% upustu przy zakupie powyżej 300zł

ZS-93

Tygodnik

Ziemia Sochaczewska

Biuro ogłoszeń Tel. 223-55

Rachunki VAT

ZAKŁAD REMONTOWO-BUDOWLANY

Sochaczew, ul.Wróblewskiego 4,
tel/fax 231-66

ELLA

oferuje prace w zakresie:

**budowa i montaż: okien, drzwi, witryn
z włoskich profili aluminiowych**

Dowolne wymiary, kształty i kolory
Szyby podwójne, potrójne, kuloodporne,
dźwiękochłonne, antywłamaniowe

Szybkie i dokładne wykonanie,
poparte 18-letnim doświadczeniem
i nowoczesnym parkiem maszynowym

10 lat gwarancji

Faktury VAT

Przy wymianie starych okien na nowe, prace
murarskie i malarskie w ramach usługi - gratis.

ZS-7

Walentynki



*Wzajemne serca nasze
i święte zawarły przymierze.
I zapłonęły miłością
Przysięgły kochać się szczerze.*
Danielowi M. - Ania B.

*Wszystkiego najlepszego z okazji
Dnia Sw. Walentego - Patrykowi
i Danielowi R. (Angelom) życzą:
dwie Doroty, Ola i Ewa.*

*Na świecie zwyczaj to oczywisty
Chociaż nie wszystkim u nas
znany
Ze Walentynki to uroczysty,
Najmilszy Dzień Zakochanych.*
Dla Pawła Konrada
od Sylwii K.

*Dla kobiet ze Szpitala
Miejskiego w Sochaczewie od
rodzynka z oddziału dziecięcego.*

*Prześliczny wianuszek małych
serduszek,
uśmiechów tysiące,
nigdy chmur a jedynie słońca
życzą Sylwii i Michałkowi
Szajewskim
babcia i dziadek*

*Serdeczne pozdrowienia dla
żony Jolanty oraz synów Do-
minika i Jakuba przesyła kocha-
jący Mąż i Tata.*

*Co wolisz? Czy gwiazd tysiące,
czy moje niebieskie oczy błysz-
czące,
czy jasne słońce na niebie,
czy ciche me słowa: Ja kocham
Ciebie.*
Dla Roberta Gajdy
od Edyty O.

*Bukiet życzeń od przyjaciela D.
dla przyjaciółki J.*



*Najdroższej żonie Grażynce - ko-
chający mąż Mirek.*

*Moc czegoś i jeszcze coś
przesyła Komuś Ktoś.
Zawsze ten sam Ktoś -
kto tęskni i jeszcze coś...*
Kochanemu Jarkowi P. życzy
zakochana nieznajoma - Dorota
Krysiak.

*Najukochańszej córeczce - Na-
talce Pręgowskiej życzenia sa-
mych sukcesów w szkole prze-*

*Oby dobrze Wam się działo,
oby forsy Wam starczało,
oby w szczęściu i radości
nie zabrakło Wam miłości*

*Miłość cierpliwa jest, łaskawa
jest,
wszystko znosi, wszystkiemu
wierzy,
we wszystkim pokłada nadzieję,
wszystko przetrzyma.
Za wspaniałe chwile dziękuję,
złych nie pamiętam,
za to, że jesteś kocham i zawsze
będę kochała.*

*Nigdy nie zapomnę Ciebie,
Choć tak szybko mija czas.
No bo czy zapomnieć można,
gdy się kocha pierwszy raz?*
Dla kochanego Tomka od za-
kochanej dziewczyny Anki
Grzegorzowskiej



Dla świetnych chłopców
z byłej IV a LO z 80-tki koleżanki
z klasy.

Stasiowi Sz. w dniu serdusz-
kowym - żona Ewa

*Tyle razy myślałam o Tobie,
Tyle razy chciałam zdobyć Cię.
Ale nie mogę bo jest ktoś taki,
Co zawsze skradnie mi Cię.
A ja tak bardzo tęsknię...
i kocham Cię.*

Jackowi Spilaszcze - zawsze ko-
chająca Justyna Ząbczyńska

*syła Mama.
Pamiętaj - zawsze Cię kocham!*

*Jóreczku!
Kocham Cię i bardzo, bardzo
przepraszam
"Rybka"*

*Kwiaty na ziemi
Słońce na niebie
Miłość i podpis - tylko dla
Ciebie*

Dla ukochanej Joasi - Tomek
"Dziubuś"

*Kochanemu Adasiowi ze Śla-
dowa życzenia śle Ania z Socha-
czewa.*

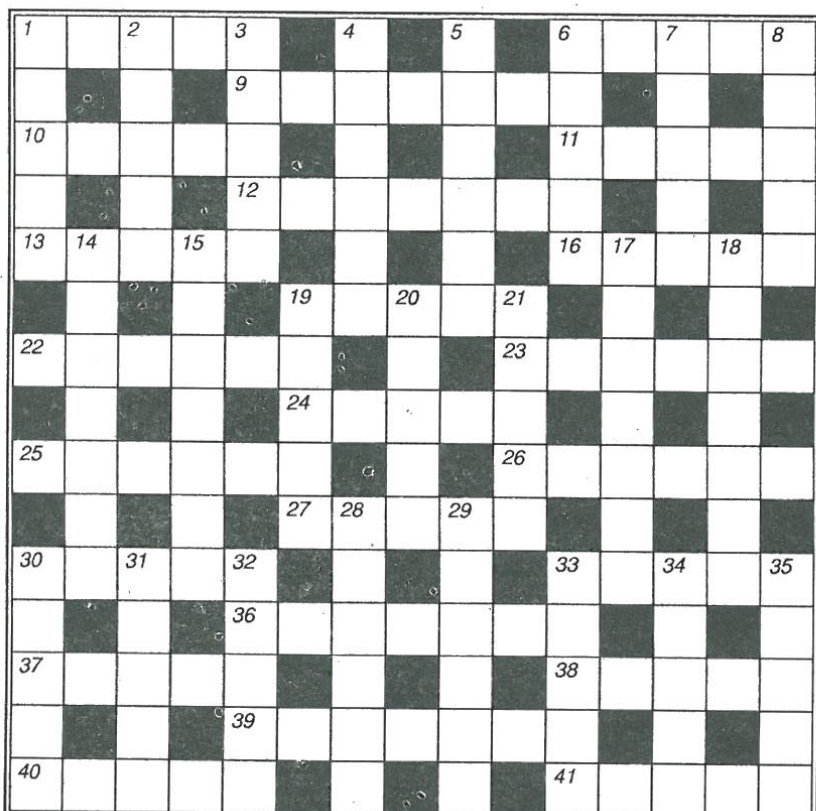
*Szalenie kocham Pszczółkę - Kro-
kodylek.*

*Dla dziewczyn z byłej IV b LO
z 80-tki od kolegów z klasy.*

*Kiedy dzień Walentynki nad-
chodzi,
Oddać życzenia się wszystkim
godzi,
Chcę złożyć Tobie najszczerze
wyznanie,
Hołd, szacunek i uznanie,
A w dowód, że jestem szczerzy,
Miej na uwadze pierwsze litery.*

Dla Moniki S. od Grześka S.

Krzyżówka nr 6



Poziomo:

1 - ster, 6 - wada, 9 - ważny szlak komunikacyjny, 10 - bohater "Ludzi bezdomnych", 11 - dawna miara pojemności, 12 - zarządza nią proboszcz, 13 - znana polska aktorka, 16 - składanie ikry u ryb, 19 - gatunek płaszczyki, 22 - nagrobkowa lub nocna, 23 - idzie w parze z Gomorą, 24 - część paleniska, 25 - miasto przekazane ostatnio Palestyńczykom przez Izrael, 26 - ośrodek produkcji słynnej saskiej porcelany w Niemczech (wspak), 27 - szpieg, 30 - marka samochodu ciężarowego, 33 - zapis testamentowy, 36 - kopalnia węgla kamiennego w okolicach Trzebnicy, 37 - zimowy sprzęt sportowy, 38 - włókno z liści agawy, 39 - półokrąg, 40 - części np. marynarki, 41 - zagadka rysunkowa.

Pionowo:

1 - ozdoba z czapłego pióra przy kapeluszu, 2 - ptak z czubem na głowie, 3 - wynalazek Łukasiewicza, 4 - stos słomy lub siana, 5 - przywódca Palestyny, 6 - znany polski malarz (1853-1929), 7 - nierób, obibok, 8 - coś w starym stylu, 14 - kława kościelna, 15 - krótka łopatką, 17 - tempo umiarkowane, 18 - szczyt w Tatrach - 2634 m, 19 - prawy dopływ Sekwany, 20 - wyposażenie karetki pogotowia, 21 - pierwiastek chem. o l.a.85, 28 - dawniej - cienka, biała kobieca koszula, 29 - mądry, doświadczony starzec, 30 - mieszkaniec Nowej Kaledonii, 31 - perski tytuł książęcy, 32 - urządzenia do usuwania śmieci, 33 - wynalazek XX wieku, 34 - np. borowik, 35 - filozof i matematyk z Miletu.

Rozwiązanie krzyżówki należy nadsyłać w terminie 7 dni na adres redakcji. Za prawidłowe rozwiązanie rozlosowana zostanie nagroda w wysokości 10 złotych w gotówce.

Rozwiązanie krzyżówki nr 4 (ZS nr 4)

Poziomo: RYBNO, ARBUZ, PIERNIK, SOLEC, TATUŚ, JANUARY, OPERA, WOLTA, OKTAN, CEWNIK, ARNIKA, ŁOBEZ, ANGINA, WYBORY, DERMA, STORA, WSPAK, NIRWANA, PIKLE, FILET, KAPITOL, KARES, ELANA.

Pionowo: RESKO, BALIE, OPCJA, SETNIK, ANTABA, AKTYW, BETEL, ZOŚKA, PIERNAT, RENTIER, OMNIBUS, TOKARKA, OKŁAD, TABOR, NAZWA, EUROPA, MIASTO, SZPIK, OSKAR, ANEKS, WAFLE, PALBA, KUTIA.

Nagrodę wylosowała Barbara Kowalska